

ZÁPADOČESKÁ UNIVERZITA V PLZNI

FAKULTA EKONOMICKÁ

Bakalářská práce

**Geografická analýza příjezdových a výjezdových mobilit na Fakultě
ekonomické ZČU v letech 2011-2015**

**Geography analysis of incoming and outgoing mobilities at Faculty of
Economics (UWB) in 2011-2015**

Lukáš Berka

Plzeň, 2017

ZÁPADOČESKÁ UNIVERZITA V PLZNI
Fakulta ekonomická
Akademický rok: 2016/2017

ZADÁNÍ BAKALÁŘSKÉ PRÁCE
(PROJEKTU, UMĚLECKÉHO DÍLA, UMĚLECKÉHO VÝKONU)

Jméno a příjmení: Lukáš BERKA
Osobní číslo: K13B0578P
Studijní program: B1301 Geografie
Studijní obor: Ekonomická a regionální geografie
Název tématu: Geografická analýza příjezdových a výjezdových mobilit na
Fakultě ekonomické ZČU v letech 2011-2015
Zadávající katedra: Katedra geografie

Z á s a d y p r o v y p r a c o v á n í :

1. Stanovte cíle práce v souladu se zadáním.
2. Prostudujte odbornou literaturu a zdroje k zadanému tématu.
3. Stanovte metody zpracování.
4. Získejte data.
5. Utřídte informace a zpracujte získaná data.
6. Formulujte závěr.

Rozsah grafických prací:

Rozsah kvalifikační práce: 40 - 60 stran

Forma zpracování bakalářské práce: tištěná/elektronická

Seznam odborné literatury:

- Brdek, M., Vychová, H. Evropská vzdělávací politika. Programy, principy a cíle, 1. vydání, Praha: Aspi Publishing, 2004, 167 s. ISBN 80-86395-96-0.
- Evropská komise (European Commission), [online]. Dostupné z: <http://ec.europa.eu>.
- Národní agentura pro evropské vzdělávací programy, [online]. Dostupné z: <http://www.naep.cz>.
- Erasmus v České republice 1998-2007. [Praha: Dům zahraničních služeb MŠMT: Národní agentura pro evropské vzdělávací programy, 2008]. 35 s. ISBN 978-80-90400-53-5.
- Portál ZČU, evidence příjezdových a výjezdových mobilit, [online]. Dostupné z: <https://portal.zcu.cz/portal/rizeni>.

Vedoucí bakalářské práce: **RNDr. Jiří Preis, Ph.D.**

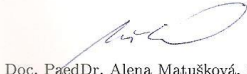
Katedra geografie

Datum zadání bakalářské práce: 21. října 2016

Termín odevzdání bakalářské práce: 24. dubna 2017


Doc. Dr. Ing. Miroslav Plevný
děkan




Doc. PaedDr. Alena Matušková, CSc.
vedoucí katedry

V Plzni dne 21. října 2016

Čestné prohlášení

Prohlašuji, že jsem bakalářskou práci na téma

*Geografická analýza příjezdových a výjezdových mobilit na Fakultě ekonomické ZČU
v letech 2011-2015*

vypracoval samostatně pod odborným dohledem vedoucího bakalářské práce za použití
pramenů uvedených v příložené bibliografii.

V Plzni dne:

.....

podpis autora

Poděkování:

Zde bych rád poděkoval především vedoucímu bakalářské práce RNDr. Jiřímu Preisovi, Ph.D. za velkou trpělivost, věcné a neocenitelné rady ve směřování práce, poskytnuté rady a zdroje, kterými přispěl k vypracování této bakalářské práce. Také bych rád poděkoval za vstřícnost Odboru zahraniční vztahů ZČU a bývalé koordinátorce mobility na Fakultě ekonomické Mgr. Romaně Suché, Ph.D. za poskytnuté informace a zdroje spojené s tématem v předkládané bakalářské práci.

Obsah

1. Úvod.....	8
2. Cíl práce.....	9
3. Metodika.....	10
3.1. Získání dat.....	10
3.2. Utřídění dat.....	10
3.3. Vyhodnocení dat.....	11
4. Rozbor literatury.....	13
5. FEK ZČU a mobility.....	15
6. Programy ZČU.....	17
6.1. Program Erasmus.....	17
6.2. Program Inter.....	18
6.3. Program Leonardo da Vinci.....	19
6.4. Ostatní programy.....	20
6.5. Stáže studentských organizací.....	22
6.6. Ostatní nabídky.....	23
7. Navázaná spolupráce v rámci ZČU.....	24
7.1. Srovnání na regionální úrovni.....	25
7.1.1. Výjezdové mobility.....	25
7.1.2. Příjezdové mobility.....	29
7.2. Srovnání na lokální úrovni.....	33
7.2.1. Výjezdové mobility.....	33
7.2.2. Příjezdové mobility.....	37
8. Analýza výjezdových mobilit FEK ZČU.....	41
9. Analýza příjezdových mobilit FEK ZČU.....	50
10. Závěr.....	54
Seznam použitých tabulek.....	57
Seznam použitých obrázků.....	58
Seznam použitých grafů.....	59
Seznam použitých zkratk.....	61
Seznam použité literatury.....	63

Přílohy 76

1. Úvod

Téma bakalářské práce bylo vybráno autorem hlavně kvůli osobnímu vztahu, zájmu a zvědavosti ohledně mobilit. Původní myšlenka byla ukázat čtenářům, jaké je postavení Fakulty ekonomické (FEK) Západočeské univerzity (ZČU) v rámci mobilit a popřípadě jim pomoci s rozhodnutím, jaký konkrétní program by byl pro ně nejzajímavější.

Aktuálnost tématu můžeme považovat za velice relevantní. V současné době můžeme hovořit o časoprostorovém zmenšení celé planety díky technologiím a pokroku, které umožňují téměř okamžitý přesun mezi městy, zeměmi i kontinenty, čemuž napomáhá i zapojení České republiky do mezinárodních struktur (Evropská unie, Schengenský prostor). Zároveň z autorova pohledu osobního a studií potvrzeno je fakt, že díky mobilitám, jako je například jeden z nejvýznamnějších programů současnosti, program Erasmus, nastává možnost přivádět do kontaktu lidi z nejrůznějších zemí a kultur, kteří se zpravidla setkávají na území jiné země, a dochází tak k prolamování jazykových i mezikulturních bariér, což je i záměrem Evropské unie (EU). [7]

Hlavním aspektem práce jsou proběhlé mobility a současně dostupné mobility pro studenty FEK ZČU, kterých se v průběhu studia mohou zúčastnit. Záměr práce je analyzovat vývoj příjezdových a výjezdových mobilit v letech 2011-2015. Celá ZČU je několik let zapojena do mezinárodních vzdělávacích programů (CEEPUS, Erasmus, Neueden, Leonardo da Vinci, Inter, atd.) a na jednotlivých fakultách nalezneme specializované programy na základě bilaterálních smluv o vzájemné spolupráci mezi ZČU a zahraniční univerzitou, na FEK ZČU je to například spolupráce s Marquette University v Milwaukee v USA.

Struktura bakalářské práce je rozdělena do části teoretické a části praktické. Teoretická část je zaměřena na výčet proběhlých mobilit v letech 2011-2015 a současně dostupných mobilit pro studenty FEK ZČU. V praktické části vidíme hlavně strukturu výjezdových a příjezdových mobilit na FEK ZČU a jejich ukazatele (destinace výjezdových studentů, domovská země příjezdějících studentů, druh programu, studentodny) a dále porovnání s ostatními celky (v rámci celé univerzity a České republiky), což je vše vyobrazeno grafy či kartodiagramy. Data jsou zařazena do jednotlivých kalendářních roků.

2. Cíl práce

Pro vypracování bakalářské práce na téma Geografická analýza příjezdových a výjezdových mobilit na Fakultě ekonomické ZČU v letech 2011-2015 byly zvoleny dva hlavní cíle: Rozbor všech mobilit na FEK ZČU v daném časovém úseku a Porovnání zjištěných dat s ostatními celky. Ostatními celky jsou myšleny ostatní fakulty ZČU a univerzity ČR dle výběru autora.

Pro vypracování prvního cíle „Rozbor všech mobilit na FEK ZČU v daném časovém úseku“ byla zjištěna a shromážděna dostupná data a informace o příjezdových a výjezdových mobilitách v letech 2011-2015, která byla poskytnuta Zahraničními vztahy ZČU, koordinátorkou mobilit FEK ZČU nebo shromážděna z výročních zpráv o činnosti Západočeské univerzity. V teoretické části je tento cíl podpořen informacemi o programech, jenž jsou dostupné na FEK ZČU. Hlavní ukazatelé v praktické části jsou: druh účastnického programu, cílové destinace českých studentů, výjezdová destinace přijíždějících studentů a počet studentodnů. Ukazatelé jsou vyobrazeny v grafech, tabulkách a kartodiagramech.

Pro zdárné zpracování druhého cíle „Porovnání zjištěných dat s ostatními celky“ byla nashromážděna data a informace ostatních fakult ZČU a ostatních univerzit v ČR dle výběru autora, jež se zapojují do mezinárodních vzdělávacích programů. Tyto data a informace byla poskytnuta Zahraničními vztahy ZČU a shromážděna z výročních zpráv o činnosti univerzit v ČR dle výběru autora. Data byla následně vyobrazena grafy a kartodiagramy a srovnána ve dvou úrovních. Úroveň lokální porovnává fakulty Západočeské univerzity a úroveň regionální porovnává univerzity v ČR dle výběru autora.

Celá bakalářská práce by měla poskytnout hodnotné informace a ucelit pohled o mobilitách na FEK ZČU v letech 2011-2015.

3. Metodika

3.1. Získání dat

Pro získání dat bylo potřebné si hlavně nastudovat odbornou literaturu a seznámit se s internetovými zdroji ohledně mezinárodních vzdělávacích programů. K tomu účelu posloužily webové stránky Národní agentury pro evropské vzdělávací programy (NAEP), Ministerstva školství, mládeže a tělovýchovy (MŠMT), Zahraničních vztahů ZČU, Integrovaného informačního systému ZČU a Eurostatu. Nejstěžejnějšími daty o FEK ZČU byla získána z databáze INIS a to díky Mgr. Romaně Suché Ph.D., bývalé koordinátorce mobility na FEK ZČU. Z těchto dat operoval autor hlavně s počty výjezdů a příjezdů, druhy vzdělávacích programů, počty studentů, cílovými destinacemi vyjíždějících studentů a domovskými destinacemi přijíždějících studentů. Z databáze INIS autor čerpal též data o ostatních fakultách ZČU, kde se zajímal primárně o: počet studentů, počet výjezdů a příjezdů u jednotlivých vzdělávacích programů a druhy vzdělávacích programů. Zcela zásadní byly též výroční zprávy o činnosti univerzit v ČR dle výběru autora. Byly vybrány veřejné univerzity s minimálně 10 000 studenty v jednom ze sledovaných let. Z těchto zdrojů byly čerpány informace o vzdělávacích programech, jejich historii nebo vývoji a také data o mobilitách ve sledovaných letech 2011-2015. Z toho nejpodstatnější data pro analýzu byla: počty studentů, počty výjezdů a příjezdů na program Erasmus, počty výjezdů a příjezdů celkem. Bakalářská práce je vypracována autorem za použití sekundárních dat.

3.2. Utřídění dat

Data byla po získání utříděna do tabulek a grafů a rozdělena na výjezdovou část a příjezdovou část. Velice pracné pro autora bylo roztrždit data z jednotlivých akademických roků do roků kalendářních. Semestry v zahraničí nejsou shodné se semestry v ČR a mohou být posunuty i o několik měsíců. Autor bral v potaz české semestry, ovšem jakmile student vyjel na zimní semestr nebo na zimní i letní semestr, docházelo k překrývání jednotlivých kalendářních roků. Autor roztrždil výjezdy i příjezdy studentů striktně do kalendářních roků tím, že manuálně upravil data, aby oddělil kalendářní roky od akademických. Tímto byly získány potřebné počty studentů. Tento ukazatel nám ukazuje, kolik dní student strávil na zahraniční mobilitě.

Vzhledem k tomu, že při komparaci docházelo k porovnávání heterogenní celků, se musel autor této skutečnosti přizpůsobit. Ve výjezdové části se díky získanému počtu studentů na dané instituci (fakulta nebo univerzita) dalo procentuálně vyjádřit, kolik studentů každý kalendářní rok vyjede na zahraniční mobilitu. Autor vydělil studentské výjezdy celkovým počtem studentů dané instituce a převedl na procenta, aby získal směrodatný ukazatel pro všechny srovnávané instituce. U příjezdové části srovnával autor pouze počty příjezdů. Pro srovnání na regionální úrovni zúžil autor výběr univerzit tak, aby měly podobný počet studentů jako ZČU.

Tabulky asistují grafům pro jasnější vyjádření sledovaného jevu, hlavně výčet cílových destinací, počtu studentů nebo druhů programů. Grafy zobrazují primárně počty jednotlivých ukazatelů a vystihuje tak dynamiku zkoumaného jevu. [5] Nalezneme zde počty mobilit a počty studentů českých studentů, jež strávili v zahraničí, a počet studentů zahraničních studentů strávených na ZČU. Následuje grafické srovnání celkového počtu mobilit fakult ZČU, univerzit v ČR a programu Erasmus zvlášť, jakožto nejvytíženějšímu mezinárodnímu vzdělávacímu EU. Největší celky s nejobsáhlejším množstvím dat jsou zpracovány v prostředí GIS formou kartodiagramů. Kartodiagramy zobrazují Evropu pro srovnání mobilit u příjezdových a výjezdových mobilit. U každého zúčastněného státu se nachází sloupcový graf, který vyjadřuje počty mobilit ve sledovaném období. Kartodiagramy zobrazují také ČR, kde grafy v kartodiagramu vyobrazují počty mobilit u veřejných univerzit. Byl použit i jeden kartogram pro vyjádření spolupráce ZČU na mapě světa, protože ZČU udržuje vztahy na globální úrovni.

3.3. Vyhodnocení dat

Pro vyhodnocení dat v této bakalářské práci je použita především analýza časových řad, která hodnotí veškeré sledované ukazatele. Tato analýza je současně spjata s analýzou komparativní, která zajišťuje porovnání dat na lokální úrovni, což je srovnání fakult ZČU, a dále dat na regionální úrovni, která zobrazují vybrané univerzity v ČR. Autor při vyhodnocení dat postupuje od nejširšího celku (tj. regionální úroveň), přes střední celek (tj. lokální úroveň), až po ten nejmenší celek (tj. FEK ZČU). Hlavní ukazatelé jsou vyjádřeny v grafech a ukazují nám hodnoty za celé sledované období nebo za jeden kalendářní rok. Regionální úroveň je rozdělena na část výjezdovou a příjezdovou, z čehož každá část se zaměřuje na samostatný program Erasmus

a na mobility celkem. Ve výjezdové části autor využil vypočítané procentuální účasti českých studentů na výjezdech z veřejných univerzit v ČR a zasadil tyto výpočty do kartodiagramů. Využil možnosti propojení vrstvy v ArcMap a tabulky Microsoft Excel. Mapa efektivně ukazuje čtenáři, kolik procent z celkového počtu studentů dané univerzity vyjíždí na zahraniční mobilitu. Stejný postup nelze aplikovat na příjezdovou oblast, takže autor vygeneroval graf ZČU a 5 univerzit o podobném počtu studentů, aby demonstroval příjezdovou oblast univerzit přibližně stejné velikosti, pokud bereme ukazatel počtu studentů jako ukazatel velikosti dané instituce. Na lokální úrovni se autor držel podobného hodnocení výjezdové oblasti jako u regionálního srovnání. Autor porovnával fakulty ZČU v jednotlivých letech sledovaného období a na závěr vygeneroval srovnávací graf všech fakult v letech 2011-2015, kde využil opět počtu studentů, aby provedl procentuální srovnání vyjíždějících studentů z každé fakulty. Výjezdová oblast lokální úrovně je obohacena o ukazatel mobilit MŠMT. Příjezdová oblast se soustředí opět pouze na dělení celkového počtu mobilit na program Erasmus a ostatní, protože přijíždějící mobility na ZČU tvoří převážně program Erasmus a grafické vyhodnocení by se tudíž stalo nepřehledným. Autor zde porovnával pouze počty příjezdů a nevyužil srovnání celků s podobným počtem studentů, jelikož počet studentů je velmi kolísavý a nejbližší má Fakulta ekonomická k Fakultě elektrotechnické, co se počtu studentů týká, avšak rozdíly jsou velké. V poslední části, tedy rozboru přímo FEK ZČU, opět dochází k rozdělení na příjezdovou a výjezdovou část. Na této úrovni se autor zabývá již hlubším pohledem na jednotlivé programy, které jsou hodnoceny na základě počtu studentů, počtu výjezdů a cílovou destinací a počtu příjezdů a domovskou destinací. Kartodiagramy vyjadřují počty a destinace, asistují jim tabulky, a grafy převážně ukazují vývoj počtu studentů ve sledovaném období. Každá tabulka, graf a mapa jsou autorem okomentovány.

4. Rozbor literatury

Jednou z prvních publikací, se kterou autor pracoval, byla **Program Erasmus v České republice 1998-2007** (NAEP, 2008), kde nalezneme popis a vznik programu Erasmus a kompletní statistické údaje pro ČR v letech 1998-2007. Tato publikace sloužila k prvotní inspiraci a definování pojmů v této práci. K podobnému účelu sloužila také publikace Evropské komise v anglickém jazyce **Mobility creates opportunities: European success stories** (Evropská komise, 2008).

Pro širší vhled do vzdělávací politiky v EU posloužila publikace **Evropská vzdělávací politika** (Brdek, Výchová, 2004), jež pojednává o teorii vzdělávací politiky, zabezpečení kontinuity školství, problémech ve vzdělávání, nástrojích vzdělávací politiky a další. Obsahej je také informace o vzdělávacích programech v rámci Evropy a informace o členských státech.

Obohacující přínos má studie **The European Union's contributions to international stability: the role of education and study mobilities** (Lesjak a kol., 2016), kde se autoři zaměřují na vzdělávací programy EU, a jak pomáhají mezinárodní stabilitě. Pomocí dotazníků a rozhovorů autoři zjišťují konkrétní přínosy dvou vzdělávacích programů EU na chování a vnímání odlišností zúčastněných jedinců. Závěrem studie je, že účastníci vzdělávacích programů EU přichází do kontaktu s odlišnými lidmi a jejich kulturami (ostatní účastníci vzdělávacího programu) a to na území cizí země, která je obývaná lidmi s odlišnou kulturou. To vše vede k vzájemnému poznání, spolupráci a pochopení odlišného z vlastní zkušenosti a zabraňuje tak předsudkům a obavám z neznámého.

Stěžejní zdroj dat pro tuto bakalářskou práci byla databáze **INIS** (integrováný informační systém ZČU), do které dostal autor přístup od koordinátora mobilit na FEK ZČU. Obsahuje výčet všech uskutečněných mobilit na FEK ZČU a dále shrnutí fakult v rámci univerzity. Data jsou velmi konkrétní a obsahují jméno studenta, datum výjezdu a příjezdu, v jakých semestrech mobilita probíhala, druh programu, země výjezdu/příjezdu a navštěvovaná instituce. Tyto data byla použita pro analýzu FEK ZČU v praktické části bakalářské práce. Autor se operoval primárně s těmito daty.

Další data, s nimiž autor pracuje v praktické části, čerpal z **výročních zpráv o činnosti** univerzit v ČR dle svého výběru. Tyto data využil autor hlavně při regionálním srovnání ZČU a ostatních univerzit. Obsahují shrnutí dat v kalendářních letech, z nichž byla použita: informace o počtech studentů a mobilit, navázané spolupráce v rámci mobilit a přístup jednotlivých institucí k mobilitám samotným.

Pro práci v prostředí GIS a vypracování map využil autor též dat z **ArcČR 500** a databáze **Eurostat**. Pro regionální srovnání, kde byly potřeba primárně data jednotlivých obcí ČR, ke kterým autor připojil tabulku s daty o univerzitách, aby vyjádřil sledovaný jev na mapě, byla využita data ArcČR 500. Z databáze Eurostat čerpal autor data pro mapy Evropy a světa, ke kterým opět připojil hodnoty mobilit ve sledovaném období.

Dále autor využil pro čerpání informací z ročenek a dat ze statistik internetové stránky **Evropské komise, Národní agentury pro evropské vzdělávací programy** a **Domu zahraniční spolupráce (DZS)**. Stránky Evropské komise poskytují také brožury jednotlivých vzdělávacích programů EU, dále ročenky zaměřující se konkrétní ukazatele: vliv programu Erasmus na studenty, počet studentů účastnících se programu Erasmus, země s nejvíce mobilními studenty, atd. Stránky NAEP byly využity k popisu vzdělávacích programů EU a zároveň k ucelení informací o prostředí vzdělávacích programů, které jsou dostupné také na FEK ZČU. DZS je příspěvkovou organizací MŠMT, pod kterou spadá NAEP, a má na starost realizaci mezinárodních programů jako AKTION ČR – Rakousko a program CEEPUS.

Stránky **zahraničních vztahů ZČU** obsahují podstatné informace o mobilitách, k nalezení jsou zde bilaterální dohody ZČU a hlavně kontakty na důležité osoby, se kterými taktéž autor spolupracoval. Stránky byl velice nápomocné v seznámení a popisu mobilit, které univerzita nabízí.

Stránky **Ministerstva školství, mládeže a tělovýchovy (MŠMT)** sloužila autorovi především k ucelení získaných informací a poznání historických událostí (Boloňský proces), jelikož stránky obsahují velké množství dat, které MŠMT shromažďuje z českých škol, uvádí historické události ohledně vývinu školství, které bylo a je ovlivněno politikou. Tyto stránky autorovi též pomohly s výběrem veřejných škol pro praktickou část.

5. FEK ZČU a mobility

Fakulta ekonomická Západočeské univerzity byla založena v roce 1990 a je jednou z celkem 9 fakult na této univerzitě. Fakulta je v rámci své působnosti velice aktivní. V akademickém roce 1996/1997 bylo úspěšně akreditováno studium v magisterském (inženýrském) stupni, dále pak od akademického roku 2004/2005 jsou nově otevřeny další, dnes již běžné, obory studie, což je Management obchodní činnosti na bakalářském stupni studia a Informační management na bakalářském a magisterském stupni studia. Od roku 2007 započalo na FEK ZČU studium na bakalářském stupni Systémy projektového řízení a od roku 2005 se zde nachází i doktorské studium v oboru Podniková ekonomika a management. Nejmladším studijním oborem na bakalářském stupni studia je Ekonomická a regionální geografie, jež byl přesunut z fakulty pedagogické. [17]

Aktivita FEK se projevuje i ve vztahu k mobilitám. Studenti mají příležitost se zúčastnit jak krátkodobých stáží během svého studia, tak dlouhodobých. V současnosti má FEK více než 50 bilaterálních smluv, zahrnující program Erasmus, také několik smluv v rámci programu Inter a další formy spolupráce, například: Hochschule Hof v Německu, Marquette University v USA a další. [11]

Důležitým bodem v historii studentských mobilit je bezpochyby Boloňský proces. Ten byl završen podpisem tzv. Sorbonnské deklarace v roce 1998 v Paříži a má za cíl sjednotit vysokoškolské systémy čtyř podepisujících zemí – Francie, Německo, Itálie a Spojené království. O rok později se sešlo 31 ministrů školství, díky úspěchu Sorbonnské deklarace, u podepsání Boloňské deklarace, jež obsahovala dvě zásadní otázky k řešení – zavést třístupňový systém, který sjednotí stupně vysokoškolského vzdělání ve státech EU, a zavést kreditový systém pro podporu a navýšení počtu studentských mobilit. Cílem celého procesu bylo zvýšit prostupnost vysokých škol, což se povedlo. [12]

Mobilita je chápána jako pohyb v čase a kompletně je to velice široký pojem. Zahrnuje pestrý výčet jevů a procesů, jež jsou propojeny pohybem v prostoru. V širším pojetí se mobilita týká také transportu zboží, informací nebo finančního kapitálu. [1]

Studentská mobilita je dnes brána jako rostoucí a hodně žádoucí trend. Můžeme na ni nahlížet ze dvou pohledů – studentská mobilita horizontální a studentská mobilita vertikální. Vertikální mobilita směřuje do rozvinutějších zemí, kde má student možnost

získat kvalitnější vzdělání než v domovské zemi. Horizontální mobilita se pohybuje na podobné úrovni hostující a domovské země. Cíle jsou zde jiné než u vertikální mobility, není zde kladen takový důraz na kvalitnější vzdělání, ale spíše na rozdíly mezi akademickými prostředími nebo kulturními odlišnostmi. [4]

6. Programy ZČU

6.1. Program Erasmus

Program Erasmus je specializován na mobilitu a spolupráci ve vysokoškolském vzdělávání v Evropě. [14] Byl pojmenován po Erasmu z Rotterdamu (filozof, humanista a teolog), který pracoval a žil na několika místech v Evropě, díky čemuž získal kontakty a vhléd. Zanecháním svého jmění pro univerzitu v Basel ve Švýcarsku byl prvopočátkem grantů mobilit. [2]

Program Erasmus byl schválen v červnu 1987 jako samostatný program Evropské unie, který se zaměřuje na mobilitu studentů. V prvním roce se programu Erasmus účastnili studenti z 11 zemí a pobyt absolvovalo 3 244 studentů. Až do současnosti prošel program Erasmus mnohými změnami. V roce 1995 se program Erasmus stal součástí rámcového vzdělávacího programu Socrates, škála činností programu byla postupně rozšiřována o mobility učitelů a projekty mezinárodní spolupráce mezi vysokými školami. Mobilita studentů i nadále zůstala hlavní aktivitou programu a díky tomu je program Erasmus považován za nejznámější a nejpopulárnější vzdělávací program Evropské unie. K roku 2008 se účastnilo programu Erasmus již 31 zemí Evropy a 90 % vysokých škol v těchto zemích posílalo více než 150 000 studentů ročně. [3]

Česká republika se stala součástí programu Erasmus v roce 1997. V roce 1998 - 1999 byly vysláni do zahraničí úplně první čeští studenti a učitelé programu Erasmu, celkem se jednalo o 879 studentů a 366 učitelů. Počet zúčastněných studentů a učitelů se každým rokem exponenciálně zvyšoval, v roce 2006 – 2007 se zúčastnilo programu Erasmus celkem 5 079 studentů a 1 737 učitelů. Celkově bylo v období let 1998 – 2007 vysláno 27 235 studentů a 8 598 učitelů z českých vysokoškolských institucí. [3]

Hlavní faktory využívání právě programu Erasmus jsou podle výzkumu z 26 různých univerzit v EU zkušenosti s novou kulturou a setkání nových lidí, zlepšení jazykových dovedností, osobnostní růst a vyzkoušet si odlišný vzdělávací systém. Nejzajímavější země pro příjezdy by měly mít bohaté přírodní a kulturní bohatství, být bezpečné a nabízející velký počet zajímavých událostí. [6]

6.2. Program Inter

Tento program je také znám pod jménem Freemovers a je zaměřen na mezinárodní mobilitu VŠ studentů, která je podmíněna vzájemnou spoluprací mezi školami na základě bilaterálních smluv. Pokud neexistuje žádná spolupráce, lze též absolvovat tuto mobilitu, ale student si veškeré administrativní úkony zařizuje sám. Je možné absolvovat celý semestr v zahraniční instituci včetně dokončení nebo pouze využití jazykového nebo jiného odborného kurzu. Postupně při uzavírání smluv je popsán v interní směrnici fakulty. [124]

Jedná se o projekt Ministerstva školství, mládeže a tělovýchovy, díky kterému je možnost vycestovat na jakoukoliv univerzitu. Je tu však riziko, že student bude nucen na určitých univerzitách platit školné. [124]

Základní podmínky:

- Souhlas vysílající instituce.
- Obstojná úroveň požadovaného jazyka.
- Mohou vyjíždět pouze studenti prezenčního studia (kromě prvních ročníků) i kombinovaného studia, kdy nesmějí přerušit studium na ZČU
- Pobyt je v minimální délce 30 dní.
- Pobyt nesmí být spolufinancován dalšími zdroji.
- Studované předměty by se měly shodovat se studijním plánem studenta na ZČU.
- Po dobu stáže je vypláceno finanční stipendium, o výši rozhoduje lokalita.
- Všechny dokumenty musí být bezpodmínečně odevzdány do 30 dnů od ukončení pobytu. [124]

Bilaterální smlouvy jsou uzavřeny se státy z celého světa. Tento výběr je dostatečně lákavý a inspirující pro uskutečnění perspektivních studijních pobytů. Podmínky se mohou každý akademický rok měnit. [124]

6.3. Program Leonardo da Vinci

Tento program se zaměřuje na výukové a vzdělávací potřeby osob účastnících se odborného vzdělávání a přípravy na odlišné než vysokoškolské úrovni, na instituce a organizace poskytující odborné vzdělání a přípravu. Přispívá tak ke kvalitě a přitažlivosti odborného vzdělávání a přípravy. [22]

Specifické cíle programu:

- Podporovat zúčastněné v získávání a využívání vědomostí, dovedností a kvalifikací podporujících zaměstnatelnost, osobní rozvoj a účast na evropském trhu práce.
- Podporovat zvyšování kvality a inovace v systémech, institucích a postupech odborného vzdělávání a přípravy.
- Zvýšit přitažlivost odborného vzdělávání. [22]

Žádosti mohou podávat:

- Organizace poskytující vzdělávání.
- Sdružení studentů/učňů/rodičů/učitelů.
- Subjekty zabývající se poradenstvím a konzultacemi spojené se vzděláváním.
- Vysokoškolské instituce.
- Neziskové a dobrovolnické organizace. [22]

K roku 2012 byly zapojeny do programu Leonardo da Vinci všechny dnešní státy Evropské unie, Turecko, Norsko, Island a Lichtenštejnsko. [22]

6.4. Ostatní programy

Spolupráce FEK ZČU a Marquette University

Západočeská univerzita v Plzni, Fakulta ekonomická a Marquette University, College of Business Administration, Milwaukee, USA pořádají společně každoroční semestrální kurz. Náplň kurzu je spolupráce českých studentů z FEK a amerických studentů z Marquette University při řešení případových studií z praxe podnikatelských subjektů a porovnání problematiky v České republice a Spojených státech amerických. Účastníci se studenti pracují ve smíšených týmech, přičemž každý tým řeší jiný praktický problém. Témata případových studií jsou navržena českými studenty ve spolupráci s jimi vybranou firmou. [11]

Program Dvojí diplom

Program Dvojí diplom probíhá ve spolupráci FEK ZČU a Hochschule Hof, SRN pro studijní obory „Podniková ekonomika a management“ a „Management obchodních činností“ na ZČU a studijní obory „Podniková ekonomika“ na Hochschule v Německu. Cíl této spolupráce je poskytnout možnost tzv. Dvojího diplomu absolventům v uvedených oborech. Program Dvojí diplom zahrnuje dva semestry studia na partnerské univerzitě a vypracování bakalářské práce. Kapacita pro studenty ZČU v programu Dvojí diplom je 5 studentů na jeden semestr. [11]

MŠMT stipendia

Stipendia Ministerstva školství, mládeže a tělovýchovy jsou poskytována na základě dohod platných na daný akademický rok a jsou určeny pro studenty i učitele. Jsou to stipendijní místa do konkrétních zemí, které jsou přidělené MŠMT. [125]

Dělí se na dva druhy:

První jsou tzv. Kvótovaná místa, kdy univerzita odesílá hromadně přihlášky všech žadatelů z dané instituce, uchazeči musí podat přihlášku a zajistit veškeré potřebné náležitosti. Uchazeči mohou být z jakéhokoliv oboru. [125]

Druhou možností jsou tzv. Místa obsazovaná konkurzem, kdy zájemci z veřejných univerzit posílají své přihlášky individuálně a jsou vybíráni na základě konkurzu, který je organizován MŠMT, což je zpravidla pohovor v příslušném jazyce. [125]

Program CEEPUS

Jedná se o středoevropský výměnný program, jež je zaměřen na regionální spolupráci univerzit. Spolupráce probíhá v rámci zemí: Albánie, Bosna a Hercegovina, Bulharsko, Černá Hora, Česká republika, Chorvatsko, Maďarsko, Makedonie, Moldavsko, Polsko, Rakousko, Rumunsko, Slovensko, Slovinsko, Srbsko a některé univerzity v Kosovu. Program je zacílen na pregraduální studenty, postgraduální studenty a akademické pracovníky jak veřejných univerzit, tak soukromých se statutem obecně prospěšné společnosti (o.p.s.). [13]

Mezinárodní mládežnické fórum MAŠUK

Toto fórum je sociální a vzdělávací projekt, jehož cílem je vzdělávání a školení zástupců mládežnických subjektů Severokavkazského federálního okruhu, kteří se zajímají o vzdělání, politiku, vědu, umění. Na fórum jsou zváni studenti ze zahraničních univerzit a reprezentanti mládežnických organizací. Posláním mezinárodního mládežnického fóra MAŠUK je vytvořit platformu, kde může každý ukázat své schopnosti, prostřednictvím čehož může narazit na podobně smýšlející kolegy. Tyto skupiny mladých lidí mohou poté získat vládní podporu a spolupracovat s lidmi z odlišných kultur. [23]

Tuto mobilitu zajišťovalo Ruské centrum na ZČU, které dostalo nabídku spolupráce na tomto fóru přímo od Ruského velvyslanectví v Praze a proběhlo pouze v roce 2013. [23]

Hlavní cíl celého fóra bylo primárně vzdělávání. Během fóra měli účastníci vypracovat projekt na libovolné téma, které ovšem mělo spadat do podnikatelské, sociální, ekonomické nebo politické sféry. Na pomoc tam měli účastníci nejrůznější lektory, kteří jim předávali informace nebo zkušenosti s projekty pomocí přednášek. V závěru fóra byl vybrán nejlepší projekt, který byl ohodnocen finanční podporou k jeho realizaci. [23]

6.5. Stáže studentských organizací

AIIESEC studentské stáže

Stáž Global Volunteer je stáží dobrovolnickou nejen s cílem poznání rozdílností v cizí kultuře, ale také poznání sebe sama společně s rozvojem komunikace, získáním zkušeností, dovedností a zejména rozšířením obzorů. Pobyt probíhá v partnerských zemích např. Brazílie, Kolumbie, Indonésie a mnoho dalších, se zaměřením na řešení závažných společenských problémů. [19]

Global Talent je stáží profesní a to v oblastech obchodu, marketingu, výuky nebo IT. Tento pobyt je placený, kdy účastník stáže dostává plat minimálně ve výši pokrytí nákladů na živobytí v dané zemi. Absolvování této stáže zvyšuje atraktivitu studentů na pracovním trhu a může být prvním krokem v úspěšné kariéře. Přizpůsobit se nové kultuře a bydlení může být velmi silným stimulem. [18]

Summer University s AEGEE

Summer University je forma mobility, kterou poskytuje studentská organizace AEGEE, sídlící v téměř 200 univerzitních městech ve 40 zemích Evropy. [25]

Tato mobilita je zaměřena hlavně na zážitky a na osobní rozvoj účastníků. Vznik Summer University se datuje k roku 1988 s myšlenkou podporovat evropskou integritu. Hlavní náplní je poznávání odlišných kultur, výuka cizího jazyka, účast na kurzech širokého spektra a poznání nových lidí. [25]

IAESTE studentské stáže

IAESTE je ve více než 85 zemích světa a zajišťují studentské zahraniční praxe ve členských zemích IAESTE, kde si zúčastnění rozvíjí své jazykové dovednosti, odborné znalosti a získávají zkušenosti praxí a tamní instituce, kam je student vyslán, jsou obohaceny o mezinárodní atmosféru. Zájemce si může vybrat z více druhů stáží (výzkumná, odborná, praktická nebo nespécifikovaná). [20]

6.6. Ostatní nabídky

I přes velmi známé mezinárodní programy jsou zde i ty menší, které mohou člověka nadchnout více. Tyto programy jsou menší, zpravidla spolupráce dvou zemí, a jsou v aktuální nabídce ZČU.

ZČU má mnoho aktivních smluv se sousedním Německem, jež nabízí programy pro talentované bakaláře, kteří mají možnost studia magisterského oboru v Německu (Mummert-Stiftung), dále stipendia DAAD nebo KAAD pro studium v Německu, stipendia GFPS pro semestrální pobyty v sousedním Německu a také Stiftung zur Förderung der Hochschule Regensburg. [123]

Možností je víc, kromě západního souseda se nabízí i spolupráce Česka a Rakouska. Jedná se o Aktion Česká republika – Rakousko, jež podporuje vzdělávání v terciárním sektoru s více než 20 letou tradicí. Podpora je zajišťována ve dvou kategoriích. Individuální kategorie poskytuje stipendia na vědecké a jazykové pobyty. Institucionální kategorie zahrnuje podporu projektů ve vzájemné spolupráci ČR a Rakouska. [8]

Další možností se naskytuje účast na programu Fulbrightova komise, která probíhá ve spolupráci ČR a USA a zajišťuje podporu výměn vzdělávacích, vědeckých a kulturních. Nabídky se týkají studentů, absolventů, univerzitních pedagogů, ale třeba i lékařů. Uchazeč předkládá návrh projektu, který je posouzen a následně probíhá pohovor. [24]

ZČU má také možnost vyslat studenty na studentskou stáž do japonských firem „Vulcanus“, které zajišťují místa pro evropské studenty ve svých technicky zaměřených společnostech. Tato stáž je pro technické obory a zahrnuje 4 měsíční studium japonštiny a následně 8 měsíců stáže v japonské firmě. [27]

Pro studenty magisterského, doktorského a postgraduálního studia existuje nabídka tzv. Visegrad Scholarship Program. Tento program umožňuje studentům ze zemí V4 (ČR, Slovensko, Polsko, Maďarsko) zúčastnit se stáže v délce 1-2 semestrů v jiném státě V4 nebo státech západního Balkánu (Albánie, Bosna a Hercegovina, Černá Hora, Makedonie, Srbsko, Kosovo) či státech Východního partnerství EU (Bělorusko, Gruzie, Moldavsko, Ukrajina, Arménsko, Azerbajdžan). [26]

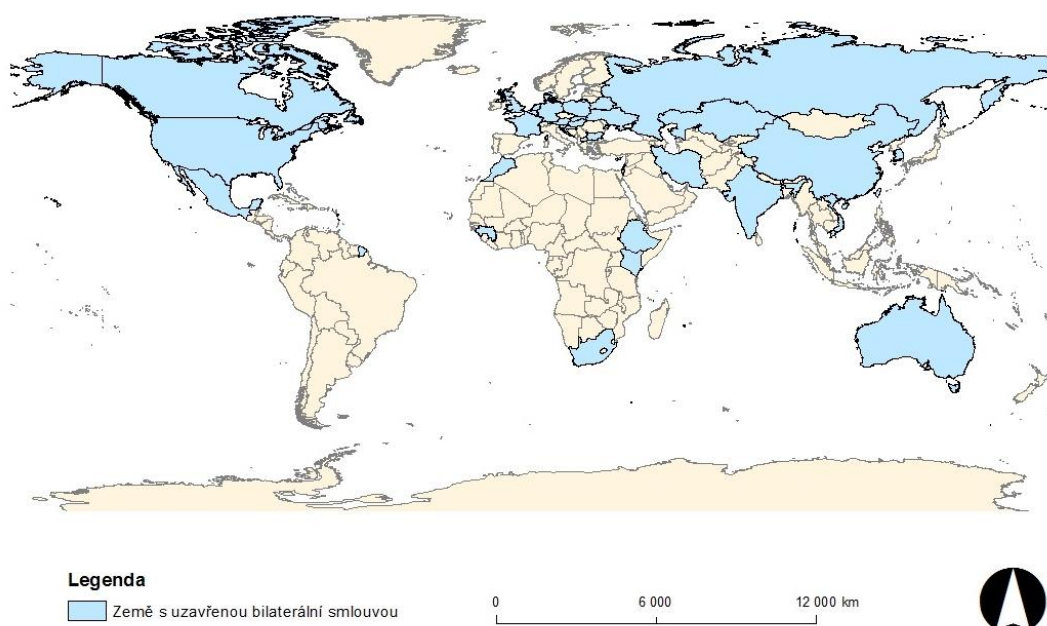
7. Navázaná spolupráce v rámci ZČU

Během sledovaného období měla fakulta ekonomická navázanou mezinárodní spolupráci v rámci programu Erasmus s Dánskem, Finskem, Francií, Itálií, Německem, Nizozemí, Polskem, Portugalskem, Španělskem, Tureckem a Spojeným královstvím. Mezinárodní spolupráce se v roce 2014 začala rozšiřovat o Slovensko, Slovinsko, Řecko, Chorvatsko a Maďarsko (viz příloha A). [38], [39], [40], [41], [42]

Spolupráce zahrnuje i neevropské země, jež jsou cílem studentů účastnících se programu Inter a ostatních programů, které jsou podporované vládními stipendii. Fakulta ekonomická udržuje spolupráci s Ruskem a Mexikem po několik let a nově navázané spolupráce s Jižní Koreou, Čínou a Tchajwanem. [10]

Více než 20 let také probíhá spolupráce s Marquette University v USA, na které se každoročně účastní okolo 10 studentů z FEK ZČU spolu s americkými studenty. [11]

Obrázek č. 1 – Uzavřené bilaterální smlouvy se ZČU k roku 2016



Zdroj: [10], [16], Zpracoval: Lukáš Berka, 2017

Tato mapa ukazuje všechny země, se kterými ZČU udržuje spolupráci (podepsaná bilaterální smlouva), a je zde tedy možnost pro studenty vyjet do těchto zemí skrze některý z nabízených programů univerzitou.

7.1.Srovnání na regionální úrovni

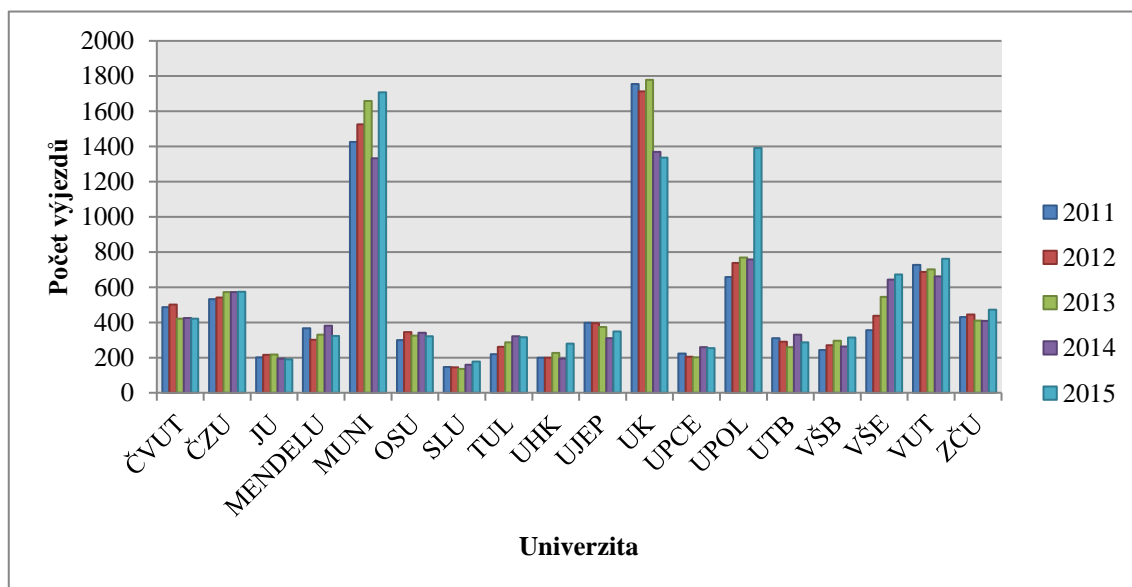
Regionální úroveň je myšlen prostor ČR, ve které autor provedl výběr veřejných univerzit s nejméně 10 000 studenty v jednom ze sledovaných kalendářních roků. Srovnáván zde bude program Erasmus, jakožto nejvýznamnější a nejvytíženější mobilita, a mobility celkem. Zde si zařadíme ZČU do kontextu univerzit v rámci ČR.

Vzhledem k lišícím se datům databáze INIS a výročním zprávám o činnosti se zde autor rozhodl pracovat s daty z výročních zpráv vybraných univerzit ČR z důvodu jednotného zdroje dat.

7.1.1. Výjezdové mobility

Program Erasmus

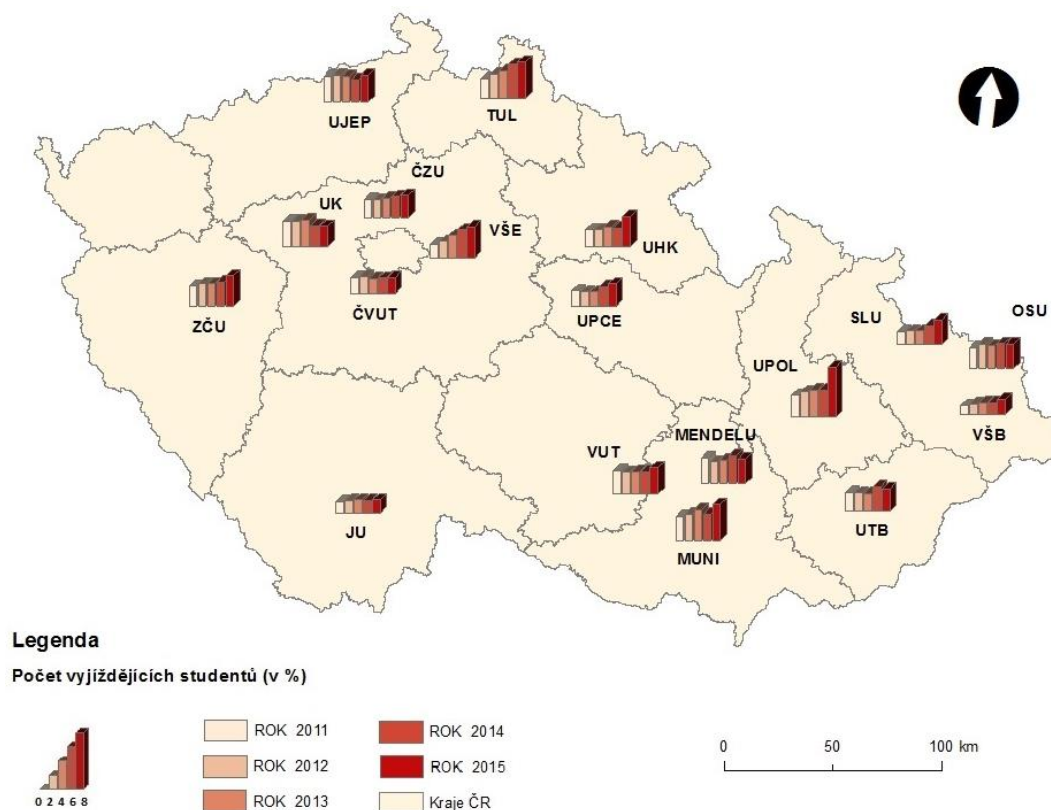
Graf č. 1 – Počet vyjíždějících studentů na program Erasmus z vybraných univerzit v ČR v letech 2011-2015



Zdroj: [28] - [37], [43] - [122], Zpracoval: Lukáš Berka, 2017

Graf vyobrazuje roční výjezdy na program Erasmus vybraných univerzit v ČR autorem. Na první pohled dominují v grafu Univerzita Karlova (UK) a Masarykova Univerzita (MUNI), které ovšem mají velký počet studentů (přes 30 000). Na druhou stranu Univerzita Palackého (UPOL) měla razantní růst v roce 2015 a počet studentů této univerzity je přibližně 20 000. Velký růst ve zkoumaném období zaznamenává VŠE a zmíněný UPOL. ZČU si v porovnání s ostatními univerzitami (ČVUT, ČZU), které mají přibližně dvakrát více studentů, vede velice obstojně, hodnoty jsou velice blízké.

Obrázek č. 2 – Procentuální vyjádření vyjíždějících studentů na program Erasmus z vybraných univerzit v letech 2011-2015

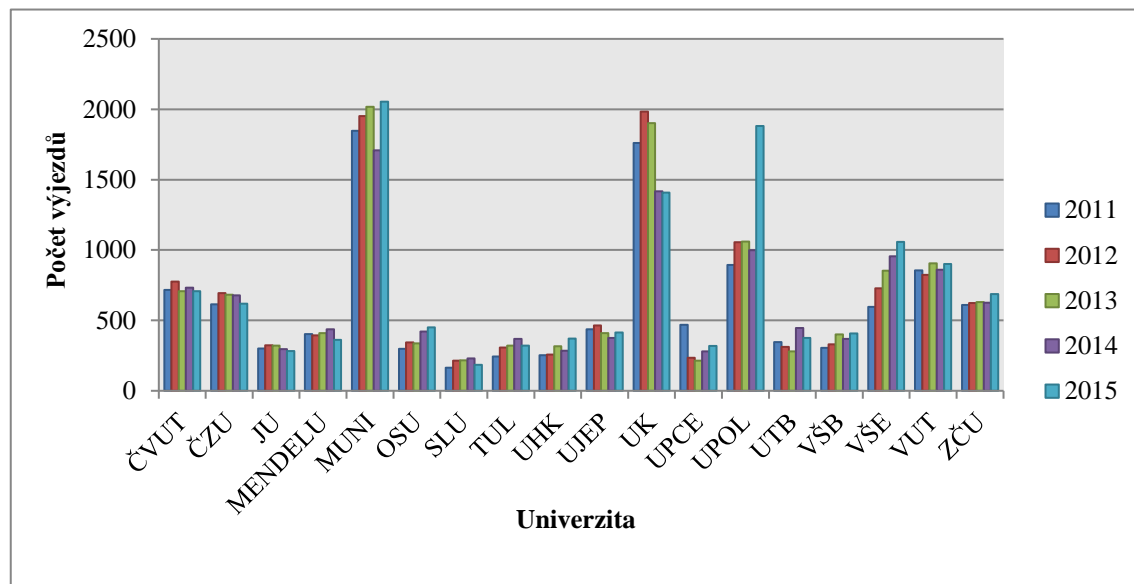


Zdroj: [9], [28] - [37], [43] - [122], Zpracoval: Lukáš Berka, 2017

Mapa zobrazuje počet procent studentů z každé vybrané univerzity v ČR, jež se rozhodli vyjet na program Erasmus v letech 2011-2015. Tato hodnota lépe vypovídá o průběhu mobilit na univerzitách, jelikož vybrané univerzity jsou různě velké, když vezmeme jako ukazatel velikosti počet studentů. I přes svoji menší velikost si univerzity na severu ČR vedou velice dobře a v počtu procent vyjíždějících studentů si vedou lépe než UK. Velmi znatelný je rok 2015 u UHK a UPOL, kde se počet studentů velmi zvýšil. Při pohledu na ZČU můžeme konstatovat, že má konstantní růst v celém sledovaném období.

Mobility celkem

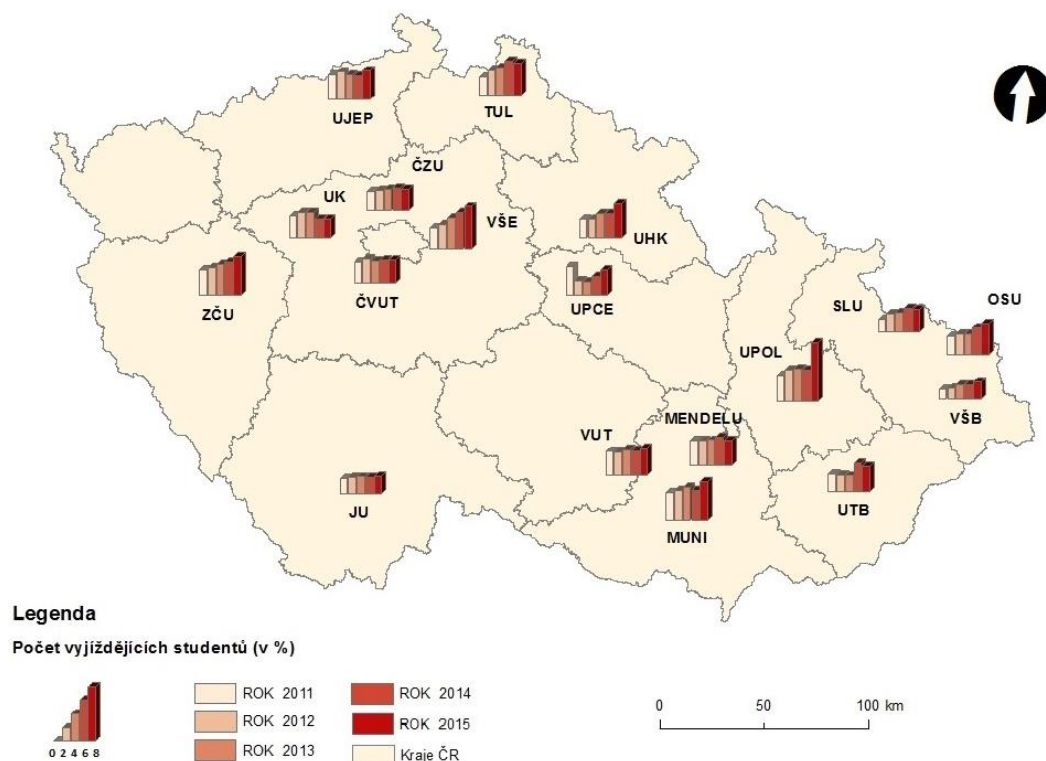
Graf č. 2 – Počet vyjíždějících studentů na zahraniční mobilitu z vybraných univerzit v ČR v letech 2011-2015



Zdroj: [28] - [37], [43] - [122], Zpracoval: Lukáš Berka, 2017

Tento graf je stejného typu jako graf č. 17 a vyobrazuje celkový počet výjezdových mobilit na vybraných univerzitách v ČR v letech 2011-2015. Při srovnání těchto dvou grafů vidíme, že skoro na všech univerzitách dominuje program Erasmus více jak 50% většinou oproti ostatním mobilitám. Jedinou výjimkou je UPCE v roce 2011 a VŠE v roce 2015, kdy na těchto univerzitách klesly výjezdy na program Erasmus pod 50 %.

Obrázek č. 3 - Procentuální vyjádření vyjíždějících studentů na zahraniční mobilitu z vybraných univerzit v letech 2011-2015



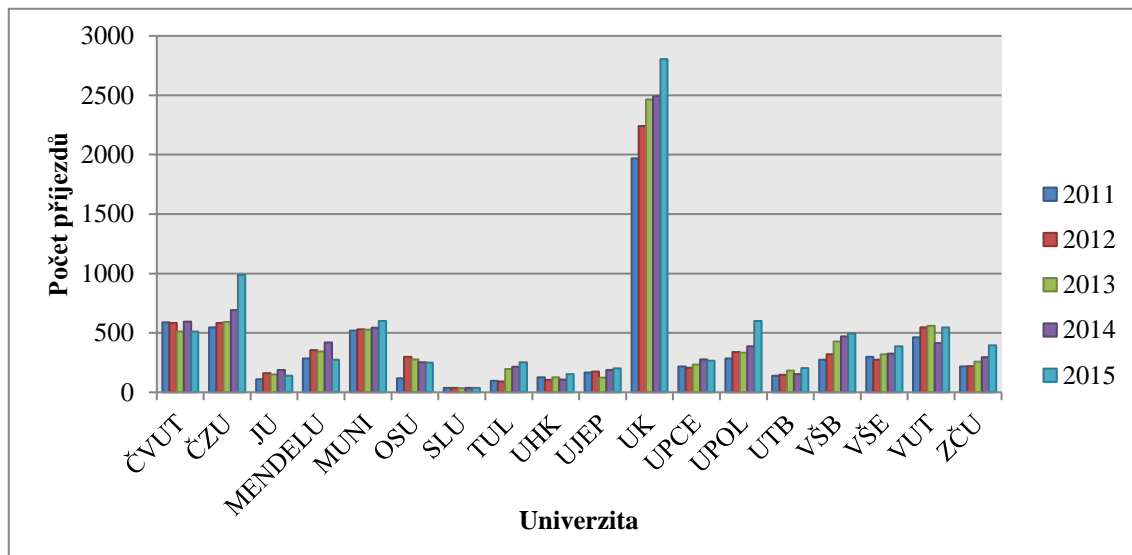
Zdroj: [9], [28] - [37], [43] - [122], Zpracoval: Lukáš Berka, 2017

Tato mapa vyobrazuje celkový počet procent studentů z každé vybrané univerzity v ČR, kteří se rozhodli v letech 2011-2015 vyjet na zahraniční mobilitu. Nejvíce dominující univerzitou s nejvyšší procentem vyjíždějících studentů je UPOL v roce 2015, kdy se počet vyjíždějících studentů oproti předchozímu roku téměř zdvojnásobil. Zajímavý vývoj výjezdových mobilit má UPCE, kde počátek sledovaného období byl nejvyšší a následně došlo k velkému propadu, ale v závěru sledovaného období procento vyjíždějících studentů začíná stoupat. Na ZČU můžeme opět sledovat stálý růst v průběhu celého zkoumaného období.

7.1.2. Příjezdové mobility

Program Erasmus

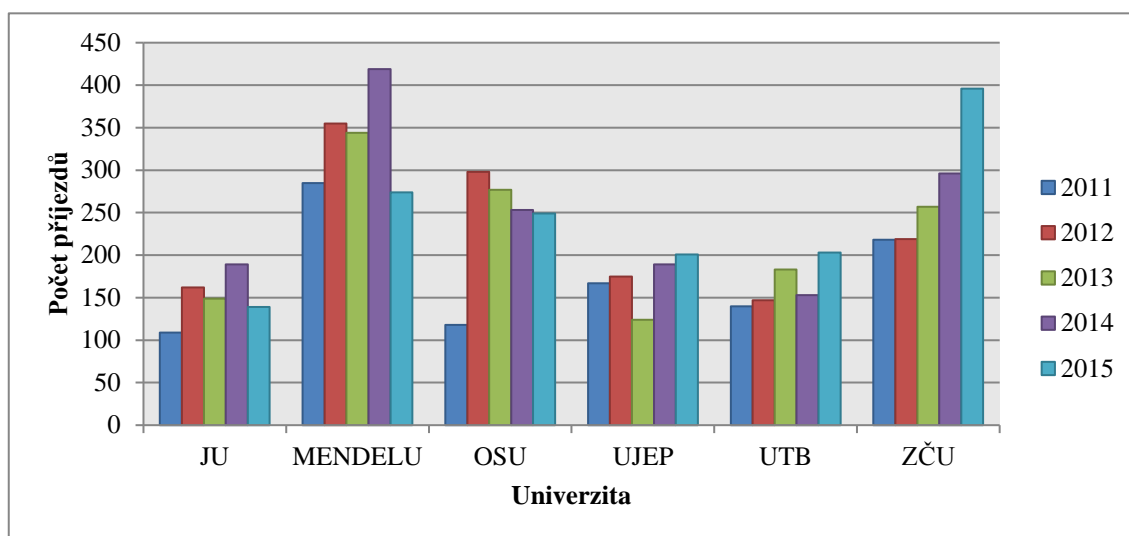
Graf č. 3 – Počet přijíždějících studentů na program Erasmus na vybrané univerzity v ČR v letech 2011-2015



Zdroj: [28] - [37], [43] - [122], Zpracoval: Lukáš Berka, 2017

Autor názorem tíhl spíše myšlence, že počet výjezdů je téměř vždy vyšší než počet příjezdů, a když už by byly příjezdy vyšší, tak ne nijak rapidně. Když porovnáme počty příjezdů a výjezdů na program Erasmus na regionální úrovni, tak zjistíme, že u nadpoloviční většiny univerzit se autorovi tento jev potvrdil. Jsou ovšem 4 univerzity, kde jsou příjezdy jasně dominantnější než výjezdy. V roce 2015 vzrostly příjezdy na ČZU na hodnotu téměř 1 000 a výjezdy jsou oproti této hodnotě téměř poloviční. Na ČVUT ve sledovaném období přijíždí vždy minimálně 500 studentů na program Erasmus a vyjíždí naopak méně než 500 studentů. Největší rozdíly zaznamenává UK, na kterou, až na rok 2011, přijíždí více než 2 000 studentů, a naopak vyjíždí ročně méně než 1 800 studentů. Čtvrtá univerzita s vyšším počtem příjezdů než výjezdů je VŠB v Ostravě. Brněnská MENDELU zaznamenává nejvíce vyrovnaný počet příjezdů a výjezdů v rámci tohoto srovnání.

Graf č. 4 – Počet příjíždějících studentů na program Erasmus na univerzity v ČR s podobným počtem studentů jako ZČU v letech 2011-2015

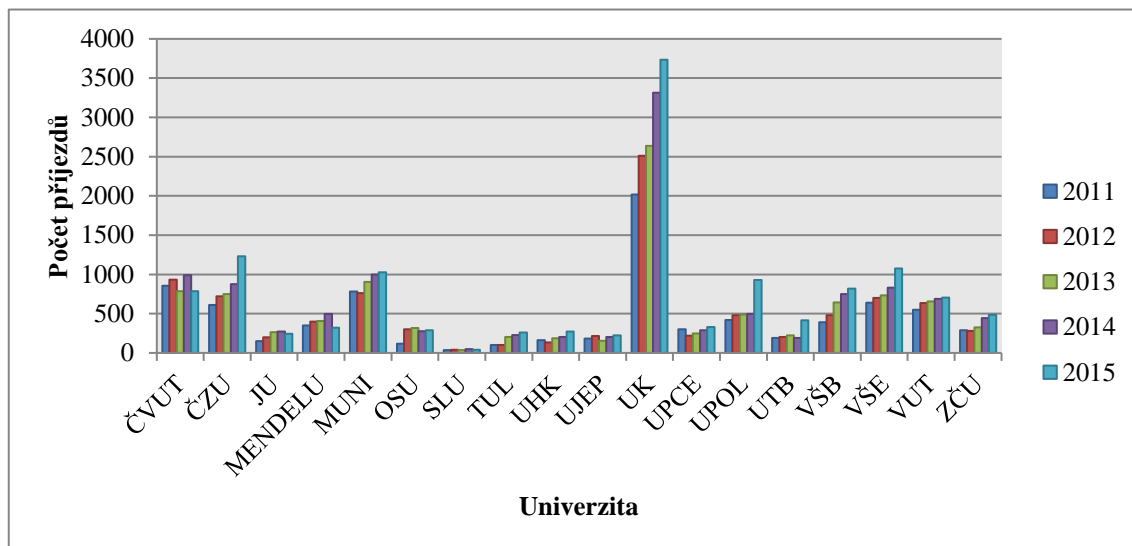


Zdroj: [43] - [47], [53] - [62], [73] - [77], [98] - [102], [118] - [122], Zpracoval: Lukáš Berka, 2017

Pro lepší srovnání počtu příjezdů mezi univerzitami slouží graf č. 20, kde se nacházejí univerzity s podobným počtem studentů jako ZČU. Mezi těmito 5 univerzitami si ZČU vede velmi dobře, průměrně ve sledovaném období vyjelo 277 studentů, což ji staví na 2. místo. Na prvním místě je MENDELU, kam přijíždí průměrně 335 studentů ve zkoumaných letech.

Mobility celkem

Graf č. 5 – Počet přijíždějících studentů na zahraniční mobilitu na vybrané univerzity v ČR v letech 2011-2015

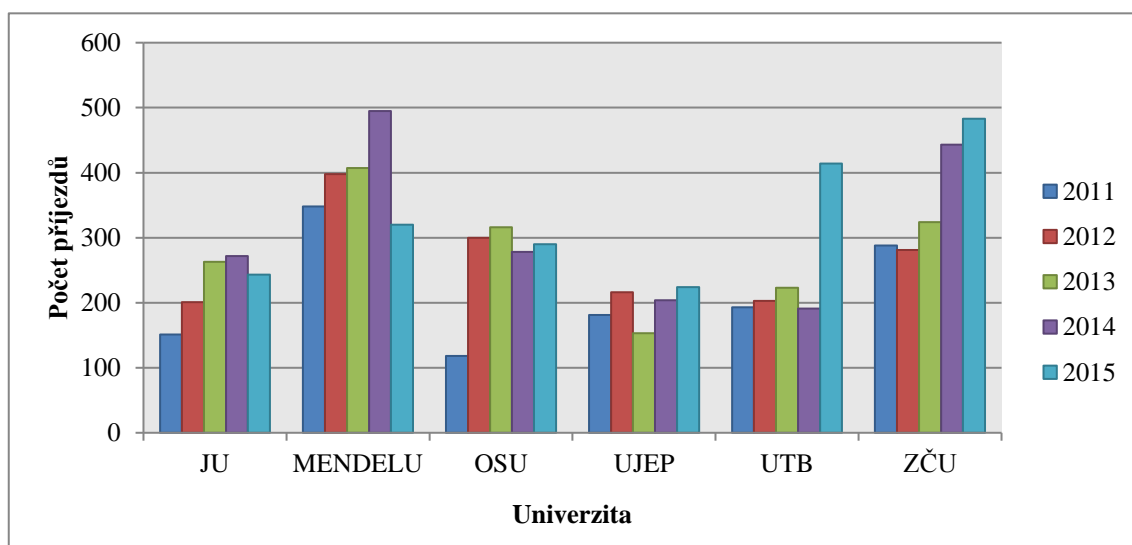


Zdroj: [28] - [37], [43] - [122], Zpracoval: Lukáš Berka, 2017

Celkovému počtu příjezdů na české univerzity jasně dominuje UK, kam přijíždí více než 2 000 studentů v celém sledovaném období. Hodnotu 1 000 příjezdů a více zaznamenává pouze několik univerzit: ČZU v roce 2015, MUNI v roce 2014 a 2015 a VŠE v roce 2015. Z grafu vidíme, že rok 2015 byl nejúspěšnějším rokem v rámci počtu příjezdů na vybrané univerzity v ČR.

Jev z grafu č. 19 se zde opakuje, 4 univerzity (ČVUT, ČZU, UK a VŠB) mají větší počet příjezdů než výjezdů.

Graf č. 6 – Počet přijíždějících studentů na zahraniční mobilitu na univerzity v ČR s podobným počtem studentů jako ZČU v letech 2011-2015



Zdroj: [43] - [47], [53] - [62], [73] - [77], [98] - [102], [118] - [122], Zpracoval: Lukáš Berka, 2017

Stejně jako graf č. 20 zobrazuje tento graf počty příjezdů v rámci univerzit s podobným počtem studentů jako ZČU v letech 2011-2015, ovšem jedná se o celkový počet mobilit. Zde se ZČU nachází také na druhém místě za MENDELU a to přibližně o 30 přijíždějících studentů méně v průměru za celé sledované období.

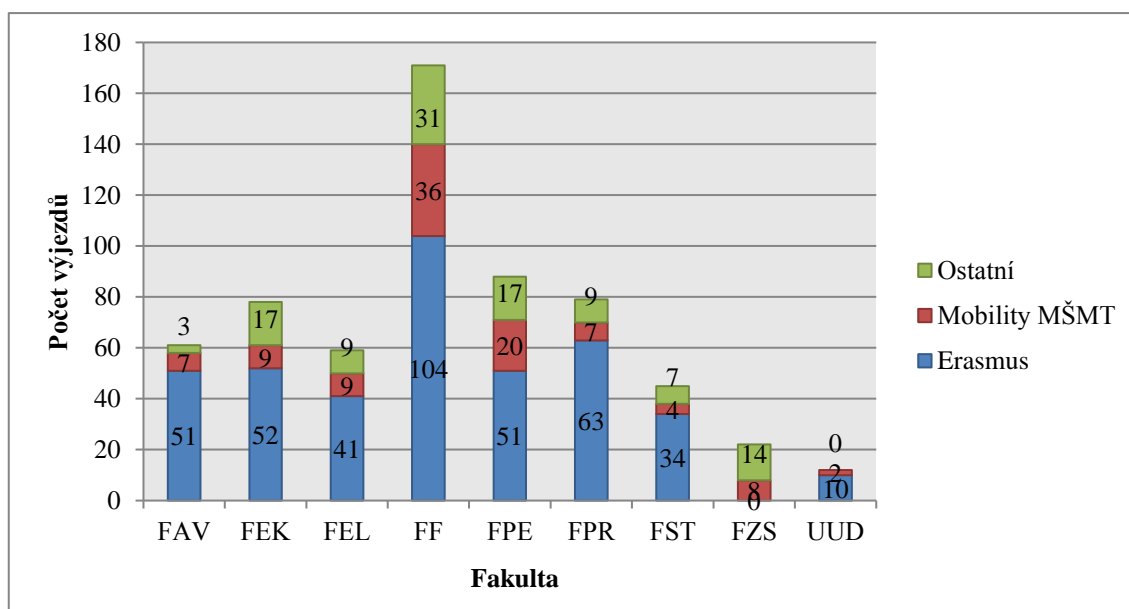
7.2. Srovnání na lokální úrovni

Lokální úroveň je myšleno prostředí ZČU a její 9 fakult, které budou srovnány mezi sebou. Srovnáván bude program Erasmus, jakožto nejvýznamnější a nejvytíženější mobilita, s ostatními mobilitami. Zde zjistíme postavení FEK v prostředí ostatních fakult ZČU v rámci výjezdových a příjezdových mobilit.

7.2.1. Výjezdové mobility

U výjezdových mobilit se lišila data v závislosti na zdrojích, protože data z databáze INIS byla odlišná od dat ve výročních zprávách o činnosti fakult ZČU. Autor operuje s daty z databáze INIS.

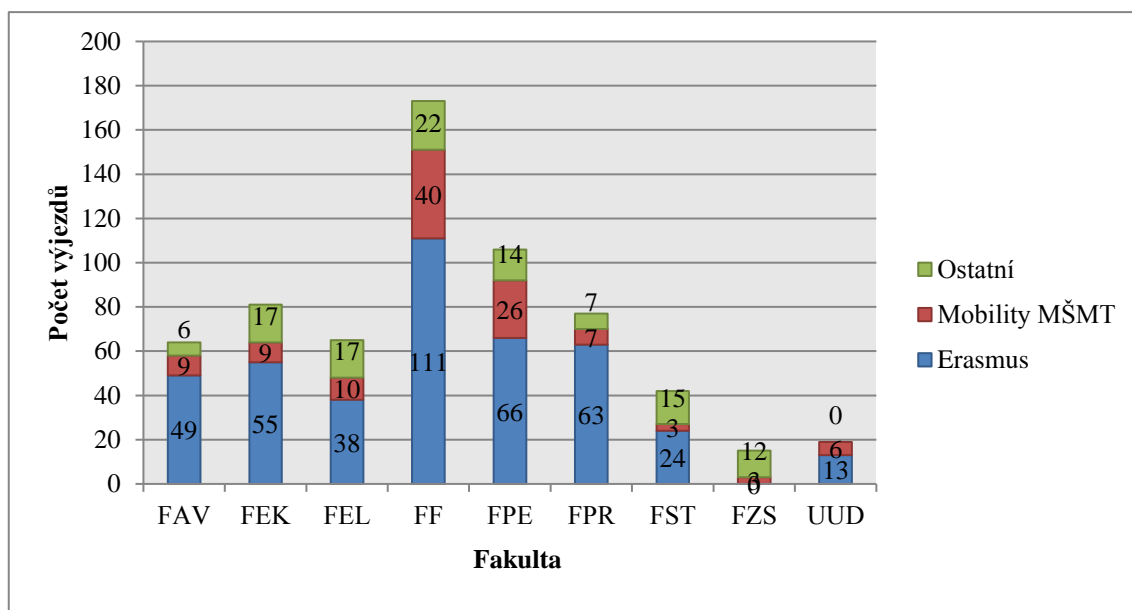
Graf č. 7 – Srovnání studentských výjezdových mobilit fakult ZČU v roce 2011



Zdroj: [21], Zpracoval: Lukáš Berka, 2017

V prvním sledovaném roce se v celkovém počtu výjezdových mobilit drží FEK na 4. místě těsně za FPR a FPE. V rámci programu Erasmus je na tom FEK o stupeň lépe, kde je před ni jen FPR a FF. Všem vyobrazeným mobilitám dominuje FF, která má nejvyšší počet výjezdů ve všech uvedených mobilitách.

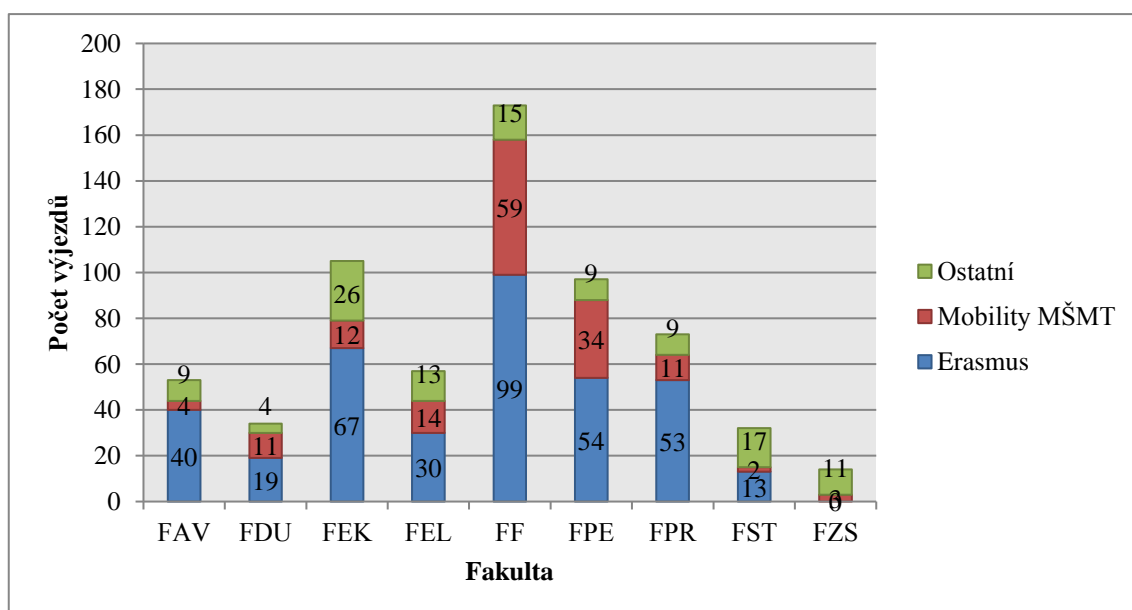
Graf č. 8 – Srovnání studentských výjezdových mobilit fakult ZČU v roce 2012



Zdroj: [21], Zpracoval: Lukáš Berka, 2017

V druhém zkoumaném roce FEK zvýšil počet výjezdů o 3 u programu Erasmus a mobility MŠMT a ostatní mobility zůstali na původní hodnotě. V roce 2012 je FEK již celkově na 3. místě těsně za FPE a opět dominující FF. U programu Erasmus ovšem došlo k propadu na 4. místo.

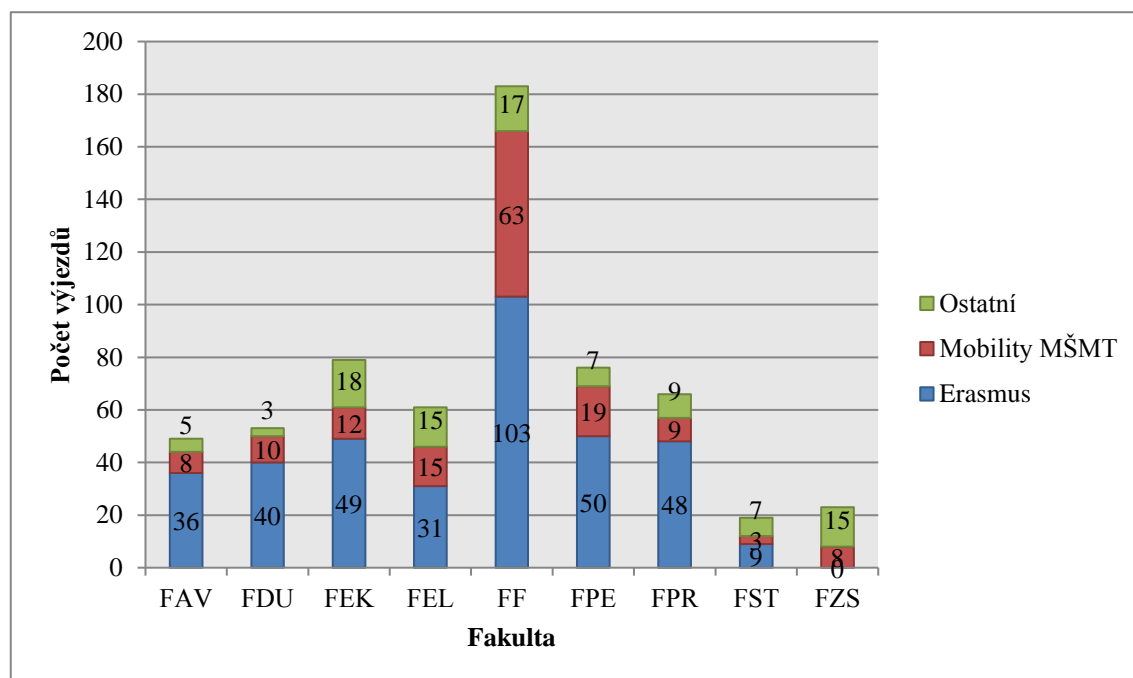
Graf č. 9 - Srovnání studentských výjezdových mobilit fakult ZČU v roce 2013



Zdroj: [21], Zpracoval: Lukáš Berka, 2017

V roce 2013 se již FEK dostal na druhé místo v celkovém počtu mobilit a zároveň zaujímá druhé místo v rámci programu Erasmus. Na vedoucí pozici je stále FF, která se tento rok dostala pod 100 účastníků programu Erasmus. Tento rok došlo k transformaci UUD na FDU a s tím je zároveň spojen značný rozvoj v rámci výjezdových mobilit.

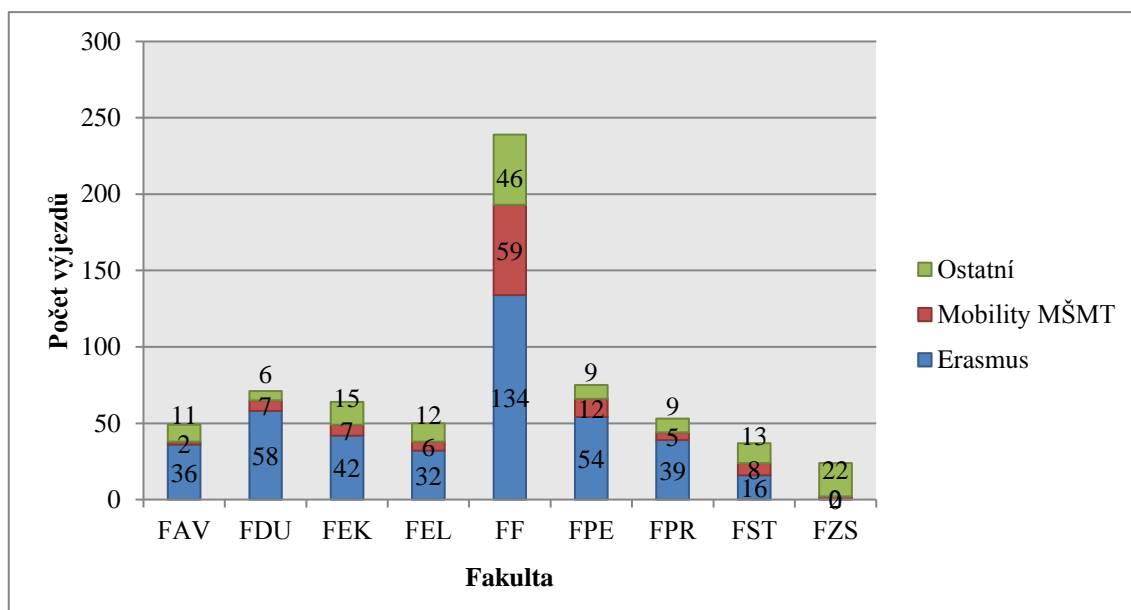
Graf č. 10 - Srovnání studentských výjezdových mobilit fakult ZČU v roce 2014



Zdroj: [21], Zpracoval: Lukáš Berka, 2017

V roce 2014 posílily v celkovém počtu výjezdů tyto fakulty: FDU, FEL, FF a FZS. Ostatní, včetně FEK, zaznamenaly pokles, ale i tak si FEK udržel celkově 2. místo.

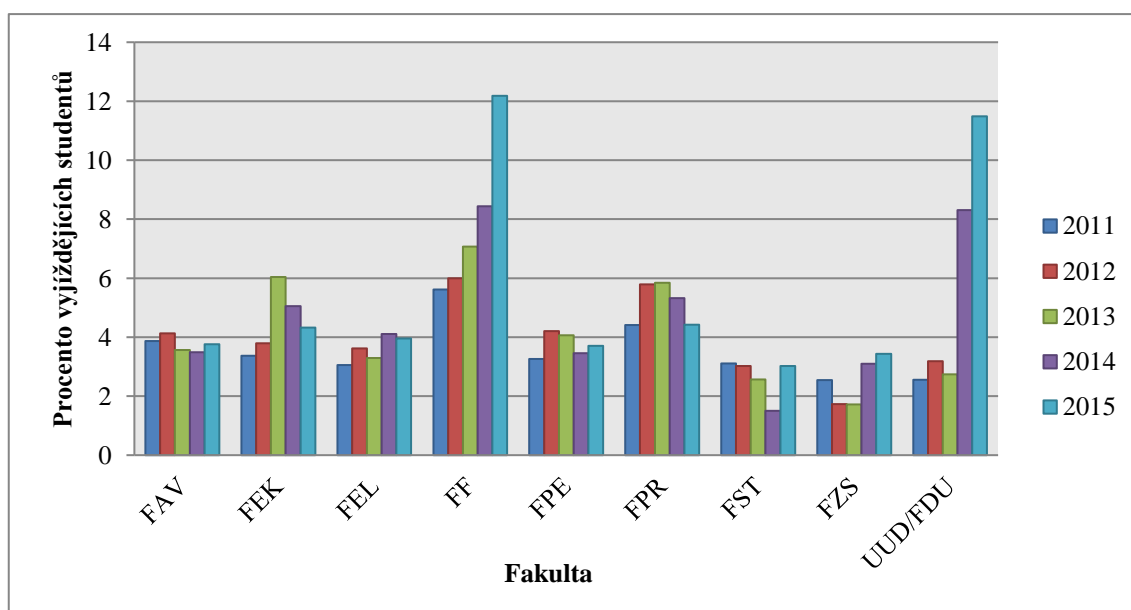
Graf č. 11 - Srovnání studentských výjezdových mobilit fakult ZČU v roce 2015



Zdroj: [21], Zpracoval: Lukáš Berka, 2017

V posledním sledovaném roce došlo na FEK k velkému propadu a celkově fakulta poklesla na 4. místo, na kterém i v roce 2011 začínala, ovšem propad počtu výjezdů byl větší. Propad zaznamenala také FPR. Naopak velmi posílila FF a FDU, která byla ještě na začátku sledovaného období na posledních místech jako UUD.

Graf č. 12 – Srovnání vyjíždějících studentů ze svých fakult v letech 2011-2015



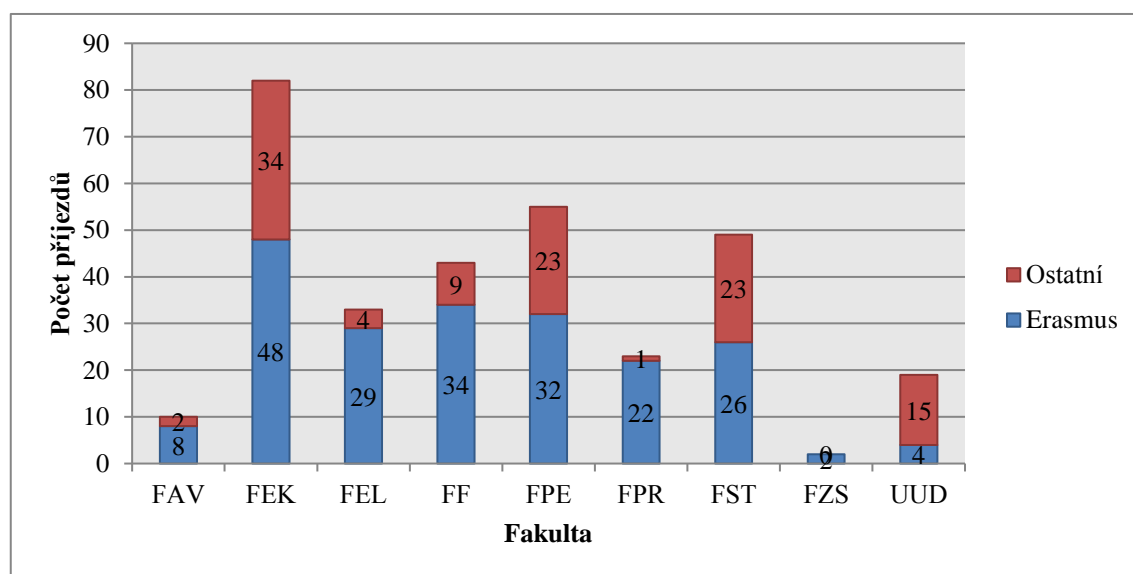
Zdroj: [21], Zpracoval: Lukáš Berka, 2017

Tento graf vyjadřuje procenta vyjíždějících studentů ze svých ve sledovaném období. I z tohoto pohledu dominuje FF, ze které v každém sledovaném roce vyjelo přes 5 % studentů na zahraniční mobilitu. Graf také jasně zobrazuje velký skok v roce 2013, kdy se UUD změnilo na plnohodnotnou fakultu (FDU), a obrovsky narostly výjezdové mobility. Z FEK vyjelo každý sledovaný rok alespoň 3 % studentů a v roce 2013 vyjelo dokonce 6 % z celkového počtu studentů na FEK, a i když celkový počet výjezdů v roce 2015 klesl na své absolutní minimum ve sledovaném období, stále vyjelo v tomto roce minimálně 4 % studentů. Tento fakt jasně ukazuje úbytek celkového počtu studentů na FEK a celkově klesá i na celé ZČU. Shrnutí počtu výjezdů vidíme v příloze K.

7.2.2. Příjezdové mobility

U příjezdových mobilit se lišila data opět v závislosti na zdrojích. Data z databáze INIS se neshodovala s daty ve výročních zprávách o činnosti fakult ZČU. Autor operuje s daty z databáze INIS.

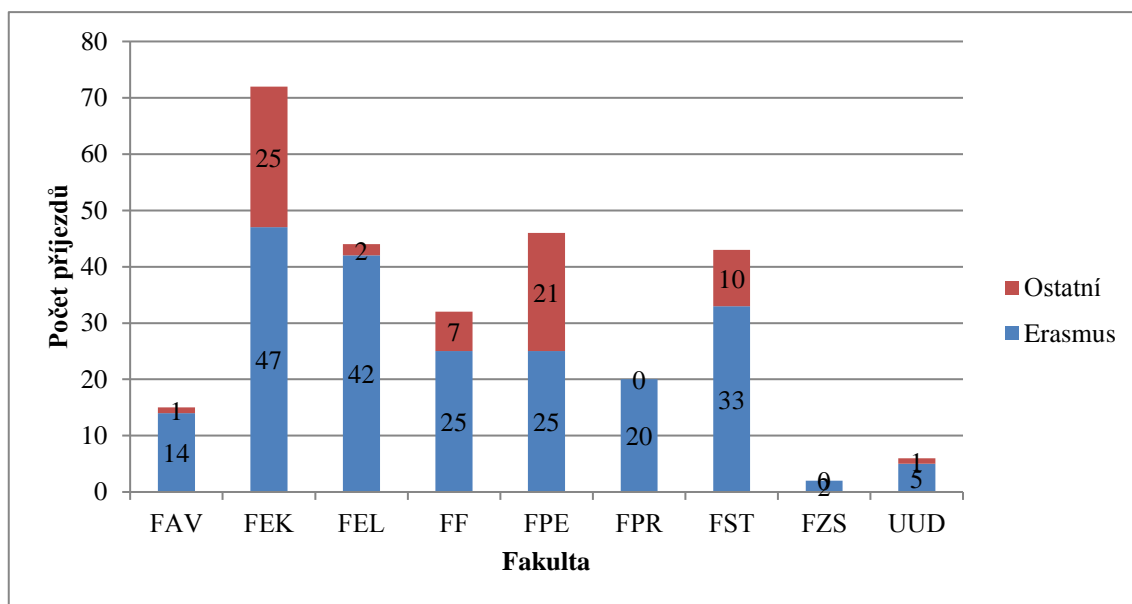
Graf č. 13 - Srovnání studentských příjezdových mobilit fakult ZČU v roce 2011



Zdroj: [21], Zpracoval: Lukáš Berka, 2017

V prvním zkoumaném roce dominuje FEK jak v celkovém počtu příjezdů, tak v počtu příjezdů na program Erasmus. Spektrum využívaných příjezdových programů je menší než u příjezdových mobilit, takže pod skupinou „Ostatní“ se nacházejí u FEK semestrální kurz FEK ZČU a Marquette University a meziuniverzitní spolupráce, u FF a FST program Neuveden, u FPE meziuniverzitní spolupráce, u UUD letní škola ArtCamp a mnoho dalších. Celkem na ZČU přijelo 316 studentů.

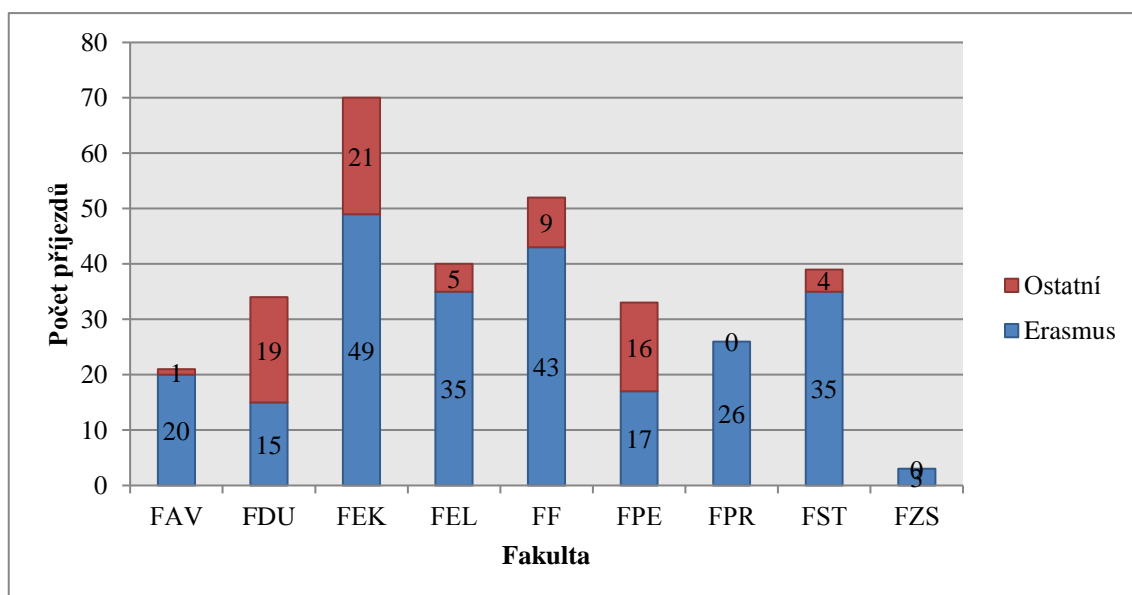
Graf č. 14 - Srovnání studentských příjezdových mobilit fakult ZČU v roce 2012



Zdroj: [21], Zpracoval: Lukáš Berka, 2017

V dalším sledovaném roce je opět FEK na prvním místě v celkovém počtu příjezdů i počtu příjezdů na program Erasmus a také velmi výrazně vzrostly příjezdy na FEL. ArtCamp na UUD se tento rok nekonal a počet mobilit klesl. Celkem v roce 2012 přijelo na ZČU 280 studentů.

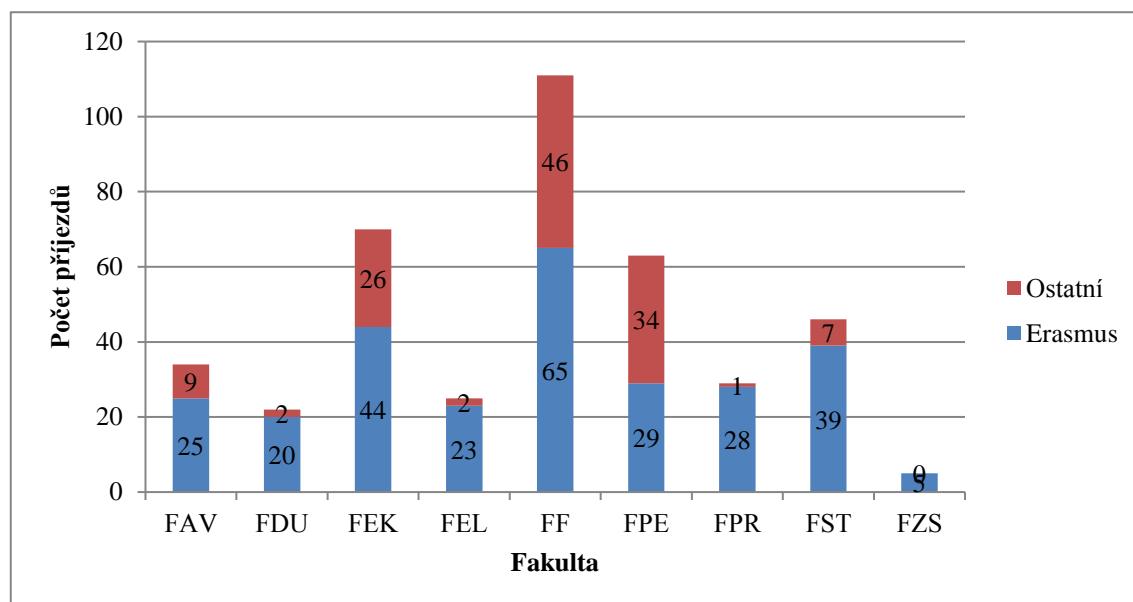
Graf č. 15 - Srovnání studentských příjezdových mobilit fakult ZČU v roce 2013



Zdroj: [21], Zpracoval: Lukáš Berka, 2017

Ve středu sledovaného období si stále FEK drží svoji vedoucí pozici v celkovém počtu příjezdů i příjezdů na program Erasmus. V tomto roce dochází k již zmiňované transformaci UUD na FDU a s tím i rozmach mobilit. Také FAV, FF a FPR vzrostl počet příjezdových mobilit a naopak klesal u FEL, FPE a FST. Celkový příjezd studentů na ZČU v roce 2013 byl 318.

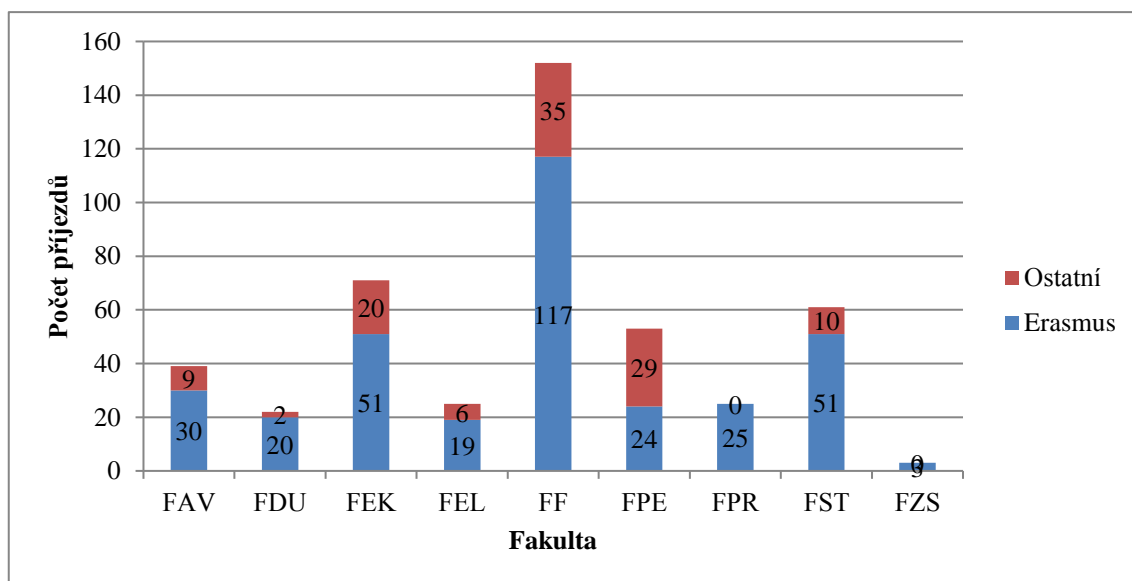
Graf č. 16 - Srovnání studentských příjezdových mobilit fakult ZČU v roce 2014



Zdroj: [21], Zpracoval: Lukáš Berka, 2017

V roce 2014 FEK spíše stagnoval v celkovém počtu výjezdů a propadl se na druhé místo za FF, kde nastal neuvěřitelný nárůst příjezdových mobilit. Na FF se ztrojnásobil počet přijíždějících studentů v rámci meziuniverzitních spoluprací a přijelo 24 studentů na program Neueden. Vyšší počet příjezdových mobilit též zaznamenala FAV, FPE, FPR, FST a FZS. Pokles zaznamenala FDU a FEL. Celkem přijelo na ZČU 405 studentů v roce 2014.

Graf č. 17 - Srovnání studentských příjezdových mobilit fakult ZČU v roce 2015



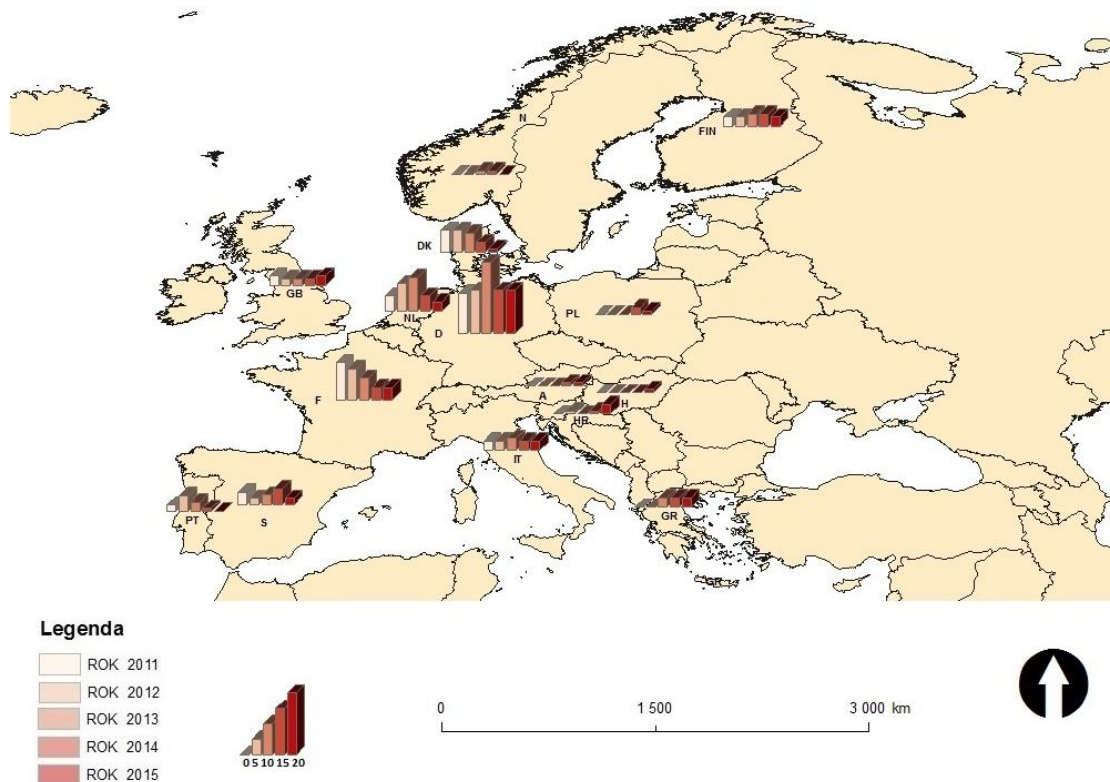
Zdroj: [21], Zpracoval: Lukáš Berka, 2017

V posledním roce ze zkoumaného období FEK téměř stagnoval, celkový počet příjezdových mobilit se zvýšil jen o 1, ale udržela si druhou pozici v rámci ostatních fakult. Naopak FF pokračovala ve vysokém růstu, dosáhla celkového počtu 152 přijíždějících studentů. Další rostoucí fakulty byly: FAV a FST. Ostatním fakultám buď počet příjezdů klesal, nebo stagnovaly. I přes to oproti předchozímu roku vzrostl počet příjezdů na 451 studentů. Shrnující graf se nalézá v příloze L.

8. Analýza výjezdových mobilit FEK ZČU

Program Erasmus

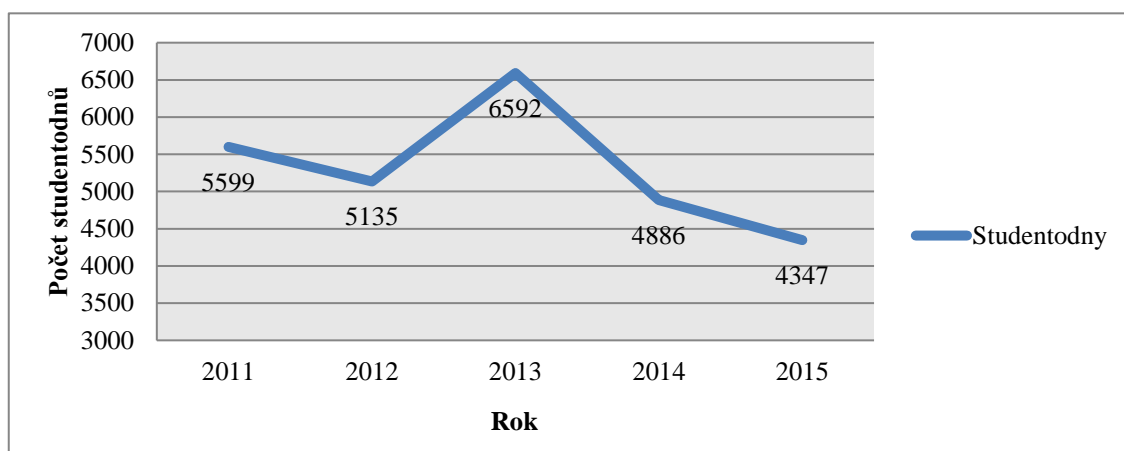
Obrázek č. 4 – Cílové destinace a počty vyjíždějících studentů v rámci programu Erasmus z FEK ZČU v letech 2011-2015



Zdroj: [16], [21], Zpracoval: Lukáš Berka, 2017

Program Erasmus je nejvytíženějším programem na FEK ZČU a z každého sledovaného roku se tohoto programu zúčastnilo minimálně 62 % všech vyjíždějících studentů. Největší účast byla zaznamenána v roce 2012, kdy se programu Erasmus účastnilo 68 % všech studentů, kteří tento rok vyjeli z FEK ZČU. Nejvíce navštěvovanou destinací je Německo, jež bylo vybráno vždy alespoň 25 % vyjíždějících studentů v každém sledovaném roce, a nejvíce studentů se účastnilo v roce 2013, kdy vyjelo celkem 23 studentů právě do sousedního Německa na program Erasmus. Další často vybírané destinace jsou Francie (vybralo minimálně 8 % vyjíždějících studentů každý sledovaný rok) a Nizozemí (vybralo alespoň 7 % vyjíždějících studentů každý sledovaný rok). Celkem vyjelo 52 studentů v roce 2011, 55 studentů v roce 2012, 67 studentů v roce 2013, 49 studentů v roce 2014 a 42 studentů v roce 2015.

Graf č. 18 – Počet studentodnů vyjíždějících studentů na program Erasmus z FEK ZČU v letech 2011-2015



Zdroj: [21], Zpracoval: Lukáš Berka, 2017

Program Erasmus je nejvytíženější, jak bylo zmíněno výše, a studenti tráví v zahraniční během tohoto programu zpravidla semestr nebo dva, takže můžeme říci, že je tento program zaznamenává také nejvíce studentodní. Ve sledovaném období byl velmi silný rok 2013. Kromě tohoto rok má celkově graf klesající tendenci stejně jako celkový počet proběhnutých výjezdů na program Erasmus. Data k této kapitole se nacházejí v příloze B.

Program Erasmus pracovní stáže

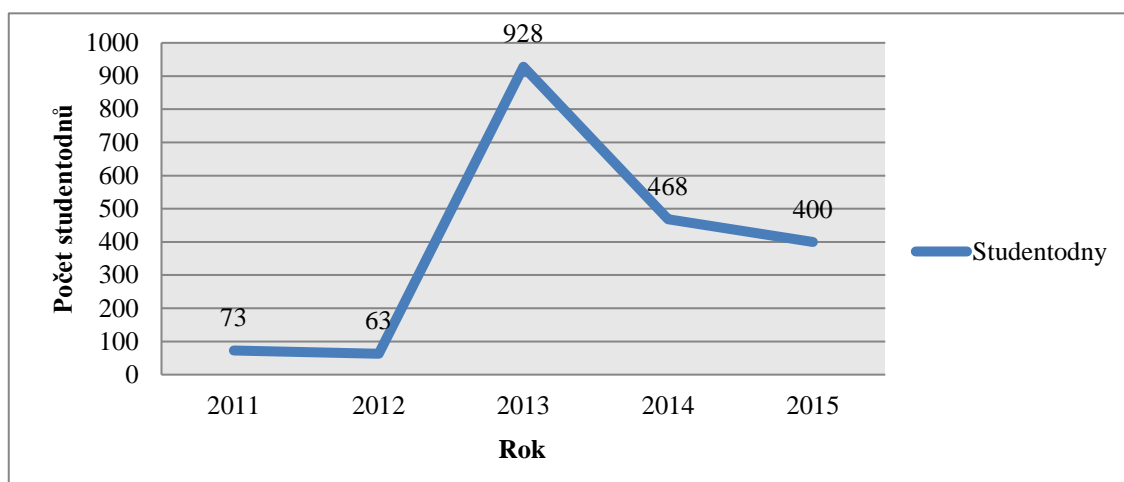
Tabulka č. 1 – Výjezdové destinace a počty vyjíždějících studentů na programu Erasmus pracovní stáže z FEK ZČU v letech 2011-2015

Země/Rok	2011	2012	2013	2014	2015
Belgie	0	1	0	0	1
Francie	1	0	0	0	0
Itálie	0	0	1	0	0
Portugalsko	0	0	0	0	1
Spojené království	1	0	1	1	1
Německo	0	0	0	2	1
Slovinsko	0	0	1	0	0
Španělsko	0	1	6	3	0
Celkem	2	3	9	6	4

Zdroj: [21], Zpracoval: Lukáš Berka, 2017

Pracovní stáže programu Erasmus nejsou příliš podstupované studenty FEK ZČU. Nejvíce studentů, celkem 9, vyjelo v roce 2013, z toho 6 do Španělska.

Graf č. 19 - Počet studentodnů vyjíždějících studentů na program Erasmus pracovní stáže z FEK ZČU v letech 2011-2015



Zdroj: [21], Zpracoval: Lukáš Berka, 2017

Podíl studentodní na celkovém počtu všech mobilit je menší díky své menší intenzitě a také nepatrně menší době strávené v zahraničí oproti programu Erasmus. V grafu je znatelný výkyv v roce 2013, kdy se zúčastnilo nejvíce studentů.

Semestrální kurz FEK ZČU a Marquette University

Tabulka č. 2 – Počet studentodnů a vyjíždějících studentů na Marquette University z FEK ZČU v letech 2011-2015

Země/Rok	2011	2012	2013	2014	2015
USA	10	10	11	7	10
Studentodny	90	90	99	63	90

Zdroj: [21], Zpracoval: Lukáš Berka, 2017

Semestrálního kurzu na Marquette University se zpravidla účastní 10 českých studentů, v roce 2014 to bylo jen 7, a pobývají na tamní univerzitě 9 dnů, což za všechny sledované roky dává dohromady 432 studentodnů. Studentodny za všech 5 sledovaných let u této mobility je téměř rovno roku 2014 u programu Erasmus pracovních stáží. Je zde viditelný rozdíl mezi těmito mobilitami, a i když semestrálního kurzu na Marquette University se zúčastní více studentů, tak do počtu studentodnů mají více Erasmus pracovní stáže.

Mobility MŠMT

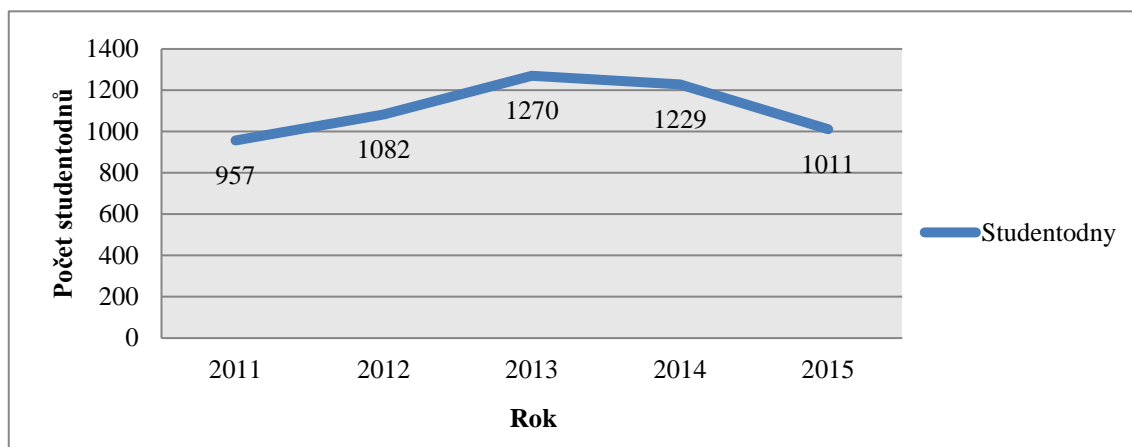
Tabulka č. 3 - Výjezdové destinace a počet vyjíždějících studentů v rámci MŠMT mobilit z FEK ZČU v letech 2011-2015

Země/Rok	2011	2012	2013	2014	2015
Chorvatsko	0	1	0	0	0
Čína	0	0	0	2	2
Francie	1	0	0	0	0
Indie	0	0	0	1	0
Jižní Korea	3	4	4	2	2
Mexiko	2	1	1	0	0
Německo	0	1	3	4	3
Norsko	1	0	0	0	0
Rusko	1	1	0	0	0
Tchaj-wan	1	0	1	1	0
USA	0	0	2	2	0
Turecko	0	1	1	0	0
Celkem	9	9	2	2	7

Zdroj: [21], Zpracoval: Lukáš Berka, 2017

Mobility, jež jsou zajišťovány Ministerstvem školství, mládeže a tělovýchovy, jsou využívány více než Erasmus pracovní stáže, co se týká počtu zúčastněných studentů z FEK ZČU. Od počátku sledovaného období byl vývoj stagnující, v roce 2013 se počet navýšil o 3 studenty, v roce 2014 zůstal stejný a v posledním roce klesl na celkové minimum ze všech zkoumaných roků. Nejoblíbenější destinací je u této mobility Jižní Korea, kam vyjelo celkem 15 studentů, což je třetina z celkového počtu výjezdů za sledované období, a na druhém místě je náš západní soused, Německo, které navštívilo v rámci MŠMT mobilit celkem 11 studentů FEK ZČU.

Graf č. 20 - Počet studentodnů vyjíždějících studentů na MŠMT mobility z FEK ZČU v letech 2011-2015



Zdroj: [21], Zpracoval: Lukáš Berka, 2017

Graf vyobrazuje souhrnný počet studentodnů vyjíždějících studentů FEK ZČU na mobility MŠMT. I přes stejný počet vyjíždějících studentů v roce 2011 a 2012 se počet studentodnů zvýšil mezi těmito lety o 125 studentodnů. Podobná situace následuje v letech 2012 a 2013, kdy je stejný počet studentů, ale v roce 2013 klesl o 41 studentodnů. V posledním roce poklesl počet na 1 011 studentodnů při účasti 7 studentů, což je stále více než v roce 2011 s účastí 9 studentů.

Program Leonardo da Vinci

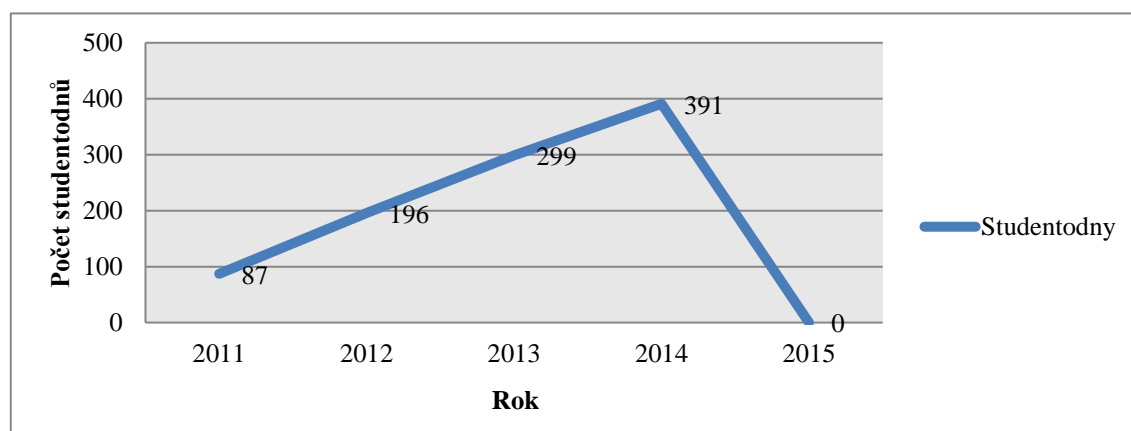
Tabulka č. 4 - Výjezdové destinace a počet vyjíždějících studentů v rámci programu Leonardo da Vinci z FEK ZČU v letech 2011-2015

Země/Rok	2011	2012	2013	2014	2015
Bulharsko	0	0	0	2	0
Francie	0	0	0	1	0
Malta	0	0	2	0	0
Německo	1	0	0	0	0
Portugalsko	1	0	0	0	0
Španělsko	0	2	1	1	0
Celkem	2	2	3	4	0

Zdroj: [21], Zpracoval: Lukáš Berka, 2017

Program Leonardo da Vinci je dalším, i když méně využívaným programem studentů na FEK ZČU. Až na poslední rok byl vývoj tohoto programu spíše kladný, mezi prvními roky stagnoval, v roce 2013 se zvýšil o 1 studenta a následující rok též. V roce 2015 se již bohužel nikdo nezúčastnil. Celkem nejvíce studentů v letech 2011-2015 vyjelo do Španělska.

Graf č. 21 – Počet studentodnů vyjíždějících studentů na program Leonardo da Vinci z FEK ZČU v letech 2011-2015



Zdroj: [21], Zpracoval: Lukáš Berka, 2017

Z grafu vidíme již známý úkaz, kdy mezi roky, kdy vyjel stejný počet studentů, není stejný počet studentodnů, mezi roky 2011 a 2012 se hodnota zvedla o 109 studentodnů. Dále graf opisuje dění v předchozí tabulce, zvedající se počet vyjíždějících studentů se rovná zvedajícímu se počtu studentodnů. V roce 2015 nevyjel žádný student, tudíž je hodnota studentodnů 0.

Ostatní mobility

Tabulka č. 5 – Shrnutí ostatních výjezdových mobilit, jejich destinací, počtu vyjíždějících studentů a počtu studentodnů z FEK ZČU v letech 2011-2015

Druh mobility	Země	Rok/Počet výjezdů + studentodny				
		2011	2012	2013	2014	2015
Zahraniční odborná praxe	Německo	2011	2012	2013	2014	2015
		0	0	0	0	1 + 78
Stiftung HG Regensburg	Německo	2011	2012	2013	2014	2015
		1 + 92	1 + 100	0	0	0
Vládní stipendia MŠMT	Rusko	2011	2012	2013	2014	2015
		1 + 108	1 + 14	0	0	0
Neuveden	Finsko	2011	2012	2013	2014	2015
		0	0	0	1 + 55	0
Scholarships	Filipíny	2011	2012	2013	2014	2015
		0	0	2 + 122	0	0
	Švýcarsko	2011	2012	2013	2014	2015
		1 + 138	1 + 54	0	0	0
MAŠUK	Rusko	2011	2012	2013	2014	2015
		0	0	1 + 7	0	0
Celkem počet výjezdů		3 + 338	3 + 168	3 + 129	1 + 55	1 + 78

Zdroj: [21], Zpracoval: Lukáš Berka, 2017

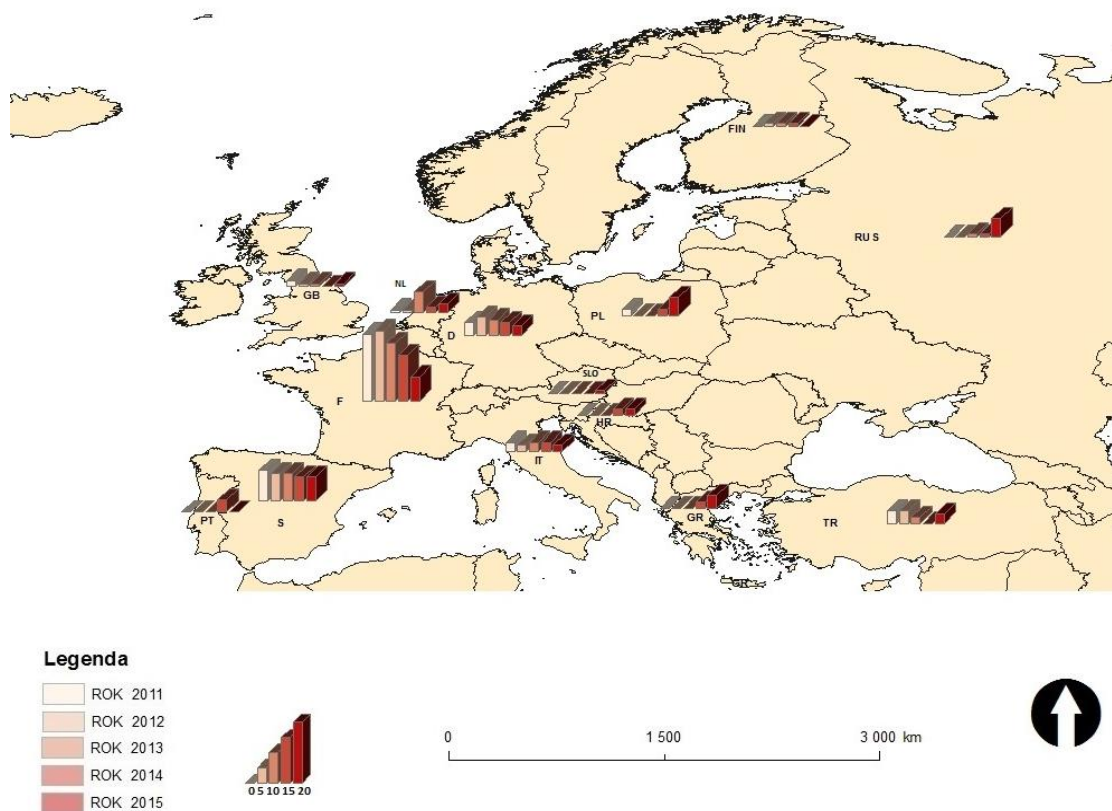
Ostatní mobility, kterých se může student FEK ZČU zúčastnit je celá řada. Některé mobility jsou nabízeny každý rok, některé jsou záležitostí jediného roku

(Mládežnické fórum MAŠUK). V celém sledovaném období se jedná o 1-3 studenty, jež vyjedou do zahraničí, a od toho se též odvíjí doba strávená v tání zemi. Mládežnického fóra MAŠUK v Rusku se zúčastnila jediná studentka a počet studentodní byl menší než u Marquette Univerzity, kde studenti tráví zpravidla 9 dní. Student, který se účastnil v roce 2014 programu Neuveden, se vrátil po 55 dnech, což nejsou ani 2 měsíce. Naopak jiní strávili oba semestry v zahraničí, a tudíž i počet studentodní je vyšší.

9. Analýza příjezdových mobilit FEK ZČU

Program Erasmus

Obrázek č. 5 - Výjezdové destinace a počty příjezdějících studentů v rámci programu Erasmus na FEK ZČU v letech 2011-2015

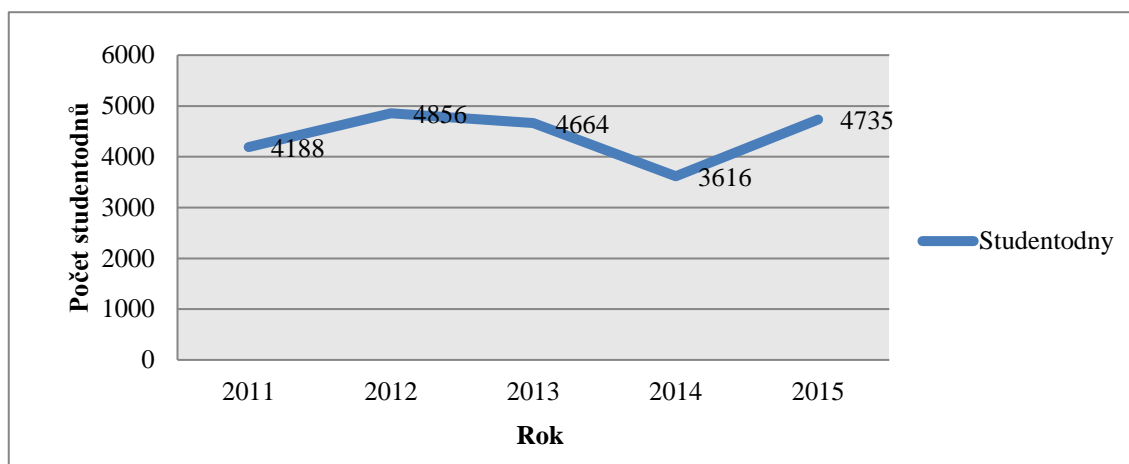


Zdroj: [16], [21], Zpracoval: Lukáš Berka, 2017

Na mapě vidíme domovské destinace a počty příjezdějících studentů na program Erasmus na FEK ZČU ve zkoumaném období. První dva sledované roky tvořili francouzští studenti téměř polovinu ze všech příjezdějících studentů, avšak tato skutečnost se měnila v dalších letech. V roce 2015 tvořila skupina francouzských studentů pouze 15 % z celkového počtu příjezdějících studentů stejně jako skupina španělských studentů. Na druhou stranu se v roce 2015 zvýšila celková diverzita příjezdějících studentů. Na FEK ZČU dorazilo ke studiu v rámci programu Erasmus 51 studentů ze 13 různých zemí. Z obrázku je patrné, že nejčetnější skupinu účastníků programu Erasmus na FEK ZČU celkově za sledované období tvoří studenti z Francie, Španělska a Německa. Můžeme též vidět, že ve zkoumaném období spíše postupně ubývá počet účastníků ze zemí, odkud již několik let standardně přijíždí studenti

na program Erasmus, a narůstá diverzita domovských zemí, ze kterých přijíždějí studenti na FEK ZČU. Celkem na FEK ZČU přijelo 48 studentů v roce 2011, 47 studentů v roce 2012, 48 studentů v roce 2013, 44 studentů v roce 2014 a 51 studentů v roce 2015.

Graf č. 22 – Počet studentodnů a přijíždějících studentů na program Erasmus na FEK ZČU v letech 2011-2015



Zdroj: [21], Zpracoval: Lukáš Berka, 2017

V prvních rocích je vývoj počtu studentodnů a počtu přijíždějících studentů protichůdný. V roce 2011 přijelo 48 studentů a strávili na FEK ZČU 4 188 studentodnů, o rok později přijelo pouze 47 studentů a počet studentodnů se navýšil o 668 a v roce 2013 vyjelo na FEK ZČU opět 48 studentů a počet studentodnů se snížil o 192. V roce 2014 a 2015 opisovali hodnoty vývoje studentodnů a počtu studentů totožný průběh. Mezi lety 2013 a 2014 poklesl počet studentů na 44 a studentodny taktéž (více než o jeden tisíc) a následně došlo k růstu počtu studentů na 51 a počet studentodnů na 4 735, což je méně než v roce 2012, kdy na FEK ZČU studovalo 47 studentů ze zahraničí v rámci programu Erasmus. Data pro tuto kapitolu jsou v příloze C.

Během let 2011-2015 přijela pouze jedna studentka na Erasmus pracovní stáže a strávila zde dva semestry (Z/2012, L/2013) v celkové délce 211 studentodnů (viz příloha D).

Semestrální kurz FEK ZČU a Marquette University

Tabulka č. 6 - Počet studentodnů a přijíždějících studentů z Marquette University na FEK ZČU v letech 2011-2015

Země/Rok	2011	2012	2013	2014	2015
USA	20	10	15	18	13
Studentodny	180	90	142	169	117

Zdroj: [21], Zpracoval: Lukáš Berka, 2017

Amerických studentů přijíždí na FEK ZČU více, než vyjíždí českých studentů na Marquette University, což je dáno stanovami kurzu (1 Čech a 1-2 Američani na skupinu). Američtí studenti v ČR zůstávají též zpravidla 9 dnů jako čeští studenti v USA, ovšem někteří z přijíždějících studentů měli v roce 2013 a 2014 pobyt o den delší. Křivky vývoje počtu dnů a počtu studentodnů strávených na FEK ZČU jsou totožné, jelikož hodnota studentodnů na jednoho studenta je téměř stejná (9 nebo 10). Mezi roky 2011 a 2012 je hluboký propad, a tak se v roce 2012 na společné semestrální kurzu účastnil stejný počet českých i amerických studentů. Od roku 2012 následuje růst a v posledním zkoumaném roce opět pokles z 18 na 13 studentů.

Program Inter

Tabulka č. 7 – Počet studentodnů a přijíždějících studentů na program Inter na FEK ZČU v letech 2011-2015

Země/Rok	2011	2012	2013	2014	2015
Litva	0	0	2	0	0
Rusko	0	0	0	4	3
Španělsko	0	0	0	3	2
Celkem	0	0	2	7	5
Studentodny	0	0	233	887	437

Zdroj: [21], Zpracoval: Lukáš Berka, 2017

První dva sledované roky nepřijel žádný student v rámci programu Inter. Až v roce 2013 přijeli dva studenti z Litvy a strávili na FEK ZČU celkem 233 studentodní.

Rok 2014 zaznamenal nárůst v počtu příjíždějících studentů i studentodní a v posledním zkoumaném roce naopak pokles. Celkem se programu Inter zúčastnilo 14 studentů ze 3 zemí světa a strávili na FEK ZČU ve sledovaném období 1 557 studentodní.

Ostatní mobility

Tabulka č. 8 - Shrnutí ostatních příjezdových mobilit, jejich destinací, počtu příjíždějících studentů a studentodní na FEK ZČU v letech 2011-2015

Druh mobility	Země	Rok/Počet příjezdů + studentodny				
		2011	2012	2013	2014	2015
Mezinárodní spolupráce	Mexiko	2011	2012	2013	2014	2015
		5 + 475	0	0	1 + 115	1 + 45
	Rusko	2011	2012	2013	2014	2015
		9 + 694	14 + 1 499	3 + 24	0	0
Neuveden	Německo	2011	2012	2013	2014	2015
		0	0	0	0	1 + 154
Celkem počet příjezdů + studentodny		14 + 1 169	14 + 1 499	3 + 24	1 + 115	2 + 199

Zdroj: [21], Zpracoval: Lukáš Berka, 2017

Ostatní druhy mobilit na FEK ZČU měly silnější roky na začátku sledovaného období. V roce 2011 přijelo 14 studentů z Mexika a Ruska a v roce 2012 taktéž, ale všichni příjíždějící studenti byli z Ruska. Další roky už byly oproti předchozím výrazně slabší. V roce 2015 přijela jedna studentka z Německa na letní semestr v rámci programu Neuveden.

10. Závěr

Srovnání na regionální a lokální úrovni

Na regionální úrovni v příjezdové oblasti si Západočeská univerzita vede během sledovaného velmi dobře. Dochází ke každoročnímu růstu počtu přijíždějících studentů na program Erasmus i na mobility celkem (kromě roku 2012). Ve srovnání s ostatními univerzitami s podobným počtem studentů se v průměru drží na 2. místě. Výjezdové mobility nezaznamenávají každoroční růst, dochází k více poklesům, ale z pohledu na celé sledované období v poměru počtu studentů a výjezdových mobilit z celé univerzity dochází k růstu. Na první pohled to může působit pozitivně, ovšem znamená to, že ubývá každoročně počet studentů na ZČU. [38], [39], [40], [41], [42]

Na lokální úrovni ve výjezdové oblasti si Fakulta ekonomická drží třetí až čtvrté místo. Vzhledem k počtu studentů je srovnatelná nejbliže s Fakultou elektrotechnickou, oproti které ji výrazně převyšuje s počty výjezdových mobilit. Naopak v příjezdové oblasti dominovala první tři sledované roky a v roce 2014 a 2015 se propadla na druhé místo za Fakultu filozofickou.

Shrnutí výjezdových a příjezdových mobilit na FEK ZČU

Při výjezdech ve vytyčeném období studenti vyrazí nejčastěji do Německa (nejméně 19 % všech vyjíždějících studentů v každém roce), USA (nejméně 11 % všech vyjíždějících studentů v každém roce) a Francie (nejméně 6 % všech vyjíždějících studentů v každém roce). Mapa s evropskými cílovými destinacemi českých studentů je v příloze M. Výjezdy se uskutečňují po Evropě, Severní a Střední Americe a Asii. Z počátku sledovaného období rostl počet destinací, jež vyjíždějící studenti FEK ZČU navštívili, od roku 2011 (16 zemí) až do roku 2013 (20 zemí). V roce 2014 zůstal počet stejný jako rok předchozí a v roce 2015 klesl počet navštívených zemí na 18. Vývoj navštívených zemí českými studenty je k nahlédnutí v příloze E. Celkový počet studentů, jež vyjeli ve sledovaném roce, má do roku 2013 stoupající tendenci, ovšem poté klesá. Průměrně vyjíždí z FEK ZČU 81 studentů každoročně a minimálně 25 % z toho jsou muži, avšak maximálně 38 % (rok 2013). Členění výjezdových mobilit dle pohlaví se nachází v příloze Ch. Každý rok ovšem nevyjedou všichni přijatí studenti. Z nějakého důvodu student nemůže a odmítne vyjet, tudíž v každém zkoumaném roce dochází ke ztrátě z důvodu zrušených výjezdů. Nejvyšší ztráta byla v prvním sledovaném roce (16 % z přijatých studentů na zahraniční mobilitu), která pak výrazně

klesla na 11 % v následujícím roce a zbývající roky zůstává ztráta na stejné hodnotě (9 % z přijatých studentů na zahraniční mobilitu). Celkový počet výjezdů i se zrušenými výjezdy je k nahlédnutí v příloze G. Když studenti vyjíždějí, mohou většinou přímo ovlivnit délku strávenou na dané mobilitě, například u semestrálního kurzu FEK ZČU a Marquette University to nelze. Jednoznačně se dá ale říci, že 75 % vyjíždějících studentů zvolí mobilitu na jeden semestr a to spíše v zimním semestru i přes ten fakt, že semestrální kurz FEK ZČU a Marquette University se koná jen v letním semestru, rozdíl je ovšem nepatrný, protože 53 % vyjíždějících studentů, kteří volí mobilitu s trváním jednoho semestru, vybrali zimní semestr a 47 % letní semestr. Zbýlých 25 % vyjíždějících studentů vyjelo na dva semestry. Vývoj semestrální účasti nalezneme v příloze I. Na závěr můžeme říct, že nejvytíženějším programem je program Erasmus. Byl zvolen ve sledovaném období více než 60 % vyjíždějících studentů každý rok a průměrně na něm vyjíždějící studenti strávili 5 312 studentodnů. Na druhém místě, co se počtu výjezdů a počtu studentodní týká, jsou mobility zajišťované Ministerstvem školství, mládeže a tělovýchovy. Mobility MŠMT dosahují průměrného počtu 10 výjezdů a 1 110 studentodní každý sledovaný rok. Semestrální kurz FEK ZČU a Marquette University dosahuje podobného počtu výjezdů jako mobility MŠMT, ale počet studentodní je zde výrazně menší (průměrně 86 studentodní každý zkoumaný rok). [21]

Oproti výjezdové oblasti zde je na vedoucí pozici Francie s celkovým podílem 24 % na příjezdových mobilitách na FEK ZČU v letech 2011 – 2015. Dále nejvíce studentů přijíždí na FEK ZČU z USA (celkový podíl 21 %), Španělska (celkový podíl 13 %) a Ruska (celkový podíl 11 %). Studenti přijíždějí převážně z Evropy, USA a Mexika. Mapa s domovskými destinacemi přijíždějících studentů na FEK ZČU je v příloze N. Od roku 2012 až do roku 2015 soustavně roste počet vysílajících zemí, ze kterých přijíždějí studenti v rámci různých mobilit na FEK ZČU (viz příloha F). Celkový počet příjezdů je menší než počet výjezdů, taktéž platí i u studentodní. Počet příjezdů převyšuje počet výjezdů jen v prvním sledovaném roce o 4 a v posledním sledovaném roce o 7. Počet studentodní je u příjezdů vždy nižší kromě roku 2015 (větší o 130 studentodní). Stejně jako studenti FEK ZČU tvoří zahraniční jedno-semestrové příjezdy na fakultu nadpoloviční většinu, i když o něco méně než u výjezdů – 66 %, což je o 9 % méně. Strávit zde oba semestry se rozhodlo celkem 34 % přijíždějících studentů z celého sledovaného období (viz příloha J). Můžeme tady ovšem pozorovat

jednu změnu, a to že ze všech jedno-semestrových mobilit v daných letech převládá u příjezdů letní semestr. Nejvytíženějším programem u příjezdových mobilit je též mezinárodní vzdělávací program Erasmus, jenž v celém sledovaném období pokrývá průměrně 65 % všech příjezdů na FEK ZČU. Počet studentodní u programu Erasmus je průměrně 4 412 ročně. Druhý největší podíl za 5 sledovaných let na příjezdech mají američtí studenti z Marquette University (21 %), ovšem velmi malý podíl na počtu studentodní (průměrně 140 ročně) a na třetím místě jen s 9 % jsou meziuniverzitní spolupráce mezi ZČU a zahraničními univerzitami, ze kterých přijíždějí studenti na FEK ZČU a stráví zde přibližně 570 studentodní ročně. Srovnání počtu studentodní příjezdové a výjezdové oblasti vidíme v příloze H. [21]

Důvody, proč by mělo být na práci navázáno, je několik. Autor by doporučil zaměřit se konkrétně na kalendářní rok 2013, kdy počet výjezdových mobilit na FEK ZČU zaregistroval velký rozmach. Ten samý jev lze pozorovat i u vyjíždějících mobilit Univerzity Palackého v Olomouci v roce 2015. Lze se také zaměřit na prosperující fakulty nebo univerzity v rámci mobilit a zjistit, co je důvodem úspěchu na poli mobilit. Jako příklad lze uvést Univerzitu Karlovu, u které dominují příjezdy více než výjezdy, a další práce by mohla navázat na zkoumání tohoto jevu přímým oslovením tamních přijíždějících studentů.

Seznam použitých tabulek

Tabulka č. 1 – Výjezdové destinace a počty vyjíždějících studentů na programu Erasmus pracovní stáže z FEK ZČU v letech 2011-2015

Tabulka č. 2 – Počet studentodnů a vyjíždějících studentů na Marquette University z FEK ZČU v letech 2011-2015

Tabulka č. 3 - Výjezdové destinace a počet vyjíždějících studentů v rámci MŠMT mobilit z FEK ZČU v letech 2011-2015

Tabulka č. 4 - Výjezdové destinace a počet vyjíždějících studentů v rámci programu Leonardo da Vinci z FEK ZČU v letech 2011-2015

Tabulka č. 5 – Shrnutí ostatních výjezdových mobilit, jejich destinací, počtu vyjíždějících studentů a počtu studentodnů z FEK ZČU v letech 2011-2015

Tabulka č. 6 - Počet studentodnů a příjíždějících studentů z Marquette University na FEK ZČU v letech 2011-2015

Tabulka č. 7 – Počet studentodnů a příjíždějících studentů na program Inter na FEK ZČU v letech 2011-2015

Tabulka č. 8 - Shrnutí ostatních příjezdových mobilit, jejich destinací, počtu příjíždějících studentů a studentodnů na FEK ZČU v letech 2011-2015

Seznam použitých obrázků

Obrázek č. 1 – Uzavřené bilaterální smlouvy se ZČU k roku 2016

Obrázek č. 2 – Procentuální vyjádření vyjíždějících studentů na program Erasmus z vybraných univerzit v letech 2011-2015

Obrázek č. 3 - Procentuální vyjádření vyjíždějících studentů na zahraniční mobilitu z vybraných univerzit v letech 2011-2015

Obrázek č. 4 – Cílové destinace a počty vyjíždějících studentů v rámci programu Erasmus z FEK ZČU v letech 2011-2015

Obrázek č. 5 - Výjezdové destinace a počty příjezdějících studentů v rámci programu Erasmus na FEK ZČU v letech 2011-2015

Seznam použitých grafů

Graf č. 1 – Počet vyjíždějících studentů na program Erasmus z vybraných univerzit v ČR v letech 2011-2015

Graf č. 2 – Počet vyjíždějících studentů na zahraniční mobilitu z vybraných univerzit v ČR v letech 2011-2015

Graf č. 3 – Počet přijíždějících studentů na program Erasmus na vybrané univerzity v ČR v letech 2011-2015

Graf č. 4 – Počet přijíždějících studentů na program Erasmus na univerzity v ČR s podobným počtem studentů jako ZČU v letech 2011-2015

Graf č. 5 – Počet přijíždějících studentů na zahraniční mobilitu na vybrané univerzity v ČR v letech 2011-2015

Graf č. 6 – Počet přijíždějících studentů na zahraniční mobilitu na univerzity v ČR s podobným počtem studentů jako ZČU v letech 2011-2015

Graf č. 7 – Srovnání studentských výjezdových mobilit fakult ZČU v roce 2011

Graf č. 8 – Srovnání studentských výjezdových mobilit fakult ZČU v roce 2012

Graf č. 9 – Srovnání studentských výjezdových mobilit fakult ZČU v roce 2013

Graf č. 10 – Srovnání studentských výjezdových mobilit fakult ZČU v roce 2014

Graf č. 11 – Srovnání studentských výjezdových mobilit fakult ZČU v roce 2015

Graf č. 12 – Srovnání vyjíždějících studentů ze svých fakult v letech 2011-2015

Graf č. 13 - Srovnání studentských příjezdových mobilit fakult ZČU v roce 2011

Graf č. 14 - Srovnání studentských příjezdových mobilit fakult ZČU v roce 2012

Graf č. 15 - Srovnání studentských příjezdových mobilit fakult ZČU v roce 2013

Graf č. 16 - Srovnání studentských příjezdových mobilit fakult ZČU v roce 2014

Graf č. 17 - Srovnání studentských příjezdových mobilit fakult ZČU v roce 2015

Graf č. 18 – Počet studentodnů vyjíždějících studentů na program Erasmus z FEK ZČU v letech 2011-2015

Graf č. 19 - Počet studentodnů vyjíždějících studentů na program Erasmus pracovní stáže z FEK ZČU v letech 2011-2015

Graf č. 20 - Počet studentodnů vyjíždějících studentů na MŠMT mobility z FEK ZČU v letech 2011-2015

Graf č. 21 – Počet studentodnů vyjíždějících studentů na program Leonardo da Vinci z FEK ZČU v letech 2011-2015

Graf č. 22 – Počet studentodnů a přijíždějících studentů na program Erasmus na FEK ZČU v letech 2011-2015

Seznam použitých zkratk

ČR – Česká republika

ČVUT – České vysoké učení technické v Praze

ČZU – Česká zemědělská univerzita v Praze

FAV – Fakulta aplikovaných věd

FDU – Fakulta designu a umění

FEK – Fakulta ekonomická

FEL – Fakulta elektrotechnická

FF – Fakulta filozofická

FPE – Fakulta pedagogická

FPR – Fakulta právnická

FST – Fakulta strojní

GIS – Geografický informační systém

INIS – Integrovaný informační systém

JU – Jihočeská univerzita v Českých Budějovicích

MENDELU – Mendelova univerzita v Brně

MŠMT – Ministerstvo školství, mládeže a tělovýchovy

MUNI – Masarykova univerzita v Brně

NAEP – Národní agentura pro evropské vzdělávací programy

OSU – Ostravská univerzita

SLU – Slezská univerzita v Opavě

SŠ – Střední škola

TUL – Technická univerzita Liberec

UHK – Univerzita Hradec Králové

UJEP – Univerzita Jana Evangelisty Purkyně v Ústí nad Labem

UK – Univerzita Karlova v Praze

UPCE – Univerzita Pardubice

UPOL – Univerzita Palackého Olomouc

UTB – Univerzita Tomáše Bati ve Zlíně

UUD – Ústav umění a designu

VŠ – Vysoká škola

VŠB – Vysoká škola Báňská (Technická univerzita Ostrava)

VŠE – Vysoká škola ekonomická v Praze

VUT – Vysoké učení technické v Brně

ZČU – Západočeská univerzita

Seznam použité literatury

Literatura

- [1] BERGMANN, Sigurd a Tore. SAGER. *The ethics of mobilities: rethinking place, exclusion, freedom and environment*. Burlington, VT: Ashgate, c2008. Transport and society.
- [2] EVROPSKÁ KOMISE. *Erasmus: mobility creates opportunities : European success stories*. Luxembourg: Office for Official Publications of the European Communities, 2008. ISBN 9789279077739.
- [3] NÁRODNÍ AGENTURA PRO EVROPSKÉ VZDĚLÁVACÍ PROGRAMY. *Erasmus v České republice 1998-2007*. [Praha: Dům zahraničních služeb MŠMT, 2008]. ISBN 978-80-904005-3-5.
- [4] KARLOVÁ, M., *Mobilita Studentů – programy a jejich vnímání a naplňování*. Plzeň, 2011. Bakalářská práce. Západočeská univerzita v Plzni. Vedoucí práce Mgr. Alena Pařízková.
- [5] KOŘÍNEK, Martin. *Statistické zpracování dat*. Hradec Králové: Gaudeamus, 2014. ISBN 978-80-7435-399-4.
- [6] LESJAK, Miha, Emil JUVAN, Elizabeth M. INESON, Matthew H. T. YAP a Eva Podovšovnik AXELSSON. *Erasmus student motivation: Why and where to go?*. Higher Education [online]. 2015, **70**(5), 845-865 [cit. 2017-04-20]. DOI: 10.1007/s10734-015-9871-0. ISSN 0018-1560.
- [7] STAPLETON, Amy, Mihaela MECEA a Lulzim BEQIRI. *The European Union's contributions to international stability: the role of education and study mobilities*. AI & SOCIETY [online]. 2016, **31**(3), 401-412 [cit. 2017-04-20]. DOI: 10.1007/s00146-015-0603-x. ISSN 0951-5666.

Elektronické zdroje

- [8] AKTION Česká republika – Rakousko. Dům zahraniční spolupráce [online]. [cit. 2017-04-08]. Dostupné z: <http://www.dzs.cz/cz/aktion-ceska-republika-rakousko/>
- [9] ARCDATA PRAHA. Geografické informační systémy (GIS): ARCDATA PRAHA [online]. [cit. 2017-03-23]. Dostupné z: <https://www.arcdata.cz/produkty/geograficka-data>

- [10] Bilaterální dohody ZČU. Zahraniční vztahy Západočeské univerzity v Plzni. [online]. [cit. 2017-03-23]. Dostupné z: <http://international.zcu.cz/mezinardnispoluprace/>
- [11] Bilaterální spolupráce. Zahraniční studijní pobyty | Fakulta ekonomická ZČU. [online]. [cit. 2017-04-08]. Dostupné z: https://mobility.fek.zcu.cz/bilateralni_spoluprace.php
- [12] Boloňský proces. Ministerstvo školství, mládeže a tělovýchovy. [online]. [cit. 2017-04-08]. Dostupné z: <http://www.msmt.cz/vzdelavani/vysoke-skolstvi/bolonsky-proces-2>
- [13] CEEPUS. Zahraniční vztahy Západočeské univerzity v Plzni [online]. [cit. 2017-04-08]. Dostupné z: <http://international.zcu.cz/ostatni/ceepus.html>
- [14] Erasmus. Národní agentura pro evropské vzdělávací programy. [online]. [cit. 2017-04-08]. Dostupné z: http://www.naep.cz/index.php?a=view-project-folder&project_folder_id=34&
- [15] Erasmus. Zahraniční studijní pobyty | Fakulta ekonomická ZČU. [online]. [cit. 2017-04-08]. Dostupné z: <https://mobility.fek.zcu.cz/>
- [16] Eurostat. Geographical information and maps. [online]. [cit. 2017-03-20]. Dostupné z: <http://ec.europa.eu/eurostat/web/gisco/geodata/reference-data/administrative-units-statistical-units/countries>
- [17] Fakulta ekonomická. Fakulta ekonomická Západočeské univerzity v Plzni. [online]. [cit. 2017-04-10]. Dostupné z: <https://www.fek.zcu.cz/fakulta.php#historie>
- [18] Global Talent – profesní stáže. AIESEC Česká republika | Mezinárodní studentská organizace. [online]. [cit. 2017-04-08]. Dostupné z: <http://aiesec.cz/studenti/global-talent-profesni-staze/>
- [19] Global Volunteer – dobrovolnické stáže. AIESEC Česká republika | Mezinárodní studentská organizace. [online]. [cit. 2017-04-08]. Dostupné z: <http://aiesec.cz/studenti/global-volunteer/>
- [20] IAESTE ZČU Plzeň. IAESTE Česká republika. [online]. [cit. 2017-04-08]. Dostupné z: <http://www.iaeste.cz/old.iaeste.cz/>

- [21] Integrovaný informační systém ZČU. Evidence příjezdových a výjezdových mobilit. [online databáze]. [cit. 2016-04-11]. Dostupné prostřednictvím ECTS koordinátora FEK z: <https://portal.zcu.cz/portal/rizeni>
- [22] Leonardo da Vinci. Národní agentura pro evropské vzdělávací programy. [online]. [cit. 2017-04-08]. Dostupné z: http://www.naep.cz/index.php?a=view-project-folder&project_folder_id=62&
- [23] Mezinárodní mládežnické fórum v Rusku. Ústav jazykové přípravy. [online]. [cit. 2017-04-08]. Dostupné z: http://www.ujp.zcu.cz/media/press-release/2013/rc_mez_forum.html
- [24] Stipendia | FULBRIGHT. Mezivládní organizace pro vzdělávací výměny s USA | FULBRIGHT [online]. [cit. 2017-04-08]. Dostupné z: <http://www.fulbright.cz/stipendia>
- [25] Summer University 2016. AEGEE. [online]. [cit. 2017-04-08]. Dostupné z: <http://www.projects.aegee.org/suct/su2016/index.php>
- [26] Visegrad Scholarship Program—EaP. International Visegrad Fund: official website. [online]. [cit. 2017-04-08]. Dostupné z: <http://visegradfund.org/scholarships/visegrad-scholarship-program-eap/>
- [27] Vulcanus in Japan. A training programme for EU / COSME students. [online]. [cit. 2017-04-08]. Dostupné z: <http://www.eu-japan.eu/events/vulcanus-japan>
- [28] Výroční zpráva o činnosti České zemědělské univerzity 2011. Česká zemědělská univerzita v Praze [online]. [cit. 2017-03-25]. Dostupné z: <https://www.czu.cz/en/r-7210-o-czu/r-7702-oficialni-dokumenty/r-7812-vyrocní-zpravy>
- [29] Výroční zpráva o činnosti České zemědělské univerzity 2012. Česká zemědělská univerzita v Praze [online]. [cit. 2017-03-25]. Dostupné z: <https://www.czu.cz/en/r-7210-o-czu/r-7702-oficialni-dokumenty/r-7812-vyrocní-zpravy>

- [30] Výroční zpráva o činnosti České zemědělské univerzity 2013. Česká zemědělská univerzita v Praze [online]. [cit. 2017-03-25]. Dostupné z: <https://www.czu.cz/en/r-7210-o-czu/r-7702-oficialni-dokumenty/r-7812-vyrocní-zpravy>
- [31] Výroční zpráva o činnosti České zemědělské univerzity 2014. Česká zemědělská univerzita v Praze [online]. [cit. 2017-03-25]. Dostupné z: <https://www.czu.cz/en/r-7210-o-czu/r-7702-oficialni-dokumenty/r-7812-vyrocní-zpravy>
- [32] Výroční zpráva o činnosti České zemědělské univerzity 2015. Česká zemědělská univerzita v Praze [online]. [cit. 2017-03-25]. Dostupné z: <https://www.czu.cz/en/r-7210-o-czu/r-7702-oficialni-dokumenty/r-7812-vyrocní-zpravy>
- [33] Výroční zpráva o činnosti ČVUT v Praze 2011. České vysoké učení technické v Praze [online]. [cit. 2017-03-25]. Dostupné z: <https://www.cvut.cz/vyrocní-zpravy-o-cinnosti>
- [34] Výroční zpráva o činnosti ČVUT v Praze 2012. České vysoké učení technické v Praze [online]. [cit. 2017-03-25]. Dostupné z: <https://www.cvut.cz/vyrocní-zpravy-o-cinnosti>
- [35] Výroční zpráva o činnosti ČVUT v Praze 2013. České vysoké učení technické v Praze [online]. [cit. 2017-03-25]. Dostupné z: <https://www.cvut.cz/vyrocní-zpravy-o-cinnosti>
- [36] Výroční zpráva o činnosti ČVUT v Praze 2014. České vysoké učení technické v Praze [online]. [cit. 2017-03-25]. Dostupné z: <https://www.cvut.cz/vyrocní-zpravy-o-cinnosti>
- [37] Výroční zpráva o činnosti ČVUT v Praze 2015. České vysoké učení technické v Praze [online]. [cit. 2017-03-25]. Dostupné z: <https://www.cvut.cz/vyrocní-zpravy-o-cinnosti>
- [38] Výroční zpráva Fakulty ekonomické Západočeské univerzity v Plzni za rok 2011. Fakulta ekonomická Západočeské univerzity v Plzni. [online]. [cit. 2016-12-10]. Dostupné z: <https://www.dfek.zcu.cz/deska.php>

- [39] Výroční zpráva Fakulty ekonomické Západočeské univerzity v Plzni za rok 2012. Fakulta ekonomická Západočeské univerzity v Plzni. [online]. [cit. 2016-12-10]. Dostupné z: <https://www.dfek.zcu.cz/deska.php>
- [40] Výroční zpráva Fakulty ekonomické Západočeské univerzity v Plzni za rok 2013. Fakulta ekonomická Západočeské univerzity v Plzni. [online]. [cit. 2016-12-10]. Dostupné z: <https://www.dfek.zcu.cz/deska.php>
- [41] Výroční zpráva Fakulty ekonomické Západočeské univerzity v Plzni za rok 2014. Fakulta ekonomická Západočeské univerzity v Plzni. [online]. [cit. 2016-12-10]. Dostupné z: <https://www.dfek.zcu.cz/deska.php>
- [42] Výroční zpráva Fakulty ekonomické Západočeské univerzity v Plzni za rok 2015. Fakulta ekonomická Západočeské univerzity v Plzni. [online]. [cit. 2016-12-10]. Dostupné z: <https://www.dfek.zcu.cz/deska.php>
- [43] Výroční zpráva o činnosti Jihočeské univerzity v Českých Budějovicích 2011. Jihočeská univerzita v Českých Budějovicích [online]. [cit. 2017-03-25]. Dostupné z: https://www.jcu.cz/o-univerzite/dokumenty/annual_report/folder.2004-07-15.1863871332/vyrocnizprava-o-cinnosti-ju-za-rok-2011/view
- [44] Výroční zpráva o činnosti Jihočeské univerzity v Českých Budějovicích 2012. Jihočeská univerzita v Českých Budějovicích [online]. [cit. 2017-03-25]. Dostupné z: https://www.jcu.cz/o-univerzite/dokumenty/annual_report/folder.2004-07-15.1863871332/vyrocnizprava-o-cinnosti-ju-za-rok-2012/view
- [45] Výroční zpráva o činnosti Jihočeské univerzity v Českých Budějovicích 2013. Jihočeská univerzita v Českých Budějovicích [online]. [cit. 2017-03-25]. Dostupné z: https://www.jcu.cz/o-univerzite/dokumenty/annual_report/folder.2004-07-15.1863871332/vyrocnizprava-o-cinnosti-ju-za-rok-2013/view

- [46] Výroční zpráva o činnosti Jihočeské univerzity v Českých Budějovicích 2014. Jihočeská univerzita v Českých Budějovicích [online]. [cit. 2017-03-25]. Dostupné z: https://www.jcu.cz/o-univerzite/dokumenty/annual_report/folder.2004-07-15.1863871332/vyrocnizprava-o-cinnosti-ju-za-rok-2014.pdf/view
- [47] Výroční zpráva o činnosti Jihočeské univerzity v Českých Budějovicích 2015. Jihočeská univerzita v Českých Budějovicích [online]. [cit. 2017-03-25]. Dostupné z: https://www.jcu.cz/o-univerzite/dokumenty/annual_report/folder.2004-07-15.1863871332/vyrocnizprava-o-cinnosti-ju-za-rok-2015.pdf/view
- [48] Výroční zpráva o činnosti Masarykovy univerzity 2011. Masarykova univerzita [online]. [cit. 2017-03-25]. Dostupné z: <https://www.muni.cz/o-univerzite/urednideska/vyrocnizpravy-mu-a-soucasti>
- [49] Výroční zpráva o činnosti Masarykovy univerzity 2012. Masarykova univerzita [online]. [cit. 2017-03-25]. Dostupné z: <https://www.muni.cz/o-univerzite/urednideska/vyrocnizpravy-mu-a-soucasti>
- [50] Výroční zpráva o činnosti Masarykovy univerzity 2013. Masarykova univerzita [online]. [cit. 2017-03-25]. Dostupné z: <https://www.muni.cz/o-univerzite/urednideska/vyrocnizpravy-mu-a-soucasti>
- [51] Výroční zpráva o činnosti Masarykovy univerzity 2014. Masarykova univerzita [online]. [cit. 2017-03-25]. Dostupné z: <https://www.muni.cz/o-univerzite/urednideska/vyrocnizpravy-mu-a-soucasti>
- [52] Výroční zpráva o činnosti Masarykovy univerzity 2015. Masarykova univerzita [online]. [cit. 2017-03-25]. Dostupné z: <https://www.muni.cz/o-univerzite/urednideska/vyrocnizpravy-mu-a-soucasti>
- [53] Výroční zpráva o činnosti Mendelovy univerzity v Brně 2011. Mendelova univerzita v Brně [online]. [cit. 2017-03-25]. Dostupné z: <http://mendelu.cz/25000-vyrocnizpravy>
- [54] Výroční zpráva o činnosti Mendelovy univerzity v Brně 2012. Mendelova univerzita v Brně [online]. [cit. 2017-03-25]. Dostupné z: <http://mendelu.cz/25000-vyrocnizpravy>

- [55] Výroční zpráva o činnosti Mendelovy univerzity v Brně 2013. Mendelova univerzita v Brně [online]. [cit. 2017-03-25]. Dostupné z: <http://mendelu.cz/25000-vyrocn-zpravy>
- [56] Výroční zpráva o činnosti Mendelovy univerzity v Brně 2014. Mendelova univerzita v Brně [online]. [cit. 2017-03-25]. Dostupné z: <http://mendelu.cz/25000-vyrocn-zpravy>
- [57] Výroční zpráva o činnosti Mendelovy univerzity v Brně 2015. Mendelova univerzita v Brně [online]. [cit. 2017-03-25]. Dostupné z: <http://mendelu.cz/25000-vyrocn-zpravy>
- [58] Výroční zpráva o činnosti Ostravské univerzity 2011. Ostravská univerzita [online]. [cit. 2017-03-25]. Dostupné z: <http://www.osu.cz/dokumenty/>
- [59] Výroční zpráva o činnosti Ostravské univerzity 2012. Ostravská univerzita [online]. [cit. 2017-03-25]. Dostupné z: <http://www.osu.cz/dokumenty/>
- [60] Výroční zpráva o činnosti Ostravské univerzity 2013. Ostravská univerzita [online]. [cit. 2017-03-25]. Dostupné z: <http://www.osu.cz/dokumenty/>
- [61] Výroční zpráva o činnosti Ostravské univerzity 2014. Ostravská univerzita [online]. [cit. 2017-03-25]. Dostupné z: <http://www.osu.cz/dokumenty/>
- [62] Výroční zpráva o činnosti Ostravské univerzity 2015. Ostravská univerzita [online]. [cit. 2017-03-25]. Dostupné z: <http://www.osu.cz/dokumenty/>
- [63] Výroční zpráva o činnosti Slezské univerzity v Opavě 2011. Slezská univerzita v Opavě [online]. [cit. 2017-03-25]. Dostupné z: <http://www.slu.cz/slu/cz/dokumenty/vyrocn-zpravy-a-dlouhodoby-zamer>
- [64] Výroční zpráva o činnosti Slezské univerzity v Opavě 2012. Slezská univerzita v Opavě [online]. [cit. 2017-03-25]. Dostupné z: <http://www.slu.cz/slu/cz/dokumenty/vyrocn-zpravy-a-dlouhodoby-zamer>
- [65] Výroční zpráva o činnosti Slezské univerzity v Opavě 2013. Slezská univerzita v Opavě [online]. [cit. 2017-03-25]. Dostupné z: <http://www.slu.cz/slu/cz/dokumenty/vyrocn-zpravy-a-dlouhodoby-zamer>

- [66] Výroční zpráva o činnosti Slezské univerzity v Opavě 2014. Slezská univerzita v Opavě [online]. [cit. 2017-03-25]. Dostupné z: <http://www.slu.cz/slu/cz/dokumenty/vyrocnizpravy-a-dlouhodoby-zamer>
- [67] Výroční zpráva o činnosti Slezské univerzity v Opavě 2015. Slezská univerzita v Opavě [online]. [cit. 2017-03-25]. Dostupné z: <http://www.slu.cz/slu/cz/dokumenty/vyrocnizpravy-a-dlouhodoby-zamer>
- [68] Výroční zpráva o činnosti Technické univerzity v Liberci 2011. Technická univerzita v Liberci [online]. [cit. 2017-03-25]. Dostupné z: <http://www.tul.cz/uredni-deska/uredni-deska-tul/vyrocnizpravy>
- [69] Výroční zpráva o činnosti Technické univerzity v Liberci 2012. Technická univerzita v Liberci [online]. [cit. 2017-03-25]. Dostupné z: <http://www.tul.cz/uredni-deska/uredni-deska-tul/vyrocnizpravy>
- [70] Výroční zpráva o činnosti Technické univerzity v Liberci 2013. Technická univerzita v Liberci [online]. [cit. 2017-03-25]. Dostupné z: <http://www.tul.cz/uredni-deska/uredni-deska-tul/vyrocnizpravy>
- [71] Výroční zpráva o činnosti Technické univerzity v Liberci 2014. Technická univerzita v Liberci [online]. [cit. 2017-03-25]. Dostupné z: <http://www.tul.cz/uredni-deska/uredni-deska-tul/vyrocnizpravy>
- [72] Výroční zpráva o činnosti Technické univerzity v Liberci 2015. Technická univerzita v Liberci [online]. [cit. 2017-03-25]. Dostupné z: <http://www.tul.cz/uredni-deska/uredni-deska-tul/vyrocnizpravy>
- [73] Výroční zpráva o činnosti UJEP 2011. Univerzita J. E. Purkyně v Ústí nad Labem [online]. [cit. 2017-03-25]. Dostupné z: <https://www.ujep.cz/cs/vyrocnizpravy>
- [74] Výroční zpráva o činnosti UJEP 2012. Univerzita J. E. Purkyně v Ústí nad Labem [online]. [cit. 2017-03-25]. Dostupné z: <https://www.ujep.cz/cs/vyrocnizpravy>
- [75] Výroční zpráva o činnosti UJEP 2013. Univerzita J. E. Purkyně v Ústí nad Labem [online]. [cit. 2017-03-25]. Dostupné z: <https://www.ujep.cz/cs/vyrocnizpravy>
- [76] Výroční zpráva o činnosti UJEP 2014. Univerzita J. E. Purkyně v Ústí nad Labem [online]. [cit. 2017-03-25]. Dostupné z: <https://www.ujep.cz/cs/vyrocnizpravy>

- [77] Výroční zpráva o činnosti UJEP 2015. Univerzita J. E. Purkyně v Ústí nad Labem [online]. [cit. 2017-03-25]. Dostupné z: <https://www.ujep.cz/cs/vyrocnizpravy>
- [78] Výroční zpráva o činnosti UK 2011. Univerzita Karlova [online]. [cit. 2017-03-25]. Dostupné z: <https://xs.ruk.cuni.cz/VZC2011/index.html>
- [79] Výroční zpráva o činnosti UK 2012. Univerzita Karlova [online]. [cit. 2017-03-25]. Dostupné z: <https://xs.ruk.cuni.cz/vzc2012/index.html>
- [80] Výroční zpráva o činnosti UK 2013. Univerzita Karlova [online]. [cit. 2017-03-25]. Dostupné z: <https://xs.ruk.cuni.cz/vzc2013/index.html>
- [81] Výroční zpráva o činnosti UK 2014. Univerzita Karlova [online]. [cit. 2017-03-25]. Dostupné z: <https://xs.ruk.cuni.cz/vzc2014/index.html>
- [82] Výroční zpráva o činnosti UK 2015. Univerzita Karlova [online]. [cit. 2017-03-25]. Dostupné z: <https://xs.ruk.cuni.cz/vzc2015/index.html>
- [83] Výroční zpráva o činnosti Univerzity Hradec Králové 2011. Univerzita Hradec Králové [online]. [cit. 2017-03-25]. Dostupné z: <https://www.uhk.cz/cs-CZ/UHK/Uredni-deska/Uredni-deska-univerzity.aspx>
- [84] Výroční zpráva o činnosti Univerzity Hradec Králové 2012. Univerzita Hradec Králové [online]. [cit. 2017-03-25]. Dostupné z: <https://www.uhk.cz/cs-CZ/UHK/Uredni-deska/Uredni-deska-univerzity.aspx>
- [85] Výroční zpráva o činnosti Univerzity Hradec Králové 2013. Univerzita Hradec Králové [online]. [cit. 2017-03-25]. Dostupné z: <https://www.uhk.cz/cs-CZ/UHK/Uredni-deska/Uredni-deska-univerzity.aspx>
- [86] Výroční zpráva o činnosti Univerzity Hradec Králové 2014. Univerzita Hradec Králové [online]. [cit. 2017-03-25]. Dostupné z: <https://www.uhk.cz/cs-CZ/UHK/Uredni-deska/Uredni-deska-univerzity.aspx>
- [87] Výroční zpráva o činnosti Univerzity Hradec Králové 2015. Univerzita Hradec Králové [online]. [cit. 2017-03-25]. Dostupné z: <https://www.uhk.cz/cs-CZ/UHK/Uredni-deska/Uredni-deska-univerzity.aspx>
- [88] Výroční zpráva o činnosti Univerzity Pardubice 2011. Univerzita Pardubice [online]. [cit. 2017-03-25]. Dostupné z: <https://www.upce.cz/deska/dokumenty/vyr-zpravy/archiv.html>

- [89] Výroční zpráva o činnosti Univerzity Pardubice 2012. Univerzita Pardubice [online]. [cit. 2017-03-25]. Dostupné z: <https://www.upce.cz/deska/dokumenty/vyr-zpravy/archiv.html>
- [90] Výroční zpráva o činnosti Univerzity Pardubice 2013. Univerzita Pardubice [online]. [cit. 2017-03-25]. Dostupné z: <https://www.upce.cz/deska/dokumenty/vyr-zpravy/archiv.html>
- [91] Výroční zpráva o činnosti Univerzity Pardubice 2014. Univerzita Pardubice [online]. [cit. 2017-03-25]. Dostupné z: <https://www.upce.cz/deska/dokumenty/vyr-zpravy/archiv.html>
- [92] Výroční zpráva o činnosti Univerzity Pardubice 2015. Univerzita Pardubice [online]. [cit. 2017-03-25]. Dostupné z: <https://www.upce.cz/deska/dokumenty/vyr-zpravy.html>
- [93] Výroční zpráva o činnosti UPOL 2011. Univerzita Palackého v Olomouci [online]. [cit. 2017-03-25]. Dostupné z: <http://oldwww.upol.cz/uredni-deska/verejne-dokumenty/>
- [94] Výroční zpráva o činnosti UPOL 2012. Univerzita Palackého v Olomouci [online]. [cit. 2017-03-25]. Dostupné z: <http://oldwww.upol.cz/uredni-deska/verejne-dokumenty/>
- [95] Výroční zpráva o činnosti UPOL 2013. Univerzita Palackého v Olomouci [online]. [cit. 2017-03-25]. Dostupné z: <http://oldwww.upol.cz/uredni-deska/verejne-dokumenty/>
- [96] Výroční zpráva o činnosti UPOL 2014. Univerzita Palackého v Olomouci [online]. [cit. 2017-03-25]. Dostupné z: <http://oldwww.upol.cz/uredni-deska/verejne-dokumenty/>
- [97] Výroční zpráva o činnosti UPOL 2015. Univerzita Palackého v Olomouci [online]. [cit. 2017-03-25]. Dostupné z: <http://oldwww.upol.cz/uredni-deska/verejne-dokumenty/>
- [98] Výroční zpráva o činnosti UTB ve Zlíně 2011. Univerzita Tomáše Bati ve Zlíně [online]. [cit. 2017-03-25]. Dostupné z: <http://www.utb.cz/file/12352/>

- [99] Výroční zpráva o činnosti UTB ve Zlíně 2012. Univerzita Tomáše Bati ve Zlíně [online]. [cit. 2017-03-25]. Dostupné z: <http://www.utb.cz/file/39553/>
- [100] Výroční zpráva o činnosti UTB ve Zlíně 2013. Univerzita Tomáše Bati ve Zlíně [online]. [cit. 2017-03-25]. Dostupné z: <http://www.utb.cz/file/45476/>
- [101] Výroční zpráva o činnosti UTB ve Zlíně 2014. Univerzita Tomáše Bati ve Zlíně [online]. [cit. 2017-03-25]. Dostupné z: <http://www.utb.cz/file/50658/>
- [102] Výroční zpráva o činnosti UTB ve Zlíně 2015. Univerzita Tomáše Bati ve Zlíně [online]. [cit. 2017-03-25]. Dostupné z: <http://www.utb.cz/file/54346/>
- [103] Výroční zpráva o činnosti VŠB – TUO 2011. Vysoká škola báňská – Technická univerzita Ostrava [online]. [cit. 2017-03-25]. Dostupné z: <https://www.vsb.cz/cs/univerzita/uredni-deska/vyrocni-zpravy-a-zamery/>
- [104] Výroční zpráva o činnosti VŠB – TUO 2012. Vysoká škola báňská – Technická univerzita Ostrava [online]. [cit. 2017-03-25]. Dostupné z: <https://www.vsb.cz/cs/univerzita/uredni-deska/vyrocni-zpravy-a-zamery/>
- [105] Výroční zpráva o činnosti VŠB – TUO 2013. Vysoká škola báňská – Technická univerzita Ostrava [online]. [cit. 2017-03-25]. Dostupné z: <https://www.vsb.cz/cs/univerzita/uredni-deska/vyrocni-zpravy-a-zamery/>
- [106] Výroční zpráva o činnosti VŠB – TUO 2014. Vysoká škola báňská – Technická univerzita Ostrava [online]. [cit. 2017-03-25]. Dostupné z: <https://www.vsb.cz/cs/univerzita/uredni-deska/vyrocni-zpravy-a-zamery/>
- [107] Výroční zpráva o činnosti VŠB – TUO 2015. Vysoká škola báňská – Technická univerzita Ostrava [online]. [cit. 2017-03-25]. Dostupné z: <https://www.vsb.cz/cs/univerzita/uredni-deska/vyrocni-zpravy-a-zamery/>
- [108] Výroční zpráva o činnosti VUT v Brně 2011. Vysoké učení technické v Brně [online]. [cit. 2017-03-25]. Dostupné z: <https://www.vutbr.cz/o-univerzite/vyrocni-zpravy/vyrocni-zpravy-vut-f18830/vyrocni-zprava-vut-v-brne-o-cinnosti-za-rok-2011-d68952>

- [109] Výroční zpráva o činnosti VUT v Brně 2012. Vysoké učení technické v Brně [online]. [cit. 2017-03-25]. Dostupné z: <https://www.vutbr.cz/o-univerzite/vyrocnizpravy/vyrocnizpravy-vut-f18830/vyrocnizprava-vut-v-brne-o-cinnosti-za-rok-2012-d81137>
- [110] Výroční zpráva o činnosti VUT v Brně 2013. Vysoké učení technické v Brně [online]. [cit. 2017-03-25]. Dostupné z: <https://www.vutbr.cz/o-univerzite/vyrocnizpravy/vyrocnizpravy-vut-f18830/vyrocnizprava-vut-v-brne-o-cinnosti-za-rok-2013-d92058>
- [111] Výroční zpráva o činnosti VUT v Brně 2014. Vysoké učení technické v Brně [online]. [cit. 2017-03-25]. Dostupné z: <https://www.vutbr.cz/o-univerzite/vyrocnizpravy/vyrocnizpravy-vut-f18830/vyrocnizprava-vut-v-brne-o-cinnosti-za-rok-2014-d102760>
- [112] Výroční zpráva o činnosti VUT v Brně 2015. Vysoké učení technické v Brně [online]. [cit. 2017-03-25]. Dostupné z: <https://www.vutbr.cz/o-univerzite/vyrocnizpravy/vyrocnizpravy-vut-f18830/vyrocnizprava-vut-v-brne-o-cinnosti-za-rok-2015-d118797>
- [113] Výroční zpráva o činnosti Vysoké školy ekonomické v Praze 2011. Vysoká škola ekonomická v Praze [online]. [cit. 2017-03-25]. Dostupné z: <https://www.vse.cz/kategorie/1745>
- [114] Výroční zpráva o činnosti Vysoké školy ekonomické v Praze 2012. Vysoká škola ekonomická v Praze [online]. [cit. 2017-03-25]. Dostupné z: <https://www.vse.cz/kategorie/1745>
- [115] Výroční zpráva o činnosti Vysoké školy ekonomické v Praze 2013. Vysoká škola ekonomická v Praze [online]. [cit. 2017-03-25]. Dostupné z: <https://www.vse.cz/kategorie/1745>
- [116] Výroční zpráva o činnosti Vysoké školy ekonomické v Praze 2014. Vysoká škola ekonomická v Praze [online]. [cit. 2017-03-25]. Dostupné z: <https://www.vse.cz/kategorie/1745>
- [117] Výroční zpráva o činnosti Vysoké školy ekonomické v Praze 2015. Vysoká škola ekonomická v Praze [online]. [cit. 2017-03-25]. Dostupné z: <https://www.vse.cz/kategorie/1745>

- [118] Výroční zpráva o činnosti ZČU 2011. Západočeská univerzita v Plzni. [online]. [cit. 2017-02-08]. Dostupné z: <https://www.zcu.cz/about/important-documents/vyrocní-zpravy.html>
- [119] Výroční zpráva o činnosti ZČU 2012. Západočeská univerzita v Plzni. [online]. [cit. 2017-02-08]. Dostupné z: <https://www.zcu.cz/about/important-documents/vyrocní-zpravy.html>
- [120] Výroční zpráva o činnosti ZČU 2013. Západočeská univerzita v Plzni. [online]. [cit. 2017-02-08]. Dostupné z: <https://www.zcu.cz/about/important-documents/vyrocní-zpravy.html>
- [121] Výroční zpráva o činnosti ZČU 2014. Západočeská univerzita v Plzni. [online]. [cit. 2017-02-08]. Dostupné z: <https://www.zcu.cz/about/important-documents/vyrocní-zpravy.html>
- [122] Výroční zpráva o činnosti ZČU 2015. Západočeská univerzita v Plzni. [online]. [cit. 2017-02-08]. Dostupné z: <https://www.zcu.cz/about/important-documents/vyrocní-zpravy.html>
- [123] Zahraniční vztahy - Ostatní stipendijní nabídky. Zahraniční vztahy Západočeské univerzity v Plzni [online]. [cit. 2017-04-08]. Dostupné z: http://international.zcu.cz/ostatni/ostatni_stip_nab.html
- [124] Zahraniční vztahy – Freemovers. Zahraniční vztahy Západočeské univerzity v Plzni [online]. [cit. 2017-04-08]. Dostupné z: <http://international.zcu.cz/freemovers/>
- [125] Zahraniční vztahy – Vládní stipendia MŠMT. Zahraniční vztahy Západočeské univerzity v Plzni [online]. [cit. 2017-04-08]. Dostupné z: <http://international.zcu.cz/msmt/>

Expertní rozhovor

- [126] Expertní rozhovor na téma: Mobility na Fakultě ekonomické ZČU. Informace poskytla Ing. Jana ČEČILOVÁ, pracovnice Odboru zahraničních vztahů ZČU, Plzeň 10.3.2017.

Seznam příloh

Příloha A: tabulka č. I: Spolupráce FEK ZČU v rámci programu Erasmus

Příloha B: tabulka č. II: Počet studentodní a vyjíždějících studentů z FEK ZČU na program Erasmus v letech 2011-2015

Příloha C: tabulka č. III: Počet studentodní a přijíždějících studentů na FEK ZČU na program Erasmus v letech 2011-2015

Příloha D: tabulka č. IV: Počet studentodní a přijíždějících studentů na FEK ZČU na program Erasmus pracovní stáže v letech 2011-2015

Příloha E: tabulka č. V: Počet cílových destinací vyjíždějících studentů z FEK ZČU na zahraniční mobilitu v letech 2011-2015

Příloha F: tabulka č. VI: Počet domovských destinací přijíždějících studentů na FEK ZČU na zahraniční mobilitu v letech 2011-2015

Příloha G: graf č. I: Zrušené výjezdové mobility z FEK ZČU v letech 2011-2015

Příloha H: graf č. II: Srovnání počtu studentodní výjezdových a příjezdových mobilit na FEK ZČU v letech 2011-2015

Příloha Ch: graf č. III: Vyjíždějící studenti z FEK ZČU v letech 2011-2015 dle pohlaví

Příloha I: graf č. IV: Semestrová účast vyjíždějících studentů z FEK ZČU v letech 2011-2015

Příloha J: graf č. V: Semestrová účast přijíždějících studentů na FEK ZČU v letech 2011-2015

Příloha K: graf č. VI: Počet vyjíždějících studentů na zahraniční mobilitu ze své fakulty na ZČU v letech 2011-2015

Příloha L: graf č. VII: Počet přijíždějících studentů na zahraniční mobilitu na fakulty ZČU v letech 2011-2015

Příloha M: obrázek č. I: Výjezdové destinace studentů FEK ZČU v letech 2011-2015

Příloha N: obrázek č. II: Domovské země přijíždějících studentů na FEK ZČU v letech 2011-2015

Příloha A: tabulka č. I: Spolupráce FEK ZČU v rámci programu Erasmus

Země/Rok	2011	2012	2013	2014	2015
Dánsko	✓	✓	✓	✓	✓
Finsko	✓	✓	✓	✓	✓
Francie	✓	✓	✓	✓	✓
Chorvatsko	✗	✗	✗	✓	✓
Itálie	✓	✓	✓	✓	✓
Lichtenštejsko	✓	✗	✗	✗	✗
Maďarsko	✗	✗	✗	✓	✓
Německo	✓	✓	✓	✓	✓
Nizozemí	✓	✓	✓	✓	✓
Polsko	✓	✓	✓	✓	✓
Portugalsko	✓	✓	✓	✓	✓
Rakousko	✓	✗	✗	✓	✓
Řecko	✗	✗	✗	✓	✓
Slovensko	✗	✗	✗	✓	✓
Slovinsko	✗	✗	✗	✓	✓
Španělsko	✓	✓	✓	✓	✓
Turecko	✓	✓	✓	✓	✓
Spojené království	✓	✓	✓	✓	✓

Zdroj: [38], [39], [40], [41], [42], Zpracoval: Lukáš Berka, 2017

Příloha B: tabulka č. II: Počet studentodní a vyjíždějících studentů z FEK ZČU na program Erasmus v letech 2011-2015

Země/Rok	2011	2012	2013	2014	2015
Dánsko	7	7	6	3	1
Finsko	3	3	4	4	3
Francie	12	10	7	4	4
Chorvatsko	0	0	0	1	3
Itálie	3	3	4	3	3
Maďarsko	0	0	0	0	1
Nizozemí	5	9	11	5	3
Norsko	0	0	1	1	0
Polsko	0	0	0	2	1
Portugalsko	2	5	3	1	0
Rakousko	0	0	0	1	1
Řecko	0	0	3	3	3
Spojené království	3	2	2	2	3
Německo	13	14	23	14	14
Španělsko	4	2	3	5	2
Celkem	52	55	67	49	42
Studentodny	5599	5135	6592	4886	4347

Zdroj: [21], Zpracoval: Lukáš Berka, 2017

Příloha C: tabulka č. III: Počet studentodní a přijíždějících studentů na FEK ZČU na program Erasmus v letech 2011-2015

Země/Rok	2011	2012	2013	2014	2015
Finsko	0	1	1	1	0
Francie	22	23	19	15	8
Chorvatsko	0	0	0	2	2
Itálie	3	2	3	3	2
Nizozemí	1	1	7	2	3
Polsko	2	0	0	2	6
Portugalsko	0	0	0	4	0
Rusko	0	0	1	1	6
Řecko	0	0	0	2	4
Slovinsko	0	0	0	0	1
Spojené království	2	1	1	0	1
Německo	4	6	5	4	3
Španělsko	10	9	9	8	8
Turecko	4	4	2	0	3
Celkem	48	47	48	44	51
Studentodny	4188	4856	4664	3616	4735

Zdroj: [21], Zpracoval: Lukáš Berka, 2017

Příloha D: tabulka č. IV: Počet studentodní a přijíždějících studentů na FEK ZČU na program Erasmus pracovní stáže v letech 2011-2015

Země/Rok	2011	2012	2013	2014	2015
Slovensko	0	1	1	0	0
Studentodny	0	92	119	0	0

Zdroj: [21], Zpracoval: Lukáš Berka, 2017

Příloha E: tabulka č. V: Počet cílových destinací vyjíždějících studentů z FEK ZČU na zahraniční mobilitu v letech 2011-2015

Rok	2011	2012	2013	2014	2015
Počet zemí	16	17	20	20	18

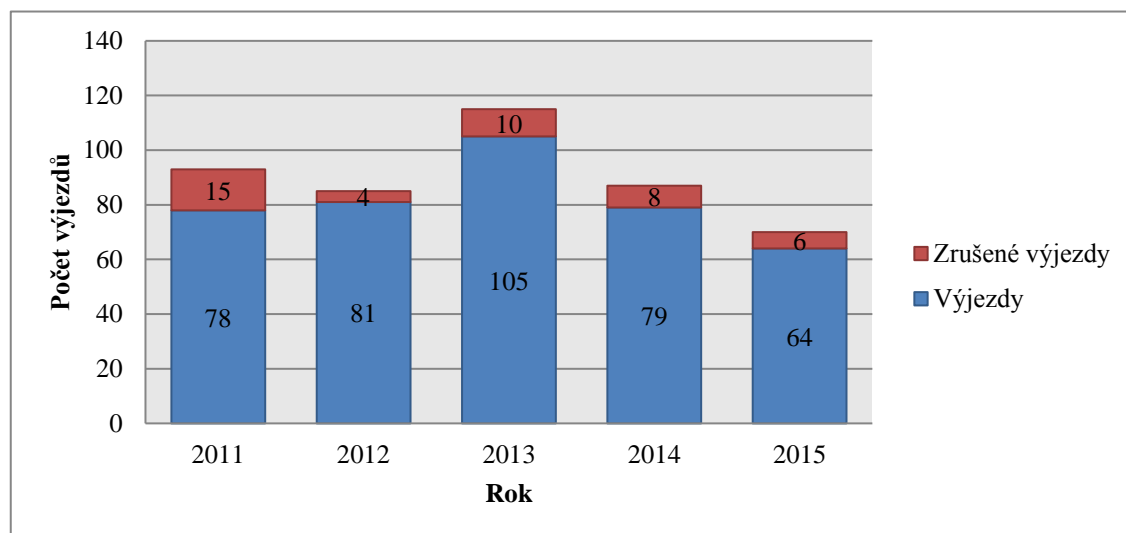
Zdroj: [21], Zpracoval: Lukáš Berka, 2017

Příloha F: tabulka č. VI: Počet domovských destinací příjíždějících studentů na FEK ZČU na zahraniční mobilitu v letech 2011-2015

Rok	2011	2012	2013	2014	2015
Počet zemí	11	11	12	13	14

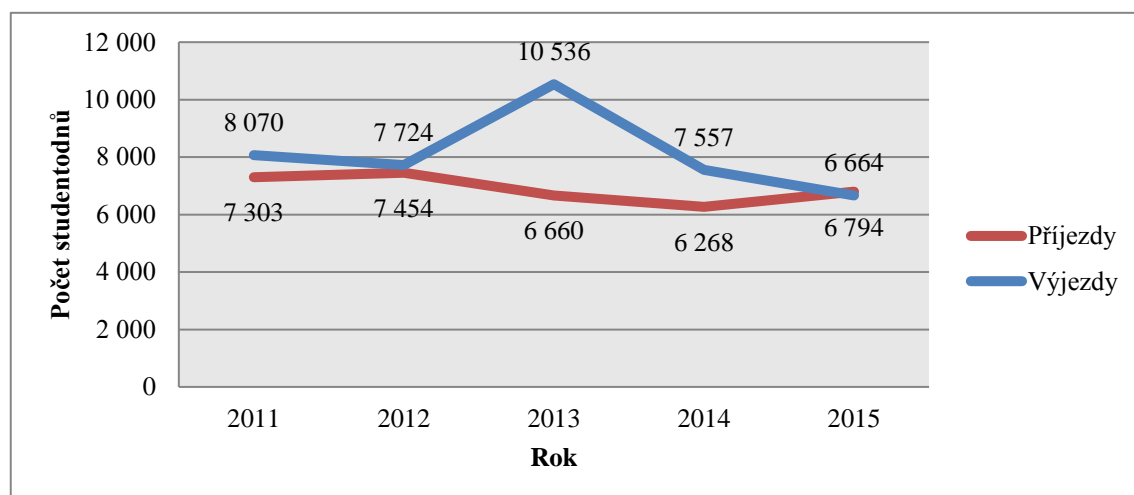
Zdroj: [21], Zpracoval: Lukáš Berka, 2017

Příloha G: graf č. I: Zrušené výjezdové mobility z FEK ZČU v letech 2011-2015



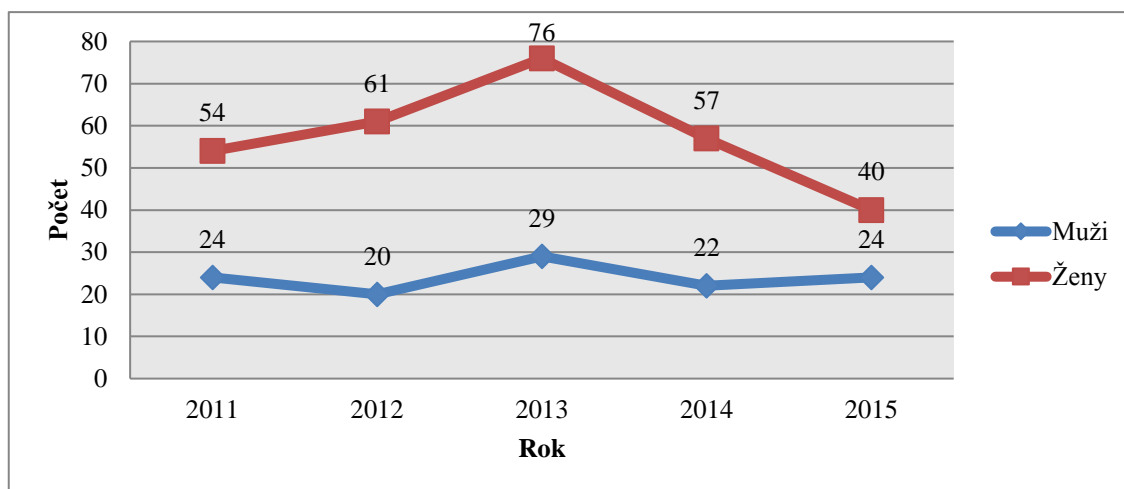
Zdroj: [126], Zpracoval: Lukáš Berka, 2017

Příloha H: graf č. II: Srovnání počtu studentodní výjezdových a příjezdových mobilit na FEK ZČU v letech 2011-2015



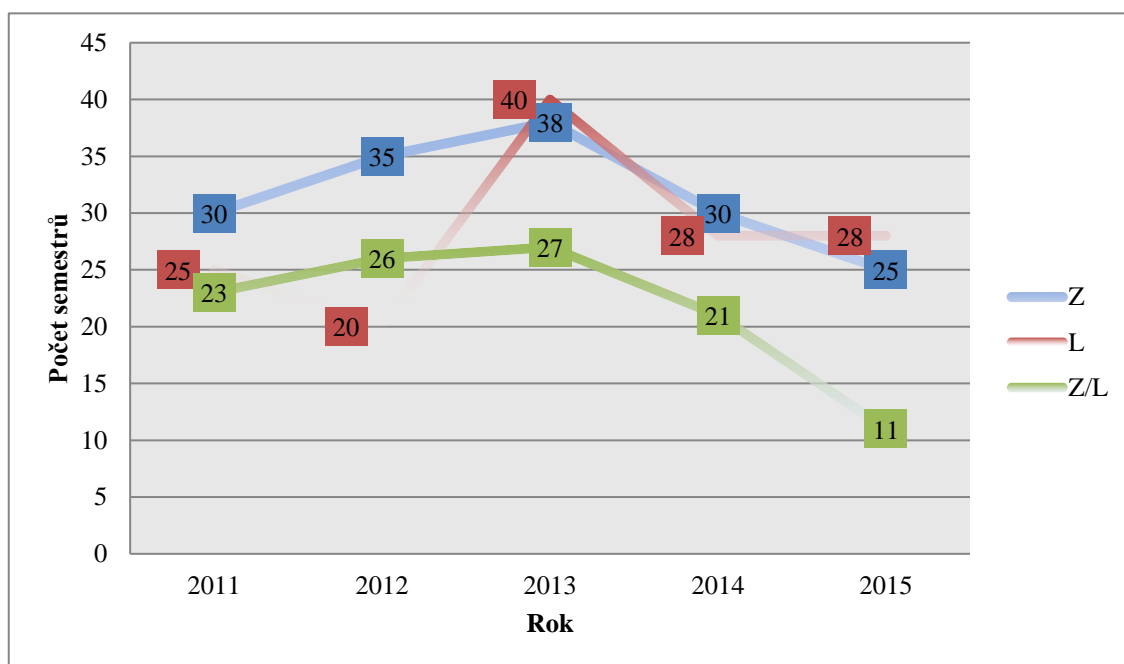
Zdroj: [21], Zpracoval: Lukáš Berka, 2017

Příloha Ch: graf č. III: Vyjíždějící studenti z FEK ZČU v letech 2011-2015 dle pohlaví



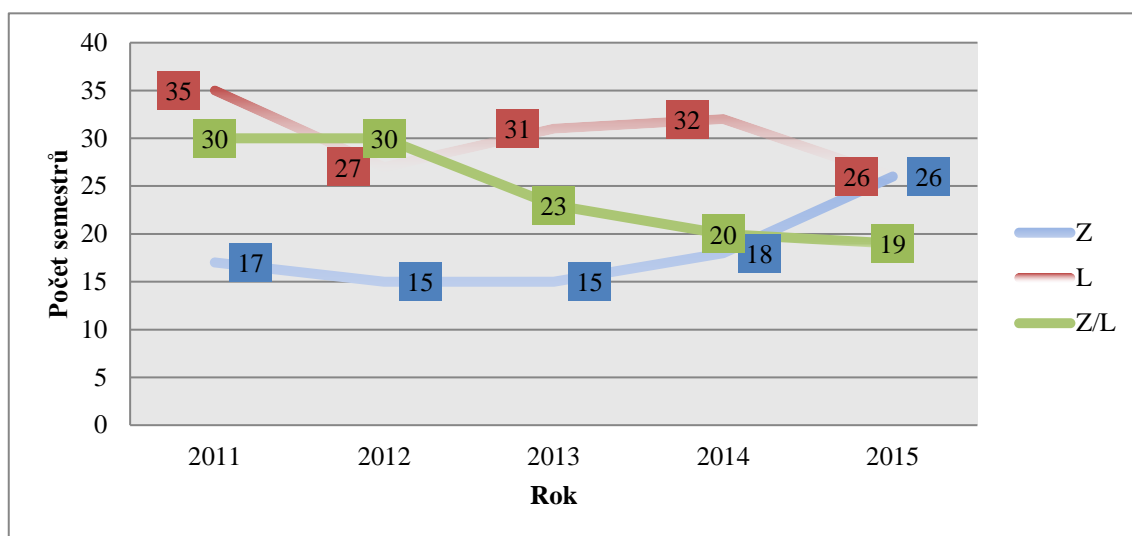
Zdroj: [21], Zpracoval: Lukáš Berka, 2017

Příloha I: graf č. IV: Semestrová účast vyjíždějících studentů z FEK ZČU v letech 2011-2015



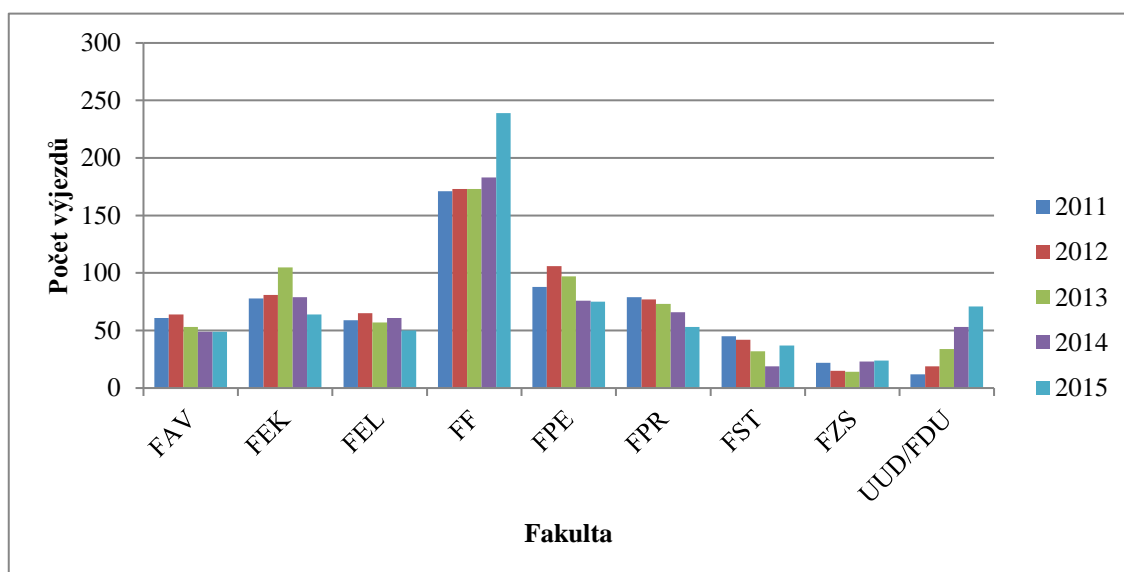
Zdroj: [21], Zpracoval: Lukáš Berka, 2017

Příloha J: graf č. V: Semestrová účast příjíždějících studentů na FEK ZČU v letech 2011-2015



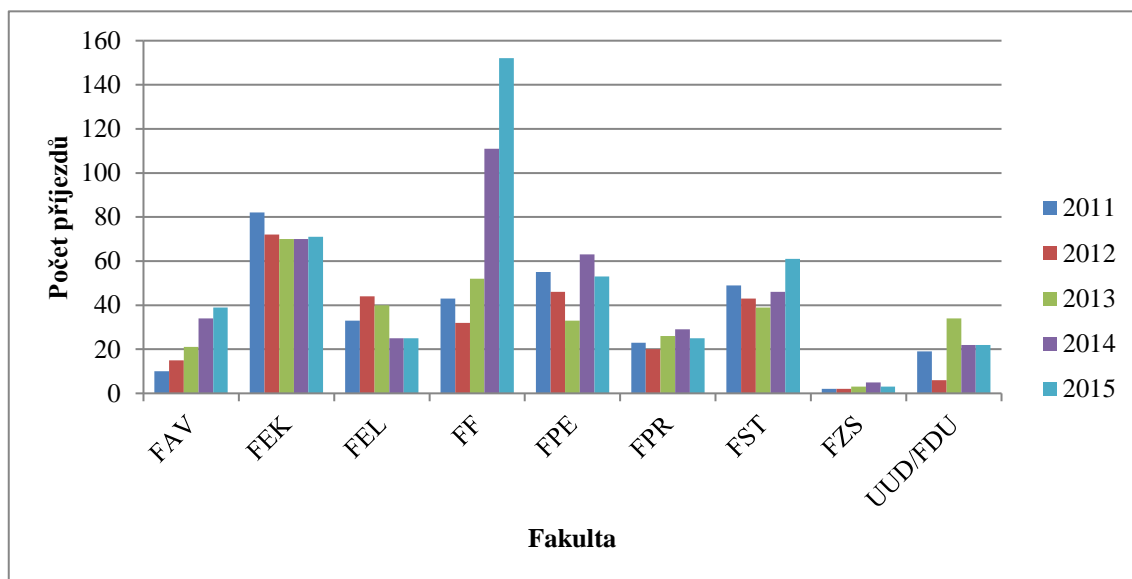
Zdroj: [21], Zpracoval: Lukáš Berka, 2017

Příloha K: graf č. VI: Počet vyjíždějících studentů na zahraniční mobilitu ze své fakulty na ZČU v letech 2011-2015



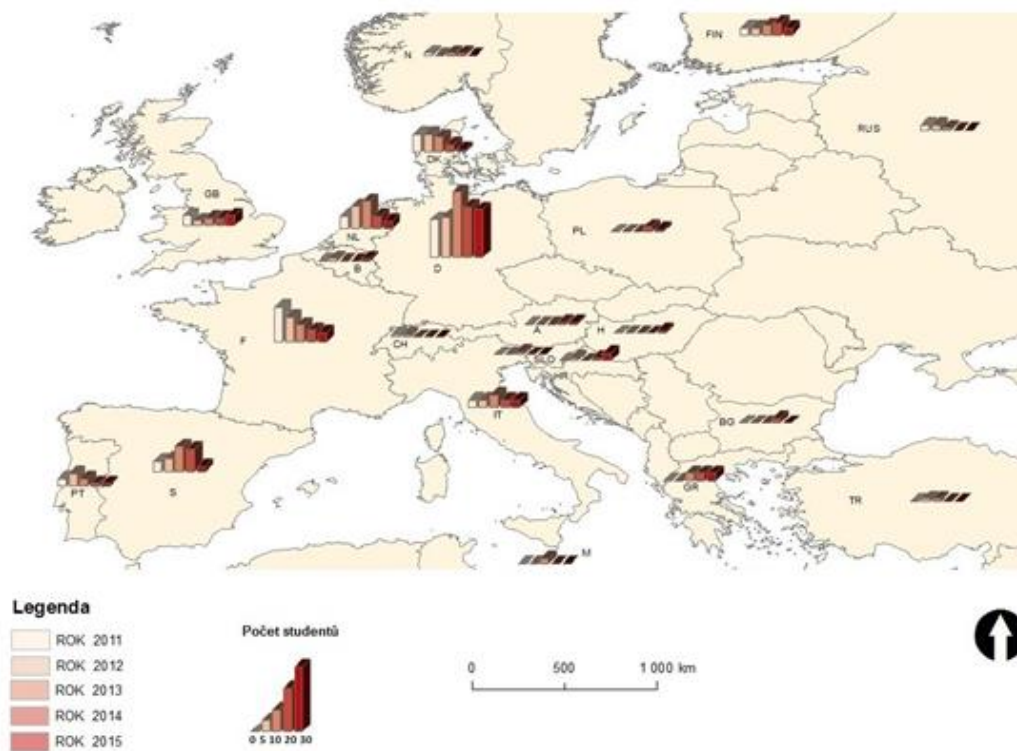
Zdroj: [21], Zpracoval: Lukáš Berka, 2017

Příloha L: graf č. VII: Počet příjezdějících studentů na zahraniční mobilitu na fakulty ZČU v letech 2011-2015



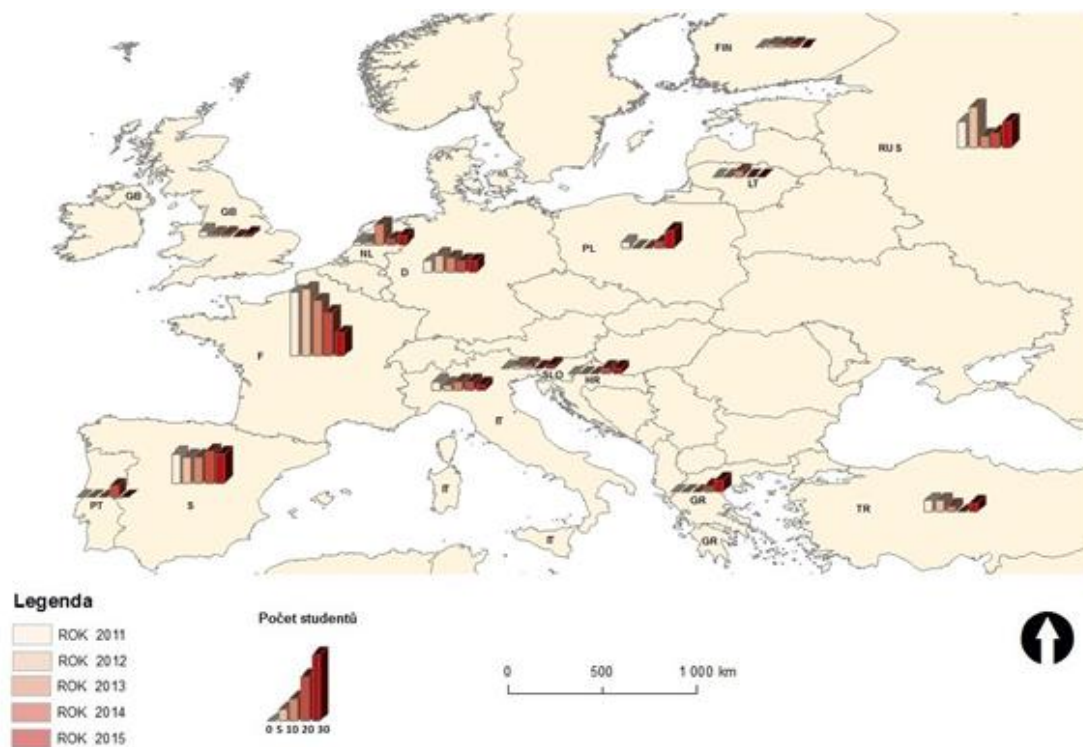
Zdroj: [21], Zpracoval: Lukáš Berka, 2017

Příloha M: obrázek č. I: Výjezdové destinace studentů FEK ZČU v letech 2011-2015



Zdroj: [16], [21], Zpracoval: Lukáš Berka, 2017

Příloha N: obrázek č. II: Domovské země přijíždějících studentů na FEK ZČU v letech 2011-2015



Zdroj: [16], [21], Zpracoval: Lukáš Berka, 2017

Abstrakt

BERKA, Lukáš. *Geografická analýza příjezdových a výjezdových mobilit na Fakultě ekonomické ZČU v letech 2011-2015*. Plzeň, 2017. 76 s. Bakalářská práce. Západočeská univerzita v Plzni. Fakulta ekonomická.

Klíčová slova: příjezdové mobility, výjezdové mobility, Fakulta ekonomická ZČU, Erasmus

Bakalářská práce se zaměřuje na mobility, jež podstupují studenti v rámci vzdělávacích programů, a vyjíždějí studovat do zahraničí. Tato práce obsahuje stěžejně příjezdovou a výjezdovou oblast mobilit na FEK ZČU v letech 2011-2015 a následně je porovnána s ostatními fakultami na ZČU. V závěru byla ZČU srovnána s dalšími veřejnými vysokými školami v ČR dle výběru autora. Po rozboru je vidět, že na FEK ZČU došlo v roce 2013 k velkému vzestupu výjezdových mobilit, který následně klesl, a naopak příjezdové mobility jsou ve svém počtu stabilnější. Hlavní ukazatelé analýzy mobilit na FEK ZČU jsou: počty výjezdů a příjezdů, výjezdové a příjezdové destinace a počet studentodní. V porovnání s ostatními fakultami se FEK drží na předních pozicích v příjezdové i výjezdové oblasti. Z pohledu univerzity jako celku sledujeme u výjezdové oblasti procentuální růst výjezdů studentů a příjezdová oblast, až na rok 2012, zaznamenává růst. Práce může být přínosem jako podrobná analýza mobilit pro FEK ZČU.

Abstract

BERKA, Lukáš. *Geography analysis of incoming and outgoing mobilities at Faculty of Economics (UWB) in 2011-2015*. Plzeň, 2017. 76 s. Bachelor Thesis. University of West Bohemia. Faculty of Economics.

Key words: incoming mobilities, outgoing mobilities, Faculty of Economics UWB, Erasmus

The bachelor thesis focuses on mobilities, which students undergo within educational programs and go to study abroad. The bachelor thesis includes mainly incoming and outgoing area of mobilities at Faculty of Economics UWB in 2011-2015 and compares it with other faculties of UWB afterwards. In the end, UWB is compared with other public universities in the Czech Republic according to a choice of the author. After analysis, we can see that in the year 2013 it came to a boom of outgoing mobilities, which went down and the other way around incoming mobilities are balanced. Main indicators of the analysis at Faculty of Economics UWB are: number of outgoing and incoming mobilities, outgoing and incoming destinations and number of stays (in days). In comparison with other faculties of UWB, Faculty of Economics holds leading positions in incoming area and outgoing area too. UWB as an entity grows in percentage of outgoing students and numbers of incoming mobilities, except the year 2013, grow too. The bachelor thesis can help to Faculty of Economics as detailed analysis of mobilities.