

ZÁPADOČESKÁ UNIVERZITA V PLZNI
FAKULTA EKONOMICKÁ

Bakalářská práce

**Výzkum vývoje vybraných částí města Plzně s využitím
historických pohlednic a fotografií**

**Research of development of selected Pilsen city parts by using
historical postcards and photos**

Markéta Langerová

Plzeň 2017

ZADÁNÍ BAKALÁŘSKÉ PRÁCE

(PROJEKTU, UMĚLECKÉHO DÍLA, UMĚLECKÉHO VÝKONU)

Jméno a příjmení: **Markéta LANGEROVÁ**
Osobní číslo: **K14B0385P**
Studijní program: **B1301 Geografie**
Studijní obor: **Ekonomická a regionální geografie**
Název tématu: **Výzkum vývoje vybraných částí města Plzně s využitím historických pohlednic a fotografií**
Zadávající katedra: **Katedra geografie**

Z á s a d y p r o v y p r a c o v á n í :

1. Stanovte cíle práce.
2. Provedte rozbor metodické a regionální literatury.
3. Stanovte metodiku výzkumu.
4. Provedte terénní šetření a analýzu historické dokumentace.
5. Výsledky zpracujte analytickými a syntetickými metodami.
6. Diskutujte výsledky práce.
7. Provedte zhodnocení a shrnutí výsledků.

Rozsah grafických prací:

Rozsah kvalifikační práce: 40 - 60 stran

Forma zpracování bakalářské práce: tištěná/elektronická

Seznam odborné literatury:

- DOMANICKÝ, Petr. Lesk, barvy a iluze: architektura Plzně v šedesátých letech. V Plzni: Západočeská galerie, 2013. 139 s. ISBN 978-80-86415-90-1.
- MAZNÝ, Petr, ed. a HARMÁČEK, Václav, ed. Velká kniha plzeňských pohlednic. Vyd. 1. V Plzni: Starý most, 2008. 266 s. ISBN 978-80-254-4020-9.
- Plzeň na historických plánech [kartografický dokument]. Plzeň: Starý most, 2008. ISBN 978-80-254-4215-9.
- PORTELLA, Adriana. Visual pollution: advertising, signage and environmental quality. Farnham: Ashgate. 316 s. ISBN 978-0-7546-7534-1.
- ŠIMŮNEK, Robert, ed. Plzeň [kartografický dokument]. Plzeň: Statutární město Plzeň, 2009. Historický atlas měst České republiky; sv. 21. ISBN 978-80-7286-140-8.

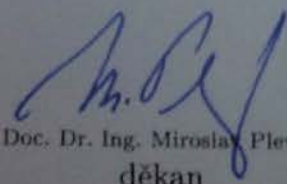
Vedoucí bakalářské práce:

RNDr. Jan Kopp, Ph.D.

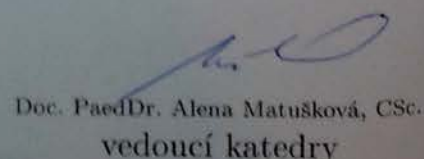
Katedra geografie

Datum zadání bakalářské práce: 21. října 2016

Termín odevzdání bakalářské práce: 24. dubna 2017


Doc. Dr. Ing. Miroslav Plevný
děkan




Doc. PaedDr. Alena Matušková, CSc.
vedoucí katedry

V Plzni dne 21. října 2016

Obsah

1 Cíle.....	8
2 Úvod do problematiky a rozbor literatury	9
2.1 Geografie a výzkum města.....	9
2.2 Veřejný prostor.....	11
2.3 Reklama a vizuální znečištění.....	13
2.4 Historické pohlednice a fotografie	14
2.4.1 Historické pohlednice a jejich vývoj	15
2.4.2 Pohlednice a fotografie v geografii	16
2.4.3 Dostupnost a přehled zdrojů historických pohlednic a fotografií	17
3 Metodika	19
3.1 Prostorové a časové zařazení	19
3.2 Výběr zdrojů a způsob zpracování.....	20
3.2 Hodnocení reklam ve veřejném prostoru	24
5 Analýza vývoje veřejných prostranství města Plzně a jejich vizuálního znečištění....	26
5.1 Náměstí Republiky.....	26
5.1.1 Prvky veřejného prostranství.....	27
5.1.2 Budovy a reklama na veřejném prostranství	30
5.2 Městské sady s Mlýnskou strouhou	34
5.2.1 Prvky veřejného prostranství.....	35
5.2.2 Budovy a reklama na veřejném prostranství	40
5.3 Klatovská třída a Masarykovo náměstí	44
5.3.1 Prvky veřejného prostranství.....	45
5.3.2 Budovy a reklama na veřejném prostranství	47
5.4 Americká třída (u „Mrakodrapu“).....	50
5.4.1 Prvky veřejného prostranství.....	51
5.3.2 Budovy a reklama na veřejném prostranství	52
6 Zhodnocení a diskuze	55
6.2 Zhodnocení a diskuze využití dané metody	55
6.2 Diskuze výsledků výzkumu veřejných prostranství města Plzně	60
7 Závěr	64
Seznam tabulek	67

Seznam grafů	67
Seznam obrázků.....	68
Seznam použité literatury	69
Seznam příloh	73

Čestné prohlášení

Prohlašuji, že jsem tuto bakalářskou práci na téma „*Výzkum vývoje vybraných částí města Plzně s využitím historických pohlednic a fotografií*“ vypracovala samostatně, dle svého nejlepšího vědomí a svědomí, pod odborným dohledem vedoucího bakalářské práce a za použití pramenů uvedených v příložené bibliografii.

V Plzni dne 18. dubna 2017

.....

podpis autora

Poděkování

Velice si vážím veškeré pomoci, které se mi dostalo od RNDr. Jana Koppa, Ph.D., vedoucího bakalářské práce. Tímto mu upřímně a vřele děkuji za všechny konzultace, návrhy a pomoc při zpracování této práce a dále i za poskytnutí několika vlastních historických pohledů Plzně.

Úvod

Pořizování fotografií, kreseb, maleb či jiných obrazových materiálů neodmyslitelně k lidstvu patří, tím víc možná k současné generaci, která má k dispozici nové technologie, díky nimž je snadnější zachytit daný okamžik v podobě snímku či videa. Fotografujeme si místa, kde žijeme a (třeba i nevědomky) necháváme obrazovou dokumentaci pro budoucí generace. Jak ale toto téma souvisí s geografii či geografii města a jeho výzkumem? Existují různé výzkumy, které využívají fotografie i historické pohlednice např. k výzkumu vývoje útesu či jiných změn krajiny vlivem přírodních procesů (v rámci fyzické geografie), průzkumu vnímání města jeho občany (viz kapitola 2.4.2). Stejně tak je tomu i v této bakalářské práci, kde jsou historické pohlednice a fotografie využívány právě k výzkumu vývoje vybraných částí města Plzně (od roku 1900 do roku 1989 a současnost 2016/2017), který však jako takový není hlavním záměrem. Práce se snaží především představit a otestovat samotnou metodu použití pohlednic a fotografií pro výzkum vývoje města. Ukazuje na vybraných prvcích veřejných prostranství možné využití těchto grafických materiálů pro jejich zkoumání či hodnocení a dokládá, do jaké míry je možné tyto materiály použít.

Proč ale zrovna historické pohlednice a fotografie? Odpověď je velmi prostá. K historickým pohlednicím mám osobní vztah, kterému mě naučil děda. Pohlednice, stejně jako on a mnoho dalších lidí, ráda sbírám, byť jen pro vlastní potěšení, nebo snad právě pro něj. Vždy mě fascinovalo, jak staré pohlednice dokumentují daná místa, která občas bývá potíž rozeznat, ačkoliv v současnosti ono místo znáte velmi dobře. Bavilo mě vždy porovnávat místa z historických pohlednic se současností, což byl právě jeden z důvodů, proč mě napadlo využít tyto materiály k výzkumu vývoje města Plzně. Dnes již novodobé pohlednice nejsou tak populární a žádané, jako tomu bylo před sto lety. Což ale neznamená, že o pohlednice – především ty historické – není zájem. Stále se pořádají burzy, kde můžete sehnat různé pohlednice za různé ceny (dle kvality, roku, způsobu výroby,...). Některé mohou pocházet ze soukromých, nezveřejněných sbírek (pohlednice, ale především fotografie) a umožní nám opět nový pohled do minulosti a do míst, která jinde zvěčněná být nemusí. Využití těchto fotografických dokumentů může tedy mít někdy veliký přínos pro jakoukoliv práci podobného typu jako je tato, avšak nemusí se jednat vyloženě jen o výzkum města.

Prohlížíme-li si pohlednice a fotografie pozorně, nalézáme na nich mnoho věcí, které na první pohled můžeme přehlédnout, nebo je prostě nevnímáme. V této práci se snažím pohlednice i fotografie využívat i ke zmapování reklamy a jejího vývoje ve vybraných částech města Plzně. Musím uvádět „vybraných“ částí, jelikož není možné zmapovat a zdokumentovat vývoj celého města jen pomocí pohlednic a fotografií. Ovšem má snaha byla pro tuto práci vyhledat co nejvíce dostupných materiálů, dokumentujících historické části města, či jejich jednotlivé úseky. Mohu snad říct, že se tato snaha pro většinu oněch vybraných částí podařila a nabízím tak jakési nahlédnutí do veřejných prostranství minulého století ve srovnání se současností. Nejedná se tedy jen o pouhý výzkum města, ale i o jeho historický vývoj, zaznamenaný a zkoumaný na grafických materiálech. A tedy vlastně o historickogeografický výzkum, v jehož rámci bylo hlavním cílem využít z grafických materiálů jen a pouze historické pohlednice a fotografie.

1 Cíle

Geografický výzkum města je dnes považován za interdisciplinární vědeckou a pracovní oblast. Je spojován například s historickou geografii města či regionální geografii, politickými, správními a právními vědami, historií a sociálními dějinami, ekonomikou města, městským plánováním a urbanismem, architekturou, sociologií města či folkloristikou (Ježek, 2004). Nabízí tak několik možností použití metod pro výzkum města v rámci jednotlivých disciplín a zároveň jejich vzájemné propojení.

Tato bakalářská práce představuje geografický výzkum vývoje města, k němuž má za cíl využít historické pohlednice a fotografie, jako jeden z nástrojů pro hodnocení tohoto vývoje. Hlavním cílem je otestovat možnost použití těchto grafických materiálů (pohlednic a fotografií) k výzkumu vývoje města na modelovém území města Plzně a jeho vybraných částech. Nedílnou součástí a zároveň vedlejším cílem tohoto výzkumu je samotné zhodnocení a zdokumentování vývoje města Plzně, jež je porovnáváno ve třech časových obdobích (1900–1947; 1948–1989; 2016/2017). V rámci hodnocení veřejných prostranství města Plzně a dalším vedlejším cílem, je i hodnocení vizuálního znečištění města, pozorovatelného na historických pohlednicích a fotografiích.

Shrnutí cílů práce:

1. Zhodnocení možnosti využití historických pohlednic a fotografií pro výzkum vývoje města a jeho veřejných prostranství
 - a. Zdokumentování proměny a vývoje vybraných částí veřejného prostranství města Plzně
 - b. Porovnání „vizuálního znečištění“ reklamou v průběhu 20. století a v současnosti ve vybraných částech města Plzně

2 Úvod do problematiky a rozbor literatury

2.1 Geografie a výzkum města

Existují mnohé přístupy k výzkumu města a stále více dochází k jejich vzájemnému prolínání a kombinování. Není divu, že se jejich počet a dělení dle různých autorů liší. Ve skriptu pod názvem *Aplikovaná geografie města*, uvádí Ježek (2004) přehled mnoha přístupů používaných ve výzkumu geografie města. Může mezi ně patřit například přístup ekologický, neoklasický, behaviorální či strukturalistický. Samostatně jsou uváděny přístupy využívané v německy hovořících zemích, kam autor zařazuje výzkum centrality míst, výzkum městského systému, kulturně-genetickou, kvantitativní a teoretickou, morfogenetickou či aplikovanou geografii města, dále sociálně-geografický výzkum města, geografii chování a akčně zaměřenou geografii, vztahy prostorových systémů a časoprostorové vztahy (Ježek, 2004). Autor zmiňuje i funkční geografii města, která se zabývá zkoumáním funkčních prostorových jednotek (obytné oblasti, průmyslové části) a jejich časoprostorovými změnami. Mezi novější přístupy v rámci funkční geografie města patří historická dimenze celkového vývoje a komplexní funkční vybavenosti. Novější práce se začínají více zabývat výzkumem vnitřního města a městských pěších zón (Ježek, 2004).

Mezi hlavní metody geografického výzkumu města zahrnují autoři Ouředníček, Novák, Temelová a Puldová (Ouředníček a kol., 2009): „...kromě statistické analýzy kartografickou a GIS analýzu a vizualizaci, terénní šetření využívající metod pozorování, dotazníku, rozhovoru s klíčovými aktéry, metody výzkumu percepce včetně využití mentálních map, deníkových záznamů a metody Delphi.“ (Ouředníček a kol., 2009, str. 93) Výzkum města je součástí i sociální geografie, která představuje nejen studium města, ale i prostředí a společnost obecněji. K takovému studiu je využíváno metodických postupů jako: empirická studia (prováděna v městském prostředí a dílčí složky sociálního prostředí jsou zaznamenány do map), mobilita (dojížděkové vztahy atp.) (Ouředníček a kol., 2009) vybrané případové lokality („vysvětlení jevů a procesů je založeno na mikroúrovni sledování“ (Ouředníček a kol., 2009, str. 99)). Geografickým přístupem ke studování města je klasické zkoumání rozmístění jevů v prostoru a jejich vyjádření na mapě, které však není žádaným výsledkem, ale slouží k dalšímu rozpracování a pochopení dané informace v širším kontextu (Ferenčuhová

a kol., 2009). Výzkum města je dnes asi nejčastěji prováděn na dvou měřítkových úrovních. První z nich je hodnocení konkrétních oblastí ve městě a druhou úrovní je hodnocení měst či skupiny měst v rámci systému osídlení (Ferenčuhová a kol., 2009).

Tuto bakalářskou práci však můžeme zařadit také pod historickou geografii. „Historická geografie v užším slova smyslu je geografii regionální. Její úkoly se tematicky shodují s úkoly současné regionální geografie, ale s přenesením do minulosti, buď k určitému časovému mezníku, či k vymezenému chronologickému období... V popředí je vztah člověka k území, které obývá a dále jejich vzájemný vztah se zřetelem k poměrům ekonomickým a teritoriálnímu vývoji, spolu se zjištěním politických (státních) a administrativních hranic. Regionálně pojatá historická geografie si všímá různě rozsáhlých i rozdílným způsobem vymezených oblastí.“ (Trávníček, 1984, str. 21) „Vývoj společenskovedních, ale zejména i přírodovědných disciplín přináší nové metody, které jistě obohatí „historickogeografickou metodu“ a umožní nové pohledy na zkoumanou problematiku (např. využití geografických informačních systémů). Historickogeografická metoda je tedy podobně jako historická geografie tvárná a otevřená, neboť reflektuje variabilnost soudobé vědy. Je schopná přijímat všechny přístupy, umožňující studium historického procesu v souvislosti s měnícím se geografickým prostředím.“ (Semotanová, 1998, str. 63) Ovšem zařazení práce pod historickou geografii bývá obtížné, jelikož se jedná o interdisciplinární obor, který využívá množství příbuzných věd. Většinou tedy takové zařazení práce podléhá subjektivnímu pohledu zpracovatele. (Semotanová, 1998)

Přímo městu Plzni se věnuje monografie *Geografie města Plzně*, která zkoumá město z mnoha pohledů – Plzeň na mapách, historii města, geologii, podnebí, reliéf, vodstvo, obyvatelstvo, předpoklady pro cestovní ruch atd. (Matušková a kol., 2007). Další publikací, která využívá k výzkumu města právě grafických materiálů, je *Využití starých plánů při studiu současného území Liberce*. Autoři zde komentují nejen historické plány, ale i historické pohlednice, díky nimž mají možnost sledovat v čase proměnu Husovy ulice v Liberci (Nižnanský a kol., 2012).

2.2 Veřejný prostor

Abych mohla provádět hodnocení v rámci tohoto výzkumu, budu se věnovat i literatuře, zabývající se např.: veřejným prostorem, životním prostorem, urbanizací a dále i venkovní reklamou atp. Jednou z publikací, která zpracovává téma veřejného prostoru je *Městský veřejný prostor* od vědeckého pracovníka Ústavu dějin umění Akademie věd České republiky Petra Kratochvíla (Kratochvíl, 2015). Uvádí zde různé teoretické přístupy k veřejnému prostoru, ať už se to týká smyslu a jeho tematizace z pohledu filozofie či sociálních věd, či tematizace z pohledu empirických výzkumů. Veřejný prostor může být místem setkávání, sociální komunikace, náboženských procesí, městských slavností, revolucí a v průběhu 20. století se radikálně změnil. Po druhé světové válce se koncepce „zářícího města“, kde je množství slunce, zeleně a vzduchu, uchytila při výstavbě nových městských čtvrtí (Kratochvíl, 2015).

Veřejný prostor bychom měli vnímat jak po stránce fyzické, tak i životní, která je jeho nedílnou součástí. V první kategorii teoretických přístupů je veřejný prostor chápán spíše jako místo veřejných setkání, prostor politiky či veřejné diskuze, oproti prostoru jako fyzickému místu. Autor uvádí, že veřejný prostor splývá s veřejnou sférou. Zjednodušeně, zabývá se především jeho smyslem. Druhá kategorie se zajímá hlavně o aktivity, tedy o činnosti, které se v prostorech mohou vykonávat. Třetí kategorie je zaměřena na fyzickou podobu, myšleno jeho architektonické utváření. Všechny tyto kategorie jsou následně podrobně rozváděny (Kratochvíl, 2015).

Kratochvíl dále popisuje historický vývoj městského veřejného prostoru od Říma po přelomu 19. a 20. století, kde rozebírá koncepty Wagnera a Sitta. Wagner preferuje široké ulice, rozlehlá náměstí a celoměstský rozvoj přisuzuje hlavně dopravě. Oproti tomu Sitte tento postoj kritizuje a hledá inspiraci pomocí analýz historických městských veřejných prostorů a hlavních náměstí. Právě historická města jsou prý často malebná ve své nepravidelnosti a hlavně uzavřenosti prostoru (Kratochvíl, 2015). Ve dvacátých letech se jeho myšlenky stále objevovaly a ovlivňovaly mnoho urbanistů, avšak ovládly tendence otevřeného prostoru, především po první světové válce. Od historie veřejného prostoru se přesouváme k aktuálním problémům i novým formám současných veřejných prostorů. Autor se zabývá i obnovou stávajících městských prostorů, parky, uměleckými díly ve veřejném prostoru atp. Na závěr je uvedeno i několik příkladů realizací ze zahraničí i ČR (Kratochvíl, 2015).

Urbánní prostředí v souvislostech je vydání, na kterém se podílelo více autorů, např. Wittmann, Koutný, Dokoupilová Pazderková a další (Wittmann a kol., 2012). V několika kapitolách popisují jak moderní i historické přístupy k tvorbě urbánního prostředí (klasifikace dle Francoise Choay, New Urbanism,...), tak i urbanistickou strukturu jako takovou – její prvky (ulice, náměstí, nábřeží,...), urbanistickou kompozici, kde jsou rozebírány prostředky estetické harmonizace. Samostatná kapitola je věnována i městské zeleni a parkům, od jejich definice, vzniku a vývoje, po koncepty 20. století. Z konceptů jsou zde zmíněné například zahradní města, ekologická zahrada či městské systémy zeleně. Dále je zde zeleň diskutována také jako významná pro udržitelný rozvoj – autoři uvádějí principy ekologického plánování a příklady zásad, na nichž jsou založeny. (Wittmann a kol., 2012) Zelení jako takovou se více zabývá příručka zvaná *Obnova zeleně v urbanizované krajině*, kterou vydala Agentura ochrany přírody a krajiny České republiky. Zdůrazňuje význam zeleně pro město, uvádí možná řešení obnovy zeleně a její údržby. V závěru uvádí i legislativu týkající se městské zeleně (Reš a kol., 2009).

Stěžejní metodickou literaturou pro praktickou část bakalářské práce je především *Manuál tvorby veřejných prostranství hlavního města Prahy*, příručka vydaná Kanceláří veřejného prostoru Institutu plánování a rozvoje hlavního města Prahy. Jak je v úvodu uvedeno, objasňuje principy a pravidla, různá doporučení i kritéria pro tvorbu veřejných prostranství. Všechny tyto principy a pravidla by měla mít obecný charakter, ovšem jak autoři uvádějí, je tento manuál tvořen primárně pro hlavní město Prahu a nelze ho prý paušálně aplikovat pro jiná města. Ovšem dále se zmiňují, že tento manuál může sloužit pro posuzování veřejného prostoru, což je pro tuto bakalářskou práci velmi důležité. Manuál má opravdu široký záběr, jelikož se zabývá mnoha aspekty, od typologie veřejného prostoru, přes uspořádání uličních profilů, částí veřejných prostranství, po samotné prvky veřejného prostoru, kde vyčleňuje: materiály a povrchy, stromy a vegetace, dopravní prvky a technickou infrastrukturu, venkovní osvětlení (dělené na veřejné a architekturní), mobiliář (k sezení, stojany na kola, nádoby na odpad,...), objekty a zařízení pro služby, objekty k usnadnění pohybu a přístupu a konečně i venkovní reklamu, která je rozdělena na velkoplošnou reklamu, reklamu na městském mobiliáři, kulturní reklamu a označení provozovny (Melková, 2014).

2.3 Reklama a vizuální znečištění

Prostředím reklamy, které v dnešní době a možná i v té minulé, významně esteticky ovlivňuje veřejný prostor ve městě, se zabývá například monografie o billboardech a venkovní reklamě zv. *Billboard – součást outdoorové reklamy aneb Žijeme v džungli?* (Masařová, 2014) Kromě organizací, které se venkovní reklamou zabývají, se dále zaměřuje na obecnou charakteristiku venkovní reklamy, její typy, typologii, znaky, ale i na výzkumy. Jedním z nich je například srovnání hodnoty reklamního prostoru s ostatními mediatypy. Dále jsou zmíněny metody měření billboardových ploch, kde je uváděna metoda G-Wert – hodnota G, která je měřítkem přímého kontaktu s reklamním nosičem. Další jsou např. nástroje technologií GPS a GIS, které pomáhají inventarizovat billboardové plochy. (Masařová, 2014)

Vizuální znečištění je v posledních letech stále velmi aktuálním tématem, kterým se zabývají různé disciplíny, ať už se jedná o architekturu, plánování, ale i psychologii. Reklama totiž velikým dílem utváří vzhled města, a má tak dopad i na psychiku a kvalitu života jeho obyvatel. (Portella, 2014) Právě tyto vlivy a mnohé další jsou zkoumány a srovnávány i v rozsáhlé zahraniční publikaci *Visual Pollution: Advertising, Signage and Environmental Quality*, jejíž autorka Portella charakterizuje vizuální znečištění jako: „...degradaci vizuální kvality historických center měst způsobenou komerčními značkami umístěnými na fasádách budov a ve veřejném prostoru.“ (Portella, 2014, str. 4) Kniha je rozdělena na dvě části: první zahrnuje teoretické debaty (vnímání a poznávání uživatelů zastavěného prostředí, spotřební kultura, marketing města a urbánní turismus, přehled kontroly komerčních značek – reklamy, výloh, billboardů). Druhá část se věnuje samotnému empirickému výzkumu, kde je především zajímavá kapitola věnující se reklamním štítům a designu budov a jejich pozitivním a negativním faktorům. V závěru kapitoly je uvedena tabulka, kde jsou shrnuty na základě výzkumu všechny pozitivní a negativní faktory fyzických charakteristik reklamních štítů a budov, které mohou zlepšit vnímání historických center měst – viz příloha A a B. (Portella, 2014)

V závěrečném shrnutí jsou doporučovány následující body, které mohou dopomoci ke zlepšení vzhledu komerčních a historických uličních prostorů:

- Reklamní štíty mají být umístěné s respektováním estetické kompozice fasády budov, ale také tak, aby získali pozornost lidí. Dále fyzické vlastnosti těchto komerčních značek (barva, písmo, velikost,...) by měli vhodně doplňovat celkovou kompozici budovy.
- Reklamní štíty by neměly zakrývat významné prvky budovy (detaily na fasádě, siluetu...)
- Reklamní štíty v historických centrech měst by neměly být vyzývavé. Vztah mezi spodní a horní částí domu by měl být zachován.
- Billboardy umístěné na střechách a bannery umístěné na fasádách jsou zakázané.
- Pokud je v domě více než jeden obchod, reklamní štíty těchto obchodů by měly být pro všechny jednotné – organizované jako skupina, ne po jednotlivých obchodech. Fragmentace fasády různými barvami a reklamními štíty narušuje estetickou kompozici budovy a je proto nepřijatelná. (Portella, 2014, str. 233)

Jelikož se autorka věnuje zejména barevnosti daných značek, reklam a fasád domů, uvádí, že pro co nejlepší zachycení barev, tak jak je vidí lidské oko, máme použít 50 mm objektiv. Dále autorka používá fotografie ve svém výzkumu k tvorbě fotomontáží, které vytváří jak vyfocení celé ulice z jednoho místa, či samostatných domů v ulici jednotlivě. V určitém programu jsou poté z fotek vymazány auta, stromy, mobiliář atp., aby nějakým způsobem neovlivňovaly vnímání a hodnocení dané ulice. Z výsledných fotomontáží poté můžeme vyzorovat umístění komerčních značek a reklamy v ulici, ale i výšku budov v rámci jedné ulice (nepřiměřená výška domu vůči ostatním v ulici – negativní hodnocení). (Portella, 2014)

2.4 Historické pohlednice a fotografie

Podrobný přehled, od původu samotných pohlednic po jejich vývoj, způsob výroby atp., zpracovává rozsáhlá monografie s názvem *Pohlednice: historie lístků, které změnily svět* od Romana Kašpara (Kašpar, 2005). Popisuje zde jak vývoj pohlednic, tak i původ jejich názvu, který byl velmi složitý a ne snadno uchopitelný. Nastihuje problematiku určení, co pohlednicí je i není, jelikož přesná a uznaná definice prý není známa. I z tohoto důvodu je v práci zahrnuto zkoumání města nejen pomocí pohlednic, ale i fotografií (Kašpar, 2005).

2.4.1 Historické pohlednice a jejich vývoj

Vývoj historických pohlednic souvisel s mnoha faktory, které jej ovlivňovaly, ať už to byl rozvoj polygrafie, fotografie, tak i ekonomická situace tehdejších občanů, kteří měli možnost trávit svůj volný čas hlavně cestováním. (Kašpar, 2005)

Rozlišují se dvě formy vývoje pohlednic. První z nich představuje vznik z hlediska využití jako otevřené poštovní zásilky – tedy podstatou je textové sdělení. Později se k tomu samozřejmě přidala i obrazová stránka. U druhé formy se stala základem právě ona obrazová stránka, ke které se naopak později přidružil text a další náležitosti patřící k listovní zásilce. Starší „obrazová“ forma zahrnuje rukodělnou grafickou práci, naopak mladší forma je ovlivněna vznikem a vývojem fotografií. Jakási periodizace vývoje pohlednic je znázorněna v níže uvedené tabulce. (Kašpar, 2005)

Tab. 1 Periodizace vývoje pohlednic

Období	Charakterizace
do 1885	Předchůdci pohlednic
1885 – 1895	Nejstarší pohlednice
1896 – 1918	Zlatá éra pohlednic
1905	Zavedení krátké adresy
1919 – 1950	Období stagnace a fotopohledů
1951 – souč.	Éra moderních pohlednic
1970	Nástup ofsetového tisku
1995	Elektronická pohlednice

Zdroj: převzato z Pohlednice: historie lístků, které zmenšily svět (Kašpar, 2005, str. 7)

Největší rozmach pohlednic nastal v letech 1896-1918. V práci jsou použity pohlednice od roku 1900, ovšem ne vždy se dají správně datovat. Kašpar v knize uvádí, že: „...v roce 1898 mělo svou pohlednici téměř každé městečko i větší vesnice“ (Kašpar, 2005). Techniky, které se pro tvorbu pohlednic používaly, jsou především litografie, po ní nastoupil světlotisk a knihtisk (později i barevný). Dále jsou k dispozici kombinace různých technik až po fotopohledy, které v menším měřítku a různé formě existovaly už v devadesátých letech 19. století. U pohlednic jsou obvyklé i montáže, které většinou měly pohledy oživovat a vylepšovat – například zasazení lidí do ulic, na náměstí. S rozvojem letectví začaly vznikat i první letecké fotopohlednice.

Díky malosériové výrobě se pořizovaly fotopohlednice i ze všedního života tehdejších lidí, spolků a vznikaly tak různé netradiční fotopohlednice, které nám dnes mohou být velmi přínosné. (Kašpar, 2005)

2.4.2 Pohlednice a fotografie v geografii

Pokud bychom se chtěli dozvědět něco blíže o využití fotografií jako takových, pak existuje mnoho publikovaných článků v zahraničí. Například článek *Urban Photography/Cultural Geography: Spaces, Objects, Events* z *Geography Compass*, kde se autorka Hunt zabývá převážně novým přístupem využití fotografií města (Hunt, 2014). Uvádí, že se humánní geografie opět navrácí k „pořizování obrázků“ a fotografie tak nejsou pouze objekty analýzy či ilustrace, ale tvoří část výzkumné praxe. Nové přístupy k fotografiím hlavně v oblasti kulturní geografie, se soustřeďují spíše než na „pouhé“ dokumentování místa, na pocity, které fotografie vyvolávají. Tedy myšlenkou je zachytit fotografii „s místem“ nikoliv „toho místa“.

Fotografie jsou součástí výzkumných metod různých disciplín – psychologie, antropologie, sociologie a jak již bylo výše zmíněno – kulturní i urbánní geografie. A právě metodami využití fotografií se zabývá i další článek z *Visual Studies* zvaný *The photo-survey research method: capturing life in the city* (Moore a kol., 2008). Pro výzkum zachycení života ve městě byl prováděn experiment, ve kterém řešitelé měli za cíl využít participativní metodu – tedy zjistit jak obyvatelé samotní vnímají a zachycují prostor, ve kterém žijí. Výzkumníci tak získali od těchto spolupracovníků asi 1894 fotek, které byly dostačující pro provedení výzkumu. Velmi se také osvědčilo spojení této vizuální metody s vyplňováním záznamových archů a vedením rozhovorů s pořizovateli daných snímků (Moore a kol., 2008). Ačkoliv způsob výzkumu pomocí fotografií může přinášet mnohé výhody, má také své nevýhody. Není možné zachytit zcela všechny aspekty života ve městě jen pouhou fotografií, jelikož se jedná jen o jediný zachycený moment a my nejsme schopni vyvodit, co se dělo před i po zachycení daného snímku. Je také velice obtížné ba nemožné zachytit např. zločin či znečištění ovzduší a další podobné jevy. Proto je, jak autoři článku sami uvádějí: „...naivní si myslet, že všechny urbánní problémy lze reprezentovat a pochopit je za využití pouze jediné techniky.“ (Moore a kol., 2008, str. 60) V tomto výzkumu se tedy osvědčila kombinace vizuální metody (vlastních pořizovaných snímků) a kvalitativní metody (záznamové archy a rozhovory). (Moore a kol., 2008)

Nejen v humánní, ale i ve fyzické geografii se fotografie používají pro výzkum. Například v článku *The assimilation of historic photography and cartography into longterm coastal geomorphological analysis* (Bannon a kol., 2010) je využito fotografií i historických pohlednic pro geomorfologickou analýzu pobřeží ve Velké Británii. Autoři uvádí, že právě díky boomu produkce pohlednic na začátku 20. století a dalšímu fotografování se mohou tyto zdroje využít ve spojení s analýzou historických informací. Jsou zde také uvedeny dva způsoby, dle kterých se výzkum může provádět. První z nich je, že výzkumník novou fotografií (stav v současnosti) musí pořídit, co nejpřesněji to jen bude možné pomocí iteračního procesu (opakování), aby se výsledek současné fotografie co nejvíce shodoval s pohlednicí či historickou fotografií. Při způsobu druhém může výzkumník využít tzv. fotogrammetrie využívající známých souřadnic pro identifikovatelné body na originální fotografii (Bannon a kol., 2010). Ať už se postup použije jakýkoliv, je zjevné, že fotografie i historické pohlednice slouží velmi dobře pro jednoduché porovnávání současného stavu (např. chybějícím částem útesu) za časový úsek delší jak 100 let za předpokladu dostupnosti zdrojů (Bannon a kol., 2010).

2.4.3 Dostupnost a přehled zdrojů historických pohlednic a fotografií

Stěžejním prvkem této práce je využití grafických dat (historických pohlednic, fotografií) k hodnocení vývoje města Plzně a proto je nezbytné si opatřit dostatečného množství těchto zdrojů, aby mohl být výzkum prováděn. Zprvce jsou využívány originální historické pohlednice a fotografie, které čerpám nejen ze své sbírky, ale především ze sbírek Archivu města Plzně a Západočeského muzea v Plzni. Kromě těchto sbírek, využívám i reprodukce pohlednic či fotografií zveřejněných v knižních publikacích. Například „*Velká kniha plzeňských pohlednic*“, která je opravdu co do množství pohlednic velmi obsáhlá. Pohlednice jsou zde členěny dle zobrazovaného místa. Nabízí tak úžasný přehled i sledování proměny pohlednic zobrazující město Plzeň. (Mazný, Harmáček, 2008)

Dále jsou využívány publikace nejen s pohlednicemi, ale i fotografiemi - např. *Proměny města Plzně: historické a současné fotografie* z roku 1988 (Hausner, Bělohrábek, 1988). V této publikaci jsou historické pohlednice či fotografie (z let cca 1890–1910) povětšinou doplněny „současným“ snímkem, tedy přibližně kolem roku vydání – 1988. Podobné, avšak novější dílo je z roku 2003 od autorky Šmejkalové a Popílka

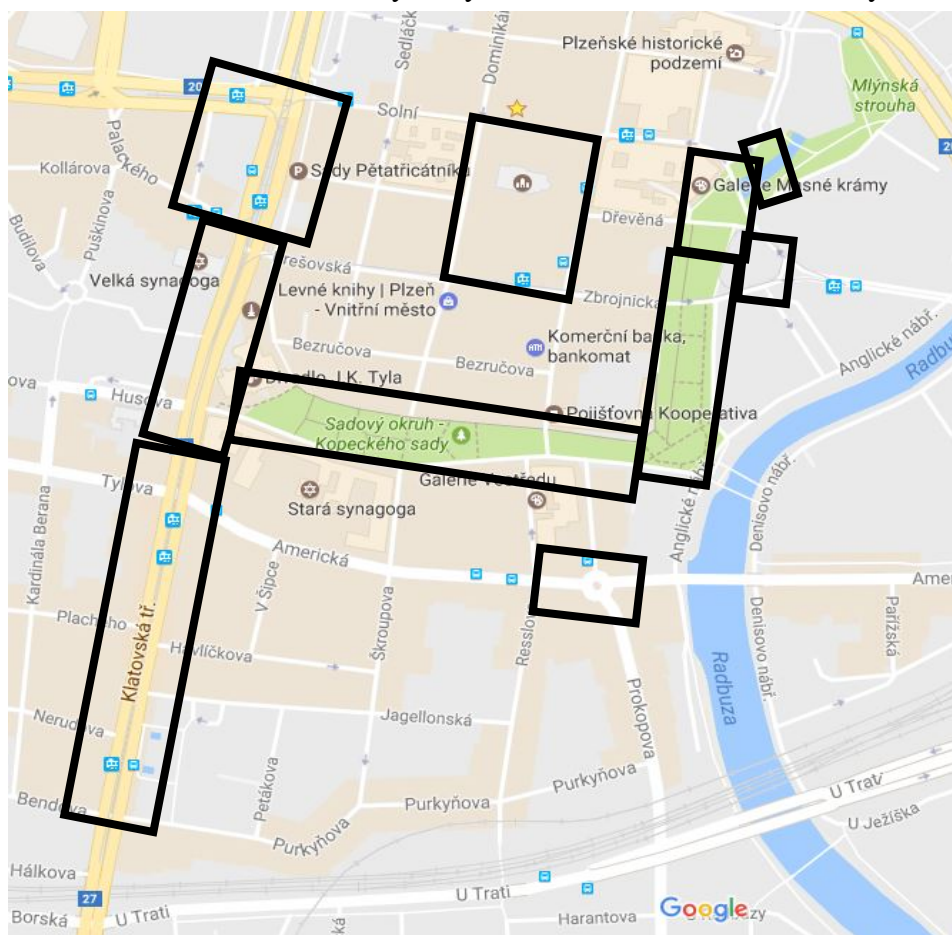
(Popílek, Šmejkalová, 2003) s názvem *Plzeň ve fotografii před sto lety a dnes*. Tato kniha již nabízí bližší současnost vzhledu města ve srovnání s minulostí. Existují samozřejmě i mnohé další publikace a vydání s fotografiemi či pohlednicemi města Plzně, které zmíním jen v krátkém přehledu. Většina z nich vychází v edici Starý most, např. *Procházka Plzní před rokem 1989* (Mazný, Skála, 2011), *Plzeň 1880–1935* (Mazný a kol., 1999), *Plzeň 1935–1965* (Mazný a kol., 2000), *Plzeň 1965–2000* (Mazný a kol., 2002), *Plzeň očima Ladislava Lábka* (Maderová, Mazný, 2003), *Město v pohybu* (Rieger a kol., 2009).

3 Metodika

3.1 Prostorové a časové zařazení

Historické pohledy a fotografie byly vybrány tak, aby co nejvíce zachytily zkoumané části města Plzně, tedy náměstí Republiky, části Americké a Klatovské třídy a městské sady (viz. Obr. 1). Tyto části jsou zkoumány a srovnávány ve třech časových úsecích rozdělených na první období (rozmezí let 1900–1947), druhé období (rozmezí let 1948–1989) a současnost (2016/2017). Časová období jsou rozdělena dle faktorů jako např. periodizace pohlednic (viz tab. 1), která rozděluje pohlednice na moderní od roku 1951. Dalším faktorem jsou historické události, které toto rozdělení časových úseků ovlivnily – období první a druhé světové války v první polovině 20. století a následný nástup komunistické éry v roce 1948, která se jistě viditelně zapsala do přestavby města a celkově ovlivnila i jeho charakter.

Obr. 1 Přibližné znázornění vybraných částí města Plzně v rámci výzkumu

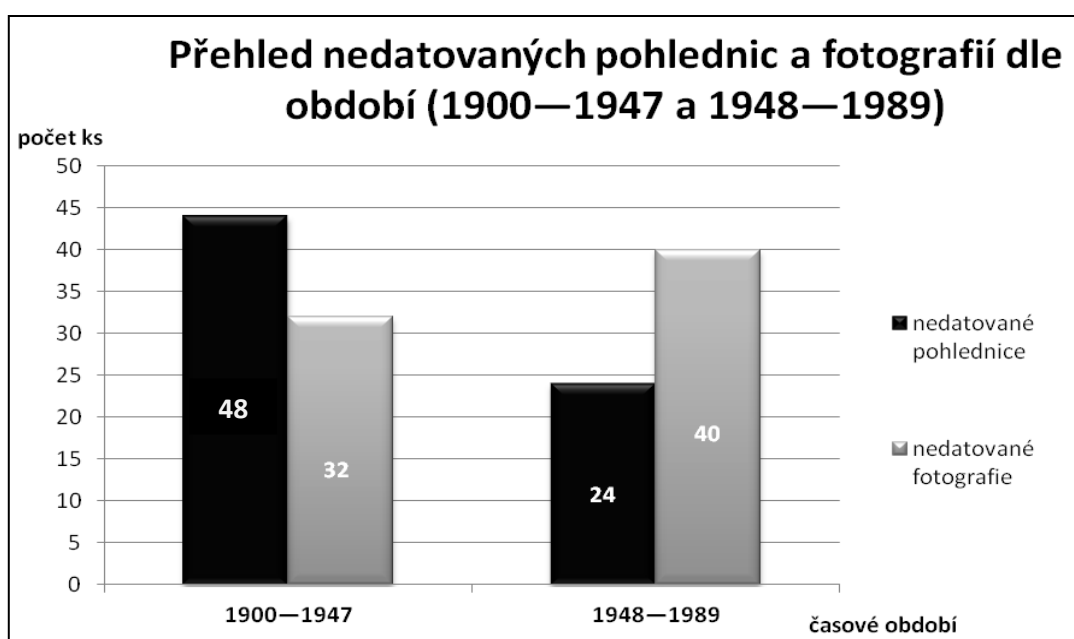


Zdroj: vlastní zpracování dle [google.cz/maps](https://www.google.cz/maps), 2017

3.2 Výběr zdrojů a způsob zpracování

Důležitým krokem byl výběr dostatečného množství dat (historických pohlednic a fotografií) s ohledem na časové i prostorové vymezení. Bylo důležité při výběru postupovat tak, aby jednotlivé fotografie a pohlednice co nejvíce postihovaly danou oblast (např. náměstí) a to ve všech vymezených časových obdobích. Ovšem některé pohlednice či fotografie nelze přesně datovat (viz graf 1), ale přesto je možné u některých určit alespoň dané období (např. 30. léta 20. století).

Graf 1



Zdroj: vlastní zpracování, 2017

Tab. 2 Kritéria pro výběr historických pohlednic a fotografií

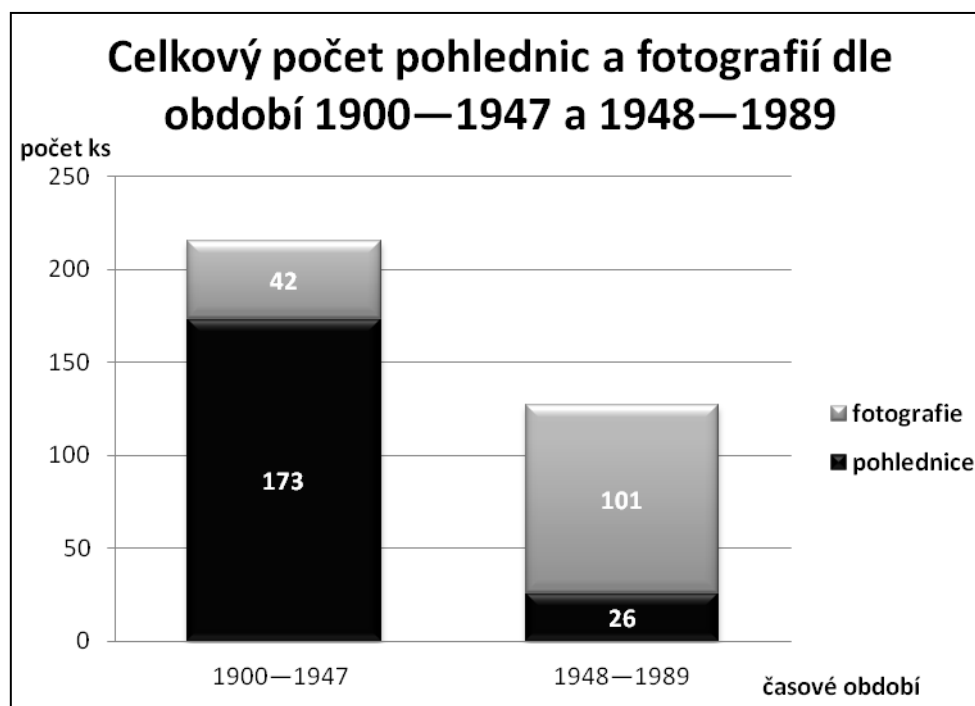
VHODNÉ	NEVHODNÉ
Alespoň přibližně správné datování, odpovídající vybraným časovým obdobím	Pohlednice, fotografie starší do 1900 a mladší po roku 1989
Dobře viditelná zkoumaná část	Celkový pohled
Zobrazení samotných budov	Zkreslená pohlednice, koláže atp.
Záběry jednoho místa z různých úhlů a z různých let	Opakující se tentýž úhel záběru a shodný rok pořízení

Zdroj: vlastní zpracování, 2016

Pro zpracování celé bakalářské práce jsem použila celkem 589 pohlednic a fotografií (viz graf 2 a tab. 3). Z toho pro bylo použito celkem 342 historických pohlednic a fotografií pro starší období (1900–1989) a pro současnost 247 fotografií. V níže přikládaných tabulkách, jsou podrobněji rozepsány údaje o těchto materiálech

a to z hlediska jejich roku pořízení (popřípadě označení – bez data), barvy (barevné, černobílé) a příslušného počtu. Z grafu č. 2 je taky patrné, že pro veškeré části města Plzně v prvním období (1900–1947) bylo využito především pohlednic (než fotografií) a to zejména z let 1900–1920.

Graf 2



Zdroj: vlastní zpravování, 2017

Po získání všech potřebných dat ze zdrojů, které jsou okomentovány na začátku práce, jsem tyto pohlednice i fotografie naskenovala (či ofotila) do digitální podoby, aby bylo možné i současné digitální fotografie co nejlépe vzájemně srovnávat. Vlastní současné fotografie jsem fotila digitálním fotoaparátem Panasonic Lumix DMC-TZ23 a mobilním telefonem Huawei CAN-L01, které jsou focené přibližně ve stejném úhlu jako zkoumané pohledy a fotografie a navíc jsou pořizovány fotografie z úhlů nových pro lepší zdokumentování daného místa. V případě, že není k dispozici jiná pohlednice či fotografie než ta, která je focená z vyšší úrovně (nadhledu), je takové pořízení současné fotografie obtížné (nedostupnost místa, ze kterého byla nejspíš historická fotografie či pohlednice pořízena) a proto je pořízena alespoň tak, aby se co nejvíce danému úhlu přibližovala. Pro tuto práci ale není v podstatě až tak důležité, aby se dané snímky (fotografie a pohlednice) plně shodovaly, ale aby byly shodné do té míry, ve které se z nich dají vypořadovat změny hodnocených prvků v průběhu času.

Tab. 3 Celkový přehled použitých pohlednic a fotografií

Místo	Pohlednice celkem	Fotografie celkem	Pohlednice [počet ks]		Fotografie [počet ks]	
			Barevná	Černobílá	Barevná	Černobílá
Náměstí Republiky	65	54				
Z toho v období:						
1900–1947	55	18	21	34	0	18
1948–1989	10	18	5	5	2	16
2016/2017	0	31	0	0	31	0
Městské sady	91	267				
Z toho v období:						
1900–1947	79	21	37	42	0	21
1948–1989	12	64	1	11	7	57
2016/2017	0	182	0	0	182	0
Americká třída	8	27				
Z toho v období:						
1900–1947	7	1	0	3	0	1
1948–1989	1	7	0	1	1	6
2016/2017	0	19	0	0	19	0
Klatovská třída	35	46				
Z toho v období:						
1900–1947	32	2	16	16	0	2
1948–1989	3	12	1	2	0	12
2016/2017	0	32	0	0	32	0

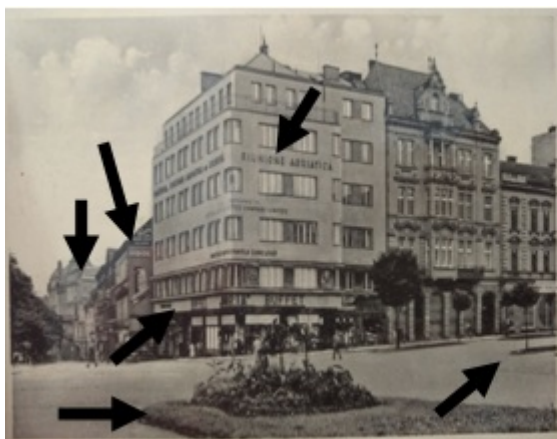
Zdroj: vlastní zpracování, 2017

Jelikož hlavním cílem této práce není dokonalé hodnocení veřejného prostranství, ale testování metodiky hodnocení pomocí historických pohlednic a fotografií, jedná se o kvalitativní výzkum, při kterém používám především deskriptivní analýzu. Popisuji stav konkrétního období a zároveň ho srovnám s obdobím následujícím či předchozím. Srovnávání a hodnocení je prováděno v různých kategoriích, rozdělené na dvě hlavní složky – hodnocení vybraných prvků veřejného prostoru a detailně hodnocení reklamy a vizuálního znečištění. Prvky veřejného prostranství jsou vybrané a klasifikované dle *Manuálu tvorby veřejného prostranství hlavního města Prahy* a to hlavně z hlediska městského mobiliáře, ze kterého vybírám tyto prvky: mobiliář k sezení, nádoby na odpad (koše, kontejnery), zábrany a bariéry (zábradlí, oplocení, patníky a sloupky), vodní prvky, stojany na kola, zastávky veřejné dopravy. Mezi mobiliář jsou zahrnuty ještě další prvky, které ale do této práce nezařazuji – například orientační a informační prvky (identifikační prvky a pouliční hodiny), další kategorii prvků představují i materiály a povrchy, které nebudu posuzovat, kvůli obtížnosti správného rozpoznání materiálů a povrchů z historických pohlednic a fotografií.

Jako příklad nám poslouží obrázek 2, který zobrazuje pohlednici Klatovské třídy ze směru Husovy ulice. Zvýrazněné šipky ukazují možné prvky ve veřejném prostoru, kterých si můžeme na pohlednicích povšimnout – reklama, cedule obchodů,

zeleň (stromy, trávníky, záhony,...), členění fasády domů atp. Při srovnání se současným vzhledem na obrázku 3 pak zjistíme, které z prvků zmizely, zůstaly, či naopak byly přidány.

Obr. 2 Historická pohlednice



Zdroj: vlastní sbírka, 1. pol. 20. st.

Obr. 3 Současná fotografie



Zdroj: vlastní foto, 2016

Výsledky hodnocení jsou zapisovány do tabulek rozdělených dle prvků veřejného prostranství a dle příslušných období (1900–1947, 1948–1989, 2016/2017). Ke každé z kategorií jsou psány vždy počty výskytu daných prvků a případně jejich bližší umístění. Pokud je v tabulce napsáno „žádné/á/ý či nelze z daných fotografií a pohlednic identifikovat“, jedná se o prvek, který se ve zkoumaném prostoru nenachází, nebo nelze jeho nepřítomnost stoprocentně zaručit, jelikož pohlednice a fotografie např. neposkytují plný záběr prostoru, tudíž je možné, že se v daném místě prvek mohl nacházet. Navíc je zde ještě jeden problém a to jsou časové změny během jednotlivých období. Fotografie a pohlednice bývají z různých let, ale mezi některými mohou být i velké časové rozdíly. Tyto časové intervaly, ze kterých není žádná fotografická dokumentace, nelze hodnotit. Není možné tvrdit, že se v daném období nějaký prvek nevyskytoval - jen proto, že není dokonalá dokumentace, která by to prokázala.

V dalších případech jsou zjištěny a uvedeny dostupnosti daných prvků a jejich přibližné počty. Přibližné jsou opět ze stejných důvodů, které jsem uváděla v předchozím odstavci. Pokud tedy uvádím např. počty laviček u kategorie „mobiáň k sezení“ do tabulky je zapsáno: „Dostupné lavičky - celkem: 10“. Pod uvedeným počtem může

být do závorek napsané upřesnění místa a počtu daného prvku v prostoru. Tyto tabulky jsou jakýmsi přehledným hodnocením a jsou dále komentovány a analyzovány.

Nedílnou součástí města jsou i parkovací plochy a doprava ve městě jako taková, jelikož ovlivňuje pohled na samotné město i život v něm. Proto se snažím i o zmapování změn parkovacích ploch, na základě pohlednic a fotografií, ve vybraných částech města Plzně (Náměstí Republiky, Americká třída, Klatovská třída s Masarykovým náměstím, městské sady a Mlýnská strouha).

3.2 Hodnocení reklam ve veřejném prostoru

Pro vyhodnocování a srovnávání reklamy ve veřejném prostoru jsem využila typologii venkovní reklamy dle Masařové z knihy *Billboard – součást outdoorové reklamy aneb Žijeme v džungli?* v kombinaci s hodnocením venkovní reklamy dle *Manuálu tvorby veřejných prostranství hlavního města Prahy*. Dle Masařové jsem vybrala následující kategorie: dynamická reklama (zahrnuje všechny možné běžící nápisy, LED panely, velkoformátové televizní obrazovky), nelegální reklama (umístění v rozporu se zákonem – např. na obydlích), (Masařová, 2014, str. 50).

Dle zmíněného *Manuálu*... vyčleňuji další kategorie a to: velkoplošná reklama a reklama na městském mobiliáři. Pro Velkoplošnou reklamu například platí, že by neměla být umístěna v prostoru tak, aby vytvářela vizuální či prostorovou bariéru. Nejsou přípustné velkoplošné a výrazné LED obrazovky, plachty překrývající fasádu či umístění lešení za účelem reklamy. Naopak schvalované jsou v případě, že reklamy respektují členění fasády, nebo jsou součástí architektonického plánu (Melková, 2014, str. 265). Pro reklamu na městském mobiliáři jsou stanovena pravidla jako: umístování reklamy zásadně paralelně k hlavnímu směru pohybu ve veřejném prostranství, v omezeném počtu možné využití plakátovacích sloupů a ploch. Nepřípustné a nevhodné jsou reklamy na lavičkách, odpadkových koších, samostatně stojící reklamy na frekventovaných veřejných prostranstvích atp.,... (Melková, 2014, str. 267). Všechny tyto typy reklam se snažím na pohlednicích a fotografiích vyhledávat a zapisovat do příslušné databáze jejich přítomnost či absenci. Najdu-li nějakou reklamu například v prvním období, snažím se to samé místo hledat i v obdobích následujících, abych zjistila, zda se dané místo pro umístování reklamy využívá v delším časovém horizontu. Do databáze zapisuji i četnost typů reklamy, o nichž se dále rozepisuji.

Celkové výsledky pak shrnuji do mapového výstupu, kde jsou zakreslené koncentrace reklamních ploch v Plzni v jednotlivých obdobích tak, jak se mi z dostupných pohlednic a fotografií podařilo zjistit.

5 Analýza vývoje veřejných prostranství města Plzně a jejich vizuálního znečištění

5.1 Náměstí Republiky

Plzeňské náměstí je charakteristické pro svoji dominantu, kterou je jednoznačně kostel sv. Bartoloměje, který je také spolu s radnicí města Plzně na pohlednicích často zobrazován. Pro hodnocení náměstí Republiky v období let 1900–1947, kdy se také nazývalo Velké náměstí, jsem použila celkem 73 vhodných historických pohlednic a fotografií. Přesněji 55 pohlednic - 21 barevných, 34 černobílých - a dále 18 černobílých fotografií. Většina pohlednic a fotografií je z počátku 20. století a jen málo z nich je z 30. či 40. let 20. století. Pro výzkum náměstí v letech 1948–1989 jsem použila 10 pohlednic (5 barevných, 5 černobílých) a 18 fotografií (2 barevné a 16 černobílých), většina je spíše z přelomu 50. / 60. let 20. století. U druhého období není k dispozici fotografie či pohlednice, která by zobrazovala celou severní stranu náměstí v pohledu směrem od radnice na kostel sv. Bartoloměje, v prvním období jsem našla pouze jednu takovou pohlednici z roku 1932. Pro současný stav jsem pořídila celkem 31 fotografií.

Obr. 4 Orientační vymezení zkoumané oblasti (náměstí Republiky)



Zdroj: vlastní zpracování dle gis.plzen.eu, 2017

Tab. 4 Přehled použitých pohlednic a fotografií náměstí Republiky v prvním a druhém období (1900–1947 a 1948–1989) dle roku pořízení

Období 1900–1947			Období 1948–1989		
Rok	Počet pohlednic	Počet fotografií	Rok	Počet pohlednic	Počet fotografií
1900	4	2*	1968	-	3
1901	4	-	1969	-	3
1902	5	-	Bez data	10	12
1903	2	-			
1904	4	-			
1905	1	-			
1906	2	-			
1907	1	-			
1909	3	-			
1910	1	1			
1912	1	-			
1913	1	2			
1914	1	-			
1915	2	-			
1916	1	-			
1917	2	-			
1918	2	3			
1920	1	1*			
1930	3	-			
1937	1	-			
1932	1	1			
1938	1	-			
1942	1	-			
1945	2	-			
Bez data	8	8			

Zdroj: vlastní zpracování, 2017

**Zdroj, ze kterého byly fotografie použity, uvádí pouze orientační, nikoliv přesný rok pořízení fotografie*

5.1.1 Prvky veřejného prostranství

Z pohlednic a fotografií jsou zřetelné různé změny ve srovnání se současností. Například v prvním období vedly jižní a východní stranou náměstí tramvajové tratě, které se na náměstí křížovaly. Dnes je zachována trať pouze v jižní části náměstí, kdežto linka, která vedla východní částí je zrušena a naopak je přidána v severní části. Z hlediska dopravy lze vypořádat i změny v umístění parkovacích ploch. Ačkoliv nelze srovnávat zatížení počtem automobilů na počátku 20. století a v současné době, přece jen můžeme srovnat rozdíly ve vymezení prostoru těmito dopravními prostředky i jejich jakýmsi předchůdcům.

Na pohledech z roku 1904 (obr. 5) a 1910 je možné vidět nejdříve vyobrazené koňské drožky (dnes na těchto místech stávají taxi) a dále na pohlednici z přibližně 30. let je skoro totéž místo v jižní části náměstí již označeno jako parkoviště, na kterém stojí tehdejší vozidla.

Obr. 5 Výřez z pohlednice – jižní část náměstí a koňské drožky (rok 1904)



Zdroj: vlastní sbírka

Ve druhém období můžeme pozorovat zaparkovaná auta i v těsné blízkosti samotného kostela na severní straně, kde jich na zachycené fotografii parkuje celkem 26. Když toto umístění srovnáme se současností, můžeme zjednodušeně říci, že se strany pro parkování „prohodily z jižní na severní část“. Dnes je parkoviště vymezené v prostoru před městskou radnicí, nikoliv tedy na jižní, ale na severní straně, kde při pořizování fotografie bylo zaparkováno 16 aut. Plocha je výrazně menší než ta, která byla pro parkování v této části náměstí vymezena ve druhé polovině 20. století.

Obr. 6 Jihozápadní strana náměstí s parkovací plochou a domem „U Dvou zlatých klíčů“ (1. pol. 20. století)



Zdroj: vlastní sbírka

V současnosti je ovšem navíc umožněno parkovat po celé délce při chodníku východní i západní strany náměstí. Bohužel, toto zjištění jen potvrzuje to, co se uvádí v knize *Plzeň: průvodce architekturou města od počátku 19. století do současnosti*: „Podstatná část náměstí, městských sadů, ulic i dvorů středu Plzně je proměněna v parkoviště.“ (Bernhardt a kol., 2013, str. 72) Výrazná změna podoby náměstí je vidět na pohledech a fotografiích z druhého období, kdy je náměstí v jižní části u kostela přeřáté vozovkou. V současnosti je samozřejmě celá tato plocha sjednocena.

Obr. 7 Současný snímek parkovací plochy před plzeňskou radnicí



Zdroj: vlastní foto, 2016

Pokud bychom chtěli hodnotit veřejné prostranství – tedy náměstí z hlediska např. mobiliáře k sezení, nelze z pohledů vypozařovat, že by se v první polovině 20. století na náměstí nacházely lavičky či jiná místa k sezení. Ve druhém období je na jednom z barevných pohledů vidět přibližně 10 laviček v jižní části náměstí, za to dnes jich po celém náměstí můžeme napočítat 20 a jsou rozmístěny celkem rovnoměrně po celé ploše náměstí. Podobně je tomu s nádobami na odpad (koše a kontejnery), které nelze s určitostí na pohledech či fotografiích ani v prvním období identifikovat, ovšem ve druhém období nacházíme alespoň 2 odpadkové koše (viz tab. 5 a příloha C). Na náměstí v onom prvním období není taky viditelné žádné zábradlí, až na oplocení, které je do dnešní doby součástí mariánského sloupu v severozápadní části náměstí. Ve druhém období se nacházelo zábradlí v každém z rohů náměstí a zamezovalo tak vstupu chodců do silnice. Sloupky spojené řetězy, které v *Manuálu tvorby veřejného prostranství města Prahy* hodnotí jako záporné (z důvodu nebezpečí například pro nevidomé, či zjednodušeně jako nebezpečnou překážku - Melková a kol., 2015, str. 236), jsou na plzeňském náměstí v současnosti umístěny, aby vyznačovaly

parkovací plochu v severní části náměstí, ovšem v první polovině 20. století není z pohlednic či fotografií vidět, že by podobné zábrany byly na náměstí používány.

Tab. 5 Náměstí republiky – jednoduchý přehled zjištěných výskytů prvků ve vybrané oblasti v období let 1900–1947, 1948–1989 a v současnosti (rok 2016/2017)

prvky	1900—1947	1948—1989	2016/2017
mobiliář k sezení	0	10	20
nádoby na odpad	0	2	24
zábrany a bariéry	6	11	5
vodní prvky	1	0	3

Zdroj: vlastní zpracování, 2017

V oblasti vodních prvků nastaly znatelné změny – v prvním i druhém období nejsou na náměstí viditelné žádné kašny (ty původní byly totiž zbourány po stavbě vodárny v druhé polovině 19. století), ale byly opět zhotoveny až v současné době v moderním stylu tak, aby každá z kašen představovala část znaku města – Velblouda, Chrtici a Anděla (Bernhardt a kol., 2013). V současnosti jsou také kladně hodnocena tzv. pítka pro veřejnost, která by měla splňovat různá kritéria (např. ergonomické, dostupné všem skupinám obyvatel, hygienické, dobré zajištění povrchu okolí pítka - Melková a kol., 2015, str. 223), ty na dnešním náměstí nenalezneme, avšak něco jako předchůdce takového pítka (spíše vodní pumpa, dnes jsou na náměstí jen hydranty) je na jednom z pohledů z první poloviny 20. století vidět v jihozápadní části poblíž domu dnešní České pojišťovny, a. s..

5.1.2 Budovy a reklama na veřejném prostranství

Co se týče další podoby náměstí v první polovině 20. století, zachovala se v jižní části budova tramvajové čekárny, která dnes již neplní svoji funkci jako dřív, ale slouží jako zázemí bufetu s veřejnými záchodky (Bernhardt a kol., 2013). Na pohledech je také možné vyzorovat změny na domě č. p. 202 - dnešní České pojišťovny, a. s., který byl vystavěn po zbourání předchozího domu v letech 1930–1932 jako železobetonová novostavba s kinosálem, pasáží s obchody a kavárnou zv. „Passage“. Pasáž s obchody plní dodnes svoji funkci, ovšem další část domu je uzpůsobena, od rekonstrukce domu v letech 1994–1996, již zmíněné České pojišťovně (Bernhardt a kol., 2013).

Za zmínku dále stojí dům, který byl vybudován v roce 1894 a je vyobrazený na jedné z pohlednic z první poloviny 20. století jako „Obchodní dům“, tehdy nejspíš jako jeden

z prvních vícepodlažních obchodních domů v Plzni (Bernhardt a kol., 2013). Po pozdějších úpravách v 60. letech a další rekonstrukce v letech 90. slouží dnes celý dům České spořitelně, a. s. Do rázu historického centra menší měrou zasáhl i nově vystavěný Hotel Central (dříve také Ural) v letech 1967–1972, který prý ve své době vzbudil kdekaké protesty. Naštěstí, jak dále uvádí autoři knihy *Plzeň: průvodce architekturou města od počátku 19. století do současnosti*: „...se nestal výrazně rušivým prvkem v historickém prostředí“ (Bernhardt a kol., 2013, str. 88).

Zaměříme-li se na budovy z hlediska jejich vzhledu – přesněji umístění a vzhled komerčních značek, cedulí obchodů atp., opět můžeme nacházet rozdíly mezi jednotlivými obdobími. Jelikož je ovšem většina pohlednic a fotografií z obou období 20. století černobílá, je obtížné, ba spíše nemožné hodnotit cedule a značky obchodů dle jejich barvy (zda ladí s barvou fasády atp. – viz příloha 1 a 2) Proto se raději zaměřím na celkový vzhled (bez ohledu na barvu), na jejich uspořádání i velikost a výsledky shrnu celkově pro jednotlivá období pro celé náměstí, jelikož nelze dokumentovat dům po domu a není to ani cílem této práce. Budu proto komentovat jen výraznější změny či rozdíly mezi třemi zkoumanými obdobími.

Shrnu-li tedy první období, mohu konstatovat, že bylo hojně využíváno pro umístění cedulí a značek nejen spodní části domu vymezené obchodům, ale i té horní části, která tak byla rozčleněna různými cedulemi a komerčními značkami (někdy i dosti velikými). Na jednom z pohledů z roku 1906, který zabírá jižní a část západní strany náměstí, je právě toto rozčleňování fasády budov dobře viditelné a navíc je patrná i konstrukce s reklamou či označením (nelze dobře identifikovat) na střeše jednoho z domů. Ve druhém období, zdá se, byla využívána nejvíce spodní část domů – tedy pouze samotné průčelí obchodů.

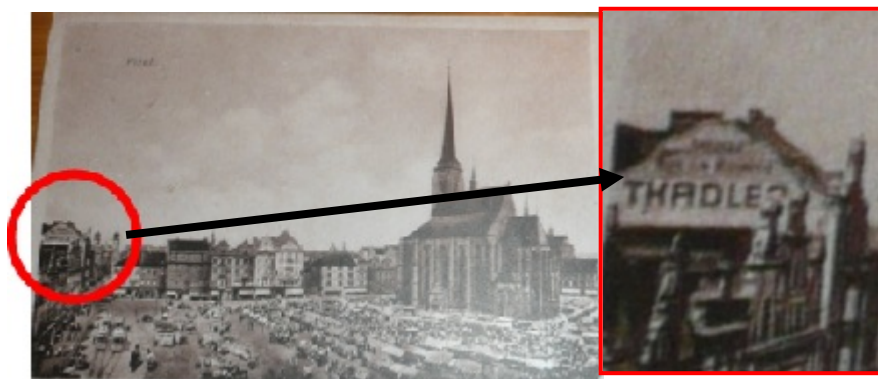
Tab. 6 Náměstí Republiky – zaznamenání reklamy ve veřejném prostoru v období let 1900–1947, 1948–1989 a v současnosti (rok 2016/2017)

Typologie venkovní reklamy	Období let 1900–1947 (počet ploch celkem)	Období let 1948–1989 (počet ploch celkem)	Rok 2016 /2017 (počet ploch celkem)
Velkoplošná reklama	3	1	0
Dynamická reklama	-	-	1
Reklama na městském mobiliáři	5	2	0
Nelegální reklama	1	0	0

Zdroj: vlastní zpracování, 2016

Z dostupných pohledů a fotografií jsem se snažila zmapovat a najít jakýkoliv druh reklamy, který by se na náměstí ve všech zkoumaných obdobích nacházel (viz tab. 6). V období prvním jsem na pohledech a fotografiích našla tři místa, kde se vyskytovala tzv. velkoplošná reklama.

Obr. 8 Pohlednice náměstí Republiky a výřez s velkoplošnou reklamou (1. pol. 20. st.)



Zdroj: vlastní sbírka

Velkoplošná reklama byla umístěna ve všech třech případech na postranní fasádě vyššího domu, než byl dům sousední a to konkrétně na levé části domu dnešní České spořitelny (č. p. 235) i domu České pojišťovny (č. p. 202) a na rohovém domě č. p. 139 (ulice B. Smetany a náměstí Republiky), jak je vidět na obrázku 8. Ve druhém období jsem tuto reklamu našla jen jedinou, a to na domě č. p. 95, opět po straně domu, tentokrát v pravé části. Reklama na městském mobiliáři v období prvním je vidět na jedné fotografii Ladislava Lábka, která zobrazuje roh Prešovské ulice a náměstí. Z fotografie lze poznat, že se jedná o určenou, ohraničenou plochu na vylepování různých reklamních plakátů, ačkoliv je umístěna na domě. Stejně tak tomu bylo i na domě stojícím po levé straně radnice, kde na třech místech v dolní části domu byly určeny plochy pro plakátový výlep.

Podobný výlep plakátů je vidět i na jiné fotografii i pohlednici (obr. 9) v jiné části náměstí, ovšem dle dnešních měřítek by se nejspíš jednalo o nelegální reklamu, proto ji zahrnuji v tabulce do kolonky „nelegální reklama“ jelikož plakátový výlep není ohraničen, jako v předchozím případě, ale plakáty jsou různě lepeny přímo po fasádě, dnes významného domu, kterým je tzv. Principálovský dům (v současnosti sídlo magistrátu města Plzně). Pohlednice z roku 1920 zachycuje část plakátovacího sloupu, tedy reklamu patřící do kategorie “reklama na městském mobiliáři“. Pokud se jí užívá v přiměřené míře, je považována za přijatelnou (Melková a kol., 2015).

Obr. 9 Jižní část náměstí a výřez s reklamou na Principálovském domě (rok 1910)



Zdroj: vlastní sbírka

Pro druhé období vývoje náměstí se mi nepodařilo najít na pohledech a fotografiích žádnou nelegální reklamu. Reklama na městském mobiliáři je zde zastoupena dřevěnou bariérou (sloužící k zamezení vstupu na stavbu), která je pokryta několika plakáty, jak to bývalo dříve zvykem. Tyto dočasné plakátovací plochy jsou dobře vidět na fotografii z Archivu města Plzně, znázorňující stavbu bývalého hotelu Ural (dnes Central) a také při opravách rohového domu mezi ulicí B. Smetany a Prešovskou. Na jedné z fotografií je dále jedna velkoplošná, ač špatně rozpoznatelná reklama – opět na postranní fasádě budovy ve východní části náměstí.

Obr. 10 Současný vzhled domu „U Dvou zlatých klíčů“



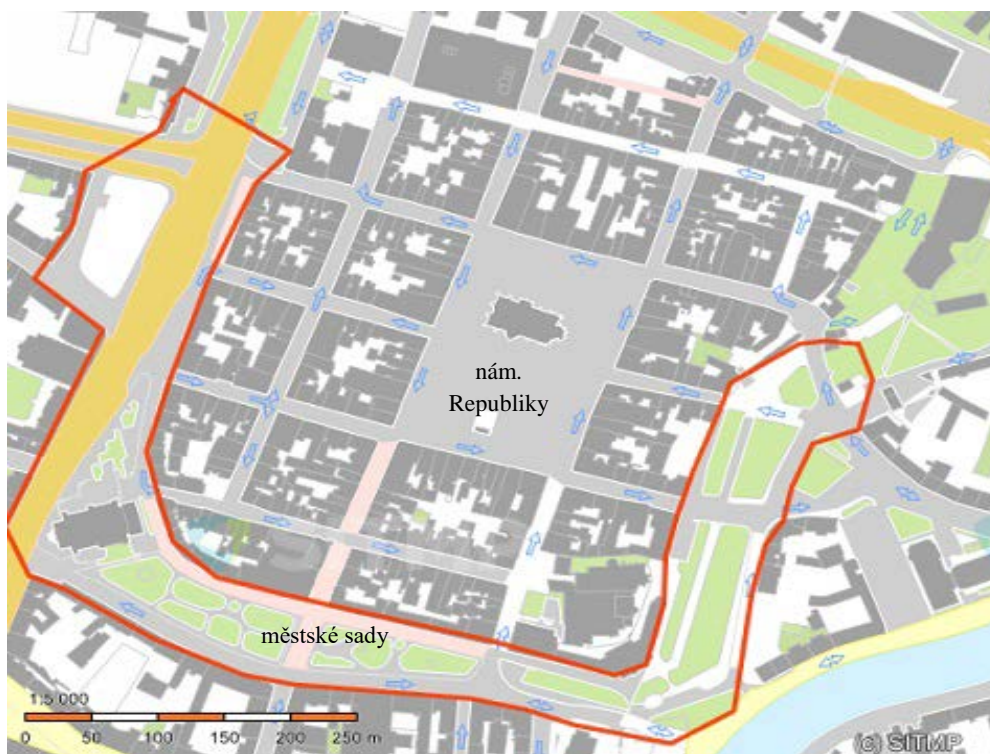
Zdroj: vlastní foto, 2016

V současné době se na bočních fasádách domů žádná velkoplošná reklama nenachází, fasády jsou z boků čisté, bez reklam. Nenacházela jsem ani další jiný druh reklamy (na městském mobiliáři, nelegální reklamu), až na jednu - tzv. dynamickou reklamu v domě České pojišťovny, umístěnou v prvním patře budovy. Celkově je ovšem toto zjištění možné považovat za zlepšení stavu v celé této historické části města Plzně.

5.2 Městské sady s Mlýnskou strouhou

Historických pohlednic zabírající městské sady je z první poloviny 20. století mnoho. Zkoumané části sadů zahrnují dnešní: sady Pětatřicátníků, Smetanovy a Kopeckého sady, Šafaříkovy a Křižíkovy sady a Mlýnskou strouhu. U sadů Pětatřicátníků zahrnují i část ulice Palackého a Palackého náměstí, jelikož i tato část může být vizuálně vnímána jako součást sadů Pětatřicátníků (viz obr. 11). Dokladem může být i název samotného parkoviště, které se zde nachází a je pojmenováno právě po sadech Pětatřicátníků. Všechny části sadů prošly úpravou, v některých částech velmi značnou. Sady vznikaly postupně a to klasicky rušením středověkých hradeb, kdy se centrum města začalo více otevírat do okolí (Bernhardt a kol., 2013).

Obr. 11 Orientační vymezení zkoumané oblasti (městské sady s Mlýnskou strouhou)



Zdroj: vlastní zpracování dle gis.plzen.eu, 2017

Celkový počet pohlednic a fotografií, které jsem pro vyhodnocování městských sadů používala, je 176. Pro první období (1900–1947) jsem využila 79 historických pohlednic a 21 fotografií, z čehož nebylo možné přesně datovat celkem 20 pohlednic a žádnou z fotografií – 21 kusů (viz tab. 6). Ovšem časově je možné je zařadit do první poloviny 20. století. Opět je nejvíce pohledů z počátku 20. století, kdy se na pohlednicích často objevovala budova Měšťanské besedy, hotelu Slovan

(dříve Waldek), tehdejšího „Nového Divadla“ jak z pohledu Smetanových sadů, tak i ze sadů Pětatřicátníků či budova dřívějšího gymnázia – dnes Studijní a vědecké knihovny Plzeňského kraje. Dále je zobrazována budova Západočeského muzea a pohledy Mlýnské strouhy nazývaných i jako „plzeňské Benátky“. Pro druhé období bylo využito jen 12 pohlednic, ale za to 64 fotografií, které byly převážně pořízeny v roce 1969.

Tab. 7 Přehled použitých pohlednic a fotografií městských sadů v prvním a druhém období (1900–1947 a 1948–1989) dle roku pořízení

Období 1900–1947			Období 1948–1989		
Rok	Počet pohlednic	Počet fotografií	Rok	Počet pohlednic	Počet fotografií
1901	3	-	1950	1	-
1902	7	-	1969	-	42
1903	6	-	1971	-	11
1904	4	-	1985	-	1
1905	3	-	Bez data	11	10
1906	7	-			
1907	1	-			
1908	1	-			
1909	3	-			
1910	7	-			
1911	2	-			
1913	1	-			
1917	1	-			
1918	2	-			
1920	3	-			
1922	1	-			
1924	1	-			
1925	1	-			
1931	1	-			
1935	1	-			
1938	2	-			
1944	1	-			
Bez data	20	21			

Zdroj: vlastní zpracování, 2017

5.2.1 Prvky veřejného prostranství

Městské sady si v některých částech svojí podobu i funkčnost z první poloviny 20. století víceméně zachovaly – Smetanovy a Kopeckého sady. V ostatních částech sadů probíhaly výraznější změny. Například východní části okružních sadů se právě

v prvním období (1900–1947) staly sady, když ve dvacátých letech došlo k regulaci řeky Radbuzy a byla zasypána mlýnská strouha, která touto východní částí vedla (Bernhardt a kol., 2013). Na pohlednicích z počátku 20. století, jsou ještě zobrazovány lodičky s pozadím např. Západočeského muzea. Po zasypání strouhy již můžeme pozorovat téměř shodnou podobu sadů, kterou mají dnes. Ovšem až na místo, kde byla opět obnovena část strouhy v roce 2010 (obr. 12 a 13) – u Pražského mostu, který je z jedné strany zasypán a z druhé strany tvoří stěnu umělé vodní ploše (Bernhardt a kol., 2013).

Obr. 12 Současná fotografie – obnovená část Mlýnské strouhy



Zdroj: vlastní foto, 2017

Obr. 13 Hist. pohlednice – Mlýnská strouha z opačné strany než na obr. 12



Zdroj: vlastní sbírka, 2017

V sadech Kopeckého nemůžeme opomenout tramvajovou linku, která je na několika pohledech znázorněna. Jedná se o linku, která byla dříve vedena východní částí náměstí, na které vedla právě přes tyto sady. Ačkoliv zde v dnešní době tramvajová linka nejezdí, nejsou sady dopravy ušetřeny, jelikož zde jezdí různé autobusové, trolejbusové linky a samozřejmě i automobily atp. Na pohledech z prvního období nelze rozeznat žádné zastávky městské hromadné dopravy. Pro období 1948–1989 je na fotografii z 60. let vidět zastávka v Kopeckého sadech, která je součástí chodníku a cedule značící tuto zastávku je připevněna na fasádu domu.

V současnosti je zastávka trolejbusů a autobusů taktéž v Kopeckého sadech, ale v jiném místě a je součástí chodníku a tvoří ji klasický přístřešek. Zřejmě největší proměnou prošly dnešní sady Pětatřicátníků, které již v podstatě nejsou sady v pravém slova smyslu, než kterými byly právě v první polovině 20. století. Jejich veliká proměna započala v 60. letech 20. století, kdy byly zbourané kasárna, a začala tak výstavba

dnešní dopravní tepny v Plzni. Prvky, které by zde sady připomínaly, jsou pouze úzké pásy zeleně při okraji silnice (Bernhardt a kol., 2013). Dnešní sady Pětatřicátníků tvoří dopravní uzel městské hromadné dopravy, kde se na tramvajové zastávce, tvořené dvěma ostrůvky se zábradlím a přístřešky umístěnými uprostřed komunikace, střetávají 3 různé linky a v blízkosti jsou další dvě zastávky MHD (taktéž s přístřešky), kde staví autobusy.

Doprava v okružních sadech byla zřejmě intenzivnější ve druhém období, než je tomu dnes (s výjimkou sadů Pětatřicátníků), jelikož tam, kde jsou dnes pěší zóny, byla dříve běžná silnice. Ve Smetanových sadech se mohlo jezdit nejen jižní částí od hotelu Slovan k Divadlu (zůstalo tak dodnes), ale i podél budovy dnešní Studijní a vědecké knihovny, kde vedla jednosměrná silnice (dnes pěší zóna). V prvním období není tato silnice viditelná, ale lze si povšimnout, že tam, kde je dnes pěší zóna (ulice B. Smetany), dříve mohly jezdit automobily a parkovat při okraji silnice. V sadech Pětatřicátníků je dnes poněkud rušněji, než tomu bývalo v letech 1900–1947. Kromě silničního tahu, či tramvajové linky, je zde dnes i parkoviště. Takto je v současnosti využíván přibližný prostor po původní budově kasáren.

Tab. 8 Městské sady – jednoduchý přehled zjištěných výskytů prvků ve vybrané oblasti v období let 1900–1947, 1948–1989 a v současnosti (rok 2016/2017)

prvky	1900—1947	1948—1989	2016/2017
mobiliář k sezení	12	21	151
nádoby na odpad	0	11	74
zábrany a bariéry	10	3	53
vodní prvky	3	3	20

Zdroj: vlastní zpracování, 2017

Městské sady jinak byly na pohledech zobrazovány jako místo odpočinku, setkávání s lidmi, místo s možností posedávání na lavičkách či projížďky na lodičkách po ještě existující Mlýnské strouze („plzeňských Benátkách“). Ačkoliv jsou na pohlednicích vidět lavičky (viz obr. 14), nelze přesně určit jejich počet, jelikož pohlednice neposkytnou plný záběr a ve většině případů mohou být zakryty zelení. Laviček, které byly vidět a daly se dobře rozeznat, jsem napočítala přibližně 12 a to jen v Kopeckého a ve Smetanových sadech (viz tab. 8). Ve druhém období laviček výrazně přibýlo (napočítáno cca 21), jelikož je můžeme spatřit i po celé délce východní části sadů (část

sadů Kopeckého, Šafaříkovy sady). Současný stav je opět příznivý, obyvatelé města mohou totiž usednout na přibližně 151 laviček v městských sadech.

Obr. 14 Kopeckého sady s Měšťanskou besedou a viditelné lavičky (1. pol. 20. st.)



Zdroj: vlastní sbírka

Opět jako u náměstí, ani u sadů nebylo možné najít na pohlednicích z prvního období nádoby na odpad. Na fotografiích z druhého období si odpadkových košů můžeme povšimnout. Většinou bývaly součástí pouličního osvětlení – připevněny k lampám, či byly samostatným prvkem. Dnes jsou nádoby na odpad stejnou samozřejmostí jako lavičky (celkem napočítáno cca 74 kusů – podrobněji viz příloha D).

Obr. 15 Pohlednice Smetanových sadů a výřez s oplocením záhonů (rok 1906)



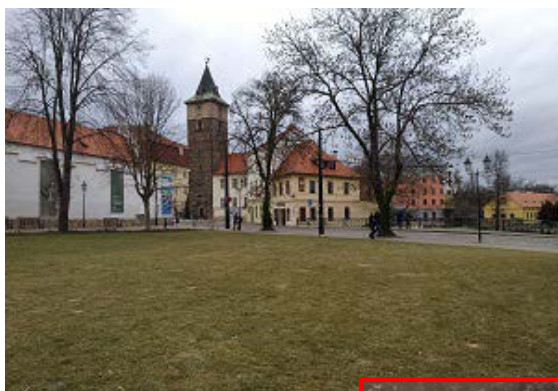
Zdroj: vlastní sbírka

Z pohlednic je také vidět, že většina záhonů ve všech částech zkoumaných sadů, jsou v prvním období oplocena nízkým plůtkem – zřejmě tvořeným z nízkých sloupků (buďto spojených, či jen mezerami oddělených – viz obr. 15). Jejich funkce byla zřejmě jako ochranný prvek před vstupováním na travnaté plochy a záhony v sadech. Dnes je tento nízký plůtek zachován v části Šafaříkových sadů, ovšem ve druhém období nebyl

žádný podobný způsob využití oplocení z fotografií pozorovatelný. Vyšší oplocení je možné spatřit v dnešních sadech Pětatřicátníků, kde na některých místech ohraničuje plochy zeleně a záhonů.

Na historických pohlednicích z prvního období, zobrazující Mlýnskou strouhu, můžeme vidět zábradlí, které lemuje cestu podél tohoto vodního toku. Na některých pohlednicích je zábradlí zřejmě ze dřeva, na mladších je vytvořeno z patníků spojených nejspíš železnými tyčemi (obr. 17). Ve dvacátých letech minulého století byla tato Mlýnská strouha zasypána a vznikl tak širší pruh Šafaříkových sadů se zelení, trávnikem a záhony (obr. 16). Ovšem z dobových fotografií a pohlednic, nejsou vidět v této části sadů žádné lavičky či místa na sezení a odpočinek, jako je zde tomu dnes.

Obr. 16 Současné Šafaříkovy sady na místě bývalé Mlýnské strouhy



Zdroj: vlastní foto, 2017

Obr. 17 Hist. pohlednice – bývalá strouha a výřez se zábradlím (rok 1909)



Zdroj: vlastní sbírka



Zábradlí je mezi léty 1948–1989 vidět pouze v Šafaříkových sadech, kde slouží jako ochrana u zápraží jednoho z domů a v jiném místě sadů opět odděluje chodník od silnice. Dnes tato zábradlí nenajdeme, ale naopak přibyla na nových místech. Například pod divadlem je zábradlí u cesty vedoucí podél divadla zdola nahoru ke Klatovské. Dále je zábradlí součástí tramvajové zastávky v sadech Pětatřicátníků v obou směrech, či odděluje chodník od silnice pod Synagou taktéž v sadech Pětatřicátníků.

V prvním období byly v sadech Kopeckého a Smetanových přibližně tři fontány a stejné číslo platí i pro období druhé. Významným vodním prvkem byla samozřejmě i samotná Mlýnská strouha, která ovšem prý pro různé hygienické problémy, byla na rozhodnutí správy města zasypana v letech 1921–1922 (Bělohávek, Hausner, 1989). V současnosti přibylo více vodních prvků, ať už je to například fontána před muzeem či obnovená část Mlýnské strouhy a různá pítka rozmístěná po okružních sadech.

5.2.2 Budovy a reklama na veřejném prostranství

Okružní parky tvoří především budovy jako je dnešní Státní vědecká knihovna (dříve také gymnázium), Měšťanská beseda, Muzeum, dnešní budovy banky (České spořitelny), hotelu Slovan (dříve také Waldek), hotelu Continental, městské divadlo J. K. Tyla, současná budova právnické fakulty ZČU, budova České pošty atp. Součástí ostatních budov jsou i obchody, které alespoň dle dostupných fotografií a pohlednic byly v prvních dvou obdobích pouze v dolních částech domů a můžeme i říct, že respektovaly členění fasády a jejich cedule nezasahovaly nevhodně do vyšších částí fasády domů, jako tomu bylo například na náměstí v prvním období. Jelikož je opět většina pohlednic a fotografií černobílá, nelze soudit, jejich vzhled ohledně barvy atd.

Tab. 9 Městské sady - zaznamenání reklamy ve veřejném prostoru v období let 1900–1947, 1948–1989 a v současnosti (rok 2016/2017)

Typologie venkovní reklamy	Období let 1900–1947 (počet ploch celkem)	Období let 1948–1989 (počet ploch celkem)	Rok 2016/2017 (počet ploch celkem)
Velkoplošná reklama	3	0	9
Dynamická reklama	-	-	2
Reklama na městském mobiliáři	9	2	32
Nelegální reklama	0	0	3

Zdroj: vlastní zpracování, 2017

Z tabulky č. 9 lze vyčíst, že vizuálnímu znečištění neunikly ani tyto okružní sady, které v prvním období byly poznamenány velkoplošnou reklamou i reklamou na městském mobiliáři. Na několika pohlednicích opět můžeme vidět boční fasády domů využitě k zobrazení reklamy. Například mezi Mlýnskou strouhou a vodárnou byla na domě reklama na porcelán a sklo, která byla vidět na jedné pohlednici a jedné fotografii. Na fasádě, dnes již nestojícího domu v sadech Kopeckého pod muzeem, byla na pohlednici z roku 1913 zobrazena druhá velkoplošná reklama. Třetí velkoplošná reklama byla umístěna na místě, které je dodnes pro tento účel využíváno. Jedná se

o boční stěnu domu č. 2/13 ve Smetanových sadech (viz obr. 2 a 3). Je možné, že jich mohlo být i více, ale jen tyto tři byly opravdu na pohlednicích a fotografiích zobrazené.

Fotografie a pohlednice zobrazovaly reklamu na městském mobiliáři celkem na osmi místech městských sadů. Rozsáhlé plakátovací plochy byly hlavně u Mlýnské strouhy, kde byly výlepy plakátů umístěné na zdi Masných krámů a také před domem u, z části dnes obnoveného, Pražského mostu, který je obtížné správně identifikovat (spíše již nestojí). Podařilo se mi také najít dva plakátovací sloupy umístěné v sadech Pětatřicátníků a zde i další vylepovací plochy umístěné přímo na domech (viz obr. 18). Jeden plakátovací sloup byl i na fotografii Kopeckého sadů.

Obr. 18 Sady Pětatřicátníků a výřez s reklamou na městském mobiliáři (rok 1922)



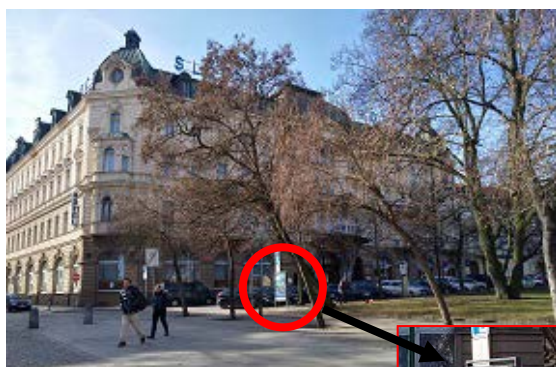
Zdroj: vlastní sbírka

Od roku 1948, nebo respektive na fotografiích z 60. let, nejsou výše komentovaná reklamní místa vidět. Ale jsou zaznamenány dočasné plakátovací plochy na dřevěných bariérách, ohraničujících stavenišť atp., a to v Šafaříkových sadech podél Masných krámů a v sadech Kopeckého, nejspíš při opravě již zmíněného rohového domu naproti „Brance“. Tyto plakátovací plochy jsou ovšem jediná místa s reklamou, která jsem díky fotografiím zaznamenala. Dle *Manuálu* by se nemělo užívat lešení primárně za účelem umístění reklamy, nebo aby vyřešilo špatný stav např. fasády domu (Melková, 2014).

Současný stav vizuálního znečištění v okružních sadech je oproti období let 1948–1989 podstatně horší. Začneme-li v Šafaříkových sadech, nalézáme velkoplošnou reklamu v podobě plachty na jednom z domů zvaném „palác Erlich“, dále reklamu na fasádě domu nad Mlýnskou strouhou a kulturní reklamu na Masných krámech. V současnosti

tedy zeď Masných krámů vypadá lépe, než tomu bylo v prvním období, kdy byla celkově polepena plakáty. Současné umístění reklamy není přehnané, spíše vyvážené. Z reklamy na městském mobiliáři je zde dále zastoupen plakátovací sloup, který je zachován ve stejném stylu, jako jsou i plakátovací sloupy v jiných částech Plzně a v okružních sadech se objevuje vícekrát. V Kopeckého a ve Smetanových sadech je i tzv. citylight, což je samostatný prvek s reklamou a je zde asi na třech místech (obr. 19).

Obr. 19 Současný hotel Slovan a výřez reklamního prvku před hotelem



Zdroj: vlastní foto, 2017

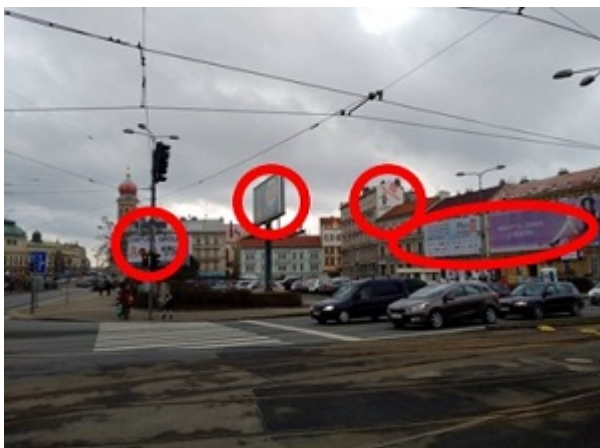
Obr. 20 Pohlednice dřívějšího hotelu Waldek (1. polovina 20. století)



Zdroj: vlastní sbírka

Největší vizuální znečištění spatřujeme v sadech Pětatřicátníků, kde je zastoupen snad každý z typů venkovní reklamy - od velkoplošné až po nelegální (viz také příloha G). Současný vzhled těchto sadů je představován velkoplošnými reklamami v podobě reklamních plachet, zakrývající rozsáhlé části fasád domů. Konkrétně dům č. 753/26, který má plachtou zakrytou celou horní část, následuje vedlejší dům č. 627/25. Rohový dům č. 70/13 mezi ulicí Palackého a sady Pětatřicátníků, který reklamy není vůbec ušetřen. Ze strany do sadů Pětatřicátníků má v horní části umístěnou reklamní plachtu. Ze strany do Palackého ulice (navazující na sady Pětatřicátníků) jsou v horní části reklamní plachty dvě a k tomu jedna reklamní obrazovka, která je také umístěna na domě č. 50/21. Nepřehlédnutelným prvkem jsou i veliké samostatně stojící prvky pro reklamu (samostatně stojící billboardy), které jsou zde dva a ještě v nedaleké blízkosti od sebe. Takové to samostatné prvky, které neslouží pro kulturní reklamu, prý není vhodné do veřejného prostranství umisťovat (Melková, 2014, str. 266).

Obr. 21 Sady Pětatřicátníků a Palackého náměstí – současné vizuální znečištění



Zdroj: vlastní foto, 2017

Reklama na městském mobiliáři je další početnou kategorií, jelikož v současnosti je v sadech zastoupena například dvěma plakátovacími plochami, plakátovacím sloupem před budovou České pošty, kde je také postavený veliký stojan pro kulturní reklamu. Ten také nalezneme v menším podání ve východní části sadů Pětatřicátníků. Jelikož jsou zde různé zastávky MHD, nechybí v sadech ani lavičky, ovšem využité nejenom na posazení, ale i na umístění reklamy. Stejně tak slouží i přístřešky těchto zastávek, které někdy bývají podkladem pro nelegální výlep reklamy. Při mém současném dokumentování to však nebyla nelegální reklama na přístřeších, ale na odpadkových koších, které jsou součástí zastávek. Asi na třech z košů byl nalepený plakát (viz obr. 22).

Obr. 22 Odpadkový koš na zastávce „Sady Pětatřicátníků“



Zdroj: vlastní foto, 2017

Právě tuto nelegální reklamu *Manuál* odsuzuje, jako velmi nevyhovující. Koše by měly být upraveny tak, aby těmto výlepům zamezovaly. Pokud bych měla počítat i drobné reklamní lepenky, papírky či jiné, byly by to určitě nelegální výlepy na sloupech veřejného osvětlení. Samozřejmě takovéto drobné nelegální reklamní výlepy nejsem

schopná rozeznat z historických pohlednic či fotografií, proto je do tabulky i u současného stavu opomím.

5.3 Klatovská třída a Masarykovo náměstí

Pod touto kapitolou je zahrnuto i Masarykovo náměstí (viz obr. 23), jelikož je v podstatě součástí Klatovské třídy a mnohá z pohlednic či fotografií zobrazuje náměstí a třídu najednou z různých úhlů. Vzhledem k rozsáhlosti této třídy není možné ji celou kompletně zhodnotit pomocí pohlednic a fotografií ve všech časových obdobích, proto jsou vybrány jen některé její úseky. Klatovská třída prostřídala mnoho názvů, jak je znát i z dobových pohlednic. Ze začátku byla tato třída na pohledech nazývána jako Ferdinandova třída, poté třída Československých legionářů a po nástupu komunistické strany se přejmenovala na třídu 1. máje. Stejně jako se měnily její názvy, začal se proměňovat i vzhled této třídy. Dlouhá a široká třída se postupem času proměňovala pod tlakem zvýšených nároků dopravy ve městě. Výraznější změna začala s elektrickou dráhou (tramvajovou linkou) a poté od přelomu 60. / 70. let po zbourání kasáren se mohla tato široká třída spojit a navázat na dnešní Karlovarskou třídu. Po zelených záhoncích a stromech, které Klatovskou zkrášlovaly v prvním období, není dnes, a nebylo už ani ve druhém období, ani památky (viz obr. 26 a 27).

Historických pohlednic z prvního období (1900–1947) je vcelku hojný počet (viz tab. 10), který představuje 32 kusů, ovšem fotografie jsem objevila pouze dvě. Ve druhém období (1948–1989) je opět větší počet fotografií (12), než dobových pohlednic (3). Bohužel, pohlednice z různých období zachycují i různá místa, či úseky této dlouhé třídy. Místa, která se opakují v prvním i ve druhém období jsou: část Klatovské mezi divadlem J. K. Tyla a „U Práce“, odtud jsou pak dále zabírány části k Masarykovu náměstí i ono samotné. Ve druhém období přibývají fotografie z vyšších částí Klatovské a to mezi Chodským náměstím a náměstím Míru, které v období prvním chybí, nebo je alespoň nemám k dispozici. Proto tedy mezi vybrané části Klatovské třídy, které budou hodnoceny, patří spodní část Klatovské (od sadů Pětatřicátníků k Masarykovu náměstí), která je víceméně zdokumentována v obou obdobích a samotné Masarykovo náměstí.

Obr. 23 Orientační vymezení zkoumané oblasti (Klatovská třída a Masarykovo náměstí)



Zdroj: vlastní zpracování dle gis.plzen.eu, 2017

Tab. 10 Přehled použitých pohlednic a fotografií Klatovské třídy v prvním a druhém období (1900–1947 a 1948–1989) dle roku pořízení

Období 1900–1947			Období 1948–1989		
Rok	Počet pohlednic	Počet Fotografií	Rok	Počet Pohlednic	Počet fotografií
1900	1	-	1971	-	1
1902	1	-	Bez data	3	11
1905	1	-			
1910	4	-			
1911	1	-			
1912	2	-			
1913	1	-			
1915	4	-			
1916	3	-			
1918	1	-			
Bez data	13	2			

Zdroj: vlastní zpracování, 2017

5.3.1 Prvky veřejného prostranství

Mezi léty 1900–1947 jsou na pohlednicích viditelné lavičky především na Masarykově náměstí, jejichž počet je snad shodný i pro druhé období a podstatně se nezměnil ani

v dnešní době. Hledáme-li nádoby na odpad (koše, kontejnery), v prvním období opět žádné nenalezneme. Ani na Klatovské třídě, ani na Masarykově náměstí. Na pohlednicích z druhého období jsou vidět celkem tři odpadkové koše na černobílých fotografiích Masarykova náměstí a tramvajových zastávek na Klatovské třídě u Masarykova náměstí. Žádné jiné se ale nepodařilo z dostupných pohlednic a fotografií najít. V současnosti jsem napočítala přibližně na 14 odpadkových košů (viz tab. 11 a příloha F). Zábrany a bariéry se nepodařilo identifikovat vůbec a to ani v současnosti v těchto vybraných částech. Masarykovo náměstí bylo ve druhém období obohaceno a vodní prvky, kterými dodnes jsou dvě obdélníkové fontány symetricky umístěné po obou stranách náměstí.

Tab. 11 Klatovská třída a Masarykovo náměstí – jednoduchý přehled zjištěných výskytů prvků ve vybrané oblasti v období let 1900–1947, 1948–1989 a v současnosti (rok 2016/2017)

prvky	1900—1947	1948—1989	2016/2017
mobiliář k sezení	6	6	18
nádoby na odpad	0	3	19
zábrany a bariéry	0	0	1
vodní prvky	0	2	2

Zdroj: vlastní zpracování, 2017

Přejdeme-li k dopravě, nenalezneme zastávky, které by měly v prvních dvou obdobích přístřešek a není tomu tak ani dnes. V období let 1948–1989 je vidět na fotografii z přibližně 60. let označnick (současná zastávka Masarykovo náměstí) jako součást veřejného osvětlení, na kterém je i připevněn odpadkový koš. Dle *Manuálu...* by to dnes bylo považováno za nevhodné (Melková, 2014). Co se parkovacích ploch týče, můžeme říct, že se jejich poloha nezměnila, spíše došlo k nárůstu jejich využití.

Obr. 24 Masarykovo náměstí



Zdroj: vlastní foto, 2017

Obr. 25 Masarykovo náměstí (1. pol. 20. st.)



Zdroj: vlastní sbírka

Jsou zachována parkovací místa na Masarykově náměstí v jižní a severní části (obr. 24 a 25), v jiných částech Klatovské třídy nebyly parkovací plochy v prvním a druhém období pomocí pohlednic a fotografií zjištěny. Dnes je ve vymezené oblasti Klatovské třídy menší parkovací plocha před domy č. 1818/18 a 403/16, která ale není na fotografiích z předešlého období viditelná.

5.3.2 Budovy a reklama na veřejném prostranství

Mezi léty 1910–1939 docházelo v oblasti Klatovské třídy k opravám veřejných prostor i samotných budov, zato ve druhém období, tedy v letech 1948–1989, mělo být mnoho budov zbouráno a nahrazeno novými objekty. (Bernhardt a kol., 2013) K tomuto bourání naštěstí nedošlo, a tak mezi významné budovy, které zůstaly zachovány, patří například dům č. p. 2090 a 348 na rohu Klatovské a Tylovy ulice. Jedná se o dům ve slohu anglické romantické gotiky, jehož první část byla vystavěna v letech 1864–1866. (Bernhardt a kol., 2013) Naštěstí tato budova nepodlehla dnešnímu „reklamnímu prostředí“ natolik, jako budovy okolní, na kterých jsou reklamní plachty, či obrazovky, ačkoliv je spodní část domu vyhrazená obchodům (viz obr. 26 a 27).

Obr. 26 Klatovská třída v současnosti



Zdroj: vlastní foto, 2017

Obr. 27 Klatovská třída (rok 1918)

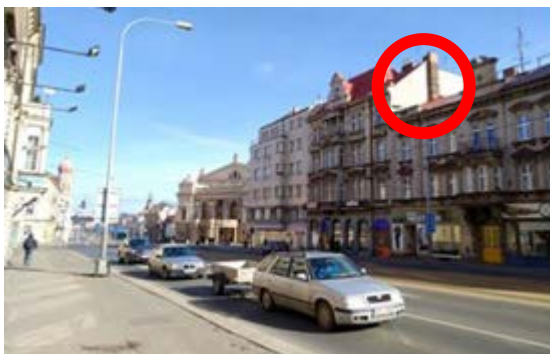


Zdroj: vlastní sbírka

Klatovská třída byla v prvních dvou obdobích nejspíš o mnoho méně dotčena reklamou, než jak je tomu dnes. Na pohlednicích z prvního období jsem našla celkem tři velkoplošné reklamy a to na bočních stranách domů č. 4/3 (viz obr. 29), č. 5/7 a č. 1818/18. Reklamní plocha na třetím z domů (č. 1818/18) je zde i v současnosti pro reklamu použita. V prvních dvou případech však nikoliv a nebyla nalezena ani v období druhém (1948–1989). Reklama na městském mobiliáři byla k nalezení na pohlednici z roku 1911, kde byla umístěna plakátovací plocha na zdi, nejspíš v místech dnešního domu č. 1818/18. Další reklamní plochy, místa atp. nebyla na jiných pohlednicích

či fotografiích objevena a to ani ve druhém období let 1948–1989. Může to být dáno buď faktickou neexistencí reklamy v daných částech, či spíše nedokonalým zdokumentováním těchto zkoumaných částí, jelikož jsem bohužel nenalezla záběr, který by dokumentoval západní bloky mezi ulicemi Husova – Tylova – Plachého. Z tohoto období jsem našla fotografie zabírající pouze východní bloky a pak nejvíce Masarykovo náměstí z různých úhlů.

Obr. 28 Současný snímek domu č. 4/3



Zdroj: vlastní foto, 2017

Obr. 29 Dům č. 4/3 a výřez s reklamou



Zdroj: vlastní sbírka

Tab. 12 Klatovská třída a Masarykovo náměstí - zaznamenání reklamy ve veřejném prostoru v období let 1900–1947, 1948–1989 a v současnosti (rok 2016/2017)

Typologie venkovní reklamy	Období let 1900–1947 (počet ploch celkem)	Období let 1948–1989 (počet ploch celkem)	Rok 2016/2017 (počet ploch celkem)
Velkoplošná reklama	3	0	10
Dynamická reklama	-	-	1
Reklama na městském mobiliáři	1	0	22
Nelegální reklama	0	0	0

Zdroj: vlastní zpracování, 2017

Zkoumáme-li současný stav reklamy v těchto částech Klatovské a Masarykova náměstí, nalezneme mnoho z typů venkovní reklamy (viz tab. 12). Zaprvé tedy velkoplošnou reklamu, která, jak bylo výše zmíněno, zůstala zachována na boční fasádě domu stojícím na Klatovské třídě č. 1818/18 a další na boční fasádě domu č. 5/7, ovšem z opačné strany, než na které byla v prvním období. Dále ale přibýly velké reklamní plachty, umístované přes přední části domů, které zakrývají i jejich okna. Dle *Manuálu...* takovéto umístění reklamní plachty znehodnocuje samotnou stavbu

a „...znemožňuje její plnohodnotné užívání a ohrožuje bezpečnost provozu“ (Melková, 2014, str. 265).

Obr. 30 Masarykovo nám. – vizuální znečištění v současnosti



Zdroj: vlastní foto, 2017

Obr. 31 Klatovská tř. – vizuální znečištění v současnosti



Zdroj: vlastní foto, 2017

Reklamní plachty jsou umístěny na domech na Klatovské třídě č. 6, č. 451/4 a Masarykově náměstí č. 309/27, č. 418/25 a č. 354/1. Na domě č. 309/27 je na části ze strany Masarykova náměstí kromě plachty umístěn i billboard. Jedná se však o dům s hodně poškozenou fasádou, kterou by bylo vhodnější opravit, než ji překrývat reklamními plachtami, cedulemi a billboardy (viz obr. 30).

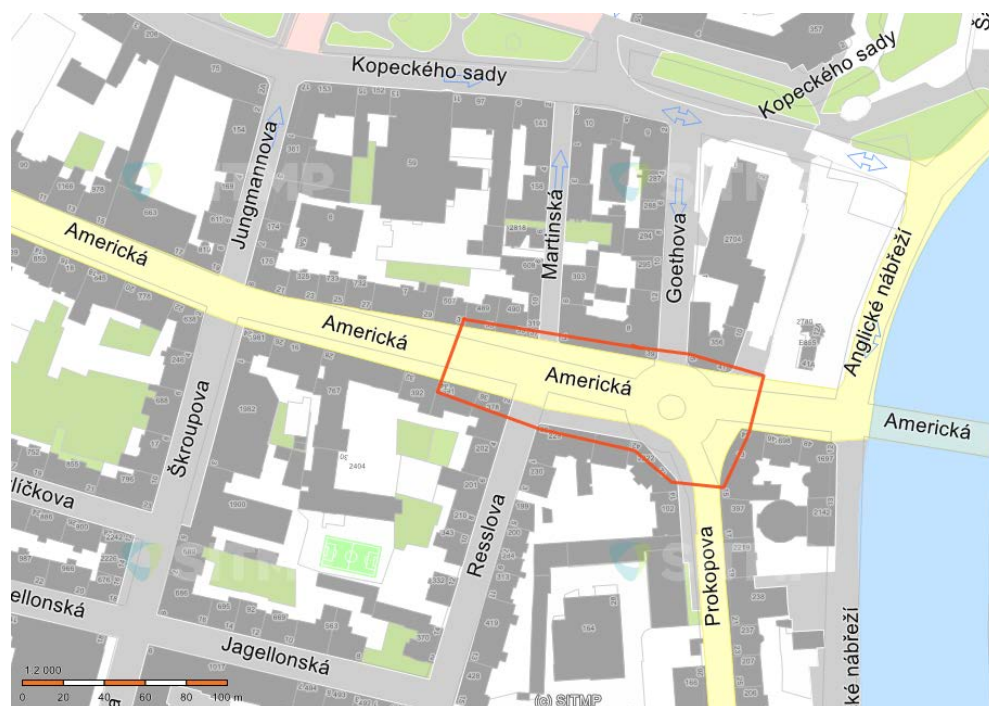
Dynamickou reklamu nalezneme v současnosti opět na domě č. 6 na Klatovské třídě v podobě obrazovky (viz obr. 31). Reklama na městském mobiliáři představuje asi nejvíce zastoupený typ reklamy na současném Masarykově náměstí a zkoumané části Klatovské třídy. Najdeme zde několik reklamních ploch umístěných na sloupech veřejného osvětlení, samostatnou plakátovací plochu na Masarykově náměstí, kde se dále nachází i dva plakátovací sloupy. Je zde i telefonní budka, na které je z bočních stran taktéž umístěná reklama. Na tramvajové zastávce „U Práce“ jsou lavičky, které nejenže plní svůj primární účel, ale ještě navíc jsou součástí ploch pro umístění reklamy. Takových to laviček je k vidění celkem 8. A samotný přístřešek na zastávce je také plochou pro reklamu – pro výlep plakátů (viz také příloha CH). Dle *Manuálu...* je nevhodné využívat lavičky k reklamnímu sdělení, ale bohužel Klatovská třída není jediné místo, kde je toho v Plzni takto využito (Melková, 2014).

5.4 Americká třída (u „Mrakodrapu“)

Americká třída je ohraničená z jedné strany Klatovskou třídou a ze strany druhé Sirkovou ulicí. Součástí třídy je i dnešní Wilsonův most, který se v době svého vzniku nazýval mostem císaře a krále Františka Josefa I. z roku 1913. Právě tento most je dominantou mnohých z pohlednic. Zajímavostí je, že na tomto mostě byli v prvním období i kolejnice, po kterých však nikdy žádná tramvaj nejela, a tak byly roku 1934 odstraněny (Mazný, Krátký, 2003).

Ačkoliv Americká není tolik rozsáhlá, jako předchozí Klatovská třída, ani tuto třídu se mi nepodařilo zdokumentovat celou ve všech obdobích. Z prvního období mám k dispozici pohlednice, které zobrazují především její střední část (viz obr. 32 – ohraničená část na obrázku) se vyobrazením budovy tzv. Mrakodrapu, obchodního domu Pražské městské pojišťovny (č. p. 356, dle Bernhardt a kol., 2013) a taky Wilsonova mostu. Tato část je zdokumentována na fotografiích i v období druhém, avšak pro druhé období je k dispozici i více fotografií z horní i dolní části Americké, se záběry na tehdy nově postavené nákupní středisko Prior (dnešní Tesco).

Obr. 32 Orientační vymezení zkoumané oblasti (Americká třída)



Zdroj: vlastní zpracování dle gis.plzen.eu, 2017

V tabulce č. 13 uvádím počty pohlednic a fotografií, použitých pro tuto část Plzně. Je jich opravdu jen pár, ale vzhledem k tomu, že se jedná jen o malý úsek této třídy, jsou počty dostačující, jelikož postihnou celý úsek, který představuje pouze blízké okolí současného kruhového objezdu před domem zvaným Mrakodrap (viz obr. 32).

Tab. 13 Přehled použitých pohlednic a fotografií Americké třídy v prvním a druhém období (1900–1947 a 1947–1989) dle roku pořízení

Období 1900–1947			Období 1948–1989		
Rok	Počet pohlednic	Počet fotografií	Rok	Počet pohlednic	Počet fotografií
Bez data	7	1	1948	1	-
			Bez data	-	7

Zdroj: vlastní zpracování, 2017

5.4.1 Prvky veřejného prostranství

Prvků veřejného prostranství v této části města Plzně bylo na pohlednicích i fotografiích obtížné vyhledat. Ačkoliv pohlednice z prvního období zabírají celou oblast, nepodařilo se mi najít žádný mobiliář k sezení, nádoby na odpad, vodní prvky, ale pouze ohraničení úzkého pásu s městskou zelení nízkým plůtkem. Ve druhém období nacházíme na dvou místech poblíž křižovatky (dnes je zde kruhový objezd) zábradlí lemující chodník pro chodce. V současnosti můžeme spatřit mnohem více prvků veřejného prostranství – mnoho laviček, odpadkových košů i vodních prvků, které představují drobné fontánky (viz tab. 14 a příloha E). Naopak ale nenalezneme zábradlí jako ve druhém období, jedinou zábranu však představují sloupky pro zamezení vjezdu.

Tab. 14 Americká třída – jednoduchý přehled zjištěných výskytů prvků ve vybrané oblasti v období let 1900–1947, 1948–1989 a v současnosti (rok 2016/2017)

prvky	1900—1947	1948—1989	2016/2017
mobiliář k sezení	0	0	19
nádoby na odpad	0	4	7
zábrany a bariéry	1	2	2
vodní prvky	0	0	3

Zdroj: vlastní zpracování, 2017

Ani v této části Plzně nechyběla v prvním období zeleň. Na pohlednicích si dokonce můžeme všimnout, že na ostrůvku zeleně, uprostřed silniční komunikace, rostou palmy (viz obr. 33). Chodníky byly v prvním období opět doplněny o stromovou alej a tento prvek se přibližně zachoval i do dnešních dní, kdy se můžeme mezi zasazené stromky

posadit na několika lavičkách, ačkoliv se mezitím z této třídy stala další rušná část města zatížená dopravou.

Obr. 33 Výřez z pohlednice Americké třídy s vyobrazením palm



Zdroj: vlastní sbírka

5.3.2 Budovy a reklama na veřejném prostranství

Americká třída, stejně tak jako Klatovská, procházela v letech 1910–1939 úpravami týkající se budov a veřejných prostor, a stejně tak měla být i tato část Plzně ve druhém období přestavěna (Bernhardt a kol., 2013). Na fotografiích z počátku 20. století bychom tuto část prakticky nepoznali, našli bychom zde starou zástavbu, která byla nahrazena například v roce 1924 vybudováním tehdy nejvyšší budovy v Plzni – sedmi podlažního plzeňského „Mrakodrapu“, na který dnes upomíná i název zastávky městské hromadné dopravy (Bernhardt a kol., 2013). Lidé, kteří tuto budovu neznají, se mohou podívat, když na Americké třídě hledají ten údajný mrakodrap. U „mráčku“, jak se tomuto místu také lidově říká, byly vystavěny další dvě výrazné budovy, které nelze opomenout.

Obr. 34 Americká třída – vpravo budova Pražské městské pojišťovny (1. pol. 20. st.)



Zdroj: vlastní sbírka

V roce 1939 byla dokončena stavba Obchodní, obytné a úřední budovy Hasičské vzájemné pojišťovny, která tvoří roh dnešní Prokopovy ulice a Americké třídy. V 80. letech 20. století se stala sídlem Krajského výboru KSČ a původní fasáda byla nahrazena novou – keramickými obklady (Bernhardt a kol., 2013). Třetí nově vybudovanou budovou v prvním období se stala stavba Pražské městské pojišťovny (obr. 34), stojící na nároží Goethovy ulice a Americké třídy, taktéž jako předchozí vystavěná ve funkcionalistickém stylu v letech 1935–1937. Tyto budovy tedy významně přeměnily ráz zmíněné části města. Ve své době byla např. novostavba Pražské městské pojišťovny hodnocena jako nehodící se do této části vzhledem k blízkosti budovy Západočeského muzea. Nakonec ale právě tyto tři budovy vytvořily novou část tzv. reprezentativní čtvrti v Plzni. (Křížková, 2015)

Tab. 15 Americká třída - zaznamenání reklamy ve veřejném prostoru v období let 1900–1947, 1948–1989 a v současnosti (rok 2016/2017)

Typologie venkovní reklamy	Období let 1900–1947 (počet ploch celkem)	Období let 1948–1989 (počet ploch celkem)	Rok 2016 /2017 (počet ploch celkem)
Velkoplošná reklama	2	2	0
Dynamická reklama	-	-	0
Reklama na městském mobiliáři	2	2	9
Nelegální reklama	0	0	7

Zdroj: vlastní zpracování, 2017

Obr. 35 Americká tř. – nelegální výlep v současnosti



Zdroj: vlastní foto, 2017

V tabulce č. 15 jsou zaznamenány počty výskytů ploch s jednotlivými typy reklam v prostoru zkoumané části Americké třídy (viz také příloha H). V prvním období je k nalezení na pohlednicích velkoplošná reklama a reklama na městském mobiliáři. V současnosti si lze nejlépe povšimnout reklamy na městském mobiliáři, kterou

představují např. stojany s reklamou, citylighty či reklama na sloupech veřejného osvětlení. Výrazně viditelná je i nelegální reklama, která je prostřednictvím výlepu různých plakátů umístěna ve spodních částech fasády domu výše zmíněné Hasičské vzájemné pojišťovny (obr. 35).

6 Zhodnocení a diskuze

6.2 Zhodnocení a diskuze využití dané metody

Historické pohlednice mohou být dobrým prostředkem pro hodnocení vývoje města, ale záleží na konkrétním požadavku dané studie či výzkumu, ke kterému by měly být tyto materiály využity. Výhodou pohlednic je například jejich přesné datování, ovšem má to svá omezení (viz tab. 8). Datování je přesné jen v případě, že je datum uvedeno na zadní straně pohlednice, což však, bohužel, nebývá vždy podmínkou.

Tab. 16 Klady a zápory využití historických pohlednic (i fotografií)

Klady	Zápory
Dokumentace nejen hlavních, ale i vedlejších částí města	Nerovnoměrný záběr, problém získat jednotný pohled určité části
Vyozorování základních změn v prostoru (dokumentace již zaniklých částí města, domů,...)	Problém s identifikací „drobnějších“ prvků veřejného prostranství (odpadkové koše, drobná nelegální reklama)
Možnost vyhledání prvků veřejného prostranství (především na otevřenějších plochách, bez zeleně)	Problém vyhledání prvků na veřejném prostranství s velkým množstvím zeleně (mohou být překryty zelení)
Celkem dobrá rozpoznatelnost reklamních ploch	Barevnost (černobílé, u barvených otázka pravdivosti)
Dostupné z různých zdrojů (muzea, archivy, burzy, internet, knižní publikace, soukromé sbírky)	Složité sběr dostatečného množství pohlednic a časová náročnost
Vysoká početnost pohlednic zejména v letech 1900–1920	Časová nekontinuita (zobrazovaná část je na pohledech jen např. do r. 1920 a poté až v r. 1940)
Přesné datování roku pořízení pohlednice (i když jen u některých)	Časová a zobrazovací nejednotnost (území nelze na pohlednicích časově sjednotit – v určitých letech je zobrazována jen jedna část území, v letech jiných druhá část na úkor té první)
Interdisciplinární využití (nejen geografie města – architektura, historie, doprava, pivovarnictví, cestovní ruch, obchod a služby,...)	Nevhodné pro hodnocení vzhledu fasád v uliční síti (z hlediska barevnosti)
	Obtížnost rozpoznání materiálů (např. u zábradlí, chodníku,...)

Zdroj: vlastní zpracování, 2017

Mezi klady můžeme zařadit velikou početnost pohlednic. V prvním období za již zmíněné „zlaté éry“ jsou pohlednice pořizovány téměř každým rokem, takže poskytují jakýsi kontinuální vhled vývoje daného prostředí. Nicméně, neplatí to opět paušálně pro všechny prostory města. Dokumentovány na pohlednicích bývají jen některé části města a každá část navíc s jinou intenzitou. Problém nastává, zkoumáme-li vybranou část města v různých časových obdobích, kdy pohlednice, ale ani fotografie, nemusí být ve všech obdobích k dispozici. Takovýto problém jsem řešila například při výzkumu Americké třídy. Měla jsem k dispozici pohlednice z prvního období, které zobrazovaly

určitou část třídy, ale v období druhém jsem pro stejné místo fotodokumentaci nenalezla.

Na začátku práce jsem předpokládala, že nebude problém s dostatečným počtem pohlednic a fotografií převážně historického centra a tradičních tříd v Plzni. Nedostatek zdrojů nejdříve nepředstavoval větší problém především pro náměstí Republiky či Smetanovo a Kopeckého sady. Nejvíce záběrů na pohlednicích tvoří vždy nějaké významné budovy, mezi které v Plzni jednoznačně patří kostel sv. Bartoloměje, radnice na náměstí Republiky, divadlo J. K. Tyla, Měšťanská beseda, Západočeské muzeum, budova Hlavního vlakového nádraží, kulturní dům Peklo a dále mosty jako např. dnešní Wilsonův most či Pražský most. Nesmím opomenout ani Škodovy závody a Měšťanský pivovar. Díky těmto objektům je snazší získat dokumentaci míst a jejich blízkého okolí, kde se objekty nacházejí, jelikož jsou díky své nepřestávající významnosti zobrazovány průběžně ve více časových obdobích, někdy až do současnosti. Problém představují méně atraktivní objekty (bez toho, že bych je chtěla nějakým způsobem degradovat). Pokud bych to měla shrnout všeobecně, je značným nedostatkem metody hodnocení pomocí historických pohlednic a fotografií jejich v čase a prostoru nerovnoměrná dostupnost.

Představím-li si, že by se tato metoda využití historických pohlednic a fotografií měla aplikovat na výzkum menších obcí, dovolím si tvrdit, že by mohla být nedostačující a musela by být doplněna o využití např. historických plánů, literatury atp. Ačkoliv by někdo mohl tvrdit, že menší prostor (malých obcí) může být naopak lépe zdokumentován, je tu stále otázka, zdali je (byl) vůbec zdokumentován na historických pohlednicích a fotografiích. A pokud ano, záleží dále na samotném zobrazování daných částí – dobrá viditelnost veřejných prostranství a jejich prvků, budov a dalších. Jak jsem již zmiňovala a dle toho, co z výše uvedeného vyplývá, nedoporučovala bych pro hodnocení vývoje města jen samotné historické pohlednice a fotografie, ale naopak si myslím, že by mohly přinést větší užitek pro výzkum, pokud by byly využity zároveň s dalšími materiály, kterými mohou být různé kartografické dokumenty, historické prameny, videodokumenty, rozhovory s pamětníky a tak podobně.

Právě potřebná dobrá viditelnost veřejných prostranství představuje jedno z dalších úskalí historických pohlednic i fotografií. Pokud už nalezneme k danému prostoru nějaké množství pohlednic a fotografií, není ještě zaručené, že budou všechny z nich

vyhovovat našim požadavkům na hodnocení (viz tab. 2) Buď mohou být pohlednice především zřeslené (různé montáže, představy budoucnosti, opilecké), nebo zabírají dané místo z větší dálky, než ze které je možné ho nějakým způsobem zkoumat. Pokud jsou k dispozici pohlednice, které vyhovují našim primárním požadavkům, není ani tak jisté, že postačí pro hodnocení prvků veřejných prostranství. Jak jsem již podotýkala v průběhu zpracování, měla jsem problém s identifikací prvků jako takových. Pokud totiž máme k dispozici pohlednice a fotografie daného místa ve větších časových rozmezích (např. pohlednice z roku 1910 a poté až z roku 1935), může být sporné hovořit o nějakém prvku, že se v daném místě nenacházel, jen proto, že není vyobrazen na námi dostupných materiálech. Při takovém hodnocení poté nemůžeme vyvozovat stoprocentní závěry, což je bohužel z hlediska výzkumu škoda.

V příložených tabulkách u jednotlivých částí výzkumu jsou tedy psány pouze přibližné počty daných prvků či je uvedeno, že zde daný prvek není, nebo ho alespoň nelze identifikovat. Pohlednice a ani fotografie (myšleno historické, nikoliv současné) nejsou všeobecně vhodné pro detailní zkoumání města, jelikož jejich kvalita není srovnatelná s fotografiemi, které můžeme pořídit dnes. Všechny pohlednice a fotografie jsem skenovala, abych si je mohla na počítači lépe přibližovat (samozřejmě lze použít i klasickou lupu), ale ani po přiblížení na určitý detail, nebylo vždy snadné jednoznačně rozpoznat, o co se jedná právě kvůli kvalitě pohlednice či fotografie. Ale taky ne vždy to byl hlavní důvod nerozpoznání prvku. Uvedu to na příkladu městských sadů, kde bylo složitější identifikovat mobiliář k sezení, protože v různých letech byly sady na pohlednicích různě zabírány (z hlediska úhlu pohledu). A tak je možné, že některé z prvků (ať už to je například zmíněný mobiliář k sezení) nelze identifikovat, protože jsou zakryty jiným prvkem (zelení, reklamním plochou atd.). Při dokumentování dalších prvků veřejných prostranství, kterými byly nádoby na odpad, zábrany a zábradlí, zastávky veřejné dopravy, se objevovaly stejné potíže jako u uvedeného příkladu s mobiliářem na sezení. U zábran a zábradlí bylo někdy obtížné rozpoznat i z jakého materiálu jsou zhotoveny.

Pohlednice mohou být využívány nejen jako „pomocníci“ pro hodnocení města a jeho prostranství, ale lze z nich vysledovat i určité trendy dané doby, které mohou ocenit i jiné obory, než geografie či urbanismus a architektura. Jsou „okénky“ do minulých dob, a ačkoliv některé provedení pohlednic může realitu zřeslovat, mohou být i tak

zachovány některé prvky dle pravdivosti. Například lze na nich pozorovat změnu dopravních prostředků – osobní vozidla, vozidla městské hromadné dopravy a další. Pohlednice i fotografie dokumentují i trendy v oblasti módy, na mnohých z nich jsou vidět šaty běžných občanů, ale i vznešených dam a pánů. Při hledání historických pohlednic a fotografií k této práci jsem také narazila na fotografie, ale i pohlednice z vnitřních prostor různých hostinců a interiérů bytů. Dokumentují i významné slavnosti, události, mezi které může patřit odhalování soch, pamětních desek či návštěva města význačnou osobností. Pohlednice a fotografie nedokumentují jen prostředí a místa, ale zachycují i jejich atmosféru a ukazují nám, jak byla tato místa vnímána lidmi, kteří tyto fotografie míst pořizovali. A právě takovýto přístup k dnešním fotografiím měst mají i dnešní kulturní a urbánní geografové, jak bylo zmíněno v článku *The photo-survey research method: capturing life in the city* (Moore a kol., 2008).

Dobové pohlednice a fotografie přináší nejen náhled do historie zobrazovaných částí „jak vypadaly“, ale i vnímání tehdejší společnosti, jak na tyto zobrazované části nahlížela, tedy na samotný způsob jejich zobrazení. Pohlednice nám totiž vypovídá o tom, jakou důležitost daná část, objekt, stavba, měla pro tehdejší společnost, která měla nutkání tato místa na pohlednicích zvětšit. Pokud mám porovnat pohlednice z prvního a druhého období, pak se priority zobrazovaných míst podstatně mění. V prvním období je na pohlednicích například náměstí Republiky z různých úhlů, vedlejší ulice i jen domy v těchto ulicích, či domy v okružních sadech atp. Na pohlednicích je zobrazováno daleko více míst, které bychom na dnešních pohlednicích ani neočekávali. A právě díky této pečlivé snaze, která byla samozřejmě ovlivněna více faktory (vývojem techniky i společnosti), dokumentovat na pohlednicích různé části města, nám umožňuje nahlédnout a zhodnotit tehdejší veřejná prostranství. Ve druhém období například byla upřednostňována vyobrazení tehdejší nové výstavby, kterou představovala paneláková sídliště, nové stavby domů (nákupní středisko Prior) a další. Již nebyla potřeba na pohlednicích zobrazovat náměstí Republiky z několika úhlů, nebyla potřeba zobrazovat okolní ulice. Tady role pohlednic jako fotografických dokumentů podstatně části města končí a přebírají ji běžné fotografie, které jsou spíše součástí soukromých sbírek či tvoří přílohy knižních publikací. Fotografie jsou tedy oproti pohlednicím hůře dostupné, ačkoliv je možné je vyhledat např. ve sbírkách Archivu města Plzně.

Každá doba má své „symboly“, které dává na odiv, proto na druhou stranu bylo obtížnější dokumentovat a hodnotit části města, které byly například zobrazovány jen v prvním, nebo naopak jen ve druhém období. V současnosti je role pohlednic spíše nostalgická (stále také slouží jako suvenýry z cest) a hlavní roli hrají jen fotografie, které se dnes tak snadno pořizují a také šíří mezi lidmi pomocí internetu. Instituce, organizace, veřejné budovy a jiní již nemají potřebu, jako v prvním období, pořizovat si vlastní pohlednice, když jim stačí pořízení fotografie umístěné na svých webových stránkách či jinde. K jednomu ze zjištění této práce patří i potvrzení tzv. „zlaté éry“ pohlednic (viz tab. 1), a to tím, že v prvním období, zejména mezi léty 1900–1920, se pro tuto práci vyskytuje nejvíce historických pohlednic, které s každým dalším rokem razantně ubývají, až je postupně nahrazují fotografie.

Pohlednice mohou být tedy vhodným doplňujícím zdrojem mnoha výzkumů. Podobným tématem se zabývala studie nazvaná *Využití starých plánů při studiu současného území Liberce*, kde zpracovatelé využívali tyto staré dokumenty zároveň s dalšími doplňujícími zdroji, mimo jiné i s historickými pohlednicemi a fotografiemi. Autoři uvádí různá období a místa v Liberci, na která se fotografie v daných obdobích převážně zaměřují (Nižnanský, Popková, 2012). Zobrazované části města na pohlednicích a fotografiích se mění v souvislosti se samotným vývojem Liberce stejně tak, jako to vyplývá z této bakalářské práce na zkoumaném modelovém území města Plzně. V publikaci nazvané *Vltavské ostrovy v Praze* jsou ke studiu ostrovů využívány zdroje informací nejen psané či ústní, ale právě i grafické, které jak autorky tvrdí, nesmíme opomíjet a často obsahují cenné informace, v psané podobě nenalezitelné (Fialová, Steyerová, Semotanová, 2015).

Pohlednice a fotografie by se mohly dále využít i při vyhledávání bývalých názvů ulic, či rekonstrukci historického města s vyobrazením dnes již neexistujících budov atp. (souvisí se změnou městské zástavby). Další výzkumy, při kterých by bylo možné využít pohlednice a fotografie jako doplňkovou a obrazovou metodu, by se mohly více zaměřit na zmapování ploch zeleně ve městě se vzájemným porovnáním historických plánů města, hodnocení vodních toků před a po jejich regulaci, dále na všeobecné studium ostatních městských částí, než jen historického centra a jeho okolí města Plzně. Pohlednice by bylo možné zkoumat i z hlediska vývoje preferencí turistických cílů ve vybraném regionu a jejich proměn v průběhu minulého století.

Jakési celkové hodnocení této metody vystihuje i jedno z tvrzení v článku *The photo-survey research method: capturing life in the city* (Moore a kol., 2008), které můžeme shrnout následovně. Pro výzkum města (urbánního prostředí) nelze používat jen jediný přístup (kterým v této bakalářské práci byl využití pohlednic a fotografií), ale vždy je lepší jej použít v kombinaci s dalšími přístupy, které ten první vhodně doplní (Moore a kol., 2008).

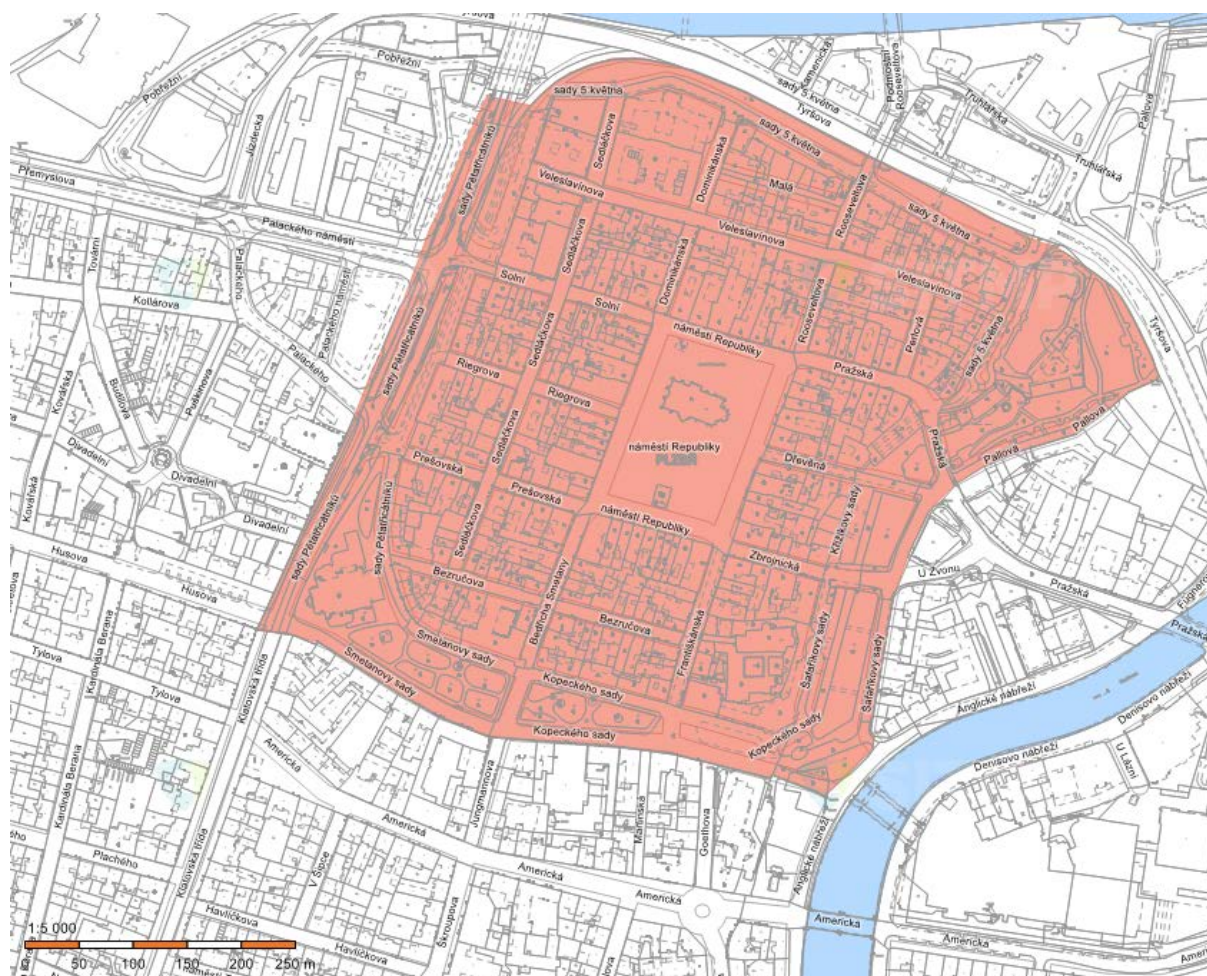
6.2 Diskuze výsledků výzkumu veřejných prostranství města Plzně

Z výzkumu celkově vyplývá, že se od druhé poloviny 20. století zvyšuje tendence umístování mobiliáře k sezení do veřejných prostorů města. Například na náměstí Republiky nebyla z pohlednic a fotografií nalezena v prvním období (1900–1947) jediná lavička, dnes jich zde je několik. Ačkoliv se tedy hlavní třídy i plocha náměstí během let postupně proměňovaly pod vlivem rostoucí dopravy, i tak se město postupně snažilo vytvářet místa k odpočinku a posezení pro své občany, které nepochybně pozitivně přispívají k lepšímu vnímání města. Navíc historické jádro města Plzně se stalo 19. 4. 1989 městskou památkovou rezervací, které ovšem do té doby, zejména po roce 1948, bylo zanedbáváno. Z pohlednic i fotografií poznáme viditelnou ztrátu např. Říhovského domu, jehož fotografie jsou prý jedny z prvních, týkající se města Plzně (Domanický a kol., 2016). Za shodné se závěry výzkumu této práce můžeme považovat tvrzení Domanické, že díky zrychlenému růstu města a moderní infrastruktury, byl vyvíjen tlak na stavbu nových velkých veřejných budov a úpravy veřejného prostoru (Domanický a kol., 2016).

Z úprav veřejného prostoru mohu uvést například sady Pětatřicátníků, které dnes neplní svůj původní účel (jako v době svého vzniku), ale podřídily se průtahovým komunikacím (Bernhardt a kol., 2013). Je samozřejmé, že nelze stejně hodnotit zatíženost dopravou před více než sto lety a v současnosti, když se doprava postupně vyvíjela, ale právě na pohlednicích a fotografiích si můžeme povšimnout změn prostor na úkor narůstající dopravy (viz výše zmíněné sady). Ovšem ani to není dostačující důvod pro ignorování současného stavu. Jak bylo na výstavě *Zmizelá Plzeň* zmíněno: „...pokud chce Plzeň být srovnávána s obdobnými evropskými městy, měl by být doplněn seznam chráněných historických staveb a ploch, ale hlavně by mělo město zbavit své významné veřejné prostory zatížením dopravou, aby se mohly vrátit ke svému účelu – bydlení a městskému životu.“ (Domanický a kol., 2016).

Studie *Veřejná prostranství v Plzni* (Sedlák, 2015) uvádí mezi možná zlepšení současného stavu i výsadbu stromů, která dle této bakalářské práce byla zaznamenána na pohlednicích a fotografiích v prvním období, ale dnes ji na veřejném prostranství města viditelně postrádáme. A právě mezi negativa současných veřejných prostranství v Plzni patří, dle studie, ulice bez stromořadí (Sedlák, 2015).

Obř. 36: Vymezení městské památkové rezervace na území města Plzně



Zdroj: vlastní zpracování dle gis.plzen.eu, 2017

Dle vyobrazení, na obrázku 36, postihuje památková rezervace historické jádro města Plzně – náměstí Republiky a jeho okolní ulice s hraničními městskými okružními sady. Pokud se podíváme do tabulky výzkumu náměstí Republiky týkající se reklamního znečištění, zjistíme, že právě zde došlo k úbytku, ba vymizení reklamních ploch. Je samozřejmě možné, že je to dáno samotným vývojem sdělovacích prostředků, díky nimž se mezi obyvatelé dostávají informace možná účelněji (televize, rádio, noviny), než když se po městě vylepí plakáty s danou informací, jako tomu bylo spíš v prvním období. Je také znatelné, že reklamní plochy tvořila především reklama na městském

mobiliáři, kterým byly sloupy či další plakátovací plochy. Každopádně současný stav je výrazně lepší, než tomu bylo v minulosti, což lze také přisoudit vzniku městské památkové rezervace a jednotlivým stavbám podléhajícím zákonům památkové péče.

Srovnáme-li sady Pětatřicátníků a navazující Palackého náměstí, nelze si nevšimnout, že v současnosti je velké množství reklamních ploch a prvků (plachty, billboardy, plakáty,...) umístěno právě na Palackého náměstí a drobné reklamní prvky spíše kulturního charakteru nalezneme v sadech. Sady Pětatřicátníků jsou hraniční částí památkové rezervace a náměstí Palackého již do ní nezapadá, ovšem společně utváří vizuálně jednotné prostředí. Ačkoliv jedna část prostoru je součástí památkové rezervace, běžný uživatel si tento fakt vůbec nemusí uvědomit, jelikož na něj působí celkový dojem prostoru, který je díky velkému reklamnímu znečištění náměstí Palackého vizuálně znehodnocen a na dojmu nepřidá ani silniční tah s intenzivní dopravou probíhající právě touto památkovou rezervací (viz obr. 36). Součástí silniční komunikace je i zastávka městské hromadné dopravy, kde je na odpadkových koších k vidění výlep plakátů, stejně jako na lavičkách či přístřešcích zastávek. Takovéto mapování reklamních prvků bylo na vybraných místech Plzně prováděno i v rámci diplomové práce s názvem *Výzkum venkovní reklamy v centrální části města Plzeň*, na počátku roku 2016 (Hecler, 2016). Diplomová práce se zabývá jednotlivými prvky reklamy více do detailu a popisuje je z hlediska jejich ceny za pronájem, vzdálenosti od komunikace atp. Autor uvádí, že dle výpočtu efektivity nosičů reklamy jsou na tom nejlépe prvky městského mobiliáře, díky jejich levnému pronájmu (Hecler, 2016). Podíváme-li se na výskyt reklamních prvků v příloze G, zjistíme, že právě reklama na městském mobiliáři má ve vymezeném území velmi početné zastoupení, nejspíš související právě s cenou pronájmu těchto reklamních prvků. (Hecler, 2016). Studie *Veřejná prostranství v Plzni* (Sedlák a kol., 2014) označuje reklamní poutače za nekulturní a doporučuje jejich regulaci na příkladu sadů Pětatřicátníků. Dále je v této studii zmínka i o městském mobiliáři, přesněji nádobách na odpad. „Za znehodnocení veřejného prostoru považujeme také odpadové nádoby a kontejnery, které neuspořádaně ovládají chodníky a nároží, leckdy i v přeplněném stavu“ (Sedlák a kol., 2014, str. 15).

Reklamní prvky nalezneme i v dalších částech sadů spadajících pod památkovou rezervaci. Plzeň jako město zatím nemá svou vlastní vyhlášku, která by přímo

regulovala výskyt reklamy v tomto historickém jádru, jako je tomu například u hlavního města Prahy. Ačkoliv je tedy historické jádro památkovou rezervací, je v pravomoci obce, jak bude v těchto otázkách postupovat. Dle Maroviče, vedoucího Odboru památkové péče, mi bylo sděleno: „Reklama na objektech v Městské památkové rezervaci Plzeň (ale i v jiných plošně chráněných územích městských a vesnických památkových rezervací a zón) se projednává individuálně a samostatně na každý objekt zvlášť, a to podle § 14 odst. 1 zákona č. 20/1987Sb. o státní památkové péči, v platném znění (to platí u zapsaných kulturních památek), u objektů, které nejsou prohlášenými kulturními památkami, se věc řeší podle § 14 odst. 2 téhož zákona. Útvar koncepce a rozvoje města Plzně již cca druhým rokem připravuje návrh městské vyhlášky o reklamě v centrální části města, která by měla být schválena v městském zastupitelstvu.“

7 Závěr

Výzkum vývoje vybraných částí města Plzně byl prováděn jako kvalitativní výzkum, v rámci geografie města i historické geografie, využívající především deskriptivní analýzy veřejných prostranství, zobrazovaných na historických pohlednicích a fotografiích, ve vzájemném srovnávání se současným stavem daných částí města. Hlavním cílem této práce byla právě ona možnost otestovat využití grafických materiálů (historických pohlednic a fotografií), jako jeden z nástrojů používaných pro výzkum města. Modelové území, na němž byl výzkum prováděn, představovaly vybrané části města Plzně, přesněji historické centrum města a jeho okolí (náměstí Republiky, městské sady, Klatovská třída, Americká třída).

Pro celý výzkum bylo využito celkem přes 500 pohlednic a fotografií, které dané části dokumentovaly. Srovnáme-li podíl pohlednic a fotografií použitých pro jednotlivá období, je možné konstatovat, že v prvním období (1900–1947) výrazně převládal počet použitých pohlednic v této práci nad fotografiemi (viz graf 2). Naopak v období druhém se počet použitých pohlednic snížil a výrazně se zvýšil počet fotografií (viz graf 2), což je komentováno jako důsledek nejen rozvoje technologií (dnes snadné pořízení fotografie), ale i společensko-ekonomických změn (fotoaparáty a podobná zařízení jsou dnes snadno dostupná pro širokou veřejnost). Pohlednice a fotografie byly pro tuto práci vybrány dle daných kritérií (tab. 2) a posléze podrobně zkoumány z hlediska prvků veřejných prostranství (např. mobiliář k sezení, nádoby na odpad,...), budov a výskytu reklamy.

Na základě zpracování této práce byly shrnuty a popsány výhody či nevýhody využití historických pohlednic a fotografií k výzkumu města. Mezi zjištěné významné nedostatky můžeme zařadit nerovnoměrnost těchto materiálů v prostoru i čase (dokumentace jen některých částí města a jen v určitých časových úsecích) a černobílé provedení fotografií, pohlednic (nepoužitelné pro hodnocení fasád, reklamních štítů a jejich ne/vhodné barevnosti z hlediska vizuálního znečištění). Dále může představovat problém dostupnost pohlednic, především fotografií (složitá a časově náročná dohledatelnost – archivy, muzea, soukromé sbírky,...). Záleží ovšem na úhlu pohledu, jelikož můžeme kladně hodnotit právě rozmanitost zdrojů, které nám dané materiály poskytují. Zřejmě nejvýznamnější výhodou využití pohlednic a fotografií, je umožnění

vypozorování základních změn v prostoru (změna zástavby, rekonstrukce budov,...), vyhledání určitých prvků veřejného prostranství i reklamních ploch. To vše za předpokladu dostatečného množství pohlednic a fotografií zobrazující dané místo z různých úhlů pohledu a nejlépe ve stejném potřebném časovém rozsahu.

Díky provedenému výzkumu vývoje vybraných částí města Plzně, bylo i přes uvedené problémy s využitím této metody možné vysledovat, jak se veřejné prostranství města Plzně přetvořilo pod vlivem rostoucí intenzity dopravy na úkor městské zeleně, především na Klatovské třídě a v sadech Pětatřicátníků, které v současnosti neplní svůj původní účel sadů jako takových. Dále bylo možné na dostupných pohledech a fotografiích alespoň z části zdokumentovat mobiliář k sezení či nádoby na odpad, jejichž početnost celkově převažuje více v současné době, než v minulých obdobích. Ačkoliv tedy rostoucí doprava ve městě výrazně ovlivnila vzhled i funkčnost veřejných prostranství, je v těchto místech nalézáno více a více prvků (zejména laviček a odpadkových košů) v současnosti, než na pohlednicích z prvních dvou období, ovšem nesmíme opomenout právě již zmíněné nevýhody této metody (v čase i prostoru nedokonalá dokumentace míst atp.). Na náměstí Republiky přibyly v současnosti i další prvky – tři kašny, které v minulých obdobích chyběly. V oblasti vodních prvků byla zaznamenána i jiná výrazná změna, kterou představovalo zasypání mlýnské strouhy v prvním období a její následné obnovení (z části) v současnosti, aby tak vytvářela vlídné prostředí v historickém centru města.

Kromě prvků veřejných prostranství byl zaznamenán i výskyt reklamy, jejíž nárůst se týká hlavně částí sadů Pětatřicátníků (s částí náměstí Palackého), vybraného úseku Klatovské třídy i Masarykova náměstí (viz příloha CH). Naopak pokles počtu reklamních ploch je dle použitých pohlednic a fotografií na náměstí Republiky, kde je v současnosti výskyt reklamy minimální, ba téměř nulový (viz příloha G). V období prvním převažovaly pro umístění reklamy plakátovací plochy a sloupy, velkoplošná reklama umístěná na fasády domů. Některá místa pro umístění reklamy, v období prvním či druhém, zůstávají shodná v porovnání se současností (viz příloha G). Dnes ve vybraných částech převažuje reklama na městském mobiliáři umístěná na lavičkách či zastávkách veřejné dopravy. Navíc přibyl i další druh, kterým je dynamická reklama, zastoupená LED obrazovkami (viz tab. 9, 12 nebo příloha CH a G).

Z uvedeného vyplývá, že je možné určitým způsobem zkoumat město i za využití grafických materiálů, jako jsou právě pohlednice a fotografie. Dovolím si tvrdit, že se pohlednice a fotografie mohou používat jako pomocné obrazové materiály i např. pro výzkumy vývoje dopravy, obchodu a služeb ve městě, pro hodnocení vodních toků a jejich změn v rámci města, pro zmapování městské zeleně ve srovnání s plány města a vůbec jako další zdroj informací, který může potvrdit, vyvrátit či doplnit zdroje psané. Za závěrečné shrnutí celé této práce bych považovala zjištění, že využití grafických materiálů (pohlednic a fotografií) má pro výzkum města a jeho veřejných prostranství nepochybně přínos, který však může být ještě větší, a to za využití těchto materiálů v kombinaci s dalšími metodami historickogeografického výzkumu, kterými mohou být doplňující rozhovory, dotazníky, studium historických plánů, pramenů a literatury, které doplní a případně potvrdí či vyvrátí výsledky plynoucí z jejich zkoumání.

Seznam tabulek

Číslo	Název	Strana
1	Periodizace vývoje pohlednic	17
2	Kritéria pro výběr historických pohlednic a fotografií	22
3	Celkový přehled použitých pohlednic a fotografií	24
4	Přehled použitých pohlednic a fotografií náměstí Republiky v prvním a druhém období (1900–1947 a 1948–1989) dle roku pořízení	28
5	Náměstí Republiky – jednoduchý přehled zjištěných výskytů prvků ve vybrané oblasti v období let 1900–1947, 1948–1989 a v současnosti (rok 2016/2017)	31
6	Náměstí Republiky – zaznamenání reklamy ve veřejném prostoru v období let 1900–1947, 1948–1989 a v současnosti (rok 2016/2017)	32
7	Přehled použitých pohlednic a fotografií městských sadů v prvním a druhém období (1900–1947 a 1948–1989) dle roku pořízení	35
8	Městské sady – jednoduchý přehled zjištěných výskytů prvků ve vybrané oblasti v období let 1900–1947, 1948–1989 a v současnosti (rok 2016/2017)	38
9	Městské sady - zaznamenání reklamy ve veřejném prostoru v období let 1900–1947, 1948–1989 a v současnosti (rok 2016/2017)	41
10	Přehled použitých pohlednic a fotografií Klatovské třídy v prvním a druhém období (1900–1947 a 1948–1989) dle roku pořízení	46
11	Klatovská třída a Masarykovo náměstí – jednoduchý přehled zjištěných výskytů prvků ve vybrané oblasti v období let 1900–1947, 1948–1989 a v současnosti (rok 2016/2017)	47
12	Klatovská třída a Masarykovo náměstí - zaznamenání reklamy ve veřejném prostoru v období let 1900–1947, 1948–1989 a v současnosti (rok 2016/2017)	49
13	Přehled použitých pohlednic a fotografií Americké třídy v prvním a druhém období (1900–1947 a 1947–1989) dle roku pořízení	52
14	Americká třída – jednoduchý přehled zjištěných výskytů prvků ve vybrané oblasti v období let 1900–1947, 1948–1989 a v současnosti (rok 2016/2017)	52
15	Americká třída - zaznamenání reklamy ve veřejném prostoru v období let 1900–1947, 1948–1989 a v současnosti (rok 2016/2017)	54
16	Klady a zápory využití historických pohlednic (i fotografií)	56

Seznam grafů

Číslo	Název	Strana
1	Přehled nedatovaných pohlednic a fotografií dle období (1900–1947 a 1948–1989)	22
2	Celkový počet pohlednic a fotografií dle období 1900–1947 a 1948–1989	23

Seznam obrázků

Číslo	Název	Strana
1	Přibližné znázornění vybraných částí Města Plzně v rámci výzkumu	21
2	Historická pohlednice	25
3	Současná fotografie	25
4	Orientační vymezení zkoumané oblasti (náměstí Republiky)	27
5	Výřez z pohlednice – jižní část náměstí a koňské drožky (rok 1904)	29
6	Jihozápadní strana náměstí s parkovací plochou a domem „U Dvou zlatých klíčů“ (1. pol. 20. století)	29
7	Současný snímek parkovací plochy před plzeňskou radnicí	30
8	Pohlednice náměstí Republiky a výřez s velkoplošnou reklamou (1. pol. 20. st.)	33
9	Jižní část náměstí a výřez s reklamou na Principálovském domě (rok 1910)	34
10	Současný vzhled domu „U Dvou zlatých klíčů“	34
11	Orientační vymezení zkoumané oblasti (městské sady s Mlýnskou strouhou)	35
12	Současná fotografie – obnovená část Mlýnské strouhy	37
13	Hist. pohlednice – Mlýnská strouha z opačné strany než na obr. 12	37
14	Kopeckého sady s Měšťanskou besedou a viditelné lavičky (1. pol. 20. st.)	39
15	Pohlednice Smetanových sadů a výřez s oplocením záhonů (rok 1906)	39
16	Současné Šafaříkovy sady na místě bývalé Mlýnské strouhy	40
17	Hist. pohlednice – bývalá strouha a výřez se zábradlím (rok 1909)	40
18	Sady Pětatřicátníků a výřez s reklamou na městském mobiliáři (rok 1922)	42
19	Současný hotel Slovan a výřez reklamního prvku před hotelem	43
20	Pohlednice dřívějšího hotelu Waldek (1. polovina 20. století)	43
21	Sady Pětatřicátníků a Palackého náměstí – současné vizuální znečištění	44
22	Odpadkový koš na zastávce „Sady Pětatřicátníků“	44
23	Orientační vymezení zkoumané oblasti (Klatovská třída a Masarykovo náměstí)	46
24	Masarykovo náměstí	47
25	Masarykovo náměstí (1. pol. 20. st.)	47
26	Klatovská třída v současnosti	48
27	Klatovská třída (rok 1918)	48
28	Současný snímek domu č. 4/3	49
29	Dům č. 4/3 a výřez s reklamou	49
30	Masarykovo nám. – vizuální znečištění v současnosti	50
31	Klatovská tř. – vizuální znečištění v současnosti	50
32	Orientační vymezení zkoumané oblasti (Americká třída)	51
33	Výřez z pohlednice Americké třídy s vyobrazením palem	53
34	Americká třída – vpravo budova Pražské městské pojišťovny (1. pol. 20. st.)	53
35	Americká tř. – nelegální výlep v současnosti	54
36	Vymezení městské památkové rezervace na území města Plzně	62

Seznam použité literatury

BANNON, Peter G., MARSHALL, Ian W., JAMES, Mike, ILIC, Suzana. 2010. The assimilation of historic photography and cartography into longterm coastal geomorphological analysis. *Procedia Environmental Sciences*. (2), s. 527–534. ISSN 1878-0296.

BERNHARDT, Tomáš, DOMANICKÝ, Pavel, DOMANICKÝ, Petr, FOUĐ, Karel. 2013. *Plzeň: průvodce architekturou města od počátku 19. století do současnosti*. Plzeň: Nava. 335 s. ISBN: 978-80-7211-433-7.

BĚLOHLÁVEK, Miloslav, HAUSNER, Jaroslav. 1989. *Parky a zeleň města Plzně*. Archiv města Plzně: Plzeň.

DOMANICKÝ, Petr, DOMANICKÁ, Jana, BERNHARDT, Tomáš. 2016. *Zmizelá Plzeň* [výstava]. [cit. 2017-02-02]. Plzeň: Západočeská galerie v Plzni, 04.11.2016–09.02.2017.

HAUSNER, Jaroslav, BĚLOHLÁVEK, Miloslav. 1988. *Proměny Plzně: historické a současné fotografie Plzně*. Archiv města Plzně: Plzeň.

HECLER, Daniel. 2016. *Výzkum venkovní reklamy v centrální části města Plzeň*: diplomová práce. Plzeň: Západočeská univerzita, Fakulta ekonomická. 154 s. 14 s. příl. Vedoucí diplomové práce Ludvík Eger.

HUNT, Mia A. 2014. *Urban Photography/Cultural Geography: Spaces, Objects, Events*. *Geography Compass*. 8(3), s. 151-168. DOI: 10.1111/gec3.12120. ISSN 17498198.

JEŽEK, Jiří. 2004. *Aplikovaná geografie města*. Plzeň: Západočeská univerzita v Plzni. 151 s. ISBN: 80-7043-275-6.

KAŠPAR, Roman. 2005. *Pohlednice: historie lístků, které změnily svět*. Liberec: RK. 208 s. ISBN:80-903033-5-8.

KRATOCHVÍL, Petr. 2015. *Městský veřejný prostor*. Praha: Zlatý řez. 191 s. ISBN: 978-80-88-033-00-4.

- KŘÍŽKOVÁ, Alena, 2015. *Obchodní a činžovní dům Pražské městské pojišťovny 1935-1937*. Plzeňský architektonický manuál [online]. [cit. 2017-03-22]. Dostupné z: <http://pam.plzne.cz/objekt/c1-356j-obchodni-a-cinzovni-dum-prazske-mestske-pojistovny#!prettyPhoto>
- MADEROVÁ, Marie, MAZNÝ, Petr. 2003. *Plzeň očima Ladislava Lábka*. Plzeň: Starý most. 120 s. ISBN: 80-239-1693-9.
- MASAŘOVÁ, Klára. 2014. *Billboard – součást outdoorové reklamy aneb Žijeme v džungli?*. Ostrava – Přívoz: Key Publishing. 153 s. ISBN: 978-80-7418-206-8.
- MATUŠKOVÁ, Alena, NOVOTNÁ, Marie. (eds.) a kol. 2007. *Geografie města Plzně*. Plzeň: Západočeská univerzita v Plzni. 184 s. ISBN: 978-80-7043-558-8.
- MAZNÝ, Petr, HARMÁČEK, Václav. 2008. *Velká kniha plzeňských pohlednic*. Plzeň: Starý most. 266 s. ISBN 978-80-254-4020-9.
- MAZNÝ, Petr, HŮRKA, Zdeněk, FLACHS, Petr, KRČMÁŘ, Luděk. 1999. *Plzeň 1880–1935*. Plzeň: Starý most. 120 s. ISBN: 80-238-4630-2.
- MAZNÝ, Petr, HŮRKA, Zdeněk, FLACHS, Petr, KRČMÁŘ, Luděk. 2000. *Plzeň 1935–1965*. Plzeň: Starý most. 120 s. ISBN: 80-238-5562.
- MAZNÝ, Petr, HŮRKA, Zdeněk, FLACHS, Petr, KRČMÁŘ, Luděk. 2002. *Plzeň 1965–2000*. Plzeň: Starý most. 120 s. ISBN: 80-238-9456-0.
- MAZNÝ, Petr, SKÁLA, Adam. 2011. *Procházka Plzní před rokem 1989*. Plzeň: Starý most. 174 s. ISBN: 978-80-87338-15-5.
- MELKOVÁ, Pavla a kol. 2014. *Manuál tvorby veřejného prostranství hlavního města Prahy*. Praha: Institut plánování a rozvoje hl. m. Prahy. [online]. [cit. 2016-11-10]. 290 s. ISBN: 978-80-87931-11-0. Dostupné z: <http://manual.iprpraha.cz/cs/manual-tvorby-verejnych-prostranstvi>
- MOORE, Gemma, Ben CROXFORD, Mags ADAMS a kol. 2008. *The photo-survey research method: capturing life in the city*. Visual Studies 23(1), s. 50-62. DOI: 10.1080/14725860801908536. ISSN 1472-586X.

NIŽŇANSKÝ, Branislav, POPKOVÁ, Klára. (eds.) a kol. 2012. *Využití starých plánů při studiu současného území Liberce: Husova ulice v prostoru a čase*. Liberec: Technická univerzita v Liberci. 107 s. ISBN: 978-80-7372-928-8.

OUŘEDNÍČEK, Martin, NOVÁK, Jakub, TEMELOVÁ, Jana, PULDOVÁ, Petra. 2009. *Metody geografického výzkumu města*. Město: proměnlivá ne/samozřejmost. FERENČUHOVÁ, Slavomíra, HLEDÍKOVÁ, Magdaléna, GALČANOVÁ, Lucie, VACKOVÁ, Barbora. (eds.) Červený Kostelec: Pavel Mervart. 252 s. ISBN: 978-80-86818-86-3.

POPÍLEK, Zdeněk, ŠMEJKALOVÁ, Hana. 2003. *Plzeň ve fotografii před sto lety a dnes: soubor pohlednic a fotografií staré a nové Plzně*. Plzeň.

PORTELLA, Adriana. 2014. *Visual Pollution: Advertising, Signage and Environmental Quality*. Farnham: Ashgate Publishing Limited. 316 s. ISBN: 978-0-7546-7534-1.

REŠ, Bohumil, VENCÁLEK, Tomáš, KOSEJK, Jaromír. 2009. *Obnova zeleně v urbanizované krajině*. Praha: Agentura ochrany přírody a krajiny České republiky. 12 s. ISBN: 978-80-87051-62-7.

RIEGER, Jiří, KOHOUT, Jiří, MAZNÝ, Petr. 2009. *Město v pohybu*. Plzeň: Starý most. 120 s. ISBN: 978-80-87338-01-8.

SEDLÁK, Robert, ŘÍMANOVÁ, Marie, NAWRATH, Martin, ČERNÍN, Martin, ŠKODA, Kristián, LELKES, Ivana. 2014. *Veřejná prostranství v Plzni: B. Hlavní charakteristiky plzeňských veřejných prostranství*. Útvar koncepce a rozvoje města Plzně. 105 s. Dostupné z: https://ukr.plzen.eu/files/ukr/pdf/VP_Plzen_cast_A_metodika_final.pdf

SEDLÁK, Robert, ŘÍMANOVÁ, Marie, NAWRATH, Martin, ČERNÍN, Martin, ŠKODA, Kristián, LELKES, Ivana. 2015. *Veřejná prostranství v Plzni: D. Standardy plzeňských veřejných prostranství*. Útvar koncepce a rozvoje města Plzně. 54 s. Dostupné z: https://ukr.plzen.eu/files/ukr/pdf/VP_Plzen_cast_D_standardy_final.pdf

SEMOTANOVÁ, Eva. 1998. *Historická geografie Českých zemí*. Praha: Historický ústav AV ČR. 293 s. ISBN: 80-85268-73-6.

SÍŘINA, Petr, SOJKOVÁ, Eva. 2015. *Hodnocení zeleně městských památkových zón*. Průhonice: Výzkumný ústav Silva Taroucy pro krajinu a okrasné zahradnictví. 44 s. ISBN: 978-80-87674-10-9.

STREJC, Karel. 1987. *Model občanského vybavení v městském centru.*: Brno: Výzkumný ústav výstavby a architektury. 44 s.

TRÁVNÍČEK, Dušan. 1984. *Historická geografie – I. Od nejstarších dob do konce 16. století*. Praha: Státní pedagogické nakladatelství. 222 s.

WITTMANN, Maxmilian a kol. 2012. *Urbánní prostředí v souvislostech: utváření udržitelného města a jeho přírodního zázemí v souvisejících tématech*. Brno: Akademické nakladatelství CERM. 107 s. ISBN: 978-80-7204-802-1.

Seznam příloh

Příloha A: Pozitivní charakteristiky komerčních značek a budov

Příloha B: Negativní charakteristiky komerčních značek a budov

Příloha C: Náměstí Republiky – podrobněji zaznamenané prvky veřejného prostoru v období let 1900–1947, 1948–1989 a v současnosti (rok 2016/2017)

Příloha D: Městské sady – podrobněji zaznamenané prvky veřejného prostoru v období let 1900–1947, 1948–1989 a v současnosti (rok 2016/2017)

Příloha E: Americká třída – podrobněji zaznamenané prvky veřejného prostoru v období let 1900–1947, 1948–1989 a v současnosti (rok 2016/2017)

Příloha F: Klatovská třída a Masarykovo náměstí – podrobněji zaznamenané prvky veřejného prostoru v období let 1900–1947, 1948–1989 a v současnosti (rok 2016/2017)

Příloha G: Výskyt reklamy na náměstí Republiky a městských sadech v Plzni (období let 1900–1947, 1948–1989, 2016/2017)

Příloha H: Výskyt reklamy v části Americké třídy v Plzni (období let 1900–1947, 1948–1989, 2016/2017)

Příloha CH: Výskyt reklamy v části Klatovské třídy a Masarykova náměstí v Plzni (období let 1900–1947, 1948–1989, 2016/2017)

Příloha A: Pozitivní vizuální charakteristiky reklamních štítů a budov

Komerční značky	Budovy
<p>Velikost: většina z průčelí obchodů a výloh jsou „velmi malé“ nebo „malé“ (plocha $\leq 3 \text{ m}^2$) a jsou zobrazeny, umístěny v podobných zónách fasády jiných budov v uličním prostředí, pak jsou takovéto štíty hodnoceny jako pozitivní prvky obchodních uličních fasád.</p> <p>Diskrétní reklamní štíty: klasifikované jako „velmi malé“ nebo „malé“ (plocha $\leq 3 \text{ m}^2$), barva je shodná s barvou fasády. Převládajícím typem písma je „Sans serif“ (bezpatkové).</p> <p>Dobrá čitelnost štítů: chromatický kontrast mezi písmeny a pozadím, klasifikovaným jako typ 3 (např. bílé pozadí + střední barvy písma; černé pozadí + střední barvy písma,...), styl písma „Modern“ a „Sans serif“, velikost písmen velká ($\geq 0,55 \text{ cm}$) a převládající pozadí značky nebo rovnováha mezi velikostí písmen a velikostí pozadí reklamního štítu.</p>	<p>Výška budov a uliční panorama: jako pozitivní jsou hodnoceny kombinace tří rozdílných fyzických charakteristik:</p> <ul style="list-style-type: none">(i) vysoká komplexita z hlediska siluety budov, panorama charakterizováno jako asymetrické dle úrovně dva (hlavní obvodový tvar ≤ 5) a výška budov je mezi 9,29 m až 11,97 m.(ii) nízká komplexita z hlediska siluety budov, panorama charakterizováno jako asymetrické dle úrovně tři (hlavní obvodový tvar < 4) a výška budov je mezi 11,97 m až 14,65 m.(iii) vysoká komplexita z hlediska siluety budov, panorama kategorizováno jako asymetrické dle úrovně jedna (hlavní obvodový tvar ≥ 6) a výška budov je mezi 3,93 m až 6,61 m. <p>Dobrá konzervace: uliční prostor zahrnující budovy v dobrém stavu, udržované budovy.</p> <p>Historický charakter a přítomnost historických budov: uliční fasády zahrnují minimálně 67% zachovalých historických budov</p>

Zdroj: vlastní překlad z originálu dle Visual pollution, (Portella, 2014, str. 231)

Příloha B: Negativní vizuální charakteristiky reklamních štítů a budov

Komerční značky	Budovy
<p>Barva: převládající barvou reklamních štítů jsou odstíny červené a žluté v teplých a středních barvách. Také bílá barva jako pozadí má negativní efekt na uživatele uličního prostoru.</p>	<p>Barva: bílé a žluto-oranžové odstíny v teplých a středních barvách, dále modro-fialové odstíny ve studených a světlých barvách, zeleno-žluté odstíny ve studených a středních barvách, hnědo-červené odstíny v teplých a středních barvách. Budovy, které jsou rozděleny barvami, bývají také negativně hodnoceny.</p>
<p>Velikost: minimální množství 30% průčelí obchodů a výloh je klasifikováno jako „veliké“ ($4,50 \text{ m}^2 < \geq 10 \text{ m}^2$) nebo „velmi veliké“ (plocha $> 10 \text{ m}^2$).</p>	<p>Celkový vzhled budov: budovy jsou zničené reklamními štíty, přítomnost budov kategorizovaných jako „contemporary box“ a / nebo nedostatek rozdílů mezi obchody a rezidencemi ve smyslu typologie fasády budov.</p>
<p>Počet reklamních štítů a procento překrytí uličních fasád těmito medii: minimálně 9,11% fasád je zakryto komerčními značkami a minimálně $0,85 \text{ m}^2$ na metr délky ulice.</p>	<p>Výška budov a uliční panorama: budovy na rohu ulice jsou příliš vysoké v porovnání s ostatními budovami.</p>
<p>Budovy poškozené reklamními štíty: minimální počet 46% uličních fasád je poškozeno průčelím obchodů a výloh.</p>	<p>Nedostatek historických budov: nahrazení historických budov soudobým designem s cílem vytvořit vizuální charakter města.</p>

Zdroj: vlastní překlad z originálu dle publikace Visual pollution (Portella, 2014, str. 232)

Příloha C: Náměstí Republiky – podrobněji zaznamenané prvky veřejného prostoru v období let 1900–1947, 1948–1989 a v současnosti (rok 2016/2017)

náměstí Republiky				
Prvky veřejného prostoru		1. období (1900–1947)	2. období (1948–1989)	Současnost – rok 2016/2017
Mobiliář k sezení		<i>Žádný či nelze z daných fotografií a pohlednic identifikovat</i>	Dostupné lavičky Celkem: 10	Dostupné lavičky Celkem: 20
Nádoby na odpad	koše	<i>Žádné či nelze z daných fotografií a pohlednic identifikovat</i>	Dostupné Celkem: 2	Dostupné Celkem: 24
	kontejnery	<i>Žádné či nelze z daných fotografií a pohlednic identifikovat</i>	<i>Žádné či nelze z daných fotografií a pohlednic identifikovat</i>	<i>Žádné</i>
Zábrany a bariéry	zábradlí	Dostupné Celkem: 3 místa výskytu	Dostupné Celkem: 6 míst výskytu	Dostupné Celkem: 2 místa výskytu
	oplocení	Dostupné Celkem: 1 místo výskytu	Dostupné Celkem: 1 místo výskytu	Dostupné Celkem: 1 místo výskytu
	patníky a sloupky	Dostupné patníky Celkem: 4	Dostupné patníky Celkem: 4	Dostupné patníky Celkem: 4 ks Dostupné sloupky (spojené řetězy) Celkem: 36 ks na 12 částí
Vodní prvky		Kašny: <i>žádné</i> Pítko: 1	Kašny: <i>žádné</i>	Kašny: 3

Zdroj: vlastní zpracování, 2016

Příloha D: Městské sady – podrobněji zaznamenané prvky veřejného prostoru v období let 1900–1947, 1948–1989 a v současnosti (rok 2016/2017)

Městské sady				
Prvky veřejného prostoru		1. období (1900–1947)	2. období (1948–1989)	Současnost – rok 2016/2017
Mobiliář k sezení		Dostupné lavičky Celkem: 12	Dostupné lavičky Celkem: 21	Dostupné lavičky Celkem: 151
Nádoby na odpad	koše	<i>Žádné či nelze z daných fotografií a pohlednic identifikovat</i>	Dostupné koše Celkem: 5	Dostupné koše Celkem: 64
	kontejnery	<i>Žádné či nelze z daných fotografií a pohlednic identifikovat</i>	Dostupné Celkem: 6	Dostupné Celkem: 10
Zábrany a bariéry	zábradlí	Dostupné Celkem: 2 místa výskytu	Dostupné Celkem: 2 místa výskytu	Dostupné Celkem: 6 míst výskytu
	oplocení	Dostupné Celkem: 5 míst výskytu	Dostupné: Celkem: 1 místo výskytu	Dostupné Celkem: 13 míst výskytu
	patníky a sloupky	<i>Žádné či nelze z daných fotografií a pohlednic identifikovat</i>	<i>Žádné či nelze z daných fotografií a pohlednic identifikovat</i>	Dostupné Celkem: 34 ks
Vodní prvky		Fontány: 3 Mlýnská strouha (významný vodní prvek)	Fontány: 3	Fontány: 11 Pítka: 9

Zdroj: vlastní zpracování, 2017

Příloha E: Americká třída – podrobněji zaznamenané prvky veřejného prostoru
v období let 1900–1947, 1948–1989 a v současnosti (rok 2016/2017)

Americká třída (část „u Mrakodrapu“)				
Prvky veřejného prostoru		1. období (1900–1947)	2. období (1948–1989)	Současnost – rok 2016/2017
Mobiliář k sezení		<i>Žádné či nelze z daných fotografií a pohlednic identifikovat</i>	<i>Žádný či nelze z daných fotografií a pohlednic identifikovat</i>	Dostupné lavičky Celkem: 19
Nádoby na odpad	koše	<i>Žádné či nelze z daných fotografií a pohlednic identifikovat</i>	Dostupné koše Celkem: 4	Dostupné koše Celkem: 7
	kontejnery	<i>Žádné či nelze z daných fotografií a pohlednic identifikovat</i>	<i>Žádné či nelze z daných fotografií a pohlednic identifikovat</i>	žádné
Zábrany a bariéry	zábradlí	<i>Žádné či nelze z daných fotografií a pohlednic identifikovat</i>	Dostupné Celkem: 1 místo výskytu	žádné
	oplocení	<i>Žádné či nelze z daných fotografií a pohlednic identifikovat</i>	<i>Žádné či nelze z daných fotografií a pohlednic identifikovat</i>	žádné
	patníky a sloupky	Dostupné: Celkem: 1 místo výskytu	<i>Žádné či nelze z daných fotografií a pohlednic identifikovat</i>	Dostupné sloupky: Celkem: 2 ks
Vodní prvky		<i>Žádné či nelze z daných fotografií a pohlednic identifikovat</i>	<i>Žádné či nelze z daných fotografií a pohlednic identifikovat</i>	Pítka: 1 Fontánka: 2

Zdroj: vlastní zpracování, 2017

Příloha F: Klatovská třída a Masarykovo náměstí – podrobněji zaznamenané prvky veřejného prostoru v období let 1900–1947, 1948–1989 a v současnosti (rok 2016/2017)

Klatovská třída a Masarykovo náměstí				
Prvky veřejného prostoru		1. období (1900–1947)	2. období (1948–1989)	Současnost – rok 2016/2017
Mobiiliář k sezení		Dostupné lavičky Celkem: 6 (Masarykovo nám.)	Dostupné lavičky: Celkem: 6 (Masarykovo nám.)	Dostupné lavičky Celkem: 18
Nádoby na odpad	koše	<i>Žádné či nelze z daných fotografií a pohlednic identifikovat</i>	Dostupné koše Celkem: 3	Dostupné koše Celkem: 14
	kontejnery	<i>Žádné či nelze z daných fotografií a pohlednic identifikovat</i>	<i>Žádné či nelze z daných fotografií a pohlednic identifikovat</i>	Dostupné Celkem: 5
Zábrany a bariéry	zábradlí	<i>Žádné či nelze z daných fotografií a pohlednic identifikovat</i>	<i>Žádné či nelze z daných fotografií a pohlednic identifikovat</i>	Dostupné Celkem: 1 místo výskytu
	oplocení	<i>Žádné či nelze z daných fotografií a pohlednic identifikovat</i>	<i>Žádné či nelze z daných fotografií a pohlednic identifikovat</i>	<i>Žádné</i>
	patníky a sloupky	<i>Žádné či nelze z daných fotografií a pohlednic identifikovat</i>	<i>Žádné či nelze z daných fotografií a pohlednic identifikovat</i>	<i>Žádné</i>
Vodní prvky		<i>Žádné či nelze z daných fotografií a pohlednic identifikovat</i>	Fontány: 2 (Masarykovo nám.)	Fontány: 2 (Masarykovo nám.)

Zdroj: vlastní zpracování, 2017

Příloha G: Výskyt reklamy na náměstí Republiky a městských sadech v Plzni (období let 1900–1947, 1948– 1989, 2016/2017)

Výskyt reklamy na náměstí Republiky a městských sadech v Plzni
(období let 1900–1947, 1948– 1989, 2016/2017)



Legenda

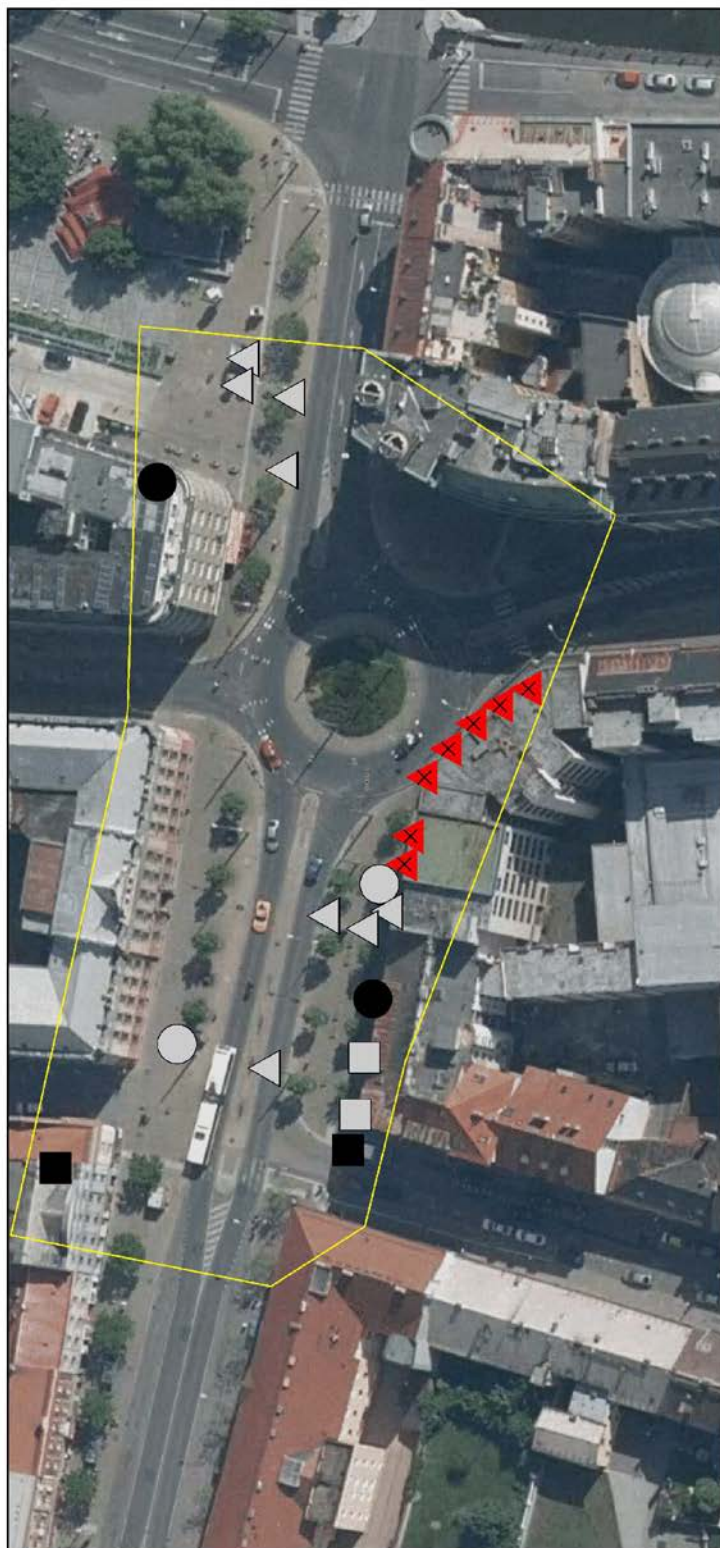
- ▲ Velkoplošná reklama 2016/2017
- ▲ = 4x
- ▲ Reklama na městském mobiliáři 2016/2017
- Velkoplošná reklama 1948-1989
- Reklama na městském mobiliáři 1948-1989
- Nelegální reklama 2016/2017
- Velkoplošná reklama 1900-1947
- Reklama na městském mobiliáři 1900-1947
- Nelegální reklama 1900-1947
- Reklama na městském mobiliáři 1948-1989



Vypracovala:
Markéta Langerová,
ERG, 2016/2017
Zdroj: WMS Ortofoto, ČÚZK

Příloha H: Výskyt reklamy v části Americké třídy v Plzni (období let 1900–1947, 1948– 1989, 2016/2017)

Výskyt reklamy v části Americké třídy v Plzni
(období let 1900–1947, 1948–1989, 2016/2017)



Legenda

- ▲ Reklama na městském mobiliáři 2016/2017
- ▲ Nelegální reklama 2016/2017
- Reklama na městském mobiliáři 1948-1989
- Velkoplošná reklama 1900-1947
- Reklama na městském mobiliáři 1900-1947



Vypracovala: Markéta Langerová, ERG, 2016/2017
Zdroj: WMS Ortofoto, ČÚZK

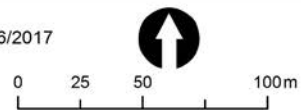
Příloha CH: Výskyt reklamy v části Klatovské třídy a Masarykova náměstí v Plzni
(období let 1900–1947, 1948–1989*, 2016/2017)

**Výskyt reklamy v části Klatovské třídy a Masarykova náměstí
v Plzni (období let 1900–1947, 1948–1989, 2016/2017)**



Legenda

- | | |
|---|---|
| ▲ Velkoplošná reklama 2016/2017 | △ Reklama na městském mobiliáři 2016/2017 |
| ▲ Dynamická reklama 2016/2017 | △ = 4x △ |
| ■ Velkoplošná reklama 1900-1947 | |
| □ Reklama na městském mobiliáři 1900-1947 | |



Vypracovala: Markéta Langerová, ERG, 2016/2017
Zdroj: WMS Ortofoto, ČÚZK

* pozn. V názvu je sice uvedené období let 1948–1989, ovšem v tomto období nebyl zaznamenán žádný výskyt reklamy v této části Plzně. Proto legenda neobsahuje příslušné označení pro toto období, ačkoliv je zmíněné v názvu. Je tomu tak z důvodu, že se výzkum i předešlé výstupy (příloha G a H) týkaly tohoto období, tedy aby nedošlo k mýlce, že bylo pro tuto část období let 1948–1989 zcela vynecháno.

Abstrakt

Výzkum vývoje vybraných částí města Plzně pomocí historických pohlednic a fotografií dokumentuje a hodnotí vývoj města ve třech časových obdobích (1900–1947, 1948–1989 a 2016/2017). Vybranými částmi města jsou různé úseky Klatovské třídy, Americké třídy, městských sadů a samotné náměstí Republiky. K výzkumu jsou využívány jen pohlednice a fotografie, díky nimž je hodnoceno a zkoumáno veřejné prostranství města Plzně. Hlavním záměrem práce je ale otestování možnosti využití k výzkumu města právě těchto grafických materiálů. Metoda využití pohlednic a fotografií k výzkumu vývoje města je dále hodnocena, jsou komentovány klady a zápory této metody a míra možného využití pohlednic a fotografií pro výzkum vývoje města. Celkově lze tuto metodu považovat spíše jako doplňkovou a tedy i více efektivní v kombinaci s dalšími metodami (rozhovory, dotazníky, studium historických plánů, literatury,...)

Klíčová slova: veřejný prostor, město, geografie města, vizuální znečištění, reklama, Plzeň, historické pohlednice, fotografie

Abstract

Research of development of selected parts of Pilsen city by using historical postcards and photographs documents and assesses the development of the city in three time periods (1900–1947, 1948–1989 and 2016/2017). The selected parts of the city are various sections of Klatovska Street, American Street, urban orchards and The Square of the Republic. The research uses only postcards and photographs, thanks to which a public place of Pilsen is assessed and researched, but the main purpose of this work is to test the possibility of utilization these very graphic materials for research of the city. This method is further evaluated and commented on with advantages and disadvantages of possible utilization of postcards and photographs for researching development of cities. Overall, this method can be considered only as supplementary, and therefore more effective in combination with other methods (interviews, questionnaires, study of historical plans, literature, etc...)

Key words: public space, city, urban geography, visual pollution, advertisement, Pilsen, historical postcards, photos