

ZÁPADOČESKÁ UNIVERZITA V PLZNI
FAKULTA EKONOMICKÁ

Bakalářská práce

Královácké dvorce a sklárny na území obce Hamry na Šumavě

Royal land and glassworks in region of the village Hamry in Šumava

Zuzana Paroubková

Plzeň 2017

ZÁPADOČESKÁ UNIVERZITA V PLZNI
Fakulta ekonomická
Akademický rok: 2016/2017

ZADÁNÍ BAKALÁŘSKÉ PRÁCE (PROJEKTU, UMĚLECKÉHO DÍLA, UMĚLECKÉHO VÝKONU)

Jméno a příjmení: Zuzana PAROUBKOVÁ
Osobní číslo: K14B0389P
Studijní program: B1301 Geografie
Studijní obor: Ekonomická a regionální geografie
Název tématu: Královácké dvorce a sklárny na území obce Hamry na Šumavě
Zadávací katedra: Katedra geografie

Zásady pro vypracování:

1. Seznamte se s tématem, vytvořte koncept práce.
2. Stanovte cíle a hypotézy.
3. Proveďte rozbor literatury a popište teoretická východiska práce.
4. Zpracujte metodický postup řešení bakalářského úkolu.
5. Proveďte vlastní zpracování:
 - a) získejte datové podklady a vytvořte využitelná data,
 - b) analyzujte vytvořená data,
 - c) interpretujte výsledky, srovnajte je s jinými studii, potvrďte nebo vyvráťte hypotézy.
6. Vytvořte závěr.

Rozsah grafických prací:

Rozsah kvalifikační práce: **40 - 60 stran**

Forma zpracování bakalářské práce: **tisková/elektronická**

Seznam odborné literatury:

- KUDRLIČKA, Vilém. Šumava: co zmizelo z Královského hvozdu. Praha: Baset, 2005, 447 s. ISBN 80-734-0047-2.
- LNENIČKOVÁ, Jitka. Šumavské sklářství. Sušice: Nakladatelství Dr. Radovan Rebstöck, 1996, 71 s. ISBN 80-853-0149-0.
- MAZNÝ, Petr; FENCL, Pavel a NYKLES, František. 100 zajímavostí ze staré Šumavy: od Nýrska do Prachatic. Plzeň: Starý most, 2010, 127 s. Starý most. ISBN 978-80-87338-07-0.
- RŮŽIČKA, Josef. Z Hamrů na Ostrý: Naučná stezka - nový turistický cíl na Železnorudsku. Šumava. 2015, 2015(3), 32-33. ISSN 0862-5166.
- STEINER, Josef. Šumava - Královský Hvozd, území svobodných Králováckých rychet I = BÖHMERWALD - Land der künischen Freibauern I. Klatovy: ECHO, 2001, 368 s.
- STEINER, Josef. Šumava - Královský Hvozd, území svobodných Králováckých rychet II. = BÖHMERWALD - Land der künischen Freibauern I. Klatovy: Echo, 2005, 323 s.

Vedoucí bakalářské práce:

Doc. RNDr. Marie Novotná, CSc.

Katedra geografie

Datum zadání bakalářské práce:

21. října 2016

Termín odevzdání bakalářské práce:

24. dubna 2017


Doc. Dr. Ing. Miroslav Plevný
děkan




Doc. PaedDr. Alena Matušková, CSc.
vedoucí katedry

V Plzni dne 21. října 2016

Prohlašuji, že jsem bakalářskou práci na téma *Královácké dvorce a sklárny na území obce Hamry na Šumavě* vypracovala samostatně pod odborným dohledem vedoucí bakalářské práce za použití pramenů uvedených v příložené bibliografii.

Plzeň, 20.dubna 2017

.....

Poděkování

Ráda bych poděkovala své vedoucí bakalářské práce Doc. RNDr. Marii Novotné CSc. za cenné rady a vstřícnost při vypracování bakalářské práce. Dále mé poděkování patří Ing. Josefovi Růžičkovi za jeho podporu a poskytnuté informace. A v neposlední řadě bych ráda poděkovala panu Karlu Velkoborskému a Muzeu Královského hvozdu v Nýrsku za poskytnuté znalosti a informace.

Obsah

Úvod a cíle práce	7
1. Rozbor literatury	9
1.1. Královský hvozd – vymezení lokality.....	11
1.2. Obyvatelstvo	12
1.2.1. Králováci x Chodové	13
1.3. Královácké rychty	13
1.4. Hamry – královácká rychta	14
1.4.1. Dvorce.....	14
1.5. Sklářství – Královský hvozd	17
1.6. Sklářství – Hamry	20
2. Metodika	23
3. Praktická část	25
3.1. Základní charakteristika	25
3.2. Charakteristika vybraných lokalit	40
3.3. Navržení stezky	54
Závěr	57
Seznam zdrojů.....	59

Úvod a cíle práce

Chráněná krajinná oblast Šumava je ponechávána přírodním vlivům, ale i přesto je zde množství stop po bývalých lidských sídlech, které zde dokazují dlouhou historii. Na Šumavě se nacházela rozsáhlá oblast zvaná Královský hvozd, jejíž obyvatelé se nazývali Králováci. Ti obývali jednotlivé dvorce, které se sdružovaly do správních celků a vznikaly tzv. rychty. Na území Královského hvozdu se nacházelo celkově osm rycht. Toto území bylo připojeno k majetku českého krále a obyvatelé území měli své výsady. Nachází se zde určitá podobnost s Chody, s kterými na severu Královský hvozd sousedí. Ti také vlastnili privilegia a Chodsko patřilo ke královskému majetku. Obě území také bývala zastavována šlechtě.

Šumava patřila k oblastem s nejstaršími centry sklářské výroby. Šumavské sklo zažívalo velkou slávu. Faktory pro vznik a rozšiřování sklářských hutí v tomto území byla hojnost dřeva a křemene. Místní sklárny se bez dřeva neobešly, protože z dřevěného popela se získávala důležitá surovina pro výrobu skla – potaš. V prvních sklárnách se zpočátku vyráběly skleněné kuličky, korálky, později se zde začalo vyrábět duté a tabulové sklo. Vznikaly zde celé dynastie sklářských rodin.

Práce obsahuje rozbor literatury a použitých zdrojů, v nichž jsou také obsaženy použité kartografické materiály. Dále je zde obsažena metodika, v které je popsáno, jakým způsobem byla práce vypracována a získávány informace. Dále již navazuje samotné geografické vymezení lokality. Také jsem se zaměřila na obyvatelstvo žijící v tomto regionu. Popsala jejich sídla a zhodnotila život Králováků v porovnání s Chody, kteří mají některé rysy společné. V další kapitole se zaměřuji konkrétně na rychtu Hamry, a hlavně na bývalé dvorce v této rychtě. K tomuto dílu patří mapové výstupy s lokalizací dvorců. Dále práce pojednává o sklářském průmyslu v Královském hvozdu a konkrétně v bývalé rychtě Hamry. K tomuto dílu je opět připojen mapový výstup s lokalizací skláren a podniků. V této práci je následně popsána charakteristika vybraných lokalit a nápad na navržení turistické trasy.

Lidé se zajímají o historii míst, kde žijí, kde trávili nějakou část života, nebo kde to jen mají rádi. V dnešních dobách se i na těchto historicky významných místech staví turistické a cyklistické stezky, které jsou často doplňovány dnes populárními informačními panely. Proto je mým cílem v této práci zmapovat dvorce, později jen

osady, a sklárny na území bývalé královácké rychty Hamry na Šumavě. Záměrem také bude charakteristika území bývalé rychty Hamry a charakteristika vybraných lokalit, následná grafická vizualizace a identifikace místních jmen. Lidé v dnešním uspěchaném světě také čas od času rádi navštěvují místa, daleko od měst a blízko přírody, proto je tato oblast optimální. Bývalé dvorce se nacházejí v lese, poblíž Svinského potoka či řeky Úhlavy a poměrně daleko od větších měst.

Motivací k výběru tohoto tématu mi byla blízkost regionu od mého bydliště a terénní výzkum v dané lokalitě. Zajímá mě také historie takovýchto míst, která v dnešní době nevypadají nijak výjimečně, ale v historii tomu bylo jinak.

1. Rozbor literatury

Hlavní monografií pro mou práci je kniha od Vladimíra Holého (Holý 2007) Královský hvozdu na Šumavě před třicetiletou válkou. Tato kniha popisuje region Královského hvozdu. Také se zaměřuje na jeho obyvatele, jejich životy, charakteristické rysy a tradice. Stěžejní je popis historie a geografický popis dvorců v Hamrech. Jsou zde také připojeny například fotografie různých částí Hamrů. Dále jsou použity knihy od Josefa Steinera (Steiner 2001, 2005) o Královském hvozdu. Ty pojednávají o historii Králováků, důležité historické mezníky jsou zde utříděně, přehledně i graficky zpracovány. Dále jsou zde také popsány důležité obchodní stezky vedoucí na tomto území, architektonický popis a uspořádání domů. Také pojednává o funkci rychtáře a hlavního rychtáře, k čemuž je připojena tabulka se jmény, kdy byl který rychtář ve funkci. Důležité pro moji práci jsou demografické údaje pro rychtu Hamry. Josef Steiner (Steiner 2001) tyto demografické informace převzal z jiných knih, a proto jsou ještě tyto informace ověřovány v monografiích Johanna Sommera (Sommer 1840), Václava Kotyšky (Kotyška 1895) a Josefa Blaua (Blau 1932). K popisu života Králováků mi byla k dispozici také kronika obce Hamry (Kronika obce Hamry 1971) i s nákresy a mapkami, která popisuje dějiny do roku 1971. Kroniky ovšem dávají prostor i k subjektivnímu vyjádření kronikáře, což je negativní stránkou těchto zdrojů. O hranicích Královského hvozdu pojednává kniha Kronika česko-bavorské hranice (Jánský 2007). Ta se zaměřuje na vedení a značení hranic a nastínění hranic mezi Králováky a Chody. Mírně se také zmiňuje o řemeslech nebo také o tzv. „fliegende Hütten“, což byly velmi jednoduché a krátkodobě trvající sklářské podniky. O hranici mezi Chody a Králováky také pojednává text Králováci z historie Šumavy (Ettler, Běl a Barták 1998). Zajímavá je také publikace, kterou připravil (Běl, Roučka 2015) k 85. výročí první přečerpávající vodní elektrárny v Československu 1930-2015, která leží na Černém jezeře, nedaleko vymezeného území. V monografii Prášilská papírna 1820-1933 (Běl 2003) jsou popsány šumavské papírny, výroba a další zajímavosti o papírnách. V této publikaci je také vyobrazena papírna v Horních Hamrech. Je zde také příklad filigránu.

Pro lokalizaci skláren mi je nápomocná opět (Kronika obce Hamry 1971), ale více jsem využila texty a monografie Lněničkové. PhDr. Jitka Lněničková je historička, která se

věnuje celkově historii evropského sklářství, ale hlavně od 80. let 20. století se zabývá šumavským sklářstvím. Využito bylo jejich bibliografií Šumavské sklářství (Lněničková 1996) a Příběhy šumavských sklářů (Lněničková 2011), v kterých popisuje lidské osudy konkrétních šumavských sklářů. Dále bylo využito jejich textů, zveřejněných na informačních tabulích k naučným stezkám (Sklářská stezka II, NS Z Hamrů na Ostrý). V knize Umění šumavských sklářů (Kudrlička, Záhla 1978) jsou popsány suroviny, barviva, nářadí, samotný život sklářů a jejich sociální poměry. Důležitý byl popis skláren v Hamerské rychtě, k čemuž byly připojeny také půdorysy a řezy budov sklářských hutí. Z knihy Šumava: co zmizelo z Královského hvozdu (Kudrlička 2005) jsou čerpány informace například o získávání potaše. Kniha Šumava patřila sklářům (Skočný 2016) popisuje sklářské hutě v jednotlivých regionech, tedy i v rychtě Hamry. K popisům jsou připojeny obrázky s lokalizací skláren. Skočný ale také často čerpá z knih (Lněničková 1996, Blau 1932).

Je čerpáno také z internetových stránek České televize. Je zde zveřejněn popis dílu Královský hvozď z dokumentárního seriálu (Ostrovy zapomenutého klidu 1992). Dále je zde zveřejněné video Umrličí prkna (Folklorika 2015). Tento dokument popisuje zvláštní a osobitý zvyk, který u nás praktikovali především němečtí obyvatelé na Šumavě. Na webových stránkách epravo.cz je zveřejněna vyhláška z roku 1929, která stanovuje celní pohraniční pásmo a jsou zde vyjmenovány veškeré osady, které k tomuto pásmu náleží. (Vyhláška 1929) Poválečné období, situace na šumavském příhraničí v tomto období, vysídlování německého obyvatelstva a následné opětovné osídlování pohraničí je popsáno na internetových stránkách ŠumavaInfo.cz. Na webových stránkách Šumavské hvozdy jsou popsány šumavská řemesla, obecné informace ke Královskému hvozdu a ke konkrétním rychtám, dále jsou zde zmiňovány šumavské osobnosti, technické a přírodní památky či šumavská fyzicko-geografická sféra. Web Stará Šumava disponuje články, jež většina z nich je čerpána z Jihočeské vědecké knihovny. Jsou zde k nalezení například články o Královském hvozdu, umrlčích prknech či flusárnách. Obecně o Královském hvozdu je text (Koura © 1997-2016) na webových stránkách Hojsova Stráž a okolí. Tyto stránky jsou propojeny s informačním serverem Šumavanet.cz.

Ze stabilního katastru Čech byla čerpána data ohledně lokalizace dvorců v bývalé rychtě Hamry za rok 1837. Dále byly využity První vydání Státní mapy, ZABAGED (základní báze geografických dat) nebo také třetí vojenské mapování.

1.1. Královský hvozd – vymezení lokality

Jihozápadní hranice České republiky se do 16. století nijak speciálně neoznačovala ani nenazývala. Hraniční pásmo bylo tvořeno přírodními prvky. Byly zde velmi husté lesy a členitý reliéf, takže se jednalo o obtížně průchodnou oblast. V ranném novověku postupně docházelo ke značení hraničních čar. Toto značení procházelo jistým vývojem. V oblasti jihozápadní hranice docházelo patrně k jednomu z nejstarších a nejjednodušších označování hranice, které je nazýváno plecování. Tento způsob je založen na vyřezaných pruzích či značkách do kůry stromů, které musely být obnovovány. Značky neměly přesně danou výšku a výběr druhů stromů byl nahodilý. (Jánský 2001)

Hranice Královského hvozdu vůči Bavorsku byla vytyčena především nejvyššími vrcholy Šumavy a Bavorského lesa. Severní hranice hvozdu se sousedním Chodskem byla vymezena při řece Chodské Úhlavě. Severozápadní hranice byla tvořena stezkou, která spojovala Klatovy, Nýrsko a německou obec Neukirchen beim Heiligen Blut. Jihovýchodní hranice byla vymezena roku 1358, a to horou Tetřevem a Kvildským potokem, který teče od této hory do Jezerní slati a odtud ke Kvildě. (Jánský 2001) Dále byla hranice vymezena potokem Olšinkou a Stašským potokem. Významnými vodními toky v tomto regionu byla řeka Úhlava, Vydra a Křemelná. Zajímavým faktem je, že se v oblasti nevyskytují téměř žádné tvrže či hrady z důvodu hustého lesního porostu, vysokých nadmořských výšek a močálů. Výjimku zde tvořil hrádek na vrcholu Ostrý, který již byl v roce 1514 pouze zříceninou. (Jánský 2001)

Královský hvozd byl právně samostatným pohraničním územím na česko-bavorské hranici. Tento název byl pravděpodobně vybrán právě kvůli nepropustnému hraničnímu pralesu a pro jeho specifické postavení v systému středověkých hodnot (něm. Künischer Waldhwozd). První osady zde podle starých kronik vznikaly kolem roku 1040. (Koura © 1997-2016) Trvalejší osídlení, které je již doloženo, pochází ze 14. století. První písemná zmínka o Královském hvozdu pochází z roku 1273. (Koura © 1997-2016) V tomto roce bylo území připojeno k českým zemím. Vlastníkem tohoto území byl král. Pokud byl panovník ve finančních potížích, region zastavoval šlechtě, která mu

za držení odváděla poplatky. Území se postupně dostalo do trvalé zástavy. Spory mezi šlechtou a obyvateli Královského hvozdu rostly a roku 1610 hrozilo povstání. (Koura © 1997-2016) Císař Matyáš proto zrušil zástavu a obyvatelům písemně zaručil, že zůstanou pod ochranou panovníka země, a že již nebudou dále zastavováni. Roku 1619 se místní obyvatelé připojili k povstání českých stavů a slíbili věrnost protestanskému králi Fridrichu Falckému (zimní král). Po drtivé prohře odboje na Bílé hoře byli Králováci potrestáni tím, že území dal panovník opět do zástavy. V roce 1848, kdy bylo zrušeno Ferdinandem I. poddanství a tím skončila i činnost vrchních rychtářů, Královský hvozd, jako správní území, se taktéž stal minulostí. (Koura © 1997-2016) Dnes je Královským hvozdem nazývána nejzápadnější oblast mezi Železnou Rudou a Nýrskem. (Ostrový zapomenutého klidu, 1992)

1.2. Obyvatelstvo

Obyvatelé žijící na území Královského hvozdu se nazývali Králováci (künische Freibauern). Žili ve vyšších nadmořských výškách západní Šumavy, což mělo také vliv na jejich typický způsob uspořádání sídel. (Steiner 2001) Jejich usedlosti se vyskytovaly jako samoty volně rozložené v krajině. Ty měli vybudované zpravidla uprostřed svých pozemků. V případě zasažení vrchnosti do rozvržení parcel nebo v případě výstavby kostela vznikalo jisté koncentrované osídlení. V těchto případech většinou vznikalo osídlení návesního typu. Větší usedlosti byly doplňovány menšími chaloupkami, v nichž žili lidé pracující pro daný dvorec a dále zde byly vystavovány stodoly, kůlny, kaple. Dvorce obvykle vznikaly v blízkosti vody. Také u dvorců nebyly výjimkou pily či mlýny, které ovšem musely být situovány do blízkosti vydatnějších vodních toků. (Holý 2007)

Jazykem, kterým se Králováci dorozumívali, byla převážně němčina. Pouze v rychtě Stachy převládala čeština, protože tato rychta neměla přímý kontakt s ostatními německy hovořícími rychtami Královského hvozdu. (Holý 2007)

Jedno z častých řemesel v Královském hvozdu bylo sklářství od poloviny 14. století. (Lněníčková 1996) Rodiny sklářů byly velmi uznávané, skláři bývali svobodnými lidmi, kteří si zakládali na své výlučnosti. Sňatky potomků mezi sklářskými rodinami byly běžné. V rodině bylo více upřednostňované narození chlapečka, který od mládí mohl vypomáhat v huti. (Lněníčková 1996)

Důležité pro Králováky byl soubor získaných výsad a svobod, stejně jako pro jejich severozápadní sousedy Chody. (Jánský 2007)

1.2.1. Králováci x Chodové

Obyvatelé Chodska měli za úkol ochranu hranic Českého lesa a okolí hradů Domažlice, Přimda a Tachov. V jejich regionu se nacházely oblasti s dobře prostupnými přechody jako například všerubský průsmyk. Chodská hranice s Bavorskem byla zprvu také vyznačena plecováním. Od této činnosti patří neodmyslitelně k výbavě Chodů také čakany. Tyto sekyry mohli užívat i jako osobní zbraně. Znaky Chodů na stromech se vyvíjely od pruhů po kříže a kalichy nebo například šibenice. Znaky nejspíše měly i funkci orientační. Později se na těchto hranicích začalo provozovat tzv. glejtování, což byl bezpečný doprovod, za který se platil poplatek. Chodové se na strážných stanovištích pravidelně střídali, aby mohli poskytovat zmíněný doprovod. (Ettler, Běl a Barták 1998)

Díky fyzicko-geografickým podmínkám Králováci úlohu strážců hranic plnit nemuseli. Králováci stejně jako Chodové byli podřízeni přímo panovníkovi. Taktéž oběma skupinám obyvatel uděloval král četné výsady a také v obou případech dávali panovníci území do zástavy. Vrchnost se pak snažila omezit svobodu místních obyvatel. Oba regiony obdržely například právo várečné (vaření piva). Region Královského hvozdu nikdy nebyl vyhlášen národopisnou oblastí České republiky na rozdíl od Chodska. (Ettler, Běl a Barták 1998)

1.3. Královácké rychty

Králováci, obyvatelé Královského hvozdu, sídlili v jednotlivých dvorcích. Ty se obvykle nacházely uprostřed jejich pozemků. Na určitém území se pak jednotlivé dvorce seskupovaly do jednotlivých správních celků, které se nazývaly rychty. Území Královského hvozdu bylo rozděleno do osmi, později do devíti rycht různých velikostí. Jednalo se o rychty: Svatá Kateřina, Hamry, Hojsova Stráž, Javorná, Zhůří, Kochánov, Stodůlky, Stachy, Stodůlecké Podíly. (NS Z Hamrů na Ostrý 2014) Obyvatelé si v jednotlivých rychtách volili vlastní rychtáře. (Steiner 2001) Obvykle se jednalo o majetnější usedlíky, kterým byl nadřazen vrchní rychtář. Ten podléhal Královské komoře a zastupoval obyvatelstvo při jednání s vrchností. Nejvíce vrchních rychtářů pocházelo ze Zejbiše (Javorné), což dokazuje dominantnější postavení této rychty.

Úřad vrchního rychtáře fungoval do roku 1848, kdy bylo zrušeno poddanství.
(Koura © 1997-2016)

1.4. Hamry – královácká rychta

Táhlá obec, či spíše velké množství roztroušených samot pod masímem Velkého Ostrého v údolí Úhlavy, dostala název v souvislosti s dolováním železné rudy v 16. století a následném vzniku železných hamrů v okolí. Hamerníci byli kováři pracující na hamru, zpracovávali zásoby železa. Zpracovávala se zde jak železná ruda, tak se zde tavilo železo. (Skočný 2016) Později se surovina dovážela po tzv. Železné cestě (Eisenstrass) ze Železné Rudy. Jednalo se o jeden z prvních hamrů v Královském hvozdu, jehož založení se datuje do let 1524-1535. (Steiner 2001)

V roce 1565 do této oblasti přišla komise Královské komory, která měla za úkol zjistit možnosti intenzivnějšího využívání lesů a zdejšího území. Již v tomto roce hamry nepracovaly, ale nejspíše brzy poté začaly opět fungovat z důvodu zvýšení užitkovosti území. Hamry nepracovaly příliš dlouho a již v roce 1618, kdy zde opět procházela komise, byly na ústupu. (Holý 2007) Za tu dobu zde ale přibýlo mnoho lidských sídel. Komise z roku 1617, zde objevila 44 usedlostí. (Steiner 2005) V roce 1840 bylo v rychtě zjištěno 213 domů s 1 152 obyvateli. V roce 1880 zde stálo 185 domů a žilo zde 1 255 obyvatel, z nichž 1 223 bylo německé národnosti. V roce 1920 pak počet domů klesl na 173 domů, ale počet obyvatel stoupl na 1 386, z čehož se jednalo o 1 376 Němců. (Blau 1932) Do poloviny 18. století se jednalo o nejlidnatější rychtu Královského hvozdu. (Steiner 2005)

Rozptýlená hornická osada Hamry se stala centrem Královského hvozdu a byla jedna z největších králováckých rycht. Do roku 1617 patřila Hojsova Stráž do pravomoci rychtáře v Hamrech. Téhož roku se stala samostatnou králováckou rychtou. (Steiner 2005)

Obec Hamry po roce 1945 málem zanikla právě z důvodu lokalizace hraničního pásma, v němž část obce ležela. Každé projíždějící auto bylo kontrolováno pohraničníky. Po řadě usedlostí zbyly jen základy či ovocné stromy. (Mazný, Fencel a Nykles 2013)

1.4.1. Dvorce

V nejsevernějším cípu rychty Hamry se nacházel Mostecký Dvůr (Bruckhof), jehož část byla situována do lokality, kde je dnes zbudována vodní nádrž Nýrsko. Tento dvůr

vyhořel a majitel ho prodal. Dlouho tento dvůr vlastnil rod Grasslů a podle výše úroků byl majitel jedním z největších sedláků v celé rychtě a jeden čas také v celém Královském hvozdu. Dvorec měla v držení také rodina Schreinerů a později rodina Braunů. (Zaniklé obce © 2005-2015) Tento dvorec nese název pravděpodobně kvůli povinnosti majitele udržovat tehdejší most přes řeku Úhlavu. Nejspíše starším dvorcem, než byl Mostecký Dvůr, bylo Strážiště (Hüttstadt nebo také Hüttstatterhof). Majitelem tohoto dvoru byl Hans Strobl, který byl jedním z největších hospodářů v rychtě. Severněji od Mosteckého Dvora vznikl dvůr Spirken, který již patřil do rychty Svatá Kateřina. Ten měl vazby na Mostecký Dvůr jak majetkové, tak příbuzenské. Dvůr byl také v držení rodiny Grasslů a později také rodiny Braunů a Gerlů. Tyto dvorce měli společně v držení mlýn Sternhöhle, který stál v údolí Svinského potoka. (Steiner 2005) Poblíž Mosteckého Dvora také vznikl Gubrův Dvorec, jehož majitel byl dílčím majitelem Bruckenwaldu. Tento dvorec je do dnešních dob zachovalý. K tomuto dvorci patří i kaple. (Kokaisl, Kokaislová 2013)

Při břehu Úhlavy ležel Hamerský Dvůr (Hammerhof), kde v roce 1617 pracoval jeden ze dvou hamrů v rychtě. Nacházel se zde také mlýn. Hamerský Dvůr v této době patřil Michlovi Hofmannovi, jenž patřil mezi přední osobnosti Královského hvozdu. V okolí vznikl Veitlovský Dvorec (Veitlhof), který byl položen severněji. Vlastnila ho rodina Wiererů. V této lokalitě také vznikl Tremlovský Dvorec (Johannesgütl nebo také Tremlhof), který vlastnila rodina Aschenbrennerů. (Zaniklé obce © 2005-2015) Jihozápadně od Hamerského Dvora se nacházel Steflovský Dvůr (Stefflhof). V údolí Svinského potoka stávaly Zadní Chalupy (Hinterhäuser), o nichž se moc informací nedochovalo. V letech 1757 a 1789 se zde nacházelo 12 domů. Dnes je oblast zaniklé osady součástí přírodní památky Královský hvozdu. (Holý 2007) Tyto zmíněné usedlosti jsou nejstarší v regionu a zaujímají nejlepší geografické polohy. Místy se vyskytovali tzv. zahradníci, jak byli nazýváni v berní rule. Ti měli v držení pouze malé kousky půdy, ale později byly i tyto malé usedlosti označovány jako dvorce. Ekonomické podmínky těchto dvorců se zlepšily poté, co obyvatelé získali právo na pastvu dobytka ve vrchnostenských lesích pod Ostrým. (Holý 2007)

U Svinského potoka vznikl Rödrovský Dvorec (Röderhof). Ten vlastnily rodiny Schätzů a později Stahlů. Nedaleko této usedlosti stál také Rödrovský mlýn. Poblíž stál Zöllnerovský Dvorec (Zöllnerhof, Zellnerhof), který povětšinu času vlastnila rodina

Kollrossů. (Zaniklé obce © 2005-2015) Pod Bruckwaldem se nacházely Schwarzbartlovské Dvorce, jimž se také říkalo U Černovousů (Schwarzbartlhöfe). U těchto dvorů snad později stála také vápenka. Nedaleko stál Simelhof nebo Simánkův dvůr (Simmerlhof), který měla ve vlastnictví rodina Ranků a později rodina Pscheidlů. Výše položený pak stál Vöderhof (Voederhof), jež měla rodina Breyů v držení až do jeho zániku. (Zaniklé obce © 2005-2015) Schwarzbartlovským Dvorcům patřila velká část Bruckwaldu. Rödrovský Dvorec a Vöderhof měly právo na těžbu dřeva v tomto lese. V západním cípu rychty se nacházel Muckenhof. K tomuto dvorci později patřily velké lesy sahající až ke státní hranici (Pod Lovečnou). Blízko dnešní přírodní rezervace Úhlavský luh stály Mottlovské Dvory (Mottelhöfe nebo také Modl Höfe). Ty patrně nesly název podle Mottla Mühlbauera, který byl hostinským a před rokem 1630 byl na pozici rychtáře. (Skočný 2016) Naproti Mottlovským Dvorem přes řeku Úhlavu stál Fuchsův Dvůr (Fuchsenhof), který držela rodina Rücklů. (Holý 2007)

Dále po řece Úhlavě stály další menší usedlosti. Jednalo se o chalupy Na kopci (Berghöfe, Berggütl). Nemovitosti zde vlastnily větší rodiny, například Grasslů, Kollrossů ale i menší rodiny. Také zde byl Stieglerhof, u něžž byl postavený mlýn. Na tomto území později vznikl Zadní Veitlovský dvorec. Dále následují Pustiny (Einöde) a Fürstův Dvůr (Fürstengütl), jehož úřední název je Knížecí Dvůr. Tento dvůr byl nejzazší osídlení Hamrů od rychty Hojsova Stráž. (Holý 2007)

Kromě osídlení poblíž vodních toků, se obyvatelé také koncentrovali podél cest. V této oblasti vedla tzv. Železná cesta (Eisenstrass). Nejstaršími dvory podél této cesty jsou Horní a Dolní Špátův Dvůr (Ober Spaten, Unter-Spatenhof). Dolní Špátův Dvůr je v dnešní době zemědělská usedlost s dochovanou kaplí. (Zaniklé obce © 2005-2015) U obchodní stezky se také nacházel Křížkov (Kreuzwinkel), kde v letech 1730-1731 postavil Jan Torner kostel Svatého Kříže. V roce 2007 zde byly objeveny pozůstatky obvodového zdiva tohoto kostela. Křížkov kolonizovali usedlíci Hojsovi Stráže, k níž následně dvůr patřil. Rychta Hojsova Stráž vznikla kolem roku 1617. (Holý 2007, Kokaisl a Kokaislová 2013) V nynějších středních Hamrech stával Kollerův Dvůr (Kollerhof). Ten nesl název podle mecenáše statkáře Kollera. V letech 1773-1774 zde byl postaven a následně vysvěcen kostel Panny Marie Bolestné. K tomuto kostelu patřila první hamerská škola, jejíž budova stojí do dnes a slouží jako sídlo obecního

úřadu. Západně od tohoto kostela stávala Písečná Huť (Sandhütte, později Zahnhütte), kde také fungovala sklárna. (Holý 2007)

U většiny dvorců stávaly kaple či kostely. Na katastrálním území obce Hamry je v dnešní době 16 zaniklých nebo již jen torza bývalých kaplí. Torza kaplí je možné nalézt Na Kopci, u Schwarzbartlovských Dvorců. Naopak kaple Na Špirku, u Štefanova Dvoru, na Knižecím Dvoru patří mezi zachovalé, které byly opraveny i s pomocí občanů Hamrů. (Kokaisl a Kokaislová 2013)

V roce 1895 již byl zaznamenán Stateček pod Ostrým (Güttl). Jednalo se o samotu s hostincem vzdálenou kilometr od česko-bavorských hranic. Chodívali sem lidé, kteří v noci chtěli přejít přes hranice. Tímto způsobem se pašovaly různé věci z Bavorska do Čech, jednalo se například o cukerin, brazilský tabák či zvířata. (Mazný, Fencel a Nykles 2013)

Mezi objekty dochovaných dvorců patří Veitlovský Dvorec, Rödrovský Dvorec, Štefanův Dvůr, Gubrův Dvorec či Špirkův Dvůr s dnes již opravenými kapličkami. Mostecký Dvůr, Tremlovský Dvorec, Úhlavský Jez a Veitlovský Dvorec zanikly mezi lety 1960 a 1970 z důvodu výstavby vodní nádrže Nýrsko. (Nýrsko 2017) U spousty dvorců není známo, kdy přesně zanikly. Většina z nich ležela v pohraničním pásmu, které bylo zavedeno vyhláškou ministerstva financí z 13.března 1929. (Vyhláška 1929) Po druhé světové válce, v letech 1947-1948, nadešel velký pokles obyvatelstva z důvodu odsunu německého obyvatelstva z českého pohraničí a Hamry byly dosídleny malým množstvím nesourodého obyvatelstva, například Čechy, Slováky, Rumuny, Bulhary, Maďary a dalšími. Při vyhnání německého obyvatelstva docházelo v této době ke zničení mnoha osad. Československá socialistická republika nařídila likvidaci některých zničených osad. Rakousko a Německo byly líčeny jako vykořisťovatelské a kapitalistické země a vládl strach, že se v ruinách dvorů mohou ukrývat uprchlíci a diverzanti. (Rok 1945 až 1989 © 2016)

1.5. Sklářství – Královský hvozd

Šumava patří k oblastem s nejstaršími centry sklářské výroby v českých zemích. V Královském hvozdu byly ideální podmínky pro vznik skláren. Základními surovinami pro sklářství byl dostatek dřeva a ložiska křemene, jež zde byla těžena převážně povrchově a vápenec, jež byl získáván z vápencové oblasti mezi Sušicí

a Horažďovicemi. (Mazný, Fencel a Nykles 2010) Dřevo bylo důležitou surovinou pro výrobu potaše, ale také pro topení v tavicích pecích. Sklářské hutě byly pro zdejší obyvatelstvo příležitostí k výdělku a několik obcí a osad vzniklo právě díky existenci skláren (např. Sklená, Hůrka). V celých Čechách se počet skláren od 16. století zvyšoval. Úřední správy dokazují, že v roce 1753 bylo v Královském hvozdu 12 sklářských hutí, v roce 1776 to bylo 30 hutí a v roce 1820 počet vystoupal na 46 hutí v tomto regionu. (Steiner 2001) V roce 1887 jich bylo již jen 15. Kolem roku 1900 v této oblasti bylo už jen 6 skláren. (Lněničková 1996) České sklářství zasáhla menší krize již ve druhé polovině 18. století, kdy se začala zvyšovat cena surovin. Tato krize sklářství v Královském hvozdu v podstatě nezasáhla, protože dřeva zde bylo stále dost. Později následovalo několik dalších krizí českého sklářství, které poznamenali již i místní sklárny.

Se sklářstvím se pojí i další řemesla, a to výroba potaše (*Flußsieder*), pálení popela (*Aschenbrenner*), dřevorubectví a další, která byla považována za vedlejší, podřízenější řemesla. Potaš, uhličitan draselný, nebo také tzv. salajka či flus, se využívala při výrobě skla jako tavidlo. (Stehlík 1986) Nejprve se potaš získávala z popele ze spálených stromů. To mohlo probíhat tzv. na stojato. (Stehlík 1986) Tímto způsobem se mohly pálit stromy, které se nacházely v méně přístupných oblastech, které bylo velmi obtížné kácet a svážet je. Do stromu zhruba ve výšce dvou metrů se vyhloubila díra a v ní se rozdělal oheň. (Kudrlička 2005) Potaš se mohla získávat také zpracováním nekvalitního nebo polomového dřeva. Les byl rozdělen na několik částí a byl zapalován podle počasí a směru větru. Pálilo se v létě, kdy nehrozily srážky, protože rozmočená půda a déšť by popel zničily. Když les shořel, chodili tam paliči, kteří popel prohrabovali, aby došlo k dokonalému spálení dřeva. (Kudrlička 2005) Popel se následně prodával do flusáren nebo do skláren. Ve flusárnách z popela vyrobili potaš a tu dodávali do sklářských hutí. (Stehlík 1986) Jednotlivé hutě měli vlastní lesy, které byly určeny ke zpopelnění. Po vyčerpání okolního lesa následovalo klučení, což je odstraňování pařezů a následné získávání zemědělské půdy. Sklárny se pak stěhovaly obvykle do vyšších poloh. (Smolaří 2013) Sklářské objekty byly stavěny velmi jednoduše. Obvykle se jednalo o jednoduchou, čtvercovou, popřípadě obdélníkovou stavbu s pecí. Nedaleko budovy se nacházely klasické dřevěné domky pro pracovníky sklárny. (Steiner 2001) Když bylo dřevo v okolí sklárny vytěženo, přisun dřeva do hutí byl kvůli terénu a těžko

prostupnému lesu nesnadný. Bylo proto jednodušší hut' vyhasit a přesunout ke zdrojům dřeva. (Kudrlička 2005)

První skláři sem přicházeli pravděpodobně z Bavorska, kde byly sklárny doloženy již ve 13. století, z toho nejbliže Královskému hvozdu byla pravděpodobně Engelshütt, která byla vzdálena od Nýrska přibližně 12 km vzdušnou čarou. V regionu Královského hvozdu byly sklárny doloženy až v 15. století, ale předpokládá se, že zde existovaly i dříve z důvodu vedení frekventované obchodní stezky z Neukirchen beim Heiligen Blut přes Nýrsko do Klatov, tzv. Německá stezka (*Deutscher Steig*). První sklárny v Královském hvozdu byly postaveny v roce 1498 Mertlem z Mochova u Čachrova, 1578 Hansem Thumbsem (Javorná na Šumavě, dřívější název Zejbiš), dále 1592 Andre Preißlerem (též Javorná), kterého následoval jeho syn Hans Preißler a dále jeho zeť Johann Jakob Eißner. Dále stavěl sklárnu Georg Gerl, Preißlerův zeť v roce 1615 (Svatá Kateřina) a 1731 Christian Anton Eißner z Javorné, který koupil Muckenhof a postavil zde sklárnu. Vznikaly zde celé dynastie sklářských rodin s často vznešeným původem. Byli to podnikaví, zcestovalí, ale obvykle také finančně zajištění a respektovaní lidé. (Lněníčková 1996)

V prvních sklárnách se vyráběly skleněné korálky, které se také nazývají páteříky nebo vinuté perly, sloužící jako korálky do růženců. Páteříky se převážely v sudech a byly poměrně důležitým artiklem. Korálky se vyráběly poměrně dlouho. Jedna zakázka byla průměrně tvořena pěti sudy (zhruba jeden milion korálků). (Skláři © 2017) Později zde bylo zhotovováno duté sklo, které bylo foukané či lisované. Jednalo se například o předměty jako poháry, číše, talíře, vázy a další. Také se zde začalo vyrábět tabulové sklo. Většina sklářských výrobků putovala na vývoz do zahraničí. (Lněníčková 1996)

Od 60. let 17. století bylo zdejší sklářství na vzestupu díky příchodu sklářských rodů Gerlů, Eisnerů, Müllerů a dalších. Tyto rody začaly obnovovat a stavět nové sklárny. Také díky tomu se v 18. století stal Prácheňský kraj (Kašperskohorko, Sušicko) oblastí s největší koncentrací skláren. (Mazný, Fencel a Nykles 2011)

Během 18. století přicházely stále častěji českým sklářům nabídky na práci v zahraničních sklárnách. Proto roku 1723 byl vydán obecný patent, zakazující sklářům emigrovat. Po několika letech následoval zákaz vycestování lidem, kteří ovládali řemeslo výroby a řezání křišťálového skla.

Kolem roku 1904 zanikly veškeré sklárny v západní části Šumavy. Poté zde ještě několik desítek let fungovaly brusírny a leštírny. (Lněničková 1996)

Sklárny měnily charakter krajiny, po jejich zániku vznikaly mýtiny nebo v těchto místech vznikaly nové osady. V dnešních dobách jsou také některá místa zpět zalesněna. Na některých územích zůstávala po sklářských hutích alespoň pomístní jména. (NS Z Hamrů na Ostrý 2014)

1.6. Sklárství – Hamry

Typickým zaměstnáním Králováků bylo právě sklárství, což potvrzuje i množství skláren v oblasti tehdejší rychty Hamry. V oblasti kolem Ostrého se první sklárny objevují mnohem později, protože se jednalo o dosti odlehlá místa. Data vzniku u těchto skláren jsou většinou nejasná, s čímž může souviset i časté obnovování dřívě přerušovaných provozů. (Skočný 2016)

Jednou z nejstarších skláren na území Hamrů byla v místě Hüttstadt, což byl i dvůr, který patřil Jiřímu Gerlovi ze Svaté Kateřiny. Sklárnou ovšem založil pan Koc kolem roku 1618. (Holý 2007) V roce 1666 byla huť převedena na Jana Gerla, syna Jiřího. Od roku 1738 patřila sklárna skelmistrovi Christianu Antonu Eißnerovi z Muckenhofu. (Blau 1932) Tento dvůr zanikl po roce 1945.

V roce 1731 byla založena u Svinského potoka Muckenhofská huť Christianem Antonem Eißnerem vyrábějící duté a tabulové sklo. Následně roku 1753 huť předal synovi Nikolausovi Eißnerovi. Ten zemřel roku 1766 a sklárnu po něm vedl jeho zeť Václav Schindler. Václav Schindler vedl sklárnu do jejího zániku. Místní kvalitnější duté sklo se následně dodávalo jako polotovár do severočeských skláren. Zánik sklárny přišel v roce 1773, v době, kdy končilo mnoho skláren kvůli drahému potaši a špatnému odbytu. (Sklářská stezka II) Wenzel Schindler později koupil Stornгут u Hojsovy Stráže a zde začal provozovat huť, kterou mu předal v roce 1755 Nikolaus Eißner. (Kudrlička a Zálaha 1987, Kronika obce Hamry 1971) Tato huť se pak začala nazývat Alte Hütte. (Blau 1932) V muckenhofském lese pravděpodobně stála před touto sklárnou ještě jedna sklářská huť, která pravděpodobně zanikla po roce 1709 z důvodu vyčerpaného dřeva v okolí. (Skočný 2016)

Roku 1797 byla Josefem Zahnem postavena sklářská huť Zahnhütte (také Sandhütte) opět v muckenhofském lese. V roce 1804 ji převzal Johann Andreas Zahn s Georgem

Hellerem, ale v roce 1811 byla odstavena z provozu. Za svého provozu sklárna produkovala spíše duté sklo pro severočeské rafinerie. (Sklářská stezka II, Kronika obce Hamry 1971)

Dále na severozápadním svahu hory Ostrý byla založena sklárna Lenkova huť Josefem Lenkem mezi léty 1797-1796. Kolem roku 1800 vládla hospodářská krize, která Josefa Lenka donutila sklárnu prodat. Ta pak procházela rukama mnoha majitelů a pracovalo se v ní jen velmi zřídka. Po roce 1814 se podnik dostal do rukou Petrovi Hellerovi a Franzu Oppelovi a začal pracovat poměrně pravidelně. 1819 byla sklárna prodána Antonu Rennerovi a produkovala především tabulové sklo, které bylo vyváženo do saských měst. V roce 1824 získal sklárnu Josef Kitzinger a podnik začal prosperovat, dokonce získal i jednoduché tovární oprávnění. Sklárna fungovala do roku 1844. Opuštěné budovy koupil Johann Anton Ziegler, který sklárnu přenesl na nové místo a v této době se pravděpodobně začalo toto místo nazývat Alte Osserhütte. Po zániku sklárny se objekt změnil v hospodářskou usedlost Lenkův Dvůr. (Kudrlička a Zálaha 1987) Nově postavená huť nesla název Osserhütte. Sklárna stále vyráběla tabulové sklo a poté také sklo zrcadlové. Rodina Zieglerů měla několik velkých podniků v Královském hvozdu právě na výrobu těchto skel. (Kronika obce Hamry 1971, Sklářská stezka II) Do roku 1894 se zde vyrábělo duté a tabulové sklo, kdy huť již provozovala firma Schrenk Comp. (Skočný 2016)

Sklárna Graßlhütte byla založena roku 1802 Johannem Rauscherem, což byl mlynář a obchodník se sklem z Nýrska. Alois Hafenbrädl byl vedoucím této sklárny. Roku 1807 byla odkoupena Johannem Pohlem, obchodníkem se sklem. Rok na to ji opět získal Alois Hafenbrädl, který ji provozoval do roku 1812. Jednalo se o poměrně malý provoz (7 sklářů, 20-30 osob pomocného personálu), který produkoval bílé a zelené tabulové sklo a užitkové duté sklo. Roku 1816 byla uzavřena a prodána Matthiasi Graßlovi a později (1847) byla připojena k Osserhütte. (Sklářská stezka II)

Při pravém břehu Bílého potoka těsně pod přítokem Ostrého potoka byla také zbudována sklárna Neue Osserhütte. Specializace sklárny byla především na tabulové sklo a později také na sklo zrcadlové a nově se také začala zaměřovat na malá zrcátka, která měla tzv. židovské míry. (Skočný 2016) Roku 1874 podnik převzala firma Franz Schrenk, která přispěla k modernizaci sklárny. Tato firma provozovala sklárny po celé

jihozápadní hranici a také v Bavorsku. Velmi těžko sklárna Neue Osserhütte konkurovala severočeským sklárnám a roku 1891 byla vyhašena. (Sklářská stezka II)

Jednou z nejstarších skláren byla také sklárna na Statečku pod Ostrým, která byla pravděpodobně založena někdy před rokem 1695 Johannem Michaellem Pockem. Zanikla údajně někdy v polovině 18. století. Historie a výroba sklárny je bohužel dosti nejasná. (Sklářská stezka II)

Mezi obce, které padly za obět' vodní nádrži Nýrsko byl i Úhlavský Jez. Kolem roku 1846 se zde nacházela brusírna zrcadlového skla, kterou měl v pronájmu a později ve vlastnictví Johann Anton Ziegler. (Skočný 2016) Firma Andreas Ziegler zde postavila ještě továrnu na zrcadla. V roce 1880 celý komplex koupila firma Franz Schrenk. Tato firma ji na konci 19. století prodala pražské firmě Wolf a Štětka a podnik se nazýval Prager Werke. Brusírna zanikla pravděpodobně na začátku 20. století. (Sklářská stezka II)

V osadě Buchar se zpracovával křemen pro sklářské hutě. V dnešní části zadní Hamry bývala ještě papírna Gustavsthal, založena Gustavem Petzoldem ze Saska.

2. Metodika

Hlavním úkolem práce je vytvořit ucelený soubor geografických dat o dvorcích a sklárnách, který bude interpretován a kartograficky znázorněn. Výsledky bude možné porovnávat pomocí vytvořených výsledných map. Práce bude vypracovávána pomocí primárních i sekundárních dat. Z počátku bude využívána metoda sběru sekundárních dat. Data budou sbírána mezi dostupnými písemnými prameny, a to narativními i úředními prameny a kartografickými prameny. Dále budou využívány současně dostupné grafické zdroje dat a psané zdroje. Data budou také sbírána v terénu. Zjištěné souřadnice zaniklých osad budou zkontrolovány. Dané lokality budou fotograficky zdokumentované a zanesené do mapových výstupů. Pro vizualizaci výsledků a tvorbu kartografických výstupů bude využíván analytický nástroj software ArcGIS.

Pro mapy bude využito podkladů z ArcČR500, ZABAGED, Císařské povinné otisky stabilního katastru Čech, První vydání Státní mapy 1:5 000 – odvozené nebo třetí vojenské mapování. Podklady ZABAGED, CO (císařské otisky) stabilního katastru Čech a První vydání SMO 5 (Státní mapové dílo 1:5 000) budou zapůjčeny Zeměměřičským úřadem. Císařské povinné otisky stabilního katastru Čech budou v grafickém programu pospojovány, následně v programu ArcGIS georeferencovány a z georeferencovaného výstupu bude zjištěna lokalizace dvorců v dané rychtě v roce 1837. Souřadnice dalších bývalých dvorců, skláren a podniků budou dále zjišťovány a ověřovány pomocí turistických map a samotného terénního výzkumu. Souřadnice budou převedeny do souřadnicového systému S-JTSK a zaneseny do mapových výstupů v programu ArcGIS. Následně budou vypracovány další mapové výstupy lokalizace dvorců v letech 1840, 1895 a 1930. Dále bude využíván ZABAGED. Na podkladě výškových dat ZABAGED – vrstevnic a kót bude vytvořen digitální model reliéfu v prezentaci TIN (trojúhelníkovitá nepravidelná síť), který bude použit jako podkladová vrstva. Díky tomuto modelu bude udělána také klasifikace dvorců podle nadmořských výšek. Pomocí klasifikace bude jasnější, které dvorce vznikly dříve, a které později. Bude zpracována geografická databáze lokalit jednotlivých dvorců rychty Hamry. Do databáze budou zaznamenány názvy dvorců, období jejich existence, důvod zániku dvorce a současný stav, zda se v oblasti nacházejí nějaké budovy nebo jsou zcela zaniklé. Geografická databáze bude zpracována do tabulky a zveřejněna v práci. Díky

informacím týkajících se období existence dvorců bude zpracována mapa, která bude barevně vyobrazovat, v kterém období jednotlivé dvorce, respektive osady pravděpodobně existovaly. Také bude zpracována mapa hustoty z identifikovaných dvorců, kde bude využita funkce *Kernel Density*, což je jedna z metod výpočtu hustoty povrchu s jádrovým vyhlazením. Tak bude zjištěno a znázorněno, kde se osady nejvíce koncentrovaly. Pro vyobrazení současné situace bude využita prohlížecká služba WMS-Ortofoto (webová mapová služba) a vytvořená vrstva dvorců. Tato mapa bude zobrazovat, kde se bývalé dvorce nacházejí v současné krajině. Fotografická dokumentace z terénního výzkumu může pomoci nastínit, jak zaniklé osady nebo existující dvorce v současnosti vypadají. Názvy lokalizovaných dvorců budou zjišťovány pomocí údajů o dvorcích v knize od Josefa Steinera, turistických map a webu Zaniklé obce a objekty. Názvy lokalizovaných skláren budou identifikovány z knižních zdrojů a kroniky obce Hamry.

Dále bude vytvořena mapa navržených turistických tras. Bude využita WMS služba z Portálu digitálních map veřejné správy Plzeňského kraje, pomocí které vyobrazíme turistické a cyklistické trasy na území. Dle existujících tras bude vyhodnocena situace v obci Hamry a bude navržena nová stezka nebo část nové trasy, která bude spojovat významné lokality na území.

3. Praktická část

3.1. Základní charakteristika

Hamry se nacházejí v Plzeňském kraji při jihozápadní hranici České republiky s Bavorskem. Náleží do geomorfologického celku Šumava. Horniny tvořící podloží oblasti jsou převážně granitoidy a ruly. (Geologická mapa, 2003) V dané oblasti se vyskytují především kambizemě a na jihu oblasti také kryptopodzoly. (Půdní mapy © 2008-2015) Oblast Hamrů je odvodňována řekou Úhlavou, region spadá do povodí Labe. Hamry se nachází v údolí řeky Úhlavy a na úpatí hory Ostrý, západní hranice je tvořena svažitém reliéfem. Obec Hamry je i v současné době velmi roztroušenou vsí, která se táhne podél silnice od nádrže Nýrsko až po Zadní Hamry. Převážná většina katastrálního území obce (zhruba 80 %) je tvořena lesními pozemky. Lesy tvoří především smrky, jimiž je Šumava známá. Velký podíl ploch také mají trvale travní porosty (kolem 10 % katastrálního území), které jsou v této oblasti využívány na pastvu ovcí, koz a skotu. (Veřejná databáze ČSÚ, 2017)

Hamry jsou přibližně 15 minut cesty (12,5 kilometru) automobilovou dopravou (individuální i hromadnou) od Nýrska, což je nejbližší obec s pověřeným obecním úřadem. Klatovy, které jsou nejbližší obcí s rozšířenou působností, jsou od Hamrů vzdáleny necelých 30 kilometrů po silnici. Skrz Hamry vede silnice III. třídy 19023, která se v Zelené Lhotě a nedaleko Špičáku napojuje na silnici II. třídy 190. Nedaleko od obce také leží společná železniční zastávka s Hojsovou Stráží. (Mapy.cz, 2017)

Počet obyvatel se od roku 1971 snižoval a až od roku 1997 začal počet obyvatel růst. Na konci roku 2015 bylo v obci nahlášeno 130 stálých obyvatel. To je velký pokles oproti přelomu 19. a 20. století, kdy zde žilo přes 1 200 lidí. (Blau 1932) Na území převažuje obyvatelstvo v produktivním věku. (Veřejná databáze ČSÚ, 2017)

Do území obce zasahuje chráněná krajinná oblast Šumava, přírodní památka Královský hvozd, přírodní památka Úhlavský luh a národní přírodní rezervace Bílá strž. Územím prochází několik turistických tras a k tomu jsou zde dvě naučné stezky NS Hamry-Úhlavský luh a NS Z Hamrů na Ostrý. (Mapy.cz, 2017)

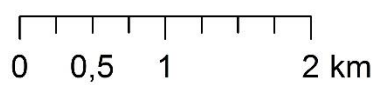
Obec Hamry a okolní obce podporují využívání energie z obnovitelných zdrojů. Konkrétně na území obce je k nalezení několik MVE (malá vodní elektrárna). Dvě se nacházejí na řece Úhlavě v části Zadních Hamrů. Jedná se o výstavbu nových vodních

elektráren, které jsou zbudovány na místech původních hydroelektráren patřících k továrně Gustavsthal. Nesou názvy MVE Gustavsthal a MVE Bílý potok. Na území se také nachází nově zbudovaná MVE-Hamry na Šumavě ležící též na Úhlavě. (MVE Bílý potok © 1996-2015)



Legenda

- dvorce
- vodní toky



Zuzana Paroubková
Plzeň, 2017

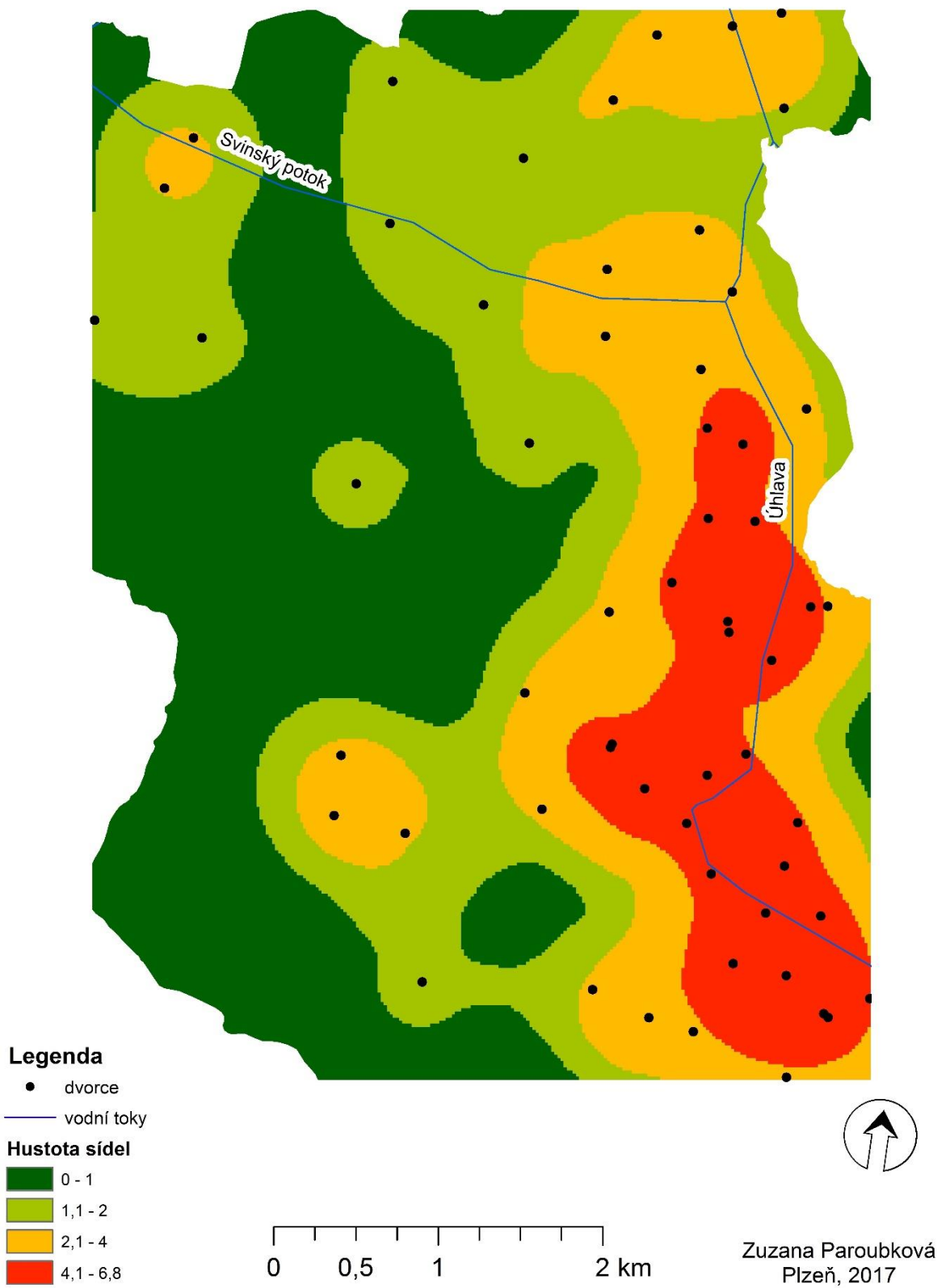
Obrázek 1 Dvorce v bývalé královácké rychtě Hamry na současné ortofotomapě
Zdroj: vlastní zpracování

Z mapového výstupu (Obrázek 1) je zřejmé, že bývalé dvorce se koncentrovaly především kolem řeky Úhlavy a jejího levého přítoku Svinského potoka a kolem Železné stezky, která v této oblasti vedla. Tento způsob osidlování oblastí byl v dějinách lidstva přirozený. Ve sledovaném období od roku 1837 do dnes bylo zjištěno v daném území 59 lokalit bývalých dvorců a skláren. Zprvu osady vznikaly v nižších nadmořských výškách a blíže k řece. Postupem času se dvorce začaly šířit i do vyšších nadmořských výšek. Nejvýše položenou osadou za celé období byl Stateček pod Ostrým, který se nalézal ve výšce 950 metrů. Mezi nejnižší položené dvorce patřily Mostecký Dvůr, Úhlavský Jez, Tremlovský Dvůr a Tremlovské Dvory. Tyto dvory se nacházely ve výškách 455-500 metrů, v oblasti, kde později vznikla vodní nádrž Nýrsko. Klasifikace dvorců podle nadmořské výšky (Tabulka 1) taktéž dokazuje, že nejstarší oblasti osídlení se koncentrovaly především v nižších nadmořských výškách. Z mapového výstupu (Obrázek 1) je vidět, že v současnosti se většina zaniklých lokalit nachází v lesích nebo na krajích lesů.

Množství dvorců v jižní části území z mapy z roku 1837 již není zmiňováno v popisu Sommera z roku 1840 ani později, proto je předpokládáno, že někdy mezi lety 1837 a 1840 zanikly. Za sledované období to byl poměrně velký úbytek dvorců. Další velký úbytek osad, a především lidí byl po druhé světové válce, kdy probíhal odsun obyvatel německé národnosti. Němečtí lidé tvořili většinu obyvatelstva Hamrů. Bohužel u dvorců, které zanikly vysídlením, není jasný rok jejich zániku. O zániku Veitlovského, Tremlovského, Mosteckého Dvorce a Úhlavského Jezu rozhodla výstavba vodní nádrže Nýrsko, do níž se vlévá řeka Úhlava. Část nádrže je lokalizována v severní části vybraného území. Nádrž zlepšuje průtok řeky Úhlavy a je významnou zásobárnou pitné vody pro část Plzeňského kraje. (Nýrsko 2017) Dvorce zanikly mezi roky 1960-1969. (Zaniklé obce © 2005-2015) V mapě, kde jsou dvorce rozděleny podle existence, je použit rok 1960 (Obrázek 7).

Mezi autory jsou spornými zřejmě Špatovy Dvory a Zadní Chalupy, které v údajích Steinera 2001 z jednotlivých let nebyly zmíněny. V dnešní době Špatovy Dvory patří do katastrálního území sousední obce Zelená Lhota a pravděpodobně tomu tak bylo i dříve, ale Holý 2007 je ve své knize řadí k Hamrům. Také Zadní Chalupy existovaly v severozápadním cípu rychty a řadí je k ní i Holý 2007, ale taktéž nejsou zařazeny do údajů o dvorcích v jednotlivých letech (Steiner 2001). V současnosti tato osada již

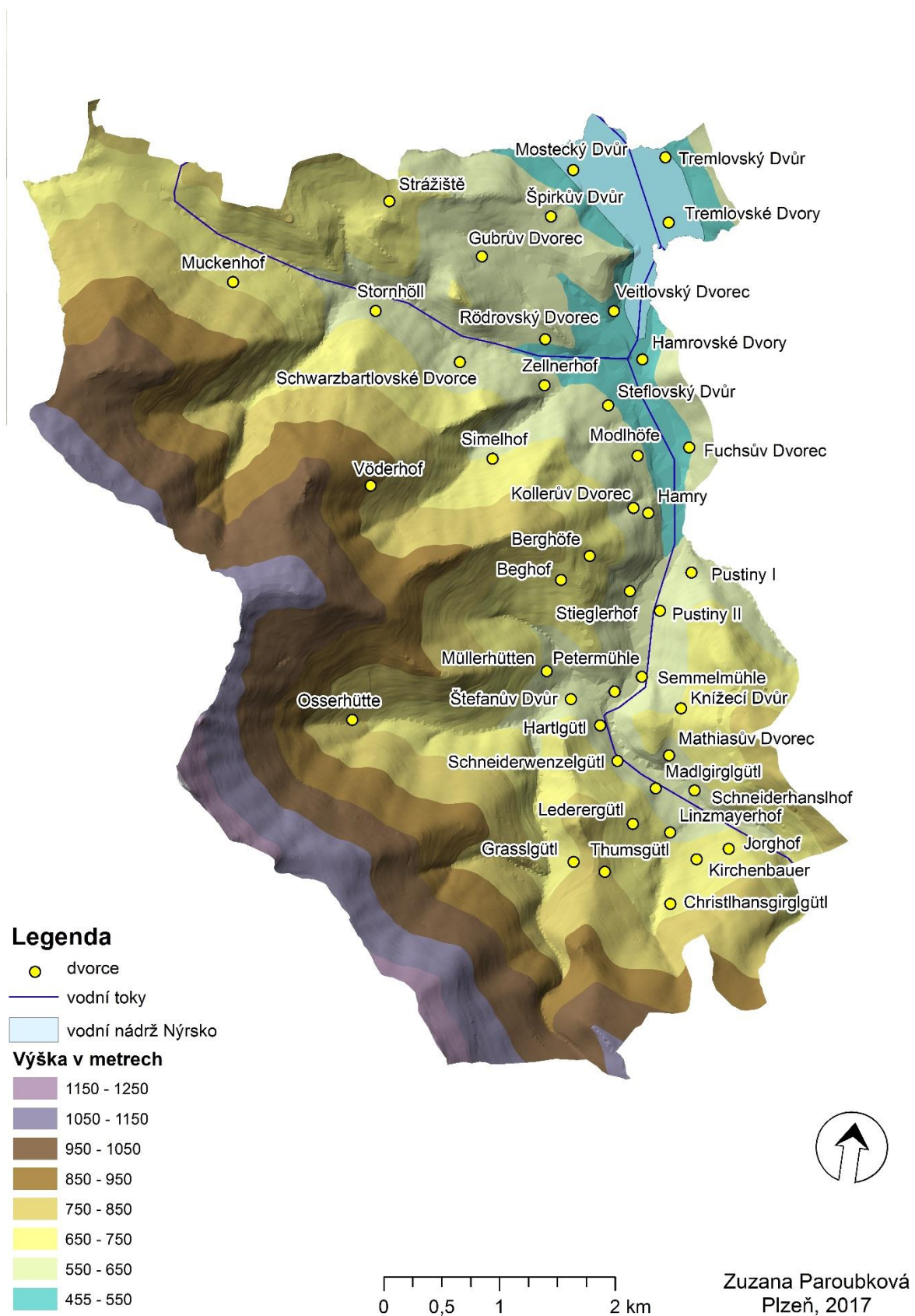
neexistuje a území, kde se nacházela, patří do území přírodní památky Královský hvozd na katastrálním území obce Hamry.



Obrázek 2 Oblasti koncentrace sídel v bývalé královácké rychtě Hamry
Zdroj: vlastní zpracování

Mapa (Obrázek 2) zobrazuje koncentraci sídel v bývalé královácké rychtě Hamry. Z mapy je vidět, že se dvorce koncentrovaly především podél vodního toku Úhlavy a u přítoku Svinského potoka do Úhlavy. Jedná se údolí řek, tedy o nižší nadmořské výšky do 700 m n.m. V těchto oblastech nejvyšší koncentrace činí hustota sídel až 6,8.

V kategorii nadmořské výšky 455-550 m n.m. se nacházelo sedm dvorců. Jednalo se o dvorce lokalizované v oblasti současné vodní nádrže Nýrsko, Hamerský a Fuchsův Dvorec. V nadmořské výšce 550-650 metrů bylo lokalizováno dvacet sedm bývalých dvorců. V nadmořských výškách od 650 do 750 m n.m. bylo nalezeno osmnáct lokalit bývalých dvorců. V této kategorii se nacházela také sklárna Muckenhof, Strážiště, Osserhütten nebo také Buchar. Ve skupině nadmořských výšek od 750 do 850 metrů se nacházely tři dvorce. Jednalo se o Osserhütte, Lenkovu Huť a Thumsgütl. V poslední kategorii od 850 do 950 m n.m. byly nalezeny čtyři lokality. Jednalo se o tři sklárny a jednu osadu. (Příloha A)



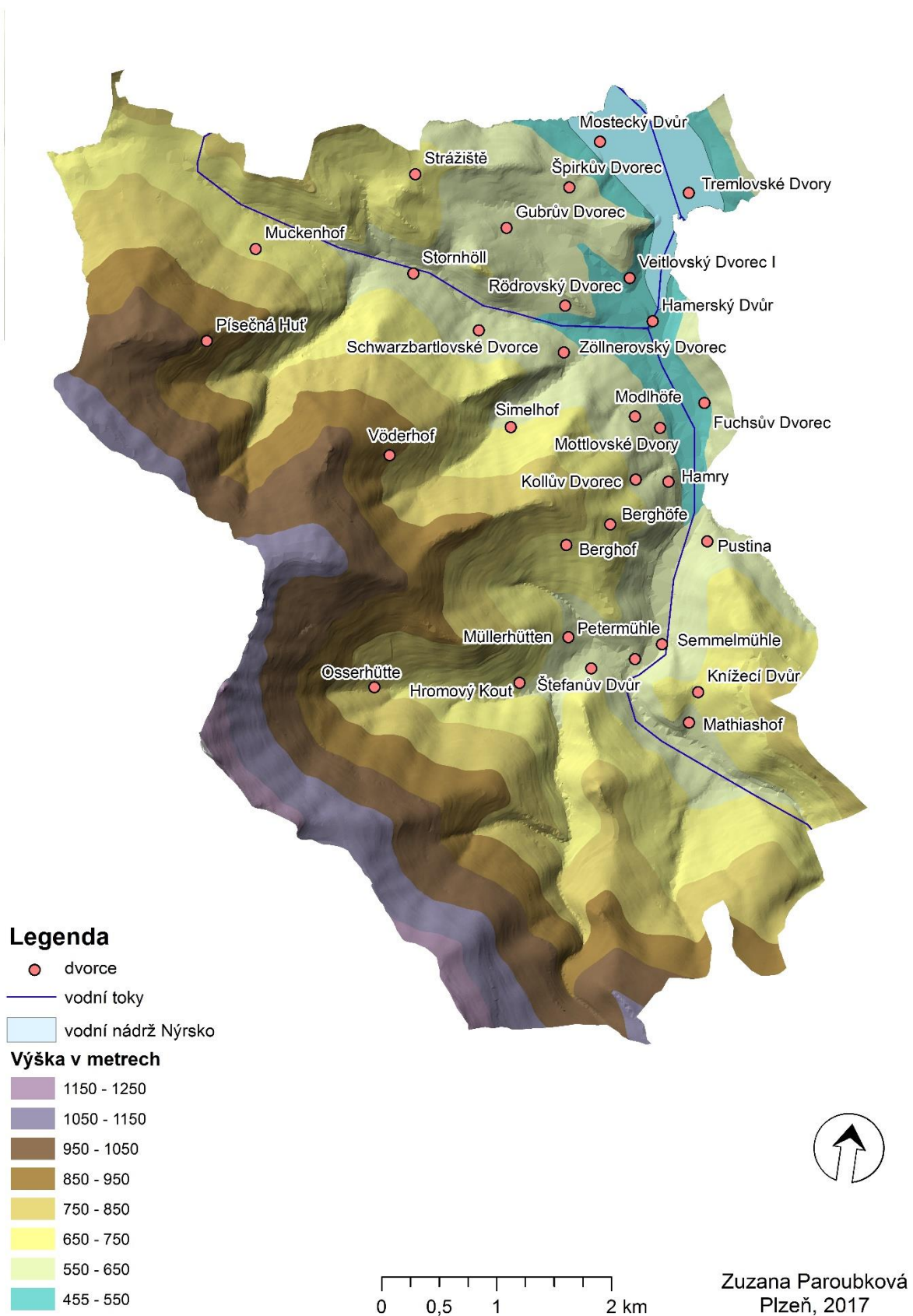
Obrázek 3 Dvorce v bývalé královácké rychtě Hamry v roce 1837
Zdroj: vlastní zpracování dle CO Stablního katastru 1837

Jak mapa z roku 1837 (Obrázek 3) nastiňuje, velké množství dvorců se koncentrovalo do jižní části rychty podél vodního toku a v nadmořských výškách do 700 m n.m. Mnoho z nich ale již v roce 1840 nebylo zmíněno v Sommerově výpisu ani později. Nacházejí se zde již nejstarší dvorce, jejichž části existují do dnes. Mezi nejstarší dvorce patří například Mostecký Dvůr, Osserhütte, Špírkův Dvůr, Goglův nebo Rödrvoský Dvůrec. Ze stabilního katastru bylo zaznamenáno 43 osad.

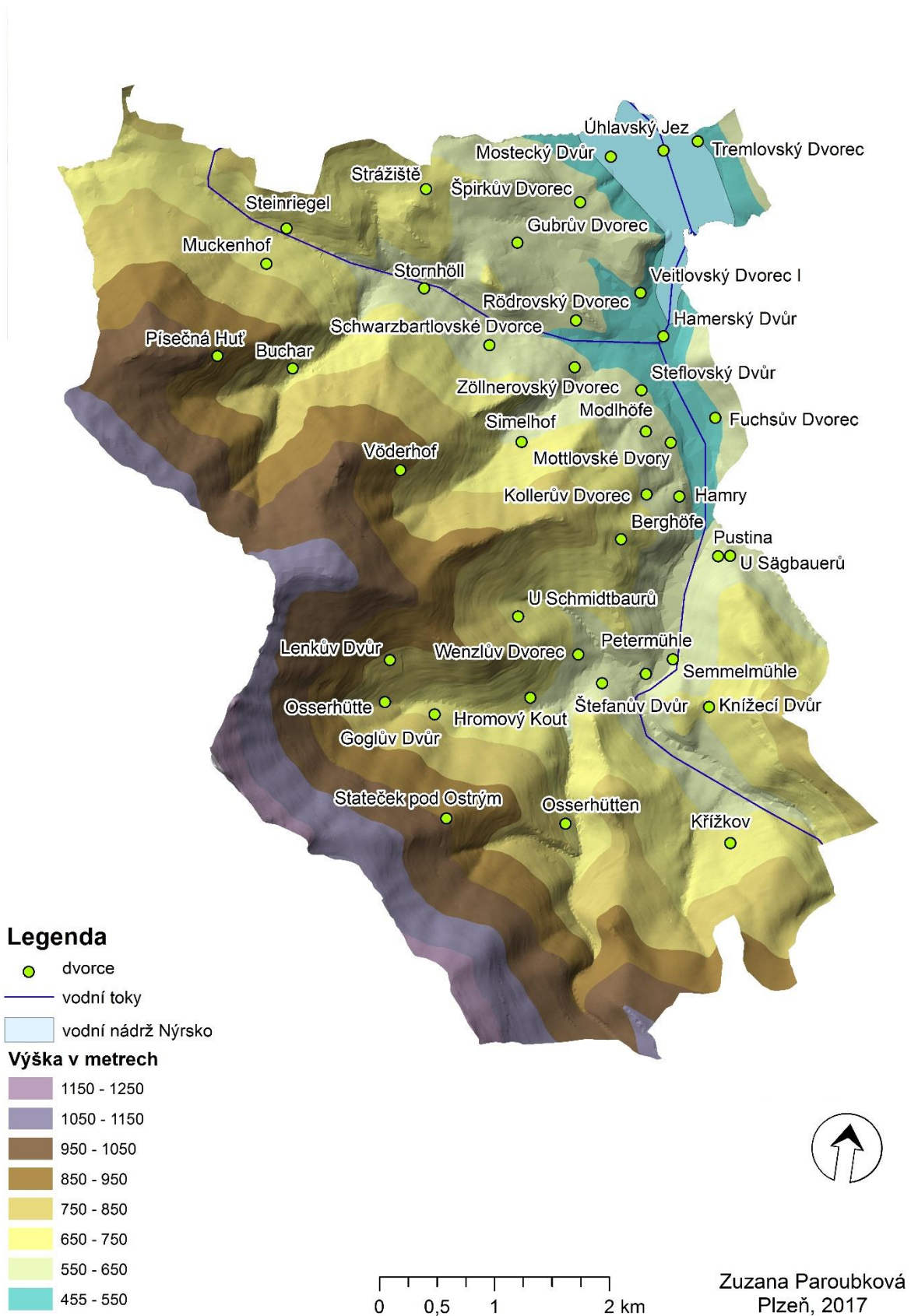
Mapa zobrazující dvory v roce 1840 podle Sommerova popisu (Obrázek 4) ukazuje právě již zmíněný úbytek osad v jižní části rychty. Také zanikl Tremlovský Dvůr. Naopak nově vznikla Písečná Huť. V roce 1840 bylo zobrazeno 31 dvorců.

Na mapovém výstupu z roku 1895 podle Kotyškova výpisu (Obrázek 5) je vidět postup dvorců do vyšších poloh. Vznikají například Osserhütten, Lenkův Dvůr, Stateček pod Ostrým nebo Buchar. Vznikl také Úhlavský Jez, kde se později nacházela brusírna skla. V tomto roce bylo ve zdrojích zjištěno 40 osad.

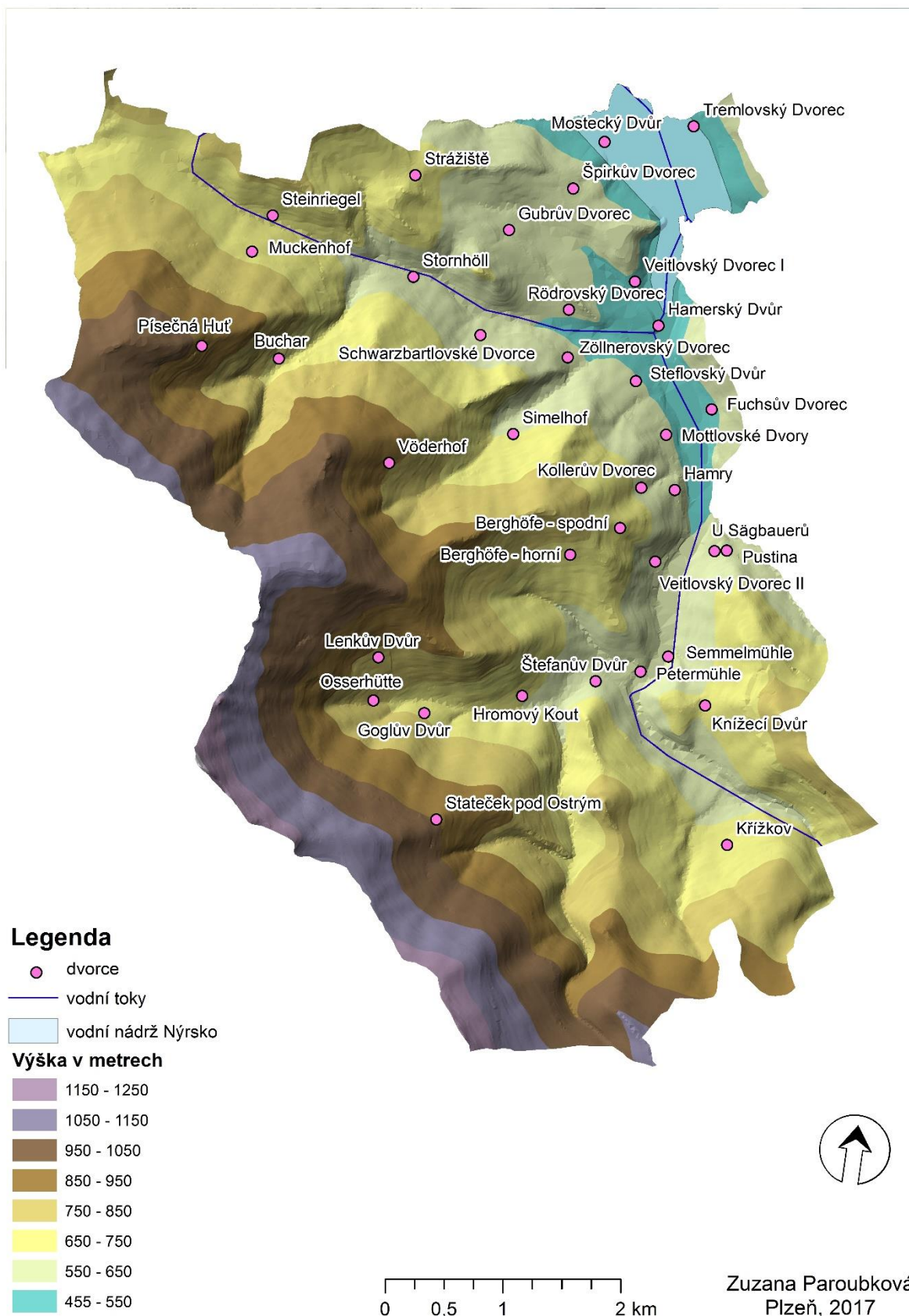
V roce 1930 byla situace obdobná jako v předchozím mapovém výstupu. Podle Blauova popisu bylo zaznamenáno 37 dvorců. Pár osad zaniklo, ale velký zánik dvorců nadešel až po odsunu německého obyvatelstva z českého pohraničí. Vliv na zničení vylidněných objektů mohl mít také rok 1948, kdy tyto objekty byly bourány z důvodu, že by se v nich mohli schovávat uprchlíci a nepřátelé Československé republiky. (Rok 1945 až 1989 © 2016)



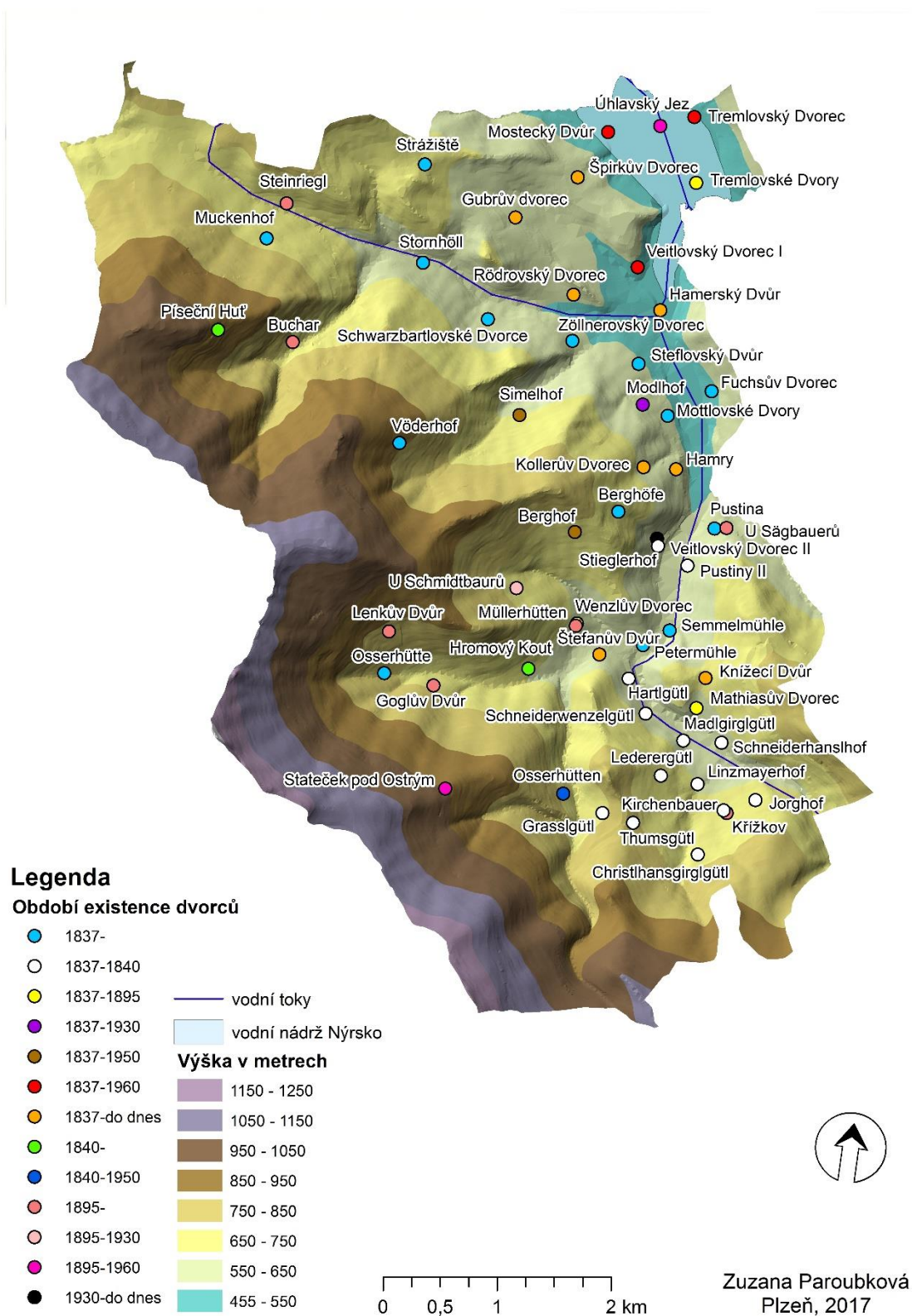
Obrázek 4 Dvorce v bývalé královácké rychtě Hamry v roce 1840
Zdroj: vlastní zpracování dle Sommera 1840 a Zaniklé obce © 2005-2015



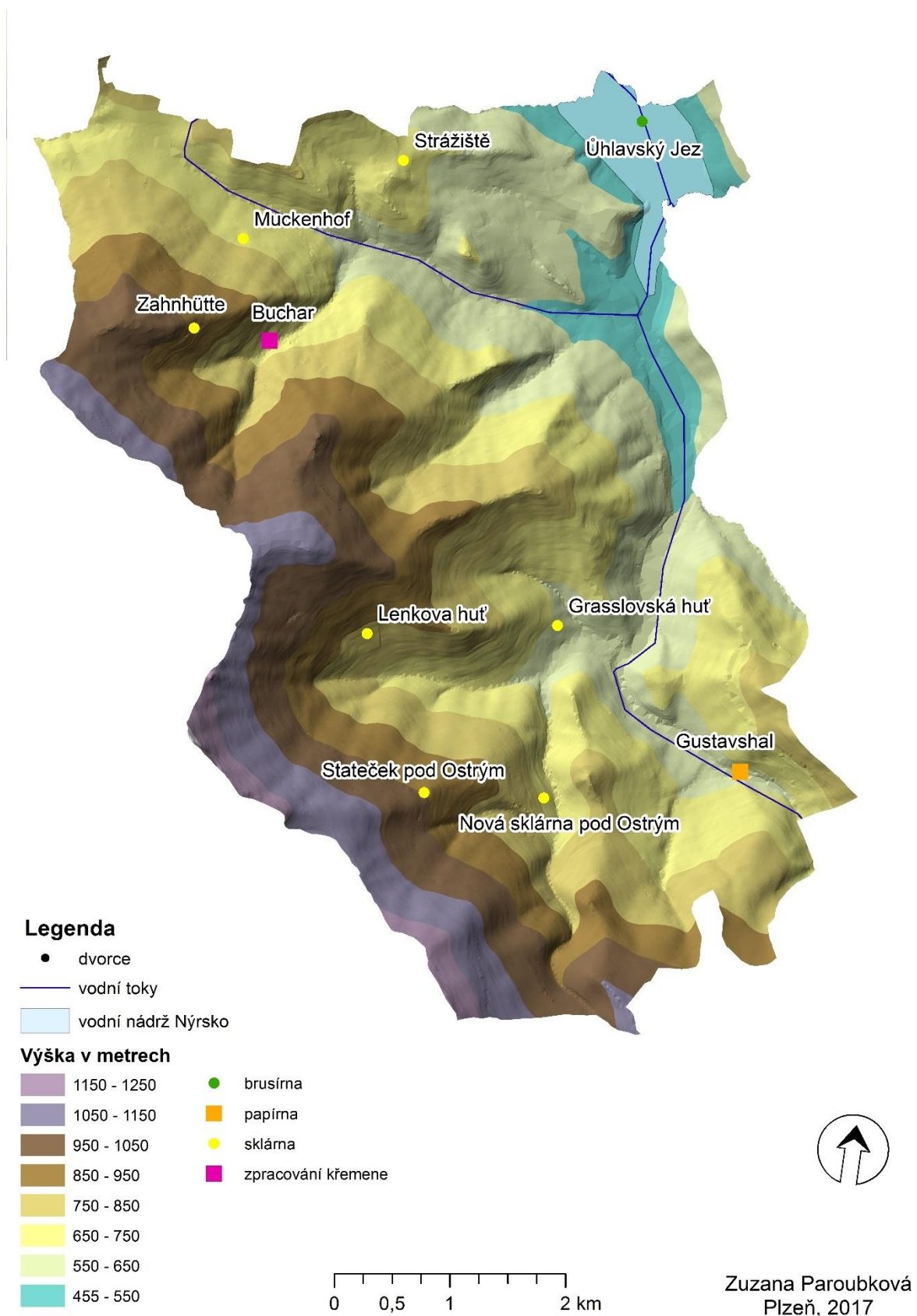
Obrázek 5 Dvorce v bývalé královácké rychtě Hamry v roce 1895
Zdroj: vlastní zpracování dle Kotyšky 1895 a Zaniklé obce © 2005-2015



Obrázek 6 Dvorce v bývalé královácké rychtě Hamry v roce 1930
Zdroj: vlastní zpracování dle Blaua 1932 a Zaniklé obce © 2005-2015



Obrázek 7 Dvorce v bývalé královácké rychtě Hamry dle období jejich existence
Zdroj: vlastní zpracování



Obrázek 8 Podniky v bývalé královácké rychtě Hamry
Zdroj: vlastní zpracování dle Sklářská stezka II a Zaniklé obce © 2005-2015

Sklárny vznikaly na daných místech zřejmě z několika lokalizačních faktorů. Mezi první faktor s největší pravděpodobností patřila především dostupnost dřeva a dostupnost vody. Při sklárnách Lenkova huť, Stateček pod Ostrým, Nová sklárna pod Ostrým a Grasslovská huť teče Ostrý a Bílý potok, který se následně vlévá do Úhlavy. V oblasti provozů na Bucharu a Zahnhütte teče říčka Lomnice, která se vlévá do Svinského potoka. Stejně tak papírna Gustavsthal a brusírna Úhlavský Jez byly velmi náročné na vodu, a tak není divu, že byly lokalizovány v těsné blízkosti řeky Úhlavy. (Král 2015) Ve vyšších nadmořských výškách se sklárny nacházely zejména proto, aby měly blízko poměrně velký dostatek dřeva. Nejvýše položenou sklárnou byl Stateček pod Ostrým, který ležel v nadmořské výšce 950 metrů.

3.2. Charakteristika vybraných lokalit

Hamerský Dvůr



*Obrázek 9 Pohled na Hamerský Dvůr
Zdroj: vlastní fotodokumentace*

Hamerský Dvůr byl zaznamenán ve Stablním katastru z roku 1837 (Obrázek 7). V minulosti na území dvorce stálo pět staveních, z nichž jedno bylo zděná budova a zbylé čtyři nezděné budovy. (CO Stablního katastru, 1837) Byla zde zjištěna činnost hamrů a později se zde nacházel mlýn. Pravděpodobně z důvodu provozování hamerské činnosti dostat tento dvorec svůj název. V blízkosti dvora se nachází jak Svinský potok, tak Úhlava. Dvorec v současnosti stále existuje. Hamerský Dvůr je situován v nadmořské výšce 530 metrů (Příloha A), u jižní části nádrže Nýrsko, nedaleko místa, kde se do ní Úhlava vlévá. Skrz bývalý dvorec vede v současnosti asfaltová cesta, po níž je značena žlutá turistická trasa. Blízko dvora vede silnice 19023, která pokračuje dále do Hamrů. Tato osada je poměrně velká, v současnosti se zde nachází pět domů, zatravněné sportovní hřiště se zastřešeným posezením (Obrázek 9).

Gubrův Dvorec



Obrázek 10 Pohled na Gubrův Dvorec
Zdroj: vlastní fotodokumentace



Obrázek 11 Stavení na Gubrově Dvoře
Zdroj: vlastní fotodokumentace

Gubrův Dvorec je zaznamenán na mapách Stablního katastru z roku 1837 (Obrázek 7). V době mapování se na území tohoto dvorce nacházela dvě nezděná obydlí. (CO Stablního katastru, 1837) Jednalo se nejspíše o zemědělské statky, nebyla zde zjištěna jiná ekonomická činnost. Nezaniklá část Gubrova Dvorce se nachází přibližně kilometr západně od nádrže Nýrsko v nadmořské výšce téměř 600 metrů (Příloha A). Kolem samoty vede nezpevněná šterková cesta, která navazuje na asfaltovou silnici. Tímto dvorcem nevede turistická stezka. Dvorec je vidět ze žluté turistické trasy (Obrázek 10), která, jak již bylo zmíněno, vede Hamerským Dvorem. V současné době zde stojí jeden statek, kde jsou chovány kozy, (Obrázek 12) a jeden menší dům (Obrázek 11).



*Obrázek 12 Statek na Gubrově Dvorci
Zdroj: vlastní fotodokumentace*

Knížecí Dvůr



*Obrázek 13 Pohled na současná stavení na Knížecím Dvoře
Zdroj: vlastní fotodokumentace*

Knížecí Dvůr byl zaznamenán na mapách Stablního katastru z roku 1837 (Obrázek 7). Na Císařských otiscích Stablního katastru jsou zobrazena čtyři nezděná stavení. (CO Stablního katastru, 1837) Na tomto dvoře se nacházely pravděpodobně zemědělské usedlosti a nebyly zjištěny jiné ekonomické aktivity. Dvůr se nachází na svahu východně od silnice 19023 v nadmořské výšce kolem 660 metrů (Příloha A). Knížecí Dvůr je o něco hůře dostupný. K tomuto dvoru vede nezpevněná šterková cesta, která opět navazuje na silnici 19023 v Zadních Hamrech. Necelý kilometr od této osady se je železniční zastávka Hamry-Hojsova Stráž. Půl kilometru od osady vede přes okolní lesy a louky modrá turistická trasa. Jedná se o osadu, ve které se v současné době nachází 13 budov, z nichž několik bude pravděpodobně sloužit jako víkendové chaty. Při cestě k Zadním Hamrům se nachází kaplička.

Rödrovský Dvorec



*Obrázek 14 Základy chalupy na Rödrovském Dvorci
Zdroj: vlastní fotodokumentace*



*Obrázek 15 Základy na Rödrovském Dvorci
Zdroj: vlastní fotodokumentace*



*Obrázek 16 Pohled na statetk na Rödovském Dvůrci
Zdroj: vlastní fotodokumentace*

Rödovský dvůr byl zaznamenán již na mapách Stablního katastru z roku 1837 (Obrázek 7), kdy se zde nacházela jedna zděná budova a pět nezděných stavení. (CO Stablního katastru, 1837) V blízkosti dvora byl zjištěn mlýn na Svinském potoce. Rödovský Dvůr se nachází v blízkosti lesa zhruba půl kilometru od vodní nádrže Nýrsko v nadmořské výšce 555 metrů (Příloha A). K samotě vede asfaltová a nezpevněná šterková cesta. Zhruba 200 metrů od statku vede žlutá turistická stezka. U této osady byly nalezeny jak pozůstatky po stavení na kraji lesa nad současným hospodářským stavením (Obrázek 14, 15), tak poměrně rozsáhlý statek (Obrázek 16), kde jsou chovány ovce. Na území se nacházejí tři budovy patřící ke statku. Jedna z budov by mohla odpovídat Rödovskému mlýnu, o němž se literatura zmiňuje, že stál v blízkosti dvorce. Nasvědčovalo by tomu také to, že v těsné blízkosti budovy teče Svinský potok.

Špírkův Dvorec



*Obrázek 17 Špírkův Dvorec
Zdroj: vlastní fotodokumentace*

Špírkův Dvorec byl zobrazen na mapách Stablního katastru z roku 1837 (Obrázek 7). Nacházely se zde tři nezděné budovy. (CO Stablního katastru, 1837) Budovy byly pravděpodobně zemědělské usedlosti, nebyla zde zjištěna jiná ekonomická aktivita. Tento dvorec je lokalizován přibližně 350 metrů západně od vodní nádrže Nýrsko v nadmořské výšce 570 metrů. K této samotě vede asfaltová cesta a žlutá turistická trasa. Z této osady je vidět na již zmíněný Gubrův Dvorec. V současnosti se zde nacházejí čtyři budovy, které náležejí ke zrekonstruovanému statku (Obrázek 17). Při cestě stojí také zrekonstruovaná kaplička (Obrázek 18).



*Obrázek 18 Kaplička na Špírkově Dvoře
Zdroj: vlastní fotodokumentace*

Hamry



*Obrázek 19 Pohled na Kollerův kostel a Hamry
Zdroj: vlastní fotodokumentace*

Hamry byly zaznamenány na mapách Stablního katastru z roku 1837 (Obrázek 7). Nacházel se zde Kollerův kostel (Kostel Panny Marie Bolestné), jedna zděná budova a jedna nezděná budova. V těchto místech také vznikla hamerská škola. Průměrná nadmořská výška této části Hamrů je 585 metrů (Příloha A). Hamry jsou lokalizovány při silnic 19023 a leží 150 metrů od řeky Úhlavy. Přes tuto lokalitu vede žlutá a zelená turistická trasa. V této části Hamrů se nachází penziony a hotely (Obrázek 19), restaurace, kostel s obnoveným hřbitovem, obecní úřad v bývalé škole (budova vlevo na obrázku 19) a několik rodinných domů. Také je zde vytvořena Cesta Panny Marie Bolestné se zastaveními, která vede od silnice ke kostelu. Tato cesta připomíná Křížovou cestu Ježíše Krista. Část Hamrů kolem kostela je hlavním centrem rozsáhlé obce.



*Obrázek 20 Pohled na Kollerův kostel a Hamry
Zdroj: vlastní fotodokumentace*

Veitlovský Dvorec II



*Obrázek 21 Kaple a stavení na Veitlovském Dvorci
Zdroj: vlastní fotodokumentace*

Veitlovský Dvorec byl zaznamenán až v zápisech Blaua z roku 1930 (Obrázek 7). Pravděpodobně se jednalo o zemědělské usedlosti, nebyly zjištěny jiné ekonomické aktivity. Osada se nachází v nadmořské výšce 580 m n.m. (Příloha A). Veitlovský Dvorec se nachází zhruba 180 metrů západně od řeky Úhlavy, přímo u komunikace 19023. V současnosti se zde nacházejí dvě budovy, mezi nimiž stojí zrekonstruovaná kaplička (Obrázek 21). Domy se současně nacházejí v těsné blízkosti lesa.

Štefanův Dvůr



*Obrázek 22 Štefanův Dvůr
Zdroj: vlastní fotodokumentace*

Štefanův Dvůr byl zaznamenán v roce 1837 na mapách Stablního katastru (Obrázek 7). Na tomto dvoře bylo zaznamenáno jedno stavení se třemi nezděnými budovami a kaple. (CO Stablního katastru, 1837) Nebyly zde zjištěny jiné ekonomické aktivity, jednalo se nejspíše o zemědělskou usedlost. Štefanův Dvůr se nachází v oblasti na úpatí hory Ostrý v nadmořské výšce 620 m n.m. (Příloha A). Skrz osadu vede asfaltová cesta, která se napojuje na silnici 19023. Vede zde modrá turistická stezka na horu Ostrý. Za osadou je začátek NS Z Hamrů na Ostrý. Na severozápadě za osadou teče Bílý potok. Na Štefanově Dvoře je v současnosti devět budov (Obrázek 22), z nichž jsou zde jak rodinné domy, tak rekreační chaty.

Mottlovské Dvory



*Obrázek 23 Oblast bývalých Mottlovských Dvorů
Zdroj: vlastní fotodokumentace*

Mottlovské Dvory byly zobrazeny na Stablním katastru z roku 1837 (Obrázek 7). V té době se zde nacházely čtyři usedlosti nezděných budov. (CO Stablního katastru, 1837) Nebyla zde zjištěna jiná ekonomická činnost, jednalo se o hospodářské usedlosti. Mottlovské Dvory jsou zcela zaniklou osadou, ale není známý rok jejich zániku (Příloha A). Název těchto dvorů byl zvolen po hostinským, jehož jméno bylo Mottlo. Lokalita se nachází přímo u silnice 19023 a nadmořská výška území je 550 m n.m. (Příloha A). Okolo této lokality vede žlutá turistická stezka a NS Hamry-Úhlovský luh. Na obrázku 25 je zdokumentovaná oblast, kde stávaly Mottlovské Dvory. Lokalitu lze v krajině rozeznat podle zbytků suti a podle toho, že místo nezapadá do okolního georeliéfu.

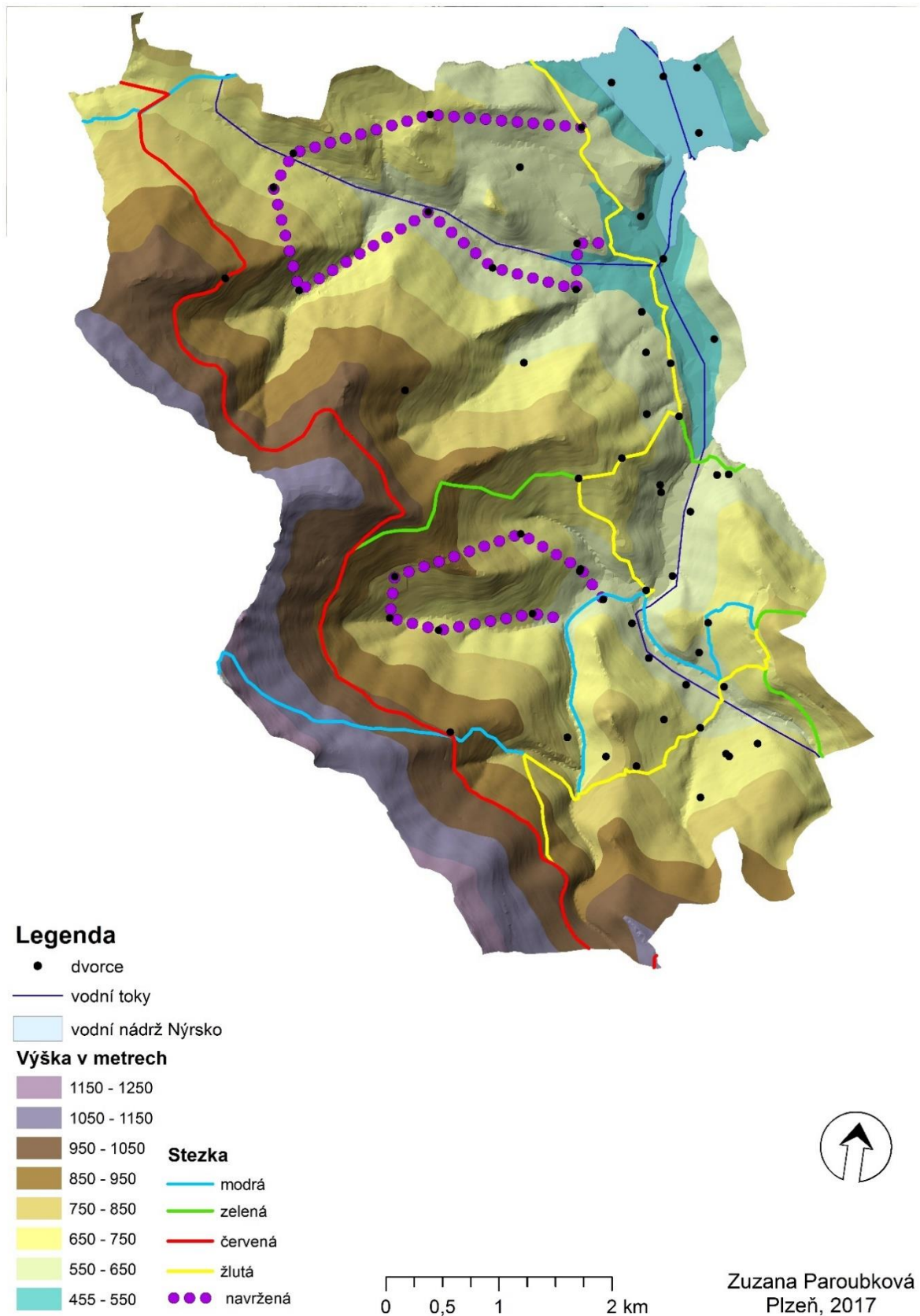
Gustavsthal



*Obrázek 24 Ruiny bývalé papírny Gustavsthal
Zdroj: vlastní fotodokumentace*

Lokalita bývalé papírny Gustavsthal se nachází u silnice 19023. Poblíž stojí nově vybudované MVE Gustavsthal a MVE Bílý potok. Původně zde stály tři hydroelektrárny, které dodávaly energii do objektu papírny. Objekt papírny je poměrně poničený a zpustlý (Obrázek 26). Pozůstatky původních hydroelektráren již nejsou patrné.

3.3. Navržení stezky



Obrázek 25 Turistické stezky na území Hamrů
Zdroj: vlastní zpracování



Obrázek 26 Výškový profil-severní navržená trasa
Zdroj: vlastní zpracování v ArcGIS



Obrázek 27 Výškový profil-jížní navržená trasa
Zdroj: vlastní zpracování v ArcGIS

Prozatím je propojeno třináct lokalit (z 59), kde stávaly bývalé dvorce nebo sklárny. Na červené stezce je propojena lokalita, kde stávala Písečná Huť a Stateček pod Ostrým. Na žlutých trasách jsou propojeny Špirkův Dvůr, Mottlovské Dvory, Hamry, Berghöfe, Berghof, Schneiderhanslhof, Linzmayerhof a Thumsgütl. Když se vydáme po modré trase, můžeme narazit na lokality Knížecího Dvora, Petermühle, Štefanova Dvora.

Jelikož je na území poměrně hustá síť turistických a cyklistických tras, navrhovala bych trasu, která by navazovala na již existující turistickou stezku. První, severněji položená navržená fialová trasa, by vycházela a následně by se napojovala na žlutou turistickou stezku. Propojovala by Špirkův Dvůr, Strážišťe, Steinriegl, Muckenhof, Buchar, Stornhöll, Schwarzbartlovské Dvorce a Rödovský Dvůr. Vzdálenost této stezky by byla kolem sedmi kilometrů a nemělo by se jednat o náročnou stezku, což je také znázorněno na výškovém profilu (Obrázek 26). Nejvýše by se turisté dostali do 850 m n.m. mezi Muckenhofem a Bucharem. Jak již bylo zmíněno, trasa by navazovala na žlutou turistickou stezku, která vede západně od Nýrské přehrady a pokračuje k Hamrům, ke kostelu Panny Marie Bolestné. Stezka by mohla být zajímavá tím, že vede kolem osad, které ještě z části existují. Turisté by viděli, jak dvorce byly

rozmístěné v krajině, a pozůstalá stavení v osadách. Stezka by převážně vedla mezi loukami a část by vedla lesem. Ze Špírkova Dvorce je vidět na Gubrův dvorec a dále i na Strážiště. Mimo to, by vedla také místy bývalých skláren Strážiště a Muckenhof, přes Buchar, kde byl připravován křemen pro sklářský průmysl. V místech, kde se nacházely sklárny jsou také často objevovány střípky skla, které dokazující tuto činnost v daných lokalitách.

Druhá fialová trasa, lokalizovaná jižněji, by spojovala Štefanův Dvůr, Müllerhütten a Wenzlův Dvorec, U Schmidtbaurů, Lenkův Dvůr, Osserhütte, Goglův Dvůr a Hromový Kout. Byla by součástí významnější modré stezky, která vede na vrchol Ostrý. Délka trasy by byla přibližně 4 kilometry (Obrázek 27). Jednalo by se pravděpodobně o středně obtížnou stezku kvůli jejímu prudkému stoupání (Obrázek 27). Lokalita s nejvyšší nadmořskou výškou by byla mezi Lenkovým Dvorem a dvorem U Schmidtbaurů. Na trase by se nacházela lokalita zaniklé sklárny Lenkova Dvora. Osady jsou již zaniklé. Trasa by vedla na svahu hory Ostrý, převážně v lesích.

Po stezkách by mohly být umístěny informační panely s populárně-naučnými texty o daných lokalitách v českém a německém jazyce. Informační panely by mohly být v místech zaniklých osad, to by napomohlo tomu, aby se turisté rozhlédly po krajině, kde žili obyvatelé těchto lokalit. Dohromady by se jednalo o patnáct informačních panelů. Na panelech by mohla být stručná charakteristika a zajímavosti zaniklé osady, mapa, kde se nacházejí. Text by mohly zpestřit fotografie míst nebo popis s obrázky zajímavé fauny a flóry.

Závěr

V rámci této bakalářské práce byly přesně lokalizovány a do map zaneseny lokality bývalých dvorců v královácké rychtě Hamry. Celkem bylo lokalizováno 59 dvorců. Bylo zjištěno, že první dvorce se koncentrovaly v přístupnějších polohách, v nižších nadmořských výškách a v blízkosti vodních toků. Největší koncentrace dvorců byla na jihovýchodě rychty, kde teče řeka Úhlava. Dvorce byly zmapovány za roky 1837, 1840, 1895 a 1930. V současné době existuje jen malá část těchto dvorců.

Dále byly také zpracovány a zaneseny do map lokality bývalých skláren, které se nacházely na území bývalé královácké rychty Hamry. Bylo zjištěno, že na území existovalo sedm skláren. Tyto sklárny byly lokalizovány u vodních toků a ve vyšších nadmořských výškách, kde vodní toky mají větší sílu. Dále byla na území zjištěna brusírna skla, podnik na zpracování křemene nebo papírna. Podniky jako papírna a brusírna potřebovaly spíše velké množství vody, a tak byly budovány v těsné blízkosti řeky Úhlavy.

Mnoho dvorců a sklářských hutí nesly jména po svých zakladatelích nebo jiných významných rodin, které zde žily, nebo kterým dvorec patřil, například Mottlovské Dvory, Grasslgütl. Kollerův Dvůr nesl název podle kostela, který se zase pojmenoval podle statkáře Kollera. Nachází se zde ale také jména dvorců, které vyjadřovaly pravděpodobně hlavní funkci dvora, například Mostecký Dvůr, Hamerský Dvůr. Do této kategorie lze zařadit i název Buchar, jenž vyjadřuje funkci zpracování křemene, který se pro sklářský průmysl musel drtit. Dále je možné, že název dvorce vyjadřoval nějaký charakteristický rys jeho obyvatel, například Schwarzbartlovské Dvorce, jejichž název se dá přeložit jako U černovousů (z němčiny: schwarz-černá, Bart-vousy). Další osady nesly název podle významných fyzicko-geografických prvků, například Osserhütte, Úhlavský Jez.

Tato bakalářská práce by mohla přinést nový nápad na vytvoření nové naučné stezky v obci Hamry na Šumavě. Práce poskytuje náhled a srovnání, jak dvorce a sklárny byly dříve lokalizovány a kde se v současné době nacházejí jejich pozůstatky.

Seznam obrázků

Obrázek 1 Dvorce v bývalé královácké rychtě Hamry na současné ortofotomapě	27
Obrázek 2 Oblasti koncentrace sídel v bývalé královácké rychtě Hamry.....	30
Obrázek 3 Dvorce v bývalé královácké rychtě Hamry v roce 1837	32
Obrázek 4 Dvorce v bývalé královácké rychtě Hamry v roce 1840	34
Obrázek 5 Dvorce v bývalé královácké rychtě Hamry v roce 1895	35
Obrázek 6 Dvorce v bývalé královácké rychtě Hamry v roce 1930	36
Obrázek 7 Dvorce v bývalé královácké rychtě Hamry dle období jejich existence.....	37
Obrázek 8 Podniky v bývalé královácké rychtě Hamry.....	38
Obrázek 9 Pohled na Hamerský Dvůr.....	40
Obrázek 10 Pohled na Gubrův Dvorec	41
Obrázek 11 Stavení na Gubrově Dvoře.....	41
Obrázek 12 Statek na Gubrově Dvorci.....	42
Obrázek 13 Pohled na současná stavení na Knížecím Dvoře	43
Obrázek 14 Základy chalupy na Rödrovském Dvorci	44
Obrázek 15 Základy na Rödrovském Dvorci	44
Obrázek 16 Pohled na statetk na Rödrovském Dvorci.....	45
Obrázek 17 Špirkův Dvorec	46
Obrázek 18 Kaplička na Špirkově Dvoře.....	47
Obrázek 19 Pohled na Kollerův kostel a Hamry	48
Obrázek 20 Pohled na Kollerův kostel a Hamry.....	49
Obrázek 21 Kaple a stavení na Veitlovském Dvorci	50
Obrázek 22 Štefanův Dvůr.....	51
Obrázek 23 Oblast bývalých Mottlovských Dvorů.....	52
Obrázek 24 Ruiny bývalé papírny Gustavsthal	53
Obrázek 25 Turistické stezky na území Hamrů	54
Obrázek 26 Výškový profil-severní navržená trasa	55
Obrázek 27 Výškový profil-jihní navržená trasa.....	55

Seznam zdrojů

- BĚL, Jiří. Prášilská papírna 1820-1933. Brno: Iniciativa Prášilská papírna, 2003, 32 s.
- BĚL, Jiří a Zdeněk ROUČKA. *85 let první přečerpávací vodní elektrárny v Československu Černé jezero: 6.prosince 1930-2015*. Železná Ruda: Muzeum v Železné Rudě, 2015.
- Císařské povinné otisky stabilního katastru 1:2 880 - Čechy* [datová sada]. 1837. ČUZK, 2017.
- BLAU, Josef. *Geschichte der künischen Freibauern im Böhmerwalde: ein Beitrag zur heimischen Rechts-, Wirtschafts-, Familien-und Besiedlungsgeschichte: herausgegeben mit Unterstützung der Deutschen Gessellschaft der Wissenschaften und Künste in Prag*. Plzeň: Erste Westböhmisches Druckindustrie-A.-G., 1932, 661 s.
- ETTLER, Zdeněk, Jiří BĚL a Jiří BARTÁK. *Králováci: z historie Šumavy*. Plzeň: Západočeská energetika, 1998, 5 s.
- Folklorika: Umrlčí prkna. *Česká televize* [online]. 2015 [cit. 2017-04-17]. Dostupné z: <http://www.ceskatelevize.cz/porady/1102732990-folklorika/215562260800009-umrlci-prkna/>
- Geologická mapa 1:50 000. *Česká geologická služba* [online]. Praha, 2003 [cit. 2017-04-12]. Dostupné z: http://mapy.geology.cz/geocr_50/
- HOLÝ, Vladimír. *Královský hvozd na Šumavě před třicetiletou válkou*. Domažlice: Nakladatelství Českého lesa, 2007, 303 s. ISBN 978-80-86125-03-9.
- JÁNSKÝ, Jiří. *Kronika česko-bavorské hranice*. Domažlice: Nakladatelství Českého lesa, 2001, 327 s. Průvodce historií západních Čech. ISBN 80-861-2528-9.
- KOKAISL, Petr a Pavla KOKAISLOVÁ. *Kostely a kaple v klatovském okrese*. Praha: Nostalgie, 2013, 444 s. ISBN 978-80-905365-6-2. Dostupné také z: https://books.google.cz/books?id=wEheAwAAQBAJ&pg=PA435&dq=%C5%A1umava+Hamry&hl=cs&sa=X&ved=0ahUKEwjV4onX79_QAhXDDMAKHbSPBncQ6AEIMzAA#v=onepage&q&f=false
- KOTYŠKA, Václav. *Úplný místopisný slovník království českého*. Praha: Brusík a Kohout, 1895, 1701 s.
- KOURA, Pavel. *Královský hvozd. Informační server ŠumavaNet.cz: Hojsova Stráž a okolí* [online]. Klatovy, 2016 [cit. 2017-04-03]. Dostupné z: <http://www.sumavanet.cz/hojsovka/fr.asp?tab=snet&id=5982&burl=&pt=HS>
- Kronika obce Hamry*. Hamry, 1971, 118 s.
- KRÁL, Adam. *Geografické aspekty transformace českého sklářství*. České Budějovice, 2015. Dostupné také z: https://theses.cz/id/xv6hn7/DP_komplet.pdf. Diplomová práce. Jihočeská univerzita v Českých Budějovicích. Vedoucí práce Michal Vančura.
- KUDRLIČKA, Vilém. *Šumava: co zmizelo z Královského hvozdu*. Praha: Baset, 2005, 447 s. ISBN 80-734-0047-2.
- KUDRLIČKA, Vilém a Jiří ZÁLOHA. *Umění šumavských sklářů*. Vimperk: Jihočeské nakladatelství České Budějovice, 1987, 299 s.

LNĚNIČKOVÁ, Jitka. *Příběhy šumavských sklářů*. V Plzni: RegionAll, 2011. ISBN 978-80-904310-3-4.

LNĚNIČKOVÁ, Jitka. *Šumavské sklářství*. Sušice: Nakladatelství Dr. Radovan Rebstöck, 1996, 71 s. ISBN 80-853-0149-0.

Mapy.cz [online]. Mapy.cz, 2017 [cit. 2017-04-12].

MAZNÝ, Petr, Pavel FENCL a František NYKLES. *100 zajímavostí ze staré Šumavy*. Plzeň: Starý most, 2010. Starý most. ISBN 978-80-87338-07-0.

MAZNÝ, Petr, Pavel FENCL a František NYKLES. *100 zajímavostí ze staré Šumavy II*. Plzeň: Starý most, 2011. Starý most. ISBN 978-80-87338-14-8.

MAZNÝ, Petr, Pavel FENCL a František NYKLES. *100 zajímavostí ze staré Šumavy IV*. Plzeň: Starý most, 2013. Starý most. ISBN 978-80-87338-29-2.

MVE Bílý potok. *Sumava.cz* [online]. 2015 [cit. 2017-04-16]. Dostupné z: http://www.sumava.cz/objekt_az/6762-mve-bily-potok/

Naučná stezka z Hamrů na Ostrý: Lehrpfad von Hamry / Hammern auf den Großen Osser. *Waldberge* [online]. 2014 [cit. 2017-04-16]. Dostupné z: http://www.waldberge.de/lamerwinkel_lehrpfad_hamry.php

Nýrsko: Základní údaje. *Klub českých turistů Tábor* [online]. Tábor, 2017 [cit. 2017-04-10]. Dostupné z: <http://www.kct-tabor.cz/gymta/VodniPrehrady/Nyrsko/index.htm>

Ostrov zapomenutého klidu: Královský hvozd. *Česká televize* [online]. 1992 [cit. 2017-04-09]. Dostupné z: <http://www.ceskatelevize.cz/porady/888008-ostrov-zapomenuteho-klidu/491214107580010-kralovsky-hvozd/>

První vydání Státní mapy 1:5 000 - odvozené [datová sada]. ČÚZK, 2017

Půdní mapy. *Ministerstvo životního prostředí* [online]. Praha, 2015 [cit. 2017-04-12]. Dostupné z: http://www.mzp.cz/cz/pudni_mapy

Rok 1945 až 1989. *ŠumavaInfo.cz* [online]. Vimperk, 2016 [cit. 2017-04-09]. Dostupné z: http://www.sumava.info.cz/Rok_1945_1989

Skláři. *Šumavské hvozdy* [online]. 2017 [cit. 2017-04-09]. Dostupné z: <http://www.sumavskehvozdy.estranky.cz/clanky/sumavska-remesla/sklari.html>

Sklářská stezka II – okolím Železnorudska. *Taggmanager.cz* [online]. Železná Ruda: Ministerstvo životního prostředí [cit. 2017-04-09]. Dostupné z: <http://m.taggmanager.cz/trail/cs/220>

SKOČNÝ, Ladislav. *Šumava patřila sklářům. 2. díl (Střední a západní Šumava)*. Vítějovice: Pangeit, 2016, 350 s. ISBN 978-80-270-0746-2.

Smolaři, uhlíři a výroba potaše. *Šumavské hvozdy* [online]. 2013 [cit. 2017-04-09]. Dostupné z: <http://www.sumavskehvozdy.estranky.cz/clanky/sumavska-remesla/smolari--uhliri-a-vyroba-potase.html>

SOMMER, Johann Gottfried. *Das Königreich Böhmen: statistisch-topographisch dargestellt*. J. G. Calve, 1840, 448 s. Dostupné také z:

https://books.google.cz/books?id=66UxAQAIAAJ&pg=PR3&hl=cs&source=gbs_selected_pages&cad=3#v=onepage&q&f=false

STEHLÍK, Ladislav. *Země zamýšlená*. 6.vyd. Praha: Československý spisovatel, 1986, 373 s.

STEINER, Josef. *Šumava. I = Böhmerwald: Královský hvozd, území svobodných Králováckých rychet*. Klatovy: Echo, 2001, 368 s.

STEINER, Josef. *Šumava-Královský Hvozd, území svobodných Králováckých rychet II = Böhmerwald-Land der künischen Freibauern II*. Klatovy: Echo, 2005, 323 s.

Veřejná databáze: Hamry (Klatovy). *Český statistický úřad* [online]. 2017 [cit. 2017-04-12]. Dostupné z: https://vdb.czso.cz/vdbvo2/faces/cs/index.jsf?page=profil-uzemi&uzemiprofil=31588&u=__VUZEMI__43__578240#w=

Vyhláška ministerstva financí ze dne 13. března 1929, již se stanoví celní pohraniční pásmo. In: *Sbírka zákonů*. Praha, 1929, ročník 1929, částka 24, číslo 67. Dostupné také z: <https://www.epravo.cz/vyhledavani-aspi/?Id=4819&Section=1&IdPara=1&ParaC=2>

ZABAGED [datová sada] ČÚZK, 2017

Zaniklé obce a objekty: verschwundene Orte und Objekts [online]. 2015 [cit. 2017-04-03]. Dostupné z: <http://www.zanikleobce.cz>

Přílohy

Příloha A Geografická databáze dvorců a skláren na území bývalé rychty Hamry na Šumavě

Německý název	Český název	Existence	Důvod zániku	Současný stav	Souřadnice		Nadmořská výška [m n.m.]	Ekonomická činnost
					N °	E °		
Angelwehr	Úhlavský Jez	1895-1965	Vodní nádrž Nýrsko	Zničena zcela	49.25604	13.15231	525	brusárna
Berghof	Berghof	1837-1950	Hraniční pásmo	Zničena zcela	49.2229200	13.1510000	730	osada
Berghöfe	Berghöfe	1837-	Hraniční pásmo	Zničena zcela	49.2252642	13.1538242	700	osada
Bruckhof	Mostecký Dvůr	1840-1965	Vodní nádrž Nýrsko	Zničena zcela	49.25494	13.14625	525	osada
Donnerwinkel	Hromový Kout	1840-	Hraniční pásmo	Zničena zcela	49.20983	13.12947	660	osada
Einöde	Pustina	1840-	Hraniční pásmo	Zničena zcela	49.2250400	13.1657975	580	osada
Einöde II	Pustiny II	1837-1840	Nespecifikováno	Zničena zcela	49.2209700	13.1636700	575	osada
Fenzelhof	Štefanův Dvůr	1837-do dnes	Nespecifikováno	Zničena částečně	49.2140661	13.1542103	620	osada
Fuchsenhof	Fuchsův Dvůrec	1840-	Hraniční pásmo	Zničena zcela	49.2359136	13.1633514	545	osada
Fürstenhof	Knížecí Dvůr	1837-do dnes	Hraniční pásmo	Zničena částečně	49.2172408	13.1681794	660	osada
Goglhof	Goglův Dvůr	1895-	Hraniční pásmo	Zničena zcela	49.2088000	13.1398700	740	osada
Grasslgütl	Grasslgütl	1837-1840	Nespecifikováno	Zničena zcela	49.2017997	13.1577725	740	osada
Grasslhütte	Grasslovská huť	1802-	Nespecifikováno	Zničena zcela	49.2344717	13.1021050	950	sklárna
Guberhof	Gubrův Dvůrec	1837- do dnes	Hraniční pásmo	Zničena částečně	49.2470717	13.1362075	600	osada
Güttlplazt	Stateček pod Ostrým	1895-1960	Hraniční pásmo	Zničena zcela	49.2013089	13.1390183	950	sklárna, hostinec
Hammerhof	Hamerský Dvůr	1837-do dnes	Hraniční pásmo	Zničena částečně	49.2391289	13.1549828	530	hamry, mlýn
Hammern	Hamry	1837-do dnes	Hraniční pásmo	Část obce Hamry	49.2295031	13.1601864	585	osada
Hartlgütl	Hartlgütl	1837-1840	Nespecifikováno	Zničena zcela	49.2122858	13.1590597	610	osada
Hüttstadt	Strážišťe	1840-	Hraniční pásmo	Zničena zcela	49.2500200	13.1247800	680	sklárna
Christlhansgirglgütl	Christlhansgirglgütl	1837-1840	Nespecifikováno	Zničena zcela	49.1996686	13.1700461	725	osada

Jorghof	Jorghof	1837-1840	Nespecifikováno	Zničena zcela	49.2047158	13.1765692	685	osada
Kirchenbauer	Kirchenbauer	1837-1840	Nespecifikováno	Zničena zcela	49.2032578	13.1723636	680	osada
Kollerhof	Kollerův Dvůr	1837-do dnes	Hraniční pásmo	Část obce Hamry	49.2308833	13.1595319	635	osada
Kreuzwinkel	Křížkov	1895-	Hraniční pásmo	Zničena částečně	49.20328	13.17288	685	osada
Lederergütl	Lederergütl	1837-1840	Nespecifikováno	Zničena zcela	49.2049400	13.1645531	700	osada
Lenkenhof	Lenkův Dvůr	1895-	Hraniční pásmo	Zničena zcela	49.21317	13.12933	830	sklárna
Linzmayerhof	Linzmayerhof	1837-1840	Nespecifikováno	Zničena zcela	49.2052767	13.1691019	650	osada
Madlgirglgütl	Madlgirglgütl	1837-1840	Nespecifikováno	Zničena zcela	49.2082486	13.1659264	620	osada
Mathiashof	Mathiasův Dvorec	1837-1895	Nespecifikováno	Zničena zcela	49.2108000	13.1669564	630	osada
Modlhof	Modlhof	1840-1930	Nespecifikováno	Zničena zcela	49.233889	13.155278	580	osada
Mottelhöfe	Mottlovské dvory	1837-	Hraniční pásmo	Zničena zcela	49.2337900	13.1583100	555	osada
Muckenhof	Muckenhof	1840-	Hraniční pásmo	Zničena zcela	49.2418100	13.1080000	735	sklárna
Müllerhütten	Müllerhütten	1840-1895	Nespecifikováno	Zničena zcela	49.2160000	13.1514300	635	osada
Osserhütte	Osserhütte	1837-1895	Nespecifikováno	Zničena zcela	49.2104075	13.1299203	770	osada
Osserhütten	Pod Ostrým	1840-1950	Hraniční pásmo	Zničena zcela	49.1992500	13.1550000	740	sklárna
Petermühle	Petermühle	1837-	Hraniční pásmo	Zničena zcela	49.2154536	13.1597464	585	osada
Pucher	Buchar	1895-	Hraniční pásmo	Zničena zcela	49.23498	13.11269	740	zpracování křemene
Rödrhof	Rödrovský Dvorec	1837-do dnes	Hraniční pásmo	Zničena částečně	49.2407681	13.1476872	555	mlýn
Sägbauer	U Sägbauerů	1895-	Hraniční pásmo	Zničena zcela	49.2253100	13.1676100	590	osada
Sandhütte	Písečná Huť	1840-	Hraniční pásmo	Zničena zcela	49.2299700	13.0985300	935	sklárna
Semmelmühle	Semmelmühle	1837-	Hraniční pásmo	Zničena zcela	49.2166869	13.1618922	580	osada
Schmidtbauer	U Schmidtbaurů	1895-1930	Hraniční pásmo	Zničena zcela	49.21811	13.14371	720	osada
Schneiderhanslhof	Schneiderhanslhof	1837-1840	Nespecifikováno	Zničena zcela	49.2083328	13.1721919	625	osada
Schneiderwenzelgütl	Schneiderwenzelgütl	1837-1840	Nespecifikováno	Zničena zcela	49.2097344	13.1618922	620	osada
Schwarzbarthöfe	Schwarzbartlovské Dvorce	1840-	Hraniční pásmo	Zničena zcela	49.23679	13.13535	595	osada

Simelhof	Simelhof	1840-1950	Hraniční pásmo	Zničena zcela	49.23217	13.14158	650	osada
Spierkenhof	Špírkův Dvorec	1837-dodnes	Hraniční pásmo	Zničena částečně	49.2510428	13.1433958	570	osada
Stefflhof	Steflovský Dvůr	1895-	Hraniční pásmo	Zničena zcela	49.23697	13.15408	555	osada
Steinriegl	Steinriegl	1895-	Hraniční pásmo	Zničena zcela	49.2458042	13.1094925	680	osada
Stieglerhof	Stieglerhof	1837-1840	Nespecifikováno	Zničena zcela	49.2238628	13.1597464	575	mlýn
Stornhöll	Stornhöll	1840-	Hraniční pásmo	Zničena zcela	49.24167	13.12542	595	osada
Thumsgütl	Thumsgütl	1837-1840	Nespecifikováno	Zničena zcela	49.2013511	13.1618922	760	osada
Tremlhof	Tremlovský Dvorec	1840-1965	Vodní nádrž Nýrsko	Zničena zcela	49.2570300	13.1561400	525	osada
Tremlhöfe	Tremlovské Dvory	1837-1895	Nespecifikováno	Zničena zcela	49.2521633	13.1577725	525	osada
Veitlhof	Veitlovský Dvorec I	1840-1965	Vodní nádrž Nýrsko	Zničena zcela	49.2444700	13.1525100	540	osada
Vetlhof II	Veitlovský dvorec II	1930-dodnes	Hraniční pásmo	Zničena částečně	49.2235336	13.1599933	580	osada
Vöderhof	Vöderhof	1840-	Hraniční pásmo	Zničena zcela	49.22794	13.12706	875	osada
Wenzelhof	Wenzlův Dvorec	1895-	Hraniční pásmo	Zničena zcela	49.21600	13.15140	635	osada
Zöllnerhof	Zöllnerovský Dvorec	1840-	Hraniční pásmo	Zničena zcela	49.23797	13.14569	565	osada

Zdroj: vlastní zpracování v ArcGIS

Abstrakt

PAROUBKOVÁ, Zuzana. *Královácké dvorce a sklárny na území obce Hamry na Šumavě*. Plzeň, 2017. 60 s. Bakalářská práce. Západočeská univerzita v Plzni. Fakulta ekonomická.

Klíčová slova: Královský hvozd, Hamry, královácké rychty, sklárny, dvorce

Bakalářská práce se zabývá Královským hvozdem, konkrétně bývalou královskou rychtou Hamry. Cílem práce je identifikace dvorců a skláren, charakteristika těchto lokalit a identifikace místních jmen. V řešení bylo využíváno kartografických metod pomocí softwarového nástroje ArcGIS. Vytvořené kartografické výstupy umožňují vidět dané lokality a jejich srovnání v jednotlivých letech. Terénním výzkumem byly vybrané lokality zdokumentovány. Práce je také věnována turismu, kdy byla navržena turistická stezka po vybraných lokalitách.

Abstract

PAROUBKOVÁ, Zuzana. *Royal land and glassworks in region of the village Hamry in Šumava*. Plzeň, 2017. 60 s. Bachelor Thesis. University of West Bohemia. Faculty of Economics.

Key words: Royal hvozď, Hamry, Royal area, glassworks, courts

Bachelor Thesis deals with Royal Foresthvozď, concretely the former royal area Hamry. The aim of thesis is to identify courts and glassworks, characteristics of these locations and identification of local names. The solution was used cartographic methods using software tools ArcGIS. Created cartographic outputs enable to see the locations and their comparison in different years. Field research were selected sites documented. Work is also devoted to tourism, when it was proposed hiking trail along selected locations.