

ZÁPADOČESKÁ UNIVERZITA V PLZNI

FAKULTA EKONOMICKÁ

KATEDRA GEOGRAFIE

Bakalářská práce

Vývoj venkovského sídla Kařez od 19. století do současnosti

The development of the countryhouse Kařez from the 19th
century to the present

Žaneta Kuncová

Plzeň 2017

Prohlašuji, že jsem bakalářskou práci na téma

"Vývoj venkovského sídla Kařez od 19. století do současnosti"

vypracovala samostatně pod odborným dohledem vedoucí bakalářské práce za použití pramenů uvedených v příložené bibliografii.

V Plzni, 24.04.2017

.....

podpis autora

OBSAH

ÚVOD	6
1. CÍLE PRÁCE	7
2. ROZBOR LITERATURY	8
2.1. Vymezení základních pojmů a definic	8
2.2. Historie sčítání lidu v letech 1869 - 2011	11
3. METODIKA PRÁCE.....	14
4. HISTORIE OBCE.....	16
5. CHARAKTERISTIKA ZKOUMANÉHO ÚZEMÍ.....	17
5.1. Matematicko-geografická poloha.....	17
5.2. Fyzickogeografická poloha	19
5.3. Socioekonomická poloha	22
6. DEMOGRAFICKÝ VÝVOJ	25
6.1. Vývoj struktury obyvatel podle pohlaví 1921, 1970, 1980, 1991, 2001, 2011	25
6.2. Vývoj struktury obyvatel podle věku v letech 1921, 1970, 1980, 1991, 2001, 2011.....	26
6.3. Vývoj struktury obyvatel podle nejvyššího dosaženého vzdělání v letech 1970, 1980, 2001, 2011.....	29
7. URBANISTICKÝ VÝVOJ.....	31
7.1. Vývoj počtu domů.....	31
7.2. Počty domů a bytů podle druhu	32
7.3. Zhodnocení stavebního vývoje sídla.....	33
8. EKONOMICKÁ AKTIVITA	44
ZÁVĚR	48
SEZNAM TABULEK.....	50
SEZNAM GRAFŮ.....	51
SEZNAM OBRÁZKŮ	52
ZKRATKY.....	53
ZDROJE.....	54

Knižní zdroje.....	54
Internetové zdroje	55
Ostatní zdroje	57
SEZNAM PŘÍLOH.....	58
PŘÍLOHY	59
ABSTRAKT.....	61
ABSTRACT.....	62

ÚVOD

Předmětem této bakalářské práce je studium vývoje sídla Kařez od 19. století do současnosti. Sídlo Kařez jsem si vybrala, protože jsem se tam narodila a do svých 20ti let žila, tudíž prostředí velmi dobře znám. Dále mne velmi zajímala zejména historie, ale i vývoj počtu obyvatel a domů. Obec Kařez, skládající se z částí Kařez, Borek, Pětidomí a Malý Újezd se nachází v Plzeňském kraji, v okrese Rokycany v těsné blízkosti dálnice D5, konkrétněji cca 5km od sjezdu č. 41. Díky pěkné okolní krajině, dobré dopravní dostupnosti a kvalitnímu občanskému vybavení se Kařez stává stále přitažlivější lokalitou, zejména pro mladé rodiny. V současné době roste počet zájemců, kteří zde chtějí žít.

I když Kařez není zrovna velké sídlo, tak v něm v minulosti žilo několik významných osobností. Za zmínku stojí letní pobyty profesora akademika Jaroslava Heyrovského, držitele Nobelovy ceny za chemii z roku 1959, kterou obdržel jako první Čech od švédského krále Gustava Adolfa VI. (Osobnosti 2017). V Pětidomí dožila roku 1965 operní pěvkyně Prof. Marie Gärtnerová (Zdice 2006). V Pětidomí žil i lesmistr Švarc, zeť hudebního skladatele Bedřicha Smetany (Kařez,1291). Dalšími osobnostmi, které v Kařeze žily nebo jen pobývaly jsou: geolog profesor Klouček, sochař Heidelberg nebo hudební skladatel Václav Neckář (Kařez 1981).

Celá bakalářská práce je rozdělena do několika kapitol a podkapitol, zabývajícími se jednotlivými tématy. Teoretická část zahrnuje rešerši nastudované odborné literatury a vymezení hlavních pojmů a metodiku související s tématem práce. Praktická část je zaměřena na zpracování a analýzu získaných dat, zabývajících se historií, geografickou charakteristikou, demografickým, urbanistickým a ekonomickým vývojem obce. Vše je nakonec shrnuto v několika odstavcích v závěru.

1. CÍLE PRÁCE

Hlavním cílem práce je zhodnotit vývoj sídla Kařez od 19. století až po současnost. Jako první bude sledován demografický vývoj, při kterém budou analyzovány změny ve struktuře obyvatelstva podle výsledků sčítání lidu v letech 1869 - 2011.

Dalším cílem je vystihnout historii obce, její geografickou polohu a charakteristiku přírodních poměrů.

Dalším cílem je zhodnotit urbanistický vývoj sídla, a to zejména prostřednictvím historických a současných map a leteckých snímků. Konkrétně podle ortofotomap z Geoportálu Plzeňského kraje a ČÚZK.

Posledním úkolem je zhodnotit ekonomický vývoj Kařezu.

2. ROZBOR LITERATURY

2.1 Vymezení základních pojmů a definic

Jako téma bakalářské práce jsem si zvolila Vývoj venkovského sídla Kařez od 19. století do současnosti. V práci se zaměřuji na demografický, urbanistický a ekonomický vývoj daného sídla. Pro pochopení obsahu bakalářské práce je potřeba vysvětlit pojem demografie, vymežit základní definice pro obec, sídlo, venkov a venkovské obyvatelstvo nebo vesnici. Proto jsem do rozboru literatury vybrala autory a jejich publikace, kteří se nějakým způsobem touto problematikou zabývají.

Scholzová (1996) popisuje pojem **demografie**, jako vědní obor zabývající se reprodukcí lidských populací. Dále vysvětluje, že objektem demografie je počet, vývoj a struktura obyvatelstva. Předmětem demografie je populační reprodukce, což se dá chápat jako neustálá obnova populací v důsledku rození a umírání. Pro pochopení objektu a předmětu demografie je nutné si definovat pojmy populace, což je *"soubor jedinců určitého živočišného druhu žijících a reprodukcujících se ve vymezeném území"*. A pojem obyvatelstvo, což je definováno jako *"soubor lidí žijících na určitém území (státu, kraje, města apod.)"* (Scholzová, 1996, s 6). Demografie hledá příčiny a formuluje možné výsledky populačního vývoje. Mezi zdroje dat v demografii patří sčítání lidu, evidence přirozené měny - zápisy v matrikách, evidence migrací a výběrová šetření, která se provádějí tak, aby vzorek byl reprezentativní (tzn. aby v něm byly zastoupeny všechny složky obyvatelstva v poměru odpovídajícímu skutečnosti). Obdobně demografii charakterizuje i Pavlík a kol. (1986).

K posunu demografie došlo ve 20. století, kdy se rozvíjela výpočetní technika. Po druhé světové válce se pak v demografii rozvíjely nové metodické postupy, které umožňovaly demografům snáze monitorovat a hodnotit průběh demografických procesů (Fialová a kol., 1996).

Binek (2010) v kapitole "Charakteristiky obyvatelstva jako východisko pro rozvoj obce" charakterizuje nejčastější znaky a kritéria, podle kterých se sleduje struktura obyvatelstva, a to znaky biologické, kulturní, ekonomické a společenské. Biologickými znaky se rozumí věk, pohlaví a lidské rasy. Tyto znaky jsou podstatné pro výpočet úmrtnosti, porodnosti a další demografické ukazatele. Velmi častým hodnocením věkové struktury obyvatelstva je tzv. věková pyramida. Podle kulturních znaků se obyvatelstvo dělí podle etnických skupin, vzdělání, náboženského vyznání či jazyky.

Do ekonomických a společenských znaků patří struktura podle povolání a ekonomické aktivity.

V zákoně 128/2000 Sb., o obcích, je **obec** charakterizována jako základní územní samosprávné společenství občanů, přičemž obec tvoří celek, který je vymezen hranicí území obce. V právních vztazích obec vystupuje pod svým jménem (Zákony pro lidi, 2000). Binek (2010, str. 9) uvádí, že *"obec je samosprávný celek, veřejnoprávní korporace s právní subjektivitou, reprezentovaný starostou a spravovaný zastupitelstvem a radou obce"*. Kadeřábková a Trhlínová (In Binek, 2000, str.9) udávají, že významným rysem, který utváří život obce je dojíždka za prací, za službami a za vzděláním. Baše (2006, str.17) popisuje obec jako *"samosprávný celek, prostorově s jedním nebo více katastry, tvořený sídlem obce a případně dalšími sídly, zvanými "místní části" obce"*.

Podle Votrubce (1980) je **sídlo** seskupením usedlostí. Rozmístění sídel v krajině se nazývá osídlení a hustota se udává v počtu sídel na 1 km². Osídlení se podle rozmístění dělí na soustředěné neboli koncentrické a rozptýlené neboli disperzní. Koncentrická osídlení jsou města a vesnice a disperzní jsou samoty nebo rozptýlené vesnice. Již od minulosti převládají sídla koncentrická, protože lidé v tomto seskupení měli větší pocit bezpečí.

Podle Votrubce (1980) můžeme jako sídlo označit každé místo na Zemi, kde se vyskytuje obytné zařízení pro člověka. Sídlo je jevem sociálním a podstatnou složkou krajiny, ale i geografickým jevem. Každé sídlo v sobě odráží ekonomické a kulturní potřeby a představy člověka.

Baše (2006) dělí venkovská sídla na venkovskou samotou (nejmenší typ sídelní jednotky v krajině, stavení jsou od sebe vzdálená), na rozptýlenou venkovskou zástavbu (soubor soliterních stavení ,kde převažuje přírodní prostředí), na kolonii či osadu (převážně administrativně nesamostatný útvar), , na post-agrární vesnici (výrazné změny charakteru zástavby ve 20. století), a na zemědělskou vesnici (soubor hospodářských a obytných staveb s veřejným prostorem a veřejnými stavbami - škola, fara apod., dostupnost volné krajiny z většiny parcel udeslosí). Podle Bašeho popisů se Kařez řadí do vesnic zemědělských.

Pro vymezení **venkova** je řada mezinárodních definic. Definice obsahují mnohá sjednocující kritéria, ale nechávají i možnost specifikace pro jednotlivé země. Podle

Majerové (2001) se v České republice používá hodnocení venkova podle počtu obyvatel v obci. Za venkovské obce jsou považovány obce s počtem osob nižším než 2000 obyvatel. Podle Eurostatu a OECD musí venkovské obce splňovat dvě kritéria. Prvním ukazatelem je hustota zalidnění, a to v rozmezí 100 ob./km² - 150 ob./km². Druhým ukazatelem je, že podíl venkovského obyvatelstva, tj. hustota osídlení je nižší než 100 ob./km².

Baše (2006, str.15) popisuje venkovský prostor jako *"převážnou část státního území (krajiny), nezastavěnou městskou zástavbou, tj. volnou krajinu, doplněnou původním venkovským osídlením, tj. zemědělským, a plochami, na kterých probíhá výstavba nebo aktivity, které nesměřují k podobě a funkcím (budoucích) urbánních (městských) celků"*.

Podle švýcarského geografa Gallusera je **vesnice** *"prostorový typ, který se jeví jako poměrně zavřený a hustěji zastavěné skupinové sídlo venkovského prostoru. Má poměrně jednotné obyvatelstvo, které je na tu půdu vázáno těsněji než městské tím, že na půdě žije a má obživu"* (Votrubec, 1980, str. 109). Von Blankenburga definuje vesnici jako *"stavebně souvislé sídlo na venkově, jehož obyvatelstvo je z významné části spjato s půdou, a to tím, že si vydělává v zemědělství, ale i s tím, že významnější část ostatního obyvatelstva má zahrady nebo záhumenky"* (Votrubec, 1980, str. 109). Poslední definicí je, že *"vesnice nebo ves je sídelní útvar střední velikosti s 20 až 250 byty a s funkcí zejména zemědělskou nebo lesnickou"* (Schwarzová, 1966. In Votrubec, 1980, str. 109).

Votrubec (1980) člení vesnice na malé, střední a velké. Malé vesnice mají do 30 domů a do 150 obyvatel. Střední vesnice mají od 30 do 200 domů a od 150 do 1000 obyvatel. Velké vesnice mají více než 200 domů a více 1000 obyvatel. Pešta (2000) rozděluje podle půdorysu vesnice na řadové a návesní. V řadových přiléhají sídelní jednotky k sobě a vytvářejí tzv. ulicovky či silnicovky (přiléhají k sobě ulice nebo silnice) a potoční (souvislá řada podél potoka). Ve vesnicích sídelních jde o vesnice návesní, tzv. návesovky (sídelní jednotky seskupeny podél návsi) nebo okrouhlice (náves s okrouhlým tvarem obklopená pevně semknutými statky).

2.2. Historie sčítání lidu v letech 1869 - 2011

Na území České republiky se soupisy obyvatel nebo vybraných skupin obyvatelstva uskutečnily již ve středověku. V minulosti bylo sčítání lidu určeno především k vojenským a daňovým účelům. V roce 1869 začíná období tzv. moderních sčítání, jenž dodržovaly zásady vytyčené mezinárodními statistickými kongresy na podkladě konkrétní zákonné normy. Říšský zákon o sčítání z 29. března 1869 stanovil stálou desetiletou periodicitu sčítání. Termín konání měl být vždy o půlnoci z 31. prosince na 1. ledna roku končícího nulou (tato podmínka se prvního moderního sčítání nepočítala) (ČSÚ, 2015).

V roce 1869 se z biologických znaků u obyvatelstva zjišťovaly věk a pohlaví. Společenské znaky byly hodnoceny z pohledu státní příslušnosti, rodinného stavu, náboženského vyznání a obcovací řeči, čímž se mapovalo etnické složení obyvatelstva (ČSÚ 2010).

V roce 1880 se ke znakům, používaným v předchozím sčítání, přidaly ještě případné fyzické vady, jako hluchota či slepota. Dále přibyla otázka gramotnosti, kde se zjišťovalo čtení a psaní a otázka týkající se povolání, podle které se zjišťoval ekonomický stav obyvatelstva. Data ze sčítání z let 1869 a 1880 se zpracovávala ručně (ČSÚ 2010).

Sčítání z let 1890 - 1910 byly již zpracovávány elektrickými třídícími systémy. Data z těchto sčítání se svou kvalitou zpracování a rozsahem dat dají vyhodnotit, jako velmi povedená. Tato data se využívají ke zhodnocení obyvatelstva na přelomu 19. a 20. století i v dnešní době (ČSÚ 2010).

V roce 1919 byl založen Státní úřad statistický, který byl pověřený vedením celostátními statistickými šetřeními. Podle převzaté tradice z Rakousko-Uherska se mělo další sčítání konat již roku 1920, ale z důvodu doposud nejasné přesnosti hranic Československa, se první Československé sčítání lidu uskutečnilo podle nového zákona č 256/1920 Sb. 15. února 1921 (ČSÚ 2010).

Zkoumané znaky byly obdobné jako ve sčítáních minulých. Zjišťování etnické struktury obyvatelstvo bylo pojato jinak, než za Rakouska-Uherska, kdy se zjišťovalo z obcovací řeči, jež nahrávala německy hovořícímu obyvatelstvu a znevýhodňovala česky a slovensky mluvící etnikum. V roce 1921 se místo obcovací řeči zjišťovala národnost,

jejíž definice zní *"národností jest rozuměti kmenovou příslušnost, jejímž vnějším znakem jest zpravidla mateřský jazyk"* (ČSÚ 2010).

Důležitou charakteristikou tohoto sčítání bylo zjištění povolání obyvatelstva. Nutné je však poznamenat, že se ekonomická aktivita zjišťovala podle hospodářských odvětví a ne jako v minulosti podle profesí (ČSÚ 2010).

Následující sčítání proběhlo 1.12. 1930 a vycházelo ze sčítání z roku 1921, ale program sčítání byl v několika směrech rozšířen. Poprvé bylo zkoumána i fertilita, tedy plodnost žen, díky čemuž se dala zkoumat reprodukce obyvatel v Československu. Novými znaky v tomto sčítání bylo místo předchozího bydliště (ČSÚ 2010).

Podle pravidelného intervalu, zavedeného již v Rakousku-Uhersku, mělo být sčítání opakováno každých deset let. V roce 1940 ale jeho vykonání kvůli okleštění Protektorátu Čechy a Morava zabránili čeští politici a demografové. Ti měli obavy, aby sčítací listy nebyly spolehlivými podklady pro válečné hospodářství (ČSÚ 2010).

V roce 1950, konkrétně 1. března, došlo k prvnímu všeobecnému sčítání obyvatel po 2. světové válce. Jedním z hlavních cílů tohoto sčítání bylo zhodnocení poválečného obyvatelstva. Naposledy (do roku 1991) se zapisovala příslušnost k církvím. Vznikly dvě nové klasifikace, a to klasifikace odvětvová, která se dále dělila na průmyslovou velkovýrobu a malovýrobu a klasifikace profesní. Další změnou oproti roku 1930 bylo nové nadefinování definice národnosti. Podle té příslušel člověk k národnosti, se kterou sdílel a byl spjatý v kulturním a pracovním společenství (ČSÚ 2010).

Sčítání lidu roku 1980 se konalo 1. března 1961. Poprvé se hodnotilo obyvatelstvo podle místa trvalého pobytu. Bylo zjišťováno kolik lidí dojíždí do zaměstnání mezi okresy. Údaje za osoby v sčítání dočasně nepřítomné se ručně převáděly pomocí sčítacích lístků. Sčítací lístky se pomocí tzv. meziokresní a mezikrajské burzy používaly i v dalších sčítáních (ČSÚ 2010).

Roku 1970 proběhlo sčítání 1. prosince. Poprvé byla zjišťována národnost i mateřský jazyk. Do sčítání bylo nově zařazeno rodné číslo občana a v rámci zjišťování dopravní dostupnosti byla zjišťována doba dojezdu do školy či zaměstnání, vzdálenost a využívaný dopravní prostředek. V tomto roce sčítání došlo k modernizaci techniky a technologií, které se využívaly pro sčítání. Nové technologie umožnily snazší analýzu a interpretaci sebraných dat (ČSÚ 2010).

Další sčítání se konalo 1. listopadu 1980. Zjišťované znaky víceméně odpovídaly znakům ze sčítání předešlého. Navíc se podrobněji zjišťovala data o plodnosti žen, sídelní jednotky se třídily podle typů a velikostí. V rámci tohoto sčítání lidu byl proveden "Soupis obyvatel cikánského původu". Zjišťování počtu Romů bylo velmi složité a z dnešního pohledu i zcela nepříjemné. Vícekrát už se tedy tento soupis nedělal (ČSÚ 2010).

Roku 1991 proběhlo poslední Československé sčítání lidu, a to 3. března. Po čtyřiceti letech se zpátky do sčítacích archů vrátila otázka týkající se náboženského vyznání. Národnost se klasifikovala podle zákona č. 23/1991 Sb. - Listiny základních práv a svobod. Nově se tedy objevoval národnost moravská a slezská. Ekonomicky aktivní obyvatelstvo se nyní dělilo podle sektorů na pracující v sektoru státním a soukromém (ČSÚ 2010).

První české sčítání lidu, domů a bytů proběhlo formou sebesčítání, tzn. že každý člověk sám za sebe vyplňoval sčítací tiskopisy. Údaje se zjišťovaly pomocí tří formulářů, a to Sčítacího listu osob, Bytového listu a Domovního listu. Nově ve sčítacích listech objevily otázky týkající se druhého zaměstnání a zjišťovalo se vybavení domácnosti počítačem. Oproti minulým sčítáním se vypustily otázky zjišťující vybavení domácnosti ledničkou, televizí, či dalším, v dnešní době již běžným spotřebičem. Novinkou bylo první zveřejnění veškerých údajů nejen v tiskopisech, ale i volně přístupné na stránkách ČSÚ (ČSÚ 2011).

Poslední sčítání lidu proběhlo 26.3.2011. Toto sčítání lidu, domů a bytů bylo zatím nejrozsáhlejším statistickým zjišťováním, proto se v dubnu v rámci přípravy na sčítání uskutečnilo sčítání zkušební. I toto sčítání s sebou přineslo nějaké novinky. K dosavadnímu zjišťování rodinného stavu přibyla možnost registrovaného partnerství. Nově taky byla možnost přihlásit se ke dvěma náboženstvím a otázky týkající se národnosti a náboženského vyznání byly dobrovolné. Otázky, které dříve zjišťovaly vybavenost obyvatel byly zjednodušeny. Pro statistiku bylo podstatné, zda má domácnost přístup k osobnímu počítači a internetu. V rámci digitalizace SLDB bylo možné formuláře vyplnit na počítači a elektronicky je odesílat on-line nebo do datové schránky. Lidem, kteří tuto možnost nevyužili roznášeli formuláře zaměstnanci České pošty (ČSÚ 2015).

3. METODIKA PRÁCE

Základní metodou, užívanou v této práci je analýza statistických dat. K analýze vývoje počtu obyvatelstva jsem využila data ze Sčítání lidu, domů a bytů (SLDB) v letech 1869, 1880, 1890, 1900, 1910, 1921, 1930, 1950, 1961, 1970, 1980, 1991, 2001. Tato data jsem získala Historického lexikonu obcí České republiky 1869 - 2005, který je volně přístupný na stránkách Českého statistického úřadu (ČSÚ). Data ze sčítání z roku 2011 jsem pak získala z veřejné databáze ČSÚ. Pro analýzu věkové struktury jsem využila data ze sčítání z let 1921, 1970, 1980, 1991, 2001 a 2011.

Data z roku 1921 jsem čerpala ze sčítacích operátů pro rok 1921, které mi poskytl Státní oblastní archiv v Rokycanech. Práce s těmito operáty je poměrně náročná, protože jsou křehké, někdy poškozené a převážně špatně čitelné. Ve spoustě případů jsou záznamové archy přepisovány modrou pastelkou či obyčejnou tužkou. Vzhledem k tomu, že jsou operáty psány ručně, bylo složité některá slova rozluštit. Archy jsem si nejdříve všechny nafotila a doma jsem pak údaje které mne zajímaly (datum narození, ze kterého jsem odvodila věk obyvatele, pohlaví, národnost, rodnou obec, náboženské vyznání, druh povolání a postavení v povolání) přepisovala do tabulky v programu Excel. Pro porovnání věkové struktury obyvatel jsem pro rok 1921, 1970, 1980 a 2011 vytvořila věkové pyramidy. Pro další zhodnocení struktury obyvatel jsem obyvatelstvo rozdělila do skupiny předproduktivní (0-14 let), produktivní (15 - 64 let) a poproduktivní (65 a více let), a to za roky 1921, 1970, 1980, 1991, 2001 a 2011. Takto rozdělné obyvatelstvo jsem porovnávala pomocí 100 % skládaného sloupcového grafu v programu Excel. Pro další zhodnocení této struktury jsem vypočetla index stáří. Strukturu obyvatelstva podle nejvyššího dosaženého vzdělání za roky 1970, 1980, 2011 a 2011 jsem porovnávala pomocí 100% skládaného sloupcového grafu, kde jsou vidět poměry zkoumaných stupňů vzdělání. Za roky 1930 a 1950 jsem sehnala jen celkový počet obyvatel a domů, a to z Historického lexikonu obcí České republiky 1869 - 2005. Data z těchto let jsou z důvodu ochrany osobních údajů stále ještě žijících obyvatel veřejnosti nepřístupné, a nacházejí se v Národním archivu v Praze. Data z let 1961 jsem čerpala ze Statistického lexikonu obcí ČSSR. Data za roky 1970, 1980 a 1991 mi poskytla vedoucí mé práce Doc. RNDr. Marie Novotná, CSc.. Data z roku 2001 a 2011 jsem hledala ve výsledcích SLDB .

Pro urbanistický vývoj jsem využila opět Historický lexikon obcí České republiky 1869 - 2005. Data ze SLDB z roku 2011 jsem našla ve veřejné databázi ČSÚ. Pro porovnán

počtu domů a bytů jsem vytvořila jednoduché tabulky, ve kterých je znázorněn počet rodinných domků, bytových domů a počet bytů v letech 1970, 1980, 2001 a 2011. Dále jsem porovnávala historickou mapu z roku 1952, kterou jsem převzala z národní inventarizace kontaminovaných míst. Pro porovnání jsem využila aktuální letecký snímek ČÚZK, ze stejného portálu. Do novodobého snímku jsem barevně zakroužkovala největší urbanistické změny.

Pro zhodnocení stavebního vývoje sídla jsem provedla terénní šetření, při kterém jsem se vydala s fotoaparátem do obce a nafotila významné a zajímavé objekty. Historické fotografie mám naskenované z brožury, která byla vydána k oslavám 700 let obce.

Dopravní obslužnost jsem zhodnotila pomocí internetového portálu idos.cz, na kterém jsem zjišťovala četnost vlakových a autobusových spojů z Kařezu do Rokycan, jakožto do okresního města. A četnost autobusových spojů z Kařezu do Zbirohu, jako nejbližšího města.

Občanskou vybavenost jsem vypracovala zejména podle vlastních znalostí, podle brožury vydané k příležitosti výročí 700 let obce v roce 1981, podle internetových stránek obce Kařez a podle záznamů v kronikách obce.

Ekonomickou aktivitu obyvatel jsem hodnotila v letech 1991, 2001 a 2011 podle ČSÚ a Statistického lexikonu obcí ČR 1992. Z těchto dat jsem vytvořila kruhové grafy, kde je znázorněn procentuelní podíl jednotlivých ekonomických sektorů. Hospodaření obce jsem vystihla pomocí grafů příjmů a výdajů obce.

Významným pomocníkem pro zjištění některých historických událostí mi byly kroniky obce, které jsou volně dostupné na internetové stránce www.portafontium.eu. Za obec jsou zde kroniky konkrétně z let 1922 - 1945, 1946 - 1983, 1984 - 1993 a 1994 - 2004.

4. HISTORIE OBCE

První zmínka o obci je z roku 1281. V této době Kařezem vedla zemská stezka z Prahy k bavorským hranicím, a to mezi Středočeským a Západočeským krajem. Během třicetileté války byla obec spolu s okolními obci často napadána a drancována žoldáckými vojsky. Po třicetileté válce se vystřídal několik majitelů. Roku 1621 byla obec zcela vypálena. (Kařez, 1981)

V roce 1868 koupil zbirožské panství podnikatel Dr. Bethel Henry baron von Strousberg. Protože se v okolí Kařezu (konkrétně v Cekově a Františkově) zpracovávala železná ruda, na Mirošovsku a Radnicku se těžilo černé uhlí a v okolí byly rozlehlé lesy, a tudíž i velká zásoba dřeva, počítal Strousberg s rozvojem železářství. Pro dobré spojení mezi všemi těžebními oblastmi budoval železnici, která propojovala obce Mirošov, Strašice, Těně, Zaječov, Olešnou a Kařez s odbočkou k dnešnímu nádraží Kařízek. Dále vedla kolem Bouchalky k nádraží Zbiroh a do Františkova. Tato trať se měla napojit na hlavní trať ve směru Praha-Plzeň, avšak i když byla dokončena, nikdy k tomu nedošlo (Matušková In Plzeňsko 2008, Velká turistická encyklopedie 2011).

Strousberg vybudoval železářnu v Borku, která byla uvedena do provozu v roce 1869. Základ tvořila rozsáhlá ocelárna a navazující válcovna, jejichž pohon zajišťovaly parní stroje. Následně zde měla být vybudována konvertorová ocelárna, ta ale nedokázala zpracovávat místní železnou rudu s vysokým obsahem fosforu (Brdy 2017).

K obsluze továrny bylo potřeba velké množství dělníků, které chtěl Strousberg ubytovat v Kařezu. Na výstavbu ubytovacích zařízení potřeboval cihly, myslel proto na výrobu ve velkém. V tu dobu již v Kařezu byla cihelna pod vedením Martina Santnera, avšak s primitivní výrobou. Strousberg proto pozval cihláře z Německa a Belgie, aby místní dělníky naučily pálit cihly na zemi. Výkonnost této cihlářny však Strousbergovi nestačila, proto vystavil jednu "panskou cihelnu", která měla větší kapacitu a jednu menší cihelnu, která však pod neodborným vedením místního hospodáře zanikla. Panská cihelna byla v provozu do 16.11.1974 a zaměstnávala velké množství kařezských obyvatel. Poslední cihly byly využity na výstavbu mateřské školy v Kařezu (Kařez 1981).

Pro dělníky mělo být vystavěno 360 identických domů, úřednické byty, kanceláře, kostel a jiné. Kolonie o 5000 obyvatelích se měla jmenovat Strousbergstadt. Dosud stojí u bývalého nádraží Zbiroh bývalý hotel Borek a v Kařezu jsou původní dělnické

domky, tzv. sedmidomí. Od roku 1872 měl Strousberg finanční potíže, při kterých se zadlužil a v důsledku toho pak roku 1875 byl na jeho majetek vyhlášen konkurz a podnikatel zkrachoval. Majetek po něm koupili peněžníci Mančík a Šlesinger, od nich pak Roubíček a Brandeis, kteří Strousbergovu válcovnu přeměnili na velkou slévárnu a strojírnu na výrobu obráběcích strojů. V roce 1931 byla továrna zcela zrušena (Matušková In Plzeňsko 2008, Kařez 1981).

V roce 1897 byl v Kařezu založen sbor dobrovolných hasičů, v roce 1919 tělocvičná jednota Sokol, dělnická tělocvičná jednota, založená v roce 1919 a sportovní klub Kařez, který vznikl v roce 1923. Až na dělnickou tělocvičnou jednotu jsou v obci všechny spolky v provozu i dnes (Kařez 1981).

Rozkvět obce začal po 10. květnu 1945, kdy byl Kařez osvobozen Sovětskou armádou. Po roce 1949 došlo k rozvoji občanské, politické a výchovné vybavenosti. V roce 1952 bylo založeno JZD Kařez, které se později sloučilo s JZD Cekov, Sirá a Kařízek. V letech 1950-1970 se po částech budovala kanalizace po celé obci. Roku 1967 byla vybudována čerpací stanice. V letech 1975-1976 byla vystavěna mateřská škola, kam se později přesunula i základní škola (Kařez 1981).

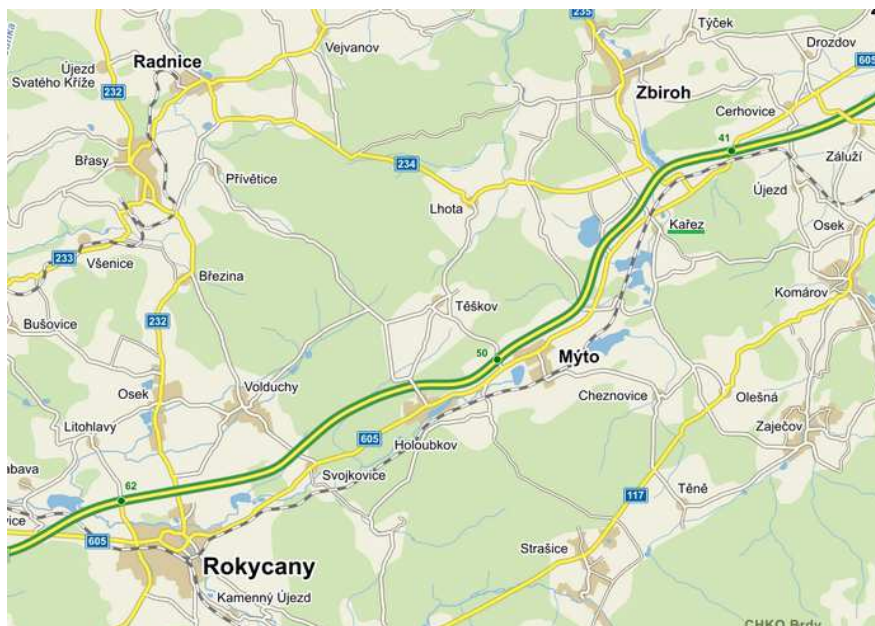
V letech 1961 - 1992 byla součástí také obec Kařízek, vzdálená 2 km. Od dubna roku 1980 do února roku 1990 ke Kařezu patřily obce Cekov, vzdálený zhruba 2,5 km a Sirá vzdálená zhruba 4 km (Historický lexikon 2015, Mapy.cz 2017).

5. CHARAKTERISTIKA ZKOUMANÉHO ÚZEMÍ

5.1. Matematicko-geografická poloha

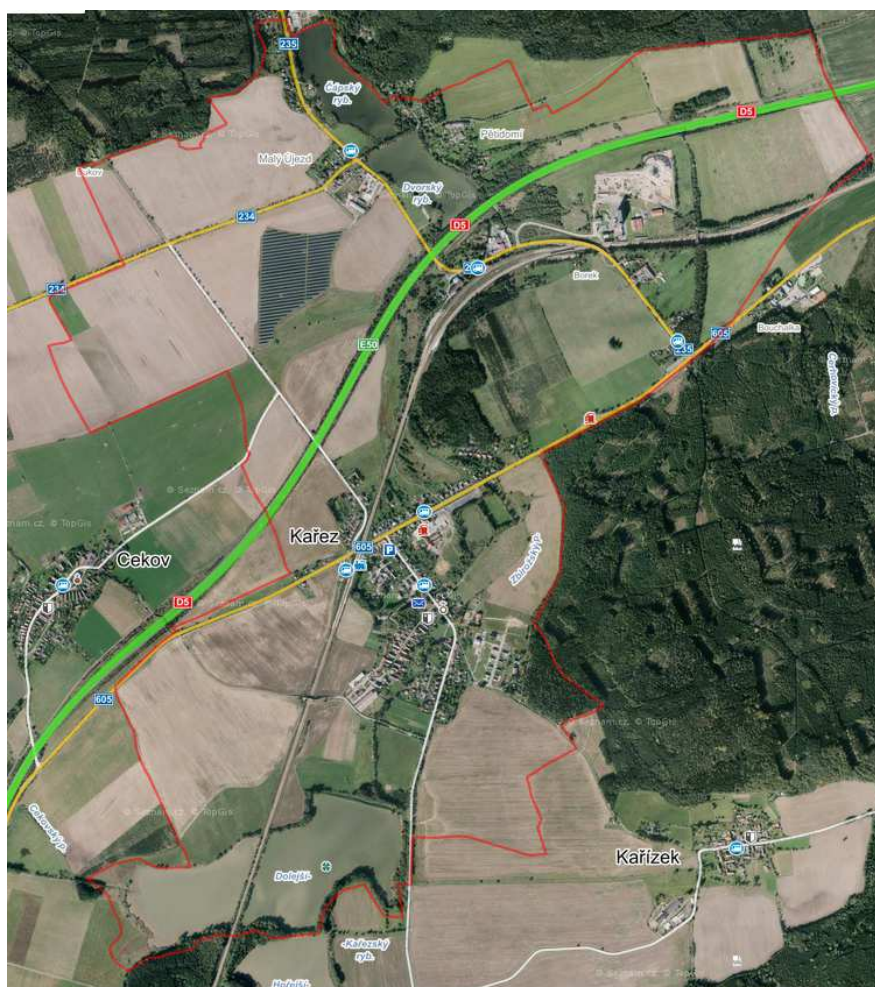
Sídlo Kařez leží na hranici Středočeského a Plzeňského kraje v okrese Rokycany v nadmořské výšce 442 m n.m.. Konkrétněji leží při státní silnici Praha - Plzeň a v těsné blízkosti dálnice D5 Praha - Plzeň, cca 4 km od exitu 41 (obrázek č.1). Souřadnice obecního úřadu jsou N 49°49.280 a E 13°46.957. Kařezu náleží části Borek, Pětídomí a Malý Újezd, zobrazené v obrázku č. 2 (Oficiální stránky obce Kařez 2017). Obec leží 18 km od okresního města Rokycany (Mapy.cz 2017).

Obrázek č. 1: Zobrazení polohy Kařezu



Zdroj: Mapy.cz, 2017

Obrázek č. 2: Letecký pohled na obec Kařez a jeho části, 2014



Zdroj: Mapy.cz, 2014

5.2. Fyzickogeografická poloha

Zaměříme-li se na geomorfologickou charakteristiku, patří Kařez do okrsku Zbirožské vrchoviny. Zbirožská vrchovina leží v barrandienu a je částí Křivoklátské vrchoviny. Ta je tvořena většinou břidlicemi a droby s vložkami buližníků proterozoického (starohorního) stáří (Matušková In Plzeňsko 2008). Ostatní nadřazené subjekty Zbirožské vrchoviny jsou znázorněny v tabulce č.1 níže.

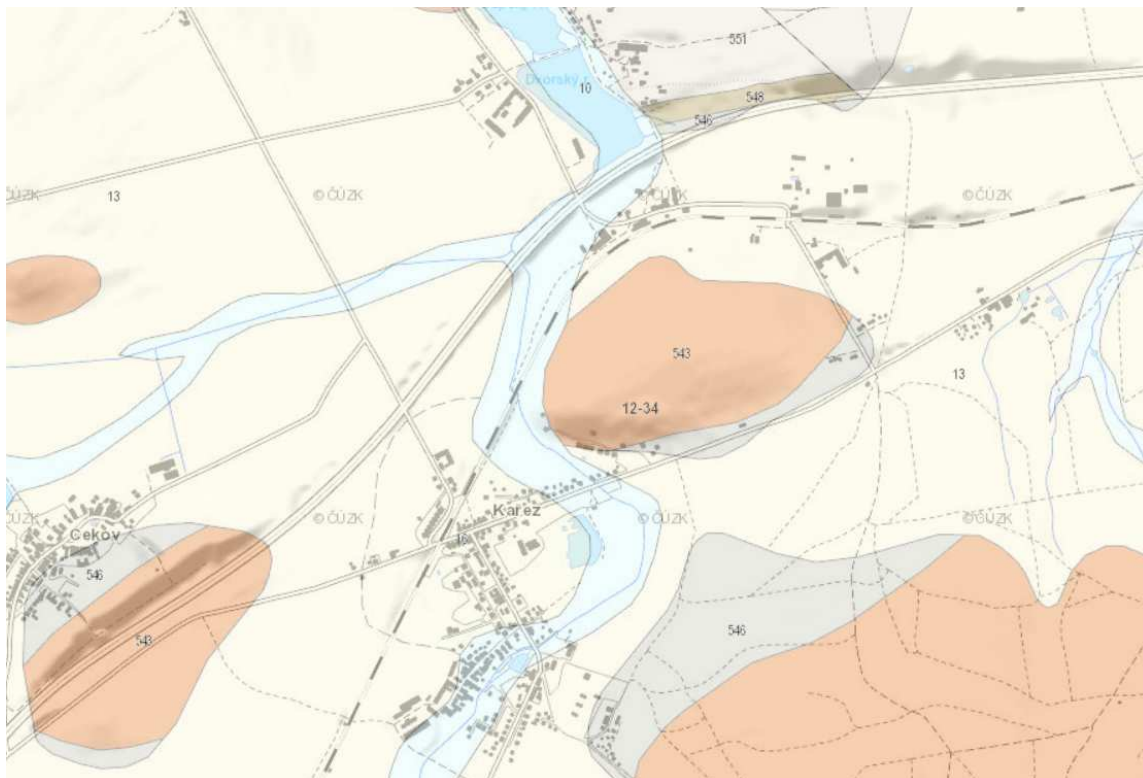
Tabulka č.1: Geomorfologické členění

Provincie	Soustava	Podsoustava	Celek	Podcelek	Okrsek
Česká Vysočina	Poberounská soustava	Plzeňská pahorkatina	Křivoklátská vrchovina	Hořovická pahorkatina	Zbirožská vrchovina

Zdroj: vlastní zpracování dle Brandose, 2009

Na následujícím obrázku č. 3 je znázorněna geologická mapa Kařezu a okolí v měřítku 1:50 000. Převážnou část mapy tvoří kamenitý až hlinito-kamenitý sediment (číslo 13), dále kamenitý pískovec označený číslem 543 a také oblast tvořena hlínou, pískem a štěrkem (číslo 10). Pod hlavní částí Kařezu se nachází oblast spraši a sprašové hlíny (číslo 16). Nakonec jsou zde v menších mírách oblasti 546 – břidlice jílová, 548 – černá břidlice, železná ruda a 551 – břidlice jílová, droba, tuf (Česká geologická služba 2017).

Obrázek č. 3: Geologická mapa Kařezu



zdroj: geology.cz, 2017

Dle Köppenovy klasifikace spadá Kařez do klimatické oblasti Cfb – podtyp podnebí listnatých lesů mírného pásma. Průměrná teplota nejteplejšího měsíce je v pásmu C vyšší než 10 °C a zároveň je teplota nejchladnějšího měsíce v rozmezí od -3 do 18 °C. Písmeno f u pásma C ukazuje, že v nejvlhčím letním měsíci se vyskytuje více srážek, než v nejsušším zimním měsíci, ale nepřevyšuje desetinásobné množství. Současně je v nejvlhčím zimním měsíci úhrn srážek menší než trojnásobek srážek v nejsušším letním měsíci. Písmeno b vyjadřuje, že minimálně čtyři měsíce v roce mají průměrnou teplotu vyšší než 10 °C, a zároveň teplota nejteplejšího měsíce není vyšší než 22 °C (Atlas podnebí Česka 2007).

Podle Quittovy klasifikace obec Kařez patří do mírně teplé oblasti – MT7. Podrobné hodnoty klimatologických charakteristik jsou uvedeny v tabulce č. 2 níže (Atlas podnebí Česka 2007).

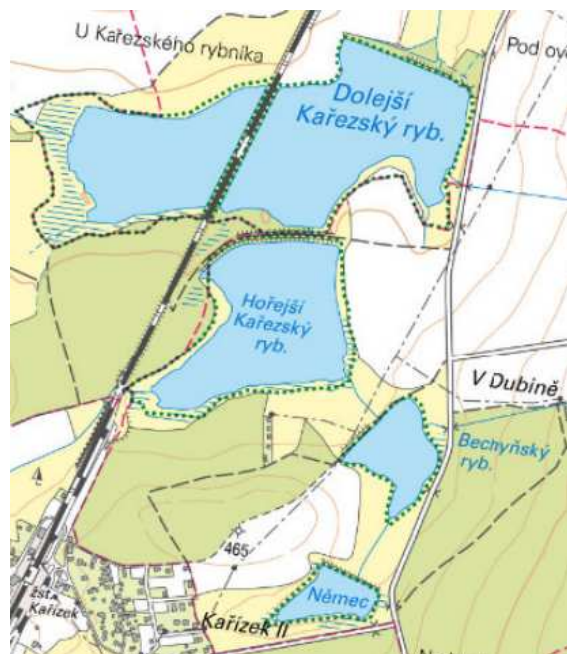
Tabulka č. 2: Klimatologické charakteristiky mírně teplé oblasti MT7

Parametr	Klimatické charakteristiky
Počet letních dní	30-40
Počet dní s průměrnou teplotou 10° C a více	140-160
Počet dní s mrazem	130-140
Počet ledových dní	40-50
Průměrná lednová teplota (°C)	-2 - -3
Průměrná červencová teplota (°C)	16 - 17
Průměrná dubnová teplota (°C)	6 - 7
Průměrná říjnová teplota (°C)	7 - 8
Průměrný počet dní se srážkami 1 mm a více	100 - 120
Suma srážek ve vegetačním období (mm)	400 - 450
Suma srážek v zimním období (mm)	250 - 300
Počet dní se sněhovou pokrývkou	60 - 80
Počet zatažených dní	120 - 150
Počet jasných dní	40 - 50

Zdroj: Atlas podnebí Česka, 2007

Z hydrologického pohledu patří Kařez k úmoří Severního moře. Obec odvodňuje Zbirožský potok, který u obce Čilá vtéká do Berounky jako pravostranný přítok. V katastrálním území Kařezu se také nachází Kařezské rybníky, které byly 1.4.1992 vyhlášeny přírodní památkou (AOPK ČR 2017). Jedná se o soustavu rybníků na Zbirožském potoce, vzdálenou od Kařezu asi 1 km. Soustava se skládá z rybníků: Dolejší a Hořejší Kařezský rybník, Bechyňský rybník a rybník Němec (obrázek č. 4). Předmětem ochrany jsou hnízdiště a tahové lokality vodního ptactva. Ptactvo, které se zde vyskytuje je potápka černokrká, potápka roháč, volavka bílá, kormorán velký, labuť bílá a další (Velká turistická encyklopedie 2011).

Obrázek č. 4: Mapa přírodní památky Kařezské rybníky



Zdroj: Mapový server ÚSOP, drusop.nature.cz

5.3. Socioekonomická poloha

Obec Kařez společně s dalšími 17ti obcemi tvoří dobrovolný svazek Mikroregion Zbizožsko, který vznikl v roce 2000. Obce spojuje zájem o rozvoj a zvýšení kvality života a služeb. Plocha mikroregionu je 12 000 ha a je velmi řídkce zalidněna, hustota zalidnění je 36,4 ob./km². Mikroregion leží na pomezí Plzeňského a Středočeského kraje v okrese Rokycany, převážně v Křivoklátské vrchovině. Značná část území je součástí biosférické rezervace UNESCO-CHKO Křivoklátsko. Průmysl v této oblasti není významný, vzhledem k ekologickým podmínkám CHKO je zemědělství zaměřeno na chov skotu, prasat a drůbeže (Informační centrum Zbiroh).

Kařez leží cca 4 km od dálnice D5, exitu 41 na Cerhovice či Kařez, a necelých 7 km od exitu 50 u Mýta. Vzdálenost Kařezu na okraj Prahy po dálnici cca 47 km a doba trvání je 30 minut. Vzdálenost Kařezu k Plzni (při sjezu v Ejpovicích, exit 50) je 29 km a doba trvání je 22 minut (Mapy.cz 2017). Výstavba úseku míjejícího obec byla zahájena v roce 1992 a byla rozdělena do dvou částí: Bavoryně – Kařez a Kařez – Mýto. Výstavba byla rozdělena z důvodu využití stávající silnice mezi Kařezem a Mýtem pro stavbu dálnice. Tato část byla z poloviny uvedena do provozu již v roce 1994. Celý úsek mezi Bavoryní a Mýtem byl zprovozněn v roce 1995 a je dlouhý zhruba 21 km.

Nejbližší mimoúrovňové křížení dálnice se pro Kařez nachází u Cerhovic (směr Praha) a u Mýta (směr Plzeň). Celá dálnice, spojující Prahu s Německem, byla kompletně dokončena v roce 2006. Hlavní tah dále pokračuje od hranic po německé dálnici A6 až do Francie (ceskedalnice.cz 2016)

Železniční dopravu obstarávají České dráhy, a.s., sídlící v Praze. Přímo v obci se nachází železniční zastávka Kařez, která byla uvedena do provozu 28. dubna 2012. Tato zastávka nahradila již dříve zanikající a nyní nepotřebnou stanici Zbiroh, která byla v provozu od roku 1913 (Žel Page 2012).

Autobusovou dopravu v okrese Rokycany zajišťuje Autobusová doprava - Miroslav Hrouda s.r.o. se sídlem ve Zbirohu, okres Rokycany a dopravu do Středočeského kraje zajišťuje PROBO BUS a.s. se sídlem v Králově Dvoře, okres Beroun. Četnost dopravních spojů je relativně nízká. Pro zhodnocení četnosti jsem vybrala autobusové a vlakové spoje z Kařezu do Rokycan, jakožto do okresního města a autobusové spoje z Kařezu do Zbirohu, do nejbližšího města. Výsledky jsou znázorněny v tabulce číslo 3.

Tabulka č. 3: Četnost autobusových a dopravních spojů

	vlakové spoje		autobusové spoje	
	všední dny	víkend	všední dny	víkend
Kařez -> Rokycany	17	14	8	1
Kařez -> Zbiroh	0	0	20	9

Zdroj: vlastní zpracování dle idos.cz

V obci se nalézají nově zrekonstruovaná budova obecního úřadu (OÚ), jejíž součástí je školní družina, pošta, malá tělocvična pro místní základní a mateřskou školu, ordinace praktického lékaře a knihovna. V budově dnešního obecního úřadu byla do 70. let 19. století základní škola. Nedaleko od obecního úřadu se nachází budova, ve které je základní a mateřská škola. Výstavba tohoto objektu probíhala v letech 1975-1976. Základní škola (ZŠ) má 2 třídy, které dohromady pojímají zhruba 25 dětí z Kařezu i blízkého okolí, a je určena pro žáky 1. stupně. Mateřská škola má kapacitu 25 dětí. Součástí budovy je školní jídelna s vlastní kuchyní, školní družina a na zahradě objektu je dětské hřiště, které je ovšem přístupné i pro děti ze ZŠ a veřejnost (Kařez 2017).

Další významnou budovou obce je obecní sokolovna, kterou v roce 1923 postavila sokolská jednota. V roce 2005 přešla sokolovna do majetku obce, které se v roce 2009

povedlo obdržet dotaci z ROPu - Jihozápad, ve výši 18 mil. Kč. Zrekonstruovaná sokolovna byla slavnostně otevřena v roce 2009. Díky angažovanosti obecního úřadu a dobrovolných spolků vzrostl zájem o kulturní a sportovní akce, které se zde pravidelně pořádají. Kulturními akcemi se v tomto případě myslí plesy, zábavy a divadelní vystoupení. Mezi sportovní akce pak patří turnaje ve volejbalu, pin-pongu, nohejbalu či v badmintonu. Součástí sokolovny je restaurace s letní zahrádkou, která v létě láká řady turistů, cyklistů a i místních obyvatel. Restaurace zajišťuje během sportovních a kulturních akcí občerstvení. Nad sokolovnou je zrekonstruovaný byt pro správce objektu. Před sokolovnou bylo před její rekonstrukcí vybudováno multifunkční hřiště, pro školu a veřejnost. Na kraji Kařezu leží ještě fotbalové hřiště, které je dnes využíváno ke sportovním účelům, ale je ve velmi špatném stavu.

V Kařezu se nachází ještě jedno restaurační zařízení, a to Motorest U Kroftů, ležící při státní silnici Praha - Plzeň. Současný motorest byl v minulosti hostincem. Během posledních pár let se vystřídalo několik provozovatelů, přičemž každý Motorest nějakým způsobem rekonstruoval.

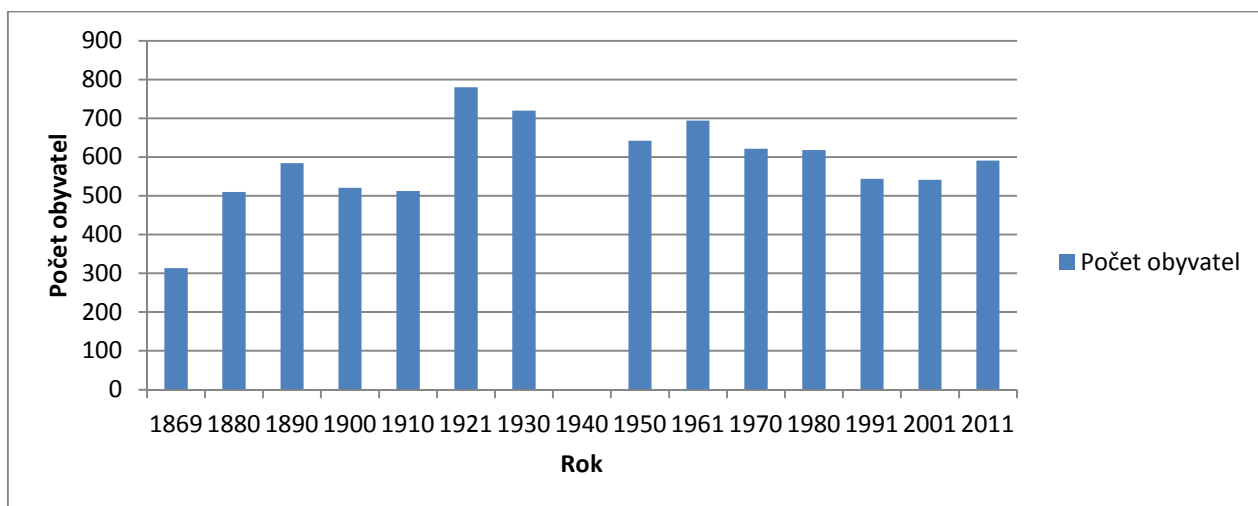
Poslední významnou budovou je nádražní budova u dnes již nepoužívané stanice Zbiroh, vystavěná v letech 1911-1912 rakouským státem. Tato nádražní budova měla rozlehlou čekárnu, občerstvení a úschovnu kol a zavazadel. Bývalá stanice Zbiroh, která byla od obce vzdálená asi 1 km, je od roku 2012 nahrazena vlakovou zastávkou Kařez, ležící přímo v obci. Mezi přednosti nové zastávky stojí za zmínku bezbariérový přístup na nástupiště, kompletní osvětlení nástupiště a také dálkově ovládaný informační systém (Kařez 1981).

Věřící lidé se mohou scházet každou neděli na mších v místním kostele. Výstavba kostela byla dokončena v roce 1947. Od té doby prošel kostel několika drobnými opravami, zejména omítky (Kařez 1981).

6. DEMOGRAFICKÝ VÝVOJ

V následujícím grafu č. 1 je vidět vývoj počtu obyvatel podle Sčítání lidu, domu bytů (SLDB) od roku 1869 do roku 2011.

Graf č. 1: Počet obyvatel obce Kařez v letech 1869-2011



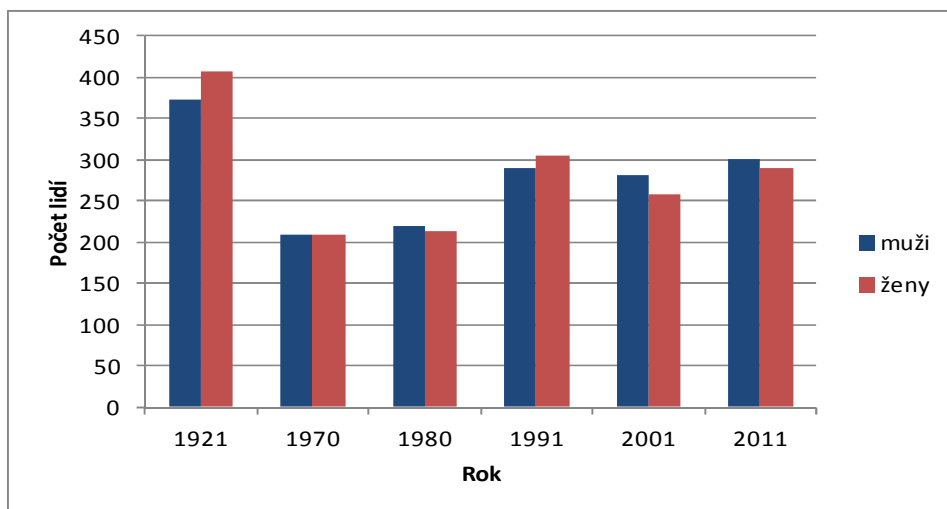
Zdroj: Vlastní zpracování dle Historického lexikonu obcí, ČSÚ, 2006

Podle grafu č. 1 se počet obyvatel v tomto období moc neměnil. Počet obyvatel se pohybuje zhruba okolo pětiset padesáti lidí. Vysoký nárůst o 197 lidí vidíme roku 1921. Počet obyvatel vzrostl díky nové pracovní příležitosti, zapříčiněnou příchodem Dr. Strousberga a výstavbou železárny. Vysoký nárůst obyvatel je i v roce 1921, kdy lidé přišli za prací do cihlářny.

6.1. Vývoj struktury obyvatel podle pohlaví 1921, 1970, 1980, 1991, 2001, 2011

Na grafu č. 2 je znázorněn poměr mužů a žen podle SLDB v letech 1921, 1970, 1991, 2001 a 2011. V letech 1921, 1991, 2001 je vyšší počet žen. Muži nad ženami převažují v letech 1970, 1980 a 2011. V roce 1970 byl stav téměř vyrovnaný - žen bylo více pouze o jednu osobu.

Graf č. 2: Poměr mužů a žen v letech 1921,1970,1980,1991,2001 a 2011

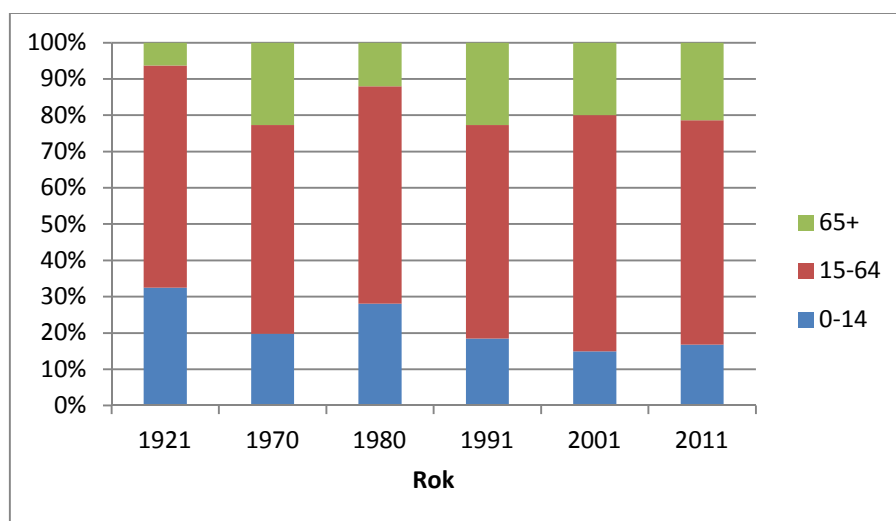


Zdroj: vlastní zpracování dle dat ČSÚ 2014, statistického lexikonu obcí a státního oblastního archivu (1921)

6.2. Vývoj struktury obyvatel podle věku v letech 1921, 1970, 1980, 1991, 2001, 2011

Pro porovnání této kategorie, je obyvatelstvo rozděleno do tří skupin. První skupinou je obyvatelstvo předproduktivní (0-14 let), dále obyvatelstvo produktivní (15-64 let) a poproduktivní (65 let a více). Pro lepší vystihnutí je v grafu č. 3 poměr jednotlivých skupin znázorněn procenty.

Graf č. 3: Procentuelní vyjádření produktivního věku v letech 1921, 1970, 1980, 1991, 2001, 2011

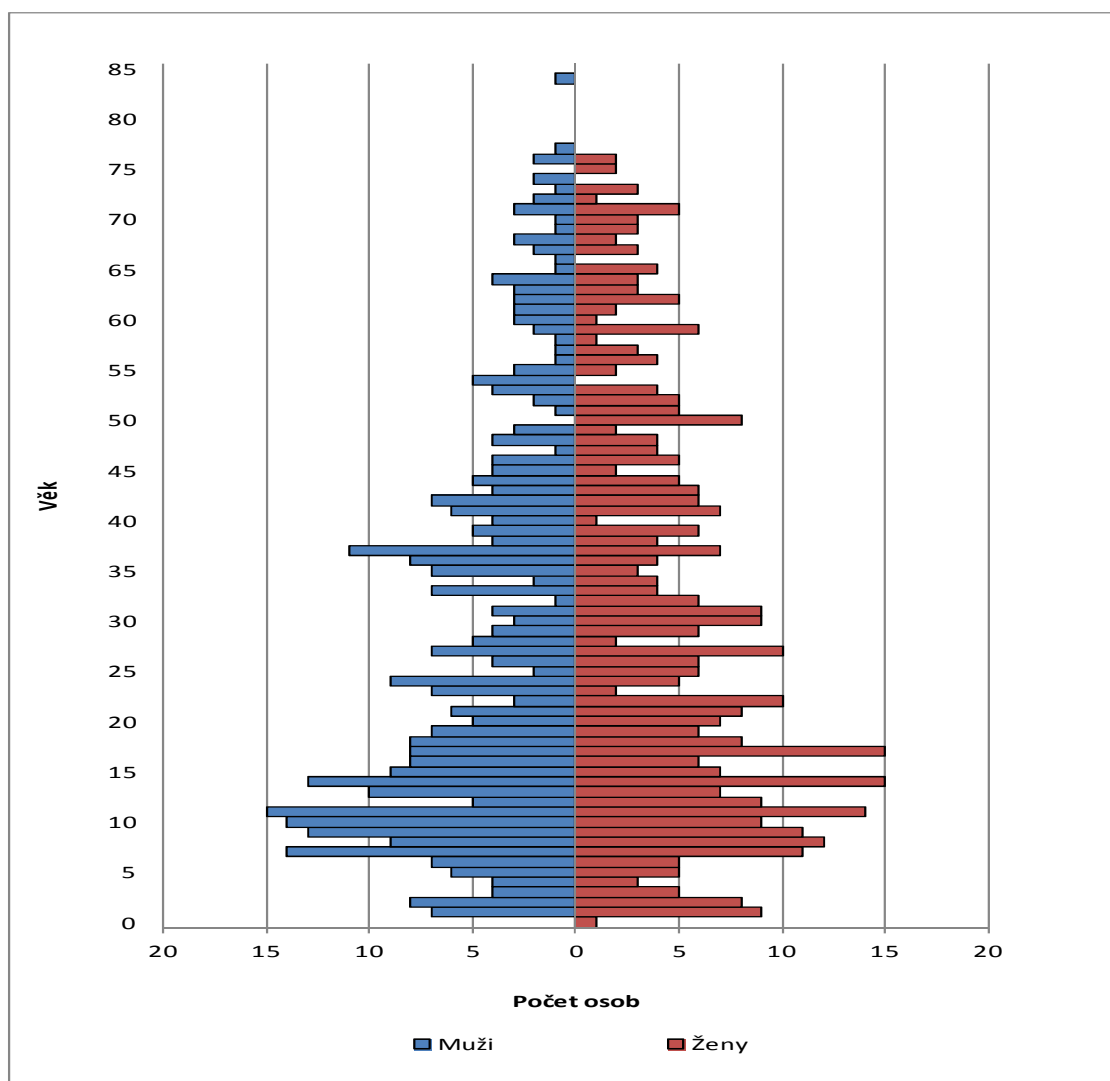


Zdroj: vlastní zpracování dle dat ČSÚ 2014, statistického lexikonu obcí 1994, a státního oblastního archivu (1921)

V grafu č. 3 jsou vidět jednotlivé skupiny obyvatel podle věkových skupin. V roce 1921 bylo nejvíce lidí v předproduktivním věku a velmi málo lidí ve věku poproduktivním. Index stáří v tomto roce byl 19,4%, což znamená, že se jednalo o velmi mladou populaci. Podobné výsledky jsou taktéž v roce 1980, index stáří už je ale větší, přesněji 42,9%. V letech 1970, 1991, 2001 a 2011 klesá počet lidí v předproduktivním věku a stoupá počet lidí v poproduktivním věku, což je důkazem, že v současné době dochází ke stárnutí populace. Index stáří v roce 1970 byl 114,5%, v roce 1991 byl 122,7%, v roce 2001 133,3% a v roce 2011 dokonce 127,2%.

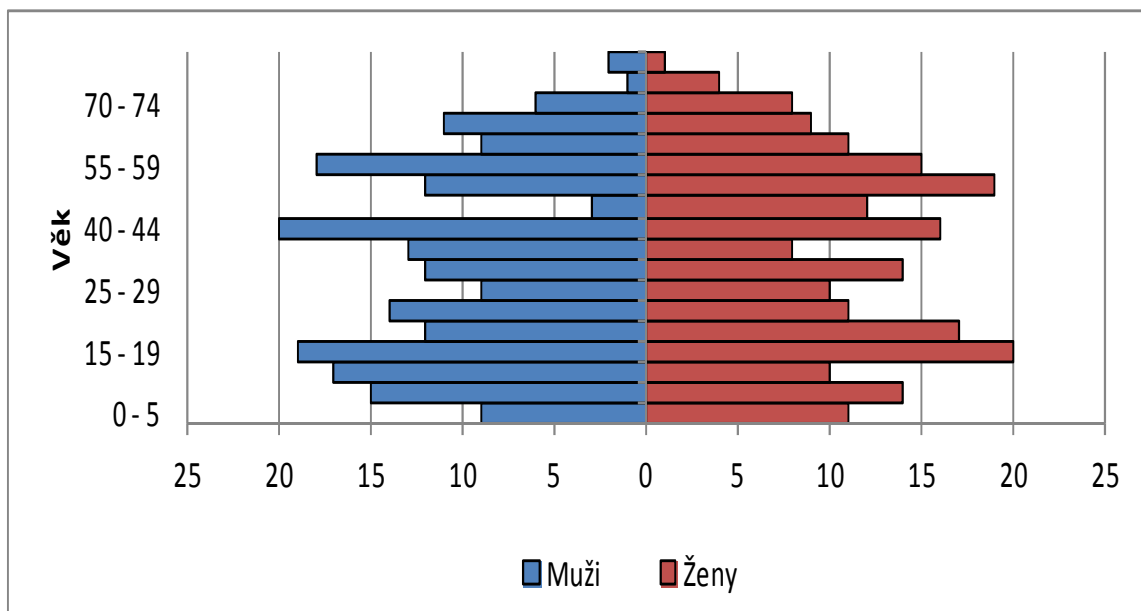
Dalším způsobem, kterým je věkové složení obyvatelstva zhodnoceno jsou věkové pyramidy v letech 1921, 1970, 1980 a 2011

Graf č. 4: Věková pyramida v roce 1921



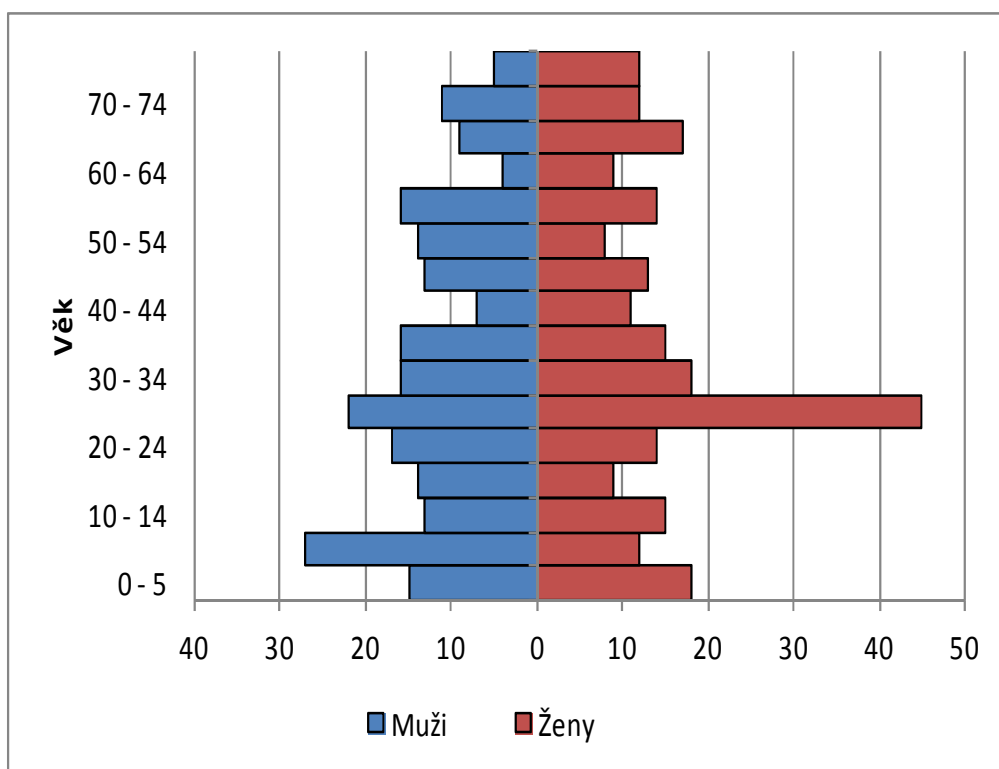
Zdroj: Vlastní zpracování dle dat ze sčítacích operátů roku 1921, 2017

Graf č. 5: Věková pyramida obyvatel v roce 1970



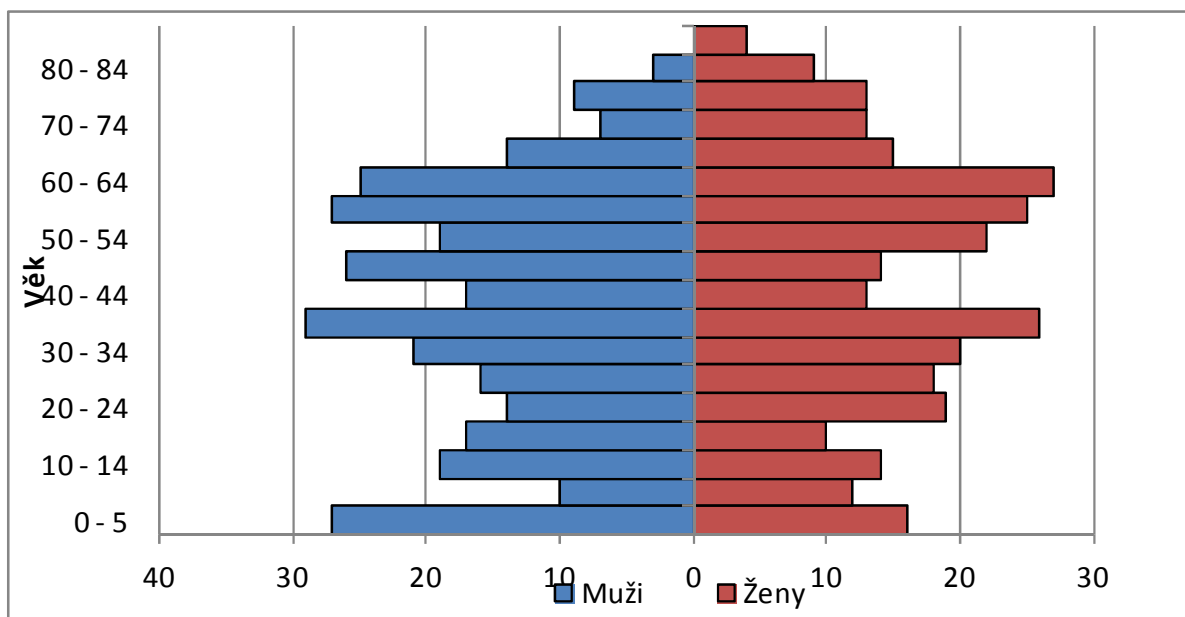
Zdroj: Vlastní zpracování dle dat ČSÚ, 2017

Graf č. 6: Věková pyramida obyvatel v roce 1980



Zdroj: Vlastní zpracování dle dat ČSÚ, 2017

Graf č. 7: Věková pyramida obyvatel v roce 2011



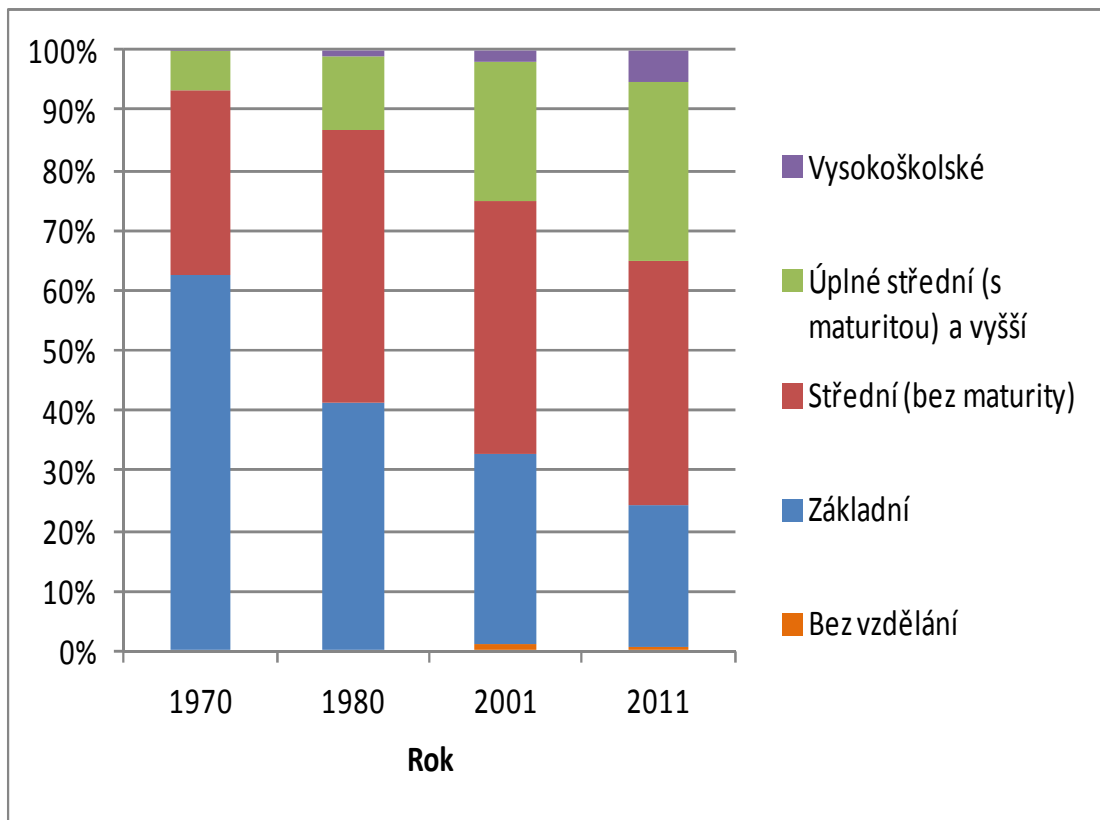
Zdroj: Vlastní zpracování dle dat ČSÚ, 2017

V předchozích grafech č. 4 - 7 jsou vidět věkové pyramidy v letech 1921, 1970, 1980 a 2011. Věkové složení v letech 1921, 1970 a 2011 naznačuje regresivní typ populace, což znamená, že je relativně nízká porodnost a celkový počet obyvatel se postupně snižuje. Rok 1980 připomíná spíše stacionární typ populace, který vzniká při déletrvajícím poklesu porodnosti, což má za následek, že počet obyvatelstva příliš neroste (Scholzová 1996).

6.3. Vývoj struktury obyvatel podle nejvyššího dosaženého vzdělání v letech 1970, 1980, 2001, 2011

V této kapitole je obyvatelstvo zhodnoceno podle maximálního dosaženého vzdělání. Pro jednoznačnější porovnání je vzdělání rozděleno na základní, středoškolské bez maturity, středoškolské s maturitou, vysokoškolské a bez vzdělání. Struktura obyvatel je hodnocena za obyvatele starší 15ti let.

Graf č. 8: Složení obyvatelstva podle dosaženého vzdělání v letech 1970, 1980, 2001 a 2011



Zdroj: vlastní zpracování dle dat ČSÚ

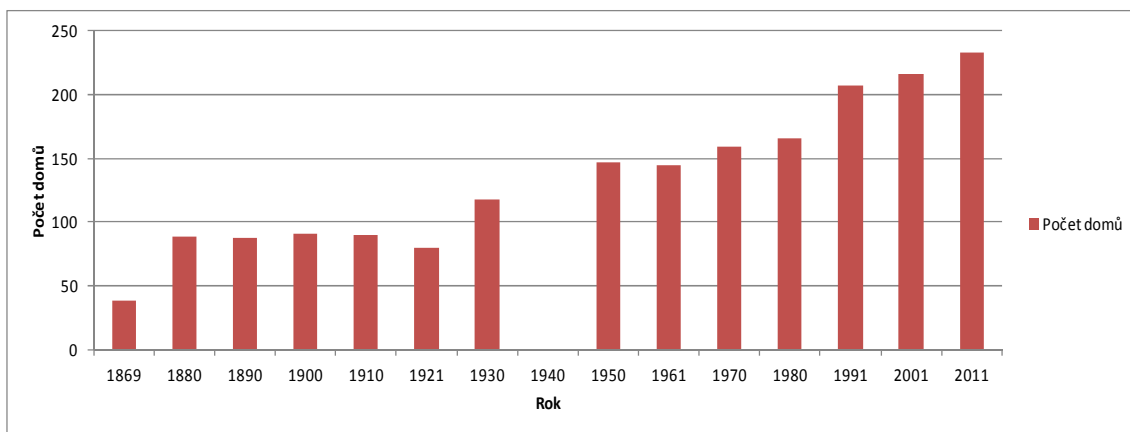
V grafu č.8 je procentuelní znázornění obyvatelstva Kařezu v letech 1970, 1980, 2001 a 2011. V grafu je vidět, že během zkoumaného období přibývá vysokoškoláků (v roce 2001 10 lidí, v roce 2011 25 lidí) a lidí s úplným středním vzděláním zakončeném maturitou. Počet lidí se středoškolským vzděláním bez maturity se nijak výrazně nemění.

7. URBANISTICKÝ VÝVOJ

7.1. Vývoj počtu domů

V následujícím grafu je vidět počet domů podle SLDB v letech 1869 - 2011.

Graf č. 9 : Vývoj počtu domů podle dat ze sčítání obyvatelstva v letech 1869-2001



Zdroj: vlastní zpracování dle Historického lexikonu obcí České republiky, 2005

Podle grafu č. 9 má počet domů rostoucí tendenci. Je zřejmé, že největší nárůst domů byl mezi lety 1869 - 1880, a to o 50 domů. Tento nárůst byl způsoben příchodem Dr. Strousberga (viz historie) a jeho následnou výstavbou dělnických kolonií, kterou potřeboval pro ubytování dělníků do své železářny a cihelen. V roce 1940 neproběhlo SLDB, proto je počet domů v grafu nulový. V roce 1970 narostl počet domů ze 144 na 159, tedy o 15 domů. To bylo způsobeno připojením sousedního malého sídla Kařízku. Velký skok o 41 domů je mezi lety 1890 - 1991. V tomto případě se ke Kařezu připojila obec Cekov (ČSÚ 2005). Nárůst mezi posledními dvěma sčítáními je zapříčiněn výstavbou nové obytné zóny (OZ) Pod Ovčínem. Původně zde bylo navrhováno 16 parcel, ale bude z toho 11 rodinných domů a 3 obytné, každý po 8 bytech. Tato obytná zóna má pro Kařez velký význam, neboť se předpokládá, že se přistěhuje zhruba 120 obyvatel, kteří zde budou mít trvalé bydliště. Tento fakt je pozitivní, neboť Kařez nevlastní skoro žádné nemovitosti (kromě OÚ, sokolovny, školy a hasičské zbrojnice), a toto je šance, jak pomocí daní navýšit obecní rozpočet (Kařez 2017).

7.2. Počty domů a bytů podle druhu

V následujících několika tabulkách je popsán počet domů a bytů v letech 1970, 1980, 1991, 2001 a 2011

Tabulka č. 4: Počet domů a bytů v roce 1970

Druh domu	Počet domů	Počet bytů
Rodinné domky	96	134
Zemědělské usedlosti	20	22
Bytové domy	0	0
Ostatní budovy	6	2

Zdroj: vlastní zpracování dle dat ČSÚ, 2017

Podle tabulky č. 4. bylo v Kařezu roce 1970 96 rodinných domů se 134 byty a 20 zemědělských usedlostí s 22 byty. V tomto roce v obci nebyly žádné bytové domy. Dále zde bylo 6 ostatních domů, ve kterém byly 2 byty.

Tabulka č. 5: Počet domů a bytů v roce 1980

Druh domu	Počet domů	Počet bytů
Rodinné domky	128	167
Bytové domy	7	11
Ostatní budovy	6	9

Zdroj: vlastní zpracování dle dat ČSÚ, 2017

V tabulce č. 5 výše, je zaznamenán počet domů a bytů v roce 1980. Oproti předchozímu SLDB vzrostl počet rodinných domků z 96 na 128, tedy o 32 domů. Počet bytů v rodinných domcích se zvýšil na 167 bytů. Nově je již v Kařezu 7 bytových domů o kapacitě 11 bytů.

Tabulka č. 6: Počet domů a bytů v roce 2001

Druh domu	Počet domů	Počet bytů
Rodinný domek	148	178
Bytový dům	5	22

Zdroj: vlastní zpracování dle dat ČSÚ, 2017

Tabulka č. 6 ukazuje, že v roce 2001 bylo v obci 138 rodinných domků, ve kterých se nalézalo 18 bytů. Bytových domů je oproti roku 1980 méně, konkrétně 5, avšak s větším počtem bytů (22 bytů).

Tabulka č 7. Počet domů a bytů v roce 2011

Druh domu	Počet domů	Počet bytů
Rodinné domy	222	266
Bytové domy	4	19

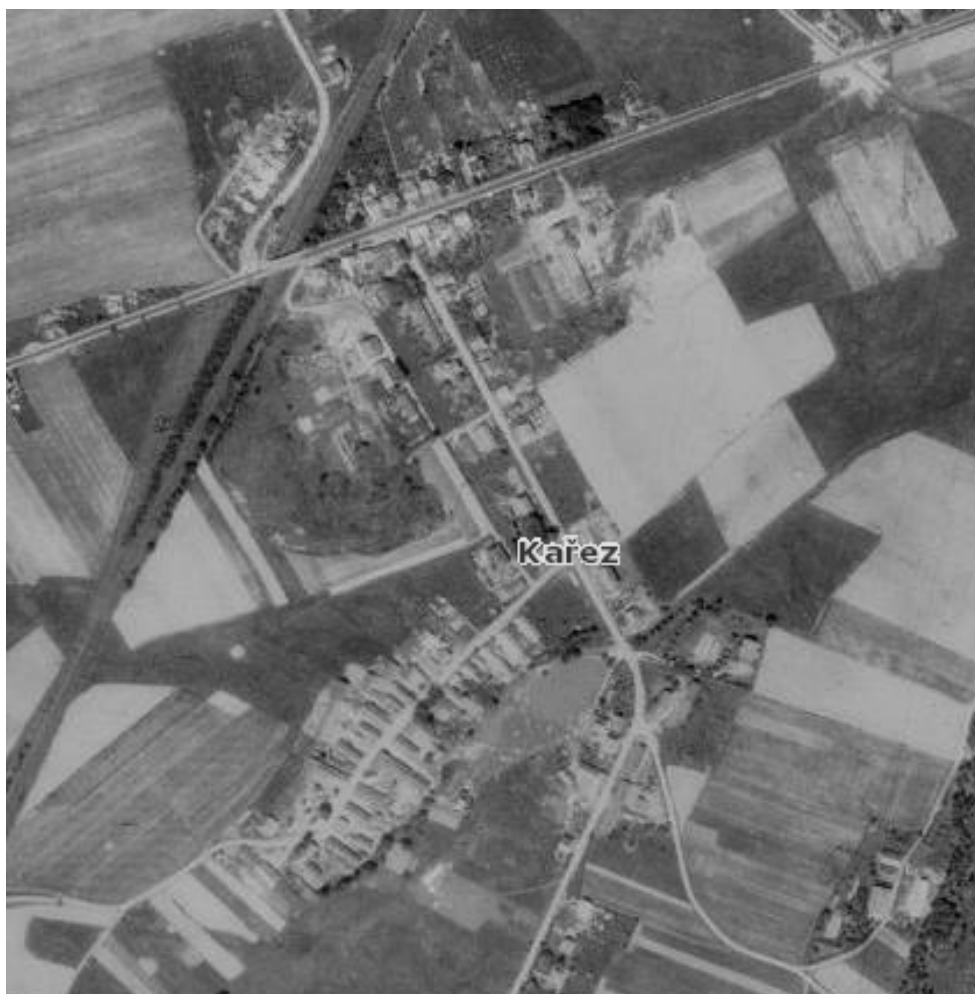
Zdroj: ČSÚ 2017

Podle nejnovějšího sčítání lidu bylo v roce 2011 v Kařezu 222 domů s 266 byty (viz. tabulka č. 7). Počet bytových domů znovu o 1 klesl. V roce 2011 byly 4 s celkovým počtem 19 bytů.

7.3. Zhodnocení stavebního vývoje sídla

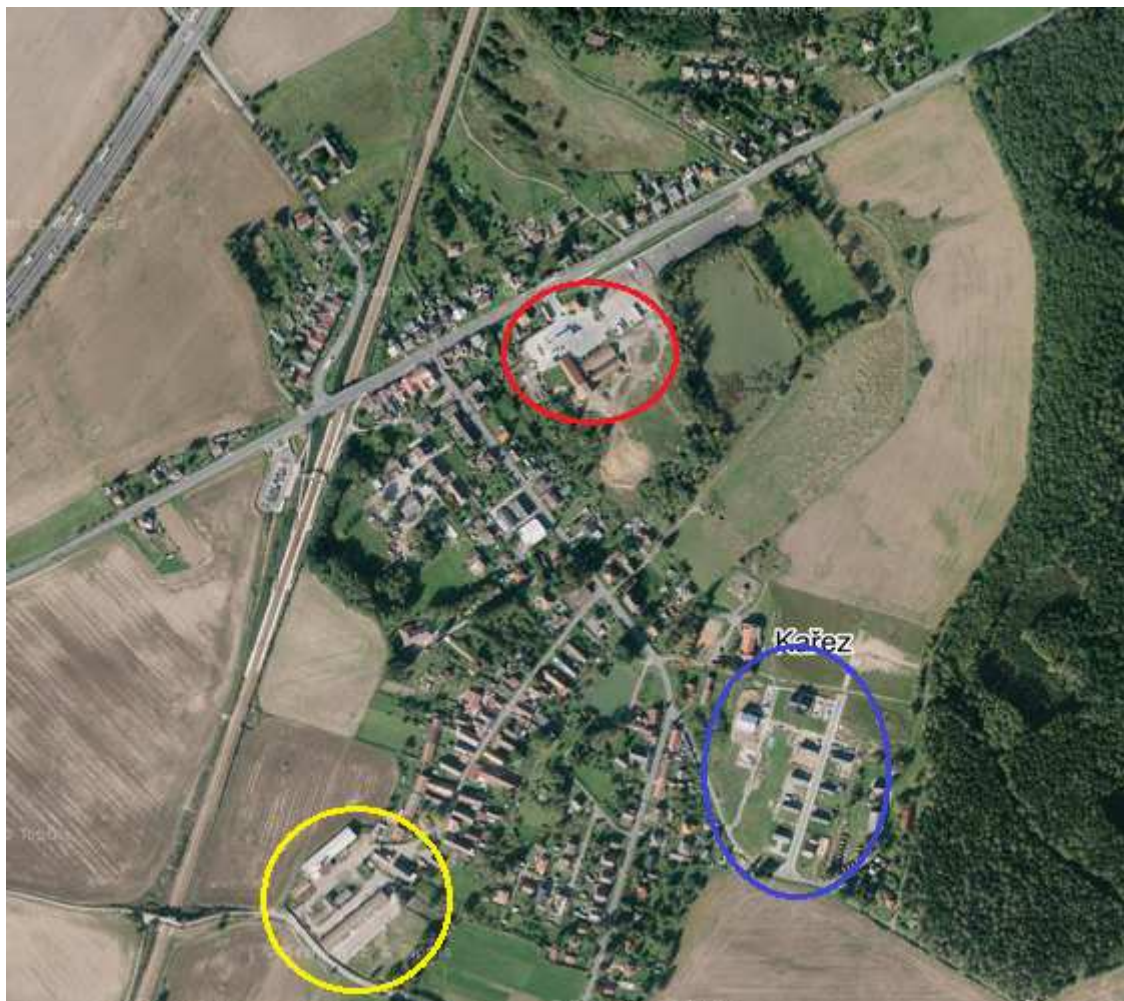
Na následujících obrázcích č. 5 a 7 jsou historické mapy Kařezu z roku 1952. Na obrázcích č a č jsou novodobé letecké snímky stejného území.

Obrázek č. 5: Ortofotomapa Kařezu z roku 1952



Zdroj: Národní inventarizace kontaminovaných míst – Cenia, 2017

Obrázek č. 6 : Současný letecký snímek Kařezu



Zdroj: Mapy.cz, 2014

Obrázek č. 7: Ortofotomapa Pětídomí, Borku a Malého Újezdu z 50. let 19. století



Zdroj: Národní inventarizace kontaminovaných míst – Cenia, 2017

Obrázek č. 8: Současný letecký snímek částí Kařezu



Zdroj: Národní inventarizace kontaminovaných míst – Cenia, 2017

Na novodobém snímku hlavní části Kařezu je vidět rozestavěná obytná zóna Pod Ovčínem (označená modrým oválem), červeně je zakroužkováná čerpací stanice, na místě bývalé cihlářny a žlutě je zakroužkované JZD.

Na obrázku ze současné doby je vidět, jak se rozšířilo Pětidomí. Vzhledem ke klidnému prostředí a přírodě na dosah je Pětidomí vyhledávanou lokalitou pro chataření.

Obr č. 9.: Letecký snímek OZ Pod Ovčínem z roku 2012



Zdroj: Mapy.cz, 2012

Obr č. 10.: Letecký snímek OZ Pod Ovčínem z roku 2014



Zdroj: Mapy.cz, 2012,2014

Obrázek č. 11: Obytná zóna Pod Ovčínem 2017



Zdroj: vlastní fotografie 2017

Jako další ukazatel zhodnocení stavebního vývoje je porovnání historických a současných fotografií některých objektů Kařezu.

Obrázek č. 12: Základní škola v Kařezu 1981, Obecní úřad 2017



Zdroj: výroční kronika obce 1981, vlastní fotografie 2017

Na obrázku č. 12 vlevo je původní budova základní školy. Budova byla vystavěna roku 1830, ale roku 1890 byla zcela přestavěna. Vyučování v této škole trvalo od roku 1810 do roku 1976 (Kařez 1981). Na současném obrázku je vyfocen obecní úřad Kařez. V budova prošla v loňském roce úpravami. Byla udělána nová střecha, fasáda, okna a bezbariérový přístup. V budově se mimo obecního úřadu nalézají Česká pošta, praktický lékař, knihovna, malá tělocvična a školní družina.

Obrázek č. 13: Obecní sokolovna v roce 1981



Zdroj: výroční kronika obce 1981

Obrázek č. 14: Obecní sokolovna v roce 2017



Zdroj: vlastní fotografie 2017

Obrázky č. 13 a 14 zachycují změnu, kterou si prošla obecní sokolovna. Původní budova byla vystavěna roku 1923 sokolskou jednotou (Kařez 1981). Na historickém obrázku je sokolovna vyfocena s již dokončenou přístavbou, kde se nalézal (a nalézá i dnes) byt pro správce. Fotografie ze současné doby zachycuje sokolovnu po rekonstrukci z roku 2009. Před sokolovnou je zachyceno i multifunkční hřiště z roku 2005.

Obrázek č. 15: Hostinec U Svobodů



Bývalý hostinec u Svobodů.

Zdroj: výroční kronika obce 1981

Obrázek č. 16: Restaurant U Kroftů 2017



Na obrázku č. 15 je vidět původní Hostinec u Svobodů, který byl přestavený na motorest. Dnes je z něj Restaurant u Kroftů, vyfocený na obrázku č. 16.

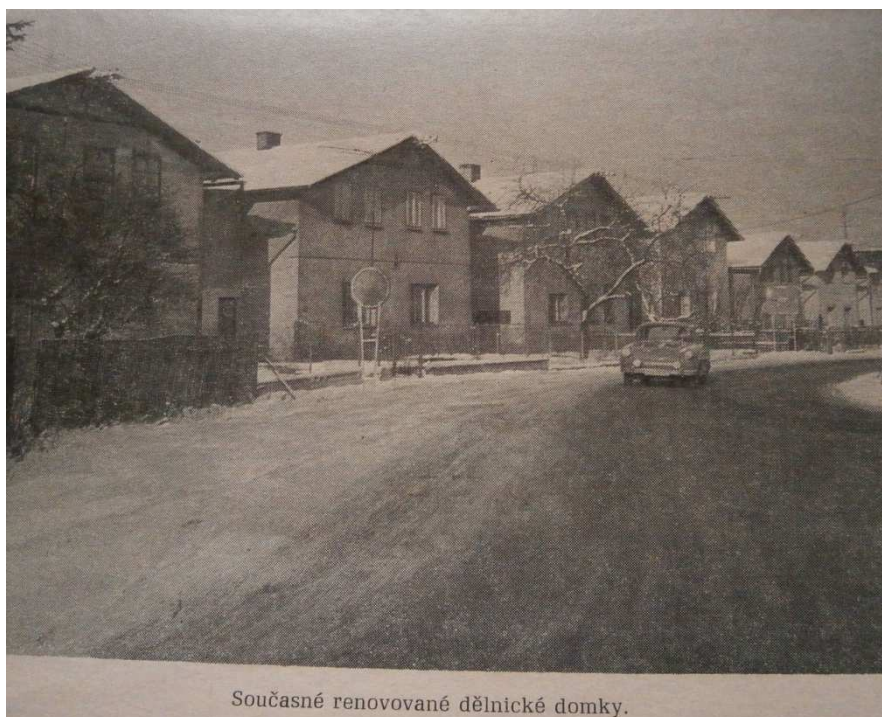
Obrázek č. 17: Panská cihelna, čerpací stanice 2017



Zdroj: výroční kronika obce 1981, vlastní fotografie 2017

Na obrázku č. 17 vlevo je původní panská cihelna, postavená v 70. letech 19. století Dr. Strousbergem. Vpravo je novodobá čerpací stanice firmy KOLOC oil.

Obrázek č. 18: Sedmidomí 1981



Zdroj: výroční kronika obce 1981

Obrázek č. 19: Sedmidomí 2017



Zdroj: vlastní fotografie 2017

Na obrázcích č. 18 a 19 je zachycen vývoj dělnických domků, které byly vystavěny pro dělníky pracující v železárně a v cihlárně. Lidově se této části říká "Sedmidomí", a to kvůli počtu domů, které jsou zde vystavěny.

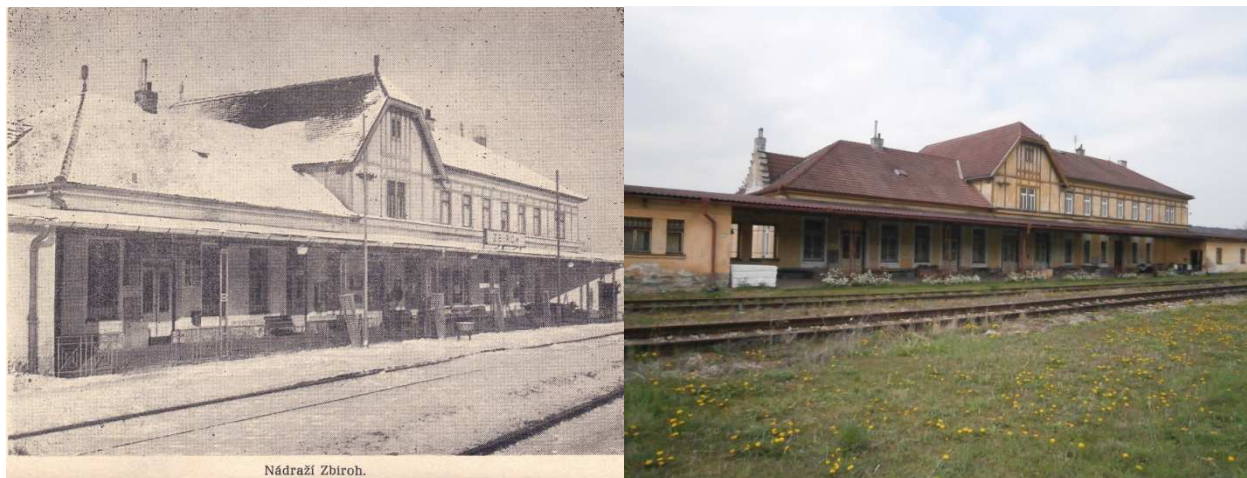
Obrázek č. 20: Náves 2017



Zdroj: vlastní fotografie 2017

Na obrázku č. 20 je vyfocena kařezská náves ze zvonice uprostřed.

Obrázek č. 21: Železniční stanice Zbiroh 1981 a 2017



Zdroj: výroční kronika obce 1981, vlastní fotografie 2017

Obrázek č. 22: Současná železniční zastávka Kařez 2017



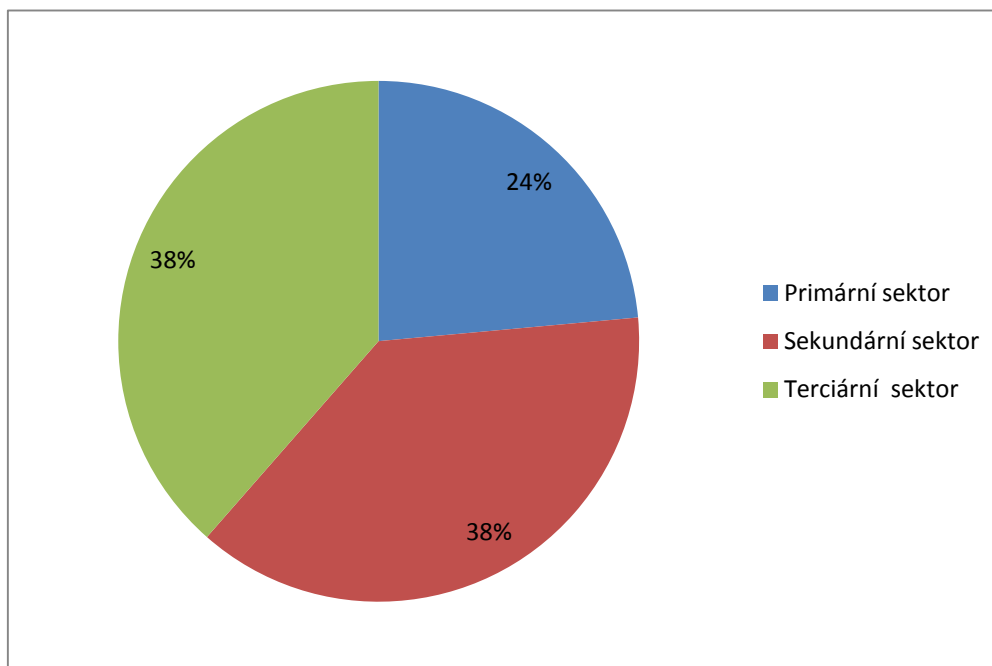
Zdroj: vlastní fotografie 2017

Na obrázcích 21 a 22 výše je vidět, jak se změnila bývalá vlaková stanice Zbiroh za posledních 36 let. Nádražní budova byla dostavena roku 1912 a fungovala do roku 2012. V roce 2012 bylo nádraží Zbiroh zrušeno a vlaková zastávka se přesunula do obce Kařez (viz obrázek 21). Od té doby zbirožské nádraží chátralo a bylo cílem vandalů. Před několika lety však budovu koupil australský podnikatel, který nádražní budovu přestavuje na apartmány.

8. EKONOMICKÁ AKTIVITA

Pro porovnání ekonomického vývoje v letech 1991, 2001 a 2011 jsou vytvořeny následující grafy. Ekonomicky aktivní obyvatelé (EAO) jsou rozděleni podle ekonomických sektorů. Primární sektor představuje zemědělství, sekundární průmysl a terciární sektor služby.

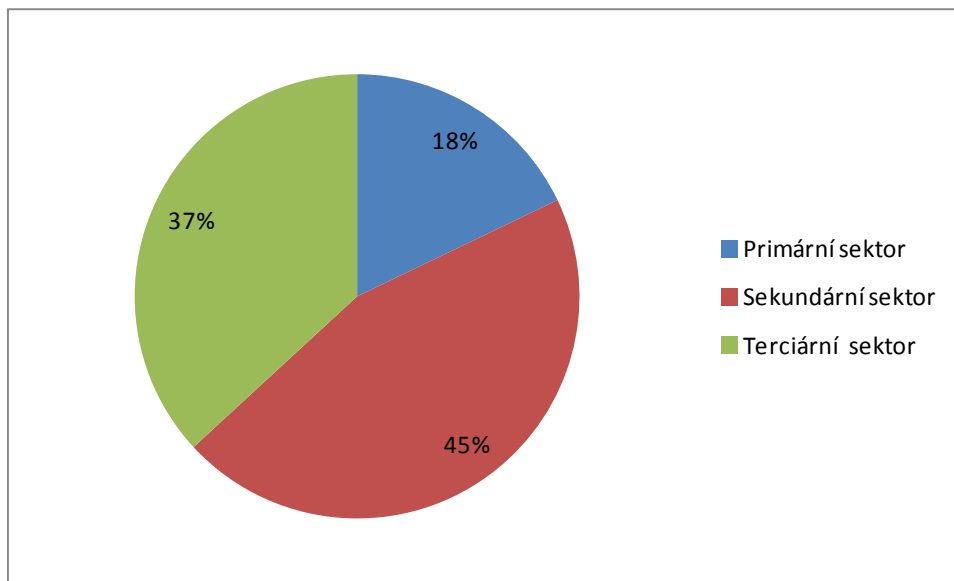
Graf č.10: EAO podle sektorů v roce 1991



Zdroj: statistický lexikon obcí 1994

V roce 1991 byl v Kařezu celkový počet EAO 327 lidí. V grafu č. 10 vidíme, že sekundární a terciární sektor zastoupen rovnoměrně.

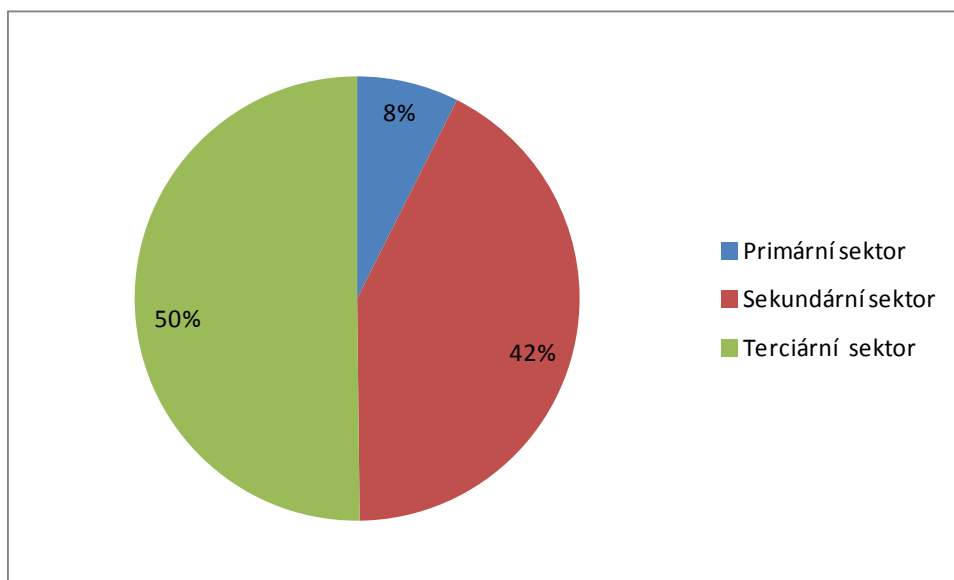
Graf č.11: EAO podle sektorů v roce 2001



Zdroj: ČSÚ 2005

V roce 2001 vzrostl podíl lidí pracujících v sekundárním průmyslu na 45% (viz. graf č. 11). To je způsobeno rozvojem nedaleko vzdálených průmyslových zón v Žebráku a Mýtě, kam lidé vyjíždějí za prací. V roce 2001 bylo v Kařezu 273 EAO obyvatel.

Graf č. 12: EAO podle sektorů v roce 2011



Zdroj: ČSÚ 2017

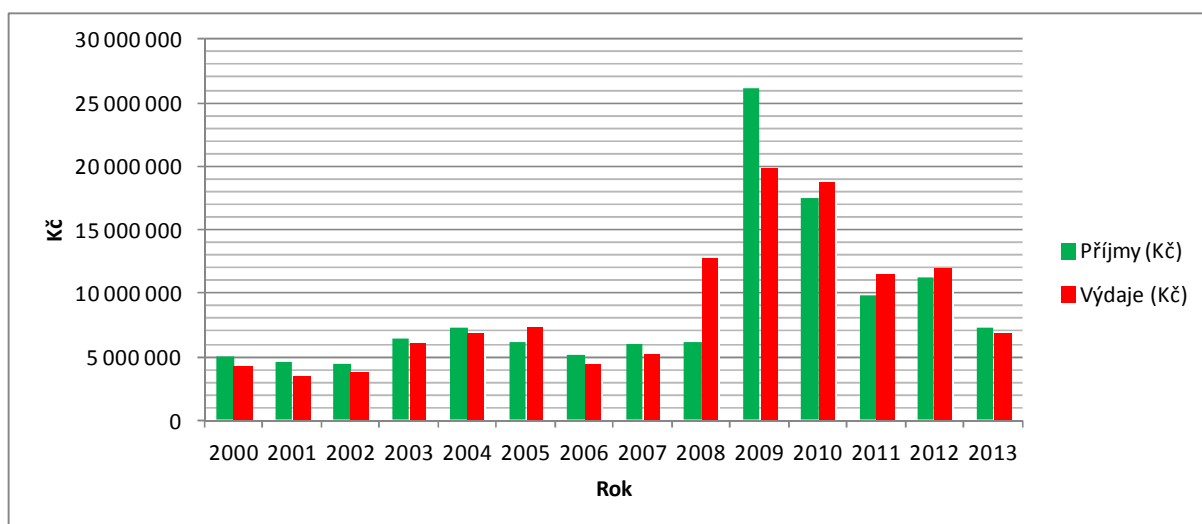
Roku 2011 bylo v obci 255 EAO obyvatel. Graf č. 12 znázorňuje jejich procentuelní rozložení podle ekonomických sektorů. Za posledních deset let klesl podíl lidí,

pracujících v primárním sektoru, o 10%. Naopak došlo k nárůstu terciárního sektoru, kdy v něm pracuje polovina lidí.

Hospodaření obce v letech 2000 - 2013 podle příjmů a výdajů Obce můžeme sledovat v grafu číslo 13 níže. Příjmy jsou tvořeny daňovou, nedaňovou a dotační složkou. Do daňové složky patří: obecné daně ze zboží a služeb v tuzemsku (daň z přidané hodnoty), daň z fyzických a právnických osob, daň z nemovitostí, poplatky a odvody v oblasti životního prostředí (komunální odpad, odvod z půdního fondu), místní poplatky z vybraných činností a služeb (poplatky za psy a za užívání veřejného prostranství), odvody z provozování loterií a správní poplatky. Do nedaňových příjmů patří zejména příjmy z vlastní činnosti (z poskytování služeb a výrobků a statní příjmy), příjmy z pronájmů, ad.. V dotační složce jsou příjmy a příspěvky ze státního rozpočtu (Rozpočet obce 2017).

Nejvyšší výdaje jdou na správu, údržbu a úpravu komunikací, pitné vody, bydlení a komunální služby, na územní rozvoj a ochranu životního prostředí (Rozpočet obce 2017).

Graf č. 13: Příjmy a výdaje obce Kařez v letech 2000-2013



Zdroj: Vlastní zpracování dle dat z www.rozpocetobce.cz, 2017

Tabulka č. 8: Příjmy a výdaje obce Kařez v letech 2000-2013

Rok	2000	2001	2002	2003	2004	2005	2006	2007	2008	2009	2010	2011	2012	2013
Příjmy (Kč)	5 032 400	4 545 600	4 492 740	6 476 860	7 289 180	6 190 990	5 114 480	5 942 870	6 107 640	26 086 830	17 467 200	9 764 680	11 296 000	7 292 602
Výdaje (Kč)	4 285 400	3 553 210	3 861 490	6 231 930	7 025 520	7 467 220	4 661 420	5 340 720	12 778 220	19 921 980	18 886 350	11 699 970	12 164 620	7 033 778
Shodek/přebytek (Kč)	747 000	992 390	631 250	244 930	263 660	-1 276 230	453 060	602 150	-6 670 580	6 164 850	-1 419 150	-1 935 290	-868 620	258 824

Zdroj: Vlastní zpracování dle dat z www.rozpocetobce.cz, 2017

Z grafu č. 13 je zřejmé, že v letech 2000 - 2005 příjmy pokryly výdaje. V tomto období se v obci nebudovalo, ani zásadně nerekonstruovalo nic nového. V roce 2005 se u sokolovny budovalo multifunkční hřiště, jehož stavební náklady byly 2 294 449 Kč. V roce 2008 se začalo s rekonstrukcí sokolovny, což je zřejmé ze schodku v hodnotě - 6 670 580 Kč, následující rok obdržela obec dotaci, díky níž, se vrátila do přebytku 6 164 850 Kč. V letech 2010 - 2011 probíhaly drobné renovace v základní a mateřské škole a budování chodníků podél státní silnice.

K 15.4.2017 měl Kařez 132 ekonomických subjektů (ARES,2017).

ZÁVĚR

Hlavním cílem bakalářské práce bylo zhodnotit celkový vývoj obce Kařez od 19. století do současnosti, z hlediska demografického, urbanistického a ekonomického vývoje.

Ke zhodnocení demografického vývoje byla využita data z Historického lexikonu obcí České republiky 1869 - 2005, ze sčítacích operátů roku 1921 ze státního oblastního archivu v Rokycanech a Českého statistického úřadu. Největší nárůst obyvatel byl mezi lety 1869 a 1880 a 1910 a 1920, což může být způsobeno novými pracovními příležitostmi spojenými s výstavbou železárny a cihlářny. Z pohledu poměru počtu mužů a žen nebyly v Kařezu žádné velké rozdíly. Pokud zhodnotím strukturu z pohledu produktivity obyvatel, tak ve všech obdobích převažovala produktivní složka obyvatel. Nejvíce dětí do 14ti let bylo v letech 1921 a 1980. V roce 1921 byl index stáří 19,4%, z čehož vyplývá, že obyvatelstvo bylo mladé s malým podílem lidí v poproduktivním věku. Po SLDB z roku 1991 docházelo ke stárnutí obyvatel, což je prokázáno indexem stáří v jednotlivých letech, který přesahoval 110%. Věkové pyramidy obyvatel v letech 1921, 1970 a 2011 jsou regresivního typu, což znamená nízkou porodnost a celkové snižování populace. Rok 1980 je spíše stacionárního typu. V letech 1970, 1980, 2001 a 2011 docházelo ke snižování počtu lidí se základním vzděláním. Naopak docházelo k nárůstu vysokoškoláků. V roce 1980 byli 3, v roce 2001 10 a v roce 2011 už 25. Převažujícím vzděláním ve všech obdobích je střední vzdělání bez maturity.

Z demografického, ale i urbanistického pohledu je podstatným posunem vpřed příchod Dr. Bethela Henry barona von Strousberga. Ten svými velkými plány do budoucnosti rozvinul v Kařezu ekonomiku, a výstavbou dělnických kolonií udělal krok vpřed i v rozšíření obce, co se domů a bytů týče. S jeho příchodem je znatelný nárůst počtu obyvatel a počtu domů, který po jeho zkrachování zase klesá.

Z pohledu urbanistického od roku 1930 do současnosti, dochází k permanentnímu nárůstu počtu domů (kromě roku 1961, kdy poklesl počet domů o 3). Vývoj počtu domů byl hodnocen v letech 1970, 1980, 2001 a 2011. Ve všech obdobích dochází k nárůstu počtu rodinných domů i bytů. Naopak dochází k úbytku bytových domů, kterých je v roce 1970 6 a v roce 2011 4.

Občanskou vybavenost hodnotím jako velmi kvalitní, a to z důvodu již zavedené kanalizace, plynu i vodovodu. Dále díky bohatým službám pro občany (škola, školka, lékař, pošta, obchod s potravinami ad.), společenskému či kulturnímu vyžití.

Ekonomický vývoj je hodnocen v letech 1991, 2001 a 2011 z pohledu ekonomických sektorů. Výsledkem je, že primární sektor je zastoupen ve všech letech nejméně a zároveň dochází k jeho poklesu. V roce 1991 pracovalo v primárním sektoru 24% lidí, roku 2001 18% EAO obyvatel a v roce 2011 už pouhých 8% obyvatel. V roce 1991 je sekundární a terciární sektor vyrovnaný (38%). Roku 2001 dochází k nárůstu sekundárního sektoru z 38% na 45%. V roce 2011 pracuje 50% obyvatel v sektoru terciárním. Co se týče hospodaření obce, dá se říci, že si obec nevede špatně. Po celé sledované období (2000 - 2013) převyšují přebytky nad schodky. Výjimkou jsou roky 2005, 2008 a 2010 - 2012, kdy docházelo k rekonstrukcím obecní sokolovny, školy a školky, k výstavbě multifunkčního hřiště a budování chodníků.

Kařez hodnotím jako velmi dobrou lokalizaci pro život. K silným stránkám obce patří klidné prostředí, pěkná okolní krajina, kvalitní občanská vybavenost a blízkost dálnice D5, která umožňuje rychlý přejezd do Prahy či Plzně.

SEZNAM TABULEK

Tabulka č. 1: Geomorfologické členění	19
Tabulka č. 2: Klimatologické charakteristiky mírně teplé oblasti MT7.....	21
Tabulka č. 3: Čestnost autobusových a vlakových spojů	23
Tabulka č. 4: Počet domů a bytů v roce 1970	32
Tabulka č. 5: Počet domů a bytů v roce 1980	32
Tabulka č. 6: Počet domů a bytů roce 2001	32
Tabulka č. 7: Počet domů a bytů v roce 2011	33
Tabulka č. 8: Příjmy a výdaje obce Kařez v letech 2000 - 2013	46

SEZNAM GRAFŮ

Graf č. 1: Počet obyvatel obce Kařez v letech 1869-2011	25
Graf č. 2: Poměr mužů a žen v letech 1921, 1970, 1980, 1991, 2001 a 2011	26
Graf č. 3: Procentuelní vyjádření produktivního věku v letech 1921, 1970, 1980, 1991, 2001, 2011	26
Graf č. 4: Věková pyramida v roce 1921	27
Graf č. 5: Věková pyramida obyvatel v roce 1970	28
Graf č. 6: Věková pyramida obyvatel v roce 1980	28
Graf č. 7: Věková pyramida obyvatel v roce 2011	29
Graf č. 8: Složení obyvatelstva podle dosaženého vzdělání v letech 1970, 1980, 2001 a 2011	30
Graf č. 9: Vývoj počtu domů v letech 1869 - 2001	31
Graf č. 10: EAO podle sektorů v roce 1991	44
Graf č. 11: EAO podle sektorů v roce 2001	45
Graf č. 12: EAO podle sektorů v roce 2011	45
Graf č. 13: Příjmy a výdaje obce Kařez v letech 2000 - 2013	46

SEZNAM OBRÁZKŮ

Obrázek č. 1: Zobrazení polohy Kařezu	18
Obrázek č. 2: Letecký pohled na obec Kařez	18
Obrázek č. 3: Geologická mapa Kařezu	20
Obrázek č. 4: Mapa přírodní památky Kařezské rybníky	22
Obrázek č. 5: Ortofotomapa Kařezu z roku 1952	33
Obrázek č. 6: Současný letecký snímek Kařezu	34
Obrázek č. 7: Ortofotomapa Pětídomí, Borku a Malého Újezdu	34
Obrázek č. 8: Současný letecký snímek částí Kařezu	35
Obrázek č. 9: Letecký snímek OZ Pod Ovčínem z roku 2012	36
Obrázek č. 10: Letecký snímek OZ Pod Ovčínem z roku 2014	36
Obrázek č. 11: Obytná zóna Pod Ovčínem 2017	37
Obrázek č. 12: Základní škola v Kařezu 1981, Obecní úřad 2017	38
Obrázek č. 13: Obecní sokolovna v roce 1981	38
Obrázek č. 14: Obecní sokolovna v roce 2017	39
Obrázek č. 15: Hostinec u Svobodů	39
Obrázek č. 16: Restaurant U Kroftů	40
Obrázek č. 17: Panská cihelna, Čerpací stanice 2017	40
Obrázek č. 18: Sedmidomí 1981	41
Obrázek č. 19: Sedmidomí 2017	41
Obrázek č. 20: Náves 2017	42
Obrázek č. 21: Železniční stanice Zbiroh 1981 a 2017	43
Obrázek č. 22: Současná železniční zastávka Kařez 2017	43

ZKRATKY

AOPK	Agentura ochrany přírody a krajiny
ČR	Česká republika
ČSÚ	Český statistický úřad
ČÚZK	Český úřad zeměměřický a katastrální
EAO	Ekonomicky aktivní obyvatelstvo
CHKO	Chráněná krajinná oblast
JZD	Jednotné zemědělské družstvo
OECD	Organizace pro hospodářskou spolupráci a rozvoj
OÚ	Obecní úřad
OZ	Obytná zóna
ROP	Regionální operační program
SLDB	Sčítání lidu, domů a bytů
ZŠ	Základní škola

ZDROJE

Knižní zdroje

ANDERLE, Jan, DUDÁK, Vladislav, ed. *Plzeňsko: příroda, historie, život*. Praha: Baset, 2008. ISBN 978-80-7340-100-9.

BAŠE, Miroslav. *Sídla a stavby na venkově*. Praha: Česká technika - nakladatelství ČVUT, 2006. Patriae. ISBN 80-010-3390-2.

BINEK, Jan. *Synergie ve venkovském prostoru: přístupy k řešení problémů rozvoje venkovských obcí*. Brno: GaREP, 2010. ISBN 978-80-904308-4-6.

DAVID, Petr a Vladimír SOUKUP. *Velká turistická encyklopedie: Plzeňský kraj*. Praha: Knižní klub, 2011. ISBN 978-80-242-3162-4.

DEMEK, Jaromír. *Geomorfologie českých zemí*. Praha: Nakladatelství Československé akademie věd, 1965.

FIALOVÁ, Ludmila. *Dějiny obyvatelstva českých zemí*. Praha: Mladá fronta, 1996. Patriae. ISBN 80-204-0283-7.

MAJEROVÁ, Věra. *Český venkov 2000: Základní údaje*. Praha: CREDIT, 2000. ISBN 80-213-0915-6.

NOVÁK, Pavel. *Dějiny hmotné kultury a každodennosti českého venkova devatenáctého a první poloviny dvacátého století*. Praha: Národní zemědělské muzeum Praha, 2007. ISBN 978-80-86874-06-7.

PAVLÍK, Zdeněk, Jitka RYCHTAŘÍKOVÁ a Alena ŠUBRTOVÁ. *Základy demografie*. Praha: Academia, 1986, 736 s.

SCHOLZOVÁ, Lena. *Základy demografie*. České Budějovice: Jihočeská univerzita, 1996. ISBN 80-7040-194-x.

TOLASZ, Radim. *Atlas podnebí Česka: Climate atlas of Czechia*. Praha: Český hydrometeorologický ústav, 2007. ISBN 978-80-86690-26-1.

Internetové zdroje

AOPK ČR: Mapový server ÚSOP [online]. [cit. 2017-04-19]. Dostupné z: <http://drusop.nature.cz/mapa/?layer=Mzchu&kod=1566>

AOPK ČR: PP Kařezské rybníky [online]. [cit. 2017-04-19]. Dostupné z: http://drusop.nature.cz/ost/chrobjekty/zchru/index.php?frame&SHOW_ONE=1&ID=1566

ARES - ekonomické subjekty [online]. 2017 [cit. 2017-04-19]. Dostupné z: http://www.info.mfcr.cz/ares/ares_es.html.cz

BRANDOS, Otakar. *Geomorfologické členění ČR* [online]. 2009 [cit. 2017-04-22]. Dostupné z: <http://seznamka.treking.cz/regiony/geomorfologicke-cleneni-ceske-republiky.htm>

Ceskedalnice.cz: Dálnice D5 [online]. 2016 [cit. 2017-03-31]. Dostupné z: <http://www.ceskedalnice.cz/dalnice/d5/>

Česká geologická služba: Geologická mapa 1:50 000 [online]. [cit. 2017-03-31]. Dostupné z: http://mapy.geology.cz/geocr_50/

Český statistický úřad: Sčítání lidu, domů a bytů 2011: Historie sčítání [online]. 2015 [cit. 2017-04-19]. Dostupné z: https://www.czso.cz/csu/sldb/historie_scitani

Český statistický úřad: Základní informace o vybraných územních celcích podle SLDB - ČR, kraje, okresy, správní obvody ORP a obce (včetně městských částí územně členěných statutárních měst) - 2011 [online]. 2013 [cit. 2017-04-19]. Dostupné z: <https://www.czso.cz/csu/czso/zakladni-informace-o-vybranych-uzemnich-celcich-podle-sldb-2011-cr-kraje-okresy-spravni-obvody-orp-a-obce-vcetne-mestskych-casti-uzemne-clenonych-statutarnich-mest-2011-dml5agynjw>

Google: Mapy Google [online]. [cit. 2017-04-19]. Dostupné z: <https://www.google.cz/maps/@49.8266368,13.7936684,3090m/data=!3m1!1e3>

IDOS [online]. [cit. 2017-04-05]. Dostupné z: <http://jizdnirady.idnes.cz/autobusy/spojeni/#nextanchor>

KASTNER, Zdeněk. *Železný kraj. Brdy.org* [online]. 2008 [cit. 2017-04-15]. Dostupné z: <http://www.brdy.org/content/view/52/30/>

Kařez: Oficiální stránky obce [online]. 2017 [cit. 2017-04-15]. Dostupné z: <http://www.obeckarez.cz/obec-1/>

Osobnosti.cz: Jaroslav Heyrovský [online]. [cit. 2017-04-19]. Dostupné z: <http://zivotopis.osobnosti.cz/jaroslav-heyrovsky.php>

PEŠTA, Jan. *Průzkumy památek: Několik poznámek ke studiu půdorysné struktury venkovských sídel na území Čech*. 2000, 7(2), 153-168. Dostupné také z: <http://www.pruzkumypamatek.cz/pdf/2000-02-18.pdf>

Plzeň: Nádraží ve Zbirohu nahradí zastávka Kařez [online]. 2012 [cit. 2017-03-31]. Dostupné z: http://www.rozhlas.cz/plzen/zpravodajstvi/_zprava/1052067

Rozpočet obce: Kařez [online]. [cit. 2017-04-19]. Dostupné z: <http://www.rozpocetobce.cz/seznam-obci/559903-karez>

RŮŽKOVÁ, Jiřina a Josef ŠKRABAL. *Historický lexikon obcí České republiky 1869-2005* [online]. Praha: Český statistický úřad, 2006 [cit. 2017-04-19]. ISBN 80-250-1310-3.

RŮŽKOVÁ, Jiřina a Josef ŠKRABAL. *Historický lexikon obcí České republiky 1869-2005* [online]. Praha: Český statistický úřad, 2006 [cit. 2017-04-19]. ISBN 80-250-1311-1.

Sčítání lidu, domů a bytů 2001: Kařez [online]. 2005 [cit. 2017-04-19]. Dostupné z: https://www.czso.cz/staticke/sldb/sldb2001.nsf/obce/559903_opendocument

Zákony pro lidi: Zákon č. 128/2000 Sb. [online]. [cit. 2016-11-20]. Dostupné z: <https://www.zakonyprolidi.cz/cs/2000-128#cast1>

Zbiroh: Mikroregion Zbirožsko [online]. 2017 [cit. 2017-04-19]. Dostupné z: <https://www.zbiroh.cz/turista/mikroregion-zbirozsko>

Zdice: Prof. Gärtnerová Marie [online]. 2006 [cit. 2017-04-19]. Dostupné z: http://www.mesto-zdice.cz/data/old/MESTO_ZD/CLANEK/PROF_GAR.HTM

Zprávy z cest: Po stopách Krále železnic H. B. Strousberga na Zbirožsku [online]. 2015 [cit. 2017-03-18]. Dostupné z: <http://www.hornictvi.info/zcest/str1/str1.htm>

ŽelPage: Nová zastávka Kařez již slouží cestujícím [online]. 2012 [cit. 2017-03-31]. Dostupné z: <http://www.zelpage.cz/zpravy/8591?lang=cs>

Ostatní zdroje

Český statistický úřad. Databáze ze sčítání lidu, domů a bytů 1970. [elektronická pošta]. Praha: ČSÚ 1972. [cit. 1.3.2014]

Český statistický úřad. Databáze ze sčítání lidu, domů a bytů 1980. [elektronická pošta]. Praha: ČSÚ 1983. [cit. 14.12.2013]

Český statistický úřad. Databáze ze sčítání lidu, domů a bytů 1991. [elektronická pošta]. Praha: ČSÚ 1993. [cit. 5.3.2014]

Informační centrum Zbiroh

Statistický lexikon obcí České republiky 1992: podle správního rozdělení k 31. prosinci 1992 a výsledků sčítání lidu, domů a bytů ke 3. březnu 1991. Praha: Český statistický úřad, 1991. ISBN 80-7049-096-9.

Statistický lexikon obcí ČSSR 1982: podle správního rozdělení k 1. lednu 1982 a výsledků sčítání lidu, domů a bytů k 1. listopadu 1980. Praha: Federální statistický úřad, 1984.

Státní okresní archiv Rokycany, fond : Okresní úřad Rokycany I., Sčítací operáty Kařez, Kt.579

Výroční kronika k 700 letému výročí založení obce Kařez: BĚLOHLÁVEK, Václav, Miroslav KOŠVANEC a kol. . *Kařez: 1281-1981.* 1981. Beroun: Tiskové závody Praha, 1981.

SEZNAM PŘÍLOH

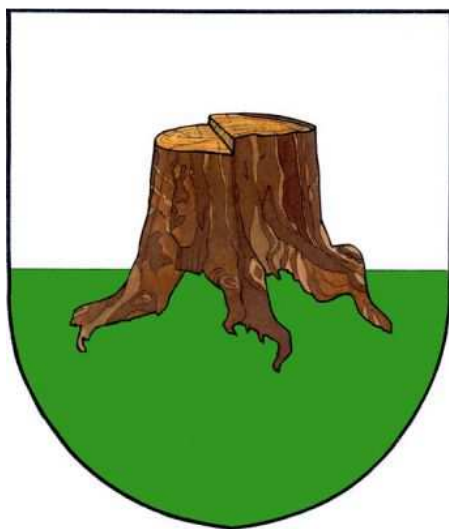
Příloha A: Znak obce Kařez

Příloha B: Pamětní deska Jaroslava Heyrovského

Příloha C: Památník československým podbrdským partyzánům

PŘÍLOHY

Příloha A: Znak obce Kařez



Zdroj: Kařez 2017

Příloha B: Pamětní deska Jaroslava Heyrovského



Zdroj: vlastní fotografie 2017

Příloha C: Památník československým podbrdským partyzánům



Zdroj: vlastní fotografie 2017

ABSTRAKT

KUNCOVÁ, Žaneta. *Vývoj venkovského sídla Kařez od 19. století do současnosti*. Bakalářská práce. Plzeň: Fakulta ekonomická ZČU v Plzni, str. 62, 2017

Klíčová slova: Kařez, vývoj, sídlo, venkov

Tato bakalářská práce se zabývá vývojem venkovského sídla Kařez od 19. století do současnosti. Sídlo Kařez se nachází v Plzeňském kraji, v okrese Rokycany. Cílem práce je zachytit vývoj z pohledu historického, demografického, urbanistického a ekonomického. Historický vývoj je popsán podle historických kronik obce. Demografické změny jsou hodnoceny na základě výsledků sčítání lidu od roku 1869 do roku 2011. Urbanistický vývoj je porovnáván podle historických ortofotomap a současných leteckých map. Ekonomický vývoj je hodnocen na základě počtu ekonomicky aktivních obyvatel v letech 1991, 2001 a 2011.

ABSTRACT

KUNCOVÁ, Žaneta. *The development of the countryside Kařez from the 19th century to the present*. Bachelor's thesis. Pilsen: Faculty of Economics, University of West Bohemia. Page 62,2017

Key words: Kařez, the development, the seat, the countryside

This bachelor thesis deals with the development of the countryside seat Kařez from the 19th century to the present. The countryside seat Kařez is located in the Pilsen region, in Rokycany district. The goal of the thesis is to capture the development from a historical, demographic, urban and economic point of view. Historical development is described by the historical chronicles of the village. Demographic changes are evaluated on the basis of the census results from 1869 to 2011. Urban development is compared according to historical orthophoto maps and current aerial photos. Economic development is evaluated on the basis of the number of economically active inhabitants in years 1991, 2001 and 2011..