

Západočeská univerzita v Plzni
Fakulta filozofická

Bakalářská práce

Hrádek u České Břízy
Daniel Novák

Plzeň 2017

Západočeská univerzita v Plzni

Fakulta filozofická

Katedra archeologie

Studijní program Archeologie

Studijní obor Archeologie

Bakalářská práce

Hrádek u České Břízy

Daniel Novák

Vedoucí práce:

PhDr. Josef Hložek

Katedra archeologie

Fakulta filozofická Západočeské univerzity v Plzni

Plzeň 2017

Prohlašuji, že jsem práci zpracoval samostatně a použil jen uvedené pramenů a literatury.

Plzeň, duben 2017.....

Na tomto místě bych rád především poděkoval mému spolužákovi a kamarádovi Jakobovi Spíralovi, za jeho podporu a pomoc při geodetickém zaměřování lokality. V tomto ohledu musím poděkovat i Mgr. Jindřichovi Plzákovi za umístění počátečních bodů na lokalitu, bez nichž by bylo následné umístění do map nemožné, a také musím poděkovat i za jeho zaškolení v ovládní totální stanice a následného zpracování dat. Dále bych rád poděkoval panu Mgr. Martinovi Čechurovi, kterým mi byl poskytnut soubor artefaktů ze Západočeského muzea v Plzni. Nakonec chci poděkovat vedoucímu mé bakalářské práce PhDr. Josefu Hložkovi, za jeho odborné rady a trpělivost.

1 ÚVOD	1
2 TEORIE A METODA.....	2
3 GEOGRAFIE A PŘÍRODNÍ PROSTŘEDÍ	3
3.1 Lokalizace	3
3.2 Pedologie	3
3.3 Geologie	3
3.4 Geomorfologie	5
3.5 Hydrologie.....	5
3.6 Podnebí	5
4 DOSAVADNÍ BĀDÁNÍ	6
5 PRAMENY	8
5.1 Písemné.....	8
5.2 Kartografické	9
6 POVRCHOVÝ PRŮZKUM	12
6.1 Deskripce hradního areálu a jeho bezprostředního okolí.....	12
6.2 Komunikační schéma hradu	14
6.3 Povrchové sběry.....	15
6.3 Geodetické zaměření hradního areálu	17
6.4 Vytvoření map a 3D modelu	18
7 DŘÍVĚJŠÍ MOŽNÁ PODOBA HRADU DLE PŘEDCHOZÍCH BADATELŮ..	21
7.1 Diskuze	22
8 DATA CE HRADU	24
9 POKUS O ODHALENÍ ÚLOHY A VLASTNICTVÍ HRADU V DOBĚ JEHO VZNIKU I V DOBĚ JEHO DALŠÍHO ŽIVOTA V ŠIRŠÍM GEOGRAFICKÉM KONTEXTU	25
9.1 Stručná historie Plzeňska od 10. do 13. století (proces kolonizace, přehled komunikací, kláštery, hrady světské a duchovní)	25
9.2 Nejbližší vesnice v okolí hrádka s písemnými zmínkami v 12. - 13. st. a hypotetiční stavitelé, či vlastníci Hrádku u České Břízy podle vlastníku nejbližších známých vsí.....	29
9.3 Hrady v okolí České Břízy	32
9.3.1 Věžka	32
6.3.2 Všeruby	32
6.3.3 Frumštejn	33
6.3.4 Podmokly	33
6.3.5 Dolní Bělá	33

6.3.6 Vrtba.....	34
6.3.7 Kyjov.....	34
6.3.8 Kombek	35
9.3.9 Krašov.....	36
9.3.10 Buben	37
9.3.12 Hrad na Radči.....	37
9.3.13 Hrad na Babské skále.....	38
9.3.14 Hrádek nad Klabavou.....	38
9.3.15 Libštejn.....	38
9.3.16 Litice	39
9.3.17 Lopata.....	39
9.3.18 Radyně.....	40
9.3.19 Rokycany	40
9.3.20 Vydřiduch.....	41
9.4 Souhrn a vyhledávání analogií	42
10 ZÁVĚR.....	44
11 LITERATURA	46
12 RESUME	51

1 ÚVOD

Hrádek u České Břízy patří k málo probádaným šlechtickým sídlům na severním Plzeňsku a pochází pravděpodobně z 2. poloviny 13. století. Vyjma výzkumu objevitele lokality Josefa Milera a jeho kolegy Petra Valenty, nebyl hrad doposud systematictěji archeologicky probádán. Jeho nedostatečné poznání je jedním z důvodů, proč je tato práce zaměřena právě na něj.

Cílem této bakalářské práce je shromáždění dosavadních poznatků o této lokalitě, provedení důkladného povrchového průzkumu, jehož součástí je povrchový sběr na lokalitě a jejím bezprostředním okolí, dále deskripce a interpretace dochovaných terénních reliktnů a jejich geodetické zaměření totální stanicí. Výstupem bude 3D vizualizace terénních reliktnů na lokalitě a celkový plán. K tomu bude použit i digitální model reliéfu 5. generace (DMR 5G). Jednotlivé části hradního areálu budou vyhodnoceny v kontextu soudobé hradní produkce. V rámci bakalářské práce se pokusím určit dobu fungování hradu pomocí analýzy artefaktů z lokality a jeho přilehlého okolí. Také bude analyzován a zdokumentován soubor převážně železných artefaktů z lokality, který byl zapůjčen Západočeským muzeem v Plzni. V rámci práce bude také kladen důraz na úlohu hradu v době jeho vzniku i období jeho dalšího života v širším geografickém kontextu.

2 TEORIE A METODA

K vypracování předkládané bakalářské práce bylo částečně využíváno odborných publikací, zabývajících se teorií a metodou v archeologii, jenž jsou výsledkem letitých poznatků špičkových badatelů v oboru (např. Neustupný 2007; Kuna 2004).

V praktické terénní části práce byl proveden povrchový průzkum antropogenních terénních reliktnů, jenž je součástí mnoha dalších nedestruktivních archeologických metod (např. Kuna 2004). Z teoreticko-metodologického hlediska musím brát v potaz transformační procesy, jimiž artefakty (v našem případě hrad) projdou, než je nalezneme ve stavu a místě v době jejich objevu či dokumentace (Neustupný 2007, 46 – 75).

Ačkoli se E. Neustupný a jeho publikace *Teorie a Metoda* (Neustupný 2010 a 2007), věnoval především pravěkému období lidské činnosti, dají se některé teorie a metody aplikovat i na hrad. Konkrétně na něj můžeme nahlížet jako na složený artefakt, který je zhmotněním lidského úsilí (Neustupný 2010, 50 - 52). Díky tomuto pohledu lze u hradu vyznačit 3 hlavní funkce a to funkci praktickou, společenskou a symbolickou (Neustupný 2010, 83 – 89).

3 GEOGRAFIE A PŘÍRODNÍ PROSTŘEDÍ

3.1 Lokalizace

Hrádek u České Břízy se nachází v nadmořské výšce kolem 340 m. n. m., na katastrálním území České Břízy, přibližně 300 metrů severně od stejnojmenné obce, nedaleko čističky odpadních vod. Česká Bříza spadá do okresu Plzeň-sever a leží přibližně 10 km vzdušnou čarou severně od Plzně. Na severní straně protéká v roklině pod hradem říčka Třemošná. Hrad leží na vyvýšeném místě na pravém břehu Třemošné. Na levém břehu potoka se nachází silnice vedoucí z Třemošné do Hromnice. Ze západu obtéká skalku, na které stál hrad potůček, který dříve odváděl přebytečnou dešťovou vodu z České Břízy. Po zřízení čističky odpadních vod se do něho vlévá odpadní voda ze zmíněné čističky (Miler - Valenta 1993, 257).

3.2 Pedologie

V bezprostředním okolí hradu se nachází tři základní půdní typy. Kambizemě, fluvizemě a gleje. Severně pod hradem v povodí vodního toku Třemošná se nachází fluvizem modální. V části předhradí a celého úzkého pruhu lesa, který se nachází na pravém břehu Třemošné je kambizem distická. Jižně od hradního areálu, kde leží louka je kambizem modální a v povodí bezejmenného „potůčku“, kde dnes teče odpadní voda z čistírny odpadních vod, jsou gleje modální (mapy.geology.cz).

3.3 Geologie

Geologické podloží hradu tvoří droby, prachovce a břidlice, které vznikaly v neoproterozoiku. Tyto horniny spadají do oblasti Bohemikum v Českém masivu, oblasti Barrandien a subjednotky kralupsko-zbraslavské skupiny. Kromě těchto hornin se v bezprostřední blízkosti objevují kvarterní sedimenty a to kamenité až hlinito-kamenité sedimenty, které se nachází na louce jižně od předhradí a dále nivní sedimenty, které se logicky nachází podél vodních toků. Západně od hradu,

na druhé straně rokliny, se nachází úzký pruh (žíla) tmavé žilnaté vyvřelé horniny, která vznikla v paleozoiku (geologicke-mapy.cz).

3.4 Geomorfologie

Tato oblast z geomorfologického hlediska spadá do Hercynského systému, jehož součástí je provincie Česká vysočina, též subprovincie Podberounská soustava, ve které je oblast Plzeňské pahorkatiny, ta zase obsahuje celek Plaské pahorkatiny. Podcelek Kralovické pahorkatiny a nejmenší jednotku zde představuje okrsek Kožlanská plošina (geoportal.gov.cz).

3.5 Hydrologie

Na zkoumaném území se nachází dva vodní toky. Jeden je bezejmenný potok odvádějící odpadní vodu z České Břízy, který se vlévá do vodního toku Třemošné, která pramení v Přírodním parku Manětínská, poté se vlévá do Berounky, která spadá do vltavského povodí (chmi.cz; mapy.cz).

3.6 Podnebí

Podle klasifikace Quitya spadá lokalita do klimatického regionu MT11, tedy do nejsušší a nejteplejší mírně teplé podoblasti. Roční průměrná teplota se pohybuje v rozmezí 7 – 8 °C. Průměrné roční srážky ve vegetačním období se pohybují v rozmezí 350 – 400 mm a 200 – 250 mm v zimních měsících (Quit 1971, 73).

4 DOSAVADNÍ BĀDÁNÍ

Na lokalitě dosud nebyl proveden žádný systematický archeologický výzkum. Hrádkem se blíže zabýval pouze jeho „objevitel“ RNDr. Josef Miler. Lokalita byla objevena na přelomu 70. a 80. letech 20. století a zanedlouho po jejím objevení byla publikována (Miler, 1982). Poprvé se o lokalitě Miler zmiňuje v roce 1982 v publikaci vycházející jednou za 2 roky, zahrnující krátké informace o archeologických výzkumech a nálezích v ČR, které byly zaslány do archeologického ústavu v Praze v příslušném období. Tato publikace se nazývá *Výzkumy v Čechách 1978,1979* a článek *Česká Břıza* (Miler 1982, 18). Opravdu se jedná pouze o krátkou zprávu, o nálezích lokality u České Břızı a jednoduchý terénní náčrt (Miler - Valenta 1993, 257). Druhou publikací ve které se Miler zmiňuje o Hrádku je *Lokalizace dvou středověkých opevněných sídel v okrese Plzeň – sever* ve sborníku *Minulostí Západočeského kraje XVIII* (Miler 1982). Dosud asi nejucelenějším dílem o lokalitě je článek z roku 1993 s názvem *Povrchový průzkum Hrádku u České Břızı* publikovaného ve sborníku *Castellologica Bohemica* (Miler - Valenta 1993, 257 - 260). V článku popisuje, kde se lokalita nachází, kudy se k ní dostaneme, geomorfologii lokality a jejího nejbližšího okolí a také provedl deskripci a interpretaci antropogenních terénních relikťů. Následně provedl povrchové sběry, při nichž objevil 14 fragmentů keramiky, které byly datovány do 2. poloviny 13. století. Tyto keramické fragmenty byly nalezeny na skále, kde bylo vybudováno hradní jádro (Miler - Valenta 1993, 257 - 260). Také tím, že lokalitu s kolegou Petrem Valentou geodeticky zaměřil, provedl Geodeticko-topografický průzkum (Kuna 2004, 237). Dále se o lokalitě zmiňuje Tomáš Durdík ve svém velkolepém díle *Ilustrovaná encyklopedie českých hradů* (Durdík 1999, 188-189). Jedná se vlastně o zestručněnou formu článku Milerova povrchového průzkumu z roku 1993 (Miler – Valenta 1993, 257 - 260), a však je v něm uveden subjektivní názor autora na Hrádek u České Bříze, o kterém hovoří jako o mimořádně zajímavém objektu, jehož bližšímu poznání brání nedostatek informací. Dále konstatuje fakt, že Hrádek náleží do skupiny nejstarších, velmi málo probádaných šlechtických, převážně dřevěných hradů, nižší kvalitativní třídy v nepříliš výrazné poloze

(Durdík 1999, 188-189). Posledním, nejnovějším dílem popisující Hrádek u České břízy je publikace Josefa Milera *Neznámé hrady severního Plzeňska* z edice *Zapomenuté hrady, tvrze a místa*, která byla poprvé vydána v roce 1999 (Novobilský – Rožmberský – Mikota 2012). Naprosto poslední zmínkou o hradu je velice krátký článek v časopise klubu Augusta Sedláčka zpravodaji *Hláska* z roku 2013, ve kterém se autor zmiňuje o akceleraci eroze půdních sedimentů pod hradní skálou po zbudování čistírny odpadních vod České Břízy, která se nachází v bezprostřední blízkosti hradního areálu. Rovněž je zde zmínka o nálezu oxidačně vypáleného keramického střepu a malého kusu mazanice, jenž objevil v korytě potoka pod skalou, odvádějícího vodu z dané čističky (Trnka 2013, 14)

5 PRAMENY

5.1 Písemné

Jediným historickým pramenem, který by se mohl vztahovat k lokalitě je latinsky psaná listina z roku 1289 (RB II, 555), popisující událost z 2. února 1283. Kdy měl Ota z Kařeza prodat či zastavit plaskému klášteru vsi Hromnici, která se nachází cca 1,5 kilometru od hradu a (tehdy ves, později hospodářský dvůr) Třemošnici, vzdálenou přibližně 3 kilometry od hradu. V této listině je zmíněno i *predium Stegyn*, k němuž dané vsi příslušely. Autor předpokládá, že toto *predium Stegyn* bylo místem správy prodávaných vesnic a sídlem jejich majitele. Slovo *Predium* má ve středověké latině několik významů. V tomto spojení, by se dalo přeložit jako majetek, několik vesnic, dvorec či panství, které je pojmenováno podle sídla pána. Slovo *Stegyn*, by pak mohlo být zkomoleninou německého slova *Stein*, tedy česky kámen, což přímo vnucuje myšlenku ztotožnit název se skálou, na které hrad stál. Tuto hypotézu podporuje i poloha hradu vzhledem k oběma vsím. Bohužel musím konstatovat, že se jedná o pouhou domněnku (Miler – Valenta 1993 257-260; Novobilský – Rožmberský – Mikota 2012; Durdík 1999, 188-189). První písemná zmínka o vsi Česká Bříza (dříve Německá Bříza) na jejímž katastru se dnes hrad nachází je až z roku 1401, kde byla jmenována pouze jako Bříza (Brzyeza) a patřila k rokycanskému probošství. Jméno Bříza dostala stejně jako ostatní vsi Břízy v okolí po památné či nějak významné bříze (Profous 1947,196; Trnka 2004, 50). Oproti tomu ves Hromnice je poprvé zmiňována již v roce 1182, kdy byly prodávány plaskému opatovi Čéčem ze Železnice okolní vsi *Bicow* (Býkov) a *Wilceceow* (Vlčkov) (Profous 1947, 304). Mezi svědky při podpisu listiny vystupovali i lidé ze vsi Breza (tedy Břízy) v tomto případě se ovšem jednalo o dnešní Horní Břízu (Trnka 2004, 50).

5. 2 Kartografické

Při zpracovávání této práce bylo často využíváno kartografických pramenů, jak historických, tak novodobých. Jednotlivá data byla nahrávána z mapových serverů do aplikace ArcGIS od společnosti Esri či rovnou převzata z webových stran a následně vložena do bakalářské práce, jako tomu bylo například u historických map ze serveru (<http://www.oldmaps.geolab.cz>). Kromě toho byly využity mapy se serverů <http://geoportal.gov.cz>, <http://www.geoportal.cuzk.cz>, <http://www.mapy.geology.cz> a dalších, ke zjištění přírodního prostředí, jako geologického podloží, druhů půd, geomorfologického členění a podobně. Z Geoportálu ČUZK byla zakoupena data z datové sady výškopisu – ZABAGED: Digitálního modelu reliéfu ČR 5. generace (dále jen DMR 5G), která v kombinaci s daty z totální stanice, byla využita pro vytvoření 3D modelů terénu (obr.21, 22, 24) a také posloužil v kombinaci s těmito daty, jako podkladová mapa pro znázornění antropogenních terénních reliktnů (obr. 20) a TIN modelu (obr. 23). Dále jsem využil mapových plánů z publikace (Charvátová, 1992, 76, 78, 256) ke zjišťování majetkových poměrů v okolí lokality v době jejího života (obr. 30 – 33). Dále byly využity mapy ze serverů <http://www.hrady.cz> a <http://www.mapy.cz>, pro zjištění orientační vzdálenosti ostatních hradů od Hrádku u České Břízy.

Nejstarší komplexní mapou zobrazující Čechy je Müllerova mapa Čech z roku 1720. *„Vznikla na základě vojenských, správních a hospodářských požadavků státu (rakouské monarchie). Proto jsou na ní podrobně zakresleny kromě topografického obsahu (sídla, vodstvo, schematicky reliéf a zeleň, komunikace) také zemědělské usedlosti, zaniklé osady, mlýny, vinice, doly na zlato, stříbro, měď a další nerostné suroviny, hutě, sklárny, poštovní stanice a mnoho jiných informací, vysvětlených v bohaté legendě mapy“* (http://oldmaps.geolab.cz/map_root.pl?z_height=700&lang=cs&z_width=500&z_newwin=0&map_root=mul; cit. 6. 2. 2016).

Na vybraném výřezu z mapy mapového listu č. 12 (obr. 1) a celkově na Müllerově mapě jsou vyobrazeny pouze hlavní stezky, menší komunikace v ní uvedeny nejsou. Jsou zde však dobře čitelné například sakrální místa, tedy kostely a kláštery, dále hospodářské dvory, různě velké obce, zámky, panská sídla a podobně. Z těchto znázorněných údajů si můžeme udělat obrázek o významnosti a velikosti různých sídel z té doby. Můžeme si také povšimnout jiného pojmenování obcí Bříz, než je dnes. Dřívější Česká Bříza (*Böhmisch Priziz*) je na místě dnešní Horní Bříza a dnešní Česká Bříza je pojmenována jako „*Teutsch Priziz*“, tedy Německá Bříza (obr. 1 a 2). Samotná lokalita na mapě bohužel vyobrazena není a není zobrazena ani na jiných novějších, či starších mapách.

V letech 1764 – 1768 bylo prováděno I. vojenské (takzvané josefské) mapování a mezi léty 1780 – 1783 bylo ratifikováno „*Jeho podkladem se stala Müllerova mapa zvětšená do měřítka 1: 28 800. Důstojníci vojenské topografické služby projížděli krajinu na koni a mapovali metodou "a la vue", česky to zní méně vznešeně - "od oka", tj. pouhým pozorováním v terénu. Jeden důstojník za léto zmapoval až 350 km². Před mapováním nebyla z finančních a časových důvodů vybudována síť přesně a astronomicky určených trigonometrických bodů. Proto pokusy o sestavení přehledné mapy monarchie, bez její kvalitní geometrické kostry, skončily neúspěšně. Kresba nešla jednoznačně napojit, bortila se, či překrývala.*“ (http://oldmaps.geolab.cz/map_root.pl?z_height=700&lang=cs&z_width=500&z_newwin=0&map_root=1vm; cit. 6. 2. 2016.)

V mapě jsou na rozdíl od předešlé Müllerovi mapy znázorněny menší komunikace, díky kterým můžeme zjistit, kudy například vedla cesta z Hromnice do České Břízy apod. (obr. 2 a 3). Na mapě jsou již také znázorněny i menší vodní toky a uměle vytvořená vodní díla, dále pole, louky apod. Kromě tohoto jsou na mapě vyobrazeny i budovy. Nedaleko od zkoumané lokality je vyobrazen břízský mlýn. Také byla tato mapa oproti Müllerově mapě kolorována, čímž se stala přehlednější.

V letech 1836 – 1852 proběhlo II. vojenské (takzvané Františkovo) mapování. Jedná se v podstatě o stejné mapování jako I. vojenské mapování, ale

s vyšší přesností, protože byly přidány podkladové mapy Stablního katastru v měřítku 1 : 2880 a také byly přidány výšky trigonometrických bodů. Zobrazená situace se však od I. vojenského mapování velmi liší, neboť v době mapování nastupovala průmyslová revoluce a rozloha orné pudy se za 100 let zvýšila o 50 % (http://oldmaps.geolab.cz/map_root.pl?z_height=700&lang=cs&z_width=500&z_newwin=0&map_root=2vm; cit. 6. 2. 2016).

Námi zkoumané území se nachází na mapovém listu Čech mapový list W_10_IV. Můžeme si na mapě povšimnout detailnějšího provedení i drobného pozměnění názvů obcí. Například místo *Teutsch Prziz* je *Deutsch Brzis*, nebo místo *Romitz* je *Hremitz* (obr. 4).

V letech 1877 – 1880 proběhlo III. vojenské (tzv. Františko - josefské) mapování, které nahradilo již nedostačující a neaktuální II. vojenské mapování. Oproti předešlé mapě jsou zde znázorněny i výškopisy (obr. 5; http://oldmaps.geolab.cz/map_root.pl?z_height=700&lang=cs&z_width=500&z_newwin=0&map_root=3vm; cit. 6. 2. 2016)

Lokalita se na mapách poprvé objevuje až po jejím znovuobjevení Josefem Milerem na konci 80. let 20. století (obr. 25 a 26).

V ikonografických pramenech není lokalita znázorněna vůbec. Jedinými vyobrazeními lokality jsou novodobé kresebné rekonstrukce (obr. 27 - 29) a fotografie lokality z publikace *Josefa Milera Neznámé hrady severního Plzeňska* (obr. 8). Přičemž kresebná rekonstrukce Jana Heřmana, podle Z. Fišery je značně nepřesná, neboť je na ni hradní jádro znázorněno výše, než předhradí (obr. 27).

6 POVRCHOVÝ PRŮZKUM

Povrchový průzkum, či výzkum antropogenních tvarů reliéfu, bychom mohli definovat jako archeologická metoda založená na „*vyhledávání, zaměřování, třídění a interpretaci tvarů reliéfu, které jsou pozůstatkem někdejší lidské činnosti*“ (Kuna 2004, 237).

Od povrchového průzkumu prováděného Josefem Milerem a Petrem Valentou (Miler – Valenta 1993) počátkem 90. let neuplynulo ani čtvrt století a lokalita se od té doby příliš nezměnila.

6.1 Deskripce hradního areálu a jeho bezprostředního okolí

Stavenišťem hradu byl zvolen okraj pláně, nacházející se v úzkém pruhu lesa nad pravým břehem řeky Třemošné za čističkou odpadních vod, přibližně 300m severně od České Břízy. Ze severní strany pod hradem protéká řeka Třemošná a ze západu teče bezejmenný potok, který odvádí odpadní vodu z čističky. Tyto dva vodní toky vytvářejí rokliny se strmými svahy, které tvoří přirozenou obranu hradního areálu. Roklina, ve které protéká potok odvádějící odpadní vodu z čističky, byla v 80. letech zavezena odpadem. Proto je zde terén značně pozměněn, nejen naveným odpadem, ale také erozní činností vody (Miler - Valenta 1993, 257). Z JV strany byl hrad chráněn příkopem a valem. Les, ve kterém se hradní areál nachází, je tvořen převážně vzrostlými jehličnany, kde naprosto převažuje smrk, dále zde nalezneme také borovice, modřín a jiné jehličnany. Nižší stromové patro tvoří drobné náletové dřeviny, jako bříza olše či habr a také semenáče více zmiňovaných jehličnanů. Začátkem roku 2017 zde probíhal prořez lesa a část stromů byla odtěžena.

Dispozice hradu je dvoudílná. Do předhradí přibližně trojúhelníkového tvaru se nejnázne dostaneme z JZ strany, kde není val ani příkop zachován (obr. 9) Pravděpodobně byl porušen při stavbě čističky odpadních vod, která se nachází v jeho bezprostřední blízkosti. Z jihovýchodu je předhradí odděleno od předpolí 60 m dlouhým půlobloukovým příkopem s valem (obr. 10), které se SV směrem k řece Třemošné postupně vytrácí. Zatím co v JZ a jižní části dosahuje příkop

přibližné hloubky až 1,7 m v jeho severní části není hlubší než jeden metr. To samé se dá říci i o valu navršeného před příkopem, jenž dosahuje nejvyšší výšky (cca 1m)

v JV části. V severní části je val téměř nepostřehnutelný. Tyto výškové rozdíly jsou dobře viditelné na TIN modelu (obr. 23), ale i na vrstevnicovém plánu lokality vytvořeném P. Valentou z roku 1986 (obr. 25). Vnější val je nejvíce narušený asi 5 m před jeho severním zakončením. Příkop je díky písčitému podloží poměrně zanesen a val rozplaven (Miler - Valenta 1993, 257). Šíře příkopu se pohybuje mezi 5 – 8 m. Kromě vnějšího valu je zde další konvexní relikt a to val vršený dovnitř předhradí, nacházející se v JV části u dnešního vstupu do předhradí (obr.10). Tento konvexní relikt o délce asi 10 m je vyšší než vnější val. Bližší interpretace tohoto valovitého tělesa je za současného poznání téměř nemožná (Miler - Valenta 1993, 257). Očividně se však bude jednat o fragment obvodové fortifikace (Durdík 1999, 189). Přibližně ve středové části předhradí o celkové ploše kolem 1400 m², nalezneme jediný konkávní objekt oválného tvaru s maximální hloubkou 1,3 m a s rozměry 2 x 6 m spodní hrany a 4 - 5 x 9 m horní hrany, který je orientovaný JJV-SSZ (obr. 12). Pravděpodobně se jedná o relikt zahloubeného objektu se vstupní šíjí v SZ části (Miler - Valenta 1993, 257; Durdík 1999, 189).

Hradní jádro, které bylo situováno na malém skalním suku (obr. 10) v SZ části hradního areálu je od předhradí odděleno strmým skalním hřebenem, klesajícím a zužujícím se směrem k hradnímu jádru, kde šíře sedla dosahuje 1 m a leží přibližně o 7 m níže, než vrchol skalního suku. Výstup na vrchol skály ze sedla je značně obtížný, pouze z toho místa (obr. 10) a ještě z opačné strany skály je možné se dostat na vrchol bez horolezeckého vybavení. Tento skalní suk vysoký přibližně 12 m je převážně tvořen svislými až převislými stěnami a z několika malých, téměř vodorovných plošin, které se SZ směrem postupně zmenšují a klesají níže. Vrchol skalního sluku leží přibližně o 7 m níže, než samotné předhradí. Hlavní horní plošina skály (obr. 13) o rozměrech cca 5 x 7 m je pokryta mechem s trávou a tenkou vrstvou hrabanky, kde roste pouze několik drobných listnatých stromů a dvě borovice. Tento vegetační porost rostoucí na skalním suku

byl v poslední době očividně upravován. Svědčí o tom nářadí jako pilka, či malé hrabičky nalezené na vrcholu skály. Tyto úpravy byly pravděpodobně provedeny horolezci, kteří zde umístili horolezecké skoby, jak na vrchol skály, tak i na její severní stěnu, která je nejdelší a nejstrmější na skalním suku. Vzhledem k tomu, že je skála tvořena algonkickými břidlicemi naprosto nevhodnými k opracování, je velice obtížné spolehlivě rozeznat většinu lidských zásahů. Výjimkou by podle J. Milera (Miler – Valenta 1993, 257) měly být záseky na vrcholové plošině skály, které bezesporu byly vytvořeny člověkem. Na půdorysu skály jsou znázorněny tlustými čarami (obr. 7). V době, kdy byl prováděn povrchový průzkum J. Milerem, se na vrcholu skály měla nacházet slabá vrstva cihlářské hlíny (Miler – Valenta 1993, 257; Novobilský – Rožmberský – Mikota 2012, 6). Dnes nejsou výše zmiňované záseky ani cihlářská hlína na vrcholu skály patrné. To může být zapříčiněno vegetací, která se na skále nachází. Ačkoli ani po jejím částečném odstranění nebyly záseky a cihlářská hlína vidět (obr. 13).

6. 2 Komunikační schéma hradu

Zjistit komunikační schéma hradu je dnes téměř nemožné, neboť došlo k terénním úpravám při stavbě mostu přes potok pod hradem a setřely se tak jakékoliv stopy napojení terénu u paty skaliska na okolí. Na opačné straně nad hradem se také nedá dohledat žádná tehdejší komunikace, jelikož pláň, která z jihu přiléhá k předhradí, je zemědělsky využívána. Pouze v úzkém pruhu lesa, ve kterém se nachází hradní areál, byla zachována starší terénní situace (Miler – Valenta 1993, 259). Ani ve starších mapách komunikaci nedohledáme. Miler (Miler – Valenta 1993, 259) popisuje pouze dva fragmenty cest, které dnes nejsou v terénu postřehnutelné. Jedna část cesty vedla do rokliny shora z pláně a končila pod smetištní navázkou. Druhá pak vedla z ústí rokliny při patě skaliska a končila v erozní rýze, tudíž je jejich propojení nejasné. Pokud zvážíme terénní poměry, nedovedeme si představit způsob, kterým by bylo možné oba úseky spolu propojit (Miler– Valenta 1993, 259).

Vchod do předhradí mohl být někde v prostoru mezi zakončením příkopu a roklinou, v místech kde se dnes val ani příkop nezachoval (obr 9). Mezi

předhradím a skálou je malý, směrem ke skále zužující se skalní hřeben, který byl u skály pravděpodobně přesekán a prohlouben, čímž vznikl jakýsi příkop. Nad tímto příkopem zřejmě vedla lávka spojující předhradí s hradním jádrem a její část musela být zvedací (Novobilský – Rožmberský – Mikota 2012, 6). Taková přemostění jsou typická především pro pískovcové skalní hrady na severu Čech, spojující dva skalní bloky, které bývaly na konci pseudoostrožen (Gabriel 1989, 126) a zpravidla zanechávají stopy ve skalním podloží (Gabriel, F. – Kursová, L. 2012).

Dnes je patrná pouze novodobá pěšina vedoucí od čistírny odpadních vod do předhradí, přes jeho jihovýchodní cíp, kde se val ani příkop nezachoval. Poté se cesta ztrácí v terénu předhradí. Další možný vstup do předhradí mohl být v jeho západní části, kde je val rozplaven a příkop je zde více zanesený, než v jeho jiných částech (viz obr. 20 a další např. 3D modely). Na starších mapách sice nevyozorujeme komunikační schéma vedoucí přímo do hradu, jsou však na nich vidět starší komunikace, které po zbudování nové silnice z Třemošné do Hromnice zanikly (obr. 5).

6. 3 Povrchové sběry

Povrchový sběr je jednou z metod nedestruktivního výzkumu, jejímž prostřednictvím získáváme a zkoumáme osídlení na základě fragmentů movitých artefaktů, rozetých po povrchu terénu (Kuna 2004, 305). Po technické stránce je tato metoda velmi snadná vyžaduje pouze určité zkušenosti a dostatečnou pozornost při prohledávání terénu (Kuna 2004, 305). Povrchové sběry se nejlépe uplatňují na zemědělsky využívané půdě, kdy se artefakty z hlubších partií dostávají při orbě na povrch (Kuna 2004, 309). Při jeho provádění musíme brát na vědomí transformační procesy, kterými artefakty prošly, než byly objeveny na místě nálezů (Kuna 2004, 305, 310 – 311; Neustupný 2007, 46 - 75).

Na lokalitě a v jeho nejbližším okolí byly provedeny povrchové sběry - bohužel neúspěšně. Byly nalezeny pouze novodobé artefakty, které se životem na hradě nemají nic společného (eternit, cihly, zátky od piva a podobně).

Prohledávána byla především místa podél vodních toků pod předhradím a samotné předhradí v místech antropogenních objektů, jako příkopu a konkávního objektu, kde byla předpokládána největší akumulace artefaktů. Na skále, kde stálo předhradí, byly povrchové sběry taktéž neúspěšné. Bez nálezů byla i louka u předhradí. Pokud by byla v budoucnu zorána, bylo by vhodné povrchové sběry zopakovat. Taktéž by bylo vhodné prohledat v letních měsících dno přilehlých vodních toků (Třemošné a malého vodního toku odvádějící vodu z přilehlých polí a ČOV), kde by se mohly nějaké dobové artefakty nacházet.

Artefakty nalezené při povrchovém průzkumu Josefem Milerem byly odevzdány do rukou Tomáše Durdíka a po jeho smrti nejsou bohužel k nalezení.

Z textového popisu artefaktů se dozvídáme, že se jednalo celkem o 14 fragmentů keramiky, výhradně z výdutí nádob, převážně oxidačního výpalu. Pouze jeden keramický fragment byl vypálen redukčně a pochází z nějaké malé nádoby. Kvalita fragmentů je různorodá, od velmi kvalitního tvrdého střepu, až po střep vysloveně měkký. Šest fragmentů je zdobeno rytou výzdobou. Pět z nich obsahují ryté linie, které jsou pravděpodobně části intervalových Šroubovic. Šestý úlomek je zdoben zhruba 5 mm širokou rytou vlnicí a od ostatních střepů se liší svou tloušťkou (8mm) i materiálem, jenž obsahuje značné množství grafitu. Ostatní keramické fragmenty jsou svým materiálem obsahujícím ostřivo mikroskopické i makroskopické (s křemennými zrny do 0,5 mm) pro Plzeňsko celkem běžné (Miler – Valenta 1993, 259). Všechny keramické střepy byly nalezeny pouze na skále hradního jádra a orientačně je lze datovat do 2. poloviny 13. století (Miler – Valenta 1993, 259).

Z lokality byly odevzdány kovové předměty anonymním detektorářem Západočeskému muzeu v Plzni. Po dohodě se zaměstnancem západočeského muzea Martinem Čechurou mi byly artefakty předány k bližší analýze. Bohužel musím konstatovat, že se jedná stejně jako u mnou nalezených artefaktů pouze o věci neslučující se se životem na hradě. I tak je zde pro představu uvedu

a pokusím se artefakty analyzovat a interpretovat, stejně jako jejich nálezovou situaci.

Prvním předmětem je železný, značně zkorodovaný klín (obr. 14) o rozměrech 87 mm délky a 50 mm šířky. Horní část je zploštělá od úderů a dosahuje 30 mm šířky. Nalezený byl v prostorách příkopu asi 5 cm pod povrchem. Klín je natolik zkorodovaný, že při dotyku samovolně po vrstvách odpadávají kusy kovu. Dalším artefaktem je neidentifikovaný železný předmět (obr. 15) o rozměrech 65 mm délky a 30 mm šířky. Z pohledové části (obr. 15) je předmět 15 - 25 mm široký. Hroty vyčnívající z artefaktu jsou dlouhé 50 a 40 mm. Uvnitř artefaktu je vidět zkorodovaná pásová pružina. Dále se v souboru nacházela zkorodovaná část vědra s madlem a fragment hliníkového plechu (obr. 16). Tyto předměty byly nalezeny v hrabance ve střední části hradního příkopu, přibližně 3 cm pod povrchem. Posledním kovovým předmětem mezi nálezy byl malý kovový kroužek o průměru 24 mm a jeho šířka se pohybuje v rozmezí 8 - 9 mm (obr. 17). V souboru artefaktů byl i nález mazanice (obr. 18), pocházejícího zřejmě z nároží možná dřevěné stavby, která byla následně omazána. Mazanice neobsahuje žádné vnitřní otisky po dřevěné konstrukci a jsou v ní patrné kusy křemenného ostřiva, od velmi jemného (mikroskopického) pohybující se v řádech desetin milimetrů, až po hrubé (makroskopické) o velikosti 2 mm.

Nálezy, které jsem při povrchovém průzkumu objevil, blíže nespecifikuji, ani neuvádím v přílohách, neboť jsou podobného charakteru, jako výše popisované předměty.

6.3 Geodetické zaměření hradního areálu

Na lokalitě jsem provedl geodeticko-topografický průzkum (Kuna 2004, 237). Pro samotné měření bylo využito geodetické metody tachymetrie, při které se určuje jak výška, tak i poloha (Novák 2006, 61). Kvalita měření je ovlivněna nejen hustotou zaměřených bodů, ale i jejich rozložením v terénu. Na rovných plochách nepotřebujeme mít zaměřeno takové množství bodů, jako tam, kde je terén více členitý. Pokud by jednotlivé body byly v členitém terénu zaměřeny

v pravidelné síti, mohlo by dojít k celkovému zploštění v konečném výstupu (Novák 2006, 62 – 63; John 2008, 253).

Geodetické zaměření bylo prováděno pomocí totální stanice *Leica TPS 1200* + rover *GNSS* a *Leica FlexLina TS06 plus 5 R500* zapůjčené katedrou archeologie ZČU. Zaměřování probíhalo ve dvou etapách. První zaměření proběhlo na podzim roku 2015 s totální stanicí *Leica TPS 1200* s roverem *GNSS* za pomoci vědecko-výzkumného pracovníka katedry archeologie Mgr. Jindřicha Plzáka a spočívalo ve vytvoření počátečních celkově devíti fixních bodů, díky nimž mohla být lokalita zaměřena a následně měřené body vloženy do S-JTSK. Pro následné celkové zaměření lokality, které probíhalo především v průběhu zimních měsíců v roce 2016, byla použita totální stanice *Leica FlexLina TS06 plus 5 R500*. Největší pozornost při zaměřování byla věnována především antropogenním terénním reliktvům a hradnímu jádru na skále. Zaměřování bylo kvůli zalesněnému prostoru celkem komplikované, místy dokonce nebezpečné a to především na skále hradního jádra a u strmých svahů roklín. Proto bylo při následovné modelaci využito lidarových snímků (DMR 5), jejichž data doplnila volná místa, která nebyla možná zaměřit totální stanicí.

6.4 Vytvoření map a 3D modelu

Dříve bylo vytváření map a plánů z prostorových dat poměrně složitou záležitostí, kterou mohl provádět pouze zkušený kartograf. V současnosti je zpracovávání těchto dat usnadněno specializovaným softwarem, díky němuž se základními vědomostmi zvládne zpracovat data i amatér (Novák 2006, 64 - 65).

Výstup prostorových dat, jenž je v textové podobě, se většinou skládá ze 4 sloupců. První sloupec obsahuje indikátory (čísla) bodů, další dva se skládají z prostorových souřadnic X a Y, poslední sloupec představuje výškové údaje (Z) (John 2008, 254).

Pro vytvoření map a 3D modelů bylo využito dvou základních programů. Jedním z nich byl program *ArcMap* jenž je součástí *ArcGIS* od společnosti *Esri*,

ve kterém byly vytvořeny polohopisné plány s podkladovými mapami *Základní mapy ČR 1:10 000 (ZM10)* (obr.19) a *Digitálního modelu reliéfu 5. generace (DMR 5G)* (obr.20), na kterých jsou vyznačeny antropogenní reliкty, jako příkop s valy a konkávní objekt v centrální části předhradí, společně s obrysy vrchní části skály, jenž byla hradním jádrem. Linie uvnitř skály měly znázorňovat výrazné nerovnosti na skále. Ty bohužel příliš neodpovídají realitě. Pro představu členitosti reliéfu skály a celkově lokality, jsou lepší snímky *digitálního terénního modelu (DTM)*, jinými slovy 3D modely (obr. 21, 22, 24) vytvořené ať už v programu *ArcGIS*, či *Surfer*. Pro vytvoření 3D modelu s vrstevnicemi byl využit vhodnější program *Surfer 10* od společnosti *Golden Software*. V programu *ArcGIS* byl kromě výše zmiňovaných polohopisných plánů a 3D modelu vytvořeného na základě kombinace dat z totální stanice a dat DMR 5G i TIN (*Triangulated Irregular Network*) model (obr. 23), jenž je model tvořený tzv. nepravidelnou trojúhelníkovou sítí, která vznikne na základě propojení zaměřených bodů (+ bodu z DMR), kde jednotlivé body představují vrcholy trojúhelníků a tyto trojúhelníky vytvářejí mnohostěn, jenž je vyobrazením DTM (Novák 2006, 64). Takový DTM je ovšem pro archeologii většinou nevhodný, jelikož je složen z výše zmiňovaných trojúhelníků, které mají ostré hrany a plochy a tudíž neodpovídají reálné podobě terénu (John 2008, 254). Proto je zde uveden spíše jenom jako DTM s barevně rozlišenými nadmořskými výškami (obr.22). Dobře v něm například vynikne výškový rozdíl mezi předhradím a hradním jádrem, nebo valem a příkopem. Při pozorování TIN modelu (obr. 22) musíme brát na vědomí, že velikost jednotlivých trojúhelníků je úměrná četnosti zaměřených bodů. To znamená, čím větší je trojúhelník, tím větší je zkresení reálného povrchu terénu.

Pro vytvoření výstupů z lokality bylo využito výškového rastru generovaného metodou *Natural Neighbor*, kde jeden pixel představoval čtverec o ploše 0,2 x 0,2 m. Stínový model byl využit jako podklad u všech vizualizací vyjma obr. 19, kde je podkladem ZM10. Na modely dopadá světlo ze severozápadu (315°) pod úhlem 30° nad obzorem.

Nejreálnější a asi nepřehlednější podoba terénu lokality a jejího okolí je na snímku DTM s vrstevnicemi a hypsometrií, vytvořeného v programu *Surfer* od společnosti *Golden Software* (obr.24). Dále je dobře vidět členitost terénu antropomorfní relikty na snímcích (obr. 21, 22, 24). U obrázku č.21 jsou popsány okolní antropogenní terénní relikty vzniklé v moderní době a jejich popis lze použít i na ostatní snímky z jiných pohledových stran.

7 DŘÍVĚJŠÍ MOŽNÁ PODOBA HRADU DLE PŘEDCHOZÍCH BADATELŮ

Vzhledem k pozůstalým terénním reliktvům a absenci jakéhokoli zdiva, lze usuzovat, že celá zástavba hradu byla pouze dřevěné konstrukce. Stejně tak můžeme konstatovat, že hrad, respektive věžová, pravděpodobně roubená dřevěná stavba nevyhořela, neboť nebyla nalezena žádná mazanice (Novobilský – Rožmberský – Mikota 2012, 7). Avšak toto tvrzení je poněkud unáhlené. Mazanice mohla být po takové době transformačními procesy splavena dolů ze skály a následně překryta sedimenty. To ostatně dokazuje i nález malé hručky mazanice, která se nacházela v potoku pod skalou (Trnka 2013, 14). Předhradí pravděpodobně bylo kolem dokola obehnané palisádou. Na jihovýchodě, kde není předhradí chráněno strmými svahy, byl tento pasivní defenzivní prvek umocněn příkopem s valem, na kterém mohla být jen lehká zábrana, takzvaný polský plot. Na předhradí musely být také dřevěné stáje, po kterých se nám terénní relikty nezachovaly (Novobilský – Rožmberský – Mikota 2012, 7). Kromě těchto stájí se zde nacházela velká polozemnice, která byla umístěna přibližně uprostřed předhradí (spíše v jeho severovýchodní části). Tato polozemnice byla až po střechu zapuštěna do země a její stěny tvořilo dřevěné obložení, či vyskládané kamení. Nad terénem nejspíše vystupovala pouze došková střecha. Žila zde málo početná čeled' a možná se tady i vařilo. Ve věžovité budově na skále byly v přízemí skladovány potraviny a ve vyšších podlažích žil pán hradu (Novobilský – Rožmberský – Mikota 2012, 7).

7.1 Diskuze

Podle Milera muselo být hradní jádro na skále sestaveno z několika drobnějších staveb, či jedné složitě členěné stavby (Miler – Valenta 1993, 259). To by ovšem znamenalo, že se uvnitř věžovité stavby nenacházel prakticky žádný větší prostor, což je nesmyslné. Pokud vrchová plošina má rozměry 5 x 7 m a vezmeme v úvahu tloušťku stěn stavby například 50 cm, zbývala by uvnitř budovy plocha o rozměrech 4 x 6 metrů a při jejím dalším rozčlenění by uvnitř zbyl jen velice malý prostor.

Při tomto popisu tehdejší podoby hradu nelze se vším souhlasit. Je pravděpodobné, že předhradí bylo obeháno palisádou, či jiným lehkým opevněním a mohlo obsahovat i další prvky pasivní obrany. Přítomnost stájí na předhradí je taktéž logickou úvahou. Stejně tak se na něm mohly nacházet další dřevěné stavby, které nebyly zahloubené, nebo do terénu zasahovaly velice málo, a tudíž se po nich do dnešních dnů nezachovaly žádné stopy, které by jejich přítomnost mohly dokázat. Ovšem tvrzení, že konkávní objekt uprostřed předhradí, je položením sloužící účelům čeledi, není vzhledem k typu komplexu (hradu) a době, kdy měl fungovat příliš pravděpodobné. Podoba hradní zástavby je z hlediska použití stavebního materiálu a předpokladu, že většina staveb vůbec nemusela zasahovat pod povrch terénu poněkud nejasná. Lze však usuzovat, že konkávní objekt v předhradí je pozůstatkem suterénu nadzemní stavby, který sloužil ke skladování potravin. Jisté analogie můžeme vypořádat například v počáteční zástavbě prvních vrcholně středověkých měst ve střední Evropě (více např. Vařeka 2002) Tento suterén by pro skladování potravin byl mnohem lepším místem, než přízemí věžovitového dřevěného objektu na skále, ve kterém by v horkých letních měsících bylo větší teplo, než v zahloubeném suterénu. Také se

dá vyslovit hypotéza, že i pán hradu bydlel v prostorách předhradí, například právě v budově nad suterénem a ne ve věži, kam byl určitě složitější přístup. Její poměrně malé rozměry by asi také nebyly pro dlouhodobé obývání příliš vhodné. Věž na skalním suku, by v tomto případě nebyla obytnou, tedy donjonem, ale fungovala by jako „*hradní refugium*“, tedy místo, kam by se mohli obyvatelé hrdu ukrýt v případě nebezpečí. V tom případě by objekt na skalním suku plnil funkci bergfritu. Ovšem pouze ve slova smyslu místa posledního útočiště, kam se pán hradu mohl v případě nebezpečí schovat a bránit svou pozici. V tom případě by se v přízemí opravdu mohly nacházet potraviny, ovšem bez nádrže na vodu, která se na vrcholu skály nenachází, by příliš dlouho svou pozici neubráníl. Více informací k tématu skalního suku jako možného „*hradního refugia*“ nalezneme v například v publikacích F. Gabriela a L. Kursové (Gabriel 2008; Gabriel – Kursová 2012).

Jedním z prostředků, který by mohl pomoci objasnit interpretaci konkrétního objektu, interpretovaného jako polozemnice a zároveň i přibližnou dobu užívání objektu, je částečně destruktivní výzkum v podobě malé sondy v objektu. Mohli bychom pak nalézt datovatelné artefakty, například v podobě keramiky či odhalit stopy po konstrukci, nebo topeništi. Topeniště by dokazovalo obývací charakter budovy, ačkoli by se mohlo nacházet i ve skladovacím suterénu nadzemní stavby, pro ohřev prostor při velkých mrazech aby se potraviny nezneškodily (k tématu více Vařeka 2002).

V přílohách nalezneme některé varianty pokusů o kresebné rekonstrukce hradu (obr. 25, 26, 27)

Typologicky zařadit lokalitu do klasické soudobé hradní produkce je za současného poznání, použitého stavebního materiálu a vzhledem k terénu staveniště hradu téměř nemožné (Miler – Valenta 1993, 259). S jistotou můžeme tvrdit pouze to, že se jednalo o malé sídlo dvoudílné dispozice spadající do staršího velmi málo probádaného horizontu malých šlechtických hradů nižší kvalitativní úrovně v nepříliš výrazné poloze (Durdík 1999, 189).

8 DATACE HRADU

Datování této lokality je vzhledem k malému obsahu pramenů značně obtížné. Můžeme ji spolehlivě datovat pouze podle malého souboru keramických střepů nalezené J. Milerem na skále, kde se nacházelo hradní jádro, která byla orientačně datována pouze do 2. poloviny 13. století.

Latinská listina (RB II, 555) z roku 1289, která by se mohla k lokalitě vztahovat, taktéž potvrzuje dataci shodnou s nalezenou keramikou.

Absence kulturní vrstvy v hradním areálu by mohla být dokladem velice krátkého a málo intenzivního osídlení (Miler – Valenta 1993, 259).

K dataci předhradí nemáme žádné hmotné prameny, kromě konkávního objektu, jenž by mohl být pozůstatkem suterénu nadzemní stavby, jejíž analogie nacházíme v městské zástavbě 13. století (Vařeka 2002, 252 – 282).

9 POKUS O ODHALENÍ ÚLOHY A VLASTNICTVÍ HRADU V DOBĚ JEHO VZNIKU I V DOBĚ JEHO DALŠÍHO ŽIVOTA V ŠIRŠÍM GEOGRAFICKÉM KONTEXTU

Zjistit úlohu a vlastnictví hradu v době jeho vzniku a jeho dalšího života v širším geografickém kontextu je velice obtížným úkolem. Vzhledem k absenci dobových písemných pramenů vztahujících se přímo k lokalitě, nevíme jméno hradu, ani jeho majitele. Musíme se tedy spoléhat pouze na velice strohé hmotné prameny a na jediný historický pramen, který se k lokalitě vztahovat může, ale nemusí. Proto bychom se měli podívat na celou věc vlastnictví v širším úhlu pohledu. V následujících kapitolách si ve stručnosti zrekapitulujeme středověkou historii Plzeňska, která nám pomůže odhalit vývoj kolonizace a majetkových vztahů v této oblasti, a také se podíváme na vlastnictví blízkých vesnic podle písemných pramenů. Nakonec popíšeme známé hrady v okruhu 20 km, abychom se pokusili pochopit zdejší středověké majetkové vlastnictví hradů a jejich nejbližších vesnic.

9.1 Stručná historie Plzeňska od 10. do 13. století (proces kolonizace, přehled komunikací, kláštery, hrady světské a duchovní)

Námi zkoumaný hrádek se nacházel v oblasti, kde dříve a v menší míře stále probíhala kolonizace a okolní majetky neustále měnily majitele. Koncem 13. století, bylo Plzeňsko pokryto hustou sítí různých forem sídel, se stejně různorodými skupinami vlastníků. Založením Nové Plzně v letech 1289 až 1295 symbolicky vrcholí, avšak nekončí dynamická etapa vrcholně středověkého regionu Plzeňska (Frýda 1977,16). V předchozím období raného středověku (10. století), bylo na území Plzeňska obhospodařováno především nejúrodnější území v povodí větších vodních toků, a to hlavně v okolí Staré Plzně, která spadala do přemyslovské domény. V té době byla Stará Plzeň centrem a také místem správy panovníků v tomto regionu a to, až do 12. století. Toto centrum se svým hradem, patřilo v té době k jedním z nevýznamnějších bodů hradske soustavy. Její význam byl podložen nejen tím, že byla vystavěna v nejúrodnější a nejlidnatější části

západních Čech, ale především byla strategickým bodem na zemské cestě vedoucí z Prahy do Řezna (Frýda – Hus, 219 -220). Pro kolonizaci území podél této cesty, bylo nejvýznamnější období zejména v 10. století, kdy byla dočasnou hlavní obchodní komunikací, mezi západní Evropou Malopolskem a Kyjevskou Rusí. Ve 12. století přibýly další významné komunikace, například do Norimberka a Bamberka (Květ 2002 18 - 19; Nováček). Pro námi zkoumaný hrádek jsou důležité především cesty vedoucí přes severní Plzeňsko. Ty procházely přes Kralovice, Plasy, Manětín a Teplou, kde bývala jakási celnice, až na Cheb, který se nejdéle ve 12. století stává říšským statkem. Další frekventovanou komunikací byla cesta vedoucí ze Žatce přes Kralovice a Plzeň do Pootaví a jižních Čech (Květ 2002, 24; Nováček).

Z 11. století nemáme bohužel pro daný region téměř žádné písemné prameny. Lze však usuzovat, že kolonizace nového území a zalidňování již osídleného území probíhalo stejnou měrou, či dokonce rychleji, než v předešlém období (Nováček). Vesnické osídlení, tvořené drobnými sídlišti nebo samostatně rozptýlenými usedlostmi, se stejně jako předtím soustřeďovalo v blízkosti vodních zdrojů. Vesnickou zástavbu tvořily většinou jednoduché, dřevěné lehké konstrukce s jednodílnými nebo dvoudílnými obytnými domy, které byly buď mírně zahlobené, nebo stavěné na povrchu (Frýda 1977, 16 – 21; Nováček). V průběhu tohoto století se Plzeňsko stalo arcijáhenstvím se sídlem ve Staré Plzni a později v Rokycanech, kde byl dvůr pražských biskupů na přelomu 13. a 14. století nahrazen kamenným hradem (Durdík 2000, 479; Nováček). Kolem poloviny 13. století bylo arcijáhenství i v Horšovském Týně, kde byl také biskupský hrad, jenž původně byl opevněný dvorec s jednolodní zděnou kaplí. Svou špičkovou architekturou se vyrovnal i královským hradům (Durdík 2000, 167, 169). Zároveň se jedná o nejzachovalejší a ve 13. století druhým nejvýznamnějším mimopražským hradem pražského biskupství se zděnou zástavbou (Durdík 2000, 167, 169). V tomto období jsou v biskupských centrech doložena sídla s možnou zděnou zástavbou, avšak o její konkrétní podobě máme velice málo informací. Z dostupných zdrojů můžeme usoudit, že se většinou nejednalo o regulérní hrady, ale spíše o objekty jako dvory, dvorce, nebo kurtie.

Zděné stavby tak byly v državě pražského biskupství až do konce 13. století výjimečným objektem. To se mění až ve 14. století, kdy je kladen větší důraz na kvalitu center biskupských držav. Tehdy biskupství zkupují již postavené hrady, ale také především staví hrady nové. Často jsou však kvalitativně na pomezí hradu a tvrze (Durdík – Bolina 1996, 295, 198-299 Boháč 1979, 165 - 170). Církev na rozdíl od drobné šlechty nestavěla tvrze jako trvalá rezidenční sídla. Avšak rezidenční funkci měly, neboť v nich sídlil purkrabí, správce, či nějaký nájemce, nebo zástavní držitelé, jenž většinou pocházeli z okruhů drobné šlechty. V případě, že církevní vrchnost nevlastnila vesnici nepřetržitě, nepoznáme většinou, kdo tvrz postavil, neboť se tvrze dispozičně příliš nelišily od světských. U církevních tvrzí se bezpochyby objevují častěji kaple. Ty se ovšem mohou objevovat i u tvrzí světských. Tvrze církevní vrchnosti se obvykle vyznačují vyšší kvalitou, což je zapříčiněno vyšší vzdělaností (Chotěbor1996, 307, 313). Tvrz je oproti hradu menším a nižším kvalitativním typem feudálního sídla, které má přímou vazbu na vesnici. Začínají se stavět v pokročilé 2. polovině 13. století, jejich častější výskyt je až ve století 14. (Durdík 2000, 566 – 567). Tedy v době, kdy už Hrádek u České Břízy nebyl pravděpodobně obydlen. Hrádek je termínem prosazovaný některými badateli (zejména na Moravě), kteří se snaží užívat tento termín jako kvalitativní kategorii feudálních středověkých sídel. Mělo by se jednat o sídlo stavebně podobné tvrzi, bez přímé vazby na vesnici. Doposud se tento termín však v tomto smyslu nepodařilo prosadit a nemá pravděpodobně ani oporu v historických pramenech, kde byly jako hrádek označovány i velké a významné hrady, jako například Křivoklát. Proto se termín hrádek v tomto smyslu v současné kastelologii nepoužívá. Hrádek je používán jako termín pro malý hrad (Durdík 1999, 185).

Počátkem 12. století byly na Plzeňsku zakládány první kláštery, které mají pro námi zkoumané území obrovský význam. Byly to totiž instituce, jenž bedlivě zaznamenávaly stav svých majetků, a zároveň se jednalo často o nejvzdělanější obyvatelstvo na našem území. Proto máme z této doby poměrně hodně písemných pramenů. Jejich jedním z hlavních úkolů byla totiž kolonizace neobydlených území, stejně jako rozšiřování svého majetku skupováním, již kolonizovaných

území, aby si zajistily svou soběstačnost, prostřednictvím převážně agrární výroby (Nováček; Rožmberský 2008, 4). V námi sledovaném území, tedy v širším okolí Hrádku u České Břízy se prolínají majetkové domény 3 hlavních klášterů. Jako první vzniká v roce 1115 založením knížete Vladislava první západočeský benediktínský klášter v Kladrubech. Roku 1144 byl založen knížetem Vladislavem II. cisterciácký klášter v Plasích, jehož majetková doména v 13. století na území severního Plzeňska zabírá největší plochu ze všech tří hlavních klášterů. Téhož roku (1144 -1145) vzniká taktéž cisterciácký klášter v Pomuku (dnešním Nepomuku). Klášter v Teplé, byl založen šlechticem Hroznatou v roce 1193, kam povolal premonstrátské řeholníky z pražského Strahova. Hroznata v roce 1197 také založil ženský premonstrátský klášter v Chotěšově. Hroznata odkázal tepelskému klášteru spoustu svých statků. Po jeho smrti byla část jeho majetku odkázána klášteru, poté musel svá nová území získávat klášter převážně sám, na své náklady (Čechura 1988, 206). Pro nás je nejpodstatnější cisterciácký klášter v Plasích, poněvadž jeho majetková doména byla z výše zmiňovaných nejen největší, ale k námi zkoumané lokalitě je také geograficky nejbližší. Založení kláštera započalo pozváním cisterciáckých mnichů z německého kláštera Langheim, které Vladislav II. obdaroval donacemi v podobě dvorcem v Plasích, kde posléze vznikl samotný klášter s jeho přílehlými vesnicemi, mezi něž patří Kaznějov, Vrážné, Sechutice a Nebřeziny. V roce 1175 dostal plaský klášter od knížete Soběslava i neosídlenou půdu v podobě lesních újezdů v Oboře a Babině a Krečově, ačkoli Krečov není jistý, protože se v dalších historických pramenech v majetku kláštera už neuvádí (Charvátová 1992, 73). Původní politika cisterciáků, jim nařizovala kultivaci odlehlých, nekolonizovaných území, na kterých sami duchovní pracovali (Rožmberský 2008, 4). Tento systém hospodaření v našich končinách nešel dlouho uplatňovat, neboť střední Evropa byla tou dobou už obydlena a kláštery od svých zakladatelů dostávaly již převážně osídlenou půdu. Přibližně od třetiny 14. století přecházely kláštery na systém feudální renty od poddaných, kterým pronajímaly půdu (Rožmberský 2008, 4).

9.2 Nejbližší vesnice v okolí hrádku s písemnými zmínkami v 12. - 13. st. a hypotetičtí stavitelé, či vlastníci Hrádku u České Břízy podle vlastníku nejbližších známých vsí

V následující kapitole se zaměřím na majetkové vlastnictví vesnic a osad v okolí Hrádku v České Bříze. Ve 12. a 13. století v této oblasti Severního Plzeňska patřila většina vesnic výše zmiňovaným klášterům, které je buď dostávaly jako donace od panovníka, či šlechty především při jejich založení, ale i v průběhu jejich dalšího života, nebo je kupovaly od šlechty a jiných klášterů na vlastní náklady (Frýda 1977, 16 - 17). Jelikož písemné prameny 12. a 13. století zmiňují v okrese Plzeň-sever 138 jednotlivých osídlení (obr. 33)(Frýda 1977, 16 - 17). Proto jsme se v této kapitole zaměřili hlavně na nejbližší vsi od zkoumaného Hrádku u České Břízy.

V tomto sledovaném období je ze známých vesnic nejbliže, ves **Hromnice** a **Žichlice**, které jsou poprvé zmiňovány v roce 1181, kdy byl prodáván plaskému klášteru újezd a přilehlé vsi **Býkov** a **Vlčkov** Čěčem ze Železnice, který je získal od knížete Bedřicha (Profous 1947, 779 - 800; Profous – Svoboda 1957, 841). Čěč za prodej dostal od kláštera dvůr Sedlecko (Čechura 1979,243), který bývá ztotožňován se vsí Sedlec, připomínanou až v 15. století (Anderle, J. – Rožmberský, P. – Švábek, V. 1984, 71). Čěč ze Železnice, či někdo z jeho potomků (syn Budivoj) by tedy hypoteticky mohl být stavitelem hradu, neboť pro správu oblasti by měli mít nějaké sídlo. Tím měl být hrad Železnice na Plzeňsku mezi Hromnicemi a Javorem (Sedláček 1937, 125). Tuto hypotézu však vyvrátil Archeologický výzkum z roku 1984, který zde odhalil zaniklý cisterciácký dvůr s tvrzí Třebekov z 14. století. (Anderle, J. – Rožmberský, P. – Švábek, V. 1984, 65). Jako možným sídlem toto rodu byl označen hrad Železnice, později zvaný Isenberg nacházející se ve východních Čechách u Jičína, datovaného snad už do 2. poloviny 12. století (Durdík 2000, 643). Může se nám zdát zarážející vzdálenost majetkových držav na Plzeňsku, od hradu ležícího ve východních Čechách, avšak vzhledem k roztržitosti majetku v raném středověku je tato situace možná (Anderle, J. – Rožmberský, P. – Švábek, V. 1984, 72). Tato skutečnost nám však

nemůže naší hypotézu vyvrátit. Bez bližšího poznání lokality ji nemůžeme ale ani potvrdit. Posledním známým majetkem tohoto šlechtického rodu na Plzeňsku byla ves Ledce, kterou roku 1269 odkoupil plaský klášter, čímž se nadobro zbavili zdejších majetků (Anderle, J. – Rožmberský, P. – Švábek, V. 1984, 71).

Jak již bylo zmíněno v kapitole s historickými prameny, je o Hromnici písemná zmínka z roku 1289, odkazující na prodej vsi **Hromnice** a **Třemošnice** v roce 1282. Vsi měl tehdy prodat Ota z Křeza klášteru v Plasích i s *predium Stegyn*, které je považováno za Hrádek u České Břízy, a v tom případě by se hrad jmenoval podle německého *Stein*, tedy Kámen (Profous 1947, 779 – 800, Trnka 2003, 43 – 44, 49 – 50). Pokud budeme předpokládat, že toto *predium Stegyn* je skutečně naším hradem, musíme se zaměřit na jeho prodejce, který zároveň byl jeho jediným známým majitelem. Ota z Kařeza je ještě uváděn v r. 1326 jako převor v klášteře Světeckém. Od listiny s prodejem *predium Stegyn* činí rozdíl 44 let. Což je poměrně dlouhá doba na to, aby se jednalo o jednoho a toho samého člověka. Znamenalo by to, že by jako velice mladý vlastnil několik vesnic k tomu hradu a víc jak 40 let po jejich prodeji sloužil jako převor v klášteře. Není to sice nemožné, ale zdá se to být více než nepravděpodobné. V tom případě by pak mohlo jít pouze o shodu jmen, nebo by se mohlo jednat o potomka předešlého Oty z Kařeza. Geograficky se Kařez nenachází příliš daleko, aby nebylo možné, že odtud opravdu majitel vesnic a hradu pocházel. Nachází se totiž necelých 20 km od Plzně směrem na Prahu a tedy i necelých 20 km od naší lokality. S obcí Kařez je poprvé zmiňován Zipota z Kařeza v roce 1268, který zde vlastnil tvrz. Tvrz ovšem nestála v Kařezu ale v Kařízku, což je hned sousední vesnice, vzdálená asi 1 km (Profous 1945, 204 – 205; RB II, 533).

Žichlice je pak roku 1315 připomínána jako majetek plaského kláštera (Profous – Svoboda 1957, 841). První písemná zmínka o **Horní Bříze** pochází z roku 1180/82 a v ní je ves připomínána jako majetek kláštera v Plasích (CDB I,266). Kolem roku 1232 potvrzuje král Václav I. klášteru držení vsi Břízy (RB I,370). K vesnici Trnové máme první písemnou zmínku roku 1180/82, kdy je v držení Čéče z Železnice (CDB I, 267). V roce 1197 odkazuje **Trnovou** klášteru

v Teplé (CDB I., 326). Písemná zmínka o vsi Lomany pochází z roku 1192, kdy jí odkazuje Uricus, syn Drslava, klášteru v Plasích (CDB I., 243). Ves Plevka u obce Plasy byla roku 1193 darována Anežkou Potvorovou klášteru v Plasích (CDB I.309). Ves **Lomničku** nalezneme také u Plas. Kníže Soběslav jí roku 1175 věnoval klášteru v Plasích (CDB I.,243). Ves **Kaznějov** je poprvé zmiňována ve falzu z 12. století, ve kterém kníže Vladislav daroval ves klášteru v Plasích (CDB I., 409). Kousek od Kaznějova se nachází ves **Obora**, kterou v prvních písemných záznamech daroval roku 1175 kníže Soběslav klášteru Plasy (CDB I., 243). U Kaznějova se také nachází ves Rybnice, jejíž první písemná zmínka pochází z roku 1193, kdy jí Anežka z Potvorova darovala klášteru v Plasích (RB I., 414). V této oblasti do 10 km od České Břízy se nachází ves **Dobříč**, která je zapsána k roku 1250 v majetku kláštera v Plasích. Vedle se nachází ves **Koryta**, kterou roku 1233 opat kláštera v Kladrubech vyměnil s opatem kláštera v Plasích (RB I., 383). Severně od Nekmíře na trati *Na Štěpánce* se nachází zaniklá středověká osada **Štěpánovice**. V písemných zprávách je zmiňována roku 1115 a také ve falzu z 13. století, jako majetek kláštera v Kladrubech (CDB I. 396) a její držení je potvrzeno Řehořem IX. roku 1239 (RB I., 541). Ves **Příšov** u obce Ledce je v písemných pramenech zaznamenána z roku 1268 jako sídlo Milka a Včeslava (RB II., 239), roku 1293 jako sídlo Petra (RB II., 698). První písemné záznamy o vsi **Nynice** jsou připomínány v roce 1186, jako majetek kláštera v Plasích (CDB I., 436). V roce 1216 je uveden v záznamech Oldřich z Litic, který daroval ves klášteru v Plasích (CDB II, 113,114). Poslední ves s písemnými prameny do 13. století v okruhu 10 km od Hrádku u České Břízy je ves **Čivice**, která je stejně jako Hromnice uváděna v písemných pramenech kolem roku 1180/1182 na listině Čéče ze Železnice (CDB I, 267). V roce 1251 je jako majitel uváděn Petrus Kvani de Zeyewiz (RB I, 593;Frýda 1977, 16 – 45).

9.3 Hrady v okolí České Břízy

V okruhu přibližně dvaceti kilometrů od Hrádku u České Břízy se nachází 20 známých hradů (Buben, Březina, Dolní Bělá, Frumštejn, Hrad na Radči, Hrad na Babské skále, Hrádek nad Kablavou, Komberk, Krašov, Kyjov, Libštejn Litice, Lopata, Podmokly, Radině, Rokycany, Věžka, Vrtba, Všeruby a Vydřiduch). Z nichž jeden (Věžka), je v okruhu do deseti kilometrů (asi 5 kilometrů od Hrádku u České Břízy). Nyní jednotlivé hrady analyzujeme a pokusíme se vyhledat analogie hradů, které by nám pomohly objasnit původ a účel námi zkoumané lokality.

9.3.1 Věžka

Ze známých hradů, je geograficky nejbližší (cca 5km jižně od Hrádku) zřícenina hradu Věžka, jenž se nachází na skalnatém útvaru, nad levým břehem řeky Berounky u vsi Drustova. V písemných pramenech je poprvé zmiňován roku 1351, jako majetek Švamberků. Jednalo se o zděný (kamenný) hrad s dvojdílnou, nepravidelně oválnou dispozicí. Roku 1478 byl dobyt a zničen vojskem Města Plzně (Durdík 2000, 591, Sedláček 1905, 235 – 236), Bělohlávek 1985).

6.3.2 Všeruby

Jedná se o zaniklý hrad na ostrožně ve stejnojmenné vsi (asi 14 km Z od Hrádku u České Břízy). Jméno obce se poprvé objevuje v predikátu Hrdibora ze Všerub v roce 1269 (Durdík 1999, 609). Téhož roku byla ve Všerubech podepsána smlouva s Vavřincem z Pněvan o mezi u Luhuva, který mohl být pánem hradu (Sedláček 1905, 222). Podle Sedláčka je pravděpodobné, že hrad stál již ve stejné době jako kostel sv. Martina ve Všerubech, který se nachází v těsné blízkosti hradu a pochází ze třetí čtvrtiny 12. století (Sedláček 1999, 609). Dobu postavení hradu bohužel neznáme. První písemná zmínka, která by se k hradu mohla vázat je z let 1378 až 1379, kdy bylo panství Všerubské prodáno Bavorsy Jindřichovy z Rabštejna a v roce 1385 Gutštejnům, kteří hrad až na malou přestávku držely do roku 1520. Dispozice hradu byla pravděpodobně dvojdílná. Na předhradí dnes stojí výše zmiňovaný románský kostel. Zhruba Přítomnost románského kostela

napovídá, že zdejší hrad mohl vzniknout přestavbou staršího feudálního sídla charakteru dvorce (Durdík 1999, 609).

6.3.3 Frumštejn

Necelé 2 kilometry jižně od Všerub (cca 15 km od Hrádku u České Břízy) leží v nevýrazné poloze zaniklý hrad Frumštejn. Poprvé zmiňovaný v predikátu z roku 1357. Vystavěli ho pravděpodobně Hroznatovci, mezi něž Frumštejnští patří, na počátku 14. století. Páni z Frumštejna jsou v Historických pramenech zmiňováni až do roku 1475. Vysloveně hrad, je zmiňován pouze dvakrát. Ve druhé zmínce je popsáno, že byl za poděbradských válek dvakrát dobyt a poté nejspíš zpustl. V roce 1521 se uvádí jako pustý. Hrad byl jednoduchý, téměř pravidelného obdélného půdorysu, obehnaný valem s příkopem. Ze současného stavu lokality není možné provést rekonstrukci původní podoby hradu (Durdík 1999, 137, Sedláček 1905, 226)

6.3.4 Podmokly

Jedná se o téměř zaniklý hrad na ostrožně na levém břehu potoka Třemošná. Zachovaly se pouze fragmenty zdiva, které jsou převážně pod terénem. Pod hradem se nachází barokní dvůr. Hrad stával v těsné blízkosti stejnojmenné vsi (v mapě na vnitřním obalu knihy od Durdíka 1999 a 2000 je hrad špatně lokalizován u obce Třemošné, správně se nachází asi 18 km západně od Hrádku u České Břízy). Vznik hradu je datován do 2. poloviny 13. století. Podmokly jsou poprvé zmiňovány roku 1269 v predikátu Jindřicha z Podmokel. Hrad zůstal v majetku jeho dědiců až do roku 1513 (Durdík 2000, 449). Ves Podmokly byla roku 1115 donací knížete Vladislava kladrubskeému klášteru (Sedláček 1905, 126).

6.3.5 Dolní Bělá

Nyní zřícenina hradu se nachází na ostrožně nad bělským potokem ve stejnojmenné vsi (cca 13 kilometrů SZ od Hrádku u České Břízy). Hrad byl založen před rokem 1315 pány z Krašova, jejichž potomci hrad roku 1401 přestavovali a v roce 1415 byl hrad prodán bratrům ze Švamberka, kteří ho prodali

pánům z Gutštejna. Roku 1509 jim byl hrad zkonfiskován a následně často střídal majitele. Pravděpodobně v roce 1584 byl hrad přestavěn na zámek, který se už ve špatném stavu v roce 1757 dostal do majetku plaského kláštera a koncem 18. století zpustl úplně. Dispozice hradu byla dvojdílná (Durdík 2000, 114 – 115). Okolní území pařilo od počátku 13. století převážně rodu Hroznatovců.

6.3.6 Vrtba

Jedná se o zaniklý hrad u stejnojmenné obce (necelých 14 kilometrů severozápadně od Hrádku u České Břízy a 2 kilometry jihozápadně od Dolní Bělé). Založený byl na přelomu 13. a 14. století rodem Hroznatovců. Vrtba je poprvé zmiňována v predikátu Sezemy z Vrtby z roku 1316 (Durdík 2000, 608). S jeho jménem, nebo jménem jeho rodu se spojuje i hrad Pušperk, který založil, dále vlastnil Lubenec, který v roce 1356 měl v držení, stejně jako Krašovice, nebo Hrad Kyjov, který prodal Kladrubskému klášteru (Sedláček 1905, 124). Hrad ležel na malém pahorku v údolí mezi třemi rybníky, čímž byla zlepšena jeho obrana (Durdík 2000, 608; Anderle – Miler 1985, 112 -119).

6.3.7 Kyjov

Je dalším hradem vlastníci rodu Vrtby. Dnes zaniklý hrad stál na převislém skalisku nad Chotíkovským potokem asi jeden a půl kilometru od Malesic (cca 10 km JZ od naší lokality). Malesice jsou poprvé zmiňovány roku 1235, kdy je vlastnil Zdeslav z Malesic (Durdík 1999, 313). Zakladatelem Hradu byl snad Děpolt z Malesic, který ho založil někdy po roce 1300 (Sedláček 1905, 248). Děpolt je s Malesicemi poprvé uváděn roku 1313 (Durdík 1999, 313). Sezima z Vrtby měl hrad vlastnit kolem roku 1344, kdy daroval Plasskému klášteru 2 kopy stříbrných na spasení duše své ženy a zapsal se jim vsí Chotíkovem (Sedláček 1905, 248). Po něm vlastnil hrad jeho syn Petr z Vrtby, který hrad Kyjov i Malesicemi a ostatním příslušenstvím vyměnil roku 1365 s kladrubským opatem za vesnici Libeň (Lubenec). Jedná se zároveň o první písemnou zmínku, vztahující se přímo k hradu (Durdík 1999, 313; Sedláček 1909, 248). Klášter v té době vlastnil i sousední hrad Komberk, který byl s Krašovem spojen do jednoho panství a vlastnil ho až do

Husitských válek. Od Nabití majetku klášterem, nemáme o hradu žádné zprávy. V období husitských válek byl majetkem plzeňských měšťanů a roku 1503 se uvádí jako pustý (Durdík 1999, 313). Hrad jednodílné dispozice stával na ostrožně ukončené výrazným pískovcovým skalním útvarem. Na čelní straně byl chráněn příkopem s valem. Brána se pravděpodobně nacházela v jeho jižní části, kde je val výrazně menší. V zadní části hradu se nachází konkávní objekt, jenž by mohl být pozůstatkem zemnice, nebo nádvoří, okolo kterého stavby stály. Druhá varianta je však méně pravděpodobná a bez podrobnějšího archeologického výzkumu je tato hypotéza nepotvrditelná (Durdík 1999, 314). Kyjov byl menším šlechtickým sídlem, jednoduší konstrukce s velkým podílem dřevěných staveb (Durdík 1999, 314).

6.3.8 Kombok

Jistou stavební a dobovou analogii můžeme vypožorovat u hradu Kombok, nacházejícího se mezi vesnicemi Čermíny a Dolní Vlkýš (cca 13 kilometrů JZ od Hrádku u České Břízy). Zaniklý hrad stál na ostrožnovitém výběžku nad Čeminským potokem. Poprvé je Kombok zmiňován roku 1313 v predikátu Ojře z Komberka, který byl pravděpodobně příslušníkem významného rodu Drslaviců. Kolem roku 1340 byl hrad prodán společně s vesnicemi Vlkýše a Kůstí tepelskému klášteru. Po deseti letech byl hrad vrácen Žofii, vdově po Ojířovi. Ta ho prodala Ctiboru ze Švamberka, který ho v roce 1367 zas směnil za jiný majetek s tepelským klášterem (Durdík 1999, 263). Sedláček uvádí, že byl hrad prodán Ctiborem společně s výše jmenovanými vesnicemi a mlýnem na Mži, za újezd v Krašově kladrubskému klášteru, který ho připojil k probošství v Touškově a vlastnil ho až do husitských válek, tedy půl století po které se o hrad málo staral (Sedláček 1905, 162). To ostatně potvrzuje i výzkum P. Břicháčka, při kterém našel artefakty z přelomu 13. a 1 poloviny 14. století a z dob husitských válek až do doby pobělohorské. Nálezy z období 2. poloviny 14. století ale chyběly (Miler 1992, 11). V roce 1420 byl jako klášterní majetek zničen husity (Durdík 1999, 263 – 264; Sedláček 1905, 162 – 163).

9.3.9 Krašov

Hrad je zříceninou hradu na skalnaté ostrožně v místě soutoku Brodeslavského potoka a Berounky nedaleko vsi Bohy (přibližně 17 km SV od Hrádku u České Břízy). Hrad byl založen Jetřichem z rodu Hroznatovců, někdy před rokem 1232 a v rukou jeho potomků zůstal až do poloviny 14. století. Následně byl hrad koncem 70. let 14. století prodán pánům z Kolovrat, kteří ho vlastnili až do roku 1526. Poté se na hradě často střídali majitelé, kteří ho přestavovali na renesanční zámek. Od druhé poloviny 17. století byl hrad Krašov v rukou plaského klášteřa, který byl roku 1785 zrušen a následně rychle zpustl. Kolem roku 1800 se uvádí jako pustý (Durdík 1999, 293, Sedláček 1905, 118 – 121). V letech 1970 – 1971 zde proběhl archeologický výzkum, kvůli kontroverzním úpravám Spolku pro zachování hradu Krašova (Durdík 1999, 293). Hrad je dvoudílné dispozice. Nejstarší podobu předhradí, kvůli přestavbám bohužel neznáme. Dvoudílné bylo i hradní jádro za velmi mohutným šíjovým příkopem, které s předhradím spojoval dřevěný most, jehož část byla zvedací. Přední v přední části jádra byla do skály vytesaná cisterna, která zřejmě měla lehčí opevnění. Zadní část byla obehnaná hradbou, z níž vedle brány vystupovala malá věž s břitem. Na nejchráněnějším místě nad řekou, byl malý sálový palác. Předhradí leží (stejně jako u naší lokality) výše, než samotné hradní jádro. Proto v přední části hradního jádra byla v 2. polovině 13. století vystavěna hradba s bránou. Za ní v ploše nádvoří stál okrouhlý bergfrit. V další stavební fázi byl postaven při zadní části jádra nový dvouprostorový palác a v nároží mezi oběma paláci se nacházela čtverhranná, pravděpodobně věžovitá stavba. Tyto stavební úpravy vznikly nejspíše v průběhu 14. století. Někdy před 15. stoletím vznikla nová prvá brána a parkán (Durdík 1999, 294 – 295). Po nástupu palných zbraní hrad prošel dalšími stavebními úpravami, které už nebudeme podrobněji rozebírat, neboť pro námi zkoumanou lokalitu nejsou podstatné. Krašov patří mezi nejstarší šlechtické hrady. Tím, že bylo jádro položeno níže, než předhradí se musel hrad poměrně nedlouho po jeho výstavbě přestavovat a doplnit o bergfrit, který nahradila, nebo respektive doplnil předešlou malou věž s břitem (Durdík 1999, 295).

9.3.10 Buben

je zříceninou hradu na ostrožně nad řekou Mží u Plešnic (přibližně 12 kilometrů od Hrádku). Založen byl někdy v průběhu 1. poloviny 14. století. První písemná zmínka je z roku 1349 (Durdík 1999,89). Před rokem 1379 ho koupili páni z Jeřeně z rodu pánu z Nečtin. Až do 16. století byl ve šlechtických rukách, a následně zpustnul. Jako pustý se prvně připomíná roku 1567 (Durdík 1999, 89). Ostroh, na kterém zřícenina stála, je na jižní straně ukončen strmými stěnami, zatím co severní stěna k řece Mží je volnější (Sedláček, 1905, 158). Hradní dispozice je dvoudílná. Do malého předhradí se vcházelo čtverhrannou věžovitou bránou. V jádře se nacházela obytná věž. V poznání podoby hradu zůstávají určité nejasnosti. S největší pravděpodobností náležel mezi uvolněné blokové dispozice (Durdík 1999, 90).

9.3.11 Březina

je zříceninou hradu na skalním ostrohu u stejnojmenné vsi (přibližně 10 kilometrů od Hrádku u České Břízy). Hrad je poprvé zmíněn roku 1389 jako majetek Jindřicha z Elsterberka. Hrad střídal často šlechtické majitele a nejspíš v průběhu 17. století zanikl (Durdík 1999, 87). Jako pustý se poprvé uvádí v roce 1661. Dispozice hradu byla jednodílná a je klasickou ukázkou hradu donjonového typu, který je typický především pro první polovinu 14. století (Durdík 1999, 87).

9.3.12 Hrad na Radči

Jedná se o zaniklý hrad na vedlejším vrcholu hory Radeč (Durdík 1999, 172). Hrad se nachází přibližně 19 kilometrů východně od Hrádku u České Břízy. Historické prameny o lokalitě mlčí. Poprvé je zaznamenán jako pustý v urbáři z roku 1652. Na hradě prováděl vykopávky jeden ze zakladatelů české archeologie, páter Václav Krolmus. Archeologické nálezy byly datovány do 14. století. Malý hrad se nachází ve vyvýšené poloze a nebyl rezidenčním objektem. Spíše byl mocenským opěrným bodem zajišťující severní okraj rožmberské Strašické domény a naleziště železné rudy, které se nachází v okolí. (Durdík 1999, 173).

9.3.13 Hrad na Babské skále

Jedná se o nedostavěný hrad situovaný na stejnojmenném vrchu Vejvanova. Nachází se přibližně 18 km SV od Hrádku u České Břízy. Historické záznamy o hradu jsou nedostatečné, ale pravděpodobně souvisejí (stejně jako u hradu na Radči) se Strašickou rožmberskou doménou a přílehlými nalezišti železné rudy (Durdík 1999, 172). Hrad obsahuje nedokončený příkop, před nímž je navršen nepravidelný val skládající se s vykopaného materiálu. Tento úsek příkopu má stupňovitou podobu. Jednotlivé stupně odpovídají postupnému hloubení. V zadní části uvnitř hradního areálu jsou patrné úpravy skalního povrchu. Díky tomu, že hrad není dostavěn, můžeme sledovat první etapu stavby malého hradu (Anderle- Švábek, 105 - 123).

9.3.14 Hrádek nad Klabavou

je zřícenina hradu na nevýrazném ostrohu v blízkosti železniční trati na řekou Klabavou. Nachází se přibližně 12 km jižně od Hrádku u České Břízy. Malý hrad byl pravděpodobně sídlem majitelů sousedních Ejpovic. V roce 1331 ho koupil plzeňský měšťan Konrád z Dobřan. Následující majitelé byli z řad drobné šlechty až do konce 15. století, kdy byl hrádek opuštěn. V polovině 16. století pravděpodobně neexistoval. Roku 1591 je veden jako opuštěný (Durdík 1999, 186). Uprostřed malé hradní dispozice se nacházela čtverhranná obytná věž se zaoblenými nárožími. Dodnes se zachovali pouze malé fragmenty zdiva. Hrádek pravděpodobně patřil mezi hrady donjonového typu. Jeho velikost je srovnatelná se soudobými tvrzemi (Durdík 1999, 187).

9.3.15 Libštejn

je zřícenina hradu ležící na pahorku ve středu kotlinky nad pravým břehem řeky Berounky u Liblína (Durdík 1999, 328). Nachází se přibližně 8 km SV od Hrádku u České Břízy. Hrad byl založen ve 14. století mezi léty 1357-1367 Oldřichem Tistou z Hedlčan, který byl ve službách Karla IV., jako purkrabí na Bezdězu (Sedláček 1905, 90). K roku 1590 se uvádí jako pustý. Definitivně zanikl v období třicetileté války (Durdík 1999, 328). Jednalo se o hrad dvojdílné

dispozice. Předhradí obsahovalo obvodovou zástavbu. Z těchto staveb hospodářského charakteru máme pouze fragmentované znalosti v podobě terénních náznaků. Historické prameny uvádějí existenci věží někde v rozích čelní části hradu. Zástavba hradního jádra se skládala ze dvou rovnoběžných obdélných paláců, mezi nimiž se nacházelo úzké nádvoří (Durdík 1999, 329). Libštejn představuje jeden z vrcholů šlechtické hradní architektury doby vlády Karla IV (Durdík 1999, 330).

9.3.16 Litice

Hradní zřícenina leží nad soutokem Radbuzy a Litického potoka ve stejnojmenné obci. Zřícenina hradu se nachází přibližně 12 km J od Hrádku u České Břízy. Litice by mohly náležet mezi nejstarší šlechtické hrady. S názvem Litice se setkáváme poprvé v predikátu Oldřicha z litic roku 1212. Hrad vznikl pravděpodobně již v první polovině 13. století, nelze ovšem vyloučit, že rod Drslaviců postavil toto sídlo až v druhé polovině tohoto století. V 15. století se hrad uvádí jako pustý (Durdík 1999, 338). Hradní dispozice je dvojdílná, ale původně zde bylo další předhradí, které je dnes zcela zaniklé (Durdík 1999,338). Tento hrad bergfritového typu je s jeho dvoutraktovým palácem společně s hradem Dražice nejnáročnější obytnou stavbou u tohoto typu hradu ze 13. století (Durdík 1999, 339; Novobilský- Rožmberský 1996).

9.3.17 Lopata

je zříceninou hradu na výrazném strmém buližníkovém skalisku nedaleko od Štáhlav a nachází se přibližně 18 km JV od Hrádku u České Břízy. Za zakladatele Lopaty je považován Heřman z Litic, který nechal hrad vystavět v letech 1367 až 1377 (Durdík 1999, 347). V roce 1397 hrad dobyla královská vojska a následně připadl koruně. V roce 1401 byl hrad připsán Maršíkovi z Hrádku králem Václavem IV. Za husitských válek patřil k oporám katolické strany (Durdík 1999, 347). 27.10 1432 oblehla hrad husitská vojska, která ho následující rok dobyla a následně zanikl (Durdík, 1999,347). Jedná se o dvou dispoziční hrad. Zástavba v předhradí byla především obvodové podél nejspíše

dřevěného opevnění. V jeho nároží na výrazné skalce byla umístěna čtverhranná zděná věž. Zhruba lichoběžníkové jádro bylo situováno na strmé skále. Lopata je skvělou ukázkou hradu rozvíjejícího se bergfritového typu v průběhu 14. století (Durdík 1999, 347).

9.3.18 Radyně

Jedná se o hradní zříceninu na vysokém kopci u Starého Plzně (cca 17 km od Hrádku u České Břízy). Hrad založil před rokem 1361 Karel IV., následně ho nechal po sobě pojmenovat, tento název se však neujal. V husitských válkách byl zastaven a na konci 15. století je uváděn jako pustý (Durdík, 1999, 347). Dominantou hradu byl obdélný palác se dvěma obytnými věžemi. Jedna z nich, čtverhranná se dochovala do dnes a druhá byla polookrouhlá. Hlavní stavbou hradu byl obdélný palác na kratších stranách spojený se dvěma obytnými věžemi. Umístění hradu na skalnatém vrcholu kopce znemožňoval stavbu pravidelného opevnění. Radyně je typickým příkladem hradu, kdy srůstaly obytné věže s palácem. Tento typ zástavby je typický pro první polovinu 14. století (Durdík, 1999, 472).

9.3.19 Rokycany

Jsou zaniklý hrad, jehož fragmenty se nacházejí v budově muzea ve stejnojmenném městě. Hrad se nachází přibližně 16 km V od zkoumaného Hrádku u České Břízy. Původně zde stával starší dvůr pražských biskupů, který byl koncem 13. století či na počátku 14. století nahrazen kamenným hradem vedle kostela. Další záznamy o hradu v Rokycanech pocházejí až z dob husitských válek a následné snahy získání hradu do rukou města vedly k jeho zpustnutí (Durdík 1999, 476). Jednalo se pravděpodobně o rozsáhlý hrad lichoběžníkového tvaru, který měl v neopevněném městě ochrannou funkci. Z hradu se zachovalo pouze torzo budovy (pravděpodobně paláce) s rozměrnými čtverhrannými okny z konce 14. stol. (Durdík 1999, 476). Hrad v Rokycanech je alespoň částečnou ukázkou české biskupské hradní architektury 14. století (Durdík 1999, 476).

9.3.20 Vydřiduch

je zaniklý hrad, který je situován na západním výběžku vrchu Vydřiduch u Svojkovic v těsné blízkosti zemské stezky z Prahy do Plzně. Hrad se nachází přibližně 20 km JV od Hrádku u České Břízy. K hradu nemáme žádné historické prameny a také neznáme spolehlivě jeho jméno. Nalezený keramický fragment datovatelný do 13. století dovoluje předpokládat, že se mohlo jednat o královský opěrný bod na dálkové cestě (Durdík 1999, 609). Hrad zanikl při útoku Karla IV. proti zdejším Rožmberkům kolem roku 1352. (Durdík 1999,609) Hrad je jednodílné dispozice. Dochovala se pouze část příkopu a nepatrný zlomek nároží. Veškeré ostatní části hradu byly odtěženy při těžbě kamene. Pro nedostatek informací o podobě hradu, nemůžeme říct, jak přesně vypadal. (Durdík 1999, 609).

9.4 Souhrn a vyhledávání analogií

Většina výše zmiňovaných hradů byla založena převážně šlechtickými rody zastoupenými především Hroznatovci (Vrtba, Dolní Bělá, Kyjov, Krašov) směrem na západ, dále Drslavci (Komberk, Litice, Lopata) jižně od lokality. Směrem na východ, v dnešním okrese Rokycany byly hrady (Hrad na Radči a Hrad na Babské skále) spojovány především se strašickou rožmberskou doménou. K zakládání místních hradů docházelo samozřejmě i šlechtici z jiných rodů. Výjimku tvoří snad pouze biskupský hrad v Rokycanech a královský hrad Radyně. Většina těchto šlechtických hradů byla dvoudílné dispozice. Ostatně přítomnost předhradí jakožto provozně-hospodářského areálu bývá u šlechtických hradů již v době svého založení zcela (Hložek, 2006) Naproti tomu s absencí předhradí se velmi často setkáváme u hradů založených církevními institucemi (srov. Durdík – Bolina 1996; Hložek 2004)

Při vyhledávání stavebních a dispozičních analogií Hrádku u České Břízy musíme brát v potaz podobu staveniště hradu, která je silně ovlivněna reliéfem. Z hlediska volby staveniště, charakteru opevnění i možné zástavby zapadá lokalita do skupiny méně nákladných objektů nižší kvalitativní úrovně zakládaných v Čechách zejména v průběhu první poloviny 13. století, které však v době svého života mohly sehrávat poměrně významné funkce (srov. např. Anderle–Švábek 1989; Wolf 1998; Ulrychová 2001; Hložek 2006). Nemalá část těchto objektů pak spadá do skupiny hradů přechodného typu (více k tomuto hradnímu typu např. Durdík 2007). S ohledem na terén staveniště hradu, kdy je hradní areál z jedné či více stran chráněn přírodními překážkami, v našem případě strmými svahy se setkáváme například u nejstaršího horizontu šlechtických hradů postavených v románském slohu, mezi něž patří hrady chebských ministeriálů, či například hrady založené na Stašicku (Anderle – Švábek 1989; Hložek a kol. 2013, 411), mezi něž patří Hrad na Babské skále (Anderle – Švábek 1989, 120; Durdík 2000, 172) i hrad na Radči (Anderle – Švábek 1989, 119; Durdík 2000, 172 – 173). Tyto

dva hrady jsou velikostně, ale i kvalitativně srovnatelné s Hrádkem u České Břízy. S ohledem na jejich malé rozměry, mohli jen stěží plnit funkci rezidenčního objektu (Hložek a kol. 2013, 411). Jisté stavební a analogie můžeme vypořádat dále od lokality u zaniklého hradu Vimperk, neboli také Melmatěj, nacházející se na skalnaté říční terase nad řekou Klabavou. Dále u Liškova hradu (Hložek a kol. 2013), který taktéž byl tvořen převážně dřevěnými konstrukcemi a stejně jako Vimperk měl spojitost s železnou rudou (Hložek a kol. 2013, 411 - 412). Avšak tyto objekty měly na rozdíl od Hrádku u České Břízy spojitost s ochranou těžebních areálů, těžbou, či jiným zpracováváním železné rudy, která se nacházela v jejich okolí, tudíž jejich výstavba na daných lokalitách dává smysl. Stejně tak v tomto regionu máme doklady výrobních aktivit spojených s dehtařstvím (Frýda 1989). Naleziště železné rudy, či jiných neželezných rud na námi zkoumané lokalitě a jejím okolí postrádáme. Chybí nám zde i doklady výrobních aktivit spojených se zpracováváním rud, dehtařstvím, či jakýchkoli jiných výrobních aktivit. Výstavba hradu v souvislosti se střežením malého vodního toku nevhodného ke splavování, či komunikace lokálního charakteru se zdá být očividně nesmyslná. Vzhledem k umístění lokality na hranici šlechtických držav a církevních dominií (Čechura 1979 a 1988; Charvátová 1979; Wolf 1998) se nám logicky nabízí možnost výstavby a provozu hradu jakožto kolonizační opory. V tomto ohledu můžeme vypořádat analogii u hradu Falkenštejn (obr. 33), neboli Falštejn v okrese Tachov (Durdík 2000, 132; Úlovec 2012; Kohout 2012), datovaného do 14. století. Falkenštejn se stejně jako námi zkoumaná lokalita nachází na hranici držav několika významných šlechtických rodu (Gutštejnů, Švambeků a Bezdrůžic), z nichž jeden z nich (pravděpodobně páni z Gutštojna či Švamberka) mohl využívat hrad jako možnou kolonizační oporu (Kohout 2012). Dle zjištěných skutečností se nám jeví nejpravděpodobnější výstavba hradu jako kolonizační opory šlechty z přilehlých vesí a hrad mohli používat jako refugium (Durdík 2005, 91 - 92). To by i vysvětlovalo absenci kulturní vrstvy na lokalitě. V tomto případě, by mohl být hypotetickým stavitelem už Čěč ze Železnice, nebo spíše jeho potomci, či Ota z kařeza, kteří vlastli přilehlou vesnici Hromnici a po jením odkopení plaským klášterem ztratil svou funkci a následně zchátral.

10 ZÁVĚR

V rámci předkládané práce byla provedena rešerše písemných pramenů. Byly zde shrnuty veškeré publikované informace zachycující Hrádek u České Břízy, od jeho znovu objevení Josefem Milerem v 80. letech minulého století.

Cílem práce byl průzkum lokality pomocí nedestruktivních metod. Mezi tyto metody patří i povrchový průzkum, jehož součástí bylo vyhledávání, zaměřování a mapování dochovaných antropomorfních reliktnů, ale také i vyhledávání a sběr movitých artefaktů, eventuálně ekofaktů, a to jak na lokalitě samotné, tak i v jejím nejbližším okolí. Geodetické zaměření lokality bylo provedeno pomocí totální stanice. Následně byla data zpracována v příslušných programech. Tato data byla zkombinována s DMR 5G. Kombinací dat mohly vzniknout trojrozměrné modely zobrazující nejen lokalitu ale její širší okolí. Výsledné modely jsou uvedeny v přílohách této práce.

V rámci povrchového průzkumu byly na lokalitě a jejím nejbližším okolí provedeny povrchové sběry, jejichž výsledek byl bohužel neuspokojivý, neboť se nepodařilo najít movité artefakty ani ekofakty, které by souvisely s dobou předpokládaného života na hradě.

Jediné artefakty, které byly objeveny a dopomohly k orientační dataci lokality, se nacházely pouze na skále, kde bylo situováno hradní jádro. Jednalo se o 14 fragmentů keramiky, objevených při provádění povrchového průzkumu Josefem Miler, které byly orientačně datovány do 2. poloviny 13. století.

V rámci zadání této práce byl zpracován soubor železných artefaktů pocházejících z této lokality a uložených ve sbírkách ZČM v Plzni. Soubor obsahoval 4 zkorodované kovové předměty, jejichž interpretace a datace je neslučitelná s dobou fungování hradu a pátým posledním předmětem byla mazanice, pocházející pravděpodobně z nároží dřevěné stavby.

Při průzkumu byla věnována pozornost také komunikacím, ať už hlavním, jako byly zemské stezky, tak i menším, spojovací například pouze vsi přilehlé mezi sebou. V neposlední řadě byla věnována snaha vypořádat komunikační schéma uvnitř hradního areálu.

V této práci byly vysloveny i některé hypotézy týkající se podoby hradní zástavby (dřívější podoby hradu), v níž se pokouším jednotlivé části hradního areálu vyhodnotit v kontextu soudobé hradní produkce. Jednotlivé části hradního areálu byly samozřejmě také popisovány v podkapitole povrchového průzkumu.

Poslední a také nejsložitější teoretickou částí výzkumu je pokus o odhalení úlohy hradu v době jeho vzniku i v době jeho dalšího života v širším geografickém kontextu. Tento úkol je složitý především proto, že nemáme k hradu žádné přímé historické prameny.

Proto musíme postupovat deduktivní metodou, při níž vyhledáváme majetkoprávní vztahy v širším geografickém kontextu. Abychom pochopili, jak se na našem území vyvíjela majetková držba, museli jsme si v rychlosti zrekapitulovat počátky vlastnictví půdy a proces kolonizace na Plzeňsku, kde hrály velkou roly církevní instituce jako kláštery. Následně byly popsány vesnice s písemnými zmínkami z 12. a 13. století v okruhu cca 10 km od České Břízy. Většina z nich patřila klášterům, které mezi sebou ale i například s šlechtou majetek různě směňovaly, aby postupně centralizovali svou majetkovou doménu. Dále byly popsány také hrady v okruhu 20 km, kterých bylo dohromady 20. Následně jsem se pokusil u hradů vyhledat majetkové souvislosti s vlastnictvím hradu a jeho přilehlých vsí církevní institucí nebo šlechtou. Zjednodušeně by se dalo říct, že kláštery preferovaly především vesnice, z kterých často dělaly své hospodářské dvory. Církevní instituce vyjma významných hradů, vystavěných například v blízkosti zemských stezek, většinou nestavěly. Malá hradní sídla mimo hlavní komunikace, v ne příliš výrazné poloze bývala především šlechtickou doménou.

Pokud bychom brali jedinou písemnou zmínku, která se může týkat naší lokality za pravdivou, mohli bychom vyslovit hypotézu při které *predium Stegyn* (hrad Stein) propadl plaskému klášteru. Ten hrad nepotřeboval a následně zchátral a zanikl.

Hrádek u České Břízy patří do skupiny nejstarších šlechtických sídel na našem území. Klasifikace toto objektu a interpretace jeho funkce je na základě dosavadního poznání značně problematická a bude tedy úkolem dalšího výzkumu.

11 LITERATURA

Anderle, J. – Rožmberský, P. – Švábek, V. 1984: Hrad Železnice či dvůr Třebekov? Ročenka klubu Augusta Sedláčka, 64 - 72.

Anredle, J. – Miler, J. 1985: Vrtba, okr. Plzeň-sever. Ročenka Klubu Augusta Sedláčka, 112 – 119.

Anderle, J. - Švábek, V. 1986: Hrady na strašicku - pokus o rekonstrukci jejich postavení v životě oblasti před polovinou 14. století, CB 1, 105 - 123.

Boháč, Z. 1977: Pozemková držba pražského arcibiskupství v době předhusitské, Historická geografie 18, 165 - 197.

Bělohlávek, M. a kol. 1985: Hrady a zámky a tvrze v Čechách, na Moravě a ve Slezku IV. Praha.

Čechura, J. 1979: Hospodářský vývoj plaského kláštera v době přemyslovské. Historická geografie 18, 233-305.

Čechura, J. 1988: Vývoj pozemkové držby kláštera v Teplé v době předhusitské, Minulostí Západočeského kraje 24/1988, 205 - 225.

Durdík, T. 1999: Ilustrovaná encyklopedie českých hradů, Praha.

Durdík, T. 2000: Ilustrovaná encyklopedie českých hradů, Praha.

Durdík, T. 2005: Ilustrovaná encyklopedie českých hradů. Dodatky 2. Praha.

Durdík, T. 2007: Hrady přechodného typu. Praha.

Durdík – Bolina 1996: Hrady pražského biskupství (arcibiskupství). In: Archeologia historica 21, 291 – 306.

Dušková, Š. – Šerbánek, J. 1962, 1965: Codex diplomaticus et epistolaris regni Bohemiae, Pars IV/1, Pars IV/2. Praha.

Emler, J. 1882, 1855, 1890: Regesta diplomatica nec non epistolaria Bohemiae et Moraviae, Pars I, Pars II, Pars III. Praha.

Frýda, F. 1977: Raně středověké osídlení okresu Plzeň – sever. In: Sborník. Muzea okresu Plzeň - sever. Kralovice, 16 – 45.

Frýda, F. 1989: Dehtařské pece ve 13. století na Rokycansku, Sborník okresního muzea v Rokycanech 2, 43–53.

Fryda, F. - Hus, M. 1989: Archeologický výzkum ve Starém Plzenci, *Archaeologia historica* 14, 219 - 232.

Friedrich, G. 1907, 1912, 1942: *Codex diplomaticus et epistolaris regni Bohemiae*, Pars I, Pars II, Pars III. Praha.

Gabriel, F. 1989: K Problematice opevněných sídel na pískovci. *CB* 1, 125–138.

Gabriel, F. 2008: Vztah stavby „věž“ k typu „skalní hrad“, v severních Čechách. *CB* 11, 31–52.

Gabriel, F. – Kursová, L. 2012: Středověká a raně novověká sídla na pískovci. *AH* 32/2, 423 – 432.

Hložek, J. 2006: Předhradí vrcholně středověkých hradů. *CB* 10, 31-38.

Hložek, J. 2004: K formální struktuře hradů pražského biskupství a arcibiskupství.

Hložek, J. - Baierl, P. – Kasl, F. - Menšík, P. – Procházka, M. 2013: Liškův hrad, okr. Plzeň-jih. Nové geodetické zaměření lokality a její hodnocení v kontextu soudobé hradní produkce. *AH* 38/2, 399 - 114.

Charvátová, K. 1992: Kolonizace plaského kláštera 1175 - 1420, *Časopis společnosti přátel starožitností* 100, 73-83, 223-232.

Chotěbor, P. 1996: Pokus o srovnání tvrzí laické a církevní vrchnosti. In: *Archaeologia historica* 21, 307 – 313.

John, J. 2008: Počítačová podpora dokumentace terénních relikvů v archeologii. In: J. Macháček (ed.), *Počítačová podpora v archeologii* 2. Brno – Praha - Plzeň, 252 - 260.

Kuna, M. 2004: *Nedestruktivní archeologie. Teorie, metody a cíle*, Praha.

Kohout, M. 2012: *Hrad Falštejn a jeho bezprostřední zázemí*. Nepublikovaná diplomová práce uložena v archivu Západočeské univerzity v Plzni.

Kolektiv 1985: *Hrady, zámky a tvrze v Čechách, na Moravě a ve Slezsku IV., Západní Čechy*, Nakladatelství Svoboda, Praha.

Krčmář, L. – Karel, T. 2006: *Panská sídla západních Čech – Plzeňsko, České Budějovice*.

Kristen Z. 1962: *Codex diplomaticus et epistolaris regni Bohemiae*, Pars III/2. Praha

Mikota, P. 1999: *Poslední práce Pepíka Milera*. *Hláška* X, 35.

Miler, J. 1982: Česká Bříza, okr. Plzeň-sever. Výzkumy v Čechách 1978 1979, Praha, 18.

Miler, J. 1982: Lokalizace dvou středověkých opevněných sídel v okrese Plzeň – sever. In: Minulostí Západočeského kraje XVIII, Plzeň, 269 – 271.

Miler, J. 1990: Několik slov o Klubu Augusta Sedláčka. Hláska I, 1 - 2.

Miler, J. 1992: Zpráva o výzkumu na hradě Komberce. Hláska III/1, 10 - 11

Miler, J. – Valenta, P. 1993: Povrchový průzkum Hrádku u České Břízy. In: T. Durdík (ed.), Castellologica bohemia 3, Praha: Archeologický ústav AV, 257-260.

Miler, J. – Rožmberský, P. 1994: 10 let Klubu Augusta Sedláčka. Hláska V, 1-2.

Neustupný, E. 2007: Metoda archeologie. Plzeň.

Neustupný, E. 2010: Teorie archeologie. Plzeň.

Novák, R. 2006: Zaměřování a vizualizace antropogenních reliéfních tvarů. In: Vařeka, P. [ed.]: Archeologie zaniklých středověkých vesnic na rokycansku 1. Plzeň, 61 – 65.

Novobilský, M. - Rožmberský, P. – Mikota, P. 1999, 2012: Josefa Milera Neznámé hrady severního Plzeňska, Plzeň.

Novobilský, M.- Rožmberský, P. 1996 :Hrad Litice u Plzně. Zapomenuté hrady, tvrze a místa 7. Plzeň.

Profous, A. 1947: Místní jména v Čechách: Jejich vznik, původní význam a změny. Díl I. A–H. Praha.

Profous, A. 1949: Místní jména v Čechách: Jejich vznik, původní význam a změny. Díl II. CH–L. Praha.

Profous, A. 1951: Místní jména v Čechách: Jejich vznik, původní význam a změny. Díl III. M–Ř. Praha.

Profous, A. – Svoboda, J. 1957: Místní jména v Čechách: Jejich vznik, původní význam a změny. Díl IV. S - Ž. Praha

Quitt, E. 1971: Klimatické oblasti Československa. Academia, Studia Geographica 16, Brno, 73 s.

Květ, R. 2002: Staré stezky v České Republice. Moravské zemské muzeum. Brno.

Rožmberský, P. 1997: RNDr Josef Miler, Hláska VIII, 44-46.

Rožmberský, P. 2008: Dvory plaských cisterciáků. Plzeň

Sedláček, A. 1905: Hrady, zámky a tvrze království Českého XIII. Praha.

Trnka, R. a kol. 2003: Hornobřízsko: Skrývaná krása, utajená minulost. Horní Bříza.

Trnka, R. 2013: Hrádek u České Břízy. Hláska XXIV, 13.

Ulrychová, E. 2001: Těšín, o. Železnice, okr. Jičín, Výzkumy v Čechách 1999, 312.

Vařeka, P. 2002: Zahloubené stavby v českých městech vrcholného středověku - zemnice nebo suterény nenalezených nadzemních domů. In: E. Neustupný (ed.), Archeologie nenalézaného. Sborník přátel, kolegů a žáků k životnímu jubileu Slavomíra Vencla, Plzeň – Praha, 252–282.

Wolf, V. 1998: K problematice tzv. kolonizačních provizorií. CB 6, 107–116.

Zkratky:

CDB - Codex diplomaticus et epistolaris regni Bohemiae, Pars I, Pars II, Pars III, Pars IV. (Ed. G. Friedrich, Z. Kristen, J. Šebánek – Š, Dušková), Praha 1907, 1912, 1942 a 1962, 1962 a 1965.

RB - Regesta diplomatica nec non epistolaria Bohemiae et Moraviae, Pars II (Ed. Jos. Emler), Praha 1882.

S-JTSK - Systém jednotné trigonometrické sítě katastrální

Elektronické zdroje

Čihák, J. – Mikota, P. 2001: Historie Klubu Augusta Sedláčka http://www.klub-augusta-sedlacka.cz/historie_klubu.html

Nováček, K.: Západní Čechy v 10. až 13. století. Západočeská vlastivěda. Přípravovaný svazek Historie I. Dostupné online: <http://www.kar.zcu.cz/texty/NovacekND.htm>, cit. 6. 4 2016.

http://www.arup.cas.cz/sppc/pov_pruzkum.html

<http://www.geoportal.cuzk.cz>

<http://www.geoportal.gov.cz>

<http://www.hrady.cz>

<http://www.klub-augusta-sedlacka.cz>

<http://www.mapy.cz>

<http://www.mapy.geology.cz>

<http://oldmaps.geolab.cz>

12 RESUME

This thesis is occupied with the locality called *Hrádek u České Břízy*. The locality is situated in the West Bohemia approximately 10 km north of the city Plzeň in the cadastral area of the village Česká Bříza. The castle was likely founded in the middle of the 13th century and its practical use did not last long. The tangible sources, for instance in the form of ceramic fragments, have been dated only to the 2nd half of the 13th century.

The aim of this thesis was the non-destructive surface exploration of the locality, its geodetic documentation, description and interpretation of the extant field relicts. A surface collection was accomplished at the locality and its immediate surroundings within the surface exploration. Particular parts of the castle area were evaluated in the context of the contemporary construction of castles. Within this thesis, the emphasis was also put on the function of the castle in the time it was built and in time of its next use in the wider geographical context.

The result of this thesis was to gather the present pieces of knowledge about the locality, a critical evaluation of the previous interpretations of the anthropogenic field relicts and a formation of new hypothetical interpretations of these objects. An evaluation of the property tenure in the locality surroundings was elaborated, as well. The created 2D and 3D models of the locality and its immediate surroundings are the result of the geodetic survey of the locality in combination with a reliefs' digital model of the 5th generation (*DMR 5G*).

13PŘÍLOHY



Obr.1: Müllerovo mapování – 1720(oldmaps.geolab.cz)



Obr. 2:I. vojenské mapování – josefské-1764 - 1768 a 1780 - 1783 (rektifikace)
(oldmaps.geolab.cz)



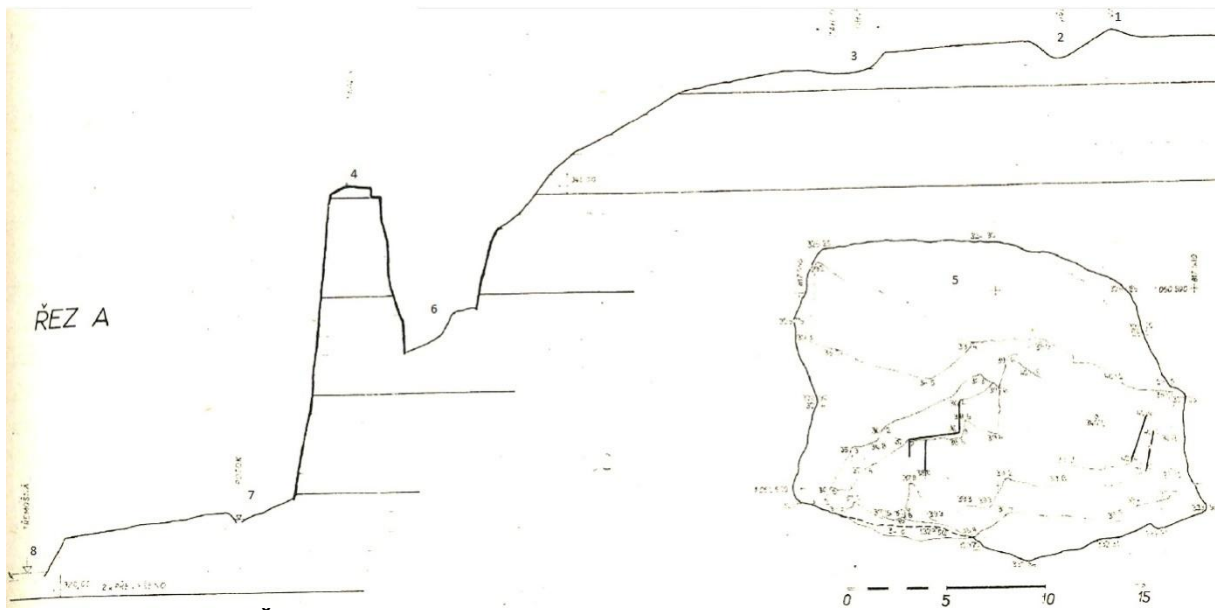
Obr.3:I. vojenské mapování – josefské –1764 - 1768 a 1780 - 1783 (rektifikace)
(oldmaps.geolab.cz)



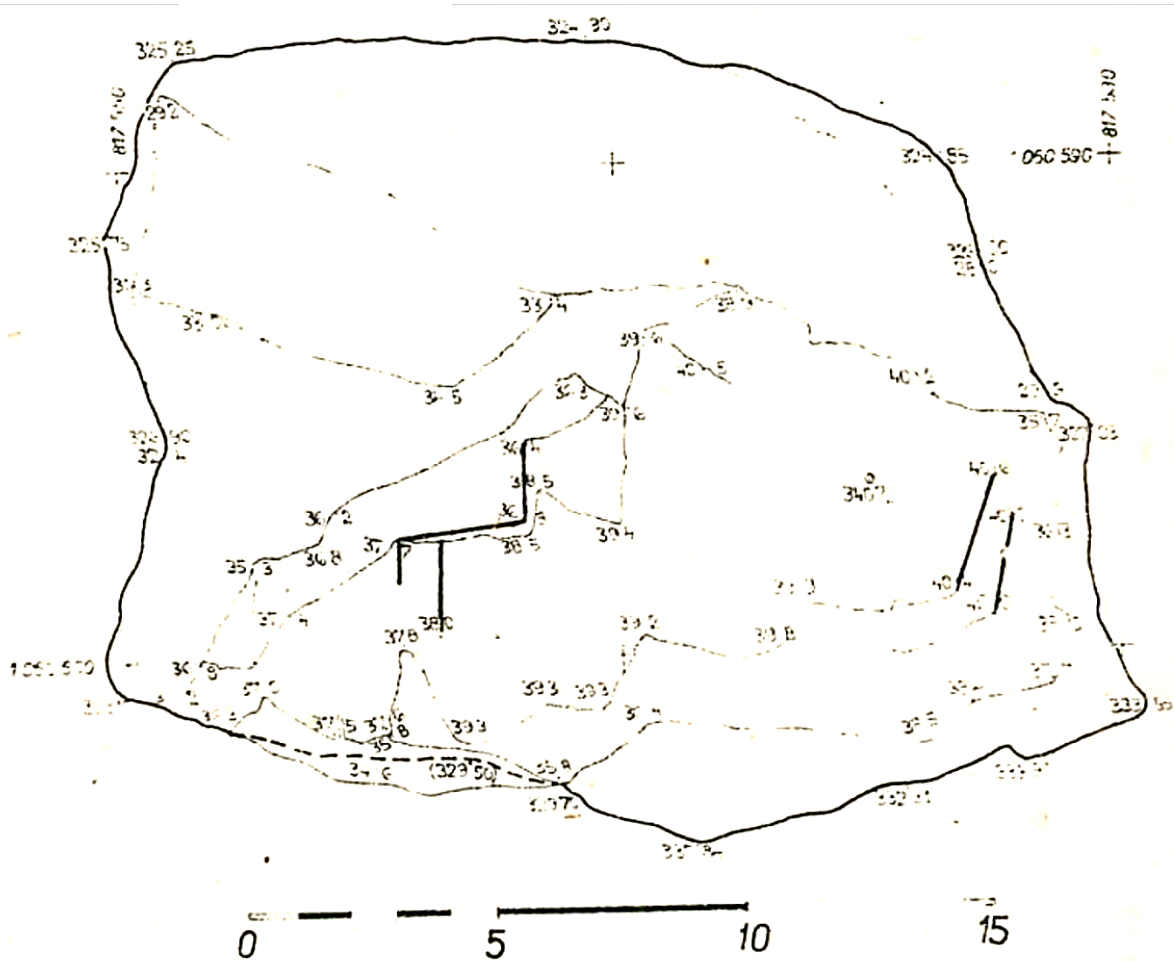
Obr. 4: II. vojenské (Františkovo) mapování - Čechy, mapový list W_10_IV (1836-1852)



Obr. 5: III vojenské mapování - Františko-josefské- mapový list 4051_3 (1877-1880)



Obr. 6: Hrádek u České Břízy -řez lokalitou. 1 – val, 2 – příkop, 3 – konkávní objekt, 4 – skála (hradní jádro), 5 - půdorys skály, 6 – 2. skalní suk (2. příkop), 7 – potok odvádějící vodu z ČOV, 8 – vodní tok Třemošná. (Miler – Valenta 1993, 259; upravil autor)



Obr. 7: Hrádek u České Břízy – Půdorys skalního suku (Miler – Valenta 1993, 259)



Obr. 8: Hrádek u České Břízy focen od silnice Třemošná – Žichlice na fotografii Josef Miler z 80. let 20. století (Rožmberky – Novobilský – Mikota 2012, 8)



Obr. 9: Sousední vstup do hradu v pravé části fotografie je ČOV, ve středové předhradí, pod ním rokle (foto autor)



Obr. 10: Skalni suk focen z prostoru „2. příkopu“ mezi předhradím a skálou (foto autor)



Obr. 11: Příkop s větším a vnitřním valem focen ze středové části vnějšího valu směrem ke vstupu do předhradí (foto autor)



Obr. 12: Hrádek u České Břízy - konkávní objekt (pohled ze severní vstupní strany)(foto autor)



Obr. 13: plošina na vrcholu skalního suku pohled z Východu. (foto autor)



Obr.14: Železný značně zkorodovaný klín – nález v S části příkopu, v hrabance cca 3 cm pod povrchem, nález od neznámého detektoráře - ZČM v Plzni)(foto autor)



Obr.15: Zkorodovaný železný artefakt – nález příkopu, v hrabance 5 cm pod povrchem (nález od neznámého detektoráře - ZČM v Plzni)(foto autor)



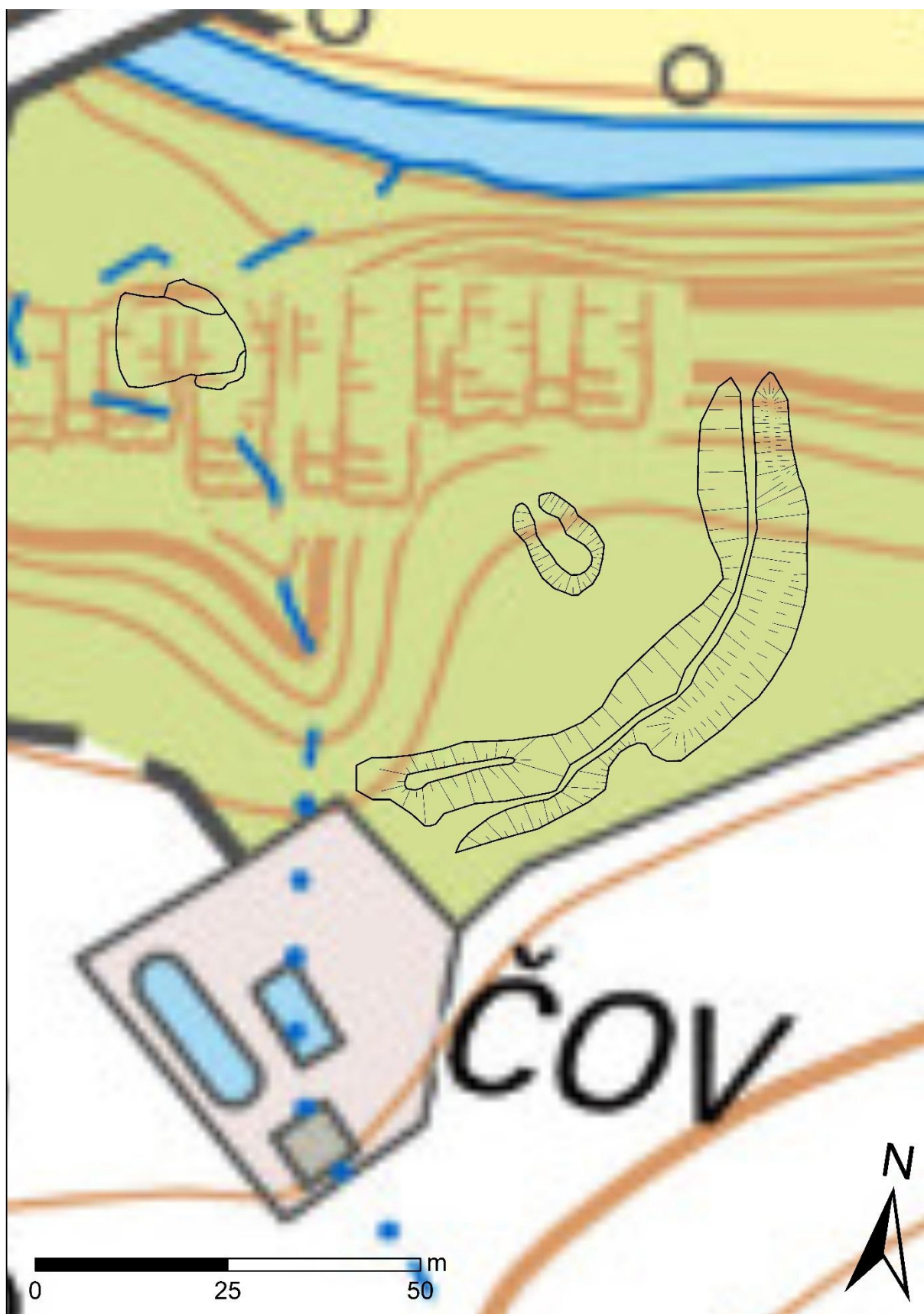
Obr. 16:Část kovového vědro a fragment hliníkového plechu – nález ze střední části příkopu, v hrabancecca 3 cm pod povrchem (nález od neznámého detektoráře ZČM v Plzni)(foto autor)



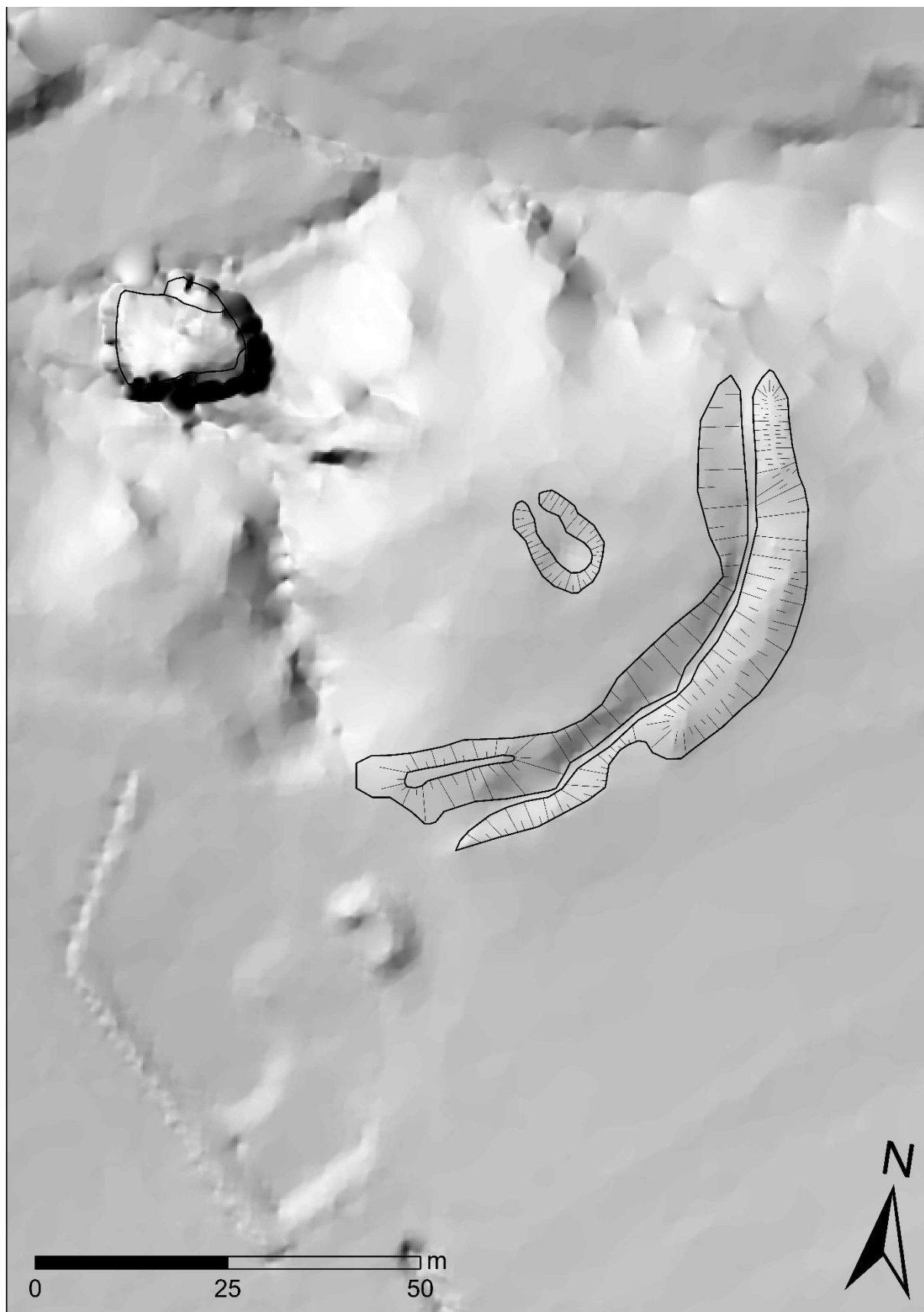
Obr. 17: Železný kroužek – nález z jižní části příkopu (nález od neznámého detektoráře – ZČM v Plzni)(foto autor)



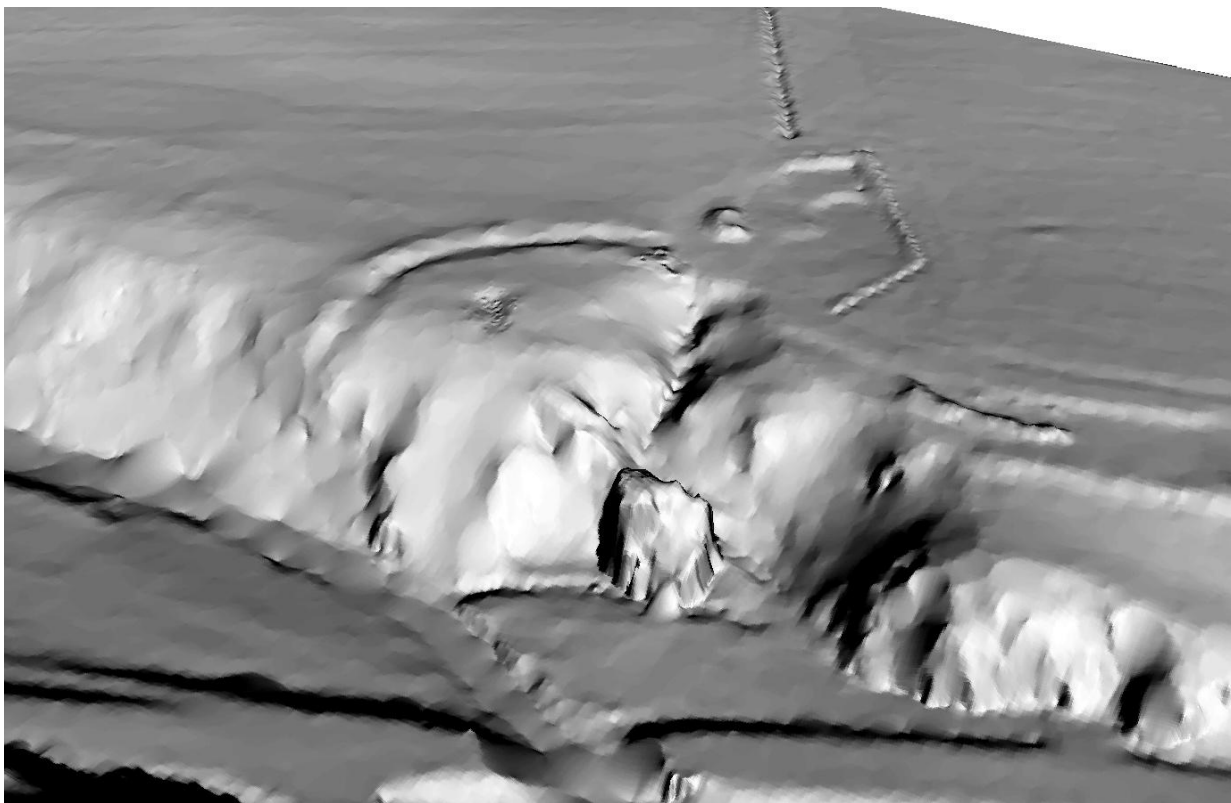
Obr.18:Mazanice(nález od neznámého detektoráře - ZČM)(foto autor)



Obr. 19: Hrádek u České Břízy – znázornění antropogenních reliktnů a skalního jádrana podkladové mapě ZM 10 (vytvořil autor v programu ArcMap)



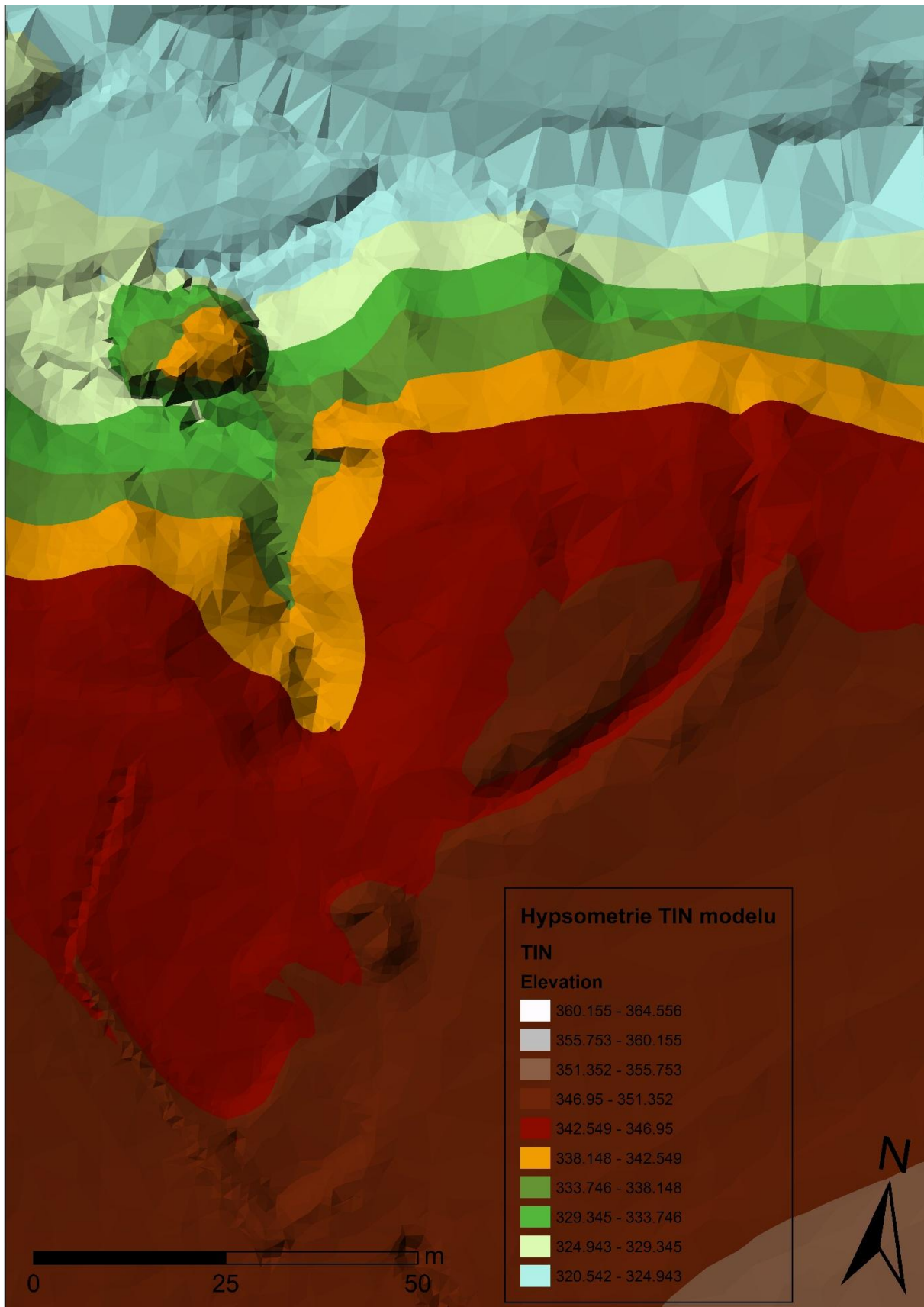
Obr. 20: Hrádek u České Břízy – znázornění antropogenních reliktvů a skálního jádrana podkladové mapě DMR5 (vytvořil autor v programu ArcMap)



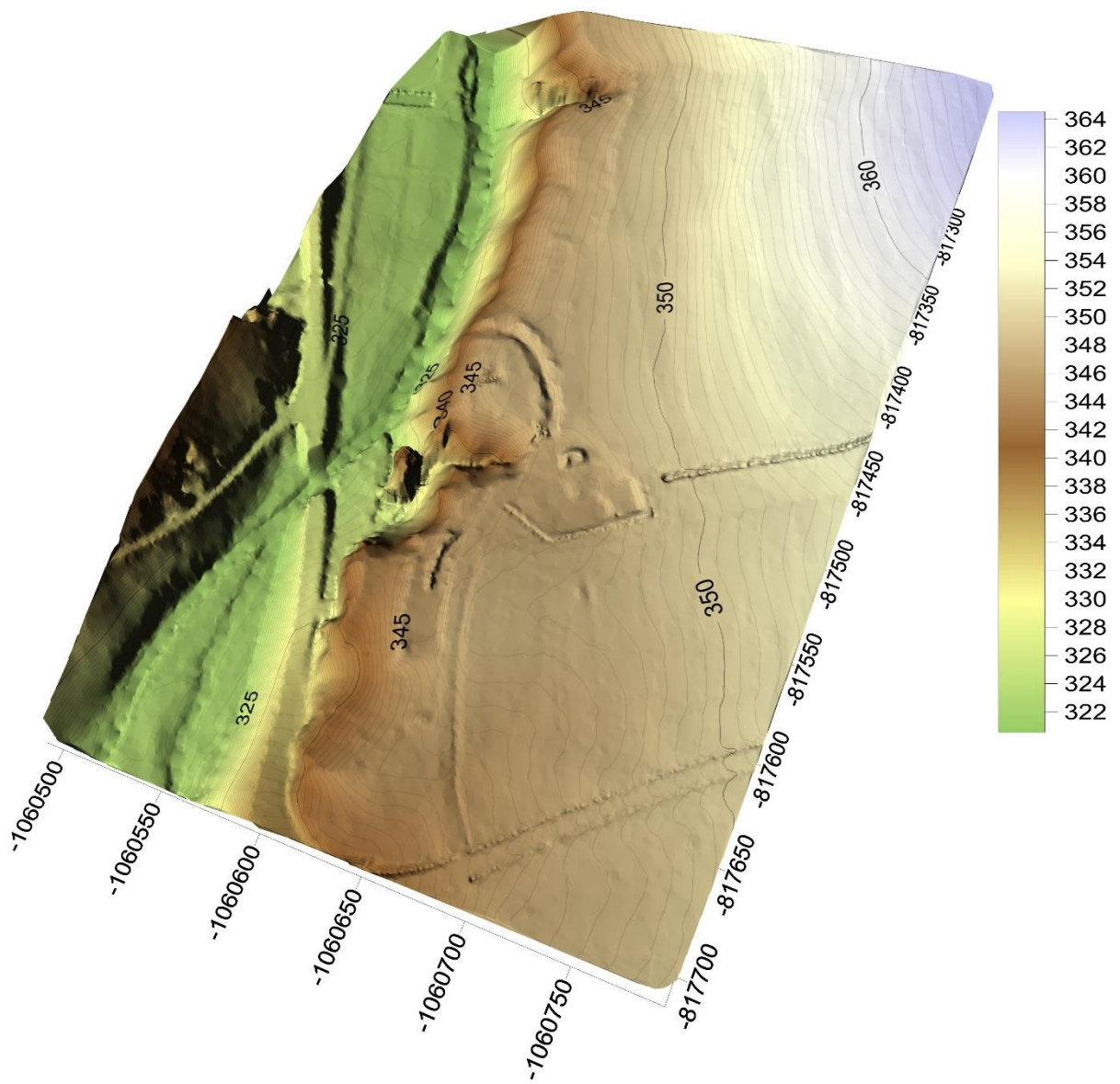
Obr. 21: DTR (3D model terénu) - Perspektivní nadhled. Pohled od SV. Digitální model reliéfu v kombinaci se stínovým modelem; stav k roku 2016. V popředí silnice a potok, ve střední části obrázku skála (jádru) a předhradí. Terénní reliкty v na pravé straně v zadní části snímku jsou součástí ČOV (vytvořil autor v programu ArcMap)



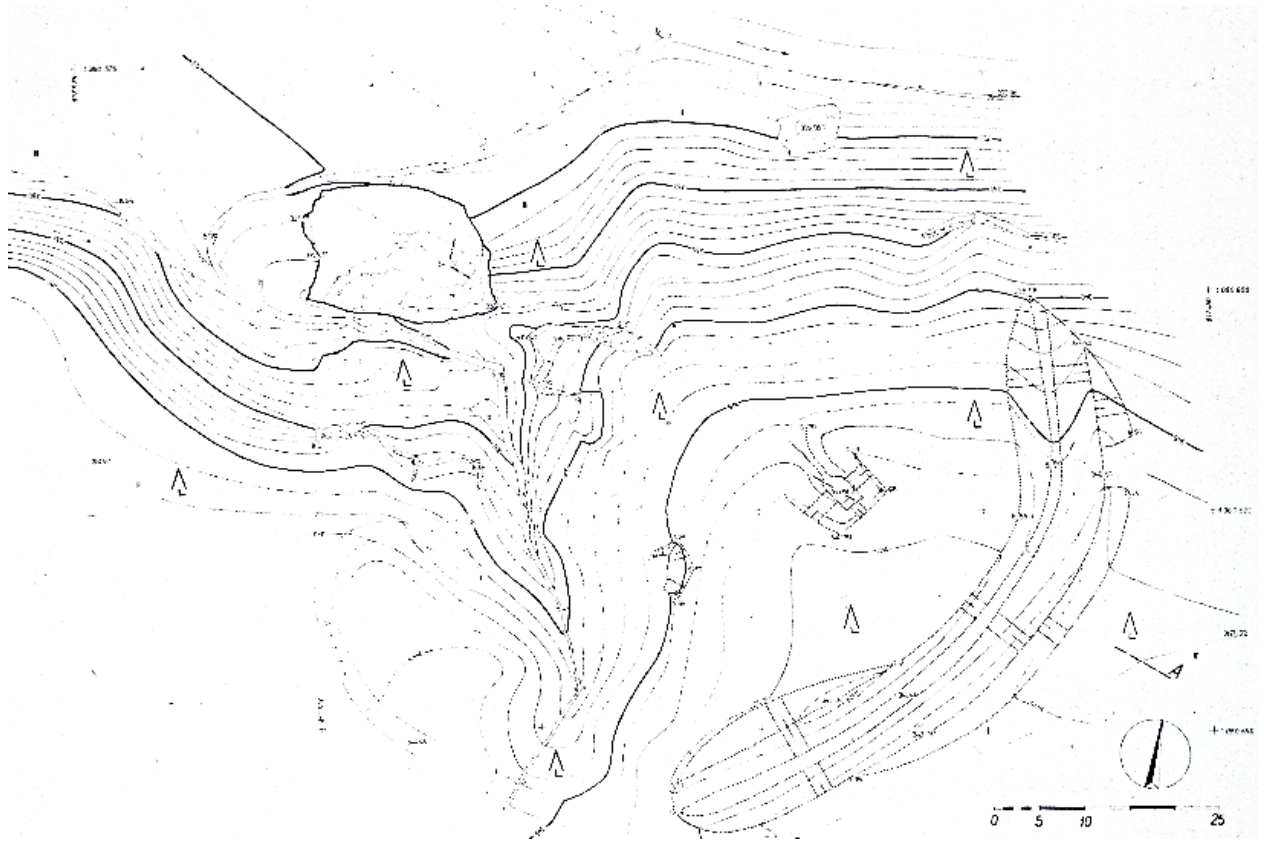
Obr. 22: DTM (3D model terénu) - perspektivní nadhled. Pohled od JJV – V popředí terénní reliкty z ČOV a odvodňovací strouha z polí, uprostřed hradní areál, vlevo od (vytvořil autor v programu ArcMap)



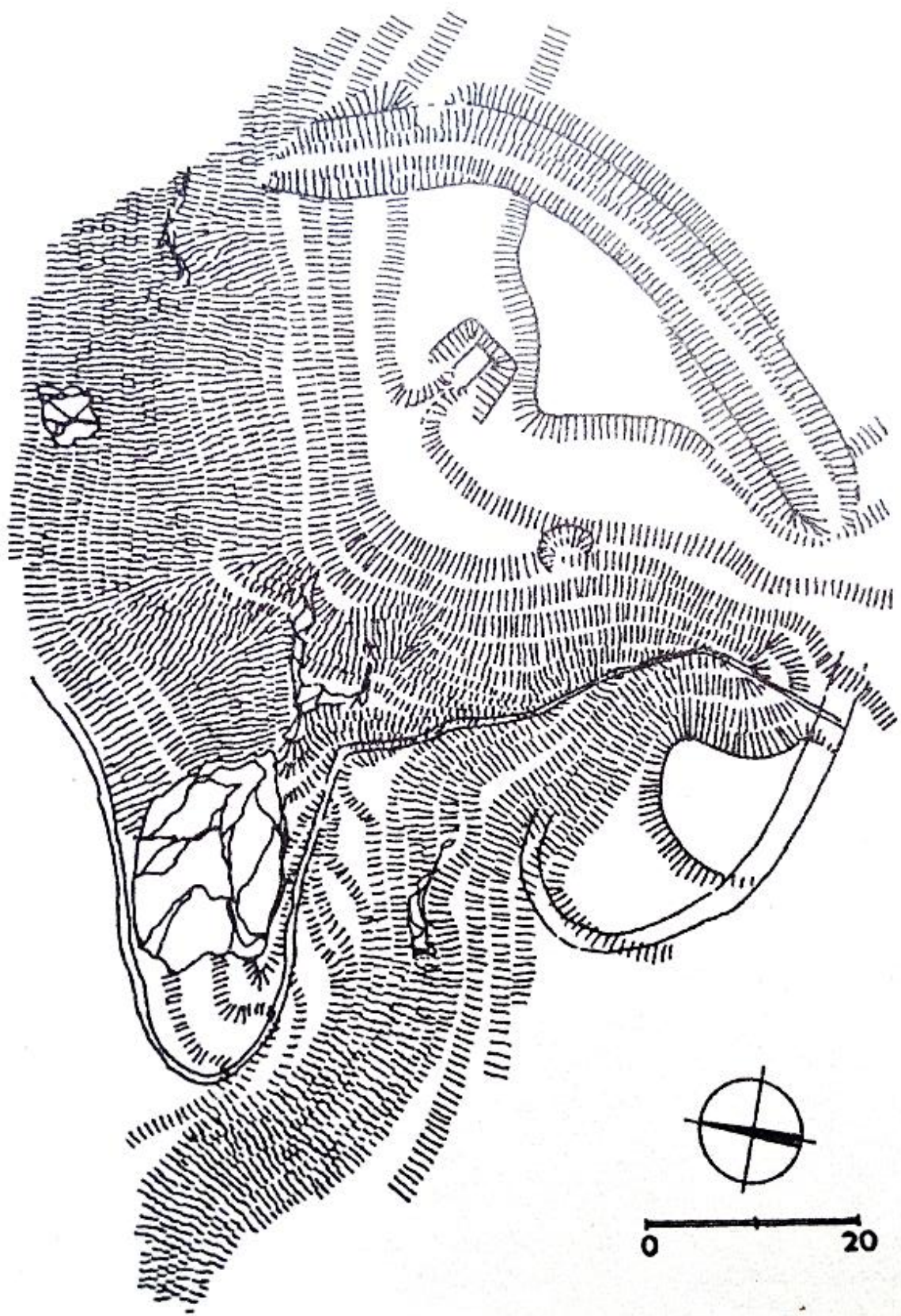
Obr. 23: DTM(výškový 3D model) Hypsometrie TIN modelu(vytvořil autor v programu ArcMap).



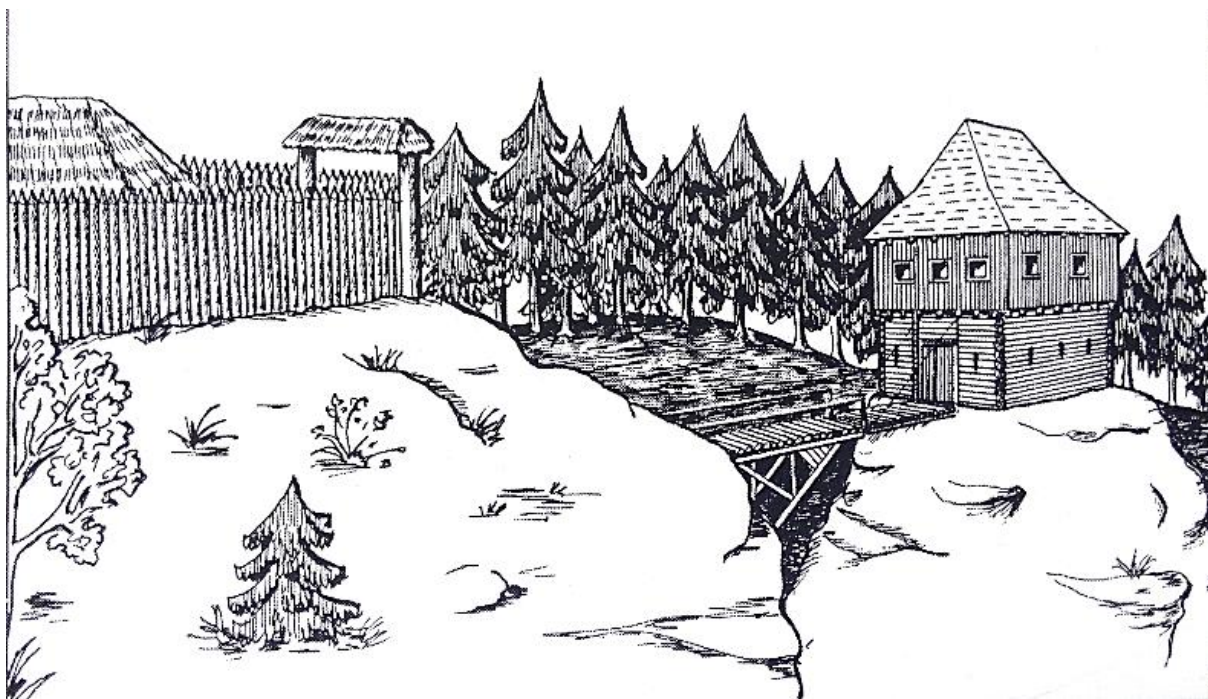
Obr. 24: DTM (3D model) s vrstevnicami a hypsometrií (vytvoril autor v programu Surfer)



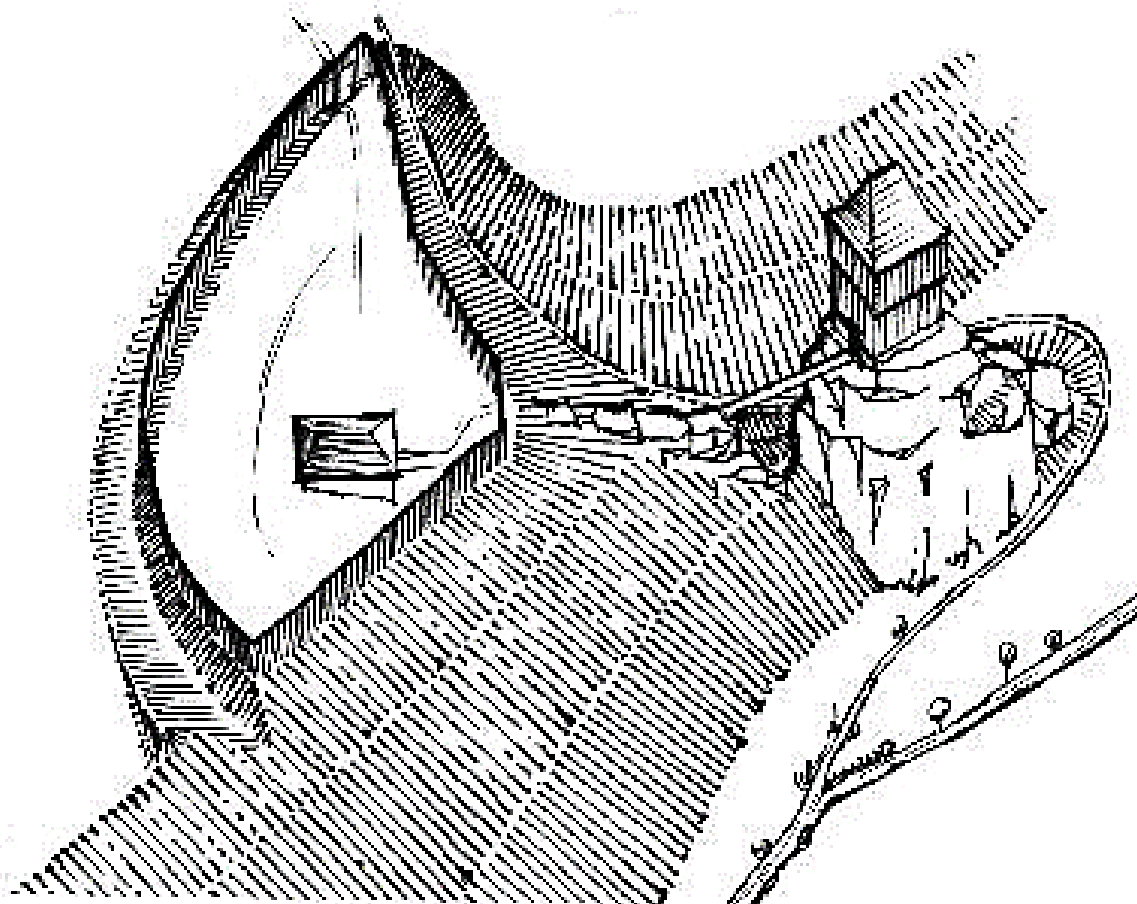
Obr. 25: podrobný vrstevnicový plán lokality od P. Valenty (Miler – Valenta 1999, 258)



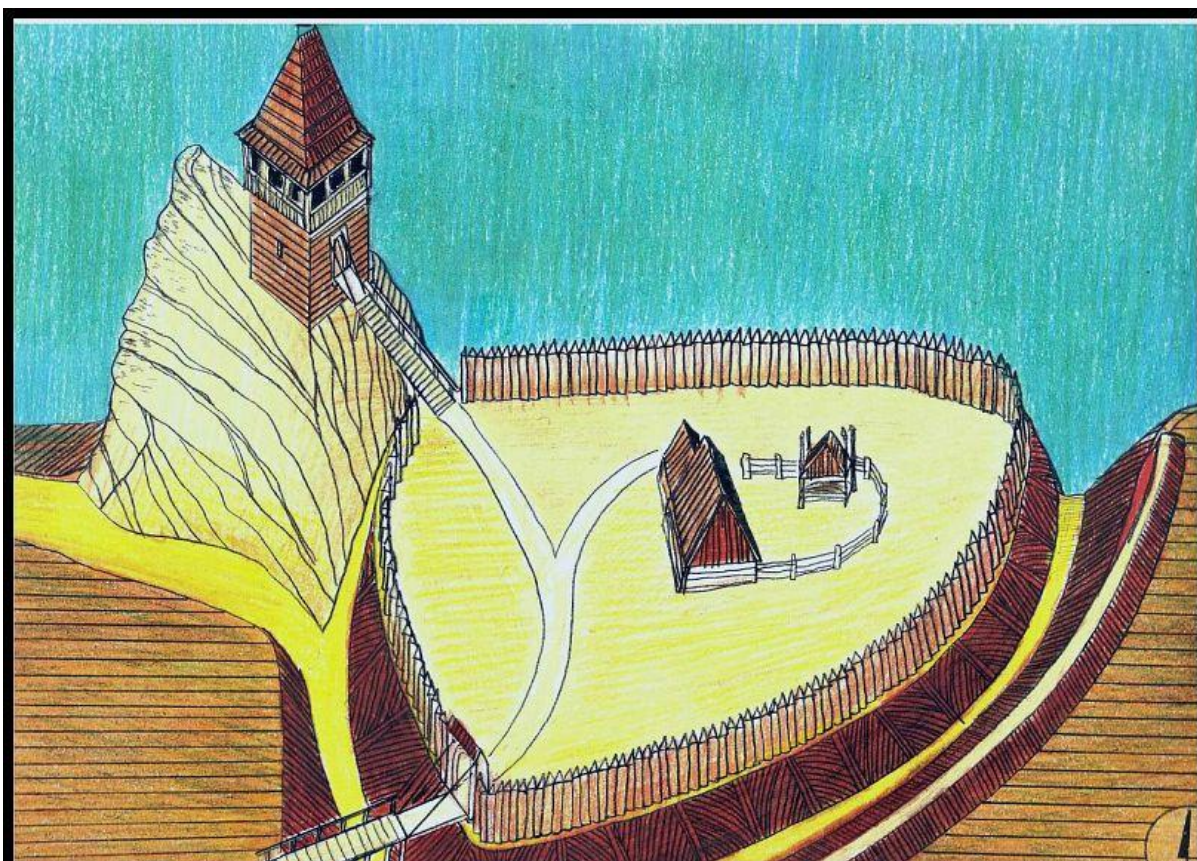
Obr. 26: Plán (půdorys) lokality podle J. Milera – P. Valenty (*Durdik 1999, 189*)



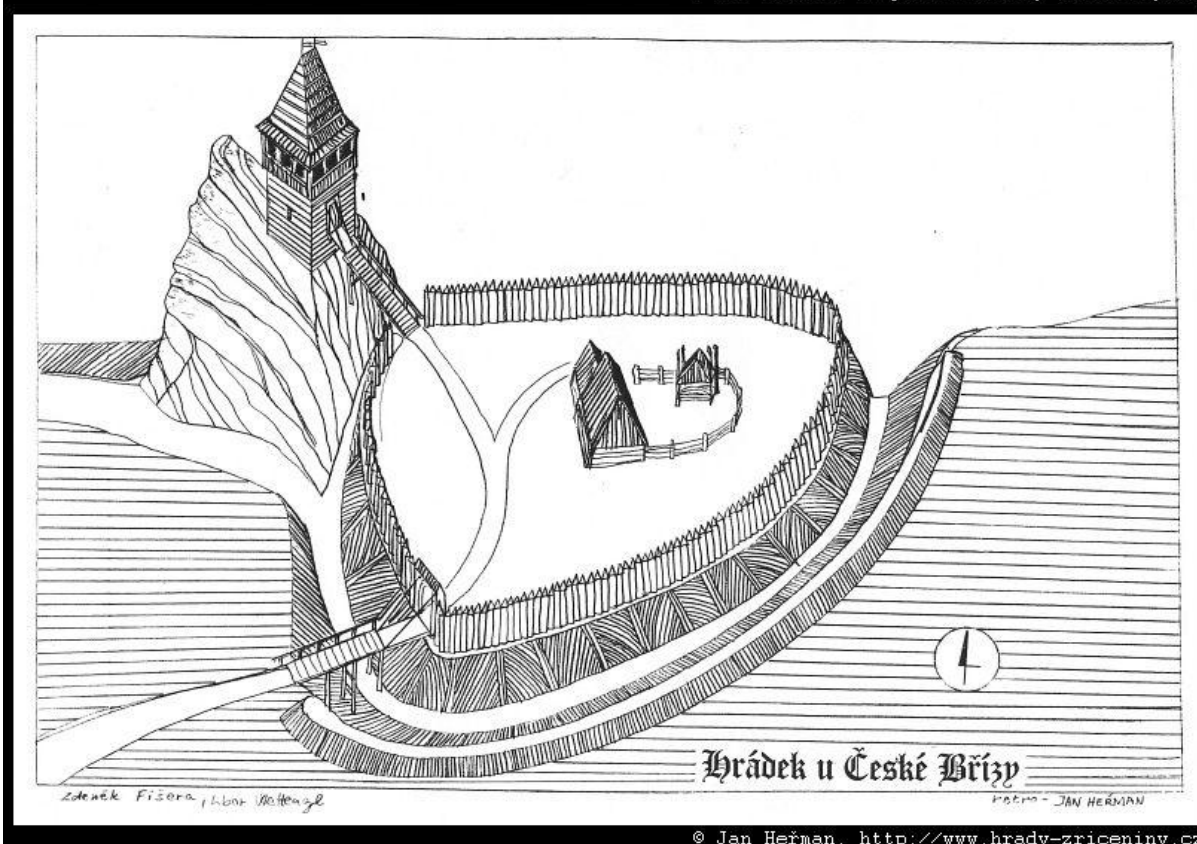
Obr. 27: Kresebná rekonstrukce od A. Janouškovcová (Trnka 2003, 44)



Obr. 28: Kresebná rekonstrukce od M. Novobilského (Rožmberky – Novobilský – Mikota 2012, 7)



© Jan Heřman, <http://www.hrady-zriceniny.cz>



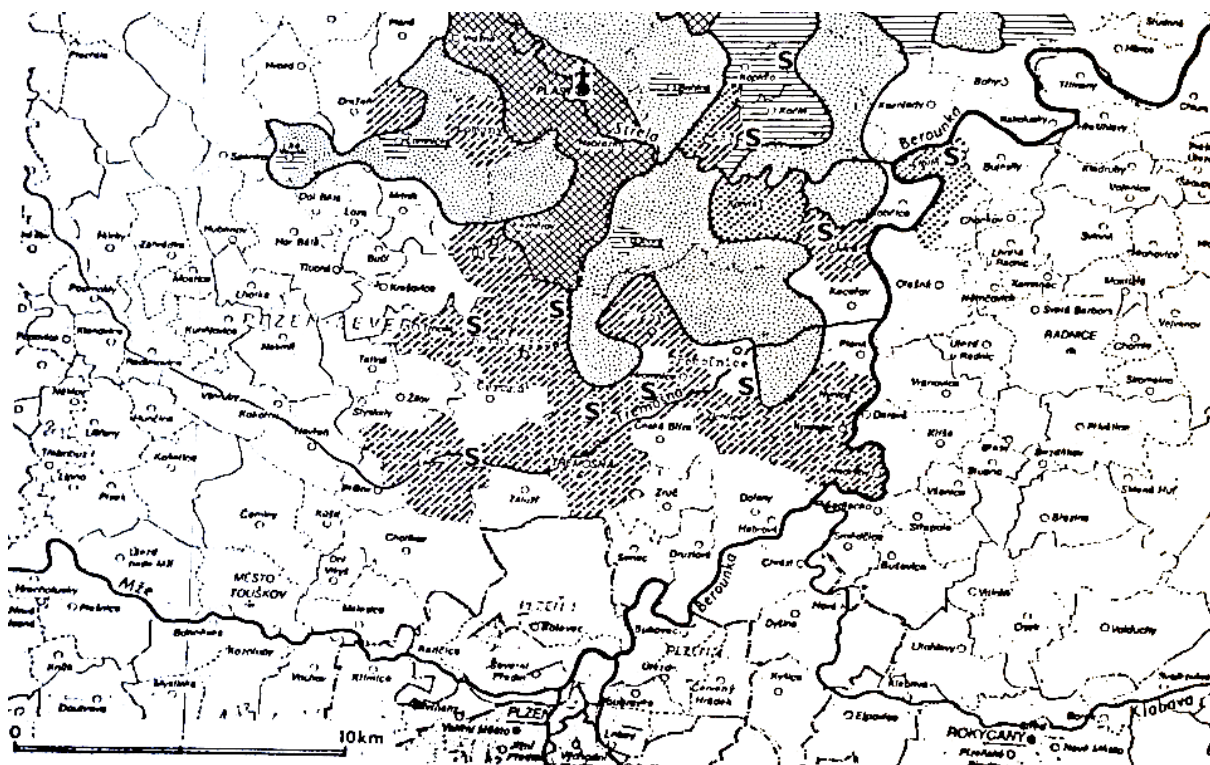
Zdeněk Fišera, Libor Holtenagl

Hrádek u České Břízy

rekonstrukce - JAN HEŘMAN

© Jan Heřman, <http://www.hrady-zriceniny.cz>

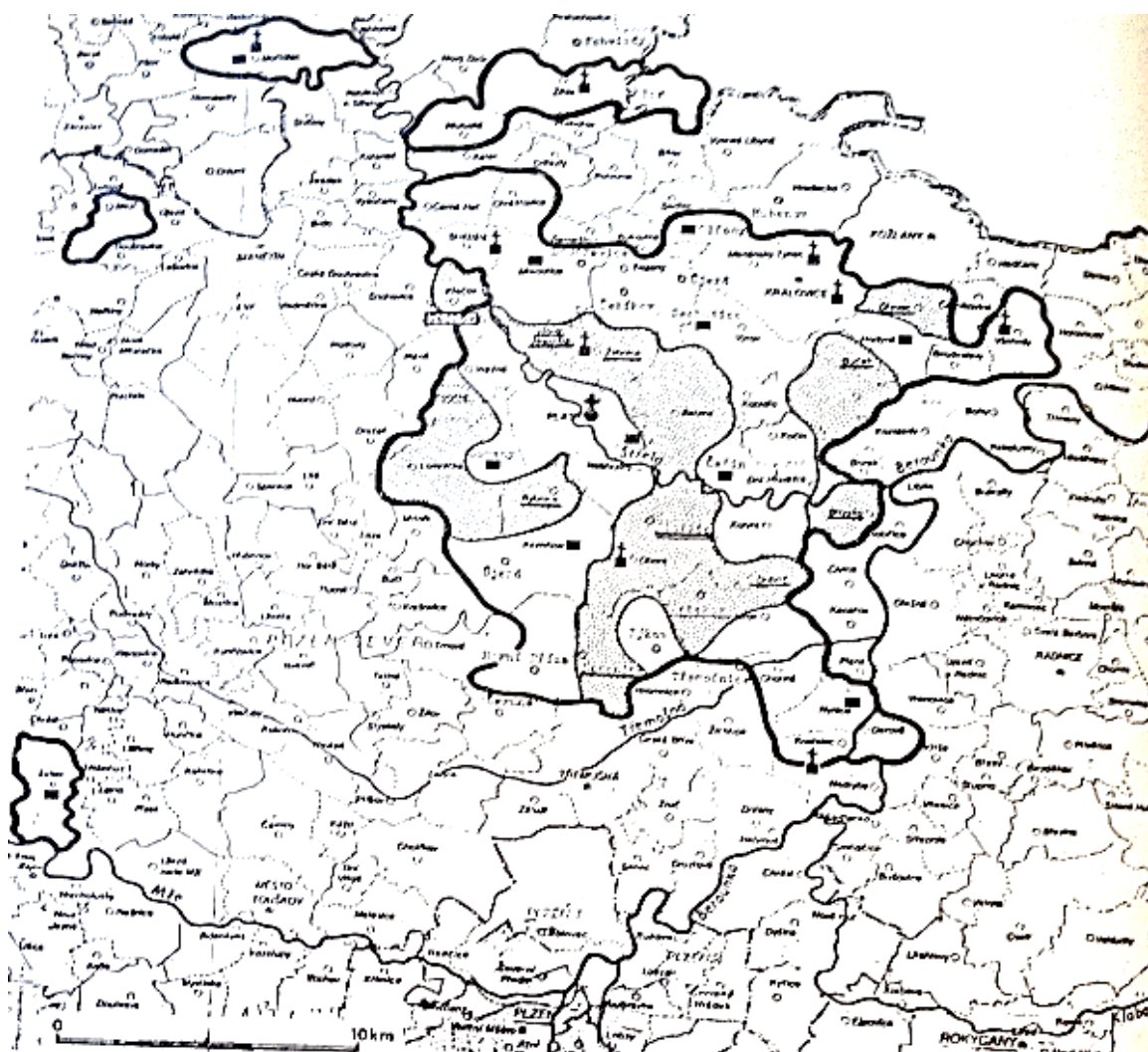
Obr. 29:Kresebná rekonstrukce Jana Heřmana podle Z. Fišery(http://www.hrady-zriceniny.cz/s__hradek_ceska_bryza.htm cit. 12. 4. 2016)












Mapa č. 1 Pozemková držba v okolí Plas 1144–1250 (kresba M. Záleská)
 Map No 1 Landed property in the Plasy region 1175–1250

- XXXX nadace plaského kláštera 1144
- ≡≡≡ initial endowment of the Plasy abbey
- ≡≡≡ zeměpanský majetek
- ≡:≡ sovereign's property
- ≡::≡ šlechtický majetek
- ::: noble property
- ::: církevní majetek
- Church property
- hypotetický rozsah klášterních újezdů
- hypothetical extent of the abbey's forest holdings
- s vesnice uvedené ve svědečné řadě listiny
- CDB I, č. 296 (újezd Čéče ze Železnice)
- villages mentioned in the series of witnesses
- + of the charter CDB I No 296 (holding of Céc of Zeleznice
- klášter/abbey

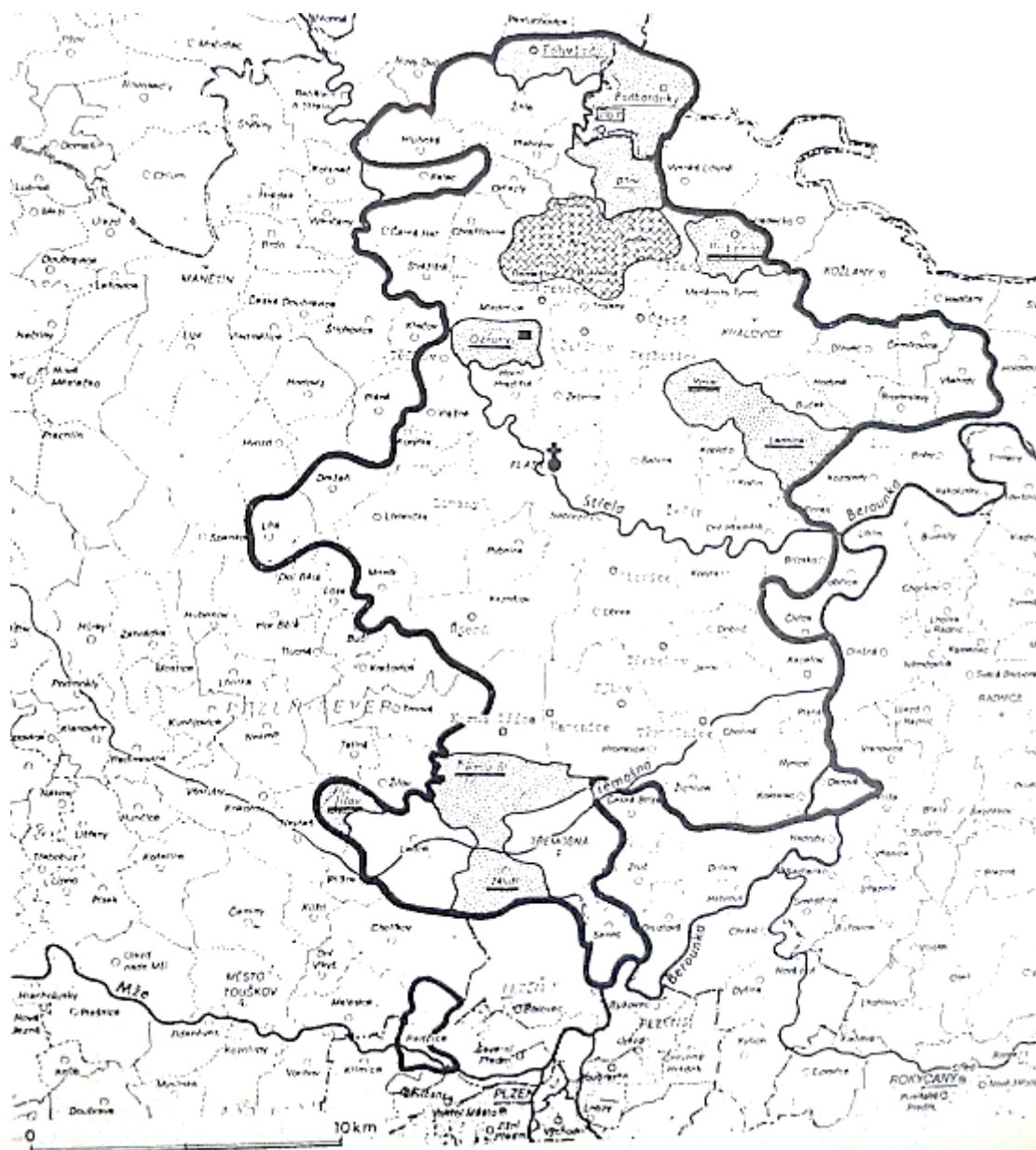
Obr.30: Pozemková držba v okolí Plas 1144 – 1250 kresba M. Záleské (Charvátova 1992, 76)



Mapa č. 2 Kolonizace plaského kláštera 1175—1250 (kresba M. Záleská)
 Map No 2 Colonization of the Plasy abbey 1175—1250

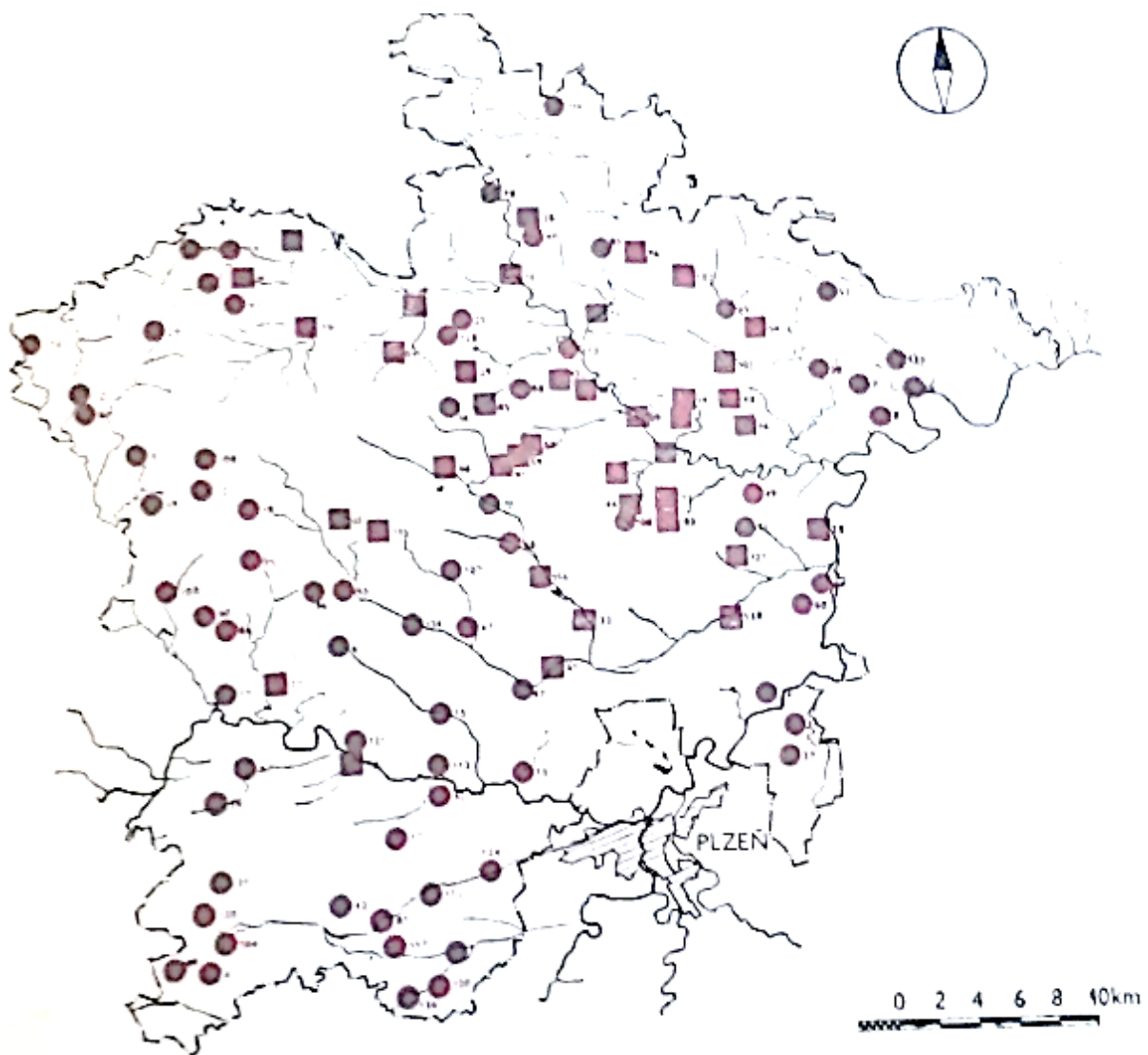
-  klášter abbey
-  vesnice village
-  hospodářský dvůr (grangie) grange
-  kostel church
-  hypotetický rozsah klášterních újezdů
hypothetical extent of the abbey's forest holding
-  Obořice
ves jistě založená klášterem
village established certainly by the abbey
-  Buček
ves pravděpodobně založená klášterem
village established probably by the abbey
-  Dobříč
ves možná založená klášterem
village possibly established by the abbey
-  Těškov
obnovená ves
re — settled villages

Obr.31: Kolonizace plaského kláštera 1175 – 1250 kresba M. Záleské(Charvátová 1992, 78)



- + klášter
monastery
- území plaské kolonizace
territory of the Plassy colonisation 1250—1420
- Hubenov ves jistě založená klášterem
village established certainly by the abbey
- Ozřany ves pravděpodobně založená klášterem
village established probably by the abbey
- Bilov ves možná založená klášterem
village established possibly by the abbey
- Bor obnovená ves
re-settled village
- ××× území nepatřící klášteru
territory not belonging to the Plassy abbey

Obr. 32: Kolonizace plaského kláštera 1250 – 1420 kresba M. Zelenské (Charvátová 1992, 225)



Osídlení 12. a 13. století okr. Plzeň-sever na základě písemných pramenů

- zmínky v pramenech z 12. století
- zmínky v pramenech z 13. století

Obr. 33: Osídlení 12. a 13. století okr. Plzeň- sever na základě písemných pramenů (Frýda 1977, 37)