

ZÁPADOČESKÁ UNIVERZITA V PLZNI

FAKULTA FILOZOFICKÁ

BAKALÁŘSKÁ PRÁCE

PLZEŇ 2017

PETR TITLBACH

ZÁPADOČESKÁ UNIVERZITA V PLZNI

FAKULTA FILOZOFICKÁ

BAKALÁŘSKÁ PRÁCE

**NEDESTRUKTIVNÍ ARCHEOLOGICKÝ VÝZKUM TRAMPSKÉ
OSADY „OHIO“ U CHŘÍČE NA SEVERNÍM PLZEŇSKU
V KONTEXTU S TRAMPSKÝM HNUTÍM**

PETR TITLBACH

PLZEŇ 2017

Západočeská univerzita v Plzni

Fakulta filozofická

Katedra archeologie

Studijní program archeologie

Studijní obor archeologie

Bakalářská práce

**NEDESTRUKTIVNÍ ARCHEOLOGICKÝ VÝZKUM TRAMPSKÉ OSADY
„OHIO“ U CHRŮČE NA SEVERNÍM PLZEŇSKU V KONTEXTU
S TRAMPSKÝM HNUTÍM**

Petr Titlbach

Vedoucí práce:

Doc. PhDr. Pavel Vařeka, Ph.D.

Katedra archeologie

Fakulta filozofická Západočeské univerzity v Plzni

Konzultant:

PhDr. Jan Krško

SOA v Praze - Státní okresní archiv Rakovník

Plzeň 2017

Prohlášení

Prohlašuji, že jsem práci zpracoval samostatně a použil jen uvedených pramenů a literatury.

Plzeň, duben 2017

.....

Poděkování:

Na tomto místě bych rád poděkoval vedoucímu mé bakalářské práce doc. PhDr. Pavlu Vařekovi, Ph.D. za cenné rady a připomínky, na jejichž základě tato práce vznikla. Rovněž bych chtěl poděkovat PhDr. Janu Krškovi za vstřícnost a pomoc při získání potřebných informací a podkladů. V neposlední řadě patří můj dík rodině a kolegům za podporu při studiu a tvorbu potřebného zázemí. Také děkuji všem respondentům, kteří mi poskytli potřebné informace.

Obsah

1. Úvod	7
2. Teoretická část.....	8
2.1 Cíle práce	8
2.2 Kompendium pramenné základny o tramské subkultuře	8
3. Obecné informace o tramském hnutí	10
3.1 Geneze slova „tramp“	10
3.2 Vznik trampingu v Československu a jeho vývoj.....	11
4. Znaký tramské subkultury.....	12
4.1 Specifické znaký trampa jako jednotlivce	12
4.2 Tramské umění	13
4.2.1 Tramská hudba	13
4.2.2 Ostatní tramské umění.....	14
4.3 Tramské osady.....	16
4.4 Tramské zvyky, jež vytváří znaký subkultury	16
5. Lokalizace a přírodní podmínky Ohia	18
5.1 Vymezení lokality	18
5.2 Přírodní podmínky.....	18
5.2.1 Orografie	18
5.2.2 Geologie	19
5.2.3 Klimatické podmínky	19
5.2.4 Pedologické podmínky	20
5.2.5 Vodstvo.....	20
6. Historie Kubova mlýna z písemných pramenů	21
7. Praktická část	23
7.1 Současný stav lokality	23

7.1.1 Popis objektu trampské boudy Ohio a povrchové sběry	23
7.1.2 Popis nejbližšího okolí a povrchové sběry	24
7.1.3 Rozbor stavebních konstrukcí bývalého Kubova mlýna.....	25
7.2 Orální historie a empirické poznání na základě dotazníků	26
7.3 Trampové na Kubově mlýně.....	29
7.4 Mapování lokality za použití LIDAR a DMR5	29
8 Závěr.....	30
9. Seznam použité literatury	32
10. Seznam příloh.....	34
11. Přílohy	36

1. Úvod

Archeologie je vědní disciplína, která se v posledních desetiletích nezaměřuje pouze na období pravěku či středověku. Vyvíjí se a jako každý vědní obor zahrnuje další tematické okruhy a věnuje se již naší nejmladší minulosti. Archeologie trampingu je tomu důkazem.

Předmětem této práce je studium materiálních pozůstatků tramského hnutí v podobě zaniklých osad v kontextu kulturní krajiny Čech. Výzkum jsem zaměřil na konkrétní příklad opuštěné tramské chaty Ohio. Jedná se o natolik specifický způsob trávení volného času, že dokázal kladně ovlivnit velkou část české populace a zapsat se tak i do mnoha míst české krajiny. Na to poukazuje také tato práce, která se zabývá dnes již zaniklou tramskou osadou (dále jen T.O.) Ohio u Chříče na severním Plzeňsku, a to v kontextu tramského hnutí, které z pohledu sociální antropologie představuje subkulturu, které je velmi typická právě pro české země.

Obsahem této práce bude v první řadě exkurz do tramského hnutí, který se zabývá jeho historií, vývojem a současným stavem, k jehož studiu využívám kromě odborné literatury dat z dotazníků z vlastního terénního výzkumu. Ty jsou součástí praktické části a zároveň empirickým poznáním k této problematice. Dále se práce zabývá historií bývalého Kubova mlýna, tedy lokality, v jejíž rozvalinách se tato T.O. nacházela. S tím úzce souvisí také přírodní podmínky nejbližšího okolí, kde jsem prováděl detailní analýzu za pomoci pramenů z orografie, geografie, klimatické podmínky, pedologické podmínky a vodstvo.

Do praktické části je pak zařazen vlastní nedestruktivní archeologický výzkum zahrnující vizuální průzkum, využití DMR5 generace a následná interpretace 3D modelu. Nadále pak povrchové sběry, které jsou vyhodnoceny a interpretovány v přílohách. V neposlední řadě zpracování již zmiňovaných dotazníků, na jejichž základě bylo možno rekonstruovat mikro historii tramských osad nacházejících se v blízkosti, a sice dodnes fungující T.O. Rosomák, T.O. Severní hvězda a zaniklé Ohio.

2. Teoretická část

2.1 Cíle práce

„Co je tramping? Proč lidé trampují? Abychom unavené tělo i mysl po celotýdenní práci osvěžili jinými myšlenkami, jež nemají nic společného s vědomostmi života; abychom odchodem do přírody unikali jedům velkoměsta; abychom přirozeným a nenuceným pobytem ve zdravém ovzduší se opět připravili ke svým životním úkolům” (Hurikán 1990, 10). S touto odpovědí se mnoho trampů naprosto ztotožní. Tramping je však do určité míry také subkultura, která má své specifické znaky. Tyto znaky mají mnoho podob a mnoho z nich se zapsalo i do podoby našich lesů, luk, a především pak údolí, kterými mnohdy protéká řeka, potok či snad alespoň potůček. Na břehu jedné z těchto říček se nachází také lokalita, která je předmětem mého výzkumu. Jeho primárním cílem poznání dnes zaniklé tramské osady na základě materiálních pozůstatků v terénu, rozhovorů a dotazníkových šetření s pamětníky. Součástí práce je shrnutí historie trampingu v českých zemích na základě odborné literatury.

2.2 Kompendium pramenné základny o tramské subkultuře

Mohlo by se zdát, že tramské hnutí nebo přesněji tramská subkultura nemá příliš bohatou pramennou základnu. Alespoň taková byla moje představa předtím, než tato práce začala vznikat. Vycházel jsem ze svých poznatků o trampingu jako o subkultuře, která byla, je a bude vždy svobodomyšlná a spíše, než na tvorbu písemných pramenů se zaměřovala na své umění, sport a jiné aktivity, které při „víkendové utopii“ nebylo třeba písemně zaznamenávat. Tato domněnka mi byla však velice brzy vyvrácena. Kompendium bych v této podkapitole rozdělil do tří částí, a sice na média (např. dokumentární filmy, rozhovory s renomovanými vědci ve vysílacích relacích veřejnoprávních médiích, internet a sociální sítě (zejm. webové stránky zaměřené na tramskou tematiku), na populárně naučnou a odbornou literaturu.

Tramská subkultura má velkou pramennou základnu v první, výše zmíněné části. Lze uvést příklad dokumentárního filmu s názvem *Zvláštní znamení touha* v režii Václava Křístka o 13 dílech, který pojednává o trampingu ve spojitosti s jeho vývojem k příležitosti jeho stoleté historie. Dále pak samotná tramská hudba, která je populární

u široké veřejnosti a nabývá tak pramenné základny. Nemálo textů písní v sobě uchovává autentická fakta a pocity, či snad emoce od táborových ohňů. Tomuto tématu práce se věnuji ve zvláštní kapitole. Nadále si můžeme uvést příklad v podobě webu, kterým je www.trampsky-magazin.cz.

Populárně naučná literatura, tedy ta, jež shrnuje poznatky, líčí fakta a statistiky, ovšem nijak nepostrádá na čtivosti a čtenáře neodradí již při dočtení úvodu. Dle mého názoru, alespoň co se problematiky trampingu týče, zastávají tuto roli například publikace: Bob Hurikán, se svými *Dějiny trampingu*. Neméně důležitou publikací je brožura Miroslava Neuvirta – Wandriho s názvem *Z hlubin pravěku plzeňského trampingu*. Dalším autorem je Vladimír Kašák s knihou *Počátky trampingu na Kačáku – ze vzpomínek pamětníků*. Do této kategorie bych také mohl zařadit i tramské magazíny a časopisy. Ať už v elektronické či tištěné podobě, pro příklad uvádím tramský časopis *Puchejř*. Jako velice zajímavou publikaci shledávám také dílo Jana Vyčítala a kolektivu s názvem *Čaj s příchutí jehličí: Tramský cancák*.

Výběr těchto publikací považuji za styčné body, kde je možno lehko, srozumitelně, a přitom fakticky a věcně nalézt mnoho zajímavých informací. V žádném případě nejsou kompletním přehledem takto orientované literatury.

Vědeckou literaturu, která schraňuje maximum poznatků o problematice, je nutné si rozdělit do několika vědních disciplín. Jaké vědní obory se subkulturou trampingu zabírají? A kolik písemných pramenů z těchto vědeckých bádání vzniká? Představíme-li si, po jak dlouhou dobu se tramping aktivně zapisuje do proměny naší krajiny, kolik politických ideologií se za danou dobu vystřídalo a v různých směrech ovlivnilo životy lidí, jež byli do hnutí aktivně zapojeni, kolik kultur či sociálních vrstev bylo do této subkultury zařazeno a mnoho dalších aspektů, zjistíme tak, že vědních disciplín může být celá škála. Samotnou pramennou základnu pak tvoří přední vědci a akademici zabývající se touto problematikou ať už v odborných periodických, publikacích či kvalifikačních pracích podobných té mé. Pro příklad uvedu několik vědních oborů s jejich předními badateli, kteří se zabírají trampingem v kontextu vědy, a uvedu jejich některá díla.

Z historického hlediska se trampingem zabývá Jan Krško ve své knize *Meziválečný tramping na Rakovnicku*, kde historicky mapuje tramské osady, vývoj trampingu nebo například boj proti tzv. Kubátovu nařízení.

Dalším autorem je pak Václav Matoušek, který se ve své publikaci *Čechy krásné, Čechy mé: Proměny krajiny Čech v době industriální*, konkrétně pak v jedné

kapitole z této knihy, věnuje woodcraftu, skautskému a trampskému hnutí a popisuje vývoj těchto hnutí.

O trampingu se z etnologického hlediska zajímá například Karel Altman ve své studii *Současné etnologické bádání o trampské subkultuře*.

Z pohledu oboru antropologie se trampingem zaobírá např. Jiřina Posledníková se svou diplomovou prací *Paďouři, trampové a netrampové: proměny české krajiny na konci 19. a v prvních desetiletích 20. století v důsledku návratu městského obyvatelstva k "přírodě"*.

O tramping, nebo spíše o artefakty a nemovité památky spojené s pozůstatky zaniklých T.O., se však zajímá také vědní obor archeologie. První prací tohoto tématu v rámci archeologie modernity, jejíž autorem je Pavel Vařeka a James Symonds, je stať s názvem *Archeologie trampingu na příkladu výzkumu „Kachního údolí“ U Stříbra (Plzeňský kraj)* ve sborníku *Archeologie 19. a 20. století*.

I zde výše zmíněný výběr autorů a vědních oborů je pouze zlomkem z většího počtu disciplín a slouží jen jako doklad toho, že tramping patří k zájmům vědy.

3. Obecné informace o trampském hnutí

3.1 Geneze slova „tramp“

Subkultura trampingu a samotné označení tramp má své kořeny v anglickém jazyce, kdy v překladu znamená doslova *tulák* či *vandrák*. Má však také hanlivý překlad, a sice *coura* či *běhna*. V prostředí československého trampingu se však doslovný překlad neuznává a označení tramp má své místo v českém jazyce mezi samotnými trampy i širokou veřejností. Toto pojmenování je převzato s největší pravděpodobností z knihy *Cesta*, jejíž autorem je americký spisovatel Jack London. Ta v českém překladu vyšla poprvé roku 1922 a následně pak hned roku 1923. Autor zde popisuje život amerických tuláků, tzv. trampů, kteří cestovali po Státech na střeších a podvozcích železničních vagonů a živili se žebrotou či příležitostnou prací (Krško 2008, 13).

Jan Krško dále ve své publikaci *Meziválečný tramping na Rakovnicku* uvádí, že slovo tramp bylo v českém prostředí zpopularizováno zřejmě dílem Zdeňka Matěje Kuděje z roku 1922 *Mezi dvěma oceány*, které se zabývalo obdobným tématem jako Jack London ve své *Cestě*.

V rozporu s tímto tvrzením se setkáváme například u Antonína Linharta, tedy zakladatele countryové, folkové a konečně také trampské skupiny *Pacifik*. V jeho vyprávění ohledně této problematiky, konkrétně v pamětech dokumentárního seriálu *Zvláštní znamení touha*, můžeme zjistit následující. Cituji: „*Stoprocentně když vznikla Ztracenka v roce 1918, tak slovo tramp existovalo*“. Tímto tvrzením tak popírá i informace Boba Hurikána, které jsou uvedeny v jeho *Dějínách trampingu* (Václav Křístek, 2015, online).

3.2 Vznik trampingu v Československu a jeho vývoj

Předtím než v Československu vznikl tramping jako takový, působilo v této oblasti několik podobných spolků či organizací. Neobyčejnou silou začaly krátce po zlomu letopočtu působit v Čechách další zahraniční vzory „návrátů k přírodě“. Prakticky současně se v Čechách, přesněji v českém školství, začínají v letech 1911–12 prosazovat myšlenky woodcraftu a skautingu (Matoušek 2010, 241).

Woodcraft je hnutí, jejímž zakladatelem byl Ernst Thompson Seton (1860-1946). Cílem tohoto hnutí bylo vytvoření filosofického, resp. etického a výchovného systému. V našich zemích se pro woodcraft ujalo synonymum či snad ekvivalent „lesní moudrost“. Seton zastával názor, že západní společnost by měla ovládat základní zákony přírody a přežít v ní. Vzorem mu pak byly indiánské kmeny. Myšlenky woodcraftu Seton hojně publikoval formou několika desítek povídek, románů i příruček (např. „*Dva divoši*“, „*Rolf zálesák*“, „*Svit březové kůry*“, „*Dvanáct tajemství lesa*“) (Matoušek 2010, 242). V našich zemích se o woodcraftu a jeho přenesení do našich podmínek zasloužil především pedagog M. Seifert (1887-1941).

Skauting je další hnutí, které vznikalo paralelně s již zmiňovaným woodcraftem. Zakladatelem byl Robert Baden-Powell (1857-1941). Ten působil v britské armádě a prošel také Búrskou válkou. Již od malička tíhl k pobytu v přírodě, sportu ale také lovu. Skaut pochází z anglického jazyka a v překladu znamená doslova *zvěd*, *průzkumník* či *stráž*. Toto hnutí se záhy začalo objevovat i v českém středoškolském vzdělávacím systému. Učitel tělocviku A. B. Svojsík (1867-1938) byl zemským inspektorem J. Klenkou (1853-1932) požádán, aby se pokusil skauting implementovat do vzdělávacího systému v Čechách. Svojsík daleko překročil původní

představu omezující aplikaci anglického skautingu pouze na výchovu tělocviku. Povýšil skauting na ucelený výchovný systém mládeže. Zbavil jej také militantních a náboženských prvků. Obohatil naopak skautské hnutí o domácí prvky českého vlastenectví. V díle *„Základy junáctví“* (1912) sloučil prvky anglického skautingu se zásadami původního Setonova woodcraftu. (Matoušek 2010, 242).

Trampové od samého počátku programově odmítali formální a organizační znaky těchto již více (skauti) či méně (woodcraft) oficiálně akceptovaných hnutí – tj. uniformy, strukturu a hierarchii (Matoušek 2010, 244). Prvotní myšlenka trampingu vycházela z těchto dvou zmíněných hnutí, a především pak woodcraftu, kdy se zde odrážela právě romantika filmů či knih s tematikou „Divokého západu“, Indiánů a zálesáků, kteří ovládali základní potřeby přežití ve volné přírodě, divočině. Trampské hnutí vzniklo v Praze. První výpravy probíhající ještě před 1. světovou válkou směřovaly do Prokopského údolí. Toto hnutí se velice rychle rozšířilo mezi všechny společenské a socioekonomické vrstvy obyvatelstva tehdejších Čech, „a proto rozhodně neplatí, že by této kratochvíli propadala pouze nižší třída (Matoušek 2010, 245).

4. Znaky trampské subkultury

4.1 Specifické znaky trampa jako jednotlivce

Trampské hnutí bychom mohli specifikovat mnoha znaky. Můžeme poznat trampa jako jednotlivce? Pokud ano, jak? A liší se tyto aspekty trampského dresscodu a signifikantních znaků v kontextu dnešních trampů a svobodných skautů v historii? Pojdme si tedy nejprve konkretizovat, jaké znaky určují trampa trampem.

Je jasné, že tramp - člověk, který propadl této vášni a romantické kratochvíli v divoké přírodě, měl potřebu se odlišit od běžné společnosti, tudíž padourů či mastňáků, tedy trampingem nepolíbených lidí z různých sociálních vrstev společnosti. Vystává tak další otázka. Je přirozeným vývojem stav, kdy se chceme odlišit od společnosti? Určitě ano. Tyto rysy můžeme pozorovat v mnoha kulturách a společnostech. Tramping se však lišil hlavně tím, že vznikl z již zmiňovaného skautingu i woodcraftu a neměl žádné směrnice. Veškerá odlišnost a snaha o ni záležela především na individualitě a inteligenci jednotlivců. Hnutí se totiž od těchto „vyznavačů přírody“ odlišovalo stejně tak, jako od městských lidí. A co víc – nebálo se odlišit (Hurikán 1990, 11).

Zároveň je jasné, že trampové, jakožto vznikající hnutí bylo ovlivněno specifickými znaky skautingu či woodcraftu. Pro příklad pěstování elementárních cností jako je čestnost, přátelství, odvaha a fyzické zdatnosti. V jednom se však tramping velice lišil, a sice tím, že odmítal formální a organizační znaky. Toto hnutí si totiž zakládalo na svých pravidlech, znacích, a dokonce i tramském slangu a originalitě při vymýšlení názvů míst, přezdívek a jiných atributů. V předchozích dvou odstavcích jsem se pokusil odpovědět na první, výše zmíněnou otázku (Matoušek 2010, 244).

S otázkou, jak můžeme trampa poznat, souvisí právě signifikantní znaky členů této subkultury. Ty jsou však také pevně spjaty s dobou (etapou) trampingu. Tyto etapy jsou rozepsány v podkapitole *Ostatní tramské umění*.

Závěrečná komparace aspektů tramského dresscodu a signifikantních znaků by se dala subjektivně zhodnotit několika slovy: tradice, originalita, svobodomyšlnost, inspirace, dobrodružství a hlavně pak uvědomění si své subkulturní identity. Ostatně, jak je psáno v publikaci Miroslava Neuvirta – Wanriho s názvem *Z hlubin pravěku plzeňského trampingu: „Trampem se dnes nazývá kdekdo. A také média označují za trampa kdekoho. Jednou se z médií dozvíme, že už tramping vyhynul, podruhé nám denní tisk či televize předestřou pohled na řadu milionářských vilek s tím, že jde o historickou tramskou osadu, kde tramping žije. Pravda je ovšem jinde. A tramping také. Ostatně – již předváleční trampové se drželi hesla: NÁS NIKDO NEVYHUBÍ!”* (Neuvirt – Wandri 2015, 2).

4.2 Tramské umění

4.2.1 Tramská hudba

Tramská **hudba** je velice specifický znak tramské subkultury. Od dob počátku trampingu vzniklo neuvěřitelně velké množství tramských písní. *„Trampové zpívají, protože po celotýdenním pobytu ve městě mohli odejít do lesů, na chvíli zapomenout na životní honbu, zpívají, protože se cítí volní, nespoutaní, protože vedle nich bublá potok, dále v dáli hučí řeka, nad hlavou šumí les a u nohou plápolá oheň, šířící kolem vůni dřeva pryskyřice červených borovic”* (Hurikán 1990, 201). O tom, že není tramská píseň jako tramská píseň, se dodnes vedou debaty. Jedno však můžeme tvrdit spolehlivě, a sice to, že první písně vznikaly u plápolajících ohňů a byly psány pro kamarády, kteří byli součástí osady, nikoli však pro nahrávací studia. O tom, jaká byla ta úplně první tramská píseň, se taktéž vedou spory. Podle Tonyho Linharta, tedy

kapelníka ze skupiny *Pacific*, jsou ve hře tři písně. První z nich nese název *V záři červánků*, jejím autorem je Jarek Mottl, druhou možnou písní je píseň *Indián*, kde jednu část textu napsal údajně Josef Rössler-Ořovský a druhou část napsal Karel Kuthan, zvaný Švec. Poslední písní, jež kandiduje na nejstarší tramskou píseň, je pak *Stará píseň*, kde text pochází od Karla Broučka. První tramskou písničkou vydanou tiskem (r. 1923) byla Jarkova *Kamarádi, kamarádi* (Hurikán 1990, 203). Vzhledem k tomu, že tematika tramské hudby je natolik rozsáhlá, považuji za důležité zmínit už jen fakt, že se formovaly také tramské sbory. Ty zapříčinily to, že se veřejné mínění obrátilo a společnost již na trampy „nekoukala skrz prsty“. Písničky tramských sborů totiž uchvátily i ty, kteří o trampech neměli valného mínění. Pro příklad si můžeme uvést sbory *CAMP BOYS* z osady Ztracená naděje, *SONG CLUBI*, *SETTLERS CLUB*, *ALOHA TRIO*, *HURIKÁN DUO* nebo *HAWAIKÁŘI*.

4.2.2 Ostatní tramské umění

Jedním z fenoménů tramského umění bylo vytváření a úprava oděvů, dále pak kreslení map. S tím úzce souvisí pojmenovávání míst, řek, údolí a skal romantickými názvy, kdy se často čerpala inspirace v knihách a filmech s tematikou „Divokého západu“. Bob Hurikán ve své publikaci *Dějiny trampingu* rozděluje tramping do několika dob. První z nich je doba divokých skautů, druhou pak doba cowboyská a třetí doba kanadská, přičemž každá tato doba má znaky toho, jak se trampové oblékali a jaké vybavení měli k dispozici.

Doba divokých skautů se nesla v duchu oslav konce světové války. Tehdejší móda byla ovlivněna především prvními filmy divokého západu, které se zde v roce 1919 začaly objevovat. Především pak film *Červené Eso*, který otrásl nejedním „divokým skautem“ a ovlivnil tak fantazii tehdejších prvních trampů. Nebyl ještě nijak daný dresscode, ale ve velkém se začaly vykupovat americké klobouky, které se prodávaly za rovných 10 korun. Do výbavy se začaly prosazovat americké torny, polní lopatky a sekery, ale také italské „kochmašiny“ neboli polní vaříče. Život venku se omezoval jen na táboření. Sporty se tu zatím nepěstovaly. Jedině vrhání nožů, zápasy, házení kameny a střelení ze „špuntovek“ nebo flobertek. Na toulky přírodou s sebou vozily housle, mandolíny, řídčeji kytary; a ve vlaku bylo vždy veselo (Hurikán 1990, 16-18).

Doba cowboyská byla doba, kdy se táboření pod širým nebem začalo měnit v táboření pod stany a celkový ráz byl spíše osadnický než potulný. Začaly se podomácku vyrábět šerifské hvězdy. „*Někde se totiž stal i šerifem ten, kdo si přinesl hvězdu, a proto není divu, že každý kdo byl od černého řemesla, snažil se ve volné chvíli tajně vyrobit pěticípou hvězdu*” (Hurikán 1990, 19). Ve směru módy se začaly na vandry nosit strakaté košile, pravé cowboyské klobouky (širáky) a ve výstroji nesměly chybět široké opasky, na kterých se objevovaly revolverová pouzdra a nože, které byly stejně jako šerifské pěticípé hvězdy vyráběny svépomocí. To vše doplňovaly otrášené kalhoty nebo kožené legíny. Dresscode ovšem stále nebyl nijak pevně daný a spíše záleželo na tom, kdo jak povolil uzdu své fantazii a jak moc se mu podařilo vystihnout módní doplňky svých filmových hrdinů. V této době také vznikla první osada, jež nesla název *Ztracená naděje*, stalo se tak roku 1919. (Hurikán 1990, 19-20).

Na toto období plynule navazuje **doba kanadská**. Tato doba je pozoruhodná tím, že se poprvé objevil nový termín, který rychle zdomácněl, a to slovo „tramp”. „*Výraz se ujal, a tak se šlo na tramp, jelo se na tramp nebo z trampu, zkrátka začalo se trampovat*”. V módním stylu se objevuje například nošení vysokých bot zvaných kanadek, módní se stala taktéž námořnická čepice nebo také „miltony”, tedy svetry s širokými límci. Dalším specifikem a uměleckým žánrem je tvorba trampských časopisů *Tramp* a *Naše osady*, které v této době vznikají (Hurikán 1990, 21).

K celé romantice všech výše zmíněných dob zajisté patří také pojmenovávání některých význačných míst. I ty jsou do určité míry ovlivněny „Divokým západem”. Trampové nevšedně pojmenovávali jednak věci všední potřeby, ale také své osady či řeky. Vltavě se v trampském slangu neřekne jinak než *Velká řeka*. Další význačnou řekou je pak *Zlatá řeka*, tedy Sázava a pro mou práci nejdůležitější pak *Stará řeka*, neboli Berounka (Moidl – Moidlová 2014, 299).

Pro své osady měli trampové neméně zajímavé pojmenování. Už sama první osada s názvem *Ztracená naděje* je správná česká hantýrka. Mezi další patřičně česky pojmenované osady patří například T.O. *Údolí hříchů*, *Orlí hnízdo*, *Mrtvý dítě*. Mezi názvy osad inspirované spíše „divokým západem” patří například T. O. *Yukon*, *Ontario*, *Hebron*, *Alvarado atd.* (Moidl – Moidlová 2014, 301-303).

4.3 Trampské osady

Poetické názvy trampských osad jsem již zmiňoval. Co však dělá osadu tou správnou trampskou osadou? Samozřejmě *genius loci*, který si trampové dovedli k dokonalosti svým svérázným způsobem. Vznikaly první chaty, místa určená k potlachům, hřiště, suché toalety zvané „kadibudky“ či upravená koryta říček v blízkém okolí.

Právě tyto lidské zásahy do proměny krajiny jsou důležitým aspektem této práce. Jsou totiž předpokladem pro možný archeologický výzkum díky transformaci artefaktů (movitých či nemovitých) a nabývají tak své výpovědní hodnoty.

4.4 Trampské zvyky, jež vytváří znaky subkultury

Vraťme se však ještě k teoretické části a zkonkrétněme si několik pojmů, jež jsou s osadou spojené. Potlach. Toto slovo, které se zdá být české, nabývá však jinou lexikologickou, filologickou, ale i historickou hodnotu. Geneze slova „potlach“ je zajímavější. Popisuje ji například Vladimír Kašák ve své publikaci *„Počátky trampingu na Kačáku: Ze vzpomínek pamětníků“*. Tato vzpomínka se trochu vymyká ostatním, a sice tím, že ji nikdo nevypráví. Je totiž přejata z dobového tisku. Postupně však bylo zapomenuto, odkud text pochází a do sborníku je zařazena jen díky svému stáří, kdy byla opsána z původního strojopisně zpracovaného sborníčku *White Staru*. Jeho kořeny sahají až za oceán, konkrétně pak do kmene Chinooků [Šinůků]. V řeči tohoto kmene bychom pod výrazem *patshatl*, poangličtěného na „*potlatch*“ [potlač], tedy slovem, které dalo základ pro počestěný potlach, který se vyskytl r. 1932 i na časopiseckých a literárních stránkách, rozuměli dar nebo dávání darů. Pro Šinuky bylo toto slovo synonymem k výroční indiánské slavnosti, která byla konána před příchodem zimy. Tato slavnost se pak nesla jak v duchu pití, hodování, zpěvu, ale i tance, tak i v duchu předávání dárků. V počestěném slova smyslu, jak i slovník spisovného jazyka říká, rozumíme pod tímto pojmem družnou zábavu či snad kus řeči (původně při táborovém ohni). Lidovou etymologií se vykládá výraz jako odvozenina od slova *tlachat*. Toto tvrzení však není zcela správné, nýbrž jedno z možných. Další tezí je, že termín potlach byl převzat z literatury pojednávajících o spojených státech a následně byl spojen se slovesem *tlachat*. Jedno je však jisté, a sice fakt, že trampové takto v první polovině 20.

století pojmenovali své srazy na tramských osadách. Četná zvadla k potlachovému ohni jsou tomu pak jasným důkazem. Potlach tedy můžeme zařadit k tremským zvykům, které tak tvoří specifický tramský znak, a navíc také specifický areál k archeologickému bádání (Kašák 2009, 75).

Pavel Vařeka s Jamesem Symondssem se k areálu potlachů a k potlachům obecně vyjadřují ve článku *„Archeologie trampingu na příkladu výzkumu „kachního údolí“ u Stříbra (plzeňský kraj)“* v publikaci *Archeologie 19. a 20. století* více podrobně. Zmiňují fakt, že potlach je pořádán jednoróčně a každá osada dodržuje stabilní termín. Ten je pak všeobecně známý. Také poukazují na antropologickou stránku problematiky, a sice na okolnost cyklického rituálu, který utužuje vztahy této sociální skupiny – osady, ale také vztahy na makroúrovni, tedy mezikomunitní – jiné osady. Osada je uznána až poté, co uspořádá potlach, který je navštívěn členy jiných osad. Nutno podotknout, že prostor určený k tomuto rituálu nekoresponduje s areálem tábořiště, tedy obytným areálem, který slouží k běžným tramským aktivitám (Vařeka 2013).

Dalším znakem tramské subkultury, který bychom si mohli vymezit jak antropologicky, tak především archeologicky, jsou pohřby nebožtíků. Archeologickou terminologií zde tedy můžeme sledovat pohřební areál. Nebyl by to však tramping, kdyby i v tomto ohledu nebyl specifický. Nejedná se o klasické hřbitovy či snad o pohřebiště, jež je definováno zákonem České republiky č. 256/2001 Sb., nýbrž o symbolický tramský hřbitov. Pro příklad si můžeme uvést Symbolický tramský hřbitov na Slonovci – Brdy. Tyto tramské „hřbitovy“ můžou mít mnoho podob. Jednou je to skála, na které postupem času přibývají smuteční placky, jindy je to zase kmen vzrostlého stromu, který je dominantou okolí a na osadu vzhlíží z blízkého kopce. Pod ním se pak nachází placky nebo kameny s přezdívkami, jmény či daty. Může však mít i podobu prostého dřevěného kříže či jako na pojednávané lokalitě T.O. „Rosomák“ podobu prostého kmene s tepanou stříškou zakončenou křížkem na vrcholu. Celý tento památník je pak obskládán kameny a po kmeni šplhá stonek s lístky, na nichž jsou jako památka vytepány iniciály osadníků.

Nutno pak podotknout, že jsou i případy v rozporu se zákonem o pohřebnictví, kdy jsou urny ukládány v přírodě (tj. mimo pohřebiště). Může tak docházet k situacím, kdy jsou, nebo spíše mohou být, identifikované urny na základě svého čísla znesvěceny, násilně otevřeny, odcizeny a posléze nepietně odhozeny (např. do směsného odpadu). I tento počin je pak podle trestního zákona, který v § 202a upravuje hanobení lidských ostatků, klasifikován jako trestný čin (Zákon č. 256/2001 Sb., 11. 4. 2017).

Faktem však zůstává, že toto chování, alespoň dle mého subjektivního pohledu, musíme trampům odpustit, a co víc, ctít památku a poslední přání členů tohoto hnutí. Mnohdy totiž tito lidé osadě věnovali značnou část svého života, strávili zde mnoho času a zábavy s kamarády. Pro mnoho lidí jde o životní styl a je pak zcela jasné, že zde chtějí být pochováni.

Pokud se pustíme do studia dobových materiálů, které mnohdy měly trampy „kamarády“ především pobavit, můžeme si povšimnout i charakteristického rysu tohoto hnutí. Na mnoha karikaturách, zvadlech, ale i v mnoha Cancácích či dobových fotografiích si můžeme povšimnout postoje trampů. Ten je povýšený, trampové takzvaně zahálí a společnost je tak mnohdy i vnímá. Důkazem toho může být report z Československého týdeníku z roku 1962, kde se praví: *„Fotografie Miroslava Hucka nás zavádí do světa zcela jiných problémů. Do světa, v němž žijí divocí trampové. Žijí stále jakoby na cestě, sedí nebo postávají a koukají, do prázdna“* (Václav Křístek, 2015, online).

5. Lokalizace a přírodní podmínky Ohia

5.1 Vymezení lokality

V údolí Javornického potoka, konkrétně v blízkosti Kubova mlýna, se nachází hned několik trampských osad: T.O. Severní hvězda a T.O. Rosomák, a konečně Ohio, přičemž třetí zmiňovaná je předmětem nedestruktivního archeologického výzkumu. Lokalita se nachází cca 2 km severovýchodně od obce Chříč na severním Plzeňsku. Javornický potok je pak levostranným přítokem Berounky, do které se vlévá pár set metrů za Zvíkovcem. Pokud se na údolí Javornického potoka podíváme z kartografické stránky, zjistíme, že potok prakticky tvoří hranici mezi dvěma okresy. Konkrétně mezi okresem Plzeň-sever a okresem Rakovník. Z kartografie také vyplývá, že se na toku nebo v jeho blízkosti nacházejí středověké památky hradů - Angerbach u Kožlan nebo hrad Krakovec.

5.2 Přírodní podmínky

5.2.1 Orografie

V rámci orografie, tedy reliéfu České republiky, spadá popisovaná lokalita do Poberounské subprovincie, konkrétněji pak do Plaské pahorkatiny. Samotný Kubův

mlýn je pak prakticky na hranici Modřejovické pahorkatiny – rousínovská část a Skryjské vrchoviny. Plaská pahorkatina má rozlohu cca 2180 km². Nejvyšším bodem Plaské pahorkatiny je Vlčí hora s nadmořskou výškou 704 metrů (<http://geoportal.cuzk.cz/>, 27.12.2016).

5.2.2 Geologie

Na pravém břehu ve směru toku Javornice, tedy na břehu, kde se nachází bývalý Kubův mlýn, jsou geologické podmínky následující. Typem horniny je nezpevněný sediment, kde převládá kamenitý až hlinito-kamenitý sediment různé barvy. Geneze je pak deluviální. Co se chronostratigrafie týče, jedná se o kenozoikum, tedy o geologickou éru zahrnující třetihory a čtvrtohory. Zařadíme-li pak tuto oblast do regionální soustavy, zjistíme, že se jedná o český masiv – pokryvné útvary a postvariské migmatity.

Na levém břehu se pak nacházejí dvě geologické jednotky. Větší z nich je zpevněný sediment, kde převládá břidlice, droba a prachovec. Chronostratigrafie ukazuje, že se jedná o proterozoikum, tedy o geologickou éru datovanou do období před 2,5 miliardami až 542 miliony lety. I tuto oblast řadíme do českého masivu – krystalinikum a prevariské paleozoikum. Středočeskou oblast (bohemikum) a region Barrandien.

Menší geologická jednotka má pak většinu aspektů stejnou jako výše zmiňovaná. Rozdílem je pak pouze popis, kde převládá prachovec, břidlice a na posledním místě droby.

Asi 1300 metrů severně od Kubova mlýna se nachází významná geologická lokalita Polanec hájovna. Důvodem ochrany a zařazení do databáze České geologické služby je historická těžba černých kyzových břidlic proterozoika v CHKO Křivoklátsko. Jedná se o opuštěnou štolu s četnými haldami po starých dobývkách v rokli (http://mapy.geology.cz/geocr_50/; <http://lokality.geology.cz/3284>, 2.4.2017)

5.2.3 Klimatické podmínky

Klimatické podmínky dané lokality jsem rozdělil do dvou částí, a sice na průměrné teploty a srážky za období 1961–1990 a na průměrné teploty a srážky z roku 2015. Průměrná roční teplota vzduchu za období 1961-1990 je 7-8 °C. V roce 2015 byla

průměrná roční teplota 9,1-10,0 °C. Odchylka průměru roční teploty vzduchu v roce 2015 od normálu 1961-1990 činí 1,5-2,0 °C. Průměrný roční úhrn srážek za období 1961–1990 je 500-600 mm. V roce 2015 byl roční úhrn srážek 400-450 mm. Odchylka srážek v roce 2015 v procentech normálu 1961-1990 je 75-90 %. Klimatický region můžeme tedy označit za teplou a mírně vlhkou oblast (<http://portal.chmi.cz/>, 2.4.2017).

5.2.4 Pedologické podmínky

V údolí Kubova mlýna se nacházejí tři půdní typologie. Samotné koryto řeky a jeho nejbližší okolí tvoří fluvizem modální, tedy nivní půdy. Na území ČR jsou všeobecně rozšířeny. Na větších plochách se nacházejí především v nížinách. Jedná se o vývojově velmi mladé půdy, kde je hlavní půdotvorným procesem často periodicky přerušovaná akumulární činnost vodního toku při záplavách. Ty způsobovaly, že na tvořící se půdu byl ukládán nový nános zeminného, do značné míry prohumózněného materiálu (Tomášek 2007, 56). Modální subtyp zde můžeme chápat jako středně těžký substrát (Němeček 2011, 61).

Na pravém břehu ve směru toku dominuje kambizem mesobazická. Kambizemě jsou na našem území nejrozšířenějším půdním typem. Jejich zastoupení sahá od pahorkatin, vrchovin až k horám. Nejvíce zastoupeny jsou kambizemě v nadmořské výšce 450 až 800 m n. m. a v nížinách jsou zastoupeny jen málo. Jedná se o vývojově mladé půdy a hlavním půdotvorným faktorem je intenzivní vnitropůdní zvětrávání (Tomášek 2007, 53).

Na levém břehu pak převažuje ranker kambický. Rankery jsou podobně jako surové půdy rozšířeny na poměrně četných lokalitách, a to především v reliéfovité členitých středních a vyšších polohách. Plošně nejsou rankery příliš rozlehlé, přestože mají mnoho přívětivých vlastností např.: vláhový režim, jsou kvůli vysokému obsahu hrubého skeletu zastoupeny prakticky jen v lesních stanovištích (Tomášek 2007, 49-50). Subtyp kambický lze chápat tak, že se pod humusovým horizontem vytváří hnědý horizont Bv (Němeček 2011, 58).

5.2.5 Vodstvo

Lokalitou, jak jsem již několikrát zmiňoval, protéká potok Javornice, který pramení 1,5 km severozápadně od Velké Chmelištné ve výšce 558 m n. m., do

Berounky ústí pod Zvíkovcem ve 253 m n. m. a celková plocha povodí činí 141,5 km² a délka toku 30,2 km. Průměrný průtok u ústí se pak zastavil na hodnotě 0,41 m³ s⁻¹. Tok je vodohospodářsky významný – chráněná rybí oblast (Vlček 1984, 122).

6. Historie Kubova mlýna z písemných pramenů

Kubův nebo také Kubovský mlýn v minulosti patřil jednou ke Chříči, jindy zase k Dubjanům. Středověký mlýn byl postaven zřejmě v roce 1550 Janem Kolovratem z Kralovic, který současně stavěl tvrz. Dříví na stavbu bral z královských lesů. Roku 1564 byl mlýn mezi dědictvím dubjanské tvrze a roku 1567 byl převeden k Chříči. Jaroslav Janata se však k dané problematice vyjadřuje jinak, a sice nezmiňuje mlýn v dědictví. Poukazuje na možnost, že Jan z Kolovrat mlýn prodal: *„Roku 1565 prodal Dubjany s tvrzí, dvorem poplužním i s Javornicí, začínající od Kubova mlýna až dolů k řece Míze-Berounce Šebastiánovi a Oldřichovi, bratřím Lažanským na Chříči. Po dvou letech se bratři dělili a Dubjany s panstvím převzal Oldřich.“* Toho času byl na mlýně mlynář Jan, který měl povinnost dodávat ročně 26 žejdlíků mřenek a jiných ryb potočných, z polovice na Dubjany a z polovice na Chříč, a to vždy mezi sv. Jiří a Havlem. Mlynář musel také mlít obilí a dělat slad pro chříčský dvůr, a to zadarmo. Na tomto faktu se shodují obě publikace. Jaroslav Sklenář však povinnost vůči vrchnosti ještě rozšířil o 2 kopy grošů do chříčského dvora, 2 dny roboty a 2 slepice. V roce 1567 je v Chříči 13 osedlých a výše zmiňovaný mlynář Jan na Kubovském mlýně pod vsí. (Janata 1982, 43-44; Sklenář 1997, 151; Kočka 2010, 311)

Další prodej mlýna proběhl roku 1585, kdy prodal Šebastián Lažanský svůj majetek za 17 000 kop Janu Týřovskému z Ensidle na Hřebečnickách. Roku 1654 je Kubův mlýn dvoukorečkový a řemeslo mlynáře na něm zastává Jan Krupička. Toho roku je v Chříči 7 osedlých. Další změnou majitele roku 1701 bylo chříčské panství prodáno Václavu Josefu Lažanskému na Bukové a Manětíně.

Terezínský katastr z roku 1730 uvádí v chříčském držení 3 mlýny. Z popisu Kubova mlýna zde vyplývá, že se jedná o mlýn o 2 kolech a 1 pile na nestálé vodě. Roku 1741 je mlynářem na Kubově mlýně Jakub Korb (Sklenář 1997, 151).

Léta páně 1758 se panství dostává k ústavu šlechticů v Praze a její řízení přejímají správci. V té době je mlynářem Vít Cach, který je prvním z rodu Cachů, který zde zastává řemeslo mlynáře po několik generací. Roku 1780 Antonín Cach, 1805 Jan Cach, 1854 Václav Cach a následně, roku 1887 František Cach. Poslední zmiňovaný držel na mlýně 50 včelstev (Sklenář 1997, 151).

V publikaci Jaroslava Sklenáře se k výše zmiňovanému mlynáři Františkovi váže, alespoň co se týče hospodářských dějin, nejzajímavější historie Kubova mlýna. První z aspektů této historie se odehrává roku 1892, kdy se 5 majitelů spodních mlýnů nacházejících se pod Vožehovým rybníkem navzájem zavazují ke stejnému podílnictví na Vožehově rybníku a budou se řídit určitými, konkrétními ustanoveními:

1. *„Každý společník je povinen dle jeho dílu daň z tohoto rybníka řádně odvádět“.*
2. *„Co se týče rybolovu, vyhrazují si společníci právo stažení vody, do dalšího ustanovení“.*
3. *„Každý podílník je povinen vypadající díl zakoupené ryby (násadu) zaplatit, jinak pozbývá nároku“.*
4. *„Nedělní a sváteční klid bude zachován. Před každou nedělí v sobotu v 6 hodin večer se zarazí voda, tak i před každým zasvěceným svátkem a po každé neděli a svátku vždy o 6. hodině ráno se voda potáhne“.*
5. *„Vody na dvoje obyčejná složení ve vytažení stavidla 8 cm smí se užívat normálu do odtážení vody splavu rybníka a od stažení na jeho, totiž 4 cm“.*
6. *„Když bude voda splavem a shora do rybníka na jeden mlýn přitékat a bude melivo, mohou společníci po vzájemné domluvě vodu na 2 mlýny 8 cm dle jejich další smlouvy užívat. V případě, že je voda docela spadlá a že ze shora jí málo přitéká, má se každý den v 6 hodin ráno odtáhnout a nechat vytaženo do 6 hodin večer“.*
7. *„V čase zimním, za tuhých mrazů, musí voda i přes neděli a jakýkoli svátek dle potřeby dolejších mlynářů po vzájemné domluvě být na jedno kolo vytažena“.*
8. *„Za nutné opravy při kterémkoli mlýně je vyhrazeno právo toho mlynáře s vědomím ostatních 24 hodin jemu vodu zarazit“.*

Na mlýně bylo provedeno 13. července 1895 cejchování vodního díla. Majitelem mlýna a pily čp. 65 je výše zmiňovaný mlynář František. Obě tyto hospodářské stavení jsou poháněna vodou z Javornice.

Technické parametry jsou k tomuto datu popsány následovně: Pomocí mlýnské strouhy, jež je napájena proudem z potoka, je voda odváděna do nádržky, přičemž je vlastník povinen udržovat jez, ale i strouhu v řádném stavu. Voda z nádržky se pak využívá k pohonu dvou jednotek mlýnských složení, které jsou tvořeny dvojicí vodních kol na svrchní pohon. Na potoce se nachází přepadový jez z lomového kamene, který je vydlážděný na divoko, mezi podélnými a příčnými prahy. Ve hřebenu je mezi prsy 21,80 m dlouhý. V pravé části sklonité 4,60 m a v druhé příkře sklonité 1,75 m široký. (Sklenář 1997, 152).

Druhým aspektem této historie je prodej panství roku 1906 Štěpánovi Götzendorfovi Grabovskému, Roku 1910 se majitelem panství stává Gustav Fischer a následujícího roku dr. Karel Černožský. Právě jemu mlynář František Cach prodává roku 1917 Kubův mlýn. Brzy po onom podpisu smlouvy a prodeji mlýna toho však začíná litovat s vědomím, že na mlýně žil jeho rod po několik pokolení. Prosil o zrušení smlouvy, avšak neúspěšně. V zoufalosti se pod okny svého bývalého mlýna zastřelí. Na jeho památku byl před průčelím na louce postaven křížek (Sklenář 1997, 152-153; Kočka 2010, 319).

Kubův mlýn byl pak nějakou dobu pronajímán. Ovšem po nepříliš dlouhé době se nedařilo nalézt nového nájemníka, a tak se velkostatek roku 1931 prodává Františku Pokornému. Ani tomu se zde nedaří a Kubův mlýn je pak pomalu odsouzen k zániku. K roku 1950 se uvádějí neobydlené obytná stavení, zchátralé chlévy, které mají rozbitá okna a vyvrácené dveře, stodola je zde popisována již jako rozvalina. Přibývajícimi lety se celé stavení Kubova mlýna rozpadá a zůstávají jen trosky (Sklenář 1997, 153).

7. Praktická část

7.1 Současný stav lokality

Ve chvíli, kdy jsem na lokalitě prováděl povrchové sběry a nedestruktivní výzkum, tedy v únoru a březnu 2017, byl stav lokality ideální ke studiu, a to z důvodu vegetačního klidu. Lokalitu jsem si rozdělil do několika sektorů. Ty budou dále rozepsány v následujících podkapitolách dle systematického členění. Sektory jsou nadále členěny do dvou větších celků, a sice samotný relikt Kubova mlýna a dále na jeho nejbližší okolí. Toto členění jsem volil kvůli povrchovým sběrům, jež jsem na lokalitě prováděl a aplikoval tak metodu klasické archeologie do této práce v kontextu s archeologií modernity.

7.1.1 Popis objektu trampské boudy Ohio a povrchové sběry

Celou plochu lokality jsem si rozdělil do několika sektorů, přičemž samotný objekt, či snad relikt bývalého Kubova mlýna je rozdělen do sektorů s čísly 1-3. Číslo 1 se věnuje pouze „obytné části“ viz. přílohy (Obr. 8; 12; 13 a 16). V interiéru se nachází velká část artefaktů. Část z nich se nachází na polici (Obr. 12) a část na podlaze. U objektu se nachází také přístřešek na kůlech, jež je orientován přímo před vchodem a

je označen číslovou 2. Nedílnou součástí tohoto objektu je také kůlna s číslem 3, kde se také nachází také velké množství artefaktů. Jejich původního majitele však najdeme jen stěží. Nachází se zde předměty denní potřeby, ale je zde také velká akumulace odpadu, kde nemůžeme s jistotou určit, že jej zde zanechali právě trampové. Nemůžeme je tedy brát jako artefakty trampské subkultury. Zastřešena je z celého objektu kůlna, která má samostatný vchod z jižní strany objektu. Střecha nad sektorem 1 je pak propadlá a její zbytky se nachází na podlaze v interiéru bývalé trampské chaty Ohio. Zde si můžeme povšimnout především lepenkových plátů, kterými byla střecha zřejmě tvořena.

7.1.2 Popis nejbližšího okolí a povrchové sběry

Povrchové sběry jsem prováděl i v blízkosti objektu Ohia. Detailně zpracovaných nálezů, které by mohly být, nebo spíše s největší pravděpodobností jsou pozůstatky členů trampského hnutí, je pak 28. Další artefakty jsem vyhodnotil jako akumulovaný odpad, který s tramskou aktivitou zřejmě neměl nic společného. Poslední skupinou, kterou jsem zde dokumentoval, jsou artefakty větších rozměrů, které jsem v době provádění výzkumu nemohl zdokumentovat stejným způsobem, jako ostatní, menší artefakty.

Popis nejbližšího okolí je zde zastoupen stejně jako v předchozí kapitole čísli, konkrétně 4-8. Vzestupně první zmiňovaná číslice představuje ohniště, které se nachází cca 4,7 m jižně od rohu bývalého Kubova mlýna. V jeho těsné blízkosti se pak nacházejí 2 lavičky ze dřeva. Dále se v tomto sektoru nachází i vzrostlý špalek s opěrátkem. I toto „křeslo“ je vyrobeno ze dřeva, avšak rozdíl mezi lavičkami je ten, že je vyhotoveno pouze z jednoho kusu kmene. Dalším kmenem v tomto sektoru je pak špalek, který byl určen k sekání dřeva. V areálu potlachu se pak nacházel artefakt v podobě ruční pilky, viz. příloha (Obr. 11). Pila ležela v těsné blízkosti zmiňovaného špalku a vykazovala známky transformace artefaktu. Byl přítomna rez a plátek pily již nebyl pevně napnut mezi rameny. Dřevěná rukojeť je taktéž po dobu, kdy zde pila ležela, opotřebená a je zde patrné působení dešťové vody a vlhkosti.

Vskutku hojným sektorem, alespoň co se artefaktů týče, je pak bývalý náhon mlýna. Tento sektor je pak označen číslovkou 5 a z výčtu artefaktů si zde můžeme uvést například 2 komínové roury, či korbu od zahradního kolečka. Ta byla převrácena a pod ní se nacházelo několik plechovek. Tyto artefakty bychom mohli považovat za pozůstatky od trampů. I v tomto sektoru se však nacházel odpad v podobě PET lahví a jiných anorganických artefaktů neurčitého původu viz. přílohy (Obr. 3, 15).

Sektor s číslicí 6 zastává pak menší vodní nádrž, která je spíše objektem. Tato nádrž je již vypuštěna a její dno je dnes zatravněno. V období mého výzkumu se zde nacházela suchá, vysoká tráva po provedení povrchových sběrů jsem zde neshledal žádné artefakty, a to ani v blízkosti stavidla, které se dá předpokládat v jižní části. Celá tato nádrž je obrostlá vzrostlou alejí stromů a je v terénu jasně patrná viz. příloha (Obr. 5).

Dalším sektorem je pak relikv, který byl původně zřejmě sklepem. Ani zde jsem neshledal žádné artefakty. Obvod zahloubeného objektu je vystavěn z kamene a jakousi střechou, či spíše jejím pozůstatkem je pak konstrukce tvořená dvěma trámy, potlučenými prkny. Jako izolace jsou zde použity polystyrenové desky a celá tato konstrukce byla obalena v černé pogumované lepence.

Jako samostatný a zároveň poslední sektor s číslicí 8 jsem vyčlenil suchou toaletu. Ta není nijak chráněna obvodovým zdívem a jedná se pouze o prostou dřevěnou konstrukci, do níž je zakomponováno záchodové prkénko z plastu viz. příloha (Obr. 4).

7.1.3 Rozbor stavebních konstrukcí bývalého Kubova mlýna

T.O. Ohio se nachází v rozvalinách středověkého mlýna. Z toho vyplývá, že hlavním stavebním prvkem je kámen, který byl použit na stavbu tohoto objektu v 16. století. Trampové, kteří tento objekt osídlili a přizpůsobili jej k obrazu svému, tuto konstrukci dále rozšířili o dřevěné části. Dle mých fotografií, ale i fotografií členů osady T.O. Rosomák, které jsou součástí přílohy, si můžeme všimnout, že dřevem byla obložena značná část kamenné konstrukce. V současnosti však ani ze dřevěné konstrukce mnoho nezbylo. Můžeme si povšimnout zbytků roubené konstrukce, a to jak v interiéru, tak exteriéru. Výše zmiňovaný a dodnes zachovalý přístřešek je taktéž ze dřeva a je orientován východním směrem od bývalého vstupu do objektu. Z jedné strany byl připojen k objektu a ze strany druhé jej pod spádem podepírají 4 kůly viz. příloha (Obr. 1). Na fotografii, která mi byla poskytnuta respondentem si můžeme všimnout, že kůly byly původně kolmo potlučeny kulatinami a tvořili tak určitou zástěnu terasy viz. příloha (Obr. 22). Vpravo od vchodu si můžeme všimnout zbytků dřevěné střešní konstrukce, která je již bez krytiny. Pod touto konstrukcí se nachází prkna, která dříve mohla sloužit jako latě, které byly původně kolmo přibité ke krokším. Tyto krokve jsou z jedné strany položeny na nosnou, kamennou zeď západní strany, která dříve byla jednou ze zdí tvořících místo pro mlýnské kolo viz. přílohy (Obr. 2; 3).

7.2 Orální historie a empirické poznání na základě dotazníků

Součástí mé práce je také empirické poznání na základě vytvořených dotazníků. I tuto část jsem si rozdělil do dvou skupin. Zaprvé vytvoření dotazníků obecného formátu ohledně trampského hnutí jako takového a za druhé konkrétní dotazníky směřované členům trampského hnutí, kteří jsou aktivně zapojeni do jedné z trampských osad nacházejících se nedaleko od zaniklého Ohia a jsou tak předmětem mého bádání. Konkrétně pak T.O. Severní hvězda a T.O. Rosomák. Právě díky členům z těchto osad se mi podařilo zorientovat se a uvést na pravou míru akumulaci T.O. nacházejících se v těsné blízkosti od sebe. Provedení tohoto průzkumu jsem považoval za důležité především z toho důvodu, že se práce zabývá archeologií trampingu, přičemž archeologii jako vědní obor, alespoň dle její definice: *„Archeologie je obor, který pojednává o určitém segmentu lidského světa založeném na artefaktech. Speciálně se archeologie zabývá lidským světem minulosti na základě archeologických pramenů: jejími základními problémy je rozpoznání struktury minulého lidského světa a vylíčení jeho událostí“* můžeme v kontextu s trampským hnutím považovat za hraniční (Kuna 2007, 11).

Názory respondentů na to, že se vědní obor, jakým je archeologie, zabývá právě trampingem, tedy jejich volnočasovou aktivitou, byly hodně různorodé. Určitým extrémem, tedy pokud vezmeme celkový počet dotazníků, které byly respondenty vyplněny a kde se finální cifra zastavila poměrně vysoko na čísle 164 dotazníků, můžeme sledovat zájem o toto bádání a snad i nadšení, ale samozřejmě také úplné nepochopení a nesouhlas s formátem této práce, která gradovala u několika případů urážkami. Většina respondentů však extrémní vyjadřování nejevila a byla velice vstřícná. Apeloval jsem na jejich subjektivní názory. Dotazník byl tvořen 11 otázkami, přičemž bod číslo 10 byl zcela nepovinný a jednalo se o možnost respondentova rozepsání se mimo otázky. Otázka 11 pak byla pouze formalitou, kdy jsem se respondentů ptal, zda jejich odpovědi, osobní údaje a nabyté informace mohou být použity do mé práce. I zde většina respondentů souhlasila. Příklad dotazníku je součástí příloh. V rámci celistvosti v práci používám pseudonymy respondentů, či jejich křestní jména.

Z celkového počtu 164 respondentů bylo 73 žen a 91 mužů. Zajímavostí a do určité míry také důležitým faktorem vzniku této práce je pak věkové rozdělení, které může, ale nemusí ukázat na skutečnost, že věková skupina, jež je označena jako 20 let a méně, je zastoupena pouze 2 % a přesto, že tento fakt není zcela relevantní kvůli šíření dotazníků pomocí internetu, vidíme, že dnešní generace k tomuto hnutí již není natolik

nakloněna. Další skupinou je pak věková hranice 21–40 let a je zastoupena 37 respondenty, tedy 23 %. Nejpočetnější věkovou skupinou byl věk od 41–60 let. Zde se mi podařilo sehnat celých 59 % respondentů, konkrétně 96. Právě u této věkové skupiny můžeme pozorovat největší zastoupení členy tramské subkultury. Tedy v ročnících, kdy bychom mohli uvažovat, že tramping byl určitým předmětem v boji proti politické ideologii. Poslední skupinou, která má zastoupení ve 27 respondentech a 16 % je věková hranice 61 let a více. Předmětem tohoto dotazníku bylo hlavně empirické poznání o tramském hnutí. Zajímaly mne především názory o této subkultuře z pohledu samotných, aktivně zapojených trampů. Otázky byly směřovány hlavně na určitou komparaci trampingu a toho, jak jej členové tohoto hnutí vnímají. Komparace byla hned v několika bodech, jako například vnímání trampingu před a po Sametové revoluci, nebo vnímání trampingu dnešní generací a generací, jež jezdila na vandry či čundry v druhé polovině 20. století. I zde jsem byl dosti překvapen. Ze 164 respondentů uvádí pouze 18 z nich nepříjemné vzpomínky s STB a VB.

Zde bych uvedl konkrétní příklad, který byl podobný mnoha vyplněným dotazníkům. *„Žízala“*, tedy členka tramského hnutí se specifickým pseudonymem se vyjádřila k otázce s číslem **8. Máte nějakou zkušenost (osobní či z vyprávění) s komunismem VB a STB? Můžete porovnat tramping před a po Sametové revoluci?** takto: *„Ano, dřív to bylo složitější, ale zase to mělo určité kouzlo. Na studiích i v práci si všichni psali tajný vzkazy a museli spolejhat jeden na druhého. Jinak ti kamarádi utekli a bylo po čundru. No, o mobilech se nám ani nezdálo a vše bylo daleko záživnější a dobrodružnější. Co se týče špatných zkušeností s komunismem, osobně mám jen ty, že občas nám dělali problémy v zaměstnání. Přesně věděli, jakej vlak musíme stihnout! Ale i v komunismu jsme byli všichni lidi, a bylo to jen o domluvě! Kolikrát jsme u táboráku potkávali lidi, kteří byli zatvrdilí komáři a napomínali nás za popěvky tramských písní a večer notovali s náma, ale na vandru se tyhle rozdíly příliš neřešily a na vše vzpomínám moc ráda“*. Ostatní, konkrétně 41 dotázaných, se narodila, či tramponovala až po Sametové revoluci a rozdíl mezi politickými ideologiemi v tomto směru nejsou schopni objektivně posoudit. Zbýlých 105 dotázaných tuto problematiku vnímalo, ale nemají osobní zkušenost a nebyli nijak perzekuováni, alespoň ne kvůli angažovanosti v tramském hnutí. Nedílnou součástí bylo do určité míry porovnání trampingu, či spíše aktivit spojených s tramskými osadami. Z *dějin trampingu* od Boba Hurikána a jiných publikací víme, že se na osadách o víkendech zpívalo, hrálo na hudební nástroje, sportovalo a trávení času na T.O. bylo vcelku hodně aktivní a

spontánní. Z dotazníků, kdy měli respondenti možnost se rozepsat mimo otázky, vyplynula zajímavá skutečnost, že dnes spíše než provozování sportovních aktivit, budování a zdokonalování trampské osady se spíše vzpomíná a vypráví u večerního ohně či oblíbeném restauračním zařízení. O mnoho více se také uskutečňují vandry mimo T.O. především na jakýmkoli způsobem zajímavá přírodní místa, která v zásadě nejsou součástí turistických tras a map.

Zajímalo mě také, v jaké fázi je tramping dle respondentů v dnešní době. Na tuto otázku jsem dostal mnoho různých odpovědí, avšak celých 132 bych mohl shrnout do jedné, kterou jsem dostal od člena osady T.O. Rosomák, jehož pseudonym je „*Nikotin*“: „*řekl bych, že klasický tramp vymírá a spíš se transformuje do takového trampoturistického stylu*“. V této odpovědi je totiž ukryto množství faktů z jiných, podobných, odpovědí, kde respondenti popisují transformaci trampingu v outdoorové aktivity a uznávají tak, že fenomén trampingu pomalu, ale jistě stagnuje. Do určité míry podkládá tezi založenou na otázce věkové skupiny aktivně zapojených trampů do subkultury trampingu, kde je pouhých 25 % respondenty mladších 40 let.

Vzhledem k charakteru práce zde byly 2 otázky koncipované tak, aby se respondent zamyslel nad tím, zda tramping může být studován v zájmu vědy a konkrétně pak archeologií. Po zhodnocení odpovědí na tyto dvě otázky usuzuji, že i zde je z velké části ohlas k bádání nad trampingem pozitivní. S lítostí musím konstatovat, že celých 33 dotázaných se vyjádřilo k problematice ohledně archeologie trampingu tak, že více či méně netuší, čím přesně se archeologie zabývá, a tak nemůžou subjektivně zodpovědět na tuto otázku. Obecně však shledávám zájem většiny respondentů o bádání nad trampingem, ať archeologií, či jinými vědními obory jako kladný. Nezřídka jsem se setkal také s určitým apelem, jehož předmětem byla upozornění na fakt, že by bylo dobré T.O. zdokumentovat a využít tak, v dnešní době, dostatečně velké pramenné základny v podobě pamětníků, fotografií a jiných možností, které mohou být již brzy zapomenuty či zničeny.

Druhá sada dotazníků, jež byla určena přímo členům T.O. Severní hvězda a T.O. Rosomák byla značně odlišná. V základně se jednalo o obecný dotazník, který byl následně upraven přímo na míru členům té či oné osady. Nejednalo se ani tak o dotazník, jako spíše o komunikaci a získávání informací za pomoci několika dotazníků, kdy po každém vyplněném vyvstávaly další otázky, které byly předmětem následujícího dotazníku. Touto metodou se mi podařilo kontaktovat 3 členy T.O. Rosomák a 1 člena T.O. Severní hvězda. Na základě této komunikace vznikla přesná představa o rozložení

a umístění všech trampských osad v reliktu bývalého Kubova mlýna. Pomohlo mi to také velice kvůli zjištění jejich historie a mohla tak vzniknout následující část této práce.

7.3 Trampové na Kubově mlýně

V rozvalinách Kubova mlýna se kromě zaniklé T.O. Ohio nachází také dvě, dodnes plně funkční osady. Ty se nachází cca 70 m jižně od osady, jež je předmětem nedestruktivního výzkumu. Konkrétně se jedná o T.O. Severní hvězda a T.O. Rosomák. Obě tyto osady se nachází v objektu pod číslem popisným 65. Tyto osady mají sruby jen několik málo metrů od sebe.

Historie T.O. Rosomák sahá do roku 1984. Většina členů je z Mostu či okolí. Druhá rota osady je pak z Běštína a na srub se vydávají na pálení čarodějnic. Velký letní vandr je pak nepovinný. Jelikož se jedná o volné sdružení svobodných trampů, přes rok navštěvují spoustu zajímavých míst po celé české republice, ale i zahraničí, od Anglie po Turecko (<https://sites.google.com/site/nastrampvto/abc/r/torosomakmostbestin1984>, 17. 4. 2017). Tuto informaci však popírá svým tvrzením „Čerčil“, tedy jeden z tamějších trampů, který historii boudy rosomáku klade do roku 1979. Jelikož se jedná o člena osady, považují tuto informaci za primární. Dále uvádí, že se na stavbě podílel Venca Princezna (budoucí šerif T.O. Rosomák) a jeho bratr. Se stavbou pomáhali také kamarádi z T.O. Medvědi.

T.O. Severní hvězda v letošním roce slaví 20. výročí existence své osady na Javornici. Předtím, než začali jezdit na bývalý Kubův mlýn, jezdili tamější trampové do Brd. Osada se na srubu schází, alespoň dle slov respondentky Jitky, jež je členkou Severní hvězdy, jedenkrát do měsíce. Další informací, která mě velice zaujala je tvrzení výše zmiňované respondentky, že se nejedná o typickou osadu s šerifem, nýbrž o osadu, kde vládne kolektivní demokracie.

Ohledně T.O. Ohio se mi podařilo díky výpovědi „Čerčila“ zjistit, že historie Ohia sahá do roku 1968, kdy sloužila jako kuchyň skautů. Dále na Ohio jezdil dlouho kamarád Krtek. Později sem jezdily osady Medvědi, Tuneláři a další.

7.4 Mapování lokality za použití LIDAR a DMR5

Další metodou, kterou jsem zařadil do mé bakalářské práce je použití DMR5. Díky této metodě, která je založená na leteckém laserovém skenování krajiny a odrazu laserového paprsku od zemského povrchu si můžeme povšimnout stop v krajině. V této

práci je použit z důvodu mapování terénu a vytvoření digitálního modelu povrchu ve 3D. Na snímku lze vidět například relikty bývalé nádrže, dále strouhy, která tuto nádrž plnila vodou z nedaleké Javornice ale také samotných reliktnů Kubova mlýna, viz přílohy (Gojda – John 2013, 8-21)

Pro zhotovení výstupů, ať už mapových podkladů LIDAR s vrstevnicemi či 3D model z dat získaných z ČUZT jsem použil software Surfer12.

8 Závěr

Kvalifikační práce s názvem *Nedestruktivní archeologický výzkum tramské osady „Ohio“ u Chříče na severním Plzeňsku v kontextu s tramským hnutím* je interpretací všech mých doposud nabytých informací o subkultuře trampingu a samotné lokalitě. Sběr dat, materiálů, načítání publikací, ale i samotné návštěvy lokality bývalého Kubova mlýna, s kterými souvisí především praktická část této práce, započaly roku 2016. Výsledkem výše zmiňovaných bodů je právě tato práce.

Na základě toho usuzuji, že problematiku tramského hnutí jsem zcela pochopil a zpracoval ji od jeho počátku v první polovině 20. století až k podobě trampingu v dnešní době. Dějiny trampingu jsou však daleko obsáhlejší a tato práce je pouze strohý exkurz do jeho historie, vývoje a určitých zvyků a znaků této subkultury. Teoretická část pro mne byla vztyčným bodem k tomu, aby práce mohla vůbec vzniknout.

Jako hlavní přínos této práce v akademické obci shledávám především fakt, že metody klasické archeologie lze použít i v případech, kdy můžeme sledovat dodnes existující kulturu a získat tak do určité míry zajímavá data, kde je propojena movitá a nemovitá historie, historie interpretovaná za pomoci písemných materiálů, orálních zdrojů, a konečně pak archeologických pramenů. V tomto případě lze sledovat také historii samotného bývalého Kubova mlýna, který byl vystavěn v polovině 16 století. Můžeme zde potenciálně sledovat jednak transformační procesy právě této středověké památky, ale také zde můžeme sledovat tyto procesy v kontextu zaniklé T.O. Ohio, jež byla vystavěna v prostorech, které mají dalekosáhlejší historii.

Po analýze dat rozhodně nesouhlasím s tím, že by archeologie byla vědním oborem, který by neměl bádát nad problematikou jakkoli novodobou. Archeologie trampingu je tomu důkazem a na základě empirického poznání soudím, že i samotní členové tohoto hnutí, až na pár výjimek, souhlasí s tím, že trampingu může být a co víc, měl by být zkoumán a především dokumentován. V prostoru, kde se respondenti mohli

vyjadřovat mimo otázky, bylo mnoho podobných návrhů a námětů pro další bádání ať už archeologické či jiné. U mnoha z nich jsem se setkal s názorem, že by bylo dobré zdokumentovat všechny dnes funkční osady, ale zrovna tak ty nefunkční, zaniklé. Zde by archeologie se svými metodami měla rozhodně své místo a ve spojení s pamětníky by mohl vzniknout rozsáhlý katalog zaniklých osad i s jejich podrobnou historií, včetně terénních výstupů právě z této vědní disciplíny. Je tak možné, že zde archeologie bude mít před jinými vědními obory určitý prim, a to především co se interpretace těchto zaniklých osad v neustále měnící se krajině týče.

Summary:

The Bachelor's thesis deals with the topic of the archaeology of modernity, more specifically focuses on archaeology of tramping by using the methods of classical archaeology. The subject of the study is a non-destructive research of a deserted tramp village Ohio near Chříč in northern part of Pilsen region. The deserted village is located in ruins of the former Kuba's mill which was in operation from 16th until the beginning of 20th century. Theoretical part of the study analyses the development of tramping in the Czech Republic with its characteristic parts. The aim of the non-destructive research is to examine natural, climatic, pedological and water conditions of this particular area. Practical part of the study contains questionnaires which were distributed to 164 people. The aim of the questionnaire was to find out how much are people interested in tramping. It was important to find out, from the perspective of the tramps, whether tramping can be a subject of various scientific disciplines (especially archaeology). Questions led to the subjective evaluation of tramping before and after the Velvet Revolution. Practical research contained surface collections and its evaluation. It also contained the use of DMR5 to create 3D models of locality and to focus on the relics of a gutter, smaller tank and the object itself. The thesis shows that it is possible to use classical archaeological methods in similar orientated studies. The result is that, according to the collected data based on a certain age group, tramping is in decline and tramps themselves want the documentation of every tramp settlement, including the ones that are deserted. It is possible that archaeology is going to have an advantage from other disciplines, particularly if the interpretation of these deserted settlements is being considered.

9. Seznam použité literatury

- Hurikán, B. 1990: Dějiny trampingu. Praha: Novinář.
- Janata, J. 1982: Údolí Javornice. Čistá: TJ Sokol.
- Kašák, V. (ed.) 2009: Počátky trampingu na Kačáku. Ze vzpomínek pamětníků. Česko: Oddělení aktivit v přírodě.
- Kočka, V. 2010: Dějiny politického okresu Kralovického. Rakovník: Agrosience.
- Krško, J. 2008: Meziválečný tramping na Rakovnicku. Rakovník: SOA v Praze - Státní okresní archiv Rakovník.
- Matoušek, V. 2010: Čechy krásné, Čechy mé: Proměny krajiny Čech v době industriální. Praha: Krigl.
- Moidl, Z. – Moidlová, O. 2008: Sbíрка trampských domovenek a jiných atributů. Liberec: Rosa.
- Němeček, J. a kol. 2011: Taxonomický klasifikační systém půd České republiky. Praha: ČZU v Praze.
- Neustupný, E. 2007: Vymezení archeologie. In: M. Kuna (ed.), Archeologie pravěkých Čech 1, Praha: Archeologický ústav AV ČR, 11.
- Neuvirt-Wandri, M. 2015: Z hlubin pravěku plzeňského trampingu. Plzeň.
- Sklenář, J. 1997: Voda – mlýny a mlynáři na Kralovicku a Manetínsku. Čistá: J. Sklenář.
- Tomášek, M. 2007: Půdy České republiky. Praha: Česká geologická služba.
- Vařeka, P. – Symonds, J. 2013: Archeologie trampingu na příkladu výzkumu „Kachního údolí“ u Stříbra (Plzeňský kraj). In: P. Vařeka (ed). Archeologie 19. a 20. století. Přístupy – Metody – Témata, Plzeň: ZČU Plzeň, 137-164.
- Vlček, V. 1984: Javornice. In: V. Vlček (ed.), Zeměpisný lexikon ČSR: Vodní toky a nádrže, Praha: Academia, 122.
- Vyčítal, J. a kol. 1992: Čaj s příchutí jehličí. Praha: Carmen.
- Gojda, M. - John, J. a kol. 2013: Archeologie a letecké laserové skenování krajiny. Plzeň: KAR ZCU.

Seznam internetových zdrojů

- Geologická mapa 1: 50 000, Česká geologická služba, webová aplikace, http://mapy.geology.cz/geocr_50/, 2. 4. 2017.
- Geologické lokality, Česká geologická služba, webová stránka, <http://lokality.geology.cz/3284>, 2. 4. 2017.
- Územní teploty, Český hydrometeorologický ústav, webová stránka, <http://portal.chmi.cz/historicka-data/pocasi/uzemni-teploty>, 2. 4. 2017.
- Územní srážky, Český hydrometeorologický ústav, webová stránka, <http://portal.chmi.cz/historicka-data/pocasi/uzemni-srazky>, 2.4. 2017.
- Mapa geomorfologických jednotek ČR, Geoportál ČÚZK, webová aplikace, <http://geoportal.cuzk.cz/geoprohlizec/>, 27. 12. 2016.
- Zvláštní znamení touha, Česká televize, televizní dokument, <http://www.ceskatelevize.cz/porady/10624521952-zvlastni-znameni-touha/dily/>, 5. 11. 2016.
- Retro: Čundr, Česká televize, televizní dokument, <http://www.ceskatelevize.cz/porady/10176269182-retro/209411000360029/>, 5. 11. 2016.
- Zákon č. 256/2001 Sb., Poslanecká sněmovna Parlamentu České republiky, webová stránka, <https://www.psp.cz/sqw/sbirka.sqw?cz=256&r=2001>, 11. 4. 2017.
- T.O. Rosomák Most, Běštín 1984, Vizitky T.O., webová stránka, <https://sites.google.com/site/nastrampvto/abc/r/torosomakmostbestin1984>, 17. 4. 2017)

10. Seznam příloh

- *Obr. 1: Východní pohled na relikt Ohia (Petr Titlbach; 10.3.2017).*
- *Obr. 2: Severozápadní pohled na relikt Ohia (Petr Titlbach; 10.3.2017).*
- *Obr. 3: Severní pohled na relikt Ohia (Petr Titlbach; 10.3.2017).*
- *Obr. 4: Severní pohled na suchou toaletu (Petr Titlbach; 10.3.2017).*
- *Obr. 5: Severní pohled na bývalou nádrž (Petr Titlbach; 10.3.2017).*
- *Obr. 6: Jižní pohled na strouhu, která napájela nádrž (Petr Titlbach; 10.3.2017).*
- *Obr. 7: Ohio při příležitosti pálení čarodějnic r. 2014, východní pohled na relikt bývalého Kubova mlýna (www.coloraaa.rajce.idnes.cz; 18.4.2017).*
- *Obr. 8: Ohio při příležitosti pálení čarodějnic r. 2014, pohled do interiéru na sektor 1 (www.coloraaa.rajce.idnes.cz; 18.4.2017).*
- *Obr. 9: Ohio při příležitosti pálení čarodějnic r. 2014, jižní pohled na relikt bývalého Kubova mlýna a na sektor 4 - ohniště (www.coloraaa.rajce.idnes.cz; 18.4.2017).*
- *Obr. 10: Ohio při příležitosti pálení čarodějnic r. 2014, vývěska na východní straně boudy (www.coloraaa.rajce.idnes.cz; 18.4.2017).*
- *Obr. 11: Artefakt v podobě ruční pilky nalezené v sektoru 4 – ohniště (Petr Titlbach; 10.3.2017).*
- *Obr. 12: Artefakty v podobě sklenic na koření v sektoru 1 (Petr Titlbach; 10.3.2017).*
- *Obr. 13: Artefakt v podobě kamen v sektoru 1 (Petr Titlbach; 10.3.2017).*
- *Obr. 14: Artefakty v podobě akumulovaného odpadu v sektoru 3 (Petr Titlbach; 10.3.2017).*
- *Obr. 15: Artefakty v podobě akumulovaného odpadu v sektoru 5 (Petr Titlbach; 10.3.2017).*
- *Obr. 16: Artefakt v podobě sítky na mýdlo v sektoru 1 (Petr Titlbach; 10.3.2017).*
- *Obr. 17: Pohled na relikt sklepa (Petr Titlbach; 10.3.2017)*

- *Obr. 18: Artefakty v podobě prken, která mohla původně tvořit latě střechy, severozápadní pohled (Petr Titlbach; 10.3.2017).*
- *Obr. 19: Členové T.O. Rosomák na Kubově mlýně. Jarda, „Ňufí“, „Čerčil“ a „Pavouk“ s členkou (Hana Zikánová, 8.4.2017).*
- *Obr. 20: Hana Zikánová s „Motýlem“ u táboráku, oba hrají na kytary (Hana Zikánová, 8.4.2017).*
- *Obr. 21: Členové T.O. Rosomák při sportovních aktivitách. „Ňufí“ hází oštěpem, za ním v klobouku „Bedna“ a zapisuje „Čerčil“ (Hana Zikánová, 8.4.2017).*
- *Obr. 22: Jihovýchodní pohled na Ohio (Miroslav Berezňák „Čerčil“, 24.4.2017).*
- *Obr. 23: Vzor dotazníku, který jsem použil při svém empirickém poznání trampského hnutí (Petr Titlbach, 11. 2. 2017).*
- *Obr. 24: Kubův mlýn (Jaroslav sklenář, VODA – MLÝNY A MLYNÁŘI NA KRALOVICKU, PLASKU A MANĚTÍNSKU, 11.3.2017).*
- *Obr. 25: Kubův mlýn kolem roku 1945 (Miroslav Berezňák „Čerčil“, 24.4.2017).*
- *Obr. 26: Lidarový shade s vrstevnicemi. Po pravé straně údolí potok Javornice, na straně levé pak strouha, menší nádrž a půdorys býv. Kubova mlýna (Petr Titlbach; 22.4.2017).*
- *Obr. 27: 3D model terénního reliéfu. Po pravé straně údolí potok Javornice, na straně levé pak strouha, menší nádrž a půdorys býv. Kubova mlýna (Petr Titlbach; 22.4.2017).*
- *Obr. 28: Lidarový shade, výřez zaměřený pouze na nádrž, část strouhy a relikv. Kubova mlýna (Petr Titlbach; 22.4.2016).*
- *Obr. 31: Tabulka katalogu nálezů s popisem (24.4.2017).*

11. Přílohy



Obr. 1: Východní pohled na relikv Ohia (Petr Titlbach; 10.3.2017).



Obr. 2: Severozápadní pohled na relikv Ohia (Petr Titlbach; 10.3.2017).



Obr. 3: Severní pohled na relikv Ohia (Petr Titlbach; 10.3.2017).



Obr. 4: Severní pohled na suchou toaletu (Petr Titlbach; 10.3.2017).



Obr. 5: Severní pohled na bývalou nádrž (Petr Titlbach; 10.3.2017).



Obr. 6: Jižní pohled na strouhu, která napájela nádrž (Petr Titlbach; 10.3.2017).



Obr. 7: Ohio při příležitosti pálení čarodějnic r. 2014, východní pohled na relikv bývajícího Kubova mlýna (www.coloraaa.rajce.idnes.cz; 18.4.2017).



Obr. 8: Ohio při příležitosti pálení čarodějnic r. 2014, pohled do interiéru na sektor 1 (www.coloraaa.rajce.idnes.cz; 18.4.2017).



Obr. 9: Ohio při příležitosti pálení čarodějnic r. 2014, jižní pohled na relikv bývajícího Kubova mlýna a na sektor 4 - ohniště (www.coloraaa.rajce.idnes.cz; 18.4.2017).



Obr. 10: Ohio při příležitosti pálení čarodějnic r. 2014, vývěska na východní straně boudy (www.coloraaa.rajce.idnes.cz; 18.4.2017).



Obr. 11: Artefakt v podobě ruční pilky nalezené v sektoru 4 – ohniště (Petr Titlbach; 10.3.2017).



Obr. 12: Artefakty v podobě sklenic na kořeni v sektoru 1a (Petr Titlbach; 10.3.2017).



Obr. 13: Artefakt v podobě kamen v sektoru 1 (Petr Titlbach; 10.3.2017).



Obr. 14: Artefakty v podobě akumulovaného odpadu v sektoru 3 (Petr Titlbach; 10.3.2017).



Obr. 15: Artefakty v podobě akumulovaného odpadu v sektoru 5 (Petr Titlbach; 10.3.2017).



Obr. 16: Artefakt v podobě sítě na mýdlo v sektoru 1 (Petr Titlbach; 10.3.2017).



Obr. 17: Pohled na relikv sklepa (Petr Titlbach; 10.3.2017)



Obr. 18: Artefakty v podobě prken, která mohla původně tvořit latě střechy, severozápadní pohled (Petr Titlbach; 10.3.2017).



Obr. 19: Členové T.O. Rosomák na Kubově mlýně. Jarda, „Ňufí“, „Čerčil“ a „Pavouk“ s členkou (Hana Zikánová, 8.4.2017).



Obr. 20: Hana Zikánová s „Motýlem“ u táboráku, oba hrají na kytary (Hana Zikánová, 8.4.2017)



Obr. 21: Členové T.O. Rosomák při sportovních aktivitách. „Ňufí“ hází oštěpem, za ním v klobouku „Bedna“ a zapisuje „Čerčil“ (Hana Zikánová, 8.4.2017).



Obr. 22: Jihovýchodní pohled na Ohio (Miroslav Berezňák „Čerčil“, 24.4.2017).

Dobrý den,

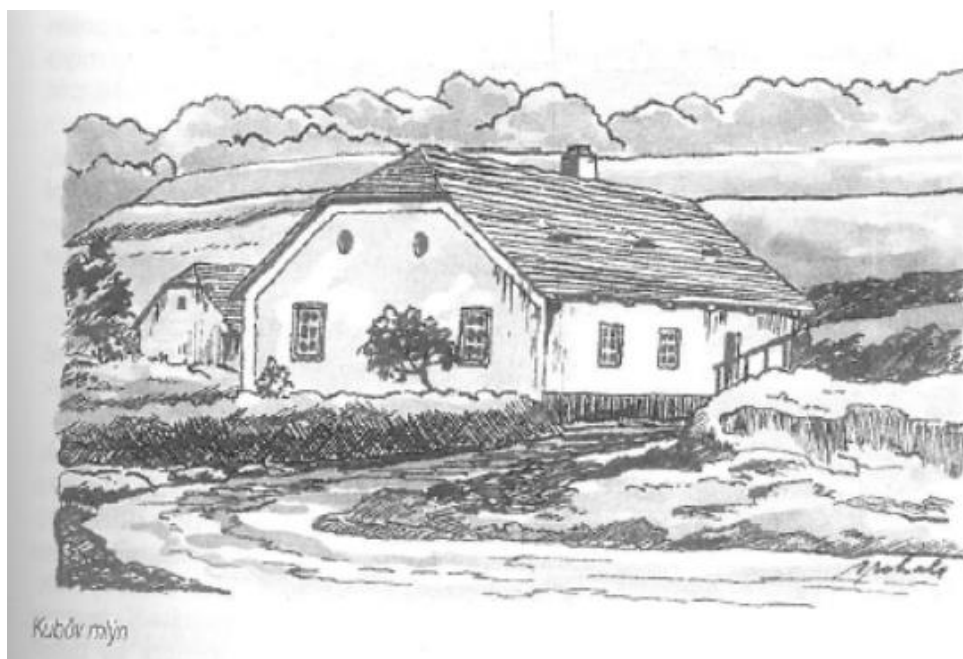
jsem studentem ZČU v Plzni a piši bakalářskou práci o trampingu. Rád bych se pomocí vašich odpovědí a názorů dozvěděl co nejvíce informací o trampském hnutí jako takovém. Nebojte se rozepsat, budu velice rád za vše, co napíšete.

1. **Vaše pohlaví?**
-
2. **Vaše věková skupina? (méně – 20 let; 21–40 let; 41–60 let; 61 - více let).**
-
3. **Myslíte si, že trampské hnutí by mělo být zájmem vědních oborů?**
-
4. **Myslíte si, že se může angažovat v tomto ohledu i obor, jakým je archeologie a mít tak tramping jako předmět svého bádání?**
-
5. **V jakém stavu je podle vás dnes tramping? Myslíte, že tramping může vymizet?**
-
6. **Jak často vyrážíte s kamarády na vandry, potluchy a jiné akce, spojené s trampským hnutím?**
-
7. **V jaké fázi je tramping podle Vás v dnešní době? Transformuje se?**
-
8. **Máte nějakou zkušenost (osobní či z vyprávění) s komunismem? Můžete porovnat tramping před a po Sametové revoluci?**
-
9. **Jste schopen/ na racionálně usoudit, jak dlouho toto hnutí může fungovat v současné době?**
-
10. **Místo pro Vaše postřehy a prostor pro rozepsání se mimo otázky.**
-
11. **Závěrem bych Vás rád poprosil o souhlas se zpracováním Vašich údajů a informací do mé bakalářské práce. Samozřejmostí je, že pokud nebudete chtít být jakkoli do kvalifikační práce zapojen/a, nebudu Vás zmiňovat.**
-

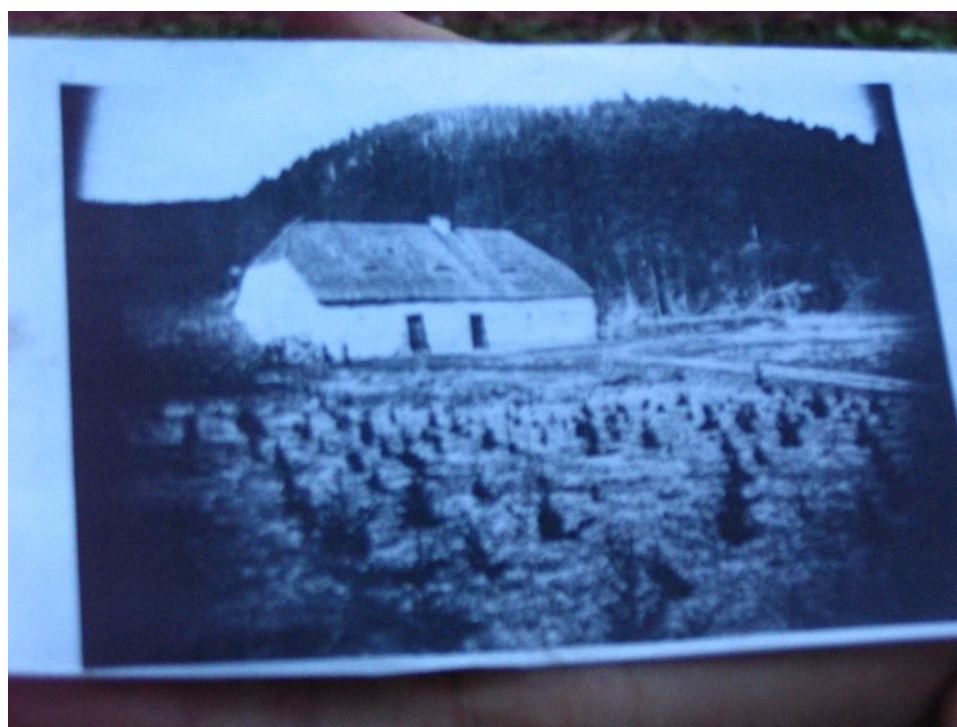
Velice děkuji za Váš čas a spolupráci.

Titlbach Petr

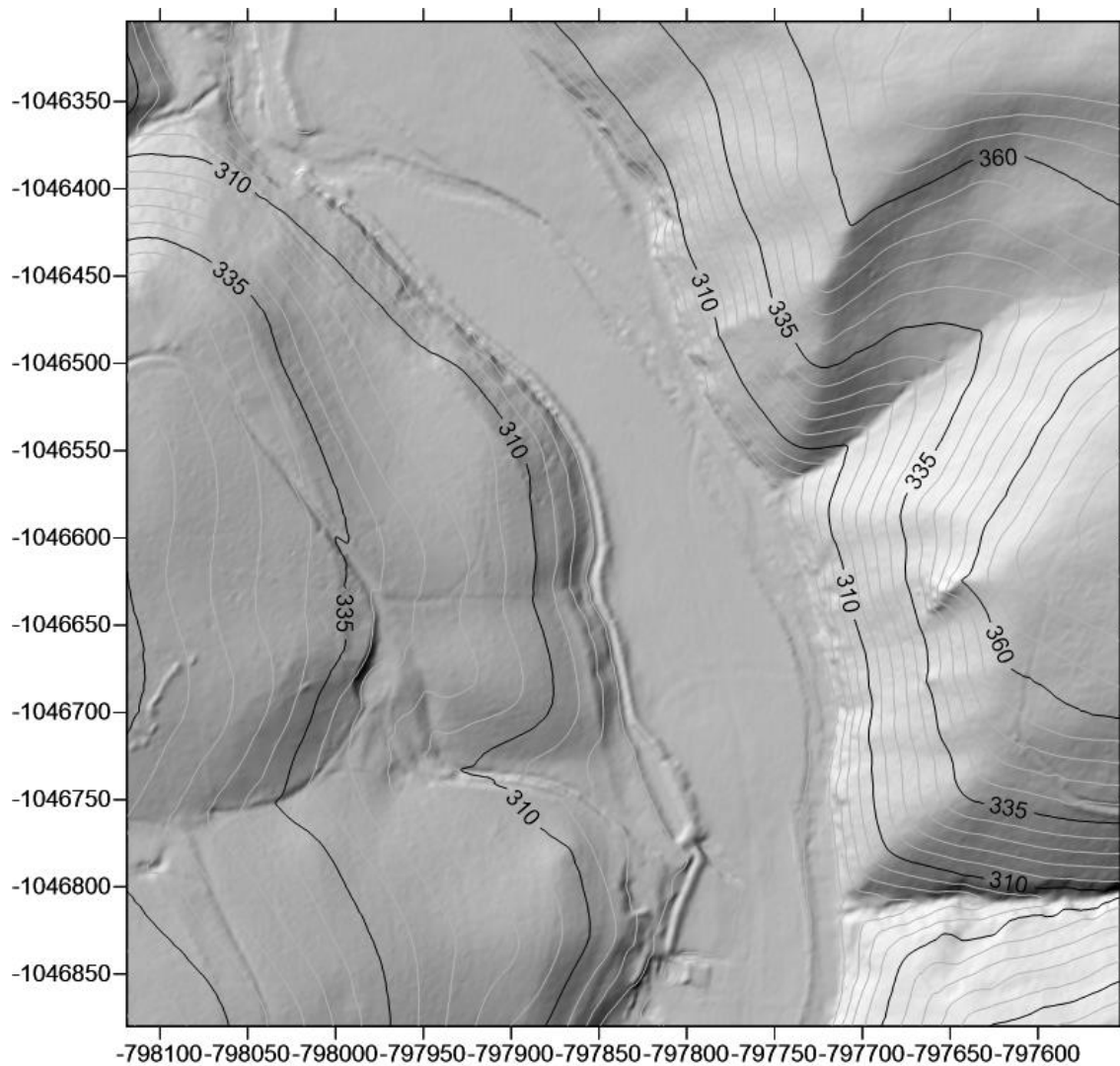
Obr. 23: Vzor dotazníku, který jsem použil při svém empirickém poznání trampského hnutí (Petr Titlbach, 11. 2. 2017).



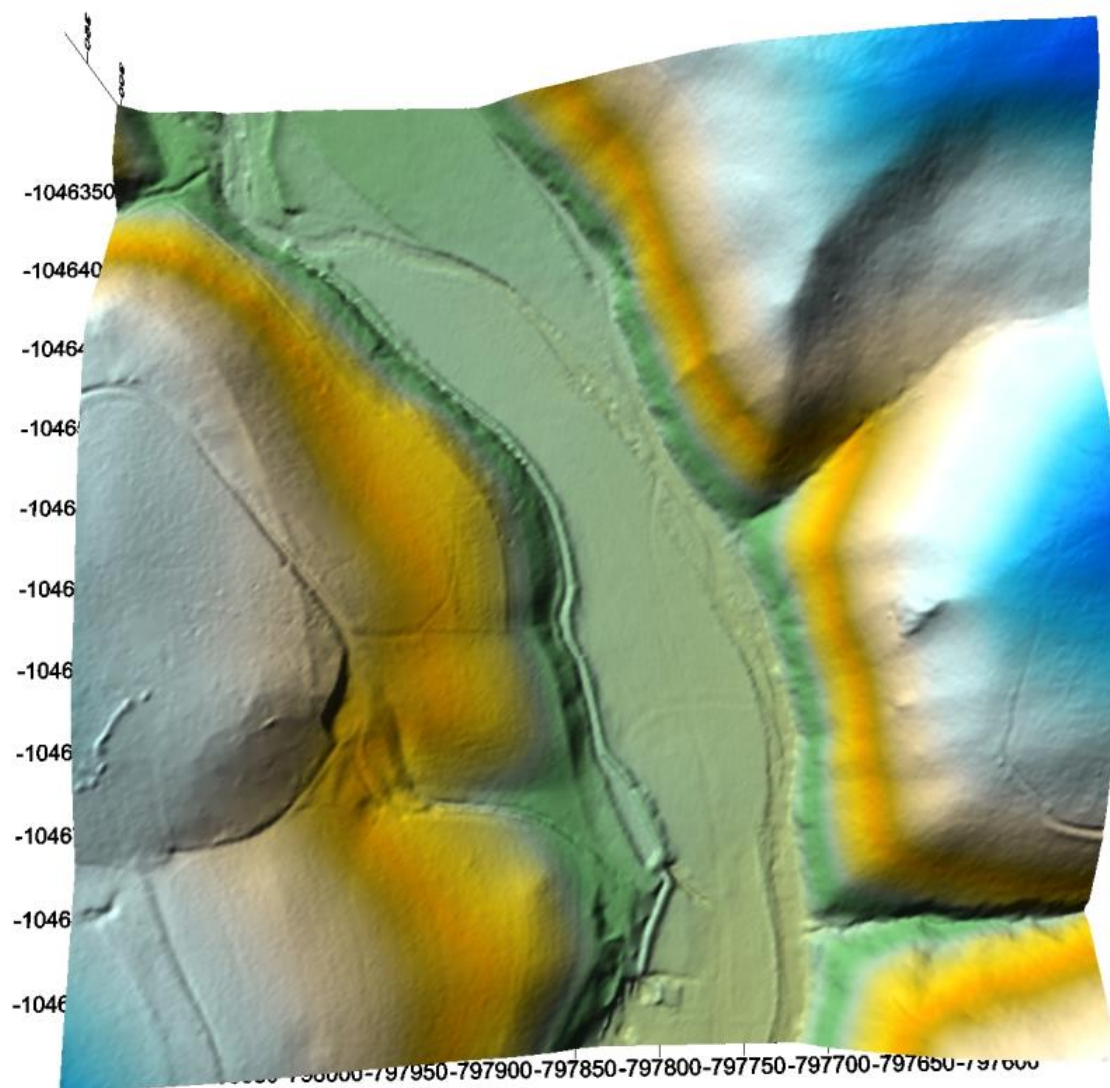
Obr. 24: Kubův mlýn (Sklenář, 1997, 153).



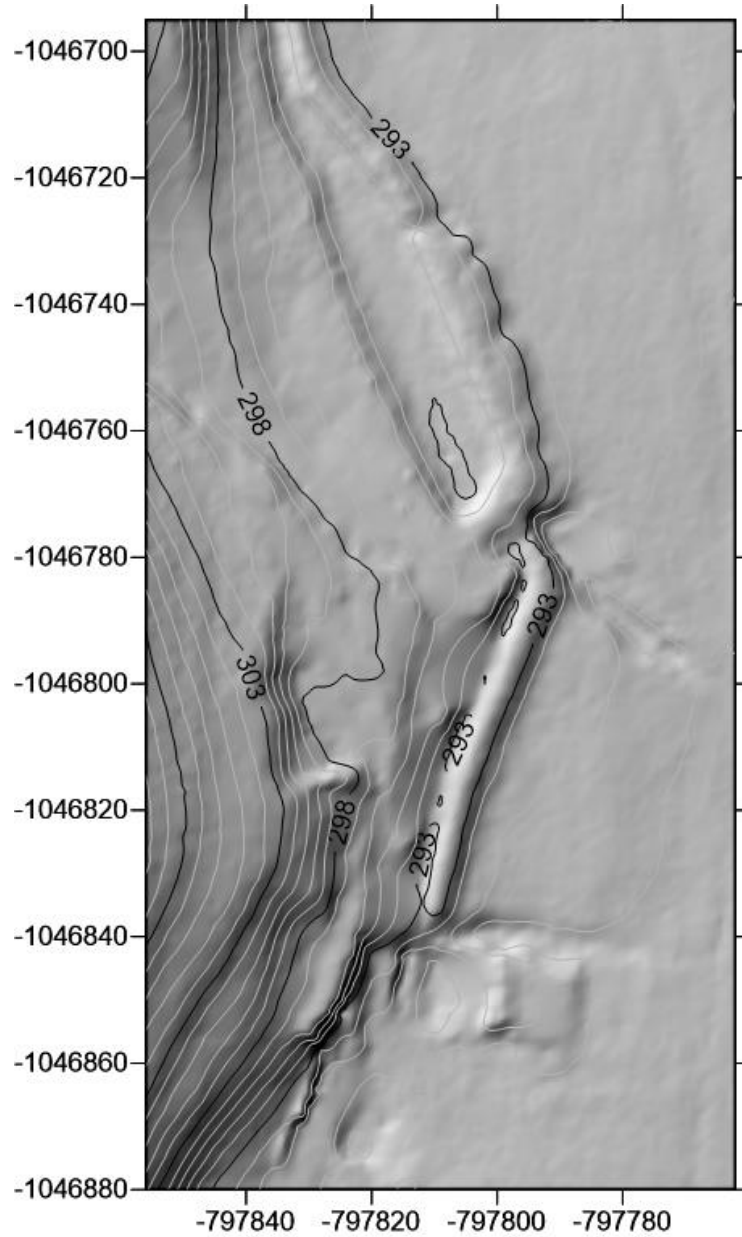
Obr. 25: Kubův mlýn kolem roku 1945 (Miroslav Berezňák „Čerčil“, 24.4.2017).



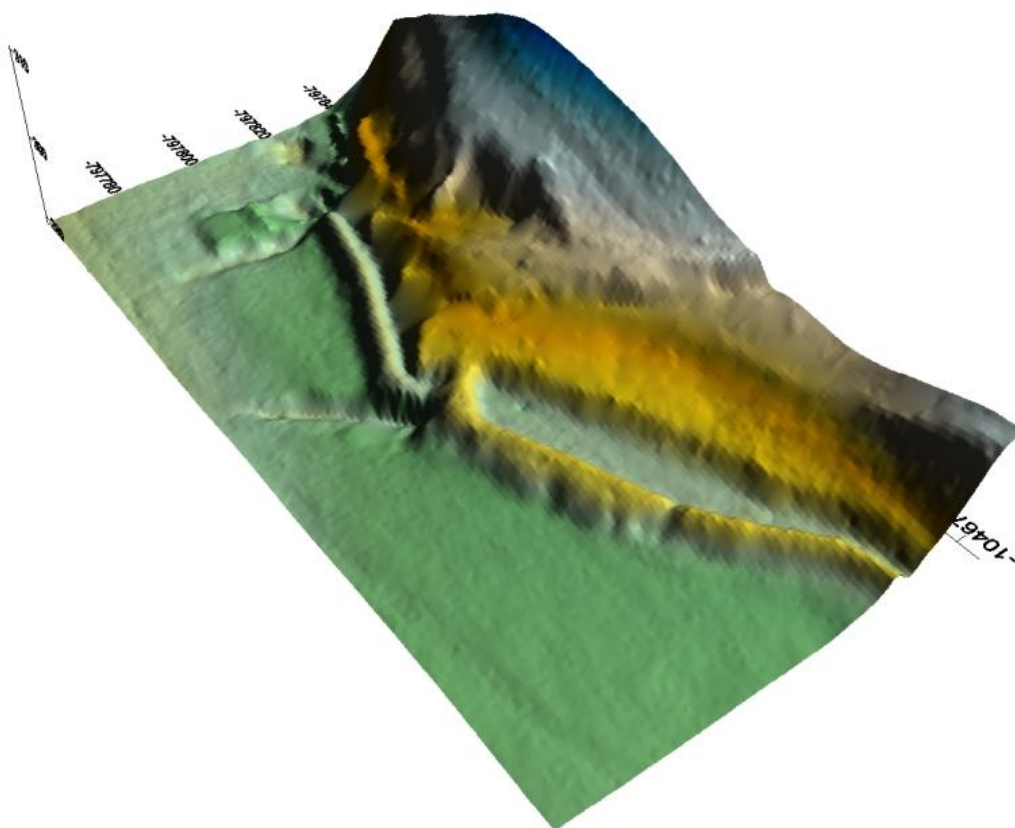
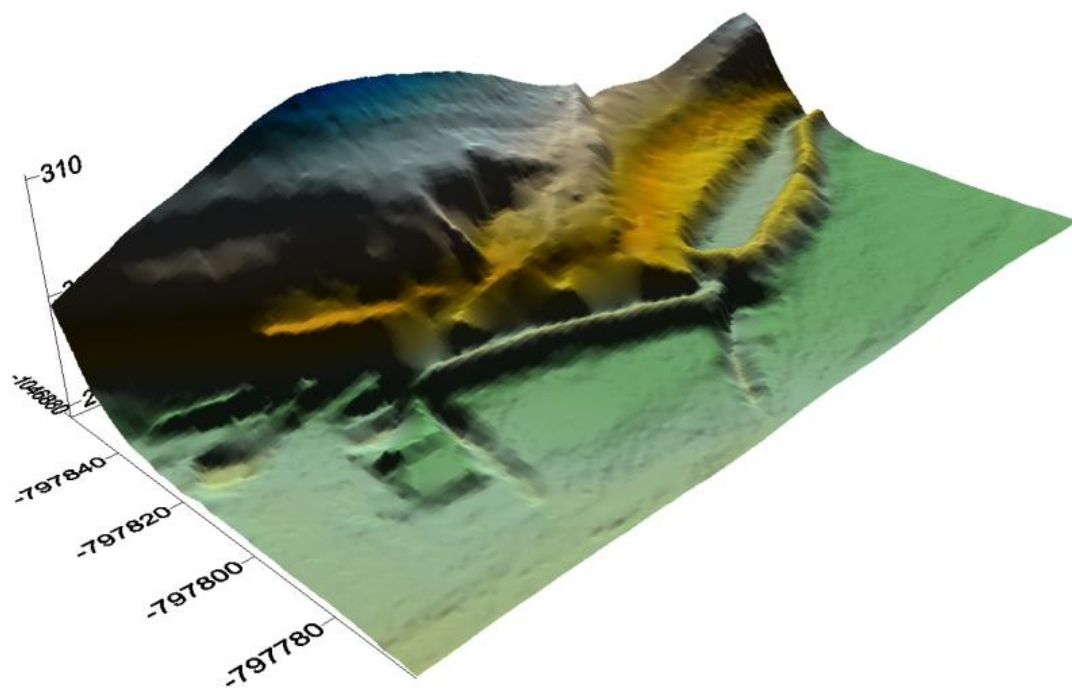
Obr. 26: Lidarový shade s vrstevnicemi. Po pravé straně údolí potok Javornice, na straně levé pak strouha, menší nádrž a půdorys býv. Kubova mlýna (Petr Titlbach; 22.4.2017).



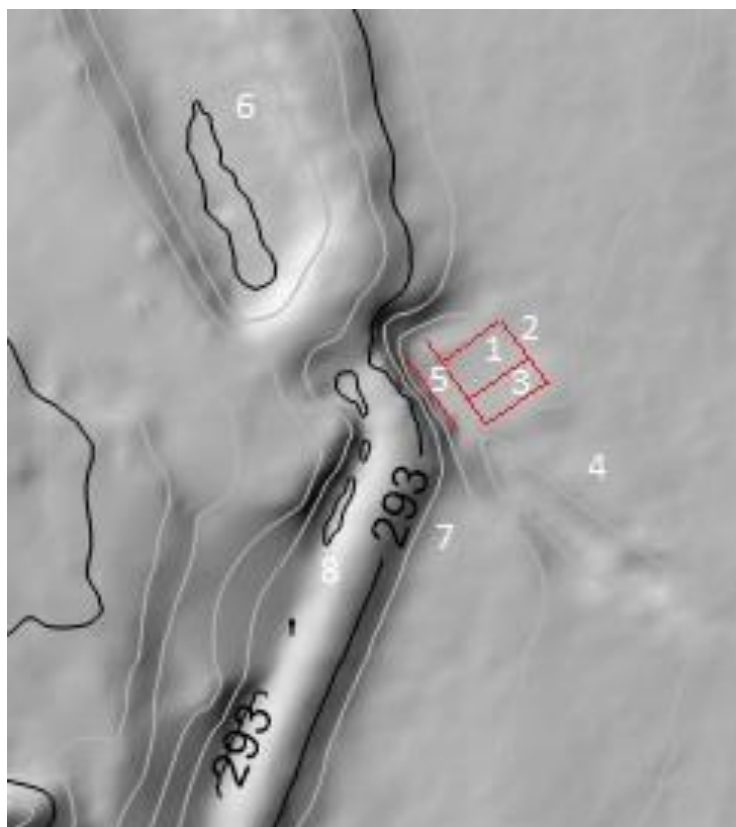
Obr. 27: 3D model terénního reliéfu. Po pravé straně údolí potok Javornice, na straně levé pak strouha, menší nádrž a půdorys býv. Kubova mlýna (Petr Titlbach; 22.4.2017).



Obr. 28: Lidarový shade, výřez zaměřený pouze na nádrž, část strouhy a relikv. býv. Kubova mlýna (Petr Títlbach; 22.4.2016).



Obr. 29: 3D model terénního reliéfu. Výřez zaměřený pouze na nádrž, část strouhy a relikt býv. Kubova mlýna (Petr Titlbach; 22.4.2016).



Obr. 30: Lidarový shade s vyznačenými sektory. 1 - obytná část chaty, 2 - prostor pod a v nejbližším okolí terasy, 3 – Kůlna se samostatným vstupem, 4 – sektor ohniště, 5 – zaniklý náhon, 6 – zaniklá nádrž, 7 – relikv sklepa, 8- suchá toaleta (Petr Titlbach; 25.4.2017)

Číslo nálezů	Materiál	Váha [g]	Rozměry [mm]	Sektor	Popis
1001	Sklo; plast	201	117 x 67	1	Prázdná sklenice, průhledné plastové víčko
1002	Sklo; plast	137	111 x 40	1	Kořenka s pepřem, bílé plastové víčko
1003	Sklo; plast	257	155 x 66	1	Prázdná sklenice, žluté plastové víčko, na sklenici datum 12.03.2001 - 12.04.2003
1004	Sklo; kov	249	119 x 75	1	Sklenice OTMA s ošlívým pepřem (25g), červené kovové víčko
1005	Sklo; plast	126	111 x 40	1	Kořenka s novým kořením, bílé plastové víčko
1006	Sklo; kov	161	100 x 61	1	Sklenice s hřebíčkem, zelené kovové víčko
1007	Sklo; kov	139	100 x 61	1	Sklenice s novým kořením, bílé kovové víčko
1008	Kov	264	245 x 82; ø 12	1	kovová kramle, stopy koroze
1009	Polyuretanová pěna	4	90 x 40	1	Opotřebovaná houbička na nádobí, zelená barva
1010	Sklo; kov	295	140 x 74	1	Sklenice s hřebíky (5ks), modré kovové víčko s nápisem Hellmans
1011	Bavlna	23	Nezjištěno	1	Ponožka zelenočerné barvy
1012	Plast	838	Nezjištěno	1	Barel na vodu o objemu 18,9 litru
1013	Kůže	37	200 x 130	1	Zahradnická rukavice
1014	Kov	Nezjištěno	885 x 285 x 285	1	Kamna Petry, zelené barvy; stopy koroze, chybí plotna
1015	Plast	2	Nezjištěno	1	Sítka na mýdlo modré barvy; roztržená
1016	Plast	3	3; ø 45	1	Plastový kalíšek od hřbitovní svíčky, černé
1017	Kov	186	300 x 90	3	Instalačerské kleště (hasák); stopy koroze
1018	Sklo; kov	539	235 x 80	3	Láhev od Corrida tequila s kovovým víčkem; 700ml; 38% vol
1019	Sklo; kov	496	180 x 95	3	Láhev od meruňkovic s kovovým víčkem; 500ml; 40% vol
1020	Sklo; kov	68	180 x 45	3	Láhev od olivového oleje značky BORGES 500ml
1021	Sklo; plast	318	250 x 80	3	Láhev od ředidla s plastovým víčkem
1022	Plast	38-47	Nezjištěno	3	7 PET láhvi od vod a limonád, objem 1,5 - 2 litry
1023	Kov; dřevo	336	480 x 170 x 90	4	Kovová ruční pilka s dřevěnou rukojetí; stopy koroze
1024	Kov	Nezjištěno	Nezjištěno	5	Korba kolečka; stopy koroze
1025	Kov	47	170; ø 120	5	3 plechovky, stopy koroze
1026	Kov	Nezjištěno	Nezjištěno	5	2 roury z kamen, stopy koroze
1027	Sklo; kov	108	117 x 67	5	Sklenice, zelené kovové víčko
1028	Plast	2041		5	PET láhev s vodou, objem 2 litry

Obr. 31: Tabulka katalogu nálezů s popisem (24.4.2017).