

Západočeská univerzita v Plzni
Fakulta filozofická

Bakalářská práce

Hrad u Strašína okr. Klatovy
v kontextu nedokončených hradních areálů v
Čechách

Michal Větrovec

Plzeň 2017

Západočeská univerzita v Plzni

Fakulta filozofická

Katedra archeologie

Studijní program Archeologie

Studijní obor Archeologie

Bakalářská práce

Hrad u Strašína okr. Klatovy

**v kontextu nedokončených hradních areálů v
Čechách**

Michal Větrovec

Vedoucí práce:

PhDr. Josef Hložek, Ph.D.

Katedra archeologie

Fakulta filozofická Západočeské univerzity v Plzni

Prohlašuji, že jsem práci zpracoval (a) samostatně a použil (a) jen uvedených pramenů a literatury.

Plzeň, duben 2017

Poděkování:

Chtěl bych nejvíce poděkovat PhDr. Josefu Hložkovi, Ph.D. za vedení, zájem, připomínky a čas, který mi věnoval. Dále bych rád poděkoval mé rodině za pomoc při psaní této bakalářské práce a za podporu při studiu.

Obsah

1	ÚVOD	7
2	NĚKOLIK POZNÁMEK K DEFINICI TERMÍNU „HRAD“	8
3	NEDOSTAVĚNÉ HRADY JAKO SOUČÁST KULTURNÍ KRAJINY.....	9
4	HRAD JAKO STAVEBNÍ A TECHNICKÝ PROBLÉM	10
5	MOŽNOSTI IDENTIFIKACE NEDOKONČENÉHO, NEBO V POČÁTEČNÍCH FÁZÍCH VÝSTAVBY OPUŠTĚNÉHO HRADNÍHO STAVENIŠTĚ.....	13
6	VÝPOVĚDNÍ POTENCIÁL TERÉNNÍCH RELIKTŮ, MOŽNOSTI JEJICH INTERPRETACE, KRITIKA PRAMENE	15
7	HRADNÍ LOKALITY OPUŠTĚNÉ V POČÁTEČNÍCH FÁZÍCH VÝSTAVBY	17
7.1	Hrad na Babské Skále.....	17
7.2	Hrad na vrchu Pačíska	18
7.3	Nedostavěný hrad u Stanu	19
7.4	Újezd u Kunštátu	21
8	HRADNÍ LOKALITY OPUŠTĚNÉ V POZDĚJŠÍCH FÁZÍCH VÝSTAVBY	22
8.1	Velešov	22
8.2	Vítějovice / Osule	23
9	PŘÍKLAD HRADNÍCH LOKALIT S NEDOKONČENÝMI ČÁSTMI.....	25
9.1	Najštejn (Neuštejn)	25
9.2	Nový Žeberk	26
9.3	Sokolčí	27

10	HRADNÍ LOKALITY S KRÁTKOU DOBOU ŽIVOTA A JEJICH VÝZNAM PRO POZNÁNÍ VÝVOJE STŘEDOVĚKÝCH HRADŮ V ČECHÁCH.....	29
10.1	Lazurová Hora	29
10.2	Liškův hrad	30
10.3	Dva opevněné objekty u Bernatic.....	32
11	PŘÍKLADOVÁ STUDIE – HRAD U STRAŠÍNA	35
11.1	Lokalizace.....	35
11.2	Sídelně historický kontext lokality	36
11.3	Dokumentace lokality, zvolená metoda, přístupy	37
11.4	Popis dochovaných terénních situací.....	37
12	ZÁVĚR	42
13	SEZNAM POUŽITÉ LITERATURY	44
14	PŘÍLOHY	49
15	SUMMARY	65

1 ÚVOD

Tématem předkládané bakalářské práce je širší problematika nedostavěných hradů v Čechách. Pozornost byla věnována především nedokončenému, resp. v počátcích výstavby opuštěnému hradu u Strašína, jehož stavenišťem se stal skalnatý hřeben nad obcí Lazna nedaleko Kašperských hor (především Sedláček, 1882 – 1927; Anderle, 1991; Durdík 2009, 180). V práci je věnována pozornost také dalším lokalitám, dochovaným v různém stádiu dokončení, které budou vzájemně porovnávány a to nejen s ohledem na jejich stavební podobu, ale také s ohledem na jejich předpokládaný účel (k této problematice např. Zeune 1996; Wolf 1998; Hofrichter (ed) 2001; Šimůnek 2010). S nedokončenými, nebo zdánlivě nedokončenými fortifikacemi různého významu se však nesetkáváme jen v období středověku, ale prakticky po celé období mladšího pravěku (např. Chvojka-Michálek 2004). Z hlediska pochopení postupu výstavby hradních areálů mají nedokončená hradní založení opuštěná v různém stádiu výstavby značný význam, neboť umožňují, s nezbytnou mírou opatrnosti, nástin postupu prací při jejich výstavbě. S informacemi týkajícími se stavebních postupů při výstavbě hradů i dalších středověkých staveb se však setkáváme také v písemných a ikonografických pramenech (naposledy např. Sýkora-Lehký (ed.) 2014, 10-11). Rekonstrukci těchto postupů je věnována značná pozornost také v oblasti archeologické a památkové péče (např. Měřínský (ed.) 2011). Lokality opuštěné v různém stádiu rozpracování stavebního ve světle současného bádání představují jedinečný pramen umožňující komparaci s prameny písemné povahy. V rámci předkládané práce, resp. její přípravy, byl proveden povrchový průzkum nedokončeného hradu nad obcí Lazna u Strašína. Terénní reliktů hradu byly geodeticky zdokumentovány a byl učiněn pokus o jejich interpretaci. Zjištěné informace byly porovnány s dalšími nedokončenými hradními areály

převážně na území Čech. V rámci hodnocení strašinského hradu byl rovněž učiněn pokus o rekonstrukci jeho sídelně-geografického kontextu.

2 NĚKOLIK POZNÁMEK K DEFINICI TERMÍNU „HRAD“

S pojmem hrad a termíny označujícími jeho jednotlivé části a jeho jazykovými variantami se setkáváme archeologické i historické v evropské literatuře různého charakteru (např. *Glossarium artis* 1997, 39, 87, 117, 118; Böhme – Friedrich Schock - Werner 2004, 255-256). Tyto termíny však vycházejí převážně z předpokládaných kategorií dynamického systému bez hlubší analýzy a zejména bez definice na úrovni formální struktury (Neustupný 1986; Gabriel 2004; Gabriel 2006). Dalším, zcela specifickým problémem evropské kastellologie je neustálená archeologická terminologie i význam termínů v jednotlivých jazycích. Neméně komplikované je pak chápání jednotlivých částí hradních areálů v různých souvislostech. Příkladem může být užívání termínu předhradí / dolní hrad / „Zwinger“ (např. *Villena a kol* 1975, 58-59). Jak již bylo výše zmíněno, většina doposud vypracovaných definic termínu „hrad“ a jeho částí nevychází z hlubší analýzy formální struktury, ale z funkční interpretace a to mnohdy postavené ne zcela kriticky pouze na obecných kategoriích dynamického systému evropského středověku (srov. Gabriel 2004 a Gabriel 2006.). V těchto souvislostech pak představuje zcela samostatný problém označení hradů i dalších opevněných sídel a objektů ve středověkých pramenech písemné povahy. V latinsky psaných pramenech se setkáváme v různých souvislostech s termíny „castrum“, „castellum“ (u nás ojediněle), „arx“ (zejména v 17. století), „munitio“, „propugnaculum“ (zřídka), v pramenech psaných německy pak „Burg“, „Feste“ („Veste“), „Haus“ nebo „Schloß“. Mnohdy pak toto označení nevychází z odlišné formální struktury těchto objektů, ale spíše z dojmu pisatele daného záznamu, nebo z různě

motivovaného přání pisatele. S ohledem na variabilitu hradních areálů dochovaným např. na evropském území, jejich mnohdy diametrálně odlišné funkční zaměření a v neposlední řadě také s ohledem na jejich různorodý vztah k sídelním strukturám různého řádu, současná archeologie a kastellologie nenabízí. S ohledem na nutnost co nejkomplexnějšího pohledu na hradní areály je však řešení tohoto problému nutností.

3 NEDOSTAVĚNÉ HRADY JAKO SOUČÁST KULTURNÍ KRAJINY

Středověká opevněná sídla tvořila nedílnou součást středověké krajiny (k této problematice v různých souvislostech např. Austin 1984; Gojda 2000; 55-63, 185-190; Gojda-John 2013) a pevné součásti měnících se sídelních struktur různého charakteru. Jako taková představují cennou součást našeho archeologického a kulturního dědictví (Kupka, 2010). Nedokončené hradní areály či hrady v plném plánovaném rozsahu nedokončené pak představují v krajinném kontextu odraz nerealizovaných i v počátku realizace opuštěných mocenských, správních a jiných struktur. Jednotlivé objekty v různém stádiu archeologizace je možné dokumentovat prostřednictvím širokého spektra dokumentačních metod (namátkou Kuna 2004; Gojda-John 2013). Kdyby existovala celoevropská mapa všech hradů, zaujímaly by na ní české země jedno z předních míst, a to jak koncentrací hradních objektů, tak i přínosem k hlavním vývojovým proudům hradní architektury (Durdík – Bolina, 2001, 7). Zatímco u naprosté většiny ostatních památkových objektů přetrvává povědomí o nezbytnosti odbornosti nebo alespoň poučenosti při jejich studiu a především jejich úpravách a zásazích do nich, stávají se zříceniny po většině doménou různých, často laických aktivit, jejíž původci své mnohdy ničující působení považují za velmi přínosné a chvály hodné a tak je často hodnoceno i nejširší veřejností (Durdík, 1998, 27). Bez ohledu na různý stupeň zachování zřícenin či

jejich polohu v krajině je v současné době jejich památková ochrana provázena mnohdy nedostatečnou dokumentací současného stavu. Teprve po dílčích poruchách zdiva či naopak paradoxně po provedených opravách přicházejí nemilá zjištění, že zaniklá či hrubě zkomolená detailní podoba některých konstrukcí nebyla předem fotograficky zdokumentována ani zaměřena (Varhaník, 1998, 38). Tento problém je pak zvláště závažný v případech nedokončených hradních areálů.

4 HRAD JAKO STAVEBNÍ A TECHNICKÝ PROBLÉM

Přestože ke středověké stavební činnosti existuje bohatá literatura a písemné prameny (např. Binding 1997), z neformální ankety, kterou autor mezi specialisty provedl, vyplývají poněkud rozdílné představy o tom, jak stavba hradu vlastně postupovala. Část dotazovaných tvrdila, že stavitelé započali nejdříve obytnou věží, a teprve poté postavili palác a hradbu. Jiní uvádějí, že nejdříve vyzdili obvodovou hradbu a pak teprve posílili obranu okruhem příkopu a valu. Obecně se však předpokládalo přednostní vylámání šíjového příkopu (Šimeček, 2011, 119). Pozoruhodným dokladem počátečních stadií procesu výstavby kamenného hradu jsou relikty nedokončeného hradu u Újezdu u Kunštátu (okr. Blansko), omezující se na terénní úpravy staveniště, přičemž již v této úvodní fázi šlo o zřízení příkopu a valu (Šimeček 2011). Analýzou terénní situace bylo zjištěno, že na staveništi jednoduchého, avšak poměrně velkého hradu o ploše $85 \times 40\text{m}$, situovaného v ostrožné poloze, byl vyhlouben okružní příkop, ovšem na šíjové straně nebyl dokončen. Vytěžený materiál byl využit k navržení vnějšího valového tělesa, který obíhal příkop na obou podélných a zadní straně. Při okraji podélných stran dispozice byly vyhloubeny asi 2m široké prohlubně, které autor interpretuje, jako základový vkop určený pro založení obvodové hradby. V severozápadním úseku příkopu pod uvedeným základovým

vkopem byly zjištěny terénní anomálie, interpretovaná jako depot stavebního materiálu, k jehož využití již nedošlo. Z utváření nedokončeného šíjového příkopu vyplývá, že zde měl být hlavní zdroj stavebního kamene, pro jehož těžbu byly připraveny dvě terasy v rostlé skále. Přestože zřízení šíjového příkopu by mohlo být považováno za primární krok, jímž lze dosáhnout oddělení staveniště od předpolí, a tedy určité zabezpečení staveniště, v tomto případě byl upřednostněn postup prací zohledňující především získávání stavebního materiálu. Zatímco pro navršení obvodového valu mohlo být využito jakékoli zeminy a zvětralého kamene vytěžených při hloubení příkopu, část kamene použitelného pro stavební účely byla deponována v příkopu. Další část stavebního materiálu měl poskytnout lom v šíjovém příkopu (Varhaník, 2014, 423). Na příkladu nedokončeného hradu nedaleko Újezdu u Kunštátu je možno vyvodit další, důležitý, a zčásti technický aspekt zahájení stavby, a to, že již samotné přípravné fáze výstavby hradu byly řízeny osobou seznámenou s plánovanou podobou díla a jeho dimenzemi. Zahájení stavby hradního areálu hloubením obvodového příkopu a navršením vnějšího valu z vytěženého materiálu nebylo samoúčelné. Příkop a val, možná opatřený plotem, mohl chránit staveniště před možným ohrožením. Důležitější však bylo to, že výkopové práce odhalily kvality skalního podloží, na které měla být založena obvodová hradba. Šlo tedy o jakousi formu středověkého geologického průzkumu, jehož výsledky mohly technologii a způsob stavby ovlivnit (Šimeček, 2011, 119 - 121).

Některé obdobné rysy vykazuje zřejmě rovněž nedokončené rozšíření hradu Najštejna (okr. Chomutov). Ve značné vzdálenosti před nevelkým jádrem bylo vymezeno šíjovým příkopem předhradí, přičemž na severní straně příkop nebyl dokončen a byla zde ponechána úzká šíje, umožňující snadnou komunikaci, potřebnou pro zamýšlenou stavební činnost. K rozšíření hradního areálu však již nedošlo, což dokládá např. neupotřebený kámen vytěžený z příkopu a

deponovaný podél vnější i vnitřní strany příkopu (Varhaník, 2014, 423). Příkop představuje jednu ze základních složek středověké fortifikace. Je překážkou, jejímž účelem je znemožnění, či alespoň omezení postupu útočníka k aktivně hájené linii opevnění, představované ve vrcholném středověku kamennou hradbou. Materiál vytěžený při hloubení příkopu byl vždy, až na ojedinělé výjimky, využit pro budování dalších fortifikačních prvků, a to zejména valu, který příkop funkčně doplňuje. Z toho důvodu se jen málokdy příkop uplatňuje zcela samostatně. Zejména u výšinných hradů je toto spojení zapotřebí, jelikož je dosaženo větší výšky kontreskarpy (vnitřní strana valu či stěny příkopu, může být nezpevněna nebo obezděna; nalézá se proti eskarpě), která tak dosahovala až na úroveň koruny valu. Zatímco u lokalit, které žily poměrně krátce a byly opuštěny ještě ve středověku, aniž u nich došlo k podstatným změnám, může poměrně snadno podat odpověď na tyto otázky povrchový průzkum, u objektů, jejichž stavební vývoj byl složitější, příkop mnohdy prodělal obtížně postižitelné změny a následné úpravy mohlo doznat také původní uložení materiálu získaného při jeho hloubení. (Varhaník, 2014, 421). Nechybějí však případy, kdy na vyžití materiálu vytěženého při hloubení příkopu, resp. jeho nikoli zanedbatelné části, bylo programově rezignováno při budování sídel, jejichž klasifikace jako hradů je mimo jakoukoli pochybnost. Dokládají to výsyvky ve svahu, sledovatelné v některých případech pod jedním či oběma konci šíjového příkopu. Takové výsyvky se dochovaly např. na obou stranách šíjového příkopu zaniklých moravských hradů Vraní Hory (okr. Svitavy) nebo Starého Plumlova (okr. Prostějov, Varhaník, 2014, 425). Při stavbě samotného hradu se nejčastěji používalo samonosného lešení, které nesly zazděné kulatinky či trámky. Poté, co zedníci vyzdili odpovídající vrstvu zdiva, byly zazděny nové opory lešení a poté co přestaly být potřeba, byly všechny u líce zdiva odříznuty. Na jejich existenci nás upozorňují řady kapes podstatně menších rozměrů, než jsou kapsy trámů stropů. Byla-li zeď stavěna z kvádrů, musely se tyto nějakým způsobem dostat na místo určení. Většinou se vytahovaly vzhůru pomocí jeřábu, respektive

kladky, poháněné šlapacím kolem. U nás kvádr nejčastěji uchopil do samosvorné krepny (v podstatě kleští, viz obr. 1), jejíž hroty zapadly do protilehlých důlků ve středu stěn kvádrů. Zvláště na pískovcových štukách jsou tyto důlky takřka pravidlem. Druhou možnost představovalo vysekání konického otvoru, rozšiřujícího se směrem dovnitř, do něhož se zasunul tzv. vlk, který dutinu vyplnil a zprostředkoval tak pevné spojení kvádrů s lanem (Durdík, 2009, 39). Se stavbou hradu je spojené i získávání surovin na samotnou stavbu hradních objektů. Odpovědí nám může být zaniklý lom v předpolí hradu Příběničky. Kde petrografické vyhodnocení torza zdiva bergfritu hradu Příběničky prokázalo souvislost stavebních prací na této dominantě hradního areálu s pozůstatky těžebních aktivit v předpolí hradu (Hložek, 2014).

5 MOŽNOSTI IDENTIFIKACE NEDOKONČENÉHO, NEBO V POČÁTEČNÍCH FÁZÍCH VÝSTAVBY OPUŠTĚNÉHO HRADNÍHO STAVENIŠTĚ

Při volbě místa hradního staveniště hrála významnou roli strategická poloha. Také hradní stavby vymezuje oproti okolí jejich opevnění. To je ve vrcholném a pozdním středověku tvořeno vnějším opevněním, které se skládá ze systému příkopů, sypaných valových těles a kamenných hradeb. (Kuna, 2004).

Identifikace nedokončených hradních areálů nebo v počátečních fázích opuštěného hradního staveniště naráží na mnohá úskalí. Nedokončený hrad ale nelze soudit stejně jako v počátku opuštěné hradní staveniště. Nejdříve si musíme vymezit, co lze nazývat nedostavěným hradem, a co v počátku opuštěné hradní staveniště. Nedostavěným hradem bych nazýval ten objekt, u kterého lze bez problémů identifikovat zděné části či byl tento hrad i přes svůj nedostatek v podobě nedostavění obýván. Mezi tento „typ“ nedostavěný hradů můžeme zařadit hrad Vítějovice (Osule) nebo Velešov. U těchto dvou příkladů z českého

prostředí máme buďto archeologické či písemné prameny, které potvrzují, že hrad byl ve své době obýván. Těmto hradům se samostatně věnuji v kapitole 8. Možnost identifikace těchto hradů je více problematická než u hradů opuštěných v počátečních fázích výstavby. Dle mého názoru, je největším problémem to, že vyjma udržovaných nebo na zámky přestavěných hradů se valná většina nachází ve stavu úplné destrukce, nebo se zděnými relikty nepřesahující výšku 1 metru. Identifikace se proto musí opřít o jiné důkazy svědčící o nedostavené lokality. Jednou z nich bývá nestrhnutý skalnatý „můstek“ v příkopu propojující předhradí nebo předpolí s bránou hradu. Takový můstek se nachází například na hradě Velešov či Sokolčí (můstek ponechaný v příkopu však odděluje předhradí od předpolí). Dalším znakem bývají nedokončené terénní úpravy určitých hradních částí, viz Vítějovice. Mezi další znaky lze uvést rovné koruny vystavěného zdiva a stavební materiál často nahromaděný v blízkosti hradu.

Jako druhý „typ“ jsem v předchozím odstavci uvedl v počátcích opuštěné hradní staveniště. Tento typ bych charakterizoval nedokončeným vnitřním opevněním a absencí zástavby vnitřní plochy hradu, jako příklad mohu uvést Strašín, Páčiska nebo Babskou skálu. Lokality patřící do této skupiny mají mnoho společných možností interpretace jako u nedostavených hradů. Mezi společné znaky lze přiřadit nestrhnutý můstek v původní ose komunikace, nahromaděný stavební materiál či nedokončené terénní úpravy. Nejdůležitějším a nejlépe pozorovatelným znakem je ovšem právě zmíněné nedokončené vnitřní opevnění, kdy příkop (val) nekryje celou, nebo snadněji přístupnou část hradu. Některé z lokalit jsou snadno identifikovatelné díky pozdějšímu opuštění (např. příkop je již téměř dohlouben), avšak jsou i takové lokality, u kterých je interpretace těžší díky jejich brzkému opuštění či podobnost např. s prospekční činností. Touto problematikou se krátce věnuji v následující kapitole.

6 VÝPOVĚDNÍ POTENCIÁL TERÉNNÍCH RELIKTŮ, MOŽNOSTI JEJICH INTERPRETACE, KRITIKA PRAMENE

Sledujeme-li problematiku volby zcela konkrétního umístění hradu v krajině, zjišťujeme, že zde působil celý komplex aspektů – částečně byla nepochybně determinována přírodními podmínkami, přece však existuje řada případů, kdy na tomto podkladě nejsme schopni pohnutky konkrétní lokalizace vyložit. Určující faktory lze rozdělit do dvou základních skupin: 1. Přirozená obranyschopnost, dostupnost stavebního materiálu, vody, vazba komunikace apod.; 2. Právní, politické a ekonomické aspekty. Výsledná lokalizace byla věcí kompromisu mezi prioritami, preferencemi a reálnými možnostmi (v tomto směru je třeba rozlišovat mezi hrady zakládanými ve starém sídelním území, a naopak hrady zakládanými v kolonizovaných oblastech). V každém případě se můžeme ptát, zda byla dána např. přednost vizuálně výhodnější, ale z hlediska obrany méně výhodné poloze? V některých případech byla volba pohledově lukrativního místa pokládána za natolik důležitou, že v jejím jménu bylo nutno slevit z nároků na složku militární (Šimůnek, 2010, 209-210).

Stavební podoba hradu, jeho rozsah a výstavnost o stavebníkovi / majiteli vypovídala mnohé. Nejen o sociálním statutu, ale i o jeho finančních možnostech, přičemž signifikantní tu zpravidla nebyl konkrétní stavební typ hradu, ale celkový vizuální účín. Škála komponentů, které se (spolu)podílely na celkovém vizuálním efektu a byly tak nositeli významu - sociálního statusu a nároku držitele, byla značně široká. Věžovitý charakter byl jednou ze základních charakteristik, nositeli významu byly ovšem i další komponenty: dispozice (např. prestižní dvoupalcová dispozice anebo palác ukončený apsidou), vizuálně nápadné komponenty exteriérů a to především hradní kaple, ale i další prvky, a pochopitelně interiéry.

Zcela logicky chápeme hrad – jeho polohu i stavební podobu jako výsledek historických souvislostí v širokém slova smyslu, vojenských stejně jako hospodářských, ale i právních či správních. Středověk nejen že neznal hradní typologii v dnešním slova smyslu, ale i kategorií hrad – hrádek – zámek užíval značně libovolně a nedůsledně. Neodlišoval složku militární od složek reprezentativní a obytné a hrad / hradní areál vnímal jako celek. Symbolika hradu vycházela za prvé z jeho polohy a případně za druhé z jeho stavební podoby – vizuálně dominantní hrad byl výrazem „ovládnuté krajiny“ a současně zástupným symbolem svého stavebníka či držitele (Šimůnek, 2010, 215).

Objevují se i případy, kdy terénní relikty dříve interpretované jako hrad (tvrz) jsou v dnešní době, za použití moderních technologií, interpretovány jako např. prospekční činnost. Příkladem mohu uvést lokalitu Hradiště u Sepekova.

V roce 2012 byl proveden povrchový průzkum lokality Hradiště u Sepekova s cílem ověření dochovaných, v literatuře zmiňovaných terénních reliktnů a jejich možné datace a interpretace. Po provedení podrobného povrchového průzkumu celého ostrohu bylo nutné konstatovat absenci existence šíjové fortifikace, která by vymezovala užší severní část, k severu se svažujícího ostrohu. Rovněž pak zde nebyla konstatována existence žádné terénní hrany, která by mohla, byť velmi omezeným způsobem, fortifikaci tohoto charakteru suplovat (Gersdorfová - Hložek – Menšík - Procházka, 2013, 118).

Souvislost terénních reliktnů dochovaných na lokalitě s některou z v širším okolí exploatovaných surovin se bohužel prozatím nepodařilo prokázat. Vyloučit je však možné, s ohledem na podobu terénních reliktnů, prostou těžbu stavebního kamene. Objekty č. 2, 3 a 4 je v zásadě možné rozdělit do dvou skupin. Objekty č. 2 a 3 by velmi dobře mohly odpovídat pozůstatkům prospekční činnosti v podobě odkopů s cílem odkryvu větší plochy patrně zvětralého geologického podloží, například za účelem zachycení žilného ložiska

polymetalických rud. Tomuto předpokladu by mohl odpovídat také charakter materiálu, ze kterého byla navržena valová tělesa vymežující oba objekty. Jako pozůstatky plošně cílené prospekce v podobě šachet by pak bylo možné považovat jak výkopy jámového charakteru patrné při vnitřní východní hraně objektu č. 3, tak objekt č. 4 situovaný v nevelké vzdálenosti severním směrem od objektu č. 3. Spíše než za pozůstatky opevněného nebo rezidenčního areálu je možné dokumentované místo považovat za zaniklý prospekční areál, v jehož rámci se však těžba, kromě pokročilé prospekce, nikterak zásadně nerozvinula. S ohledem na dosavadní poznání lokality je možné existenci zaniklého opevněného šlechtického sídla prakticky vyloučit. S ohledem na rozmístění a charakter jednotlivých terénních reliktních je možné považovat objekty č. 2, 3 a 4 za pozůstatky jednoho prospekčního a těžebního areálu, sledujícího ostrou západní a severozápadní stranu sledovaného ostrohu (Gersdorfová - Hložek – Menšík - Procházka, 2013, 120 – 121). S obdobnou situací se setkáváme u „Nedostavěného hradu“ u Stanu. K tomuto objektu se vztahuje (viz kapitola 6.3).

7 HRADNÍ LOKALITY OPUŠTĚNÉ V POČÁTEČNÍCH FÁZÍCH VÝSTAVBY

7.1 Hrad na Babské Skále

Nedokončený hrad je umístěn na Babské skále v lesích asi dva kilometry jihovýchodně od Vejvanova okr. Rokycany Z mírně svažitého terénu tu ostře vystupuje skalní suk na jižní straně spadající až k patě strmým srázem, ze severu přístupný příkrou strání. Na této straně počali neznámí stavitelé oddělovat vrcholovou plošinu ve skále tesaným příkopem (obr. 3). Vytěžený materiál byl vršen před příkop na způsob valu, který v sobě obsahuje dva objekty, které vznikly narušením terénu zřejmě v nedávné době. Práce byly v polovině

zastaveny, takže můžeme sledovat postup, jakým byl příkop budován. Úsek přiléhající k východnímu úbočí je vylámán asi do zamýšlené hloubky a má zhruba parabolický profil. Autoři se však nezmiňují o hloubce ani šířce příkopu. V dalším úseku nebylo dosaženo dna a v posledním úseku je odstraněna jen hlína a zvětralý materiál. Kromě úprav skály v nejvyšší jižní části vrchu, zde nejsou patrné žádné další stopy stavební činnosti. Není k dispozici žádný písemný ani archeologický pramen, který by umožnil datování prací na Babské skále. Podle povahy dochovaných pozůstatků lze s největší pravděpodobností usoudit, že zde vznikl středověký hrad, jehož stavba byla z neznámých příčin přerušena. Objekt se nalézá v zájmové oblasti rožmberského panství. Zároveň leží v blízkosti ložisek železné rudy, která byla podle stop v okolí hojně těžena. Hrady na území strašického panství nevznikly jako regulérní šlechtická sídla s funkcí residence a správního střediska svébytného zboží, nýbrž jako stavby, jejichž úkolem bylo zajišťovat specifické úkoly dané určitým nadřazeným zájmem (Anderle – Švábek, 1989, 123).

7.2 Hrad na vrchu Pačíska

Pačíska je situována jihozápadně od města Sedlčany, v blízkosti obce Doubravice a Libíň okr. Příbram. Její vrchol dosahuje 504 m n. m.. Nedostavěný hrad zaujímá vrchol kopce, kde je vrcholová plošina na severní, západní a jižní straně ohraničena příkopem (obr. 4). Na západní straně je průběh příkopu přerušen ponechanou přístupovou šíjí spojující val a centrální plochu. Průběh příkopu ohraničuje valové těleso spíše nižšího charakteru navršené z vykopaného materiálu. V severozápadní části (v ohybu) je dochováno navršení valu, objekt pravoúhlého tvaru a části obestavěné na sucho kladenými kameny. Lze tak uvažovat o záměru opatřit korunu valu hradbou o přibližné šířce 1,5–2 m. Tomu by mohla nasvědčovat i prohloubenina navazující na zídku, jelikož

se může jednat o pozůstatek výkopu pro stavbu. Na jihovýchodní straně pozvolna ustupuje do volné plochy a z této strany je ponechán pozvolný přístup do příkopu. Prostor nepravidelně lichoběžníkovité centrální plochy představuje značně neklidný povrch. Dosahuje rozměrů přibližně 40 × 30m. V jižní části navazující na začátek příkopu, kde délka dosahuje 40–45 m, jsou obsaženy celkem tři objekty přibližně obdélného konkávního charakteru. Z toho dva o rozměrech 2 × 6 m a jeden drobnější o velikosti 2 × 1 m. Dále se pak nachází několik mělkých prohlubní a konvexních objektů bez blíže určitelného zařazení. Středovou a východní část zaujímá mírná vyvýšenina, která je podle charakteru povrchu a složení zřejmě interpretovatelná jako deponie stavebního materiálu získaného při hloubení příkopu nebo zároveň přípravná fáze povrchu plochy pro samotnou palácovou stavbu. Na ploše lze najít také kamenický odpad po opracování žulových kvádrů. Samotné žulové prvky se však nepodařilo nikde v ploše identifikovat. Dřívějšími badateli byl výskyt stavebního kamene zmiňován, avšak bez bližší specifikace. Na základě všech těchto zjištění si lze představit zamýšlený podnik jako stavbu obdélného půdorysu s vnitřní zástavbou spíše palácového charakteru, respektive jako dvoupalácovou dispozici. Fortifikace pak mohla být tvořena příkopem s hradbou na navršeném valu. Takto bychom mohli stavbu řadit mezi stavební podniky šlechty ve druhé polovině 14. století. Otázkou zůstává důvod nedokončení a vlastník nemalé stavby (Budač - Macháčová - Procházka, 2012).

7.3 Nedostavěný hrad u Stanu

Asi 6 km od Plané u Mariánských Lázní se nachází poměrně výrazná ostrožna, na které se nacházejí stopy antropogenní činnosti. Lokalitu je možné nalézt na vrchu dříve zvaném Kallenberg, asi 700 metrů jihovýchodně od vsi Stan okr. Tachov. Na existenci lokality upozornili členové Spolku pro záchranu

hradu Volfštejna s tím, že se jedná o pozůstatek „nedodělané“ fortifikace ohraničující prostor asi 0,7 ha. V roce 2004 provedl na lokalitě povrchový průzkum a mikrosondáž Jan John v rámci výzkumu výšinných poloh v povodí Kosího potoka. V severní části vrcholové plošiny zaměřil oválný objekt, který předběžně interpretoval jako pozůstatek těžby nebo prospekce. V jedné z mikrosond bylo nalezeno několik drobných keramických střepů z období vrcholného středověku (John 2008, 258). V. Matoušek ve své publikaci věnované třebelskému bojišti uvádí zjištěné stopy příkopu a nízkých valů. K interpretaci se neuchyluje, pouze konstatuje skutečnost, že k objektu se nevztahuje žádná písemná zpráva (Matoušek 2006, 285).

Na jaře roku 2014 provedli autoři článku povrchový průzkum a dokumentaci lokality pomocí totální stanice. Dokumentované místo se nachází na malé ostrožně tvaru nepravidelného oválu o průměru cca 60 x 40 m s delší osou ve směru severovýchod-jihozápad. Nad okolním terénem lze pozorovat převýšení asi 30 m. Prostor je přístupný po šíji široké asi 20 metrů. Ta je porušena terénní depresí představující „příkop“ o hloubce dvou metrů. Zemina vybraná z příkopu byla navršena na okraj vnitřní terasy a tvoří valovitý relikt dosahující výšky do 0,7 m a šířky do 3 m. Vnitřní prostor je poměrně rovný, v některých místech mírně porušený vývraty stromů. Jak v prostoru příkopu, tak ve vnitřní ploše lokality je možné pozorovat větší množství volně ležících kamenů o velikosti 0,2 – 0,8 m, které navozují myšlenku, že tato lokalita, snad hradní staveniště, nebylo dokončeno. S větší mírou pravděpodobností se zde však jedná o pozůstatky těžebních aktivit. Při povrchovém průzkumu bylo objeveno několik drobných zlomků keramiky, které je možné datovat do 15. století (Carda - Hložek – Kasl - Menšík, 2016, 6-7).

7.4 Újezd u Kunštátu

Nedokončená stavba hradu necelý kilometr severně od obce Újezd zřejmě představuje produkt období kolonizace poloviny 13. století. Lokalita sice nepronikla do písemných pramenů, můžeme se ale domnívat, že u počátků hradu byl Bohuš z Čeblovic a Rosic, který s rajhradským klášterem v roce 1258 směnil svou ves Sobotovice za Sebranický újezd. Nejlepší přístup k lokalitě je ze severního konce obce Újezd u Kunštátu po zelené značce, která nás přivede až na místo uváděné jako Strážný. Staveniště hradu leží na jižním hřebtu vybíhajícím z vrcholu kopce a je především po obou bocích hustě zarostlý křovím a lesem (obr. 5). V terénu je patrný průběh okružního valu, příkopu a též plošina jádra hradu o rozměrech 40 × 85 m a zřetelný je rovněž nedokončený příkop na šíji. K dispozici není jediný doklad zděných konstrukcí, avšak po obvodu jádra jsou jasně patrné rýhy výkopů pro založení obvodové hradby. Staveniště tedy bylo opuštěno ještě před zahájením práce zedníků stavební huti. Ale tam, kde výkop narazil na rostlou skálu, základové koryto nepokračovalo, protože jeho hloubka kopírovala nepravidelnosti skalního podloží. Přístup na lokalitu po šíji je zcela bezproblémový, protože příčný příkop nebyl dolámán. Na západní straně z něho po skrytí zeminy a zvětralého podloží zbyly jen dvě charakteristické těžební terasy v rostlé a nezvětralé skále. Práce byly totiž ukončeny v okamžiku, kdy měla být zahájena stavba obvodové hradby. Kvalitní kámen ke zdění se měl získat přímo na místě při lámání šíjového příkopu a depot kamene získaného na jiných místech zřejmě představuje hloubkově neprověřená anomálie v západním příkopu. Nádvoří nebylo v této etapě plně srovnáno a ponechané vyvýšeniny na severu a jihu snad dokládají záměr zřídit v čele hradu obrannou stavbu (bergfrit ?) a budovu paláce v zadní, nejlépe chráněné poloze. Zřejmě se počítalo ještě s dalším šíjovým příkopem a čelním,

šíjovým valem navršeným z vytěženého materiálu. Ten mohl kontrolovat ploché předpolí a krýt před střelbou vstupní partii hradu (Šimeček, 2011, 117-118).

8 HRADNÍ LOKALITY OPUŠTĚNÉ V POZDĚJŠÍCH FÁZÍCH VÝSTAVBY

8.1 Velešov

Skromné zbytky tohoto nevelkého hradu se nacházejí na mohutném ostrohu (472m), jehož opyš je oproti šíji ještě o 25m převýšená, 1 km západně od potštejnského hradu v okr. Rychnov nad Kněžnou (obr. 6). Hradní ostroh vybíhá k severu, k východu a západu strmě spadají jeho boky, základním prvkem jeho obrany je proto asi 15 m široký jižní příkop, který oddělil hradní areál od okolí. Hned v jeho utváření lze spatřovat důkaz, že hrad nebyl nikdy úplně dokončen: nejdůležitější střední část je o dva metry mělčí než krajní úseky, zakončené zřetelnými výsypkami. Ani dno vnitřního, ve skále lámaného příkopu, který hrad dělil na jižnější předhradí a vlastní hrad, není řádně dočištěné a zbývá tu úzká skalní šíje. Předhradí má lichoběžníkový tvar, na třech stranách (s výjimkou severní) vymezený valovou, oproti vnitřku o 1-1,5 m převýšenou destrukcí hradby. Vlastní hrad měl obdélný půdorys, asi 40 m dlouhý a 18 m široký, na čelní, jižní straně a zřejmě i západním boku doplněný o parkán lehčím hrazením nebo širokou bermu. Plocha vlastního hradu byla z velké části zastavěná: v jižním čele je patrná až 4 m vysoká destrukce dvouprostorového objektu, palác, vyplňující lépe chráněnou severní část, měl dvoudílnou dispozici dvoutraktovou. Mezi oběma stavbami bylo nevelké nádvoří uzavřené hradbami, do něhož přístup nevedl zastavěným čelem, ale nejspíše západním parkánem. Situace na terase severozápadně pod hradem opět podporuje hypotézu, že nebyl dokončen: základy úzké podélné budovy připomínají staveništní boudu.

Historické zprávy o tomto hradě jsou velmi skromné, takže o důvodu jeho vzniku můžeme pouze hypoteticky uvažovat. Poprvé je doložen (pouze pod názvem Velešov, bez dalšího určení) v roce 1356, když Karel IV. Kupoval potštejnské panství od synů Mikuláše z Potštejna, podruhé, a to již jako hrad, v roce 1358, když se Jan z Vertenberka vzdával některých nároků na potštejnské panství ve prospěch Karla IV. Tento údaj je jediný, v němž je Velešov nazván hradem. Hrad vznikl nejspíše po roce 1341, kdy Jan Lucemburský vrátil synům Mikuláše z Potštejna potštejnské panství, ale bez místa zbořeného hradu Potštejna. Proto tito synové na strategicky výhodně položeném ostrohu založili nový hrad. Když v roce 1356 získal Karel IV. Od synů Mikuláše z Potštejna celé potštejnské panství, které opět spojil s hradem Potštejnem, ztratil Velešov význam, asi záhy zpustl a v pozdějších pramenech se nepřipomíná (Musil – Svoboda, 1998, 177).

8.2 Vítějovice / Osule

Zřícenina hradu Vítějovice (též Osule) se nachází u stejnojmenné vesnice v okr. Prachatice. Půdorys hradu je ovlivněn tvarem temene hory, které tvoří skalnatý hřeben, orientovaný zhruba severojižním směrem (obr. 7). Na tomto staveništi byla založena protáhlá pravidelná hradní dispozice, chráněná při užších čelech mohutnými válcovými věžemi. Celý hradní útvar měl délku kolem 11 m a šířku cca 40 m. Kolem hradu měl obíhat na eliptickém půdorysu příkop a val. Přístup od severu po mostě přes příkop flankovala válcová věž o průměru asi 12 m a o šířce obvodové zdi 4 m, která vystupovala polovinou půdorysu před čelní hradbu. Vlastní prostor hradu, vymezený 190-215 cm silnou obvodovou zdí, byl dvoudílný. Za vstupní bránou zabíralo zhruba třetinu celkové hradní plochy velké pravidelné přední nádvoří – přední hrad – lehce lichoběžného půdorysu, dnes již bez zřetelných stop bývalé zástavby. Odtud se vstupovalo do

většího zadního dílu hradu, který tvořila čtyři pravidelná jednotraktová křídla, svírající protáhlé druhé nádvoří. Uprostřed vstupního křídla do vnitřního hradu jsou patrné stopy průjezdu, v jeho západní polovině jsou výběhy dělicí příčky. V téže části se rovněž nalézá jediný fragment hradního okna se šikmou špaletou, směřující k prvnímu hradnímu dílu. Rovněž u obou bočních křídel a krátkého křídla zadního se fragmentárně dochovalo příčné dělení. Do zadního křídla byla potom vložena druhá věž, poněkud většího průměru (cca 13,5 m) a síly obvodového zdiva než má věž přední (460 m). Je však vysunuta z obrysu jižního čela hradu více než polovinou svého půdorysu. Dochované zdi a koruny obou věží byly vyrovnány zhruba od stejné úrovně (max. do výše 4 m nad nerovný terén). Všechny nálezové okolnosti svědčí o tom, že velkoryse koncipovaný hradní objekt byl založen jednorázově v celém rozsahu a stavebně doveden zhruba pouze nad úroveň suterénu. Prostory již nestačily být zaklenuty a terénní úpravy nedovedeny do konce (zejména v prostoru vnitřního nádvoří a v obvodovém opevnění, Kašička – Nechvátal, 1990, 90).

Z celkového rozsahu a charakteru mohutné hradní ruiny i z dalších průvodních okolností lze jednoznačně uzavřít, že stavba je produkcí dvorské huti Přemysla Otakara II., motivovaná mocensko-politickými hledisky v oblasti držav rodu Vítkovců. Započatý velkorysý zakladatelský podnik Přemysla Otakara II. Zůstal po jeho smrti na Moravském poli r. 1278 nedokončen, výstavba se zastavila. Přesto zůstal v královských rukách ještě do r. 1283, kdy Vítějovice s držbou dalších hradů a vesnic potvrdil král Václav II. Janu z Michalovic (Kašička – Nechvátal, 1990, 90).

Zdá se pravděpodobné, že někteří další vlastníci Vítějovic počítali s využitím nedostavěného hradu a podnikali zde menší úpravy. Svědčí pro to jednak vyrovnané koruny hradního zdiva, nálezy spáleniště dřevěných konstrukcí i některé keramické zlomky původem ze 14. století. K boření hradního torza došlo potom nejspíše po získání panství Rožmberky, snad

v souvislosti s výstavbou Halfenburka. Důvodem k poboření nedostavěného hradu byla pravděpodobně obvyklá obava před zneužitím jeho obranných možností. Byly proto dřevěné vrchní stavby a dřevěné konstrukce zapáleny a obvodové hradební zdi téměř v celém rozsahu vyvráceny podkopy (Kašička – Nechvátal, 1990, 90).

9 PŘÍKLAD HRADNÍCH LOKALIT S NEDOKONČENÝMI ČÁSTMI

9.1 Najštejn (Neuštejn)

Hrad byl postaven 2km východně od vsi Květnova u Blatna a 3km severozápadně od města Jirkova okr. Chomutov. Staveniště hradu se nachází na strmém ostrohu, odděleném od okolních kopců z jedné strany hlubokým Telžským údolím a z druhé strany mělkým údolím (obr. 8). Založil jej v době kolonizace zřejmě Jetřich z Alamsdorfu, připomínaný v roce 1323. Vlastní hrad tvořil pahorek vzniklý překopáním šíje, na němž stála obytná budova, drobná stavba pod pahorkem a skalní výběžek se stopami zdiva. Tento celek byl oddělen od střední části ostrohu asi 18 – 20 m širokým příkopem, částečně tesaným do skály, který v širokém půlkruhu obtácel hrad. Přístupová cesta směřující od východu končila na malém nádvoří asi 18m dlouhém a 8m širokém. Nádvoří bylo zakončeno drobnou budovou, po níž zůstaly nepatrné základy zdiva a prohlubeň. Nalevo nad nádvořím se tyčí pahorek s hlavní budovou hradu. Na ploše cca 20x16m stál obdélný palác o rozměrech 10x 16m. Asi 70m před hradem je šíje překopána hlubokým, 16 – 20m širokým příkopem. Příkop přetíná šíji v širokém oblouku od severozápadu k západu. Jen na severozápadním konci zůstal neprokopán úzký pruh pro cestu. Za příkopem, směrem k hradu, leží na rozlehlých haldách velké množství nalámaného kamene. Doba vzniku příkopu, ani jeho účel nejsou zatím jasné. Je možné, že stavebník hradu jej zamýšlel postavit na mnohem větší ploše a z neznámého

větší ploše a neznámého důvodu ke stavbě nedošlo. Je také pravděpodobné, že příkop je vlastně lomem, otevřeným dávno po zániku hradu obyvateli okolních vesnic. Tomu by nasvědčoval v některých místech lomový charakter příkopu, hromady připraveného kamene a snadná přístupnost od hlavních komunikací. Posledním známým držitelem Neuštejna byl Fricolt z Alamsdorfu, který roku 1383 prodal ves Březeneč Řádu německých rytířů. Hrad později nějakým způsobem připadl blízké komendě německých rytířů v Blatné a byl zřejmě ještě ve 14. Století opuštěn (Hefner, 1994a, 2-3).

9.2 Nový Žeberk

Kuželovitý ostroh, na jehož temeni stojí zbytky hradu, leží asi jeden kilometru od vesnice Pyšná okr. Chomutov. Nejpřístupnější severozápadní svah je překopán třemi příkopy (obr. 9). První příkop, nepříliš hluboká, o šíři průměrně 4m, má ponechaný do skály neprotesaný cca 2,4 m široká pruh pro cestu. Druhý příkop, široký cca od 4 do 8 m, byl v místě šíje opět tesán do skály. Třetí příkop je téměř celý vylámán do skály, široký od 9 do 12 m a ještě dnes 3 – 5 m hluboký. Obklopuje v plné šíři celou severovýchodní a severozápadní stranu hradu. Na straně jihozápadní se příkop zužoval a byl mělký. Val, navršený z vykopané zeminy z třetího příkopu, je na západě pod palácem rozšířen ve velký baštovitý výstupek. Za třetím příkopem stával vlastní hrad. Na nejvyšším místě staveniště stával obdélný palác, dlouhý 22 m a široký asi 9m. K paláci bylo připojeno nádvoří trojúhelníkového tvaru, obehnané hradbou. Čelo severovýchodní stranu nádvoří zaujímal asi 9 m široká, dlouhá budova. Při pohledu na půdorys hradu je nápadné silné opevnění přístupnějšího severozápadního svahu třemi příkopy a třemi pásy hradeb, zatímco na opačné straně jihovýchodní, kde je svah jen o málo prudší, příkop a hradby zcela chybí či nebyly dostavěny (Hefner, 1995, 13-15).

Avšak podle M. Sýkory (Sýkora, 2016) příkopy nejsou nedokončené, jak bylo někdy usuzováno (Hefner 1995). Zmíněné nedokopání příkopu bylo patrně úmyslem obránců hradu, donutit případné útočníky útočit z tohoto směru. Navíc celý systém s rozsáhlým zemním opevněním s několika baštami vykazuje zcela evidentně snahu o promyšlený systém aktivní obrany, která byla na přístupové straně násobena v jednotlivých liniích (Sýkora, 2016, 17).

Písemné prameny hovoří o hradě dost málo a navíc značně nejasně. Totiž souběžně s obýváním Starého Žeberka byl vybudován i Nový Žeberk a dějiny jednotlivých hradů se navzájem prolínají a je těžké rozlišit, o kterém Žeberku zrovna určitý fakt pojednává. Poprvé se oba Žeberky rozlišují v roce 1327 jako majetek bratří z Bergova. Okolo roku 1470 veškeré zmínky o hradu mizejí a je tedy pravděpodobné, že v této době byl již opuštěn (Hefner, 1995, 14-15).

9.3 Sokolčí

Zříceninu hradu Sokolčí leží v katastrálním území Děkanské Skaliny, okr. Český Krumlov. Zujímají konec skalnaté, řídkým, dobře průhledným vzrostlým lesem pokryté ostrožny západně od obce, obtékané říčkou Černou (obr. 10). Historická evidence hradu je velmi chudá. Neznáme dokonce žádnou přímou spolehlivou historickou zprávu z doby jeho života. Připomíná se pouze existence listiny hlásící se k roku 1264, kterou český král Přemysl Otakar II. měl Vokovi z Rožmberka potvrdit držbu hradu Sokolčí. V tomto případě však není pochyb o tom, že nejde o originální listiny, ale o jedno z mnoha falz, která byla z rozkazu Oldřicha z Rožmberka vyrobena v polovině 15. Století. V roce 1541 se Sokolčí uvádí již jako pusté (Durdík, 2008, 86-87).

Dispozice hradu byla dvojdílná. Před jádrem je položeno díky terénní konfiguraci podstatně širší předhradí. Jeho čelo zajišťuje první příkop a

fortifikace dnes v podobě valového útvaru. Za druhým, ve skále vylámaným, příkopem leželo úzké hradní jádro, ve tvaru protáhlého vysokého trojúhelníka. V severovýchodním nároží jeho čela se vypínala čtverhranná věž. Na její jihovýchodní nároží navazovala čelní hradba, před níž pak níže k jihovýchodnímu nároží čela předstupovala čtverhranná panská věž. Jihovýchodní nároží čela pak tvořila východní stěna jihovýchodní budovy, přiložené k boku branské věže. Za branskou věží se nacházelo hradní nádvoří. Na severní straně ho vymezovalo severní křídlo, navazující na západní stranu věže. Na jižní straně pak stála zmíněná jihovýchodní budova, jejíž délka byla oproti délce nádvoří delší. Nádvoří zřejmě končilo v místě zúžení skalního útvaru zhruba ve dvou pětinách délky jádra. Podoba využití úzké skalnaté plochy, která na ni navazoval západním směrem, není zcela jasná. Dochovány jsou zde pouze fragmenty zdiva na obvodu. Nejspíše se však zdá, že tato plocha byla v celé šíři a v podstatné části či celé délce zastavena (Durdík, 2008, 89-90).

Teď již znovu k samotnému předhradí, které vykazuje příznaky nedokončení. Od předhradí bylo jádro hradu odděleno do skály vylámaným příkopem dosahujícím v ose přístupové komunikace při jeho horní hraně šířky 15m. Výše položené předhradí o rozměrech cca 30 x 60 m je od mírně stoupajícího předpolí odděleno v části šíře čela hradu mělkým příkopem o šířce 6-9 m, před jehož vnější hranou bylo navršeno dnes již částečně rozplavené valové těleso. Příkop dosahuje maximální hloubky 140 cm, přičemž stěny příkopu vykazují velmi nepravidelný průběh s místy patrnými stopami stupňovitěho lámání. Podél vnitřní hrany příkopu je patrný nevysoký, spíše plochý valovitý útvar tvořený na povrchu hlinitým materiálem s menšími kameny. Oproti půdorysu hradu publikovanému A. Sedláčkem nebylo příkopem zajištěno celé čelo hradního areálu. Neobyčejná situace se vyskytuje u první brány, kde kamenný "můstek" přes příkop nebyl nikdy odlámán. Fortifikace tak

působí nedokončeným dojmem. Z obraného hlediska by čelní fortifikace v této době nebyla funkční (Hložek, 2016, 281).

Plocha předhradí nevykazuje žádné, s někdejší zástavbou spojitelné terénní relikty. Pokud byla součástí předhradí kamenná zástavba, je velmi pravděpodobné, že v důsledku rozebrání konstrukcí v dobře přístupně části hradního areálu nad úrovní současného terénu zcela zanikla. Stopy zajištění severní a jižní strany předhradí nejsou na úrovni terénu patrné. Buďto opevnění nebylo dokončeno, nebo mohlo mít lehčí charakter (Hložek, 2016, 282).

10 HRADNÍ LOKALITY S KRÁTKOU DOBOU ŽIVOTA A JEJICH VÝZNAM PRO POZNÁNÍ VÝVOJE STŘEDOVĚKÝCH HRADŮ V ČECHÁCH

10.1 Lazurová Hora

Hrad se nachází asi sedm kilometrů severovýchodně od Plané u obce Michalova Hora okr. Tachov. Severně od obce se tyčí tzv. Lazurová hora (629 m.n.m.), kde na jejím vrcholu lze nalézt zbytky malého hradu (obr. 11). Staveniště hradu je situováno na skalnatém ostrohu, vybíhajícím z táhlého hřebene a spadajícím dosti strmými svahy dolů do údolí. Vlastní hrad měl nepravidelný eliptický půdorys o velikosti zhruba 40x25 m. Od hřebene jej odděloval příčný příkop, zčásti vytesaný do skály. Proti přístupové cestě a ploše před příkopem se hrad stavěl úzkým čelem, tvořeným obvodovou hradbou a kulatou věží, z níž však dnes zůstal pouze mohutný kužel destrukce. Na protilehlé, strmými svahy nejlépe vháněné straně stával vklíněn mezi skály a obvodovou hradbu palác. Podle dochovaných zbytků a dispozice lze říci, že hrad na Lazurové hoře je typickou ukázkou hradu tzv. bergfritového typu, jehož hlavním prvkem pasivní obrany byla mohutná okrouhlá věž, vysunutá proti nejhůře chráněné straně hradu. Za ní pak byly umístěny/ schovány další hradní

stavby. Důležitou roli hrál jistě i prostor pře příčným příkopem. Dodnes vykazuje určité terénní úpravy a zásahy. Jednu z prohlubní lze bezpečně charakterizovat jako pozůstatek zaniklého objektu, z jehož blízkosti pocházejí zlomky keramiky (část kahánku), datovatelné rámcově do doby po roce 1300. O hradu dosud neznáme ani jednu písemnou zprávu. Nalezený skromný archeologický materiál dovoluje datovat existenci hradu, a to pravděpodobně velmi krátkou, na přelom 13. a 14. století. Dnes není možné říci, kdo hrad založil, ale na základě nalezených zbytků kahánku z prostoru před hradem, který se používal v hornictví, a skutečnost, že v okolí hradu se později rozmohla těžba kovů, by bylo možné předpokládat, že hrad byl založen nejen jako opevněný bod, sídlo šlechtice, ale také jako opevněné místo na ochranu těžby. Ta se však ve větším měřítku rozvinula až později, především v 16. a 17. století.

Hrad na Lazurové hoře je důležitým představitelem typu hradu bergfritové dispozice, protože jako jeden s mála nebyl později přestavován a zachoval se v původní nezastřené podobě (Procházka – Úlovec, 1988, 46-47).

10.2 Liškův hrad

Liškův hrad představuje plošně relativně nevelký opevněný jednodílný areál, jehož stavenišťem se stala poloha zvaná Na Hradě. Jedná se o obdélný skalnatý pahorek oddělený od okolí na severní a severovýchodní straně výrazným sedlem. Na jižní straně přechází poloha v prudký jižní svah, obtékaný Mítovským potokem. Lokalita se nachází ve vzdálenosti 1 km západně od středu obce Mítov a přibližně 2 km jihovýchodně od Hořehled okr. Plzeň-jih (Hložek - Baierl – Kasl - Menšík – Procházka, 2013, 339).

Písemné prameny o existenci hradu mlčí. Nečetné archeologické nálezy však dovolují klást dobu života hradu do 13. století. Zcela hypoteticky bývá hrad

spojován s některou z větví rodu Buziců či přímo s pány z Rožmitálu (Hložek - Baierl – Kasl - Menšík – Procházka, 2013, 402).

Jednodílný hradní areál oválného půdorysu o rozměrech 50 × 35 m, orientovaný podélnou osou ve směru sever-jih, byl po svém obvodu zajištěn hlubokým příkopem vylámaným částečně ve skalním podloží, před jehož vnější hranou bylo navrženo mohutné valové těleso. Délka obloukovitě zakřivené fortifikace dosahuje délky 135 m. Šířka příkopu za současného stavu dochování dosahuje v úrovni své horní hrany 15–20 m. Jeho hloubka pak dosahuje oproti koruně valu a úrovni vnitřní plochy hradu až 7 m. Podobně jako vnitřní plocha hradu vykazuje také vnitřní svah a dno příkopu místy stopy požáru. Hradnímu areálu dominovala rozsáhlejší podsklepená budova snad věžovitého charakteru. Měla téměř čtvercový půdorys o délce strany 8 m, s rozdělením na dvě části v úrovni suterénu. Suterén byl přístupný od severovýchodu dobře dochovanou vstupní šíjí. Kubatura kamenné destrukce patrné na povrchu objektu však zdaleka neodpovídá objemu destrukce celokamenné stavby. Lze tedy v tomto případě oprávněně předpokládat, že při výstavbě objektu se ve větší míře uplatnilo dřevo. S největší pravděpodobností spočívaly nadzemní dřevěné nebo dřevohlinité konstrukce na kamenné podezdívce či plentě zahlobeného suterénu. Tato, patrně hradnímu areálu dominující stavba zaujala, s ohledem na geomorfologickou situaci lokality, relativně nejvíce chráněné místo nad prudkým jižním svahem údolí Mítovského potoka. O možné stavební podobě objektu nemáme prakticky žádné informace, je ale možné zde velmi dobře předpokládat rozměrnější stavbu, která mohla mít věžovitý charakter či podobu větší obytné stavby plnící funkci paláce. Pozůstatky dalšího nejspíše dřevěného objektu v podobě rozvolněné kamenné podezdívky či spíše zahliněné kamenné rovnaniny byly zachyceny v jižní části hradu. Rovná plocha o rozměrech cca 5 × 8 m se nachází ve vzdálenosti 5 m jihovýchodně od vnější hrany vstupní šíje

podsklepeného objektu (Hložek - Baierl – Kasl - Menšík – Procházka, 2013, 402 – 407).

Doba života hradu nebyla příliš dlouhá. Hrad zaniká katastrofálním požárem patrně v průběhu 14. Století. V rozporu s tímto předpokladem pak nejsou ani nečetné nálezy keramiky. Z hlediska významu tak hrad v době svého vzniku mohl představovat významnou oporu při kolonizaci oblasti a mohl sehrávat také významnou roli v možných počátcích využití regionálních surovinových zdrojů. Doposud nevyřešenou otázkou však zůstává důvod zániku hradu. Z dochované archeologické situace vyplývá, že hrad zanikl ve 14. století katastrofálním požárem. Pomineme-li možnost náhlého požáru, mohla by být důvodem k jeho zániku například změna majetkové držby v 50. letech 14. století, kdy mohl význam hradu rychle upadat. Relativně krátká doba života Liškova hradu i absence významnějších přestaveb či narušení z něho činí velmi perspektivní objekt z hlediska řešení otázek variability stavební podoby staršího horizontu výstavby českých hradů (Hložek - Baierl – Kasl - Menšík – Procházka, 2013, 411-412).

10.3 Dva opevněné objekty u Bernatic

Asi 180 metrů jihozápadně od kaple sv. Rozálie u Borovan okr. Písek se nachází úzká skalnatá ostrožna nazývaná od 16. století „Na hrádku“. Na úzkém ostrohu vybíhajícím nad širokou nivou Bílinského potoka jsou dochovány terénní relikty nevelkého opevněného areálu, zaujímajícího plochu o rozměrech 6 × 15 m. Nevelký opevněný objekt byl na severní přístupové straně chráněn šíjovým příkopem, před jehož vnější hranou bylo navrženo dnes rozplavené valové těleso. Na západní, jižní a východní straně tvořily dostatečnou ochranu strmé skalnaté stěny zvoleného staveniště, jehož pochozí úroveň převyšovala niveletu

potoční nivy o 6–8 m. Volba pouze z jedné strany přístupného skalnatého ostrohu umožnila minimalizování nároků kladených na rozsah obvodového opevnění, které mělo spíše lehčí, nejspíše dřevěnou či dřevohlinitou podobu. Přístupová komunikace byla vedena od severu po mostě situovaném ve východní části šíjového příkopu. Po jeho překonání vstupoval příchozí branou prozatím neznámé podoby do úzkého nádvoří. Spíše než věžovité či jiné branské stavení je zde možné předpokládat s větší mírou pravděpodobnosti jednoduchou, např. kulisovou bránu prolamující lehčí obvodové opevnění. Východní a západní vyústění šíjového příkopu patrně nebylo nikterak zajištěno. Velmi stísněné opevněné ploše dominovala pravoúhlá nepodsklepená, spíše věžovitá stavba o rozměrech ca 4,5 × 4 m vystavěná s převahou dřevohlinitých konstrukcí v severozápadní části opevněné plochy, která, kromě úzkého komunikačně vytiženého nádvoří, vyplnila většinu plochy opevněného areálu (Gersdorfová - Hložek - Menšík, 2015, 494 – 495).

Druhá zaniklá středověká fortifikace byla založena na terénní hraně údolí Bílinského potoka asi 280 m jihozápadně od kaple sv. Rozálie. Opevněná plocha nepravidelného oválného půdorysu o rozměrech 35 × 19 m byla ze tří přístupných stran zajištěna výrazným, místy až čtyři metry hlubokým příkopem, před jehož vnější hranou bylo navrženo mohutné valové těleso. Charakteru terénní konfigurace staveniště sledované fortifikace odpovídá průběh obvodového příkopu, který dosahuje největších rozměrů na východní straně lokality, kde by bylo také možné – s nezbytnou mírou opatrnosti – předpokládat dnes zaniklou přístupovou komunikaci. Na západní straně lokality, směrem k severozápadnímu a jihozápadnímu vyústění, se obvodový příkop poněkud zužuje a nedosahuje takové hloubky jako v prostoru předpokládaného čela opevněného areálu. Ve střední části jižního průběhu příkopu je dnes patrný zemní násep umožňující jeho překonání. Téměř celá západní část objektu byla poškozena novověkým lámáním kamene. Vnitřní opevněná plocha se mírně

svažuje směrem k západu a vyjma jediného zahloubeného objektu nevykazuje stopy zástavby ani dalšího členění. Vnitřní obvod opevněného areálu je tvořen ostrou terénní hranou, která nevykazuje stopy původního opevnění nebo jiného způsobu vymezení. Opevněnému areálu dominovala pravoúhlá podsklepená samostatně stojící, nejspíše věžovitá stavba dochovaná v podobě pozůstatků suterénu o rozměrech cca 4 × 5 m. Stavba, jejíž byl suterén součástí, byla založena v jižní části vnitřní opevněné plochy mimo kontakt s obvodovým opevněním. Budeme-li předpokládat vedení přístupové komunikace od východu přes nejmohutnější partie obvodové fortifikace, byla by tato patrně centrální stavba opevněné lokality vystavěna v její lépe chráněné části. Je ovšem možné předpokládat, že značná část zástavby opevněné plochy byla tvořena nadzemními stavbami vystavěnými především za použití dřevěných, nebo dřevohlinitých konstrukcí. Doposud na lokalitě nalezený keramický materiál je možné datovat do poloviny 13. Století (Gersdorfová - Hložek - Menšík, 2015 496 – 498).

Bernartice a Borovany jsou velmi starobylými lokalitami, které do psané historie vstupují v průběhu 13. století. Starší je zmínka o Borovanech, pochází z roku 1219, a to v souvislosti s darováním vsi Bojenice u Bernartic milevskému klášteru králem Přemyslem Otakarem I. V roce 1293 se uvádí Bernart z Bernartic, který zde, dle všeobecného mínění, založil městečko a vystavěl tvrz. Někde se uvádí, že páni z Bernartic se připomínají již roku 1125 jako vedlejší větev Vítkovců. Již výše zmiňovaná listina z roku 1293 staví pány z Bernartic do světla příbuzenství s Jindřichem z Kosové hory, ale takto časnou zmínku kladenou do počátku 12. století nelze pramenně podložit (Gersdorfová - Hložek - Menšík, 2015, 500).

Na základě dosavadního stavu poznání obou lokalit, doplněného o nově získané informace, je tak možný nástin interpretace obou, na dohled vzdálených opevněných lokalit coby možných opěrných bodů významného milevského

kláštera na nově získaných a následně kolonizovaných územích, kde cílem kolonizačních snah bylo nejen osvojení, kultivace a osídlení nových částí klášterního dominia, ale také prospekce s cílem využití surovinových zdrojů v této oblasti a jejich ochrany. S ohledem na absenci písemných pramenů, které by ilustrovaly majetkoprávní poměry v této oblasti v průběhu první poloviny 13. století, však nelze vyloučit ani možnou souvislost obou objektů s kolonizačními snahami mocného a neobyčejně rozvětveného jihočeského rodu Vítkovců v místě majetkoprávní hranice s majetky milevského kláštera. Přestože zůstává, s ohledem na nemožnost rekonstrukce majetkoprávních poměrů v této oblasti ve 13. století, osoba stavebníka obou opevněných lokalit nejasná, poskytují oba objekty cenné informace o variační šíři stavební spodoby a kvalitativní úrovně nejstaršího horizontu českých hradů (Gersdorfová - Hložek - Menšík, 2015, 501 – 502).

11 PŘÍKLADOVÁ STUDIE – HRAD U STRAŠÍNA

11.1 Lokalizace

Nedostavěný hrad se nachází asi 1 km jižně od obce Strašín a asi 11 km jihovýchodně od města Sušice v okrese Klatovy. Terénní relikty se rozprostírají na parcelách č. 1227/6-9 na katastrálním území Strašín u Sušice nad obcí Lazna (obr. 12). Nejvyšší bod v počátcích opuštěného hradního staveniště je situován 711 m n.m. Prudké severní a severovýchodní svahy hradního návrší poskytují přirozenou ochranu budovaného hradu. Pro svou snadnější dostupnost byl jižní a jihozápadní svah zajištěn fortifikací v podobě nedobudovaného příkopu a valového tělesa. Z geomorfologického hlediska patří lokalita do Šumavského podhůří. Z geologického hlediska náleží sledované území moldanubiku. Geologické podloží tvoří pararula, migmatit, na toto podloží pak nasedá kambizem. V současné době je hřeben i jeho okolí porostlé vzrostlým jehličnatým lesem.

11.2 Sídelně historický kontext lokality

Historické prameny o hradu mlčí, avšak historické okolnosti budování hradu poněkud osvětlují dvě listiny z 2. pol. 13. století, které se týkají Strašína. Vyplývá z nich, že strašínský kostel spravovali strakoničtí johanité. Roku 1254 slibuje příslušník řádu plebán Mikuláš svěřený kostel pečlivě opatrovat pro čest boží a prospěch řádu. V roce 1274 Vítek z Krumlova spolu se syny dává na vědomí, že před léty prodal ves Strašín se dvěma mlýny a pozemky "na druhé straně potoka" paní Kristině a jejímu synu Mikuláši z Prahy. Naskýtá se v této souvislosti otázka, zda tento syn a plebán Mikuláš nejsou jedna osoba. Paní Kristina po pěti letech vše prodala za 100 marek strakonickým johanitům. Na jejich naléhání "a mnoha řádných mužů" potom Vítek se syny prodal za 20 marek ještě díl lesa při zmíněné vsi. Zdá se tedy pravděpodobné, že hrad nad Strašínem počali budovat Vítkovci a že opuštění výstavby souvisí s jejich resignací na zdejší zboží (Anderle, 1991, str. 329). Sídelně historický kontext v okolí lokality více méně potvrzuje teorii o založení hradu Vítkovci. Pokud se podíváme na mapu (obr. 15), která zachycuje část majetků přínáležejících k Sušici v době okolo přelomu 13. a 14. století. V blízkosti Strašína se tak setkáváme s „prázdným“ prostorem, který by mohl indikovat odlišné majetkoprávní vztahy k tomuto území, v tomto případě související s rozrůstající se vítkovskou doménou (srov. Anderle 1991; Lhoták 2014). Hradní areál by tak mohl souviset se započatým vítkovským kolonizačním počinem. Tomuto předpokladu by odpovídaly také poměrně skromné dimenze hradu, který spíše než rezidenční objekt měl plnit úlohu mocenské opory v místě kontaktu s dalšími majetky nacházejícími se mimo vítkovskou sféru vlivu (srov. např. Bernartice; Gersdorfová – Hložek – Menšík 2014). V souladu s předpokládanou dobou vzniku hradu je také nález několik atypických zlomků keramiky, které pocházejí ze sběru roku 1987. Keramika byla získána ve škvírách mezi balvany

u skalního bloku ve střední části nedokončeného hradu. Z prostoru nad severozápadním koncem zídky pochází okraj hrncovité nádoby zdobený vlnicí se zduřeným okrajem (obr. 16). Získanou keramiku lze rámcově zařadit do 2. pol. 13. století (Anderle, 1991, str. 327).

11.3 Dokumentace lokality, zvolená metoda, přístupy

Na lokalitě byl proveden povrchový průzkum terénních reliktnů, jejich geodetické zaměření a v neposlední řadě také povrchové sběry, které však nebyly úspěšné. S ohledem na extrémně krátké období využití lokality spojeného s výstavbou hradu je možné předpokládat nízkou četnost archeologického materiálu. Tento materiál by se pak mohl spíše nacházet spíše než na samotném staveništi v jeho bezprostředním okolí, kde můžeme předpokládat existenci např. dočasného ubytování osob budujících hradní fortifikaci či stavební kovárnu. S ohledem na hustý porost na lokalitě byla výpovědní hodnota dat pořízených prostřednictvím leteckého laserového skenování, které se zde odehrálo mimo období vegetačního klidu poměrně omezená. Bylo proto přistoupeno k detailnímu zaměření terénních reliktnů prostřednictvím totální stanice Leica TCR 409 s vysokou hustotou naměřených bodů umožňujících nejen vytvoření půdorysného plánu lokality, ale také 3D vizualizace dochovaných terénních reliktnů (viz obr. 13 a obr. 14).

11.4 Popis dochovaných terénních situací

Zalesněný vrchol byl šíjovým příkopem rozdělen na dvě části. Hradní areál byl založen v severní části skalnatého vrcholu. Příkopem a valovým tělesem

byla částečně vymezena plocha o rozměrech 35 x 17m s delší osou orientovanou ve směru SV-JZ (obr. 14). Šíjový příkop přeřal celou šíři vrcholové partie v délce 30m. Šířka kolísá v prostoru jeho horní hrany v rozmezí 7,5-9 m. V prostoru dolní hrany dosahuje maximální šíře 2-4m (obr. 17). Jeho maximální hloubka dosahuje 3,5m. Stěny příkopu jsou poměrně pravidelné, šikmé. Z eskarpové hrany místy vystupuje odlámané skalní podloží. Východním i západním směrem se dno příkopu mírně svažuje a to z důvodu klesajícího terénu. Tímto krokem byla zajištěna dostatečná hloubka příkopu i v okrajových partiích hradního staveniště. Východní vyústění hradního příkopu je tvořeno nevýrazným stupňovitým příčným, k východu se svažujícím valovitým útvarem tvořeným rozvolněným kamenivem bez stop malty pokrytým lesní hrabankou a mechem. V zakončeních hradních příkopů se obecně setkáváme s různými uzavíracími fortifikacemi, které mají nejčastěji charakter uzavírací hradby, příčného valového tělesa a v mladším období středověku také sypanými baštovými útvary. Situace patrná na povrchu terénu v této části lokality však spíše odpovídá výsypce drobného kamene vytěženého, nikoli však zvětralého kamene z příkopu, který případně mohl být dále při výstavbě hradu využit. Před vnější hranou příkopu bylo započato s nasypáváním valového tělesa, které kopíruje jeho celý průběh. Val je v důsledku eroze v současnosti poměrně plochý. Jeho šířka dosahuje 3-5 m. V čele vymezeného hradního areálu, přibližně ve střední části průběhu šíjového příkopu je v náznaku patrný snad hlinitý, či skalním podkladem tvořený můstek (obr. 18 - 19). Tento můstek o šířce 2-3m vystupuje o cca 50-70 cm na úroveň dna příkopu. Tento můstek by s opatrností mohl být pozůstatkem dočasné stavební komunikace na hradní staveniště. Bez provedení archeologického výzkumu však nelze vyloučit ani možnost, že tento „můstek“ může souviset až s mladším využitím lokality, zejména pak s lesním hospodářstvím. Na západní straně přechází šíjový příkop v příkop boční zajišťující východní, méně svažitou stranu hradního staveniště. Boční příkop má obdobné parametry jako příkop šíjový. Ve svažitém terénu byl

vylámán v délce 18m. Směrem k severu se příkop mírně zužuje a v severním vyústění je také výrazně méně hluboký. Příkop je zakončen neodlámaným skalním blokem, a nevýrazným příčným valovitým reliktem tvořeným především skrytou lesní půdou s drobnými kameny překrytými hrabankou. Stěny bočního příkopu jsou méně pravidelné. Výrazně pravidelnější je pak eskarповá strana. Strana kontraeskarповé měla být nejspíše ještě dorovnána. Podél vnější hrany příkopu bylo započato s nasypáním valu, který severním směrem ztrácí na mohutnosti. Rovněž jeho koruna je poměrně úzká. V těchto partiích má valové těleso prakticky trojúhelníkový profil, na rozdíl od valu v čele hradu, který byl v zásadě dokončen, a jeho koruna byla víceméně zarovnána. Tato skutečnost pak hovoří ve prospěch předpokladu, že valové těleso bylo budováno současně s lámáním příkopu z materiálu méně vhodného pro zednické zpracování a hlíny. Skaně blok uzavírající nedokončený boční příkop má nepravidelný a částečně postižen erozí a jeho povrch nenesl stopy nástrojů použitých k lámání.

Povrch šíjovým a bočním příkopem vymezené plochy hradu je značně nepravidelný a víceméně koresponduje s předpokládaným průběhem erozí postiženým a na mohutné skalní bloky a balvany rozpadlým skalním žebrem, tvořícím vrcholové partie hradního návrší. Plocha hradu je členěna především dvěma skalkami, které se v zásadě nacházejí v podélné ose hradního staveniště. Tyto skalky nevykazují stopy podstatnějších úprav. Z hlediska výstavby hradu však jejich přítomnost na staveništi nemusela znamenat zásadnější problém. Obdobným příkladem může být skalka ponechaná v prostoru nádvoří hradu Klenová okr. Klatovy (Durdík, 2009, 254-256). Nelze vyloučit, že tento skalní výchoz měl být v rámci dalších prací odlámán. Nikterak výjimečným jevem by ale nebylo ani ponechání skalky v prostoru hradního areálu. S ohledem na její rozměry by mohla být pohlcena plánovanou zástavbou. Prostor bezprostředně za šíjovým příkopem je ve srovnání se severní částí hradu členitější (obr. 23). Tato skutečnost koresponduje s průběhem terénního reliéfu. Můžeme předpokládat,

že vystupující skalní podklad zde byl částečně před opuštěním lokality odlámán s cílem vytvoření víceméně rovné, komunikačně využitelné plochy. Při lámání pak byly pravidelnější bloky rovnou upravovány (obr. 26). Příkladem je na povrchu terénu ležící, částečně do podoby kváдру upravený kámen, použitelný např. jako nárožní armatura apod. Zadní (severozápadní) a konfigurací terénu nejlépe chráněná část hradního staveniště se mírně svažuje k severu a nevykazuje v úrovni povrchu terénu žádné úpravy ani, byť v náznaku, dochované založení hradní zástavby. Na východní straně hradního staveniště, mající, oproti straně západní výrazně větší sklon příkop nebyl založen a s ohledem na podobu této části hradního staveniště nebyl ani plánován. Ve východním svahu ve vzdálenosti 5 m od hrany staveniště se nachází plošina o šířce 4-10 m, kopírující celou východní stranu rozestavěného hradu. Nelze vyloučit, že tato plošina je částečně přírodního původu. Nicméně je možné předpokládat její možné využití např. coby parkánu, který by v takto svažitého terénu mohl nahradit fortifikaci v podobě příkopu a valu. Obecně se s takovouto koncepcí fortifikačního systému setkáváme u obecně starších hradních založení (např. Hložek – Baierl - Kasl - Menšík – Procházka, 2013), kde byly takovéto fortifikace budovány jen na nejhroženějších stranách hradních stavenišť. Konfiguraci terénu a patrně také obvodovou hradbou měla být chráněna také severozápadní strana hradu. Tyto partie hradního staveniště i celý východní svah pod hranou opevněné plochy je pokryt hrubou rozvolněnou balvanitou sutí, která však nejspíše není antropogenního původu, ale spíše představuje výsledek přirozeného rozpadu skalního žebra tvořícího původně vrcholové partie hradního kopce.

Z hlediska poznání procesu výstavby hradu jsou však nejvýznamnější situace dochované podél vnitřní hrany bočního příkopu a podél vnější stany čelního valového tělesa. Plocha podél vnitřní hrany bočního příkopu je zakončena bermou o šířce 2-4 m (obr. 19 - 23), nad kterou vystupuje poměrně

pečlivě lícovaná kamenná rovnanina kopírující celou střední část vnitřní plochy hradu. Tato rovnanina je tvořena pečlivě skládaným lomovým kamenem o velikosti 30-60 cm. Mocnost rovnaniny dosahuje v místě jejího líce 60-80 cm. Tato rovnanina však pokrývá plochu dosahující až ke skalnímu výchozu v přední části hradu. Zaujímá tak plochu přibližně 80m².

Její povrch je poměrně rovný, neboť celá rovnanina je velmi pečlivě vyskládána. Na kameny nasedá místy jen lesní hrabanka a mechový porost. Pouze v jediném místě vykazuje nevelké narušení (obr. 23) hypoteticky způsobení drobným výkopem A. Sedláčka (1897, 103). Rovněž by se však mohlo jednat také o nevelký vývrat.

Na vnější straně valového tělesa se pak setkáváme se dvěma nápadně uspořádanými koncentracemi kamenů ležících prakticky na povrchu valu. Koncentrace kamenů jsou překryté místy jen lesní hrabankou. První koncentrace se nachází na pravé straně před vnější hranou šíjového příkopu. Koncentrace zaujímá plochu 4,5-7,5m. Je tvořena neopracovaným lomovým kamenem o rozměrech 40-60 cm. Výška kumulace kamenů dosahuje 0,5-0,7 m (obr. 24).

S obdobnou koncentrací se setkáváme také v ohybu čelního příkopu (obr. 25). Zde zaujímá kumulace kamenů obdobných rozměrů plochu 6,5 x 8. Výška kumulace dosahuje cca 0,6 m.

Neméně závažná situace je pak dochována před čelem hradu. Ve vzdálenosti 16 m před vnější hranou šíjového příkopu se nachází další pečlivě lícovaná rovnanina s pravidelnou hranou orientovanou v ose hradního návrší, tedy ve směru SZ-JV. Západní hrana rovnaniny, resp. její líc je dochován na úrovni terénu v délce 6,5 m. Výška líce dosahuje 0,2-0,4 m (obr. 27-28). Rovnanina zaujímá celkovou plochu o rozměrech 11,6 x 6,5 m a v zásadě kopíruje východní hranu hradního návrší

12 ZÁVĚR

Cílem práce bylo pořízení detailní dokumentace nedokončeného hradního areálu nad obcí Lazna u Strašína a interpretace jednotlivých, na lokalitě dochovaných terénních reliktnů a srovnání tohoto s dalšími nedokončenými, nebo za nedokončené považovanými hradními založeními (viz obr. 2, 12 - 14). Nástin sídelně-geografického kontextu lokality potvrdil dosavadní předpoklad o v počátcích realizace opuštěném vítkovském kolonizačním počínu. Záhy po zahájení budování hradu však příslušníci tohoto významného českého šlechtického rodu rezignovali a odprodali toto území Kristině a jejímu synu Mikuláši z Prahy. Hradní areál tak představuje mimořádně cennou ukázkou postupu zemních a stavebních prací při budování hradu 13. století. Za zcela unikátní je možné považovat za zcela unikátní a z hlediska archeologické a památkové péče za velmi problematické deponie nepoužitého kamene na vnější straně valového tělesa. Jedna z deponií pravděpodobně mohla souviset se záměrem výstavby vnější opěry mostu přes čelní příkop či s výstavbou mostního pilíře. Druhou deponii v ohybu čelního příkopu by snad bylo možné spojovat s možným plánovaným zajištěním koruny valu další konstrukcí či podezdívkou, na které by mohla spočívat další lehčí konstrukce. Na obou deponiích se dnes nachází cca 50m³ nepoužitého stavebního kamene.

Neobyčejně zajímavá je pak kamenná rovnanina v západní části budovaného hradního areálu, která se nachází mezi bermou nad vnitřní hranou bočního příkopu a střední zvýšenou a částečně také skalním výchozem tvořenou střední částí hradního areálu. V tomto případě však neuvažujeme o prosté deponii stavebního kamene. První skutečností, která nehovoří ve prospěch prosté deponie stavebního materiálu je neobyčejně pečlivé skládání a lícování kamene. Druhou skutečností je pak samotný rozsah této rovnaniny. Její kubatura dosahuje cca 60m³. S ohledem na existenci bermy bez přítomnosti dalších

kamenů se zde nabízí interpretace této rovnaniny coby vyrovnávky nepravidelného skalního podloží před výstavbou objektu kopírujícího západní hranu hradního staveniště nad příkopem. S ohledem na charakter průběhu skalního podloží by se pak v úrovni této rovnaniny po dokončení objektu přibližně nacházela pochozí úroveň suterénu této stavby, jejíž vnější zeď by zároveň suplovala část průběhu obvodové fortifikace.

Rovnanina v předpolí hradu má obdobný charakter. Je situována podél severovýchodní hrany hradního návrší a rovněž vykazuje snahy jejích tvůrců o pravidelné lícování i skládání. Tato rovnanina tak má obdobný charakter jako rovnanina v prostoru nedokončeného hradu. Její objem dosahuje minimálně 60m³. Nachází se však zcela mimo prostor fortifikace nedokončeného nejspíše jednodílného hradu. Zde by tak bylo možné uvažovat o lehčí stavbě na této rovnanině, která by mohla souviset s hutí či skupinou pracovníků budujících tento hrad. Za tohoto předpokladu by tato situace výrazně rozšiřovala naše poznatky týkající se provizorních, s výstavbou hradů a dalších objektů souvisejících staveb různého charakteru. S archeologicky doloženým sídlem huti se setkáváme v českém prostředí např. na jihočeském Pořešíně či Landštejně. S kamennou rovnaninou představující stabilní platformu pro založení lehčí zástavby budované zejména za použití dřeva máme doložené např. na předhradí hradu Zlenice (za poskytnutí těchto informací děkuji vedoucímu práce). Ve světle těchto informací je možné předpokládat, že rovněž v případě zástavby nedokončeného hradu u Strašína mohlo hrát rovněž dřevo.

Hrad byl opuštěn v prvotních fázích výstavby, kdy ještě nedošlo k založení hradní zástavby srov. např. Osule (Kašička – Nechvátal 1990). Na lokalitě došlo k zahájení prací na příkopech a valech, podobně jako na lokalitě Babská skála (Anderle – Švábek 1989; viz kapitola 7.1). Z příkopů pak byl těžen a předpřipravován materiál pro výstavbu dalšího obvodového opevnění a hradní zástavby. Z méně vhodného materiálu pak bylo zároveň s hloubením příkopu

nasypáváno valové těleso. Se započítím úprav vnitřního prostoru hradu se pak setkáváme např. na staveništi hradu na vrchu Pačíska či na Babské skále (Anderle – Švábek 1989; Budač – Macháčová, Procházka 2012; viz kapitola 7.1, 7.2).

Dokumentační práce pak prokázaly neobyčejnou citlivost této i dalších nedokončených hradních lokalit na poškození, např. s lesním hospodářstvím, především pak v souvislosti těžbou dřeva. V případě poškození této i dalších nedokončených hradních lokalit by česká kastellologie přišla o výjimečné doklady postupu prací při budování opevněného šlechtického sídla.

13 SEZNAM POUŽITÉ LITERATURY

Anderle, J – Švábek, V. 1989: Hrady na Strašicku - pokus o rekonstrukci jejich postavení v životě oblasti před polovinou 14. století, *Castellologica bohemia* 1, 105-123.

Anderle, J. 1991: Nedostavěný hrad u Strašína (okr. Klatovy), *Castellologica bohemia* 2, 327-330.

Austin, D. 1984: The Castle and the Landscape: Annual Lecture to the Society for Landscape Studies, *Landscape History* 6, 69–81.

Budač, M. - Macháčová, V. - Procházka, M. 2012: Příklad nezdařené lokace hradu na Sedlčansku, *Archaeologia historica* 37, 433-444.

Böhme, H. W. – Friedrich, R. - Schock-Werner, B. 2004: *Wörterbuch der Burgen, Schlösser und Festungen*. Stuttgart.

Carda, M. - Hložek, J. - Kasl, F. - Menšík, P. 2016: Nedostavěný hrad u Stanu? *Hláška* roč. 27, 6-7.

Čechura, J. - Ryantová, M. 1989: Stavební činnost na Zvíkově v letech 1431-1573 a její prameny, Sborník Národního muzea v Praze, Řada A – Historie. Praha, 1-50.

Durdík, T. 1998: Torzální architektura jako historický pramen a problematika její vypovídací schopnosti. In: Zříceniny historických staveb a jejich památková ochrana. Státní ústav památkové péče, 27-32. Praha.

Durdík T. 2008: Hrady na Malši. Praha.

Durdík, T. 2009: Ilustrovaná encyklopedie českých hradů. Praha.

Durdík, T. – Bolina, P. 2001: Středověké hrady v Čechách a na Moravě. Praha.

Gabriel, F. 2002: Quo vadis vědo o hradech? *Castellologica bohemia* 8, 499-502.

Gabriel F. 2006: Teoretické aspekty studia hradních staveb. Ústí nad Labem.

Gabriel, F. – Panáček, J. 1991: Vývoj panských sídel na Horním území novozámeckého panství I, *Castellologica bohemia* 2, 23-52.

Gabriel, F. – Panáček, J. 2000: Hrady okresu Česká Lípa. Praha.

Gersdorfová, Z. - Hložek, J. - Menšík, P. 2015: Dva opevněné objekty u Bernartic (okr. Písek). K otázce jejich vztahu a funkčního zaměření. *Prešov. Archaeologia historica* 40, č. 2, 493-505.

Gersdorfová, Z. - Hložek, J. - Menšík, P. - Procházka, M. 2013: Příspěvek k otázce interpretace lokalit Skalice a Hradiště u Sepekova.. In: Ondřej Chvojka (ed.) *Archeologické prospekce a nedestruktivní archeologie v Jihočeském kraji, kraji Vysočina, Jihomoravském kraji a v Dolním Rakousku* Sborník z konference, Jindřichův Hradec 6. 3. - 7. 3. 2013. České Budějovice, 113 – 122.

Gojda, M. 2000: Archeologie krajiny. Vývoj archetypů kulturní krajiny. Praha.

Gojda, M. - John, J. 2013: Archeologie a letecké laserové skenování krajiny. Plzeň.

Hefner, Z. 1994: Hrad Neuštejn, Hláska roč. 5. 2-3.

Hefner, Z. 1995: Nový Žeberk, Hláska roč. 6. 13-15.

Hložek, J. - Baierl, P. - Kasl, F. - Menšík, P. - Procházka, M. 2013: Liškův hrad, okr. Plzeň-jih. Nové geodetické zaměření lokality a její hodnocení v kontextu soudobé hradní produkce, *Archaeologia historica* 38, 399-414.

Hložek, J. - Menšík, P. - Štaffen, Z. - Gersdorfová, Z. - Procházka, M. 2014: Zaniklý lom v předpolí hradu Příběničky: k otázkám možnosti datace těžebních prací a hodnocení jejich vztahu k hradnímu areálu, *Archaeologia historica* 39, 539-547.

Hofrichter, H. (ed.) 2001: Zentrale funktionen der Burg. Veröffentlichungen der deutschen Burgenvereinigung e.V., Reihe B: Schriften, Band 6. Braubach.

Chvojka, O. – Michálek, J. 2004: Sídlní areály I-IV ze střední doby bronzové u Radčic-Vodňan, okres Strakonice. Výzkumy a povrchové sběry na stavbě silnice v letech 1994-2000. Popis situací, objektů a katalog nálezů. Archeologické výzkumy v jižních Čechách – Supplementum 2. České Budějovice – Strakonice.

Kašička, F. – Nechvátal, B. 1990: Tvrze a hrádky na Prachaticku. Prachatice.

Kolektiv 1977: Glossarium artis. Deutsch-Französisch-Wörterbuch zur Kunst. Tübingen-Strasbourg-München.

Kuna, M. 2004: Nedestruktivní archeologie: teorie, metody a cíle. Praha.

Kupka, J. 2010: Krajiny kulturní a historické. Vliv hodnot kulturní a historické charakteristiky na krajinný ráz naší krajiny. Praha.

Lehký, I. - Sýkora, M. 2014: Pyšná sídla mocných: hrady a tvrze na Mostecku. Most.

Lhoták, J. 2014: Šosovní vesnice města Sušice. Možnosti rekonstrukce pozemkového zázemí královského města. In: Špačková, L. – Stočes, J. (ed.) Historická dílna VIII, 13 – 63.

Měřínský, Z. (ed.) 2011: Hrad jako technický problém. Technologie a formy výstavby středověkých opevněných sídel. In *Archaeologia mediaevalis Moravica et Silesiana II/2010*. Brno.

Musil, F. – Svoboda, L. 1998: Hrady, zámky a tvrže okresu Rychnov nad Kněžnou. Ústí nad Orlicí.

Neustupný, E. 1986: Nástin archeologické metody. *Archeologické rozhledy* 38, 525-548.

Plaček, M., 1988: K vývoji hradů v povodí Svitavy, *Archaeologia historica* 13, 307–320.

Procházka, Z. – Úlovec, J. 1988: Hrady, zámky a tvrže okresu Tachov 1. Tachov.

Svoboda, M. 2010: Páni ze Strakonice, Vládci Prácheňska a dobrodinci johanitů. Praha.

Sedláček, A., 1897: Hrad, zámky a tvrže Království českého XI. Praha.

Šimeček, P. 2011: Zrození hradu: k technologii počáteční fáze nedokončeného hradu u Újezdu u Kunštátu. In: Z. Měřínský (ed.). *Hrad jako technický problém: technologie a formy výstavby středověkých opevněných sídel*. Brno, 117-121.

Šimůnek, R. 2010: Hrad jako symbol v myšlení české středověké šlechty, *Český časopis historický* 108, č. 2, 185-219.

Sýkora, M. 2016: Stavební podoba a historie hradu Nový Žeberk (okr. Chomutov). *Castellologica bohemica* 16. 1-18.

Varhaník, J. 1998: K památkové ochraně zřícenin. Jiří Varhaník. In: *Zříceniny historických staveb a jejich památková ochrana*. Praha. 37-43.

Varhaník, J. 2014: K využití materiálu získaného hloubením hradního příkopu, *Archaeologia historica* 39, 421–437.

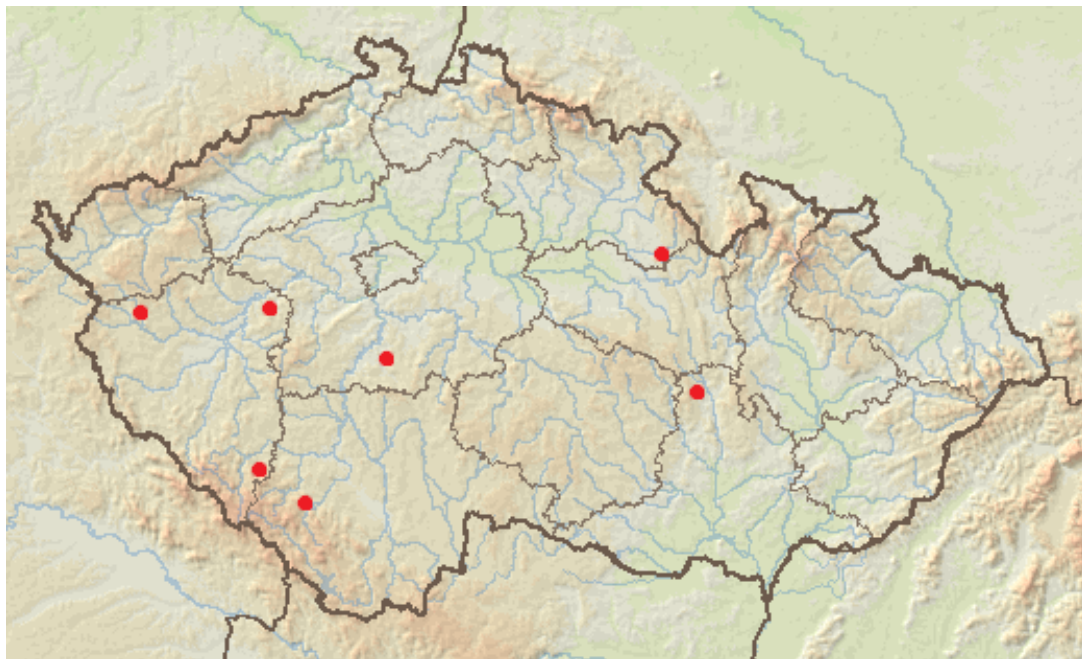
Wolf, V. 1998: K problematice tzv. kolonizačních provizorií (Úvaha nad funkcí a fortifikací), *Castellologica bohemia* 6, 107 – 116.

Zeune, J. 1996: *Burgen: Symbole der Macht*. Regensburg.

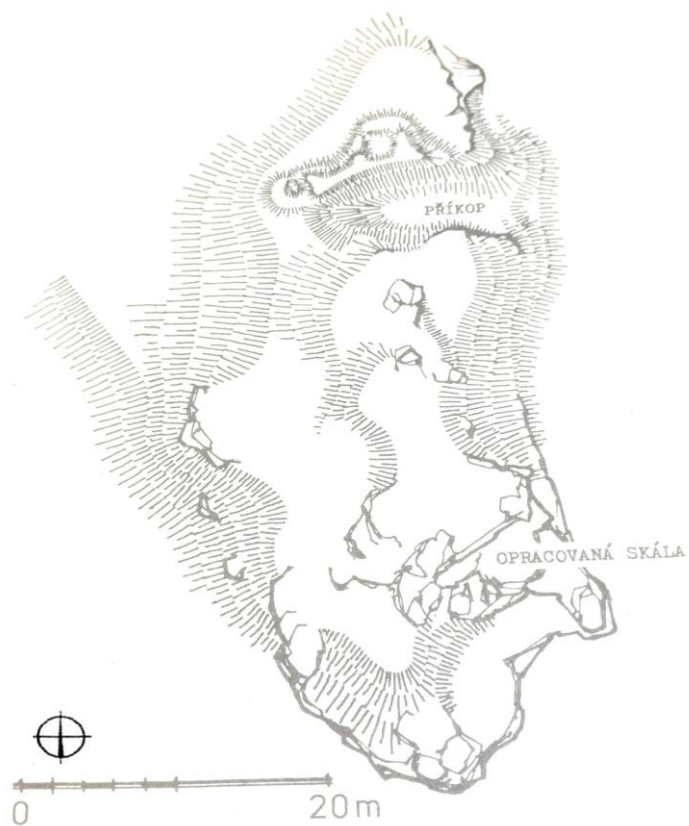
14 PŘÍLOHY



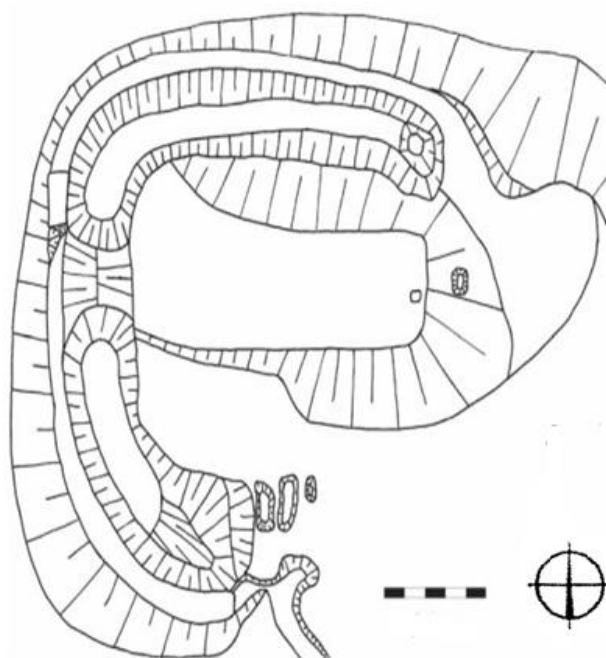
Obr. 1. Stavba věže za použití samosvorných kleští. Iluminace v Kronice Janse Enikela z doby okolo r. 1360 (podle Lehký-Sýkora, 2014).



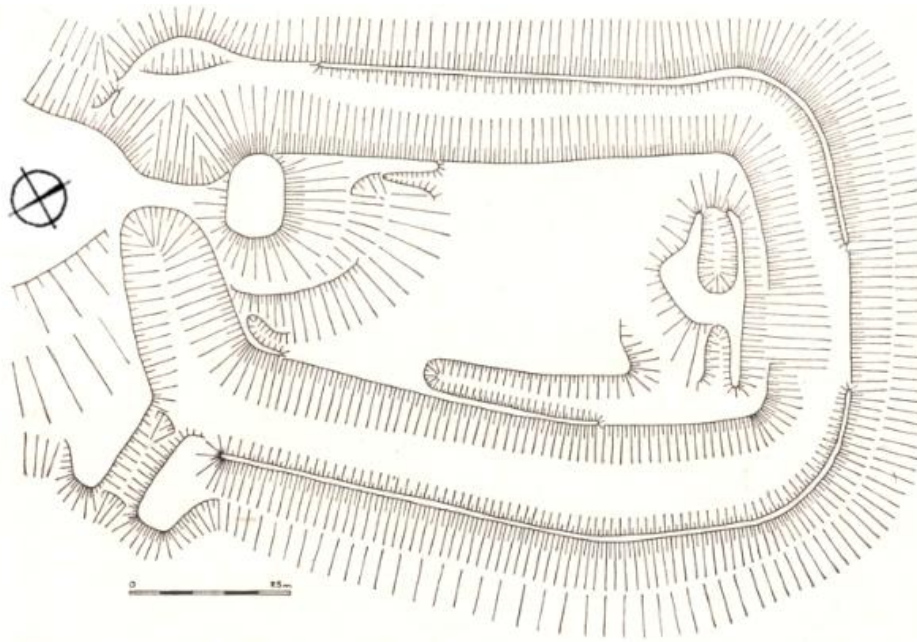
Obr. 2. Mapa České Republiky s červenými body vyznačující nedostavěné hrady. Vytvořil autor.



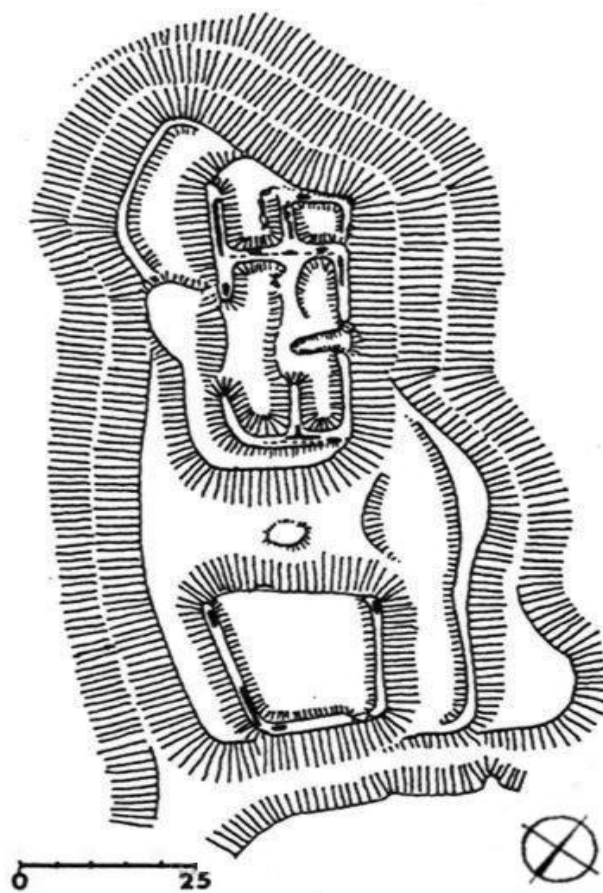
Obr. 3. Půdorys nedostavěného hradu na Babské skále (podle Anderle – Švábek, 1989).



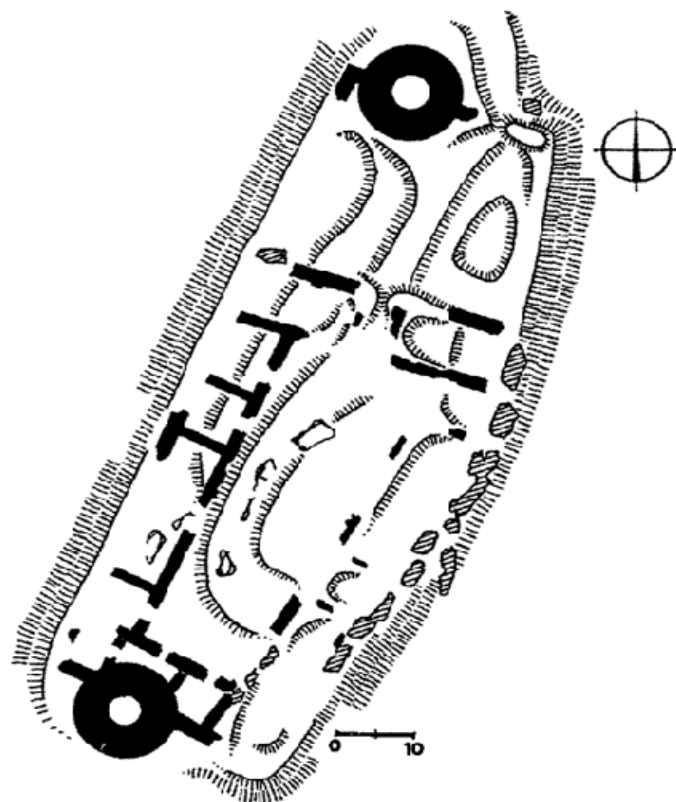
Obr. 4. Půdorys nedostavěného hradu na vrchu Pačíska (Podle Budač - Machačová - Procházka 2012).



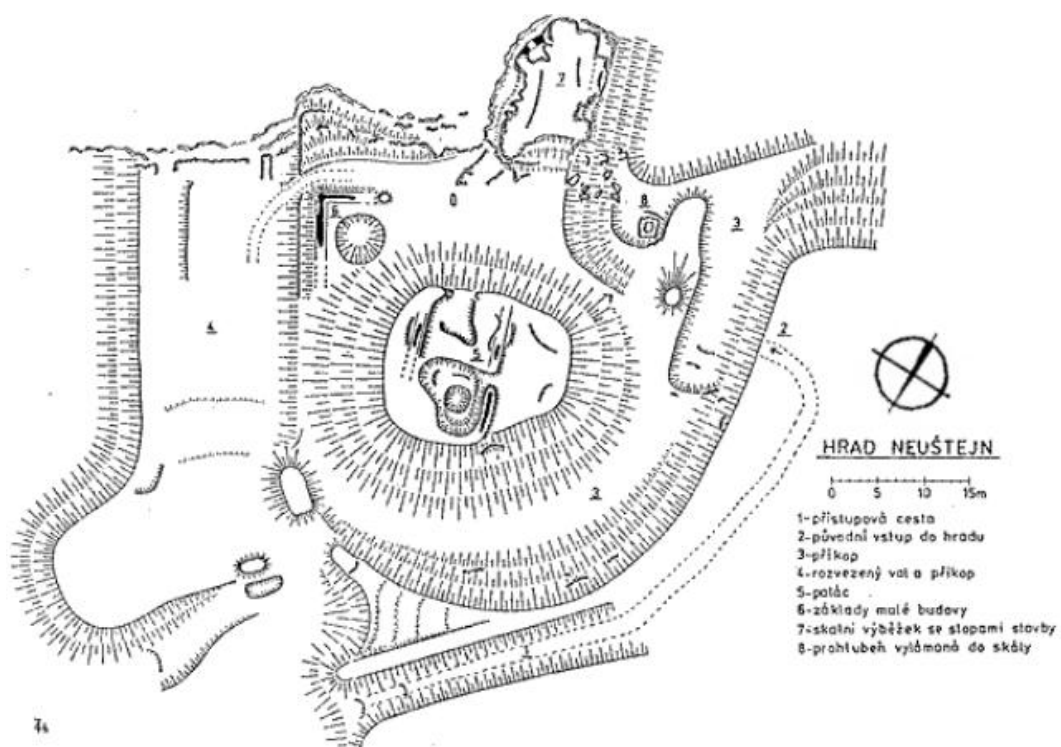
Obr. 5. Půdorys nedostavěného hradu u Újezdu u Kunštátu (podle Plaček 1988).



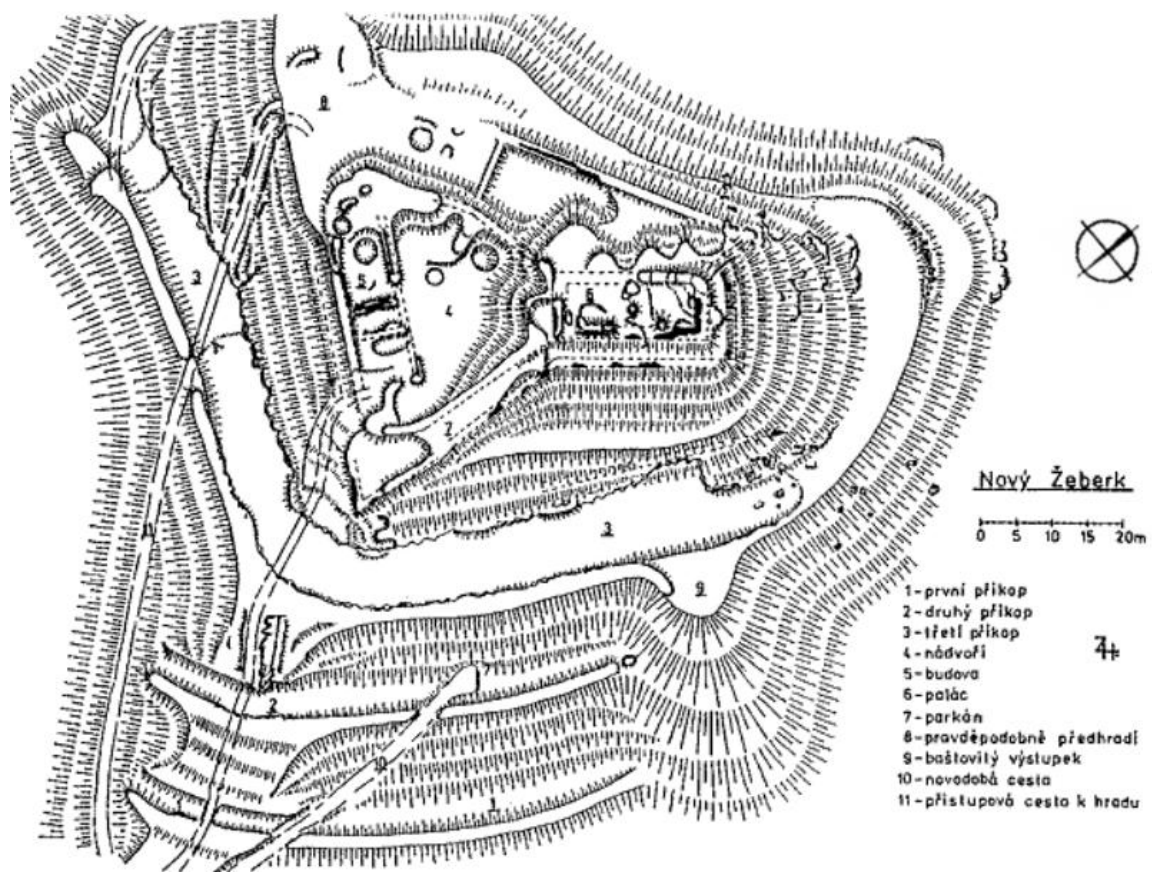
Obr. 6. Půdorys nedostavěného hradu Velešov (podle Durdík 2009).



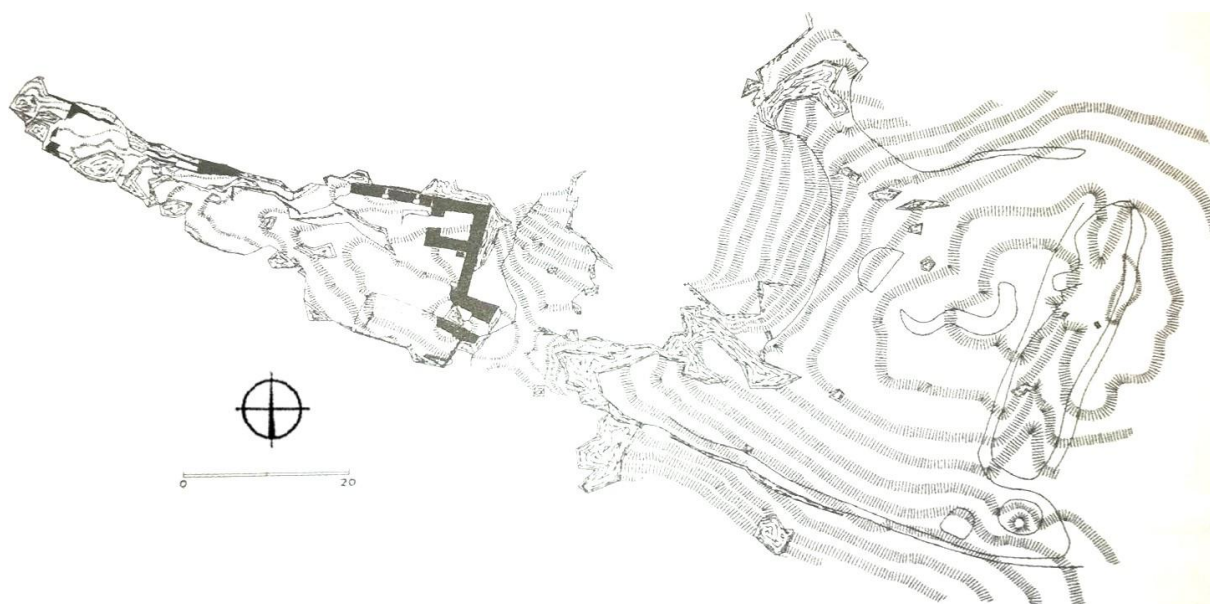
Obr. 7. Půdorys nedokončeného hradu Osule (podle Durdík 2009).



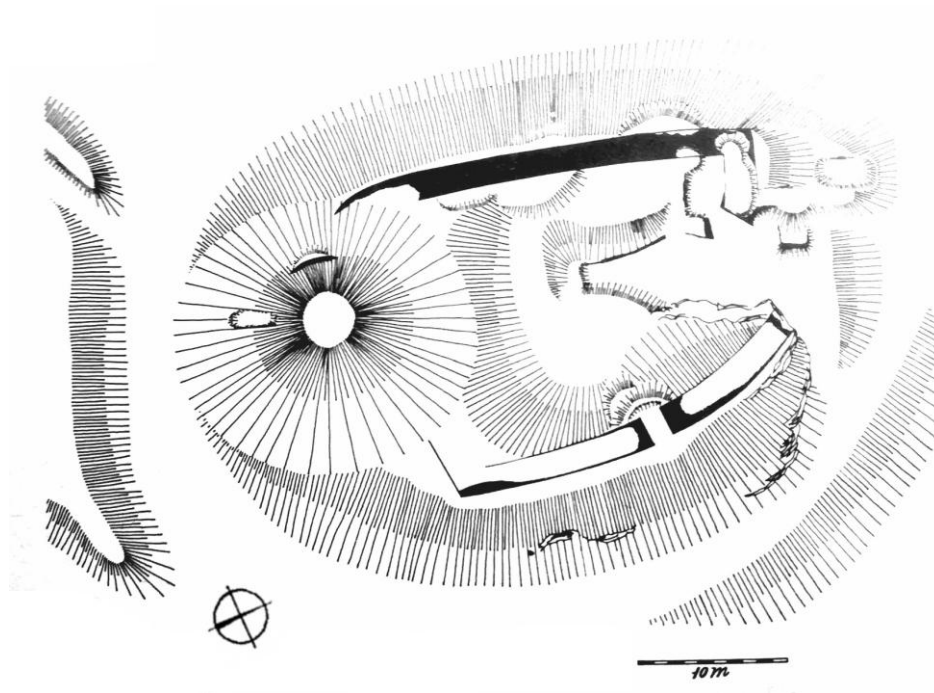
Obr. 8. Půdorys hradu Neuštejn (podle Hefner 1994).



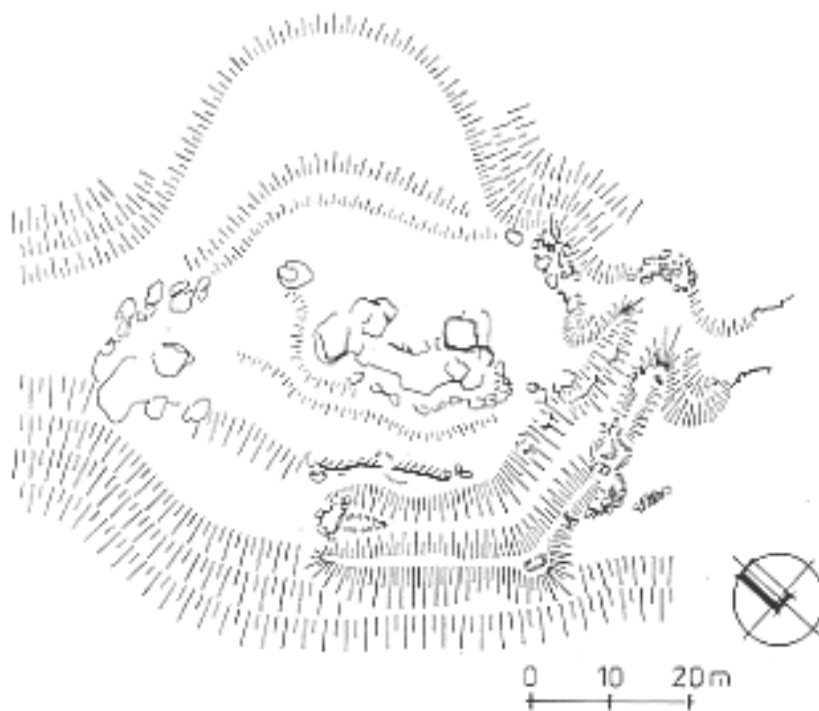
Obr. 9. Půdorys hradu Nový Žeberk (podle Hefner 1995).



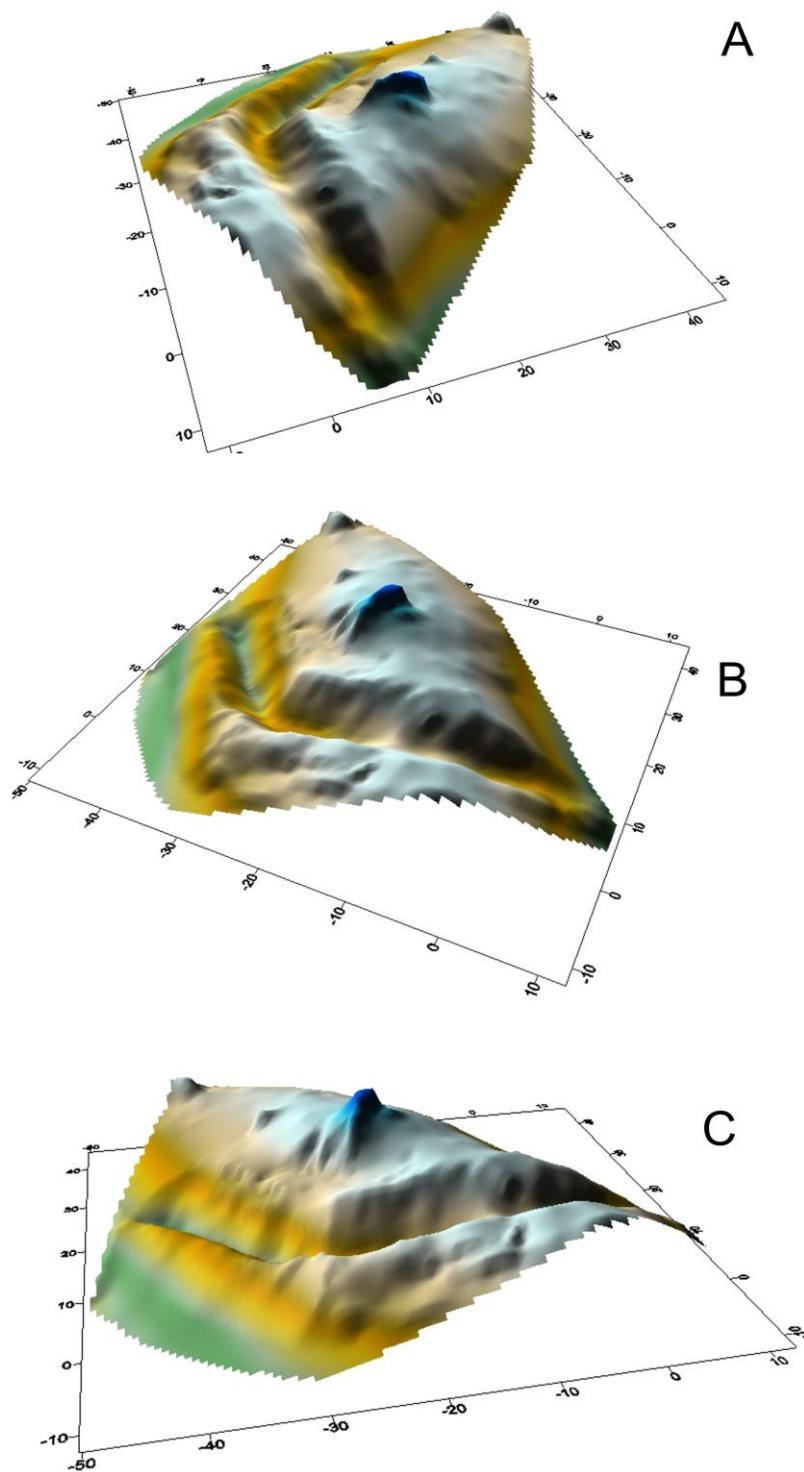
Obr. 10. Půdorys hradu Sokolčín (podle Durdík 2008).



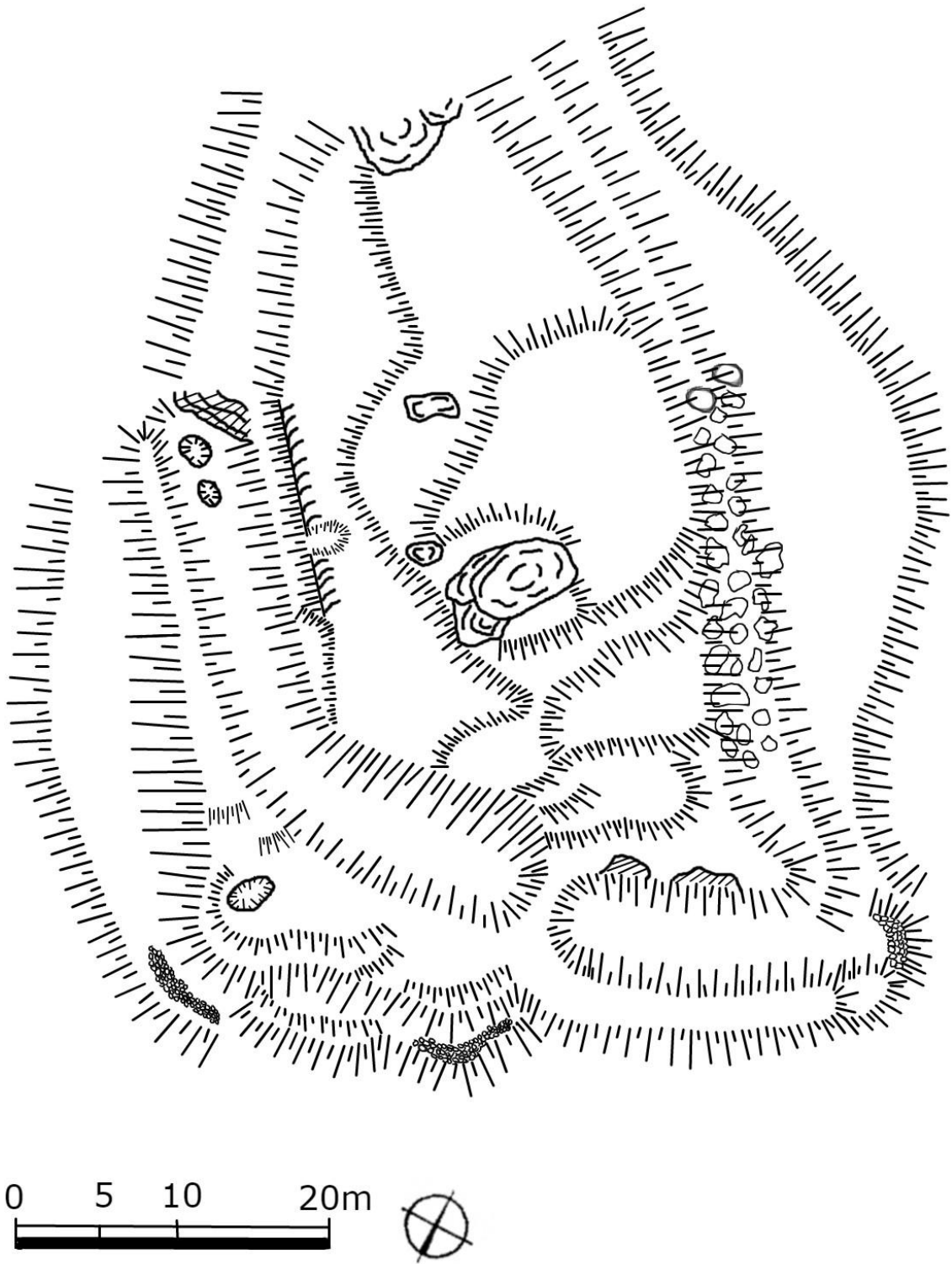
Obr. 11. Půdorys hradu Lazurová Hora (podle Procházka – Úlovec 1988).



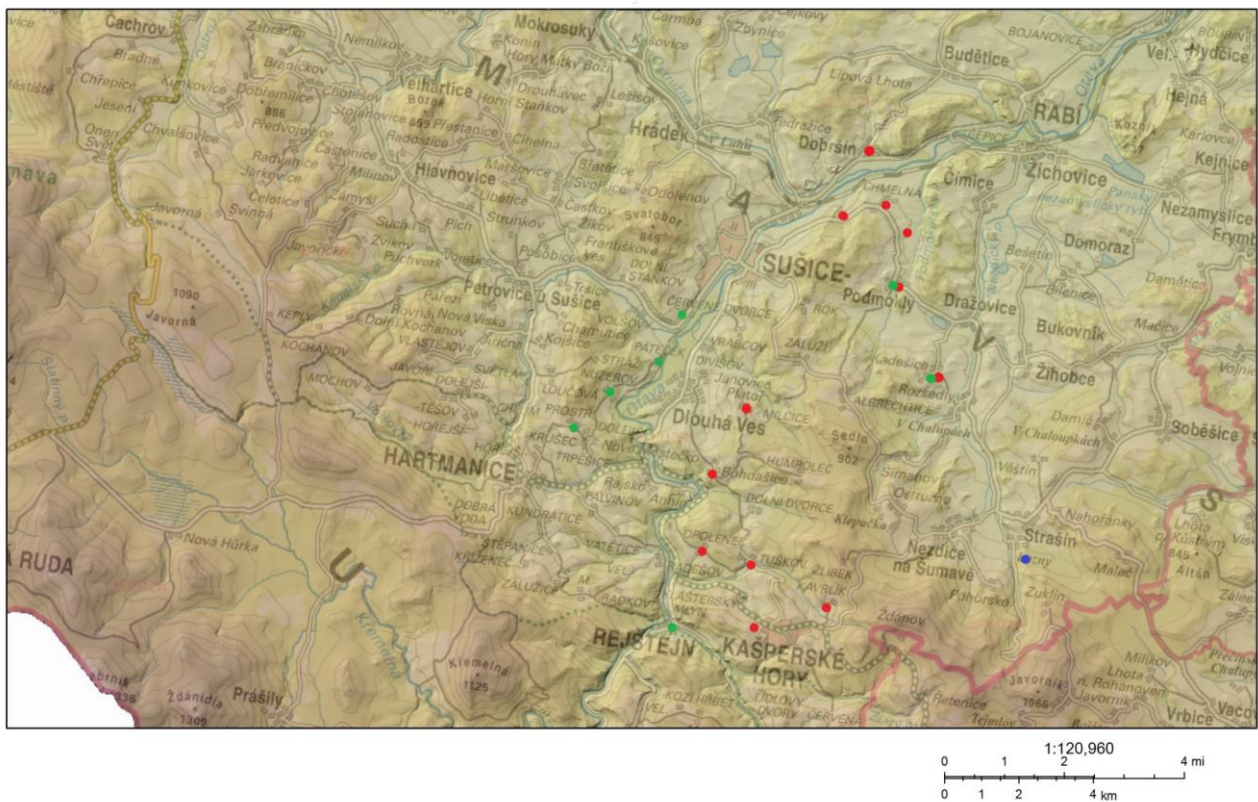
Obr. 12. Půdorys nedostavěného hradu u Strašína z roku 1980 (podle Anderle 1991).



Obr. 13. 3D vizualizace terénních reliktnů hradu v programu Surfer 9 (Golden software). A: hradní areál v pohledu od jihovýchodu. B: hradní areál v pohledu od jihu. C: hradní areál v pohledu od jihozápadu. Pořízení geodetických dat a vizualizace autor.



Obr. 14. Půdorys nedostavěného hradu u Strašína (kresba autor).



Obr. 15. Mapa znázorňující část majetku přináležející Sušice na přelomu 13. a 14. století. Červeně jsou vyznačené vsi v majetku Sušice, zeleně vsi připojené po husitských válkách, modře hrad u Strašína (mapový podklad www.cuzk.cz, úprava autor).



Obr. 16. Hrad u Strašína. Kresba střepu okraje nádoby nalezeného na hradě (podle Anderle 1991).



Obr. 17. Hrad u Strašína. Pohled na dno příkopu od jihovýchodu. Foto autor.



Obr. 18. Hrad u Strašína. Pohled na vnější val z kamenného můstku v místě, kde by měla vzniknout vnější opěra mostu. Foto autor.



Obr. 19. Hrad u Strašína. Pohled na výchozy skalního podloží na eskarповé straně příkopu.
Foto autor.



Obr. 19. Hrad u Strašína. Berma nad vnější hranou bočního příkopu a kamenná rovnanina
v západní části hradního staveniště. Foto autor.



Obr. 20. Hrad u Strašína. Líc kamenné rovnániny v západní části hradního staveniště. Foto autor.



Obr. 21. Hrad u Strašína. Líc kamenné rovnániny v západní části hradního staveniště v pohledu od severozápadu. Foto autor.



Obr. 22. Hrad u Strašína. Kamenná rovnanina a berma v západní části hradního staveniště v pohledu od severozápadu. Foto autor.



Obr. 23. Hrad u Strašína. Kamenná rovnanina a berma v západní části hradního staveniště v pohledu od severozápadu. Foto autor.



Obr. 24. Hrad u Strašína. Kumulace nepoužitého stavebního kamene v místě výstavby předpokládané opěry mostu v pohledu od jihovýchodu. Foto autor.



Obr. 25. Hrad u Strašína. Kumulace nepoužitého stavebního kamene v ohybu valového tělesa v pohledu od jihovýchodu. Foto autor.



Obr. 26. Hrad u Strašína. Opracovaný kamenný blok o rozměrech 0,52 x 0,46 x 1,18 m v severozápadní části hradního staveniště. Foto autor.



Obr. 27. Hrad u Strašína. Kamenná rovnanina před čelem hradu v pohledu od západu. Foto autor.



Obr. 28. Hrad u Strašína. Kamenná rovnanina před čelem hradu v pohledu od západu. Foto autor.

15 SUMMARY

The aim of the work was to obtain detailed documentation of the unfinished castle complex above the village of Lazna near Strašín and to interpret the individual relicts of the area and to compare it with other unfinished or unfinished foundations. The outline of the locality-geographical context of the site confirmed the previous assumption of the beginning of the realization of the abandoned Vítkov colonization movement. The castle was abandoned in the early stages of construction, when the castle was not yet established. Only excavations on the ditches and valleys were started on the site. Documentation works have shown unusual sensitivity of this and other unfinished castle sites to damage, eg forestry, especially in the context of logging. In the event of damage to this and other unfinished castle sites, Czech castellology would lose exceptional proofs of progress in the construction of a fortified noble residence.