

Západočeská univerzita v Plzni

Fakulta filozofická

Bakalářská práce

Dějiny archeologie na území okresu Tachov

Kristýna Mašková

Plzeň 2017

Západočeská univerzita v Plzni

Fakulta filozofická

Katedra archeologie

Studijní program Archeologie

Studijní obor Archeologie

Bakalářská práce

Dějiny archeologie na území okresu Tachov

Kristýna Mašková

Vedoucí práce:

PhDr. Petr Menšík, Ph.D.

Katedra archeologie

Fakulta filozofická Západočeské univerzity v Plzni

Plzeň 2017

Prohlašuji, že jsem práci zpracoval(a) samostatně a použil(a) jen uvedených pramenů a literatury.

Plzeň, duben 2017

.....

Obsah

1.	ÚVOD	1
1.1.	Cíl a struktura práce	1
1.2.	Metoda práce	1
	Popis okresu.....	2
2.	Výzkumy od pravěku po modernitu	3
2.1.	Paleolit.....	3
2.2.	Mezolit	4
2.3.	Neolit	5
2.4.	Eneolit	5
2.5.	Doba bronzová	7
2.6.	Doba halštatská.....	8
2.7.	Doba laténská	9
2.8.	Doba římská a doba stěhování národů	10
2.9.	Raný středověk	10
2.10.	Vrcholný středověk a pozdní středověk	12
2.11.	Novověk	14
2.12.	Období modernity.....	15
3.	Badatelé	17
3.1.	PhDr. Eva Čujanová – Jílková CSc.....	18
3.2.	Prof. PhDr. Tomáš Durdík, DrSc.....	19
3.3.	Prof. Otto Eichhorn.....	20
3.4.	PhDr. Eva Kamenická	20
3.5.	doc. Mgr. Karel Nováček, Ph.D.....	22
3.6.	Mgr. Petr Sokol.....	23
3.7.	PhDr. Věra Šaldová – Štefanová CSc.	24

3.8.	Mgr. Radek Široký, Ph.D.....	25
4.	Výzkumy mohylových pohřebišť.....	26
4.1.	Kšice.....	27
4.2.	Malovice	28
4.3.	Ostrov u Stříbra	29
4.4.	Strahov	29
4.5.	Stříbro.....	30
4.6.	Únehle	31
4.7.	Vrhavěč	31
5.	Zhodnocení	33
6.	Závěr	34
7.	Použitá literatura	35
8.	Resumé	44
9.	Přílohy	45
	Přílohy.....	45

1. ÚVOD

1.1. Cíl a struktura práce

Hlavním cílem této práce je sepsání uceleného přehledu o dějinách archeologického bádání na území okresu Tachov. Práce je rozdělena na tři hlavní části. Po seznámení se stručným popisem okresu a přírodních podmínek na zkoumaném území následuje první hlavní část práce, která obsahuje přehled výzkumů od paleolitu po období modernity na území okresu Tachov. V tomto přehledu jsou vždy u jednotlivého období uvedeny výzkumy důležité pro poznání osídlení na daném území. Přehled výzkumů je po dohodě s vedoucím práce zpracován do roku 2014.

Následující, druhá hlavní část, je zaměřená na badatele, kteří svou výzkumnou činností se podíleli na poznání území okresu Tachov. Badatelé, na které se zaměřím, jsou amatéři i profesionálové. Vybráni byli na základě početnosti z archeologických záznamů z databáze archiv Archeologického ústavu Akademie věd České republiky a především jejich přínosem výzkumné činnosti pro poznání tohoto území. U jednotlivých badatelů stručně popisují jejich životní roli a zaměření v oblasti archeologie. Poté vždy u jednoho z badatelů popisují jeden mnou vybraný archeologický výzkum, který byl zásadním přínosem pro poznání historie zkoumaného území. Pro přehlednost práce jsou badatelé seřazeni podle abecedního seznamu.

Ve třetí části práce se zaměřuji na výzkumy pravěkých mohylových pohřebišť na okresu Tachov. Mohylovým pohřebišťím se věnuji na základě množství nashromážděných dat. Jedná se o mohylníky na katastrálních územích Kšice, Malovice, Ostrov u Stříbra, Strahov, Stříbro, Únehle a Vrhavěč. Na těchto lokalitách jsem se zaměřila především na dějiny a aplikované metody při výzkumu mohylových pohřebišťích.

1.2. Metoda práce

Práce vychází z rešerše literatury určené k danému tématu. Na vypracování seznamu badatelů a výzkumů na okrese Tachov jsem pracovala také s digitálním archivem Archeologického ústavu Akademie věd České republiky a databází archiv Archeologického ústavu Akademie věd České

republiky. Pro stručný životopis autorů byl použit Biografický slovník českých, moravských a slezských archeologů od Karla Sklenáře a Zuzany Sklenářové (Sklenář – Sklenářová 2005) a medailonky archeologů v odborných periodikách (např. Hrala 1982, Metlička 2002, Klápště – Sommer 2012).

Součástí práce je databáze vytvořená v programu Microsoft Office Access 2007 s relací 1:N. Databáze napomáhá zjistit stav bádání pravěkých mohylových pohřebišť na okresu Tachov. Databázi tvoří dvě tabulky. Pomocí zvolených deskriptorů sledují počet výzkumů a stav bádání na pravěkých mohylových pohřebišťích na území okresu Tachov. Zvoleny byly tyto deskriptory: katastrální území, název lokality, badatel, rok výzkumu, druh výzkumu (např. sonda, vizuálně-geodetický průzkum), kultura, nálezy, celkový počet mohyl a počet prokopaných mohyl.

Popis okresu

Okres Tachov se nachází v západní části Plzeňského kraje, sousedí ve východní části s okresem Plzeň-sever, v jihovýchodní části s okresem Plzeň-jih a na jihu s okresem Domažlice. S Karlovarským krajem (okres Cheb) sousedí zkoumané území v severní části. Hranice s Německem tvoří jeho západní část (obr. 1). K roku 2009 činila rozloha Tachovského okresu 1379 km², což zaujímal 18,2% rozlohy kraje (<https://www.czso.cz>, dne 22. 1. 2017). Z geomorfologického hlediska se okres Tachov nachází na území Českoleské oblasti (Šumavská subprovincie), Plzeňské pahorkatiny (Poberounská subprovincie) a Karlovarské vrchoviny (Krušnohorská subprovincie). Největší část okresu je tvořena Českým lesem a Podčeskoleskou pahorkatinou, které náleží do Českoleské oblasti. V Českém lese na území Přimdského lesa se nachází nevyšší bod sledovaného území, jímž je vrch Havran (894 m). Severní část Podčeskoleské pahorkatiny tvoří Tachovská brázda, která vyplňuje níže položené části okresu. Menší část sledovaného území se rozprostírá na území Tepelské vrchoviny a Stříbrské pahorkatiny (Demek 1987, 76 – mapa 8).

Na zkoumané oblasti převažují kyselé nebo silně kyselé hnědé půdy a pseudogleje s hnědými půdami oglejenými. V menší míře jsou zde zastoupeny hnědé půdy se surovými půdami, podzoly na terasových uloženinách a

illimerizované půdy. Z vegetace převažují borové doubravy a květnaté bučiny (Tomášek 2000, Půdní mapa České republiky – příloha b). Nejvýznamnějším tokem okresu je řeka Mže, která pramení v Německu. Přítokem této řeky jsou Kosí potok, Hadovka a Úterský potok. Na řece se nachází i dvě přehradě Lučina a Hracholusky (Vlček 1984, 102, 140, 187, 282).

2. Výzkumy od pravěku po modernitu

Na území okresu Tachov bylo zjištěno celkem 918 záznamů o archeologické akci. Data získaná z databáze Archiv 3.1. zahrnují záznamy do roku 2014. Největší počet datovatelných výzkumů máme doložen z vrcholného a pozdního středověku a to na 78 katastrálních územích. Druhý nejvyšší počet výzkumů pochází z novověku z 59 katastrálních území. Ostatní období je zobrazeno v grafu č. 1. Počátky výzkumů na okrese Tachov spadají před rok 1800 (podrobněji Sklenář 2011), jedním z takových výzkumů byl například výzkum hradištského vrchu Krtín (Sklenář 2011, 138). Od roku 1800 do roku 1900 proběhlo velice málo archeologických výzkumů, počet se však začal navyšovat ve 20. století. Nejvíce archeologických akcí proběhlo v letech 2001 – 2010. Z těchto let máme celkem 347 záznamů. Intenzitu výzkumů od roku 1800 do roku 2014 nalezneme v grafu č. 2. Nejpoužívanější destruktivní metodou při výzkumech na okrese Tachov byl vertikální řez a sondáž. Z nedestruktivního výzkumu se nejvíce používal vizuální – geodetický průzkum (graf č. 3). Výsledky grafů vycházejí z údajů Archiv 3.1. V následující části práce je sepsán přehled výzkumů z jednotlivých období od paleolitu po období moderní.

2.1. Paleolit

Osídlení Tachovské krajiny máme doložené už od pravěku a to především v okolí vodního toku Mže a jejích přítoků. Doklady o osídlení v pravěku ukazují, že byla obydlena spíše východní část okresu (Šaldová 1967, 5). Období paleolitu máme zaznamenáno z nálezů artefaktů celkem na osmi katastrálních územích.

Především se jedná o lokality Stříbro, Labuť a Svatá Kateřina. Nejstarší nálezy pochází z nejvýznamnějšího středopaleolitického sídliště v západních

Čechách, které se nachází na katastrálním území Stříbra. Sídliště bylo objeveno při záchranném výzkum roku 2008 na severním okraji města. Na sídlišti se povrchovým sběrem našlo 500 artefaktů zastoupených například pěstními klíny, sekáči, drasadly, škrabadly a bifaciálním nožem (obr. 2). Díky nalezení těchto artefaktů bylo sídliště datováno do mladšího augeleenu (Břicháček 2010, 49-54).

Výraznější osídlení z období mladšího a pozdního paleolitu bylo objeveno na lokalitě Labuť u Starého Sedliště, kde Jan Andrlé našel v roce 1978 několik pazourkových artefaktů. Ve stejném roce zde proběhlo ověření lokality pracovníky Archeologického ústavu (Beneš – Vencel 1979, 11). Roku 1994 zde provedl povrchový sběr Milan Metlička a našel zde 8 kusů štípané industrie datované též do období pozdního paleolitu (Metlička 1994). V orniční vrstvě v poloze „Na Kopci“ bylo nalezeno z opakovaných povrchových sběrů celkem 32 kusů štípané industrie, které jsou nyní uloženy v Západočeském muzeu (obr. 3). Z nálezů kamenné štípané industrie bylo patrné, že se jedná o osídlení z pozdního paleolitu (Moravcová - Vokounová 2012, 102-112). Z pozdního paleolitu máme doložené nálezy kamenné industrie také z lokality Svatá Kateřina (k. ú. Rozvadov), nalezené v roce 1993 Pavlem Břicháčkem a Petrem Braunem při povrchovém sběru (Braun – Břicháček 1997, 290).

Další lokality s nálezy štípané industrie, nezapsané v databázi Archiv 3.1, pochází z Velkého a Malého Rapotína. Na obdělávané poloze Velkého Rapotína se našlo celkem 49 kusů štípané industrie datované do pozdního paleolitu (Moravcová – Vokounová 2011, 43). Od roku 2009 do roku 2013 proběhlo na území okresu Tachov několik povrchových sběrů, ze kterých bylo získáno celkem 179 kusů kamenných artefaktů. Většina spadá do období pozdního paleolitu či mezolitu. Jednalo se o lokality Brod nad Tichou, Kočov, Malý Rapotín a Planá, (Vokounová 2013, 92 – 97). Dále máme také náhodný nález na lokalitě Břetislav (Břicháček 2016, 31).

2.2. Mezolit

Období mezolitu je na Tachovsku zaznamenáno pouze na 4 katastrálních územích a to na lokalitě Malý Rapotín, Planá, Pozorka a Tachov. Archeologický výzkum na lokalitě Pozorka u Kladruha vedený Karlem

Nováčkem proběhl v roce 2000. Podnětem výzkumu byl odborný záměr, kdy se jednalo o průzkum krajinného zázemí Kladrubského kláštera (Nováček 2003, 166). Během předstihového výzkumu v roce 1995 se v Tachově v ulici Karla Havlíčka Borovského našly při sondáži dva kusy štípané industrie z vyrovnávací navážky nebo splachu. Nálezy z tohoto místa patří k prvním dokladům mezolitického osídlení na Tachovsku (Nováček 1996, 95 - 100). Dále jsou do období mezolitu datovány archeologické nálezy z lokality Malého Rapotína (Moravcová – Vokounová 2011, 44 - 45). Také nálezy štípané industrie z Plané řadíme do období mezolitu (Anonym 2016, 255 – 256).

2.3. Neolit

Neolitické osídlení máme na území okresu Tachov doložené pouze z ojedinělých nálezů. Podle databáze Archiv 3.1 máme zaznamenáno období neolitu na jednom katastrálním území. Jedná se o lokalitu Stříbro, kde se roku 1936 našla jáma s keramikou typickou pro období kultury s lineární keramikou (Čtrnáct 1964, 209).

Z dostupné literatury máme z období neolitu také doložený kamenný sekeromlat z Kočova nalezený na okraji řeky Mže za mlýnem, kamenný sekeromlat z Plané nalezený při úpravě silnice (Nováček 1999, 3 - 10) a kamennou sekerku z Konstantinových Lázní (Šaldová 1967, 19). Náhodný neolitický nález byl objeven v Kladrubech a jednalo se o pazourkový nožík (Anonym 1948).

2.4. Eneolit

Období eneolitu je na Tachovsku zaznamenáno celkem na 10 katastrálních územích. Nejstarší nálezy pochází ze staršího eneolitu. Jedná se o lokalitu Butov, kde byl na dně Hracholuské přehrady nalezen ojedinělý nález týlní části broušené sekery se zahroceným týlem (Metlička 2004, 25 – 26). Dále se při záchranném výzkumu v Kokašicích našla kamenná sekerka s hrotitým týlem ze staršího eneolitu (Metlička – Orna – Zelenka 2008, 147). Ze středního eneolitu máme doložené osídlení chamské kultury na lokalitách Dlouhé Hradiště, Pozorka u Kladrub, Sulislav a Svojšín (John 2010, 116 – 118). Jednalo se především o eneolitická výšinná sídliště, zkoumaná Darou Baštovou a Jaroslavem Baštou, kteří se v první polovině 80. let 20. století

soustředili na výzkumy v povodí řeky Střely a Úterského potoka. V těchto oblastech situovali zjišťovací sondy o velikosti 1 x 1 m, díky kterým se i přes malé narušení terénu podařilo získat mnoho informací (John 2010, 11 - 16). Výšinným lokalitám středního eneolitu v západních Čechách se věnoval také Jan John. Ten ve své práci Výšinné lokality středního eneolitu v západních Čechách shrnuje současné informace o 75 výšinných lokalitách, které lze přiřadit k chamské kultuře. Z tohoto období máme v archeologických pramenech jen tyto výšinné lokality, pravděpodobně sídliště (John 2010,62).

Podrobněji jsou, zde rozepsány 3 výšinná sídliště chamské kultury zkoumaná právě manželi Baštovými nad Černošínským potokem (k. ú. Svojšín) se nachází na ostrožně eneolitické výšinné sídliště ze starší fáze chamské kultury. Objeveno bylo Jaroslavem Baštou roku 1984 (Metlička 2008, 187). V roce 1985 na této lokalitě provedl společně s Darou Baštovou průzkum a společně položili několik sond na ploše hradiště. Západně od obce Svojšín se nad soutokem Dolského potoka a Mže nachází další ostrožna, zkoumaná opět manželi Baštovými. Toto výšinné eneolitické sídliště bylo opevněno příkopem s náznakem valu. Povrchovým sběrem a sondáží našli přibližně 300 zlomků keramiky, podle kterých byla lokalita datována (Baštová 1987, 202).

Na území Dlouhého Hradiště byla manželi Baštovými nalezena dvě chamská sídliště. První výšinné sídliště s rozlohou cca 1 ha bylo objeveno v roce 1983 a nacházelo se na ostrožně u pravého břehu Úterského potoka. Sídliště tvořila dvě morfologicky odlišné části a to břidlicový břeh s vrcholovou plošinou a tři rovné terasy. Na celé ostrožně se jevíly známky pravěkého osídlení. Povrchovým sběrem a sondou zde manželé Baštovi našli celkem 9 kusů pravěké keramiky, které zařazují lokalitu do výšinných sídlišť chamské kultury. Druhé výšinné sídliště objevené v roce 1982 se nacházelo na ostrožně na levém břehu Úterského potoka. Jaroslav Bašta s Darou Baštovou zde položili sondu, která obsahovala zlomky pravěké keramiky a kousky mazanice. Stejně nálezy pochází i z povrchového sběru (Baštová 1986, 5 - 6).

Třetí lokalitou, kterou v roce 1988 manželé Baštovi objevili a zkoumali, se nachází na ostrožně nad Sytenským potokem (k. ú. Sulislav). Ostrožna je trojúhelníkovitého tvaru a jsou zde patrné známky příkopu s vnitřním valem.

Z položené sondy na severním svahu a povrchového průzkumu se nelezla keramika, mazanice, přesleny, brousky, pazourková industrie, drtidla a otloukače. Z nalezených artefaktů bylo patrné, že se jedná o výšinné sídliště z období středního eneolitu (Bašta 1992, 151). Roku 2007 bylo provedeno západočeským muzeem geologické zaměření reliktní opevnění a rozsah osídlené plochy, které potvrdilo dataci hradiště (Metlička 2008, 186).

Z období eneolitu byly roku 1959 Archeologickým ústavem v Plzni pod vedením Věry Šaldové zjištěny dvě neznámé lokality. Jedna z lokalit se nacházela na katastrálním území Skupeč (Plzeň-sever) na vrchu Vinice. Druhá lokalita se nacházela na vrchu Homole (k. ú. Kříženec), (obr. 4). Jednalo se o výšinná eneolitická sídliště, datované pomocí nalezených artefaktů (Šaldová 1960, 625 - 627).

Nálezy eneolitického charakteru se také našly v Kladrubech a Okrouhlém Hradišti (Pleslová 1969, 70).

2.5. Doba bronzová

Dobu bronzovou máme zaznamenanou podle databáze Archiv 3.1 celkem na 18 katastrálních územích. Střední dobu bronzovou, kulturu mohylovou, dokládají na Tachovsku především mohylová pohřebiště a to na katastrálním území Malovice, Stříbro, Únehle a Vrhavěč (Šaldová 1975). Ze střední doby bronzové pochází také ojedinělé nálezy ze Svojšína nebo z Plané (Roček 2006, 207), kde byla nalezena bronzová sekerka.

Mohylová pohřebiště máme také doložené v období mladší doby bronzové, milavečské kultury, nacházející se v Kšicích, Strahově, Únehli a Vrhavěči (Šaldová 1975). Těmto mohylovým pohřebištím ze střední a mladší doby bronzové je věnována samostatná kapitola v druhé části této práce.

Do období mladší doby bronzové také patří nález bronzového meče na lokalitě Trpísty. Archeologickými výzkumy bylo v Trpístech doloženo osídlení ze střední a mladší doby bronzové (Mařík 2016, 6). Další lokalita nacházející se v Ostrově u Stříbra pochází z pozdní doby bronzové, nynické kultury. Jedná se o sídliště, na kterém provedl záchranný výzkum Michal Tetour. Z období pozdní doby bronzové máme dále doklady z lokality Darmyšl a Okrouhlé Hradiště. Hradiště a výšinné sídliště Darmyšl se rozkládá na dvou vrcholech

kopce Chlum o rozloze 12 ha, které zkoumala Dara Baštová a Jaroslav Bašta. Hradiště je opevněno jednoduchým kamenným valem. První zmínka o hradišti a výšinném sídlišti pochází z roku 1960, kdy byl zaměstnanci Výzkumného ústavu lesního hospodářství ve Strnadlech ohlášen nález pravěké keramiky (Rataj 1960). Při povrchovém průzkumu manželů Baštových z roku 1985 – 1986 a zjišťovacímu výzkumu z roku 1987 se našlo přibližně 7000 keramických střepů. Nynické kultuře náleželo menší množství zlomků keramiky a nacházela se jen na akropoli hradiště (Baštová – Bašta 1990, 13 – 15). Lokalita Okrouhlé Hradiště, která pochází ze stejného období, je podrobněji popsána v následující části práce. Z pozdní doby bronzové, nynické kultury, máme také nálezy z lokality Butov. Roku 1994 byl na temeni kopce objeven depot bronzových předmětů. První zaměření opevnění provedl v roce 1987 Zdeněk Dragoun. V roce 2000 provedl Antonín Majer detailní geodetické zaměření fortifikace (Metlička 2008, 77).

2.6. Doba halštatská

Záznamy o době halštatské máme doložené celkem na 15 katastrálních územích, podle databáze Archiv 3.1. Na území okresu Tachov se ze starší doby halštatské objevují pohřebiště halštatské mohylové kultury. Především se jedná o lokality nacházející se na katastrálním území Kšice, Malovice a Ostrov u Stříbra, kterým je věnována samostatná kapitola v druhé části práce (Šaldová 1975). Z období doby halštatské máme doložené nálezy na hradišti Bezemín, kde v roce 1949 – 1950 Jaroslav Kudrnáč pod odborným záměrem položil sondu v oblasti Švédské šance, máme doložené nálezy z tohoto období. Nalezl zde uhlíky, ohořelé dřevo a keramiku z doby halštatské (Kudrnáč 1951, 185 – 188). Zlomky keramiky z pozdní doby halštatské našli manželé Baštovi také při průzkumu hradiště Darmyšl (Baštová – Bašta 1989, 34) a Krtín (Baštová - Bašta 1989, 87). Doložené máme také zlomky keramiky z hradiště Okrouhlé Hradiště (Šaldová 1967, 10 – 20). Z pozdní doby halštatské máme také doložené hradiště v Otročině nacházející se na ostrožně nad Otročínským potokem. Hradiště popisuje August Sedláček (Sedláček 1905) jako středověké (Metlička 2008, 150). Tuto teorii však vyvrátil Petr Rožmberský, který roku 1975 při povrchovém průzkumu našel

pravěké zlomky (Rožmberský 1975). Následující rok provedla Dara Soukupová (Baštová) zjišťovací výzkum položením několika sond na hradišti. Při této sondáži byl získán keramický materiál, podle kterého můžeme hradiště datovat do pozdní doby halštatské (Soukupová 1982). Na katastrálním území Trpísty nad soutokem Úterského a Rozněvického potoka bylo zjištěno na ostrožně zvané Horské Domky neopevněné pozdně halštatské sídliště. Zde v roce 1982 a 1984 manželé Baštovi našli úlomky mazanice a zlomky keramiky (Baštová 1986, 6 – 7). V roce 2011 proběhl na této lokalitě archeologický dohled při zemních pracích pod vedením Nikoly Raymana, který přinesl nová zjištění o pravěkém osídlení (Rayman 2011). Další výzkumy v Trpístech proběhly v roce 2016 pod vedením Tomáše Maříka, které potvrdily osídlení v pozdně halštatském období (Mařík 2016, 2 - 7).

K lokalitám patřící do tohoto období spadá i hrad Krasíkov, na kterém byly v roce 2006, při záchranném archeologickém výzkumu, nalezeny ojedinělé nálezy z halštatského období. V průběhu záchranného výzkumu bylo nalezeno celkem 46 zlomků keramických nádob. Rozbor zlomků ukázal, že vrcholová plošina kopce byla osídlena na počátku stupně HaD2 až do stupně HaD3 (Metlička et al. 2008, 132 – 155). Do období pozdní doby halštatské a časně doby laténské datujeme i lokalitu Ostrov u Stříbra, na které proběhl v roce 2013 záchranný výzkum. Odkryt byl žárový hrob, který obsahoval železný meč, dva železné nože, železné kopí, kroužek, keramické nádoby a bronzový džbán s úzkým hrdlem. Na základě těchto nálezů a především etruského džbánu bylo možné lokalitu přesně datovat. Hlavním cílem výzkumu bylo zjištění obsahu etruského džbánu na základě palynologické metody (Kozáková a spol. 2016, 75 - 79).

2.7. Doba laténská

Na území okresu Tachov máme doložené nálezy z doby laténské z mohylového pohřebiště nacházející se na katastrálním území Kšice (poloha Čertův kámen), kde Otto Eichorn objevil jednu maskovitou sponu a keramiku charakteristickou pro časně laténské období (Eichorn 1937, 22 - 23). Do období časně doby laténské také spadá lokalita Ostrov u Stříbra (Kozáková a spol. 2016, 75 – 79).

2.8. Doba římská a doba stěhování národů

O osídlení v období doby římské a stěhování národů nemáme ze zkoumaného území dosud žádné záznamy (Beneš – Vencel 1979, 9).

2.9. Raný středověk

Období raného středověku máme zaznamenáno na 26 katastrálních územích, především z výzkumů na hradištích, sídlištích, pohřebištích a hradech (Archiv 3.1, 2014).

Na okrese Tachov byla z tohoto období nejvíce věnována pozornost raně středověkým hradištím. Jedná se například o lokality Bezemín, Darmyšl, Krtín, Stráž, Šipín, Tachov a Stříbro (Schejbalová 2013, 26). Nejvíce záznamů o archeologické akci pochází z hradiště a mohylového pohřebiště v Bezemíně (Archiv 3.1, 2014).

Raně středověké hradiště a mohylník Bezemín leží na ploché ostrožně nad soutokem Hadovky a Úterského potoka, nedaleko stejnojmenné vsi. Hradiště se skládá ze dvou opevněných částí (obr. 5). Bezemín objevil a poprvé popsal Ludwig Bittner. Další, kdo se o toto hradiště zajímal, byl Jaroslav Kudrnáč, který zde v letech 1949 – 1950 provedl zjišťovací výzkum se zaměřením na valové opevnění samostatného hradiště a nedaleké mohylové pohřebiště (Kudrnáč 1951, 185 – 188). Velkým přínosem výzkumu bylo přiblížení stavby valového opevnění, zkoumané v druhé části výzkumu (Trnka 2006, 35). Při výzkumu tohoto opevnění byla nalezena keramika, kterou řadíme do starší a střední doby hradištní. Hradiště pravděpodobně zaniklo požárem a hradby již nebyly obnoveny (Trnka 2006, 35-36). K raně středověkému hradišti přiléhalo mohylové pohřebiště čítající celkem 45 mohyl, z nichž byly 4 prozkoumány Jaroslavem Kudrnáčem. Raně středověké, žárové, mohylové pohřebiště této lokality je datované do 9. století (Kudrnáč 1951, 185 - 188). V roce 1989 byl proveden pravěkým oddělením Západočeského muzea v Plzni záchranný výzkum jedné z mohyl pod vedením Heleny Svobodové. Uvnitř mohyly byly nalezeny spálené kosti, keramika a uhlíky. Nálezy keramiky napomohly k datování mohyly a to do středohradištního období, což potvrdilo datování Jaroslava Kudrnáče (Svobodová 1992, 15). Tento záchranný výzkum pokračoval v roce 1990, kdy

byly prozkoumány další 3 mohyly Helenou Svobodovou. Opět se našly spálené kosti, uhlíky, keramické zlomky a železný nožík (Svobodová 1995, 19 – 20). V roce 2014 provedlo oddělení archeologie Národního památkového ústavu v Plzni analýzu dat leteckého laserového skenování přírodního parku Úterského potoka. V okolí hradiště Bezemín byly zjištěny terénní relikty ukazující na dlouhodobé využívání. Jednalo se o stopy těžby, zaniklých cest a mohylových naspů. Nejdůležitějším bylo objevení přibližně osmdesáti dosud neznámých a nezkoumaných mohylových hrobů. Mohylové hroby nebyly destruktivně zkoumány, proto je nebylo možné datovat. Tvarem, rozmístěním a rozměrem se však podobají raně středověkým slovanským mohylám. K nově nalezeným mohylám směřují nově nalezené zaniklé cesty, což vede k otázkám, zda mají vazbu mohyly na cesty či cesty na mohyly (Sokol – Kasl 2016, 141 – 150).

Typem polohy a přítomností mohylníků se lokalitě Bezemín podobá také hradiště Krtín (Bašta - Baštová 1990, 16 – 17). Lokalita Krtín spadá do hradištního období raného středověku. Nachází se na skalnatém ostrohu zvaném Hradišťanský vrch. Jedná se o jednoduché hradiště opevněné valem a vnějším příkopem. Na počátku 20. století hradiště objevil August Sedláček. Za objevitele Krtína se však považuje i Antonín Vešta, který vydal v roce 1965 informace o hradišti v novinovém článku (Metlička 2008, 112 - 113). Vizualní geodetický průzkum provedla v roce 1973 Marie Doubová, Antonín Vešta a Jarmila Justová (Justová 1975, 74). Geodetické zaměření objektu proběhlo také v roce 1975 provedené Miloslavem Šimanem aj. Morávkem z ARÚ v Praze (Metlička 2008, 112 - 113). Soubor nálezů poprvé přinesla sondáž manželů Baštových roku 1987, kteří v severovýchodní části za valem položili tři sondy (Bašta - Baštová 1990, 16 – 17). Keramický soubor čítal celkem 8 zlomků, z toho pět zdobených. Tyto nálezy dokládají osídlení na sklonku starší doby hradištní (Metlička 2008, 112 - 113).

Slovanskému žárovému mohylovému pohřebišti Bezemín se podobá mohylník u osady Lhota, k. ú. Černošín, kde Adolf Vešta a Adolf Samec objevili 11 mohyl. Při výzkumu jedné z mohyl byla nalezena keramika a ojedinělé kůstky (Kudrnáč 1952, 487-490).

Období raného středověku máme doloženo v městě Planá. Doklady o osídlení z tohoto období pochází především z předstihového výzkumu románského kostela Petra a Pavla v Plané provedeného Archeologickým ústavem ČSAV a Západočeským muzeem v Plzni. Výzkumy probíhaly od roku 1975. Výsledkem byl nález keramiky datované od počátku 12. století. Archeologickému výzkumu kostela Petra a Pavla předcházela stavebně historický průzkum uskutečněný Dobroslavem Líbalem. V roce 1979 proběhla další archeologická akce, která upřesnila stavebně historický průzkum a přinesla nová zjištění stavby kostela i k raně středověkému osídlení Plané. Hlavním cílem předstihového výzkumu bylo ověřit obvodové zdi lodi kostela a především stáří kostela. Zjištěno bylo několik úrovní uvnitř lodi kostela a v základovém žlabu kostela nalezeno velké množství lidských ostatků. Což dokládá existenci hřbitova před vznikem kostela. Předstihovým výzkumem v Plané tedy bylo zjištěno slovanské osídlení od 11. století (Hanzlíková – Frýda 1982, 423 – 428). Nálezy z období raného středověku máme však doložené už z roku 1974. Jednalo o náhodný nález na severním okraji města, pod zahradami domů. V letech 1997 – 1998 provedl při kompletní rekonstrukci kostela záchranný výzkum Karel Nováček. Prozkoumaná byla sídlištní vrstva z 11. – 12. století předcházející stavbě kostela (Nováček 2000, 140).

Z tohoto období máme také doložené nálezy například na lokalitách Butov (Metlička 2006, 29), Kohoutov (Baštová 1986, 8), Kostelec (Justová 1975, 66), Pozorka (Nováček 2003, 166) hradu Přimda (Kamenická 2003, 239, Sokol – Wizovský 2004, 235 - 247) nebo Racov (Šaldová 1967, 23).

2.10. Vrcholný středověk a pozdní středověk

Období vrcholného a pozdního středověku, zaznamenané celkem na 78 katastrálních územích, máme doložené neintenzivněji v městech, hradech a tvrzích. K významným hradům v okrese řadíme Gutštejn, Tachov a Přimdu, které jsou více popsány v následujících kapitolách. Z období vrcholného máme také doložené nálezy z Kladrubského kláštera (podrobněji Nováček 2010).

Charakteristický pro období vrcholného a pozdního středověku je hrad také Volfštejn, který patří mezi nejstarší dochovaný šlechtický hrad v západních Čechách (obr. 6). Mezi nejvýznamnější stavbu patřila okrouhlá

věž zvaná bergfrit, stojící na severozápadním konci hradu (Sedláček 1905,129). Roku 1992 na tomto hradu provedla sondáž Eva Kamenická v rámci záchranného výzkumu (Kamenická 1995, 358). Dva roky poté zde provedl Tomáš Durdík společně s Evou Kamenickou vizuální – geodetický průzkum a stavebně historický průzkum (Durdík 1997, 303). Orientační zjištění provedla Eva Kamenická roku 2000 na východní straně nádvoří hradu Volfštejn (Kamenická 2003, 286). Další vizuálně geodetický průzkum a stavebně historický průzkum provedl opět Tomáš Durdík roku 2007 při stavebních úpravách torza paláce (Durdík 2010, 315). Téhož roku zde provedl Nikola Rayman povrchový průzkum, při kterém byl nalezen střeptový materiál v krtincích v hradním paláci (Rayman 2010, 314 – 315).

Další charakteristický hrad pro vrcholný a pozdní středověk se nachází na katastru Výškov, stojící v poloze zvané Lazurová hora. První výzkum proběhl v červnu roku 1982 pěti amatérskými spolupracovníky CHKO Slavkovský les. Cílem výzkumu bylo zjištění půdorysu a datování hradu. Výzkumem bylo zjištěno, že hrad se řadí do bergfritového typu a podle nálezů keramiky je jej možné zařadit do 13. století (Šebesta 1987, 42 – 44). Na hradu na Lazurové hoře provedl v roce 1985 povrchový sběr také Tomáš Durdík a Jiří Úlovec, kteří zde našli zlomky keramiky, datované do vrcholného středověku (Durdík 1987, 230).

Mezi hrady s bergfritovou věží patří také šlechtický hrad Krasíkov neboli Švamberk. Hlavními ochrannými prvky byl šíjový příkop a nad ním štítová zeď. Během 14. století došlo k několika úpravám hradu, jako například postavení kaple sv. Jiří v předhradí. V předhradí se kromě kaple nacházely i stáje pro koně a hospodářské objekty. V roce 2006 na hradě Krasíkov provedli Milan Metlička, Antonín Zelenka a Jiří Orna záchranný archeologický výzkum při pokládce elektrického vedení a vodovodu. Jelikož před tímto záchranným výzkumem byly prováděny pouze povrchové sběry, řadíme tuto archeologickou akci mezi první větší výzkum hradu. Během výkopových prací došlo k odskrytí stavebních konstrukcí z doby existence hradu (Metlička et al. 2008, 132 – 155).

Výzkumy proběhly také na hradu Šelmberk (Pavlův Studenec), Šontál (Krásné Údolí), Falštejn (Poloučany), Kopec (Prostiboř), (Sedláček 1905).

Na území okresu Tachov proběhlo také mnoho archeologických akcí na tvrzích jako například palácová tvrz Bernartice (Procházka – Úlovec 1986), Černošín (Sedláček 1905), Dolní Polžice (Rožmberský – Trachta 1986), Ošelín (Sedláček 1905), Pernolec (Procházka 1984) a mnoho dalších.

2.11. Novověk

Záznamy o archeologické akci z období novověku máme doložené na 59 katastrálních územích. Zkoumaná byla například města, zámky, vojenský tábory, sídliště nebo klášter Kladruby (podrobněji Nováček 2010).

Jednou z novověkých lokalit je poddanské městečko Bezručice, které se nachází na snížené ploše mezi dvěma vrcholy. Na severozápadním návrší byl na přelomu 13. a 14. století vybudován šlechtický hrad, později přestavěný na zámek Bezručice. Ten byl po dlouhou dobu mimo archeologického bádání. Výjimkou se stal archeologický dozor při stavbě benzinové stanice v roce 1986, kdy byly provedeny dva geologické vrty. Další archeologická akce proběhla v roce 2003 při rekonstrukci inženýrských sítí. V prostoru náměstí proběhlo velice málo archeologických akcí. Až v roce 2015 proběhl záchranný archeologický výzkum při rekonstrukci náměstí Kryštofa Haranta v Bezručicích. Výzkumem byla zjištěna historická stratigrafie z druhé poloviny 15. až počátku 18. století. Kromě kulturních vrstev zdokumentovali i devět zahloubených objektů, z nichž získali soubor zlomkové keramiky a kachlů datovaných do poloviny 17. století (Zelenka 2016, 213 – 229). Samostatnou kapitolu také tvoří hrad přestavěný na zámek, který se stal středem pozornosti až v roce 2001 při archeologickém dozoru přestavby zámku (Široký 2004, 15). Roku 2004 proběhl archeologický dozor Františkem Kostrouchem při úpravě zámku. Na dolním nádvoří odkryla sondáž tenkou vrstvu s novověkými nálezy. Před zámkem byla zjištěna záchranným archeologickým výzkumem horní úroveň historického zásypu okružního příkopu původního hradu. Všechny tyto výzkumy přinesly informace pouze o novověkém vývoji lokality (Kostrouch 2008, 16). Vizuálně geodetický průzkum a stavebně historický průzkum provedl na hradě, dnes zámku, roku 2005 Tomáš Durdík (Durdík 2008, 16).

Z novověku máme také dochované vodní dílo Mášuv mlýn z Pořejova (Archiv 3.1, 2014). Zaniklý novověký Mášuv mlýn se nachází jihozápadně od

města Tachov, umístěný pod hrází zaniklého rybníka, který dříve patřil k zaniklé vsi Pořejov. V důsledku odsunu německého obyvatelstva a vybudování železné opony zanikla ves Pořejov a s ní i Mášův mlýn. Nejstarší písemné prameny o stáří lokality pochází z roku 1962 (Vařeka et al. 2008, 112 – 113). Roku 2008 proběhla na lokalitě pod vedením Pavla Vařeky z Filozofické fakulty Západočeské univerzity v Plzni první etapa výzkumu. Cílem výzkumu bylo zjištění stáří vodního mlýnu a jeho funkce. Mezi nálezy z této lokality patří železo, barevný kov, kachle, zlomky keramiky, mazanice a zlomky skla (Vařeka 2012, 186). V rámci tohoto výzkumu byla zkoumaná i zanikla vesnice Bažantov, která se nachází 6 km jihozápadně od Tachova. Nedestruktivní výzkum byl realizován na parcele čp. 7 z důvodu dobře dochovaných reliktnů. Jednalo se o nejdéle obývaný dům ve vesnici. V jednom ze zapuštěných objektů byla nalezena keramika z pozdního středověku (Vařeka et al. 2008, 103 – 107).

Mezi další zkoumané lokality z období novověku patří například zámky Bernartice (Procházka 1986, 45 – 63), Cebiv (Rayman 2016, 38), Prostiboř (Nováček 2006, 245), Tachov (Nováček 1996, 92 – 110, Nováček et al. 2004, 51 - 94), město Planá (Hanzlíková – Frýda 1982, 423 428), hrad Krasíkov (Metlička et al. 2008, 132 - 156) a Přimda (Durdík 2007) nebo vojenský tábor Otín.

2.12. Období modernity

Jedním z nových zájmů archeologického bádání se stala archeologie modernity, jejíž výzkumy se dotýkají především 20. století a současnosti. Cílené zkoumání lokalit z tohoto období se začalo rozvíjet v České republice až v roce 2000. Moderní archeologii se zabývá Katedra archeologie Západočeské univerzity v Plzni (Vařeka 2013, 7 – 11). V následujícím odstavci jsou vybrány dva výzkumy moderní archeologie provedené na území okresu Tachov.

Projektem Filozofické fakulty Západočeské univerzity byl výzkum stříbrského městského hřbitova, zaměřený na interdisciplinární přístup. Tento výzkum měl zjistit osudy sovětských vojáků a zmizelého brněnského průmyslníka z roku 1939, jejichž ostatky mohly být uloženy v městském hrobu.

Jednalo se o čtyři společné hroby, kde byly ukládány lidské ostatky z rušených českých a německých hrobů. Ve společném hrobu mělo být údajně 50 až 200 lidských těl. Artefakty uložené v hrobech měly napomoci k rozpoznání rozdílů pohřebního ritu a ukládání ostatků. Po odkrytí v prostoru společného hrobu se pod hlinitým náspem nelezly neporušené prvorepublikové hrobky. To znamenalo, že nesloužily k uložení lidských ostatků. Dále byly odkryty dvě hrobové jámy vedle hrobového místa společného hrobu. V hrobových jamách se našly lidské ostatky patřící starší ženě. Je tedy zřejmé, že se nejednalo o tzv. společný hrob. Následující část výzkumu byla zaměřena na osudy sovětských stříbrských občanů. Detailněji se tato část výzkumu zaměřila na osud ostatků Ivana Krwanova, údajně uložených za hřbitovní zdí, které však nalezeny nebyly. Poslední dokumentovaná část archeologického výzkumu byla zaměřena na pomník věnovaný sovětským vojákům. V terasovité části pomníku byla provedena mála sondáž, při které se zjistilo, že při stavbě pomníku byly použity části hrobových zařízení ze zrušených hrobových míst. V rámci tohoto výzkumu byla otevřena hrobka významného a bohatého rodu Seifertů, kde bylo nalezeno celkem 10 rakví. Archeologický výzkum městského hřbitova ve Stříbře postavený na základě údajů z písemné evidence prokázal, že tyto údaje nemusí být vždy pravdivé (Funk et al. 2011, 31-50).

Jeden z dalších zajímavých výzkumů proběhl na lokalitě ve Staré Knížecí Huti nedaleko obce Lesná. Jednalo se o exhumovaný hromadný hrob z období 2. světové války na Tachovsku, kde byly pohřbeny oběti tzv. pochodu smrti z koncentračního tábora Buchenwald do koncentračního tábora Flossenbürg. Tento hromadný hrob obsahoval celkem 37 těl. Hrob byl umístěn naproti objektu bývalých kasáren pohraniční stráže a byl označen křížem s česko-německým nápisem. Cílem tohoto výzkumu bylo zjištění, zda pomník stojí na původním místě hrobu a nalezení artefaktů potřebných k identifikaci obětí či životu vězňů. Ke zjištění těchto údajů byly položeny tři sondy u betonového okraje. Tyto sondy však nepřinesly žádné odpovědi a proto byla položena čtvrtá sonda přímo uprostřed pomníku. Ve čtvrté sondě v hloubce 1,6 metrů byla objevena vrstva, která obsahovala velké množství rozkládající se textilie a 21 kusů obuvi. Ve vrstvě se také našly drobné lidské kosti.

Odkrytí hrobu potvrdilo, že se skutečně jedná o původní místo hrobu. Nálezy artefaktů však nenapomohly k bližší identifikaci obětí nebo detailu konce jejich života (Nenutil - Rak 2011, 51-53).

3. Badatelé

Na okresu Tachov působilo celkem 93 profesionálních i amatérských archeologů. Nejvíce archeologických výzkumů v okrese proběhlo pod Muzeem Českého lesa v Tachově, které proběhly pod vedením Nikola Raymana nebo Antonína Zelenky, kteří v muzeu pracovali jako archeologové. Celkem máme zaznamenáno 273 provedených archeologických akcí. Nejvíce výzkumů pod touto organizací proběhlo v roce 2010. V současné době pracuje v Muzeu Českého lesa jako archeolog Mgr. Tomáš Mařík (www.muzeum.tachov.cz, citováno dne 13. 3. 2017). Některé z výzkumů také probíhaly pod organizací Západočeského muzea v Plzni (celkem 175 archeologických akcí). Pracovníci Západočeského muzea v Plzni, zde nejintenzivněji působili v roce 1993. Pod touto institucí prováděl výzkum Jaroslav Bašta, Dara Baštová, Pavel Břicháček, Martin Čechura a Karel Nováček. Dále na okrese Tachov prováděla výzkumy organizace ZIP o.p.s. Plzeň (94 archeologických akcí). Z jejích představitelů zde zkoumali Radek Široký, Martina Šmejdová a Ladislav Kaiser. Další výzkumy proběhly pod institucí Archeologického ústavu v Praze (75 archeologických akcí) a to pod vedením Františka Kostoroucha, Tomáše Durdíka a Jaroslava Kudrnáče. Několik akcí máme zaznamenáno i od Petra Sokola, Evy Kamenické, Lindy Foster nebo Marcely Waldmannové z Národního památkového ústavu v Plzni. Kromě výše uvedených organizací na zkoumaném území prováděla výzkumy i Filozofická fakulta Západočeské univerzity v Plzni. Jejimi zástupci byli např. Pavel Vařeka, Lukáš Funk či Radek Balý (Archiv 3.1, 2014). Přehled institucí s počtem archeologických akcí působících na okresu Tachov jsou zobrazeny v grafu č. 4.

Na území okresu Tachov také působili němečtí archeologové. Nejvýznamnějším je například Otto Eichhorn. Další výzkumy prováděl Ludwig Bittner, který se zajímal o archeologické památky na Bezručicku. Provedl několik destruktivních výzkumů mohl u Šipína a především Bezemína, které bylo Bittnerem objeveno. Dále se také zajímal o Okrouhlé Hradiště (Sklenář

2005, 76 – 77). Zásluhy si také připsal Othmar Lenz, který objevil lokalitu Okrouhlé Hradiště, když zde prováděl povrchové průzkumy. V blízkosti tohoto hradiště provedl amatérský výzkum mohylového hrobu (Heklová 2011, 18). Mezi německé archeology patří také Georg Schmidt, který se zajímal o historii města Stříbra a zaniklé vesnice na Tachovsku. Ve 30. letech spolupracoval s Otto Eichhornem na výzkumech v okolí Stříbrska (Gücklorn 1936, 62).

Pro následující část byli vybráni na základě počtů získaných dat z databáze Archiv 3.1 a přínosu pro poznání archeologických lokalit na území okresu Tachov tyto archeologové: PhDr. Eva Čujanová – Jílková CSc., Prof. PhDr. Tomáš Durdík, DrSc., Prof. Otto Eichhorn, PhDr. Eva Kamenická, doc. Mgr. Karel Nováček, Ph.D., Mgr Petr Sokol, PhDr. Věra Štefanová – Šaldová CSc. a Mgr. Radek Široký, Ph.D.

3.1. PhDr. Eva Čujanová – Jílková CSc.

Dne 30. 6. 1928 se Eva Čujanová - Jílková narodila v Týnu nad Vltavou. Gymnázium však dokončila v Praze. Vystudovala archeologii a starověké dějiny na Filozofické fakultě Karlovy Univerzity v Praze. Její disertační práce se zabývala dobou bronzovou v jižních a západních Čechách. Už při studiích pracovala jako vědecká pracovnice v Archeologickém ústavu ČSAV v Praze. Vědecká práce Evy Čujanové-Jílkové byla zaměřena na studia českofalcké mohylové kultury střední doby bronzové v západních Čechách (Metlička 2004, 5). V roce 1952 se účastnila východoslovenské expedice Barca u Košic. Po návratu se trvale začala věnovat kultuře střední a mladší doby bronzové v (jiho)západních Čechách. S tímto zaměřením provedla mnoho terénních výzkumů mohylových pohřebišť, jako například na lokalitě Nová Hospoda v Plzni a lokalita Podražovice (Sklenář 2005, 126). Přínosem Evy Čujanové-Jílkové byly i výzkumy rovinných a výšinných sídlišť nebo také hradišť starší a střední doby bronzové. Jednalo se například Meclov – Březí, Makov, Podražovice. Své poznání mohylové kultury střední doby bronzové v západních Čechách publikovala v práci „Mittelbronzezeitliche Hügelgräberfelder in Westböhmen“ vydané roku 1970. Věnovala se také zlatým šperkům z mohylových pohřebišť střední doby bronzové na Plzeňsku (Čujanová 1975, 74 – 132). Činností Evy Čujanové bylo také zpracování

muzejních archeologických sbírek. V letech 1973-1990 redigovala bulletin *Výzkumy v Čechách*. Dne 18. 3. 2009 v Praze Eva Čujanová – Jílková zemřela (Michálek 2009, 273-274).

Na zkoumaném území se Eva Čujanová – Jílková ve spolupráci s Věrou Šaldovou nejvíce podílela na výzkumech mohylových pohřebišť. Společně provedly vizuální-geodetický průzkum například na lokalitě Erpužice, Kostelec, Kšice, Malovice, Ostrov u Stříbra, Vrhavč apod. (Šaldová 1975, 204 - 212). Ve své práci „Mittelbronzezeitliche Hügelgräberfelder in Westböhmen“ vydané roku 1970 vypracovala katalog mohylových pohřebišť ze střední doby bronzové v západních Čechách. V katalogu jsou zachyceny všechny dnes přístupné nálezy, ke kterým přidala kresebnou dokumentaci (Čujanová 1970, VI). Na základě nálezové zprávy Václava Čtrnácta, (Čtrnáct 1956) ze systematického výzkumu mohylového pohřebiště ve Vrhavči, vydala Eva Čujanová článek, který měl zdůraznit důležitost tohoto pohřebiště v rámci nalezených artefaktů ze střední a mladší doby bronzové (Čujanová 1977, 75).

3.2. Prof. PhDr. Tomáš Durdík, DrSc.

Tomáš Durdík se narodil 24. 1. 1951 v Praze. Studoval na filozofické fakultě Karlovy univerzity v Praze obor archeologie a historie. Účastnil se seminářů prof. Jana Filipa se zájmem o středověké pevnosti. Zde zaujmul doc. Zdeňka Smetánku, který budoval oddělení archeologie středověku v Archeologickém ústavu ČSAV v Praze. V roce 1971 se stal pracovníkem tohoto oddělení. Jeho zaměřením se stala archeologie středověku, především kasteologie. Vytvořil koncept hradních typů, který byl důležitý k poznávání jejich sociálních souvislostí. Práce Tomáše Durdíka se stala základnou, z které vzešlo mnoho vědeckých a popularizačních titulů (Klápště - Sommer 2012, 799). Rozsáhle se věnoval činnosti vědeckých organizací. Například od roku 1989 byl starostou Společnosti přátel starožitností a mnoha dalších organizací. Jako pedagog působil na FF UK v Praze, FF ZČU v Plzni a fakultě architektury ČVUT v Praze. Své výsledky prací se snažil zveřejnit expozicemi v muzeích nebo hradech (Sklenář 2005, 151 - 153). Dne 20. 9. 2012 Tomáš Durdík zemřel (Klápště - Sommer 2012, 799).

Na okrese Tachov máme zaznamenáno celkem 44 archeologických akcí provedených Tomášem Durdíkem. Přínosem Tomáše Durdíka na daném území bylo popsání hradu Tachov. Všechny tyto výzkumy byly zaměřeny na středověké hrady. Při výzkumu těchto hradů se nejčastěji používanou metodou stal vizuálně-geodetický průzkum a stavebně-historický průzkum. Například na zřícenině hradu Krasíkov (Durdík 2000) provedl v letech 1977 – 2007 celkem šest nedestruktivních výzkumů. (Archiv 3.1, 2014). Ve svém díle Hrady přechodného typu v Čechách popisuje Tomáš Durdík detailně hrad Tachov (Durdík 2007, 105 – 145).

3.3. Prof. Otto Eichhorn

Otto Eichhorn, narozený 13. 2. 1891 ve Stříbře, byl středoškolským učitelem na zdejší škole a později se stal ředitelem tamního muzea. Vystudoval na pražské univerzitě germanistiku. Byl zaměřený především na pravěká mohylová pohřebiště na Stříbrsku, což bylo pro tuto oblast velkým přínosem. Výsledky publikoval v časopise Sudeta. Provedl mnoho záchranných výzkumů. V roce 1937 své výsledky z výzkumů mohylových pohřebišť shrnul v publikaci „Ausgrabungen des Museums der Stadt Mies von 1933 bis 1936,..“ Otto Eichhorn se ve 30. letech přestěhoval do Vídně, kde i zemřel (Sklenář 2005, 156).

Výzkumná činnost Otty Eichhorna tedy spočívala v objevování a zkoumání mohylových pohřebišť nacházejících se v oblasti Stříbrska. Od roku 1933 - 1936 v okolí Stříbra zaznamenal 12 mohylových pohřebišť čítajících celkem 182 rozpoznatelných mohyl. Tato pohřebiště se nacházela na katastrálním území Erpužice, Kšice, Lhota, Malovice, Ostrov u Stříbra, Stříbro, Únehle, Víchov a Vrbice. Na lokalitách Stříbro a Únehle objevil také sídliště. Pod vedením muzea ve Stříbře provedl na lokalitách terénní výzkum odkryvem a podle pohřebního inventáře některé mohylníky kulturně zařadil (Eichhorn 1937, 16).

3.4. PhDr. Eva Kamenická

Eva Kamenická se narodila 25. 5. 1951 v Plzni. Vystudovala archeologii a promovala z historie na Filozofické fakultě Karlovy univerzity v Praze. Její diplomová práce se zabývala neolitem na Plzeňku. Jako dokumentátorka

pracovala v Krajském muzeu východních Čech v Hradci Králové, poté jako archeoložka v Okresním muzeu Plzeň – sever. V roce 1988 začala působit jako vedoucí archeolog v Památkovém ústavu v Plzni, dnes Národní památkový ústav, ú. o. p. Plzeň. Postupné vybudování archeologického oddělení v této instituci bylo zásluhou právě Evy Kamenické. Pod vedením Národního památkového ústavu se jejím terčem záměru stal cisterciácký klášter v Plasích, hrad Gutštejn a Klenová nebo tvrz ve Vlkošově. Zaměřila se také na hrady Velhartice, Švihov, Rábí a Kašperk. Eva Kamenická se také zabývala lokalitami v Karlovarském kraji, zejména hradem a zámek Bečov nad Teplou nebo hradem Loket. Další významnou roli měla jako tajemnice západočeské regionální archeologické komise. V muzeu v Mariánské Týnici vytvořila stálou expozici archeologie. Středem zájmu Evy Kamenické byl neolit, středověká archeologie a archeologická památková péče. (Walmannová – Foster - Wizovský 2011, 45)

Hlavním zájmem Evy Kamenické na okrese Tachov se stal hrad Přimda a Gutštejn (Archiv 3. 1, 2014). Větším přínosem Evy Kamenické se stal archeologický výzkum na hradě Gutštejn (k. ú. Okouhlé Hradiště), (obr. 7), který probíhal v letech 1997 - 2001 pod vedením Památkového ústavu v rámci projektu vědy a výzkumu (Kamenická 1999, 37). Cílem toho výzkumu bylo ověření stavu stavebních konstrukcí a upřesnění výsledků ze stavebně-historického průzkumu (Hobl 2015, 130). V části jižního parkánu se v roce 1997 uskutečnil výzkum soustředěný na ohrožená místa. Při něm bylo zjištěno, že při přestavbách hradu byla celá plocha parkánu stesána a sestupovala k jižní hradbě. Následující rok se v prostoru hradního jádra položilo celkem osm sond. Tato sondáž odhalila starší, dosud neznámé stavební etapy vývoje hradu. Výzkum v tomto roce také potvrdil názor, že věž v horním nádvoří vznikla později, tudíž nenáležela k nejstarší etapě hradu (Kamenická 1999, 37-38). V roce 2000 byla Evou Kamenickou zkoumána východní plocha nádvoří, brána a prostor vstupu do hradu. Následně rok poté byl zkoumán prostor hradního příkopu před vstupní branou, což bylo závěrečnou etapou záchranného archeologického výzkumu hradu Gutštejn (Kamenická 2003, 167).

3.5. doc. Mgr. Karel Nováček, Ph.D.

Archeolog doc. Mgr. Karel Nováček, Ph.D. se narodil dne 15. 7. 1968 v Ústí nad Labem. Vystudoval obor historie a archeologie na Filozofické fakultě university Karlovi v Praze. Jako archeolog začal v roce 1992 pracovat v Západočeském muzeu v Plzni. Zde působil až do roku 2000 a vedl mnoho terénních výzkumů v západních a středních Čechách jako například v městě Tachov, kde se zaměřil především na výzkumy v prostoru městského jádra. Jednalo se převážně o předstihové výzkumy (Nováček 1996). Na Západočeské univerzitě v Plzni katedře archeologie pracoval jako odborný asistent od roku 1998. Od roku 2015 působí na Univerzitě Palackého v Olomouci na katedře historie (<http://kar.zcu.cz/>, citováno dne 11. 3. 2017). Jeho hlavním zaměřením v archeologii je archeologie středověku, islámská archeologie, exploatace surovin, problémy krajinné archeologie, výzkumy zastavěného prostředí a architektury (Sklenář 2005, 408-409). Karel Nováček také vytvořil katalog archeologické sbírky okresního muzea v Tachově, které byly vedením tachovského muzea předány Západočeskému muzeu v Plzni (Nováček 1999, 2). Dále se podrobně zabýval benediktýnským klášterem v Kladrubech, který detailněji popsal ve své knize Kladrubský klášter 1115 – 1421, Osídlení - architektura - artefakty. Hlavní důraz kladl na architekturu, stavební a prostorový vývoj areálu kláštera. Dále se zaměřil na vývoj osídlení a rozbor drobných nálezů (podrobněji Nováček 2010). Tento projekt realizovalo Západočeské muzeum v Plzni v letech 1995 – 2000. V letech 2004 – 2006 probíhalo zpracování výsledků. Výsledky projektu změnily pohled na stavení a prostorový vývoj kláštera (Nováček 2010, 7).

Archeologické akce provedené Karlem Nováčkem máme doložené celkem z 23 lokalit, nacházejících se na okrese Tachov. Podle záznamů se nejintenzivněji věnoval městu Tachov (Archiv 3.1, 2014). Výsledky těchto archeologických výzkumů publikoval ve sborníku Západočeského muzea v Plzni (Nováček 1996). Podrobněji se zabýval problematikou a vývojem opevnění města Tachova (obr. 8). Hradební zeď, jejíž součástí byly hranolové věže, obklopovala zastavěnou plochu města o rozloze 5,5 ha. Z celého obvodu opevnění máme v letech 1978 – 2002 zaznamenáno celkem 30 vertikálních řezů. Tachovská fortifikace se tak u nás stává jednou z nejlépe

prozkoumaných. Otázka přesného datování vzniku hradební zdi zůstává nejistá. Bližší informaci poskytují výsledky ze dvou plošných odkryvů, avšak i zde je datování omezeno velikostí keramického souboru a minimální znalostí o vývoji keramiky 12. – 14. století této oblasti. Stavebně-historický průzkum také nepřináší jednoznačné absolutní datování (Nováček – Razím – Ebel 2004, 51-85).

3.6. Mgr. Petr Sokol

Petr Sokol se narodil 17. 11. 1973 v Sokolově. Vystudoval historii a archeologii na Filozofické fakultě Masarykovy univerzity v Brně. V letech 1998 – 2000 pracoval jako archeolog v Západočeském muzeu v Plzni. Poté začal pracovat v Národním památkovém ústavu ú. o. p. v Plzni. Stal se také tajemníkem západočeské regionální archeologické komise. Jeho zaměřením je archeologická památková péče a prostorová identifikace archeologických nemovitých památek, historická antropologie, právní archeologie, sídelní formy a struktury (Sklenář 2005, 523).

Výzkumy Petra Sokola byly především zaměřeny na zříceninu hradu Přimda, která se nachází nad stejnojmenným městem v okrese Tachov. Hrad leží v nadmořské výšce 823 m, na konci skalnatého temene. Půdorys areálu je trojúhelníkovitého tvaru. V severní části se nacházela čtverhranná obytná věž tzv. donjon, která je dnes dochovaná do úrovně druhého patra. Donjon byl pravděpodobně vystavěn českým knížetem ve dvacátých až třicátých letech 12. století. K této stavbě se na západní straně vázal menší hranolový objekt (Sokol 2015, 61). Jeho práce byly zaměřené především na podrobnější přehled archeologických výzkumů a doplnění grafického znázornění hradu. Na lokalitě proběhlo mnoho archeologických výzkumů, které však souvisely se stavebními pracemi (Sokol 2014, 53). Petr Sokol zde provedl několik drobných výzkumů. V roce 2001 společně s T. Wizovským provedl drobný výzkum, kde byly uvnitř donjonu položeny dvě sondy. Další výzkum provedl v roce 2003 v interiéru paláce a přístavku hradu. V roce 2012 se uskutečnil výzkum, který předcházela stavbě pokladny při vstupu do areálu hradu. Byly zde situovány dvě sondy Petrem Sokolem, Lindou Foster a Marcelou Waldmannovou (Sokol 2014, 53 - 68). O dva roky později vytvořil Petr Sokol pomocí laserového

skenování donjonu trojrozměrný model. Výsledkem výzkumu se stala trojrozměrná dokumentace, přibližující vzhled zříceniny hradu pomocí spojeného modelu vytvořeného laserovým pozemním a leteckým skenování (Sokol 2015, 60 - 64), (obr. 9).

Petr Sokol se také od roku 2005 zabývá terénním průzkumem poloh, kde stávaly šibenice. Jeho cílem bylo zmapování topografie a existence dochovaných reliktnů a také současný stav lokalit. Jednou z lokalit s dobře dochovanými relikty je vrch Šibeník nacházející se u Přimdy. Zde se v severovýchodní části tohoto vrchu našly relikty u kamene zděné stavby kruhového půdorysu se sníženým středem (obr. 10). V roce 2006 byl tento objekt fotograficky zdokumentován. Roku 2007 byla provedena zjišťovací sondáž pod vedením Národního památkového ústavu, zbytky stavby byly znovu fotograficky zdokumentovány. Dále byl objekt lokalizován GPS a byl pořízen jeho kresebný plán. Podle základového zdiva stavby je patrné že se jednalo o stopy šibenice, po které nese vrch své jméno. Výsledky z těchto výzkumů vedly k prozkoumání starší literatury, která potvrdila, že se jednalo o pozůstatky šibenice (Sokol 2011, 182-188).

3.7. PhDr. Věra Šaldová – Štefanová CSc.

Narodila se dne 7. 3.1922 v Jehnědí U Litomyšle, avšak své dětství a studentská léta prožila v Bratislavě. V době války se rodina přestěhovala do Prahy, kde Věra Šaldová dokončila gymnázium (Hrala 1982, 216-217). Studovala na Filozofické fakultě Univerzity Karlovy v Praze archeologii a srovnávací náboženské vědy, kde současně se studiem pracovala jako úřednice na děkanátu. Roku 1953 se stala na dva roky vedoucí oddělení pravěku Krajského muzea v Plzni. V té době se stala prvním profesionálním archeologem v západních Čechách. Poté působila v Archeologickém ústavu ČSAV v Praze. Stala se první vedoucí nově založené expozitury Archeologického ústavu v Plzni, kde začala rozvíjet bohatou terénní aktivitu (Metlička 2002, 7). Věnovala se hlavně mladší a pozdní době bronzové v západních Čechách (Sklenář 2005, 554-555). Největším přínosem Věry Šaldové pro českou archeologii bylo vyčlenění nynické skupiny z archeologického výzkumu žárového pohřebiště v Nynicích na okresu Plzeň -

sever (Šaldová 1965, 1 – 96). Věra Šaldová se také zabývala pozdně bronzovými a halštatskými hradišti. Přivedl ji k tomu archeologický výzkum na lokalitě Okrouhlé Hradiště (okres Tachov), o kterém se zmiňuji níže (Hrala 1982, 216-217).

Jedno z největších opevněných hradišť v západních Čechách se nachází na Hradišťském vrchu u Konstantinových Lázní, u horního toku Úterského potoka a mělo plochu přes 50 ha (obr. 11). Poprvé toto hradiště popsala C. Streitová, která zde provedla roku 1933 zjišťovací výzkum (podrobněji Streit 1934). V letech 1960 až 1964 zde Věra Šaldová provedla rozsáhlý předstihový výzkum v západní části hradiště. Výzkum probíhal na 5 úsecích, na kterých se nacházely objekty jako jámy nebo kúlové jamky, které byly hustě rozmístěny. Výzkum se soustředil hlavně na různé druhy sídlištních objektů a jejich funkci. Přínos tohoto výzkumu spočíval v odhalení, že toto sídliště bylo trvale osidlováno v pozdní době bronzové a nové objekty se stavěly na místech, kde stály staré. Jediné obytné objekty byly polozemnice, ve kterých se občas nacházela ohniště. Převážně však byla tato ohniště nalézána mimo obytné objekty, společně s dalšími menšími hospodářskými objekty. Dále byla zjištěna odlišná orientace domů. Nálezy keramických souborů se staly prioritní pro kulturní a časové zařazení této lokality. Keramické zlomky byly nalezeny v počtu až 37 000 kusů. Pro snadnější rozbor a zhodnocení keramiky byly použity statistické metody a multivariatní analýzy. Výsledek ukázal, že tyto zlomky keramiky byly ze stejného časového úseku (Šaldová 1981, 101 – 107).

3.8. Mgr. Radek Široký, Ph.D.

Archeolog Radek Široký se narodil dne 3. 12. 1972 v Plzni. Historii a archeologii vystudoval na Filozofické fakultě Univerzity Karlovy v Praze v letech 1991 – 1997. Mimo jiné také vystudoval na Fakultě architektury, České vysoké učení technické v Praze, dějiny architektury a rekonstrukci památek. Jeho odborná činnost započala v Západočeském muzeu v Plzni, kde pracoval jako archeolog. Poté působil ve společnosti Archaia, kde byl pověřen vedením západočeského pracoviště v Příhovicích. V roce 2001 se stal ředitelem a archeologem Západočeského institutu pro ochranu a dokumentaci památek

v Plzni. Ve Sborníku Západočeského muzea v Plzni – Historie redigoval články v letech 1998 - 1999. Zaměřuje se především na městskou a stavební archeologii, nebo na archeologii novověku (Sklenář 2005, 564). Jako spoluřadatel se v Západočeském muzeu v Plzni podílel na výstavě „Střepey kosti a zdi“. Nejnovější objevy středověké archeologie v západních Čechách (1992-1997)“. Od roku 1992 začal Radek Široký provádět stavebně historický průzkum ohrožených historických staveb v západních Čechách. Nyní stále působí jako ředitel v Západočeském institutu pro ochranu a dokumentaci památek v Plzni (<http://www.zip-ops.cz>, dne 12. 2. 2017).

Jedním ze zájmů Radka Širokého byla obchodní Norimberská cesta na Tachovsku, kterou studoval společně s Karlem Nováčkem. Cílem této studie bylo zjištění průběhu cesty od počátků historicko-archeologických záznamů do 13. století, kdy se předpokládá změna vedení této cesty. Ke studiu Norimberské cesty použili údaje z nejstarších kladrubských listin, dále poté archeologické a stavebně historické nálezy. Norimberská cesta, komunikační spojení mezi Čechami a Bavorskem mohla být doložena i místními jmény, která v prostoru jižně a východně od Koblitz – Wernberk v Ponábí nesou stopu po enklávě slovanského osídlení. Značný význam měla tato cesta v době konání říšských sněmů v Bamberku a Norimberku, kterých se od 11. století začala zúčastňovat i česká knížata. Důležitým okamžikem počátku Norimberské cesty bylo založení benediktinského kláštera v Kladrubech a vznik hradů Přimda a Tachov. Na těchto místech se cesta dělila na severní tachovské a jižní přimdské větve, které směřovaly od Prahy, Rokycan a Staré Plzně do Kladrub (obr. 12), (Nováček - Široký 1998, 59).

4. Výzkumy mohylových pohřebišť

Na území okresu Tachov se nachází celkem 23 mohylových pohřebišť na 15 katastrálních územích soustředěných především okolo města Stříbra. U většiny těchto pohřebišť byl proveden pouze vizuálně-geodetický průzkum, proto nebylo možné u mohylníků určit kulturní příslušnost. Jedná se o pohřebišť v Erpužicích, Horních Kozolupech, Kostelci, Lázu u Kladrub, Slavicích, Víchově, Vrbicích u Stříbra a Záchlumí. Většina těchto pohřebišť

byla objevena a prozkoumána Věrou Šaldovou letech 1971(Šaldová 1975,202 – 203).

Pro následující část sledování těchto pohřebišť byla vybrána ta, která jsou kulturně zařazena. Mezi tato pohřebišťe řadíme Kšice, Malovice, Ostrov u Stříbra, Strahov, Stříbro, Únehle a Vrhavec (obr. 13),(Šaldová 1975, 202 - 203). Na již zmíněných pohřebišťích je sledována především metoda a stav bádání.

4.1. Kšice

Na katastrálním území Kšice máme doloženy celkem čtyři mohylníky. Pouze dva z nich bylo možné kulturně zařadit (Šaldová 1975, 205-207).

Mohylové pohřebišťe nacházející se v poloze „Na Stelce“ poprvé prozkoumal Otto Eichhorn v červenci roku 1935. Zaznamenal zde celkem 35 mohyl. Na třech provedl destruktivní výzkum odkryvem. Inventář mohyl obsahovaly zlomky keramiky, náramky zdobené rytými liniemi, bronzové jehlice a pět velkých kruhů. Z těchto nálezů bylo patrné, že se jedná o předměty z milavečské kultury mladší doby bronzové (Eichhorn 1937, 19-20). Vizuálně-geodetický průzkum provedla v roce 1971 Věra Šaldová a Eva Čujanová – Jílková společně se zaměstnanci polesí Liběvice. Zaznamenáno zde bylo celkem 42 mohyl (obr. 14), (Šaldová 1975, 206). Poslední nedestruktivní výzkum pohřebišťe provedl Milan Latner v roce 2007. Vizuálně-geodetickým průzkumem však zjistil pouze 12 mohyl. Dle jeho mínění mohly některé mohyly zaniknout nebo splynuly s terénem (Latner 2008).

Druhé kulturně zařazené mohylové pohřebišťe na katastrální území Kšice, objevil Otto Eichhorn v poloze „Čertův kámen“. Jedná se o jedno z největších pohřebišť na okresu Tachov. V srpnu roku 1934 zde Otto Eichhorn zaznamenal celkem 42 mohyl (obr. 16 a 17). Téhož roku odkryl mohylu č. 1 a mohylu č. 3. Pohřební inventář mohyly č. 1 obsahoval keramiky z období starší doby bronzové halštatské mohylové kultury. Mohyla č. 3 byla díky nálezům bronzových korálků, keramiky vytáčené na kruhu, zdobené kolkem a zlomku maskovité spony zařazena do časně laténského období (Eichhorn 1935, 42-47). Roku 1945 vytvořil Antonín Vešta soupis všech mohylových pohřebišť na Stříbrsku (Kabát 1949, 129). To vedlo k dalšímu

výzkumu na mohylníku v poloze Čertova Kamene, který proběhl v roce 1948 pod vedením Josefa Kabáta a Václava Spurného z Archeologického ústavu Akademie věd České republiky. Prozkoumána byla mohyla č. 24, která obsahovala žárový pohřeb s halštatskou keramikou nacházející se pod středem mohyly (obr. 15). V jihovýchodní části mohyly se našla keramika s dodatečným žárovým pohřbem halštatsko-laténského charakteru (Rybová 1957, 611-625). Vizuální-geodetický průzkum provedla v roce 1971 Věra Šaldová. Napočítala zde celkem 63 mohyl (Šaldová 1975, 67). Ve stejném roce provedla záchranný výzkum mohyly č. 21, která byla poškozena pracovníky rudného průzkumu z Přímbřem. Pohřební inventář obsahoval nejméně 26 nádob z doby halštatské (Šaldová 1974, 125-126). Poslední vizuálně-geodetický průzkum proběhl v roce 2007 Milanem Latnerem, který v rámci své bakalářské práce napočítal jen 32 mohyl (Latner 2008, 26).

4.2. Malovice

V okolí katastrálního území Malovice se nachází tři mohylová pohřebiště nacházející se, v lese „K Valečkovu mlýnu“ (ppč. 776), na poli ppč. 300 a na trati zvané „Panské pole“.

Mohylník nacházející se v lese „K Valečkovu mlýnu“ (ppč. 776) obsahuje 26 mohyl (obr. 18 a 19). Poprvé zde v 70. letech 19. století prokopával tehdejší vlastník pozemku hrabě Kinský pět mohyl, které podle informací neobsahovaly žádné nálezy. Roku 1933 dostal Otto Eichhorn nabídku od Leonharda Franze provést terénní výzkum odkryvem na Malovickém pohřebišti, kde tedy v srpnu pod vedením muzea ve Stříbře prozkoumal společně s Georgem Schmidtem jednu z největších mohyl tohoto pohřebiště. K odkrytí mohyly použil metodu příčného řezu. Ve spodní části mohyly byly nalezené 2 bronzové jehlice s kolečkovou hlavicí a 3 otevřené náramky, charakteristické pro kulturu mohylovou ze střední doby bronzové. Po výzkumu tyto nálezy Otto Eichhorn uložil v muzeu ve Stříbře (Eichhorn 1934, 26-28). V roce 1971 provedla Věra Šaldová vizuální-geodetický průzkum ve spolupráci s Evou Čujanovou a zaměstnanci Lesního závodu ve Stříbře. Ve své práci poté uvádí, že mohylník čítal celkem 27 velkých mohyl (Šaldová 1975, 208).

Druhé mohylové pohřebiště na tomto katastrálním území se nacházelo na trati zvané „Panské pole“. Roku 1956 obdržel Archeologický ústav v Plzni zprávu o zjištění skupiny rozrušených mohyl v Malovicích. Povrchovým sběrem na tomto území našel správce okresního muzea ve Stříbře Antonín Samec pravěké keramické střepy. Věra Šaldová ještě téhož roku muzeum ve Stříbře navštívila a střepy datovala do období mladší doby bronzové milavečské kultury (Šaldová 1956).

Na poli u Malovic (ppč. 300) bylo při orbě nalezeno rozorané mohylové žárové pohřebiště halštatské mohylové kultury starší doby halštatské. Z této lokality máme dochovaný pouze jeden uzavřený náramek s malým uzlem a rytou výzdobou, který se však nachází v soukromém vlastnictví (Böhm 1946).

4.3. Ostrov u Stříbra

Na katastrálním území Ostrov u Stříbra, okres Tachov se nachází mohylové pohřebiště na trati „Am brennten Schlag“. Nachází se zde celkem 14 mohyl (obr. 20). V srpnu roku 1935 odkryl Otto Eichhorn dvě z těchto mohyl datovaných dle nálezů do halštatské mohylové kultury starší doby halštatské. Pohřební inventář mohyl obsahoval keramický soubor. Dále se v mohyle č. 2 našly dva bronzové turbany s roztavenou bubínkovou sponou (Eichhorn 1937, 16,21-22). V roce 1971 provedla vizuálně geodetický průzkum mohylového pohřebiště Věra Šaldová a Eva Čujanová společně s pracovníky Lesního závodu ve Stříbře. Věra Šaldová zde pravděpodobně objevila 15 mohyl (Štefanová 1975, 208). V roce 2007 zde Milan Tauber provedl povrchový vizuální průzkum. Zaměřil zde 15 jistých mohyl (Tauber 2008, 29-30)

4.4. Strahov

Na trati „Brand“ východně od obce Strahov se v lese nachází mohylové pohřebiště čítající 30-35 mohyl (obr. 21). Roku 1944 tento mohylník objevil Ludwig Bittner, ten však mohyly podrobněji nezkoumal a tak nemohly být kulturně zařazeny. Vytvořil plánek s 11 mohylami (Bittner 1946). S cílem toto mohylové pohřebiště kulturně zařadit, zde v roce 1965 provedla Věra Šaldová zjišťovací výzkum pod institucí Archeologického ústavu v Praze. Zkoumány byly dvě mohyly a to metodou sektorovou se středovým kontrolním křížem

(obr. 22 a 23). Z nálezů keramiky a bronzových jehlic bylo patrné, že se jedná o mohylové pohřebiště milavečské kultury z mladší doby bronzové. V první zkoumané mohyle bylo patrné z tvarů nádob, že patří do nejstarší fáze milavečské kultury. Nálezy keramiky z druhé mohyly dokazují, že se jednalo o vyvinutější fázi staršího stupně milavečské kultury. Typická i pro tento starší stupeň byla stavba mohyly, která měla pravidelný věnec a pohřeb, který byl umístěn uprostřed mohyly (Šaldová 1968, 164-171). Vizuální geodetický průzkum mohylového pohřebiště provedl v rámci své bakalářské práce Milan Latner v roce 2007, který zde napočítal celkem 36 mohyl z toho 9 nejistých (Latner 2007, 21).

4.5. Stříbro

Mohylové pohřebiště ve Stříbře čítající 7 mohyl se nachází na okraji Petrského lesa, nedaleko Butovské hájovny (obr. 24), (Šaldová 1967, 24). V červenci roku 1936 byla odkryta Otto Eichhornem jedna z mohyl obsahující keramiku a břitvu typickou pro mohylovou kulturu střední doby bronzové. Po svém výzkumu zanechal mohyly odkrytou pro veřejnost (obr. 25), (Eichhorn 1937, 17).

Poté v roce 1971 na této lokalitě provedla vizuální-geodetický průzkum Věra Šaldová ve spolupráci s Evou Čujanovou a zaměstnanci Lesního závodu ve Stříbře. Ve své práci poté uvádí, že pohřebiště obsahovalo 12-22 menších mohyl a dvě velké mohyly. (Šaldová 1975, 210)

Roku 2010 se součástí projektu „Partnerství ve výzkumu a prezentaci archeologického kulturního dědictví“ stalo v rámci badatelského výzkumu znovu odkrytí konstrukce mohyly, kterou zanechal Otto Eichhorn po svém výzkumu otevřenou. Při tomto odkryvu bylo potřeba odstranit silnou vrstvu napadaného listí a prorostlé stromy. Během revizního výzkumu byla konstrukce mohyly porovnávána s původní kresebnou a fotografickou dokumentací Otty Eichhorna. Po odstranění vrstvy humusu odpovídal nálezový stav původnímu plánu, který byl využit při rekonstrukci kamenné konstrukce (obr. 26 a 27). Celé mohylové pohřebiště bylo zaměřené již Věrou Šaldovou. Z důvodů nesrovnalostí však bylo provedeno měření nové. Oproti

původnímu počtu identifikovaných mohyl Věry Šaldové, zde bylo zaměřeno 33 mohyl (Metlička 2014, 100-104).

4.6. Únehle

Mohylové pohřebiště na katastrálním území Únehle se nachází na okraji Petrského les na silnici Stříbro – Únehle. V katastrální mapě z roku 1838 jsou mohyly označeny jako pastviny. Pohřebiště objevil Otto Eichhorn a čítalo celkem 26 mohyl, z nichž 3 v létě roku 1934 prozkoumal (obr. 28). Nejprve prováděl terénní výzkum na mohylách č. 18 a č. 20, které obsahovaly pohřební inventář z mohylové kultury střední doby bronzové. Poté odkryl mohylu č. 22, jejíž pohřební inventář pocházel z milavečské kultury mladší doby bronzové. Popis konstrukce mohyl a nalezených artefaktů publikoval Otto Eichhorn roku 1935 v časopise Sudeta (Eichhorn 1935, 33 – 42). V roce 1971 provedla Věra Šaldová vizuální-geodetický průzkum za spolupráce Evy Čujanové a zaměstnanců Lesního závodu ve Stříbře. Po tomto výzkumu Věra Šaldová uvádí 44 nalezených mohyl (obr. 29), (Šaldová – 1975, 210-211)

4.7. Vrhavč

Pohřebiště na k. ú. Vrhavč se nachází v lese na místě nazývaném „V kopcích“. Pozemek se ve 20. letech 20. století nacházel v soukromém vlastnictví Alfreda Sieglerta. Po první světové válce se bratr Alfreda Sieglerta pokoušel některé mohyly prozkoumat. Případné nálezy z výkopu nejsou zaznamenány (Anonym 1960). První doložený systematický výzkum mohylového pohřebiště ve Vrhavči proběhl v letech 1928 – 1930 pod vedením Václava Čtrnáctá působícího v Západočeském muzeu v Plzni, který v jižní polovině pohřebiště prozkoumal 16 z 30 mohyl. Osm z těchto mohyl pocházelo z mohylové kultury střední doby bronzové a obsahovaly žárové i kostrové pohřby. Další 6 mohyl s žárovými pohřby pocházelo z mladší doby bronzové zařazené do milavečské kultury. Zbylé dvě nebylo možno kulturně a časově zařadit. Nálezové zprávy tohoto systematického výzkumu sepsal během 50. – 60. let 20. století (Čujanová 1977, 74 – 83). V katalogu středobronzových mohylových pohřebišť v západních Čechách uvádí Eva Čujanová – Jílková 31 mohyl z této lokality (Čujanová 1970, 107). Roku 1971 provedla společně s Věrou Šaldovou vizuální geodetický průzkum mohylníku. Poslední záznam

pochází z nedestruktivního výzkumu Jana Taubera, který v letech 2007 – 2008 v rámci své bakalářské práce změřil a zaměřil celkem 37 mohyl, z nichž 3 byly nejisté (Tauber 2008, 38).

5. Zhodnocení

Na zkoumaném území okresu Tachov máme na základě získaných dat z databáze Archiv 3.1. zaznamenáno celkem 918 archeologických akcí. V letech 1800 – 1900 na daném území proběhlo velice málo archeologických výzkumů. Počet se však začal navyšovat ve 20. a především na počátku 21. století. Největší počet záznamů o archeologických akcích máme v letech 2001 – 2010 (347 záznamů). Tyto akce byly provedeny celkem 93 profesionálními i amaterskými badateli, pod nejrůznějšími institucemi. Nejvíce archeologických akcí proběhlo pod Muzeem Českého lesa v Tachově (273 záznamů), provedené především pod vedením Nikola Raymana a Antonína Zelenky. Osídlení na území okresu Tachov máme doloženo už od středního paleolitu. Na tomto území jsou však doklady o pravěkém osídlení minimální a některé lokality zůstaly dosud zcela neprobádané. Nejvíce prozkoumaných lokalit je z vrcholného a pozdního středověku a to celkem na 78 katastrálních územích, zjištěných ze záznamů z databáze Archiv 3.1..

Při výzkumech na zkoumaných lokalitách se stal z destruktivních metod nejpoužívanější vertikální řez a sondáž, které byly většinou použity při záchranných výzkumech nebo v případě ohrožení lokality stavbou. Z nedestruktivních metod je nejpoužívanější vizuálně-geodetický průzkum, orientační zjištění nebo povrchový sběr. Jedná se o metody, kdy nedochází k zásahu do terénu.

Na metody výzkumů jsem se zaměřila u zkoumaných mohylových pohřebišť na okresu Tachov. Jedná se o lokality na katastrálním území Kšice, Malovice, Ostrov u Stříbra, Stříbro, Únehle a Vrhavěč. Na těchto mohylnících bylo provedeno celkem 29 destruktivních a nedestruktivních výzkumů. Z používaných metod k bádání, zde byla nejvíce zastoupena sondáž a vizuálně geodetický průzkum.

Na mohylových pohřebištích bylo celkem prokopáno 37 mohyl. Většinu z nich prokopali Otto Eichhorn. Prozkoumal celkem 12 mohyl na 5 katastrálních územích (Kšice, Malovice, Ostrov u Stříbra, Stříbro a Únehle). Tyto mohyly prokopali v letech 1933 - 1936. Většinou se jednalo o mohylové pohřebiště, které objevil a za účelem datování mohylníků tyto mohyly prozkoumal

metodou odkryvu. Nejvíce odkrytých mohyl však bylo ve Vrhavči, kde Václav Čtnáct odkryl celkem 16 mohyl.

Druhou nejvíce zastoupenou metodou pro poznání mohylových pohřebišť na Tachovsku se stal vizuálně-geodetický průzkum provedený většinou Věrou Šaldovou a Evou Čujanovou - Jílkovou v roce 1971. Účelem těchto výzkumů bylo zmapování a identifikace pohřebišť. Výsledky počtů mohyl se výrazně liší. Věra Šaldová jich většinou napočítala více než Otto Eichhorn. Jako například na největším pohřebišti na katastrálním území Kšicích v poloze Čertova kamene kde Otto Eichhorn objevil 42 mohyl a Věra Šaldová 63 mohyl. Vizuálně-geodetické průzkumy také na pohřebišťích provedli v rámci své bakalářské práce Milan Latner a Jan Tauber, kteří v některých případech napočítali mohyl méně než Věra Šaldová. Důvodem mohl být zánik mohyl nebo splynutí mohyly s terénem.

Podle nálezů z mohylových hrobů se na území okresu Tachov nejvíce objevují pohřebišťe z mohylové kultury střední doby bronzové a milavečské kultury mladší doby bronzové. Ve dvou případech se jedná o mohylové pohřebišťe z halštatské mohylové kultury a časně laténského období doby železné. Nejvíce doloženou je však milavečská kultura mladší doby bronzové.

6. Závěr

Hlavním cílem mé práce bylo zpracování přehledu dějin archeologického bádání na území okresu Tachov. Po stručném popisu okresu Tachov jsem se zaměřila na přehled výzkumů bádání od paleolitu po období moderní. Po dohodě s vedoucím práce je přehled výzkumů zpracován do roku 2014. U jednotlivých období jsem podrobně rozepsala výzkumy, které byly charakteristické pro poznání určitého období. Zaměřila jsem se také na intenzitu výzkumů v jednotlivých letech nebo použité metody k bádání. V následující části práce jsem se zaměřila na badatele působící na zkoumaném území. Badatelé byli vybráni na základě počtů archeologických záznamů z databáze archiv Archeologického ústavu Akademie věd České republiky a především jejich přínosu pro poznání dějin archeologie daného území. Po

krátkém popisu jejich biografie jsem u každého badatele vybrala výzkum důležitý pro poznání dějin archeologie okresu Tachov. Z důvodu množství nashromážděných dat jsem se rozhodla věnovat mohylovým pohřebištím na daném území. Ty jsou popsány ve třetí části práce. Zaměřila jsem se především na dějiny a aplikované metody při výzkumu mohylových pohřebištích. Jedná se o lokality Kšice, Malovice, Ostrov u Stříbra, Strahov, Stříbro, Únehle a Vrhaveč.

7. Použitá literatura

Anonym, 1948: Kladruby, okr. Stříbro. Hlášení uložené v archivu AV ČR v.v.i. pod č. j. 242/48.

Anonym, 1960: Vrhaveč, okr. Stříbro. Hlášení uložené v archivu AV ČR v.v.i. pod č. j. 6032/60.

Anonym, 2016: Planá, okr. Tachov. Výzkumy v Čechách 2011 – 2012, 255 – 256.

Bašta, J. – Baštová, D. 1992: Sulislav, okr. Tachov. Výzkumy v Čechách 1988 – 1989, 151.

Baštová, D. 1986: Praveké osídlení povodí Úterského potoka. Archeologické rozhledy 38, 3 - 31.

Baštová, D. 1987: Svojšín, okr. Tachov. Výzkumy v Čechách 1984 – 1985, 202.

Baštová, D. – Bašta, J. 1989: Darmyšl, okr. Tachov. Výzkumy v Čechách 1986 – 1987, 34.

Baštová, D. – Bašta, J. 1989: Krtín, okr. Tachov. Výzkumy v Čechách 1986 – 1987, 87.

Baštová, D. – Bašta J. 1990: Slovanské osídlení v povodí horní Radbuzy. Sborník západočeského muzea v Plzni - Historie 5, 5 – 58.

Beneš, A – Vencel, S. 1979: Příspěvek k pravěku Tachovska. Sborník okresního muzea v Tachově 12, 9 - 16.

Bittner, L. 1946 : Strahov, okr. Tachov. Nálezová zpráva uložená v archivu AV ČR v.v.i. pod č. j. 3862/46.

Böhm, J. 1946: Malovice, okr. Stříbro. Nálezová zpráva uložena v archivu AV ČR v.v.i. pod č. j. 1905/46.

Braun, P. – Břicháček, P. 1997: Svatá Kateřina, o. Rozvadov, okr. Tachov. Výzkumy v Čechách 1993 – 1995, 290.

Břicháček, P. 2010: Příspěvek k poznání středního paleolitu v západních Čechách. In: Fridrichová-Sýkorová, I. (ed.): Ecce Homo. In memoriam Jan Fridrich, 49-54, Praha.

Břicháček, P. 2016: Břetislav, okr. Tachov. Výzkumy v Čechách 2011 – 2012, 31.

Čtrnáct, V. 1954: Vrhavč, okr. Stříbro. Nálezová zpráva uložena v archivu AV ČR v.v.i. pod č. j. 2431/54.

Čtrnáct, V. 1964: Plzeňsko v pravěku. Minulostí západočeského kraje 3, 208 – 225.

Čujanova-Jilkova, E. 1970: Mittelbronzezeitliche Hügelgräberfelder in Westböhmen, Archeologické studijní materiály 8, Praha.

Čujanová – Jílková, E. 1975: Zlaté předměty v hrobech českofalcké mohylové kultury. Památky archeologické 66, 74 – 132.

Čujanová – Jílková, E. 1977: Mohylové pohřebiště ve Vrhavči a horizont nálezů středodunajské mohylové keramiky v západních Čechách. Památky archeologické 68, 74 – 116.

Demek, J. (ed.) 1987: Zeměpisný lexikon ČSR. Hory a nížiny. Praha.

Durdík, T. 1987: Výškov, okr. Tachov. Výzkumy v Čechách 1984 – 1985, 230.

Durdík, T. 1997: Třebel, okr. Tachov. Výzkumy v Čechách 1993 – 1995, 303.

Durdík, T. 2000: Ilustrovaná encyklopedie českých hradů. Praha.

Durdík, T. 2007: Hrad Přimda. Praha.

Durdík, T. 2007: Hrady přechodného typu v Čechách. Praha.

Durdík, T. 2008: Bezdužice, okr. Tachov. Výzkumy v Čechách 2005, 16.

Durdík, T. 2010: Třebel, okr. Tachov. Výzkumy v Čechách 2007, 315.

Eichhorn, O. 1934: Hügelgräber bei Mies, Sudeta 10, 26 – 28.

Eichhorn, O. 1935: Grabungen bei Mies, Sudeta 11, 33 – 47.

Eichhorn, O. 1937: Ausgrabungen des Museums der Stadt Mies von 1933 bis 1936. Stříbro.

Funk, L. – Hložek, J. – Marková, S. – Menšík, P. – Nenutil, J. – Netolický, P. – Rak, M. 2011: Historický a archeologický výzkum městského hřbitova ve Stříbře. Kuděj – časopis pro kulturní dějiny 2011/2, 31 - 50.

Gücklhorn, A. 1936: Ein Hügelgrab aus dem 2.Jahrtausend v. Ch., Unser Egerland XXXX, 62.

Hanzlíková H. – Frýda, F., 1982: Románský kostel sv. Petra a Pavla v Plané, okr. Tachov. Archaeologia historica 7, 423 – 428.

Heklová, M. 2011: Německá archeologie v západních Čechách do roku 1945, Nepublikovaná bakalářská práce na Filozofické fakultě Západočeské univerzity na katedře archeologie. Plzeň.

Hobl, L. 2015: Věž hradu Gutštejna z pohledu archeologie. Castellologica bohemia 15, 130 - 139.

Hrala, J. 1982: Životní jubileum Věry Šaldové. Archeologické rozhledy 34, 216 - 217.

John, J. 2010: Výšinné lokality středního eneolitu v západních Čechách - The Middle Eneolithic Hill-top Sites in West Bohemia. Opomíjená archeologie 1. Plzeň.

Justová, J. 1975: Krtín, okr. Tachov. Výzkumy v Čechách 1973, 74.

Kabát, J. 1949: Nové mohyly z jihozápadních Čech, Archeologické rozhledy 1, 126 – 129.

Kamenická, E. 1995: Třebel, okr. Tachov. Výzkumy v Čechách 1990 – 1992, 358.

Kamenická, E. 1999: Archeologický výzkum hradu Guštejn, Hláska. Zpravodaj Klubu Augusta Sedláčka 10, 37 - 39.

Kamenická, E. 2003: Okrouhlé Hradiště, okr. Tachov. Výzkumy v Čechách 2001, 167.

Kamenická, E. 2003: Přimda, okr. Tachov. Výzkumy v Čechách 2001, 239.

Kamenická, E. 2003: Třebel, okr. Tachov. Výzkumy v Čechách 2001, 286.

Klápště, J. – Sommer, P. 2012: Prof. PhDr. Tomáš Durdík, DrSc. (24. 1. 1951 – 20. 9. 2012). Archeologické rozhledy 64, 799 - 801.

Kostrouch, F. 2008: Bezdrůžice, okr. Tachov. Výzkumy v Čechách 2005, 16.

Kozáková, R. – Trefný, M. – Postránecká, K. 2016: Using pollen analysis to detect microscopical traces of the original contents of an Etruscan beaked flagon from Ostrov u Stříbra (okr. Tachov/CZ) near Pilsen. Archäologische Korrespondenzblatt/46, 75-87.

Kudrnáč, J. 1951: Slované v západních Čechách. Archeologické rozhledy 3, 185 - 190.

Kudrnáč, J. 1952: Slovanské mohyly při horním toku Mže. Archeologické rozhledy 4, 487 - 490.

Kuna, M. et al. 2015: Archeologický atlas Čech. Vybrané památky od pravěku do 20. století. Praha.

Latner, M. 2008: Pravěká mohylová pohřebiště na severním Stříbrsku. Nepublikovaná bakalářská práce na KAR ZČU v Plzni. Plzeň.

Mařík, T. 2016: Trpísty. Technická infrastruktura obytné zóny Jih, 2. etapa. Nepublikovaná nálezová zpráva.

Metlička, M. 1994: Labuť, okr. Tachov. Hlášení o nálezů uložených v Muzeu Českého lesa v Tachově.

Metlička, M. 2002: Jubilantka Věra Šaldová – Štefanová. Sborník Západočeského muzea v Plzni - Historie 16, 7 - 8.

Metlička, M. 2004: Butov, okr. Tachov. Výzkumy v Čechách 2002, 25 - 26.

Metlička, M. 2004: Eva Čujanová – Jílková jubilující. Sborník Západočeského muzea v Plzni - Historie 17, 5.

Metlička, M. 2006: Butov, okr. Tachov. Výzkumy v Čechách 2003, 29.

Metlička, M. 2008: Pravěká a raně středověká hradiště v západních Čechách, Magisterská práce na Filozofické fakultě Univerzity Karlovy.

Metlička, M. – Orna, J. – Zelenka, A. 2008: Záchraný archeologický výzkum na hradě Krasíkov (Švamberk), Sborník Západočeského muzea v Plzni – Historie 19, 132-156.

Metlička, M. 2014: Nové odkrytí a prezentace mohyly zkoumané v roce 1936 u Stříbra, *Veřejná archeologie* 5, 100 – 105.

Michálek, J. 2009: Eva Čujanová Jílková (*30. 6. 1928 Týn nad Vltavou - † 18. 3. 2009). *Archeologické výzkumy v jižních Čechách* 22, 273 - 274.

Moravcová, M. – Vokounová-Franzeová, D. 2011: Nálezy štípané industrie na širším území obce Tachov. *Acta Fakulty filozofické Západočeské univerzity v Plzni* 4/11, 37 – 50.

Moravcová, M. - Vokounová-Franzeová, M. 2012: Štípaná industrie z lokality Labuť (obec Staré Sedliště, okr. Tachov). *Archeologie západních Čech* 3, 102 - 112.

Nenutil, J. - Rak, M. 2011: Hromadný hrob ve Staré Knížecí Huti. In: *Exhumace obětí II. světové války předpoklady, východiska, výzkum*, 51 – 76, Plzeň.

Nováček, K. 1996: Městská archeologie v Tachově – výsledky a perspektivy. *Sborník Západočeského muzea v Plzni – Historie* 13, 92 - 110.

Nováček, K. – Široký, R. 1998: K počátkům Norimberské cesty na Tachovsku. *Archeologia historica* 23, 59 - 71.

Nováček, K. 1999: Okresní muzeum v Tachově – Katalog archeologické sbírky. *Zprávy ČAS – Supplément* 36. Praha.

Nováček, K. 2000: Planá, okr. Tachov. *Výzkumy v Čechách* 1998, 140.

Nováček, K. 2003: Pozorka, okr. Tachov. *Výzkumy v Čechách* 2000, 166.

Nováček, K. – Razím, V. – Ebel, M. 2004: Opevnění města Tachova. *Průzkumy památek* 11, 51 - 94.

Nováček, K. 2006: Prostiboř, okr. Tachov. *Výzkumy v Čechách* 2003, 245.

Nováček K. et al. 2010: Kladrubský klášter 1115–1421. Osídlení – architektura – artefakty. Praha.

Pleslová, E. 1969: Nová eneolitická výšinná sídliště v západních a jižních Čechách. *Archeologické rozhledy* 21, 69 – 94.

Procházka, Z. 1984: Pernolec o. Tachov. *Ročenka Klubu Augusta Sedláčka* 84, 34 – 38.

Procházka, Z. – Úlovec, J. 1986: Bernartice, o. Tachov. Ročenka Klubu Augusta Sedláčka 86, 45 – 63.

Rataj, J. 1960: Darmyšl, okr. Tachov. Nálezová zpráva uložená v archivu AV ČR v.v.i. pod č. j. 5797/60.

Rayman, N. 2010: Třebel, okr. Tachov. Výzkumy v Čechách 2007, 314 - 315.

Rayman, N. 2011: Trpísty. Kanalizace a ČOV 1. etapa. Nepublikovaná nálezová zpráva.

Rayman, N. 2016: Cebiv, okr. Tachov. Výzkumy v Čechách 2011 – 2012, 38.

Roček, M. 2006: Planá, okr. Tachov. Výzkumy v Čechách 2003, 207.

Rožmberský, P. 1975: Ostroh nad Otročínským potokem. Hlášení uložené v archivu AV ČR v.v.i. pod č. j. 2180/91.

Rožmberský, P. – Trachta, M. 1986: Dolní Polžice, o. Tachov. Ročenka Klubu Augusta Sedláčka 86, 40 – 44.

Rybová, A. 1957: Halštatská mohyla s dodatečným pohřbem u Kšic, Archeologické rozhledy 9, 611 – 625.

Schejbalová, Z. 2013: Vztahy českých zemí a jihovýchodního Německa (Horní Falc, Horní Franky) v raném středověku na základě archeologických nálezů, Nepublikovaná disertační práce na KAR ZČU v Plzni. Plzeň.

Sedláček, A. 1905: Hrady, zámky a tvrze království Českého XIII. Plzeňsko a Loketsko. Praha.

Sklenář, K. – Sklenářová, Z. 2005: Bibliografický slovník českých, moravských a slezských archeologů. Praha.

Sklenář, K. 2011: Pravěké a raně středověké nálezy v Čechách do roku 1870, Pramenná základna romantického období české archeologie. Fontes archaeologici pragenses 36. Praha.

Sokol, P. 2011: Šibenice u Přimdy, okres Tachov, Z výsledků systematického povrchového průzkumu šibeničních vrchů západních Čech. Archeologie západních Čech 2, 182 - 188.

Sokol, P. 2014: Archeologie na hradě Přimda. Památky západních Čech 4, 53 - 68.

Sokol, P. 2015: Zřícenina hradu Přimda- laserová dokumentace a trojrozměrný model donjonu. *Castellologica bohemia* 15, 60 - 73.

Sokol, P. – Kasl, F. 2016: Mohylové hroby a předpolí hradiště Bezemín (okr. Tachov), Výsledky povrchového průzkumu s využitím leteckého laserového skenování. *Archeologie západních Čech* 11, 141 – 150.

Soukupová, D. 1982: Otročín, okr. Tachov. Hlášení uložené v archivu AV ČR v.v.i. pod č. j. 3871/82.

Streit, C. 1934: Der Radischerberg bei Konstantinsbad, *Sudeta* 10, 36 – 42.

Svobodová, H. 1992: Bezemín, okr. Tachov. *Výzkumy v Čechách* 1988 – 1989, 15.

Svobodová, H. 1995: Bezemín, okr. Tachov. *Výzkumy v Čechách* 1990 - 1992, 19 – 20.

Šaldová, V. 1956: Malovice, okr. Stříbro. Hlášení uložené v archivu AV ČR v.v.i. pod č. j. 4507/56.

Šaldová, V. 1960: Dvě nová výšinná eneolitická sídliště v západních Čechách. *Archeologické rozhledy* 22, 625 – 627.

Šaldová, V. 1965: Západní Čechy v pozdní době bronzové. Pohřebiště Nynice I. *Památky archeologické* 56, 1 – 96.

Šaldová, V. 1967: Archeologický výzkum u Okrouhlého Hradiště a u Strahova. *Sborník Muzea Českého lesa v Tachově*, 10 – 20.

Šaldová, V. 1967: *Pravěk Stříbrska*. Stříbro.

Šaldová, V. 1968: Milavečské mohyly u Strahova na Stříbrsku, *Archeologické rozhledy* 20, 164 – 171.

Šaldová, V. 1975: Mohylová pohřebiště na Stříbrsku, *Výzkumy v Čechách* 1971, 202 – 213.

Šaldová, V. 1974: Halštatské mohylové pohřebiště u "Čertova kamene", k.ú. Kšice, okr. Tachov, *Archeologické rozhledy* 26, 120-151.

Šaldová, V. 1975: Kšice, okr. Tachov. *Výzkumy v Čechách* 1971, 67.

Šaldová, V. 1981: Westböhmen in der späten Bronzezeit. Befestigte Höhensiedlungen – Okrouhlé Hradiště – Pozdní doba bronzová v západních Čechách. *Výšinná opevněná sídliště – Okrouhlé Hradiště*. Praha.

Šebesta, P. 1987: Archeologický výzkum výškovského hradu. Sborník okresního muzea v Tachově 22, 42 – 49.

Široký, R. 2004: Bezdržice, okr. Tachov. Výzkumy v Čechách 2002, 15.

Tauber, J. 2008: Pravěká mohylová pohřebiště na jižním Stříbrsku, Nepublikovaná bakalářská práce na KAR ZČU v Plzni. Plzeň.

Tomášek, M. 2000: Půdy České republiky. Praha.

Trnka, R. 2006: Hradiště Bezemín, Hláska. Zpravodaj Klubu Augusta Sedláčka 17, 35 - 37.

Vařeka, P. – Balý, R. – Funk, L. – Galusová, L. 2008: Archeologický výzkum vesnic středověkého původu na Tachovsku zaniklých po roce 1945. Archaeologia historica 33, 101 – 119.

Vařeka, P. 2012: Pořejov, okr. Tachov. Výzkumy v Čechách 2009, 186.

Vařeka, P. 2013: Archeologie 19. a 20. století. Přístupy, metody a témata. Plzeň.

Vlček, V. (ed.) 1984: Zeměpisný lexikon ČSR. Vodní toky a nádrže. Praha.

Vokounová – Franzeová, D. 2013: Problematika sídelních strategií pozdního paleolitu a mezolitu na území Čech a Bavorska, Nepublikovaná disertační práce na KAR ZČU v Plzni. Plzeň.

Waldmannová, M. – Foster, L. – Wizovský, T. – Matásek, K. 2011: K jubileu Evy Kamenické, Hláska. Zpravodaj Klubu Augusta Sedláčka 22, 45 - 46.

Zelenka, A. 2016: Bezdržice, okr. Tachov, Příspěvek k raně novověkému vývoji poddanského města. Archeologie západních Čech 10, 213 – 229.

Internetové zdroje

http://www.zip-ops.cz/zp_siroky.html (citováno dne 12. 2. 2017)

https://www.czso.cz/csu/xp/charakteristika_okresu_tachov (citováno dne 22.1. 2017)

<http://www.muzeum.tachov.cz/pracovnici.html> (citováno dne 13. 3. 2017)

<http://kar.zcu.cz/osobni.php?IDWorker=182§ion=zivotopis> (citováno dne 11. 3. 2017).

8. Resumé

The main aim of this work was the history of archaeological research on the territory of Tachov. After a short description district Tachov I'm focusing on an overview of research from the Palaeolithic to the modern period. For each period is detailed research on sites characteristic of the period. In the following section, I focused researchers who have studied in this territory. Researchers were selected on the basis of the number of archaeological database file Archaeological Institute of Academy of Sciences of the Czech Republic or their contribution to knowledge of history on the studied territory. After a short description their biography for each researcher I chose one research important for history of Tachov. The third part of the bachelor thesis is focused on the burial ground in the district of Tachov. In this chapter I deal with history and applied methods at mound burial grounds. There are the localities Kšice, Malovice, Ostrov u Stříbra, Strahov, Stříbro, Únehle and Vrhavěč.

9. Přílohy

Přílohy

Graf č. 1 – Počet katastrálních území, na kterých byla doložena lidská aktivita z jednotlivých období.

Graf č. 2 – Přehled počtu výzkumů z okresu Tachov.

Graf č. 3 – Graf č. 3 – Používané metody výzkumů.

Graf č. 4 – Graf č. 4 - Přehled institucí působících na zkoumaném území a počet jejich archeologických akcí.

Obr. 1 – Mapa okresu Tachov (mapy.cz).

Obr. 2 – Nálezy z paleolitického sídliště; k. ú. Stříbro (Břicháček 2010, obr. 3, str. 53).

Obr. 3 – Štípaná industrie z lokality Labuť (Moravcová 2012, obr. 5, str. 106).

Obr. 4 – Digitální model reliéfu eneolitického výšinného sídliště Homole; k. ú. Kříženeč (geoportal.cuzk.cz).

Obr. 5 – Náčrt raně středověkého hradiště Bezemín (Kudrnáč 1951, obr. 143, str. 187).

Obr. 6 – Digitální model reliéfu vrcholně středověkého hradu Volfštejn (geoportal.cuzk.cz).

Obr. 7 – Půdorys hradu Gutštejn s vyznačenými sondami Evy Kamenické (Hobl 2015, obr. 2, str. 132).

Obr. 8 – Východní část Tachovských hradeb s věžemi (Nováček et al. 2014, obr. 11, str. 59).

Obr. 9 – Trojrozměrný model zříceniny hradu Přimda (Sokol 2015, obr. 18, str. 69).

Obr. 10 – Plán reliktní z šibenice u Přimdy (Sokol 2011, obr. 3, str. 183).

Obr. 11 – Okrouhlé Hradiště (Šaldová 1981, obr. č. 6, str. 123).

Obr. 12 – Plán Norimberské cesty (Nováček 1998, obr. 1, str. 61).

Obr. 13 – Plánek mohylových pohřebišť na okrese Tachov (Eichhorn 1937, obr. 1, str. 34)

Obr. 14 – Plán mohylového „Na Stélce“ v Kšicích (Šaldová 1975, str. 54).

Obr. 15 – Mohyla č. 24 v Kšicích, poloha „Čertův kámen“ (Rybová 1957, obr. 243, str. 613).

Obr. 16 - Plán mohylového pohřebiště v Kšicích, poloha „Čertův kámen“ (Eichhorn 1935, obr. 15, str. 43).

Obr. 17 – Digitální model reliéfu mohylového pohřebiště v Kšicích, poloha „Čertův kámen“ (geoportal.cuzk.cz).

Obr. 18 - Plán mohylového pohřebiště v Malovicích, poloha „K Valečkovu mlýnu“ (Kuna 2014, str. 215).

Obr. 19 – Digitální model reliéfu mohylového pohřebiště v Malovicích, poloha „K Valečkovu mlýnu“ (geoportal.cuzk.cz).

Obr. 20 – Digitální model reliéfu mohylového pohřebiště v Ostrově u Stříbra (geoportal.cuzk.cz).

Obr. 21 - Plán mohylového pohřebiště na trati „Brand“; k. ú. Strahov (Šaldová 1968, obr. 1, str. 164).

Obr. 22 - Plán mohyly č. 1 ze Strahova na trati „Brand“ (Šaldová 1968, obr. 2, str. 165).

Obr. 23 - Plán mohyly č. 2 ze Strahova na trati „Brand“ (Šaldová 1968, obr. 4, str. 167).

Obr. 24 - Plán mohylového pohřebiště ve Stříbře; Peterský les (Šaldová 1975, str. 58).

Obr. 25 - Plánek zkoumané mohyly ve Stříbře; Peterský les (Metlička 2014, obr. 3, str. 103).

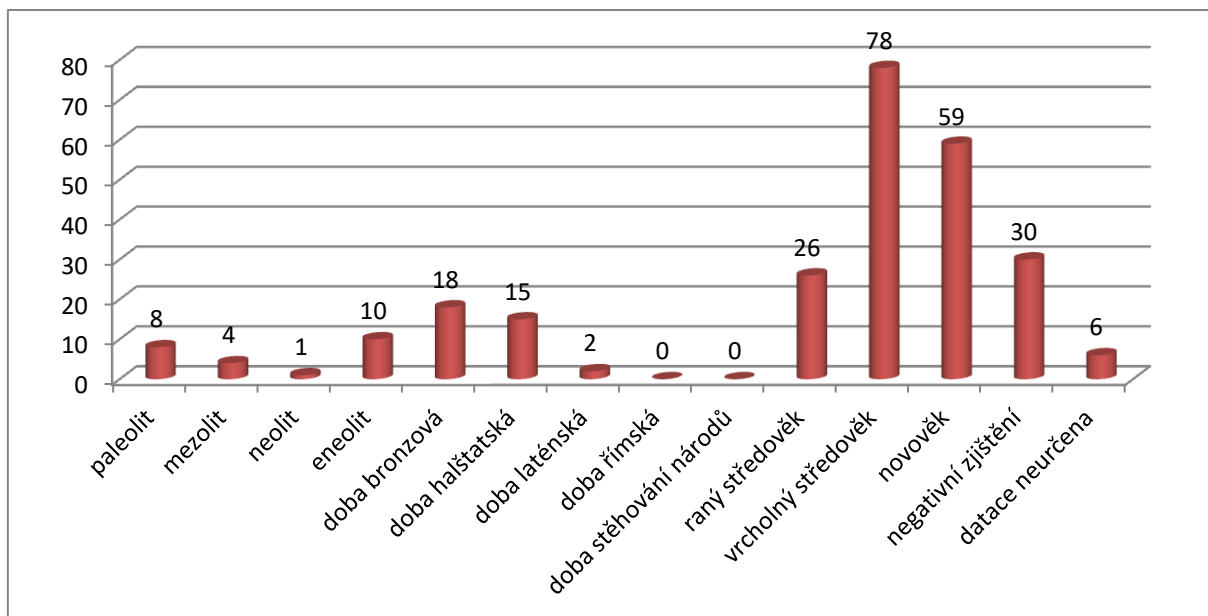
Obr. 26 - Odkrytá mohyla ve Stříbře; Peterský les (foto autor dne 12. 3. 2017).

Obr. 27 – Odkrytá mohyla ve Stříbře; Peterský les (foto autor dne 12. 3. 2017).

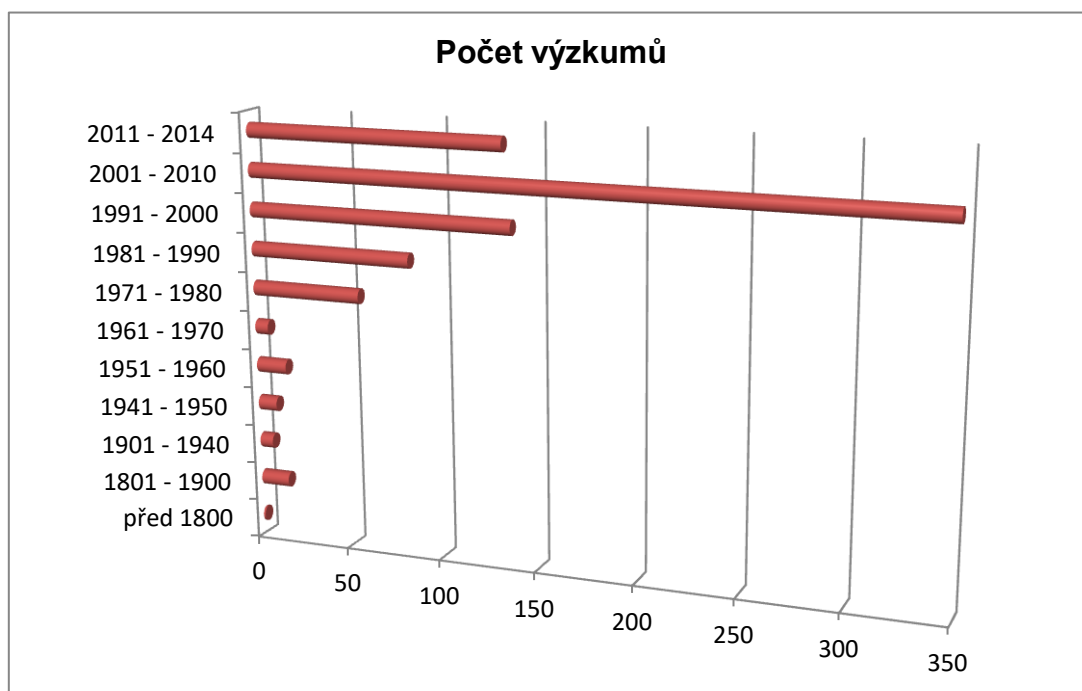
Obr. 28 - Plánek mohylového pohřebiště podle Eichhorna; Únehle (Eichhorn 1935, obr. 1, str. 33).

Obr. 29 - Plánek mohylového pohřebiště podle V. Šaldové; Únehle (Šaldová 1975, obr. 59).

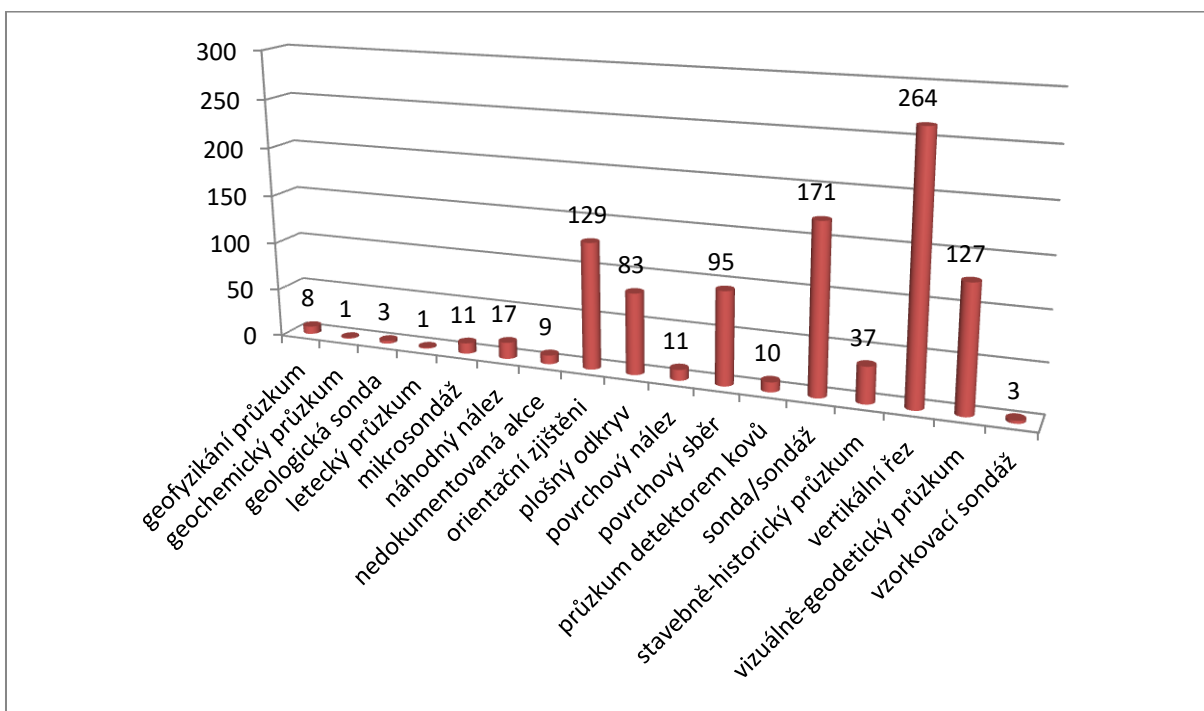
Obr. 30 – Digitální model reliéfu mohylového pohřebiště ve Vrhavči
(geoportal.cuzk.cz).



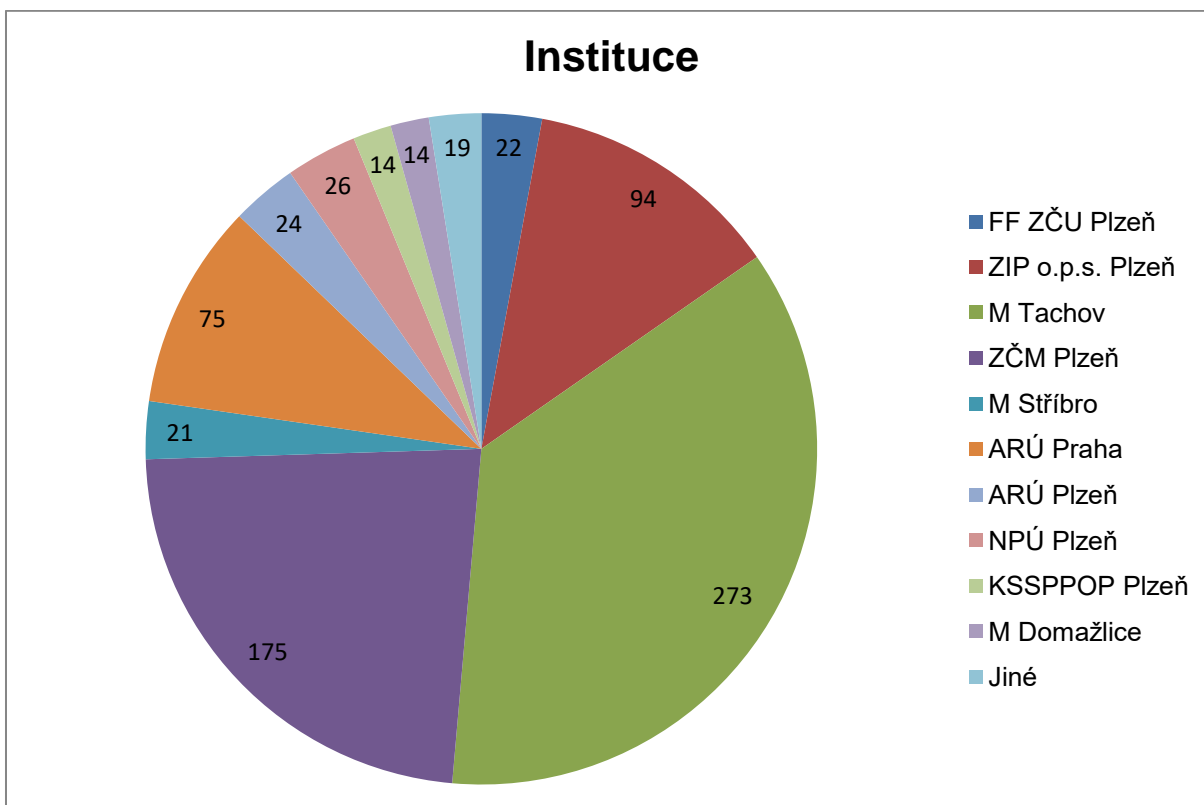
Graf č. 1 - Počet katastrálních území, na kterých byla doložena lidská aktivita z jednotlivých období.



Graf č. 2 - Přehled počtu výzkumů z okresu Tachov.



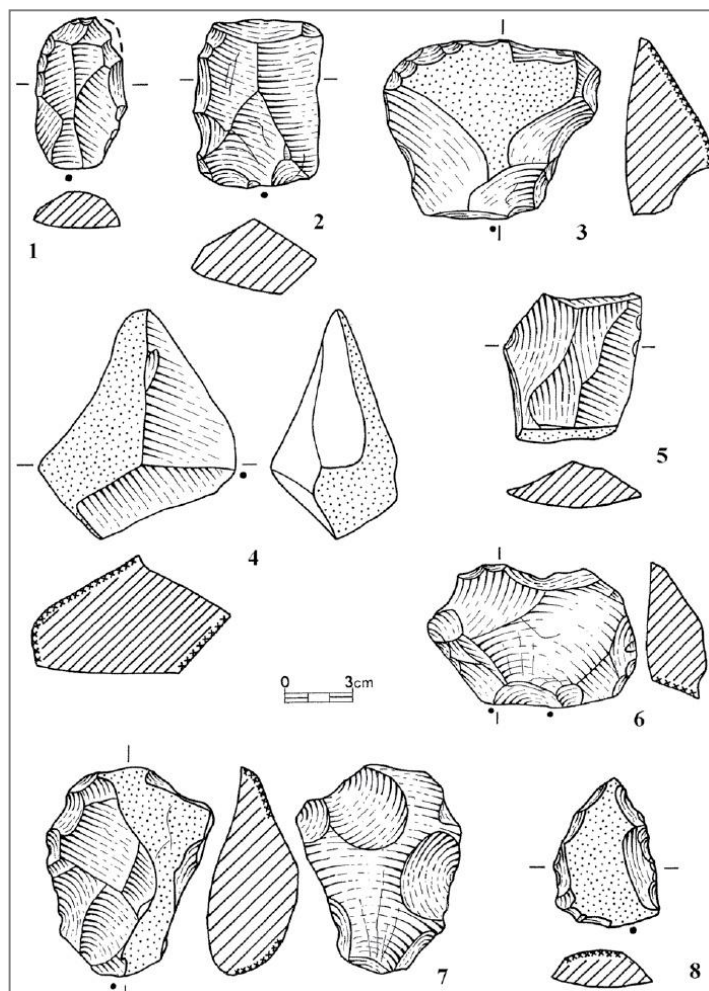
Graf č. 3 – Používané metody výzkumů.



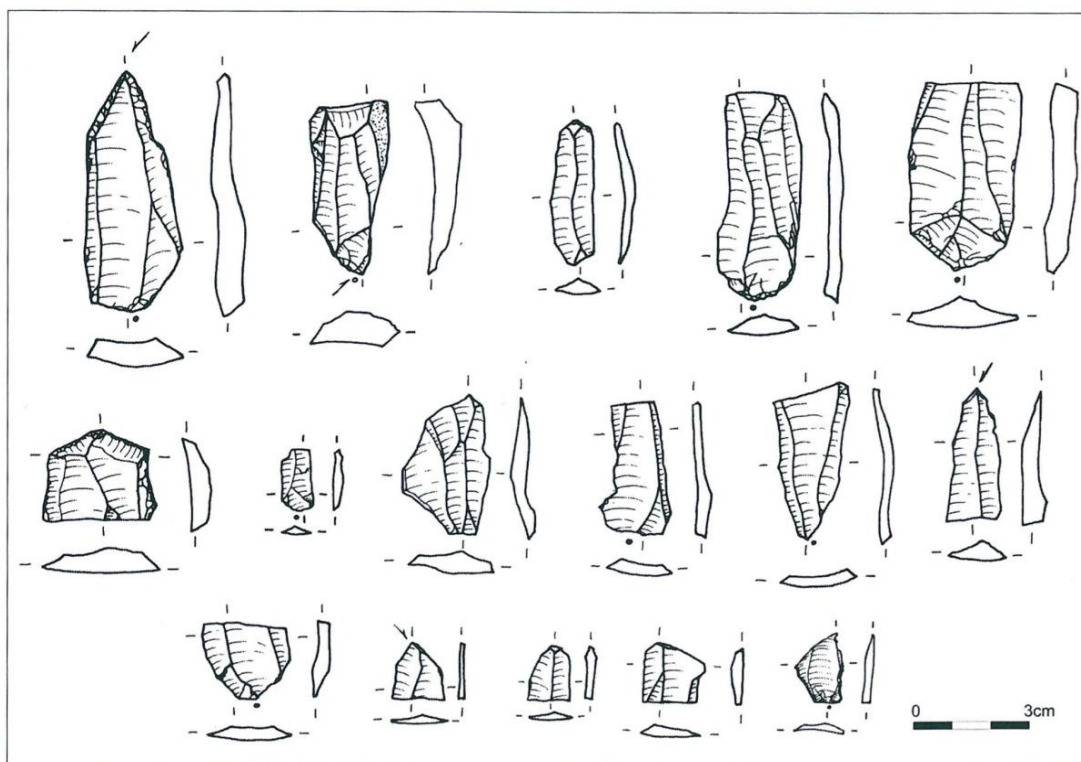
Graf č. 4 - Přehled institucí působících na zkoumaném území a počet jejich archeologických akcí.



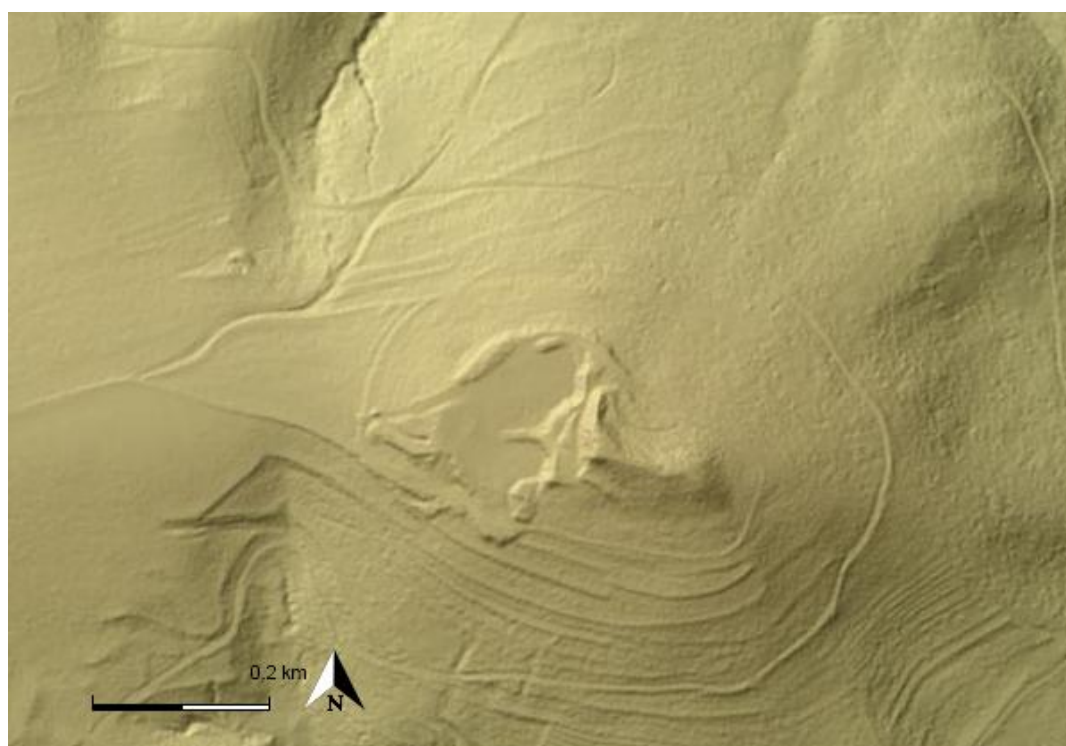
Obr. 1 – Mapa okresu Tachov (mapy.cz).



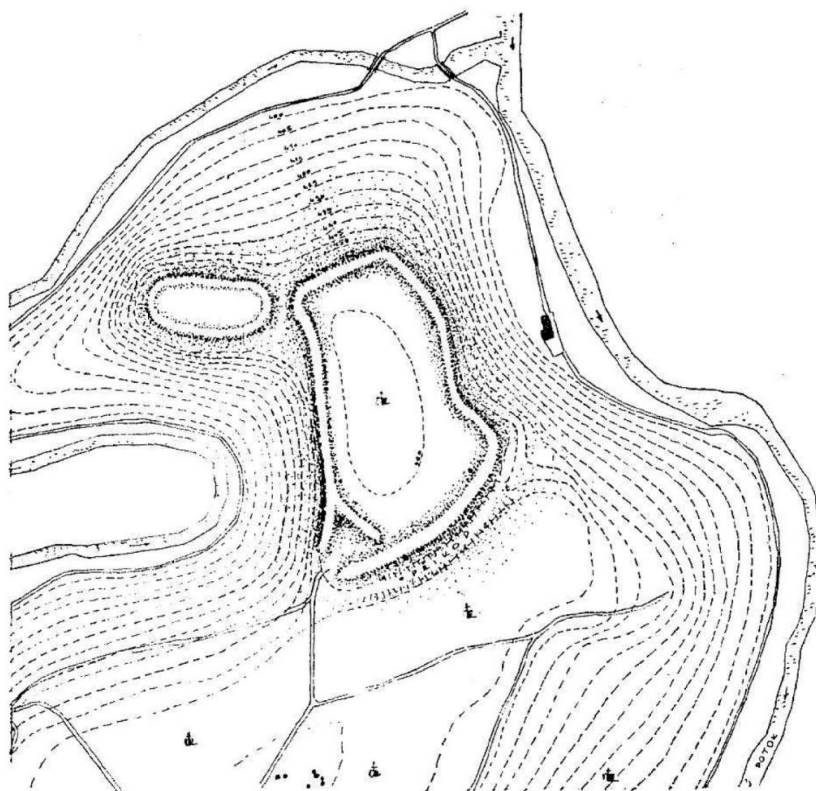
Obr. 2 – Nálezy z paleolitického sídliště; k. ú. Stříbro (Břicháček 2010, obr. 3, str. 53).



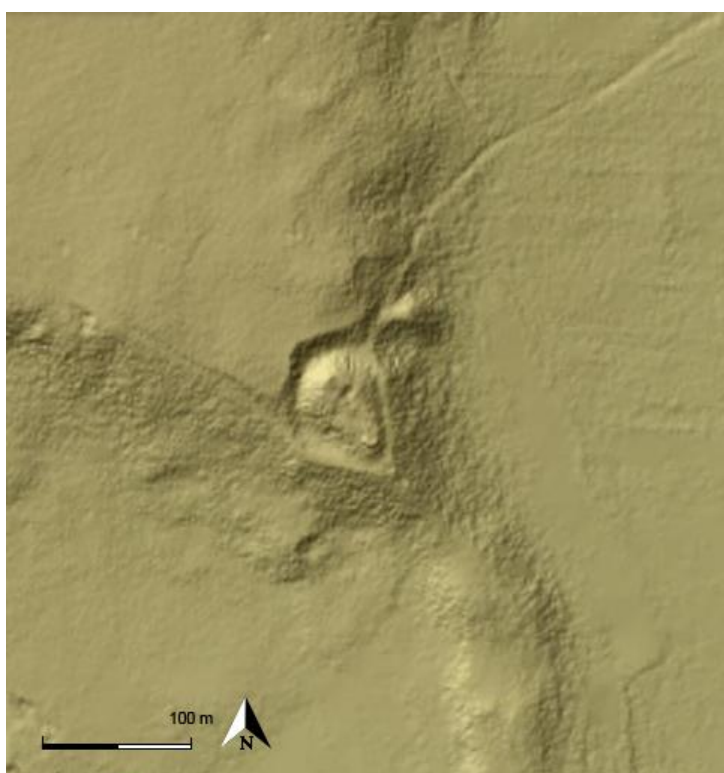
Obr. 3 – Štípaná industrie z lokality Labuť
(Moravcová 2012, obr. 5, str. 106).



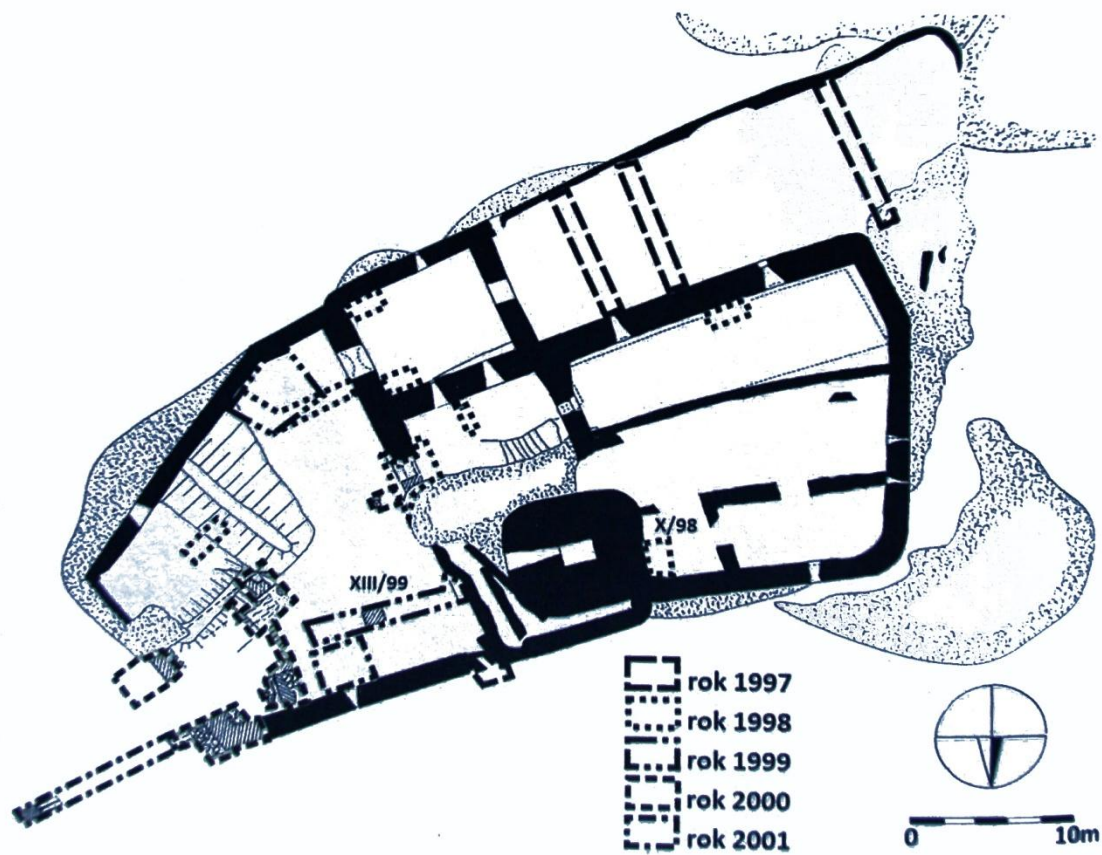
Obr. 4 – Digitální model reliéfu eneolitického výšinného sídliště Homole;
k. ú. Kříženec (geoportal.cuzk.cz).



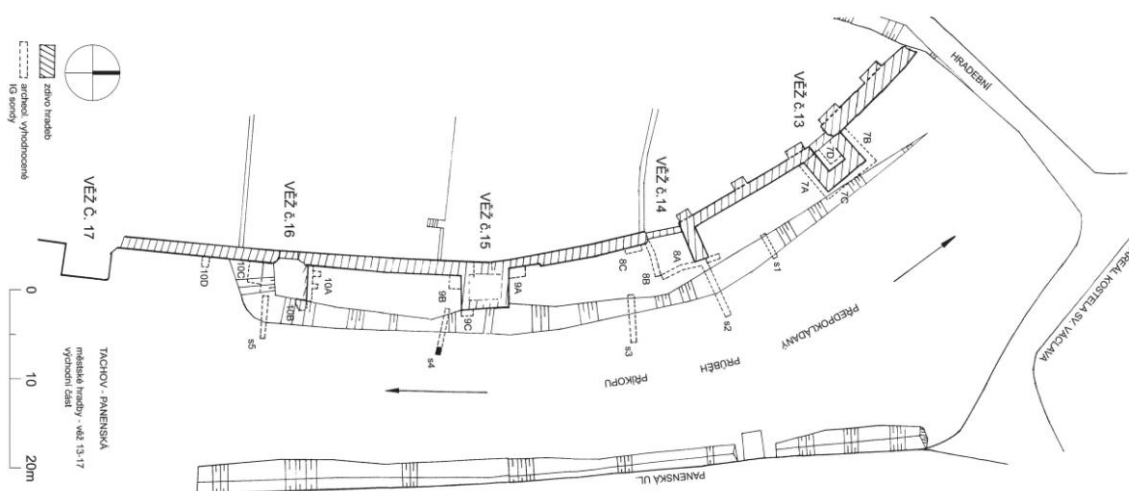
Obr. 5 – Nákras raně středověkého hradiště Bezemín
(Kudrnáč 1951, obr. 143, str. 187).



Obr. 6 – Digitální model reliéfu vrcholně středověkého hradu Volfštejn
(geoportal.cuzk.cz).



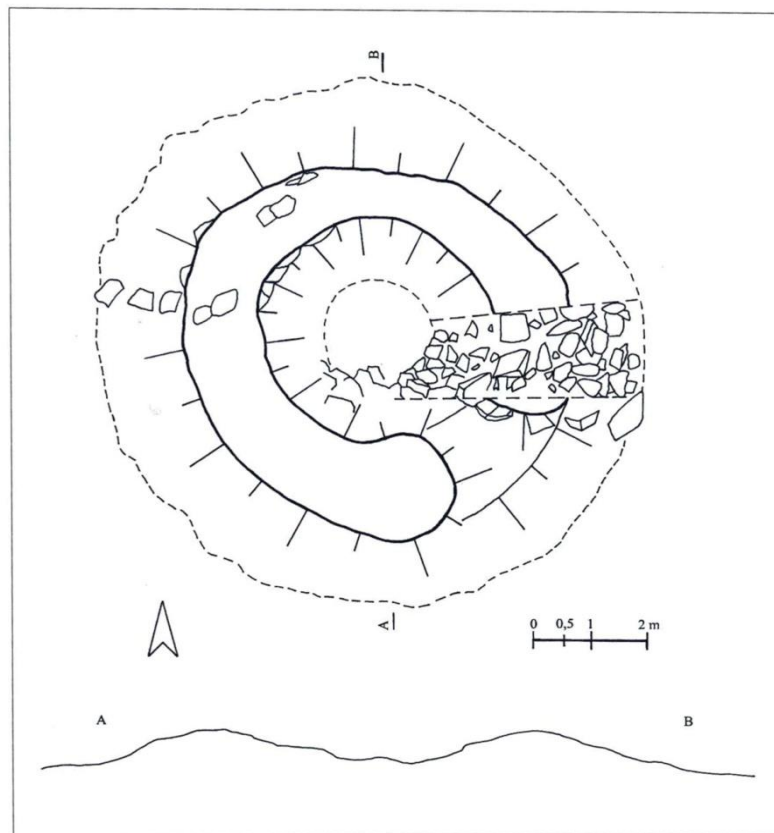
Obr. 7 – Půdorys hradu Gutštejn s vyznačenými sondami Evy Kamenické (Hobl 2015, obr. 2, str. 132).



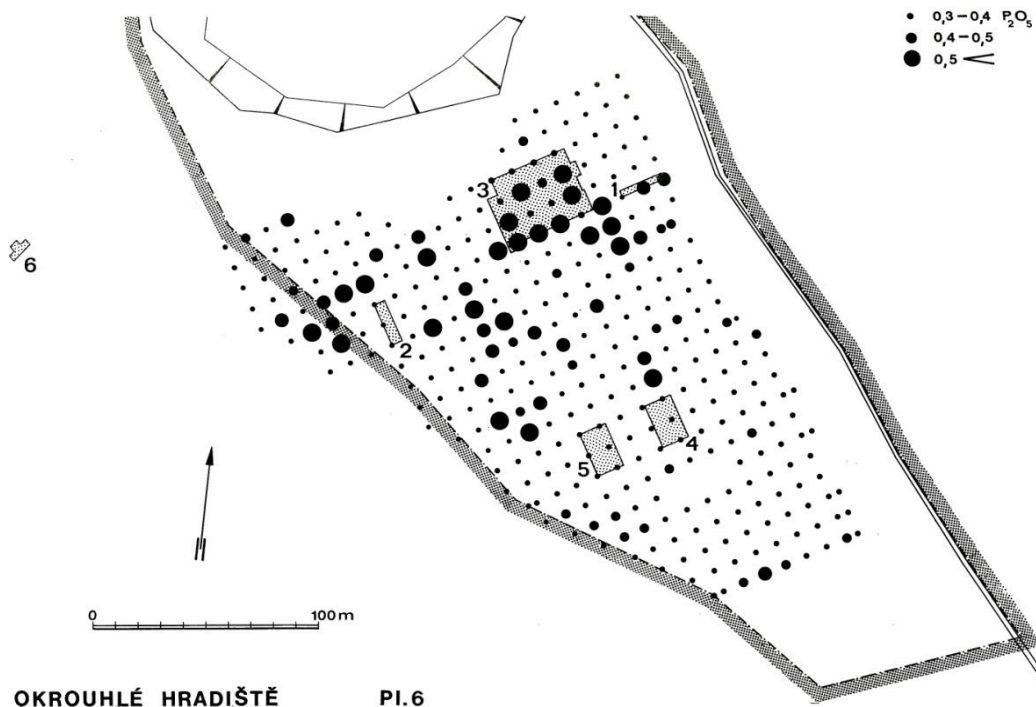
Obr. 8 – Východní část Tachovských hradeb s věžemi (Nováček et al. 2014, obr. 11, str. 59).



Obr. 9 – Trojrozměrný model zříceniny hradu Přimda
(Sokol 2015, obr. 18, str. 69).

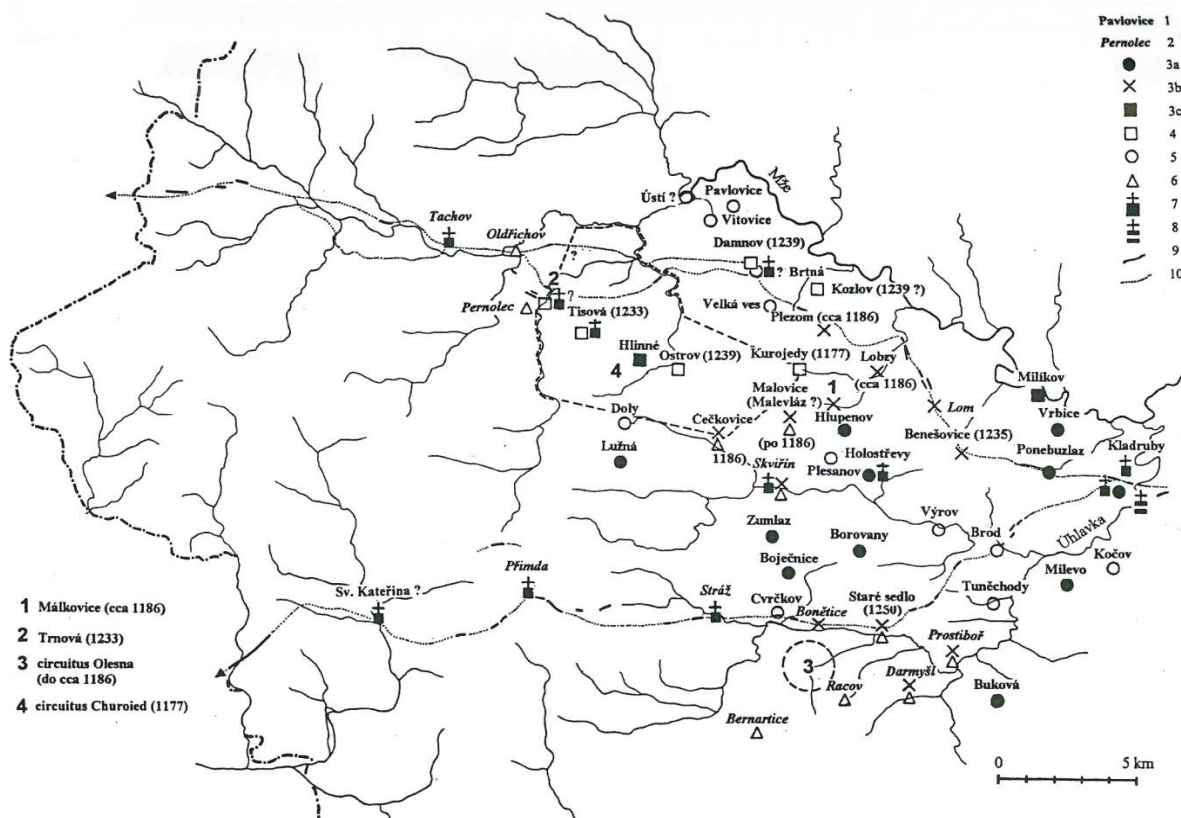


Obr. 10 – Plán reliktů z šibenice u Přimdy
(Sokol 2011, obr. 3, str. 183).



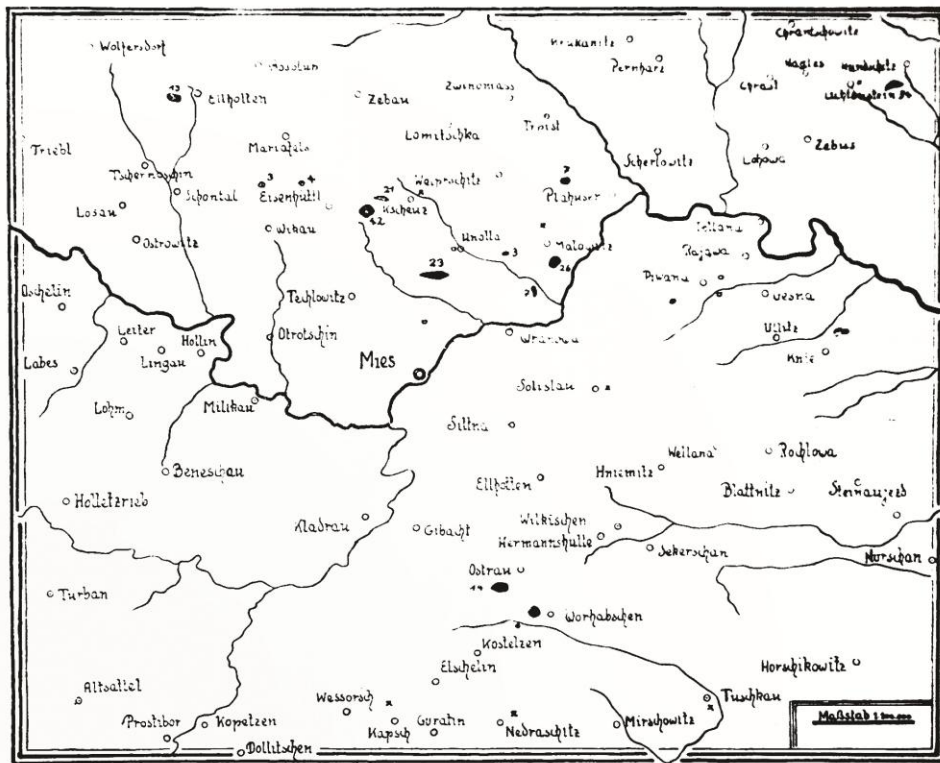
OKROUHLÉ HRADIŠTĚ PI.6

Obr. 11 – Okrouhlé Hradiště
(Šaldová 1981, obr. č. 6, str. 123).



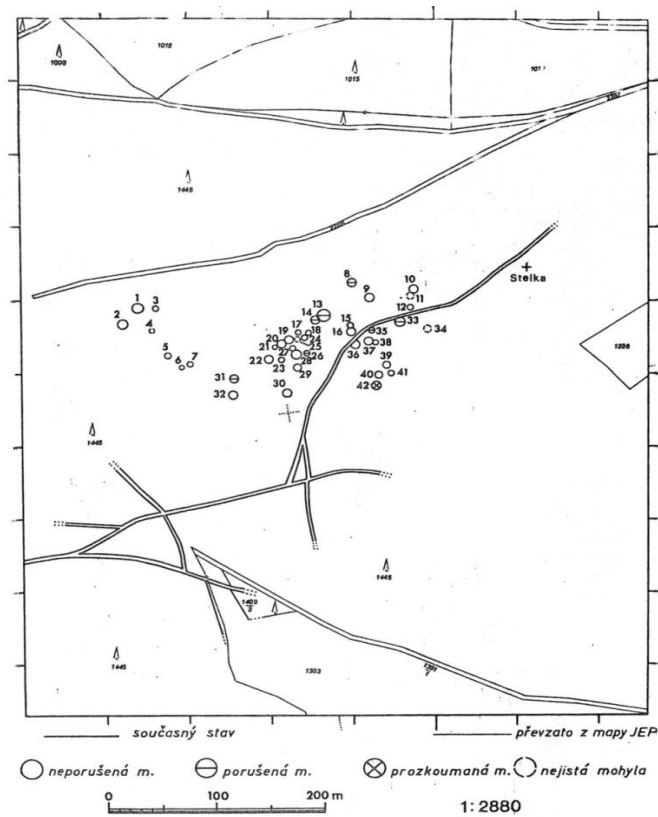
- 1 Málkovice (cca 1186)
- 2 Trnová (1233)
- 3 circuitus Olesna (do cca 1186)
- 4 circuitus Churoied (1177)

Obr. 12 – Plán Norimberské cesty (Nováček 1998, obr. 1, str. 61).

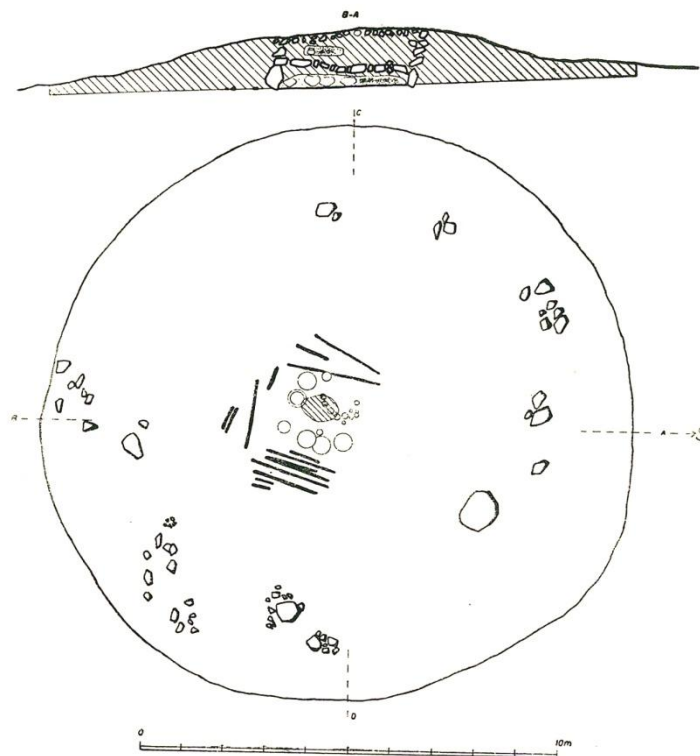


1. Fundkarte der Umgebung von Mies aus dem Jahre 1935.

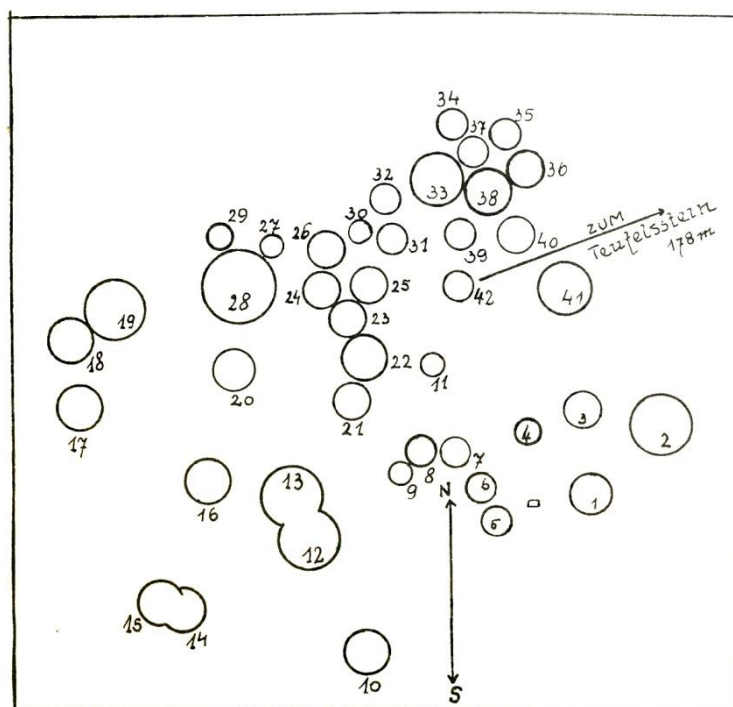
Obr. 13 – Plánek mohylových pohřebišť na okrese Tachov
(Eichhorn 1937, obr. 1, str. 34).



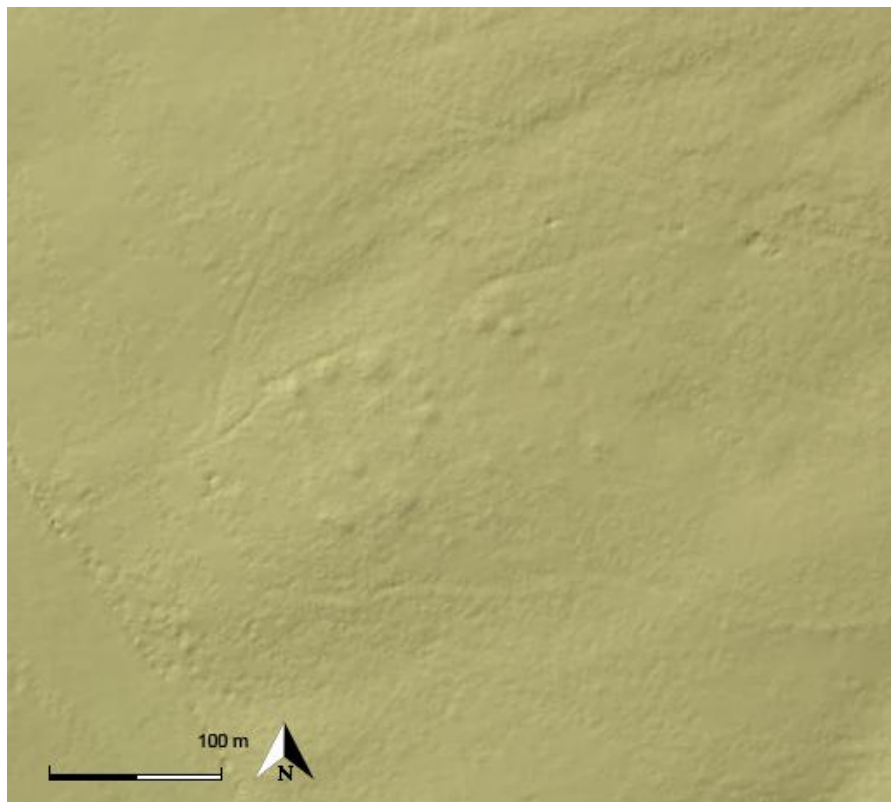
Obr. 14 – Plán mohylového „Na Stélce“ v Kšicích
(Šaldová 1975, str. 54).



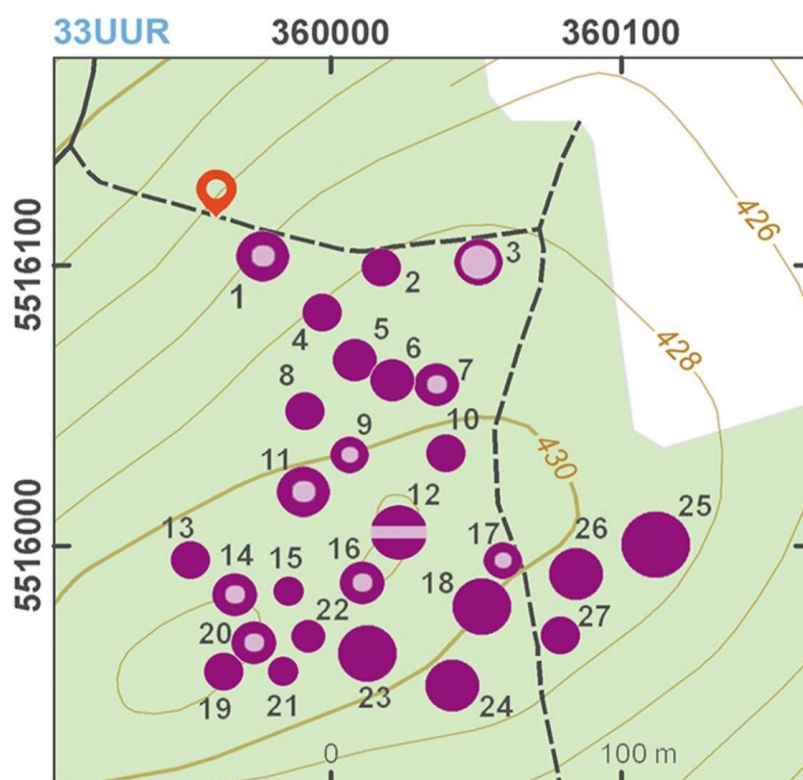
Obr. 15 – Mohyla č. 24 v Kšicích, poloha „Čertův kámen“
(Rybová 1957, obr. 243, str. 613).



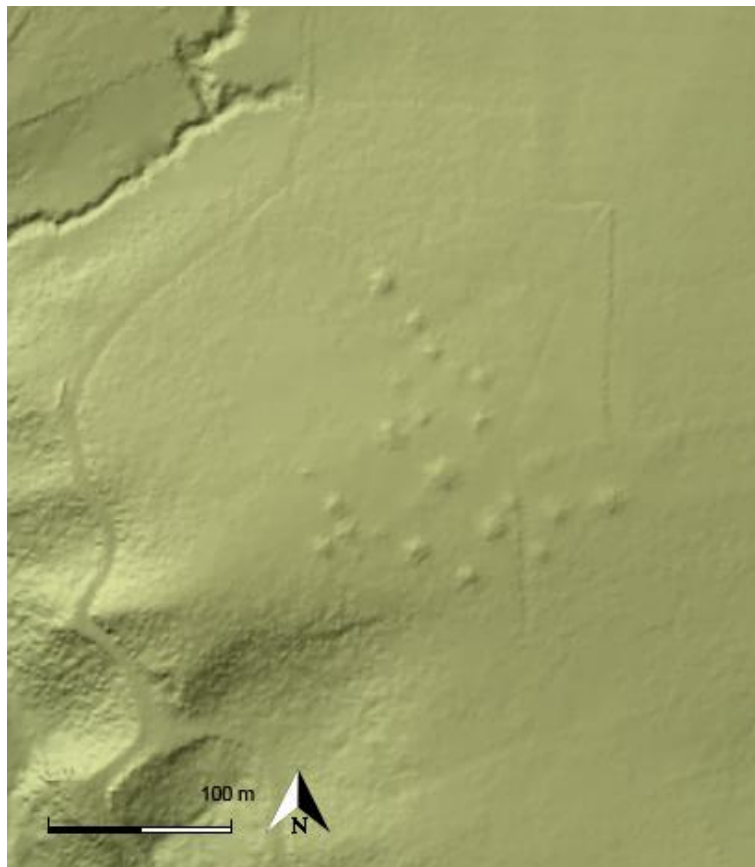
Obr. 16 - Plán mohylového pohřebiště v Kšicích, poloha „Čertův kámen“
(Eichhorn 1935, obr. 15, str. 43).



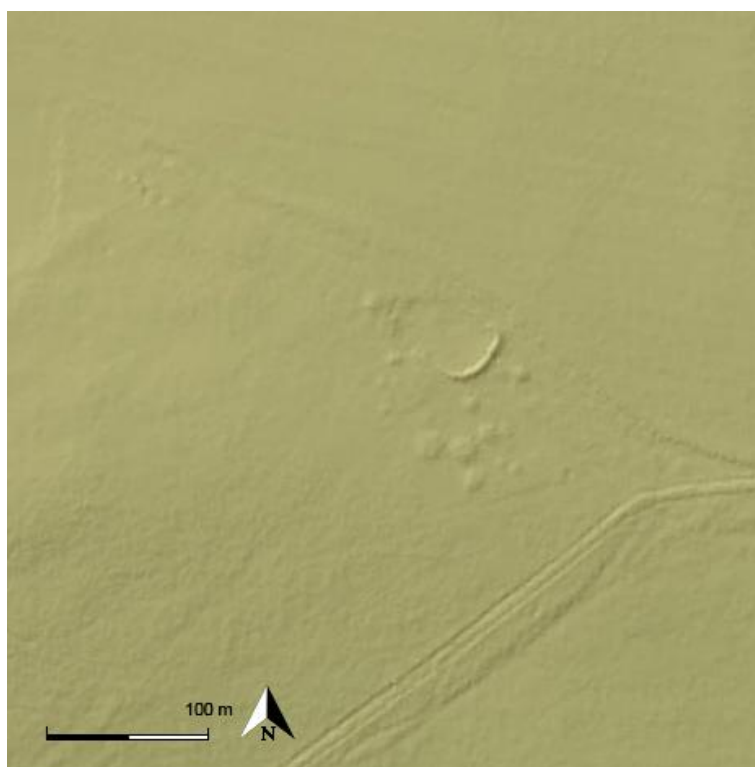
Obr. 17 – Digitální model reliéfu mohylového pohřebiště v Kšicích, poloha „Čertův kámen“ (geoportal.cuzk.cz).



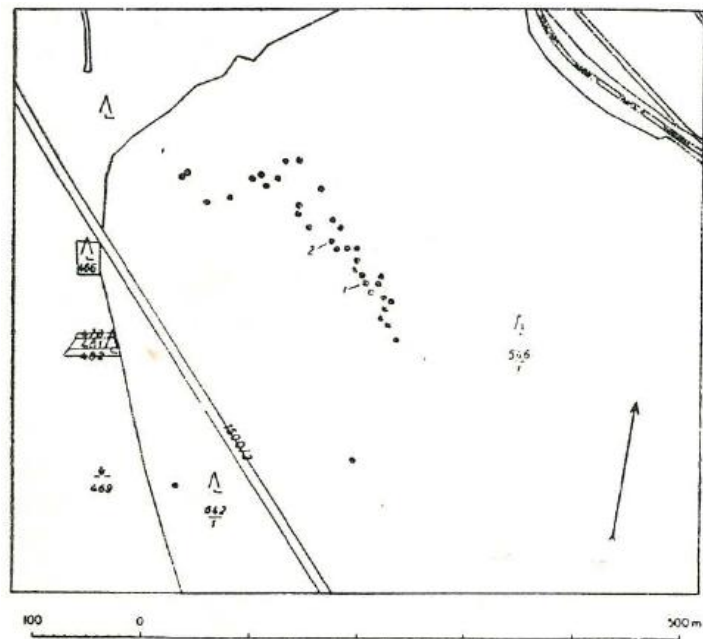
Obr. 18 - Plán mohylového pohřebiště v Malovicích, poloha „K Valečkovu mlýnu“ (Kuna 2014, str. 215).



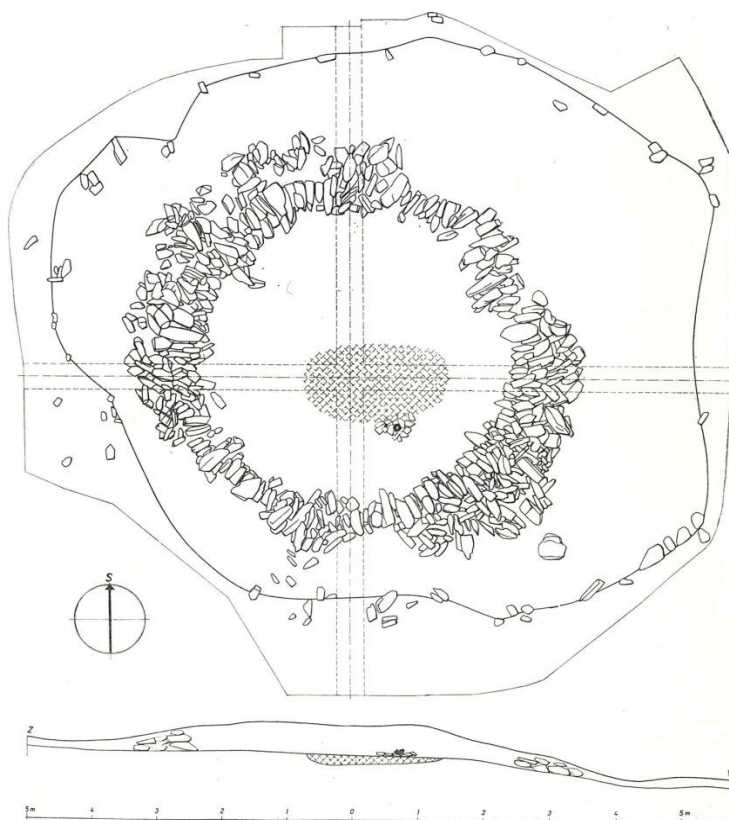
Obr. 19 – Digitální model reliéfu mohylového pohřebiště v Malovicích, poloha „K Valečkovu mlýnu“ (geoportal.cuzk.cz).



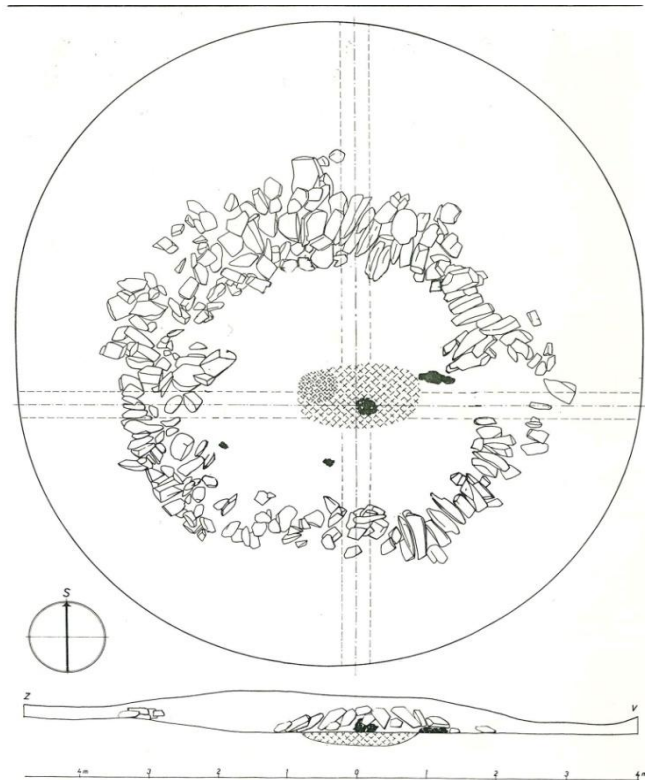
Obr. 20 – Digitální model reliéfu mohylového pohřebiště v Ostrově u Stříbra (geoportal.cuzk.cz).



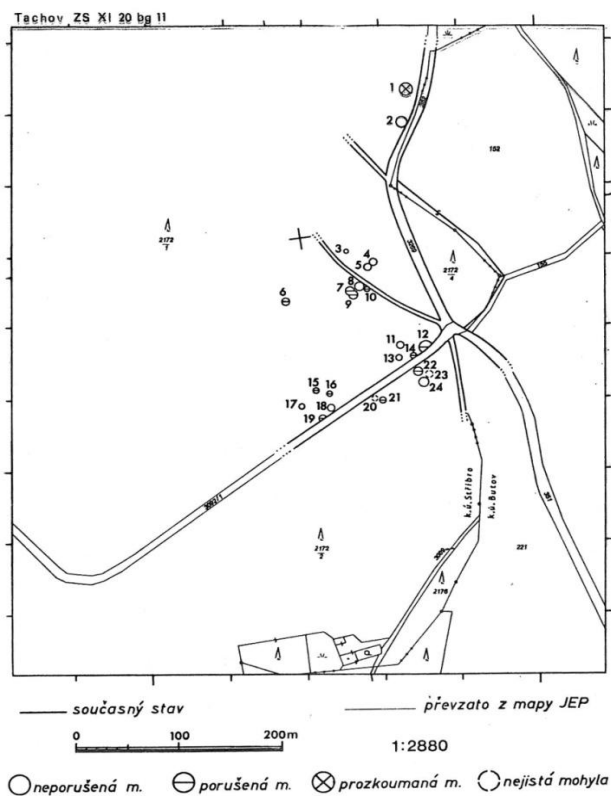
Obr. 21 - Plán mohylového pohřebiště na trati „Brand“; k. ú. Strahov (Šaldová 1968, obr. 1, str. 164).



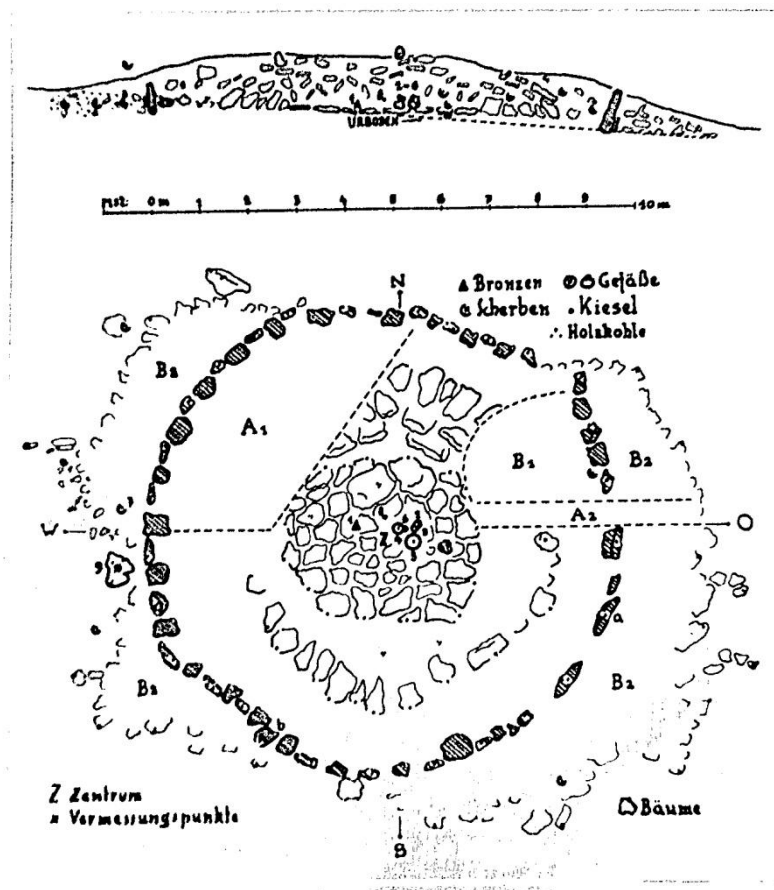
Obr. 22 - Plán mohyly č. 1 ze Strahova na trati „Brand“ (Šaldová 1968, obr. 2, str. 165).



Obr. 23 - Plán mohyly č. 2 ze Strahova na trati „Brand“
(Šaldová 1968, obr. 4, str. 167).



Obr. 24 - Plán mohylového pohřebiště ve Stříbrě; Peterský les
(Šaldová 1975, str. 58).



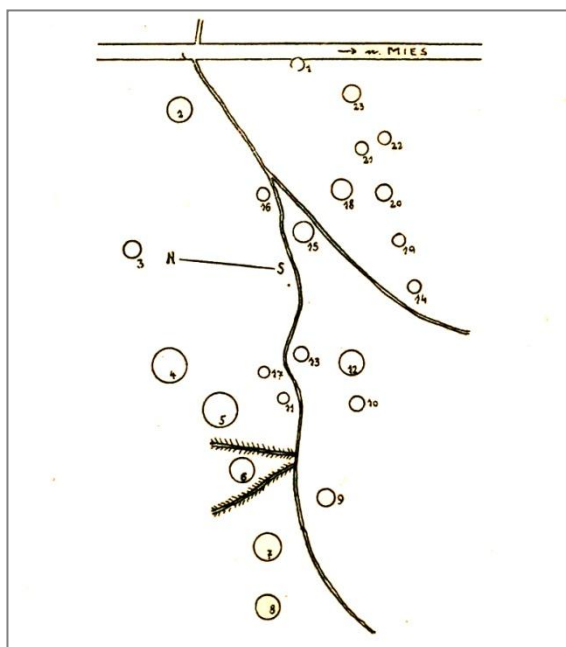
Obr. 25 - Plánek zkoumané mohyly ve Stříbře; Peterský les
(Metlička 2014, obr. 3, str. 103).



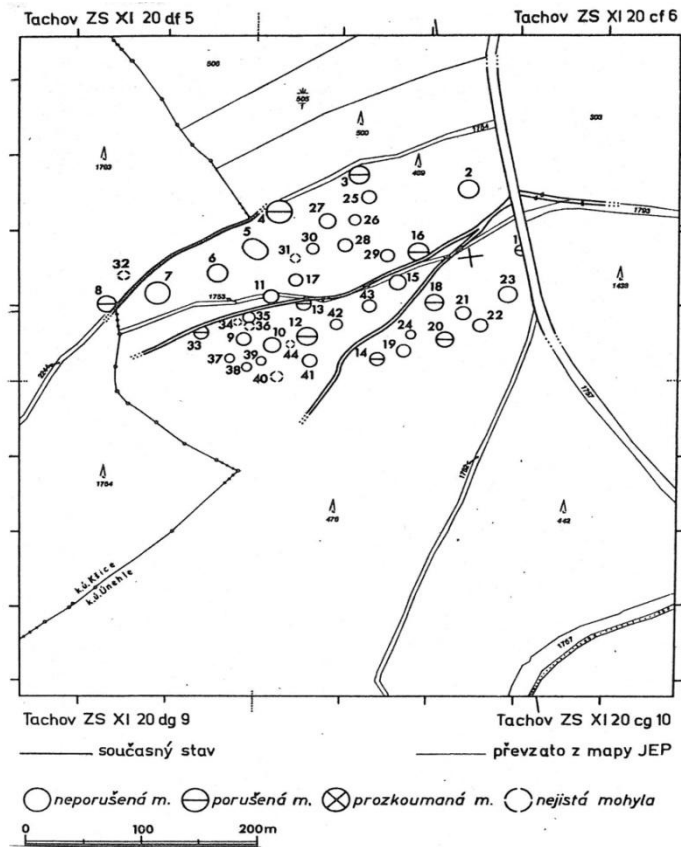
Obr. 26 – Odkrytá mohyla ve Stříbře; Peterský les
(foto autor, dne 12. 3. 2017).



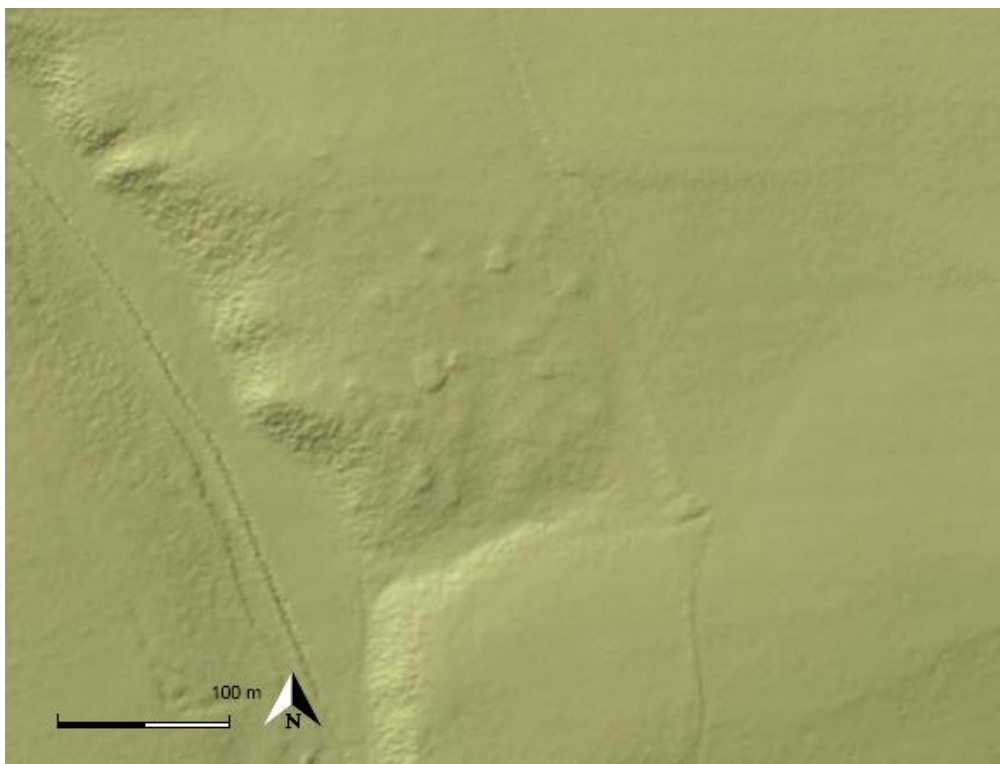
Obr. 27 – Odkrytá mohyla ve Stříbře; Peterský les
(foto autor, dne 12. 3. 2017).



Obr. 28 - Plánek mohylového pohřebiště podle Eichhorna; Únehle
(Eichhorn 1935, obr. 1, str. 33).



Obr. 29 - Plánek mohylového pohřebiště podle V. Šaldové; Únehle (Šaldová 1975, obr. 59).



Obr. 30 – Digitální model reliéfu mohylového pohřebiště Vrhavěč (geoportal.cuzk.cz).