

ZÁPADOČESKÁ UNIVERZITA V PLZNI

FAKULTA PEDAGOGICKÁ

KATEDRA HISTORIE

MUZEJNICTVÍ V DOMAŽLICÍCH

BAKALÁŘSKÁ PRÁCE

Tereza Váchalová

Historie se zaměřením na vzdělávání

Vedoucí práce: PaedDR. Helena Východská

Plzeň, 2017

Prohlašuji, že jsem bakalářskou práci vypracovala samostatně
s použitím uvedené literatury a zdrojů informací.

V Domažlicích, 11. dubna 2017

.....
vlastnoruční podpis

Poděkování:

Za odbornou pomoc při zpracování mé bakalářské práce bych chtěla poděkovat paní PaedDr. Heleně Východské. Dále děkuji zaměstnankyni Muzea Chodska paní Kristýně Pinkrové za všechny poskytnuté informace a cenné rady.

OBSAH

ÚVOD	2
1 MUZEJNICTVÍ	6
1.1 REGIONÁLNÍ MUZEA	8
1.1.1 Galerie bratří Špillarů	9
1.1.2 Chodský hrad	12
1.1.3 Muzeum Chodska	13
2 AKTUÁLNÍ EXPOZICE	15
3 MUZEUM JINDŘICHA JINDŘICHA	17
3.1 OSOBNOST JINDŘICHA JINDŘICHA	17
3.2 JINDŘICHOVO MUZEUM	19
3.2.1 Darovací listina muzea Jindřicha Jindřicha	21
3.2.2 Depozitář muzea	22
3.3 NÁRODOPISNÉ SBÍRKY MUZEA JINDŘICHA JINDŘICHA	24
3.3.1 Podmalby na skle	24
3.3.2 Chodské kroje	26
3.3.4 Lidová plastika	32
3.3.5 Lidový nábytek	33
3.3.6 Hudební dílo	34
3.3.7 Dudácká muzika	35
3.3.8 Chodský slovník	36
3.4 MĚŠŤANSKÉ SBÍRKY MUZEA JINDŘICHA JINDŘICHA	37
3.4.1 Numizmatika	37
4 PŘETRVÁVAJÍCÍ ZVYKY A TRADICE	38
4.1 MASOPUST	39
4.2 DRKÁNÍ	41
ZÁVĚR	42
SUMMARY	44
SEZNAM LITERATURY	45
SEZNAM PŘÍLOH	47
PŘÍLOHY	I

Úvod

Domažlice, jakožto historické jádro Chodska, prošly několika významnými etapami, které utvářely jejich obraz až do současné podoby. Historie Domažlic se začala psát za vlády Přemysla Otakara II. mezi lety 1262 a 1265. V té době bylo město obeháno hradbami, čímž si zajistilo vnitřní ochranu, a mohlo se dále vyvíjet. Domažlice se staly důležitou obchodní stezkou a jejich význam začal postupně stoupat.

Město Domažlice svůj význam dokládá i mnohými návštěvami významných osobností. V tamějším hradě se ubytoval během svých zahraničních cest i Jan Lucemburský, několik nocí zde strávil i jeho syn Karel IV. Významně se však město zapsalo do českých dějin až v 15. století, kdy se zde odehrála jedna z husitských bitev. V průběhu dalších staletí probíhaly neshody mezi pány a Chody, jež vyvrcholily chodskou rebelií a následnou popravou Jana Sladkého Koziny na konci 17. století.

Chodský region se kromě zajímavé historie může pyšnit také ojedinělými tradicemi a zvyky, z nichž se mnohé uchovaly až do současnosti. Z tohoto pohledu se jedná o výjimečný úkaz, neboť takových oblastí v naší zemi není mnoho. Každoroční masopusty a chodské slavnosti lákají stále více zájemců, a to i ze zahraničí.

V Domažlicích se nachází několik památek, na něž jsem ve své absolventské práci zaměřila pozornost. První z nich je Muzeum Chodska, jehož sídlem se stal již několikrát zmiňovaný hrad. V muzeu je k vidění nejvíce artefaktů, které připomínají doby minulé od prehistorie až po současnost. Mezi nimi zaujímá čestné místo replika milavečského vozíku z mladší doby bronzové, jehož originál je umístěn v Národním muzeu. Oddělení prehistorie je spolu s tzv. „chodskou sencí“ zároveň nejnavštěvovanější částí Muzea Chodska. Kromě stálé expozice se v prostorách hradu uskutečňuje každý měsíc několik výstav. Některé jsou umístěné v interiéru muzea, převážně se jedná o předměty užitého umění či nákladné exponáty. Do exteriéru hradu se umísťují výstavy věnované dokumentární činnosti a výstavy spjaté s tradicemi a zvyky.

Druhým muzeem, jemuž jsem věnovala největší část své bakalářské práce, je národopisné Muzeum Jindřicha Jindřicha. Muzeum získalo své stálé místo až v roce 2016, a to v domě, v němž prožil hudební skladatel velkou část života. Expozice, nacházející se ve třetím patře budovy, se rozkládá v prostorách umělceva bytu, což jí dělá ještě zajímavější, neboť návštěvníci mohou nahlédnout do ložnice, hudebního pokoje či přijímacího salonu, kde se Jindřich scházel se známými osobnostmi. V těchto

prostorách zároveň pracoval na svých největších dílech, a také zde shromažďoval národopisné sbírky. Dnes jsou všechny jeho sbírky uloženy v muzejním depozitáři, který je k dispozici pouze badatelům.

Při svém bádání jsem nejvíce navštěvovala Muzeum Chodska, v němž je umístěný archiv obsahující dokumenty všech zmiňovaných institucí, a dále Státní oblastní archiv v Horšovském Týně. Svoji pozornost jsem zaměřila převážně na Muzeum Jindřicha Jindřicha, jehož národopisná činnost je často nedoceňována. Do rukou se mi dostalo několik nezpracovaných složek, v nichž jsou uloženy články, statě a poznámky, které nebyly použity do žádné z publikací o Jindřichu Jindřichovi. S pracovníci muzea jsem navštívila také depozitář, jenž stále není uzpůsobený takovému množství artefaktů, a proto je řada předmětů řazena pouze tematicky, nikoli podle inventárních čísel, což značně komplikovalo moji práci. Z tohoto důvodu jsem se zaměřila na stálou expozici, která je návštěvníkům muzea plně přístupná, a dále na měšťanské sbírky, které jsou nesmírně zajímavou součástí, i přesto že jsou k vidění jen ojedinele.

Mým cílem bylo dále zjistit, jaké povědomí mají lidé o Jindřichově muzeu, zda vůbec vědí, kdo to byl, kde sídlí jeho odkaz, a kam mohou chodit obdivovat jeho činnost. Pro výzkum jsem zvolila formu dotazníku, který jsem následně kvantitativně i kvalitativně vyhodnotila, a výsledky graficky znázornila. Důležité informace jsem obdržela i při rozhovorech, setkala jsem se mimo jiné s panem Václavem Sikou, jenž připravuje knihu o Galerii bratří Špillarů.

Při návštěvách muzea mi bylo umožněno pracovat s artefakty, které nejsou veřejnosti dostupné, jedná se především o sbírky umístěné v depozitářích, jež jsou vystavovány pouze při zvláštních příležitostech, a to jen v omezeném množství.

První kapitola mé bakalářské práce pojednává obecně o muzejnictví, zaměřila jsem se na sběratelskou činnost, a to od antiky až po současnost. Sběratelství lze považovat za určitý druh volnočasové zábavy, neboť účelem je shromažďovat, vyměňovat, vystavovat, popřípadě darovat artefakty, nikoli je prodávat za účelem zisku. Muzejní činnost má své kořeny ve starověku, konkrétně v Řecku, kde byly stavěny první svatyně, jež se staly předchůdkyněmi muzeí. První sbírky si pořizovali církevní i světské osoby a také panovníci. Největším množstvím exponátů se ve své době pyšnil Rudolf II, jehož nashromážděný majetek se stal výkladní skříní celé Evropy. Sběratelství postupně proniklo do všech společenských vrstev, tedy i mezi prostý lid, čímž dalo vzniknout nové tradici. Regionální muzea byla zakládána až v 19. století, na

popud lékaře Nenninga, jehož návrh podpořil Ch. K. André. Hlavními podněcovateli vzniku muzeí byli příslušníci inteligence, tj. lékaři, učitelé, ale také řemeslníci a obchodníci, kteří z této činnosti nejvíce těžili. Z původní myšlenky shromažďovat cennosti se stala módní záležitost, která ovlivnila další vývoj spolků a muzeí.

Následně v první kapitole nemohu opominout dvě instituce, Galerie bratří Špillarů a Muzeu Chodska. Samotná galerie se nachází v prostorách Muzea Jindřicha Jindřicha, kam byla přesunuta v roce 2016. Stálá expozice nabízí pohled na obrazy tří bratří (Jaroslava, Karla a Rudolfa), jejichž kompletní sbírky jsou zde vystavovány nebo uloženy v depozitářích. Galerie sídlila od svého založení na několika místech, což se výrazně projevilo při výstavách. Výstavní prostory byly často omezené na jednu až dvě místnosti, tudíž bylo možno vystavovat jen určitý počet děl. Důležité jsou také obrazy od regionálních umělců, které dotvářejí stálou expozici galerie. Nedílnou součástí každé umělecké obrazárny tvoří také výstavy, které lákají návštěvníky všech generací.

V této kapitole jsem se zabývala rovněž Muzeem Chodska, jeho historií a vývojem. Především jsem se zaměřila na Chodský hrad, v němž se muzeum nachází, a jehož prostory jsou mu k dispozici od 40. let 20. století. Stálá expozice muzea zůstala téměř nezměněna, výjimkou jsou pouze exponáty související s komunistickým režimem či prostory věnované národním umělcům, tzv. „chodský Slavín.“

Ve druhé kapitole jsem se zaměřila na výzkum popularity v jednotlivých institucích. Muzeum Chodska je nejnavštěvovanějším muzeem v Domažlicích a okolí, neboť právě zde se nachází celá historie Chodska. Chodský hrad každoročně vykazuje 20 – 50 000 návštěvníků, převážně se jedná o lidi ve věkové kategorii mladší 20 let a starší 50 let. Mladší návštěvníci navštěvují muzeum v rámci výuky vlastivědy či dějepisu. Kromě domažlických základních škol navštěvují muzea také žáci základních škol z nedalekých obcí (Mrákova, Kouta na Šumavě, Klenčí pod Čerchovem...). Studenti středních škol mají také povědomí o muzeu, avšak v rámci výuky se prohlídky muzea uskutečňují pouze výjimečně.

Galerie bratří Špillarů naopak více navštěvují studenti a lidé ve věkové kategorii 20 – 50 let. Díky studentům domažlického Gymnázia J. Š. Baara do galerie přichází stále více mladých návštěvníků, neboť právě zde mají možnost nejen obdivovat umění, ale také jej sami vystavovat. Galerie se nachází od roku 2016 v budově Muzea Jindřicha Jindřicha, což umožňuje návštěvníkům obdivovat více děl, než mohli v jakémkoliv předchozím sídle galerie.

V následující kapitole se zabývám výzkumem návštěvnosti a popularity muzeí a galerií. Při zkoumání jsem použila formu dotazníku, a to ve dvou variantách – papírové a elektronické. Dotazníky jsem rozdala žákům základní školy, studentům gymnázia, vysokých škol, a také okruhu lidí v kategorii starší 25 let. Ze všech dotazníků jsem poté stanovila výsledky, jež jsem zaznamenala do tabulky či grafů a následně okomentovala.

Nejobsáhlejší částí mé práce je kapitola třetí, v níž se věnuji Muzeu Jindřicha Jindřicha. Nastiňuji zde v krátkosti jeho život, dílo, ale hlavně jeho národopisnou činnost. V kapitole jsem popsala samotný vznik a vývoj muzea, potíže, které nastaly při předávání muzea městu. Zmiňuji také pracovníky a blízké přátele Jindřicha Jindřicha, již mu pomáhali realizovat jeho sny.

V poslední kapitole jsem se zaměřila na přetrvávající zvyky a tradice v regionu. Zvyky a tradice v současnosti postupně upadají, avšak na Chodsku se ještě stále dodržují, i když jich není mnoho. Vybrala jsem dva zvyky, které přetrvaly, konkrétně masopust a velikonoční drkání. Masopust je vyhlášený jak v horním, tak i v dolním Chodsku, kde se každoročně sjíždějí lidé – často i z jiných krajů – aby mohli zhlédnout pětidenní tradici, a s ní spjaté zvyklosti. Zvykem, který se udržuje už jen zřídka, je drkání. Tato tradice je spjata s Velikonocemi, drží se od zeleného čtvrtka do ranních hodin bílé soboty. Chlapci za drkotu řehtaček obcházejí vesnici třikrát denně, nahrazují tak zvonění kostelních zvonů, jež odletěly do Říma. V současnosti je možné spolu s chlapci vidět na návších také děvčata.

1 MUZEJNICTVÍ

Muzejnictví má své kořeny v lidovém sběratelství. Za sběratele se považují jednotlivci, jejichž nadšení pro jedinečné, staré i nové, a především zajímavé předměty, nebere konce. Shromažďují nejrůznější cenné i méně hodnotné artefakty, které jsou propojeny vnitřními i vnějšími souvislostmi.

Samotný význam slova „museum“ však pochází z dob největších filosofů v dějinách, z antiky. Byli to právě antičtí vzdělanci, kdo otevřeli pomyslné brány do západního světa filozofie budoucím generacím. Řecký výraz „museion“ se začal používat na konci klasického období, tedy v době vzniku největších řeckých svatyně. Tyto svatyně zasvěcené Múzám, tj. dcerám boha Apollóna, se postupně stavěly ve školách a dalších vzdělávacích institucích. Za vlády Ptolemaiovců byl v Alexandrii vystavěn komplex budov, jež nesl název Museion. Nejednalo se ještě o muzeum v pravém slova smyslu, avšak tento počín výrazně přispěl k rozvoji badatelské činnosti.¹

Právě sběratelství bývalo ukázkou vyššího postavení ve společnosti. Mezi nejstarší sbírky patří rozhodně sbírky religiozního charakteru, shromažďované při kostelech a kláštorech.² Později do této kategorie spadaly také soukromé sbírky panovníků, například Karla IV., jež propojovaly moc světskou s církevní, a vyzdvihovaly tak vladařovu prestiž. Části těchto sbírek pak byly vystavovány při významných církevních svátcích či důležitých světských obřadech, jakými byla například korunovace krále. Sám císař, jenž předběhl v mnohém svou dobu, je často považován za největšího sběratele od dob zániku antiky.³

¹ KUMPERA, Jan. *Muzeum jako fenomén evropské kultury a vzdělanosti*. In: Dějepis XX. – Muzeum a škola. Plzeň: Pedagogické centrum Plzeň, 2004. ISBN: 80 – 7020 – 120 – 7. s. 1 – 3.

² KREJČÍ, Karel. Sběratelství z cestování a počátky moderních muzeí. In: Historické symposion (Opava 1964), s. 47

³ CHALOUPECKÝ, Václav. *Karel IV. a Čechy*. Vlastní životopis Karla IV. s. 63

Zájem o jedinečné artefakty se šířil v průběhu 16. století z Itálie do vyspělých evropských států. První muzeum severně od Alp vzniklo v Louvru za vlády Františka I., jehož příkladu následovali nejen panovníci, ale také příslušníci vyšších vrstev.⁴

Největší sbírky nashromáždil na přelomu 16. a 17. století císař Rudolf II. V období manýrismu se jeho sbírky staly doslova uměleckou pokladnicí celé Evropy. Obsahovaly také spoustu světových a řadu exotických artefaktů - obrazy, porcelánem, astronomickými pomůckami počínaje, a zbraněmi konče.⁵

Temné časy 17. a 18. století opět vystřídaly doby sbírkově bohaté. Šlechtici soustřeďovali sbírky ve svých sídlech, v nichž nesystematicky rozdělené předměty vystavovali na obdiv. Přelom přichází až koncem 18. století s rozvojem přírodních věd, kdy se objevují šlechtické sbírky zcela nového typu, které souvisí do jisté míry s osvícenskou ideologií. Nejznámější z té doby je sbírka mineralogie Ignáce Borna. S rozvojem sbírek začínají vznikat také první kabinety s názornými pomůckami.⁶

Právě staleté cílevědomé a soustavné sběratelství položilo základ muzejnické práci jako takové. Cílem dnešních muzeí je využívat sbírky nejen k vědeckým, ale také výchovně-vzdělávacím účelům.

⁴KUMPERA, Jan. *Muzeum jako fenomén evropské kultury a vzdělanosti*. In: Dějepis XX. – Muzeum a škola. Plzeň: Pedagogické centrum Plzeň, 2004. ISBN: 80 – 7020 – 120 – 7. s. 5

⁵MORÁVEK, Jan. *Dvůr Rudolfův. Sbírký na Pražském hradě. Co daly naše země Evropě a lidstvu*. Praha 1940 s. 17

⁶HAUBELT, Josef. *Studie o Ignáci Bornovi*. Vyd. 1. Praha: Univerzita Karlova, 1972. s. 25

1.1 REGIONÁLNÍ MUZEA

Myšlenka o zakládání krajských muzeí se zrodila na počátku 19. století. Za hlavního iniciátora výstavby prvních regionálních muzeí je považován lékař C. Nanning. Vyšebrodský rodák hledal řešení, jak zdokumentovat sběratelskou činnost i v menších částech jednotlivých zemských oblastí. Nanningův návrh podpořil také Ch. K. André, jenž chtěl zřídit střediska regionální práce. Oba vzdělanci však s touto ideou neslavili úspěch, neboť české země ještě nebyly zcela připraveny na její realizaci.⁷

O období raného vývojové regionálních muzeí lze hovořit až v letech 1860 - 1890. Po dobu třiceti let vznikalo celkem 49 muzeí a muzejních spolků, z nichž 37 bylo ryze českých. Mezi nejznámější se řadily Archeologický a muzejní spolek „Včela Čáslavská“ z roku 1864 nebo Spolek muzejní v Pardubicích založený roku 1881.⁸

Vznik jednotlivých regionálních muzeí byl podmíněn hlavně dobovou politickou situací a hospodářskými podmínkami. V klidných 70. a 80. letech 19. století se zvýšila vlna nacionalismu, což výrazně přispělo k rozvoji kultury také v menších městech, a k cílenému zakládání městských muzeí. Městská muzea byla zřizována městskými správními orgány, v jejichž čele stál zpravidla sám starosta. Hlavními podněcovateli vzniku muzeí byli příslušníci české buržoazie, řemeslníci, obchodníci i příslušníci inteligence, tj. učitelé, profesori, lékaři, advokáti a další, kteří se podíleli také na organizaci jednotlivých úseků či muzeí jako celku. Již zmínění iniciátoři byli často také prvními, jež se rozhodli darovat své soukromé sbírky, které se staly podkladem pro založení a námětem pro další rozvoj muzeí.⁹

⁷ ŠPÉT, Jiří. Počátky vlastivědných a průmyslových muzeí. *Přehled vývoje českého muzejnictví I. do roku 1945*. Brno: Masarykova univerzita 2004. s. 32

⁸ ŠPÉT, Jiří. Ke vzniku a programu našich nejstarších regionálních muzeí. *Muzejní a vlastivědná práce*. Praha, 1972. s. 18

⁹ ŠPÉT, Jiří. Počátky vlastivědných a průmyslových muzeí. *Přehled vývoje českého muzejnictví I. do roku 1945*. Brno: Masarykova univerzita, 2004. s. 35

Regionální muzea měla společné vlastivědné zaměření, převážně soustřeďovala přírodovědné a historické sbírky, avšak postupem času se začaly objevovat i artefakty technickoprůmyslového typu. Z toho vyplývá, že vlastivědná muzea měla za úkol popularizovat specifické artefakty, kterými se odlišovala od ostatních regionů.¹⁰

1.1.1 GALERIE BRATŘÍ ŠPILLARŮ

Galerie bratří Špillarů se jako součást Muzea Chodska pyšní dlouholetou tradicí. U zrodu galerie stál sám ředitel muzea pan Jiří Hana. Sídlem galerie byl od 70. let 20. století trhanovský zámek, jenž je známý hlavně z dob chodských rebelií. První výstava se zde konala 10. května 1970 za účasti tří stovek návštěvníků.¹¹

Expozice výtvarného umění se zpočátku výhradně zaměřovala na tvorbu Jaroslava Špillara. V průběhu 80. a 90. let se stala galerie vyhledávanou, a to především díky svědomité práci paní Evy Maulerové. Záslouhou této správkyně a průvodkyně v jedné osobě, jež poskytovala odborné výklady také v německém jazyce, byla galerie navštěvována i řadou turistů z nedalekého pohraničí.

V roce 1994 musely být prostory zámku z havarijních důvodů vyklizeny a stálá expozice se již natrvalo přestěhovala do Domažlic, kde se uskutečnilo 15. dubna 1996 slavnostní otevření.¹² Galerie bratří Špillarů se po přestěhování musela omezit na menší prostory, a proto bylo nutné umístit část obrazů do Muzea Chodska, některé obrazy byly zapůjčeny do Západočeské galerie v Plzni, jiné do Národní galerie v Praze. V těchto případech se vždy jednalo o tvorbu Jaroslava Špillara.

¹⁰ ŠPĚT, Jiří. Vznik Svazu českých muzeí. *Muzejní a vlastivědná práce*. Praha, 1971. s. 90

¹¹ Týdeník Nové Domažlicko, květen 1970.

¹² Archiv Muzea Chodska. Fond č. 222. SIKa, Václav. *Historie Galerie bratří Špillarů*. s. 3.

Stálá expozice, která se nacházela v novém objektu¹³, se skládala z děl Karla Špillara, jehož obrazy pojednávaly o pobytu ve Francii a životě na Chodsku.¹⁴ Jediným dílem Rudolfa Vojtěcha Špillara, které se stalo součástí galerie, byl portrét Jindřicha Jindřicha. Zbývající prostory vyplňovala díla již zmiňovaného Jaroslava.¹⁵

Galerie opět změnila své sídlo, tentokrát 1. dubna 2016, kdy byla přemístěna do budovy Muzea Jindřicha Jindřicha. Naskytly se tak nové možnosti pro rozšíření stálé expozice a také nové prostory pro uložení obrazů, jež byly dosud v Muzeu Chodska.

Sbírky děl v současnosti čítají na tisíc obrazů, několik tisíc kreseb a grafických listů, které byly nakupovány, převáděny či darovány. Nejrozsáhlejší sbírku tvoří nakoupené výtvarné umění významných regionálních umělců - Jaroslava Špillara, Františka Michla, Michaela Rittsteina, Josefa Douby. V galerii se nachází také práce věnované hrabětem Václavem Dohanským, Milanem Mauerem, Pavlem Piekarem nebo doktorem Vladimírem Menšíkem. Bezsporu nejhodnotnějším darem se staly soubory reliéfů a korálkových objektů Olgy Hejnové, jejichž hodnota byla vyčíslena na tři sta tisíc korun.¹⁶

Interiéry Muzea Jindřicha Jindřicha umožnily rozšíření stálé expozice o další okruhy. Tvorba Jaroslava Špillara se rozčlenila podle historických námětů – *Psohlavci*, *Robota*, a další podobné výjevy z vesnického života jako *Masopust*, *Svatba v Postřekově* či *Výměnkáři*.

Část věnovaná Karlu Špillarovi mohla být rozšířena o třetinu, což umožnilo vystavit obrazy, které musely být uloženy pouze v depozitáři. V galerii se tak nachází díla spojená s umělcovým pobytem ve Francii, dále akty, figurální kompozice, vzácný autoportrét i nejznámější obraz *Jaro*.

Z obrazů Rudolfa Vojtěcha jsou vystaveny dva portréty, a to Jindřicha Jindřicha a spisovatele Antala Staška.¹⁷

Sbírky však nejsou jedinými exponáty, důležitou součástí každé galerie tvoří výstavy. Výstavy byly od počátku orientované na umění západních Čech a regionu, velký důraz byl kladen také na umění z východního Bavorska, s ohledem na partnerské vztahy mezi Domažlicemi a městem Furth im Wald.

¹³ Galerie sídlila až do roku 2016 v budově Finančního úřadu v ulici Msgre. B. Staška 265.

¹⁴ Obrazem v kraji dřevorubců.

¹⁵ Archiv Muzea Chodska. Fond č. 222. SIKa, Václav. *Historie Galerie bratří Špillarů s. 3.*

¹⁶ Archiv Muzea Chodska. Fond č. 222. SIKa, Václav. *Historie Galerie bratří Špillarů s. 3.*

¹⁷ Tamtéž s. 4

Od dubna roku 1996 až do současnosti bylo v galerii uspořádáno na 120 výstav, z nichž celých 20 bylo věnováno výhradně německým autorům.¹⁸

Vzhledem k rozsáhlé výstavní činnosti nelze vyjmenovat všechny projekty, avšak k nejzajímavějším a zároveň nejnavštěvovanějším patřila výstava: Indiánské pohádky a legendy paní Schmausové – Shoonerové, již zahajoval zástupce kanadského velvyslance v České republice, pan Alain la Tulipe. Za zmínku stojí také výstava otevřena herečkou, paní Jiřinou Jiráskovou. Nadprůměrná návštěvnost byla zaznamenána u výstavy krajin tehdejšího ředitele Národní galerie, profesora Milana Knížáka. Na své si přišli i zájemci o historii, kteří mohli zhlédnout výstavu restaurovaných cechovních korouhví, hodin a dřevěných soch.

Galerie se od počátku své existence výrazně zaměřuje také na práci s mládeží a dětmi, jimž připravuje několikrát do roka různé vzdělávací akce. Projekty směřují povětšinou k žákům základních škol, kteří se díky nim seznamují s uměním v regionu.

V první části jsou vždy děti seznámeny s danými tématy teoreticky, následuje promítání videofilmu, které má na starosti galerista Jan Novák a poté samostatná výtvarná činnost, do níž se zapojuje každý dle svých možností. Tato činnost pomáhá dětem rozvíjet nejen své schopnosti a dovednosti, ale také jim ukazuje umění a kulturu z druhé stránky. Galerie ve spolupráci s *Klubem mladých přátel výtvarného umění* umožnila žákům navštívit například mnichovskou Pinakotéku či pražskou Národní galerii.

Galerie prošla několika změnami ve vedení, řadou rekonstrukcí i častým stěhováním, avšak odkaz bratří Špillarů je stále rozvíjen a pokračuje směrem, který obohacuje všechny její návštěvníky po celé generace.¹⁹

¹⁸Rozhovor s panem Václavem Sikou. Pořízen dne 16. března 2017 v prostorách Muzea Chodska. Soukromý archiv autorky.

¹⁹ Tamtéž.

1.1.2 CHODSKÝ HRAD

Chodský hrad byl první budovou vystavěnou na tzv. zeleném drnu již za vlády Přemysla Otakara II. v letech 1262 – 1265. Od počátku své existence až do požáru hradu roku 1592 zde pobýval královský purkrabí,²⁰ jenž spravoval záležitosti týkající se všech Chodů. Další záznamy jsou spjaty s osobou Jana Lucemburského, který udělil Chodům roku 1325 první privilegia. Ze 14. a 15. století se nedochovaly téměř žádné zápisy, za zmínku stojí snad jen dva velké požáry v letech 1406 a 1481. Roku 1572 se hrad dostal do rukou samotného císaře Rudolfa II., který ho svěřil domažlickým měšťanům, a to i přes nesouhlas Chodů. Rozsáhlý požár o dvacet let později, jenž zcela hrad zničil, zároveň ukončil první etapu jeho vývoje.

Hradební zdi byly v té době využívány jako lom na těžbu stavebního kamene. Podle nakresleného plánu měl být hrad rekonstruován Oldřichem Avastalisem de Salo, avšak ani tento návrh nebyl zrealizován.²¹ Chodové, jež měli výsostné postavení vykonávat v hradu všechny soudy, se začali obávat o bezpečnost uložených privilegií a dokumentů, jejichž význam stoupal v důsledku sporů s vrchností. Tyto spory trvaly až do počátku 17. století, kdy hrad připadl rodu Lamingenů. Dlouholeté spory chodských poddaných s Wolfem Maxmiliánem z Lamingenu vyústily v dohodu roku 1671. „*Hrad neb zámek pustej*“ Wolf Maxmilián nakonec postoupil výměnou za prostory v nedalekém Trhanově.²²

Celé 18. století se neslo v duchu rekonstrukce hradu. Byla vystavěna mimo jiné solnice s věží, následována dalšími barokními přestavbami, na nichž se měl údajně podílet i významný architekt Kilián Ignác Dietzenhofer.²³ Chodský hrad v pozdějších letech sloužil také jako městská sýpka a skladiště soli.

²⁰ Prvními doloženými domažlickými správci byli Půta z Potštejna a Soběhrd z Litic.

²¹ Archiv Muzea Chodska. Fond. č. 222. Pinkrová, K. *Vývoj hradu*, 2003.

²² GUREŇOVÁ, Petra. *Využití sbírek Muzea Chodska ve výuce dějepisu na ZŠ. Plzeň, 2011*. Diplomová práce. Západočeská univerzita v Plzni. Fakulta pedagogická. Vedoucí práce Eva MUŠKOVÁ., s. 20 - 23

²³ Historie Muzea Chodska. *O hradu*, 2017. [online]. [Cit. 1. 4. 2017] Dostupné z: <http://www.muzeum-chodska.com/chodsky-hrad/o-hradu/>.

Na přelomu 19. a 20. století jej do užívání dostalo město, byla sem přesunuta radnice, policejní stanice a následně také městská knihovna. V průběhu 2. světové války byly v prostorách hradu instalovány inventáře Muzea Jindřicha Šimona Baara a Chodského muzea. Správce objektu pan Antonín Procházka nechal do prostor hradu umístit bronzovou sochu J. Š. Baara z nedalekých Výhledů, pamětní desku Josefa Thomayera z Trhanova, pamětní desku J. F. Hrušky z Pece pod Čerchovem a také několik obecních knihoven z chodských vesnic. Sklepy hradu sloužily ve 40. letech jako protiletectvé kryty a na konci války také jako byty pro uprchlíky z Banátu. První poválečné dny byla sklepení využívána dokonce jako vězení.²⁴

1.1.3 MUZEUM CHODSKA

Ve 40. letech 20. století prostory hradu vyplnily sbírky národopisného i užitého umění, a celý objekt se tak přeměnil v hlavní domažlické muzeum, kterým zůstal až do současnosti. Založení muzea bylo schváleno 28. dubna 1883, zároveň se ustanovila také muzejní komise, která zodpovídala za jeho provoz a další vývoj. Podnětem k založení se stala výstavba klatovského muzea, jehož hlavním iniciátorem byl místní učitel Hanuš Věnceslav Tůma, který nějaký čas působil také v Domažlicích.²⁵ Muzeum se od počátku své existence dělilo na část historickou, přírodní, národopisnou a průmyslovou. V prvních letech však nebylo možné, kvůli nedostatku výstavního prostoru, vidět všechny expozice. Kompletní sbírky byly návštěvníkům zpřístupněny až od roku 1893 v budově nové radnice, jež sloužila jako prozatímní objekt, ve kterém si návštěvníci mohli prohlédnout první darované sbírky. V témže roce se v Domažlicích konala první krajská výstava, jíž se účastnilo na 600 sběratelů. Kulturní pracovníci se soustředili především na národopis, školství, průmysl a zemědělství.²⁶

²⁴ Archiv Muzea Chodska. Fond č. 222. *Vývoj hradu*. 2003.

²⁵ BÁRTOVÁ, Kristýna. *Historie zaniklého muzea ve Staňkově a současný stav jeho sbírek v Muzeu Chodska*. Brno, 2008. Diplomová práce. Masarykova univerzita v Brně. Filozofická. Vedoucí práce: Mgr. Otakar Kirsch.

²⁶ Archiv Muzea Chodska. Fond č. 222. Pinkrová, K. *Krajská výstava 1893*. 2012.

Zásadní pro další vývoj muzea byla 40. léta, kdy se muzeum přestěhovalo do Chodského hradu. Slavnostní otevření Muzea Chodska, jak zněl oficiální název, proběhlo o Velikonocích 1931. Alois Procházka a Josef Trefný do prostor hradu nainstalovali nové expozice, jež se zaměřovaly na prehistorii, církevní památky, řemesla, obchod, národopis, chodský a měšťanský život.

Velmi oblíbenou částí expozice byl i „chodský Slavín“, tj. místnost věnovaná regionálním umělcům, a také pokoj s odkazem Jaroslava Vrchlického. Nejnavštěvovanější se však stala chodská svatba, která láká generace návštěvníků i v současnosti.²⁷ Práci pana Václava Amorta, jenž vytvářel figuríny podle skutečných postav chodského regionu, doplnily sestry Bílkovy z Mrákova, které poskytly krojové ošacení.

Již v 50. letech došlo k dalším úpravám muzea. Ze stálé expozice zůstaly beze změn pouze chodská sence a chodská svatba, ostatní prostory byly přizpůsobeny dobovým námětům, jimž dominovala témata spojená s budováním státu. Tato expozice byla návštěvníkům přístupna až do roku 1989. Kromě exponátů spojených s komunistickým režimem a pokoje zasvěceného Jaroslavu Vrchlickému zůstala expozice zcela zachována.²⁸

²⁷ Archiv Muzea Chodska. Fond č. 222. Pinkrová, K. *Stálá expozice muzea*. 2012 s. 2

²⁸ Tamtéž s. 5

2 AKTUÁLNÍ EXPOZICE

V této kapitole jsem se zaměřila na průzkum popularity domažlických muzeí a galerií. Muzeum Chodska je nejnavštěvovanějším muzeem v Domažlicích a okolí, neboť právě zde se nachází celá historie Chodska. Chodský hrad každoročně navštíví 20 – 50 000 osob, převážně se jedná o lidi ve věkové kategorii mladší 20 let a starší 50 let. Mladší návštěvníci přicházejí do muzea v rámci výuky vlastivědy či dějepisu. Kromě domažlických škol navštěvují muzeum také žáci základních škol z nedalekých obcí (Mrákova, Kouta na Šumavě, Klenčí pod Čerchovem...). Studenti středních škol mají také povědomí o muzeu, avšak prohlídky se uskutečňují pouze výjimečně, s ohledem na individuální přístup profesorů.

Galerie bratří Špillarů naopak více navštěvují studenti a lidé ve věkové kategorii 15 – 50 let. Díky studentům domažlického Gymnázia J. Š. Baara do galerie přichází stále více mladých návštěvníků, neboť právě zde mají možnost nejen obdivovat umění, ale také je sami vystavovat. Galerie, jež nyní sídlí v prostorách Muzea Jindřicha Jindřicha, byla slavnostně otevřena v dubnu 2016. Velká část děl se nachází v depozitáři, kde jsou obrazy řazeny podle rozměrů, na přesnější evidenci se stále pracuje. V roce 2016 se v galerii uskutečnilo celkem šest výstav výtvarného umění, z nichž tři byly mezinárodní. Těchto výstav se účastnili jak žáci základních škol, tak studenti středních škol. Výstavy dále navštívili příznivci ze spolku *Galerie bratří Špillarů*, a také cizinci, jimž tamější zaměstnanci zajistili odborný překlad. Vernisáž výstav obohatil svými komentáři i sám ředitel galerie, pan Václav Sika.

Muzeem Jindřicha Jindřicha jsem se při svém výzkumu zabývala nejdéle. V souvislosti s následující kapitolou, ve které se věnuji Jindřichovu muzeu podrobněji, jsem prostřednictvím dotazníku zjišťovala, jaké povědomí mají lidé o umělci Jindřichu Jindřichovi, a jak často navštěvují jeho muzeum. (viz. příloha) Do průzkumu byli zahrnuti žáci základních škol, studenti gymnázia, vysokých škol i osoby starší 25 let. Dotazník jsem respondentům rozeslala jak v tištěné podobě, tak elektronicky, s ohledem na věkovou kategorii jednotlivců.

Otázky se týkaly také osobnosti Jindřicha Jindřicha. V této fázi jsem byla výsledky průzkumu velmi překvapena, neboť starší jednotlivci mnohdy ani netušili, kdo Jindřich byl, odkud pocházel či co napsal. Respondenti, kteří muzeum navštívili alespoň jednou, neměli s dotazníkem žádné problémy. Několik respondentů se přiznalo, že si informace o muzeu museli najít, a proto se jej chystají navštívit, aby se dozvěděli o národopisných sbírkách i samotném autorovi více. Všichni dotazovaní věděli, kde se muzeum nachází, což považuji za nejdůležitější, neboť to pro ně může být motivace k brzké návštěvě. Výsledky dotazníku jsem také graficky znázornila. (viz. příloha). Nejlépe obstáli studenti gymnázia, již navštívili muzeum bezprostředně po jeho znovuotevření v roce 2016, nejhůře si naopak vedli lidé starší 25 let. Důvodů může být několik, na základě zpětné reakce, kterou jsem obdržela, jejich zájem spíše směřuje do známějšího Muzea Chodska, což je chvályhodné. Národopisných muzeí, jakým je právě Jindřichovo muzeum, je však opravdu málo, proto stojí za to jej navštívit a prohlédnout si instalovanou expozici.

Návštěvnost MJJ				
věková kategorie	počet	navštívil(a)	nikdy nenavštívil(a)	navštívil(a) vícekrát
25 a více	30	19	11	8
VŠ	15	10	5	1
SŠ	50	45	5	18
ZŠ	30	22	8	5

3 MUZEUM JINDŘICHA JINDŘICHA

3.1 OSOBNOST JINDŘICHA JINDŘICHA

Jindřich Jindřich (viz. příloha) se narodil 5. března 1876 v Klenčí pod Čerchovem do rodiny učitelského pomocníka Aloise Jindřicha a jeho ženy Anny Klímové. Již od raného dětství byl velice ovlivněn hudbou, kterou si osvojil postupem času jak po stránce praktické, tak stránce teoretické²⁹. Otec Alois Jindřich se věnoval kromě učitelství také hudbě, mimo jiné působil jako ředitel kůru v kostele sv. Martina³⁰, a proto malému Jindřichovi nebyla cizí ani hudba církevní.

Stejně jako jeho pět sourozenců hrál i on na několik hudebních nástrojů (klavír, violoncello, housle, flétnu). Svůj talent chtěl dále rozvíjet na pražské konzervatoři, kam jej však nepřijali, tudíž se rozhodl pro studium na učitelském ústavu v Soběslavi. Po velmi zajímavých pěti letech studií, při kterých mimo jiné komponoval, byl členem smyčcového kvarteta a vedoucí pěveckého sboru, jeho cesta mířila do Lhenic na Šumavě.³¹ Roční působení v šumavském ráji mu přineslo nečekanou nabídku z domažlické obecné chlapecké školy. V roce 1899 úspěšně skložil zkoušku působnosti a nastoupil do tamější školy, ve které setrval do roku 1924. Jindřich Jindřich se po celá léta věnoval také domácí výuce, díky níž si mohl dovolit rozšiřovat své soukromé sbírky.³²

Nejen jeho mimořádný přínos hudebnímu sboru Čerchovan, ale také výrazná národopisná práce mu vynesla titul čestný občan ve více než osmdesáti obcích včetně Domažlic.

²⁹ BAAR, J. Š. Paní komisarka

³⁰ Barokní kostel vystavěný v roce 1746 po zboření původního kostela z 15. století. Roku 1958 byl prohlášen Ministerstvem kultury národní kulturní památkou. Dnes kostel spadá pod farnost v Klenčí pod Čerchovem.

³¹ Obec nacházející se v podhůří Šumavy na Prachaticku

³² ŠPELDA, Antonín. *Hudební dílo Jindřicha Jindřicha*. Plzeň: Krajské nakladatelství, 1952. s. 112

V roce 1935 byl dokonce jmenován členem *České akademie věd*, roku 1946 se stal členem *Svazu československých skladatelů*, a v 50. letech obdržel titul „*zasloužilý umělec*“. Posléze se stal držitelem titulu „*národní umělec*“, a roku 1961 obdržel, symbolicky u příležitosti oslav 85. narozenin, *Řád práce* z rukou prezidenta.³³

Jindřich Jindřich se nestránil ani společnosti, naopak sám aktivně přednášel o významných osobnostech, historii Chodů, tanci, muzice na Chodsku a o národní písni. I proto, že svoji tvorbu dokázal citlivě přiblížit nejen odborníkům, ale i široké laické veřejnosti, se stal jednou z uznávaných autorit v oblasti hudby a chodského národopisu.

Zemřel 23. října 1967 ve věku 91 let v úplném ústraní, avšak jeho uměleckou tvorbu a sběratelskou vášeň lze obdivovat dodnes.³⁴

³³ ŠPELDA, Antonín. *Hudební dílo Jindřicha Jindřicha*. Plzeň: Krajské nakladatelství, 1955. s. 55

³⁴ ŠPELDA, Antonín. *Chodsko - domov můj*. In: *Život a dílo národního umělce Jindřicha Jindřicha*. Plzeň: Západočeské nakladatelství, 1975. s. 31

3.2 JINDŘICHOVO MUZEUM

V oblasti Dolejšího předměstí, tj. pod městskou bránou, vznikl špitál a raně gotický špitální kostelík sv. Antonína Paduánského, vystavěný roku 1331. Koncem 17. století inicioval přestavbu kostela italský jezuita Carlo Zanetti, toho času působící na jezuitské koleji v Klatovech.

Špitál i s kostelem byly zbořeny v létě roku 1911, a na jejich místě byla postavena moderní budova měšťanského chudobince v secesním stylu. V nejvyšším poschodí budovy se také nacházel byt spisovatele a hudebního skladatele Jindřicha. Dnes je právě v této budově umístěno Národopisné muzeum Jindřicha Jindřicha, jehož prostory obklopuje náměstíčko, nejstarší dochovaná kamenná kašna v Domažlicích, pomník Svobody a památník obětí Rumburské vzpoury. Celému náměstíčku dominuje pomníček skladatele, na němž je umístěna busta od sochaře Kuneše.³⁵

Jindřich Jindřich (1876 – 1967) svoji soukromou sbírku založil roku 1914, celý život ji rozšiřoval o nové kusy, a to až do 1967. Avšak už v roce 1945 se rozhodl, že všechn nashromážděný majetek věnuje městu s podmínkou, která mu umožňovala hospodařit se sbírkami do konce života. Domažlice tímto, poněkud složitým převodem, získaly fond bohatý na nejrůznější artefakty.³⁶ Za svůj život Jindřich nashromáždil přes 7 000 exponátů národopisného i uměleckohistorického charakteru.

³⁵ Archiv Muzea Chodska. Fond historie Muzea Jindřicha Jindřicha. Arch č. 223. Božena Hezká. *Jindřichovo muzeum* 1955.

³⁶ KRAMAŘÍK, Jaroslav. *Národopisné aktuality* 1972. IX. ročník

Zakládání krajských muzeí bylo zpočátku předmětem rozsáhlých úvah a nekončících diskuzí. Všeobecně převládal názor otevřít ústřední muzea, která jsou nejen dobře dotovaná, ale také vědecky spravovaná školenými odborníky. Oproti tomu muzea krajská koncentrovala mnohdy roztráštěné sbírky zcela bez programu a cíle, což přispělo k jejich zániku.

Významnou roli sehrály především finance, při jejichž nedostatku nemohli majitelé své sbírky rozšiřovat. Přes všechny problémy se však stalo sběratelství doslova módní záležitostí. Majitelé ve svých sbírkách mnohdy nashromáždili vzácnější artefakty, než které se nacházely v muzeích přístupných veřejnosti. Ve většině případů se tyto výjimečné předměty buď ztratily, nebo spolu se svými vlastníky putovaly do jiného kraje.³⁷

Soukromá sbírka chodského etnografa Jindřicha Jindřicha byla již od svého vzniku velmi různorodá. Po rekonstrukci původních prostor špitálu se celá expozice zaměřila výhradně na národopis. Jindřichovy sbírky vykazují celou hmotnou kulturu obyvatel Chodska, až do těch nejmenších detailů. Nachází se zde předměty původní – regionální, ale také řada dalších přenesených předmětů, které Jindřich sesbíral v průběhu svého života na svých cestách.³⁸

³⁷ HEZKÁ, Božena. *Mistr Jindřich Jindřich*. 7. dubna 1955. Fond historie Muzea Jindřicha Jindřicha v Domažlicích

³⁸ PAROUBEK, Jan. *Věstník Baarovy společnosti*. 15. července 1938. Knihtiskárna Aloise Krutského ve Kdyni

3.2.1 DAROVACÍ LISTINA MUZEA JINDŘICHA JINDŘICHA

V roce 1945 věnoval Jindřich své sbírky městu, které zrekonstruovalo budovu původního chudobince muzea do dnešní podoby. Umělec se domluvil spolu s městskými představiteli, že dále bude pokračovat ve své sběratelské činnosti, avšak správu muzea ponechá v rukou radních.

Darovací smlouvu, v níž skladatel věnuje všechny své národopisné i jiné sbírky a také veškerou osobní a uměleckou pozůstalost Československému státu, konkrétně Městskému národnímu výboru v Domažlicích, sepsalo město s Jindřichem Jindřichem až 20. února 1958. Jindřich žádal, aby byl všechnen jeho majetek umístěn do jednoho objektu, Muzea Jindřicha Jindřicha. Tato smlouva vstoupila v platnost po Jindřichově smrti roku 1967. (viz. příloha)

Na základě předcházejících dohod se muzeum nestalo samostatnou jednotkou, ale jakožto národní kulturní majetek spadal pod správu Muzea Chodska. Z Muzea Jindřicha Jindřicha se tak stalo detašované odborné oddělení, jež podléhá i v současnosti hospodářsky, administrativně a organizačně hlavnímu domažlickému muzeu.

Muzeum Chodska zajišťuje nejen správu celé národopisné kultury, ale má pochopitelně na starosti i konzervaci a evidenci sbírek. Zároveň je však zavázáno k jednotnosti, sbírky se nikdy nemají rozdělit, aby nedošlo k jejich ztrátě či poškození. Na přání Jindřicha Jindřicha je a bude umístěno pouze v budově v Hradské ulici č. 61 v Domažlicích na místě, ve kterém prožil velkou část svého života.³⁹ Dne 20. listopadu 1968 byl ustanoven a schválen odborem školství a kultury Okresního národního výboru v Domažlicích, organizační řád, který s drobnými úpravami platí dodnes.

Pro zpřístupnění sbírek veřejnosti bylo nutné nejprve provést rozsáhlou úpravu výstavních prostor. Rekonstrukce celé budovy se dělila na několik částí. Soukromé muzeum Jindřichova bytu podlehl jen drobným úpravám, avšak výstavba depozitářů v původních prostorách budovy se stala poměrně rozsáhlejší záležitostí.⁴⁰

³⁹ Státní okresní archiv Domažlice. Městský národní výbor Domažlice. N. 109; IČ. 594 - 604

⁴⁰ Státní okresní archiv Domažlice. Městský národní výbor Domažlice. Složka 403.13, N 109; IČ 597

3.2.2 DEPOZITÁŘ MUZEA

V podkroví muzea, a zároveň depozitáři Jindřichova bytu, jsou umístěny sbírky, které nebyly instalovány. V těchto prostorách se také nachází literární pracovna, v níž vznikl mimo jiné devítidílný *Chodský zpěvník*, *Národopisná monografie Chodska* a také nevydaný *Dialektologický slovník*. Stěny pokoje zdobí obrazy významných umělců, jakými byli například bratři Karel a Emil Burianové⁴¹ nebo Ema Destinová. K nepřehlédnutelným artefaktům také patří klavír, na kterém Jindřich komponoval většinu svých děl.

Druhý pokoj v podkroví vyplňuje rozsáhlá knihovna, jež stojí v původní ložnici. V knihovně je uloženo přes 10 000 svazků literárních děl, dominují jim díla odborná, regionální a beletristická. Nejpočetnější zastoupení knih tu mají spisovatelé J. Š. Baar, J. F. Hruška, Jan Vrba, a Matěj Čapek Chod.⁴² (viz. příloha)

Nově instalované prostory muzea jsou rozděleny do dvou rozlišných částí.: První část představuje život skladatele Jindřicha Jindřicha jako osobnosti, od narození přes studia do doby, kdy se dostává do vyšších společenských kruhů, a seznamuje se s umělci. Nashromážděna je zde také jeho tvorba a 4 000 nápěvů lidových písní, které mu pomáhal sbírat J. Š. Baar⁴³. Za své zásluhy byl také náležitě odměňován, což dokládají listy z více než 80 obcí, ve kterých byl jmenován čestným občanem.

⁴¹ Přední hudební operní pěvci; Emil – barytonista, Karel - tenorista, známý pod jménem Carl Burrian

⁴² HEZKÁ, Božena. *Jindřich Jindřich*. Fond historie Muzea Jindřicha Jindřicha. Arch č. 223.

⁴³ Představitel realismu a venkovské, nejznámější chodský spisovatel.

Ve druhé části muzea se návštěvníci dostanou do samotného srdce Jindřichových sbírek, které jsou součástí stálé expozice, a jsou rozdělené dle jednotlivých námětů.⁴⁴Většina z Jindřichových sbírek je však uložena pouze v depozitářích muzea, vzhledem k početnosti jednotlivých artefaktů. V 60. letech k tomuto tématu vyšlo několik kritických článků, v nichž si autoři stěžovali na nepřístupnost všech sbírek a hlavně na způsob s jejich zacházením. Po uvolnění celé budovy muzea k takovým stížnostem od konce 60. let nedocházelo. Z důvodu bezpečnosti po znovuotevření Muzea Jindřicha Jindřicha mohli návštěvníci do míst expozice pouze v malých skupinkách, což se brzy ukázalo jako ztrátové, a proto i tato bezpečnostní výsada byla zrušena.⁴⁵

⁴⁴ Buletin d'ethnografie. Národopisný věstník Muzea Chodska, 1972.

⁴⁵ KRAMARÍK, Jaroslav. Národopisné aktuality 1972, IX. ročník

3.3 NÁRODOPISNÉ SBÍRKY MUZEA JINDŘICHA JINDŘICHA

3.3.1 PODMALBY NA SKLE

V muzeu Jindřicha Jindřicha se nachází 1200 kusů podmaleb na skle, což jej řadí k muzeím s největšími sbírkami tohoto druhu lidového umění v Evropě.⁴⁶

Podmalby na skle patří k nejznámějším uměleckým projevům lidové kultury. V muzeu se nachází podmalby vytvářené tzv. studenou technikou, po které již malované ornamenty nevyžadovaly dalšího zatahování ve sklářských pecích. Do 18. století bylo malování výsostním postavením malířů. V průběhu století se od slohových umělců vydělili řemeslní malíři, kteří se sdružili do cechů. Popularita podmaleb na skle však stále rostla, a proto se malování i v období hospodářské krize na přelomu 18. a 19. století rozšířilo z dílen mezi drobné lidové umělce.⁴⁷

Techniku podmalby lze doložit již z období středověku, neboť bohatě zalesněné pohraniční hvozdy byly výbornou zásobárnou paliva pro sklářské hutě. Tvorba lidových obrázků se intenzivněji začala rozvíjet v již zmiňovaném období sklářské krize v 70. letech 18. století, kdy si malíři pracující v hutích byli nuceni hledat nové zdroje obživy. Sklářské výrobky se hojně objevovaly v oblasti Šumavy, Krkonoš, Kladska, Orlických hor, Českomoravské vrchoviny a také Českého lesa.⁴⁸

Předlohy podmaleb se kreslily ve dvojím provedení, ruční kresbou na papír a propracovanější technikou – rytím. Obrázky se vždy malovaly na spodní stranu skla, odtud také pochází název „*podmalby na skle*“. Samotnou výrobu je možno rozdělit podle malířské techniky do tří typů: pestré podmalby, podmalby sklářského typu a eglomisé.

V okolí Domažlic se pracovalo hlavně technikou eglomisé. Obrázky se vždy malovaly, ryly nebo tepaly na spodní stranu skla, a pokud jde o samotnou výrobu, ta byla poměrně jednoduchá a také finančně nenáročná. Mistři při ní využívali kazové, odpadní či neprodané tabulové sklo.

⁴⁶ 2. největší sbírka je uložena v Turčanském sv. Martině na Slovensku

⁴⁷ STAŇKOVÁ, Jitka. *Lidové umění z Čech, Moravy a Slezska*. Praha: Panorama, 1987, s. 127

⁴⁸ PIŠŮTOVÁ, Irena. *Malovaný Sen: Slovenská ľudová maľba na skle v 20. storočí*. Bratislava: Tatran, 1983, s. 6-7.

Vyškrabované motivy byly na rubu zatírány sazemi nebo černým lakem. Pro chodské obrázky jsou typické květinové dekory, které vyplňovaly jejich okraje a rohy. Tytéž květinové motivy (růžičky, lístečky, poupátka, věnečky, atp.) se nachází na keramice, výšivkách a malovaném nábytku.⁴⁹

Nenáročnost výroby umožňovala vytváření podmaleb učeným mistrům, ale také lesníkům, starým vojákům, strážníkům farářům nebo učitelům, kteří si tak přivydělávali ke svým příjmům.⁵⁰

Katolicky orientovaní malíři podmaleb si nejčastěji vybírali náměty spjaté s biblickou tematikou, jimž dominovali Panna Maria s Ježíškem a Nejsvětější Trojice. Oblíbené bylo také vyobrazení svatých ochránců, mezi nimiž se nejhojněji vyskytovali sv. Václav, sv. Martin, sv. Jiří, Jan Nepomucký, sv. Florián spolu se sv. Annou, Barborou a sv. Kateřinou. Identifikaci světců usnadňovaly věřícím pásky s nápisem, umístěné při dolním okraji podmaleb a atributy (charakteristické znaky světce).

Tradice podmaleb na skle téměř úplně vymizela na začátku 20. století, kdy se obrázky začaly vytrácet z domácností. Vše vyvrcholilo odchodem sklářských mistrů, kteří byli převážně německé národnosti. Po roce 1945 tradice podmaleb na skle v Čechách již téměř neexistovala. Dnes lze toto prastaré výtvarné umění obdivovat výhradně prostřednictvím muzejních sbírek.⁵¹ (viz. příloha)

⁴⁹ Archiv Muzea Chodska. Fond historie Muzea Jindřicha Jindřicha. Arch č. 223. *Podmalby na skle*. s. 6

⁵⁰ KAFKA, Luboš. *Lidové obrázky na skle z jižních a západních Čech*. Muzeum Šumavy, 1998.

⁵¹ Archiv Muzea Chodska. Fond historie Muzea Jindřicha Jindřicha. Arch č. 223. *Podmalby na skle*. s. 12

3.3.2 CHODSKÉ KROJE

Chodský kroj si svoji typickou podobu svátečního oděvu udržuje již od 2. poloviny 19. století. Starý „*bulácký*“ chodský kroj je nejznámějším a také nejčastěji popisovaným krojem v Čechách. O jeho popularizaci se postarali věhlasní malíři např. A. Waldhauser, F. Velc, J. Špillar, avšak až zásluhou spisovatelů se dostal do širšího podvědomí lidí. Ve 40. letech 19. století popsala chodský kroj Božena Němcová⁵², na kterou navázal další představitel romantismu K. J. Erben. Díky těmto dochovaným písemným památkám a pečlivé práci badatelů je možno doložit více než dvousetletý vývoj kroje.⁵³

Chodský kroj lze rozpoznat od ostatních krojů na první pohled. Na rozdíl od krojů slováckých či jihočeských se neřadil k nejhonosnějším. Nevynikal zdobností ani stříhem, což se nelichotivě projevovalo na tvarování ženské postavy, i přesto se stal jediným krojem, který si zachoval své základní rysy do dnešní doby. Nejmenší proměnou prošel ženský kroj, jenž zůstal téměř identický. Změnami prošel kroj mužský, avšak ten se pomalu odkládal na úkor praktickému oděvu.

V období 19. století a prvních let 20. století se také prohlubují rozdíly mezi dolními a horními chodskými vesnicemi, nejen v hospodářské situaci, ale i v oblasti odívání a tradic.

Dolské sváteční kroje se vyznačují bohatým vyšíváním a silně naškrobenými rukávci. Ženy nosily obvykle na hlavách černé zdobené šátky, a na nohách „*bůtky*“. Horno-chodské kroje se skládají z méně naškrobených rukávců, sukně „*šerky*“, která je ještě zdobená paličkovanou krajkou a šátků, jež zdaleka nedosahují tak výrazných ornamentů jako již zmiňované dolské.⁵⁴

⁵² NĚMCOVÁ, Božena. *Obrazy z okolí Domažlického*. Praha: Topič 1912

⁵³ Archiv Muzea Chodska. Fond historie Muzea Jindřicha Jindřicha. Arch č. 223.

⁵⁴ KUMPEROVÁ, Iva. *Chodské kroje*. Domažlice, 2010. ISBN 978-80-254-8794-5. s. 15

Ženský kroj

Starý bulácký kroj nesl ještě na počátku 19. století některé renesanční prvky. Pro ženy byly typické plátěné nebo polovlněné sukně černé barvy, tzv. „bulky“, které se skládaly do naškrobených *vrapů* neboli skladů, jež se uhlazovaly pomocí skla. K sukním se ještě uvazovaly délkou odpovídající zástěry.

Další částí kroje tvořily živůtky, které se vpředu široce svazovaly jedinou pentlí, „*nápěnkou*“. Pod živůtky se nosily košile s širokým nabíraným límcem, olemovaným krajkou, jenž se dodnes zachoval v Postřekově. Vdané ženy kroj doplňovaly o plátěné čepce, nazývané pro svůj jedinečný okrouhlý tvar „*koláče*“. Ty se objevovaly ještě ve 2. polovině 19. století.

Tradice chodského kroje, jakožto každodenního oděvu, postupem času upadala, ženy svůj kroj začaly pomalu odkládat a nahrazovat jej prostým oblečením. Na Chodsku se alespoň udržela tradice kroje jako svátečního oblečení, a to vlivem osobitých historických podmínek, které umožnily jeho další vývoj.⁵⁵

Sukně (*bulky*), velmi nepohodlné a studené, postupně nahradily „*šerky*“⁵⁶, tj. barevné polovlněné nebo vlněné sukně zdobené pestrými stuhami („*pantlem*“). Barva sukní se řídila podle ročních období a církevních svátků; nejcharakterističtější barvou zůstávala červená, tj. liturgická barva připomínající utrpení Páně.

Zástěry neboli *fěrtochy* bývaly stejně dlouhé a široké jako „*šerky*“, jež se nejčastěji šily z těžkého hedvábí s vytkanými květy nebo pestrými pruhy. Sváteční sukně však byly poměrně finančně nákladné, a proto se o ně ženy velmi pečlivě staraly. Živůtky, tzv. *lajblíky*, sahaly na dolním Chodsku vysoko nad pas. Na zádech byly bohatě zdobené vyšíváním, korálky a flitry. Na bocích měly přišíťá jelita, tedy podlouhlé válečky vycpané senem nebo koudelí, na které se navazovaly sukně tak, aby seděly těsně nad pasem.

⁵⁵ KURCOVÁ, Jitka. *Neobyčejné obyčeje Chodska: zvyky a obřady na Chodsku v průběhu kalendářního roku zahrnující období od 40. let 19. století do současnosti*. Kolinec: AgAkcent, 2014. ISBN 978-80-87018-30-9. s. 12

⁵⁶ Šerkový materiál byl od poloviny 19. století nahrazen jemným vlněným sukнем vyrobených v továrnách. K nejznámějším patřila kdynská továrna A. Kaila.

Hornochodské postřekovské lajblíky (*živůtky*) sahaly do pasu a na posledním háčku se svazovaly nápěnkou. Po roce 1846 začaly ženy nosit přes ramena hedvábné šátky s třásněmi, které se pod krkem spínaly *blunkou* (špendlíkem), a jako pokrývku hlavy nejčastěji volily černé šátky, v protilehlých rozích bohatě vyšívané.⁵⁷

Neodmyslitelnou součástí kroje byly vždy rukávce. Tradičně se šily z jemného bílého plátna, které přecházelo v hrubší materiál. Rukávce lze obecně charakterizovat jako košilku s širokými rukávy doplněnou o malé knoflíčky na přední straně. Rukávce (*košilky*) svátečního postřekovského kroje si zachovaly dlouhé a široké rukávy, dole nabrané do úzkého pásku s kraječkou. Oproti tomu dolský kraj měl rukávce široké, vysoko zdvižené, silně škrobené⁵⁸. (viz. příloha)

V chladnějším období si ženy oblékaly na košilku s dlouhými rukávy ještě kabátek. Postřekovský kabátek, šitý z prostého černého sukna, sahal do pasu, Na zádech byl ukončen *varhánky* a vpředu se svazoval *nápěnkou* z barevné, hedvábné stužky. Na dolním Chodsku se kabátky šily z jemného, modrého sukna s typickými „*darmovjisy*“, což byly konce pásku splývající volně na zádech, vyšívané pestrým hedvábím. Délka kabátku musela být vždy úměrná délce lajblíků.⁵⁹

Ženský sváteční kraj doplňoval bílý šáteček do ruky, vyšívání nejprve barevně, později jen červeně, lemovaný háčkovanou krajkou. V tomto stadiu sváteční forma kroje zcela ustrnula a dále se vyvíjel jen všední oděv. Živůtky a kabátky nahradily pohodlnější „*flámišky*“- jednotně vzorovaný komplet sukne a kabátku, zvaného „*jupka*“. Jupka byla šita ke krku se stojatým límečkem, dlouhými rukávy a zdobena, stejně jako sukne, kupovanými krajkami. Na hlavě se nosil malý kupovaný šátek, uvazovaný v týle, nebo pod bradou.

⁵⁷ KUMPEROVÁ, Iva. Chodské kroje. [Domažlice]: I. Kumperová, 2010. s. 8 – 13.

⁵⁸ Dříve se používal rýzový škrob, dnes je nahrazován škrobem tekutým

⁵⁹Tamtéž s. 16

Mužský kroj

Mužský kroj jako tradiční oděv zanikl v poslední třetině 19. století. V pamětní knize Postřekova se dochoval záznam z roku 1925 o posledních mužských krojích, jednalo se o tři staré muže, již ctili dlouholetou tradici a stali se tak literární předlohou pro knihy J. Š. Baara.⁶⁰

Mužské kroje vykazují několik jedinečných kusů, z nichž nejznámější je určitě „šerka“⁶¹ neboli kabát sahající ke kolenům zhotovený ze silné hnědé nebo bělavé látky. Tuto látku (tzv. šerkovinu šitou ze lnu a vlny) si zpravidla ženy doma vyráběly samy. Z praktických důvodů muži šerku v průběhu let vyměnily za pohodlnější soukenný kabát tmavomodré barvy se stojatým límcem. Kabát byl červeně olemovaný a na dolním Chodsku, stejně jako ženský kroj, bohatě zdobený výšivkami.⁶²

Pod kabáty se nosily bílé plátěné košile, nabírané na rameni a u zápěstí a následně všité do pásků. Vyšívání límce, náprsenky a manžety, byly zavedeny poměrně později. Košile na horním a dolním Chodsku se vyvíjeli naprosto totožně. Přes košili oblékali muži vestu – „lajbl“ z tmavomodrého sukna, jež bývala opatřena řadou mosazných či porcelánových knoflíků, na dolním Chodsku opět bohatě vyšívána na zádech, kolem kapes a na límci.⁶³

Muži nosili na hlavách výhradně široké, plstěné černé klobouky (*širáky*), které si podle tradice mohl nasadit až ženatý muž. V dnešní době však muži upřednostňují pohodlnější a praktičtější čepice (*vydrovky*).

Spodní část kroje dotvářely žluté kalhoty „*praštěnky*“ sahající těsně pod kolena, kde byly staženy tkalounem nebo prosekávanými řemínky „*ištěrkami*“. Celý oděv ještě doplňovaly bílé punčochy v černých nízkých střevících nebo vysokých kožených holínkách.

⁶⁰ BAAR, Jindřich Šimon. *Skřivánek*. Praha: Lidová demokracie, 1962. Vyšehrad.

⁶¹ v některých publikacích je označován jako kabát šerkovák

⁶² KUMPEROVÁ, Iva. *Chodské kroje*. Domažlice 2010. ISBN 978-80-254-8794-5. s. 50-54

⁶³Tamtéž s. 58

3.3.3 KERAMIKA

Chodsko mělo vždy velmi příznivé podmínky pro vývoj řemesel, a to nejen díky dostatku surovin, dřeva a vody. Velmi výhodnou se jevila hlavně poloha samotného regionu, přes který vedly významné obchodní cesty. Existenci keramických dílen dokládá řada archeologických nálezů, nejstarší dochované zprávy byly zaznamenány již z dob třicetileté války.

Rozvoj hrnčířství nastal právě po již zmíněné třicetileté válce. Výroba se soustředila především do Domažlic, dále také do Kolovče či Hostouně a na konci 19. století byl vystavěn významný komplex v Klenčí pod Čerchovem, který si udržel svoji tradici dodnes.⁶⁴ (viz. příloha)

Ve sbírkách Jindřicha Jindřicha se objevuje i keramika z manufaktury ve Ždánově (Tanawě), již založil místní rodák František Josef Mayer roku 1813. Po častém měnění majitelů, nepříznivé hospodářské situaci a dalších problémech však na konci 19. století zaniká. Pro ždanovské výrobky byl charakteristický dekor složený z velkých kytic, zaplňujících celou plochu předmětu. Motiv rámoval většinou buď pás růží se zelenými lístky, nebo jen barevné pruhy. Později užívala manufaktura také „litr“ (povlak s kovovým leskem).

Významnou manufakturu v Klenčí pod Čerchovem založil také F. J. Mayer, poté, co prodal svoji manufakturu ve Ždánově. Klenečská dílna byla orientována na levnější zboží dostupné hlavně venkovskému obyvatelstvu. V 60. letech manufaktura často měnila své majitele, dostala se i do rukou bavorského podnikatele z Ansbachu, který však prosperující podnik nedokázal udržet. Hlavní důvod jeho neúspěchu spočíval v tom, že neměl žádné zkušenosti s výrobou keramiky.⁶⁵ V roce 1912 byl provoz dílny opět obnoven domažlickým měšťanem Janem Milotou, a manufaktura tak mohla navázat na své někdejší úspěchy. Největší prosperity však dosáhla ve 20. letech 20. století (1922 – 1929), kdy v ní bylo zaměstnáno přes 70 000 lidí.

⁶⁴ Archiv Muzea Chodska. Fond historie Muzea Jindřicha Jindřich. Arch. č. 223. *Keramika*. 2014

⁶⁵ Tamtéž s. 6

Již před 1. světovou válkou žil na Chodsku černokostelecký hrnčír Josef Čípa, kterého ve 20. letech následoval kunštátský rodák František Míča. Právě do tohoto období se datuje vznik dekoru *nahozených květů rudých máků* na bílém či černém podkladě, jež je dnes považován za typický dekor chodské keramiky.

Hospodářská krize ve 30. letech se ovšem dotkla i malé chodské manufaktury, došlo k jejímu uzavření, propuštění zaměstnanců a následnému znárodnění po roce 1945. V Klenčí však v té době již pracovala řada hrnčírů a malírů keramik, mezi kterými se byli dokonce i celé rodiny, například Bendů, Heidlerů. Na konci roku 1939 se v Klenčí pod Čerchovem nacházelo celkem 14 dílen. I přes následný pokles výroby a zavírání dílen, se roku 1953 podařilo založit družstvo lidové výroby – Chodovii.⁶⁶

Další důležitou pohraniční manufakturou byla manufaktura ve Všerubech (Neumarku) založená v roce 1932 Antonínem Fischerem. Výroba ve všerubské dílně, která by se mohla svým vybavením přirovnat k menší továrně, byla zaměřená především na užité umění. Nevyznačovala se specifickým dekorem, jako předešlé manufaktury, naopak napodobovala jejich vzory i vzory světových porcelánek.⁶⁷ Hlavní odbytiště zboží, díky němuž manufaktura výrazně prosperovala až do roku 1946, se nacházelo v sousedním Bavorsku. Odsun německých obyvatel však zapříčinil i odchod celé řady odborných pracovníků, což vedlo k jejímu definitivnímu uzavření.

Poslední velká manufaktura spojená s Chodskem byla manufaktura kolovečská, o níž pocházejí první zmínky z roku 1785, avšak předchozí nálezy artefaktů dokládají vysokou technickou úroveň výroby keramiky již o 300 let dříve. Místní hrnčírů zpočátku pravděpodobně nepodléhali žádnému organizování, a to až do doby, kdy začala výroba keramiky pod vedením rodiny Kašů a Volfů. Právě dílna Rudolfa a Martina Volfových si svoji tradici drží již po sedm generací.⁶⁸

⁶⁶ Archiv Muzea Chodska. Fond historie Muzea Jindřicha Jindřicha č. 223. *Keramika*. 2014 s. 6 - 8

⁶⁷ Tamtéž s. 9

⁶⁸ Tamtéž s. 15

3.3.4 LIDOVÁ PLASTIKA

První záznamy o lidových plastikách pocházejí od počátků lidské existence, proto je i v pozdějších obdobích obtížné určit dobu jejich vzniku. Výrazně se zapsaly do životů jako předměty plnící ochrannou funkci, a následně také jako předměty sloužící k výzdobě domů. Nejčastěji byly vyráběné ze dřeva, protože právě tento materiál byl nejpřístupnější a zdánlivě nenáročný na opracování. Lidovými plastikami se kromě interiérů zdobily také venkovní prostory. Téměř u každého domu stála plastika v brankách, výklencích u dvora a na dalších viditelných místech, které vždy dosahovaly maximální výšky 30 – 40 cm.⁶⁹

Tradice lidových plastik v Čechách souvisí převážně s 18. a 19. stoletím, z nichž pochází nejvíce záznamů. Náměty pro tvorbu plastik byly velmi různorodé, stylizované od gotiky přes baroko až do dobových abstrakt. Vše bylo podmíněno pouze umělcovými schopnostmi. Samotnou výrobou sošek se totiž zabývali nejen profesionální řezbáři, ale mohl si je zhotovit podle svého vkusu téměř kdokoliv.

Nejpočetněji byli zastoupeni tradičně světcí, konkrétně svatý Václav svatý Vojtěch a svatý Prokop, dále také ochránci svatá Barbora a svatý Florián, a v neposlední řadě se ve výklencích objevovali patroni, jejichž křestní jméno nesl majitel domu, povětšinou jimi byli svatá Anna a již zmiňovaný svatý Václav. Nelze však opomenout hlavní představitele křesťanského světa, tedy Madonu s Ježíškem, Ježíše Krista a Nejsvětější Trojici, již nechyběli v žádné domácnosti, a vždy zaujímali ta nejčestnější místa.

Nejdůležitější částí lidových plastik, na kterou se umělci zaměřovali, byla vždy tvář. Z výrazu obličeje se dala rozpoznat nejen fyzická krása, ale především odraz duševního pohnutí reálných postav. Lidové plastiky patří dodnes k nejvzácnějším artefaktům, jež se dochovaly po celé generace.⁷⁰

⁶⁹ Archiv Muzea Chodska. Fond historie Muzea Jindřicha Jindřicha Arch č. 223. *Lidové plastiky*. 2012 s. 2

⁷⁰ Tamtéž s. 6

3.3.5 LIDOVÝ NÁBYTEK

Součástí muzejní expozice je také část nábytku, kterou Jindřich Jindřich za svůj život nashromáždil. Jindřichovo muzeum se zaměřilo hlavně na chodský nábytek, který se nacházel v každé chodské „senci“, tj. truhly, stoly, židle a od 18. století k nim přibyly ještě skříně. V 19. století se začal ve světnicích objevovat malovaný nábytek nesoucí renesanční prvky, jež byly stále velmi oblíbené. Motivy inspirované renesančními stropy, oltáři či rakvemi se dochovaly převážně na truhlicích, v 2. polovině 19. století se začaly vyskytovat také figurální a přírodní náměty.⁷¹

Chodský nábytek se vyznačoval bohatou zdobností od jednoduchých květin, složitějších arabesk až po komplikované figurální motivy. Co se barevného řešení týče, kombinovaly se spíše tmavé barvy, jako podkladový materiál. (viz. příloha). Tmavý základ byl poté obohacen o světlé květiny se zelenými listy. Takové kusy nábytku se nacházely téměř v každé domácnosti. Movitější jedinci, jimž se dařilo lépe než ostatním, si mohli dovolit i nákladnější varianty nábytku. Nechávali si své světnice zdobit po vzoru šlechticů, například výjevy z antiky.⁷²

Samotná technika malování nábytku byla výlučně záležitostí truhlářů. Ti ve svých malých dílnách vyráběli nejčastěji nábytek podle tradičního vzoru, avšak snažili se získat pozornost zákazníků i nábytkem s neobvyklými ornamenty. Představitelem nejoriginálnějších námětů byl Josef Halada z Mrákova, který podle pamětníků vyráběl nejkrásnější nábytek v celém kraji.⁷³

⁷¹ Archiv Muzea Chodska. Fond historie Muzea Jindřicha Jindřicha č. 223. *Lidový nábytek*. s. 1

⁷² Typickými výjevy byly bohaté girlandy květů.

⁷³ Archiv Muzea Chodska. Fond historie Muzea Jindřicha Jindřicha č. 223. *Lidový nábytek*. s. 5

3.3.6 HUDEBNÍ DÍLO

Nejnavštěvovanější částí je bezesporu hudební pokoj Jindřicha Jindřicha, ve kterém jsou uloženy ukázky jeho tvorby. Dominantní postavení zaujímá depozitář s úryvky sborových zpěvů určených mužům, ženám a dětem. Jindřich své první chodské písně upravené pro sboristy sestavil na počátku 20. století. Jeho písně byly komponované jak pro sólový zpěv s klavírním doprovodem tak pro mužské, ženské i smíšené sbory. Při psaní skladeb mu inspirací byla díla významných osobností 19. století. Jindřichovy písně mohli posluchači zaznamenat při koncertech Emy Destinové či bratrů Burianů, neboť právě zde se hrály nejvíce. Počátkem 20. století tvorba Jindřicha Jindřicha ustala, jeho písně byly částečně obnoveny na konci 60. let, tedy po Jindřichově smrti. Skladby byly značně modifikovány a následně poskytnuty dětským sborům. Melodické, snadno zapamatovatelné a rytmické skladby sloužily pedagogickým účelům po dlouhá léta. Písně vycházely v tištěné podobě ve formě zpěvníků až do roku 1971, kdy vyšel *Chodský zpěvník pro mládež*, což byla zároveň poslední hudební cvičebnice určená žákům.⁷⁴

Ve své tvorbě se hudební skladatel věnoval po dobu deseti let také taneční muzice. Složil celkem dvacet skladeb určených k tanci, přičemž každá z nich odpovídala jinému druhu společenského tance. Prvních deset bylo určeno pro klavír, zbylé písně se hrály za doprovodu celého symfonického orchestru.⁷⁵

⁷⁴ Archiv Muzea Chodska. Fond historie Muzea Jindřicha Jindřicha. Arch č. 223. *Hudební dílo Jindřicha Jindřicha*. s. 12

⁷⁵ HAJŠMAN, ABSOLONOVÁ, EVA. *Jindřich Jindřich a jeho význam pro národopis Chodska*. Plzeň, 2009. Diplomová práce. Západočeská fakulta v Plzni. Filozofická fakulta. Vedoucí práce PhDr. Marta Ulrychová, Ph.D. s. 12.

3.3.7 DUDÁCKÁ MUZIKA

V pokoji s odkazem hudebního díla skladatele Jindřicha Jindřicha, je také místo věnované chodské dudácké muzice. Chodské písně jsou veselé, rytmické, určené hlavně k tanci a zábavě, i proto je při jejich tvorbě upřednostňována melodická lyrika před epikou. Důležité je také samotné zpracování textu, které výrazně napomáhá k zapamatování si písní. Dudácká muzika se nejčastěji hrála v třídobém nebo šestidobém taktu, avšak velmi záleželo na zpěvákovi a hudebnících, kteří si ji libovolně upravovali a přizpůsobovali.⁷⁶

Největší důraz byl vždy kladen na hudební nástroj, jehož prostřednictvím se utvářela melodie písně. V oblasti Chodska byly oblíbené dudy, klarinet a housle, díky kterým se kromě českých písní mohly hrát také písně německé. Německé písně, hrané převážně v pohraničí, se staly základem tzv. „*lámaných*“ písní, při nichž zpěváci vážali dva tóny na jednu slabiku, čímž dávali svým skladbám zcela nové rozměry. Tradičním jazykem chodské písně bylo bulácké nářečí – bulačina, která postupem času vymizela a v současnosti jsou k poslechu pouze její dozvuky smíchané se spisovnou češtinou. Dnes je v chodských vesnicích nejoblíbenější tzv. „*selcká*“ muzika, hraná již zmiňovanými hudebními nástroji za doprovodného zpěvu hlavního zpěváka a sboru.⁷⁷

⁷⁶ Archiv Muzea Chodska. Fond historie Muzea Jindřicha Jindřicha Arch č. 223. *Chodská dudácká muzika*. s. 5

⁷⁷ Tamtéž s. 12

3.3.8 CHODSKÝ SLOVNÍK

V nejnámějším díle, devítisvazkovém Chodském slovníku, hudebního skladatele Jindřicha Jindřicha je zaznamenáno bulácké nářečí. Slovník měl vyjít v tištěné podobě na konci 50. let 20. století jako umělcovo poslední dílo, jež by završilo jeho bohatou tvůrčí činnost. Chodský slovník byl několikrát redigován a připraven k tisku, avšak nenašel se nakladatel, který by byl ochotný takto rozsáhlé dílo vydat. Záslouhou bohemisty

a dialektologa Josefa Kotala, který se podílel na jeho zpracování, slovník vyšel a stal se jedním z pramenů pro lexikology zabývající se chodským dialektem. Jindřich při své práci vycházel z *Dialektického chodského slovníku* Josefa Františka Hrušky⁷⁸, známého národopisce a spisovatele.

Kovář jako zubař

„...třeba takový bolení zubů, to je tuze daremná věc. Haby nebolily, musí se dycky vobout levá bota napřed. Teky se musí mít děti k tomu, haby kousály kůrky z žitného chleba. Ha teky se musí hodně jíst polívka z kalení. Teký nestát spocenyj v cukluftu, nebo hutancovaná dívče nemá byjt s chlapcem před hospodou hu vrat.“⁷⁹

⁷⁸Národopisec a spisovatel, představitel venkovské realistické prózy (1865 – 1937).

⁷⁹Archiv Muzea Chodska. Fond historie Muzea Jindřicha Jindřicha. Arch č. 223. BÍLKOVÁ, Marie. *Vzpomínky na Mistra Jindřicha Jindřicha*. 1957.

3.4 MĚŠŤANSKÉ SBÍRKY MUZEA JINDŘICHA JINDŘICHA

Druhou částí muzejních sbírek tvoří tzv. měšťanské sbírky, které však nejsou součástí stále expozice. Depozitář nacházející se v prostorách muzea je zaplněn rozsáhlými sbírkami výtvarného umění, hudebních skladeb, užitého umění, ale je také obohacen o unikátní sbírky mincí a zbraní. Jindřichovy sbírky dlouhá léta spravovala blízká přítelkyně Eliška Příbylová⁸⁰, poté její funkci převzala Lízy Halíková.⁸¹ Umění, které je uloženo v muzeu, Jindřich Jindřich nashromáždil sám, výjimečně se jednalo o dary jako v případě sester Bílkových z Mrákova.⁸²

3.4.1 NUMIZMATIKA

V soukromých sbírkách hudebního skladatele se nachází celá řada zajímavostí. Kromě spousty artefaktů, úzce spjatých s národopisem Chodska, se v Jindřichových sbírkách objevují také předměty týkající se každodenního života. Mezi ně patří i sbírka mincí o sedmi tisících kusech.

Nejstarší mincí je poltura z období vlády rakouské císařovny Marie Terezie. Na ní dobově navazuje grešl a tolar Josefa II. Z 90. let 18. století pochází krejcar ražený v Burgau, spadající do období panování Františka II. V umělcově sbírce lze spatřit také dvacetník Ferdinanda V. z revolučního roku 1848. Nechybí zde ani mince jeho synovce Františka Josefa I. ať už se jedná o krejcar, pětikorunu či fillér. Kromě domácích měny se v Jindřichových sbírkách objevují také mince zahraniční. Za zmínku stojí například pfennig z roku 1804 pocházející z doby Fridricha Viléma II. nebo penny z 60. let 19. století z viktoriánské Anglie. V depozitáři se uchovávají také válečné nouzové mince z první světové války darované z německého Chamu, reichspfennig z 30. let nebo říšská marka z roku 1925 z Výmarské republiky. Zajímavé jsou určitě i bulharský stetink knížete Alexandra I., levy cara Borise III. nebo koruny dánského krále Kristiána X.⁸³ (viz. příloha).

⁸⁰ Učitelka, blízká spolupracovnice a největší mecenáška muzea

⁸¹ Slečna Halíková spravovala sbírky 20 let, až do roku 1945

⁸² Slečny Anna a Marie Bílkovy darovaly část chodských krojů.

⁸³ Archiv Muzea Chodska. Depozitář Muzea Jindřicha Jindřicha. Soukromé sbírky H 0 – 1000.

4 PŘETRVÁVAJÍCÍ ZVYKY A TRADICE

V kapitole zvyky a tradice se budu věnovat obyčejům, jež přetrvávají od 40. let 19. století až do současnosti. Vybrala jsem si zvyky spjaté s koncem zimy, tradiční masopust, a zvyky spojené s Velikonocemi – drkání.

Chodsko patřilo k jedné z nejsledovanějších oblastí již od začátku 19. století. Díky dobré zeměpisné poloze a téměř nulové hranici, zde docházelo k propojení české a německé kultury.

Historicky můžeme oblast Chodska rozdělit na 2 části:

Centrum Horního Chodska utvářely zemědělsky vyspělé oblasti (Mrákov, Tlumačov, Nevolice, Klíčov, Stráž, Újezd, Dražnov, Petrovice, Chrastavice). Dolní Chodsko, ležící v poměrně chudších končinách (Chodov, Klenčí pod Čerchovem, Postřekov), bylo zaměřené převážně na drobnou řemeslnou výrobu. Rozdíly mezi oběma částmi regionu můžeme primárně pozorovat ve způsobu zdobnosti ženských krojů.⁸⁴

O zvycích a tradicích je zaznamenána spousta poznatků v rodinných a školních kronikách, dále se o nich dočítáme v nejrůznějších regionálních novinách a časopisech, a v neposlední řadě v knihách. K významným spisovatelům, kteří se zabývali běžným životem lidí na Chodsku, patřili: Jindřich Šimon Baar, Jan František Hruška nebo Jiří Čadek. Opomenout však nelze ani výtvarníky, již svým osobitým stylem zaznamenávali na plátna zvyky a tradice do těch nejmenších detailů. Převážnou část děl těchto význačných malířů: Jaroslava Špillara, Václava Malého, Jaroslava Maška a dalších dnes najdeme v Galerii bratří Špillarů v Domažlicích.⁸⁵

⁸⁴ KUMPEROVÁ, Iva. *Chodské kroje*. Domažlice 2010. ISBN 978-80-254-8794-5. s. 8

⁸⁵ KURCOVÁ, Jitka. *Neobyčejné obyčeje Chodska: zvyky a obřady na Chodsku v průběhu kalendářního roku zahrnující období od 40. let 19. století do současnosti*. Kolinec: AgAkcent, 2014. ISBN 978-80-87018-30-9. s. 13

4.1 MASOPUST

Masopustní tradice je pravidelnou společenskou událostí v chodských vesnicích. Největší regionální masopust se každoročně odehrává v Postřekově. Tradice masopustu v Postřekově byla zachycena významným chodským malířem Jaroslavem Špillarou roku 1901. Obraz, jenž nese název *Pochovávání masopustu v Postřekově* je v současnosti možné vidět v Galerii bratří Špillarů v Domažlicích.⁸⁶

Zmínky o masopustech v celé zemi pochází již z 13. století. V té době se o něm píše jako o nejveselejší části roku, která zároveň ukončuje nejen dlouhou zimu, ale také všechny plesy a bály. Masopust probíhal podle tradice vždy od pátku do úterý.⁸⁷

V období masopustu, tedy od Tří králů do Popeleční středy, musela být všeho hojnost. Na stolech se při rodinných sešlostech kromě masa ze zabíjaček nacházely i smažené masopustní šišky (viz. příloha) a pečené koblihy plněné povidly nebo mákem.

V pátek začínaly přípravy na maškarní bál, který se konal následující den. Mladí muži a ženy zdobili kulturní dům, leštili taneční parket a muzikanti se pečlivě připravovali při prvních zkouškách s kapelou.

Sobotní odpoledne vždy patřilo dětem, které v nejrůznějších maskách oslavovaly masopust po svém, tedy na maškarním bále. Večer poté následovala zábava pro dospělé účastníky, jež trvala do ranních hodin. Mladí muži a svobodné dívky však netrpělivě očekávali neděli. Několik dní před zahájením se scházeli na sezpívané v místním hostinci a zde pilovali písňe na nedělní kytičkovou.

⁸⁶ KURCOVÁ, Jitka. *Neobyčejné obyčeje Chodska: zvyky a obřady na Chodsku v průběhu kalendářního roku zahrnující období od 40. let 19. století do současnosti*. Kolinec: AgAkcent, 2014. ISBN 978-80-87018-30-9. s. 15

⁸⁷ Tamtéž s. 22

Úderem druhé hodiny po poledni vycházel průvod mladých dívek a chlapců z hostince U Hadamů a mířil do kulturního domu. Přes celý Postřekov bylo slyšet veselé zpívání a tančení v chodských kolečkách. V tomto útvaru se dívky a chlapci drželi za ruce a za bujarého veselí se točili dokola. Procesí pomalu přes celou vesnici dotančilo až do kulturního domu, kde na ně čekal oběd a něco na zahřátí.⁸⁸

Zatímco nedělní den patřil svobodným, pondělí bylo vyhrazeno tradičně pro vdané ženy, jež se scházely na tzv. babském bále. Samotný vrchol masopustu nastal v úterý v odpoledních hodinách, kdy ze školní tělocvičny vycházel průvod masek. Masky měly původně funkci ochrannou, až postupem času v nich lidé začínali vidět určitý zdroj zábavy. Nosily se nasazené přímo na obličej nebo posazené na hlavě. Materiál, ze kterého se masky vyráběly, vždy odpovídal nejen dostupnosti, ale převážně době.

V každém průvodu se vždy objevovaly masky civilní (četník, kominík, řezník), dále pak masky zvířecí (kůň, medvěd). Medvěd, symbolizující v dávných slovanských dobách plodnost, se vždy družil hlavně s děvčaty.

Také v masopustních průvodech se odrážely každodenní události. Proto jsou hlavně v posledních letech k vidění masky státníků dob minulých i současných. V průvodu bychom dále našli nevěstu s ženichem, smrtku, vdovu a Masopusta.

Celý průvod se vždy musel dostat na fotbalové hřiště, které se nacházelo na konci Postřekova. Tam se odehrávala symbolická poprava Masopusta. Nejvyšší představený vesnice měl vždy proslov, ve kterém zrekapituloval události celého roku. Po této promluvě byl Masopust oběšen, čímž se uzavřel pomyslný kruh zimy a všech tradic.⁸⁹

*„Už je konec Masopustu,
už je konec muziky,
koupíme si růženeček,
budeme se modliti.“*

⁸⁸ Rozhovor s paní Ludmilou Knoppovou. Dne 17. října 2016. Soukromý archiv autorky.

⁸⁹ Tamtéž

4.2 DRKÁNÍ

Velikonoce jsou spjaty s Ukřižováním Krista a jeho Vzkříšením. Během těchto dnů se udržoval a stále ještě udržuje další ze zvyků, a to drkání.

Drkat se začínalo vždy v pravé poledne na Zelený čtvrtek, tedy v době, kdy pomyslné zvony odlétají do Říma. Od té chvíle až do Bílé soboty chodili chlapci ve věku 4 až 16 let drkat. Drkači či dřízdači se scházeli třikrát denně a to o páté hodině ráno, v pravé poledne a nakonec večer, hodinu před klekáním. Často docházelo k dělení chlapců, do několika skupin, v závislosti na místě bydliště. Po celých vesnicích tak zněly drkačky, řehťačky a trakaře, jež nahradily zvony kostelů.

K drkání patřilo také zpívání písní a modlení. Chlapci byli vedeni kapitánem, který jim také předříkával modlitbu Anděl Páně. Na Velký pátek, po posledním večerním klepání, chlapci obcházeli domy a za svou činnost byli odměňováni vajíčky, sladkostmi a od nedávné doby také penězi. Kapitán vše rozpočítal mezi sebe a ostatní účastníky, a následně došlo na spravedlivé přerozdělení.

Tento velikonoční zvyk stále přetrvává, i když dochází k postupnému úpadku tradice. S rostoucí emancipací se zhruba od 70. let 20. století k chlapcům přidávaly i dívky.

ZÁVĚR

Svoji bakalářskou práci jsem nazvala Muzejnictví v Domažlicích. Jak už název vypovídá, zaměřila jsem se na tamější muzea a galerii, jež se nachází v centru Chodska.

Chodsko se může pyšnit jako jeden z mála regionů nejen bohatou historií, ale také stále živými tradicemi, jež jsou v současnosti ojedinělé, i přesto že o dané oblasti vypovídají nejvíce. Muzea nacházející se v Domažlicích nabízejí svým návštěvníkům k vidění zajímavé exponáty doby dávné i relativně nedávné. Hlavní muzeum, jakožto součást Chodského hradu, umožňuje návštěvníkům nahlédnout na prehistorii, tedy nejstarší období zobrazující jedinečné umělecké úkazy. Následující expozice se vymezuje podle specifických artefaktů, jež vyzdvihují každodenní život obyvatel Chodska a s ním spjaté užití umění.

Nejzajímavější je rozhodně oddělení s chodskou sencí, které návštěvníkům poskytuje pohled na typický život na vesnici. V tomto oddělení lze spatřit také chodské kroje, jež si svoji podobu udržely od 19. století. Jedná se zároveň o tradiční oděv, autentický pro chodský region, díky němuž lze obyvatele této oblasti rozpoznat na první pohled. Tradice chodských krojů se vyvíjela velmi dlouho, avšak až na malé úpravy nepodlehla módním trendům, jako kroje v jiných částech země. Dnes je možné jej spatřit nejen v muzeu, jako vzácný exponát, kterým bezesporu kraj je, ale také při chodských slavnostech, vavřínecké pouti nebo v chodských obcích, kde je stále nošen.

Výrazná proměna se týkala druhé instituce, Galerie bratří Špillarů. Tato jediná galerie, která se v Domažlicích a širokém okolí nachází, prošla velmi zajímavým vývojem. Neustále se měnilo její sídlo, a to až do roku 2016, kdy jí byly uvolněny prostory nově otevřené budovy v Muzeu Jindřicha Jindřicha.

Národopisné muzeum, pojmenované po chodském hudebním skladateli, nemělo rovněž svoje místo, jaké by si zasloužilo. Nashromážděné sbírky Jindřicha Jindřicha se nacházely v prostorách Muzea Chodska nebo v budově domažlického finančního úřadu. Stejně tak jako v případě galerie se pro něj stal rok 2016 přelomovým, neboť získalo své stálé prostory. Budova v Dolejším předměstí, v níž muzeum sídlí, byla umělcovým domovem. Zde komponoval svoje skladby, sepisoval slovník, příběhy se svými uměleckými kolegy a také shromažďoval jedinečné předměty, které si na svých cestách zakoupil. Za celý život nashromáždil přes 7000 artefaktů, jež jsou buď uloženy v depozitáři, nebo utvářejí stálou expozici muzea. K nejvzácnějším z nich se řadí

ojedinělá sbírka podmaleb, která má ve střední Evropě dominantní postavení, dále pak lidový nábytek, plastiky či ukázky hudebního díla. Kromě osoby Jindřicha Jindřicha jsou v muzeu představeni také jeho životní souputníci – bratři Burianové, Jindřich Šimon Baar nebo Ema Destinová.

Moji pozornost si získalo muzeum natolik, že jsem se prostřednictvím dotazníků rozhodla udělat výzkum popularity. Výsledky dotazníků mě velmi překvapily, v určité fázi pozitivně, avšak mnohými odpověďmi jsem byla rozčarována. Dotazník jsem následně kvantitativně i kvalitativně vyhodnotila. Mým cílem bylo zvýšit zájem o národopisné muzeum u respondentů a zároveň je motivovat k jeho návštěvě.

V neposlední řadě jsem se věnovala živým a přetrvávajícím zvyklostem a tradicím na Chodsku. Chodsko je jedinečnou oblastí, v níž přetrvává celá řada zvyklostí, které místní považují za naprostou samozřejmost a každodenní součást jejich životů. Udržují se zde také tradice, jež se spojují s určitým obdobím či svátky. Za zmínku stojí zajisté masopustní týden, který se vyznačuje bujarými oslavami za doprovodu hudby a tance. Časově na ně navazuje velikonoční drkání, které je k vidění pouze v některých oblastech, podobně opředěných tradicemi a zvyky, jako tomu je na Chodsku. Každoročně se v centru Domažlic pořádají chodské slavnosti, jež lákají tisíce návštěvníků ze všech koutů země, dokonce i z ciziny. S poutí je také spjata výroba keramiky, paličkovaných krajků a také pečení chodských koláčů. Tyto i jiné upomínkové předměty si mohou obdivovatelé Chodska při návštěvě zakoupit.

Cílem mé absolventské práce bylo dozvědět se více o třech důležitých institucích, přičemž Jindřichovu muzeu jsem věnovala nejvíce pozornosti, neboť jeho sbírky jsou pozoruhodnou ukázkou národopisného umění, které bylo vytvořeno prostými lidovými i profesionálními umělci. Kromě činností spjatých s muzei jsem považovala za důležité věnovat se také stále živým tradicím, jež se předávají z generace na generaci, a jejichž odkaz se, pevně doufám, bude předávat i nadále.

SUMMARY

The topic of my Undergraduate thesis deals with museum management in Domazlice town. Except two ethnographic museums, I have also been interested in a gallery that has been a part of one of the museums since 2016.

In the first chapter I tried to depict the history of the museum institutions in Domazlice with a special emphasis on the beginning of collecting, that was mainly business of aristocracy. This tendency has been spread and later happened to become a business of middle-class and it led to the founding of regional museums.

The following chapter concerns two main institutions in Domazlice, namely Chodsko Museum and Brothers' Spilar Gallery, that both represent local art and the history and life in Chodsko region. I have been mainly focused on the legacy of Jindrich Jindrich and his ethnographic activity which influenced his entire life. The collections of this remarkable composer include approximately 7000 things, most of these exponents can be found only in depository. The permanent exposition provides people with information about life in Chodsko, there are also some exceptional objects such as glass underpainting.

I have also done a research about Jindrich Jindrich Museum. The aim of this research was to find out what kind of awareness and opinion people have of this museum, if they are familiar with his life story and occupation.

I was also interesting in traditions and customs in Chodsko region which have been preserved and maintained for generations. I have chosen particularly two very old traditions that I tried to describe as detailed as possible.

In my Undergraduate thesis I aimed to emphasise the importance and uniqueness of this region with respect to local traditions, folklore and specific way of living significant for this part of our country.

SEZNAM LITERATURY

Archiv Muzea Chodska. Fond historie Muzea Jindřicha Jindřicha. Arch 223. IČ: 436 - 215

Státní okresní archiv Domažlice. Městský národní výbor Domažlice. N. 109; IČ. 594 - 604

GUREŇOVÁ, Petra. *Využití sbírek Muzea Chodska ve výuce dějepisu na ZŠ. Plzeň, 2011.* Diplomová práce. Západočeská univerzita v Plzni. Fakulta pedagogická. Vedoucí práce Eva MUŠKOVÁ.

HAUBELT, Josef. *Studie o Ignáci Bornovi.* Praha: Univerzita Karlova, 1972.

HEZKÁ, Božena. *Mistr Jindřich Jindřich.* 7. dubna 1955. Fond historie Muzea Jindřicha Jindřicha v Domažlicích.

CHALOUPECKÝ, Václav. *Karel IV. a Čechy.* In: *Vlastní životopis Karla IV.* Praha: Melantrich, 1946.

KAFKA, Luboš. *Lidové obrázky na skle z jižních a západních Čech.* Muzeum Šumavy, 1998.

KRAMAŘÍK, Jaroslav. *Národopisné aktuality 1972.* IX. ročník

KREJČÍ, Karel. *Sběratelství z cestování a počátky moderních muzeí.* In: *Historické symposion.* Opava, 1964.

KUMPERA, Jan. *Muzeum jako fenomén evropské kultury a vzdělanosti.* In: *Dějepis XX. – Muzeum a škola.* Plzeň: Pedagogické centrum Plzeň, 2004. ISBN: 80 – 7020 – 120 – 7.

KURCOVÁ, Jitka. *Neobyčejné obyčeje Chodska: zvyky a obřady na Chodsku v průběhu kalendářního roku zahrnující období od 40. let 19. století do současnosti.* Kolinec: AgAkcent, 2014. ISBN 978-80-87018-30-9.

MORÁVEK, Jan. *Dvůr Rudolfův. Sbírký na Pražském hradě.* In: *Co daly naše země Evropě a lidstvu.* Praha 1940

PAROUBEK, Jan. *Věstník Baarovy společnosti*. 15. července 1938. Knihtiskárna Aloise Krutského ve Kdyni

PIŠÚTOVÁ, Irena. *Maľovaný Sen: Slovenská ľudová malba na skle v 20. storočí*. Bratislava: Tatran, 1983.

STAŇKOVÁ, Jitka. *Lidové umění z Čech, Moravy a Slezska*. Praha: Panorama, 1987.

ŠPELDA, Antonín. *Hudební dílo Jindřicha Jindřicha*. Plzeň: Krajské nakladatelství, 1952.

ŠPELDA, Antonín. *Chodsko - domov můj*. In: *Život a dílo národního umělce Jindřicha Jindřicha*. Plzeň: Západočeské nakladatelství, 1975.

ŠPÉT, Jiří. *Ke vzniku a programu našich nejstarších regionálních muzeí*. In: *Muzejní a vlastivědná práce*. Praha, 1972.

ŠPÉT, Jiří. *Počátky vlastivědných a průmyslových muzeí*. In: *Přehled vývoje českého muzejnictví I. do roku 1945*. Brno: Masarykova univerzita, 2004.

ŠPÉT, Jiří. *Vznik Svazu českých muzeí*. In: *Muzejní a vlastivědná práce*. Praha, 1971.

Internetové zdroje:

Historie Muzea Chodska. *O hradu*, 2017. [online]. [Cit. 1. 4. 2017] Dostupné z: <http://www.muzeum-chodska.com/chodsky-hrad/o-hradu/>.

SEZNAM PŘÍLOH

Příloha č. 1 - Dotazník

Příloha č. 2 – 7 – Grafické vyhodnocení dotazníků

Příloha č. 8 - Darovací listina

Příloha č. 9 – Portrét Jindřicha Jindřicha

Příloha č. 10 – Knihovna Jindřicha Jindřicha

Příloha č. 11 – Ukázka podmaleb na skle

Příloha č. 12 – Lidový nábytek

Příloha č. 13 – Ženský chodský kroj

Příloha č. 14 – Chodská keramika

Příloha č. 15 - Numizmatika

PŘÍLOHY

Příloha č. 1. – dotazník vztahující se k Muzeu Jindřicha Jindřicha

Vážený respondente, vážená respondentko,

obracím se na Vás s žádostí o vyplnění krátkého dotazníku vztahujícího se k národopisnému Muzeu Jindřicha Jindřicha. Dotazník je součástí přílohy mé bakalářské práce: „*Muzejnictví v Domažlicích*“.

Dotazník je zcela anonymní a bude použit jako dílčí část mé práce. Úkolem je zaškrtnout pouze jednu odpověď, na základě vlastního mínění.

Předem děkuji za pozorné vyplnění dotazníku.

Studentka Fakulty historie Západočeské univerzity v Plzni.

Tereza Váchalová

pohlaví respondenta

muž žena

Věková kategorie

- a) 12 – 15
- b) 16 – 20
- c) 20 – 25
- d) 25 – a více

Jindřich Jindřich byl významný

chodský:

- a) spisovatel
- b) hudební skladatel
- c) novinář
- d) malíř

Jindřich Jindřich se narodil v:

- a) Domažlicích
- b) Peci pod Čerchovem
- c) Postřekově
- d) Klenčí pod Čerchovem

Muzeum Jindřicha Jindřicha se nachází

v:

- a) knihovně Boženy Němcové
- b) Chodském hradu
- c) budově Finančního úřadu
- d) budově pod bránou (Husově ulici)

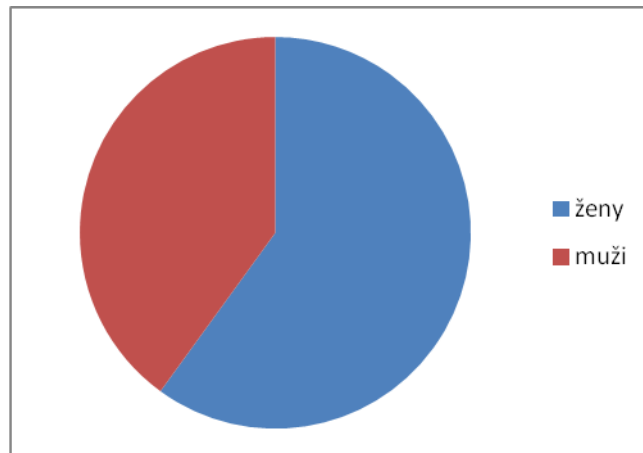
Jindřich Jindřich je autorem díla:

- a) Chodský zpěvník
- b) Osmačtyřicátníci
- c) Chodské rebelie
- d) Naši pod Čerchovem

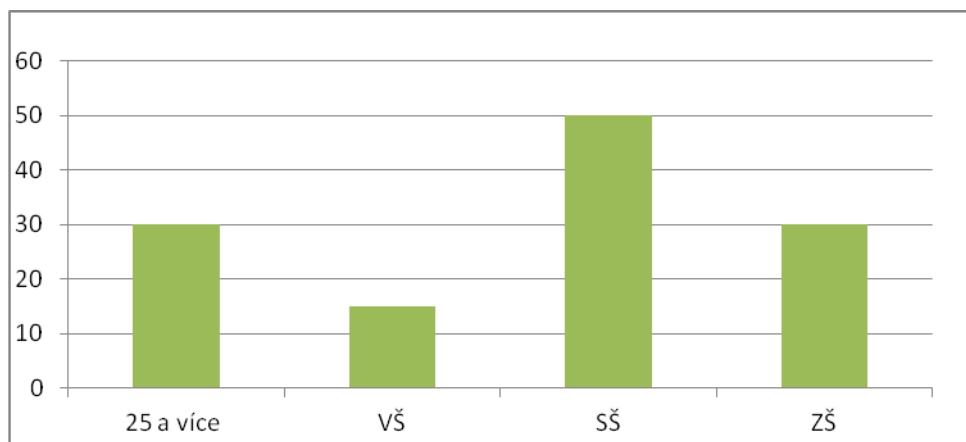
Muzeum Jindřicha Jindřicha jsem:

- a) jednou navštívil (a)
- b) několikrát navštívil (a)
- c) nikdy nenavštívil (a)

Příloha č. 2. grafy vztahující se k dotazníku – počet žen a mužů



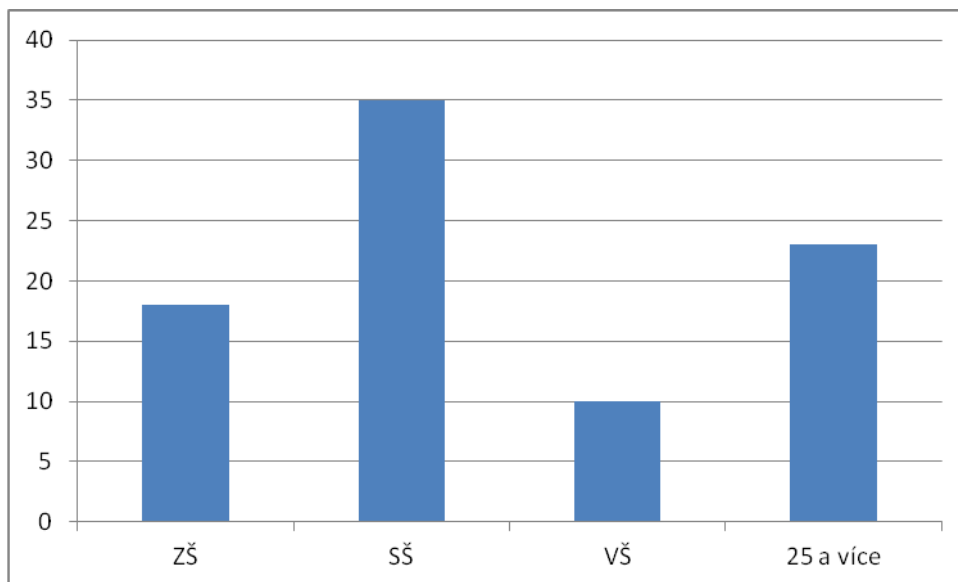
Příloha č. 3 – počet respondentů



Příloha č. 4 – Jindřich Jindřich byl hudební skladatel

Nejvíce správných odpovědí: věková skupina 15 – 20

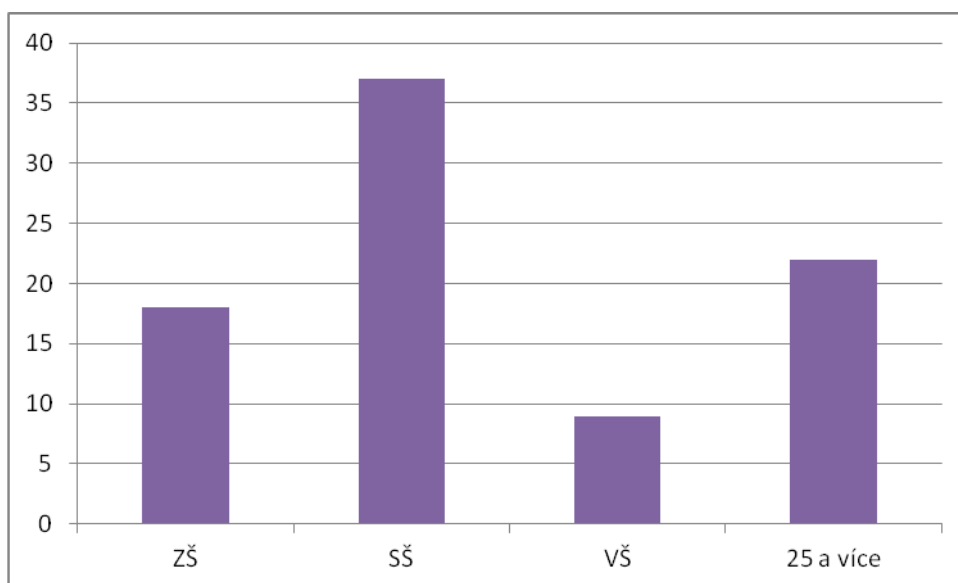
Druhá nejčastější odpověď: **spisovatel**



Příloha č. 5 – Jindřich Jindřich se narodil v Klenčí pod Čerchovem

Nejvíce správných odpovědí: věková skupina: 20 - 25

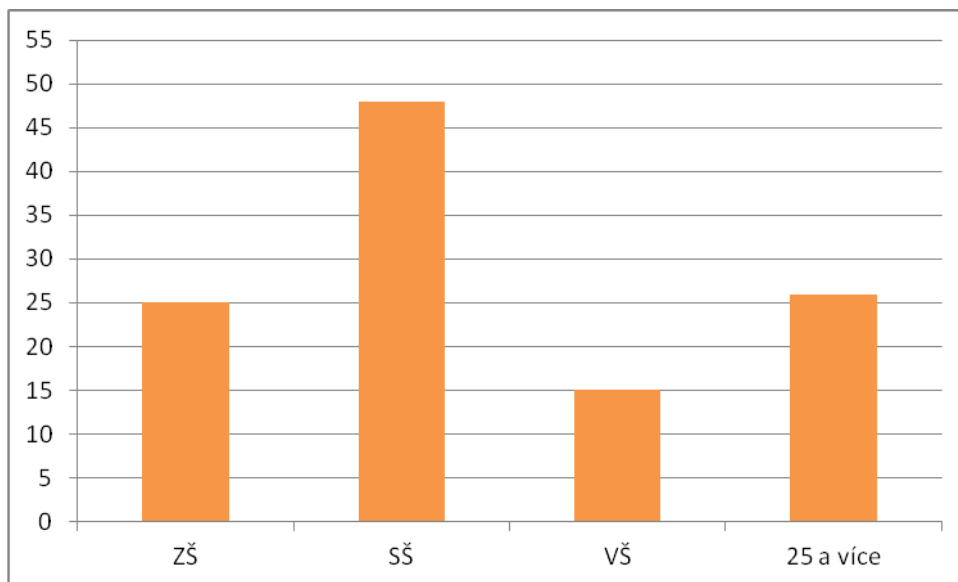
Druhá nejčastější odpověď: **v Domažlicích**



Příloha č. 6 – Jindřichovo muzeum sídlí v Husově ulici

Nejvíce správných odpovědí: věková skupina: 20 – 25

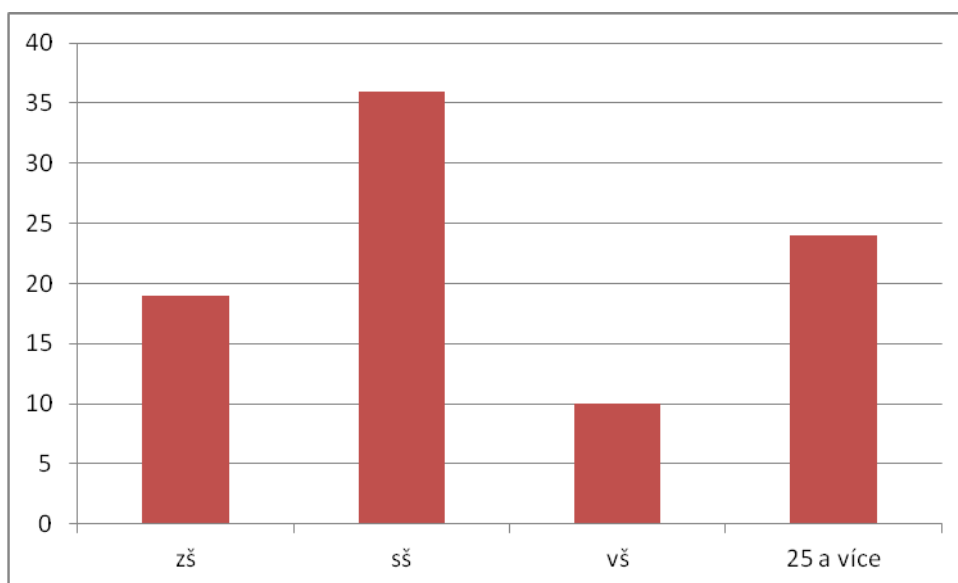
Druhá nejčastější odpověď: **v budově Finančního úřadu**



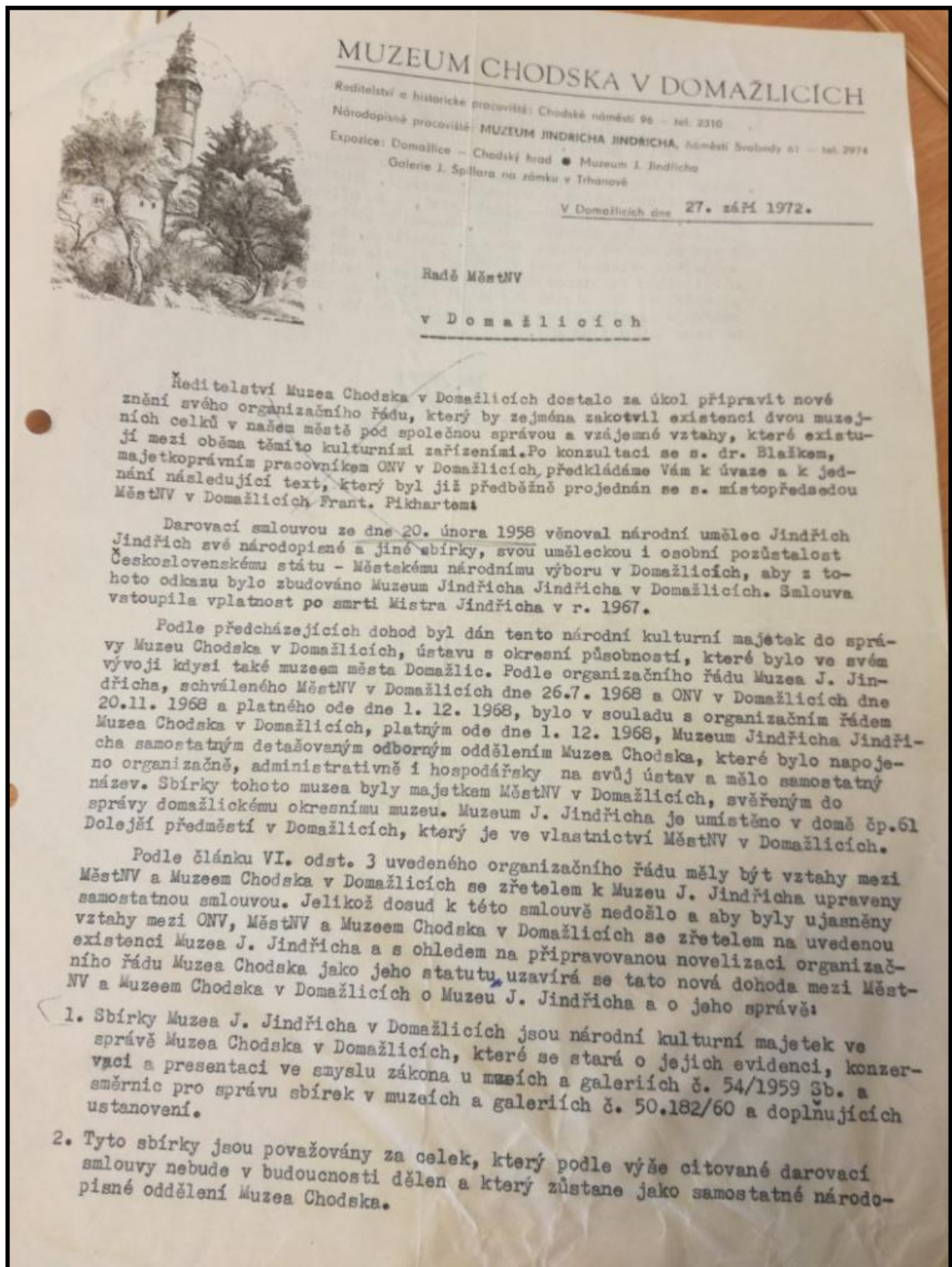
Příloha č. 7 – Jindřich Jindřicha napsal dílo Chodský zpěvník

Nejvíce správných odpovědí: věková kategorie: 20 - 25

Druhá nejčastější odpověď: **Naši pod Čerchovem**



Příloha č. 8 – Darovací listina muzea Jindřicha Jindřicha



Příloha č. 9 – Portrét Jindřicha Jindřicha



Příloha č. 10 – Knihovna v Muzeu Jindřicha Jindřicha – interiér skladatelova bytu



Příloha č. 11- Ukázka podmaleb na skle



Příloha č. 12 – Lidový nábytek



Příloha č. 13 – Ženský kroj. Foto pořízeno při masopustu 2017. Soukromý archiv.



**Příloha č. 14 – Chodská keramika, vyrobeno v manufaktuře v Klenčí pod
Čerchovem**



Příloha č. 15 – Numizmatika

Poltura, ražená za vlády Marie Terezie, 1765



Stetink Alexandra I., Bulharsko 1881



Dánská koruna, král Kristián X. 1926



Pfennig, Fridrich Vilém III, 1804



Tolar, Josef II. 1786



1 Penny, královna Viktorie, 1862

