

ZÁPADOČESKÁ UNIVERZITA V PLZNI

FAKULTA PEDAGOGICKÁ

KATEDRA HISTORIE

Slovanská hradiště v Plzeňském kraji

BAKALÁŘSKÁ PRÁCE

Lucie Slavičková

Historická studia, obor Historie se zaměřením na vzdělávání-Dramatická výchova

Vedoucí práce: PaedDr. Helena Východská

Plzeň, 2016

Prohlašuji, že jsem bakalářskou práci vypracovala samostatně s použitím uvedené literatury a zdrojů informací.

Plzeň, 15. dubna 2016

.....

vlastnoruční podpis

Poděkování

Ráda bych tímto poděkovala PaedDr. Heleně Východské za její cenné rady a trpělivost při vedení mé bakalářské práce. Rovněž bych chtěla poděkovat své rodině a příteli za podporu, kterou mi po celou dobu poskytovali.

Obsah

Úvod	5
1 Teoretická část	8
1.1 Dějiny odborného zájmu o hradiště	8
1.2 Definice hradiště.....	9
1.3 Vývoj hradišť v Čechách	9
1.4 Slovanská hradiště v západních Čechách.....	11
2 Katalogizační část	14
2.1 BEZEMÍN.....	14
2.1.1 Popis lokality	14
2.1.2 Historie výzkumů	15
2.1.3 Historie naleziště	16
2.1.4 Nálezy	16
2.1.5 Dostupnost a současný stav	17
2.2 BŘEZINA	18
2.2.1 Popis lokality	18
2.2.2 Historie výzkumů	19
2.2.3 Historie naleziště	20
2.2.4 Nálezy	21
2.2.5 Dostupnost a současný stav	21
2.3 BUKOVEC	22
2.3.1 Popis lokality	22
2.3.2 Historie výzkumů	24
2.3.3 Historie naleziště	24
2.3.4 Nálezy	26
2.3.5 Dostupnost a současný stav	26
2.4 DOLNÍ HRADIŠTĚ.....	27
2.4.1 Popis lokality	27
2.4.2 Historie výzkumů	28
2.4.3 Historie naleziště	28
2.4.4 Nálezy	30
2.4.5 Dostupnost a současný stav	30

2.5	HRADEC U STODA	31
2.5.1	Popis lokality	31
2.5.2	Historie výzkumů	33
2.5.3	Historie naleziště	34
2.5.4	Nálezy	35
2.5.5	Dostupnost a současný stav	36
2.6	HŮRKA	37
2.6.1	Popis lokality	37
2.6.2	Historie výzkumů	39
2.6.3	Historie naleziště	40
2.6.4	Nálezy	41
2.6.5	Dostupnost a současný stav	42
2.7	PLANÁ-RADNÁ	43
2.7.1	Popis lokality	43
2.7.2	Historie výzkumů	44
2.7.3	Historie naleziště	45
2.7.4	Nálezy	46
2.7.5	Dostupnost a současný stav	47
2.8	STARÉ LIPNO	48
2.8.1	Popis lokality	48
2.8.2	Historie výzkumů	49
2.8.3	Historie naleziště	50
2.8.4	Nálezy	51
2.8.5	Dostupnost a současný stav	52
	Závěr	53
	Summary	56
	Prameny a literatura	57
	Příloha	I
	Seznam příloh	I

Úvod

Tradice zájmu o opevněné lokality slovanského původu má na našem území hluboké kořeny, které vedou k nejstaršímu soupisu archeologických pamětihodností (1836) od nestora české archeologie Matyáše Kaliny z Jäthensteinu. Tendenční přístup prvních badatelů z období romantismu, který se vyznačoval především vlasteneckým přesvědčením, vystřídal záhy solidní vědecký přístup profesionálních archeologů, v současnosti typický přechodem od spontánních a revizních výzkumů k výzkumům záchranným.

Napříč dlouhodobým vývojem české archeologie můžeme pozorovat zvláštní vztah mezi snahou odborníků pamětihodnosti vyhledávat a chránit a přístupem k těmto lokalitám ze strany široké veřejnosti. Nejenom kvalifikovaní archeologové měli potřebu vyrovnávat se s viditelnými pozůstatky, které v krajině zanechali naši předkové z dávných dob. V podání veřejnosti tato potřeba vyústila v lepším případě v místní názvy (Hradiště, Hradec, Radná aj.), v případě horším v bezohledné využívání těchto lokalit jako zdrojů stavebního materiálu nebo plochy pro zemědělské či lesnické účely. Nenávratné následky měly rovněž destruktivní akce amatérských badatelů a hledačů pokladů, které lokalitu znehodnotily pro budoucí výzkumy. Přesto jsou pro odborníky jejich zprávy důležitým vodítkem, mnohdy tím posledním a jediným co po lokalitě zbylo.

Společně s potřebou objevovat vyvstala i potřeba objevené zachovávat. Před potenciální snahou chránit natolik specifickou skupinu památek, jakou jsou archeologické lokality, se ovšem postavilo klíčové dilema, týkající se efektivnosti zapojování veřejnosti do jejich ochrany na základě poskytování informací o tématice a lokalitách. V současnosti se ustoupilo od cesty archeologické památky hájit utajováním, jakkoliv to jejich charakter, především úzké pouto s přírodou, nabízí. Naopak je tohoto pouta využíváno v případě opačném, např. ve spojení s turismem, který je v našich zemích velice tradiční záležitostí a poskytuje pro informační osvětu v tomto ohledu skvělé podmínky. Naučných stezek, které zmiňují archeologické lokality nebo se dokonce věnují výhradně archeologickému tématu pomalu, ale jistě přibývá. Naučné panely mohou svým sdělením pomoci efektivně umocnit nenahraditelný dojem, který návštěvníkovi dokáže zprostředkovat jedině osobní návštěva lokality. Ostatně pocit úcty k pamětihodnosti, která nemůže svou atraktivitou mladším památkám konkurovat, se dostaví stěží, pokud neodkryjeme její vnitřní hodnoty. A to není jediný rozpor, který se k tomuto druhu památek váže. U hradišť je to například

i odlehlost a nesnadná přístupnost, která je daní za autentičnost lokace a strategických aspektů prostoru.

Jestliže zmiňuji výchovně vzdělávací stezky jako jednu z vhodných forem informování veřejnosti o archeologických lokalitách, zmiňuji i jeden z hlavních cílů mého terénního výzkumu, který postihl osm vybraných hradišť v okruhu 35 km od krajského města Plzně. Vedle zdokumentování aktuálního stavu jednotlivých lokalit jsem se rozhodla zrevidovat rovněž stav jejich veřejné prezentace, např. naučných panelů, pokud se na hradišti nacházely, v opačném případě zhodnotit předpoklady pro jejich zřízení, se zvláštním zřetelem na didaktický potenciál lokalit, ale i širší kontext krajinný a památkový.

Osm vybraných lokalit v mé práci má za cíl reprezentovat všechny kategorie základní typologie hradišť – hradiště s předchozím a bez předchozího osídlení, hradiště jednodílná i vícedílná, opevněné polohy typu rozsáhlých správních středisek i menší blíže nespécifikovatelné opevněné polohy, lokality ze všech fází doby hradištní. Zařazení do typologie je však pouze výchozím krokem pro obecné hodnocení. Hradiště, ostatně jako většina archeologických památek, mají jen velmi málo prostředků, skrze které k nám mohou o svých dějinách promlouvat. O to důležitější je, přistupujeme-li k nim jednotlivě, pečlivě uvážit vnější i vnitřní faktory, které profilují jejich specifika, respektive přemýšlet o jejich vývoji v užším i širším historickém kontextu, ale neopomenout ani fyzické aspekty, např. terénní dispozici či lokaci a její přírodní podmínky ve vztahu k historickému vývoji regionu.

Tato problematika je zanesena v hlavním jádru práce – katalogu, který jsem vystavěla v přehledně strukturovaném systému podkapitol, popisujícím přírodní podmínky a terénní relikty lokalit, jejich vlastní dějiny, dějiny výzkumů a s nimi související nálezy, současný stav a potenciál pro prezentaci lokality směrem k veřejnosti. Katalog je provázán s obrazovou přílohou, která svým rozsahem odpovídá záměru co nejkvalitněji fotograficky zdokumentovat nejaktuálnější stav vybraných hradišť. Oba tyto pilíře se opírají o úvodní teoretickou část, která má za cíl seznámit s obecnou charakteristikou hradiště a základní terminologií, dále uvést do dějin zájmu o tyto lokality, postihnout hlavní tendence české archeologie při jejich výzkumu napříč historií a nakonec představit vývoj opevněných lokalit slovanského původu jak v rámci českého prostoru, tak v regionálním kontextu.

Každá z těchto tří částí sleduje jeden ze tří dílčích cílů, jejichž profilace vyplynula z rozsáhlého mapování pramenné základny a míry zpracování tématu a z následného zjištění absence komplexnější práce o slovanských hradištích v západočeském prostoru a

jiných forem popularizace. Záměrem první části - teoretického úvodu - je tedy shrnout obecnou problematiku slovanských hradišť v kontextu českého, následně i západočeského prostoru se zvláštním zřetelem na plzeňský region, tak aby srozumitelně uvedla do tématu a usnadnila orientaci v navazující části – katalogu lokalit. U katalogizační části jsem se zaměřila primárně na komplexní interpretaci informací o vybraných lokalitách, a to prostřednictvím kombinování empirických poznatků z terénního výzkumu s kompilací hmotných pramenů. Strukturovaným systémem podkapitol vedu interpretaci od fyzických znaků k vnitřní charakteristice lokalit. Ačkoliv výsledky práce s hmotnými prameny, vzhledem k jejich četnosti, v tomto segmentu na první pohled převažuje, terénnímu výzkumu vzhledem k jeho záměru a získaným výsledkům přiřkládám stejnou důležitost. Poslední část – obrazová příloha provázaná s katalogizační částí - předkládá fotografický materiál pořizovaný v průběhu roků 2014 a 2015, tak aby byly zachyceny různá roční období a tudíž i východiska pro zhodnocení kvality přístupnosti na tento typ archeologických pamětihodností. Hlavním cílem přílohy je fotograficky doložit výsledky terénního výzkumu a poskytnout oporu faktografií pomocí plánků hradišť a snímků vybraných nálezů, dostupných v muzejních institucích nebo publikacích.

Dohromady tyto dílčí cíle směřují k cíli vyššímu, realizovatelnému v budoucí praxi v režii povolaných institucí. Tato práce naplňuje tento cíl vytvořením předpokladů a podkladů pro zintenzivnění popularizace nejenom slovanských hradišť, nýbrž i ostatních archeologických pamětihodností v Plzeňském kraji, jakožto památek velmi znevýhodněných a vysoce ohrožených. Proto je také tato práce směřována k nalezení východisek pro podporu forem pěstujících spolupráci s širokou veřejností při ochraně archeologických lokalit. Přehledně shrnutá a srozumitelná faktografie zasazená do originálního systému, by měla i laické veřejnosti pomoci nahlížet na tyto neprávem přehlížené lokality jinak. Analýza aktuálního stavu památek i forem, kterými může být tato spolupráce podporována, může být na druhou stranu apelem na orgány, jež se mohou k těmto výsledkům postavit a realizovat další kroky v praxi.

1 Teoretická část

1.1 Dějiny odborného zájmu o hradiště

Snahy sepsat opevněné lokality, zajímat se o jejich stáří, konstrukci jejich hradeb i o důvody, které k budování fortifikací mohly vést, se začínají projevovat již v první polovině 19. st. Za první komplexní archeologické dílo, které hradiště jako archeologickou lokalitu zmiňuje, můžeme považovat spis Matyáše K. z Jäthensteinu *Pohanská obětiště, hroby a starožitnosti v Čechách*. Jedná se o soupis všech tehdy známých archeologických lokalit a nálezů, včetně hradišť, doplněný první archeologickou mapou Čech.¹ Od tohoto prvního díla však česká archeologie urazila notnou dobu a my dnes můžeme s odstupem sledovat její tendence a vývojové etapy v zájmu o opevněné polohy na našem území.

Slovanská hradiště se v minulosti těšila u badatelů zvláštní pozornosti a oblibě, mnohdy v takové míře, že za slovanská byla označena i hradiště, náležící do zcela jiného období. Vědci tak zřejmě činili především z důvodů vlasteneckých a vědeckých. První fázi vývoje zájmu o hradiště v Čechách, typickou mísením romantických představ o významu jednotlivých lokalit a jejich spojováním s osobami z bájného období českých dějin, vystřídal postupně seriózní badatelské práce, dokumentující stav soudobého poznání. Prvotní plánky a dokumentace badatelů „první generace“ jsou pro současný výzkum klíčové, neboť destruktivní zájem amatérských badatelů a nekontrolovatelná těžební činnost zemědělců ve 2. pol. 19. st. měly za následek nenávratné znehodnocení lokalit pro další výzkum, mnohdy i jejich zánik. Dodnes je vyhledávaným dílem dvoudílný *Pravěk země české* od J. E. Vocela nebo *Starožitnosti země České* od J. L. Piče.²

Druhá etapa spadá do období od založení Státního archeologického ústavu v r. 1919 zhruba do počátku poválečného období. Činnost profesionálních organizací se začala zaměřovat intenzivněji na fortifikace a větší plošné výzkumy. Výzkumné akce nově zacílila na slovanská hradiště, zvláště pak v období nacistické okupace. Po skončení druhé světové války nastoupila nová generace odborníků, která více méně formovala etapu třetí, jež probíhala v socialistickém období. Výzkumy hradišť se nadále zaměřovaly především na raně středověké lokality, jejich rozsah se však nadále zvětšoval.³

¹ ČTVERÁK, Vladimír et al. *Encyklopedie hradišť v Čechách*. Praha: Libri, 2003, s. 10.

¹ LUTOVSKÝ, Michal. Od palisády ke zdi: Raně středověká hradiště v Čechách ve světle archeologického bádání posledních dvou desetiletí. In: *Archaeologica historica 31*. Brno: Blok, 2006, s. 21.

² ČTVERÁK, pozn. 1, s. 10.

³ Tamtéž, s. 10.

³ LUTOVSKÝ, Michal a Magdalena BERANOVÁ. *Slované v Čechách: archeologie 6. a 12. století*. Praha: Libri, 2009, s. 391.

Současná archeologie se ve své praxi omezuje převážně na záchranné výzkumy, jejichž rozsah značně ubírá na prostoru pro revizní a jinak zaměřené akce. Ty však neustávají zcela a zásluhou moderních nedestruktivních metod stav poznání obohacují dostatečně i novými objevy.⁴ Přesto se úroveň poznání českých hradišť stále ještě ve velké míře odvozuje od velmi starých výzkumů. Zaneprázdněnost archeologů extenzivními výzkumy je také příčinou absence komplexnějších publikací. Zájem širší veřejnosti je v tomto ohledu odkázán na krátké příspěvky v periodikách (*Památky archeologické*, *Archeologické rozhledy*), publikace, obsahující jen krátké shrnutí nálezových zpráv pro dané období (*Výzkumy v Čechách*) nebo encyklopedická díla (*Encyklopedie hradišť v Čechách*). Další možností jak informovat veřejnost o archeologických pamětihodnostech je umístit vhodný prostředek, nejčastěji informační tabuli, přímo v místě lokality.

1.2 Definice hradiště

Napříč odbornou literaturou nalézáme, i přes diferenciaci přístupu k problematice opevněných poloh na našem území, společné znaky, ze kterých lze vytvořit obecnější definici pojmu hradiště. Jedním ze znaků vymezujících tuto kategorii archeologických památek je poloha objektu v terénu a okolní zasídlené krajině. To se však vztahuje i na širší pojem „opevněné sídliště“, které stejně jako hradiště využívá v rámci svého spádového území zpravidla strategicky výhodnou polohu, která nabízí alespoň částečně přirozenou ochranu. To čím se hradiště v takto označené skupině vymezuje je přítomnost zachovaného či alespoň výzkumem doloženého opevnění.⁵

Současná míra poznání hradišť dovoluje tyto objekty dále třídit a blíže specifikovat. Jejich základní typologie vzniká na základě odlišností v situování a tvarech polohy, typech opevnění, podle rozloh, počtu dílů aj. Z vnitřních znaků sledujeme především funkci lokality, míru společenské diferenciaci, náležitost k danému kulturnímu okruhu a jednotlivé sídelní fáze. Průnik všech těchto aspektů je třeba navíc sledovat v kontextu historického vývoje, kterým se podrobněji zabývá následující kapitola.

1.3 Vývoj hradišť v Čechách

S opevněnými sídly slovanského původu lze na našem území počítat minimálně

⁴ ČTVERÁK, Vladimír et al. *Encyklopedie hradišť v Čechách*. Praha: Libri, 2003, s. 11.

⁴ LUTOVSKÝ, Michal a Magdalena BERANOVÁ. *Slované v Čechách: archeologie 6. a 12. století*. Praha: Libri, 2009, s. 391.

⁵ BUBENÍK, Josef. Poznámky o nejstarších hradištech raného středověku v Čechách. *Archeologické rozhledy*. 2000, roč. 52, č. 4, s. 631-632.

od 7. st., které započíná první etapu hradištního období – starší dobu hradištní, trvající do 9. st. Hradiště opevněné archeologicky doložitelnou fortifikací, je u nás však záležitostí až století devátého. Předpokládá se, že hospodářská a společenská situace v období expanze a prvotního osídlování země v 6. a 7. st. nevytvářela dostatečně příznivé podmínky pro intenzivnější výstavbu opevněných sídel. Přesto začínají Slované osídlovat strategicky výhodné polohy, nejčastěji ostrožny, výběžky vrchů či temena kopců a jiné výraznější krajinné prvky, které zrcadlily postupující společenskou diferenciaci vyvozenou z růstu počtu usazeného obyvatelstva i nově příchozích vln.⁶ S koncentrací zemědělského osídlení se rovněž objevují lokality nížinné, opevněné nejčastěji bodově či v uzavřeném systému. S výšinnými polohami je spojovala klíčová podmínka pro tyto stavby obecně charakteristická - lokace v blízkosti vodního zdroje. Podle oblastí, odkud k nám vlny slovanské kolonizace proudily, se předpokládá, že nově příchozí Slované si zkušenosti se stavbou hradišť přinesli již sebou. Přesto znovu pod jejich rukama ožívala rovněž opevněná sídla pravěkého, nejčastěji halštatského původu. Přibližně od závěru 9. st. Slované starší vesměs jednoduché lokality nově rozšiřovali a jejich opevnění podle potřeby upravovali, umocňovali dalšími obrannými liniemi, načež jednoduchou palisádu umístěnou na valovém tělese postupně nahradili těžkou fortifikací se složitými vnitřními konstrukcemi. Tyto změny charakteristické pro střední dobu hradištní se odvíjely jednak od stupňujícího se tlaku Franské říše, jednak od vnitropolitických bojů způsobených rostoucí diferenciací společenských vztahů. V témže období se setkáváme s dalším projevem sociálních změn – s vymezením sídla elity – samostatně opevněné akropole uvnitř hradištního komplexu, jež dala vzniknout předpolí hradiště – předhradí, které bylo nově nutno také opevnit.⁷

Předhradí představovalo pravděpodobně řemeslnou sekci hradiště, rovněž mohlo poskytovat příležitostné útočiště obyvatelům ze spádového území. Ne zcela u všech slovanských hradišť z období pokročilé společenské hierarchie se však s tímto jevem setkáváme. Vedle rozlehlých správních středisek, která mohla být vybavena k plnění

⁶ KLANICA, Zdeněk. *Počátky slovanského osídlení našich zemí*. Praha: Academia, 1986, s. 167.

⁶ KUMPERA, Jan. *Dějiny západních Čech: I. díl: Od pravěku do poloviny 18. století*. Plzeň: Ševčík nakladatelství, 2004, s. 17.

⁶ LUTOVSKÝ, Michal a Magdalena BERANOVÁ. *Slované v Čechách: archeologie 6. a 12. století*. Praha: Libri, 2009, s. 60, 65.

⁷ ČTVERÁK, Vladimír et al. *Encyklopedie hradišť v Čechách*. Praha: Libri, 2003, s. 13.

⁷ KLANICA, pozn. 6, s. 167.

⁷ LUTOVSKÝ, Michal a Magdalena BERANOVÁ. *Slované v Čechách: archeologie 6. a 12. století*. Praha: Libri, 2009, s. 76.

funkce hospodářské, vojenské i politické, nalézáme objekty, o jejichž účelu můžeme pouze diskutovat. Předpokládá se, že tyto rozlohou velmi malé lokality, většinou situované v relativní blízkosti většího hradiště mohla sloužit jako strážišťe nebo příležitostná útočišťe.

Zásadní politické změny odvíjející se od etablování elit v podobě lokálních kmenových knížat a pozdějšího mocenského vzestupu Přemyslovců v 10. st. daly vzniknout prvním sítím loajálních hradišť, o které se ústřední moc dynastie opírala v okolních regionech. Stalo se tak, že během 10. st. zanikla většina starších hradišť a na jejich místě nebo v jejich blízkosti vznikala hradišťe zcela nová. Tento proces vyvrcholil v mladší době až pozdní době hradištní, tedy zhruba v 11. až 12. st. Ke svému zániku dospěla většina hradeckých center ve století následujícím, kdy na jejich místě vyrůstají města, jako tomu bylo např. u staroplnzenecké Hůrky a Plzně. Koncentrace osídlení země se v této závěrečné době vyhýbala už jen hornatým polohám v pohraničí a zemědělsky neatraktivním plochách ve vnitrozemí. Celoevropské kolonizační tendence však brzy zacílily i na tyto periferní oblasti, u nás jsou spojeny především s kolonizací německou.⁸

1.4 Slovanská hradišťe v západních Čechách

Počátky slovanského osídlení západočeského regionu jsou dodnes nejasné. První vlna slovanské kolonizace v průběhu 6. st., kterou reprezentovali nositelé keramiky pražského typu, se západním Čechám vyhnula. Stejně tak si počínala i druhá kolonizační vlna mající svůj původ ve středním Podunají - do Čech přichází na přelomu 6. a 7. st. Do prostoru západních Čech začali Slované pronikat až na přelomu 7. a 8. st. směrem ze středních Čech a jihočesko-rakouské oblasti, částečně také ze západu z oblasti řeky Náby. Vlna mířící k nám z Podunají na dlouhou dobu změnila ráz západočeské krajiny budováním mohylníků se žárovými pohřby a prvních opevněných sídel. Z tohoto období pochází patrně nejstarší dochované slovanské hradišťe v západních Čechách Bezemín u Konstantinových Lázní, dále připadá v úvahu Krtín u Hradce u Stoda, Bukovec u Plzně, Březina u Rokycan či Obrovo hradišťe v Žinkovech. Teprve v 10. st. sem přichází další kolonizační vlna, která si podmanila do té doby neosídlené oblasti, s výjimkou pohraničních horských pásem, charakteristických pralesovitými neprostupnými hvozdy.⁹

⁸ BENEŠ, Antonín. Praveké a slovanské osídlení Plzně-Doubravky. In: *Milénium kostela sv. Jiří v Doubravce, v Plzni: 992 – 1992*. Plzeň: Magistrát města Plzně, 1992, s. 19.

⁸ BŘICHÁČEK, Pavel. *Počátky osídlení západních Čech*. Plzeň: Pedagogické centrum, 2001, s. 25-26.

⁸ KUMPERA, Jan. *Dějiny západních Čech: I. díl: Od pravěku do poloviny 18. století*. Plzeň: Ševčík nakladatelství, 2004, s. 42.

⁹ JÍLEK, Tomáš. *Kapitoly z historie západních Čech: od pravěku do současnosti*. Plzeň: Západočeská univerzita, Ústav celoživotního vzdělávání, 2010, s. 12.

Směry a místa osídlení se v západních Čechách odvíjely do značné míry od zdejších bohatých ložisek nerostných surovin. Od počátku eneolitu se zde proto počítalo s obchodními cestami, které vedle politické polohy dávaly regionu ráz průchozího prostoru. Slabá koncentrace osídlení, kterou zde registrujeme, byla dána především hustým zalesněním a celkově slabším zemědělským potenciálem. S komplexnějším zasídlováním bylo započato až v raném středověku, kdy vzrostla důležitost českého západu jako nárazníkového pásma v závislosti na kolonizačních snahách sousední Franské říše.¹⁰

Pravděpodobně již v průběhu 8. st. se v západočeském prostoru zformovalo několik ucelených sídelních komor, které s ohledem na další vývoj slovanských hradišť v jednotlivých oblastech shrnuli manželé Baštovi do tří základních ekumen (1988). Prvá a nejdůležitější z nich ležela v samém centru regionu a zabírala bývalou neolitickou komoru s centrem v Plzeňské kotlině. Jednalo se o nejúrodnější a klimaticky nejvýhodnější teritorium západních Čech, jež se paprscitě rozbíhalo ze středu tvořeného řekami Radbuzou, Mží, Úhlavou a Úslavou. Ve starším slovanském období ležela v jejím středu hradiště Bukovec-Holý vrch, staroplzenecká Hůrka, na západě ji vymezovalo hradiště Staré Lipno, na severu výšinné sídliště Všeruby, směrem na severovýchod její hranici vytvářela hradiště na toku Berounky – Nadryby, Střapole, Planá-Radná, Dolní Hradiště a stranou ležící Březina. Na jihu strážilo teritorium hradiště v Hradci u Stoda a na Jindříně u Radkovic. Poněkud stranou této jižní linie se rozkládalo hradiště v Žinkovech a na Krtíně.¹¹ V mladším období zde registrujeme osídlení na Hůrce, Hradci u Stoda, Starém Lipně, Dolním Hradišti, Liticích, Štěnovicích či Druztové. Druhá komora, navazující na první ze západu, zahrnovala Stříbrsko s výraznou koncentrací nálezů v povodí Úterského potoka. Ve starším období šlo o lokality Ostrov u Bezdržic, Bezemín a Šipín. V mladším období připadá v úvahu vedle Šipína pouze Stříbro. Třetí a poslední ekumena se podle nálezů rýsuje na Domažlicku v povodí horní Radbuzy. Ve starším období zde dominuje nejrozsáhlejší hradiště v západních Čechách Štítary, dále pak Mecov či Věvrov. Pro mladší období zde evidujeme hradiště Spáňov-Smolov, Příkopy u Kdyně a Horšovský Týn.

⁹ BŘICHÁČEK, Pavel. *Počátky osídlení západních Čech*. Plzeň: Pedagogické centrum, 2001, s. 24.

⁹ KUMPERA, Jan. *Dějiny západních Čech: I. díl: Od pravěku do poloviny 18. století*. Plzeň: Ševčík nakladatelství, 2004, s. 18.

⁹ TUREK, Rudolf. Slovanské osídlení Plzeňska. In: *Archeologické studijní materiály II: Kapitoly k pravěku Západočeského kraje*. Praha: Archeologický ústav ČSAV, 1965, s. 114.

¹⁰ BAŠTOVÁ, Dara a Jaroslav BAŠTA. K problematice počátků a vývoje slovanských hradišť v západních Čechách. *Studia mediaevalia Pragensia*. 1988, roč. 1988, s. 27.

¹⁰ KUMPERA, pozn. 9, s. 18.

¹¹ BAŠTOVÁ, Dara a Jaroslav BAŠTA. K problematice počátků a vývoje slovanských hradišť v západních Čechách. *Studia mediaevalia Pragensia*. 1988, roč. 1988, s. 21-23.

Relativně vysoký počet hradišť a rozložení nálezů ukazují na ostrůvkovitý charakter osídlení. Přesto zdejší osídlení nebylo husté natolik, aby se zde vytvořily předpoklady ke vzniku některého ze zárodečných politických celků.¹²

V závislosti na geografické poloze a celkové rozloze lze v některých lokalitách spatřovat správní centra pro dané regiony. Jedná se především o hradiště ze střední doby hradištní, která se na rozdíl od prvotních jednodílných a rozlohou malých staroslovanských hradišť vyznačovala poměrně velkým rozsahem, komplikovanějším členěním prostoru a polohou mající hospodářský, politický, obchodní i obranný potenciál, načež tuto polohu chránila fortifikace více než samotná přírodní dispozice. V centrální sídelní komoře bylo takovým střediskem hradiště na Hůrce ve Starém Plzenci, které přebralo funkci náležící původně staroslovanskému hradišti na Bukovci, pro západ se dá uvažovat o Starém Lipně, na severovýchodě o Dolním Hradišti, na jihozápadě o Hradci u Stoda, v povodí Úterského potoka to mohl být Bezemín a na Domažlicku Štítary.¹³

Od počátku 10. století bylo centrální západočeské území ovládáno Přemyslovci. Funkce nově vznikajících hradišť se opět odvíjela od výsadní role západních Čech jako nárazníkové zóny a nositele důležitých obchodních stezek. Přemyslovská hradiska měla proto nejčastěji za cíl ochranu hranic a dohled nad vybíráním zemských cel. V průběhu 12. a 13. st. vznikly na západě Čech první kláštery (Kladruby, Plasy, Teplá, Chotěšov atd.), které postupně pod svou správou zahrnuly většinu regionu, jehož intenzivní kolonizace je završena zakládáním měst ve 13. st.¹⁴

Shrneme-li dosavadní poznatky o hradištích slovanského původu v západních Čechách v rámci celouzemního kontextu, můžeme sledovat region se svérázným vývojem. Svérázný je především odlišný historický vývoj tří regionálních celků tvořící západočeský prostor – Plzeňska, Karlovarska a Chebska. Starší slovanské osídlení je zde narušeno v průběhu 10. a 11. st. silnou německou kolonizací Chebska a Karlovarska, potažmo Sokolovska. Počátkem 11. st. dochází rovněž k tzv. chodské kolonizaci Českého lesa. Zvláštní pomezí oblast představovalo také Sušicko a Horažďovicko, které bylo ovlivněno více jihočeským okruhem, ve 12. st. ovšem německá kolonizace proniká i sem.¹⁵

¹² BAŠTOVÁ, Dara a Jaroslav BAŠTA. K problematice počátků a vývoje slovanských hradišť v západních Čechách. *Studia mediaevalia Pragensia*. 1988, roč. 1988, s. 21-23.

¹³ Tamtéž, s. 27.

¹³ BENEŠ, Antonín. Pravěké a slovanské osídlení Plzně-Doubravky. In: *Milénium kostela sv. Jiří v Doubravce, v Plzni: 992 – 1992*. Plzeň: Magistrát města Plzně, 1992, s. 19.

¹⁴ BŘICHÁČEK, Pavel. *Počátky osídlení západních Čech*. Plzeň: Pedagogické centrum, 2001, s. 24-25.

¹⁵ Tamtéž, s. 25.

¹⁵ JÍLEK, Tomáš. *Kapitoly z historie západních Čech: od pravěku do současnosti*. Plzeň: Západočeská univerzita, Ústav celoživotního vzdělávání, 2010, s. 12-13.

2 Katalogizační část

2.1 BEZEMÍN

Hradiště se rozkládá na cípu rozlehlé náhorní roviny v poloze Švédské šance (462 m. n. m.), ohraničené hlubokými zářezy Úterského potoka a Hadovky.¹⁶ Strmé boky ostrohu jsou převážně skalnaté s několika vystupujícími výběžky. Geomorfologicky je lokalita součástí Pernarecké pahorkatiny, která se zdvihá v severní části Stříbrské pahorkatiny.¹⁷

2.1.1 Popis lokality

Hradiště se skládá ze dvou samostatně opevněných dílů – z 3,45 ha prostorné nepravidelně oválné plochy a menšího samostatně opevněného výběžku na západě s výměrou 0,5 ha.¹⁸ Otevřenou stranu ostrohu chrání mohutný přepažující val, táhnoucí se od jihozápadu směrem na severovýchod. V jihozápadním úseku vykazuje val zdvojení s předčasným ukončením vnitřního náspu před napojením na vnější přepažující val, což napovídá možnému vstupu do areálu. M. Metlička usuzuje, že vstup (pravděpodobně ulicová brána) se nacházel spíše v severovýchodním ohybu, čemuž by napovídalo předsunutí valu o 5 m.

Vnitřní val spojující západní obvodový pás fortifikace s vnějším přepažujícím náspem v současné době dosahuje max. převýšení 1 m. Čelní pás vykazuje z obou stran ještě dnes výšku cca 2,5 m a je opatřen na vnější straně 0,5 m hlubokým příkopem, který k severovýchodu společně s náspem mohutní a dosahuje hloubky až 1,5 m.¹⁹ Výzkum J. Kudrnáče prokázal v přepažujícím valu poměrně složitou konstrukci se stopami spečení. Součástí fortifikace byla 1 m široká čelní plenta z nasucho kladených kamenů. Konstrukce byla roštová z dřevěných trámů.²⁰ Přepažující val je za východním koncem narušen druhotně lesní cestou. V dalším průběhu lemuje východní hranu a mírně ztrácí na výšce, kterou opět získává až v západní části severního obvodového opevnění, kde dosahuje

¹⁶ BAŠTOVÁ, Dara a Jaroslav BAŠTA. K problematice počátků a vývoje slovanských hradišť v západních Čechách. *Studia mediaevalia Pragensia*. 1988, roč. 1988, s. 11-12.

¹⁶ SKLENÁŘ, Karel et al. *Archeologické památky, Čechy, Morava, Slezsko*. Opava: Optys, 1993, s. 40.

¹⁷ METLIČKA, Milan. *Pravěká a raně středověká hradiště v západních Čechách*. Praha, 2008, s. 58-59. Diplomová práce. Univerzita Karlova v Praze. Fakulta Filozofická.

¹⁸ ČTVERÁK, Vladimír et al. *Encyklopedie hradišť v Čechách*. Praha: Libri, 2003, s. 35-36.

¹⁸ Viz Příloha č. 1

¹⁹ ČTVERÁK et al., pozn. 18, s. 35-36.

¹⁹ METLIČKA, pozn. 17, s. 58.

¹⁹ Viz Příloha č. 2

²⁰ KUDRNÁČ, Jaroslav. Slované v západních Čechách. *Archeologické rozhledy*. 1951, roč. 3, s. 188-189.

převýšení okolo 2 m. Ze západu uzavírá obvodovou fortifikaci 1,5 m vysoký val.²¹ Samostatně opevněný výběžek na severozápadě, někdy označovaný jako akropole, je od centrální části oddělen dvěma valy s příkopem uprostřed²². Oba pásy dosahují výšky okolo 1,5 m. Z obvodového opevnění se zachoval ještě val na západě, z vnitřní strany vysoký 0,4 m, z vnější pak až 3 m. Zbytek hradebního tělesa se patrně zhroutil po srážech nad řekou Hadovkou.²³

Mohylové pohřebiště v těsné blízkosti hradiště (170 m jižně) je tvořeno asi 45 mohylami ze 7. - 9. století n. l., tedy současnými s opevněnou polohou. Jsou většinou okrouhlé o průměru 5-6 m, nepříliš vysoké – nedosahují obvykle ani 1 m. V jejich hlinitém násypu s vrstvami kamene byly řídky rozptýleny dřevěné uhlíky, zlomky spálených lidských kostí a střepy hliněných nádob, na úrovni okolního povrchu země se vyskytovaly zbytky pohřebních hranic – žároviště.²⁴

2.1.2 Historie výzkumů

První zmínku o hradišti nalézáme v tzv. Eichlerově sbírce. Jedná se o zběžnou zprávu A. Marcuse z bezdružické fary z r. 1826 a o měsíc později také J. Schillera, kaplana z Horních Kozolup. První archeologický výzkum na lokalitě provedl až L. Bittner ve 30. letech 20. st. Prozkoumal hradiště i blízké mohylové pohřebiště a vyhotovil první plán, zahrnující obě zmiňovaná místa.²⁵

V letech 1949-1950 byla na hradišti a přilehlém pohřebišti iniciována výzkumná akce pod vedením J. Kudrnáče, který sondoval v přepažujícím valu, na vnitřní ploše hradiště, včetně akropole.²⁶ Následně na mohylovém pohřebišti kopala H. Svobodová v letech 1989-90. Záchrané výzkumy vynesly nálezy, které bohatě přispěly k poznání slovanského osídlení hradiště.²⁷ Poslední (revizní) průzkum provedl K. Nováček r. 1998.²⁸

²¹ Viz příloha č. 3

²² Viz Příloha č. 4

²³ KUDRNÁČ, Jaroslav. Slované v západních Čechách. *Archeologické rozhledy*. 1951, roč. 3, s. 188-189.

²³ ČTVERÁK, Vladimír et al. *Encyklopedie hradišť v Čechách*. 2003, s. 36.

²³ METLIČKA, Milan. *Pravěká a raně středověká hradiště v západních Čechách*. 2008, s. 59.

²⁴ SKLENÁŘ, Karel et al. *Archeologické památky, Čechy, Morava, Slezska*. 1993, s. 40-41.

²⁴ ČTVERÁK, pozn. 23, s. 36.

²⁵ SKLENÁŘ, Karel. Archeologické lokality plzeňského kraje v tzv. Eichlerově sbírce. In: *Sborník Západočeského muzea v Plzni: Historie XIII*. Plzeň: Západočeské muzeum, 1996, s. 160.

²⁵ SKLENÁŘ, Karel. *Archeologické nálezy v Čechách do roku 1870: Prehistorie a protohistorie*. Praha: Národní muzeum, 1992, s. 19.

²⁶ KUDRNÁČ, pozn. 23, s. 188-185.

²⁷ SVOBODOVÁ, Helena. Bezemín, okr. Tachov. *Výzkumy v Čechách*. 1992, roč. 1988-1989, s. 15.

²⁷ SVOBODOVÁ, Helena. Bezemín, okr. Tachov. *Výzkumy v Čechách*. 1995, roč. 1990-1992, s. 19-20.

²⁸ METLIČKA, pozn. 23, s. 59.

2.1.3 Historie naleziště

Bezemín se řadí k nejstarším sledovaným slovanským hradištím v západních Čechách²⁹. Jeho původ se datuje do starší doby hradištní, do osmého, někdy dokonce již do sedmého století.³⁰ Opevněná poloha se nacházela na hranicích sídelních domén slovanských kmenů Doudlebů, Sedličanů a Lučanů. Kronikář Kosmas má podrobnou zprávu o nejzazší jihozápadní části luckého území, o čtvrtém kraji tohoto kmenu, nesoucí název Silvana, tj. Lesní, který se prostíral při horním toku Mže. Budovatelé hradiště měli svůj původ pravděpodobně v jihočeské oblasti. V kmenových souvislostech můžeme předpokládat, že se jednalo o Doudleby, bližší však byli Netolici a zvláště Volyňané. Bezemínské hradiště bylo patrně střediskem oblasti a v neklidných dobách poskytovalo útočiště ostatním osadám. Starobylost slovanského osídlení dokazují vedle charakteru keramiky, již zmiňované mohly se žárovými pohřby.³¹

Osídlení hradiště pokračovalo ještě ve středohradištním období, min. do poloviny 9. st., s předpokládaným přesahem do století desátého. Výzkum J. Kudrnáče prokázal v přepažujícím valu a jeho nejbližším okolí do ruda vypálenou zem, seškvařené kameny s patrnými otisky dřev a ohořelé trámy. Spečení valu objevil rovněž na opevnění akropole. Vzhledem k tomu, že nikde nebyly zjištěny stopy po obnově fortifikace, můžeme požár spojit se zánikem hradiště. Na ukončení fungování Bezemína navazuje počátek osídlení hradiště Šipína (1,44 ha) na protilehlé ostrožně (442 m. n. m.), jen 250 m vzdálené od původní polohy. Srovnání keramiky z obou lokalit naznačují, že po nějakou dobu byly lokality osídleny současně. Šipín dosáhl vrcholové fáze osídlení v 11. st., kdy plnil funkci správního přemyslovského střediska, zaniká pravděpodobně v 2. pol. 13. st.³²

2.1.4 Nálezy

Z plochy hradiště i z výzkumu opevnění pocházejí zlomky keramických nádob umožňujících vymezit dobu užívání hradiště zhruba na 8. st. až blíže nespecifikovatelný

²⁹ LUTOVSKÝ, Michal a Magdalena BERANOVÁ. *Slované v Čechách: archeologie 6. a 12. století*. Praha: Libri, 2009, s. 71.

³⁰ SKLENÁŘ, Karel et al. *Archeologické památky, Čechy, Morava, Slezsko*. 1993, s. 40-41.

³¹ ČTRNÁCT, Václav. Plzeňsko v pravěku. In: *Minulostí Západočeského kraje III*. Plzeň: Krajské nakladatelství v Plzni, 1964, s. 224.

³² ŠALDOVÁ, Věra. *Průvodce archeologickými sbírkami Vlastivědného muzea ve Stříbře*. Stříbro: Vlastivědné muzeum, 1967, s. 16.

³² KUDRNÁČ, Jaroslav. Slované v západních Čechách. *Archeologické rozhledy*. 1951, s. 189-190.

³² ČTVERÁK, Vladimír et al. *Encyklopedie hradišť v Čechách*. 2003, s. 36.

³² METLIČKA, Milan. *Pravěká a raně středověká hradiště v západních Čechách*. 2008, s. 59.

úsek 9. st.³³ Ovšem okraje a výroba některých stěpů poukazují na osídlení, trvající delší dobu.³⁴ Podle M. Metličky lze datovat nejmladší sídelní horizont s přesahem do 10. st.³⁵ Mezi staršími výzdobnými prvky se objevují především dva hřebenové pásy vlnic pod sebou. Mezi mladší prvky výzdoby patří jednoduché vlnice a složitěji profilované okraje. Soubor zlomkové keramiky doplňují drobná železná kování a dvojkónický přeslen.³⁶ Do prvotních neodborných náhodných nálezů patří také podkovy a jiné blíže nepopsané železné předměty, jejichž místo uložení není známo.³⁷

Z keramických artefaktů z mohylového pohřebiště v předpolí hradiště se podařilo zrekonstruovat několik středohradištních nádob, z nichž vyniká láhev zdobená kombinací žebírek a kolkovaných pásů, ke které je možno hledat analogii v severozápadních Čechách. Zajímavý nález představuje železný nožik z mohyly III.³⁸

2.1.5 Dostupnost a současný stav

Z Šipína se na hradiště dá dostat momentálně pouze po červené turistické značce (4 km). Kratší cestu (1,5 km) přerušuje chybějící most přes Úterský potok, který je nahrazen pouze dvěma nezajištěnými kmeny, přes které nedoporučuji přecházet. Lépe je zvolit druhou cestu nebo trasu po žluté z Daňkova, která je o něco kratší (2,5 km), ovšem ani zde se nedá vyhnout provizornímu přemostění v podobě dvou kmenů, tentokrát přes Hadovku. Most se mi jevil ale daleko schůdnější než ten přes Úterský potok, s opatrností se dá bezpečně přejít. Všechny zmiňované trasy jsou zahrnuty v NS Šipín. Kvalita cest je dnes proměnlivá a jejich schůdnost závisí na počasí. Stoupání je ostřejší pouze úsekově, celkově trasa není nijak zvlášť náročná. Naučná stezka je velmi precizně zpracovaná co do obsahu i grafiky. Památkový i přírodní fond krajiny je skutečně mimořádný. Malý prostor v sobě koncentruje nevídané množství subjektů, které dodávají lokalitě také na didaktickém potenciálu. Zájem o historii může být uspokojen prostřednictvím rozmanité škály pamětihodností, zastupujících různá dějinná období (lovecký zámek Daňkov, hrad Gutštejn, dvě slovanská hradiště, Dudákovský mlýn, doložený již k r. 1566, barokní poutní kostel sv. Barbory, roubená kaple Panny Marie z 19. st., bunkr z 20. st. – pozůstatek tzv. plzeňské čáry). Vlastní plocha hradiště

³³ LUTOVSKÝ, Michal. *Encyklopedie slovanské archeologie v Čechách, na Moravě a ve Slezsku*. Praha: Libri, 2001, s. 20.

³⁴ KUDRNÁČ, Jaroslav. Slované v západních Čechách. *Archeologické rozhledy*. 1951, s. 190.

³⁵ METLIČKA, Milan. *Pravěká a raně středověká hradiště v západních Čechách*. 2008, s. 60.

³⁶ METLIČKA, pozn. 35, s. 59.

³⁷ SKLENÁŘ, Karel. *Archeologické nálezy v Čechách do roku 1870: Prehistorie a protohistorie*. 1992, s. 19.

³⁸ SVOBODOVÁ, Helena. Bezemín, okr. Tachov. *Výzkumy v Čechách*. 1992, s. 15.

³⁸ SVOBODOVÁ, Helena. Bezemín, okr. Tachov. *Výzkumy v Čechách*. 1995, s. 19.

je v dobrém stavu. Nachází se zde dva obsáhlé informační panely, které se věnují čistě archeologické lokalitě. Co do obsahu bych rozšířila text informacemi o mohylovém pohřebišti a doplnila obrazovou složku.

Bezemín je zatím v oblasti západních Čechách jediným slovanským hradištěm, u něhož máme v předpolí prokázané příslušející stejně staré mohylové pohřebiště. Zároveň je také pravděpodobně nejstarším představitelem slovanského osídlení v této oblasti. Trojúhelník, který Bezemín tvoří se svými slovanskými sousedy, hradištěm Ostrovem u Bezduřic a rozsáhlým Okrouhlým hradištěm u Konstantinových Lázní, představuje neocenitelnou základnu k poznání slovanského osídlení u nás. Udržování informativních forem za účelem vzdělávání širší veřejnosti i využití pro užší didaktické záměry proto v tomto případě pokládám za kardinálně důležité.

2.2 BŘEZINA

Lokalita se rozkládá na temeni vrchu Hradiště (618 m. n. m.)³⁹, vzdáleném asi 1,5 km východně od obce Březina.⁴⁰ Vrch je součástí Radečské vrchoviny, ležící v jihozápadní části Zbirožské vrchoviny. Opevněná poloha nápadně vystupuje z rozsáhlého masivu, přičemž je chráněna přirozeně na severu a jihu skalnatými srázy, které se na severovýchodě až východě vytrácejí v ploché sedlo.⁴¹

2.2.1 Popis lokality

Hradiště s celkovou rozlohou 3,83 ha se skládá ze dvou částí – z akropole (1,9 ha) a většího předhradí (1,92 ha), navazujícího na centrální část ze západu.⁴² Budovatelé hradiště se mohli v opevnování akropole opřít částečně o konfiguraci terénu, zejména o vystupující skalky. To se týká především jihu, kde val dosahuje výšky až 3 m. Jinak je tomu na severovýchodě až východě, k jejichž obraně již nepřispívá terén. V těchto místech sledujeme val až 6 m vysoký.⁴³ Na severu využívá opevnění hrany prudkého skalnatého srázu. Zdejší val dosahuje výšky až 2,5 m. Západní úsek je vizuálně shodný s úsekem severním.⁴⁴

³⁹ Viz Příloha č. 5

⁴⁰ BAŠTOVÁ, Dara a Jaroslav BAŠTA. K problematice počátků a vývoje slovanských hradišť v západních Čechách. *Studia mediaevalia Pragensia*. 1988, s. 12.

⁴¹ ČTVERÁK, Vladimír et al. *Encyklopedie hradišť v Čechách*. 2003, s. 45.

⁴² METLIČKA, Milan. *Pravěká a raně středověká hradiště v západních Čechách*. 2008, s. 67.

⁴³ Viz Příloha č. 6

⁴⁴ Viz Příloha č. 7

⁴⁴ Viz Příloha č. 8

Na akropoli vedly dva vstupy. Na jihozápadě, kde se napojuje obvodový val předhradí, byla umístěna ulicová brána s ven vyhnutým koncem jižního valu, na východě se jednalo o bránu klešťovou s rameny valu zahnutými dovnitř. Průběh opevnění je přerušen ještě na severozápadě, kde byla počátkem 19. st. postavena vyhlídka. Předhradí je chráněno mnohem skromněji a místy se až vytrácí. V letních měsících je zde fortifikace díky bujné vegetaci v podstatě nerozpoznatelná.⁴⁵

2.2.2 Historie výzkumů

První písemná zmínka o hradišti pochází z r. 1788 od topografa Schallera, který památku označuje dle tehdejší terminologie jako starý hrad. Do archeologie je hradiště uvedeno teprve s příchodem hraběte Kašpara M. Šternberka na březinský zámek. Zájem tohoto mezinárodně uznávaného přírodovědce o lokalitu se zrcadlí v díle jeho přátel – Nové básně radnického faráře a obrozeneckého básníka A. J. Puchmajera (1814), geografické pojednání matematika A. Davida (1823) či první knižní soupis archeologických památek a nálezů v Čechách od M. Kaliny z Jäthensteinu (1836), který Březinu tímto spisem zařadil mezi první významné archeologické památky u nás. Kalina lokalitu osobně navštívil a provedl na ní výzkum v r. 1832 a 1834 ve spolupráci s ředitelem březinského panství V. Paukem a zvíkoveckým farářem, pozdějším romantickým archeologem V. Krolmusem.⁴⁶ V té době se o hradiště zajímal také Kalinův přítel silniční inženýr K. F. Brantl. Výsledkem jeho zájmu byla první tištěná přehledná úvaha o českých hradištích a zároveň také nejstarší plán hradiště (1837). J. E. Vocel ve svém *Pravěku země české* (1866) považoval Březinu za předslovanské hradiště.⁴⁷

V r. 1914 kopal na hradišti J. Šťastný s V. Barchánkem. Po nich byla lokalita podrobena výzkumu znovu až v 50. letech. Poprvé z iniciativy M. Anderlové r. 1951. Podruhé se jednalo o výzkumnou akci M. Doubové a V. Čtrnácta z r. 1956.⁴⁸ M. Doubová

⁴⁵ ČTVERÁK, Vladimír et al. *Encyklopedie hradišť v Čechách*. 2003, s. 46.

⁴⁵ METLIČKA, Milan. *Pravěká a raně středověká hradiště v západních Čechách*. 2008, s. 68.

⁴⁶ SKLENÁŘ, Karel. Pravěké nálezy na Rokycansku: Archeologický místopis okresu ROKYCANY v pravěku a v rané době dějinné. In: *Sborník Západočeského muzea v Plzni: Historie IV*. Plzeň: Západočeské muzeum, 1989, s. 14.

⁴⁶ SKLENÁŘ, Karel. Hradiště nad Březinou a první archeologická úvaha o hranicích „Slavníkovy říše“. In: *Sborník Západočeského muzea v Plzni: Historie XVI*. Plzeň: Západočeské muzeum, 2002, s. 168-169.

⁴⁷ SKLENÁŘ, Karel. Archeologické lokality plzeňského kraje v tzv. Eichlerově sbírce. In: *Sborník Západočeského muzea v Plzni: Historie XIII*. 1996, s. 161.

⁴⁷ SKLENÁŘ, pozn. 46, 2002, s. 170-173.

⁴⁸ SKLENÁŘ, pozn. 46, 1989, s. 15-16.

vynesla na světlo keramické nálezy, datující naleziště do starší až střední doby hradištní. Jediný střep z výzkumné akce pocházel z pozdně halštatského období.⁴⁹

Další slovanskou keramiku našel J. Anderle r. 1981 a vzorky spečeného valu objevil T. Hamberger o rok později.⁵⁰ Zatím nejrozsáhlejší výzkum provedli manželé Baštovi v r. 1988. V rámci revizních průzkumů slovanských hradišť položili sondu v jihozápadní části opevněné plochy, kde předpokládali výskyt vnitřního příkopu. Namísto příkopu byla zjištěna 75 m mocná splachová vrstva, obsahující mazanici, raně středověkou keramiku, kovářskou strusku, zlomky železných předmětů a uhlíky.⁵¹

2.2.3 Historie naleziště

Březina se řadí mezi nejstarší opěrné body Slovanů v západních Čechách. Společně s Nadrybami, Střapolí, Planou-Radnou a Dolním Hradištěm utvářela severovýchodní hranici nejdůležitější západočeské sídelní komory.⁵² Její lokace na spojnici mezi středními a západními Čechami ji propůjčovala výsadní důležitost hospodářského a obchodního centra.⁵³ Někým svědkem těchto časů zůstává i dodnes mohutné opevnění, které nemá v zachovalosti mezi ostatními stejně starými západočeskými hradišti obdoby.

Podle nálezů, ve kterých převažují jednoznačně střepy slovanské keramiky, můžeme hradiště datovat do starší až střední doby hradištní, přesněji do 7. - 10. st.⁵⁴ Lokalita je označovaná v některých pramenech jako slovanské hradiště bez předchozího osídlení. Je třeba tento výnos používat s opatrností, neboť nález pozdně halštatského střepu z výzkumu M. Doubové (1956) toto tvrzení částečně vyvrací. S ohledem na fakt, že výzkumy na Březině probíhaly již v období romantismu, není vyloučeno, že tento střep měl v nejranějších nálezových souborech své současníky. Případy ztracených nebo pomíchaných nálezů v tomto období nejsou ničím neobvyklým. V tomto případě je však úkolem archeologického výzkumu, nikoliv úvah, ověřit pravé stáří hradiště.

⁴⁹ DOUBOVÁ, Marie. Březina, o. Rokycany. *Výzkumy v Čechách*. 1972, roč. 1969, s. 18-22.

⁵⁰ SKLENÁŘ, Karel. Pravěké nálezy na Rokycansku: Archeologický místopis okresu ROKYCANY v pravěku a v rané době dějinné. In.: *Sborník Západočeského muzea v Plzni: Historie IV*. Plzeň: Západočeské muzeum, 1989, s. 16.

⁵¹ BAŠTA, Jaroslav. Březina, okr. Rokycany. *Výzkumy v Čechách*. 1992, roč. 1988-1989, s. 20.

⁵¹ ČTVERÁK, Vladimír et al. *Encyklopedie hradišť v Čechách*. 2003, s. 46.

⁵¹ METLIČKA, Milan. *Pravěká a raně středověká hradiště v západních Čechách*. 2008, s. 69.

⁵² BAŠTOVÁ, Dara a Jaroslav BAŠTA. K problematice počátků a vývoje slovanských hradišť v západních Čechách. *Studia mediaevalia Pragensia*. 1988, roč. 1988, s. 21.

⁵³ METLIČKA, pozn. 51, s. 69.

⁵⁴ SKLENÁŘ, Karel et al. *Archeologické památky, Čechy, Morava, Slezsko*. 1993, s. 54.

⁵⁴ ČTVERÁK, pozn. 51, s. 46.

Po roce 1387 vyrůstá nad obcí Březinou nový hrad, zbudovaný Jindřichem z Elstrberka.⁵⁵ Nový majitel panství již nevyužil pro své sídlo původní opevněné polohy, situoval jej blíže k vesnici. Hradiště bylo v té době pravděpodobně již zaniklé, v případě doznívání osídlení nemuselo již splňovat požadavky kladené na šlechtické sídlo nebo postrádalo dostatečný potenciál k odražení útoku a mohlo posloužit snad jen jako záložní obranná pozice. Posledním dokladem o fungování lokality je vrcholně středověký stěp, který byl nalezen při výzkumu M. Dobošové v r. 1956.⁵⁶

2.2.4 Nálezy

Březina vynesla poměrně bohatou kolekci nálezů. Z prvotních výzkumů pochází vesměs keramické stěpy neurčitého či slovanského původu.⁵⁷ Výzkum z r. 1924 přinesl 19 stěpů, z nichž se podařilo slepit vyšší nepravidelnou nádobu s rytou výzdobou v podobě pásů rytých hřebenem (vlnovka, vodorovné). Zajímavý nález představovala čepel železného nože, pocházející také ze starší až střední doby hradištní. Dále byl nalezen kamenný přeslen, mazanice, zvířecí kosti a starší zlomky zdobené hřebenovými vpichy. Nejmladší horizont nálezů představují zlomky zdobené šroubovicí a jednoduchými vlnicemi.⁵⁸

2.2.5 Dostupnost a současný stav

Nejkratší cesta na hradiště vede od šternberského zámku po červené turistické značce. Nejedná se o nijak náročný výstup, trasa měří okolo 1,5 km. Ačkoliv zde neprochází naučná stezka, na vrcholu hradiště se nachází tabule se stručnými informacemi o lokalitě. Mnohem více místa bohužel autoři věnovali (*Zdeněk Sternberg*) hradu v Českém Šternberku a jeho majitelům. Jistým způsobem to na místě je, neboť to byl právě rod Šternberků, který se zasloužil o zachování a úpravu řady památek v Březině a blízkém okolí, nicméně s přihlédnutím k důležitosti březinského hradiště v kontextu dalších pravěkých památek Rokycanska jsem nucena označit tamější naučnou tabuli za nedostačující. Podobně je pojat informační panel umístěný u zámku. Zmiňuji se o něm, neboť také zde nalézáme o hradišti zprávu, ovšem v obecnějším kontextu. Text zčásti

⁵⁵ BĚLOHLÁVEK, Miloslav. *Hrady, zámky a tvrze v Čechách, na Moravě a ve Slezsku: Západní Čechy*. 1. vyd. Praha: Nakladatelství Svoboda, 1985, s. 40, sv. 4.

⁵⁶ DOUBOVÁ, Marie. Březina, o. Rokycany. *Výzkumy v Čechách*. 1972, roč. 1969, s. 18-22.

⁵⁷ SKLENÁŘ, Karel. Pravěké nálezy na Rokycansku: Archeologický místopis okresu ROKYCANY v pravěku a v rané době dějinné. In: *Sborník Západočeského muzea v Plzni: Historie IV*. 1989, s. 15.

⁵⁸ Tamtéž, s. 16.

⁵⁸ METLIČKA, Milan. *Pravěká a raně středověká hradiště v západních Čechách*. 2008, s. 69.

⁵⁸ Viz Příloha č. 9

opakuje informace, kterých se lze dopátrat na hradišti, partikulárně přináší informace nezmiňené. Považovala bych za vhodnější zprávu na tabuli u zámku zkrátit a „přemístit“ nadbytečné informace na panel na hradišti. Zastávám názor, že obec a její okolí poskytuje pro vytvoření naučné stezky dostatečnou základnu. Naučná stezka by mohla vycházet z bohatého přírodního fondu (PP Radeč, PP Rumpál aj.), přednostně však historie, jejíž etapy demonstruje na neobvykle malém prostoru hned trojice pamětihodnosti, každá z jiného období (slovanské hradiště, vrcholně středověký hrad, empírový zámek). Ačkoliv tyto památky značně pozměnily svou tvář následkem rekonstrukcí a úprav, jejich vnitřní dějinná hodnota se ani pod těmito vnějšími vlivy neztrácí.

Temeno s akropolí je v současné době porostlé listnatým lesem, předhradí zarůstá lesem smíšeným. Momentálně se na vnitřní ploše nachází skupina nově vysazených stromků. Vegetace nijak neomezuje v rozpoznání dispozic hradiště, s výjimkou přehradí. Je očividné, že místo je udržováno a uzpůsobeno k návštěvám turistů. Je to zřejmě dáno i přítomností zdejší vyhlídky s altánem, který byl zrekonstruován podle původních plánů v r. 1998.

2.3 BUKOVEC

Hradiště na Holém (též Ovčím, Spáleném) vrchu (373 m. n. m.) se nachází na táhlém břidlicovém kopci nad obcí Bukovec na severovýchodním okraji Plzně.⁵⁹ Temeno s opevněnou polohou leží na rozhraní Plaské a Klabavské pahorkatiny, načež tyto dva celky spadají pod Rokycanskou pahorkatinu. Na severu až severozápadě obklopuje ostrožnu řeka Berounka, od jihovýchodu k severozápadu lemuje kopec její pravobřežní bezejmenný přítok.⁶⁰

2.3.1 Popis lokality

Hradiště nad Bukovcem je dvoudílné o celkové rozloze 4,04 ha. Západní část vrchu zaujímá vnitřní hradiště (1,46 ha) s plochou vyvýšeninou při vnitřní straně čelního valu (akropolí) a s výběžkem k severovýchodu (dnes výhledová zastávka Naučné lesnické stezky Zábělá). Z východu na tuto část navazuje rozsáhlé předhradí o výměře 2,58 ha.⁶¹

⁵⁹ SKLENÁŘ, Karel et al. *Encyklopedie pravěku v Čechách, na Moravě a ve Slezsku*. Praha: Libri, 2002, s. 265.

⁶⁰ BENEŠ, Antonín. Hradiště Bukovec. In: *Průvodce naučnou lesnickou stezkou Zábělá*. Plzeň: Urbanistické středisko města Plzně, 1979, s. 5.

⁶⁰ ČTVERÁK, Vladimír et al. *Encyklopedie hradišť v Čechách*. 2003, s. 47.

⁶¹ BENEŠ, pozn. 60, s. 5.

⁶¹ METLIČKA, Milan. *Pravěká a raně středověká hradiště v západních Čechách*. 2008, s. 71.

Budovatelé hradiště mohli zčásti vycházet z morfologie terénu a opřít čelní linii jádra hradiště o vysedlé skalky. Tuto výhodu však již postrádali při stavebním záboru předhradí, které není nijak odděleno od mírně stoupajícího předpolí a muselo být proto (kromě svažitých boků, kde se defenzivní prvky nezachovaly) vymezeno uměle. Vnitřní hradiště s akropolí naopak chrání dobře zachovalý obloukovitý hlinitokamenný val, jenž dosahuje relativního převýšení až 4 m.⁶² Táhne se v pásu od severovýchodu přes jihovýchod k jihu a končí zhruba v místech, kde se pravděpodobně nacházel vstup.⁶³ Na jihovýchodě je val 0,5 m vysoký, v délce zhruba 50 m jej doprovází 3-6 m široký ohoz, navazující na jižní opevnění předhradí.⁶⁴ Severozápadní obvod hradiště nad srázem a západní i jižní strana sice nevykazují zřetelné stopy valu, ale podle náznaků terasovitých úprav a ostřejších zlomových linií spádu můžeme předpokládat uzavřený systém opevnění.⁶⁵

Z méně výrazného opevnění předhradí se nejlépe zachoval lukovitě vyhnutý oblouk příkopu s hloubkou 0,5 m.⁶⁶ Hrazení boků předhradí není k rozpoznání a rovněž nevelká hloubka příkopu – i když uvážíme jeho postupné zaplňování splachy – nabízí prostor k úvahám o místě spíše příležitostného, dočasného charakteru. Zdánlivě nedokončený jižní závěr příkopu a okrajová mezera v linii předhradí by mohly souviset se vstupem do pevnosti. Cesta z těchto míst by pokračovala v mírném oblouku podél jižního obvodu předhradí až k jihovýchodní frontě, kde lze podle starších plánků předpokládat v dnes rozrušených místech jednoduchou bránu. Jisté indicie k umístění brány může představovat vedle většího rozrušení valu také jeho zdvojení, jakožto i šířka průchodu, která se ze strategických důvodů pohybovala pouze okolo 2-3,5 m, což by odpovídalo šířce narušeného místa jihozápadního valu. V případě hradiště na Holém vrchu se mohlo jednat o bránu s bočním vchodem, která vznikla vytažením a předsunutím jednoho ramene valu před druhý, případně přísazením dlouhého pomocného ramene. Oba případy měly za cíl prodloužení úseku, kterým útočník procházel.⁶⁷

⁶¹ Viz Příloha č. 10

⁶² Viz Příloha č. 11

⁶³ BENEŠ, Antonín. Hradiště Bukovec. In: *Průvodce naučnou lesnickou stezkou Zábělá*. Plzeň: Urbanistické středisko města Plzně, 1979, s. 5, 7.

⁶⁴ ČTVERÁK, Vladimír et al. *Encyklopedie hradišť v Čechách*. 2003, s. 48.

⁶⁵ METLIČKA, Milan. *Pravěká a raně středověká hradiště v západních Čechách*. 2008, s. 71.

⁶⁶ BENEŠ, pozn. 63, s. 5.

⁶⁷ ČTVERÁK, pozn. 63, s. 48.

⁶⁸ Viz Příloha č. 12

⁶⁹ BENEŠ, pozn. 63, s. 7.

⁷⁰ LUTOVSKÝ, Michal. *Encyklopedie slovanské archeologie v Čechách, na Moravě a ve Slezsku*. 2001, s. 31, 239.

2.3.2 Historie výzkumů

Bukovecké hradiště vyniká mezi archeologickými památkami především díky svým dvěma prvenstvím. Jedno z nich vzešlo z průzkumné činnosti hornických prospektorů hraběte Kašpara Šternberka v r. 1836. Místo nerostného bohatství zde průzkumníci objevili pouze struskovitě spečenou hlínu mělce pod zemí. Artefakt vědcům toho období nebyl již nějakou dobu cizí. Na našem území se ovšem jednalo o vůbec první nález tohoto typu. Věci se ujal F. X. M. Zippe, který r. 1841 potvrzuje toto prvenství lokality ve spisu o problematice spečených valů. Zájem o lokalitu pak projevuje řada amatérských badatelů a zmiňují ji ve svých spisech také další odborníci – vedle Kaliny z Jathensteinu, např. C. B. Cotta ve zprávě o spečených valech v Čechách a v Lužici nebo J. E. Vocel v svém *Pravěku země České*. Dosud nejrozsáhlejší odborný výzkum na hradišti uskutečnil počátkem 90. let 19. st. J. Strnad. Nově odkryl část vnitřní plochy hradiště a lokalitu v podstatě správně datoval. Další průzkum na lokalitě provedl J. Maličský r. 1949. Prokopal akropoli a našel keramické zlomky pozdně halštatského stáří.⁶⁸

2.3.3 Historie naleziště

S nejstarší zmínkou o hradišti se dostáváme k druhému prvenství lokality. Latinské kázání Mistra Hilaria Litoměřického v plzeňském chrámu sv. Bartoloměje z r. 1467, které tuto zprávu obsahuje, z bukoveckého hradiště činí vůbec první literárně zachycenou pravěkou památku u nás. Odhlédneme-li od významu jeho výkladu pro založení města Plzně, svědčí Hilariova výpověď o lidovém podání ze středověku, jež správně považovalo vrch za pradávnné sídlo.⁶⁹

První opevnění na Pustém vrchu bylo vybudováno pravděpodobně lidem mohylové kultury na přelomu 5. - 4. st. př. n. l. Také J. Maličský je přesvědčen, že vnitřní hradiště pochází z pozdně halštatského období, naopak stavbu předhradí přisuzuje Slovanům. Vzhledem k typu (jednodílné hradiště) i rozloze (do 2 ha) můžeme o bukoveckém hradišti

⁶⁷ METLIČKA, Milan. *Pravěká a raně středověká hradiště v západních Čechách*. 2008, s. 71.

⁶⁸ MALIČKÝ, Josef. Před slovanská hradiště v jižních a západních Čechách. *Památky archeologické*. 1950, s. 34.

⁶⁸ BENEŠ, Antonín. Hradiště Bukovec. In: *Průvodce naučnou lesnickou stezkou Zábělá*. 1979, s. 8.

⁶⁸ SKLENÁŘ, Karel. *Archeologické nálezy v Čechách do roku 1870: Prehistorie a protohistorie*. 1992, s. 168.

⁶⁸ ČTVERÁK, Vladimír et al. *Encyklopedie hradišť v Čechách*. 2003, s. 48.

⁶⁸ Spečené valy: „Pustá ves“ u Bukovce. *Archiv časopisu Slavonie* [online]. 25.2.2010 [cit. 2015-11-12]. Dostupné z: <https://pohanstvi.wordpress.com/2010/02/25/specene-valy/>

⁶⁹ MALIČKÝ, pozn. 68, s. 34.

⁶⁹ BENEŠ, pozn. 68, s. 7-8.

⁶⁹ ČTVERÁK, pozn. 68, s. 48.

v době první osidlovací fáze uvažovat jako o mocenském středisku lokálního vládce.⁷⁰ Tomu nasvědčuje i hustý nálezový katastr soudobých mohylových pohřebišť (Dýšina, Nová Huť, Červený Hrádek aj.) ve spádového území, jehož rozsah dalece převyšuje kapacitu vnitřního hradiště. Ve 3. - 2. st. př. n. l. mohylový lid ztrácí vitalitu a zhruba před změnou letopočtu opouští hradiště nejspíš v důsledku germánské expanze do plzeňské kotliny. Bukovecké hradiště však vzhledem k tomu, že Germáni využívali výšinných poloh jen zcela výjimečně, zůstává opuštěno až do 1. pol. 8. st. n. l.⁷¹

Na přelomu 7. - 8. st. n. l. do západních Čech pronikají Slované v rámci kolonizační vlny převážně ze středních Čech a ze západu, z oblasti povodí řeky Náby. Tehdy se Bukovec dočká své obnovy a zařadí se tak mezi nejstarší slovanské pevnosti v jihozápadních Čechách. Jeho obránci své mrtvé pohřbívali ještě pohanským způsobem do mohyl. Bukovec si opět volí za své mocenské sídlo lokální kmenový kníže. Výhodná pozice totiž zřejmě neplynula jen z možnosti využít původní opevnění, ale také z blízkosti důležité dálkové obchodní tepny, vedoucí z nitra Čech dále do západní Evropy.⁷² Rozkvět hradiště trval přibližně do přelomu 9. a 10. st., kdy bylo místo pravděpodobně zničeno požárem. Snad se tak stalo v souvislosti s růstem moci přemyslovských knížat, kteří v té době začínali expandovat do okrajových částí Čech. Definitivně opuštěno bylo nejspíš při radikální změně mocenských poměrů na přelomu 30. a 40. let 10. st. a po vybudování nového centra s loajální správou na vrchu Hůrce nad Starým Plzencem. Také roli původní stezky přebrala cesta nová, vedoucí plzeňským podhradím.⁷³

⁷⁰ VENCLOVÁ, Natalie (ed.). *Archeologie pravěkých Čech 6: Doba halštatská*. Praha: Archeologický ústav AV ČR, 2008, s. 107.

⁷¹ MALÍČKÝ, Josef. Předslovanská hradiště v jižních a západních Čechách. *Památky archeologické*. 1950, s. 34.

⁷¹ BENEŠ, Antonín. Hradiště Bukovec. In: *Průvodce naučnou lesnickou stezkou Zábělá*. 1979, s. 9.

⁷¹ BENEŠ, Antonín. Pravěké a slovanské osídlení Plzně-Doubravky. In: *Milénium kostela sv. Jiří v Doubravce, v Plzni: 992 – 1992*. Plzeň: Magistrát města Plzně, 1992, s. 18-19.

⁷² BAŠTOVÁ, Dara a Jaroslav BAŠTA. K problematice počátků a vývoje slovanských hradišť v západních Čechách. *Studia mediaevalia Pragensia*. 1988, s. 24.

⁷² BENEŠ, pozn. 71, 1992, s. 19.

⁷² HAJŠMAN, Jan. Slovanská kolonizace. In: *Panský dvůr a kostel sv. Jiří v Plzni-Doubravce*. Plzeň: Petr Mikota, 2007, s. 7-8. Zapomenuté hrady, tvrže a místa, 38.

⁷² JÍLEK, Tomáš. *Kapitoly z historie západních Čech: od pravěku do současnosti*. Plzeň: Západočeská univerzita, Ústav celoživotního vzdělávání, 2010, s. 12.

⁷³ ŠOBR, Josef. Bukovecké valy u Plzně. *Památky archeologické a místopisné*. 1864, roč. 6, s. 36.

⁷³ ČTRNÁCT, Václav. Plzeňsko v pravěku. In: *Minulost Západočeského kraje III*. 1964, s. 225.

⁷³ BENEŠ, pozn. 71, 1979, s. 13.

⁷³ BENEŠ, pozn. 71, 1992, s. 19.

⁷³ HAJŠMAN, pozn. 72, s. 8.

2.3.4 Nálezy

Nejbohatší kolekci nálezů vynesl výzkum J. Strnada. Omezený tvarový rejstřík bohatě vynahrazuje rozmanitost výzdobných prvků. Nejčastější jsou hřebínkem hustě ryté vlnice a vodorovně tažené pásy. Objevují se i šikmo sklopené řady otisků radélka, seskupené do motivů jedlové větévky nebo klikatky. Střep zdobený kanelováním je možné zařadit dokonce již do mladší doby bronzové. Železné předměty zastupuje např. rukojeť dřevěného vědra, dvoukřídlá šipka s tulejkou nebo soubor deseti nožů. Výčet pokračuje oválnou perlou ze zeleného skla a hliněným korálkem. Kromě četných střepů bylo objeveno i devět neobvykle precizně zdobených přeslenů z rozličného materiálu. Pozdně halštatskou dobu reprezentuje přeslen s otisky prstů. Z téhož období pochází také velmi vzácné kruhové kolky na zlomcích z mísovitých nádob. Nalezena byla i šídla a různé hroty, vyrobené z kostí kozy nebo z parohu.⁷⁴

2.3.5 Dostupnost a současný stav

Hradiště je vzdálené z Bukovce necelých 0,5 km po červené turistické značce. Cesta je schůdná, ale posledních 50 m běží kolmo proti vrstevnicím. Návštěvník se tedy nevyhne stoupání do prudkého kopce. Vegetace s převažujícími listnatými stromy a keři zde roste volně nijak neudržovaná. Rozhledu po lokalitě – až na hustě zarostlý střed plochy vnitřního hradiště - nijak výrazně nebrání. Zásluhou vedení stezky při jihovýchodním obvodovém valu je její nejbližší okolí od zarůstání uchráněno. Trasa pokračuje dále napříč předhradím, které je zalesněno řidčeji. Také zde jsou relikty fortifikace dobře rozpoznatelné. Na vrcholu se nachází turistický rozcestník a jedna ze zastávek Naučné stezky Zábělá. Text se soustředí pouze na informace o hradišti, co do obsahu se mi jeví v pořádku, i když by jistě mohl být rozšířen a doplněn o nové poznatky. Momentální grafická úprava (nevyhovující font a velikost písma) a celkové rozvržení tabule však rozšíření textu prakticky vylučuje. Stejně tak volá po opravě zevnější stav panelu. Didaktický potenciál stezky je nepochybný, je proto velkou škodou, že k její obnově ještě nedošlo.

⁷⁴ BENEŠ, Antonín. Hradiště Bukovec. In: *Průvodce naučnou lesnickou stezkou Zábělá*. 1979, s. 10, 12.

⁷⁴ ČTVERÁK, Vladimír et al. *Encyklopedie hradišť v Čechách*. 2003, s. 48.

⁷⁴ METLIČKA, Milan. *Pravěká a raně středověká hradiště v západních Čechách*. 2008, s. 73.

⁷⁴ Viz Příloha č. 13

2.4 DOLNÍ HRADIŠTĚ

Hradiště zabírá široký ostroh (346 m. n. m.) nad soutokem Střely a Kralovického potoka.⁷⁵ Lokalita je součástí Kožlanské plošiny, náležící k masivu Kralovické pahorkatiny.⁷⁶ Ze severní části masivu vybíhají dva výběžky, z nichž stopy osídlení vykazuje pouze cíp západní. Boky ostrožny jsou převážně příkré, na jihu se svažují do hlubokého a úzkého údolí Střely, na severu pak stejně strmě spadají do koryta Kralovického potoka.⁷⁷

2.4.1 Popis lokality

Hradiště o celkové rozloze 5,5 ha se člení na čtyři části. Centrum lokality tvořila akropole⁷⁸ (1,7 ha), zabírající východní špicí ostrohu. Za mohutným náspem na ní navazuje první západní předhradí (1,4 ha). Za ním následuje druhé západní předhradí (1,2 ha)⁷⁹, které se trychtýřovitě rozšiřuje dále na nechráněný západ a je od prvního předhradí odděleno dalším valem. Oba pásy opevnění probíhají jako dvě rovnoběžky od severu k jihu. Čtvrtý díl hradiště, třetí (severní) předhradí (1,24 ha), se rozkládá na svažité plošině trojúhelníkového tvaru na severním cípu ostrožny.⁸⁰

Z fortifikace se nejlépe zachoval val chránící akropoli ze západu⁸¹. V prostředku dosahuje ještě dnes výšky přes 2 m. Směrem ke koncům se převýšení snižuje. V místech snížení se pravděpodobně nacházela brána. J. Maličský tento val označuje jako jediný pozůstatek halštatského opevnění. Zbytek obranné linie akropole tvoří obvodový val, kopírující hranu ostrohu nad skalnatými srázy. Dosahuje však jen velmi malého vnitřního převýšení. Val oddělující první západní předhradí od druhého je silně poškozený orbou a v současnosti ho lze jen stěží rozpoznat. Nejzápadnější val je dnes už zcela rozorán. Nepatrná terénní vlna se obloukovitě stáčí od jihu k severu, kde se ohýbá prudčeji

⁷⁵ BAŠTOVÁ, Dara a Jaroslav BAŠTA. K problematice počátků a vývoje slovanských hradišť v západních Čechách. *Studia mediaevalia Pragensia*. 1988, s. 12.

⁷⁶ BAŠTOVÁ, Dara. Vývoj pravěkého osídlení v povodí Střely. *Archeologické rozhledy*. 1984, roč. 36, s. 158.

⁷⁷ ČTVERÁK, Vladimír et al. *Encyklopedie hradišť v Čechách*. 2003, s. 70.

⁷⁸ METLIČKA, Milan. *Pravěká a raně středověká hradiště v západních Čechách*. 2008, s. 79.

⁷⁹ Viz Příloha č. 14

⁷⁹ Viz Příloha č. 15

⁸⁰ BAŠTOVÁ, Dara a Jaroslav BAŠTA. K problematice počátků a vývoje slovanských hradišť v západních Čechách. *Studia mediaevalia Pragensia*. 1988, s. 12.

⁸⁰ METLIČKA, pozn. 77, s. 79.

⁸¹ Viz Příloha č. 16

podél reliéfu terénu zpátky na východ. Napojení na severní obvodový val chybí. M. Metlička předpokládá v těchto místech další bránu.⁸²

Severní předhradí je odděleno od prvního západního předhradí valem v podobě prudce klesající hrany. Na východě jej chrání 1 m vysoký val, vinoucí se plynule ze severního obvodového opevnění akropole. S klesáním na sever se jeho výška snižuje a končí v ostré zlomové linii nad srázem. Obdobně vypadá val na západě. Svůj počátek má v severním konci valu, oddělujícím první a druhé západního předhradí.⁸³

2.4.2 Historie výzkumů

První známý výzkum na hradišti provedlo Západočeské muzeum v r. 1926. Výzkumníci prokopali celkem pět kulturních jam odkrytých orbou. Tři z pěti jam odpovídaly pozdně halštatskému až laténskému období, zbylé dvě protáhly dobu osídlení do období středohradištního.⁸⁴ Poté se vědecký výzkum dotkl lokality znovu až v 50. letech, kdy Dolní Hradiště navštívil J. Maličský, následně pak ještě v letech osmdesátých. To na hradišti opakovaně kopali manželé Baštovi. V rámci revizního průzkumu z let 1980/81 položili za východním koncem hradiště sondu a zjistili nad skalním podložím 20 cm silnou kulturní vrstvu s úlomky mazanice a šest pozdně halštatských střepů.⁸⁵ Při následujícím výzkumu v r. 1984 manželé Baštovi objevili na severních a východních svazích ostrožny další pozdně halštatské a hradištní zlomky. Ojedinelý nález představovala polovina běhounu žernovu, jež byla sebrána na hromadě kamení na okraji pole.⁸⁶ Poslední výzkumnou akci zde realizoval M. Metlička r. 1998. Sondáží byla objevena nová vrstva se střepy náležícími k nynické skupině pozdní doby bronzové, které ovšem podle autora nevykazují souvislost s hradištěm jako takovým.⁸⁷

2.4.3 Historie naleziště

Podle nálezů se datuje vznik hradiště do pozdně halštatského období (6. - 5. st. př. n. l.). Jak dlouhé trvání mělo hradiště v tomto časovém úseku nám mohou zhruba vymežit časně laténské artefakty.⁸⁸ Víme, že v tomto stadiu ukončila svou funkci

⁸² MALIČKÝ, Josef. *Předslovanská hradiště v jižních a západních Čechách*. 1950, s. 34.

⁸² METLIČKA, Milan. *Pravěká a raně středověká hradiště v západních Čechách*. 2008, s. 79.

⁸³ Tamtéž, s. 80.

⁸⁴ BAŠTOVÁ, Dara. Vývoj pravěkého osídlení v povodí Střely. *Archeologické rozhledy*. 1984, s. 158.

⁸⁵ Tamtéž, s. 158.

⁸⁶ BAŠTOVÁ, Dara. Dolní Hradiště, okr. Plzeň-sever. *Výzkumy v Čechách*. 1987, roč. 1984-1985, s. 42.

⁸⁷ METLIČKA, pozn. 82, s. 80.

⁸⁸ MALIČKÝ, pozn. 82, s. 34.

většina hradišť a opevněných sídlišť v povodí řeky Střely.⁸⁹ Další fáze osídlení nastává až s příchodem Slovanů. Dolní Hradiště společně s Kralovicemi a Plasy podává zatím nejstarší doklady slovanského osídlení v povodí střelského toku. Nálezy jej datují do střední doby hradištní, konkrétněji do pokročilého 9. až počátku 10. st.⁹⁰ V tomto údobí můžeme o lokalitě vzhledem k její velikosti a strategickým dispozicím přemýšlet jako o lokálním správním středisku. Podobně jako Staré Lipno na západě či Hradec u Stoda na jihozápadě, nejspíš Dolní Hradiště představovalo důležité centrum pro severozápadní region.⁹¹

Stejně jako u většiny slovanských hradišť s předchozím osídlením ani u této lokality nelze zcela přesně určit, z jakého období pochází její opevnění. K obrazu dějin zdejšího hradiště by však mohly přispět zlomky spečeného valu, které byly nalezeny na předhradí.⁹² Minimálně se tím otevírá prostor pro úvahy o souvislosti požáru s definitivním zánikem opevněné polohy. Je to na prvním místě 1 km vzdálená vesnice, jež poskytuje některé indicie k potvrzení této domněnky, a především slovanské artefakty ohraničující fungování hradiště do 10. století.⁹³ Pro dataci požáru do druhé osídlovací fáze hovoří i lokace nálezu. Již J. Maličský předpokládal, že předhradí vyrostla až v hradištním období, což je pro znovu osídlená pravěká hradiště, většinou původně s jednoduchou dispozicí poměrně typické.⁹⁴

Přílehlá obec, společně s nedalekým sousedem Horním Hradištěm, je poprvé zmiňována r. 1250 v soupise statků kláštera v Plasech jako Hradec.⁹⁵ Tento název dokládá povědomí obyvatel o bývalé opevněné poloze. Patronát plaského kláštera by pak mohl představovat jednu z odpovědí na otázku, proč se již obyvatelům nevyplatilo, budeme-li vycházet ze zániku požárem, místo obnovovat k jeho původní obranné funkci. Nového správního střediska nebylo zřejmě potřeba a plocha zúrodněná popelem se přímo nabízela k zemědělskému využití. Bylo by však třeba podrobnějšího průzkumu jak

⁸⁹ ČTRNÁCT, Václav. Plzeňsko v pravěku. In: *Minulostí Západočeského kraje III.* 1964, s. 221.

⁸⁹ BAŠTOVÁ, Dara. Vývoj pravěkého osídlení v povodí Střely. *Archeologické rozhledy.* 1984, s. 168.

⁹⁰ DOUBOVÁ, Marie. Počátky slovanského osídlení na území okresu Plzeň-sever. In: *Sborník muzea okresu Plzeň-sever.* Mariánská Týnice: nákl. vl., 1977, s. 12.

⁹¹ BAŠTOVÁ, Dara a Jaroslav BAŠTA. K problematice počátků a vývoje slovanských hradišť v západních Čechách. *Studia mediaevalia Pragensia.* 1988, s. 27.

⁹² METLIČKA, Milan. *Pravěká a raně středověká hradiště v západních Čechách.* 2008, s. 79.

⁹³ ČTVERÁK, Vladimír et al. *Encyklopedie hradišť v Čechách.* 2003, s. 71.

⁹⁴ MALIČSKÝ, Josef. Před slovanská hradiště v jižních a západních Čechách. *Památky archeologické.* 1950, s. 34.

⁹⁵ DOLNÍ HRADIŠTĚ do roku 1250. *Oficiální stránky Obce Dolní Hradiště* [online]. ©2015, poslední revize 22.10.2015 [cit. 2015-11-11]. Dostupné z: <http://www.dolnihradiste.cz/informace-o-obci/historie/>.

hradiště, tak nedaleké vsi. Do té doby se o dějinách lokality bude muset mluvit pouze v otaznících.

2.4.4 Nálezy

Z nálezů z pozdně halštatského období stojí za zmínku šedočerný zlomek rozevřeného hrdla nádoby s okrajem šikmo vytaženým ven nebo zlomek stěny nádoby s povrchem svisle rýhovaným.⁹⁶ Byla zde objevena keramika „věnečná“, vyznačující se nádobami se zataženým okrajem a situlovitými či soudečkovými tvary se zdrsňným spodkem, odděleným od okraje buď plastickou páskou, nebo řadou důlků, vrypů apod. Mezi dalšími nálezy z předslovanského období vidáme typické starolaténské střepy, zdobené řadami soustředných kroužků. Nalezena zde byla dokonce i keramika malovaná, konkrétně tuhovaná miska, uvnitř pomalovaná červenou barvou a zlomek okraje mísy vně černě mřížkované na červeném podkladě.⁹⁷

Mnohem pestřejší kolekci představují středohradištní artefakty. Při průzkumu z r. 1926 byly z jámy č. 1 vyneseny kosti dobytka, zlomky hradištní pražnice a zlomková keramika, z níž se podařilo slepit nádobu se dvěma pásy jednoduché vlnice na výduti a hrnec s uchem a s obvodovým pásem hřebínkových vpichů pod okrajem. Z artefaktů z jámy č. 4 byla zrekonstruována zásobnicová nádoba, zdobená pásy vlnic a linií provedených hřebínkem. Z téhož období pochází také již zmiňovaný běhoun.⁹⁸

2.4.5 Dostupnost a současný stav

Hradiště je dostupné z centra obce po zelené turistické značce. Je třeba však po 300 m ze značené trasy uhnout na polní cestu, stáčeující se na sever. Hradiště se rozkládá po pravé straně, cesta do ohniska lokality ovšem chybí. V době mého příchodu (léto 2015) pole leželo ladem a vegetace mě v prohlídce vlastní plochy nijak zvlášť neomezovala. Jen na severní předhradí nebylo možné se dostat. Stromový i keřový porost zde momentálně dosahuje takové hustoty, že společně s pásem kopřiv, který zakrývá ostatně celou linii obvodového opevnění, přístup znemožňuje.

⁹⁶ BAŠTOVÁ, Dara. Vývoj pravěkého osídlení v povodí Střely. *Archeologické rozhledy*. 1984, s. 158.

⁹⁷ MALIČKÝ, Josef. Předslovanská hradiště v jižních a západních Čechách. *Památky archeologické*. 1950, s. 37.

⁹⁷ Viz Příloha č. 17

⁹⁸ BAŠTOVÁ, Dara. Dolní Hradiště, okr. Plzeň-sever. *Výzkumy v Čechách*. 1987, s. 42.

⁹⁸ DOUBOVÁ, Marie. Počátky slovanského osídlení na území okresu Plzeň-sever. In: *Sborník muzea okresu Plzeň-sever*. 1977, s. 12.

⁹⁸ Viz Příloha č. 18

Plocha hradiště byla od nepaměti poškozována zemědělskou činností. Vypovídají o tom prameny, obsahující komentáře o stavu lokality napříč minulým stoletím.⁹⁹ Naučná stezka by zde připadala v úvahu jedině tehdy, pokud by se dala informativní tabule umístit blíže k lokalitě. Plocha je ovšem nadále využívána k zemědělským účelům, a tak není vyloučeno, že nebude vždy možné se do centra hradiště dostat a jediný viditelný pozůstatek po fortifikaci je z polní cesty bohužel jen špatně viditelný. Jediná naučná stezka procházející obcí se lokalitě bohužel vyhýbá. Cyklistická stezka Baroko III, jak už název napovídá, zaměřuje svůj obsah především na barokní perly plaského mikroregionu, čímž značně ubírá na případných podkladech pro vytvoření naučné stezky, týkajících se pouze blízkého okolí Dolního Hradiště. Lokalita v sobě soustřeďuje řadu zajímavých pamětihodností, jakými jsou vedle barokních památek (zámek Liblín, kaple v Břízku) i pozůstatky lidové architektury (roubená zvonice a šestiboká stodola v Borku, soubor lidové architektury a roubená zvonice v Robčicích). A je to také příroda (Přírodní park Rohatiny, jehož je hradiště součástí, či borecké vodopády a vodopády u Koryt), jež by mohla podat základ pro vytvoření interpretačních forem.

2.5 HRADEC U STODA

V západní části obce Hradec u Stoda, na ostrohu (380 m. n. m.) nad soutokem Radbuzy a Touškovského potoka, se rozkládá dvoudílné hradiště. Hradištní areál je součástí Staňkovské pahorkatiny – podcelku Stříbrské pahorkatiny. Skalnaté svahy na jihu padají strmě k řece Radbuze, na východní a severní straně klesají mírněji k soutoku s Touškovským potokem. Na západě terénní útvar přechází pozvolna v rovinu.¹⁰⁰

2.5.1 Popis lokality

Hradiště skládající se ze dvou částí má celkovou rozlohu 6,02 ha.¹⁰¹ Menší akropole (2,16 ha) zaujímá východní část ostrožny a je z části ještě nezastavěná – konkrétně při jižním okraji (louka mezi silnicí a svahem nad Radbuzou) a ve východním cípu

⁹⁹ MALIČKÝ, Josef. Před slovanská hradiště v jižních a západních Čechách. *Památky archeologické*. 1950, s. 34.

⁹⁹ BAŠTOVÁ, Dara. Dolní Hradiště, okr. Plzeň-sever. *Výzkumy v Čechách*. 1987, s. 42.

¹⁰⁰ JUSTOVÁ, Jarmila. Slovanské hradiště v Hradci u Stoda a Stodsko v raném středověku. *Památky archeologické*. 1979, roč. 70, č. 1, s. 138.

¹⁰⁰ BAŠTOVÁ, Dara a Jaroslav BAŠTA. Slovanské osídlení v povodí horní Radbuzy. In: *Sborník Západočeského muzea v Plzni: Historie V*. Plzeň: Západočeské muzeum, 1990, s. 30, 36.

¹⁰⁰ LUTOVSKÝ, Michal. *Encyklopedie slovanské archeologie v Čechách, na Moravě a ve Slezsku*. 2001, s. 88.

¹⁰¹ Viz Příloha č. 19

(pozemek ohraničený domem čp. 50, silnicí a obloukovitým náspem¹⁰², součástí prudkého úbočí ostrožny na jihovýchodě až severovýchodě). Průběh opevnění centra hradištního komplexu je přerušen radikálně na severu a jihu rigolem železniční trati a na jihozápadě a východě silnicí do Lisova. Na akropoli hradiska stál od sklonku 11. st. kostel sv. Vavřince, zmíněný poprvé r. 1298. Podélná stavba byla zřejmě během své sedmsetleté existence opravovaná a rozšiřovaná.¹⁰³

Na jihovýchodě chrání akropoli sráz nad údolím Radbuzy, respektive hrana terasy¹⁰⁴, která se stáčí dále na východ, kde je přerušena silnicí. Na protější straně přes komunikaci můžeme sledovat kaskádovité převýšení (zvnějšku až 1,5 m) v podobě svahu stoupajícího vzhůru k plošině, kde v současné době stojí soubor stavení (čp. 50). Předpolí této zástavby je na svém východním okraji ohraničeno z vnitřní strany nízkým valem. Z vnější strany se val mění v prudký svah padající do hloubky 5 m. Toto strmé úbočí obkličuje východní cíp až do míst, kde obrannou linii znovu přerušuje železniční trať. Od severovýchodu k jihu pokračuje opevnění jako mohutný val, oddělující akropoli od předhradí. Fortifikaci v tomto úseku kopíruje široký příkop s bermou, která je ovšem značně narušena terasovitými úpravami místních zahrad. Z vnější strany je ze dna 2 m hlubokého příkopu val vysoký cca 5 m. Jeho vnitřní převýšení pak činí přibližně 3 m.¹⁰⁵

Předhradí navazující na akropoli ze západu má rozlohu 3,86 ha. Podle konfigurace terénu můžeme fortifikaci na západě, částečně i na jihozápadě a severozápadě předpokládat zdvojenou. Severní obvodový val předhradí vybíhá z opevnění akropole v místě severovýchodního okraje zářezu trati. Severní val s převýšením až 5 m běží směrem na západ a pozvolna se vytrácí ve výraznou hranu terasy. Znovu se těleso vnitřního valu objevuje dále na západě, kde dosahuje výšky z vnější i vnitřní strany okolo 3 m.¹⁰⁶ Vnitřní obvodový pás opevnění je v necelé polovině délky proťat silnicí na Lisov. V dalším

¹⁰² Viz Příloha č. 20

¹⁰³ JUSTOVÁ, Jarmila. Příspěvek k otázce českých kostelů z doby knížecí, zasvěcených sv. Vavřinci. In: *Sborník Západočeského muzea v Plzni: Historie: Tisíc let Staré Plzně*. Plzeň: Západočeské muzeum, 1976, s. 89.

¹⁰³ JUSTOVÁ, Jarmila. Slovanské hradiště v Hradci u Stoda a Stodsko v raném středověku. *Památky archeologické*. 1979, roč. 70, č. 1, s. 138-139.

¹⁰³ BAŠTOVÁ, Dara a Jaroslav BAŠTA. Slovanské osídlení v povodí horní Radbuzy. In: *Sborník Západočeského muzea v Plzni: Historie V*. Plzeň: Západočeské muzeum, 1990, s. 36.

¹⁰³ LUTOVSKÝ, Michal. *Encyklopedie slovanské archeologie v Čechách, na Moravě a ve Slezsku*. 2001, s. 88.

¹⁰⁴ Viz Příloha č. 21

¹⁰⁵ JUSTOVÁ, pozn. 103, s. 138-139.

¹⁰⁵ METLIČKA, Milan. *Pravěká a raně středověká hradiště v západních Čechách*. 2008, s. 92.

¹⁰⁶ JUSTOVÁ, pozn. 103, s. 139.

¹⁰⁶ ČTVERÁK, Vladimír et al. *Encyklopedie hradišť v Čechách*. 2003, s. 91.

¹⁰⁶ METLIČKA, pozn. 105, s. 93.

¹⁰⁶ Viz Příloha č. 22

průběhu se obloukem stáčí k jihu a na vnější straně je lemován cestou, která běží v místě původního příkopu. Vnitřní val na jihozápadě dále k jihu mohutní a dosahuje převýšení až 4 m. Z vnější strany jej lemuje terasa vysoká asi 2 m.¹⁰⁷ Za ohybem je zřetelný 2 m hluboký příkop s 1,5 m širokou bermou. S vedením obranné linie dále k východu se příkop svažuje a přidává tak bermě i valu na výšce.¹⁰⁸

K sídelnímu území hradiště patřila i dvě zjištěná otevřená sídliště. Rozsáhlejší z nich pocházelo z 9. st. a rozkládalo se na svahu nad údolím Touškovského potoka v okolí kostela sv. Vavřince. Druhé o století mladší se nacházelo jihozápadně od předhradí na terase nad Radbuzou. Další osada byla zjištěna na protilehlém návrší u kostela sv. Jiří. Fungovala paralelně s hradištěm a menší osadou od 9. do 12. st.¹⁰⁹

2.5.2 Historie výzkumů

Za první záznam o lokalitě můžeme považovat zakreslení hradiště na mapě Čech z r. 1720 od J. Ch. Müllera. Obdobný doklad podává mapa z r. 1764, vytvořená v rámci tzv. prvního vojenského mapování, zaměřeného na zjišťování dobře chráněných poloh s možností strategického využití.¹¹⁰ Čistě vědecký zájem o hradiště nacházíme z počátku v celkových přehledných dílech. Například v devátém svazku *Topografie království českého* z r. 1788 od J. Schallera, který zmiňuje nález kostrových hrobů s výbavou (starými zbraněmi) při rozšiřování kostela sv. Vavřince v r. 1768. Mimo to také uvádí událost z r. 1384, o které později píše i Sommer (1838) a Köpl (1840). Týkala se odražení bavorského vojska pod vedením chotěšovského probošta Sulka za využití opevnění v Hradci.¹¹¹

Odborný archeologický zájem o lokalitu zahajuje zpráva J. Smolíka (1881), kterou autor přejal i s chybnou interpretací, načež jeho omyl opakuje ještě J. L. Pič r. 1909.¹¹²

¹⁰⁷ Viz Příloha č. 23

¹⁰⁸ JUSTOVÁ, Jarmila. Příspěvek k otázce českých kostelů z doby knížecí, zasvěcených sv. Vavřinci. In: *Sborník Západočeského muzea v Plzni: Historie: Tisíc let Staré Plzně*. Plzeň: Západočeské muzeum, 1976, s. 89.

¹⁰⁸ METLIČKA, Milan. *Pravěká a raně středověká hradiště v západních Čechách*. 2008, s. 93.

¹⁰⁹ JUSTOVÁ, Jarmila. Slovanské hradiště v Hradci u Stoda: (K počátkům slovanského osídlení jihozápadních Čech). In: *Minulostí Západočeského kraje 16*. Plzeň: Západočeské nakladatelství, 1980, s. 272.

¹⁰⁹ METLIČKA, pozn. 108, s. 97.

¹¹⁰ JUSTOVÁ, pozn. 108, s. 91.

¹¹⁰ JUSTOVÁ, Jarmila. Slovanské hradiště v Hradci u Stoda a Stodsko v raném středověku. *Památky archeologické*. 1979, s. 135.

¹¹¹ Tamtéž, s. 136.

¹¹¹ JUSTOVÁ, pozn. 109, s. 271.

¹¹² JUSTOVÁ, pozn. 110, 1979, s. 136.

¹¹² METLIČKA, pozn. 108, s. 94.

První hradecké nálezy zachránil v r. 1925 J. Rádl, který na lokalitu zavítal v souvislosti s rozšiřující se zástavbou na předhradí. Roku 1948 vzniká rukou A. Knorra první odborný popis hradiště. Roku 1972 provedla menší záchranný výzkum na lokalitě J. Justová. Prokopala západní obvodový val předhradí a zachytila sondou vlastní hradební těleso s roštovou konstrukcí, 2,5 m širokou bermu vydlážděnou oblázky a vnitřní svah s okrajem dna vnějšího příkopu, který vykazoval hloubku 3 m.¹¹³

Roku 1997 došlo k novému zaměřování hradiště, které si vynutilo korekci plánu J. Justové z r. 1972. Zjistilo se, že severní vnější obvodové opevnění zahrnuje dvě překrývající se linie, které mohou ukazovat na ulicovou bránu. Terénní průzkum dále vyvrátil domněnku o zdvojení západního přepažujícího opevnění předhradí. Domnělý druhý val je pouze výraznější vnější hranou mohutného příkopu. Objev sesypaného opevnění se stopami požáru na vnitřní ploše hradiště poukazuje na dvě opevňovací fáze. Pojetí fortifikace před narušením lze spatřovat na mapě 2. vojenského mapování (1840), kde můžeme pozorovat místo původní brány do akropole či absenci druhého přepažujícího valu předhradí.¹¹⁴ Další výzkumy byly realizovány jako záchranné v souvislosti s technickými výkopy nebo s dalším rozšiřováním zástavby.

2.5.3 Historie naleziště

Podle nejstarších nalezených artefaktů lze datovat vznik hradiště do 2. pol. 9. st. V první fázi mělo snad jednoduchou dispozici s bránou na severu. Na přepažující západní straně bylo hradiště co do rozsahu menší, ale po bocích ostrožny sahalo naopak hlouběji po svazích. V rámci mladší fortifikace z 1. pol. 10. st. opevnění zmohutnělo a na bocích bylo posunuto výše na hranu svahu. Zesílena byla především obranná linie akropole na západě a nově bylo ohrazeno také předhradí.¹¹⁵ Hlavní rozkvět hradiště spadá do 11. - 12. st. Nejmladší nálezy pocházejí z 12. st., načež se v tomto věku objevují také první písemné zprávy o vsi Hradci. Jedná se o zakládací listinu kladrubského kláštera (1115) a potvrzení zakladatelského aktu knížete Vladislava I. knížetem Bedřichem (1186). Obě tyto

¹¹³ JUSTOVÁ, Jarmila. Slované hradiště v Hradci u Stoda a Stodsko v raném středověku. *Památky archeologické*. 1979, s. 168-173.

¹¹³ JUSTOVÁ, Jarmila. Slované hradiště v Hradci u Stoda: (K počátkům slovanského osídlení jihozápadních Čech). In: *Minulostí Západočeského kraje 16*. Plzeň: Západočeské nakladatelství, 1980, s. 271.

¹¹³ LUTOVSKÝ, Michal. *Encyklopedie slovanské archeologie v Čechách, na Moravě a ve Slezsku*. 2001, s. 89.

¹¹³ ČTVERÁK, Vladimír et al. *Encyklopedie hradišť v Čechách*. 2003, s. 91.

¹¹³ METLIČKA, Milan. *Pravěká a raně středověká hradiště v západních Čechách*. 2008, s. 94-95.

¹¹⁴ Tamtéž

¹¹⁵ METLIČKA, pozn. 113, s. 98.

listiny nechal zhotovit pravděpodobně sám kladrubský klášter v 1. pol. 13. st., aby doložil svá majetková práva. Přestože jde o falzifikáty, nelze je vzhledem ke krátkému časovému odstupu od pravých dokumentů považovat zcela za irelevantní. Se zánikem hradiště však tyto zprávy podle J. Justové nelze přímo spojovat. Víme jistě, že r. 1284 a 1298 patřila již existující ves Hradec či její část chotěšovskému klášteru jako dar krále Václava II., načež koncem 15. st. přechází Hradec v celém svém rozsahu do vlastnictví téhož kláštera již na trvalo.¹¹⁶

2.5.4 Nálezy

Nejstarší nálezy pocházejí z již zmiňovaného výzkumu J. Rádla z r. 1925. Již J. Rádl zjistil na předhradí výskyt červeně vypálené hlíny a několik odpadních jam. Z hmotných předmětů našel vedle středo- a mladohradištní keramiky (jedna nádoba se dochovala vcelku), dva mlýnské kameny a podkovu.¹¹⁷

J. Justová roztřídila převažující keramiku do tří skupin – první skupinu tvoří keramika středohradištní (hřebenové zdobení), druhou zlomky ze střední až mladší doby hradištní¹¹⁸ (dobře zpracovaná keramická hmota, archaický středohradištní dekor) a poslední kategorii představovala keramika čistě mladohradištní (složitá profilace okraje, jednoduché linie). Vzácný je výskyt značky v podobě osmipaprskové hvězdy v kruhu na dně nádob ze střední až mladší doby hradištní.¹¹⁹

Součástí hradiště a jeho blízkého okolí bylo také několik pohřebišť. Vedle již zmiňovaného hřbitova u kostela sv. Vavřince se další pohřebiště rozkládalo v poloze Borový les na návrší nad Radbuzou, ve vzdálenosti asi 1,5 km od hradiště. Až padesát mohylníků vysokých okolo 1 m bylo známo již v 19. st. Bohužel dnes jsou mohyly zcela zničeny a nálezy z nich, které by mohly promluvit ke starším dějinám Hradce, se ztratily.¹²⁰ Z prostoru hradiště vynesl zajímavé nálezy jeden z kostrových hrobů

¹¹⁶ JUSTOVÁ, Jarmila. Příspěvek k otázce českých kostelů z doby knížecí, zasvěcených sv. Vavřinci. In: *Sborník Západočeského muzea v Plzni: Historie: Tisíc let Staré Plzně*. 1976, s. 90.

¹¹⁶ JUSTOVÁ, Jarmila. Slovanské hradiště v Hradci u Stoda a Stodsko v raném středověku. *Památky archeologické*. 1979, s. 132, 186.

¹¹⁶ BĚLOHLÁVEK, Miloslav. *Hrady, zámky a tvrze v Čechách, na Moravě a ve Slezsku: Západní Čechy*. 1985, s. 96.

¹¹⁷ JUSTOVÁ, pozn. 116, 1979, s. 183.

¹¹⁸ Viz Příloha č. 24

¹¹⁹ JUSTOVÁ, pozn. 116, s. 183, 185.

¹¹⁹ ČTVERÁK, Vladimír et al. *Encyklopedie hradišť v Čechách*. 2003, s. 91.

¹²⁰ JUSTOVÁ, pozn. 116, s. 143.

¹²⁰ SKLENÁŘ, Karel et al. *Archeologické památky, Čechy, Morava, Slezsko*. 1993, s. 87.

z 9. - 10. st. Kromě keramických předmětů zde byly nalezeny předměty zdobné, např. bronzové záušnice a prsten či skleněné korálky.¹²¹

2.5.5 Dostupnost a současný stav

V současnosti je hradiště zcela zastavěné, až na zmiňovaná místa na akropoli. Z popsaných objektů se lze bezprostředně přiblížit k západnímu obvodovému valu předhradí, přístup je možný i na východní cíp akropole a k jižnímu valu nad srázem k řece, částečně jde projít také příkop a terasa na jižním opevnění předhradí. Naučná stezka lokalitou neprochází a v obci se žádná jiná forma sdělování informací o hradišti nevyskytuje. Naučná stezka stavící svůj obsah na pamětihodnostech a přírodě v Hradci a jeho okolí by mohla připadat v úvahu např. ve spojení s lokalitou v nedalekých Hradišťanech, kde se nachází související slovanské hradiště Krtín – pravděpodobný předchůdce hradecké lokality. Po modré turistické značce, která z Hradce do Hradišťan vede při řece Radbuze, je opevněná poloha na Krtíně vzdálená necelých 11 km. Pouhý kilometr jihovýchodně od obce se nachází další místo, které s hradištěm v době jeho fungování možná úzce souviselo. Střelice s předpokládanou existencí od 10. st. mohly být služebnou osadou střelců (knížecí služby lovecké).¹²² Krajina okolo Hradce má výjimečný didaktický potenciál. Během jedné exkurze lze postihnout jak epochu nejranějších dějin, tak historii moderní, zastoupenou všudypřítomnými bunkry. Tím se otevírá možnost pozorovat opevňování v závislosti na využívání krajiny a přírodních podmínek napříč dějinami. Prohlídka archeoskanzenu v nedalekých Jivjanech takto cílený výklad jediné podpoří.

Námět na vytvoření informačních panelů může poskytovat Řezenská stezka, kterou hradiště střežilo a jež byla nejživější právě v období jeho rozkvětu, zvláště pak v období od r. 895 až do počátku 70. let 10. st., kdy Čechy náležely pod církevní správu řezenského biskupa. Pravděpodobně to byla právě tato cesta, po které se v r. 845 vydalo čtrnáct českých kmenových knížat na řezenský křest. V 10. st. tudy mohla jet do Říma se svým poselstvím kněžna Mlada, sestra Boleslava II. V 80. - 90. letech téhož století využil cestu pravděpodobně také biskup Vojtěch Slavníkovec při svém přesunu do Itálie.¹²³

¹²¹ METLIČKA, Milan. Hradec u Stoda, okr. Plzeň-jih. *Výzkumy v Čechách*. 1997, roč. 1993-1995, s. 71.

¹²¹ Viz Příloha č. 25

¹²² JUSTOVÁ, Jarmila. Slovanské hradiště v Hradci u Stoda: (K počátkům slovanského osídlení jihozápadních Čech). In: *Minulostí Západočeského kraje 16*. 1980, s. 273.

¹²³ JUSTOVÁ, pozn. 122, s. 270.

2.6 HŮRKA

Výšinné sídliště a hradiště s osídlením v mladším eneolitu, pozdně halštatském období, době hradištní a vrcholném až pozdním středověku se rozkládá ve východní části města nad pravým břehem řeky Úslavy na ostrožně v poloze Hůrka (430 m. n. m.). Hřbet ostrožny se na předhradí výrazně svažuje od východu k západu, na severu a jihu ji chrání prudké srázy. Na severu a západě ostrožnu obtéká Tymákovský potok. Geomorfologicky leží lokalita na jihozápadním okraji Klabavské pahorkatiny, zaujímající západní a jižní část Rokycanské pahorkatiny.¹²⁴

2.6.1 Popis lokality

Hradiště má se všemi částmi celkovou rozlohu okolo 6,3 ha.¹²⁵ Podle leteckých fotografií lze rozpoznat, že terén byl účelně upravován, tak aby vnitřní plocha dosáhla co nejhladšího stavu. Původně se hradiště sestávalo ze dvou částí.¹²⁶ Centrální část tvořená akropolí (1,46 ha) byla chráněna z nejpřístupnějšího východu mocným až 10 m vysokým přepažujícím valem¹²⁷ s příkopem u vnější strany, který ještě dnes, ač je z poloviny zasypán, vykazuje hloubku 2 m. V severním úseku se zachoval asi 2 m pod korunou náspu ohoz. Průzkum B. Horáka prokázal v obranném pásu roštovou (srubovou) konstrukci, zesílenou kamenným jádrem a proutěnými provleky. Z vnitřní plochy akropole se val zvedá pozvolněji a jeho převýšení činí od 3 do 4,5 m. K jižnímu konci se val ohýbá směrem dovnitř. Toto zahnuté rameno dnes kopíruje na vnější straně cesta, vedoucí v místech východní brány. Ta by se dala předpokládat v nejužším místě mezi vnitřní patou valu a jižní hranou ostrožny. Zbytek východní strany pak uzavírá od míst přerušení cestou 3,5 m vysoký val, opatřený z vnější strany příkopem. Tato linie běží zprvu k jihu a před hranou se stáčí k západu, kde ve svém průběhu pokračuje jako výrazná hrana jižního okraje. Přírozenou ochranu na severu stejně jako na jihu představují ostré srázy. Ze západu

¹²⁴ BAŠTOVÁ, Dara a Jaroslav BAŠTA. K problematice počátků a vývoje slovanských hradišť v západních Čechách. *Studia mediaevalia Pragensia*. 1988, s. 17.

¹²⁴ ČTVERÁK, Vladimír et al. *Encyklopedie hradišť v Čechách*. 2003, s. 291.

¹²⁴ KUMPERA, Jan. *Západní Čechy od A do Z: historie, památky, příroda*. 2003, s. 266.

¹²⁴ METLIČKA, Milan. *Pravěká a raně středověká hradiště v západních Čechách*. 2008, s. 177, 180.

¹²⁵ Viz Příloha č. 26

¹²⁶ FRIEDL, Antonín. Tisíc let Staré Plzně promlouvá k dnešku. In: *Sborník Západočeského muzea v Plzni: Historie: Tisíc let Staré Plzně*. Plzeň: Západočeské muzeum, 1976, s. 33.

¹²⁶ ŠIROKÝ, Radek et al. Zapomenutá Plzeň. Počátky města pod přemyslovským hradem. *Archeologické rozhledy*. 2005, roč. 56, č. 4, s. 799.

¹²⁶ METLIČKA, pozn. 124, s. 178, 180.

¹²⁷ Viz Příloha č. 27

chrání akropoli přepažující val¹²⁸, stáječící se obloukovitě od severu k jihu, načež vrchol oblouku směřuje ven do západního předhradí. Na akropoli se nacházely dvě stavby. Jednalo se o knížecí palác, jehož pozůstatek můžeme vidět při vnitřním okraji východního valu jako základy čtverhranné budovy¹²⁹ (věž, zvonice) a knížecí, později královský kostel sv. Vavřince, jenž byl založen patrně již v 10. st.¹³⁰

Západní předhradí, které zaujímá zužující se konec ostrožny¹³¹ (1,84 ha), v západním úseku chrání až 20 m vysoká terasa¹³². Ta se stáčí od severu k jihu, kde se přeměňuje v jedno z ramen ulicové brány. Druhé rameno, přesahující ohyb terasy o dalších 6 m, běželo po jižní hraně na západ. Příchod k bráně vedl pravděpodobně cestou po opyši a dále mezi zmiňovanými rameny valů. Severní obvodové opevnění se dochovalo jen jako ostrá hrana. Jižní stranu lemuje jen těžko rozpoznatelný val, opatřený novověkou kamennou zídou. Mezi další zachovalé relikty opevnění jižní hrany patří uměle vytvořená terasa, nesoucí na sobě jedinou dosud stojící památku plzeňského hradiště – románskou rotundu sv. Petra a Pavla¹³³, postavenou na sklonku 10. st., spíše na počátku století následujícího. Z jihu na západní předhradí navazuje podhradí (3 ha), ve vrcholném středověku zvané „Malá Strana“. Reliktem jeho opevnění je dodnes mohutný, až 6 m vysoký val, běžící ze špice opyše v oblouku na jih.¹³⁴

Hradištní komplex dotvářelo východní předhradí (1,33 ha). Z fortifikace předhradí se dochovalo jen několik terasovitých stupňů na severu, z nichž nejvýše položená terasa mohla poskytovat základ lehčímu opevnění. Napovídá tomu až 2,5 m vysoká hrana, běžící od příkopu východního valu akropole dále na východ, kde se láme téměř v pravém úhlu do vnitřní plochy předhradí. Je možné, že právě v tomto zlomu spočívala nejzazší

¹²⁸ Viz Příloha č. 28

¹²⁹ Viz Příloha č. 29

¹³⁰ HORÁK, Jan. Hradiště Plzeňské. *Památky archeologické a místopisné*. 1909, roč. 23, s. 162-164.

¹³⁰ FRIEDL, Antonín. Tisíc let Staré Plzně promlouvá k dnešku. In: *Sborník Západočeského muzea v Plzni: Historie: Tisíc let Staré Plzně*. Plzeň: Západočeské muzeum, 1976, s. 31, 33.

¹³⁰ ČTVERÁK, Vladimír et al. *Encyklopedie hradišť v Čechách*. Praha: Libri, 2003, s. 291-292.

¹³⁰ ŠIROKÝ, Radek et al. Zapomenutá Plzeň. Počátky města pod přemyslovským hradem. *Archeologické rozhledy*. 2005, roč. 56, č. 4, s. 805.

¹³⁰ METLIČKA, Milan. *Pravěk a raně středověká hradiště v západních Čechách*. 2008, s. 178.

¹³¹ Viz Příloha č. 30

¹³² Viz Příloha č. 31

¹³³ Viz Příloha č. 32

¹³⁴ LUTOVSKÝ, Michal. *Encyklopedie slovanské archeologie v Čechách, na Moravě a ve Slezsku*. 2001, s. 309.

¹³⁴ ČTVERÁK et al., pozn. 130, s. 291-292.

¹³⁴ METLIČKA, pozn. 130, s. 178-179, 181.

¹³⁴ FRIEDL, pozn. 130, s. 32.

¹³⁴ ŠIROKÝ, pozn. 130, s. 799.

hranice osídlení. Kostel sv. Kříže¹³⁵ byl postaven patrně až v 1. pol. 12. st. Jednoduchý románský kostel s apsidou na východě byl na západní straně propojen přemostěním s prokázaným purkrabským dvorcem.¹³⁶

2.6.2 Historie výzkumů

Poprvé zříceniny hradiště zaznamenal již po polovině 18. st ve svém rukopise B. Pitter (1764, resp. 1988). Poté lokalitu zmiňují ve svých dílech oba známí topografové Schaller (1788, 91) a Sommer (1838, 83). O něco konkrétnější vyjádření podává M. Kolář ve svém příspěvku v Památkách archeologických (1870, 417). První příspěvek, který hodnotí lokalitu v duchu moderního kritického dějepisectví má na svědomí prof. J. Strnad, který dal také podnět k prvním archeologickým výzkumům na Hůrce. Osobně začal s terénním výzkumem a sondáží již v r. 1889, o dva roky později se k němu přidává J. Hollmann. V letech 1906-1909 zde realizoval systematické vykopávky B. Horák. Odkryl základy kostela sv. Vavřince a stavby při vnitřním úpatí valu, sondoval uvnitř rotundy, zjistil několik velkých rezidenčních staveb při hlavní komunikaci z akropole na předhradí a nadále se zabýval fortifikací. Vedle četných kostrových hrobů objevil také základy kostela sv. Kříže na východním předhradí. Další rozsáhlejší výzkum hradiště provedl A. Friedl v letech 1920-1925. V r. 1972 zavítal na lokalitu A. Hejna za účelem prozkoumat podrobně svatopetrskou rotundu a její okolí.¹³⁷ Další výzkumné akce se soustředily převážně na církevní stavby a jejich okolí. Nově byly odkryty objekty sídlištního typu a četné kostrové hroby.¹³⁸ Mladší výzkumy směřovaly také na zastavěný prostor jižního podhradí.

¹³⁵ Viz Příloha č. 33

¹³⁶ FRIEDL, Antonín. Tisíc let Staré Plzně promlouvá k dnešku. In: *Sborník Západočeského muzea v Plzni: Historie: Tisíc let Staré Plzně*. Plzeň: Západočeské muzeum, 1976, s. 40-41.

¹³⁶ ČTVERÁK, Vladimír et al. *Encyklopedie hradišť v Čechách*. 2003, s. 291.

¹³⁶ METLIČKA, Milan. *Pravěká a raně středověká hradiště v západních Čechách*. 2008, s. 179-180.

¹³⁷ DOUBOVÁ, Marie. Archeologické výzkumy a nálezy na území Starého Plzně. In: *Sborník Západočeského muzea v Plzni: Historie: Tisíc let Staré Plzně*. Plzeň: Západočeské muzeum, 1976, s. 21-22.

¹³⁷ FRIEDL, pozn. 136, s. 30-31.

¹³⁷ SKLENÁŘ, Karel. *Archeologické nálezy v Čechách do roku 1870: Prehistorie a protohistorie*. 1992, s. 238.

¹³⁷ NOVÁČEK, Karel. Stará Plzeň v raném středověku. In: *Dějiny města Plzně 1: do roku 1788*. 1. vyd. Plzeň: Statutární město Plzeň, 2014, s. 75-77.

¹³⁸ ČTVERÁK et al., pozn. 136, s. 292.

2.6.3 Historie naleziště

Nejstarší zprávu o plzeňském hradu nám podává merseburský biskup Dětmár ve své kronice *Chronicon* z počátku 11. st. Popisuje v ní událost z r. 975, kdy pod „město Plzeň“ přijíždí z Bavorska v rámci trestné výpravy početné vojsko císaře Otty II. Němci podle zápisu rozložili svůj tábor vedle jižního předhradí, které následně vydrancovali. Večer byli ovšem, jisti si svou silou, v indisponovaném stavu nemile překvapeni ofenzivní odpovědí: „*Hle nepřítel obrněný náhle se objevil a nahé téměř pobíhající (Němce) na loukách potřel a se vši krutostí nedotčený a radující se vrátil.*“¹³⁹ Jen o něco mladší pramen - zakládací listina břevnovského kláštera - uvádí lokalitu k r. 993 jako plně etablované správní centrum a sídlo trhu i soudu. Brunova legenda o sv. Vojtěchu a přesnější veršovaná legenda českého původu z 12. st. líčí pak událost spojenou s návratem biskupa Vojtěcha do Čech v r. 992. Vojtěch, který se zastavil při své cestě v Plzni, byl podle tohoto vyprávění pobouřen při pohledu na nedělní trh, který zde obyvatelé pořádali.¹⁴⁰ Tolik k nejranějším pramenům, které zmiňují město již jako správní středisko a opěrný bod Přemyslovců na západě Čech. Hradištní areál zde však podle nálezů plnil svou funkci daleko dříve, v dobách lokálních slovanských klanů. Na základě dosud objevených nálezů se vznik datuje do 8. - 9. st. Plzeňské hradiště bylo jedním z mnoha opevněných hradců, jejichž založení v této době plynulo především z interakce s expanzivními Franky na západě.¹⁴¹

Dalším příznačným znakem těchto lokalit byla jejich funkce strážišť obchodních stezek. Pod opevněnou Hůrkou vedla klíčová spojnice Čech s Bavorskem, která se zde navíc rozdělovala na Bamberskou, Norimberskou a Řezenskou větev. Ekonomický potenciál cesty usměrňoval vývoj osídlení na jižním podhradí jednoznačně řemeslně a obchodně. Na počátku 11. st. zde fungovala dokonce mincovna, kterou zde založil kníže Jaromír. Někdy v 1. pol. 11. st. se rozšiřuje osídlení hradiště na východ, do nově se formujícího východního předhradí. Ve 12. st. máme již doložena jména plzeňských kastelánů. V jejich osobách můžeme spatřovat zakladatele prvotní západočeské aristokracie.¹⁴²

¹³⁹ FRIEDL, Antonín. Tisíc let Staré Plzně promlouvá k dnešku. In: *Sborník Západočeského muzea v Plzni: Historie: Tisíc let Staré Plzně*. Plzeň: Západočeské muzeum, 1976, s. 29.

¹⁴⁰ FRIEDL, pozn. 139, s. 30.

¹⁴¹ NOVÁČEK, Karel. Stará Plzeň v raném středověku. In: *Dějiny města Plzně 1: do roku 1788*. 1. vyd. Plzeň: Statutární město Plzeň, 2014, s. 78-79.

¹⁴² TUREK, Rudolf. Úloha staroplzeňské Hůrky v počátcích dějin západních Čech. In: *Sborník Západočeského muzea v Plzni: Historie: Tisíc let Staré Plzně*. 1976, s. 13.

Vrcholu své sídelní aglomerace dosahuje hradiště ve 12. - 13. st. V letech 1213-1216 se stalo domovem Děpolda III. z vedlejší větve Přemyslovců. Úpadek opevněného sídla zahajuje až listina Přemysla Otakara II. z r. 1266, jež daruje všech osm plzeňských kostelů chotěšovskému klášteru. O něco později, ve 20. letech 13. st. je nositelem titulu vévoda plzeňský mladý králevic Václav. Definitivně svou funkci hradiště ztrácí založením nového královského města Václavem II. v r. 1295. Stará Plzeň poté klesla na úroveň poddanského komorního městečka. Od 14. st. přijímá osada pod bývalým hradištěm název Stará Plzeň.¹⁴³

2.6.4 Nálezy

Nejstarším dokladem osídlení na Hůrce jsou pozdně neolitické a eneolitické artefakty, pocházející z Friedlova výzkumu na západním předhradí. Jednotlivé zlomky odpovídají také mladší době bronzové a pozdní době halštatské.¹⁴⁴ Další kulturní vrstva přinesla již středohradištní nálezy. V bohatém nálezovém souboru stojí za uvedení podvalové základy dřevěných budov se zachovalými podlahami, doklady textilní výroby, reprezentované nejčastěji přesleny, kostěnými šidly, propletáčky a tkacím hřebenem (honosnější součástí ženského účesu), železné artefakty, vedle nožů a dýk, šipky a podkovy či předměty z kosti a parohu jako např. brusle, sanice a oboustranný hřeben s rytou výzdobou. Nejpočetnější zastoupení má ve vrstvách 9. - 13. st. v rámci celého hradiště jednoznačně keramika¹⁴⁵. Nad běžnou užitkovou keramikou vyniká vzácný fragment akvaminale ve tvaru osedlaného koně nebo glazované kachle vyšehradské skupiny z rotundy sv. Petra a Pavla.¹⁴⁶

¹⁴² ŠIROKÝ, Radek et al. Zapomenutá Plzeň. Počátky města pod přemyslovským hradem. *Archeologické rozhledy*. 2005, s. 799.

¹⁴² ČTVERÁK, Vladimír et al. *Encyklopedie hradišť v Čechách*. 2003, s. 212-292.

¹⁴² NOVÁČEK, Karel. Stará Plzeň v raném středověku. In: *Dějiny města Plzně 1: do roku 1788*. 1. vyd. Plzeň: Statutární město Plzeň, 2014, s. 82-83.

¹⁴³ TUREK, Rudolf. Úloha staroplzenecké Hůrky v počátcích dějin západních Čech. In: *Sborník Západočeského muzea v Plzni: Historie: Tisíc let Staré Plzně*. 1976, s. 12.

¹⁴³ KUMPERA, Jan. *Západní Čechy od A do Z: historie, památky, příroda*. 2003, s. 266.

¹⁴³ ORNA, Jiří a Veronika DUDKOVÁ. Stará Plzeň. In: *Pohledy do minulosti Plzeňského kraje: Historie 10.-19. století: Průvodce stálou expozicí Západočeského muzea v Plzni*. Plzeň: Západočeské muzeum, 2013, s. 9-10.

¹⁴⁴ ŠALDOVÁ, Věra. Sociálně-ekonomické podmínky vzniku a funkce hradišť z pozdní doby bronzové v západních Čechách. *Památky archeologické*. 1977, roč. 68, s. 114.

¹⁴⁵ Viz příloha č. 34

¹⁴⁶ DOUBOVÁ, Marie. Archeologické výzkumy a nálezy na území Starého Plzně. In: *Sborník Západočeského muzea v Plzni: Historie: Tisíc let Staré Plzně*. Plzeň: Západočeské muzeum, 1976, s. 21-22.

¹⁴⁶ FRIEDL, Antonín. Tisíc let Staré Plzně promlouvá k dnešku. In: *Sborník Západočeského muzea v Plzni: Historie: Tisíc let Staré Plzně*. Plzeň: Západočeské muzeum, 1976, s. 38.

V lodi kostela sv. Vavřince byl objeven rozmanitý soubor nálezů – prejzy, dlaždice z pálené hlíny, románské kachle s reliéfem Nerona, esovitá záušnice aj.¹⁴⁷ V blízkosti kostela byly nalezeny také dva denáry z 11. st. a lité sklo. Základy kostela sv. Kříže vynesly skříňku s kostrou dítěte (patrně stavební oběť) a obdobný nález byl zjištěn i v protilehlém panském (šlechtickém) dvorci. Byla zde objevena přizděná kostra muže s uťatou pravou patou a levou dlaní. Ve svatopetrské rotundě byl nalezen jedinečný soubor zlomků glazovaných románských keramických dlaždic vyšehradského typu (11-12. st.).¹⁴⁸ Za zmínku stojí také žárové i kostrové mohylové pohřebiště ze střední doby bronzové a mladohalštatského období na východním svahu Hůrky, dnes značně poničené. Mohyly měly kamenné vnitřní konstrukce, dláždění i obvodové věnce. V jedné z mohyl se našly korodované zbytky kování vozu a koňských postrojů z halštatské doby. Zdejší mohyly prokopával známý archeolog F. X. Franc r. 1883.¹⁴⁹

2.6.5 Dostupnost a současný stav

Lokalita je porostlá na akropoli a západním předhradí řídké višněmi, místy duby a četnými křovisky trnek a šípkových růží. Na jižním podhradí se nachází rodinné domky se zahradami. Východní předhradí je pokryto vzrostlým smíšeným lesem.¹⁵⁰ Ačkoliv vegetace je na klíčových místech hradiště cíleně udržovaná, zvědavějšímu návštěvníkovi zůstává řada dalších terénních relikvů nepřístupná a skrytá za hustými křovisky.

Hradištěm prochází dvě naučné stezky. Dnešní podoba hradiště je proto plně uzpůsobena turistickému ruchu. Z centra Starého Plzně je hradiště vzdálené necelý kilometr po žluté turistické značce. Zdejší vícejazyčná Naučná stezka Stará Plzeň a kupci (3,5 km) s didaktickou aplikací je cílená přednostně na dětského návštěvníka. Vhodně sestavený text doplňuje dostatečně bohatý tematicky odpovídající obrazový materiál. Cesta je vedena částečně ve stopě starobylé Řezenské stezky, což ji na atraktivitě ještě přidává.

¹⁴⁶ METLIČKA, Milan. *Pravěká a raně středověká hradiště v západních Čechách*. Praha, 2008, s. 181. Diplomová práce. Univerzita Karlova v Praze.

¹⁴⁶ NOVÁČEK, Karel. *Stará Plzeň v raném středověku*. In: *Dějiny města Plzně I: do roku 1788*. 1. vyd. Plzeň: Statutární město Plzeň, 2014, s. 96.

¹⁴⁷ Viz Příloha č. 35

¹⁴⁸ DOUBOVÁ, Marie. Archeologické výzkumy a nálezy na území Starého Plzně. In: *Sborník Západočeského muzea v Plzni: Historie: Tisíc let Staré Plzně*. Plzeň: Západočeské muzeum, 1976, s. 21-22.

¹⁴⁸ FRIEDL, Antonín. Tisíc let Staré Plzně promlouvá k dnešku. In: *Sborník Západočeského muzea v Plzni: Historie: Tisíc let Staré Plzně*. Plzeň: Západočeské muzeum, 1976, s. 35-36, 40.

¹⁴⁸ HEJNA, Antonín. Výzkum na hradišti Stará Plzeň v roce 1972. In: *Sborník Západočeského muzea v Plzni: Historie: Tisíc let Staré Plzně*. Plzeň: Západočeské muzeum, 1976, s. 56.

¹⁴⁹ SKLENÁŘ, Karel et al. *Archeologické památky, Čechy, Morava, Slezsko. Průvodce*. 1993, s. 204.

¹⁵⁰ METLIČKA, pozn. 146, s. 182.

Starý Plzenec a jeho blízké okolí je celkově pro vzdělávací cíle dobře využitelné. Koncentruje v sobě především architektonické památky z období středověku od nejranější fáze. Nedaleký hrad Radyně jako reprezentant sídelních staveb vyvažuje svou majestátností zástupce církevní architektury, která v okolí jednoznačně převažuje. Radyni a další převážně technické památky zahrnuje delší Naučná stezka Okolo Starého Plzeňce s o něco skromnější a obecnější informativní formou.

2.7 PLANÁ-RADNÁ

Hradiště Radná leží na pravém břehu Berounky na ostrožně zvané Starý nebo také Pustý zámek (330 m. n. m.).¹⁵¹ Ostrožna má protáhlý trojúhelníkový tvar a její temeno se pozvolna svažuje ke špici na západě. Ze severu ji obtéká potok Velká Radná, z jihu Malá Radná. Lokalita leží na západním okraji okrsku Radnické vrchoviny při hranicích s Kozlanskou plošinou, vrchovina tvoří jihovýchodní část Karlovické pahorkatiny. Název lokality bývá uváděn ve spojení s pojmenováním protilehlé obce Plané, vzdálené asi 0,5 km.¹⁵²

2.7.1 Popis lokality

Hradiště má trojdílnou dispozici. Na úzkou podlouhlou akropoli, zabírající západ, navazovala z východu dvě za sebou ležící předhradí. Zatímco ze západu, jihu a severu akropoli (1 ha) chránily přirozené terénní dispozice, z nejpřístupnějšího východu ji bylo třeba v nejužším místě ostrožny zajistit mohutným hlinitým náspem¹⁵³. Přepažující val s příkopem u vnější i vnitřní paty je z obou stran vysoký až 6 m.¹⁵⁴ Vnitřní příkop¹⁵⁵ vykazuje hloubku necelé 2 m, vnější je minimálně o metr hlubší a jeho průběh ještě klesá se svahem na severním boku ostrohu. Ramena přepažujícího valu se stáčí dovnitř. Jižní rameno je v místech dnešní cesty doprovázeno předsunutým valem, běžícím v krátkém úseku po jižní hraně ostrohu. Pravděpodobně se jedná o vnější rameno ulicové brány¹⁵⁶. Západní konec tohoto ramena zahajuje zároveň jižní linii obvodového opevnění.

¹⁵¹ Viz Příloha č. 36

¹⁵² ŠALDOVÁ, Věra. Sociálně-ekonomické podmínky vzniku a funkce hradišť z pozdní doby bronzové v západních Čechách. *Památky archeologické*. 1977, roč. 68, s. 119.

¹⁵³ BAŠTOVÁ, Dara a Jaroslav BAŠTA. K problematice počátků a vývoje slovanských hradišť v západních Čechách. *Studia mediaevalia Pragensia*. 1988, s. 17.

¹⁵⁴ METLIČKA, Milan. *Pravěká a raně středověká hradiště v západních Čechách*. 2008, s. 155-156.

¹⁵⁵ Viz Příloha č. 37

¹⁵⁶ METLIČKA, pozn. 152, s. 156.

¹⁵⁷ Viz Příloha č. 38

¹⁵⁸ Viz Příloha č. 39

To je kopírováno dvěma terasami¹⁵⁷, táhnoucími se dále na východ. Severní obranná linie navazuje na severní rameno přepažujícího valu. Zachovala se v podobě ostré hrany s nepatrným vnitřním převýšením a 5 m širokého ochozu, při jehož okraji vede hluboký zářez cesty.¹⁵⁸ Na západě chránilo akropoli pravděpodobně zdvojené opevnění, z něhož je vnější pásmo uměle přerušeno zmiňovanou cestou.¹⁵⁹

Ze západu na akropoli navazuje předhradí o rozloze 1,2 ha. Z fortifikace této části se nejlépe zachoval východní přepažující val¹⁶⁰ s 1,5 m hlubokým příkopem. Maximální převýšení náspu činí asi 1,5 m. Konce valu se obloukovitě stáčí dovnitř a pokračují po stranách ostrožny jako nízké terasovité relikt. Čelní obrannou linii druhého předhradí (2,8 ha) ztělesňuje až 2,5 m vysoký val lemovaný z obou stran příkopem. Ramena nejvýchodnějšího hradebního tělesa spadají po obou svazích dolů. Příkop orientovaný do předhradí je na vnitřní straně opatřen ještě drobnou terénní vlnou, což může nasvědčovat zdvojení náspu.¹⁶¹

2.7.2 Historie výzkumů

První zmínka o hradišti se datuje k r. 1826 a pochází z Eichlerovy sbírky, kde je nazývána jako „starý hrad“. Podobně se o lokalitě vyjadřuje i M. Kalina z Jäthensteinu r. 1836 a F. Petera-Rohoznický, který r. 1863 vypracoval také první plánec „středověkého hradu“. Jejich chybná označení opravuje až J. E. Vocel ve svém *Pravěku země české (1868)*. Po přelomu století uvádí Radnou ve třetím svazku (*Čechy v době knížecí*) svého díla *Starožitnosti země české* také J. L. Píč (*1909, 379*). Úprava lesní cesty při vnitřním okraji obvodového opevnění na severu akropole v r. 1931 dala podnět k záchrannému výzkumu, kterého se zhostil V. Klein. Ten v zářezu objevil hned 6 zahloubených objektů. K opevnění lokality se vyjádřil podrobněji J. Maličský¹⁶², následován dalším dílčím výzkumem z r. 1985. D. Baštová při něm zjistila u severního obvodového valu zvířecí noru a v odházené zemi v její blízkosti našla až 150 zlomků zachovalé keramiky z pozdní

¹⁵⁷ Viz Příloha č. 40

¹⁵⁸ Viz Příloha č. 41

¹⁵⁹ MALIČKÝ, Josef. Předslovanská hradiště v jižních a západních Čechách. *Památky archeologické*. 1950, s. 34.

¹⁵⁹ ŠALDOVÁ, Věra. Sociálně-ekonomické podmínky vzniku a funkce hradišť z pozdní doby bronzové v západních Čechách. *Památky archeologické*. 1977, s. 119.

¹⁵⁹ ČTVERÁK, Vladimír et al. *Encyklopedie hradišť v Čechách*. 2003, s. 238.

¹⁵⁹ METLIČKA, Milan. *Pravěká a raně středověká hradiště v západních Čechách*. 2008, s. 156.

¹⁶⁰ Viz Příloha č. 42

¹⁶¹ ČTVERÁK et al., pozn. 159, s. 238.

¹⁶¹ METLIČKA, pozn. 159, s. 155-156.

¹⁶² MALIČKÝ, pozn. 159, s. 34.

doby bronzové a halštatské a další nálezy z tohoto místa byly získány ještě v r. 1987, 1988, 1990 a 2001.¹⁶³

2.7.3 Historie naleziště

Vývoj osídlení na hradišti probíhal ve třech fázích. Dosavadní nálezy datují vznik hradiště do pozdní doby bronzové (závěr 8. st. př. n. l.). Přes sedmdesát zlomků z tohoto období se hlásí tvarovým rejstříkem, dekorem a typicky jemným zpracováním k nynické kultuře. Budovatelé hradiště patrně náleželi k této skupině, která měla své ohnisko v nedalekém nalezišti u Nynic. Tato oblast trvala ještě zhruba do pozdně halštatské až časně laténské doby, která na hradišti odpovídá druhé sídelní fázi. V tomto období bylo hradiště pravděpodobně jednoduché, s lokací na akropoli. J. Maličský považuje za pozůstatek této osídlovací fáze pouze prostřední přepažující val. V důsledku nedostatečného výzkumu obou předhradí nelze ovšem vyloučit opačnou situaci, kdy mohla opevněná poloha dosáhnout největšího rozsahu již v pravěku, načež slovanská kolonizace se omezila na akropoli, jejíž opevnění následně přebudovala.¹⁶⁴

Nejstarší fáze byla následována fází pozdně halštatskou (5. st. př. n. l.), což ji řadí k jedné z mála lokalit, které fungovaly ještě v přechodném období, vymezeném zhruba posledními pěti sty lety do přelomu letopočtu. K poznání zdejšího osídlení v tomto období bohatě přispívají zahloubené objekty nalezené V. Kleinem. Ačkoliv mezi artefakty převažuje pozdně bronzová keramika, zjistilo se, že chaty pochází až z druhé etapy osídlení, načež starších střepeň bylo využito druhotně ke zpevnění podlahy a ohniště. Čtyřúhelníkové jednojizbové polozemnice s kůly u rohů odpovídají svou velikostí i uspořádáním běžným halštatským chatám. V jejich interiéru byla nalezena zásobní jáma a vypálená mazanicová plocha, považovaná za ohniště. Rozmanitý inventář naznačuje, že se jednalo o obydlí s různorodou pracovní činností. Velmi zvláštní nález představují vypálené mazanicové kry, které plnily pravděpodobně vedle klasické funkce krbu také náboženskou úlohu. Mohly sloužit jako domácí krbové oltáříky, interpretující uctívání

¹⁶³ ŠALDOVÁ, Věra. Sociálně-ekonomické podmínky vzniku a funkce hradišť z pozdní doby bronzové v západních Čechách. *Památky archeologické*. 1977, s. 120.

¹⁶³ SKLENÁŘ, Karel. *Archeologické nálezy v Čechách do roku 1870: Prehistorie a protohistorie*. 1992, s. 167.

¹⁶³ SKLENÁŘ, Karel. Archeologické lokality plzeňského kraje v tzv. Eichlerově sbírce. In: *Sborník Západočeského muzea v Plzni: Historie XIII*. 1996, s. 161-162.

¹⁶⁴ MALIČKÝ, Josef. Před slovanská hradiště v jižních a západních Čechách. *Památky archeologické*. 1950, s. 34.

¹⁶⁴ ŠALDOVÁ, pozn. 163, s. 131-137.

¹⁶⁴ METLIČKA, Milan. *Pravěká a raně středověká hradiště v západních Čechách*. 2008, s. 156-157.

božstva spojeného s ochranou krbu, domova a rodiny. Podle vrstvy popela, zřícených mazánkových stěn a ohořelých trámů zanikly zdejší chaty požárem. Stopy po požáru vykazoval také nejzápadnější přepažující val. Zbytky spálených kmenů má však na svědomí spíše mladší požár, neboť pokud měl val složitější dřevěnou konstrukci, dalo by se předpokládat, že hradbu vystavěli skutečně až Slované. Je to vedle dalších obranných reliktní a nepatrného množství užitkových nálezů jediný doklad slovanského osídlení. Střeby ze střední doby hradištní (2. pol. 9. st. n. l.), které se objevovaly v nejsvrchnější vrstvě objektů, se do jejich prostoru dostaly s největší pravděpodobností sesuvem půdy z akropole.

2.7.4 Nálezy

Lokalita vynesla řadu zajímavých a rozmanitých nálezových souborů. Zahloubené objekty při severním obvodovém valu čítají tři pozdně halštatské chaty a jeden objekt a dvě kruhové jámy z pozdní doby bronzové. Keramická složka je jako obvykle nejbohatší, čítá osm zrestaurovaných nádob a dalších 1314 zlomků. Nejčteněji jsou zastoupeny střeby pozdně bronzové s analogií na blízkém nalezišti v Nynicích. Jsou charakteristické výzdobou složenou nejčastěji z horizontálních pásů rýh či žlábků, hustého svislého hřebenování či nehtových vrypů a důlků. Patří menším koflíkovitým, mísovitým a amforovitým nádobám, které mají hrdla většinou nálevkovitá a mísám s esovitě prohnutými tvary. Druhé místo v kvantitě keramických nálezů zaujímá pozdně halštatská fáze.¹⁶⁵ Tyto střeby pocházejí z nádob, zdobených převážně rytými nebo šrafovanými šikmými pásy, vytvářejícími trojúhelníkový vzor, kombinovaný s důlky ve vrcholech. Jeden zlomek má dokonce barevnou výzdobu – tuhu na červeném podkladě. Objevuje se také záměrné zdrsňování povrchu nebo nepravé slámování. Nejstarší horizont osídlení lokality ve starší době železné představuje velká nezdobená amforovitá nádoba i mísovitá nádoba s rytým trojúhelníkovým ornamentem. Artefakty¹⁶⁶ reprezentující poslední etapu osídlení jsou počtem o poznání slabší. Z celkového množství zlomků jich patří hradištnímu období pouze 25. V jejich výzdobě dominuje strmá vlnovka a horizontální pásy z rytých rýh či svislé a šikmé hřebenové vpichy.¹⁶⁷

¹⁶⁵ Viz Příloha č. 43

¹⁶⁶ Viz Příloha č. 44

¹⁶⁷ ŠALDOVÁ, Věra. Sociálně-ekonomické podmínky vzniku a funkce hradišť z pozdní doby bronzové v západních Čechách. *Památky archeologické*. 1977, s. 122-123, 130-137.

¹⁶⁷ ČTVERÁK, Vladimír et al. *Encyklopedie hradišť v Čechách*. 2003, s. 239.

¹⁶⁷ METLIČKA, Milan. *Pravěká a raně středověká hradiště v západních Čechách*. 2008, s. 156-157.

Důkazy o zemědělském rázu osady podávají kamenné drtící podložky a valounové drtiče spolu s obsahem zásobních jam v chatách. Vedle pěstování obilnin a luštěnin se zdejší obyvatelé živili chovem dobytka, který byl doplňován lovem a rybolovem. Přesleny, četná závaží tkalcovského stavu, často jehlancového tvaru či kostěné šídlo svědčí o textilní výrobě. Zvláštní nálezovou skupinu reprezentují kovové nálezy. Objevují se mezi nimi předměty s různorodými funkcemi, od železného nástroje k opracovávání dřeva, přes železnou pinsetu, po bronzový třmenovitý náramek z pozdní doby halštatské. Ze zbylých nálezů stojí za zmínku měsíčkovitý podstavec a hliněný kroužek z pozdní doby bronzu či hliněný závěsek se třemi otvory z období následujícího.¹⁶⁸

Zvláštní pozornost mezi nálezy zasluhují již zmiňované vypálené mazanice kry¹⁶⁹, které se vyskytovaly ve všech objevených chatách. Desky jsou rozličných tvarů i umístění, ale svým zdobením je spojuje pravoúhlý žlábkovaný ornament meandrovitého charakteru, který můžeme vysledovat na domácích krbových oltářcích z doby popelnicových polí. Neobvyklá výzdoba a centrální umístění v domě dovoluje oprávněnou domněnku, že také tyto krby měly i sakrální funkci.¹⁷⁰

2.7.5 Dostupnost a současný stav

Hradiště je dostupné po žluté turistické značce z Újezda u Svatého Kříže (3,2 km). Naučná stezka se zde nenachází, stejně tak chybí informační panel. Přístupnost je v pořádku, největší problém vidím v značné odlehlosti lokality. Vzhledem k nedostatku možností jak rychle překonat Berounku se okolí hradiště omezuje jen na zázemí na východ od řeky. Ačkoliv památkový i přírodní fond není nijak slabý, izolovanost lokality a její druhová ojedinělost v kontextu nejbližšího okolí ji staví do značné nevýhody. Nastává zde podobná situace jako na Krtíně u Hradce u Stoda. Skvěle zachovalé relikty opevnění zůstávají díky izolaci pouze němým svědkem, v případě Radné navíc hned tří dějinných etap. V neposlední řadě je třeba apelovat na fakt, že zdejší opevněná lokalita je v kontextu Plzeňska jedna z mála, která se řadí do přechodného období (5. - 1. st. př. n. l.).¹⁷¹

Současný stav hradiště je značně poznamenám lidskou činností. Kromě cest, které byly destruktivní vůči valovému opevnění, jsem v době mé návštěvy zaregistrovala také

¹⁶⁸ ŠALDOVÁ, Věra. Sociálně-ekonomické podmínky vzniku a funkce hradišť z pozdní doby bronzové v západních Čechách. *Památky archeologické*. 1977, s. 122-137.

¹⁶⁸ METLIČKA, Milan. *Pravěká a raně středověká hradiště v západních Čechách*. 2008, s. 156-157.

¹⁶⁹ Viz Příloha č. 45

¹⁷⁰ ŠALDOVÁ, pozn. 168, s. 126-137.

¹⁷⁰ ČTVERÁK, Vladimír et al. *Encyklopedie hradišť v Čechách*. 2003, s. 239.

¹⁷¹ ČTRNÁCT, Václav. Plzeňsko v pravěku. In: *Minulostí Západočeského kraje III*. 1964, s. 221.

posed, umístěný přímo na koruně přepažujícího valu akropole. Val je mimo to obehnaný až po vnější okraj vnitřního příkopu oplocením. Na vnější straně za příkopem je vidět poměrně čerstvá výsadba stromků. Jinde je vegetace poměrně hustá. Konkrétně obě předhradí jsou mimo cestu velmi špatně přístupná. Jinak je tomu u akropole, kterou, pokud ji obcházíme po jejím obvodu, můžeme spatřit všechny výše uvedené náležitosti.

2.8 STARÉ LIPNO

Hradiště s nadmořskou výškou 400 m se nachází na skalnatém ostrohu nad levým břehem hracholuské přehrady v poloze Staré Lipno.¹⁷² Ostrožna s nejužším místem v šíji na severu mírně klesá k jihu a dále se rozšiřuje. Na jihovýchodě až východě ji ohraničuje bezejmenný levobřežní přítok. Na opačné (severozápadní) straně se zařezává jiná rokle. Lokalita náleží k Svojšínské vrchovině, zabírající střední a západní část Stříbrské pahorkatiny.¹⁷³

2.8.1 Popis lokality

Jednodílné hradiště o celkové rozloze 4,2 ha je z nejpřístupnější severní strany chráněno přepažujícím dvojitým valem, před který je ještě cca o 70 m severovýchodně předsunuta další linie opevnění, tvořená nízkým asi 0,5 m vysokým valem s vnějším příkopem, hlubokým ze dna ke koruně valu asi 1 m. Vnější val¹⁷⁴ dosahuje výšky až 3 m. Vnitřní pás¹⁷⁵ je pak zhruba o polovinu nižší. Val vycházející ze severozápadního obvodového opevnění běží před oba násypy dále na severovýchod, kde nabírá převýšení až 4 m z vnější strany zásluhou nepříliš hluboké rokle, z vnitřní strany je vysoký pouhých 0,5 m. Stáčí se na východ a padá zpátky na jihozápad jako ostrá hrana nad srázem.¹⁷⁶

Obranná linie na severozápadě vybíhá z vnějšího přepažujícího valu směrem na jihozápad, kde se rozdvojuje. Vnitřní větev, čitelná jako o 3 m níže položený ohoz¹⁷⁷, předbíhá vnější až 3 m vysoký val¹⁷⁸, ležící další 3 m níže a společně s obvodovým

¹⁷² Viz Příloha č. 46

¹⁷³ BAŠTOVÁ, Dara a Jaroslav BAŠTA. K problematice počátků a vývoje slovanských hradišť v západních Čechách. *Studia mediaevalia Pragensia*. 1988, s. 15.

¹⁷³ KUMPERA, Jan. *Západní Čechy od A do Z: historie, památky, příroda*. 2003, s. 163.

¹⁷³ METLIČKA, Milan. *Pravěká a raně středověká hradiště v západních Čechách*. 2008, s. 118-119.

¹⁷⁴ Viz Příloha č. 47

¹⁷⁵ Viz Příloha č. 48

¹⁷⁶ ŠALDOVÁ, Věra. Sociálně-ekonomické podmínky vzniku a funkce hradišť z pozdní doby bronzové v západních Čechách. *Památky archeologické*. 1977, s. 142.

¹⁷⁶ ČTVERÁK, Vladimír et al. *Encyklopedie hradišť v Čechách*. 2003, s. 183.

¹⁷⁶ METLIČKA, pozn. 173, s. 119.

¹⁷⁷ Viz Příloha č. 49

¹⁷⁸ Viz Příloha č. 50

valem¹⁷⁹, dosahujícím lokálního převýšení až 1,5 m, tvoří na této straně trojitě opevnění.¹⁸⁰ Podobný průběh má fortifikace chránící levý bok. Vnější pás má svůj původ ve vnějším přepažujícím valu, načež se asi po 70 m napojuje na vnitřní obvodový val, který vychází z přepažujícího valu vnitřního. Vnitřní val je zde patrný jako ostrá hrana, vnější jako ochoz, probíhající o 4 m níže. Jihovýchodní val běží dále po hraně plošiny a zhruba v polovině průběhu se objevuje 4 m dlouhé narušení. M. Metlička do těchto míst situuje jednoduchou bránu. Val¹⁸¹ pokračuje dále k jihozápadu, ohýbá se téměř v pravém úhlu a běží dál na západ, kde nabývá na výšce okolo 0,5 m. Na samotném opyši se v pravém úhlu láme a v dalším průběhu obtáčí ostroh a ubírá se na sever až severovýchod, kde opět nabírá lokálně na převýšení.¹⁸²

2.8.2 Historie výzkumů

První záznam o hradišti se objevuje v Eichlerově sbírce, respektive ve zprávě líšťanské fary. Datuje se k r. 1829 a píše se v ní pouze o „starých ruinách“. Další zmínka pochází ze Sommerovy topografie Čech (1838) a z jednoho ze svazků Českých hradů, zámků a tvrzí od F. A. Hebera (1845). První, kdo si všímá důkladněji fortifikace na Lipně je M. Kolář (1878). Objevuje spečené valy a uvádí, že lid si o místě vypravuje jako o hradu a městyši, který zde stával. Ovšem první podrobné terénní pozorování bylo provedeno až o dvacet let později L. Šnajdrem (1893, 489-491), který na základě dvou odlišných vrstev rozlišuje dva základní horizonty osídlení. Zároveň dodává, že kulturní vrstva z naleziště je již několik let odvážena J. Lysým se zámyslem využít ji k zemědělským účelům. Lysý nálezy (keramika, kusy hliněných kotoučů zdobených nehty, drtidla na obilí a žárem pokroucený hrot bronzového kopí), které objevil, předal do plzeňského muzea. O starolipenském hradisku se dále zmiňuje J. L. Píč (1909, 360) a mezi nálezy uvádí bronzový šíp, bodce, jehlici se spirálovou plochou a laténskou sponu. J. Maličský¹⁸³ přisuzuje hradišti na Lipně jednoznačně pozdně halštatský původ s osídlením ještě v pozdní době hradištní a všímá si na fortifikaci četných stop po spečení.¹⁸⁴

¹⁷⁹ Viz Příloha č. 51

¹⁸⁰ ČTVERÁK, Vladimír et al. *Encyklopedie hradišť v Čechách*. 2003, s. 183.

¹⁸¹ Viz Příloha č. 52

¹⁸² MALIČKÝ, Josef. *Předslavonská hradiště v jižních a západních Čechách. Památky archeologické*. 1950, s. 33.

¹⁸² SKLENÁŘ, Karel et al. *Archeologické památky, Čechy, Morava, Slezsko. Průvodce*. 1993, s. 129.

¹⁸² METLIČKA, Milan. *Pravěká a raně středověká hradiště v západních Čechách*. 2008, s. 119.

¹⁸³ MALIČKÝ, pozn. 182, s. 33.

¹⁸⁴ SKLENÁŘ, pozn. 182, s. 128.

¹⁸⁴ SKLENÁŘ, Karel. *Archeologické lokality plzeňského kraje v tzv. Eichlerově sbírce*. In: *Sborník Západočeského muzea v Plzni: Historie XIII*. 1996, s. 161.

Západočeské výzkumy z 60. let 20. st. jednoznačně prokázaly dříve zpochybňované osídlení regionu v pozdní době bronzové. V. Šaldová na základě jejich výsledků přehodnotila datování starší fáze osídlení na Lipně.¹⁸⁵ Další výzkum na hradišti provedly D. Baštová s H. Svobodovou v r. 1983 a následně ještě v r. 1984. Poprvé se jednalo o průzkum chatové oblasti, kdy bylo zjištěno vybírání kulturní vrstvy chataři.¹⁸⁶ Podruhé šlo o záchrannou akci v souvislosti s výkopem pro elektrický kabel, který přetínal val na jihovýchodní špici hradiště. Nálezová situace určila vznik obvodové fortifikace do pravěkého období.¹⁸⁷ Následně zkoumal lokalitu M. Čechura, který zjistil díky narušení severního přepažujícího valu zvířecími norami zlomky halštatské keramiky a hrdky mazanice.¹⁸⁸ Nejnovější výzkum proběhl v r. 2011 pod vedením Z. Schejbalové, přičemž byla potvrzena opět sídelní fáze v pozdně bronzovém a hradištním období.¹⁸⁹

2.8.3 Historie naleziště

Lokalita prošla minimálně třemi osidlovacími fázemi. Ostrožna byla využívána před vybudováním vlastního opevnění v období eneolitu, což dokládají zlomky s pupky a krátkou plastickou páskou. První opevnění bylo na lokalitě vztyčeno v pozdní době bronzové. Dle nálezů, mezi nimiž nacházíme analogie s nynickým pohřebištem, můžeme předpokládat, že původní budovatelé náleželi právě k nynickému okruhu. Sídelní horizont můžeme tudíž zúžit na druhou polovinu pozdní doby bronzové. Hradiště bylo využíváno také v závěru starší doby železné – v pozdně halštatském období (6. - 5. st. př. n. l.) s možným zásahem do časného latěnu.¹⁹⁰

Poslední etapu osídlení zahájili Slované na přelomu starší a střední doby hradištní (9. - 10. st.). Bohatě zastoupení hradištních nálezů poukazuje na značnou délku jejich pobytu. Nejmladší artefakty dokládají osídlení ještě v 11. - 12. st. – tedy v mladší, potažmo pozdní době hradištní. S tímto nejmladším horizontem osídlení koreluje patrně i místní

¹⁸⁴ ČTVERÁK, Vladimír et al. *Encyklopedie hradišť v Čechách*. 2003, s. 183-184.

¹⁸⁴ METLIČKA, Milan. *Pravěká a raně středověká hradiště v západních Čechách*. 2008, s. 120.

¹⁸⁵ ČTVERÁK et al., pozn. 184, s. 183.

¹⁸⁶ BAŠTOVÁ, Dara a Helena SVOBODOVÁ. Lipno, o. Hunčice, okr. Plzeň-sever. *Výzkumy v Čechách*. 1985, roč. 1982-1983, s. 88.

¹⁸⁷ BAŠTOVÁ, Dara a Helena SVOBODOVÁ. Lipno, o. Hunčice, okr. Plzeň-sever. *Výzkumy v Čechách*. 1987, roč. 1984-1985, s. 110.

¹⁸⁸ ČECHURA, Martin. Lipno, o. Líšňany, okr. Plzeň-sever. *Výzkumy v Čechách*. 2004, roč. 2002, s. 136.

¹⁸⁹ VASARÁBOVÁ, Nikola. *Archeologie raně středověkých hradišť na Plzeňsku*. Plzeň, 2012, s. 27-28.

Bakalářská práce. Západočeská univerzita, Fakulta filozofická, Katedra archeologie. Vedoucí práce Doc. PhDr. Martin Gojda, CSc.

¹⁹⁰ BAŠTOVÁ, Dara a Helena SVOBODOVÁ. Lipno, o. Hunčice, okr. Plzeň-sever. *Výzkumy v Čechách*. 1987, roč. 1984-1985, s. 110.

¹⁹⁰ ČTVERÁK et al., pozn. 184, s. 183.

¹⁹⁰ METLIČKA, pozn. 184, s. 120-121.

název „Staré Lipno“. Do jaké míry lze Staré Lipno s Lipnem novým spojovat je ovšem otázkou.¹⁹¹

Lipno mělo ve svém spádovém území řadu současnůků. Z pozdní doby bronzové stojí za zmínku hradiště Luhov (poloha „Vojenský tábor“), ležící v pozoruhodné blízkosti (3 km) lipenské lokality a několik sídlišť, dokládající přítomnost nynické kultury. Luhov existoval paralelně ještě v pozdním halštatu a opakovaně byla osidlována také oblast Pňovan a Bdeněvsi.¹⁹²

2.8.4 Nálezy

V keramice drtivě převažují střepy nynického okruhu. Zachovala se nádoba velmi typická pro tuto kulturu – koflík se zahroceným dnem. Mezi pozdně bronzové nálezy¹⁹³ se řadí pravděpodobně i žárem pokroucený hrot bronzového kopí, bronzový kroužek, bronzové bodce a jehlice se spirálovou plochou. Pozdně halštatské období reprezentuje železná sekera s ojedinělou obdélnou tulejí, zlomek misky zdobený tuhovými pásy a nádoby s vysokým prohnutým hrdlem s rozevřeným okrajem. V nálezovém souboru se měla objevovat snad i laténská spona, avšak z těchto artefaktů, které zmiňuje J. L. Píč, se dochovaly pouze hrot kopí a koflík.¹⁹⁴ Dva pozdně halštatské střepy našel také M. Čechura¹⁹⁵. Slovanský horizont osídlení¹⁹⁶ ve střední době hradištní vymezují střepy zdobené řadami šikmých hřebenových vpichů či různými typy hřebenových oběžných vlnic v kombinaci s rovnými rytými pásy. Nálezy z mladší doby hradištní jsou typické jednoduchou vlnicí, hustou šroubovicí a složitěji profilovanými okrajovými zlomky.¹⁹⁷

¹⁹¹ ŠALDOVÁ, Věra. Sociálně-ekonomické podmínky vzniku a funkce hradišť z pozdní doby bronzové v západních Čechách. *Památky archeologické*. 1977, s. 142.

¹⁹¹ BAŠTOVÁ, Dara a Jaroslav BAŠTA. K problematice počátků a vývoje slovanských hradišť v západních Čechách. *Studia mediaevalia Pragensia*. 1988, s. 14-15.

¹⁹¹ LUTOVSKÝ, Michal. *Encyklopedie slovanské archeologie v Čechách, na Moravě a ve Slezsku*. 2001, s. 166.

¹⁹¹ ČTVERÁK, Vladimír et al. *Encyklopedie hradišť v Čechách*. 2003, s. 184.

¹⁹² MALIČKÝ, Josef. Předslovanská hradiště v jižních a západních Čechách. *Památky archeologické*. 1950, s. 33.

¹⁹² ŠALDOVÁ, Věra. *Pravěk Stříbrska: Průvodce archeologickými sbírkami Vlastivědného muzea ve Stříbře*. Stříbro: Vlastivědné muzeum, 1967, s. 14, 16, 21-22, 25.

¹⁹² FRÝDA, František. Raně středověké osídlení na okresu Plzeň-sever. In: *Sborník muzea okresu Plzeň-sever*. Mariánská Týnice: nákl. vl., 1977, s. 20-21.

¹⁹³ Viz Příloha č. 53

¹⁹⁴ ŠALDOVÁ, pozn. 191, s. 20, obr. 9: 1, 2.

¹⁹⁴ ČTVERÁK, pozn. 191, s. 183.

¹⁹⁴ METLIČKA, Milan. *Pravěká a raně středověká hradiště v západních Čechách*. 2008, s. 120-121.

¹⁹⁵ ČECHURA, Martin. Lipno, o. Líšťany, okr. Plzeň-sever. *Výzkumy v Čechách*. 2004, s. 138.

¹⁹⁶ Viz Příloha č. 54

¹⁹⁷ ŠALDOVÁ, Věra. *Pravěk Stříbrska: Průvodce archeologickými sbírkami Vlastivědného muzea ve Stříbře*. Stříbro: Vlastivědné muzeum, 1967, s. 16, obr. 14:15,.

2.8.5 Dostupnost a současný stav

Hradiště je dostupné po polní cestě, vybíhající z hlavního tahu za první odbočkou doleva ze směru Písek-Lipno. Dopravním prostředkem se lze k hradišti přiblížit, ovšem parkovací místa jsou vymezena pouze místním chatařům. Trasa dlouhá 1,5 km vede po rovině a zhruba po 1 km začíná klesat. Cesty, které do oblasti vedou, narušují val hned na několika místech. Ztrojené opevnění na západě zaniká pod bujnou vegetací, především kopřiv, které znemožňují do těchto míst přístup. Ucelené prohlídce brání také oplocená lesní školka při vnitřním okraji západního obvodového opevnění. Nejpřístupnější je valové opevnění na opyši a na hrdle cípu. Dnešní porost tvoří převážně jehličnany, části plochy byly po poničení vichřicí vykáceny a znovu osázeny.¹⁹⁸

Lokalitou neprochází turistická ani naučná stezka. Není opatřena informačním panelem. Vzhledem k následkům tamějšího lidského osídlení a dostupnosti lokality jedinou cestou, pokládám podmínky pro vytvoření naučné stezky za nevhodné. Odlehlost je stavěna společně s nepropojeností s okolními hradišti v Luhově a Třebobuzi do paradoxu s jejich vzájemnou blízkostí i zajímavými horizonty osídlení. Lipno mohlo být ve střední době hradištní lokálním správním centrem pro západní oblast.¹⁹⁹ Intenzivnější výzkum by mohl odhalit jistě ještě řadu zajímavých nálezů. Mimo ně by mohla lokalita promítnout svůj význam prostřednictvím zachovalých vnějších znaků. Avšak dlouhotrvající destrukce se na hradišti podepsala natolik, že jeho někdejší důležitost se již nemůže opírat o současnou míru názornosti zdejších reliktnů.

¹⁹⁷ FRÝDA, František. Raně středověké osídlení na okresu Plzeň-sever. In: *Sborník muzea okresu Plzeň-sever*. Mariánská Týnice: nákl. vl., 1977, s. 27.

¹⁹⁷ METLIČKA, Milan. *Pravěká a raně středověká hradiště v západních Čechách*. 2008, s. 121.

¹⁹⁸ Tamtéž, s. 120.

¹⁹⁹ BAŠTOVÁ, Dara a Jaroslav BAŠTA. K problematice počátků a vývoje slovanských hradišť v západních Čechách. *Studia mediaevalia Pragensia*. 1988, s. 27.

Závěr

Profilaci dílčích cílů této práce - vytvoření ucelené faktografie, provedení terénního výzkumu za účelem revize současného stavu lokalit a jejich zázemí, zhodnocení dispozic hradiště k vytvoření interpretačních forem a nasbírání rozsáhlé fotografické dokumentace – předcházelo na prvním místě mapování východisek pro toto téma. Prioritně jsem zjišťovala míru zpracování tématu, rozsah dosavadních poznatků o západočeských slovanských hradištích a tudíž i šíři a kvalitu pramenné základny. Především při vyhledávání zdrojů jsem došla k závěru, že navzdory značnému kvantitativnímu i typologickému rozsahu pramenné základny chybí pro západočeský prostor komplexnější publikace, která by se věnovala těmto lokalitám, a to i přes tradici zájmu archeologie o ně. Díky vyčerpávající výzkumné činnosti západočeských archeologů má vytyčené téma v literatuře výbornou oporu a její kvalita je po odborné stránce skutečně vysoká, avšak zůstává nevyužitá ke tvorbě publikací srozumitelných také pro širší veřejnost, která je doposud odkázána na krátké zprávy v encyklopedických dílech, jež cituje bohužel i většina internetových zdrojů, a texty více méně odborné, většinou dílčí studie vhodné spíše pro akademické využití.

Při výzkumu, jehož výsledkem se stala ucelená přehledně shrnutá faktografie jednotlivých lokalit, jsem se rozhodla postupovat od zdrojů obecnější povahy, mezi nimiž pokládám za klíčový pramen Encyklopedii hradišť v Čechách od V. Čtveráka (2003) a Encyklopedii slovanské archeologie v Čechách, na Moravě a ve Slezsku Michala Lutovského (2001), přes publikace zabývajícími se komplexními dějinami regionu, k literatuře regionálních archeologů, která zahrnuje především dílčí příspěvky ve sbornících, ale i dobové záznamy převážně z 19. st., jež jsou dostupné především v digitalizované formě. Mezi těmito prameny příkládám nejvyšší důležitost starším avšak stále vytěžitelným studiím manželů Baštových, V. Čtrnácta, M. Doubové, V. Šaldové, J. Maličkého, J. Justové či A. Beneše. Za velmi přínosný a zásadní dokument pokládám magisterskou práci M. Metličky - Pravěká a raně středověká hradiště v západních Čechách z roku 2008 - která přináší výsledky nejnovějšího zaměřování lokalit a jejich celkové revize, načež u hradišť sleduje dosavadní výzkumy. Při sestavování dějin výzkumů vybraných lokalit jsem velice ocenila publikaci K. Sklenáře Archeologické nálezy v Čechách do roku 1870, která poskytuje přehledně strukturovaný soupis nálezových zpráv nejstarších výzkumů včetně prvních zmínek o daném hradišti. Velikou část z použitých pramenů zabírají dílčí studie a nálezové zprávy publikované v archeologických

periodikách, jakými jsou např. Výzkumy v Čechách nebo již legendární Památky archeologické a Archeologické rozhledy, ale i sbornících domácích, z nichž předně zmiňuji Sborníky Západočeského muzea v Plzni či Minulostí Západočeského kraje, které jsou společně s výše uvedenými dokladem výjimečné tradice archeologického bádání v tomto regionu. Velkou inspirací pro revizi interpretačních forem na hradištích mi byla studie P. Sokola Archeologické památky na území Plzeňského kraje, jež zdůrazňuje potřebu tyto památky popularizovat směrem k veřejnosti. Tento autor v současnosti bohatě přispívá k rozvoji veřejné archeologie a k mapování edukačních a prezentačních možností našeho archeologického kulturního dědictví. Při sestavování úvodní teoretické části se mi staly oporou prameny především encyklopedické, kterým vévodí kromě zmiňované Encyklopedie hradišť v Čechách nejnovější kniha M. Lutovského a M. Beranové Slované v Čechách - Archeologie 6. - 12. století, zasahující do všech sfér slovanského osídlení Čech. Pro interpretaci vývoje opevněných poloh z hradištního období v západočeském prostoru považuji za zásadní studii manželů Baštových K problematice a vývoji slovanských hradišť v západních Čechách (1988) a pak několik děl, které zmiňují slovanskou etapu našich dějin v rámci celistvého vývoje.

Elektronické zdroje byly pro můj výzkum využitelné do té míry, do jaké články na webových stránkách necitují písemné prameny uvedené v použité bibliografii. Velkým pomocníkem při mém terénním výzkumu i následných vyměřováních mi byl web *mapy.cz*, které mohou být východiskem zájmu o opevněné polohy i pro širokou veřejnost. Stejně jako portály typu *hrady.cz*, jejichž databáze shromažďuje pamětihodnosti různého typu, totiž popularizují tyto lokality především jako turistické cíle. Při mapování internetových zdrojů jsem došla k závěru, že téma je snadno dohledatelné i v tomto rozhraní, nicméně na většině webových stránek, nesoucí toto téma chybí vhodná fotografická příloha a zmiňují jen populární hradiště. Proto jsem můj terénní výzkum cílila i na pořízení kvalitních snímků lokalit, abych tyto nedostatky mohla postupně eliminovat.

Největší přínos této práce shledávám ve výsledcích terénního výzkumu, který pro mě byl dalším důležitým zdrojem poznatků. Z osmi vybraných lokalit, u nichž jsem zkoumala jejich současný stav, stav naučných panelů, v případě, že se na lokalitě nevyskytovaly, jsem rovněž vyhodnotila potenciál lokality pro jejich vytvoření aj. Celá polovina postrádala naučné panely a zhruba čtvrtina disponovala panely v nevyhovujícím stavu, většinou se jednalo o špatný zevnější stav nebo nedostačující kvalitu obsahu. I přes zákonnou ochranu je většina z hradišť poškozena výrazně zástavbou, lesními nebo zemědělskými pracemi. Při sestavování faktografické části mi osmice lokalit přesvědčila

o mnohovrstevnatosti archeologického i historického potenciálu plzeňského regionu, o to víc mě tato zjištění dovedla k závěru, že zapotřebí v revizi neustávat a zintenzivnit rovněž publikační činnost směrem k veřejnosti.

Jsem toho názoru, že jsem naplnila stanovené cíle práce, a to zejména díky zodpovědnému přístupu při práci s pramennou základnou i pečlivému terénnímu výzkumu, který přinesl nejenom zcela nové nepublikované poznatky, ale i podklady pro apelování na intenzivnější popularizaci a péči o slovanské archeologické lokality Plzeňského kraje. Ucelený a přehledně rozdělený text katalogu dává všechny předpoklady pro vylepšení kvality obsahu naučných panelů na lokalitách, případně internetových portálech. Práce nabízí východiska pro hledání cesty široké veřejnosti k archeologickým lokalitám nejenom analýzou dostupnosti, současného stavu, ale i originální fotografickou dokumentací.

Summary

Bachelor's thesis deals with selected Slavic fortified settlement in the Pilsen Region and aims to popularize this category of sites to a wider public. The work consists of three main parts. The first - opening theoretical part - initiates the reader to the basic issues of development and characteristics of Slavic settlements in the general and regional context, further devotes to the history of the researches on these localities and surveys the extent of their cognition through the related scientific literature. Individual localities are processed in a structured cataloging section, which complements the current photographic documentation in the annex, which was taken through field research.

Catalog presents eight selected localities, discusses their natural conditions, describes their field dispositions, deals with the history of the researches that were conducted at the given localities, the history of settlements and the most important findings. Also maps the availability of positions and their current status. It also focuses on the control of educational boards in localities, in their absence also maps out the potential of selected locations for creating them. The third part - pictorial enclosure - submit the most current images of fortified settlements and selection of the most important finds from the localities. This segment is connected with cataloging part. To achieve the set aims have been used primarily work with historical sources in connection with extensive field research.

My research showed, that Slavic settlement in the monitored area is necessary as disadvantaged and highly endangered monuments more popularize to the public and care, but also update existing information forms, both in literary and in electronic form and in terrain in the form of educational boards. Work can provide a starting point for continuing revision of localities and educational boards, alternatively gives a clearly summarized text, which can be used to edit the contents of educational boards or during their creation. Bachelor's thesis highlights the importance of cooperation with the general public in the protection of these monuments and search ways in which in this cooperation to maintain and develop.

Prameny a literatura

BAŠTA, Jaroslav. Březina, okr. Rokycany. *Výzkumy v Čechách*. 1992, roč. 1988-89, s. 20. ISSN 0862-2930.

BAŠTA, Jaroslav a Dara BAŠTOVÁ. Hradec u Stoda, o. Plzeň-jih. *Výzkumy v Čechách*. 1992, roč. 1988-89, s. 44. ISSN 0862-2930.

BAŠTOVÁ, Dara. Vývoj pravěkého osídlení v povodí Střely. *Archeologické rozhledy*. 1984, roč. 36, s. 156-172. ISSN 0323-1267.

BAŠTOVÁ, Dara. Pravěké osídlení povodí Úterského potoka. *Archeologické rozhledy*. 1986, roč. 38, s. 3–31. ISSN 0323-1267.

BAŠTOVÁ, Dara. Dolní Hradiště, okr. Plzeň-sever. *Výzkumy v Čechách*. 1987, roč. 1984-85, s. 42. ISSN 0862-2930.

BAŠTOVÁ, Dara a Jaroslav BAŠTA. K problematice počátků a vývoje slovanských hradišť v západních Čechách. *Studia mediaevalia Pragensia*. 1988, roč. 1988, s. 9-31. ISSN 0862-8017.

BAŠTOVÁ, Dara a Jaroslav BAŠTA. Slovanské osídlení v povodí horní Radbuzy. In: *Sborník Západočeského muzea v Plzni: Historie V*. Plzeň: Západočeské muzeum, 1990, s. 5-58. ISSN 0862-3597.

BAŠTOVÁ, Dara a Helena SVOBODOVÁ. Lipno, o. Hunčice, okr. Plzeň-sever. *Výzkumy v Čechách*. 1985, roč. 1982-1983, s. 88. ISSN 0862-2930.

BAŠTOVÁ, Dara a Helena SVOBODOVÁ. Lipno, o. Hunčice, okr. Plzeň-sever. *Výzkumy v Čechách*. 1987, roč. 1984-85, s. 110. ISSN 0862-2930.

BENEŠ, Antonín. Hradiště Bukovec. In: *Průvodce naučnou lesnickou stezkou Zábělá*. Plzeň: Urbanistické středisko města Plzně, 1979, s. 5-14.

BENEŠ, Antonín. Pravěké a slovanské osídlení Plzně-Doubravky. In: *Milénium kostela sv. Jiří v Doubravce, v Plzni: 992 – 1992*. Plzeň: Magistrát města Plzně, 1992, s. 16-19.

BĚLOHLÁVEK, Miloslav. *Hrady, zámky a tvrze v Čechách, na Moravě a ve Slezsku: Západní Čechy*. 1. vyd. Praha: Nakladatelství Svoboda, 1985, sv. 4.

BŘICHÁČEK, Pavel. *Počátky osídlení západních Čech*. Plzeň: Pedagogické centrum, 2001. ISBN 80-7020-087-1.

BUBENÍK, Josef. Poznámky o nejstarších hradištích raného středověku v Čechách. *Archeologické rozhledy*. 2000, roč. 52, č. 4, s. 631-645. ISSN 0323-1267.

BUBENÍK, Josef, Ivana PLEINEROVÁ a Nad'a PROFANTOVÁ. Od počátků hradišť k počátkům Přemyslovského státu. *Památky archeologické*. 1998, roč. 89, s. 104-145. ISSN 0031-0506.

ČECHURA, Martin. Lipno, o. Líšťany, okr. Plzeň-sever. *Výzkumy v Čechách*. 2004, roč. 2002, s. 136. ISBN 80-86124-50-9.

ČTRNÁCT, Václav. Plzeňsko v pravěku. In: *Minulostí Západočeského kraje III*. Plzeň: Krajské nakladatelství v Plzni, 1964, s. 208-226.

ČTVERÁK, Vladimír, Michal LUTOVSKÝ, Miloslav SLABINA a Lubor SMEJTEK. *Encyklopedie hradišť v Čechách*. Praha: Libri, 2003. ISBN 80-7277-173-6.

DOUBOVÁ, Marie. Březina, o. Rokycany. *Výzkumy v Čechách*. 1972, roč. 1969, s. 18-22.

DOUBOVÁ, Marie. Archeologické výzkumy a nálezy na území Starého Plzně. In: *Sborník Západočeského muzea v Plzni: Historie: Tisíc let Staré Plzně*. Plzeň: Západočeské muzeum, 1976, s. 19-28.

DOUBOVÁ, Marie. Počátky slovanského osídlení na území okresu Plzeň-sever. In: *Sborník muzea okresu Plzeň-sever*. Mariánská Týnice: nákl. vl., 1977, s. 12-15.

FRIEDL, Antonín. Tisíc let Staré Plzně promlouvá k dnešku. In: *Sborník Západočeského muzea v Plzni: Historie: Tisíc let Staré Plzně*. Plzeň: Západočeské muzeum, 1976, s. 29-47.

FRÝDA, František. Raně středověké osídlení na okresu Plzeň-sever. In: *Sborník muzea okresu Plzeň-sever*. Mariánská Týnice: nákl. vl., 1977, s. 16-45.

HAJŠMAN, Jan. Slovanská kolonizace. In: *Panský dvůr a kostel sv. Jiří v Plzni-Doubravce*. Plzeň: Petr Mikota, 2007, s. 7-8. Zapomenuté hrady, tvrze a místa, 38. ISBN 978-80-86596-94-5.

HEJNA, Antonín. Výzkum na hradišti Stará Plzeň v roce 1972. In: *Sborník Západočeského muzea v Plzni: Historie: Tisíc let Staré Plzně*. Plzeň: Západočeské muzeum, 1976, s. 49-57.

HEJNA, Antonín. K některým pozdně hradištním lokalitám a nálezům na Plzeňsku. In: *Archeologické studijní materiály II: Kapitoly k pravěku Západočeského kraje*. Praha: Archeologický ústav ČSAV, 1965, s. 119-122.

HORÁK, Jan. Hradiště Plzenecké. *Památky archeologické a místopisné*. 1909, roč. 23, s. 161-166.

JÍLEK, Tomáš. *Kapitoly z historie západních Čech: od pravěku do současnosti*. Plzeň: Západočeská univerzita, Ústav celoživotního vzdělávání, 2010. Edice Univerzity třetího věku. ISBN 978-80-7043-910-4.

JUSTOVÁ, Jarmila. Příspěvek k otázce českých kostelů z doby knížecí, zasvěcených sv. Vavřinci. In: *Sborník Západočeského muzea v Plzni: Historie: Tisíc let Staré Plzně*. Plzeň: Západočeské muzeum, 1976, s. 89-93.

- JUSTOVÁ, Jarmila. Slované hradiště v Hradci u Stoda a Stodsko v raném středověku. *Památky archeologické*. 1979, roč. 70, s. 131-212. ISSN 0031-0506.
- JUSTOVÁ, Jarmila. Slované hradiště v Hradci u Stoda: (K počátkům slovanského osídlení jihozápadních Čech). In: *Minulostí Západočeského kraje 16*. Plzeň: Západočeské nakladatelství, 1980, s. 270-273.
- KLANICA, Zdeněk. *Počátky slovanského osídlení našich zemí*. Praha: Academia, 1986.
- KOLÁŘ, Martin. Památky na Plzeňsku. *Památky archeologické a místopisné*. 1878, roč. 10, s. 253.
- KUDRNÁČ, Jaroslav. Slované v západních Čechách. *Archeologické rozhledy*. 1951, roč. 3, s. 185-190, 198-200, 217. ISSN 0323-1267.
- KUMPERA, Jan. *Západní Čechy od A do Z: historie, památky, příroda*. 2. vyd. Praha: Beta-Dobrovský & Ševčík, 2003. ISBN 80-7306-060-4.
- KUMPERA, Jan. *Dějiny západních Čech: I. díl: Od pravěku do poloviny 18. století*. Plzeň: Ševčík nakladatelství, 2004.
- LUTOVSKÝ, Michal. *Encyklopedie slovanské archeologie v Čechách, na Moravě a ve Slezsku*. Praha: Libri, 2001. ISBN 80-7277-054-3.
- LUTOVSKÝ, Michal a Magdalena BERANOVÁ. *Slované v Čechách: archeologie 6. a 12. století*. Praha: Libri, 2009. ISBN 978-80-7277-413-5.
- LUTOVSKÝ, Michal. Od palisády ke zdi: Raně středověká hradiště v Čechách ve světle archeologického bádání posledních dvou desetiletí. In: *Archaeologica historica 31*. Brno: Blok, 2006, s. 21-39. ISSN 0231-5823.
- MALIČKÝ, Josef. Předslovanská hradiště v jižních a západních Čechách. *Památky archeologické*. 1950, roč. 43, s. 21-42. ISSN 0031-0506.
- METLIČKA, Milan. Hradec u Stoda, okr. Plzeň-jih. *Výzkumy v Čechách*. 1997, roč. 1993-1995, s. 71. ISSN 0862-2930.
- METLIČKA, Milan. *Pravěká a raně středověká hradiště v západních Čechách*. Praha, 2008. Diplomová práce. Univerzita Karlova v Praze. Fakulta Filozofická. Ústav pro archeologii. Vedoucí práce Prof. PhDr. Jan Klápště, CSc.
- NOVÁČEK, Karel. Stará Plzeň v raném středověku. In: *Dějiny města Plzně 1: do roku 1788*. 1. vyd. Plzeň: Statutární město Plzeň, 2014, s. 74-100. ISBN 978-80-87911-02-0.
- ORNA, Jiří a Veronika DUDKOVÁ. Stará Plzeň. In: *Pohledy do minulosti Plzeňského kraje: Historie 10.-19. století: Průvodce stálou expozicí Západočeského muzea v Plzni*. Plzeň: Západočeské muzeum, 2013. ISBN 978-80-7247-094-5.
- RŮŽIČKOVÁ, Jiřina a Josef ŠKRABAL. *Historický lexikon obcí České republiky 1869-2005*. I. díl. Praha: Český statistický úřad, 2006. ISBN 80-250-1310-3.

SKLENÁŘ, Karel. Pravěké nálezy na Rokycansku: Archeologický místopis okresu ROKYCANY v pravěku a v rané době dějinné. In: *Sborník Západočeského muzea v Plzni: Historie IV*. Plzeň: Západočeské muzeum, 1989, s. 7-94. ISSN 0862-3597.

SKLENÁŘ, Karel. *Archeologické nálezy v Čechách do roku 1870: Prehistorie a protohistorie*. Praha: Národní muzeum, 1992. ISBN 80-7036-012-7.

SKLENÁŘ, Karel et al. *Archeologické památky, Čechy, Morava, Slezsko. Průvodce*. Opava: Optys, 1993. ISBN 80-85819-08-2.

SKLENÁŘ, Karel. Archeologické lokality plzeňského kraje v tzv. Eichlerově sbírce. In: *Sborník Západočeského muzea v Plzni: Historie XIII*. Plzeň: Západočeské muzeum, 1996, s. 160-164. ISSN 0862-3597.

SKLENÁŘ, Karel. Hradiště nad Březinou a první archeologická úvaha o hranicích „Slavnickovy říše“. In: *Sborník Západočeského muzea v Plzni: Historie XVI*. Plzeň: Západočeské muzeum, 2002, s. 167-181. ISSN 0862-3597.

SKLENÁŘ, Karel, Zuzana SKLENÁŘOVÁ a Miloslav SLABINA. *Encyklopedie pravěku v Čechách, na Moravě a ve Slezsku*. Praha: Libri, 2002. ISBN 80-7277-054-3.

SLÁMA, Jiří. K počátkům slovanského osídlení západních Čech. *Archeologické rozhledy*. 1971, roč. 23, s. 725-736. ISSN 0323-1267.

SVOBODOVÁ, Helena. Bezemín, okr. Tachov. *Výzkumy v Čechách*. 1992, roč. 1988-1989, s. 15. ISSN 0862-2930.

SVOBODOVÁ, Helena. Bezemín, okr. Tachov. *Výzkumy v Čechách*. 1995, roč. 1990-92, s. 19-20. ISSN 0862-2930.

ŠALDOVÁ, Věra. *Pravěk Stříbrska: Průvodce archeologickými sbírkami Vlastivědného muzea ve Stříbře*. Stříbro: Vlastivědné muzeum, 1967.

ŠALDOVÁ, Věra. Sociálně-ekonomické podmínky vzniku a funkce hradišť z pozdní doby bronzové v západních Čechách. *Památky archeologické*. 1977, roč. 68, s. 117-163. ISSN 0031-0506.

ŠIROKÝ, Radek, Karel NOVÁČEK a Ladislav KAISER. Zapomenutá Plzeň. Počátky města pod přemyslovským hradem. *Archeologické rozhledy*. 2004, roč. 56, č. 4, s. 798-827. ISSN 0323-1267.

ŠOBR, Josef. Bukovecké valy u Plzně. *Památky archeologické a místopisné*. 1864, roč. 6, s. 36.

TUREK, Rudolf. Slovanské osídlení Plzeňska. In: *Archeologické studijní materiály II: Kapitoly k pravěku Západočeského kraje*. Praha: Archeologický ústav ČSAV, 1965, s. 113-117.

TUREK, Rudolf. Úloha staroplzenecké Hůrky v počátcích dějin západních Čech. In: *Sborník Západočeského muzea v Plzni: Historie: Tisíc let Staré Plzně..* Plzeň: Západočeské muzeum, 1976, s. 9-18.

VASARÁBOVÁ, Nikola. *Archeologie raně středověkých hradišť na Plzeňsku*. Plzeň, 2012. Bakalářská práce. Západočeská univerzita, Fakulta , Katedra archeologie. Vedoucí práce Doc. PhDr. Martin Gojda, CSc.

VENCLOVÁ, Natalie (ed.). *Archeologie pravěkých Čech: Doba halštatská*. Praha: Archeologický ústav AV ČR, 2008. 6. ISBN 978-80-86124-79-7.

ELEKTRONICKÉ ZDROJE

DOLNÍ HRADIŠTĚ do roku 1250. *Oficiální stránky Obce Dolní Hradiště* [online]. ©2015, poslední revize 22.10.2015 [cit. 2015-11-11]. Dostupné z: <http://www.dolnihradiste.cz/informace-o-obci/historie/>.

Spečené valy: „Pustá ves“ u Bukovce. *Archiv časopisu Slavonie* [online]. 25.2.2010 [cit. 2015-11-12]. Dostupné z: <https://pohanstvi.wordpress.com/2010/02/25/specene-valy/>

Pohledy do minulosti Plzeňského kraje – expozice Historie: Prezentace expozice. *Západočeské muzeum v Plzni* [online]. [cit. 2015-11-21]. Dostupné z: <http://www.zcm.cz/expozice/pohledy-do-minulosti-plzenskeho-kraje-expozice-historie/stara-plzen>

Pohledy do minulosti Plzeňského kraje – expozice Archeologie: Prezentace expozice. *Západočeské muzeum v Plzni* [online]. [cit. 2015-11-21]. Dostupné z: <http://www.zcm.cz/expozice/pohledy-do-minulosti-plzenskeho-kraje-expozice-archeologie/rany-stredovek>

Příloha

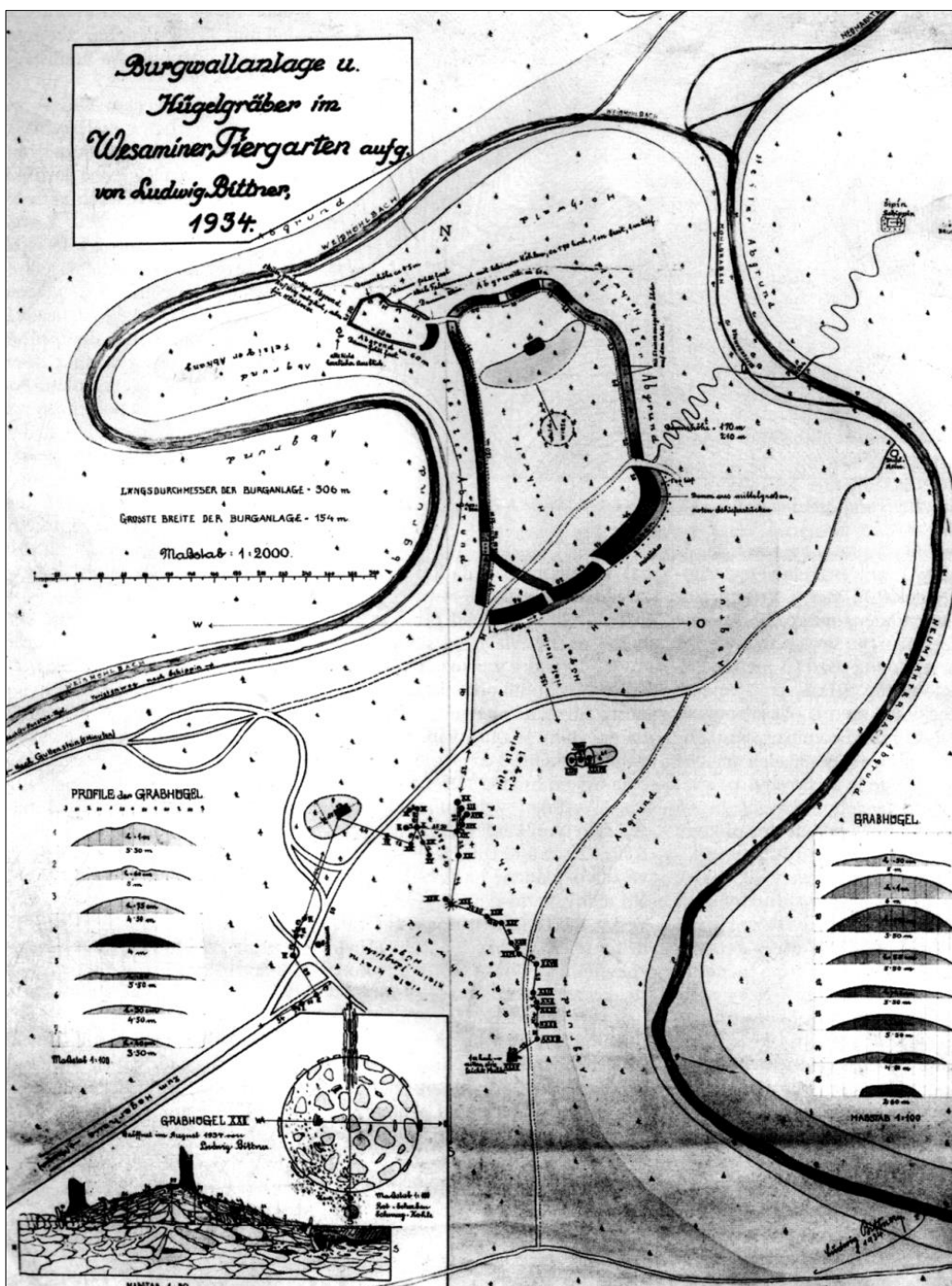
Seznam příloh

Příloha č. 1: <i>Plán hradiště a přilehlého slovanského mohylového pohřebiště vyhotovený r. 1934 L. Bittnerem</i>	III
Příloha č. 2: <i>Bezemín - čelní přepážující val s příkopem</i>	IV
Příloha č. 3: <i>Bezemín – západní obvodový val</i>	V
Příloha č. 4: <i>Bezemín – východní obvodový val akropole s příkopem</i>	V
Příloha č. 5: <i>Březina – pláněk hradiště od M. Doubové</i>	VI
Příloha č. 6: <i>Březina – pohled na hradiště z přístupové cesty na jihozápadě</i>	VI
Příloha č. 7: <i>Březina – obvodový val, táhnoucí se od vyhlídky dále na východ</i>	VII
Příloha č. 8: <i>Březina – linie západního obvodového valu, s ohybem před jihozápadní bránou (níže)</i>	VIII
Příloha č. 9: <i>Březina – ukázka slovanských nálezů</i>	IX
Příloha č. 10: <i>Bukovec – pláněk hradiště z r. 1974 podle zaměření F. Vinklera</i>	X
Příloha č. 11: <i>Bukovec – obvodový val akropole</i>	XI
Příloha č. 12: <i>Bukovec – východní příkop předhradí</i>	XII
Příloha č. 13: <i>Bukovec – zleva pravěký střep s kolky; hradištní nálezy (přesleny, keramika, soubor železných nožů, šipka s tulejkou)</i>	XIII
Příloha č. 14: <i>Dolní Hradiště – akropole od východu</i>	XIV
Příloha č. 15: <i>Dolní Hradiště – západní předhradí</i>	XIV
Příloha č. 16: <i>Dolní Hradiště – přepážující val akropole</i>	XV
Příloha č. 17: <i>Dolní Hradiště – laténské střepy</i>	XVI
Příloha č. 18: <i>Dolní Hradiště – středohradištní keramika (1-3) a pražnice (4), níže nádoby 1 a 3</i>	XVI
Příloha č. 19: <i>Hradec u Stoda – plán hradiště podle J. Justové z r. 1972</i>	XVII
Příloha č. 20: <i>Hradec u Stoda – východní val akropole</i>	XVII
Příloha č. 21: <i>Hradec u Stoda – jižní obvodová linie opevnění nad řekou Radbuzou</i>	XVIII
Příloha č. 22: <i>Hradec u Stoda – západní obvodový val předhradí</i>	XVIII
Příloha č. 23: <i>Hradec u Stoda – terasa v jihozápadním ohybu západního obv. valu</i> .	XIX
Příloha č. 24: <i>Hradec u Stoda – středo- až mladohradištní střepy z předhradí</i>	XIX
Příloha č. 25: <i>Hradec u Stoda – náhrdelník ze skleněných perel se středovým jantarovým korálkem z kostrového hrobu mladé dívky</i>	XX

Příloha č. 26: <i>Hůrka – pláněk hradiště podle K. Sklenáře (A- akropole, Pd – dolní podhradí, Ph – horní předhradí, 1 – kostel sv. Kříže, 2 – kostel sv. Vavřince, 3 – rotunda sv. Petra a Pavla, 4 – kostel P. Marie v podhradí)</i>	XX
Příloha č. 27: <i>Hůrka – přepažující val akropole na východě.....</i>	XXI
Příloha č. 28: <i>Hůrka – západní přepažující val akropole, pohled od rotundy</i>	XXII
Příloha č. 29: <i>Hůrka – základy čtverhranné budovy při vnitřní straně východního valu akropole</i>	XXII
Příloha č. 30: <i>Hůrka – západní předhradí</i>	XXIII
Příloha č. 31: <i>Hůrka – svah pod terasou západního předhradí</i>	XXIII
Příloha č. 32: <i>Hůrka – rotunda sv. Petra a Pavla na samostatně opevněné terase</i>	XXIV
Příloha č. 33: <i>Hůrka – základy kostela sv. Kříže na východním předhradí.....</i>	XXV
Příloha č. 34: <i>Hůrka – výběr keramických nálezů ze střední (nahore) a mladší doby hradištní (dole)</i>	XXVI
Příloha č. 35: <i>Hůrka – esovitá záušnice z prostoru kostela sv. Vavřince (vlevo) a románská kachle s Neronem vysehradského typu (vpravo).....</i>	XXVII
Příloha č. 36: <i>Radná – pláněk hradiště podle V. Šaldové</i>	XXVII
Příloha č. 37: <i>Radná – přepažující val akropole</i>	XXVIII
Příloha č. 38: <i>Radná – příkop u vnitřní strany přepažujícího valu akropole</i>	XXIX
Příloha č. 39: <i>Radná – ramena brány do akropole</i>	XXX
Příloha č. 40: <i>Radná – terasy při jižním obvodovém opevnění</i>	XXX
Příloha č. 41: <i>Radná – zářez cesty v místech přerušeni severního obvodového opevnění</i>	XXXI
Příloha č. 42: <i>Radná – přepažující val prvního východního předhradí</i>	XXXI
Příloha č. 43: <i>Radná – pozdně bronzové nálezy (nahore), pozdně halštatské nálezy (dole)</i>	XXXII
Příloha č. 44: <i>Radná – slovanské artefakty</i>	XXXIII
Příloha č. 45: <i>Radná – pozdně halštatské mazanice kry.....</i>	XXXIII
Příloha č. 46: <i>Staré Lipno – pláněk hradiště podle V. Šaldové.....</i>	XXXIV
Příloha č. 47: <i>Staré Lipno – vnitřní přepažující val</i>	XXXIV
Příloha č. 48: <i>Staré Lipno – vnější přepažující val</i>	XXXV
Příloha č. 49: <i>Staré Lipno – ohoz jako druhá linie obvodového opevnění na severozápadní straně</i>	XXXVI
Příloha č. 50: <i>Staré Lipno – třetí linie opevnění na severozápadě.....</i>	XXXVII
Příloha č. 51: <i>Staré Lipno – vnitřní obvodový val na severozápadě</i>	XXXVIII
Příloha č. 52: <i>Staré Lipno – linie opevnění na jihu až jihozápadě.....</i>	XXXIX
Příloha č. 53: <i>Staré Lipno – výběr pozdně bronzových nálezů (vlevo), pozdně bronzový koflík (vpravo)</i>	XL
Příloha č. 54: <i>Staré Lipno – slovanské střepy</i>	XL

Příloha č. 1:

*Plán hradiště a přilehlého slovanského mohylového pohřebiště vyhotovený r. 1934
L. Bittnerem¹*



¹ ČTVERÁK, Vladimír et al. *Encyklopedie hradišť v Čechách*. Praha: Libri, 2003, s. 34.

Příloha č. 2:

Bezemin - čelní přepážující val s příkopem²



² Foto autorka, 2015.

Příloha č. 3:

Bezemín – západní obvodový val³



Příloha č. 4:

Bezemín – východní obvodový val akropole s příkopem⁴

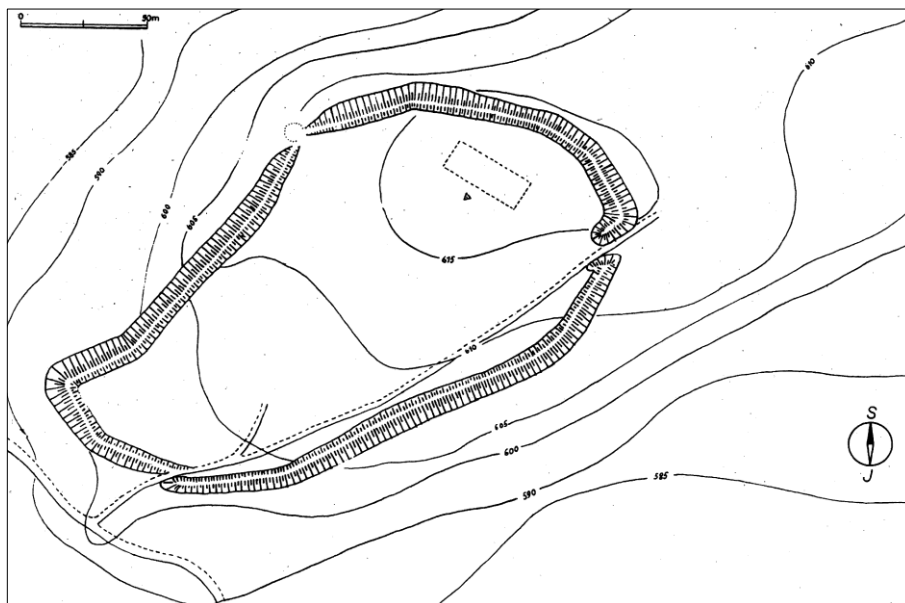


³ Foto autorka, 2015.

⁴ Foto autorka, 2015.

Příloha č. 5:

Březina – plánek hradiště od M. Doubové⁵



Příloha č. 6:

Březina – pohled na hradiště z přístupové cesty na jihozápadě⁶



⁵ ČTVERÁK, Vladimír et al. *Encyklopedie hradišť v Čechách*. Praha: Libri, 2003, s. 44.

⁶ Foto autorka, 2015.

Příloha č. 7

Březina – obvodový val, táhnoucí se od vyhlídky dále na východ⁷



⁷ Foto autorka, 2015.

Příloha č. 8:

Březina – linie západního obvodového valu, s ohybem před jihozápadní bránou (níže)⁸



⁸ Foto autorka, 2015.

Příloha č. 9:

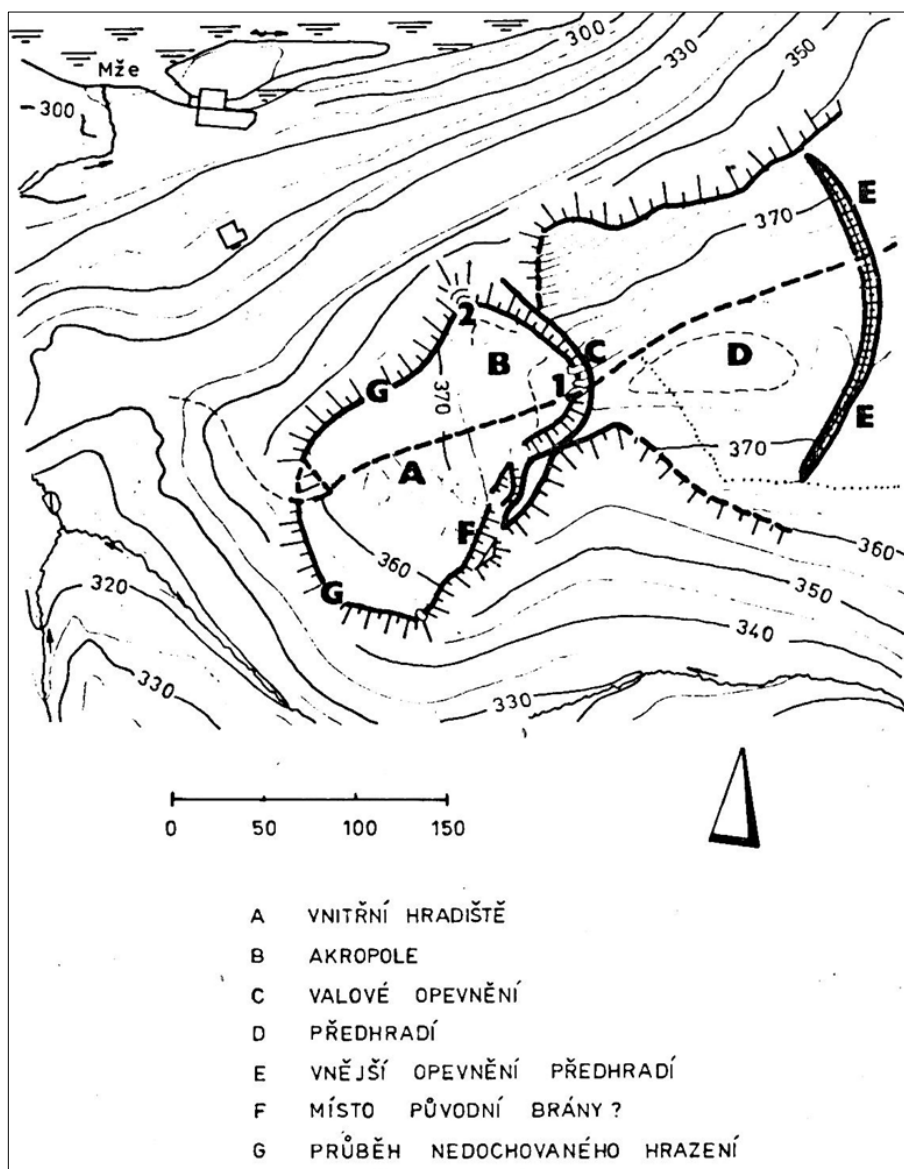
Březina – ukázka slovanských nálezů⁹



⁹ Foto autorka, 2015. Muzeum Dr. Bohuslava Horáka v Rokycanech.

Příloha č. 10:

Bukovec – pláněk hradiště z r. 1974 podle zaměření F. Vinklera¹⁰



¹⁰ BENEŠ, Antonín. Hradiště Bukovec. In: *Průvodce naučnou lesnickou stezkou Zábělá*. Plzeň: Urbanistické středisko města Plzně, 1979, s. 5-14.

Příloha č. 11:

Bukovec – obvodový val akropole¹¹



¹¹ Foto autorka, 2015.

Příloha č. 12:

Bukovec – východní příkop předhradí¹²



¹² Foto autorka, 2015.

Příloha č. 13:

Bukovec – zleva pravěký střep s kolky; hradištní nálezy (přesleny, keramika, soubor železných nožů, šipka s tulejkou)¹³



¹³ Foto autorka, 2015. Západočeské muzeum v Plzni: Pohledy do minulosti Západočeského kraje – expozice Archeologie.

Příloha č. 14:

Dolní Hradiště – akropole od východu¹⁴



Příloha č. 15:

Dolní Hradiště – západní předhradí¹⁵



¹⁴ Foto autorka, 2015.

¹⁵ Foto autorka, 2015.

Příloha č. 16:

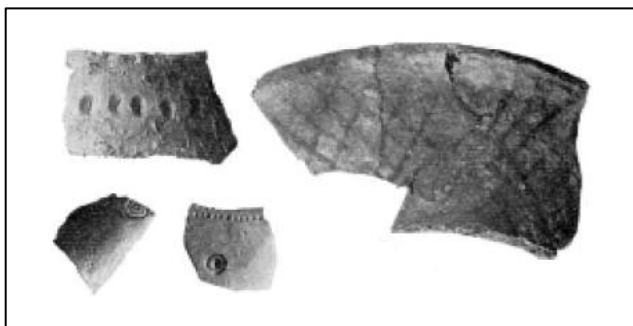
Dolní Hradiště – přepažující val akropole¹⁶



¹⁶ Foto autorka, 2015.

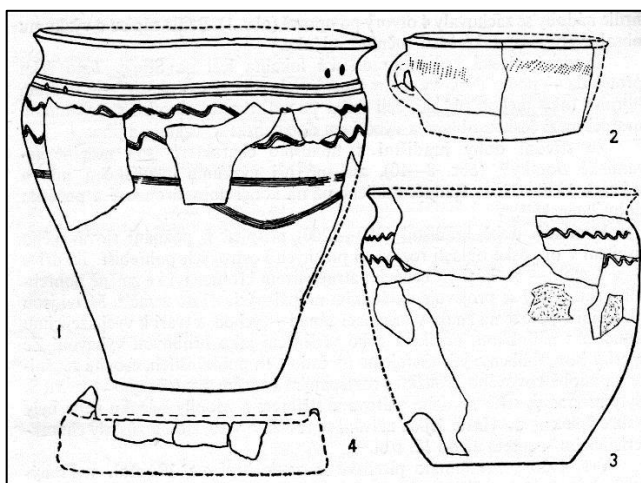
Příloha č. 17:

Dolní Hradiště – laténské střepy¹⁷



Příloha č. 18:

Dolní Hradiště – středohradištní keramika (1-3) a pražnice (4),¹⁸ níže¹⁹ nádoby 1 a 3



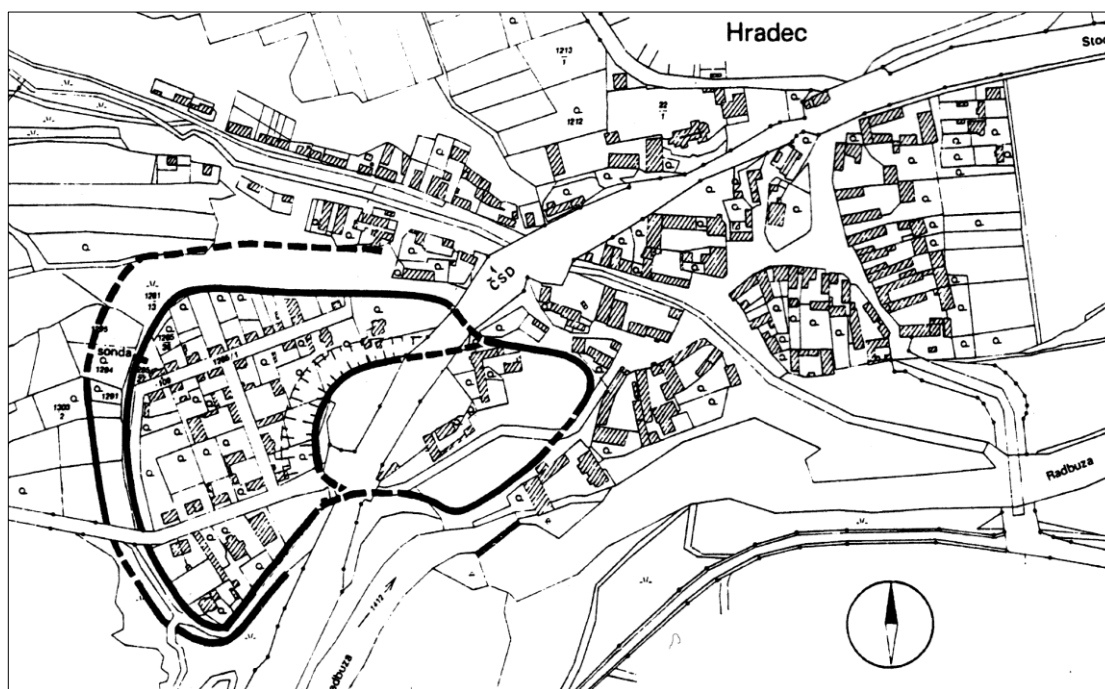
¹⁷ MALIČKÝ, Josef. Předslavská hradiště v jižních a západních Čechách. *Památky archeologické*. 1950, roč. 43, s. 35. ISSN 0031-0506.

¹⁸ DOUBOVÁ, Marie. Počátky slovanského osídlení na území okresu Plzeň-sever. In: *Sborník muzea okresu Plzeň-sever*. Mariánská Týnice: nákl. vl., 1977, s. 13.

¹⁹ DOLNÍ HRADIŠTĚ do roku 1250. *Oficiální stránky Obce Dolní Hradiště* [online]. ©2015, poslední revize 22.10.2015 [cit. 2015-11-11]. Dostupné z: <http://www.dolnihradiste.cz/informace-o-obci/historie/>.

Příloha č. 19:

Hradec u Stoda – plán hradiště podle J. Justové z r. 1972²⁰



Příloha č. 20:

Hradec u Stoda – východní val akropole²¹



²⁰ ČTVERÁK, Vladimír et al. *Encyklopedie hradišť v Čechách*. Praha: Libri, 2003, s. 91.

²¹ Foto autorka, 2015.

Příloha č. 21:

Hradec u Stoda – jižní obvodová linie opevnění nad řekou Radbuzou²²



Příloha č. 22:

Hradec u Stoda – západní obvodový val předhradí²³



²² Foto autorka, 2015.

²³ Foto autorka, 2015.

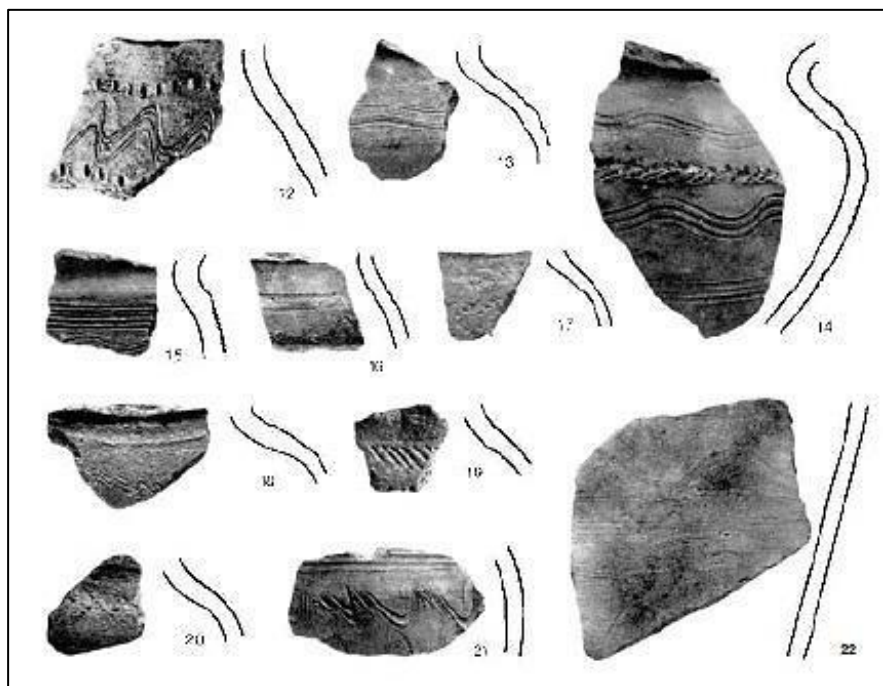
Příloha č. 23:

Hradec u Stoda – západní obvodový val předhradí s terasou v jihozápadním ohybu²⁴



Příloha č. 24:

Hradec u Stoda – středo- až mladohradištní střepy z předhradí²⁵



²⁴ Foto autorka, 2015.

²⁵ JUSTOVÁ, Jarmila. Slovanské hradiště v Hradci u Stoda a Stodsko v raném středověku. *Památky archeologické*. 1979, roč. 70, s. 144. ISSN 0031-0506.

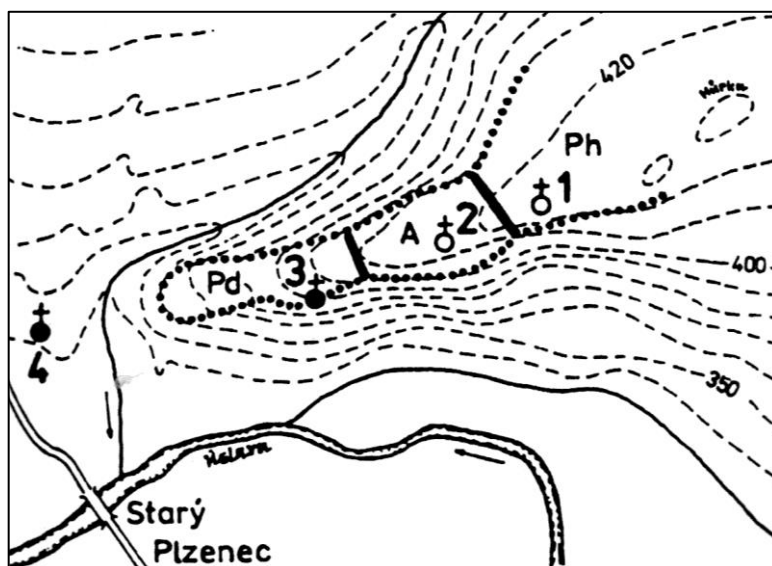
Příloha č. 25:

Hradec u Stoda – náhrdelník ze skleněných perel se středovým jantarovým korálkem z kostrového hrobu mladé dívky²⁶



Příloha č. 26:

Hůrka – plánek hradiště podle K. Sklenáře (A- akropole, Pd – dolní podhradí, Ph – horní předhradí, 1 – kostel sv. Kříže, 2 – kostel sv. Vavřince, 3 – rotunda sv. Petra a Pavla, 4 – kostel P. Marie v podhradí)²⁷

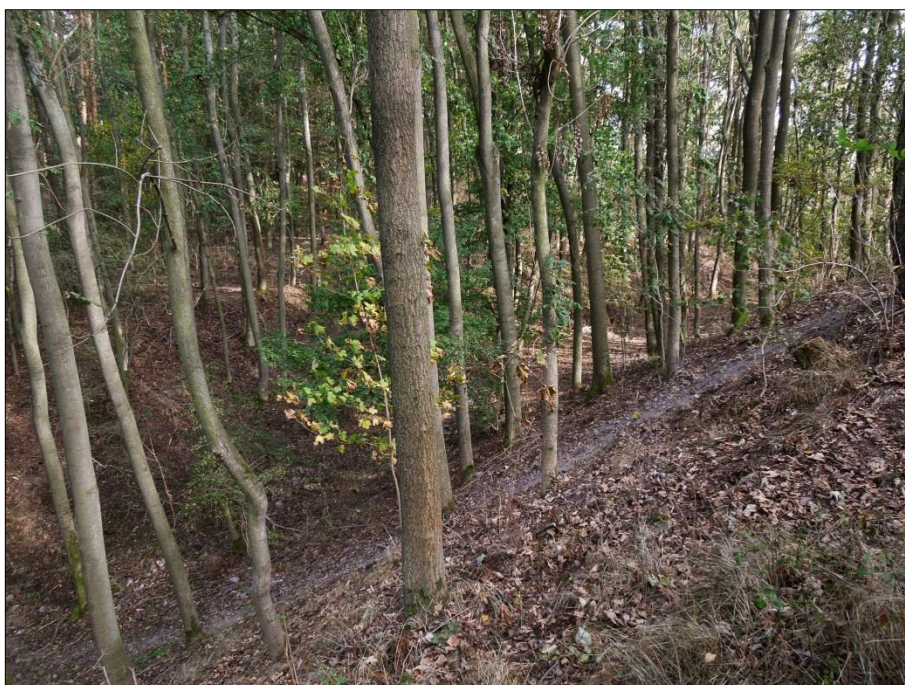


²⁶ Pohledy do minulosti Plzeňského kraje – expozice Archeologie: Prezentace expozice. *Západočeské muzeum v Plzni* [online]. [cit. 2015-11-21]. Dostupné z: <http://www.zcm.cz/expozice/pohledy-do-minulosti-plzenskeho-kraje-expozice-archeologie/rany-stredovek>

²⁷ ČTVERÁK, Vladimír et al. *Encyklopedie hradišť v Čechách*. Praha: Libri, 2003, s. 91.

Příloha č. 27:

Hůrka – přepážující val akropole na východě²⁸



²⁸ Foto autorka, 2015.

Příloha č. 28:

Hůrka – západní přepážující val akropole, pohled od rotundy²⁹



Příloha č. 29:

Hůrka – základy čtverhranné budovy při vnitřní straně východního valu akropole³⁰



²⁹ Foto autorka, 2015.

³⁰ Foto autorka, 2015.

Příloha č. 30:

Hůrka – západní předhradí³¹



Příloha č. 31:

Hůrka – svah pod terasou západního předhradí³²



³¹ Foto autorka, 2015.

³² Foto autorka, 2015.

Příloha č. 32:

Hůrka – rotunda sv. Petra a Pavla na samostatně opevněné terase³³



³³ Foto autorka, 2015.

Příloha č. 33:

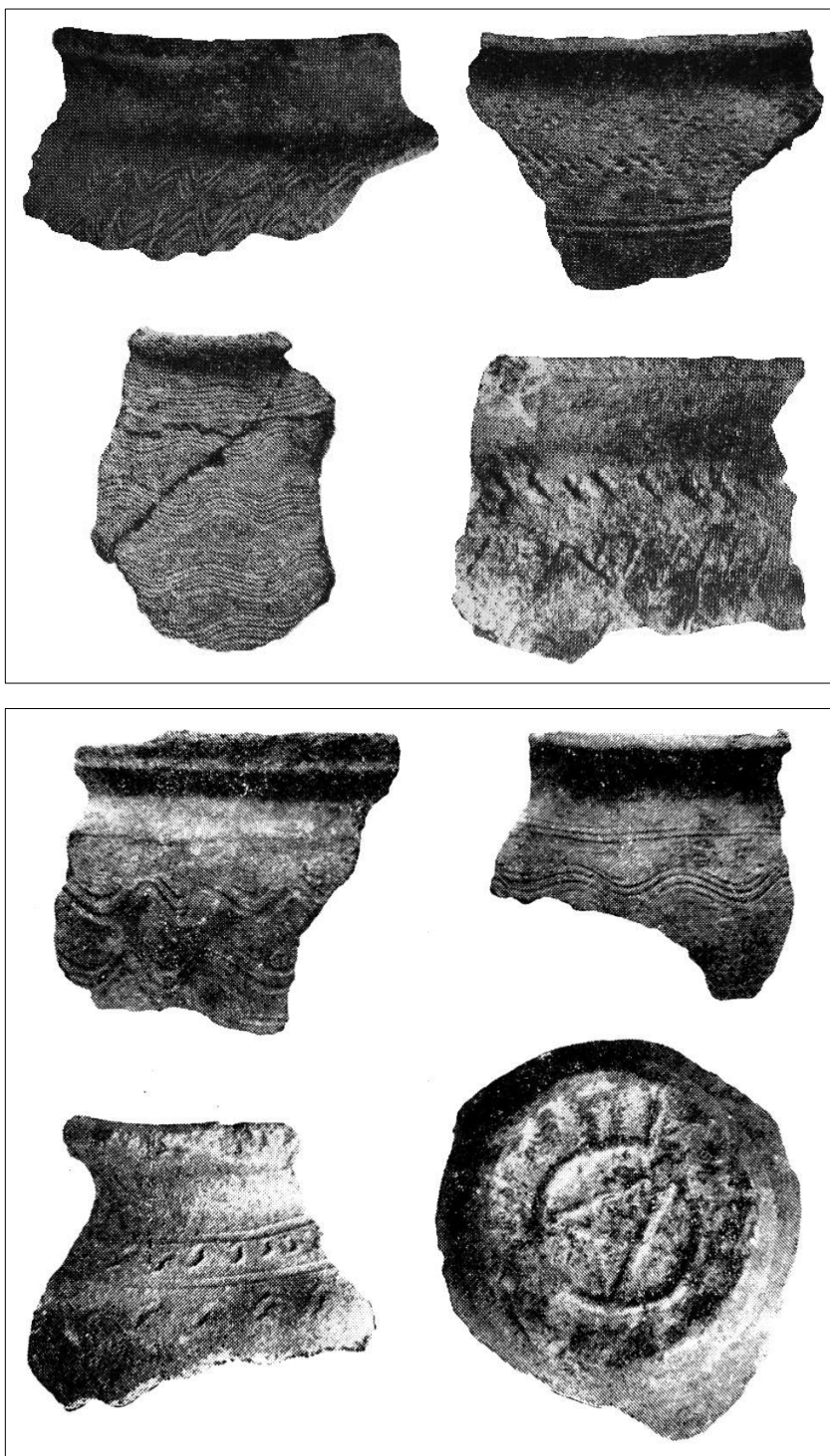
Hůrka – základy kostela sv. Kříže na východním předhradí³⁴



³⁴ Foto autorka, 2015.

Příloha č. 34:

Hůrka – výběr keramických nálezů ze střední (nahore³⁵) a mladší doby hradištní (dole)³⁶



³⁵ FRIEDL, Antonín. Tisíc let Staré Plzně promlouvá k dnešku. In: *Sborník Západočeského muzea v Plzni: Historie: Tisíc let Staré Plzně*. Plzeň: Západočeské muzeum, 1976, obr. 9.

³⁶ FRIEDL, pozn. 35, obr. 14.

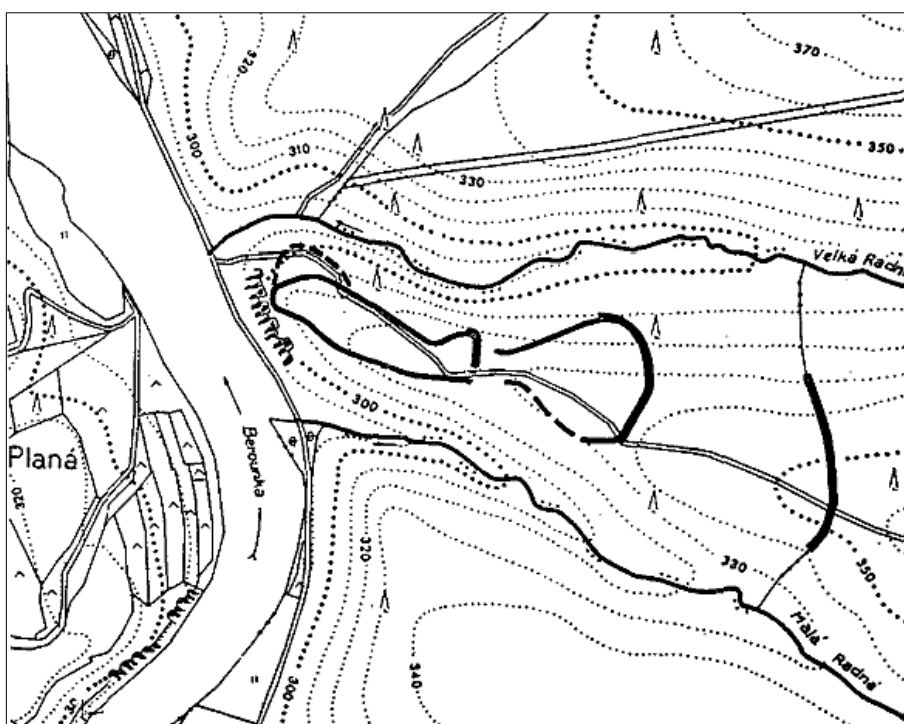
Příloha č. 35:

Hůrka – esovitá záušnice z prostoru kostela sv. Vavřince (vlevo) a románská kachle s Neronem vyšehradského typu (vpravo)³⁷



Příloha č. 36:

Radná – plánek hradiště podle V. Šaldové³⁸



³⁷ Pohledy do minulosti Plzeňského kraje – expozice Historie: Prezentace expozice. *Západočeské muzeum v Plzni* [online]. [cit. 2015-11-21]. Dostupné z: <http://www.zcm.cz/expozice/pohledy-do-minulosti-plzenskeho-kraje-expozice-historie/stara-plzen>

³⁸ ČTVERÁK, Vladimír et al. *Encyklopedie hradišť v Čechách*. Praha: Libri, 2003, s. 239.

Příloha č. 37:

Radná – přepážující val akropole³⁹



³⁹ Foto autorka, 2015.

Příloha č. 38:

Radná – příkop u vnitřní strany přepažujícího valu akropole⁴⁰



⁴⁰ Foto autorka, 2015.

Příloha č. 39:

Radná – ramena brány do akropole⁴¹



Příloha č. 40:

Radná – terasy při jižním obvodovém opevnění⁴²



⁴¹ Foto autorka, 2015.

⁴² Foto autorka, 2015.

Příloha č. 41:

Radná – zářez cesty v místech přerušení severního obvodového opevnění⁴³



Příloha č. 42:

Radná – přepážující val prvního východního předhradí⁴⁴

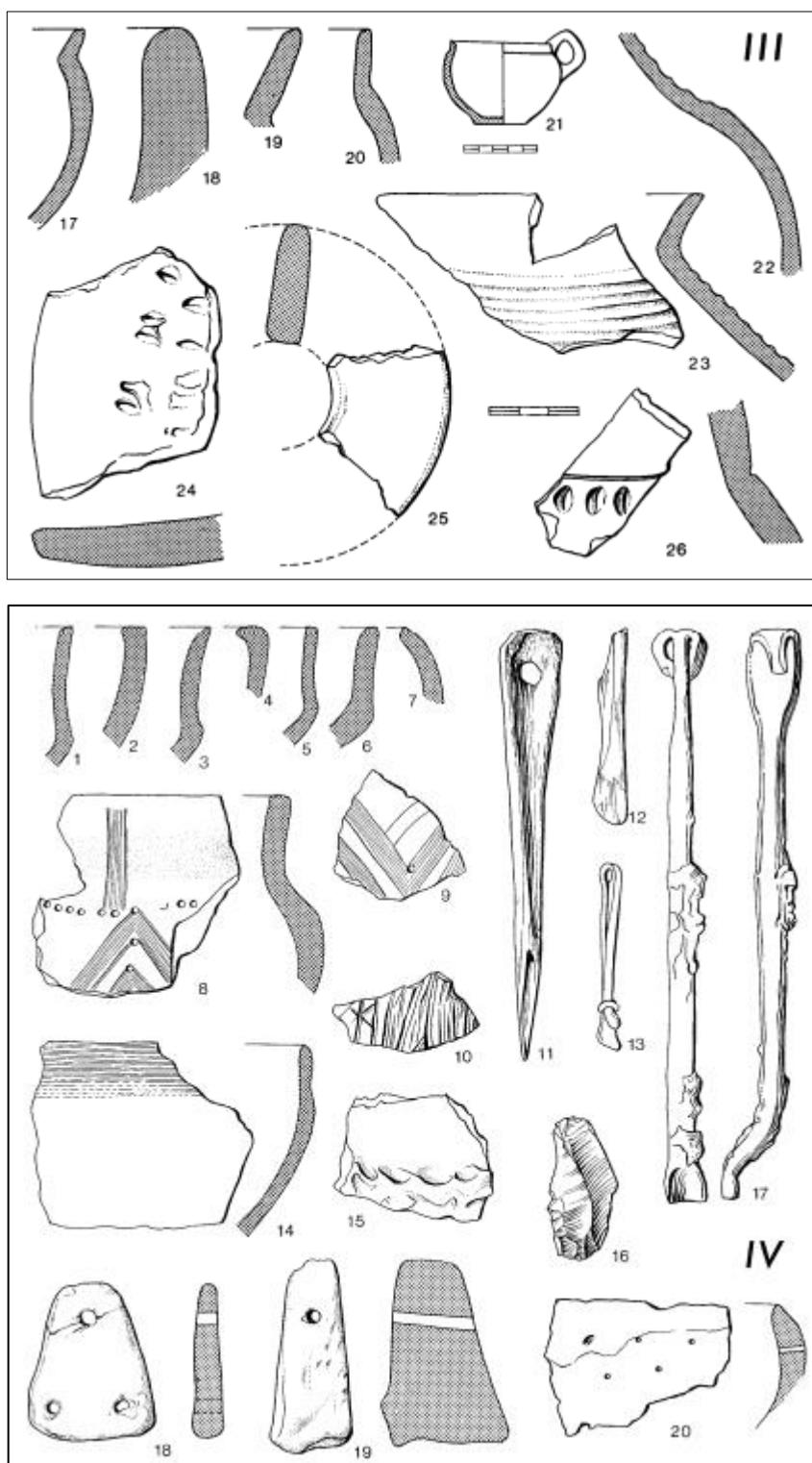


⁴³ Foto autorka, 2015.

⁴⁴ Foto autorka, 2015.

Příloha č. 43:

Radná – pozdně bronzové nálezy (nahore)⁴⁵, pozdně halštatské nálezy (dole)⁴⁶

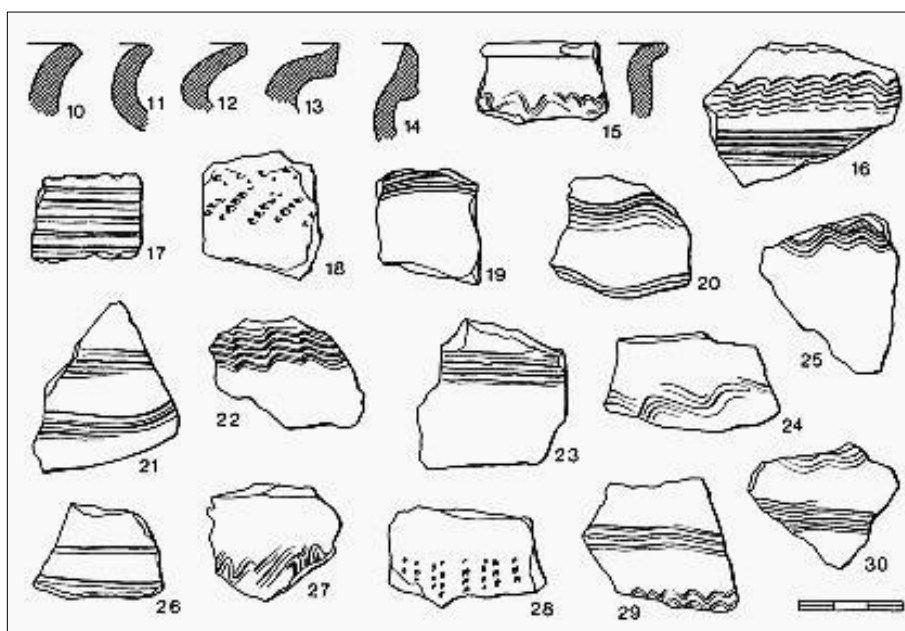


⁴⁵ ŠALDOVÁ, Věra. Sociálně-ekonomické podmínky vzniku a funkce hradišť z pozdní doby bronzové v západních Čechách. *Památky archeologické*. 1977, roč. 68, s. 125. ISSN 0031-0506.

⁴⁶ ŠALDOVÁ, pozn. 45, s. 135.

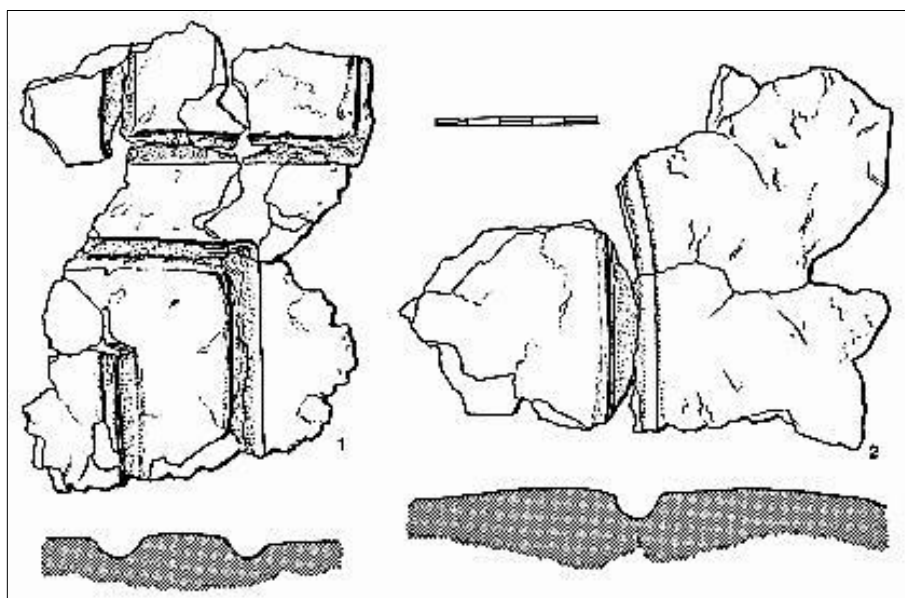
Příloha č. 44:

*Radná – slovanské artefakty*⁴⁷



Příloha č. 45:

*Radná – pozdně halštatské mazaniceové kry*⁴⁸

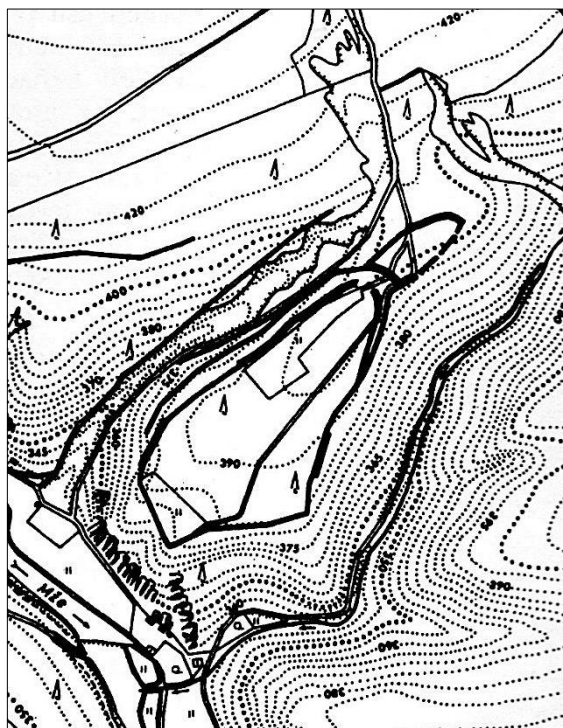


⁴⁷ ŠALDOVÁ, Věra. Sociálně-ekonomické podmínky vzniku a funkce hradišť z pozdní doby bronzové v západních Čechách. *Památky archeologické*. 1977, roč. 68, s. 136. ISSN 0031-0506.

⁴⁸ ŠALDOVÁ, pozn. 46, s. 133.

Příloha č. 46:

Staré Lipno – plánek hradiště podle V. Šaldové⁴⁹



Příloha č. 47:

Staré Lipno – vnější přepážující val⁵⁰



⁴⁹ ČTVERÁK, Vladimír et al. *Encyklopedie hradišť v Čechách*. Praha: Libri, 2003, s. 184.

⁵⁰ Foto autorka, 2015.

Příloha č. 48:

Staré Lipno – vnitřní přepažující val⁵¹



⁵¹ Foto autorka, 2015.

Příloha č. 49:

Staré Lipno – ohoz jako druhá linie obvodového opevnění na severozápadní straně⁵²



⁵² Foto autorka, 2015.

Příloha č. 50:

Staré Lipno – třetí linie opevnění na severozápadě⁵³



⁵³ Foto autorka, 2015.

Příloha č. 51:

Staré Lipno – vnitřní obvodový val na severozápade⁵⁴



⁵⁴ Foto autorka, 2015.

Příloha č. 52:

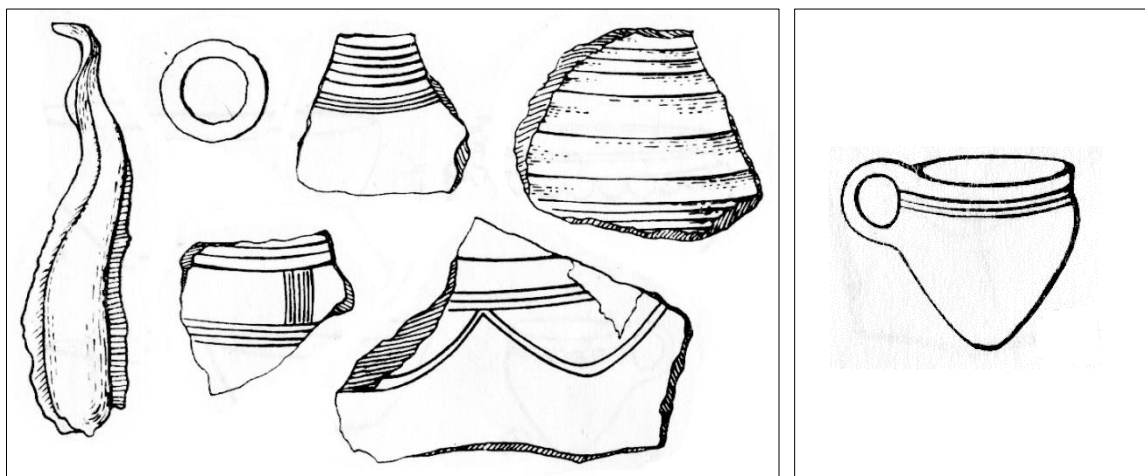
Staré Lipno – linie opevnění na jihu až jihozápadě⁵⁵



⁵⁵ Foto autorka, 2015.

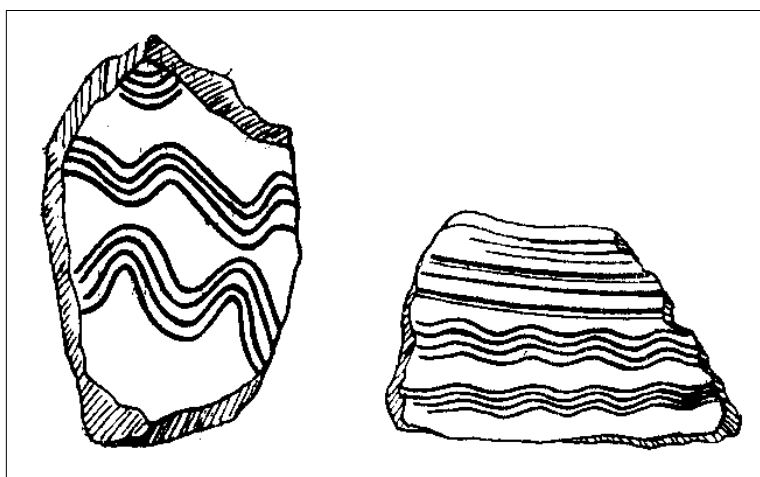
Příloha č. 53:

Staré Lipno – výběr pozdně bronzových nálezů (vlevo)⁵⁶, pozdně bronzový koflík (vpravo)⁵⁷



Příloha č. 54:

Staré Lipno – slovanské střepy⁵⁸



⁵⁶ ŠALDOVÁ, Věra. *Pravěk Stříbrska: Průvodce archeologickými sbírkami Vlastivědného muzea ve Stříbře*. Stříbro: Vlastivědné muzeum, 1967, obr. 9.

⁵⁷ ŠALDOVÁ, pozn. 56. obr. 8.

⁵⁸ ŠALDOVÁ, pozn. 56. obr. 14.