

ZÁPADOČESKÁ UNIVERZITA V PLZNI

FAKULTA PEDAGOGICKÁ

KATEDRA HISTORIE

Slovanská hradiště v Plzeňském kraji

BAKALÁŘSKÁ PRÁCE

Lucie Slavičková

Historická studia, obor Historie se zaměřením na vzdělávání

Vedoucí práce: PaedDr. Helena Východská

Plzeň 2017

Prohlašuji, že jsem bakalářskou práci vypracovala samostatně s použitím uvedené literatury a zdrojů informací.

Plzeň, 30. června 2017

.....

vlastnoruční podpis

Poděkování

Ráda bych tímto poděkovala PaedDr. Heleně Východské za její cenné rady a trpělivost při vedení mé bakalářské práce. Rovněž bych chtěla poděkovat své rodině a příteli za podporu, kterou mi po celou dobu poskytovali.

Obsah

Úvod	5
1 Teoretická část	8
1.1 Dějiny odborného zájmu o hradiště	8
1.2 Definice hradiště	9
1.3 Vývoj slovanských hradišť v Čechách	9
1.4 Slovanská hradiště v západních Čechách	11
2 Katalogizační část	14
2.1 BEZEMÍN	14
2.1.1 Popis lokality	14
2.1.2 Historie výzkumů	15
2.1.3 Historie naleziště	16
2.1.4 Nálezy	17
2.1.5 Dostupnost a současný stav	17
2.2 BŘEZINA	18
2.2.1 Popis lokality	18
2.2.2 Historie výzkumů	19
2.2.3 Historie naleziště	20
2.2.4 Nálezy	21
2.2.5 Dostupnost a současný stav	21
2.3 BUKOVEC	22
2.3.1 Popis lokality	22
2.3.2 Historie výzkumů	24
2.3.3 Historie naleziště	24
2.3.4 Nálezy	26
2.3.5 Dostupnost a současný stav	26
2.4 DOLNÍ HRADIŠTĚ	27
2.4.1 Popis lokality	27
2.4.2 Historie výzkumů	28
2.4.3 Historie naleziště	29
2.4.4 Nálezy	30
2.4.5 Dostupnost a současný stav	31

2.5	HRADEC U STODA.....	31
2.5.1	Popis lokality.....	32
2.5.2	Historie výzkumů.....	33
2.5.3	Historie naleziště.....	34
2.5.4	Nálezy.....	35
2.5.5	Dostupnost a současný stav.....	36
2.6	HŮRKA.....	37
2.6.1	Popis lokality.....	37
2.6.2	Historie výzkumů.....	39
2.6.3	Historie naleziště.....	40
2.6.4	Nálezy.....	42
2.6.5	Dostupnost a současný stav.....	43
2.7	PLANÁ–RADNÁ.....	43
2.7.1	Popis lokality.....	44
2.7.2	Historie výzkumů.....	45
2.7.3	Historie naleziště.....	45
2.7.4	Nálezy.....	47
2.7.5	Dostupnost a současný stav.....	48
2.8	STARÉ LIPNO.....	48
2.8.1	Popis lokality.....	49
2.8.2	Historie výzkumů.....	50
2.8.3	Historie naleziště.....	51
2.8.4	Nálezy.....	52
2.8.5	Dostupnost a současný stav.....	52
	Závěr.....	54
	Summary.....	57
	Prameny a literatura.....	58
	Příloha.....	I
	Seznam příloh.....	I

Úvod

Tradice zájmu o opevněné lokality slovanského původu má na našem území hluboké kořeny, které vedou k nejstaršímu soupisu archeologických pamětihodností (1836) od nestora české archeologie Matyáše Kaliny z Jäthensteinu. Vlastenecký přístup prvních badatelů z období romantismu vystřídal záhy solidní vědecký přístup profesionálních archeologů, v současnosti typický přechodem od spontánních a revizních výzkumů k výzkumům záchranným.¹

Nejen odborníci měli potřebu vyrovnávat se s viditelnými pozůstatky, které v krajině zanechali naši předkové. V podání široké veřejnosti tato potřeba vyústila v lepším případě v místní názvy (Hradiště, Hradec, Radná aj.), v případě horším v bezohledné využívání těchto lokalit jako zdrojů stavebního materiálu nebo plochy pro zemědělské či lesnické účely.² Nenávratné následky měly rovněž destruktivní akce amatérských badatelů a hledačů pokladů, které lokalitu znehodnotily pro budoucí výzkumy. Přesto jsou pro odborníky jejich zprávy důležitým vodítkem, mnohdy tím posledním a jediným co po lokalitě zbylo.

Společně s potřebou objevovat vyvstala i potřeba objevené zachovávat. Před potenciální snahou chránit natolik specifickou skupinu památek, jakou jsou archeologické lokality, se ovšem postavilo klíčové dilema, týkající se efektivnosti zapojování veřejnosti do jejich ochrany na základě poskytování informací o tématice a lokalitách. V současnosti se ustoupilo od cesty archeologické památky hájit utajováním, jakkoliv to jejich charakter, především úzké pouto s přírodou, nabízí. Naopak je tohoto pouta využíváno v případě opačném, např. ve spojení s turismem, který je v našich zemích velice tradiční záležitostí a poskytuje pro informační osvětu skvělé podmínky.

Naučných stezek, které zmiňují archeologické lokality nebo se věnují výhradně archeologickému tématu pomalu, ale jistě přibývá. Naučné panely mohou svým sdělením pomoci efektivně umocnit nenahraditelný dojem, který návštěvníkovi dokáže zprostředkovat jediné osobní návštěva hradiště. Ostatně pocit úcty k památce, která nemůže svou atraktivitou mladším pamětihodnostem konkurovat, se dostaví jen stěží, pokud neodkryjeme její vnitřní hodnoty. A to není jediný rozpor, který se k tomuto druhu památek váže. U hradišť je to například i odlehlost a nesnadná přístupnost, která je daní za autentičnost lokace a strategických aspektů prostoru.

¹ ČTVERÁK, Vladimír et al. *Encyklopedie hradišť v Čechách*. Praha: Libri, 2003, s. 10.

² *Tamtéž*, s. 10.

Jestliže zmiňuji výchovně vzdělávací stezky jako jednu z vhodných forem informování veřejnosti o archeologických lokalitách, zmiňuji i jeden z hlavních cílů mého terénního výzkumu, který postihl osm vybraných hradišť v okruhu 35 km od krajského města Plzně. Vedle zdokumentování aktuálního stavu jednotlivých hradišť jsem se rozhodla zrevidovat rovněž stav naučných panelů, v případě jejich absence zhodnotit předpoklady pro jejich zřízení, se zvláštním zřetelem na didaktický potenciál lokalit, ale i širší kontext krajinný a památkový.

Osmice lokalit má za cíl reprezentovat základní kategorie typologie hradišť – hradiště s předchozím a bez předchozího osídlení, hradiště jednodílná i vícedílná, opevněné polohy typu rozsáhlých správních středisek i menší opevněné polohy, lokality ze všech fází doby hradištní aj. Zařazení do typologie je však pouze výchozím krokem pro obecné hodnocení. Hradiště, ostatně jako většina archeologických památek, mají jen velmi málo prostředků, skrze které k nám mohou o svých dějinách promlouvat. O to důležitější je, přistupujeme-li k nim jednotlivě, pečlivě uvážit vnější i vnitřní faktory, které profilují jejich specifika, respektive přemýšlet o jejich vývoji v užším i širším historickém kontextu, ale neopomenout ani fyzické aspekty, např. terénní dispozici anebo lokaci a její přírodní podmínky ve vztahu k historickému vývoji regionu.

Tato problematika je zachycena v hlavním jádru práce – katalogu, který jsem vystavěla v přehledně strukturovaném systému podkapitol, popisujícím terénní relikty lokalit, dějiny jejich osídlení, dějiny výzkumů a s nimi související nálezy, současný stav a potenciál pro prezentaci lokality směrem k veřejnosti. Katalog je navíc provázán s obrazovou přílohou, obsahující fotografickou dokumentaci aktuálního stavu vybraných hradišť. Oba tyto pilíře se opírají o úvodní teoretickou část, která má za cíl seznámit s obecnou charakteristikou hradiště, uvést do dějin zájmu o tyto lokality, postihnout hlavní tendence české archeologie při jejich výzkumu napříč historií, a nakonec představit vývoj opevněných lokalit slovanského původu jak v rámci českého prostoru, tak v regionálním kontextu.

Každá z těchto tří částí sleduje jeden ze tří dílčích cílů, jejichž profilace vyplynula z mapování pramenné základny a míry zpracování tématu a z následného zjištění absence komplexnější práce o slovanských hradištích v západočeském prostoru a jiných forem popularizace. Záměrem první části – teoretického úvodu – je tedy shrnout obecnou problematiku slovanských hradišť v kontextu českého, následně i západočeského prostoru se zvláštním zřetelem na plzeňský region, tak aby srozumitelně uvedla do tématu a usnadnila orientaci v navazující části – katalogu lokalit. U katalogizační části jsem se zaměřila

primárně na komplexní interpretaci informací o vybraných lokalitách, a to prostřednictvím kombinování empirických poznatků z terénního výzkumu s kompilací hmotných pramenů. Strukturovaným systémem podkapitol vedu interpretaci od fyzických znaků k vnitřní charakteristice lokalit. Ačkoliv výsledky práce s hmotnými prameny, vzhledem k jejich četnosti, v tomto segmentu na první pohled převažuje, terénnímu výzkumu vzhledem k jeho záměru a získaným výsledkům přiřadím stejnou důležitost. Poslední část – obrazová příloha provázaná s katalogizační částí – předkládá fotografický materiál pořizovaný v průběhu roků 2014 a 2015. Hlavním cílem přílohy je fotograficky doložit výsledky terénního výzkumu a poskytnout oporu faktografii pomocí plánků hradišť a snímků vybraných nálezů, dostupných v muzejních institucích nebo publikacích.

Dohromady tyto dílčí cíle směřují k cíli vyššímu, realizovatelnému v praxi povolnými institucemi. Práce naplňuje tento cíl vytvořením předpokladů a podkladů pro zintenzivnění popularizace nejenom slovanských hradišť, nýbrž i ostatních archeologických pamětihodností v Plzeňském kraji, jakožto památek velmi znevýhodněných a vysoce ohrožených. Přehledně shrnutá faktografie, zasazená do systému podkapitol, by měla i laické veřejnosti pomoci nahlížet na tyto neprávem přehlížené lokality jinak.

1 Teoretická část

1.1 Dějiny odborného zájmu o hradiště

Snahy sepsat opevněné lokality, zajímat se o jejich stáří, konstrukci jejich hradeb i o důvody, které k budování fortifikací mohly vést, se začínají projevovat již v první polovině 19. st.³ Za první komplexní archeologické dílo, které hradiště jako archeologickou lokalitu zmiňuje, můžeme považovat spis Matyáše K. z Jäthensteinu *Pohanská obětiště, hroby a starožitnosti v Čechách*. Jedná se o soupis všech tehdy známých archeologických lokalit a nálezů, včetně hradišť, doplněný první archeologickou mapou Čech.⁴ Od tohoto prvního díla však česká archeologie urazila notnou dobu a my dnes můžeme s odstupem sledovat její tendence a vývojové etapy v zájmu o opevněné polohy na našem území.

Slovanská hradiště se v minulosti těšila u badatelů zvláštní pozornosti a oblibě, mnohdy v takové míře, že za slovanská byla označena i hradiště, náležící do zcela jiného období. Vědci tak zřejmě činili především z důvodů vlasteneckých a vědeckých. První fázi vývoje zájmu o hradiště v Čechách, typickou mísením romantických představ o významu jednotlivých lokalit a jejich spojováním s osobami z bájného období českých dějin, vystřídaly postupně seriózní badatelské práce, dokumentující stav soudobého poznání. Prvotní plánky a dokumentace badatelů „první generace“ jsou pro současný výzkum klíčové, neboť destruktivní zájem amatérských badatelů a nekontrolovatelná těžební činnost zemědělců ve 2. pol. 19. st. měly za následek nenávratné znehodnocení lokalit pro další výzkum, mnohdy i jejich zánik. Dodnes je proto vyhledávaným dílem dvoudílný *Pravěk země české* od J. E. Vocela nebo *Starožitnosti země České* od J. L. Píče.⁵

Druhá etapa spadá do období od založení Státního archeologického ústavu v r. 1919 zhruba do počátku poválečného období. Činnost archeologů se začala zaměřovat intenzivněji na fortifikace a větší plošné výzkumy. Výzkumné akce nově zacílila na slovanská hradiště, zvláště pak v období nacistické okupace. Po skončení druhé světové války nastoupila nová generace odborníků, která více méně formovala etapu třetí, jež probíhala v socialistickém období. Výzkumy hradišť se nadále zaměřovaly především na raně středověké lokality, jejich rozsah se však nadále zvětšoval.⁶

³ LUTOVSKÝ, Michal. Od palisády ke zdi: Raně středověká hradiště v Čechách ve světle archeologického bádání posledních dvou desetiletí. In: *Archaeologia historica*. Sv. 31. Brno: Muzejní a vlastivědná společnost, 2006, s. 21.

⁴ ČTVERÁK, Vladimír et al. *Encyklopedie hradišť v Čechách*. Praha: Libri, 2003. s. 10.

⁵ *Tamtéž*, s. 10.

⁶ *Tamtéž*, s. 11.

Současná archeologie se ve své praxi omezuje převážně na záchranné výzkumy, jejichž rozsah značně ubírá na prostoru pro revizní a jinak zaměřené akce. Ty však neustávají zcela a zásluhou moderních nedestruktivních metod stav poznání obohacují dostatečně i novými objevy. Přesto se úroveň poznání českých hradišť stále ještě ve velké míře odvozuje od velmi starých výzkumů. Zaneprázdněnost archeologů extenzivními výzkumy je také příčinou absence komplexnějších publikací.⁷ Zájem širší veřejnosti je v tomto ohledu odkázán na krátké příspěvky v periodikách (*Památky archeologické*, *Archeologické rozhledy*), publikace, obsahující jen krátké shrnutí nálezových zpráv pro dané období (*Výzkumy v Čechách*) nebo encyklopedická díla (*Encyklopedie hradišť v Čechách*). Další možností, jak informovat veřejnost o archeologických pamětihodnostech je umístit vhodný prostředek, nejčastěji informační tabuli, přímo v místě lokality.

1.2 Definice hradiště

Napříč odbornou literaturou nalézáme, i přes diferenciaci přístupu k problematice opevněných poloh na našem území, společné znaky, ze kterých lze vytvořit obecnější definici pojmu hradiště. Jedním ze znaků vymezujících tuto kategorii archeologických památek je poloha objektu v terénu a okolní zasídlené krajině. To se však vztahuje i na širší pojem „opevněné sídliště“, které stejně jako hradiště využívá v rámci svého spádového území zpravidla strategicky výhodnou polohu, která nabízí alespoň částečně přirozenou ochranu. To, čím se hradiště v takto označené skupině vymezuje je přítomnost zachovaného či alespoň výzkumem doloženého opevnění.⁸

Současná míra poznání hradišť dovoluje tyto objekty dále třídit a blíže specifikovat. Jejich základní typologie vzniká na základě odlišností v situování a tvarech polohy, typech opevnění, podle rozlohy, počtu dílů aj.⁹ Z vnitřních znaků můžeme sledovat např. funkci lokality, fáze osídlení či kulturní příslušnost. Průnik všech těchto aspektů je třeba navíc sledovat v kontextu historického vývoje, kterým se podrobněji zabývá následující kapitola.

1.3 Vývoj slovanských hradišť v Čechách

S opevněnými sídly slovanského původu lze na našem území počítat minimálně od 7. století, které započíná první etapu hradištního období – starší dobu hradištní, trávající

⁷ BERANOVÁ, Magdalena a Michal LUTOVSKÝ. *Slované v Čechách: Archeologie 6.–12. století*. Praha: Libri, 2009, s. 391.

⁸ BUBENÍK, Josef. Poznámky o nejstarších hradištích raného středověku v Čechách. *Archeologické rozhledy*. 1999, roč. 51, č. 4, 631–632.

⁹ ČTVERÁK, Vladimír et al. *Encyklopedie hradišť v Čechách*. Praha: Libri, 2003. s 13.

do 9. století. Hradiště opevněné archeologicky doložitelnou fortifikací, je u nás však záležitostí až století devátého. Předpokládá se, že hospodářská a společenská situace v období expanze a prvotního osídlování země v 6. a 7. století nevytvářela dostatečně příznivé podmínky pro intenzivnější výstavbu opevněných sídel. Přesto začínají Slované osídlovat strategicky výhodné polohy, nejčastěji ostrožny, výběžky vrchů či temena kopců a jiné výraznější krajinné prvky,¹⁰ které zrcadlily postupující společenskou diferenciaci vyvozenou z růstu počtu usazeného obyvatelstva i nově příchozích vln.¹¹

S koncentrací zemědělského osídlení se rovněž objevují lokality nížinné, opevněné nejčastěji bodově či v uzavřeném systému. S výšinnými polohami je spojovala klíčová podmínka pro tyto stavby obecně charakteristická – lokace v blízkosti vodního zdroje.¹² Podle oblastí, odkud k nám vlny slovanské kolonizace proudily se předpokládá, že nově příchozí Slované si zkušenosti se stavbou hradišť přinesli již sebou. Přesto znovu využívali rovněž opevněná sídla pravěkého původu.¹³

K rozvoji výstavby hradišť dochází v Čechách během 9. století. Některá starší hradiště byla v tomto období opuštěna a místo nich byla budována nová centra. Ta, která nabývala na společenském a politickém významu dále plnila svou funkci, rozšiřovala se a měnila způsob opevňování. Postupně se opevňovalo jedno nebo více předhradí¹⁴, u kterého se předpokládá, že bylo původně nechráněnou či jen lehce opevněnou řemeslnou sekcí či příležitostným útočištěm pro obyvatele ze spádového území.¹⁵ Současně se uvnitř hradiště vyčlenila výrazná sídla elity – akropole – zrcadlící postupující diferenciaci společenské hierarchie. Tyto skutečnosti je možné spojovat s politickým vývojem, který je poznamenán pokračujícím vnějším tlakem franské říše ze západu a rozvíjející se velkomoravské říše z východu, rozhodně však nejenom s ním. Existovaly zde totiž také vnitřní konflikty, související s diferenciací tehdejší společnosti.¹⁶

Od poloviny 10. století vyrůstají v Čechách správní hrady, jakožto centra provincií, na jejichž existenci navázal nejstarší správní systém českého státu, tzv. hradska soustava.¹⁷ Proces budování českého státu spjatý s přemyslovskou expanzí a utužováním centrální vlády

¹⁰ BERANOVÁ, Magdalena a Michal LUTOVSKÝ. *Slované v Čechách: Archeologie 6.–12. století*. Praha: Libri, 2009, s. 60, 65.

¹¹ KLANICA, Zdeněk. *Počátky slovanského osídlení našich zemí*. Praha: Academia, 1986, s. 167.

¹² ČTVERÁK, Vladimír et al. *Encyklopedie hradišť v Čechách*. Praha: Libri, 2003, s. 9, 13.

¹³ BERANOVÁ, Magdalena a Michal LUTOVSKÝ. *Slované v Čechách*. 2009, s. 60.

¹⁴ *Tamtéž*, s. 76.

¹⁵ LUTOVSKÝ, Michal. *Encyklopedie slovanské archeologie v Čechách, na Moravě a ve Slezsku*. Praha: Libri, 2001, s. 269.

¹⁶ BERANOVÁ, Magdalena a Michal LUTOVSKÝ. *Slované v Čechách*. 2009, s. 60.

¹⁷ ČTVERÁK, Vladimír et al. *Encyklopedie hradišť v Čechách*. 2003, s. 20.

byl nezbytně provázen dobýváním nebo budováním opěrných center i na území, kde vládla více či méně samostatná místní knížata, a vyvrcholil v mladší době až pozdní době hradištní, tedy přibližně v 11. až 12. století.¹⁸

1.4 Slovanská hradiště v západních Čechách

Počátky slovanského osídlení západočeského regionu jsou dodnes nejasné. První vlna slovanské kolonizace v průběhu 6. století, kterou reprezentovali nositelé keramiky pražského typu, se západním Čechám vyhnula. Stejně tak si počínala i druhá kolonizační vlna mající svůj původ ve středním Podunají – do Čech přichází na přelomu 6. a 7. století. Do prostoru západních Čech začali Slované pronikat teprve na přelomu 7. a 8. století směrem ze středních a jižních Čech a částečně také ze západu z oblasti řeky Náby. Nejstarší slovanské osídlení našeho kraje dokládají ostatně žárové pohřby v mohylách.¹⁹ Až postupná christianizace země přináší zásadní změny v pohřebním ritu, který vyvrcholil přechodem od kostrových pohřbů pod mohylami k plošným řadovým kostrovým hrobům. Již ve starohradištním období zde vznikají první slovanská hradiště.²⁰ Patrně nejstarším dochovaným slovanským hradištěm v západních Čechách je Bezemín u Konstantinových Lázní a Krtín u Hradce u Stoda.²¹ Ke starší fázi se hlásí dále Obrovo hradiště v Žinkovech,²² Bukovec u Plzně a Březina u Rokycan.²³

Pravděpodobně již v průběhu 8. st. se v západočeském prostoru zformovalo několik ucelených sídelních komor.²⁴ Prvá a nejdůležitější z nich ležela v samém centru regionu a zabírala bývalou neolitickou komoru s centrem v Plzeňské kotlině. Jednalo se o nejúrodnější a klimaticky nejvýhodnější teritorium západních Čech, jež se paprscitě rozbíhalo ze středu tvořeného řekami Radbuzou, Mží, Úhlavou a Úslavou. Ve starším slovanském období ležela v jejím středu hradiště Bukovec a staroplzenecká Hůrka, na západě ji vymezovalo hradiště Staré Lipno, na severu výšinné sídliště Všeruby a směrem na severovýchod její hranici vytvářela hradiště na toku Berounky – Nadryby, Střápole, Planá–Radná, Dolní Hradiště a stranou ležící Březina. Na jihu strážilo teritorium hradiště

¹⁸ BERANOVÁ, Magdalena a Michal LUTOVSKÝ. *Slované v Čechách: Archeologie 6.–12. století*. Praha: Libri, 2009, s. 221, 307.

¹⁹ JÍLEK, Tomáš. *Kapitoly z historie západních Čech: Od pravěku do současnosti*. Plzeň: Západočeská univerzita. Ústav celoživotního vzdělávání, 2010, s. 12. Univerzita třetího věku.

²⁰ KUMPERA, Jan (ed.) et al. *Dějiny západních Čech: Od pravěku do poloviny 18. století*. Plzeň: Ševčík, 2004, s. 42.

²¹ BERANOVÁ, Magdalena a Michal LUTOVSKÝ. *Slované v Čechách*. 2009, s. 71.

²² JÍLEK, Tomáš. *Kapitoly z historie západních Čech*. 2010, s. 12.

²³ TUREK, Rudolf. Slovanské osídlení Plzeňska. In: *Archeologické studijní materiály: Kapitoly k pravěku Západočeského kraje*. Sv. 2. Praha: Archeologický ústav ČSAV, 1965, s. 114.

²⁴ KUMPERA, Jan (ed.) et al. *Dějiny západních Čech*. 2004, s. 41.

v Hradci u Stoda a na Jindříně u Radkovic. Poněkud stranou této jižní linie se rozkládalo hradiště v Žinkovech a na Krtíně. V mladším období zde registrujeme osídlení na Hůrce, Hradci u Stoda, Starém Lipně, Dolním Hradišti, Liticích, Štěnovicích a Druztové.²⁵

Druhá komora, navazující na první ze západu, zahrnovala Stříbrsko s výraznou koncentrací nálezů v povodí Úterského potoka. Ve starším období šlo o lokality Ostrov u Bezdužic, Bezemín a Šipín. V mladším období připadá v úvahu vedle Šipína ještě Stříbro. Třetí a poslední ekumena se podle nálezů rýsuje na Domažlicku v povodí horní Radbuzy. Ve starším období zde dominuje nejrozsáhlejší hradiště v západních Čechách Štítary, dále pak Mecov či Věvrov. Pro mladší období zde evidujeme hradiště Spáňov–Smolov, Příkopy u Kdyně a Horšovský Týn. Relativně vysoký počet hradišť a rozložení nálezů ukazují na ostrůvkovitý charakter osídlení. Přesto zdejší osídlení nebylo husté natolik, aby se zde vytvořily předpoklady ke vzniku některého ze zárodečných politických celků.²⁶

V závislosti na geografické poloze a celkové rozloze lze v některých lokalitách spatřovat správní centra. Jedná se především o hradiště ze střední doby hradištní, která se na rozdíl od prvotních jednoduchých a rozlohou malých staroslovanských hradišť vyznačovala poměrně velkým rozsahem a komplikovanějším členěním prostoru. V centrální sídelní komoře bylo takovým střediskem hradiště na Hůrce ve Starém Plzenci, které přebralo funkci náležící původně staroslovanskému hradišti na Bukovci, pro západ se dá uvažovat o Starém Lipně, na severovýchodě o Dolním Hradišti, na jihozápadě o Hradci u Stoda a v povodí Úterského potoka to mohl být Bezemín a na Domažlicku Štítary.²⁷

Od počátku 10. století bylo centrální západočeské území ovládáno Přemyslovci. Funkce nově vznikajících hradišť se opět odvíjela od výsadní role západních Čech jako nárazníkové zóny a nositele důležitých obchodních stezek.²⁸ Přemyslovská hradiška měla proto nejčastěji za cíl ochranu hranic a dohled nad vybíráním zemských cel.²⁹ Pokračovala kolonizace západních Čech, která se završila ve 2. pol. 13. století a v 1. pol. 14. století dosídlením oblasti včetně opomíjených horských a podhorských oblastí.³⁰ V průběhu 12. a 13. století vznikly na západě Čech první kláštery (Kladruby, Plasy, Teplá, Chotěšov

²⁵ BAŠTOVÁ, Dara a Jaroslav BAŠTA. K problematice počátků a vývoje slovanských hradišť v západních Čechách. In: *Studia Mediaevalia Pragensia*. Sv. 1. Praha: Karolinum, 1988, s. 21, 23.

²⁶ *Tamtéž*, s. 21–23.

²⁷ *Tamtéž*, s. 26–27.

²⁸ JÍLEK, Tomáš. *Kapitoly z historie západních Čech: od pravěku do současnosti*. Plzeň: Západočeská univerzita. Ústav celoživotního vzdělávání, 2010, s. 12–13. Univerzita třetího věku.

²⁹ BŘICHÁČEK, Pavel. *Počátky osídlení západních Čech*. Plzeň: Pedagogické centrum, 2001, s. 25–26.

³⁰ KUMPERA, Jan (ed.) et al. *Dějiny západních Čech: Od pravěku do poloviny 18. století*. Plzeň: Ševčík, 2004, s. 18–19.

aj.), které postupně pod svou správou zahrnuly většinu regionu, jehož kolonizace je završena zakládáním měst ve 13. století.³¹

Shrneme-li dosavadní poznatky o hradištích slovanského původu v západních Čechách v rámci celouzemního kontextu, můžeme sledovat region se svérázným historickým vývojem, daným především odlišným historickým vývojem tří regionálních celků tvořící západočeský prostor – Plzeňska, Karlovarska a Chebska.³² Zatímco ve vnitrozemí si osídlení udrželo český etnický ráz, v příhraničních oblastech od 12. století postupně přibýval podíl německých kolonistů, kteří ostatně narušují starší slovanské osídlení již v průběhu 10. a 11. století. Tak se jednou ze specifik následujícího historického vývoje západních Čech stalo prolínání dvou etnik – Čechů a Němců.³³

³¹ BŘICHÁČEK, Pavel. *Počátky osídlení západních Čech*. Plzeň: Pedagogické centrum, 2001, s. 25–26.

³² JÍLEK, Tomáš. *Kapitoly z historie západních Čech: od pravěku do současnosti*. Plzeň: Západočeská univerzita. Ústav celoživotního vzdělávání, 2010, s. 12–13. Univerzita třetího věku.

³³ KUMPERA, Jan (ed.) et al. *Dějiny západních Čech: Od pravěku do poloviny 18. století*. Plzeň: Ševčík, 2004, s. 18–19.

2 Katalogizační část

2.1 BEZEMÍN

Hradiště se rozkládá na cípu rozlehlé náhorní roviny v poloze nazývané Švédské šance či Brandl, ohraničené hlubokými zářezy Úterského potoka a Hadovky.³⁴ Převýšení nad údolními činí asi 65 až 75 m. Strmé boky ostrohu jsou převážně skalnaté s několika vystupujícími výběžky. Geomorfologicky je lokalita součástí Pernarecké pahorkatiny, která se zdvihá v severní části Stříbrské pahorkatiny. Nejvyšší bod hradiště s celkovou rozlohou 4,05 ha leží ve výšce 465 m. n. m.³⁵ Necelých 200 m od hradiště se rozkládá slovanské mohylové pohřebiště.³⁶

2.1.1 Popis lokality

Bezemínské hradiště se skládá ze dvou samostatně opevněných dílů – z 3,54 ha prostorné nepravidelně oválné plochy a menšího samostatně opevněného výběžku na západě s výměrou 0,5 ha. Obě tyto části se pravděpodobně od sebe lišily velikostí i funkcí. Otevřenou stranu ostrohu chránil mohutný přepažující val, který je na jihovýchodní straně ještě doplněn příkopem, zasekaným 1,5 m do skalního podloží. V jihozápadním rohu, odkud byl přístup na plochu nejsnazší byl val zdvojený.³⁷ V tomto úseku nacházíme předčasné ukončení vnitřní linie před napojením na vnější přepažující val, což napovídá možnému vstupu do areálu. M. Metlička ovšem usuzuje, že vstup (pravděpodobně ulicová brána) se nacházel spíše v severovýchodním ohybu, čemuž by napovídalo předsunutí valu o 5 m.³⁸

Vnitřní val spojující západní obvodový pás fortifikace s vnějším přepažujícím náspem v současné době dosahuje max. převýšení 1 m. Čelní pás vykazuje z obou stran ještě dnes výšku cca 2,5 m a je opatřen na vnější straně 0,5 m hlubokým příkopem,³⁹ který k severovýchodu společně s náspem mohutní a dosahuje hloubky až 1,5 m.⁴⁰ Výzkum J. Kudrnáče prokázal v přepažujícím valu poměrně složitou konstrukci se stopami spečení. Součástí fortifikace byla 1 m široká čelní plenta z nasucho kladených kamenů. Konstrukce

³⁴ ČTVERÁK, Vladimír et al. *Encyklopedie hradišť v Čechách*. Praha: Libri, 2003. s. 35.

³⁵ METLIČKA, Milan. *Pravěká a raně středověká hradiště v západních Čechách* [online]. Praha, 2008, s. 58–59 [cit 2017-06-14]. Dostupné z: <https://is.cuni.cz/webapps/zzp/detail/62070/>. Diplomová práce. Univerzita Karlova, Filozofická fakulta, Ústav pro pravěk a ranou dobu dějinnou.

³⁶ KUDRNÁČ, Jaroslav. Slované v západních Čechách. *Archeologické rozhledy*. 1951, roč. 3, s. 188.

³⁷ ČTVERÁK, Vladimír. et al. *Encyklopedie hradišť v Čechách*. 2004, s. 35–36.

³⁸ METLIČKA, Milan. *Pravěká a raně středověká hradiště v západních Čechách*. 2008, s. 58.

³⁹ Viz Příloha č. 2.

⁴⁰ METLIČKA, Milan. *Pravěká a raně středověká hradiště v západních Čechách*. 2008, s. 58.

byla roštová z dřevěných trámů.⁴¹ V dalším průběhu lemují východní hranu a mírně ztrácí na výšce, kterou opět získává až v západní části severního obvodového opevnění, kde dosahuje převýšení okolo 2 m. Ze západu uzavírá obvodovou fortifikaci 1,5 m vysoký val.⁴² Z obvodového opevnění se zachoval ještě val na západě, z vnější strany vysoký až 3 m. Zbytek hradebního tělesa se patrně zhroutil po srážech nad řekou Hadovkou.⁴³

Samostatně opevněný výběžek⁴⁴ na severozápadě, někdy označovaný jako akropole, je od centrální části oddělen dvěma valy s příkopem uprostřed. Oba pásy dosahují výšky okolo 1,5 m.⁴⁵ K opevnění polohy bylo důmyslně využito prudkých srázů a skal nad údolím Hadovky. Val se zde dochoval jen do výšky necelého půl metru, ale předpokládá se, že i zde byla použita stejná fortifikační technika i rozměry hradby jako u centrální plochy hradiště.⁴⁶

Mohylové pohřebiště nedaleko hradiště je tvořeno asi 45 mohylami ze 7.–9. století, tedy současnými s opevněnou polohou. Jsou většinou okrouhlé o průměru okolo 5 m, nepřilíši vysoké. V jejich hlinitém násypu s vrstvami kamene byly řídce rozptýleny dřevěné uhlíky, zlomky spálených lidských kostí a střepy hliněných nádob, na úrovni okolního povrchu země se vyskytovaly zbytky pohřebních hranic – žároviště.⁴⁷

2.1.2 Historie výzkumů

První zmínku o hradišti nalézáme v tzv. Eichlerově sbírce. Jedná se o zběžnou zprávu A. Marcuse z bezdružické fary z r. 1826 a o měsíc později také J. Schillera, kaplana z Horních Kozolup.⁴⁸ První archeologický výzkum na lokalitě provedl L. Bittner ve 30. letech 20. století. Prozkoumal hradiště i blízké mohylové pohřebiště a vyhotovil první plán⁴⁹, zahrnující obě zmiňovaná místa, včetně zobrazení jedné z mohyl.⁵⁰

V letech 1949–1950 byla na hradišti a přilehlém pohřebišti iniciována výzkumná akce Státního archeologického ústavu pod vedením J. Kudrnáče, který sondoval

⁴¹ KUDRNÁČ, Jaroslav. Slované v západních Čechách. *Archeologické rozhledy*. 1951, roč. 3, s. 188–189.

⁴² Viz Příloha č. 3.

⁴³ METLIČKA, Milan. *Pravěká a raně středověká hradiště v západních Čechách* [online]. Praha, 2008, s. 58–59 [cit 2017-06-14]. Dostupné z: <https://is.cuni.cz/webapps/zzp/detail/62070/>. Diplomová práce. Univerzita Karlova, Filozofická fakulta, Ústav pro pravěk a ranou dobu dějinnou.

⁴⁴ Viz Příloha č. 4.

⁴⁵ METLIČKA, Milan. *Pravěká a raně středověká hradiště v západních Čechách*. 2008, s. 59.

⁴⁶ ČTVERÁK, Vladimír et al. *Encyklopedie hradišť v Čechách*. Praha: Libri, 2003, s. 36.

⁴⁷ SKLENÁŘ, Karel et al. *Archeologické památky: Čechy, Morava, Slezsko*. Opava: Optys, 1993, s. 40–41.

⁴⁸ SKLENÁŘ, Karel. Archeologické lokality plzeňského kraje v tzv. Eichlerově sbírce. In: *Sborník Západočeského muzea v Plzni: Historie*. Sv. 13. Plzeň: Západočeské muzeum, 1996, s. 160.

⁴⁹ Viz Příloha č. 1.

⁵⁰ LUTOVSKÝ, Michal. *Encyklopedie slovanské archeologie v Čechách, na Moravě a ve Slezsku*. Praha: Libri, 2001, s. 20.

v přepažujícím valu, na vnitřní ploše hradiště i akropoli.⁵¹ Řez nejzachovalejším jihovýchodním valem doložil kromě typu opevnění také stopy po požáru, konkrétně do ruda propálenou vrstvu v náspu a natavené kameny s patrnými otisky dřev, připomínající materiál tzv. spečených valů, vznikajících druhotně.⁵² Následně zde prováděla výzkum mohylového pohřebiště H. Svobodová z pověření Západočeského muzea v Plzni. Prvně v roce 1989, následně ještě r. 1990.⁵³ Tyto výzkumy vynesly nálezy, které bohatě přispěly k poznání zdejšího slovanského osídlení. Poslední (revizní) průzkum provedl K. Nováček r. 1998.⁵⁴

2.1.3 Historie naleziště

Bezemín se řadí k nejstarším slovanským hradištím v západních Čechách. Vzniklo ve starší době hradištní, pokud ne již v 7. století, pak jistě ve století následujícím.⁵⁵ Osídlení hradiště pokračovalo ve středohradištním období, minimálně do poloviny 9. století. Je dosti pravděpodobné, že jeho zánik souvisel s již zmiňovaným požárem. Z výsledků Kudrnáčova výzkumu, konkrétně ze stop požáru nalezených až na druhém konci hradiště, na oddělené akropoli, se dá předpokládat, že po vypálení lokality k znovuobnovení opevnění nedošlo.⁵⁶ Roli Bezemína převzalo poté hradiště Šipín, nacházející se na protější ostrožně ve vzdálenosti 250 m. Není jisté, jestli k jeho vybudování došlo až po zániku původní polohy, nebo fungovalo s Bezemínem nějakou dobu paralelně.⁵⁷

Lokalita patřila pravděpodobně do území kmene Lučanů. Kronikář Kosmas umisťuje k hornímu toku Mže čtvrtou luckou krajinu a nazývá ji Silvana, tj. Lesní. Rovněž darovací listina knížete Bedřicha k r. 1183 (vznikla o něco později) zmiňuje vesnice nedaleko Šipína, jako náležící k Žatci, o jehož okolí je známo, že bylo osídleno tímto kmenem.⁵⁸ Podle nálezů z mohylníku lze sledovat analogie především s jihočeskou oblastí. Budovatelé hradiště mohli mít svůj původ v některém z tamějších kmenů. V úvahu přicházejí Doudlebi, spíše však Netolici a Volyňané.⁵⁹

⁵¹ METLIČKA, Milan. *Pravěká a raně středověká hradiště v západních Čechách* [online]. Praha, 2008, s. 59 [cit 2017-06-14]. Dostupné z: <https://is.cuni.cz/webapps/zzp/detail/62070/>. Diplomová práce. Univerzita Karlova, Filozofická fakulta, Ústav pro pravěk a ranou dobu dějinnou.

⁵² ČTVERÁK, Vladimír et al. *Encyklopedie hradišť v Čechách*. Praha: Libri, 2003, s. 36.

⁵³ SVOBODOVÁ, Helena. Bezemín, okr. Tachov. *Výzkumy v Čechách*. 1995, roč. 1990–92, s. 19–20.

⁵⁴ METLIČKA, Milan. *Pravěká a raně středověká hradiště v západních Čechách*. 2008, s. 59.

⁵⁵ SKLENÁŘ, Karel et al. *Archeologické památky: Čechy, Morava, Slezsko*. Opava: Optys, 1993, s. 40.

⁵⁶ KUDRNÁČ, Jaroslav. Slované v západních Čechách. *Archeologické rozhledy*. 1951, roč. 3, s. 189–190.

⁵⁷ LUTOVSKÝ, Michal. *Encyklopedie slovanské archeologie v Čechách, na Moravě a ve Slezsku*. Praha: Libri, 2001, s. 20, 322.

⁵⁸ KUDRNÁČ, Jaroslav. Slované v západních Čechách. 1951, s. 190.

⁵⁹ ČTRNÁCT, Václav. Plzeňsko v pravěku. In: *Minulostí západočeského kraje*. Sv. 3. Plzeň: Krajské nakladatelství v Plzni, 1964, s. 224.

2.1.4 Nálezy

Z plochy hradiště i z výzkumu opevnění pocházejí zlomky keramických nádob umožňujících vymezit dobu užívání hradiště zhruba na 8. století až blíže nespecifikovatelný úsek 9. století.⁶⁰ Ovšem okraje a výroba některých střepů poukazují na osídlení, trvající delší dobu.⁶¹ Podle M. Metličky lze datovat nejmladší sídelní horizont s přesahem do 10. století. Mezi staršími výzdobnými prvky se objevují především dva hřebenové pásy vlnic pod sebou. Mezi mladší prvky výzdoby patří jednoduché vlnice a složitěji profilované okraje. Soubor zlomkové keramiky doplňují drobná železná kování a dvojkónický přeslen. Do prvotních neodborných náhodných nálezů patří také podkovy a jiné blíže nepopsané železné předměty.⁶²

Z keramických artefaktů z mohylového pohřebiště v předpolí hradiště se podařilo zrekonstruovat několik středohradištních nádob, z nichž vyniká láhev zdobená kombinací žebírek a kolkovaných pásů, ke které je možno hledat analogii v severozápadních Čechách.⁶³ Zajímavý nález představuje také železný nožík z mohyly III.⁶⁴

2.1.5 Dostupnost a současný stav

Z Šipína se na hradiště dá dostat momentálně pouze po červené turistické značce (4 km). Kratší cestu (1,5 km) přerušuje chybějící most přes Úterský potok, který je nahrazen pouze nezajištěnými kmeny, přes které nedoporučuji přecházet. Lépe je zvolit druhou cestu nebo trasu po žluté z Daňkova, která je o něco kratší (2,5 km), ovšem ani zde se nedá vyhnout provizornímu přemostění v podobě dvou kmenů, tentokrát přes Hadovku. Most se mi jevil ale daleko schůdnější než výše zmiňovaný, s opatrností lze bezpečně přejít.

Všechny zmiňované trasy jsou zahrnuty v NS Šipín. Kvalita cest je dnes proměnlivá a jejich schůdnost závisí více méně na počasí. Stoupání je ostřejší pouze úsekově, celkově trasa není nijak zvlášť náročná. Naučná stezka je velmi precizně zpracovaná co do obsahu i grafiky. Památkový i přírodní fond krajiny je skutečně mimořádný. Malý prostor v sobě koncentruje nevídané množství subjektů, které dodávají lokalitě také na didaktickém potenciálu. Zájem o historii může být uspokojen prostřednictvím rozmanité škály

⁶⁰ LUTOVSKÝ, Michal. *Encyklopedie slovanské archeologie v Čechách, na Moravě a ve Slezsku*. Praha: Libri, 2001, s. 22.

⁶¹ KUDRNÁČ, Jaroslav. Slované v západních Čechách. *Archeologické rozhledy*. 1951, roč. 3, s. 190.

⁶² METLIČKA, Milan. *Pravěká a raně středověká hradiště v západních Čechách* [online]. Praha, 2008, s. 59–60 [cit 2017-06-14]. Dostupné z: <https://is.cuni.cz/webapps/zzp/detail/62070/>. Diplomová práce. Univerzita Karlova, Filozofická fakulta, Ústav pro pravěk a ranou dobu dějinnou.

⁶³ SVOBODOVÁ, Helena. Bezemín, okr. Tachov. *Výzkumy v Čechách*. 1995, roč. 1990–92, s. 19.

⁶⁴ SVOBODOVÁ, Helena. Bezemín, okr. Tachov. *Výzkumy v Čechách*. 1992, roč. 1988–89, s. 15.

pamětihodností, zastupujících různá dějinná období (lovecký zámek Daňkov, hrad Gutštejn, dvě slovanská hradiště, Dudákovský mlýn, doložený již k r. 1566, barokní poutní kostel sv. Barbory, roubená kaple Panny Marie z 19. století, bunkr z 20. století – pozůstatek tzv. plzeňské čáry). Vlastní plocha hradiště je neporušená a udržovaná v dobrém stavu. Nachází se zde dva obsáhlé informační panely, které se věnují archeologické lokalitě s ohledem na přírodní zajímavosti lokace. Co do obsahu bych rozšířila text informacemi o mohylovém pohřebišti a doplnila obrazovou složku o nálezy. Potěšující bylo zjištění, že naučná tabule na Šipíně doporučuje návštěvu nedalekého hradiště v Okrouhlém Hradišti u Konstantinových Lázní a propaguje tak archeologické lokality směrem k návštěvníkům.

Bezemín je zatím v oblasti západních Čechách jediným slovanským hradištěm, u něhož máme v předpolí prokázané příslušející stejně staré mohylové pohřebiště.⁶⁵ Zároveň je také pravděpodobně nejstarším představitelem slovanského osídlení v této oblasti. Trojúhelník, který Bezemín tvoří se svými slovanskými sousedy, hradištěm Ostrovem u Bezdužic a rozsáhlým Okrouhlým Hradištěm u Konstantinových Lázní, představuje neocenitelnou základnu k poznání slovanského osídlení u nás. Udržování prezentačních forem za účelem vzdělávání širší veřejnosti i využití pro užší didaktické záměry proto v tomto případě pokládám za velmi důležité.

2.2 BŘEZINA

Lokalita se rozkládá na temeni vrchu Hradiště (618 m. n. m.),⁶⁶ vzdáleném asi 1,5 km východně od obce Březina. Vrch je součástí Radečské vrchoviny, ležící v jihozápadní části Zbirožské vrchoviny.⁶⁷ Opevněná poloha nápadně vystupuje z rozsáhlého masivu, přičemž je chráněna přirozeně na severu a jihu skalnatými srázy, které se na severovýchodě až východě vytrácejí v ploché sedlo.⁶⁸

2.2.1 Popis lokality

Hradiště s celkovou rozlohou 3,83 ha se skládá ze dvou částí – akropole (1,9 ha) a většího předhradí (1,92 ha), navazujícího na centrální část ze západu.⁶⁹ Budovatelé hradiště se mohli v opevnování akropole opřít částečně o konfiguraci terénu, zejména o vystupující

⁶⁵ METLIČKA, Milan. *Pravěká a raně středověká hradiště v západních Čechách* [online]. Praha, 2008, s. 59–60 [cit 2017-06-14]. Dostupné z: <https://is.cuni.cz/webapps/zzp/detail/62070/>. Diplomová práce. Univerzita Karlova, Filozofická fakulta, Ústav pro pravěk a ranou dobu dějinnou.

⁶⁶ Viz Příloha č. 5.

⁶⁷ METLIČKA, Milan. *Pravěká a raně středověká hradiště v západních Čechách*. 2008, s. 67.

⁶⁸ ČTVERÁK, Vladimír et al. *Encyklopedie hradišť v Čechách*. Praha: Libri, 2003, s. 45.

⁶⁹ Viz Příloha č. 6.

skalky. To se týká především jihu, kde val dosahuje výšky až 3 m. Jinak je tomu na severovýchodě až východě, k jejichž obraně již nepřispívá terén. V těchto místech sledujeme val až 6 m vysoký.⁷⁰ Na severu využívá opevnění hrany prudkého skalnatého srázu. Zdejší val dosahuje výšky až 2,5 m. Západní úsek je vizuálně shodný s úsekem severním.⁷¹ Na akropoli vedly dva vstupy – na jihozápadě, kde se napojuje obvodový val předhradí, byla umístěna ulicová brána s ven vyhnutým koncem jižního valu, na východě se jednalo o bránu klešťovou s rameny valu zahnutými dovnitř. Průběh opevnění je přerušen ještě na severozápadě, kde byla počátkem 19. st. postavena vyhlídka. Předhradí je chráněno mnohem skromněji a místy se až vytrácí, o jeho linii si můžeme udělat představu z Brantlova plánu z 19. století. V létě je zde fortifikace kvůli vegetaci těžko rozpoznatelná.⁷²

2.2.2 Historie výzkumů

První písemná zmínka o hradišti pochází z r. 1788 od topografa Schallera, který památku označuje dle tehdejšího zvyku jako starý hrad. Do archeologie je hradiště uvedeno ale až s příchodem hraběte Kašpara M. Šternberka (1761–1838) na březinský zámek. Zájem jednoho s předních nejvýznačnějších zakladatelů Národního muzea v Praze o lokalitu se v této době zrcadlí v dílech jeho přátel – např. v pátém svazku *Nových básní* z roku 1814 od radnického faráře a obrozeneckého básníka A. J. Puchmajera, v geografickém pojednání matematika A. Davida z r. 1823 či v prvním knižním soupisu archeologických památek a nálezů v Čechách z r. 1836 od M. Kaliny z Jäthensteinu. M. Kalina lokalitu dokonce osobně navštívil a provedl na ní výzkum v roce 1832 a 1834 ve spolupráci s ředitelem březinského panství V. Paukem a zvíkoveckým farářem V. Krolmusem.⁷³

Kalina byl přesvědčen o spojitosti vrchu Hradiště s horou Osseka, zmíněného v Kosmově kronice při vymezení hranic Slavníkovského panství, případně s lokalitou, na které měla být situována mohyla mytické kněžny Kazi. V té době se o hradiště zajímal také Kalinův přítel silniční inženýr K. F. Brantl. Výsledkem jeho zájmu byla první tištěná přehledná úvaha o českých hradištích a zároveň také nejstarší plán hradiště z r. 1837.⁷⁴

⁷⁰ Viz Příloha č. 7.

⁷¹ Viz Příloha č. 8.

⁷² METLIČKA, Milan. *Pravěká a raně středověká hradiště v západních Čechách* [online]. Praha, 2008, s. 68 [cit 2017-06-14]. Dostupné z: <https://is.cuni.cz/webapps/zzp/detail/62070/>. Diplomová práce. Univerzita Karlova, Filozofická fakulta, Ústav pro pravěk a ranou dobu dějinnou.

⁷³ SKLENÁŘ, Karel. Hradiště nad Březinou a první archeologická úvaha o hranicích „Slavníkovy říše“. In: *Sborník Západočeského muzea v Plzni: Historie*. Sv. 16. Plzeň: Západočeské muzeum, 2002, s. 168–169.

⁷⁴ *Tamtéž*, s. 169, 171–172.

V r. 1914 kopal na hradišti J. Šťastný s V. Barchánkem. Po nich byla lokalita podrobena výzkumu znovu až v 50. letech. Poprvé z iniciativy M. Anderlové r. 1951. Podruhé se jednalo o výzkumnou akci M. Doubové a V. Čtrnácta r. 1956.⁷⁵ M. Doubová vynesla na světlo keramické nálezy, datující naleziště do starší až střední doby hradištní. Jediný střep z výzkumné akce pocházel z pozdně halštatského období.⁷⁶

Další slovanskou keramiku našel J. Anderle r. 1981 a vzorky spečeného valu objevil T. Hamberger o rok později.⁷⁷ J. Bašta v r. 1988 položil v rámci revizního průzkumu slovanských hradišť sondu v jihozápadní části plochy, kde předpokládal výskyt vnitřního příkopu. Namísto příkopu byla zjištěna 75 m mocná splachová vrstva, obsahující mazanici, raně středověkou keramiku, kovářskou strusku, zlomky železných předmětů a uhlíky.⁷⁸

2.2.3 Historie naleziště

Podle nálezů, ve kterých převažují jednoznačně střepy slovanské keramiky, můžeme hradiště datovat do starší až střední doby hradištní, nejspíš do 8. až do poloviny 9. století,⁷⁹ potažmo do století desátého.⁸⁰ Lokalita je někdy označovaná jako slovanské hradiště bez předchozího osídlení. Je třeba tento výnos používat s opatrností, neboť nález pozdně halštatského střepu toto tvrzení částečně vyvrací. S ohledem na fakt, že výzkumy na Březině probíhaly již v období romantismu, není vyloučeno, že tento střep měl v nejranějších nálezových souborech své současníky. Případy ztracených nebo pomíchaných nálezů v tomto období nejsou ničím neobvyklým. Charakter fortifikace ale ukazuje jasně na slovanské období, konkrétně styl jihočeského okruhu.⁸¹

Posledním dokladem o fungování lokality je vrcholně středověký střep, který byl nalezen při výzkumu M. Doubové v r. 1956.⁸² Po roce 1387 vyrůstá nad obcí Březinou nový hrad, zbudovaný Jindřichem z Elstrberka.⁸³ Nový majitel panství již nevyužil pro své sídlo původní strategické polohy, situoval jej blíže k vesnici, což ukazuje na zánik hradiště.

⁷⁵ SKLENÁŘ, Karel. Pravěké nálezy na Rokycansku: Archeologický místopis okresu Rokycany v pravěku a v rané době dějinné. In: *Sborník Západočeského muzea v Plzni: Historie*. Sv. 4. Plzeň: Západočeské muzeum, 1989, s. 15.

⁷⁶ DOUBOVÁ, Marie. Březina, o. Rokycany. *Výzkumy v Čechách*. 1972, roč. 1969, s. 18–22.

⁷⁷ SKLENÁŘ, Karel. Pravěké nálezy na Rokycansku. 1989, s. 16.

⁷⁸ BAŠTA, Jaroslav. Březina, okr. Rokycany. *Výzkumy v Čechách*. 1992, roč. 1988–89, s. 20.

⁷⁹ SKLENÁŘ, Karel et al. *Archeologické památky, Čechy, Morava, Slezsko*. Opava: Optys, 1993, s. 54.

⁸⁰ ČTVERÁK, Vladimír et al. *Encyklopedie hradišť v Čechách*. Praha: Libri, 2003, s. 46.

⁸¹ SKLENÁŘ, Karel et al. *Archeologické památky, Čechy, Morava, Slezsko*. 1993, s. 54.

⁸² METLIČKA, Milan. *Pravěká a raně středověká hradiště v západních Čechách* [online]. Praha, 2008, s. 69 [cit 2017-06-14]. Dostupné z: <https://is.cuni.cz/webapps/zzp/detail/62070/>. Diplomová práce. Univerzita Karlova, Filozofická fakulta, Ústav pro pravěk a ranou dobu dějinnou.

⁸³ BĚLOHLÁVEK, Miloslav et al. *Hrady, zámky a tvrze v Čechách, na Moravě a ve Slezsku: Západní Čechy*. Sv. 4. Praha: Nakladatelství Svoboda, 1985, s. 40.

V případě doznívání osídlení nemuselo již splňovat požadavky kladené na šlechtické sídlo nebo postrádalo dostatečný potenciál k odrazení útoku a mohlo posloužit snad jen jako záložní obranná pozice.

Březina společně s Nadrybami, Střapolí, Planou–Radnou a Dolním Hradištěm utvářela severovýchodní hranici nejdůležitější západočeské sídelní komory.⁸⁴ Řadí se mezi nejstarší opěrné body Slovanů v západních Čechách. Její lokace na spojnici mezi středními a západními Čechami ji propůjčovala výsadní důležitost hospodářského a obchodního centra. Němým svědkem těchto časů zůstává mohutné opevnění, které nemá v zachovalosti mezi ostatními stejně starými západočeskými hradišti obdoby.⁸⁵

2.2.4 Nálezy

Z prvotních výzkumů pochází vesměs keramické střepy neurčitého či slovanského původu. Výzkum z r. 1924 přinesl 19 střepů, z nichž se podařilo slepit vyšší nepravidelnou nádobu s výzdobou v podobě pásů rytých hřebenem (vlnovka, vodorovné linky).⁸⁶ Dále byl nalezen kamenný přeslen, mazanice, zvířecí kosti a starší zlomky zdobené hřebenovými vpichy.⁸⁷ Nejmladší horizont nálezů představují zlomky zdobené šroubovicí a jednoduchými vlnicemi. Ze železných předmětů stojí za zmínku nůž a zlomek, nejspíš část třmenu.⁸⁸

2.2.5 Dostupnost a současný stav

Nejkratší cesta na hradiště vede od šternberského zámku po červené turistické značce. Nejedná se o nijak náročný výstup a cesta je v dobrém stavu, trasa měří okolo 1,5 km. Ačkoliv zde neprochází naučná stezka, na vrcholu hradiště se nachází tabule se stručnými informacemi o lokalitě. Mnohem více místa bohužel autoři věnovali (Zdeněk Sternberg) hradu v Českém Šternberku a jeho majitelům. Jistým způsobem to na místě je, neboť to byl právě rod Šternberků, který se zasloužil o zachování a úpravy řady památek v Březině a blízkém okolí, nicméně s přihlédnutím k důležitosti březinského hradiště v kontextu dalších pravěkých památek Rokycanska jsem nucena označit tamější naučnou

⁸⁴ BAŠTOVÁ, Dara a Jaroslav BAŠTA. K problematice počátků a vývoje slovanských hradišť v západních Čechách. In: *Studia Mediaevalia Pragensia*. Sv. 1. Praha: Karolinum, 1988, s. 21.

⁸⁵ METLIČKA, Milan. *Pravěká a raně středověká hradiště v západních Čechách* [online]. Praha, 2008, s. 69 [cit 2017-06-14]. Dostupné z: <https://is.cuni.cz/webapps/zzp/detail/62070/>. Diplomová práce. Univerzita Karlova, Filozofická fakulta, Ústav pro pravěk a ranou dobu dějinnou.

⁸⁶ DOUBOVÁ, Marie. Březina, o. Rokycany. *Výzkumy v Čechách*. 1972, roč. 1969, s. 18–21.

⁸⁷ Viz Příloha č. 9

⁸⁸ METLIČKA, Milan. *Pravěká a raně středověká hradiště v západních Čechách*. 2008, s. 69.

tabuli za nedostačující. Podobně je pojat informační panel umístěný u zámku. Zmiňují se o něm, neboť také zde nalzáme o hradišti zprávu, ovšem v obecnějším kontextu. Text zčásti opakuje informace, kterých se lze dopátrat na hradišti, partikulárně přináší informace nezmíněné.

Považovala bych za vhodnější zprávu na tabuli u zámku zkrátit a „přemístit“ nadbytečné informace z tohoto panelu na panel na hradišti. Zastávám názor, že obec a její okolí poskytuje pro vytvoření naučné stezky dobrou základnu. Naučná stezka by mohla vycházet jak z bohatého přírodního zázemí (PP Radeč, PP Rumpál, botanický fond zámeckého parku aj.), přednostně však historie, jejíž etapy demonstruje na neobvykle malém prostoru hned trojice pamětihodností, každá z jiného období (slovanské hradiště, vrcholně středověký hrad, empírový zámek)⁸⁹.

Temeno s akropolí je v současné době porostlé listnatým lesem, předhradí zarůstá lesem smíšeným. Momentálně se na vnitřní ploše nachází skupina nově vysazených stromků. Vegetace jinak nijak zvlášť neomezuje v rozpoznání dispozic hradiště, s výjimkou přehradí. Je očividné, že místo je udržováno a uzpůsobeno k návštěvám turistů. Je to zřejmě dáno i přítomností zdejší vyhlídky s altánem.

2.3 BUKOVEC

Hradiště na Holém, též Spáleném či Ovčím vrchu (373 m. n. m.) se nachází na táhlé ostrožně nad obcí Bukovec na severovýchodním okraji Plzně.⁹⁰ Na severu až severozápadě obklopuje ostrožnu řeka Berounka, od jihovýchodu k severozápadu její pravobřežní bezejmenný přítok. Temeno s opevněnou polohou leží na rozhraní Plaské a Klabavské pahorkatiny (spadají do Rokycanské pahorkatiny).⁹¹

2.3.1 Popis lokality

Hradiště nad Bukovcem⁹² je dvoudílné o celkové rozloze 4,04 ha. Západní část vrchu zaujímá vnitřní hradiště (1,46 ha) s plochou vyvýšeninou při vnitřní straně čelního valu (akropolí) a s výběžkem k severovýchodu (dnes výhledová zastávka Naučné lesnické stezky

⁸⁹ KUMPERA, Jan. *Západní Čechy od A do Z: Historie, památky, příroda*. 2. vyd. Praha: Beta–Dobrovský & Ševčík, 2003, s. 52.

⁹⁰ SKLENÁŘ, Karel et al. *Archeologické památky, Čechy, Morava, Slezsko*. Opava: Optys, 1993, s. 169.

⁹¹ BENEŠ, Antonín. Hradiště Bukovec. In: *Průvodce naučnou lesnickou stezkou Zábělá*. Plzeň: Urbanistické středisko města Plzně, 1979, s. 5.

⁹² Viz Příloha č. 10.

Zábělá). Z východu na tuto část navazuje rozsáhlé předhradí o výměře 2,58 ha.⁹³ Budovatelé hradiště mohli zčásti vycházet z morfologie terénu a opřít čelní linii jádra hradiště o vysedlé skalky. Tuto výhodu však již postrádali při stavebním záboru předhradí, které není nijak odděleno od mírně stoupajícího předpolí a muselo být proto (kromě svažitých boků, kde se defenzivní prvky nezachovaly) vymezeno uměle.⁹⁴

Vnitřní hradiště s akropolí naopak chrání dobře zachovalý obloukovitý hlinitokamenný val, jenž dosahuje relativního převýšení až 4 m.⁹⁵ Táhne se, přetínajíc ostrožnu, v pásu od severovýchodu přes jihovýchod k jihu a končí zhruba v místech, kde se pravděpodobně nacházel vstup.⁹⁶ Na jihovýchodě je val 0,5 m vysoký, v délce zhruba 50 m jej doprovází 3 až 6 m široký ochoz, navazující na jižní opevnění předhradí.⁹⁷ Severozápadní obvod hradiště nad srázem a západní i jižní strana sice nevykazují zřetelné stopy valu, ale podle náznaků terasovitých úprav a ostřejších zlomových linií spádu můžeme předpokládat uzavřený systém opevnění.⁹⁸

Z méně výrazného opevnění předhradí se nejlépe zachoval lukovitě vyhnutý oblouk příkopu s hloubkou 0,5 m.⁹⁹ Hrazení boků předhradí není k rozpoznání a rovněž nevelká hloubka příkopu – i když uvážíme jeho postupné zaplňování splachy – nabízí prostor k úvahám o místě spíše příležitostného, dočasného charakteru. Zdánlivě nedokončený jižní závěr příkopu a okrajová mezera v linii předhradí by mohly souviset se vstupem do pevnosti. Cesta z těchto míst by pokračovala v mírném oblouku po ochozu podél jižního obvodu předhradí až k jihovýchodní frontě, kde lze podle starších plánek předpokládat v dnes rozrušených místech jednoduchou bránu. Příchozí by tak kráčel vystaven vůči obráncům nechráněným pravým bokem.¹⁰⁰ Jisté indicie k umístění brány může představovat vedle většího rozrušení valu také jeho zdvojení,¹⁰¹ případně i šířka průchodu, která se ze strategických důvodů pohybovala pouze okolo 2 až 3,5 m. V případě Bukovce se mohlo jednat např. o bránu s bočním vchodem, která vznikla vytažením a předsunutím

⁹³ METLIČKA, Milan. *Pravěká a raně středověká hradiště v západních Čechách* [online]. Praha, 2008, s. 71 [cit 2017-06-14]. Dostupné z: <https://is.cuni.cz/webapps/zzp/detail/62070/>. Diplomová práce. Univerzita Karlova, Filozofická fakulta, Ústav pro pravěk a ranou dobu dějinnou.

⁹⁴ BENEŠ, Antonín. Hradiště Bukovec. In: *Průvodce naučnou lesnickou stezkou Zábělá*. Plzeň: Urbanistické středisko města Plzně, 1979, s. 5.

⁹⁵ Viz Příloha č. 11.

⁹⁶ BENEŠ, Antonín. Hradiště Bukovec. 1979, s. 5–7.

⁹⁷ METLIČKA, Milan. *Pravěká a raně středověká hradiště v západních Čechách*. 2008, s. 71.

⁹⁸ BENEŠ, Antonín. Hradiště Bukovec. 1979, s. 5.

⁹⁹ Viz Příloha č. 12.

¹⁰⁰ BENEŠ, Antonín. Hradiště Bukovec. 1979, s. 7.

¹⁰¹ METLIČKA, Milan. *Pravěká a raně středověká hradiště v západních Čechách*. 2008, s. 71.

jednoho ramene valu před druhý, případně přísazením dlouhého pomocného ramene. Oba případy měly za cíl prodloužení úseku, kterým útočník procházel.¹⁰²

2.3.2 Historie výzkumů

Bukovecké hradiště vyniká mezi archeologickými památkami především díky svým dvěma prvenstvím. Jedno z nich vzešlo z průzkumné činnosti hornických prospektorů z Březinského panství hraběte Kašpara Šternberka. Místo očekávaného nerostného bohatství zde r. 1836 průzkumníci narazili na struskovitě spečenou hlínu mělce pod povrchem země. Artefakt vědcům té doby nebyl již nějakou chvíli neznámý, ale na našem území se jednalo o vůbec první nález tohoto charakteru. Věci se ujal F. X. M. Zippe, který r. 1841 potvrzuje toto prvenství lokality ve spisu o problematice spečených valů.¹⁰³ Zájem o lokalitu záhy projevil řada odborníků – vedle Kaliny z Jäthensteinu, např. C. B. Cotta ve zprávě o spečených valech v Čechách a v Lužici z r. 1837 nebo J. E. Vocel ve svém *Pravěku země České* z r. 1868.¹⁰⁴

Dosud nejrozsáhlejší odborný výzkum na hradišti uskutečnil počátkem 90. let 19. století J. Strnad. Nezaměřoval se pouze na fortifikaci a nově odkryl i část vnitřní plochy hradiště a lokalitu v podstatě správně datoval. Další průzkum na lokalitě provedl J. Maličský r. 1949.¹⁰⁵ Prokopal akropoli a našel pozdně halštatské keramické zlomky, načež hradiště označil za Také J. Maličský je přesvědčen, že vnitřní hradiště pochází z pozdně halštatského období, naopak stavbu předhradí přisuzuje Slovanům.¹⁰⁶

2.3.3 Historie naleziště

S nejstarší zmínkou o hradišti se dostáváme k druhému prvenství lokality. Latinské kázání Mistra Hilaria Litoměřického v plzeňském chrámu sv. Bartoloměje z r. 1467, které tuto zprávu obsahuje, z bukoveckého hradiště činí vůbec první literárně zachycenou pravěkou památku u nás. Odhlédneme-li od významu jeho výkladu pro založení města

¹⁰² LUTOVSKÝ, Michal. *Encyklopedie slovanské archeologie v Čechách, na Moravě a ve Slezsku*. Praha: Libri, 2001, s. 31.

¹⁰³ BENEŠ, Antonín. Hradiště Bukovec. In: *Průvodce naučnou lesnickou stezkou Zábělá*. Plzeň: Urbanistické středisko města Plzně, 1979, s. 8.

¹⁰⁴ SKLENÁŘ, Karel. *Archeologické nálezy v Čechách do roku 1870: Prehistorie a protohistorie*. Praha: Národní muzeum, 1992, s. 169.

¹⁰⁵ BENEŠ, A. Hradiště Bukovec. 1979, s. 8.

¹⁰⁶ MALIČKÝ, Josef. Před slovanská hradiště v jižních a západních Čechách. *Památky: Pravěk*. 1950, roč. 43, č. 1, s. 21–42.

Plzně, svědčí Hilariova výpověď o lidovém podání ze středověku, jež správně považovalo vrch za pradávne sídlo.¹⁰⁷

První opevnění na Pustém vrchu bylo vybudováno pravděpodobně lidem halštatské a laténské mohylové kultury na přelomu 5.–4. století př. n. l. Tomu nasvědčuje i hustý nálezový katastr soudobých mohylových pohřebišť (Dýšina, Nová Huť, Červený Hrádek aj.) ve spádového území, jehož rozsah dalece převyšuje kapacitu vnitřního hradiště.¹⁰⁸ Vzhledem k typu (jednodílné hradiště) i rozloze (do 2 ha)¹⁰⁹ můžeme o hradišti v době první osidlovací fáze uvažovat tedy jako o mocenském středisku elity.¹¹⁰ Ve 3.–2. století př. n. l.¹¹¹ mohylový lid začal ztrácet vitalitu a definitivně hradiště opouští ještě před změnou letopočtu ve spojitosti s germánskou expanzí. Poté zůstává opuštěno až do sklonku 8. století n. l., kdy jej osídlili nově příchozí Slované.¹¹²

Stává se tak jedním z nejstarších slovanských center v západních Čechách. Ostatně jeho starobylost dokládá i fakt, že tamější slovanští obránci své mrtvé pohřbívali ještě pohanským způsobem do mohyl (nejbližší mohylník Černá mýt').¹¹³ Slované připojili k hradišti opevněné předhradí a původní fortifikaci pravděpodobně nahradily opevněním se složitější konstrukcí.¹¹⁴ Výhodná pozice neplynula jen z možnosti využít původní opevnění, ale i z blízkosti důležité dálkové obchodní tepny, vedoucí z nitra Čech do západní Evropy.¹¹⁵

Rozkvět hradiště trval přibližně do přelomu 9. a 10. století, kdy bylo místo zničeno požárem, jak tomu nasvědčují stopy spečení ve valech. Mohlo se tak stát v souvislosti s růstem moci přemyslovských knížat, kteří v té době začínali expandovat i do okrajových částí Čech. Oheň mohl být založen ale i nedopatřením, např. v jedné z obytných chýší, které se stavěly zpravidla při okrajích fortifikace, neboť střed plochy hradiště byl využíván většinou k shromažďovacím účelům. Vzhledem k vzdálenosti vodního zdroje mohl mít takový požár pro lokalitu nedozírné následky. Definitivně opuštěno mohlo být při změně mocenských poměrů na přelomu 30. a 40. let 10. století a po vybudování nového

¹⁰⁷ BENEŠ, Antonín. Hradiště Bukovec. In: *Průvodce naučnou lesnickou stezkou Zábělá*. Plzeň: Urbanistické středisko města Plzně, 1979, s. 7.

¹⁰⁸ *Tamtéž*, s. 9–10.

¹⁰⁹ VENCLOVÁ, Natalie (ed.) et al. *Archeologie pravěkých Čech: Doba halštatská*. Sv. 6. Praha: Archeologický ústav AV ČR, 2008, s. 107.

¹¹⁰ BENEŠ, Antonín. Hradiště Bukovec. 1979, s. 10.

¹¹¹ BENEŠ, Antonín. Pravěké a slovanské osídlení Plzně-Doubravky. In: *Milénium kostela sv. Jiří v Doubravce, v Plzni: 992–1992*. Plzeň: Magistrát města Plzně, 1992, s. 18.

¹¹² BENEŠ, Antonín. Hradiště Bukovec. 1979, s. 12.

¹¹³ BENEŠ, Antonín. Pravěké a slovanské osídlení Plzně-Doubravky. 1992, s. 19.

¹¹⁴ BENEŠ, Antonín. Hradiště Bukovec. 1979, s. 12.

¹¹⁵ HAJŠMAN, Jan. Slovanská kolonizace. In: *Panský dvůr a kostel sv. Jiří v Plzni-Doubravce*. Plzeň: Petr Mikota, 2007, s. 7–8. Zapomenuté hrady, tvrže a místa, sv. 38.

přemyslovského centra na Hůrce nad Starým Plzcem.¹¹⁶ Roli původní stezky navíc přebrala cesta nová, vedoucí plzeňským podhradím.¹¹⁷ Podle nálezů se dá předpokládat, že život na Bukovci dohasínal pozvolna ještě v 10. století.¹¹⁸

2.3.4 Nálezy

Nejbohatší kolekci nálezů vynesl výzkum J. Strnada. Omezený tvarový rejstřík bohatě vynahrazuje rozmanitost výzdobných prvků.¹¹⁹ Nejčastější jsou hřebínkem hustě ryté vlnice a vodorovně tažené pásy. Objevují se i šikmo sklopené řady otisků rádélka, seskupené do motivů jedlové větévky nebo klikatky. Střep zdobený kanelováním je možné zařadit dokonce již do mladší doby bronzové. Železné předměty zastupuje např. rukojeť dřevěného vědra, dvoukřídlá šipka s tulejkou nebo soubor deseti nožů, dosahujících délky až 16 cm. Výčet pokračuje oválnou perlou ze zeleného skla a hliněným korálkem. Kromě četných střepů bylo objeveno i devět neobvykle precizně zdobených přeslenů z rozličného materiálu.¹²⁰ Pozdně halštatskou dobu reprezentuje přeslen s otisky prstů.¹²¹ Z téhož období pochází také velmi vzácné kruhové kolky na zlomcích z mísovitých nádob. Nalezena byla i šídla a různé hroty, vyrobené z kostí kozy nebo z parohu.¹²²

2.3.5 Dostupnost a současný stav

Hradiště je vzdálené z obce Bukovec necelých 0,5 km po červené turistické značce. Cesta je neudržovaná, přesto dobře schůdná, jen posledních 50 m běží kolmo proti vrstevnicím. Návštěvník se tedy nevyhne stoupání do prudkého kopce. Vegetace s převažujícími listnatými stromy a keři zde roste volně nijak neudržovaná. Rozhledu po lokalitě – až na skutečně hustě zarostlý střed plochy vnitřního hradiště – nijak výrazně nebrání. Zásluhou vedení stezky při jihovýchodním obvodovém valu je její nejbližší okolí od zarůstání uchráněno. Trasa pokračuje dále napříč předhradím, které je zalesněno řídkěji. Také zde jsou relikty fortifikace dobře rozpoznatelné. Nachází se zde přístřešek s odpočívadlem. Zdejší naučná stezka je postavena více na přírodním zázemí lokace a lesním

¹¹⁶ BENEŠ, Antonín. Hradiště Bukovec. In: *Průvodce naučnou lesnickou stezkou Zábělá*. Plzeň: Urbanistické středisko města Plzně, 1979, s. 12–13.

¹¹⁷ HAJŠMAN, Jan. Slovanská kolonizace. In: *Panský dvůr a kostel sv. Jiří v Plzni–Doubravce*. Plzeň: Petr Mikota, 2007, s. 8. Zapomenuté hrady, tvrze a místa, sv. 38.

¹¹⁸ BENEŠ, Antonín. Hradiště Bukovec. 1979, s. 12–13.

¹¹⁹ Viz Příloha č. 13.

¹²⁰ BENEŠ, Antonín. Hradiště Bukovec. 1979, s. 10, 12.

¹²¹ METLIČKA, Milan. *Pravěk a raně středověká hradiště v západních Čechách* [online]. Praha, 2008, s. 73 [cit 2017-06-14]. Dostupné z: <https://is.cuni.cz/webapps/zp/detail/62070/>. Diplomová práce.

Univerzita Karlova, Filozofická fakulta, Ústav pro pravěk a ranou dobu dějinnou.

¹²² BENEŠ, Antonín. Hradiště Bukovec. 1979, s. 10, 12.

hospodaření než na historickém aspektu, což je v tomto případě logické a vhodnější. Pamětihodnosti, které by bylo možné tematicky – např. z hlediska bývalého spádového území hradiště – využít pro vytvoření naučné stezky jsou od sebe dosti vzdálené, snad s výjimkou mohylového pohřebiště v Černé mýti.

Na vrcholu se nachází turistický rozcestník a jedna ze zastávek Naučné lesnické stezky Zábělá. Text se soustředí pouze na informace o hradišti. Co do obsahu se mi jeví v pořádku, i když by jistě mohl být doplněn o nové poznatky s přihlédnutím k důležitosti a jedinečnosti archeologické lokality. Momentální grafická úprava (nevyhovující font a velikost písma) a celkové rozvržení tabule však rozšíření textu prakticky vylučuje. Jak už jsem výše naznačila, v případě aktualizace stezky, bych zachovala její původní ideu, pouze bych aktualizovala a obohatila textovou složku naučného panelu na hradišti a poukázala především na historický kontext polohy ve vztahu k blízkému okolí i celému regionu. Panel na vyhlídce se taktéž nabízí k rozšíření obsahu o historickou otázku, a to sice o využití strategických aspektů ostrohu. Nejvhodnějšími adepty pro doplnění obrazové složky panelů by asi nejlépe poskytly nálezy, které jsou z bukoveckých pozůstatků tím nejzajímavějších a žádoucí by bylo poskytnout i plánek hradiště s vysvětlením problematiky spečených valů.

2.4 DOLNÍ HRADIŠTĚ

Hradiště zabírá široký ostroh (346 m. n. m.) nad soutokem Střely a Kralovického potoka.¹²³ Lokalita je součástí Kožlanské plošiny, náležící k masivu Kralovické pahorkatiny.¹²⁴ Ze severní části masivu vybíhají dva výběžky, z nichž stopy osídlení vykazuje pouze cíp západní. Boky ostrožny jsou převážně příkré, na jihu se svažují do hlubokého a úzkého údolí Střely, na severu pak stejně strmě spadají do koryta Kralovického potoka.¹²⁵

2.4.1 Popis lokality

Hradiště o celkové rozloze 5,5 ha se člení na čtyři části, rozkládající se na širokém ostrohu trojúhelníkového půdorysu.¹²⁶ Centrum lokality tvořila akropole¹²⁷ (1,7 ha),

¹²³ BAŠTOVÁ, Dara a Jaroslav BAŠTA. K problematice počátků a vývoje slovanských hradišť v západních Čechách. *Studia mediaevalia Pragensia*. Sv. 1. Praha: Karolinum, 1988, s. 12.

¹²⁴ BAŠTOVÁ, Dara. Vývoj pravěkého osídlení v povodí Střely. *Archeologické rozhledy*. 1984, roč. 36, s. 158.

¹²⁵ METLIČKA, Milan. *Pravěká a raně středověká hradiště v západních Čechách* [online]. Praha, 2008, s. 79 [cit 2017-06-14]. Dostupné z: <https://is.cuni.cz/webapps/zzp/detail/62070/>. Diplomová práce.

Univerzita Karlova, Filozofická fakulta, Ústav pro pravěk a ranou dobu dějinnou.

¹²⁶ ČTVERÁK, Vladimír et al. *Encyklopedie hradišť v Čechách*. Praha: Libri, 2003, s. 70.

¹²⁷ Viz Příloha č. 14.

zabírající východní špici ostrohu. Za mohutným náspem na ní navazuje první západní předhradí (1,4 ha). Za ním následuje druhé západní předhradí¹²⁸ (1,2 ha), které se trychtýřovitě rozšiřuje dále na nechráněný západ a je od prvního předhradí odděleno dalším valem. Oba pásy opevnění probíhají jako dvě rovnoběžky od severu k jihu. Čtvrtý díl hradiště – třetí (severní) předhradí (1,24 ha) – se rozkládá na svažité plošině trojúhelníkového tvaru na severním cípu ostrožny.¹²⁹

Z fortifikace se nejlépe zachoval val¹³⁰ chránící akropoli ze západu. V prostředku dosahuje ještě dnes výšky přes 2 m. Směrem ke koncům se převýšení snižuje. V místech snížení se pravděpodobně nacházela brána.¹³¹ J. Maličský tento val označuje jako jediný pozůstatek halštatského opevnění.¹³²

Zbytek obranné linie akropole tvoří obvodový val, kopírující hranu ostrohu nad skalnatými srázy. Dosahuje však jen velmi malého vnitřního převýšení. Val oddělující první západní předhradí od druhého je silně poškozený orbou a v současnosti ho lze jen stěží rozpoznat. Nezápadnější val je dnes už zcela rozorán. Nepatrná terénní vlna se obloukovitě stáčí od jihu k severu, kde se ohýbá prudčeji podél reliéfu terénu zpátky na východ. Napojení na severní obvodový val chybí. M. Metlička předpokládá v těchto místech další bránu. Severní předhradí je odděleno od prvního západního předhradí valem v podobě prudce klesající hrany. Na východě jej chrání 1 m vysoký val, vinoucí se plynule ze severního obvodového opevnění akropole. S klesáním na sever se jeho výška snižuje a končí v ostré zlomové linii nad srázem. Obdobně vypadá val na západě. Svůj počátek má v severním konci valu, oddělujícím první a druhé západního předhradí.¹³³

2.4.2 Historie výzkumů

První známý výzkum na hradišti provedlo Západočeské muzeum v r. 1926. Výzkumníci prokopali celkem pět kulturních jam odkrytých orbou. Tři z pěti jam odpovídaly pozdně halštatskému až laténskému období, zbylé dvě protáhly dobu osídlení do období středohradištního.¹³⁴ Znovu se vědecký výzkum dotkl lokality v 50. letech, kdy Dolní

¹²⁸ Viz Příloha č. 15.

¹²⁹ METLIČKA, Milan. *Pravěká a raně středověká hradiště v západních Čechách* [online]. Praha, 2008, s. 79 [cit. 2017-06-14]. Dostupné z: <https://is.cuni.cz/webapps/zzp/detail/62070/>. Diplomová práce. Univerzita Karlova, Filozofická fakulta, Ústav pro pravěk a ranou dobu dějinnou.

¹³⁰ Viz Příloha č. 16.

¹³¹ METLIČKA, Milan. *Pravěká a raně středověká hradiště v západních Čechách*. 2008, s. 79.

¹³² MALIČSKÝ, Josef. Předslovanská hradiště v jižních a západních Čechách. *Památky: Pravěk*. 1950, roč. 43, č. 1, s. 34.

¹³³ METLIČKA, Milan. *Pravěká a raně středověká hradiště v západních Čechách*. 2008, s. 79.

¹³⁴ ČTVERÁK, Vladimír et al. *Encyklopedie hradišť v Čechách*. Praha: Libri, 2003, s. 71.

Hradiště navštívil J. Maličký,¹³⁵ a následně v 80. letech na hradišti opakovaně kopali manželé Baštovi. V rámci revizního průzkumu z let 1980/81 položili za východním koncem hradiště sondu a zjistili nad skalním podložím 20 cm silnou kulturní vrstvu s úlomky mazanice a šest pozdně halštatských střepů.¹³⁶

Při následujícím výzkumu v roce 1984 manželé Baštovi objevili na severních a východních svazích ostrožny další pozdně halštatské a hradištní zlomky. Ojedinelý nález představovala polovina běhounu žernovu, jež byla sebrána na hromadě kamení na okraji pole.¹³⁷ Poslední výzkumnou akci zde realizoval M. Metlička r. 1998. Sondáží byla objevena nová vrstva se střepy náležícími k nynické skupině pozdní doby bronzové, které ovšem podle autora nevykazují souvislost s hradištěm jako takovým.¹³⁸

2.4.3 Historie naleziště

Podle dosavadních nálezů se datuje vznik hradiště do pozdně halštatského období (6.–5. století př. n. l.). Jak dlouhé mělo trvání osídlení v tomto časovém úseku nám mohou zhruba vymezené časné laténské artefakty.¹³⁹ Další fáze osídlení nastává až s příchodem Slovanů. Dolní Hradiště společně s Kralovicemi a Plasy podává zatím nejstarší doklady slovanského osídlení v povodí střelského toku.¹⁴⁰ Nálezy jej datují do střední doby hradištní, konkrétněji do pokročilého 9. až počátku 10. století.¹⁴¹ V tomto údobí můžeme o lokalitě vzhledem k její velikosti a strategickým dispozicím přemýšlet jako o lokálním správním středisku. Podobně jako Staré Lipno na západě či Hradec u Stoda na jihozápadě, Dolní Hradiště nejspíš představovalo důležité centrum pro severozápadní region.¹⁴²

Stejně jako u většiny slovanských hradišť s předchozím osídlením ani u této lokality nelze zcela přesně určit, z jakého období pochází její opevnění. K obrazu dějin zdejšího hradiště by však mohly přispět zlomky spečeného valu, které byly nalezeny na předhradí.¹⁴³ Minimálně se tím otevírá prostor pro úvahy o souvislosti požáru s definitivním zánikem

¹³⁵ MALIČKÝ, Josef. Předslovanská hradiště v jižních a západních Čechách. *Památky: Pravěk*. 1950, roč. 43, č. 1, s. 34.

¹³⁶ BAŠTOVÁ, Dara. Vývoj pravěkého osídlení v povodí Střely. *Archeologické rozhledy*. 1984, roč. 36, s. 158.

¹³⁷ BAŠTOVÁ, Dara. Dolní Hradiště, okr. Plzeň-sever. *Výzkumy v Čechách*. 1987, roč. 1984–85, s. 42.

¹³⁸ METLIČKA, Milan. *Pravěká a raně středověká hradiště v západních Čechách* [online]. Praha, 2008, s. 80 [cit 2017-06-14]. Dostupné z: <https://is.cuni.cz/webapps/zzp/detail/62070/>. Diplomová práce.

Univerzita Karlova, Filozofická fakulta, Ústav pro pravěk a ranou dobu dějinnou.

¹³⁹ MALIČKÝ, Josef. Předslovanská hradiště v jižních a západních Čechách. 1950, s. 34.

¹⁴⁰ BAŠTOVÁ, Dara. Vývoj pravěkého osídlení v povodí Střely. 1984, s. 168.

¹⁴¹ DOUBOVÁ, Marie. Počátky slovanského osídlení na území okresu Plzeň-sever. In: *Sborník muzea okresu Plzeň-sever*. Mariánská Týnice: Muzeum okres Plzeň-sever, 1977, s. 12.

¹⁴² BAŠTOVÁ, Dara a Jaroslav BAŠTA. K problematice počátku a vývoje slovanských hradišť v západních Čechách. *Studia mediaevalia Pragensia*. Sv. 1. Praha: Karolinum, 1988, s. 27.

¹⁴³ METLIČKA, Milan. *Pravěká a raně středověká hradiště v západních Čechách*. 2008, s. 79.

opevněné polohy. Je to na prvním místě 1 km vzdálená vesnice, jež poskytuje některé indicie k potvrzení této domněnky, a především slovanské artefakty ohraničující fungování hradiště do 10. století.¹⁴⁴ Pro dataci požáru do druhé osídlovací fáze hovoří i lokace nálezů. Již J. Maličský předpokládal, že předhradí vyrostla až v hradištním období, což je pro znovu osídlená pravěká hradiště, většinou původně s jednoduchou dispozicí poměrně typické.¹⁴⁵

Přilehlá obec, společně s nedalekým sousedem Horním Hradištěm, je poprvé zmiňována r. 1250 v soupise statků kláštera v Plasech jako Hradec.¹⁴⁶ Tento název dokládá povědomí obyvatel o bývalé opevněné poloze. Patronát plaského kláštera by pak mohl představovat jednu z odpovědí na otázku, proč se již obyvatelům nevyplatilo, budeme-li vycházet ze zániku požárem, místo obnovovat k jeho původní obranné funkci. Nového správního střediska nebylo zřejmě již potřeba a pozůstatky opevnění se nabízely k využití pro stavební záměry. Bylo by však třeba podrobnějšího průzkumu jak hradiště, tak nedaleké vsi. Do té doby se o dějinách lokality bude muset mluvit pouze v otaznících.

2.4.4 Nálezy

Z nálezů z pozdně halštatského období stojí za zmínku šedočerný zlomek rozevřeného hrdla nádoby s okrajem šikmo vytaženým ven nebo zlomek stěny nádoby s povrchem svisle rýhovaným.¹⁴⁷ Byla zde objevena keramika „věnecká“, vyznačující se nádobami se zataženým okrajem a soudečkovými tvary se zdrsňeným spodkem, odděleným od okraje buď plastickou páskou, nebo řadou důlků, vrypů apod. Mezi dalšími nálezy před slovanského období vidáme typické starolaténské střepy, zdobené řadami soustředných kroužků. Nalezena zde byla dokonce i keramika malovaná, konkrétně tuhovaná miska, uvnitř pomalovaná červenou barvou a zlomek okraje mísy vně černě mřížkované na červeném podkladě.¹⁴⁸

Mnohem pestřejší kolekci představují středohradištní artefakty.¹⁴⁹ Při průzkumu z r. 1926 byly z jámy č. 1 vyneseny kosti dobytka, zlomky hradištní pražnice a zlomková keramika, z níž se podařilo slepit nádobu se dvěma pásy jednoduché vlnice na výduti a hrnc s uchem a s obvodovým pásem hřebínkových vpichů pod okrajem. Z artefaktů¹⁵⁰ z jámy

¹⁴⁴ ČTVERÁK, Vladimír et al. *Encyklopedie hradišť v Čechách*. Praha: Libri: 2003, s. 71.

¹⁴⁵ MALIČKÝ, Josef. Před slovanská hradiště v jižních a západních Čechách. *Památky: Pravěk*. 1950, roč. 43, č. 1, s. 34.

¹⁴⁶ DOLNÍ HRADIŠTĚ do roku 1250. *Oficiální stránky Obce Dolní Hradiště* [online]. ©2017, poslední revize 13.6.2017 [cit. 2017-06-16]. Dostupné z: <http://www.dolnihradiste.cz/informace-o-obci/historie/>

¹⁴⁷ BAŠTOVÁ, Dara. Vývoj pravěkého osídlení v povodí Střely. *Archeologické rozhledy*. 1984, roč. 36, s. 158.

¹⁴⁸ MALIČKÝ, Josef. Před slovanská hradiště v jižních a západních Čechách. 1950, s. 37.

¹⁴⁹ Viz Příloha č. 17.

¹⁵⁰ Viz Příloha č. 18.

č. 4 byla zrekonstruována zásobnicová nádoba, zdobená pásy vlnic a linií provedených hřebínkem.¹⁵¹ Z téhož období pochází také již zmiňovaný běhoun.¹⁵²

2.4.5 Dostupnost a současný stav

Hradiště je dostupné z centra obce po zelené turistické značce. Je třeba však po 300 m ze značené trasy uhnout na polní cestu, stáčeující se na sever. Hradiště se rozkládá po pravé straně, cesta do ohniska lokality ovšem chybí. V době mého příchodu (léto 2015) pole leželo ladem a vegetace mě v prohlídce vlastní plochy nijak zvlášť neomezovala. Jen na severní předhradí nebylo možné se dostat. Stromový i keřový porost zde momentálně dosahuje takové hustoty, že společně s pásem kopřiv, který zakrývá ostatně celou linii obvodového opevnění, přístup znemožňuje.

Plocha hradiště byla od nepaměti poškozována zemědělskou činností. Vypovídají o tom prameny, obsahující komentáře o stavu lokality napříč minulým stoletím.¹⁵³ Naučná stezka by zde připadala v úvahu jedině tehdy, pokud by se dala informativní tabule umístit blíže k lokalitě. Plocha je ovšem nadále využívána k zemědělským účelům, a tak není vyloučeno, že nebude vždy možné se do centra hradiště dostat a jediný viditelný pozůstatek po fortifikaci je z polní cesty bohužel jen špatně viditelný. Jediná naučná stezka procházející obcí se lokalitě bohužel vyhýbá. Cyklistická stezka Baroko III, jak už název napovídá, zaměřuje svůj obsah především na barokní perly plaského mikroregionu, čímž značně ubírá na rozsahu podkladů pro eventuální vytvoření naučné stezky, týkajících se pouze blízkého okolí Dolního Hradiště. Okolí lokality v sobě soustřeďuje řadu zajímavých pamětihodností, jakými jsou vedle barokních památek (zámek Liblín, kaple v Břízku) např. i pozůstatky lidové architektury (roubená zvonička a šestiboká stodola v Borku, soubor lidové architektury a roubená zvonička v Robčicích). A je to také příroda (Přírodní park Rohatiny, jehož je hradiště součástí, či borecké vodopády a vodopády u Koryt), jež by mohla podat základ pro vytvoření interpretačních forem.

2.5 HRADEC U STODA

V západní části obce Hradec u Stoda, na ostrohu nad soutokem řeky Radbuzy a Touškovského potoka, se rozkládá dvoudílné hradiště. Skalnaté svahy na jihu padají strmě k řece Radbuze, na východní a severní straně klesají mírněji k soutoku s Touškovským

¹⁵¹ DOUBOVÁ, Marie. Počátky slovanského osídlení na území okresu Plzeň-sever. In: *Sborník muzea okresu Plzeň-sever*. Mariánská Týnice: Muzeum okres Plzeň-sever, 1977, s. 12.

¹⁵² BAŠTOVÁ, Dara. Dolní Hradiště, okr. Plzeň-sever. *Výzkumy v Čechách*. 1987, roč. 1984–85, s. 42.

¹⁵³ *Tamtéž*, s. 42.

potokem. Na západě terénní útvar přechází pozvolna v rovinu.¹⁵⁴ Hradištní areál se nachází v nadmořské výšce 380 m a je součástí Staňkovské pahorkatiny – podcelku Stříbrské pahorkatiny.¹⁵⁵

2.5.1 Popis lokality

Hradiště, nazývané místními obyvateli „Vyšehrad“ se skládá ze dvou částí¹⁵⁶ a jeho celková rozloha činí 6,02 ha. Menší akropole (2,16 ha) zaujímá východní část ostrožny a je z části ještě nezastavěná – a to sice při jižním okraji (louka mezi silnicí a svahem nad řekou) a ve východním cípu (pozemek ohraničený domem čp. 50, silnicí a obloukovitým náspem).¹⁵⁷ Průběh opevnění akropole je přerušen radikálně na severu a jihu rigolem železniční trati a na jihozápadě a východě silnicí do Lisova. Na akropoli hradiska stál od sklonku 11. století kostel sv. Vavřince, zmíněný poprvé r. 1298. Podélná stavba byla zřejmě během své sedmsetleté existence opravovaná a rozšiřovaná.¹⁵⁸

Na jihovýchodě chrání akropoli sráz nad údolím Radbuzy, respektive hrana terasy,¹⁵⁹ která se stáčí dále na východ, kde je přerušena zmiňovanou silnicí. Na protější straně přes komunikaci můžeme sledovat kaskádovité převýšení (zvnějšku až 1,5 m) v podobě svahu stoupajícího vzhůru k plošině, kde v současné době stojí soubor stavení (čp. 50). Předpolí této zástavby je na svém východním okraji ohraničeno z vnitřní strany nízkým valem. Z vnější strany se val mění v prudký svah padající do hloubky 5 m. Od severovýchodu k jihu pokračuje opevnění jako mohutný val, oddělující akropoli od předhradí. Fortifikaci v tomto úseku kopíruje široký příkop s bermou, která je ovšem značně narušena terasovitými úpravami místních zahrad. Z vnější strany je ze dna 2 m hlubokého příkopu val vysoký cca 5 m. Jeho vnitřní převýšení pak činí přibližně 3 m.¹⁶⁰

Předhradí navazující na akropoli ze západu má rozlohu 3,86 ha. Podle konfigurace terénu můžeme jeho fortifikaci na západě, částečně i na jihozápadě a severozápadě

¹⁵⁴ JUSTOVÁ, Jarmila. Slovánské hradiště v Hradci u Stoda a Stodsko v raném středověku. *Památky archeologické*. 1979, roč. 70, č. 1, s. 138.

¹⁵⁵ BAŠTOVÁ, Dara a Jaroslav BAŠTA. Slovánské osídlení v povodí horní Radbuzy. In: *Sborník Západočeského muzea v Plzni: Historie*. Sv. 5. Plzeň: Západočeské muzeum, 1990, s. 36.

¹⁵⁶ Viz Příloha č. 19.

¹⁵⁷ Viz Příloha č. 20.

¹⁵⁸ JUSTOVÁ, Jarmila. Slovánské hradiště v Hradci u Stoda a Stodsko v raném středověku. 1979, s. 138–139.

¹⁵⁹ Viz Příloha č. 21.

¹⁶⁰ METLIČKA, Milan. *Pravěká a raně středověká hradiště v západních Čechách* [online]. Praha, 2008, s. 92 [cit 2017-06-14]. Dostupné z: <https://is.cuni.cz/webapps/zp/detail/62070/>. Diplomová práce. Univerzita Karlova, Filozofická fakulta, Ústav pro pravěk a ranou dobu dějinnou.

předpokládat zdvojenou.¹⁶¹ Severní obvodový val předhradí vybíhá z opevnění akropole v místě severovýchodního okraje zářezu trati. Severní val s převýšením až 5 m běží směrem na západ a pozvolna se vytrácí v hranu terasy. Znovu se těleso vnitřního valu objevuje na západě,¹⁶² kde dosahuje výšky okolo 3 m. Vnitřní obvodový pás opevnění je v necelé polovině délky prořat silnicí na Lisov. V dalším průběhu se obloukem stáčí k jihu a na vnější straně je lemován cestou, která běží v místě původního příkopu. Vnitřní val na jihozápadě dále k jihu mohutní a z vnější strany jej lemuje terasa.¹⁶³ Za ohybem je zřetelný 2 m hluboký příkop s bermou. S vedením obranné linie dále k východu se příkop svažuje a přidává tak bermě i valu na výšce.¹⁶⁴ K sídelnímu území hradiště patřila i dvě zjištěná otevřená sídliště. Rozsáhlejší z nich pocházelo z 9. st. a rozkládalo se na svahu nad údolím Touškovského potoka v okolí kostela sv. Vavřince. Druhé o století mladší se nacházelo jihozápadně od předhradí na terase nad Radbuzou. Další osada byla zjištěna na protilehlém návrší u kostela sv. Jiří. Fungovala paralelně s hradištěm a menší osadou od 9. do 12. století.¹⁶⁵

2.5.2 Historie výzkumů

Za první záznam o lokalitě můžeme považovat zakreslení hradiště na mapě Čech z r. 1720 od J. Ch. Müllera.¹⁶⁶ Obdobný doklad do té doby skvěle zachovalého opevnění podává i mapa z r. 1764, vytvořená v rámci tzv. prvního vojenského mapování, zaměřeného na zjišťování dobře chráněných poloh s možností strategického využití.¹⁶⁷

Čistě vědecký zájem o hradiště nacházíme z počátku v celkových přehledných dílech. Například v devátém svazku *Topografie království českého* z r. 1788 od J. Schallera, který zmiňuje nález kostrových hrobů s výbavou (starými zbraněmi) při rozšiřování kostela sv. Vavřince v r. 1768.¹⁶⁸ Mimo to také uvádí událost z r. 1384, o které později píše i Sommer

¹⁶¹ JUSTOVÁ, J. Slovanské hradiště v Hradci u Stoda a Stodsko v raném středověku. *Památky archeologické*. 1979, roč. 70, č. 1, s. 138–139.

¹⁶² Viz Příloha č. 22.

¹⁶³ Viz Příloha č. 23.

¹⁶⁴ METLIČKA, Milan. *Pravěká a raně středověká hradiště v západních Čechách* [online]. Praha, 2008, s. 93, 97 [cit 2017-06-14]. Dostupné z: <https://is.cuni.cz/webapps/zzp/detail/62070/>. Diplomová práce. Univerzita Karlova, Filozofická fakulta, Ústav pro pravěk a ranou dobu dějinnou.

¹⁶⁵ JUSTOVÁ, Jarmila. Slovanské hradiště v Hradci u Stoda. In: *Minulostí západočeského kraje*. Sv. 16. Plzeň: Západočeské nakladatelství, 1980, s. 272.

¹⁶⁶ SKLENÁŘ, Karel. *Archeologické nálezy v Čechách do roku 1870: Prehistorie a protohistorie*. Praha: Národní muzeum, 1992, s. 68.

¹⁶⁷ JUSTOVÁ, Jarmila. Příspěvek k otázce českých kostelů z doby knížecí, zasvěcených sv. Vavřinci. In: *Sborník Západočeského muzea v Plzni: Historie: Tisíc let Staré Plzně*. Plzeň: Západočeské muzeum, 1976, s. 91.

¹⁶⁸ JUSTOVÁ, Jarmila. Slovanské hradiště v Hradci u Stoda. 1980, s. 271.

(1838) a Köpl (1840). Týkala se odrazení bavorského vojska pod vedením chotěšovského probošta Sulka za využití hradeckého opevnění.¹⁶⁹

Odborný archeologický zájem o lokalitu zahajuje zpráva J. Smolíka (1881), kterou autor přejal i s chybnou interpretací polohy lokality a nálezech zde objevených, načež jeho omyl opakuje ještě J. L. Pič r. 1909. První dodnes zachovalé hradecké nálezy zachránil r. 1925 řídící učitel české národní školy v Hradci J. Rádl, který na lokalitu zavítal v souvislosti s rozšiřující se zástavbou na předhradí. Ještě toho roku vyhotovil první pláněk hradiska.¹⁷⁰ První odborný popis hradiště vzešel od A. Knorra a pochází z r. 1948.

Roku 1972 provedla menší záchranný výzkum na lokalitě J. Justová z iniciativy Archeologického ústavu ČSAV. Prokopala západní obvodový val předhradí a zachytila sondou vlastní hradební těleso s roštovou konstrukcí, 2,5 m širokou bermu vydlážděnou oblázky a vnitřní svah s okrajem dna vnějšího příkopu, který vykazoval hloubku 3 m.¹⁷¹

Roku 1997 došlo k novému zaměřování hradiště, které si vynutilo korekci plánu J. Justové z r. 1972. Zjistilo se, že severní vnější obvodové opevnění zahrnuje dvě překrývající se linie, které mohou ukazovat na ulicovou bránu. Terénní průzkum dále vyvrátil domněnku o zdvojení západního přepažujícího opevnění předhradí. Domnělý druhý val je pouze výraznější vnější hranou mohutného příkopu. Objev sesypaného opevnění se stopami požáru na vnitřní ploše hradiště poukazuje na dvě opevňovací fáze. Pojetí fortifikace před narušením lze spatřovat na mapě 2. vojenského mapování (1840), kde můžeme pozorovat místo původní brány do akropole či absenci druhého přepažujícího valu předhradí.¹⁷² Další výzkumy zde realizoval M. Metlička¹⁷³ nebo M. Čechura¹⁷⁴ jako záchranné v souvislosti s technickými výkopy nebo s dalším rozšiřováním zástavby.

2.5.3 Historie naleziště

Podle nejstarších nalezených artefaktů lze datovat vznik hradiště do 2. pol. 9. století. V první fázi mělo snad jednoduchou dispozici s bránou na severu. Na přepažující západní straně bylo hradiště co do rozsahu menší, ale po bocích ostrožny sahalo naopak hlouběji po svazích. V rámci mladší fortifikace z 1. pol. 10. století. opevnění zmohutnělo a na bocích

¹⁶⁹ JUSTOVÁ, Jarmila. Slované hradiště v Hradci u Stoda a Stodsko v raném středověku. *Památky archeologické*. 1979, roč. 70, č. 1, s. 135.

¹⁷⁰ *Tamtéž*, s. 136, 138.

¹⁷¹ *Tamtéž*, s. 168–172.

¹⁷² METLIČKA, Milan. *Pravěk a raně středověká hradiště v západních Čechách* [online]. Praha, 2008, s. 94–95 [cit 2017-06-14]. Dostupné z: <https://is.cuni.cz/webapps/zzp/detail/62070/>. Diplomová práce. Univerzita Karlova, Filozofická fakulta, Ústav pro pravěk a ranou dobu dějinnou.

¹⁷³ METLIČKA, Milan. Hradec u Stoda, okr. Plzeň-jih. *Výzkumy v Čechách*. 1997, roč. 1993–95, s. 71.

¹⁷⁴ ČECHURA, Martin. Hradec, okr. Plzeň-jih. *Výzkumy v Čechách*. 2004, roč. 2002, s. 76.

bylo posunuto výše na hranu svahu. Zesílena byla především obranná linie akropole na západě a nově bylo ohrazeno také předhradí.¹⁷⁵

Hlavní rozkvět hradiště probíhal v 11. až 12. století. Nejmladší nálezy pocházejí z 12. století,¹⁷⁶ načež se v tomto věku objevují také první písemné zprávy o vsi Hradci. Jedná se o zakladací listinu kladrubského kláštera (1115) a potvrzení zakladatelského aktu knížete Vladislava I. knížetem Bedřichem (1186). Obě tyto listiny nechal zhotovit pravděpodobně sám kladrubský klášter v 1. pol. 13. století, aby doložil svá majetková práva. Přestože jde o falzifikáty, nelze je vzhledem ke krátkému časovému odstupu od pravých dokumentů považovat za zcela irelevantní. Se zánikem hradiště však tyto zprávy podle J. Justové nelze přímo spojit.¹⁷⁷ Víme jistě, že r. 1284 a 1298 patřila již existující ves Hradec či její část chotěšovskému klášteru jako dar krále Václava II., načež koncem 15. století přechází Hradec v celém svém rozsahu do vlastnictví téhož kláštera již na trvalo.¹⁷⁸

2.5.4 Nálezy

Nejstarší nálezy pocházejí z výzkumu J. Rádla z r. 1925. Mimo hmotné předměty (keramika, z níž se dochovala jedna nádoba v celku, podkova, dva mlýnské kameny) ze středohradištního až mladohradištního období objevil zajímavý nález na předhradí, totiž výskyt červeně vypálené hlíny a několik odpadních jam.¹⁷⁹

J. Justová roztřídila převažující keramiku do tří skupin – první skupinu tvoří keramika středohradištní (hřebenové zdobení), druhou zlomky ze střední až mladší doby hradištní¹⁸⁰ (dobře zpracovaná keramická hmota, archaický středohradištní dekor) a poslední kategorii představovala keramika čistě mladohradištní (složitá profilace okrajů, jednoduché linie). Vzácný je výskyt značky v podobě osmipaprskové hvězdy v kruhu na dně nádob ze střední až mladší doby hradištní.¹⁸¹

Součástí hradiště a jeho blízkého okolí bylo také několik pohřebišť. Vedle hřbitova u kostela sv. Vavřince se další pohřebiště rozkládalo v poloze Borový les na návrší nad

¹⁷⁵ METLIČKA, Milan. *Pravěká a raně středověká hradiště v západních Čechách* [online]. Praha, 2008, s. 98 [cit 2017-06-14]. Dostupné z: <https://is.cuni.cz/webapps/zzp/detail/62070/>. Diplomová práce.

Univerzita Karlova, Filozofická fakulta, Ústav pro pravěk a ranou dobu dějinnou.

¹⁷⁶ ČTVERÁK, Vladimír et al. *Encyklopedie hradišť v Čechách*. Praha: Libri, 2003, s. 91.

¹⁷⁷ JUSTOVÁ, Jarmila. Slovanské hradiště v Hradci u Stoda a Stodsko v raném středověku. *Památky archeologické*. 1979, roč. 70, č. 1, s. 132, 186.

¹⁷⁸ BĚLOHLÁVEK, Miloslav. *Hrady, zámky a tvrze v Čechách, na Moravě a ve Slezsku: Západní Čechy*. Sv. 4. Praha: Svoboda, 1985, s. 96.

¹⁷⁹ JUSTOVÁ, J. Slovanské hradiště v Hradci u Stoda a Stodsko v raném středověku. 1979, s. 132, 183.

¹⁸⁰ Viz Příloha č. 24.

¹⁸¹ JUSTOVÁ, J. Slovanské hradiště v Hradci u Stoda a Stodsko v raném středověku. 1979, s. 183, 185.

Radbuzou, ve vzdálenosti asi 1,5 km od hradiště.¹⁸² Až padesát mohylníků vysokých okolo 1 m bylo známo již v 19. století. Bohužel dnes jsou mohyly zcela zničeny a nálezy z nich, které by mohly promluvit ke starším dějinám Hradce, se ztratily.¹⁸³ Z prostoru hradiště vynesl zajímavé nálezy jeden z kostrových hrobů z 9. až 10. století. Kromě keramických předmětů zde byly nalezeny předměty zdobné, např. skleněné korálky¹⁸⁴, bronzové záušnice či prsten.¹⁸⁵

2.5.5 Dostupnost a současný stav

V současnosti je hradiště zcela zastavěné, až na zmiňovaná místa na akropoli. Z popsaných objektů se lze bezprostředně přiblížit k západnímu obvodovému valu předhradí, přístup je možný i na východní cíp akropole a k jižnímu valu nad srázem k řece, částečně jde projít také příkop a terasa na jižním opevnění předhradí. Naučná stezka lokalitou neprochází a v obci se žádná jiná forma k interpretaci informací o hradišti nevyskytuje. Naučná stezka stavící svůj obsah na pamětihodnostech a přírodě v Hradci a jeho okolí by mohla připadat v úvahu např. ve spojení s lokalitou v nedalekých Hradišťanech, kde se nachází slovanské hradiště Krtín ze starší doby hradištní. Po modré turistické značce, která z Hradce do Hradišťan vede při řece Radbuze, je opevněná poloha na Krtíně vzdálená necelých 11 km. Pouhý kilometr jihovýchodně od obce se nachází další místo, které s hradištěm v době jeho fungování možná souviselo – Střelice s předpokládanou existencí od 10. st. Mohly být služebnou osadou střelců (knížecí služby lovecké).¹⁸⁶

Krajině okolo Hradce nelze upřít didaktický potenciál. Během jedné exkurze lze postihnout jak epochu nejranějších dějin, tak historii moderní, zastoupenou všudypřítomnými bunkry. Tím se otevírá možnost pozorovat opevňování v závislosti na využívání krajiny a přírodních podmínek napříč dějinami. Prohlídka archeoskanzenů v nedalekých Jivjanech takto cílený výklad jedině podpoří.

Námět na vytvoření informačních panelů může poskytnout i Řezenská stezka, kterou hradiště střežilo a jež byla nejživější právě v období jeho rozkvětu, zvláště pak v období od r. 895 až do počátku 70. let 10. století, kdy Čechy náležely pod církevní správu řezenského biskupa. Pravděpodobně to byla právě tato cesta, po které se v r. 845 vydalo

¹⁸² JUSTOVÁ, Jarmila. Slovanské hradiště v Hradci u Stoda a Stodsko v raném středověku. *Památky archeologické*. 1979, roč. 70, č. 1, s. 143.

¹⁸³ SKLENÁŘ, Karel et al. *Archeologické památky, Čechy, Morava, Slezsko*. Opava: Optys, 1993, s. 87.

¹⁸⁴ Viz Příloha č. 25.

¹⁸⁵ METLIČKA, Milan. Hradec u Stoda, okr. Plzeň-jih. *Výzkumy v Čechách*. 1997, roč. 1993–95, s. 71.

¹⁸⁶ JUSTOVÁ, Jarmila. Slovanské hradiště v Hradci u Stoda. In: *Minulostí západočeského kraje*. Sv. 16. Plzeň: Západočeské nakladatelství, 1980, s. 273.

čtrnáct českých kmenových knížat na řezenský křest. V 10. století tudy mohla jet do Říma se svým poselstvím kněžna Mlada, sestra Boleslava II. V 80.–90. letech téhož století využil cestu pravděpodobně i biskup Vojtěch Slavníkovec při svém přesunu do Itálie.¹⁸⁷

2.6 HŮRKA

Výšinné sídliště a hradiště¹⁸⁸ s osídlením v mladším eneolitu, pozdně halštatském období, době hradištní a vrcholném až pozdním středověku¹⁸⁹ se rozkládá ve východní části města Starý Plzenec nad pravým břehem řeky Úslavy v poloze Hůrka (430 m. n. m.). Hřbet ostrožny se na předhradí výrazně svažuje od východu k západu, na severu a jihu ji chrání prudké srázy. Na severu a západě ostrožnu obtéká Tymákovský potok. Geomorfologicky leží lokalita na jihozápadním okraji Klabavské pahorkatiny, zaujímající západní a jižní část Rokycanské pahorkatiny. Hradiště má se všemi částmi rozlohu 6,3 ha.¹⁹⁰

2.6.1 Popis lokality

Podle leteckých fotografií lze rozpoznat, že terén byl účelně upravován, tak aby vnitřní plocha dosáhla co nejhladšího stavu.¹⁹¹ Původně se hradiště sestávalo ze dvou částí. Centrální část tvořená akropolí (1,46 ha) byla chráněna z nejpřístupnějšího východu mocným až 10 m vysokým přepažujícím valem¹⁹² s příkopem u vnější strany, který ještě dnes, ač je z poloviny zasypán, vykazuje hloubku 2 m. V severním úseku se zachoval asi 2 m pod korunou náspu ochoz.¹⁹³

Průzkum B. Horáka prokázal v obranném pásu roštovou (srubovou) konstrukci, zesílenou kamenným jádrem a proutěnými provleky.¹⁹⁴ Z vnitřní plochy akropole se val zvedá pozvolněji a jeho převýšení činí od 3 do 4,5 m. K jižnímu konci se val ohýbá směrem dovnitř. Toto zahnuté rameno dnes kopíruje na vnější straně cesta, vedoucí v místech východní brány. Ta by se dala předpokládat v nejužším místě mezi vnitřní patou valu a jižní hranou ostrožny. Zbytek východní strany pak uzavírá od míst přerušení cestou 3,5 m vysoký

¹⁸⁷ JUSTOVÁ, Jarmila. Slovanské hradiště v Hradci u Stoda. In: *Minulostí západočeského kraje*. Sv. 16. Plzeň: Západočeské nakladatelství, 1980, s. 270.

¹⁸⁸ Viz Příloha č. 26.

¹⁸⁹ BAŠTOVÁ, Dara a Jaroslav BAŠTA. K problematice počátků a vývoje slovanských hradišť v západních Čechách. *Studia mediaevalia Pragensia*. Sv. 1. Praha: Karolinum, 1988, s. 17.

¹⁹⁰ METLIČKA, Milan. *Pravěká a raně středověká hradiště v západních Čechách* [online]. Praha, 2008, s. 177, 180 [cit 2017-06-14]. Dostupné z: <https://is.cuni.cz/webapps/zzp/detail/62070/>. Diplomová práce. Univerzita Karlova, Filozofická fakulta, Ústav pro pravěk a ranou dobu dějinnou.

¹⁹¹ FRIEDL, Antonín. Tisíc let Staré Plzně promlouvá k dnešku. In: *Sborník Západočeského muzea v Plzni: Historie: Tisíc let Staré Plzně*. Plzeň: Západočeské muzeum, 1976, s. 33.

¹⁹² Viz Příloha č. 27.

¹⁹³ METLIČKA, Milan. *Pravěká a raně středověká hradiště v západních Čechách*. 2008, s. 178, 180.

¹⁹⁴ FRIEDL, Antonín. Tisíc let Staré Plzně promlouvá k dnešku. 1976, s. 31, 33.

val, opatřený z vnější strany příkopem. Tato linie běží zprvu k jihu a před hranou se stáčí k západu, kde ve svém průběhu pokračuje jako výrazná hrana jižního okraje. Přirozenou ochranu na severu stejně jako na jihu představují ostré srázy. Ze západu chrání akropoli přepažující val¹⁹⁵, stáčeující se obloukovitě od severu k jihu, načež vrchol oblouku směřuje ven do západního předhradí.¹⁹⁶ Na akropoli se nacházely dvě stavby. Jednalo se o knížecí palác, jehož pozůstatek můžeme vidět snad v základech čtverhranné budovy¹⁹⁷ (věž, zvonice) při vnitřním okraji východního valu,¹⁹⁸ a knížecí, později královský kostel sv. Vavřince,¹⁹⁹ jenž byl postaven patrně již v 10. století a je tak nejstarší sakrální stavbou na hradišti.²⁰⁰

Západní předhradí,²⁰¹ které zaujímá zužující se konec ostrožny, v západním úseku chrání až 20 m vysoká terasa.²⁰² Ta se stáčí od severu k jihu, kde se přeměňuje v jedno z ramen ulicové brány. Druhé rameno, přesahující ohyb terasy o dalších 6 m, běželo po jižní hraně na západ.²⁰³ Příchod k bráně vedl pravděpodobně cestou po opyši a dále mezi zmiňovanými rameny valů.²⁰⁴ Severní obvodové opevnění se dochovalo jen jako ostrá hrana. Jižní stranu lemuje těžko rozpoznatelný val, opatřený novověkou kamennou zídka. Mezi další zachovalé relikty opevnění jižní hrany patří uměle vytvořená terasa, nesoucí na sobě jedinou dosud stojící památku plzeňského hradiště – románskou rotundu sv. Petra a Pavla,²⁰⁵ postavenou na sklonku 10. století, spíše na počátku století následujícího.²⁰⁶ Svým pojetím náleží do široké skupiny českomoravských rotund konce 11. století a 1. pol. 12. století.²⁰⁷

Z jihu na západní předhradí navazuje podhradí, ve vrcholném středověku zvané „Malá Strana“.²⁰⁸ Reliktem opevnění pravobřežní části podhradí je dodnes mohutný, až 6 m

¹⁹⁵ Viz Příloha č. 28.

¹⁹⁶ METLIČKA, Milan. *Pravěká a raně středověká hradiště v západních Čechách* [online]. Praha, 2008, s. 178, 181 [cit 2017-06-14]. Dostupné z: <https://is.cuni.cz/webapps/zzp/detail/62070/>. Diplomová práce. Univerzita Karlova, Filozofická fakulta, Ústav pro pravěk a ranou dobu dějinnou.

¹⁹⁷ HORÁK, Bohuslav. Hradiště Plzeňské. *Památky archeologické a místopisné*. 1909, roč. 23, č. 3, s. 161–166.

¹⁹⁸ Viz Příloha č. 29.

¹⁹⁹ FRIEDL, Antonín. Tisíc let Staré Plzně promlouvá k dnešku. In: *Sborník Západočeského muzea v Plzni: Historie: Tisíc let Staré Plzně*. Plzeň: Západočeské muzeum, 1976, s. 33, 35–36.

²⁰⁰ ŠIROKÝ, Radek et al. Zapomenutá Plzeň. Počátky města pod přemyslovským hradem. *Archeologické rozhledy*. 2004, roč. 56, č. 4, s. 805.

²⁰¹ Viz Příloha č. 30.

²⁰² Viz Příloha č. 31.

²⁰³ METLIČKA, Milan. *Pravěká a raně středověká hradiště v západních Čechách*. 2008, s. 178–179.

²⁰⁴ FRIEDL, Antonín. Tisíc let Staré Plzně promlouvá k dnešku. 1976, s. 32.

²⁰⁵ Viz Příloha č. 32.

²⁰⁶ METLIČKA, Milan. *Pravěká a raně středověká hradiště v západních Čechách*. 2008, s. 181.

²⁰⁷ ORNA, Jiří a Veronika DUDKOVÁ. Stará Plzeň. In: *Pohledy do minulosti Plzeňského kraje: Historie 10.–19. století*. Plzeň: Západočeské muzeum, 2013, s. 11.

²⁰⁸ FRIEDL, Antonín. Tisíc let Staré Plzně promlouvá k dnešku. 1976, s. 32.

vysoký val, běžící ze špice opyše v oblouku na jih.²⁰⁹ V této pravobřežní ohrazené části se nacházel kostel Narození Panny Marie a opevněný velmožský dvorec. Osídlení na levém břehu již chráněno nebylo a představovalo řemeslnou a obchodní sekci. I zde se vyskytovalo hned několik sakrálních staveb.²¹⁰

Hradištní komplex dotvářelo východní předhradí, z jehož fortifikace se dochovalo jen několik terasovitých stupňů na severu, z nichž nejvýše položená terasa mohla poskytovat základ lehčímu opevnění. Napovídá tomu až 2,5 m vysoká hrana, běžící od příkopu východního valu akropole dále na východ, kde se láme téměř v pravém úhlu do vnitřní plochy předhradí. Je možné, že právě v tomto zlomu spočívala nejzazší hranice osídlení.²¹¹ Kostel sv. Kříže²¹² – jednolodní románský kostel s apsidou a přemostěním s panským dvorcem – byl postaven patrně až v 1. pol. 12. století.²¹³

2.6.2 Historie výzkumů

Poprvé zříceniny hradiště zaznamenal ve svém rukopise rajhradský probošt J. B. Pitter r. 1764. Poté lokalitu zmiňují ve svých dílech známí topografové Schaller (1788) a Sommer (1838). Mezi první zmínky patří i vyjádření M. Koláře v *Památkách archeologických* z r. 1870.²¹⁴ Ovšem první příspěvek, který hodnotí lokalitu v duchu moderního kritického dějepisectví pochází až od J. Strnada, jenž dal také podnět k prvním archeologickým výzkumům na Hůrce (1889–1891).²¹⁵

V letech 1906–1909 zde z pověření plzeňského muzea realizoval systematické vykopávky profesor české reálky B. Horák²¹⁶ ve spolupráci s ředitelem měšťanské školy v Plzenci J. Holmanem²¹⁷ a příležitostně také J. L. Píčem. Odkryli základy kostela sv. Vavřince, sondařovali uvnitř rotundy i fortifikace a vedle četných kostrových hrobů objevili také základy kostela sv. Kříže na východním předhradí. Další rozsáhlejší výzkum

²⁰⁹ METLIČKA, Milan. *Pravěká a raně středověká hradiště v západních Čechách* [online]. Praha, 2008, s. 178 [cit 2017-06-14]. Dostupné z: <https://is.cuni.cz/webapps/zzp/detail/62070/>. Diplomová práce. Univerzita Karlova, Filozofická fakulta, Ústav pro pravěk a ranou dobu dějinnou.

²¹⁰ ORNA, Jiří a Veronika DUDKOVÁ. Stará Plzeň. In: *Pohledy do minulosti Plzeňského kraje: Historie 10.–19. století*. Plzeň: Západočeské muzeum, 2013, s. 10.

²¹¹ METLIČKA, Milan. *Pravěká a raně středověká hradiště v západních Čechách*. 2008, s. 179–180.

²¹² Viz Příloha č. 33.

²¹³ FRIEDL, Antonín. Tisíc let Staré Plzně promlouvá k dnešku. In: *Sborník Západočeského muzea v Plzni: Historie: Tisíc let Staré Plzně*. Plzeň: Západočeské muzeum, 1976, s. 40–41.

²¹⁴ SKLENÁŘ, Karel. *Archeologické nálezy v Čechách do roku 1870: Prehistorie a protohistorie*. Praha: Národní muzeum, 1992, s. 238.

²¹⁵ NOVÁČEK, Karel. Stará Plzeň v raném středověku. In: *Dějiny města Plzně 1: do roku 1788*. Plzeň: Statutární město Plzeň, 2014, s. 75.

²¹⁶ *Tamtéž*, s. 75.

²¹⁷ DOUBOVÁ, Marie. Archeologické výzkumy a nálezy na území Starého Plzně. In: *Sborník Západočeského muzea v Plzni: Historie: Tisíc let Staré Plzně*. Plzeň: Západočeské muzeum, 1976, s. 21.

hradiště provedl A. Friedl v letech 1920–1925 a v r. 1972 zavítal na lokalitu A. Hejna za účelem prozkoumání svatopetrské rotundy a jejího okolí.²¹⁸ Další výzkumné akce se soustředily převážně na církevní stavby a jejich okolí. Nově byly odkryty objekty sídlištního typu a četné kostrové hroby.²¹⁹ Mladší výzkumy směřovaly také na zastavěný prostor jižního podhradí.

2.6.3 Historie naleziště

Nejstarší zprávu o plzeňském hradu nám podává merseburský biskup Dětmár ve své kronice *Chronicon* z počátku 11. století. Popisuje v ní událost z r. 975, kdy pod „město Plzeň“ přijíždí z Bavorska v rámci trestné výpravy početné vojsko císaře Otty II. Němci podle zápisu rozložili svůj tábor vedle jižního podhradí, které následně vydrancovali. Večer byli, jisti si svou silou, v indisponovaném stavu ovšem nemile překvapeni ofenzivní odpovědí obyvatel oblehnutého hradiště: „*Hle nepřítel obrněný náhle se objevil a nahé téměř pobíhající (Němce) na loukách potřel a se vši krutostí nedotčený a radující se vrátil.*“²²⁰ Jistě stojí za zmínku, že popis německé porážky v plzeňském podhradí je zprávou trojího významu. Jde o první historickou událost, která je s jistotou lokalizovatelná do západních Čech, je nejstarší zprávou o plzeňském hradu a současně prvním jednoznačným dokladem příslušnosti Plzně a Plzeňska k přemyslovské doméně.²²¹

Jen o něco mladší pramen – zakládací listina břevnovského kláštera – uvádí lokalitu k r. 993 jako plně etablované správní centrum a sídlo trhu i soudu.²²² Brunova legenda o sv. Vojtěchu a přesnější veršovaná legenda českého původu z 12. století líčí pak událost spojenou s návratem biskupa Vojtěcha do Čech v r. 992. Vojtěch, který se zastavil při své cestě v Plzni, byl podle tohoto vyprávění pobouřen při pohledu na nedělní trh, který zde obyvatelé pořádali.²²³

Tolik k nejranějším pramenům, které zmiňují město již jako správní středisko a opěrný bod Přemyslovců na západě Čech. Hradištní areál zde však podle nálezů plnil svou funkci daleko dříve, v dobách lokálních slovanských klanů. Na základě dosud objevených nálezů M. Doubová datuje vznik hradiště do 8.–9. století. Plzeňské hradiště bylo tedy

²¹⁸ NOVÁČEK, Karel. Stará Plzeň v raném středověku. In: *Dějiny města Plzně 1: do roku 1788*. Plzeň: Statutární město Plzeň, 2014, s. 76–77.

²¹⁹ ČTVERÁK, Vladimír et al. *Encyklopedie hradišť v Čechách*. Praha: Libri, 2003, s. 292.

²²⁰ FRIEDL, Antonín. Tisíc let Staré Plzně promlouvá k dnešku. In: *Sborník Západočeského muzea v Plzni: Historie: Tisíc let Staré Plzně*. Plzeň: Západočeské muzeum, 1976, s. 29.

²²¹ NOVÁČEK, Karel. Stará Plzeň v raném středověku. 2014, s. 82.

²²² *Tamtéž*, s. 82.

²²³ FRIEDL, Antonín. Tisíc let Staré Plzně promlouvá k dnešku. 1976, s. 30.

jedním z mnoha opevněných hradců, jejichž založení v této době plynulo především z interakce s expanzivními Franky na západě.²²⁴

Dalším příznačným znakem těchto lokalit, staroplzenecké hradiště nevyjímaje, byla jejich funkce strážišť obchodních stezek. Pod Hůrkou vedla klíčová spojnice mezi Čechami a Německem, která se pravděpodobně právě zde rozdělovala na norimberskou (bamberskou) a řezenskou větev.²²⁵ Výrazně ekonomický ráz lokality dokládá i fakt, že již na počátku 11. století, za vlády knížete Jaromíra, zde krátce fungovala mincovna.²²⁶ Zhruba ve stejné době se osídlení rozšířilo na východ od akropole, do nově se formujícího východního předhradí, na němž záhy vyrostl další z hradištních svatostánků – kostel sv. Kříže. Ve 12. století máme již doložena jména plzeňských kastelánů, v jejichž osobách můžeme spatřovat zakladatele prvotní západočeské aristokracie.²²⁷

Sídelní aglomerace dosahuje svého vrcholu ve 12. až 1. pol. 13. století.²²⁸ Dokladem jeho důležitosti i v tomto pozdním období je např. pobyt Děpolta III. z vedlejší linie Přemyslovců v letech 1213–1216 či existence titulu vévoda plzeňský, jenž držel ve 20. letech 13. století mladý kralevic Václav (II.). Úpadek opevněného sídla zahajuje až listina Přemysla Otakara II. z r. 1266,²²⁹ jež daruje všech osm plzeňských kostelů chotěšovskému klášteru. Stará Plzeň poté poklesla na úroveň poddanského komorního městečka. Definitivně svou funkci hradiště ztrácí založením nového královského města Václavem II. roku 1295.²³⁰ Ještě na sklonku 13. století příslušel hradišti název Plzeň,²³¹ od r. 1442 je osada pod bývalým hradištěm označována jako Stará Plzeň.²³²

²²⁴ NOVÁČEK, Karel. Stará Plzeň v raném středověku. In: *Dějiny města Plzně I: do roku 1788*. Plzeň: Statutární město Plzeň, 2014, s. 78–79.

²²⁵ ŠIROKÝ, Radek et al. Zapomenutá Plzeň. Počátky města pod přemyslovským hradem. *Archeologické rozhledy*. 2004, roč. 56, č. 4, s. 799.

²²⁶ NOVÁČEK, Karel. Stará Plzeň v raném středověku. 2014, s. 83, 87.

²²⁷ *Tamtéž*, s. 83, 97.

²²⁸ ČTVERÁK, Vladimír et al. *Encyklopedie hradišť v Čechách*. Praha: Libri, 2003, s. 292.

²²⁹ TUREK, Rudolf. Úloha staroplzenecké Hůrky v počátcích dějin západních Čech. In: *Sborník Západočeského muzea v Plzni: Historie: Tisíc let Staré Plzně*. Plzeň: Západočeské muzeum, 1976, s. 11–12.

²³⁰ ORNA, Jirí a Veronika DUDKOVÁ. Stará Plzeň. In: *Pohledy do minulosti Plzeňského kraje: Historie 10.–19. století*. Plzeň: Západočeské muzeum, 2013, s. 9–10.

²³¹ ČTVERÁK, Vladimír et al. *Encyklopedie hradišť v Čechách*. 2003, s. 292.

²³² ORNA, Jirí a Veronika DUDKOVÁ. Stará Plzeň. 2013, s. 10.

2.6.4 Nálezy

Nejstarším dokladem osídlení na Hůrce jsou pozdně neolitické a eneolitické artefakty, pocházející z Friedlova výzkumu na západním předhradí.²³³ Jednotlivé zlomky odpovídají také mladší době bronzové a pozdní době halštatské.²³⁴

V bohatém nálezovém souboru z následující etapy osídlení (9.–13. století) stojí za uvedení podvalové základy dřevěných budov, doklady textilní výroby, reprezentované nejčastěji přesleny, kostěnými šídly, propletáčky a tkacím hřebenem, železné artefakty, vedle nožů a dýk, šipky a podkovy či předměty z kosti a parohu jako např. brusle, sanice a oboustranný hřeben s rytou výzdobou. Nejpočetnější zastoupení má ve vrstvách 9.–13. století v rámci celého hradiště jednoznačně keramika.²³⁵ Nad běžnou užitkovou keramikou vyniká vzácný fragment akvaminale ve tvaru osedlaného koně nebo glazované kachle vyšehradské skupiny z rotundy sv. Petra a Pavla.²³⁶

V lodi kostela sv. Vavřince byl objeven rozmanitý soubor nálezů – prejzy, dlaždice z pálené hlíny, románské kachle s reliéfem Nerona,²³⁷ esovitá záušnice²³⁸ aj. V blízkosti kostela byly nalezeny také dva denáry z 12. století a lité sklo. Jediný soubor zlomků glazovaných románských keramických dlaždic vyšehradského typu z 11–12. století byl objeven rovněž v rotundě.²³⁹ Základy kostela sv. Kříže vynesly zajímavý nález – skříňku s kostrou dítěte (patrně stavební oběť). Obdobný subjekt byl zjištěn i v protilehlém panském (šlechtickém) dvorci. Byla zde objevena přizděná kostra muže s uřatou pravou patou a levou dlaní.²⁴⁰

Za zmínku stojí také žárové i kostrové mohylové pohřebiště ze střední doby bronzové a mladohalštatského období na východním svahu Hůrky, dnes značně poničené. Mohyly měly kamenné vnitřní konstrukce, dláždění i obvodové věnce. V jedné z mohyl

²³³ DOUBOVÁ, Marie. Archeologické výzkumy a nálezy na území Starého Plzně. In: *Sborník Západočeského muzea v Plzni: Historie: Tisíc let Staré Plzně*. Plzeň: Západočeské muzeum, 1976, s. 19–20.

²³⁴ METLIČKA, Milan. *Pravěká a raně středověká hradiště v západních Čechách* [online]. Praha, 2008, s. 181 [cit 2017-06-14]. Dostupné z: <https://is.cuni.cz/webapps/zzp/detail/62070/>. Diplomová práce. Univerzita Karlova, Filozofická fakulta, Ústav pro pravěk a ranou dobu dějinnou.

²³⁵ Viz příloha č. 34.

²³⁶ NOVÁČEK, Karel. Stará Plzeň v raném středověku. In: *Dějiny města Plzně 1: do roku 1788*. Plzeň: Statutární město Plzeň, 2014, s. 96.

²³⁷ FRIEDL, Antonín. Tisíc let Staré Plzně promlouvá k dnešku. In: *Sborník Západočeského muzea v Plzni: Historie: Tisíc let Staré Plzně*. Plzeň: Západočeské muzeum, 1976, s. 35–36.

²³⁸ Viz Příloha č. 35.

²³⁹ HEJNA, Antonín. Výzkum na hradišti Stará Plzeň v roce 1972. In: *Sborník Západočeského muzea v Plzni: Historie: Tisíc let Staré Plzně*. Plzeň: Západočeské muzeum, 1976, s. 56.

²⁴⁰ FRIEDL, Antonín. Tisíc let Staré Plzně promlouvá k dnešku. 1976, s. 40–41.

se našly korodované zbytky kování vozu a koňských postrojů z halštatské doby. Zdejší mohyly prokopali známý archeolog F. X. Franc r. 1883.²⁴¹

2.6.5 Dostupnost a současný stav

Lokalita je porostlá na akropoli a západním předhradí řídké višněmi, místy duby a četnými křovisky trnek a šípkových růží. Na jižním podhradí se nachází rodinné domky se zahradami. Východní předhradí je hustě pokryto vzrostlým smíšeným lesem.²⁴² Ačkoliv vegetace je na klíčových místech hradiště cíleně udržovaná, zvědavějšímu návštěvníkovi zůstává řada dalších terénních reliktních nepřístupná a skrytá za hustými křovisky. Základy obou kostelů jsou v dobrém stavu. Rotunda sv. Petra a Pavla je zpřístupněna veřejnosti od května do září, vždy 1. sobotu v měsíci, mimo otevírací dobu i po domluvě.²⁴³

Hradištěm prochází hned dvě naučné stezky. Dnešní podoba hradiště je proto plně uzpůsobena turistickému ruchu. Z centra Starého Plzně je hradiště vzdálené necelý kilometr po žluté turistické značce. Zdejší vícejazyčná Naučná stezka Stará Plzeň a kupci (3,5 km) s didaktickou aplikací je cílená přednostně na dětského návštěvníka a je dvoujazyčná. Vhodně sestavený text doplňuje dostatečně bohatý tematicky odpovídající obrazový materiál. Cesta je vedena částečně ve stopě starobylé Řezenské stezky, což jí na atraktivitě přidává.

Starý Plzenec a jeho blízké okolí jsou celkově pro vzdělávací cíle dobře využitelné. Koncentruje v sobě především architektonické památky z období středověku od nejranější fáze. Nedaleký hrad Radyně jako reprezentant sídelních staveb vyvažuje svou majestátností zástupce církevní architektury, která v okolí jednoznačně převažuje. Radyně a další převážně technické památky zahrnuje delší Naučná stezka Okolo Starého Plzně s o něco skromnější a obecnější informativní formou.

2.7 PLANÁ–RADNÁ

Hradiště Radná²⁴⁴ leží na pravém břehu Berounky na ostrožně zvané Starý zámek (330 m. n. m.). Ze severu ji obtéká potok Velká Radná, z jihu Malá Radná.²⁴⁵ Ostrožna

²⁴¹ SKLENÁŘ, Karel et al. *Archeologické památky, Čechy, Morava, Slezsko*. Opava: Optys, 1993, s. 204.

²⁴² METLIČKA, Milan. *Pravěká a raně středověká hradiště v západních Čechách* [online]. Praha, 2008, s. 182 [cit. 2017-06-14]. Dostupné z: <https://is.cuni.cz/webapps/zzp/detail/62070/>. Diplomová práce.

Univerzita Karlova, Filozofická fakulta, Ústav pro pravěk a ranou dobu dějinnou.

²⁴³ *Rotunda sv. Petra a Pavla: Otevírací doba* [online]. Starý Plzenec: K-Centrum, městská knihovna, 2017 [cit. 2017-06-25]. Dostupné z: <http://www.rotunda-hurka.cz/turista/oteviraci-doba/>

²⁴⁴ Viz Příloha č. 36.

²⁴⁵ SKLENÁŘ, Karel et al. *Archeologické památky, Čechy, Morava, Slezsko*. 1993, s. 167.

má protáhlý trojúhelníkový tvar a její temeno se pozvolna svažuje ke špici na západě. Lokalita leží na západním okraji okrsku Radnické vrchoviny při hranicích s Kozlanskou plošinou, vrchovina tvoří jihovýchodní část Kralovické pahorkatiny. Název lokality bývá uváděn ve spojení s pojmenováním protilehlé obce Plané, vzdálené asi 0,5 km.²⁴⁶

2.7.1 Popis lokality

Hradiště o celkové výměře 4,5 ha má trojdílnou dispozici. Na úzkou podlouhlou akropoli (1,04 ha), navazovala z východu dvě za sebou ležící předhradí.²⁴⁷ Zatímco ze západu, jihu a severu akropoli chránil především terén, z nejpřístupnějšího východu ji bylo třeba v nejužším místě ostrožny zajistit mohutným hlinitým náspem²⁴⁸. Přepažující val s příkopem u vnější i vnitřní paty je z obou stran vysoký až 6 m. Vnitřní příkop²⁴⁹ vykazuje hloubku necelé 2 m, vnější je minimálně o metr hlubší a jeho průběh ještě klesá se svahem na severním boku ostrohu.²⁵⁰

Ramena přepažujícího valu se stáčí dovnitř. Jižní rameno je v místech dnešní cesty doprovázeno předsunutým valem, běžícím v krátkém úseku po jižní hraně ostrohu. Pravděpodobně se jedná o vnější rameno ulicové brány.²⁵¹ Západní konec tohoto ramena zahajuje zároveň jižní linii obvodového opevnění. To kopírují dvě terasy,²⁵² táhnoucí se dále na východ. Severní obranná linie navazuje na severní rameno přepažujícího valu. Zachovala se v podobě ostré hrany s nepatrným vnitřním převýšením a 5 m širokého ochozu, při jehož okraji vede hluboký zářez cesty.²⁵³ Na západě chránilo akropoli pravděpodobně zdvojené opevnění, z něhož je vnější pásmo uměle přerušeno zmiňovanou cestou.²⁵⁴

Ze západu na akropoli navazuje předhradí o rozloze 1,2 ha. Z fortifikace této části se nejlépe zachoval východní přepažující val²⁵⁵ s 1,5 m hlubokým příkopem. Maximální převýšení náspu činí asi 1,5 m. Konce valu se obloukovitě stáčí dovnitř a pokračují po stranách ostrožny jako nízké terasovité reliktů. Čelní obrannou linii druhého předhradí (2,8 ha) ztělesňuje až 2,5 m vysoký val lemovaný z obou stran příkopem. Ramena

²⁴⁶ METLIČKA, Milan. *Pravěká a raně středověká hradiště v západních Čechách* [online]. Praha, 2008, s. 154–155 [cit 2017-06-14]. Dostupné z: <https://is.cuni.cz/webapps/zzp/detail/62070/>. Diplomová práce. Univerzita Karlova, Filozofická fakulta, Ústav pro pravěk a ranou dobu dějinnou.

²⁴⁷ ČTVERÁK, Vladimír et al. *Encyklopedie hradišť v Čechách*. Praha: Libri, 2003, s. 238.

²⁴⁸ Viz Příloha č. 37.

²⁴⁹ Viz Příloha č. 38.

²⁵⁰ METLIČKA, Milan. *Pravěká a raně středověká hradiště v západních Čechách*. 2008, s. 154–155.

²⁵¹ Viz Příloha č. 39.

²⁵² Viz Příloha č. 40.

²⁵³ Viz Příloha č. 41.

²⁵⁴ METLIČKA, Milan. *Pravěká a raně středověká hradiště v západních Čechách*. 2008, s. 155.

²⁵⁵ Viz Příloha č. 42.

nejvýchodnějšího hradebního tělesa spadají po obou svazích dolů. Příkop orientovaný do předhradí je na vnitřní straně opatřen ještě drobnou terénní vlnou, což může nasvědčovat zdvojení náspu.²⁵⁶

2.7.2 Historie výzkumů

První zmínka o hradišti se datuje k r. 1826 a pochází z Eichlerovy sbírky, kde je nazývána farou v Plané jako „starý zámek“.²⁵⁷ Podobně se o lokalitě vyjadřují i M. Kalina z Jäthensteinu ve svém soupisu archeologických pamětihodností z r. 1836 a F. Petera Rohoznický, který r. 1863 vypracoval také první plánec „středověkého hradu“.²⁵⁸ Jejich chybná označení opravuje až J. E. Vocel ve svém *Pravěku země české* (1868). Po přelomu století uvádí Radnou ve třetím svazku *Starožitností země české* (1909) také J. L. Píč.²⁵⁹

Úprava lesní cesty při vnitřním okraji obvodového opevnění na severu akropole v r. 1931 dala podnět k záchrannému výzkumu, kterého se zhostil V. Klein. Ten v zářezu objevil hned 6 zahloubených objektů.²⁶⁰ K opevnění lokality se vyjádřil podrobněji J. Maličský,²⁶¹ následován dalším dílčím výzkumem z r. 1985. D. Baštová při něm zjistila u severního obvodového valu zvířecí noru a v odházené zemi v její blízkosti našla až 150 zlomků zachovalé keramiky z pozdní doby bronzové a halštatské.²⁶² Další nálezy z tohoto místa byly získány ještě r. 1987, 1988, 1990 a 2001.²⁶³

2.7.3 Historie naleziště

Vývoj osídlení na hradišti probíhal ve třech fázích – pozdně bronzové, pozdně halštatské a středohradištní.²⁶⁴ Dosavadní nálezy datují vznik hradiště do pozdní doby bronzové (závěr 8. století př. n. l.). Přes sedmdesát zlomků z tohoto období se hlásí tvarovým rejstříkem, dekorem a typicky jemným zpracováním k nynické kultuře.

²⁵⁶ METLIČKA, Milan. *Pravěká a raně středověká hradiště v západních Čechách* [online]. Praha, 2008, s. 154–155 [cit 2017-06-14]. Dostupné z: <https://is.cuni.cz/webapps/zzp/detail/62070/>. Diplomová práce. Univerzita Karlova, Filozofická fakulta, Ústav pro pravěk a ranou dobu dějinnou.

²⁵⁷ SKLENÁŘ, Karel. Archeologické lokality plzeňského kraje v tzv. Eichlerově sbírce. In: *Sborník Západočeského muzea v Plzni: Historie*. Sv. 13. Plzeň: Západočeské muzeum, 1996, s. 161.

²⁵⁸ SKLENÁŘ, Karel. *Archeologické nálezy v Čechách do roku 1870: Prehistorie a protohistorie*. Praha: Národní muzeum, 1992, s. 167.

²⁵⁹ METLIČKA, Milan. *Pravěká a raně středověká hradiště v západních Čechách*. 2008, s. 156.

²⁶⁰ ŠALDOVÁ, Věra. Sociálně-ekonomické podmínky vzniku a funkce hradišť z pozdní doby bronzové v západních Čechách. *Památky archeologické*. 1977, roč. 68, č. 1, s. 119–120.

²⁶¹ MALIČKÝ, Josef. Předslovanská hradiště v jižních a západních Čechách. *Památky: Pravěk*. 1950, roč. 43, č. 1, s. 34.

²⁶² BAŠTOVÁ, Dara. Planá–Radná, okr. Plzeň-sever. *Výzkumy v Čechách*. 1987, roč. 1984–85, s. 146.

²⁶³ METLIČKA, Milan. *Pravěká a raně středověká hradiště v západních Čechách*. 2008, s. 156.

²⁶⁴ BAŠTOVÁ, Dara a Jaroslav BAŠTA. K problematice počátků a vývoje slovanských hradišť v západních Čechách. In: *Studia Mediaevalia Pragensia*. Sv. 1. Praha: Karolinum, 1988, s. 17.

Budovatelé hradiště patrně náleželi k této skupině, která měla své ohnisko v nedalekém nalezišti u Nynic.²⁶⁵ Tato oblast trvala i do pozdně halštatské až časně laténské doby, která na hradišti odpovídá druhé sídelní fázi.²⁶⁶ V tomto období bylo hradiště pravděpodobně jednoduché, s lokací na akropoli. J. Maličský²⁶⁷ považuje za pozůstatek této osídlovací fáze pouze prostřední přepažující val. V důsledku nedostatečného výzkumu obou předhradí podle M. Metličky nelze ovšem vyloučit ani opačnou situaci, kdy mohla opevněná poloha dosáhnout největšího rozsahu již v pravěku, načež slovanská kolonizace se omezila pouze na akropoli, jejíž opevnění následně přebudovala.²⁶⁸

Nejstarší fáze byla následována fází pozdně halštatskou (5. století př. n. l.), což ji řadí k jedné z mála lokalit, které fungovaly ještě v přechodném období, vymezeném zhruba posledními pěti sty lety do přelomu letopočtu.²⁶⁹ K poznání zdejšího osídlení v tomto období bohatě přispěly zahloubené objekty nalezené V. Kleinem. Ačkoliv mezi artefakty převažuje pozdně bronzová keramika, zjistilo se, že chaty pochází až z druhé etapy osídlení, načež starších střepeň bylo využito druhotně ke zpevnění podlahy a ohnišť. Čtyřúhelníkové jednojizbové polozemnice s kůly u rohů odpovídají svou velikostí i uspořádáním běžným halštatským chatám. V jejich interiéru byla nalezena zásobní jáma a vypálená mazanice plocha, považovaná za ohniště. Rozmanitý inventář naznačuje, že se jednalo o obydlí s různorodou pracovní činností.²⁷⁰

Asi nejzajímavější nález představují vypálené mazanice kry, které plnily pravděpodobně vedle klasické funkce krbu také náboženskou úlohu. Mohly sloužit jako domácí krbové oltářiky, interpretující uctívání božstva spojeného s ochranou krbu, domova a rodiny. Podle vrstvy popela, zřícených mazanice stěn a ohořelých trámů zanikly zdejší chaty náhle požárem. Stopy po požáru vykazoval také nejzápadnější přepažující val. Zbytky spálených kmenů, které v něm objevil V. Klein má však na svědomí spíše mladší požár, neboť fortifikace vykazovala složitější dřevěnou konstrukci, typickou pro raně středověké období. Je to vedle dalších obranných relikvií a nepatrného množství užitkových nálezů

²⁶⁵ ŠALDOVÁ, Věra. Sociálně-ekonomické podmínky vzniku a funkce hradišť z pozdní doby bronzové v západních Čechách. *Památky archeologické*. 1977, roč. 68, č. 1, s. 131–133, 137.

²⁶⁶ METLIČKA, Milan. *Pravěká a raně středověká hradiště v západních Čechách* [online]. Praha, 2008, s. 157 [cit 2017-06-14]. Dostupné z: <https://is.cuni.cz/webapps/zzp/detail/62070/>. Diplomová práce. Univerzita Karlova, Filozofická fakulta, Ústav pro pravěk a ranou dobu dějinnou.

²⁶⁷ MALIČKÝ, Josef. Předslovanská hradiště v jižních a západních Čechách. *Památky: Pravěk*. 1950, roč. 43, č. 1, s. 34.

²⁶⁸ METLIČKA, Milan. *Pravěká a raně středověká hradiště v západních Čechách*. 2008, s. 157.

²⁶⁹ ČTRNÁCT, Václav. Plzeňsko v pravěku. In: *Minulostí západočeského kraje*. Sv. 3. Plzeň: Krajské nakladatelství v Plzni, 1964, s. 221.

²⁷⁰ ŠALDOVÁ, Věra. Sociálně-ekonomické podmínky vzniku a funkce hradišť z pozdní doby bronzové v západních Čechách. 1977, s. 133–134.

jediný doklad středohradištního osídlení. Střepey z 2. pol. 9. století n. l., které se vykytovaly v nejsvrchnější vrstvě objektů, se do jejich prostoru dostaly s největší pravděpodobností sesuvem půdy z akropole.²⁷¹

2.7.4 Nálezy

Lokalita vynesla řadu zajímavých a rozmanitých nálezových souborů. Zahloubené objekty při severním obvodovém valu čítají tři pozdně halštatské chaty, část objektu stejného původu a dvě kruhové jámy z pozdní doby bronzové. Keramická složka čítá osm zrestaurovaných nádob a dalších 1314 zlomků. Nejčteněji jsou zastoupeny střepy pozdně bronzové, charakteristické výzdobou složenou nejčastěji z horizontálních pásů rýh či žlábků, hustého svislého hřebenování či nehtových vrypů. Druhé místo v kvantitě keramických nálezů zaujímá pozdně halštatská fáze.²⁷² Tyto střepy pocházejí z nádob, zdobených převážně rytými nebo šrafovanými šikmými pásy, vytvářejícími trojúhelníkový vzor, kombinovaný s důlky ve vrcholech. Artefakty²⁷³ reprezentující poslední etapu osídlení jsou počtem o poznání slabší. Z celkového množství zlomků jich patří hradištnímu období pouze 25. V jejich výzdobě dominuje strmá vlnovka a horizontální pásy z rytých rýh či svislé a šikmé hřebenové vpichy.²⁷⁴

Důkazy o zemědělském rázu osady podávají kamenné drtící podložky a valounové drtiče spolu s obsahem zásobních jam. Vedle pěstování obilnin a luštěnin se zdejší obyvatelé živilí chovem dobytka, který byl doplňován lovem a rybolovem. Přesleny, četná závaží tkalcovského stavu, často jehlancového tvaru či kostěné šídlo svědčí o textilní výrobě.²⁷⁵ Samostatnou nálezovou skupinu představují kovové nálezy. Objevují se mezi nimi předměty s různorodými funkcemi, od raně středověkého železného nástroje k opracovávání dřeva, přes železnou pinzetu, po bronzový třmenovitý náramek z pozdní doby halštatské. Ze zbylých nálezů stojí za zmínku měsíčkovitý podstavec a hliněný kroužek z pozdní doby bronzové či hliněný závěsek se třemi otvory z období následujícího.²⁷⁶

Zvláštní pozornost mezi nálezy zasluhují již zmiňované vypálené mazanice kry.²⁷⁷ Desky jsou rozličných tvarů i umístění, ale svým zdobením je spojuje pravoúhlý žlábkovaný

²⁷¹ ŠALDOVÁ, Věra. Sociálně-ekonomické podmínky vzniku a funkce hradišť z pozdní doby bronzové v západních Čechách. *Památky archeologické*. 1977, roč. 68, č. 1, s. 134, 136–137.

²⁷² Viz Příloha č. 43.

²⁷³ Viz Příloha č. 44.

²⁷⁴ ŠALDOVÁ, Věra. Sociálně-ekonomické podmínky vzniku a funkce hradišť z pozdní doby bronzové v západních Čechách. 1977, s. 130–134, 137.

²⁷⁵ *Tamtéž*, s. 127, 134.

²⁷⁶ *Tamtéž*, s. 127, 130, 137.

²⁷⁷ Viz Příloha č. 45.

ornament meandrovitého charakteru, který můžeme vysledovat na domácích krbových oltářcích z doby popelnicových polí. Neobvyklá výzdoba a centrální umístění v domě dovoluje oprávněnou domněnku, že také tyto krby měly i sakrální funkci.²⁷⁸

2.7.5 Dostupnost a současný stav

Hradiště je dostupné po žluté turistické značce z Újezda u Svatého Kříže (3,2 km) nebo po červeně a žlutě značené trase z Darové (2,5 km). Delší pozvolně klesající polní cesta vede kolem mohylníku, souvisejícím s hradištěm. V druhém případě je nutné absolvovat prudké stoupání od Berounky, jejíž tok ovšem kolem sebe soustřeďuje malebnější přírodní zázemí a reprezentuje krásy PP Horní Berounka spíše než horní trasa z Újezda.

Naučná stezka se zde nenachází, stejně tak chybí i informační panel. Přístupnost sledávám v pořádku, cesty jsou schůdné. Největší problém vidím v značné odlehlosti lokality. Vzhledem k nedostatku možností, jak rychle překonat Berounku se okolí hradiště omezuje jen na zázemí na východ od pravého břehu řeky. Ačkoliv památkový i přírodní fond není nijak slabý, izolovanost lokality a její druhová ojedinělost v kontextu nejbližšího okolí ji staví do značné nevýhody. Nastává zde podobná situace jako na např. na hradišti na Krtíně u Hradce u Stoda. Skvěle zachovalé reliktů opevnění zůstávají díky izolaci pouze němým svědkem, v případě Radné navíc hned tři dějinných etap. V neposlední řadě je třeba apelovat na fakt, že zdejší opevněná lokalita je v kontextu Plzeňska jedna z mála, jak už bylo výše uvedeno, která se řadí do přechodného období.

Současný stav hradiště je viditelně poznamenán lidskou, především lesnickou činností. Kromě cest, které narušují valové opevnění již řadu let, jsem v době mé návštěvy zaregistrovala také posed, umístěný přímo na koruně přepážujícího náspu akropole. Val je mimo to obehnaný až po vnější okraj vnitřního příkopu oplocením. Na vnější straně za příkopem je vidět poměrně čerstvá výsadba stromků. Jinde je vegetace dosti hustá. Konkrétně obě předhradí jsou mimo cestu velmi špatně přístupná. Jinak je tomu u akropole, na které, pokud ji obcházíme po jejím obvodu, můžeme spatřit výše uvedené náležitosti.

2.8 STARÉ LIPNO

Hradiště s nadmořskou výškou 400 m se nachází na skalnatém ostrohu nad levým břehem přehrady Hracholusky v poloze Staré Lipno.²⁷⁹ Přehrada chrání polohu z jihu,

²⁷⁸ ŠALDOVÁ, Věra. Sociálně-ekonomické podmínky vzniku a funkce hradišť z pozdní doby bronzové v západních Čechách. *Památky archeologické*. 1977, roč. 68, č. 1, s. 134, 136–137.

²⁷⁹ *Tamtéž*, s. 142.

na východě ji ohraničuje bezejmenný levobřežní přítok a na západní straně se zařezává jiná rokle. Ostrožna s nejužším místem v šíji na severu mírně klesá k jihu a dále se rozšiřuje. Lokalita náleží k Svojšínské vrchovině, zabírající střední a západní část Stříbrské pahorkatiny.²⁸⁰

2.8.1 Popis lokality

Jednodílné hradiště²⁸¹ o celkové rozloze 4,2 ha je z nejpřístupnější severní strany chráněno přepažujícím dvojitým valem, před který je ještě cca o 70 m severovýchodně předsunuta další linie opevnění, tvořená nízkým asi 0,5 m vysokým valem s vnějším příkopem, hlubokým ze dna ke koruně valu asi 1 m. Vnější val dosahuje výšky až 3 m.²⁸² Vnitřní pás je pak zhruba o polovinu nižší.²⁸³ Val vycházející ze severozápadního obvodového opevnění běží před oba náspy dále na severovýchod, kde nabírá převýšení až 4 m z vnější strany zásluhou nepříliš hluboké rokle, z vnitřní strany je vysoký pouhých 0,5 m. Stáčí se na východ a padá zpátky na jihozápad jako ostrá hrana nad srázem.²⁸⁴

Obranná linie na severozápadě vybíhá z vnějšího přepažujícího valu směrem na jihozápad, kde se rozdvouje. Vnitřní větev, čitelná jako o 3 m níže položený ochoz,²⁸⁵ předbíhá vnější až 3 m vysoký val,²⁸⁶ ležící další 3 m níže a společně s obvodovým valem,²⁸⁷ dosahujícím lokálního převýšení až 1,5 m, tvoří na této straně trojitě opevnění. Podobný průběh má fortifikace chránící levý bok. Vnější pás má svůj původ ve vnějším přepažujícím valu, načež se asi po 70 m napojuje na vnitřní obvodový val, který vychází z přepažujícího valu vnitřního. Vnitřní val je zde patrný jako ostrá hrana, vnější jako ochoz, probíhající o 4 m níže. Jihovýchodní val běží dále po hraně plošiny a zhruba v polovině průběhu se objevuje 4 m dlouhé narušení. M. Metlička do těchto míst situuje jednoduchou bránu. Val pokračuje dále k jihozápadu,²⁸⁸ ohýbá se téměř v pravém úhlu a běží dál na západ, kde nabývá na výšce okolo 0,5 m. Na samotném opyši se v pravém úhlu láme a v dalším

²⁸⁰ METLIČKA, Milan. *Pravěká a raně středověká hradiště v západních Čechách* [online]. Praha, 2008, s. 118–119 [cit 2017-06-14]. Dostupné z: <https://is.cuni.cz/webapps/zzp/detail/62070/>. Diplomová práce. Univerzita Karlova, Filozofická fakulta, Ústav pro pravěk a ranou dobu dějinnou.

²⁸¹ Viz Příloha č. 46.

²⁸² Viz Příloha č. 47.

²⁸³ Viz Příloha č. 48.

²⁸⁴ METLIČKA, Milan. *Pravěká a raně středověká hradiště v západních Čechách*. 2008, s. 119.

²⁸⁵ Viz Příloha č. 49.

²⁸⁶ Viz Příloha č. 50.

²⁸⁷ Viz Příloha č. 51.

²⁸⁸ Viz Příloha č. 52.

průběhu obtáčí ostroh a ubírá se na sever až severovýchod, kde opět nabírá lokálně na převýšení.²⁸⁹

2.8.2 Historie výzkumů

První záznam o hradišti se objevuje v Eichlerově sbírce, respektive ve zprávě líšťanské fary. Datuje se k r. 1829 a píše se v ní pouze o „starých ruinách“.²⁹⁰ Další zmínka pochází z r. 1838 od topografa Sommera a z r. 1845 od F. A. Hebera.²⁹¹ První, kdo si všímá důkladněji fortifikace na Lipně je M. Kolář. Objevuje spečené valy a uvádí, že lid si o místě vypravuje jako o hradu a městysi, který zde stával.²⁹²

Ovšem první podrobné terénní pozorování bylo provedeno až r. 1893 L. Šnajdrem, který na základě dvou odlišných vrstev rozlišuje dva horizonty osídlení.²⁹³ Zároveň dodává, že kulturní vrstva z naleziště je již několik let odvážena J. Lysým s úmyslem využít ji k zemědělským účelům. Lysý nálezy (keramiku, kusy hliněných kotoučů zdobených nehty, drtidla na obilí a žárem pokroucený hrot bronzového kopí), které objevil, předal do plzeňského muzea.²⁹⁴

O starolipenském hradisku se dále zmiňuje J. L. Píč r. 1909 a mezi nálezy uvádí bronzový šíp, bodce, jehlici se spirálovou plochou a laténskou sponu.²⁹⁵ J. Maličský přisuzuje hradišti na Lipně jednoznačně pozdně halštatský původ s osídlením ještě v pozdní době hradištní a všímá si na fortifikaci četných stop po spečení.²⁹⁶

Západočeské výzkumy z 60. let 20. st. jednoznačně prokázaly dříve zpochybňované osídlení regionu v pozdní době bronzové. V. Šaldová na základě jejich výsledků přehodnotila datování starší fáze osídlení na Lipně.²⁹⁷ Další výzkum na hradišti provedly D. Baštová s H. Svobodovou v r. 1983 a následně ještě v r. 1984. Poprvé se jednalo

²⁸⁹ METLIČKA, Milan. *Pravěká a raně středověká hradiště v západních Čechách* [online]. Praha, 2008, s. 119 [cit 2017-06-14]. Dostupné z: <https://is.cuni.cz/webapps/zzp/detail/62070/>. Diplomová práce. Univerzita Karlova, Filozofická fakulta, Ústav pro pravěk a ranou dobu dějinnou.

²⁹⁰ SKLENÁŘ, Karel. Archeologické lokality plzeňského kraje v tzv. Eichlerově sbírce. In: *Sborník Západočeského muzea v Plzni: Historie*. Sv. 3. Plzeň: Západočeské muzeum v Plzni, 1996, s. 161.

²⁹¹ SKLENÁŘ, Karel. *Archeologické nálezy v Čechách do roku 1870: Prehistorie a protohistorie*. Praha: Národní muzeum, 1992, s. 128.

²⁹² KOLÁŘ, Martin. Památky na Plzeňsku. *Památky archaeologické a místopisné*. Praha: 1875, roč. 10, č. 2, s. 253.

²⁹³ ČTVERÁK, Vladimír et al. *Encyklopedie hradišť v Čechách*. Praha: Libri, 2003, s. 183.

²⁹⁴ METLIČKA, Milan. *Pravěká a raně středověká hradiště v západních Čechách*. 2008, s. 120.

²⁹⁵ ČTVERÁK, Vladimír et al. *Encyklopedie hradišť v Čechách*. 2003, s. 183.

²⁹⁶ MALIČKÝ, Josef. Předslavská hradiště v jižních a západních Čechách. *Památky: Pravěk*. 1950, roč. 43, č. 1, s. 33.

²⁹⁷ ČTVERÁK, Vladimír et al. *Encyklopedie hradišť v Čechách*. 2003, s. 183.

o průzkum chatové oblasti, kdy bylo zjištěno vybírání kulturní vrstvy chataři.²⁹⁸ Podruhé šlo o záchrannou akci v souvislosti s výkopem pro elektrický kabel, který přetínal val na jihovýchodní špici hradiště. Nálezová situace určila vznik obvodové fortifikace do pravěkého období.²⁹⁹ Následně zkoumal lokalitu M. Čechura, který zjistil díky narušení severního přepažujícího valu zvířecími norami zlomky halštatské keramiky a hrudky mazanice.³⁰⁰ Nejnovější záchranný výzkum proběhl v r. 2011 pod vedením Z. Schejbalové z důvodu porušování plochy lesními zásahy i chataři, přičemž byla potvrzena opět sídelní fáze v pozdně bronzovém a hradištním období.³⁰¹

2.8.3 Historie naleziště

Lokalita prošla minimálně třemi osidlovacími fázemi. Ostrožna byla využívána před vybudováním vlastního opevnění již v období eneolitu, což dokládají zlomky s pupky a krátkou plastickou páskou.³⁰² Druhá sídelní fáze spadá do mladší až pozdní doby bronzové, jak ukázaly nálezy z výzkumu Z. Schejbalové.³⁰³ Právě v tomto rozmezí bylo vybudováno i první opevnění na lokalitě.³⁰⁴ První budovatelé patřili patrně k nynickému okruhu, který má mezi lipenskými nálezy nejbohatší zastoupení. Hradiště bylo využíváno také v závěru starší doby železné – v pozdně halštatském období.³⁰⁵

Poslední etapu osídlení zahájili Slované na přelomu starší a střední doby hradištní.³⁰⁶ Nejmladší artefakty dokládají osídlení ještě v 11.–12. století – tedy v mladší, potažmo pozdní době hradištní.³⁰⁷ S tímto nejmladším horizontem osídlení koreluje patrně i místní název „Staré Lipno“.³⁰⁸ Do jaké míry lze Staré Lipno s Lipnem novým spojovat je otázkou.

²⁹⁸ BAŠTOVÁ, Dara a Helena SVOBODOVÁ. Lipno, o. Hunčice, okr. Plzeň-sever. *Výzkumy v Čechách*. 1985, roč. 1982-83, s. 88.

²⁹⁹ BAŠTOVÁ, Dara a Helena SVOBODOVÁ. Lipno, o. Hunčice, okr. Plzeň-sever. *Výzkumy v Čechách*. 1987, roč. 1984-85, s. 110.

³⁰⁰ ČECHURA, Martin. Lipno, o. Líšťany, okr. Plzeň-sever. *Výzkumy v Čechách*. 2004, roč. 2002, s. 136.

³⁰¹ SCHEJBALOVÁ, Zdeňka. Lipno u Hunčic, okr. Plzeň-sever. *Výzkumy v Čechách*. 2016, roč. 2011–12, s. 191.

³⁰² METLIČKA, Milan. *Pravěká a raně středověká hradiště v západních Čechách* [online]. Praha, 2008, s. 120 [cit 2017-06-14]. Dostupné z: <https://is.cuni.cz/webapps/zzp/detail/62070/>. Diplomová práce. Univerzita Karlova, Filozofická fakulta, Ústav pro pravěk a ranou dobu dějinnou.

³⁰³ SCHEJBALOVÁ, Zdeňka. Lipno u Hunčic, okr. Plzeň-sever. 2016, s. 191.

³⁰⁴ ČTVERÁK, Vladimír et al. *Encyklopedie hradišť v Čechách*. Praha: Libri, 2003, s. 183.

³⁰⁵ METLIČKA, Milan. *Pravěká a raně středověká hradiště v západních Čechách*. 2008, s. 120.

³⁰⁶ BAŠTOVÁ, Dara a Jaroslav BAŠTA. K problematice počátků a vývoje slovanských hradišť v západních Čechách. In: *Studia Mediaevalia Pragensia*. Sv. 1. Praha: Karolinum, 1988, s. 14.

³⁰⁷ BAŠTOVÁ, Dara a Helena SVOBODOVÁ. Lipno, o. Hunčice, okr. Plzeň-sever. 1987, s. 110.

³⁰⁸ BAŠTOVÁ, Dara a Jaroslav BAŠTA. K problematice počátků a vývoje slovanských hradišť v západních Čechách. 1988, s. 15.

2.8.4 Nálezy

V keramice drtivě převažují střepy nynického okruhu. Zachovala se nádoba velmi typická pro tuto kulturu – koflík se zahroceným dnem. Mezi pozdně bronzové nálezy³⁰⁹ se řadí pravděpodobně i žárem pokroucený hrot bronzového kopí, bronzový kroužek, bronzové bodce a jehlice se spirálovou plochou. Pozdně halštatské období reprezentuje železná sekera s ojedinělou obdélnou tulejí, zlomek misky zdobený tuhovými pásy a nádoby s vysokým prohnutým hrdlem s rozevřeným okrajem. V nálezovém souboru se měla objevovat snad i laténská spona, avšak z těchto artefaktů, které zmiňuje J. L. Píč, se dochovaly pouze hrot kopí a koflík.³¹⁰ Dva pozdně halštatské střepy (jeden s výzdobou) získal také M. Čechura při výzkumu v r. 2002.³¹¹

Slovanský horizont osídlení ve střední době hradištní vymezují střepy zdobené řadami šikmých hřebenových vpichů či různými typy hřebenových oběžných vlnic v kombinaci s rovnými rytými pásy.³¹² Nálezy z mladší doby hradištní jsou typické jednoduchou vlnicí, hustou šroubovicí a složitěji profilovanými okrajovými zlomky.³¹³

2.8.5 Dostupnost a současný stav

Hradiště je dostupné po polní cestě, vybíhající z hlavního tahu za první odbočkou doleva ze směru Písek–Lipno. Dopravním prostředkem se lze k hradišti přiblížit, ovšem parkovací místa jsou vymezena pouze místním chatařům. Z obce Nové Lipno je lokalita vzdálená pěšky asi 1,5 km. Vede po rovině a zhruba po 1 km začíná klesat. Cesty, které do oblasti vedou, narušují val hned na několika místech. Ztrojené opevnění na západě zaniká pod bujnou vegetací, především kopřiv, které znemožňují do těchto míst přístup. Ucelené prohlídce brání také oplocená lesní školka při vnitřním okraji západního obvodového opevnění. Nejpřístupnější je valové opevnění na opyši a na hrdle cípu. Dnešní porost tvoří převážně jehličnany, části plochy byly po poničení vichřicí vykáčeny a znovu osázeny.³¹⁴

Lokalitou neprochází žádná turistická ani naučná stezka. Není opatřena ani bodovým informačním panelem a vzhledem k následkům tamějšího dlouhodobého působení chatařů a přístupnosti lokality jedinou cestou, pokládám podmínky pro vytvoření naučné stezky

³⁰⁹ Viz Příloha č. 53.

³¹⁰ METLIČKA, Milan. *Pravěká a raně středověká hradiště v západních Čechách* [online]. Praha, 2008, s. 120–121 [cit 2017-06-14]. Dostupné z: <https://is.cuni.cz/webapps/zzp/detail/62070/>. Diplomová práce. Univerzita Karlova, Filozofická fakulta, Ústav pro pravěk a ranou dobu dějinnou.

³¹¹ ČECHURA, Martin. Lipno, o. Líšňany, okr. Plzeň-sever. *Výzkumy v Čechách*. 2004, s. 138.

³¹² Viz Příloha č. 54.

³¹³ METLIČKA, Milan. *Pravěká a raně středověká hradiště v západních Čechách*. 2008, s. 121.

³¹⁴ *Tamtéž*, s. 120.

za velmi nevýhodné. Ačkoliv rekreační ruch v okolí Hracholuské přehrady by mohl minimálně motivovat k vytvoření alespoň bodového naučného panelu na lokalitě.

Největší překážku ve vytvoření naučné stezky představuje v tomto případě, podobně jako u Radné, celková izolovanost lokality. Nedaleko Lipna se nachází od sebe nepříliš vzdálené opevněné polohy (Luhov, Vojenský tábor, Třebobuz), jejichž osídlení – paralelní s fázemi na Lipně³¹⁵ – by mohlo posloužit k vytvoření tematicky zaměřené stezky. Nicméně absence trasy, která by jednotlivá hradiště spojovala staví celou lokaci v tomto ohledu, jak už bylo výše nastíněno, do značné nevýhody.

Důležitost role lokality (Lipno bylo ve střední době hradištní podobně jako Hradec u Stoda, Hůrka či Dolní Hradiště pravděpodobně lokálním správním centrem, v jeho případě západní oblasti)³¹⁶, která by mohla napomoci v popularizaci lokality, zůstane patrně nevyužita. Mimo to by mohla lokalita promítnout svůj význam prostřednictvím zachovalých vnějších znaků (až trojitě opevnění), ačkoliv i zde se dlouhotrvající destrukce podepsala do té míry, jaká vylučuje opření se někdejší důležitosti o současnou míru názornosti zdejších fortifikačních reliktnů.

³¹⁵ METLIČKA, Milan. *Pravěká a raně středověká hradiště v západních Čechách* [online]. Praha, 2008, s. 121 [cit 2017-06-14]. Dostupné z: <https://is.cuni.cz/webapps/zzp/detail/62070/>. Diplomová práce. Univerzita Karlova, Filozofická fakulta, Ústav pro pravěk a ranou dobu dějinnou.

³¹⁶ BAŠTOVÁ, Dara a Jaroslav BAŠTA. K problematice počátků a vývoje slovanských hradišť v západních Čechách. In: *Studia Mediaevalia Pragensia*. Sv. 1. Praha: Karolinum, 1988, s. 27.

Závěr

Profilaci dílčích cílů této práce – vytvoření ucelené faktografie, provedení terénního výzkumu za účelem revize současného stavu lokalit a jejich zázemí, zhodnocení dispozic hradiště k vytvoření interpretačních forem a nasbírání rozsáhlé fotografické dokumentace – předcházelo na prvním místě mapování východisek pro toto téma. Prioritně jsem zjišťovala míru zpracování tématu, rozsah dosavadních poznatků o západočeských slovanských hradištích, a tudíž i šíři a kvalitu pramenné základny. Především při vyhledávání zdrojů jsem došla k závěru, že navzdory značnému kvantitativnímu i typologickému rozsahu pramenné základny chybí pro západočeský prostor komplexnější publikace, která by se věnovala těmto lokalitám, a to i přes tradici zájmu archeologie o ně. Díky vyčerpávající výzkumné činnosti západočeských archeologů má vytyčené téma v literatuře výbornou oporu a její kvalita je po odborné stránce vysoká, avšak zůstává nevyužitá ke tvorbě publikací srozumitelných také pro širší veřejnost, která je doposud odkázána na krátké zprávy v encyklopedických dílech, jež cituje bohužel i většina internetových zdrojů, a texty více méně odborné, většinou dílčí studie vhodné spíše pro akademické využití.

Při výzkumu, jehož výsledkem se stala ucelená přehledně shrnutá faktografie jednotlivých lokalit, jsem se rozhodla postupovat od zdrojů obecnější povahy, mezi nimiž pokládám za klíčový pramen *Encyklopedii hradišť v Čechách* od V. Čtveráka (2003) a *Encyklopedii slovanské archeologie v Čechách, na Moravě a ve Slezsku* Michala Lutovského (2001), přes publikace zabývajícími se komplexními dějinami regionu, k literatuře regionálních archeologů, která zahrnuje především dílčí příspěvky ve sbornících. Mezi těmito prameny příkládám nejvyšší důležitost starším, avšak stále vyčerpávacím studiím manželů Baštových, V. Čtrnácta, M. Doubové, V. Šaldové, A. Beneše, J. Maličského či J. Justové. Za velmi přínosný a zásadní dokument pokládám rovněž magisterskou práci M. Metličky – *Pravěká a raně středověká hradiště v západních Čechách* z roku 2008 – která přináší výsledky plynoucí z jeho dlouhodobého působení jako člena archeologického oddělení ZČM v Plzni. Pro mou práci byl jeho výzkum oporou především při uvádění výsledků nejnovějšího zaměřování lokalit, popisu terénních dispozic a kompetentních posudků nálezových souborů. Do značné míry mě inspiroval katalogizačním pojetím strukturování práce, jako vhodné formy k zpřehlednění faktografie. Při sestavování dějin výzkumů vybraných lokalit jsem velice ocenila publikaci K. Sklenáře *Archeologické nálezy v Čechách do roku 1870*, která poskytuje soupis nálezových zpráv nejstarších výzkumů včetně prvních zmínek o daném hradišti.

Notnou část z použitých pramenů zabírají dílčí studie a nálezové zprávy publikované v archeologických periodikách, jakými jsou např. *Výzkumy v Čechách* nebo již legendární *Památky archeologické* a *Archeologické rozhledy*, ale i sbornících domácích, z nichž předně zmiňuji *Sborníky Západočeského muzea v Plzni* či *Minulostí západočeského kraje*, které jsou společně s výše uvedenými dokladem výjimečné tradice archeologického bádání v tomto regionu. Velkou inspirací pro revizi interpretačních forem na hradištích mi byla studie P. Sokola *Archeologické památky na území Plzeňského kraje*, jež zdůrazňuje potřebu tyto památky popularizovat směrem k veřejnosti. Tento autor v současnosti bohatě přispívá k rozvoji veřejné archeologie a k mapování edukačních a prezentačních možností našeho archeologického kulturního dědictví. Při sestavování úvodní teoretické části se mi staly oporou prameny především encyklopedické, kterým vévodí kromě zmiňované *Encyklopedie hradišť v Čechách* nejnovější kniha M. Lutovského a M. Beranové *Slované v Čechách, Archeologie 6.–12. století*, zasahující do všech sfér slovanského osídlení Čech. Pro interpretaci vývoje opevněných poloh z hradištního období v západočeském prostoru považuji za zásadní studii manželů Baštových *K problematice a vývoji slovanských hradišť v západních Čechách* a několik děl, které zmiňují slovanskou etapu našich dějin v rámci celistvého vývoje.

Elektronické zdroje byly pro můj výzkum využitelné do té míry, do jaké články na webových stránkách necitují písemné prameny uvedené v použité bibliografii. Velkým pomocníkem při mém terénním výzkumu i následných vyměřováních mi byl web *mapy.cz*, které mohou být východiskem zájmu o opevněné polohy i pro širokou veřejnost. Stejně jako portály typu *hrady.cz*, jejichž databáze shromažďuje pamětihodnosti různého typu, totiž popularizují tyto lokality především jako turistické cíle. Při mapování internetových zdrojů jsem došla k závěru, že téma je snadno dohledatelné i v tomto rozhraní, nicméně na většině webových stránek, chybí vhodná fotografická příloha a zmiňují většinou jen populární hradiště. Proto jsem můj terénní výzkum cílila i na pořízení kvalitních snímků lokalit, abych tyto nedostatky mohla postupně eliminovat.

Největší přínos této práce shledávám ve výsledcích terénního výzkumu, který pro mě byl dalším důležitým zdrojem poznatků. Z osmi vybraných lokalit, u nichž jsem zkoumala jejich současný stav, stav naučných panelů, v případě, že se na lokalitě nevyskytovaly, jsem rovněž vyhodnotila potenciál lokality pro jejich vytvoření aj., celá polovina postrádala naučné panely a čtvrtina disponovala panely v nevyhovujícím stavu. Většinou se jednalo o špatný zevnější stav nebo nedostačující kvalitu obsahu.

I přes zákonnou ochranu je většina z hradišť poškozena výrazně zástavbou, lesními nebo zemědělskými pracemi. Při sestavování faktografické části mi osmice lokalit přesvědčila o mnohvrstevnatosti archeologického i historického potenciálu plzeňského regionu, o to víc mě tato zjištění dovedla k závěru, že je zapotřebí v revizi neustávat a zintenzivnit rovněž publikační činnost směrem k veřejnosti.

Jsem toho názoru, že jsem naplnila stanovené cíle práce, a to zejména díky zodpovědnému přístupu při práci s pramennou základnou i pečlivému terénnímu výzkumu, který přinesl nejenom zcela nové nepublikované poznatky, ale i podklady pro apelování na intenzivnější popularizaci a péči o slovanské archeologické lokality Plzeňského kraje. Ucelený a přehledně rozdělený text katalogu dává všechny předpoklady pro vylepšení kvality obsahu naučných panelů na lokalitách, případně internetových portálech. Práce nabízí východiska pro hledání cesty široké veřejnosti k archeologickým lokalitám nejenom analýzou dostupnosti, současného stavu, ale i originální fotografickou dokumentací.

Summary

Bachelor's thesis deals with selected Slavic fortified settlement in the Pilsen Region and aims to popularize this category of sites to a wider public. The work consists of three main parts. The first - opening theoretical part - initiates the reader to the basic issues of development and characteristics of Slavic settlements in the general and regional context, further devotes to the history of the researches on these localities and surveys the extent of their cognition through the related scientific literature. Individual localities are processed in a structured cataloging section, which complements the current photographic documentation in the annex, which was taken through field research.

Catalog presents eight selected localities, discusses their natural conditions, describes their field dispositions, deals with the history of the researches that were conducted at the given localities, the history of settlements and the most important findings. Also maps the availability of positions and their current status. It also focuses on the control of educational boards in localities, in their absence also maps out the potential of selected locations for creating them. The third part – pictorial enclosure – submit the most current images of fortified settlements and selection of the most important finds from the localities. This segment is connected with cataloging part. To achieve the set aims have been used primarily work with historical sources in connection with extensive field research.

My research showed, that Slavic settlement in the monitored area is necessary as disadvantaged and highly endangered monuments more popularize to the public and care, but also update existing information forms, both in literary and in electronic form and in terrain in the form of educational boards. Work can provide a starting point for continuing revision of localities and educational boards, alternatively gives a clearly summarized text, which can be used to edit the contents of educational boards or during their creation. Bachelor's thesis highlights the importance of cooperation with the general public in the protection of these monuments and search ways in which in this cooperation to maintain and develop.

Prameny a literatura

BAŠTA, Jaroslav. Březina, okr. Rokycany. *Výzkumy v Čechách*. Praha: 1992, roč. 1988–89, s. 20. ISBN 80-901026-4-6.

BAŠTOVÁ, Dara. Vývoj pravěkého osídlení v povodí Střely. *Archeologické rozhledy*. Praha: 1984, roč. 36, s. 156–172. ISSN 0323-1267.

BAŠTOVÁ, Dara. Dolní Hradiště, okr. Plzeň-sever. *Výzkumy v Čechách*. Praha: 1987, roč. 1984–85, s. 42. ISSN 0862-2930.

BAŠTOVÁ, Dara. Planá–Radná, okr. Plzeň-sever. *Výzkumy v Čechách*. Praha: 1987, roč. 1984–85, s. 146–147. ISSN 0862-2930.

BAŠTOVÁ, Dara a Jaroslav BAŠTA. K problematice počátků a vývoje slovanských hradišť v západních Čechách. In: *Studia Mediaevalia Pragensia*. Sv. 1. Praha: Karolinum, 1988, s. 9–31. ISSN 0862-8017.

BAŠTOVÁ, Dara a Jaroslav BAŠTA. Slovanské osídlení v povodí horní Radbuzy. In: *Sborník Západočeského muzea v Plzni. Historie*. Sv. 5. Plzeň: Západočeské muzeum, 1990, s. 5–58. ISSN 0862-3597.

BAŠTOVÁ, Dara a Helena SVOBODOVÁ. Lipno, o. Hunčice, okr. Plzeň-sever. *Výzkumy v Čechách*. Praha: 1985, roč. 1982–83, s. 88. ISSN 0862-2930.

BAŠTOVÁ, Dara a Helena SVOBODOVÁ. Lipno, o. Hunčice, okr. Plzeň-sever. *Výzkumy v Čechách*. Praha: 1987, roč. 1984–85, s. 110. ISSN 0862-2930.

BENEŠ, Antonín. Hradiště Bukovec. In: *Průvodce naučnou lesnickou stezkou Zábělá*. Plzeň: Urbanistické středisko města Plzně, 1979, s. 5–14.

BENEŠ, Antonín. Pravěké a slovanské osídlení Plzně–Doubravky. In: *Milénium kostela sv. Jiří v Doubravce, v Plzni: 992–1992*. Plzeň: Magistrát města Plzně, 1992, s. 16–19.

BĚLOHLÁVEK, Miloslav et al. *Hrady, zámky a tvrze v Čechách, na Moravě a ve Slezsku: Západní Čechy*. Praha: Svoboda, 1985. Sv. 4.

BERANOVÁ, Magdalena a Michal LUTOVSKÝ. *Slované v Čechách: Archeologie 6.–12. století*. Praha: Libri, 2009. ISBN 978-80-7277-413-5.

BŘICHÁČEK, Pavel. *Počátky osídlení západních Čech*. Plzeň: Pedagogické centrum, 2001. ISBN 80-7020-087-1.

BUBENÍK, Josef. Poznámky o nejstarších hradištích raného středověku v Čechách. *Archeologické rozhledy*. Praha: 1999, roč. 51, č. 4, s. 631–648. ISSN 0323-1267.

ČECHURA, Martin. Hradec, okr. Plzeň-jih. *Výzkumy v Čechách*. Praha: 2004, roč. 2002, s. 76. ISBN 80-86124-50-9.

ČECHURA, Martin. Lipno, o. Líšťany, okr. Plzeň-sever. *Výzkumy v Čechách*. Praha: 2004, roč. 2002, s. 136. ISBN 80-86124-50-9.

ČTRNÁCT, Václav. Plzeňsko v pravěku. In: *Minulostí západočeského kraje*. Sv. 3. Plzeň: Krajské nakladatelství v Plzni, 1964, s. 208–226.

ČTVERÁK, Vladimír et al. *Encyklopedie hradišť v Čechách*. Praha: Libri, 2003. ISBN 80-7277-173-6.

DOUBOVÁ, Marie. Březina, o. Rokycany. *Výzkumy v Čechách*. Praha: 1972, roč. 1969, s. 18–22.

DOUBOVÁ, Marie. Archeologické výzkumy a nálezy na území Starého Plzece. In: *Sborník Západočeského muzea v Plzni: Historie: Tisíc let Staré Plzně*. Plzeň: Západočeské muzeum, 1976, s. 19–28.

DOUBOVÁ, Marie. Počátky slovanského osídlení na území okresu Plzeň-sever. In: *Sborník muzea okresu Plzeň-sever*. Mariánská Týnice: Muzeum okres Plzeň-sever, 1977, s. 12–15.

FRIEDL, Antonín. Tisíc let Staré Plzně promlouvá k dnešku. In: *Sborník Západočeského muzea v Plzni: Historie: Tisíc let Staré Plzně*. Plzeň: Západočeské muzeum, 1976, s. 29–47.

HAJŠMAN, Jan. *Panský dvůr a kostel sv. Jiří v Plzni–Doubravce*. Plzeň: Petr Mikota, 2007. Zapomenuté hrady, tvrze a místa, sv. 38. ISBN 978-80-86596-94-5.

HEJNA, Antonín. Výzkum na hradišti Stará Plzeň v roce 1972. In: *Sborník Západočeského muzea v Plzni: Historie: Tisíc let Staré Plzně*. Plzeň: Západočeské muzeum, 1976, s. 49–57.

HORÁK, Bohuslav. Hradiště Plzenecké. *Památky archeologické a místopisné*. Praha: 1909, roč. 23, č. 3, s. 161–166.

JÍLEK, Tomáš. *Kapitoly z historie západních Čech: Od pravěku do současnosti*. Plzeň: Západočeská univerzita. Ústav celoživotního vzdělávání, 2010. Univerzita třetího věku. ISBN 978-80-7043-910-4.

JUSTOVÁ, Jarmila. Příspěvek k otázce českých kostelů z doby knížecí, zasvěcených sv. Vavřinci. In: *Sborník Západočeského muzea v Plzni: Historie: Tisíc let Staré Plzně*. Plzeň: Západočeské muzeum, 1976, s. 89–93.

JUSTOVÁ, Jarmila. Slovanské hradiště v Hradci u Stoda a Stodsko v raném středověku. *Památky archeologické*. Praha: 1979, roč. 70, č. 1, s. 131–212. ISSN 0031-0506.

JUSTOVÁ, Jarmila. Slovanské hradiště v Hradci u Stoda: K počátkům slovanského osídlení jihozápadních Čech. In: *Minulostí západočeského kraje*. Sv. 16. Plzeň: Západočeské nakladatelství, 1980, s. 270–273.

- KLANICA, Zdeněk. *Počátky slovanského osídlení našich zemí*. Praha: Academia, 1986.
- KOLÁŘ, Martin. Památky na Plzeňsku. *Památky archeologické a místopisné*. Praha: 1875, roč. 10, č. 2, s. 247–262. ISSN 1801-5786.
- KUDRNÁČ, Jaroslav. Slované v západních Čechách. *Archeologické rozhledy*. Praha: 1951, roč. 3, s. 185–190. ISSN 0323-1267.
- KUMPERA, Jan (ed.) et al. *Dějiny západních Čech: Od pravěku do poloviny 18. století*. Plzeň: Ševčík, 2004. ISBN 80-7291-108-2.
- KUMPERA, Jan. *Západní Čechy od A do Z: Historie, památky, příroda*. 2. vyd. Praha: Beta–Dobrovský & Ševčík, 2003. ISBN 80-7291-068-X.
- LUTOVSKÝ, Michal. *Encyklopedie slovanské archeologie v Čechách, na Moravě a ve Slezsku*. Praha: Libri, 2001. ISBN 80-7277-054-3.
- LUTOVSKÝ, Michal. Od palisády ke zdi: Raně středověká hradiště v Čechách ve světle archeologického bádání posledních dvou desetiletí. In: *Archaeologia historica*. Sv. 31. Brno: Muzejní a vlastivědná společnost, 2006, s. 21–44. ISBN 80-7275-061-5.
- MALIČKÝ, Josef. Předslovanská hradiště v jižních a západních Čechách. *Památky: Pravěk*. Praha: 1950, roč. 43, č. 1, s. 21–42.
- METLIČKA, Milan. Hradec u Stoda, okr. Plzeň–jih. *Výzkumy v Čechách*. Praha: 1997, roč. 1993–95, s. 71. ISSN 0862-2930.
- NOVÁČEK, Karel. Stará Plzeň v raném středověku. In: *Dějiny města Plzně I: Do roku 1788*. Plzeň: Statutární město Plzeň, 2014, s. 74–100. ISBN 978-80-87911-02-0.
- ORNA, Jiří a Veronika DUDKOVÁ. Stará Plzeň. In: *Pohledy do minulosti Plzeňského kraje: Historie 10.–19. století*. Plzeň: Západočeské muzeum, 2013, s. 9–11. ISBN 978-80-7247-094-5.
- SCHEJBALOVÁ, Zdeňka. Lipno u Hunčic, okr. Plzeň-sever. *Výzkumy v Čechách*. Praha: 2016, roč. 2011–12, s. 191.
- SKLENÁŘ, Karel. Pravěké nálezy na Rokycansku: Archeologický místopis okresu Rokycany v pravěku a v rané době dějinné. In: *Sborník Západočeského muzea v Plzni: Historie*. Sv. 4. Plzeň: Západočeské muzeum, 1989, s. 7–94. ISBN 80-85125-05-6.
- SKLENÁŘ, Karel. *Archeologické nálezy v Čechách do roku 1870: Prehistorie a protohistorie*. Praha: Národní muzeum, 1992. ISBN 80-7036-012-7.
- SKLENÁŘ, Karel. *Archeologické památky: Čechy, Morava, Slezsko*. Opava: Optys, 1993. ISBN 80-85819-08-2.
- SKLENÁŘ, Karel. Archeologické lokality plzeňského kraje v tzv. Eichlerově sbírce. In: *Sborník Západočeského muzea v Plzni: Historie*. Sv. 13. Plzeň: Západočeské muzeum, 1996, s. 160–164. ISSN 0862-3597.

SKLENÁŘ, Karel. Hradiště nad Březinou a první archeologická úvaha o hranicích „Slavníkovy říše“. In: *Sborník Západočeského muzea v Plzni: Historie*. Sv. 16. Plzeň: Západočeské muzeum, 2002, s. 168–169. ISSN 0862-3597.

SVOBODOVÁ, Helena. Bezemín, okr. Tachov. *Výzkumy v Čechách*. Praha: 1992, roč. 1988–89, s. 15. ISBN 80-901026-4-6.

SVOBODOVÁ, Helena. Bezemín, okr. Tachov. *Výzkumy v Čechách*. Praha: 1995, roč. 1990–92, s. 19–20. ISBN 80-901934-2-0.

ŠALDOVÁ, Věra. *Pravěk Stříbrska: Průvodce archeologickými sbírkami Vlastivědného muzea ve Stříbře*. Stříbro: Vlastivědné muzeum, 1967.

ŠALDOVÁ, Věra. Sociálně-ekonomické podmínky vzniku a funkce hradišť z pozdní doby bronzové v západních Čechách. *Památky archeologické*. Praha: 1977, roč. 68, č. 1, s. 117–163. ISSN 0031-0506.

ŠIROKÝ, Radek, Karel NOVÁČEK a Ladislav KAISER. Zapomenutá Plzeň: Počátky města pod přemyslovským hradem. *Archeologické rozhledy*. Praha: 2004, roč. 56, č. 4, s. 798–827. ISSN 0323–1267.

TUREK, Rudolf. Slovanské osídlení Plzeňska. In: *Archeologické studijní materiály*. Sv. 2. Praha: 1965, s. 113–117.

TUREK, Rudolf. Úloha staroplzenecké Hůrky v počátcích dějin západních Čech. In: *Sborník Západočeského muzea v Plzni: Historie: Tisíc let Staré Plzně*. Plzeň: Západočeské muzeum, 1976, s. 9–18. ISSN 0862-3597.

VENCLOVÁ, Natalie (ed.) et al. *Archeologie pravěkých Čech: Doba halštatská*. Sv. 6. Praha: Archeologický ústav AV ČR, 2008. ISBN 978-80-86124-79-7.

Elektronické zdroje

DOLNÍ HRADIŠTĚ do roku 1250. *Oficiální stránky Obce Dolní Hradiště* [online]. ©2017, poslední revize 13.6.2017 [cit. 2017-06-16]. Dostupné z: <http://www.dolnihradiste.cz/informace-o-obci/historie/>

METLIČKA, Milan. *Pravěká a raně středověká hradiště v západních Čechách* [online]. Univerzita Karlova v Praze, 2008 [cit. 2017-06-14]. Dostupné z: <https://is.cuni.cz/webapps/zzp/detail/62070/?lang=cs>. Diplomová práce. Univerzita Karlova v Praze, Filozofická fakulta. Vedoucí práce Jan Klápště.

Rotunda sv. Petra a Pavla: Otevírací doba [online]. Starý Plzenec: K-Centrum, městská knihovna, 2017 [cit. 2017-06-25]. Dostupné z: <http://www.rotunda-hurka.cz/turista/oteviraci-doba/>

Pohledy do minulosti Plzeňského kraje – expozice Historie: Prezentace expozice. *Západočeské muzeum v Plzni* [online]. [cit. 2017-6-21]. Dostupné z: <http://www.zcm.cz/expozice/pohledy-do-minulosti-plzenskeho-kraje-expozice-historie/stara-plzen>

Pohledy do minulosti Plzeňského kraje – expozice Archeologie: Prezentace expozice. *Západočeské muzeum v Plzni* [online]. [cit. 2017-6-21]. Dostupné z: <http://www.zcm.cz/expozice/pohledy-do-minulosti-plzenskeho-kraje-expozice-archeologie/rany-stredovek>

Příloha

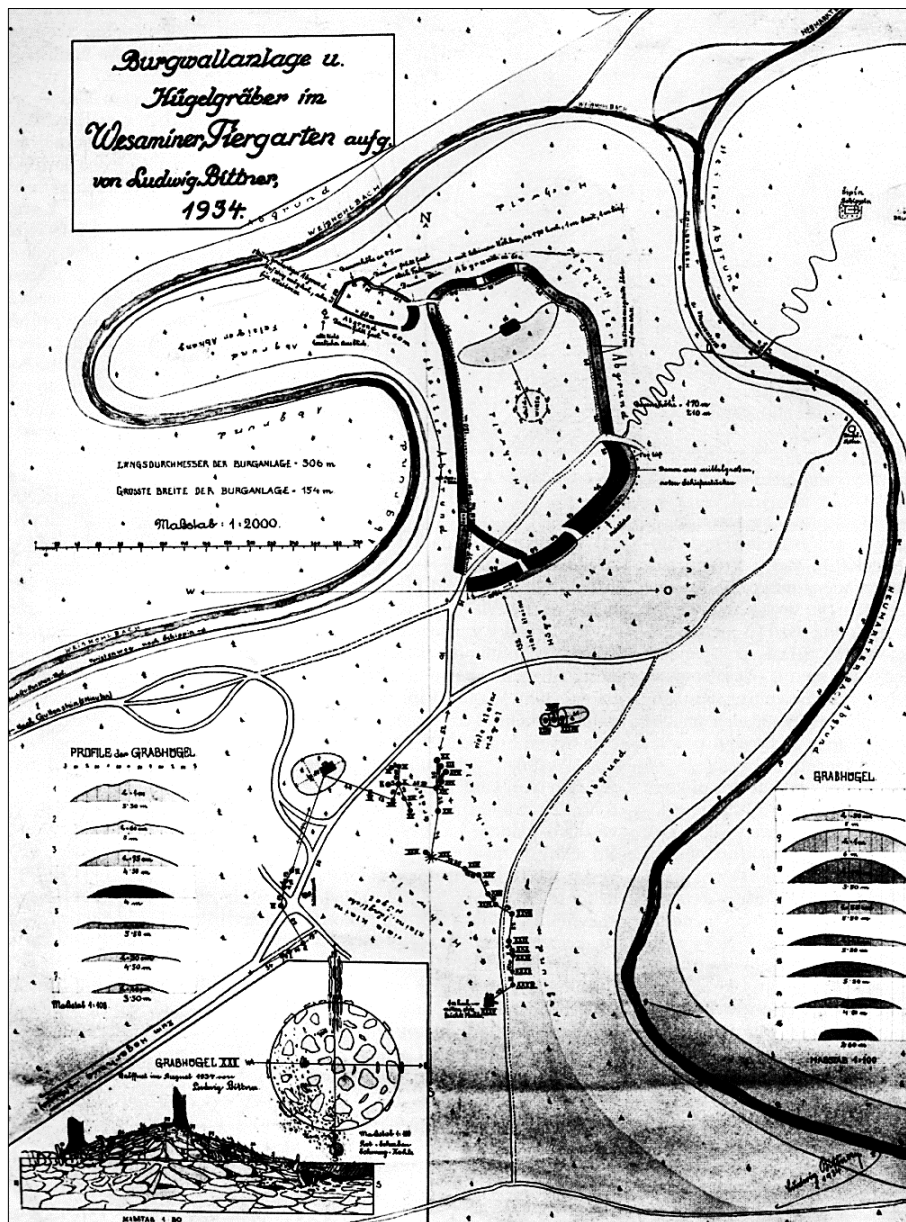
Seznam příloh

Příloha č. 1: <i>Plán hradiště a přilehlého slovanského mohylového pohřebiště vyhotovený r. 1934 L. Bittnerem</i>	III
Příloha č. 2: <i>Bezemín - čelní přepažující val s příkopem</i>	IV
Příloha č. 3: <i>Bezemín – západní obvodový val</i>	V
Příloha č. 4: <i>Bezemín – východní obvodový val akropole s příkopem</i>	V
Příloha č. 5: <i>Březina – plánek hradiště od M. Doubové</i>	VI
Příloha č. 6: <i>Březina – pohled na hradiště z přístupové cesty na jihozápadě</i>	VI
Příloha č. 7: <i>Březina – obvodový val, táhnoucí se od vyhlídky dále na východ</i>	VII
Příloha č. 8: <i>Březina – linie západního obvodového valu, s ohybem před jihozápadní bránou (níže)</i>	VIII
Příloha č. 9: <i>Březina – ukázka slovanských nálezů</i>	IX
Příloha č. 10: <i>Bukovec – plánek hradiště z r. 1974 podle zaměření F. Vinklera</i>	X
Příloha č. 11: <i>Bukovec – obvodový val akropole</i>	XI
Příloha č. 12: <i>Bukovec – východní příkop předhradí</i>	XII
Příloha č. 13: <i>Bukovec – zleva pravěký střep s kolky; hradištní nálezy (přesleny, keramika, soubor železných nožů, šipka s tulejkou)</i>	XIII
Příloha č. 14: <i>Dolní Hradiště – akropole od východu</i>	XIV
Příloha č. 15: <i>Dolní Hradiště – západní předhradí</i>	XIV
Příloha č. 16: <i>Dolní Hradiště – přepažující val akropole</i>	XV
Příloha č. 17: <i>Dolní Hradiště – laténské střepy</i>	XVI
Příloha č. 18: <i>Dolní Hradiště – středohradištní keramika (1-3) a pražnice (4), níže nádoby 1 a 3</i>	XVI
Příloha č. 19: <i>Hradec u Stoda – plán hradiště podle J. Justové z r. 1972</i>	XVII
Příloha č. 20: <i>Hradec u Stoda – východní val akropole</i>	XVII
Příloha č. 21: <i>Hradec u Stoda – jižní obvodová linie opevnění nad řekou Radbuzou</i>	XVIII
Příloha č. 22: <i>Hradec u Stoda – západní obvodový val předhradí</i>	XVIII
Příloha č. 23: <i>Hradec u Stoda – terasa v jihozápadním ohybu západního obv. valu</i>	XIX
Příloha č. 24: <i>Hradec u Stoda – stredo- až mladohradištní střepy z předhradí</i>	XIX
Příloha č. 25: <i>Hradec u Stoda – náhrdelník ze skleněných perel se středovým jantarovým korálkem z kostrového hrobu mladé dívky</i>	XX
Příloha č. 26: <i>Hůrka – plánek hradiště podle K. Sklenáře (A – akropole, Pd – dolní podhradí, Ph – horní předhradí, 1 – kostel sv. Kříže, 2 – kostel sv. Vavřince, 3 – rotunda sv. Petra a Pavla, 4 – kostel P. Marie v podhradí)</i>	XX
Příloha č. 27: <i>Hůrka – přepažující val akropole na východě</i>	XXI
Příloha č. 28: <i>Hůrka – západní přepažující val akropole, pohled od rotundy</i>	XXII
Příloha č. 29: <i>Hůrka – základy čtverhranné budovy při vnitřní straně východního valu akropole</i>	XXII
Příloha č. 30: <i>Hůrka – západní předhradí</i>	XXIII
Příloha č. 31: <i>Hůrka – svah pod terasou západního předhradí</i>	XXIII
Příloha č. 32: <i>Hůrka – rotunda sv. Petra a Pavla na samostatně opevněné terase</i>	XXIV

Příloha č. 33: <i>Hůrka – základy kostela sv. Kříže na východním předhradí</i>	XXV
Příloha č. 34: <i>Hůrka – výběr keramických nálezů ze střední (nahore) a mladší doby hradištní (dole)</i>	XXVI
Příloha č. 35: <i>Hůrka – esovitá záušnice z prostoru kostela sv. Vavřince (vlevo) a románská kachle s Neronem vyšehradského typu (vpravo)</i>	XXVII
Příloha č. 36: <i>Radná – pláněk hradiště podle V. Šaldové</i>	XXVII
Příloha č. 37: <i>Radná – přepážující val akropole</i>	XXVIII
Příloha č. 38: <i>Radná – příkop u vnitřní strany přepážujícího valu akropole</i>	XXIX
Příloha č. 39: <i>Radná – ramena brány do akropole</i>	XXX
Příloha č. 40: <i>Radná – terasy při jižním obvodovém opevnění</i>	XXX
Příloha č. 41: <i>Radná – zářez cesty v místech přerušeni severního obvodového opevnění</i>	XXXI
Příloha č. 42: <i>Radná – přepážující val prvního východního předhradí</i>	XXXI
Příloha č. 43: <i>Radná – pozdně bronzové nálezy (nahore), pozdně halštatské nálezy (dole)</i>	XXXII
Příloha č. 44: <i>Radná – slovanské artefakty</i>	XXXIII
Příloha č. 45: <i>Radná – pozdně halštatské mazanícové kry</i>	XXXIII
Příloha č. 46: <i>Staré Lipno – pláněk hradiště podle V. Šaldové</i>	XXXIV
Příloha č. 47: <i>Staré Lipno – vnitřní přepážující val</i>	XXXIV
Příloha č. 48: <i>Staré Lipno – vnější přepážující val</i>	XXXV
Příloha č. 49: <i>Staré Lipno – ohoz jako druhá linie obvodového opevnění na severozápadní straně</i>	XXXVI
Příloha č. 50: <i>Staré Lipno – třetí linie opevnění na severozápadě</i>	XXXVII
Příloha č. 51: <i>Staré Lipno – vnitřní obvodový val na severozápadě</i>	XXXVIII
Příloha č. 52: <i>Staré Lipno – linie opevnění na jihu až jihozápadě</i>	XXXIX
Příloha č. 53: <i>Staré Lipno – výběr pozdně bronzových nálezů (vlevo), pozdně bronzový koflík (vpravo)</i>	XL
Příloha č. 54: <i>Staré Lipno – slovanské střepy</i>	XL

Příloha č. 1:

*Plán hradiště a přilehlého slovanského mohylového pohřebiště vyhotovený r. 1934
L. Bittnerem¹*



¹ ČTVERÁK, Vladimír et al. *Encyklopedie hradišť v Čechách*. Praha: Libri, 2003, s. 34.

Příloha č. 2:

Bezemin – čelní přepážující val s příkopem²



² Foto autorka, 2015.

Příloha č. 3:

Bezemín – západní obvodový val³



Příloha č. 4:

Bezemín – východní obvodový val akropole s příkopem⁴

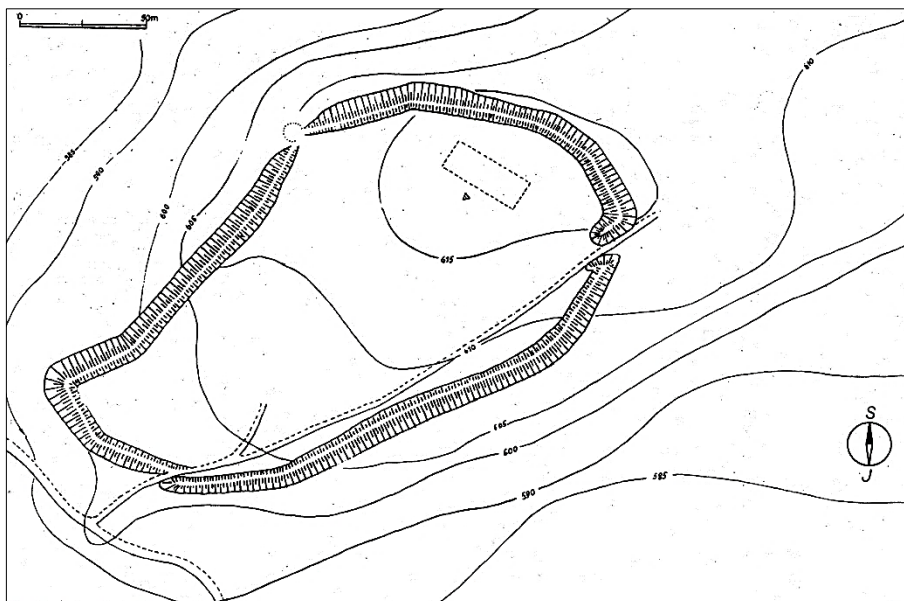


³ Foto autorka, 2015.

⁴ Foto autorka, 2015.

Příloha č. 5:

Březina – plánek hradiště od M. Doubové⁵



Příloha č. 6:

Březina – pohled na hradiště z přístupové cesty na jihozápadě⁶



⁵ ČTVERÁK, Vladimír et al. *Encyklopedie hradišť v Čechách*. Praha: Libri, 2003, s. 44.

⁶ Foto autorka, 2015.

Příloha č. 7

Březina – obvodový val, táhnoucí se od vyhlídky dále na východ⁷



⁷ Foto autorka, 2015.

Příloha č. 8:

Březina – linie západního obvodového valu, s ohybem před jihozápadní bránou (níže)⁸



⁸ Foto autorka, 2015.

Příloha č. 9:

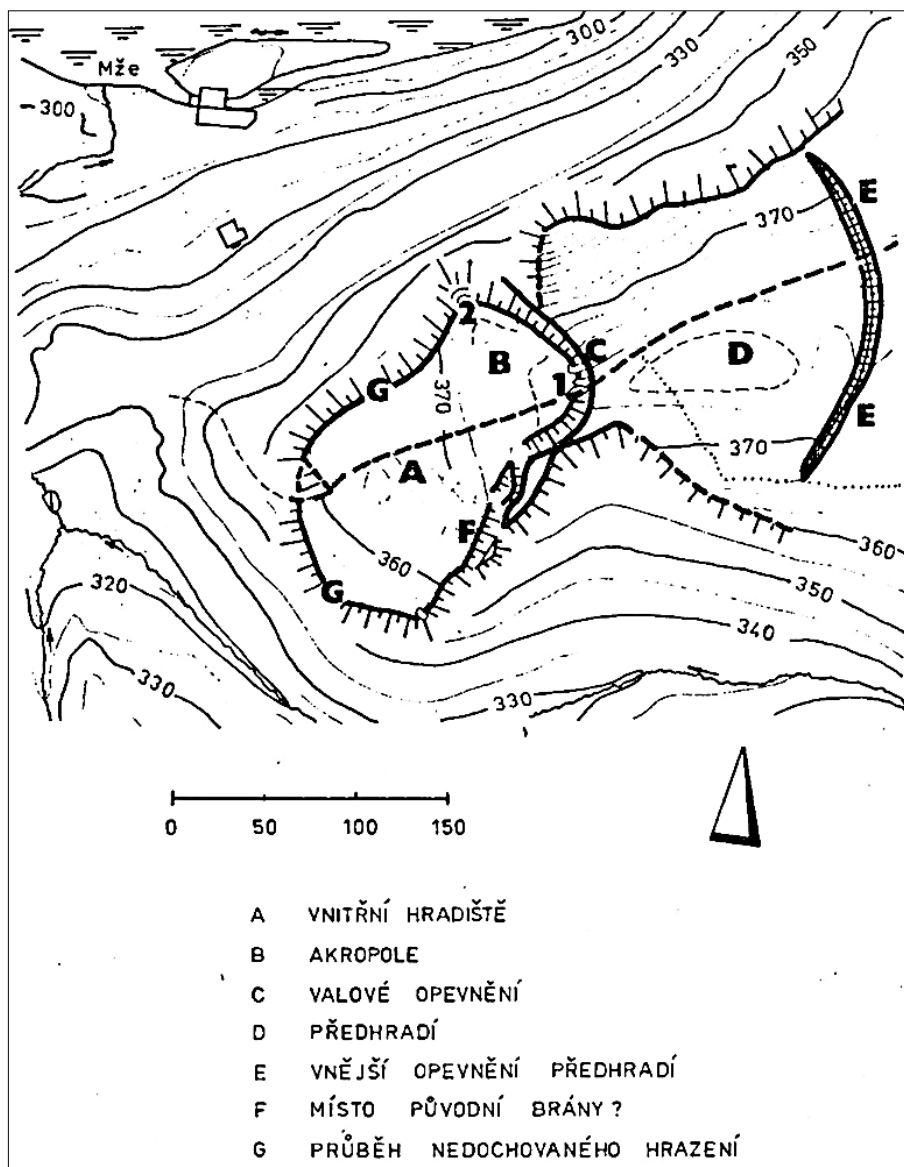
Březina – ukázka slovanských nálezů⁹



⁹ Foto autorka, 2015. Muzeum Dr. Bohuslava Horáka v Rokycanech.

Příloha č. 10:

Bukovec – pláněk hradiště z r. 1974 podle zaměření F. Vinklera¹⁰



¹⁰ BENEŠ, Antonín. Hradiště Bukovec. In: *Průvodce naučnou lesnickou stezkou Zábělá*. Plzeň: Urbanistické středisko města Plzně, 1979, s. 5–14.

Příloha č. 11:

Bukovec – obvodový val akropole¹¹



¹¹ Foto autorka, 2015.

Příloha č. 12:

Bukovec – východní příkop předhradí¹²



¹² Foto autorka, 2015.

Příloha č. 13:

Bukovec – zleva pravěký střep s kolky; hradištní nálezy (přesleny, keramika, soubor železných nožů, šipka s tulejkou)¹³



¹³ Foto autorka, 2015. Západočeské muzeum v Plzni: Pohledy do minulosti Západočeského kraje – expozice Archeologie.

Příloha č. 14:

Dolní Hradiště – akropole od východu¹⁴



Příloha č. 15:

Dolní Hradiště – západní předhradí¹⁵



¹⁴ Foto autorka, 2015.

¹⁵ Foto autorka, 2015.

Příloha č. 16:

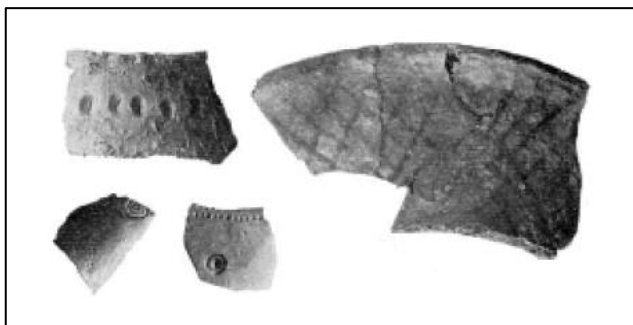
Dolní Hradiště – přepážující val akropole¹⁶



¹⁶ Foto autorka, 2015.

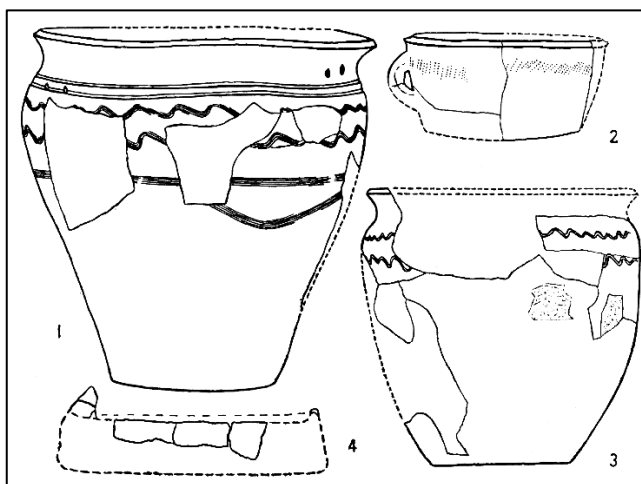
Příloha č. 17:

Dolní Hradiště – laténské střepy¹⁷



Příloha č. 18:

Dolní Hradiště – středohradištní keramika (1-3) a pražnice (4),¹⁸ níže¹⁹ nádoby 1 a 3



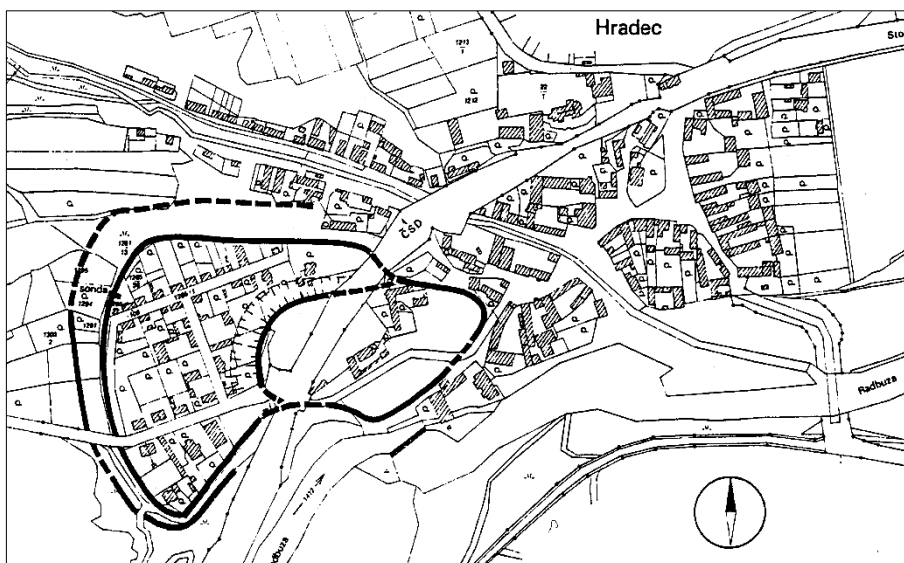
¹⁷ MALIČKÝ, Josef. Předslovanská hradiště v jižních a západních Čechách. *Památky: Pravěk*. 1950, roč. 43, č. 1, s. 35.

¹⁸ DOUBOVÁ, Marie. Počátky slovanského osídlení na území okresu Plzeň-sever. In: *Sborník muzea okresu Plzeň-sever*. Mariánská Týnice: Muzeum okres Plzeň-sever, 1977, s. 13.

¹⁹ DOLNÍ HRADIŠTĚ do roku 1250. *Oficiální stránky Obce Dolní Hradiště* [online]. ©2017, poslední revize 13.6.2017 [cit. 2017-06-16]. Dostupné z: <http://www.dolnihradiste.cz/informace-o-obci/historie/>

Příloha č. 19:

Hradec u Stoda – plán hradiště podle J. Justové z r. 1972²⁰



Příloha č. 20:

Hradec u Stoda – východní val akropole²¹



²⁰ ČTVERÁK, Vladimír et al. *Encyklopedie hradišť v Čechách*. Praha: Libri, 2003, s. 91.

²¹ Foto autorka, 2015.

Příloha č. 21:

Hradec u Stoda – jižní obvodová linie opevnění nad řekou Radbuzou²²



Příloha č. 22:

Hradec u Stoda – západní obvodový val předhradi²³



²² Foto autorka, 2015.

²³ Foto autorka, 2015.

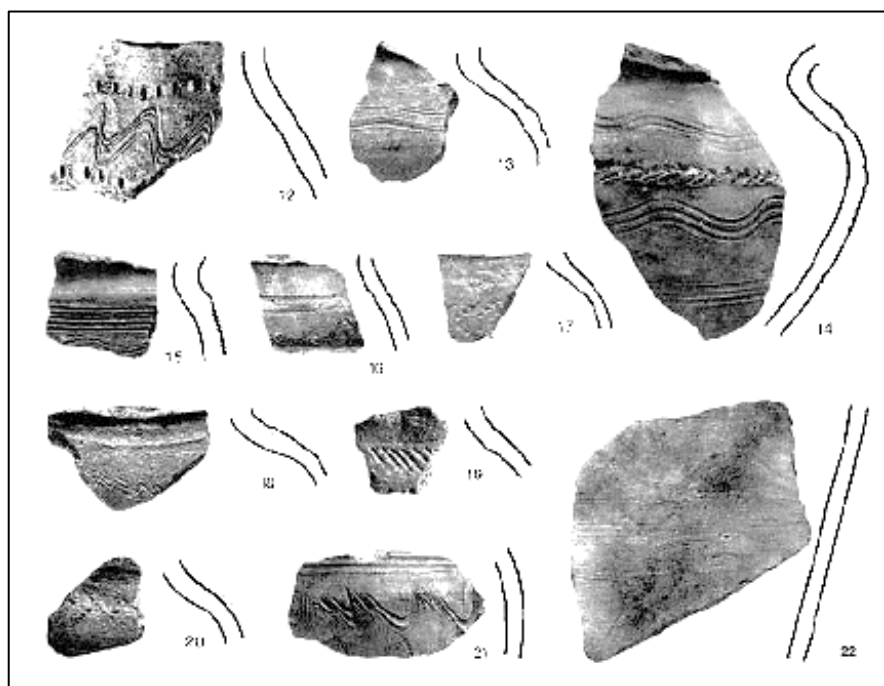
Příloha č. 23:

Hradec u Stoda – západní obvodový val předhradí s terasou v jihozápadním ohybu²⁴



Příloha č. 24:

Hradec u Stoda – středo- až mladohradištní střepy z předhradí²⁵



²⁴ Foto autorka, 2015.

²⁵ JUSTOVÁ, Jarmila. Slovanské hradiště v Hradci u Stoda a Stodsko v raném středověku. *Památky archeologické*. 1979, roč. 70, č. 1, s. 144.

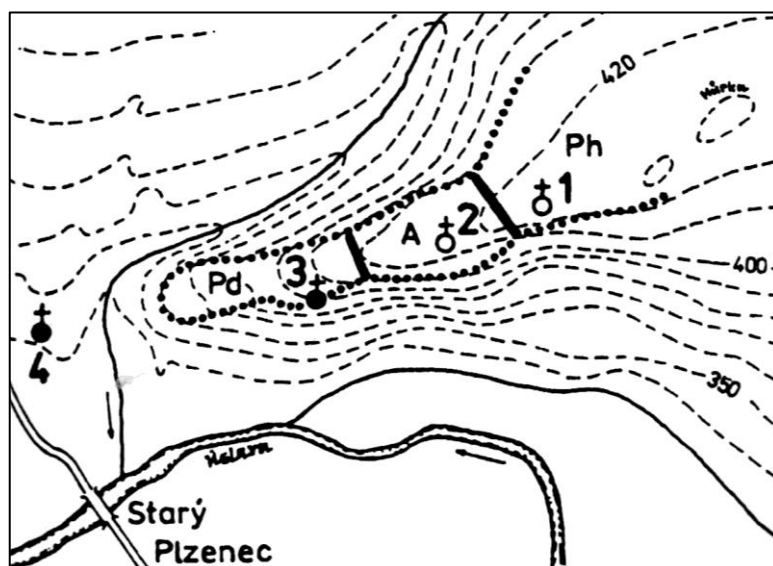
Příloha č. 25:

Hradec u Stoda – náhrdelník ze skleněných perel se středovým jantarovým korálkem z kostrového hrobu mladé dívky²⁶



Příloha č. 26:

Hůrka – plánek hradiště podle K. Sklenáře (A – akropole, Pd – dolní podhradí, Ph – horní předhradí, 1 – kostel sv. Kříže, 2 – kostel sv. Vavřince, 3 – rotunda sv. Petra a Pavla, 4 – kostel P. Marie v podhradí)²⁷



²⁶ Pohledy do minulosti Plzeňského kraje – expozice Archeologie: Prezentace expozice. *Západočeské muzeum v Plzni* [online]. [cit. 2015-6-21]. Dostupné z: <http://www.zcm.cz/expozice/pohledy-do-minulosti-plzenskeho-kraje-expozice-archeologie/rany-stredovek>

²⁷ ČTVERÁK, Vladimír et al. *Encyklopedie hradišť v Čechách*. Praha: Libri, 2003, s. 91.

Příloha č. 27:

Hůrka – přepážující val akropole na východě²⁸



²⁸ Foto autorka, 2015.

Příloha č. 28:

Hůrka – západní přepažující val akropole, pohled od rotundy²⁹



Příloha č. 29:

Hůrka – základy čtverhranné budovy při vnitřní straně východního valu akropole³⁰



²⁹ Foto autorka, 2015.

³⁰ Foto autorka, 2015.

Příloha č. 30:

Hůrka – západní předhradí³¹



Příloha č. 31:

Hůrka – svah pod terasou západního předhradí³²



³¹ Foto autorka, 2015.

³² Foto autorka, 2015.

Příloha č. 32:

Hůrka – rotunda sv. Petra a Pavla na samostatně opevněné terase³³



³³ Foto autorka, 2015.

Příloha č. 33:

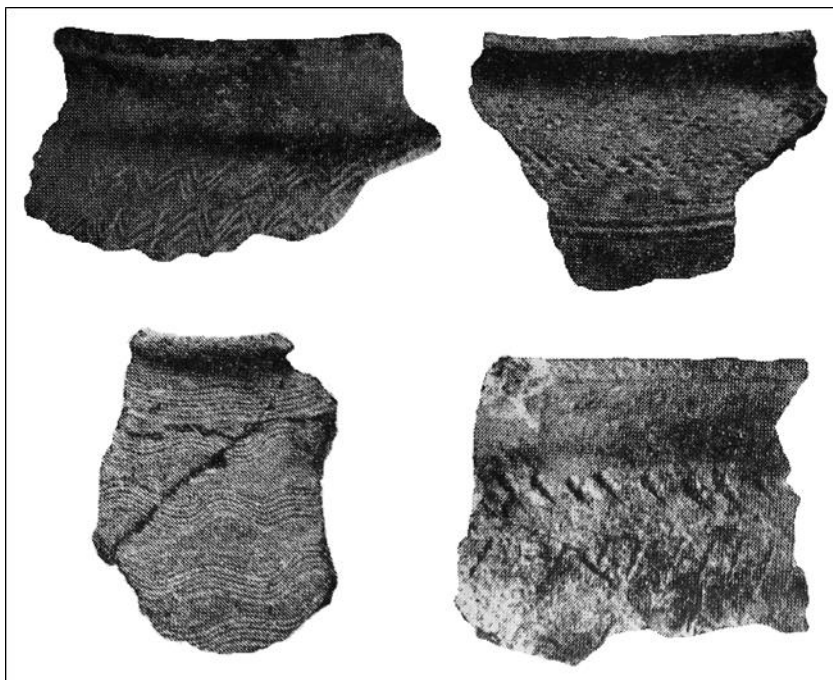
Hůrka – základy kostela sv. Kříže na východním předhradí³⁴



³⁴ Foto autorka, 2015.

Příloha č. 34:

Hůrka – výběr keramických nálezů ze střední (nahore)³⁵ a mladší doby hradištní (dole)³⁶



³⁵ FRIEDL, Antonín. Tisíc let Staré Plzně promlouvá k dnešku. In: *Sborník Západočeského muzea v Plzni: Historie: Tisíc let Staré Plzně*. Plzeň: Západočeské muzeum, 1976, obr. 9.

³⁶ *Tamtéž*, obr. 14.

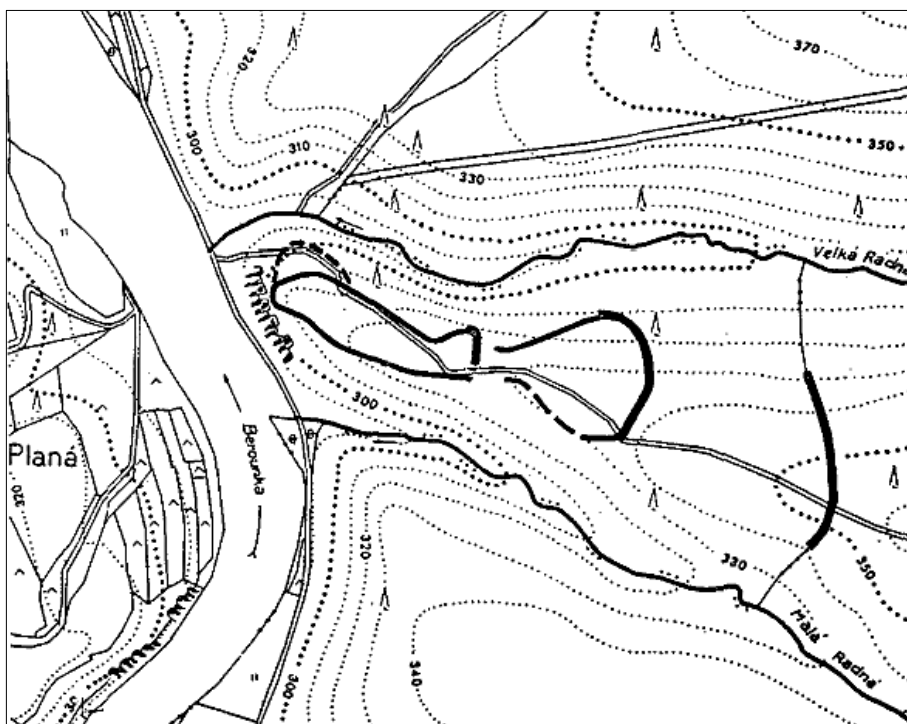
Příloha č. 35:

Hůrka – esovitá záušnice z prostoru kostela sv. Vavřince (vlevo) a románská kachle s Neronem vyšehradského typu (vpravo)³⁷



Příloha č. 36:

Radná – pláněk hradiště podle V. Šaldové³⁸



³⁷ Pohledy do minulosti Plzeňského kraje – expozice Historie: Prezentace expozice. *Západočeské muzeum v Plzni* [online]. [cit. 2015-6-21]. Dostupné z: <http://www.zcm.cz/expozice/pohledy-do-minulosti-plzenskeho-kraje-expozice-historie/stara-plzen>

³⁸ ČTVERÁK, Vladimír et al. *Encyklopedie hradišť v Čechách*. Praha: Libri, 2003, s. 239.

Příloha č. 37:

Radná – přepážující val akropole³⁹



³⁹ Foto autorka, 2015.

Příloha č. 38:

Radná – příkop u vnitřní strany přepažujícího valu akropole⁴⁰



⁴⁰ Foto autorka, 2015.

Příloha č. 39:

Radná – ramena brány do akropole⁴¹



Příloha č. 40:

Radná – terasy při jižním obvodovém opevnění⁴²



⁴¹ Foto autorka, 2015.

⁴² Foto autorka, 2015.

Příloha č. 41:

Radná – zářez cesty v místech přerušení severního obvodového opevnění⁴³



Příloha č. 42:

Radná – přepažující val prvního východního předhradí⁴⁴

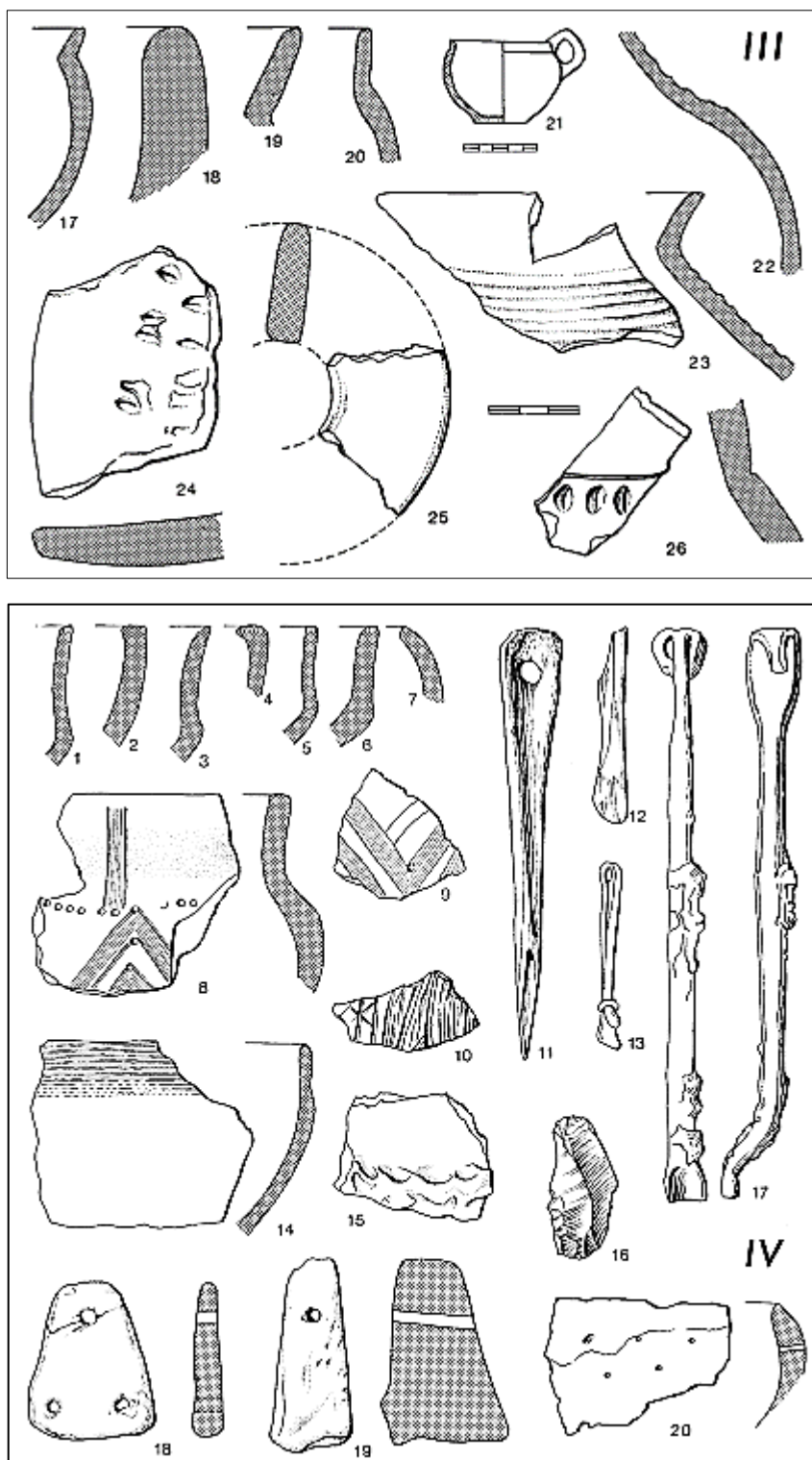


⁴³ Foto autorka, 2015.

⁴⁴ Foto autorka, 2015.

Příloha č. 43:

Radná – pozdně bronzové nálezy (nahore)⁴⁵ a pozdně halštatské nálezy (dole)⁴⁶

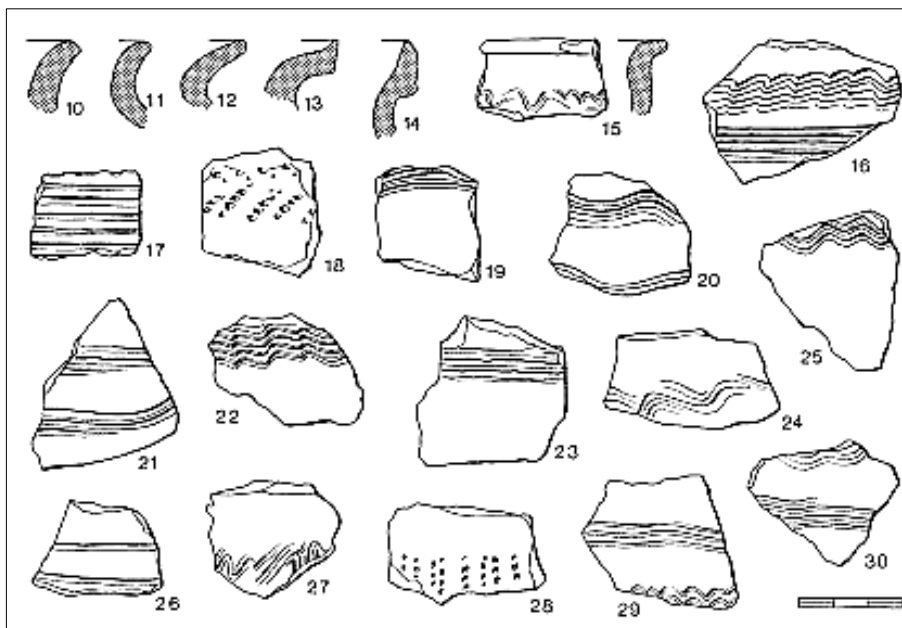


⁴⁵ ŠALDOVÁ, Věra. Sociálně-ekonomické podmínky vzniku a funkce hradišť z pozdní doby bronzové v západních Čechách. *Památky archeologické*. 1977, roč. 68, č. 1, s. 125.

⁴⁶ *Tamtéž*, s. 135.

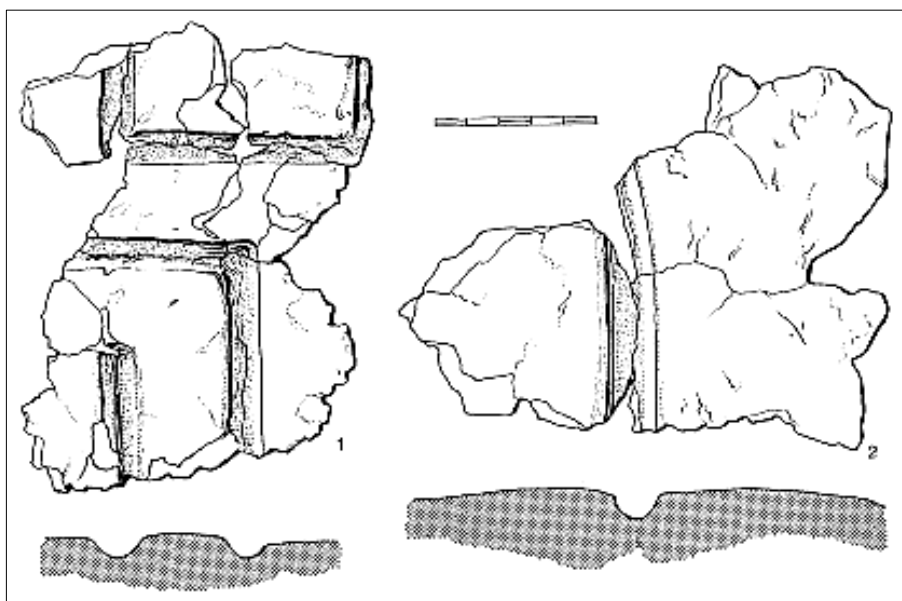
Příloha č. 44:

Radná – slovanské artefakty⁴⁷



Příloha č. 45:

Radná – pozdně halštatské mazanícové kry⁴⁸

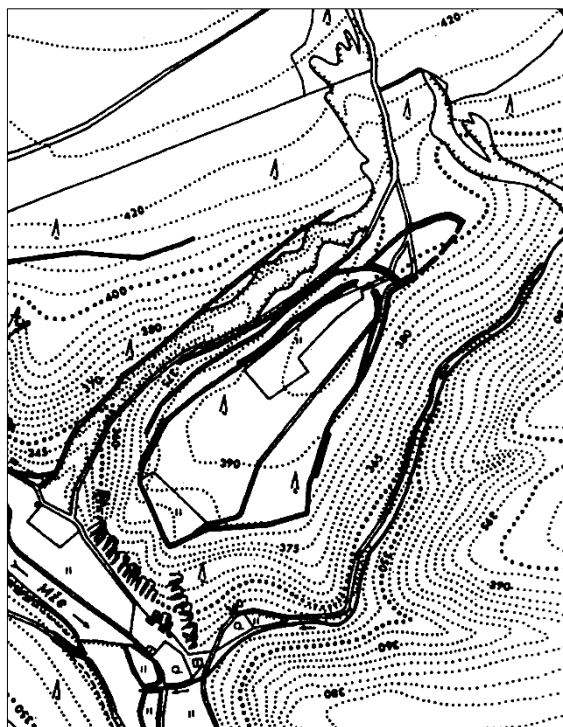


⁴⁷ ŠALDOVÁ, Věra. Sociálně-ekonomické podmínky vzniku a funkce hradišť z pozdní doby bronzové v západních Čechách. *Památky archeologické*. 1977, roč. 68, č. 1, s. 136.

⁴⁸ *Tamtéž*, s. 133.

Příloha č. 46:

Staré Lipno – plánek hradiště podle V. Šaldové⁴⁹



Příloha č. 47:

Staré Lipno – vnější přepážující val⁵⁰



⁴⁹ ČTVERÁK, Vladimír et al. *Encyklopedie hradišť v Čechách*. Praha: Libri, 2003, s. 184.

⁵⁰ Foto autorka, 2015.

Příloha č. 48:

Staré Lipno – vnitřní přepážující val⁵¹



⁵¹ Foto autorka, 2015.

Příloha č. 49:

Staré Lipno – ohoz jako druhá linie obvodového opevnění na severozápadní straně⁵²



⁵² Foto autorka, 2015.

Příloha č. 50:

Staré Lipno – třetí linie opevnění na severozápadě⁵³



⁵³ Foto autorka, 2015.

Příloha č. 51:

Staré Lipno – vnitřní obvodový val na severozápadě⁵⁴



⁵⁴ Foto autorka, 2015.

Příloha č. 52:

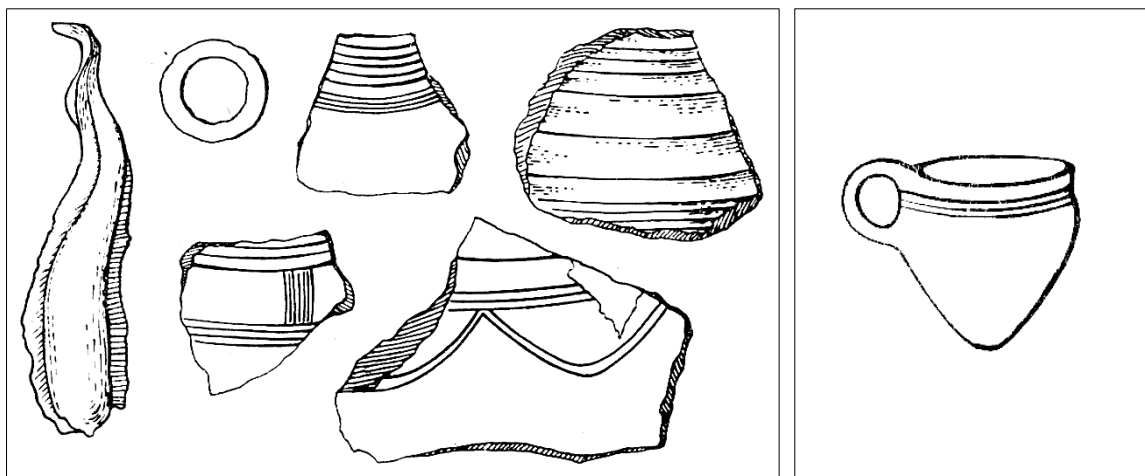
Staré Lipno – linie opevnění na jihu až jihozápadě⁵⁵



⁵⁵ Foto autorka, 2015.

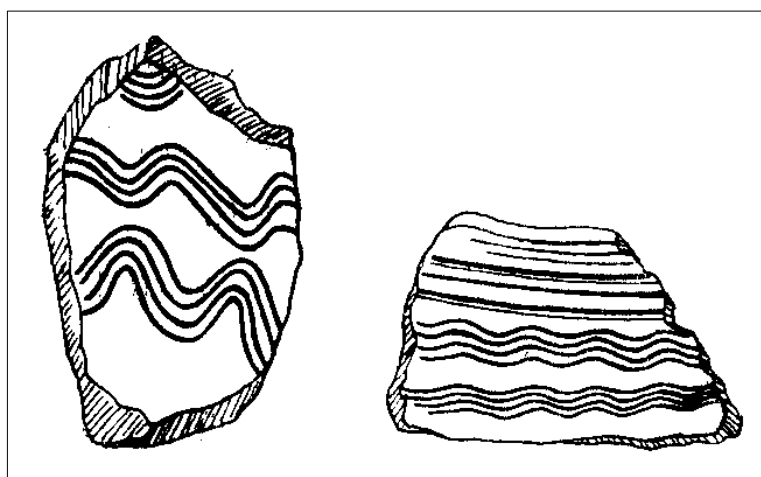
Příloha č. 53:

Staré Lipno – výběr pozdně bronzových nálezů (vlevo)⁵⁶, pozdně bronzový koflík (vpravo)⁵⁷



Příloha č. 54:

Staré Lipno – slovanské střepy⁵⁸



⁵⁶ ŠALDOVÁ, Věra. *Pravěk Stříbrska: Průvodce archeologickými sbírkami Vlastivědného muzea ve Stříbře*. Stříbro: Vlastivědné muzeum, 1967, obr. 9.

⁵⁷ *Tamtéž.* obr. 8.

⁵⁸ *Tamtéž.* obr. 14.