

ZÁPADOČESKÁ UNIVERZITA V PLZNI

FAKULTA PEDAGOGICKÁ

CENTRUM BIOLOGIE, GEOVĚD A ENVIGOGIKY

Geografie průmyslového závodu Kdynium a.s.

BAKALÁŘSKÁ PRÁCE

Zdeněk Judák

Geografie se zaměřením na vzdělávání

Vedoucí práce: Doc. PaedDr. Jaroslav Dokoupil, Ph.D.

Plzeň 2017

Prohlašuji, že jsem bakalářskou práci vypracoval samostatně
s použitím uvedené literatury a zdrojů informací.

Plzeň, 29. června 2017

.....

vlastnoruční podpis

Poděkování

Tímto bych rád poděkoval vedoucímu bakalářské práce, panu Doc. PaedDr. Jaroslavu Dokoupilovi, Ph.D. za odborné vedení a užitečné rady. Dále bych rád poděkoval panu Ing. Luboši Polívkovi, generálnímu řediteli společnosti Kdynium a.s., ale i ostatním vedoucím pracovníkům, za ochotu, poskytnutí důležitých informací a zapůjčení výročních zpráv.

Obsah

1. Úvod.....	3
2. Cíle práce.....	4
3. Metodika práce	5
4. Rozbor literatury.....	6
5. Vybrané charakteristiky mikroregionu Kdyňsko	7
5.1. Vymezení zkoumané oblasti	7
5.2. Historie regionu.....	10
5.3. Obyvatelstvo Kdyňska	10
5.3.1. Vývoj počtu obyvatel	10
5.3.2. Pohyb obyvatelstva.....	13
5.3.3. Věková struktura obyvatel.....	15
5.3.4. Vzdělanostní struktura obyvatel	16
5.4. Doprava mikroregionu Kdyňsko	17
5.5. Trh práce Kdyňska	19
5.5.1. Zaměstnanost obyvatel mikroregionu Kdyňsko	19
5.5.2. Vývoj míry nezaměstnanosti	21
5.5.3. Průmysl na Kdyňsku.....	22
6. Kdynium a.s.....	25
6.1. Poloha závodu	25
6.2. Historie závodu.....	25
6.3. Výroba podniku Kdynium a.s.....	26
6.3.1. Historie metody vytavitelného voskového modelu	26
6.3.2. Výrobní proces v současnosti.....	27
6.4. Pracovní síla závodu Kdynium a.s.	28
6.4.1. Vývoj počtu zaměstnanců.....	28
6.4.2. Vývoje struktury zaměstnanců podle pracovního zařazení	31
6.4.3. Struktura zaměstnanců podle dosaženého vzdělání.....	32
6.4.4. Struktura zaměstnanců podle věku	33
6.4.5. Dojížděka zaměstnanců podniku Kdynium a.s.....	34
6.5. Tržby	37
6.6. Dodavatelsko-odběratelské vztahy.....	41
6.6.1. Dodavatelé.....	41

6.6.2. Odběratelé	44
6.7. Kdynium a.s. a vliv na životní prostředí.....	46
6.8. Sponzorská činnost společnosti Kdynium a.s.....	46
7. Hospodářská krize od roku 2008 a její dopady na podnik Kdynium a.s.	47
8. Závěr.....	48
Resumé	52
Seznam použité literatury	54
Seznam tabulek.....	57
Seznam grafů.....	57
Seznam obrázků	58
Seznam příloh.....	58

1. Úvod

V ekonomice České republiky má průmysl stále významný podíl. V průmyslových odvětvích je zaměstnáno na 40 % ekonomicky aktivních obyvatel České republiky. Kdynium a.s. je v současné době středně velký průmyslový podnik. Podnik patří hlavně do odvětví strojírenského a hutnického průmyslu, nicméně jeho výrobky nacházejí uplatnění ve zbrojním, potravinářském i textilním průmyslu. Kdynium a.s. se zabývá přesným litím kovových výrobků a jejich následným zpracováním. Přítomnost vlastní slévárny kovů je zároveň i výjimečnost podniku, neboť ve sledovaném mikroregionu Kdyňsko, ale i v celém Plzeňském kraji je pouze jediným podnikem zabývajícím se přesným litím. Podnik Kdynium a.s. ale také obsahuje, kromě samotné slévárny, další oddělení, jako jsou výroba a obalování forem pro přesné lití, obrábění, konečná úprava a expedice výrobků, dále nevýrobní úseky, jako obchodní oddělení, konstrukční oddělení, personální oddělení nebo zásobovací oddělení.

Jelikož studuji obor geografie se zaměřením na vzdělávání je jasné, že moje bakalářská práce bude zaměřena geografickým směrem, kde budu moci využít mnohé osvojené dovednosti a znalosti. Tato věda je pro mě zajímavá, jelikož se nachází na pomezí oborů přírodních a humánních. Za dobu mého studia jsem se setkal s různými pohledy na geografii, různými geografickými směry a rozdílným členěním geografie jako vědy. Ve výběru tématu mojí bakalářské práce sehrálo významnou roli to, že jsem si velmi oblíbil humánní části geografie, jako je právě třeba geografie průmyslu.

Další důvod je, že jsem v podniku Kdynium a.s. celoročně zaměstnán jako brigádní výpomoc, rozhodl jsem se tyto dva důležité faktory v mém současném životě spojit a vytvořit práci zaměřující se na geografické vlivy podniku na okolí i okolí na podnik a také jeho význam ve sledovaném mikroregionu Kdyňsko. Při výběru tématu hrála roli jak osobní stránka, tak i rozhovor přímo s generálním ředitelem podniku panem Ing. Lubošem Polívkou, kterému se tento nápad, zpracovat podnik z geografického hlediska, velmi líbil a přislíbil poskytnutí potřebných interních informací o podniku pro tuto práci. Práce může být totiž přínosná i pro samotný podnik.

Pro posouzení geografických vlivů podniku je dále třeba stanovit zkoumanou oblast. Jelikož se společnost Kdynium a.s. nachází přímo ve městě Kdyně, bude jako zkoumaná oblast sloužit uměle vytvořený mikroregion kolem města Kdyně, který navíc obsahuje přilehlé a závislé obce.

2. Cíle práce

Na úplném začátku této bakalářské práce je třeba promyslet a určit směr, kterým se bude dále ubírat. K tomu je třeba stanovit určité konkrétní cíle, kterých by měla práce dosáhnout. V rámci těchto cílů práce je vyřčena jedna hlavní hypotéza, kterou se práce bude snažit na konci potvrdit, či vyvrátit. Dále je položeno několik výzkumných otázek, ať už obecnějšího charakteru nebo konkrétněji zaměřené, na které se tato bakalářská práce pokusí najít odpovědi.

Hypotéza

- Podnik Kdynium a.s. zaznamenal v uplynulých dvaceti letech rozvoj a stal se podnikem s mezinárodním významem díky vazbě na rozvíjející se automobilový průmysl v Evropě a díky dlouholeté průmyslové tradici v regionu.

Výzkumné otázky obecné

- Jaké dopady, negativní či pozitivní, má fungování společnosti Kdynium a.s. na zkoumaný mikroregion Kdyňsko?
- Jaký podíl má Kdynium a.s. na celkové zaměstnanosti na Kdyňsku v současné době?

Výzkumné otázky konkrétní

- Jak se vyvíjel počet zaměstnanců společnosti Kdynium a.s. a co jej ovlivňovalo?
- Ovlivnila hospodářské krize v roce 2008 výrazně společnost Kdynium a.s.?
- Jsou dodavatelsko-odběratelské vztahy podniku Kdynium a.s. na úrovni národní nebo mezinárodní?
- Jaká je personální politika společnosti Kdynium a.s.?
- Je produkce společnosti Kdynium a.s. v současné době určena hlavně pro automobilový průmysl?

3. Metodika práce

Po výběru tématu a stanovení cílů práce bylo třeba vymyslet a určit způsoby a metody, kterými se tato bakalářská práce ke stanoveným cílům propracuje. Hlavní zdroj metodiky byl převzat, a upraven pro potřeby práce, z publikace Ludvíka Mištery „Ekonomicko-geografické vztahy v Západočeských keramických závodech“, která se zaměřuje na faktory, které zásadně ovlivňují lokalizaci a vazby podniku. Tato lokalizace a vazby je právě předmětem studia geografie průmyslového závodu.

Na začátku práce musí dojít ke sběru dat. Pro sběr dat byly použity dvě metody, metoda kabinetního výzkumu a metoda terénního výzkumu. Kabinetním výzkumem byla získávána již zpracovaná sekundární data a informace. Kabinetní výzkum byl použit při studiu odborné literatury zaměřené na geografii podniku a průmyslu celkově, při studiu historie podniku, ale i při zhodnocení zkoumaného mikroregionu Kdyňsko. Sekundární údaje o obyvatelstvu a dalších ukazatelích charakterizující region Kdyňsko byla čerpána hlavně ze stránek a ročenek Českého statistického úřadu.

Terénním výzkumem byla získána primární data a informace přímo v podniku a to formou pozorování, prohlídek podniku a hlavně řízených rozhovorů s kompetentními zaměstnanci. Byly to například informace o postupu výroby podniku, ekologickém dopadu nebo případném sponzoringu. Hlavně to ovšem byla data o zaměstnancích podniku, vývoji jejich počtu, dojížděky, pohlaví, vzdělání a pracovního zařazení. Tato data byla poskytnuta mzdovou účetní, která se v podniku Kdynium a.s. stará i o lidské zdroje. Dalším důležitým faktorem pro tuto práci byly dodavatelsko-odběratelské vztahy v podniku a případné kooperace s jinými podniky. Tato data mi poskytli vedoucí pracovníci obchodního oddělení a oddělení zásobování.

Po sběru dat kabinetním a terénním výzkumem následuje jejich utřídění. K tomu byly užity hlavně matematicko-statistické metody a to v prostředí programu Microsoft Excel, kde je možné roztřídění dat do tabulek, následné výpočty nad daty a tvorba grafů.

V závěrečné části této práce pak dochází ke zhodnocení dat, k interpretaci výsledků ať už slovně či graficky, vysvětlení souvislostí mezi faktory ovlivňující lokalizaci a vazby

závodu, jeho vlivy a dopady na mikroregion Kdyňsko a posouzení složitosti dodavatelsko-odběratelských vztahů. V závěru je provedena syntéza všech sledovaných ukazatelů a faktorů, která dochází až k stanoveným cílům této práce a tudíž potvrzuje či vyvrací hypotézu a odpoví na položené výzkumné otázky.

4. Rozbor literatury

Pro potřeby této bakalářské práce bylo použito několik zásadních titulů z oblasti geografie průmyslu. Tyto tituly byly pro bakalářskou práci přínosné, jak z hlediska metodického, tak i z hlediska faktického. Nicméně použité nebyly jen samotné publikace, velmi významnou roli v této práci hrají i seriózní internetové zdroje.

Zásadním a stěžejním dílem této tematiky je publikace Ludvíka Mištery s názvem „Ekonomicko-geografické vztahy v Západočeských keramických závodech“. Přestože publikace vyšla v Praze již v roce 1967, stále patří mezi nejvýznamnější tuzemská díla, v oblasti geografie závodu. Autor v ní popisuje vazby a vliv prostředí či dodavatelsko-odběratelské vztahy tehdejšího největšího keramického podniku v Československu, Západočeských keramických závodů. Publikace byla pro tuto bakalářskou práci přínosná hlavně z metodického hlediska,

Další publikace, která této práci poskytla metodický postup, co se týče například trhu práce či obyvatelstva v regionu, ale také celkový styl odborné práce nebo způsob citování zdrojů má název „Úvod do regionálního výzkumu“. Autorem této publikace z roku 2001 je Jan Kopp a kolektiv.

Poslední z významných publikací, přínosných pro tuto bakalářskou práci z hlediska metodického byla „Ekonomická a sociální geografie“ z roku 2008 od autorů Václava Touška, Josefa Kunce, Jiřího Vystoupila a kolektivu. Tato publikace se zabývá hospodářstvím a sociální částí geografie, jako je charakteristika průmyslu, obyvatelstva či dopravy.

Z hlediska konkrétních faktů a informací pak byla velmi přínosná publikace Jiřího Schneidera „50 let přesného lití v Československu a České republice“ z roku 2000. V tomto díle autor přibližuje historii přesného lití, počátky přesného lití v Československu, ale i samotný postup výroby odlitků.

Další pro tuto práci podstatná byla anglicky psaná publikace od autora českého původu Petra Pavlíka s názvem „A successful transformation? restructuring of the Czech automobile industry“. Tady se autor zabývá vývojem automobilového průmyslu ve střední a východní Evropě, hlavně pak po pádu Železné opony. Pro tuto práci byla přínosná hlavně část o prodeji společnosti Škoda auto a následných investicích koncernu Volkswagen.

Pro zhodnocení podniku Kdynium a.s. pak byly velmi přínosné také podnikové výroční zprávy. V těch jsou uvedeny informace o počtu zaměstnanců, velikosti tržeb či zemi, do kterých podnik vyváží. Výroční zprávy byly navíc často doplněny o informace přímo od vedoucích pracovníků jednotlivých oddělení i samotného generálního ředitele.

Za zmínku stojí také přínos z prostudování několika bakalářských a diplomových prací s podobnou tematikou. Jako hlavní vzor této práce posloužila bakalářská práce Štěpánky Ozomové „Geografie průmyslového závodu Thun 1794 a.s.“, která je aktuální, neboť byla obhájena v roce 2016 a s velmi kladným ohodnocením.

V neposlední řadě je třeba uznat i význam a přínos důvěryhodných internetových zdrojů. Nejdůležitějším zdroj pak byly stránky Českého statistického úřadu, z něhož byla čerpána data hlavně pro charakteristiku zkoumaného regionu.

5. Vybrané charakteristiky mikroregionu Kdyňsko

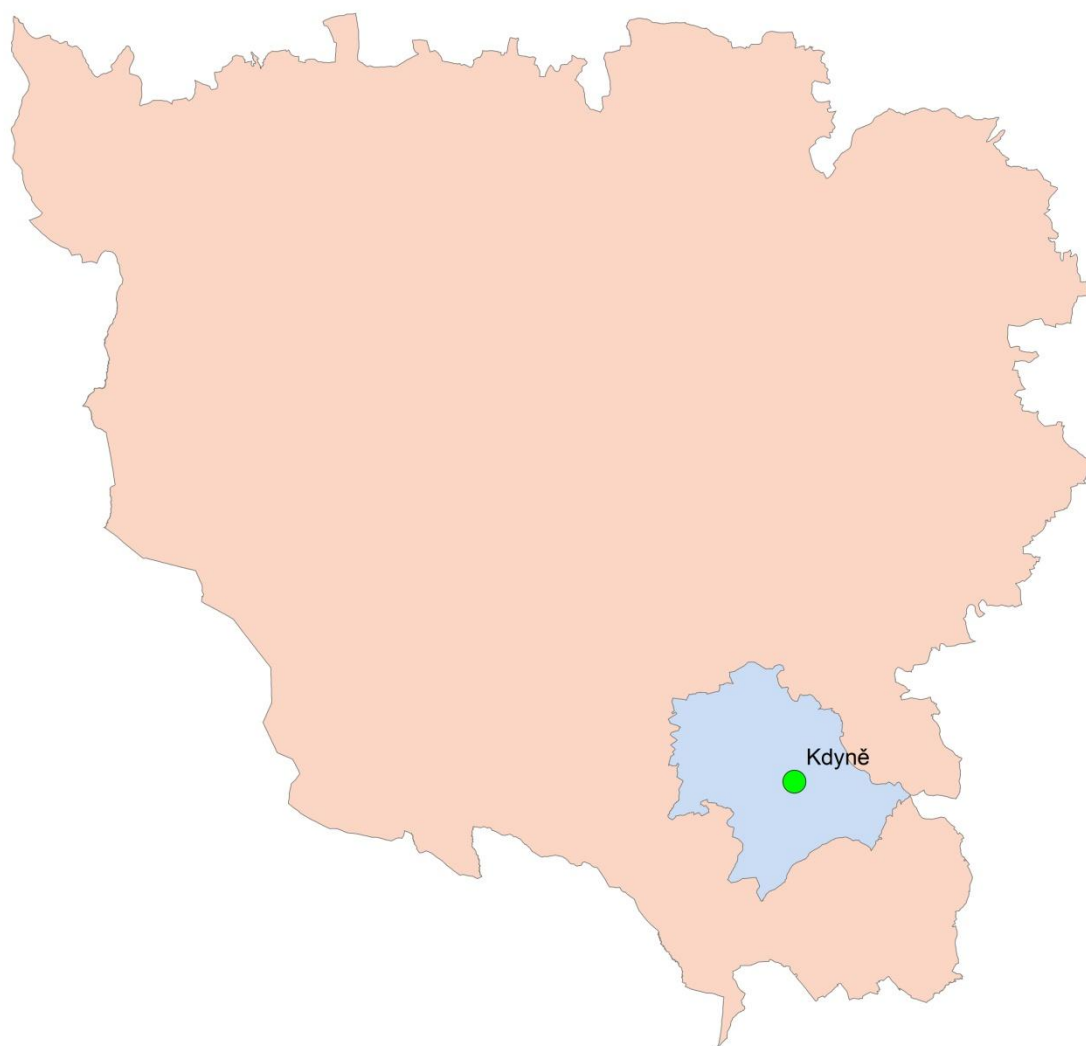
5.1. Vymezení zkoumané oblasti

Společnost Kdynium a.s. sídlí ve městě Kdyně. Město Kdyně se nachází v Plzeňském kraji, v jihozápadní části okresu Domažlice. Okres Domažlice přímo sousedí svojí částí se Spolkovou Republikou Německo, konkrétně se Svobodným státem Bavorsko. Okres Domažlice patří svojí rozlohou mezi průměrné okresy Plzeňského kraje (je čtvrtý ze sedmi okresů), ale počtem obyvatel je až pátý v pořadí, díky hustě zalidněnému centrálnímu okresu Plzeň – město (Plzeňský kraj © 2008). Samotné město Kdyně se pak nachází asi 7 km od hraničního přejezdu Všeruby (viz Příloha A). Od roku 2002, po zavedení nového

administrativního členění, město Kdyně spadá do správního obvodu ORP Domažlice. Kdyně je pověřená obec a spravuje 9 dalších obcí (Český statistický úřad © 2006).

Pro posouzení geografického vlivu podniku Kdynium a.s. na okolí je stanoveno jako zájmové území mikroregion Kdyňsko. Tento mikroregion se skládá ze samotného území pověřené obce Kdyně, dále vesnic, které spravuje (Branišov, Dobříkov, Hluboká, Nové Chalupy, Modlín, Podzámčí, Prapořiště, Smržovice a Starec) a také území obcí Brnířov, Kout na Šumavě a Nová Ves. Tyto obce sice správně spadají do obvodu Domažlice, ale s městem Kdyně úzce souvisí, ať už těsnou blízkostí, dostupností a obslužností. Kdyně, jako třetí největší město v domažlickém okrese, totiž nabízí kompletní základní a mateřskou školu, lékaře, obchody, ale i dostatek pracovních příležitostí a zařízení pro volný čas. Takto zvolený mikroregion Kdyňsko má výměru 47,2 km², což je přibližně 4,2 % celkové rozlohy okresu Domažlice (vlastní zpracování dat ArcČR 500).

Mapa č. 1: Poloha mikroregionu Kdyňsko v okrese Domažlice



Legenda

-  Kdyně
-  Mikroregion Kdyňsko
-  Okres Domažlice

Vypracoval: Zdeněk Judák, Plzeň 2017
Zdroj: Arc ČR 500

5.2. Historie regionu

Historie regionu a hlavně jeho centra města Kdyně sahá až do 14. století, neboť první písemná zmínka se datuje do roku 1384. Název Kdyně je odvozen od praslovanského výrazu pro mokřinu nebo vlhké místo. Původní ves byla součástí rýzmberského panství. Hrad Rýzmberek, který se tyčí nad současnou Kdyní, byl postaven již ve 13. století jako pevnost střežící stezku procházející nedalekým Všerubským průsmykem. Další zmínky například z roku 1508 již Kdyni nazývají městečkem. Zhruba v polovině 16. století však Kdyni téměř úplně zničil požár. Okamžitě poté začala vzrůstat jihovýchodně odtud další obec zvaná Nová Kdyně, která roku 1570 dostala od Maxmiliána II. znak a privilegium týdenních trhů a dvou výročních trhů. V této době se díky strategické poloze města (u zemské hranice s Bavorskem) ve Kdyni vybíralo clo z vína, piva a koní přepravovaných přes hranici. Pro Kdyni a celý region byl pak významný rok 1624, kdy Filip Krac ze Scharffensteinu uděluje privilegium zprošťující obyvatele Kdyně povinnosti nevolnictví. Druhý velký požár přichází v roce 1781 a zničil velkou část náměstí Nové Kdyně včetně radnice. Bohužel při požáru bylo také zničeno velké množství písemností a privilegií, která byla ale poté opět obnovena. Dalším významným rokem pak je rok 1835, kdy si Kdyně podala žádost nazývat se městem, této žádosti bylo vyhověno a 2. dubna 1840 císař Ferdinand V. povýšil Kdyni na město.

Ve Kdyni bylo nejrozšířenějším řemeslem takzvané plátýnkářství (výroby mlýnských pytlíků). Ke konci 17. století založil šlechtický rod Lamingenů ve Kdyni textilní manufakturu, která byla prokazatelně první svého druhu v Čechách. Další z majitelů vídeňský bankéř Jakub Matyáš Schmidt manufakturu roku 1769 rozšiřuje a začíná vyrábět vlněné látky. Poté následuje výrazný rozvoj přádelny, který má za následek rozvoj a výstavbu ve městě Kdyně a celém regionu (Kdyně © 2017).

5.3. Obyvatelstvo Kdyňska

5.3.1. Vývoj počtu obyvatel

V mikroregionu Kdyňsko žilo k 31. 12. 2015 celkem 6 954 obyvatel, což je přibližně 9% obyvatelstva celého okresu Domažlice. Při rozloze Kdyňska 47,2 km², je hustota zalidnění v tomto mikroregionu 147 obyvatel/km². V Plzeňském kraji je hustota zalidnění 75 obyvatel/km², tudíž hustota zalidnění mikroregionu Kdyňsko je téměř dvojnásobná. Na tom má velký

podíl fakt, že v mikroregionu Kdyňsko se nachází regionální centrum město Kdyně (Český statistický úřad © 2017).

Tabulka č. 1: Počet obyvatel v mikroregionu Kdyňsko v letech 1992 - 2003

Rok	1992	1993	1994	1995	1996	1997	1998	1999	2000	2001	2002	2003
Počet obyvatel	6 195	6 267	6 341	6 339	6 329	6 402	6 424	6 443	6 432	6 565	6 587	6 559

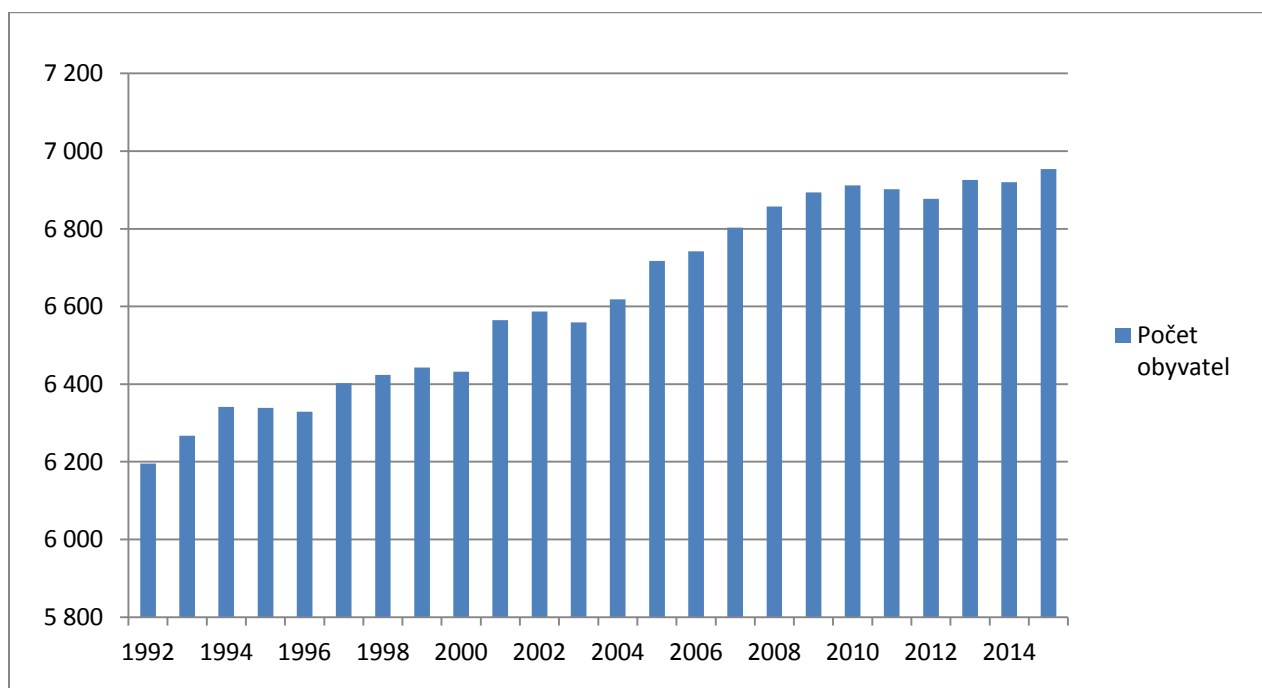
Zdroj: Vlastní zpracování dat ČSÚ

Tabulka č. 2: Počet obyvatel v mikroregionu Kdyňsko v letech 2004 - 2015

Rok	2004	2005	2006	2007	2008	2009	2010	2011	2012	2013	2014	2015
Počet obyvatel	6 618	6 717	6 742	6 803	6 857	6 894	6 912	6 902	6 877	6 926	6 920	6 954

Zdroj: Vlastní zpracování dat ČSÚ

Graf č. 1: Vývoj počtu obyvatel v mikroregionu Kdyňsko v letech 1992 - 2015

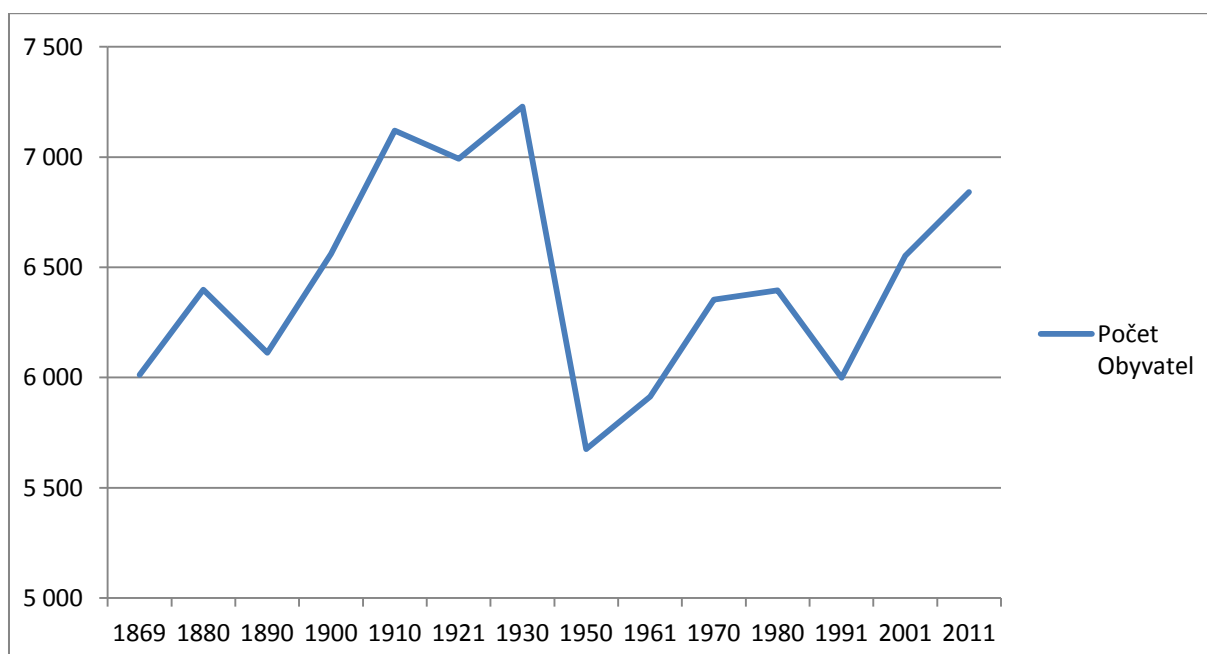


Zdroj: Vlastní zpracování dat ČSÚ

Z tabulek a grafu č. 1 je vidět vývoj počtu obyvatel v mikroregionu Kdyňsko za roky 1992 – 2015. Tohle současné časové období je vybráno cíleně, jelikož kopíruje období od založení společnosti Kdynium a.s. až do současnosti. Je možné vidět za toto období trend nárůstu počtu obyvatel, kdy se od začátku do konce sledovaného období populace zvýšila téměř o 800 obyvatel. Najdou se ale i roky, které zaznamenávají zanedbatelný pokles oproti roku předchozímu, jedná se o roky 1995, 1996, 2000, 2003, 2011, 2012 a 2014.

Díky Historickému lexikonu obcí, který spravuje Český statistický úřad, je však možné nahlédnout i hlouběji do minulosti a zhodnotit populační vývoj, výrazně ovlivněný rozvojem průmyslu, na zkoumaném území již od roku 1869 (Český statistický úřad © 2017).

Graf č. 2: Historický vývoj populace mikroregionu Kdyňsko od roku 1869 do současnosti



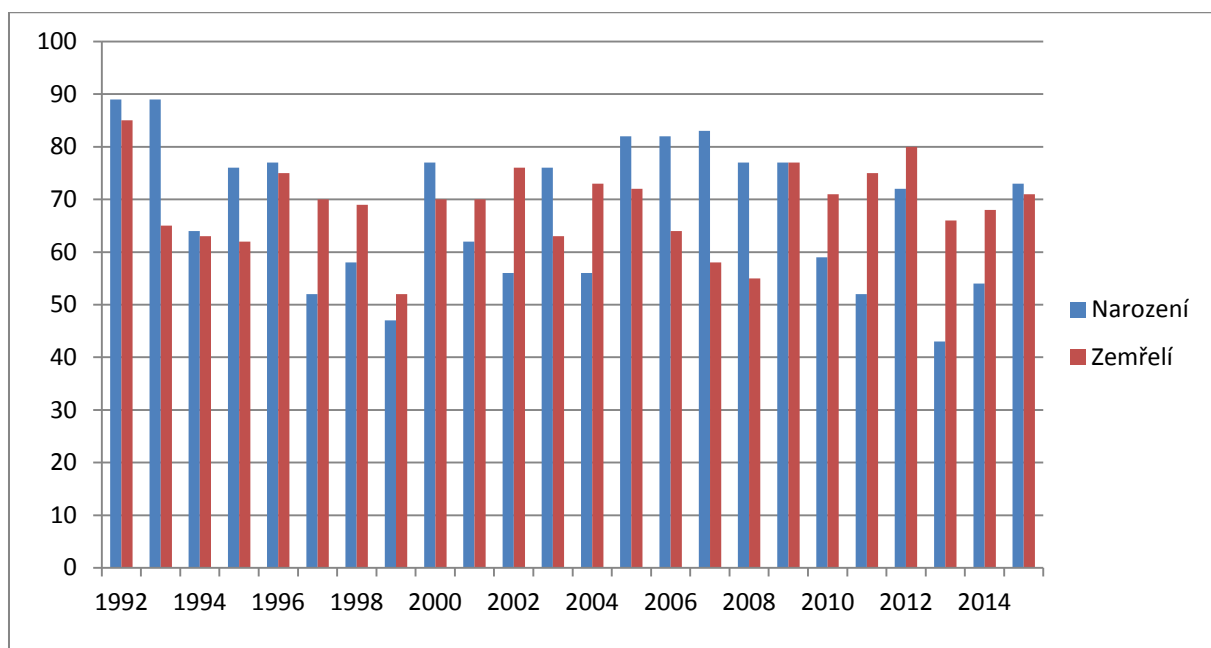
Zdroj: Vlastní zpracování dat ČSÚ

V grafu č. 2 není patrný žádný trvalý trend vývoje počtu obyvatel na Kdyňsku. Dá se říct, že v období 1869 až 1930, kdy už se plně rozvíjí průmyslový potenciál regionu, se počet obyvatel zvyšuje. Poté nastává období druhé světové války a následný odsun německého obyvatelstva, neboť se jedná o příhraniční region a tudíž vidíme výrazný pokles. Během 20 let klesla populace o více než 1500 obyvatel. Po válce nastává opět růst populace trvajícím až do sametové revoluce v roce 1989, kde změna v myšlení obyvatel, kladení většího důrazu na kariéru, ale i otevření hranic a možnost volnějšího vycestování mělo za následek pokles populace přibližně o 400 obyvatel. Poté již počet obyvatelstva jen s mírnými výkyvy roste.

5.3.2. Pohyb obyvatelstva

Na území mikroregionu Kdyňsko, ve zkoumané období za roky 1992- 2015, vidíme rostoucí trend počtu obyvatel (viz graf č. 1). Celkově se populace zvýšila o téměř 800 obyvatel a to mají za následek přirozená měna obyvatelstva (rozdíl narozených a zemřelých) a mechanická měna obyvatelstva (rozdíl přistěhovalých a vystěhovalých).

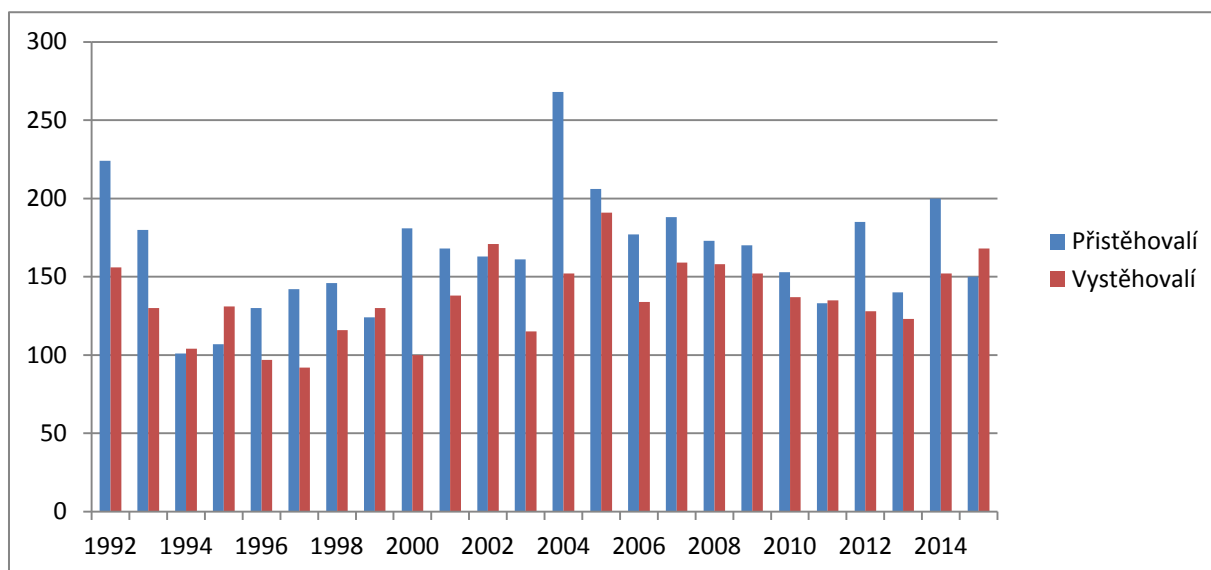
Graf č. 3: Narození a zemřelí obyvatelé mikroregionu Kdyňsko mezi roky 1992 – 2015



Zdroj: Vlastní zpracování dat ČSÚ

V grafu č. 3 je vidět, že rozdíl mezi narozenými a zemřelými v žádném roce nepřekročil počet 30. V roce 2007 byl přirozený přírůstek nejvyšší a to 25. Od začátku sledovaného období až do roku 1996 vidíme kladný přirozený přírůstek, v letech 1997 až 1999 zase záporný. Mezi léty 2005 a 2008 vidíme na Kdyňsku kladný přirozený přírůstek, ale od roku 2010 až do 2014 je přírůstek jen záporný. V posledním roce sledovaného období je přirozený přírůstek opět mírně kladný, konkrétně o 2 nově narozené.

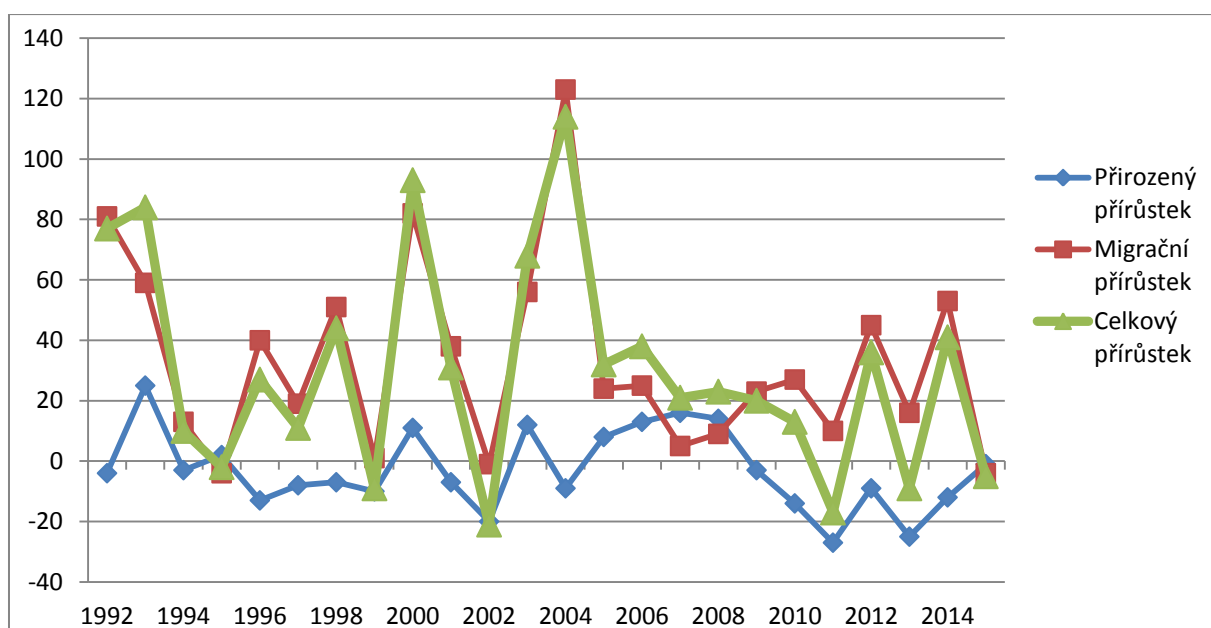
Graf č. 4: Přistěhovalí a vystěhovalí obyvatel Kdyňska mezi roky 1992 – 2015



Zdroj: Vlastní zpracování dat ČSÚ

V grafu číslo 4 je zachycena migrace obyvatel v mikroregionu Kdyňsko. Tento ukazatel již ukazuje větší rozdíly a tudíž i vliv na celkový vývoj populace na Kdyňsku. Téměř v každém roce bylo množství přistěhovalých větší než vystěhovalých. Pouze v letech 1995, 2002 a 2015 bylo migrační saldo záporné a to jen nepatrně, pouze v posledním sledovaném roce bylo migrační saldo – 18 obyvatel.

Graf č. 5: Přirozený přírůstek, migrační přírůstek a celkový přírůstek Kdyňska (1992 -2015)



Zdroj: Vlastní zpracování dat ČSÚ

V grafu č. 5 vidíme celkový přírůstek i části, ze kterých je vypočítáván, přírůstek migrační a přírůstek přirozený. Jak již bylo zmíněno výše na hodnotě celkového přírůstku se v mikroregionu Kdyňsko v letech 1992 – 2015 podílela hlavně mechanická měna obyvatel. Přirozená měna kolísala pouze v malé amplitudě (do 25) a celkový přírůstek tudíž téměř neovlivnila.

5.3.3. Věková struktura obyvatel

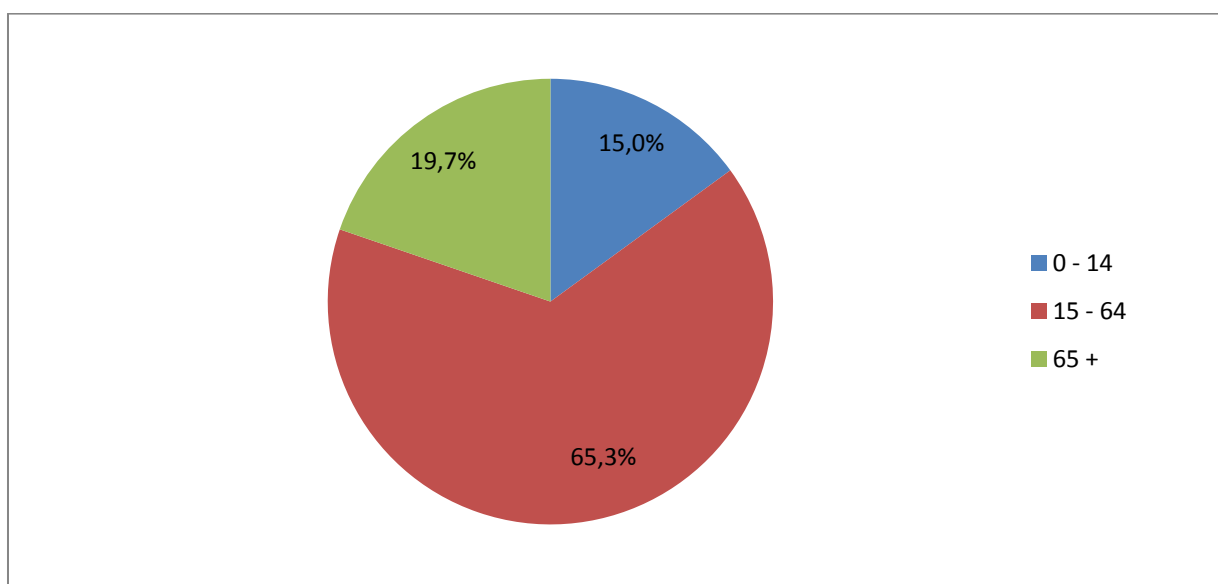
Věková struktura ukazuje jaké je množství a procentuální podíl obyvatel v předproduktivním věku, v produktivním věku a v poproduktivním věku. V roce 2015 bylo z celkového počtu obyvatel České republiky 15,4 % v předproduktivním věku (do 14 let), 66,3 % produktivních obyvatel (15 - 64 let) a 18,3 % obyvatel v důchodovém věku (65 let a více) (Český statistický úřad © 2017).

Tabulka č. 3: Věková struktura obyvatel Kdyňska v roce 2015

Věk	0 – 14 let	15 – 64 let	65 + let	Celkem
Počet obyvatel	1 041	4 540	1 373	6 954
Relativně (v %)	15 %	65,3 %	19,7 %	100 %

Zdroj: Vlastní zpracování dat ČSÚ

Graf č. 6: Věková struktura obyvatel Kdyňska v roce 2015



Zdroj: Vlastní zpracování dat ČSÚ

Z tabulky a grafu vyplývá, že věková struktura je v mikroregionu Kdyňsko téměř totožná jako v celé České republice. Pouze podíl obyvatel v poproduktivním věku je oproti průměru České republiky zhruba o 1,5 % větší na úkor obyvatel v produktivním věku.

5.3.4. Vzdelanostní struktura obyvatel

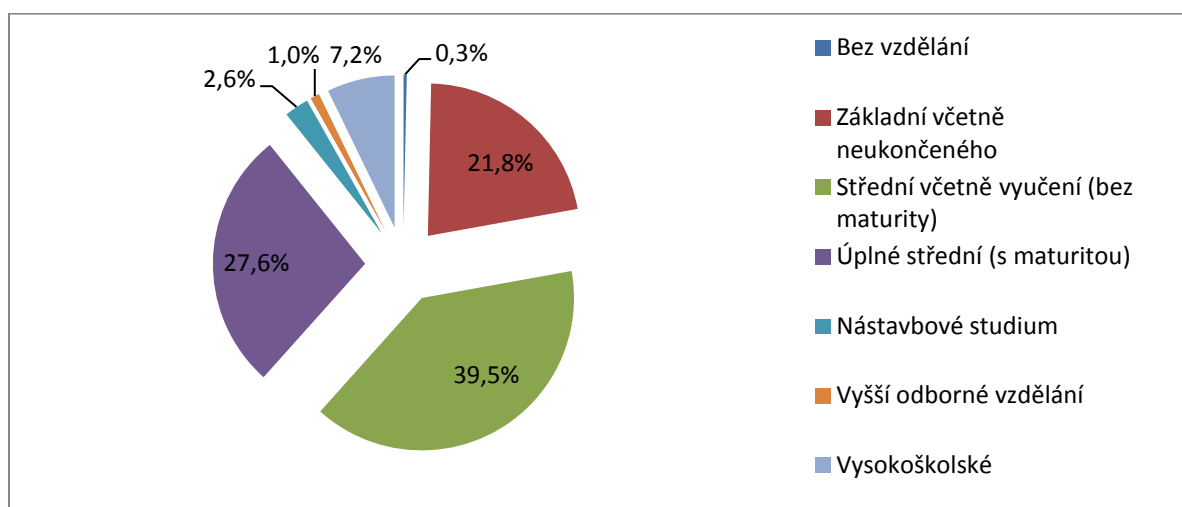
Vzdelanostní struktura obyvatelstva mikroregionu Kdyňsko je čerpána z posledního Sčítání lidu, domů a bytů 2011, které proběhlo k půlnoci z 25. na 26. března 2011. K tomuto datu bylo v mikroregionu Kdyňsko 5786 obyvatel starších 15 let (Český statistický úřad © 2011)).

Tabulka č. 4: Obyvatelé podle nejvyššího ukončeného vzdělání na Kdyňsku v roce 2011

Typ vzdělání	Počet Obyvatel	Množství v %
Bez vzdělání	19	0,3 %
Základní včetně neukončeného	1213	21,8 %
Střední včetně vyučení (bez maturity)	2194	39,5 %
Úplné střední (s maturitou)	1536	27,6 %
Nástavbové studium	144	2,6 %
Vyšší odborné vzdělání	54	1 %
Vysokoškolské	400	7,2 %
Nezjištěno	226	-
Celkem	5786	100%

Zdroj: Vlastní zpracování dat ČSÚ

Graf č. 7: Obyvatelé podle nejvyššího ukončeného vzdělání na Kdyňsku v roce 2011



Zdroj: Vlastní zpracování dat ČSÚ

Z tabulky a grafu je vidět, že největší podíl obyvatel mikroregionu Kdyňsko při Sčítání lidu, domů a bytů 2011 mají obyvatelé se středním vzděláním včetně vyučení (bez maturity) a to 39,5 %. Druhý největší podíl mají obyvatelé s úplným středním vzděláním (s maturitou) a to 27,6 %. Obyvatel pouze se základním vzděláním bylo 1213 (21,8 %) a vysokoškoláků 400 (7,2 %). Nejméně pak bylo obyvatel bez žádného vzdělání, pouze 0,3 %. Dosažený stupeň vzdělání nebyl zjištěn u 226 obyvatel starších 15 let, proto tento počet není započítán do relativního vyjádření

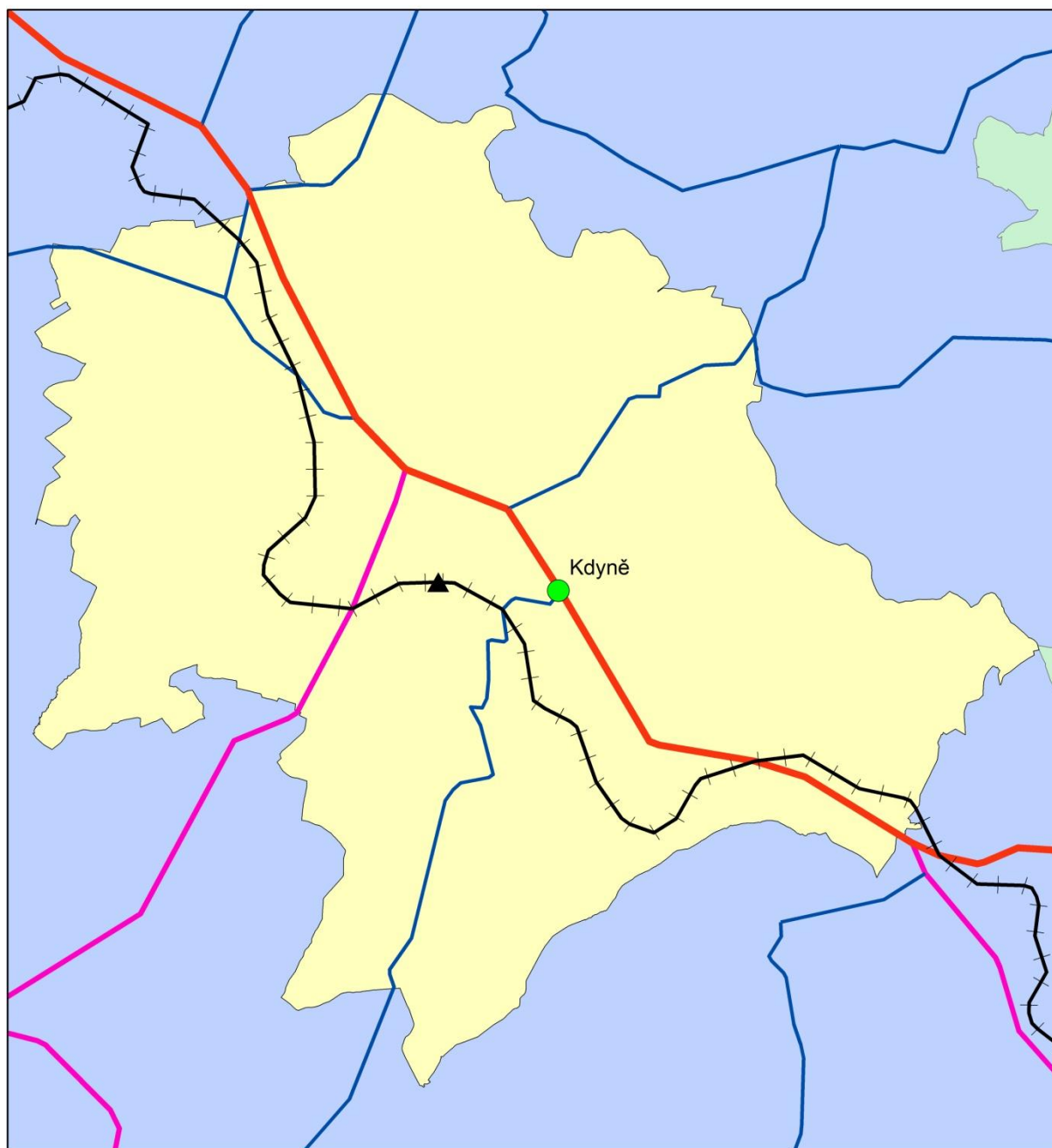
5.4. Doprava mikroregionu Kdyňsko

Dopravní síť, její hustota a kvalita, je velmi důležitým faktorem pro rozvoj regionu a životní úrovně. Lidé každodenně dojíždí do zaměstnání, do škol, za službami a proto je dopravní obslužnost velmi důležitá. Samozřejmě kvalitní dopravní síť je důležitá i pro rozvoj průmyslu v regionu, neboť výrazně usnadňuje dodavatelsko-odběratelské vztahy. Na území mikroregionu je nejdůležitější způsob dopravy silniční doprava a poté doprava železniční. Jiné způsoby dopravy nejsou pro Kdyňsko nikterak podstatné, neboť se poblíž nenachází žádné letiště ani splavná řeka.

Na území mikroregionu Kdyňsko se nenachází žádná dálnice ani rychlostní silnice. Nejvýznamnější silniční tepnou, procházející regionem, je tedy silnice I. třídy číslo 22 spojující Domažlice a Klatovy. Tato silnice přímo prochází centrem regionu, městem Kdyně. Na Kdyňsku se nachází také jedna silnice II. třídy číslo 184, která vede k hraničnímu přejezdu s Německem ve Všerubech. Dále zde vede ještě několik méně významných silnic III. třídy (Ředitelství silnic a dálnic ČR © 2015).

Další způsob dopravy je na Kdyňsku železniční doprava. Zájmovým územím vede neelektrifikovaná železnice číslo 185, spojující města Domažlice a Klatovy. Tuto dráhu využívají jak pravidelné spoje osobních vlaků, určených pro přepravu osob, tak i vlaky nákladní (České dráhy © 2010).

Mapa č. 2: Dopravní síť mikroregionu Kdyňsko



Legenda

- | | |
|---|---|
|  Kdyně |  Silnice II. třídy |
|  Nádraží Kdyně |  Silnice III. třídy |
|  Neelektrizovaná železnice |  Mikroregion Kdyňsko |
|  Silnice I. třídy |  Okres Domažlice |
| |  Okres Klatovy |

0 0,5 1 2 3 4 km



Vypracoval: Zdeněk Judák, Plzeň 2017
Zdroj: Arc ČR 500

5.5. Trh práce Kdyňska

5.5.1. Zaměstnanost obyvatel mikroregionu Kdyňsko

Při posledním Sčítání lidu, domů a bytů 2011 bylo na Kdyňsku celkem 6 902 obyvatel. Bohužel ne všichni obyvatelé, i přes povinnost, při procesu sčítání uvádějí přesné a kompletní informace. Nicméně i tak toto sčítání slouží jako zajímavý zdroj informací o Kdyňsku (Regionální Informační Servis © 2012-2016).

Tabulka č. 5: Rozdělení obyvatel Kdyňska dle aktivity v roce 2011

Počet	Absolutní		Relativní vyjádření
Ekonomicky aktivní	3 151		45%
	Zaměstnaní	2 802	40%
	Nezaměstnaní	349	5%
Ekonomicky neaktivní	3 421		50%
Osoby s nezjištěnou aktivitou	330		5%
Celkem obyvatel	6 902		100%

Zdroj: Vlastní zpracování dat Regionální Informační Servis

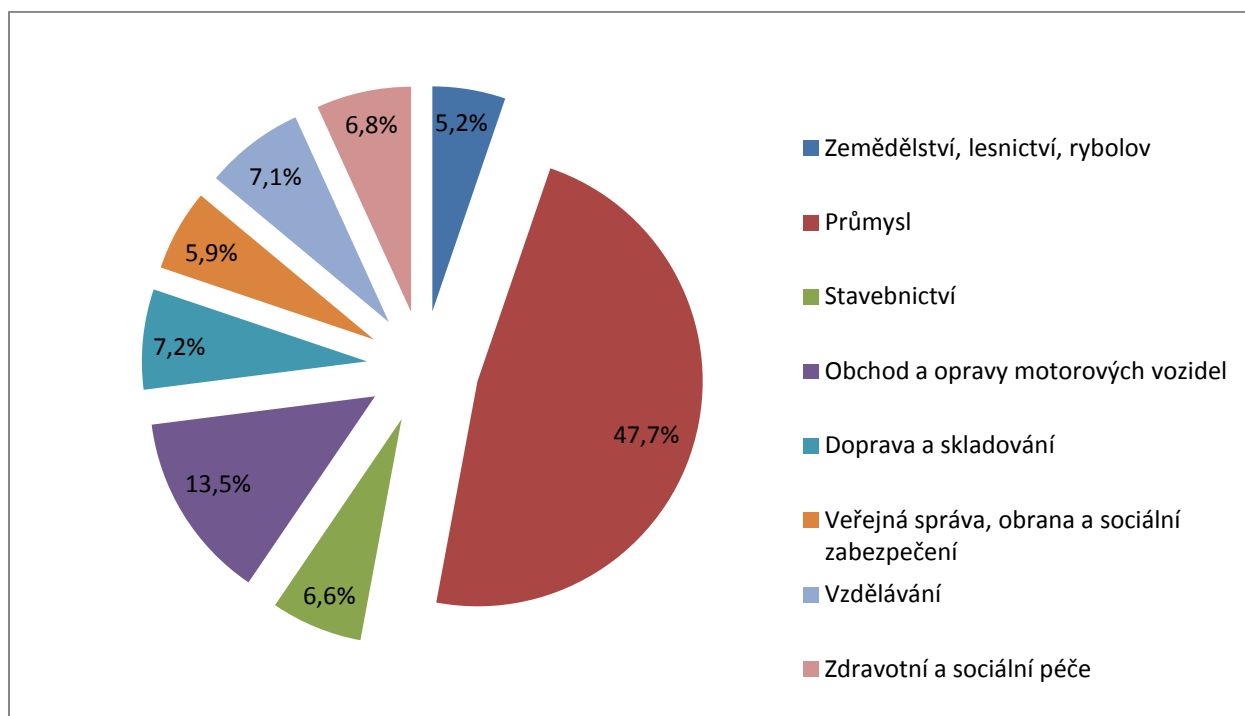
Z tabulky číslo 5 vyplývá, že bezmála polovina všech obyvatel mikroregionu Kdyňsko v roce 2011 byla ekonomicky neaktivní. Mezi ekonomicky neaktivní obyvatele patří lidé v poproduktivním věku (nepracující důchodci) a v předproduktivním věku (děti předškolního věku, žáci základních škol, studenti středních a vysokých škol). Přibližně 45 % obyvatel je ekonomicky aktivních, z toho 2 802 obyvatel je zaměstnaných a celkem 349 obyvatel nezaměstnaných. U 330 obyvatel Kdyňska se bohužel ekonomickou aktivitu zjistit nepodařilo.

Tabulka č. 6: Rozdělení zaměstnaných obyvatel Kdyňska podle odvětví v roce 2011

Odvětví	Počet zaměstnaných	Relativní vyjádření
Zemědělství, lesnictví, rybolov	111	5,2 %
Průmysl	1 008	47,7 %
Stavebnictví	139	6,6 %
Obchod a opravy motorových vozidel	285	13,5 %
Doprava a skladování	152	7,2 %
Veřejná správa, obrana a sociální zabezpečení	124	5,9 %
Vzdělávání	151	7,1 %
Zdravotní a sociální péče	144	6,8 %
Neuvedeno	688	-
Celkem	2 802	100 %

Zdroj: Vlastní zpracování dat Regionální Informační Servis

Graf č. 8: Rozdělení zaměstnaných obyvatel Kdyňsko podle odvětví v roce 2011



Zdroj: Vlastní zpracování dat Regionální Informační Servis

Z grafu a tabulky výše můžeme vyčíst, že z 2 802 zaměstnaných obyvatel není téměř u 700 obyvatel uvedeno odvětví, ve kterém jsou zaměstnaní. Ze zbylých zaměstnaných obyvatel je pak téměř polovina zaměstnána v průmyslu. Druhým nejvýznamnějším odvětvím je obchod a opravy motorových vozidel, které se na celkové zaměstnanosti podílí 13,5 %. Všechna ostatní výše uvedená odvětví mají přibližně stejný podíl, který kolísá mezi 5 - 7 %.

Tabulka č. 7: Rozdělení zaměstnaných obyvatel do hospodářských sektorů

	Kdyňsko	Česká republika
Primární sektor	5,2 %	4 %
Sekundární sektor	54,3 %	40 %
Terciární sektor	40,5 %	56 %
Celkem	100 %	100 %

Zdroj: Vlastní zpracování dat Regionální Informační Servis, Vítejte na zemi

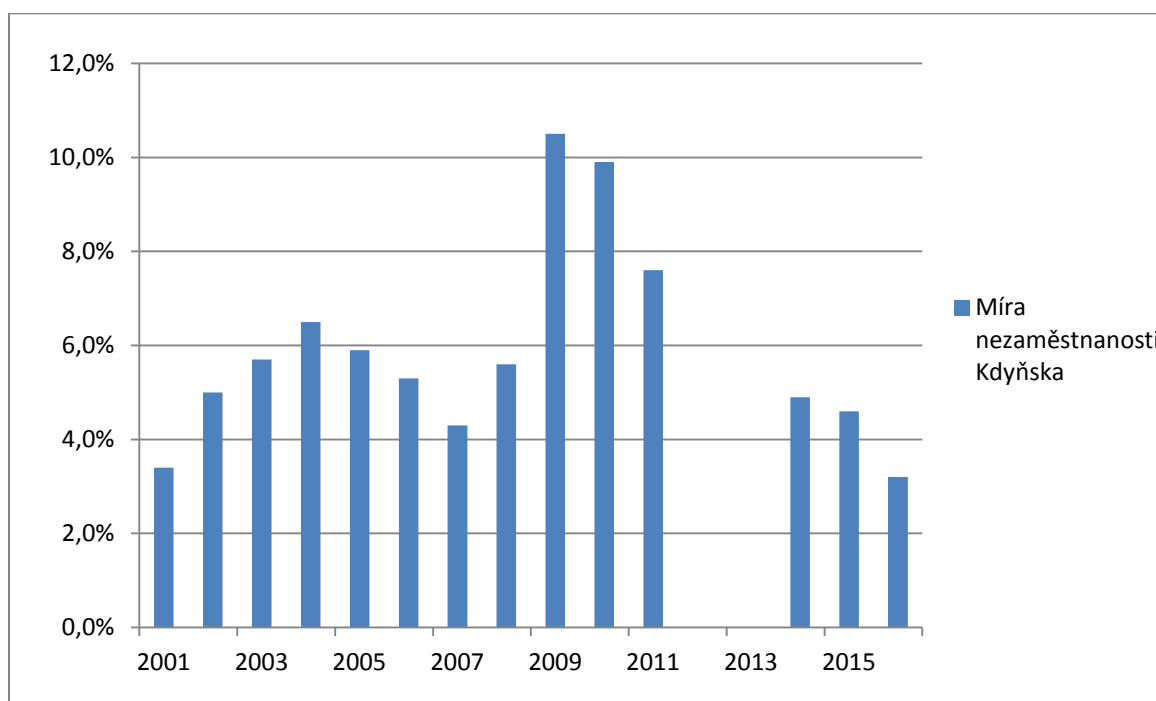
V tabulce číslo 7 jsou již jednotlivá odvětví rozdělena do hospodářských sektorů. Tabulka ukazuje, že mikroregion Kdyňsko je opravdu výrazně orientovaný na průmysl. V sekundární sféře je zaměstnáno více než 54 % ekonomicky aktivních a zaměstnaných

obyvatel. To je o 14 % více, než je průměr za celou Českou republiku. Toto je naopak vyrovnáno v terciárním sektoru kde je průměr České republiky o více než 15 % vyšší než na Kdyňsku. Zaměstnanost v primární sféře je pak téměř srovnatelná s celorepublikovým průměrem (Vítejte na zemi © 2013).

5.5.2. Vývoj míry nezaměstnanosti

V roce 2016 bylo na v mikroregionu Kdyňsko 108 evidovaných žadatelů o práci, což dělá, při celkovém počtu 3 426 ekonomicky aktivních obyvatel, míru nezaměstnanosti 3,2 %. Míra nezaměstnanosti v celé České republice v tomto roce byla 5,5 %, což je o více než 2 % vyšší nezaměstnanost než na Kdyňsku. Míra nezaměstnanosti se však v průběhu času různě vyvíjela (Kurzy.cz © 2000-2017).

Graf č. 9: Míra nezaměstnanosti na Kdyňsku v letech 2001 – 2016

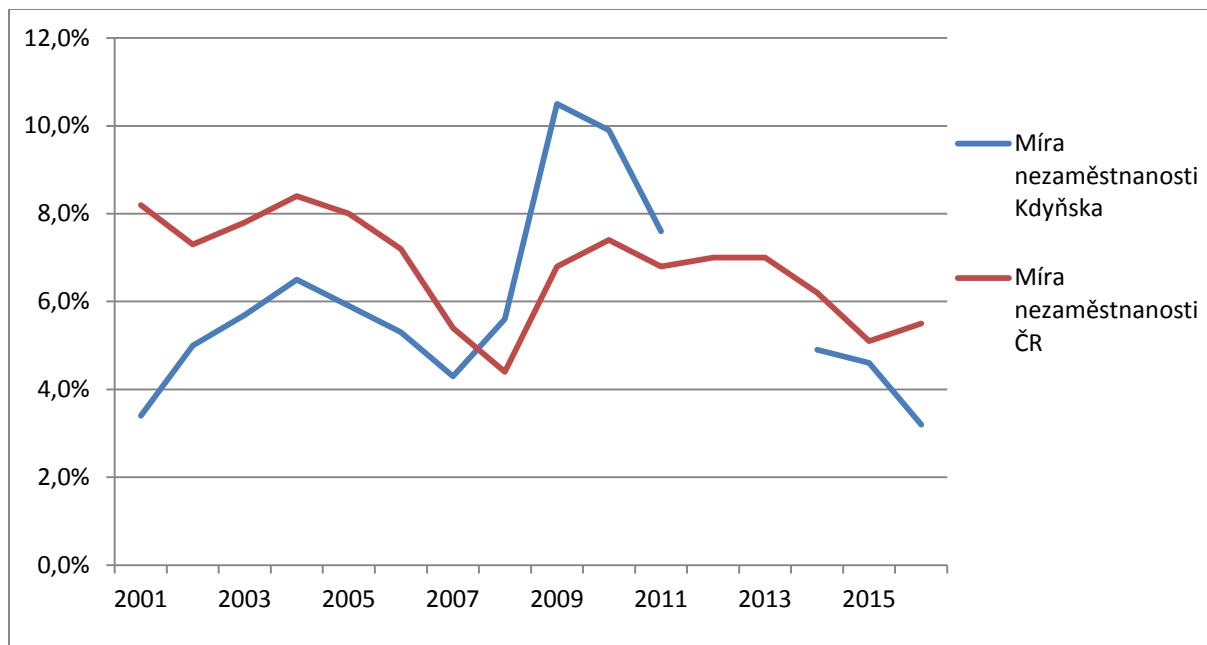


Zdroj: Vlastní zpracování dat poskytnutých Úřadem práce v Domažlicích

Z grafu č. 9 je možné vidět vývoj míry nezaměstnanosti v mikroregionu Kdyňsko. Od roku 2001 do roku 2004 nezaměstnanost mírně stoupala, poté až do 2007 klesala. Velmi důležité pro vývoj nezaměstnanosti na Kdyňsku je pak období celosvětové hospodářské krize, kdy se míra nezaměstnanosti během jednoho roku téměř zdvojnásobila na 10,5 %. Nicméně od roku 2009 vidíme ale opět jen klesající trend, vrcholící na konci sledovaného území velmi

dobrou hodnotou 3,2 %. Bohužel údaje za roky 2012 a 2013 nejsou dostupné z důvodu změny metodologie činnosti úřadů práce.

Graf č. 10: Porovnání míry nezaměstnanosti na Kdyňsku a v celé České republice



Zdroj: Vlastní zpracování dat poskytnutých Úřadem práce v Domažlicích, Kurzy.cz

V grafu výše je vidět porovnání vývoje míry nezaměstnanosti mikroregionu Kdyňsko s celorepublikovým průměrem mezi léty 2001 - 2016. Dá se říct, že téměř v celém sledovaném období byla míra nezaměstnanosti menší na Kdyňsku než byl průměr České republiky. Pouze v období hospodářské krize od roku 2008 se tento vývoj mění. V celé České republice vzrůstá míra nezaměstnanosti, ale na Kdyňsku vzrůstá mnohem intenzivněji. Toto je možné vysvětlit výraznou orientací regionu na průmysl, který byl touto krizí velmi postihnut.

5.5.3. Průmysl na Kdyňsku

Kdyňsko je tradičně na průmysl orientovaný region, což dokazují i údaje z posledního Sčítání lidu, domů a bytů z roku 2011 (viz výše), které uvádějí, že více než polovina zaměstnaných obyvatel pracuje v sekundární sféře. Tento fakt může způsobit v takto malém regionu značnou konkurenci mezi různě velkými a zaměřenými průmyslovými podniky.

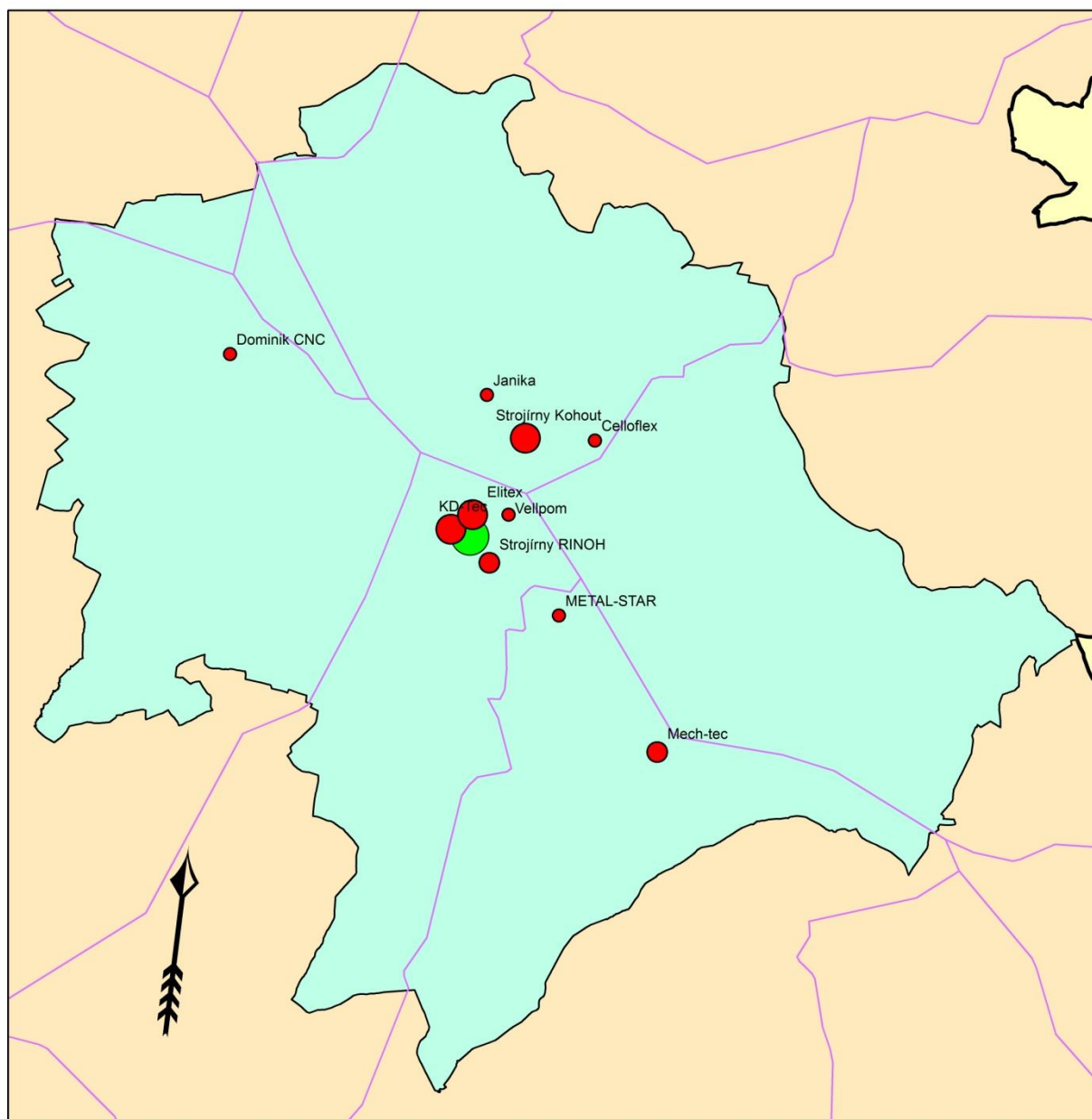
Tabulka č. 8: Přehled nejvýznamnějších průmyslových podniků v mikroregionu Kdyňsko za rok 2016 dle počtu zaměstnanců

Podnik	Počet zaměstnanců	Zaměření
Kdynium a.s.	248	Přesné lití
Strojírny Kohout s.r.o.	150	Dokončovací práce a obrábění CNC
KD TEC s.r.o	120	Výroba klimatizací a chladících zařízení
ELITEX Machinery s.r.o.	95	Výroba strojů, obrábění
Mech-tec s.r.o.	53	Výroba kovových konstrukcí a dílů pro elektroniku
Strojírny - RINOH s.r.o.	50	Obrábění a povrchové úpravy kovů
Janika s.r.o.	29	Montáž a zpracování plastových dílců
METAL-STAR-KOVOVÝROBA s.r.o	25	Kovovýroba a obrábění
CELLOFLEX BOHEMIA k.s.	20	Zpracování a výroba plastových dílců
Dominik-CNC Heavy Machining s.r.o	12	Obrábění CNC
Vellpom s.r.o.	12	Kovovýroba a obrábění

Zdroj: Vlastní zpracování dat, poskytnutých v jednotlivých firmách; dále dle živéfirmy.cz

Na území mikroregionu Kdyňska se nachází hned několik průmyslových podniků. Většinou se jedná o malé podniky do 50 zaměstnanců. Tyto podniky se zabývají obráběním kovů či zpracováním plastů. Podniky Mech-tec s.r.o. a Strojírny – RINOH s.r.o. se nacházejí, co se týče počtu zaměstnanců, na pomezí mezi malým a středním podnikem. Dále jsou v regionu tři typické střední podniky s počtem zaměstnanců přibližně 100 – 150. Jediný podnik nacházející se na hranici mezi středním a velkým podnikem je největší podnik v mikroregionu Kdyňsko společnost Kdynium a.s. s 248 zaměstnanci k 31. 12. 2016.

Mapa č. 3: Průmyslové podniky v mikroregionu Kdyňsko



Legenda

Podniky

Počet zaměstnanců

- do 29
- 30 - 59
- 60 - 200
- Kdynium a.s.

— Silnice síť

Mikroregion Kdyňsko



Vypracoval: Zdeněk Judák, Plzeň 2017
Zdroj: Arc ČR 500

6. Kdynium a.s.

Oficiální informace o společnosti Kdynium a.s., uvedené v obchodním rejstříku firem, jsou též součástí práce (viz Příloha B).

6.1. Poloha závodu

Závod Kdynium a.s. se nachází v průmyslové části na jihozápadě města Kdyně. Zeměpisná poloha Kdynia je 49°23' s. š. a 13°2' v. d. a výrobní plocha podniku je 23 248 m² (Mapy.cz © 2017; Kdynium © 2015).

Přímý vjezd do podniku Kdynium a.s. je společný i pro další podniky v daném průmyslovém areálu (Elitex Machinery s.r.o. a KD TEC s.r.o.) a je napojen na silnici III. třídy číslo 18415 vedoucí ze Kdyně do Kouta na Šumavě. V současné době veškerý transport do i vně podniku je zprostředkován pomocí silniční dopravy. Dalším způsobem dopravy do podniku, který byl využíván hlavně v minulosti, je železniční doprava. Necelý kilometr od hlavního vjezdu do podniku se totiž nachází železniční stanice Kdyně, která je na trase číslo 185 Klatovy – Domažlice. U této stanice býval jeřáb, který náklad z vlaků překládal na nákladní auta a tento náklad byl pak snadno převezen přímo do podniku (Ředitelství silnic a dálnic ČR © 2015; České dráhy © 2010).

6.2. Historie závodu

Průmyslová tradice ve Kdyni sahá až do druhé poloviny 17. století, kdy byla založena první textilní manufaktura tzv. přádelna. Tato přádelna vzkvétala a zaměstnávala velké množství lidí. Nicméně problém nastal po druhé světové válce. Stroje na výrobu textilií pocházely ze západních zemí a tak bylo velmi obtížné sehnat součástky. Proto na začátku 50. let přichází vedení přádelny s myšlenkou vyrábět si součástky strojů sami.

V roce 1952 proto vznikl strojírenský podnik Kdyňské strojírny. V rámci této společnosti v roce 1954 vznikla i slévárna přesných odlitků, používající metodu vytavitelného

voskového modelu. Ve druhé polovině 20. století poté Kdyňské strojírný zásobovaly textilními stroji a jejich součástkami celý východní blok. Po sametové revoluci, ale musel podnik změnit své výrobní programy a přeorientovat se na jiné části trhu.

Z původní slévárny vzniká 1. května 1992 akciová společnost Kdynium. Kdynium a.s. bylo zařazeno do kuponové privatizace a od konce roku 1999 až do dnes je součástí investiční skupiny Prosperita ing. Miroslava Kurky (Babor 2011, Sünderhauf 1972).

6.3. Výroba podniku Kdynium a.s.

Hlavní pracovní náplní podniku Kdynium a.s. je výroba přesných odlitků z kovových slitin. Tyto odlitky se vyrábějí metodou vytavitelného voskového modelu. Jedná se o velmi specifickou metodu a zajímavou metodu, jíž se věnuje jen několik společností v České republice, ale například v Plzeňském kraji je společnost Kdynium a.s. jediná, a proto je třeba si principy a vývoj této metody rozebrat podrobněji.

6.3.1. Historie metody vytavitelného voskového modelu

První zmínky o odlévání přesných kovových odlitků jsou z doby asi 4000-3000 před naším letopočtem a to na území starověké Mezopotámie, Číny a Egypta. Nejstarší způsob přesného lití byla takzvaná metoda otevřeného odlévání, v praxi se vytvořily duté tvary z kamene či pálené hlíny a do těchto dutin se vléval roztavený kov. Tato metoda byla vhodná hlavně pro výrobu plochých odlitků, jako například hroty kopí. Nicméně pro výrobu složitějších a trojrozměrných odlitků bylo třeba vymyslet jinou metodu. Tou byla technika kusového odlévání, která již velmi připomíná dnešní metodu odlévání pomocí vytavitelného voskového modelu. Tvar, který byl požadován, byl vytvořen z vosku a ten byl následně obalen hlínou. Po zaschnutí a ztuhnutí hlíny se forma rozřízla, vosk byl odstraněn a forma znovu slepena. Do této formy byl pak odléván roztavený kov.

V dějinách lidstva, ale byla tato technika několikrát zapomenuta. Jako druhá vlna se objevuje ve středověku v 13. - 16. století, kdy je využívána sochaři. Poslední novodobý objev této techniky nastal koncem 19. století nejprve u zlatníků a poté na začátku 20. století u dentistů. Právě požadavky na práci dentistů byly zásadní pro současnou podobu metody

odlévání pomocí vytavitelného voskového modelu, neboť odlitky, sloužící jako zubní náhrady, byly ze slitin na bázi chromu a kobaltu. Tyto kovy mají vyšší tavicí teploty, proto bylo třeba vytvořit vyšším teplotám vzdornou formu. Jako pojivo pro keramické hmoty byl použit gel z některých anorganických sloučenin křemíku, což se používá až do současnosti a umožňuje používání keramických hmot i při velmi vysokých teplotách.

Průkopníkem přesného lití pomocí metody vytavitelného voskového modelu byl v našich zemích Ing. Dr. Josef Doškář. Ten započal laboratorní výzkum obalových forem v roce 1938 v Baťových závodech ve Zlíně. Bohužel v této době začínala i druhá světová válka a německá armáda v tehdejší Protektorátu Čechy a Morava Baťovy závody používala pro vlastní účely. Přesto ovšem došlo v roce 1943 i bez povolení německé armády k odlití prvních přesných odlitků moderní metodou vytavitelného voskového modelu. (Schneider 2000)

6.3.2. Výrobní proces v současnosti

Celý proces výroby začíná poptávkou odběratelů po konkrétních odlitkách. Odběratelé poskytují technický výkres a další vlastnosti, které na odlitku požadují. Dalším důležitým parametrem před spuštěním samotné výroby je poptávané množství za časový horizont, neboť kapacita výroby není neomezená, ale naopak malé množství nemusí být rentabilní. Takto poptávaný odlitek poté vyhodnotí obchodní úsek, zdali je podnik vůbec schopný poptávce vyhovět a případně zpracuje nabídku včetně ceny za jeden kus.

Pokud odběratel akceptuje nabídku, začíná proces výroby. Prvním krokem výroby je konstrukce a výroba modelového zařízení. To znamená forma, většinou z hliníkových slitin, pro pozdější lisování voskových modelů. Do hotové formy se pod tlakem na vstřikovacích lisech vstříkne rozehřátý vosk. Po ztuhnutí vosku se hliníková forma otevře a vyjme se hotový voskový model odlitku v měřítku 1:1. Z těchto vylisovaných modelů se poté vytváří vtoková soustava (takzvaný stromeček), na které může být nalepeno až několik desítek modelů dle jejich velikosti.

Tato vtoková soustava s voskovými modely následně putuje do namáčecích van, kde je na ní nanášena tekutá křemičitá hmota a poté jemný křemičitý písek. Tento proces se několikrát opakuje za použití hrubších frakcí písku, až na modelu vznikne keramická krusta, která je vlastně formou pro budoucí ocelový výrobek. Po dokonalém vysušení formy je třeba

odstranit vosk z vnitřku formy. To se provádí v parních kotlích, v nichž je vosk vytaven a z keramické formy vytéká.

Do takto připravené a zahřáté formy, takzvané skořepiny, je poté vlitý tekutý kov a tak finální odlitky získávají tvar původních voskových modelů. Podnik nabízí široké spektrum ocelových materiálů, od konstrukčních až po nerezové a žáruvzdorné. Proces tavení je neustále sledován spektrometrickou laboratoří, která kontroluje chemické složení jednotlivých taveb. Po vychladnutí kovu se musí keramická krusta mechanicky narušit a odstranit. To se provádí mechanickým oklepem a následně tryskáním ocelovým granulátem. Odlitky se poté oddělují od vtokové soustavy. Oddělené odlitky procházejí kontrolou a apretací (broušení vtoků a čištění). Velká část odlitků je dále obráběna na vlastních CNC strojích až k finální podobě výrobku dle přání zákazníka (rozhovory se zaměstnanci; Horák 2007).

6.4. Pracovní síla závodu Kdynium a.s.

Co se pracovní síly týče se Kdynium a.s. v současnosti nachází na pomezí středního a velkého podniku. Za 25 let fungování závodu, to ale nebylo vždy stejné. Podnik prošel různými obdobími, která vykazovala hospodářský progres i úpadek, dále se změnila vlastnická struktura podniku a také za uplynulých 25 let došlo ke dvěma změnám na pozici generálního ředitele.

6.4.1. Vývoj počtu zaměstnanců

Za dobu fungování podniku se výrazně mění počet zaměstnanců. Proto je lepší si celou historii podniku rozdělit na tři části. První část je od založení podniku v roce 1992 do konce roku 1999, kdy se stala většinovým vlastníkem podniku investiční skupina Miroslava Kurky Prosperita. Druhá část je právě od roku 1999 až do roku 2008 kdy přichází velká hospodářská krize, která více či méně ovlivnila většinu světového průmyslu. Poslední období je od roku 2008 do současnosti.

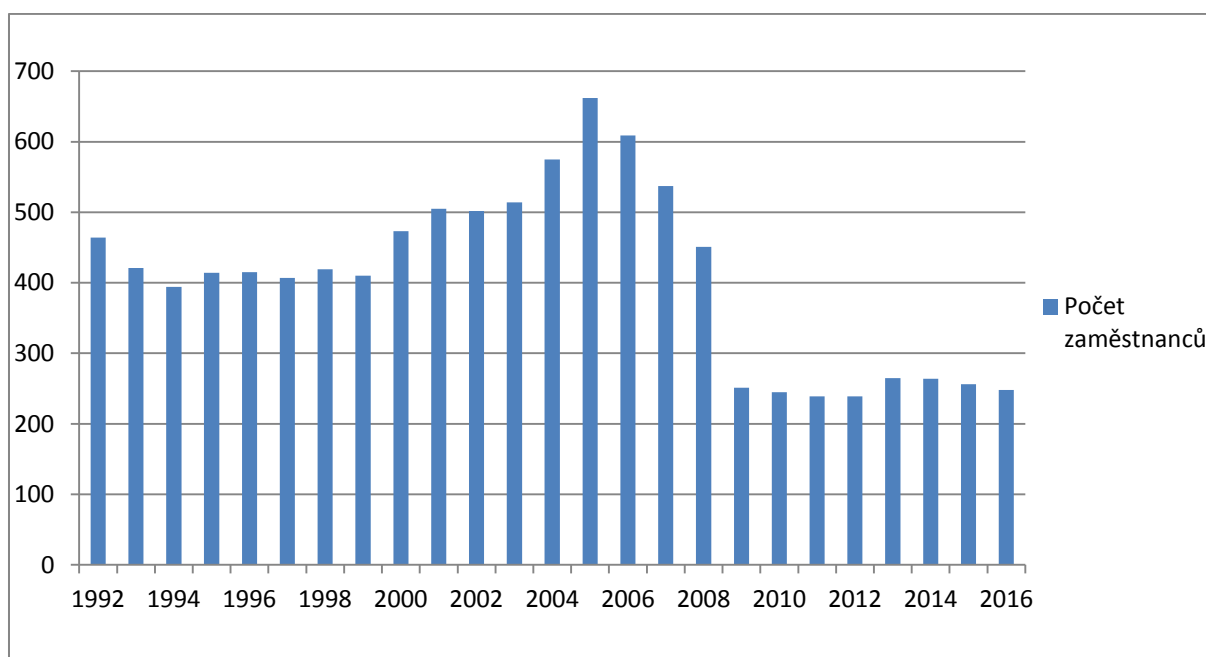
Tabulka č. 8: Vývoj počtu zaměstnanců a jejich struktura podle pracovního zařazení

Rok	Počet zaměstnanců	Řetězový index	Bazický index	THZ		Dělníci	
1992	464	-	1	126	27 %	338	73 %
1993	421	0,91	0,91	112	27 %	309	73 %
1994	394	0,94	0,85	108	27 %	286	73 %
1995	414	1,05	0,89	120	29 %	294	71 %
1996	415	1	0,89	124	30 %	291	70 %
1997	407	0,98	0,88	118	29 %	289	71 %
1998	419	1,03	0,9	119	28 %	300	72 %
1999	410	0,98	0,88	107	26 %	303	74 %
2000	473	1,15	1,02	92	19 %	381	81 %
2001	505	1,07	1,09	95	19 %	410	81 %
2002	502	0,99	1,08	94	19 %	408	81 %
2003	514	1,02	1,11	87	17 %	427	83 %
2004	575	1,12	1,24	87	15 %	488	85 %
2005	662	1,15	1,43	81	12 %	581	88 %
2006	609	0,92	1,31	79	13 %	530	87 %
2007	537	0,88	1,16	76	14 %	461	86 %
2008	451	0,84	0,97	77	17 %	374	83 %
2009	251	0,56	0,54	59	24 %	192	76 %
2010	245	0,98	0,53	59	24 %	186	76 %
2011	239	0,98	0,52	58	24 %	181	76 %
2012	239	1	0,52	61	26 %	178	74 %
2013	265	1,11	0,57	63	24 %	202	76 %
2014	264	1	0,57	61	23 %	203	77 %
2015	256	0,97	0,55	57	22 %	199	78 %
2016	248	0,97	0,53	61	25 %	187	75 %

* THZ – zkratka symbolizující technicko-hospodářští zaměstnanci

Zdroj: Vlastní zpracování dle Výročních zpráv podniku Kdynium a.s.

Graf č. 11: Vývoj počtu zaměstnanců závodu Kdynium a.s. v letech 1992 – 2016



Zdroj: Vlastní zpracování dle Výročních zpráv podniku Kdynium a.s.

V prvním období (1992 - 1999) měl podnik nejvíce zaměstnanců hned v prvním roce své samostatné činnosti a to 464. Od dalšího roku následuje pokles (konkrétně řetězovým indexem 0,91), který ale pak přechází ve stagnaci. Ve zbytku sledovaného období pak počet zaměstnanců víceméně kolísá mezi 400 až 420 zaměstnanci (necelých 90 % původního počtu zaměstnanců).

Ve druhém období (1999 - 2008), kdy se většinovým vlastníkem stává Prosperita, vykazuje firma největší nárůst, co se týče počtu zaměstnanců. Od roku 1999 až do roku 2005 vidíme rostoucí trend, který vrcholí číslem 662, což je přibližně o 250 zaměstnanců více než měl podnik při příchodu investiční skupiny Miroslava Kurky (bazický index dosahuje hodnoty 1,43). Ve zbylých letech tohoto období, však opět dochází k poklesu celkově o 200 zaměstnanců.

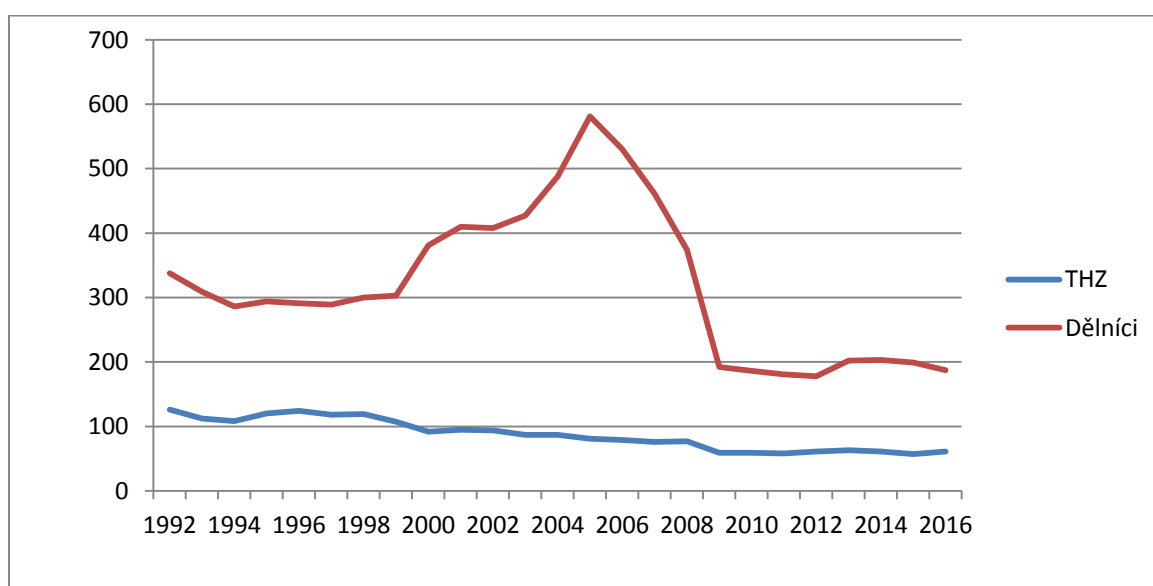
V posledním období, od roku 2008 do současnosti, je zřetelný vliv hospodářské krize na počet zaměstnanců v podniku Kdynium a.s., v roce 2009 totiž nastalo výrazné propouštění, které snížilo počet zaměstnanců přibližně ze 450 na 250 (řetězový index mezi těmito léty ukazuje hodnotu 0,56). Až do roku 2016 se dá říci, že počet zaměstnanců stagnuje, a jen mírně kolísá právě kolem hodnoty 250.

6.4.2. Vývoje struktury zaměstnanců podle pracovního zařazení

Jelikož je výroba podniku Kdynium a.s. velmi specifická a odborná, je nutné mít kromě dělníků i dostatečné množství technicko-hospodářských zaměstnanců. Avšak i u dělníků (například pracujících přímo v oddělení tavení kovů a lití) musí docházet k zaučení, které není jednoduché, neboť většina nových zaměstnanců se s podobným typem výroby doposud nesešla.

Poměr dělníků a technicko-hospodářských zaměstnanců se mění podle potřeby. Zpravidla pokud má podnik méně, ale na objem větších zakázek není třeba mít tolik technicko-hospodářských zaměstnanců. Pokud, ale v podniku převažuje větší množství na sobě nezávislých menších zakázek, je třeba mít více technicko-hospodářských, protože je třeba více technologie, kontrol, měření a řízení výroby.

Graf č. 12: Vývoj počtu dělníků a THZ v celé historii podniku Kdynium a.s.



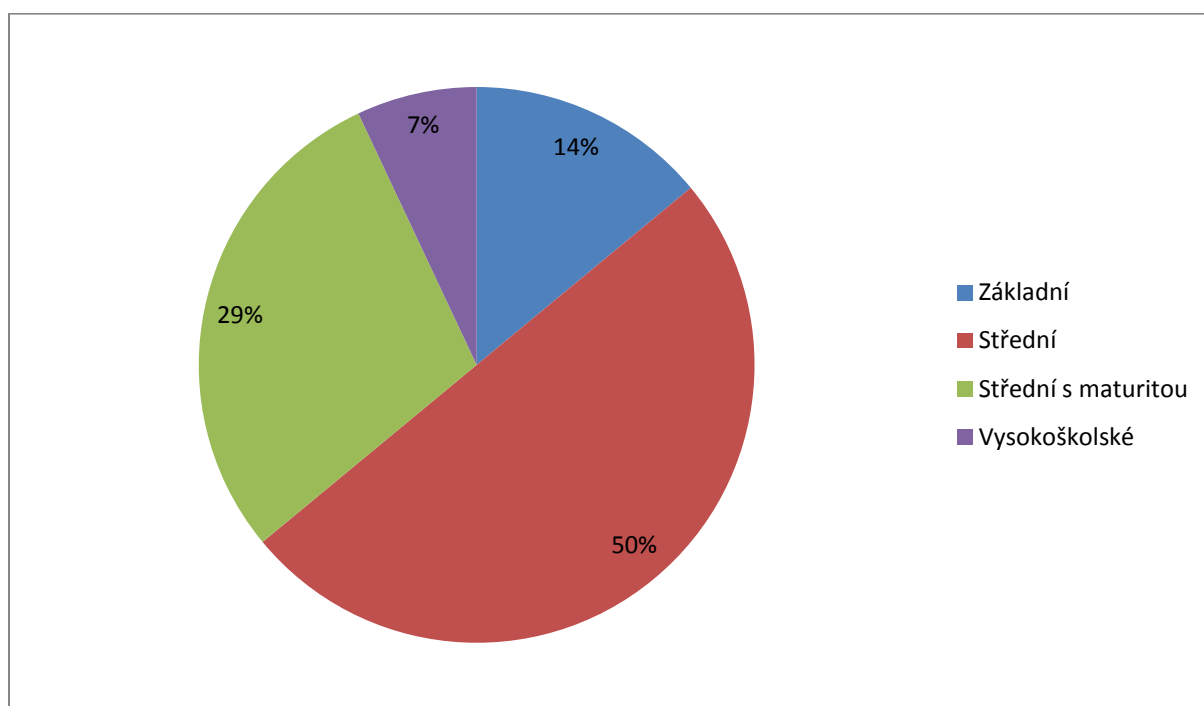
Zdroj: Vlastní zpracování dle Výročních zpráv podniku Kdynium a.s.

Graf č. 11 ukazuje počet dělníků a technicko-hospodářskými zaměstnanců a jeho vývoj za dobu činnosti podniku Kdynium a.s. Počet technicko-hospodářských zaměstnanců se výrazně nemění. Dá se říct, že za celou dobu činnosti podniku stagnuje nebo klesá, hlavně pak od roku 1999 již jen klesá. Nejvíce technicko-hospodářských pracovníků v poměru k dělníků měl podnik Kdynium a.s. v roce 1997 a to 30:70 %. Počet dělníků začíná výrazně stoupat

v roce 1999 a vyvrcholil v roce 2005, kdy až 88 % zaměstnanců tvořili dělníci, ale od té doby vidíme jen výrazný pokles až do roku 2009. V současné době již tento poměr spíše stagnuje, neboť podnik nemá žádnou významnou sériovou zakázku.

6.4.3. Struktura zaměstnanců podle dosaženého vzdělání

Graf č. 13: Vzdělanostní struktura zaměstnanců podniku Kdynium a.s. v roce 2016



Zdroj: Vlastní zpracování dle Výroční zpráva 2016

Graf č. 13 ukazuje, jakého nejvyššího vzdělání dosáhli zaměstnanci podniku Kdynium a.s. za rok 2016. Polovina zaměstnanců společnosti disponuje středním vzděláním zakončeným výučním listem. Téměř 30 % zaměstnanců má střední vzdělání s maturitou. Základní vzdělání 14 % a vysokoškolské jen 7 % zaměstnanců. Požadavky společnosti na vzdělání svých zaměstnanců se liší dle pracovního zařazení. U techniko-hospodářských zaměstnanců je preferováno alespoň střední vzdělání s maturitou, ale u dělníků ve výrobě nejsou žádné výrazné požadavky na dosažené vzdělání.

6.4.4. Struktura zaměstnanců podle věku

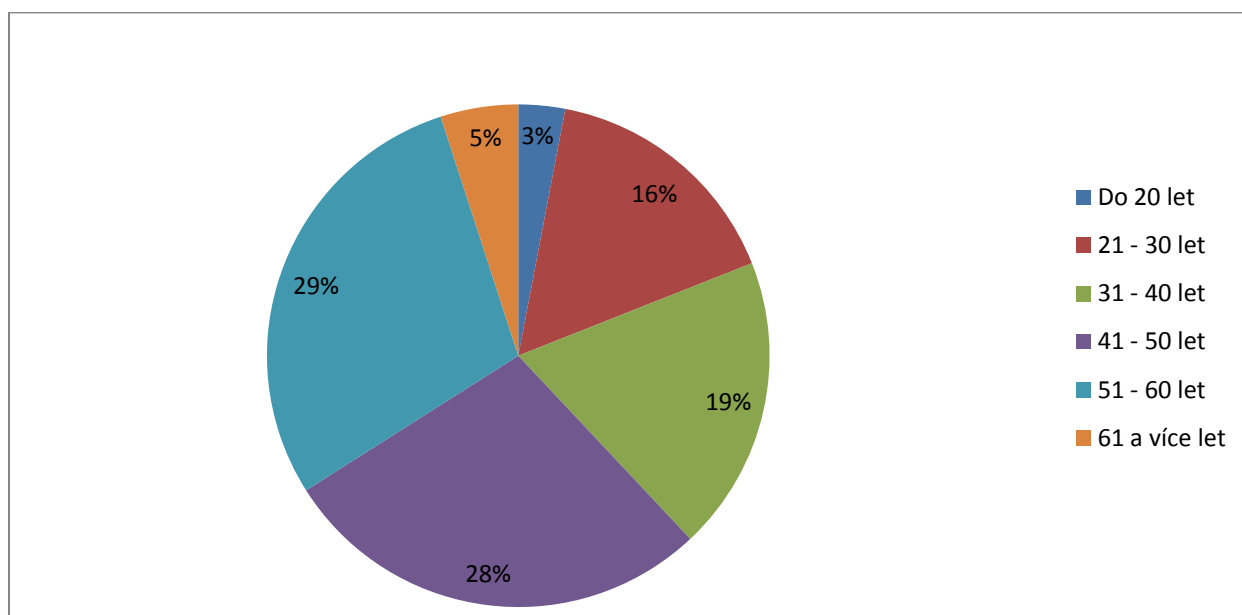
Na konci roku 2016 měla společnost Kdynium a.s. 248 zaměstnanců různého věku. Tento faktor může vypovídat o personální politice firmy, ale také o případných problémech, které s tím mohou úzce souviset (jako například nutné hledání náhrad za zaměstnance odcházející co nevidět do starobního důchodu nebo naopak nedostatečně zkušené pracovníky bez odborné praxe v průmyslových oborech).

Tabulka č. 9: Rozdělení zaměstnanců podniku Kdynium a.s. podle věku v roce 2016

Věk	Zaměstnanci v %	Počet zaměstnanců
Do 20 let	3%	7
21 - 30 let	16%	39
31 - 40 let	19%	48
41 - 50 let	28%	69
51 - 60 let	29%	72
61 a více let	5%	13

Zdroj: Vlastní zpracování dat poskytnutých personálním oddělením společnosti Kdynium a.s.

Graf č. 14: Věková struktura zaměstnanců podniku Kdynium a.s. v roce 2016



Zdroj: Vlastní zpracování dat poskytnutých personálním oddělením společnosti Kdynium a.s.

Z tabulky a grafu výše je patrné, že více než 60 % zaměstnanců podniku Kdynium je starších 40 let. Nejvíce, téměř 30 % zaměstnanců, je pak v rozmezí 51 – 60 let, což může

způsobit nepříjemnosti pro personální oddělení firmy v horizontu 5 až 10 let, pokud nebude docházet k průběžnému omlazování pracovního kolektivu a zaučování mladší zaměstnanců těmi zkušenějšími. Naopak zaměstnanců do 30 let má Kdynium pouze necelých 20 %. Průměrný věk zaměstnanců Kdynium a.s. je pak 43 let.

V poslední době se ovšem objevuje i zajímavý trend na poli personální politiky, kdy podnik často dává příležitosti mladým absolventům bez praxe. Další takový trend je dosazování pracovníků tzv. z vlastních řad, což znamená, že zaměstnanec má ve společnosti možnost profesního růstu (Rozhovor na personálním oddělení společnosti Kdynium a.s.).

6.4.5. Dojížd'ka zaměstnanců podniku Kdynium a.s.

Společnost Kdynium a.s. se nachází přímo ve městě Kdyně, takže je pravděpodobné, že velká část zaměstnanců podniku bude bydlet a do zaměstnání docházet či dojíždět z blízkého okolí. Nicméně ve správním obvodu ORP Domažlice je nejvýznamnější bývalé okresní město Domažlice a je jasné, že podnik, významu Kdynia a.s., bude zaměstnávat i obyvatele z širšího okolí, například právě z města Domažlice.

Díky dobré dopravní infrastruktuře, relativně dobrému stavu silničních komunikací, množství spojů hromadné dopravy, ale i blízkosti autobusové a železniční stanice Kdyně k podniku Kdynium a.s., není pro zaměstnance žádné výrazné omezení, pokud nemají trvalé bydliště přímo v místě svého zaměstnání. Navíc v dnešní době má téměř každá rodina vlastní automobil nebo alespoň možnost nějaké spolujízdy.

Tabulka č. 10: Nejvýznamnější místa trvalého bydliště zaměstnanců podniku Kdynium a.s. za rok 2016

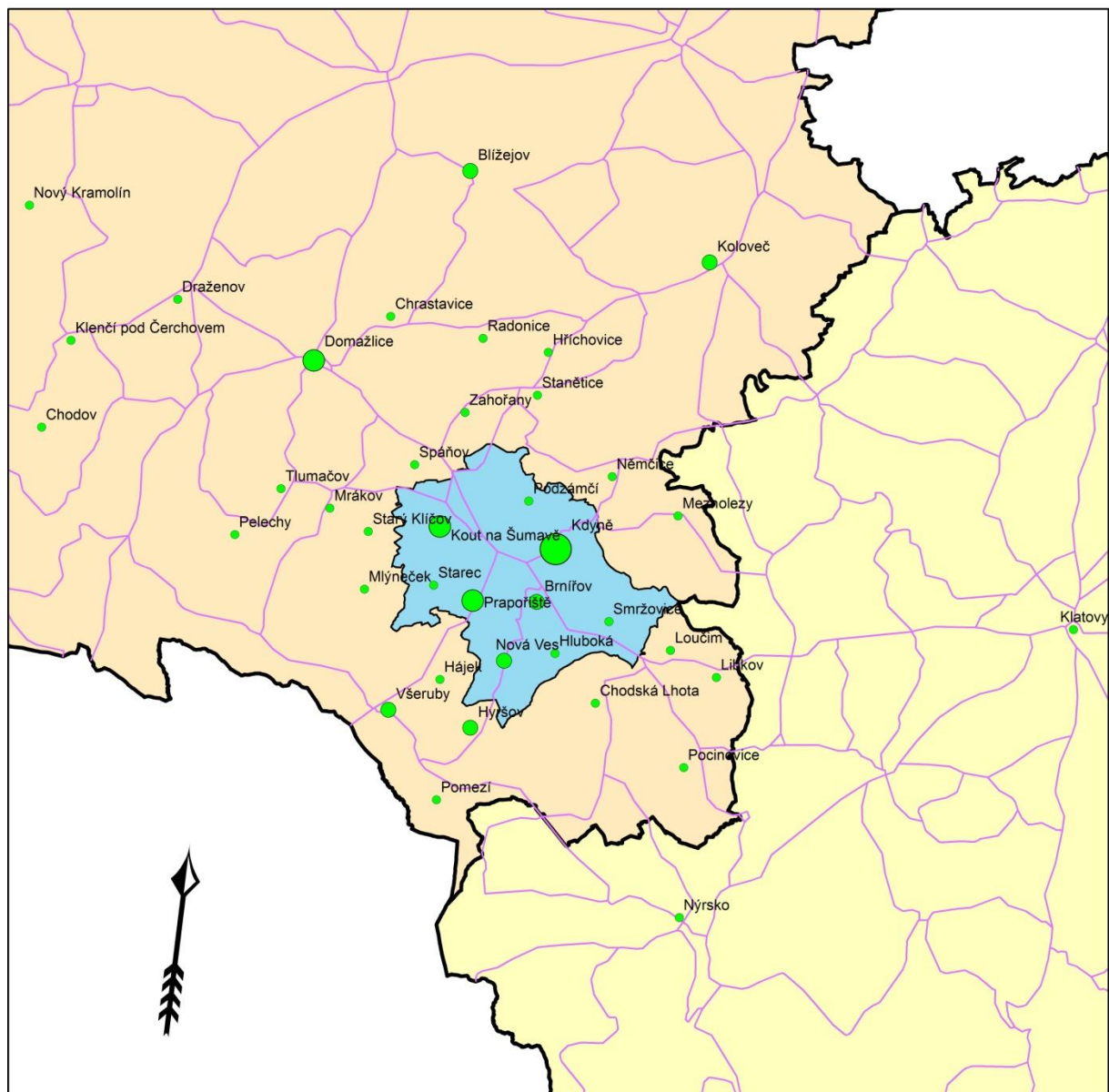
Bydliště	Počet zaměstnanců		Vzdálenost v km
Kdyně	110	44%	-
Domažlice	20	8%	10,5
Prapořiště	18	7%	1,9
Kout na Šumavě	13	5%	3,5
Všeruby	8	3%	7,9
Nová Ves	8	3%	4,4
Blížejev	6	2%	16,6
Hyršov	6	2%	8,6
Koloveč	6	2%	14,9
Brnířov	5	2%	1,2
Ostatní	48	22%	-

Zdroj: Vlastní zpracování dat, poskytnutých personálním oddělením společnosti Kdynium a.s.; Mapy.cz

Tabulka číslo 10 ukazuje obce nebo části obcí, ve kterých žije alespoň 5 zaměstnanců společnosti Kdynium a.s. a nejkratší silniční vzdálenost od města Kdyně. Z tabulky vyplývá, že více než 40 % zaměstnanců (110 z 248) má trvalé bydliště přímo v místě svého zaměstnání a tak nemusí dojíždět. Na území mikroregionu Kdyňsko pak bydlí 161 zaměstnanců, což jsou přibližně dvě třetiny. Dále 20 zaměstnanců je z největšího města ORP z Domažlic. Celkem 18 zaměstnanců pak bydlí v obci Prapořiště těsně u města Kdyně.

Naopak nejdále do Kdynia dojíždí jeden zaměstnanec 21,5 km z Klatov. Mimo ORP Domažlice žijí pak další dva a to ve městě Nýrsko. Průměrná silniční vzdálenost bydliště zaměstnanců, kteří nežijí ve Kdyni, od místa jejich zaměstnavatele je 7,64 km, což lze dojet automobilem v rozmezí 5 – 15 minut.

Mapa č. 4: Trvalých bydliště zaměstnanců v roce 2016



Legenda

-  21 a více zaměstnanců
-  11 - 20 zaměstnanců
-  5 - 10 zaměstnanců
-  4 a méně zaměstnanců
-  Silnice síť
-  Mikroregion Kdyňsko
-  Okres Domažlice
-  Okres Klatovy



Vypracoval: Zdeněk Judák, Plzeň 2017
Zdroj: Arc ČR 500

6.5. Tržby

Tento hospodářský ukazatel vypovídá o výkonnosti podniku, ale také o poptávce odběratelů po produktech přesného lití společnosti Kdynium. K dosažení zisku, který je motivem každého podnikání, je nutné mít určité množství tržeb za vlastní produkci. Toto množství tržeb vždy souvisí s náklady, ale i počtem zaměstnanců.

Dnes již zesnulý bývalý generální ředitel společnosti Kdynium a.s. (v létech 1996 – 2006) Josef Šustek prosazoval názor, že na každého zaměstnance by měl připadat milion tržby za jeden rok. Toto tvrzení vycházelo z vlastních zkušeností po celoživotní práci v průmyslu a přesném lití.

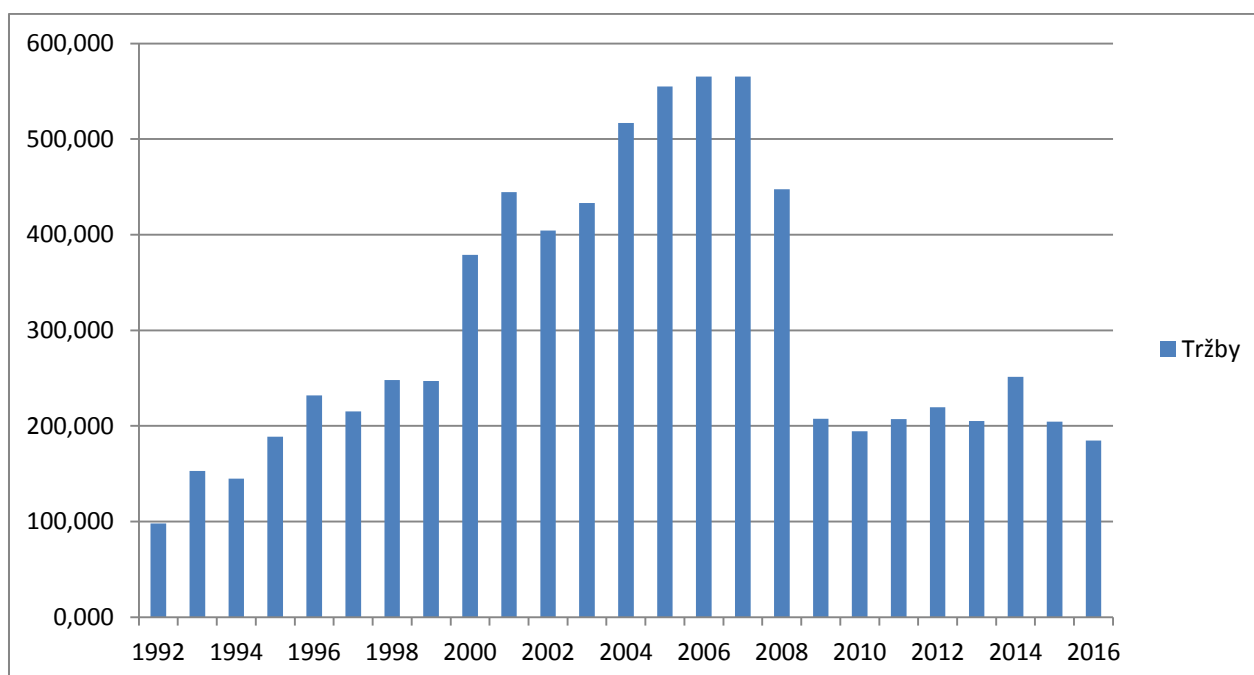
Tabulka č. 11: Vývoj a podoba tržeb v letech 1992 – 2016

Rok	Tržby (v milionech Kč)	Z toho export	Z toho automobilový průmysl	Bazický index	Řetězový index
1992	98,181	-	-	1	-
1993	152,819	-	-	1,56	1,56
1994	145,067	-	-	1,48	0,95
1995	188,911	20%	35%	1,92	1,3
1996	232,130	17%	47%	2,36	1,23
1997	215,172	19%	46%	2,19	0,93
1998	248,094	33%	45%	2,53	1,15
1999	246,865	49%	60%	2,51	0,99
2000	378,956	66%	76%	3,86	1,54
2001	444,539	72%	77%	4,53	1,17
2002	404,421	69%	70%	4,12	0,91
2003	433,158	76%	75%	4,41	1,07
2004	516,820	80%	83%	5,26	1,19
2005	554,843	75%	84%	5,65	1,07
2006	565,226	67%	83%	5,76	1,02
2007	565,351	72%	79%	5,76	1
2008	447,581	76%	74%	4,56	0,79
2009	207,634	71%	68%	2,11	0,46
2010	194,524	64%	52%	1,98	0,94
2011	207,235	60%	45%	2,11	1,07
2012	219,484	67%	43%	2,24	1,06
2013	205,067	64%	38%	2,09	0,93
2014	251,432	72%	35%	2,56	1,23
2015	204,545	66%	34%	2,08	0,81
2016	184,791	61%	34%	1,88	0,9

* Údaje o podílech exportu a automobilovém průmyslu na celkových tržbách v letech 1992 – 1994 nejsou z výročních zpráv dostupné

Zdroj: Vlastní zpracování dle Výročních zpráv podniku Kdynium a.s.

Graf č. 14: Vývoj tržeb v milionech Kč za období 1992 – 2016



Zdroj: Vlastní zpracování dle Výročních zpráv podniku Kdynium a.s.

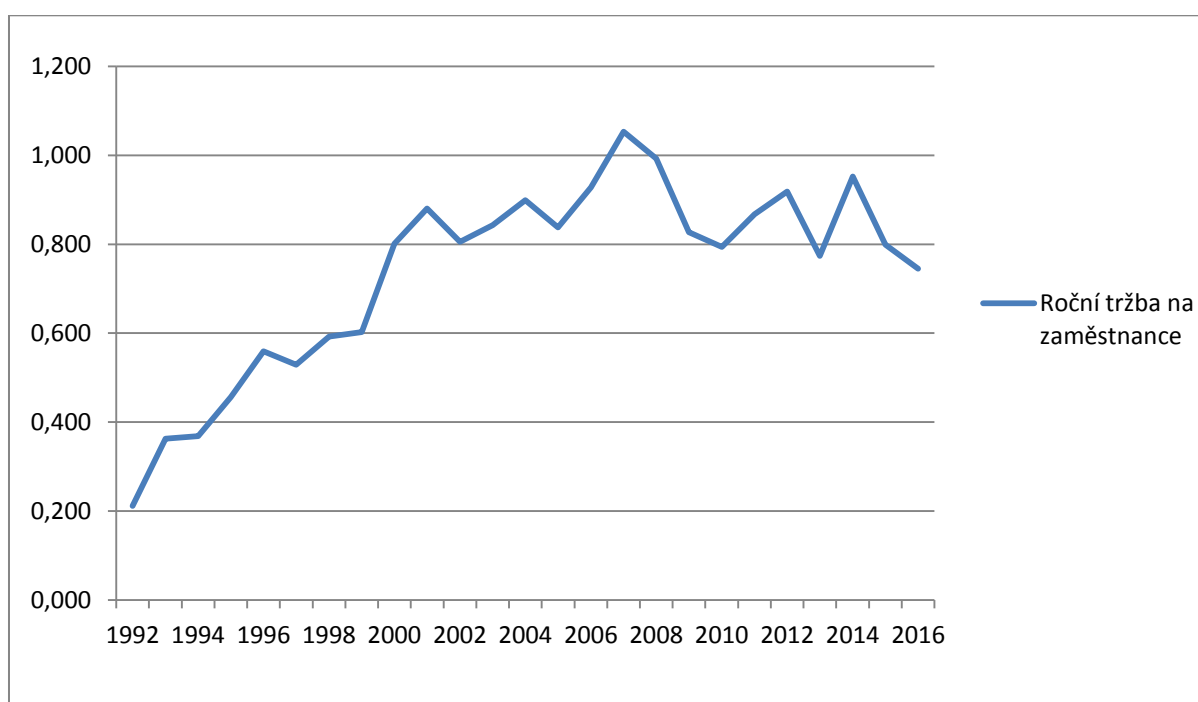
Z grafu a tabulky výše vidíme vývoj velikosti tržeb za celou dobu činnosti podniku Kdynium a.s., ale taky jaký podíl na celkových tržbách má vývoz produktů a jaký podíl produkce směřuje do automobilového průmyslu.

Jako pro vývoj počtu zaměstnanců, tak i pro vývoj tržeb jsou dva roky velmi významné. Díky tomu lze opět rozdělit historii podniku na tři období. V prvním období tržby víceméně pouze rostly, ale ne příliš výrazně. Podíl exportu není nikterak výrazný a produkce určená pro automobilový průmysl nedosahuje ani poloviny celkové produkce.

V druhém období od roku 1999 do roku 2007 se projevuje příchod investiční skupiny Prosperita do podniku. Tržby dále stoupají, ale tentokrát již výrazněji, což vrcholí až rekordními roky 2006 a 2007, kdy tržby za roční produkci podniku přesahovaly 565 milionů Kč. Výrazně se mění i struktura odběratelů, neboť každý rok jdou minimálně dvě třetiny produkce zákazníkům v zahraničí. V roce 2000 přichází ještě jeden významný krok pro celou společnost. Tímto krokem je začátek výroby tzv. vahadel pro volkswagenovské koncernové motory TDI (viz příloha C). Vahadlo se brzy stává základním kamenem veškeré produkce a i díky tomu se automobilový průmysl na tržbách podílí 70-85 % v tomto období (Výroční zpráva).

Posledním období startuje velkou hospodářskou krizí a proto vidíme výrazný pokles i u tržeb společnosti Kdynium a.s.. Už v roce 2008 můžeme vidět pokles tržeb, ale opravdu se krize projevuje až v roce následujícím, kdy tržby meziročně klesly na méně než polovinu na 207 milionů Kč. Podíl exportu na produkci v tomto období stále zůstává více než 60 %, ale postupně klesá podíl automobilového průmyslu na celkové produkci. Tento jev má na svědomí hlavně ukončení produkce bývalého stěžejního výrobku vahadla. V současnosti se výrobky pro automobilový průmysl podílí produkci podniku zhruba jednou třetinou.

Graf č. 15: Roční tržby v milionech Kč přepočtené na jednoho zaměstnance v letech 1992 - 2016



Zdroj: Vlastní zpracování dle Výročních zpráv podniku Kdynium a.s.

Poměrem mezi počtem zaměstnanců a ročními tržbami se podnik snaží docílit optima, kterým je 1 000 000 Kč produkce na jednoho zaměstnance za rok. Toto prosazoval bývalý generální ředitel Josef Šustek a vycházelo z vlastní praxe. Tomuhle cíli se podnik začíná přibližovat od roku 2000, po vstupu investiční skupiny Prosperita a rozběhnutí výroby vahadel. V roce 2007 se pak podařilo plány naplnit a roční tržby na jednoho zaměstnance skutečně překročily jeden milion korun. V následujících letech krize negativně ovlivnila i tento hospodářský ukazatel a ani do současnosti se nepodařilo k optimu opět dostat.

6.6. Dodavatelsko-odběratelské vztahy

6.6.1. Dodavatelé

Specifická výroba společnosti Kdynium a.s., jako je přesné lití a následné kovoobrábění, je silně závislá na různých dodavatelích a jelikož se jedná mnohdy o velmi atypické materiály nebo součástky, mohou být tyto dodavatelské podniky poměrně vzdálené.

Tabulka č. 12: Dvacet nejvýznamnějších dodavatelů materiálu v roce 2016

Podnik	Místo	Náklady v Kč	Podíl v %	Předmět dodávání
SECO TOOLS CZ	Brno	6 302 852	17 %	Nástroje na obrábění
BRUSIVO ROKYCANY	Rokycany	3 990 192	10,8 %	Brusné pásy a kotouče
REMET UK LIMITED	Rochester (GB)	3 177 304	8,6 %	Materiály pro keramické obaly
KRUMML VÝKUP KOUT		3 007 260	8,1 %	Vsázkový materiál
HTM TRADECO LTD	Enfield (GB)	1 943 759	5,3 %	Materiály pro keramické obaly
COMMEXIN GROUP JILOVÉ	Jílové u Prahy	1 806 785	4,9 %	Legovací materiály
TRHY KOVOVÉHO ODPADU	Líně	1 769 368	4,8 %	Vsázkový materiál
KAHAK KDYNĚ	Kdyně	1 418 430	3,8%	Vsázkový materiál
HOFMEISTER PLZEŇ	Plzeň	861 102	2,3 %	Nástroje na obrábění
PARAMELT HEERHUGOWAARD	Heerhugoward (NL)	775 398	2,1 %	Vosky
EDGAR HASENBURG GMBH	Kaiserau (DE)	607 950	1,6 %	Vsázkový materiál
PROVODÍNSKÉ PÍSKY	Provodín	462 972	1,3 %	Materiály pro keramické obaly
WNT ČESKÁ REPUBLIKA	Velké Meziříčí	435 671	1,2 %	Nástroje na obrábění
BANES SOBĚSLAV	Soběslav	421 486	1,1 %	Nástroje na obrábění
HAVELKA JAN ŘÍČANY	Říčany	417 253	1,1 %	Nástroje na obrábění
PSCH DOBŘANY	Dobřany	394 903	1,1 %	Chemikálie
BROUK PROSPERITA	Litoměřice	371 417	1 %	Ochranné pomůcky
Jafa HS	Domažlice	364 088	1 %	Výpočetní technika
ELFETEX PLZEŇ	Plzeň	363 627	1 %	Elektrotechnické součástky
KLTECH LITVÍNOV	Litvínov	360 047	1 %	Nástroje na obrábění
OSTATNÍ	-	7 758 434	20,9 %	-

Zdroj: Vlastní zpracování dat poskytnutých vedoucím zásobování společnosti Kdynium a.s.

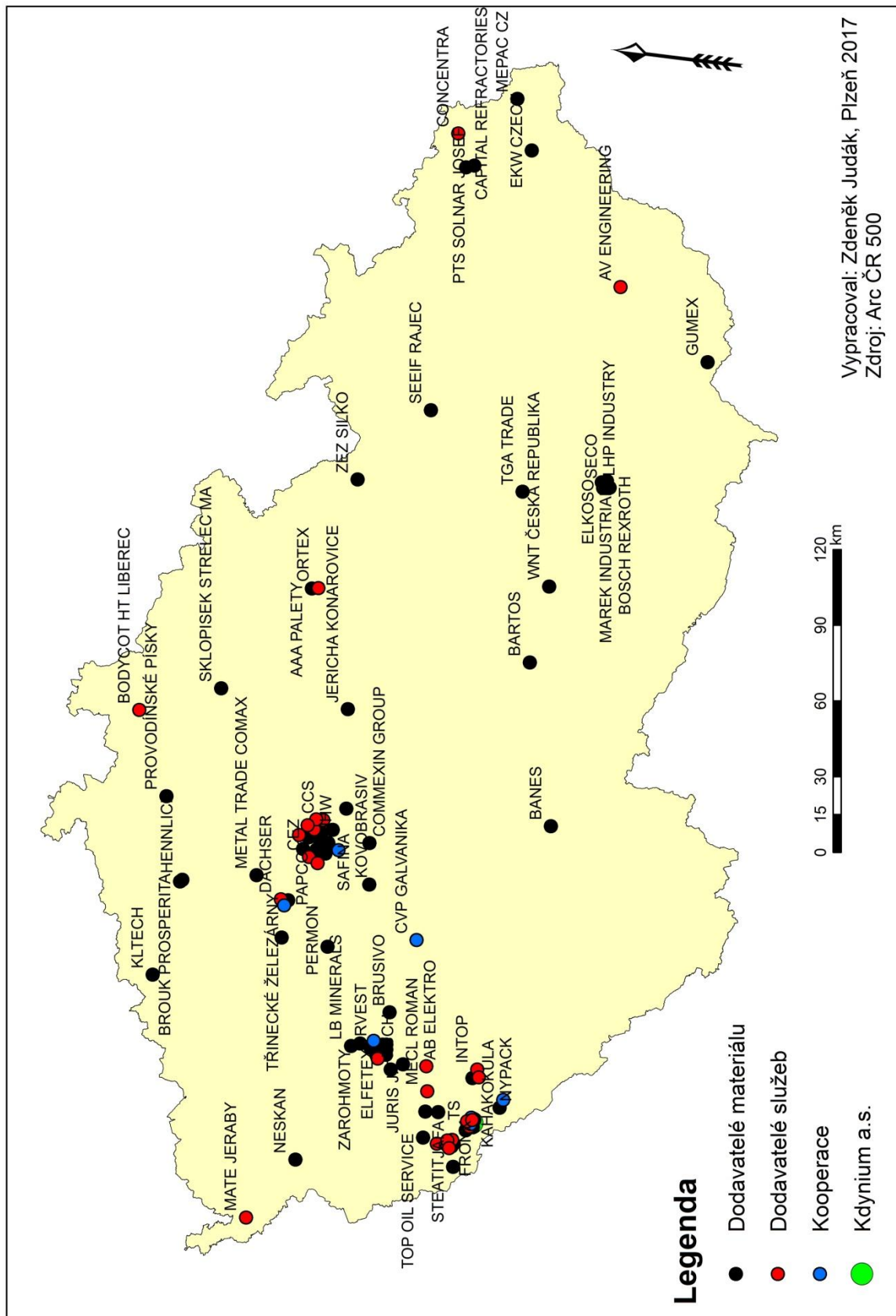
Počet dodavatelů materiálu společnosti Kdynium a.s. dosahuje přibližně 100 firem. Jedná se o velké dodavatele, na kterých je existenčně závislá celá výroba podniku, ale i malé dodavatele, jako například prodejce kancelářských potřeb, od nichž nakoupí Kdynium a.s. za v řádu tisíců Kč za rok. Nejčastěji hlavní dodavatelé poskytují nástroje na obrábění, materiály na výrobu keramických obalů a kovové materiály pro vytavení v pecích a následné lití do forem (vsázkový a legovací materiál).

Největší dodavatel materiálu společnosti je brněnský distributor obráběcích nástrojů Seco Tool CZ, který Kdyniu a.s. dodával v roce 2016 za téměř 7 milionů, což bylo 17 % z celkových nákladů na materiál. Druhý největší dodavatel je společnost Brusivo, která dodává brusné pásy a kotouče. Podíl na celkových nákladech Brusiva je téměř 11 %. Hned třetí největší dodavatel je zahraniční podnik Remet UK Limited, která se podílí na celkových nákladech 8,6 % a dodává materiál používaný na výrobu keramický obalů na odlévání. Celkově se mezi dvaceti největšími dodavateli materiálu nachází čtyři zahraniční firmy (z Velké Británie, Nizozemska a Německa).

Pro výrobu podniku pochopitelně nestačí pouze dodavatelé materiálu. Pro celkový chod jsou důležití i dodavatelé energií, služeb nebo podniky, které se spolu s Kdyniem nějakou formou podílejí na výrobních procesech, tzv. kooperace (viz Přílohy D a E). Tady je pak jasně vidět, že celkově největšími dodavateli jsou ČEZ Praha a Transteplo Kdyně, dodávající elektřinu respektive páru. Společnost Kdynium a.s. pak nejvíce kooperuje se 17 kilometrů vzdáleným podnikem Okula Nýrsko.

Nejvíce dodavatelů společnosti Kdynium a.s. se nachází v hlavním městě České republiky v Praze, kde je obecně vysoká koncentrace průmyslu, ale i služeb. Dalším takovým centrem je krajské město Plzeň, kde se nachází převážně dodavatelé materiálu. Město Plzeň je od podniku vzdálené přibližně 60 km, takže dopravní dostupnost těchto dodavatelů je velmi snadná. Za zmínku jistě stojí i místní dodavatelé sídlící přímo ve městě Kdyně nebo v jeho těsném okolí. Tito dodavatelé jsou podnik nejvýhodnější, jelikož náklady na dopravu jsou pak nulové či zanedbatelné.

Mapa č. 5: Tuzemští dodavatelé materiálů, služeb a kooperace v roce 2016



6.6.2. Odběratelé

Z kapitoly Tržby (výše) je patrné, že v roce 2016 společnost Kdynium a.s. prodala celkově za 184 791 000 Kč. Podnik je proexportně zaměřený, neboť 61 % z celkových tržeb mají na svědomí zahraniční zákazníci.

Bohužel konkrétní podniky, které odebírají produkci Kdynia a.s. zná jen nejvyšší vedení a obchodní úsek společnosti a přísně si tyto informace střeží. Je zřejmé, že v rámci konkurenčního boje by podniky podobně zaměřené jako Kdynium a.s. začaly svojí nabídku směřovat právě do konkrétních regionů nebo přímo ke jmenovaným zákazníkům. Ve výročních zprávách ovšem podnik uvádí státy, do kterých vyváží a jejich podíl na celkových tržbách.

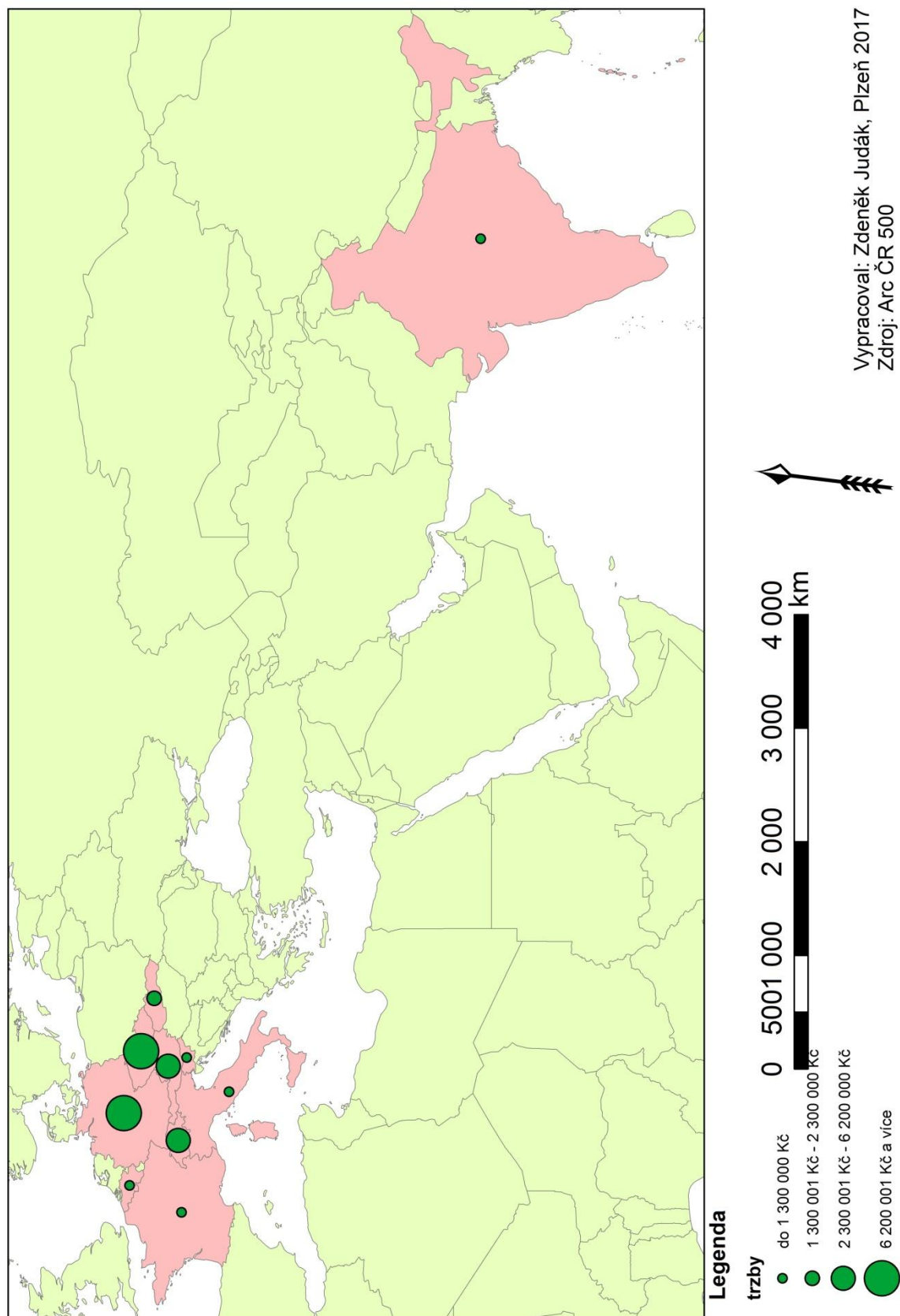
Tabulka č. 13: Deset zemí, do kterých směřovala produkce podniku Kdynium a.s. v roce 2016

Stát	Odbyt v Kč	Odbyt v %
Německo	95 760 000	51,8 %
Česká republika	71 568 000	38,7 %
Rakousko	6 196 000	3,4 %
Švýcarsko	4 450 000	2,4 %
Slovensko	2 207 000	1,2 %
Itálie	1 255 000	0,7 %
Belgie	949 000	0,5 %
Francie	915 000	0,5 %
Indie	732 000	0,4 %
Slovinsko	392 000	0,2 %
Ostatní státy	367 000	0,2 %
Celkem	184 791 000	100,0 %

Zdroj: Vlastní zpracování dle Výroční zprávy 2016

Více než polovina celkové produkce firmy končí u zákazníků z Německa. Společnost Kdynium a.s. je výrazně orientována na německý trh a také se dá říct, že je na něm i existenčně závislá. Druhé místo mezi odběrateli zaujímá tuzemský trh, který se podílí téměř 40 %. Další země kam směřuje produkce, mají již podstatně menší podíl, jedná se hlavně Rakousko, Švýcarsko a Slovensko. Mezi deseti státy výše jsou většinou sousední státy nebo relativně blízké země Evropy, ale taky mezi nimi najdeme jednu velmi vzdálenou a exotickou destinaci. Je to druhá nejlidnatější země světa Indie, kam Kdynium a.s. vyvezlo produkci v ceně 732 000 Kč.

Mapa č. 6: Státy, do kterých směřovala produkce společnosti Kdynium a.s. v roce 2016



6.7. Kdynium a.s. a vliv na životní prostředí

Vliv průmyslových závodů na životní prostředí je v současné době velmi diskutované téma. Odpovědnost k životnímu prostředí a trvale udržitelnému rozvoji je považována i za důležitý faktor obchodních výsledků.

Vliv na životní není společnosti Kdynium a.s. lhostejný, a tak je hrdým držitelem certifikátu ISO 14001. Jedná se o mezinárodní standard environmentálního managementu, jehož držitelé aktivně ovlivňují dopady své činnosti na životní prostředí. ISO 14001 zajišťuje soulad s platnými zákony a normami v oblasti politiky environmentu a díky analýze dopadů činnosti vykonané přímo v prostředí podniku pak získává podnik přesné informace do jakých oblastí zacílit investice. Dále tato certifikace pomáhá k snižování nákladů (díky efektivnímu využívání přírodních zdrojů), ale také zlepšit pověst a značku společnosti, což způsobuje konkurenční výhody, například při výběrových řízeních (Lloyd's Register © 2017).

Dalším významným certifikátem společnosti Kdynium a.s. je tzv. „Bezpečný podnik“. Tento certifikát se týká hlavně zaměstnanců podniku, neboť souvisí s bezpečností a ochranou zdraví při práci. Tento certifikát je výsledek programu Ministerstva práce a sociálních věcí a měl by být návodem jak v konkrétní firmě zavést systém řízení bezpečnosti a ochrany zdraví při práci. Certifikát „Bezpečný podnik“ je udělován na tři roky, přičemž je každoročně vykonáván audit (prověrka) kompetentními státními orgány (např. Inspekce práce nebo Česká inspekce životního prostředí). Pokud audit zaměřený na bezpečnost práce, ochranu zdraví zaměstnanců a v určité míře i ochranu životního prostředí neukáže žádné nedostatky, může být podnik opět zvýhodněn při získávání obchodních zakázek (Státní úřad inspekce práce © 2017).

6.8. Sponzorská činnost společnosti Kdynium a.s.

Nejen péče o životní prostředí může zlepšit pohled veřejnosti na průmyslový podnik. U významných podniků také často dochází k podpoře zájmových nebo sportovních klubů a jiných sdružení. Mnohá taková sdružení a organizace mají svoji existenci přímo závislou na sponzoringu ziskových společností.

Tabulka č. 14: Spolky a sdružení, které sponzoruje společnost Kdynium a.s.

Název spolku, klubu, sdružení
Bowling tým KDYNIUM
Gymnázium Domažlice
Klub českých turistů Kdyně
Pionýrská skupina SAFÍR Kdyně
Sbor dobrovolných hasičů Kout na Šumavě
Sportovní unie okresu Domažlice
Svaz tělesně postižených Domažlice
TJ SOKOL Kdyně
Veteran car club Domažlice

Zdroj: Zaměstnanci společnosti Kdynium a.s.

Kdynium a.s. finančně podporuje celkem devět spolků či klubů. Pět z nich se nachází přímo v mikroregionu Kdyňsko, zbylé čtyři pak mají sídlo v nedalekých Domažlicích. Všechny tyto sponzorské aktivity zlepšují náhled veřejnosti na společnost v mikroregionu i mimo něj.

7. Hospodářská krize od roku 2008 a její dopady na podnik Kdynium a.s.

Hospodářská krize, která v roce 2008 zasáhla většinu světových ekonomik, včetně té české, má počátky v USA. Zde se začíná projevovat již ke konci 90. let 20. století a její příčinou bylo razantní snížení úrokové sazby. Toto snížení šlo ruku v ruce s poklesem hypotečních úrokových sazeb, což zapříčinilo výrazný nárůst žadatelů o hypoteční úvěry. Banky tak ve velkém rozdávaly hypoteční úvěry, aniž by docházelo k důkladnému prověřování klientů z hlediska jejich schopnosti splácet úvěr. Zlom poté nastal v roce 2004, kdy se rapidně zvýšily úrokové míry a to z 1% až na 5,25%. Zvýšily se i úrokové míry u hypotečních úvěrů a tudíž i měsíční splátky. To okamžitě dostalo méně majetné rodiny do finanční tísně, což zapříčinilo snižování výdajů domácností (snížení poptávky po zboží) a v krajních případech až nesplácení hypoték.

Krize pochopitelně nezasáhla pouze peněžní sektor, ale výrazně ovlivnila i podnikatelské sféry. Výrazně se projevila i v průmyslu, například v USA došlo k poklesům

prodeje automobilů. Ve většině zemí dochází k poklesu HDP, zvýšení nezaměstnanosti, ale i k uzavírání továren.

Samozřejmě ani České republice se tato krize nevyhnula. Jasným prvním důkazem byl pokles kurzu české koruny. To pocítily hlavně firmy orientované na zahraniční obchod. Konkrétně firmy zaměřující se na export svojí produkce, přicházely kvůli kurzovým změnám o část svých zisků. Společnost Kdynium a.s. byla v době vypuknutí krize velmi výrazně orientovaná na vývoz zboží. Obecně lze říci, že ve státech střední Evropy docházelo k největším ztrátám v automobilovém průmyslu. Automobilky v České republice byly nuceny propouštět zaměstnance a omezovat výrobu, což pochopitelně mělo negativní vliv i na dodavatelské firmy. Společnost Kdynium a.s. měla opět nevýhodnou pozici v této době, neboť většina její produkce směřovala do automobilového průmyslu ve střední Evropě (konkrétně do koncernu Volkswagen). Snížení přílivu zakázek musela začít řešit každá firma po svém, často docházelo k rušení nepřetržitých provozů, zkracování pracovní doby, propouštění a bohužel často také k zániku společností. Hospodářská krize se v různých mírách projevila ve všech sektorech ekonomiky (Hornungová 2010).

8. Závěr

Akciová společnost Kdynium vznikla v roce 1992 jako velký průmyslový podnik s mezinárodním potenciálem. Svoje sídlo má v městě Kdyně, v Plzeňském kraji, asi 10 kilometrů jihovýchodně od města Domažlice. Pro zkoumání vlivů regionu na podnik a opačně, byl v této bakalářské práci stanoven mikroregion o rozloze 47,2 km² kolem města Kdyně. Tento mikroregion byl následně charakterizován vybranými společensko-geografickými ukazateli. Kdynium a.s. se zabývá výrobou přesných kovových odlitků, pomocí metody vytavitelného voskového modelu.

Vzhledem k tomu, že Kdynium a.s. je největší podnik mikroregionu Kdyňsko, výrazně tak své okolí ovlivňuje. Mezi pozitivní dopady společnosti na region jednoznačně patří to, že se jedná o největšího zaměstnavatele v mikroregionu. Další pozitivní dopad je podpora zájmových a sportovních klubů i jiných sdružení. Vyloženě přímý negativní vliv společnosti nebyl prokázán, jelikož podnik se stará i o životní prostředí a díky tomu je držitelem

certifikátu ISO 14001. Nicméně činnost podniku s sebou přináší zvýšení objemu dopravy, ať už se jedná o dodavatele společnost, vývoz vlastní produkce nebo dojížděku zaměstnanců.

V roce 2016 bylo v mikroregionu Kdyňsko 3 426 ekonomicky aktivních obyvatel. Úřad práce evidoval 108 žadatelů o práci, což by mělo znamenat 3 318 zaměstnaných ekonomicky aktivních obyvatel. Společnost Kdynium a.s. měla v roce celkem 2016 celkem 248 zaměstnanců. Pro ještě větší přesnost při posuzování podílu společnosti Kdynium a.s. na zaměstnanosti v mikroregionu je třeba využít informace o trvalých bydlištích zaměstnanců. V mikroregionu Kdyňsko má trvalé bydliště 161 zaměstnanců, což znamená téměř 5 % na celkové zaměstnanosti na Kdyňsku.

Podnik v prvním roce své existence měl více než 400 zaměstnanců a jednoznačně se řadil mezi velké podniky. Až do roku 1999 počet kolísal kolem této hodnoty, ale po vstupu investiční skupiny Prosperita do podniku dochází k expanzi, přílivu zahraničních zákazníků a počátku produkce stěžejních vahadel. V roce 2005 počet zaměstnanců vrcholí na hodnotě 662 zaměstnanců, což je stále maximum podniku. Poté přichází mírný pokles až do roku 2008, ale v roce 2009, kdy se plně projevila celosvětová hospodářská krize, klesl počet zaměstnanců téměř na polovinu. Od té doby až do současnosti se počet zaměstnanců pohybuje kolem hodnoty 250, což už vyznačuje spíše pomezí mezi středním a velkým podnikem.

Hospodářská krize v roce 2008 společnost Kdynium a.s. výrazně ovlivnila. Kdynium a.s. byl ukázkový příklad podniku, který krize velmi zasáhla, neboť byl v roce 2008 výrazně orientovaný na export (76 % produkce směřovalo do zahraničí) a při oslabení české koruny tak přišel o značnou část ze zisku. Další faktor byl ten, že krize nejvíce ovlivnila ve střední Evropě automobilový průmysl. Produkce Kdynia a.s. byla v roce 2008 ze 74 % tvořená výrobky právě pro automobilový průmysl. Tyto faktory měly za následek meziroční pokles tržeb z roku 2008 do roku 2009 na méně než polovinu (447 milionů Kč na 207 milionů Kč). Tato změna šla samozřejmě ruku v ruce se snížením počtu zaměstnanců, také téměř na poloviční stav.

Většina dodavatelů společnosti Kdynium a.s. jsou další tuzemské společnosti, ale i mezi dodavateli se najde několik zahraničních společností. Na poli odběratelů je již situace jiná, neboť 61 % produkce společnosti bylo vyvezeno mimo Českou republiku v roce 2016. Polovina produkce skončila přímo v sousedním Německu. Co se týče dodavatelsko-odběratelských vztahů, je společnost Kdynium a.s. tedy jednoznačně nadnárodním podnikem.

Co se týče personální politiky, má společnost Kdynium a.s. problém se stárnutím svých zaměstnanců. Jedna třetina zaměstnanců je starší 50 let. S tím si ovšem podnik snaží poradit zaučováním mladších zaměstnanců z vlastních řad na lepší pozice. Dále se v poslední době podnik často zaměřuje na zaměstnávání mladých absolventů středních škol a učebních oborů, kteří jsou zatím bez praxe, což ale právě řeší počínající problém se stárnutím personálu.

Automobilový průmysl byl vždy pro společnost Kdynium a.s. důležitý. Od roku 1999 začal dokonce automobilový průmysl hrát hlavní roli v produkci společnosti Kdynium a.s. Po období hospodářské krize, ale začíná význam automobilového průmyslu klesat a v současné době se podílí přibližně jednou třetinou na produkci Kdynia a.s., takže produkce již není zaměřená hlavně na automobilový průmysl.

V roce 1991 dochází k podpisu smlouvy o společném podniku mezi automobilkou Škoda Auto a koncernem Volkswagen. To zapříčinilo rozvoj české automobilky, ale i dalších českých dodavatelů automobilového průmyslu, jako byla právě společnost Kdynium a.s. (viz Příloha G). Společnost Kdynium a.s. se mezi mezinárodní podniky zařadila hlavně díky splnění požadavků na dodávání stěžejního produktu, vahadla, pro koncern Volkswagen. Oblast okolo Kdyně je tradičně brána jako průmyslová, neboť zde vznikla již v 17. století první textilní manufaktura v Čechách. Následně díky průmyslovému rozvoji rostl počet obyvatel Kdyňska a to, že se skutečně jedná o oblast výrazně orientovanou na průmysl, potvrzuje i aktuální podíl obyvatel zaměstnaných v sekundární sféře, který je přibližně o 14 % vyšší než je průměr České republiky. Na začátku vyřčená hypotéza, proto může být potvrzena.

K dosažení cílů této práce, bylo použito mnoha zdrojů s různou přesností informací. Pro charakterizování mikroregionu Kdyňsko bylo nejvíce informací čerpáno z internetových stránek Českého statistického úřadu. Tyto informace jsou přesné a také snadno dostupné. Dále byla data čerpána z posledního Sčítání lidu, domů a bytů v roce 2011, nicméně tato data už nemusí být úplně přesná, jelikož, i přes povinnost vyplnění dotazníků, se nepodařilo u určité části populace potřebné informace získat. Podobný problém nastává u posouzení vývoje míry nezaměstnanosti na Kdyňsku, neboť za jednotlivé obce je tento ukazatel od Úřadu práce v Domažlicích dostupný jen v omezené míře. Naopak pro charakterizování podniku byly informace většinou čerpány z výročních zpráv a rozhovorů s kompetentními zaměstnanci.

Výroční zprávy byly podnikem poskytnuty za celou dobu jeho činnosti (od roku 1992 až do současnosti) a je třeba poukázat i na vstřícné jednání a ochotu zaměstnanců.

Resumé

Tato bakalářská práce se zabývá geografickou charakteristikou průmyslového závodu Kdynium a.s., který se zaměřuje na přesné lití, čímž je v regionu jedinečný.

Na začátku práce jsou stanoveny cíle, ke kterým má směřovat, určení metodiky práce a rozbor základní literatury. Dále se práce skládá ze dvou částí. První část je zaměřená na mikroregion Kdyňsko, jeho průmyslovou tradici, obyvatelstvo, dopravu a současný trh práce. Druhá část se zabývá podnikem Kdynium a.s., jeho vznikem, výrobou přesným litím, vývoj počtu zaměstnanců a jejich struktury. Dále také tržbami, dodavateli, odběrateli a vazbami mezi nimi. Na konci této části jsou rozebrány vlivy podniku na životní prostředí a sponzorská činnost podniku. V samotném závěru bakalářské práce je shrnutí a odpovědi na otázky, například jak podnik ovlivňuje region, jaké dopady měla hospodářská krize na podnik nebo jaký podíl na zaměstnanosti v regionu podnik má.

Práce také obsahuje řadu tabulek, grafů, map a fotografií.

Klíčová slova: Kdyňsko, průmysl, obyvatelstvo, doprava, přesné lití, průmyslový závod, Kdynium a.s.

Résumé

The bachelor thesis is about geographic characteristics of industrial plant Kdynium a.s., which is specialized in precision castings, so this is unique in a region.

In the beginning of thesis it sets targets to lead up, sets methodology of thesis and makes analysis of basic literature. Next the thesis consists of two parts. First part is about mikroregion Kdyňsko, industry tradition, population, transit and actual labour market. Second part is about plant Kdynium a.s., its origin, production of precision castings, evolution of number of employee and its structure. Also sales, suppliers, customers and their connections. At the end of this part are influences on environment sponsoring of the plant. In the end of this bachelor thesis there are a summary and answers to questions, for example how the plant affects region, how depression affects the plant or what proportion on employment the plant has.

The thesis also contains many charts, maps and picture.

Key words: Kdyňsko, industry, population, transit, precision castings, industry plant, Kdynium a.s.

Seznam použité literatury

- Age structure on December 31st, 2015. *Český statistický úřad*. [online]. © 2016 [cit.2017-3-25]. Dostupné z: <https://www.czso.cz/staticke/animgraf/cz/>
- BABOR, Josef. Prádelna byla základem strojírenského podniku. *Domažlický deník*. 2011 [online].[cit.2017-2-15]. Dostupné z: <http://domazlicky.denik.cz/podnikani/pradelna-byla-zakladem-20110704.html>
- Bezpečný podnik. *Státní úřad inspekce práce*. [online]. © 2017 [cit.2017-6-12]. Dostupné z: <http://www.suip.cz/oip06/bezpecnost-prace/bezpecny-podnik/>
- Databáze demografických údajů za obce ČR. *Český statistický úřad*. [online]. © 2017 [cit.2017-3-17]. Dostupné z: <https://www.czso.cz/csu/czso/databaze-demografickych-udaju-za-obce-cr>
- Elektronická mapa tratí a služeb ČD. *České dráhy*. [online]. © 2010 [cit.2017-3-5]. Dostupné z: <https://old.cd.cz/mapa/>
- Historický lexikon obcí České republiky 1869 – 2011. *Český statistický úřad*. [online]. © 2016 [cit.2017-3-11]. Dostupné z: <https://www.czso.cz/csu/czso/historicky-lexikon-obci-1869-az-2015>
- Historie města. *Kdyně: oficiální stránky města* [online]. © 2017 [cit.2017-2-23]. Dostupné z: <http://www.kdyne.cz/mesto/informace-o-meste/historie/>
- HORÁK, Jan. Čarování s odlitky. *AutoBusiness*. Praha: Libertas. 2007, 5, 6. 40-44 s. ISSN 1214-3197
- HORNUNGOVÁ, Jana; KLÍMKOVÁ, Markéta. Vliv finanční krize na malé a střední podniky v České republice. *Trendy ekonomiky a managementu*.2010, [online]. Brno. [cit.2017-6-8]. Dostupné z: https://dspace.vutbr.cz/bitstream/handle/11012/19834/07_01.pdf?sequence=1
- ISO 14001. *Lloyd's Register: LRQA Česká republika a Slovensko* [online]. © 2017 [cit.2017-6-3]. Dostupné z: <http://www.lrqa.cz/standardy-a-schemata/iso14001/>
- Katalog aktivních firem. *živéfirmy.cz* [online]. © 2017 [cit.2017-5-17]. Dostupné z: <https://www.zivefirmy.cz/>

KOPP, Jan. *Úvod do regionálního výzkumu*. 1. vydání, Plzeň: Západočeská univerzita v Plzni, 2001, 147 s. ISBN 80-7082-762-9.

Mapy.cz [online]. © 2017 [cit.2017-4-14]. Dostupné z:
<https://mapy.cz/zakladni?x=15.6252330&y=49.8022514&z=8>

Města a městečka Plzeňského kraje. *Český statistický úřad*. [online]. © 2006 [cit.2017-2-21].
Dostupné z: https://www.czso.cz/csu/czso/13-3231-06-za_rok_2005-kdyne

Ministerstvo pro místní rozvoj ČR. Obce – ČR. *Regionální informační servis*. [online]. © 2012-2016 [cit.2017-3-12]. Dostupné z: <http://www.risy.cz/cs/vyhledavace/obce>

MIŠTERA, Ludvík. *Ekonomicko-geografické vztahy v Západočeských keramických závodech*. Praha: SPN, 1967. 287 s.

Náhledy map silniční a dálniční sítě po krajích. *Ředitelství silnic a dálnic ČR*. [online]. © 2016 [cit.2017-2-26]. Dostupné z: <https://www.rsd.cz/wps/portal/web/Silnice-a-dalnice/mapy>

Nezaměstnanost v ČR. *Kurzy.cz* [online]. © 2017 [cit.2017-4-2]. Dostupné z:
<http://www.kurzy.cz/makroekonomika/nezamestnanost/>

Okres Domažlice. *Plzeňský kraj* [online]. © 2008 [cit.2017-2-12]. Dostupné z:
<http://plzensky-kraj.webnode.cz/okres-domazlice/>

PAVLÍNEK, Petr. *A successful transformation? restructuring of the Czech automobile industry*. Heidelberg: Physica-Verlag, 2008. ISBN 978-3-7908-2040-9.

Podíl sektorů na ekonomice ČR. *Vítejte na Zemi*. [online]. © 2013 [cit.2017-4-11]. Dostupné z: http://vitejtenazemi.cz/cenia/index.php?p=podil_sektoru_na_ekonomice_cr&site=spotreba

SCHNEIDER, Jiří. *50 let přesného lití v Československu a České republice*. Zlín, Kdynium a.s., 2000. 159 s.

Sčítání lidu, domů a bytů 2011. *Český statistický úřad*. [online]. © 2015 [cit.2017-3-14].
Dostupné z: <https://www.czso.cz/csu/czso/scitani-lidu-domu-a-bytu-2011>

SUNDERHAUF, Miloslav. *Dvacet let Kdyňských strojiren*. Plzeň, 1972, 36 s.

TOUŠEK, Václav; KUNC, Josef; VYSTOUPIL, Jiří a kol. *Ekonomická a sociální geografie*. Plzeň: Aleš Čeněk, 2008. 411 s. ISBN 978-80-7380-114-4.

Veřejná databáze. *Český statistický úřad*. [online]. © 2017 [cit.2017-3-22]. Dostupné z:
https://vdb.czso.cz/vdbvo2/faces/index.jsf?page=vystup-objekt&vyhltext=&zo=N&krok=5&z=T&f=TABULKA&nahled=N&sp=N&nuid=&zs=&skupId=&verze=-1&filtr=G~F_M~F_Z~F_R~F_P~_S~_null_null_&str=v157&rouska=true&clsp=null&katalog=30814&pvoch=&u=v157__VUZEMI__43__553786&pvo=OTOB112

Základní informace o vybraných územních celcích podle SLDB - ČR, kraje, okresy, správní obvody ORP a obce (včetně městských částí územně členěných statutárních měst) – 2011.

Český statistický úřad. [online]. © 2013 [cit.2017-3-26]. Dostupné z: <https://www.czso.cz/csu/czso/zakladni-informace-o-vybranych-uzemnich-celcich-podle-sldb-2011-cr-kraje-okresy-spravni-obvody-orp-a-obce-vcetne-mestskych-casti-uzemne-clenonych-statutarnich-mest-2011-dml5agynjw>

Základní údaje o firmě. *Kdynium*. [online]. © 2015 [cit.2017-2-6]. Dostupné z:
<http://www.kdynium.cz/zakladni-udaje-o-firme.aspx>

Seznam tabulek

Tabulka č. 1: Počet obyvatel v mikroregionu Kdyňsko v letech 1992 - 2003

Tabulka č. 2: Počet obyvatel v mikroregionu Kdyňsko v letech 2004 - 2015

Tabulka č. 3: Věková struktura obyvatel Kdyňska v roce 2015

Tabulka č. 4: Obyvatelé podle nejvyššího ukončeného vzdělání na Kdyňsku v roce 2011

Tabulka č. 5: Rozdělení obyvatel Kdyňska dle aktivity v roce 2011

Tabulka č. 6: Rozdělení zaměstnaných obyvatel Kdyňska podle odvětví v roce 2011

Tabulka č. 7: Rozdělení zaměstnaných obyvatel do hospodářských sektorů

Tabulka č. 8: Vývoj počtu zaměstnanců a jejich struktura podle pracovního zařazení

Tabulka č. 9: Rozdělení zaměstnanců podniku Kdynium a.s. podle věku v roce 2016

Tabulka č. 10: Nejvýznamnější místa trvalého bydliště zaměstnanců podniku Kdynium a.s. za rok 2016

Tabulka č. 11: Vývoj a podoba tržeb v létech 1992 – 2016

Tabulka č. 12: Dvacet nejvýznamnějších dodavatelů materiálu v roce 2016

Tabulka č. 13: Deset zemí, do kterých směřovala produkce podniku Kdynium a.s. v roce 2016

Tabulka č. 14: Spolky a sdružení, které sponzoruje společnost Kdynium a.s

Seznam grafů

Graf č. 1: Vývoj počtu obyvatel v mikroregionu Kdyňsko v letech 1992 - 2015

Graf č. 2: Historický vývoj populace mikroregionu Kdyňsko od roku 1869 do současnosti

Graf č. 3: Narození a zemřelí obyvatelé mikroregionu Kdyňsko mezi roky 1992 – 2015

Graf č. 4: Přistěhovalí a vystěhovalí obyvatelé Kdyňska mezi roky 1992 – 2015

Graf č. 5: Přirozený přírůstek, migrační přírůstek a celkový přírůstek Kdyňska (1992 -2015)

Graf č. 6: Věková struktura obyvatel Kdyňska v roce 2015

- Graf č. 7: Obyvatelé podle nejvyššího ukončeného vzdělání na Kdyňsku v roce 2011
- Graf č. 8: Rozdělení zaměstnaných obyvatel Kdyňsko podle odvětví v roce 2011
- Graf č. 9: Míra nezaměstnanosti na Kdyňsku v letech 2001 – 2016
- Graf č. 10: Porovnání míry nezaměstnanosti na Kdyňsku a v celé České republice
- Graf č. 11: Vývoj počtu zaměstnanců závodu Kdynium a.s. v letech 1992 – 2016
- Graf č. 12: Vývoj počtu dělníků a THZ v celé historii podniku Kdynium a.s
- Graf č. 13: Vzdělanostní struktura zaměstnanců podniku Kdynium a.s. v roce 2016
- Graf č. 14: Vývoj tržeb v milionech Kč za období 1992 – 2016
- Graf č. 15: Roční tržby v milionech Kč přepočtené na jednoho zaměstnance v letech 1992 - 2016

Seznam obrázků

- Obrázek č. 1: Mapa polohy mikroregionu Kdyňsko v okrese Domažlice
- Obrázek č. 2: Mapa dopravní sítě mikroregionu Kdyňsko
- Obrázek č. 3: Mapa průmyslových podniků v mikroregionu Kdyňsko
- Obrázek č. 4: Mapa trvalých bydlišť zaměstnanců v roce 2016
- Obrázek č. 5: Mapa tuzemských dodavatelů materiálů, služeb a kooperace v roce 2016
- Obrázek č. 6: Mapa států, do kterých směřovala produkce společnosti Kdynium a.s.

Seznam příloh

- Příloha A: Mapa polohy města Kdyně v Plzeňském kraji
- Příloha B: Kdynium a.s. – informace z obchodního rejstříku firem
- Příloha C: Bývalý nejvýznamnější produkt společnosti – vahadlo
- Příloha D: Nejvýznamnější dodavatelé služeb a energií za rok 2016
- Příloha F: Státy, do kterých Kdynium a.s. za dobu své činnosti vyváželo produkci

Příloha G: Příloha G: Škoda auto a koncern Volkswagen

Příloha H: Pohled na hlavní vrátnici společnosti Kdynium a.s

Příloha Ch: Pohled na společnost Kdynium a.s. a její okolí

Přílohy

Příloha A: Mapa polohy města Kdyně v Plzeňském kraji



Příloha B: Kdynium a.s. – informace z obchodního rejstříku firem

Datum zápisu: 1. května 1992

Spisová značka: B 220 vedená u Krajského soudu v Plzni

Obchodní firma: KDYNIUM a. s.

Sídlo: Nádražní 104, 345 06 Kdyně

Identifikační číslo: 45357293

Právní forma: Akciová společnost, založena rozhodnutím Fondu národního majetku České republiky se sídlem v Praze 1, Gorkého náměstí 32, a přijetím zakladatelské listiny ve formě notářského zápisu Státního notářství pro Prahu 7 č. j. 7 N 154/92, 7 NZ 151/92 ze dne 29. 4. 1992.

Předmět podnikání: slévárenství, modelářství, zámečnictví, nástrojařství, výroba, obchod a služby neuvedené v přílohách 1 až 3 živnostenského zákona
podnikání v oblasti nakládání s nebezpečnými odpady
silniční motorová doprava - nákladní provozovaná vozidly nebo jízdními soupravami o největší povolené hmotnosti nepřesahující 3,5 tuny, jsou-li určeny k přepravě zvířat nebo věcí,
- nákladní vnitrostátní provozovaná vozidly o největší povolené hmotnosti nad 3,5 tuny
vývoj, výroba, opravy, úpravy, přeprava, nákup, prodej, půjčování, uschovávání, znehodnocování a ničení zbraní

Statutární orgán - představenstvo:

předseda představenstva: Ing. Miroslav Kurka

místopředseda představenstva: Ing. Michal Kurka, LL.M.

člen představenstva: Ing. Luboš Polívka

Způsob jednání: Každý člen představenstva může společnost samostatně zastupovat ve všech záležitostech.

Dozorčí rada:

místopředseda dozorčí rady: Ing. Miroslav Kučera

předseda dozorčí rady: Miroslav Kurka

člen dozorčí rady: Ing. Jana Kurková

Akcie: 52 369 ks kmenové akcie na majitele v zaknihované podobě ve jmenovité hodnotě 1 000,- Kč

Základní kapitál: 52 369 000,- Kč, Splaceno: 52 369 000,- Kč

Ostatní skutečnosti: Počet členů statutárního orgánu: 3

Obchodní korporace se podřídila zákonu jako celku postupem podle § 777 odst. 5 zákona č. 90/2012 Sb., o obchodních společnostech a družstvech.

Počet členů dozorčí rady: 3

Zdroj: Obchodní rejstřík firem

Příloha C: Bývalý nejvýznamnější produkt společnosti – vahadlo



Zdroj: Fotoalbum společnosti Kdynium a.s.

Příloha D: Nejvýznamnější dodavatelé služeb a energií za rok 2016

Podnik	Místo	Náklady v Kč	Předmět dodávání
ČEZ PRODEJ	Praha	19 018 754	elektrina
TRANSTEPLO	Kdyně	7 607 346	pára
BODYCOTE HT PRAHA	Praha	4 141 082	tepelné zpracování
ŠKARDA	Meclov	3 140 722	doprava
PAPCO	Praha	2 304 181	úprava rentgenu
BODYCOTE HT LIBEREC	Liberec	1 197 924	tepelné zpracování
INTOP	Klatovy	1 066 572	opravy
AB ELEKTRO	Přeštice	606 647	opravy
INSIA	Praha	533 835	pojištění
DACHSER	Kladno	517 785	doprava

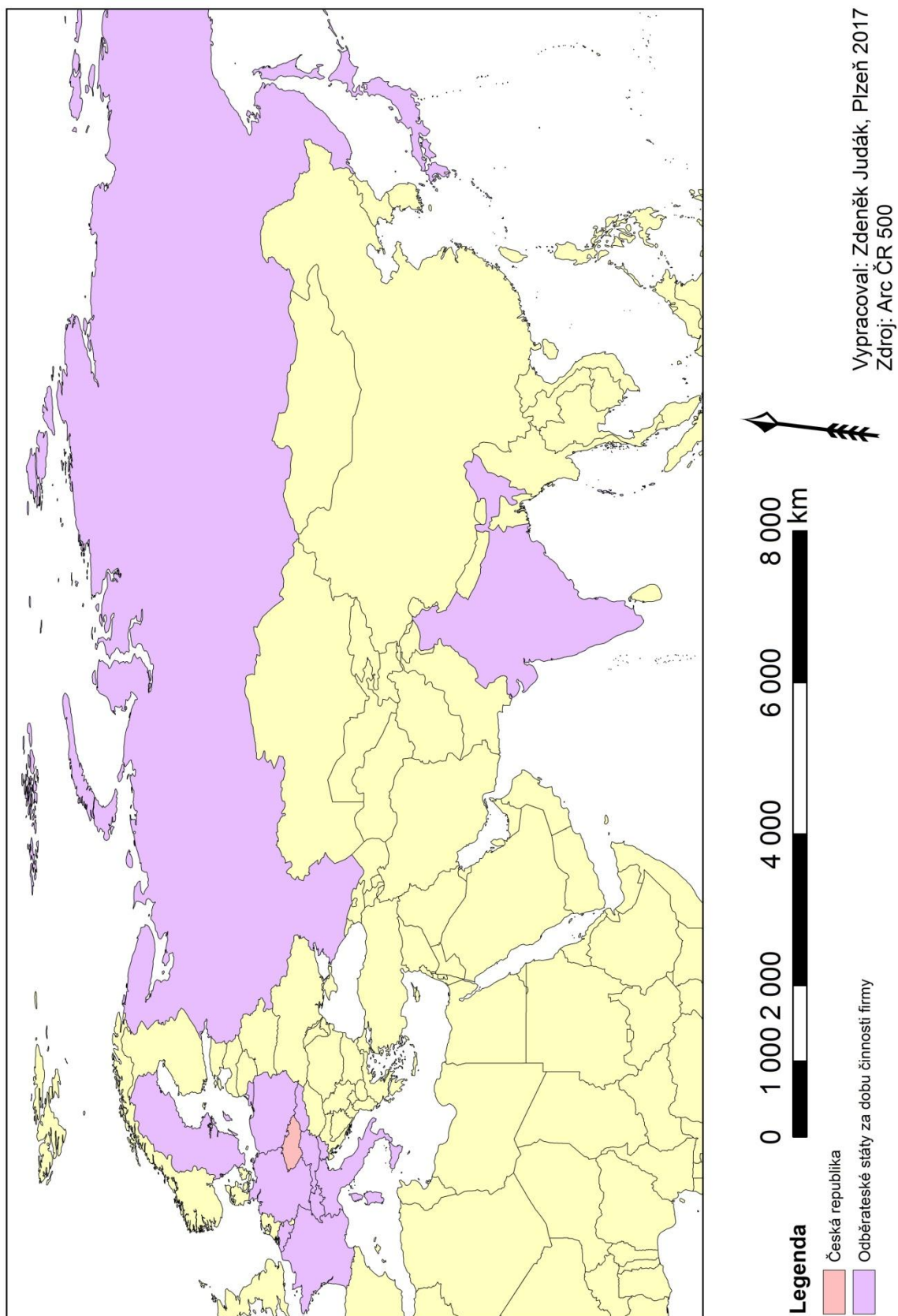
Zdroj: Vlastní zpracování dat poskytnutých vedoucím zásobování společnosti Kdynium a.s.

Příloha E: Nejvýznamnější podniky kooperující se společností Kdynium a.s.

Podnik	Místo	Náklady v Kč	Vzdálenost od Kdynium a.s.
OKULA	Nýrsko	714 763	17 km
MARTENZIT	Praha	490 427	152 km
QUICKSTEP ANTICORRO	Kladno	395 453	159 km
MEZNÍK JIŘÍ	Kdyně	320 607	-
PILSEN TOOLS	Plzeň	292 822	63 km

Zdroj: Vlastní zpracování dat poskytnutých vedoucím zásobování společnosti Kdynium a.s.

Příloha F: Státy, do kterých Kdynium a.s. za dobu své činnosti vyváželo produkci



Příloha G: Škoda auto a koncern Volkswagen

Společnost Škoda Auto zažila okamžitě po sametové revoluci šok. Jedním z důsledků centrálně plánované ekonomiky byl fakt, že Škoda Auto zaměstnávala mnoho trestanců a cizinců (hlavně pak Vietnamců). Po revoluci a následné prezidentské amnestii na začátku roku 1990, ve společnosti přestalo pracovat velké množství takovýchto zaměstnanců a její produkce klesla na čtvrtinu během jednoho dne a hned další den 3. 1. 1990 nevyjel z výrobní linky ani jeden vůz. Toto vedlo k navyšování finanční ztráty, která během roku 1990 dosáhla 7 bilionů Korun československých. Již v 80. letech nebyla Škoda schopna uspokojit poptávku po svých vozech, ať už z hlediska kvantity i kvality. Jediná šance jak předejít blížícímu se bankrotu byla možnost vstupu zahraničního investora a vytvoření společného podniku (tzv. joint venture), což po revoluci dostalo reálnou podobu.

Vláda ČSR se rozhodla původně státní podnik Škoda Auto privatizovat. I když podnik nebyl kolem roku 1990 zrovna úspěšný, byl pro zahraniční investory celkem atraktivní a tak se nakonec přihlásilo osm vážných zájemců (BMW, GM, Renault, Volvo, VW, Fiat, Ford a Mercedes-Benz). Důvod této atraktivity byl nově se otvírající trh ve střední a východní Evropě, bývalých socialistických zemí. Přední světové automobilky věřily, že právě tradiční Škoda Auto může být jakýsi most do tohoto nového trhu. Díky tomu měla československá vláda silnou vyjednávací pozici a po novém vlastníkovu podniku tak požadovala zdvojnásobení výrobní kapacity, ponechání dominantní pozice závodu v Mladé Boleslavi, udržení stavu zaměstnanců a v neposlední řadě také udržení spojení s domácími dodavatelskými podniky, což mělo přinést rozvoj celého československého průmyslu. Ministerstvo průmyslu v srpnu 1990 vybralo nakonec dvě automobilky do finální fáze výběru, byl to Volkswagen a Renault. Nabídka Renaultu se opírala o tradičně dobré česko-francouzské vazby a naopak poukazyvala na historicky spatné vztahy s Německem. Nicméně toto spojení by znamenalo zánik samostatné značky Škoda Auto, většina produkce by byla určena pro automobilový trh střední a východní Evropy a slíbené investice dosahovaly 2,6 bilionů USD. Naproti tomu nabídka koncernu Volkswagen byla daleko zajímavější pro tehdejší československou vládu. VW nabízelo ponechání samostatnosti značky a dokonce rovnocenné postavení s ostatními značkami v koncernu (VW, Seat, Audi). Dále koncern sliboval inovace ve výrobě a celkové investice až 6,6 bilionů USD. Pokračování v produkci a vylepšení tehdejšího nejprodávanějšího modelu Favorit, plus příslib představení nového modelu v roce 1994, na kterém by už Škoda Auto spolupracovala s VW. Samozřejmostí pak bylo zvýšení produkce, pokračování spolupráce s původními dodavateli společnosti i jejich

možné další propojení s koncernem. VW dále nabízelo proniknutí Škody na západoevropské trhy, což bylo výhodné i pro koncern, neboť mohl nabízet i relativně levnější auta a zároveň nesnižovat kvalitu vlastní produkce. Vláda Československa se rozhodla nabídku Volkswagenu akceptovat a 28. března 1991 byla podepsána smlouva o společném podniku na dvacet let, která vešla v platnost 16. dubna 1991. VW do roku 2000 postupně odkoupilo všechny akcie Škody a stalo se 100 % vlastníkem. Kapacita produkce automobilů se do roku 2000 opravdu zdvojnásobila.

Tento krok tehdejší vlády byl nevyhnutelný, jelikož Škoda opravdu směřovala k bankrotu a neměla finanční potenciál na rozvoj a inovace, navíc po otevření hranic a možnosti neomezeného dovozu zahraničních automobilů výrazně klesl zájem o produkty Škoda Auto. Důvodů proč začal klesat zájem o automobily značky Škoda Auto, bylo ale více. Výrazný růst inflace v Československu a zvýšení nákladů na výrobu automobilů zdražil např. Škodu Favorit mezi léty 1990 a 1993 více než dvojnásobně. Dále prodejem nepřispěl ani válečný konflikt v bývalé Jugoslávii a hospodářská krize států bývalého sovětského bloku, což měli být významná odbytíště pro produkci Škody. Celý koncern byl ve ztrátě, a i když byla Škoda Auto v roce 1992 jediná vydělávající značka, zvolilo vedení koncernu úsporná opatření, která znamenala snížení naslibovaných cílů pro Škodu. Toto se nelíbilo české vládě, a proto byl v roce 1994 do smlouvy o společném podniku přidán dodatek, který měl zajistit, aby Škoda Auto dále hrála hlavní roli v českém průmyslu, a který také zahrnoval ochranu domácích dodavatelů i možnost jejich spolupráce s celým koncernem.

Dokud Škoda podléhala centrálně plánované ekonomice, nebylo mnoho prostoru pro vytváření dlouhodobější obchodní strategie. Proto vedoucí pracovníci Škody byli často posíláni na stáže přímo do Volkswagenu. V rámci technických znalostí byli odborníci Škody na stejné ne-li lepší úrovni než pracovníci z VW, ale co se týče obchodních a reklamních strategií potřebovali získat know-how od svých německých kolegů. Toho se docílilo vytvořením tzv. tandem manažerských týmů, ve kterých působili jak čeští manažeři tak ti němečtí, od kterých se měli Češi učit. To se projevuje hned u prvního modelu, na kterém Škoda spolupracovala s VW na voze Škoda Felicia. Nástupce Favorita se těšil velké oblibě u spotřebitelů, díky zlepšení kvality a přitom byl stále prodáván za přijatelné ceny. Ještě výraznější změna výrobní strategie a zároveň restrukturování dodavatelské sítě se projevuje v roce 1997. V tomto roce Škoda přivádí na trh svojí novinku model Octavia. Octavia je první autem značky Škoda, o kterém můžeme mluvit jako o koncernovém. Většina komponentů tohoto vozu, včetně platformy, je totiž totožná i u vozů dalších značek koncernu Volkswagen.

Tento fakt výrazně ovlivňuje české dodavatele v druhé polovině 90. let. Oproti předchozímu modelu Felicia, kde podíl domácích dodavatelů komponentů a materiálu dosahoval 70 %, se na výrobě modelu Octavia podíleli domácí dodavatelé jen 31 %. Na druhou stranu pokud nějaký domácí dodavatel splnil podmínky, které požadoval Volkswagen, mohl pak dodávat komponenty pro celý koncern, což se od roku 2000 dařilo právě společnosti Kdynium a.s.

Se změnou strategie přichází i změny co se týče odbytů produkce Škody Auto. Čím dál tím více vozů se prodává mimo tuzemský trh. Právě model Octavia pomohl Škodě velmi výrazně expandovat do světa ve druhé polovině 90. let. Následoval další významný model Fabia, opět postavený na koncernové platformě, který se též těšil velké oblibě. Nicméně, na začátku nového tisíciletí přichází pro Škodu, která ve druhé polovině 90. let vzkazovala významný hospodářský růst, určitá stagnace. Na té se podílelo i představení nového modelu Superb, který nenaplnil očekávání, hlavně kvůli vyšší pořizovací ceně, než na kterou byli zákazníci Škody zvyklí u předchozích modelů. Obrat nastává v roce 2004, kdy je představená druhá generace Octavie a následují velmi úspěšné roky, které vedou až k rekordní produkci v roce 2006, kdy Škoda produkovala 556 433 vozů (Pavlínek 2008).

Příloha H: Pohled na hlavní vrátnici společnosti Kdynium a.s.



Zdroj: Fotoalbum společnosti Kdynium a.s.

Příloha Ch: Pohled na společnost Kdynium a.s. a její okolí



Zdroj: Fotoalbum společnosti Kdynium a.s.