

Západočeská univerzita v Plzni

Fakulta filozofická

Diplomová práce

**Historické knihovny v regionu západních Čech a jejich
architektonické a umělecké řešení**

Klára Loučimová

Plzeň 2017

Západočeská univerzita v Plzni

Fakulta filozofická

Katedra filozofie

Studijní obor Evropská kulturní studia

Diplomová práce

**Historické knihovny v regionu západních Čech a jejich
architektonické a umělecké řešení**

Klára Loučimová

Vedoucí práce:

Mgr. Petra HEČKOVÁ, Ph.D.

Katedra filozofie

Fakulta filozofická Západočeské univerzity v Plzni

Plzeň 2017

Poděkování:

Na tomto místě bych ráda poděkovala vedoucí mé práce Mgr. Petře HEČKOVÉ, Ph.D. za její podnětné rady a čas, který mi věnovala.

Prohlašuji, že jsem práci zpracovala samostatně a použila jen uvedených pramenů a literatury.

Plzeň, duben 2017

.....

Obsah

| | |
|---|----|
| 1. Úvod..... | 7 |
| 2. Plzeňský kraj | 10 |
| 3. Vývoj knihoven | 14 |
| 3.1. Vývoj knihoven v Čechách | 17 |
| 4. Zámky | 19 |
| 4.1. Zámecké knihovny..... | 21 |
| 4.2. Osudy zámeckých knihoven po roce 1945..... | 22 |
| 5. Zámek Kozel..... | 24 |
| 5.1. Historie zámku..... | 24 |
| 5.2. Knihovna zámku Kozel | 27 |
| 5.2.1. Architektonické řešení..... | 27 |
| 5.2.2. Umělecké řešení | 28 |
| 5.2.3. Mobiliář | 28 |
| 5.2.4. Fond knihovny | 29 |
| 5.2.5. Osud knihovny po roce 1945 | 30 |
| 6. Zámek Manětín | 31 |
| 6.1. Historie zámku..... | 31 |
| 6.2. Knihovna zámku Manětín | 34 |
| 6.2.1. Architektonické řešení..... | 34 |
| 6.2.2. Umělecké řešení | 34 |
| 6.2.3. Mobiliář..... | 35 |
| 6.2.4. Fond knihovny | 36 |
| 6.2.5. Osud knihovny po roce 1945 | 37 |
| 7. Zámek Kynžvart | 38 |
| 7.1. Historie zámku..... | 38 |
| 7.2. Knihovna zámku Kynžvart..... | 41 |
| 7.2.1. Architektonické řešení..... | 41 |
| 7.2.2. Umělecké řešení | 41 |
| 7.2.3. Mobiliář | 42 |
| 7.2.4. Fond knihovny | 43 |
| 7.2.5. Osud knihovny po roce 1945 | 44 |
| 8. Kláštery..... | 46 |
| 8.1. Klášterní knihovny | 47 |

| | | |
|---------|---|----|
| 8.2. | Osud klášterních knihoven po roce 1945..... | 47 |
| 9. | Kladruby u Stříbra..... | 48 |
| 9.1. | Historie kláštera | 48 |
| 9.2. | Knihovna kláštera Kladruby | 51 |
| 9.2.1. | Architektonické řešení knihovny..... | 52 |
| 9.2.2. | Umělecké řešení knihovny | 54 |
| 9.2.3. | Mobiliář | 54 |
| 9.2.4. | Fond knihovny | 55 |
| 9.2.5. | Osud knihovny po roce 1945 | 55 |
| 10. | Plasy | 56 |
| 10.1. | Historie kláštera Plasy..... | 56 |
| 10.2. | Knihovna kláštera Plasy | 59 |
| 10.2.1. | Architektonické řešení..... | 59 |
| 10.2.2. | Umělecké řešení | 59 |
| 10.2.3. | Mobiliář | 61 |
| 10.2.4. | Fond knihovny | 61 |
| 10.2.5. | Osud knihovny po roce 1945 | 62 |
| 11. | Závěr..... | 63 |
| 12. | Seznam literatury..... | 66 |
| 13. | Seznam obrázků | 72 |
| 14. | Resumé..... | 73 |
| 15. | Přílohy..... | 74 |
| 15.1. | Kozel..... | 74 |
| 15.2. | Manětín..... | 78 |
| 15.3. | Kynžvart | 81 |
| 15.4. | Kladruby u Stříbra..... | 82 |
| 15.5. | Plasy | 87 |

1. Úvod

Cílem práce je popsat soubor vybraných historických knihoven a to z hlediska architektonického a uměleckého. Záměrem práce bude popis prostoru knihovny a její interiér. Popis polohy knihovny v rámci objektu, její osvětlení, podlahy stropy, mobiliář, umělecká výzdoba a umělecké předměty. Dalším úkolem bude zmapovat do jaké míry je knihovna původní, či není. A to opět od umístění knihovny až po její vybavení. Prostor knihovny, jako součást organického celku stavby, nelze studovat bez zohlednění dějin objektu jako takového, představení majitelů knihovny, povahy knihovního fondu a historického kontextu. Proto se práce bude věnovat i dalším kulturně-historickým aspektům, které se promítly do dějin objektu a vývoje knihovny. Práce se bude zabývat i tím, co se stalo s knihovnami na zámeckých, či klášterních sídlech po roce 1945.

V práci se budu věnovat historickým knihovnám na objektech, které spravuje odborné pracoviště Národního památkového ústavu v Plzni. Za konzultace, které mi zde byly poskytnuty, bych chtěla poděkovat Mgr. Tomáši Štumbauerovi. Národní památkový ústav je v dnešní době největším správcem památkových objektů v České republice. V dnešní době spravuje kolem 113 památkových objektů. Většina z těchto objektů je pak mimo to zařazena na seznam národních kulturních památek. Šest areálů je dokonce zapsáno na Seznam světového kulturního a přírodovědeckého dědictví UNESCO.¹ V Plzeňském kraji spadají pod NPÚ knihovny na zámku Kozel, Manětín, Kynžvart a knihovny v klášteře Kladruby u Stříbra a Plasy. Historické knihovny, které jsou organickou částí těchto objektů, mají stejně jako objekt samotný, jeho interiér i mobiliář, vysokou kulturní hodnotu.² Shromažďování informací o těchto knihovnách a jejich vědecké využití má na starost Oddělení zámeckých knihoven Knihovny Národního muzea.

Při vytváření rešerše jsem zjistila, že interiéru konkrétních knihoven se příliš literatury neexistuje. Zámeckým knihovnám se v českém prostředí věnuje

¹ Ourodová, Ludmila. Vávrová, Petra. Neoralová, Jitka. Hájek, Pavel. *Metodika preventivní péče o historické fondy v specifických podmínkách památkových objektů ve správě NPÚ [online]*. Vyd. 1. NPÚ, České Budějovice, 2015. ISBN 978-80-85033-27-1. Dostupné z: <https://www.npu.cz/publikace/metodika-preventivni-peco-o-historicke-knihovni-fondy-ve-specifickych-podminkach-pamatkovych-objektu-ve-sprave-npu.pdf>. s. 3.

² Ourodová, Ludmila. Vávrová, Petra. Neoralová, Jitka. Hájek, Pavel. *Metodika preventivní péče o historické fondy v specifických podmínkách památkových objektů ve správě NPÚ [online]*. s. 4.

v současnosti PhDr. Petr Mašek, český historik, knihovník a spisovatel. Před ním to byl PhDr. Bohumír Lifka, kdo studoval zámecké a klášterní historické knihovny. Od těchto autorů najdeme texty, které ale spíše pojednávají o obsahu knihovního fondu. Proto bude nutné, kromě těchto textů, nahlédnout i do stavebně historických průzkumů, restaurátorských prací a fotografií.

Práce začíná kapitolou o Plzeňském kraji, ten je zde stručně charakterizován, co se geografického vymezení a základních charakteristik týče. A v obrysech je zmíněn jeho architektonický vývoj, protože veškeré památky byly součástí tohoto vývoje. V této kapitole jsem vycházela z oficiálních stránek Plzeňského kraje³, knihy Ireny Bukačové *Památky Plzeňského kraje: koncepce podpory státní památkové péče v Plzeňském kraji*.⁴ A publikace *Vznešenost & zbožnost : barokní umění na Plzeňsku a v západních Čechách*.⁵

Další kapitola se věnuje vývoji knihoven. Nejprve obecně, pomocí milníků vývoje knihoven podle Ladislava Kurky⁶, za druhé je uveden vývoj českých knihoven podle Ivana Hlaváčka.⁷ V této kapitole je také nastíněn vývoj schránky knihoven, jak knihovny vypadaly, jak se vyvíjela jejich architektura. Následuje vývoj zámeckých a klášterních knihoven jako takových a poté jednotlivé knihovny. U každé jedné knihovny nejprve prostuduji dostupnou literaturu a poté objekt i knihovnu navštívím.

Další kapitola se tedy věnuje zámeckým knihovnám. Nejdříve jsem zmínila krátký úvod o zámcích v Čechách, jako takových a poté k jejich knihovnám. Z publikací o zámcích a zámeckých knihovnách jsem se opírala o texty výše zmíněných autorů. Především Petra Maška, kterému bych chtěla poděkovat za osobní konzultaci, kterou

³ Krajský úřad Plzeňského kraje. *Plzeňský kraj. Nejlepší místo pro život* [online]. [cit. 19.7.2011]. Dostupné z: <http://www.plzensky-kraj.cz/cs/kategorie/plzensky-kraj>

⁴ Bukačová, Irena. *Památky Plzeňského kraje: koncepce podpory státní památkové péče v Plzeňském kraji*. Plzeň: Plzeňský kraj, Odbor kultury památkové péče a cestovního ruchu, 2004. 199 s. ISBN 80-239-3193-8.

⁵ Steckerová, A. Vácha, Š. *Vznešenost & zbožnost : barokní umění na Plzeňsku a v západních Čechách*. Lomnice nad Popelkou : Matěj Bárta, Studio JB ; Plzeň : Západočeská galerie v Plzni, 2015. 361 s. ISBN 978-80-86512-56-3.

⁶ Kurka, Ladislav. *Architektura knihoven*. Vyd. 1. Praha: Svaz knihovníků a informačních pracovníků České republiky, 2011. 86 s. ISBN 978-80-85851-20-5.

⁷ Hlaváček, Ivan. *Přehledné dějiny českých a moravských knihoven do počátku novověku (cca1526)*. In: *Dějiny knihoven a knihovnictví*. Vyd. 2. Praha: Karolinum, 2002. 247 s. ISBN 80-246-0323-3.

mi poskytl. Dále texty Bohumíra Lifky⁸ a Zdeňka Wirtha⁹. Po obecném úvodu se věnuji knihovnám ve vybraných objektech.

Obdobný postup je aplikován i v kapitole následující, která se věnuje knihovnám klášterním. Text opět krátce pojednává o klášterech jako takových a jejich knihovnách. Zde jsem vycházela hlavně z textů publikace *Dějiny knihoven a knihovnictví Jiřího Cejпка a kolektivu*¹⁰, protože právě klášterům zde byla věnována velká pozornost. Kromě toho jsem pro doplnění informací využila starší knihu *Kláštery v Českých zemích z hlediska jejich památkové hodnoty*, jejímž autorem je Josef Hobzek.¹¹ Cenné informace ohledně knihovny v klášteře v Kladrubech u Stříbra mi také přinesla konzultace, kterou mi poskytl Mgr. Kamil Petráň z oddělení provozu kláštera Kladruby, i jemu bych tímto ráda poděkovala.

⁸ Lifka, Bohumír. *Knihovny státních hradů a zámků*. Vyd. 1. Praha: Státní tělovýchovné nakladatelství, 1954. 26 s.

⁹ Wirth, Zdeněk. In: *Knihovny státních hradů a zámků*. Vyd. 1. Praha: Státní tělovýchovné nakladatelství, 1954. 26 s.

¹⁰ Cejpek, Jiří. *Dějiny knihoven a knihovnictví*. Vyd. 2. Praha: Karolinum, 2002. 247 s. ISBN 80-246-0323-3.

¹¹ Hobzek, Josef. *Kláštery v Českých zemích z hlediska jejich památkové hodnoty*. Praha: Státní ústav památkové péče a ochrany přírody, 1987. 146 s.

2. Plzeňský kraj

Pro představení dnešního Plzeňského kraje jsem použila oficiální webové stránky kraje, které uvádí, že dnešní Plzeňský kraj se nachází na jihozápadě České republiky. Na severozápadě sousedí s Karlovarským krajem, na severu s krajem Ústeckým, na severovýchodě se Středočeským a na východě s Jihočeským krajem. Region má výhodnou polohu, nachází se mezi hlavním městem Prahou a zeměmi západní Evropy. Ačkoliv svou rozlohou je Plzeňský kraj třetím největším krajem v České republice, po Jihočeském kraji je druhým nejméně zalidněným krajem v České republice, co se počtu obyvatel týče, řadí se až na deváté místo.

Sídelní struktura kraje je nevyvážená, v kraji se nachází metropolitní Plzeň, na kterou navazuje drobná venkovská struktura. Plzeňský kraj je charakteristický vysokým počtem malých sídel, naopak měst střední velikosti je zde málo. Rozmanitost Plzeňského kraje je určena přírodními, geografickými a politickými okolnostmi v době jeho utváření. Na jihozápadě kraje je přírodním fenoménem pásmo pohraničních pohoří Šumavy a Českého lesu a na severozápadě Plzeňská kotlina. Kromě Plzeňské pahorkatiny na území Plzeňského kraje patří i část Brdské vrchoviny. Významnou část území tvoří povodí Berounky a povodí horní Otavy.

Důležitým impulsem pro sídelní a architektonický rozvoj v historii Plzeňského kraje byly dálkové trasy. Nejstarší trasa dálkové cesty se nacházela na spojnici severního Německa a Podunají, procházela přes šumavský hřeben směrem na Hartmanice a Sušici a to už v 6. století. V 9. a 10. století se trasy dálkových cest mění. Důležité jsou cesty spojující střed českého státu a přilehlé německé oblasti. Jednou z nejdůležitějších se stává trasa z Prahy do Starého Plzeňce, významného správního hradu. Později v raném středověku byly sousední oblasti Německa s Plzencem spojeny třemi cestami.¹²

Při německé hranici se v 10. a 11. století začaly stávající hradiště měnit v zeměpanské hrady a v jejich okolí se brzy začalo rozvíjet osídlení. Mezi takové pohraniční pevnosti patří například Přimda a Tachov, ale také Domažlice nebo Klatovy. V následujícím 12. století má na rozvoj osídlení zakládání klášterů. Založen byl klášter v Kladrubech (1115), klášter v Plasech (1144), klášter v Pomuku (1145),

¹² Bukačová, I. *Památky Plzeňského kraje : koncepce podpory státní památkové péče v Plzeňském kraji*. s. 97.

komenda v Manětíně (1182) a klášter v Chotěšově (1202). Kláštery na tom byly majetkově dobře a tak zřizovaly další statky a kostely, čímž ovlivňovaly uměleckou atmosféru kraje až do barokního období.¹³

Ve 13. století byla architektura ovlivněna pronikáním gotického slohu a vznikem nových měst, přeměnou starších oblastí do gotického duchu. Prvně se gotika projevovala v západní části kraje, kde byl vystavěn biskupský hrad Horšovský Týn. Vysazovala se velká a významná města jako Tachov, Stříbro, Kladruby a další. V severní a východní části byla města menší a zůstávala neohrazená, například Manětín nebo Žihle. V roce 1295 za krále Václavem II. bylo založeno město Nová Plzeň a to na soutoku řek Radbuzy, Mže, Úhlavy a Úslavy. Od počátku se stalo důležitým obchodním střediskem na významné křižovatce cest do Norimberka a Řezna. Nová Plzeň se stala ve 14. století hospodářským centrem kraje. V tomto století také došlo k rozvinutí stavební aktivity v řadě dalších lokálních center, například Rokycanech. Docházelo k budování mnoha hradů, např. Kašperk, Radyně, Bezručice a rozšíření hradu Rábí.

V roce 1419 se Plzeň stává centrem husitských radikálů. Válečné události následujících měsíců zasáhly a poničily kláštery i města. Po husitských válkách následovala sekularizace církevních majetků, které si zabírá světská šlechta. V následujících desetiletích začala probíhat stavební činnost na poničených objektech. Především ze zájmů světské šlechty. Během 15. století došlo k velkému stavebnímu vývoji západočeských měst, vzniklo mnoho tvrzí. V následujícím století došlo k rozvoji zděné architektury a zvyšování architektonického standartu.

Renesance do Čech přichází se šlechtickým rodem Grypspeků z Gryspachu, kteří získali panství Kačerov. To od roku 1540 přestavovali ze starší tvrze na náročný renesanční zámek. Jiným dokladem může být plzeňská radnice, jejíž výstavbu vedl stavitel Giovanni Stazio. Renesanční architektura se rozvíjela v 16. a na začátku 17. století a výrazně se projevila například na stavbě městských domů. Kromě Plzně samotné se renesance projevila i v dalších městech, například Klatovech, Stříbře nebo Rokycanech. Po stavovském povstání svou původní pozemkovou držbu obnovily kláštery, které se staly nejdůležitějšími objednateli umění. V období

¹³ Bukačová, I. *Památky Plzeňského kraje : koncepce podpory státní památkové péče v Plzeňském kraji*. s. 100.

třicetileté války dochází na Plzeňsku k postupnému přechodu od renesance k baroku, které výrazně ovlivnilo tvář Plzeňska.

Představení baroku v západočeském regionu se nedávno věnovala mimořádná výstava, *Vznešenost & zbožnost. Barokní umění na Plzeňsku a v západních Čechách*, připravená v rámci projektu Plzeň – Evropské město kultury 2015. Výstava a její knižní publikace¹⁴ jsou velmi cenným a především uceleným zdrojem informací k tomuto období. Projekt ukazuje, jak „*barokní umění s jeho vysokými estetickými nároky jedinečně snoubily ambice sebevědomých objednavatelů a duchovní potřeby, jež byly nedílnou součástí jejich životního stylu, ale i vnitřního životního postoje.*“¹⁵

Kláštéry přivedly za uměním do kraje vynikající tvůrce pražské i středoevropské, důležitá je ale i tvorba regionálních tvůrců, které dali kraji specifickou tvář. Západočeské baroko má díky skloubení přítomnosti mistrů evropské úrovně a regionálních umělců velmi vysokou úroveň. Důležité byly pro kraj stavební projekty klášterů. *Od pozvolného pronikání v 17. století, přes kulminaci v první polovině 18. století*¹⁶ došlo k výraznému rozšíření barokní tvorby v 18. století. Šlechtičtí stavebníci a města se začínají vyrovnávat alespoň z hlediska *umělecké náročnosti stavebních podniků*¹⁷ stavebním podnikům klášterním. V okolí Plas a Manětínska můžeme dokonce mluvit o poměrně souvislém zachování barokní krajiny. To je věc mimořádně hodnotná.

V poslední čtvrtině 18. století éra baroka v západočeském kraji končí a nastupuje nový klasicistní sloh. Objednavateli velkých zakázek už nejsou kláštéry, ty byly zrušeny během josefínských reforem. Potřeba sakrálních staveb pro region byla v době baroka uspokojena a stavební činnost se přesouvá do měst. Řadu klasicistních objektů najdeme v Rokycanech, v Plzni, Domažlicích i dalších městech, Dostává se i na vesnice, zde se ale projevuje v redukované formě.¹⁸ Šlechtická sídla

¹⁴ Steckerová, A. Vácha, Š. *Vznešenost & zbožnost : barokní umění na Plzeňsku a v západních Čechách*. Lomnice nad Popelkou : Matěj Bárta, Studio JB ; Plzeň : Západočeská galerie v Plzni, 2015. 361 s. ISBN 978-80-86512-56-3.

¹⁵ Steckerová, A. Vácha, Š. *Vznešenost & zbožnost : barokní umění na Plzeňsku a v západních Čechách*. s. 3.

¹⁶ Steckerová, A. Vácha, Š. *Vznešenost & zbožnost : barokní umění na Plzeňsku a v západních Čechách*. s.9.

¹⁷ Bukačová, I. *Památky Plzeňského kraje : koncepce podpory státní památkové péče v Plzeňském kraji*. s. 120.

¹⁸ Bukačová, I. *Památky Plzeňského kraje : koncepce podpory státní památkové péče v Plzeňském kraji*. s. 127-128.

se stávají prostředkem reprezentace. Důraz je kladen na uměleckou výzdobu i přestavby stávajících objektů.

3. Vývoj knihoven

Ladislav Kurka ve své publikaci uvádí přehled vývoje knihoven pomocí milníků, které charakterizuje jako informační exploze. Takové exploze se ve vývoji knihoven objevují tři 1) vznik a vývoj písma, 2) objev a rozvoj knihtisku, 3) vynález informačních technologií.¹⁹

Předpokladem vzniku knihoven tedy byl vznik a vývoj písma. Již před polovinou 4. tisíciletí př. n. l. se ve společnosti objevovala potřeba uchovat si hospodářsko-správní informace. O něco později ve vyspělejších společnostech začaly vznikat snahy, jak tyto informace srozumitelně zaznamenat. Písmo pak vzniká v těch nejvyspělejších společnostech, *seřazeno podle odhadovaného vzniku písma Egyptané, Sumerové a Harappa 3500 – 3000 př. n. l., Číňané 1800 – 1400 př. n. l.*²⁰ Psalo se na různý materiál, podle toho, čeho byl v zemi dostatek.

Mezi nejstarší známé antické knihovny patří knihovna Alexandrijská, která byla od 3. století hlavním centrem vzdělanosti a to až do roku 48 př. n. l., kdy vyhořela. Počátky křesťanských knihoven spadají do druhé poloviny 3. st. n. l. Ladislav Kurka uvádí, že až do 12. století středověké knihovny neobsahovaly více než 1 000 svazků. Nebylo tedy třeba, aby jim náležela samostatná místnost. To se změnilo se vzrůstajícím počtem souborů kodexů, které začaly potřebovat své místo pro uskladnění. Svítky se pomalu přestávají používat. Z 13. století máme zprávu o dvou knihovnách, které byly součástí univerzity na Sorboně, z nichž ta menší začala roku 1289 půjčovat knihy absenčně.

Ve středověku byly hlavními centry vzdělanosti kláštery. Ve středověkých klášterních knihovnách byly knihy ukládány dvěma způsoby. Existovaly tzv. pokladnicové a pultové knihovny. Knihy liturgické povahy byly uchovávány společně s ostatním pokladem v sakristii kostela a to ještě během 12. století. Knihy neliturgické povahy byly uloženy zvlášť.²¹ V pultových knihovnách byly knihy ukládány v pultech s jednou až třemi policemi. Před policemi byla plocha pro čtení knih. K tomuto místu většinou patřila lavice na sezení. Místnosti byly obdélníkové a nacházela se tu jedna řada pultů uprostřed nebo dvě řady po stranách s uličkou uprostřed. Pulty mohly být dlouhé až 3m a vysoké bývaly okolo 1,3 m. Kodexy byly k pultu připevněny řetězem.

¹⁹ Kurka, Ladislav. *Architektura knihoven*. s. 5.

²⁰ Kurka, Ladislav. *Architektura knihoven*. s. 6.

²¹ Hlaváček, Ivan. *Přehledné dějiny českých a moravských knihoven do počátku novověku (cca1526)*. s. 82.

Rukopisné, bohatě zdobené knihy byly velmi cenné a tak bylo třeba chránit je před odcizením. Pultové knihovny se nacházely i v univerzitách. Postupně se do prostoru pultových knihoven dostává i výtvarné umění, které je pak velmi významné v barokních sálových knihovnách. Až ke konci 13. století začal být knihovnám věnován samostatný prostor.²²

Počátky knihtisku spadají do 40. let a první poloviny 50. let 15. století a jsou spojené s osobou Johanna Gutenberga. Právě z jeho dílny, po mnoha pokusech, vyšla v letech 1453 – 1455 42 řádková bible ve dvou svazcích. Vynález knihtisku byl zcela zásadní událostí. Velkou rychlostí došlo k vzniku tiskáren po celé Evropě. Rostl počet knih a tak došlo v kláštorech, univerzitách i bohatých šlechtických rodů k vytváření velkých souborů knih. Knihy se rozšířily a začala se snižovat jejich cena.

Středověké pultové knihovny byly velmi náročné na prostor a tak se v renesanci začíná objevovat jiné uspořádání knihovny. Knihovny již neměly pulty, ale knihy jsou uloženy ve skříňových regálech při stěnách. Stěny a stropy místností jsou bohatě zdobené.²³ Nejen náročnost na prostor, ale i větší potřeba knih, v souvislosti se vzděláváním laiků, vede ke změně v architektuře knihoven.²⁴ Jsou vydávány i knihy necírkevní, rytířské romány, nebo kroniky světa, které jsou tvořeny velkými svazky, rozvíjí se také sběratelské činnosti humanistů, kteří potřebují uložit mnohem větší množství svazků, než bylo dosud zvykem.²⁵ V této době začíná být do zámeckého zařízení vkládána knihovni skříň. Později bývá knihám, mapám a grafice zvláštní místnost.²⁶ Teprve v této době získává knihovna na hradě nebo zámku své vlastní místo. Stává se součástí stavebního organismu a vřazuje se do inventáře uměleckohistorického.²⁷

První barokní sálová knihovna se nachází ve Španělsku a je součástí velkého klášterní a královského areálu El Escorial, který nechal vystavět v letech 1563 – 1584 vystavět král Filip II. Barokní interiéry svou zdobností oslavují knihu a mají zejména reprezentační funkci. Vznikaly jak v kláštorech, tak v královských palácích i na zámcích. Knihy zde byly uloženy v umělecky řešených dřevěných regálech,

²² Hlaváček, Ivan. *Přehledné dějiny českých a moravských knihoven do počátku novověku (cca1526)*. s. 82.

²³ Kurka, Ladislav. *Architektura knihoven*. s. 14.

²⁴ Wirth, Zdeněk. In: *Knihovny státních hradů a zámků*. s. 1

²⁵ Lífka, Bohumír. *Knihovny státních hradů a zámků*. s. 2.

²⁶ Wirth, Zdeněk. In: *Knihovny státních hradů a zámků*. s. 1

²⁷ Lífka, Bohumír. *Knihovny státních hradů a zámků*. s. 2.

připevněných většinou ke stěnám. Někdy se v knihovně nacházela galerie, kterou nesly sloupy. Ty mohly být mramorové nebo vyřezávané ze dřeva. Spolu s nástěnnými regály se vytvořil volný prostor uprostřed místnosti. Vznikl prostor sálu, kam se neumisťovaly stoly a židle, ale umístěny zde byly různé artefakty po vkusu majitele. Sochy, globy, mapy, zbraně, hodiny, archeologické vykopávky, naturálie. Prostor nad regály barokní sálové knihovny býval bohatě zdoben, obdobně strop, který byl zdoben malbou. „*Knihovna se tak stává i přehlídkou uměleckých artefaktů a předmětů uměleckého řemesla a je sama o sobě uměleckým dílem.*“²⁸ Uvádí Ladislav Kurka.

V barokní sálové knihovně většinou nebyl žádný nábytek, proto lze předpokládat, že ke knihovně patřila další místnost, kde bylo možné knihy studovat. Na rozdíl od strohé pultové knihovny je barokní sálová knihovna přehlídkou výtvarného umění, které používá především náměty z řecké a římské mytologie, biblických výjevů i postav panovníků, opatů, vojevůdců. Dále bych chtěla nastínit, jak to bylo s vývojem knihoven přímo v Českých zemích.²⁹

²⁸ Kurka, Ladislav. *Architektura knihoven*. s. 14.

²⁹ Kurka, Ladislav. *Architektura knihoven*. s. 15.

3.1. Vývoj knihoven v Čechách

Podle Ivana Hlaváčka lze vývoj českých knihoven rozdělit do několika období. Upozorňuje ale, že tyto milníky jsou spíše orientační, že nejsou zcela pevné a ostré a že je spíše vhodné je chápat jako období přechodu s vlastní dynamikou. Tato periodizace se navíc týká knihovny, ve smyslu knih, nikoliv knihovny jako prostory.

„1. Od počátků do poloviny 14. století,

2. od poloviny 14. století do husitské revoluce 1420,

3. od husitské revoluce až do vplynutí rukopisných knihoven do knihoven tisků v první polovině 16. věku.“³⁰

Toto datování nám ale může posloužit jako opora pro datování proměn v uchovávání knih. Víme, že během středověku se knihovny rozvíjí zejména v rámci církevních institucí. Ve středověku začíná také vývoj knihovnických pokojů a jejich nábytku a to v souladu s feudální kulturou. Jak uvádí Zdeněk Wirth v předmluvě k publikaci Bohumíra Lifky z 50. let, pro tento vývoj neexistuje v českých zemích souvislý sled dokladů.³¹

Ani v Čechách knihovna neměla až do konce gotiky vyhraněný tvar, proto ji v nepatrném počtu typů středověkého nábytku nenajdeme konkrétně zastoupenou. Jako knihovna mohla být využívána skříňka v ložnici, nebo přihrádky na polici.³² Někdy bývaly knihy schované v klenotnici, protože pro gotického člověka byla kniha vzácností, její formou se člověku předkládalo Písmo.³³ O tom jak vypadaly prostory, které byly z počátku knihám věnovány, nemám mnoho informací, protože jak uvádí Ivan Hlaváček, domácí vyobrazení interiérů knihoven nemáme ani z 15. a 16. století.³⁴ Domnívá se, že středověký typ poutání knih na řetěz k lavici k nám přišel až později a používal se zejména v minoritských a františkánských knihovnách. V další

³⁰ Hlaváček, Ivan. *Přehledné dějiny českých a moravských knihoven do počátku novověku (cca1526)*. s. 79.

³¹ Lifka, Bohumír. *Knihovny státních hradů a zámků*. s. 2.

³² Lifka, Bohumír. *Knihovny státních hradů a zámků*. s. 2.

³³ Lifka, Bohumír. *Knihovny státních hradů a zámků*. s. 2.

³⁴ Hlaváček, Ivan. *Přehledné dějiny českých a moravských knihoven do počátku novověku (cca1526)*. s. 131.

fázi se knihy stavěly na regály nebo do skříní vertikálně s hřbetem do místnosti, tak jak známe dnes.³⁵

Z renesančních knihoven se v Čechách dochovala knihovna na zámku Březnice z roku 1558. Najdeme zde pomalované renesanční skříně a pestrými ornamenty bohatě zdobené stěny a trámový strop.

Na počátku 17. století začínají vznikat barokní knihovny. A s barokem se zvyšuje i počet zachovaných bibliotečních celků. Mezi nejstarší patří sál v Náměšti nad Oslavou z roku 1602 a knihovní skříně ve Velkých Losinách a v Manětíně. Barokové knihovny jsou v celkem velkém počtu zachované v českých kláštrech, např. v Oseku, Vyšším Brodě a na Strahově. Nejvíce knihoven se zachovalo v období empíru. Empírové knihovny najdeme například v Mimoni, Kynžvartu, Rájci, atd. V novější době pak mnohé knihovny čekaly pseudo-slohové úpravy, např. v Kostelci nad Ohří, Žamberku nebo Loučeni.³⁶

Knihovny tedy vznikají jako organické části víceúčelových staveb, klášterů či zámků. Podle Ladislava Kurky, historie českého stavitelství knihoven a jejich architektury nesahá příliš daleko, je dlouhá jen čtyři století a začala rozhodnutím významného českého vladaře Petra Voka z Rožmberka. Patrně má ale na mysli knihovny veřejné. Petr Vok dal postavit první účelovou knihovní stavbu na českém území. Když z finančních důvodů musel prodat své rodové sídlo v Českém Krumlově a rozhodl se rožmberské sídlo přenést na své třeboňské panství, dal postavit vedle zámku jednoduchou dvoupodlažní budovu se služebními byty rožmberských úředníků. V patře této budovy vznikly prostory pro archiv, obrazárnu a dvě místnosti pro rodovou knihovnu. Tato knihovna tedy byla ještě součástí víceúčelové budovy.³⁷

³⁵ Hlaváček, Ivan. *Přehledné dějiny českých a moravských knihoven do počátku novověku (cca1526)*. s. 131.

³⁶ Wirth, Zdeněk. In: *Knihovny státních hradů a zámků*. s. 1

³⁷ Kurka, Ladislav. *Stavby českých knihoven*. Knihovna [online]. 2009, roč. 20, č. 2, s. 25-36 [cit. 2016-12-10]. Dostupný z: <http://knihovna.nkp.cz/knihovna92/0902025.htm>. ISSN 1801-3252.

4. Zámky

K největšímu rozkvětu zámků došlo na území Čech v 17. a 18. století. V první třetině 17. století je osud české šlechty ovlivňován společenskými proměnami, které se vážou na pobělohorské konfiskace, tresty a odchody do exilu. Zároveň je ale toto období příležitostí pro nově příchozí rody a věrné šlechtické katolické představitele. Katolicky věrná regionální šlechta za oddanost dostala příležitost transformovat se na dvorskou aristokracii, získala možnost nabýt významné pozemky v zemské zprávě, nebo najít uplatnění v říšské diplomacii, vojenství nebo významných církevních pozicích.

Pavel Viček ve své Encyklopedii českých zámků uvádí, že v 17. a 18. století stavební činnost šlechty upadala a úsilí bylo věnováno moderní výzdobě již existujících staveb a jejich okolí.³⁸ Publikace *Vznešenost & zbožnost : barokní umění na Plzeňsku a v západních Čechách* naopak uvádí, že v této době na našem území vznikají významné rezidence, které vypovídají o důležitém postavení šlechty v těchto stoletích, např. Trpísta, Manětín, Týnice.³⁹ Tyto stavby již šlechta buduje jako sídla panství a sekundární bydliště vedle paláců v Praze, nebo za hranicemi Českého království.⁴⁰ Představitelé regionální nobility pobývali na zámcích jen příležitostně, z hospodářských důvodů, nebo pro ně byly místem odpočinku.

Aristokracie českých zemí, která se změnila v kosmopolitní nobilitu habsburské monarchie, se snažila dosáhnout evropské úrovně. Sídla šlechticů, tak měla úlohu hlavně reprezentační. Šlechta investovala do umění, které pak zdobilo jejich dvory. Tyto sociální a kulturní vklady byly tak důležité, že je leckdy přivedly téměř na mizinu.⁴¹ K nejbohatším šlechtickým rodům patřili Černínové (Kozel, Švihov, Petrohrad, ...), Kolovratové (Týnec, Žichovice, Chyš, ...), Kokořovci z Kokořova (Chocenice, Bzí, Nebílovi, ...), Lažanští z Bukové, Martinicové a další.⁴²

V romantickém historismu, který záhy přichází, se prosazují nostalgické tendence, které vedou k tomu, že zámky jsou doplňovány o prvky, připomínající rytířský

³⁸ Viček, Pavel. *Encyklopedie Českých zámků*. s. 12.

³⁹ Steckerová, A. Vácha, Š. *Vznešenost & zbožnost : barokní umění na Plzeňsku a v západních Čechách*. s.23.

⁴⁰ Steckerová, A. Vácha, Š. *Vznešenost & zbožnost : barokní umění na Plzeňsku a v západních Čechách*. s.22.

⁴¹ Steckerová, A. Vácha, Š. *Vznešenost & zbožnost : barokní umění na Plzeňsku a v západních Čechách*. s.23.

⁴² Steckerová, A. Vácha, Š. *Vznešenost & zbožnost : barokní umění na Plzeňsku a v západních Čechách*. s.24 – 26.

středověk. Kromě nových fasád jsou doplňovány např. věžičkami s cimbuřími. Zámek již není středem panství, které ovládá poddané. Majitelé jsou spíše velkostatkáři s rozsáhlým pozemkovým jměním. Při vzniku Československé republiky (1918) jsou zrušeny šlechtické tituly a zaniká i historicky podmíněný architektonický typ – zámek.⁴³

⁴³ Vlček, Pavel. *Encyklopedie Českých zámků*. s. 12.

4.1. Zámecké knihovny

Definice České terminologické databáze knihovnictví a informační vědy vymezuje zámeckou knihovnu jako knihovnu budovanou šlechtickým rodem nebo jednotlivci pro soukromé účely, trvale uloženou na jednom šlechtickém sídle.⁴⁴ Do dnešní doby se nám zachovalo 341 hradních a zámeckých knihoven. Z těchto knihoven je 50 knihoven interiérových. Tyto interiérové knihovny jsou uchovávané v původních prostorách a původních skříních, regálech či jiném nábytku. Zámecké fondy, které nejsou instalovány v původních interiérech jsou uloženy v depozitářích jako knihovny svozové. Tyto knihovny pocházejí z objektů, které byly po druhé světové válce zestátněny, ale nebyly určeny, ke kulturnímu využití.⁴⁵

V minulosti bylo na našem území zámeckých knihoven víc, ale mnoho se jich nezachovalo. Jak uvádí Petr Mašek v přehledu ze začátku 90. let, na území Západočeského kraje vzniklo v minulosti až 120 zámeckých knihoven. Některé z nich zanikly, jiné byly odvezeny ze země, zlikvidovány, nebo sloučeny s jinými knižními fondy.⁴⁶ Jejich osudy je ale obtížné sledovat.

Nejen Západočeský, ale i samostatný Plzeňský kraj je, co se zámeckých knihoven týče bohatý. Roztříštěná pozemková držba v minulých stoletích dala vzniknout řadě panství, statků a zámků, s nimiž vznikaly i knihovny. Celkově máme v Plzeňském kraji zachováno 17 knihoven.⁴⁷

Knihovny na státních hradech a zámcích jsou ukazatelem duchovních obzorů svých někdejších pánů. Jsou vzácnými dobovými prameny, díky kterým můžeme nakouknout do minulosti. Spolu s ostatním zámeckým inventářem tvoří knihovny neodmyslitelnou součást vybraných slohových interiérů.⁴⁸ Na státních hradech a zámcích je uložen vzácný knižní materiál, ale hodnotu mají i interiéry knihoven. Jak uvádí Zdeněk Wirth „*Knihovní pokoje a jejich nábytek patřili vždy k bytovému*

⁴⁴ Sodomková, Jana. *Zámecká knihovna*. In: KTD: Česká terminologická databáze knihovnictví a informační vědy (TDKIV) [online]. Praha : Národní knihovna ČR, 2003- [cit. 2016-12-04]. Dostupné z: http://aleph.nkp.cz/F/?func=direct&doc_number=000002035&local_base=KTD

⁴⁵ Hájek, Pavel. Národní památkový ústav. *Historické knihovní fondy* [online]. Praha: 2010. [cit-2017-03-17]. Dostupné z: <http://previous.npu.cz/pro-odborniky/pamatky-a-pamatkova-pece/pamatkovy-fond/historicke-knihovni-fondy/>.

⁴⁶ Mašek, Petr. Menší zámecké knihovny západních Čech. *Miscellanea* 7, č. 1, (1990 [vyd. 1991],) s. 203.

⁴⁷ Mašek, Petr. Hájek, Pavel. Štumbauer, Tomáš. Neupauer, Eduard. *Tisky 16. Století v Západočeských zámeckých knihovnách*. Katalog výstavy. Vyd. 1. České Budějovice: Národní památkový ústav, 2014. 63 s. ISBN 978-80-87890-01-1. s. 3.

⁴⁸ Lifka, Bohumír. *Knihovny státních hradů a zámků*. s.1.

*komfortu vzdělanců a dosahovaly tím spíše rozlehlosti a nádhery v sídlech zámožných jednotlivců, především světských i církevních velmožů.*⁴⁹

4.2. Osudy zámeckých knihoven po roce 1945

Po roce 1945 začalo docházet k zestátnění majetku téměř ve všech knihovnách. Konfiskace probíhala ve dvou vlnách v roce 1945 a 1948. Konfiskační dekrety prezidenta republiky čísl. 12/1945 Sb. a čísl. 108/1945 zpřístupnily zámecké knižní poklady veřejnosti. Jak uvádí v publikaci z 50. let Bohumír Lifka. *„Rozhodnutím ministerstva kultury ze 4. července 1954 byla Národnímu museu v Praze svěřena odborná správa interiérových knihoven na státních hradech a zámcích a péče o účelné vytřídění knihovnických svozů, uskladněných z jiných znárodněných a revisi pozemkové reformy podléhajících velkostatkářských objektů ve sběrnách na státních zámcích*⁵⁰

Bezprostředně po roce 1945 se záchrannou evidenci památek a v nich i knihoven a archivů staraly Zemské národní výbory. Uzavřením knihovnických sálů, převzetím jejich obsahu, nebo v nutných případech převozem do svých skladišť zabránily zničení mnohých knihovnických celků. O něco později byly zákonem číslo 137/1946 Sb. zřízeny Národní kulturní komise (NKK) pro správu státního kulturního majetku. Předseda NKK určoval pořadí svozů knihoven, které byly zbaveny svého původního sídla při předání objektu k jinému, než kulturnímu využití. Bohužel před odvozem historických knihoven většinou nebyly pořízeny fotografie jejich původního stavu.⁵¹ Chybí nám tak podklady, ze kterých bychom mohli určit, jak knihovna vypadala původně, což značně komplikuje reinstalaci a rekonstrukci knihoven.

Nejen opomenutí dokumentace stavu knihovny před odvozem, ale i naložení s knihovnickým materiálem nebylo ideální. Některé knihovny byly rozděleny pro ústavní a vědecké knihovny, které žádaly o přidělení vhodného knižního materiálu. Knihy, které byly vyřazeny, mohly být knižními referenty prodány do antikvariátů. Lépe začalo být s knihovnami nakládáno po splynutí Národní kulturní komise s Památkovým ústavem v Státní památkovou správu při ministerstvu kultury. S knihovnami se začalo počítat jako s důležitou součástí slohových interiérů pro

⁴⁹ Wirth, Zdeněk. In: *Knihovny státních hradů a zámků*. s. 1.

⁵⁰ Lifka, Bohumír. *Zámecké, hradní a palácové historické knihovny českých zemí ve sféře Národního musea*. Praha: Národní museum, 1955. 21 s.

⁵¹ Lifka, Bohumír. *Zámecké, hradní a palácové historické knihovny českých zemí ve sféře Národního musea*. s. 2.

pozdější instalace státních hradů a zámků.⁵²Odborná správa zámeckých knihoven spadá pod Knihovnu Národního muzea. Oddělení zámeckých knihoven vzniklo v roce 1945 a jeho úkolem je shromažďovat a zpřístupňovat informace o všech zámeckých knihovnách na území státu. Zajišťuje jejich zpracování a vědecké využití, stará se o evidenci, ochranu, péči a převozy zámeckých knihoven.⁵³

Právě převozy byly pro osudy knihoven velmi důležité. V prvních poválečných letech byly některé objekty druhé památkové kategorie využívány k jiným než kulturním účelům.⁵⁴ Knihovny z těchto objektů byly přestěhovány jinam. Často se přesouvaly několikrát, byly rozděleny nebo jen uskladněny a to často i na nevhodných místech. Právě těmito převozy vznikly dvě skupiny knihoven.

⁵² Lífka, Bohumír. *Zámecké, hradní a palácové historické knihovny českých zemí ve sféře Národního muzea*. s. 2 – 3.

⁵³ Národní muzeum. Knihovna NM. Oddělení zámeckých knihoven. Dostupné z: <http://www.nm.cz/Knihovna-NM/Oddeleni-KNM/Oddeleni-zameckych-knihoven/>.

⁵⁴ Kůsová, Anna. *Zámecké knihovny jako součást jednotné soustavy knihoven v Západních Čechách*. s. 2.

5. Zámek Kozel

5.1. Historie zámku

Státní zámek Kozel stojí východně od Štáhlav u Plzně. Místo je pojmenované podle legendy, údajně se zde v pohanských dobách konával obřad obětování kozla. Zámek je ojedinělou klasicistní stavbou na našem území. V jeho architektuře se vedle domácích uměleckých tradic 18. století projevuje francouzský styl období Ludvíka XVI.⁵⁵

Štáhlavské panství bylo majetkem pánů z Kokořova. Ti v kraji v 17. století položili základy pro těžbu a zpracování železné rudy. Střediskem průmyslu se stal Sedlec a pobočka Sedleckých železáren v Plzni. Na počátku 18. století štáhlavské panství přechází do vlastnictví rodu Černínů. Statky zakoupila hraběnka Antonie Josefa Černínová, která k nim v roce 1715 připojila panství v Nebílovech. František Antonín Černín zemřel jako bezdětný, ale ještě před svou smrtí odkázal panství hraběti Heřmanu Jakubovi z Chudenic.

Výstavba zámecké stavby započala mezi lety 1784 – 1785 za Jana Vojtěcha, syna Heřmana Jakuba. Prvotní přízemní budova měla jednoduchou čtyřkřídlou dispozici, s vnitřním obdélníkovým dvorem. Jižní trakt je obrácený do kraje a je převýšený mansardovým patrem. Fasáda hlavní obytné budovy je jednoduchá, jednoduše členěná pilastry a lizénovými rámci. Také okenní otvory jsou jednoduché, obdélníkové. Výstavbu vedl pražský stavitel Václav Haberditz. K výzdobě stavby byli pozváni umělci Antonín Tuvora a Ignác Platzer.⁵⁶

Antonín Tuvora byl známý pražský malíř oltářních obrazů a nástěnných dekorací. Ve svých malbách často slučoval prvky idealizované romantické krajinomalby, klasicistního dekoru a antických a exotických motivů. Právě Tuvora je autorem nástěnných maleb zámku. Ignác Platzer mladší byl hlavní představitel sochařství druhé poloviny 18. století v Čechách. Tento řezbář pozdního baroka a klasicismu je také autorem sochařské výzdoby terasy před jižním průčelím zámku.⁵⁷ K zámku přiléhá anglický park, který je kompozicí přírodních elementů. Součástí parku je rybník, a dříve byl i pagodovitý objekt luthausu. Přes řeku Úslavu

⁵⁵ Hníková, Dagmar. Naňková, Věra. *Kozel – státní zámek*. Plzeň: Kraj. středisko st. památkové péče a ochrany přírody, 1996. s. 1.

⁵⁶ Mixová, Věra. Sedlák, Vladimír. *Státní zámek Kozel a okolí*. Praha: Čedok, 1954. s. 1 – 2.

⁵⁷ Hníková, Dagmar. Naňková, Věra. *Kozel – státní zámek*. s. 1.

vedl dřevěný můstek s odpočívadly a lavicemi. Zámek byl v počátcích používán jen v době honů. Později v 80. letech, se stal letním sídlem rodu Černínů.

Přibližně v polovině 90. let 18. století době došlo k přestavbě zámku, protože původní podoba nedostačovala potřebám nejvyššího lovčího Českého království. Došlo k novému účelovému určení jednotlivých místností a dispozice zámku byla rozšířena o dvě dvojice budov před vstupem do zámku, podle návrhu architekta Ignáce I. J. Palliardiho. Jednalo se o objekt kaple, jízďárny, stáje a bytů pro služebnictvo. Ignác Platzer mladší sochařsky vyzdobil jižní průčelí zámku, do bazénu na terase umístil plastiku skoleného jelena s loveckými odznaky a ozdobné vázy. Vyrobil také oltář, který byl umístěn roku 1794 do zámecké kaple.⁵⁸ Při přestavbě došlo k obnově výzdoby zámku. Antonínem Tuvorou. Byly opraveny malby, ostění dveří i nábytek.

Vnitřek objektu je členěn jednoduše, veškerá výzdoba a umělecké bohatství hlavní budovy je soustředěno právě dovnitř zámku. Interiéry hraběcích a společenských místností jsou realizovány v klidnějším a prostším klasicistním slohu, který se mísí s dekorativními motivy slohu Ludvíka XVI.,⁵⁹ ten v interiéru převládá.

Antonín Tuvora, který interiéry zámku vyzdobil nástěnnými malbami v letech 1787-1788 se inspiroval z krajinářských motivů a grafických předloh 18. století. Najdeme zde jak jednoduché, tak náročnější výmalby. Ty náročnější jsou zejména v místnostech obrácených do údolí.⁶⁰ Na výzdobě zámku se podíleli i další umělci a řemeslné dílny, kteří přispěli zejména v zámeckých interiérech k celkovému dojmu výtvarného bohatství, které nám dává dobrou představu o vyhraněnosti tehdejšího slohu.⁶¹

Na zámku se z části zachoval také původní mobiliář. Ten vytváří představu o zařízení loveckých zámků a letních sídel šlechty na přelomu 18. a 19. století.⁶² V reinstalaci interiéru byly uplatněny některé složky zámeckého vybavení v původním

⁵⁸ Mixová, Věra. Sedlák, Vladimír. *Státní zámek Kozel a okolí*. s. 16.

⁵⁹ Hníková, Dagmar. Naňková, Věra. *Kozel – státní zámek*. s. 4.

⁶⁰ Mixová, Věra. Sedlák, Vladimír. *Státní zámek Kozel a okolí*. s. 3 – 4.

⁶¹ Mixová, Věra. Sedlák, Vladimír. *Státní zámek Kozel a okolí*. s. 6.

⁶² Národní památkový ústav. *Kozel: oficiální webová prezentace státního zámku*. [online]. [Cit. 2016-25-11]. <https://www.zamek-kozel.eu/cs/o-zamku/historie>

rozmístění. Interiér byl naplněn hodnotnými soubory malířských děl, nábytku, grafických cyklů, keramiky a dalších drobností.⁶³

Jan Vojtěch Černín zemřel bez potomků a panství získal jeho prasnovec Kristián Vincenc Valdštejn.⁶⁴ S dalším majitelem přišla i další stavební úprava. Kolem roku 1832 bylo zřízeno malé divadlo v prostorách dřívějších stájí. Urození ochotníci zde sehrávali představení při oslavách členů rodu. V této době byla také zřízena knihovna a park upraven zahradníkem Františkem Francem.⁶⁵

Rod Valdštejnů vlastnil zámek od roku 1816 až do konfiskace v roce 1945, na základě dekretu č. 108/1945 prezidenta republiky. V roce 1946 byl zámek Kozel vybrán ke kulturně výchovnému využití a spolu s dalšími 112 památkovými objekty zpřístupněn veřejnosti. Zároveň se stal jednou ze „sběren“ tzv. sozů mobiliárních fondů. Tyto místa Národní kulturní komise určila k uložení mobiliárních fondů, z jiných historických objektů, které po zestátnění začaly sloužit k jiným než kulturním účelům. Od té doby se eviduje na zámku Kozel 74 tzv. sozů. Na základě tohoto mobiliárního fondu pak doc.PhDr. Blažíček vybudoval expozici, která měla přiblížit atmosféru bydlení šlechty přelomu minulého století.⁶⁶

⁶³ Hníková, Dagmar. Naňková, Věra. *Kozel – státní zámek*. s. 5 – 6.

⁶⁴ Mixová, Věra. Sedlák, Vladimír. *Státní zámek Kozel a okolí*. s. 4.

⁶⁵ Hníková, Dagmar. Naňková, Věra. *Kozel – státní zámek*. s. 3.

⁶⁶ Národní památkový ústav. *Kozel: oficiální webová prezentace státního zámku*. [online]. [Cit. 2016-25-11]. <https://www.zamek-kozel.eu/cs/o-zamku/historie>

5.2. Knihovna zámku Kozel

Knihovna zámku Kozel je ve správě Národního památkového ústavu. Metodickým dohledem bylo pověřeno Oddělení zámeckých knihoven Knihovny Národního muzea. V roce 1991 byla knihovna na zámku Kozel prohlášena za kulturní památku.

5.2.1. Architektonické řešení

Poloha knihovny na zámku se měnila. Inventář sepsaný kolem roku 1789 se ještě o knihovně vůbec nezmiňuje.⁶⁷ Pokoj knihovny vznikl ve východním křídle zámku během stavebních úprav v letech 1816 - 1832, kdy se panství ujal hrabě Kristian z Valdštejna, tj. mezi lety 1816 - 1832. To dokazuje inventář z roku 1832, který ve svém textu uvádí Olga Novosadová.⁶⁸

O inventářích zámku sepsaných v letech 1789 a 1832 se zmiňuje i studie Státní zámek Kozel od Mixové Věry a Sedláka Vladimíra. Podle inventáře z roku 1832 se nacházela v severní části východního křídla.⁶⁹ V této místnosti do té doby byla kuchyňská místnost. Knihovna měla samostatný vchod a dále se do ní dalo vstoupit ze žlutého pokoje vedle knihovny, na jehož místě se dříve nacházela kuchyňská místnost.

Podle stejného zdroje byla knihovna v 50. letech 20. století instalována v západní části jižního křídla, kde byla přístupná veřejnosti. Podle tohoto plánu zabírala knihovna jen jeden pokoj.⁷⁰ Vše je znázorněno v plánu, který přikládám v příloze.⁷¹ Zajímavé ale je, že žádný jiný zdroj, knihovnu na tomto místě nezobrazuje.

Dnes knihovna zabírá dvě místnosti nacházející se v jižní části východního křídla. O takovém umístění se zmiňuje již průvodcovský text z roku 2001.⁷² Do první místnosti se vstupuje z venku, druhá místnost pak navazuje na první. Z druhé místnosti se pokračuje do empírového salonku. V těchto místech se ale knihovna pravděpodobně nacházela již v dřívějších letech.

Každá z místností je osvětlena dvěma okny. Ta rámují závěsy se stejným vzorem, jako je čalounění nábytku. Stejně jako v ostatních místnostech zde najdeme

⁶⁷ Novosadová, Olga. *Kozel u Štáhlav: Dějiny objektu*. Praha: Státní ústav pro rekonstrukce památkových měst a objektů, 1977. Stavebně historický průzkum. s. 3.

⁶⁸ Novosadová, Olga. *Kozel u Štáhlav: Dějiny objektu*. s. 11.

⁶⁹ Mixová, Věra. Sedlák, Vladimír. *Státní zámek Kozel a okolí*. s. 24.

⁷⁰ Mixová, Věra. Sedlák, Vladimír. *Státní zámek Kozel a okolí*. s. 24.

⁷¹ Obr. 1.

⁷² Knoflíček, Zdeněk. *Zámek Kozel průvodcovský text: česká verze*. Plzeň: KSSPPPOP, 1981. s. 39.

světla z konce 18. století. Tepané lucerny zdobené květy, ve kterých se svítilo svíčkami.⁷³ Víme, že podlahy prošly rekonstrukcí, tedy původní nejsou. Stropy jsou původní. Malba na nich byla restaurována.⁷⁴ V první místnosti se nám také zachovala původní kamna.

5.2.2. Umělecké řešení

Malířská výzdoba v dnešních prostorech knihovny je dílem Antonína Tuvory. Ten zdobil místnosti na zámku Kozel technikou al secco, malbou na suchou vápennou omítku.⁷⁵ Malba patří k těm jednodušším v objektu. Stěna je rozčleněna na obdélníkové, ozdobně rámované plochy. Obdélníková pole rámuje širší světlé pruhy. Nad dveřmi a v prostoru pod stropem jsou ornamenty s květinovými úponky. Takto vypadala malba původně.

V novější době byla ale překryta vápennými a hliníkovými nátěry a do původního stavu byla zrestaurována až v roce 1987. Kdy sondy prokázaly přítomnost maleb pod těmito nátěry. Restaurátorská zpráva nám přibližuje původní výmalbu takto: *„V rozích stěn se jeví linkování, které označovalo plochy v zelené barvě. Okrové pasy rámovaly zelenou stěnu v kombinaci s bílými užšími pásy z obou stran. Hlavní kompozici stěn tvořilo tmavší linkování zelenou a hnědou. Podle zbytků maleb fabion byl zdobený a spodní část zdí byla ukončená malovaným ostěním a malovanou římsou. Celková rekonstrukce byla provedena vápennou emulzí, květinový dekor emulzí vaječnou.“*⁷⁶

Výzdoba knihovny je doplněna několika menšími nástěnnými prvky, které nejsou původní. V první místnosti mezi nejcennější patří rytiny koní německého grafika Ridingera. V druhé místnosti mezi cenné doplňky patří rokokové hodiny ze stříbrného plechu.⁷⁷

5.2.3. Mobiliiář

Nábytek je stejně jako celá místnost laděn do světlých barev a mísí se tu dva styly. Pozdně rokokový styl a tvarově prostší styl s klasicistními zdobnými motivy

⁷³ Knoflíček, Zdeněk. *Zámek Kozel průvodcovský text: česká verze*. s. 19.

⁷⁴ Obr. 8.

⁷⁵ Knoflíček, Zdeněk. *Zámek Kozel průvodcovský text: česká verze*. s. 38.

⁷⁶ Benedík, Karel. *Nástěnná malba pokoje*. Plzeň, 1986. Písemná zpráva o restaurování a opravě maleb knihovny a vstupní haly zámku Kozel. Národní památkový ústav – Územní odborné pracoviště Plzeň.

⁷⁷ Knoflíček, Zdeněk. *Zámek Kozel průvodcovský text: česká verze*. s. 54.

slohu Ludvíka XVI.⁷⁸ Knihy v zámecké bibliotéce jsou uloženy v klasicistních skříních.⁷⁹ V literatuře najdeme, že skříně jsou ve stylu luiséz⁸⁰. Ve slohu Ludvíka XVI. dochází k proměně rokokové zdobnosti a nastupuje vznešená jednoduchost.⁸¹ V souladu s těmito ideály vidíme na skříních čistotu klasicistních linií, jemné proporce a jednoznačné linie. Skříně jsou stejně jako ostatní nábytek bílé barvy, mají hladké plochy a jsou rámovány tmavými linkami.

V druhé místnosti je umístěn stoleček s třemi židlemi a pohovka. Nábytek zřejmě nepatří k původnímu mobiliáři, ale byl do knihovny přidán v rámci zámecké instalace. Instalace knihovny je hodně umělá, zřejmě příliš neodkazuje k původní podobě.

Veškerý nábytek na zámku byl restaurován.⁸² Ne všechny knihovní skříně jsou ale původní. Knihovna na Kozlu je svozovou knihovnou, bylo zde třeba umístit knihy ze svozů a tak bylo v minulosti se skříněmi manipulováno, byly dovezeny další skříně a vše přeskládáno tak, aby byly knihy co nejvhodněji uloženy. Skříně, které původní nejsou, sem byly převezeny z jiných památkových objektů a následně byly upraveny, aby se slohově hodily. Podle Petra Maška existuje i možnost, že podle vzoru původních skříní, byly stejným truhlářem dodělány skříně další.⁸³ Tuto hypotézu se mi však nepodařilo ověřit.

5.2.4. Fond knihovny

Historická knihovna státního zámku Kozel dnes obsahuje přes 26 tisíc svazků. Z původní knihovny Černínů se téměř nic nezachovalo. Valdštejnové, kterým panství připadlo po Černínech, ji nejspíš roztřídili a převezli na zámek Doksy. Za původní kmenovou knihovnu tedy můžeme označit až sbírku rodu Valdštejnů budovanou během 19. a 20. století. Protože zámek používali jen jako lovecké, nebo letní sídlo,

⁷⁸ Mixová, Věra. Sedlák, Vladimír. *Státní zámek Kozel a okolí*. s. 8.

⁷⁹ Mixová, Věra. Sedlák, Vladimír. *Státní zámek Kozel a okolí*. s. 9.

⁸⁰ Drhovský, Karel. *Kozel : historie, architektura, příroda, společnost, osobnosti, tradice, zajímavosti, informace*. Plzeň: Fraus, 2003. ISBN 80-7238-224-1.

⁸¹ Dlabal, Stanislav. *Nábytkové umění: vybrané kapitoly z historie*. Vyd. 1. Praha: Grada, 2000. 309 s. ISBN 80-7169-655-2. s. 148.

⁸² Knoflíček, Zdeněk. *Zámek Kozel průvodcovský text: česká verze*. s. 39.

⁸³ Podle ústního sdělení PhDr. Petra Maška. Knihovna Národního muzea, Václavské nám. 68, Praha. 2017-01-04.

jejich hlavní rodová knihovna se nenachází zde, ale na zámku v Doksech. Na zámku Kozel je shromážděna jen menší sbírka novodobé literatury.⁸⁴

Dnes tvoří knihovní fond knihovna hrabat ze Stadionu. Knihovnu založila hrabata na svém zámku ve Warthausenu ve Švábsku v Německu. Později ji převezli na zámek Trhanov, který se stal jejich majetkem. Když na počátku 20. století Stadionové vymřeli, jejich majetek získali hrabata ze Schönbornu a to včetně knihovny. Knihovnu umístili na zámek Kout na Šumavě, kde se nacházela v letech 1923 – 1945. Krátce po druhé světové válce byla knihovna převezena na zámek Kozel, kde je do dnes instalována.⁸⁵

5.2.5. Osud knihovny po roce 1945

Rod Valdštejnů vlastnil zámek od roku 1816 až do konfiskace na základě dekretu č. 108/1945 prezidenta republiky. V roce 1945 připadl zámek do vlastnictví státu a zanedlouho, v roce 1946 byl vybrán ke kulturně výchovnému využití a spolu s dalšími 112 památkovými objekty zpřístupněn veřejnosti. Zámek se stal jednou ze „sběren“ tzv. sozů mobiliárních fondů.⁸⁶

Spolu s mobiliářem sem byly přesunuty i knihovny některých objektů. A to konkrétně knihovny z Bečova nad Teplou, Dolní Lukavice, Halže, Hořákov, Kanice, Krušce, Lázně u Chudenic, Merklín, Nečtiny, Nemilkov, Osvračín, Terešova, Veselí u Janovic, Žinkovi v roce 1951 sem byl převezen obsah knihovny Manětín, ten byl ale později navrácen zpět. Co se stalo s vybavením knihoven, knihovními regály a dalšími předměty je složité zjistit. Pravděpodobně byla velká část z nich zničena. Knihy byly uloženy v různých prostorách a místech zámku, protože do původní místnosti knihovny se všechny knihy nevešly. Po roztřídění byly ty nejdůležitější umístěny do skříní v místnosti knihovny, jiné třeba do skříní v jídelně, nebo místnosti, která sloužila jako depozitář.⁸⁷

⁸⁴ Mašek, Petr. *Menší zámecké knihovny západních Čech*. . Miscellanea 7, č. 1., s. 209.

⁸⁵ Mašek, Petr. Hájek, Pavel. Štumbauer, Tomáš. Neupauer, Eduard. *Tisky 16. Století v Západočeských zámeckých knihovnách*. s. 14.

⁸⁶ Národní památkový ústav. *Kozel: oficiální webová prezentace státního zámku*. [online]. [Cit. 2016-25-11]. <https://www.zamek-kozel.eu/cs/o-zamku/historie>

⁸⁷ Spisy Národní kulturní komise v Praze. Číslo Č. 14683/56 – B. II. Věc: Náčrt prozatímní instalace/uložení/ knihoven: Kozel, Kout a Veselí. Národní Muzeum – Oddělení zámeckých knihoven – Praha.

6. Zámek Manětín

6.1. Historie zámku

První zmínky o městu Manětín máme z roku 1169. Tehdy král Vladislav I. podstoupil zdejší újezd řádu johanitů, kteří zde vystavěli první kostel zasvěcený sv. Janu Křtiteli a nedaleko kostelu komendu. Nově vznikající město se nacházelo na obchodní cestě z Chebu do Prahy a roce 1235 mu Václav I. udělil právo svobodného trhu a soudní nezávislost.

Po husitských válkách Manětín patřil Švamberkům, kteří ho od roku 1420 měli v zástavě od císaře Zikmunda Lucemburského. Roku 1438 Manětín do dědičné držby odkoupil Bohuslav ze Švamberka a připojil k němu nedaleký Krasíkov. Od roku 1560 Manětín vlastnil Volf Krajíř z Krajku. Mezi další majitele se zařadili Šlikové z Holíče, kteří majetek prodali pánům z Roupova. Ti ho ale brzy ztratili při pobělohorských konfiskacích, za účast ve stavovském povstání.

Koncem 16. století byl na základech johanitské komendy postaven Jeronýmem Hrobčickým z Hrobčic zámek. Ten měl renesanční podobu a do dnešní doby zachoval renesanční portál⁸⁸ a fragmenty malby na stěně severní fasády.⁸⁹ Zámek se nachází na náměstí, v západní části města Manětín, spolu s kostelem sv. Jana Křtitele. Na náměstí je orientován severním průčelím, kde vyplňuje celou jeho frontu. Na západě na něj navazují objekty hospodářského dvora a z jižní strany k němu přiléhá park.⁹⁰

Největšího rozkvětu zažívá Manětín v rukou Lažanských. Nejprve se majetek dostává do rukou Estery Mitrovské z Nemyšle, rozené Lažanské z Bukové. Ta majetek odkázala Ferdinandu Rudolfovi z Bukové a právě v této době začíná na Manětíně éra Lažanských, kteří zde působili více než 300 let.⁹¹

Středověká podoba Manětína zanikla při opravě města a zámku po velkém požáru v roce 1712. Město i zámek bylo opraveno v barokním stylu. O přestavbu se zasloužil hrabě Václav Josef Lažanský a jeho manželka Marie Gabriela Lažanská, kterým na obnově velmi záleželo. Můžeme tak soudit například protože přispívali

⁸⁸ Viček, Pavel. *Encyklopedie Českých zámků*. s. 192.

⁸⁹ Matušková, Martina. *Manětín, průvodce městem a zámkem*. Manětín: Město Manětín, 2015. 47 s. ISBN 978-80-260-8424-2. s. 7.

⁹⁰ Matušková, Martina. *Manětín, průvodce městem a zámkem*. Manětín: Město Manětín, 2015. 47 s. ISBN 978-80-260-8424-2. s. 7.

⁹¹ Matušková, Martina. *Manětín, průvodce městem a zámkem*. s. 1 – 5.

poddaným na obnovu obydlí. Během přestavby se snažili původní vesnické panství povýšit na sídlo dvorské kultury.⁹²

Víme, že Václav Josef Lažanský a jeho žena Marie Gabriela pro přestavbu zámku, kostela i náměstí vybrali uznávaného architekta Tomáše Haffeneckera.⁹³ Ten vytvořil plány pro přestavbu v letech 1712 – 1715 k jejich realizaci došlo v roce 1725, to už však byl Václav Lažanský po smrti. Dohledu nad obnovou se ujala sama jeho manželka, velká podporovatelka umění.⁹⁴ Ta na svůj dvůr pozvala mnoho významných umělců. Přítomni zde byli sochaři Štěpán Borovec a Josef Herscher, malíři Petr Brandl, Filip Kristián Bentuma a Václav Dvořák, plaský cisterciák Johann Georg Vogt, hudebníci Josef Plánický a jeho syn Antonín Josef a další.

Po smrti Tomáše Haffeneckera přestavbu převzal Jan Jiří Hess.⁹⁵ Objevují se hypotézy, že toto větší sídlo bylo postaveno podle návrhu Jana Blažeje Santiniho-Aichela, není to ale doloženo.⁹⁶ Tato přestavba dala zámku kvality, které jej učinily perlou barokní architektury Západních Čech, jak bývá nazýván a jak uvádí Jakub Bachtík, Manětín se stal významným kulturním centrem neregionálního významu. Ve městě vznikl soubor staveb významných z hlediska dobové architektury, ale i městského a krajinářského urbanismu.⁹⁷

Zámek tvoří dvě úzká a protáhlá křídla spojená do písmene „L“. Hlavní křídlo se obrací do náměstí a jihozápadní křídlo slouží spíše jako provozní zázemí. Fasáda do náměstí je plošná a je členěna především její silueta, jak uvádí Jakub Bachtík.⁹⁸ „Symetrická kompozice, kterou rytmizují věžové pavilony v nárožích a po stranách ústřední o patro zvýšené části.“⁹⁹ Dlouhé průčelí má 33 okenních os a je členěno 3 vstupními portály.¹⁰⁰ Fasáda do zahrady je naopak výrazně rozvinuta do prostoru.¹⁰¹

⁹² Matušková, Martina. *Manětín, průvodce městem a zámkem*. s. 9.

⁹³ Matušková, Martina. *Manětín, průvodce městem a zámkem*. s. 9.

⁹⁴ Bachtík, Jakub. In: *Vznešenost & zbožnost : barokní umění na Plzeňsku a v západních Čechách*. s. 305.

⁹⁵ Matušková, Martina. *Manětín, průvodce městem a zámkem*. s. 7.

⁹⁶ Viček, Pavel. *Encyklopedie Českých zámků*. s. 192.

⁹⁷ Bachtík, Jakub. In: *Vznešenost & zbožnost : barokní umění na Plzeňsku a v západních Čechách*. s. 304.

⁹⁸ Bachtík, Jakub. In: *Vznešenost & zbožnost : barokní umění na Plzeňsku a v západních Čechách*. s. 305.

⁹⁹ Bachtík, Jakub. In: *Vznešenost & zbožnost : barokní umění na Plzeňsku a v západních Čechách*. s. 305.

¹⁰⁰ Matušková, Martina. *Manětín, průvodce městem a zámkem*. s. 9.

¹⁰¹ Bachtík, Jakub. In: *Vznešenost & zbožnost : barokní umění na Plzeňsku a v západních Čechách*. s. 305.

S kostelem sv. Jana Křtitele je zámek spojen na západní straně krytou chodbou. K budově přiléhá hospodářský dvůr a park.¹⁰²

Na zámku Manětín najdeme bohatou sochařskou a výtvarnou výzdobu. Schodiště je zdobené alegorickými sochami čtyř živlů od Štěpána Borovce a v prostoru nad schodištěm se nachází freska od Filipa Borschlegela z roku 1930. Zrestaurovaná v letech 2013 – 2014. Zámecká expozice v patře z části je tvořena původním mobiliářem, který je doplněn dalšími předměty z fondů památkových ústavů a muzeí. Na Manětíně se nachází také rozsáhlá obrazová sbírka. Ta je bohatá především na portrétní malbu. Byla utvářena po více než 200 let a patří mezi přední interiérové sbírky v západních Čechách. Nacházejí se v ní nejvýznamnější portréty Filipa Kristiána Bentuma. Manětín vlastní největší kolekci jeho obrazů. Mimo něj jsou ve sbírce díla dalších převážně neznámých autorů. Celkem unikátní je soubor 13 pláten zobrazujících služebnictvo. Autorem těchto pláten je zřejmě Václav Dvořák, o kterém nemáme skoro žádné informace. Bohatý je zámek i na nástěnnou malbu, pyšní se několika freskami. Nad schodištěm, v hlavním sále a přilehlé knihovně. Fresková výmalba v sále a knihovně je dílem Františka Julia Luxe z dílny Jana Filipa Borschlegela.¹⁰³

Posledním majitelem zámku, také z rodu Lažanských, byl Jan Karel, čestný rytíř řádů johanitů. Z jeho tří dětí měla potomky jediná Terezie a dědicem panství byl ustanoven nejmladší z jejich synů Jan Karel Seilern-Aspang. Ten ovšem padl v roce 1944 na německé frontě v Haliči a po druhé světové válce byl zámek podle dekretu prezidenta republiky zestátněn.¹⁰⁴

¹⁰² Matušková, Martina. *Manětín, průvodce městem a zámkem*. s. 9.

¹⁰³ Matušková, Martina. *Manětín, průvodce městem a zámkem*. s. 17.

¹⁰⁴ Matušková, Martina. *Manětín, průvodce městem a zámkem*. s. 1 – 5.

6.2. Knihovna zámku Manětín

Knihovna zámku Manětín je ve správě Národního památkového ústavu. Metodickým dohledem bylo pověřeno Oddělení zámeckých knihoven Knihovny Národního muzea.

6.2.1. Architektonické řešení

Knihovna se nachází v prvním patře zámku, na jeho západní straně. Místnost má obdélníkový půdorys. Je to průchozí místnost, se třemi vstupy. Z východní strany k ní přiléhá hlavní sál. Vstupní portál ze sálu do knihovny je bohatě profilovaný a malovaný.¹⁰⁵ Na západní straně na knihovnu navazuje krytá chodba, která spojuje zámek s kostelem. Na jižní straně se nachází vstup do dalšího křídla zámku, do spojovací chodby vede jednoduchý portál s boční zešíkmenou stranou.¹⁰⁶ Rozlohou není místnost velká a tvoří ale velmi harmonický celek, přesto že slouží jako komunikační uzel. Místnost je osvětlena dvěma okny. Okenní niky mají přímé překlady. Do okenní niky v západní zdi je zabudována knihovna. Podlahu pokrývají parkety,¹⁰⁷ které jsou původní. Místnost je zaklenuta klenbou.

6.2.2. Umělecké řešení

Kláštevní klenba s koutovými lunetami je pokryta nástěnnou malbou. Lunety mají půlkruhové čelní oblouky.¹⁰⁸ Freska se nachází i ve vedlejším hlavním sále, na který knihovna navazuje. Autorství fresky v sále bývá připisována Janu Filipu Borschlegelovi. A to protože je zmíněna ve výčtu prací, za které dostal Filip Borschlegel v roce 1730 zapláceno od hraběnky Lažanské. Ve skutečnosti ale Borschlegel působil spíše jako organizátor uměleckých prací. Shromažďoval uměleckou družinu, které pak zadával úkoly a řídil její práci.

Na základě podobností s freskou v kněžišti kostela Žihle, kde bylo doloženo, že jejím autorem je František Julius Lux, se badatelé domnívají, že autorem fresky v hlavním sále a knihovně zámku Manětín je také František Julius Lux.¹⁰⁹ Byli to především analogie figurálního elementu a přírodní komponenty, které svědčí o tom,

¹⁰⁵ Pavlík, M. *Manětín – zámek*. Praha: Státní ústav pro rekonstrukci památkových měst a objektů, 1990. Stavebně historický průzkum.

¹⁰⁶ Pavlík, M. *Manětín – zámek*. s. 80

¹⁰⁷ Pavlík, M. *Manětín – zámek*. s. 80

¹⁰⁸ Pavlík, M. *Manětín – zámek*. s. 80

¹⁰⁹ Preiss, Pavel. *František Julius Lux : západočeský rokokový malíř*. Vyd. 1. Praha: Scriptorium, 2000. 215 s. ISBN 80-86197-23-9. s. 33.

že malířem byl Lux, nikoliv ale Bornschlegel.¹¹⁰ Obdobně, jako na fresce v Žihli, se na Manětínské fresce objevuje mřížková pasparta a symetrická ornamentika s palmetkami.¹¹¹ Luxovo autorství potvrzuje také použití miniaturizace pro něj příznačných postav, podtržených šedavým, kouřovým pásem. Nebo „*nebo na jemně a svižně načrtnuté grisajové hlavy, vsazované do mušlí s listovím, blížící se již rokajové asymetrii v jinak stále ještě ryze souměrné ornamentální osnově.*“¹¹²

Freska nacházející se v knihovně je celkem odlišná od sálových partií, proto by mohla vyvstat otázka, zda je vůbec autorem ten samý člověk.¹¹³ Malba v hlavním sále zámku Manětín vyobrazuje mnoho motivů a ideový výklad některých jejích partií je obtížný. Ideový výklad fresky v knihovně je ještě složitější než v sále, freska může být astrologicky založená. V samém středu, ve vrcholu, se nachází část zvěrokruhu, na který ukazuje na oblaku sedící Zeus a před ním poklekající Pallas Athéna-Minerva.¹¹⁴ Freska v knihovně byla v roce 1993 zrestaurována.¹¹⁵

6.2.3. Mobilář

Knihovní skříně, které dnes v místnosti knihovny stojí, jsou původní. Jsou vyrobeny z dubového dřeva.¹¹⁶ Rok jejich výroby se mi zjistit nepodařilo, ale zřejmě to bylo až po roce 1712, kdy došlo k barokní přestavbě zámku. Před přestavbou na zámku žádná místnost pro knihovnu nebyla a navíc některé skříně jsou zabudované do zdi. Ačkoliv je Manětín barokním zámkem, knihovní skříně se baroknímu slohu trochu vymykají. Nemají rozvolněné tvary, zvlněné římsy a profily, či plastickou výzdobu, ani ozdobné řezby, jak je pro barokní nábytek typické.¹¹⁷ Naopak se mi zdá, že působí celkem jednoduše.

Po roce 1945 byla knihovna z Manětína odvezena, ovšem bez skříní, ty zůstaly na zámku Manětín. Reinstalace knihovny si žádala, aby knihy byly uloženy v původních skříních. Referent Národní Kulturní komise, který byl pověřen vyšetřit věc knihovních skříní zámku Manětín, zjistil, že v budově zámku se nachází čtyři velké skříně o rozměrech asi 2,5 x 1,5 m, jedna menší prosklená skříň a dvě vysoké

¹¹⁰ Preiss, Pavel. *František Julius Lux : západočeský rokokový malíř*. s. 37.

¹¹¹ Preiss, Pavel. *František Julius Lux : západočeský rokokový malíř*. s. 36.

¹¹² Preiss, Pavel. *František Julius Lux : západočeský rokokový malíř*. s. 45.

¹¹³ Preiss, Pavel. *František Julius Lux : západočeský rokokový malíř*. s. 45.

¹¹⁴ Preiss, Pavel. *František Julius Lux : západočeský rokokový malíř*. s. 45.

¹¹⁵ Matušková, Martina. *Manětín, průvodce městem a zámkem*. s. 17.

¹¹⁶ Spisy Národní kulturní komise v Praze. Číslo: 9402/55 – VI. Věc: Zámek Manětín, okr. Plasy, knihovní skříně.

¹¹⁷ Dlabal, Stanislav. *Nábytkové umění: vybrané kapitoly z historie*. s. 90.

skříně o rozměrech 3 x 1,5 m. Dvě vysoké skříně jsou zazděné do zdi hlavního sálu, prvních pět skříní stálo na chodbě.¹¹⁸ Zpráva z roku 1956 dokazuje, že k podstoupení skříní ze zámku Manětín skutečně došlo a v březnu tohoto roku Lesní závod sídlící v té době na Manětíně uvolnil pět knihovních skříní Ministerstvu kultury - Státní památkové zprávě v Praze.¹¹⁹

Dnes je knihovna zámku Manětín instalována v původních osmi dubových skříních. Se skříněmi bylo v minulosti několikrát manipulováno, dnes ale stojí na stejném místě jako za éry Lažanských, to dokazuje fotografie z jejich rodinného alba.¹²⁰ Kromě knihovních skříní se v místnosti nachází dřevěný stůl s pěti židlemi. Kovaříková Eva ve svém průvodcovském textu uvádí, že stůl byl vyroben ve 2. polovině 19. století. Židle jsou původním inventářem. V pravém výklenku stojí kovaná truhla kúru literátského z 18. století. Nad knihovní skříní jsou rodokmeny Jana Karla Lažanského a hraběnky Elizabeth Pálffyové manželky Jana Nepomuka Lažanského, jeho busta je umístěna na skříní. Ve výklencích, vlevo od skříně jsou čtyři mědirytiny. V knihovně se nachází dva globy. Zemský globus z roku 1808 stojí na stole a na knihovně stojí astronomický globus.¹²¹

6.2.4. Fond knihovny

Historická knihovna státního zámku Manětín dnes obsahuje 5195 svazků a jedná se o původní kmenovou knihovnu hrabat Lažanských. Najdeme zde knihy, které se věnují hospodářství, zemědělství, divadlu, filozofii, cestopisy i spisy právnické. Knihovna začala být budována až po roce 1712, kdy zámek prošel přestavbou po ničivém požáru. V 70. letech byla k této sbírce připojena ještě sbírka Lažanských ze zámku Rabštejn, která obsahuje moderní literaturu a periodika a studie zaměřené na historii českých zemí z 19. století.¹²² Většina starých tisků je psána německy nebo francouzsky, najdeme zde ale i spisy latinské, italské nebo

¹¹⁸ Spisy Národní kulturní komise v Praze. Číslo: 9402/55 – VI. Věc: Zámek Manětín, okr. Plasy, knihovni skříně.

¹¹⁹ Ministerstvo kultury. Státní památková péče. 19. 3. 1956. Číslo: 3095/1956.

¹²⁰ Obr.13.

¹²¹ Kovaříková, Eva. *Manětín, průvodcovský text*. Národní památkový ústav – Územní odborné pracoviště Plzeň. s. 13.

¹²² Mašek, Petr. Hájek, Pavel. Štumbauer, Tomáš. Neupauer, Eduard. *Tisky 16. Století v Západočeských zámeckých knihovnách*. s. 17.

anglické, české tisky se zde nachází jen zřídka, stejně jako ty polské. Unikátem je učebnice turečtiny.¹²³

6.2.5. Osud knihovny po roce 1945

Po druhé světové válce přešel zámek do vlastnictví státu a sloužil jako sídlo ředitelství lesního závodu Státní statky a lesy. Veřejnosti byl zámek částečně zpřístupněn od r. 1959 poté, co byla z iniciativy "Kruhu přátel Manětínska" v hlavním zámeckém sále a místnosti bývalé knihovny otevřena expozice místního muzea. Roku 1988 převzalo okresní muzeum pod svou správou budovu zámku a zahájilo její obnovu. Od r. 2002 patří zámek mezi národní kulturní památky ČR. V současnosti je ve správě Národního památkového ústavu.¹²⁴

Ze spisů Národní kulturní komise víme, že v roce 1950 byla převzata knihovna zámku Manětín Národní kulturní komisí. Materiál knihovny Manětín byl spolu s knihami zámku Rabštejn převezen do státního zámku Křimice, odtud dále v roce 1951 do státního zámku Kozel. Původním záměrem bylo, aby byla knihovna zámku Manětín instalována ve státním zámku Hořovice. Toto rozhodnutí bylo ale změněno a knihovna byla re-instalována na zámku Kynžvart. Na zámek Kynžvart byla Manětínská knihovna převezena v roce 1953. Zde byl knihovní materiál vytříděn a uschován na hromadě.¹²⁵

Nejprve byla Manětínská knihovna převzata Národní kulturní komisí bez knihovních skříní. Reinstalace knihovny na Kynžvartu, ale vyžadovala, aby byla knihovna umístěna v původních skříních. Proto Národní kulturní komise vyjednala s ředitelstvím státních lesů, aby poskytly původní knihovní skříně, které na zámku zůstaly.¹²⁶ Knihovní skříně zřejmě převezly na Kynžvart. Dnes je knihovna instalována zpět na Manětíně, ve svých původních skříních.

¹²³ Matušková, Martina. *Manětín, průvodce městem a zámekem*. s. 19.

¹²⁴ Mašek, Petr. Provenio. Knihovna Národního Muzea. *Zámecká knihovna Manětín* [Online]. [Cit 2017-03-21]. Praha. Národní Muzeum, 2012. Dostupné z: <http://opac.nm.cz/authorities/57060>.

¹²⁵ Národní kulturní komise v Praze. Číslo: 9402/55 – VI. Věc: Zámek Manětín, okr. Plasy, knihovní skříně.

¹²⁶ Spisy Národní kulturní komise v Praze. Číslo: 9402/55 – VI. Věc: Zámek Manětín, okr. Plasy, knihovní skříně. Národní Muzeum – Oddělení zámeckých knihoven – Praha.

7. Zámek Kynžvart

7.1. Historie zámku

Hrad Kungeswart byl založen ve 13. století za vlády Přemysla Otakara II., kromě panství svého majitele také chránil významnou Chebskou cestu, která spojovala Čechy a západní Evropu a hranice Čech.¹²⁷ Poprvé byl hrad zbořen roku 1347. V roce 1398 byl ale opět vybudován, k dalšímu poničení dochází roku 1506, ale stejně jako v prvním případě je brzy obnoven. Ztrácí ale svou původní funkci a to chránit krále a tak v 16. století došlo ke směně majitele. Majiteli se stává český rod svobodných pánů z Pluhů z Rabštejna. Po roce 1547 je hrad Pluhům z Rabštejna konfiskována a přidělen pánům ze Švamberka. Od těch byl po čtyřiceti pěti letech odkoupen rodem Cedviců.¹²⁸ Tento rod prodal zámek svobodným pánům z Schirdingeru. Ovšem i jim byl po bitvě na Bílé hoře zámek zkonfiskován a připadl královské komoře, kde byl téměř deset let v zástavě.

Jak uvádí Ladislav Fuks v roce 1630 je kynžvartské panství prodáno a přechází v majetek bratří Metternichů.¹²⁹ Když Metternichové panství koupili, objekt hradu i renesanční tvrze, která zde zbyla po pánech z Schirdingeru, byl značně zchátralý a tento stav trval až do roku 1681, kdy na místě renesanční tvrze začal hrabě Filip Emerich z rodu Metternich se stavbou barokového zámku.¹³⁰ „*Jak je patrné z dochované ikonografie, zejména z kvašových maleb rytíře Reinacha z roku 1800, měl barokní zámek typický charakter venkovského sídla, uzavřený komplexem hospodářských budov, s konírnou v celém jižním křídle a reprezentačním velkým sálem nad centrálním průjezdem.*“¹³¹

Zámek zůstal zřejmě bez velkých změn až do roku 1833, kdy ho nechal přebudovat nejznámější představitel rodu, kancléř Klemens Wenzel Nepomuk Lothar kníže z Metternich-Winneburgu.¹³² Kynžvartský zámek byl na přelomu 18. a 19. století dokonce jediným sídlem tohoto významného rodu.¹³³ Kancléř Metternich

¹²⁷ Fuks, Ladislav. *Zámek Kynžvart - historie a přítomnost*. Vyd. 1. Karlovy Vary : Krajské nakladatelství, 1958. s. 17.

¹²⁸ Fuks, Ladislav. *Zámek Kynžvart - historie a přítomnost*. s. 17 – 18.

¹²⁹ Fuks, Ladislav. *Zámek Kynžvart - historie a přítomnost*. s. 17 – 18.

¹³⁰ Fuks, Ladislav. *Zámek Kynžvart - historie a přítomnost*. s. 21 – 22.

¹³¹ Národní památkový ústav. *Kynžvart: oficiální webová prezentace státního zámku*. [online]. [Cit. 2017-02-20]. Dostupné z: <https://www.zamek-kynzvalt.eu/cs>.

¹³² Fuks, Ladislav. *Zámek Kynžvart - historie a přítomnost*. s. 22.

¹³³ Národní památkový ústav. *Kynžvart: oficiální webová prezentace státního zámku*. [online]. [Cit. 2017-02-20]. Dostupné z: <https://www.zamek-kynzvalt.eu/cs>.

pobýval především ve Vídni. Zámek Kynžvart byl jeho letní rezidencí, ale i tak bylo třeba náležitě zevní reprezentace. Starší barokní zámek nedostačoval těmto nárokům a tak byl v letech přestavěn ve stylu vídeňského klasicismu.

K přestavbě byl povolán významný vídeňský architekt Pietro Nobile. Během úprav došlo k odsunutí hospodářských budov a úředního dvoru, vybudování nové kaple v severním křídle, přestavbě zámecké budovy a předělán byl i přírodní park.¹³⁴ Přestavba byla velmi finančně náročná, v září roku 1822 poskytl Metternichovi bankéř Salomon Rothschild osobní půjčku 900 tisíc zlatých (tj. asi 45 mil. €). Půjčka byla výhodná pro obě strany, všech pět bratří Rothschildů dědičný titul rakouských svobodných pánů. Metternich investoval kapitál do velkostatků v Kynžvartu a v Plasích a téměř půl miliónu zlatých vložil do nákupů šperků, mincí a uměleckých sbírek.¹³⁵

Kancléř Metternich si sem přenesl svou uměleckou sbírku. Ta je bohatá na předměty historické, národopisné i technické. Kromě knihovny zde najdeme sbírku autografů, kreseb, grafiky, medailí, mincí, rodinných památek, čestné dary i zisky ze svých politických a diplomatických cest, i kabinet uměleckých a přírodních kuriozit. Zakoupil dokonce i soukromé museum bývalého chebského kata Karla Husa, který se stal správcem jeho sbírek. Tento kulturně historický celek zůstal zachován skoro úplný až do dnešní doby. Je dokladem osvícenských sběratelských tradic. Umělecké sbírky na kynžvartském zámku tvoří součást reprezentativních interiérů. Mobiliář zámku byl doplněn dalšími historickými kusy z Vídeňského paláce, a došlo k moderní úpravě jídelny a pokojů pro hosty, jinak zde neproběhly žádné větší změny.¹³⁶

Zámek byl ve vlastnictví Metternichů až do roku 1945, kdy byl zkonfiskován státem. Krátký čas po roce 1945 sídlilo na zámku velitelství třetí americké armády. O dva roky později přešel do zámek do správy státu a první návštěvníci sem po válce přišli už v druhé polovině 40 let 20. století.¹³⁷

Roku 1976 byl zámek uzavřen pro špatný stav. Díky podpoře Evropské unie proběhla v letech 1998 – 2000 náročná obnova zámku. Projekt probíhal ve dvou

¹³⁴ Lífka, Bohumír. In: *Kynžvart státní zámek*. s. 4 – 5.

¹³⁵ Národní památkový ústav. *Kynžvart: oficiální webová prezentace státního zámku*. [online]. [Cit. 2017-02-20]. Dostupné z: <https://www.zamek-kynzvalt.eu/cs>.

¹³⁶ Lífka, Bohumír. In: *Kynžvart státní zámek*. s. 5.

¹³⁷ Národní památkový ústav. *Kynžvart: oficiální webová prezentace státního zámku*. [online]. [Cit. 2017-02-20]. Dostupné z: <https://www.zamek-kynzvalt.eu/cs>.

fázích. První fáze v letech 1998-1999 se soustředila na obnovu zámeckých interiérů a fáze druhá probíhající v roce 2000 si kladla za cíl obnovu fasád a celého exteriéru zámku. Finanční prostředky zajistily i možnost rekonstrukce zámeckého mobiliáře.

Restaurátorské práce, umělecké a uměleckoprůmyslové práce musely být realizovány na velmi profesionální úrovni, aby byla zachována autenticita zámku, k tomu bylo nutné zajistit jako součást realizace prací stavebně historické, restaurátorské, laboratorní, technické a další speciální průzkumy. Spolu s obnovou zámecké budovy došlo k restaurování nábytku, obrazů, kulečníku, lustrů, mramorového oltáře, lavic v zámecké kapli, knihovnických skříní a dalšího vybavení zámku. Cílem bylo umocnění klasicistního výrazu stavby.¹³⁸ Rehabilitace zámeckých interiérů s důrazem na zachování jejich historické autenticity byla složitým úkolem. Instalace zámeckých interiérů z padesátých let byla velmi kvalitní a naprosto využila cenných sbírkových fondů zámku, které mají evropský kulturní i historický význam. Proto bylo nutné pořídit řádnou fotodokumentaci těchto instalací.¹³⁹

Rekonstrukce byla velmi rozsáhlá, o tom svědčí i fakt, že na sklonku 80. Let 20. století bylo nutné celý zámek vystěhovat a to včetně knihovního fondu a sbírek, mobiliáře, ale i podlah, dveřních výplní, slohových obkladů stěn a vybavení knihoven. Při navrácení zabudovaných i mobilních prvků bylo nutné postupovat systematicky a vrátit je na jejich přesné původní místo.¹⁴⁰ V červenci 1994 byl zámek veřejnosti otevřen jen z části, ale od roku 2000 je veřejnosti zpřístupněna celá prohlídková trasa.

¹³⁸ Obnova zámku Kynžvart 1998-2000. V Plzni: Státní památkový ústav, 2002. 41 s. ISBN 80-85035-19-7. s. 6 – 7.

¹³⁹ Obnova zámku Kynžvart 1998-2000. s. 26 – 27.

¹⁴⁰ Obnova zámku Kynžvart 1998-2000. s. 35.

7.2. Knihovna zámku Kynžvart

Na zámku Kynžvart, najdeme knihoven hned několik. V průčelním křídle zámku se nachází tzv. malá knihovna Richardova, které se také říká příruční.¹⁴¹ V severním křídle zámku se pak nachází kancléřova knihovna, která je hlavní zámeckou knihovnou a dále nejmladší knihovna zámku. V této části zámku také se nachází také kabinet kuriozit, expozici egyptských mumií a kaple. Tato muzejní část zámecké expozice se dochovala v jádru v původní podobě až do dnes.¹⁴² V dalších podkapitolách se budu zabývat především hlavní zámeckou knihovnou a na ní navazující nejmladší knihovnou.

7.2.1. Architektonické řešení

Prostory hlavní zámecké knihovny se nachází v severním křídle zámku. Do knihovny se vstupuje ze Strieglovi chodby, spojující bývalou soukromou část zámku s hlavní zámeckou knihovnou.¹⁴³ Knihovna je umístěna ve dvou velkých sálech. Z druhého sálu se pak prochází do nejmladší zámecké knihovny, která je k dvěma místnostem otočena příčně a nachází se v síni severovýchodního risalitu. Skrz tuto místnost se vchází do egyptologického oddělení. Každá z místností hlavní knihovny je osvětlena dvěma okny a stropními svítidly. Podlaha je dřevěná, stejně jako okenní a dveřní otvory, malba a další prvky prošla v letech 1998 – 2000 rekonstrukcí.¹⁴⁴

7.2.2. Umělecké řešení

Umělecké řešení knihovny působí elegantním a důstojným dojmem. V kombinaci s tmavým dřevem je zde použita světlá malba, která zajišťuje, aby knihovna nebyla příliš temná. Přesto, že prostor obou sálů knihoven vyplňují především knihovní regály a další nábytek, najdeme zde i dekorační prvky. Jejich popisu se ve své studii věnuje Ladislav Fuks.

Na vitrínách uprostřed sálu stojí čtyři sádrové odlitky modelů světoznámého díla Michelangela Buonarrotiho z náhrobků Guiliana a Lorenza de Medici v sakristii kostela svatého Lorenza ve Florencii. Představují postavy dne, noci, rána a večera a byly zhotoveny v první polovině 19. století. Na levé vitríně stojí bílá busta papeže Pia

¹⁴¹ Fuks, Ladislav. *Zámek Kynžvart - historie a přítomnost*. s. 81.

¹⁴² *Obnova zámku Kynžvart 1998-2000*. s. 26-27.

¹⁴³ Fuks, Ladislav. *Zámek Kynžvart - historie a přítomnost*. s. 105.

¹⁴⁴ *Obnova zámku Kynžvart 1998-2000*. s. 35.

IX., která vznikla v roce 1852 a je vyrobena ze stearinu. Na pravé vitríně stojí sádrová busta císaře Františka I.¹⁴⁵

Nachází se zde také soška stojícího kancléře Metternicha. Soška je vysoká 48 cm a jejím autorem je sochař Jakub Högl z Vídně, který ji vyrobil v roce 1851. Dále zde najdeme sádrovou sedící sošku kancléře Metternicha a jeho bustu, která stojí na levém stole. Na širokých pracovních stolech je dále postaveno několik dalších zajímavých předmětů. Například model loděnice, model řeckého chrámu, model Rýna, nebo sbírka bankovek.¹⁴⁶

Nad vchodem do prvního sálu knihovny visí obraz sošky Amorka, který je zachycen, jak zápasí s hadem. Nad východem z prvního sálu visí obraz Amorka, který si s hadem hraje. Tyto obrazy pocházejí z první poloviny 19. století. Několik obrázků se nachází také na okenním ostění prvního sálu. Umístěno je zde několik rytin, mezi ty nejzajímavější patří rytina zpodobující arcibiskupa a kurfiřta mohučského Karla Jindřicha Metternicha, pocházející z roku 1954.¹⁴⁷

V druhém sálu knihovny je umístěna bronzová busta řeckého básníka Homéra a socha císaře Františka Josefa I. Nad výchozími dveřmi je pověšeno několik obrazů. Portrét Alexandra Dumase staršího a Marie Alexandry Dumasové. A olejomalba, jejíž autorkou je právě Marie Alexandra.¹⁴⁸

Obdobně jako dva sály hlavní knihovny je prostor nejmladší knihovny po obvodu zdi zcela vyplněn nábytkem. Místnost je výrazně menší a v dřevěných vitrínkách jsou zde umístěny knihy a různé přírodní kuriozity. Pro dekorační prvky zde nezbyl prostor.

7.2.3. Mobilář

Prostor obou knihovnických sálů i místnosti nejmladší knihovny je zcela využit pro knihy. Veškeré zdi pokrývají knihovní regály. Uprostřed prvního sálu, se kromě vysokých regálů nachází i samostatné vitríny a široké pracovní stoly, ve kterých jsou také uskladněny knihy. Veškerý nábytek je dřevěný. Knihovní regály jsou původní, stejně jako stoly a některé vitríny. Jak uvádí Ladislav Fuks, instalace na zámku byla

¹⁴⁵ Fuks, Ladislav. *Zámek Kynžvart - historie a přítomnost*. s. 113.

¹⁴⁶ Fuks, Ladislav. *Zámek Kynžvart - historie a přítomnost*. s. 113.

¹⁴⁷ Fuks, Ladislav. *Zámek Kynžvart - historie a přítomnost*. s. 114.

¹⁴⁸ Fuks, Ladislav. *Zámek Kynžvart - historie a přítomnost*. s. 114.

provedena s maximální šetrností k původnímu stavu a až na výjimky je vytvořena z původního majetku zámku.¹⁴⁹

7.2.4. Fond knihovny

Jak uvádí ve své studii Eduard Neupauer knihovna Státního zámku Kynžvart patří mezi nejcennější zámecké knihovní fondy v České republice. Knihovna kancléře Metternicha obsahuje přes 37 000 svazků.¹⁵⁰ Knihovna je rozdělena do několika sekcí, které tvoří samostatné knihovní fondy. Podle doby vzniku tak můžeme knihovnu rozdělit na nejstarší knihovnu Kancléřovu, mladší knihovnu Richardovu a knihovnu nejmladší.¹⁵¹

Nejstarší Kancléřova knihovna dnes obsahuje kolem 21 000 svazků. Základ knihovny byl položen již za kurfiřta Lothara Metternicha (1551 - 1623).¹⁵² Lothar tuto knihovnu odkázal svým pěti synovcům, kteří získali kynžvartské panství v roce 1623. Během válečných událostí v roce 1794 však byla většina knihovny v porýnském Koblenzi nenávratně ztracena.¹⁵³

Sbírku obohatil rakouský kancléř Klement Metternich, když k ní připojil bohatství knihovny benediktinského opatství v Ochsenhausen ve Švábsku, poté co toto opatství získal.¹⁵⁴ Po roce 1818 nechal knihovnu převést do Vídně a po dokončení renovace kynžvartského zámku pak po roce 1835 instalovat v novém zámeckém křídle.¹⁵⁵ Tato část knihovny je velmi významná. Jak uvádí literatura, tato knihovna obohatila metternichovskou sbírku zejména o cenný konvolut středověkých rukopisů a prvotisků.¹⁵⁶

Dalším důležitou částí knihovny jsou spisy, které sebral sám kancléř Metternich. A to spisy velmi různorodé. Kromě nejstarších církevních textů a děl ze světské i církevní historie najdeme v knihovně díla historická, biografická, heraldická,

¹⁴⁹ Fuks, Ladislav. *Zámek Kynžvart - historie a přítomnost*. s. 114.

¹⁵⁰ Neupauer, Eduard. Knihovna státního zámku Kynžvart v historických souvislostech: studie k rukopisnému a knižnímu fondu. In: Kuděj. s. 68.

¹⁵¹ Neupauer, Eduard. Knihovna státního zámku Kynžvart v historických souvislostech: studie k rukopisnému a knižnímu fondu. In: Kuděj. s. 69.

¹⁵² Mašek, Petr. Hájek, Pavel. Štumbauer, Tomáš. Neupauer, Eduard. *Tisky 16. Století v Západočeských zámeckých knihovnách*. s. 25.

¹⁵³ Národní památkový ústav. *Kynžvart: oficiální webová prezentace státního zámku*. [online]. [Cit. 2017-02-20]. Dostupné z: <https://www.zamek-kynzvart.eu/cs>.

¹⁵⁴ Mašek, Petr. Hájek, Pavel. Štumbauer, Tomáš. Neupauer, Eduard. *Tisky 16. Století v Západočeských zámeckých knihovnách*. s. 25.

¹⁵⁵ Lífka, Bohumír. In: *Kynžvart státní zámek*. s. 16.

¹⁵⁶ Mašek, Petr. Hájek, Pavel. Štumbauer, Tomáš. Neupauer, Eduard. *Tisky 16. Století v Západočeských zámeckých knihovnách*. s. 25.

numismatická, knihovnu antických autorů, přírodovědnou literaturu, literaturu lékařskou, muzikologické publikace, encyklopedická díla, atlasy, cestopisy, popisy mimoevropských zemí, gramatiky různých orientálních jazyků, soubor publikací z historie knihy a knihtisku, díla filozofická i hermetická, práce věnované církevnímu i civilnímu právu, politice, diplomacii, ekonomice, exaktním i technickým disciplínám, matematice, fyzice, chemii, mineralogii, botanice, zoologii, agronomii, ale i architektuře, teorii a dějinám výtvarného umění. Téměř pro každý obor lze v knihovně najít základní literaturu k jeho historii.¹⁵⁷

Mladší knihovna kancléřova syna Richarda obsahuje asi 6 200 svazků. Jsou zde díla různé povahy, politologická, historiografická, atd.¹⁵⁸ Originální součástí knihovny jsou původní rukopisy Alexandra Dumase a korespondence z 60. let 19. století.¹⁵⁹

Nejmladší knihovna, založená poslední generací Metternichů, obsahuje asi 6 000 svazků. Většina knihovních jednotek pochází z 19. století, knihovna byla ale rovněž doplňována v průběhu 20. století. Díla jsou většinou filozofické nebo regionalistické povahy.¹⁶⁰ V dolní části vitrín jsou malé šuplíčky, ve kterých byla původně umístěna rozsáhlá sbírka mincí (11 000 kusů), která je dnes uložena v trezorech.¹⁶¹

7.2.5. Osud knihovny po roce 1945

Po zestátnění v roce 1945 se zámek pro svoji kulturní hodnotu stal památkovým objektem první kategorie. Krátký čas po roce 1945 na zámku sídlilo velitelství první pěší divize třetí americké armády, poté byl propůjčen k užívání americkému velvyslanci. V roce 1947 přešel do správy státu.

Jak uvádí Petr Mašek, na začátku 50. let 20. století byly ke kmenové knihovně přidány tři umělé knihovní fondy. První fond obsahuje literaturu zabývající se životem a politickou činností kancléře Metternicha. Ve druhém fondu jsou shromážděna díla Alexandra Dumase. Třetí knihovní fond obsahuje starší edice děl J. W. von Goetha a F. Schillera. V té samé době, po zestátnění kulturních objektů v roce 1945, byly na

¹⁵⁷ Národní památkový ústav. *Kynžvart: oficiální webová prezentace státního zámku*. [online]. [Cit. 2017-02-20]. Dostupné z: <https://www.zamek-kynzvalt.eu/cs>.

¹⁵⁸ Neupauer, Eduard. *Knihovna státního zámku Kynžvart v historických souvislostech: studie k rukopisnému a knižnímu fondu*. In: Kuděj. s. 69.

¹⁵⁹ LIFKA, Kynžvart státní zámek. s. 19.

¹⁶⁰ Neupauer, Eduard. *Knihovna státního zámku Kynžvart v historických souvislostech: studie k rukopisnému a knižnímu fondu*. In: Kuděj. s. 69.

¹⁶¹ Národní památkový ústav. *Kynžvart: oficiální webová prezentace státního zámku*. [online]. [Cit. 2017-02-20]. Dostupné z: <https://www.zamek-kynzvalt.eu/cs>.

Kynžvart svezeny knihovny z některých zámků v západočeském kraji. Konkrétně z Plané u Mariánských lázní, Manětína, Dalovic, Cihelny, zámku Kladská, Mostov a Malá Ctiboř.

Knihovna je velmi cenná, protože se zachovala jako neporušený původní celek. A to včetně knihovního fondu i interiéru. Knihovna opustila zámek v 80. letech 20. století, kdy byl celý zámek napaden dřevomorkou.¹⁶² Knihovna byla umístěna v trezorech Knihovny Národního muzea a v klášteře Teplá. V roce 1992 se vrátila na Kynžvart a v roce 1994 znovu nainstalována a doplněna o některé další umělecké předměty.¹⁶³ Znovu byla knihovny vystěhována v letech 1998 – 2000, kdy probíhala velká obnova zámku.¹⁶⁴

¹⁶² Obnova zámku Kynžvart 1998-2000. s. 35.

¹⁶³ Mašek, Petr. Knižní sbírky na zámku Kynžvart. Plzeň: Západočeské muzeum v Plzni, 1994. ISBN 80-85125-67-6. s. 69.

¹⁶⁴ Obnova zámku Kynžvart 1998-2000. s. 35.

8. Kláštery

Kláštery měly velký význam po celý středověk. Během středověku rostl jejich počet a nabývaly na důležitosti, stejně jako mnišské řády jako takové.¹⁶⁵ U nás byly kláštery zakládány od 10. století a stejně jako v jiných zemích Evropy byly důležité pro kulturní, hospodářský i politický vývoj. Většina klášterů u nás byla vlastníkem rozsáhlého panství, nad kterým vykonával klášter správu politickou, soudní i finanční. Kostely klášterů vždy patřily k nejvýznamnějším projevům architektury a dalšího umění. Velkou hodnotu mají tyto objekty dodnes. Jsou dokladem tehdejšího života a vývoje malířského, sochařského a dalšího umění. Většina z nich chráněna státem.¹⁶⁶

Budování základů církevní organizace bylo v Čechách ukončeno v 60. letech 17. století, kdy vznikla biskupství v Litoměřicích a Hradci Králové vedle arcibiskupství pražského, pod které spadalo 13 krajů včetně Plzeňského kraje. Středním článkem církevní správy se v 17. století stávají vikariáty. V Plzeňském kraji bychom našli koncem 17. století čtyři, v Plzni, Plané, Domažlicích a Klatovech. Církev se v pobělohorské době soustředila především na rekonstrukci farní sítě.

V barokní době duchovní život Plzeňska zajišťovali především řeholní instituce, které v pobělohorské době prochází dynamickým vývojem. Nově přichozí řády byly závislé na patronátu, staré kolonizační řády jako benediktini, cisterciáci a řád premonstrátů, obnovovaly a rozšiřovaly svá panství. Neděle existujícím západočeským klášterem byl klášter v Kladrubech, mezi další významné patřily klášter v Teplé a Chotěšově, nebo cisterciácký klášter v Plasích. Rozvíjela se také řeholní městská společenství, dominikáni, františkáni, augustiniáni, karmelitáni a jezuité, kteří kladli důraz na reprezentativnost budov a další.¹⁶⁷

¹⁶⁵ Cejpek, Jiří. *Dějiny knihoven a knihovnictví*. s. 40 – 41.

¹⁶⁶ Hobzek, Josef. *Kláštery v Českých zemích z hlediska jejich památkové hodnoty*. s. 3.

¹⁶⁷

8.1. Klášterní knihovny

Definice České terminologické databáze knihovnictví a informační vědy vymezuje klášterní knihovnu jako církevní knihovnu shromažďující převážně díla náboženského obsahu a svými fondy a činnostmi sloužící klášteru.¹⁶⁸ Stejně jako zámecké a hradní knihovny, historické klášterní knihovny spravuje Oddělení zámeckých knihoven Knihovny Národního muzea.

V Plzeňském kraji Národní Památkový ústav spravuje historické knihovny v kláštorech Plasy a v Kladrubech u Stříbra. Historická knihovna v klášteře Kladruby u Stříbra je zvláštním případem, přestože se knihovna nachází v klášteře, jedná se o knihovnu aristokratkou. Původní klášterní knihovna, byla přestavěna dalšími majiteli objektu.

8.2. Osud klášterních knihoven po roce 1945

Brzy po nástupu komunistů k moci, začíná v Československu rušení klášterů. Ty se režimu zdají být centrem, kde by v budoucnu mohla vzniknout protistátní činnost. Církev se snažil režim neutralizovat a dostat ji do svých rukou, tak aby mu sloužila.¹⁶⁹ Roku 1950 došlo k násilnému zastavení činnosti všech klášterů v Československu. K zatčení představených klášterů, jejich odsouzení a následnému přepadení mužských klášterů a řeholních domů.¹⁷⁰

Péčí o klášterní knihovny byla pověřena dnešní Knihovna Národního Muzea. Ta se měla postarat o zachování klášterních knihoven a jejich začlenění do sítě vědeckých knihoven. Péče o knihovny se v různých oblastech republiky vyvíjela různě, zejména kvůli nátlaku na rychlé vyklizení původních objektů. Nejlepší péče byla poskytnuta pražským, brněnským, jihomoravským a jihočeským interiérovým knihovnám.¹⁷¹

¹⁶⁸ Sodomková, Jana. Klášterní knihovna. In: KTD: Česká terminologická databáze knihovnictví a informační vědy (TDKIV) [online]. Praha : Národní knihovna ČR, 2003- [cit. 2016-12-04]. Dostupné z: http://aleph.nkp.cz/F/?func=direct&doc_number=000001989&local_base=KTD.

¹⁶⁹ Vaško, Václav. *Neumlčená: dějiny katolické církve v Československu po druhé světové válce*, 2. díl. Vyd. 1. Praha: Zvon, 1990. 266 s. ISBN 80-7113-001-X. s. 164.

¹⁷⁰ Vaško, Václav. *Neumlčená: dějiny katolické církve v Československu po druhé světové válce*, 2. díl. s. 34.

¹⁷¹ Cejpek, Jiří. *Dějiny knihoven a knihovnictví*. s. 145.

9. Kladruby u Stříbra

9.1. Historie kláštera

Kláster v Kladrubech u Stříbra patří mezi objekty, které mají velkou jak historickou, tak uměleckou hodnotu. Klášter patřil mezi nejvýznamnější církevní instituce v Čechách, proto je jeho historická hodnota nezpochybnitelná a zároveň je originálním příkladem barokní architektury v Západních Čechách.¹⁷²

Benediktinský klášter v Kladrubech založil roku 1115 Vladislav I. Kladruby vybrány ze strategických důvodů, nacházely se nedaleko tzv. Norimberské obchodní stezky.¹⁷³ Prvního politického a hospodářského vrcholu dosáhl klášter ve 13. století, za opata Silvestra a v prvních letech působení jeho nástupce opata Reinhera. V této době byl také klášter přestavěn. Proběhla náročná románská přestavba kostela a konventu, završená v roce 1233 konsekrací za přítomnosti krále Václava I. a vysokých církevních a státních úředníků.¹⁷⁴

V druhé polovině 13. století na tom klášter nebyl příliš dobře, jelikož ale na přelomu 13. a 14. století zahájil celkovou gotickou přestavbu, můžeme předpokládat, že v této době byla již jeho finanční situace stabilizována. Na vrcholu moci stál klášter od poloviny 14. století. Přesto, že byl v této době silnou doménou, byl zřejmě neustále ohrožován z vnější, jak uvádí ve své knize Karel Nováček. *„Dobudování silné obrané soustavy, založené na smluvní ochraně klášterního zboží klienty z řad drobné šlechty či svobodníků, však svědčí o tom, že hrozba ze strany šlechtických uzurpátorů a škůdců církevního zboží byla reálná.“*¹⁷⁵

V rozkvětu vydržel klášter do 80. let 14. století, od té doby ho provázely nejrůznější spory. V lednu 1421 ohrožovali Kladruby husité. Konvent se stihl ukrýt a klášter nakonec díky svému důkladnému opevnění dobyt nebyl. V roce 1435 kdy se do kláštera vrací konvent, začíná také jeho obnova a snaha získat zpět svůj majetek. Další nepříjemná rána přichází roku 1590, kdy budovy kláštera vyhořely. Roku 1620 ho zasáhly události třicetileté války. Obrat k lepšímu přichází až za opata Matouše Romana Platzera (1650 – 1666). Ten iniciuje další stavební úpravy, ale je aktivní i

¹⁷² Nováček, Karel. *Kladrubský klášter 1115 - 1421 : osídlení - architektura - artefakty*. Vyd. 1. Plzeň: Scriptorium, 2010, 373 s. ISBN: 978-80-87271-18-6. s. 9.

¹⁷³ Norimberk – Praha – Balt.

¹⁷⁴ Nováček, Karel. *Kladrubský klášter 1115 - 1421 : osídlení - architektura - artefakty*. s. 10.

¹⁷⁵ Nováček, Karel. *Kladrubský klášter 1115 - 1421 : osídlení - architektura - artefakty*. s. 11.

v kulturní a pastorační oblasti. Právě on se zasloužil o budování klášterní knihovny.¹⁷⁶

Největší umělecký rozkvět zažil klášter za opata Maura Fintzguta (1701). Stěžejní byla přestavba klášterního kostela. Projekt pro přestavbu vytvořil Kryštof Dientzenhofer i Jan Blažej Santini – Aichel. K realizaci byl vybrán Santiniho projekt spojující barokní bohatost a fantazii s gotickým tvaroslovím a exaltovaností. Podle tohoto projektu pak byl v letech 1711-1726 klášterním kostel přestavěn ve formě barokní gotiky.¹⁷⁷

Postupem času přestaly komunitě vyhovovat raně barokní budovy konventu a tak opat Maurus Fintzgut rovněž zamýšlel stavbu konventu nového.¹⁷⁸ Santini ve svém projektu navrhl nový konvent postavit na půdorysu trojúhelníku, k tomu ale nedošlo. Fintzgutův nástupce opat Josef Sieber použil nový projekt Kiliána Ignáce Dientzenhofera, který navrhl čtyřkřídový palácový objekt. Nový monumentální konvent byl vybudován v letech 1729 – 1739 Kiliánem Ignácem Dientzenhoferem.¹⁷⁹ Roku 1739 bylo dokončeno severní a jižní křídlo nového konventu. Jedná se o dvoupatrovou stavbu se čtvercovým dvorem uvnitř. Stavba má bohatě členěné východní průčelí se sochami a tepanými chrličí. V obou patrech po celé délce všech čtyř křídel jsou dlouhé průchozí chodby, letní a zimní refektář, dva sály, kaple, knihovna a mnišské cely. Budova konventu nebyla nikdy zcela dokončena.¹⁸⁰

Pozdější zásahy do budov kláštera, jednak po zrušení císařem Josefem II. v roce 1785, jednak po předání objektu rodině Windischgrätz, měly většinou devastáční charakter. Dochází k přestavbě nového konventu na pivovar a později k nehistorickému přebudování interiéru východního křídla konventu na knihovnu a adaptace většiny interiérů na byty. Od roku 1945 byl klášter majetkem státu. Do 60. let minulého století se v areálu nacházeli kanceláře a byty státního statku a státních

¹⁷⁶ Nováček, Karel. *Kladrubský klášter 1115 - 1421 : osídlení - architektura - artefakty*. s. 11 – 13.

¹⁷⁷ Drhovský, Karel. *Kladrubský klášter : historie, architektura, příroda, společnost, osobnosti, tradice, zajímavosti, informace*. Vyd. 2. Plzeň : Fraus, 2002. 18.s. ISBN 80-7238-192-X.

¹⁷⁸ Drhovský, Karel. *Kladrubský klášter : historie, architektura, příroda, společnost, osobnosti, tradice, zajímavosti, informace*.

¹⁷⁹ Dudák, Vladislav. *Santiniho cesta za světlem : putování Plzeňským krajem*. Vyd. 1.

Beroun: MH, 2006. 95 s. ISBN 80-86720-21-7. s.19.

¹⁸⁰ Čechura, Jiří. *Kladruby v pohledu devíti staletí*. Plzeň : GIS - stylizace, 1995. s. 73-75.

lesů, v roce 1968 přechází klášter do správy současného Národního památkového ústavu.¹⁸¹

¹⁸¹ Národní památkový ústav. *Kladruby: oficiální webová prezentace státního zámku*. [online]. [Cit. 2017-03-01]. Dostupné z: <https://www.klaster-kladruby.cz/cs>.

9.2. Knihovna kláštera Kladruby

V objektu Kladrubského kláštera se v jeho historii nacházely celkem tři knihovny. První knihovna, která na klášteře fungovala, byla původní klášterní benediktinská knihovna. Tato knihovna byla v době od podzimu 1785 do jara 1786 rozprodána, po uzavření kláštera Josefínskými reformami. Knížky z této knihovny, která obsahovala asi 5768 svazků, se nyní nachází roztroušené v kláštěrech a dalších památkových objektech České Republiky a není vyloučené, že některé z nich cestovaly až do Bavorska, či Rakouska. Z této knihovny se do kláštera v Kladrubech navrátilo 29 knih. Některé knihy jsou v Praze a o zbytku knih nelze říci, kde jsou. Spolu s dalším vybavením kláštera, byl rozprodán i mobiliář knihovny. Jelikož řád benediktinu byl velmi vzdělaný, kromě knihovny se zde nacházelo také skriptorium, můžeme předpokládat, že v knihovně, byly umístěny předměty jako globy, dalekohledy a další cenné předměty. Po vystavení nového konventu se zřejmě knihovna nacházela tam. V inventáři z roku 1785 máme doklad o knihovně, ve výčtu místností v horním poschodí se uvádí: horní chodba, knihovna s předsíní, 11 studoven, 5 depozitářů, 1 neobydlená místnost.¹⁸² Nový konvent vznikl ve druhé čtvrtině 18. století. Je to mohutný objekt, má čtyři dvoupatrová křídla, která uzavírají čtvercový dvůr a na jižní straně přiléhá k budově starého konventu a opatství. Při vstupu do kláštera od východu vidíme jeho východní fasádu, která byla reprezentativním dílem. Tato fasáda je dominantním elementem v dolní části prvního dvora klášterního komplexu.¹⁸³

Druhou knihovnou, která se v klášteře nachází, je knihovna opatská. Ta náležela k bytu opata, který je tvořen přijímacím pokojem, pracovnou s knihovnou, jídelnou, ložnicí a opatovou kaplí. Nynější opatská knihovna Kladrubského kláštera je velmi mladá a malá. Byla zde instalována na konci minulého století pro představu návštěvníků o tom, jak vypadala barokní opatská knihovna z 18. století. Regály do této knihovny klášteře zapůjčilo Národní Muzeum v 2. polovině 90. let minulého století. Knihovna se nenachází na původním místě. Původně byly opatské byty co nejbližší ke vstupu do kláštera, aby příchozí nenarušily denní provoz a harmonii provozu kláštera. Původní není ani knihovní fond nynější opatské knihovny. V opatském bytě je instalována svozová knihovna z Čkyně na Strakonicku, která čítá

¹⁸² Čechura, Jiří. *Kladruby v pohledu devíti staletí*. Plzeň : GIS - stylizace, 1995. s. 80.

¹⁸³ Horyna, Mojmír. *Státní památkový objekt klášter Kladruby*. Plzeň : Krajské středisko státní památkové péče a ochrany přírody, 1983. s. 1

asi 1000 svazků. Nynější instalace knihovny byla vytvořena z předmětů z jiných klášterů a památkových objektů, kde jich již nebylo potřeba, a byly pro instalaci příhodné, například Švihov, Nebílovi a další. Texty opatských knihoven zpravidla obsahovaly knihy církevní, teologické, scholastické, slovníky, encyklopedie a životy svatých, v původní opatské knihovně nechyběla samozřejmě řehole sv. Benedikta.

Třetí knihovna, která se v Kladrubském klášteře nacházela a stále nachází, je knihovna rodu Windischgrätz. Tato rodina vlastnila mnoho vil a zámků na území České Republiky a jejich hlavním sídlem byl Tachov. V letech 1825 – 1826 koupili i panství v Klarubech, které do jejich odkoupení užíval stát, který ho využíval jako kasárny a špitál. Windischgrätzové se snažili ze získaného panství nabýt finančních prostředků a tak v budově nového konventu zřídili pivovar.

Přebudování prostor na pivovar bylo samozřejmě finančně, časově i stavebně náročné, došlo ke změně příček, oken snížení podlah i vybudování sklepů. Roku 1864 byl pivovar otevřen a fungoval až d roku 1929. Po roce 1929 jsou prostory nadále využívány jako skladiště pro pivo z pivovaru Kout na Šumavě. V roce 1933 přestaly být prostory využívány i jako sklad a otevřela se otázka co s prostorem udělat.¹⁸⁴ Podrobněji se budu věnovat právě knihovně Windischgrätzké, protože o původní klášterní knihovně téměř nic nevíme a opatská knihovna je zcela umělou instalací.

9.2.1. Architektonické řešení knihovny

Windischgrätzové se rozhodli prostor přebudovat na rodovou knihovnu a archiv. Původní dispozice východního křídla byla tedy opět změněna. Následovala další náročná přestavba východního křídla konventu, která potřebovala opět dobré finanční prostředky a architekta, který ji zařídí.¹⁸⁵

Kmenová knihovna kláštera v Kladrubech, založená rodem Windischgrätzů, se tedy nachází ve východním křídle nového konventu. Okna jsou orientována do atria, tedy směrem na západ. Než zde byla knihovna vytvořena, prošel prostor náročnými změnami. Podlaha všech místností v této části přízemí byla zvýšena asi o 0,5m a původní podlaha byla nahrazena nepravidelnou dlažbou. Průjezd a sousední

¹⁸⁴ Podle ústního sdělení Mgr. Kamila Petráně, NPÚ, územní památková správa v Českých Budějovicích, klášter, Kladruby, Pozorka 1, 2017-03-01.

¹⁸⁵ Podle ústního sdělení Mgr. Kamila Petráně, NPÚ, územní památková správa v Českých Budějovicích, klášter, Kladruby, Pozorka 1, 2017-03-01.

prostory byly spojeny v jednu velkou halu. Byly odstraněny klenby a tato hala byla protažena až do prvního patra. Příčná komponovaná předsíň byla předělena ve dvě místnosti. Ke knihovně přiléhá větší zabírající tři jižní osy původně pěti-osého prostoru.

Podrobný popis stavebních úprav, které zde proběhly, najdeme v textu M. Horyny. Ten uvádí, že kromě podlahy byly upraveny i stěny a klenby, ty byly zcela zbaveny původního členění. Podle stavebně historického průzkumu lze v původním stavu předpokládat pilastrové členění v místech styku jednotlivých kompozičních prvků půdorysu. Pilastry nesly jednotlivé úseky říms. Klenba je placková, klenutá do vykláněných pasů. V obou prostorech vzniklých předělením zmíněné předsíně byly vyměněny ve třicátých letech okenní a dveřní konstrukce. Dveře jsou prosklené a z památkového hlediska vyhovují.¹⁸⁶

Spodní etáž knihovny má prosté, nově upravené, nečleněné stěny otevřené velkým obloukem vstupu do předsíně a dvojicí oken na západní straně do nádvoří. Jsou to okna v osách sousedících se střední osou rizalitu. Ostatní okna byla zaslepena, stejně jako byl zazděn původní portálový otvor z průjezdu do dvora. Při západní a východní stěně pak najdeme vždy čtveřici kvádrových pilířů, nesoucích novodobou galerii v patře. Galerie má novodobý litinový parapet, napodobující klasicistní tvary.

Horní část prostoru pak odpovídá někdejšímu sálu letního refektáře. Zůstalo zde zachováno původní členění stěn, které bylo ale zřejmě zjednodušeno a zbaveno dekorativních motivů. V základním rozvrhu zůstala zachována i mohutná necková klenba prostoru, členěná drobnými tříbokými lunetami. I tuto klenbu lze v původní podobě předpokládat bohatě dekorovanou štukem a případně i zdobenou freskou. Severní a jižní stěna někdejšího letního refektáře jsou pilastry nesoucími úseky římsy (analogické pilastry lze předpokládat i v předsíni v přízemí) rozčleněny na tři pole, z nichž vždy ve středu zůstaly zachovány malé výklenky. Ve výklenku v severní stěně byly vloženy původní dveře letního refektáře. Obě další stěny (východní a západní) jsou rytmizovány pěticí poměrně hlubokých výklenků odpovídajících pěti okenním osm v západní stěně. Plocha stěny mezi těmito výklenky je členěna příložkami lisenového charakteru, poměrně širokými, nesoucími římsu, ve středu se zdvihající. V ploše těchto příložek se pak otevírají veliké mělké niky. Dveře ve střední

¹⁸⁶ Horyna, Mojmir. *Státní památkový objekt klášter Kladruby*. s. 26 – 28.

ose východní stěny jsou novodobé, pocházejí až ze třicátých let. I v zachovalém členění stěn lze vidět zjednodušený obraz původní podoby.¹⁸⁷

9.2.2. Umělecké řešení knihovny

Umělecké řešení má svoji hodnotu zejména v zajímavém architektonickém řešení knihovny, tzv. galerie. Knihovna je vymalována světlými přírodními barvami. Klenby jsou ponechány bílé. Světlé barvy byly zřejmě zvoleny, aby prostora nepůsobila příliš tmavě, jelikož je v ní velké množství nábytku z tmavého dřeva. Zajímavé jsou také kovové prvky, jako zábradlí galerie, točité schodiště nebo lustr. Jsou původní a svou jemností odlehčují jinak celkem těžkopádnou architektonickou konstrukci. V knihovně se nenachází žádná freska, či typická slohová výmalba, jak tomu je u jiných v práci zmiňovaných objektech. Je to zřejmě proto, že knihovna byla vybudována až později a tato tradice už nebyla zcela aktuální. Místo toho, je zde umístěno několik velkých obrazů, o kterých se zmíním ještě v další kapitole.

9.2.3. Mobilář

Do knihovny se vstupuje přes rodový archiv, který má vstup z ambitové chodby v prvním patře, v přízemí pak přes předsíň. Pokud vstupujeme do knihovny přes archiv, ocitneme se nahoře na galerii. Zde je umístěno pět vysokých regálů na knihy, několik velkých portrétů a další menší nábytek. Po původním točitém schodišti sejdem dolů do přízemní části. Po obvodu jsou v místnosti vysoké regálové skříně ze dřeva. Uprostřed se nachází velký psací stůl a kulečník. Dále opět několik portrétů a další drobnější nábytek. Mezi portréty vyniká portrét knížete Alfréda. Jak uvádí Jiří Čechura, kníže Alfréd se nechal vymalovat roku 1856 a to vídeňským malířem Fridrichem Amerlingem. Na portrétu sedí na bílém koni, kterého nazýval stejně jako Napoleon Marengo. Tento obraz zdobí stěnu Windischgrätzké knihovny v přízemí klášterního konventu.¹⁸⁸ Obraz je tak velký a těžký, že by s ním těžko někdo manipuloval, proto lze předpokládat, že zde stojí od začátku.

V roce 1937 do Kladrub Windischgrätzové převáží veškerý majetek ze zámku v Tachově, o který přišly, včetně knihovny. Regály knihovny v Tachově sem ale převezeny nebyly. To můžeme soudit podle specifického prostoru knihovny v Kladrubech. Zřejmě si je nechali vyrobit na míru ve 30. letech minulého století.

¹⁸⁷ Horyna, Mojmir. *Státní památkový objekt klášter Kladruby*. s. 26 – 28.

¹⁸⁸ Čechura, Jiří. *Kladruby v pohledu devíti staletí*. s. 82.

Původní jsou regály v přízemí knihovny a v galerii. Co se ostatního mobiliáře týče, část předmětů, které se nachází v knihovně dnes je původní, část sem byla dovezena z jiných klášterů nebo dalších památkových budov.

9.2.4. Fond knihovny

Historická knihovna státního památkového objektu Kladruby dnes obsahuje kolem 30 000 svazků. Z původní klášterní knihovny se na objekt vrátilo 29 svazků, především se tedy jedná o knihovnu rodu Windischgrätz, který sem knihy přestěhoval ze svého původního sídla v Tachově. Ani Tachov ale není místem, kde byla knihovna od základu budována, její základ byl položen na rakouských sídlech rodu, odkud putovala do Tachova a pak dále do Kladrub. Do knihovny se promítly osobní zájmy vlastníků a tak zde najdeme filozofickou a matematickou literaturu, kterou posbíral Josef Mikuláš Windischgrätz, mapy a knihy o vojenství, o které se zajímal Alfred Candid Windischgrätz. Dále zde najdeme například politickou literaturu druhé poloviny 19. století, nebo periodika období Velké francouzské revoluce.¹⁸⁹

9.2.5. Osud knihovny po roce 1945

Po druhé světové válce byli Windischgrätzové přesídleni na základě Benešových dekretů do Německa. O něco později klášter převzal Státní statek v Kladrubech, který v klášteře jistou dobu sídlil. V roce 1968 přešel klášter do správy současného Národního památkového ústavu a v 70. letech je zpřístupněn veřejnosti, ačkoliv se nachází v katastrofálním stavu. Rozsáhlé rekonstrukce začaly v 80. letech a pokračují stále. Po r. 1989 byl jmenován klášter jmenován národní kulturní památkou. Součástí objektu je i depozitář Památníku národního písemnictví.¹⁹⁰

Stejně jako o ostatní knihovny se o knihovny kláštera v Kladrubech stará ve spolupráci s Národním památkovým ústavem Oddělení zámeckých knihoven Knihovny Národního Muzea v Praze. Které zajistilo například nákup knihovních regálů do opatského bytu. Knihovna byla zřejmě doplněna o předměty z dalších památkových objektů, ale lze ale předpokládat, že jádro knihovny – knihovní regály a portréty se nachází od doby svého vzniku na svém místě.

¹⁸⁹ Mašek, Petr. Hájek, Pavel. Štumbauer, Tomáš. Neupauer, Eduard. *Tisky 16. Století v Západočeských zámeckých knihovnách*. s. 18.

¹⁹⁰ Mašek, Petr. Provenio. Knihovna Národního Muzea. *Zámecká knihovna Kladruby u Stříbra*. [Online]. [Cit 2017-03-21]. Praha. Národní Muzeum, 2012. Dostupné z: <http://opac.nm.cz/authorities/43622>.

10. Plasy

10.1. Historie kláštera Plasy

Klášter v Plasech založil roku 1144 Vladislav I. jako první panovnickou fundaci mezi cisterciáckými kláštery. O spojení kláštera s panovnickým rodem svědčí i časté návštěvy králů Václava I. a Přemysla Otakara II.¹⁹¹ Klášteru se od jeho založení dařilo, slibně se rozšiřoval jeho majetek i služební činnost a to jak díky darům, tak kvůli poctivé práci řeholníků. Kostel Nanebevzetí Panny Marie byl vysvěcen olomouckým biskupem Robertem roku 1204.¹⁹²

Opatství se začalo do problémů dostávat od poloviny 14. století po stránce finanční, hospodářství se nacházelo v krizi. Klášter byl zasažen za husitských válek. Roku 1421 byl vypálen a jeho komunita rozptýlena, ještě více bylo narušeno hospodářství a došlo ke konfiskaci panství.¹⁹³ Král Zikmund považoval klášterní panství za svůj majetek a tak pozemky dával do zástavy těm, kteří bojovali proti husitům.¹⁹⁴ Po jistém čase se mniši vrací zpět, na větší opravy ale nemají peníze a tak žijí v klášteře, který se nachází v politování hodném stavu. Navíc jsou mniši zatíženi vysokými daněmi, klášter zasáhnou povodně i mor. V následujících letech je klášter několikrát vypleněn, včetně let 1619 – 1620, kdy přes něj přechází nizozemská a později i švédská vojska.¹⁹⁵

Ke stabilizaci klášterních poměrů, zejména hospodářství, dochází až po třicetileté válce. Se stabilizací hospodářství byla spojena i přestavba, která trvala až do roku 1785, kdy byl klášter zrušen. V letech 1661 – 1666 došlo k barokní přestavbě kostela.¹⁹⁶ Jádrem barokně upraveného kostela, založeného na půdorysu latinského kříže, je nejstarší dodnes dochovanou částí kláštera. „*Na křížení navazuje na východě téměř kvadratický chór, otvírající se do východní apsidy, jejíž zdivo spočívá*

¹⁹¹ Katolická teologická fakulta. Univerzita Karlova. *Královské dílo. Plasy - Klášter cisterciáků* [online]. [cit. 2017-03-12]. Dostupné z: <http://kralovskedilo.ktf.cuni.cz/lokality/Plasy-%E2%80%93-Klaster-cisterciaku>.

¹⁹² Národní památkový ústav. *Plasy: oficiální webová prezentace státního zámku*. [online]. [Cit. 2017-03-12]. Dostupné z: <https://www.klaster-plasy.eu/cs>.

¹⁹³ *Klášter Plasy. Dějiny* [online]. [cit. 2017-03-12]. Dostupné z: <http://www.klaster-plasy.cz/?Dejiny>.

¹⁹⁴ Rožmberský, Petr. *Dvory plaských cisterciáků*. Vyd. 2. Plzeň: Petr Mikota, 2008. 48 s. ISBN 978-80-87170-07-6. s. 4.

¹⁹⁵ Letní škola architektury 2013. *Vize pro Plasy: Letní škola architektury 2013*. Praha: Architectura, 2014. 155 s. ISBN 978-80-904484-9-0. s. 14.

¹⁹⁶ *Klášter Plasy. Dějiny* [online]. [cit. 2017-03-12]. Dostupné z: <http://www.klaster-plasy.cz/?Dejiny>.

na profilovaném soklu. Boční ramena příčné lodi přecházejí na východě bez odsazení v kapiové prostory, které na východě uzavírá rovná zed'. ¹⁹⁷

Na konci 17. století byla podle architekta Jeana Baptisty Matheye provedena výstavba třípatrové sýpky s hodinovou věží, nová prelatura a přestavěn byl i hospodářský dvůr a hřbitovní kostel sv. Václava, který se nachází mimo objekt kláštera. V 18. století, za opata Evžena Tytla, v Plasích působil významný architekt Jan Blažej Santini Aichel, podle kterého byla provedena výstavba nové konventní budovy a to v letech 1711 – 1740. V klášteře působili i další velmi významní umělci. Fresky a obrazy tvořili Jakub Antonín Pink, František Antonín Müller a Josef Kramolín, sousoší pro Karlův most v Praze vytvořil Matyáš Bernard Braun, v kostele najdeme také díla Petra Brandla. Konventní budovu po Santiniho smrti dokončoval Kilián Ignác Dientzenhoffer. Pozornost byla věnována také obnově hospodářských dvorů, které zajišťovaly samostatné a životaschopné hospodářství.

Po zrušení kostela v rámci josefínských reforem přešel majetek bývalého kláštera pod Náboženský fond a měl sloužit k financování přeměny církevní správy. Zde byl až do roku 1826, kdy ho koupil Kancléř Klement Václav Lothar Metternich. Od této doby se začíná kostelu dařit a stává se opět kulturním i průmyslovým centrem. Kancléř Metternich a jeho rodina sídlili na prelatuře, která byla od té doby označována za zámek. Kancléř v Plasích dožil svůj život a je zde v rodinné hrobce dodnes pochován. ¹⁹⁸

Na základě Dekretů prezidenta republiky byl majetek Metternichů zestátněn. Krátce na to přímo v areálu pobývala Rudá armáda. Po odchodu armády byly pozemky propůjčovány nejrůznějším institucím. S mobiliářem bylo naloženo velmi lhostejně, většina byla rozprodána, rozvezena nebo dokonce zničena, či rozkradena. V budovách bylo provedeno nesčetně nevhodných stavebních úprav, včetně změn v dispozici místností. V roce 1963 byl pod budovou dokonce vybudován kryt civilní obrany. Areálu začalo svítat na lepší časy až v 70. letech. ¹⁹⁹

¹⁹⁷ Katolická teologická fakulta. Univerzita Karlova. *Královské dílo. Plasy - Klášter cisterciáků* [online]. [cit. 2017-03-12]. Dostupné z: <http://kralovskedilo.ktf.cuni.cz/lokality/Plasy-%E2%80%93-Klaster-cisterciaku>.

¹⁹⁸ Národní památkový ústav. *Plasy: oficiální webová prezentace státního zámku*. [online]. [Cit. 2017-03-12]. Dostupné z: <https://www.klaster-plasy.eu/cs>.

¹⁹⁹ *Klášter Plasy. Dějiny* [online]. [cit. 2017-03-12]. Dostupné z: <http://www.klaster-plasy.cz/?Dejiny>.

Jak uvádí Petr Mašek dnes je klášter ve správě Národního památkového ústavu a prochází rozsáhlou rekonstrukcí. Od 1. ledna 2009 přešla nařízením ministra kultury velká část klášterního areálu pod Národní technické muzeum, NPÚ zůstala ve správě budova konventu a sodovkárny. Klášter Plasy je od roku 1995 národní kulturní památkou.²⁰⁰

²⁰⁰ Mašek, Petr. Provenio. Knihovna Národního Muzea. *Zámecká knihovna Plasy* [Online]. [Cit 2017-03-21]. Praha. Národní Muzeum, 2012. Dostupné z: <http://opac.nm.cz/authorities/57060>.

10.2. Knihovna kláštera Plasy

V klášteře se původně nacházely knihovny dvě. Jedna knihovna v severním křídle prvního patra konventu a druhá soukromá knihovna opatova na prelatuře. Z první knihovny se část zachovala na svém původním místě. Opatova soukromá knihovna na prelatuře se nám do současnosti vůbec nedochovala, protože prelaturu přestavěli Metternichové v první čtvrtině 19. století a změnili dispozici místností.

10.2.1. Architektonické řešení

Historická klášterní knihovna se nachází na svém původním místě, ve střední části severovýchodního křídla konventu, v prvním patře. Z této knihovny se zachoval velký sál s freskou a menší přísálí, do dalších místností se dnes také můžeme podívat, ale zachovalé příliš nejsou. Původně byla knihovna tvořena ze čtyř místností. Velký sál knihovny, menší sál knihovny a dvě čítárny, či studovny.

Velký sál je umístěn do dlouhé podélné místnosti. Je to sál o pěti okenních osách, s výraznými půlkruhovými nikami.²⁰¹ Místnost je zaklenuta pětící mělkých klenebních polí, která poskytují vhodný prostor pro malbu, která je zde umístěna.²⁰² Sál má jednoduché bílé stěny. Okna jsou barokní, zřejmě s pozdějšími úpravami, podlaha je prkenná, zřejmě původní a tak je tomu ve všech výše zmíněných místnostech.²⁰³

Menší sál je dvouosá místnost zaklenutá klášterní klenbou s lunetami. Ze dvou studoven je zajímavá místnost v jihovýchodním rondelu. Jedná se o čtverec s okosenými rohy. Místnost je půdorysně i výzdobou jednoduchá. Původně byla dvoupatrová, nachází se zde půlkruhová nika, kterou šlo projít do druhého patra.²⁰⁴

10.2.2. Umělecké řešení

Zaklenutí velkého sálu poskytuje plochu k souvislé výzdobě²⁰⁵. Na stropě je zachována malba od Josefa Kramolína. Tato freska není součástí rozsáhlého freskového cyklu, který v plaském klášteře najdeme. Ideový koncept tohoto cyklu je

²⁰¹ Lancinger, L., Pavlík, M. Plasy – klášter – konvent. Praha: SÚRPMO, 1975. Stavebně-historický průzkum.

²⁰² Mádl, Martin. *Autoři nástěnných maleb v plaském klášteře*. In: Plaský klášter a jeho minulý i současný přínos pro kulturní dějiny. Vyd. 1. Plasy : Městský úřad, 2005. s. 185. ISBN 80-903165-3-0. s. 58.

²⁰³ Lancinger, L., Pavlík, M. Plasy – klášter – konvent. Praha: SÚRPMO, 1975. Stavebně-historický průzkum.

²⁰⁴ Lancinger, L., Pavlík, M. Plasy – klášter – konvent. Praha: SÚRPMO, 1975. Stavebně-historický průzkum.

²⁰⁵ Mádl, Martin. *Autoři nástěnných maleb v plaském klášteře*. In: Plaský klášter a jeho minulý i současný přínos pro kulturní dějiny s. 58.

postaven na historické klášterní tradici spojování historického s legendárním. Autorem těchto nástěnných maleb je Josef Antonín Pik a František Antonín Müller a nacházejí se v taktéž v prvním poschodí konventu a byly realizovány v letech 1732 – 1740.²⁰⁶ Fresku v knihovně vytvořil Josef Kramolín až značně později, v posledních letech existence klášterní komunity (konec 18. století) a s původním projektem knihovny, jehož invertorem byl opat Tyttl, nesouvisí.²⁰⁷ Jak uvádí Martin Mádl „Zde dochovaná malba představuje ve střední části personifikaci Církve, po obvodu pak alegorie čtyř vědních oborů. Práva, teologie, filozofie a medicíny, které jsou reprezentovány skupinami biblických, antických a orientálních mudrců a krátkými latinskými nápisy.“²⁰⁸

Jana Michlová uvádí, že freska zrcadlí dřívější knižní bohatství této knihovny, která je dnes v podstatě prázdná. „Alegorická zobrazení církve nad pěti okny s nápisem *Theologia a protější strana malby na počátku uvozovaná nápisem *Filosofia aut DEUS naturae patitur aut mundi* a na konci *Medici* vypovídají nejen o převažujícím množství teologické literatury ale i o značném podílu literatury filozofické, přírodovědné a další.“²⁰⁹ Freska je kompozicí odlišná od klasického uspořádání fresky 18. století v Čechách, která kladla akcent na ústřední motiv. Malbu autor vytvořil nejspíše podle vzoru Lukáše Krackera. Autor jednak upustil od silného akcentování ústředního motivu a rozložil kompozici do jednotlivých epizod po obvodu a podobné jsou také typy postav.²¹⁰*

Podle těchto detailů je Josefu Kramolínovi připisována i freska v menším knihovním sále, i když přes znečištění od zakouření místnosti je malba málo zřetelná. Martin Mádl uvádí „V pozadí rozeznáváme skupinu postav v krajině a v popředí pak andělky sbírající knihy do košů. Jedna z andělčích postav nese kartuši s nápisem „*Colligite fragmenta*“, který je citátem Janova Evangelia (J 6, 12) a souvisí s motivem

²⁰⁶ Vácha, Štěpán. *Koncepce a ikonografie freskového cyklu a dalších nástěnných maleb J.A.Pika a F.A.Mullera v konventu plaského kláštera*. In: Plaský klášter a jeho minulý i současný přínos pro kulturní dějiny. Vyd. 1. Plasy : Městský úřad, 2005. s. 185. ISBN 80-903165-3-0. s. 49.

²⁰⁷ Vácha, Štěpán. *Koncepce a ikonografie freskového cyklu a dalších nástěnných maleb J.A.Pika a F.A.Mullera v konventu plaského kláštera*. In: Plaský klášter a jeho minulý i současný přínos pro kulturní dějiny. s. 52.

²⁰⁸ Mádl, Martin. *Autoři nástěnných maleb v plaském klášteře*. In: Plaský klášter a jeho minulý i současný přínos pro kulturní dějiny. s. 58.

²⁰⁹ Michlová, Jana. *Knižní fond plaského kláštera v knihovně kláštera v Oseku*. In: Plaský klášter a jeho minulý i současný přínos pro kulturní dějiny. Vyd. 1. Plasy : Městský úřad, 2005. s. 185. ISBN 80-903165-3-0. s. 129.

²¹⁰ Mádl, Martin. *Autoři nástěnných maleb v plaském klášteře*. In: Plaský klášter a jeho minulý i současný přínos pro kulturní dějiny. s. 58.

Nasyčení pěti tisíc.“²¹¹ Rok vytvoření těchto maleb není zcela jasný, ale podle Martina Mádlu se lze domnívat, že fresky vznikly v roce 1783, stejně jako v předsálí kapitulní síně. Rozhodně tomu tak bylo před rokem 1785, kdy byl klášter zrušen.²¹²

Jana Michlová ve svém příspěvku píše, že díky dochovaným inventářům víme, že v knihovně byly dříve umístěny dva velké glóby, které byly po zrušení kláštera 1785 převezeny do kláštera v Oseku, kde jsou do dnes. První zprávy o tom, že se v Oseku nacházejí, jsou z roku 1787, kdy se objevují v inventáři majetku oseckého panství. Vyrobeny byly počátkem 18. století. Oba tyto glóby mají podstavce na třech nohách a jsou zřejmě oba dílem Johanna Ludwiga Andrae a Samuela Fabera z Norimberka „*Zemský obsahuje v kartuši pouze nečitelný rukopisný nápis, signovaný z nich je nebeský globus, uvádí jména Johanna Ludwiga Andrae a Samuela Fabera z Norimberka.*“²¹³

10.2.3. Mobiliář

Z původního mobiliáře se nám zachovalo několik původních skříní. Tyto vysoké, dřevěné skříně jsou postaveny podél sálu - na straně, kde nejsou okna. Celkem je zde nyní pět skříní, které prošly rekonstrukcí. Skříně byly zbaveny pozdějších nevhodných doplňků, aby vypadaly co nejautentičtěji.²¹⁴ Skříně mají rozvlněné linie, zdobené štíty a jsou bohatě plasticky zdobené naturalistickými prvky vyřezanými do dřeva.²¹⁵ Dva glóby, o kterých jsem psala výše, už se dnes v knihovně nenacházejí. Dnes jsou ve velkém sále, kromě knihovnických skříní, umístěny dvě křesla a několik obrazů. Uprostřed menšího sálu stojí stůl se židlí. Další místnosti jsou prázdné.

10.2.4. Fond knihovny

Historická knihovna kláštera Plasy má v dnešní podobě 839 svazků. Obdobně jako vybavení sálu byl i obsah původně rozsáhlé klášterní cisterciácké knihovny po roce 1785 doslova rozmetán. Ačkoliv se v 18. století v knihovně nacházelo asi 12 tisíc svazků, dnes je knihovna tvořena svazky převážně z farního úřadu z původní

²¹¹ Mádl, Martin. *Autoři nástěnných maleb v plaském klášteře*. In: Plaský klášter a jeho minulý i současný přínos pro kulturní dějiny. s. 58.

²¹² Mádl, Martin. *Autoři nástěnných maleb v plaském klášteře*. In: Plaský klášter a jeho minulý i současný přínos pro kulturní dějiny. s. 58.

²¹³ Michlová, Jana. *Knížní fond plaského kláštera v knihovně kláštera v Oseku*. In: Plaský klášter a jeho minulý i současný přínos pro kulturní dějiny. s. 129.

²¹⁴ Hrubý, Vladimír. *Atelier Artes. Restaurování knihovnických skříní z mobiliárního fondu NKP Klášter Plasy*. Inv. č. PY 126, PY 127. Písemná zpráva o restaurování a opravě maleb knihovny a vstupní haly zámku Kozel. Národní památkový ústav – Územní odborné pracoviště Plzeň.

²¹⁵ Dlabal, Stanislav. *Nábytkové umění: vybrané kapitoly z historie*. s. 90.

knihovny se zde téměř nic nezachovalo, osud knihovny je převážně neznámý, víme jen o pár svazcích, které jsou umístěny v klášteře v Oseku.²¹⁶

10.2.5. Osud knihovny po roce 1945

Obdobně jako jiné památkové objekty, byl areál kláštera v Plasích v roce 1945 znárodněn. Od té doby chátral a byl využíván k nejrůznějším účelům. Sídliila zde například Okresní stavební správa, krajský archivní depozitář, byl zde vybudován kryt civilní ochrany, své prostory zde měla i Lidová škola umění. Po roce 1945 také klášter prošel mnoha nevhodnými stavebními úpravami. Již před rokem 1945 nebyla knihovna příliš zachovalá a po roce 1945 byl její obsah přesunut z konventu na prelaturu.²¹⁷ Později byla knihovna navrácena na své původní místo.

²¹⁶ Mašek, Petr. Hájek, Pavel. Štumbauer, Tomáš. Neupauer, Eduard. *Tisky 16. Století v Západočeských zámeckých knihovnách*. s. 20.

²¹⁷ *Klášter Plasy. Dějiny* [online]. [cit. 2017-03-12]. Dostupné z: <http://www.klaster-plasy.cz/?Dejiny>.

11. Závěr

Práce se věnuje vybraným historickým knihovnám v Západočeském regionu. Pro práci jsem si zvolila historické knihovny na zámku Kozel, Manětín, Kynžvart a v kláštorech Plasy a Kladruby u Stříbra. Tyto objekty spadají i se svými knihovnami pod správu Národního památkového Ústavu se sídlem v Plzni. Mimo to má péči, využití a shromažďování informací o knihovně na starost Oddělení zámeckých knihoven Knihovny Národního muzea v Praze.

Ke každému objektu jsem nejdříve prostudoval dostupnou literaturu a potom jsem objekt navštívila, s cílem popisu interiéru knihovny. Zaměřila jsem se zejména její architektonické a umělecké řešení, mobiliář a další dekorativní předměty. Zjistila jsem, že k interpretaci interiérům historických knihoven se příliš literatury nevěnuje, proto jsem čerpala především z obecnějších textů, ale i stavebně historických průzkumů a fotografií. V práci jsem se také snažila zjistit jak moc dnešní stav knihovny odpovídá původnímu stavu.

Knihovna na zámku Kozel je knihovnou svozovou. Jsou v ní umístěny knihoven dalších památkových objektů, které nebyly po roce 1945 určeny jako památkové objekty první kategorie. Proto dnešní instalace knihovny zřejmě příliš neodpovídá původnímu stavu, ačkoliv fotografii, jak vypadala knihovna v době svého vzniku, se mi sehnat nepodařilo. Usuzuji tak, protože jsem zjistila, že do knihovny bylo nutné sehnat další knihovní skříně a protože se poloha knihovny v rámci objektu změnila.

Odlišným případem je interiér knihovny na zámku Manětín. Díky Fotografii z rodinného alba Lažanských můžeme říci, že knihovna dnes vypadá víceméně stejně jako v době svého vzniku. Určitě na svém původním místě stojí hlavní prvky knihovny, jako knihovní skříně, stůl a židle. Ačkoliv byla knihovna po roce 1945 ze zámku odvezena a to nakonec i včetně knihovnických skříní v dnešní době je zde instalována ve své původní podobě.

Na zámku Kynžvart, najdeme knihoven hned několik. Fond této knihovny patří mezi nejcenější historické fondy u nás. Nejstarší částí fondu je knihovna kancléře Metternicha, další mladší částí knihovny je knihovna kancléřova syna Richarda a třetí část fondu je nejmladší a vznikla za poslední generace Metternichů. Richardova, příruční, knihovna je umístěna samostatně v příčném křídle zámku. Kancléřova

knihovna se nachází ve dvou velkých sálech v severním křídle zámku a navazuje na ní knihovna nejmladší. Prostory knihoven jsou zcela vyplněny regály, přesto zde najdeme i další dekorativní prvky. Nesmírně cenný je nejen knihovní fond, ale i interiér knihovny. Protože přesto, že musela být knihovna několikrát vystěhována, dnes ji najdeme na původním místě a téměř jen s původním vybavením

Zvláštním případem je knihovna v klášteře Kladruby u Stříbra. Původní klášterní benediktinská knihovna se nám nezachovala a nezachovala se ani žádná grafika, kde by byla knihovny vypořádána. Nyní se ale v klášteře nachází knihovny dvě. Knihovna v opatském bytu, která byla vytvořena pro představu veřejnosti o tom, jak vypadaly opatské knihovny. S původní opatskou knihovnou nemá nic společného. Je vytvořena z předmětů z jiných památkových objektů. Druhou knihovnou je knihovna, kterou si zde vytvořil rod Windischgrätzů, když se klášter stal jejich majetkem. Prostor knihovny prošel složitými stavbeními úpravami. Před knihovnou, zde byl pivovar. Po úpravě prostoru zde vznikla knihovna s galerií, vysoká přes dvě patra. Regály si nechali Windischgrätzové vytvořit na míru a stojí zde dodnes. U dalších předmětů je otázkou, zda jsou původní či ne. Část určitě ano, ale není pochyb, že některé dekorativní předměty sem byly umístěny z jiných památkových objektů.

V klášteře v Plasích se nám zachovala velká sálová barokní knihovna, téměř ve svých původních prostorech. Dnes je ve velkém podlouhlém sále umístěno pět původních barokních dřevěných skříní, několik křesel a obrazů. Na hlavní knihovní sál navazuje menší sál, uprostřed něho stojí psací stůl s židlí. Autenticitu těchto předmětů se mi zjistit nepodařilo. Na druhé straně na hlavní sál navazují dvě místnosti studoven, z nichž jedna byla v minulosti dvoupatrová. Na stropě většího i menšího sálu se nám zachovala fresková výzdoba, ačkoliv v menším sálu, kvůli znečištění od kouření, není freska příliš čitelná.

Obecně můžeme říci, že klášterní knihovny vznikají dříve, než knihovny zámecké. Knihovní fondy byly obsáhlejší a knihy také byly uloženy ve větších prostorech, než na zámku. Následkem historických událostí jsou ale interiéry těchto knihoven i knihovní fondy více poničené, často ztracené. Husitské války, josefínské reformy i rušení klášterů za komunistického režimu, to vše byly události, které knihovny nenávratně poškodily.

Zámecké knihovny vznikají obecně později. Jako knihovna většinou sloužila jedna malá místnost. Výjimečně více menších, na sebe navazujících místností. Fondy těchto knihoven odpovídají zájmům majitele, protože vznikaly pro osobní potřebu onoho člověka. Ani zámeckým knihovnám se nevyhnuly nepříjemné historické události, poškozeny byly zejména konfiskacemi po roce 1945. Dnes jsou významné knihovní celky instalovány na zámcích, často ve svých původních prostorách a skříních. Vybavení těchto knihoven bývá doplňováno o předměty z dalších památkových objektů.

Přesto, že leckteré knihovny v historii nabyly na českém území evropské úrovně, nemáme téměř žádná jejich vyobrazení. Z renesančních knihoven se nám zachoval víceméně jen interiér knihovny Březnice a knihovní skříně ve Velkých Losinách. Ve větším počtu se zachovaly barokní knihovny. Nejstarší celistvě zachovalá barokní knihovna je na hradě Buchlov. Knihovny ze 17. a 18. století jsou již ve svých interiérech zachovány častěji. Novější knihovny 19. století už jsou zachovány většinou dobře a to včetně svých interiérů.

12. Seznam literatury

Bukačová, Irena. *Památky Plzeňského kraje : koncepce podpory státní památkové péče v Plzeňském kraji*. Vyd. 1. Plzeň : Plzeňský kraj, Odbor kultury památkové péče a cestovního ruchu, 2004. 199 s. ISBN 80-239-3193-8.

Cejpek, Jiří. *Dějiny knihoven a knihovnictví*. Vyd. 2. Praha: Karolinum, 2002. 247 s. ISBN 80-246-0323-3.

Hlaváček, Ivan. *Přehledné dějiny českých a moravských knihoven do počátku novověku (cca1526)*. In: *Dějiny knihoven a knihovnictví*. Vyd. 2. Praha: Karolinum, 2002. 247 s. ISBN 80-246-0323-3.

Hobzek, Josef. *Kláštery v Českých zemích z hlediska jejich památkové hodnoty*. Praha: Státní ústav památkové péče a ochrany přírody, 1987. 146 s.

Kurka, Ladislav. *Architektura knihoven*. Vyd. 1. Praha: Svaz knihovníků a informačních pracovníků České republiky, 2011. 86 s. ISBN 978-80-85851-20-5.

Kůsová, Anna. *Zámecké knihovny jako součást jednotné soustavy knihoven v Západních Čechách*.

Lifka, Bohumír. *Knihovny státních hradů a zámků*. Vyd. 1. Praha: Státní tělovýchovné nakladatelství, 1954. 26 s.

Lifka, Bohumír. *Zámecké, hradní a palácové historické knihovny českých zemí ve sféře Národního musea*. Praha: Národní museum, 1955. 21 s.

Mašek, Petr. *Menší zámecké knihovny západních Čech*. Miscellanea 7, č. 1, (1990 [vyd. 1991],) s. 203 – 230.

Vlček, Pavel. *Encyklopedie Českých zámků*. Vyd. 1. Praha : Libri, 1994. 314 s. ISBN 80-901579-2-0.

Wirth, Zdeněk. In: *Knihovny státních hradů a zámků*. Vyd. 1. Praha: Státní tělovýchovné nakladatelství, 1954. 26 s.

Mašek, Petr. Hájek, Pavel. Štumbauer, Tomáš. Neupauer, Eduard. *Tisky 16. Století v Západočeských zámeckých knihovnách*. Katalog výstavy. Vyd. 1. České Budějovice: Národní památkový ústav, 2014. 63 s. ISBN 978-80-87890-01-1.

Krajský úřad Plzeňského kraje. *Plzeňský kraj. Nejlepší místo pro život* [online]. [2017-01-16]. Dostupné z: <http://www.plzensky-kraj.cz/cs/kategorie/plzensky-kraj>

Kurka, Ladislav. *Stavby českých knihoven. Knihovna* [online]. 2009, roč. 20, č. 2, s. 25-36 [cit. 2016-12-10]. Dostupný z: <http://knihovna.nkp.cz/knihovna92/0902025.htm>. ISSN 1801-3252.

Národní muzeum. Knihovna NM. *Oddělení zámeckých knihoven*. Dostupné z: <http://www.nm.cz/Knihovna-NM/Oddeleni-KNM/Oddeleni-zameckych-knihoven/>.

Hájek, Pavel. Národní památkový ústav. *Historické knihovní fondy* [online]. Praha: 2010. [cit. 2017-03-17]. Dostupné z: <http://previous.npu.cz/pro-odborniky/pamatky-a-pamatkova-pece/pamatkovy-fond/historicke-knihovni-fondy/>.

Sodomková, Jana. *Zámecká knihovna*. In: KTD: Česká terminologická databáze knihovnictví a informační vědy (TDKIV) [online]. Praha : Národní knihovna ČR, 2003- [cit. 2016-12-04]. Dostupné

z: http://aleph.nkp.cz/F/?func=direct&doc_number=000002035&local_base=KTD

Steckerová, A. Vácha, Š. *Vznešenost & zbožnost : barokní umění na Plzeňsku a v západních Čechách*. Lomnice nad Popelkou : Matěj Bárta, Studio JB ; Plzeň : Západočeská galerie v Plzni, 2015. 361 s. ISBN 978-80-86512-56-3.

Ourodová, Ludmila. Vávrová, Petra. Neoralová, Jitka. Hájek, Pavel. *Metodika preventivní péče o historické fondy v specifických podmínkách památkových objektů ve správě NPÚ* [online]. Vyd. 1. NPÚ, České Budějovice, 2015. ISBN 978-80-85033-27-1. Dostupné z: <https://www.npu.cz/publikace/metodika-preventivni-pece-o-historicke-knihovni-fondy-ve-specificky-podminkach-pamatkovych-objektu-ve-sprave-npu.pdf>.

Dlabal, Stanislav. *Nábytkové umění: vybrané kapitoly z historie*. Vyd. 1. Praha: Grada, 2000. 309 s. ISBN 80-7169-655-2.

Vaško, Václav. *Neumlčená: dějiny katolické církve v Československu po druhé světové válce, 2. díl*. Vyd. 1. Praha: Zvon, 1990. 266 s. ISBN 80-7113-001-X.

Hníková, Dagmar. Naňková, Věra. *Kozel – státní zámek*. Plzeň: Kraj. středisko st. památkové péče a ochrany přírody, 1996. 31 s.

Mixová, Věra. Sedlák, Vladimír. *Státní zámek Kozel a okolí*. Praha: Čedok, 1954. 24 s.

Benedík, Karel. *Nástěnná malba pokoje*. Plzeň, 1986. Písemná zpráva o restaurování a opravě maleb knihovny a vstupní haly zámku Kozel. Národní památkový ústav – Územní odborné pracoviště Plzeň.

Národní památkový ústav. *Kozel: oficiální webová prezentace státního zámku*. [online]. [Cit. 2016-11-25]. Dostupné z: <https://www.zamek-kozol.eu/cs/o-zamku/historie>.

Novosadová, Olga. *Kozel u Štáhlav: Dějiny objektu*. Praha: Státní ústav pro rekonstrukce památkových měst a objektů, 1977. Stavebně historický průzkum.

Knoflíček, Zdeněk. *Zámek Kozel průvodcovský text: česká verze*. Plzeň: KSSPPOP, 1981.

Drhovský, Karel. *Kozel : historie, architektura, příroda, společnost, osobnosti, tradice, zajímavosti, informace*. Plzeň: Fraus, 2003. ISBN 80-7238-224-1.

Čapek, Jiří. *Kozel : průvodce*. Plzeň: Krajské středisko státní památkové péče a ochrany přírody, 1970.

Spisy Národní kulturní komise v Praze. Číslo Č. 14683/56 – B. II. Věc: Náčrt prozatímní instalace/uložení/ knihoven: Kozel, Kout a Veselí. Národní Muzeum – Oddělení zámeckých knihoven – Praha.

Matušková, Martina. *Manětín, průvodce městem a zámkem*. Manětín: Město Manětín, 2015. 47 s. ISBN 978-80-260-8424-2.

Preiss, Pavel. *František Julius Lux : západočeský rokokový malíř*. Vyd. 1. Praha: Scriptorium, 2000. 215 s. ISBN 80-86197-23-9.

Spisy Národní kulturní komise v Praze. Číslo: 9402/55 – VI. Věc: Zámek Manětín, okr. Plasy, knihovní skříně. Národní Muzeum – Oddělení zámeckých knihoven – Praha.

Ministerstvo kultury. Státní památková péče. 19.3.1956. Číslo: 3095/1956.

Pavlík, M. *Manětín – zámek*. Praha: Státní ústav pro rekonstrukci památkových měst a objektů, 1990. Stavebně historický průzkum.

Kovaříková, Eva. *Manětín, průvodcovský text*. Národní památkový ústav – Územní odborné pracoviště Plzeň.

Národní památkový ústav. *Manětín: oficiální webová prezentace státního zámku*. [online]. [Cit. 2016-11-25]. Dostupné z: <https://www.zamek-manetin.cz/cs>.

Mašek, Petr. Provenio. Knihovna Národního Muzea. *Zámecká knihovna Manětín* [Online]. [Cit 2017-03-21]. Praha. Národní Muzeum, 2012. Dostupné z: <http://opac.nm.cz/authorities/57060>.

Lifka, Bohumír. In: *Kynžvart státní zámek*. Praha : STN, 1954. Vyd. 1. 32 s.

Národní památkový ústav. *Kynžvart: oficiální webová prezentace státního zámku*. [online]. [Cit. 2017-02-20]. Dostupné z: <https://www.zamek-kynzvar.eu/cs>.
Obnova zámku Kynžvart 1998-2000. V Plzni: Státní památkový ústav, 2002. 41 s. ISBN 80-85035-19-7.

Fuks, Ladislav. *Zámek Kynžvart - historie a přítomnost*. Vyd. 1. Karlovy Vary : Krajské nakladatelství, 1958. 155s.

Mašek, Petr. *Knižní sbírky na zámku Kynžvart*. Plzeň: Západočeské muzeum v Plzni, 1994. ISBN 80-85125-67-6.

Neupauer, Eduard. *Knihovna státního zámku Kynžvart v historických souvislostech: studie k rukopisnému a knižnímu fondu*. In: Kuděj.

Nováček, Karel. *Kladrubský klášter 1115 - 1421 : osídlení - architektura - artefakty*. Vyd. 1. Plzeň: Scriptorium, 2010, 373 s. ISBN: 978-80-87271-18-6.

Drhovský, Karel. *Kladrubský klášter: historie, architektura, příroda, společnost, osobnosti, tradice, zajímavosti, informace*. Vyd. 2. Plzeň : Fraus, 2002. 18.s. ISBN 80-7238-192-X.

Dudák, Vladislav. *Santiniho cesta za světlem: putování Plzeňským krajem*. Vyd. 1. Beroun: MH, 2006. 95 s. ISBN 80-86720-21-7.

Čechura, Jiří. *Kladruby v pohledu devíti staletí*. Plzeň : GIS - stylizace, 1995. 120 s.

Národní památkový ústav. *Kladruby: oficiální webová prezentace státního zámku*. [online]. [Cit. 2017-03-01]. Dostupné z: <https://www.klaster-kladruby.cz/cs>.

Horyna, Mojmír. *Státní památkový objekt klášter Kladruby*. Plzeň : Krajské středisko státní památkové péče a ochrany přírody, 1983.

Knihovna Národního muzea. Provenio. *Zámecká knihovna Kladruby u Stříbra* [online]. Národní Muzeum © 2012. [cit. 2017-03-01]. Dostupné z: opac.nm.cz/authorities/43622?locale=cs.

Mašek, Petr. Provenio. Knihovna Národního Muzea. *Zámecká knihovna Kladruby u Stříbra*. [Online]. [Cit 2017-03-21]. Praha. Národní Muzeum, 2012. Dostupné z: <http://opac.nm.cz/authorities/43622>.

Mádl, Martin. *Autoři nástěnných maleb v plaském klášteře*. In: Plaský klášter a jeho minulý i současný přínos pro kulturní dějiny. Vyd. 1. Plasy : Městský úřad, 2005. s. 185. ISBN 80-903165-3-0.

Michlová, Jana. *Knížní fond plaského kláštera v knihovně kláštera v Oseku*. . In: Plaský klášter a jeho minulý i současný přínos pro kulturní dějiny. Vyd. 1. Plasy : Městský úřad, 2005. s. 185. ISBN 80-903165-3-0.

Vácha, Štěpán. *Koncepce a ikonografie freskového cyklu a dalších nástěnných maleb J.A.Pika a F.A.Mullera v konventu plaského kláštera*. . In: Plaský klášter a jeho minulý i současný přínos pro kulturní dějiny. Vyd. 1. Plasy : Městský úřad, 2005. s. 185. ISBN 80-903165-3-0.

Lancinger, L., Pavlík, M. *Plasy – klášter – konvent*. Praha: SÚRPMO, 1975. Stavebně-historický průzkum.

Katolická teologická fakulta. Univerzita Karlova. *Královské dílo. Plasy - Klášter cisterciáků* [cit. 2017-03-12]. Dostupné z: <http://kralovskedilo.ktf.cuni.cz/lokality/Plasy-%E2%80%93-Klaster-cisterciaku>.

Národní památkový ústav. *Plasy: oficiální webová prezentace státního zámku*. [online]. [Cit. 2017-03-12]. Dostupné z: <https://www.klaster-plasy.eu/cs>.

Klášter Plasy. Dějiny [online]. [cit. 2017-03-12]. Dostupné z: <http://www.klaster-plasy.cz/?Dejiny>.

Rožmberský, Petr. *Dvory plaských cisterciáků*. Vyd. 2. Plzeň: Petr Mikota, 2008. 48 s. ISBN 978-80-87170-07-6.

Letní škola architektury 2013. *Vize pro Plasy: Letní škola architektury 2013*. Praha: Architectura, 2014. 155 s. ISBN 978-80-904484-9-0.

Hrubý, Vladimír. Atelier Artes. *Restaurování knihovnických skříní z mobiliárního fondu NKP Klášter Plasy*. Inv. č. PY 126, PY 127. Písemná zpráva o restaurování a opravě maleb knihovny a vstupní haly zámku Kozel. Národní památkový ústav – Územní odborné pracoviště Plzeň.

Mašek, Petr. Provenio. Knihovna Národního Muzea. *Zámecká knihovna Plasy* [Online]. [Cit 2017-03-21]. Praha. Národní Muzeum, 2012. Dostupné z: <http://opac.nm.cz/authorities/57060>.

Mgr. Kamil Petráň, NPÚ, územní památková správa v Českých Budějovicích, klášter, Kladruby, Pozorka 1, 2017-03-01.

PhDr. Petr Mašek. Knihovna Národního muzea, Václavské nám. 68, Praha, 2017-01-04.

13. Seznam obrázků

| | |
|--|----|
| Obr.1Kozel, zámek. Půdorys. (Foto upraveno, vyznačena poloha knihovny)..... | 74 |
| Obr.2Kozel, zámek. Interiér druhé místnosti. (Foto vlastní, 2017)..... | 74 |
| Obr.3Kozel, zámek. Knihovní skříň. (Foto vlastní, 2017)..... | 75 |
| Obr.4Kozel, zámek. Nábytek. (Foto vlastní, 2017). | 75 |
| Obr.5Kozel, zámek. První místnost knihovny. (Foto archiv NPÚ v Plzni, 1977). | 76 |
| Obr.6Kozel, zámek. První místnost knihovny. (Foto archiv NPÚ v Plzni, 1986). | 76 |
| Obr.7Kozel, zámek. Druhá místnost knihovny. (Foto archiv NPÚ v Plzni, 1986). | 77 |
| Obr.8Kozel, zámek. Rekonstrukce nástěnných maleb. (Foto archiv NPÚ v Plzni, 1986). | 77 |
| Obr.9Manětín, zámek. Půdorys. (Foto upraveno, vyznačena poloha knihovny)..... | 78 |
| Obr.10Manětín, zámek. Knihovna. (Foto vlastní, 2017). | 78 |
| Obr.11Manětín, zámek. Mobilář. (Foto vlastní, 2017)..... | 79 |
| Obr.12Manětín, zámek. Freska v knihovně. (Foto vlastní, 2017). | 79 |
| Obr.13Manětín, zámek. Knihovna, reprodukce z rodinného alba Laženských. (Foto archiv NPÚ v Plzni)..... | 80 |
| Obr.14Manětín, zámek. Knihovna, freska, reprodukce z rodinného alba Laženských. (Foto archiv NPÚ v Plzni, 2001). | 80 |
| Obr.15Kynžvart, zámek. Půdorys. (Foto upraveno, vyznačena poloha knihovny). | 81 |
| Obr.16Kynžvart, zámek. Knihovna. (Foto vlastní, 2017)..... | 81 |
| Obr.17Kynžvart, zámek. Knihovna. (Foto vlastní, 2017)..... | 81 |
| Obr.18Kladruby, klášter. Půdorys. (Foto upraveno, vyznačena poloha knihovny).... | 82 |
| Obr.19 Kladruby, klášter. Knihovna opatská. (Foto vlastní, 2017)..... | 82 |
| Obr.20Kladruby, klášter. Knihovna opatská, mobilář. (Foto vlastní, 2017). | 83 |
| Obr.21Kladruby, klášter. Rodinný archiv. (Foto vlastní, 2017)..... | 83 |
| Obr.22Kladruby, klášter. Knihovna – patro. (Foto vlastní, 2017). | 84 |
| Obr.23Kladruby, klášter. Knihovna – přízemí. (Foto vlastní, 2017). | 84 |
| Obr.24Kladruby, klášter. Knihovna - portrét. (Foto vlastní, 2017)..... | 85 |
| Obr.25Kladruby, klášter. Knihovna. (Foto vlastní, 2017). | 85 |
| Obr.26Kladruby, klášter. Rodinný archiv. (Foto archiv NPÚ v Plzni). | 85 |
| Obr.27Kladruby, klášter. Rodinný archiv. (Foto archiv NPÚ v Plzni). | 86 |
| Obr.28Plasy, klášter. Půdorys 1NP. (Foto upraveno, vyznačena poloha knihovny). 87 | |
| Obr.29Plasy, klášter. Knihovna. (Foto vlastní, 2017)..... | 87 |
| Obr.30Plasy, klášter. Freska v knihovně. (Foto vlastní, 2017)..... | 88 |
| Obr.31Plasy, klášter. Půlkruhová nika. (Foto vlastní, 2017). | 88 |
| Obr.32Plasy, klášter. Knihovní skříň. (Foto vlastní, 2017)..... | 88 |
| Obr.33Plasy, klášter. Knihovna. (Foto archiv NPÚ v Plzni). | 89 |
| Obr.34Plasy, klášter. Knihovna. (Foto archiv NPÚ v Plzni, 19963). | 89 |
| Obr.35Plasy, klášter. Konvent – knihovna. (Foto archiv NPÚ v Plzni, 1972)..... | 89 |

14. Resumé

The work is focused on selected historical libraries in region of Western Bohemia. For my work I chose to write about historical libraries at Kozel castle, Manětín castle, Kynžvart castle and in Plasy monetary and Kladruby u Stribra monatory. First of all I studied available literature and after than I went to see each object for better description of their interiors. I focused on their architectural and artistic solutions. Important part of each library is mobiliary and decorative objects which I tried to describe as well.

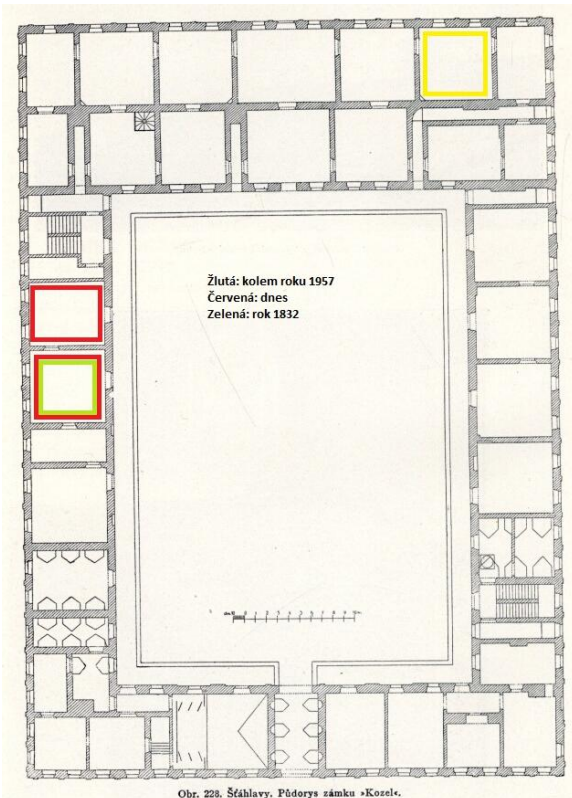
In this work I also tried to find how much is the state of library close to the original state. It means state of library in time when they were build. Historical library can not be examined without the connections to other culturally historical aspects. That is why you will find a brief history with every object description. Next point of this work was to find what happened with each library after year 1945.

Keywords:

historical library, castle library, monastery library, architecture, history, building history, art solutions,

15. Přílohy

15.1. Kozel



Obr.1 Kozel, zámek. Půdorys. (Foto upraveno, vyznačena poloha knihovny).



Obr.2 Kozel, zámek. Interiér druhé místnosti. (Foto vlastní, 2017).



Obr.3Kozel, zámek. Knihovní skříně. (Foto vlastní, 2017).



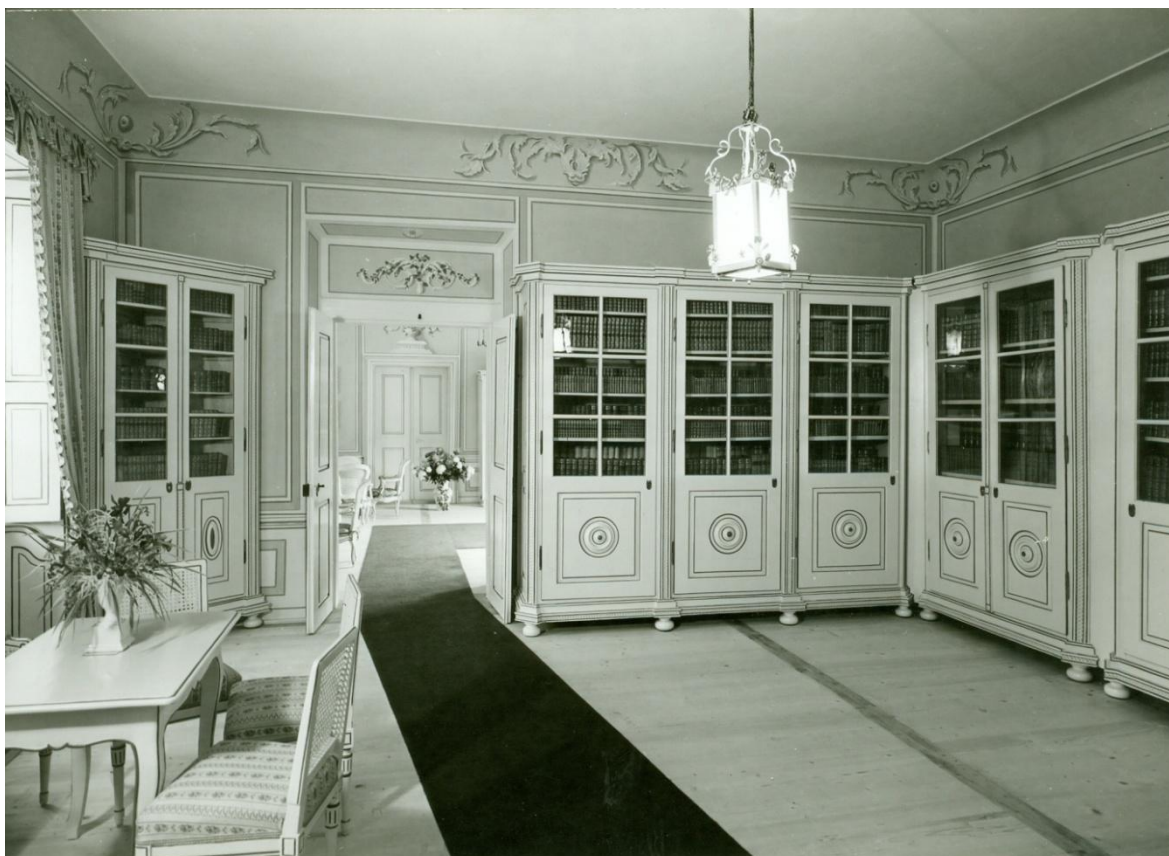
Obr.4Kozel, zámek. Nábytek. (Foto vlastní, 2017).



Obr.5Kozel, zámek. První místnost knihovny. (Foto archiv NPÚ v Plzni, 1977).



Obr.6Kozel, zámek. První místnost knihovny. (Foto archiv NPÚ v Plzni, 1986).

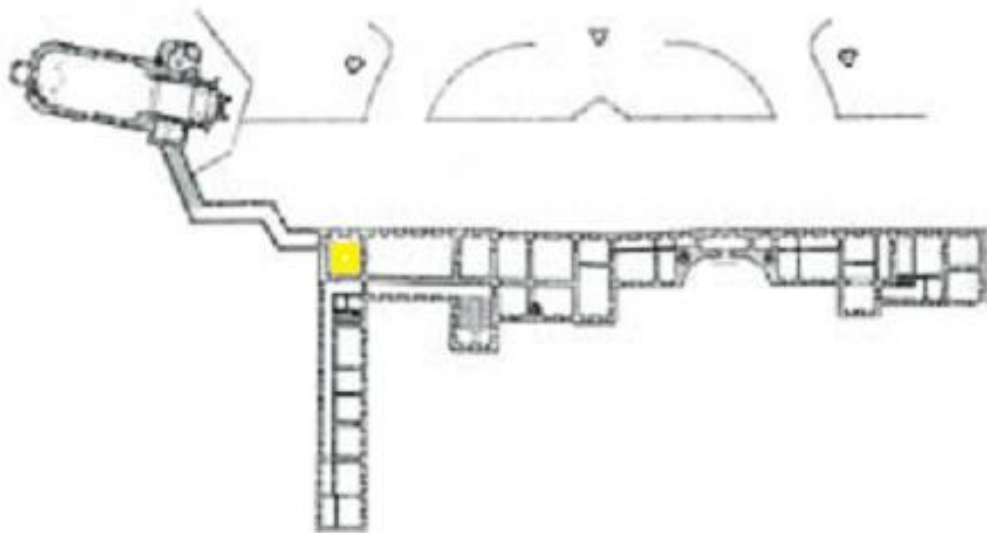


Obr.7 Kozel, zámek. Druhá místnost knihovny. (Foto archiv NPÚ v Plzni, 1986).



Obr.8 Kozel, zámek. Rekonstrukce nástěnných maleb. (Foto archiv NPÚ v Plzni, 1986).

15.2. Manětín



Obr.9 Manětín, zámek. Půdorys. (Foto upraveno, vyznačena poloha knihovny)



Obr.10 Manětín, zámek. Knihovna. (Foto vlastní, 2017).



Obr. 11 Manětín, zámek. Mobiliář. (Foto vlastní, 2017).



Obr. 12 Manětín, zámek. Freska v knihovně. (Foto vlastní, 2017).

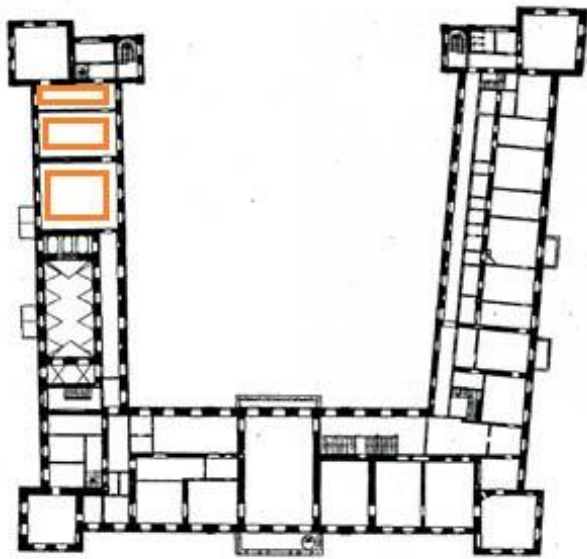


Obr.13 Manětín, zámek. Knihovna, reprodukce z rodinného alba Laženských. (Foto archiv NPÚ v Plzni)



Obr.14 Manětín, zámek. Knihovna, freska, reprodukce z rodinného alba Laženských. (Foto archiv NPÚ v Plzni, 2001).

15.3. Kynžvart



Obr.15 Kynžvart, zámek. Půdorys. (Foto upraveno, vyznačena poloha knihovny).



Obr.16 Kynžvart, zámek. Knihovna. (Foto vlastní, 2017).

Obr.17 Kynžvart, zámek. Knihovna. (Foto vlastní, 2017).

15.4. Kladruby u Stříbra



Obr. 18 Kladruby, klášter. Půdorys. (Foto upraveno, vyznačena poloha knihovny).



Obr. 19 Kladruby, klášter. Knihovna opatská. (Foto vlastní, 2017).



Obr.20Kladruby, klášter. Knihovna opatská, mobiliář. (Foto vlastní, 2017).



Obr.21Kladruby, klášter. Rodinný archiv. (Foto vlastní, 2017).



Obr.22 Kladruby, klášter. Knihovna – patro. (Foto vlastní, 2017).



Obr.23 Kladruby, klášter. Knihovna – přízemí. (Foto vlastní, 2017).



Obr.24Kladruby, klášter. Knihovna - portrét. (Foto vlastní, 2017).

Obr.25Kladruby, klášter. Knihovna. (Foto vlastní, 2017).

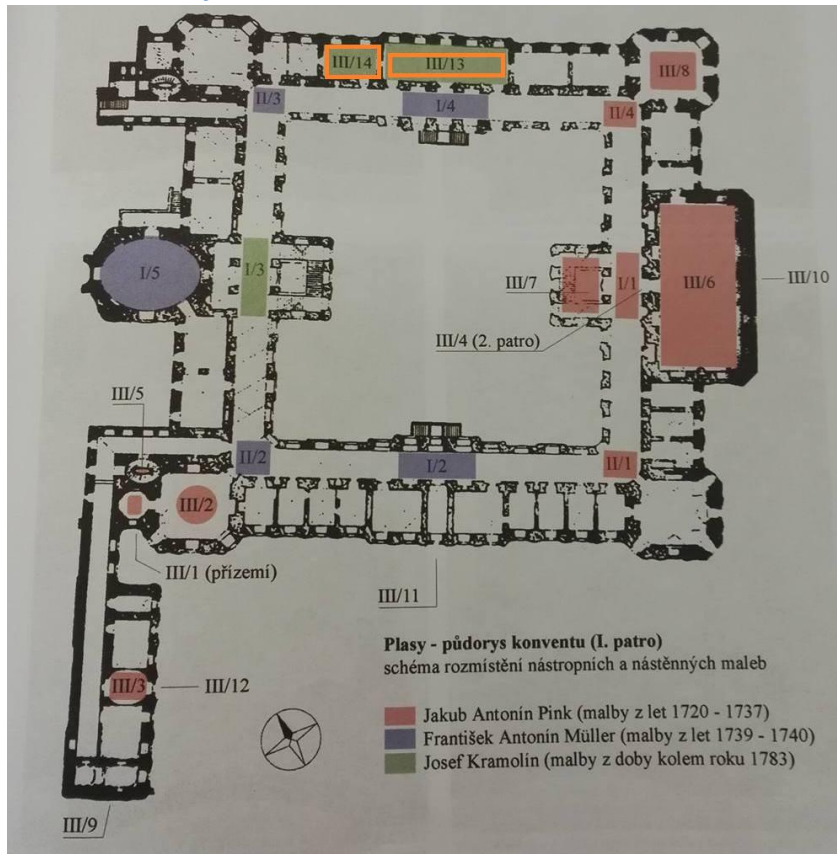


Obr.26Kladruby, klášter. Rodinný archiv. (Foto archiv NPÚ v Plzni).



Obr.27Kladruby, klášter. Rodinný archiv. (Foto archiv NPÚ v Plzni).

15.5. Plasy



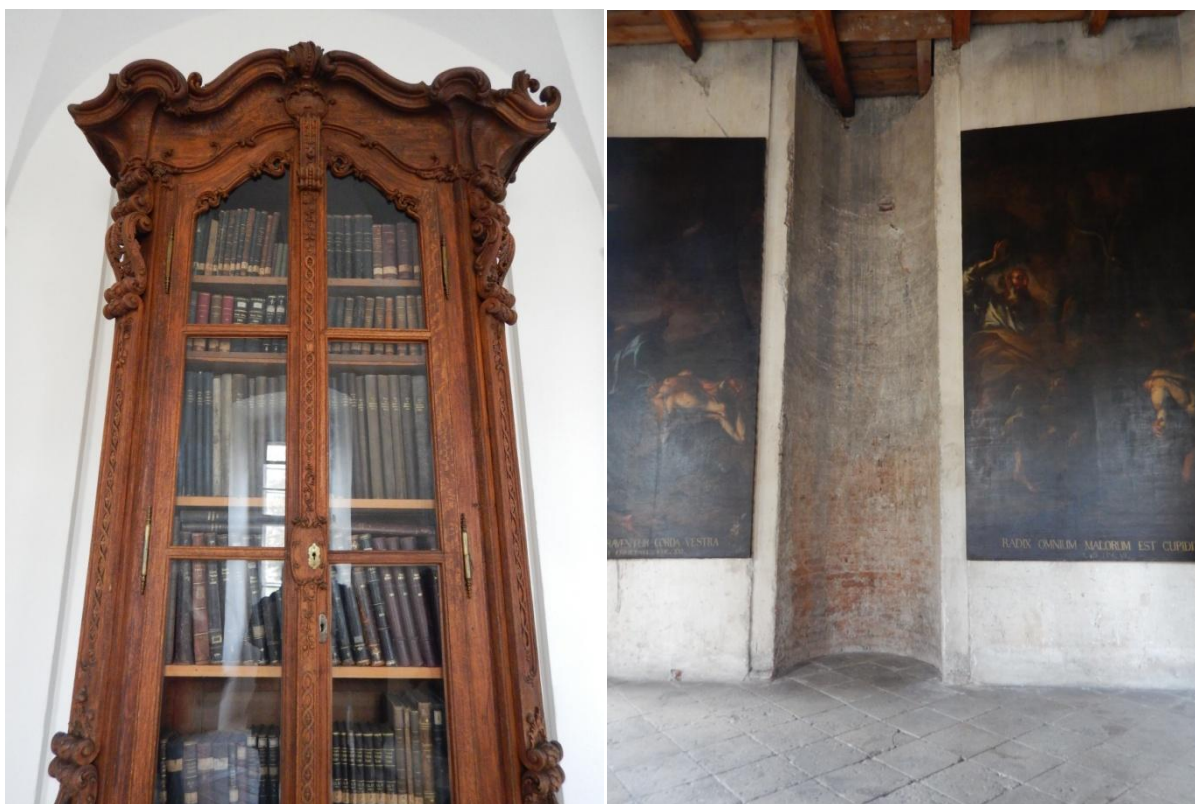
Obr.28Plasy, klášter. Půdorys 1NP. (Foto upraveno, vyznačena poloha knihovny).



Obr.29Plasy, klášter. Knihovna. (Foto vlastní, 2017).



Obr.30 Plassy, klášter. Freska v knihovně. (Foto vlastní, 2017).



Obr.31 Plassy, klášter. Půlkruhová nika. (Foto vlastní, 2017).

Obr.32 Plassy, klášter. Knihovní skříň. (Foto vlastní, 2017).



Obr.33Plasy, klášter. Knihovna. (Foto archiv NPÚ v Plzni).



Obr.34Plasy, klášter. Knihovna. (Foto archiv NPÚ v Plzni, 19963).

Obr.35Plasy, klášter. Konvent – knihovna. (Foto archiv NPÚ v Plzni, 1972).