

**Západočeská univerzita v Plzni**  
**Fakulta designu a umění Ladislava Sutnara**

**Bakalářská práce**

**DESIGN ODBORNÉHO PERIODIKA + WEB**  
**ČASOPIS FORMA**

**Michal Max Mráz**

**Plzeň 2017**

**Západočeská univerzita v Plzni**  
**Fakulta designu a umění Ladislava Sutnara**

**Katedra výtvarného umění**  
Studijní program Výtvarná umění  
Studijní obor Ilustrace a grafika  
Specializace Grafický design

**Bakalářská práce**

**DESIGN ODBORNÉHO PERIODIKA + WEB**  
**ČASOPIS FORMA**

**Michal Max Mráz**

Vedoucí práce: Doc. akad. mal. Ditta Jiříčková  
Katedra designu  
Fakulta designu a umění Ladislava Sutnara  
Západočeské univerzity v Plzni

**Plzeň 2017**

Prohlašuji, že jsem práci vypracoval samostatně a použil jen uvedených pramenů a literatury.

Plzeň, duben 2017

.....

vlastnoruční podpis

## **Poděkování**

Tímto mnohokrát děkuji Doc. akad. mal. Dittě Jiříčkové za odborné vedení, cenné rady a nápady při zpracování mé bakalářské práce.

Dále děkuji mým přátelům za pomoc s realizací a také rodičům za podporu.

## OBSAH

1	MÉ DOSAVADNÍ DÍLO V KONTEXTU SPECIALIZACE	1
2	TÉMA A DŮVOD JEHO VOLBY	3
3	CÍL PRÁCE	4
4	PROCES PŘÍPRAVY	5
5	PROCES TVORBY	7
5.1	VOLBA PÍSMO	7
5.2	LOGO	8
5.3	LAYOUT	8
5.4	TITULNÍ STRANA	9
5.5	WEB	10
5.6	PLAKÁTY	11
6	TECHNOLOGICKÁ SPECIFIKA	12
7	POPIS DÍLA	13
7.1	ČASOPIS FORMA	13
7.1.1	LOGO	13
7.1.2	TITULNÍ STRANA	13
7.1.3	LAYOUT	14
7.2	WEB FORMA	15
7.3	PLAKÁTY	15
8	PŘÍNOS PRÁCE PRO DANÝ OBOR	16
9	SILNÉ STRÁNKY	17
10	SLABÉ STRÁNKY	18
11	SEZNAM POUŽITÝCH ZDROJŮ	19
12	RESUMÉ	20
13	SEZNAM PŘÍLOH	21

## 1. MÉ DOSAVADNÍ DÍLO V KONTEXTU SPECIALIZACE

Od počátku své existence jsem se projevoval určitými výtvarnými tendencemi, které jsem snad dílem podědil v genetické výbavě od rodičů a dílem se je snažil rozvíjet na základní umělecké škole. Jako období částečného temna bych označil své působení na gymnáziu, kde jsem se zpočátku výtvarnému umění příliš aktivně nevěnoval. Záslužná po grafické stránce by se mohla jevit snad jen má péče o třídní výzdobu, nebo můj podíl na úpravě školního časopisu a několika amatérských plakátech.

Zásadní zlom přišel až v okamžiku mého neúspěšného studia na Fakultě architektury ČVUT v Praze, kde jsem se s grafickým designem seznámil snad vůbec poprvé. Kromě nejzákladnějších teoretických znalostí jsem si také osvojil práci v několika grafických programech včetně 3D modelování. Tyto dovednosti jsem se spolu se svým novým zápalom pro tento obor rozhodl zužitkovat a započal své studium v Plzni.

Během prvního ročníku jsem se seznámil se základními stavebními prvky grafického designu a snažil se proniknout do problematiky typografie. Také jsem začal aktivně digitálně fotografovat a své fotky stále využívám v mnoha svých dílech. Dále mě celým studiem provází experiment, tedy snaha stále zkoušet nové věci novými způsoby, hledat pracovní postupy a výtvarné techniky jak tradiční, tak s přesahem do nových médií. V prvním ročníku jsem se ve své klauzurní práci věnoval anaglyfové<sup>1</sup> grafice, později také klasické kresbě. V rozšiřování mých obzorů hrály

---

<sup>1</sup> Anaglyf je technika prostorového vnímání plošných obrazů s využitím brýlí s různě barevnými skly, většinou modro-červenými.

důležitou roli také různé školní workshopy, zaměřené převážně na tvorbu plakátů. Některá má díla se dokonce dostala na bienále plakátů v Mexiku nebo v Moskvě, byla součástí putovní výstavy Hommage a Sutnar, nebo na výstavě 100 Plakátů v Terryho Ponožkách. Má práce je již z dob studia na Fakultě architektury silně ovlivněna parametricky generovanými tvary a zvláště potom od druhého ročníku také glitch artem<sup>2</sup>. Další skvělé zkušenosti, jako například vhléd do videotvorby, nebo práci ve skupinách převážně na poli komerčních projektů, jsem získal během studijního pobytu Erasmus+ v Barceloně. Ve třetím ročníku jsem se potom věnoval hlavně grafickým modulárním systémům a také dynamickým vizuálním identitám. Cenné zkušenosti s grafikou v praxi se mi během roku dařilo získávat prací pro studentskou Galerii Vestředu. V neposlední řadě silně ovlivňuje mou práci kontakt s přírodou, vnímání okolního prostředí a moji přátelé.

---

<sup>2</sup> Glitch art je technika využívající chyby analogových elektronických zařízení, nebo změny v digitálním kódu.

## 2. TÉMA A DŮVOD JEHO VOLBY

Mé vyvolené téma zní DESIGN ODBORNÉHO PERIODIKA + WEB. Součástí návrhu je vytvoření uceleného konceptu časopisu, jeho názvu, značky a layoutu včetně internetových stránek. Důvodů pro tento výběr je hned celá řada, na prvním místě je to nepochybně prostý fakt, že jsem se doposud podobnému zadání v takovém rozsahu nevěnoval. Právě snaha vyzkoušet si během studia co největší počet různých úkolů je pro mě nejdůležitější.

Nápad vytvořit časopis je však mnohem starší, než volba tématu mé bakalářské práce. Dvakrát, nezávisle na sobě, jsem se pokoušel se svými přáteli vydávat nějaký studentský časopis. Oba pokusy selhaly víceméně v samotném začátku našeho nedostatečného úsilí, pokaždé z přibližně stejných důvodů. Nebylo o čem psát, chyběl nápad i čas cokoliv udělat. Myšlenka však přetrvala dál, měla dostatek prostoru se rozvinout a z předchozích zkušeností se aspoň trochu poučit.

V současné době na naší fakultě žádný studentský časopis pravidelně nevychází, zdá se tedy, že nastala ta správná chvíle začít se tomuto tématu opět věnovat.



### 3. CÍL PRÁCE

Záměrem mého snažení je vytvořit časopis od mladých lidí pro mladé lidi, cílová skupina jsou totiž převážně studenti FDULS. Časopis, kterým se dá listovat od začátku do konce, od konce na začátek, i odkudkoli od prostředka a zase zaklapnout. Měl by být převážně zdrojem pobavení a inspirace, ale pokud možno také zdrojem alespoň nějakých užitečných informací.

Hlavní myšlenka je prostá: něco dělat a svůj úhel pohledu pak zprostředkovat čtenáři. V časopise je prostor pro vlastní exhibici, libovolné sebevyjádření se. Vše, co by autoři ze sebe rádi předali světu dál v jakékoliv podobě sdělení. Myšlenky, sny, vzpomínky, představy, nápady, bláboly, vize, vtipy, povídky, fiktivní i reálné projekty. Ale také jakákoliv kulturní, společenská i jiná témata. Zkrátka cokoli, co by mohlo vzbuzovat pobavení a podporovat zvědavost i touhu listovat dál. Dává si za úkol obohatit čtenáře o dosud neviděné.

Nejedná se však o oficiální školní magazín, ani o přehlídku studentských portfolií s ateliérovými projekty.

## 4. PROCES PŘÍPRAVY

V první řadě bylo důležité vyjasnit si postupně celý koncept, co od časopisu očekávám, jak by měl vypadat, jak by se měl jmenovat, jak by se měl čtenáři prezentovat a komunikovat s ním. Dalším krokem bylo vypracování rešerše, převážně hledání podobných témat a inspirace v historickém kontextu i mezi existujícími časopisy. Z nově nabytých informací se potom dal vyvodit rozumný pracovní postup.

Na samotném začátku přípravného procesu je nutno zmínit výběr vhodného jména. Název časopisu je většinou jedna z prvních informací, které se o něm čtenář dozví, musí tedy vystihovat jeho podstatu a měl by zaujmout. Rozhodl jsem se pro název Forma, hned z několika důvodů. Význam slova se dá totiž chápat velmi mnohoznačně. Je to obecný, až abstraktní výraz pro libovolný tvar nebo způsob, jak dosáhnout určitého výsledku. Dále označuje věc, která slouží k masové výrobě podle jediného vzoru, nebo současnou fyzickou kondici. Právě tato nejednoznačnost a možnost různých interpretací velmi dobře podtrhuje charakter celého časopisu.

Časopis Forma by měla vycházet v tištěné podobě přibližně jednou za semestr, tedy dvakrát do roka. Jakožto technicky omezené médium obsahuje pouze vytisknutelné informace, tedy text a obraz. Kvůli této zcela zřejmé skutečnosti se dá považovat za jakousi pomyslnou špičku ledovce. Web Forma je potom tím ledovcem. Jedná se o multimediální prostor pro všechno, co nelze publikovat v časopise. Tedy video, zvukové stopy a interaktivní záležitosti. Časopis i web jsou navzájem úzce propojené. Součástí

konceptu je například představa, že obrázky z časopisu bude možné naskenovat chytrým mobilním telefonem a na internetu se k tomu čtenář může kochat videem nebo si poslechnout zvukový záznam. Naopak na webu je umístěno minimum textu.

S jasnější představou, jakým směrem se bude ubírat moje práce, jsem se pustil do rešerše. Zaměřil jsem se hlavně na historický vývoj periodik, kvůli výše popsanému konceptu jsem zvláštní pozornost věnoval hlavně období od konce 20. století až po současnost, tedy celosvětovému nástupu počítačů a informačních technologií a jejich vliv na grafický design. Největším zdrojem inspirace se pro mě stal časopis Živel<sup>3</sup>, který mě výrazně oslovil jak svou jedinečnou grafickou úpravou, tak určitou podobností svého vzniku i samotného obsahu. Za další vlivnou inspiraci považuji magazín The Exposed, na který jsem náhodou narazil v knihkupectví v Barceloně. Ten mě přivedl na myšlenku multimediálního propojení časopisu s webovou stránkou.

Žádný magazín se ale neobejde bez bez toho nejdůležitějšího, toho co je uvnitř. Protože nebylo v mých silách nasbírat dostatečné množství materiálů, obrátil jsem se na své přátele. Společnými silami vzniklo něco, o čem bych se nebál hovořit jako o pestré směsici. Poměr textové a obrazové části je přibližně v rovnováze.

---

<sup>3</sup> Živel je český alternativní časopis, vychází od roku 1995

## 5. PROCES TVORBY

Průběh navrhování se nedá chronologicky shrnout, protože jednotlivé části nevznikaly postupně, ale střídavě jedna přes druhou, a všechny změny se navzájem stále ovlivňovaly. Celý proces by se přesto dal rozdělit do třech hlavních částí. Nejprve bylo třeba navrhnout logo, potom se vypořádat s grafickou úpravou časopisu a nakonec vytvořit návrh pro webové stránky.

### 5.1 VOLBA PÍSMO

Pro správnou volbu písma je nejprve důležité uvědomit si, s jakým druhem textu a v jakých velikostech se bude pracovat. Kromě sazby hlavních textových polí, jsou to také nadpisy, titulky a paginace, které vedou oko čtenáře a umožňují lepší orientaci v časopise. Zpočátku jsem uvažoval o navzájem se doplňující dvojici písem, později jsem ale narazil na bezpatkové písmo Druk a využil z jeho rodiny hned několik řezů. Výhodou práce s písmem z jedné rodiny jsou společné kresebné vlastnosti řezů, jako například stejná střední výška, ale také horní a dolní dotah. Velmi dobře se tak spolu kombinují. V sazbě textu jsem použil pro lepší čitelnost Druk Text Wide Medium a Druk Text Wide Bold pro větší titulky. Pro názvy jednotlivých článků jsem využil Druk Condensed Super Italic, pro paginaci potom Druk Super Italic.

## 5.2 LOGO

Proces návrhu loga pro mě byl bezpochyby nejnáročnější částí práce. Několikrát jsem měnil jeho podobu, zkoušel stále nová písma a hledal nové cesty. V původní<sup>4</sup> verzi jsem zvažoval možnost, že by slovo forma z obou stran obklopovaly hvězdičky, podtržítka, nebo jiné zástupné znaky. V jednotném vizuálu časopisu se měly tyto znaky měnit podle potřeby na předponu a příponu v názvu rubriky, například takto: \*forma\* - informace. Od této varianty jsem později upustil, čistě z estetických důvodů.

Pro finální návrh loga<sup>5</sup> jsem nakonec objevil písmo Druk a uplatnil jej tentokrát v řezu Super Italic. Logo je tvořeno jednoslovným názvem Forma, kde je písmeno “O” nahrazeno velkým kruhem od horního dotahu k dolnímu. Tento kruh<sup>6</sup> mění svůj tvar, deformuje se a různě tvaruje, v závislosti na kontextu použití. Jednotlivé varianty písmena “O” mohou fungovat také samostatně, například jako piktogramy pro označení jednotlivých rubrik časopisu.

## 5.3 LAYOUT

Tvorba layoutu si vyžadovala zvláštní pracovní přístup. Od začátku<sup>7</sup> jsem věděl, že nechci využívat stále stejné opakující se sazební obrazce. To ani nebylo prakticky možné, protože články se svým rozsahem velmi liší a obrazové části mají také mnoho různých podob. Dalším úskalím byla skutečnost, že jsem většinu času ani zdaleka neměl kompletní všechny materiály a tedy ani představu o rozsahu celé mé práce. Rozhodl jsem se tedy přistupovat

---

<sup>4</sup> Příloha 1 - První návrhy loga

<sup>5</sup> Příloha 3 - Konečná podoba loga

<sup>6</sup> Příloha 4 - Další varianty loga

<sup>7</sup> Příloha 2 - První návrh layoutu

individuálně ke každé dvojstraně, potažmo vícestránkovému článku. Cílem bylo vytvářet originály<sup>8</sup>, které nějakým způsobem podtrhnou nebo doplní informaci obsaženou v textech. Snažil jsem se o neotřelou práci s typografií, kombinování vodorovně i svisle orientovaného textu a hravou práci s obrazem. Aby však všechny části časopisu nebyly jen naprosto nesourodá změť, vypracoval jsem si orientační mřížku. Každá strana má 6 svislých sloupců, rozdělených na tři vodorovné části. V časopise nakonec nejsou žádné stálé rubriky, podle kterých by bylo možné články třídit. Nejvýraznějším jednotícím prvkem je svislé umístění nadpisů na vnitřní straně levé stránky. Dále je to paginace, která je umístěná na dolní straně uprostřed.

#### 5.4 TITULNÍ STRANA

S titulní stranou<sup>9</sup> jsem si dlouhou dobu vůbec nevěděl rady, dokončil jsem jí skoro až jako poslední. Přitom je to nejdůležitější strana celého časopisu, je to jeho tvář. Jediné, co jsem věděl od začátku jistě, že pro podklad chci použít jemné šachovnicové pole, které evokuje zobrazení průhlednosti v grafických programech. Trvalo mi velmi dlouho, než jsem se dopracoval ke konečné podobě loga, které je umístěné v horní části strany. Dalším nelehkým úkolem bylo, co konkrétně umístit na titulní stranu. Mé dilema se vyřešilo úplnou náhodou, zrovna když jsem kopíroval štos obrázků z Adobe Illustratoru do Adobe InDesignu. K mému překvapení se obrázky roztříštily na bezpočet malých střepů a vytvořily tak grafiku, ke které bych se přirozeným způsobem nejspíš nikdy nedopracoval.

---

<sup>8</sup> Příloha 6, 7 - Grafické řešení dvojstránek

<sup>9</sup> Příloha 5 - Konečný návrh titulní strany

## 5.5 WEB

Internetové stránky magazínu Forma nejsou pouhou online verzí časopisu, jsou jeho prodloužením a navzájem se doplňují. Pro web platí zcela rozdílné požadavky na výsledný design. V první řadě na internet není třeba dávat články s dlouhými texty, naopak většinu obsahu budou tvořit videa, zvukové stopy, interaktivní záležitosti nebo fotky. Internetovou stránku ani není třeba složitě členit na další podstrany. Stránka je postavena na redakčním systému. To znamená, že lze kdykoliv přidávat další obsah, nejnovější příspěvky se vždy zobrazí úplně nahoře. Také je nutné brát ohled na responzivitu designu, tedy že stránka se bude proporčně zmenšovat podle velikosti obrazovky čtenáře.

Pro layout webu<sup>10</sup> jsem použil mřížku o 15 sloupcích a písmo Druk Web. V základním zobrazení je hlavní navigační prvek černá lišta na horním okraji stránky. Uprostřed lišty se nacházejí čtyři šedá tlačítka menu, která se po přejetí kurzorem myši nebo po kliknutí rozsvítí bíle. Možnosti “foto”, “audio” a “video” nezobrazí žádnou další podúroveň stránky. Slouží pouze jako filtr pro zobrazení konkrétního obsahu. Možnost “info” jako jediná zobrazí podúroveň<sup>11</sup> s informacemi o časopise. Dále je na liště zcela vlevo umístěno logo Forma, zcela vpravo potom ikonky s odkazem na sociální sítě a možnost fulltextového vyhledávání. Během rolování<sup>12</sup> se navigační lišta zmenší, zůstane na ní pouze bílé logo časopisu a ikonka vyhledávání. Všechny ostatní nabídky zmizí, místo nich se objeví malá ikonka menu.

---

<sup>10</sup> Příloha 8 - Náhled řešení webových stránek - hlavní strana

<sup>11</sup> Příloha 10 - Náhled řešení webových stránek - informace

<sup>12</sup> Příloha 9 - Náhled řešení webových stránek - rolování

Obsah je umístěn ve třech nekonečných sloupcích uprostřed stránky. Zobrazují se pouze náhledy ve formě obrázků. Po přejetí kurzorem myši obrázky ztmavnou a objeví se na nich bílý text.

## 5.6 PLAKÁTY

K prezentaci své práce jsem využil 3 plakáty, jeden informační o časopise, jeden informační o webu a jeden propagační s motivy použitými v časopise.



## 6. TECHNOLOGICKÁ SPECIFIKA

Má práce vznikla pomocí tří programů od společnosti Adobe. Pro sazbu jsem použil Adobe InDesign CS6, logo vzniklo v Adobe Illustrator CS6 a všechny dílčí úpravy obrázků, včetně návrhu webu jsem provedl v Adobe Photoshop CS6.

Formát časopisu je přesně A4, tedy 210 x 297 mm.

Univerzální mřížka je usazená na všech stranách 8 mm od okraje vlevo a vpravo, 17 mm nahoře a dole. Dále je rozdělená na 6 svislých sloupců a 3 vodorovné části s mezerami 6 mm. Myslím si, že tato velikost je pro čtenáře příjemná, obrázky mají dostatek prostoru a navíc se tento standardní formát vejde do většiny zavazadel. Další důvod pro výběr těchto rozměrů, je v případě nouze možnost tisku na běžných stolních tiskárnách i v domácích podmínkách.

Časopisy běžně vycházejí ve velkých nákladech, proto se z ekonomických důvodů většinou tisknou na ofsetu. Pro svoje účely jsem se však musel spokojit s běžným digitálním tiskem.

Web Forma je vypracován v základním rozlišení 1200 px na šířku, která je dobře dělitelná pro snadné umístování jednotlivých prvků. Počet sloupců jsem si stanovil na 15.

## 7. POPIS DÍLA

Moje kompletní práce se skládá z vytisknutého prototypu časopisu Forma, návrhu jeho webové stránky a doprovodné prezentace na třech plakátech.

### 7.1 ČASOPIS FORMA

#### 7.1.1 LOGO

Logo je tvořeno jednoslovným názvem Forma. Pro jeho vytvoření jsem použil písmo Druk. Písmeno "O" je nahrazeno v základní verzi kruhem od horního dotahu ke spodnímu. V dalších dynamických variantách se tento kruh mění na jiné tvary. Rozšiřují se tak možnosti uplatnění celé značky, nebo se jednotlivé kruhy dají využít samostatně jako piktogramy.

Značku jsem vypracoval a poté i užíval pouze v základní černé barvě. V barevném prostoru CMYK: C=0, M=0, Y=0, K=100 a v barevném prostoru RGB: R=0, G=0, B=0. S jinými barevnými variantami jsem nepracoval.

#### 7.1.2 TITULNÍ STRANA

Titulní straně dominuje v horní části velký název Forma. V dolní části se nachází číslo vydání a seznam autorů, respektive jejich pseudonymů. Velmi intenzivní zážitek dotváří velká kruhová ilustrace uprostřed. Ta nese nejdůležitější úkol, upoutat čtenářovu pozornost. Jako podklad slouží světle šedá, šachovnicová plocha, která má evokovat průhlednost známou hlavně uživatelům grafických editorů. Titulní strana se skládá v zásadě jen ze dvou

proměnlivých grafických prvků, hlavní ilustrace a seznamu autorů. Podle mých představ je možné logo i podklad využívat znovu také v budoucnu a zachovat tím vizuální identitu časopisu.

### 7.1.3 LAYOUT

Grafická úprava mé práce má určité jednotící prvky, i když jsem se zároveň snažil o originální layout pro každou dvoustranu, nebo vícestránkový text. Pro sazbu jsem použil písmu Druk. Za jednotné rysy mé práce bych označil názvy článků, velké svislé titulky a snahu o hravou práci s obrazem. V rámci experimentování jsem se rozhodl nedodržovat příliš důsledně mřížku, ale použít ji pouze jako vodítko. Také jsem se tu a tam rozhodl pro odlišné řádkování i zarovnávání odstavců.

Přestože mou největší inspirací byly často až nečitelné grafické orgie z 90. let, při tvorbě mé bakalářské práce se odněkud z hlubin mého podvědomí stále ozýval tenký hlásek: Už dost, už to stačí! Ve výsledku se tak stejně projevil mé minimalistické tendence. Osobně jsem za tuto zkušenost rád, protože je to pro mě důkaz, že výsledná práce vzešla více z mé vlastní hlavy, než odkoukáváním od druhých.

## **7.2 WEB FORMA**

Webovou stránku jsem se snažil navrhnout co nejjednodušeji s ohledem na své požadavky. Nejvíce mi vyhovovala představa stránky jako nekonečného blogu, kde si člověk může rolovat a vybírat, cokoli jej zaujme. Díky vypracování na bázi redakčního systému je jednoduché zásobovat web stále novým materiálem. Pro návrh webové stránky jsem použil písmo Druk.

Pozadí je tvořeno stejným šachovnicovým podkladem, jaké jsem použil pro obálku časopisu.

## **7.3 PLAKÁTY**

Plakáty vznikly za účelem prezentace a propagace mé práce časopisu a webu Forma. Snažil jsem se je vypracovat v jednotném duchu celého svého díla. Pro sazbu jsem použil písmo Druk.

## 8. PŘÍNOS PRÁCE PRO DANÝ OBOR

Největší přínos měla práce pochopitelně pro mě samotného. Vyzkoušel šel jsem si, co to znamená dělat časopis nejen ze strany grafického designéra, ale také z úhlu šéfredaktora a koordinátora, který se jen všemožně snaží dostat z ostatních nějaký ten článek. Spolupráce je jedna z nejdůležitějších věcí, které je třeba se naučit. Byla to cenná zkušenost a svého času ani v nejmenším nelituji.

V současnosti je to však stále jen koncept, proto časopis nese statut nultého vydání. Za přínosné by se v budoucnu dalo považovat, kdyby začal časopis skutečně vycházet, i když se to neobejde beze změn. V současné době k tomu už má jedním prstem nakročeno a já věřím, že někomu jednoho dne zpříjemní den.

## 9. SILNÉ STRÁNKY

Za silnou stránku mého díla považuji jeho grafickou úpravu a také kvalitu textů. Časopis čtenáři poskytuje dostatečný informační i vizuální stimul a přitom jej neubíjí žádnými zbytečnostmi. Mezi silné stránky bych také zařadil jeho ambice ve sdružování a podpoře iniciativních mladých lidí.

## 10. SLABÉ STRÁNKY

Některé slabé stránky jsem si začal uvědomovat od samého začátku, nebo naopak až příliš pozdě. Největší nevýhoda je obrovská finanční zátěž pro vydání i v minimálním nákladu. Další nevýhodou je stav webové stránky pouze ve fázi konceptu, tedy úplně chybí celé multimediální propojení časopisu s internetovou stránkou. Další nevýhody se potom můžou zdát už celkem subjektivní, někomu se nebude líbit úprava, jiným zase obsah textů.

## 11. SEZNAM POUŽITÝCH ZDROJŮ

### a) Knižní a periodická literatura

1. BERAN, Vladimír. *Typografický manuál*. Praha: Kafka design, 2003. ISBN 80-901824-0-2.
2. KOČIČKA, P., BLAŽEK, F. *Praktická typografie*. Praha: Computer Press, 2000. ISBN 80-7226-385-4.
3. AMBROSE, G., HARRIS, P. *Layout Velký průvodce grafickou úpravou*. Praha: Computer Press, 2009. ISBN 978-80-251-2165-8.
4. AMBROSE, G., HARRIS, P. *Tisk a dokončovací práce Grafický design*. Praha: Computer Press, 2011. ISBN 978-80-251-2968-5.
5. HOLLIS, Richard. *Stručná historie grafického designu*. Praha: Rubato, 2015. ISBN 978-80-87705-27-8.
6. ŠTORM, František. *Eseje o typografii*. Praha: Revolver revue, 2008. ISBN 978-80-87037-15-7.
7. PECINA, Martin. *Knihy a typografie*. Brno: Host, 2012. ISBN 978-80-7294-813-0.
8. ŘEZÁČ, Jan. *Web ostrý jako břitva*. Jihlava: Baroque Partners, 2014. ISBN 978-80-87923-01-6.
9. LE, Thi Hoai. *Časopis Živel a jeho grafický design: Bakalářská práce*. Univerzita Karlova v Praze: Fakulta sociálních věd, 2016; 44 stran. Vedoucí bakalářské práce: MgA. Jaroslav Slanec.
10. KRUSE, Henriette. *The Exposed*. Copenhagen: The Exposed, 2015. ISSN 2445-6195.



## 12. RESUMÉ

The topic of my bachelor thesis is DESIGN OF PROFESSIONAL MAGAZINE + WEB. Design process includes the invention of the right name and the design concept of logo, layout and web page of the magazine. It mainly focuses on visual identity and layout patterns throughout the journal.

First of all I always begin with a good concept. I came up with an idea of an unofficial student magazine called Forma, which simply means Form. It is made by young people for young people. Its task is to entertain the reader and light up spark of inspiration within. Logotype Forma was designed with dynamic possibility of the letter "O". This feature could be used further as part of the brand or as standalone pictograms. I am trying to experiment with typography and to work with innovative layout patterns overall. I'm always looking for new ways of connecting text and picture elements together. For the web page I chose rather simple minimalistic design. For this project I used Druk typeface and I tried to exploit all of its typographic aspects.

Final result of my work is a printed copy of the Forma magazine. Further more it is finished design of the web page and three posters demonstrating my work.

## 13. SEZNAM PŘÍLOH

### **Příloha 1**

První návrhy loga

### **Příloha 2**

První návrh layoutu

### **Příloha 3**

Konečná podoba loga

### **Příloha 4**

Další varianty loga

### **Příloha 5**

Konečný návrh titulní strany časopisu

### **Příloha 6-7**

Grafické řešení dvojstránek

### **Příloha 8-10**

Náhled řešení webových stránek

## Příloha 1

První návrhy loga

\***forma**\*

i**nforma**ce

re**forma**ce

de**forma**ce

trans**forma**ce

mal**forma**ce

foto vlastní

## Příloha 2

### První návrh layoutu

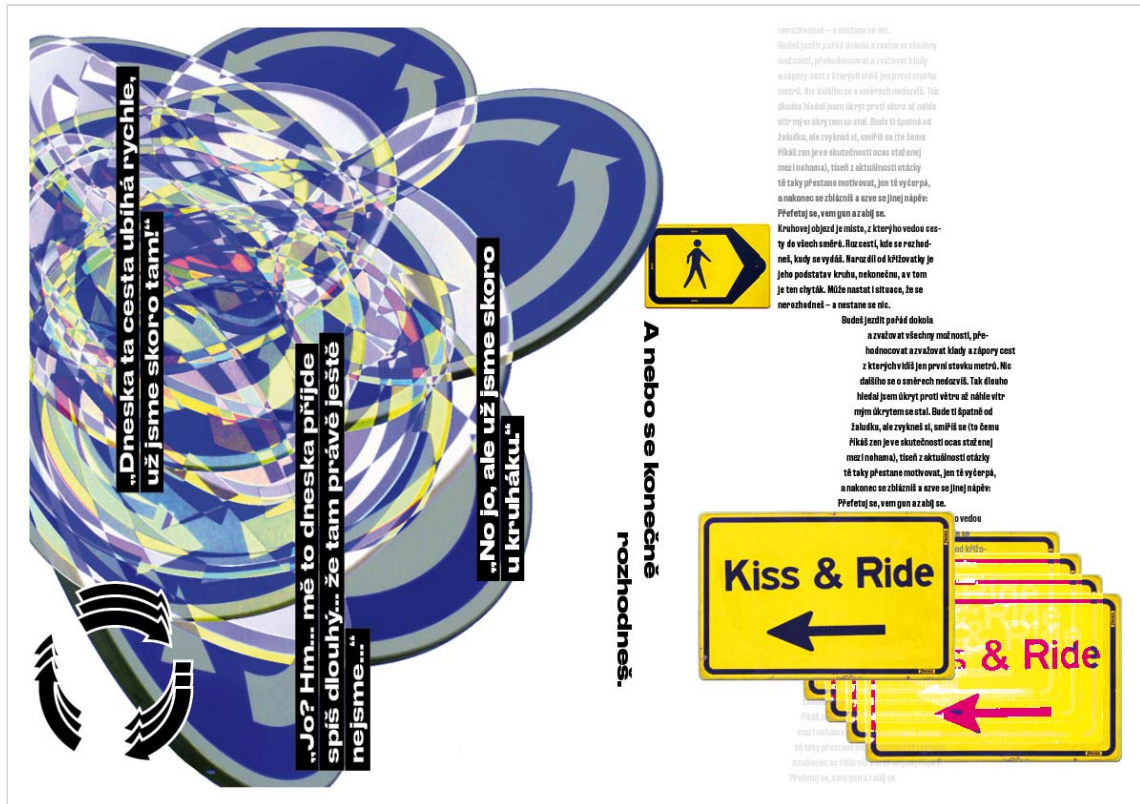


foto vlastní

## **Příloha 3**

Konečná podoba loga

***f*o*r*ma**

foto vlastní

## Příloha 4

Další varianty loga

**f**○**rma**

**f**○**rma**

**f**○**rma**

**f**✶**rma**

**f**⊕**rma**

**f**⊗**rma**

**f**⊖**rma**

**f**⊙**rma**

foto vlastní

## Příloha 5

Konečný návrh titulní strany časopisu



foto vlastní

# Příloha 6

## Grafické řešení dvojstránek



foto vlastní

# Příloha 7

## Grafické řešení dvojstránek

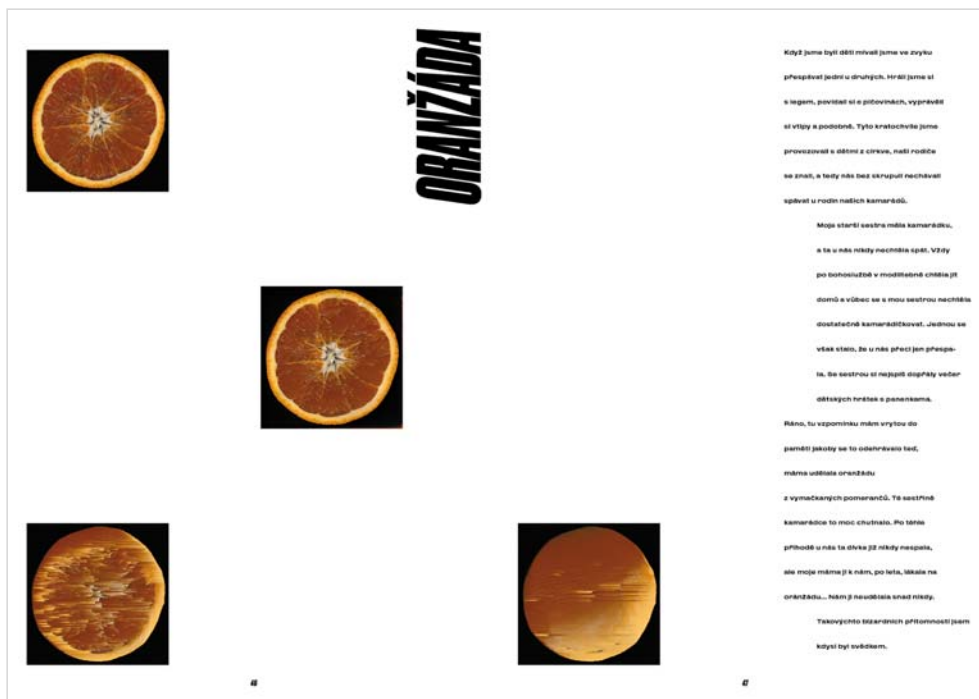


foto vlastní



## Příloha 8

Náhled řešení webových stránek - hlavní strana

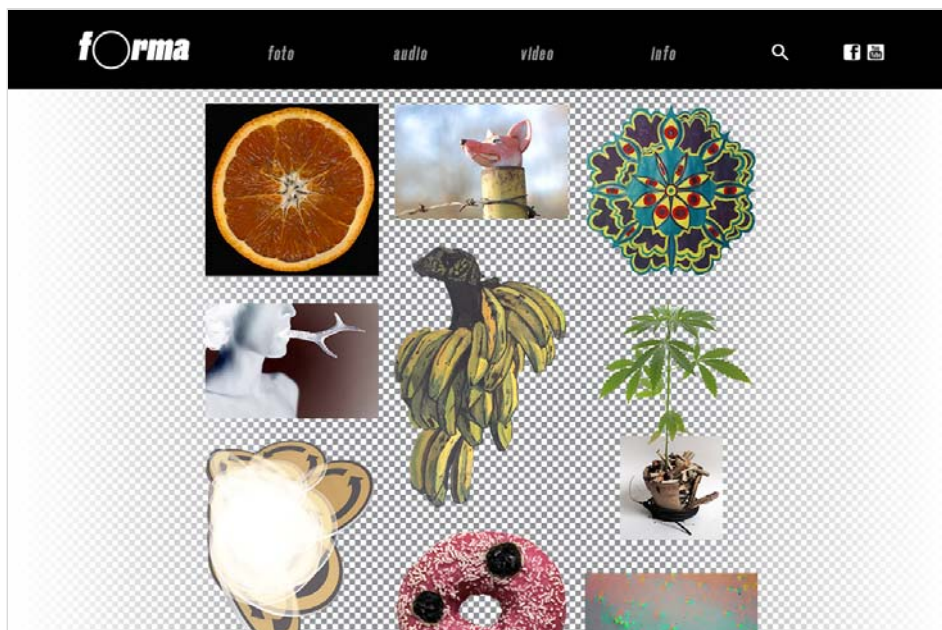


foto vlastní

## Příloha 9

Náhled řešení webových stránek - rolování

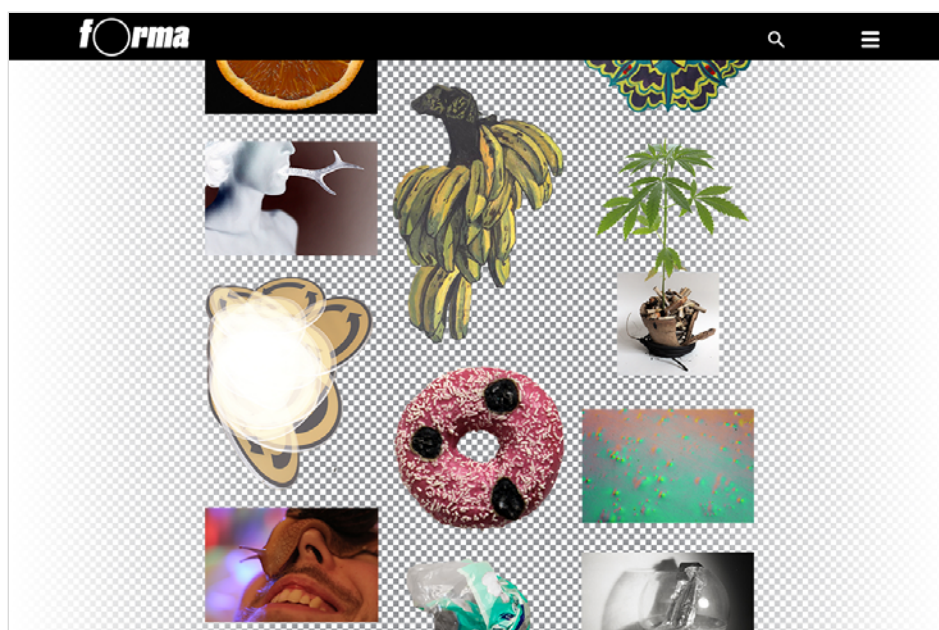


foto vlastní

## Příloha 10

### Návrh řešení webových stránek - informace

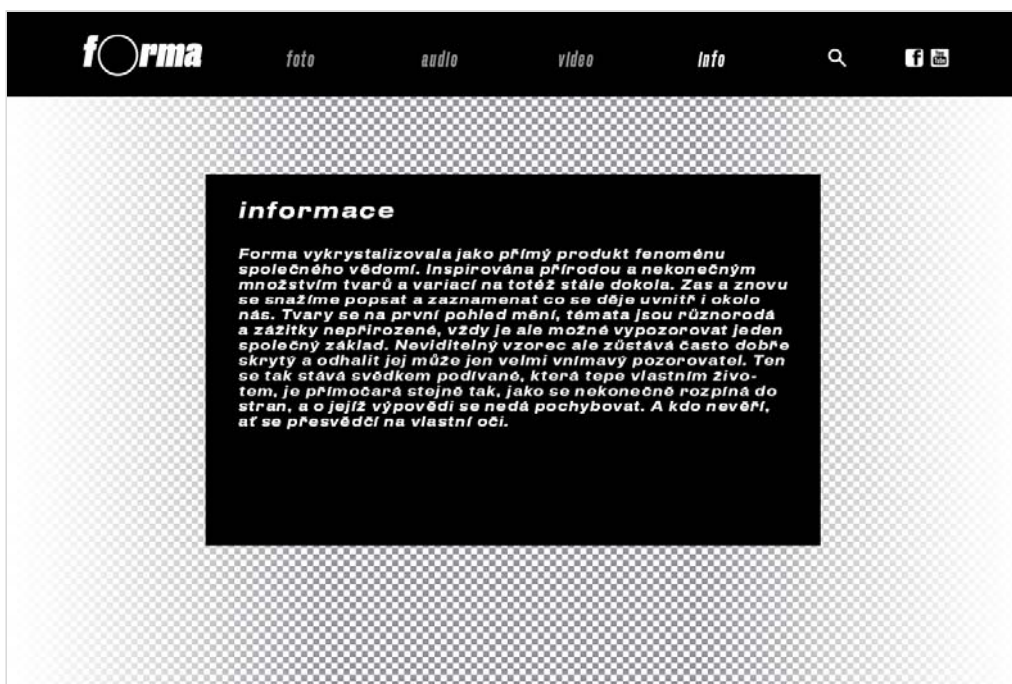


foto vlastní