

Západočeská univerzita v Plzni

Fakulta designu a umění Ladislava Sutnara

Bakalářská práce

2017

Anna Ryantová

Západočeská univerzita v Plzni

Fakulta designu a umění Ladislava Sutnara

Bakalářská práce

SOUBOR KRESEB NA LITERÁRNÍ TÉMA

MIKROSVĚT

Anna Ryantová

Plzeň 2017

Západočeská univerzita v Plzni
Fakulta designu a umění Ladislava Sutnara

Katedra výtvarného umění

Studijní program Výtvarná umění

Studijní obor Ilustrace a grafika

Specializace Ilustrace a grafika

Bakalářská práce

SOUBOR KRESEB NA LITERÁRNÍ TÉMA

MIKROSVĚT

Anna Ryantová

Vedoucí práce: Prof. akad. mal. Mikoláš Axmann
Katedra výtvarného umění
Fakulta designu a umění Ladislava Sutnara
Západočeské univerzity v Plzni

Plzeň 2017

Prohlašuji, že jsem práci zpracoval(a) samostatně a použil(a) jen uvedených pramenů a literatury.

Plzeň, duben 2017

.....

podpis autora

OBSAH

1	MÉ DOSAVADNÍ DÍLO V KONTEXTU SPECIALIZACE.....	1
2	TÉMA A DŮVOD JEHO VOLBY	4
3	CÍL PRÁCE	5
4	PROCES PŘÍPRAVY	7
5	PROCES TVORBY.....	8
6	TECHNOLOGICKÁ SPECIFIKA.....	9
7	POPIS DÍLA.....	10
8	PŘÍNOS PRÁCE PRO DANÝ OBOR.....	12
9	SILNÉ STRÁNKY.....	13
10	SLABÉ STRÁNKY	14
11	SEZNAM POUŽITÝCH ZDROJŮ	15
	A) Knižní a periodická literatura.....	15
	B) Internetové zdroje	16
12	RESUMÉ.....	17
13	SEZNAM PŘÍLOH	18

1. MÉ DOSAVADNÍ DÍLO V KONTEXTU SPECIALIZACE

Výtvarnému projevu jsem se intenzivněji začala věnovat ve volném čase v pátém ročníku osmiletého gymnázia. Zaujalo mě zjištění, že vizuální strana věcí na mě působí intenzivněji než ostatní vjemy. Soustředěním se na každý detail jsem se více a více nořila do jiné reality, resp. do jiné části reality a zjišťovala jsem, že fascinací skládáním jedné čáry vedle druhé se plně koncentruji a odvádí to moji pozornost od okolností mého disharmonického vývoje. Když jsem ale zjistila, že šrafováním mohu dosáhnout maximálního detailu a jakýkoliv celek z něj pečlivě poskládat, přestalo mi to stačit. Rozhodla jsem se vyzkoušet a obsáhnout co nejvíce technik, nakonec jsem však nejvíce přilnula k těm grafickým, kde se s kresbou pojí specifická atmosféra. Ať už ve výrazu linky, nebo v jejím okolí. S touto atmosférou lze různými způsoby manipulovat, vyvolat takovou, jakou ve výrazu kresby potřebuji. Ve stejné době jsem se dostala ke zkušenosti navázání kresby/grafiky na text, se záměrem vzájemné komunikace. Vyhovovalo mi chytit se mně blízkého textu, nechat ho na sebe působit a na mém dojmu z něj postavit jeho obrazový doprovod. Nezobrazovat linku toho, co je v textu popsáno, ale vytvořit vlastní linku, jdoucí s ním ruku v ruce. Chtěla jsem se v ilustraci rozvinout, zkoušet další její možnosti a mé očekávání se při studiu v ateliéru Ilustrace a grafiky naplnilo. Postupem času jsem se ale původnímu záměru držet se komunikace mezi textem a obrazem začala vzdalovat; resp. se zařadil na druhou kolej. Vznikl tak prostor pro soustředění se hlavně na obrazové sdělení a tím rozšíření obzorů v grafickém projevu, hledání jeho všemožných alternativ. V prvním ročníku to bylo vzorníkem grafických technik tisku přes šablonu, kde se za šablonu nebo pigment dalo použít

téměř cokoliv, například lepicí páska a čadící plamen svíčky.

V druhé klauzurní práci jsem zpracovala portrét mé rodiny, kdy jsem jednotlivé členy nejbližší rodiny zobrazila na archy stočené do půlkruhu. Dohromady tak vznikl zavěšený objekt s vnějším prostorem pro čelné popisné portréty a s vnitřním pro nahlédnutí do jejich domácího intimního života, vyjádřeného jen jejich výrazy v obličejích. Tvar zportrétované zavěšené rodiny se pohupoval v závanu procházejících lidí a pokaždé se jinak poskládal, archy se jinak zaklesly do sebe.

Studium třetího semestru bylo zaměřené na litografii, která nabízí nespočet možností. Rozhodla jsem se vytvořit kresbou na hrubě nazrněný kámen portrét mé širší rodiny – ilustrovat dědečkovy paměti. Díky hrubému zrnku měly tisky dostat dojem rozostřené matné vzpomínky, nebrala jsem však v průběhu v potaz dojem celku, soustředila jsem se na detail a portréty jsem co nejvíce zkonkrétnila. Ilustrace však připomínají fotografie, které jsou jako ilustrace pamětí příhodné.

Ve čtvrtém semestru jsem opustila téma rodiny a navázala jsem na poezii, která odrážela mé vnitřní prožitky. Jejich základem byla jemně naznačená tělesnost. Nanášela jsem, nechala téct a rozpíjet se šedočerné skvrny na mokřém papíře, sypala jsem do nich sůl, která k sobě barvu přitáhla a částečně jí rozpustila, a nakonec jsem vše propojila liniovou kresbou měnící svou šíři a intenzitu.

V posledním semestru jsem se přiklonila ke snímání nalezených zátiší do starého analogového fotoaparátu Praktina. Vytvořila jsem z nich soubor snímků vyjmutých z městského ruchu s názvem Tišiny, vystavený v rámci foto festivalu v Blatné.

Ve fotografii jsem pokračovala snímáním lesních scenérií, které se v malém souboru dostaly na výstavu v pražské kavárně Alibi. Pro tuto

příležitost byly mladým básníkem ilustrovány krátkými poetickými texty. Na konci října 2016 jsem využila možnosti zrealizovat instalaci na výtvarném projektu Spinkárna ve studentské galerii, kde jsem využila surrealistické metody cadavre exquis, pomocí níž vznikly prapodivné bytosti. Natiskla jsem je na polštáře a instalovala zavěšením v prostoru. Všechny tyto příležitosti mě posunuly v uvažování nad instalací mých děl. Při poslední klauzurní práci jsem neupustila od fotografování a začala jsem své negativy zvětšovat a vyvolávat. Při tom jsem je doplňovala osvětlováním nejrůznějších předmětů, svých částí těla, nebo jsem je několikrát přes sebe exponovala. Vznikly koláže, které spolu s fotografiemi bez zásahu vytvořily přechod ze světa reálného do snového, s výřezy snímajícími realitu, její postupné abstrahování a deformování, jako ilustrace k surrealistickým básním.

U své bakalářské práce jsem došla k propojení autorské fotografie s metodou otiskování a stírání konkrétních tvarů a dokreslování tvarů nových dle asociací, kde důležitou roli hraje prvek náhody a následná interpretace. Obojí jsem použila jako podklad k zobrazení mých představ a vytvoření si svého světa pod povrchem věcí.

2. TÉMA A DŮVOD JEHO VOLBY

Můj nápad vytvořit soubor mnou vymyšlených tvorů vznikl při návštěvě výstavy Jana Švankmajera v Olomouci, kde vystavil cyklus s názvem Přírodopis. Vznikl v sedmdesátých letech 20. století a je to soubor grafických tisků na způsob nástěnek z hodin biologie. Na základě svých snových představ a vizí pospojoval části některých zvířat a vytvořil zvířata nová. Ve snech se nám pospojují předměty a místa v reálném životě nespojitelné. Dal jim jména, encyklopedické zařazení a popisy, jako by byla skutečná. Rozhodla jsem se vytvořit něco podobného a po několik měsíců jsem si sepisovala nápady k jednotlivým tvorům. Kterých procesů se týkají, kde žijí, čím se živí a v rámci předmětu Tvůrčí psaní jsem o nich psala příběhy z pohledu jich samotných, jejich okolí a jejich spolutvorů. Tím jsem se však částečně vzdálila od surrealismu, neboť jsem jejich iracionalitu (kterou se spolu s nadsmyslovou skutečností a čistě psychickým automatismem surrealismus vyznačuje) svým způsobem obhájila. Už dlouho jsem z nich chtěla udělat knižní soubor. Chtěla jsem svým souborem kreseb podpořit a povzbudit dospívající a dospělé lidi k fantaziování, ke schopnosti udělat z drobného obyčejného detailu něco roztodivného a zvláštního, tak jako to dokáží děti se svou starostmi nezátíženou myslí. Na rozdíl od Švankmajerových pohnutek vytvořit cyklus Přírodopis jako pustošení přírody, jsem chtěla zhotovit oslavu představivosti a rozvíjení tvůrčích nápadů.

3. CÍL PRÁCE

Monotónní každodennost, která zaměstnává naše smysly, nám brání v mysli popustit uzdu zkoumání a fantazírování nad banálními procesy a zatáhnout naše myšlenky pod jejich povrch. Když se jí však ubráníme a přistoupíme na možnost, že by naše realita mohla být mnohem širší a pestřejší, než jsme si dovolili myslet, objevíme nové a nové bytosti, které s námi svět sdílí. Které dbají, aby vše probíhalo, jak má, a aby se i ony měly dobře. Bylo by nemožné najít a popsat všechny roztodivné tvory, které ovlivňují naše životy. Rozhodla jsem se upozornit na ty, kterých jsem si všimla a na kterých nechávám zodpovědnost za procesy, jež nás obklopují. Je to pouze můj pohled na ně a chci povzbudit sebe i okolí, aby si hrálo nejen s jejich existencí, ale aby si rozšiřovalo svoje možnosti vnímání světa.

Ve své práci se tedy zaměřuji na lidské tělo a jeho okolí, snímám ho, tisknu jeho zvětšeninu a vymýváním jeho částí dělám prostor pro život tam, kde na první pohled není, nebo pro mou představu o mikroprocesech v živé hmotě. Uvolňuji své vnímání a hledám tvary, kterých si všímám a které mi vymytý prostor nabídl. Zasahuji do něj kresbou, abych nalezené tvary tvořů udělala viditelnými pro pozorovatele, ale zároveň ho u některých kompozic nechala chvíli je hledat nebo mu dala možnost najít si tvary své. Jejich hledání mě navnadilo k dalším představám o nich a hraní si s myšlenkami o tom, čím se zabývají, co je jejich smyslem bytí a jaký význam má jejich vzhled. Nechala jsem mé nápady o jejich životech vyžrát i tím, že jsem o tvorečcích vyprávěla svým blízkým lidem, kteří pak přicházeli s dalšími představami o jejich vzhledu, jejich domácím prostředí a významu. Nechtěla jsem však, aby těžištěm mé práce byly příběhy o nich, ale jejich

vizuální hra, jejich portréty a biotopy. Přišlo mi však nezbytné sepsat jejich krátkou biografii a udělat i s jejich portréty malý soubor.

4. PROCES PŘÍPRAVY

U mých prvních návrhů byla výrazná barevnost, později jsem se však zaměřila na práci se světlem v černobílém výrazu, neboť původní barevnost byla spíše monochromní. Rozhodla jsem se použít snímky detailů reality jako podklad pod kresby. Na jejich výtiscích jsem chtěla připravit prostor pro kresbu tím, že bych je celé rozmyla a znejasnila nitroředidlem. To na kancelářském papíře tiskařskou barvu rozmylo tak, že se s ní dalo do té doby, než zcela zaschne, ještě pracovat. Například ji otiskávat do jiné fotografie nebo papír přehýbat a tím získávat souměrné skvrny připomínající Rorschachův psychologický projektivní test, který využívá projekci myšlenkových pochodů a osobnostních rysů na neurčité objekty a používá se k rozboru osobnosti. Ve skvrnách jsem tedy zvýraznila tvory, které jsem v nich spatřila. Zkoušela jsem různé plošné i liniové zásahy tužkou, černou a bílou tuší, fixou a nejsvětější místa bílým uhlem. Rozhodla jsem se nakonec pro zásahy v tónech šedé (kresba tužkou, lavírovanou anilinovou barvou) na fotce rozdělené na stupně šedi, aby pozorovatel měl možnost po tvorovi pátrat nebo si hledat své tvary. Bylo ale potřeba najít takovou technologii tisku, aby byl tisk velkoformátový, tištěný na vlastní frotovaný, lehce zažloutlý papír a aby se dal rozmýt nitroředidlem nebo toluenem. Takovou jsem však nenašla. Velký formát (minimálně A2) jsem měla v úmyslu kvůli efektu přiblížení jejich světa a možnosti nechat se do něj vtáhnout. Nakonec tedy zbývala možnost fotografie nechat vytisknout na největší možný formát, který šel potom rozmýt, a to byl formát A3. Proběhly i zkoušky tisku na různě strukturovaných a recyklovaných papírech.

5. PROCES TVORBY

Nejdříve jsem začala se sbíráním fotografií. Fotila jsem na digitální fotoaparát s makro objektivem převážně detaily lidského těla, ale i struktury přírodnin a nalezená i inscenovaná zátiší. Fotografie jsem převedla do stupňů šedi a nechala je vytisknout na formát A3. Poté jsem na tisky lila a kapala ředidlo, nanášela ho štětcem, rákosem a hadrem tam, kde jsem potřebovala umístit tvora. Když jsem chtěla barvu zcela vymýt, nakapala jsem na určité místo silněji působící toluen a mohla jsem barvu zcela setřít hadrem. Nedalo se odhadnout, co přesně rozmývání způsobí, takže výsledek balancuje na pomezí náhody a řízeného záměru. Po zaschnutí ředidla jsem archy oskenovala a v grafickém editoru zesvětlila, protože tiskem se světlost vždy o pár tónů sníží. Upravené skeny jsem nechala vytisknout na formát A2, na již silnější papír a poté jsem začala do tisků zasahovat kresbou. Obtahovala jsem tvary vzniklé ředidlem a přikreslovala nové tóny a linie. S odstupem několika dní jsem se k nim vracela, dokreslovala to, co kresbám ještě chybělo. Zaujalo mě, že v průběhu kreslení každý pozorovatel, který tisky zkoumal, v nich viděl něco jiného. Nakonec jsem archy kreseb nalepila Chemoprenem na černý papír formátu B1, na které jsem předtím natupovala přes papírovou šablonu číslování.

6. TECHNOLOGICKÁ SPECIFIKA

Fotografie jsou nafocené digitálním fotoaparátem Canon EOS D400 a objektivem CanonEF-S 60 Macro. Upravila jsem je v programu Adobe Photoshop převodem do stupňů šedi, zesvětlováním a mírným přidáváním či ubíráním kontrastu. Nechala jsem je vytisknout na formát A3 na papír Rives tradition 170g/m² a Munken Polar 240g/m² na tiskárně Xerox Color X550. Rozmývala jsem je Speciálním nitroředidlem C6000 a Toluenovým čističem R7006. Konečný tisk je na papíru Rives tradition 250g/m² formátu A2 na tiskárně Canon IPF8400. Kresba je tužkou různých tvrdostí, štětcem a ředěnou anilinovou černou barvou. Na titulní list jsem použila vlastní text a upravila v programu Adobe Indesign za použití fontu Courier New. Všech 23 kreseb jsem lepila Chemoprenem (lepidem které neobsahuje vodu, aby se papír nekroutil) na černý papír POP-SET 320g/m² formátu B1. Číslování, umístěné pod kresbami na černém papíře, jsem přetupovala přes papírovou šablonu šedou krycí barvou určenou na textil a použila jsem font Calibri.

7. POPIS DÍLA

Mou bakalářskou prací je soubor 23 grafických listů na pomezí fotografie a kresby, k nimž jsou východiskem krátké autorské texty, obsahující specifikace/popisky k mnou vymyšlených bytostí. Jemné kresebné zásahy v tónech šedé se se svým fotografickým podkladem, který je částečně rozmyt a obtiskáván, podporují a doplňují. Zároveň však vytváří ambivalenci v současně přitažlivém i odpudivém dojmu z nich. Kresby se prezentují zapaspartované na černých tvrdých papírech, imitují tak náhled do mikroskopu, kde je okolí spatřeného osvětleného obrazu černé. Součástí prezentace je titulní list obsahující text úvodu celého souboru a základních popisných údajů práce.

Dále je žádoucí doplnit je brožurou s popisy biotopů, v nichž se jednotliví tvorové nacházejí, a nastíněním jejich smyslu bytí. Zde jsou tři příklady:

Zvubučínek je tvor vyskytující se ve zvukovodu lidského vnějšího ucha. Nachází útočiště v jeho nejhlubších dutinách, kde se živý nevhodnými zvuky, které dovnitř vnikají. Blánovitými tlapkami manipuluje s přicházejícími vibracemi a ty nežádoucí odráží ven. Drsnými špičkami končetin udržuje své prostředí v čistotě a mastnými vlasy promazává podrážděné kanálky, na nichž odpočívá. Klidný spánek jeho hostitele mnohdy vděčí právě za jeho úzkostlivou péči o čistotu.

Skvotohlava nalezneme v útrokách našich hlav, kde si hová na paměťovém centru, z něhož si nadšeně vytváří svůj pohodlný pokoj. Po jeho pobytu zbudou hostiteli jen proleženiny, jichž je velmi nesnadné se zbavit. Takové proleženiny ulpí lidem na mysli, zastíní všechny ostatní myšlenky a výrazně

komplikují život. Vnímáme je potom jako všudypřítomné trápení, těšení se, či jen jako neodbytnou představu.

Usušánek patří mezi nejčistotnější tvory. S oblibou přebývá v okolí vypraného prádla nebo se přímo účastní pracího procesu. Skotačení v roztočeném bubnu pračky s namydleným prádlem je jeho nejoblíbenější kratochvílí. Tyto divoké radovánky jsou však pro Usušánka velmi vysilující a proto ho lze často spatřit odpočívajícího na prádelní šňůře v té nejoblíbenější společnosti - schnoucího prádla.

8. PŘÍNOS PRO DANÝ OBOR

Těžiště přínosu mé práce pro obor Ilustrace a grafika je v netradiční technice, kterou jsem pro práci zrealizovala. Oproti klasickým grafickým technikám jsem zvolila tu, do jejíchž alternativ se v poslední době snažím proniknout – fotografii, a kterou jsem ve své bakalářské práci propojila s tím, co je základem téměř každé grafické techniky, s kresbou. Tříleté studium daného oboru pro mě mělo hlavní přínos v otevření možností kresby, hledání a balancování na pomezí grafických i jiných technik a hledání si svého výrazu komunikace pomocí tohoto média. Více jsem se naučila věci pozorovat, rozeznávat a rozevřela jsem záběr svých možností v tvoření. Chtěla bych se dále věnovat studiu toho, jak a co se dá o lidském nitru ve výtvarném projevu přečíst a ztvárnit.

9. SILNÉ STRÁNKY

Jako silnou stránku vidím odpoutání se od textu a zanechání prostoru kresbám jako takovým.

Má práce tvoří ucelený soubor, a to také díky jednotnému formátu a stupňů šedi, v nichž se celý dojem nese. Neúplná konkrétnost diváka znejistí, nechává mu prostor pro jeho představivost, ale zároveň ho vede i k mnou zamýšleným tvarům. Fotografická přesnost s jemnými zásahy kresbou se navzájem potřebují a podporují. Celý soubor je otevřený a lze ho dále rozvíjet.

Zaměřením se na detaily a struktury a jejich zvětšením vznikl v mé práci balanc mezi tím, co nás přitahuje a zároveň odpuzuje.

10. SLABÉ STRÁNKY

Vzhledem k problémům najít takovou technologii, kterou by se daly vytisknout fotografie na velký formát a daly se rozmývat ředidlem, jsem musela udělat kompromis s menším formátem. Dojem velkého formátu jsem aspoň částečně vykompenzovala zapaspartováním na větší formát. Nicméně skenováním, zvětšováním a znovu kopírováním fotografií formátu A3 se jejich kvalita snížila. Na některých tiscích jsou vidět pruhy a nežádoucí shluky bodů. Ty jsou výrazné u několika kompozic, kde jsou způsobeny skenováním tisků již s pruhy a jejich následný tisk způsobující také mírné pruhy.

Další slabou stránkou je časté umístění bytostí tak, že nepřesahují formát . Měla jsem u více fotografií zasáhnout ředidlem a kresbou po celé ploše, aby vznikl pestřejší soubor s přiblíženími se na detaily těl tvorů.

Dále, téma určitého výčtu smyšlených bytostí, jejich portréty a popisy, se už v minulosti několikrát objevilo a je nesnadné těmto dílům konkurovat. Ve středověku takové knihy popisovaly přírodní vývoj, byly doprovázené ilustracemi každého zvířete a také morální lekcí, což reflexovalo, že svět sám o sobě hlásá Slovo Boží a že každá živá bytost má svůj význam. V českém kontextu se tomuto tématu věnoval například Josef Váchal.

11. SEZNAM POUŽITÝCH ZDROJŮ

A) Knižní a periodická literatura

1. KLINGSÖHR-LEROY, Cathrin, GROSENICK, Uta, ed. *Surrealismus*. V Praze: Slovart, c2005. ISBN 80-7209-656-7.
2. ŠVANKMAJER, Jan a František DRYJE. *Síla imaginace: režisér o své filmové tvorbě*. Praha: Dauphin, 2001. ISBN 80-7272-045-7.
3. BALEKA, Jan. *Výtvarné umění: výkladový slovník : (malířství, sochařství, grafika)*. Praha: Academia, 1997. ISBN 80-200-0609-5.
4. GOMBRICH, E. H. *Příběh umění*. Praha: Odeon, 1992. Klub čtenářů (Odeon).
5. DRYJE, František, Bruno SOLAŘÍK a Martin SOUČEK, ed. *Syrové umění: sbírka Jana a Evy Švankmajerových*. Praha: Arbor vitae, 2004. ISBN 80-85628-52-X.
6. KOKOLIA, Vladimír. *Kresby (z Většího cyklu)*. Praha: Trigon, 1997. ISBN 80-85320-74-6.

B) Internetové zdroje

1. <http://kales.over-blog.com/article-jan-vankmajer-74963179.html>
2. <https://cs.wikipedia.org/wiki/Dekalk>
3. https://cs.wikipedia.org/wiki/Rorschach%C5%AFv_test
4. [https://cs.wikipedia.org/wiki/Besti%C3%A1%C5%99_\(kniha\)](https://cs.wikipedia.org/wiki/Besti%C3%A1%C5%99_(kniha))

12. RESUMÉ

My Bachelor thesis consists of 26 drawings representing a specific literary subject which is a collection of 13 fantastical creatures authored by me. Inside I offer a view of things underneath that are around us every day. My work focuses on our body and our surroundings. I photograph it, I enlarge the pictures and then by washing out their parts I create space for life that seems invisible at first. I let my senses run free and through associations I look for shapes that the washed out space has offered. After that I interpret it, I develop it with pencil drawing and black aniline colour to make the found shapes of the creatures visible to the observer, but at the same time letting him find his own shapes.

The work is aimed at younger generations to play with the existence of the fantastical creatures but also to expand their perception of the world and their imagination.

Soft drawn touches in the tones of grey support and supplement the photographic underlay which is partially washed out and imprinted on itself. Also it creates an ambiguity in their simultaneously attractive and repulsive appearance and partially through their unspecified scale.

The drawings are to be presented on a black cardboard mount imitating a view inside the microscope, where the space around the viewed lighted specimen is black.

Part of the presentation is a front page containing an introduction to the whole assemblage and the basic specifications of the work. It is then to be accompanied by a brochure with an exact legend about the creatures' habitat and their meaning of life. The whole collection is open and available for further growth.

13. SEZNAM PŘÍLOH

Příloha 1

Rozmývání ředidly

Příloha 2

Dokreslování tvorů

Příloha 3

Fotografie, ředidlo, kresba

Příloha 4

Kresba č. 2

Příloha 5

Kresby č. 3 a 5

Příloha 6

Kresba č. 4

Příloha 7

Kresba č. 6

Příloha 8

Kresby č. 7 a 9

Příloha 9

Kresba č. 8

Příloha 10

Kresba č. 10

Příloha 11

Kresby č. 11 a 13

Příloha 12

Kresba č. 12

Příloha 13

Kresba č. 14

Příloha 14

Kresby č. 15 a 17

Příloha 15

Kresby č. 16 a 19

Příloha 16

Kresba č. 18

Příloha 17

Kresby č. 20 a 22

Příloha 18

Kresba č. 21

Příloha č. 19

Kresba č.23

Příloha 1

Rozmývání ředidly



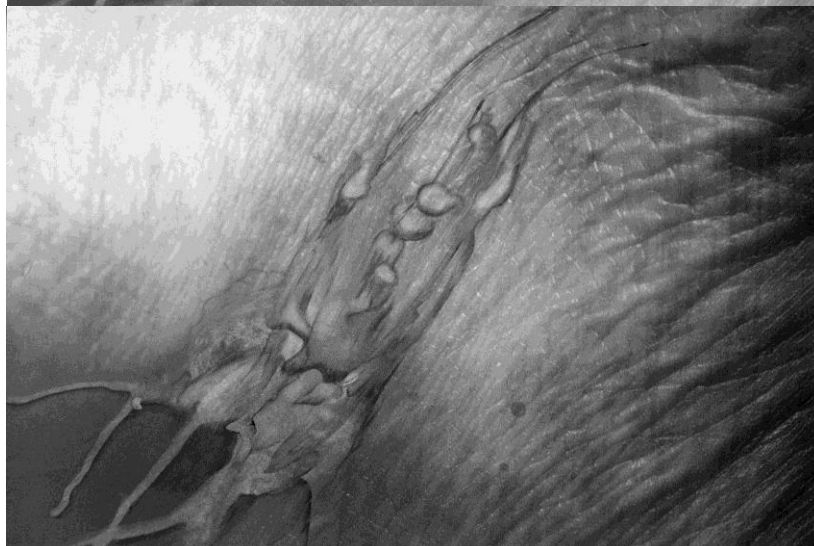
Příloha 2

Dokreslování tvorů



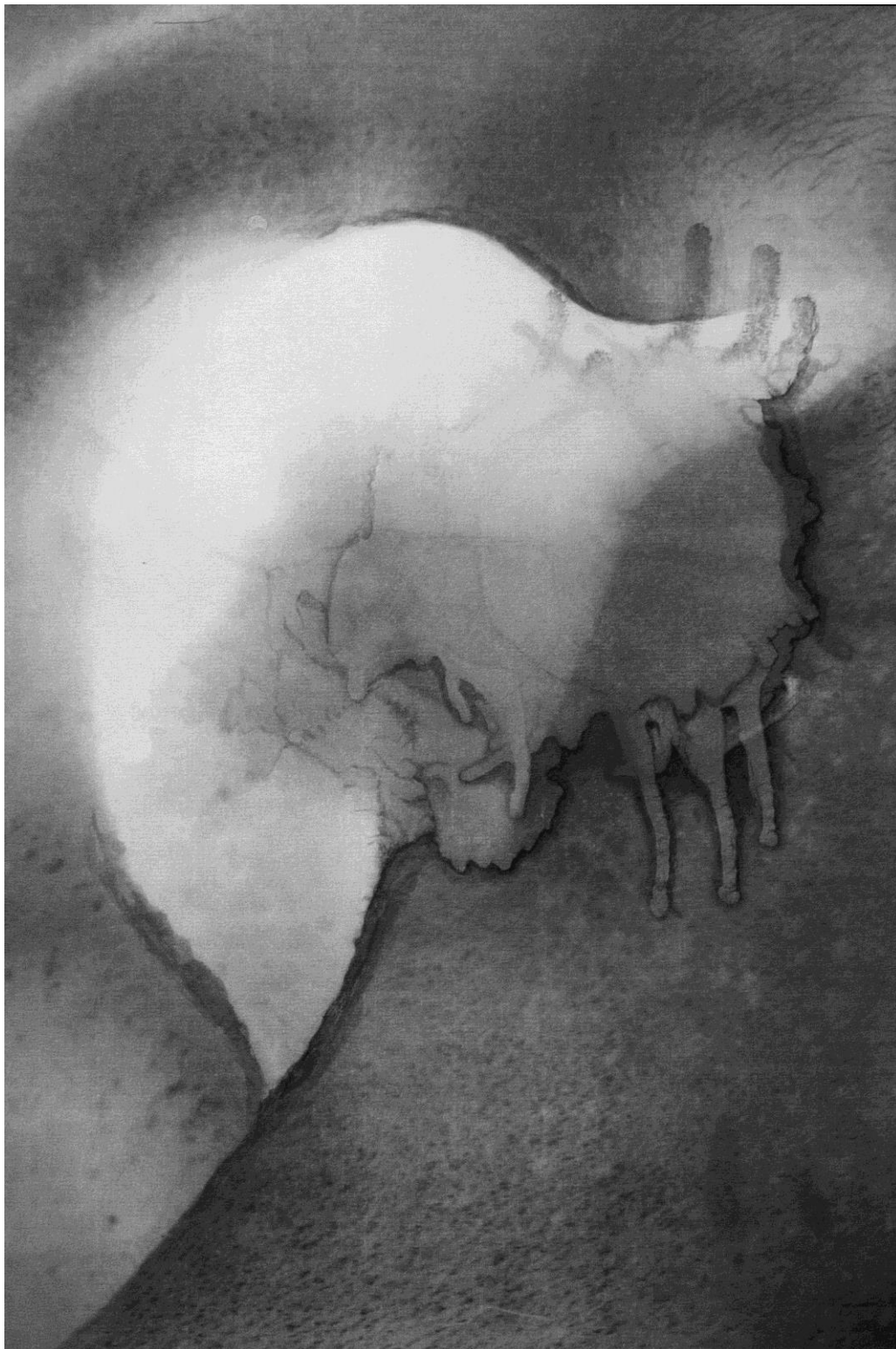
Příloha 3

Fotografie, ředidlo, kresba č. 1



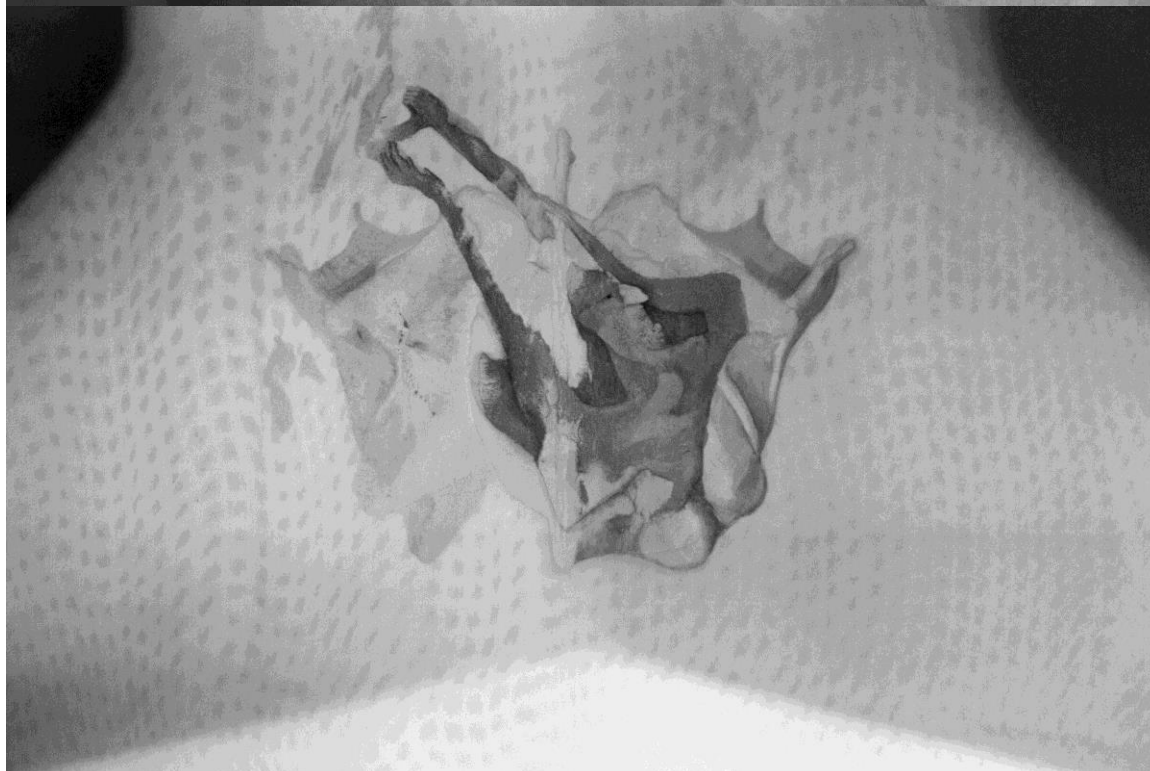
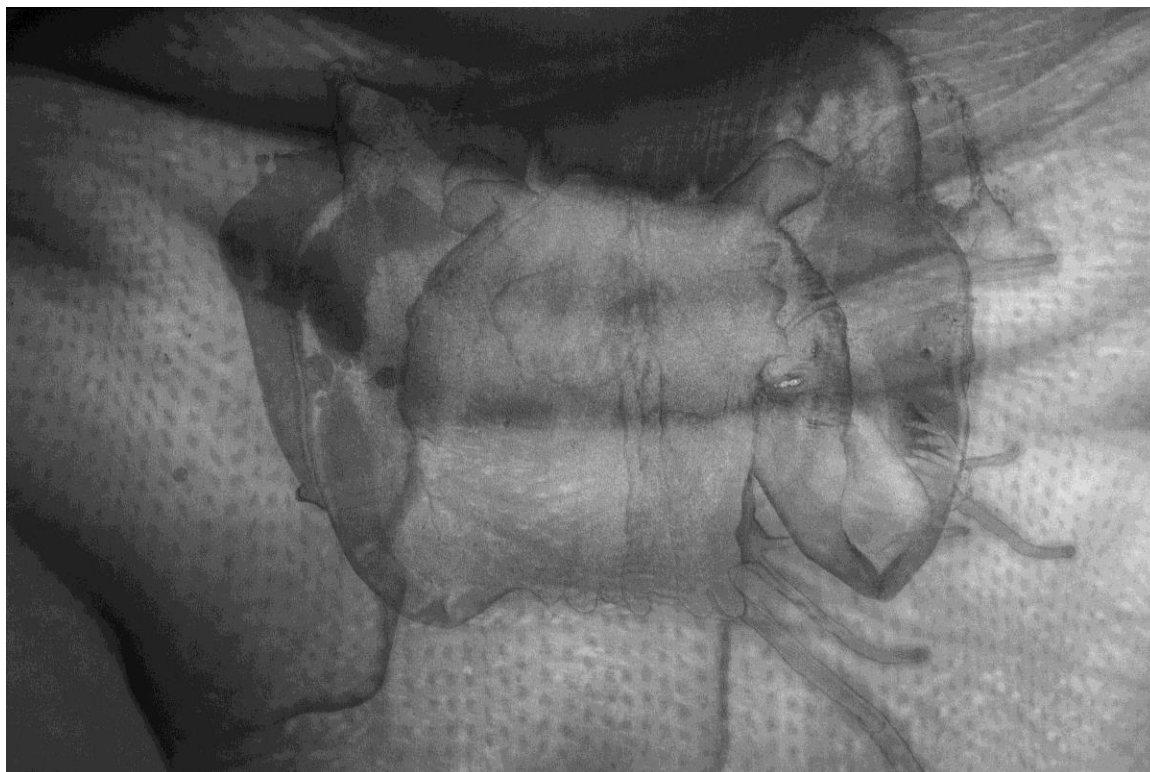
Příloha 4

Kresba č. 2



Příloha 5

Kresby č. 3 a 5



Příloha 6

Kresba č. 4



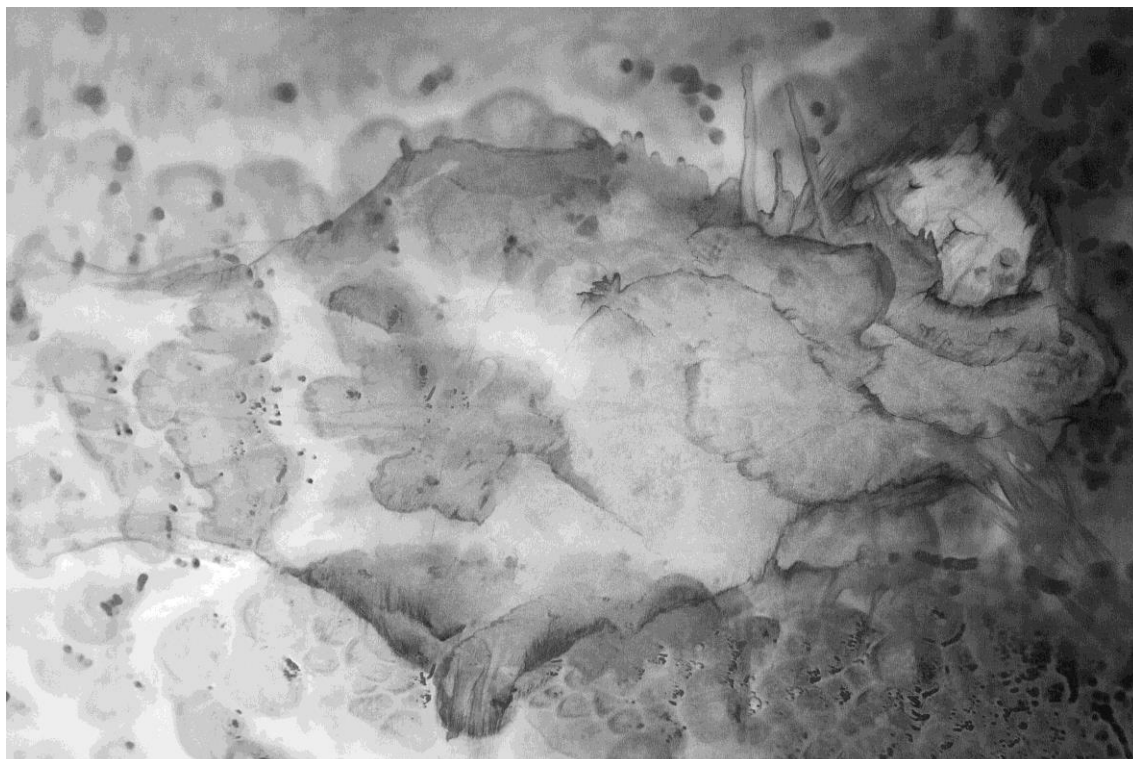
Příloha č. 7

Kresba č.6



Příloha č. 8

Kresby č. 7 a 9



Příloha č. 9

Kresba č. 8



Příloha č. 10

Kresba č.10



Příloha č. 11

Kresby č. 11 a 13



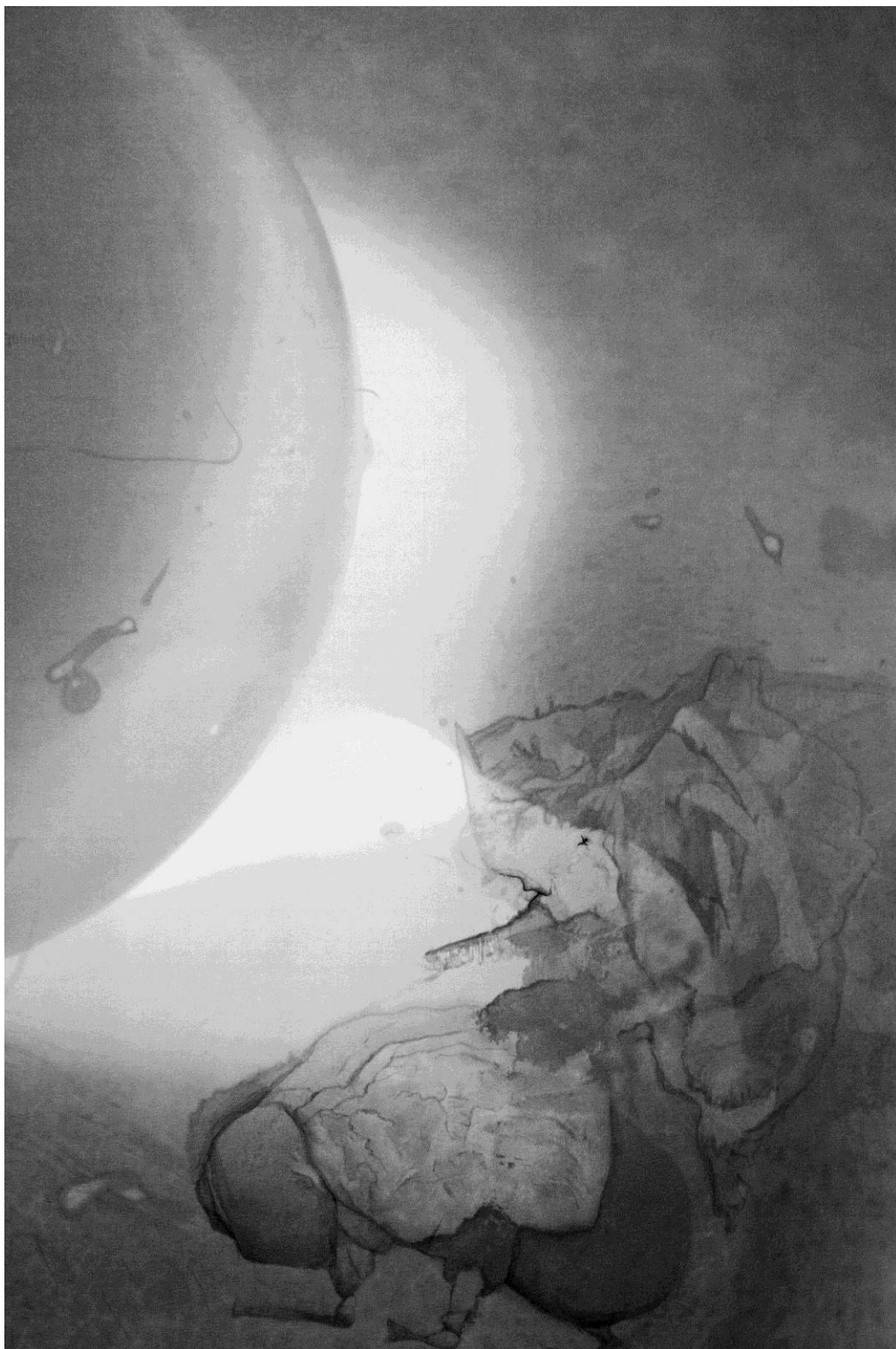
Příloha č. 12

Kresba č. 12



Příloha č. 13

Kresba č. 14



Příloha č. 14

Kresby č. 15 a 17



Příloha č. 15

Kresby č. 16 a 19



Příloha č.16

Kresba č. 18



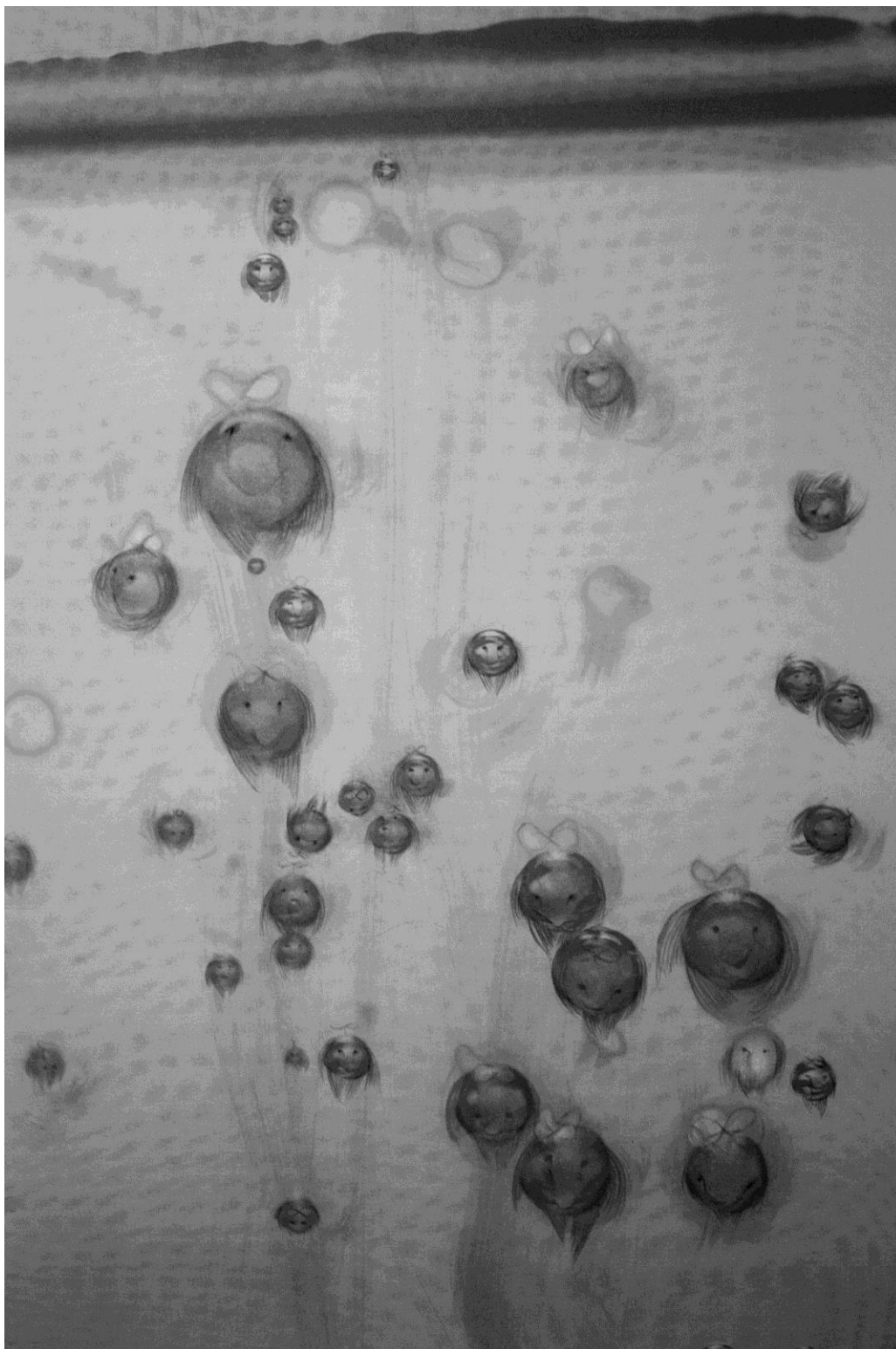
Příloha č. 17

Kresby č. 20 a 22



Příloha č. 18

Kresba č. 21



Příloha č. 19

Kresba č. 23

