

Západočeská univerzita v Plzni
Fakulta designu a umění Ladislava Sutnara

Bakalářská práce

BARVY NOCI, STÍNY DNE

Série obrazů: O rytmu

Michaela Pavízová

Plzeň 2017

Západočeská univerzita v Plzni
Fakulta designu a umění Ladislava Sutnara

Katedra výtvarného umění
Studijní program Výtvarná umění
Studijní obor Ilustrace a grafika
Specializace Malba

Bakalářská práce

BARVY NOCI, STÍNY DNE

Série obrazů: O rytmu

Michaela Pavízová

Vedoucí práce: Doc. akad. mal. Aleš Ogoun
Katedra výtvarného umění
Fakulta designu a umění Ladislava Sutnara
Západočeské univerzity v Plzni

Plzeň 2017

Prohlašuji, že jsem práci zpracovala samostatně a použila jen uvedených pramenů a literatury.

Plzeň, duben 2017

.....

Podpis autora

PODĚKOVÁNÍ

Ráda bych vyjádřila veliké díky svému příteli a rodině, za trpělivost a podporu. Také bych chtěla poděkovat své nejlepší kamarádce, bez které by moje dílo nebylo takové, jaké je. A nakonec bych chtěla poděkovat vedoucímu ateliéru Doc. akad. mal. Alešovi Ogounovi, za poskytnutí konzultací, pomoci a projevenou důvěru.

OBSAH

1	MÉ DOSAVADNÍ DÍLO V KONTEXTU SPECIALIZACE.....	1-2
2	TÉMA A DŮVOD JEHO VOLBY, CÍL PRÁCE.....	3-4
3	PROCES PŘÍPRAVY, PROCES TVORBY.....	5-6
4	POPIS DÍLA, TECHNOLOGICKÁ SPECIFIKA, PŘÍNOS PRÁCE PRO DANÝ OBOR.....	7-10
5	SEZNAM POUŽITÝCH ZDROJŮ.....	11-12
	a) Knižní a periodická literatura	
	b) Internetové zdroje	
6	RESUMÉ.....	13
7	SEZNAM PŘÍLOH.....	14-27

„Tvořit znamená vyjadřovat to, co máme v sobě. Každé pravé tvůrčí úsilí se odehrává v nitru. Ale i cit chce být sycen, a to se děje pomocí objektů pozorování, které bereme z vnějšího světa. Tady přistupuje práce, jíž si umělec svět postupně připodobňuje a vstřebává do sebe, až se objekt, jež kreslí, stane částí jeho sama, až ho má umělec v sobě a může jej hodit na plátno jako vlastní výtvor“

Henri Matisse, 1953

1 MÉ DOSAVADNÍ DÍLO V KONTEXTU SPECIALIZACE

V průběhu let studií na střední umělecké škole jsem tvořila pod vlivem biblických příběhů. Dnes, když mám ve volbě témat volnou ruku, nahlížím na tuto fázi jako na hodnotný základ, na který se obracím v případě dočasné ztrátě inspirace.

Další úsek mé tvorby, který vychází z námětu náboženského, je tvorba vitráží. Tuto zkušenost osobně považuji za prvopočátek formování mého osobního malířského stylu. Silná redukce tvarů a používání jasných a sytých barev, jak je tomu při tvorbě vitráží, je jedna z hlavních cest, kterou jsem si v posledních letech vybrala.

V průběhu studia jsem se zabývala i kolážemi, které sloužily jako návrhy pro mé malby. Již v období těchto pokusů jsem si uvědomovala, že mou největší předností je cit pro barvu.

Po nástupu na vysokou školu jsem přirozeně ve svém vývoji pokračovala. S novým začátkem, jsem se začala zabývat jiným druhem malby. Následovala jsem ve svých malbách tvarosloví norského umělce Edvarda Muncha. A také dílo Josefa Šímy na mne silně zapůsobilo, poté co jsem navštívila výstavu jeho obrazů. Jeho tvorba mi dala impuls pracovat s náměty s větší citlivostí. Novým tématem se staly prosté předměty a místa okolo mne. Hledala a nalézala jsem v nich tajemný a duši znepokojující obsah, který jsem přenášela do obrazů. Mé tvarosloví se částečně rozpustilo do snového výrazu. Tvary se začali rozplývat a kroutit. Tuto malbu jsem přivedla do značného extrému, od kterého jsem se odvrátila a začala opět směřovat svou pozornost zpět ke geometrickému vyjádření.

Jsem neustálý hledač cest. Při zevšednění jednoho inspiračního zdroje hledám další, zcela odlišný. Mé malířské vyjádření se tak neustále mění. Přeskakuji z jednoho tématu na druhé a snažím se tak nalézt svůj osobitý projev. I přes nestálost mohu rozdělit svou tvorbu na dvě části. Jedna část zastupuje můj smysl pro řád a druhá část ukazuje na mou senzitivitu. Ve své současné tvorbě pracuji s redukovanými, geometrickými tvary, které se snažím rozpohybovat a přidat celému obrazu narativní charakter. Malířskou inspiraci čerpám z děl Andrea Lhotého, Alberta Gleizeho nebo Jeana Metzingera. V dalším malířském přístupu používám lazury a suchý štětec. Malbu si předem nepromýšlím, spoléhám spíše na intuici a momentální pocit. V této rovině je pro mne často tvůrčím zdrojem práce Milltna Averyho nebo Marca Rothka.

Můj cíl, který jsem si stanovila v této závěrečné bakalářské práci, je obě tyto odlišné roviny spojit do fungujícího jednotného celku.

2 TÉMA A DŮVOD JEHO VOLBY, CÍL PRÁCE

Při výběru témat bylo pro mne důležité, abych mohla dále rozvíjet svou potřebu zkoumání pohybu. Téma „Barvy noci, stíny dne“ ve mně vyvolává pocit nekonečného rytmu, který je přirozeně narušován.

Námět jsem získala během brigády, kterou jsem si při studiích přivydělávala. Pracovala jsem jako koordinátor směn pro pracovní agenturu. Moje úloha spočívá v kontrole docházky dělníků, kteří nastupují směnu do továrny. Mám přístup do celé haly, kde se pracuje a mohu tedy pozorovat celý chod fabriky. Jedná se o továrnu s manuální i strojovou výrobou, která pracuje 24 hodin denně. Jako koordinátor nejsem jen pouhým pozorovatelem, nýbrž jsem součástí celého procesu. S každou směnou mohu čerpat nové zkušenosti. Podobu továrny jsem nevytvářela s despektem. Vnímala jsem celý systém jako zajímavý živý organismus. Narazila jsem zde na velmi zajímavé osobnosti a osudy, které jsem použila do pozadí této bakalářské práce. Prostředí továrny jsem zobrazovala takové, jaké dnes doopravdy je. Ne jako špinavé a nelítostné místo.

Jak řekl Edgar Degas „Všimněte si, jak se pro nás časy mění, před dvěma stoletími bych maloval „Zuzanu v lázni“, nyní maluji jen „Ženu ve vaně.“ Dříve bych jistě továrnu vylíčila jako nelítostné místo, ale v dnešní době k tomu již není důvod.

¹ Autor knihy: KENDALL, Richard. Autor citace: DEGAS, Edgar. *Edgar Degas vlastní rukou*. Praha: BB art, 2005, st. 210. ISBN 80-7341-479-1.

V mé malířské tvorbě mě vždy zajímal pohyb a nalézání způsobů jeho zobrazení. Pohyb davů, proudění vzduchu, rytmus přírody, to je to, co mne vždy zajímalo. Všudypřítomný ruch továrny je právě to, co mne fascinuje. Pokračovala jsem tedy ve své touze zobrazit, nezobrazitelné. Pohyb dělníků a strojů, které ovládají, prostupují celou tovární halou a propůjčují jí tak živost. Neustálé proudění zaměstnanců, kteří se střídají na jednotlivé směny. Celá továrna tak žije nekonečným životem, jen lidé se střídají a dávají tak zabarvení celému systému.

Barvy noci, stíny dne, chápu jako nepřetržitý koloběh, do jehož rytmu bývá zasaženo. Barva a stín je v tomto kontextu narušitel, který není však nechtěný. Naopak je nutný k vytvoření harmonie. V továrně je narušitelem lidský faktor, který dodává střídajícím se směnám zabarvení. Pohyb celé továrny není tedy monotónní záležitostí, ale je živý a stále se měnící. Lidé svou individualitou dávají celému systému jedinečný nádech. Celá mašinerie má neměnný rytmus, ale je obohacena lidskou intervencí.

Je to neúprosný běh kupředu, který nezačíná a nekončí, jenž se v pravidelných intervalech střídá, stejně jako den a noc.

3 PROCES PŘÍPRAVY, PROCES TVORBY

První koncept, který jsem začala rozvíjet, byl nástup dělníků do továrny v opozici k taneční party. S oběma tématy jsem měla osobní zkušenost a působily na mě jako dva protipóly. Práce versus volný čas. Souvislost se dnem a nocí mě přivedla k rozvinutí těchto motivů. Společným a zajímavým prvkem obou témat, je dav lidí směřující k určitému bodu, cíli. Dav dělníků směřující do práce a dav návštěvníků koncertu směřující svoji pozornost k interpretovi na pódiu. Party, zástupce noci a práce, zástupce dne se mi po čase jevila příliš prvoplánově. V druhé řadě tato skutečnost neodpovídá tomu, co mě na tomto námětu továrny tak fascinuje- neustálý koloběh.

V druhé a konečné variantě jsem motiv taneční akce vypustila. Zaměřila jsem se pouze na dělníky, továrnu a její neúprosný běh vpřed. Rozpracovala jsem téma rytmu a živosti. Jako den s nocí se střídají jednotlivé směny, jako den a noc na sebe navazují. Lidé se střídají jen samotná továrna je statická.

Při vytváření návrhů jsem postupovala od nejmenšího formátu k většímu, od kresby k malbě. Na malém formátu 12x16 cm jsem si nejprve kresebně rozvrhla kompozici, poskládala vedle sebe postavy a jednotlivé prvky, které bude výsledná malba obsahovat. Na větší formát jsem návrh vyhotovila v barevné variantě. Poté jsem zkombinovala nepropracovanější kompozici z kresebného návrhu a nejspokojivější výsledek z návrhu zaměřeného na kombinaci barev. Postupně se tak dobrala ke konečnému výsledku. Tyto návrhy jsem tvořila formáty velikosti 29 x 35 cm.

Neřešila jsem pouze jen jeden obraz, ale celkem čtyři. Čtyři plátna zobrazující jedno téma v různých fázích na sebe navazujících. Pracovala

jsem na celku jako takovém. Poskládala jsem si čtyři malé návrhy vedle sebe a zkoušela jednotlivé kombinace kompozic, z kterých by bylo patrné střídání směn a dynamika práce v továrně. Zacházela jsem se všemi návrhy a skládala vhodné kombinace. Tím jsem dosáhla celkové harmonie celého souboru a dosáhla tak navazujícího cyklu obrazů.

Při přenášení návrhů na plátna jsem konečné skici nekopírovala, ale pouze vyňala ty nejlepší momenty a nechala se jimi vést při samotné malbě.

Pracovala jsem na všech čtyřech plátnech zároveň, pouze při konečných pracích na detailu jsem se věnovala samotnému obrazu.

4 POPIS DÍLA, TECHNOLOGICKÁ SPECIFIKA, PŘÍNOS PRÁCE PRO DANÝ OBOR

Cyklus obrazů začíná zobrazením příchodu dělníků k továrně. Jak úhel pohledu naznačuje, jsme jedním z nich. Nejblíže vchodu jsem umístila ostře osvětlenou postavu zahalenou do dlouhého kabátu. V pravé části vidíme již pohybem slinutý dav do jednoho celku.

Obraz je tvořen několika trojúhelníky se společným vrcholem ve vchodu do budovy. Dva protilehlé trojúhelníky tvoří zástup lidí. Pomyslný trojúhelník, mající základnu na dolní hraně plátna, je klidná ozářená plocha, která dodává na celkové vyváženosti.

Příchod se odehrává v noci. Parkoviště, přes které se do továrny přichází, je temné, osvětluje ho jen světlo přicházející zevnitř. Světlo probleskuje skrz kráčeující postavy. Chladné barvy a postavy zachumlané do teplých svršků, ukazují na chladnou noc.

Druhý obraz znázorňuje hlavní halu továrny. Vidíme ostře osvětlenou halu umělým osvětlením, které se v mírném naklonění táhne v horní části obrazu. Ze stropu jsou spuštěny nosné sloupy, dodávající obrazu státnost. První v řadě vidíme ženu skládající součástky do krabic. Napravo od ní stojí muž, mistr, gestikulující na svého kolegu na opačném konci výrobní haly. Po pravé straně je řada pracovníků skládající na zemi menší, již naplněné krabice součástek, do krabic větších, připravených k odvozu.

Kompozici jsem zvolila horizontální. Shora svítí pronikavé světlo z plujících zářivek. Dole pod nimi se odehrávají svižné pohyby pracujících dělníků. Energie celého obrazu vyvěrá z podlahy a rozlévá se do stran.

Rudé akcenty zobrazují zhuštěnou energii a úsilí. K vyjádření vtíravého světla, které pokrývá každý kout interiéru, jsem použila světle

zelenou. Světlo ze zářivkového zdroje vytváří barvy a stíny velmi ostré a nepřírozené. K vyjádření stínů jsem použila barvy růžové, zelenkavé a fialové, zvláště pak ve tvářích. Zobrazuji tak snahu vytvořit v hale nekončící den, který však není zdaleka dnem, který známe.

Tento obraz je vrcholem pomyslné křivky, která pravidelně klesá a stoupá přes celý cyklus maleb.

Předposlední z obrazů vykresluje konec směny, kdy lidé opouštějí továrnu a míří ke svým domovům. Vidíme část vstupní haly z lehkého nadhledu. Lidé na obraze přicházejí zleva a opouštějí ho v pravém horním rohu. Postavu vpředu jsem zachytila v okamžiku, kdy vytahuje identifikační kartu a přikládá ji k turniket. Tito lidé končí noční směnu a opouštějí továrnu za svítání. Míří ke dveřím, skrz které svítí ranní slunce. Figura v pravém rohu právě tlačí do dveří a vychází ven. Část postavy je už mimo obraz, to nás jen utvrzuje o jejím odchodu. V horní levé části obrazu postává skupinka lidí, kteří nespěchají a před odchodem domů si vypravují se svými spolupracovníky. Celý interiér je lehce nakloněný, aby se tak obraz dostal do mírného pohybu. Pohyb postav se oproti předchozímu obrazu změnil, není plný monotónních pohybů. Lidé se postupně trousí ke svým domovům. Křivka klesá. Někteří odcházejí s větší razancí, jiní poklidným krokem.

Úhlopříčný tok postav zleva doprava ukazuje na odchod z práce. Postavy v levém horním rohu jsou statictější, jen postávají. Oproti pohyblivému pojetí na diagonále je pravý dolní roh zobrazující turniket a část podlahy klidný. Tím celému obrazu dodávám potřebnou rovnováhu.

Dovnitř místnosti se dere ranní světlo, uvnitř jsou již světla zhasnutá a spoléhá se jen na přicházející světlo zvenku. Zelená barva z předchozího obrazu se objevuje i na tomto plátně, je však temnější, tuto místnost nezaplavuje umělé světlo zářivek.

Využívám barevného kontrastu probleskování oranžového světla a zelené podlahy. Fialová barva použitá hlavně na postavě vpředu značí únavu po celonoční práci.

Poslední obraz zakončující celou sérii, zobrazuje opět příchod další směny. Lidé na obraze přicházejí k továrně stejně jako na prvním obraze. Rozdíl, mezi těmito dvěma plátny, je změna denní doby a dálka z které na celou scénérii hledíme. Vpředu postávají dvě postavy, evidentně nikam nespěchají. Mužská postava vpravo pokuřuje, vypráví a pohazuje rukama směrem ke svému kolegovi po levici. Ten pokyvuje a zřejmě si také připaluje cigaretu. Obě figury jsou uvolněné v bezstarostném okamžiku. V pozadí obrazu přichází žena ke dveřím, které ji galantně otevírá muž po její pravici. Celý houf směřuje opět ke dveřím. Je možné, že směr pozornosti postav neudává jen cesta ke vchodu, ale upoutala je žena mezi dveřmi. Mezi pootevřenými dveřmi vidíme tmavý pruh interiéru. Osvětlení ve vstupní hale je zhaslé, začíná svítat. Ranní světlo není ještě silné natolik, aby prostoupilo okny dovnitř. Sluneční záře se odráží v okně nalevo. Postavy blízko okna jsou zahalené do tmavých stínů. Obraz je začátkem, probuzením a zahájením nového dne. Celý obraz je v mlžném oparu. Jako bychom se dívali právě probuzenýma očima. Přivřené, ještě spánkem zalepené oči, zaostřují jen na postavy nejbližší, na dvojici mužů, kteří mezi sebou vedou dialog.

Směr postav udává postavení obrazu na diagonálu a samotná rytmizace tvarů udává postavám za cíl vstoupit do budovy. Ruka muže otevírající dveře, kopíruje linii dopadajícího světla a paže postavy s cigaretou. Světlo je zářivé, ale ne žhnoucí. Postavy jsou protkané ostrými stíny, které zleva přicházející světlo, vytváří. Zároveň ale celý obraz obklopuje opar, který dokresluje podobu nově začatého dne. Tento

obraz zakončuje celou sérii pláten, ale zároveň je i novým začátkem chodu továrny.

Když se podívám na obrazy jako na celek, jsou vidět jemné odlišnosti ve stylu malby. Moje slabina jsou výkyvy malířského projevu. Můžeme se na tento fakt dívat jako na nedostatek, nebo naopak v tom vidět hledání odlišných způsobů. Například v prvním a druhém obraze se vyskytují náznaky perspektivy, prostor ve třetím a čtvrtém obraze je však zploštěný. Při hodnocení nedostatků jednotlivých obrazů mohu konstatovat nesourodost v obraze zakončující celý cyklus. Zároveň je i celá série trochu jednotvárná.

Při samotné malbě mě nejvíce záleželo na zkoumání pohybu, udávání rytmu a vyjádření světla prostoru ke vztahu denní doby, což podporuje snahu, co nejlépe vylíčit rytmické proměny. Co se týče vyložení pohybu, jsem obrazy dokončila podle mých prvotních představ. V prvním obraze se postavy kolébají ke dveřím, druhý obraz zobrazuje nejrušnější část maleb a je vrcholem pracovního cyklu.

V každém obraze jsem se zaměřila i na zobrazení detailu, který zachovává malbě vyváženost a zobrazeným postavám charakter, který dodává celé mašinérii onu barvu a stín.

Snadno by se moje malby daly porovnat s myšlením malířů futurismu. Forma i myšlenka je podobná, nikoliv stejná. Cílem je zobrazení dynamiky pohybu. Já ale hledám a odhaluji možnosti zobrazování pohybu v něžnějším podání. Pátrám po celkové harmonii a ideálním zobrazení. Zobrazuji pohyb s citlivostí, bez agresivního vyznění.

Otázce existencialismu se zde nevěnuji, ač by ho v mém díle mohl někdo hledat. Bez pocitu úzkosti přijímám celý pracovní proces a s lehkostí zobrazuji celý chod továrny.

5 SEZNAM POUŽITÝCH ZDROJŮ

a) Knižní a periodická literatura

1. GOMBRICH, Ernst Hans. *Příběh umění*. Praha: Argo, 2006. ISBN 80-7203-143-0.
2. PIJOAN, José. *Dějiny umění 9*. Praha: Euromedia Group, 2000. ISBN 80-242-0217-4.
3. MARTIN, Sylvia. *Futurismus*. Praha: Taschen, 2007. ISBN 978-80-7209-874-3.
4. DÜCHTING, Hajo. *Wassily Kandinsky*. Köln: Taschen, 1999. ISBN 3-8228-6360-2.
5. GOLDING, John. *Cesty k abstraktnímu umění*. Brno: Barrister & Principal, 2003. ISBN 80-86598.
6. GROWE, Bernd. *Edgar Degas*. Köln: Taschen, 2004. ISBN 80-7209-516-1.
7. SPURNÝ, Jan. *Fauvismus / Jan Spurný*. Praha: NČSVU, 1996. 35, [10] s. -ismy; Sv. 3.
8. KENDALL, Richard, Ed. *Degas vlastní rukou: kresby, grafika, obrazy, spisy*. Překlad Václav Víták. 1. vyd. v českém jazyce. Praha: BB art, 2005. 223 s. ISBN 80-7341-479-1.

b) Internetové zdroje

1. KULKA, Jiří. Psychologie umění,

Dostupné z:

https://books.google.cz/books?id=qt_3qPiTsBUC&pg=PA137&lpg=PA137&dq=pohyb+v+um%C4%9Bn%C3%AD&source=bl&ots=Ssl0r7MFbh&sig=xcrN95NmxmBs3li5OTWmZyuLcgs&hl=cs&sa=X&ved=0ahUKEwjTps_P8MHTAhUGXhQKHda9BC84ChDoAQhXMAw#v=onepage&q=pohyb%20v%20um%C4%9Bn%C3%AD&f=false

6 RESUMÉ

In previous years I was pursuing motion and its artistic depiction. Searching for a way to capture it. I wanted to develop a series in the same intent. "Color of the night, shadows of the day" - To me, this theme is not about polarity. It's more about exploring the neverending rhythm. My day job is the subject of this series. I have access to modern factory facility and during my work I have chance to contemplate the action and rush of a factory floor. Shifts are changing as day and night and the people are both the shadows and colors. They are the life in this monotonous machine.

My preparations began with small sketches in pencil. From them I continued to the final paintings. The cycle comprises of four paintings in acrylic color on canvas. Dimensions of two paintings are 150 x 125 cm and another two are 140 x 130 cm.

First painting depicts the arrival of workers. Cluster of characters comes to the second painting - showing work on the factory floor. There is the source of all manpower. The peak of imaginary curve going up and down. Third painting is depicting withdrawal of a workers. The fourth and last piece is shows the workers returning to work again. It's both the beginning and the end of the cycle.

The series is full of rhythmically positioned shapes and colors. We can find the rhythm in one painting itself as well as in the whole set. On every canvas detail of a person can be found. Touch that shows us individuality of movement. The Motion is lively, continuous but not tedious.

The rhythm of work is animated by individuals and this series is sensitively picturing a tide of workers.

7 SEZNAM PŘÍLOH:

Příloha 1

Malba vlastní- Klauzura 1. roč.: Tři pohledy na nové ráno

Příloha 2

Skica vlastní- postava 1

Příloha 3

Malba vlastní- postava 2

Příloha 4

Malba vlastní- postava 3

Příloha 5

Malba vlastní- postava 4

Příloha 6

Malba vlastní- Klauzura 2. roč.: 3D ve 2D, 2D ve 3D

Příloha 7

Malba vlastní- Klauzura 2. roč.: 3D ve 2D, 2D ve 3D

Příloha 8

Malba vlastní- „Tady to všechno začalo“

Příloha 9

Malba vlastní- návrh BP

Příloha 10

Malba vlastní- návrh BP

Příloha 11

Malba vlastní- návrh BP

Příloha 12

Malba vlastní- výsledná práce „Obraz č. 1“

Příloha 13

Malba vlastní- výsledná práce „Obraz č. 2“

Příloha 14

Malba vlastní- výsledná práce „Obraz č. 3“

Příloha 15

Malba vlastní- výsledná práce „Obraz č. 4“

Příloha 16

CD- textová část BP, obrazová část BP

Příloha 1

Malba vlastní- Klauzura 1. roč.: Tři pohledy na nové ráno



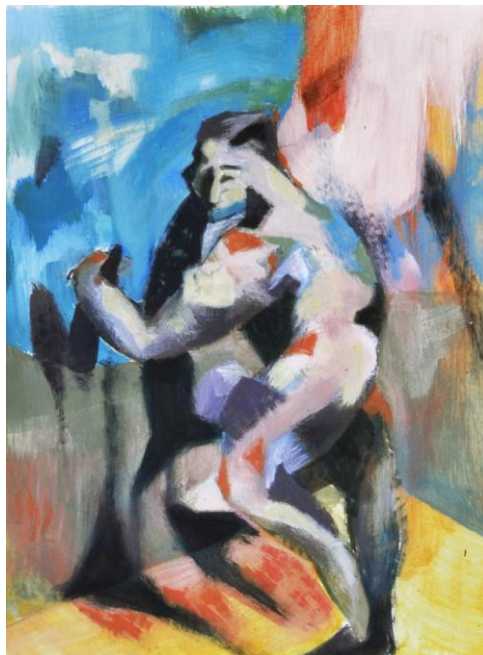
Příloha 2

Skica vlastní- postava 1



Příloha 3

Malba vlastní- postava 2



Příloha 4

Malba vlastní- postava 3



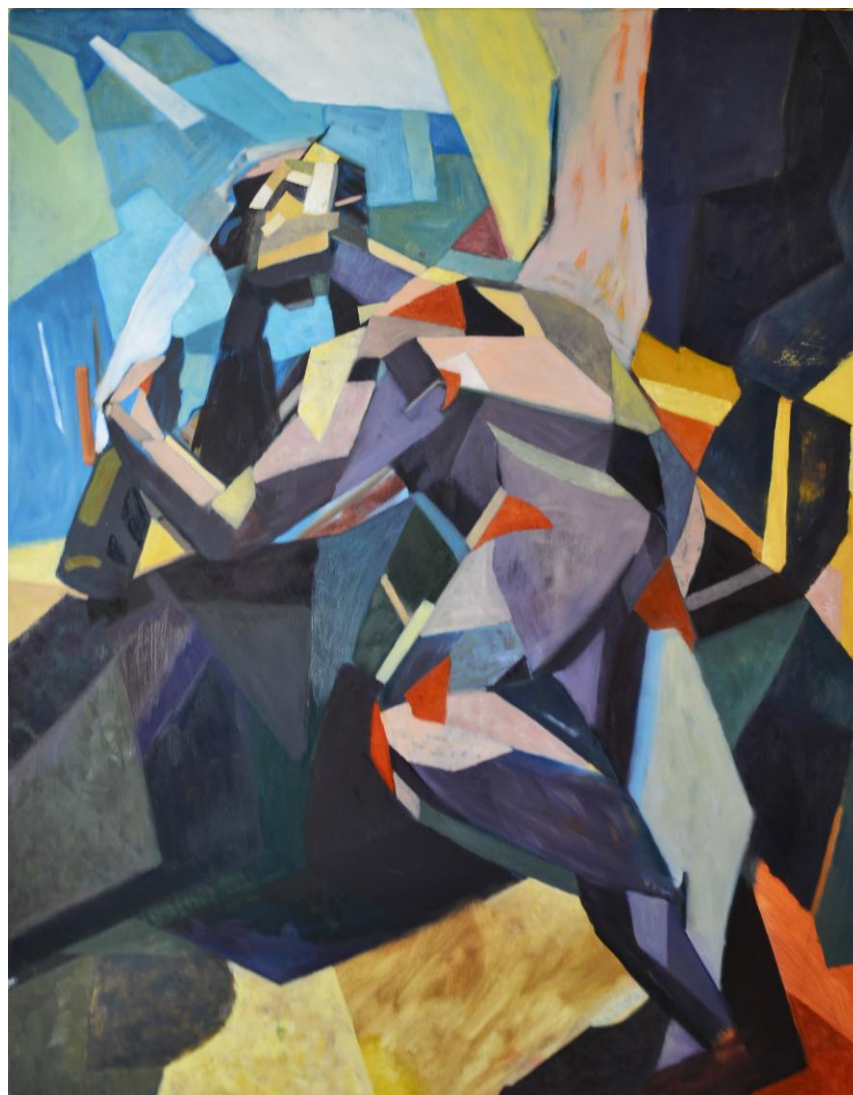
Příloha 5

Malba vlastní- postava 4



Příloha 6

Malba vlastní- Klauzura 2. roč.: 3D ve 2D, 2D ve 3D



Příloha 7

Malba vlastní- Klauzura 2. roč.: 3D ve 2D, 2D ve 3D



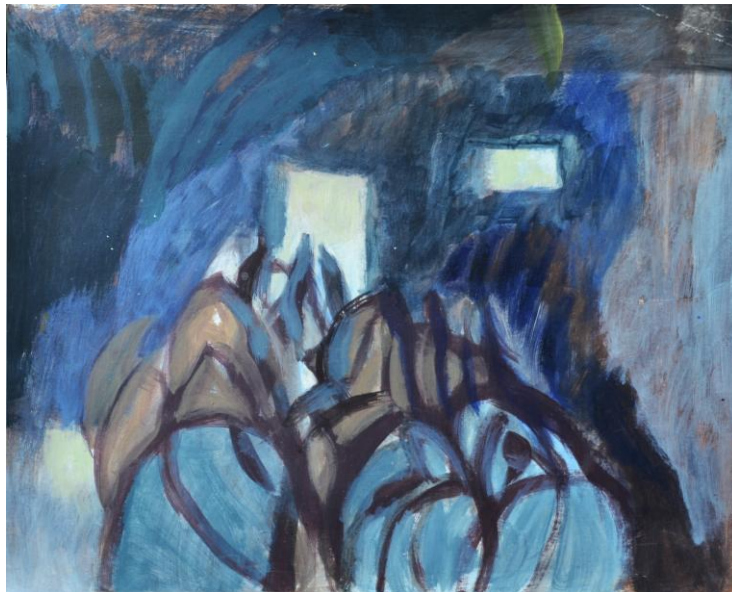
Příloha 8

Malba vlastní- „Tady to všechno začalo“



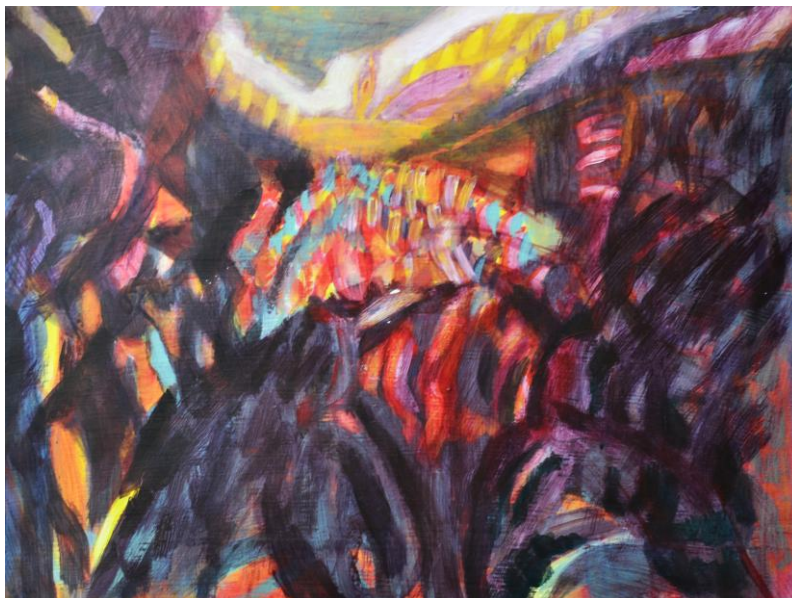
Příloha 9

Malba vlastní- návrh BP



Příloha 10

Malba vlastní- návrh BP



Příloha 11

Malba vlastní- návrh BP



Příloha 12

Malba vlastní- výsledná práce „Obraz č. 1“



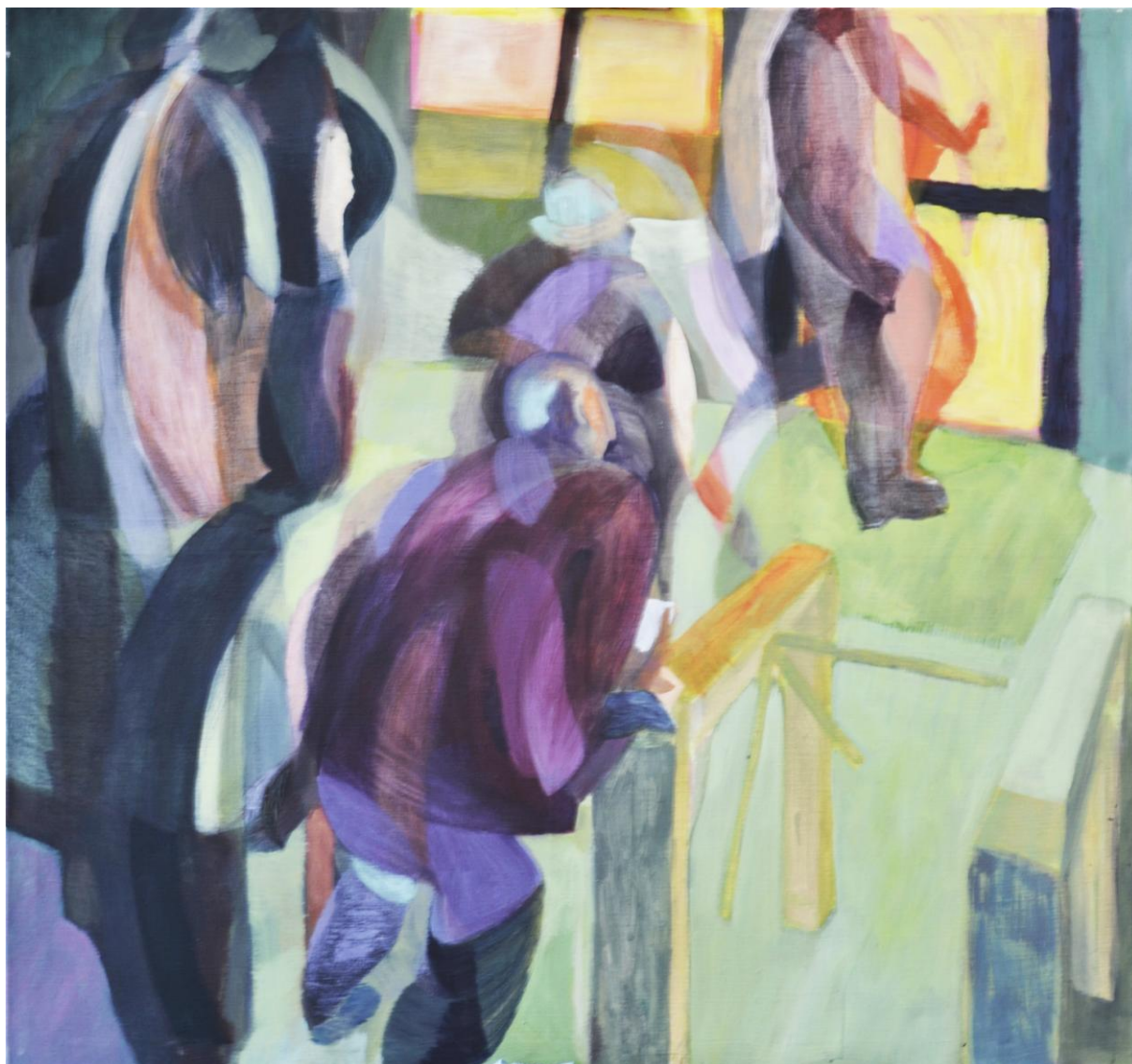
Příloha 13

Malba vlastní- výsledná práce „Obraz č. 2“



Příloha 14

Malba vlastní- výsledná práce „Obraz č. 3“



Příloha 15

Malba vlastní- výsledná práce „Obraz č. 4“

