

Západočeská univerzita v Plzni

Fakulta filozofická

Diplomová práce

**Dopad projektu EHMK Plzeň 2015 na podobu
veřejného prostoru města Plzně**

Bc. Jan Kašpar

Západočeská univerzita v Plzni

Fakulta filozofická

Katedra sociologie

Studijní program Sociologie

Studijní obor Sociologie

Diplomová práce

**Dopad projektu EHMK Plzeň 2015 na podobu
veřejného prostoru města Plzně**

Bc. Jan Kašpar

Vedoucí práce:

Mgr. Martin Švantner, Ph.D.

Katedra sociologie

Fakulta filozofická Západočeské univerzity v Plzni

Plzeň 2017

Prohlašuji, že jsem práci zpracoval samostatně a použil jen uvedených pramenů a literatury.

Plzeň, duben 2017

.....

Poděkování

Děkuji svému vedoucímu diplomové práce Mgr. Martinu Švantnerovi, PhD. nejen za odborné vedení, cenné rady a trefné připomínky, ale především za vstřícný a spravedlivý přístup.

Obsah

1	ÚVOD.....	1
2	TEORETICKÁ ČÁST	4
2.1	Veřejný prostor v sociologii.....	4
2.1.1	Čtyři dimenze veřejného prostoru	4
2.1.2	Vznik veřejného prostoru jako inkluzivní proces	7
2.2	Urbanistický pohled na veřejný prostor	8
2.2.1	Městský veřejný prostor.....	9
2.3	Perspektiva humánní geografie.....	10
2.3.1	Komponenty teorie identit míst.....	12
2.4	Historický vývoj veřejného městského prostoru.....	14
2.5	Městský veřejný prostor ve 20. století	17
2.5.1	Proč se veřejný prostor stal předmětem zájmu?	18
2.5.2	Měnicí se charakter veřejného prostoru	21
2.6	Legislativní vymezení městského veřejného prostoru v ČR. 25	
2.7	Shrnutí teoretické části	26
3	METODOLOGICKÁ ČÁST	27
3.1	Design výzkumu.....	27
3.2	Metody sběru dat a participantí.....	28
3.3	Reflexe role výzkumníka ve výzkumu.....	30
4	DESKRIPTIVNĚ-ANALYTICKÁ ČÁST	32
4.1	Projekt Evropské hlavní město kultury.....	32

4.1.1 Historie projektu EHMK a základní parametry	32
4.1.2 Projekt EHMK Plzeň 2015.....	34
4.1.3 Evaluační zpráva a udržitelnost projektu.....	36
4.1.4 Pěstuj prostor	37
4.2 Případové studie	41
4.2.1 Případová studie: Městská plovárna	41
4.2.1.1 Zrod plovárny v roce 1910	41
4.2.1.2 Znovuoživení plovárny	44
4.2.1.3 Plovárna v roce 2015.....	47
4.2.1.4 Plovárna po roce 2015.....	51
4.2.2 Případová studie: Prameny na Roudné	56
4.2.2.1 Historie oblasti roudenských pramenů.....	56
4.2.2.2 Otevřená výzva oživuje komunitu i prameny	58
4.2.2.3 Kdo se bude starat o prameny?	63
5 ZÁVĚR.....	66
6 SEZNAM POUŽITÉ LITERATURY A PRAMENŮ	70
7 RESUMÉ.....	77
8 PŘÍLOHY	79

1 ÚVOD

Cílem této diplomové práce je zmapovat dopad projektu Evropské hlavní město kultury (dále i jako EHMK) Plzeň 2015 na podobu veřejného prostoru města Plzně. V roce 2015 západočeská metropole disponovala titulem, jenž se každoročně uděluje různým evropským městům a v návaznosti na který se v rámci vybraného města realizuje komplexní projekt, který zahrnuje především kulturní události a společenské akce, ale i menší komunitní projekty. Poté, co rok 2015 a s ním i tedy plzeňská realizace projektu Evropské hlavní město kultury skončila, vydala společnost HaskoningDHV Czech Republic¹ evaluační zprávu, která sleduje oblasti jako návštěvnosti jednotlivých událostí, postoje obyvatel Plzně k projektu EHMK, participace obyvatel na projektu nebo ekonomické dopady a další (viz Svoboda 2016). Zpráva se ovšem prakticky vůbec nevěnuje tomu, jaké dopady měl projekt EHMK na městský veřejný prostor města Plzně.

Město jako fenomén je v sociálních vědách, potažmo v sociologii, komplexní oblastí zájmu už od 20. let 20. století, kdy za zakladatele urbánní sociologie bývají považováni badatelé ze skupiny známé jako Chicagská škola (viz např. Park et al. 2010). Veřejný městský prostor byl poté jedním z důležitých témat sociologie města v 60. a 70. letech (Pospěch 2013, s. 75), především v návaznosti na díla například Ervinga Goffmana a dalších. Veřejný prostor města je navíc záležitostí, která, samozřejmě jako mnohé ostatní fenomény, fascinuje a podněcuje k bádání výzkumníky z mnoha oborů, ať už je to sociologie, etnografie, architektura či urbanistika a urbanismus (Pospěch 2013, s. 77).

¹ Společnost zabývající se poradenskou a konzultační činností např. v oblasti rozvoje území (viz HaskoningDHV Czech Republic 2017).

Po skončení projektu Evropské hlavní město kultury Plzeň 2015 neproběhla prakticky žádná evaluace toho, jaký vliv měl celý projekt na veřejný prostor města anebo jaké jsou dopady projektu i směrem k budoucnosti. V tom spočívá jádro mé práce. Hodlám se totiž pokusit odpovědět na otázku, jakým způsobem projekt EHMK a z něj plynoucí projekty ovlivnily jednotlivá veřejná místa v rámci města Plzně. Zajímá mě, jak probíhala spolupráce realizátorů projektu EHMK s jednotlivými aktéry, kteří působili či dodnes působí v rámci některých veřejných prostorů v Plzni, jaká je situace téměř dva roky po ukončení projektu a také jaké jsou vyhlídky těchto míst. Zaměřuji se na perspektivu právě těch aktérů, kteří jsou klíčovými aktéry pro jednotlivá místa – tedy především realizátoři jejich obnovy. O jaká konkrétní místa se ale jedná? V rámci případových studií, které jsou klíčovou součástí empirické části této práce, se věnuji dvěma místům, která lze na mapě Plzně najít. Jedná se o Městskou plovárnu na břehu řeky Radbuzy a o Prameny na Roudné, nedaleko historického jádra města. Obě místa mají různé ‚biografie‘ a rozdílné historie, ovšem v souvislosti s projektem EHMK sdílejí mnoho společného. V rámci společnosti Plzeň 2015, o.p.s. totiž vznikl v roce 2012 projekt Pěstuj prostor jako komunitní program pro veřejný prostor a práci v něm, díky kterému došlo k jakémusi obrození právě těchto, ale nejenom, dvou míst.

Struktura práce je následující. Mojí snahou bude nejprve ukázat, jak skutečně komplexní a multioborovou problematikou veřejný prostor je. V teoretické části práce tedy nejdříve tematizuji pojem veřejný prostor ze tří pohledů, které se v některých bodech překrývají, jindy zase rozcházejí. Jedná se o přístup sociologický, kde představím a budu pracovat například se čtyřdimenzionální definicí veřejného prostoru od dvojice badatelů Waltera Siebela a Jana Wehrheima (2003), o přístup urbanistický a jak právě urbanisté koncipují veřejný prostor a jaká je jejich terminologie (např. Selle 2010), a konečně představím rovněž jeden z přístupů patřících do

rodiny humánní geografie. Zastáncem této perspektivy je kanadský výzkumník Edward Relph (1976), jehož teorii budu diskutovat. V rámci teoretické části práce navíc vyložím historický vývoj městského veřejného prostoru, osvětlím, proč se v poválečné etapě historie stal právě veřejný prostor tak vyhledávaným předmětem zájmu, a nakonec prodiskutuji měnící se charakter veřejného prostoru a s tím související tendence, které mají vliv podobu veřejného prostoru v současné společnosti.

V metodologické části práce představím metodu sběru dat, která byla nezbytná pro vlastní výzkum a rovněž věnuji pozornost představení participantů mého výzkumu. Jedná se o klíčové osoby, které byly úzce spjaty s projektem EHMK, potažmo s projektem Pěstuj prostor a které lze nazvat jako hlavní mluvčí oněch dvou vybraných míst, na které jsem zaměřil svoji pozornost. Jak jsem již naznačil, hodlám tento výzkum koncipovat jako případové studie, a proto krátce vyložím i design výzkumu.

V další části práce, kterou lze pojmout jako deskriptivně-analytickou, věnuji nejprve pozornost představení projektu Evropského hlavního města kultury jako takového. Vyložím historii tohoto projektu a představím blíže a konkrétněji projekt plzeňský a na něj navázanou aktivitu Pěstuj prostor. Následují již zmíněné případové studie, ve kterých se věnuji Městské plovárně a Pramenům na Roudné, nejprve s ohledem na historii jejich míst. Sestavím v podstatě biografii těchto veřejných prostorů, abych následně navázal nejdůležitější částí práce, a sice zhodnocení toho, jak projekt EHMK zasáhl do života těchto míst, tedy co se v roce 2015 na obou místech dělo, jaké měly tyto události dopad a jaké jsou jejich vyhlídky do budoucnosti.

2 TEORETICKÁ ČÁST

V teoretické části práce zaměřím svoji pozornost na konceptualizování pojmu veřejný prostor. Je totiž potřeba si ujasnit, jaké funkce veřejný prostor v rámci města vykonává, jak se jeho role měnila v průběhu historie a jak jej koncipují více či méně příbuzné badatelské obory. Uvidíme, že veřejný prostor lze definovat poměrně přímočaře jazykem urbanistů podle jasných a objektivních kritérií a naopak, jak může být prostor obecně, jeho vnímání a interpretace, silně osobní a subjektivní záležitostí.

2.1 Veřejný prostor v sociologii

Jak uvádí ve své knize *Whose public space?* anglický profesor architektury Ali Madanipour (2010), veřejná místa hrají v urbánních společnostech velké množství rozdílných rolí. Klíčovým a společným atributem veřejného prostoru jako takového je ovšem podle něj přístupnost takového místa nebo prostoru. Kdyby místo nebo prostor nebyl přístupný, nemůže být považován za veřejný (Madanipour 2010, s. 7–8).

Jestliže jsou veřejné prostory spravovány jako uzavřené jednotliviny, jejich flexibilita a inkluzivní funkce jsou upozadřovány, a tedy i jejich přístupnost. Do veřejného prostoru, jak jej definuje sociologická teorie, mají za běžných okolností všichni zákonný přístup (Pospěch 2013, s. 77). Jedná se o prostor, který je atraktivní pro trávení volného času, zábavu, obchod, komunikaci nebo využívání služeb. Tyto kvality jej převyšují nad ostatní prostorové kategorie (Ambrožová 2010, s. 14).

2.1.1 Čtyři dimenze veřejného prostoru

Veřejný prostor se podle dvojice německých sociologů Waltera Siebela a Jana Wehrheima vyznačuje čtyřmi dimenzemi, které zároveň slouží k jasnému rozlišení vůči prostoru soukromému. První dimenzí je

dimenze legální, která říká, že zákonný rámec veřejného prostoru je ustanoven veřejným právem² a rovněž veřejnými institucemi. V tom se liší od prostoru soukromého, a sice tím, že soukromý prostor, například budova soukromé společnosti, není na rozdíl od budovy např. úřadu, přístupná všem.

Druhou dimenzí, kterou tito autoři identifikují, je *funkcionální dimenze*. V jejím rámci veřejný prostor ve městě plní zejména politické a obchodní funkce, zatímco prostor soukromý je určen primárně procesům produkce a reprodukce. Třetí dimenze rozlišení mezi veřejným a soukromým prostorem se zaměřuje na *sociální rozměr*. Veřejný prostor podle Siebela a Wehrheima představuje jakousi scénu, kdežto soukromý prostor funguje jako „zákulisí“. Zajímavým prvkem veřejného prostoru je, že se v něm „setkávají lidé, kteří nejsou jeden druhému známi“ (Lofland 1989, s. 453) a veřejným je všechno, co je možné, aby viděli a slyšeli ostatní lidé, zároveň v něm však sdílíme i například výrazně soukromé věci, asi jako když pár milenců tráví čas v městském parku (Arendt 2009, s. 51). V této třetí dimenzi nejsou Siebel a Wehrheim zcela originální, poněvadž se jejich rozlišení veřejného jako scény a soukromého jako zákulisí dá velmi dobře aplikovat do konceptu dramaturgické sociologie Ervinga Goffmana (viz Goffman 1999). Konečně čtvrtou a poslední dimenzí, o které Siebel a Wehrheim mluví, je *materiální a symbolická dimenze*. Zde mají na mysli především fyzickou stránku veřejného a soukromého prostoru, které od sebe mohou být odděleny množstvím architektonických a symbolických prvků (Siebel a Wehrheim 2003, s. 19)

Poté, co máme k dispozici tyto čtyři dimenze veřejného prostoru, vyvstává ovšem problém toho, že veřejný prostor se skládá z jak

² Příkladem právního vymezení veřejného prostoru budiž například vyhláška statutárního města Plzně o veřejném prostranství (Statutární město Plzeň 2016).

materiální, tak nemateriální složky. Kdo se má tedy veřejným prostorem zabývat? Jak se ptá Pavel Pospěch, mají to být sociologové s etnografy, nebo architekti a urbanisté? (Pospěch 2013, s. 78). Jak totiž tvrdí Hannah Arendt (2009, s. 76) veřejný prostor vzniká jako efekt lidského jednání, z čehož lze vyvodit, že ono lidské jednání musí mít nějakou oporu ve fyzickém místě. Lidské jednání je tedy lokalizovatelná činnost a lze jen těžko odhlédnout od fyzické dimenze veřejného prostoru a potažmo lidského veřejného jednání, které se právě v něm může odehrávat (Kratochvíl 2015, s. 14). Například Lyn Lofland vymezuje veřejný prostor s odkazem na interpersonální vztahy (viz Lofland 1985), které jsou lokalizovatelné a zohlednění materiální složky se tedy jen těžko vyhnout. Stejná situace platí i na druhé straně barikády, asi jako když architekt nebo územní plánovač přemýšlí nad veřejným prostorem, zaměřuje svoji pozornost k oněm materiálním složkám a nástrojům, a především potom k jejich praktickému využití, tedy k interakci nemateriální povahy návštěvníků materiálního prostoru. Podle Pospěcha tak nemá dichotomie materiální a nemateriální stránky veřejného prostoru příliš mnoho analytického významu (Pospěch 2013, s. 78).

Pospěch tedy navrhuje zvolit rozlišení Michalea de Certeau, který rozlišuje mezi místem (*place*) a prostorem (*space*) (de Certeau in Pospěch 2013, s. 78). Místo je podle de Certeau jakási fyzická a stabilní pozice, která je v čase neměnná. Je podle něj fyzicky nemožné, aby dvě věci byly v jeden okamžik na stejném místě. Naproti tomu koncept prostoru nabývá i časového rozměru, směru a rychlosti. Prostor je tedy (jak v souladu s de Certeau zmiňuje i Arendt) důsledkem činnosti nebo aktivity. Hovoří o prostoru jako o používaném místě (de Certeau 1996, s. 80). Veřejný prostor tedy vzniká skrze jednání ve fyzickém místě, a jsou vzájemně podmíněny. Veřejný prostor vzniká používáním místa.

2.1.2 Vznik veřejného prostoru jako inkluzivní proces

Madanipour si klade otázku, kdo je zahrnut v komplexním procesu utváření města, potažmo jeho veřejných prostorů či komu tento proces a jeho výstupy slouží (Madanipour 2010, s. 12). Například René Descartes (Descartes 1984 in; Madanipour 2010, s. 12) preferoval, aby města byla designována jediným designérem či plánovačem, který by byl schopný vytvořit a aplikovat dobře uspořádaný systém. Zde ovšem přichází otázka záměru. Jak podotýká Madanipour, když jsou veřejné prostory produkovány pouze jedincem nebo úzkou skupinou jedinců, dá se předpokládat, že ti budou sledovat pouze malé, či lépe řečeno, úzce zaměřené množství zájmů a nově vzniklá místa tak mohou nabýt exkluzivního charakteru. Zatímco na druhé straně, pakliže je škála a množství aktérů a zájmů v urbánním rozvoji širší, místa nabývají různých odlišných dimenzí a funkcí. Tvorba veřejného procesu se tak stává komplexní a multidimenzionální záležitostí a veřejné prostory získávají spíše inkluzivní charakter, právě pro svoji heterogenitu a široké množství aktérů (Madanipour 2010, s. 11).

Inkluzivní proces tvorby města a jeho prostorů by tedy podle Madanipourova názoru zahrnoval velké množství lidí a jejich agend a rozšířil by pozitivní výstupy tohoto procesu do více částí společnosti, zatímco exkluzivní proces by omezoval počet možných aktérů a na jeho konci by z něj mělo užitek menší množství lidí. Je rovněž třeba brát na zřetel, že stavba města, a především veřejných prostorů vyžaduje možnost přístupu k regulačním rámcům, tedy například územním plánům a rovněž finančním zdrojům. To může vést k tomu, že to budou právě elity, nějaká úzká skupina lidí, které bude umožněno získat vliv na tyto procesy a jejich výstupy. V tržních ekonomikách jsou finanční zdroje generovány především soukromým sektorem, jehož základním předpokladem je, že aktéři pohybující se v jeho rámci především chtějí maximalizovat

návratnost svojí investice. Nicméně, znevýhodněná skupina jedinců, která nemá přístup k finančním zdrojům a jsou tedy vyčleněni např. z politických debat a procesů (Madanipour má zřejmě na mysli většinu populace moderních měst), v důsledku toho ztrácí kontrolu či zájem nad procesem utváření a přetváření města. Místa v tom případě nejsou utvářeny k tomu, aby sloužily obyvatelům, kteří ani nejsou součástí rozhodovacího procesu (Madanipour 2010, s. 13).

2.2 Urbanistický pohled na veřejný prostor

Jak uvádí architektka a urbanistka Zuzana Ambrožová, veřejné prostory se většinou definují pomocí dvou hlavních sad kritérií, a sice podle kritéria vlastnictví, tedy veřejné či soukromé³ a kritéria urbanistické typologie, tzn. velikost, způsob jejich využití apod. (Ambrožová 2010, s. 14). Urbanistické typologie nabízejí rozdělení veřejných prostorů na tyto hlavní typy; ulice, náměstí, zeleň a ostatní, které se následně rozpadávají do množství tzv. podtypů. Kritéria pro dělení veřejných míst či veřejných prostranství (o tomto pojmu se zmíním ještě později) mohou být například zařazení dle významu. Ten může být lokální, místní, okrskový, regionální nebo nadregionální. Dalším kritériem třídění je funkce (společenská, obchodní, shromažďovací, dopravní, rekreační, obytná a smíšená), je možné i rozřazení podle dopravní zátěže (především pěší zóna, městská ulice či třída) nebo podle polohy vůči terénu a podle přístupnosti (Ambrožová 2010, s. 15). Tatáž autorka ještě dodává, že urbanistické teorie většinou používají vlastní specifickou terminologii a synonyma pro veřejný prostor; obecně se používají pojmy jako urbánní prostor, interiér

³ Soukromé a veřejné prostory se ještě navíc mohou rozdělovat na polovořejné či polosoukromé (viz Gehl 2000).

města nebo urbánní scéna. Jak vidíme z předchozího výčtu urbanistických kritérií, je toto rozdělení do značné míry schématické a rigidní.

Geograf a urbanista Don Mitchell (1995) se naopak zaměřuje na vztah mezi veřejným prostorem a politickou reprezentací. Říká, že veřejné prostory jsou důležitými prostory pro reprezentaci. Veřejný prostor tedy obsahuje místa, na kterých může vystoupit např. nějaká politická skupina a být vidět. Ve veřejném prostoru se mohou politické skupiny nebo hnutí reprezentovat široké populaci (Mitchell 1995, s. 115). Druhým způsobem, jak Mitchell nazírá veřejný prostor, je pozice, v níž je veřejný prostor takový prostor, který je nějakým způsobem plánovaný, uspořádaný a bezpečný. Uživatelé takového prostoru se zde musí cítit pohodlně a neměli by být ‚odháněni‘ pryč například bezdomovci nebo právě nevyžádanou politickou aktivitou. Otázkou v návaznosti na Madanipoura a jeho předpoklad, či lépe požadavek na inkluzivitu veřejného prostoru je, komu má a komu nemá a na základě jakých kritérií dovoleno veřejného prostoru užívat. Protože jak tvrdí právě Mitchells, pouze ve veřejných prostorech mohou například bezdomovci sami sebe reprezentovat jako legitimní součást veřejnosti (Mitchell 1995, s. 115). Za tohoto předpokladu tak lze vyslovit ideu, že veřejná místa a prostory jsou naprosto nezbytnou podmínkou pro fungování demokratické politiky. Veřejný prostor je pro Mitchellse produktem soupeřících nápadů o to, jak prostor bude uspořádaný.

2.2.1 Městský veřejný prostor

Svůj originální pohled na problematiku veřejného prostoru a jeho definování i ve smyslu terminologie nabízí i urbanista Klaus Selle. Podle jeho názoru totiž pojem ‚veřejný prostor‘ celou věc pouze zatemňuje a přináší nejasnosti. Proto doporučuje používat spíše neutrálnější pojem ‚městský prostor‘, přičemž za kritérium jeho veřejnosti lze považovat to, není-li explicitně vyloučeno využívání jinými osobami (Selle 2010, s. 30).

Z tohoto tvrzení lze zřetelně vyčíst přinejmenším částečnou shodu s argumentem Aliho Madanipoura, podle kterého je hlavním atributem veřejného prostoru jeho přístupnost, jak jsem zmínil dříve, a tedy v návaznosti na to i ona využitelnost. Veřejným prostorem je tedy jakýkoliv městský prostor, pokud má alespoň jakýsi potenciál veřejné využitelnosti. Takovéto široké vymezení neredukuje veřejné prostory jen na ty, jež jsou ve veřejném vlastnictví nebo správě a umožňuje nezaujatě se zabývat analýzou široké škály městských prostorů (Kratochvíl 2015, s. 65–66).

Prošli jsme tedy některé teoretické koncepty k veřejnému prostoru v rámci městského kontextu. Jako klíčovými koncepty shledávám především myšlenku Aliho Madanipoura, který koncipuje vznik veřejného prostoru jako inkluzivní proces zahrnující interakci velkého množství aktérů s různými zájmy a cíli, které ovšem dohromady tvoří pozitivní heterogenitu v procesu vzniku místa či prostoru. Jak uvidíme, takový inkluzivní proces je možné nalézt u jednoho ze dvou míst, které pojednávám v další části práce jako případové studie. Zároveň jsem s pomocí Siebela a Wehrheima identifikoval čtyři dimenze veřejného prostoru jako takového, díky kterým jsme si vyjasnili, jaký obsah a funkce má veřejný prostor splňovat. Na závěr této části jsem vyjasnil terminologii veřejného prostoru a jako nejvhodnější shledal městský veřejný prostor.

2.3 Perspektiva humánní geografie

S alternativou k sociologickým a urbanistickým koncepcím veřejného prostoru a prostoru obecně přichází tzv. humánní geografie. Jedná se o obor studia lidí a lidských komunit, kultur a ekonomik v interakci s prostředím. Studuje především vztahy mezi těmito entitami napříč prostorem a místy (Gregory et al. 2009, s. 353–354).

Konkrétně popíšu teorii identit míst (*identity of places*) kanadského geografa Edwarda Relpha. Ten ji poprvé představil ve své knize *Place and*

Placelessness (1976). Tato kniha je jedním ze zakládajících děl pro větev sociálních věd nazývanou právě humánní geografie. Svoji pozornost zaměřuje na lidské bytosti jako subjekty, které jsou vnímající, interpretující a zároveň přetvářející prostředí, ve kterém se pohybují a žijí. Obecným předmětem badatelů v rámci takového přístupu jsou nejen konkrétní místa, ale rovněž vztahy, které si jedinci k těmto místům vytvářejí a procesy, jimiž lidé vytvářejí místa jak imaginárně, tak reálně (Toušek et al. 2008, s. 25).

Relph uvádí dva hlavní důvody, proč by se badatelé měli snažit pochopit fenomén místa. Jde totiž podle něj o velmi zajímavou formu vyjádření lidského zapojení se do okolního světa a zároveň a především, znalosti o povaze místa mohou přispět k udržování a rozvíjení již existujících míst, respektive k vytváření míst nových (Relph 2007, s. 103) Relph tvrdí, že je potřeba rozvinout teoretický přístup k prostoru, který nebude založen pouze na zachycení esenciálního a jedinečného charakteru míst například pomocí literárních dovedností formou románů (viz např. Blythe 2005), ani pouze na druhou stranu na systematickém a objektivním popisování a analýze (k tomuto lze přiřadit například popsané urbanistické pojetí veřejného prostoru). První přístup totiž podle Relpha zabíhá do přebytných specifičností a druhý se naopak omezuje na přílišné obecnosti (Relph 2007, s. 103).

Navrhuje proto zaměřit se na fenomén zkušenosti, skrz který lze, podle jeho názoru, nejlépe něco poznat. Vyzývá k vytvoření přístupu, který dokáže zachytit jak jedinečnosti místa, jedince či jednání, ale i zároveň dokáže odkrýt propojení a vztahy mezi nimi, a tedy jakési obecnosti. Přichází tak s konceptem identity místa, který je založen na uvědomění si, že zatímco místa a krajiny mohou být unikátní ve smyslu svého obsahu, jsou i přesto produktem obecných kulturních a symbolických procesů. Jde o to rozpoznat odlišnosti a stejnosti mezi místy, ale zároveň a především dokázat identifikovat jednakost v rozdílném (Relph 2007, s. 104). Důležité

je rovněž zmínit, že Relph, podobně jako zmíněný de Certeau, pracuje především s konceptem místa (*place*), pod které spadají konkrétní lokality nebo krajiny, které získávají významy (*meanings*) a ke kterým si aktéři budují vztah. Relph už ale naopak nepracuje s konceptem prostoru, který je podle jeho názoru využíván v kvantitativních prostorových vědách, v jejichž pojetí je prostor objektivně daný, neosobní nebo například limitovaný zeměpisnými souřadnicemi (Toušek et al. 2008, s. 25).

Relph tedy vypracoval svůj koncept identit míst následujícím způsobem. Nejprve je potřeba věnovat se konceptu identity jako takovému. Vychází z definice Martina Heideggera, který říká: „Všude, jakkoliv a kdekoliv jsme v kontaktu a nejrůznějšími bytostmi a entitami, ale pokaždé nad námi visí identita,“ (Heidegger 2002, s. 26). Může se jednat například o identitu lidí, květin, míst nebo národů. Na rozdíl od konceptu identity Kevina Lynche, který tvrdí, že identita místa je zkrátka něco, co jednotlivému objektu nabízí možnost odlišení se od ostatních míst a slouží jako základ pro rozpoznání objektu jako oddělitelné entity a tedy že identita místa je ustavena pouze jeho unikátní adresou, která je identifikovatelná (Lynch 2005, s. 6), přiklání se Relph spíše k tvrzení Iana Nairna, a sice že „je tolik míst kolik je lidí“ (Nairn 1965, s. 78). Identita je zakotvena ve zkušenosti, myslí a záměru jedince právě tak jako ve fyzické formě města nebo krajiny. Ovšem zatímco, pokračuje Relph, každý jedinec může připsat nějakou identitu jakémukoliv místu, tyto identity jsou i přesto intersubjektivně kombinovány do formy společné identity (Relph 2007, s. 104).

2.3.1 Komponenty teorie identit míst

Relph rozlišuje tři základní komponenty, které každé místo podle něj obsahuje. Jedná se statické fyzické uspořádání, aktivity v něm vykonávaném a konečně významy, které aktéři danému místu připisují.

Autor hned rázně upozorňuje, že takové rozdělení se na první pohled může zdát jako fundamentální. Uvádí příklad, že je možné vizualizovat města pouze jako uskupení budov a jiných objektů a tento pohled reprezentovat např. fotografiemi. Pozorovatel by takto mohl pozorovat aktivity jedinců v jejich fyzickém kontextu stejně jako entomolog pozoruje mravence v mraveništi, kdy se každý pohybuje určitým směrem, některý přenáší objekty, jiní tvoří, druzí spotřebovávají atd. Ovšem Relph důrazně poukazuje na to, že osoba zakoušející tyto budovy, mající s nimi svoji přímou zkušenost, je nazírá v mnohem širším kontextu – může je chápat jako krásné nebo ošklivé, užitečné či zbytečné, jako domov nebo továrnu atd. Zkrátka jim připisuje určité významy. Díky nazírání a zakoušení objektu aktérem jsou smysluplné (Relph 2007, s. 105).

U konceptu významu se ovšem ještě musíme pozastavit. Podle Relpha mohou být významy budov zakořeněny ve fyzickém uspořádání objektů a aktivitám, které se v nich odehrávají, ovšem to neznamena, že k nim tyto významy jsou neoddělitelně připoutané. Spíše jsou jakýmsi ‚majetkem‘ lidských záměrů a zkušeností. Významy se mohou měnit, být připisovány jiným parametrům a kvalitám místa či objektu (Relph 2007, s. 105). Toto teoretické východisko je pro moji práci relevantní s ohledem na to, že k veřejným prostorům, které hodlám zkoumat, přistupuji jako k objektům, které při svém vzniku disponovaly určitými parametry a kvalitami, jakožto i funkcemi, ale právě tyto parametry se měnily v čase v souvislosti s tím, jaké funkce sociální aktéři těmto místům připisovali a jak je zakoušeli. Mojí ambicí je zjistit, jakým způsobem se toto v čase měnilo. Význam místa je přímo spojený s jinou komponentou identit míst, a sice s aktivitami, jak je zřejmé. Významy připisované objektům totiž určují, jaké aktivity se v něm budou odehrávat a naopak. Ukázkovým příkladem takové proměny je například jedna z vlajkových lodí projektu

EHMK Plzeň 2015 – kreativní zóna DEPO 2015, jejíž areál původně sloužil zcela jiným účelům (2015)⁴.

Co se fyzického uspořádání prostoru týče, popisuje jej Relph například tak, že může být chápáno jednak jako propojení půdy, oblohy nebo moře, ale také jako vystavěné prostředí, přičemž každé takové prostředí nabízí díky svým vlastnostem sobě charakteristické možnosti pro zakoušení. Relph především upozorňuje na to, že všechny tyto tři komponenty, tedy fyzické uspořádání, aktivity a významy jsou vždy vzájemně propojené. Fyzické uspořádání a význam připisovaný místu kombinují přímou zkušenost s krajinou či uspořádáním města nebo městské oblasti, aktivity a významy se kombinují do četných sociálních akcí a sdílených historií, které mohou jen málo odkazovat k fyzickému uspořádání. Jsou to takovéto dialektické vztahy, které jsou každému místu vlastní, a právě jejich splynutí konstituuje to, co Relph nazývá identitou místa. „Fyzické uspořádání, aktivity a významy jsou surové materiály potřebné pro identitu místa, a dialektická spojení mezi nimi základním stavebním kamenem této identity“ (Relph 2007, s. 105).

Jak uvidíme v případových studiích, významy a smysl místa se v návaznosti na jeho fyzické uspořádání skutečně mění. Každé místo, stejně jako každý člověk, zároveň píše svoji jedinečnou historii, kterou se v rámci případových studií budu snažit ukázat.

2.4 Historický vývoj veřejného městského prostoru

Jak uvádí Marek Kratochvíl, dějiny stavby měst vždy věnovaly veřejným prostorům zvláštní pozornost. Náměstí a ulice, ve své době navíc doplněny hradbami nebo obvodem města, totiž v průběhu času výrazným

⁴ Jedná se o prostor, který slouží výstavním nebo koncertním účelům. Zároveň v něm můžou zázemí najít rozvíjející se *start-upy* apod. (Pecuch 2015).

způsobem definovaly půdorys města a jeho postupné vývojové fáze (Kratochvíl 2015, s. 31). Dokonce i v těch nejstarších plánech lidských sídel je možné pozorovat jakési zvláštní prostory⁵. Prostory, které jsou obklopené obydleními, jsou všem dostupné a které dominují celé urbánní struktuře (Ambrožová 2010, s. 15).

Kratochvíl v zásadě rozlišuje tři přístupy, jak lze pojednávat o vzniku veřejného prostoru a jeho vývoji; jedná se o proud historickovývojový, který sleduje především vývoj veřejných prostorů v souvislosti s obecnými dějinami urbanismu, dále disciplína morfologická, která se zabývá principy tvarového uspořádání veřejných prostorů a její snahou je vytváření formálních typologií, a konečně sémiotický směr, který hledá souvislost mezi tvarem a významovým obsahem veřejných prostorů. Především ale dějiny urbanismu konfrontují vývoj fyzické podoby měst s jejich proměňujícím se sociálněpolitickým a kulturním vývojem (a tedy jejich obsahem a funkcemi) a tematizují veřejný prostor jako místo, kde tyto dějinné procesy nacházely své hlavní ‚jeviště‘ (Kratochvíl 2015, s. 31).

Už od dob antiky až po začátek dvacátého století měla většina měst jeden základní společný prostorový rys. Tím byla jejich náměstí. Ulice vždy měly charakter prostoru, která je jaksi ‚uvnitř‘, tzn. v prostoru, který je po obvodu ohraničený a obklopený stavbami. Jak Marek Kratochvíl přesně poukazuje, „i kdyby v ploše náměstí nic nestálo, není pouhým prázdnem, ale něčím jsoucím. Už samotný fakt, že náměstí může mít jméno, ukazuje, že je nějakou entitou – prázdnou jméno dát nelze“ (Kratochvíl 2015, s. 39). Jak se postupně města zcelovala zahušťováním a zaplňováním volných parcel, stávala se komplexní sítí ulic, náměstí či budov. Většina měst

⁵ Myšlenka veřejného prostoru jako takového se navíc původně váže k řecké agoře, tedy k otevřenému prostoru antických měst. Ten sloužil jako most pro politickou a obchodní aktivitu a v neposlední řadě také k řešení problémů občanů tehdejší polis (Mitchell 1995, s. 116).

ovšem byla od svého založení obehnána vnějším obvodem hradeb a tak spíše než rozšiřováním do prázdného okolí, tedy expanzí, se města rozšiřovala právě zaplňováním volných parcel (Kratochvíl 2015, s. 40). Je ale logické, že postupem času a demografickým růstem obyvatelstva musely být i tyto původní hradby u téměř každého města překonány a došlo k prostorové expanzi⁶. Co ovšem bylo základním úkolem při plánování města, bylo právě definování jeho veřejných prostorů, tedy ulic a náměstí, kolem kterých poté vyrůstala ‚hmota‘ města, která tvořila jakýsi obal těchto městských interiérů. Důležitým okamžikem ve vývoji veřejného městského prostoru bylo zvětšování dimenzí právě veřejný prostranství a prostorů. S tím souvisela i změna jejich charakteru tak, jak se města proměňovala v moderní velkoměsta. Řeč je samozřejmě o vzniku bulvárů, které původně pocházejí z francouzské Paříže. Tyto nové městské třídy vyřezávaly nové prostory do dosavadního půdorysu města. Bulváry nabízely svojí šíří, velkým množstvím jízdních pruhů a chodníků, které byly odděleny pro specifické způsoby pohybu, zcela nové funkce veřejného prostoru. Bulváry byly odrazem technologického a demografického vývoje městských populací (Kratochvíl 2015, s. 41–42). Důsledkem vzestupu těchto bulvárů byly již zmíněné nové funkce veřejného prostoru. Bulváry totiž primárně sloužily dopravě, nikoli pěšímu pohybu. Obecně tak přestala vznikat nová náměstí a veřejný prostor se přetransformoval do míst protkaných křižovatkami, zalomeními v pokračujícím průběhu ulice. Už nebyl primárně místem zastavení, ale místem pohybu. Postupně se tak, například ve Vídni, oslabovala vzájemná vazba mezi těmito bulváry a okolními stavbami. (Kratochvíl 2015, s. 42). O urbanistickém rozvoji Plzně napříč historií s důležitými milníky jako např. položení základů velkoměsta na

⁶ Například Plzeň přišla o svoje hradby, které obíhaly historické jádro města, jehož součástí byl i klíčový veřejný prostor náměstí, na konci 19. století právě v důsledku demografického a prostorového rozmachu města či vývoje dopravní infrastruktury (Bernhardt a Malivánková Wasková 2016, s. 497)

konci 19. století, kdy takovým bulvárem byla tehdy vznikající dnešní Klatovská třída a která původně plnila především funkci pěší promenády, pojednává například plzeňský architekt a historik Petr Domanický (viz Domanický 2016).

2.5 Městský veřejný prostor ve 20. století

V této podkapitole pro pochopení soudobého kontextu vyložím historii pojmání veřejného prostoru od konce 2. světové války, a sice z toho důvodu, že od poloviny 20. století zažíval vnitřní veřejný prostor především amerických měst úpadek, například v důsledku expanze předměstí (Giddens 1999, s. 457).

Jak uvádí Madanipour, veřejný prostor odráží komplexnost urbánních společností; jako historické pouto mezi individui ovšem začal slábnout či jinak se transformovat a města se s nástupem moderní společnosti stala jen aglomeracemi atomizovaných jedinců. Stejně tak se změnila i role veřejného prostoru ve městě. Madanipour se ptá, zda má veřejný městský prostor potenciál nějakým způsobem vyvážit fragmentaci, když podle jeho předpokladu by přístupná veřejná místa měla být tvořena prostřednictvím inkluzivního procesu, jak jsem již zmínil v předchozí části. Autor pohlíží na veřejný prostor v rámcich pojmů *místo* a *proces* a zabývá se analýzou městských veřejných procesů v průběhu nějaké proměny či tranzice. To je v rámci této práce i můj záměr. Veřejný prostor je v jeho práci tedy chápán jako přístupné místo, vyvinuté prostřednictvím inkluzivních procesů (Madanipour 2010, s. 1).

Veřejný prostor hraje klíčovou roli v životě měst a proto, aby města fungovala, bezpodmínečně takový veřejný prostor potřebují. Ovšem role a povaha veřejného prostoru se v moderních městech radikálně změnila a může sloužit jako jakési zrcadlo toho, jak je současná společnost organizována, a sice že je ‚tvarována‘ nerovnou distribucí moci a zdrojů,

tvorí se v ní pnutí a konflikty stejně jako spolupráce a kompromisy. Veřejný prostor je v tomto kontextu produkován na základě rovné možnosti přístupu do něj prostřednictvím inkluzivního procesu (Madanipour 2010, s. 3).

V návaznosti na poválečnou bytovou krizi se i v českém kontextu mohutně vystavovala univerzální sídliště na předměstích měst, a to bez rozlišení charakteru a velikosti města. Nově vzniklá sídliště neměla jasnou čitelnost. Území kolem panelových domů se tak začala označovat jako území nikoho (Ambrožová 2010, s. 16). Sídliště vznikala v druhé polovině 20. století i v Plzni, na která se nabalovaly další nové objekty, které měly na ráz jednotlivých míst klíčový dopad.

2.5.1 Proč se veřejný prostor stal předmětem zájmu?

Veřejný prostor byl integrální součástí měst napříč historií. Bez něj by nebylo lidské osídlení nějakého místa ani představitelné. Stejně jako domy, sousedství, politické nebo kulturní instituce, je veřejný prostor jedním ze základních pojmů v pomyslném slovníku urbanismu. Zájem o veřejný prostor je podle autora zakořeněn ve strukturálních změnách, kterými společnosti napříč světem procházejí v posledních třiceti letech, kdy ustavování veřejného dobra či veřejného majetku, kterým právě i veřejný prostor je, bylo pod tlakem kvůli dominanci tržního paradigmatu. Důsledky druhé světové války totiž byly charakteristické strukturálními intervencemi do místních ekonomik, které především v západních zemích přinesly změny, jenž vyústily v schématické plánování veřejných prostorů. Lokální autority a jejich architekti nebo plánovači byli na okraji zájmu, zatímco města se rozrůstala především prostřednictvím výstavby již zmíněných schématických sídlišť, dálnic a satelitních měst. Ovšem období prosperity v 60. letech nahradila doba ekonomického úpadku v následujícím desetiletí. Tyto procesy měly za důsledek opuštění od

financování veřejného sektoru a projekty na rozvoj měst byly ponechány ladem (Madanipour 2010, s. 3). Městské rozpočty, alespoň v americkém kontextu, v 70. letech nebyly schopny efektivně financovat náklady na správu veřejného prostoru. Navíc docházelo k celkovému zvyšování nezájmu společnosti o dění ve veřejném prostoru jako takovém⁷ (Banerjee 2007, s. 155).

Řešení nastolené situace se, zdá se, přišlo v 80. letech, kdy především ve Velké Británii a Spojených státech amerických, svoje obrození zažily jednotlivé trhy. Do popředí se totiž začal dostávat tzv. sektor služeb. Radikální de-industrializace, procesy globalizace a liberalizace ekonomiky se staly novými strukturálními směry jak pro státní útvary, tak pro jednotlivé společnosti. Takováto změna paradigmatu s sebou v důsledku přinesla i obnovený zájem pro urbánní plánování a rozvoj.

Jenže redukování vlivu státu na urbánní rozvoj znamenala přesunutí moci do privátního sektoru. Ten ovšem měl primární zájem v tom, aby rozvoj městských prostorů byl především ziskovou činností s návratností vynaložených investic. Problémem také bylo, že soukromé společnosti byly odpovědné svým *stakeholderům* nežli městské komunitě jako takové. Političtí zástupci města navíc nemohli či nechtěli investovat do veřejných statků, jelikož v sobě nenesly okamžitý politický či ekonomický profit. Veřejný prostor je navíc záležitostí odpovědnosti a dalšího financování. Výsledkem tedy v posledku bylo opuštění veřejného prostoru města jak veřejným, tak soukromým sektorem.

⁷ Robert Putman například dává úpadek zájmu o veřejný prostor v Americe do souvislosti s rostoucím vystavováním společnosti vlivu televize a privatizaci volnočasových aktivit (viz Putman 1995). Dnes můžeme televizi v této hypotéze nahradit fenoménem internetu (Banerjee 2007, s. 156)

Situace však byla ve skutečnosti dosahovala komplexnějších rozměrů. Soukromí developeři samozřejmě měli zájem v budování například rozsáhlých bytových komplexů, které by ale nemohly vzniknout bez přítomnosti jakéhosi ‚zprostředkovatelského prostoru‘, jakýchsi veřejných oblastí, které by spojovaly různé budovy a místa. Soukromí investoři tedy preferovali kontrolu nad těmito prostory, takže návratnost jejich investic nemohla být ohrožena tím, co původně nahlíželi jako hrozbu pro jejich činnosti – veřejný prostor. Na konci 80. let tedy vznikaly nové veřejné prostory, které s sebou ovšem nesly prvky restrikce a jakési exkluze a které byly v kontrastu s přístupnými a inkluzivními místy minulosti. Tento široce rozšířený fenomén vešel v obecnou známost jako privatizace veřejného prostoru.

Tento fenomén měl za následek vznik jakéhosi strachu ve městech z toho, že vznikají soukromá teritoria, ve kterých se lidé nemohou snadno a svobodně pohybovat a kde demokratické a liberální aspirace a požadavek rovnosti byly podkopávány. To vedlo k jakési fragmentizaci města, ve kterém někteří jedinci mohli jít, kamkoliv se jim zachtělo, zatímco jiní byli uvězněni uvnitř jejich ghett nebo jim bylo jinak zabráněno ke vstupu do exkluzivních prostorů elit, navíc jdoucí ruku v ruce s procesem gentrifikace (Madanipour 2010, s. 3–4). Praktický příklad gentrifikace lze navíc najít i v českém kontextu (viz Zabloudilová 2016).

Doprovodným procesem těchto změn byla změna přístupů architektů a městských plánovačů, kteří ztratili zájem o veřejný prostor a zanechali jej v neutěšeném stavu. Zatímco moderní architekti se zajímali o práci s celým prostředím, od úrovně celého města až sestupně po ty nejmenší detaily, veřejný prostor nevyjímaje, a byli schopni vytvořit celistvé rozvojové plány, s ekonomickým úpadkem, který s sebou přinesl nemožnost komplexního urbánního plánování, zmizela možnost potýkat se například se sociálními problémy v rámci prostoru. Postmoderní reakce na

moderní architektky se poté spíše zajímala na poptávku a žádosti soukromého klienta a kladli jen malou pozornost na to, co leží okolo jimi navrhovaných objektů, včetně veřejného prostoru (Madanipour 2010, s. 4).

Zatímco veřejné i soukromé organizace ztratily zájem o veřejný prostor, sociální potřeba takového prostoru ve městě nezmizela. Zvyšovaly se obavy o úpadek veřejných statků, kterých je veřejný prostor v urbánním prostředí klíčovou manifestací. Jedinci tak byli ve snaze něco udělat s nastalou situací donuceni sledovat své vlastní zájmy a očekávali, že trh jako takový s sebou přinese prosperitu. Jenže ‚sociální dobro‘ nemůže přinést trh, který nemá zájem v nepeněžní formy benefitů, ani veřejný sektor, jelikož jeho finanční možnosti rozvíjet a spravovat veřejný prostor byly značně omezené (Madanipour 2010, s. 4).

2.5.2 Mění se charakter veřejného prostoru

Charakter veřejných prostorů je úzce spjat s povahou měst, ve kterých se nachází. Jak se mění města, mění se i jejich veřejné prostory. S nástupem moderních měst, která rostla rychlým tempem, vznikaly v jejich rámci heterogenní populace, rozšířené napříč velkými oblastmi. Stejně tak se rozšiřovaly i veřejné prostory, které se ruku v ruce s tím stávaly více a více neosobními oblastmi. Ve městě plném cizinců dostal význam veřejného prostoru mnohem méně osobní povahu, ztratil se jeho původní funkční a symbolický význam (ten například v agrárních společnostech v malých městech byl v tom, že veřejný prostor sloužil jako místo obchodu, tedy trhy, politiky, kulturních představení nebo zprostředkovatel socializace) (Madanipour 2010, s. 5).

Současné trendy rozvoje měst se, alespoň podle architekta Jana Koutného, soustředí na ozdravění, revitalizaci a zobytnění prostředí města při aktivním zapojení obyvatel do těchto procesů (Koutný 2004, s. 12). Jaká je ale povaha současného městského veřejného prostoru a jaké jsou

trendy, které by měly pozitivní i negativní vliv na rehabilitaci jednotlivých městských prostorů v kontextu vývoje, který jsem načrtnul na předešlých řádcích?

Na příkladu několika evropských měst jako je Barcelona, Kodaň či Vídeň (viz např. Stadt Wien 2017) lze pozorovat patrnou tendenci městských politik zapracovávat snahy o tvorbu a kultivaci městských veřejných prostorů do územních plánů. Podobnou snahu vyvinula i Praha, když si nechala vypracovat manuál tvorby veřejných prostranství (viz Institut plánování a rozvoje hlavního města Prahy 2013). Všeobecně narůstají investice do veřejných městských prostorů, které obsahují i jejich úpravu po architektonické stránce, pořizování nového městského mobiliáře či uměleckých prvků (Kratochvíl 2015, s. 67). Podle Kratochvíla rovněž roste zájem rehabilitovat městské prostory tzv. zdola, a to prostřednictvím různých občasných aktivit. Jedná se o aktivity, které například chtějí prosadit alternativní využití veřejných městských prostorů pro nové možnosti, nebo tendence spontánního zabydlování městských prostorů aktivitami s charakterem např. sousedských setkání, pouličních happeningů apod. (Kratochvíl 2015, s. 67). Dokonalým příkladem takové aktivity zdola je otevřená výzva Pěstuj prostor z plzeňského prostředí, o které bude řeč v další části práce.

Odrazem postindustriální fáze společnosti je i fakt, že stále větší část městských příjmů hraje turistika. V řadě měst jsou upravovány opuštěné průmyslové areály pro nové účely, které lákají k návštěvě právě velké množství turistů (Kratochvíl 2015, s. 68). V kontextu Plzně můžeme jistě zmínit někdejší snahu o přetransformování bývalého vojenského areálu Světovar, který však především z důvodů zamoření místních budov nemohl být zrealizován (Nedvěd 2014) a který byl posléze nahrazen již zmíněným projektem kreativní zóny DEPO2015. Marek Kratochvíl rovněž mezi pozitivní trendy v současném městském veřejném prostoru zařazuje

i snahu o ‚znovuobjevení řek‘. Jedná se tak o návrat k trendu z 19. století, kdy se řada měst nově vybudovanými nábřežími poprvé „obrátila směrem ke svým řekám“ (Kratochvíl 2015, s. 69). I v českých městech je taková tendence patrná. Například v Praze jsou náplavky na břehu řeky Vltavy majetkem města, ale zároveň jsou spravovány soukromou společností, která zajišťuje jejich údržbu a program (Pražské náplavky 2017). Odlišný přístup k obnově prostorů řek je k vidění například v Plzni, kde se o část břehu řeky Radbuzy stará občanský spolek K světu a zjevně se tak jedná o iniciativu zdola (K světu 2017). Dalšími trendy v současném městském veřejném prostoru, který má pozitivní vliv na jeho podobu, může být snaha o regulaci individuální automobilové dopravy⁸ nebo aktivace veřejných prostorů uměleckými objekty (Kratochvíl 2015, s. 69–71).

V městském veřejném prostoru ovšem působí i tendence, které vytvářejí tlaky, jenž takové prostory ohrožují, oslabují jejich veřejnou funkci či je dokonce ruší. Některé procesy, které jsou realizovány s dobrým úmyslem, mohou a mají mnohdy negativní, zčásti i nezamýšlené důsledky – například když uklidnění frekvence dopravy v jedné části města způsobí zvýšení dopravního ruchu v jiné části. Mezi hlavní problémy v městském veřejném prostoru v současnosti patří například nerovnoměrná distribuce péče o městské veřejné prostory. Ve většině měst se začíná s revitalizací či rehabilitací veřejných prostorů nejdříve v centru města, což je vcelku logický krok, jenže investice mnohdy už nepokračují za jeho hranice. Dalším negativním trendem, který lze v městských veřejných prostorech sledovat, je oslabení jejich inkluзивity. Ta se projevuje například v přílišné funkční a sociální segregaci v teritoriu města, kdy dochází jednak vylučování ‚nežádoucích‘ jedinců z určitých míst, ale i v absenci přitažlivých a různorodých podnětů k pobývání ve veřejném prostoru.

⁸ Podobnou snahou o regulaci automobilové dopravy obecně v prostoru města Plzně je stavba tzv. Západního okruhu (viz Pecuch 2017).

Příkladem z plzeňského prostředí budiž demolice někdejšího Domu kultury Invest, který měl uvolnit místo nového nákupního centru, ale v důsledku referenda je na rozlehlé ploše v centru města pouze prázdný a prakticky nevyužívaný prostor (viz Veselá a Tolarová 2014).

S tím souvisí i privatizace veřejných prostorů. Podle Kratochvíla jde o to, kdo z titulu vlastnictví rozhoduje o tom, co se v prostoru bude odehrávat a jaká bude celkově jeho náplň (Kratochvíl 2015, s. 72–73). To je případ i bývalého Investu – pozemek, na kterém stál, je v současné době ve vlastnictví soukromé společnosti a politická reprezentace města nemá šanci či ochotu pozemek vykoupit, aby mohla do směru jeho dalšího směřování nějakým způsobem zasáhnout. Privatizaci veřejného prostoru diskutuje rovněž Tridib Banerjee. Tvrdí, že ne všechny veřejné prostory jsou součástí veřejné sféry, potažmo veřejného majetku a už jen z tohoto důvodu nemohou být všechny zcela volně přístupné (Banerjee 2007, s. 155). Zaměřuje se především na nákupní střediska, která jsou ovšem pouhými pseudo-veřejnými místy. Takovéto prostory, jenž se formálně tváří jako veřejně přístupná místa a svým uspořádáním naznačují do jisté míry podobnost s městskými prostory, jako jsou pasáže či atria, hrají v životě měst čím dál podstatnější roli. Lidé v nich tráví čím dál více svého volného času a stávají se kulturně-společenskými středisky (Kratochvíl 2015, s. 74–75). Majitelé těchto objektů však mají legální prostředky, jak exkludovat nežádoucí jedince a veřejnost je vítána tehdy, pokud jsou zákazníky obchodů, návštěvníky restaurací a podobně. Přístup a používání do takových míst není právem, ale privilegiem (Banerjee 2007, s. 156). Mnohé z těchto prostorů jsou ostře sledovány kamerami a ochrankou. Ovšem potřeba bezpečnosti, která patří k soukromé sféře, nemůže být stejnou měrou garantována ve veřejném prostoru (Kratochvíl 2015, s. 74). Je nasnadě prohlásit, že veřejný prostor se v soudobé společnosti stal jakousi moderní formou panoptika (srov. Foucault 1999).

Kratochvíl si rovněž všímá i ztráty kulturní dimenze veřejných prostorů ve městě – nejenom podle jeho názoru by totiž veřejný prostor měl být otevřený a přístupný „nejen rozmanitým skupinám uživatelů, ale i různým formám aktivit a tedy zahrnovat více významových vrstev“ (Kratochvíl 2015, s. 75–76). Problémem ovšem je, že většině veřejných prostorů ve městech v soudobém kontextu vládne obchod, zábava a kultura vstupuje do veřejného prostoru pouze ve snadno konzumovatelné podobě a tedy se přetransformává zpět do zábavy.

2.6 Legislativní vymezení městského veřejného prostoru v ČR

Pakliže jsme narazili na problém jednoznačně definovat veřejný prostor, protože se náplň tohoto pojmu v čase zjevně velmi výrazně projevuje, pokusíme se podívat na vymezení veřejného prostoru, potažmo městského veřejného prostoru v intencích české legislativy. Jak ovšem rovnou upozorňuje Zuzana Ambrožová, veřejný prostor jako takový není v kontextu České republiky nijak legislativně zakotven (Ambrožová 2010, s. 14). Existuje totiž terminologický rozdíl mezi akademickou a státní sférou. Jak hovoří zákon o obcích z roku 2000, „veřejným prostranstvím jsou všechna náměstí, ulice, tržiště, chodníky, veřejná zeleň, parky a další prostory přístupné každému bez omezení, tedy sloužící obecnému užívání, to bez ohledu na vlastnictví k tomuto prostoru,“ (Zákon o obcích 2000).

Jestliže tedy legislativa hovoří o veřejném prostoru jako o prostranství, které je přístupné každému bez omezení, dostáváme se do bodu, kdy např. výše diskutovaná nákupní centra rozhodně nemůžou být veřejným prostorem. Atributy veřejného prostoru jak podle citovaných autorů, tak podle zákona spíše splňují např. místa, která budu pojednávat ve svých případových studiích v další části práce, tedy Městskou plovárnu a Prameny na Roudné – místa, která jsou mimo jiné ve vlastnictví města Plzně.

2.7 Shrnutí teoretické části

V teoretické části této diplomové práce jsem podrobil koncept veřejného prostoru diskuzi ze tří pohledů – sociologického, urbanistického a z pohledu humánní geografie. Pokusil jsem se vymezit terminologii spjatou s touto problematikou a ukázat, jak komplexním fenoménem veřejný prostor je. Jako nejdůležitější atributy konkrétně městského veřejného prostoru jsem identifikoval jeho přístupnost co nejširší části společnosti a v návaznosti na to i jeho využitelnost a pokusil se popsat, jak se tyto atributy v současné společnosti a kontextu proměňují s nástupem tzv. pseudo-veřejných míst.

Proto jsem se snažil pojem veřejný prostor zasadit do historického kontextu, přičemž jsem zachytil především proměny veřejného prostoru v moderních městech a moderní liberální politice. Soustředil jsem se na proměny prostoru městského od kořenů v antice až po konec 20. století a zachytil trendy, které v současné době nejvíce ovlivňují především fyzickou podobu městského veřejného prostoru.

3 METODOLOGICKÁ ČÁST

V této kapitole krátce nastíním, jaké metody jsem použil ke sběru dat pro vlastní výzkum. Dále vyložím, jakým způsobem probíhal vstup do terénu, respektive k jednotlivým participantům, kteří se pro mě stali důležitými informátory. Nejprve ale upřesním uspořádání empirického výzkumu a proč jsem zvolil formu případových studií.

3.1 Design výzkumu

Deskriptivně-analytická část práce je rozdělena do dvou bloků. Tím prvním je popis a bližší představení projektu Evropského hlavního města kultury jako takového a krátký exkurz do jeho historie. Následuje přiblížení plzeňského projektu EHMK, a především analýza činnosti spolku Pěstuj prostor a jeho role v plzeňském městském veřejném prostoru. Ve druhém bloku věnuji pozornost stěžejní části práce, a sice dvěma případovým studiím.

Jelikož jsem se rozhodl věnovat pozornost dvěma konkrétním místům na mapě Plzně, která, jak předpokládám, nějakým způsobem ovlivnil projekt EHMK, je nasnadě, co se designu výzkumu týče, jej zařadit do rodiny případových studií. V rámci případové studie jde totiž běžně o studium jednoho případu do detailu nebo několika málo případů. Smyslem případové studie je shromáždit relativně velké množství informací od několika málo participantů. Jejím smyslem je popis vztahů v rámci nějakého omezeného prostoru a o zachycení složitosti případu (Hendl 2005, s. 104). Jak poznamenává Keith Punch, základní myšlenkou případové studie je to, že případ nebo případy budou studovány do detailu, a to za použití jakýchkoliv metod, které jsou k tomu vhodné. Hlavním účelem takové studie je porozumět případu nejvíce, jak jen to je možné (Punch 2014, s. 150).

Robert Stake v zásadě rozlišuje tři typy případových studií; *intrinsitní*, *instrumentální* a *kolektivní*. První typ, tedy intrinsitní, se věnuje danému případu jenom kvůli němu samému a neaspiruje na žádnou generalizaci nebo vystavování teorií. Instrumentální studie se naproti tomu zabývá příklady nějakého obecnějšího jevu. Třetí typ, tedy kolektivní případová studie se poté zajímá o hloubkové zkoumání několika instrumentálních případů, které reprezentují nějaký obecný fenomén (Stake 2000, s. 437–438). V rámci mojí práce se případové studie budou pohybovat na pomezí intrinsitní a instrumentální studie. Budu se totiž striktně zajímat o dvě zvolená místa, na kterých ovšem budu chtít ukázat dopady obecněji působícího fenoménu, tedy projektu EHMK.

Každá případová studie je dále rozdělena na dvě části – historickou, založenou především na studiu dokumentů a ‚soudobou‘, tedy od roku 2014, kdy se snažím objasnit, jak příběh místa ovlivnil projekt EHMK, respektive iniciativa jedinců nebo skupiny iniciovaná či podmíněná existencí právě projektu EHMK. Formálně se tak jedná o kombinaci historické práce a výzkumu, který bychom mohli zařadit do sociologie veřejného prostoru.

3.2 Metody sběru dat a participanti

V rámci této diplomové práce jsem se rozhodl pro použití dvou základních metod sběru dat. Tou první je studium dokumentů, kdy jsem analýze podrobil např. oficiální zápisy Dohlížecí komise projektu Evropské hlavní město kultury nebo evaluační zprávu k projektu Evropské hlavní město kultury Plzeň 2015, a rovněž materiály k Městské plovárně, ať už se jedná o různé závěrečné zprávy či texty z médií a stejně tak historické prameny. Druhou metodou, kterou jsem sbíral data a informace, byly rozhovory s některými klíčovými aktéry k daným místům, tedy Městské plovárně a Pramenům na Roudné.

Jako typ rozhovoru jsem zvolil polostrukturované interview. To znamená, že jsem měl připraveny širší okruhy otázek, kolem kterých se rozhovory točily. Design polostrukturovaného rozhovoru dává výzkumníkovi možnost volného pohybu v přidání otázky v průběhu rozhovoru, který tak může být vhodným způsobem rozšířen (Luo a Wildemuth 2009, s. 233). Během účasti na jedné z akcí na Městské plovárně rovněž došlo k neformálnímu a nestrukturovanému rozhovoru s jednou z členů spolku Pěstuj prostor, jak zmíním dále.

Zkraje roku 2017 jsem kontaktoval zástupce spolku Pěstuj prostor. První kontakt proběhl na jedné z veřejných diskuzí, které tento spolek pravidelně pořádá v prostoru kreativní zóny DEPO2015. Zde jsem poprvé navázal kontakt s klíčovou osobou spolku Pěstuj Prostor, jejím předsedou a další členkou spolku. Oba se pro mě záhy stali klíčovými informátory, poněvadž mi jednak poskytli kontakty na další aktéry a jednak byli cennými zdroji informací. V projektech spolku Pěstuj prostor totiž mají dokonalý přehled a během rozhovorů mi poskytli cenné množství informací pro moje případové studie i k širšímu pozadí projektu EHMK.

Jelikož bylo mým plánem zmapovat ‚moderní‘ historii, či lépe řečeno příběh Městské plovárny a Pramenů na Roudné co nejpřesněji v průběhu času, rozhodl jsem se pokusit zkontaktovat a k poskytnutí rozhovoru přimět klíčové osoby, které za současnou Městskou plovárnou a Prameny stojí. Prvním kontaktem tedy byl autor podnětu pro obnovu plovárny na řece Radbuze. S tímto participantem proběhla především z důvodu jeho časové vytíženosti komunikace pouze prostřednictvím e-mailové korespondence, nicméně i takto získané informace se ukázaly jako relevantní a přínosné pro můj výzkum. I on mi totiž poskytl některé historické materiály, které mi pomohly sestavit biografii plovárny. Další osobou, se kterou se mi podařilo navázat kontakt a kterou se stala participantem ve výzkumu, byl jeden z aktivistů působící na Městské plovárně. Ten působil v letech 2014 a

2015, tedy v době realizace projektu EHMK Plzeň 2015, jednak jako převozník přes Radbuzu v prostoru Městské plovárny a jednak jako správce celé plovárny. Rozhovor jsem měl příležitost zrealizovat i se současným provozovatelem Městské plovárny, který mě ale po ukončení rozhovoru požádal, abych jej ve své práci necitoval. Informace získané z tohoto rozhovoru v empirické části práce jsem se tedy rozhodl nepoužít. Jak jsem již naznačil výše, plodným rozhovorem se ukázala neformální konverzace s členkou Pěstuj prostor během jedné z prvních akcí na plovárně v tomto roce.

Co se týče případu Pramenů na Roudné, zde se mým klíčovým informátorem stal rovněž iniciátor oživení tohoto místa, který v roce 2014 podal do otevřené výzvy Pěstuj prostor, jenž popíšu dále, podnět k obnovení historických pramenů. K popisu historie pramenů jsem rovněž využil studium dokumentů. Pro získání informací a vzhledu do současné situace pramenů jsem rovněž využil zmíněného neformálního rozhovoru s členkou spolku Pěstuj prostor.

3.3 Reflexe role výzkumníka ve výzkumu

Jelikož jsem se během roku 2015 aktivně účastnil projektu EHMK jako jeden ze zaměstnanců, k tématu jsem už předem přistupoval s hrubou představou toho, jak projekt v širších souvislostech fungoval a co můžu vstupu do terénu a během rozhovorů čekat. Zároveň jsem se co nejvíce snažil využít svojí participace na projektu EHMK tím, že jsem se při kontaktování jednotlivých participantů a informátorů ke svojí „přínáležitosti“ k projektu EHMK odkazoval ve snaze co nejrychleji a nejjednodušeji si otevřít dveře.

Rozhovory s jednotlivými participanty místy sklouzávaly k běžné konverzaci i díky tomu, že jsem na výpovědi participantů čas od času reagoval vlastní poznámkou nebo názorem k danému tématu. Hrozilo tak,

že bych mohl participanta až příliš ovlivnit v interpretaci jeho či její zkušenosti. Na druhou stranu se domnívám, že právě ukázání zájmu a vlastního názoru k probíranému tématu pozitivním způsobem pobídlo participanty, aby se mnou sdíleli právě svoje názory a zkušenosti.

4 DESKRIPTIVNĚ-ANALYTICKÁ ČÁST

4.1 Projekt Evropské hlavní město kultury

V následující části práce popíšu vznik a historii projektu Evropské hlavní město kultury, abychom získali širší časový a historický kontext. Následně se věnuji plzeňskému projektu EHMK jako takovému – vycházejíc především z klíčové publikace *Otevřeno, pojd'te dál!* (Reifová et al. 2016). Představím průběh příprav a rovněž cíle projektu v Plzni, oblasti, kterým se věnuje samotná evaluační zpráva a konečně to, jak organizátoři EHMK Plzeň 2015 nastavili udržitelnost celého projektu do dalších let po roce 2015.

4.1.1 Historie projektu EHMK a základní parametry

Historie projektu Evropské hlavní město kultury se začala psát v roce 1985 na popud tehdejší řecké ministryně kultury Meliny Mercouri, která přišla s nápadem sblížit jednotlivá evropská města. Základní myšlenkou celého projektu bylo už od prvopočátku zasadit jednotlivá města do samotného srdce kultury napříč celou Evropou. Dalším cílem, se kterým projekt vznikal, bylo rovněž zlepšit celkovou kvalitu života ve vybraných městech a posílit komunitní život tamních obyvatel. Obyvatelé jsou skutečně klíčovou složkou těchto projektů. Jedním ze způsobů, jak projekty Evropského hlavního města fungují, je totiž zapojení právě zdejších obyvatelů do veřejného a kulturního života města (European Commission 2017).

Hlavními cíli, které jsou spojeny s titulem Evropského hlavního města kultury, jsou následující body tak, jak je popisuje sama Evropská komise; vyzdvihovat bohatství a rozmanitost kultur napříč Evropou, oslavovat společné znaky a vlastnosti jednotlivých evropských regionů, posilovat ‚občany Evropy‘ v jejich přináležitosti do společného kulturního

regionu, regenerovat pořadatelská města, zvyšovat mezinárodní povědomí o těchto městech nebo podpora turismu (Creative Europe 2016).

Prvním městem, které bylo v rámci tohoto projektu vybráno jako svého druhu pionýr, byly řecké Atény v již zmíněném roce 1985. K tomuto projektu se na začátku 90. let navázal příbuzný projekt ‚Evropský kulturní měsíc‘. Jednalo se o projekt charakteristikou podobný Evropskému hlavnímu městu kultury⁹, který ovšem trval jen po dobu jednoho měsíce. V roce 1991 bylo organizátory EHMK z jednotlivých měst založeno společenství pojmenované *Network of European Cultural Capitals and Months*, které sloužilo především pro sdílení informací o nadcházejících událostech a podobně. V roce 1994 toto společenství rovněž vypracovalo první studii dopadu projektu na pořadatelská města (UNeECC 2016).

Proces volby města jako Evropského hlavního města kultury pro daný rok začíná už šest let před samotnou plánovanou realizací projektu. Jednotlivá města obvykle podají přihlášku do výběrového řízení prostřednictvím příslušného Ministerstva kultury. Přihlášky jsou následně posuzovány na základě několika kritérií nezávislou komisí, kterou tvoří vybraní odborníci v oblasti kultury. Tato komise následně vytvoří seznam měst, jejichž zástupci jsou vyzváni, aby poté podali detailnější a konkrétnější přihlášku (Creative Europe 2016).

Poté, co projekt daného města úspěšně projde výběrovým řízením a získá pro příslušný rok titul Evropské hlavní město kultury, následuje čtyřletý proces příprav před samotným rokem realizace. Toto období slouží k plánování a přípravám celého projektu (Creative Europe 2016). Ve své

⁹ Projekt Evropského hlavního města kultury (*European Capital of Culture*) se až do roku 1999 jmenoval pouze Evropské město kultury (*European City of Culture*) (UNeECC 2016).

podstatě se poté vždy jedná o projekt, který na území zvoleného města probíhá po dobu jednoho kalendářního roku (UNeECC 2016).

4.1.2 Projekt EHMK Plzeň 2015

Na základě rozhodnutí Evropského parlamentu z roku 2006 byla jako pořadatelská země pro uspořádání soutěže mezi jednotlivými městy vybrána Česká republika. Nejvyšší autoritou v této soutěži bylo ustanoveno Ministerstvo kultury České republiky. Ministerstvo kultury bylo v lednu 2009 rovněž zvoleno jako organizátor národní soutěže, bylo Evropským parlamentem pověřeno sestavením rady tuzemských odborníků, organizací výběrových setkání, návštěvou jednotlivých měst a konečně reportováním Evropské komisi (Creative Europe 2009, s. 1).

Do výběrového řízení o titul Evropské hlavní město kultury 2015 se následně přihlásila tři česká města; Hradec Králové, Ostrava a Plzeň. Zástupci těchto měst byli posléze na konci roku 2009 pozváni na předvýběrové setkání v Praze. Zde byly postupně představeny vize jednotlivých kandidátských měst (Creative Europe 2009, s. 2) Vzhledem k tomu, že v této práci je předmětem zájmu plzeňský projekt, věnuji následující prostor představení přihlášky právě zástupců Plzně.

Členové komise uznali, že město Plzeň se může pochlubit dlouhou historií a bohatou kulturní a industriální minulostí. Důležitým faktorem je také přítomnost univerzity, což podle názoru komise značí, že je zde potenciál pro rozvoj evropské dimenze kulturní života. Byla vyzdvihnuta místní kulturní infrastruktura a podobnost s německým prostředím, stejně tak dlouhodobý vztah a kulturní kontakty s ostatními evropskými městy. To byl pro Plzeň dobrý výchozí bod. Plzeňská delegace dále specifikovala, že projekty akcí a událostí v rámci EHMK by měly mít formu otevřených výzev na lokální i mezinárodní úrovni (Creative Europe 2009, s. 4–5). S tím úzce

souvisí i vznik projektu Pěstuj prostor, který je v kontextu této práce klíčový a který představím dále.

Po závěrečné diskuzi byla na setkání zvolena dvě města, která splňovala kritéria soutěže nejlépe; jednalo se o Plzeň a Ostravu. Následovaly dvoudenní návštěvy rozhodovací komise v obou městech, které se uskutečnily na podzim roku 2010. Krátce poté se uskutečnilo finální setkání, které mělo rozhodnout o tom, kterému ze dvou měst připadne titul Evropské hlavní město kultury pro rok 2015. Plzeňský projekt byl oceněn za vyváženost mezi kulturními projekty naplánovanými na rok 2015 a plány na regeneraci města. Ostrava na druhou stranu soustředila pozornost na dlouhodobé urbanistické a architektonické ambice týkající se přetvoření tamní industriální architektury na kulturní střediska. Posuzována byla především proveditelnost jednotlivých projektů a to, do jaké míry by obě města byla ve čtyřletém období před zahájením projektu schopna naplnit vytyčené cíle. Rozhodujícím kritériem rovněž byl potenciál kulturního přínosu nejen pro dané město, ale přínos města pro Evropu. V tomto kontextu nejlépe požadavkům vyhovovala Plzeň. Jak uvádí oficiální zápis ze setkání, klíčovými faktory úspěchu plzeňského projektu bylo; silná angažovanost politické reprezentace města (přítomen byl mimo jiné i tehdejší starosta města Pavel Rödl), kvalitně sestavený organizační tým, kvalitní a vybalancovaný program či jasně nastavený rozpočet (The Czech Republic Selection Panel 2010, s. 4). V návaznosti na zvolení Plzně pořadatelským městem byla záhy založena samostatná organizace Plzeň 2015, o.p.s. (Reifová et al. 2016, s. 230).

Před realizací projektu v roce 2015 navíc proběhly dva tzv. monitoringy, v jejichž rámci Dohlížecí komise projektu Evropské hlavní město kultury sledovala celkový průběh příprav nejenom v Plzni, ale i v druhém hlavním městě kultury pro rok 2015, belgickém Monsu (The

Monitoring and Advisory Panel for the European a Capital of Culture (ECOC) 2015 2012, 2014).

4.1.3 Evaluační zpráva a udržitelnost projektu

Jak se uvádí v evaluační zprávě k projektu Plzeň 2015, v návaznosti na tento projekt byly sledovány především tři vybrané oblasti, které zároveň byly ukazateli úspěchu projektu a naplnění jeho cílů. Jedná se o image města, v jejímž rámci bylo za cíl dosáhnout a sledovat, zdali se kultura stane vedle plzeňského piva, tradice průmyslu a sportu další klíčovou komponentou identity města.

Další sledovanou oblastí bylo kulturní prostředí, kde „se sledovaly změny zájmu o kulturu, změny v poptávce a nabídce a proměny v oblasti kulturních aktérů“ a konečně třetí a poslední oblastí je ekonomika. Evaluace se týká především zkoumání ukazatelů růstu cestovního ruchu a efektů projektu na ekonomický růst města, regionu, ale i celé České republiky (Svoboda 2016, s. 3).

Organizátoři plzeňského projektu EHMK si byli, alespoň podle dostupných oficiálních zdrojů, vědomi a brali v potaz důležitost udržitelnosti projektu. Svoji pozornost směrem k udržitelnosti projektu po skončení roku 2015 soustředí do čtyř oblastí. Jedná se o vybudování mezinárodní značky, kdy je *„cílem udržení renomé Plzně jako zajímavé turistické destinace a dynamicky se rozvíjející metropole v úzké spolupráci s vedením města a organizacemi cestovního ruchu“* (Reifová et al. 2016, s. 228). Dalšími pomyslnými pilíři programu udržitelnosti je lidský potenciál ve smyslu množství jedinců, kteří během projektu EHMK získali zkušenost s realizací např. mezinárodních projektů a navazovali partnerství se zahraničními kolegy a rovněž tzv. kreativní průmysl, který neskýtá pouze prostor pro rozvoj kultury, ale podílí se i na hrubém domácím produktu

HDP. V kontextu Plzně hraje klíčovou roli kreativní zóna DEPO2015 (Reifová et al. 2016, s. 226).

Z mého pohledu je v kontextu této práce ovšem nejzajímavější oblastí udržitelnosti infrastruktura. V Plzni totiž v návaznosti na projekt EHMK byly vybudovány nové divadelní terasy u Divadla Josefa Kajetána Tyla ve Smetanových sadech, Nové divadlo či již zmíněné DEPO2015. Pozornost je rovněž věnována revitalizaci prostor využívaných pro kulturní a volnočasové aktivity obyvatel a dalším investicím do městské infrastruktury. (Reifová et al. 2016, s. 228). Mezi objekty tzv. veřejné infrastruktury se ale ani jedno z míst, na které upínám svoji pozornost, tedy Městská plovárna či Prameny na Roudné, ve vztahu k udržitelnosti, neobjevují.

4.1.4 Pěstuj prostor

V roce 2012 vznikl komunitní program Pěstuj prostor jako iniciativa architektů a odborníků na veřejný prostor, a sice za účelem posílit participaci občanů na rozvoji města Plzně (Reifová et al. 2016, s. 160). Jakýmsi předchůdcem projektu Pěstuj prostor však bylo sdružení Škoda Plzně, které se od začátku soustředilo kolem později klíčové osoby Pěstuj prostor, jejího předsedy. Sdružení Škoda Plzně se tedy ve zmíněném roce 2012 přidalo do již vzniklé obecně prospěšné společnosti Plzeň 2015 jako součást týmu zabývající se právě veřejným prostorem. Dobrovolníci ze spolku následně vyhlásili první ročník otevřené výzvy Pěstuj prostor¹⁰. Cílem této výzvy bylo schraňovat a vzájemně propojovat výzvy a podněty od občanů ke zlepšení jednotlivých částí veřejného prostoru na území města Plzně, stejně tak jako napomáhat jejich realizaci. (Pěstuj prostor, z.s. 2016a). Výzva zároveň pomáhala k „vytváření mostu mezi veřejnou

¹⁰ Databáze podnětů je dostupná na <http://pestujprostor.plzne.cz/>.

správou, místními neziskovými organizacemi a občany, a to formou přednášek, komentovaných procházek, workshopů a právě otevřené výzvy (Svoboda 2016, s. 78). V čem leží jádro práce spolku Pěstuj prostor, vystihuje i následující výrok členky spolku:

„...naším cílem nikdy nebylo dělat milion akcí a zabavovat lidi. Smyslem našich projektů je nějak motivovat lidi, aby oni sami byli nějakým způsobem aktivní v tom veřejném prostoru, a aby hlavně něco dělali.“
(Rozhovor s členkou spolku Pěstuj prostor, 8.4.2017)

Celkem se Pěstuj prostor v roce 2015 podílel na více než třiceti akcích v rámci programu EHMK. V rámci otevřené výzvy Pěstuj prostor v současné době (duben 2017) spolek eviduje na tři stovky podnětů směrem k revitalizaci menších či větších veřejných míst od občanů (Pěstuj prostor, z.s. 2017a). Jak uvidíme v následující části diplomové práce, otevřená výzva a celkově aktivita spolku Pěstuj prostor jsou klíčovými okamžiky v příběhu Městské plovárny a Pramenů na Roudné. Ještě v roce 2014, před samotným zahájením projektu EHMK ovšem přišel významný moment v historii sdružení. Jeho členové se totiž rozhodli založit na projektu EHMK a potažmo na Plzeň 2015, o.p.s nezávislý zapsaný spolek Pěstuj prostor. Pod nový zapsaný spolek přešla většina projektů, které byly pod hlavičkou Pěstuj prostor připravovány v rámci EHMK. (Pěstuj prostor, z.s. 2016a). Osamostatnění zdůvodňují oficiální dokumenty i jednotliví participanti a členové spolku ve svých výpovědích především s ohledem na udržitelnost po roce 2015. Klíčovou záležitostí v celém procesu založení nezávislého celku hrálo mimo jiné financování projektů po roce 2015.

„My jsme se víceméně trhli už před rokem 2015. Hlavní důvod byla ta udržitelnost, že myšlenka byla taková že když se oddělíme až po roce 2015, tak bude mnohem složitější sehnat ty peníze na rozjezd a nějak se

zabíhat v roce, kdy to opadne je už složitější než v roce kdy ty peníze a pozornost ještě jsou, takže v tom roce 2015 jsme měli ještě relativně dost peněz od Plzně 2015, takže něco jsme měli jistý...“ (Rozhovor s členkou spolku Pěstuj prostor, 8.4.2017)

Že bylo faktické oddělení Pěstuj prostor od projektu EHMK ještě před jeho začátkem významným strategickým rozhodnutím především ve vztahu k budoucnosti, dokládají i slova prvního provozovatele Městské plovárny a převozníka po jejím znovuootevření v roce 2014, který je zároveň členem spolku Pěstuj prostor:

„...spolupráce s nima [s Plzní 2015, o.p.s. – pozn. autora] byla, ale už jsme nebyli část jako programu jako takovýho, ale stali jsme se samostatným spolkem, kterej dostával od Plzně 2015, měl přislíbený nějaký peníze. To ano. Ta spolupráce tam byla, ale bylo jasné, že Plzeň 2015 se dřív nebo později rozparceluje a některý ty projekty se udrží, některý půjdou samostatně, jako je Sousedský procházky, mají svůj spolek. Skrytý město zaniklo a tak. A potom, a to je taky hrozně subjektivní věc, tak bylo jasné, že hrozně těch projektů jako zemře...“ (Rozhovor s plovárenským převozníkem, 23.3.2017)

Po skončení projektu Evropského hlavního města Kultury Plzeň 2015 se spolek Pěstuj prostor v roce následujícím věnoval i nadále zmíněné otevřené výzvě. Oproti roku 2015 však spolek poprvé rozdělval finanční dotace poskytnuté přímo od města Plzně. Dále začal rozvíjet spolupráci s městskými obvody na užší bázi, které se tedy finančně podílely na realizaci projektů z tzv. negrantové kategorie. Spolek se rovněž zapojil do spolupráce s konkrétními městskými obvody Plzeň 1, Plzeň 2 – Slovany a Plzeň 3 na tzv. zakázkových participačních projektech (Pěstuj prostor, z.s. 2016b, s. 1). Jedním z takových projektů je například aktuálně probíhající obnova Jiráskova náměstí na Slovanech, ke které vyhlásil

architektonickou soutěž úřad městského obvodu 2 společně s Nadací Proměny Karla Komárka (viz Nadace Proměny Karla Komárka 2017). V tomto projektu funguje spolek Pěstuj prostor jako zprostředkovatel komunikace mezi klíčovými místními aktéry – zástupci Kláštera dominikánů nebo Masarykovy základní školy, které se nacházejí na Jiráskově náměstí a především také s místními občany, od kterých členové Pěstuj prostor sbírali podněty a připomínky, jak by měla proměna náměstí vypadat (Statutární město Plzeň 2017).

Jednou ze zásadních záležitostí, kterou se spolek Pěstuj prostor zabývá a která je klíčová i pro jeho další fungování, je otázka financování činnosti. Jak zmiňuje členka spolku, Pěstuj prostor se snaží získávat finanční prostředky z vícero stran.

„Největší část peněz máme od Ministerstva kultury, to máme na dva balíky projektů, zvláště je Plzeňský architektonický manuál, a na všechny ostatní projekty, který nejsou zakázkový. A pak máme vlastně taky víceméně od města grant na činnost, to se tak nějak rozptýlí. Pak máme na jednotlivé projekty nebo oblasti, na dobrovolnické akce. Něco máme od města na konkrétní projekty a něco od obvodů. A letos máme ještě velké grant od Prazdroje, oni mají grantový program Prazdroj lidem, tak v rámci toho máme 350 000 na projekt Tuto město¹¹.“ (Rozhovor s členkou spolku Pěstuj prostor, 8.4.2017)

¹¹ Jedná se o další projekt spolku Pěstuj prostor, jehož cílem je realizovat spolupráci autorů vybraných podnětů v rámci otevřené výzvy a několika architektů na jejich uskutečnění (viz Pěstuj prostor, z.s. 2017c).

4.2 Případové studie

V této kapitole se budu zabývat dvěma případovými studii. Podíváme na příběhy Městské plovárny a Pramenů na Roudné, na kterých se pokusím ukázat, jak projekt Evropské hlavní město kultury Plzeň 2015 zasáhl do historie těchto míst. Nejprve se krátce podíváme na historii a vznik obou míst jako takových, abychom se následně přenesli do současnosti a svým způsobem především na základě výpovědí participantů evaluovali přínos projektu EHMK právě na případě Městské plovárny a pramenů.

Především mě zajímá vztah projektu EHMK, spolku Pěstuj prostor a Městské plovárny, respektive Pramenů na Roudné – především tedy klíčových aktérů v rámci obou míst, průběh roku 2015, kdy projekt probíhal a jaké dopady toto mělo na život míst a na to, co se s nimi dělo, respektive děje a bude dít poté, co byl projekt EHMK uzavřen.

4.2.1 Případová studie: Městská plovárna

V následující části práce se zaměřím na případ Městské plovárny. Nejprve popíšu historii plovárny od jejího zrodu až po dobu, kdy zanikla. Následně vyložím, jakým způsobem před několika lety opět začala fungovat a jakou roli hrál v jejím příběhu projekt Evropského hlavního města kultury. Pokusím se tedy nastínit jeho hlavní dopady a vyložit současnou situaci ohledně plovárny.

4.2.1.1 Zrod plovárny v roce 1910

Plzeň na konci 19. století rostla rychlým tempem po demografické i geografické stránce. Byla zřízena síť elektrických tramvají, ulice města dostávaly veřejné osvětlení a od 90. let 19. století Plzeň obecně vytvářela soustavu městských podniků, do které patřily i právě plovárny (Waska et al. 2016, s. 199–200). Těch bylo na území města hned několik. Svoji úplně

první plovárnu měla Plzeň už několik desetiletí před vznikem plovárny na Radbuze, a sice na řece Mži u Jíkalky. Tu po povodni v roce 1859 nahradila plovárna pod dnešním Mikulášským hřbitovem. Ta však fungovala pouze do roku 1870, kdy vznikla nová plovárna na Anglickém nábřeží (Mácha a Motejzík 2014a, s. 4). I ta ovšem kvůli regulaci říčních břehů Radbuzy musela být v roce 1909 zrušena (Waska et al. 2016, s. 234). Mezitím na konci 19. století poté vznikla na Doudlevecké třídě v Plzni oblast, kde vedle byla elektrárny, depa tramvají nebo nově vznikající nemocnice postavena kasárna pro 7. zeměbranecký pluk, v návaznosti na který byla krátce před začátkem 1900 dále proti proudu řeky Radbuzy vybudována vojenská plovárna (Waska et al. 2016, s. 161).

V roce 1910 byla před začátkem letní sezony otevřena nová městská plovárna, situovaná v těsné blízkosti plovárny vojenské. Nová městská plovárna byla mezi místními obyvateli zvaná Riviéra (Waska et al. 2016, s. 234–235). Plovárna nabízela studené lázně, tři bazény pro děti, studenty a dospělé, nebo půjčovnu člunů pro plavbu na řece (Mazný et al. 2009, s. 35).

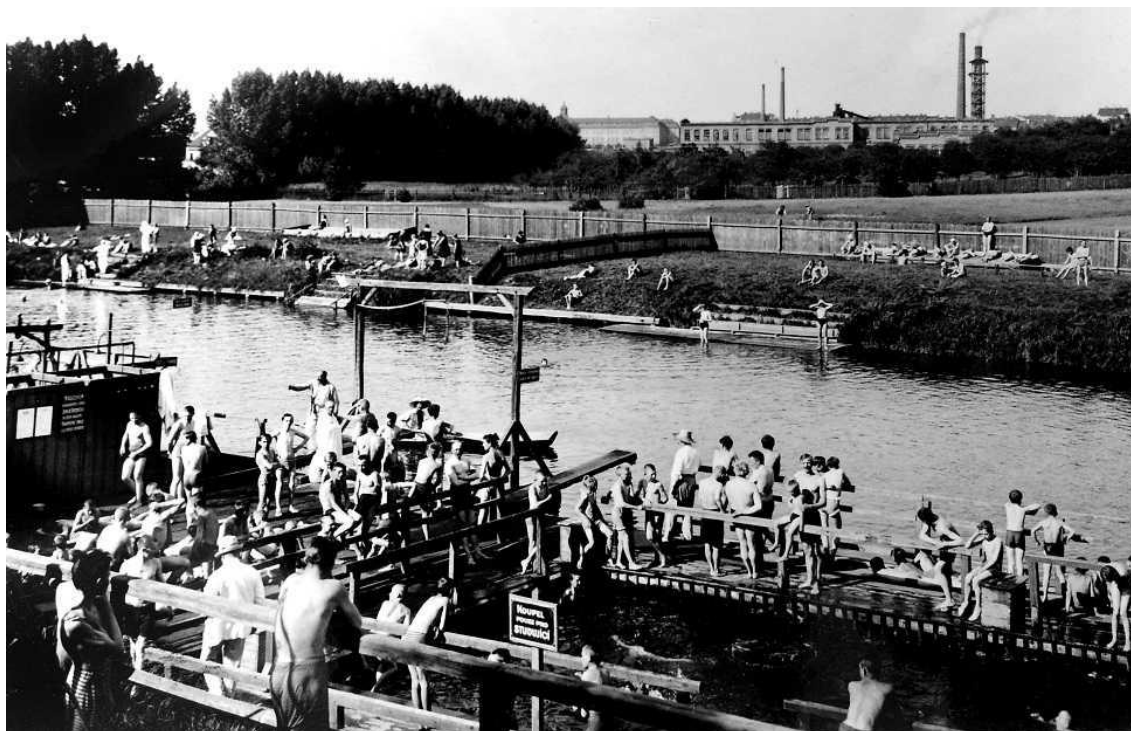
Plovárna se stala základem budoucí rekreační oblasti právě v těchto místech. Kromě koupání zde mohli návštěvníci strávit čas i v restauraci (Waska et al. 2016, s. 523), součástí širšího okolí byla i první plzeňská zoologická zahrada, která vznikla v roce 1900 rovněž na levém břehu Radbuzy směrem do centra města (Mazný a Krátký 2003, s. 108). Vyrostla zde oblast pod Doudleveckou třídou, která byla navíc snadno dostupná tehdejší tramvajovou linkou s označením ‚A‘, která spojovala Doudlevec s Lochotínem a byla v té době hlavní linkou nově vznikající dopravní infrastruktury města (Losos 2004, s. 10). I to dokládá, jak důležitým veřejným prostorem tehdejší Plzně levý břeh Radbuzy se svoji novou

městskou plovárnou nebo zoologickou zahradou¹², byla. To dokládají i dobové záznamy návštěvnosti na plovárně. Ta se o víkendech a svátcích pohybovala i přes čtyři tisícovky návštěvníků denně. (Mácha a Motejzík 2014a, s. 5)

Pobyt na plovárně byl tehdy zpoplatněn, čehož postupem času využila například nově vznikající Městská plovárna obecná na řece Mži, která se nacházela za dnešním obchodním centrem Plaza a kde byl pobyt bezplatný (Mazný et al. 2009, s. 35). S nástupem 30. let se objevovaly i další plovárny, kde se návštěvníci mohli vykoupat zcela zdarma. Vzrůstající oblibě se také těšily Bolevecké rybníky. Se zhoršující se kvalitou vody v řece Radbuze, jejíž stav se po druhé světové válce dostal do příliš nebezpečného stavu pro koupání, přestala plovárna na jejím břehu vydělávat a počátkem 50. let došlo k jejímu zavření a postupnému zániknutí (Mácha a Motejzík 2014a, s. 5). Plovárna po další desetiletí pouze pustla a zarůstala vegetací. Život se do místa vrátil až na konci roku 2007, kdy začalo v pozůstalé budově (původním plovárenském penzionu a později nevěstinci) v areálu bývalé plovárny působit Centrum protidrogové prevence a terapie, o.p.s (dále také jako CPPT) které zde zřídilo svůj Program následné péče (CPPT, o.p.s. 2017)

¹² Zoologická zahrada zde fungovala až do roku 1961, kdy bylo nutné po infekční epidemii mezi zvířaty způsobené nedostatkem místa a prostředků zahradu zavřít, načež byla o dva roky později otevřena zahrada nová na Lochotíně (Mazný a Krátký 2003, s. 108).

Obrázek č. 1 Dobová fotografie Městské plovárny (Zdroj: Archiv města Plzně)



4.2.1.2 Znovuoživení plovárny

Byl konec února roku 2013, když do otevřené výzvy Pěstuj prostor podala iniciativa Maják Plzně podnět k obnovení Městské plovárny. Po několika desetiletích, kdy s výjimkou CPPT a kanoistického klubu, který využívá přilehlé budky, kdy nikdo nejevil o prostor bývalé plovárny zájem a nijak jej nevyužíval a prostor i jeho okolí chátralo. Hlavními cíli podnětu k obnovení plovárny bylo otevřít zaniklý prostor znovu světu, a sice zkulturnováním okolního prostoru a dna řeky jako takové (Pěstuj prostor, z.s. 2017b).

„V roce 2014 jsme plovárnu do výzvy přihlásili, jelikož se zajímáme o místopis a plovárnu a její popularitu jsme znali jen z dobových pohlednic a napadlo nás, že by takové pěkné místo u řeky a poblíž centru města bylo pěkné oživit a využít jeho potenciál, což se, myslím, povedlo.“ (Emailová korespondence s autorem podnětu do otevřené výzvy Pěstuj prostor)

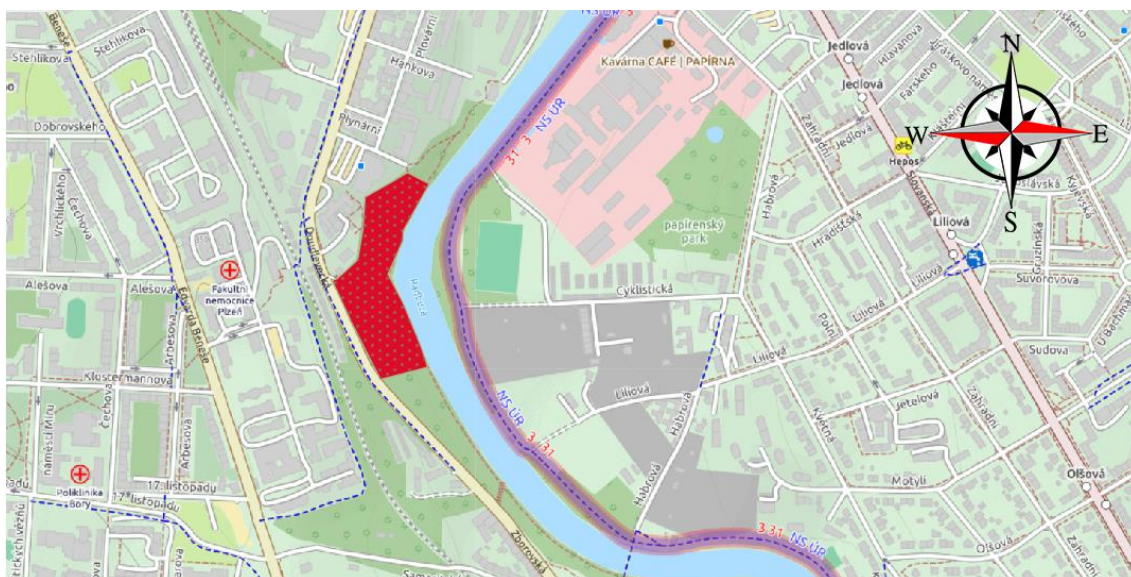
Zanedlouho, v březnu 2014, proběhl pod záštitou Pěstuj prostor plánovací workshop, který se právě úpravami Městské plovárny měl zabývat. Setkání se účastnili zástupci centra protidrogové prevence, kanoistického klubu, přizvaní odborníci a zástupci města. Účastníci po diskuzi vybrali několik nápadů, kterými chtěli zkultivovat tamní prostředí. Jednalo se především kultivaci stromů a s tím související proslunění prostoru, návrh na podium, propojení s protějším břehem řeky Radbuzy, půjčovna lodí nebo kavárna. Ta měla být situována v garáži, která stojí vedle domu, v němž sídlí CPPT a ve které původně byla zahradní restaurace (Sivák et al. 2014).

V návaznosti na březnový plánovací workshop se v druhé polovině července roku 2014 uskutečnil první dvoutýdenní workcamp. Jeho hlavním pořadatelem byla vedena Plzeň 2015, o.p.s., v rámci programu Pěstuj prostor a Open A.i.R¹³. Do realizace programu se zapojilo i Centrum protidrogové prevence a terapie, jehož pacienti na Městské plovárně různými způsoby vypomáhali. V rámci workshopu proběhl nejdříve společný úklid, který byl zakončený sousedským večerem a v dalších dnech zde probíhaly události jako koncerty, divadlo nebo tematické přednášky (Sivák 2014).

¹³ Jedná se o umělecký rezidenční program, v jehož rámci probíhají zahraniční stáže autorů z různých oborů (Plzeň 2015, o.p.s. 2017).

Obrázek č. 2 Lokalita Městské plovárny

(Zdroj: Openstreetmap.org, zpracováno autorem)



Do programu se zapojilo deset zahraničních dobrovolníků, ke kterým se přidali obyvatelé z okolí plovárny. Z původních arkád, které se během komunismu změnil ve zmíněnou garáž, vznikla přednášková místnost a bar, stejně jako se zkultivovala přebujelá zeleň a odklidily odpadky, které sem během let nanosili bezdomovci, jenž tu dříve nacházeli útočiště. Během dvou týdnů zavítalo na tuto akci dohromady přibližně 1200 návštěvníků a jednal se tak o první velkou událost, která restartovala život Městské plovárny (Pěstuj prostor, z.s. a Plzeň 2015, o.p.s. 2014). To dokládají i slova tehdejšího převozníka na plovárně:

„No, ten první rok, ten 2014, těch 14 dnů, to byl prostě boom. Jako obrovské. To fungovalo i to převoznictví, který se stalo takovou jednoduchou reklamou. Každý se ptal, teď tam chodili ty pamětníci a tak ... všichni z toho bylo naprosto hotoví a tak. Pamětníci vzpomínali a bla bla bla. Na to byly navázaný i ty fotky od lidí z Majáku, který tam ukazovaly nějak od toho roku 1912 a nějaký ty vojenský a jak to tam vypadalo dřív. Prostě to ty lidi zaujalo.“ (Rozhovor s plovárenským převozníkem, 23.3.2017)

Ve zbytku roku se na plovárně konaly další pravidelné akce jako další společné uklízení prostoru. Podle převozníka se v místě navíc vytvořila jakási malá komunita vracejících se lidí, kteří pomáhali s pracemi. Nejednalo se o všem výhradně o občany, kteří by bydleli v blízkosti plovárny.

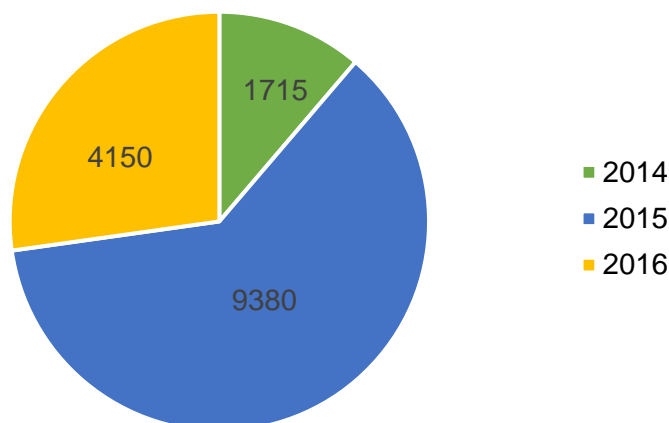
4.2.1.3 Plovárna v roce 2015

Pro rok 2015 se měl projekt Městské plovárny a její obnovy stát jakousi výstavní skříní projektu Pěstuj prostor. Měl zde probíhat „celoroční program odborných přednášek, kulturních akcí, rodinných odpolední apod.“ (Reifová et al. 2016, s. 210).

„My jsme se rozhodli, že ta plovárna by se měla stát do jistý míry vlajkovou lodí toho Pěstuj prostor, že se tam udělá pravidelnej víkendovej provoz. Že od května do října, že lidi se tam naučí, bude tam víc akcí. A ta dvapátnáctka byla fakt našlapaná.“ (Rozhovor s plovárenským převozníkem, 23.3.2017)

Význam Městské plovárny v roce 2015 potvrzují i dostupné statistiky, podle kterých se celková návštěvnost plovárny mezi roky 2014 a 2015 zvedla více než pětinasobně. To ostatně graficky potvrzují následující statistické údaje. Graf č. 1 na následující straně nabízí celkovou návštěvnost Městské plovárny v období mezi lety 2014 – 2016:

Graf č. 1 Návštěvnost Městské plovárny mezi roky 2014 - 2016



(Zpracováno podle Pěstuj prostor, z.s. 2016c)

Pozn.: Výrazný podíl na návštěvnosti v roce 2015 měla akce Festival světla, které se zúčastnilo přibližně 5000 návštěvníků (Svoboda 2016, s. 79).

Na druhou stranu tabulka č. 1 ukazuje, že plovárna byla v roce 2015 skutečně nejdůležitějším prostorem, kde spolek Pěstuj prostor působil. V místě plovárny totiž více organizoval než polovinu akcí, které buď pořádal samostatně nebo ve spolupráci s jinými organizacemi – ať už se zapsaným spolek Sidewalk (který je v současnosti i spoluprovozovatelem plovárny a o kterém se zmíním dále v textu), Majákem Plzně nebo CPPT.

Tabulka č. 1 Účast spolku Pěstuj prostor na akcích v rámci EHMK v roce 2015
(Zpracováno podle Svoboda 2016, s. 79)

	Celkem	Z toho na plovárně
Absolutní četnost	39	22
Relativní četnost	100%	56%

Výrazným milníkem na Městské plovárně v roce 2015 byla hned první událost, která se na tomto místě konala. Jednalo se o již zmíněný Festival světla na konci února, který probíhal v prostoru celého města a Městská plovárna byla jednou z odpočinkových lokací na trase, kterou měli návštěvníci možnost navštívit. Jak ovšem dokazuje výpověď převozníka k tomuto tématu, na plovárnu se vinou ne zcela přehledné mapy pro

účastníky dostavilo několikanásobně více návštěvníků, než všichni předpokládali.

„Jako největší věc, co tu plovárnu nakoplo, tak byl festival světla. To šlo prostě podél řeky a že plovárna se do toho zapojí. Nám se úplně nechtělo, protože to prostě bylo v únoru a my jsme věděli, kolik s tím bude práce. Tam všechno bylo improvizovaný, to zázemí nemělo kvalitu. A to bylo někdy v únoru, no a vlastně omylem se stalo, že ten program tý procházky se zastávkama, že jsme měli být na posledním místě a ono se stalo, že jsme byli vytištěni na prvním místě. Tím pádem, i když to nebylo daný kde je začátek a kde je konec, tak každé si myslel, že na tý plovárně to začíná. A my jsme si připravili nějaký občerstvení, výzdobu, tohleto. Já jsem tam převážel v noci s barevnýma lampionama a tam se během chvíle objevilo jako stovky, nepočítatelně, se protočilo přes tisícovky lidí, největší návštěvnost vůbec. Vypadalo to dobře a ty lidi si prostě řekli je co je to tady za místo. (Rozhovor s plovárenským převozníkem, 23.3.2017)

Je tedy zřejmé, že událost Festival světla, v jehož rámci nebyla plovárna ani mezi devíti místy na oficiální trase, zapříčinil nepřilíš přehledně vytištěným průvodcem nejvyšší návštěvnost v novodobé historii plovárny a zajistil, že se dostala do širšího povědomí občanů (mapu s trasou Festivalu světla naleznete v Přílohách práce jako Přílohu č. 1). Raketový start popularity plovárny tak byl do jisté míry i nezamýšleným důsledkem. Vliv projektu EHMK tak byl v tomto kontextu zřejmý. Ačkoliv se projekt Pěstuj prostor ještě před začátkem roku 2015 osamostatnil do jisté míry v nezávislý projekt a v návaznosti na něj i projekty otevřené výzvy včetně plovárny, EHMK pomáhalo projektům po marketingové stránce a výraznou reklamou, např. na sociálních sítích či zařazením projektů Pěstuj prostor do oficiálního programu.

„...mohli jsme být ve velkém programu měsíčním, tak jsme si tam dávali svoje fotky. Působilo to jako jeden projekt, což jako byl. A byly to peníze, který bychom my nezaplatili. To fungovalo parádně.“ (Rozhovor s plovárenským převozníkem, 23.3.2017)

Další důležitou formou podpory a vlivu projektu EHMK například na provoz Městské plovárny bylo tedy i financování činnosti. Podle výpovědi členky spolku Pěstuj prostor byla finanční podpora od Plzeň 2015, o.p.s. v roce 2015 výrazná, a i na přidělování financí na jednotlivé akce byl znát vliv projektu EHMK.

„Já nevím z hlavy čísla, ale když děláme třeba plovárenský dny, tak na ty první [v roce 2015 – pozn. autora] byl rozpočet dejme tomu, 150-200 tisíc na tři dny a následující rok jsme to udělali třeba za 20 nebo 30 tisíc. V takovém nějakým poměru ... v některých záležitostech bylo rozhodně poznat, že v roce 2015 měli [úředníci zodpovědní za přiřazování grantů – pozn. autora] nařízeno prostě nekomplikovat věci ... tak my že jsme byli součástí 2015, tak to financování z jejich strany nebo z jejich zdrojů bylo samozřejmě velkorysejší.“ (Rozhovor s členkou spolku Pěstuj prostor, 8.4.2017)

Plovárna ovšem nebyla ‚živa‘ čistě z finančních zdrojů projektu EHMK. Alternativní snahou byla crowdfundingová kampaň z dubna 2015, ve které chtěli zástupci plovárny získat finanční podporu na nákup loděk pro převoz přes řeku. Jednalo se tak o jakousi snahu podpořit rozvoj plovárny i zdola.

„A pak další věc, to byla hlavně marketingová věc a částečně praktická věc, tak to byla crowdfundingová věc na everfundu na výběr lodí, kdy jsme prostě rok předtím měli loď půjčenou, ale chtěli jsme tam půjčovat lodičky. Ať už jako další službu a zároveň jako jistej přivýdělek do toho provozu ... s kamarádem jsme udělali video a vybíralo se asi 35 tisíc, ne

jako velká částka, ale ten marketingovej dosah byl v mnohem vyšších číslech.“ (Rozhovor s plovárenským převozníkem, 23.3.2017)

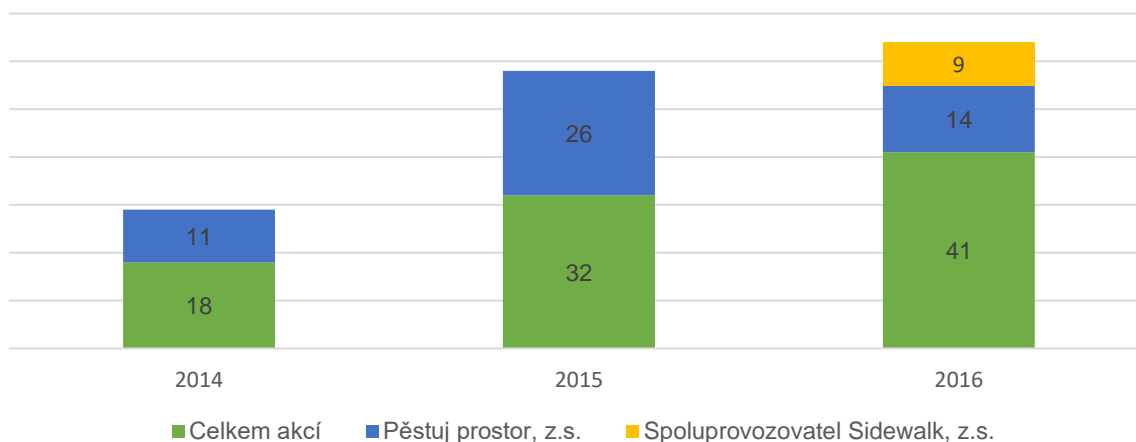
4.2.1.4 Plovárna po roce 2015

Jak uvádí pololetní zpráva činnosti spolku Pěstuj prostor za minulý rok, „Městská plovárna funguje (tedy v roce 2016) i v nízkorozpočtové variantě a prací z minulých let zúročuje v podobě zájmu řady externích organizací o pořádání vlastních plovárenských akcí,“ (Pěstuj prostor, z.s. 2016b, s. 1). Po skončení projektu EHMK začala plovárna skutečně fungovat odlišným způsobem, než v roce 2015. Jedním ze způsobů, jakými plovárna funguje až do dnešních dní, je tzv. outsourcování akcí, tedy poskytnutí prostorů zájemci o uspořádání vlastní akce za poplatek. Podle bývalého převozníka a provozovatele totiž nebyl model z roku 2015, kdy na Pěstuj prostor na plovárně pořádalo drtivou většinu událostí, trvale udržitelný.

„Co to skončilo, ta 2015, pak jsme na jaře zase byl úklid na plovárně, komunitní akce, den na molu, všechno stejný. A hledalo se, protože to bylo neudržitelný ve stejným množství to udělat, kdy jsme pořádali neskutečný množství těch akcí, řekli jsme ‚hele to prostě musíme vyškrtat, nebo se odděláme.‘ Je to fajn, když si tam takhle zajdeš jednou za čas udělat akci, která se povede, na kterou přijdou lidi. Je to fajn, udělá ti jako změnu toho režimu, ale hrozně to vyčerpává. Takže ve 2016 se řeklo, že víc akcí se bude outsourcovat, že si někdo půjčí prostor, něco tam udělá, nějaký spřátelený projekty. Což se povedlo, protože v 2016 víc než polovina těch projektů, tak ty udělal někdo jinej.“ (Rozhovor s plovárenským převozníkem, 23.3.2017)

Tato slova dokládají o dostupné statistické údaje o pořadatelství akcí na plovárně mezi lety 2014 až 2016. Přes 65% všech akcí v prostoru plovárny v roce 2016 neuspořádal spolek Pěstuj prostor.

Graf č. 2 Přehled akcí a pořadatelství na Městské plovárně mezi lety 2014 - 2016



(Zpracováno podle Pěstuj prostor, z.s. 2016c)

Jak patrně, v roce 2016 se spoluprovozovatelem plovárny stal zapsaný spolek Sidewalk, jehož člen je v současné době přímo provozním objektem. Jak jsem již zmínil, jeho výpovědi k příběhu plovárny ovšem bohužel nemůžu na jeho žádost využít. Důležitým tématem všech rozhovorů ale byla budoucnost Městské plovárny především ve vztahu k udržitelnosti jejího provozu a další proměně celého prostoru. Zásadní otázkou je samozřejmě problematika financování plovárny a způsob, jakým by si sama na sebe mohla vydělávat.

„...plovárna je naprosto udržitelný samofinancující se projekt. Víím, že má tuhle ambici, nebo chci aby měl tuhle ambici. Protože máš tam přeci jenom normální provoz, točíš tam pivo a jde o naučit ty lidi, že tam za ten koncert můžou i zaplatit. To byl prostě můj cíl, aby to nebylo závislé na tomhle [na grantech, které dotují provoz. Drtivá většina akcí totiž byla od znovuotevření plovárny přístupná zdarma – pozn. autora]. Protože jsme přesně věděli, že skončí 2015 a seškrtně se to a plovárna skončí. Během toho roku 2015 bylo jako všechno zadarmo a v září jsem dělal jeden koncert jako takovou vlajkovou loď, že se platilo asi 130 korun vstup v otevřeném prostoru, kam ti stejně vleze každej. A bylo hnusný počasí, ale

stejně za 130 korun tam přišlo tolik lidí, že se zaplatila kapela a zaplatili se brigádníci. Takže nula, což bylo super. (Rozhovor s plovárenským převozníkem, 23.3.2017)

Problémem, který s sebou projekt Evropského hlavního města přinesl, byl bezesporu možná až předimenzovaný objem a frekvence akcí, které se na plovárně konaly.

„Mělo to strašně zvláštní start, že to nebylo postupný, ale hned nahoru, a to byl jeden z důvodů, proč já jsem neměl důvod proč tam bejt, protože jsem věděl, že to další rok nebude lepší. Že 2016 nebude lepší. Že nebude, jak to zlepšit. Nebudou žádné peníze. S vypětím všech sil by to bylo stejné, ne-li horší. A ta laťka bylo tak vysoko, že další šance na tý plovárně je zainvestovat to nějakým velkým penězma, upravit ten prostor trvale. Protože první dva roky, potažmo ten třetí, tak lidi šli a říkali je vy to tady máte hezký, vy se tady fakt snažíte. V takových podmínkách, že se snažíte. Jenže když už to je třetí, čtvrtý rok, tak je to takový hej sakra, tak už s tím k...a něco udělejte. Něco podobného bylo v moving station a spolkem Johan, který tam byli přes deset let a bylo to pořád stejně improvizovaný. Na začátku jako nadšení, že to jsou zajímavý prostory a tohleto. Ale musela někdy přijít ta chvíle, kdy se to posune dál. Jinak by to zaniklo. To samý je teď cíl tý plovárny. Aby to nezaniklo, tak se tam musí něco jako totálně změnit. Přestavět ty garáže, udělat pořádný zázemí, záchody. (Rozhovor s plovárenským převozníkem, 23.3.2017)

Ačkoliv se změnil model, jakým plovárna v současné době funguje, ambice udržet ji v provozuschopném stavu, respektive udržet ji při životě a rozvíjet ji, provozující spolek Pěstuj prostor beze sporu má.

„Dlouhodobý cíl náš tady je dostat tu plovárnu do takového stavu, aby bylo možné to občerstvení provozovat natolik efektivně, že fakt z větší části se pokryjou náklady na provoz z toho a nemuseli bysme být tak závislí

na grantech. Třeba bychom ty granty využili na pořádání nějakých akcí, ale ty peníze na provoz aby šly z tohohle no.“ (Rozhovor s členkou spolku Pěstuj prostor, 8.4.2017)

Jak mi sdělila členka Pěstuj prostor, spolupráce s Plzeň 2015, o.p.s. už nepokračuje, zato je současným cílem spolku navázat užší spolupráci s magistrátem města Plzně a jednotlivými městskými obvody. To se týká i případu Městské plovárny ve smyslu další revitalizace prostoru a podpory provozu plovárny.

„Měli jsme nějaký jednání s městem a vypadá to že jsou docela nakloněni té myšlence [podpoře provozu plovárny – pozn. autora]. Byli by schopni to i nějak pokrýt, ne třeba přímo penězi, ale třeba vodárna je nějak propojena s městem a asi má nějaký závazky, tak že by přišli pomoci s věcmi co se týkají vody třeba zadarmo, a tak že by to bylo financovaný třeba částečně tímhle způsobem. Ale představujeme si to tak, že by se zapojili dobrovolníci, jak to vlastně děláme od toho roku 2014 a motá se kolem toho spousta lidí. Že by se udělal nějaký projekt a naplánovalo se, že tohle jsou schopný udělat dobrovolníci, na tohle potřebujeme firmu a co nejvíc bychom z toho dělali sami. (Rozhovor s členkou spolku Pěstuj prostor, 8.4.2017)

Problémem, který jsem během rozhovorů identifikoval, jsou majetkové poměry ve vztahu k areálu plovárny a objektům v něm. Podle členky Pěstuj prostor totiž veškeré objekty patří městu Plzeň, od kterého si Centrum protidrogové prevence a terapie pronajímá hlavní budovu i garáže. Ty si dále přepronajímá Pěstuj prostor jako svoje zázemí a bar, který je na základě smlouvy o spolupráce poskytuje spolku Sidewalk, tedy spoluprovozovateli plovárny. Obdobná situace panuje i ohledně pozemků kolem budov.

„A ty pozemky jsou taky města a na to si každéj rok vyřizujem zábor veřejnýho prostranství, že jim dáme nějakou žádost, co tady budeme dělat, nějakěj seznam akcí a dostaneme povolení to tady mít. Doted' to bylo jednoduchý, podali jsme žádost, odklepnuto. Ale letos, nebo ještě vlastně vloni se tam vyměnili úředníci a ti zas k tomu mají úplně jiný přístup. Je to pro nás docela podstatná záležitost. Pozemek je města a do správy ho má svěřenej Správa veřejnýho statku města Plzně a některý ty pozemky, asi všechny, na který si potřebujeme dělat zábor, tak má ještě do údržby svěřenej městskej obvod. A ten obvod dostává od Správy statku nějaký obecný vyjádření, za jakých podmínek ten obvod může dovolovat ty zábory. A loni a předchozí roky, tím že tam byl vstřícnější úředník, tak byl schopnej na základě tohohle celoročního obecnýho stanoviska nám to tady povolit. Ale ted' když se vyměnili, tak to chtějí řešit nějak individuálně s tou správou statků jenom tady tenhle prostor a je to strašně složitý.“ (Rozhovor s členkou spolku Pěstuj prostor, 8.4.2017)

Jak tedy vyplývá z poměrně komplikovaných majetkových a především pronajímatelských vztahů ohledně budov a pozemků na plovárně, jedinou šancí, jak udržovat plovárnu v provozu, je pro Pěstuj prostor forma pronájmu. Jelikož pozemky i budovy patří městu, nevyplatí se možnost do objektů investovat významnější sumu peněz a tím podpořit revitalizaci prostoru. Zároveň ale právě další revitalizace fyzického prostředí je podle participantů klíčovým bodem v budoucnosti plovárny¹⁴.

K případu Městské plovárny tedy lze shrnout to, že projekt EHMK a vybrání podnětu obnovy plovárny do otevřené výzvy Pěstuj prostor byla

¹⁴ Co se celkové rekonstrukce prostoru plovárny týče, vzniklo na toto téma již několik studií. Jednu z nich si nechal vypracovat Útvar koncepce a rozvoje města Plzně už v roce 2014. Na katedře architektury ČVUT v Praze navíc na téma revitalizace Městské plovárny vznikla bakalářská práce. Vizualizace k návrhům naleznete v Přílohách této práce jako Přílohu č. 2 a Přílohu č. 3.

důležitým krokem, jak ji přivést zpět k životu. Vliv EHMK byl samozřejmě nejvýraznější po finanční a marketingové stránce. Do jisté míry negativním důsledkem projektu ovšem byl fakt, že především během roku 2015 byl provoz plovárny a akce na ní pořádané, stručně řečeno, v obrovském množství, a takový objem byl hned v příštím roce neproveditelný. Jisté řešení přišlo v podobě přepronajímání plovárny externím subjektům, které zde pořádaly vlastní akce. Městská plovárna ale v současné době není výdělečným projektem a k tomu, aby do ní mohlo být výraznějším způsobem zafinancováno, brání fakt, že provozovatelé – tedy spolky Pěstuj prostor a Sidewalk – jsou pouze nájemci. Jistou nadějí do budoucnosti mohou pro plovárnu být náznaky ochoty spolupráce zástupců města Plzně s Pěstuj prostor.

4.2.2 Případová studie: Prameny na Roudné

Prameny na Roudné mají leccos společného s Městskou plovárnou. Oba projekty totiž vzešly z otevřené výzvy Pěstuj prostor, ovšem jak uvidíme, výzva v případě pramenů zapůsobila odlišným způsobem, než jak tomu bylo u Městské plovárny. Nejprve tedy popíšu historii oblasti, která sahá hluboko do minulosti, abych následně ukázal, jak projekt EHMK a na to navázaná aktivita Pěstuj prostor ovlivnila jeho příběh a také místní obyvatele.

4.2.2.1 Historie oblasti roudenských pramenů

Okolí roudenských pramenů píše svoji historii už od dob založení města Plzně v roce 1292. Městskému osídlení předcházela síť vesnic, které se rozvíjely v návaznosti na výstavbu kostelů v období raného středověku. Mezi nejvýznamnější kostely té doby patřil kostel Sv. Jiří ve vesnici Doubravka a kostel Všech Svatých, v jehož blízkosti se nacházela již zaniklá ves Záhoří. Právě kostel Všech svatých se dodnes nachází v těsné blízkosti pramenů. Směrem na jih od pramenů, tedy směrem

k historickému jádru Plzně se nacházela vesnice Malesice, které se po založení Nové Plzně stala jejím předměstím a nesla název Malické a později Saské předměstí (Kadaníková a Čížek 2014, s. 1). Důležitou součástí osídlení v těsném okolí roudenských pramenů byla i tvrz Kunčín hrádek. První dochovaná písemná známka o Kunčíně hrádku pochází z roku 1385, ovšem o její přesné poloze se až do dnešních dní vedou spory (Rožmberský 2010, s. 5–6).

První písemnou zmínku o pramenech jako takových můžeme datovat do roku 1459 (Mácha a Motejzík 2014b, s. 11). Objevené prameny tehdy byly používány jako místní zdroj vody pro obyvatelstvo zmíněného Malického předměstí. Plzeň jako taková byla v té době dostatečně zásobena vodou z řek a studní, které byly vytesány v podloží pod měšťanskými domy. Důležitým okamžikem bylo rovněž vybudování vodárny v dnešní Pražské ulici nedaleko Náměstí republiky. Ovšem v návaznosti na demografický a geografický rozmach Plzně, začínající už od poloviny 18. století vznikla nutnost modernizace městského vodohospodářského systému. Ke konci 18. století se tak uskutečňuje výstavba dřevěného samospádového vodovodu, který měl zásobovat rozrůstající se Plzeň (Kadaníková a Čížek 2014, s. 2). Vodovod od pramenů na Roudné, který byl dlouhý zhruba 1850 metrů, byl v roce 1833 přenesen i do technických map Plzně. Voda samospádem přitékala k vodárenské věži v Pražské ulici, kde bylo čerpána do vodní nádrže (Mácha a Motejzík 2014b, s. 11).

Vodovod pokračoval přes řeku Mži do historického jádra, kde ve své době napájel více než deset kašen, z toho čtyři na náměstí. Voda byla do centra z Roudné dopravována až do roku 1919, ovšem po konci první světové války bylo od přivádění vody z místních studánek opuštěno a vybudované potrubí začalo být využíváno pro přívod vody pro Roudnou (Kadaníková a Čížek 2014, s. 2; Mácha a Motejzík 2014b, s. 11). Město

Plzeň totiž v té době uzavřelo smlouvu s tehdejší měšťanským pivovarem, která ji umožnila čerpat vodu ze studny na Zadní Roudné a prameny na Roudné tím ztratily svůj původní význam.

Důležitým bodem v historii pramenů je ovšem vznik osady Amerika, která vznikla nedaleko pramenů už v polovině 19. století. Jednalo se o kolonii hornických domků a postupem času zde sídlili drobní řemeslníci. Právě pro osadu Amerika byly roudenské prameny klíčovým zdrojem pitné vody. Ovšem na konci 2. světové války byla jak osada, tak levý z pramenů zasažen při bombardování, ze kterého od té doby nepramení voda a fungují tak pouze zbývající dva prameny. Osud osady Ameriky se naplnil v 80. letech 20. století, kdy byla zdemolována, aby uvolnila místo nově vznikající Fakultní nemocnici, která dodnes úzce sousedí právě s prameny (Mácha a Motejzík 2014b, s. 11; Rožmberský 2010, s. 29). V posledních letech byla v prostoru pramenů snaha o jakousi kultivaci především z řad místních obyvatel, či boleveckými hasiči, ovšem nejednalo se o žádnou systematickou údržbu a prameny tak neutěšeně zarůstaly zelení (Kadaníková a Čížek 2014, s. 3).

4.2.2.2 Otevřená výzva oživuje komunitu i prameny

Novodobá historie pramenů na Roudné se začala, stejně jako v případě Městské plovárny, psát v roce 2014. Jeden z místních obyvatel, který se zároveň stal klíčovým aktivistou ve vztahu k pramenům, totiž do otevřené výzvy Pěstuj Prostor podnět k jejich kultivaci. Hlavním cílem podnětu bylo jednak vyčištění celkového prostoru, ale rovněž i kultivace zeleně, oprava cihlových stavbiček, vyčištění koryt pramenů, vytvoření zpevněných pěších tras či umístění nového mobiliáře (Pěstuj prostor, z.s. 2014).

„Už předtím jsem se delší dobu znal s předsedou Pěstuj prostor. To byla jedna věc, že jsem se s nima znal, ne jako spolek, ale spíš personálně.

A druhá věc, rodiče se přestěhovali na Roudnou. Já už sice byl v Praze, ale pořád to plzeňský zázemí bylo u rodičů a tím, že jsme se přestěhovali kousek od pramenů, tak jsme to místo objevili a přišlo nám prostě, že má velké potenciál a v ten moment se to potkalo s tou výzvou...Nepamatuji si co jsme objevili dřív, jestli prameny, nebo tu výzvu, prostě se to v tu chvíli potkalo. Takže jsme tu výzvu podali, jakoby bez očekávání. Trošku jsem jako tušil, že by to mohlo vyjít, protože předseda Pěstuj prostor s námi konzultoval způsob jak podat tu žádost a bylo očividný, že má zájem o to aby to bylo podaný dobře, takže jsem tušil, že by to mohlo vyjít. Ale bylo to spíš bez očekávání.“ (Rozhovor s autorem podnětu, 10.4.2017)

Obrázek č. 3 Jeden z pramenů na Rodné (Zdroj: Pěstuj prostor)



Otevřená výzva Pěstuj prostor na pramenech na Roudné zapůsobila odlišným způsobem, než tomu bylo v případě Městské plovárny. Jak totiž říká aktivista a zároveň autor podnětu, vytvořila se na Roudné semknutá komunita místních občanů, kteří vzali prameny za své.

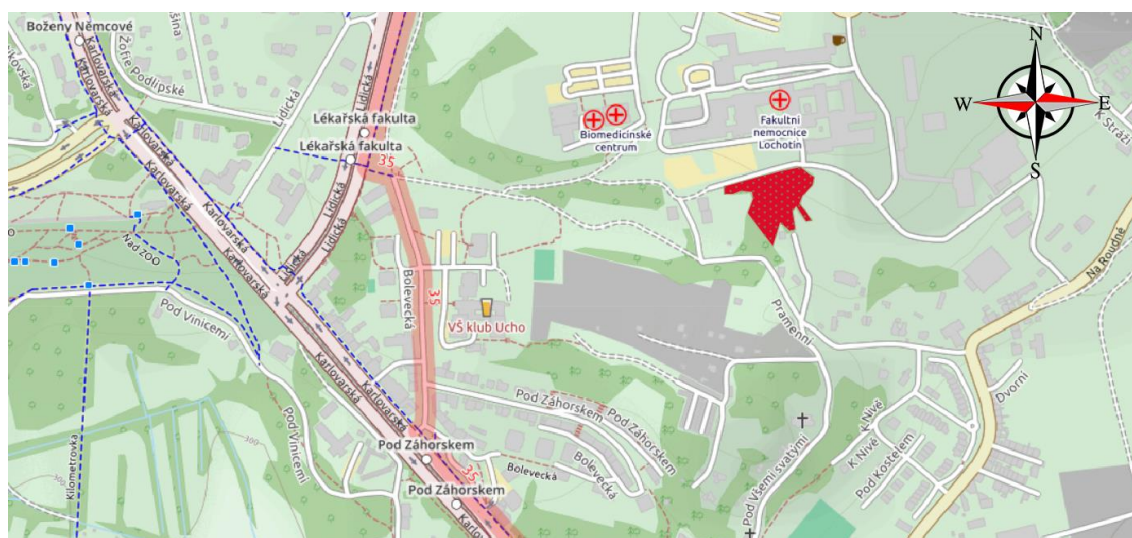
„Já myslím, že bysme bez té výzvy nebyli nuceni k té komunitnosti. Možná bychom se spolu seznámili a nějak k tomu došli. Myslím, že ta výzva byl podnět nastartovat tu společenskou stránku věci. Že nás to jakoby inspirovalo. Moc nás nenapadlo předtím to dělat komunitně. Moc jsme tomu nevěřili a do dneška vlastně nevěřím tomu, že by to v nějakých jiných částech města fungovalo než na té Roudný.“ (Rozhovor s autorem podnětu, 10.4.2017)

Jak mi můj participant sdělil, komunita, která se kolem pramenů díky otevřené výzvě utvořila, čítá asi deset stálých členů včetně majitele místní firmy zabývající se rizikovým kácením stromů a kultivací zeleně, který je pro udržování pramenů klíčovou postavou. *Roudeňáky*, jak se obyvatelé Roudné sami s oblibou nazývají, ovšem kromě zájmu o prameny pojí dohromady ještě jedna záležitost. Jedná se o odpor k realizaci stavby silničního průtahu, který by měl vést právě přes Roudnou (viz Nedvěd 2015).

„Na té Roudný drží lidi pohromadě ta revolta proti tomu průtahu, to je jedna věc. A druhá věc si myslím, že ty lidi chápou ty historický souvislosti, že tam je ten kostel Všech svatých a taky si myslím, že jsou tam jako výrazný osobnosti té čtvrti. Že tam jsou, no.“ (Rozhovor s autorem podnětu, 10.4.2017)

Obrázek č. 4 Lokalita pramenů na Roudné

(Zdroj: Openstreetmap.org, zpracováno autorem)



Na konci června roku 2014 tak proběhla iniciační akce, kterou skupina občanů připravila pro prodiskutování budoucnosti pramenů a komunitního plánování. Diskuze se zúčastnilo asi 30 roudenských obyvatel. Na základě této první schůzky proběhly v září a říjnu 2014 dvě brigády, během kterých dobrovolníci provedli seš trávy, úklid odpadků apod.

I v roce 2015 se opakovaly události podobné těm v předchozím roce. Hlavním tématem projektu byla kultivace pramenů, která začala v květnu 2015 první brigádou. Ta se poté opakovala i v říjnu. Významnou událostí, která měla zviditelnit projekt obnovy pramenů i za hranicemi Roudné, byl letní workcamp, který proběhl v červenci. Jednalo se o dvoutýdenní akci, jejíž první část se odehrála právě na pramenech a druhý týden se poté přestěhoval na Městskou plovárnu. Mezinárodní skupina dobrovolníků zde pracovala na zahradnických pracích, vybudovali tzv. pocitový chodník, který sestával z vyschlého koryta jednoho z pramenů a připomínal bývalý tok pramene (Pěstuj prostor, z.s. 2015). Jak ovšem poznamenal autor podnětu obnovy pramenů, pořádání mezinárodního workcampu v lokalitě,

kterou vzali za svou především místní obyvatelé, způsobilo, alespoň podle jeho názoru, svým způsobem pozoruhodný rozpor;

„My jsme z toho měli trochu rozporuplný pocit, protože došlo k následující věci. Nejdřív po nás totiž chtěli [Pěstuj prostor – pozn. autora], aby ten projekt byl jakoby komunitní a jakoby nás tak směřovali, ale najednou to mělo bejt mezinárodní. Oni si asi představovali, že to jako půjde dohromady s těmi komunitními záležitostmi, ale ono to podle mě dohromady jako nešlo. A teď si zpětně říkáme, jestli to ty lidi trochu neodradilo.“ (Rozhovor s autorem podnětu, 10.4.2017)

Jednou z věcí, která mě totiž zajímala, byla otázka, zdali přinesl rok EHMK pramenům větší pozornost ze strany ‚okolního světa‘. Jak ovšem participant naznačil během rozhovoru, snaha uspořádat akci většího rozsahu v kontextu semknuté komunity na Roudné nepřinesla jednoznačný úspěch

4.2.2.3 Kdo se bude starat o prameny?

Klíčovou kapitolou v celé ‚novodobé‘ historii pramenů je jednání s odpovědnými městskými úřady a majiteli pozemků, které tvoří prameny na Roudné. Důležitou roli v těchto vyjednáních, která měla dopady na možnost udržování prostoru, hrál spolek Pěstuj prostor a hlavní organizátor projektu obnovy pramenů. V roce 2014 proběhlo setkání se zástupci Správy veřejného statku města Plzně a Fakultní nemocnice Lochotín, která ovšem nepřinesla valnějších výsledků. Hlavním požadavkem ze strany komunity bylo převedení péče o zeleň v okolí pramenů ze strany Správy veřejného statku na Odbor životního prostředí městského obvodu č. 1. Toto se však povedlo až v minulém roce.

„Co udělalo pěstuj prostor hodně dobře - ono je to tam majetkově hodně rozsekaný - je tam cíp, kterej patří asi deseti lidem, vůbec nevím jak se to stalo. Část je města, což znamenalo, že to měla pod správou Správa veřejného statku, která řekla ‚my nemáme prachy, sekáme tady dvakrát ročně‘, což bylo hrozně málo. A pěstuj prostor se podařilo vyjednat s ÚMO1 a se Správou, že se ty pozemky převedou pod ÚMO1 a ty přislíbili, že budou mít víc prostředků na tu zeleň, takže se to seká čtyřikrát ročně. Ta starost o tu zeleň už není na nás, což je výborný. Ale problém je, že se jedná jen o pozemky města. Město neobhájí to, že seká pozemky nemocnice, která je zase státu. A ty pozemky blíž k nemocnici jsou jejich. A ty nám otevřeně řekli, že jakoby oni to maj za plotem už a že nemaj zájem o to to udržovat.“ (Rozhovor s autorem podnětu, 10.4.2017)

Aktivita roudenské komunity spolu s podporou spolku Pěstuj prostor tak vyústila v zajištění kontinuální údržby pramenů, což je jeden z hlavních cílů komunity do budoucna. Důležitost svěření údržby o zeleň na pramenech potvrzuje i členka Pěstuj prostor.

„Tím, že něco má správa statků a něco obvod, tak o to se původně měla starat správa statků, oni na to docela kašlali a že my jsme se ve spolupráci s těma roudeňákama začali starat, nebo teda tady spíš ty roudeňáci jsou akční, tak se jednička nabídla, že by to vzala pod sebe a sekali to sami.“ (Rozhovor s členkou spolku Pěstuj prostor, 8.4.2017)

V současné době je tak osud pramenů v rukou jak místní komunity, tak v rukou Pěstuj prostor, z jejichž výzvy oživení pramenů původně vzešlo.

„Ty místní si tam spíš řeší takový jako opakovaný akce, že tam mívají brigádu na jaře a na podzim a my tam v uvozovkách zajišťujeme ten rozvoj, že se jim snažíme vždycky přihrát nějaký prostředky aby se tam mohlo něco udělat. Ale oni se do toho sami zapojují.“ (Rozhovor s členkou spolku Pěstuj prostor, 8.4.2017)

Co se týče blízké budoucnosti pramenů, hlavní snahou místní komunity je především rozvíjení tamního mobiliáře a pokračování v kultivaci prostoru. Díky tomu, že otevřená výzva Pěstuj prostor stále pokračuje dalším ročníkem, mají aktivní dobrovolníci šanci žádat o finanční podporu pro kultivaci pramenů právě jejím prostřednictvím. Jako hlavní úkol si teď můj participant dává propojení pramenů a areálu Fakultní nemocnice pomocí obnovy vybudování schodiště, které by vedlo k areálu místního oddělení psychiatrie. Díky tomu by mohli být do komunitního života na pramenech zapojeni i někteří tamní pacienti.

„Tam jde o to, že přímo nad pramenama je ta vysoká budova a v nižších patrech je oddělení psychiatrie. Což nám přišlo dobrý v tom, že pacienti psychiatrie mají některý jiné režim a kamarád je doktor na psychiatrii a říkal, že to tam občas využívají. A zároveň, že se tam bojí, protože to tam bylo zarostlý a tak. Takže my jsme argumentovali tím, že je to blízko, že by to pacienti mohli využívat. Ještě jsme tam chtěli udělat

branku na přirozený trase k tý nemonici aby se to nemuselo obcházet. Ta tam snad i byla, než se postavila ta gynekologie. Takže bych hrozně rád ty schody.“ (Rozhovor s autorem podnětu, 10.4.2017)

5 ZÁVĚR

Co mají tedy Městská plovárna a prameny na Roudné společného? Kromě toho, že jejich příběh se po rozličné minulosti začal znovu psát v roce 2014, kdy se aktivní jedinci rozhodli podat podnět do otevřené výzvy Pěstuj prostor, staly se rovněž součástí programu Evropského hlavního města kultury v roce 2015. Městská plovárna byla vybrána jako jakási vlajková loď programu Pěstuj prostor, čemuž odpovídal i objem jejího využití. To se však v následujícím roce, kdy projekt EHMK již neběžel, ukázalo jako, do jisté míry, kontraproduktivní. Jak vypověděli moji účastníci v rozhovorech, model, který byl v roce 2015, je v současné době, potažmo už během minulého roku, neudržitelný. Na druhou stranu i prameny na Roudné i s minimální finanční podporou zažily svoje veliké obrození.

Jak je patrné v kontextu historické části obou případových studií, fyzické rozvržení obou míst a na ně navazující způsoby používání a významy, které akcentuje ve svém teorii Edward Replh, se v průběhu času výrazně měnily. Jak lze ukázat na příkladu Městské plovárny, po fyzické stránce se prostor od jejího zániku v polovině 20. století výrazně změnil, a tak se změnila i funkce, kterou zastávala. Z oblíbeného rekreačního místa se stal prostor výrazně zanedbaný, který skýtal útočiště pro bezdomovce a v myslích místních obyvatel rozhodně nebyl místem, kde by se rádi zastavili. Po snahách o její revitalizaci se ovšem její význam radikálně změnil a opět našla nový obsah.

Klíčovou otázkou této práce ovšem bylo, jak zvládnou jednotlivé projekty, které se na obou místech odehrávají, přežít bez projektu EHMK a jak se ukázalo, především bez finanční a částečně marketingové podpory, která šla s projektem hlavního města kultury ruku v ruce. Co obě místa, plovárnu i prameny, rovněž spojuje, jsou majetkové poměry. Oba

prostory jsou totiž téměř stoprocentně ve vlastnictví jednotlivých městských obvodů. To způsobuje jisté problémy především v případě Městské plovárny, na které z tohoto důvodu nemůžou provozující spolky Pěstuj prostor a Sidewalk zahájit rozsáhlejší rekonstrukci. Druhým důvodem je již zmíněná finanční stránka věci. Pěstuj prostor, zcela logicky a z podstaty své formy, funguje díky nejrůznějším grantovým projektům a není tak výdělečným subjektem, stejně jako samotná plovárna.

Z trochu jiného úhlu pohledu způsobují relativní problémy i majetkové poměry v případě pramenů na Roudné. Zde totiž okolí pramenů nevlastní pouze město, ale i někteří soukromí majitelé, což v posledku ztěžuje místním aktivistům snahu v péči o místní zeleň. Spolek Pěstuj prostor se však ukázal jako užitečným zprostředkovatelem komunikace mezi roudenskou komunitou a představiteli jednotlivých institucí a díky své aktivitě zajistil alespoň částečné vyřešení tohoto problému.

Projekt Evropského hlavního města kultury však oběma prostorům, které svými příběhy patří do bohaté historie města Plzně, přinesl i některé pozitivní dopady. Díky tomu, že plovárna byla poměrně masivně propagována různými komunikačními kanály projektu EHMK, dostal se tento prostor na břehu řeky Radbuzy do povědomí široké veřejnosti nejen v Plzni a proto zde tak už minulý rok mnohé subjekty pořádaly vlastní události, což, jak mi prozradili moji participanti, může být cesta, kterou by se plovárna a život na ní mohl vydat.

Na pramenech na Roudné právě výzva Pěstuj prostor, která vznikla za podpory Evropského hlavního města kultury, rozpochybovala komunitu místních obyvatelů, a to především díky angažovanosti a zápalu jednoho z nich. Už tři roky se u pramenů, které dříve hrály klíčovou roli v životě celého města v otázce zásobování vodou, schází stabilní komunita občanů, kteří projevují snahu o místo pečovat. V současné době před

sebou navíc mají obyvatelé Roudné další projekt, díky kterému by prameny ještě více otevřeli novým návštěvníkům. Jejich prioritou je totiž vybudování přístupové cesty prostřednictvím schodů k Fakultní nemocnici, kterou by mohli využívat především pacienti psychiatrického oddělení. Na tomto příkladu tak lze bezpochyby ukázat, že veřejné místo či potažmo veřejný prostor pramenů na Roudné skutečně splňuje kvality ideálního veřejného prostranství, které jsem nastínil v teoretické části práce. Mají do něj přístup nejrůznější skupiny obyvatel, má svým způsobem inkluzivní charakter a spojuje různé záměry a ambice v jakýsi agregát. Příklad pramenů na Roudné je tedy zřejmým příkladem teoretických konceptů, které ve své práci rozvíjí Ali Madanipour.

Podobný závěr lze jistě vyslovit i k Městské plovárně, která se během posledních roků stala oblíbeným místem setkávání, a ačkoliv již nikdy nebude plnit původní účel jako na začátku 20. století, díky projektu EHMK a rovněž aktivitě několika jedinců se z ní stal městský veřejný prostor významný svým kulturním rozměrem. Že je Městská plovárna místem s potenciálem, dokládají i snahy o zpracování její revitalizace v několika architektonických projektech, k jejichž realizaci však ještě vede dlouhá cesta.

S tím souvisí i potenciální další rozvedení této diplomové práce. Jelikož jsem se soustředil pouze na perspektivu jedinců aktivních v jednotlivých projektech, jak jsem upozornil na začátku textu, bylo by rozhodně záhodno dát prostor k vyjádření i zástupcům města a městských orgánů jako je Správa veřejného statku či reprezentanti jednotlivých městských obvodů, kteří často byli prezentováni jako kámen úrazu v rozvoji toho či onoho prostoru. Právě otázka financování veřejných projektů odehrávajících se na pozemcích a v objektech, které jsou povětšinou ve vlastnictví města, by mohla být zajímavým sociologickým

polem bádání, poněvadž městský úřad je podobně jako instituce státu na úrovni celé společnosti, klíčovým aktérem ve společenském dění.

Cílem této diplomové práce tedy bylo zhodnotit dopad projektu Evropského hlavní město kultury Plzeň 2015 na podobu veřejného prostoru města Plzně. Ke svému záměru jsem využil dvou případových studií, na kterých jsem v rámci sestavení svého druhu biografie obou míst, Městské plovárny a pramenů na Roudné, vyložil celkovou historii míst a následně ukázal, jak projekt EHMK ovlivnil jejich příběh, funkci a smysl. Ukázal jsem, jaké vlivy měl projekt EHMK před svým začátkem, a především v průběhu roku 2015, jak se jednotlivé prostory, a především jedinci v nich činní popasovali s uzavřením projektu EHMK a jaké jsou vyhlídky Městské plovárny a pramenů na Roudné. Tímto tedy považuji cíl této diplomové práce za splněný.

6 SEZNAM POUŽITÉ LITERATURY A PRAMENŮ

AMBROŽOVÁ, Zuzana, 2010. Veřejné prostory malých měst - teoretická východiska. *Urbanismus a územní rozvoj*. 8(6), 14–20.

ARENDDT, Hannah, 2009. *Vita activa, neboli, O činném životě*. Přel. Václav NĚMEC. Praha: OIKOYMENH. ISBN 978-80-7298-413-8.

BANERJEE, Tridib, 2007. The Future of Public Space. In: *The Urban Design Reader*. B.m.: Architectural Press publications, s. 153–160.

BERNHARDT, Tomáš a Marie MALIVÁNKOVÁ WASKOVÁ, 2016. *Dějiny města Plzně 2*,. ISBN 978-80-87911-04-4.

BLYTHE, Ronald, 2005. *Akenfield: portrait of an English village*. London: Penguin Books. ISBN 978-0-14-118792-1.

CPPT, O.P.S., 2017. *Program následné péče* [online]. 2017. Dostupné z: www.cppt.cz/nase-zarizeni/program-nasledne-pece

CREATIVE EUROPE, 2009. *Designation of a European Capital of Culture for 2015 in the Czech Republic: Pre-selection report* [online]. 2009. Dostupné z: https://ec.europa.eu/programmes/creative-europe/sites/creative-europe/files/files/ecoc-2015-preselection-czech-rep_en.pdf

CREATIVE EUROPE, 2016. *European Capitals of Culture* [online]. 2016. Dostupné z: https://ec.europa.eu/programmes/creative-europe/actions/capitals-culture_en

DANĚK, Dominik, 2015. *Městská plovárna v Plzni - bakalářská práce*. 2015. B.m.: ČVUT.

DE CERTEAU, Michel, 1996. Vynalézání každodennosti. In: Alban BENSA *Antologie francouzských společenských věd: město*. Praha: Cefres, s. 77–96. ISBN 80-901759-7-X.

DESCARTES, René, 1984. *Discourse on method and the meditations*. Harmondsworth: Penguin Books. Penguin classics. ISBN 978-0-14-044206-9.

DOMANICKÝ, Petr, 2016. Urbanistický a architektonický vývoj města. In: Karel WASKA, Tomáš BERNHARDT a Anna PEŘINOVÁ *Dějiny města Plzně 2*. Plzeň: Statutární město Plzeň, s. 454–534. ISBN 978-80-87911-04-4.

EUROPEAN COMMISSION, 2017. *European capitals of culture; more than 30 years*. 2017.

FOUCAULT, Michel, 1999. *Dějiny sexuality I*. Přel. Čestmír PELIKÁN. Praha: Herrmann & synové. ISBN 978-80-238-5090-1.

GEHL, Jan, 2000. *Život mezi budovami: užívání veřejných prostranství*. Boskovice: Albert. ISBN 978-80-85834-79-6.

GIDDENS, Anthony, 1999. *Sociologie*. Praha: Argo. ISBN 978-80-7203-124-5.

GOFFMAN, Erving, 1999. *Všichni hrajeme divadlo: sebe prezentace v každodenním životě*. Přel. Milada MCGRATHOVÁ. Praha: Nakladatelství Studia Ypsilon. ISBN 978-80-902482-4-3.

GREGORY, Derek, Ron JOHNSTON, Geraldine PRATT, Michael J. WATTS a Sarah WHATMORE, ed., 2009. *The dictionary of human geography*. 5th ed. Malden, MA: Blackwell. ISBN 978-1-4051-3287-9.

HASKONINGDHV CZECH REPUBLIC, 2017. *HaskoningDHV Czech Republic* [online]. 2017. Dostupné z: <https://www.royalhaskoningdhv.com/en/czechrepublic>

HEIDEGGER, Martin, 2002. *Identity and difference*. Chicago, Ill.; London: University of Chicago Press. ISBN 978-0-226-32378-7.

HENDL, Jan, 2005. *Kvalitativní výzkum: základní metody a aplikace*. Praha: Portál. ISBN 978-80-7367-040-5.

INSTITUT PLÁNOVÁNÍ A ROZVOJE HLAVNÍHO MĚSTA PRAHY, 2013. *Manuál tvorby veřejných prostranství hlavního města Prahy* [online]. 2013. Dostupné z: <http://manual.iprpraha.cz/cs/manual-tvorby-verejnych-prostranstvi-manual>

K SVĚTU, 2017. *Projekt: Náplavka k světu* [online]. 2017. Dostupné z: <http://www.naplavka.ksvetu.cz/#projekt>

KADANÍKOVÁ, Martina a Jaromír ČÍŽEK, 2014. *Historie lokality Pramenů na Roudné*. 2014.

KOUTNÝ, Jan, 2004. Moderní urbanistické koncepce. *Urbanismus a územní rozvoj*. 7, 1–15. ISSN 1212-0855.

KRATOCHVÍL, Petr, 2015. *Městský veřejný prostor*. Praha: Zlatý řez. ISBN 978-80-88033-00-4.

LOFLAND, Lyn H, 1985. *A world of strangers: order and action in urban public space*. Prospect Heights Ill.: Waveland Press. ISBN 978-0-88133-136-3.

LOFLAND, Lyn H., 1989. SOCIAL LIFE IN THE PUBLIC REALM: A Review. *Journal of Contemporary Ethnography* [online]. 1., 17(4), 453–482. ISSN 0891-2416, 1552-5414. Dostupné z: doi:10.1177/089124189017004004

LOSOS, Ludvík, 2004. *Městská doprava v Plzni: 105 let MHD v Plzni v dokumentech a obrazech*. Plzeň: Plzeňské městské dopravní podniky. ISBN 80-7270-021-9.

LUO, Lili a Barbara M. WILDEMUTH, 2009. Semistructured Interviews. In: Barbara M. WILDEMUTH *Applications of social research methods to questions in information and library science*. Westport: Libraries Unlimited, s. 232–241. ISBN 978-1-59158-503-9.

LYNCH, Kevin, 2005. *The image of the city*. Nachdr. Cambridge, Mass.: MIT PRESS. Publication of the Joint Center for Urban Studies. ISBN 978-0-262-12004-3.

MADANIPOUR, Ali, ed., 2010. *Whose public space?: international case studies in urban design and development*. Abingdon, Oxon ; New York: Routledge. ISBN 978-0-415-55385-8.

MÁCHA, Lukáš a Pavel MOTEJZÍK, 2014a. Městská plovárna v Plzni. *Vítaný host v Plzeňském kraji*. 2014(2), 4–5.

MÁCHA, Lukáš a Pavel MOTEJZÍK, 2014b. *Roudná a Lochotín napříč staletími*. Plzeň: Maják Plzně. ISBN 978-80-260-7306-2.

MAZNÝ, Petr a Vladislav KRÁTKÝ, 2003. *100 zajímavostí ze staré Plzně:: [z dobových novin, časopisů, knih a archivních pramenů vybrali]*. [1]: [...]. Plzeň: Starý Most. ISBN 978-80-239-1692-8.

MAZNÝ, Petr, Vladislav KRÁTKÝ a David RŮŽIČKA, 2009. *100 zajímavostí ze staré Plzně III*. V Plzni: Starý most. ISBN 978-80-87338-02-5.

MITCHELL, Don, 1995. The End of Public Space? People's Park, Definitions of the Public, and Democracy. *Annals of the Association of American Geographers*. 85(1), 108–133.

NADACE PROMĚNY KARLA KOMÁRKA, 2017. *Obnova Jiráskova náměstí a Klášterní zahrady v Plzni* [online]. 2017. Dostupné z: <http://jiraskovo-namesti.nadace-promeny.cz/>

NAIRN, Ian, 1965. *The American landscape: A critical view*. New York: Random House. ISBN 978-3-944148-37-3.

NEDVĚD, Jaroslav, 2014. Plzeň řeší průšvih, plány na vznik kulturní fabriky Světovar se hrouť. *idnes.cz* [online]. 21. 5. Dostupné z: http://plzen.idnes.cz/plzen-svetovar-kulturni-fabrika-projekt-fpo-/plzen-zpravy.aspx?c=A140521_152219_plzen-zpravy_pp

NEDVĚD, Jaroslav, 2015. Přednost musí mít okruhy, míní kritici průtahu a silnice přes Roudnou. *idnes.cz* [online]. 13. 11. Dostupné z: http://plzen.idnes.cz/uzemni-plan-plzen-silnice-prutah-d4x-/plzen-zpravy.aspx?c=A151113_105754_plzen-zpravy_pp

NOSEK, Petr, Pavel RIEGER, Jitka ŠMOLÍKOVÁ, David DOBEŠ a Martin HAVRÁNEK, 2014. *Plovární park u Radbuzy*. 2014. B.m.: Atelier A CZ.

PARK, Robert E., Ernest W. BURGESS, Roderick D. MCKENZIE a Morris JANOWITZ, 2010. *The city: [suggestions for investigation of human behavior in the urban environment]*. Nachdr. Chicago: Univ. of Chicago Press. The heritage of sociology. ISBN 978-0-226-64611-4.

PECUCH, Martin, 2015. *Plzeň otevřela Depo2015, z průmyslové haly má kreativní zónu* [online]. 2015. Dostupné z: <http://www.plzen.eu/obcan/aktuality/z-mesta/plzen-otevrela-depo2015-z-prumyslove-haly-ma-kreativni-zonu.aspx>

PECUCH, Martin, 2017. *Západní okruh* [online]. 2017. B.m.: Statutární město Plzeň. Dostupné z: <https://www.plzen.eu/obcan/zivot-v-plzni/doprava/zapadni-okruh/zapadni-okruh.aspx>

PĚSTUJ PROSTOR, Z.S., 2014. *Kultivace pramenů na Roudné* [online]. 2014. Dostupné z: <http://pestujprostor.plzne.cz/podnet/kultivace-pramenu-na-roudne/>

PĚSTUJ PROSTOR, Z.S., 2015. *Prameny na Roudné a Městskou plovárnu pomohli zatraktivnit mezinárodní dobrovolníci a studenti architektury. Oslavovalo se kulturou* [online]. 2015. Dostupné z: <http://pestujprostor.plzne.cz/zprava-z-workcampu-2015/>

PĚSTUJ PROSTOR, Z.S., 2016a. *O Pěstuj prostor* [online]. 2016. Dostupné z: <http://pestujprostor.plzne.cz/o-pestuj-prostor/>

PĚSTUJ PROSTOR, Z.S., 2016b. *Pěstuj prostor: projekt pro veřejný prostor, architekturu, umění a komunitu. Leden - září 2016* [online]. 2016. Dostupné z: http://pestujprostor.plzne.cz/dnld/_PestujProstor_pololetniZprava_2016_2.pdf

PĚSTUJ PROSTOR, Z.S., 2016c. *Statistika akcí a návštěvnosti 2014–2016* [online]. 2016. Dostupné z: http://plovarna.plzne.cz/dnld/_Plovarna_statistika2016_finalBarva.pdf

PĚSTUJ PROSTOR, Z.S., 2017a. *Databáze podnětů* [online]. 2017. Dostupné z: <http://pestujprostor.plzne.cz/databaze-podnetu/?zobrazeni=list>

PĚSTUJ PROSTOR, Z.S., 2017b. *Obnova plovárny na řece Radbuze* [online]. 2017. Dostupné z: <http://pestujprostor.plzne.cz/podnet/obnova-plovarny-na-rece-radbuze/>

PĚSTUJ PROSTOR, Z.S., 2017c. *TUTO MĚSTO TĚ POTŘEBUJE: výzva pro architekty, krajináře, umělce a všechny, kdo se zabývají zlepšováním veřejného prostoru* [online]. 2017. Dostupné z: <http://pestujprostor.plzne.cz/tuto-mesto-vyzva-odbornici/>

PĚSTUJ PROSTOR, Z.S. a PLZEŇ 2015, O.P.S., 2014. *Pěstuj prostor - portofilo 2012-2014* [online]. Dostupné z: 978-80-905671-7-7

PLZEŇ 2015, O.P.S., 2015. *Festival světla* [online]. 2015. Dostupné z: <http://www.plzen2015.cz/cs/festivalsvetla>

PLZEŇ 2015, O.P.S., 2017. *OPEN A.i.R.* [online]. 2017. Dostupné z: <http://www.plzen2015.cz/cs/projekty/open-air>

POSPĚCH, Pavel, 2013. Městský veřejný prostor: interpretativní přístup. *Sociologický časopis*. **49**(1), 75–100.

PRAŽSKÉ NÁPLAVKY, 2017. *Historie města a řeky* [online]. 2017. Dostupné z: <http://prazskenaplavky.cz/historie>

PUNCH, Keith, 2014. *Introduction to social research: quantitative & qualitative approaches*. 3rd ed. Los Angeles, California: SAGE. ISBN 978-1-4462-4092-2.

PUTMAN, Robert, 1995. Bowling alone: America's declining social capital. *Journal of Democracy*. **6**(1), 65–78.

REIFOVÁ, Mirka, Zdeňka KUBALOVÁ, Jiří SULŽENKO, Jiří SUCHÁNEK, Milan SVOBODA, Petra VOMELOVÁ, Petra BOROVIANSKÁ a Filip MILLER, 2016. *Otevřeno, pojdte dál!: Plzeň - evropské hlavní město kultury = Open, come inside!: Pilsen - European capital of culture*. ISBN 978-80-88102-14-4.

RELPH, Edward, 1976. *Place and placelessness*. London: Pion. Research in planning and design, 1. ISBN 978-0-85086-055-9.

RELPH, Edward, 2007. On the identity of places. In: Matthew CARMONA a Steven TIESDELL *Urban design reader*. 1. vyd. Burlington,,: Architectural Press, s. 103–107. ISBN 978-0-7506-6531-5.

ROŽMBERSKÝ, Petr, 2010. *Kunčin Hrádek a kostel Věch svatých v Plzni*. Zapomenuté hrady, tvrze a místa 9. Rokycany: Nakladatelství Ing. Petr Mikota. ISBN 978-80-87170-14-4.

SELLE, Klaus, 2010. Stadträume in Spannungsfeldern: Untersuchungsperspektiven. In: Ulrich BERDING *Stadträume in Spannungsfeldern: Plätze, Parks und Promenaden im Schnittbereich öffentlicher und privater Aktivitäten*. Detmold: Rohn, Edition Stadt-Entwicklung. ISBN 978-3-939486-49-7.

SIEBEL, Walter a Jan WEHRHEIM, 2003. Security and the Urban Public Sphere. *Deutsche Zeitschrift für Kommunalwissenschaften*. 42(1).

SIVÁK, Marek, 2014. *MĚSTSKÁ PLOVÁRNA OŽÍVÁ! Přijďte se projet s převozníkem, poslechnout si koncert a zažít jedinečnou atmosféru místa* [online]. 2014. Dostupné z: <http://pestujprostor.plzne.cz/mestska-plovarna-oziva-prijdte-se-projet-s-prevoznikem-poslechnout-si-koncert-a-zazit-jedinecnou-atmosferu-mista/>

SIVÁK, Marek, Jana HOLÁTOVÁ a Kateřina VÍDENOVÁ, 2014. *WORKSHOP „PLOVÁRNA U RADBUZY“* [online]. 2014. Dostupné z: http://pestujprostor.plzne.cz/dnld/_WorkshopPlovarna_vystupy_final.pdf

STADT WIEN, 2017. *Öffentlicher Raum* [online]. 2017. Dostupné z: <https://www.wien.gv.at/stadtentwicklung/studien/oeffentlicherraum.html>

STAKE, Robert, 2000. Case studies. In: Norman K. DENZIN a Yvonna S. LINCOLN *Handbook of qualitative research*. 2nd ed. Thousand Oaks, Calif: Sage Publications, s. 435–454. ISBN 978-0-7619-1512-6.

STATUTÁRNÍ MĚSTO PLZEŇ, 2016. *Vyhláška statutárního města Plzně č. 6/2016* [online]. 2016. Dostupné z: <http://vyhlasky.plzen.eu/soubor/411>

STATUTÁRNÍ MĚSTO PLZEŇ, 2017. *Obnova Jiráskova náměstí a Klášterní zahrady v Plzni* [online]. 2017. Dostupné z: <https://jiraskovonamesti.plzen.eu/>

SVOBODA, Milan, 2016. *Evaluační zpráva projektu Plzeň - Evropské hlavní město kultury 2015*. Plzeň: HaskoningDHV Czech Republic, spol. s r.o.

THE CZECH REPUBLIC SELECTION PANEL, 2010. *Selection of the European Capital of Culture for 2015 in the Czech Republic - Selection panel* [online]. 2010. Dostupné z: https://ec.europa.eu/programmes/creative-europe/sites/creative-europe/files/files/ecoc-2015-panel-czech-rep_en.pdf

THE MONITORING AND ADVISORY PANEL FOR THE EUROPEAN a CAPITAL OF CULTURE (ECOC) 2015, 2012. *Reprot for the first monitoring nad advisory meeting for the European Capitals of Culture 2015 - November 2012* [online]. 2012. Dostupné z: https://ec.europa.eu/programmes/creative-europe/sites/creative-europe/files/files/ecoc-2015-first-monitoring_en.pdf

THE MONITORING AND ADVISORY PANEL FOR THE EUROPEAN a CAPITAL OF CULTURE (ECOC) 2015, 2014. *Reprot for the first monitoring nad advisory meeting for the European Capitals of Culture 2015 - April 2014* [online]. 2014. Dostupné z: https://ec.europa.eu/programmes/creative-europe/sites/creative-europe/files/files/ecoc-2015-first-monitoring_en.pdf

TOUŠEK, Václav, Josef KUNC a Jiří VYSTOUPIL, 2008. *Ekonomická a sociální geografie*. Plzeň: Vydavatelství a nakladatelství Aleš Čeněk. ISBN 978-80-7380-114-4.

UNECC, 2016. *European Capital of Culture* [online]. 2016. Dostupné z: <http://unecc.org/european-capitals-of-culture/history/>

VESELÁ, Dana a Miroslava TOLAROVÁ, 2014. Zbořený „Dům hrůzy“ a místo nového obchodáku je díra. *Plzeňský deník* [online]. 23. 9. Dostupné z: http://plzensky.denik.cz/zpravy_region/misto-obchodaku-je-dira-20140922.html

WASKA, Karel, Tomáš BERNHARDT a Anna PEŘINOVÁ, 2016. *Dějiny města Plzně 2*. B.m.: Statutární město Plzeň. ISBN 978-80-87911-04-4.

ZABLOUDILOVÁ, Táňa, 2016. *Gentrifikace je negativní proces, přestože na začátku vypadá dobře. Částem Prahy reálně hrozí* [online]. 2016. B.m.: Český rozhlas. Dostupné z: http://www.rozhlas.cz/radiowave/distrikt/_zprava/gentrifikace-je-negativni-proces-prestoze-na-zacatku-vypada-dobre-castem-prahy-realne-hrozi--1640725

ZÁKON O OBCÍCH, 2000. *Zákon o obcích* [online]. 2000. Dostupné z: <http://portal.gov.cz/app/zakony/zakonPar.jsp?idBiblio=49296&nr=128~2F2000&rpp=15#local-content>

7 RESUMÉ

The aim of this diploma thesis is to examine and find out how the impact of European Capital of Culture (ECoC) Pilsen project 2015 into public space in the city of Pilsen. In the first section of the paper, I examined and discussed the concept of public space from three perspectives; first perspective was sociological, where the main focus was the describing of the four-dimensional concept of public space, second perspective was urbanistic, which provided to the reader a point of view of both the urban planners and architects to the public space and also the terminology which they use. The third perspective is the one of humanistic geography, which described the concept of the identity of place.

This three-sided theoretical examination was used in order to get the holistic idea about public space and to show how the complex matter of public space can be a concern to the public. In the following part of theoretical section, I have described how the “character” of urban public space has changed during the previous decades whilst considering the political and economic changes which that occurred. To find out the impact of ECoC project on public space in Pilsen, it was required to conducted a qualitative research project. This composed of two case studies, to do this I chose two places in the city of Pilsen – The Municipal River Baths by the river Radbuza and Roudná Springs. I chose these places as they are rich with history with functions and meanings that have radically changed over time. In last decades, these places were more or less deserted and were running into disarray.

In 2013, they were selected in the open call of community project Pěstuj prostor, which was part of ECoC project to renovate or regenerate the area to have a chance to potentially write a new chapter in their history. Through this study of the document and semi-structured interviews with

key activists from each place (which was my major data collection method), I tried to find out how the ECoC project influenced the project of regeneration of both places.

As it came out, for Municipal River Baths the ECoC project provided mainly financial and marketing support, which wasn't a surprising finding, however because of extent of events which took place there in 2015 the people who take care of River Baths have found it difficult to run without the support/funding of the ECoC Project. Therefore, they had to invent strategies on how to keep the place "alive" finding other possibilities for funding and how to use the area to its full potential. The ECoC project was major help for the River Baths, however it brought certain difficulties for the future of the place such as ownership concerns. After the ECoC project was closed, there has been an effort from the city representatives to support the River Baths.

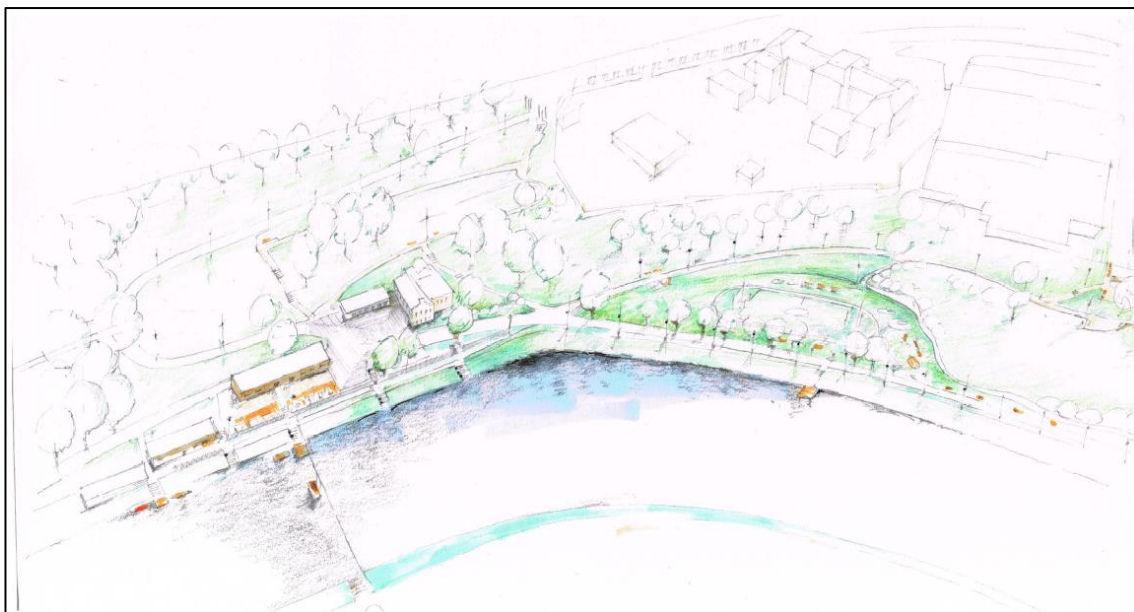
The support from the ECoC project created a strong community around the Roudná Springs. It has given more characteristic features to the Roudná district and tried to fix the issues it had but also fixating on its fabulous history and so to say, very original *genius loci*. One participant from my interview described to me that "it was the open call of Pěstuj prostor and ECoC which made the locals to act which is, with no doubt, a major impact of the project". The above are only examples from my findings, however given the research and findings obtained I discovered in depth about the impact of ECoC project Pilsen 2015 to the public space of Pilsen, or better say to the current places in the cases studies, thus fulfilling the aim of this diploma thesis.

8 PŘÍLOHY

Příloha č. 1: Mapa Festivalu světla v roce 2015 (Zdroj: Plzeň 2015, o.p.s. 2015)



Příloha č. 2: Vizualizace úpravy plovárenského parku (Zdroj: Nosek et al. 2014)



Příloha č. 3: Vizualizace úpravy plovárenského parku (Zdroj: Daněk 2015)

