

ZÁPADOČESKÁ UNIVERZITA PLZEŇ

PEDAGOGICKÁ FAKULTA

Centrum biologie, geověd a envigogiky

**Didaktická transformace tématu "region Plánicka"
ve výuce vlastivědy na prvním stupni základní školy**

Diplomová práce

Plzeň 2016

Vedoucí práce:

RNDr. Václav Stacke, Ph.D.

Prohlašuji, že jsem diplomovou práci vypracovala samostatně pod vedením RNDr. Václava Stacke, Ph.D. s použitím uvedené literatury a zdrojů informací.

V Plzni dne 24. 4. 2017

.....

Zuzana Diová

Ráda bych tímto chtěla poděkovat panu RNDr. Václavu Stacke, Ph.D. za odbornou pomoc a cenné rady. Dále pak panu řediteli Mgr. Janu Bulánkovi a paní učitelce Mgr. Miroslavě Hošťálkové ze Základní školy v Plánici za jejich vstřícnost a pomoc při plánování celého projektu. A samozřejmě také mé rodině za její trpělivost a podporu.

Obsah

1	ÚVOD	1
1.1	Současné pojetí předmětu vlastivěda a jeho ukotvení v RVP	2
2	CÍLE	3
3	REŠERŠE	5
3.1	Vlastivěda ve vyučování na 1. stupni ZŠ	5
3.1.1	Historický vývoj vlastivědného vyučování	5
3.2	Předmět vlastivěda v současné škole.....	8
3.3	Vyučovací metody využívané v předmětu vlastivěda	9
3.3.1	Metody slovní.....	9
3.3.2	Metody názorně-demonstrační	11
3.3.3	Metody praktické.....	11
3.3.4	Práce s textem.....	12
3.4	Organizační formy.....	13
3.5	Vyučovací prostředky v předmětu vlastivěda	15
4	Regionální učivo ve vlastivědném vyučování	16
4.1	Region a jeho pojetí.....	16
4.2	Regionální prvky	17
4.3	Využití regionálních prvků ve výuce	18
4.4	Vymezení regionu	19
4.5	Aplikace regionálních prvků	20
5	Charakteristika zájmového území - region Plánicka.....	21
5.1	Poloha oblasti	21
5.2	Přírodní poměry.....	22
5.2.1	Geomorfologické členění	23
5.2.2	Geologická charakteristika	24
5.2.3	Půdy.....	25
5.2.4	Podnebí.....	26
5.2.5	Vodstvo	26
5.2.6	Flóra.....	27
5.2.7	Fauna	28
6	Historie regionu Plánice a současnost.....	29
6.1	Znaky a pečetě města	29
6.2	Slavníkovci na Plánicku	30
6.3	Z historie Plánicka.....	30

6.4	Plánice 19. století v datech	34
6.5	Plánice 20. století v datech	35
6.6	Konec druhé světové války	36
6.7	Struktura a vývoj obyvatelstva	38
7	Metodická příprava	39
7.1	Rozdělení podle RVP	40
7.2	Klíčové kompetence	40
7.3	Průřezová témata	41
7.4	Dílčí očekávané výstupy.....	42
7.5	Vyučovací metody.....	43
7.6	Organizační formy.....	43
7.7	Kritéria pro výběr trasy	44
7.7.1	Instrukce	47
7.7.2	Pomůcky.....	47
7.8	Jednotlivá stanoviště.....	47
7.9	Pracovní list pro žáky	50
8	Výzkum	51
8.1	Pretest	51
8.2	Postup při tvorbě didaktického testu	52
8.3	Výsledky pretestu – celá skupina	53
8.4	Průběh frontální výuky	54
8.5	Výsledky post-testu – vlastivědná vycházka	55
8.6	Výsledky post-testu – frontální výuka.....	56
9	Vyhodnocení.....	56
9.1	Pretest	56
9.2	Porovnání výsledků pretestu a post-testu – obě varianty	57
9.3	Porovnání výsledků obou post-testů.....	58
10	Diskuse.....	59
	ZÁVĚR	61
	RESUMÉ	63
	Seznam literatury.....	64
	Elektronické zdroje.....	66
	Seznam obrázků, tabulek, grafů a diagramů	67
	Seznam příloh.....	68
	Přílohy	69

1 ÚVOD

Pro svoji diplomovou práci jsem si vybrala oblast zahrnující město Plánici a její nejbližší okolí. Pro tuto volbu mohu uvést hned několik zdůvodnění. Jedno z nich vyplývá z mého osobního vztahu. V Plánici jsem navštěvovala osm let základní školu a mám na toto místo spoustu příjemných vzpomínek. Dalším podnětem pro zmapování tohoto území byla i má vlastní zvědavost, která pramenila z nedostatku znalostí o historii města Plánice a jeho okolí. Je to místo, kde se zdá, že se zastavil čas a možná právě proto zde cítím silný „genius loci“, který přitahuje nejen moji pozornost. Takto byl kraj popsán v roce 1946: *Kdo chce porozuměti Křížikovu duchu, měl by navštívit Plánicko. Je to mírně zvlněný, odlehlý kout české vlasti. Málokdy sem zapadne turista, ačkoli kraj je krásný. Smaragdové louky, hluboké lesy se střídají ze záhony polí* (HRDLIČKA, 1946, str. 23). Já sama se do Plánice velmi ráda vracím, jelikož čas zde plyne pomaleji a díky své zdánlivé nedostupnosti je velmi poklidná a téměř vůbec se nemění. Je snadné představit si zde život před sty, ale i více lety. Toto místo silně hovoří svojí historií.

Dalším podnětem pro výběr této lokality je její umístění v krajině. Nachází se na pomezí Šumavy a Brd a tvoří jihovýchodní hranici chráněného území přírodního parku Plánický hřeben – Kákov, který je součástí Blatenské pahorkatiny. Tato oblast je významná i pro své archeologické nálezy. V lokalitě zvané Velký kámen byly objeveny první doklady o osídlení tohoto kraje, které sahají až do pozdní doby kamenné, kdy se lidé chámské kultury usídlili nedaleko vesnice Lovčice (SKLENÁŘ, 1993).

Tato práce sleduje dva hlavní a zásadní cíle. Prvním z nich je čtenáři nabídnout různá pojetí termínu region, jelikož jeho vymezení bývá mnohdy velmi sporné a názory odborníků se liší. Určení zájmového území je stěžejní při přípravě na tuto metodu práce ve vyučování. Poté představím návrh způsobu zahrnutí regionálních prvků do vyučování vlastivědy formou vlastivědné vycházky. Hlavním východiskem bude pracovní list, který vytvořím na základě rozboru historických, kulturních, geografických a socioekonomických dat daného regionu.

1.1 Současné pojetí předmětu vlastivěda a jeho ukotvení v RVP

V současnosti je v České republice hlavním dokumentem vymezující rozsah a cíle ve vzdělávání Národní program rozvoje vzdělávání (tzv. Bílá kniha), který vznikl na základě podrobné analýzy a hodnocení českého školství v roce 1999. Roku 2007 došlo k upravení tohoto dokumentu a byly do něj zařazeny další kurikulární listiny, které dále rozšiřují obecné záměry, východiska a cíle ve vzdělávání. Jedním z těchto navazujících dokumentů je i rámcově vzdělávací program (dále jen RVP), který konkrétně specifikuje obecně závazné požadavky ve vzdělávání, vzdělávací cíle a klíčové kompetence. Jedná se o pedagogické dokumenty, které jsou schvalovány Ministerstvem školství a jsou pro určitý typ školy závazné.

RVP je stavebním kamenem pro tvorbu školního vzdělávacího plánu (dále jen ŠVP), který si každá škola vytváří na základě svých vlastních specifik a potřeb. V tomto ohledu nabízí současné školství variabilitu ve vzdělávacích formách a metodách a přenáší tak velkou míru zodpovědnosti i na vyučujícího.

Pro lepší orientaci o rozsahu probraného učiva je vhodné zařazení tematického plánu, který si zpracovává každý vyučující samostatně na základě stanovených osnov, používaných učebnic a metodických materiálů (MATUŠKOVÁ, 1993). Názory, na jeho koncepci se liší. Tradiční způsob jeho vyhotovení spočívá v heslovitém určení učiva a jeho rozvržení do jednotlivých období.

Velmi důležitou a nezanedbatelnou součástí každého tematického plánu by mělo být i stanovení si smysluplných a dosažitelných cílů, kterých chce vyučující dosáhnout a vytyčení klíčových kompetencí, které se v souvislosti s učivem rozvíjí (KOVALINKOVÁ, 1995). *Klíčové kompetence představují souhrn vědomostí, dovedností, schopností, postojů a hodnot důležitých pro osobní rozvoj a uplatnění každého člena společnosti* (RVP, 2016, str. 10).

Učivu, kterému se budu v mé práci věnovat, patří do vzdělávací oblasti „Člověk a jeho svět“ a je zařazen do tematického okruhu „**Místo, kde žijeme**“. *Žáci se učí na základě poznávání nejbližšího okolí, vztahů a souvislostí v něm chápat organizaci života v rodině, ve škole, v obci, ve společnosti. Důraz je kladen na praktické poznávání místních a regionálních skutečností a na utváření přímých*

zkušeností žáků (RVP, 2016, str. 42). Sama tato specifikace vybízí k poznávání těchto jevů skrze reálné objekty a skutečnosti. Vlastivědná vycházka je tedy jedna z metod vhodných k transformaci regionálního učiva a dle mého názoru by tak měla být zařazena do tematického plánu. Další tematický okruh, který přesahuje do oblasti regionálního učiva je „**Lidé a čas**“. *Podstatou tohoto okruhu je vyvolat u žáků zájem o minulost, o kulturní bohatství regionu a celé země. Proto je důležité, aby žáci mohli sami vyhledávat, získávat a zkoumat informace z dostupných zdrojů* (RVP, 2016, str. 43).

Z výše uvedeného je zřejmé, že vlastivědná vycházka je pro žáky nejen příjemným zpestřením výuky, ale jejím prostřednictvím dochází i k osvojování a rozvoji některých klíčových kompetencí. Zejména se jedná o klíčové kompetence komunikativní, kompetence sociální a personální, občanské, ale i kompetence k učení.

Ve své práci bych ráda nabídla takový materiál, který by mohl sloužit k realizaci vycházky nejen v místě samotném, ale aby sloužil i jako inspirace pro vytvoření vlastní vlastivědně vycházky v libovolném mikroregionu, městě či oblasti.

2 CÍLE

Hlavním cílem mé diplomové práce je transformace regionálního učiva do podoby vlastivědné vycházky, která by postihla ty nejdůležitější informace o místním mikroregionu za použití nejvhodnějších vyučovacích metod a forem. Společně s plánem vycházky bude připraven i pracovní list a metodická příručka pro použití pracovního listu a vedení celé vycházky. Na začátku projektu je nutné zjistit počáteční úroveň (vstupních) znalostí žáků, kterou provedu pomocí pretestu. Druhým krokem bude realizace vyučovací jednotky, kdy s jednou skupinou bude uskutečněna výuka formou vlastivědné vycházky a s druhou skupinou výuka frontální. Výchozí data ověřím pomocí post-testu. Tato výchozí data mi také budou sloužit k závěrečné evaluaci vhodnosti zařazení vlastivědné vycházky do výuky.

HYPOTÉZA:

Předpokládám, že učivo, které je žákům prezentováno formou didaktických her a v terénu je žák schopen efektivněji zpracovat, než učivo, které je prezentováno klasickou formou – frontálně bez aktivnějšího zapojení žáka a bez návaznosti na skutečná místa a děje. Tuto hypotézu ověřím v praktické části.

3 REŠERŠE

3.1 Vlastivěda ve vyučování na 1. stupni ZŠ

Současné pojetí vlastivědného vyučování na 1. stupni je založeno na integraci několika vzájemně souvisejících oblastí lidského života. Jako samostatný předmět zahrnuje učivo o člověku, rodině a jejím významu. Na tyto poznatky poté navazuje učivem o společnosti, regionu, kraji a státu. Dále je doplněno o informace vztahující se k přírodě a přírodnímu bohatství a částečně zahrnuje i oblast techniky. S těmito tématy úzce souvisí i historický vývoj společnosti až po současnost (RVP, 2016).

3.1.1 Historický vývoj vlastivědného vyučování

Základy vlastivědného učení byly položeny již v dávných dobách, kdy byl člověk ještě v úzkém sepejetí s přírodou a přírodními jevy a mnohé z věcí, které se dnes žáci učí ve školách při hodinách vlastivědy, byly pro něj samozřejmostí. Během vývoje se ovšem situace mění a vzdělávání prochází různými změnami, které byly ovlivněny společenským zřízením či politickým tlakem (VAVRDOVÁ, 2003).

V této kapitole je mým záměrem ujasnit počátky současného pojetí předmětu vlastivěda společně s uplatňovanými didaktickými postupy v rámci našich podmínek. Hlavním protagonistou, který stál u počátků zrodu základních myšlenek, které jsou ve výuce předmětu vlastivěda stále aktuální, byl Jan Amos Komenský. V Obecné poradě zdůrazňuje, že pro lidské pokolení je celý svět školou. Ve svém díle se obrací k roli učitele a žáka a jejich vzájemnému působení. Učitel nejen odevzdává své vědomosti, ale vytváří takový vztah vzájemnosti a pedagogické interakce, která je komunikačním mostem na cestě k poznání (SOMR, 1999).

Komenský dává přírodě, ve svém nazírání úlohu nesmírně důležitou, vidí v ní východisko všech lidských snah o poznání veškerenstva, základ a normu i výchovy samé. Pro něho je příroda učitelkou, doslova u něj platí, že svět je pro člověka školou, kde se seznamuje nejen s věcmi, které mu pomohou být užitečné k jeho samovolně stanoveným účelům, nýbrž kde se sám učí svému poslání - výchova a svět v celku náležejí nerozlučně k sobě, svět je svět vychovávající a výchova výchovou ve světě k celkovosti, kosmičnosti, všeobsáhlosti člověka (ČAPKOVÁ, 1997 in VAVRDOVÁ, 2009, str. 8). Byl to tedy právě Komenský, který ucelil myšlenky a postupy tykající se nejen didaktických pravidel, ale

formuloval i samotné způsoby práce a metody uplatňované při výuce jednotlivých předmětů. Apeloval na potřebu obohacení humanitního vzdělání o společenské a přírodní poznatky. Ve svém díle *Velká didaktika* zdůrazňuje bezprostřední nazírání a pozorování věcí a jevů (HRADIL, 1985).

Další průlom ve vzdělávání přinesla reforma školství za vlády Marie Terezie, kdy byla zavedena šestiletá povinná školní docházka. V prosinci roku 1774 byl vydán Všeobecný školní řád (VAVRDOVÁ, 2003). Na základě těchto změn se začínají objevovat základní vesnické školy, zvané triviální, které měly dětem poskytnout elementární vzdělání v oblasti psaní, čtení a počítání (FABIÁNKOVÁ, 1995). V tomto období vychází také *Knihy metodní* napsaná J. I. Felbigerem, která navazuje na odkaz Komenského. Felbiger zdůrazňuje metodický postup od známého k neznámému, ale prosazuje v ní i svoje další pokrokové myšlenky (VAVRDOVÁ, 2003). *Propedeutiku zeměpisu se snažil připravit získáním představy o vzdálenosti, a to měřením předmětů ve třídě a znázorňováním obce ve zmenšeném měřítku s ohledem na světové strany* (VAVRDOVÁ, 2009, str. 11).

Dalším významným obdobím při formování učebních osnov, a to nejen předmětu vlastivěda, bylo období národního obrození. Rychlý vývoj společnosti zdůrazňoval nutnost vyššího vzdělání. Na konci 19. století metodicky zpracoval počátky zeměpisného učiva Klement David (1898). V jeho pracích zdůrazňuje názornost ve vyučování a nutnost pozorování jevů a předmětů v terénu. Společně s Janem Dolanským propracovali obsahovou stránku učiva, které se mělo orientovat nejen na samotný zeměpis, ale také na učivo zaměřené na poznatky o místě školy a jejího okolí (MATUŠKOVÁ, 1993).

V roce 1915 je poprvé zaveden předmět s názvem vlastivěda, který je koncipován pro 3 - 5. ročník obecných škol (HRADIL, 1985). *Vlastivěda byla předmětem reálným a hlavním úkolem bylo poznání života domova a vlasti. Měla ve všem vycházet z přírodního a společenského prostředí žáka* (VAVRDOVÁ, 2009, str. 13).

Specifikace obsahu předmětu vlastivěda byla v následujících obdobích stále nejasná. Převládalo v ní učivo buď zaměřené převážně na dějepis, anebo učivo, které se věnovalo spíše zeměpisným, nebo přírodopisným poznatkům (FABIÁNKOVÁ, 1995).

Zlom přichází na počátku 20. století. V tomto období se v Čechách formují dva pedagogické směry. Jeden z nich má podobu popisně-naukového vyučování, který vychází z Herbartova pojetí výchovy a vzdělávání (HRADIL, 1985). Tento přístup navázal na názory J. A. Komenského, které uplatňovaly zásadu názornosti a přiměřenosti. V Pansofii hovoří o nutnosti nazírání a poznávání věcí (POLIŠENSKÝ, 1987). *Věci bud' též pozorovány vlastníma očima, nikoli cizíma* (KOMENSKÝ IN POLIŠENSKÝ, 1987, str. 41).

Druhý směr staví na myšlenkách Rudolfa Šimka a byl nazýván psychologicko-sociologickým. Pojetí tohoto směru shrnul v knize *“Vlastivěda v národní škole“* (VAVRDOVÁ, 2003). Jeho cílem je podřizovat obsah i pojetí zkušenostem a zájmům žáka (HRADIL, 1985). *Tento přístup staví hlavně na výchově občana a člověka. Vlastivěda neměla být koncentrací reálií* (VAVRDOVÁ, 2009, str. 13). Roku 1930 vycházejí osnovy založené na Šimkově pojetí. Výběr učiva si každý učitel vytyčil sám. Přesný rozsah a obsah učiva, které by měli žáci zvládnout, nebyl závazně stanoven (FABIÁNKOVÁ, 1995).

Další důležitou osobností při formování osnov předmětu vlastivěda byl Norbert Černý, který roku 1930/31 vypracoval nový návrh obsahu učiva. Ten kritizoval převážně neodbornost textu používaného v učebnicích a zbytečně velké množství pojmů (FABIÁNKOVÁ, 1995). Konkrétní vlastivědné učivo bylo určeno do jednotlivých ročníků (MATUŠKOVÁ, 1993). V jeho postojích se promítal i přístup R. Šimka. Celkově zrevidoval osnovy vlastivědy a do roku 1945 se vyučovala vlastivědě podle osnov N. Černého. Ale vývoj v této oblasti pokračoval dále (VAVRDOVÁ, 2009).

Neopomenutelným zástupcem české vlastivědné školy byl Ph. Dr. Otokar Chlup, jeden z nejvýznamnějších českých pedagogů. I v jeho práci se často obrací k myšlenkám J. A. Komenského. Ve své knize *“Pedagogika – úvod do studia“* zdůrazňoval vliv dětské psychiky a duševní vývoj dítěte jako na jednu z hlavních podmínek pro vymezení obsahu základního učiva ve věcném učení (CHLUP, 1948).

V období po druhé světové válce se vlastivěda vyučovala dle osnov z roku 1933 (MATUŠKOVÁ, 1993). V roce 1948 se zavádí nové osnovy. Vlastivěda se dělila na tři části. Každá z nich se věnovala konkrétní problematice. Jednalo se o části s názvem „Učení o vlasti“, dále „Učení o přírodě“ a „Žákovská samospráva“ (MATUŠKOVÁ, 1993).

V šedesátých letech dochází díky společenským změnám k reminiscenci způsobu výchovy a vzdělávání za první republiky. Bohužel tyto snahy byly potlačeny a obsah předmětu byl silně ovlivněn politicko-sociálními vlivy. Rok 1989 přináší velké politické a současně s tím i společenské změny, které se promítly i do oblasti školství. Od školního roku 1990/91 byl do osnov 3. ročníku zařazen předmět prvouka, jehož součástí byla i vlastivěda. Samostatný předmět vlastivěda se vyučoval pouze ve 4. ročníku a obsahoval učivo o České republice, o jejích dějinách a učivo o mapách. V obecných školách se od roku 1994/95 vyučovala vlastivěda ve 4. a 5. ročnících a od roku 1997/98 se vyučuje podle projektu Národní škola ve 4. a 5. ročnících (VAVRDOVÁ, 2003).

V školním roce 2007/08 vstupuje v platnost Rámcově vzdělávací program pro základní školy, který do současnosti prošel pouze drobnými změnami.

Rámcově vzdělávací programy:

- *vycházejí z nové strategie vzdělávání, která zdůrazňuje klíčové kompetence, jejich provázanost se vzdělávacím obsahem a uplatnění získaných vědomostí a dovedností v praktickém životě*
- *vychází z koncepce celoživotního vzdělávání*
- *formulují očekávanou úroveň vzdělání stanovenou pro všechny absolventy jednotlivých etap vzdělávání*
- *podporují pedagogickou autonomii škol a profesní odpovědnost učitelů za výsledky vzdělání (RVP, 2016, str. 6)*

3.2 Předmět vlastivěda v současné škole

Pojetí předmětu vlastivěda v současném vyučování je založeno na sjednocení několika oblastí do jednoho celku. Tyto oblasti se týkají převážně člověka jako takového, jeho zařazení ve společnosti včetně rodinných vztahů, jeho vlivu na přírodu a kulturu a učivo z geografie (MATUŠKOVÁ, 1998). S těmito tématy úzce souvisí i jejich vývoj v čase, kdy žák může sledovat tyto souvislosti zasazené do historického kontextu. Tyto skutečnosti by měl vnímat skrze vlastní prožitky a zkušenosti, proto je nezbytné, aby měl možnost konfrontovat se s konkrétními nebo modelovými situacemi (RVP, 2016). *Učitel tohoto předmětu by měl klást důraz na propojení této vzdělávací oblasti se skutečným životem a praktickou zkušeností žáka (RVP, 2016, str. 42).*

Díky těmto inovativním metodám ve výuce v žácích pěstujeme vztah k vlastní zemi, k jejím obyvatelům, přírodním krásám, ale i vztah k sobě samému a vlasteneckou hrdost. Pod správným vedením by mu měl napomáhat v orientaci ve společenských vztazích a pochopení jeho vlastního pojetí a role ve společnosti (MATUŠKOVÁ, 1998). Předmět vlastivěda tedy skýtá současným pedagogům bezbřehé pole možností, kdy mohou současně vzdělávat, ale i rozvíjet mnohé kompetence. Jsou to převážně kompetence k učení, kdy si žák osvojuje termíny a symboly, které posléze využívá v širším kontextu. Dále jsou to kompetence komunikativní, kdy svoje názory a argumenty dokáže logicky zdůvodnit a obhájit. A v neposlední řadě i kompetence sociální a občanské (RVP, 2016). *RVP popisuje klíčové kompetence jako soubor vědomostí, dovedností, schopností, postojů a hodnot důležitých pro osobní rozvoj jedince, jeho aktivního zapojení do společnosti a budoucí uplatnění v životě* (RVP, 2016, str. 10).

Všechny nastávající učitele prvního stupně tedy čeká nelehký úkol, jelikož se musí do své profese ponořit celou svojí bytostí. A to je asi ten nejdůležitější aspekt v celém vzdělávání – osobnost učitele a jeho odhodlání. Ovšem odměnou jim budou spokojení žáci, kteří budou znát svoje místo ve světě, budou sebevědomí a hrdí na svoji vlast.

3.3 Vyučovací metody využívané v předmětu vlastivěda

Metoda (z řeckého slova *methodos*, *meta hodos* = cesta směrem k cíli) – *představuje systém postupů a operací praktického a teoretického osvojování skutečnosti, je soustavu návazných kroků, a to jak v oblasti vědy, tak i ve všech sférách společenské praxe* (MAŇÁK, ŠVEC, 2003, str. 138). Při výběru vhodné metody v průběhu vyučování by měl učitel zvážit několik kritérií. Prvním z nich je k jakým účelům má vyučovací metoda sloužit, jaké jsou výhody a nevýhody jednotlivých využívaných metod, dále jaké metody má vyučující k dispozici a jak lze určité metody využít v praxi (PATTY, 2008).

V této kapitole jsem využila rozdělení metod ve vyučování vlastivědy dle FABIÁNKOVÉ (1995) a VAVRDOVÉ (2009).

3.3.1 Metody slovní

Metody slovní jsou ve výuce využívány jednak samostatně zároveň však i doplňují všechny ostatní metody, které jsou založené na pozorování, anebo na

praktických či samostatných činnostech žáků (SKALKOVÁ, 1999). Je to jedna z nejvyužívanějších metod ve vyučování a klade velké nároky na soustředěnost posluchače, proto je nutné, aby se vyučující zaměřil na techniku svého projevu, na jeho délku a rychlost. Mnohdy nejde ani tolik o obsah výkladu, ale spíše o způsob jakým je výklad prováděn (PATTY, 2008).

- Monologické – přednáška, výklad, **vyprávění**, vysvětlování, instruktáž
- Dialogické – **rozhovor**, diskuze, dramatizace
- Metody písemných prací
- Metody práce s učebnicí a knihou

Vyprávění je často využíváno u žáků 1. stupně. Vyprávění by mělo být poutavé, přiměřené věku posluchačů a stručné. Mělo by sloužit jako motivace k dalším aktivitám. Působí velmi dobře na emocionální stránku posluchače. *Tato metoda bývá v praxi často nesprávně pochopena, nezřídka bývá zaměňována s výkladem či pouhým sdělováním informací a její didaktická hodnota potom klesá. Významný je její „dramatický náboj“ dějovost a pečlivě promyšlený scénář* (PODROUŽEK, 2003. str. 70). Dle SKALKOVÉ (1999) jsou významnými rysy ve vyprávění konkrétnost, epičnost, živost a bohatost představ.

Rozhovor je ve vlastivědném vyučování nejčastěji využívanou metodou (VAVRDOVÁ, 2009). Základním principem jsou otázky a odpovědi, které mají žákům vysvětlit určitý jev, problém či skutečnost. Na základě zodpovězených otázek získává žák nové zkušenosti a poznatky (SKALKOVÁ, 1999). Metoda rozhovoru má hned několik výhod. Jedním z významným učebních prvků je, že při rozhovoru dochází k bezprostřednímu kontaktu mezi tázaným a tím, kdo otázku klade, což je v procesu vyučování silný motivační a aktivizující prvek. Při správném vedení rozhovoru žák dostává okamžitou zpětnou vazbu, zároveň dochází k ocenění jeho úsilí a k demonstraci jeho úspěchu (PATTY, 2008). Pokud si vyučující, zvolí tuto metodu ve výuce, měl by se držet těchto pravidel:

- být dostatečně připraven na všechny případně otázky daného tématu,
- otázky klademe jasně a krátce
- promyslet způsob vedení takového rozhovoru, aby byl dostatečně podnětný a přínosný a splnil tak potřebné edukační cíle,

- přihlížet k schopnostem a věku žáků,
- skrze dobře vedený rozhovor kultivovat komunikační dovednosti žáka a pohotovost ve vyjadřování
- k žákům promlouváme i prostřednictvím gest a řeči těla, důležitý je oční kontakt

3.3.2 Metody názorně-demonstrační

Nejjednodušší a nejvíce využívanou formou demonstračních metod na všech stupních vyučování je ilustrace (SKALKOVÁ, 1999).

- **Pozorování**
- Předvádění

Pozorování je jedna ze stěžejních metod využívaných při vlastivědném vyučování. Při uplatňování této metody je nutné dodržovat určitá metodická pravidla, mezi něž patří jasná formulace cíle pozorování a usměrňování procesu vnímání daného jevu či skutečnosti (SKALKOVÁ, 1999). Pozorování by vždy mělo být řízené v návaznosti na myšlenkovou činnost žáků. *Řízené pozorování znamená především to, že žáky učíme jak a co pozorovat čeho a v jakém pořadí si všímat. Pozorování vždy spojujeme s popisem sledované přírodniny nebo přírodního jevu. U pozorování je důležité exaktní stanovení cílů pozorování* (PODROUŽEK, 2003, str. 78). Pozorování nemá pouze význam poznávací, ale je také velmi hodnotný v oblasti motivace a emoční účasti (SKALKOVÁ, 1999).

3.3.3 Metody praktické

- **Nácvik praktických dovedností**
- Žákovské pokusy a laboratorní činnosti
- **Grafické a výtvarné práce**

Nácvik praktických dovedností zahrnuje ve vlastivědě nejčastěji práci s mapou, a právě tato praktická dovednost je i zařazena mezi hlavní cíle ve vyučování (VAVRDOVÁ, 2009). *Převažujícím pramenem poznání je přímá činnost žáků, přímý styk s předměty skutečnosti a možnosti manipulace s nimi, konkrétní práce žáků* (SKALKOVÁ, 1999, str. 171). Jeden z významných prvků, je využitelnost této dovednosti v praxi. Učitel má v tomto ohledu velké množství alternativ v podobě různých druhů kartografických pomůcek. Důležité je, aby žáci chápali pojmy jako měřítko mapy, světové strany, legenda mapy, význam jednotlivých barev. Nejdříve se seznamují s mapou jako s formou určitého plánu, který

si mohou sami vytvořit. Postupně přecházejí k mapě města, nebo vesnice poté k mapě regionu a posléze k mapě celé české republiky (MATUŠKOVÁ, 1993).

Grafické a výtvarné práce mohou být v podobně vlastních kreseb žáků, nebo kreseb, které využívá učitel při výkladu učiva.

3.3.4 Práce s textem

- **S pracovními listy**
- S učebnicí
- S ostatní literaturou

Pracovní listy jsou velmi praktickou pomůckou, která rozšiřuje nebo navazuje na učivo v učebnicích. Slouží převážně k opakování či shrnutí probraného učiva formou jednoduchých textů, kreseb, doplňovaček, hádanek nebo křížovek. Pro účely učiva zaměřeného na regionální prvky je možno využít učebnici vlastivědy pro 3. ročníky od autorů DANIELOVSKÁ, TUPÝ (2002) *“Obec a okolí”*. Tato učebnice obsahuje texty, které by měly v žákovi podnítit zájem právě o nejbližší okolí. Zahrnuje obecné údaje, které se ve spolupráci s vyučujícím dají velmi dobře využít při aplikaci regionální učiva. Další možností je tvorba vlastních pracovních listů, které mají hned několik výhod: vyučující se může zaměřit na problémové jevy ve výuce, může vyzdvihnout zajímavá místa a osobnosti regionu, či využít pomístní názvy.

Didaktické hry

Hra je velmi vhodnou didaktickou metodou a proto bychom ji ve svých hodinách měli využívat, co nejčastěji. Můžeme ji zařadit do jakékoliv části hodiny, jako motivační nebo aktivizující faktor.

Hrou v souvislosti s učením se v průběhu let zabývali mnozí psychologové a pedagogové. Jednou z hlavních myšlenek o významu hry spatřovali v tom, že ji považovali za formu dětské metody učení. Čím více příležitostí se dítěti ke hře naskytne, tím se zvyšuje pravděpodobnost, že nastane nové učení (FONTANA, 1997). Dle švýcarského psychologa J. Piageta (2007) je hra ve vývoji dětské psychiky nenahraditelná. Díky hře se rozvíjí i složitější stránky myšlení. Prostřednictvím hry se děti snaží pochopit, jak se chovají věci, s nimiž vstupují do interakce. Pomocí her dochází taktéž k sociálnímu učení, jelikož dítě objevuje, co je pro ostatní účastníky hry přijatelné a co už ne.

Rozvíjí žáka v mnoha sférách jeho osobnosti, nejen že se skrze hru učí, ale kultivuje i svoje komunikační schopnosti, schopnost empatie, tvořivost, fantazii a v neposlední řadě i interpersonální dovednosti – toleranci a kamarádství. *Hry mohou zapojovat žáky velmi intenzívně do výuky a přimět je k takovému soustředění, jakého nelze dosáhnout pomocí žádné jiné metody. Díky zvýšenému zájmu a motivaci, jež jsou vyvolány kratší hrou, mohou nadto žáci získat k předmětu (a k učiteli) kladný vztah* (PATTY, 2008, str. 189).

Při didaktické hře je nutné dodržovat jistá pravidla, aby splnila dané didaktické cíle. Dle PODROUŽKA 2003 klademe na didaktickou hru tyto požadavky:

- objevnost (je materiálně i formálně nosná),
- kolektivnost (možnost zapojení, co nejvíce žáků),
- obsahuje prvek soutěživosti (zvláště důležité v primární škole),
- je reálná (lze ji uskutečnit v podmínkách školy),
- musí organizačně a materiálně zajištěná,
- přiměřená věku žáků

3.4 Organizační formy

V této kapitole nastíním rozdělení organizačních forem dle různých hledisek. Opět se zaměřím na problematiku, která bezprostředně souvisí s tématem této práce – vlastivědná vycházka a metodika jejího vedení.

Vyučovací forma je z logiky věci nadřazena vyučovací metodě. Dle HORNÍKA ET AL., (1988) *jsou organizační formy normativně stanovené časové, prostorové a osobní rámce konkrétní výukové situace, v níž se realizují plánované výchovně-vzdělávací cíle při použití určitých metod výuky v souladu s didaktickými zásadami* (HORNÍK, 1988, str. 94). Rozdělují se dle dvou hledisek. Jedním z nich je normativní hledisko třídění vyučovacích forem, kam ve vlastivědě patří samozřejmě vyučovací hodina, **tematická vycházka**, exkurze či beseda. Dále rozlišujeme organizační formy dle jejich sociální povahy a to na frontální, nebo také hromadné vyučování, **skupinovou výuku** nebo výuku individuální.

Vlastivědná (tematická) vycházka je taková organizační forma vyučování, která se uskutečňuje v přírodním, společenském či výrobním prostředí a žáci zde získávají vědomosti o předmětech a jevech z dané oblasti v přirozených podmínkách (HORÁK,

1990, str. 161). Tato organizační forma je velmi náročná na přípravu a organizaci, proto se s ní v našich podmínkách setkáváme jen zřídka. Skrze ni mají ovšem žáci možnost přímého smyslového vnímání reálných přírodních jevů a objektů a tímto v žácích pěstujeme vztah k přírodě, k okolí, kde žijí a zároveň upevňujeme a opakuje učivo. Přípravenost vyučujícího je zde zásadní. Při vlastivědné vycházce je velmi vhodné využít pracovních listů, které by měly obsahovat zajímavé a dostatečně motivující úkoly. Během vycházky můžeme prostřídat několik různých vyučujících metod jako je rozhovor, vyprávění či diskuze. Nezanedbatelným přínosem je i pohyb na čerstvém vzduchu a společné zážitky žáků, které jim mohou napomoci při upevňování regionálního učiva. Jako vyústění může být společná výstava např. graficky zpracovaných úkolů, fotografií či pohlednic. Vhodným způsobem je možno využít i mezipředmětových vztahů s předměty jako jsou výtvarná výchova nebo český jazyk.

Skupinová výuka je organizační forma vyučování, při které vyučující záměrně vytváří pedagogické situace tak, aby žákům umožnil vzájemnou spolupráci (interakci). Vyučující vytváří pracovní skupiny (sociální útvary), ve kterých žáci řeší úkoly a problémy společně, mají společné cíle, učí se vzájemnou si pomáhat, tolerovat se, prosazovat své názory a postoje, komunikovat a diskutovat (PODROUŽEK, 2003, str. 85). Práce ve skupině je velmi tvořivá a aktivizující. Umožňuje všem žákům, aby se zapojili. Slouží nejen k procvičování a opakování učiva, ale rozvíjí mnoho dalších osobnostních stránek žáka, jako jsou komunikační dovednosti, tolerance, loajalita a respekt. *Skupinová práce vede žáky k tomu, aby přejímali za učení odpovědnost* (PATTY, 2008, str. 174). Je výhodná i z toho hlediska, že dává šanci žákům se dostatečně poznat a měla by být součástí každého moderního vyučování. Dle MAŇÁKA J. A ŠVECE V. (2003), jsou pro skupinovou výuku charakteristické tyto rysy:

- spolupráce žáků při řešení obvykle náročnější úlohy nebo problému,
- dělba práce žáků při řešení úlohy, problému,
- sdílení názoru, zkušeností, prožitků ve skupině,
- prosociálnost, tj, vzájemná pomoc členů skupiny,
- odpovědnost jednotlivých žáků za výsledky společné práce.

Skupinová práce má ovšem i svá omezení. Práce ve skupině může podléhat vlivu rozhodného a vůdčího jednotlivce a tak jako jiná metoda se skupinová práce může minout účinkem, využíváme-li jí bez rozmyslu, příliš často nebo příliš dlouhou dobu.

3.5 Vyučovací prostředky v předmětu vlastivěda

Pojem vyučovací prostředek zahrnuje všechny předměty a činnosti, jejichž prostřednictvím se realizuje vyučovací proces. K vyučovacím prostředkům tedy patří nejen materiální prostředky (např. zařízení školy, didaktická technika, učební pomůcky), ale i vyučovací metody a formy (VAVRDOVÁ, 2009, str. 56). Učivo vlastivědy na primární škole je velmi pestré a rozmanité. Týká se hlavně společenského vývoje, historie a geografie. Ze samotné podstaty předmětu je tedy zřejmé, že k osvojování poznatků a fakt je nutná vizuální opora, která v žácích rozvíjí jejich představivost. Při hodinách vlastivědy jsou to převážně kartografické pomůcky dvojrozměrné, jako jsou atlasy, mapy různých měřítek, mapy měst či krajů. Hojně využíváme i trojrozměrné pomůcky, které nám napomohou při utváření představy reliéfu, mezi ně patří například plastické mapy. Další zajímavou pomůckou tvoří dobové fotografie, plány měst, nástěnné obrazy či nákresy.

Nedílnou součástí moderního vyučování jsou zajisté interaktivní tabule, v prostředí Microsoft powerpoint prezentace, nahrávky, ale i televizní pořady, které nabízejí mnoho zajímavých témat z různých oblastí. V tomto případě bych z osobní zkušenosti doporučila naprosto unikátní auditivní nahrávku *Toulky českou minulostí* a to hlavně v případě opakování historických událostí, anebo televizní program *Dějiny udatného národa českého*, který je volně ke stažení na webových stránkách České televize.

4 Regionální učivo ve vlastivědném vyučování

4.1 Region a jeho pojetí

Současný globalizovaný svět nám nabízí nespočet atraktivních lákadel. Generace dnešních dětí tráví většinu svého volného času ve virtuálních světech, jako jsou počítačové hry, internet či různé sociální sítě. Díky současnému stylu života pak ztrácejí kontakt s bezprostřední realitou, s jevy a krajinou, která je obklopuje. I na základě vlastních zkušeností z praxe vnímám, že žáci neznají své nejbližší okolí a přestávají být v kontaktu s krajinou, která je obklopuje. A právě díky těmto vlivům je zásadní v žácích prohlubovat zájem o místní region o jeho zvláštnosti a zajímavosti. Prostředí, ve kterém žijeme, nás ovlivňuje a utváří, určuje naše hodnoty a postoje (CÍLEK, 2005). Poznáváním historie, krajiny, konkrétních míst, příběhů a ostatních zvláštností regionu prohlubujeme v žácích uvědomění si vlastní identity a zakořenění.

Před samotnou analýzou pojmu region a jeho různorodé specifikace bych nejdříve uvedla několik různých přístupů.

Geografický terminologický slovník hovoří o regionu jako *vymezeném územním komplexu krajinné sféry s určitou jednotou vybraných složek*.

Finský geograf A. Paasi (1986) *chápe region jako spíše výraz časoprostorově specifických vztahů vytvořených během vývoje společnosti* (PAASI IN HEŘMANOVÁ, CHROMÝ ET AL., 2009. str. 29).

Z výše uvedeného je zřejmé, že vymezení regionu není jednoznačně dáno a záleží spíše na přístupu jednotlivých odborníků (SEMOTANOVÁ, 2013). Vnímání pojmu region je důsledkem dlouhodobého historického procesu (HEŘMANOVÁ, ET AL., 2009). Hranice regionů se postupem času mohou měnit a přetvářet. Tento jev souvisí s rozvojem společnosti a jejím vlivem na přeměnu krajiny. Vymezení regionu je vždy podmíněné současným okamžikem (HEŘMANOVÁ, CHROMÝ ET AL., 2009). První rozdělení, které koresponduje s chápáním a definováním pojmu region v čase má dle CHROMÉHO (2007) tři fáze.

První fázi označuje jako **tradiční**. Toto chápání převažovalo hlavně na konci 19. století a v počátcích století dvacátého. Regiony byly vnímány jako přirozeně existující územní

jednotky, v nichž se snoubí jedinečnost přírody a kultury, která se projevuje specifickým způsobem života jejich obyvatel.

Druhá fáze přístupu k pojmu region se rozvíjí v 60. letech 20. století. Právě v období, kdy se geografie stala tzv. prostorovou vědou. Region přestává být vnímán jako přirozeně existující jednotka a začíná být chápán spíše jako způsob, kterým se organizují geografické informace.

V třetí fázi dochází k odklonu od předešlých dvou definic. Pro toto období je charakteristický sociální nebo také kulturní obrat a krajina je vnímána jako odraz vlivu společnosti na společný prostor, neboli také jako sociální organizace prostoru. Rozvoj a vymezení regionu je závislé na jeho tradicích, historii a dělbu práce ve společnosti.

Další rozdělení regionu definuje geografický terminologický slovník a to region *homogenní* jako *vnitřně uspořádaný celek a region heterogenní s vnitřním různorodým uspořádáním, ale s funkční jednotností.*

U dalších autorů narazíme na dělení druhů regionu dle jejich vzniku. Podle BARTOŠE A SEDLÁČKA (1981) region vzniká buď *přirozeně, tedy svým osobitým vývojem anebo administrativně, tedy uměle při správním rozdělování území* (BARTOŠ, SEDLÁČEK, 1981, str. 109).

4.2 Regionální prvky

Každý z nás pochází z určité oblasti, území a společně s ostatními lidmi tvoří rodinné, profesní ale i místní neboli územní společenství. Každý takový region je určen svými specifickými rysy, má centrální místa jako jsou velká či významná města, je pro něj charakteristická určitá krajina, povodí či pohoří. Z historického hlediska je toto území propojeno důležitými událostmi, kulturním dědictvím, tradicemi, ale i slavnými rodáky. A právě tyto společné rysy tvoří pomyslnou hranici jistého území, které je odlišné od území sousedících. Jako jeho obyvatelé máme k tomuto specifickému území osobní a citový vztah, vnímáme a prožíváme toto společné klima s ostatními obyvateli. O takovém místě hovoříme jako o svém domovu (CHROMÝ, 2007).

POVOLNÝ (1968) *rozumí regionálním prvkem doklad společenskoekonomického dění spolu s přírodními jevy, jež blíže charakterizují a dokumentují zvláštnosti určité oblasti* (POVOLNÝ, 1968, str. 2).

Každé takto vymezené území je charakteristické svými nezaměnitelnými a jednotlivými rysy, které nazýváme regionálními prvky. Dle PAASIHO (1986) jsou hlavními činiteli při institucionalizaci určitého území název regionu, vytvoření institucí a symbolů, regionální literatura, denní tisk, ale i iniciativa jednotlivců. Podrobnější rozdělení regionálních prvků uvádí POVOLNÝ 1968:

- geografické – mezi ně řadíme geomorfologické útvary, terénní zvláštnosti, strukturaci říční sítě a vodstva, přírodní útvary, výskyt druhů rostlinstva a živočišstva, aj.,
- sociální – zahrnující sociální zvláštnosti geografické oblasti, kterými se od sebe liší oblasti průmyslové a zemědělské,
- populační – souvisí s hustotou osídlení a znaky, jež s sebou nese tato skutečnost: sídlištní síť, katastrální plány, plány obcí, mapy regionů, krajů,
- ekonomické – informují o hospodářském potenciálu oblasti,
- komunikační a kulturní – podávají svědectví o mezilidských vztazích a bohatosti národní, lidové kultury.

4.3 Využití regionálních prvků ve výuce

Hlavním cílem mé diplomové práce je vhodné zařazení regionálních prvků do výuky vlastivědy formou vlastivědné vycházky. V postupu práce se budu opět obracet k odkazu Jana Amose Komenského, který ve Velké didaktice říká, že ve výuce bychom se měli zaměřovat na to, aby se učivo žákům názorně přiblížilo a dodržet postup od blízkého ke vzdálenému, od známého k neznámému. Tímto postupem je uplatňována jedna z hlavních didaktických zásad a to zásada přiměřenosti (VAVRDOVÁ, 2003).

V hodinách vlastivědy s regionální tematikou uplatňujeme jeden ze základních pedagogických principů a to je skloubení školního vyučování s žakovou vlastní životní zkušeností. Téma regionální výuka přímo vybízí k využití netradičních způsobů výuky, jako jsou vycházka či exkurze, díky nimž mají žáci možnost sledovat skutečnosti a jevy v jejich přirozeném běhu, poznávat hlouběji svoje okolí a pochopit zákonitosti a příčiny událostí, které ovlivnily další vývoj území, které je obklopuje.

Vymezení určité oblasti může podléhat velice různorodým kritériím. Jak uvádí CHROMÝ (2007) *při představování „našeho“ regionu si uvědomíme, že naše životy se*

odehrávají hned v několika regionech současně (CHROMÝ, 2007, str. 2). Jeho ohraničení podléhá historickým, kulturním, přírodním či ekonomickým vlivům. A právě díky této problematické specifikaci jsem výběr zájmové lokality rozdělila do několika fází a vytyčila si území, které podléhá mému vlastnímu rozvržení.

V první fázi vytyčování zájmové oblasti jsem se zaměřila na významné regionální prvky, které jsou pro toto území charakteristické. Jedním z prvků doplňujících charakter zájmového území, jsou historicko-kulturní památky a jejich odkaz současnosti. V návaznosti na historii jsem obsáhla vývoj školství daného regionu a významné osobnosti vztahující se k tomuto období. Dalším důležitým kritériem byla i poloha a specifický ráz oblasti.

Hospodářským a kulturním centrem tohoto regionu byla vždy Plánice. Ve fázi vymezování zájmového území jsem se zaměřila na kulturní odkaz v oblasti významných památkových budov s charakteristickými architektonickými prvky typickými pro určité období. V této souvislosti je nutno zmínit pojem „místní krajina“, kterou VAVRDOVÁ, 2009 popisuje takto: *Pojem místní krajina ve vlastivědě bývá chápán nejdříve jako území obce (města), kde se nachází škola, případně území dalších obcí, odkud žáci do školy dojíždí. Postupně se region zvětšuje -širší okolí obce, města* (VAVRDOVÁ, 2009, str. 56).

Dalším velmi podstatným rysem při popisu pojmu „místní krajina“ je i její vliv na naše sociální a emocionální vazby. VÁVRA (2010) výklad místa popisuje takto: *Jde o místo, kde jedinec žije, má svůj domov, pracuje, tvoří, identifikuje se s místem, setkává se zde s ostatními lidmi, hledá, shromažďuje a uspořádává si užitečné informace (vzdělává se) a vytváří si záznamy, získává zkušenosti, dozvídá se o žitém prostoru, žije v žitém prostoru a s žitým prostorem* (VÁVRA, 2010, str. 462). Takto vymezené území se stalo stavebním kamenem pro vytvoření vlastivědné vycházky.

4.4 Vymezení regionu

Region můžeme vymezit několika různými způsoby. V oblasti fyzickogeografické sféry se ve vyčleňování území zaměřujeme převážně na získání znalostí o povrchu, o vodstvu či o podnebí dané oblasti a jejich vzájemných vlivech (MATUŠKOVÁ, 1993). Někdy vymezení můžeme podřídít čistě katastrální výměře dané oblasti, nebo geomorfologickému rozdělení.

Dále se ve vlastivědném vyučování můžeme zaměřit na významné historické události, které dané místo proslavily, ale také na kulturně-historické objekty či významné osobnosti. V další sféře vymezování území se můžeme orientovat na lidové tradice či místní folklór (VAVRDOVÁ, 2009). Existují také regiony spádové. Tyto regiony jsou tvořeny centrem nebo určitým jádrem, k němuž mají ostatní části regionu jistý vztah. Tento vztah je určen dojížděním do zaměstnání, do školy nebo za službami (MATUŠKOVÁ, 1993). *Místní region slouží jako model, se kterým jsou ostatní regiony srovnávány* (MATUŠKOVÁ, 1998, str. 5).

Možností, jakým způsobem vymezit region je mnoho a záleží na vyučujícím, které cíle a kompetence chce v regionálním vyučování naplnit. Na základě těchto kritérií a hledisek následně vymezí oblast, které se chce v regionální výuce věnovat.

4.5 Aplikace regionálních prvků

Regionální výuka by měla převážně probíhat v terénu v návaznosti na skutečná místa, příběhy a jevy. Pro žáky samotné je tato forma ve vyučování velmi atraktivní, jelikož mají možnost setkat s reálnými skutečnostmi v jejich reálném prostředí. Dalším nezanedbatelným pozitivem je využití získaných dovedností v praxi.

Měli bychom v žácích podporovat samostatnost, kdy sami přebírají zodpovědnost za množství a věrohodnost informací, které vyhledávají. To vše samozřejmě musí probíhat pod neustálým dohledem vyučujícího, který žáky vede a kontroluje. Jako zdroj mohou využít místní kroniky či různé autentické spisy. V těchto pramenech lze nalézt informace z historie školy, ale i data týkající se obyvatelstva – porodnost, nebo úmrtnost. Dozví se v nich o socioekonomickém vývoji místa či jeho významných architektonických budovách. V tomto ohledu mohu vřele doporučit internetové stránky „portafontium. cz“, kde se dají nalézt kroniky různých měst, vesnic a škol v elektronické podobě (PORTA FONTIUM, 2014). Nezanedbatelným zdrojem informací jsou samozřejmě i místní pamětníci, muzea či osobní sbírky.

5 Charakteristika zájmového území - region Plánicka

Obrázek č. 1 Vymezení zájmového území:



Obrázek 1: Mapa zájmového území, podkladová data; Geoportál, 2016

5.1 Poloha oblasti

Matematicko-zeměpisné souřadnice města Plánice jsou $49^{\circ}23'24.11''$ s. š., $13^{\circ}28'15.94''$ v. d. Leží ve vzdálenosti 13 km od města Klatovy ve vyvýšeném kopcovitém pásmu v nadmořské výšce 580 m. Plánická oblast patří do klatovského okresu a tvoří jeho jihovýchodní část. Má tvar nepravidelného čtyřúhelníku. Na severní straně sousedí s nepomuckým okresem, na východě s okresem horažďovickým, na jihu se sušickým a na západě s klatovským. Celková plocha katastrálního území obce je 8593 ha.

Plánice leží mimo trasu hlavních silnic. Protínají jí dvě silnice druhé třídy. Jedna z nich, silnice č. II/186, vede z Klatov přes Bolešiny, Myslovce, Kroměždice a Vítkovice do Plánice. Z Plánice pak pokračuje přes Zborovy, Žďár, Strážovice, kde se protíná

s železnicí poblíž vlakové stanice Pačejov a dále pokračuje do vesnice Defurovy Lažany, kde ústí na silnici II/188. Druhá silnice č. II/ 187 vede ze Sušice přes Hrádek u Sušice, Mokrosuky, Kolinec a Číhaň a pak dále přes Plánici a Neurazy a v Nepomuku končí. Hned za obcí Číhaň se tato silnice křížuje se silnicí první třídy č. I/22, která pokračuje do Horažďovic, anebo druhým směrem do Klatov. Autobusová obslužnost je díky této provázanosti vyhovující.

Plánice propásla vhodnou dobu r. 1886, kdy mohla získat železniční spojení při stavbě dráhy Domažlice-Horažďovice-České Budějovice. V knize “Křížíkův rodný kraj“ se o tom zmiňuje Miroslav Hrdlička: *Slýchával jsem vypravovat, že do Plánice zajeli inženýři na oběd a někdo se k nim nepěkně zachoval, začes potrestali všechny budoucí tím, že vedli dráhu přes Olšany. Od těch dob Plánice často usilovala o železnici, ba zdálo se, že jest již na dosah ruky, ale všechny naděje přece jen vždy zklamaly* (HRDLIČKA, 1946, str. 73).

5.2 Přírodní poměry

Základním krajinným prvkem v této oblasti jsou pláně. Název města Plánice tedy zcela určitě pochází ze slova pláň. Velkou část území zaujímá Přírodní park Plánický hřeben a přímo na tento park navazuje Přírodní park Kakov – Plánický hřeben. Součástí přírodního parku jsou přírodní rezervace Jelení vrch a Velký kámen, ve kterých se dochovala původní skladba listnatého lesa, což je zejména bučina, místy se vtroušenou jedlí. Velká část parku je pokryta lesy, ale kromě lesů jsou dalším typickým krajinným prvkem balvanité pastviny a louky, na kterých se vyskytuje řada chráněných rostlin.

5.2.1 Geomorfologické členění



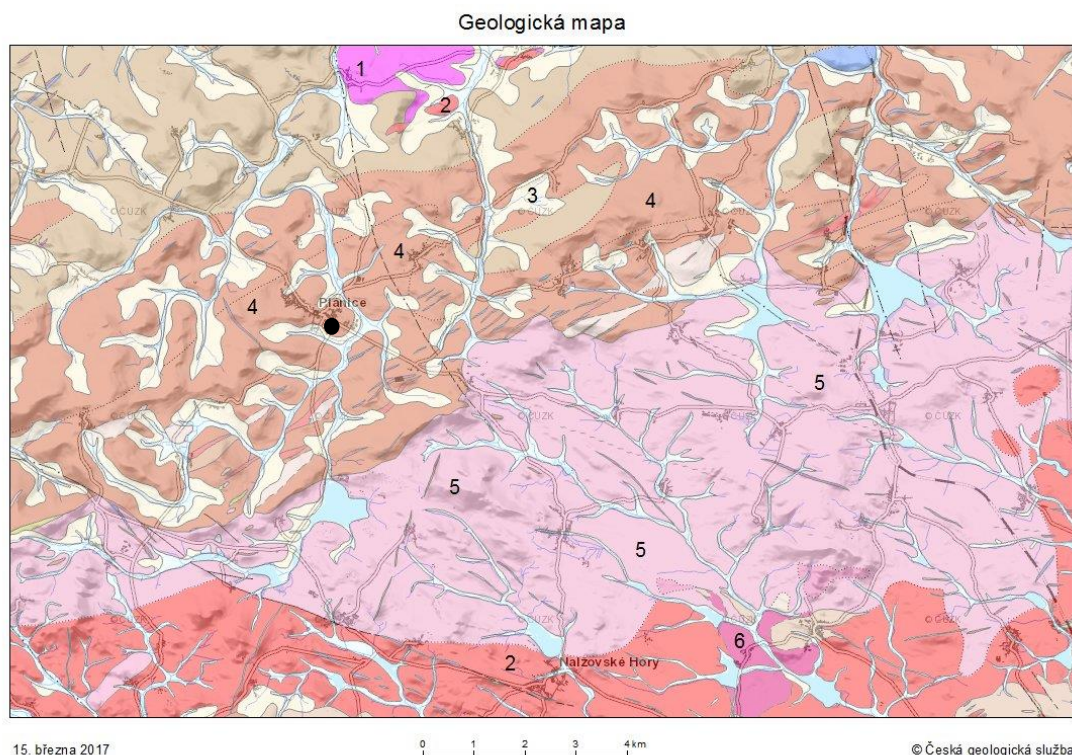
Obrázek 2: Mapa geomorfologického členění, podkladová data: Český úřad zeměměřičský a katastrální, ©2010

Dle geomorfologického členění reliéfu se zájmové území nachází v Plánické vrchovině, která se rozprostírá mezi Šumavou, Brdy a Blatenskou pahorkatinou. Geomorfologický celek Blatenská pahorkatina se rozkládá v jihozápadní části Středočeské pahorkatiny a tvoří její největší část. Její celková plocha je 1047 km², střední výška celkového území je 509, 2 m n. m. a nejvyšším bodem Blatenské pahorkatiny je Drkolná (729 m n. m.), dále pak Rovná (724 m n. m.) a Barák (706,0 m n. m.). Okrsek Plánická vrchovina se nachází v podcelku Nepomucká vrchovina, který se rozkládá v celku Blatenská pahorkatina. Nepomucká vrchovina je nejvýše položená oblast Středočeské pahorkatiny (BINA, DEMEK, 2012). Jedná se o Hercynský systém. Hierarchické rozdělení jednotlivých částí jsem pro přehlednost upravila do tabulky:

Provincie	Subprovincie	Oblast	Celek	Podcelek	Okrsek
Česká vysočina	Česko- moravská soustava	Středočeská pahorkatina	Blatenská pahorkatina	Nepomucká vrchovina	Plánická vrchovina

Tabulka 1: Geomorfologické členění dle BÍNY, DEMKA, 2012

5.2.2 Geologická charakteristika



Obrázek 3: Geologická mapa, 1 - Porfýrický drobnozrný biotitický granodiorit, 2 - Amfibol biotitický až biotitický granodiorit, 3 - Písčito-hlinitý až hlinito-písčitý sediment, 4 - Pararula, 5 - Granodiorit (základní varianta blatenskéého typu + zvíkovský typ), 6 - Granodiorit. Podkladová data. Česká geologická služba, ©2010

Dle CHLUPÁČE ET AL. (2002) je jižní a jihozápadní část Českého masivu tvořena geologickou jednotkou moldanubikum. *Je to rozsáhlý komplex většinou silně přeměněných a hlubinných hornin* (CHLUPÁČ ET AL., 2002). Kromě mohutných granitoidních komplexů vzniklých v karbonu se v této oblasti nachází metamorfované, sedimentární, vulkanické i hlubinné horniny (CHLUPÁČ ET AL., 2002). *Hlavními horninami starohorního původu jsou území cordieritické migmatity a ruly – ortoruly, silně granitizované a perlové ruly. V nich jsou uloženy menší enklávy amfibolitů, erlanů,*

spilitů, vzácně – U Nehodíva – i krystalických vápenců. V severní části Plánického hřebene se nalézají prvohorní žuly, tzv. kozlovický typ granodioritů (ČEJKA IN KRÍŽ, 2005, str. 32). Skrze Plánickou vrchovinu prochází široký hřbet zvlněný erozními průlomy a sedly. Zde se také nachází skalní hradba na migmatech - chráněná Přírodní rezervace Velký kámen (BÍNA, DEMEK, 2012).

Důkazem výskytu velkých balvanů po celém plánickém hřebeni, je mnoho např. již zmíněný Velký kámen, který se nachází v přírodním parku Kakov. Najdeme jej na červené turistické značce, která vede z Plánice do Nepomuku. Nejbližší cesta k němu vede od silnice, spojující vesnice Lovčice a Pohoří v místech, kde se červená turistická značka odklání od silnice.

Mezi horniny v této oblasti patří již výše zmiňovaná rula a žula a jen z malé části vápenec. V minulosti se tento kámen těžil a využíval ve stavebnictví, což dokazuje i původně dochované historicky cenné dláždění na plánickém náměstí, které disponuje značnou plochou, kterou pokrývá řada nejrůznějších materiálů různého stáří. Mezi nerosty, které se v této lokalitě vyskytují je mnoho druhů křemenů – ametyst, růženín, záhněda, černý morion, citrín ale i čirý křišťál. Nedaleko Plánice je oblast s názvem Stříbrné hory, která leží směrem k Číhani v trojúhelníku mezi silnicí č. II/187 a silnicí č. I/22. V minulosti se zde nacházely bohaté doly na stříbro i zlato. Hlavní rudu tvořil stříbrnosný galenit. Jinak na rudních žilách byly tyto nerosty: ametyst, anglesit ve stopách, argentit vtroušený s galenitem, baryt, chalkopyrit, malachit, pyrit, hnědý a žlutý sfalerit, keříčkovité stříbro, vápenec v drúzách (MINERALOGIE, 2016). Zlato se rýžovalo na bystřině tekoucí od Stříbrných Hor.

5.2.3 Půdy

Plánický kraj je vysoká náhorní plošina, která se nachází ve výšce 500 m n. m. Popisované území z hlediska půdních poměrů se rozprostírá od jihu, kde je spojena s výběžky Šumavy, z jihovýchodu toto území pozvolna klesá do údolí potoků Čeníčského a Těchonického, které tečou dál směrem k Otavě. Na severu a severovýchodě přechází Plánická vysočina v Brdy a na západě prudce klesá do údolí přítoků Úhlavy.

V této oblasti převažují typické kyselé kambizemě, které místy přechází v typické kambizemě a v kyselé pseudoglejové kambizemě. V Nepomucké kotlině se v menších plochách objevují ostrovy primárních pseudoglejů. Větší ostrovy dystrických kambizemí

můžeme nalézt na kopcích Plánického hřbetu (CULEK ET AL., 2013). Postupným zvětráním vznikala hlinitopísčité ornice, která je místy štěrkovitá a chudá na vápno. Tato půda obsahuje poměrně hodně draslíku a malé množství kyseliny fosforečné a dusíku. Na tomto území se převážně vyskytují hnědé půdy kyselé, anebo půdy hnědé silně kyselé.

5.2.4 Podnebí

Území Plánického hřebene se rozkládá v oblasti s velmi členitým terénem, což je příčinou značně proměnlivých klimatických podmínek. Dle Quitta (1971) vyšší jižní část bioregionu náleží klimatické oblasti mírně teplé MT 3, nižší střední a severní část do mírně teplé oblasti MT 5 a MT 7. Utváření reliéfu ovlivnilo klima celé oblasti.

Průměrná roční teplota se pohybuje mezi 6 - 7 °C, průměrný roční úhrn srážek činí 600 – 700 mm. Počet mrazových dnů v roce kolísá podle nadmořské výšky mezi 120 a 140, počet letních dnů mezi 5 a 50. Proudění vzduchu je převážně jihozápadní až západní. Z předešlého popisu je zřejmé, že to není kraj velmi úrodný. Utváření reliéfu ovlivnilo klima celé oblasti. Jedná se o hornatý kraj, který je výše položený a podnebí je zde proto drsné, zvláště pak na vysokých místech či v otevřených dolinách, které jsou přístupny větrům. Nejvíce zde vane vítr severozápadní, který také s sebou přináší pravidelné srážky. Měně často zde vanou větry východní a jižní. Vzduch zde je vlhký, v noci studený. Mrazy nastávají brzy, trvají dlouho do jara a často mohou překvapit i v létě. Oblast, kde zpravidla padá první sníh a nejdéle se také drží je oblast Zdebořicka, kdy se sníh objevuje již v první polovině listopadu a zůstává někdy až do dubna.

5.2.5 Vodstvo

Z vodopisného hlediska je plánicko-habartické pohoří rozvodím Úhlavy, Úslavy a Otavy. Většina oblasti patří do povodí řeky Otavy a řeky Úslavy. Západní okraj území spadá do povodí Úhlavy a jihovýchodní do povodí Otavy. Řeka Úslava pramení v Plánické vrchovině 2 km západně od obce Číhaň pod kopcem Drkolná ve výšce 695 m n. m. Po 94 kilometrech se v nadmořské výšce 296 m vlévá zprava do řeky Berounky. Její horní tok protéká Blatenskou pahorkatinou a poté se vlévá do Plzeňské kotliny. Před obcí Vrčeň v nadmořské výšce 415 m ústí zprava do Úslavy Myslívský potok, který vytéká z Myslívského rybníka. Soutokem řek Vydry a Křemelné vzniká řeka Otava, která

zleva ústí do řeky Vltavy v nadmořské výšce 627 m. Její zdrojnice pramení na Šumavských pláních (VLČEK, 1987).

V povodí řeky Úslavy, a to přímo v oblasti Plánického hřebene, leží rovněž velké množství rybníků. Za zmínku jistě stojí druhý největší rybník celého regionu průtočný Hnačovský rybník, který má 68 ha, jeho hráz byla vybudována již v roce 1613 a měří úctyhodných 260 m. V současnosti slouží tento rybník nejen pro chov ryb, ale je i vyhledávaným rekreačním místem. Po patnácti kilometrech Úslava obtéká zprava městečko Plánice. Mezi největší rybníky tohoto regionu je rybník Kozčinský, jehož celková rozloha činí 104 ha. Rybník se může chlubit 119 metrů dlouhou hrází. Byl vybudován v roce 1614 a v současnosti se využívá hlavně pro chov ryb.

5.2.6 Flóra

Oblast Plánického bioregionu náleží do fytogeografického okresu 34. Plánický hřeben, s výjimkou menších ploch na jeho severním a jižním okraji (CULEK, ET AL., 2013).

Jeden z hlavních rysů určité krajiny je její vegetace. Region Plánice je druhově velmi bohatý a to také díky faktu, že v roce 1979 byl Plánický hřeben vyhlášen přírodní rezervací, jehož součástí je i přírodní park Kakov. Většina tohoto území je pokryta lesy. Tato oblast se řadí ke kyselým doubravám s ostrovy bučin na vrcholech, kde v současnosti převládá smrkový porost.

Vývoj krajiny v této oblasti je silně ovlivněn nejen přírodními podmínkami, ale i lidskou činností. K velmi výraznému odlesnění zde došlo během vrcholného středověku. Souvisejší lesní porosty se dochovaly pouze na 33 % celkové plochy a to převážně na nepřístupných vyšších kopcích nebo svazích. Mezi původní vegetaci patří fragmenty bučin s příměsí javoru a buku, které se nacházejí na vyšších kamenitých kopcích. Na odlesněných místech převažují pole, v minulosti tu byly louky a pastviny neboli dráhy. Ty byly během socializace zemědělství zničeny částečně melioracemi a částečně orbou (CULEK ET AL., 2013). Od roku 1990 dochází k postupnému obnovení těchto travních ploch, jelikož představují stanoviště pro mnohé chráněné rostliny.

Pro zachování charakteru těchto významných lokalit vznikají chráněná území. Jedním z nich je i přírodní památka Velký Kámen nedaleko obce Lovčice, kde se na

kamenitých svazích dochovala skladba přirozených lesů o rozloze 1 ha. V přírodní rezervaci Jelení vrch 2 km obce Habartice můžeme zase nalézt původní smíšený les s lípou velkolistou a jedlí bělokorou. Obě tyto lokality jsou součástí přírodního parku Plánický hřeben. Charakteristickým rysem této krajiny jsou ovšem také bývalé balvanité pastviny a louky, které se staly útočištěm mnohým chráněným druhům rostlin. Mezi tyto oblasti se statusem přírodní památka nebo přírodní rezervace patří přírodní památka Dolejší dráhy, položená nedaleko obce Nehodiv u silnice na Štipoklasy. Nachází se zde četná mokřadní společenstva a kamenná moře (ZAHRADNICKÝ, MACKOVIČIN ET AL., 2004). Další přírodní památkou jsou Novoveské dráhy, které jsou významné pro výskyt chráněných druhů rostlin, jako je kosatec sibiřský a hořec hořepník. V přírodní rezervaci Polánecký mokřad jsou obnovená slatinná rašeliniště, kde můžeme nalézt vzácné druhy rostlin jako je bukvice lékařská, vachta trojlistá nebo rosnatka okrouhlostá (ZAHRADNICKÝ, MACKOVIČIN ET AL., 2004).

V současnosti převládají v Plánické vrchovině monokultury smrkových a borovicových porostů (CULEK ET AL., 2013). Severně nad obcí Zdebořice se vypíná Zdebořická skála, kde se v jejím okolí se nachází rozsáhlé trsy brusnice borůvky společně s vřesem obecným a dnes již vzácnou prchou chlumnou neboli arnikou. Pokud se vydáme po cestě ze Zdebořic do Habartic narazíme v přírodní rezervaci Jelení vrch na vraní oko, nebo konvalinku vonnou, která upřednostňuje právě vápnité kyselejší půdy.

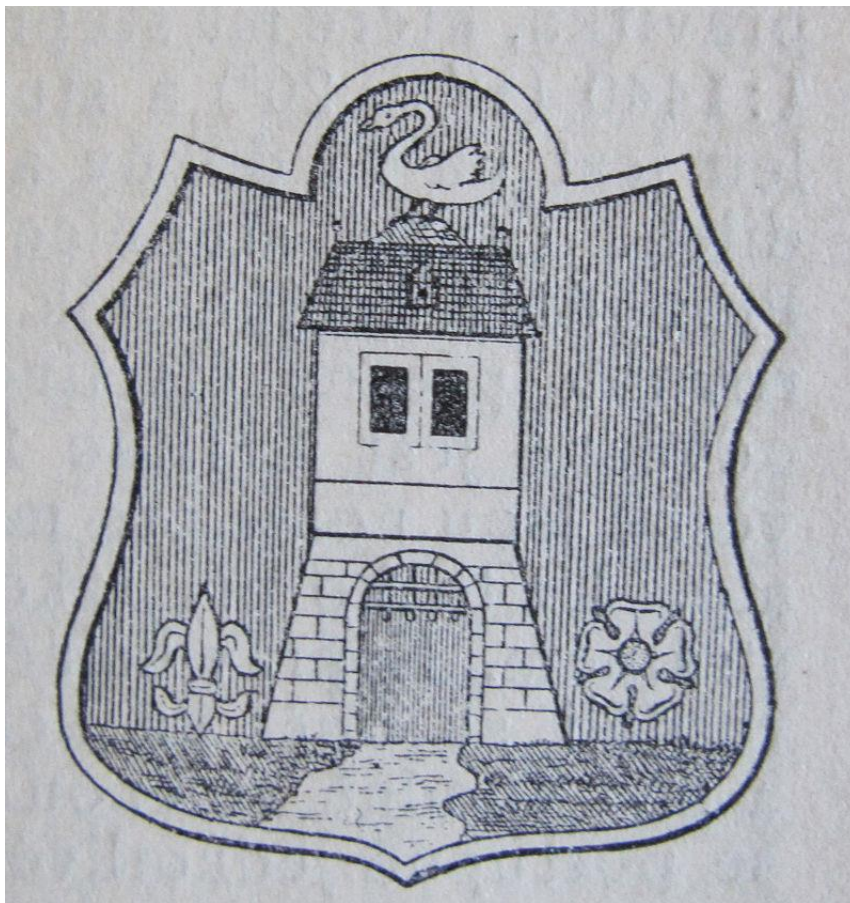
5.2.7 Fauna

Fauna je velmi podobná ostatním oblastem České republiky. Z predátorů se zde hojně vyskytuje liška a jezevec. Nejvíce se zde objevuje zvěř srnčí a v letošním roce i zvěř černá. Dále je zde možno spatřit zbytky zajíců, koroptví a bažantů (MINUTA Z PŘÍRODY, 2011). V minulosti, musel být v této oblasti i hojný výskyt vlků, což napovídají názvy obcí – Vlčnovy, Vlkonice, Vlčkovice anebo Vlčí hora. Mokřady a velké vodní plochy lákají nejrůznější ptactvo. Velmi často zde můžete spatřit i labuť velkou, volavku popelavou anebo čápa bílého, který si staví svoje hnízda na opuštěných komínech. Překvapující je, že se z naší oblasti zcela vytratil racek chechtavý. Za zmínku jistě stojí i návrat bobra evropského, kterému se v oblasti Úhlavy velmi dobře daří a úspěšně se rozmnožuje. Mezi uměle chované ryby patří kapr, amur, tolstolobik, lín. Z dravých ryb je to pstruh a siven.

6 Historie regionu Plánice a současnost

6.1 Znaky a pečetě města

Město Plánice se mohlo svým znakem pochlubit již v roce 1520. Ve své knize *Plánice – město v proměnách času* Martin Kříž popsal znak Plánice takto: *Od počátku 16. století je erb Plánice tvořen červeným štítem, v němž je na zeleném trávníku stříbrná čtyřhranná věž s otevřenou bránou a vytaženou červenou mříží. Věž je kvádrová, má jedno čtyřdílné okno a červenou valbovou střechou se zlatými makovicemi. Na hřebenu střechy stojí stříbrná, vpravo obrácená labuť a po obou stranách věže vyrůstají z trávníku zelené keřiky kvetoucích rostlin, vpravo stříbrné lilie, vlevo stříbrné růže* (KŘÍŽ, 2005, str. 5). V Ottově slovníku je dobové černobílé vyobrazení plánického erbu, které koresponduje s popisem výše.



Obrázek 4: **Znak města Plánice**, Ottův naučný slovník/Plánice, 2014

V roce 1510 mělo město Plánice nejen svůj vlastní erb, ale i pečeť. V pečetním poli je stejné vyobrazení, které je na erbu. Dne 23. července roku 1642 povolil Ferdinand III. Plánici, *aby dále a více ne zeleným, ale již vždycky na budoucí časy červeným voskem všecky a všelijaký čas listy svý, v potřebách obecních, pečetiti svobodně mohli a moc jměli* (KUČA, 2004 IN KRŽÍŽ, 2005, str. 5).

6.2 Slavníkovci na Plánicku

Z nejstarších dob není o regionu Plánicka mnoho písemných záznamů. Zajímavou studii předložil v roce 1930 profesor Dr. E. Šimek v knize jménem “Západní hranice Slavníkovy říše“. Hovoří v ní o působení Slavníkovců na Plánicku. Doslovně píše: *Z končiny východně od rozvodí Mže (Úhlavy a Úslavy) a Otavy patřily ještě k území slavníkovskému, toho dokladem by mohla býti zajímavá památka, která se nám zachovala v orografickém názvosloví blízko rozvodí jižně od pramenů Úslavy. Je to název hory Slavníka (625 m n. m), jejíž skalnatý masiv, dominující jmenovitě jižním směrem celé krajiny a skýtající skvělou vyhlídku na šumavská předhoří i na vlastní horská pásma šumavská, v pozadí se rozkládá východně od Plánice mezi Neprachovy, Týřovici, Velešici a Břežany, tedy východně od rozvodní trati, jež snad byla rozhraním obou knížetství. Jméno hory je historicky doloženo již z r. 1556, je tedy zřejmě původu velmi starého, takže je dobře možné, že pochází ještě z dob před sjednocením celé dnešní země české v ruku Přemyslovců a že je upomínkou – jednou toho druhu- na slavného knížete libického* (HRDLIČKA, 1946, str. 22).

6.3 Z historie Plánicka

Jak už jsem zmínila, centrem plánického hřbetu, je město Plánice, jenž krajíně propůjčilo své jméno. Samo jméno Plánice je zcela určitě odvozeno od slova pláň nebo pláně, což je v podstatě jeden ze základních krajinných prvků této oblasti.

První doložené pozůstatky lidského osídlení na tomto území sahají do daleké historie, až do pozdní doby kamenné. V oblasti přírodní památky Velký kámen nedaleko obce Lovčice byla prokázáno osídlení lidu chámské kultury. Jedná se o nejjižnější doklad této kultury v západních Čechách (SKLENÁŘ, 1993).

Nicméně víme i o slovanském osídlení Plánicka, stejně tak jako ostatní území jižních a jihozápadních Čech, osídlil kmen Doudlebů, k čemuž došlo na konci šestého a na počátku sedmého století našeho letopočtu.

V blízkosti nedaleké obce Zborovy, zhruba 3 km vzdálené od Plánice, lze najít slovanské hradiště „Hrádek“, jež je datováno do pozdní doby hradištní. Jedná se o malé, dvoudílné hradiště o rozloze 60 x 40 m na zalesněném vrcholu kopce jménem Hrádek. Hradiště je opevněno mohutnými valy a příkopy, které jsou na některých místech stále dobře patrné. Akropole má tvar nepravidelného obdélníka. Na své východní části je ohrazena valem s příkopem, na západní straně navršenými balvany. Na severní straně se připojuje trojúhelníkové předhradí, které je od akropole odděleno příkopem, a celý obvod je obehnan balvany. Původní stavba hradiště je však porušena stavbou pozdějšího středověkého hrádku (KUMPERA, 2002).

Přímo v centru vsi Zborovy najdeme kostel sv. Jana Křtitele a románskou rotundu, datovanou zhruba do první poloviny 13. století. Tato rotunda má hranolovou věž, jež je vložena mezi kruhovou věž a polokruhovou apsidu. V 17. a 18. století byl kostelík dále barokně přestavován. Kostel z lánaného kamene je omítnut. Okrouhlá loď má průměr 710 cm a zakrývá ji kopulové klenutí do výšky 840 cm. Loď od presbyteria sklenutého plackou odděluje polokruhový triumfální oblouk. Na zdi apsidy se nachází jednoduchá malba sv. Jana Křtitele. Vybavení kostela je jinak velmi prosté, neboť byl vykraden. Tvoří je lavice a jednoduchý oltář bez obrazu pouze se svícny. Podlaha je cihlová. Ke Zborovskému kostelu a středověkému hrádku „Hrádek“ se váže zajímavá pověst, jež je uvedena v knize Křižíkův rodný kraj. Cituji: *Pověsti o založení zborovského kostelíka. Na sklonku XI. století vzniklo v Evropě náboženské hnutí, jehož cílem bylo vysvobození Svaté země z rukou Mohamedánů. Papež svolal sněm, na němž byla vyhlášena křižácká výprava, a tak roku 1095 byla vyzvána šlechta, aby šla vysvobodit boží hrob a Jerusalema z moci nevěřících. Mnozí rytíři všech evropských zemí se vydali do boje, zdobili se kříži. V té době žil ve zdejší krajině v dřevěné tvrzi na vrchu Hrádku rytíř Hošek z Borov. Žil jen se svým věrným služebníkem, daleko od příbytků lidských, v náboženském rozjímání. Když se dozvěděl o křižácké výpravě do Svaté země, rozhodl se jít také do boje. Věrný sluha neopustil svého pána. Hned v prvních bojích byl rytíř i se svým sluhou zajat a uvězněn. Později byl sluha propuštěn, aby přinesl za svého pána vysoké výkupné. Dlouhá však byla sluhova pouť do vlasti a předlouhé čekání zajatcovo. Rytíř Hošek*

poznal marnost čekání a v modlitbách se obrátil k sv. Janu o pomoc. Slíbil, že vrátí-li se domů, postaví kostelík blízko Hrádku. Té noci ho vyvedl sv. Jan z vězení a rytíř po dlouhém a svízelném putování došel konečně do vlasti. Hned splnil svůj slib a dal zbudovati kostelík ke cti sv. Jana nedaleko své tvrzi. Kolem kostelíka si lidé začali budovati stavení a tak vznikla osada, jež dostala jméno po rytíři z Borov – Zborovy (HRDLIČKA, 1946, str. 155).

První písemné zmínky o Plánici sahají do roku 1329, kdy se stala majetkem nedalekého kláštera Nepomuckých cisterciáků. Předpokládejme tedy, že město bylo založeno pouze několik let před zmíněným letopočtem. Nepochybně však šlo až o druhou etapu sídelního vývoje, již předcházela existence vesnice, pravděpodobně farní. Toto tvrzení potvrzuje ve své knize i historik Karel Kuča. *Městečko zaujalo izolovanou vyvýšenou polohu, oddělenou od vlastního výběžku Vracovské hory nižším sedlem. Až za ním stojí na protilehlém, poměrně prudkém svahu plánický kostel. Je zcela vyloučené, že by v této poloze mohl vzniknout současně s městečkem, či dokonce až po jeho založení. V okolí kostela tedy před lokací městečka musela ležet vesnice. Stáří kostela sice neznáme, ale s ohledem na regionální souvislosti nelze vyloučit ani románský původ. Ves Plánice snad měla rozptýlený charakter. Zřejmě až po založení městečka došlo ke koncentraci osídlení podél ulice spojující kostel s novým městečkem; současně to byla dálková spojnice Klatov s Horažďovicemi (KUČA, 2004, str. 162).* Nepomucký klášter byl roku 1420 zbořen husitským vojskem a Plánice se pak na krátkou dobu dostala zástavou do majetku Kostků z Postupic. Císař Zikmund však záhy prodal obec i okolí bratrům Bohuslavu a Hynku Krušinovým ze Švamberka a Plánice se pak na nějaký čas stává majetkem rodu Švamberků. Roku 1465 byla Plánice prodána Zdeňku ze Šternberka a v majetku rodu Šternberků setrvává po dlouhou dobu. Ti ji však nakonec ve třicátých letech 17. století prodávají rodu Martiniců (HRDLIČKA, 1946).

Město naštěstí nebylo obdobím třicetileté války příliš postižené, nicméně tuto divokou dobu připomíná kamenná stéla v „Luhu“, jenž se nachází v lesích jihozápadně od Plánice. Žulový pětiboký sloupek má na čelní straně reliéf řeckého kříže a vytesaný nápis „ANNO /D/OMI 1641“. Je zhruba 80 cm vysoký a k tomuto sloupku ztracenému v lese dolního Luhu se vztahuje několik obdob pověsti z období třicetileté války. Podlé jedné verze tudy v době třicetileté války táhli Švédové a několik z nich zapadlo do bažiny, podle jiné to byli francouzští jezdci i s plukovní pokladnou, kteří se buď utopili v bažině,

nebo zmrzli zasypání sněhem. Kámen na jejich památku časem také klesl do bažiny, ale lidé jej zde opět vytáhli a znovu postavili (HRDLIČKA, 1946).

Po skončení třicetileté války se Plánice v druhé polovině 17. století dále rozrůstá. Rozvoj podporovala nová role městečka, jež plnila centrum poměrně velkého panství. V roce 1713 zde bylo již 170 domů. V té době zde také Martinicové založili bavlnářskou manufakturu, ale její existence neměla příliš dlouhého trvání. Roku 1755 zde byl postaven kostel svatého Blažeje, patrně podle plánů Kiliána Ignáce Dienzenhofera. Jedná se o přestavbu původního gotického kostela, jenž má svůj původ zřejmě ve 14. století. Jde o obdélníkovou jednodílnou barokní budovu s věží umístěnou ve středu západního průčelí. Na severní straně je čtvercový presbytář a na jižní straně obdélný přístavek (KUČA, 2004).

Mnohem zajímavější a monumentálnější stavba vznikla o něco dříve v sousedící vsi Nicov. Je to poutní kostel Narození Panny Marie, jenž je významnou barokní stavbou nejen celého regionu, ale celých Čech. Byl postaven mezi roky 1717 až 1726 a to též podle projektu Kiliána Ignáce Dienzenhofera. Kostel má půdorys tvaru řeckého kříže a dvouvěžové průčelí. Je obrácen směrem na jih, směrem k Římu. Kostel byl postaven na místě dřívější kaple, o níž se nachází zmínka již v 14. století. Poblíž se nachází studánka s léčivým pramenem, k níž se váže několik pověstí. Chrám je vnějším provedením velmi podobný kostelu sv. Karla Boromejského ve Vídni a patří mezi nejhodnotnější sakrální stavby z období baroka u nás. V současnosti prochází nákladnou a dlouhodobou rekonstrukcí (KUMPERA, 2003).

Od poloviny 18. století začal význam Plánice upadat. Když v roce 1789 zemřel František Karel, poslední z rodu Martiniců, přešlo město prodejem do majetku hraběcího rodu Wallisů. To však již více než čtyřicet let neexistovala roboty a nevolnictví již osm let. Tím se zcela změnila společenská situace a hospodářské podmínky českého venkova (REBSTÖCK, 1997). V letech 1811-16 byla vystavěna nová císařská silnice z Klatov do Horažďovic, Strakonice a Českých Budějovic. Cesta však město obešla zhruba v 5km vzdálenosti směrem k jihu. Podobný osud potkal i další císařskou silnici „Plzeň – Nepomuk – Písek“, jež se městu také vyhnula. Později byla též plánována stavba železnice vedoucí přes Plánici, ale díky protestům a konzervativismu Plánických, se stavba také nerealizovala. Tím město propáslo velkou šancí pro rozvoj průmyslu (HRDLIČKA, 1946).

Působí tedy mírnou ironií, že právě zde se v roce 1847 narodil takový progresivní člověk, kterým byl František Křížík, český technik, průmyslník a vynálezce. Jeho rodný domek nyní slouží jako Muzeum Františka Křížíka, jenž bylo nedávno opraveno a dne 25. 6. 2010 bylo slavnostně znovuotevřeno.

6.4 Plánice 19. století v datech

V této kapitole nastíním důležité, anebo i zajímavé události století devatenáctého. Týkají se hlavně běžného života občanů Plánice. Tyto informace mohou skvěle posloužit pro zpestření vyučování, nebo pro ilustraci způsobu života u nás v kontrastu se způsobem života v zahraničí. A také věřím, že pro žáky jsou právě tyto obyčejné věci, které někdy provází i jejich vlastní životy mnohdy mnohem zajímavější, než události, které svou významností změnily běh dějin.

Vraťme se v našem putování časem a připomeňme si rok 1801, kdy město Plánici zachvátila nemoc neštovice, na kterou posléze zemřelo 39 občanů. V té době žilo v Plánici 164 obyvatel, takže ztráty byly opravdu velké.

V roce 1840 byla ve městě Plánici otevřena nová obecní cihelna.

V roce 1845 bylo v Plánici hlášeno 190 obyvatel a provozovalo se zde neuvěřitelných 8 hostinců, z nich jeden byl zájezdní a patřil Josefu Fikarovi.

V roce 1860 byla v Plánici založena četnická stanice a to v domě č. 177. Dnešní policejní stanice se nachází hned za původní četnickou budovou.

Rok 1864 byl pro Plánici významný, byl zde totiž poprvé založen okresní úřad. Neměl ovšem dlouhého trvání a po čtyřech letech byly všechna pravomoc přesunuta na okresního hejtmana v Klatovech.

Červen 1865 byl pro Plánici tragický, jelikož zde skupina 30 dětí založila požár, který zničil 30 domů, a právě v tuto dobu se začalo stavět Nové Město. Tato výstavba již byla plánovaná a rovné ulice měly nahradit ulice, které byly vytvořeny nahodile podle postupující výstavby domů.

První pouliční osvětlení petrolejovými lampami bylo ve městě instalováno mezi roky 1874-75. Vznik dobrovolných hasičů se rovněž váže k tomuto roku. K jeho vzniku dal podnět obchodník Václav Kolanda.

V roce 1882 opět v červnu se opakuje tragédie, která se stala přesně před 18 lety. O půlnoci vypukl v Plánici požár, který zničil až 35 domů. Byl prý způsoben žhářem, na kterého byla vypsaná odměna 200 zlatých. V roce 1887 opět hoří. Oheň vznikl nedaleko panských sýpek, který měl za následek zničení 9 domů. Ve stejném roce byla v Plánici postavena kanalizace, ale pouze pod náměstím a hlavní ulicí.

Rozvoj města pokračuje v roce 1896, kdy náměstí a chodníky prošly rekonstrukcí a byly vydlážděny kamennými kostkami. Ulice a náměstí dostali nové názvy.

Rok 1899 se stal pro mnohé obyvatele Plánice osudným. Ve městě se rozšířily choroby jako spála a dusivý kašel, které stály život 60 dětí a několik starších občanů.

6.5 Plánice 20. století v datech

Pomalou jsme se přehoupali do století dvacátého, které přineslo občanům Plánice mnoho změn. V roce 1902 měla Plánice 1768 obyvatel. Nacházela se zde četnická stanice pro ochranu občanů, c. k. okresní soud, berní úřad, poštovní a telegrafní úřad. V Plánici jste v té době mohli navštívit dva lékaře a byla zde otevřená jedna lékárna.

Rok 1905 byl pro Plánici obzvlášť významný – byla postavena nová budova školy, která sloučila školu obecnou se školou měšťanskou. Hned další rok po otevření školy došlo opět k požáru, při němž shořela i obecní budova, tehdy budova radnice čp. 167, která je v současnosti využívána jako zdravotní středisko.

V letech, kdy probíhala první světová válka, trpěla Plánice nedostatkem potravin. Z kostela sv. Blažeje byly sňaty a zabaveny tři zvony. Při obraně státu zemřelo v první světové válce 52 plánických občanů, na jejichž památku byl v roce 1922 vystavěn pomník. Stejněho roku bylo do Plánice zavedeno telefonní spojení. I místní sokolovna se začala budovat po skončení první světové války v roce 1922 podle plánů architekta Václava Beneše. Její výstavba stála 520 tisíc korun a následujícího roku byla otevřena.

Rod Wallisů vlastnil plánické panství až do roku 1924, kdy bylo pozemkovou reformou vyvlastněno a jeho zbytek byl prodán Anně Marii Schaffgotschové. Tato část byla pak vyvlastněna po roce 1945 a pozemky rozděleny občanům Plánice a okolním obcím.

20. a 30. léta přinesla rozšíření západní části Plánice a vznikla tak nová vilová čtvrť, která je situovaná severně od náměstí. V roce 1925 se město může pochlubit elektrifikovaným pouličním osvětlením.

Dne 15. března 1939, v 7. 30 ráno, vstoupily první oddíly 41. motorizovaného pluku Wehrmachtu pod vedením plukovníka Gollwitzera do Klatov. Podle pamětníků se však Němci dostali do Plánice až o několik dnů později a to z důvodu neobyčejného přívalu sněhu, který v této době kraj zastihl.

Tragické následky atentátu na říšského protektora Reinharda Heydricha roku 1942 se nevyhnuly ani Plánici. Nechme promluvit kroniku města, kde se doslovně píše: *„V malém obchůdku – hokynářství u A. Mukenšnáblové (později tam byla drogerie) se scházely při nákupu hospodyně z blízkého okolí. Jenda z nich neprozřetelně pronesla, že se Heydrichovi dobře stalo. Přítomna byla i manželka četnického strážmistra paní Oberhelová, původem z Mochtína. Při návštěv německé policejní hlídky v jejich rodině (manžel byl německé národnosti) nepromyšleně z ženské povídavosti prozradila, co v obchodě paní Mukenšnáblové slyšela. Obratem byly zatčeny Marie Nováková, manželka místního malíře i Jarmila Burešová. Byly odvezeny do Klatov a 10. června 1942 popraveny v lubském lese. O osm dní později byl popraven také manžel Jarmily Burešové učitel Bohuslav Bureš.“* Manžel Marie Novákové byl poslán do koncentračního tábora. Toto bohužel nebyli jediní obyvatelé Plánice, kteří zaplatili daň válce.

Během druhé světové války bylo ve městě dohromady 10 hostinců. Tři z nich jsou v provozu dodnes. Jedná se o hostinec „U Bílé růže“ na náměstí. Poté zájezdní hostinec „U města Nepomuku“, který byl v budově naproti škole a nakonec hostinec „U Zelené hrušky“, který patřil Janu Slívovi a nacházel se v budově dnešního hostince v Klatovské ulici č. 33. V Plánici té doby bylo také dostatek obchodů, jako je drogerie, 4 obchody se smíšeným zbožím, obchod s konzumem, galanterie, papírnictví, prodejna obuvi firmy Baťa a nechyběl zde ani cukrář (Kříž, 2005).

6.6 Konec druhé světové války

Toto temné období naší historie, během něhož byli popraveni a umučeni i mnozí obyvatelé Plánice, skončilo až 6. května 1945, kdy do města ve směru od Klatov přijela 2. divize Americké armády. Po osvobození se otevřel případ manželů Oberhelových. Paní

Oberhelová byla odsouzena k trestu smrti a její manžel k odnětí svobody na 20 let. Po deseti letech ve vězení byl propuštěn a vyhoštěn do Německa.

Po roce 1945 bylo ve městě otevřeno několik menších provozů lehkého a potravinářského průmyslu, což vyvolalo určitou stavební aktivitu, ale k většímu rozvoji nedošlo. Klatovský Šumavan byl v Plánici otevřen do roku 1968. Od počátku 60. let se zde vyráběla kožená galanterie pro klatovský podnik Kozak. Na začátku devadesátých let proběhla náročná modernizace a přístavba místní školy. Po roce 1989 dochází soustavně k úbytku místních pracovních příležitostí, k uzavření mnohých provozů a i tradiční zemědělství dnes zaměstnává zlomek lidí, než tomu bylo před dvaceti lety. Tudíž většina lidí je nucena do práce dojíždět, zejména do blízkých Klatov, jež se ale také pomalu stávají „periférií“ české ekonomiky. To způsobuje, že mladí lidé odcházejí, kraj stárne a pomalu se vylidňuje. Těžko říci, jestli je na vině místní komunální politika, nebo ta větší národní, či je to spíše důsledek dnešní globální postindustriální doby. V každém případě i v dnešní době zůstává Plánicko stále krásným, neindustrializovaným, ale odlehlým krajem na pomezí Šumavy a Brd.

V několika posledních letech vzniklo v Plánici mnoho nových budov, které mají sloužit hlavně ke sportovnímu, ale i kulturnímu vyžití a tedy i k celkovému zkvalitnění spolkové činnosti. Jedním z nich je víceúčelový sportovní areál, který je využíván celoročně, v zimě dokonce jako kluziště. Tento areál byl v roce 2003 - 2004 rozšířen o dětské hřiště, jehož celková výstavba byla financována sponzory. Další budova, která přispěla k lepší občanské a spolkové činnosti je Spolkový dům, který byl postaven roku 2001. Tato budova se může pochlubit dostatečně velkými prostory, které nabízejí možnosti využití občanům Plánice, ale i občanům celého mikroregionu Plánicka.

Nachází se zde také zdravotní středisko, které nabízí občanům praktického, dětského, ženského, ale i zubního lékaře. Ve stejné budově je i lékárna. Nechybí zde ani úřady jako Česká pošta, Česká spořitelna a Obvodní oddělení Policie ČR. Z obchodů jsou k dispozici čtyři obchody s potravinami, průmyslové zboží, ovoce a zelenina, květinářství, soukromé řeznictví p. Majera a obchod „Dlažby a obklady“ patřící p. Pláničkovi.

Plánice je také provozovatelem Mateřské a Základní školy, která získala dnešní podobu po přestavbě roku 1992, kdy ke staré budově byla přistavěna budova nová.

S touto přístavbou bylo získáno sedm nových tříd, kabinety, šatny, cvičná kuchyň a žákovské dílny, do té doby umístěné v soukromém domě naproti škole. Celkové náklady na tuto přístavbu činily zhruba 15 miliónů korun (KŘÍŽ, 2005). Svůj název Základní škola Dr. ing. Františka Křížíka získala při oslavách jeho devadesátých narozenin v roce 1937.

6.7 Struktura a vývoj obyvatelstva

Největším střediskem celé oblasti je město Plánice, jehož struktura obyvatelstva kolísá na základě politických a ekonomických změn. Největší nárůst počtu obyvatel byl zaznamenán v roce 1981, poté vykazuje spíše klesající charakter. Pro přehlednost uvádím tabulku s počtem obyvatel a průměrným věkem v jednotlivých letech od roku 1971.

Rok	Počet obyvatel	Průměrný věk
1971	1460	
1981	2692	
1991	2087	39,4
2001	1684	40,0
2010	1708	41,7
2014	1671	43,3
2015	1638	44,9

Tabulka 2: Struktura obyvatelstva, Český statistický úřad, 2004

7 Metodická příprava

Tato diplomová práce si klade za cíl vytvořit takový materiál, který by mohl sloužit jako podklad pro zařazení regionálního učiva ve výuce vlastivědy s ohledem k věkovým a psychickým zvláštnostem žáků prvního stupně základních škol. Pro dosažení všech vytyčených cílů jsem si práci rozvrhla do těchto kategorií.

1. Vlastivěda a její funkce
2. Teoretické studium dostupných materiálů
3. Terénní zmapování trasy a vytyčení hlavních stanovišť
4. Tvorba metodické příručky pro učitele
5. Didaktická transformace nashromážděných informací – vytvoření pracovního listu
6. Realizace vycházky – terénní výuka a realizace klasické hodiny – frontální výuka
7. Ověření a evaluace výsledků

Pro zprostředkování tohoto učiva jsem zvolila vlastivědnou vycházku, pro kterou jsem vytvořila pracovní list, který obsahuje učivo týkající se místního regionu. Snažila jsem se rovnoměrně obsáhnout oblasti, které korespondují s obsahem učiva konkrétního ročníku. Nezaměřila jsem se tedy pouze na dějepisnou část, ale zahrnula jsem do pracovního listu i poznatky týkající se vlastivědy v oblasti zeměpisné, přírodní, historické a kulturní. Vycházku jsem úspěšně realizovala se žáky 5. třídy ze Základní školy Plánice a doufám, že se mi podařilo vytvořit pro ně program, který byl zajímavý nejen po stránce obsahové, ale i metodické. Chtěla jsem tímto také potvrdit svoji hypotézu, že učivo takového charakteru je mnohem lépe zprostředkováno, pokud je probíráno v širším kontextu, v tomto případě v návaznosti na skutečné jevy a předměty, než pokud je probíráno pouze teoreticky.

Abych mohla tuto evaluaci provést, bylo nutné zjistit vstupní a výstupní znalosti žáků. Pro zjištění těchto údajů jsem zvolila formu pretestu a post-testu. Jedná se o nestandardizovaný didaktický test, který si vytvoří sám vyučující na základě specifických

potřeb. Jeho hlavním úkolem je objektivní ověření úrovně osvojení učiva u konkrétní skupiny žáků. Jeho funkce je tedy hlavně diagnostická. Pro zjištění vstupních a výstupních znalostí jsem zvolila totožný test.

7.1 Rozdělení podle RVP

Vzdělávací oblast	
Člověk a jeho svět	
LIDÉ A ČAS	MÍSTO, KDE ŽIJEME
Učivo: Formou vlastivědné vycházky poznává důležité prvky svého regionu. Historický vývoj města a okolní krajiny. Významné historické budovy a osobnosti. Práce s historickými prameny. Zařazení důležitých časových milníků na časovou osu.	Učivo: Formou vlastivědné vycházky poznává důležité prvky regionu. Praktické využití práce s mapou – převod měřítka do skutečné vzdálenosti. Orientace na mapě a mapové značky. Význam pomístních názvů. Některé místní pověsti.

Tabulka 3: Rozdělení dle RVP dle BALADY, ET AL., 2016

7.2 Klíčové kompetence

Klíčové kompetence představují soubor vědomostí, schopností, postojů a hodnot, které jsou důležité pro osobní rozvoj jedince, jeho aktivního zapojení do společnosti a budoucí uplatnění v životě (RVP, 2016, str. 10). K popisu a funkci jednotlivých kompetencí jsem využila aktualizovaný Rámcově vzdělávací program pro základní školy. Při realizaci vlastivědné vycházky rozvíjíme v žácích především tyto klíčové kompetence:

Kompetence k učení

- Samostatně pozoruje a experimentuje, získané poznatky porovnává, kriticky posuzuje a vyvozuje z nich závěry pro využití v budoucnosti.
- Operuje s obecně používanými termíny znaky a symboly, uvádí věci do souvislostí, propojuje do širších celků poznatky z různých vzdělávacích oblastí a

na základě toho si vytváří komplexnější pohled na přírodní, společenské a kulturní jevy.

Kompetence k řešení problémů

- Vyhledává informace k vhodné řešení problému, nachází jejich shodné, podobné a odlišné znaky, využívá získané vědomosti a dovednosti k objevování různých variant řešení, nenechá se odradit případným nezdarem a vytrvale hledá konečné řešení problému.

Kompetence komunikativní

- Naslouchá promluvám druhých lidí, porozumí jim, vhodně na ně reaguje, účinně se zapojuje do diskuse, obhajuje svůj názor a vhodně argumentuje.
- Rozumí různým typům textů a záznamů, obrazových materiálů, přemýšlí o nich, reaguje na ně a účinně je využívá ke svému rozvoji a k aktivnímu zapojení se do společenského dění.
- Využívá získané komunikativní dovednosti k vytváření vztahů potřebných k plnohodnotnému soužití a kvalitní spolupráci s ostatními lidmi.

Kompetence sociální a personální

- Účinně spolupracuje ve skupině, podílí se společně s pedagogy na vytváření pravidel práce v týmu, na základě poznání nebo přijetí nové role v pracovní činnosti pozitivně ovlivňuje kvalitu společné práce
- Podílí se na utváření příjemné atmosféry v týmu, na základě ohleduplnosti a úcty při jednání s druhými lidmi přispívá k upevnování dobrých mezilidských vztahů, v případě potřeby poskytne pomoc nebo o ni požádá
- Přispívá k diskusi v malé skupině i k debatě celé třídy, chápe potřebu efektivně spolupracovat s druhými při řešení daného úkolu

7.3 Průřezová témata

Vzdělávací oblast **Člověk a jeho svět** se protíná s mnoha průřezovými tématy, které by vyučující při realizaci vlastivědné procházky mohl využít a vhodně je zařadit do

výuky. Pro lepší rozlišení uvádím tabulku jednotlivých témat a jejich využití v oblasti vědomostní a postojevé.

Průřezové téma	Oblast vědomostí, dovedností a schopností	Oblast postojů
Osobnostní a sociální výchova	<ul style="list-style-type: none"> • Rozvoj komunikačních schopností • Formování v oblasti vytváření dobrých mezilidských vztahů 	
Výchova demokratického občana	<ul style="list-style-type: none"> • Vědomí spoluúčasti na rozhodnutí celku se zřetelem vlastní zodpovědnosti za toto rozhodnutí 	<ul style="list-style-type: none"> • Pozitivní vztah k vlasti a domovu • Respekt ke kulturním zvláštnostem a odlišnostem
Výchova k myšlení v evropských a globálních souvislostech	<ul style="list-style-type: none"> • Využití poznatků a zkušeností žáků z běžného života, ale i mimořádných událostí v obci a nejbližším okolí 	

Tabulka 4: Průřezová témata dle RVP dle BALADY, 2016

7.4 Dílčí očekávané výstupy

Výstupy tvoří souhrn dovedností, znalostí, zkušeností a postojů, které by si měl žák osvojit po absolvování navržené vlastivědné vycházky.

- Rozezná různé druhy map, umí pracovat s mapou – chápe její význam a její praktické využití. Pracuje s měřítkem mapy
- Umí vyjmenovat důležité historické milníky a jejich vliv na život v rámci svého mikroregionu
- Chápe pojem přírodní památka
- Buduje si pozitivní vztah ke svému bydlišti, chápe vliv historických událostí na současnost
- Dokáže pracovat ve skupině, respektovat názor ostatních a obhajovat názory své
- Řídí se předem domluvenými pravidly týkající se chování a bezpečnosti při pobytu v přírodě

7.5 Vyučovací metody

Během vycházky jsem využila několik vyučovacích metod zároveň. V první fázi vycházky jsou zařazeny převážně metody slovní. Pro aktivizaci žáků je vhodné využít metodu rozhovoru, kdy dobře formulovanými otázkami uvedeme žáky do tématu. Poté jsem využila metodu vypravování, kdy jsem žákům nastínila důležité momenty z historie Plánicka. Posléze logicky následovalo pozorování s výkladem. Tuto metodu zařazujeme mezi názorně-demonstrační. Nedílnou součástí vlastivědné vycházky byl i pracovní list a přiložená mapa pro zapisování údajů a řešení úkolů, které se přímo vztahují k místům, které jsme společně navštívili. Tuto metodu zařazujeme do kategorie metod – práce s textem.

7.6 Organizační formy

Jako organizační formu jsem zvolila skupinovou práci a to z několika důvodů. Při této formě práce žáci musí spolupracovat, ve skupině dochází ke vzájemné interakci a komunikaci. Prohlubují si tedy nejen znalosti a dovednosti, ale zároveň s tím se žáci učí toleranci, naslouchání a kritickému myšlení. Žáci mají při skupinové práci možnost rozvíjet sociální vztahy mezi svými vrstevníky, což při individuální práci chybí. Díky vzájemné interakci dochází také k rozvoji sociálního učení. Pro výběr žáků do jednotlivých skupin jsem zvolila losování. Žáci si vylosovali proužek papíru, který byl barevně označen, poté se do skupin seskupili podle stejných barev. Rozdělení do skupin tedy proběhlo náhodně.

7.7 Kritéria pro výběr trasy

Při výběru konkrétní trasy jsem stála před nelehkým úkolem. Mým hlavním cílem bylo přiblížit žákům místa, která jsou zajímavá pro jejich historii či uměleckou hodnotu, nebo pouze korespondují styl života určité doby. Tyto místa pak bylo nutné spojit do vycházky, která by obohacovala nejen teoretické poznatky žáků o místě bydliště, ale aby také zároveň zdokonalovala jejich praktické schopnosti v oblasti orientace na mapě a v terénu. Důležitým tématem, které jsem nechtěla opomenout, byl také vývoj školství a šíření vzdělanosti na Plánicku. V návaznosti na tento námět jsem nemohla vynechat jednoho z největších myslitelů a vynálezců tohoto regionu – Dr. ing. Františka Křížíka. Na základě výše zmíněným požadavků jsem vytipovala trasu, která respektuje výše uváděná hlediska. Sama jsem si cestu i několikrát prošla, abych eliminovala případné nedostatky.

U žáků 1. stupně hraje velkou úlohu v edukačním procesu vhodná motivace. Celou vycházku jsem tedy koncipovala jako chronologický posun v čase zpět. Začínali jsme s žáky před budovou školy – tedy v současnosti a pokračovali v čase do minulosti, až do období středověku – románská rotunda ve Zborovech.

Svoji pozornost jsem zaměřila na významné stavby regionu, mezi které jistě patří poutní kostel narození Panny Marie a unikátní románská rotunda ve Zborovech. Tyto dvě místa byla stěžejní při stanovování základní trasy. Vzdálenost mezi prvním a posledním bodem vycházky byla také vyhovující.

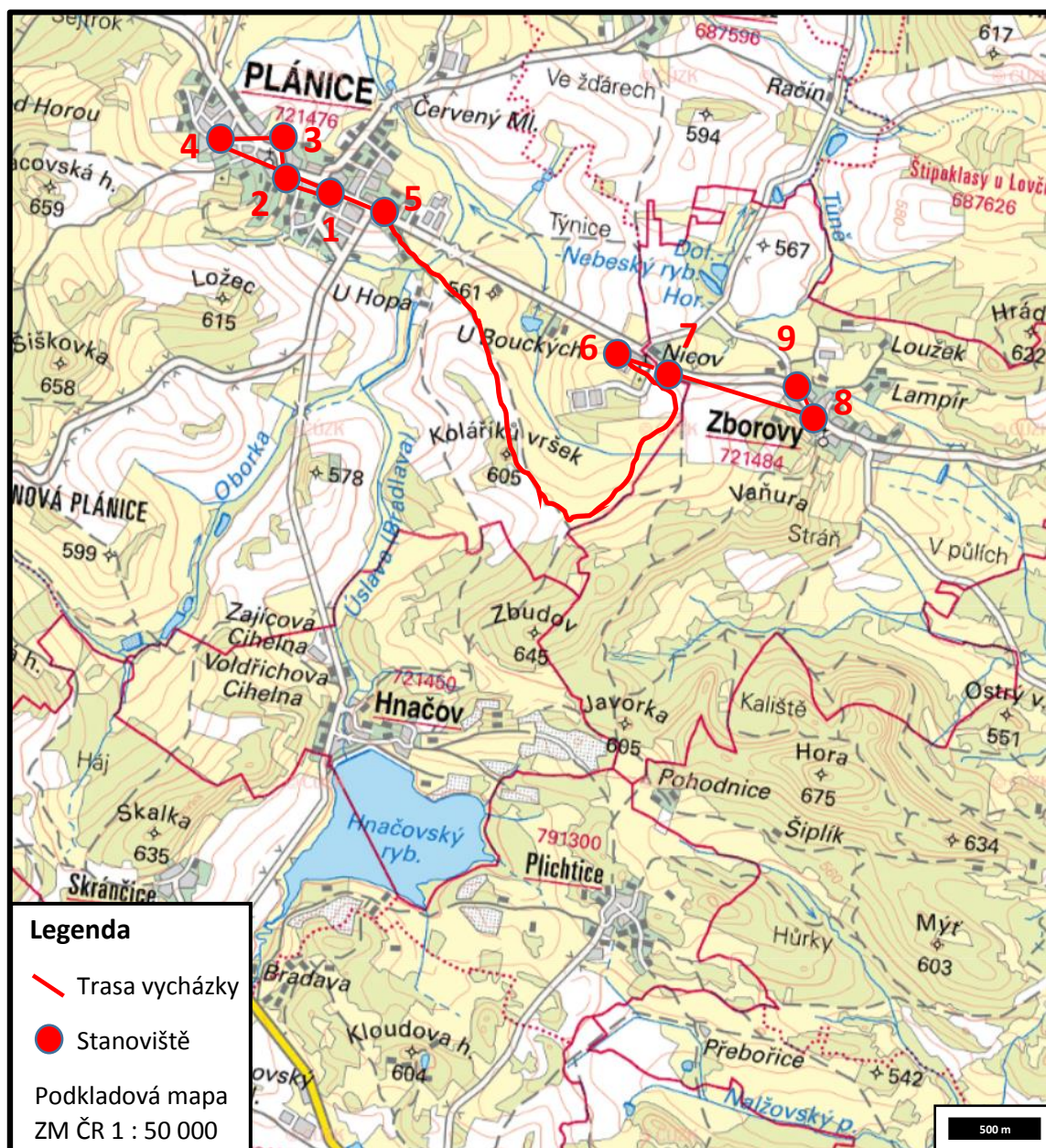
První stanoviště vycházky jsem i z praktických důvodů umístila před budovu školy. Zvažovala jsem i její opačný směr, ovšem autobusová obslužnost nebyla v ranních hodinách dostatečná, zatímco spojení zpět ze Zborov do Plánice v poledních hodinách možné bylo. Další důvod pro volbu prvního stanoviště vyústil v průběhu plánování vycházky. Budova školy (otevření 1905) měla v motivační fázi reprezentovat současnost či nejbližší časovou vzdálenost od současnosti, od které jsme se s žáky ubírali do minulosti. V návaznosti na historii a vývoj školství na Plánicku, jsme se logicky přesunuli k budově bývalé školy – obecné školy, která byla dle kronik otevřena v letech 1816 – 1818. Dále trasa vedla k domku Dr. ing. Františka Křížíka, který osobně obecnou školu také navštěvoval. Toto stanoviště se zaměřovalo na významné rodáky Plánice a jejich přínosu pro společnost.

Jelikož vlastivěda je předmět integrující více oblastí a vlastivědná vycházka by měla zároveň prohlubovat nejen znalosti, ale i praktické dovednosti, dalším stanovištěm byla zastávka u nástěnné mapy. Zde žáci pracovali s měřítkem mapy a přepočtu vzdálenosti dvou míst. Umístění následujícího stanoviště v ulici Na Ostromeči bylo propojeno s četbou místních pověstí. Jedna z nich se věnovala právě původu vzniku názvu Ostromeč, ale i ostatních pomístních názvů. Integrovaným předmětem na tomto stanovišti byl český jazyk. Tento bod trasy jsem zařadila hlavně z toho důvodu, že žáci některé pomístní názvy znali, ovšem nedokázali objasnit jejich původ. Dalším důvodem byla jeho dobrá strategická poloha. Tato ulice vyúsťuje na polní cestu, která vede do Nicova, tedy místa dalšího zastavení. V samotném Nicově jsem naplánovala dvě zastávky – jedna byla zaměřena na významnou barokní stavbu – poutní kostel narození Panny Marie, který byl postaven v letech 1717 – 1726. Druhá zastávka se věnovala památnému stromu a výpočtu jeho vysazení (pravděpodobně 1687) pomocí matematické slovní úlohy – integrovaný předmět matematika.

K posledním dvěma stanovištím vede pouze asfaltová, avšak nefrekventovaná cesta. Významnou památkou tohoto regionu je unikátní románská rotunda ve Zborovech. Toto místo jsem musela zařadit do vlastivědné vycházky, jelikož je to jedna z nejstarších dochovaných památek v okolí. Její pravděpodobný rok výstavby je uváděn okolo roku 1200. Tímto stanovištěm jsem chtěla uzavřít putování časem. Posledním stanovištěm byla autobusová zastávka. Hlavním úkolem zde bylo vyhledat si zpáteční spojení do Plánice. Zařadila jsem jej opět právě proto, abych propojila teoretickou část výuky s praktickou.

Dohromady žáci prošli devět stanovišť. Jejich počet se odvíjel od témat, které jsem chtěla obsáhnout, ovšem důležitou roli v plánování vycházky byla i časová dotace. Její délku jsem musela uzpůsobit požadavkům pana ředitele Základní školy v Plánice. Její rozsah měl odpovídat délce běžného denního vyučování žáků 1. stupně. K celkovému vymezení nejen délky, ale časového rozmezí přispěl fakt, že jsme se museli vrátit linkovým autobusem, který odjížděl ze Zborov v 13:00.

Přesné vymezení trasy uvádím zde:



Obrázek 5: Mapa trasy, podkladová data: ZM50; Geoportál, 2016

Organizace

7.7.1 Instrukce

Žáci byli obeznámeni s konáním vlastivědné vycházky již týden dopředu, protože bylo nutné z organizačních důvodů upravit rozvrh ostatních předmětů, které měly probíhat toho dne. Jelikož vycházka probíhala na konci měsíce června, počasí bylo příznivé a i z hlediska organizace výuky byla i vhodně zařazena do tematického plánu.

Vzhledem k tomu, že trasa vycházky je dlouhá 4 km a vede i po nezpevněných cestách měli žáci v instrukcích z předešlého dne být vybaveni pevnou a pohodlnou obuví, vyhovujícím oblečením, dostačující svačinou, pitím a psacími potřebami. Tvrdé podložky, které měly sloužit pro zaznamenávání údajů, jsem zajistila sama. Měli mít také peníze na autobus zpět, které jsem zkontrolovala ještě před samotnou vycházkou. V budově školy jsem je také seznámila s pravidly bezpečného pobytu v přírodě.

7.7.2 Pomůcky

Pro rozdělení do skupin jsem měla pro žáky připravené tři různě barevné pruhy papíru – červené, modré a zelené. Každý z žáků si vylosoval jeden proužek. Podle barvy, kterou si vytáhli, se seskupili do družstev. Poté obdrželi pracovní listy, do kterých měli zapsat vymyšlený název jejich skupiny a také jména jednotlivých členů. Součástí pracovního listu byla i mapa pro dokreslování trasy. Následovalo řešení prvního úkolu, který spočíval v rozluštění pojmu region. K tomu jsem využila anagramu, kdy písmena daného slova jsou poskládána v jiném pořadí. Připravila jsem si kartičky s jednotlivými písmeny (viz příloha č. 5)

7.8 Jednotlivá stanoviště

Stanoviště č. 1 (10 minut) se nachází před budovou Základní školy v Plánici. Vysvětlila jsem žákům podstatu našeho setkání. Společně jsme se představili. Na základě prvního úkolu – vyluštění anagramu jsem uvedla žáky do tématu, kterého se vlastivědná vycházka týká. Formulaci pojmu region jsme si společně objasnili prostřednictvím rozhovoru a vhodně volených otázek. Hned v úvodu jsem jim také vysvětlila, jak budou ve skupině pracovat a jakým způsobem budou pracovní listy používat.

Při přechodu na stanoviště č. 2 (20 minut) jsem seznámila žáky se zajímavostmi jejich města a okolí (viz kapitola č. 5). Pomocí rozhovoru zjišťuji jejich zájem a

vědomosti o místě, kde žijí, či navštěvují školu. Vysvětlili jsme si rozdíl mezi obecnou a měšťanskou školou. Zastavili jsme se na místě bývalé obecné školy – dnes nově opravené budovy. Většina žáků dokázala říct, kde bývalá - obecná škola stála.

V pracovním listě měli žáci k dispozici okopírovaný úryvek z místní kroniky školy (PORTA FONTIUM, 2015). Tímto úkolem jsem jim chtěla zprostředkovat autentickou ukázkou historického pramenu. Orientace v textu psaného jazykem té doby byla pro ně velmi náročná. Jejich hlavním úkolem ovšem bylo vyhledat odpovědi na konkrétní otázky, které měly uvedené v pracovním listě. Týkaly se hlavně významných událostí a osobností, které ovlivnily historii nejen místního regionu, ale zapsaly se i do historie národní. K následujícímu stanovišti jsme vystoupali po kamenných schodech. Ty jsme také využili k diskuzi nad úkolem a zapsání správných odpovědí do pracovních listů. Zastavili jsme se u kostela sv. Blažeje, kde jsme si ukázali a pojmenovali typické prvky barokních staveb. K tomu jsem využila metody názorně-demonstrační a metody pozorování s výkladem.

Další zastávkou bylo stanoviště č. 3 (20 minut), které jsem pojmenovala významné osobnosti Plánicka. Jedná se o rodný dům slavného vynálezce Dr. ing. Františka Křižíka. V pracovním listě měli žáci k dispozici několik volných řádků ke svým poznámkám. Jejich úkolem na tomto stanovišti bylo zjistit, co nejvíce informací o slavném vynálezci a rodákovi Dr. Ing. Františku Křižíkovi. Tyto údaje zjistili z informační cedule, která se vedle domku nachází. Další částí tohoto úkolu bylo vytvořit rozhovor, kdy jeden ze skupiny byl v roli redaktora a druhý zastupoval samotnou osobu Františka Křižíka a to tak, aby se ostatní diváci dozvěděli, co nejvíce podstatných informací, ale i zajímavostí z jeho života. Na tomto stanovišti jsem využila opět metody slovní - monologické, kdy jsem žákům pomocí instruktáže zadala úkol. Další část úkolu spočívá v dramatizaci získaných informací. Tento způsob prezentace získaných údajů žáky velmi zaujal a byl pro ně příjemnou změnou.

Následovalo stanoviště č. 4 - práce s mapou, ke kterému vede cesta přes celé město (25 min.). Měla jsem tedy dostatek času připravit žáky na další úkol. Společně jsme zopakovali, jaké druhy map znají, co je to legenda mapy, význam jednotlivých barev na mapě a co se všechno je možné z mapy vyčíst. Následující stanoviště jsem nazvala - orientace v mapě. Jako modelovou ukázkou jsme využili informační mapu na náměstí.

Další úkol spočíval ve výpočtu skutečné vzdálenosti při zadání měřítko mapy a délky trasy v cm.

Součástí zadání na tomto stanovišti bylo také průběžné pozorování krajiny a jejích zvláštností. Upozornila jsem žáky na to, že při přesunu na další stanoviště je nutné sledovat přiloženou mapu a zaznamenávat do ní krajinné prvky, kterých si po cestě všimnou. Tento způsob práce zařazujeme do metod názorně-demonstračních, kdy účastníci provádějí řízené pozorování.

Ještě než jsme opustili samotnou Plánici, zastavili jsme se v ulici, která se nazývá Na Ostromeči a to byla také naše 5. zastávka (20 min.) S žáky jsem rozvedla rozhovor, jakým způsobem vznikají názvy míst. Seznámila jsem je s pojmem pomístní názvy. V pracovních listech měli k dispozici dvě pověsti, které vysvětlují původ názvu míst - Na Ostromeči a Uherská mez. Společně jsme si nahlas obě pověsti přečetli. Na volné řádky žáci vypisovali další pomístní názvy, které se vztahují k městu Plánice. Některé z nich mohli nalézt v přiloženém textu. Na základě diskuze se žáci pokusili odůvodnit původ názvu města Plánice.

Dále jsme pokračovali po polní cestě k obci Nicov, kde se nacházelo stanoviště č. 6. V této části vycházky měli žáci za úkol sledovat krajinu a ve skupině zapisovat do mapy krajinné prvky, které je zaujmou. Jejich přesné vymezení je určeno v pracovním listě u stanoviště č. 4. Tato trasa je dlouhá 3 km (45 min.)

Následující bylo zastavení (20 min.) u Nicovské lípy – památného stromu. Na základě dialogické metody s žáky rozvedeme rozhovor o významu těchto přírodních památek. Pomocí údajů v pracovním listě (matematická úloha), mají za úkol vypočítat stáří tohoto stromu. Po zjištění data jejího zasazení zanesou údaj na číselnou osu. Tuto část úkolu bych v budoucnu vynechala. Původní záměr tohoto úkolu spočíval k ilustraci data vysazení lípy v rámci významných historických událostí, ovšem z edukačního hlediska v praxi neměl žádnou hodnotu.

Významnou barokní památkou je poutní kostel Narození Panny Marie v Nicově a ten bude i naší další, již sedmou zastávkou (25 min.). Nyní opět využíváme metody slovní. Nejdříve jsem formou výkladu časově vymezila období umělecko- kulturního slohu baroka. Zdůraznila jsem vliv tehdejšího sociálního tlaku na vývoj baroka, jehož

hlavním rysem je velkolepost, emotivnost a bohatost tvarů. Žáky jsem upozornila na prvky, které se promítají do barokního stavitelství. Zdůraznila jsem sociální a kulturní provázanost. Každý architektonický styl je odraz určité doby. Prostřednictvím pozorování žáci přiřazovali k obrázkům v pracovním listě termíny jako portál, kopule, průčelí, barokní štít a barokní okna.

Dále jsme pokračovali po asfaltové cestě do nedalekých Zborov na stanoviště č. 8. (30 min.) Od baroka se vracíme v čase zpět do období středověku, kdy je na našem území rozšířen románský umělecký sloh. Toho je důkazem i ojedinělá rotunda ve Zborovech. Typickými rysy románského slohu jsou kamenné stavby s mohutnými zdmi. Prostřednictvím metody pozorování jsme si na této stavbě upřesnili pojmy jako půlkruhová apsida, kruhový půdorys a románský nelomený oblouk. Úkolem žáků na tomto stanovišti bylo výtvarně ztvárnit tuto stavbu. Tato oblast práce spadá do metod praktických. Své výtvary si žáci mohli odnést zpět do školy a vyzdobit si s nimi třídu. Na tomto stanovišti je opět vhodné časově vymezit období středověku, popřípadě upozornit na slavné vůdce, knížata a první krále, kteří se k tomuto období vztahují.

Nyní už zbývá poslední devátý bod vlastivědné vycházky (15 min). S žáky jsme se od rotundy přesunuli k autobusové zastávce, odkud nám autobus odjíždí v 13:00. Využijeme jízdní řád k vyřešení dalšího úkolu, který spočívá v nalezení zpátečního spoje do Plánice. Součástí tohoto úkolu je také doplnit do pracovního listu různé druhy dopravních prostředků a jejich výhody a nevýhody. Tuto debatu je vhodné zvolenými otázkami nasměřovat k ekologické zodpovědnosti každého z nás při volbě dopravního prostředku. Jako zajímavost můžeme uvést elektro-mobil a zmínit se i vynálezcí a rodákovi Plánice Františku Křížíkovi, který zkonstruoval jeden z jeho prototypů.

7.9 Pracovní list pro žáky

Pracovní list se skládá ze tří dílčích částí. První z nich představuje soubor ověřovacích otázek a úkolů, které jsou za sebou řazeny dle jednotlivých stanovišť (viz příloha č. 1). Snažila jsem se vytvořit takový text, který je pro žáky tohoto věku přiměřený a srozumitelný a hojně jej doplnila o obrázkové přílohy, které hrají v edukačním procesu žáků prvního stupně stěžejní roli. Při tvoření otázek a úkolů jsem se soustředila na jejich zajímavost a nápaditost. V pracovních listech je značná část věnovaná expozici nového učiva společně s jeho průběžnou fixací. Celý pracovní list se

skládá z 9 otázek s doplňujícími podotázkami. Některé z nich jsou zaměřené na otevřenou širokou odpověď. Tento typ úkolu byl pro žáky obzvláště obtížný, jelikož vyžadoval komplexnější formulaci odpovědi. Dále jsem zařadila otázky uzavřené s výběrem odpovědi a úlohy přiřazovací.

Druhou částí je mapa (viz příloha č. 2), kterou žáci využijí hlavně při přechodu ze stanoviště č. 5 do stanoviště č. 6. Ta jim sloužila převážně pro orientaci v prostoru a k dopisování či zakreslování zajímavých krajinných prvků.

Pro závěrečnou fixaci učiva jsem zvolila časovou osu (viz příloha č. 3). Žáci pracují s informacemi, které získali během vycházky a jejich dataci zakreslují na časovou osu v chronologické posloupnosti.

8 Výzkum

8.1 Pretest

Výzkum této diplomové práce se zabývá vlivem osvojování vědomostí a znalostí s využitím tradičních metod – frontální výuka ve srovnání s terénní výukou – vlastivědná vycházka. Dovolte mi zopakovat hypotézu, kterou jsem si stanovila na začátku celého procesu:

Předpokládám, že učivo, které je žákům prezentováno formou didaktických her a v terénu je žák schopen efektivněji zpracovat, než učivo, které je prezentováno klasickou formou – frontálně bez aktivnějšího zapojení žáka a bez návaznosti na skutečná místa a děje.

Abych mohla tyto dva rozdílné přístupy ve výuce analyzovat, vybrala jsem si pro získání vstupních dat pretest.

Jako cílovou skupinu jsem si vybrala žáky 5. ročníku ze Základní školy v Plánici. Pretest absolvovalo 17 žáků, z nichž bylo 8 chlapců a 9 dívek. Po rozhovoru s paní učitelkou vlastivědy jsem zjistila, že se jedná o průměrnou třídu, která vykazuje velké vědomostní a znalostní rozdíly. Jednalo se o závěr školního roku a žáci dle výstupů ze školního vzdělávacího plánu byli již s problematikou regionu obeznámeni. Nutno ovšem podotknout, že regionální učivo má největší zastoupení ve 3. třídách základních škol. V následujících ročnících se časová dotace věnovaná tomuto tématu snižuje, to ovšem nevyvrací možnost vhodného zařazení vlastivědné vycházky. Na druhou stranu jsem

volila otázky takového charakteru, které by měli ověřovat i všeobecné znalosti o místě, kde žijí.

Pretest se skládá z 12 otázek, které se týkají regionální tematiky. Zahrnula jsem do něj témata z okruhu historie města, jeho vznik, původ názvu, vývoj školství v Plánici. Další otázky se zaměřovaly na znalosti z oblasti kartografie – přepočítání měřítek na mapě a orientace v mapě. Nezapomněla jsem ani na významné osobnosti města a historické budovy. Otázky jsem řadila tak, aby byla jednotlivá témata testu na sebe navazovala. Celé znění pretestu je v příloze č. 4.

Další fáze výzkumu spočívala v rozdělení třídy na dvě vědomostně rovnocenné skupiny, z nichž s jednou jsem realizovala vlastivědnou vycházku v terénu v rámci čtyřhodinového bloku, zatímco s druhou skupinou jsem uskutečnila opakování regionálního učiva formou frontálního výkladu v rámci jedné vyučovací jednotky.

8.2 Postup při tvorbě didaktického testu

Hlavním účelem pretestu bylo zjištění vstupních znalostí určité skupiny žáků. První fáze spočívala ve vymezení rámcově obsahového textu testu. V našem případě se jedná o region mého domova. Při tvoření testových otázek jsem se snažila zaměřit i na vyšší výukové kategorie – porozumění a používání, než je pouhé zapamatování údajů. Celý test se skládá z 12 testových úloh, jeho vyplnění jsem časově neomezila. Tento didaktický test jsem uspořádala tak, aby úlohy měly stoupající obtížnost.

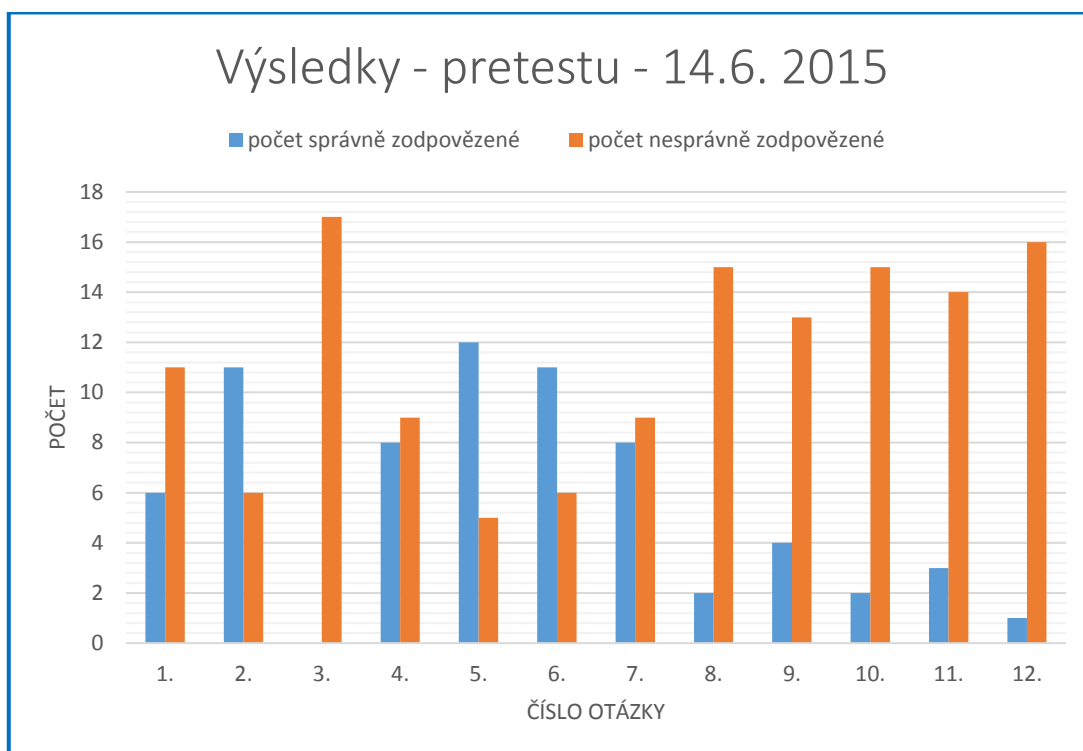
U dvou otázek se jednalo o úlohu s uzavřenou odpovědí s výběrem možností, kde pouze jedna odpověď byla správná (úloha č. 1 a úloha č. 8). Jedna úloha byla podobného charakteru, kdy se jednalo o uzavřenou odpověď s výběrem možností, v tomto případě byly ovšem dvě odpovědi správné (úloha č. 9). Převažovalo množství úloh s otevřenou odpovědí (úloha č. 2., 3., 5., 6., 7., 9., 10., 12.), kdy čtyři úlohy vyžadovaly dlouhou odpověď a čtyři úlohy krátkou odpověď. Úlohy s delší odpovědí kladly nárok na srozumitelnou formulaci. Tyto úlohy bych zařadila mezi nejobtížnější. Zbývající úloha č. 4 se řadí do kategorie přiřazovacích úloh.

8.3 Výsledky pretestu – celá skupina

Otázka	Správná odpověď	Chybná odpověď
1. V jakém století byla založena Plánice a. 13. století (1200-1299) b. 14. století (1300-1399) c. 15. století (1400-1499)	6 žáků	11 žáků
2. Vysvětli pravděpodobný vznik názvu města PLÁNICE.	11 žáků	6 žáků
3. Vysvětli, co znamená pojem „pomístní název“	0 žáků	17 žáků
4. Na mapě vyznač cesty, které vedou z Plánice a. do Klatov b. do Nepomuka c. do Zborov d. do Sušice	8 žáků	9 žáků
5. Čím se proslavil slavný rodák Plánice Dr. ing. František Křížík?	12 žáků	5 žáci
6. Napiš, kde se v Plánici nacházela původní budova školy?	11 žáků	6 žáků
7. Napiš celé jméno plánického kostela.	8 žáků	9 žáků
8. Legenda mapy je: a. Pohádka o mapě b. Seznam použitých značek c. Šipka, která na mapě směřuje k severu	2 žáci	15 žáků
9. Vysvětli tyto symboly na mapě.	4 žáci	13 žáků
10. Slovní úloha na výpočet skutečné vzdálenosti trasy z měřítka mapy a vzdálenosti na mapě.	2 žáci	15 žáků
11. Které ze staveb je postavena v barokním slohu?	3 žáci	14 žáků
12. Znáš nějakou plánickou pověst?	1 žák	16 žáků

Tabulka 5: Ukázka pretestu, 2015

Pro přehlednost udávám výchozí údaje v grafu č. 1:



Graf 1: Výsledky pretestu – celá skupina, 2015

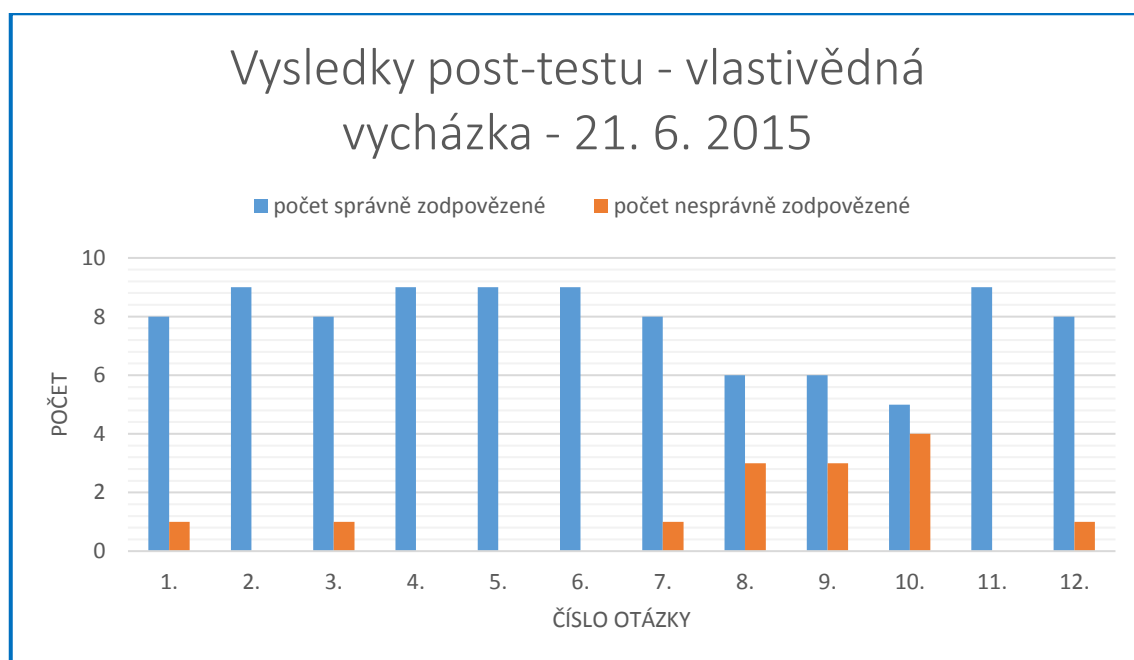
8.4 Průběh frontální výuky

Dalším krokem byla realizace vyučovací jednotky se skupinou žáků, která se neúčastnila vlastivědné vycházky. Výuka proběhla v rámci jedné vyučovací jednotky ve třídě o 9 žácích. V první fázi vyučování jsem se žákům představila a objasnila jim důvod své návštěvy. Připravila jsem si pro ně virtuální prohlídku jejich městečka formou prezentace v prostředí Microsoft powerpoint s komentářem. Stručně jsme obsáhli historii města Plánice, zdůraznila jsem důležité budovy a rodáky, kteří jsou spjati s regionem Plánicka. Dalším tématem byla mapa a orientace v ní. Pracovali s reálnými pomůckami – mapou Plánicka na které jsme si demonstrovali pojmy jako je legenda mapy a kartografické značky. Došlo i na výpočet délky trasy při zadání měřítka mapy a vzdálenosti dvou bodů na mapě. Prezentace byla připravena nejen k aktivizaci žáků a expozici nového učiva, její součástí bylo i závěrečné ověření získaných znalostí.

Abych alespoň částečně následovala koncept vlastivědné vycházky, mezi jednu z organizačních forem jsem zařadila práci ve dvojicích. Žáci na ni reagovali velmi pozitivně.

8.5 Výsledky post-testu – vlastivědná vycházka

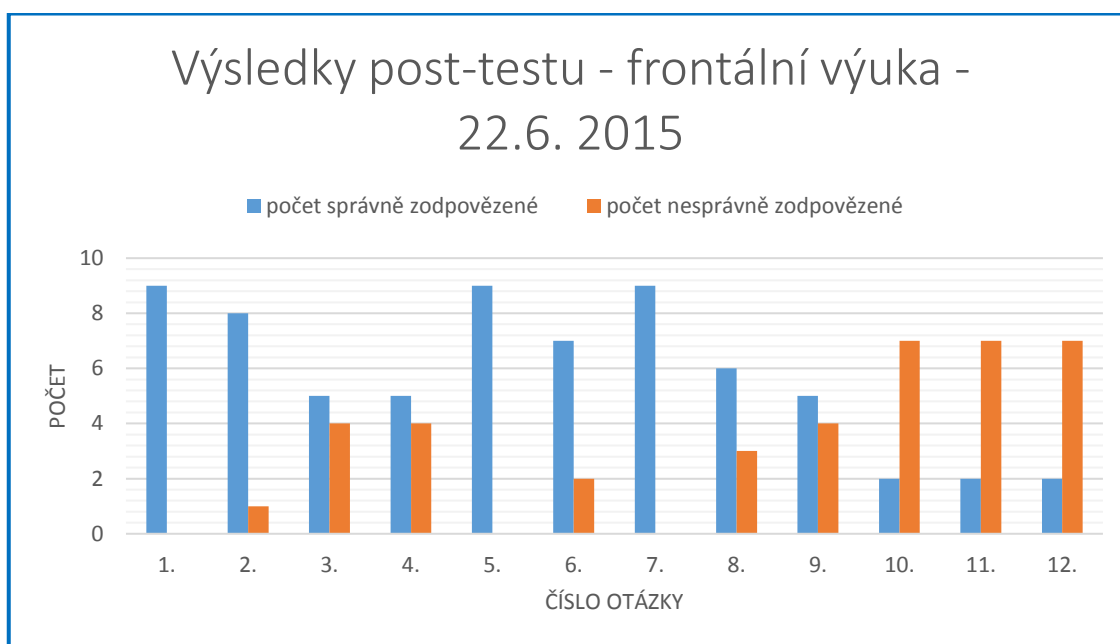
Post-testu se účastnilo 9 žáků. Z grafu je zřejmé, že většina otázek byla zodpovězena správně. Otázky č. 2, 4, 5, 6, a 11 byly zodpovězeny správně všemi žáky. Pouze otázka č. 10 má téměř stejný poměr žáků, který zodpověděl dobře a těch, kteří odpověděli chybně. Otázky, u kterých se vyskytlo více nesprávných odpovědí (8, 9, 10), se pokaždé týkaly problematiky práce s mapou.



Graf 2: Výsledky post-testu – vlastivědná vycházka, 2015

8.6 Výsledky post-testu – frontální výuka

Post-testu se zúčastnil stejný počet žáků jako v předchozí skupině, data jsou tedy lépe srovnatelná. Pouze u otázek č. 1, 5 a 7 byly všechny odpovědi správně zodpovězené. Z grafu je patrné, že otázky č. 10, 11 a 12 dělaly žákům největší obtíže. Vyskytuje se mezi nimi opět otázka týkající se přepočtu vzdálenosti na mapě do skutečné délky.



Graf 3: Výsledky post-testu - frontální výuka, 2015

9 Vyhodnocení

9.1 Pretest

Z výsledků pretestu je zřejmé, že žáci nebyli na test předem připraveni a toto možná mělo vliv i na jejich motivaci při jeho vyplňování. Největší problém dělalo žákům odpovídat na otevřené otázky č. 3. a č. 12. V otázce č. 3 – *Vysvětli, co znamená „pomístní název“* většina z nich nedokázala formulovat takovou odpověď, kterou bych mohla uznat jako relevantní. Stejně dopadla i otázka č. 12 – *Znáš nějakou pověst, která se vztahuje k Plánici, nebo okolí Plánice? Pokud ano stručně ji převyprávěj. Z toho usuzuji, že pokud se jedná o úkol, který vyžaduje komplexnější odpověď, kde nejen znalosti, ale i vyjadřovací schopnosti a formulace odpovědi hraje svoji roli, žák raději pokus o odpověď vzdá, anebo odpoví takovým způsobem, který je nesrozumitelný. Žádná z otázek nebyla v pretestu zodpovězena správně všemi žáky.*

Naopak velmi dobrých výsledků dopadl úkol č. 2 – *Vysvětli pravděpodobný název města Plánice.*, kde více než polovina žáků odpověděla korektně. Tímto úkolem jsem také žáky chtěla přivést k odpovědi v otázce č. 3, to se ovšem nepodařilo. Další úkol, který žáci zvládli s větší, než poloviční úspěšností byl úkol č. 5 – *Čím se proslavil slavný rodák Plánice Dr. ing. František Křížik?* Ovšem musím opět podotknout, že formulace některých odpovědí nebyly úplně přesné.

Velmi mě překvapily výsledky u otázek týkajících se kartografických znalostí a orientace na mapě. Devět žáků ze sedmnácti nedokázalo určit správný směr cest vedoucích z Plánice. Pojem legenda mapy byl pro žáky také neznámý a i přesto, že se jednalo o otázku s nabídkou odpovědí, pouze dva žáci byli schopni určit správný význam tohoto slovního spojení. Mezi obtížnější otázky bych zařadila otázku č. 10 - přepočítání vzdálenosti na mapě daného měřítka na kilometry ve skutečnosti. Žákům jsem ovšem nabídla trasu, která by jim měla být známá a tak by vypočítanou vzdálenost mohli porovnat se svojí vlastní zkušeností a popřípadě odpověď upravit. Otázku č. 9 bych také zhodnotila jako komplikovanější, jelikož jen malá část třídy byla schopna jednotlivé symboly na mapě správně popsat.

9.2 Porovnání výsledků pretestu a post-testu – obě varianty

Ve výsledcích obou post-testů je patrné znatelné zlepšení. Toto ovšem připisuji i větší motivaci žáků, jelikož měli možnost si danou problematiku zopakovat a lépe na test reagovali. Přesto si stále myslím, že některé z otázek spadají do oblasti všeobecných znalostí, které žáci získávají a prohlubují nejen během vyučování ve škole, ale také při řešení běžných situací mimo školu v rámci rodiny, nebo přátel.

Musím podotknout, že při přípravě na frontální výuku jsem se hlavně zaměřila na témata, které se opakují v testech, zatímco při vlastivědné vycházce jsem ve svém výkladu postihla mnohem širší oblast. Na otázku č. 5, odpověděli všichni žáci správně. Na druhou stranu mě velmi zklamaly výsledky u úkolů č. 10, č. 11 a č. 12. Práce s mapou vykazovala opět nejhorší skóre a to i přesto, že jsme si vyzkoušeli stejné úlohy jako s žáky při vlastivědné vycházce. Na druhou stranu je přepočítání měřítka velmi komplikovanou operací a dle mého je nutné řádně procvičit postup.

Na základě výše zmíněných dat je zřejmé, že došlo k znatelnému zlepšení a to u obou testovaných skupin.

9.3 Porovnání výsledků obou post-testů

Z celkových 108 možných odpovědí bylo v post-testu po vlastivědné vycházce 94 správných a 14 odpovědí nesprávných v post testu, který následoval po frontální výuce, bylo 69 odpovědí správných a 39 odpovědí nesprávných. Z těchto čísel je zřejmé, že vyšší efektivnost ve výuce vykazuje vlastivědná vycházka.

Porovnání výsledků:



Graf 4: Porovnání výsledků diferenciované výuky v procentech

10 Diskuse

Vlastivědnou vycházku s regionální tematikou v oblasti Plánicka jsem realizovala s částí třídy 5. ročníku Základní školy v Plánici dne 20. 6. 2016. Jejím prostřednictvím jsem chtěla demonstrovat, že výuku s regionální tematikou je vhodné zařadit do kontextu reálných věcí a jevů. V kontrastu k vlastivědné vycházce jsem také uskutečnila klasickou výuku v rámci jedné vyučovací jednotky. Tato hodina proběhla následující den po vlastivědné vycházce – 21. 6. 2016. Míru osvojených vědomostí a dovedností obou skupin jsem posléze ověřila v post-testu.

Na základě výsledků post-testů obou skupin je zřejmé, že moje hypotéza byla potvrzena. Vlastivědná vycházka byla při upevňování vědomostí a dovedností vhodnější než výuka ve třídě. Ráda bych ovšem také vyzdvihla jednotlivé komponenty, které přispěly k lepším výsledkům dané skupiny. Věřím, že jedním z nich byla změna prostředí, kde se vzdělávání odehrávalo. Během vlastivědné vycházky probíhala výuka místy i neformálně a učivo nebylo tolik zhuštěné jako při výuce ve třídě. Návaznost informací na skutečná místa a osobnosti hrálo svoji nezanedbatelnou roli. V průběhu celé vycházky jsem sledovala práci ve skupinách a reakce dětí na své spolužáky. Velmi mě potěšil jejich zájem a potřeba vzájemně si ve skupinách vypomáhat. Tímto jsme měla možnost zprostředkovat žákům vyučovací proces v celé jeho komplexnosti, při němž se rozvíjí nejen dovednosti a znalosti, ale také sociální vazby, fantazie, ale i forma vlastního sebepojetí.

Délka a obtížnost trasy byla pro žáky 5. třídy optimální. Jedním z negativ, které bych určitě měla zmínit, byl poměrně dlouhý úsek mezi stanovišti 5 a 6. V této části vycházky měli žáci za úkol sledovat okolní krajinu a svoje postřehy zapisovat do přiložené mapy. I přesto, že bylo zadání v pracovním listě přesně formulované a já sama jsem je během této části vycházky několikrát upozorňovala na jeho zadání, téměř nikdo se k tomuto úkolu nevyjádřil tak, jak jsme si představovala. Tento problém bych do budoucna vyřešila tím, že bych iniciativu při řešení podobného úkolu přenesla spíše na vyučujícího, který by žáky vedl a sám upozorňoval na zajímavé krajinné prvky. Práce s mapou byla pro žáky také komplikovaná, proto by bylo vhodnější, pokud by potřebné údaje zanašeli do mapy pod vedením učitele.

Myslím si, že otázky v pracovním listě byly jinak jasně a srozumitelné formulované a žáci při jejich řešení neměli větší problémy. Pouze u otázky číslo 4, kdy se jednalo o přepočítání měřítka, určení měřítka mapy a výpočet vzdálenosti na mapě byla nutná pomoc vyučujícího. Náročnější byla i otázka č. 6, kdy měli žáci za úkol zjistit stáří stromu pomocí matematické slovní úlohy. Jednalo se o více početních operací, což bylo pro některé žáky demotivující. Na základě tohoto postřehu bych tuto úlohu zjednodušila a nepoužila bych přepis data římskými číslicemi. Pouze jedna skupina ze tří nepotřebovala pomoc při výpočtu. Součástí tohoto úkolu bylo i zaznamenat rok vysazení stromu na časovou osu v kontextu významných historických událostí českých dějin. Zpětně tento úkol považuji za nadbytečný a do budoucna bych jej nepoužila.

Zatímco frontální výuka probíhala v budově školy, kdy místa a jevy byly zprostředkované prostřednictvím prezentace v prostředí Microsoft powerpoint. Práce ve třídě nebyla tolik variabilní, ovšem i přesto jsou výsledky post-testu uspokojivé. Je samozřejmostí, že příprava na hodinu, byla mnohem méně náročná, než příprava na vlastivědnou vycházku. Každopádně si myslím, že zprostředkování regionálního učiva formou prezentace je velmi vhodnou alternativou k vlastivědné vycházce. Je pochopitelné, že v rámci jedné vyučovací jednotky nebylo možné učivo dostatečně procvičit, proto bych jej rozdělila nejméně do dvou vyučovacích hodin. Určitě bych se více věnovala práci s mapou, kam bych zařadila i odhad vzdálenosti dvou míst, přepočtu měřítka a orientaci na mapě.

ZÁVĚR

Hlavním cílem této diplomové práce bylo porovnání výsledků dvou diferenciovaných forem výuky. Stěžejním tématem bylo regionální učivo a jeho zapracování do osnov prvouky na prvním stupni ZŠ. Při zpracovávání této práce jsem měla možnost porovnat různé formy výuky a společně s tím získala i spoustu cenným zkušeností při přípravě na tento typ vyučování. Dalším přínosem bylo i prohloubení vědomostí zahrnující oblast mého zájmu – region Plánicka.

Jedna z forem byla vlastivědná vycházka, kterou jsem s žáky Základní školy v Plánici uskutečnila 20. 6. k závěru minulého školního roku. Vycházky se zúčastnilo 9 žáků 5. ročníku. Druhá část třídy měla běžné vyučování. Žáky jsem rozdělila do tří skupin, každá z nich měla k dispozici pracovní list, který korespondoval s trasou vycházky. Nejdůležitějším kritériem pro vytvoření trasy bylo vytyčení zájmového území. V této fázi jsem se zaměřila nejen na významné monumenty či události vymezující danou oblast, ale jeden ze stejně důležitých aspektů bylo i zachycení osobního vztahu, který v nás náš domov vzbuzuje. Na základě těchto preferencí jsem se zaměřila na konkrétní studium dostupných teoretických pramenů. Mezi moje prvotní zdroje patřily publikace o Plánicku a to jak historické, tak současné. Měla jsem možnost nahlédnout do kronik nejen samotného města, ale i kroniky místní školy. Dalším neopomenutelným zdrojem inspirace pro moji práci byly i osobní příběhy obyvatel Plánice.

Po prostudování zmíněných pramenů jsem se zaměřila na didaktickou formu vycházky a vhodné vytyčení trasy a časového rozvržení na jednotlivých stanovištích. Pracovní list, který vznikl na základě studie výše uvedených materiálů, obsahuje vhléd nejen do historického vývoje v dané oblasti, ale současně s tím se zaměřuje i na vědomosti ve sféře geografie a kartografie. Necelá 4 km dlouhá trasa obnáší 9 stanovišť. Součástí pracovního listu je také mapa území a časová osa pro zaznamenání dat spojených s jednotlivými stanovišti.

Dalším úkolem byla příprava vyučovací jednotky pro žáky, kteří se vlastivědné vycházky nezúčastnili. Dne 21. 6. minulého školního roku jsem uskutečnila se zbývajícími 10 žáky klasickou formu výuky. Práci ve třídě jsem realizovala nejen formou frontální výuky, ale zahrnula jsem i skupinovou práci. Pro tuto formu vyučování jsem zvolila prezentaci v prostředí Microsoft powerpoint. Žákům jsem v prezentaci nabídla

virtuální prohlídku místy, které jsme navštívili s jejich spolužáky na vlastivědné vycházce.

Díky této práci jsem pochopila, jakým způsobem je možné regionální učivo aplikovat na různé formy výuky. Oba způsoby a jejich příprava byla během svého procesu vytváření velmi zajímavá. Zjistila jsem, že vyučující má v tomto směru velké množství alternativ, jak zábavně zpracovat regionální prvky do výuky. Každé místo přináší svoje vlastní podněty ke zpracování v regionálním učivu. Ve své práci jsem se snažila nabídnout některé nápady, jak s tímto tématem pracovat.

RESUMÉ

Tato práce se zaměřuje na didaktickou transformaci regionálního učiva v oblasti Plánicka zaměřenou na žáky 1. stupně základních škol ověřující dva různorodé postupy ve výuce. Jejím vyústěním je vytvoření vyhovujícího pracovního listu, který by obsahoval podstatné rysy dané oblasti. Jeho vhodnost byla prověřena na skupině žáků základní školy v Plánici. Součástí výzkumu bylo i vytvoření nestandardizovaného didaktického testu, který sloužil k porovnání vstupních a posléze i výstupních znalostí žáků.

Hlavní témata pracovního listu se zaměřují na historii a vývoj školství v dané oblasti, na významné budovy a jejich architektonickou hodnotu pro současnost, dále pak na význačné osobnosti a geografii daného regionu.

Klíčová slova: Terénní výuka – vlastivědná vycházka, Plánicko, regionální učivo, didaktická transformace, didaktický test

RESUME

This thesis is focused on integrating regional features in educational process within “vlastivěda” the school subject. The didactic conception concentrates on pupils of basic school system. It follows two different attitudes in education.

I compared two approaches of regional facts demonstration. First was held in traditional way in the classroom under the common standards. Second approach was more focused on practical part consisting of observing real objects in their natural environment. This was formed into a field trip utilizing the main regional elements. The essential part of the field trip was a worksheet which covered all needed regional topics of the concern area. I also devised a methodical guide giving a reader a complex summary of each point of the field trip.

As a natural consequence these two different conceptions were put in contrast. The evaluation of the result outcomes was made through non-standard didactic test, which served as a form of comparison of the entry and exit data of the knowledge of pupils.

Key words: Outdoor lessons – field topical trip, didactic transformation, non- standard didactic test

SEZNAM LITERATURY

Tištěné zdroje

- BALADA, J. et al. 2016. Rámcový vzdělávací program pro základní vzdělávání. VÚP, Praha. 6 - 46.
- BARTOŠ, J., SEDLÁČEK, S. 1981. K významu výrazu region a regionální. Olomouc. 109 pp.
- BÍNA, J., DEMEK, J. 2012. Z nížin do hor. Geomorfologické jednotky ČR. Academia, Praha. 68 pp.
- CÍLEK, V. 2005. Krajiny vnitřní a vnější. Dokořán, Praha. 5 pp.
- CÍLEK, V., VOJEN, L. et al. 2011. Obraz krajiny. Dokořán, Praha. 58 pp.
- CULEK, M., et al. 2013. Biogeografické regiony České republiky. Masarykova univerzita Brno, Brno. 192 pp.
- ČAPKOVÁ, D. 1977. Některé základní principy pedagogického myšlení J. A. Komenského. In VAVRDOVÁ, A. 2009. Didaktika vlastivědy. Univerzita Palackého v Olomouci, Olomouc. 8 pp.
- FABIÁNKOVÁ, B. 2009. Didaktika prvouky. Paido, Brno. 7 – 8.
- FONTANA, D. 1997. Psychologie ve školní praxi. Portál, Praha. 54 pp.
- HEŘMANOVÁ, E., CHROMÝ, P. 2009. Kulturní regiony a geografie kultury. ASPI, Praha. 29 - 69.
- HORÁK, F. 1990. Didaktika základní a střední školy. SPN, Praha. 161 pp.
- HORNÍK, F. et al. 1988. Vybrané kapitoly z didaktiky biologie. SPN, Praha. 94 pp.
- HRADIL, F. 1985. Vlastivěda na 1. stupni základní školy. UJEP Brno, Brno. 6 pp.
- HRDLIČKA, M. 1946. Křížkův rodný kraj. Monografie plánického okresu. Nákladem vlastním, Klatovy. 73 – 153.
- CHLUP, O. 1948. Pedagogika-úvod do studia. Svoboda, Český Těšín. 35 pp.
- CHLUPÁČ, I. et al., 2002. Geologická minulost. Academia, Praha. 46 pp.
- CHROMÝ, P. 2007. Region a regionalismus. 2 pp.
- KOVALINKOVÁ, S. 1995. Integrovaná tematická výuka. SPIRÁLA, Kroměříž. 116 – 117.
- KŘÍŽ, M. 2005. Plánice město v proměnách času. Dragon Press, Klatovy. 5 - 32.
- KUČA, K. 2004. Města a městečka v Čechách, na Moravě a ve Slezku, V. díl. Libri, Praha. 166 pp.

- KUČA, K. 2004. Města a městečka v Čechách, na Moravě a ve Slezku. In KRÍŽ, M. 2005. Plánice město v proměnách času. Dragon Press, Klatovy. 5 pp.
- KUMPERA, J. 2003. Západní Čechy od A do Z. BETA, Praha. 318 pp.
- MAŇÁK, J. et al. 1997. Alternativní metody a postupy. Masarykova univerzita v Brně, Brno. 5 pp.
- MAŇÁK, J., ŠVEC, V. 2003. Výukové metody. Paido, Brno. 138 pp.
- MATUŠKOVÁ, A. 1993. Cvičení z didaktiky vlastivědy I. díl. Pedagogická fakulta ZČU v Plzni, Plzeň. 10 - 37.
- PATTY, G. 1993. Moderní vyučování. Portál, Praha. 111-189.
- PODROUŽEK, L. 2003. Úvod do didaktiky prvouky a přírodovědy pro primární školu. Aleš Čeněk, Dobrá Voda u Pelhřimova. 70 – 85.
- POLIŠENSKÝ, V. 1987. Jan Amos Komenský a jeho odkaz dnešku. Jihočeské tiskárny. České Budějovice. 41 pp.
- POVOLNÝ, F. 1968. O regionalismu. Sborník KSS, Brno. 2 pp.
- REBSTÖCK, R. 1997. Plánice – město Křížíkovo, Sušice. 49 pp.
- SEMOTANOVÁ, E. 2013. Geografické rozhledy. Historické regiony Česka – součást regionální identity v evropském prostoru. Historický ústav AV ČR, Praha.
- SKALKOVÁ, J. 1999. Obecná didaktika. ISV nakladatelství. Praha. 171 pp.
- SKALKOVÁ, J. 1999. Obecná didaktika. ISV nakladatelství. Praha. 180 pp.
- SKLENÁŘ, K. 1993. Archeologické památky. OPTYS, Opava. 131 pp.
- SOMR, M. 1999. Muž naděje a touhy, posel budoucnosti. FP JU, České Budějovice. 207 pp.
- VÁVRA, J. 2010. Jedinec a místo, jedinec v místě a jedinec prostřednictvím místa. 2010. Geografie, 462 - 468.
- VAVRDOVÁ, A. 2003. Kapitoly z didaktiky vlastivědy. Univerzita Palackého v Olomouci. Olomouc. 10 pp.
- VAVRDOVÁ, A. 2009. Didaktika vlastivědy. Univerzita Palackého v Olomouci, Olomouc. 13 – 56.
- VLČEK, V. 1984. Vodní toky a nádrže. Academia, Praha. 187 pp.
- ZAHRADNICKÁ, J., MACKOVČIN, P. 2004. Chráněná krajinná území ČR. Plzeňsko a Křivoklátsko. Svazek XI. AOPK, Praha. 233 pp.

ELEKTRONICKÉ ZDROJE

Český statistický úřad. 2004. Historický lexikon obcí České republiky 1869 – 2011/ČSÚ. [online]. Praha. [cit. 12. 2. 2017]. Dostupné na WWW: <<https://www.czso.cz/documents/10180/20537734/130084150322.pdf/234263d8-9970-47a9-82e7-8b2e4c4007e6?version=1.2>>

Mineralogie naleziště. 2006. Mineralogie. [online] [cit. 15. 11. 2016]. Dostupné na WWW: <http://www.minerals.net/nalez_p.php?zpet=cesko&url=24>

Informační server ŠumavaNet, podčást „Klatovy“ [online]. [cit. 15. 10. 2016]. Dostupné na WWW: <<http://www.sumavanet.cz/www/data/klatovy/valka.asp>>

Katalog archeologických památek na území ČR. 2017. [online]. [cit. 15. 01. 2017]. Dostupné na WWW: <<http://www.archeolog.cz/lokalita/hradiste-zborovy/16>>

Národní památkový ústav. 2015. [online]. [cit. 21. 9. 2016]. Dostupné na WWW: <www.pamatkovykatalog.cz>

Wikizdroj. Ottův slovník naučný/Plánice. 2014. [online]. [cit. 21. 9. 2016]. Dostupné na WWW:<https://cs.wikisource.org/wiki/Ott%C5%AFv_slovn%C3%ADk_nau%C4%8Dn%C3%BD/Planice>

Minuta z přírody. Česká televize. 2011. [online]. Praha. [cit. 15. 01. 2017]. Dostupné na WWW:<<http://www.ceskatelevize.cz/porady/10110363782-minuta-z-prirody/211411000150925/>>

Taxonomický klasifikační systém půd ČR. 2004. [online]. [cit. 1. 02. 2017]. Dostupné na WWW: <<http://klasifikace.pedologie.cz/index.php?action=showHomePage>>

Národní geoportál INSPIRE. 2015. [online]. [cit. 15. 03. 2017]. Dostupné na WWW:<<https://geoportal.gov.cz/web/guest/map>>

Česká geologická služba. 2014. [online]. [cit. 20. 03. 2017]. Dostupné na WWW:<<http://www.geology.cz/extranet/mapy/mapy-online/mapove-aplikace>>

Geoportál ČÚZK. Geoprohlížeč. 2010. [online]. [cit. 27. 03. 2017]. Dostupné na WWW:<<http://geoportal.cuzk.cz/Geoprohlizec/default.aspx?wmcid=9590>>

SEZNAM OBRÁZKŮ, TABULEK, GRAFŮ A DIAGRAMŮ

Obrázek č. 1: Vymezení zájmového území, podkladová data: ZM50; Geoportál, 2016

Obrázek č. 2: Mapa geomorfologického členění,

Obrázek č. 3: Mapa geologického členění, podkladová data:

Tabulka č. 1: Geomorfologické členění Plánické oblasti dle BÍNY, DEMKA, 2012

Tabulka č. 2: Struktura obyvatelstva města Plánice, ČSÚ, 2014

Tabulka č. 3: Rozdělení dle RVP dle BALADY ET AL., 2016

Tabulka č. 4: Průřezová témata dle RVP dle BALADY ET AL., 2016

Tabulka č. 5: Ukázka pretestu, 2015

Graf č. 1: Struktura obyvatelstva, ČSÚ, 2014

Graf č. 2: Výsledky pretestu – celá skupina, 2016

Graf č. 3: Výsledky post-testu – vlastivědná vycházka, 2016

Graf č. 4: Výsledky post-testu – frontální výuka, 2016

Graf č. 5: Procentuální vyjádření úspěšností – frontální výuka, 2016

Graf č. 6: Procentuální vyjádření úspěšností – vlastivědná vycházka, 2016

SEZNAM PŘÍLOH

Příloha č. 1: Pracovní list vlastivědné vycházky

Příloha č. 2: Časová osa – součást pracovního listu

Příloha č. 3: Mapa k vlastivědné vycházce: ZM50; Geoportál, 2016

Příloha č. 4: Nestandardizovaný didaktický test

Příloha č. 5: Metodická příručka

Příloha č. 6: Anagram

PŘÍLOHY

Příloha č. 1

PRACOVNÍ LIST k vlastivědné vycházce

Název skupiny:

Jména členů:

Region - úkol č. 1:

Když správně poskládáš písmena, jaké slovo dostaneš?

Co si představuješ pod pojmem region?

.....

.....

.....

Založení školy - úkol č. 2:

Zjisti z textů, které máš k dispozici, tyto informace:

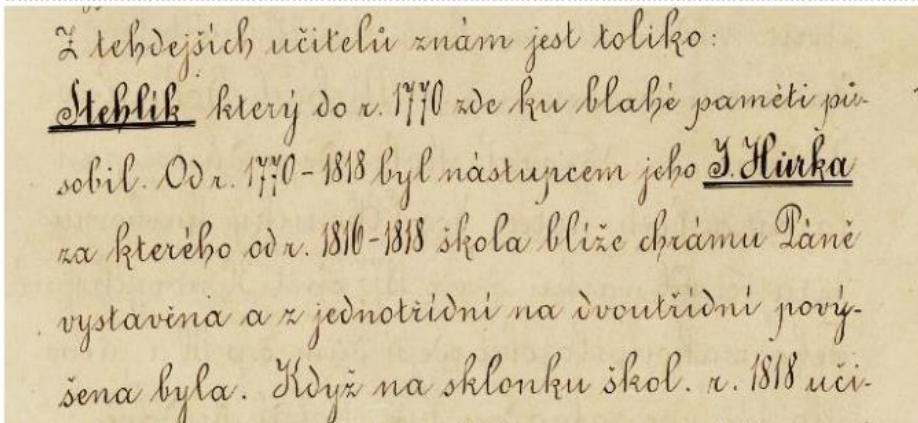
- a. Pravděpodobný rok první zmínky o školním vyučování v Plánici.

- b. Kdo to byl Josef František I.?

- c. Slavnou osobnost, která navštěvovala tehdejší obecnou školu.

- d. Datum, které potvrzuje rozhodnutí o výstavbě měšťanské školy.

- e. Kdy se poprvé učilo v měšťanské škole – najdi přesné datum!



Z tehdejších učitelů znám jest koliko:
Steblik který do r. 1770 zde ku blahé paměti působil. Od r. 1770-1818 byl nástupcem jeho J. Hírka za kterého od r. 1810-1818 škola blíž chrámu Páně vystavěna a z jednotřídní na dvoutřídní povýšena byla. Když na sklonku škol. r. 1818 učil

Z vynikajících mužů školy zdejší od r. 1856 navště-
vujících dlužno jmenovati:

Cenka Kotala z Blánice, D^r. filosofie a profesora v Praze,
Václ. Hanzlíka z Kvasetic, D^r. " " v Telci,
Frant. Křížika z Blánice, inženýra a vynálezce elektric. osvětlení.

Slavnost 40 let-
ho panování z.
Veličenstva císa-
ře a krále Fr.
Josefa I.

První významná slavnost, jež se za nynější-
ho řídicího učitele zde konala, byla v prosinci
r. 1888. Důstojná a loyální oslava čtyřicetileté
moudré a věhlasné vlády, velkého přítele
pokroku a vzdělanosti lidské, nadšeného pří-
znivce školství, Jeho Veličenstva císaře a
krále, Františka Josefa I. Slavnosti zú-

O nové škole.

O měsíci říjnu 1900. naděšel dlouho odkláda-
ný rozhodný okamžik o stavbě nové budov-
y školní vřehodným zakoupením č. p. 129.
a 130. od manželů Pohankových v ceně 11000 Kč.
Ještě téhož měs. schváleno místo onoe. k. o. s. z.

Výnosem c. k. zemské školní rady ze dne 27. září 1905 čis. 41409 povoleno otevření měšťanské školy chlapecké zde a to první třídou dnem 1. října 1905. Tjímž výnosem ustanoveni za učitele na měšťanskou školu:

Významné osobnosti - úkol č. 3

Místo pro tvoje poznámky:

.....

.....

.....

.....

Orientace v mapě - úkol č. 4

- Do prázdných okének v mapě zapisuj během vycházky názvy jednotlivých stanovišť. Všiměj si také charakteru krajiny, zaměř se hlavně na to, jak je **zvlněná (kopce a údolí)**, který **druh lesa (listnatý, jehličnatý či smíšený)** převažuje. Součástí naší krajiny jsou také pole a lány. Cestou zakresluj **jejich velikost a druh plodiny**, která se na nich pěstuje. Mezi trvalé kultury patří **sady, chmelnice či vinice**. Během cesty možná narazíš také na **mokřady, potok** či **rybník**. Někdy se v krajině objeví **kamenný kříž** či **kaplička**. I tyto objekty doplňují krajinu. Pokud na ně narazíš, zakresli je.
- Každá mapa má své měřítko, podle kterého můžeš vypočítat skutečnou vzdálenost. Podle údajů, které znáš, doplň do tabulky.

MĚŘÍTKO MAPY	VZDÁLENOST NA MAPĚ	VZDÁLENOST VE SKUTEČNOSTI
1:75 000	10 cm	
1:50 000		4 km
	10 cm	10 km

Založení Plánice a její pomístní názvy – úkol č. 5

V textech vyhledej pomístní názvy a pověz spolužákovi, zda víš, kde se tato místa v Plánici nebo v okolí Plánice nachází. Význač tyto místa na mapě.

.....
.....

Ostromeč

Jihovýchodní části městečka Plánice se dodnes říká „Ostromeč“. Odedávna se vypravuje, že v této části města bydleli kati, kteří si brousili své velké meče na ostro v kovárnách. Ještě dnes stojí tam dvě kovárny. Nyní kováři kovají koně a opravují hospodářské náčiní, za starých dob však jejich předchůdci brousili a ostřili katovi meče.

Uherská mez

Po bitvě na bílé hoře se potulovali uherští vojáci krajem. Přepadli i zámek v Nalžovech. Několik uherských jezdců vydalo se vyplnit Plánici a okolní vesnice. Jejich koně vyletěli ze Safránky jako draví ptáci. Přijeli na Lipovou. Když dojeli na dlouhou, vysokou mez, seskákali vojáci z koní a na mezi odpočívali, aby se rozhlédli po kraji. Pan nasedl na koně a zamířil do Plánice, kde se mezitím už lidé třásli. Vojáci však dlouho nejeli. Po několika minutách zabořil se první kůň do bahna a hned na to druhý. Koně se vzpínali, jezdci je bodali ostruhami, aby rychle bahno přejeli. Zvířata však klesala hlouběji a hlouběji, až konečně se nad nimi i nad vojáky země zavřela. Jen vlnivé pohyby bahna nasvědčovaly posledními pohybům za živa pochovaných. Ostatní vojáci stmule pozorovali nevšední divadlo. Najednou obrátili koně a jako zběsilí uháněli zpět. Plánice byla uchráněna.

Dodnes se té mezi, kde vojáci odpočívali, říká Uherská mez.

Baroko – poutní kostel v Nicově -úkol č. 6

Obrázky očísľuj, podle toho, co popisují:

1	2	3	4	5
PORTÁL	KOPULE	PRŮČELÍ	ŠTÍT	OKNA



Památné stromy – Nicovská lípa – úkol č. 7

Vypočítej stáří stromu, když víš, že jeho celkové stáří se rovná dvojnásobku součtu stáří stromů, z jichž jeden byl vysazen v roce vzniku **První československé republiky** a druhý v roce MDCCLXXXV.

.....

.....

Rotunda ve Zborovech - úkol č. 8

Tato rotunda je původně vystavěna v románském slohu, pro který jsou typické tyto prvky:

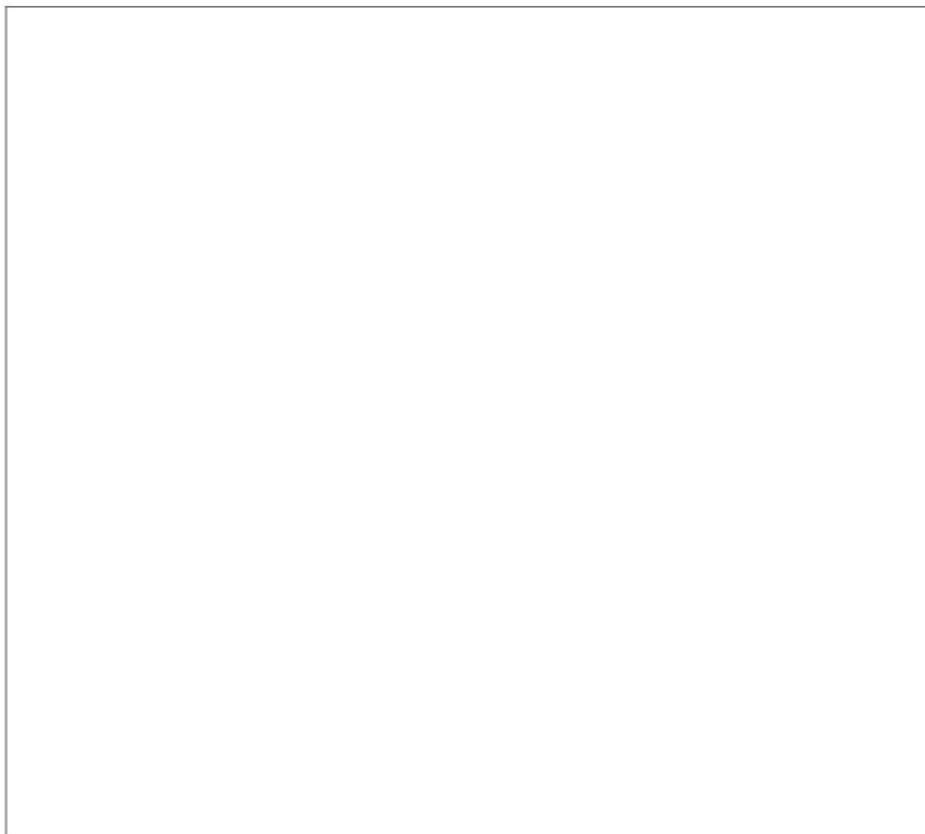
půlkruhová apsida,

kruhový půdorys,

mohutné kamenné zdi a **malé** okenní a dveřní otvory,

románský nelomený oblouk

Ve skupině si zvol toho, kdo rád kreslí. Zkus rotundu překreslit a ve skupině rozhodněte, zda i tato stavba má typické rysy pro románský sloh.



Zastávka autobusu – úkol č. 9

V jízdním řádu najdi nejbližší zpáteční spoj do Plánice. K silniční a kolejové dopravě vymysli, co nejvíce dopravních prostředků.

Silniční doprava:

.....
.....

Její výhody ☺

.....

Její nevýhody ☹

.....

Kolejová doprava:

.....
.....

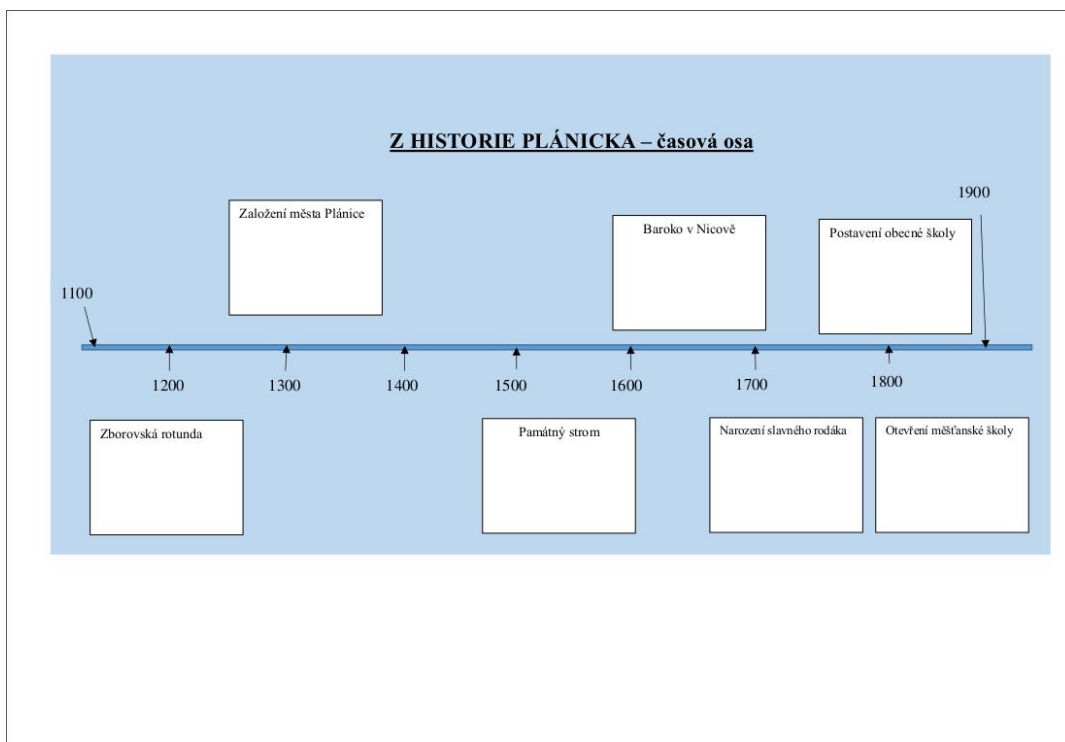
Její výhody ☺

.....

Její nevýhody ☹

.....

Příloha č. 2



Příloha č. 3



Město Plánice a její okolí

Jméno a příjmení:

Datum:

1. V jakém století byla založena Plánice?

- a. 13. století (1200 – 1299)
- b. 14. století (1300 – 1399)
- c. 15. století (1400 – 1499)

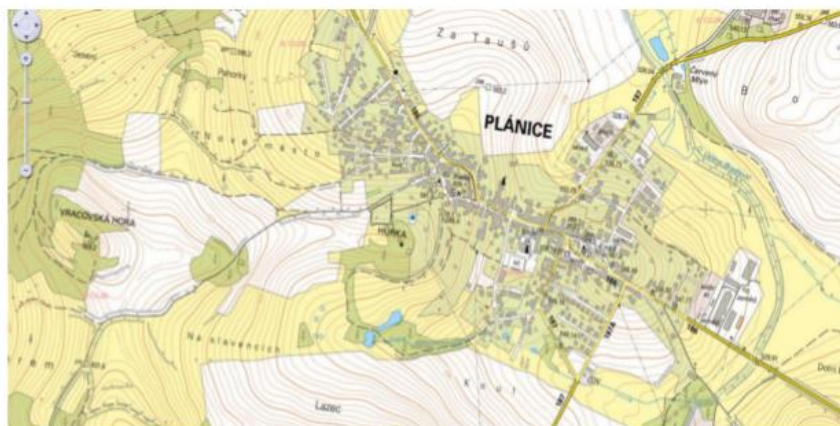
2. Vysvětli pravděpodobný vznik názvu města Plánice?

.....
.....
.....

3. Vysvětli, co znamená pojem „pomístní název“.

.....
.....

4. Na mapě vyznač cesty, které vedou z Plánice do Klatov (1), do Nepomuka (2), do Zborov (3) a do Sušice (4). Označ je číslicí.



5. Čím se proslavil slavný rodák Plánice ing. František Křižík, přezdívaný také český Edison.

.....

6. Napiš, kde se v Plánici nacházela původní škola?

.....

7. Napiš celé jméno plánického kostela.

.....

8. Legenda mapy je:

- a. Pohádka o mapě
- b. Seznam použitých značek
- c. Šipka, která na mapě směřuje k severu

9. Co označují tyto symboly na mapě:



.....



.....



.....



.....

10. Pan Nový plánuje trasu výletu pro svoji rodinu. K dispozici má mapu v měřítku **1:100 000**. Trasa výletu začíná v Číhání a pokračuje přes Zdebořice a Habartice do Plánice. Na mapě je to vzdálenost **10 cm**. Kolik kilometrů ujdou ve skutečnosti?

.....

.....

.....

11. Která ze staveb na obrázcích je postavena v barokním slohu? Správné řešení zakroužkuj.



12. Znáš nějakou pověst, která se vztahuje k Plánici, nebo okolí Plánice? Pokud ano, stručně ji převyprávěj.

.....

.....

.....

.....

Metodická příručka

Vlastivědná vycházka

Region Plánicka

Vypracovala: Zuzana Diová, 2017

Téma	Vlastivědná vycházka – poznáváme svůj kraj
Anotace	Tato vlastivědná vycházka se zaměřuje na regionální učivo nejbližšího okolí. Jejím hlavním cílem je, aby žák hlouběji poznal nejvýznamnější architektonické budovy svého bydliště. Vycházka se dále zaměřuje na orientaci v mapě, na vývoj školství v Plánici a významné osobnosti regionu.
Základní pojmy	region, pomístní názvy – pověst, autentické spisy, místní rodáci, měřítko mapy, legenda mapy, chráněné přírodní památka, románský umělecký sloh, baroko, druhy dopravy
Časová dotace	4 hodiny
Pomůcky	Mapa, pracovní list, barevné proužky papíru, jednotlivá písmena slova REGION, psací, potřeby
Vybavení žáka	Vhodná obuv a oděv, dostatečná svačina a pití
Vzdělávací cíle:	<ul style="list-style-type: none"> • Umí vyjmenovat důležité historické milníky a chápe jejich vliv na život v rámci svého mikroregionu • Poznává základní rozdíly mezi barokním a románským uměleckým slohem – dokáže je časově vymezit • Umí využít důležitých informací týkajících se rozvoje školství daného regionu • Rozpozná různé druhy map, umí pracovat s mapou – chápe její význam a její praktické využití. Pracuje s měřítkem mapy • Chápe pojem přírodní památka

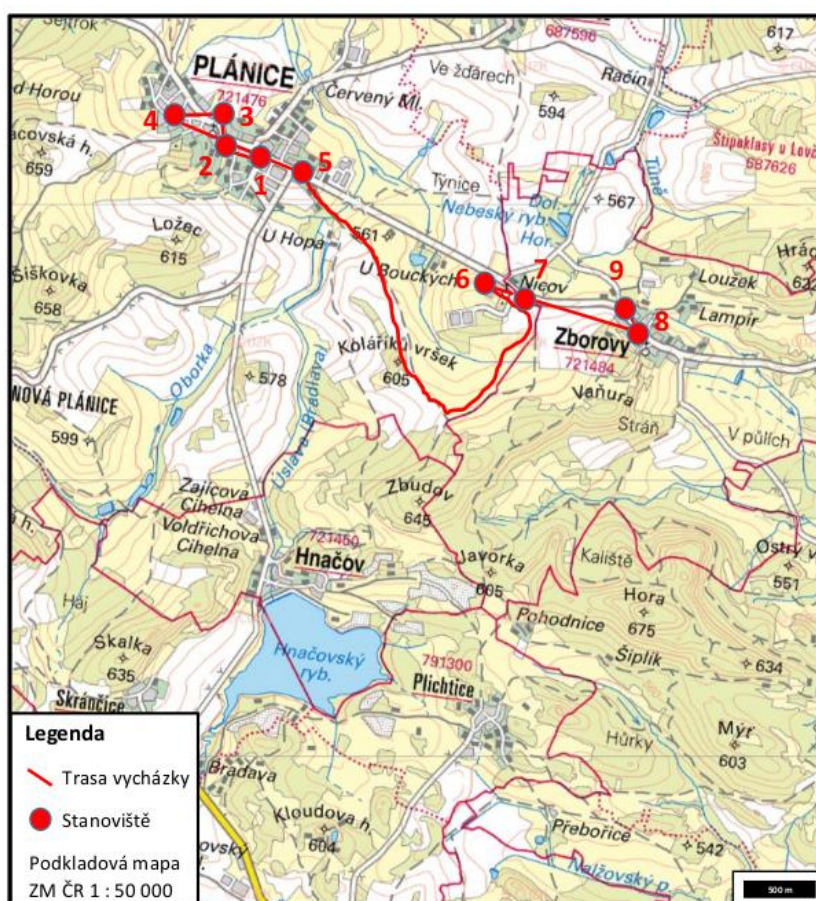
Vzdělávací oblast	
Člověk a jeho svět	
LIDÉ A ČAS	MÍSTO, KDE ŽIJEME
Učivo: Formou vlastivědné vycházky poznává důležité prvky svého regionu. Historický vývoj města a okolní krajiny. Významné historické budovy a osobnosti. Práce s historickými prameny. Zařazení důležitých časových milníků na časovou osu.	Učivo: Formou vlastivědné vycházky poznává důležité prvky regionu. Praktické využití práce s mapou – převod měřítka do skutečné vzdálenosti. Orientace na mapě a mapové značky. Význam pomístních názvů. Některé místní pověsti.

Mezipředmětové vztahy:

- Český jazyk - rozluštění anagramu, porozumění textu, čtenářská gramotnost, formulace definice pojmu „region“
- Matematika - výpočet stáří památného stromu pomocí slovní úlohy, přepočtení měřítka
- Tělesná výchova - pohyb v terénu

REALIZACE VYCHÁZKY

Mapa jednotlivých stanovišť



Stanoviště č. 1 (10 min.) PŘED ŠKOLOU

Úkoly na tomto stanovišti:

1. rozdělení do skupin – rozhodnutí o názvu skupiny:

„*Vylosujte si každý proužek papíru. Utvořte skupiny podle stejných barev.*“

2. rozluštění anagramu

„*Sestavte z písmen slovo.*“

3. formulace pojmu region

„*Vyjádřete vlastními slovy, co slovo region znamená.*“

Region

Geografický terminologický slovník hovoří o regionu jako *vymezeném územním komplexu krajinné sféry s určitou jednotou vybraných složek.*

MOTIVACE:

Vycházka je koncipovaná jako chronologický posun v čase zpět. S žáky začínáme před budovou školy – tedy v současnosti a pokračujeme v čase do minulosti.

Stanoviště č. 2 (20 min.) BUDOVA BÝVALÉ OBECNÉ ŠKOLY

Úkoly na tomto stanovišti:

1. seznámení se základní historií Plánice:

První písemné zmínky o Plánici sahají do roku 1329, kdy se město Plánice stala majetkem nedalekého kláštera nepomuckých cisterciáků. (CISTERCIÁCI – patří k cisterciánskému řádu: je to mnišský řád, který vznikl v roce 1098 ve Francii. Jednalo se o reformní hnutí, které se soustředilo na prostotu i chudobu liturgií života. Na území dnešních Čech se první zmínky o tomto řádu objevují ve 12. století za vlády panovníka Vladislava II.) Existenci městečka předcházela vesnice, která se rozprostírala v okolí kostela. Přesné stáří kostela není známo, ale vzhledem k regionálním souvislostem by mohl mít i románský původ. V roce 1420 byl nepomucký klášter zbořen žižkovským vojskem a město Plánice se dostalo do majetku Kostků z Postupic. Za vlády císaře Zikmunda Lucemburského (syna Karla IV. a Alžběty Pomořanské) byla Plánice zapsána do zástavy bratrům Bohuslavu a Hynku Krušinským ze Švamberka. Roku 1465 byla Plánice prodána Zdeňku ze Šternberka. V majetku rodu Šternberků zůstává Plánice po dlouhou dobu. Ve třicátých letech 17. století Plánici prodávají roku Martiniců. Od poloviny 18. století začal význam Plánice upadat. Když v roce 1789 zemřel František Karel, poslední z rodu Martiniců, přešlo město prodejem do majetku hraběcího rodu Wallisů.

2. vysvětlení rozdílu mezi obecnou a měšťanskou školou:

Obecná škola – její absolvování nedávalo formální právo, ani možnost pokračovat ve vzdělání. Absolventi těchto škol se dostávali rovnou do výroby. Zatímco **měšťanská škola** poskytovala již vyšší vzdělání a její absolventi měli právo postoupit na střední odbornou školu.

3. práce s pracovním listem:

„Přiraďte správná řešení k otázkám v pracovním listu – úkol č. 2. Odpovědi naleznete v textu, který byl převzat z místní kroniky.“

Řešení:

Zjistí z textu:

- a. 1816 – 1818
- b. Císař a král
- c. František Křížík
- d. Říjen 1900
- e. 1. říjen 1905

DOPLNĚNÍ:

Při přechodu na další stanoviště se nachází barokní kostel sv. Blažeje. Popíši typické prvky barokních staveb. **Baroko** – umělecko-kulturní směr, který se vyvinul v Itálii v 17. a 18. století. Charakteristickými barokními znaky jsou dynamika, velkolepost, bohatost tvarů a povznesení k Bohu. Barokní stavby jsou monumentální a symetrické. Typickým znakem baroka je kopule.

Stanoviště č. 3 (20 min.) RODNÝ DŮM FRANTIŠKA KŘÍŽÍKA

Úkoly na tomto stanovišti:

1. zjistit a následně prezentovat, co nejvíce informací o Františku Křížíkovi formou dramatizace:

„Použijte informace z nástěnné informační tabule o Františku Křížíkovi a předved'te rozhovor mezi redaktorem a Křížíkem.“

František Křížík – narodil se 8. července roku 1847 v Plánci jako jediný syn chudého venkovského ševce a posluhovačky. Brzy přišel o otce a ve dvanácti letech odešel studovat do Prahy. Pro nedostatek finančních prostředků musel již od mládí vykonávat práce různého druhu jako opisování not, soukromé doučování, nebo práci v továrně. Mezi jeho nejznámější vynálezy jistě patří **oblouková lampa** se samočinnou regulací. Jeho oblouková lampa dokonce

konkurovala Edisonově žárovce, jelikož svítila silněji. Dále vylepšil **elektrickou tramvaj** a vybudoval první elektrickou trať tehdejšího Rakouska-Uherska, která vedla z Tábora do Bechyně. Je také slavný pro svou světelnou **fontánu**.

Stanoviště č. 4 (25 min.) NÁSTĚNNÁ MAPA PLÁNICE

Úkoly na tomto stanovišti:

1. shrnutí učiva o mapách a jejich funkce, vysvětlení pojmu legenda mapy, přepočet měřítka:

Mapa - zmenšené znázornění jevů a objektů na Zemi. O mapě také můžeme říci, že je to model reálného světa. Mapy mají různé funkce, známe mapy turistické, cestovní mapy, katastrální mapy. Legenda mapy je soubor smluvených značek. Mapy mají různá měřítka. Pomocí znalosti měřítka mapy můžeme vypočítat skutečnou vzdálenost dvou míst.

2. práce s pracovním listem:

„Doplňte chybějící údaje v tabulce na přepočet měřítka.“

Řešení:

MĚŘÍTKO MAPY	VZDÁLENOST NA MAPĚ	VZDÁLENOST VE SKUTEČNOSTI
1:75 000	10 cm	<i>7500m (7,5 km)</i>
1:50 000	<i>8 cm</i>	4 km
<i>1:100 000</i>	10 cm	10 km

Stanoviště č. 5 (25 min.) ULICE NA OSTROMEČI

Úkoly na tomto stanovišti:

1. vysvětlení pojmu pomístní název:

Pomístní název – název místa, který je odvozen na základě historických událostí či na základě charakteristických rysů daného území.

2. práce s textem – vyhledávání pomístních názvů (text přečteme společně nahlas)

„Poslouchej a sleduj text v pracovním listu. Najdi další pomístní názvy a zapiš je do pracovního listu.“

Stanoviště č. 6 (20 min.) PAMÁTNÁ LÍPA V NICOVĚ

Úkoly na tomto stanovišti:

1. vysvětlit pojem přírodní památka a památný strom:

Památný strom - jedná se o mimořádně významné stromy, skupiny stromů nebo stromořadí. Za tyto památné stromy jsou vyhlašovány dřeviny vynikající svým vzrůstem, věkem, nebo tvoří významnou krajinou dominantu. Jsou to také dřeviny historicky cenné, které připomínají historické události, nebo jsou s nimi spojené různé historické pověsti a báje.

2. práce s pracovním listem - zjistit stáří stromu na základě slovní úlohy:

„Vypočti pravděpodobné stáří tohoto stromu na základě informací, které máš k dispozici.“

Řešení:

Rok vysazení památné lípy **1687**

Stanoviště č. 7 (25 min.) POUTNÍ KOSTEL NAROZENÍ PANNY MARIE

Úkoly na tomto stanovišti:

1. seznámení s další barokní stavbou, pojmenování prvků baroka, časové vymezení:

Poutní kostel Narození Panny Marie, jenž je významnou barokní stavbou nejen celého regionu, ale celých Čech. Byl postaven mezi roky 1717 až 1726 a to též podle projektu **Kiliána Ignáce Dienzenhofera**. Kostel má půdorys tvaru řeckého kříže a dvouvěžové průčelí. Je obrácen směrem na jih, směrem k Římu. Kostel byl postaven na místě dřívější kaple, o níž se nachází zmínka již v 14. století. Chrám je vnějším provedením velmi podobný kostelu sv. Karla Boromejského ve Vídni a patří mezi nejhodnotnější sakrální stavby z období baroka u nás.

2. práce s pracovním listem:

„Přiřad' a očísľuj jednotlivé obrázky.“

Stanoviště č. 8 (25 min.) ROMÁNSKÁ ROTUNDA ZBOROVY

Úkoly na tomto stanovišti:

1. seznámení s románskou stavbou, pojmenování prvků románského slohu časové vymezení:

Románský sloh je umělecký směr typický pro období středověku mezi 11. a 13. stoletím.

Typickými rysy románského slohu jsou mohutné kamenné zdi s malými okenními a dveřními otvory, půlkruhová apsida, kruhový půdorys a románský nelomený oblouk.

Zborovská rotunda datovaná zhruba do první poloviny 13. století. Tato rotunda má hranolovou věž, jež je vložena mezi kruhovou věž a polokruhovou apsidu. V 17. a 18. století byl kostelík dále barokně přestavován. Kostel z lámaného kamene je omítnut. Okrouhlá loď má průměr 710 cm a zakrývá ji kopulové klenutí do výšky 840 cm. Loď od presbyteria sklenutého plackou odděluje polokruhový triumfální oblouk. Na zdi apsidy se nachází jednoduchá malba sv. Jana Křtitele. Vybavení kostela je jinak velmi prosté, neboť byl vykraden. Tvoří je lavice a jednoduchý oltář bez obrazu pouze se svícny. Podlaha je cihlová.

2. práce s pracovním listem - výtvarné ztvárnění budovy:

„Překreslete budovu zborovské rotundy do pracovního listu.“

Stanoviště č. 9 (25 min.) AUTOBUSOVÁ ZASTÁVKA

Úkoly na tomto stanovišti:

1. práce s pracovním listem – různé druhy přepravy

„Vymenujte různé druhy silničních a kolejových dopravních prostředků. Zapiš je do pracovního listu.“

Zajímavosti o vzniku MHD na území České republiky. První omnibus se v Praze objevuje v roce 1830, měl 10 – 12 míst k sezení. Jeho provoz byl ukončen v roce 1883 a byl nahrazen koňskou dráhou. První trať byla dlouhá 3,5 km. V tomto období se v ulicích Prahy objevuje i parní a tramvajová dráha. A byl to právě Křížík, který přispěl v roce 1891 svou první tramvají. Její dráha byla dlouhá 800 m. Provozování autobusové dopravy v Praze bylo zahájeno rokem 1908. Poté se vývoj v této oblasti zastavuje a obnovuje se až po první světové válce. Další Křížíkova tramvaj, nyní již mnohem výkonnější, přichází na svět ve 20. letech. Jeho tramvaje začaly jezdit i v Brně a to od roku 1928.

Omnibus: nekolejové vozidlo tažené koňmi

2. orientace v jízdním řádu:

„Vyhledej zpáteční autobusové spojení do Plánice.“

Příloha č. 6

R	E	G	I	O	N
---	---	---	---	---	---