

**Západočeská univerzita v Plzni**  
**Fakulta designu a umění Ladislava Sutnara**

**Diplomová práce**

**SÍLA IDENTITY**

**BcA. Karolína Králová**

**Plzeň 2017**

**Západočeská univerzita v Plzni**  
**Fakulta designu a umění Ladislava Sutnara**

**Katedra výtvarného umění**

Studijní program Výtvarná umění

Studijní obor Intermediální tvorba

Specializace Intermédia

**Diplomová práce**

**SÍLA IDENTITY**

**BcA. Karolína Králová**

Vedoucí práce: Doc. akad. mal. Vladimír Merta  
Katedra výtvarného umění  
Fakulta designu a umění Ladislava Sutnara  
Západočeské univerzity v Plzni

**Plzeň 2017**

Prohlašuji, že jsem práci zpracovala samostatně a použila jen uvedených pramenů a literatury.

Plzeň, duben 2017

.....

podpis autora

## OBSAH

1. MÉ DOSAVADNÍ DÍLO V KONTEXTU SPECIALIZACE.....	1
1.1 Hranice módy .....	1
1.2 Napříč časem .....	2
1.3 Z podpovrchu.....	2
1.4 Čti .....	4
1.5 Narušení.....	5
2. TÉMA A DŮVOD JEHO VOLBY, CÍL PRÁCE .....	6
3. PROCES PŘÍPRAVY A TVORBY .....	10
4. POPIS DÍLA, TECHNOLOGICKÁ SPECIFIKA, PŘÍNOS PRÁCE PRO DANÝ OBOR.....	11
5. SEZNAM POUŽITÝCH ZDROJŮ.....	13
Knižní a periodická literatura .....	13
Internetové zdroje.....	14
6. RESUMÉ .....	15
7. SEZNAM PŘÍLOH.....	16

## 1. MÉ DOSAVADNÍ DÍLO V KONTEXTU SPECIALIZACE

Má práce v rámci studia intermediálního umění by se dala shrnout do několika bodů, které mají zásadní vliv na podobu díla.

### 1.1 HRANICE MÓDY

Předchozí specializace na oděvní návrhářství je určitě jedním z pilířů mé tvorby. Po přestupu z atelieru oděvního návrhářství do atelieru konceptuálního jsem problematiku oděvu začala zpracovávat jinými způsoby, s jiným pohledem. Forma přestává být dominantou a do popředí se dostalo „zákulisí“ osmi let mého života, které jsem věnovala tvorbě oděvu, jeho designu, formě a realizacím.

*„Projekt Transparentní já, v němž jsem pomocí projektoru promítala fotografie lidské postavy postrádající obličej, oděné buď pouze ve spodním prádle, či různých materiálech a vzorech, na skutečnou osobu stojící před plátnem, na které tak ve spojení s jejím momentálním ošacením vznikaly nové modely, existující však pouze několik okamžiků. Přesněji tu dobu, kterou byla dotyčná osoba ochotna stát ozářena paprskem vycházejícím z projektoru, tedy vesměs stejně krátce a pomíjivě jako se střídají i skutečné módní trendy.“<sup>1</sup>*

---

<sup>1</sup> Projekt „Transparentní já“ 2012, příloha 1

## 1.2 NAPŘÍČ ČASEM

V prvních úvahách o způsobu směřování v atelieru intermediální tvorby, jsem se vrátila k mým úplným začátkům, začala jsem pracovat se svou subjektivitou. O osobní zkušenost se opírá veškerá má práce následující. Má vlastní sebereflexe mi otevřela cestu k cenným informacím, zpětně jsem konfrontovala svůj vývoj od raného dětství až po současnost a snažila se analyzovat pozadí všech procesů, které stojí za tím, kým jsem dnes. Právě směsice vnějších vlivů, které formují „nitro“ se stala jedním z mých dalších témat. Uvědomila jsem si, že žijeme ve světě – organismu - který je plně formující a my se podílíme na našem vývoji jen částečně. Tento myšlenkový směr se stal pro tuto práci stěžejním.

*„Vytvořila jsem instalaci mapující můj vývoj na poli módní kresby, jednotlivé etapy od útlého věku korespondují s předměty, jež v daných obdobích odrážejí můj život osobní. Přehlídkové molo těchto mých prací směřuje do současnosti a vrcholí velkoformátovou kresbou vytvořenou z kávové sedliny, která je syntézou díla a mého osobního života.“<sup>2</sup>*

## 1.3 Z PODPOVRCHU

V návaznosti na téma dozrávání, růstu a pohybování se mezi pomyslnými mantinely, jsem se dostala k řešení další problematiky, a to rozporu či souznění formy a obsahu. V rámci fashion designu byl pro mne obal čistě estetickou formou, nesouvisející s jejím nositelem,

---

<sup>2</sup> Semestrální práce ZS2013/2014, příloha 2

fungoval víceméně nezávisle na obsahu. Snažila jsem se definovat tuto povrchnost a hledala paralely v dnešním světě obalů bez obsahu. Zároveň jsem měla nutkání vyjádřit právě ten vnitřní svět skrytý pod okrasnou slupkou. Byl to impuls a námět k pokusu ztvárnit nějakým způsobem tyto niterní procesy.

*„Práce vznikla na základě poznatků a osobní zkušenosti z oblasti prodeje spotřebního zboží. Konkrétně se jednalo o oděvy a související produkty určité značky zaměřené na cílovou skupinu uživatelů, na mechanismy společnosti 21. století, založených na kvantitativní spotřebě. Zaměřila jsem se na jeden z výrazných elementů kontemporální civilizace – obal, nepostradatelnou ingredienci téměř každého produktu. Výchozím bodem mého výtvarného zájmu se pak stala opět Móda, ta jako obal lidských schránek protkala tedy nejen můj studijní, ale i pracovní život. V záplavě „obalů na obaly“ jsem začala vnímat analogii mezi mým stísněným pocitem v subjektivní rovině a jevy v urbanistické společnosti, kdy se vědomě či nevědomě zahalujeme do pomyslných vrstev. V paralele s obrovským a zbytečným množstvím jednorázového obalového materiálu, se naše nejzákladnější identita překrývá kvantem vrstev, díky nimž ztrácíme kontakt s vlastní identitou. Následně se moje myšlenky zhmotnily a našly vyjádření v objektu čtvercového tvaru, zhotoveného přibližně z dvou tisíc kusů igelitových obalů, ve kterých se denně přepravuje konfekce z továren na prodejny, ke spotřebiteli.“<sup>3</sup>*

---

<sup>3</sup> Klauzurní práce „Živly města“, ZS2014/2015, příloha 3

## 1.4 ČTI

Vedle audio vizuálních pokusů, které měly vyjádřit sugesci mých pocitů, jsem dále směřovala k experimentům s textem. Text jako medium oproštěné od přehnaně estetických nároků, jako syrová výpověď lidské mysli, se mi stal ideálním nástrojem pro osvobození se ze zajetí obalu. Vytvořením pomyslného protikladu a odpoutáním se od dosavadních zkušeností s formou se otevírají dveře k dalším pohledům, přístupům a možnostem, jak pracovat s medií.

*„Při tvorbě video-projekce jsem se zaměřila na způsob vyjádření, sdílení pocitu při tenzní bolesti hlavy neboli migrény, jež mne dlouhá léta pronásledovala. Vznikla instalace – vysoká černá stísněná budka, v níž ve smyčce běží video – portrét ženy, mimky, doprovázené zvukem, mající v pozorovateli navodit nepříjemné pocity až psychickou i fyzickou bolest, která migrénu běžně doprovází.“<sup>4</sup>*

*„Pomocí typografie vytvářím dočasný pomník hudebně a literárně založené skupině plzeňských „beatníků“ neboli Ubožáků na chodníku před starým plzeňským vlakovým nádražím, kde se samotná skupina schází. Jejich texty jsou vytvořené vykartáčováním špíny – očištěná část veřejné dlažby v této práci poukazuje k odhalení křehkých myslí zdánlivě nepřítomných, nezařazených jedinců. Instalace na dlažbě nevydrží déle, než by kdokoliv z nich chtěl být vystaven na odiv každodennímu okolí.“<sup>5</sup>*

---

<sup>4</sup> Klauzurní práce „Smysly“, LS2013/2014, příloha 4

<sup>5</sup> Klauzurní práce „pomník, Ubožáci“, ZS2013/2014, příloha 5



## 1.5 NARUŠENÍ

Tím nejzásadnějším podnětem, tak jako u každé ženy, je moment stvoření nového života. Proces vzniku, růstu a zrození mění postupně vše zažité, dochází k přehodnocení priorit. V návalu opojení citů k malému synovi jsem začala velice střízlivě vnímat okolní svět a uvědomovat si předtím jen tušené vlivy a okolnosti, jež vytvářely, možná i deformovaly mou vlastní osobnost.

*„Věnuji se kresbě tuší a UV barvou, reprodukováním ultrazvukových snímků svého budoucího dítěte se snažím, v symbolické rovině, zachytit světlo, vzrušení ze vzniku nového života“<sup>6</sup>*

---

<sup>6</sup> Klauzurní práce „Tma“, ZS2015/2016, příloha 6, 7

## 2. TÉMA A DŮVOD JEHO VOLBY, CÍL PRÁCE

Identita a její vytváření je pro mne aktuálně zásadní téma. Své studium v oboru Intermediální tvorby, během kterého jsem se současně stala matkou, jsem zahájila jakousi sebereflexí a sebezkoumáním ještě hlubším ho míním završit. Vracím se, jako u své první klauzurní práce, zpět do dětských let, ovšem ne jen povrchně přes nasbírané atributy, ale hlavně v odkazech na události a situace, jež části mé identity zformovaly do současné podoby.

Snažím se nalézt souvislost mezi mou výchovou a mým nynějším jednáním, rozpoložením a osobností vůbec. Tuto potřebu ohlédnout se vyvolalo, ba vynutilo si, právě narození syna. Zjišťuji, že zažité vzorce chování, jež mi automaticky naskakují v různých situacích, možná nejsou správné. Docházím k poznatkům, kdy některé vzpomenuté situace a výroky jsou na hraně jisté duševní agrese. A že většina z nás si ze svého dětství nese vedle radostných okamžiků i křivdy. Pomalu si začínám uvědomovat možnou spojitost mezi prostředím, v němž jsem vyrůstala, a mým nedostatečným sebevědomím a neschopností se prosadit. Říci i mimo rodinu nahlas svůj názor a stát si za ním bez pocitu, že jsem na velice tenkém ledě. Opakované fráze, které jsem slýchávala jako dítě, ve mně dodnes zanechaly pocit nedocenění a urážení. Vzpomínám na věčně negativní hodnocení a výroky typu:

“Proč to neděláš jako ostatní?”

“Kéž bys byla jako...”

“Je to hezký, ale příště to udělej hezčí”

“Co si o tobě budou myslet?”

“Co je, budeš snad brečet?”

“Na co sáhneš, to děláš blbě“

„Prosimtě ukaž mi to, já to udělám“

“To přece nemůžeš zvládnout”

“To nedokážeš”

“To už snad fakt nemyslíš vážně”

“Tohle si na sebe nevezmeš”

“Na tohle nemáš čas”

“Nestíháš”

“Myslíš jenom na sebe”

Některé tyto fráze slýchávám dodnes, jen směřují k mému mladšímu bratrovi s Aspergerovým syndromem<sup>7</sup>, a s ním související sníženou schopností se těmto verbálním útokům racionálně bránit a vyrovnat se s nimi. Tato skutečnost pak určuje výslednou podobu tohoto díla.

Je třeba si uvědomit kontinuitu, kdy se vzorce přenáší i přes několik generací. Dle mého názoru není takováto podoba agrese v naší společnosti nic neobvyklého. Opakování negativního chování

---

<sup>7</sup> „**Aspergerův syndrom (AS)** patří mezi poruchy autistického spektra. Vyznačuje se především potížemi v komunikaci a sociálním chování, které jsou v rozporu s celkově dobrým intelektem (u některých jedinců může být i velmi nadprůměrný) a řečovými schopnostmi (pasivní slovní zásoba bývá velmi bohatá, vývoj řeči není opožděn). Jedná se o celoživotní úkaz, který je potenciálně handicapem. Lidé s Aspergerovým syndromem mívají problém porozumět ironii, najít si přátele, jsou snadno manipulovatelní.“

po rodičích a prarodičích je zcela jistě fatální, dítě si vytvoří model chování, normy, a přes všechny křivdy nakonec stejně ono chování opakují. Dokud si neuvědomí, co přesně je špatně, a vědomě se nesnaží to změnit.

PhDr. Eva Labusová se k této problematice vyjadřuje v článku věnujícímu se nevhodným přístupům v rodičovské výchově a psychickému násilí a jeho vlivu na vývoj dítěte: *“To, co dítěti o něm samotném jako rodiče říkáme, se v něm ukládá až do morků kostí. Je to pro ně přirozeně důležité a vytváří to jeho vlastní sebeobraz. Doslova své dítě programujeme, linkujeme jeho životní scénář. Poškození sebevědomí a vlastní hodnoty patří k nejrozšířenějším škodám, kterých se rodiče na dětech dopouštějí.”*<sup>8</sup>

Tato problematika je pro mne velice podstatná a myslím si, že si zaslouží zpracování. Protože kde jinde je dítě zranitelnější, než ve vlastní rodině, v níž by měla panovat důvěra, jistota a bezpečí?

Cílem mé diplomové práce by tedy mělo být poukázání na tento problém. Na fráze, jež jsou nám vštěpovány v rámci rodiny, v dětství, někdy i slovní kliše předávané stereotypně z generace na generaci s konkrétním zaměřením se na psychologický aspekt těchto výroků a jejich dopad na jednotlivce, jež si tato rčení nese celý život s sebou, popř. nevědomky předává dál. Zamyšlení se nad sebou samým. Snaha identifikovat nevhodné vzorce chování, na které jsme zvyklí ze svého dětství a pokus je následně odbourat. Protože tyto občas nechtěně, či omylem vyřčené "pravdy" mohou zásadním způsobem ovlivnit, či narušit duševní pohodu, jistotu a sebevědomí dítěte již od raného věku. O to těžším se pak může stát boj o místo

---

<sup>8</sup> [www.evalabusova.cz/nevhodne\\_formy.php](http://www.evalabusova.cz/nevhodne_formy.php)

ve společnosti – vyrovnání se se světem mimo rodinu, budování identity, schopnosti se začlenit.

### 3. PROCES PŘÍPRAVY A TVORBY

Moje práce by se dala rozdělit do několika etap. Tou první bylo, jak je popsáno výše, hluboké zamyšlení se nad svým dětstvím a pozorování vzorců chování v rodině. Dále pak následovala určitá konfrontace nejen se sourozenci, ale i s širším okolím a studium situací, s jakými se lidé potkávali ve svých rodinách, popřípadě jakým způsobem je tyto skutečnosti ovlivnily, poznamenaly. Během tohoto procesu jsem zapisovala veškeré fráze, kterými mé známé jejich rodiče častovali.

V další etapě se pak věnuji třídění nasbíraných dat, zamýšlím nad celkovým pojetím problému, vytříbením myšlenky a zvolení té nejlepší varianty, jak dané téma uchopit. Na samém začátku jsem ze zmíněného průzkumu dle významu a váhy rozdělila nasbírané poznatky do několika konceptů. Po konzultaci s vedoucím práce jsem následně vybrala ten, který se mě osobně psychicky nejvíce dotýká.

V úvaze nad konečnou podobou díla jsem vyhodnotila jako nejlepší možnou variantu velkoformátový tisk fotografií, které mi dovolí prezentovat ideu i přes stud a intimitu tématu.

#### **4. POPIS DÍLA, TECHNOLOGICKÁ SPECIFIKA, PŘÍNOS PRÁCE PRO DANÝ OBOR**

Koncept je cílený na duševní stabilitu jedince, mapují zde skutečnou agresi ve výchově jedince a „jizev“ po ní zanechaných. Forma a zpracování vychází z mé dosavadní práce, kdy jsem se z oděvu, jako obalu, snažila postupně dostat pod povrch k samotnému jádru. Pracuji s lidským tělem. K deklarování povrchní slupky, používám oděvní materiál, který zároveň odkazuje k mé provázanosti s oděvním návrhářstvím, transparentní silon, pod kterým se člověk neskryje. Ze samotného oděvu vystupují hlavně vyšité nápisy těchto niterních bloků, jediné zábrany mezi tělem a jeho okolím. Samotné vyšití je provedeno jemným rukopisem, něžnou formou odkazující k rodičovské lásce v kontrastu s jedovatým obsahem, výrokem, jehož se tentýž rodič dopouští. Výrokem, co se vtiskl znovu a znovu, hlouběji a hlouběji, až se stal nedílnou součástí identity dítěte. Vytvořila jsem oděv, který tato tajemství vytáhne na povrch. Oděv, který obnažuje skutečné bariery mezi jedincem a okolním světem.

Konečnému rozhodnutí ohledně volby materiálu, stylu vyšití a písma předcházelo několik zkoušek (viz příloha) Z poloprůhledných jemných polyesterů, neforemných tylů tvořících tuhou, ale zároveň křehkou krustu kolem těla. Mé požadavky na vizuální podobu nejlépe splňoval jemný nylon/silon v tělových barvách, jenž doslova napodobuje druhou kůži. Jeho nevýhodou je ovšem v případě aplikace stehu obrovská pružnost a sklon k vypouštění vláken v případě prostřížení. Tvorba typografie se tedy skládala ze dvou fází - nejprve jsem vytvořila nápis pomocí bezbarvého laku

a až po zaschnutí, které dodalo materiálu na vybraných místech potřebnou tuhost, jsem mohla začít s výšivkou.

Přínos práce vidím v experimentování a aplikování nabytých zkušeností z módního návrhářství v kontextu nových médií a využití řemeslných procesů jako výrazového prostředku.



## 5. SEZNAM POUŽITÝCH ZDROJŮ

### KNIŽNÍ A PERIODICKÁ LITERATURA

OSBORN, P. *Conceptual art*. New York: Phaidon, 2002.

ISBN 10-07148-39-30-2.

MORGANOVÁ, Pavlína. *Akční umění*. Nakladatelství J. Vacl, 2009.

ISBN 978-80-904149-1-4.

GRYGAR, Štěpán. *Konceptuální umění a fotografie*. Praha:

Akademie múzických umění, 2004.

ISBN 978-80-7331-014-1.

DOLANOVÁ, Lenka. *Woody Vasulka a tradice českého umění*

*elektronického obrazu*. Illuminace, 2006.

ISBN 978-80-7331-317-3.

LUCIE-SMITH, Edward. *Artoday: současné světové umění*. Praha:

Slovart, 1996. ISBN 80-85871-97-1.

ROGGE, Jan-Uwe. *Dětské strachy a úzkosti: [jak dětem pomoci strach aktivně překonávat, souvislost se vztahy v rodině, jak napravovat chyby ve výchově, dětský strach a média]*. Vyd. 1.

Praha: Portál, 1999. 211s. ISBN 80-7178-237-8.

BRIERLEY, John. *7 prvních let života rozhoduje: [nové poznatky o vývoji mozku a výchova dítěte]*. Vyd. 2. Praha: Portál, 2000. 111s.

ISBN 80-7178-484-2.

ALDORTOVÁ, Naomi. *Vychováváme děti a rosteme s nimi*. Vyd. 1. Praha: Práh, 2010. 232s.

ISBN 978-80-7252-287-3.

VÁGNEROVÁ, Marie. *Vývojová psychologie: dětství a dospívání*. Vyd. 2. Praha: Karolinum, 2012. 531s.

ISBN 978-80-246-2153-1.

## INTERNETOVÉ ZDROJE

[www.evalabusova.cz/nevhodne\\_formy.php](http://www.evalabusova.cz/nevhodne_formy.php)

(vyhledáno 20. 4. 2017)

[https://cs.wikipedia.org/wiki/Asperger%C5%AFv\\_syndrom](https://cs.wikipedia.org/wiki/Asperger%C5%AFv_syndrom)

(vyhledáno 21. 4. 2017)

## 6. RESUMÉ

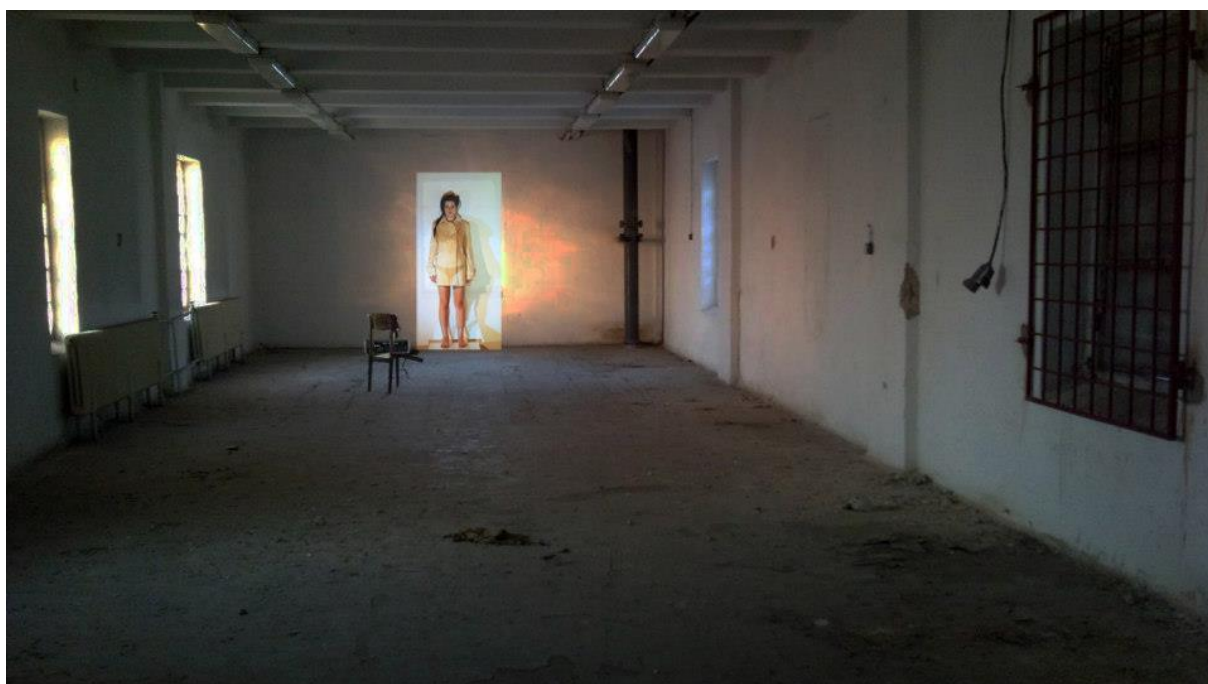
The thesis deals with the phrases, clichés and sayings that are instilled in children in their families. Deeply embedded, they are being passed down from generation to generation. I focused on the psychological aspect of these statements and their impact on the individual who carries these claims with him or herself, more often than not unconsciously passing them on. The topic is a result of my deeper self-reflection: as a new mother, I arrived at certain insights, some of which bordered on apparent psychological aggression. For me, this is currently a very important topic, and I think it deserves to be researched and elaborated upon. A child is most vulnerable in the environment of his or her own family, which should be a beacon of safety and security. Often used inadvertently and erroneously, these statements can fundamentally affect or impair the child's well-being, security and self-confidence from an early age. They can aggravate a child's struggle for his or her place in society -- coping with the world outside the family, building his or her own identity that is shaped through everyday life.

## 7. SEZNAM PŘÍLOH

Příloha 1 .....	18
Transparentní Já	
Příloha 2 .....	18
Transparentní Já	
Příloha 3 .....	19
Napříč časem	
Příloha 4 .....	20
Živly Města	
Příloha 5 .....	20
Smysly	
Příloha 6 .....	21
Pomník	
Příloha 7 .....	22
Tma	
Příloha 8 .....	22
Tma	
Příloha 9 .....	23
Zkoušky stehů, materiálů	
Příloha 10 .....	24
Zkoušky stehů, materiálů	
Příloha 11 .....	25
Zkoušky stehů, materiálů	
Příloha 12 .....	26
Zkoušky stehů, materiálů	
Příloha 13 .....	27
Zkoušky stehů, materiálů	
Příloha 14 .....	28
Fráze	
Příloha 15 .....	29
Fráze	

Příloha 16.....	30
Výsledné dílo	
Příloha 17.....	31
Výsledné dílo	
Příloha 18.....	32
Výsledné dílo	
Příloha 19.....	33
Výsledné dílo	
Příloha 20.....	34
Výsledné dílo	
Příloha 21.....	35
Výsledné dílo	
Příloha 22.....	36
Výsledné dílo	

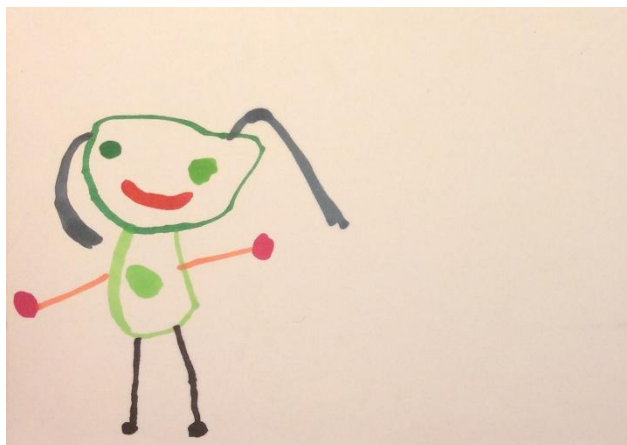
## Příloha 1



## Příloha 2



## Příloha 3



## Příloha 4



## Příloha 5





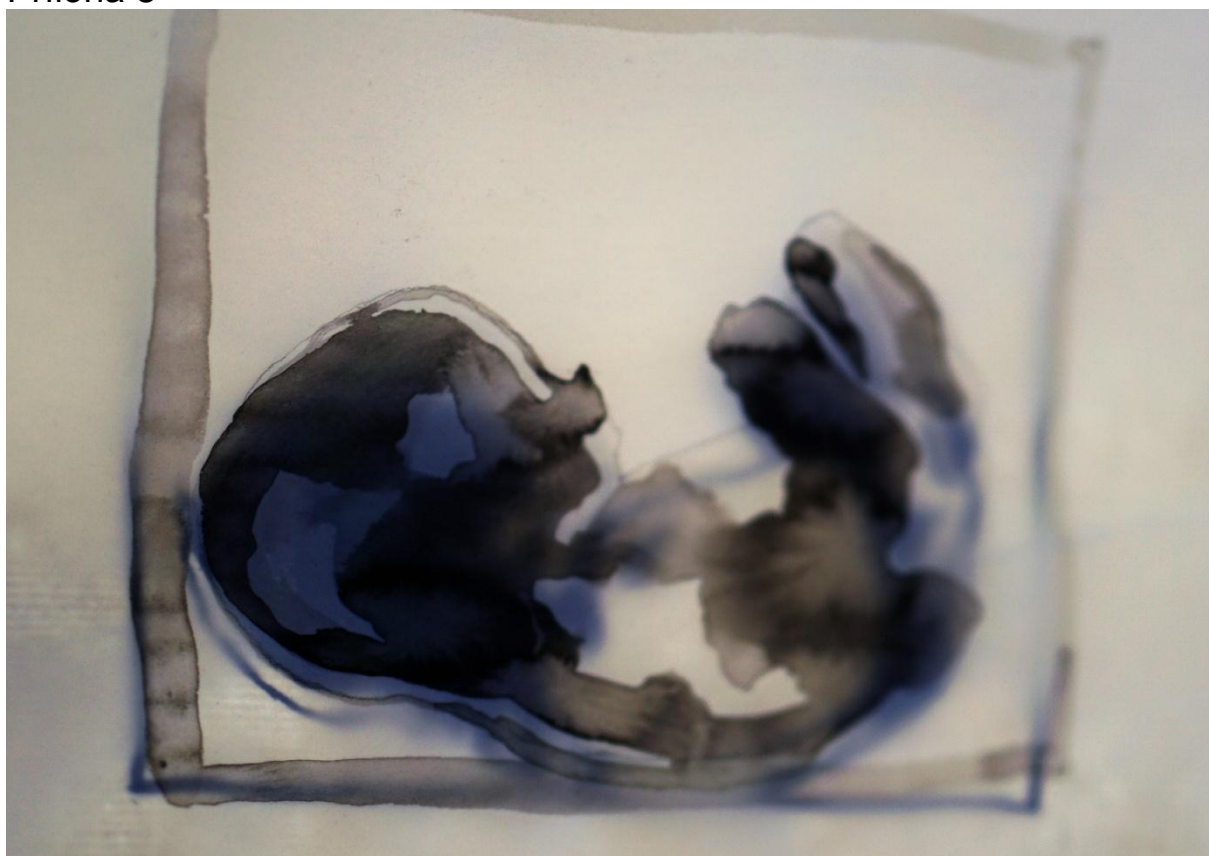
## Příloha 6



Příloha 7



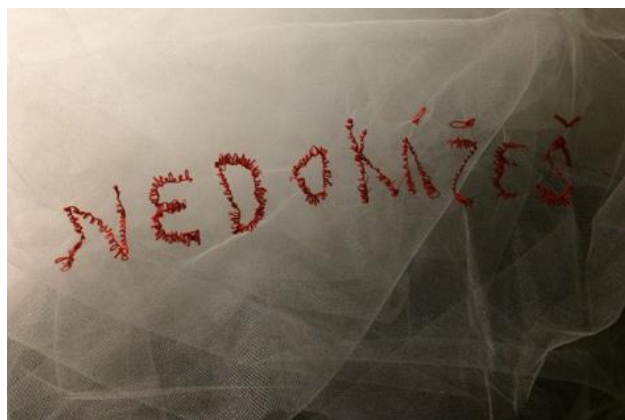
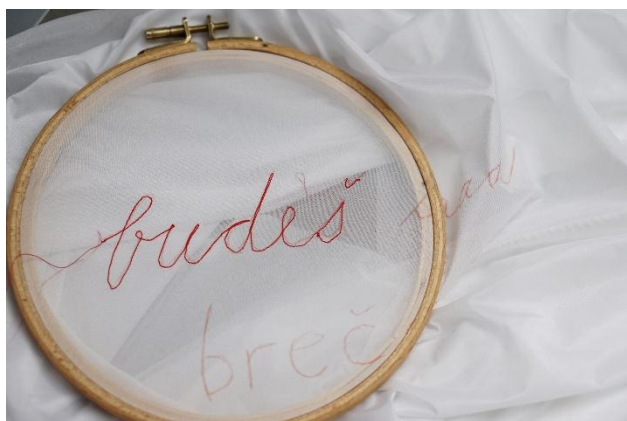
Příloha 8



## Příloha 9



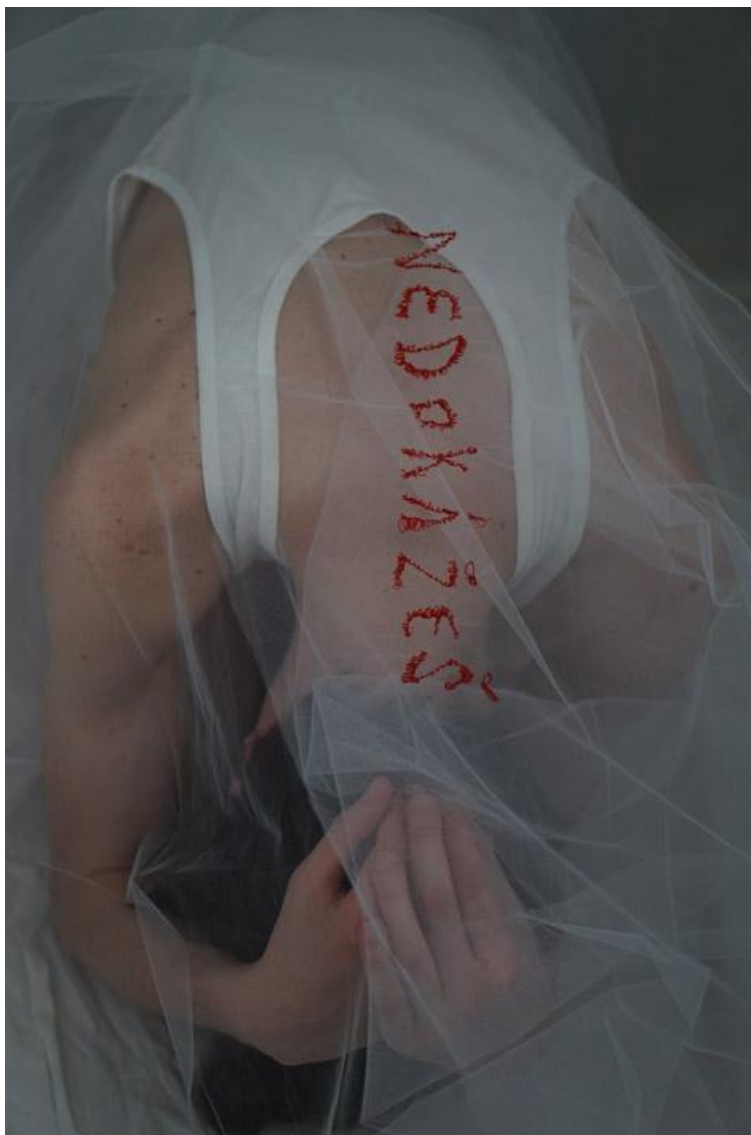
## Příloha 10



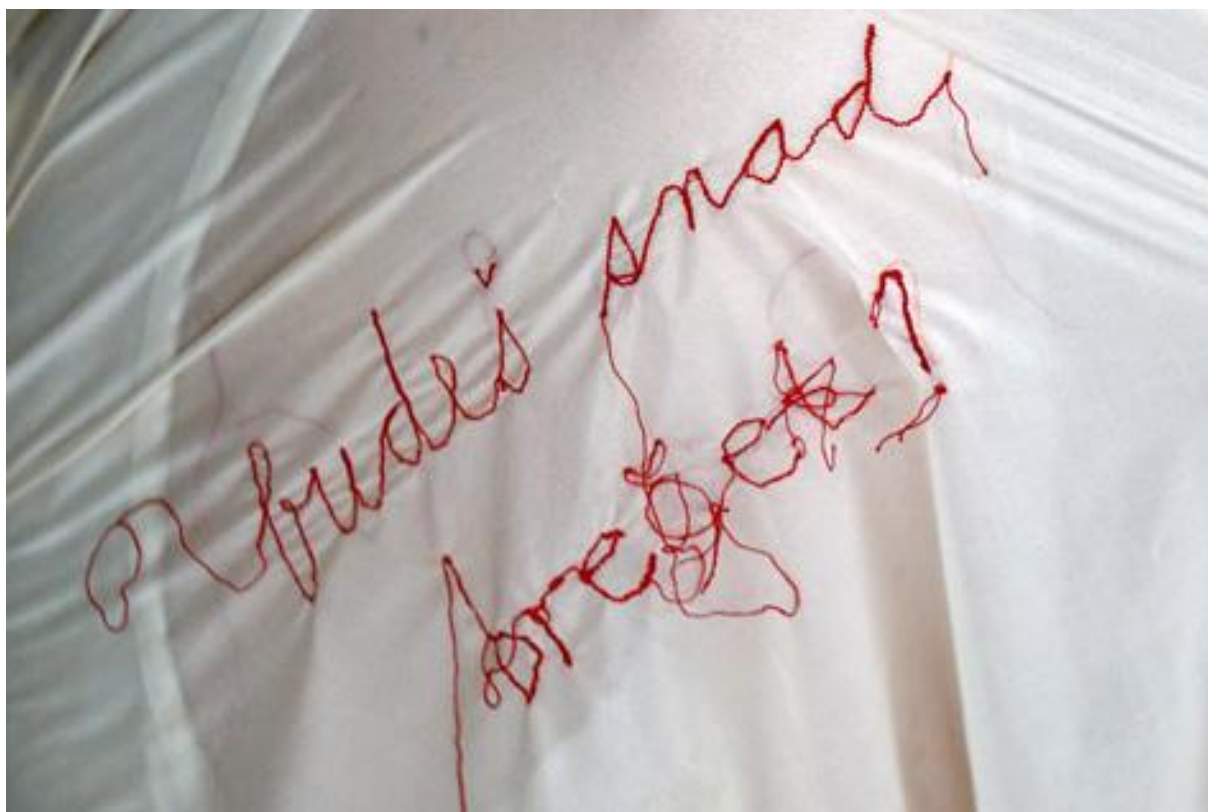
Příloha 11



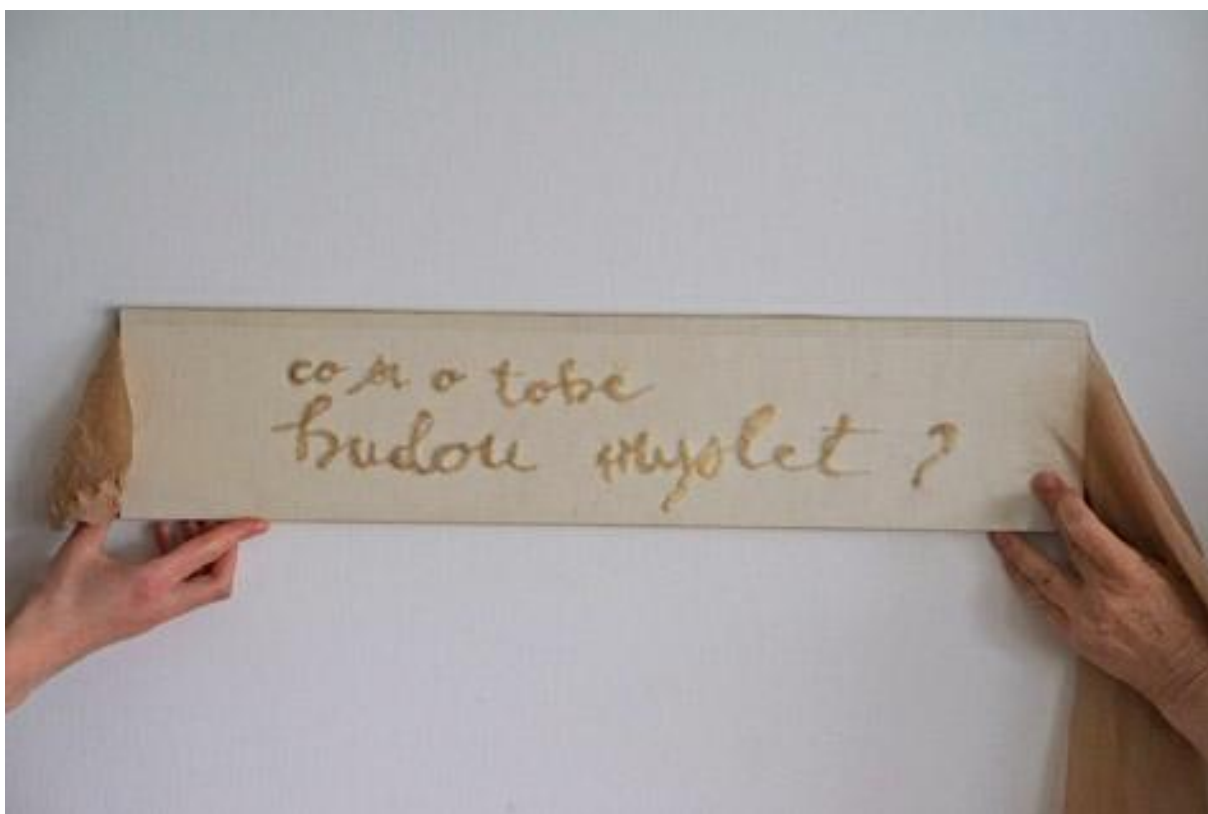
## Příloha 12



## Příloha 13



## Příloha 14





## Příloha 15



Příloha 16



## Příloha 17



## Příloha 18



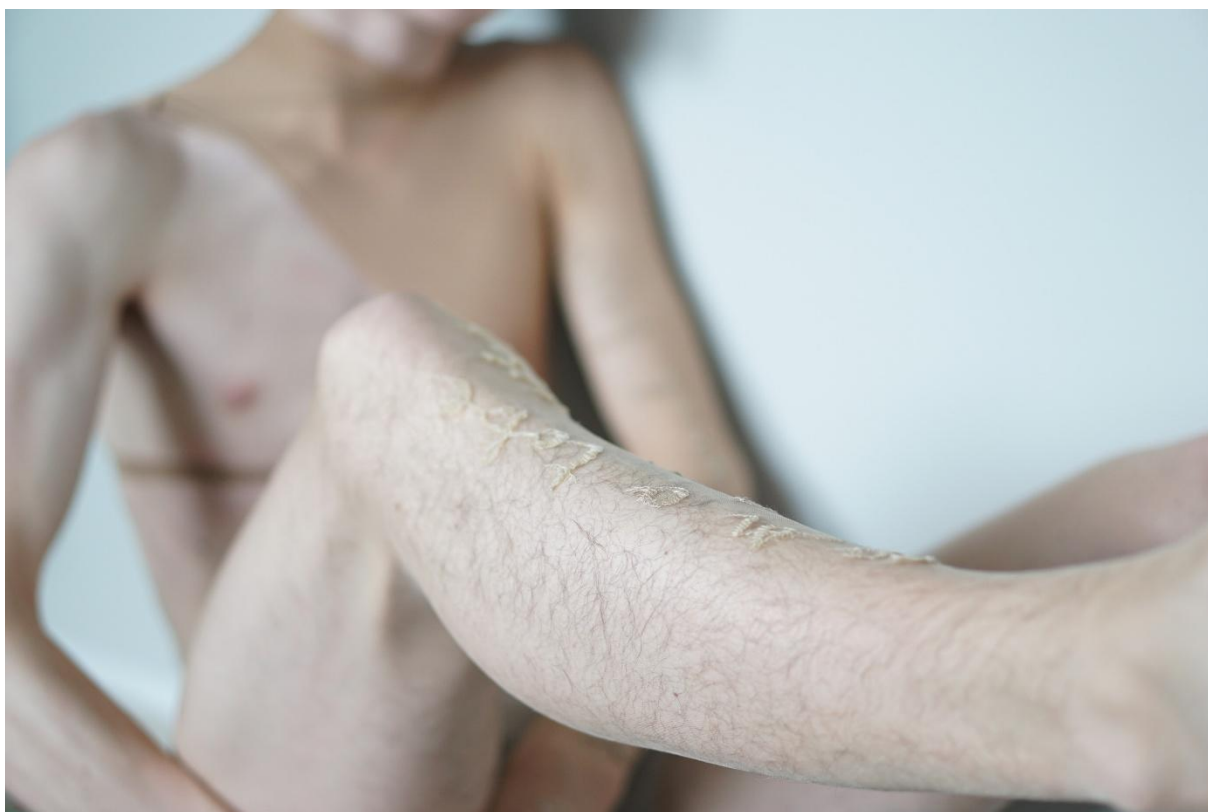
## Příloha 19



## Příloha 20



## Příloha 21



## Příloha 22

