

**Západočeská univerzita v Plzni
Fakulta designu a umění Ladislava Sutnara**

Diplomová práce

**SÍLA IDENTITY
CONNECTIONS**

**TÉMA JE URČENO PRO TY, KTEŘÍ MAJÍ V ÚMYSLU ROZVÍJET SVÉ
VLASTNÍ AUTORSKÉ ZÁMĚRY. VOLBA MÉDIA MUSÍ ODPOVÍDAT
OBSAHOVÉMU ZÁMĚRU.**

Lucie Frýdlová

Plzeň 2017

**Západočeská univerzita v Plzni
Fakulta designu a umění Ladislava Sutnara**

**Katedra výtvarného umění
Studijní program Výtvarná umění
Studijní obor Intermediální tvorba
Specializace Intermédia**

Diplomová práce

**SÍLA IDENTITY
CONNECTIONS**

**TÉMA JE URČENO PRO TY, KTEŘÍ MAJÍ V ÚMYSLU ROZVÍJET SVÉ
VLASTNÍ AUTORSKÉ ZÁMĚRY. VOLBA MÉDIA MUSÍ ODPOVÍDAT
OBSAHOVÉMU ZÁMĚRU.**

Lucie Frýdlová

Vedoucí práce: doc. ak. mal. Vladimír Merta
Katedra výtvarného umění
Fakulta designu a umění Ladislava Sutnara
Západočeské univerzity v Plzni

Plzeň 2017

Prohlašuji, že jsem práci zpracovala samostatně a použila jen uvedených pramenů a literatury.

Plzeň, duben 2017

.....
podpis autora

OBSAH

| | | |
|---|--|----|
| 1 | MÉ DOSAVADNÍ DÍLO V KONTEXTU SPECIALIZACE _____ | 1 |
| 2 | TÉMA A DŮVOD JEHO VOLBY, CÍL PRÁCE _____ | 4 |
| 3 | PROCES PŘÍPRAVY, PROCES TVORBY _____ | 6 |
| 4 | POPIS DÍLA, TECHNOLOGICKÁ SPECIFIKA, PŘÍNOS PRÁCE PRO DANÝ OBOR _____ | 7 |
| 5 | SEZNAM POUŽITÝCH ZDROJŮ | |
| | a) Knižní a periodická literatura _____ | 11 |
| | b) Internetové zdroje _____ | 12 |
| 6 | RESUMÉ _____ | 13 |
| 7 | SEZNAM PŘÍLOH _____ | 16 |

11 MÉ DOSAVADNÍ DÍLO V KONTEXTU SPECIALIZACE

Má umělecká činnost začala již v dětství. Z těchto narativních art brutových výtvorů se postupem času stávaly realistické kresby. Tvorba pokračovala nástupem na střední průmyslovou školu grafickou. Vliv grafiky v mých dílech je dodnes patrný. Čistota a jednoduchost grafického projevu především v minimalistickém pojetí mě navždy okouzila. Díla japonských či evropských mistrů hluboko zakořenily v mém estetickém hodnocení umění a designu. Stále více mě ale začínala fascinovat ryzí autentičnost uměleckých děl autorů výtvarného umění. Především minimalismu, avantgardy a jejich rozmanitých uměleckých směrů. Řada umělců z těchto hnutí mě dodnes inspiruje. Jedním z mých nejoblíbenějších umělců je dadaistický umělec Hans Arp. „Jako nikdo jiný spojuje čistý sochařský přístup s podstatou jsoucna.“¹ Často pracuje s principy nahodilosti, podle níž tvary plují proti sobě. Nahodilosti však používá jako přílnutí k neuvědomělému, anonymnímu procesu tvorby. Neméně inspirativní je pro mou tvorbu rumunský sochař Constantin Brancusi. „Hledám vnitřní skrytou skutečnost, vnitřní bytí věcí v jejich vlastní nezměnitelné podobě.“² Právě Brancusi vytváří nezávislý protiklad vůči kubistickému členění tvarů. Zakládá tak „purismus moderního sochařství“ a dává příklad minimalistickému umění šedesátých let. Dan Flavin, je básníkem minimal-artu, který zdůrazňuje myšlenkovou koncepci a vědomě potlačuje optické dojmy. Pracuje se změnami prostoru, tvořenými neonovými světelnými instalacemi. Objekty na svých expozicích často uspořádává podle významových i časových souvislostí. Instalace jsou téměř „světelnou architekturou“.

¹ PSCHIEDTOVÁ, B., SCHWIPPEL, J. *Umění 20. století. II. díl.* 1. vyd. Praha: Slovart, 2011, str. 479

² PSCHIEDTOVÁ, B., SCHWIPPEL, J. *Umění 20. století. II. díl.* 1. vyd. Praha: Slovart, 2011, str. 425

Ve své dosavadní tvorbě jsem pracovala s různými médii.

Spojuji analogové techniky s digitálními technologiemi. V roce 2012 jsem vytvořila různé video mappingy a zařadila do svých prací více digitálních technologií. Začala jsem také pracovat se symbolikou.

Od roku 2015 se zajímám o svět emocí a abstrakcí. Mými klíčovými projekty byl *Visual Effect* (2012) a především projekt *Multimedia Memorial* (2014), který byl mou bakalářskou prací. V tomto projektu, jsem si kladla za cíl vytvořit citlivou památeční projekci, která představuje multimediální památník.

V díle jsem poprvé rozsáhleji použila symboliku a animaci.

Jedná se o videoinstalaci promítanou na rodinný strom. Celé dílo pro mě mělo svůj specifický význam. Protože se jednalo o citlivou osobní záležitost a pomohlo mi s mou volbou zaměřit se ve své tvorbě především na výtvarnou tvorbu. Mezi moje další významná díla patří instalace *Elements* a *Emotions*, které vznikly v roce 2015.

Používám i fotografické médium, kterým obvykle zobrazuji své fascinace. Vznikly tak například projekty *Fratricide* (2008), kde zobrazuji tradiční folklorní zvyky naší vlasti. Dalšími fotografickými cykly byly *Sugar Factory* či *Candy Factory*, zobrazující náš největší Cukrovar TTD.

Umění podle mého názoru má mít silnou koncepci a mocnou estetiku. Vizuální a obsahová stránka umění by se měly navzájem doplňovat a tvořit tak silný celek uměleckého díla. „Umění je schopnost dosáhnout krásy v čemkoliv.“³ Díla zobrazuji subjektivním pohledem. Výsledkem je proto vždy jedinečné autorské umělecké dílo.

Další motiv, který mě zajímá kromě vnitřních světů a pocitů člověka je metafyzický svět a jeho umění. Na toto téma jsem vytvořila díla *No title*

³ <http://www.kopeczabavy.cz/motta/motta-o-umeni/>

“Metaphysical Thinking Today’s Modern Woman” (2015) a *No title “Curves”* (2016). Obě instalace jsou inspirovány metafyzickým světem.

Na přelomu roku 2016/2017 jsem začala pracovat na námětu mezilidských vztahů a vznikl tak projekt *Relationships* vyjádřený sérii kreseb a maleb. Toto téma bylo jen předzvěstí motivu, kterému se věnuji ve své diplomové práci.

21 TÉMA A DŮVOD JEHO VOLBY, CÍL PRÁCE

Vybraným tématem mé diplomové práce je SÍLA IDENTITY „Téma je určeno pro ty, kdo mají v úmyslu rozvíjet své vlastní autorské záměry.

Volba média musí odpovídat obsahovému zaměření.“

Tento námět jsem si zvolila na základě mých dosavadních uměleckých prací. Ve svých dílech se často zabývám subjektivním zobrazováním vnitřního metafyzického světa emocí, transcendence a dalších pojmů, které mnohdy vyjadřuji abstrakcí. Práce jsou často emanací lidského nitra směrem k divákovi. Zobrazuji tedy sílu identity pomocí originálního uměleckého díla.

Téma Síla vlastní identity mi nabízí téměř nekonečné možnosti projevu vlastní výtvarné tvorby. Je limitována pouze mnou samotnou.

Identita je velmi rozsáhlý pojem, který se dá vidět z mnoha hledisek a řešit v něm řadu aspektů.

Osobní identita vyplývá z vlastního sebepojetí a toho, jak nás vnímá naše okolí. Identita jedince se utváří v průběhu života na základě toho, jak se identifikujeme s různými kategoriemi, společenskými skupinami. Osobnost, která si je plně vědoma vlastní identity, lépe navazuje kontakt s jinou osobností.

Podobné osobnosti rezonují ve stejných vibracích. Proto, když se potkají, dokážou spolu být v harmonii. Stanou se z nich spřízněné duše. Tato konexe bývá velmi intenzivní. Máme pocit, že daného člověka známe od nepaměti. Není to zcela častý jev. Ale pokud se stane, prožíváme velmi emotivní stavy. Právě toto téma jsem si vybrala pro moji závěrečnou práci. Již předtím jsem začala řešit téma mezilidských vztahů ve své práci Relationships (2016/17). Tento námět mě velmi zajímá a rozhodla jsem se v něm pokračovat a zaměřit se především na toto vzácné spojení, které ty nejhlubší mezilidské vztahy mají.

Zobrazení je abstraktní stejně jako tento pojem.

Adekvátní forma pro vyjádření takového delikátního tématu je abstrakce.

Vychází jako nejvhodnější forma ztvárnění této skutečnosti v mém díle.

Jedině abstrakce může vyprávět sama o sobě. Je to čistá forma zobrazení

dané skutečnosti. Někdy se jí také říká absolutní umění, protože dokáže

zachytit jedinečnost umělcovy tvorby a jeho originality. Nezobrazuje hmot-

nou skutečnost. Abstrakcí proto mohu v díle zachytit svou představu a osobní

vizualitu dané skutečnosti. „Do abstrakce se vejde všechno i skutečnost.”⁴

Cílem mé práce je poskytnout divákovi jedinečný vizuální zážitek

moderního umění. Spojení umění a technologií v tomto díle vede k novým

perspektivám v moderním umění – k novým vyjadřovacím prvkům

a neomezeným možnostem skloubení klasických technologií a nového

mediálního světa umění.

⁴ <http://www.vyroky-slavnych.cz>, (Franciszek Bielaszewski)

31 PROCES PŘÍPRAVY, PROCES TVORBY

Proces přípravy projektu práce začal rozsáhlou analogovou sérií akvarelových kolorovaných maleb a kreseb doprovázenou neméně rozsáhlým zkoumáním tvarů a barev a prostudováním dostupných knižních materiálů a internetových zdrojů. V těchto skicích zobrazuji svoji individuální vizualitu těchto vzácných mezilidských konexí. Jedná se především o lineární kresby a malby.

Dalším krokem pro mě bylo překreslit tyto kresby do počítače a dát jim jasné křivky. Následovala volba barevnosti. Došla jsem k závěru, že nejbližší k mému uměleckému záměru je bílá barva a záře, která přesně znázorňuje toto transcendentní spojení. Kresby jsem nejdříve překreslila v programu Adobe Illustrator a poté retušovala a dále upravovala v programu Adobe Photoshop. Tyto biomorfní tvary jsem následně rozpohybovala v Adobe After Effects. Finálním výstupem je několikaminutová projekce. Každé spojení se objeví a poté metamorfózně promění ve spojení další. Důležitá je lehkost a metafyzická transcendentní emanace celého díla.

4I POPIS DÍLA, TECHNOLOGICKÁ SPECIFIKA, PŘÍNOS PRÁCE PRO DANÝ OBOR

4.1I POPIS DÍLA

Čistá forma vizuálního díla, která zobrazuje danou skutečnost autorským specifickým pohledem. Jedná se o čistou vizualitu daného tématu mezilidského spojení spřízněných duší – sérii konexí. Každá má specifický tvar a specifické propojení. Jedná se o dané biomorfnní tvary, které přesně zachycují danou konexi. Bílá barva se zdá pro toto téma stěžejní. Jedině díky ní mohou zachytit lehkost a krásu daného tématu. Jednotlivé formy nejsou náhodné, nýbrž mají přesně určený tvar.

„... nemám rád náhodu bez jakýhokoliv zásahu; musí být spoutaná osobitým viděním.“⁵ Výrok jedinečného umělce Hanse Arpa, který tvořil skulptury spojující sochařský tvar s podstatou jsoucná.

Obraz vzniká z nových imaginací vytvořených souvislostmi a konfrontacemi. Stylizované organické tvary zobrazují „metafyzickou“ imaginaci bez určitého času a prostoru – znázorňují vlastní konexi.

Metafyzické umění

„Hnutím se stává „Pittura Metafisica“ – úvahy vznikající z nových imaginací vytvořených souvislostí a konfrontací. Každá věc má dva aspekty: obyčejný aspekt, který vidíme téměř vždy a který vidí každý, a potom aspekt duchovní a metafyzický, který mohou vidět jen někteří ve chvíli jasnozřivosti a metafyzické abstrakce. Umělecké dílo musí vyjadřovat cosi, co není patrné z jeho vnější podoby. Předměty a postavy, které zobrazuje, musí poeticky vyprávět o něčem, co je vzdáleno a co před námi skrývají materiální formy.“⁶

⁵ <http://www.humanart.cz>

⁶ <http://maturita2011dek.blogspot.cz>

Vizualita díla spočívá v jemné abstrakci zobrazující delikátní spojení dvou duší (anima mea) v metafyzickém světě jsoucna. Čistá minimalistická forma vyjádřená pomocí organických tvarů propojujících se stejně, jako tyto duše. Jedná se o spojení světů, jednoty a harmonie, které vyplají z vyšších dimenzí. Minimalistické zobrazení díla redukuje vše nepodstatné. Vymezuje se pouze na čisté biomorfni tvary osobitého autorského rukopisu. Zjednodušuje soustředěnost diváka pouze na ryzí formu uměleckého díla.

Představuje vzdušnost, lehkost, jasnost a transcendentnost jaká k tomuto tématu patří. Záře, která vyzařuje z jednotlivých tvarů zobrazuje transcendenci tohoto spojení na vyšší úrovni. Dílo je vyjádřeno osobitou vizuální formou zredukovanou na minimální barvy a tvary – pouze bílou, její světla a stíny. Je to barva, která obsahuje celé barevné spektrum. Odráží nejvíce jas a světla. Je symbolem čistoty, jasnosti, nic neskrývá, je to barva upřímnosti, transcendence, jasnozřivosti a perfekcionismu. Také je spojena se základem všech ostatních barev. Vystihuje proto dokonale záměr metafyziky jsoucna tohoto díla.

„Až do doby Isaaca Newtona popisoval převažující vědecký názor bílou jako základní barvu, ze které vznikají ostatní barvy tím, že se k bílému světlu přimíchá cosi, co ho zbarví. Newton navrhl pokus, při kterém světelným hranolem rozložil bílé světlo v barevné spektrum, které dalším hranolem spojil opět do bílého světla. Tím dokázal, že naopak barevné světlo je základní a bílé světlo vzniká smíšením světla všech barev.“⁷

⁷ <https://cs.wikipedia.org>

4.2I TECHNOLOGICKÁ SPECIFIKA

Základní technologii pro celý projekt byl počítač MACBOOK PRO pomocí kterého jsem vytvořila sérii kreseb tvořených křivkami v programu Adobe Illustrator. Nesmím opomenout ani tablet Bamboo Drawing Wacom díky němuž jsem mohla přesně obkreslit živé křivky.

Následně jsem retušovala a tvořila potřebné úpravy v Adobe Photoshop. Vytvořila jsem také sérii několika vizualizací digitálního obrazu v galerii. Jednotlivé konexe jsem nakonec rozpochybovala v programu Adobe After Effects pouze lehkým dotykem animace metamorfozního charakteru.

4.2I PŘÍNOS PRÁCE PRO DANÝ OBOR

Obraz musí být vždy promítán v místnosti s ideálními podmínkami. Specifickými technickými nároky jsou dokonalé prostorové i světelné podmínky, které umocňující jedinečnost díla.

Dílo je především čisté vizuální umění. Koncepce spíše propojuje celé téma, než aby byla příliš dominantní a určovala přesný rámeček díla. Celý výstup je formou mediálního digitálního obrazu, který je promítán na stěnu galerie v ideálních světelných podmínkách. Velikost digitálního obrazu je kolem jednoho až dvou metrů čtverečních podle podmínek galerijního prostoru.

Nová média, tento pojem vznikl jako protiklad ke klasickým (starým) médiím, která dnes nejsou nová, ale stará desítky let. Mým přínosem pro obor je kombinace těchto technologií. Vytvářím tak originální umělecká díla s autentickou originalitou. Technika u těchto děl není na první pohled jasně rozpoznatelná. Díla jsou více neobvyklá a mají svou zvláštní estetiku,

kteřá souvisí s mou uměleckou estetickou vizí. Myslím, že forma experimentování mezi různými médii je pro současné výtvarné a konceptuální umění více než nutností. Díky ní autor získá jedinečný umělecký rukopis.

Ať je to experiment s „novými“ nebo klasickými médii či jejich kombinace.

Zastávám ale názor, že prvotní skica projektu, by měla být vždy v analogové formě na klasickém médiu, jako je papír.

Digitální projekce není v našem novomediálním oboru nic nového.

Pro tento projekt si však myslím, že je tato forma revoluční.

Koresponduje s koncepčním a vizuálním záměrem díla.

Lehkost, vzdušnost a zářivost díla je projekcí umocněna. Divák, tak zažije jedinečný vizuální prožitek.

Přínos pro daný obor je zcela jednoznačný. Umělec má větší možnosti svobody ve vlastní tvorbě při nižších nákladech a jednodušší instalaci.

Vizuální a koncepční stránka díla se posouvá blíže k současným technologiím.

Umělec má větší možnosti zkoumání aktuálního světa médií.

Jedná se o vlastní autorskou činnost, která je svou originalitou přínosná pro daný obor.

5I SEZNAM POUŽITÝCH ZDROJŮ

a) Knižní a periodická literatura

1. PSCHEIDTOVÁ, B., SCHWIPPEL, J. *Umění 20. století. I. díl.* 1. vyd. Praha: Slovart, 2011. ISBN 978-80-7391-572-8.
2. PSCHEIDTOVÁ, B., SCHWIPPEL, J. *Umění 20. století. II. díl.* 1. vyd. Praha: Slovart, 2011. ISBN 978-3-8365-3519-9.
3. MARZONA, D., *Minimalismus.* 1. vyd. Praha: Slovart, 2005. ISBN 80-7209-670-2
4. KLINGSÖHR, L., *Surrealismus.* 1. vyd. Praha: Slovart, 2005. ISBN 80-7209-656-7.
5. BALEKA, J., *Výtvarné umění: výkladový slovník: (malířství, sochařství, grafika).* 1. vyd. Praha: Academia, 1997. ISBN 80-200-0609-5.
6. MARTIN, T., *Surrealisté.* 1. vyd. Praha: Slovart, 2004. ISBN 80-7209-5.

b) internetové zdroje

- 1.** KOPEC ZABAVY. In: Motta o umění. Praha 22. 4. 2017. Dostupné z: <http://www.kopeczabavy.cz/vsechny-prispevky/motta-o-umeni/>
- 2.** VÝROKY SLAVNÝCH. In: Abstrakce. Praha 22. 4. 2017. Dostupné z: <http://www.vyroky-slavnych.cz> <http://www.vyroky-slavnych.cz/do-abstrakce-se-vejde-vsechno-i-skutecnost/>
- 3.** HUMANART. In: Výroky výtvarníků. Praha 22. 4. 2017. Dostupné z: <http://www.humanart.cz/forum/tema/vyroky-vytvarniku/269/>
- 4.** MATURITA 2011. In: Metafyzická malba, Dadaismus a Surrealismus. Praha 22. 4. 2017. Dostupné z: <http://maturita2011dek.blogspot.cz/2011/05/19-metafyzicka-malba-dadaismus.html>
- 5.** WIKIPEDIA. In: Bílá. Praha 22. 4. 2017. Dostupné z: <https://cs.wikipedia.org/wiki/B%C3%ADl%C3%A1>

61 RESUMÉ

I have been creating art since i was a child. From narrative art brut drawings became to be realistic drawings. My artworks continued at my graphic highschool. Influence of graphic on my art is still noticeable. Minimalism and graphic pureness fascinated me forever.

But i started to be even more interested in fine arts.

I worked with different kinds of media. I am connecting analog and digital media in different levels. Art according to my opinion should have strong concept and powerful aesthetics. Visual and content side of work should cooperate and create strong unit of artwork.

Another motive that interests me besides the inner worlds and feelings of human being is the metaphysical world and its art. Other topic wich interested me are relationships.

Topic of my diploma work is THE STRENGTH OF IDENTITY. I have chose this topic according to content of my earlier artworks. In my works I often deal with the subjective depiction of the inner metaphysical world of emotions, transcendence, and other concepts that I often express by abstraction. Work is often the emanation of the human mind towards the viewer. So I depict the power of identity using an original artwork.

The theme of STRENGTH OF IDENTITY gives me almost infinite possibilities of expressing my own creative work.

A person who is fully aware of his or her identity is better connected to another person. Similar figures resonate in the same vibrations.

Therefore, when they meet, they can be together in harmony. They become related souls. This connection is very intense. We have a feeling that we have known this being since the beginning of time. I have already started to deal with relationships in my work Relationships (2016/17).

The view is abstract as this term. Adequate form for expressing such a delicate theme is abstraction. It is the most appropriate form of rendering of this fact in my work. Only abstraction can testify on its own. It is the pure form how to depict the fact. Sometimes it is also called absolute art because it can capture the uniqueness of the artist's creation and its originality. It does not display material reality. The aim of my work is to give the viewer a unique visual experience. A pure form of visual art that portrays the given fact by the author's specific view. It is the pure visuality of the theme of the interpersonal interconnection of souls. A series of connections. Each has a specific shape and interconnection. These are the given biomorphic shapes that exactly captures each of them. White color seems to be a key issue for this topic. I can only capture the lightness and beauty of the subject. The individual forms are not random, but they have precisely defined shape. The vision of the work lies in a subtle abstraction depicting the delicate connection of two souls (anima mea) in the metaphysical world of being. A pure minimalist form is exuded by the use of organic shapes connecting as these souls. It is a union of worlds, unity and harmony that results from higher dimensions. The minimalist representation of the work re-

duces everything to an insignificant extent. It is defined only in the pure biomorphic forms of the individual author's manuscript. It simplifies the focus of the viewer only on the pure form of the artwork. The work is expressed in a distinctive visual form reduced to minimal colors and shapes. Only white, its lights and shadows. It sets out perfectly for the intention of metaphysics for this work.

Specific technical features are the perfect surround and light conditions that enhance the uniqueness of the artwork.

I think the form of experimentation between different media is more than necessary for contemporary art and conceptual art.

Thanks to it, the author gets a unique artistic handwriting.

The lightness, airiness and luminosity of the projection work will increase. The viewer will experience a unique visual experience.

The benefit for the given field is quite clear. The artist has more possibilities freedom their own creation at a lower cost and easier installation. The visual and conceptual side of the work moves closer to modern technology. The artist has greater possibilities to explore the new media world.

7| SEZNAM PŘÍLOH

Příloha 1

Connection lineární kresba 1

Příloha 2

Connection lineární kresba 2

Příloha 3

Connection lineární kresba 3

Příloha 4

Connection 1, 2

Příloha 5

Connection 3, 4

Příloha 6

Connection 5

Příloha 7

Connection 6

Příloha 8

Connection 7

Příloha 9

Connection 8

Příloha 10

Connection 9

Příloha 11

Connection 10

Příloha 12

Connection vizualizace 1, detail

Příloha 13

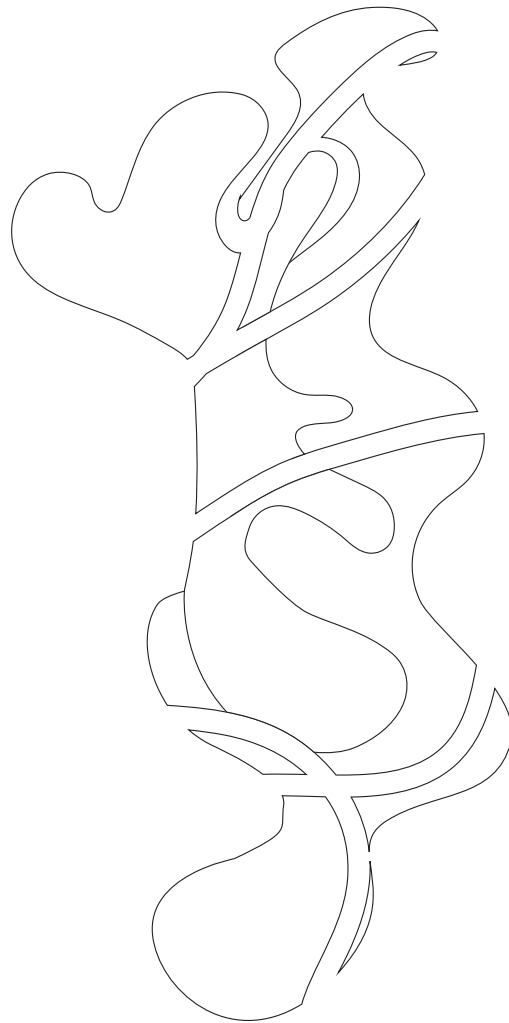
Connection vizualizace 2

Příloha 14

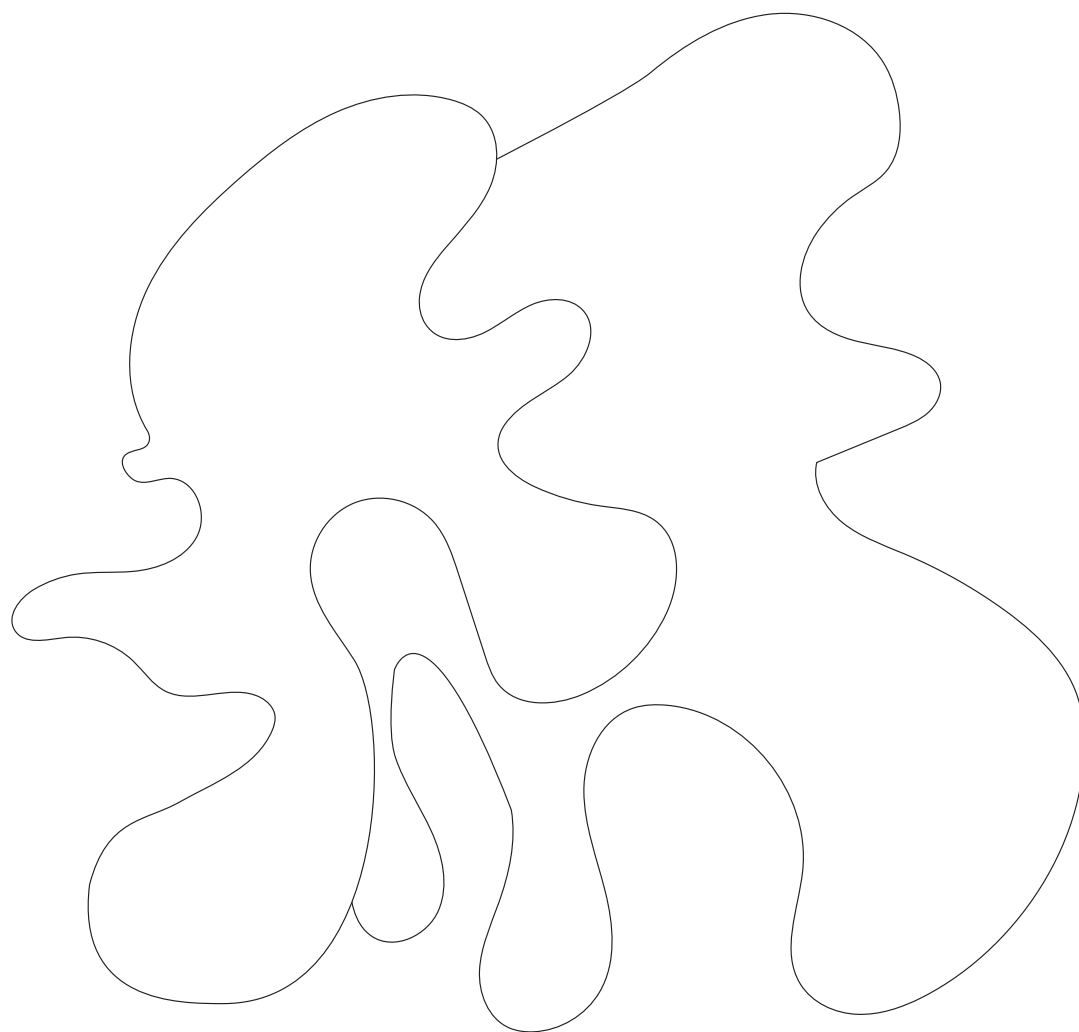
Connection vizualizace 3

Příloha 15

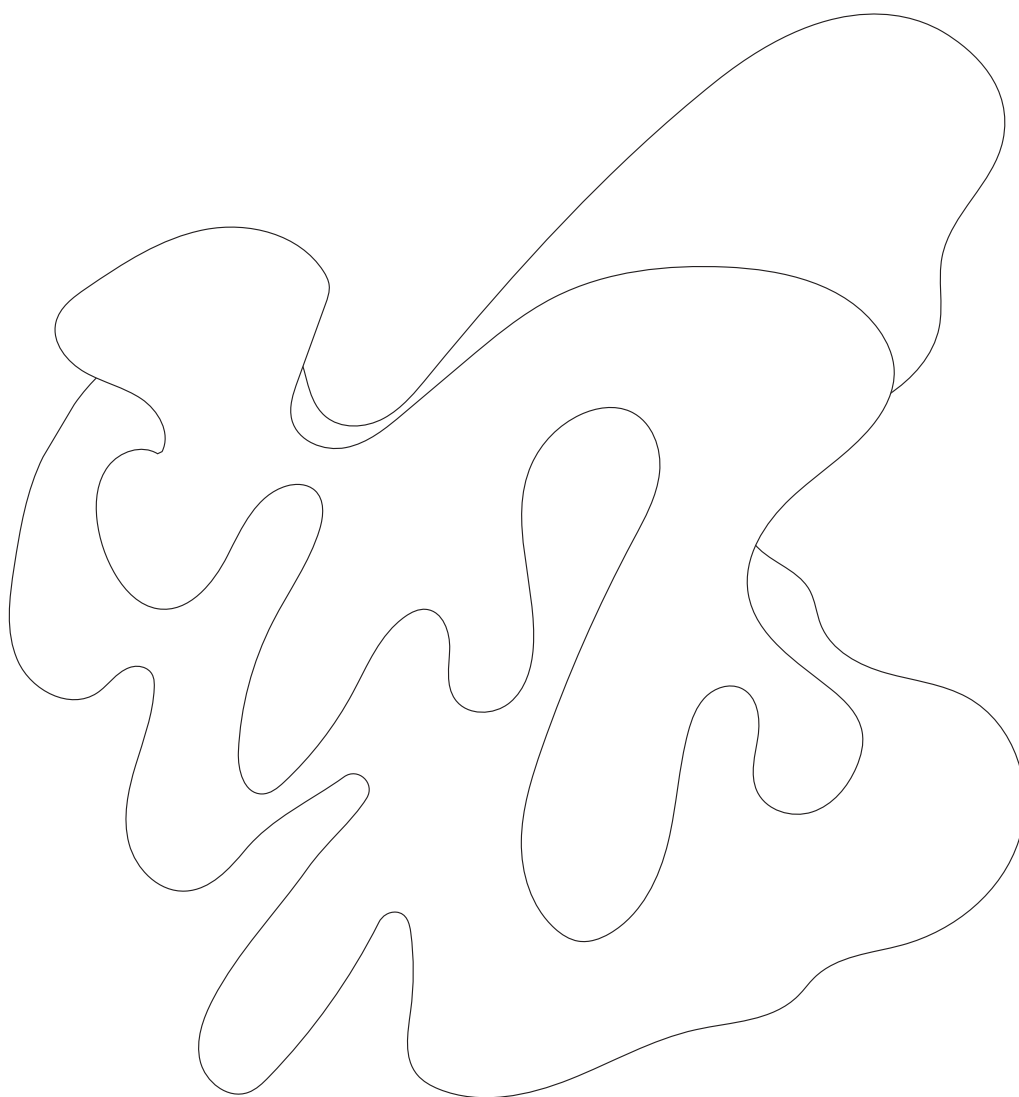
Connection vizualizace 4



Connection lineární kresba 1 (ilustrace vlastní)



Connection lineární kresba 2 (ilustrace vlastní)



Connection lineární kresba 3 (ilustrace vlastní)



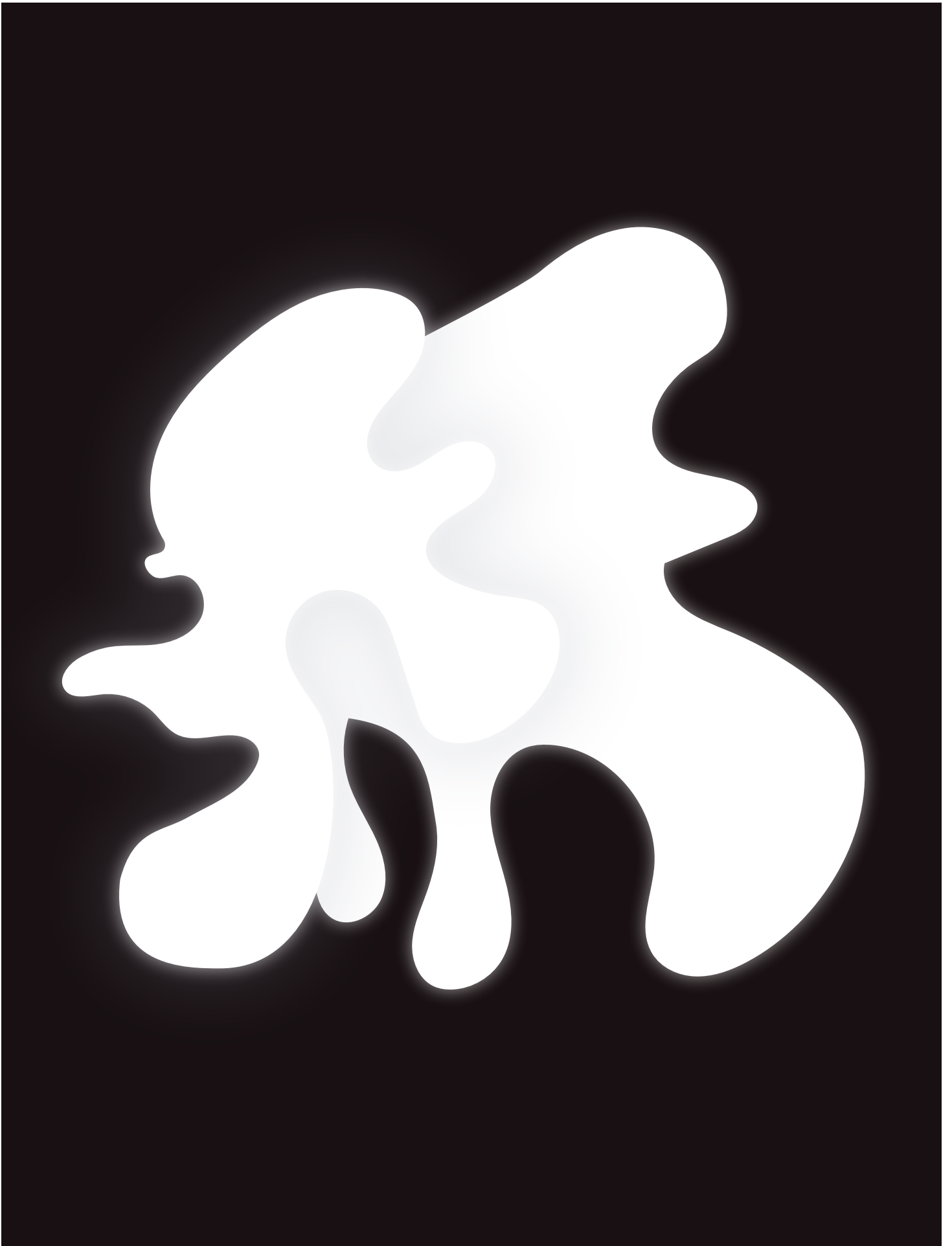
Connection 1, 2 (ilustrace vlastní)



Connection 3, 4 (ilustrace vlastní)



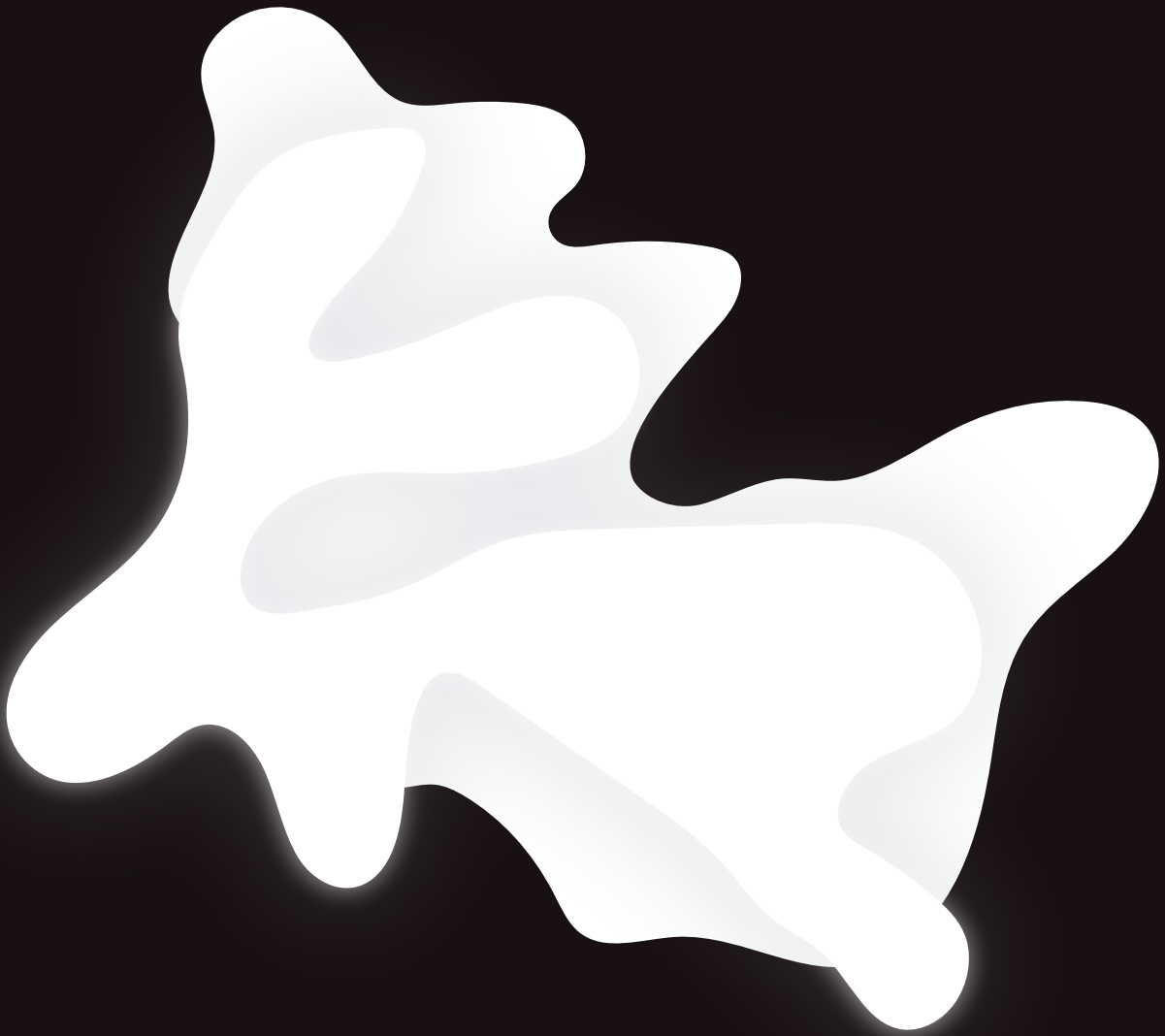
Connection 5 (ilustrace vlastní)



Connection 6 (ilustrace vlastní)



Connection 7 (ilustrace vlastní)



Connection 8 (ilustrace vlastní)



Connection 9 (ilustrace vlastní)



Connection 10 (ilustrace vlastní)



Connection vizualizace 1, detail (foto vlastní)



Connection vizualizace 2 (foto vlastní)



Connection vizualizace 3 (foto vlastní)



Connection vizualizace 4 (foto vlastní)