

## **OBSAH**

<b>1</b>	<b>MÉ DOSAVADNÍ DÍLO V KONTEXTU SPECIALIZACE.....</b>	<b>2</b>
<b>2</b>	<b>TÉMA A DŮVOD JEHO VOLBY, CÍL PRÁCE.....</b>	<b>5</b>
<b>3</b>	<b>PROCES PŘÍPRAVY, PROCES TVORBY.....</b>	<b>8</b>
<b>4</b>	<b>POPIS DÍLA, TECHNOLOGICKÁ SPECIFIKA, PŘÍNOS PRÁCE PRO DANÝ OBOR.....</b>	<b>11</b>
<b>5</b>	<b>SEZNAM POUŽITÝCH ZDROJŮ.....</b>	<b>14</b>
	<b>a) Knižní a periodická literatura</b>	
	<b>b) Internetové zdroje</b>	
<b>6</b>	<b>RESUMÉ .....</b>	<b>15</b>
<b>7</b>	<b>SEZNAM PŘÍLOH .....</b>	<b>17</b>

*Motto: „Je těžké být člověkem, ale těžší je jím zůstat.“*

## **1. MÉ DOSAVADNÍ DÍLO V KONTEXTU SPECIALIZACE**

Moje specializace je socha a prostor. Zde je snaha většinu sochařských děl tvořit v kontextu k nějakému okolí. V mé dosavadní tvorbě bych doposud nemluvil o Landartu, jako spíš raději o soše pro veřejný prostor. Možná bych si dovolil zařadit mé poslední dílo do souvislosti s novou figurací.

*„Nová figurace v umění 50. a 60. let 20. stol. souhrnné označení tendence, která zahrnuje figurativně (předmětně) orientované výtvarné názory jednotlivců (L. Chadwick, F.Bacon) a směry, např. art brut, pop-art, nový realismus ad. Proud obecně odmítal dobové abstraktní (nefigurativní) umění, např. op-art, geometrické a expresivní abstraktní umění, ale též názory založené na antickém, renesančním a realistickém tvarosloví a principech jednoty času a místa, na klasickém pojetí člověka, významu materiálu, techniky, kompozičních zásad apod. Vzdával se však stejně i obrazu reality, jak jej např. v moderním umění podal věcný a k objektivní skutečnosti zaměřený kubismus (námět, souběžnost časově a místně rozličných dějů, pojetí tvaru). Cílem bylo podat nový obraz člověka, tendence však zrcadlila spíš jeho existencionální rozčarování, pochyby o hodnotách, tíživý pocit odcizení jedince a jeho lidskou situaci.*

*Aktualizoval znovu realitu, člověka a předmětný svět.*<sup>1</sup>

„V českém umění se nová figurace objevuje v širokém proudu neoficiální tvorby, v 60. letech velmi často s existencionálními východisky (člověk v mezních situacích nesvobodného života totalitní společnosti), později i ve formě sarkastické nadsázky a v 80. letech mj. i jako součást tzv. České grotesky (reakce na soudobé normalizační poměry)“<sup>2</sup>

Dílem se většinou snažím něco sdělit, reagovat na věci kolem sebe, dát do něho vtip, sarkasmus, ironii a poukazovat na to, co si myslím, že je důležité, a naopak co si myslím, že škodí. Zajímá mě psychologie, věda, věci filozofické, ty, které posouvají člověka dopředu. Dost často stojí za vytvořeným tvarem nějaký koncept. Ze začátku jsem se vyjadřoval převážně klasickým výtvarným jazykem, z části i proto, abych zjistil, kam dosahuji mé modelérské schopnosti. Z dějin umění na nás dýchá neskutečné množství možností uměleckého vyjádření. Líbí se mi a vidím, jak široké spektrum možností mohu čerpat z tohoto moře uměleckých období a ve své tvorbě je prolínat. Nerad zabředávám do tvůrčího stereotypu a nerad bych opakoval jisté formy stále dokola. Dnešní svět nám dává otevřený prostor a nevídané možnosti, kterých již bylo dosaženo

---

<sup>1</sup> BALEKA, J. *Výtvarné umění, výkladový slovník (malířství, sochařství, grafika)*

*Praha, Vydání 1., 1997, s. 242*

<sup>2</sup> [http://intranet.zamecek.cz/dum/DVK43/16-NOVA\\_FIGURACE\\_I.pdf](http://intranet.zamecek.cz/dum/DVK43/16-NOVA_FIGURACE_I.pdf)

předešlými generacemi. Toho bych se rád držel a využil tvůrčí svobody, která je nám v tomto tisíciletí dána.

## 2. TÉMA A DŮVOD JEHO VOLBY, CÍL PRÁCE

Tvůrčí podporu a jistý druh souznění s mými myšlenkami jsem našel v meziválečném německém hnutí Neue Sachlichkeit.

Ačkoliv jde především o malířské hnutí, snažil jsem se ve své diplomové práci najít společný jmenovatel pro obě tato období (mám na mysli dobu mezi dvěma světovými válkami a současností). Období, které se veze na vlně nacionalismu a strachu, i když doufám a rád bych věřil, že je to dnes v mnohem menší intenzitě, ale uvědomuji si, že určité věci se (zatím) neustále opakují.

Nová věčnost (1918 až 1933), styl plný cynické ironie, krutého realismu a výsměchu společnosti, kritika společnosti, poválečná reakce na vývoj a stav společnosti.

*Z nové věčnosti mě inspirovala především tvorba a vnímání doby členů z levého veristického křídla, jenž podle G. Fridrica Hartlauba touží odhalit chaos dnešní doby.<sup>3</sup>*

Bydlím nedaleko od Sudetských hranic a současná politická, ale i společenská nálada mi v interakci s bývalou hranicí, která byla vytvořena na základě etnických rozdílů, dost připomíná situaci zde, v naší postkomunistické zemi.

Současná doba je bohatá na myšlenky odtržení např. našeho státu od zbytku západní Evropy, často z důvodu iracionálního strachu. Opět je zde živá myšlenka uzavření hranic a separace od okolních civilizovaných zemí, samozřejmě hlavně od zemí směrem na západ.

---

<sup>3</sup> ČASOPIS NEJVĚTŠÍ MAÍ, Nová věčnost č. 122, 2000, s. 6

Pro umístění mého díla jsem vybral místo v okrese Plzeň – sever mezi obcemi Stýskaly a Všeruby, kde tuto oblast protínala hranice mezi protektorátem Čechy a Morava a mezi Sudety.

*V letech 1939-1945 byly české země zobrazovány na mapách a v atlasech jako součást Velkoněmecké říše. Protektorát Čechy a Morava, jak zněl úřední název zbytku okupovaných českých zemí.<sup>4</sup>*

Populistická, nacionalistická politika, šíření lží a polopravd z nejvyšších míst politiky, směřované přirozeně k prostému lidu. Hledání fiktivního nepřítele pro získání hlasu voličů, kteří hnaní uměle vyvolaným strachem a hysterií zvolí svého spasitele, který na „nebezpečí“ vždy upozorňoval a jehož jedinou snahou je ve jménu zachování národních hodnot zničit demokracii postupným pronikáním do složek zajišťujících chod demokratického státu- mám na mysli média, policii, soudy.....

K totalitě opět směřující státy v bývalé komunistické Evropě znovu používají podobných metod, které se osvědčily v nedávné minulosti k zažehnutí druhé světové války. Právě i proto zde na těchto místech nalézám paralelu mezi současností a minulostí.

Hranice ve své fyzické podobě, kde jsou pruhované závory, zdi a slušní, uvědomělí jedinci, střílející alespoň ve svých představách vetřelce sužované válkou. To je důsledek hranic v té mentální podobě, kde je omezenost a neinformovanost a asi i chtěná desinformovanost a spousta dalších duševních věcí, co mění naše

---

<sup>4</sup> <http://www.oahshb.cz/staremapy/1941.htm>

občany sdílející na Facebooku obrázky s rozkošnými, dovádíivými koťátky na zuřící krvelačné bestie.

A mám dojem, že z takzvaného vnějšího nebezpečí se stává nebezpečí vnitřní, kdy paradoxně tito vlastenci nahánějí právě vodu na mlýn těm politikům a rádobý vůdcům, kteří jsou nebezpečím pro demokracii a svobodu.

### 3. PROCES PŘÍPRAVY, PROCES TVORBY

Jako první bylo nutné udělat skicu, kresebný návrh postojů a charakterů figur a jejich rozmístění v prostoru. Umístění závery už poměrně snadno zapadlo do dané kompozice. Pomohl jsem si trojrozměrným modelem v poměru 1:10. Ovšem definitivní rozmístění bude zřejmé až při umístění skutečných figur ve skutečném prostoru.

Po ujasnění, jaké držení těla budou mít jednotlivé figury, začala práce na sochách v poměru 1:1, a to ve velikosti přibližně dva metry.

Figury vznikají bez modelu, pokud nepočítám předešlé skicy, vznikají bez předlohy, jsou v podstatě volně namodelované. Neměl jsem v úmyslu udělat vysloveně realistickou figuru, počítal jsem s možnými disproporcemi, přistupoval jsem expresivně ke hmotě, trochu intuitivně. Snaha o zachování humanoidního charakteru ovšem nebyla zcela potlačena. Ve svém důsledku tito jedinci nemají poukazovat konkrétně na člověka. Spíš jde o vyjádření duševního stavu, který se personifikoval, dejme tomu z jiné dimenze. Z nějaké psychodimenze.

Do procesu přípravy bych rád zahrnul uvažování nad volbou postupu tvorby soch, bylo důležité, aby obstály v exteriéru bez újmy a byly odolné proti povětrnostním podmínkám. Dále jsem potřeboval snížit dobu výroby. Tři figury vymodelovat, zaformovat a odlít za pár měsíců je velice náročný úkol.

Zvolil jsem, proto technologii, kterou jsem použil již minulý rok při klauzurách. Ovšem teď jsem použil polyesterovou pryskyřici místo sádry.



Zde se je možné se zcela vyhnout procesu formování a odlévání, přímo na vymodelovanou sochu oblékneme šaty a nanесeme na ně (např. pomocí štětce) polyesterovou pryskyřici. Další kapitolou je rozřezávání šatů, vyjmutí hlíny a sestavení již díky polyesterové pryskyřici pevných částí oděvu. Jednotlivé díly jsem k sobě připevnil vázacím drátem, postupně jsem sestavil dohromady trup s horními končetinami, obsah vyplnil polyuretanovou pěnou. Potom jsem sestavil stejným způsobem nohy a hlavu. Po vytvrdnutí polyuretanu se sestavila samotná socha – opět se tyto kusy těla přilepily na polyuretan.

Zvlášť se také dělala chodidla, která jsem neodlil na hliněné figuríně, ale použil jsem pracovní boty, opět zalité pěnou s železným čepem, který se zapíchne do nohou již sestavené figury a spoj se slepí pěnou.

Sousoší je určeno pro venkovní instalaci, ale k prezentaci na diplomovou zkoušku bych rád vystavil scénu v interiéru školy. Figury samy o sobě stojí, ale jejich stabilita je nejistá. Bez něčeho, co je zafixuje pevněji k podlaze sochy imitují humanoida v akci. Ovšem nemají zatím podstavec, bez kterého se jejich stabilita neobejde. Je tedy nutné dřívě, než se nasadí nohy s botami k holeni, provrtat podrážku pracovních bot a vsunout do každého otvoru trubku o šířce 1,5 cm, dlouhou kolem 20 cm tak, aby vespod lícovala s podrážkou a z kotníku přečnívala tak, abych ji zároveň mohl použít jako čep pro spojení boty s holeněmi.

Trubka je na místě zajištěna polyuretanovou pěnou. Nyní máme spojená chodidla s postavou a postavy již mají definitivně jasný charakter držení těla. Další postup spočíval ve výběru vhodné zátěže pro sochy. Asi bych tu nemluvil vysloveně o podstavcích. Záměr byl použít co nejméně nápadný tvar. Nakonec rozhodnutí padlo na betonovou desku na půdorysu 40 x 40 cm a o výšce 5 cm. Obkreslil jsem pozici chodidel na každou desku a vyvrtal šest děr do všech desek pro každou nohu. Otvory odpovídají pozicím vyústění trubek z podrážek soch.

Dále byly použity roxory o průměru 1 cm, které jsem vložil do trubek v nohou a postavil do děr v betonových deskách, spodky desek byly přelepeny páskou, aby se lepicí hmota nespojila s podkladem. Figury bylo zapotřebí postavit, aby byly v přirozeném postoji, to znamená, aby nepadaly na jednu či druhou stranu. Jakmile byly roxory ve správných úhlech připraveny pro přilepení k deskám, figury se podložily a mezi podrážkami a betonem vznikl pracovní prostor. Roxorové tyče jsem připevnil k deskám chemickou kotvou.

Takže jsme se dopracovali k šesti deskám s čepem pro každou nohu zvlášť, pomocí kterých se sochy zasadí.

#### **4. POPIS DÍLA, TECHNOLOGICKÁ SPECIFIKA, PŘÍNOS PRÁCE PRO DANÝ OBOR**

Tři figury bránící hranici by měly působit tak, že jsou v bojové pohotovosti proti přicházejícímu divákovi. Jsou připraveni bránit svou vlast se svými samopaly, které pevně drží v rukou. Červeno- bílá závora, za kterou stojí, jasně naznačuje, že nebude snadné projít.

Scéna je zasazena na lesní cestu právě do míst, kde probíhala protektorátní hranice.

Nepodařilo se mi vyhledat naprosto přesnou polohu dělení Čech na protektorát a zbytek Německa. Tak podrobné mapy či publikace o tom pojednávající jsem nenalezl, ale v rozmezí plus mínus 200 metrů jsem pohraniční stanici zasadil na nejpravděpodobnější místo v oblasti mezi dvěma obcemi, kudy hranice probíhala. Jsou to vsi na severním Plzeňsku, a to mezi Stýskaly, jež patřily ještě stále do Čech a pak Všeruby, které již spadaly do tehdejší Třetí říše.

Za nejvhodnější považuji umístit stanoviště na lesní cestě, tedy bez rizik, která by hrozila na komunikaci vyšší třídy.

Chtěl, bych znovu upozornit, že se nejedná o rekonstrukci nějakého původního stanoviště a dokumentaci minulosti na její hmotné rovině. Tento projekt je převážně symbolický.

Místo v lese jsem vybral i proto, že atmosféra zalesněné plochy a podivných figur se závorou a pohraniční boudou budou společně komunikovat a vytvoří atmosféru na první pohled nejasně strašidelnou, na druhý, bližší pohled sarkasticky komickou.

I když sochy jsou ve své konečné fázi tvořené převážně polyesterovou pryskyřicí na povrchu a uvnitř vyplněné polyuretanovou pěnou, jejich tvorba je ve svém počátku technologicky zcela shodná s klasickým sochařstvím. To znamená, že figury jsou vymodelovány do sochařské hlíny na drátěnou konstrukci.

Další postup byl pro mě z velké části experiment a krok do neznáma. Vyžadoval syntézu technologií, o kterých jsem nevěděl mnoho.

Záměr spočíval v tom, vytvořit sochu bez formování a odlévání, a to především z důvodu omezeného času pro tvorbu diplomové práce, ale i pro naplnění potřeby hledat další možnosti práce s materiálem.

Polyesterová pryskyřice nefunguje, pokud přijde do styku s vodou.

Z toho důvodu, po vymodelování hliněných modelů, bylo pro další postup nutné izolovat vlhkou hlínu od následující vrstvy, která obsahuje polyesterovou pryskyřici. Rozhodnutí padlo na stretch fólii, která se omotala kolem celé figury a místa, kam se nebylo možné dostat s fólií se olepila izolační páskou.

Po odseparování povrchu hlíny je zapotřebí figury ošatit. To ovšem znamenalo veškeré oblečení rozřezat tak, aby se dalo znovu vrátit na statickou nepohyblivou figuru. Potom znovu sešít, aby drželo na soše.

Vojenské kalhoty, šedě modrá hrubá košile a pracovní boty tvoří stejnokroj těchto tři ochránců.

Části, které nejsou přirozeně překryté oděvem, jako hlava, ruce, ale i jejich pušky, se musely pokrýt také látkou či skelnou tkaninou. Dále pak vše probíhalo dle postupu uvedeného v předešlých řádkách.

Spoje slepených částí jsou retušované jen z části, prostupující má pění zdůraznit syrovost soch. Zbraně bylo zapotřebí více ujasnit v jejich tvaru, takže došlo k doplňování tvaru zahuštěnou polyesterovou pryskyřicí a následnému dobroušení.

Hlavy figur mají nabobtnalou strukturu, vytvořenou nanášením polyuretanu. Polyuretan je citlivý na ultrafialové záření a po dlouhodobém vystavení slunečnímu záření se rozpadá, takže pro ochranu proti slunci byly hlavy soch přetřeny řídkým epoxidem.

Další součástí této scény je závora, která je vytvořena převážně ze dřeva: skládá se ze čtyřmetrové dřevěné tyče široké osm centimetrů, sestavené z několika dílů, dalšími částmi jsou stojky, jedna je na podstavci ze dřeva o rozměrech 70 x 35 cm. Tato stojka je ze dvou trámů o výšce 90 cm, mezi nimiž probíhá čep vedoucí skrz tyč ve výšce 80 cm. To tvoří kloub závory. Na druhé straně je podpěra závory tvořena menší dřevěnou základnou a jedním trámem, nahoře zakončeným do tvaru písmene Y. Stejně jako figury je závora lehce přenositelná, není těžká a samozřejmě je rozebíratelná pro převoz. Barevnost je volená klasicky červenobílými pruhy.

## **5. SEZNAM POUŽITÝCH ZDROJŮ**

### **a) Knižní a periodická literatura**

BALEKA, J. Výtvarné umění, výkladový slovník (malířství, sochařství, grafika), Praha, Vydání 1., 1997, s. 242

ČASOPIS NEJVĚTŠÍ MALÍŘI, Nová věcnost č. 122, 2000, s. 6

### **b) Internetové zdroje**

<http://www.oahshb.cz/staremapy/1941.htm>

[http://intranet.zamecek.cz/dum/DVK43/16-NOVA\\_FIGURACE\\_I.pdf](http://intranet.zamecek.cz/dum/DVK43/16-NOVA_FIGURACE_I.pdf)

## 6. RESUMÉ

The concept of my art lies in symbolical concept of building borders. Current time is very rich in ideas of separations, for example, separation of our state from the Western Europe, which often stems from irrational fear and as a reaction on migration of individuals affected by war.

In my creation, I would like to connect with times of Czech and Moravia protectorate, where there were borders with Sudeten Germans near Pilsen. In this area, I placed fictitious border control made up by three frontiersmen with guns and a barrier.

As I already stated, the concept is symbolical, and in parallel it should point out aspects leading to decrease of social values and increased extent of evil.

Therefore, I do not want to interpret the figures as being realistic nor putting them into specific time, but instead, I would like to give them a grotesque character.

I would like to incorporate the artwork into a new figuration:

“It rejects the views based on ancient, Renaissance and realistic morphology and the principles of the unity of time and place, on the classic conception of a human, on the importance of material, technique, principles of composition and so on. The aim was to bring a new image of the human being, however, tendency rather mirrored their existential disillusionment, doubts about values, having burdensome feelings of alienation and their situation. It again updated the reality, the man, and the world.”

The statues are in their final phase mainly made out of polyurethane foam. Their creation is in its early days technologically quite identical to classic sculpture, which means that the figures are sculpted in clay on a wire construction. Of course, the next steps required access and knowledge for working with new materials.

The portable barrier is made of wood. It consists of a four-metre long arm, a stand with a lever and a support. It stands on a base ensuring stability, similar to that of which statues stand on.

The sculpture is to be installed outdoors, but presented in an interior.



## **7. SEZNAM PŘÍLOH**

### **Příloha 1**

*Fotografie – Kresebný návrh*

*Foto vlastní*

### **Příloha 2**

*Fotografie – Model v poměru 1:10 – průběh práce*

*Foto vlastní*

### **Příloha 3**

*Fotografie – Model v poměru 1:10 – konečný návrh*

*Foto vlastní*

### **Příloha 4**

*Fotografie – Průběh práce č. 1– Modelace figury do hlíny*

*Foto vlastní*

### **Příloha 5**

*Fotografie – Průběh práce č. 2– Aplikace izolační vrstvy*

*Foto vlastní*

## **Příloha 6**

*Fotografie – Průběh práce č. 3– Aplikace izolační vrstvy – dokončení*

*Foto vlastní*

## **Příloha 7**

*Fotografie – Průběh práce č. 4- Aplikace ošacení*

*Foto vlastní*

## **Příloha 8**

*Fotografie – Průběh práce č. 5- Aplikace ošacení*

*Foto vlastní*

## **Příloha 9**

*Fotografie – Průběh práce č. 6 stav po nanesení ošacení s  
polyesterovou pryskyřicí*

*Foto vlastní*

## **Příloha 10**

*Fotografie – Průběh práce č. 7- Konečná podoby figur*

*Foto vlastní*

### **Příloha 11**

*Fotografie – Konečný stav díla č. 1*

*Foto vlastní*

### **Příloha 12**

*Fotografie – Konečný stav díla č. 2*

*Foto vlastní*

### **Příloha 13**

*Fotografie – Konečný stav díla č. 3*

*Foto vlastní*

### **Příloha 14**

*Fotografie – Konečný stav díla č. 4*

*Foto vlastní*

### **Příloha 15**

*Fotografie – Konečný stav díla č. 5*

*Foto vlastní*

### **Příloha 16**

*Fotografie – Konečný stav díla č. 6*

*Foto vlastní*

### **Příloha 17**

*Fotografie – Konečný stav díla č. 7*

*Foto vlastní*

### **Příloha 18**

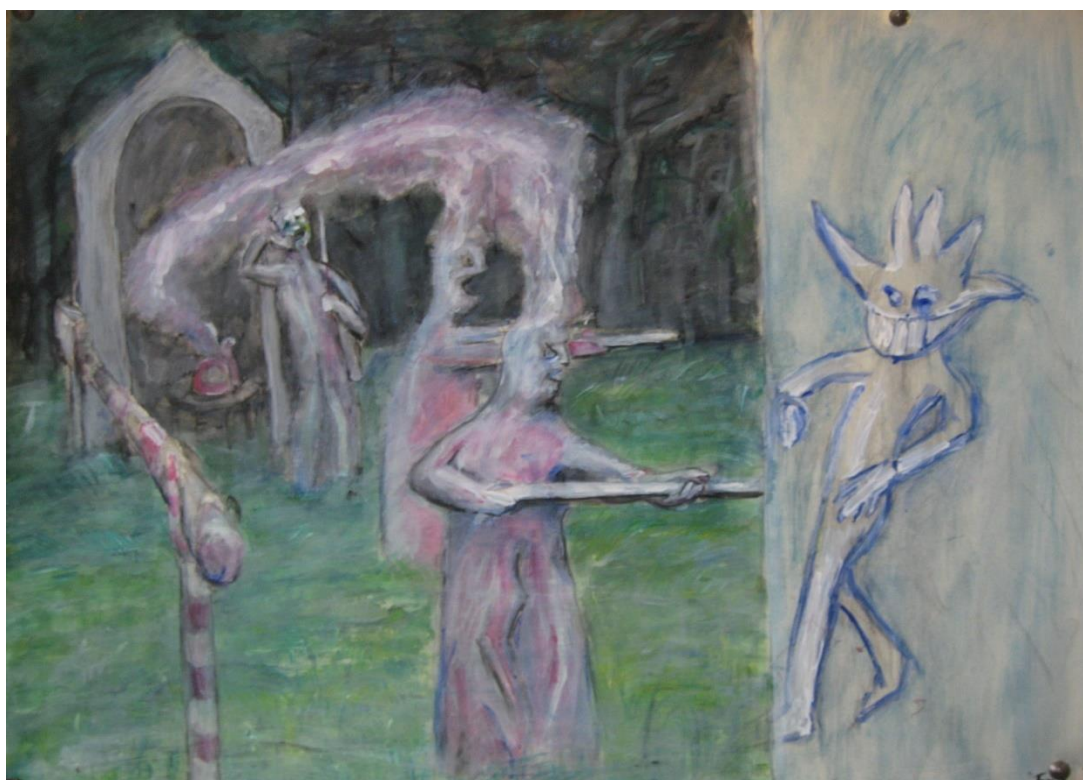
*Fotografie – Konečný stav díla č. 8*

*Foto vlastní*

## ***Příloha 1***

*Fotografie – Kresebný návrh*

*Foto vlastní*



## ***Příloha 2***

*Fotografie – Model v poměru 1:10 – průběh práce*

*Foto vlastní*



### **Příloha 3**

*Fotografie – Model v poměru 1:10 – konečný návrh*

*Foto vlastní*





#### **Příloha 4**

*Fotografie – Průběh práce č. 1– Modelace figury do hlíny*

*Foto vlastní*





## **Příloha 5**

*Fotografie – Průběh práce č. 2– Aplikace izolační vrstvy*

*Foto vlastní*



## **Příloha 6**

*Fotografie – Průběh práce č. 3– Aplikace izolační vrstvy – dokončení*

*Foto vlastní*



## ***Příloha 7***

*Fotografie – Průběh práce č. 4- aplikace ošacení*

*Foto vlastní*





## **Příloha 8**

*Fotografie – Průběh práce č. 5- aplikace ošacení*

*Foto vlastní*



## **Příloha 9**

*Fotografie – Průběh práce č. 6- stav po nanesení ošacení s  
polyesterovou pryskyřicí*

*Foto vlastní*



## **Příloha 10**

*Fotografie – Průběh práce č. 7- Konečná podoba figur*

*Foto vlastní*





## ***Příloha 11***

*Fotografie – Konečný stav díla č. 1*

*Foto vlastní*



## ***Příloha 12***

*Fotografie – Konečný stav díla č. 2*

*Foto vlastní*





## ***Příloha 13***

*Fotografie – Konečný stav díla č. 3*

*Foto vlastní*



## ***Příloha 14***

*Fotografie – Konečný stav díla č. 4*

*Foto vlastní*





## ***Příloha 15***

*Fotografie – Konečný stav díla č. 5*

*Foto vlastní*



## **Příloha 16**

*Fotografie – Konečný stav díla č. 6*

*Foto vlastní*





## ***Příloha 17***

*Fotografie – Konečný stav díla č. 7*

*Foto vlastní*



## ***Příloha 18***

*Fotografie – Konečný stav díla č. 8*

*Foto vlastní*

