

Západočeská univerzita v Plzni
Fakulta designu a umění Ladislava Sutnara

Diplomová práce

„UNEXPECTED...“

BcA. Šárka Nováková

Plzeň 2017

Západočeská univerzita v Plzni
Fakulta designu a umění Ladislava Sutnara

Katedra designu
Studijní program Výtvarná umění
Studijní obor Sochařství
Specializace Keramika

Diplomová práce

„UNEXPECTED...“

BcA. Šárka Nováková

Vedoucí práce: MgA. Gabriel Vach
Katedra výtvarná umění
Fakulta designu a umění Ladislava Sutnara
Západočeské univerzity v Plzni

Plzeň 2017

ZADÁNÍ!

Prohlašuji, že jsem práci zpracovala samostatně a použila jen uvedených pramenů a literatury.

Plzeň, duben 2017

podpis autora

Poděkování

Chtěla bych tímto poděkovat vedoucímu mé práce panu MgA. Gabrielovi Vachovi za jeho profesionální vedení, za důležité rady a připomínky, které mě vždy posunuly o krok dále a také za jeho podporu, která mi dodávala odvahu pokračovat v mé „cestě“. Ráda bych poděkovala MgA. Markétě Kalivodové za její ochotu a cenné rady. Dále děkuji panu RNDr. Petru Frančemu za pomoc při řešení technologických otázek. V neposlední řadě patří poděkování mé rodině a přátelům za jejich podporu a trpělivost, s kterou při mně vždy stáli.

OBSAH

1.	MÉ DOSAVADNÍ DÍLO V KONTEXTU SPECIALIZACE	7
2.	TÉMA A DŮVOD JEHO VOLBY	11
3.	CÍL PRÁCE	14
4.	PROCES PŘÍPRAVY	15
5.	PROCES TVORBY	18
6.	POPIS DÍLA	20
7.	TECHNOLOGICKÁ SPECIFIKA	22
7.1	Hmota	22
7.2	Lití	23
7.3	Vnitřní vrstvy	23
7.4	Výpaly	25
7.5	Závěrečná úprava	26
8.	PŘÍNOS PRÁCE PRO DANÝ OBOR	27
9.	SEZNAM POUŽITÝCH ZDROJŮ	28
9.1	Knižní a periodická literatura	28
9.2	Internetové zdroje	28
9.3	Dokumentární filmy	29
10.	RESUMÉ	30
11.	SEZNAM PŘÍLOH	31

1. MÉ DOSAVADNÍ DÍLO V KONTEXTU SPECIALIZACE

Mé první kontakty s keramikou přišly již v útlém věku, kdy jsem navštěvovala výtvarné lekce na Základní umělecké škole V. Talicha v Berouně. Po vystudování všeobecného Gymnázia Joachima Barranda v Berouně jsem pokračovala bakalářským studiem průmyslového designu¹ na Fakultě designu a umění Ladislava Sutnara pod vedením MgA. Zdeňka Veverky.

Studium průmyslového designu pro mne bylo velice přínosné. Naučila jsem se pracovat s 3D a grafickými programy, tyto základní schopnosti se staly nezbytnou součástí mé práce. Ačkoli mě studium designu velice bavilo, chtěla jsem se při navazujícím magisterském studiu přiučit novým věcem. Dalším velkým lákadlem pro změnu oboru se pro mne stala touha nevytvářet jen modely navrhovaných věci, ale tvořit již skutečné výrobky. Sáhnout si na hmotu, vytvářet formy a naučit se řemeslu.

Během prvních týdnů magisterského studia jsem zjistila, kolik úskalí a nástrah na mne čeká v novém oboru. Proces vytváření forem a práce s porcelánovou hmotou jsou opravdu náročným řemeslem. Přesto jsem ráda, že mé návrhy nekončí jen v počítačové podobě, ale mohu je dotáhnout do konce, a tak vznikají skutečné produkty.

Mezi první práce patřil cvičný úkol na téma Ladislav Sutnar. Zadání se může zdát velice konkrétní, ale naše interpretace mohla být naprosto volná. Byla to má první zkušenost s prací takového typu, ze které nemusel vzniknout užitný předmět.² Časová náročnost a vysoké nároky na přesnost byly z počátku těžkým úkolem.

1 Příloha č. 1 - Bakalářská práce, 2014

2 Příloha č. 2 - Semestrální práce, 2014

První klauzurní práce byla spíše cvičením mé zručnosti. Naším úkolem bylo zvolit si libovolnou historickou techniku z dějin keramiky a pomocí ní vytvořit vlastní práci. Výsledkem tohoto zadání byla odměrka s vnitřním reliéfem, ke které mě inspiroval Wedgewood a jeho reliéfní dekor. Vznikla tak čistě designová práce, kde jsem se věnovala zejména hledání správného tvarosloví.³

V nadcházejícím semestru jsme plnili dvě zadání ve spolupráci s firmou RAKO a s firmou G. Benedikt. Naším úkolem pro firmu RAKO bylo navržení nové kolekce dlaždic s názvem COMPO za využití a recyklace jejich stávajícího sortimentu, který mohl být obohacen i o naše vlastní návrhy. Při navrhování vlastního vzoru dlaždic jsem se nechala inspirovat plísněmi, které se vytvářejí ve vlhkém prostředí, tedy právě v koupelnách. Na první pohled se mohou zdát jako nevzhledné, ale za použití mikroskopu a několikanásobného zvětšení vznikají velice krásné obrazce. Vytvořila jsem zajímavý a pestrý dekor, který i svým příběhem zapadá do prostoru koupelny. Další inovací bylo využití pruhu jako dominantního prvku, který se svisle táhne po stěně koupelny a lehce přesahuje i na podlahu.⁴

Pro firmu G. Benedikt měl náš ateliér navrhnout čajový nebo kávový set, který by doplnil jejich stávající sortiment. Díky přednáškám, které jsme absolvovali jak se specialisty na kávu, tak na čaj, jsem si naprosto přirozeně zvolila návrh čajového setu, který byl ovlivněn asijskou čajovou kulturou. Výraznými prvky mého setu byly zejména šálky a podtácek určené pro přípravu vícenálevového čaje. Podtácky jsem navrhla s kulatými výběžky pro zachycení šálků a snazší manipulaci.⁵

3 Příloha č. 3 - Klauzurní práce, 2014

4 Příloha č. 4 - Semestrální práce - kolekce dlaždic COMPO, 2015

5 Příloha č. 5 - Klauzurní práce - čajový set, 2015

Druhý ročník byl zahájen spoluprací s českým národním kulinářským týmem. Tentokrát jsme měli navrhnout prezenční set talířů na Mezinárodní kulinářskou olympiádu. Hlavním tématem celého českého týmu byl Karel IV., který v roce 2016 slavil výročí 700 let. Má realizace byla založena na zásluhách právě Karla IV., který se velmi zasadil o ochranu našich lesů. Vznikla tedy sada misek a talířů inspirovaných lesem, konkrétně a doslova stromem. Díky tomu, že se jednalo o sadu pouze prezentačních talířů, nebyly návrhy svázány mnoha normami, jako tomu je u talířů určených pro sériovou výrobu.⁶ Na této práci byla velice atraktivní zejména technická náročnost tvorby forem, které měly kolem 6 kusů, atypická kombinace materiálů a snímání otisků kůry pomocí zubařské otiskovací hmoty. Zároveň propojení přírody a mé tvorby mi odkrylo nový a inspirativní pohled.

Čtvrtý semestr začal příjemnou výzvou, kdy se nás na celý půl rok ujala paní MgA. Eva Pelechová. Z počátku jsem se této nové zkušenosti obávala, ale bylo vlastně naprosto úžasné si vyzkoušet stáž a nemuset odcestovat z pohodlí domova. Pod vedením paní MgA. Evy Pelechové jsme dostali volné téma a každý z nás mohl tvořit to, co je jeho srdci nejbližší. Celý semestr jsme se pohybovali na hraně designu a umění, co je ještě design, co už je umění a naopak. Toto uvažování mi dodalo odvahy a já se pustila při navrhování do hlubšího bádání sama sebe. Z předchozí práce jsem si v sobě nesla fascinaci přírodou, která se stala hlavní inspirací v novém tématu mé práce. Právě síla přírody, která si pomalu bere to, co jí právem patří, mě uchvátila nejvíce. Proto jsem si jako hlavní téma své poslední klauzurní práce zvolila Sudety. Jsou místem mého narození a dospívání, místem, kde příroda převzala vládu. Lidé, kteří zde žili, byli nuceni opustit své domovy a zanechat zde téměř všechny své věci a svá tajemství. Symbolem pro genius loci zmizelých Sudet se pro mě stalo světlo. Světlo jako nositel naděje, domova a vzpomínek. Světlo jako svícen doplněný o zrcátko s kouzelnou minulostí. Svícen, který si pohrává

6 Příloha č. 6 - Klauzurní práce, 2015

s tím, co bylo a co je nyní. Tohoto “kouzla” s mizením jsem docílila pomocí termochromní barvy, tedy barvy, která reaguje na teplotu. Zrcátko je vyrobeno z kovu. Pomocí leptání jsem na kov nakreslila krajinu starých Sudet. Tento obrázek je zakryt právě termochromní barvou a je vidět pouze obrys krajiny, tedy obraz jak jí můžeme spatřit dnes. Když zapálíme svíčku jako vzpomínku na Sudety, díky jejímu teplu barva zmizí a odkryje nám krajinu dávných Sudet. Právě tato krajina je pro mě fascinující, magické místo, kde příroda zvítězila nad lidskou civilizací.⁷

Po úspěšném dokončení prvního a druhého ročníku jsem pochopila, že můj krok studovat v navazujícím magisterském studiu právě obor Keramika, byl správný. Během tvorby mých návrhů skvěle kombinuji jak znalosti 3D modelování a grafického programu, tak nově získané řemeslné znalosti. Navrhování předmětů se pro mě stalo daleko zábavnějším procesem tvorby než kdy dříve. Obohacujícím se pro mě stala každá zkušenost, kdy jsem nemusela navrhovat čistě z designerského a funkčního hlediska, ale mohla jsem do své práce pustit trochu víc ze sebe. A vznikaly tak spíše umělecké objekty, které sami vyprávěly různé příběhy.

7 Příloha č. 7 - Klauzurní práce, 2016

2. TÉMA A DŮVOD JEHO VOLBY

„UNEXPECTED ...”(místo teček si může student doplnit libovolné slovo) Inspirováno Tolkienovým Neočekávaným dýchánkem. Volné téma, v němž se nabízí, ba se přímo vyžaduje experimentovat - např. s technologií, kombinací materiálů a postupů, překračovat jejich zaužívané hranice a limity. Nadneseně řečeno: vydat se objevovat nové kontinenty... nebo alespoň ostrůvky, ostrůvečky nového. Výstupem by měla být nová svěží “neočekávaná” diplomová práce.

Nad volbou tématu mé diplomové práce jsem přemýšlela relativně dlouhou dobu. Měla jsem v sobě spor dvou odlišných cest. Zda se vydat tou jistější cestou a zvolit si čistě designové téma nebo se naopak pustit na mě méně známou cestu a zvolit téma abstraktní a volné, které mě během poslední práce tolik nadchlo.

Touha experimentovat s materiálem a oprostít se od striktní designerské tvorby mě dovedla k volbě volného tématu s názvem Unexpected ..., ve kterém pan MgA. Gabriel Vach doslova vybízí k experimentování a objevování. Lákalo mě se pokusit nahlédnout na práci jiným úhlem pohledu, moci hloubat a dumat, netvořit jen čistě líbivou věc. Pokusit se vytvořit práci s duší, cestou a příběhem, práci, která by nesla sdělení. Uvažovat podobným způsobem jako v mé poslední klauzurní práci o Sudetech, při které vznikl produkt, který má podtext a nutí diváka k zamyšlení.

Na konci druhého ročníku jsem odevzdala zvolené téma diplomové práce. Poslední prázdniny pro mě začaly čerpáním inspirací z knih. První knihou byl Hobit od J.R.R. Tolkiena⁸, který je doporučen přímo v zadání tématu.

8 TOLKIEN, J. R. R. *Hobit, aneb, Cesta tam a zase zpátky*. Vyd. 5., V Argu 1., rev. Přeložil František VRBA. Praha: Argo, 2005. ISBN 80-7203-722-6.

Příběh této knihy je mi dobře znám, ale pokaždé jsem znovu a znovu okouzlena. Při četbě fantazie nezná hranic a člověk zatouží okamžitě vyrazit na jakékoli dobrodružství. Dále jsem si vybrala knihu od Williama Sayronse Tracyho tygra⁹ a od Richarda Brautigna *V melounovém cukru*¹⁰, obě tyto knihy jsou rájem pro lidskou představivost, ale zároveň musí člověk číst mezi řádky. Díky inspirativní četbě se mé smysly nastartovaly, ale žádný konkrétní nápad nebo stěžejní myšlenka nepřicházely.

Bylo nutné zkusit bádát jiným způsobem. Položit si základní otázky a pomocí jejich odpovědí se pokusit dostat dál. Záchytným bodem bylo nadšení z předchozí práce o Sudetech, ve které jsem se vydala na pomyslnou cestu ke svým kořenům, na cestu do minulosti. Cítila jsem, že jsem touto prací uzavřela a vyjasnila jistý kus své minulosti, ale zároveň jsem symbolicky započala pout' novou. Pout', která se odehrává tady a teď. První výsledek, který vzešel z tohoto bádání, byl nápad vydat se na cestu do budoucnosti. Otázka budoucnosti se stala při vytváření závěrečné práce a dokončování studia velice častým tématem rozhovorů, ale často jsem si ji kladla i sama ve své hlavě. Tato nejistá otázka mě tížila mysl, chtěla jsem prostřednictvím jejího zpracování učinit jakési rozřešení. Ale postupem času a po několika konzultacích mi začalo docházet, že tohle není ten správný úsek cesty, na který bych se měla vydat. Že budoucnost je moc abstraktní pojem, že je nevyzpytatelná a že není naším hlavním lidským posláním se zabývat tím, co bude a co nebude. Daleko důležitější je se naučit prožívat to, co je nyní.

Najednou řešení leželo přímo přede mnou a bylo jasné jako nikdy předtím. Všechny kousky pomyslné skládky začaly zapadat do sebe. Má, zatím 3 roky trvající snaha, o poznání sebe sama, kdy jsem na toto téma

9 SAROYAN, William. *Tracyho tygr*. Vyd. 2. Přeložil Jiří JOSEK, ilustroval Štěpán DANČO. Praha: Argo, 1996. ISBN 80-85794-73-X.

10 BRAUTIGAN, Richard. *V melounovém cukru*. Přeložil Olga ŠPILAROVÁ, ilustroval Jiří ŠALAMOUN. Praha: Odeon, 1986.

přečetla mnoho knih a vyposlechla spousty rozhovorů a přednášek, byla jistě jen jakousi předehtou pro tuto práci. Vnitřní hlas, který mě poháněl k poznání toho, co je uvnitř, mohl konečně dostat hmotnou podobu. Byl tu jasný cíl mé neočekávané cesty do neznáma, cesty, která nevede jako většina cest ven, ale vede přímo dovnitř k sobě, do nitra. Jelikož si myslím, že skrytá část našeho světa je možná důležitější než ta, co vidíme. Vzniklo tedy podtéma mého tématu, nosná myšlenka celé práce, která zní CESTA K SOBĚ.

3. CÍL PRÁCE

Má práce již měla jasný koncepční cíl, ale bylo velice složité najít správnou vyjadřovací formu, která by předala všechny nebo alespoň některé mé myšlenky, na které bych ráda svým dílem poukázala.

Cesta k sobě pro mě znamená cestu za vnitřní vrstvou, která je jen výjimečně patrná na první pohled. Záleží jen na nás, zda věnujeme čas a pozornost své duši nebo duši jiného člověka, a za odměnu se nám pomalu začne odhalovat skrytá vrstva. Vrstvy, které nalézáme v nás či v druhých lidech, se nám mohou a nemusí líbit, můžou to být vrstvy krásné a čisté nebo vrstvy nehezké, které se zdají být jakoby napadeny. S některými vadami se naučíme žít, kontrolovat je a možná je časem začneme mít i rádi. Zároveň máme každý odlišné vnímání, co se někomu může zdát krásné, může jiného odrazovat.

Po mnoha různých zkouškách a porovnávání jednotlivých výsledků vzešlo několik jasných kritérií, které mi pomohly v určení konečné formy. Základním faktorem se stala důležitost haptického vjemu, aby člověk mohl vnímat křehkost celé věci a zároveň onu vnitřní vrstvu, která ho láká k odhalení. Další nutnou součástí musí být světlo, bez kterého vnitřní vrstva nevyniká.

Základní vyjadřovací formou mé práce se stala samotná evoluce tvaru jasně znázorňující cestu. Vše bude umocňovat použitá technika, kdy látky použité ve vnitřní vrstvě budou reagovat na vývoj tvaru a postupně stékat a vynikat pouze na dně, což metaforicky naznačuje přibližování se k cíli v cestě k sobě.

Většinou máme se slovem porcelán zakořeněné spojení s užitými sériově vyráběnými předměty, ale mým hlavním cílem nebylo vytvořit produkt, nýbrž navrhnout objekt s příběhem, který následně může plnit libovolný účel.

4. PROCES PŘÍPRAVY

Hlavními kroky v procesu přípravy bylo jasné vytyčení koncepční roviny mé práce a poté následovalo hledání správných vyjadřovacích médií jako je technika, hmota, aplikace a tvar. Během hledání vznikalo mnoho povedených i nepovedených pokusů, z nichž mě každý posouval o krok dále.

Inspirací se pro mě staly některé filozofické články, knihy a dokumenty, které mi pomohly se utvrdit ve správnosti volby mé cesty. Mezi stěžejní filozofy patří Zděňek Neubaer s několika jeho články¹¹ a jeho krásné vyprávění v dokumentu *Houba* od Víta Janečka¹², dále také rozhovor s hercem Jaroslavem Duškem¹³, který souznil s mým podtématem, v neposlední řadě kniha *Sudetská pout' aneb Waldgang* od Petra Mikšíčka¹⁴, který mě svým putováním po hranicích naší země a svými pocity naprosto zasáhl.

Poté, co jsem si pevně ujasnila koncepci mé práce a věděla jsem, na jakou cestu se chci vydat, následovala rešerše děl a autorů, kteří mě jistým způsobem zaujali a inspirovali. Byla to rešerše spíše jen obrazová nežli obsahová, jelikož pro obsah své práce jsem byla již pevně rozhodnuta. Mezi práce, které mě inspirovaly svým experimentátorským přístupem, byly ze současných mladých autorů například Adam Železný s dílem *Výbuch*¹⁵ nebo Vendula Radostová¹⁶ a její téma rozkladu a rozpadu nevypáleného porcelánu. Dále

11 *Vhled: O houbách (autobiologické zamyšlení)* [online]. [cit 2017-04-18]. Dostupné z: [http://www.vhled.cz/Archiv/Casopis_Vhled\(cislo3\)/Vstupni_stranka/Zivot_a_tvar/O_houbach.html](http://www.vhled.cz/Archiv/Casopis_Vhled(cislo3)/Vstupni_stranka/Zivot_a_tvar/O_houbach.html)

12 *Houba* [dokumentární film]. Scénář a režie Vít Janeček. Česko 2000.

13 Jaroslav Dušek *O daru, štěstí a změně starých konceptů mysli*. In: Youtube [online]. 27.9.2016 [cit. 2017-04-20]. Dostupné z: <https://www.youtube.com/watch?v=PpPzqlqWzXM>

14 MIKŠÍČEK, Petr. *Sudetská pout', aneb, Waldgang*. Praha: Dokořán, 2005. ISBN 80-7363-009-5.

15 Příloha č. 8 - *Výbuch* od Adama Železného

16 Příloha č. 9 - *Vendula Radostová*

mě inspirovali umělci Traudl Stahl¹⁷, Isabelle Leclercq¹⁸ a Arnold Annen¹⁹, všichni mě zaujali zejména čistotou svých prací.

Současně s koncepčním bádáním nad ústřední myšlenkou jsem se věnovala pokusům v dílně. Vše započalo položením základní otázky - Jaké vlastnosti porcelánu mě fascinují? Jednoznačnou odpovědí byla jeho vznešenost, odolnost a zároveň křehkost a zejména průsvitnost. Právě průsvitnost mě zavedla v hledání o kousek dál a stala se jedním ze základních bodů mé práce.

Dalším bodem bylo hledání vhodné hmoty, která by mi díky svým vlastnostem umožnila co největší průsvitnost. Tvrdý porcelán, s kterým běžně pracujeme ve školní dílně, neměl dostatečnou průsvitnost, hmota s názvem Mont Blanc zase nedosahovala po vypálení dostatečné bělosti. Nakonec jsem zvolila porcelán "Francouz", který má skvělé průsvitné vlastnosti, avšak o něco horší bělost střepe nežli tvrdý porcelán.

Technika, kterou je celá práce vytvořena, vznikla velice intuitivně, kdy jsem mezi vrstvy porcelánu ukryla kobalt. Po vypálení jsem byla okouzlena výsledkem a tak se postupné vrstvení porcelánu stalo mým jasným pracovním postupem.

17 Příloha č. 10 - Traudl Stahl

18 Příloha č. 11 - Isabelle Leclercq

19 Příloha č. 12 - Arnold Annen

Otázkou „Co bude ve vnitřní vrstvě?“, jsem se zaobírala opravdu dlouhou dobu, zda nějaké konkrétní sdělení nebo čistě abstraktní. Po hlubším zamyšlení, jsem zvolila abstraktní vnitřní motiv, který svou neurčitostí dovolí plně rozvinout fantazii a podle mého tak dokáže člověka oslovit daleko osobněji. Jinými slovy, každý divák si bude moci na motiv dosadit své vlastní pocity, představy, sny, problémy a přání. Stejně jako lidská duše je pro mě abstraktní a nehmotná, i mnou vytvořený motiv nezobrazuje žádné konkrétní odkazy.

5. PROCES TVORBY

Proces tvorby byl celý o experimentování²⁰, jak s materiálem a jeho tloušťkou, tak s chemickými látkami použitými uprostřed vrstvy.

Po dokončení procesu příprav a vytvoření mnoha zkoušek jsem začala vytvářet již konkrétní tvarosloví mé práce.²¹ Všechny vzniklé objekty jsou až na jeden tvar rotační a vznikaly za pomoci vytáčecího kruhu, na kterém jsem si nejdříve vytvořila potřebné tvary a díky nim poté také formy. Formy jsou přizpůsobeny pro techniku lití porcelánu.²²

Díky všem vzniklým zkouškám jsem se neobávala kombinace chemických látek ve vnitřní vrstvě a tak začaly vznikat naprosto ojedinělé výsledky. Došlo mi, že v tomto směru nejsou žádné hranice a mám naprostou volnost v tvorbě. Dílem neopakovatelné náhody vždy vznikaly ty nejkrásnější a nejzotodivnější vnitřní motivy.²³ Každý den, kdy jsem tvořila, vznikaly nové kombinace, do kterých se promítalo i mé aktuální duševní rozpoložení.

Také tloušťka střepe se s nabíráním zkušeností začala ztenčovat. Po určité době jsem zvládla zhotovit střepe o tloušťce dosahující maximálně tři milimetrů. S tenkým střepe souvisí křehkost celého objektu a daleko větší náchylnost k deformacím, prasklinám a možnosti celkového zničení.²⁴ Bylo nutné se těmto specifikům přizpůsobit a nebýt při procesu tvorby netrpělivý. Při tvorbě se nejednalo o rychlost výroby, kdy jste za den schopni vyprodukovat několik kusů z každé formy, naopak šlo spíše o pomalou meditativní produkci,

20 Příloha č. 8, Příloha č. 9, Příloha č. 10 - Zkoušky

21 Příloha č. 11 - Tvarosloví

22 Příloha č. 12 - Formy

23 Příloha č. 13 - Vnitřní motiv zkoušky - za mokra

24 Příloha č. 14 - Deformace a praskliny

kdy každému kroku v procesu tvorby a každému tvaru musíte věnovat jistý čas a naprostou pozornost. Každý den vznikala jedna sada, která ve formách schla až do dalšího dne, kdy šla bez problému vyklopit z forem.

Během půlročních experimentů jsem si našla přesný postup při práci s touto technikou. Nejprve si do formy naliji porcelán, jak je typické u techniky lití porcelánu, na rozdíl od této techniky nečekám několik minut, než se mi utvoří požadovaná tloušťka střepe, ale vyliji formu již po několika vteřinách. Nechám formu vykapat a poté aplikuji chemické složky. Když dostatečně zaschnou, celou formu opět zaliji porcelánem a opět po několika sekundách vyliji a nechám odkapat. Pokud tvořím vícevrstvé objekty²⁵, celý proces opakuji ještě jednou, maximálně dvakrát, aby se zachovala tenkost střepe.

25 Příloha č. 15 - Vícevrstvý motiv

6. POPIS DÍLA

Cesta k sobě za sebou skrývá sadu konkrétních 9 objektů. Nejedná se o náhodně vybrané tvary, ale o postupně vznikající tvarosloví.²⁶ Z prvního tvaru, kterým je jednoduchá tenká placka, vznikají postupným zvedáním křivky další tvary. Důležité pro mě bylo najít i v této tvorbě jisté pravidlo a řád, proto jsem při tvorbě základních křivek dodržovala stále stejný rozměr. Dá se tedy říct, že všechny tvary mají “stejný” základ. Tvarová čistota a jednoduchost nechává plně vyznít vnitřní vrstvu, neodvádí pozornost a doplňuje celou práci.

V kontextu mé práce nemohou jednotlivé objekty fungovat samostatně. Všech 9 tvarů dohromady tvoří jeden objekt, pomocí kterého jsem chtěla vyjádřit svou nosnou myšlenku. Tento objekt je vývojem svého tvarosloví jasnou metaforou na cestu jako takovou a vnitřní skrytá vrstva je zase mou představou toho, jaký je člověk uvnitř ve své skryté vrstvě, jak vypadá jeho duše. Spojením těchto dvou elementů vzniká poselství celé mé práce, kterým je Cesta k sobě. Má intimní pout' za poznáním sebe sama. Ačkoliv jsem tuto cestu započala jako hledání sama v sobě, myslím, že jsem přišla na jistý vzorec, který lze aplikovat na člověka obecně. A věřím, že každý citlivý jedinec v této práci alespoň kousek tohoto poselství poodhalí. Křehkost celé věci také úzce souvisí s hlavní myšlenkou, že naše vnitřní vrstva je křehká a pokud tuto vrstvu odhalíme jiné osobě, sami se stáváme zranitelnějšími a křehčími jako objekty samotné.

Nepopíratelná podobnost tvarů s miskami připomínající východní čajové šálky, či jiné užité předměty není náhodná, zcela záměrně jsem zvolila tuto podobnost a doufám, že v člověku podvědomě vyvolá nutkání daný předmět uchopit a přijít s ním do bezprostředního kontaktu. Komunikovat jinak než jsme zvyklí a to pomocí nonverbální komunikace.

26 Příloha č. 16, Příloha č. 17, Příloha č. 18 - 9 tvarů

Základním pilířem mé techniky se staly vrstvy. Tenké vrstvy porcelánu, které jsou křehké a dokážou dostatečně zakrýt vnitřní vrstvu, tak aby stále lákala člověka k jejímu odhalení. A díky průsvitnosti porcelánu lze za pomoci světla prozkoumávat vnitřní vrstvu daleko důkladněji a do větší hloubky. K letmému odhalení postačí denní světlo či světlo vycházející ze zářivek. Pokud však člověk chce toto tajemství opravdu odhalit, musí využít silnějšího zdroje světla, který vrstvy důkladně prosvítí.²⁷ Divák poté může ve vnitřním motivu hledat detaily, které tato technika vykouzila. I při instalaci bude hrát velkou roli právě prosvětlování jednotlivých tvarů.

Do skryté vrstvy jsem se rozhodla aplikovat nejrůznější chemické látky, abych docílila různorodých a zajímavých obrazců. Díky použití rozdílných sloučenin se motiv do jisté míry utváří sám při reakcích chemických látek v peci. Nelze tak dopředu na sto procent určit, jak daný motiv bude vypadat. Touto technikou nikdy nevzniknou dva naprosto shodné kusy, každý je originál, jako je každý člověk, každý den a každý život originál.

Toto téma i tato technika skrývá mnoho otázek a zákoutí, která čekají na své objevení, a nelze vše prozkoumat během několika měsíců. Myslím, že se jedná o začátek daleko větší cesty jak té duchovní, tak té experimentální.

27 Příloha č. 19, Příloha č. 20, Příloha č. 21 - Vnitřní motiv - v závislosti na světle

7. TECHNOLOGICKÁ SPECIFIKA

7.1 Hmota

Po zvolení a odzkoušení porcelánové hmoty “Francouz” na několika vzorcích bylo nutné si jej rozmíchat ve větším množství ze suché porcelánové hmoty značky Imerys ceramics a doztekutit. Na dva pytle po 24 kilogramech jsem přidala 20 litrů vody a 40 g ztekucovadla. Poté jsem nechala hmotu přes noc zhomogenizovat, následně důkladně promíchala. Hmota byla příliš hustá, a tak jsem postupně přidávala ještě 20 g ztekucovadla rozpuštěného ve vodě. Bylo potřeba vše společně postupně míchat několik dní. Po týdnu míchání zmizely veškeré větší bubliny, ale ve hmotě se stále nacházely miniaturní bublinky, které jsem se snažila odstranit pomocí speciálního postupu, kdy po 5-10 minutovém míchání, jsem nechala hmotu odpočinout, až bublinky vystoupily na hladinu a poté jsem kompresorem foukla do hmoty vzduch, který utvořil větší bubliny, na které se nabalí ty miniaturní. Tento proces jsem opakovala několik dní a myslím, že jsem se nežádoucích bublin zbavila.

Vypalovací teplota porcelánu “Francouz” je 1280 °C a není zapotřebí plynové pece s oxidačně-redukčním prostředím. Tento porcelán nedosahuje takové bělosti jako klasický tvrdý porcelán. Zkusila jsem tedy několik vzorků vypálit v plynové peci na 1370 °C. Obávala jsem se zhroucení a rozpečení celého tvaru, ale k ničemu z toho nedošlo, naopak díky vyšší teplotě a jiné atmosféře je porcelán krásně bílý a jakoby se lehce třpytí. Dalo by se říci, že francouzský porcelán přepékám a trápím, ale zdá se mi, že mu to jediné prospělo.

7.2 Lití

K vytváření jsem použila klasickou metodu lití porcelánu do sádrových forem, s tím rozdílem, že odlitek jsem nalévala v krátkých intervalech vícekrát za sebou, aby bylo možné aplikovat vnitřní vrstvu. Zároveň jsem se snažila docílit co možná nejtenčího střepu, to ale záviselo i na konkrétním tvaru objektu. Kvůli konstrukčnímu hledisku nelze odlít tak tenký tvar č. 1 (teda placku) jako je to možné u tvarů ostatních. Dále pak tvar č. 2 bylo nutno pálit v lupku, jinak si v peci samovolně lehl a vytvářel rovnou placku.²⁸

7.3 Vnitřní vrstvy

Chemické látky určené do vnitřní vrstvy jsem si nejprve rozpustila ve vodě, glycerinu, vodním skle, porcelánové hmotě nebo jsem zvolila kombinaci několika těchto roztoků. Vždy tak, aby se sypká chemická sloučenina snadno přenášela na povrch objektu. Nejčastěji jsem aplikovala látky kapáním pomocí štětce, přičemž plocha, na kterou byly aplikovány, musí být vždy mokrá nebo alespoň vlhká. Často je potřeba plochu vlhčit rozprašovačem s vodou. Vlhkost první vrstvy porcelánu je důležitá také proto, aby se při závěrečném zalití porcelánem dokázaly jednotlivé vrstvy spojit a nedocházelo k odlupování.

Chemické látky

Zkusila jsem několik různých chemických látek a kombinace mezi nimi. Nelze říci, která z nich tvořila nejlepší vnitřní motiv, každý byl odlišný a choval se trochu jinak. Uvádím zde několik základních látek, které jsem používala nejčastěji.

28 Příloha č. 22 - Tvar č. 2

Oxid kobaltu

Jako první látku do skryté vrstvy jsem využila oxid kobaltu. Jeho výrazná barevnost vytvořila efektní motiv, který je celkem patrný i pokud se střepe neprosvětlí. Při aplikaci jsem s ním musela zacházet opatrně, jelikož je oxid kobaltu velice agresivní. Zkoušela jsem kombinace oxidu kobaltu a dalších látek, které jeho intenzitu lehce potlačily, a motiv nebyl tolik nápadný na první pohled.²⁹

Separace / nátěr na pláty

Nátěr na pláty je speciální směs oxidu hlinitého a kaolínu v různém poměru rozmíchaná ve vodě, běžně se používá jako ochrana plátu do pece před poškozením. Vyzkoušela jsem nátěr rozmíchaný od výrobce nebo jsem nátěr vyrobila sama, lišily se pouze jemností. Ve vnitřní vrstvě vytváří opravdu krásné obrazce, které nejsou tolik nápadné, protože jeho barevnost je bílá stejně jako porcelánový střepe.³⁰ Používala jsem jej téměř při každé aplikaci, i jako základ a na něj jsem poté aplikovala další látky.³¹ Často se stalo, že vybublal.³²

Oxid hlinitý

Líbilo se mi zachování bělosti vnitřní vrstvy, jak tomu bylo při použití separace. Rozhodla jsem se použít oxid hlinitý samostatně. Potýkala jsem se však se složitou aplikací, jelikož oxid hlinitý nelze rozpustit ve vodě, zkusila jsem jej vmíchat do malého množství porcelánové hmoty s vodou. Takto vzniklá

29 Příloha č. 23 - Vnitřní motiv - oxid kobaltu

30 Příloha č. 24 - Vnitřní motiv - separace

31 Příloha č. 25 - Vnitřní motiv - separace a další přísady

32 Příloha č. 26 - Vybublání separace

emulze se již nanášela bez problémů. Po výpalu a bez prosvětlení není oxid hlinitý vůbec patrný, až při použití světla se ukazuje jeho lehce zažloutlá barva.

Další využívané látky

Využívala jsem i mnoho dalších chemických látek, ve většině případů vždy v kombinaci s některou ze tří předešlých složek, a nanášela jsem je různými způsoby. Mezi tyto látky patří například: oxid měďnatý, oxid železa, oxid měďný, oxid cíničitý.³³

7.4 Výpaly

Nejprve jsem při vypalování postupovala podle klasického schématu, kdy se vyschlý oretušovaný porcelánový odlitek poprvé vypálí v elektrické peci na 920°C, jedná se o tzv. přežah, poté ho lze ještě oretušovat. Očištěný se vypaluje podruhé nyní už v plynové peci v našem případě na 1370°C. Přežah je důležitý zejména pro vysušení zbytkové vody, kdy se v rozmezí 300-400°C uvolňuje i chemicky vázaná voda.³⁴

Vyzkoušela jsem odlitky vypálit rovnou v “ostrém” výpalu, tento krok jsem si mohla dovolit díky tenkému střepu, ve kterém je méně vody, než-li ve střepu klasické tloušťky. Vynechání “přežahu” nemělo žádný vliv na kvalitu vypálených objektů. Mohla jsem tedy při pálení mých objektů vynechat první výpal “přežah” a rovnou vše pálit v “ostrém” výpalu.

33 Příloha č. 27 - Vnitřní motiv - další využívané látky

34 CHLÁDEK, Jiří. *Technologie pro 1. až 3. ročník odborných učilišť a učňovských škol keramických*. 1. vydání. Praha: Státní nakladatelství technické literatury. 1966. 332 s.

7.5 Závěrečná úprava

Ve své práci jsem nepoužívala glazuru a tak vznikl tzv. biskvit, který je nutno ještě opracovat. K dosažení lepšího povrchu jsem brousila jednotlivé objekty pod vodou brusnými papíry s různou jemností nebo jsem je leštila plstí ve vodě s rozpuštěnou pemzou.

8. PŘÍNOS PRÁCE PRO DANÝ OBOR

Hlavním přínosem mé práce je odlišný pohled na porcelánové výrobky, které nemusí být vždy vnímány pouze jako produkt určený k sériové výrobě plnicí svůj předem daný úkol. Porcelán a mnou navržené tvary, které na první pohled připomínají užitý předmět, se dohromady mohou stát uměleckým objektem na pomezí umění a designu, který dokáže převyprávět příběh a předat poselství.

Dále jsem chtěla poukázat na to, že s porcelánem nemusíme vždy pracovat jen podle zaběhlých stereotypů, můžeme se přestat obávat případných neúspěchů a chyb a začít experimentovat. Pokusit se vnímat porcelánovou hmotu jiným způsobem. Nebát se všech technologických úskalí, která práce s porcelánem skýtá a pustit se do práce a do hledání vlastní cesty.

„Není trvalého štěstí v žádném z předmětů světa. Je v nás...“³⁵

35 *Eduard Tomáš - Citáty*. [online]. [cit. 2017-04-20]. <http://www.databazeknih.cz/citaty/eduard-tomas-9138>

9. SEZNAM POUŽITÝCH ZDROJŮ

9.1 Knižní a periodická literatura

- TOLKIEN, J. R. R. *Hobit, aneb, Cesta tam a zase zpátky*. Vyd. 5., V Argu 1., rev. Přeložil František VRBA. Praha: Argo, 2005. ISBN 80-7203-722-6.
- SAROYAN, William. *Tracyho tygr*. Vyd. 2. Přeložil Jiří JOSEK, ilustroval Štěpán DANČO. Praha: Argo, 1996. ISBN 80-85794-73-X.
- BRAUTIGAN, Richard. *V melounovém cukru*. Přeložil Olga ŠPILAROVÁ, ilustroval Jiří ŠALAMOUN. Praha: Odeon, 1986.
- MIKŠÍČEK, Petr. *Sudetská pout', aneb, Waldgang*. Praha: Dokořán, 2005. ISBN 80-7363-009-5.

9.2 Internetové zdroje

- *Vhled: O houbách (autobiologické zamyšlení)* [online]. [cit 2017-04-18]. Dostupné z: [http://www.vhled.cz/Archiv/Casopis_Vhled\(cislo3\)/Vstupni_stranka/Zivot_a_tvar/O_houbach.html](http://www.vhled.cz/Archiv/Casopis_Vhled(cislo3)/Vstupni_stranka/Zivot_a_tvar/O_houbach.html)
- Jaroslav Dušek *O daru, štěstí a změně starých konceptů myslí*. In: Youtube [online]. 27.9.2016 [cit. 2017-04-20]. Dostupné z: <https://www.youtube.com/watch?v=PpPzqlqWzXM>
- *PROMĚNY KERAMIKY A PORCELÁNU: KŘEHKOST, STRACH I POMÍJIVOST*. [online]. [cit. 2017-04-21]. Dostupné z: <https://www.materialtimes.com/vsimame-si/promeny-keramiky-a-porcelanu-krehkost-strach-i-pomijivost.html>
- Traudl Stahl. *Traudl Stahl's fragile sculptures*. [online]. [cit. 2017-04-21]. Dostupné z: <https://passionforpaperandprint.wordpress.com/2013/12/09/traudl-stahls-fragile-sculptures/>

- *Isabelle Leclercq*. [online]. [cit. 2017-04-21]. Dostupné z: http://www.galerie-terraviva.com/Isabelle_Leclercq.html
- Arnold Annen. *Porcelain taken to extremes*. [online]. [cit. 2017-04-21]. Dostupné z: http://artaurea.com/2014/arnoldannen/?_ga=1.105989443.176722913.1455874616
- *Eduard Tomáš - Citáty*. [online]. [cit. 2017-04-20]. <http://www.databazeknih.cz/citaty/eduard-tomas-9138>

9.3 Dokumentární filmy

- *Houba* [dokumentární film]. Scénář a režie Vít Janeček. Česko 2000.

10. RESUMÉ

The topic of this work is “ Unexpected...” and it is possible to place variable words instead of the dots. I chose a subtitle The Way to Myself. I am trying to express the way of recognition of secret inner layer placed in each of us. I am doing it by 9 porcelain shapes which creates one object together. If we want to deeply recognize ourselves or other person it is necessary to spend some time and thoughtfulness with this research. As a reward it is able to view part of the soul.

I developed a special technique of porcelain casting to express this idea. During the process I hide various chemicals during two layers of porcelain. These chemicals create the hidden inner layer I mentioned above. This layer can be visible only by using light, so only if you put more time into your effort. The inner motive I created does not show any concrete pictures. It is abstract and intangible as well as human soul. Every spectator will be then able to apply his/her own feelings, ideas, dreams and wishes. This technique does not allow creation of two completely identic pieces. Every piece is a creation of its own same as every person, every day and every soul is unique.

11. SEZNAM PŘÍLOH

- Příloha č. 1 - Bakalářská práce, 2014
- Příloha č. 2 - Semestrální práce, 2014
- Příloha č. 3 - Klausurní práce, 2014
- Příloha č. 4 - Semestrální práce - kolekce dlaždic COMPO, 2015
- Příloha č. 5 - Klausurní práce - čajový set, 2015
- Příloha č. 6 - Klausurní práce, 2015
- Příloha č. 7 - Klausurní práce, 2016
- Příloha č. 8 - Výbuch od Adama Železného
- Příloha č. 9 - Vendula Radostová
- Příloha č. 10 - Traudl Stahl
- Příloha č. 11 - Isabelle Leclercq
- Příloha č. 12 - Arnold Annen
- Příloha č. 13 - Zkoušky
- Příloha č. 14 - Zkoušky
- Příloha č. 15 - Zkoušky
- Příloha č. 16 - Tvarosloví
- Příloha č. 17 - Formy
- Příloha č. 18 - Vnitřní motiv zkoušky - za mokra
- Příloha č. 19 - Deformace a praskliny

- Příloha č. 20 - Vícevrstvý motiv
- Příloha č. 21 - 9 tvarů
- Příloha č. 22 - 9 tvarů
- Příloha č. 23 - 9 tvarů
- Příloha č. 24 - Vnitřní motiv - v závislosti na světle
- Příloha č. 25 - Vnitřní motiv - v závislosti na světle
- Příloha č. 26 - Vnitřní motiv - v závislosti na světle
- Příloha č. 27 - Tvar č. 2
- Příloha č. 28 - Vnitřní motiv - oxid kobaltu
- Příloha č. 29 - Vnitřní motiv - separace
- Příloha č. 30 - Vnitřní motiv - separace a další přísady
- Příloha č. 31 - Vyublání separace
- Příloha č. 32 - Vnitřní motiv - další využívané látky

Příloha č. 1

Bakalářská práce, 2014



zdroj: foto vlastní

Příloha č. 2

Semestrální práce, 2014



zdroj: foto vlastní

Příloha č. 3

Klauzurní práce, 2014



zdroj: foto vlastní

Příloha č. 4

Semestrální práce - kolekce dlaždic COMPO, 2015



zdroj: rendry vlastní

Příloha č. 5

Klauzurní práce - čajový set, 2015



zdroj: rendry vlastní

Příloha č. 6

Klauzurní práce, 2015



zdroj: foto vlastní

Příloha č. 7

Klauzurní práce, 2016



zdroj: foto vlastní

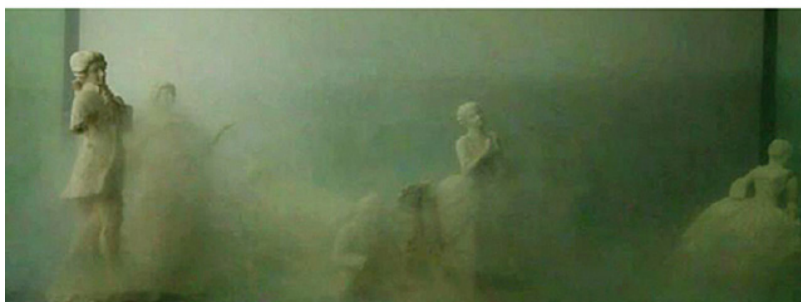
Příloha č. 8

Výbuch od Adama Železného



Příloha č. 9

Vendula Radostová



zdroj: *PROMĚNY KERAMIKY A PORCELÁNU: KŘEHKOST, STRACH I POMÍJIVOST*. [online]. [cit. 2017-04-21]. Dostupné z: <https://www.materialtimes.com/vsimame-si/promeny-keramiky-a-porcelanu-krehkost-strach-i-pomijivost.html>

Příloha č. 10

Traudl Stahl



zdroj: Traudl Stahl. *Traudl Stahl's fragile sculptures*. [online]. [cit. 2017-04-21]. Dostupné z: <https://passionforpaperandprint.wordpress.com/2013/12/09/traudl-stahls-fragile-sculptures/>

Příloha č. 11

Isabelle Leclercq



Zdroj: *Isabelle Leclercq*. [online]. [cit. 2017-04-21]. Dostupné z: http://www.galerie-terraviva.com/Isabelle_Leclercq.html

Příloha č. 12

Arnold Annen



Zdroj: Arnold Annen. *Porcelain taken to extremes*. [online]. [cit. 2017-04-21]. Dostupné z: http://artaurea.com/2014/arnoldannen/?_ga=1.105989443.176722913.1455874616

Příloha č. 13

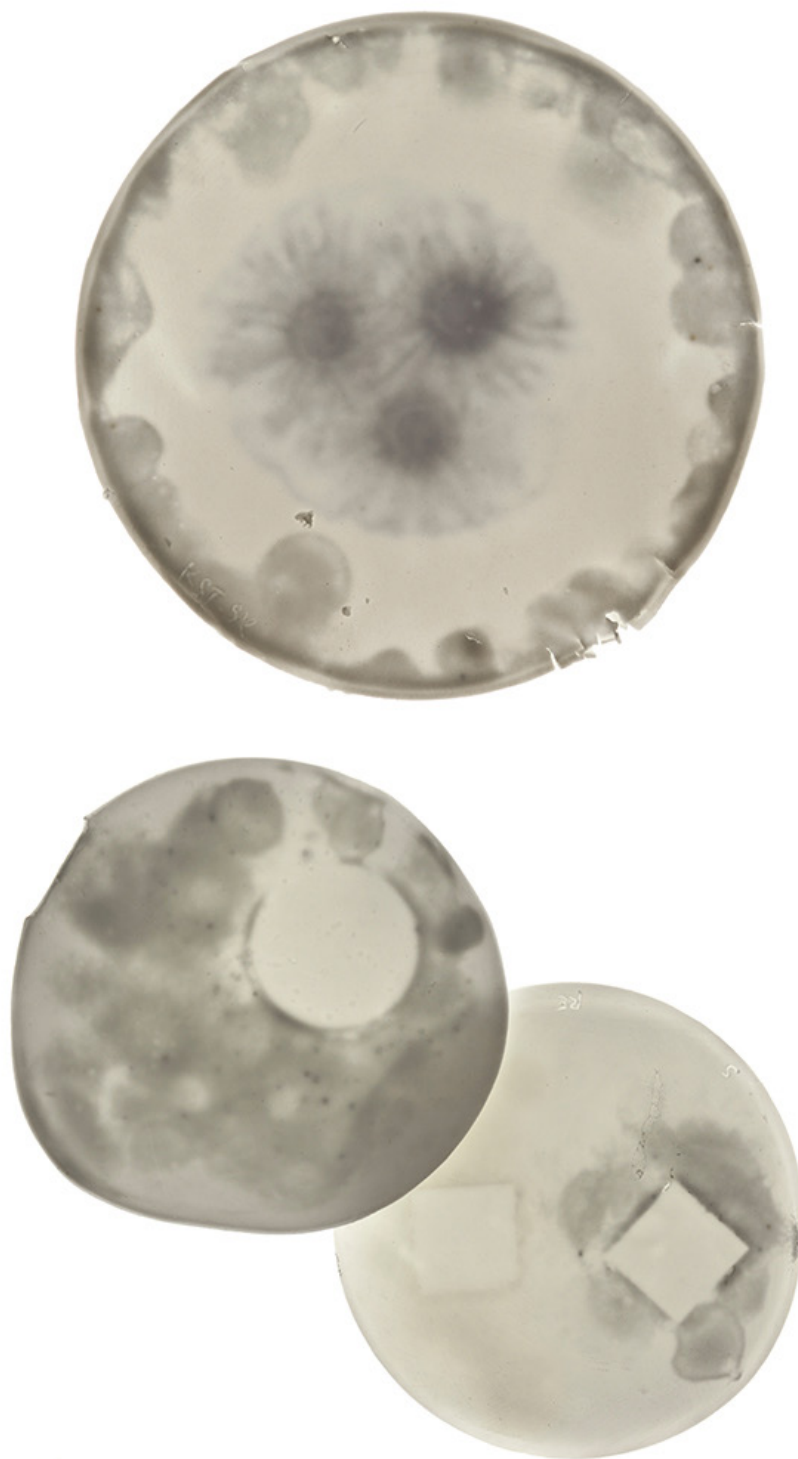
Zkoušky



zdroj: foto vlastní

Příloha č. 14

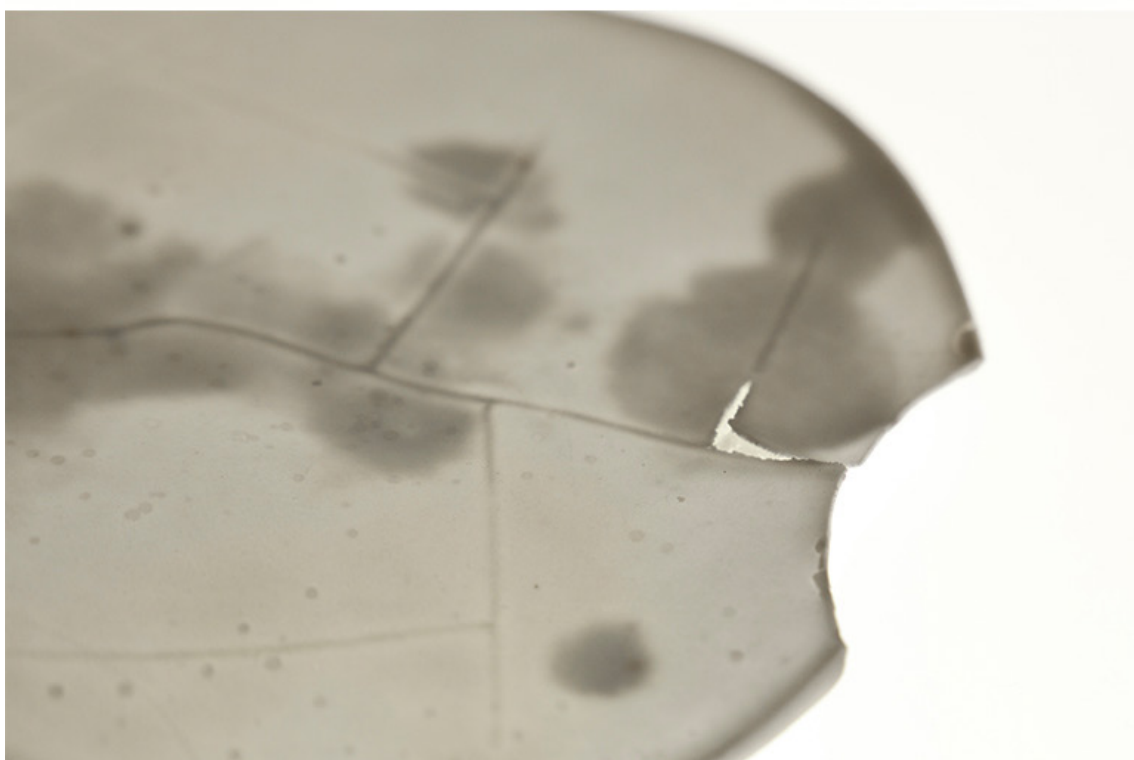
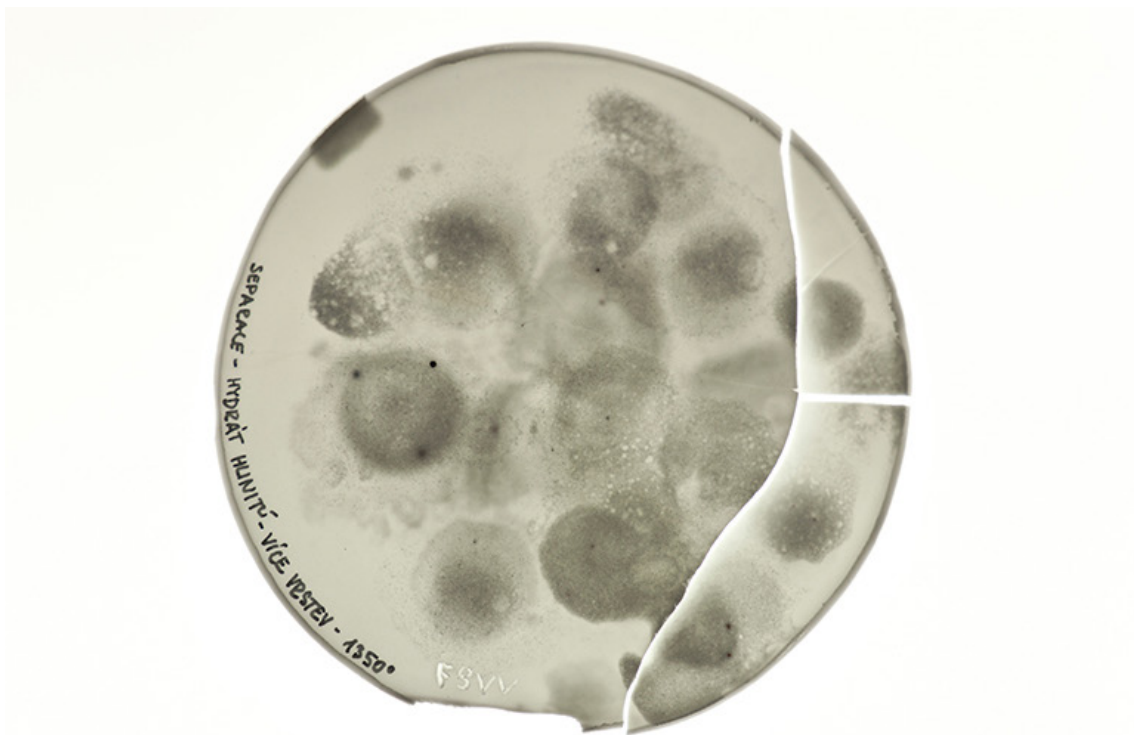
Zkoušky



zdroj: foto vlastní

Příloha č. 15

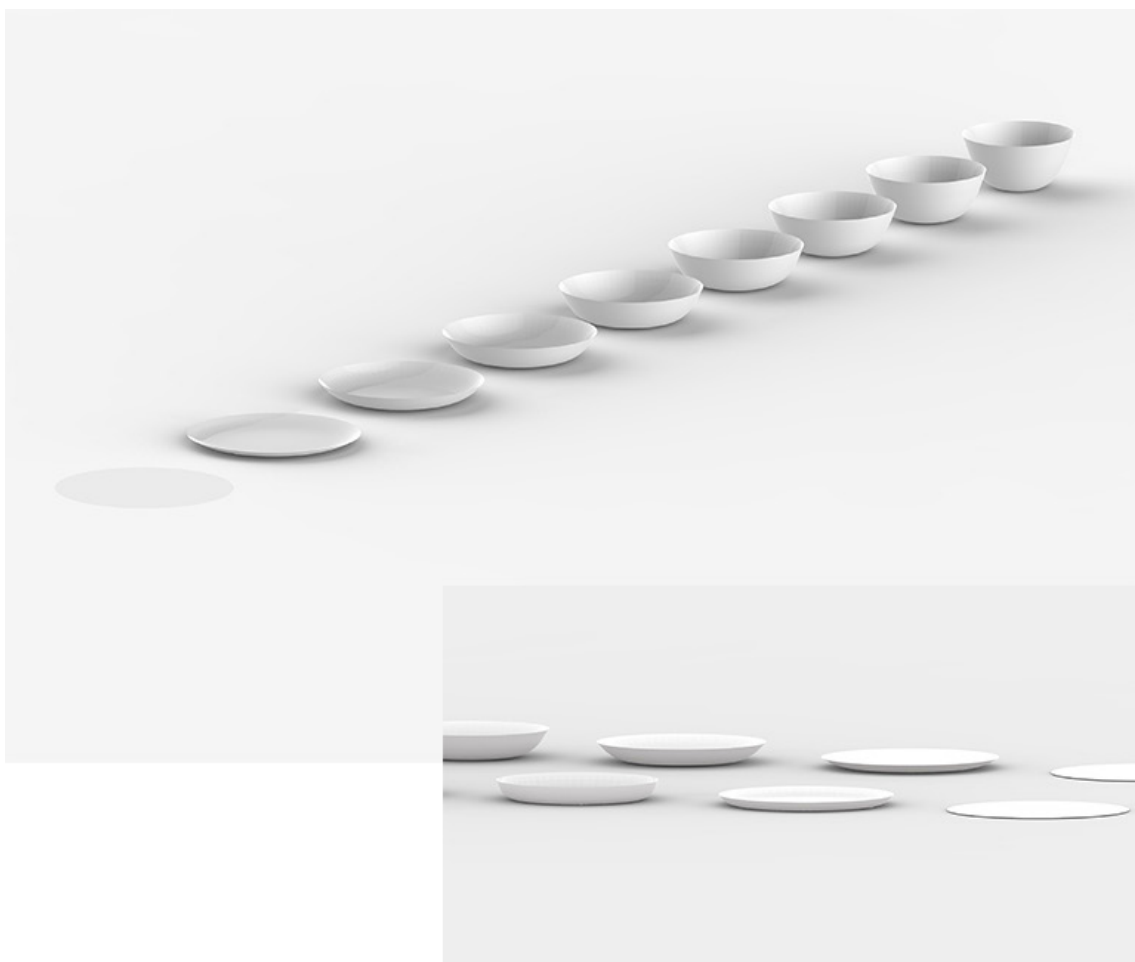
Zkoušky



zdroj: foto vlastní

Příloha č. 16

Tvarosloví



zdroj: render vlastní

Příloha č. 17

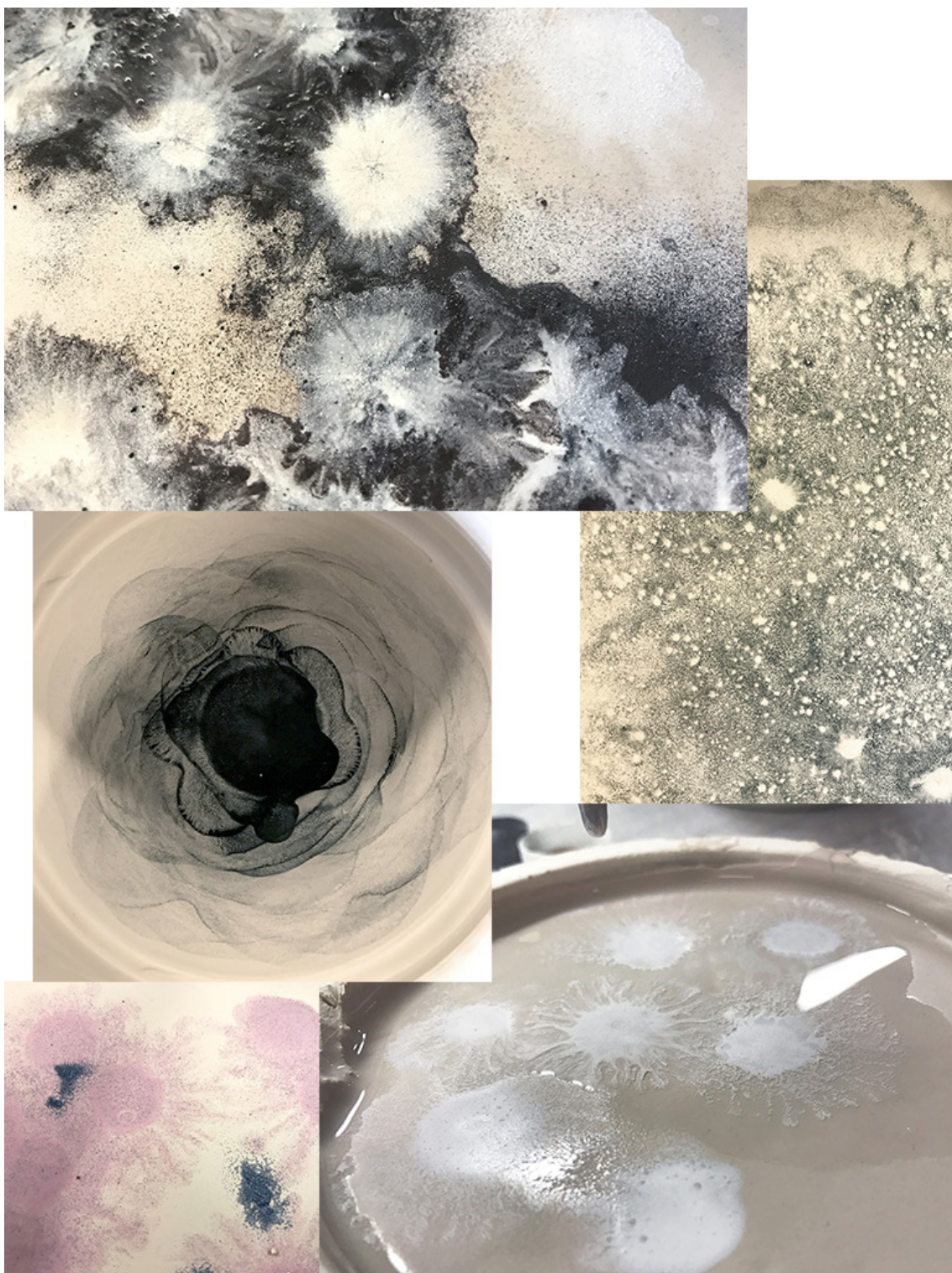
Formy



zdroj: foto vlastní

Příloha č. 18

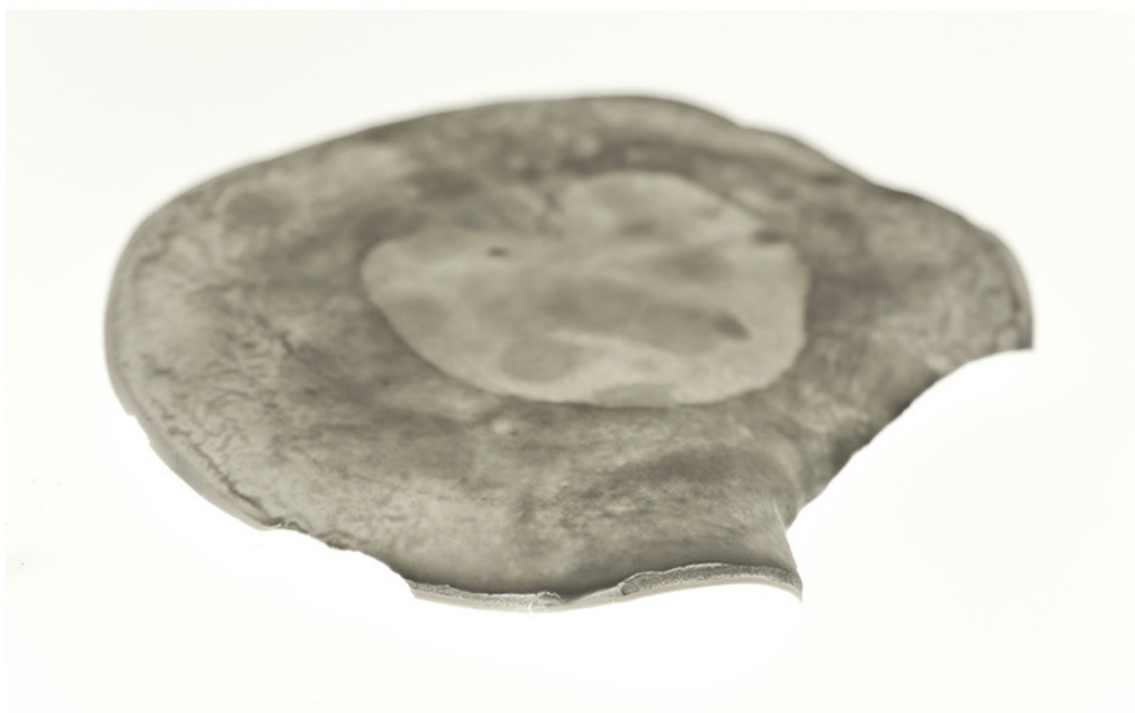
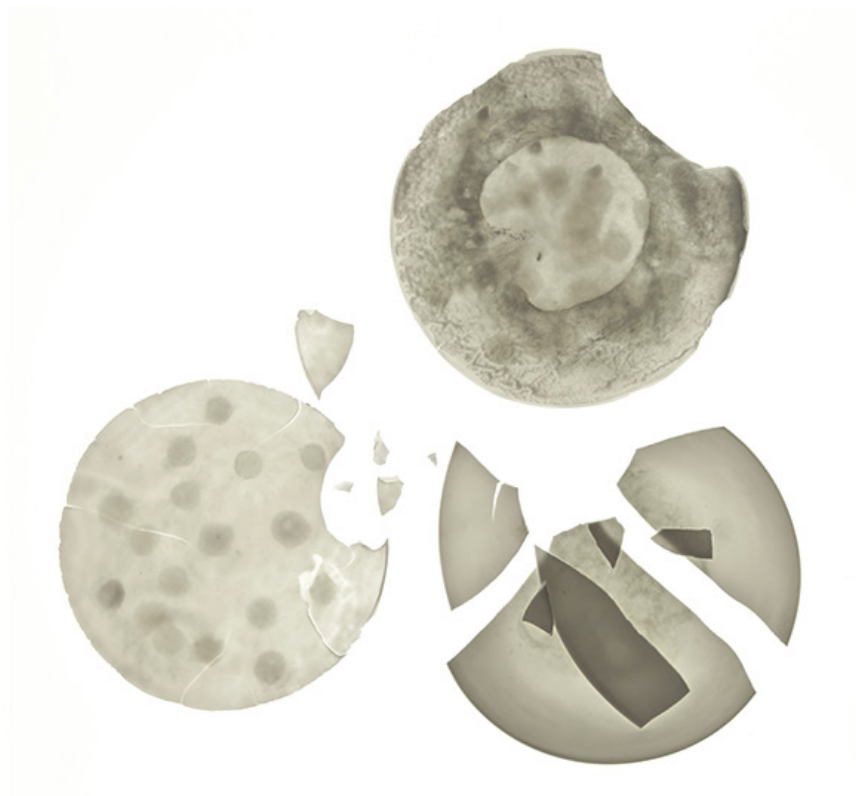
Vnitřní motiv zkoušky - za mokra



zdroj: foto vlastní

Příloha č. 19

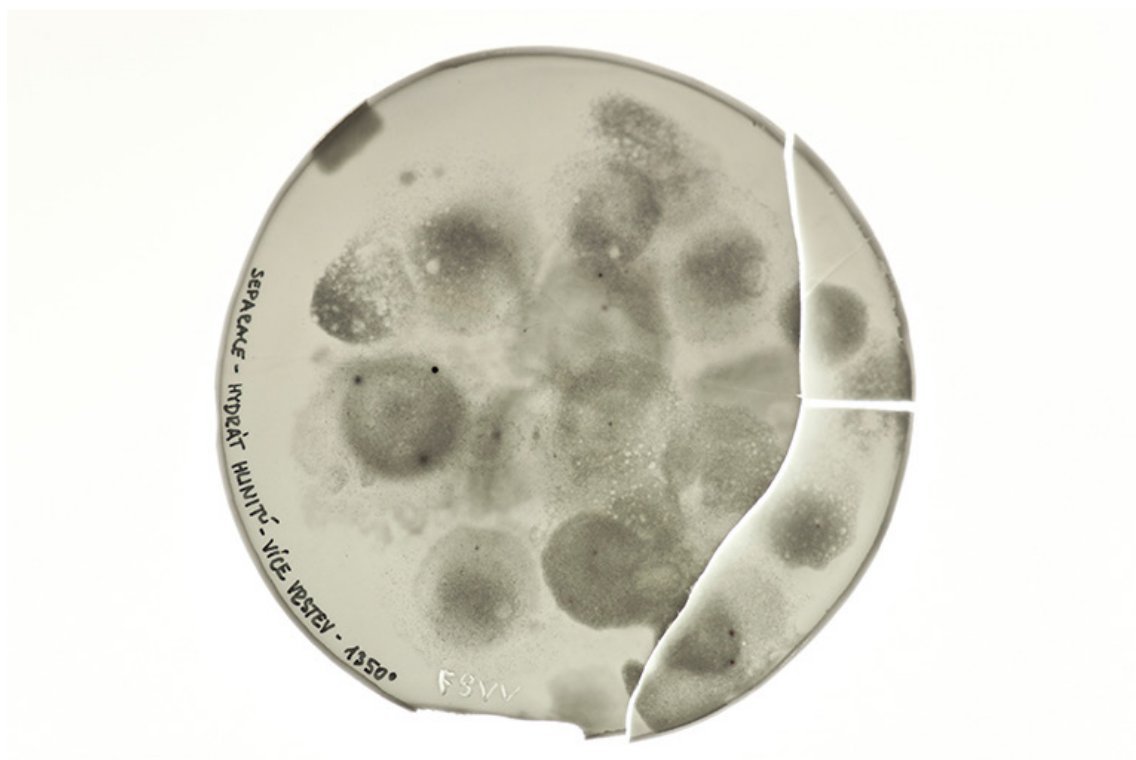
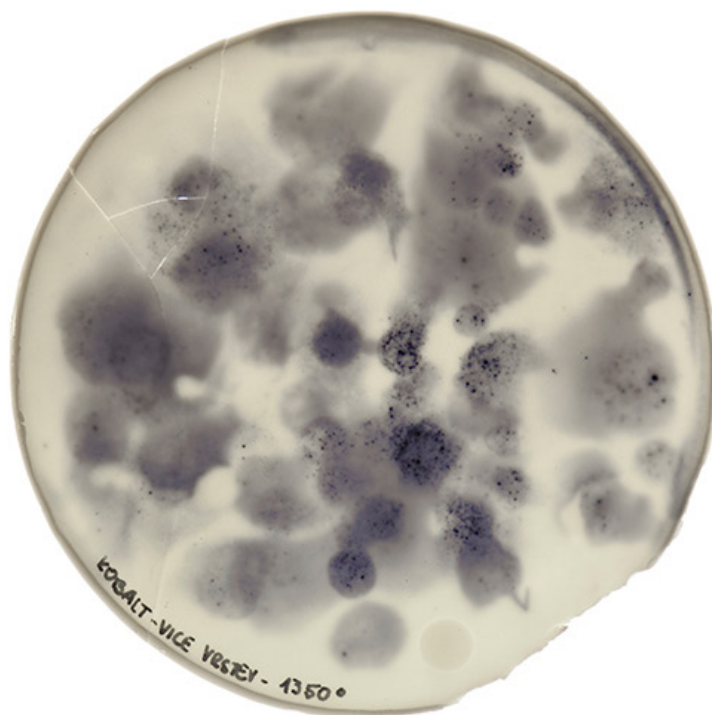
Deformace a praskliny



zdroj: foto Venouš Marian

Příloha č. 20

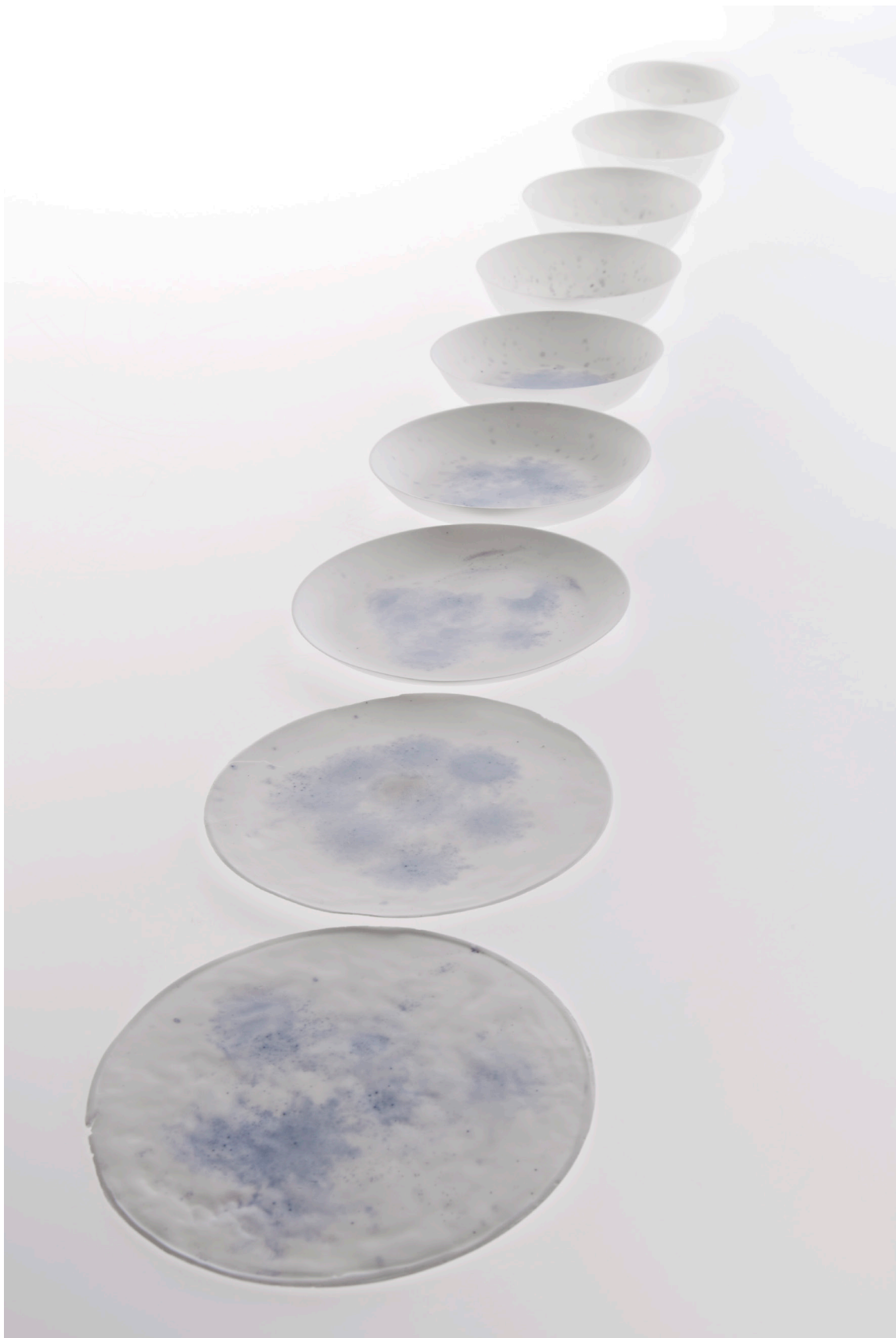
Vícevrstvý motiv



zdroj: foto Venouš Marian

Příloha č. 21

9 tvarů/ 1 objekt



zdroj: foto Venouš Marian

Příloha č. 22

9 tvarů/ 1 objekt



zdroj: foto Venouš Marian

Příloha č. 23

9 tvarů/ 1 objekt



zdroj: foto Venouš Marian

Příloha č. 24

Vnitřní motiv - v závislosti na světle



zdroj: foto Venouš Marian

Příloha č. 25

Vnitřní motiv - v závislosti na světle



zdroj: foto Venouš Marian

Příloha č. 26

Vnitřní motiv - v závislosti na světle



zdroj: foto Venouš Marian

Příloha č. 27

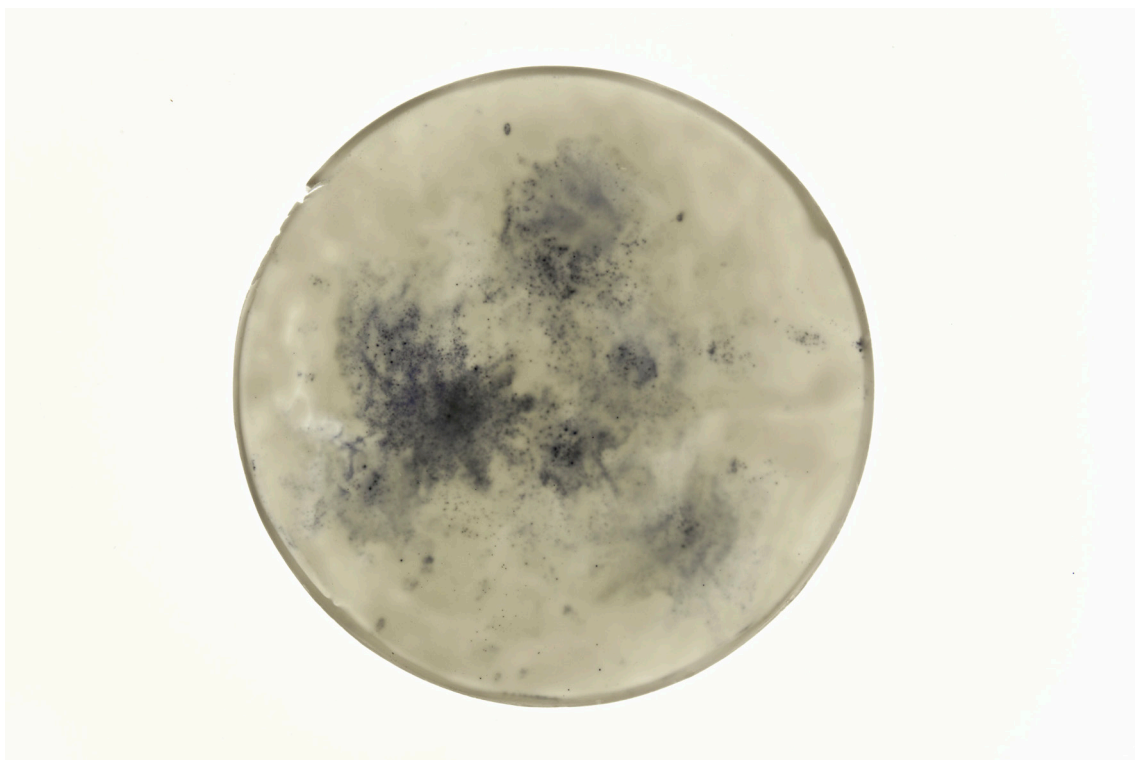
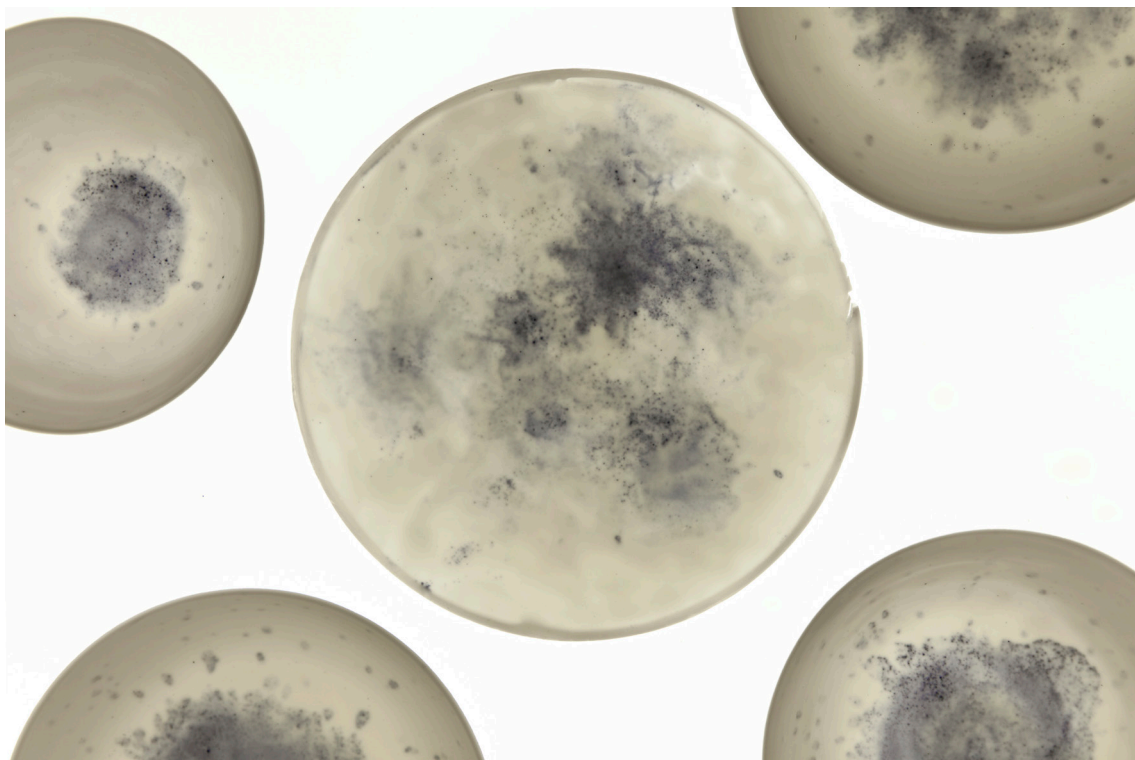
Tvar č. 2



zdroj: foto Venouš Marian

Příloha č. 28

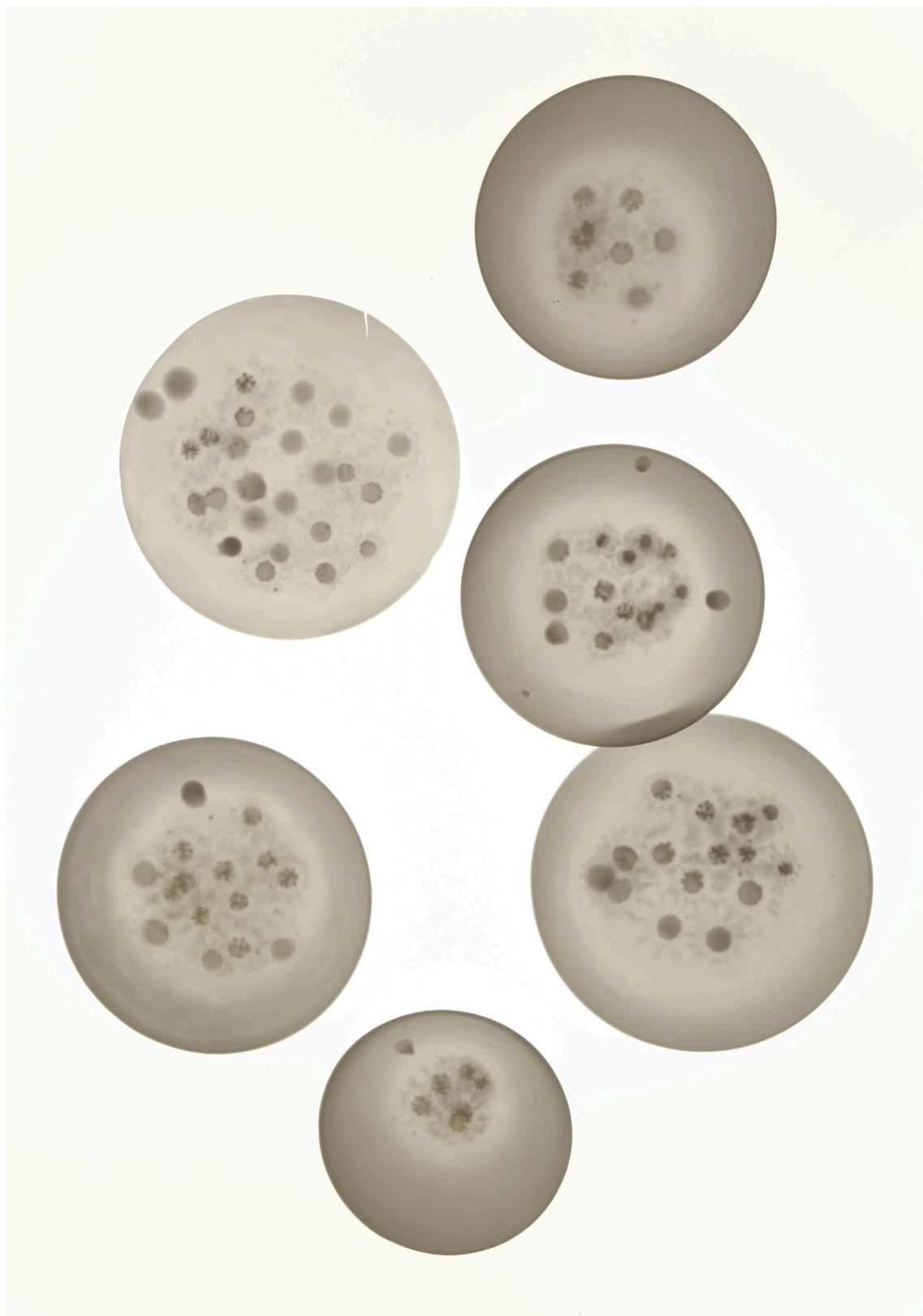
Vnitřní motiv - oxid kobaltu



zdroj: foto Venouš Marian

Příloha č. 29

Vnitřní motiv - separace



zdroj: foto Venouš Marian

Příloha č. 30

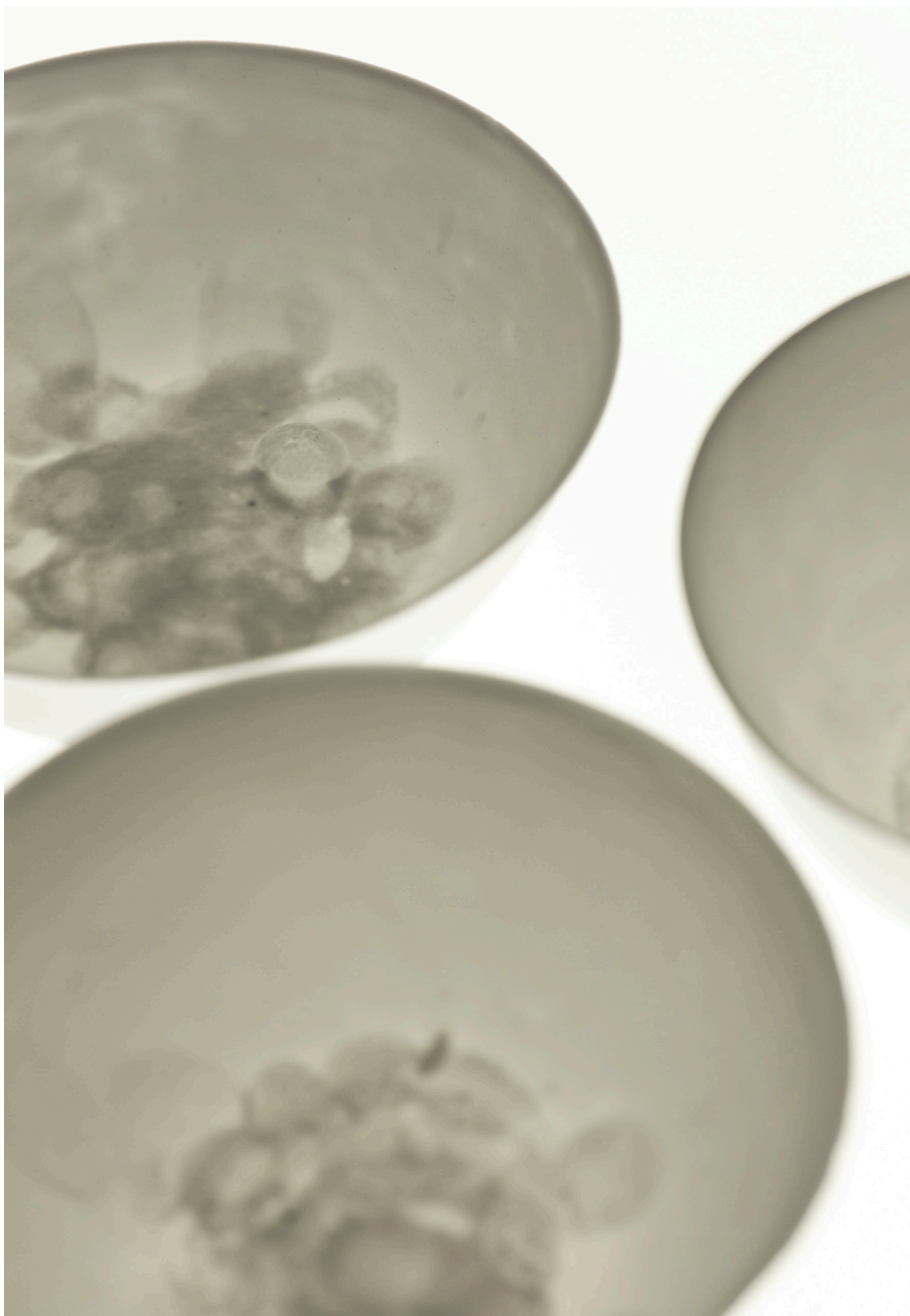
Vnitřní motiv - separace a další přísady



zdroj: foto Venouš Marian

Příloha č. 31

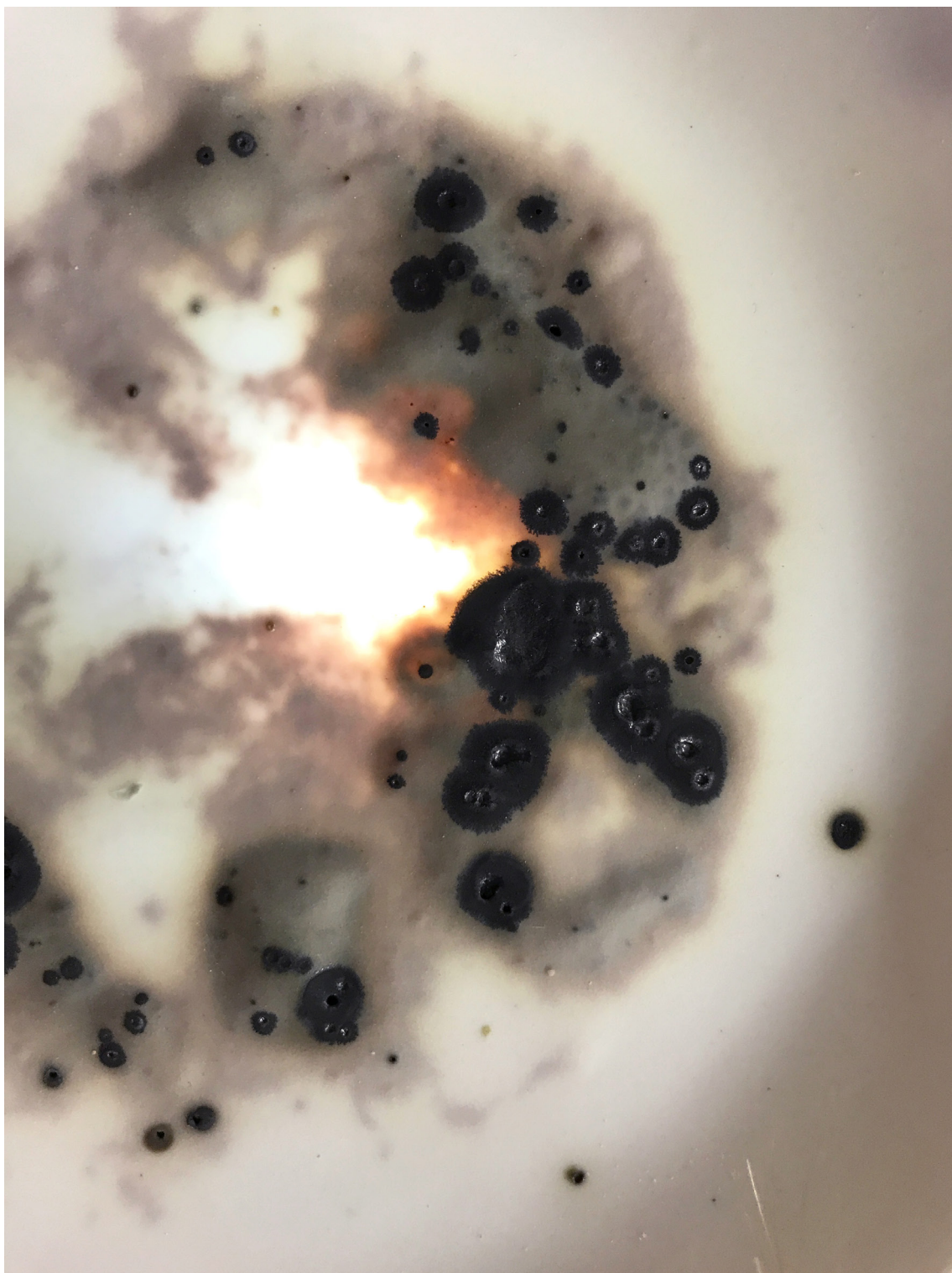
Vybublání separace



zdroj: foto Venouš Marian

Příloha č. 32

Vybublání separace



zdroj: foto vlastní