

Západočeská univerzita v Plzni

Fakulta filosofická

Diplomová práce

**Historická krajinná archeologie v regionu
jihozápadních Čech (Nepomucko)**

Václav Levý

Plzeň 2017

Západočeská univerzita v Plzni

Fakulta filosofická

Katedra archeologie

Studijní program Historické vědy

Studijní obor Archeologie

Diplomová práce

**Historická krajinná archeologie v regionu
jihozápadních Čech (Nepomucko)**

Václav Levý

Vedoucí práce:

Mgr. Ladislav Čapek, Ph. D.

Katedra archeologie

Fakulta filosofická Západočeské univerzity v Plzni

Plzeň 2017

Prohlašuji, že jsem práci zpracoval samostatně a použil jen uvedených pramenů a literatury.

Plzeň, duben 2017

.....

Obsah

1.	Úvod	6
2.	Vymezení oblasti Nepomucka.....	6
3.	Přírodní poměry.....	8
4.	Historická krajinná a prostorová archeologie – teoretický model	9
4.1.	Teorie sídelních areálů.....	12
4.1.1.	Komplexy.....	13
4.1.2.	Areály aktivit	14
4.1.3	Komunitní areály.....	14
4.1.4.	Nadkomunitní areály.....	15
5.	Vývoj historické krajiny ve středověku a novověku	15
6.	Metody krajinné archeologie	18
6.1.	Povrchový sběr	18
6.2.	Povrchový výzkum reliéfních tvarů.....	19
6.3.	Letecká archeologie	20
6.4.	Letecké laserové skenování.....	21
7.	Farní správa a sakrální architektura v oblasti Nepomucka	22
7.1.	Klášter Pomuk.....	23
7.2.	Kostel Nanebevzetí Panny Marie.....	26
7.3.	Kostel sv. Jakuba	27
7.4.	Kostel sv. Jana Nepomuckého.....	28
7.5.	Kostel sv. Vavřince.....	29
7.6.	Kaple sv. Vojtěcha	29
7.7.	Kostel Povýšení sv. Kříže	29
7.8.	Kostel sv. Petra a Pavla	30
7.9.	Kostel sv. Martina.....	31
7.10.	Kostel sv. Václava.....	31

7.11. Kostel Narození P. Marie	31
8. Vývoj kulturní krajiny Nepomucka ve středověku.....	32
8.1. Osídlení před vznikem kláštera	32
8.2. Vznik kláštera ve 12. století a počátky klášterní držby	33
8.3. Osídlení ve 13. století	34
8.4. Osídlení ve 14. století	37
8.5. Osídlení a vývoj klášterní velkostatku v 15. století	39
8.6. Vývoj panství v 16. století	43
8.7. Vývoj panství v 17. století	47
8.8. Vývoj panství v 18. století	53
8.9. Vývoj panství v 19. století	55
9. Vývoj krajiny – sledování na půdorysech vesnic a plužiny.....	56
10. Využití leteckého laserového skenování pro oblast Nepomucka (případová studie).....	58
11. Závěr	60
12. Informační zdroje.....	61
13. Summary	67
14. Příloha	68

1. Úvod

Sledování vývoje a proměny středověké a novověké kulturní krajiny v oblasti Nepomucka v čase dlouhého trvání je hlavním tématem této práce. Cílem práce je postihnout dynamiku vývoje struktury osídlení, jeho změn a stabilizace v čase. K tomu patří i studium vesnického osídlení a jeho prostředí, tedy jak bylo využíváno zázemí sídel k hospodářským aktivitám. Taktéž je v práci nastíněn vývoj pozemkových držeb, vrchnostenského a klášterního velkostatku a farní organizace. K dosažení stanoveného cíle budou studovány otázky z oblasti jak z historické krajinné, tak i ze sídelní a prostorové archeologie s využitím písemných, kartografických, archeologických a stavebně-historických pramenů.

Z písemných pramenů jsou využity berní rejstříky, urbáře a berní rula. Pro studium a možnou rekonstrukci podoby krajiny v minulosti je rovněž nejdůležitějším pramenem historické mapování. Dále se v práci využijí informace získané z databází archeologických nálezů (především ADČR a SAS), a zalesněných částech se uplatní letecké laserové skenování.

Heuristikou všech dostupných pramenů byla získána celá řada dat, která jsou využita pro vytvoření rekonstrukčních map v geografických informačních systémech (GIS). Na vytvořených mapách bude demonstrována dynamická proměna krajiny a osídlení v jednotlivých obdobích středověku až novověku.

2. Vymezení oblasti Nepomucka

Středobodem oblasti Nepomucka je město Nepomuk, které leží v oblasti jihozápadních Čech.

Rozsah vytyčené oblasti byl určen na základě údajů z berní ruly vydané v letech 1651-1654, kde tato oblast patřila k panství Zelená Hora (BR sv. 23, 24). Takže se výzkum bude pohybovat v rámci tohoto panství odpovídající rozsahu v době druhé poloviny 17. století.

Rozsah panství je do jisté míry vymezen přírodními hranicemi. Podél severní hranice se táhne Bukovohorská vrchovina s jedním z nejvyšších vrchů celého okolí Bukové hory (650 m nad m.). Vrchovina je obehnaná lesním masivem Chýlava (Přírodní park Buková hora-Chýlava) a lesem Doubrava, které jsou od sebe rozděleny řekou Úslavou, hlavní vodním tokem regionu. Na jižním okraji lesa se nalézají obec Měcholupy, dále na východ od řeky v sídelní aglomeraci vesnice Srby a Sedliště a ves Zahradka vedoucí až k obci Čížkov, která byla vytyčena jako severovýchodní výběžek hranice zkoumané oblasti.

Východní hranice je vymezena průtokem potoka Víška a jeho přítoku zvaného Bílý potok, který pramení několik stovek metrů od Čížkova pod kopcem Na Skále (663 m nad m.) Bílý potok se do Víšky vlévá ve stejnojmenné vsi Víška. Naše pomyslná hranice dále pokračuje proti proudu potoka Víška, který křivolakě protéká skrz Přírodní park Pod Štědrým až k vesnici Kotouň, zeširoka obtéká ke vsi blízko ležící nejmenovaný vrch (578 m nad m.) a dále pokračuje až k obci Oselce.

Z Oselce vede okruh vymezení oblasti přes vrchy s pomístním jménem Za Vršky až k vesnici Nekvasovy. Vytvoření jižní hranice je opět vymezena osou vodních toků. Nekvasovy protéká potok Kovčinský, který se vlévá do Myslívského potoka. Podél této vodoteče hranice prochází až ke vsi Polánka, která leží mezi dvěma výraznými dominantami krajiny, a to vrcholy Na Skále (571 m nad m.) a Na Balkáně (649 m nad m.). Na protějším úpatí kopce Na Balkáně se rozprostírá malá vesnička Neurazy. Západně za vsí protéká vodoteč Tůně, která proudí až do Žinkovského rybníka. Tato velká vodní plocha se rozprostírá na řece Úslavě u městečka Žinkovy. Úslava v častých meandrech protéká okolo vsi Kokořov a vede dále skrz sledované území. Severovýchodním směrem od Kokořova krajina mírně stoupá až k nezalesněnému kopci Dus (583 m nad m.). Vrch se tyčí mezi obcemi Jarov a již zmíněnými Měcholupy, které jsou u úpatí Dubové Hory.

Výše popsaná hranice je tedy vymezena krajinnými dominanty a říční koryty. Je nutno dodat, že i když toto území budeme nazývat

„mikroregionem“, rozhodně se nejedná o uzavřený krajinný celek jedné komunity, která by byla nezávislá na svém okolí nebo neměla s okolím žádné vztahy. Rozsah území přibližně vymezuje hranice bývalého panství Zelená hora.

3. Přírodní poměry

Oblast Nepomucka je řazena do rámce krajiny sídelního typu vrcholně středověkého hercynika. Jedná se tedy o oblast, která byla nepřetržitě osídlena již od 13. až 14. století. Krajina má členitý georeliéf s pahorkatinami a plochými vrchovinami. Ráz krajiny je tvořen převážně zemědělsky obdělávanou půdou s enklávami lesa (Löw – Novák 2008, 19-20).

Mikroregion Nepomuka leží na rozhraní dvou geomorfologických jednotek – Středočeské pahorkatině a Plzeňské pahorkatině. Blíže zaměřeno spadá severní část námi vytyčeného mikroregionu do Plzeňské pahorkatiny, jejíž jihovýchodní část se nazývá Radyňská pahorkatina. Jižní část mikroregionu se rozprostírá na Blatenské pahorkatině, která náleží do útvaru Středočeské pahorkatiny. Zemský reliéf je charakterní jednotvárností a pouze mírným zvlňněním. Jinak označován jako tzv. denudační reliéf, který je tvořen vrcholovými skalisky, hřbety či Kamýky a plošinami. Z geologického hlediska se celá pahorkatina skládá z horniny zvané středočeský pluton, která obsahuje žuly a granodiority. Dále je tvořena z vyvřelin jílovského pásma a z ostrovů metamorfovaného algonkia (Jaromír 1965, 37-39).

V lese Chýlava oblast spočívá na zpevněném sedimentu s různorodými horninami. Jeho nejvyšší bod Buková hora je bohatý na silicit kralupsko-zbraslavské skupiny. Kolem slavné pravěké lokality Kámen se zas vyskytuje fyliticky černá břidlice. Mezi oběma vrchy se zas rozprostírá vulkanický bazalt a andezitobazalt společně s tufy ().

Hora, na které stojí zámek Zelená Hora, ukrývá ve svém nitru hlubinný magmatit v podobě granitu. Tak jako kopec mezi obcemi

Vrčen, Čečovice a Liškov, i vrchy na kterých spočívá hrad Potštejn a Obrovo hradiště, obsahují granity. Kopec Na Skalici tyčící se nad vsí Prádlo je složen z rohovce, z typu metamorfitu. Na kopcích, které odděluje říčka Víška v blízkosti vsi Podhůří, se nalézají naleziště ruly. Podél zmíněné říčky vedou také pruhy nezpevněného sedimentu tvořeného hlínou, písky a šterky.

Převažujícím typem půdy v oblasti jsou kambizemě. Kambizemě představují nejčastější typ půd v České republice, pro které je charakteristický hnědý horizont (Tomášek 2007, 46). Původní společenstva těchto půd jsou listnaté a smíšené lesy skládající se především z dubů a buků. Místo jsou v oblasti Nepomucka kambizemě protkány širokými pruhy luvizemě. Jedná se o půdy s výrazným procesem ilimerizace – posunem jílu v půdním profilu. Tímto procesem vzniká vybělený, eluviální luvický horizont, jehož substrátem jsou povětšinou hlíny a svahoviny do nadmořských výšek 600 m n. m. (Bičík – et. al. 2009, 59).

V okolí řeky Úslavy se nacházejí nivní půdy, které jsou tvořeny převážně z nezpevněných sedimentů obsahující hlínu, písek a šterk.

4. Historická krajinná a prostorová archeologie – teoretický model

Práce je zaměřena na rekonstrukci „historické krajiny“. Na tento termín lze pohlížet z mnoha směrů, vědných oborů, které krajinu vnímají různorodě.

Historik si pod termínem „historická krajina“ představí každou krajinu minulosti, tedy krajinu, která existovala v minulosti. Objektem studia historické krajiny jsou dochované stopy a identifikovatelné reliktů a památky minulosti v dnešní krajině. Studium podoby minulé krajiny nám jde o pochopení lidského počínání a jejich důvodů pro utváření konkrétních kulturních krajin a taktéž pro pochopení vztahu člověka ke krajině. (Chodějovská – Semotanová 2015, 18-21).

Přírodovědné obory berou samotnou krajinu jako pasivní výsledek působení biotické a abiotické složky, které jsou v ní zastoupeny, přičemž krajina nemá zákonitosti, které by nevycházely ze zákonitostí těchto složek. Od konce 20. Století se krajina pojímá jako fenomén s vnitřní dynamikou, strukturo a pamětí, jako živá soustava (Sádlo 1994, 47-48).

Krajina jako lidský fenomén, ve kterém člověk vidí svůj domov a sebe samého jako součást místa, kde žije. Tak chápe krajinu filozofie, která se navíc snaží hledat rozdíly a vazby mezi pojmy vázající se k termínu krajina – příroda, kraj, prostor, vlast, domov (Pešková 1998, 36).

Podoba krajiny je vytvořena dlouhodobým procesem působení člověka na přírodu, kdy lidské hospodaření i změny klimatu krajinu viditelně přeměňovaly. V krajině jsou dochovány stopy minulé lidské společnosti, které se během času vrstvily. Jedná se o časové vrstvy jak na povrchu, tak i pod povrchem, ve kterých jsou zaznamenány minulé lidské události. Krajina je tak tvořena jako palimpsest, jedná se o mnohokrát přepisované stánky lidské historie (Gojda 2000, 55).

Historická krajinná archeologie využívá celé řady pramenů, a to písemných, kartografických, archeologických, stavebně-historických a dalších. Kartografie jakožto samostatný vědný obor se zabývá studiem a zobrazením prostorového rozmístění, spojení a vzájemných vazeb jevů přírody a společnosti, a to i změn v čase, prostřednictvím obrazově znakových modelů – kartografických vyobrazení (Saličev, 1976). Do zvláštní kategorie kartografických pramenů se dají zařadit i letecké a satelitní snímky dálkového průzkumu Země, ale také data z laserového skenování krajiny a jejich vizualizace, například do podoby digitálního modelu reliéfu. Zkoumáním kartografických pramenů můžeme získat informace o vývoji lidských aktivit na námi vytyčeném území. Jedná se o zaznamenávání reliéfních pozůstatků a stop lidských aktivit v krajině, jak lidé ovlivňovali, přeměňovali a utvářeli kulturní krajinu, na které lze rozpoznávat změny v průběhu času.

V rámci prostorové archeologie, archeolog pracující s prameny, vyhledává struktury, které jsou objektivně obsažené v lidském světě, takže i v archeologických pramenech. Pod pojmem struktura si lze představit uspořádání artefaktů a jejich částí vedoucí k ustanovení pořádku, pravidelnosti. Struktura se skládá z určitých prvků a vztahů mezi nimi. (Neustupný 2010, 100). Důležité je si uvědomit, že v reálném čase můžeme sledovat pouze tzv. archeologické struktury, které samy o sobě postrádají účel, jsou tedy mrtvé, což je důsledkem zánikových transformací (Neustupný 2007, 46). Opakem archeologických struktur jsou struktury živé, které zahrnují určitou věcnou strukturu, srovnatelnou s archeologickou strukturou, tak i určitý účel. Termínem účel rozumíme praktickou funkci, společenský význam a symbolický smysl daného artefaktu, navíc živé struktury mají i nějaký název v přirozeném jazyce (Neustupný 2010, 83, 100-101). Z toho vyplývá, že živé struktury minulého lidského světa v našem čase neexistují a můžeme pouze sledovat jejich „pozůstatky“ ve formě archeologických struktur.

V archeologii si nelze představit struktury bez návaznosti na události. Za archeologickou událost bereme každou změnu vnějšího světa, která zároveň mění okolnosti lidské existence. Tudíž každý artefakt musíme brát jako událost. Spojení struktur a událostí spočívá v tom, že neexistují události, které by neměly určitou strukturu, zatímco struktury existují jen prostřednictvím daných událostí. Důležité pro badatele je vědět, že uvědomování minulosti znamená přiřazovat jednotlivé události jejich kognitivním strukturám (Neustupný 2010, 109-110).

Na mapách, leteckých fotografiích či lidarových snímcích můžeme sledovat taktéž jednotlivé struktury a jejich vzájemné vztahy, vytvořené v důsledku určité události. S využitím řady historických mapových podkladů lze sledovat i změny struktur v čase, jak se vyvíjely a měnily se jejich vztahy. U událostí je možno vysledovat jejich počátek a zánik a jak ovlivňovaly a působily na vnější okolí. Na těchto postupech můžeme interpretovat a pokusit se rekonstruovat minulou lidskou společnost a její

aktivity v určitých časových obdobích na konkrétním krajinném celku, v našem případě na oblast Nepomucka.

Za struktury kulturní krajiny můžeme označit jednotlivé vesnice, města, kláštery a jiné, které jsou mezi sebou propojeny prostřednictvím infrastruktury – komunikací, dále prostřednictvím vodních toků, ale i řadou interakcí jako je například směna, obchod, transport, sociální vztahy apod. Zjištěné struktury krajiny jsou složeny z komponent (areálů aktivit), které například v rámci vesnice tvoří jednotlivá pole. Jak je patrné, v kulturní krajině se nachází řada struktur vytvořených lidmi, které se dají uspořádat hierarchicky, tudíž struktury i hierarchicky uspořádají skutečnost (Neustupný 2010, 100).

Podle modelu je možné sestavit hierarchii struktur od jednotlivých entit: dům – usedlost – vesnice (intravilán) – vesnice se zázemím (extravilán) – sídlištní aglomerace (městská centra a jejich zázemí). Je patrné, že předešlá struktura je současně prvkem následující struktury. Každý článek hierarchie se skládá z mnoha prvků a jejich vzájemných vazeb.

Archeologické události jsou charakterní určitou časovou a prostorovou trajektorií. Tedy události mají nějaký počátek a konec, a tyto body je možno identifikovat (Neustupný 2010, 120). Takovou událostí může být výstavba domu či založení celé vesnice, nebo její zánik. To vše bereme jako události v lidském světě, které mají pochopitelně i své struktury. Tyto události jsou zachytitelné také v kartografických pramenech. S porovnáním starších map bude možné spolehlivě určit časové rozmezí mezi zmíněnými krajními body určených událostí.

4.1. Teorie sídelních areálů

Výše popsané poznatky nás jasně vedou k prostorové archeologii a jejím teoriím, zde se opírám především o teorii sídelních areálů E. Neustupného (Neustupný 1986, 226-234; 1994, 248-258; 2010, 150-159), která umožňuje studovat prostorové vztahy mezi synchronními či diachronními entitami v časové trajektorii.

Sídelní areál je strukturovaná množina areálů aktivit, které jsou využívány jednou komunitou. Sídelní areály a jejich vzájemné vztahy v jejich sféře jinosti představují strukturu v krajině. Sídelní areály tím pádem se rozprostíraly po velkých částech krajiny, nebyly pouze osamělé body v krajině (Neustupný 2010, 150). Teorie sídelních areálů bere krajinu jako souvisle osídlené území, v němž každá část/místo mělo specifickou roli. Krajina je strukturovaný prostor, jehož valnou část zaujímají sídelní areály (Kuna 1991; Neustupný 2010).

Prostorová archeologie je součástí metod, které pohlíží na archeologické prameny z hlediska jejich prostorových vlastností, avšak současně je nutné tyto prameny popisovat i z hlediska jejich formy. Z toho vyplývá, že archeologické prameny mají pozorovatelné dva druhy vlastností: formální a prostorové. Při sledování prostorových vlastností se zaměřujeme na vztah archeologických entit navzájem a na vztah jejich částí k celku, taktéž prostorový vztah entit archeologických k přírodním. Prostorovou archeologii v živém lidském světě můžeme chápat jako směr oboru pro poznání prostorového strukturování minulosti a tedy i pro poznání událostí ve strukturovaném prostoru (Neustupný 2010, 141).

Pro pochopení organizace archeologických pramenů v prostoru je nutno chápat rozdělení lidského světa do několika úrovní, a to jak v kategoriích živé kultury, tak v kategoriích tzv. mrtvé kultury (Neustupný 2008,34-37):

- komplexy artefaktové = nálezový celek
- areály aktivit = komponenta
- komunitní areály = sídlištní areál
- nadkomunitní areály = mimo sídlištní areál (tzv. off-site)

4.1.1. Komplexy

V archeologických v pramenech tzv. nálezové celky. Za komplexy označujeme skupinu artefaktů a ekofakty, které jsou prostorově uspořádány tak, aby plnily určitý společný účel. Komplex tedy vytváří složený artefakt. To že byly shromážděny intencionální činností a mají

svůj účel, vylučuje z této kategorie artefakty náhodně nakumulované, které mohou vzniknout v důsledku přírodních procesů (jako například eroze, akumulace), kvůli čemuž nelze komplexy rozpoznat pouze na základě empirického pozorování. Jako každý artefakt, tak i komplexy jsou projevem určité události. Pod pojmem komplex si můžeme představit například jednotlivá obydlí, hrob, těžební jámu nebo výrobní dílnu (Neustupný 2010, 62, 143).

4.1.2. Areály aktivit

Jedná se o množinu komplexů a artefaktů, která je prostorově uspořádána. Areály aktivit můžeme rozdělit na rezidenční, pohřební, výrobní, kultovní/sakrální. Každý areál odráží jedno z hledisek lidské kultury, nicméně na jednom místě může být i několik druhů areálů, které se mohou vzájemně doplňovat, například areál obytný společně s výrobním. Například na středověké vesnice navazovala jednotlivá pole, která můžeme považovat za výrobní areály.

Areály aktivit se v archeologických pramenech projevují jako komponenty, které navíc obsahují i neartefaktové složky, především ekofakty. V živém světě každá aktivita vytváří specifickou komponentu, která se může prostorově překrývat či být přímo totožná s jinou komponentou, ať už jsou časově shodné či nikoliv.

Archeologicky je možné identifikovat řadu komponent jako obytné nebo rezidenční, skladovací, pohřební, výrobní (např. železářny), místa těžby (např. nerostných surovin). Zpravidla tyto komponenty obsahují movité i nemovité artefakty, nicméně existují i komponenty bez nálezů, avšak stále mohly sloužit k nějaké činnosti. Za tzv. relativně prázdné komponenty můžeme považovat pole či pastviny (Neustupný 2010, 144).

4.1.3 Komunitní areály

Komunitní areál reprezentuje živou kulturu daného období na daném prostoru, jeho ekvivalentem v archeologických pramenech je sídlištní areál. Komunitní areál prostorově shrnuje areály aktivit, které

využívá jedna komunita v určité časově omezené době. To vede k pochopení, že teorie sídelních areálů nebere krajinu jako soubor „nalezišť“, ale jako málo ohraničené a bohatě strukturované území, který je odrazem nejen geografického, ale i společenského celku. Prostor, ve kterém probíhaly sféry jinosti, tedy prostor obývaný komunitami, které mají pravidelné kontakty (Neustupný 2010, 145-146).

Sídelní areály jsou skupinou pramenů, která uzavírá komponenty vytvořené jednou komunitou v souvislém časovém úseku. Takže sídlištní areál je strukturovaný soubor komponent jedné komunity. Studium jednotlivých komponent a jejich prostorových a formálních vztahů rozpoznáme strukturovanost daného sídlištního areálu (Neustupný 2010, 146).

4.1.4. Nadkomunitní areály

Existují archeologické prameny, které souvisejí se společenskými vztahy mezi komunitami, jsou to tzv. nadkomunitní areály, které jsou archeologicky dobře uchopitelné, jelikož se na úrovni archeologických pramenů jeví jako komponenta nějakého sídlištního areálu. Tyto areály se vyznačují tím, že slouží více komunitám (Neustupný 2010, 148-149). Příkladem pro středověk mohou být například sakrální stavby (farní kostely). Dalším příkladem jsou těžební areály, které byly využívány několika komunitami.

5. Vývoj historické krajiny ve středověku a novověku

Historická krajina je každá krajina, která existovala v minulosti. Můžeme na krajinu pohlížet jako na památku. Pak se jedná o soubor specifických, identifikovatelných reliktních a dochovaných stop historické krajiny. Tedy kulturní krajina, coby výtvar lidské činnosti. Takže na krajinu pohlížíme z pohledu, jakým způsobem bylo dané území využito a jaké po sobě zanechalo relikty. Aktuálně se historická krajina rozděluje do dvou základních vývojových etap: 1) předindustriální a 2) industriální, začínající od poloviny 19. století (Chodějovská – Semotanová 2015, 19-20).

Časné osídlení českých zemí se datuje do 6. až 7. století, kdy se osídlení soustřeďuje do nejúrodnějších částí země. V 8. a 9. století sídla prostupovala do méně úrodných míst, zvláště na území jižních a západních Čech. Přitom docházelo i k vnitřnímu zahušťování stávající sídelní oblasti. Od 12. Století docházelo k intenzifikaci osidlovacího procesu a kolonizace oblastí Čech, kdy se osídlení rozšiřovalo i do okrajových dříve hustě zalesněných oblastí. Tento proces pokračoval po celé 13. Až do průběhu 14. století (Klápště 2005, 166-167). Během těchto století docházelo k velkým zásahům do krajiny, kdy lidská činnost přetvářela krajinný ráz. Z dosud málo pozměněné přírodní krajiny se stává kulturní krajina. Za prvotní exploataci krajiny můžeme považovat rozsáhlé mýcení lesů pro získání nových pozemků, na nichž postupně vznikají stabilizovaná vesnická sídla s polnostmi. Během 13. Století se zakládají nová města, při čemž se vytvářela sídelní aglomerace propojeny hustou sítí komunikací. Znamenalo to výraznou změnu v dosud převažující rurální krajině (Žemlička 2002, 275).

V osidlované krajině vznikají církevní instituce jako kláštery, které získávají rozsáhlá území, jež obhospodařují a dotvářejí tak ráz kulturní krajiny (Chodějovská – Semotanová 2015).

Budování nových sakrálních staveb bylo projevem hlubší christianizace společnosti. Prvotní kostely měly konstrukci dřevěnou. Od 11. století byly kostely budovány šlechtici u jejich sídel, často to byla jediná kamenná stavba celého sídla (Klápště 2005, 48). Sakrální areály byly budovány na místech pro lidi jistým významem důležitá či posvátná, a která často stála i mimo sídelní jednotky.

Od 2. poloviny 15. století a počátku 16. století můžeme hovořit o vzniku šlechtického hospodaření ve vlastní režii. Šlechtické rody zakládají při svém panství hospodářské jednotky – dvory a ovčiny, pivovary, mlýny a rybníky. To jsou další výrazné změny v kulturní krajině, do které se začleňují jako její komponenty.

Ve strukturované kulturní krajině jsou jednotlivé komponenty (sídla, pole, kostely, dvory...) propojeny prostřednictvím infrastruktur, které především představují komunikace. Komunikace můžeme rozdělit do třech skupin, především podle jejich funkce: 1) dálkové (zemské) cesty; 2) lokální cesty; 3) cesty na katastru obce (Dohnal 2003, 87).

Dálkové komunikace sloužily hlavně pro obchod mezi vzdálenými sídly, často vedly skrz několik zemí i přes celé kontinenty, jako například Hedvábná stezka, nebo k nám bližší Jantarová a Zlatá. Lokální cesty propojují síť osad a sídel s místními středisky. Umožňují komunikaci mezi jednotlivými sídelními prvky v krajině. Často mohou mít až archaický původ, tam kde se osídlení trvale udrželo. Zjednodušeně řečeno, směr cest se prostě neměnil (Kudrnáč 1961, 615). Z cest druhého řádu se komunikace větví k jednotlivým vesnicím či sídlům. Tyto cesty slouží pro snadný pohyb po katastru dané obce, většinou obcházejí intravilán a sledují trasy plužiny, kterou tak i strukturují (Štajnoch 1993). Krajinou také procházely tzv. pěší cesty, které vznikaly hlavně v lesním prostředí, kde byly zapotřebí pro lesní hospodářství.

Po starých komunikacích v krajině se dochovává minimum stop. Nejvýraznějšími památkami po cestách jsou úvozy. Úvozy jsou násypy po okrajích cesty vytvořené antropogenní činností. Jednou příčinou vzniku úvozů byla eroze v důsledku častého využívání silnice. Zadruhé se jednalo o záměrné navržení lidmi, aby se ochránila přilehlá pole s úrodou před potenciálním najížděním vozů z rozbahněné a tedy těžko průjezdné cesty (Dohnal 2003, 88).

V 18. století se proměňuje ráz krajiny a struktura plužiny v souvislosti s pozemkovými reformami, jejich cílem bylo zefektivnění zemědělství (např. raabizační reforma), kdy jsou rušeny nerentabilní hospodářské dvory s velkými polnostmi, které jsou nahrazovány menšími zemědělskými usedlostmi s nově rozparcelovanou půdou (Chroustová – et. al. [online]).

V téže době byly v krajině budovány císařské silnice, které byly zpevněné a dlážděné. Většinou kopírovaly staré komunikace, které nahrazovaly. S nástupem průmyslové revoluce na přelomu 18. a 19. století lze mluvit o rozsáhlých velkoplošných změnách v kulturní krajině. Především se jednalo o budování dopravní sítě (silnice, železnice). S rozvojem parních strojů souvisela i progresivní těžba nerostných surovin, především černého uhlí. Stavěla se nová vodohospodářská díla a probíhaly meliorační práce. Města se s příchodem značného počtu lidí postupně rozrůstala a urbanizovala své široké okolí (Chodějovská – Semotanová 2015, 43-45).

Výše zmíněné a popsané objekty představují jednotlivé komponenty kulturní krajiny, které ji zároveň utvářely. Při sledování vývoje kulturní krajiny v minulosti je nutné rekonstruovat dynamiku vývoje vzniku a zániku komponent, které se v časových rovinách překrývaly.

6. Metody krajinné archeologie

6.1. Povrchový sběr

Povrchový sběr patří do jednoho z okruhů metod nedestruktivní archeologie. Tento přístup, charakterní svými otázkami a způsoby řešení, k archeologickým pramenům umožňuje jejich vyhledávání a vyhodnocení bez potřeby provádět destruktivní zásah do terénu, a tedy ničit archeologické památky (Kuna 2004, 305).

Povrchový sběr je metoda, která vyhledává a dále zkoumá stopy minulých lidských aktivit prostřednictvím movitých artefaktů, které jsou rozptýleny na povrchu terénu. Povrchový sběr je zaměřen především na prostorové otázky sídlištních komponent, na získání chronologického materiálu či na identifikaci jednotlivých komponent (Kuna 2004, 308).

Povrchový sběr dat lze provádět dvěma způsoby, buď metodou syntetickou, nebo analytickou. Zde se pod pojmem metoda rozumí způsob strukturování nálezů při jejich shromažďování. Syntetickou

metodu lze dobře využít pro vyhledávání nalezišť na velké ploše území, jelikož hlavním cílem není kvantita nálezů, ale nalezení možných nalezišť. Tato metoda má výhodu ve své rychlosti provedení a slouží dobře jako přípravná fáze pro další terénní výzkum. Vytýkáno jí je však velký únik informací a tedy i neposkytnutí kvantitativních dat pro srovnání mezi jednotlivými nalezišti (Kuna 2004, 325).

U analytických metod povrchového sběru spočívá jejich princip v rozdělení zkoumaného území do určitého počtu polygonů, které jsou prozkoumány všechny se stejnou intenzitou sběru. Účelem takového postupu je dosáhnout plošného pokrytí sledovaného území údaji kvantitativními i srovnatelnými o rozmístění a hustotě artefaktů na povrchu terénu. Takové údaje je možno dále statisticky zpracovávat a vyhodnocovat (Smrž – Kuna – Káčerik 2011, 170).

Vypovídací schopnost povrchových sběrů značně pokulhává, když je aplikován na zemědělsky obhospodařených krajinách, kde nelze řešit dílčí otázky jako lokalizace konkrétních prostorových struktur či určit jejich funkci. Tedy na zemědělských plochách lze povrchový sběr využít pouze k zjišťování či jako ověřovací metodu, kterou můžeme nalézt a vyhodnotit nanejvýš různé chronologické komponenty. Rozhodně má velký smysl konfrontovat výsledky povrchových sběrů se všemi dostupnými prameny objasňující aktivity na zkoumaném území také v nedávné minulosti, jelikož tím lze identifikovat různé činnosti narušení krajiny, např. starší stavební práce, které mohou zkreslovat hodnotu dat (Trefný – Švejcar 2011, 92, 99).

6.2. Povrchový výzkum reliéfních tvarů

Tato metoda zahrnuje vyhledávání, zaměřování, klasifikaci a interpretaci antropogenních tvarů reliéfu, které jsou v krajině dochovány po určité lidské činnosti v minulosti. Na rozdíl od povrchového sběru je výzkum reliéfních tvarů možný pouze v krajině zalesněné či zatravněné, ve které jsou reliéfní tvary dochované a neničené stálou orbou zařízení (Kuna – Tomášek 2004, 237).

Rozpoznání antropogenních objektů v krajině je z valné části závislé na zkušenostech archeologa a jeho schopnostech rozeznat specifický reliéfní tvar. Pro identifikaci terénního reliktu antropogenního původu se popisuje jeho tvar a povrchový vzhled, ale také prostorový kontext, popřípadě povrchové nálezy. Při průzkumu lze využít i plošnou nivelaci pro zhotovení podrobného geodetického plánu, který umožňuje dohledání objektů dodatečně nad plánem. Klasifikace reliéfních tvarů vychází z komplexního posouzení objektů a dále vede k funkční interpretaci. Ze středověkého a novověkého období se v krajině dochovávají terénní reliktu po zaniklých rezidenčních sídlech a vesnicích, plužinách, těžbě, zpracování surovin a specializované výrobě, komunikacích a vojenských zařízeních (Kuna – Tomášek 2004, 242).

6.3. Letecká archeologie

Letecká archeologie v základě zahrnuje vizuální průzkum krajiny a její dokumentace z výšky a interpretace pořízených obrazových pramenů. Je to obor zahrnující dva aspekty – průzkumný a dokumentační. Kromě prospekce archeologických objektů a komponent se zaměřuje i na kategorie kulturní krajiny, které jsou dobře viditelné a zachované, jako například jádra měst, opevněná sídla, komunikace, vesnice a jejich plužiny. Údaje získané pomocí letecké prospekce jsou pro analýzu a rekonstrukce krajiny v minulosti velmi přínosné. Díky velkému prostorovému záběru umožňuje vyhledávání a rekonstrukci vazeb mezi jednotlivými krajinnými komponentami (Gojda 2004, 49).

Data získaná leteckou prospekcí se široce uplatňují při řešení teoretických otázek sídelní a krajinné archeologie. Například pro zjištění způsobu využití krajiny nebo poznání struktury sídelních areálů. Letecký průzkum výrazně rozšiřuje heuristické možnosti archeologie. Dále napomáhá řešit teoretická témata a zaměřuje se na poznání dějin osídlení, sídelní sítě a vztahů mezi jednotlivými areály. Jednou z předností letecké archeologie je její možnost shromažďovat velké množství dat, a to i na územích, kde by byly jiným způsobem těžko získatelné (např. říční terasy). Letecké archeologické snímkování slouží

pro vyhledávání a evidenci dosud neznámých archeologických památek a napomáhá k jejich ochraně (Gojda 2004, 51).

Cíle letecké archeologie lze shrnout do několika bodů – 1) plošný průzkum krajiny z výšky; 2) studium historické krajiny a dokumentace kulturní krajiny; 3) evidence, uložení a analýza dat; 4) ochrana kulturního dědictví (Gojda 2004, 50).

6.4. Letecké laserové skenování

Pro archeologické studium krajiny se v posledních letech stále častěji využívá metoda leteckého laserového skenování, tzv. LiDAR (zkratka z light detection and ranging) Oproti tradičnímu pozemnímu způsobu vyhledávání (geodeticko-topografickému) a dokumentace dochovaných archeologických nemovitých památek v terénním reliéfu, tzv. antropogenních tvarů reliéfu, je letecké laserové skenování mnohem efektivnější z pohledu časového i finančního (Kuna – Tomášek 2004). To je dáno obrovským počtem zaměřených bodů na zemském povrchu s vysokou polohovou i výškovou přesností. Ze zaměřených bodů lze tvořit výškopisný model reliéfu. Jedna z největších předností leteckého laserového skenování vychází z technologie laseru založené na šíření světla v podobě laserových paprsků. Laserové paprsky pronikají na povrch země skrz vzrostlou vegetaci (John – Gojda 2013, 8).

Technologie LiDARu spočívá na fyzikálním měření vzdálenosti a polohy využitím laserového paprsku. Měření lze uskutečnit třemi způsoby: ze země – z pevné nebo pohyblivé základny, a ze vzduchu. Pozemní laserové skenování se v archeologii často používá pro dokumentaci lokalit s různorodou skladbou komponent (zdivo, vrstvy, výplně objektů). Zařízení laserového snímkování upevněné na leteckém nosiči slouží především pro 3D mapování, tedy k tvorbě výškopisného modelu. Letecké laserové skenování je jednou z metod tzv. dálkového průzkumu Země (John – Gojda 2013, 8).

I přes výše zmíněné funkce lidarů, které značně přispěli k metodám dálkového průzkumu Země, má svoje nedostatky. Kvalita

dat u lidarů může být při jejich sběru ovlivněna aktuálním stavem atmosféry, např. oblačností, mlhou či kouřem. Dalším omezením laserových paprsků je jejich neschopnost proniknout skrz pevný materiál, tedy i skrz zemský povrch. Proto nelze laserovým skenováním přímo odhalit objekty, které jsou plně zahloubeny pod povrchem terénu (Young 2011, 4). Laserové impulsy emitující ze skeneru se tedy odrazí od překážky. Z každého impulsu je zaznamenán jeden i více odrazů, přičemž se zpravidla odrazí od zemského povrchu, nicméně to neplatí vždy. Může dojít k odrazení paprsku od jiných objektů, které jsou rozměrnějších velikostí (stavby, zvířata, rostliny atd.). Díky velké rychlosti vysílání impulsů a přijmutí jejich odrazů (v nanosekundách) je možné s přesností na několik centimetrů určit polohu bodů, od kterých se signál odrazil (Dolanský 2004, 10-11). Tato technika umožňuje rychlý sběr georeferencovaných dat na velkých územních plochách.

Přínos leteckého laserového skenování v krajinné archeologii je především: 1. prostorová identifikace památek a dokumentace jejich současného stavu; 2. identifikace nových památek; 3. zdroj dat pro GIS (John – Gojda 2013, 18-19).

Pro práci s daty z laserového leteckého skenování se uplatňují programy GIS (např. ArcMAP, SAGA), které umožňují tyto data zobrazovat a prezentovat, tak aby z nich bylo možno detekovat a interpretovat reliéfní tvary zaznamenané v rámci krajiny. Existuje vícero způsobů vizualizace digitálního modelu reliéfu, které mají svoje klady i zápory. Mezi základní vizualizační metody patří stínový model (hillshade), faktor výhledu, model lokálního reliéfu, svažitost terénu a další (např. Štular a kol. 2012; Kokalj a kol. 2011; Challis a kol. 2008).

7. Farní správa a sakrální architektura v oblasti Nepomucka

V českých zemích se prvotní farní systém začal budovat od 9. století s přijetím křesťanství. Budováním sakrálních staveb u jednotlivých sídel vznikala potřeba organizace a řízení církevní správy na daném území (obr. 8). Tím vzniká farnost, což jsou základní církevní

správní jednotka, která sdružuje věřící na určitém území, na kterém vykonávaly duchovní správu, tj. udělování svátostí (křest, biřmování, svátost oltářní, zpověď, manželství, poslední pomazání, kněžské svěcení). Prvotní farnosti se zřizovaly při panských sídlech, což je odrazem závislosti církve na panovnické moci. Prostor mezi hradními kostely se postupně zaplňoval novými kostely, které budovali z vlastní iniciativy světští i církevní hodnostáři. Takové kostely podléhaly farnímu kostelu, od kterého se lišily především v právním systému. Smělo se v nich provádět kázání a sloužit mše, avšak provádění křtu, pohřbů či oslav náboženských svátků bylo výsadou farního kostela.

Farnost je vedena farářem, knězem sídlícím u hlavního kostela farnosti. Nadřazenou institucí pro farnosti bylo biskupství a jemu přínáležející území zvaná diecéze. Ke konci 13. století se objevuje nový článek v církevní správě – děkanství. Děkanát je vyšší správní jednotka, která zahrnovala několik farností. Byl to spojovací článek mezi farnostmi a biskupstvím, který taktéž dohlížel na duchovní kázeň, dodržování předpisů a na chod duchovní správy (Seemann [online]).

7.1. Klášter Pomuk

Klášter Pomuk byl vypleněn husitskou armádou v roce 1420, a i když se z této pohromy již nevzpamatoval, zcela zanikl jako instituce až počátkem 16. století. Sídlo mnichů si prošlo architektonickým vývojem od románského slohu ke gotickému, ze kterých jsou dochovány jen kusé prvky.

Z románské doby se zachovala část budovy navazující z východní strany na dnešní dům čp. 39. Z budovy dodnes stojí pouze deset metrů dlouhá zeď a její severní průčelí, které nesou zřetelné stavební prvky románského architektonického stylu. Prvním znakem jsou hrubě otesané kvádry, které tvoří líce zdi. Ve zdi byl proražen průchod v úrovni přízemí v podobě pravoúhlého portálu s překladem z masivních kamenů. Oproti vchodu jsou výše položena dvě malá okénka zaklenutá – jedno z nich má záklenek vytesán z jednoho kusu kamene. Na zdi je patrná i přestavba budovy z románského stylu na gotický, a to v podobě

gotického okénka se zalomeným zaklenutím. V severním průčelí lze spatřit tři románská okna s oboustranným špaletováním, přičemž prostřední z nich je usazeno výše. Nad okny se otevírá trojúhelníkovitý štít s kruhovým okénkem. Dále bylo zjištěno, že budova měla trámový strop ještě ke konci 12. Století (Charvátová – et. al. 1994, 50).

Jedním ze zchovalých prvků je raně gotický portál usazený v západní části ohradní zdi dnešního hřbitova u kaple sv. Markéty. Portál je v nárožích lehce profilován a v ústupku má vložen masivně vypadající obloun stojící na bohužel poničené patce a soklíku, který je v dolní části zalomen prstencem. Vnitřní nároží portálu je vyzdobeno plastickým obloučkovitým vykrojením. V té samé zdi zprava od gotického vstupu jsou dodnes patrná čtyři okénka s půlkruhovým špaletováním. Taková okénka se vyskytovala u plochostropých staveb s dvoulodní dispozicí, které lze datovat do 40. let 13. Století (Charvátová – et. al. 1994, 50).

.Další dochovaný důkaz o existenci kláštera se skrývá ve zdech bývalého mlýna čp. 2, který stojí u řeky Úslavy na jižní straně vesnice. Severní s východní obvodové zdi mlýna jsou vybudovány z velkých tesaných kvádrů, tolik charakterní pro románský sloh. K mlýnu přisedá ze severozápadní strany rozbořená stavba, jejíž dosud stojící zdi jsou zkonstruovány z lomového kamene, které obepínají čtyři románská okna s precizně tesaným ostěním. Vnitřní prostora byla dispozičně dvoulodní o dvanácti křížových polích. Tento objekt je datován do poloviny 13. století. Posledním klášterním objektem, zchovalým do dnešních dnů po jeho zániku, stojí západně od výše popisované románské stavby u domu čp. 39. Severní zeď stavby stojí do výše prvního patra, které prosvětluje čtveřice obdélných oken s lehce okoseným ostěním. Z vnitřní strany přináleží ke každému oknu výklenek se sedačkami z cihel. Rovnoběžně s touto zdí probíhá další zeď dochovaná západně od novostavby čp. 39., ve které jsou jednoduše okosené arkády. Tyto arkády odpovídají klenebním křížovým polím, jejichž přípory jsou dochovány ve zdi severní. Budova byla zbudována v první polovině 14. století, nicméně se

zdá, že úprava patra s okny je mladšího data (Charvátová – et. al. 1994, 50-53).

Severně od domu čp. 7 se během výzkumu 2002 až 2003 našly zbytky terakotové dlažby a fragmenty terakotových okenních kružeb, obojí interpretované jakožto severní rameno křížové chodby (Kovář 2016, 71). Navíc výzkum potvrdil závěry V. Mencla, který umisťoval klášterní chrám mezi dnešní domy čp. 9 a 55. Ambit, klenutou chodbu s arkádami do dvora, stavěl právě okolo domu čp. 7. O kapitulní síni uvažoval v místech stodoly čp. 46., především v její jižní části (Menc 1971, 46).

Rekonstrukce podoby kláštera by byla možná podle známých, dobře zdokumentovaných budov, které cisterciáckí mniši vystavěli. Mohl se podobat například klášteru ve Zlaté Koruně nebo klášteru ve Žďáru nad Sázavou (Kovář 2016, 67).

Klášter měl patronátní právo ke kostelům v rámci své domény, které získal roku 1401, ale vykonával ho již od 60. let 14. století (Čechura 1997, 16).

Terakotové stavební prvky a technologie jejich výroby jsou hlavním rozpoznávacím znakem nepomucké klášterní stavební produkce. Ze třetí čtvrtiny 13. století pochází nález fragmentu patky, který se učinil v Klášteře u Nepomuku. K patce existuje analogie v nálezů z cisterciáckého kláštera ve Žďáru nad Sázavou, který byl osazen právě konventem z Pomuku (Kovář 2016, 67-68). Četné analogie ve formách stavebních prvků jsou rozpoznatelné mezi nalezenými zbytky klenebních žeborů v Pomuku a křížovou chodbou chrámu ve Strakonici při johanité komendě, kde taktéž stavebně působili cisterciáckí mniši (Kotrba 1951).

Na charakterní znaky stavební hutě cisterciáckého kláštera v Pomuku můžeme pohlížet ze dvou hledisek (Kovář 2016, 72-84):

a) výrobně a stavebně – technický

b) formální.

Pod prvním bodem je myšlen především postup výroby terakotových tvárnic. Už k 13. století se mluví o sériové výrobě typizovaných tvárnic z pálené hlíny. Tyto tvárnice se objevují jak u cisterciáckých staveb v okolí Nepomuka, ale i ve Zlaté Koruně či ve Zbraslavě. Výroba terakotových tvárnic přesně kopírovala tvarosloví stavebních prvků tesaných z kamene. Stavební huť kláštera dokonale využívala kombinaci pálené hlíny a kamene na svých stavbách. Například v samotném klášteře v Pomuku se našla terakotová žebra, která byla vynášena na kamenných konzolách. Z pálené hlíny dále hotovili klenáky žeber, klenební příbory, ostění oken a dveří, pruty kružbových oken, zakončující prvky opěrných pilířů atd. Druhý znak, tedy formální vlastnosti terakotových tvárnic, především jejich tvar, nám umožňuje specifikovat okruh staveb, které vybudoval řád cisterciáků v širokém okolí svého kláštera v době 13. až 14. století (Kovář 2016). Příkladem je kostel v Prádle, kostel sv. Jakuba v Nepomuku nebo kostel sv. Vavřince ve Vrčeni (Líbal 2001).

7.2. Kostel Nanebevzetí Panny Marie

Kostel na Zelené Hoře stojí naproti objektu zámku, vpravo od vstupní brány do areálu. Jedná se o trojlodní stavbu, orientovanou předním průčelím k západu, kterou nechali pravděpodobně zbudovat cisterciáckí mniši z nedalekého kláštera. Na východním konci je umístěn presbytář s dvěma čtvercovými kaplemi po bocích. Okna v chóru a v kaplích směřující na východ jsou kruhově zaklenuta a po obou stranách vyšpaletovaná. Okna na bocích kaplí nesou barokní styl. Presbytář s kaplemi jsou postaveny z omítnutých kvádrů. Průčelí obdélné lodi bylo přestavěno do barokního slohu, tak že vybíhá nad hlavní římsu v zděný štít. Ve štítě je prolomené segmentové okno. Čtverhranný portál v průčelí má tesané ostění.

Vedlejší lodě jsou od hlavní odděleny čtyřmi páry čtverhranných pilířů, které jsou zdobeny jednoduchými pilastry. První pole nad předsíní s emporou je sklenuto valenou klenbou. Nad zbylými částmi kostela se

tyčí křížová klenba. Klenba choru i kaplí se zvyšuje nad hlavní lodí o jeden metr (Hostaš – Vaněk 1907, 114-116).

Kostel není v písemnostech uváděn jako farní ani jako filiální, pravděpodobně správně patřil pod děkanství kostela sv. Jakuba v Nepomuku.

7.3. Kostel sv. Jakuba

Kostel byl založen nedlouho po vzniku kláštera Pomuk (1144/1145) jedním z jeho opatů, i když první zmínka o samotném kostelu pochází až z roku 1334 (Hostaš – Vaněk 1907, 45). Na místě kostela pravděpodobně stála už od 9. století svatyně zasvěcená sv. Klimentovi. Po postavení kostela byl jeho postranný oltář zasvěcen právě tomuto svatému muži (Baroch 2007, 38). Kostel poměrně malých rozměrů byl budován v románském stylu, ale ještě za doby působení kláštera prošel rozsáhlou přestavbou do gotického slohu. Získal podobu trojlodní baziliky s vysokým a dlouhým východním chórem. Dle stavebních prvků obsažených v chóru, lze přestavbu datovat do 90. let. 13. století (Mencl 1939, 54). V presbytáři se dochovaly prvky, které jednoznačně vyšli ze stavební hutě cisterciáckého kláštera. Jedná se o zkrácené přípory klenebních žeber a o ostění oken, které jsou zhotoveny z terakotových tvarovek. Dalšími znaky hutě jsou hruškovitá žebra nesoucí klenbu v chóru a klenební žebra v závěru (Kovář 2016, 86). Roku 1786 byl uzavřen na základě Josefínského dekretu a místo konání bohoslužeb začalo sloužit jako sýpka pro městský pivovar až do roku 1860, kdy byl navrácen církvi. Kostel stojí na hrazeném, k západu příkře spadajícím návrší. Byl obehnan hradební zdí, která je zesílená četnými opěráky a na západě opevněna dvěma baštami – nárožní půdorysně polokruhová, druhá čtverhranná, která sloužila i jako kostnice. Kostel pravděpodobně opevnili sami mniši kvůli sílící hrozbě husitské války (Fišera 2015, 82).

Trojlodní stavba postavená z lomového kamene obsahuje presbytář s polygonálním závěrem se sakristií po severní straně, nad kterou ční modlitebna. V západním průčelí hlavní lodi, opřený o dva

vysoké nosné pilíře, vystupuje vysoký, zděný štít, nad kterým ční kamenný kříž. Ve štítě je prolomené kruhové okno. Hlavní vstupní portál a široké zaklenuté okno nad ním jsou dílem poslední stavební opravy, která proběhla v letech 1859-1860. Boční lodě mají v čelní straně hrotitá okna. Podélné strany jsou rozděleny do třech polí, v každém z nich je prolomené okno s hrotitým zakončením. Po jižní straně je dochován románský portál, nad kterým je tympanon s reliéfem kříže (Hostaš – Vaněk 1907, 46-50).

Kostel veden k roku 1334 jako farní a v roce 1630 byl povýšen na děkanství. Josefínským dekretem vydaným roku 1786 byl kostel uzavřen a správa děkanství se přesunula do kostela sv. Jana Nepomuckého v městě. A teprve až od roku 1860 byl znova otevřen jako boží chrám.

7.4. Kostel sv. Jana Nepomuckého

Tento boží chrám byl vystavěn ve 40. letech 16. století. Barokní centrální stavba k severu obráceným chorem. Jižní průčelí směřující do ulice tvoří lehce vystupující risalit, členitý čtyřmi pilastry. Nad římsou vystupuje vysoký štít ozdobený taktéž čtyřmi pilastry a s výklenkem, ve kterém stojí pískovcová socha sv. Jana Křtitele. V průčelí se nachází původní renesanční portál s otevřeným štítem, který obsahuje Martinický erb s hvězdou Šternberskou. Nad portálem prosvětluje hlavní loď vysoké okno s polokruhovým zaklenutím. Po stranách čela se do výšky vypínají dvě věže. V přízemí jsou proraženy malé portálky s kamenným barokovým ostěním. Nad portálky v úrovni prvního patra jsou výklenky se sochami sv. Dominika a sv. Františka. Polokruhová okna ve stejné úrovni a ve vrchních patrech okna segmentovaná. Věže jsou zastřešeny zvonovitými báními s lucernou (Hostaš – Vaněk 1907, 54-55).

Hlavní loď v podobě čtvercové síně má vnitřní rozměry o délce 9 metrů a sklenutou stlačenou kopuli, která se zvedá nad polokruhové pásy stran. Z loď se po obou bocích otevírají plným pásovým obloukem kaple. Kaple jsou prosvětleny barokně vykrajovanými okny umístěnými v jejich čele. Z jihu se k hlavní lodi pojí menší vstupní loď a ze severu obdélníkový presbytář.

Kostel nebyl nikdy farnost, podléhal správě kostela sv. Jakuba, který stojí taktéž v Nepomuku. Až roku 1786 se stav změnil a přešlo na něj děkanství z onoho kostela.

7.5. Kostel sv. Vavřince

Na návsi obce Vrčeň stojí kostel sv. Vavřince pocházející již ze 14. století, přesně od data 1352 je uváděn nepřetržitě jako farní. Původně gotická stavba byla v letech 1866 až 1869 zcela přestavěna. Obdélná loď byla k západu prodloužena až o 7,5 metrů. V průčelí lodi se nachází hlavní vchod a na severní straně je hrotitý portál s profilovaným obložení. Loď je prosvětlena z boků třemi páry oken. Chór je ukončen polygonálním závěrem a ze severního boku kryt věží. Chrám měl původně rovný trámový strop, který byl nahrazen klenbou o třech křížových polích. Presbytář má původní gotickou klenbu tvořící křížové travé a jeho osmiboký závěr je sklenut paprskovitě (Líbal 1995, 251-260).

7.6. Kaple sv. Vojtěcha

Na katastru vesnice Vrčeň pod kopcem Chlumeč (534 m. nad m.) se nachází kaple založená na příkaz hraběte Václava Vojtěcha ze Šternberka roku 1684. Zděná centrální stavba osmibokého půdorysu se stanovou střechou. Vnitřek kaple má paprskovitě řešenou klenbu. U oltáře spočívá balvan s dvojitou prohlubní, který je v tamějším kraji proslulý tím, že na něm odpočíval sv. Vojtěch při své cestě z Říma zpátky do Čech (Hostaš – Vaněk 1907, 103).

7.7. Kostel Povýšení sv. Kříže

V dnešní vsi Prádlo, ve které býval poplužný dvůr od dob cisterciáckého kláštera v Pomuku, se taktéž nachází kostel Povýšení sv. Kříže. K poplužnému dvory taktéž náležela malá tvrz, po které dnes nezůstaly žádné stopy (Profous 1951, 452).

Kostel se prvně připomíná v písemnostech jakožto farní až v 16. století. K roku 1667 je kostel filiálním a vázán k faře nacházející se ve Vrči. V polovině 19. století je zde opět ustanovena fara. Založení kostela

Ize odvodit podle stavebních prvků, která se v jeho zdivech dochovala. Tyto stavební prvky řadí založení kostela ke konci 13. století (Mencl 1939, 54). Prvotním ukazatelem stáří kostela je křížová klenba, která má kápi a klenáky zhotovené z pálené hlíny. Takový styl uplatňovala stavební huť cisterciáckého kláštera v Pomuku, který nepochybně vystavěl kostel v Prádle. Pro toto tvrzení jsou důkazy ve formě klenebních žeber v kostele, jejich přímá obdoba se našla při výzkumu v rozvalinách pomuckého kláštera. Dalším zásadním bodem pro určení stáří jsou konzoly s klínovitými vrypy, které jsou obsaženy v chóru chrámu (Líbal 2001).

Jádro jednolodního kostela pochází z pozdní gotiky, která je zvenku zcela barokizovaná. Loď i chór mají stejnou výšku a mezi nimi stojí štítová zeď s původním, laločnatým nárožím. Z východní strany přiléhá ke čtvercovému presbytáři zděná věž. Kostelní loď je plochostropá s barokními okny. Triumfální oblouk je tupě lomený. Do presbytáře vniká světlo skrz dvě barokní okna po stranách zbudovaná. Okna po celém kostele mají oboustranné špalety. Presbytář je sklenut křížovou klenbou s žebry opírající se o sklípkové konzoly (Hostaš – Vaněk 1907, 69-70).

7.8. Kostel sv. Petra a Pavla

Ve vsi Mileč vybudován na začátku 14. století kostel jako farní. Do dnešní podoby přestavěna roku 1764 do barokního stylu. Na levé straně čela západního průčelí stojí věž. Obdélníková loď s presbytářem uzavřeným polokruhovou apsidou. Presbytář od lodi je oddělen triumfálním obloukem. Kostel obsahuje i boční kaple s polygonálními závěry. Stěny lodě nesou valenou klenbu a jsou prolomeny třemi segmentovými okny na každé straně. Dále jsou stěny rozvrženy na čtyři pole pilastry. Postranní kaple jsou sklenuty taktéž valenou klenbou. Dnes je kostel veden jako filiální (Hostaš – Vaněk 1907, 39-42).

7.9. Kostel sv. Martina

Farní kostel spočívající ve vesnici Neurazy, která taktéž patřila k bohatství našeho známého kláštera. Přesné datum vybudování božího stánku není známo, nicméně existuje inventář z roku 1796, ve kterém se kostel udává jako farní. Později byl degradován na filiální kostel, který spadal pod faru Myslevskou, když se zelenohorské panství rozdělilo a Neurazy nadále patřily panství plánickému.

Jednoduchá stavba o jedné obdélné lodi orientovaná vstupem na západ. V tomto průčelí jest kruhové okno nad prostým vchodem. Užší čtvercový presbytář na východní straně. Ke kostelu také patří blízko stojící zvonice. Konstrukcí dřevěná stojící na kamenné podezdívce. Ve zvonici spočívají dva zvony (Hostaš – Vaněk 1907, 59).

7.10. Kostel sv. Václava

Kostel stojící v městečku Žinkovy je písemně doložen v druhé polovině 14. století, kdy je uváděn jako farnost. V 18. století byl přestavěn do barokní podoby, kterou si uchoval dodnes. V protáhlém západním průčelí dominuje hranatý portál s kamenným pažením a vodorovným nadpražím s plastickým vyobrazením smrti sv. Václava. Nad portálem tkví velké sklenuté okno. K východní straně choru přisedá věž, která nad kostel vyčnívá o jedno patro. Z jižního boku lze vejít do prostoru lodi skrz portál s taktéž vodorovným nadpražím. Hlavní loď je křížena příčnou lodí přímo jejím středem a chrám tak získává podobu pravidelného kříže. V čelech příčné lodi jsou vytvořena velká, segmentová okna, navíc jsou čela dekorována pilastry se šabrákovými hlavicemi (Hostaš – Vaněk 1907, 124-128).

7.11. Kostel Narození P. Marie

Ve vsi Kotouň, ležící u říčky Vísky, stojí jednolodní kostel se zvonící stojící opodál. Do dnešní barokní podoby byl kostel postaven v letech 1703-1705 architektem Antonie Di Maggi. Původní kostel postavený někdy před rokem 1375 (první písemná zmínka) shořel a byl proto nahrazen. Ve sklepení se zachovala původní kostnice. Kostel je

obešnán hradbou hřbitova. Již od svého vzniku je řazen mezi farnosti, pod kterou spadají blízké vsi Oselce, Podhůří, Řesanice, Životice a pochopitelně Kotouň.

8. Vývoj kulturní krajiny Nepomucka ve středověku

8.1. Osídlení před vznikem kláštera

První písemná zmínka o osídlení Nepomucké oblasti pochází ze svatovojtěšské legendy, která popisuje cesty pražského biskupa Vojtěcha Slavníkovce (přibližně 956-997). Spis vypráví o jeho putování z Prahy do Říma, kdy musel jít cestou vedoucí okolo Zelené hory, na které se měl pomodlit, aby lidi žijící okolo hory již netrápilo sucho. Za další nepřímý důkaz o starém osídlení oblasti můžeme klást v souvislosti s průběhem zemské stezky zvané Vitorazská. Zmiňovaná trasa vedla od hradiště ve Starém Plzenci podél řeky Úslavy až k vsi Srby, dále pokračovala přes Nepomuk a Nekvasovy až k řece Otavě, u které ústila do „Zlaté“ stezky zemské. V blízkosti Nepomuka se tyto dvě cesty křížily, proto není divu, že zde vzniklo rané osídlení (Berndorf 1992, 7-8).

Na území dnešního města Nepomuk stály dříve dvě vesnice – Nepomuk a Přesanice. V písemných pramenech se běžně objevují pod jmény Nepomuk a Pomuk, přičemž není jasné, jaké jméno patřilo osadě či klášteru. Jisté je pouze to, že osady byly postaveny dříve než klášter. Ves Nepomuk se nacházela okolo dnešního náměstí a druhá ves Přesanice ležela jen pár stovek metrů jihozápadně od Nepomuka, podél potoka Mihovka, pod kostelem sv. Jakuba, který byl založen až mnohem později (Berndorf 1992, 8-9). Na místě kostela měla stát v již od 9. století malá svatyně zasvěcená pravděpodobně sv. Klimentovi, nicméně bližší údaje ke svatyni neexistují (Baroch 2007, 38).

Nejstarší doklady o raně středověkém osídlení pochází například z polesí Chýlava, přesněji v místech zvanými „Pod Hřebenem“ či také „Na vinici“, severozápadní úpatí Bukové hory. Z této polohy byl získán

soubor keramiky z povrchového sběru, který byl datován do 10. až 12. století. Na lokalitě jsou dále relikty zaniklé plužiny a úseky úvozových cest (Švejnoha 2009, 76-77).

Další archeologické nálezy z raného středověku byly nalezeny na vrchu Obrovo hradiště, ležící nad řekou Úslavou jihovýchodně od městečka Žinkovy. Na této lokalitě bylo objeveno železné diagonálně členěné nákončí opasku, datovatelné do 1. Poloviny 9. Století (Metlička a kol. 2015, 164).

V blízkosti vsi Řesanice, které leží 3 km východně od městečka Oselce, bylo objeveno raně středověké pohřebiště. V hrobě č. 14 byly uloženy provrtané korálky z jantaru. V tom samém hrobě se nacházel i fragment koženého pásku s provlečenými záušnicemi (Metlička a kol. 2015, 164).

Před vznikem cisterciáckého kláštera v Pomuku můžeme hovořit již o formě stabilizovaného osídlení podél zemských cest, nicméně byly osady stále řídce rozmístěny v krajině. O tom svědčí i minimum raně středověkých nálezů učiněných v celé oblasti. V archeologické databázi České republiky jsou zaznamenány necelé dvě desítky raně středověkých nálezů z vytyčené oblasti. K „zahušťování“ osídlení a výrazné přeměně přírodní krajiny na krajinu kulturní došlo až v souvislosti se založením cisterciáckého kláštera.

8.2. Vznik kláštera ve 12. století a počátky klášterní držby

O klášteře existují pouze útržkovité písemné zdroje. Když byl klášterní archiv odvezen do domovského kláštera ve francouzském Ebrachu roku 1418, byl zachráněn před husitským pleněním. Nicméně byl roku 1583 ztracen, když byl vyžádán zpět do Čech císařem Rudolfem II (Čechura 1997, 7).

Cisterciácký klášter byl založen v 50. letech 12. století (1144/1145) na místě dnešní vesnice Klášter u Nepomuku mnichy, kteří přišli z franckého kláštera Ebrachu. Ves stojí na troskách samotného

kláštera, jehož relikty jsou dochovány pouze v částech dnešních budov (Charvátová – et. al. 1994, 49). Založení kláštera je běžně spojováno s kolonizační činností, nicméně u cisterciáckého řádu bylo zvykem, dalo by se říci téměř pravidlem, zakládat kláštery u již existujících sídel. I tak získávali silné postavení v daném regionu jakožto držitelé pozemků (Čechura 1997, 8-9).

V druhé polovině 12. století vzniká řada nových sídel v námi vytyčené oblasti. Jedná se především o klášterní iniciativu, kdy mniši kultivovali krajinu a rozšiřovali tím tak území vhodné pro zemědělské hospodaření. Vesnice vznikaly vždy u vodních toků, ať už u řeky Úslavy, či u malých bezejmenných potoků.

Mezi nejstarší vsi v této oblasti patří Vrčeň, která je poprvé zmiňována k roku 1189, kdy v ní sídlil Oto z Vrčeně (Profous - Svoboda 1957, 628). Další velmi stará zmínka se vztahuje k Žinkovům, poprvé zmiňováni roku 1177, v souvislosti s predikátem Oldřicha ze Žinkov (Profous – Svoboda 1957, 846). Ves rozkládající se u severního konce stejnojmenného rybníka byla šlechtickým majetkem rodu Drslaviců, pánů ze Žinkov. Pro svoje sídlo si zvolili místo nedaleko Žinkov nad řekou Úslavou. Na tomto místě dosud stojí zámek. Posléze si vybudovali nové sídlo v podobě hradu Potštejn. na ostrožně nad zámek (Hostaš – Vaněk 1907, 123). Jihozápadně od Žinkov, přibližně 500 m, byly při povrchovém sběru nalezeny zlomky keramiky z 11. až 12. století. Keramické nálezy jsou dokladem pravděpodobného osídlení v těchto místech, možná ještě před založením Žinkov (Rožmberský 2008, 42).

8.3. Osídlení ve 13. století

Cisterciáctí mniši z kláštera založili na Zelené hoře v 70. letech 13. století opěrný bod v podobě opevněného kostela. Zřejmě je k tomu vedl fakt, že v přímé blízkosti kláštera se vyskytovalo mnoho statků

drobné šlechty. Stavebně-historický průzkum kostela potvrdil jeho dataci (Čechura 1997, 15).

Jelikož se nedochoval klášterní archiv, neznáme přesný rozsah klášterních držeb pro dané století, nicméně rozsah vlivu pomuckého kláštera lze sledovat i z jiného úhlu pohledu. Jedná se o výrazné stavební prvky a jejich formy, které byly zdokumentovány v troskách kláštera, a které lze dokumentovat i na jiných stavbách, mnohdy dosti vzdálených od Nepomuku. Víme, že cisterciáctí mniši byli velmi zdatnými staviteli, kteří stavěli podle určitých kritérií. Především již od poloviny 13. století cisterciáci využívali pro budování staveb pálenou hlínu (Kovář 2016; Kotrba 1951).

Ve středověké kulturní krajině se nacházejí hospodářské jednotky - dvory. Za dvůr se považuje určité uspořádání hospodářských budov, ke kterým náležely velké plochy pozemků, jako louky, pole, pastviny a sady. Budovy dvora jsou pravidelně uspořádány podél jeho obvodu, který je na volných místech uzavřen ohradní zdí. Budovy, situované většinou v čele dvora, sloužily jako obydlí pro šafáře a jeho ženu, čeled a námezdnou sílu. Dvory se budovaly za účelem rostlinné a živočišné produkce. Pro ukládání a zpracování polních a zahradních plodin, pro chov a výkrm zvířat (Žižka 2016, 13-15).

Na území klášterní držby leželo mnoho hospodářských dvorů. Většina z nich později přešla i s celým majetkem pod panství Zelené Hory, takže poplužní i kmetcí dvory zapsané v deskách zemských byly založeny cisterciáckým klášterem. Některá místa se zachovala v přestavěné podobě až dodnes, nicméně existovaly cisterciácké dvory, po kterých jsou dnes jen nepatrné doklady v krajině či zmizely úplně (Čechura 1997).

Cisterciácké dvory byly plánovitě založené hospodářské jednotky, s dispozičním rozvržením, které bylo vyžadováno pro plynulý chod režijního hospodářství. Cisterciácký řád stavěl svoje hospodářské dvory v blízkosti již stojících vesnic, převážně na hranách teras. Dvůr měl

pravidelnou dispozice, většinou obdélného půdorysu do velikosti 1ha. Hospodářské a ostatní objekty byly obklopeny kolem kamenné ohradní zdi, ve které byly dva průjezdy v rozích naproti sobě. Uprostřed dvora se vytvářelo volné prostranství pro komunikaci mezi dvorskými objekty, ale také pro využití v podobě zahrady. Dvůr byl vždy vázán k vodnímu zdroji – rybníky, potoky i jejich prameny v těsné blízkosti dvorů (Anderle – Rožmberský – Švábek 1993, 269). Za hlavní budovy lze považovat stavby podobné tvrzím, tzv. propugnacula. Vně areálu byly obehnány příkopem a s tály na vyvýšenině oproti ostatním objektům. Jednak měly obrannou a jednak obytnou funkci. Pravděpodobně je lze považovat za refugia (Charvátová 1987).

Nutno se zmínit o dvoru Džbánek, který se nachází v lesích mezi Nebílovy a Chválenicemi. Sice leží na bývalém nebílovském panství a tedy mimo oblast pomuckého kláštera, ale lze ho považovat za dvůr, který Nepomuckému klášteru náležel. Před zbudováním dvora zde existovala vesnice se šlechtickým sídlem. Dvůr nese stejné parametry jako ostatní klášterní dvory – obdélný půdorys, centrální stavba v podobě tvrze na vyvýšenině s příkopem a valem. Také spočívá na terénní hraně v blízkosti vodního toku (Anderle – Rožmberský – Švábek 1985, 109).

Ves Nepomuk je v roce 1254 uvedena v písemných pramenech jako trhová vesnic. V těsném sousedství ležela ves Přesanice s kostelem sv. Jakuba, který vznikl nedlouho poté, co byl založen klášter. V okolí vsi je doložena těžba zlata, která byla v činnosti až do roku 1338, kdy byla těžba definitivně zastavena. Dodnes si městské části nesou jména jako upomínku po těžbě – „Na havírně“ a „Zelený důl“. Pod samotným centrem Nepomuka vedou důlní šachty vzniklé již ve 13. až 14. století (Berndorf 1992 8-10). Získávání zlata jak z těžby, tak z rýžování se v té době rozmohlo po celém okolí. Z tohoto důvodu vznikaly buď na konci 12. století či v první polovině 13. století další obce jako například Prádlo či Nekvasovy a řada dalších.

Páni ze Žinkov začali budovat hrad Potštejn. Zřícenina hradu stojí na ostrožně nad řekou Úslavou a pozdějším Žinkovským rybníkem. Na dohled od hradu se nachází další ostrožna oddělená od první malým údolíčkem, kterým protýká nejmenovaný potůček do Úslavy. Na této ostrožně leží pravěké hradiště zvané Obrovo. Hrad Potštejn je prvně zmiňován v roce 1259, kdy na něm sídlil Půta z Potštejna. Sídlo zaniklo v průběhu 15. století. Dvoudílná obdélná hradební dispozice byla chráněna okružním příkopem. Předhradí bylo kryto hradbou, nicméně žádné stopy zástavby na předhradí nejsou patrné. Jádru hradu bylo od předhradí odděleno menším příkopem. V čele hradního jádra se tyčila volně stojící okrouhlá věž – bergfrit. Věž chránila palác usazený v zadní části jádra. Palác byl podsklepen a mělo jedno křídlo, které vybíhalo podél hradby (Durdík 1999, 221).

8.4. Osídlení ve 14. století

Ve 14. století docházelo k dalšímu rozšiřování sídel. V roce 1384 původně samostatná ves Přesanice přešla pod správu trhové vsi Nepomuka. Městečko vzniklo z trhové vsi v průběhu 2. Poloviny 14. Století, teprve až v roce 1413 získalo městská práva (Berndorf 1992, 10).

Ve 14. Století dochází k přebudování a rozšiřování církevních staveb z pozdně románského/raně gotického slohu do vrcholně gotické podoby, ale i k výstavbě zcela nových. Ve 14. Století vznikl kostel sv. Petra a Pavla v Milči, vsi ležící 2 km jihovýchodně od Nepomuka (Hostaš – Vaněk 1907, 39). Ve 14. Století dochází ke stabilizaci vesnického osídlení, ale i ke stabilizaci klášterních a šlechtických držav. V této době jsou dostavěny všechny známé hospodářské dvory cisterciáckého kláštera – Želvice, Štípoklasy, Petrovice, Soběsuky, Nová Ves.

Jedním dnes zcela zaniklým hospodářským dvorem je Maršov, který byl situován na nevýrazné hraně údolíčka nad rybníkem Výsovák, mezi Chocenicemi, Vůsy a Zhůří. Vsi leží jižně od Blovic, na západním okraji polesí Chýlavy. V zápisu z desek zemských je uváděn již jako

pustý (Profous 1951, 30). K lokalizaci lze využít i lidovou tradice, která těmto místům říká Na Moršovech. Z 16. století existují záznamy, ve kterých je psáno, že půda bývalého klášterního dvora byla pronajímána sedlákům z okolí, aby na ní mohli hospodařit (Berndorf 1963, 204).

V samotném areálu dvora dříve vyvěral pramen, po kterém jsou tam dnes mokřady. Při povrchovém průzkumu zde byla nalezena keramika, která řadí funkční období lokality do 13. až 15. století. Nicméně ne samotného dvora, jelikož je velmi pravděpodobné, že před založením dvora tam stála vesnice (Rožmberský 1985, 45-46).

Za další zaniklý dvůr cisterciáckého kláštera je považován Malešov, ležící mezi Jarovem a Březím. Zelenohorské panství získalo dvůr také již pustý (Profous 1951, 11). Opět jeho umístění lze snadno dohledat pomocí pomístních jmen. Poli rozprostírající se na svahu kopce Buč (617 m. nad m.) se říká V Malešově. Z tří stran je pole obehnané pruhy lesa, kde ve východním pruhu jsou situovány terénní relikty označující místo dvora.

Předpokládá se, že ústřední budova měla všechny charakteristiky jako u ostatních cisterciáckých dvorů, tedy hlavně příkopové opevnění. Areál dvora měl tvar obdélníku, lze tak soudit podle kamenných reliktních situovaných po delších stranách lesnatého výběžku. Kameny pravděpodobně pocházejí z obvodové hradby dvora. V areálu nechybí ani vodní zdroj v podobě potůčku, který se pod areálem vlévá do malého rybníčka. Ze samotného dvora se mnoho nedochovalo, jelikož materiál byl s největší pravděpodobností rozebírán a využit pro výstavbu nového dvora v Žitíně, který leží pár stovek metrů od Malešova směrem k Březí (Anderle – Rožmberský – Švábek 1993, 267).

V lidové tradici je známý malý kopec „Na starcích“, který se nachází mezi vesnicemi Prádlo a Kokořov. Dnes je vrch zalesněný, ale dříve na něm měla stávat vesnice. Právě na polích okolo tohoto místa byly nalezeny povrchovým průzkumem střepy vrcholně středověké

keramiky (Pícka 2002, 48). Je velmi pravděpodobně, že zde stála vesnice, u které byl nedaleko založen dvůr.

Na dnešním katastru obce Nekvasovy se nachází zaniklá středověká vesnice Neustupovice, známá i z písemných pramenů. Ves, ležící 2 km jihovýchodně od Nekvasov je lokalizována k samotě známé jako Stupovka, dle keramických nálezů žila životem od 13. do 15. století (Koželuh 2008, 37-39).

Od 14. století se budují mlýny svrchní, které mají mlýnské kolo vybavené místo lopatek tzv. korečky. Korečky jsou dřevěné desky s vyhloubenou kapsou, na které padá voda z vrchu a tím otáčí kolem. Takto zdokonalené mlýny měly téměř dvojnásobný výkon a nepotřebovaly nutně stát na stále vodě. Vzato vyžadovaly přísun vody shora, kdy se voda přiváděla potrubím nebo žlabem, tzv. vantroky. Svrchní mlýny mohly stát i na drobné vodoteči. Mlýny byly vybaveny tzv. nadýmačky, nádržemi, do kterých se napouštěla voda a později byla pouštěna na mlýnské kolo, které spočívalo ve vyzděné šachtě – lednici (Rožmberský 2009, 65-66).

8.5. Osídlení a vývoj klášterní velkostatku v 15. století

Na počátku 15. století dosáhnul klášter v Pomuku svého hospodářského a sociálního rozmachu, s rozsáhlým pozemkovým vlastnictvím (obr. 1). Kvůli chybějícímu klášternímu archívu jsme odkázáni na mladší prameny při rekonstrukci tehdejšího klášterního velkostatku. Stěžejní pramenem pro rekonstrukci klášterní držby se staly zemské desky a zápis v nich z roku 1558, kdy Adam ze Šternberka získal koupí celé zboží (Čechura 1997, 9). Dalším důležitým zdrojem pro poznání celého klášterního zboží je písemnost z roku 1560, která popisuje dělení zelenohorského panství mezi syny Adama ze Šternberka.

Vymezení hranic klášterní domény a soupis všech jejich statků a nemovitého majetku zpracoval J. Čechura (Čechura 1997). Vycházel přitom z výčtů statků zelenohorského panství roku 1558.

Podle mladšího zápisu z roku 1558 podle J. Čechury můžeme rekonstruovat klášterní majetkovou držbu až k roku 1420. Adam ze Šternberka držel i město Starý Plzenec s několika vesnicemi. Tyto zeměpanské statky lze ze zápisu oddělit od pozemků náležející kdysi pomuckému klášteru. To potvrzuje i srovnání s berním rejstříkem Plzeňského kraje z roku 1379, který nezachycoval církevní majetek. V rejstříku zaznamenané statky západně od klášterní domény v konfrontaci se zápisem v deskách zemských umožňují využití dat z roku 1558 až k roku 1420.

Východní a jihovýchodní hranice klášterního velkostatku byla současně i hranicí Plzeňského kraje, takže ji lze poměrně snadno sledovat. Severovýchodní hranice kláštera se téměř dotýkala domény rožmitálské državy pražského arcibiskupství. Tento pás lemuje dlouhá řada zaniklých vsí zničených v průběhu husitských válek, ale i lokality založené až v novověku. Se šlechtickým rodem Rožmberků s centrem na hradě Vlčtejn měla klášterní doména hranice na severozápadu. Jihozápadní a západní hranice lze vymezit na základě zápisu v plzeňském berním rejstříku, ve kterém jsou k roku 1379 vypsány držby šlechtických statků, nikoliv však církevní. Hranice šlechtických statků korelují s hranicemi klášterního území (Čechura 1997, 12-13).

Klášter vytvořil kolem Nepomuku teritoriálně velkou a jednotnou strukturu statků, ve které se vyskytovaly jen ojedinělé enklávy cizích vlastníků. Jediná významná cizí enkláva v rámci klášterní domény byla ves Vrčeň, která je v písemných pramenech uváděna již k roku 1189. Dále se jedná o několik šlechtických dvorů, jako byl dvůr v zaniklé vsi Kratice na katastru Kvasetic nebo drobný statek v Javoře u vsi Zborovy. Na západní straně byly z klášterních statků vyjmuty Němčice s polnostmi, které v té době patřily břevnovskému klášteru. Od Němčic severně ležící Žinkovy a Kokořov přiléhaly taktéž ze západu ke klášternímu statku. Tyto obce byly vždy ve šlechtické držbě, i když se nacházely velmi blízko k samotnému klášteru (Čechura 1997).

Zelenohorské panství zapsané v deskách zemských roku 1558 se až na malé rozdíly rozsahově kryje s pozemky, které náležely do držby pomuckého kláštera v jeho největším rozmachu. Klášterní statek byl jednotným útvarem, kterému se však nepodařilo ucelit pozemky ležící velmi blízko kláštera. Jedná se o enklávu Vrčeň a šlechtické panství v Žinkovech - Kokořově a šlechtický majetek ve Čmelínech, které leží jen 6 km od kláštera. O tuto oblast mělo zájem více vlastnických subjektů. Jednalo se o velmi komplikovanou a hustou síť drobné pozemkové držby. Vlastníci si své pozemky drželi nejspíš kvůli bohatému potenciálu oblasti. Na mnoha přítocích řeky Úslavy i na ní samotné se získávalo zlato rýžováním (Čechura 1997, 10-15).

Na severu klášterní domény se nacházelo město Blovice jako centrum místního trhu. Blovice byly se zbytkem klášterních pozemků spojeny úzkým pruhem klášterních vsí. Střed klášterní domény spadá jižně od Nepomuku. Klášterní držba směřovala téměř až ke Klatovům a na jihu až k Horažďovicím. Klášter vlastní tři poddanská města – Blovice, Nepomuk a Plánice, k tomu více jak 80 vsí.

Zápis v deskách zemských o majetku Adama ze Šternberka obsahuje několik dalších lokalit, které zřejmě nepatřily k dřívějším majetkům pomuckého kláštera v předhusitské době. Pravděpodobně je klášter získal díky majetkovým transakcím v rámci šlechtické držby. Tyto lokality lze vyloučit z klášterního majetku na základě porovnání údajů v deskách zemských a v berním rejstříku plzeňského kraje, ve kterém jsou většinou zachyceny jako šlechtické statky.

První z nich je ves Lhůta, ležící 7 km jihovýchodně od Klatov, která je vedena k roku 1379 jako šlechtický majetek, ale zároveň se objevuje roku 1558 pod majetkem Zelené Hory. Další vsí, kterou nelze považovat za majetek kláštera, je obec Bystré, ležící nedaleko Lhůty. V písemnostech se sice prvně objevuje v deskách zemských, ale později již chybí. Jihovýchodně od těchto vsí leží Nový Dvůr, který máme prvně doložen až roku 1789. Pět kilometrů jihovýchodně od Plánice leží další sporná vesnice se jménem Vlčnov. Dle dochované

listiny z roku 1385, zde měl klášter několik „homines censuales“, zatímco zbytek vsi patřil ke šlechtickým majetkům. Lze ji považovat za hraniční oblast pomucká domény. Severozápadně od Plánic se nachází ještě vesnice Kvášlice doložena k roku 1379, ale i k roku 1558 jako majetek zelenohorský. Plichtice, 4 km jihovýchodně od Plánice, patrně pomuckému klášteru taktéž nepatřili, jelikož existuje spis z roku 1411, ve kterém odevzdávají desátek kostelu v Zavlekově (Čechura 1997, 11-14).

Blízko Nepomuku leží taktéž dvě sporné lokality, které nepatřily původně klášteru. Jedná se o obec Zahradka, ležící mezi Sedlišťem a Čížkovem. Zcela jistě ji Adam ze Šternberka získal z rukou jiného šlechtického rodu. Druhá ves se jmenuje Podhůří, jihovýchodně od Nepomuku, klášter v Pomuku z ní vlastnil jen jistou část. Jistý problém představuje obec Životice, katastrálně navazující na Podhůří. V tomto případě se dochoval písemný doklad z roku 1425, nicméně později nepatřila pod správu zelenohorského panství. Vzhledem k její poloze však nelze vyloučit, že původně patřila ke klášteru (Čechura 1997, 15).

Uvedené vsi pocházely většinou ze šlechtické držby, a ty, ve kterých klášter vlastnil určitou část, jsou rozloženy podél okrajových oblastí klášterního statku. Tím pádem vymezují i jeho hranice na počátku 15. století, před zničením kláštera husity.

Prosperující tržní městečko Nepomuk roku 1413, které v roce 1384 začlenila do své struktury vsi Přesanice, získává od panovníka status města a právo výročního trhu. V roce 1420 bylo město společně s blízkým klášterem zničeno husity, dobyt byl i hrad, nebo spíše jen opevněný kostel na Zelené Hoře, který se na čas stal husitským opěrným bodem. Katolická i husitská vojska zpustošila zdejší krajinu. Na severovýchodní hranici klášterní domény bylo několik vesnic zcela zničeno a již neobnoveno (Čechura 1997, 10), avšak v jádru klášterní državy se osídlení dokázalo rychle vzpamatovat po skončení války. Jediný samotný klášter se z války již nevzpamatoval a nebyl obnoven do původní velikosti. Pravděpodobně byl opraven pouze klášterní kostel, a

to do takového stavu, aby v něm mohli zbylí mniši dále pobývat (Romžberský 2008, 33).

Po vyplenění a poboření klášterního konventu v Pomuku husity roku 1420 dal tehdejší český král Zikmund do zástavního držení celou klášterní oblast bratrům Bohuslavovi a Hynkovi Krušinovi ze Švamberka. Z bratrů dostal klášterní panství pod kontrolu Bohuslav (ten se během bojů přidal k husitům), kvůli zadlužení se se panství po jeho smrti dostalo pod správu, z rozhodnutí husitských pánů, města Klatovy. Město z výtěžků zaplatilo všechny dluhy předchozího pána. Z toho vyplývá, že klášterní statek nemohl být nijak silně poničen a jeho rozvinuté hospodářství muselo fungovat dále. Hynkovi Krušinovi odevzdali klatovští panství roku 1436, který byl podle Zikmundova zápisu povinován zaopatřit a živit osm cisterciáckých mnichů. Takže muselo v té době dojít alespoň k částečné opravě klášterního komplexu. Někdy před rokem 1464 získal již zelenohorské panství rod Šternberků (Rožmberský 2008, 32).

V polesí Chýlava nad Měcholupy byla roku 1920 objevena keramická nádoba z 15. století, která obsahovala přes 300 mincí z let 1413-1458. Nedaleko místa nálezů jsou terénní relikty zaniklé vsi Musilov (Rožmberský 1999, 8).

8.6. Vývoj panství v 16. století

Přes různé politické machinace získal nakonec panství roku 1536 do dědičné držby od krále Ferdinanda Adam ze Šternberka, nejvyšší komorník českého království (obr. 2). Do desek zemských bylo zapsáno panství jako dědičné Adamu Šternberkovi v roce 1558. Tento vysoce postavený šlechtic získal navíc ke klášternímu zboží také pozemky náležející kdysi strahovskému klášteru a hrad Radyni s příslušenstvím v okolí Starého Pizence (Rožmberský 2008, 32).

Během více jak 60 let, co zelenohorské panství drželi páni ze Šternberka jen zástavně (panovník panstvím ručil za splacení svých dluhů, po jejich splacení by panství získal zpět), nikdo do hospodářství

nechtěl investovat. To mohl být po husitských válkách důležitý faktor proč hospodářské dvory a sídelní jednotky pustly.

Zápis v deskách zemských taktéž hovoří o hospodářských dvorech poplužných i kmetcích (obr. 7). Z první skupiny se jedná celkem o 16 dvorů, ze kterých pouze pět není uváděno jako zaniklé. První z nich se nachází přímo pod zámek na Zelené Hoře, při cestě z Nepomuku na vrchol stojí stavení dvora po levé straně. Dalším poplužným dvorem na zelenohorském panství se nachází v obci Prádlo, která se nachází 3 km severozápadně od Nepomuku. K poplužnému dvoru náležela i malá tvrz, dvůr zde byl založen pravděpodobně kvůli rýžování zlata ve zlatonosné Úslavě (Profous 1951, 452). Třetí dvůr známý pod jménem Sulov není lehké lokalizovat. Profous (1957, 236) klade zaniklou vesnici Sulov vedle Radyczich (= Radice?), někde u Nepomuku. Nejbližší usedlost Radice se nalézají přibližně 11 km jižně od Nepomuku, ani ne jeden kilometr na cestě ze Žďáru do Stražovic. Na vojenském mapování je v Radicích znázorněn dvůr, který si svůj dispoziční půdorys uchoval až do dnešních dnů. Nicméně na vojenských mapách je západně od Nepomuku vyobrazena usedlost Sylow, na obdélném půdoryse stál statek, ke kterému z jedné strany přiléhala sad. Čtvrtým dvorem sloužící k hospodářství na panství Zelené Hory se nazývá Nicov. Lokalita leží 2 km jihovýchodně od Plánic, u vsi Zborova (Profous 1951, 227). Na území dvora stojí farní kostel Narození Panny Marie se hřbitovem a s několika soukromými staveními, které dle velikosti a protáhlého tvaru mohly být kdysi součástí dvora. Za tímto komplexem stojí několik desítek metrů vzdálené novostavby skladů. U Nicova se nachází taktéž Cihelný rybník. Pátým funkčním poplužným dvorem na panství nese jméno Ovčinec. Měl by se nacházet taktéž pod Zelenou Horou severně od Nepomuku (Profous 1951, 314). Pravděpodobně se jednalo o lokalitu v dnešní vsi Dvorec, ležící mezi Nepomukem a Vrčeněm.

Dvůr s názvem Borek je připomínán již k roku 1527 jako pustý, patřící pod panství Zelené Hory (Profous 1954, 134). Dvůr Borek leží podél dnešní hlavní cesty z Plzně do Nepomuku, jen několik desítek

metrů před Nepomukem. U dvora stál také ovčín, u kterého můžeme předpokládat i ovčácký dům. Osově symetrický dvůr se čtvercovým půdorysem leží na plochem návrší. Nejvýstavnější část představuje dispozice o třech budovách – se sýpkou, chlévem a obytným křídlem. Dnes již zaniklá stodola se nacházela přes dvůr naproti sýpce. Sýpka s technickou místností v přízemí má fasády členité kvádrovými lizénami (Žižka 2016, 61, 534).

Ve druhé skupině jsou dvory kmetců, jmenovitě: Batovec, Havránek, Činovec a u posledních dvou, Chotěšoveckého a Vracovského, stojí i mlýny (Rožmberský 2008, 34). První zmínka o všech těchto dvorech pochází z desek zemských, kdy jsou zmiňovány jako majetek náležející pod panství Zelené Hory (Profous 1949, 40). Avšak nelze vyloučit, že vznikly ještě za působnosti pomuckého kláštera. První dva jmenované dvory stojí na dnešním katastru obce Klášter, tedy velmi blízko u klášterního komplexu, který zde stával. Dle jistých znaků se dají zařadit k hospodářským dvorům kláštera.

Jedním z mála dochovaných dvorů se nachází ve vesnici Želvice při soutoku Myslívského potoka s jeho bezejmenným pravobřežním přítokem. Jádru vsi a hospodářský dvůr leží na pravém břehu potoka. První písemné zmínky o vsi pocházejí až z desek zemských roku 1558, tak jako u většiny obcí v okolí. S jistotou můžeme říct, že její datum založení je staršího data, a že souvisí s působením kláštera v Pomuku. Z té doby je uváděn jako dvůr s poplužími pustými, není však jisté, že i samotný dvůr byl v té době pustý (Profous – Svoboda 1957, 832). Pokud byl v té době dvůr pustý, rozhodně nezakl, jelikož již k roku 1578 byl opět v provozu, podle dochovaného inventáře zelenohorského panství. V inventáři je výčet movitého majetku i hospodářských zvířat, patřící k želvickému dvoru. Ve výčtu je zmínka i o světnici, takže obytný dům byl vybaven již světlou prostorou s kamny a černou kuchyní (Smitka – Rožmberský 1994, 22). Někdy ve třetí čtvrtině 16. století vzniká na západ od vsi ovčín a jižně mlýn. Na mapě z prvního vojenského mapování z let 1764 – 1768 jsou znázorněny v Želvicích

mlýn pod hrází rybníka, ovčín s ovčáčkou chalupou a objekty dvora. Západně od ovčina je vyobrazena kaplička mimo intravilán obce. Dvůr byl delší osou situován sever – jih. Nezastavěné strany dvora byly obehnané obvodovou zdí. K západní straně dvora přiléhal ovocný sad (Rožmberský 2012, 8).

Ves Nekvasovy leží 6 km jihovýchodně od Nepomuka v údolíčku u soutoku dvou potoků – Nekvasovského a Kovčinského. Vesnice je obklopena několika vrchy. Z jihozápadu je svírána kopci Vráží a Peřovna. Kovčinský potok obtéká ze západní strany kopec Na Hůrce, které společně s Vinným vrchem se tyčí nad vesnicí od severní strany. Z jihu se tlačí na vesničku kopec místními nazýván jménem sv. Prokop. Na tomto vršku stojí malá kaplička, která pochází z druhé poloviny 17. století a jest zasvěcená svědci, jehož jméno vrch nese (Koželuh 2008, 37).

První písemná zmínka o Nekvasovech pochází z roku 1558, kdy jsou zapsány do desek zemských. Jedná se o zápis zelenohorského panství náležící Šternberkům (Rožmberský 2008). Vznik vsi lze s největší pravděpodobností přitknout cisterciáckému klášteru v Pomuku, se kterým by mohlo souviset i dolování zlata v blízkém lese Vráži. V lese se našly staré těžební šachty staré 500 až 600 let. Nelze ani vyloučit možnost, že se v blízkosti Nekvasov provozovalo i rýžování zlatonosného písku ze zmíněných vodních toků. Především podél horního toku Nekvasovského potoka se nalézají hromady plné štěrku a písku, tzv. sejpy, jakožto důkaz po rýžování zlata v minulosti. Již zmíněnou kapli sv. Prokopa můžeme taktéž považovat za důkaz hornické minulosti vesnice, traduje se, že byla vybudována hornickým lidem pro jejich patrona. Ve vsi se také nacházel cisterciácký poplužní dvůr, po kterém se dnes nedochovaly žádné viditelné stopy (Koželuh 2008, 38-39).

Podle lidové tradice stával ve vsi klášter, v místech zvaných „Michovka“ za domy čp. 4 a 71. Již v polovině 19. století se v těchto místech prováděl výkop, při kterém se odkryla zeď s výklenkem a pár

stolových artefaktů – cínový talíř, vidlička a nůž, malý zvonek. Taktéž na poli „Vinici“ docházelo k odkryvu podivuhodných zdí. Za domem čp. 71 se měla také nacházet zaházená studna (Koželuh 2008, 39). S jistotou můžeme říct, že se nebude jednat o zbytky kláštera, ale o reliкty po hospodářském dvoře, který mohl cisterciácký klášter založit. A. Profous ve třetím svazku Místních jmen Čech (1951, 196) vypisuje informace z desek zemských, ve kterých je zapsán pustý dvůr při Nekvasovech.

Nálezy učiněné v 19. století v Nekvasovech jsou bohužel dnes ztraceny, nicméně mají i tak svojí vypovídací hodnotu. Tedy nám ukazují, jak byly bohaté dvory cisterciáckého kláštera a jakou měly hmotnou kulturu před rokem 1420 (Anderle – Rožmberký – Švábek 1993, 265).

Při dělení zelenohorské panství po polovině 16. století je několikrát zmíněna pustá ves Chvostule, jejíž pozemky obdělával dvůr stojící v Prádle. Dnešní samota Chvostule stojí blízko křižovatek cest mezi Jarovem, Kokořovem a Práblem. V blízkém okolí samoty byly nalezeny zbytky zdí a pískovcové kameny (Rožmberský 2008a, 14). Podle lidové místní tradice zde kdysi stával klášteřík, čímž byl spíše myšlen dvůr patřící klášteru. V budově samoty je prý dochováno kamenné gotické ostění dveří a poblíž byly dříve tři rybníky, z nich se jeden jmenoval Dvorský (Berndorf 1964). To jsou dva nepřímé důkazy, že zde mohl ve středověku stát skutečně dvůr, možná dokonce založený cisterciáckým klášterem.

K panství také náležela ves Chýlava, která ležela ve stejnojmenném lese. Prvně zmiňovaná roku 1560 již jako pustá a zarostlá lesem. Přibližná poloha vsi byla na východním svahu Bukové hory, blízko prameniště Chejlavského potoka (Rožmberský 2008, 34).

8.7. Vývoj panství v 17. století

Z berní ruly, která byla napsána v letech 1651 až 1654, vyplývá, že většina pozemků v Nepomuckém dominiu spadala pod panství Zelená Hora, které v té době náleželo paní Ludmile Benigně, hraběnce

ze Šternberka (obr. 3). Hlavním sídlem hraběnky a celého jejího panství byl zámek stojící na Zelené Hoře, vrchu vybiňující od severu nad Nepomukem. Jmenované šlechtičně patřilo jak samotné město Nepomuk, tak dalších 19 vsí s jejich zázemím v okolí města Nepomuku. Výčtem se jedná o obce: Srby, Zahradka, Sedliště, Čečovice, Merčín, Liškov, Čmelíny, Tojice, Mohelnice, Bezděkovec, Želvice, Záhoří, Mileč, Kozlovice, Dvorec, Soběsuky, Třebčice, Klášter a Vrčeň (Doskočilová 1952).

Hlavním správním centrem panství se stalo sídlo stojící na Zelené hoře. Hrad stojící na vysokém, zalesněném vrchu, na jehož jižním úpatí leží město Nepomuk. Z pohledu na sever jsou vidět pod srázem kopce zbytky cisterciáckého kláštera. Strmé stráně vrchu tvoří ze tří stran přirozenou nezdolnou obranu (Berndorf 1927, 3). Jediný vstup na vršek představovala jižní strana otočená k městu Nepomuk, kde byla hradební zeď navíc zpevněna o baštu s hláskou. Před vstupem do hradebního komplexu stojí sýpka, obdélného půdorysu. Postavena byla roku 1669, jak je vytesáno v jejím štítě. Níže na svahu pod sýpkou stojí panský poplužný dvůr a pivovar, který byl založen roku 1693 (Hostaš – Vaněk 1907, 109).

Páni ze Šternberka nechali přestavět sídlo na zámek v raně barokním stylu v letech 1669 až 1671. Zámek na Zelené Hoře je tvořen třemi trakty složených do pravouhlého dvora, který je ze severní strany uzavřen hradební zdí. Zámek se pyšní třípatrovou dispozicí impozantních rozměrů. Hlavní vchod zaklenutý polokruhem se nalézá v západním traktu a pokračuje průjezdem s valenou klenbou. Východní křídlo mělo v přízemí čtyři arkády do dvora obrácené, které jsou však nyní zazděné. Ve druhém patře vystupuje terasa, která na severu končí ve věži. Věž nese barokní římsu a od 17. století získala jehlanovou střechu. Jižní hlavní trakt je dlouhý 68 metrů a ze dvora do něj vede vchod o dvou obloucích v renesanční bosáži. V postranní nárožní síni, sloužící jako letní jídelna, zastropena je valenou klenbou. Z této

místnosti vede v síle zdíva točité schodiště až do nejvyšších pater (Hostaš – Vaněk 1907, 111-112).

Ze severozápadní strany přiléhají k panství Zelené Hory pozemky velkostatku Prádlo, které leží na pravém břehu řeky Úslavy pod kopcem Na Skalici (561 m. nad m.). Statek ve 2. polovině 17. století patřil jistému panu Jindřichovi Lapáčkovi. Statek neměl svoje pozemky sjednocené do ucelené jedné masy, což nebylo neobvyklým jevem (Doskočilová 1952) Pod statek spadalo několik málo blízkých vesnic – Měcholupy (ležící u lesa Chýlava), Novotníky, Klikařov, Nová ves, Dražkov a Dubeč, které dnes leží na katastru obce Prádlo. Nedaleko Dubče se nalézá zaniklá vesnice Musilov, která taktéž patřila statku (Rožmberský 1999, 8).

Terénní relikty zaniklé vsi Musilov jsou dnes dochovány díky lesními pokryvu. Vesnice pravděpodobně zanikla již v 17. století, ale dodnes tamější oblast nese jména po této osadě. Musilovské myče a Na Musilovskej se říká prostoru mezi Bukovou horou, Hřebenem a Kamenem, kde pramení Chýlavský potok. Dle písemných pramenů se v této oblasti nacházeli další tři vesnice – Chýlavy, Lbáně a Šimína. První dvě patřili k zelenohorskému panství, třetí se již nacházela na území patřící pod panství Hradiště (Rožmberský 1989, 13).

Dvůr Dubeč leží při okraji lesa Chýlava. Jeho vznik lze vysledovat k začátku 17. Století, ale již v roce 1622 je na statku Prádlo uveden jako pustý, jelikož byl na začátku třicetileté války zpustošen. Roku 1651 byl obnoven a přibýly k němu tři nové zahradnické usedlosti (Rožmberský 2009a, 34).

Severní hranice panství vedla téměř středem přes velký lesní komplex Chýlava, jehož severní část vlastnil šlechtický rod sídlící na Hradišti – dnešní Hradiště u Blovic (Čadková – Zahradníková 2002; Doskočilová 1952). Toto panství již nespadá do naší zájmové oblasti, nicméně dříve patřovalo pod zelenohorské panství a ještě před zrušením kláštera v Pomuku náležel právě k mnišské doméně. Lehce se jen zmíníme o několika obcích a o aktivitě na jejich územích, jelikož leželi

v přímé blízkosti polesí Chýlavy, kde je doložena výrazná těžební aktivita.

Jižní hranici panství Zelená Hora tvořilo společně s plánickým panstvím s hlavním sídlem ve městě Plánice, které jako všechny výše zmiňovaná panství zdělila některé své pozemky z pomuckého klášterního dominia. Nutno se ještě zmínit o panství Roupov a Žinkovy nacházející se cca 10 km západně od Nepomuku. Městečko Žinkovy nikdy, alespoň podle známých písemných pramenů nespadlo pod klášter v Pomuku ani pod Zelenou Horu, která měla v plném rozsahu získat dřívější klášterní pozemky (Rožmberský 2008, 34).

Východní a jihovýchodní oblast spadala již do Prácheňského kraje. Na jeho hranicích spočívalo panství Lnáře, které vlastnil Adam Matyáš z Trautmansdorfu. Sídlo panství se nacházelo ve Lnářích, kde stála tvrz, později přebudovaná na zámek. Na území panství leželo městečko Kasejovice a vsi Kladrubce a Víška, jejichž katastry přiléhaly k zelenohorskému panství. Na jihovýchodě se Zelená Hora dále stýkala se statkem Lažany a se statkem Oselce a Kotouň (Haas 1954).

Z berní ruly lze vyčíst řadu důležitých informací, podle kterých si můžeme doplnit obrázek o krajině v období po třicetileté válce. V berních knihách jsou zapsáni všichni lidé žijící v dané obci na daném panství, jakožto i jejich profese či živnost. Právě tyto informace jsou pro poznání lidské činnosti a jejího působení v krajině důležité. Například v Nepomuku žil zahradník jménem Jan Kurez, který se živil jako sklenář. Z toho vyplývá, že v okolí byl rozvinut sklenářský průmysl. Výroba skla nutně vyžadovala další odvětví průmyslu, jako těžbu dřeva pro sklářské pece a získávání základních materiálů pro výrobu skla – silotvorné suroviny jako písek (oxid křemičitý) a vápence (oxid vápenatý). Vápenec se lámal u již zmíněné usedlosti Dubeč. Můžeme soudit, že další místo těžby vápence bylo jižně za vsi Mileč, kde se říká Na Vápenici. Ve sledované oblasti se nacházela řada výrobních a těžebních areálů. Nedaleko ležící les Chýlava byl vždy bohatý na nerostné suroviny.

V celém lesním masívu probíhala nepřetržitě několik staletí těžba nerostných surovin, především železné rudy (Koželuh 2006, 28-29).

Les se nachází mezi Nepomukem a Blovicemi, jedná se o plochu 15 km². Lesní porost se rozkládá kolem již zmiňovaného skalního vrchu Buková hora. Celé polesí náleželo do majetku pomuckého kláštera, po jeho zničení za husitských válek připadlo celé panství šlechtě. Ta si postupem času rozdělila bývalé klášterní dominium na mešní celky. Tím došlo i na rozdělení Chýlavského lesa mezi panství Zelená Hora a Hradiště. Dodnes jsou v lese patrné hraniční kameny, které zde byly umístěny patrně v 18. století.

V polesí podél skalních výchozů se běžně nacházejí areály protkané mnoha jámami po povrchovém dolování nerostů, zvanými pinky. Lze předpokládat, že těžební činnost se zde provozovala již za působnosti kláštera, jisté doklady o těžbě souvisejí, ale až s výrobou železa na zelenohorském i hradištském panství. Nutno říci, že tzv. pinky je velmi těžko datovat (Koželuh 2006, 27-28). Dalšími doklady těžby železné rudy jsou tzv. železné klobouky – rudné jámy, které se v lese Chýlavě nalézají západně od buližnickového vrchu Chocenická skála (559 m. nad m.). Na jednu z dalších řad těžebních jam lze narazit nad obcí Vlčice, v poloze „V starejch horách“ u samotného sousedství vsi Šimína, která byla již v té době zaniklá (Sýkora - rukopis). I zde se dají využít pomístní jména, podle kterých můžeme odvodit místa těžba v minulosti. Důlní práce připomínají jména: „V horách“, „Jamatá“ a „Jámy“. V poloze Na Vosinách, jižně od prostoru „Jamovatá“, byl nalezen komplex minimálně 100 těžebních jam a opuštěných dolů (Rožmberský 1989, 15).

Několik vesnic nacházející se v blízkosti lesa, se zřejmě zabývalo těžbou a zpracováním železné rudy, jak vyplývá z jejich názvů jako Stará Huť a Nová Huť. K nim patřila i ves Vlčice (Páv 1995). Všechny tři vesnice leží jen pár stovek metrů od sebe a všechny tři osady leží podél vodního toku, přesněji Vlčice a Stará Huť přiléhají k řece Úslavě a obec Nová Huť k jejímu přítoku Chocenickému potoku. Tyto železářny

spadaly pod kontrolu hradištního panství, avšak i na zelenohorském panství se, v menší míře, provozovalo zpracování železa, o čemž nám svědčí zápis „Eisenhammer“ (= železárna) a značka pro mlýn (černé ozubené kolečko – stylizované vodní kolo) na vojenských mapách u samoty Vilémov nacházející se taktéž na řece Úslavě, na katastru obce Srby (Páv 1995a, 51).

Charakterním znakem železářských hutí bylo jejich umístění v krajině u vodních toků. Tento znak byl nepochybně ovlivňován několika faktory: a) vzdálenost od těžebních areálů železné rudy; b) vzdálenost od těžebních areálů dřeva a výroby dřevěného uhlí; c) dostupnost zdrojů z hlediska komunikačního. Třetím bodem je myšleno sjízdnost cest a obtížnost překonání terénních překážek, tedy náročnost dopravy potřebných surovin do hutě. V železářských hutích byl využíván hamr, což je mechanické kladivo pro zkujňování železa, které bylo poháněno pomocí vodního kola, proto se železářny umísťovaly k blízkosti vodních toků. Při chodu dokázalo mlýnské kolo vyvinout až několikanásobnou sílu koně, většinou se běh mlýna pohyboval mezi 2 až 6 koňskými silami, nutně záleželo na objemu přitékající vody (Rožmberský 2009; 2010).

Stará Huť byla prvně zmiňována v písemnostech v roce 1644 jakožto ještě ves Huť, přídomek Stará dostala až po založení Nové Hutě. U vsi se nachází malý rybník zvaný Huťský, který sloužil jako zásobárna vody pro pohon hamru v železárně. K polovině 17. století existuje záznam, že v obci Huti stojí vysoká pec a k tomu zkujňovací hamr (Hofmann 1971, 49).

Ze 17. století pocházejí první zmínky o mlýnských zařízeních, především na řece Víška (obr. 4). Jeden mlýn se nachází v Podřesanicích, severovýchodně od vsi Oselce. Nad mlýnem výše na řece se nachází Malý a Velký Širočí rybník. V berní rule není zaznamenán, takže buď vznikl až později nebo zde stával vrchnostenský mlýn. První písemná zmínka pochází z roku 1678 z matriky, kde je uveden mlynář z Řesanic. Na vojenských mapách nese

označení MM (Mehl Mühle), což znamenalo moučný mlýn. Tím máme vymezenou jeho funkci, jakožto mlýna pro mletí mouky (Rožmberský 2009, 68-69).

Dalším mlýnem v pořadí ležící na Vísce se jmenuje Olšovský či Sádľuv, také uváděno jméno Volší. Stojí poblíž vsi Kotouň, pod hrází rybníka Zrkel, z něhož vede náhonem k mlýnu vodoteč. Mlýn obsahoval dvě kola na svrchní vodu o koňské síle 3,7 a 2,6. Objekt fungoval pravděpodobně již od 16. století, nicméně první písemná zmínka je až z roku 1663. U Kotouňe se nachází ještě další dva mlýny – Nový a Spálený. Druhý jmenovaný se nachází u rybníka stejného jména, jen dnes nese jméno Doubkův mlýn. Stářím se dá srovnat s mlýnem v Olší. K mlýnu náležela pila poháněna kolem uloženým ve vyzděné lednici, ke které vedly zpoza hráze rybníka vantroky. Třetí mlýn pojmenovaný Nový stojí nedaleko Olšovského. Jak z názvu vyplývá, je z těchto tří mlýnů nejmladší. Z malého rybníčka Žabokrk vede náhon, který poháněl dvě mlýnská kola. Jedno sloužilo pro mletí obilí a druhé pro pilu. Všechny mlýny v té době byly stavěny ze dřeva. (Rožmberský 2009, 70-79). K 17. století jsou zprávy o dalších mlýnech – dva ve vsi Víška, ve Čmelínech, Tojicích a Mohelnici (Rožmberský 2009; 2010).

8.8. Vývoj panství v 18. století

Železárny na panství hradištském ukončily svoji činnost během let 1760 až 1780, kvůli nedostatku dřeva a přílišné dálky dovozu jiného (Hofmann 1946, 112), což se projevilo vyššími náklady, až se stalo podnikání se železem nevydělečné. Vyčerpáním blízkých lesů došlo k razantní přeměně kulturní krajiny. Z oblasti okolo Vlčic a Ždírcce a dalších míst na Blovicku zůstala po těžbě dřeva pouze kamenitá planina. Ve Staré i Nové Huti se železárny po jejich zrušení využívaly jakožto panské mlýny. K tomu navíc později ve Staré Huti vznikla i pila. U Nové Hutě, skrz kterou protéká potok Chocenický, bývaly zbudovány nádrže, aby zásobárny vody pro hamr. Tyto nádrže byly po ukončení provozu železárny postupně vysušovány a přeměněny na louky a pastviny. I po zrušení hradištních železáren pokračovala těžba železné

rudy dále, kterou využívala okolní panství. Ke konci 18. století se dokonce otevíraly i nové doly v již obnoveném lesním porostu na Chýlavě. Rudu využívaly železárny i ze zelenohorského panství, které produkovaly zpracované železo až do roku 1870, kdy došlo k úplnému zastavení těžby v Chýlavském lese (Koželuh 2006, 36-37).

Na místě zvaném Dubeč se roku 1790 postavil nový vrchnostenský dvůr, který nahradil starý poplužný dvůr. Místo se nachází na katastru obce Prádla, ale dvůr spadal pod vrchnost sídlící na Zelené hoře (Rožmberský 2008a, 10). Dvůr na obdélném půdoryse obehnan ohradní zdí. Zeď má okosená nároží, ve kterých spočívají diagonálně proti sobě dvě vstupní brány. Zachovaná budova chléva má zaklenuté stropy, stodola obsahuje stlačené klenuté vjezdy (Žižka 2016, 534).

Z 18. století je zmínka o několika samotách, která stála pod rybníkem Jednota. Dříve zde zřejmě stála vesnice, po které nejsou již žádné stopy. Lokalita se nachází na katastru obce Soběsuky, mezi touto obcí, rybníkem a vsí Nová Ves u Nepomuka. Místo neslo název „V Hloupovech“, i rybník se dříve jmenoval Hloupovský (Berndorf 1962, 22). Nová ves byla pravděpodobně založena na některých bývalých pozemcích vsi Hloupov. Při zarovnávaní polí v 60. letech 20. století došlo k odkryvu a následnému zničení pár kamenných základů údajných domů (Rožmberský 2008a, 12).

Nám již známým polesí Chýlava se nachází lokalita, kde stával panský dvůr. Dvůr nese jméno Rájov, po kterém se dnes také jmenuje tamější oblast „V Ráji“, ležící přibližně 300 metrů jižně od Velké Chocenické skály (559 m. nad m.). V místech dvora jsou relikty v podobě kamenných zdí hospodářských staveb interpretovaných jako chlív a sýpka. V areálu dvora stála také studna, po které se dochovala pouze 1,5 m hluboká jáma. Dvůr byl obehnan kamennou zídkou se dvěma vjezdy. Severně od dvora se nachází konkávní objekt, který mohl vzniknout po těžbě kamene. Písemnosti se o dvoře zmiňují pouze jednou, roku 1813, kdy měl být zrušen. Vznik hospodářství se klade

k roku 1775, takže jeho existence byla velmi krátká a po jeho zániku byla celá oblast zalesněna (Moravcová 2009, 143-159).

8.9. Vývoj panství v 19. století

V již zmiňované vsi Želvice se nachází mlýn. Mlýn stojí jižně od vsi pod hrází rybníka na Myslívském potoce. V polovině 18. století byly součástí želvickeho mlýna dvě kola, stoupa a pila. Rybník u mlýna byl okolo roku 1840 vypuštěn a hráz zarovnána se zemí, nicméně se u mlýna vybudoval nadýmaček, který byl zásobován vodou přes náhon od jezu v Záhoří, vsi postaven výše na Myslívském potoce. Mlýn fungoval ještě v první polovině 20. století, kdy byl rozšířen o nové patro a zmodernizován (Rožmberský 2012, 10-13).

Dvůr v Želvicích prošel rozsáhlou přestavbou v klasicistním stylu. Z inventáře (rok 1854) želvickeho dvora, který plně fungoval ještě ve 20. letech 20. století, lze dobře rekonstruovat podobu a funkci jednotlivých stavení dvora. To lze aplikovat i na podobu ostatních dvorů v 19. století (obr. 6). Skrz hlavní bránu se vjelo na nádvoří, na kterém stála studna s pumpou na vodu. Jak již bylo řečeno, budovy dvora stály podél obvodové zdi. Obydlí šafáře je vybudováno z kamene a kryté šindelem, zprava pokoje dělníků, z druhé strany přiléhala budova kravína. Světnice měla strop klenutý valenou klenbou. Obytný dům byl vybaven kachlovými kamny, kuchyní a podsklepen. Ve sklepech byla většinou mléčnice. Kravín byl postaven taktéž z kamene na vápno, ale s taškovou krytinou. Vnitřek s kamennou podlahou byl sklenut křížovou klenbou opíranou o středové sloupy zhotovené z pískovce. Vedle kravína stála budova stáje pro tažný dobytek. Dále následovala kůlna pro úschovu vozů. Stodola s mlatem a sýpka stály většinou naproti vchodu. Stodola byla skrz mlaty průjezdová. Rozsáhlý dvůr v Želvici je dnes v barokně klasicistním slohu, avšak i tak zachovává původní dispozici. Budovy po severním, jižním a východním obvodu areálu mají shodné půdorysné proporce s nejstaršími historickými mapami. Sad za západní stranou dvora byl obehnán kamennou zdí, která dosud stojí (Rožmberský 2012, 9, 14).

Na Nepomucku je doloženo na historických mapách 15 mlýnů ležící pouze na říčce Víšce a jejích přítocích, jež tvoří východní hranici zájmového území. A mnoho dalších na ostatních říčních tocích (obr. 6). Tyto říční vody byly pro danou oblast důležitým hospodářským faktorem, jelikož na nich vznikaly mnohé rybníky, ale také nemálo mlýnů. Na prvních vojenských mapách je vyobrazeno mnoho dalších mlýnských zařízení. V druhé polovině 19. století se většina mlýnů rozšiřuje o nové hospodářské stavby kamenné konstrukce. Staré dřevěné stavby jsou nahrazeny kamennými (Rožmberský 2009; 2010).

9. Vývoj krajiny – sledování na půdorysech vesnic a plužiny

Ve středověké kulturní krajině byla vesnice základním prvkem v její struktuře. Struktura vesnice se skládala ze sítě usedlostí (intravilán) a jejího hospodářského zázemí (extravilán). Středověké vesnice měly rozptýlenou zástavbu a i jejich extravilán se skládal z nepravidelných úseků plužiny (Kuna – Tomášek 2004, 254; Černý 1979, 89).

Od 13. století se půdorys vesnic mění do podoby přesně vymezeného prostoru, s plánovitě rozloženými parcelami usedlostí i polností. Během dalších staletí sídelního vývoje docházelo k zánikům vsí či k jejich přesunům do jiných míst. Vývoj sídelních struktur vesnického prostředí lze sledovat na základě půdorysů vsí a jejich hospodářského zázemí – plužiny (Kuna – Tomášek 2004, 257).

Středověké vesnice lze schematicky rozdělit podle tvaru jejich půdorysů na několik typů: lesní lánová ves; lesní lánová návesní ves; silniční ves; silniční návesní ves; ulicovka; návesovka; okrouhlice (Černý 1979, 56-59).

Hospodářské zázemí středověkých vesnic se také řídilo jistými zákonitostmi, takže bylo jednou z částí strukturovaného vesnického prostředí. Hlavním prvkem strukturovaného zázemí byly plužiny, které se členily do parcel. Parcely se vyměřovaly v lánech (18-27 ha),

jednotlivé parcely byly od sebe odděleny mezními pásy. Dle půdorysu lze plužiny rovněž rozdělit na typy: úseková plužina; plužina dělených úseků; traťová plužina; nepravá traťová plužina; délková plužina; záhumenicová plužina (Černý 1979, 89-90).

Na císařském otisku stabilního katastru (prováděno ve 20. až 40. letech 19. století) obce Měcholupy, která leží nedaleko Nepomuku severozápadně, je zaznamenána jižně od vesnice úseková plužina v místech zvaných „Bezkoutky“. Plužina se skládá z nestejně velkých a tvarově odlišných úseků, což je stará forma plužiny uplatňující se v raném středověku. Nutno zdůraznit, že se tento typ lužiny využíval i v pozdějších dobách, především kvůli nerovnosti terénu (Černý 1979, 89), avšak v těchto místech se terén jen pozvolna svažuje (obr. 9).

Na zkoumaném území se vyskytují vesnice návesního typu většinou s návsi obdélného (obr. 10) či trojúhelného tvaru (obr. 11), ale také několik vsí na kruhovém půdoryse s paprčitě se sbíhajícími cestami – tzv. lesní návesní vsi, které spočívají v údolíčkách oklopeny lesnatými vrchy (obr. 12). Kolem vesnic vévodí plužiny traťové, které bývají rozděleny do obdélných či jinak pravidelných částí s úzkými, dlouhými, rovnoběžně probíhajícími parcelami. Plužiny ležící u vsí, navazují přímo na pozemky usedlostí, a pokud jim to terén umožňuje, pokračují až na konec extravilánu obce (Černý 1979). Tento vyspělý systém rozdělení zemědělské krajiny jistě souvisí s příchodem cisterciáků, kteří si hospodářské znalosti přinesli sebou ze západu Evropy.

Ves Nekvasovy leží 6 km jihovýchodně od Nepomuka v údolíčku u soutoku dvou potoků – Nekvasovského a Kovčínského. Příkladná ukázka lesní lánové vsi se dvěma řadami usedlostí podél cesty, která vede vedle potoka, a se záhumenicovou plužinou pásovou (obr. 13).

Na některých katastrech se plužiny nápadně sbíhají do prázdných míst v krajině (obr. 14; 15). Jedná se o plužiny, které jsou nápadně vzdálené od dnes stojících vsí a do půdorysu katastru jako by byly

dodatečně přidány. Mohou to být nepřímé indikátory zaniklých středověkých vsí, kdy usedlosti postupem času zanikly a zarovnané s terénem, ale jejich plůžiny byly dále využívány okolními vesnicemi. Jedná se o pouze o tezi, kterou by bylo třeba ověřit terénním výzkumem.

10. Využití leteckého laserového skenování pro oblast Nepomucka (případová studie)

V programu GIS (ArcMAP) byla data z laserového leteckého snímkování zpracována ve stínovém modelu reliéfu (tzv. hillshade), který se pro zobrazení lidarových dat používá nejběžněji. Vytváří plastické zobrazení terénního reliéfu i reprezentativní náhled na topografii. Tento model nabízí dobrý základní přehled o charakteru studovaného území i o případném výskytu a podobě antropogenních tvarů reliéfu. Pro usnadnění prezentace výškových rozdílů je vhodné doplnit stínovaný model o barevnou škálu nebo ho zobrazit perspektivně (John – Gojda 2013, 15).

Dva lidarové snímky zachycují obec Prádlo s jejím blízkým okolím. Obec leží na pravém břehu řeky Úslavy severozápadně od Nepomuka. Podle názvu i dle znaku obce se zde v minulosti pral zlatonosný písek. K tomu nasvědčují i dochované sejpy po těžbě zlata podél řeky. Prádlo dříve patřilo pod cisterciácký klášter (dnešní Klášter u Nepomuka), který zde měl vybudovaný poplužný dvůr (Profous 1951).

Na prvním snímku (obr. 16) je zachycena obec Prádlo rozprostírající se pod kopcem Na Skalici (561 m nad m.). Na snímku jsou zachyceny konkávní objekty na jižním svahu kopce, který je dnes celý zalesněn. Pravděpodobně se jedná o jámy po těžbě nerostných surovin. Těsně pod nimi se nachází anomálie téměř čtverečného půdorysu, kterou by bylo možné si splést s archeologickým objektem. Nicméně na ortofotomapě je patrné, že se jedná o mýtinu se spadányými stromy. Na druhé straně hřebenu jsou zachyceny další objekty, patrně také pozůstatky po těžbě.

Na východ od kopce Na Skalici leží podél dnešní silnice další dva rybníky společně spojené vodotečí. Rybník blíže k silnici je podstatně staršího data vzniku, jelikož je zachycen již na mapě druhého vojenského (Františkovo) mapování, které bylo pořizováno od roku 1806. Na této mapě je také ještě znázorněn v obci Prádlo velký dvůr původně postaven cisterciáckými klášterem, který je dnes zničen a na jeho místě dnes stojí lihovar.

Na druhém snímku (obr. 17) je zachycena ves Novotníky, ležící v těsné blízkosti vsi Prádla. Na kopci Hůrka (534 m nad m.) tyčící se z jihu nad vsí jsou také patrné stopy po těžbě. Bez bližšího prozkoumání však nelze říci, z jaké doby objekty na obou kopcích pocházejí.

Těžební objekty se vyskytují i na vrchu zvaném Na kopaninách (570 m nad m.), severně od Životic. Laserové letecké skenování zaznamenalo několik desítek konkávních objektů na východním svahu kopce (obr. 18).

V severní části katastru obce Sedliště, ležící na pravém břehu řeky Úslavy severně od Nepomuku, byly zaznamenány v lesním porostu terénní relikt, které se paprscitě sbíhají k jednomu bodu. Může se jednat o zachovalé stopy plužiny zaniklé středověké vesnice, která by se měla nacházet v jejich středu (obr. 19).

Na dalším lidarovém snímku je zachycen vrch Obrovo hradiště (obr. 20), na kterém byla v pravěku i raném středověku lidská aktivita (př. Metlička a kol. 2015). Na snímku jsou patrné stopy opevnění v podobě valových a příkopových objektů. Za valovým tělesem, které protíná vstupní šíjí, se nachází výrazný čtvercový objekt. Možná spekulace, že se jedná o sídelní komponentu, která souvisela s raně středověkou lidskou aktivitou na tomto místě.

11. Závěr

Tato práce se zabývala vývojem historické kulturní krajiny Nepomucka v době středověku až novověku. Pro studium kulturní krajiny se využila škála pramenů – archeologické, písemné, kartografické, stavebně-historické.

Oblast Nepomucka byla od 12. století až do roku 1420 držbou cisterciáckého kláštera, který se nacházel v blízkosti Nepomuka. Dnes na jeho ruinách stojí ves Klášter. Cisterciáci silně ovlivňovali vývoj krajiny v široké okolí. Budovaly nové sakrální stavby, jako kostel Povýšení sv. Kříže nebo kostel sv. Vavřince ve vsi Vrčeň. V krajině zakládaly hospodářské jednotky v podobě dvorů, jež se vyznačovaly jednotnou podobou. Dvory stály vždy u vodních zdrojů a obhospodařovaly velké části krajiny. Stavby vybudované cisterciáckým řádem nesou stejné stavební prvky, především ve stavebních detailech uplatňovaly terakotový materiál.

Po roce 1420, kdy byl klášter vypálen, přešel jeho velkostatek pod šlechtickou držbu a vzniklo panství Zelená Hora, nejvýznačnější z vlastníků byl rod Šternberků.

Od 17. století se v písemnostech prvně objevují záznamy o mlýnech a mlýnských zařízeních. První konstrukce mlýnů byly dřevěné, až počátkem 19. století docházelo jejich přebudování z kamene. Většina mlýnů byla provozu až 20. století. S budováním mlýnů souvisela i výstavba rybníků, které sloužily jako zásobárna vody pro mlýnské zařízení.

Kulturní krajinu utváří mnoho prvků – dvory, mlýny, sakrální stavby, vesnice s plužinami. Krajina je zaplněna sídelními, výrobními a dalšími areály, ve kterých probíhaly lidské aktivity. Kulturní krajina je vymezená strukturovaná část světa, která je utvářena výše popsanými prvky a vztahy mezi nimi.

12. Informační zdroje

Anderle, J. – Rožmberský, P. – Švábek, V. 1985: Džbánek. Ročenka Klubu Augusta Sedláčka. Plzeň. 105-111.

Anderle, J. – Rožmberský, P. – Švábek, V. 1993: Výsledky povrchového průzkumu cisterciáckých dvorů na Plzeňsku. In: Castellologica bohémica 3. Praha. 261-270.

Baroch, K. 2007: Nepomuk – město s bohatou historií. Nepomuk.

Berndorf, A. 1927: Zelená Hora. II. dějiny zámku a statku zelenohorského. In: Lábek, V. (ed.): Památná místa našeho kraje, svazek 5. Plzeň.

Berndorf, A. 1962: Zaniklé vesnice Hloupov a Chotěšov. Zpravodaj Místopisné komise ČSAV III. 21-24.

Berndorf, A. 1964: O zaniklém nepomuckém klášteře a okolí, Zpravodaj Místopisné komise ČSAV V, 7-13, 75-79.

Berndorf, A. 1985: Dodatky k „Místním jménům Čech“ o vesnicích zaniklého nepomuckého klášteře. Zpravodaj Místopisné komise ČSAV IV, 202-204.

Berndorf, A. 1992: Obrazy z dějin Nepomuka. Díl 3. Plzeň.

Bičík, I. – et. al. 2009: Půda v České republice. Praha.

Bofinger, J. – Hesse, R. 2011: Neue Wege der archäologischen Prospektion aus der Luft. Mit Airborne-Laserscanning Bodendenkmalen auf der Spur. Denkmalpflege in Baden-Württemberg 40/1, 35-39.

Čadková, I. – Zahradníková, M. 2002: Berní rula 24, Kraj Plzeňský II. Státní ústřední archiv. Praha.

Čechura, J. 1997: Statky klášteře Pomuk před r. 1420. In: Minulostí Západočeského kraje, roč. 32, 7-18.

- Černý, E. 1979: Zaniklé středověké osady a jejich plužiny. Praha.
- Dolanský, T. 2004: Lidary a letecké laserové skenování, Acta Universitatis Purkynianae. 99. Ústí nad Labem, UJEP FŽP.
- Doskočilová, M. 1952: Berní rula 23. Kraj Plzeňský I. Státní ústřední archiv. Praha.
- Durdík, T. 1999: Ilustrovaná encyklopedie Českých hradů. Praha.
- Fišera, Z. 2015: Opevněné kostely v Čechách, na Moravě a ve Slezsku. I. díl. Praha.
- Haas, A. 1954: Berní rula 27. Kraj Prácheňský I. Praha.
- Hesse, R. 2010: LiDAR derived local relief models: new tool for archaeological prospection. Archaeological Prospection 17, 67-72.
- Hofmann, G. 1981: Staré železářství na Podbrdsku. VSP 19. Příbram.
- Hofmann, G. 1971: Výroba železa v Čechách a její rozmístění od sklonku 16. století do poloviny 19. století. In: Z dějin hutní výroby (Rozpravy NTM, sv. 47). Praha.
- Hostaš, K. – Vaněk, F. 1907: Soupis památek historických a uměleckých v království českém od pravěku do počátku 19. století. Praha.
- Challis, K. – Kokalj, Ž. – Kincey, M. – Moscrop, D. – Howard, A. J. 2008: Airborne lidar and historic environment records. Antiquity 82, 318. 1055-1064.
- Charvátová, K. 1987: Hospodářské dvory klášterů ve světle písemných pramenů. Archaeologica historica 12. Brno. 287-299.
- Charvátová, K. – et. al. 1994: Řád cisterciáků v českých zemích ve středověku. Praha.
- Chodějovská, E. – Semotanová, E. 2015: Historické krajiny Čech: Třeboňsko – Broumovsko – Praha. Praha.

Chroustová, P. – Ivánek, J. – Pflégrová, M.: Panské dvory. In: Oživlý svět technických památek [online]. 2012 [vid. 21. 4. 2017]. Dostupné z: <http://www.technicke-pamatky.cz/sekce/63/pansk-dvory/>

Demek, J. – et. al. 1965: Geomorfologie českých zemí. Praha.

Dohnal, M. 2003: Historická kulturní krajina v novověku: vývoj vsi a plužiny v Borovanech u Bechyně. Praha.

Gojda, M. 2000: Archeologie krajiny. Vývoj archetypů kulturní krajiny. Praha.

Gojda, M. 2004: Letecká archeologie a dálkový průzkum. In: Kuna, M. a kol.: Nedestruktivní archeologie. Praha. 49-116.

John, J. – Gojda, M. 2013: Principy leteckého laserového skenování a jeho využití pro dálkový archeologický průzkum. In: Gojda, M. – John, J. a kol.: Archeologie a letecké laserové skenování krajiny. Plzeň. 8-19.

Klápště, J. 2005: Proměna českých zemí ve středověku. Praha.

Kokalj, Ž. – Zakšek, K. – Oštir, K. 2011: Application of sky-view factor for the visualisation of historic landscape features in lidar-derived relief model. *Antiquity* 85, 263-273.

Kotrba, V. 1951: Česká středověká architektura cihlová. Její hospodářské a společenské základy a výtvarné zařazení. Praha. Disertační práce.

Kovář, M. 2016: K otázce stavební huti pomuckého kláštera ze sklonku rané gotiky a jejímu okruhu. In: Jižní Plzeňsko XIV. Historickovlastivědný sborník Muzea jižního Plzeňska v Blovicích. Blovice. 67-107.

Koželuh, J. 2006: Dolování železné rudy v polesí Chýlava. In: Jižní Plzeňsko IV. Historickovlastivědný sborník Muzea jižního Plzeňska v Blovicích. Blovice. 27-39.

Koželuh, J. 2008: Nekvasovy (1558-1848). In: Jižní Plzeňsko VI. Historickovlastivědný sborník Muzea jižního Plzeňska v Blovicích. Blovice. 37-50.

Kudrnáč, J. 1961: Rekonstrukce přirození krajiny v okolí zkoumaných hradišť a osad. In: Památky archeologické 52. 609-615.

Kuna, M. 2004b: Povrchový sběr. In: Kuna, M. a kol.: Nedestruktivní archeologie. Praha. 305-352.

Kuna, M. – Tomášek, M. 2004: Povrchový výzkum reliéfních tvarů. In: Kuna, M. a kol.: Nedestruktivní archeologie. Praha, 237-275.

Líbal, D. 1995: Církevní architektura Plzeňska. In: Fajt, J. (ed.): Gotika v západních Čechách. Praha. 250-264.

Líbal, D. 2001: Katalog gotické architektury v Čechách do husitských válek. Praha.

Löw, J. – Novák, J. 2008: Typologické členění krajiny České republiky. In: Fridrich, L. (ed.): Urbanismus a územní rozvoj XI. Praha. 19-23.

Mencl, V. 1939: Lapidárium památek cisterciáckého kláštera nepomuckého, Zprávy památkové péče 3, 53-54.

Mencl, V. 1941: Výkop nepomuckého kláštera, Zprávy památkové péče 5, Praha.

Mencl, V. 1971: Cisterciácký klášter v Nepomuku (osada Klášter), Popis, historický rozbor a zpráva o výkopu z roku 1941. nepublikovaný rukopis uložený v archivu Národního památkového ústavu v Praze.

Metlička, M. a kol. 2015: Pravěk a raný středověk jihozápadních Čech. Plzeň

Moravcová, K. 2009: Zaniklý dvůr Rájov. In: Vařeka, P. – Rožmberský, P. (eds.): Středověká krajina na střední Úslavě I. Plzeň. 143-159.

Neustupný, E. 1986: Sídlní areály pravěkých zemědělců. Památky archeologické 77, 226-234.

Neustupný, E. 1994: Settlement area theory in Bohemian archaeology. Památky archeologické – Supplementum 1, 248-258.

Neustupný, E. 2007: Metoda archeologie. Plzeň.

Neustupný, E. 2010: Teorie archeologie. Plzeň.

Páv, J. 1995a: Zaniklé železárny v povodí Úslavy. Blovice.

Páv, J. 1995: Železářství na hradištském panství u Vlčic a Žďáru. In: Zaniklé železárny v povodí Úslavy. Plzeň.

Pešková, J. 1998: Role vědomí v dějinách. Praha.

Pícka, J. 2002: Povrchový průzkum severovýchodního Nepomucka (okr. Plzeň-jih). Diplomová práce Katedry archeologie FF Západočeské univerzity v Plzni. Plzeň.

Profous, D. 1949: Místní jména v Čechách: jejich vznik, původní význam a změny. Díl 2. Praha.

Profous, D. 1951: Místní jména v Čechách: jejich vznik, původní význam a změny. Díl 3. Praha.

Profous, D. 1954: Místní jména v Čechách: jejich vznik, původní význam a změny. Díl 1. Praha.

Profous, D. – Svoboda, J. 1957: Místní jména v Čechách: jejich vznik, původní význam a změny. Díl 4. Praha.

Rožmberský, P. 1985: Chocenice, okr. Plzeň – jih. BZO 1982 – 1983. Praha. 45-46.

Rožmberský, P. 1989: Polesí Chýlava. In: Kroniky a současnost č. 10. Plzeň. 12- 25.

Rožmberský, P. 1999: Zaniklé středověké vesnice na území okresu Plzeň-jih, Zpravodaj OM Plzeň-jih a SOKA Plzeň-jih v Blovicích 20, 3-20.

Rožmberský, P. 2008a: Zaniklé vesnice jižního Plzeňska. Blovice.

Rožmberský, P. 2008: Zelenohorské panství roku 1558. In: Jižní Plzeňsko VI. Historickovlastivědný sborník Muzea jižního Plzeňska v Blovicích. Blovice. 31-36.

Rožmberský, P. 2009a: Dějiny sídel na střední Úslavě. In: Vařeka, P. – Rožmberský, P. (eds.): Středověká krajina na střední Úslavě I. Plzeň. 25-70.

Rožmberský, P. 2009: O mlýnech na potoku Víška I. In: Jižní Plzeňsko VII. Historickovlastivědný sborník Muzea jižního Plzeňska v Blovicích. Blovice. 65-87.

Rožmberský, P. 2010: O mlýnech na potoku Víška II. In: Jižní Plzeňsko VIII. Historickovlastivědný sborník Muzea jižního Plzeňska v Blovicích. Blovice. 39-68.

Rožmberský, P. 2012: Poplužní dvůr, ovčín a mlýn v Želvici. In: Jižní Plzeňsko X. 3-18.

Sádlo, J. 1994: Krajina jako interpretovaný text. In: Beneš, J. – Brůna, V. (eds.): Archeologie a krajinná archeologie. Nadace projekt sever. Most. 47-54.

Seemann, P.: Církev v českých zemích. In: cirkevnimapy.cz [online]. 2016 [vid. 21. 4. 2017]. Dostupné z:

<http://www.cirkevnimapy.cz/cirkev-v-ceskych-zemich/cirkevni-sprava-v-ceskych-zemich/>

Smitka, J. – Rožmberský, P. (ed.) 1994: Popis Zelené Hory a Plánice. Příloha Hlásky II.

Sýkora, D.: Po stopách dolování na železnou rudu. Nástin dějin zaniklých hutí a hamrů na panství Hradiště a statku Žďáru u Blovic v Plzeňském kraji od roku 1770 – rukopis.

Štajnochr, V. 1993: Náčrt problematiky etnoekologických vztahů. In: Muzejní a vlastivědná práce 31. Časopis společnosti přátel starožitností 101. 207-227.

Štular, B. – Kokalj, Ž. – Oštir, K. – Nuninger, L. 2012: Visualization of lidar-derived relief models for detection of archaeological features. Journal of Archaeological Science 39/11, 3354-3360.

Švejnoha, J. 2009: Sídliště v poloze „Pod Hřebenem“. In: Vařek, P. – Rožmberský, P. (eds.): Středověká krajina na střední Úslavě I. Plzeň. 71-80.

Trefný, M. – Švejcar, O. 2011: Výsledky povrchových průzkumů metodou sběru. In: Gojda, M. – Trefný, M. (eds.): Archeologie krajiny pod Řípem. Plzeň 80-102.

Tomášek, M. 2007: Půdy České republiky. Praha.

Young, J. 2011: Lidar for dummies. Indianapolis.

Žemlička, J. 2002: Počátky Čech královských 1198-1253. Proměna státu a společnosti. Praha.

Žižka, J. 2016: Hospodářské dvory bývalých panství v Čechách. Praha.

13. Summary

Monitoring the development and transformation of medieval and modern cultural landscape of Nepomuk at the time of long duration is the main theme of this work. The aim of the thesis is to describe the dynamics of the development of the settlement structure, its changes and stabilization over time. This includes the study of village settlements and their environment, as has the use of settlement backgrounds to

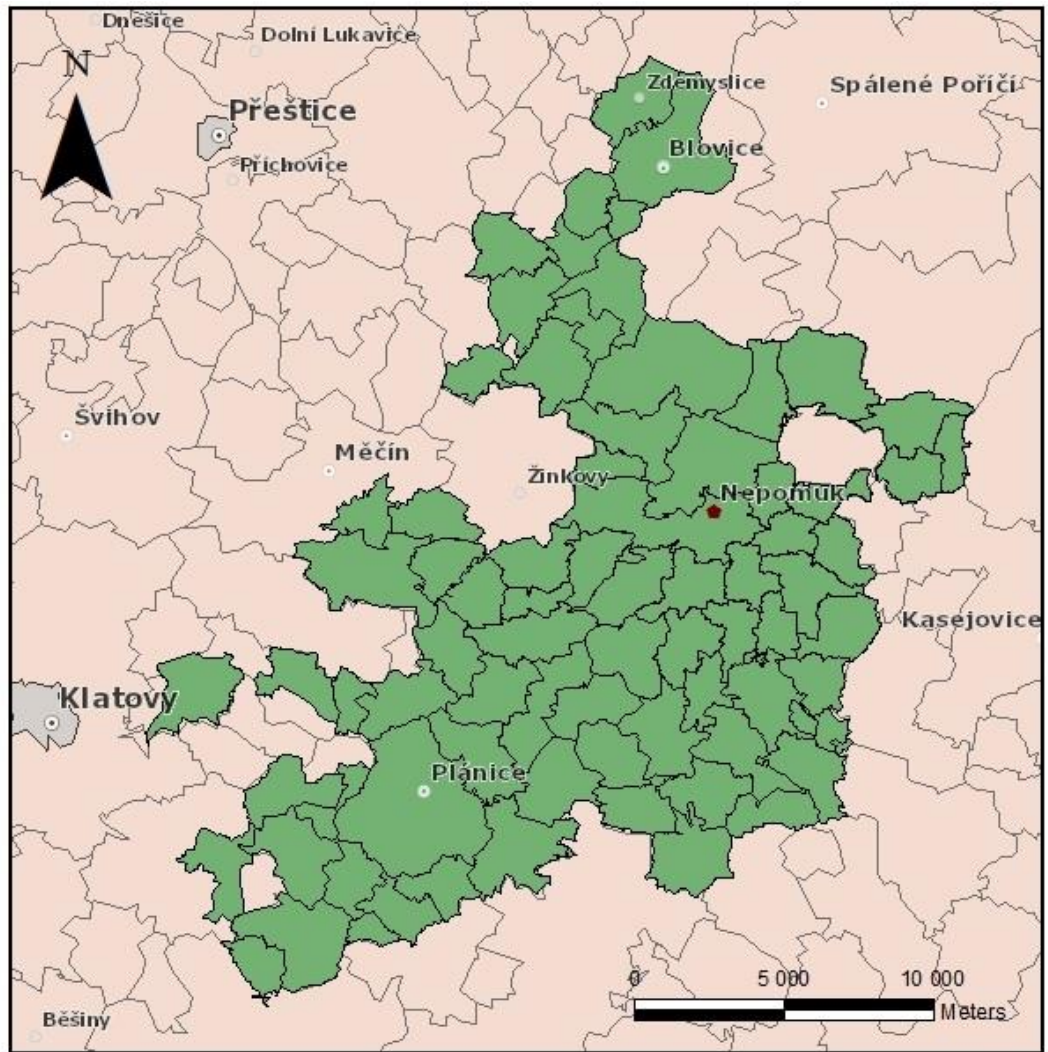
economic activities. Also, the development of land holdings, hill and monastery manor and parish organization are outlined. In order to achieve the stated goal, questions from the area of historical landscape as well as from the settlement and spatial archeology will be studied using written, cartographic, archaeological and building-historical sources.

From the written sources are used berry registers, urbari and berry. For studying and possibly reconstructing the landscape in the past, it is also the most important source of historical mapping. In addition, the information obtained from archaeological finds databases (mainly ADČR and SAS) will be used in the work, and aeronautical laser scanning will be used for wooded parts.

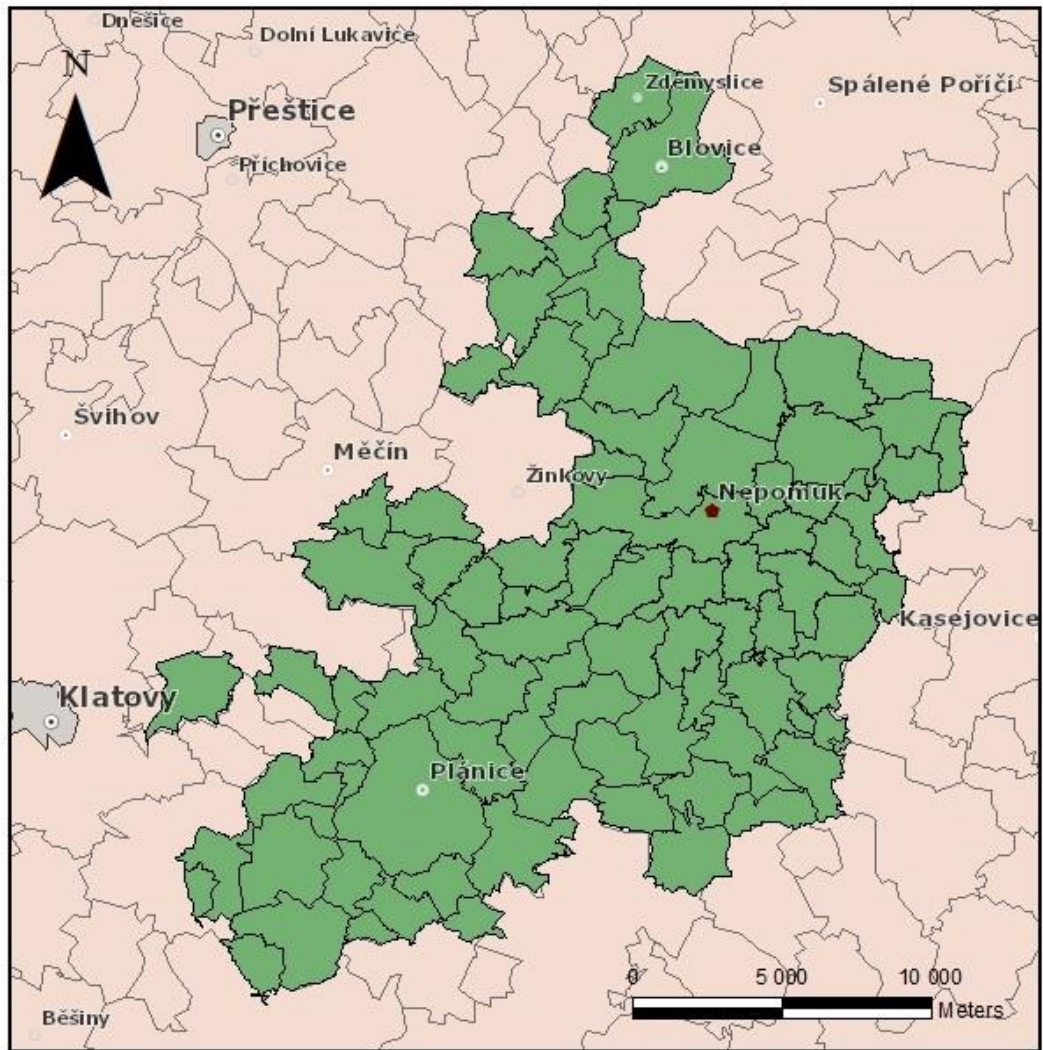
Through Heuristics of all available sources, a whole range of data has been obtained that are used to create reconstruction maps in geographic information systems (GIS). The maps created will demonstrate the dynamic transformation of the landscape and settlements in the different periods of the Medieval to the Modern Period.

14. Příloha

V příloze obsažené snímky pocházejí z císařských otisků stabilního katastru a z vojenských mapování, převzato z digitalizovaného archívu map českého úřadu zeměměřictví a katastru. Dostupné z: <http://archivnimapy.cuzk.cz/uazk/pohledy/archiv.html>



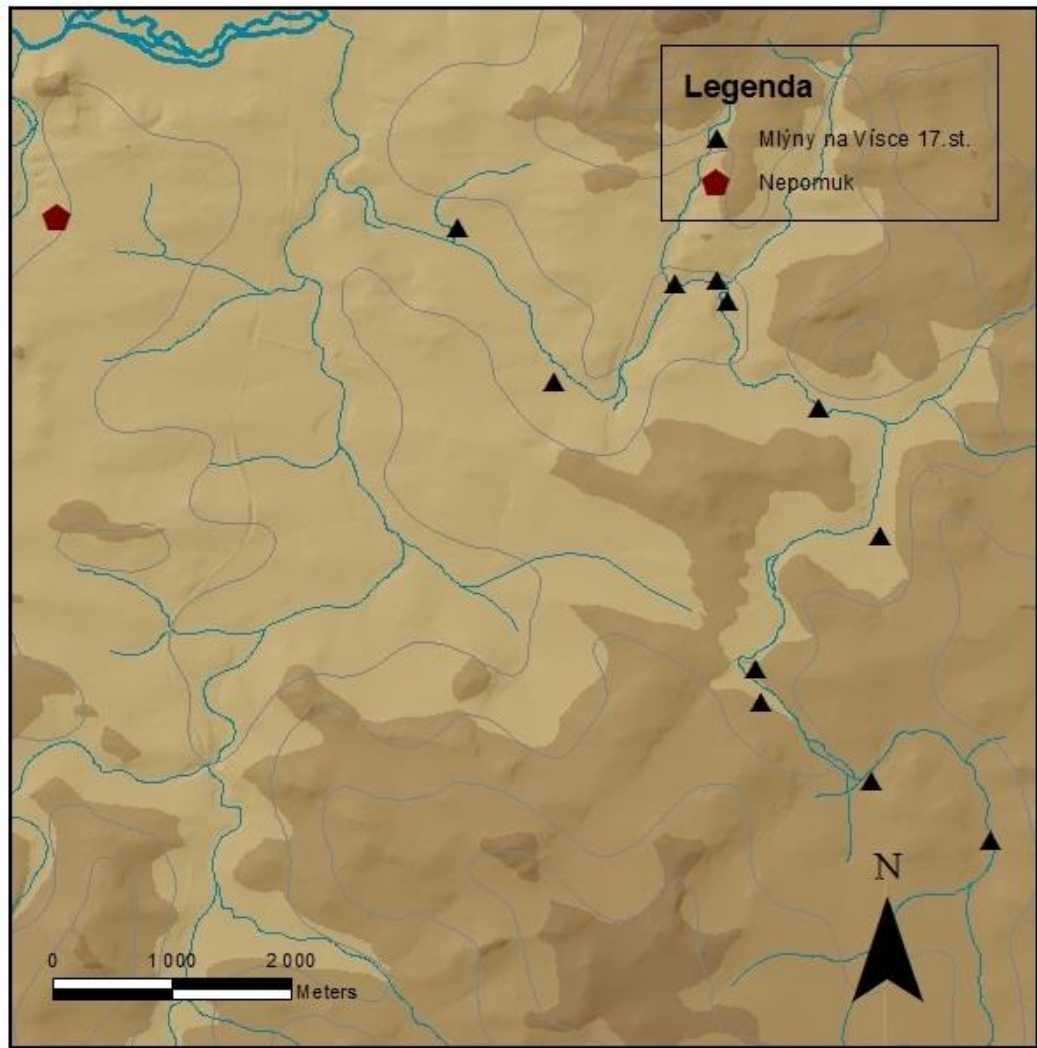
Obrázek 1. - Klášterní držba před rokem 1420. Rozsáhlý velkostatek s třemi městy a více jak 80 vesnicemi a dvory.



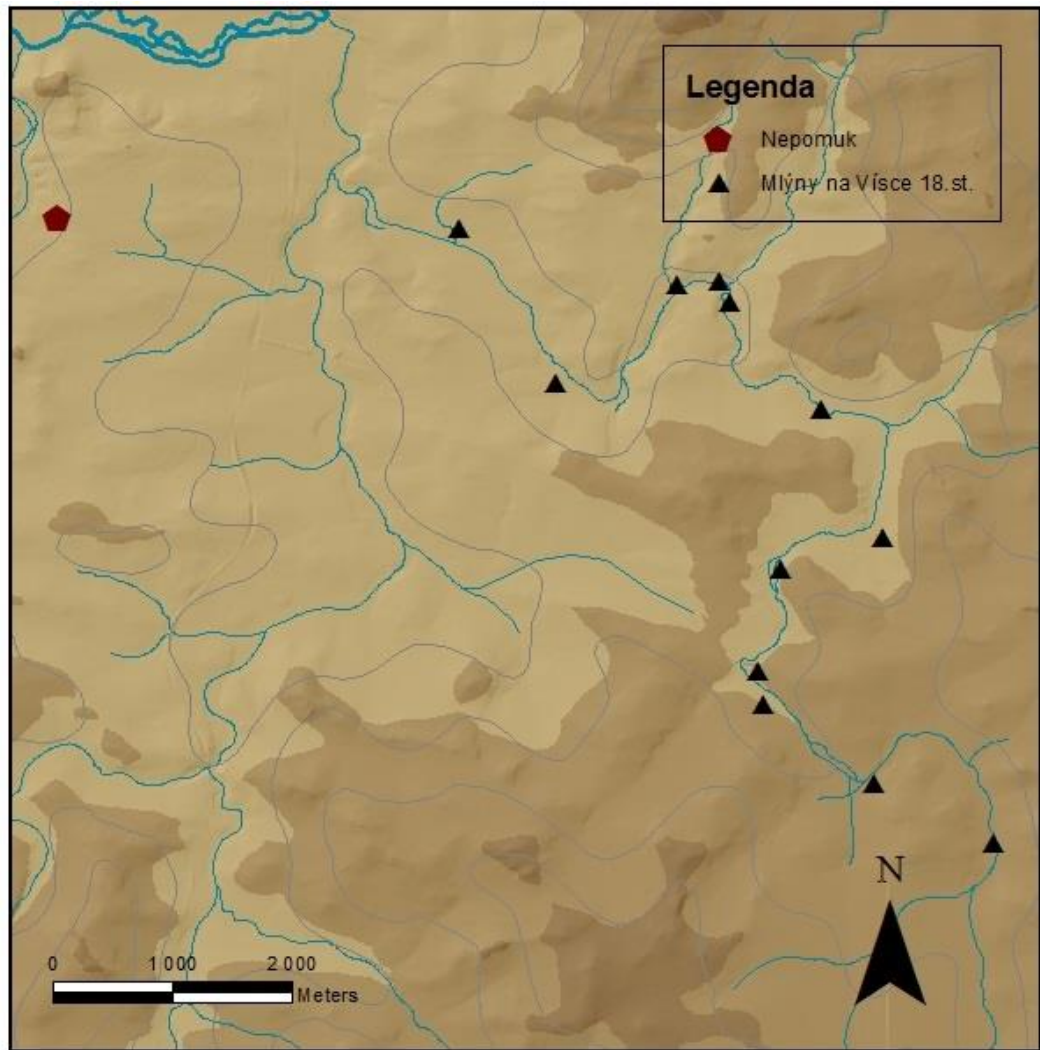
Obrázek 2. - Zelenohorské panství roku 1558, kdy ho Adam ze Šternberka získal do dědičného vlastnictví. Velikostně se kryje s rozlohou klášterního velkostatku s pouze malými rozdíly.



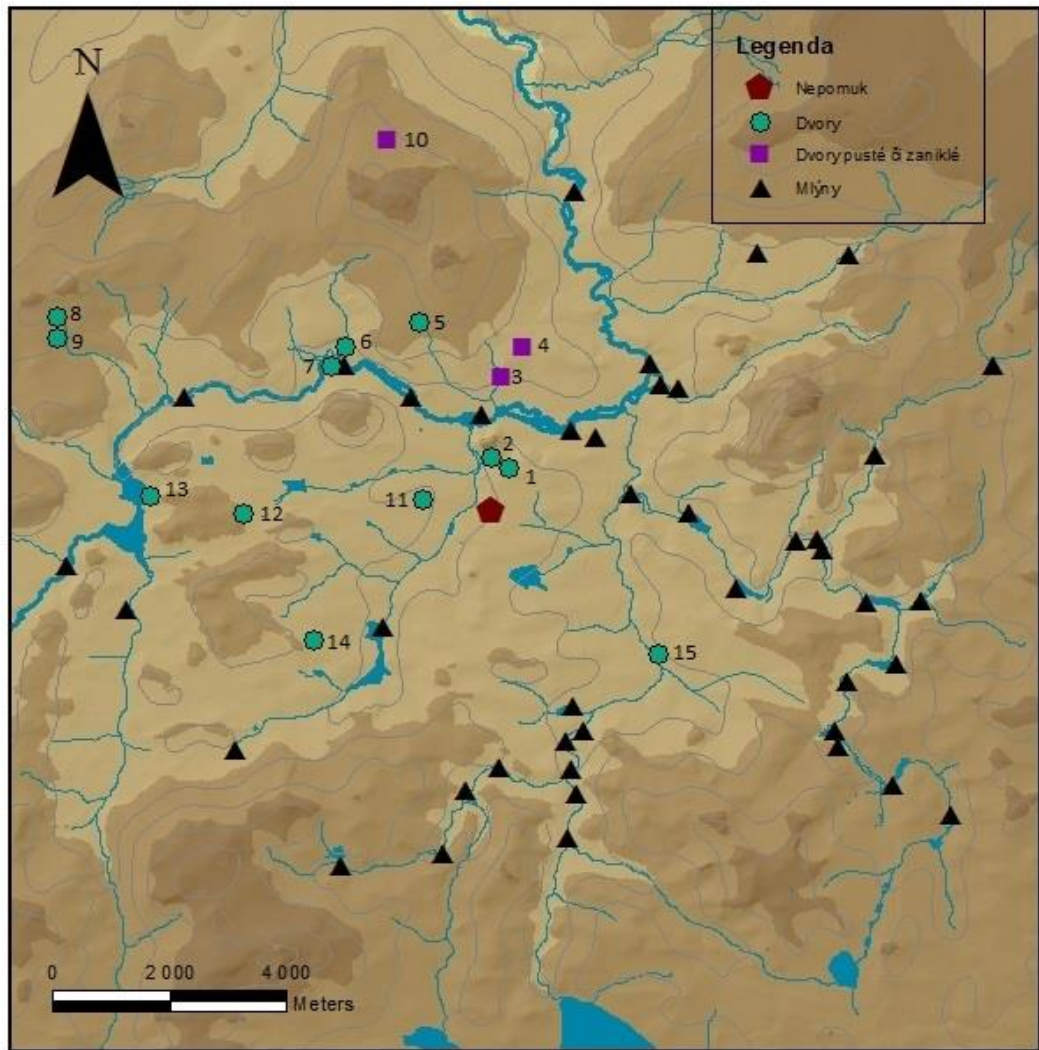
Obrázek 3. - Rozloha panství Zelená Hora k roku 1652. Výrazné zmenšení držby kvůli dělení panství mezi potomky Adama ze Šternberka.



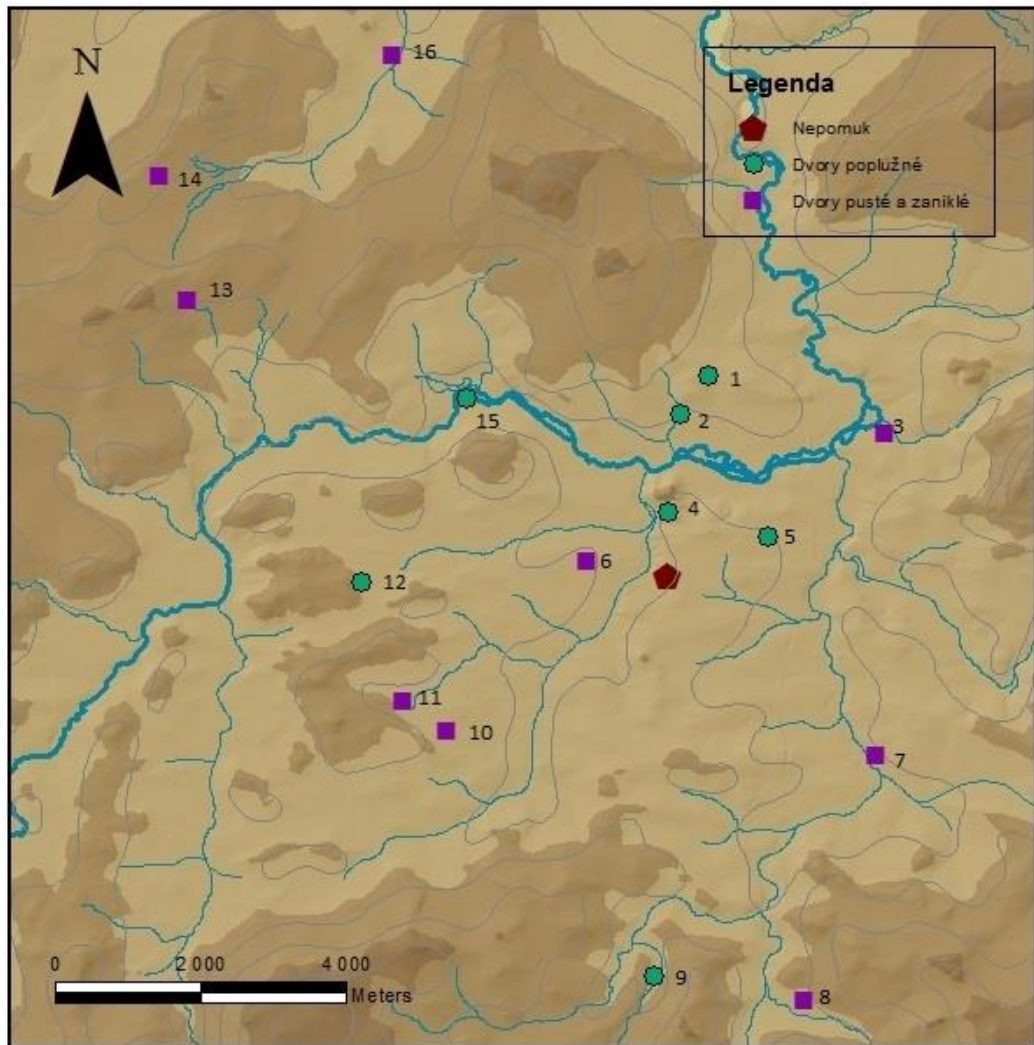
Obrázek 4. - Mlýny vystavěné v 17. století na řece Vísce.



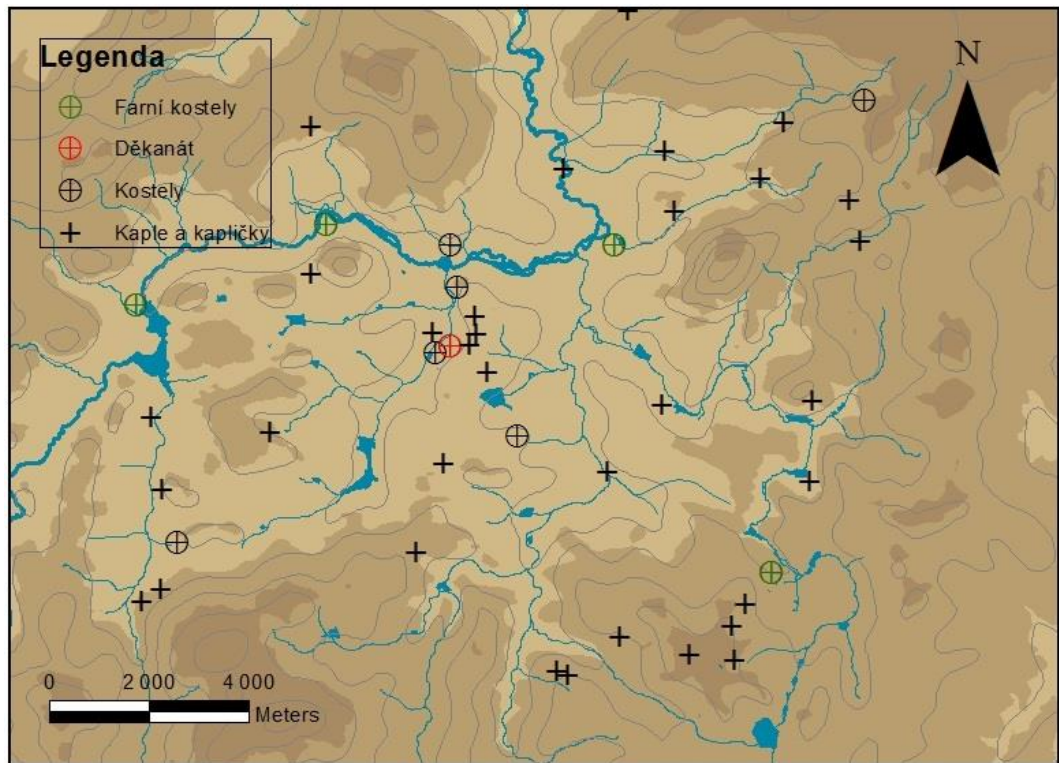
Obrázek 5. - Mlýny na Vísce v 18. století. Na řece fungovaly všechny mlýny vybudované v minulém století. Ke stávajícím mlýnům přibyl jeden nový v Podhůří s názvem „U Kurků“.



Obrázek 6. - Hospodářské zázemí Nepomucka v 19. století. Hospodářské dvory: (1) Viskočilka, (2) Pod Zelenou horou, (3) Batov, (4) Havránek, (5) Dubeč, (6) ovčín u Prádla, (7) Prádlo, (8) ovčín u Žitína, (9) Žitín, (10) Rájov, (11) Borek, (12) Sulov, (13) Žinkovský, (14) Soběsuky, (15) Želvice.



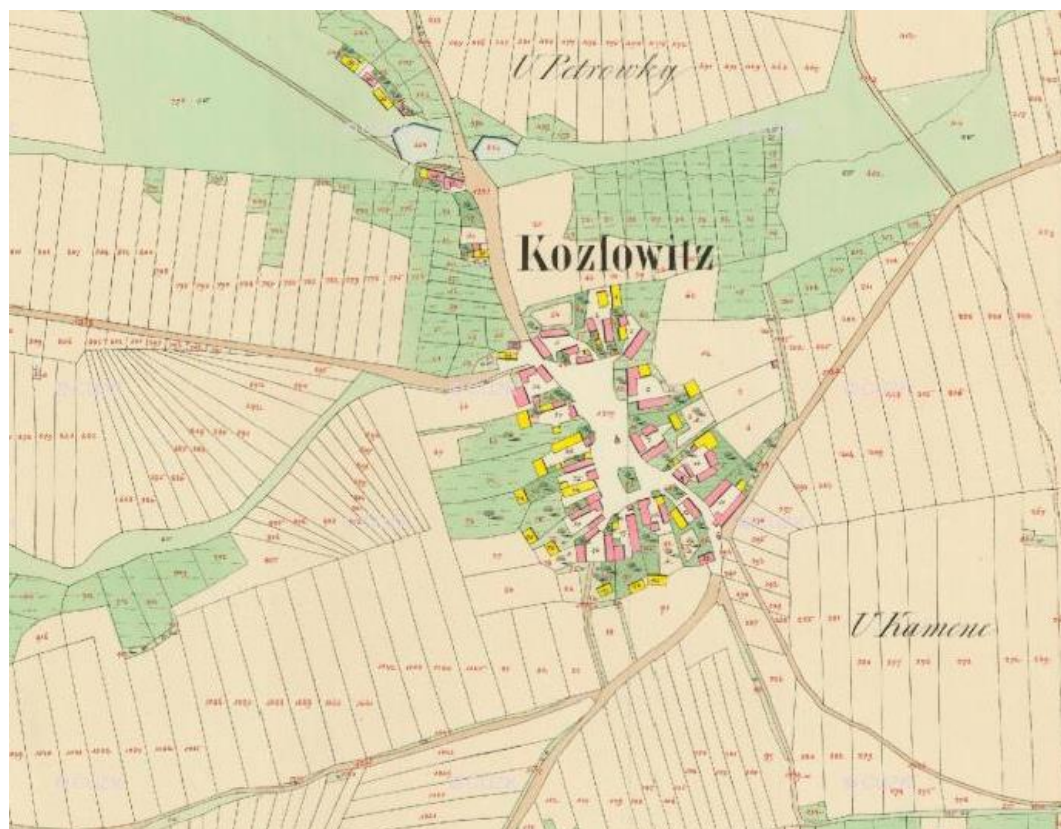
Obrázek 7. - Hospodářské dvory patřící pod panství Zelená Hora v roce 1558. (1) Havránek, (2) Batov, (3) Vrčeň, (4) Pod Zelenou horou, (5) Dvorec, (6) Borek, (7) Želvice, (8) Nekvasovy, (9) Čínov, (10) Soběsuky, (11) Nová Ves, (12) Sulov, (13) Malešov, (14) Částkov, (15) Prádlo, (16) Maršov.



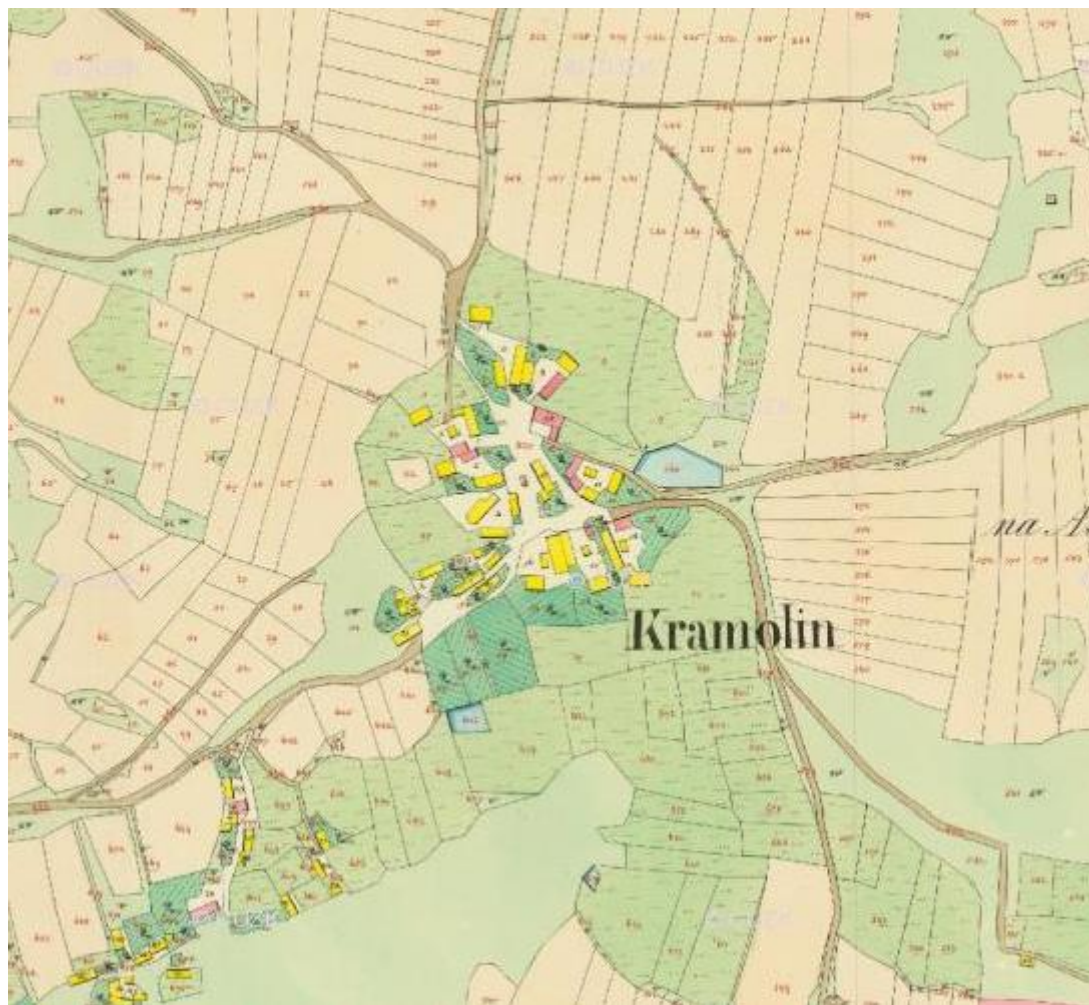
Obrázek 8. – Farní systém Nepomucka v 19. století.



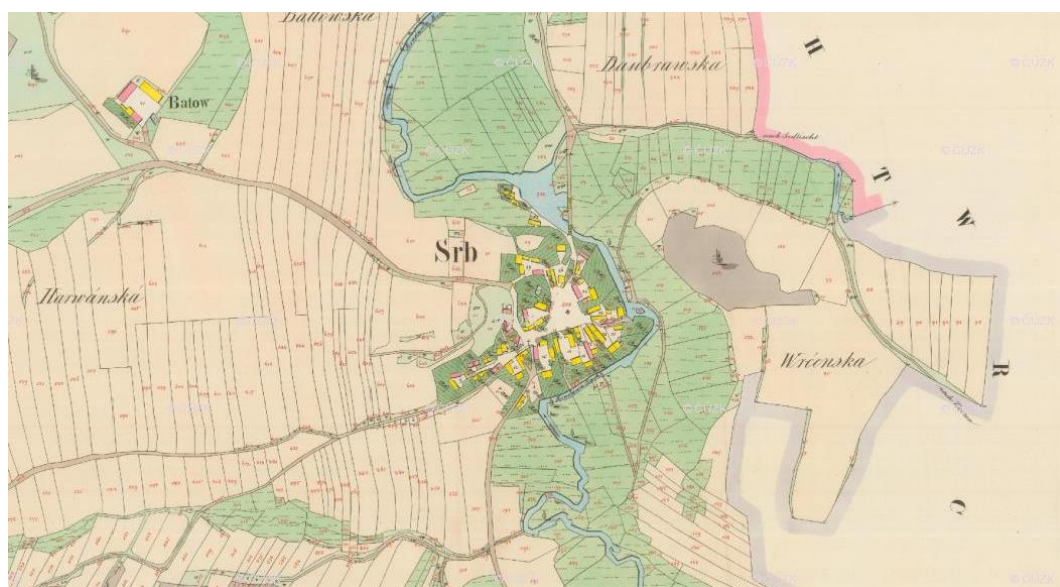
Obrázek 9. Otisk císařského mapování katastru vsi Měcholupy. Úseková plužiny u lesa Chýlava. Známa o raně středověkém osídlení oblasti.



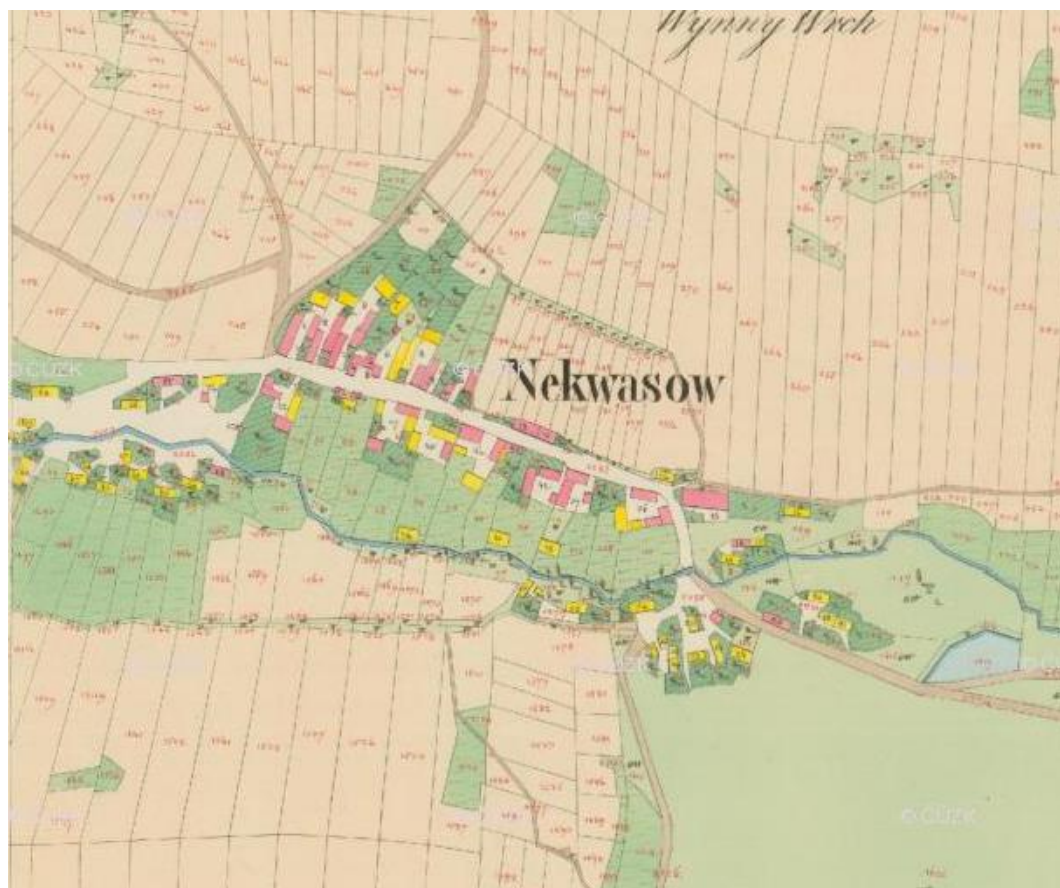
Obrázek 10. - Ves Kozlowice - návěsní ves. Traťová dělených úseků.



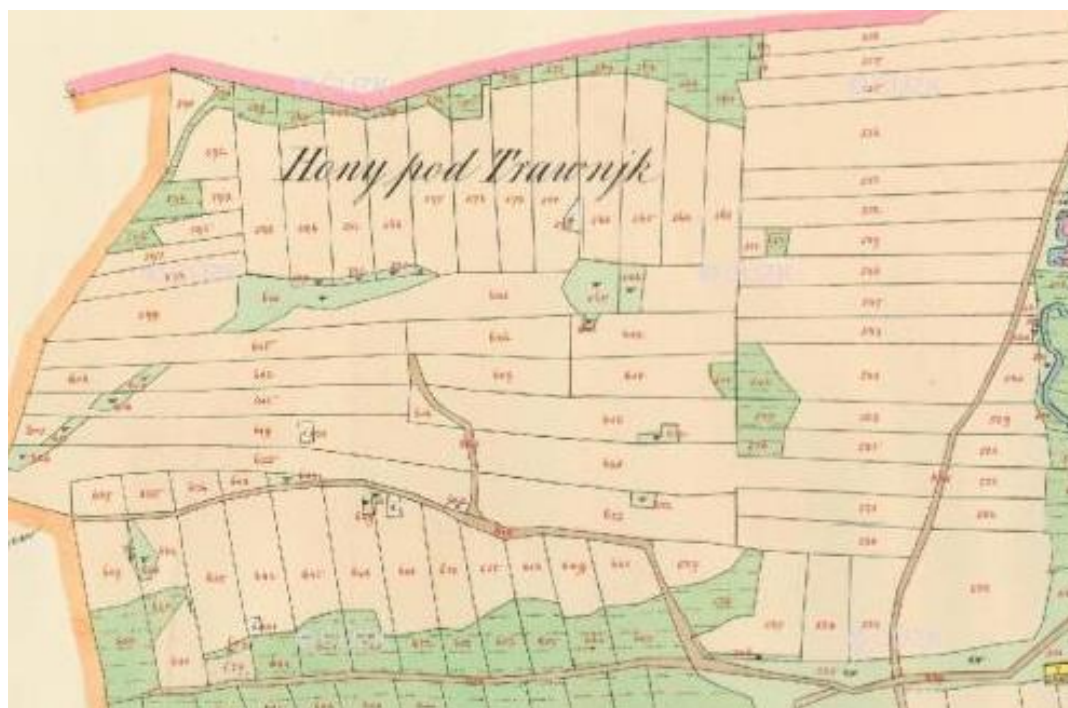
Obrázek 11. - Kramolín - návěsní ves.



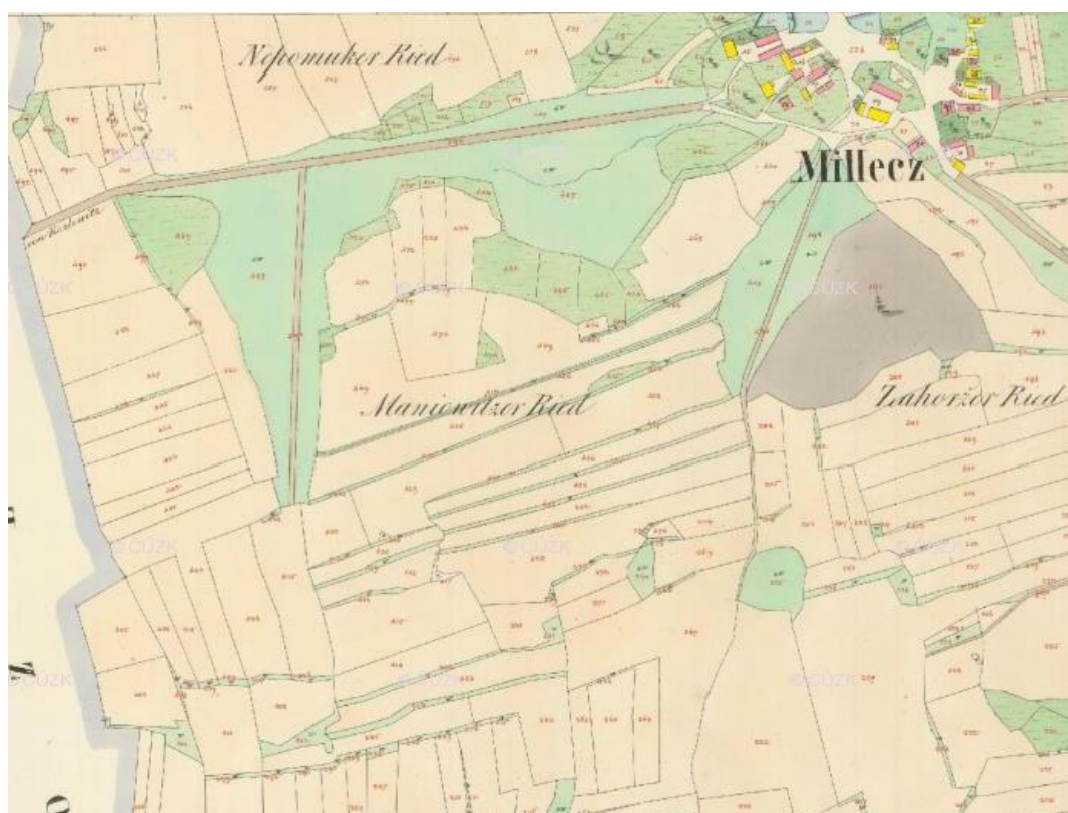
Obrázek 12. - Srby. Lesní návěsní ves, do které se paprscitě sbíhají cesty.



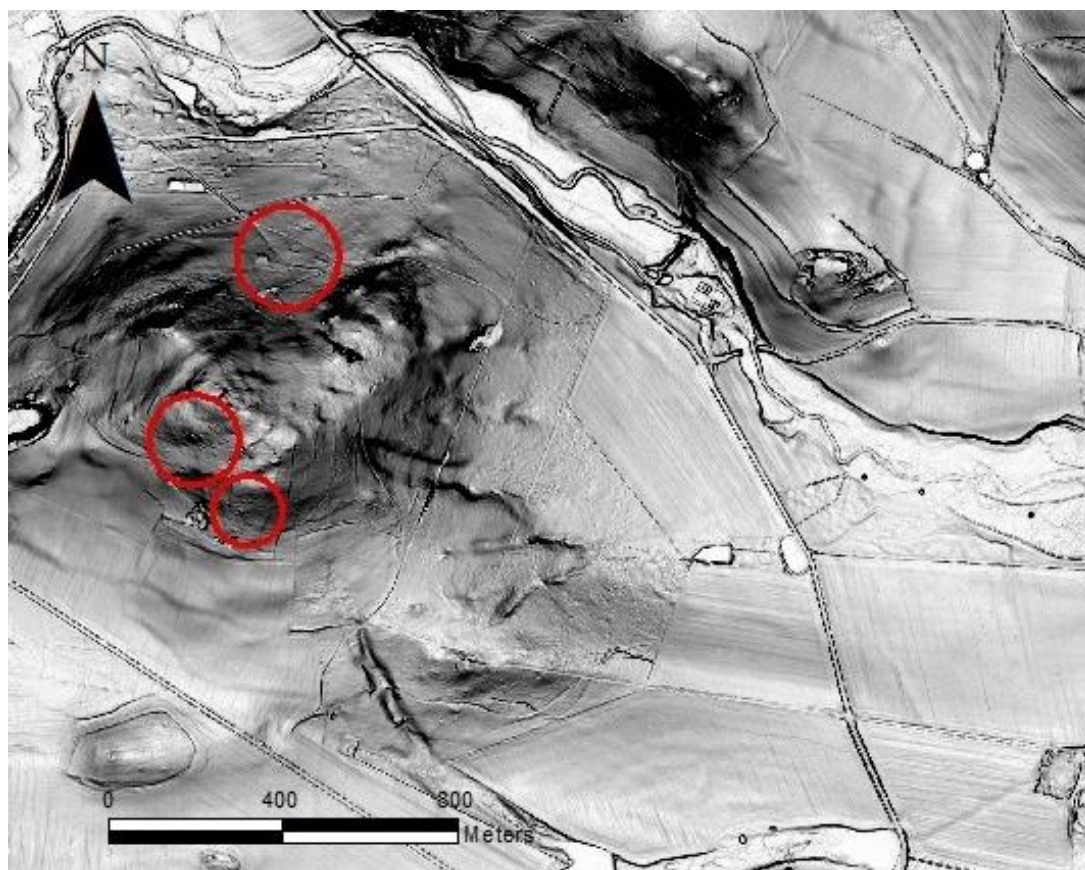
Obrázek 13. - Nekvasovy, lesní lánová ves se záhumenicovou plůžinou.



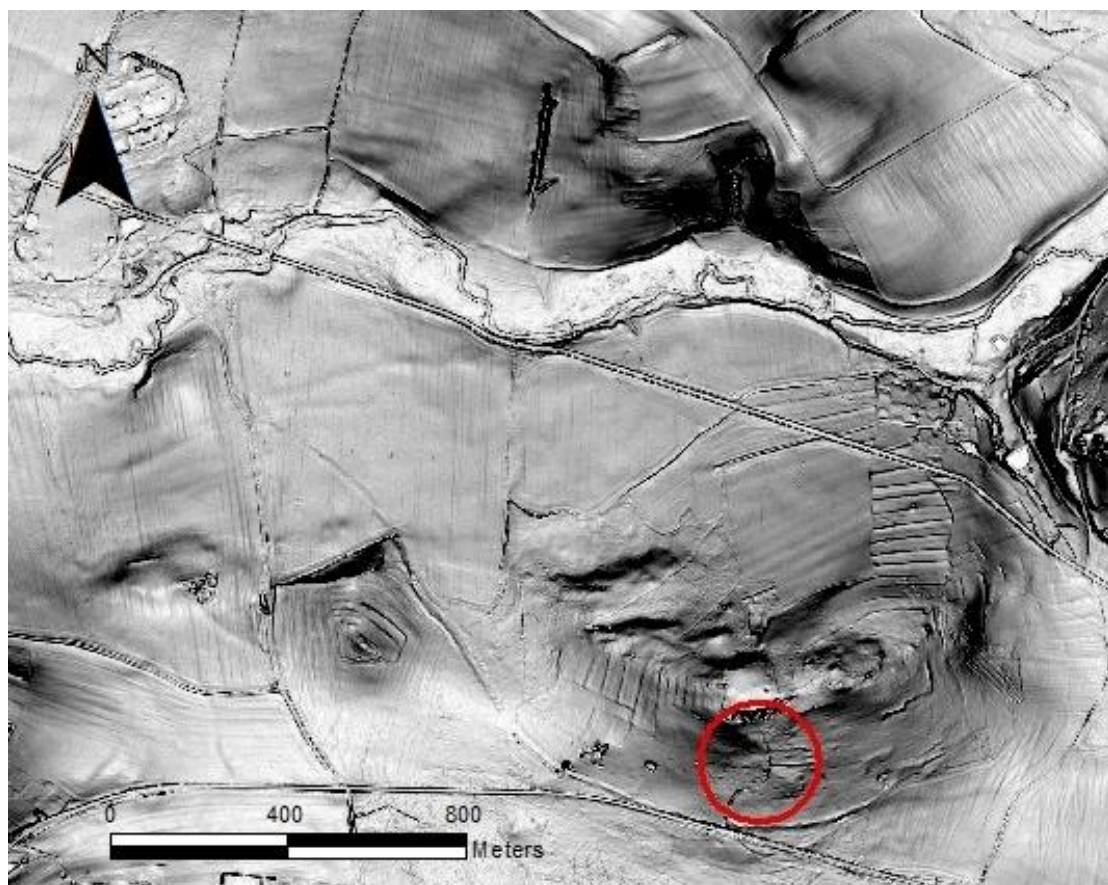
Obrázek 14 – Jeden případ cesty končící v polích. K místu se sbíhají plůžiny, ale po osídlení nejsou žádné stopy.



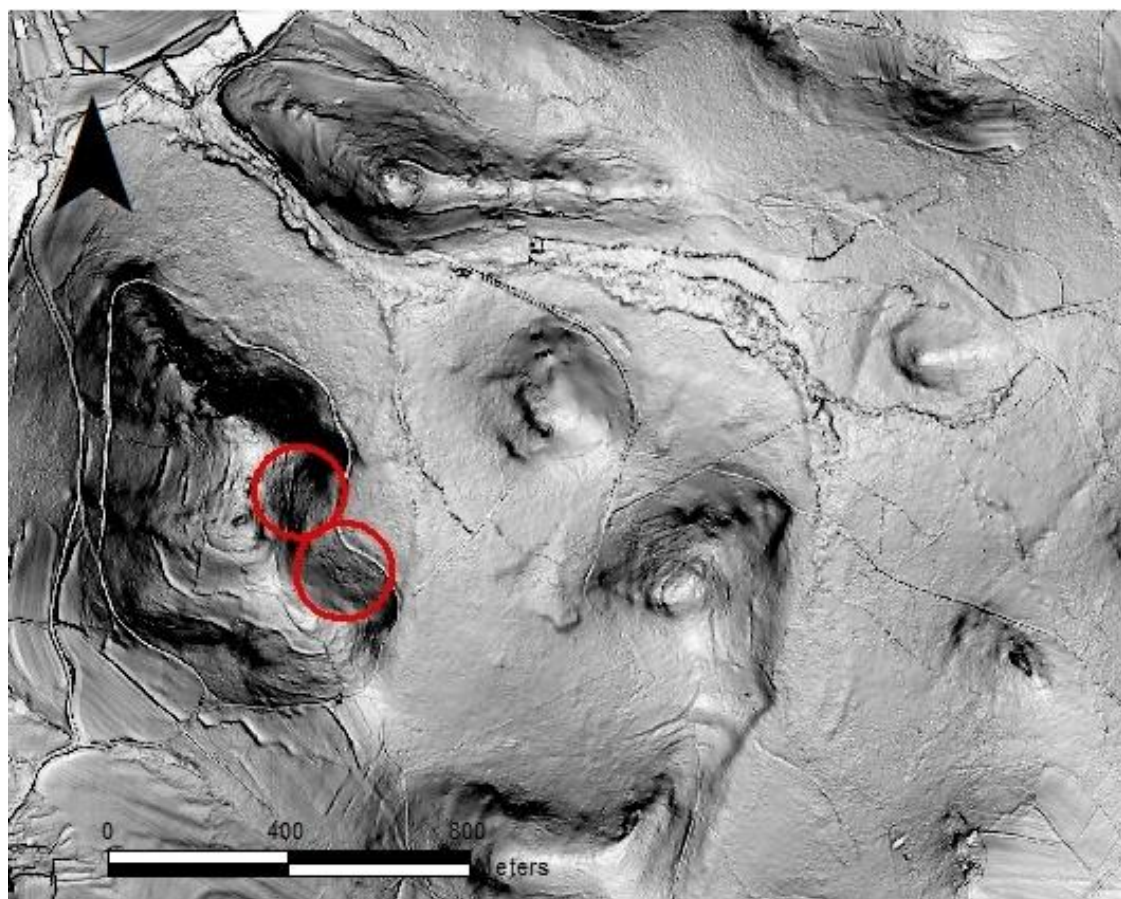
Obrázek 15. – Další případ cesty končící v poli. K cestě směřují okolní plůžiny. Možné místo zaniklé vsi?



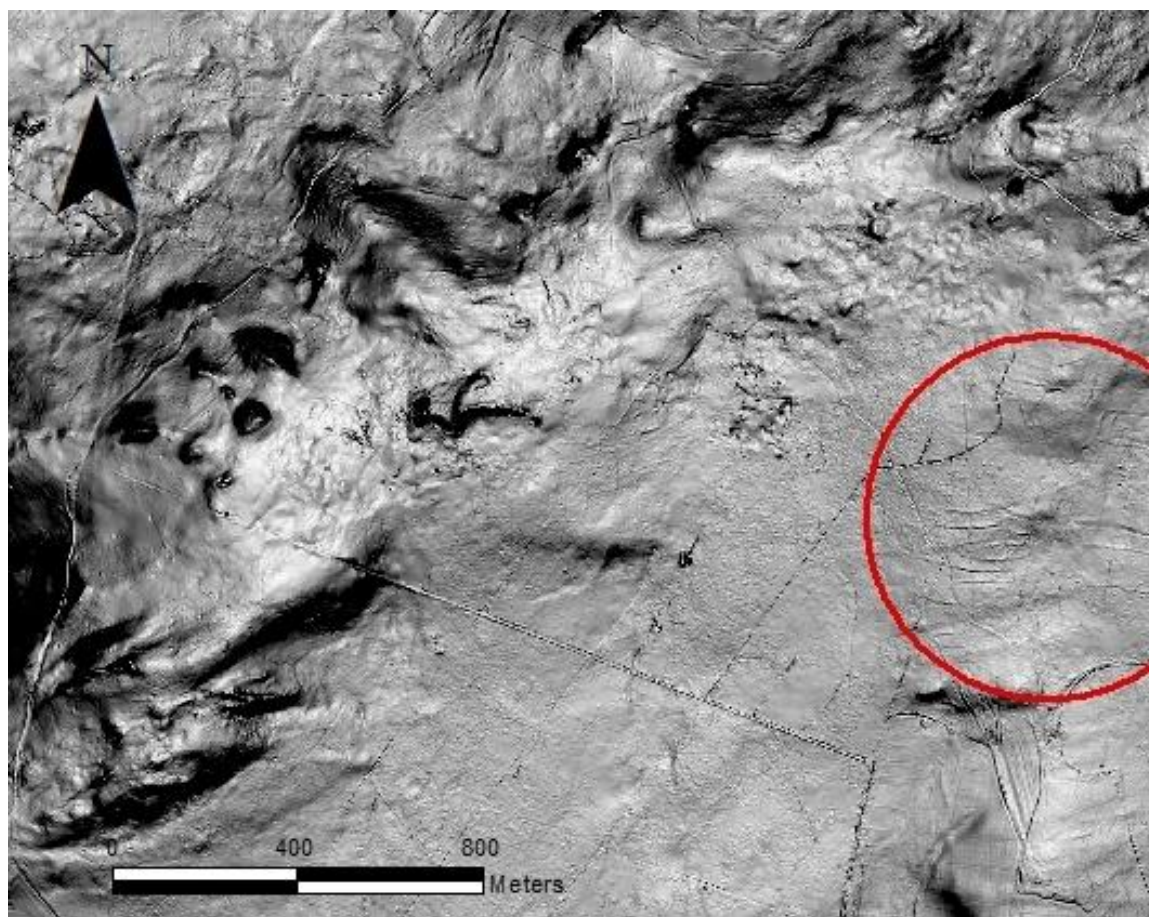
Obrázek 16 - Možné těžební objekty na svahu kopce Na Skalici u vsi Prádla. Zdroj: Mapový podklad © Český úřad zeměměřický a katastrální, www.cuzk.cz.



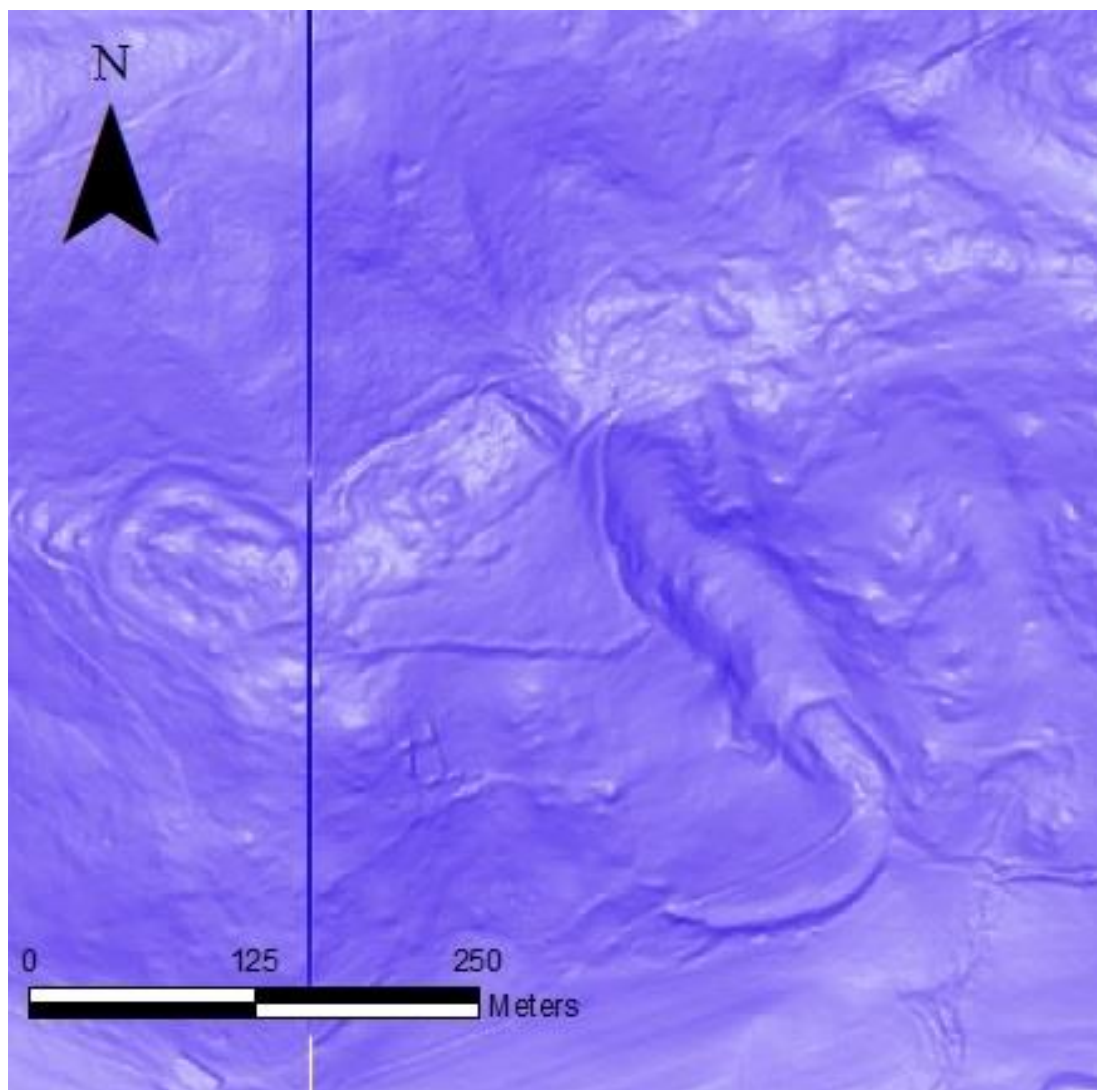
Obrázek 17. - Další těžební objekty, tentokrát na kopci Hůrka. Zdroj: Mapový podklad © Český úřad zeměměřický a katastrální, www.cuzk.cz.



Obrázek 18. - Těžební areál na východním svahu kopce Na kopaninách. Zdroj: Mapový podklad © Český úřad zeměměřický a katastrální, www.cuzk.cz.



Obrázek 19. - Severně od vsi Sedliště, pravděpodobně teréní relikty zaniklé plůžiny.
Zdroj: Mapový podklad © Český úřad zeměměřický a katastrální, www.cuzk.cz.



Obrázek 20. - Vrch Obrovo hradiště. Jasně zřetelný čtvercový objekt možná souvisí s lidskou aktivitou v raném středověku. Zdroj: Mapový podklad © Český úřad zeměměřický a katastrální, www.cuzk.cz.