

Západočeská univerzita v Plzni

Fakulta filozofická

Diplomová práce

Sídelní areály únětické kultury v Čechách

Bc. Martin Štulík

Plzeň 2017

Západočeská univerzita v Plzni

Fakulta filozofická

Katedra archeologie

Studijní program Archeologie

Studijní obor Archeologie

Diplomová práce

Sídelní areály únětické kultury v Čechách

Bc. Martin Štulík

Vedoucí práce:

PhDr. Petr Krištuf, Ph.D.

Katedra archeologie

Fakulta filozofická Západočeské univerzity v Plzni

Plzeň 2017

Prohlašuji, že jsem práci zpracoval(a) samostatně a použil(a) jen uvedené prameny a literatury.

Plzeň, duben 2017

.....

Poděkování:

Tímto bych chtěl poděkovat vedoucímu mé práce PhDr. Petru Krištofovi, Ph.D. za cenné rady, pomoc a ochotu při vedení této práce.

OBSAH

1	ÚVOD	6
1.1	Cíle práce	7
1.2	Vymezení zájmové oblasti	8
2	PROSTOROVÁ ARCHEOLOGIE	9
2.1	Úvod do prostorové archeologie	9
2.2	Vývoj sídelní a krajinné archeologie ve střední Evropě	10
2.2.1	Úvod	10
2.2.2	Landesaufnahme	11
2.2.3	Siedlungskammer	12
2.2.4	Teorie sídelních areálů	14
3	CHRONOLOGIE ÚNĚTICKÉ KULTURY	17
3.1	Absolutní chronologie	17
3.2	Relativní chronologie	18
4	DĚJINY BÁDÁNÍ	19
5	SÍDLIŠTĚ ÚNĚTICKÉ KULTURY	26
5.1	Sídelní oblast únětické kultury	26
5.2	Rovinná sídliště únětické kultury	28
5.2.1	Únětické sídliště v Postoloprtech	29
5.2.2	Únětické sídliště v Plotištích nad Labem	30

5.3 Únětické sídliště v Blšanech u Loun.....	31
5.4 Výšinná sídliště únětické kultury	33
5.5 Typy sídelních objektů únětické kultury	34
5.5.1 Obydlí	34
5.5.2 Sídelištní jámy	41
6 POHŘEBNÍ RITUS ÚNĚTICKÉ KULTURY.....	42
6.1 Hroby a pohřby únětické kultury v Čechách	42
6.2 Velikost pohřebních areálů	47
6.3 Rituální areály a kultovní místa.....	48
7 VÝROBNÍ AREÁLY	49
7.1 Výroba kovových předmětů	49
7.2 Výroba zlatých předmětů.....	51
7.3 Výroba z organických materiálů	53
7.4 Sklářské výrobky.....	54
7.5 Depoty kovových artefaktů	54
7.5.1 Depoty zlatých artefaktů	56
8 ZÁVĚR	58
9 SUMMERY	59
10 LITERATURA	62
11 OBRAZOVÁ PŘÍLOHA.....	76

1 ÚVOD

Únětická kultura představuje na našem území kulturu, která je charakteristická svojí bohatou pramennou základnou pro celou oblast Čech. Zároveň během vývoje kultury dochází k přechodu od eneolitu do doby bronzové. Pramennou základnu bychom mohli rozdělit na tři hlavní oblasti: pohřebiště, sídliště a depoty. Pohřebiště představují nejpočetnější pramennou základnu, které se archeologové věnují už od poloviny 19. století až do současnosti. Mezi nejnovější práci zabývající se pohřebním rytmem je disertační práce O. Švejcara (2014). S rozšířením detektoru kovu dochází k objevům hromadných nálezů bronzových artefaktů, které se nacházejí v blízkém okolí sídelních areálů únětické kultury. Bronzové depoty, objevené na území Čech, zpracoval V. Moucha (2005). Poslední pramennou základnu tvoří sídlištní nálezy. Obecně by se dalo říct, že sídlištním pravěkých kultur je často věnováno méně pozornosti. Jinak tomu není ani u sídlišť únětické kultury, kde nám chybějí publikované výsledky z výzkumů. Většina informací pochází ze starších výzkumů a informace o nových výzkumech můžeme nalézt hlavně v podobě nálezových zpráv. Mezi větší práce ke studii sídlištních areálů únětické kultury patří práce I. Pleinerové z oblasti severozápadních Čech (1966;1967 a 2002) a práce I. Háskova (1984).

Jedním z úskalí studia sídelních areálů je jejich terénní výzkum, který většinou neodkryje např: celé sídliště, což značně limituje možnosti studia sídelních areálů a jejich komponent. Málo kdy se naskytne příležitost, že by bylo při jednom výzkumu odhaleno více sídlištních areálů. Často se setkáváme se záchrannými výzkumy, které odhalí pouze pár sídlištních jam, ale vzhledem k tomu, že se jedná o záchranný výzkum, je výzkum zaměřen pouze na odkryté jámy nebo na prostor, který bude neprodleně zničen stavební činností. Takhle situace zapříčiňuje, že máme sice informace z nové prozkoumané lokality, ale často je výzkum ovlivněn omezenou časovou dobou na výzkum a samotná lokalita je zkoumána pouze za účelem získání základních informací o lokalitě jako: datace a

dokumentace objektů. Velmi často je opomíjen prostor a prostorové vlastnosti objektů. Této problematice není vždy věnována pozornost hlavně proto, že málo kdy se setkáme s výzkumem, který by odkryl vícero areálů jedné kultury nebo byl odkryt celý areál.

Problém nastává u studia prostorových vlastností celého sídliště, jelikož se většinou nacházejí pouze některé části, hlavně protože je výzkum soustředěn pouze na záchranu oblasti, kde bude probíhat stavba. Proto je velmi těžké studovat vzájemné vztahy mezi obytným, pohřebním, výrobním areálem, skladovacím ale i mezi dalšími areály. Už jenom studium prostorových vlastností jednotlivého areálu je značný problém. Obzvlášť u obydlí a obytných areálů, kterým začalo být věnována větší pozornost až po roce 1950, ale málo kdy se setkáme s tím, že by byl v rámci výzkumu odkryt celý obytný areál. Spíše se setkáme s výzkumy, kdy byl sice odkryt dům z únětické kultury, ale většinou pouze jeden nebo dva domy, nebo pouze jenom část domu. Nejlépe prozkoumanou částí pramenné základny únětické kultury jsou, jak už bylo zmíněno pohřebiště, které byly intenzivně zkoumány už od poloviny 19. století do první poloviny 20. století. Výhodou pohřebních areálů spočívá v tom, že často byly zkoumány celá pohřebiště, na základě čeho mohou být u vybraných výzkumů sledovány jejich prostorové vlastnosti. Ale tyto starší výzkumy mají i své nevýhody: chybějí nálezové soubory, blíže je této problematice věnováno v kapitole č. 4.

1.1 Cíle práce

Cílem práce je shromáždit soubor sídlištních komponent starší a mladší fáze únětické kultury. První část práce bude zaměřena na problematiku osídlení doby bronzové a teorii sídelních areálů. Hlavním cílem práce bude zhodnotit geografickou a chronologickou variabilitu osídlení a zároveň popsat sídelní struktury únětické kultury v rámci

vybraného regionu. Na základě analýzy vybraných komponent se pokusit rekonstruovat podobu sídelního areálu starší doby bronzové.

Sídelní struktury únětické kultury budou popsány ve třech úrovních. V první úrovni se zaměřím na možnosti sídelních struktur u konkrétního areálu aktivit. Druhá rovina by měla studovat vztahy mezi jednotlivými sídelními areály. Často se setkáváme, že při výzkumech sídlišť mladší fáze únětické kultury, se třemi základními typy areálů aktivit: obytné areály (domy), pohřební areály a skladovací areály v podobě sídlištních jam. Tyto tři areály aktivit můžeme charakterizovat jako základní areály, které můžeme velmi často pozorovat na sídlišti. Nevylučujeme další areály, které se určitě nacházely na každém sídlišti, ale vniká zde otázka kolik a jaké areály můžeme s jistotou určit. Naše znalost je značně ovlivněna stavem výzkumu a stavem zachováním nálezů. Na našem území nemáme žádné doklady pravěké plužiny, ale nemůžeme vyloučit existenci tohoto areálu (areálu polí), který hrál velmi důležitou roli v pravěké zemědělské společnosti. Výrobní areály určitě bychom měli řadit k základním areálům, bez kterých se neobejdeme na každém sídlišti. Zde nastává problém ohledně únětických domů, jelikož hlavní doklad výrobních areálů máme v nalezených kovových a dalších artefaktů. V minulosti byly rozlišovány dva základní typy domů, kúlové domy a polozahloubené stavby. V současnosti se ale výrazně upouští od interpretace polozahloubených domů jako obytné jednotky a spíše se přiklání názorům, že bys e mohlo jednat o prostory s výrobní činností (Jiráň a kol. 2008, 37; Hásek 1984, 4). Blíže popsáno v kapitole 5.4.1. V poslední třetí rovině se budu zabývat vztahy sídlišť navzájem, kde se zaměřím na jejich geografickou a chronologickou variabilitu.

1.2 Vymezení zájmové oblasti

Jak už název práce napovídá, mým cílem je zkoumat sídelní areály únětické kultury. Oblast zájmu práce jsem ohraničil na území Čech. Data lokalit, která můžeme vidět na obr. 1, byly získány z archeologické

databáze Čech (dále jen ADČ). Z databáze byly vybrány veškeré lokality, které byly již zařazeny do únětické kultury. Zde bych chtěl uvést, že na obrázku jsou zaneseny pouze lokality s označením pohřebiště a sídliště. Toto označení bylo zvoleno podle databáze ADČ, jelikož veškeré lokality jsou interpretovány buď jako sídliště nebo pohřebiště. Mimo jiné se v databázi nacházeli ještě lokality, které nebyly nijak blíže přiřazeny. Ve velkém případě se jedná o drobné nálezy během povrchových průzkumů, z toho důvodu nejsou uvedeny na mapě, jelikož by došlo ke značné nepřehlednosti rozložení únětických nálezů v Čechách. Na první pohled se může zdát z obr. 1, že jsou pohřebiště únětické kultury a sídliště velmi vyrovnané, ale to je zapříčeno interpretací každé objevené jámy jako doklad sídliště. Na základě vyhodnocení dat z ADČ byl pro mojí práci ještě vyřazen region jižní Čechy, z důsledků častého prolínání osídlení únětické kultury s okolními kulturami a také kvůli jejímu postavení jako izolovaný region, v porovnání s ostatními oblastmi výskytu únětické kultury.

2 PROSTOROVÁ ARCHEOLOGIE

2.1 Úvod do prostorové archeologie

Prostorová archeologie není samostatnou disciplínou, ale řadí se jako poddisciplína archeologie, nebo jako metodologický aspekt archeologie. Jde o určitý pohled na archeologické prameny z hlediska jejich prostorových vlastností, které musíme také popisovat z hlediska jejich formy (Neustupný 2010, 141). Archeologické informace jsou přímo pozorovatelná ve dvou typech (Spaulding 1960). Prvním typem jsou formální aspekty, u kterých se studují vlastnosti archeologických entit, jako je tvar, výzdoba, barva a druh materiálu. Druhým typem jsou prostorové aspekty, u kterých se archeologie zabývá vztahem archeologických entit navzájem, vztahem jednotlivých částí k celku, nebo

vztah archeologických entit k přírodním (Neustupný 2010, 141). Prostorová archeologie se začala rozvíjet až s příchodem procesuální archeologie. Dříve v kulturně historickém paradigmatu byly studie zaměřené na pozorování formálních vlastností archeologických pramenů. Důraz na prostor byl brán např. při studiu migrací nebo difuze. Teoretická základna prostorové archeologie je tvořena třemi pojmy. Patří sem teorie sídelních areálů, teorie sociální krajiny a teorií archeologických událostí v prostoru (Neustupný 1998, 9-10).

2.2 Vývoj sídelní a krajinné archeologie ve střední Evropě

2.2.1 Úvod

Prostorová archeologie není samostatnou disciplínou, ale řadí se jako poddisciplína archeologie, nebo jako metodologický aspekt archeologie. Jde o určitý pohled na archeologické prameny z hlediska jejich prostorových vlastností, které musíme také popisovat z hlediska jejich formy (Neustupný 2010, 141). Archeologické informace jsou přímo pozorovatelná ve dvou typech (Spaulding 1960). Prvním typem jsou formální aspekty, u kterých se studují vlastnosti archeologických entit, jako je tvar, výzdoba, barva a druh materiálu. Druhým typem jsou prostorové aspekty, u kterých se archeologie zabývá vztahem archeologických entit navzájem, vztahem jednotlivých částí k celku, nebo vztah archeologických entit k přírodním (Neustupný 2010, 141). Prostorová archeologie se začala rozvíjet až s příchodem procesuální archeologie. Dříve v kulturně historickém paradigmatu byly studie zaměřené na pozorování formálních vlastností archeologických pramenů. Důraz na prostor byl brán např. při studiu migrací nebo difuze. Teoretická základna prostorové archeologie je tvořena třemi pojmy. Patří sem teorie sídelních areálů, teorie sociální krajiny a teorií archeologických událostí v prostoru (Neustupný 1998, 9-10).

2.2.2 Landesaufnahme

První takový přístup představuje *archäologische Landesaufnahme* (plošný archeologický průzkum), který hrál velmi důležitou roli ve vývoji sídelní a krajinné archeologie ve střední Evropě od 60. let 20. století. Tento přístup *Landesaufnahme* spočívá v systematickém sběru archeologických dat s maximálním možným chronologickým rozpětím z oblasti studovaného regionu. Archeologická data byla získávána z muzejních sbírek, z výzkumů a jejich archeologických zpráv nebo z publikovaných archeologických výzkumů, z nových výsledků přinesených ze systematických archeologických povrchových sběrů. Následně jsou veškeré archeologické data vyobrazena na mapě, která slouží pro další teoretické bádání a k evidenci a ochraně archeologického dědictví (Kuna – Dreslerová 2007, 152).

Termín *archäologische Landesaufnahme* byl poprvé použit Karlem Heinzem Jakobem v roce 1908. Následně byl termín rozveden v meziválečném období dalšími německými archeology jako: Alfred Tode, Albert Kiekebusch, Karel Kersten. Ale byl to Herbert Jankuhn, který definoval základní metody a principy sídelní archeologie (Jankuhn 1973). V roce 1978 byl adaptován tento princip na polskou archeologii s projektem *Archeologiczne Zdjecie Polski* (Archaeological Record of Poland), jejímž hlavním cílem výzkumu je zdokumentovat osídlení celého území Polska pomocí povrchových terénních výzkumů (Mazurowski 1980). Tento projekt trvá do současnosti a nyní se uvádí, že v rámci projektu bylo už zmapováno téměř 75% země s nálezy nových archeologických lokalit, jejich počet se pohybuje přes 290 000 (Barford 2001, 27).

Na rozdíl od přístupu kulturně historického paradigmatu, které studovalo koncept *Landesaufnahme* hlavně zaměřené na studium region

(nikoliv ne na nad regionální oblast) a na diachronický přístup k archeologickým záznamům. V regionech, kde byla archeologická evidence dostatečná, došlo v sídelní archeologii, za použití metodologie *Landesaufnahme*, k téměř kompletní rekonstrukci minulé krajiny (Kuna a kol. 2004, 454). Ale její užití bylo často charakteristické nadměrným empirickým přístupem a důrazem na typologickou chronologii. Sama metoda dostatečně nepřihlíží k charakteru výzkumu jako k nekonečnému, nevyčerpatelnému zdroji výzkumných otázek. Vzhledem k tomu, že není možné vyčerpat veškeré teoretické otázky z výzkumů, ani několikaletým výzkumem, z toho důvodu se současná archeologie nezaměřuje na úplné odkrytí celé archeologické lokality, ale spíše na výzkum s menším destruktivním dopadem v podobě malých sond, které by se měly zaměřovat na jiné teoretické otázky a zároveň nedojde k nenávratnému zničení celé lokality a následně může být lokalita v budoucnu znova využita k testování nových teoretických otázek a modelů (Kuna – Dreslerová 2007, 153).

2.2.3 Siedlungskammer

V 70. letech 20. století se objevuje nový přístup k sídelní archeologii, který se ve střední Evropě často objevuje pod termínem *Siedlungskammer* nebo-li studium mikroregionu. Studie, zaměřené na oblast tzv. mikroregionu, se stala velmi populární částí sídelní archeologie, jako alternativa ke studiím kulturně historického paradigmatu. Dochází k opuštění otázek zaměřujících se na typologii a chronologii k teoretickým otázkám zabývající se sociální a ekonomický rozměr sídelní archeologie (Kuna – Dreslerová 2007, 153).

Pojem mikroregionu byl poprvé použit v archeologii ke konci 60. let 20. století v Polsku Witoldem Henselem (Barford 2001, 22). Podobný přístup byl aplikován v České republice během výzkumu neolitického

sídliště v Bylanech u Kutné Hory. V tomto rámci formuloval Bohumil Soudský (1966) například model cyklického zemědělství. Práce byla dokonalým příkladem efektivního využití pro mikroregionální výzkum. Studium mikroregionu bylo velmi využívané archeologickou společností v České republice, Polsku a obou Německých zemích hlavně během 80. let 20. století, kde během celého desetiletí probíhaly rozsáhlé záchranné archeologické výzkumy hlavně v oblastech těžby hnědého uhlí. Mezi hlavní oblasti těžby jsou považovány v České republice severozápadní Čechy (Mostecko, Teplicko), Niederlausitz ve východní části Německa (Wetzel 1987) a oblast Aledenhoveneru v západní části Německa (Schwellnuss 1987). I přestože v oblasti těžby hnědého uhlí docházelo k předstihovým záchranným výzkumům, nemohly předstihové archeologické výzkumy prozkoumat a zdokumentovat celou oblast těžby, která dosahovala rozměrů několik čtverečných kilometrů. A právě vzhledem k velké rozloze těžební plochy nebylo možnou celou oblast zkoumat klasickým způsobem exkavací, došlo ke změně metodologického přístupu na systematický výzkum krajiny pomocí vzorkování. Jelikož nebylo možná zkoumat celou těžební oblast plošným archeologickým výzkumem. Proto se dostupné instituce soustřeďovali na mikroregiony, které jsou obvykle definovány jako povodí malých toků řek s několika sídelními areály (Kuna – Dreslerová 2007, 153-154). Což následně vyústilo v práce zabývající se sídelní mobilitou (Smrž 1981, 1987, 1994; Smejtek 1994), velikostí sídelní oblasti a koncentrací osídlení (Kuna 1991).

Metodika užívaná v oblastech hnědouhelné těžby byla následně používána i následných výzkumných projektů, později obohaceny o geografické informační systémy a statistické analýzy. Začaly být zkoumány otázky dynamiky osídlení, velikosti a hustoty osídlení pravěkých komunit (Kuna 1991, 1997), stejně jako otázky lokace sídlišť v závislosti na geomorfologii a na krajinu (Kuna - Adelsbergerová 1995). V polovině 90. let 20. století byl vyvinut ekonomický model pravěkého

regionu (Dreslerová 1995, 1996, 2002) a byly testovány způsoby predikce pravěkých sídelních areálů (Dreslerová 1998).

2.2.4 Teorie sídelních areálů

Teorie sídelních areálů vzniká ke konci sedmdesátých let a rozvíjí se v osmdesátých letech, jelikož do té doby bylo nashromážděno velkého množství empirického materiálu. Na úvod bychom měli upozornit, že rozlišujeme dva pojmy: komunitní areály a sídelní areály. O sídelních areálech mluvíme ve vztahu s mrtvou kulturou, která už prošla zánikovou transformací. Komunitní areály můžeme zato spojit s minulou živou kulturou, kdy výsledkem docházíme k interpretaci struktur obsažených v sídelních areálech (Neustupný 1998, 10).

V sídelních areálech rozlišujeme archeologické prameny ve čtyřech rovinách: nálezový celek, komponenta, sídelní areál a nadkomunitní komponenta. Nálezový celek (v živé kultuře komplex) je soubor prostorově uspořádaných jednoduchých a kombinovaných artefaktů, záměrně shromážděných k určitému společnému účelu. Vzniká v důsledku jedné určité události nebo v delší opakované činnosti. Příkladem nálezového celku/komplexu bychom mohli uvést např: hrob, obydlí, depot, těžební jáma. Komponenty (v živé kultuře areály aktivit) jsou místa a prostory se stopy aktivit minulých lidí. Jedná se o strukturovaný, uspořádaný soubor nálezových celků a artefaktů, které v jednom období plnily konkrétní účel. Nálezový celek je odrazem jedné specifické lidské aktivity. Příklady komponent mohou být obytné (sídla), pohřební (pohřebiště) výrobní (pole pastviny, místa těžby, místa na zpracování určité suroviny). Sídelní areály (v živé kultuře komunitní areály) jsou prostorově uspořádané soubory komponent, vytvořených jednou lidskou komunitou za určitý čas. Sídelní areál je místo užívané jednou komunitou, která nám odráží zvyklosti celé kultury. Poslední

rovinou je nadkomunitní komponenta (v živé kultuře nadkomunitní areál), který souvisí s aktivitami více komunit jako třeba neolitické rondely, různá opevněná centra, těžební a výrobní areály (Neustupný 2010).

Při studii sídelních areálů (komunitních areálů) bychom měli předpokládat i možnost, že některé areály aktivit nemusejí zanechat žádné archeologicky odhalitelné stopy, nebo jejich doklady je velmi těžké určit. Obecně předpokládáme využívání velké části krajiny pravěkými obyvateli. Problém může nastat, když nemáme přímé doklady polí v mladším pravěku, ale z toho nesmíme vyvozovat, že v daném období zemědělství nebylo využíváno. Druhý problém, který musíme vzít v potaz je, že jednotlivé areály aktivit se mohou překrývat a ve výsledku může být archeologicky rozpoznatelný pouze jeden areál (Neustupný 2010, 153-154).

Tradiční archeologie většinou v minulosti studovala dvě komponenty: sídliště a pohřebiště, což vedlo k velmi zjednodušené interpretaci minulosti. To je právě největší rozdíl mezi empirickou teorií a teorií sídelních areálů. Empirická teorie je postavena na nalezištích a mimonalezištích, kdy archeologická krajina je tvořena z archeologických map, kam jsou zaneseny veškeré nálezy ze zkoumané kultury v bodech nebo v malých nesouvislých plochách. Oproti tomu teorie sídelních areálů naopak předpokládá, že krajina byla souvisle osídlena, kde téměř každé místo plnilo v pravěku svoji specifickou roli (Neustupný 2010, 150). Místo, aby byla krajina popisována jednotlivými body, skládajícími se z jednotlivých nalezišť, je krajina interpretována jako bohatě strukturovaný prostor, jehož největší částí jsou sídelní areály, které můžeme archeologicky rozpoznat v terénu (Kuna 1991).

Mezi hlavní otázky teorie sídelních areálů patří vnitřní struktura. Zde můžeme studovat vztahy mezi jednotlivými areály aktivit, které se nacházejí v archeologických pramenech skrz komponenty. Příklad bychom mohli hledat v únětické kultuře, kde máme v mladší fázi doloženy v blízkosti obytných areálů pohřební areály, kdežto ve starší fázi nikoliv. Dále můžeme studovat vztahy mezi jednotlivými sídelními areály v rámci vyšších celků (Neustupný 1994).

2.2.4.1 Příkladová studie – Loděnický potok

Jednou z příkladových studií, kde byla aplikována teorie sídelních areálů je projekt Loděnického potoka ve středních Čechách. Mnohaletý projekt začal v 90. letech 20. století v mikroregionu Loděnického a Bakovského potoka. Bylo zde doloženo osídlení z doby latéské. V projektu byl kladen důraz na průzkum oblasti povrchovými průzkumy s evidencí každého nálezů, analýza ekofaktů a užití multivariačních matematických analýz s geografickými informačními systémy. Výzkum ukázal, že oblast je velmi bohatá na surový materiál pro výrobu železa. Během povrchových průzkumů byly nalezeny materiály pro výrobu švartnových náramků, doklady po tavení a nálezy strusky, což vypovídá o dokladu výrobních areálů v celé sídelní oblasti Loděnického potoka. Kdybychom použili tradiční metody pro výzkum v oblasti (exkavace) tak se pravděpodobně nepodařilo identifikovat výrobní areály, jelikož doklady pro zpracování železa jsou roztroušeny na veliké ploše, kterou samotný terénní výzkum nemůže pokrýt. Proto byl kladen důraz při povrchovém průzkumu na evidenci každého nálezů, který byl i zaměřen a následně byla celá oblast zanesena do GIS, kde můžeme určit hustotu výrobních areálů na základě vysoké koncentrace archeologických nálezů (Kuna-Dreslerová 2007, 157-160). Výsledkem projektu bylo nové poznání sídelního areálu z doby latéské, kde se podařilo identifikovat některé areály aktivit a dále se zabývat různými vztahy mezi konkrétními areály aktivit (Venclová 1995, 161-169).

3 CHRONOLOGIE ÚNĚTICKÉ KULTURY

3.1 Absolutní chronologie

Jednou z nejpopulárnějších možností studia jakékoliv kultury je studium přechodu kultury na jejím počátku a jejím konci. S rozšířením metody datování pomocí radiokarbonového datování ^{14}C a stále s přibývajícími daty docházíme k lepšímu pochopení chronologii pravěku. W. Pape vyhodnotil ve svých histogramech, na základě shromážděných dat ^{14}C z neolitu, eneolitu a starší doby bronzové a stanovil počátek únětické kultury k roku 2000 př. Kr. a konec kultury kolem roku 1500 př. Kr. (1979, 24). Dříve už ale E. Neustupný posunul, na základě kalibrovaných dat a srovnáním s egyptskou chronologií, počátek únětické kultury k roku 2300 př. Kr. a její konec kolem 1850 př. Kr. (Neustupný 1976, 114). Ze staršího období únětické kultury pocházejí data pro absolutní chronologii z lokality Kněžves u Prahy (2200-1950 BC), které byly získány z protoúnětického hrobu 2351/98 (Lutovský – Smejtek a kol. 2005, 356). V nedávné době jsou často prováděna radiokarbonová datování lidských kostí z hrobů v jihozápadním Německu. Po vyhodnocení dat dochází skupina archeologů k závěru, že starší doba bronzová zabírá časový úsek ve střední Evropě asi 700 let, s počátkem kolem 23. století a koncem 16. století př. Kr. (Becker – Krause – Kromer 1989, 441).

V neposlední době pomáhá s absolutním datováním poměrně nová metoda dendrochronologie, pro kterou bohužel nemáme z českého území žádná data ani vzorky. Z výsledků švýcarských lokalit máme stanovený počátek starší doby bronzové mezi lety 2300/2200 př. Kr. a její konec kolem roku 1665 př. Kr. (Stöckli 1986, 15). V současnosti přibývají vzorky pro absolutní datování, které nám můžou pomoci ještě zpřesnit datování únětické kultury.

3.2 Relativní chronologie

První relativní chronologie starší doby bronzové byla představena P. Reineckem (1902a), která od svého vzniku prošla některými úpravami ale i přesto je považována Reineckova chronologie za základní stupeň. Reinecke svoje třídění doby bronzové zveřejnil na tabulce zvané *Uebersicht der wichtigsten Bronzezeitlichen Funde aus Mitteleuropa* (1902b). V pozdější době z nálezů starší doby bronzové vyčlenil dva stupně A1 a A2 (Reinecke 1924). Reineckeho chronologie byla vřele přijata u německých archeologů, ale česká archeologie upřednostňovala chronologie Montelia (1900) nebo Kossinovu dělení (1911). Reineckova chronologie se v české archeologii objevuje až s J. Böhmem (1937, 36). S novými výzkumy byla snaha začlenit nové poznatky do Reineckeho systému a následně jeho systém tomu přizpůsobit. S tím velmi souvisí zavedení nového stupně (A3) starší doby bronzové, který formuloval Miloš Jirák (1953). Nový stupeň byl hlavně zaveden pro složité období přechodu ze starší doby bronzové ke střední době bronzové, jelikož kdybychom měli striktně dodržovat Reineckeho chronologii, byly by do stupně A1 řazeny všechny nálezy z mladší fáze únětické kultury a do stupně A2 by spadaly nálezy představující nejmladší fázi únětické kultury s vlivy větěrovské kultury. A proto stupeň A1 volně představovat starší fázi únětické kultury a stupeň A2 zase mladší fázi únětické kultury a A3 nejmladší období únětické kultury s vlivy větěrovské kultury (Jirák a kol. 2008, 29). Pro nejstarší období únětické kultury, které je ještě řazeno do eneolitu, nebylo v Reineckeho chronologii uvedeno místo, proto byla definována fáze A0, do které spadá nejstarší fáze únětické kultury (Bertemes – Heyd 1996).

Základem relativní chronologie je vytvoření typologické klasifikace, proto dochází v průběhu vývoje poznání k dalšímu vnitřnímu členění bez ohledu na Reineckeho chronologii (Jirák a kol. 2008, 29). Pro únětickou kulturu bylo vytvořeno dvanácti stupňové schéma keramiky (Neumann 1929) nebo šesti stupňové schéma podle Václava Mouchy, který vyčlenil

první čtyři stupně pro starší období únětické kultury a dva stupně pro mladší období únětické kultury (1963). Mouchovo třídění bylo založeno na analýze pohřebiště v Polepech u Kolína (1954). Na základě poznatků o únětické kultuře z Podkrušnohoří na české a německé straně, vyčlenila Ivana Pleinerová tři stupňovou chronologii. Do staršího období únětické kultury jsou řazeny stupně I a II, z čehož ještě stupeň I dělí na protoúnětickou (Ia) a staroúnětickou (Ib). Mladší období únětické kultury je zastoupeno pouze stupněm III (Pleinerová 1966; 1967). Nejnovější chronologie únětické kultury, založeno hlavně na keramickém inventáři a nových výsledcích z polebského pohřebiště, byla vytvořena Bartelheimem, který stejně jako Pleinerová dělí únětickou kulturu do tří stupňové řady. První a druhý stupeň (I a II) představují starší období únětické kultury a třetí stupeň (III) je charakteristický pro mladší období únětické kultury (Bartelheim 1998, 90-156).

4 DĚJINY BĀDÁNÍ

Únětická kultura představuje na našem území kulturu, která je charakteristická svojí bohatou pramennou základnou pro celou oblast Čech. Zároveň během vývoje kultury dochází k přechodu od eneolitu do doby bronzové. Pramennou základnu bychom mohli rozdělit na tři hlavní oblasti: pohřebiště, sídliště a depoty. Pohřebiště představují nejpočetnější a nejrozšířenější pramennou základnu, které se archeologové věnují už od poloviny 19. století.

Jeden z nejstarších výzkumů byl proveden v roce 1843 na Skalsku mezi Mělníkem a Mladou Boleslaví (*Sklenář 1980, 137*). Výsledky výzkumu s nalezenými hroby, s vyobrazeným inventářem, byly později publikovány F. Benešem v *Památkách archeologických (1865)*, které se zároveň staly v té době hlavní pramennou základnou pro studium únětické kultury. V periodiku byly publikovány velká většina výzkumů pohřebišť

únětické kultury (Švejcar 2014, 34). V roce 1845 proběhl výzkum pohřebiště únětické kultury J. Kašparem v Libčanech ve východních Čechách (Sklenář 1992, 120). Jednou z prvních publikovaných lokalit, je výzkum dvou kostrových hrobů ze Šlapanic v poloze „V Ludkách“ na Kladensku, které zkoumal Václav Krolmus v roce 1854 (1855, 285). Ke konci 19. století dochází k přesycení Památek archeologických nálezy z únětických pohřebišť, což mělo za důsledek, že podrobnější zprávy o výzkumu pohřebišť byly redukovány na krátké přehledy o výzkumu pohřebišť. Následkem takového přístupu postrádáme podrobnější informace o téměř 200 únětických hrobech a hlavně nemáme žádné informace o metodě výzkumu, zda byla lokalita prozkoumána celá, nebo jenom nějaká část, dále se potýkáme s nedostatkem informací o uložení antropologického materiálu (Jiráň 2005, 1-8).

K významnému pokroku ve studii únětické kultury, byl výzkum dvou pohřebišť v roce 1880 v Úněticích ve středních Čechách, které se následně staly eponymní lokalitou. Označení únětická kultura bylo poprvé do literatury zavedeno J. Matiegkem v publikaci „Hroby se skrčenými kostrami v Čechách (Matiegka 1892, 227). Avšak označení únětická kultura se uchycovalo postupně, jelikož i sám J. Matiegka ještě v následujících letech hovoří o typu únětickým namísto označení kultura (1918, 82; Švejcar 2014, 34). Samotný výzkum pohřebišť z Únětic byl proveden pod vedením lékaře Čenka Rýznera, který výsledky svého výzkumu publikoval v roce 1880 (Rýzner 1880). Hlavním významem jeho práce byl podrobný popis jednotlivých hrobů, detailní vyobrazení artefaktů spolu se schématem plánů obou skupin hrobů. Následně na základě těchto podrobností, začaly být další podobné lokality s podobným inventářem pohřebišť označovány jako „typ únětický“, „rázu únětického“ (Švejcar 2014, 34). Téměř v současně s Ryznerovým výzkumem v Úněticích prozkoumal A. Rzehak v Měníně u Brna hroby podobné únětickým a navrhl označení „měnínský typ“ (Rzehak 1882, 178). Toto

označení vyvolalo velké diskuze o tom, kterému názvu by se mělo dát přednost, jelikož nálezy A. Rzehak publikoval o několik měsíců dříve. Nakonec se ujalo označení únětický typ a následně únětická kultura. Velký rozdíl v obou navržených typech hrál rozdíl obou výzkumů i publikací, jelikož Rýzner prozkoumal celkem 61 hrobů a kvalita jeho publikace byla na tu dobu velmi vysoká, kdežto Rzehak prozkoumal jen několik hrobů, z nich pouze dva byly neporušené a jeho soubor postrádal oproti Rýznerovému kvalitu nalezených artefaktů a kvantitativní data v podobě neporušených hrobů (Tihelka 1963, 40).

O největší nárůst artefaktů a počet prozkoumaných lokalit únětické kultury se postarali členové tzv. „Píčovy družiny“, kteří působili hlavně v oblasti středních Čech. Mezi nejvýznamnější badatel bychom mohli zařadit především J. Felcmana a V. Schmidta, kteří se soustředili na výzkumy v oblasti mezi Prahou a Slaným a zdokumentovali velkou řadu lokalit a hrobů. V jižních Čechách zase vedl výzkumy hlavně J. N. Woldřich (1883). V severozápadních Čechách působil R. von Weinzierl s výzkumem ve Velkých Žernosekách (Weinzierl 1894;1895;1897). Na přelomu 19. a 20. století klesá výzkum nově objevených únětických lokalit, hlavně pohřebišť, což může mít za důsledek úpadek činnosti tzv. „Píčovy družiny“. Veškeré nálezy byly zpracovány J. L. Píčem a publikovány v prvním svazku Starožitností země České, kde nálezy z únětické kultury přiřadil do svého rámce tzv. „pokolení skrčených koster“, bohužel do stejného rámce byly přiřazeny i nálezy z jiných odlišných pravěkých kultur (Píč 1899). Na dílo J. L. Píče kriticky reaguje K. Buchtela se svojí představou periodizace českého pravěku (Buchtela 1899) a následně v roce 1910 představují spolu s L. Niederlem koncepci po sobě jdoucích archeologických kultur, přičemž únětická kultura je zasazena do starší doby bronzové (Buchtela – Niederle 1910). Rovněž je v práci nastíněno rozšíření únětické kultury, které se více blíží současnému pojetí (Švejcár 2014, 37).

V meziválečném období bylo publikováno velmi málo materiálu, výjimku tvoří oblast Kolínska, kde několik let prováděl terénní výzkum Dr. František Dvořák. Mezi nejvýznamnější výzkumy lze řadit pohřebiště v Polepech (okres Kolín), Hlízov nebo Řepov. Výsledky z lokality Polepy se staly základem pro současné pojetí vnitřní periodizace únětické kultury (Dvořák 1926). František Dvořák své výzkumu také publikoval v Památkách archeologických (Dvořák 1927; 1931; 1932; 1933). Za zmínku stojí také výzkumu dvou pohřebišť ze staršího období únětické kultury v Praze-Bubenči, pod vedením J. A. Jíry, kde byly objeveny u některých hrobů kmenné konstrukce (Jíra 1923; 1924). Dokonce na jednom z pohřebišť se J. A. Jíra snažil interpretovat prostorové struktury jako součást jednotlivých pravěkých rodin (Jíra 1923, 12 -13). Období je také charakteristické jako počátek teoretického zájmu o únětickou kulturu. Hlavními tématy jsou otázky vzniku únětické kultury a její vnitřní členění. Mezi další stěžejní témata patří otázka rozšíření únětické kultury, kterou se zabýval J. Böhm, kde vyčlenil z dosavadního nálezového fondu čtyři regionální skupiny: česká, durynská, slezko-poznaňská a moravsko-rakouská. U vytyčených skupin se J. Böhm věnoval také vzájemnými vztahy mezi jednotlivými skupinami únětické kultury (1924). Otázkou vzniku únětické kultury a jejím postavením v českém pravěku se zabývá Albín Stocký (1920; 1925; 1926; 1927; 1931). Jeho úsilím bylo zaznamenávat názory českých ale i zahraničních badatelů, z čehož následně vyvozuje původ únětické kultury v předúnětické kultuře, která je zároveň podobná další kultuře maršvické v Polsku a její vznik měla mít zásadní vliv kultura se šňůrovou keramikou a kultura zvoncovitých pohárů (např: Stocký 1926, 9; 1931, 5). Tématem vnitřní periodizace se už na konci 19. století věnoval Jaroslav Palliardi, který vypracoval pro Moravu třístupňové vnitřní dělení únětické kultury (Švejcar 2014, 39). Pro Čechy se periodizací únětické kultury zabýval Albín Stocký, který rozlišuje také tři základní stupně podle keramického inventáře. Starší období únětické

kultury je označeno jako „předúnětické“ stupeň U I, ve kterém jsou znát ještě keramické tvary předešlých kultur, v malém množství doložený bronz a není ustálený pohřební ritus oproti mladším obdobím únětické kultury. Mladší období označil stupněm U II, kde dochází k ustálení keramického, bronzového inventáře a pohřebního ritu (Stocký 1931, 6). Už v této době se objevují studie, která nejsou zaměřená na celou únětickou kulturu, ale pouze na jeden určitý problém, jako na příklad v práci J. Neustupného o pohřbech nespálených těl dětí v zásobnicích (1933). Zcela nadčasovou prací je studie Albína Stockého o únětických pohřebištích, jelikož ve své práci se zaměřuje na aplikaci statistických metod při studiu pohřebního ritu (1930). Během druhé světové války publikuje J. Böhm rozsáhlou syntézu českého pravěku, kde jsou prezentovány nejnovější poznatky o únětické kultuře (1941).

Po druhé světové válce vychází nová syntéza československého pravěku od J. Filipa (1948). V následujícím roce vyháží syntéza pravěku v jižních Čechách od B. Dubského (1949), kde jsou zahrnuty nejnovější výsledky z pohřebišť únětické kultury v jižních Čechách (Dubský 1946). V následujících letech došlo k ucelenému zpracování nálezů únětické kultury v jižních Čechách v podobě syntézy od L. Hájka, který na základě toho vyčlenil samostatnou jihočeskou skupinu únětické kultury (1954).

Kromě tvorby nových syntéz pravěku se archeologové věnovali novým terénním výzkumům, kde dochází k odkrývání nejenom pohřebišť ale i k rozšíření exkavace sídlišť. Mezi významné výzkumy ze středních Čech patří výzkum sídliště na ostrožně ve Vraném (Knor 1957), výzkum lokality na Slánské hoře ve Slaném (Moucha 1966), výzkum opevněné osady Praha-Vinoř, osídlené jednak únětickou kulturou s přesahem sídlení až do kultury větrovské (Zápotocká-Steklá 1963) a výzkum sídliště s příkopovým ohrazením z Klučova (Kudrnáč 1970). Kromě osad z výšinných poloh jsou prováděny bohaté plošné výzkumy, které odkryly

velké části obytných jednotek. Mezi příklady bychom mohli zařadit rozsáhlý výzkum v Březně u Loun v severozápadních Čechách, kde byly odkryty dvě skupiny kúlových domů s přilehlými pohřebišti (Pleinerová 1959). Další kúlový dům byl nalezen v Blšanech u Loun (Pleinerová 1960). Z východních Čech máme prozkoumanou sídlištní lokalitu Ploštice nad Labem, kde byla během několika let prozkoumána celá osada s přiléhajícím pohřebištem a nedalekou opevněnou výšinnou lokalitou, která ale je datována do mladší fáze strašší doby bronzové do kultury větěrovské (Vokolek 1993, 38-41). Po druhé světové válce nebyly ani opomenuty výzkumu pohřebišť, kde bychom mohli uvést výzkum mohylníku v Mladé Boleslavi-Čejeticky (Plesl 1959), výzkum hrobů v Brodcích nad Jizerou (Knor 1955), či výzkum v Praze-Čakovicích (Kovařík 1983) a mnoho dalších.

Mezi hlavní téma po druhé světové válce stále patří otázky ohledně vzniku únětické kultury a její chronologické zařazení. Tomuto tématu se věnuje J. Filip již zmíněné publikaci, kdy je únětická kultura brána jako autochtonní kultura se vznikem z domácího obyvatelstva (1947). L. Hájek se věnuje nejstarším obdobím únětické kultury, kde se zaměřuje hlavně na vztah mezi kulturou zvoncovitých pohárů a kulturou únětickou. Hlavním cílem práce je ukázat na bližší vztah nejstarší fáze únětické kultury (protoúnětická fáze) s kulturou zvoncovitých pohárů a na její zařazení do období eneolitu a nikoliv do doby bronzové (Hájek 1957). Práce V. Mouchy naopak spatřuje při vzniku únětické kultury vliv kultur (hlavně nagyrévska kultur), nacházející se jihovýchodně od našeho území, a které značně ovlivňovaly domácí prostředí kultury zvoncovitých pohárů (Moucha 1960a). Podobného názoru je i J. Ondráček, že na vznik protoúnětické kultury na Moravě má vliv kultury nacházející se v prostoru Karpatské kotliny (Ondráček 1967, 430). Dalším přínosem jsou studie, které se zaměřují na vyčlenění větěrovské kultury, jelikož pro pochopení vzniku

větřovské kultury muselo dojít nejdříve k pochopení konce únětické kultury na Moravě (Tihelka 1946; 1960) a v Čechách (Pleinerová 1965).

Velký důraz je kladen i na tvorbu vnitřní chronologie české únětické kultury, která je stále nezměněna od tvorby třístupňového schéma od A. Stockého (1931). Václav Moucha provedl nové šestistupňové vnitřní členění únětické kultury na základě výsledků analýzy únětického pohřebiště v Polepech u Kolína (Moucha 1960). Prioritně mělo jít pouze o vnitřní schéma únětické kultury pouze v oblasti Kolínska, ale následně se ukázalo, že je možné použít Mouchovu chronologii na českou únětickou kulturu jako celek (Moucha 1961; 1963). První čtyři stupně spadají do staršího období únětické kultury, pátý stupeň už reprezentuje klasické období (mladší období únětické kultury) a poslední šestý stupeň už nese vlivy z nové větřovské kultury, která začíná pronikat do Čech (Moucha 1963). Další schéma únětické kultury bylo vytvořeno I. Pleinerovou pro oblast Krušných hor, kde po shromážděném materiálu vyčlenila tři stupňové schéma vnitřní chronologie s tím že, první dva stupně představují starší období únětické kultury a třetí stupeň mladší únětické období (Pleinerová 1966; 1967). Posledním autorem schématu vnitřního členění české únětické kultury je M. Bartelheim, který pomocí aplikace formalizovaných metod a nového rozboru pohřebiště v Polepech u Kolína, vypracoval nové třístupňové schéma. Pro období starší únětické kultury byly vyčleněny dva stupně a pro mladší období stupeň jeden. Výše zde zmiňovaní autoři předložili ve svých pracích různé způsoby členění vnitřní členění únětické kultury, i přesto mají společné, že rozlišují starší a mladší fázi únětické kultury, která byla takto základně vyčleněna už ve 20. letech 20. století (Švejcar 2014, 42-43).

Mezi soudobé a nejnovější práce bychom měli řadit i poslední zmíněnou práci zaměřenou na vnitřní chronologii (Bartelheim 1998). Objevují se nové práce s aplikací přírodních metod, jako fosfátová

analýza, která byla využita při výzkumu pohřebiště v Praze-Miškovicích (Ernée – Majer 2009). Rovněž byla metoda využita při analýze obsahu nádob z výzkumu pohřebiště v Kvíčku u Slaného (Moucha 2012). V neposlední řadě dochází k rozvoji absolutní chronologie únětické kultury na radiokarbonové analýze z vzorků z nejnovějších výzkumů (Smejtek 2011; Erneé – Müller – Rasmann 2012).

5 SÍDLIŠTĚ ÚNĚTICKÉ KULTURY

5.1 Sídlní oblast únětické kultury

Jak už bylo zmíněno v předešlé kapitole, únětická kultura má základní rozdělení na starší a mladší období. Osídlení ze staršího období únětické kultury v Čechách je velmi podobně rozložené jako nálezy kultury zvoncovitých pohárů. Nejvíce nálezů starší fáze únětické kultury máme v oblasti středních Čech, následně ze severozápadních Čech. Velmi malé doklady máme oproti tomu z východních Čech, kde byla osídlena hlavně oblast Královehradska a Novobydžovska. Z oblastí jižních, západních Čech a Pojizeří doklady o osídlení ve starším období únětické kultury nemáme. V mladší období únětické kultury dochází k rozšíření sídlní oblasti a k hustějšímu osídlení regionů, které už byly osídleny ve starším období. Osídlení únětické kultury se soustřeďovalo do oblasti tzv. staré sídlní oblasti, neboli do oblasti s nejpříznivějšími přírodními a klimatickými podmínkami. Sídliště preferovaly oblast s nadmořskou výškou mezi 200 a 300 metry nad mořem, výjimky můžeme sledovat hlavně v jižních Čechách, kde dosahuje nadmořská výška kolem 650 – 800 metrů. Osídlení v mladším období únětické kultury nebylo úplně propojené, ale spíš by se dalo říct, že máme v Čechách několik sídlních oblastí, které na sebe nenavazují (Jiráň a kol. 2008, 30). Tohle mohla zapříčinit důležitá vazba na vodní toky, která hraje v pravěkých

společnostech velmi důležitou roli (Hájek 1984, 4). Nemůžeme ale ani vyloučit skreslení stavem archeologického výzkumu.

Na obr. 2. můžeme vidět sídelní regiony únětické kultury v Čechách, které se právě koncentrují u větších vodních toků. Mezi nejbohatší regiony patří hlavně východní Čechy, oblast Čáslavska, Kutnohorska, Kolínska, Poděbradska, Nymburska, Českobrodská (značené na obrázku číslem 1), střední Čechy, s regiony zahrnujícími Pražsko, Slánsko, Brandýsko a Mělnicko (značené na obrázku číslem 2), severozápadní Čechy (značené na obrázku číslem 3). Menší oblastmi jsou: Pojizeří, severovýchodní a východní Čechy, Berounsko (značené na obrázku čísly 4, 5 a-c, 6). Posledním regionem jsou jižní Čechy, které stojí trochu odděleně a nejdál od ostatních regionů. V západních Čechách nemáme doposud nálezy, které bychom mohli zařadit do období únětické kultury. Absence nálezů únětické kultury můžeme být důsledkem možného přetrvání eneolitického sídlení (Jiráň a kol. 2008, 30-31).

Jak už bylo několikrát zmíněno, počet pohřebišť a jejich stav poznání z daleka převyšuje počet a stav poznání sídlišť. Sídliště z počáteční fáze staršího období únětické kultury téměř nemáme, ale na základě rozsáhlých terénních výzkumů docházíme k závěru, že v mladším období únětické kultury nebyla pohřebiště nějak daleko vzdálená od sídlišť, z čehož můžeme vyvozovat, že počet sídlišť by měl téměř odpovídat počtu pohřebišť (Jiráň a kol. 2008, 33).

Sídliště únětické kultury můžeme jednak rozdělit podle regionů, ale další dělení je podle umístění lokality v terénu. Rozeznáváme sídliště rovinná v blízkosti řek a situované na kvalitní hospodářské půdě, nebo sídliště s výšinným charakterem, kterých je značně méně a k jejich rozšíření dochází až ke konci mladší fáze únětické kultury, kdy do Čech proudí nové vlivy z moravské větěřovské kultury.

5.2 Rovinná sídliště únětické kultury

Základní charakteristika polohy sídlišť byla už uvedena v úvodu kapitoly. Místa charakteristická pro rovinná sídliště jsou u říčních teras nebo na mírném svažitém terénu u potoků, často orientované k jihu nebo jihovýchodu (Jiráň a kol. 2008, 35). Vzhledem k malému množství odkrytých celých sídlišť nemáme základní představu o půdorysném rozložení sídlišť o jejich vnitřní struktuře, jejich velikosti a počtu skupin. Dosud nemáme pevně doložené, že by domy byly nějakým způsobem řazeny na sídlišti, což může způsobovat právě fakt, že většinou při výzkumu jsou okryty pouze malé části sídlišť, s tím že se podaří objevit pouze jednu nebo dvě sídlištní stavby. Zajímavá je situace na lokalitě v Plošticích nad Labem, kde může vypadat, že čtyři objevené chaty tvoří pravidelnou řadu, ale s velkou pravděpodobností nejsou kúlové domy současné (Rybová – Vokolek 1966, 10). Jediným lepším poznatkem je lokalita Březno u Loun, kde mají dlouhé kúlové domy shodnou orientaci a byly zároveň pravidelně rozloženy ve tvaru šachovnice ve zhruba stejných odstupech (Pleinerová 1978, 370).

Z hlediska velikosti únětických sídlišť jsme velmi omezeni, nikoliv však z hlediska terénních výzkumů, ale stavem publikačním. Z toho důvodu jsme v otázkách velikosti únětických sídlišť odkázání de facto na dvě hlavní sídliště ze severozápadních Čech, Postoloprty a Březno u Loun. V Postoloprtech bylo zjištěno osídlení v obou fázích únětické kultury. Podle B. Soudského bylo při výzkumu na lokalitě Postoloprty objeveno nejméně 16 rekonstruovatelných půdorysů kúlových domů (není úplně jisté, zda všechny domy se dají datovat do období únětické kultury). S přihlédnutím k neprozkoumané ploše předpokládá B. Soudský, že původní velikost celého sídliště mohla obsahovat až 40 chat (Soudský 1953, 318). Pokud by se interpretace B. Soudského potvrdila, jednalo by se o největší sídliště únětické kultury v Čechách. Zde se naskytuje problém ohledně interpretace a datace samotných kúlových domů, jelikož

při výzkumu většinou nenacházíme žádné přímé ukazatele, podle kterých by se dal bezpečně dům datovat do konkrétní kultury. Druhou lokalitou je Březno u Loun, na kterém bylo objeveno celkem 11 půdorysů dlouhých kúlových domů. Lokalita je dělena do dvou okrsků. Západní okrsek má rozlohu kolem 1 ha s objevenými 6 domy a východní okrsek dosahuje rozlohy 1,5 ha s 5 domy (Jiráň a kol. 2008, 35). Plán celé lokality můžeme vidět na obr. 3. Počítáme-li, že na jednom sídlišti v jedné fázi užíváno 5 až 7 domů, docházíme k názorům, že na jednom sídlišti mohlo žít maximálně 80 lidí (Hásek 1984, 21).

5.2.1 Únětické sídliště v Postoloprtech

Lokalita Postoloprty se nachází u Žatce, kde byl proveden archeologický výzkum v roce 1951 – 1952. V první roce archeologického výzkumu (r. 1951) byla odkryta sonda s délkou 75 metrů, která zároveň porušila sídlištní plochu únětické kultury. Během plošného výzkumu byly odkryty dvě chaty, které B. Soudský datoval do starší fáze únětické kultury, chata č. 6 a č. 10. Dům (objekt č. 10) se nacházel v superpozici se dvěma kúlovými jamkami. Jedna z jamek byla zařazena podle nálezů keramiky do mladší fáze únětické kultury, z čehož bychom mohli vyvozovat, že chatu č. 10 překrývala mladší chata, která ale bohužel pokračuje za hranici sondy. V roce 1952 byla provedena druhá plošná sonda, kterou můžeme vidět na obr. 4. Během výzkumu byl nalezen dům č. 24, který můžete vidět na obr. 5. Kromě domu č. 24, který byl také chronologicky zařazen do staršího období únětické kultury. Dům kříží několik mladších objektů z mladšího období únětické kultury. Mimo sídlištní objekty bylo objeveno několik únětických hrobů. Výzkum přinesl informace o třech bezpečně doložených chatách a minimálně dvou domech, které byly sondou odkryty pouze okrajově. Chaty č. 6 a č. 24 by měly být stejného stáří, datované do starounětické fáze a chata č. 10 do středounětické fáze kultury. Nejenom, že jsou chaty č. 6 a č. 24 pravděpodobně současné mají i podobné rozměry a podobné konstrukční prvky. Obě chaty mají jeden středový kůl. Velikostně je chata č. 24 větší,

její délka je až 9 metrů, kdežto chata č. 6 dosahuje na délku necelých 6 metrů. Pokud bychom spočítali nekompletní kúlové jámy, dojdeme k závěru, že na lokalitě mohlo být 16 chat z únětické kultury. Sídliště bylo osídleno i v mladším období únětické kultury. Celkem na lokalitě v Postoloprtech se může nacházet podle B. Soudského až 40 chat. (1953, 308-318).

5.2.2 Únětické sídliště v Plotíštích nad Labem

Jednou z velmi dobře prozkoumaných lokalit je lokalita v Plotíštích nad Labem (ork. Hradec Králové). Výzkum zde probíhal v letech 1961 – 1970, který prováděl tehdejší Archeologický ústav v Praze. Lokalita se nachází na mírném sprašovém svahu. Jedná se o velmi bohatou lokalitu polokulturního charakteru s hlavním osídlením v kultuře s vypíchanou keramikou, únětickou kulturou a pohřebištěm z doby římské. Celkem byla prozkoumána plocha o výměře 10 217 m³ a celá plocha byla rozdělena do čtverců o rozměrech 10 x 10 metrů (Rybová – Vokolek 1972, 328).

Z období únětické kultury byla na lokalitě odkryta kompletní mladoúnětická osada, hrazená příkopem a s pohřebištěm. Příkop byl orientovaný Z – V o délce 120 metrů. Průměrná hloubka příkopu byla kolem 2 metrů. Příkop, orientovaný Z – V, ohraničuje jižní stranu osady. Pravděpodobně se na lokalitě nacházel ještě příkop s orientací S – J, který měl být až 10 metrů široký a měl ohraničovat západní část osady. Severní část byla zničena stavbou cihelny a východní prostora je také zastavěna. Osada měla pravděpodobně obdélníkový tvar s delší stranou kolem 150 metrů. Kúlová chata (obj. 59) s rozměry 8 metrů na délku a 5 metrů na šířku byla umístěna v pásu podél vnitřní dlouhé stěny příkopu, probíhajícího ve směru Z – V. Ve středu osady se koncentrovaly zásobní jámy kruhového tvaru. Na lokalitě se také nacházelo pohřebiště, které bylo rozčleněno do dvou prostorových skupin. Avšak obě skupiny se soustřeďovaly na malou úzkou plochu mezi chaty a příkop. První skupina, na úpatí návrší, byla nejpočetnější s 46 kostrovými hroby. Téměř 70 %

hrobů bylo vykradeno a z hrobových inventářů se nám dochovala pouze keramika. V hrobech, které nebyly vyloupeny, se nacházely jantarové náhrdelníky, bronzové spirálky a jehličky únětického typu. Druhou skupinu pohřbů tvořily pouze 4 hroby. Také byly vykradeny. Celý komplex a hroby pocházejí z mladší fáze únětické kultury (klasická fáze) a ojediněle se objevují na keramických tvarech projevy větěrovské kultury. Kromě této mladší osady byla objevena osada starší, která se nacházela na vrcholku návrší a jen okrajově se překrývá s mladší osadou. Ze starší osady pochází řada zásobních jam. Někdy mají jámy i vnitřní konstrukci, ve 4 případech byly na dno jámy uloženy rituální pohřby s keramikou. Zajímavý byl obj. 262 (pohřeb uložený v jámě), kde se nacházela kostra dospělého muže, ke které byla přiložena kostra dítěte. Keramika z pohřbů a jam byla typologicky zařazena do staršího období únětické kultury (Rybová – Vokolek 1972, 329-330).

5.3 Únětické sídliště v Blšanech u Loun

Lokalita se nachází v obci Blšany (okr. Louny), která je významná svým pohřebištěm a sídlištěm únětické kultury. Nevýhodou lokality Blšany je, že nebylo zkoumáno soustavně, jelikož před provedeným výzkumem nacházíme zprávy, že při těžbě písku (po dvě desetiletí) byly občas nalézány hroby a poškozovány sídlištní objekty. Počáteční nálezy hlavně z únětické kultury byly zachraňovány zdejšími nadšenci o archeologii. Hroby se nacházejí na obou těžebních místech, ale dokonce máme zprávy i o nálezů únětického hrobu nedaleko na poli. Lokalita se nachází na mírném návrší nad obcí v trati „Pod strání“ nebo „Na kameni“. Jedná se o písčitou terasu s místy drobnou vrstvou spraše (Pleinerová 1960, 488-489).

Při severní části pohřebiště bylo nalezeno v roce 1950 šest únětických jam, ve kterých byla nalezena hlavně keramika. Následně byly při těžbě písku nalezeny další čtyři jámy. Jámy měli kruhový půdorys se svislými stěnami a hloubkou o průměru 80 – 85 cm. Pouze jedna jáma

byla razantně mělčí s hloubkou 60 cm. K nejvýznamnějšímu sídlištnímu objektu z Blšan patří dlouhá kúlová stavba. Půdorys stavby byl pravidelný obdélníkovitého tvaru s kúlovými jamkami o průměru 30 cm a hloubce 15 – 20 cm o úrovně skryté plochy. Kúlové jamky jsou u sebe hustě naskládány vedle sebe. Severní stěna domu měla 21 kúlových jamek, jižní strana 15 a západní strana 7. Na západní straně byly oba rohy zkoseny. Dlouhou osou je chata orientována JZ – SV. Východní část chaty byla už poničena buldozerem. Ve vnitřním prostoru stavby bylo nalezeno 7 kúlových jamek středové konstrukce. Dům má maximální délku 16,45 m a maximální šířku 6,1 m. Podle rozložení středových kúlových jamek, lze předpokládat celková délka domu 17,3 m (Pleinerová 1960, 520-522).

Celkovou nálezovou situaci na lokalitě v Blšanech u Loun, můžeme vidět na obr. 6. Na lokalitě máme doložené i pohřby v jámách, hrob č. 26 a č. 27. Kromě pohřbeného jedince, bylo v kruhové jámě nalezeno velké množství keramiky, která se nakonec podařila slepit do podoby nádoby, což svědčí o dokladu pohřbu do jámy. Pohřby byly obloženy mazanicí a drtidly, což přímo poukazuje na souvislost se sídlištěm. Mimo jiné v hrobě č. 27 bylo nalezeno i válcové závaží. Oba pohřby se nacházely na severním okraji pohřebiště. Otázka časového zařazení obou pohřbů, tak z dochovaného inventáře oba hroby se nedají přímo datovat ani do staršího období únětické kultury a ani do mladšího období únětické kultury. Pouze uzavřená miskovitá nádoba z pohřbu č. 27 se nachází v hrobech, datovaných do mladšího období únětické kultury. Celkový sídlištní soubor únětické lokality z Blšan se skládá z 11 kulturních jam, dvou jam s pohřby a kúlových jamek, které tvoří dlouhou kúlovou stavbu o rozměrech 17,5 x 6,5 m. Z hlediska chronologického zařazení, keramika není srovnatelná s vyspělou keramikou z výšinného sídliště ve Slaném (na lokalitě Slánská hora), nemá výrazných mladých tvarů. Naopak má několik straších tvarů jako: část misky na nožkách, která má pod okrajem žlábek přerušovaný svislými nepravými oušky. Dále sem řadíme hrnky s vodorovnými uchy, nebo pohárek s výčnělkem. Tyto keramické typy sice

nemůžeme řadit na počátek únětické kultury, ale zřetelně se odlišují od mladšího období únětické kultury, z toho důvodu můžeme říci, že osada se dá zařadit do staršího období únětické kultury. Jednoznačně můžeme říci, že osada určitě přiléhala v době, kdy bylo pohřebiště využíváno (Pleinerová 1960, 522-523).

5.4 Výšinná sídliště únětické kultury

Typickou polohou pro výšinná sídliště únětické kultury jsou vrcholové partie kopců nedaleko vodních toků. Často byla výšinná sídliště zakládána na místech se starším osídlením, hlavně s vazbou na eneolitické výšinné lokality (Jiráň a kol. 2008, 33). Výšinné sídliště únětické kultury máme doloženy pouze v mladší fázi únětické kultury. S největší pravděpodobností jsou výšinná sídliště zakládány hlavně s vlivem větěrovské kultury, která se šíří z Moravy na konci starší doby bronzové. Právě s jejím vlivem se začínají objevovat i hradiště, které jsou přímo datované do období větěrovské kultury. Proto se většinou setkáváme u výšinných lokalit s nálezy chronologicky řazené do mladší fáze únětické kultury a s nálezy z větěrovské kultury. Z hlediska opevnění výšinných lokalit se musíme zabírat otázkami, zda byly tyto polohy v únětické kultuře opevněny, jelikož lokality jsou ve velké míře polykulturní a výsledky výzkumů nám neposkytují jednoznačné údaje (Smrž 1991, 69).

Mezi nejvýznamnější výšinné lokality únětické kultury patří lokalita Slánská hora ve Slaném (střední Čechy). Slánská hora je polykulturní lokalita a byla osídlena už v období eneolitu. Z období únětické kultury se dochovala kulturní vrstva z mladšího období únětické kultury. Doložena je polozemnice s obytnou plochou 18 m². Velmi významným objevem jsou kovolitecké pícky. Mezi unikátní nálezy patří dvě hliněné plastiky zpodobující býčka. Na lokalitě byly objeveny i depoty, ze kterých se nám dochovaly nálezy jako: ozdobný bronzový terč s kuželovitým výklenkem, náhrdelník z bronzových perel a kolekce sekerek. V kontextu sídliště

máme ještě nalezené dva pohřby dětí ve velkých nádobách, které jsou uložené v jamách uvnitř domů (Schmidt 1893-95; 1896-97).

Na polykulturní ostrožně Vraný v okrese Kladno se nachází v poloze Čertovka chata z mladšího období únětické kultury, která je zároveň vymezena obdélníkovým žlábkem. Chata má rozměry 7,5 x 5 metrů. V blízkosti se nachází i velký počet zásobních jam. V jedné zásobní jámě se během výzkumu našel soubor drátěných šperků. Lokalita Vraný je velmi významná z hlediska dokladu místního zpracování kovu, který je doložen nálezy dmuchavky a oválné hliněné desky s prohloubím, připomínající tvar sekery (Knor 1957, 51-58).

Na lokalitě Hostivice (okr. Praha-západ) se nám rozkládají dvě polohy osídlené únětickou kulturou. Obě polohy se nacházejí na protilehlých svazích nad Litovickým potokem. Poloha Palouky se nachází jižněji od potoku a poloha Sadová asi 500 severně od potoka. V poloze Palouky bylo v letech 2001 až 2002 prozkoumána polykulturní lokalita, kde bylo odkryto pohřebiště únětické kultury s 11 hroby opakujícími se dvojími pohřby v rakvích. Mrtví byly uloženy na sobě, horní kostra určena jako muž. V izolované pozici se nacházel hrob s kosterními pozůstatky muže, který tam byl patrně přenesen z jiného místa a znovu pohřben. V poloze Sadová probíhal velkoplošný záchranný výzkum polokulturního naleziště v roce 2004. Z únětické kultury pochází skupina hrobů, ale byly zde objeveny i pozůstatky po sídelních aktivitách v podobě kůlových únětických domů (Jiráň a kol. 2008, 22-23).

5.5 Typy sídelních objektů únětické kultury

5.5.1 Obydlí

Základní jednotkou sídliště je dům. Z archeologických výzkumů máme objeveny dva typy domů. Prvním nejpočetněji zastoupeným typem

domu je nadzemní kůlový domy. Druhým typem domu jsou zahloubené polozemnice (Hásek 1984, 4). Dříve byly polozemnice interpretovány jako obytné, právě protože se předpokládalo postupný jejich nárůst s nárůstem nově objevených sídlišť, ale tyto zahloubené objekty se objevují velmi ojediněle. Současní badatelé přistupují kriticky k této interpretaci a uvažují spíše, že by se mohlo jednat o objekty určené k pracovním a výrobním činnostem (Jiráň a kol. 2008, 37). Mezi takové příklady bychom mohli zařadit polo zahloubený objekt elipsoidního tvaru s rozměry 480 x 324 cm z lokality Hlízov na Kolínsku. Objekt měl dno uhlazené a dočervena vypálené a bylo ve hloubce 170 cm. Ve východní části bylo umístěno ohniště. Během výzkumu byly v objektu nalezeny skelety ze sedmi jedinců a vysoké zastoupení keramiky (Dvořák 1927). Další zahloubená stavba byla objevena na lokalitě Tanzberg u Sedlce nebo na lokalitě u Bíliny, kde byla během výzkumu objevena stavba se čtyřmi rohovými kůly. Mezi další nálezy patří zahloubená stavba z Lomazic s rozměry 320 x 240 cm (Kruta 1973). Velmi zajímavý objekt byl objeven na Slánské hoře, který prozkoumal L. Hájek. Zahloubená stavba měla rozměry 270 x 105 cm a hloubku kolem 80 cm. Na dně stavby se nacházela kruhová jáma o průměru 108 cm a hloubkou 45 cm (Jiráň a kol. 2008, 38). Mezi další příklady bychom mohli uvést ještě zahloubený objekt na lokalitě Praha – Vinoř, kde byl během výzkumu objevena zahloubená stavba kruhového půdorysu s průměrem kolem 6 metrů, ale tento objekt byl spíše interpretován jako možný výrobní objekt, než jako objekt určený k bydlení (Hnízdová 1953, 387).

Základním typem obydlí v únětické kultuře jsou nadzemní kůlové domy, které v podstatě navazují na typy obytných objektů, se kterými se setkáváme už na počátku zemědělského pravěku. Problém u domů únětické kultury spočívá v neúplné publikační činnosti, kde často nejsou uvedeny veškeré detaily, což zapříčiňuje, že máme do posud zveřejněné pro další dílčí výzkumy pouze necelé dvě desítky kůlových

domů, s předběžnými výsledky a neúplnými půdorysy. Rozložení objevených kúlových domů není v Čechách ideální, téměř dvě třetiny domů pocházejí z podkrušnohorské oblasti, ale v současnosti přibývají nálezy i z jiných regionů únětické kultury, bohužel ale chybějí jejich podrobné publikace (Hásek 1984, 5).

Podíváme-li se na vnější znaky kúlových domů, tak za velmi zajímavé znaky můžeme považovat velikost staveb a jejich orientaci. Podle vnějšího znaku velikosti domů přinesly nálezy únětických domů značné překvapení a narušily dosavadní představu, že docházelo k plynulému přechodu od velkých dlouhých domů k menším domům. Což mělo značit rozpad rodových společenství na menší celky, čímž docházelo i ke zmenšování obytné jednotky (Hásek 1984, 7). Z publikovaných výzkumů máme doloženy domy s průměrnou délkou 17 metrů a šířkou 6 metrů, jako například z výzkumu lokality Blšany na Lounsku (Pleinerová 1960, 522). Několik podobných domů bylo objeveno i na dalších lokalitách. V Březně u Loun nalézáme stavby s podobnými délkami a to chaty č. IV, č. LIV o délce 17 metrů, ale i o větší délce jako např: chata č. LXIV s délkou 24 metrů a šířkou kolem 6,5 metrů, nebo chata č. XCI s neúplným půdorysem o rozměrech 18 x 6,5 metrů (Pleinerová 1992). Kromě kúlových domů s délkou kolem 17 metrů, nacházíme na lokalitách i menší kúlové domy např: na lokalitě Postoloprty dům č. 24 měl rozměry pouze 9 metrů na délku a 4,9-5,5 metrů na šířku nebo dům č. 6 byl ještě menší s rozměry 5,5–5,9 m na délku a 3,7–4,2 metrů na šířku (Soudský 1953, 312-313, 317-318). Dalším příkladem je lokalita Ploštice nad Labem, kde bylo také objeveno několik menších kúlových domů např: dům č. 64 s rozměry 10 x 6 metrů, č. 65 s délkou 12 metrů a šířkou 5 metrů. Tyto dva domy s jejich uvedenými rozměry bychom mohli zařadit spíš do takové střední velikostní skupiny. Dále máme na lokalitě v Plošticích i menší domy jako např: dům č. 59 s rozměry 8,5-4,5 m (Rybová – Vokolek 1964, 47-48).

Dosud největší kúlový dům byl objevený v Březně u Loun, dům č. 100 s délkou 32 metrů (Pleinerová 1992). Nejedná se však o největší dům únětické kultury. Nejdelší dům byl objeven při výzkumu německé lokality Zwenkau o délce 57 metrů (Stäuble 1997). Únětickému domu z německé lokality se může obstojně rovnat dům z moravské lokality Šumice s délkou 56,6 metrů (Stuchlík-Stuchlíková 1999). Plocha domů se nejčastěji pohybuje kolem 100 až 140 m², ale dům č. 100 z Března u Loun dosahuje plochy kolem 208 m². Rozměry dlouhých únětických domů byly nepochybně uzpůsobeny společenským a hospodářským poměrům a potřebám tehdejších obyvatel, které ale nedokážeme zatím blíže určit (Jiráň a kol. 2008,

Orientace únětických kúlových domů v delší ose, vzhledem ke světovým stranám, se určitě řídila praktickým hlediskem s co nejideálnějším postavením domu vůči směru větru, které se mohlo lišit u jednotlivých sídlišť (Hásek 1984, 9). Na největším sídlišti únětické kultury v Březně u Loun jsou domy orientovány Z – V, s mírnou odchylkou na ZJZ – VSV (Pleinerová 1978, 362). Samostatná stavba v Bišanech měla zase orientaci od jihozápadu k severovýchodu (Pleinerová 1960, 522). V Plošticích nad Labem jsou dva objevené domy (č. 59, 64) orientovány v delší ose domu západovýchodním směrem (Rybová – Vokolek 1964, 47-48). Odlišná je situace v Postoloprtech, kde jsou objevené čtyři domy orientované podle čtyř hlavních os větrné růžice. Dům č. 6 je orientovaný S – J, dům č. 10 SV – JZ, dům č. 31 VSV – ZJZ a dům č. 24 SZ – JV (Soudský 1953, 311).

Třetím typem obydlí jsou stavby se základovým žlábkem, které jsou v současnosti velmi výjimečné. Dům, jehož půdorys byl vymezen základovým žlábkem, můžeme nalézt na výšinné lokalitě Vrané u Slaného. Dům měl pravidelný obdélníkový půdorys s plochou o velikosti 37,5 m², což odpovídá velikostně domu č. 59 z Ploštic, který dosahuje

plochy 38 m². Důležité je říct, že na lokalitě Vrané byly prozkoumány i kúlové stavby (Hásek 1984, 5, 7). Podobné domy jako dům objevený na lokalitě Vrané u Slaného byl odkryt na lokalitě Vliněves s rozměry 10 x 6 m (Jiráň a kol. 2008, 38). Lokalita Vliněves (okr. Mělník) patří pravděpodobně mezi jedno z nejdůležitějších sídlišť únětické kultury, jelikož zde došlo podobně jako na lokalitě Březno u Loun k odkrytí celého sídelního areálu, který se skládá nejen z domů se základovým žlábkem ale i domů s kúlovou konstrukcí, pohřebního areálu a oblastí se silnou koncentrací sídlištních (zásobních jam). Bohužel lokalita je v současnosti ve fázi zpracování nálezů a výsledky ještě nebyly publikovány

5.5.1.1 Model rekonstrukce nadzemních částí kúlového únětického domu

Podobu nadzemní části kúlového domu představil ve své práci Ivan Hásek. Základním prvkem kúlové stavby je konstrukce nosného skeletu, soustava sloupů zasazených do země, vaznic a krokví. U pravěkých domů se předpokládá sedlová střecha, čemuž odpovídá půdorysy domů, které mají řadu svislých sloupů, procházející podélně středem jejího půdorysu a nesoucí hřebenovou vaznici krovu. Většinou byly pro koncové nosníky krovu vybírány silnější kmeny a hlouběji ukotveny, jelikož samotná hmotnost střechy kladla vysoké nároky na stabilitu domu. Nad úvahou jakým typem sedlové střechy bylo obydlí kryto, nám napovídá průběh střední osy podpůrných kúlů. Jestliže dosahují krajní nosníky až do roviny užších stěn domu, můžeme se přiklánět k interpretaci štítové střechy. Nejlepším příkladem domu, na kterém můžeme vyvozovat zmíněnou podobu, spatřuje I. Hásek na domu z Března u Loun č. LXIV, který můžeme vidět na obr. 7. Typickou kombinaci konstrukčních prvků můžeme nalézt hlavně na východní polovině domu, který byl nepochybně zakončen štítovou stěnou s mohutným prostředním nosníkem pro ukončení hřebenové vaznice. Středem podélné osy východní poloviny

domu jsou umístěny tři slabší sloupy, které sloužily k podepření hřebenu střechy. Nejasný je půdorys západní strany domu, kde se nacházejí v nepříliš přehledném počtu slabší sloupy. Zároveň sloupová jáma neodpovídá dostatečným zahloubením pro konec hřebenové vaznice (Hásek 1984, 9-11).

Střecha představovala po nosném systému jeden z nejdůležitějších prvků stavby. Jelikož se do současnosti nezachovala žádná část nadzemního domu, musíme se hledat podobu možné střechy únětického domu ve vzdálených analogiích. Jako krytinou pravěkých domů se předpokládá rákos, který za předpokladu silné vrstvy a dostatečného sklonu střechy, zajišťuje nepropustnost (Pleinerová 1982, 361). Už z období neolitu máme doloženy slaměné došky z lokality Ehrenstein, které ale patrně byly podloženy pláty stromové kůry. Štípané dřevěné šindely můžeme s velkou pravděpodobností v únětické kultuře vyloučit, jelikož pro zpracování šindelů je zapotřebí kovová sekera se širokým ostřím, které se v únětické kultuře můžeme vyloučit. Bezpečně doloženou sekeru se širokým ostřím najdeme až v pozdní době bronzové (Hásek 1984, 12).

Pro určení výšky stěn únětických domů se musíme zabývat třemi faktory, které mohou výšku stěn značně ovlivnit. Prvním faktorem je sklon střechy. Mezi další rozhodující faktory řadíme šířku domu a výšku středových nosníků hřebenové vaznice. Bohužel výška středového nosníku bude vždycky stanovena pouze hypoteticky, ale lze omezit určitou hranici pravděpodobnosti na základě stanovení maximální délky středových nosníků (Hásek 1984, 12-13). Ze statistických výpočtů bylo zjištěno, že jámy pro usazení středových nosníků by měly mít hloubku minimálně 80 cm, aby stavba odolala působení vnějších sil (Meyer – Christian 1976, 4). Jiné modely uvádějí, že by nosné sloupy měly být zahloubeny minimálně jednou čtvrtinou své délky. Na základě

kompromisu mezi oběma kalkulacemi dojdeme, že celková délka středního nosníku se mohla pohybovat v rozmezích 5 – 6 metrů. Následně po odečtení zahloubené části nosníku, předpokládá I. Hásek, že nadzemní výška hřebenové vaznice mohla čítat asi 4 – 4,5 metru. U stavby 6,5 metru široké (dům č. LXIV z lokality Březno u Loun) se sklonem 45° a výškou středového nosníku 5 m, že výška stěn byla asi 150 cm (Hásek 1984, 13).

Tvorba modelů týkající se výšky stěn nemá pouze formální smysl, ale může nám být nápomocna k diskuzím týkajících se vstupů do domu a případných konstrukčních úprav s nimi spojených. U konstrukce stěn únětických domů a vůbec pravěkých domů se předpokládá košatinové propletení kůlové kostry proutím, které je následně omazáno několika vrstvy hlíny. Hlavním důvodem omazávání hlínou stěny domu, bylo za prvé vyplnit mezery vzniklé propleteným proutím a za druhé zlepšit tepelní izolaci domu. U posuzování kůlových domů bychom si měli uvědomovat, že množství hlíny vynaložené na izolaci stěn nebylo malé (Hásek 1984, 14). Pro představu, z výsledků stavebního experimentu v dánském Zealandu z let 1956 – 1958, že neolitický dům o pouhé rozloze 15x6 metrů potřebovala na omazání stěn asi 9 tun hlíny, která byla ještě ručně promíchána se senem a vodou (Coles 1973, 55-57). V roce 1981 byla postavena v Březně u Loun replika staroslovanské polozemnice o rozměrech 4,4x4,2 m a výška stěn nadzemní části polozemnice dosahovala výšky 145 cm. Pro představu k omazání stěn staroslovanské polozemnice bylo potřeba 4 m³ hlíny (Pleinerová 1982, 362). Nyní se naskytuje otázka, odkud bylo získáváno tak velké množství hlíny, když si představíme únětické sídliště s 5–7 kůlovými domy. Spolehlivou odpověď na zmíněnou otázku dosud nemáme, jelikož nám na sídlištích chybějí stavební jámy, se kterými se setkáváme u dlouhých neolitických domů (Hásek 1984,14). Možný doklad stavební jámy bychom mohli nalézt na lokalitě Březno u Loun, kde byl objeven jámový komplex (objekt č. 623)

s rozměry 28x25 m a s průměrnou hloubkou 150 cm, místy sahá hloubka až ke 3 metrům. Tento objekt byl I. Pleinerovou interpretován jako hliník (Pleinerová 1973). K diskuzi se naskytuje otázka, zda byly omazány všechny stěny domu. U delších únětických domů kúlové konstrukce s rozměry kolem 17x6 m, můžeme uvažovat nad možností vnitřního dělení domu, z čehož bychom mohli vyvozovat, že omazány mohly být hlavně stěny, které měli izolovat obytnou část domu (Hásek 1984, 15). Už na dlouhé neolitické domy se objevují studie, které dělí dům na tři funkční části: obytnou, skladovací a prostor pro dobytek (Meyer – Christian 1976, 14).

Odkryté únětické domy nám moc nevyprávějí o vnitřním členění domu. Přitom prostorové členění hlavně dlouhých kúlových domů se dá předpokládat, ale většina půdorysů nevyprávějí o tom, že by střední nosníky vedle plnění funkce podpěry hřebenové vaznice měly oporu u vnitřních příček. Doklad nějakého vnitřního členění u únětických domů máme u domu č. LXIV z Března u Loun, kde se zachovala v půdorysu západní části domu příčná řada menších kúlu (Hásek 1984, 16). Celkový půdorys domu č. LXIV z Března u Loun můžeme vidět na obr. 7. O představě vnitřního členění únětického domu by nám nepomohl ani doklad ohniště, jelikož většinou za předpokladu mechanické skrývky se ohniště nezachová. Jediný možný doklad ohniště, může pocházet z lokality Postoloprty z domu č. 10 (Soudský 1953, 314).

5.5.2 Sídlištní jámy

Nejčastějším nálezem a dokladem podle kterého je lokalita řazena, jako typ sídliště, jsou jámy. Jámy na únětických sídlištích mají pravidelný kruhový půdorys. Jámy interpretujeme jako zásobárny, sklípky, objekt se specifickým účelem, který nám doposud nemusí být zřetelný. Jejich tvar nabývá miskovitě, nebo jsou pravidelně rozšířené s rovným dnem, známé

i v mladším období doby bronzové. Sídlištní jámy se často koncentrují do skupin mimo domy, ale ne na velké vzdálenosti. Při archeologickém výzkumu se setkáváme s označením jejich konečné funkce jako odpadní jámy, z toho předpokládáme, že byly ve finální fázi zasypány, úmyslně zplanýrovány nebo po opuštění sídliště přirozeným způsobem zaplňovány. Nejčastějšími nálezy v sídlištních jámách jsou zlomky nádob, zvířecí kosti, poškozené nástroje nebo kusy mazanice. V mladší fázi únětické kultury můžeme na dně nalézt i lidské ostatky (Jiráň a kol. 2008, 38).

6 POHŘEBNÍ RITUS ÚNĚTICKÉ KULTURY

6.1 Hroby a pohřby únětické kultury v Čechách

Pohřební ritus únětické kultury je velmi stálý a řídí se několika pravidly. Pravidla určovala převážně způsob uložení zemřelého do hrobu, jeho velikost, umístění na pohřebišti a úpravu hrobové jámy. V severní části Čech převažují hroby ve starším období únětické kultury uložením do prosté země, ojediněle se můžeme setkat s tím, že je nad hrob nepravidelně navršeno několik kamenů. Hroby s kamennou konstrukcí máme doložené v oblasti Pooohří. U starších výzkumů pohřebišť se setkáváme s nedostatkem informací, hlavně v oblasti antropologického určení lidských ostatků. Problém spočívá v chybějícím kosterním materiálu. Pohřebišť z protoúnětické fáze jsou velmi vzácná. Zde bychom mohli uvést lokalitu Sány s pohřby z protoúnětické fáze, ale většinou se hroby z protoúnětické fáze kultury objevují na pohřebištech, které řadíme do staršího období únětické kultury. Jedná se hlavně o pohřebišť např. Velké Žernoseky, Blšany, Praha-Dolní Počernice, Praha-Bubeneč (zde dvě pohřebišť) a pohřebišť na lokalitě Pátek (Jiráň a kol. 2008, 63).

Ve starším období únětické kultury se setkáváme hlavně s pohřebišti menších rozměrů, blíže popsáno v následující kapitole 6.2. Kromě pohřebišť s malým počtem hrobů, máme i doložené pohřebiště velké. Na pohřebišti v Praze-Dolních Počernicích bylo objeveno 70 hrobů. Na pohřebišti v Praze-Bubenči uvádí A. Jíra, že hroby byly uspořádány a v pravidelných mezerách (Jíra 1923, 4-5). Hrobové řady jsou často orientovány ve směru V – Z např. Praha-Čimice (Havel 1980). Mimo plochých hrobů ze staršího období únětické kultury známe i hroby pod mohylami např. Panenské Břežany (Stocký 1926).

Hroby na pohřebištech mladšího období únětické kultury vytvářejí, spíše než řady, menší skupiny (Pleinerová 1959, 404). Pozice hrobů můžeme interpretovat jako určitý stupeň příbuzenství mezi hroby, které se koncentrují v těsné blízkosti. Příkladem může být skupina pěti hrobů objevených na pohřebišti v Březně u Loun. Uprostřed skupiny byl hrob muže s bronzovým sekeromlatem. Vedle mužského hrobu byl hrob ženy, která měla bohatý inventář mimo jiné i se zlatou kličkovitou záušnicí (Pleinerová 1967). Kromě pravidelného uspořádání hrobů se můžeme setkat i s hroby nepravidelně rozmístěnými v ploše pohřebiště. I s těmito hroby se můžeme setkat na lokalitě v Březně u Loun. Pohřebiště v mladším období únětické kultury jsou situována v blízkosti osad, čímž volba umístění pohřebišť je totožná s umístěním sídlišť, hlavně na okrajích teras v nadmořské výšce 200 až 300 metrů nad mořem, v blízkosti říčních toků (Jiráň a kol. 2008, 65). Lokality s prostorovými vztahy sídliště a pohřebiště, můžeme pozorovat na lokalitách např. Březno u Loun a Dobroměřice (Pleinerová 1966), Ploštice nad Labem (Rybová - Vokolek 1972) nebo nový výzkum ve Vlíněvsi (Jiráň a kol. 2008, 65). V obou obdobích únětické kultury převládají kostrové pohřby. Žárové pohřby se v průběhu celé únětické kultury nevyskytují, kromě ojedinělého případu na lokalitě v Polepech. Zde byly objeveny tři žárové pohřby dětí, které byly vloženy k pohřbům žen. Ve starším i mladším

období únětické kultury v Čechách se setkáváme nejvíce s individuálními hroby. Nicméně se objevují i hromadné hroby dvou, tří i více jedinců (např. Březno u Loun). Následně rozlišujeme pohřby současné, kde byli všichni jedinci uloženi ve stejnou dobu. Nebo pohřby, které byly uloženy postupně v krátkých intervalech, přičemž se dbalo, aby nedošlo k porušení staršího hrobu (Jiráň a kol. 2008, 65). Avšak se můžeme setkat i s hroby, kdy při postupném ukládání zemřelých byly vždycky starší ostatky odsunuty stranou (např. Nové Dvory, Šumberová 2002). Hromadné hroby můžeme interpretovat jako snaha pohřbít příbuzné osoby do jednoho hrobu, aby i po smrti byly v co nejbližším kontaktu. U hromadných hrobů často docházíme k názorům, že při pohřbu se odehrávaly jiné praktiky než u individuálních hrobů (Jiráň a kol. 2008, 65). Jako příklad bychom mohli uvést hromadný hrob z lokality Praha-Čimice. Zde byl při výzkumu odkryt hrob č. 2/77, kde byl pohřben dospělý muž, na kterém byly položeny kosti ženy v neanatomické poloze s dalšími dvěma těly neznámých jedinců (Havel 1981, 73-75).

Starší období únětické kultury je charakteristické individuálními pohřby jedinců bez rozlišeného pohlavní ve skrčené poloze na pravém boku s orientací S – J. Často se setkáváme s možnostmi, že jedinec je uložen na zádech a na bok, jsou přetočeny pouze dolní končetiny. V mladším období únětické kultury taktéž dominuje uložení jedince ve skrčené poloze, bez rozdílu pohlaví. Jedinec je situován v hrobové jámě na pravém boku s hlavou k jihu a obličejem obráceným k východu. Jediný rozdíl v uložení jedince můžeme sledovat v podobě stupně skrčení dolních končetin. Jedinec můžeme mít kolena přitažené až k hrudi, zde nemůžeme vyloučit ani možnost svázání mrtvého do skrčené polohy. Badatelé interpretují skrčenou polohu zemřelých různě. Jedna skupina se přiklání k názoru, že skrčená poloha má připomínat polohu plodu v matčině těle, nebo polohu při spánku. Další možností je, že zemřelý

jedinec byl před uložením do hrobu svázan, aby se zabránil jeho návrat na svět (Jiráň a kol. 2008, 65-66).

Hrobové jámy mají obdélníkový půdorys se zaoblenými rohy. Orientace delší osy hrobů je ve směru S – J. Šířku hrobové jámy dosahuje asi poloviny délky hrobové jámy. Hloubka hrobových jam dosahuje až 200 cm, ale zde hloubka velmi kolísá. Dno je nejčastěji ploché. Otázkám závislosti věku k hloubce hrobové jámy nebyla doposud zjišťována. Hrobové jámy byly často upravovány, stěny se obkládaly často kamen a můžeme se setkat i s vydlážděním dna kameny hrobové jámy. Druhým stupněm izolace hrobové jámy představují dřevěné rakve, které byly buď vyráběny z jednoho kusu stromu (často dub), nebo byl jedinec obložen dřevěnými prkny. S velkou pravděpodobností byly hrobové rakve duté a následně zabezpečeny kamenným závalem. Vnitřní úprava se odrážela na okolním prostředí. V místech s výskytem kamene, tak je doložený v hrobových jámách jako obložení, i když nemuselo být úplné. Na jiných pohřebištích zcela kamenné obložení chybí, z čehož můžeme vyvozovat, že v blízkosti lokality se nenacházelo místo využívané pro těžbu kamenů (Jiráň a kol. 2008, 66-67).

Ve starším období únětické kultury se setkáváme v hrobovém inventáři hlavně s nálezy keramiky, která se nachází v kombinaci: džbán/džbánek, hrnec, mísa, amfora a bezuchá amfora. Kromě keramických nádob se v hrobovém inventáři často nacházejí kovové předměty. Nejčastěji můžeme v hrobovém inventáři najít drobný měděný drátěný šperk, umístěný často v oblasti hlavy. Mezi kamennými milodary často nacházíme čepelky a retušované silicidové šipky a jsou uloženy většinou za hlavou nebo na hrudi. Z lukostřeleckého inventáře nacházíme kamenné nátepní destičky s otvorem na úzkém konci. Velmi vzácné jsou nálezy kamenných sekeromlatů. Mimo artefaktů se v hrobech objevují i zvířecí kosti nejčastěji z hovězího dobytka, které se ukládají buď volně

nebo jsou uloženy v nádobě. Jako zvláštní zvyk se přidává v mladším období únětické kultury do hrobů říční valouny, ale do posud nebyl tento zvyk vysvětlen (Jiráň a kol. 2008, 67).

Zvláštním typem pohřbívání v nejmladším období únětické kultury jsou charakteristické pohřby v jámách na sídlištích (Hnízdová 1954, 210). Počet takových hrobů stoupá s přicházejícími vlivy větěřovské kultury. Můžeme rozlišit dvojí typ hrobů v jámách. Prvním typem jsou hroby, které byly do jam rituálně uloženy, někdy se můžeme setkat i s přidanou nádobou (např. hrob č. 27 na lokalitě Blšany u Loun, Pleinerová 1960). Druhým typem jsou hroby do jam, kdy nedochází k rituálnímu uložení, namísto toho jsou zemřelí vhazováni do jámy, bez hrobové výbavy. Můžeme se setkat i s případem, že do stejné jámy je vhazován větší počet jedinců, u čehož dojde pouze k odsunutí staršího jedince ke stěně (Jiráň a kol. 2008, 70).

Specifický vývoj můžeme sledovat v regionu jihočeské skupiny únětické kultury. Pohřební ritus není úplně tak striktně kostrový jako je tomu u ostatních regionů únětické kultury. V jihočeském regionu se můžeme setkat i s žárovými hroby, které se ale objevují hlavně v závěru únětické kultury. Od ostatních regionů únětické kultury se také odlišuje výskytem mohylových pohřebišť. Počet mohyl na jednom mohylníku se pohybuje v rozmezí 3 – 96 mohyl, ale větší mohylníky bývají polokulturního charakteru. Znakem mohyl starší doby bronzové je, že jsou většinou hodně nakupené u sebe. Půdorys mohl se pohybuje kolem 5 – 10 metrů ale byly objeveny i větší mohyly s průměrem až 26 metrů. Mohyly se velmi často skládají z kamenného jádra krytého kamenným pláštěm. Někdy může být mohylový násep tvořen více, či méně promíšenou hlínou (Jiráň a kol. 2008, 68-69).

6.2 Velikost pohřebních areálů

Velikost pohřebních areálů je ovlivněna několika faktory. Prvním faktorem, který hraje roli je velikost komunity, nebo komunit, které pohřbívali společně na jednom pohřebišti. Druhým faktorem ovlivňující velikost pohřebních areálů je délka trvání jedné komunity, či délka trvání komunit, které pohřbívaly na společném pohřebním areálu. V únětické kultuře nacházíme pohřebiště spíše menších rozměrů. Ve starším období únětické kultury nacházíme hlavně pohřebiště do 20 hrobů. V procentuálním zastoupení, představují pohřebiště s maximálním počtem 20 hrobů 92,7 % pohřebišť. V mladším období únětické kultury se také převážně vyskytují malé pohřebiště do 20 hrobů. Lokality s celkovým počtem do 20 hrobů představují v mladším období 83,3 % z celkového rozsahu pohřebních souborů. Lokality s rozsahem do 50 hrobů (21–50 hrobů) tvoří 5,2 % zastoupení ve starším období únětické kultury a v mladším období tvoří 15,2% zastoupení. Pohřebiště, které dosahují velikosti nad 50 hrobů, jsou zastoupeny ve starším období únětické kultury pouze 2,1 % a v mladším období 1,5 % z celkového souboru (Švejcar 2014, 69).

V rámci jednotlivých pohřebních areálů se hroby koncentrují do skupin nebo pravidelných řad. Dokonce se můžeme setkat na jednom pohřebišti s oběma možnostmi (např. Praha-Dolní Počernice, Hásek 1959). U jednotlivých hrobů se předpokládá, že byly nějakým způsobem na povrchu označeny, jelikož pouze ojediněle najdeme hroby, které by se vzájemně přerušovaly. Dojde-li k narušení staršího hrobu, jde s velkou pravděpodobností o úmyslné narušení hrobu. K záměrnému porušení hrobu dochází hlavně v souvislosti s uložením mladšího hrobu do starší hrobové jámy, nebo se může jednat o úmyslnou manipulaci s lidskými ostatky, za účelem vyzvednutí hrobové výbavy (Švejcar 2014, 70).

U kategorie malých pohřebišť bychom měli do budoucna počítat s možností nárůstu velikosti pohřbu, jelikož většina pohřebišť nebyla prozkoumána v celé ploše (Jiráň a kol. 2008, 63-65).

6.3 Rituální areály a kultovní místa

Rituální areály můžeme silně spojovat s některými druhy depotů. Příkladem by mohl být depot zbraní z Kozího hřbetu u Horoměřic, zde je depot interpretován jako sloužený depot zbraní, na jehož složení se podílela větší komunita, nebo více komunit. Představa, že by depot byl majetkem jednoho jedince, je zcela vyloučena (blíže v kapitole 7.4; Moucha 2000). Rituální chování můžeme hledat i u depotu z Luštěnic, kde byly nashromážděny kovové šperky do kruhy, ohraničeným dýkami zabodnutými do země. Mezi další depoty bychom ještě mohli zařadit depot z Očihova (blíže uvedeno v kapitole 7.4.1; (Jiráň a kol. 2008, 71).

Mezi doklady rituálních praktik bychom mohli zařadit situaci z lokality Hosty v oblasti jihočeské únětické kultury. Na lokalitě byly objeveny dvě paralelní řady kamenů, orientované ve směru sever – jih. Kameny vytvářely obdélníkovitou konstrukci o rozměrech 9,7 x 2 x 9,5 x 2,4 m. Mimo jiné zde byla i objevena koncentrace jam. Některé jámy se dokonce nacházely přímo pod severní a východní řadou kamenů (Jiráň a kol. 2008, 71). Z nálezů není jasné, jestli se jedná o obětní jámy, nebo dvě fáze osídlení (Beneš 1989). V blízkosti stavby se nacházely pozůstatky keramiky z hatvanské, maďarovské i otomanské kultury. Ke specifčnosti napomáhají nálezy drobných bronzových předmětů, hliněných idolů (Jiráň a kol. 2008, 71). Kultovní místa můžeme hledat i v některých jeskyních Českého krasu, kde máme doloženou koncentraci artefaktů i z jiných období pravěku (Matoušek 1989). Mezi kultovní oblasti bychom mohli přiřadit i Vlčí vrch u Bílence (okr. Louny). Zde byla objevena měděná hřivna se střepy keramické nádoby, které byla datována do závěrečné fáze únětické kultury (Moucha 2005, 100). Do kulturní sféry bychom mohli zařadit u polohu Kozí hřbet u Horoměřic

s nálezem bronzového depotu z únětické kultury, ale také zde byly nálezy dva depoty z kultury knovízské (Moucha 2005, 144).

Mimo výpovědí z rituálních areálů a kultovních míst, nás můžou spojovat s rituální sférou různé předměty. K předmětů, které bychom mohli považovat za prostředek rituálu, jsou hliněné plastiky zvířat (Pleinerová 1961). Zvířecí plastiky byly nalezeny tři ze sídlištního objektu na lokalitě Praha-Vinoř (Hnízdová 1954, 195). V Chotěbudicích na Podbořansku byla objevena plastika býčka v sídlištní jámě únětické kultury (Pleinerová 1961).

7 VÝROBNÍ AREÁLY

7.1 Výroba kovových předmětů

Při výzkumu způsobu výroby kovových předmětů únětické kultury, nám odpověď přinášejí spíše nalezené depoty, než kovové artefakty uložené v hrobech. Podle složení depotů usuzujeme, česká únětická kultura se nacházela mezi dvěma výrobními provinciemi: jižní a severní. Z jižní provincie (horní Podunají, rudné revíry poalpské) do Čech přicházela především měď v podobě žeber nebo hřiven. Ze zhotovených výrobků se do Čech dostávaly hlavně plechové zboží (čelenky, jehlice s roztepanou hlavicí, terčovitě jehlice, veslovité a terčovitě záušnice). Ze severní provincie (labsko-oderské) přicházelo do Čech především lité zboží (dýky s litou rukojetí, tyčinkovité náramky, oválné kruhy, jehlice s kroužkovou hlavicí, jehlice typu únětického, rozety s řetízky z litých článků aj.). Specializované řemeslné výrobky, ke kterým bylo zapotřebí dobrá zručnost a odborná znalost výrobců se specializovanými technickými zařízeními, a které byly často důmyslně konstruované (např: vícedílné formy nezbytné k odlévání řetízků), pocházely z velmi specializovaných dílen (Jiráň a kol. 2008, 57). Jedna z takových

specializovaných dílen byla objevena v Bruszczewu u Lešna (Pieczyński 1985).

Kromě dílen specializovaných máme z archeologických výzkumů doloženy i dílny spíše místního významu. Kromě specializovaných dílen nemůžeme ani vyloučit specializované kovolitce, kteří cestovali mezi sídlišti. V Čechách máme doloženo zpracování kovů mědi, cínu, bronzu a zlata na výšinných lokalitách jako: Slaný – Slánská hora, Praha 6 – poloha Šárka, Vraný, Žalov – poloha Řivnáč. Kromě dokladu zpracování kovu na výšinných lokalitách, máme doloženou výrobu i na rovinných sídlištích: Lovosice, Praha – Vysočany, Praha – Hostivař. Artefakty, která nám přímo dokládají výrobu kovových předmětů jsou hliněné kónické dmuchavky, které se nasazovaly na konec delší trubice, kterou se vháněl vzduch do výhně. Trubice s největší pravděpodobností byla vyrobena z rákosu. Pro výrobu kovových předmětů bylo za potřebí dosáhnout teploty kolem 1100 °C. Při výrobě lze předpokládat, že se jednalo o spolupráci několika osob. Dmuhavky mají celkovou délku 6 cm s vnitřním úzkým otvorem o průměru 5 mm, který se postupně rozšiřuje pro umístění jednoho konce trubice. Hliněné dmuchavky máme doložené ve všech kulturách starší doby bronzové ve střední Evropě. Kromě dmuchavek nacházíme u nás na lokalitách únětické kultury oválné hliněné desky, které taktéž značí kovolitecké aktivity. Oválné hliněné desky sloužily k odlévání jazykovitých hřiven. V Čechách máme doložené oválné hliněné desky na lokalitách: Vraný, Praha – Vysočany a na lokalitě v Lovosicích, kde se tvar odlévaného předmětu spíše podobá sekerce. Oválná hliněná deska z Prahy – Vysočany má u okraje žlábek, kterým mohl kovolitec odlít roztavený kov do odlévací formy, proto měla deska z lokality Praha – Vysočany spíše funkci tavícího tyglíku a ne kadlubu (Jiráň a kol. 2008, 60). Tyglík, který slouží k roztavení kovu, byl nalezen v jižních Čechách na lokalitě Hosty (Beneš, A. 1984, 18). Tyglíky byly objeveny i na jiných lokalitách, ale u nich nemáme doložený kontext, proto je nemůžeme kulturně přiřadit (Jiráň a kol. 2008, 60). Mimo kamenných a hliněných forem se užívala technika odlévání ve ztracené formě, která je

pozorovatelná např: na uzavřeném manžetovém náramku z Turska (Schránil 1921). Zlomky ztracených forem nemáme v současnosti na žádné lokalitě z našeho prostředí doložené. Tavba kovu byla prováděna v hliněných kelímcích, které byly vloženy do otevřených výhni o hloubce kolem 30 cm a průměru asi 60 cm. Výhň byla doložena na lokalitě Slánská hora (dosud nepublikováno). Ve výhních se zpracovávala surová měď, transportována na naše území v podobě hřiven a ke konci únětické kultury se objevují ve tvaru žeber (Jiráň a kol. 2008, 60). Před tavbou se surová měď lámala na menší kusy, které byly nalezeny na lokalitě Hosty (Beneš, A. 1984). Ke zpracování kovu bylo zapotřebí mít specializované nástroje. Nástroje máme sice u nás doloženy, ale jde o předměty nalezené na polykulturních lokalitách bez kontextu, a proto je nelze chronologicky zařadit. Mezi specializované kovolitecké předměty řadíme kamenné kovadlinky a kladívka. Podobný problém s chronologickým určením máme u pískovcových brousků, které se používaly k úpravě povrchu kovových předmětů a k odstranění nežádoucích nálitků (Jiráň a kol. 2008, 60).

7.2 Výroba zlatých předmětů

Zlaté předměty se nacházejí už v hrobech protoúnětické kultury, což není zrovna překvapivé, vezmeme-li, že známe zlaté předměty už v kultuře zvoncovitých pohárů a na Moravě se objevují zlaté předměty už v období kultury se šňurovou keramikou (Peška 2004). Ve starším období únětické kultury zlaté předměty úplně se ztrácejí v nálezech. Za to v mladším období únětické kultury se zlaté předměty vyskytují ve velmi hojném počtu. V Čechách máme doloženy zlaté předměty téměř na padesáti lokalitách. Polovina zaznamenaných zlatých předmětů pochází z hustě osídlené oblasti mezi Prahou a Slaným. Ze severozápadních Čech máme nálezy ze 14 lokalit, oproti tomu v jižních Čechách bylo doposud zlato zjištěno pouze na 8 lokalitách. Ovšem velmi vzácně se vyskytují zlaté předměty v sídelním regionu východních Čech (Jiráň a kol. 2008, 60).

Nejčastěji se zlaté předměty v Čechách objevují v hrobech, ale zlaté předměty byly i uloženy v depotech. Hmotnost všech zlatých předmětů, které patří do starší doby bronzové a byly nalezeny v Čechách, mají maximální hmotnost jeden kilogram. V hrobech se můžeme setkat hlavně s drátěným šperkem s kroužky stočenými z jednoduchého nebo dvojitého drátu. Zvláštní skupinu představují různé typy klíčkovitých záušnic. Z pohledu prostorových vlastností se zlaté předměty nacházejí hlavně u hlav zemřelých, z čehož vyvozujeme, že se drátěný šperk používal jako ozdoba účesu. Podobně jsou v hrobech umístěny drátěné šperky z bronzu. V hrobech byly rozpoznány i některé typy vlasových ozdob, které známe pouze ve zlatém provedení. Do těchto typů vlasových ozdob řadíme: klíčkovité záušnice typu Ledce, trubičky s klíčkami typu Slaný nebo podobně stočené tvary z hladkého drátu. K velmi vzácným zlatým nálezům řadíme dvojitou klíčkovitou záušnici a zlatý závěsek, který připomíná závěsek sedmihradského typu. Oba vzácné nálezy pocházejí z hrobu č. 5 v Tursku. Vyskytuje se nám problém u převážné části hrobů se zlatými předměty, jelikož výzkumy těchto bohatých hrobů byly většinou prováděny v počátcích archeologie jako vědy, což zapříčinilo, že při výzkumů ve fázi exkavace nebyl na přítomen na lokalitě žádný antropolog. Z toho důvodu nevíme, k jakému pohlaví se zlaté předměty nejčastěji vážou (Jiráň a kol. 2008, 60-61). V rakouské oblasti starší doby bronzové se drátěný šperk, vyrobený ze zlata, mědi i bronzu, vyskytuje hlavně u ženských nebo dětských hrobů, v menší míře se můžeme setkat i s výskytem u mužských hrobů (Neugebauer 1994, 83).

Jelikož se zlato vyskytuje ve velkém množství ve středních Čechách, nabízí se otázka původu zlata. Z Čech bylo analyzováno 116 vzorků zlatých předmětů z únětické kultury. Výsledky, z chemických analýz vzorků zlata, ukázaly, že zlato použité k výrobě zlatých šperků v únětické kultuře obsahuje některé kovové příměsi jako: stříbro a měď. Zde příměsi přispívají k poznání, z kterého zlata předměty pocházejí. Vzhledem k tomu, že kovové příměsi jsou přírodní, tak můžeme na zlatých předmětech vyčlenit dvě skupiny. První skupina zlata obsahovala

25% příměs stříbra a druhá skupina zlata měla 11% příměsi stříbra. Tyto rozdíly ukazují, že zlato pochází ze dvou odlišných regionů a na základě vysoké příměsi stříbra v obou skupinách, můžeme vyloučit, že by zlato bylo získáno z říčních zdrojů (Lehrberger et al. 1997, 164).

7.3 Výroba z organických materiálů

Výrobky z organických materiálů ze staršího a mladšího období únětické kultury se zachovávají velmi ojediněle. Nejpočetnější skupinu výrobků tvoří předměty vytvořené z kostí a parohů. Stav zachování kostěných a parohových výrobků se odráží na míře příznivých půdních podmínkách (Jiráň a kol. 2008, 62).

Kostěné předměty byly ukládány do hrobů. Ve starším období únětické kultury se vyskytují v hrobech jehlice s kroužkovou hlavicí (Praha – Bubeneč, hrob č. 9) nebo berličkovitými jehlicemi (Blšany, hrob č. 38). Mezi další kostěné výrobky uložené v hrobech jsou: závěsky z kančího klu, kostěná šídla, dlátka, ploché kostěné nástroje interpretované jako hrncířské čepele (Havel 1980, 153). Do skupiny kostěných předmětů řadíme ještě kostěné součásti náhrdelníků jako: kostěné válcovité korálky a ploché perleťové korálky (Pleinerová 1960, 496), trubička ze zvířecích kostí a náhrdelníky z provrtaných zvířecích zubů (Dvořák 1926, 25-26, 31). V mladším období únětické kultury nacházíme zvířecí kosti, která byla uzpůsobena do podob ostrých šidel a hrotů, nebo byly vytvářeny plochá dláta (Stocký 1928).

Textilní výrobu nám nepřímo dokládají nálezy přeslenů a tkalcovských závaží. Textil máme v Čechách zobrazen v otisku patiny manžetového náramku z hrobu v Tursku (Schránil 1921). Nejužívanějším organickým materiálem ve starší době bronzové bylo dřevo, které je po celý pravěk považováno za základní stavební materiál. Areály, které nám vypovídají o zpracování dřeva, byly určitě milířiště, které se musely nacházet nedaleko každého sídliště, a kde bylo dřevo zpracováváno do podoby dřevěného uhlí. Ze dřeva se vyrábělo nespočetné množství

předmětů. V našem prostředí se dřevěné výrobky zachovávají velmi zřídka. Někdy se nám dřevo může zachovat v podobě zbytků rakve, nebo v podobě dřevěných rukojetí dýk, které byly konzervovány patinou. Informace o využívání a zpracování dřeva nás informují otisky dřeva v mazanicích (Jiráň a kol. 2008, 62). Jako příklad bychom mohli uvést dýku z lokality Kozí hřbet, kde byla rukojeť dýky vyrobena z javorového dřeva (Moucha 2000, 21).

7.4 Sklářské výrobky

Starší doba bronzová představuje první kulturu v Čechách, ve které můžeme zaznamenat přítomnost sklovitých artefaktů. U nás se nacházejí hlavně ve formě malých kroužkovitých, cylindrických nebo dvojkónických opakních korálek modrozelené barvy. Korálky jsou z hladkého jemně zrnitého materiálu. V literatuře se nejčastěji uvádějí tyto korálky pod názvem fajáns. Korálky, které doposud byly nalezeny, se nacházejí hlavně v hrobech např. z východočeské Měníku a Horního Přímu, nebo z pohřebiště v Polepech u Kolína (Jiráň a kol. 2008, 63).

7.5 Depoty kovových artefaktů

V prostředí únětické kultury rozlišujeme depoty surovin (žebra, hřivny), depoty hotových kovových předmětů (zbraně, nástroje a ozdoby) a smíšené depoty (s hotovými kovovými předměty a se surovinou pro výrobu kovových předmětů). Surovinové depoty se koncentrují podél vltavského toku. V severočeské a středočeské oblasti se objevují častěji depoty hotových kovových předmětů. Z mladšího období únětické kultury nacházíme v oblasti středních Čech a Pojizeří velmi bohaté depoty hotových výrobků. Jako příklad bychom mohli uvést hromadný nález z polohy Kozí hřbet u Horoměřic (Praha – Suchdol) se šesti dýkami a s čepelí hrotité sekery. Ze souboru byly čtyři dýky s litou rukojetí a jedna z nich byla dokonce v bronzové pochvě. Depot byl pravděpodobně uložen do země bez opětovného vyzvednutí, jelikož dýky nesou stopy velkého

opotřebení, z čehož můžeme vyloučit, že nebyly uchovány jako nové výroby k následné distribuci (Jiráň a kol. 2008, 55). Mezi velké soubory ozdobných předmětů můžeme řadit i depot z Mladé Boleslavi, ve kterém se nacházel šperky jako: náramky, řetízky a jehlice (Moucha 2005, 156). Jak už bylo zmíněno, bohaté depoty pocházejí z oblasti Pojizeří. Mezi nejvýznamnější depoty v oblasti řadíme depot v Luštěnicích. Depot se skládá ze souboru ozdobných předmětů s dýkami zabodnutými do země, které zároveň tvoří kruh kolem ozdobných předmětů (Moucha 2005, 126-128). Podobné způsoby uložení jsou známé z Polska, kde byl vytvořen kruh namísto dýk sekerami (Bajer 1990, 124, 125, 146). Způsob uložení předmětů podobným způsobem, naznačuje rituální aktivitu. Sídlištní depot z lokality Hrdlořezy obsahoval garnituru pro dvě osoby (pravděpodobně pro dvě ženy). Soubor se skládá ze dvou párů tyčinkovitých náramků, ze dvou párů manžetových náramků stočených ze silnějšího drátu, ze dvou soudkovitých perel a s uzávěrem ve tvaru kuželovitého knoflíku se dvěma otvory. Mimo jiné byl depot obohacen o pár bronzových, uprostřed zesílených šídel a třináct jehlic. Veškeré předměty byly vloženy do drátěných manžetových náramků, které tvořily vhodnou schránku pro ostatní předměty (Jiráň a kol. 2008, 55).

Velmi bohatým regionem ve starší době bronzové na kovové depoty řadíme jihočeskou skupinu únětické kultury (Moucha 2005). Starší období je velmi bohaté na depoty surovin. Celkem se nachází v jihočeském regionu únětické kultury 18 depotů měděných hřiven. Z depotu Nové Vráto a Suché Vrbné (České Budějovice) pochází 48 kusů měděných hřiven se hmotností 46 kg. Z bohatých nálezů surovinných depotů, můžeme usuzovat, že jihočeský region únětické kultury hrál důležitou roli při transportu měděné suroviny z alpských dolů do bohatých regionů únětické kultury ve středních a severozápadních Čechách. Kromě surovinových depotů, máme doložené v jihočeské skupině únětické kultury i depoty s hotovými předměty, které často obsahují různé typy seker a šperků (hlavně jehlice, náramky, náhrdelníky a jantarové korále). V mladším období únětické kultury jsou v depotech objevovány mladší

typy seker např. typ Langquaid z lokality Hradec, sekera s lištami a srdčítým schůdkem z lokality Dobřejovice, nebo sekeromlat křtěnovského typu z lokality Křtěnov. Mimo depoty s kovových výrobků se objevují i depoty surovin. Do dneška známe 16 lokalit s depoty žeber (Jiráň a kol. 2008, 57).

Ve zvláštním postavení je východočeská skupina únětické kultury, jelikož ve východočeském regionu nemáme zastoupené nálezy surovinových depotů, ale nacházejí se v regionu pouze depoty s hotovými předměty. Depot ze Starého Bydžova patří mezi nejbohatší depoty z východočeské skupiny únětické kultury. Soubor se skládá ze třech skupin nálezů. První skupina obsahuje garnituru šperků vyrobených v jedné dílně v horním Podunají. V depotu byla ještě uložena sekera typu Salez, také z Podunajské dílny. Druhá skupina předmětů se skládá ze šesti terčovitých záušnic, ze kterých pět terčovitých záušnic bylo vyrobeno také v horním Podunají, ale v jiné dílně. Do třetí skupiny kovových předmětů řadíme tyčinkovitý náramek, s původním produkčním centru situovaném severně od Čech (Moucha 2005, 71).

7.5.1 Depoty zlatých artefaktů

Zvláštní skupinou depotů jsou depoty zlatých předmětů, které obsahují pouze předměty ze zlata. V prostředí české únětické kultury byly objeveny tři depoty zlatých artefaktů. Jeden depot pochází ze severozápadních Čech, který byl nalezen na lokalitě Očihov. Zbylé dva depoty pocházejí ze středních Čech z lokality Minice u Kralup nad Vltavou a z lokality Praha – Vokovice v poloze Špičatá skála. Vzhledem k tomu, že nálezy depotů pocházejí z období 19. až poč. 20. století, nedochovaly se nám nezbytné údaje pro jejich interpretaci (Jiráň a kol. 2008, 61).

Nejstarší depot zlatých předmětů pochází z lokality Očihov na Podbořansku, který byl nalezen při orbě v roce 1878. Depot se skládal ze čtrnácti kusů drátěného šperku. Jednotlivé drátěné kusy šperku měly být propojeny a vytvářet jakýsi řetěz (Hochstetter 1879). Druhý depot se

nachází v Praze ve Vokovicích v poloze Špičatá skála v údolí Šáreckého potoka. Depot byl objeven v roce 1889 skládající se celkem z 15 zlatých předmětů, které byly vytvořeny ze zlatého drátu o hmotnosti 346 gramů. Bohatý soubor obsahuje jednoduchý nebo dvojitý drátěný šperk. Předměty se tvarově podobají drátěným šperkům uložených v hrobech, ale šperky z depotu mají až desetkrát větší hmotnost (Jiráň a kol. 2008, 61). Třetí depot pochází z Minic na Kralupsku z roku 1904. Depot se skládal ze dvou zlatých nízkých manžetových náramků a několika trubiček, které byly stočeny ze zlatého drátku. Pravděpodobně se jednalo o depot uložený jako kolekce šperků pro jednu ženu. V záznamu je uvedeno, že v blízkosti depotu nebyly objeveny žádné lidské ostatky (Píč 1905, 329-331).

Přiřadit depoty k únětické kultuře není problém, ale složitější situace spočívá s jejich interpretací. Očihovský depot by se dal nejpravděpodobněji vyložit jako depot s rituálním uložením, jelikož v místě nálezů depotu se měl původně nacházet rybník nebo šlo o místo trvale zamokřené, což je ideální terén pro ukládání obětí v pravěku. V blízkosti byl nalezen ještě ojedinělý nález jazykovité hřivny (Jiráň a kol. 2008, 61). Depot z Minic se interpretuje jako „rodinný poklad“, který se skládá ze dvou nízkých manžetových náramků a drátěné spirálky, představující součást náhrdelníku. Tento depot je ojedinělý v tom, že se nacházel pohromadě v kulturní vrstvě sídlištního prostředí. Proto Píčovo tvrzení, že se jedná o „rodinný poklad šperků“ může být správný (Píč 1905b!, 329). Depot z polohy Špičatá skála z Prahy – Vokovic neobsahuje jenom hotové šperky, ale i tři poškozené zlaté dráty, které mohly pocházet z jiných drátěných výrobků. Zde nemůžeme vyloučit ani recentní poškození. Každopádně depot je možné interpretovat jako soubor předmětů, který byl úmyslně ukrytý výrobcem. Tvrzení podporuje, že depot byl uložen pod balvanem a v jeho souboru se nachází jednak hotové šperky, ale i možný materiál pro výrobu dalších šperků (Jiráň a kol. 2008, 61).

8 ZÁVĚR

Předložená práce se zabývá problematikou sídelních areálů únětické kultury v Čechách. V první části práce jsem se zabýval problémem studia prostoru v archeologii. Po stručném vývoji této metody jsem se věnoval různým přístupům ke studii prostoru. První přístup se nazývá *Landesaufnahme*, který spočívá v systematickém sběru archeologických dat s maximálním možným chronologickým rozpětím z oblasti studovaného regionu. Archeologická data byla získávána z muzejních sbírek, z výzkumů a jejich archeologických zpráv nebo z publikovaných archeologických výzkumů, z nových výsledků přinesených ze systematických archeologických povrchových sběrů. Následně jsou veškeré archeologické data vyobrazena na mapě. Druhý přístup *Siedlungskammer*, je spojen s obdobím vrcholu těžby hnědého uhlí, jelikož tento přístup byl vyvinut, abychom ho mohli aplikovat metodu *Siedlungskammer* do oblasti, kde dojde k odtěžení půdy z velké plochy. Čím dojde k nenávratnému zničení archeologického dědictví. Třetím přístupem a pro mojí práci nejzásadnějším je teorie sídelních areálů, která byla vytvořena hlavně za účelem využití velkého množství dat, které byly v minulosti ve velkém nashromážděny. Druhým podnětem byla snaha hledat jiné pravěké aktivity, které nesouvisejí přímo s pohřby a obytnými areály, ale snažit se hledat vztahy mezi jednotlivými areály.

Mými hlavní cíli bylo charakterizovat sídelní areály únětické kultury. V práci bylo proto nastíněn vývoj únětické kultury a to hnedka z několika rovin. První rovinu představuje problematiku vývoj chronologie a typologie únětické kultury. Tato část byla ještě rozšířena o absolutní chronologii únětické kultury. Druhá rovina představuje zájem o bádání únětické kultury, který sahá až do poloviny 19. století.

V druhé části práce se zaměřuji na konkrétní sídelní areály únětické kultury. Nejintenzivněji jsem se věnoval sídlištím únětické kultury, kde mým cílem bylo představit současný stav poznání a nastínit některé problémy spojené se studiem sídlišť únětické kultury. Nejmenší pozornost

byla v mé práci věnována pohřebišťům, které představují nejlépe prozkoumaný areál únětické kultury, proto jsem se soustředil hlavně na základní charakteristiku a prostorové vlastnosti a rozsah pohřebních areálů. V poslední části jsem se soustředil na rituální praktiky, kultovní místa a na výrobní areály únětické kultury. Nejmenší pozornost byla soustředěna na hmotnou kulturu únětické kultury.

9 SUMMERY

The presented work focuses on the problems of the settlements areas of the Únětice culture in Bohemia. The aim of the thesis is to collect a sets of settlement component Únětice culture, which is divided on elderly and younger phase of Únětice culture. The first part of the thesis will focus on the issue of settlement of the Early Bronze Age and theory of settlements area. The main aim of the thesis will be to evaluate the geographical and chronological variability of the settlement and at the same time to describe the settlement structure of the Únětice culture within the selected region. On based the analysis of selected components, will try to reconstruct the settlement of the Early Bronze Age.

As the title of the thesis suggests, my aim is to investigate the settlement areas of the Únětice culture. The area of interest of work is limited to the territory of Bohemia. The site data, which can be seen in Fig. 1, were obtained from the Archaeological Database of Bohemia (ADC). From the database were selected all sites that were already included in the Únětice culture. Here, I would like to point out that only the sites with the name of the burial ground and the settlement are entered in the picture. This designation has been selected according to the ADC database, since all sites are interpreted either as a settlement or a burial ground. Among other things, there were sites in the database that were not assigned in any way. In the big case, these are small finds during surface surveys, which is why they are not listed on the map, as there

would be a considerable lack of clarity of the distribution of the Únětice culture findings in Bohemia. At first view, it may seem from Fig. 1 that the burial grounds of the Únětice culture and the settlement are very even, but this is due to the interpretation of each discovered pit as evidence of the settlement. Based on the evaluation of the data from the ADČ, the region of South Bohemia was also excluded for my work, due to the frequent merging of the Únětice culture settlement with the surrounding cultures and also because of its position as an isolated region compared to other areas of Únětice culture.

One of the pitfalls of study of settlement sites is their field research, which usually does not reveal, for example: whole settlement area, which considerably limits the possibilities of study of the settlement complexes and their components. Rarely, there is an opportunity to discover more settlements areas in one research. We often encounter rescue investigations to expose only a few housing estates but, given that it is a rescue research, research is focused only on exposed pits or on space that will be immediately destroyed by building activity. This situation causes information from a new site to be explored, but research is often influenced by a limited time spent on research, and the site itself is being researched only for the purpose of obtaining basic site information such as dating and object documentation. Very often, space and spatial properties of objects are neglected. This situation is not always addressed, especially because we rarely encounter research that would uncover many areas of a culture or reveal the whole area.

The problem begin in studying the spatial analysts of the settlements areas, as most of them are mostly located, mainly because research is concentrated only on rescuing the area where the construction will take place. Therefore, it is very difficult to study the space patterns between residential, burial, production premises, storage and other areas. It is only a matter of studying the spatial properties of an area. Particularly in dwellings and residential areas, which have been given more attention

only after 1950, but little when we will find out that the whole residential area would be discovered in the research. Rather, we will encounter researches where was discovered a house from the Únětice culture, but mostly only one or two houses, or only part of the house. The most explored part of the source base of the Únětice culture are as mentioned burial grounds, which were intensively researched from the mid 19th century to the first half of the 20th century. The advantage of burial grounds is that the entire burial site has often been investigated, on the basis of which the spatial properties can be monitored for selected research.

As the title of the thesis suggests, my aim is to investigate the settlement areas of the Únětice culture. The area of interest of work is limited to the territory of Bohemia. The site data, which can be seen in Fig. 1, were obtained from the Archaeological Database of Bohemia (ADC). From the database were selected all sites that were already included in the Únětice culture. Here, I would like to point out that only the sites with the name of the burial ground and the settlement are entered in the picture. This designation has been selected according to the ADC database, since all sites are interpreted either as a settlement or a burial ground. Among other things, there were sites in the database that were not assigned in any way. In the big case, these are small finds during surface surveys, which is why they are not listed on the map, as there would be a considerable lack of clarity of the distribution of the Únětice culture findings in Bohemia. At first view, it may seem from Fig. 1 that the burial grounds of the Únětice culture and the settlement are very even, but this is due to the interpretation of each discovered pit as evidence of the settlement. Based on the evaluation of the data from the ADC, the region of South Bohemia was also excluded for my work, due to the frequent merging of the Únětice culture settlement with the surrounding cultures and also because of its position as an isolated region compared to other areas of Únětice culture.

10 LITERATURA

Bartelheim, M. 1998: Studien zur böhmischen Aunjetitzer Kultur: Chronologie und chronologische Untersuchungen. Bonn.

Barford, P. 2001: Space, Environment, and Cultural Landscape in Polish archaeology. In: T. Darvill – M. Gojda (eds.), One Land, Many landscapes. Oxford, 19-32.

Becker, B. – Krause, R. – Kromer, B. 1989: Zur absoluten Chronologie der frühen Bronzezeit, Germania 67, 421-442.

Beneš, A. 1984: Pravěká osada z doby bronzové na soutoku Lužnice a Vltavy. Předstihový výzkum v Hostech 1981- 1983. Týn nad Vltavou.

Beneš, A. 1989: Hosty: Die südböhmische frühbronzezeitliche Siedlung unter Teilnahme der karpatenländischen Kulturen. In: Praehistorica 15, Praha, 227-235.

Beneš, F. 1865: Plešivec a Ostrý na Jinecku, Památky archeologické 7, 427-434.

Bertemes, F. – Heyd, V. 1996: Definition et origine de l'Age du Bronze ancien en Europe Centrale. Paris.

Blajer, W. 1990: Skarby z wczesnej epoki brązu na ziemiach polskich. Krakow.

Böhm, J. 1924: Rozlišení kultury únětické, Památky archeologické 34, 1-14.

Böhm, J. 1937: Základy hallstattské periody v Čechách. Praha.

Böhm, J. 1941: Kronika objeveného věku. Praha.

Buchtela, K. 1899: Vorgeschichte Böhemens I. Nordböheme bis zur Zeit um Christi Geburt. Příloha Věstníku slovanských starožitností III. Praha.

Buchtela, K. – Niederle, L. 1910: Rukověť české archeologie. Praha.

Chang, K. C. 1968: Settlement Archaeology. Palo Alto, CA.

Clarke, D. (eds.). 1977: Spatial Archaeology. London.

Coles, J. 1973: Archaeology by Experiment. London.

Dreslerová, D. 1995: a Socio-economic Model of a Prehistoric Micro-region. In: M. Kuna – N. Venclová (eds.), Whither archaeology? Papers in Honour of E. Neustupný, Praha, 145-160.

Dreslerová, D. 1996: Modelování přírodních podmínek mikroregionu na základě archeologických dat – Modelling environmental conditions of microregions based on archaeological data, Archeologické rozhledy 48, 605-614, 709-712.

Dreslerová, D. 1998: The Říčany Area: Field Walking and GIS in the Study of Settlement History. In: E. Neustupný (eds.), Space in Prehistoric Bohemia. Praha, 116-128, 170-176.

Dreslerová, D. 2002: Ein Modell zur Umweltrekonstruktion anhand archäologischer Daten. In: C. Dobiát – S. Sievers – T. Stöllner (eds.), Dürrnberg und Manching – Wirtschaftsarchäologie im Ost-keltischen Raum, Kolloquien zur Vor und Frühgeschichte 7, 55-61.

Dubský, B. 1946: Únětická kultura v jižních Čechách, Památky archeologické 42, 29-33.

Dubský, B. 1949: Pravěk jižních Čech. Blatná.

Dvořák, F. 1926: Pohřebiště únětické kultury v Polepech u Kolína, Památky archeologické 35, 22-44.

Dvořák, F. 1927: Nálezy únětické kultury na Kolínsku, Památky archeologické 36, 353-370.

Dvořák, F. 1931: Nálezy únětické kultury na Kolínsku II, Památky archeologické 37, 2-11.

Dvořák, F. 1932: Nálezy únětické kultury na Kolínsku III, Památky archeologické 38, 8-14.

Dvořák, F. 1933: Nálezy únětické kultury na Kolínsku IV, Památky archeologické 39, 60-62.

Eggers, H. J. 1950: Das Problem der ethnischen Deutung in der Frühgeschichte. In: H. Kirschner (eds.), Festschrift für E. Wahle. Heidelberg, 49-59.

Ernée, M. – Majer, A. 2009: Uniformita, či rozmanitost pohřebního ritu? Interpretace výsledků fosfátové půdní analýzy na pohřebišti únětické kultury v Praze 9 – Miškovcích, Archeologické rozhledy 61/3, 493-508.

Ernée, M. – Müller, J. – Rassmann, K. 2012: Ausgrabung des frühbronzezeitlichen Gräberfelds der Aunjetitzer Kultur von Prage – Miškovice. Auswertung und erste Ergebnisse der naturwissenschaftlichen Untersuchungen: 14C-Daten und Metallanalysen, Germania 87, 355-41.

Filip, J. 1948: Pravěké Československo. Praha.

Hájek, L. 1947: Nová skupina mohylové kultury doby bronzové v Čechách. In: Eisnerov sborník, Historica Slovaca 5, 63-74.

Hájek, L. 1954: Jižní Čechy ve starší době bronzové, *Památky archeologické* 45, 115-192.

Hájek, L. 1957: Knoflíky středoevropské skupiny zvoncovitých pohárů, *Památky archeologické* 48, 389-424.

Hásek, I. 1959: Staroúnětické pohřebiště v Dolních Počernicích u Prahy, *Fontes Archaeologici Pragenses* 2, Pragae.

Hásek, I. 1984: Obydlí a sídliště v oblasti únětické kultury. *Časopis Národního muzea, řada historická* 153, 1-27.

Havel, J. 1980: Pohřebiště a sídliště únětické kultury v Praze 8 – Čimicích, *Archaeologica Pragensia* 1, 123-151.

Havel, J. 1981: Nové nálezy únětické kultury v Praze 8 – Čimicích, *Archaeologica Pragensia* 2, 71-85.

Hnízdová, I. 1953: Osady a chaty únětického lidu v Čechách, *Archeologické rozhledy* 5, 375-376, 380-392, 424-425, 431-432.

Hnízdová, I. 1954: Otázka větřovských tvarů v české únětické kultuře, *Památky archeologické* 45, 193-218.

Hochstetter, F. 1879: Goldringgeld. *Mittheilungen der Anthropologischen Gesellschaft in Wien* 8, 365-366.

Jankuhn, H. 1955: Methoden und Probleme siedlungsarchäologischer Forschung, *Archaeologia Geographica* 4, 73-84.

Jankuhn, H. 1977: *Einführung in die Siedlungsarchäologie*. Berlin.

Jíra, J. A. 1923: Nová pohřebiště předúnětického typu v Bubenči, *Obzor prehistorický* 2, 9-36, 81-103.

Jíra, J. A. 1924: Nová pohřebiště předúnětického typu v Bubenči, *Obzor prehistorický* 3, 1-19.

Jiráň, L. 2005: Nálezy z období popelnicových polí v neolitickém sídelním areálu v Bylanech. *Bylany Varia* 3, 1-8.

Jiráň, L. (ed.) a kol. 2008: *Archeologie pravěkých Čech 5: Doba bronzová*. Praha.

Knor, A. 1955: Druhé únětické pohřebiště v Brodcích nad Jizerou, *Archeologické rozhledy* 7, 582-588, 605-607.

Knor, A. 1957: Eneolitická a únětická opevněná osada ve Vraném na Slánsku. Výzkum 1953-1956. In: *Referáty o pracovních výsledcích československých archeologů za rok 1956*, Libice, 51-58.

Kossina, G. 1911: *Die Herkunft Germanen zur Methode der Siedlungsarchaeologie*. Würzburg Kabitzsch: Mannus-Bibliothek 6.

Kovařík, J. 1983: Sídliště únětické kultury v Praze 9 – Čákovcích, *Archeologica Pragensia* 4, 137-168.

Krolmus, V. 1855: Kněze Krolmusa archeologické pátrání a výtěžby v létě 1854, *Památky archeologické* 1, 283-285.5, 1967, 23-24.

Kruta, V. 1973: Lomazice, o. Chomutov. *Bulletin záchranného oddělení*

Kudrnáč, J. 1970: *Klučov: Staroslovanské hradiště ve středních Čechách*. Praha.

Kuna, M. 1991: The structuring of Prehistoric Landscape, *Antiquity* 65, 332-347.

Kuna, M. 1997: Geografický informační systém a výzkum pravěké sídelní struktury. In: Macháček, J. (eds.). Počítačová podpora v archeologii. Brno, 173-194.

Kuna, M. – Adelsbergerová, D. 1995: Prehistoric Location Preferences: An Application of GIS to the Vinořský potok Project, Bohemia. In: G. Lock – Z. Stančíč (eds.), Archaeology and Geographical Information Systems: A European Perspective. London, 119-132.

Kuna, M. – Beneš, J. – Dobeš, M. 2004: Nedestruktivní archeologie: teorie, metody a cíle. Praha.

Kuna, M. – Dreslerová, D. 2007: Landscape archaeology and community areas in the archaeology of Central Europe. In: Hicks, D., McAtackney, L. Fairclough, G (eds): Envisioning Landscape. Situations and Standpoints in Archaeology and Heritage. Walnut Creek: Left Coast Press, 146-171.

Lehrberger et al. 1997: Das prähistorische Gold in Bayern, Böhmen und Mähren, Památky archeologické – Supplementum 7. Praha.

Lutovský, M. – Smejtek, L a kol. 2005: Pravěká Praha. Praha.

Matiegka, J. 1892: Hroby se skrčenými kostrami v Čechách, Český lid 1, 41-46, 109-118, 221-228.

Matiegka, J. 1918: Předhistorická trepanace a kauterizace lebek v zemích Českých, Památky archeologické 30, 74-85.

Matoušek, V. 1989: Využívání jeskyní v Českém krasu od mladší doby kamenné II. Výsledky výzkumu, Český kras 15, 5-48.

Mazurowski, R. 1980: Metodyka archeologicznych badań powierzchniowych. Varšava a Poznań.

Meyer – Christian, W, 1976: Die Y-Pfostenstellung in Häusern der älteren Linearbandkeramik, Bonner Jahrbücher 176, 64-79.

Milojčić, V. 1953: Zur Frage der Chronologie der frühen und mittleren Bronzezeit in Ostungarn. In: Congres International des Sciences Préhistoriques et Protohistoriques. Actes de la Illeme session Zürich 1950, Zürich.

Montelius, O. 1900: Die Chronologie der älteren Bronzezeit in Nord-Deutschland und Skandinavien. Braunschweig.

Moucha, V. 1954: rozbor únětického pohřebiště v Polepech u Kolína, Archeologické rozhledy 6, 502-503, 523-536.

Moucha, V. 1960: K nejstarší únětické keramice v Čechách. In: Sborník prací k počtě 60. Narozenin akademika Jana Filipa, Acta Universitatis Carolinae 1959, Philosophica et Historica 3, Praha, 87-95.

Moucha, V. 1961: Lokální vývoj únětické kultury v Čechách, Památky archeologické 52, 159-165.

Moucha, V. 1963: Die Periodisierung der Úněticer Kultur in Böhmen. Sborník Československé společnosti archeologické 3, 9-60.

Moucha, V. 1966: Slánská hora. In: J. Filip (ed.), Investigations archéologiques en tchécoslovaquie, Prague 119.

Moucha, V. 2000: Hromadné nálezy ve starší době bronzové na území Prahy, Archaeologica Pragensia 15, 5-71.

Moucha, V. 2005: Hortfunde der frühen Bronzezeit in Böhmen. Praha.

Moucha, V. 2012: Staroúnětické pohřebiště ve Kvíci, okr. Kladno, Archeologie ve středních Čechách 16, 195-204.

Neugebauer, J. W. 1994: Bronzezeit in Österreich. St. Pölten – Wien.

Neumann, G. 1929: Die Entwicklung der Aunjetitzer Kultur in Mitteldeutschland. *Prähistorische Zeitschrift* 20, 70-144.

Neustupný, E. 1976: Absolute Chronology of the Bronze Age in Central Europe. In: *Istraživanja* 5, Novy Sad, 111-116.

Neustupný, E. 1991: Community Areas of Prehistoric Farmers in Bohemia, *Antiquity* 65, 326-331.

Neustupný, E. 1994: Settlement area theory in Bohemian archaeology, *Památky archeologické – Supplementum* 1, 248-258.

Neustupný, E. 1998: Structures and Events: The Theoretical Basis of Spatial Archaeology. In: E. Neustupný (eds.), *Space in Prehistoric Bohemia*. Praha: Archeologický ústav AVČR, 9-44.

Neustupný, E. 2010: *Teorie archeologie*. Plzeň.

Neustupný, J. 1933: Únětické pohřby v nádobách, *Památky archeologické* 39, 14-20.

Ondráček, J. 1967: Moravská protoúnětická kultura, *Slovenská archeológia* 15, 389-446.

Pape, W. 1979: Histogramme neolithischer 14C-Daten. *Germania* 57, 1-51.

Peška, J. 2004: Zlaté ozdoby z hrobů kultury se šňůrovou keramikou na Moravě. In: *Einflüsse und Kontakte alteuropäischer Kulturen. Festschrift für Josef Vladár zum 70. Geburtstag*, Nitra, 93-136.

Píč, J. L. 1899: *Starožitnosti země České I/1. Čechy předhistorické*. Praha.

Píč, J. L. 1905: Z archeologického bádání r. 1904. Nález zlata v Minicích u Kralup, Památky archeologické 21, 329-331.

Pieczyński, Z. 1985: Umocnienia ochromne osady z wezesnej epoki brazu w Bruszczewie, woj. Leszczyńskie. In: Frühbronzezeitliche befestigte Siedlungen in Mitteleuropa, Kraków, 167-179.

Pleinerová, I. 1959: Otázka skupinových pohřebišť v únětické kultuře, Archeologické rozhledy 11, 379-408.

Pleinerová, I. 1960: Únětické pohřebišťe a sídliště v Blšanech u Loun, Památky archeologické 51, 485-526.

Pleinerová, I. 1961: Hliněná plastika starší doby bronzové v Čechách, Památky archeologické 52, 177-185.

Pleinerová, I. 1965: Vztahy Moravy a Čech v mladém období únětické kultury, Archeologické studijní materiály 2, 53-55.

Pleinerová, I. 1966: Únětická kultura v oblasti Krušných hor a jejím sousedství I., Památky archeologické 57, 339-458.

Pleinerová, I. 1967: Únětická kultura v oblasti Krušných hor a jejím sousedství II., Památky archeologické 58, 1-36.

Pleinerová, I. 1972: Pravěké naleziště v Březně. Výsledky výzkumu za posledních pět let, Archeologické rozhledy 24, 370.

Pleinerová, I. 1978: Výpověď pohřebišť a pohřebního ritu. In: Pleiner, R. – Rybová, A (eds.) 1978, 367-372.

Pleinerová, I. 1982: Experimenty se stavbou a obýváním staroslovanských domů, Vesmír 61, 361.

Pleinerová, I. 1992: Les habitat set les masions du bronze ancien en Boheme du Nord-ouest. In: L'habitat et l'occupation du sol a lage du bronze en Europe, Paris, 383-390.

Pleinerová, I. 2002: Dlouhé domy únětické kultury v severozápadních Čechách. In: P. Čech – Z. Smrž (eds.), Sborník Drahomíru Kouteckému, Most, 163-166.

Plesl, E. 1959: Nálezy únětické kultury na mohylníku v Mladé Boleslavě-Čejetičkách, Památky archeologické 50, 34-53.

Reinecke, P. 1902a: Beiträge zur Kenntnis der frhen Bronzezeit Mitteleuropas. Mitteilungen der Anthropologischen Gesellschaft in Wien 32, 104-129.

Reinecke, P. 1902b: Zur Chronologie der zweiten Hälfte des Bronzealters in Süd-und Norddeutschland. Correspondenzblatt der deutschen Gesellschaft für Anthropologie, Ethnologie und Urgeschichte 33, 17-22, 27-32.

Reinecke, P. 1924: Zur chronologischen Gliederung der süddeutschen Bronzezeit. Germania 8, 43-44.

Rybová, A. – Vokolek, V. 1964: Výzkum v Plotištích n. L. v letech 1961-1962, Archeologické rozhledy 16, 47-48.

Rybová, A. – Vokolek, V. 1966: 5 let archeologického výzkumu v Ploštištích. L. Hradec Králové.

Rybová, A. – Vokolek, V. 1972: Terénní výsledky komplexního výzkumu v Ploštištích nad Labem, Archeologické rozhledy 24, 328-336.

Rýzner, Č. 1880: Řadové hroby blíž Únětic. Památky archeologické 11, 289-308.

Rzehak, A. 1882: Beiträge zur Urgeschichte Mährens, Mittheilungen der Anthropologischen Gesellschaft in Wien 11, 178.

Schmidt, V. 1893-95: Slánská hora a její předhistoričtí obyvatelé, Památky archeologické 16, 596-636.

Schmidt, V. 1896-97: Slánská hora a její předhistoričtí obyvatelé, Památky archeologické 17, 285-308.

Schránil, J. 1921: Studie o vzniku kultury bronzové v Čechách. Praha.

Schwellnuss, W. 1987: Braunkohlenarchäologie und Siedlungsgeschichte im Rheinland. In: E. Černá (eds.), Archaeologische Rettungstaetigkeit in den Braunkohlengebieten und die Problematik der Siedlungs - geschichtlichen Forschung, Praha, 169-183.

Sklenář, K. 1980: Archeologická činnost Josefa Vojtěcha Hellicha v Národním muzeu (1842-1847). Sborník Národního muzea v Praze, řada A – Historia 34/3-4, 109-235.

Sklenář, K. 1992: Archeologické nálezy v Čechách do roku 1870, Prehistorie a Protohistorie. Praha.

Smejtek, L. 1994: Změny přírodního prostředí a vývoj mladobronzové sídelní struktury v mikroregionu Hříměždického potoka (jihozápad centrálních Čech). In: In: J. Beneš – V. Brůna (eds), Archeologie a krajinná ekologie. Most, 99-111.

Smejtek, L. 2011: Osídlení z doby bronzové v Kněževsi u Prahy, Ústav archeologické památkové péče středních Čech.

Smrž, Z. 1981: Halštatské hradiště ve Stradonicích u Loun. Knovízské a halštatské osídlení mikroregionu Deberského potoka, Archeologické rozhledy 33, 487-503.

Smrž, Z. 1987, Entwicklung und Struktur der Besiedlung in der Mikroregion des Baches Lužický potok. In: E. Černá, (eds.), *Archaeologische Rettungstätigkeit in den Braunkohlengebieten und die Problematik der Siedlungs - geschichtlichen Forschung*, Praha, 17-30.

Smrž, Z. 1991: Výšinné lokality mladší doby kamenné až do doby hradištní v severozápadních Čechách, *Archeologické rozhledy* 43, 63-89.

Smrž, Z. 1994: Výsledky studia pravěkého přírodního prostředí v mikroregionu Lužického potoka na Kadaňsku. In: J. Beneš – V. Brůna (eds). *Archeologie a krajinná ekologie*. Most, 84-93.

Spaulding, A.C. 1960: The dimensions of archaeology. In: J.E. Dole and R.L.Carneiro (eds.), *Essays in the Science of Culture: In Honor of Leslie A. White* 437-456.

Soudský, B. 1953: Únětická osada v Postoloprtech, *Archeologické rozhledy* 5, 308-318.

Soudský, B. 1966: *Bylany, osad nejstarších zemědělců z mladší doby kamenné*. Praha.

Stäuble, H. 1997: Die frühbronzezeitliche Siedlung in Zwankau, Landkreis Leipziger Land. In: Assendorp, J. J. (ed.), *Forschungen zur bronzezeitlichen Besiedlung in Nord- und Mitteleuropa*, *Internationale Archäologie*, Band 38, Espelkamp, 129-143.

Stöckli, W.E. 1986: Absolute und relative Chronologie. In: *Chronologie. Archäologische Daten der Schweiz*, *Antiqua* 15, 8-18.

Stocký, A. 1920: Studie o českém neolithu II, *Památky archeologické* 32, 54-64, 133-164.

Stocký, A. 1925: *Praha pravěká I*, Praha 1925.

Stocký, A. 1926: Únětická keramika v Čechách. Předběžná studie I, Památky archeologické 35, 1-21.

Stocký, A. 1927: Únětická kultura v Čechách. Předběžná studie II, Památky archeologické 35, 305-315.

Stocký, A. 1928: Čechy v době bronzové. Praha.

Stocký, A. 1930: Únětická pohřebiště. In: Časopis Společnosti přátel starožitností 38 (Šimákův sborník), 1-11.

Stocký, A. 1931: Praha pravěká II, Praha 1931.

Stuchlík, S. – Stuchlíková, J. 1999: Die Erforschung des Věteřover Rondells in Šumice. In : Aktuelle Probleme der Erforschung der Frühbronzezeit in Böhmen und Mähren und der Slowakei, Nitra, 169-182.

Šumberová, R. 2002: Únětické osídlení v regionu Kuntná hora. Bylany Varia 2, 125-136.

Švejcar, O. 2014: Variabilita pohřebního ritu v prostředí únětické kultury. Rukopis disertační práce. Západočeská univerzita v Plzni.

Tihelka, K. 1946: Nová kulturní skupina na Moravě, Obzor Prehistorický 13, 51-57.

Tihelka, K. 1960: Moravský věteřovský typ, Památky archeologické 51, 27-135.

Tihelka, K. 1963: První únětické nálezy a počátky výzkumů únětické kultury na Moravě, In: Sborník 2, Františku Vildomcovi k pětadesátinám Brno, 39-43.

Vokolek, V. 1993: Počátky osídlení východních Čech. Hradec Králové.

Venclová, N. 1995: Settlement area, production area and industrial zone. In: M. Kuna, N. Venclová: Whither archaeology? – paper in honour of Evžen Neústupný. Praha, 161-169.

Wahle, E. 1941: Zur ethnischen Deutung frühgeschichtlicher Kulturprovinzen: Grenzen der frühgeschichtlicher Erkenntnis. Heidelberg.

Weinzierl von, R. 1894: Neolitische Gräber einer Nekropole aus verschiedenen Epochen bei Lobositz, Mitteilungen der Anthropologischen Gesellschaft in Wien 24, 144-152.

Weinzierl von, R. 1895: Die neolitische Ansiedlung bei Gross-Czernosek an der Elbe, Mitteilungen der Anthropologischen Gesellschaft in Wien 25, 29-49.

Weinzierl von, R. 1897: Die neolitische Ansiedlung bei Gross-Czernosek, Mitteilungen der Anthropologischen Gesellschaft in Wien 27, 57-72.

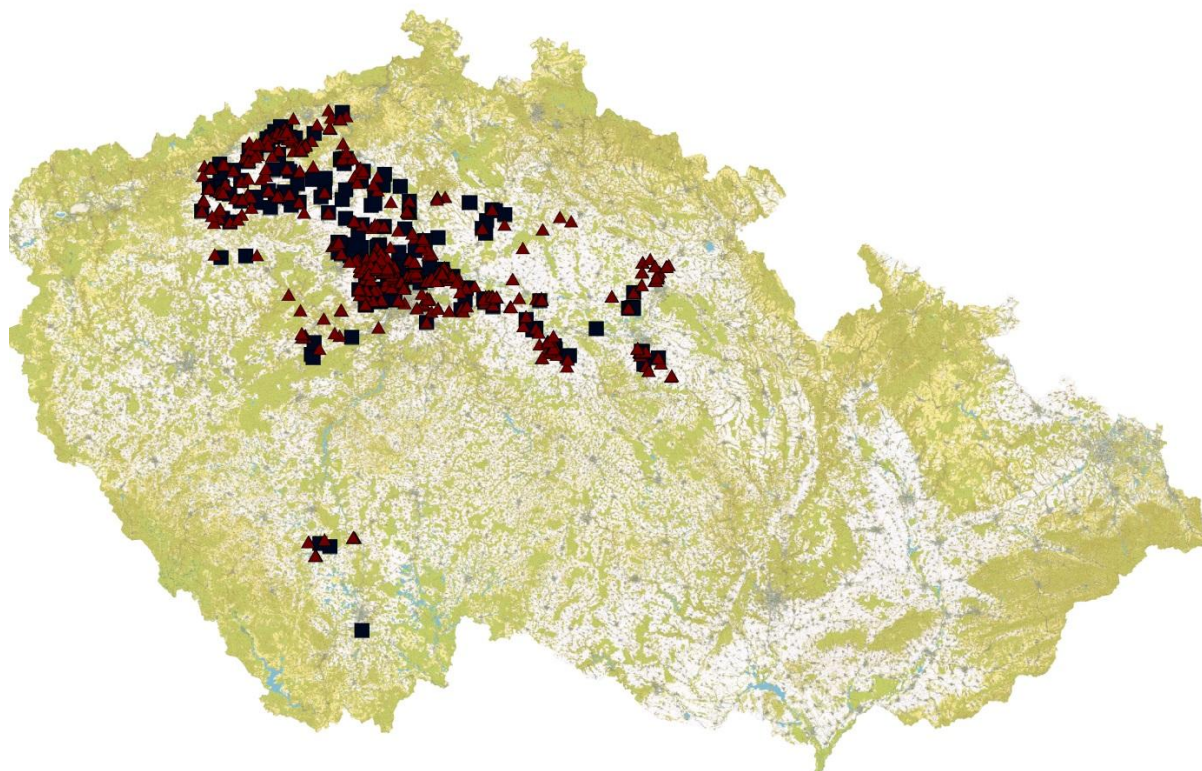
Wetzel, G. 1987: Stand und Aufgaben der archäologischer Forschungen in den Tagebauvorfeldern des bezirkes Cottbus. In: E. Černá (eds.). Archaeologische Rettungstaetigkeit in den Braunkohlengebieten und die Problematik der Siedlungs - geschichtlichen Forschung, Praha, 49-60.

Wiley, G.R. 1953: Prehistoric Settlement Patterns in the Virú Valley, Peru. Washington, DC.

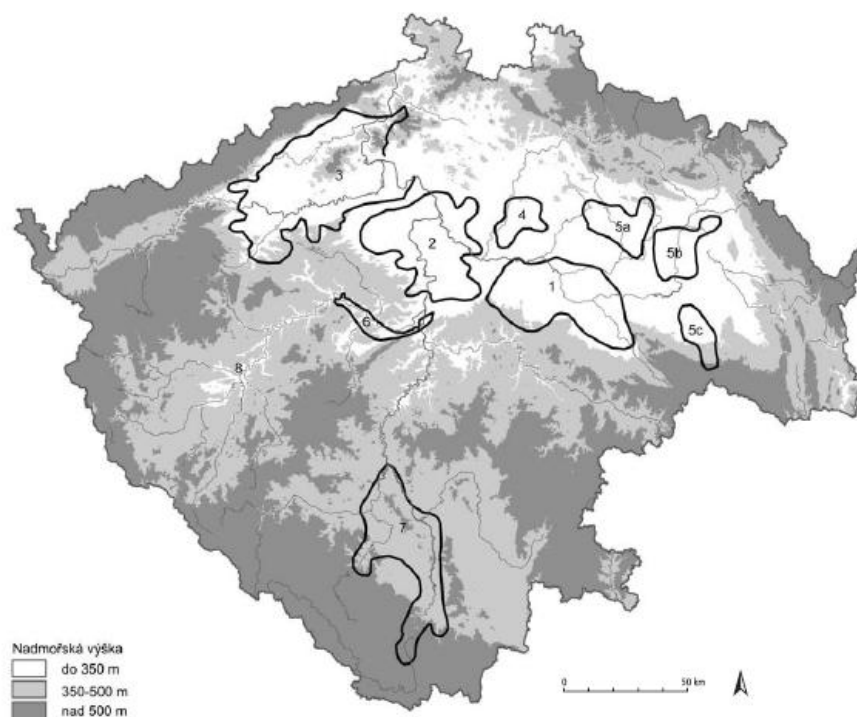
Woldřich, J. N. 1883: Beiträge zur Urgeschichte Böhmens. Mittheilungen der Anthropologischen Gesellschaft in Wien 13, 1-40.

Zápotocká-Steklá, M. 1963: Ohražená osada s větěřovskou keramikou ve Vinoři u Prahy, Památky archeologické 54, 315-335.

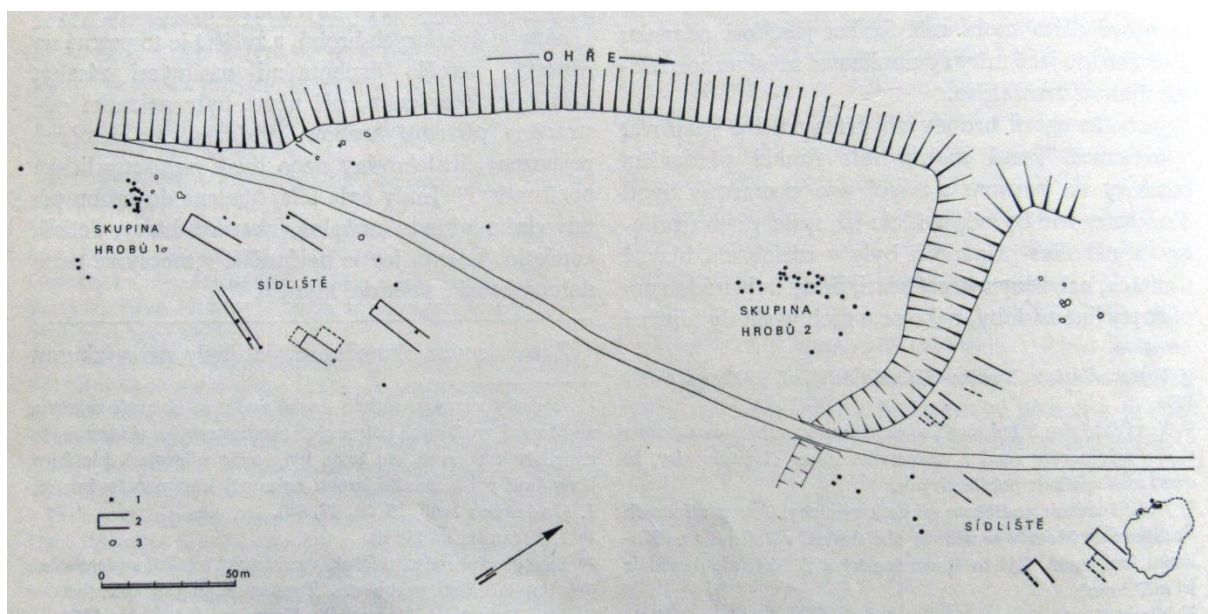
11 OBRAZOVÁ PŘÍLOHA



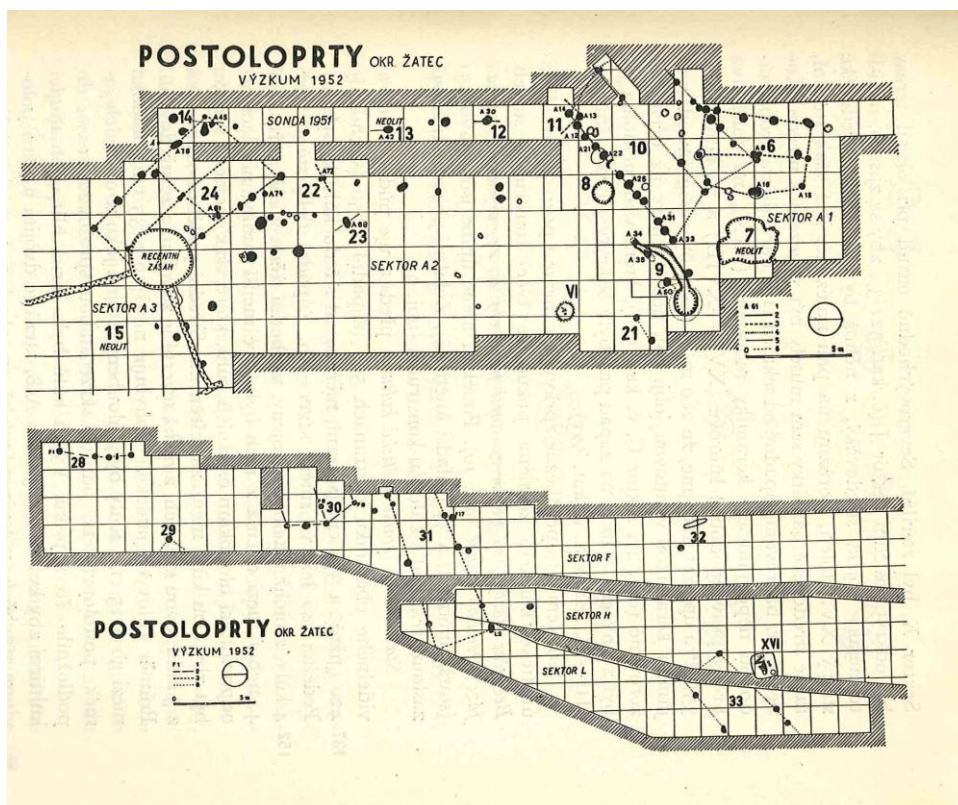
Obr. 1: Mapa s lokalitami únětické kultury v Čechách.



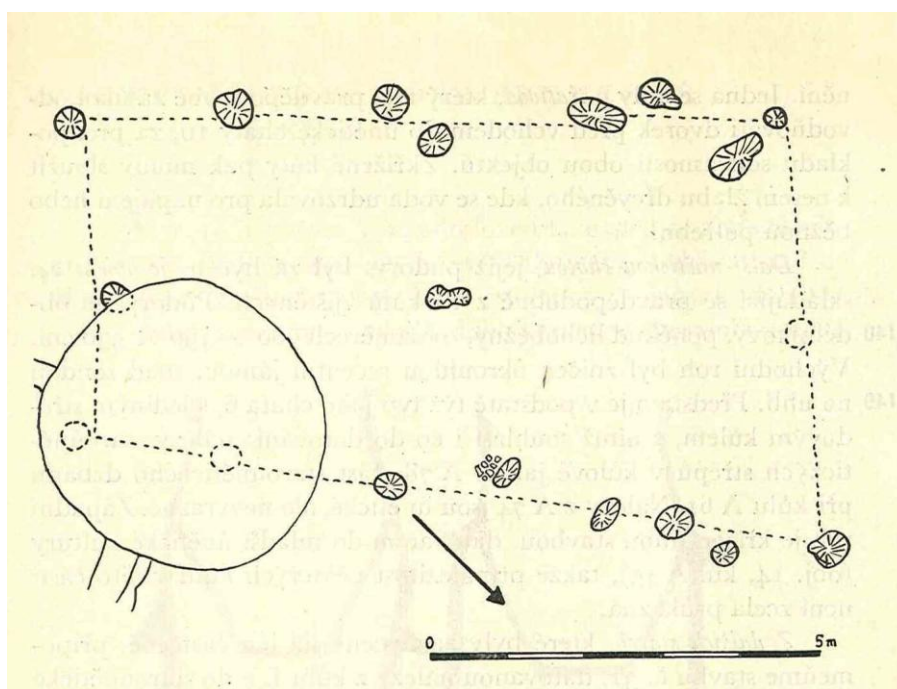
Obr. 2: Sídlní regiony únětické kultury v Čechách (Jiráň a kol. 2008, 31).



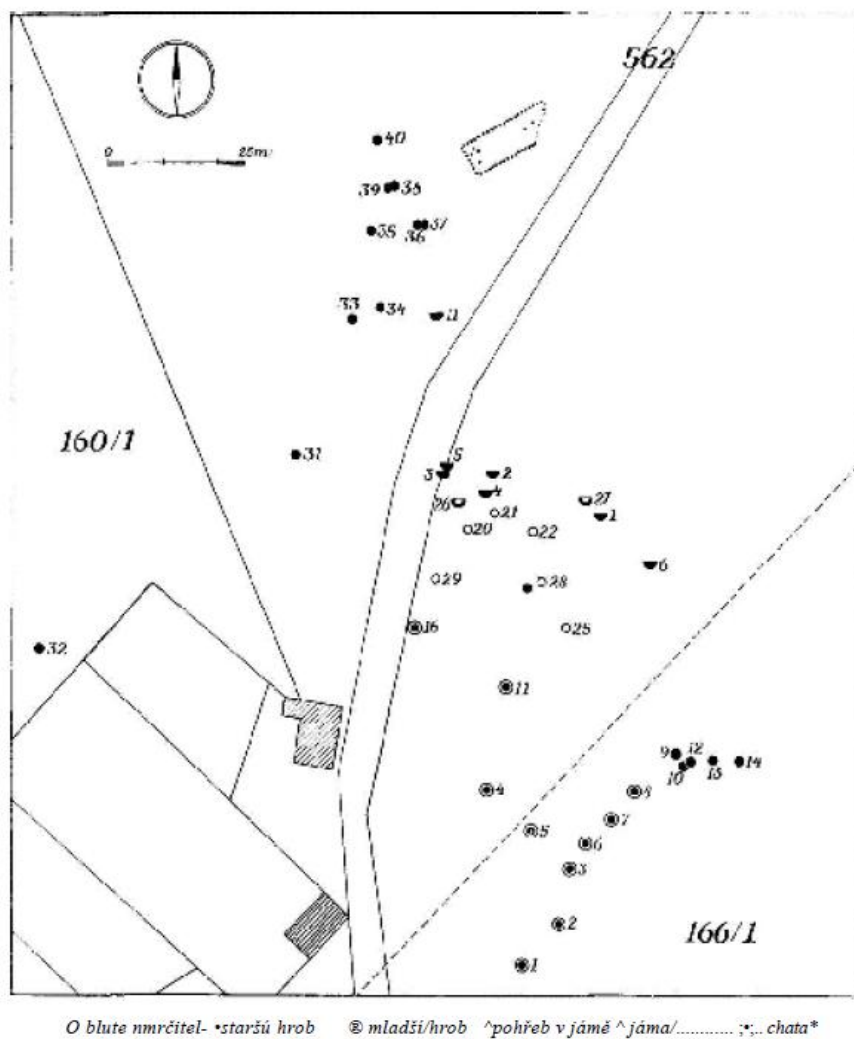
Obr. 3: Plán únětického sídliště z lokality Březno u Loun (Pleiner – Rybová 1978, 370).



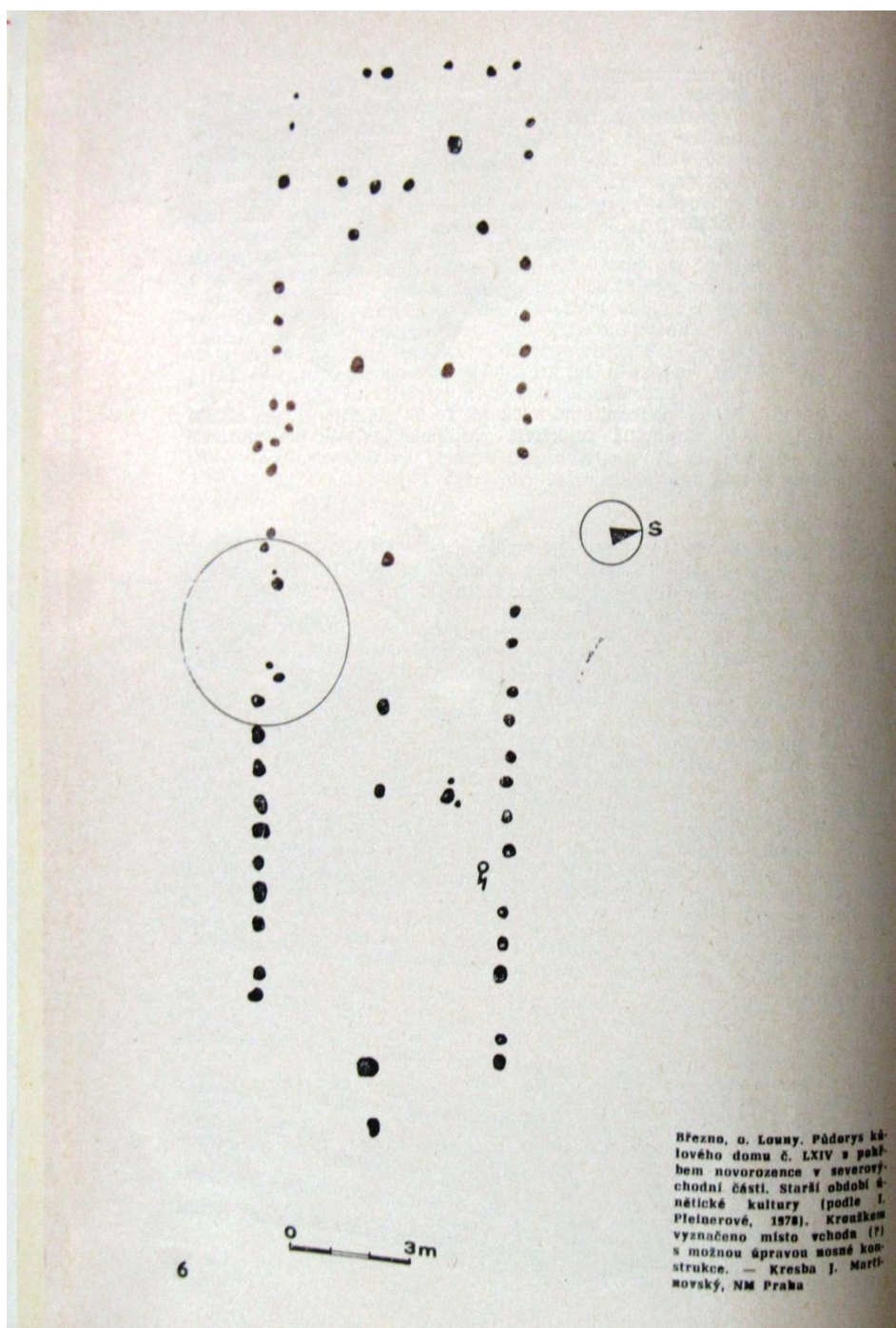
Obr. 4: Postoloprty - podrobný plán výzkumu z roku 1952 (Soudský 1953, 311).



Obr. 5: Postoloprty, dům č. 24, zakroužkované místo značí recentní zásah (Soudský 1953, 317).



Obr. 6: Plán lokality Blšany, ork. Louny (Pleinerová 1960).



Obr. 7: Púdorysný plán kúlového domu z lokality Březno u Loun (Hásek 1984, 6).