

Západočeská univerzita v Plzni
Fakulta filozofická

Diplomová práce

Plzeň 2017

Lucie Moravcová

Západočeská univerzita v Plzni

Fakulta filozofická

Diplomová práce

Tvrze na Klatovsku

Lucie Moravcová

Plzeň 2017

Západočeská univerzita v Plzni

Fakulta filozofická

Katedra archeologie

Studijní program Archeologie

Studijní obor Archeologie

Diplomová práce

Tvrze na Klatovsku

Lucie Moravcová

Vedoucí práce:

PhDr. Josef Hložek Ph.D.

Katedra archeologie

Fakulta filozofická Západočeské univerzity v Plzni

Plzeň 2017

Prohlašuji, že jsem práci zpracovala samostatně a použila jen uvedených pramenů a literatury.

Plzeň, 2017

.....

Obsah

1 ÚVOD	1
2 CHARAKTERISTIKA OKRESU KLATOVY	2
2.1 Vymezení území	2
2.2 Přírodní prostředí.....	2
2.2.1 Geologie	2
2.2.2 Zastoupení půd.....	3
2.2.3 Nerostné suroviny.....	3
2.2.4 Klima.....	4
2.2.5 Vodstvo a vodní poměry	4
2.2.6 Vývoj přírody a vegetace	4
2.3 Historický vývoj.....	5
2.4 Badatelé na Klatovsku.....	7
3 ČESKÉ TVRZE DO 15. STOLETÍ.....	8
3.1 Teoretické aspekty.....	8
3.2 Stavební vývoj vrchnostenských sídel v obecné rovině	9
3.3 Stručná historie výzkumu	12
4 MAJETKOVÉ POMĚRY TVRZÍ, JEJICH ÚLOHA VE SLEDOVANÉ OBLASTI A ČESKO-BAVORSKÉM KONFLIKTU..	13
4.1 Majetkové poměry v rámci sledovaných panství.....	14
4.2 Útoky proti majetkům v regionu s ohledem na soudobé majetkoprávní vztahy	23
4.3 Tvrze na sledovaném území.....	25

5	TVRZE NA KLATOVSKU	35
5.1	Soubor zaniklých tvrzí na Klatovsku.....	35
5.2	Prostorové vlastnosti	48
5.2.1	Hustota, rozložení v kraji, koncentrace okolo měst	48
5.2.2	Vazba na vesnické jádro.....	48
5.2.3	Vazba na reliéf.....	49
5.2.4	Vazba na vodní toky	50
5.2.5	Hospodářské zázemí	51
5.3	Formální vlastnosti	52
5.3.1	Podoba tvrziště	52
5.3.2	Půdorys.....	53
5.3.3	Fortifikace	53
6	ZÁVĚR A DISKUSE	55
7	SEZNAM POUŽITÉ LITERATURY	58
8	SUMMARY	63
9	PŘÍLOHY	63
9.1	Obrazová příloha.....	63
9.1.1	Povrchové sběry.....	80
9.1.2	Mapy.....	82

1 ÚVOD

Vrchnostenská sídla různé stavební úrovně a různého charakteru představují důležitý pramen poznání středověku (srov. Úlovec 1998, 5; Novák 2016).

Cílem práce „Tvrze na Klatovsku“ je vytvoření ucelenějšího pohledu na problematiku tvrzí v oblasti Klatovska a části Domažlicka, jejich hodnocení v historických souvislostech, rekonstrukce jejich možného sídelně geografického kontextu a interpretace těchto lokalit v různých souvislostech. Neskromným přáním autorky je navázat na bádání v oblasti klatovského regionu a alespoň částečně přispět k jeho dalšímu poznání.

Na počátku je třeba položit několik otázek, které částečně vzešly z předchozích bádání a které jsou proto v rámci práce zohledněny. Jedna ze základních otázek, která je podrobněji řešena v následujících kapitolách, je možnost lokalizace jednotlivých, převážně prameny písemné povahy registrovaných, objektů. Tento problém však obecně provází výzkum opevněných sídel nejen v Čechách, ale také v širším evropském kontextu. Pro řešení otázek spojených s funkční interpretací jednotlivých lokalit je tak lokalizace tvrzí zcela klíčová. V práci je kladen také důraz na možné hodnocení stavební podoby sledovaných tvrzí a jejich možné typologické zařazení. Typologická klasifikace jednotlivých lokalit zde však není chápána jako cíl práce, ale jako možný nástroj srovnávání objektů založených z různých důvodů různými osobami, v různé vazbě na další sídelní, komunikační a jiné struktury. Práce pak dále registruje stav dochování jednotlivých lokalit k roku 2017. V některých ohledech pak může mít tato práce jistý, byť velmi omezený význam v oblasti archeologické a památkové péče. Jednou ze stěžejních částí práce je pak rekonstrukce významu a úlohy tvrzí v česko-bavorském konfliktu 15. a počátku 16. století, který postihl nejen Domažlicko, ale dotkl se také části Klatovska.

2 CHARAKTERISTIKA OKRESU KLATOVY

2.1 Vymezení území

Okres Klatovy patří mezi příhraniční okresy Plzeňského kraje. Na jihozápadě tvoří hranici mezi Českou republikou a Německem. Na severu a západě hraničí s okresy Plzeň-jih a Domažlice, na východě pak s Jihočeským krajem a okresy Strakonice a Prachatice.

Klatovská kotlina náleží ke Švihovské vrchovině a rozkládá se mezi Brdskou podsoustavou a Všerubskou vrchovinou. V jihozápadní části okresu se rozprostírá pohoří Šumava. Povrch a nadmořská výška krajiny se postupně snižuje směrem k severovýchodu do vnitrozemí republiky. Na jižní straně se zvedá Železnorudská hornatina, která pozvolna přechází ve Strážovickou vrchovinu. Z východu Klatovská kotlina hraničí s Nepomuckou vrchovinou. Západní oblast Klatovského okresu ohraničuje výběžek Chudenické a Jezvinecké vrchoviny. Na severozápadě je ohraničena kopci Radyňské vrchoviny. Jde o členitou krajinu pahorkatin a vrchovin s výraznými hřbety a otevřenými údolími (Sýkorová a kol. 2010, 11).

2.2 Přírodní prostředí

2.2.1 Geologie

Klatovská vrchovina severně od města Klatovy náleží z regionálně geologického hlediska ke svrchnímu barrandienskému proterozoiku, tvořeném hlubokomořskými usazeninami, převážně břidlicemi, droby a také ččkami silicitů, buližníky a hlubinnými vyvřelinami. Z nich je nejvíce zastoupen pluton (granity), který vytváří hranici hluboce založenými

starými zlomy do krajiny nacházející se jižně od města Klatovy. Oblast Klatov náleží do šumavského moldanubika tvořeného krystalickými břidlicemi (ruly, svory), protknutého variskými plutony. Horniny moldanubika prošly vysokoteplotní a vysokotlakou metamorfózou. V jižní části Klatovské kotliny lze najít hlavně pararuly, ruly a migmatity (Bělohlávek 1985, 7; Sýkorová a kol. 2010, 13).

2.2.2 Zastoupení půd

V oblasti se vyskytují hlavně hnědé půdy a kyselé kambizemě. Díky přítomnosti vodních toků, vysokým srážkám a nepropustnému podloží došlo rovněž ke vzniku hydromorfních půd, především pseudoglejů, v oblasti mezi městy Klatovy a Janovicemi podél řeky Úhlavy.

2.2.3 Nerostné suroviny

Zdroje nerostných surovin jsou v centrální části Klatovské kotliny, především v okolí města Klatovy poměrně omezené. Co se týká exploatace drahých kovů, nejstarší doloženou těžební aktivitou zde bylo rýžování zlata na řece Otavě, které probíhalo již od doby železné. V Období středověku pak bylo zlato těženo z primárních ložisek v Kašperských Horách. Těžba stříbra probíhala až později v novověku u Nalžovských Hor, Měčina, Sobětic (15. – 16. stol.) a v Horách Matky boží, kde se rovněž rýžovalo zlato.

Mezi dostupné nerostné suroviny patřil i křemen pro výrobu skla, který byl v oblasti získáván již od středověku. Těžili se zde také stavební suroviny jako žula (Velenovy, Tužice, Buršice, Defurovy Lažany, Slatina u Horažďovic, Vlčkovice) mramory a vápence (Sýkorová a kol. 2010, 13).

2.2.4 Klima

Na území Klatovska převládá oceánské podnebí nad kontinentálním (dlouhodobé průměry srážek kolísají mezi 600-700 mm – oblast s vlhkým podnebím). Klatovská kotlina má z klimatického hlediska příznivý charakter, hlavně v okolí města Klatovy. Patří k mírně teplým oblastem (průměrná roční teplota cca 8⁰C), které se vyznačují dlouhým, teplým a mírně suchým létem, mírně teplým jarem a teplým podzimem. Zimy jsou zde mírně teplé a velmi suché. Oblast Šumavy je podstatně chladnější (Sýkorová a kol. 2010, 14).

2.2.5 Vodstvo a vodní poměry

Nejvýznamnějším vodním tokem, který protéká krajem Klatovska, je řeka Úhlava. Pramení na Šumavě na svahu vrchu Pancíř (ve výšce 1110m n. m.), protéká Nýrskem, Švihovem a pokračuje v okrese Plzeň-jih a dále. V Plzni se vlévá do řeky Radbuzy. Levobřežní přítoky Úhlavy jsou Černý potok, Chodská Úhlava Andělice a Poleňka. Pravobřežní jsou potom Zelenský potok, Jelenka, Drnový a Točnický potok (Sýkorová a kol. 2010, 15). Další velmi významnou řekou je Otava, která pramení na Šumavě, protéká Sušicí a vlévá se do Vltavy. Řeka Řezná pramení také na Šumavě potom odtéká směrem do Německa.

2.2.6 Vývoj přírody a vegetace

Na základě archeobotanických analýz lze rekonstruovat podobu krajiny a změny přírodního prostředí. Nejstarší vzorky z Klatovska (pokud nezahrneme Šumavu) pocházejí již z období eneolitu. Na lokalitě Kaliště – Teplá skála jsou dochovány také soubory z doby bronzové a laténské, především ve formě uhlíků z archeologických výzkumů. V období subatlantiku (doba železná - středověk) v lese stále více převládaly jedle a buky. V souboru z Týnce u Klatov datovaného do období raného

středověku měly převládat jabloňovité dřeviny, jedle, duby, olše, méně lísky, lípy a buky. Na stejném místě v souboru z vrcholného středověku převládá dub, olše, jabloňovité dřeviny, jedle, habr, smrk, lípa, líska a javor. Podle rozšiřování počtu jabloňovitých dřevin lze usuzovat, že lesy se začínají více prosvětlovat a začínají se pěstovat ovocné dřeviny. V 16. – 18. stol. (konec mladšího subatlantiku) již zcela převažují jehličnaté stromy, jedle, smrky a borovice (Sýkorová a kol. 2010, 15).

2.3 Historický vývoj

Pravěké osídlení Klatovska je známé především ze Sušice, kde byla objevena pozdně paleolitická stanice lovců sběračů. Doklady osídlení z pozdního paleolitu a mezolitu pochází rovněž z okolí Nýrska, z lokality Na skalce a Suchého vrchu. Neolit se na Klatovsku vyznačuje absencí dokladů o osídlení. Nejbližší neolitické sídliště bylo objeveno u obce Borovy. V eneolitu počíná kolonizace pahorkatin a vrchovin, přesto máme z této oblasti pouze nahodilé nálezy.

Z Klatov, předměstí Horažďovic, lokality Kal a Tajanov – Husín pochází fragmenty štípané industrie ze sídlištních a pohřebních kontextů datovaných do období doby bronzové. S nástupem mohylové kultury započíná nepřetržité osídlení Klatovska. Nálezy z návrší v jihovýchodním cípu historického jádra města dokládají intenzivní osídlení v mladší době bronzové a v halštatu. Z doby římské pochází pouze několik sporných nálezů římských spon. Fragment zásobnice zdobené vlnicí pak dokládá dobu stěhování národů (Hůrková 2010, 17-33).

Rozvoj oblasti přichází v 8. století. Z 8. – 9. století pochází nejstarší doklady osídlení v bezprostředním okolí Klatov - osada z 8. - 9. století u Klatovského Boru a lokalita Týnec u Janovic nad Úhlavou datovaná do poloviny 9. století. V 11. století došlo k přeměně ostrůvkovitého osídlení v souvislou sídelní plochu. Pouze pohraniční hvozdy zůstaly až do novověku neobydleny. V 1. polovině 13. století patřili mezi nejvýznamnější sídelní enklávy na řece Úhlavě újezd Přeštice, Švihov a ves Klatov, která

vznikla z původního osídlení na svahu vrchu Stráž. V 2. polovině 12. století byla na JZ svahu vystavěna rotunda sv. Jiří, možná již tehdy součást vrchnostenského dvorce. Kolem rotundy a dvorce se postupně vytvořila ves. Již v 1. polovině 13. století se v písemných pramenech objevují drobná šlechtická sídla (Dolany, Nezdice, Biřkov, Horšice, Roupov, Ježany atd.)

Datum založení města Klatovy je sporné. Nejpravděpodobněji se jeví rok 1267, kdy byl založen dominikánský klášter. Klatovy byly založeny tzv. „na zeleném drnu“, je tedy velmi pravděpodobné, že se při výměře města s klášterem již v plánech počítalo. Obyvatelé nově vzniklého města však byli z velké části německého původu. Hradby kolem města, dodnes na některých místech patrné, vznikaly spolu s příkopy od 13. století. Již za vlády Václava II. byla ve městě mincovna. Za vlády Lucemburků získalo město mnoho výhod. Zprvu například právo užívání příjmů z pozemků nebo právo mílové. Později přibylo právo výročního nedělního trhu a právo odúmrti. V této době město zažívalo největšího rozmachu. Mimo jiné byly zřizovány rybníky (Sýkorová a kol. 2010, 105-134) (například ve Výrově a Kosmáčově).

V patnáctém století již převažovalo ve městě spíše česky mluvící obyvatelstvo. Po bitvě u Lipan stálo město při Jiřím z Poděbrad. Během 16. století se městu i nadále dařilo a svého času bylo uváděno jako 7. nejbohatší město. V tomto období byla postavena například Černá věž a radnice. V 17. století nastal v důsledku bitvy na Bílé hoře úpadek. Byl konfiskován majetek, město čelilo častým vpádům vojsk a požárům. Nový podnět k rozkvětu nastal s příchodem jezuitů a založením jezuitské koleje a barokního kostela (Sýkorová a kol. 2010, 211-250).

Od roku 1751 až do poloviny 19. století, byly Klatovy krajským městem. Po císařské reformě tento post ztratily a staly se sídlem okresního úřadu. 19. století rovněž znamenalo příchod průmyslové revoluce a vznik prvních textilních manufaktur (Sýkorová a kol. 2010, 288-

308) Tradice ve výrobě textilu, zpracování kůží, dřeva a strojírenství se ve městě udržela i přes politické změny 20. století.

2.4 Badatelé na Klatovsku

Dějiny města od roku 1434 poprvé shrnul Justin Václav Prášek ve svém díle Politický okres klatovský, které vyšlo roku 1880. V letech 1927-1936 vycházelo čtyřsvazkové souhrnné dílo Dějiny někdejšího Královského města Klatovy, jehož autorem byl Jindřich Vančura. Jedná se o nejrozsáhlejší souborné dílo o historii Klatov. První dějepisné práce vycházely zprvu formou populárních článků v místním týdeníku Šumavan. Publikoval zde například starožitník František Jung, páter Říčák, již zmíněný Justin V. Prášek (k tématu Prášek 1880a; 1880b), F. X. Prusík a další.

Nejznámějšími osobnostmi spjatými s výzkumy Klatovska jsou Jindřich Vančura a dr. Karel Hostaš. V roce 1889 přijel do Klatov učit Profesor Kreslení Ferdinand Vaněk. Od té doby fungovala jejich spolupráce (k tématu Hostaš-Vaněk 1899). Dr. Karel Hostaš se zasloužil o vznik klatovského muzea a zaměřil svou pozornost na archeologické památky. Spolu s Ferdinandem Vaňkem publikovali na přelomu století tři svazky Soupisu památek historických a uměleckých na okresech Domažlice, Klatovy a Sušice.

Další publikace, která shrnuje informace o Klatovském okrese je Klatovy město a okolí vydaná ve třicátých letech 20. století Františkem Pláničkou, tehdejším ředitelem Městského muzea v Klatovech. Zájem o jezuitské koleje a hospodářské dějiny města v 18. století projevil Karel Peters, jenž zároveň vedl městskou kroniku až do roku 1958. Václav Wagner vydal po 2. světové válce knihu Klatovy, která se zaměřovala na stavební vývoj města a urbanismus.

V letech 2001-2008 vydával ředitel klatovské galerie Marcel Fišer sborník prací z historie a dějin umění zacílený především na laickou veřejnost (Sýkorová a kol. 2010, 10).

3 ČESKÉ TVRZE DO 15. STOLETÍ

3.1 Teoretické aspekty

V písemných pramenech se často setkáváme s jevem, kdy je pro stejný typ objektu užíváno různého pojmenování. Výzkumu tvrzí se problematika nejednotnosti terminologie dotýká velmi intenzivně. Poměrně časté je nekritické přejímání termínů z historických pramenů a jejich následné aplikování na objekty nalézané v terénu (Gabriel 2002; 2006, 14-16). Je nutné si uvědomit, že tyto termíny často odrážejí spíše vnímání lidí v minulé lidské společnosti a nepoukazují na formální podobu objektu (Novák 2016, 128). Zejména ve starší literatuře se můžeme setkat s termínem tvrz jako souhrnným označením pro menší vrchnostenská sídla s přímou vazbou na agrární prostředí, s vlastním hospodářským zázemím v podobě poplužního dvora (Hejna 1961, 7, 8; Kolektiv 1998, 5). Faktem zůstává, že terminologické diskuse se objevují v rámci většiny prací na dané téma (Durdík 2000, 14; Durdík 2009, 566-567; Durdík-Kašička-Nechvátal 1986, 5; Hejna 1961, 7; Musil 2006, 13-20). Definice tvrže vycházející nikoliv z možných kategorií dynamického systému, ale z formální struktury dochovaných objektů však nebyla formulována, podobně jako tomu je v případě středověkých hradů (zejména Gabriel 2002; 2006; Novák 2016).

Zavádějícím dojmem mohou často působit termíny spojené s použitím kartografických pramenů. Samostatnou kapitolu by tak v této problematice zaujímal především pomístní jména. Existence tvrže bývá v tomto typu pramenů označena například formou „na tvrzi“ nebo „na zámčích“. Označení „na zámčích“ však nemusí nutně znamenat existenci

vývojově mladšího, rozsáhlejšího vrchnostenského sídla (Hejna 1961, 7) vyznačujícího se zpravidla stavebním stylem zaměřeným na pohodlí spíše než na obranné prvky. V případě práce s těmito prameny je nutné vzít v úvahu, že tato značení, stejně jako v případě písemných pramenů, neodráží formální znaky objektu nebo období vzniku, ale spíše jeho vnímání minulou lidskou společností (Novák 2016, 128).

Abychom se vyhnuli terminologickým problémům, nabízí se řešení v podobě oproštění se od kategorizace objektů vzniklých v minulosti. Tvrze je nutné chápat v širších souvislostech s důrazem na jejich funkci, roli v sídelní struktuře a lokálních historicko geografických souvislostech. Toho lze dosáhnout pouze spojením poznatků získaných z písemných pramenů, které by měly představovat základní impulz pro následné ověření těchto informací archeologickými metodami (Novák 2016, 124-128).

3.2 Stavební vývoj vrchnostenských sídel v obecné rovině

Stavební podoba menších vrchnostenských sídel se od sebe zásadně lišila. Rozdíly ve formálních vlastnostech jsou u tvrzí poměrně markantní. Na jejich formálních vlastnostech se odráží se především finanční prostředky stavitele, neboť tyto objekty jsou záležitostí zejména nižší šlechty, tudíž lze často pozorovat velké architektonické odlišnosti i v rámci stejného vývojového období (Chotěbor 1992, 111; Úlovec 1998, 7; Novák 2016, 125).

Vytvoření typologie aplikovatelné na tvrze se potýká s řadou problémů. V první řadě je nutné vzít v úvahu skutečnost, že pozornost badatelů byla v minulosti zaměřena převážně na výzkum hradních objektů. Zkoumané lokality navíc nemají často příliš velkou vypovídající hodnotu. Jak již bylo řečeno, stavba tvrzí je úzce spjata s problémem rozdílné ekonomické situace stavitelů (Novák 2016, 125). Na základě této skutečnosti se snaha o typologické zařazení jednotlivých objektů jeví jako nedůležitá. Výzkumy stavební podoby těchto sídel se opírají nejen o velmi

dobře dochované objekty, kterých je v celkovém srovnání poměrně málo, ale zejména o rekonstrukce půdorysného rozložení. Je možné se domnívat, že jakkoliv byly tvrže ovlivněny stavitelem, podléhaly do určité míry rovněž společenským zvyklostem.

Tvrže, jak je známe dnes, se na našem území objevují převážně od 13. století (srovnání Novák-Vařeka 2012; 2013; 2014; 2015). Předpokládá se, že podoba těchto staveb navazuje na normanské a anglosaské hrádky, západoevropskou feudální kurii a slovanské opevněné dvorce (Hejna 1961, 21). Z dosavadních výzkumů lze velmi zjednodušeně vyčlenit několik základních skupin. Jedná se o tvrže s obvodovou zástavbou, tvrže s izolovanou stavbou, později přibývají ještě tvrže plášťové a palácové (Chotěbor 1982, 357-359). Od 13. století máme evidovány na našem území obě prvně jmenované skupiny. V případě tvrže s obvodovou zástavbou byl areál opevněn zdí, k níž přiléhaly jednotlivé vnitřní stavby. Tento typ se ve 13. století objevuje jak ve vysokých polohách na ostrohu, kde se vyznačuje zpravidla oválným nebo trojúhelníkovým půdorysem, tak v nížinách. V tomto případě jde většinou o objekty pravidelného kruhového půdorysu. Současně se objevují i tvrže s izolovanou, obvykle věžovou stavbou, kdy je centrální objekt obklopen ohrazením, do něhož není, na rozdíl od prvního případu, nijak zakomponován. Tato stavební podoba se rychle rozšířila a stala se nejvýraznějším typem vesnického ohrazeného sídla (Hejna 1961, 17-28; Chotěbor 1982, 359-360; Kolektiv 1998, 13-24).

Ve 14. století došlo k velkému rozkvětu tvrzí. Naprostá většina tvrzí, nejen na okrese Klatovy, vznikla v tomto období. V této době rovněž pozorujeme nárůst lokalit umístěných poblíž vodních toků a děl, využívajících tuto skutečnost pro obranný systém. Neznamená to však, že by výšinné polohy zcela vymizely. Co do typů, se v tomto období stále hojně objevují věžové stavby, v některých případech již doplněny o další budovy hospodářského, nebo obytného charakteru. Příkladem takové situace na Klatovsku jsou například tvrže v Zavlekově nebo v Chudenicích.

V případě palácové tvrze je bezvěžová stavba posazena při obvodu opevnění tak, že částečně nebo úplně uzavírá vnitřní nádvoří. Na základě dochovaných případů se předpokládá, že stavba byla vyšší, dvou až třípatrová a aktivně využívaná při obraně. Palác bývá zprvu podélný, jednoduchý, kolem roku 1400 se objevují rovněž stavby dvoukřídlé a trojkřídlé (Hejna 1961, 17-28; Kolektiv 1998, 13-24).

15. století znamenalo pokles ve výstavbě tvrzí a často i zánik tvrzí již stojících následkem mnoha konfliktů. Okolnosti vedly k opětovné snaze zvýšení obraného potenciálu sídel, přičemž obytná stavba opět nabývá věžovitého charakteru. Naproti tomu paláce se v období husitské revoluce jako novostavby nevyskytují. V porevolučním období však opět nabývají na oblíbenosti, přičemž se vyznačují pravidelným půdorysem a později často i nárožními rizality (Hejna 1961, 17-28; Kolektiv 1998, 13-24).

Ve všech sledovaných obdobích se však vyskytují rovněž případy atypičtějších a komplikovanějších dispozic. Od poloviny 14. století se mimo výše zmíněných objevují tvrze, jež obsahují věžovou i palácovou stavbu, která bývá často do starších palácových dispozic nově dostavována. Věž bývá v takovém případě čtyřboká a můžeme ji nalézt ve funkci vstupní brány, časté je však i umístění volně v prostoru ohrazené plochy, nebo poloha v nároží hradby. Obvyklé je umístění obytných prostor do paláce, v takovém případě věž zpravidla plní funkci skladovací. Můžeme se ale setkat i s případem, kdy je věžová stavba dominantní a palác ji jen doplňuje. Vyloučena není ani přítomnost většího počtu věží. Takové případy se však vyskytují pouze ojediněle. Přítomnost paláce a věže v rámci jedné stavby přetrvává i do 15. století (Hejna 1961, 17-28; Kolektiv 1998, 13-24).

V průběhu 16. století, pod vlivy renesance, dochází postupně ke změně požadavku na feudální sídla, které se nyní mělo vyznačovat sevřeností stavby s polohou zpravidla v rovinném terénu a využitím vodního opevnění (Chotěbor 1982, 360). Tento stále více se prosazující typ tvrzí samozřejmě zcela nevytlačil věžové objekty ve vyšších polohách,

jeho obliba však postupně narůstala (Hejna 1961, 31; k rekonstrukci úlohy tvrzí v různých regionech, k teoretickým aspektům studia této problematiky a k možnostem funkční interpretace českých tvrzí v poslední době Novák-Vařeka 2012; 2013; 2014; 2015; Novák 2016).

3.3 Stručná historie výzkumu

Počátek zájmu o české tvrze pozorujeme od 19. století. Je však pravděpodobné, že těmto objektům byla věnována pozornost již daleko dříve. Autorem prvního většího souborného díla byl F. A. Heber (Heber 2002). Kniha nahlízející na problematiku pohledem romantismu se zabývá především tvrzemi za autorova života dokumentovatelnými a z umělecko-historického hlediska zajímavými. Velmi cenné jsou pro dnešní dobu především Heberovy ilustrace zachycující často stavby již dnes zcela zaniklé. Za průlomové lze považovat kastellologické dílo Augusta Sedláčka Hrady, zámky a tvrze Království českého z přelomu 19. a 20. století, které je do dnes základní literaturou při řešení otázek spojených s problematikou tvrzí. Na první pohled dějepisně zaměřené dílo popisuje složité majetkové poměry na základě archivních dat. I přes dnešní tendenci posuzovat vesnická opevněná sídla v širších souvislostech lze na základě těchto informací v rámci přípravy na vlastní archeologický výzkum často rekonstruovat minimálně přibližnou délku existence tvrze, stejně tak stav zachování v době vzniku díla, okolnosti zániku apod. Problematiky tvrzí se dotkla rovněž edice Soupis památek historických a uměleckých v království Českém, mapující historické objekty v jednotlivých okresech českých zemí. Pro území Klatovska byl Karlem Hostašem a Ferdinandem Vaňkem vytvořen díl nesoucí podtitul Politický okres Klatovský (Hostaš-Vaňek 1899). Určitou pozornost tvrzím rovněž věnovali badatelé jako Josef Ladislav Píč (Píč 1891), Lubor Niederle (Niederle 1925) nebo Josef Vojtěch Hellich (Hellich 1923). V meziválečném období pak byla řešena především otázka původů vrchnostenských sídel ve vztahu k Německu, kterou se zabýval například Carl Vogt (Vogt 1935).

Polovina 20. století přinesla rozvoj středověké archeologie a sním nárůst zájmu o výzkum tvrzí. Důraz byl kladen především na podrobnou dokumentaci a evidenci objektů, jejímž produktem byla kategorizace vrchnostenských sídel. V tomto období rovněž došlo k základní definici formálních vlastností a byly vypracovány teorie stavebního vývoje. Na tomto místě můžeme jmenovat především knihu Antonína Hejny *České tvrze* (Hejna 1961), jež shrnuje rozsáhlý vývoj stavební podoby tvrzí v návaznosti na západoevropské prostředí. Kniha je doplněna o fotografie objektů, které jsou velmi cenné mimo jiné proto, že ukazují mnoho objektů v současné době již zaniklých nebo zásadně narušených. Na začátku 70. let vyšlo další souborné dílo, dvousvazkové *České hrady* od Dobroslavy Menclové (Menclová 1972, 1976). Od této doby rovněž vychází sborník *Archaeologica historica* a další periodika jako *Hláška* nebo ročenka *Klubu Augusta Sedláčka*, od roku 1989 *Castellogica Bohemica*, založená autorem díla *České hrady* Tomášem Durdíkem, díky nimž se informace, jež přinesly jednotlivé výzkumy snáze dostávaly k širšímu okruhu lidí. Mezi dalšími osobnostmi, které se zabývaly otázkami hradů a tvrzí a významně se zasloužily o poznání těchto objektů lze jmenovat například Tomáše Durdíka, Květu Reichertovou, Karla Slepíčku, Bořivoje Nechvátala, Petra Chotěbora, Jan Klápštěho, Vladimíra Nekudu, Josefa Ungera, Františka Musila, Jiřího Úlovce a mnoho dalších (Hejna 1961, 8-9; Kolektiv 1998, 12-13). Z hlediska rozsáhlejších a komplexnějších studií lze v současné době jmenovat především práce Davida Nováka a Pavla Vařeky zaměřující se na syntézu tvrzí v oblasti Rokycanska, Berounska, Kladenska a Rakovnicka.

4 MAJETKOVÉ POMĚRY TVRZÍ, JEJICH ÚLOHA VE SLEDOVANÉ OBLASTI A ČESKO-BAVORSKÉM KONFLIKTU

Sledovaná oblast byla postižena řadou střetů a vojenských tažení nejen v souvislosti s husitskými válkami, ale také v souvislosti s česko-bavorským konfliktem v průběhu 15. a počátku 16. století (k této

problematice Sedláček 1893; Jánský 2001; Jánský 2003; Kastl 2016). Cílem této pasáže práce je rekonstrukce někdejšího významu tvrzí v regionu, rekonstrukce jejich úlohy v rámci sídelních struktur a v rámci česko-bavorského konfliktu. Na základě informací z písemných pramenů souvisejících s událostmi česko-bavorského konfliktu bude v následujících kapitolách učiněn pokus o interpretaci lokalit v kontextu česko-bavorského konfliktu, o nichž máme díky písemným pramenům zprávy o majetkoprávních vazbách k držitelům hradů Nový Herštejn, Pajrek, Pušperk. Pozornost bude zaměřena na možný tyto vojenský význam tvrzí, podobně jako je tomu u výše zmíněných hradů, na jejichž příkladech je možné pozorovat dopady konfliktů na hradní architekturu (více o tématu Procházka 1985; Jánský 2003; Kastl 2014, 2016;). Dále pak bude pozornost zaměřena na tvrze v Úsilově a Veselí nad Úhlavou. Následující kapitola je věnována rovněž otázkám, jaký vliv měly pohraniční konflikty na následné geografické, politické a hospodářské změny v oblasti.

4.1 Majetkové poměry v rámci sledovaných panství

Na základě pramenů písemné povahy je možný rámcový nástin rozsahu jednotlivých panství. Na základě dostupných informací vycházejících z různých pramenů písemné povahy je možné pokusit se o nástin sídelně geografického kontextu sledované oblasti a rekonstrukci významu hradů a tvrzí v tomto vleklém konfliktu. Z hlediska řešení výše nastíněných otázek se jako významné jeví zejména majetkoprávní provázání hodnocených tvrzí s držiteli klíčových hradů, kterými jsou především Nový Herštejn, Pajrek a Pušperk, stavební podoba těchto tvrzí a v neposlední řadě také písemné prameny vztahující se k těmto objektům.

Ačkoliv jsou informace o majetkoprávním a hospodářském zázemí Nového Herštejna před rokem 1400 poměrně torzovité. Z počátku 15. století máme informace o rozšíření panství o ves s tvrzí v Zavlekově, s více než deseti přínáležejícími vesnicemi. Toto panství získal tehdejší majitel Herštejna Jan Herštejnský od svého strýce Buška z Velhartic

(Jánský 2001, 49; Sedláček 1893, 37). S jistotou můžeme říci, že kromě samotného Zavlekova byly součástí herštejnského panství v první polovině 15. století také Stojanovice, Chvališovice, Jarkovice, Sviní, Konkovice, Tužice, Újezdec, Mladice a Točice (Sedláček 1893, 37). Vyjma zavlekovských statků nacházíme v soupisu majetků ještě Vlkanov, jehož platy byly v roce 1410 zapsány Janem Herštejnským klášteru v Nepomuku (Sedláček 1893, 37), dále Černíkov, který od stejného roku rovněž evidujeme v držení pánů z Herštejna (Sedláček 1893, 56) a ves Úboč. Ta se k hradu připojila nejspíše o mnoho let dříve, snad již v polovině 14. století (Sedláček 1893, 55).

Z druhé poloviny 15. století, konkrétně z roku 1455, máme doklady o připojení dalších dvou vsí z okolí Zavlekova: Buršic a Předbořic. Rovněž můžeme konstatovat, že ve výčtu vesnic z období 2. poloviny 15. století chybí Újezdec, Točice a Sviní. Jedinou zmínku o nich máme z roku 1404, kde figurují v záznamech vsí zavlekovského panství. Vzhledem k absenci jakýchkoliv pozdějších záznamů zůstává poloha vsí, a tedy i okolnosti zániku, prozatím neznámé.

Podle písemných pramenů se v oblasti odehrál v období první poloviny 15. století první větší konflikt. V roce 1431 proběhlo křížácké tažení do okolí Domažlic. V rámci tohoto vpádu máme záznam o poničení příhraničních vesnic, mezi jinými také Božkova a Ruprechtic (dnes Oprechtice), které se nacházely v západní části herštejnského panství (Jánský 2001, 51). Záznamy o jejich příslušnosti k Herštejnu se poprvé objevují až na počátku 16. století. Je otázkou, zda měly pro Herštejn zanedbatelný význam, či zda je tento konflikt zasáhl natolik, že v dalších výčtech majetku z 15. století již nefigurovaly.

Z roku 1451 se zachovala zpráva Hanuše z Kolovrat, v jehož službách se tehdejší majitel novoherštejnského panství Arnošt z Herštejna nacházel, adresovaná bavorskému knížeti Albrechtu Bavorskému. V této listině jsou Arnošt z Herštejna spolu s Janem Výrkem z Rýzemberka a Úsilova a Janem z Volfštejna nazýváni politicky

neutrálními. Žádost měla chránit majetky výše uvedených před škodami, které by mohly utrpět při vojenských akcích. proti bavorské straně podnikaných Rackem z Rýzemberka (Jánský 2001, 52-53; Sedláček 1893, 63, 64). Ještě téhož roku však byl Albrechtem Bavorským podniknut výboj do okolí Domažlic a Rýzemberka. Důvodem mělo být podezření, že Jan Výrek Racka z Rýzemberka vojensky podporuje (Jánský 1893, 53). V rámci vpádu byly napadeny a poškozeny vesnice Škaňov, Sedlice, Zahořany a Kout (Jánský 2001, 53). Z uvedeného výčtu se zdá, že neutralita pánů z Herštejna byla v tomto případě plně respektována, neboť všechny uvedené vesnice se sice nachází v těsné blízkosti panství, nicméně žádné z těchto majetků nefiguruje ve výčtu škod. Podíváme-li se však na poškozené vesnice pozorněji, zjistíme, že v době, kdy utrpěly v rámci česko-bavorského konfliktu škody, nepatřila ani jedna z nich k Úsilovskému panství. Ves Kout patřila ve sledovaném období k hradu Rýzemberk (Sedláček 1893, 72, 70), stejně tak ves Sedlec. Ta však byla v držení hradu Rýzemberk pouze krátce. V první polovině 15. století vlastnil ves Jindřich ze Sedlece, který se roku 1421 přiklonil k bavorské straně a roku 1431 zastával úřad hofmistra knížete Albrechta Bavorského. Po jeho smrti se majetky dostaly do držení pánů z Rýzemberka, ale krátce po polovině 15. století byly předány zpět Otíkovi ze Sedlece, synovi Jindřichovy sestry. Data ohledně Jindřichovy smrti a předání majetku zpět do rodiny pánů ze Sedlece jsou značně nepřesná, nelze tedy říci, zda se Sedlec v roce 1451 skutečně nacházel v držení pánů z Rýzemberka. Je to však velmi pravděpodobné. V opačném případě, by totiž škody páchané na tomto majetku postrádaly logiku, vzhledem ke spřízněnosti Sedleckých pánů s Bavorským knížetem (Sedláček 1893, 152). Na základě uvedených informací je možné se domnívat, že důvod k napadení těchto konkrétních vsí souvisel spíše obecně s příslušníky rodu Rýzemberků, než s Výrky z Úsilova, jak se může na základě předchozích tvrzení zdát. Problematické zůstávají v tomto případě Zahořany, kde je situace ještě nejasnější. Ty byly podle písemných pramenů připojeny k Rýzemberku až v roce 1570 (Sedláček 1893, 73). V polovině 15. století vlastnil Zahořany Jindřich Kytlice ze Zahořan. Ten je připomínán ještě

v roce 1458. Na počátku 16. století již byly ve vlastnictví Václava a Jana Záhořanských z Oračova. Na základě písemných pramenů tak nelze potvrdit žádnou souvislost vesnice s Rýzmberským panstvím. Otázkou tedy zůstává, zda existoval nějaký jiný důvod k napadení Záhořan. Možným důvodem mohla být jejich poloha cca 800 m východně od Sedlce. Podobně jako v případě Sedlce, máme v tomto období evidováno v Záhořanech vchnostenské sídlo. Sedlecká tvrz zpusťla pravděpodobně v průběhu 15. století (Sedláček 1893, 153), není však jasné, zda v důsledku s vpádem vpádu bavorských oddílů. Naproti tomu zahořanská tvrz fungovala ještě roku 1544, kdy došlo ke spojení Sedlce (tehdy již byla místní tvrz označována jako pustá), Řichovic, Škaňova (rovněž pustého) a Zhorska (Sedláček 1893, 73). August Sedláček se ve svém díle Hrady, zámky a tvrze Království českého, v části věnované Záhořanům, o tomto napadení ani nezmiňuje. Je tedy možné, že je konflikt výrazně nepoznamenal. Rovněž však musí být opět brána v potaz možná absence písemných zmínek.

Pohraniční válka plně vypukla v červnu 1472, kdy bavorská strana vypálila hrad Pajrek střežící Nýrskou silnici (Jánský 2001, 57). V tzv. bocklerské válce se již angažoval i Jan z Herštejna, který se aktivně účastnil výbojů proti bavorské straně. K napadení Úsilova došlo v listopadu 1473. Spolu s ním máme písemnými prameny potvrzeno rovněž napadení vsí Černíkov, Vílov, Smržovice (Jánský 2001, 58; Jánský 2003, 214) a další součásti úsilovského panství jako například Svilov a Slibkov, jež od roku 1473 vystupují v pramenech jako pusté (Sedláček 1893, 57). Není vyloučeno, že v rámci nájezdu bylo poškozeno i herštejnské zboží. O přesném rozsahu škod však v tomto případě nemáme žádné zprávy. Na první pohled se zdá, že bavorský výpad byl zaměřen čistě na ves atvrz Úsilov a k němu přináležející majetky. Podle zpráv z roku 1473 týkajících se nedalekého Pušperka však pravděpodobně došlo ke škodám také na pušperském zboží, o čemž svědčí stížnost tehdejšího majitele Břeňka z Ronšperka bavorskému knížeti Albrechtovi, s výčtem škod způsobených bavorským vojskem.

Uvedené škody byly spíše materiálního charakteru, šlo především o krádež dobytka, kovářského náradí apod. (Sedláček 1893, 44). Ačkoliv byla zprvu pochybení bavorskou stranou popřena, k určitému vyrovnání nakonec přeci jen došlo (Sedláček 1893, 44). Je pochopitelné, že po vstřícném kroku ze strany bavorského knížete, nebyly z hradu hradu Pušperk podnikány kroky proti bavorské straně. Do jaké míry byl Břeněk z Ronšperka Albrechtovým spojencem (Jánský 2001, 58), lze jen těžko posoudit. Jisté však je, že krátce poté byl Pušperk napaden městem Klatovy a vypálen. Podle J. Jánského (2001, 58) byl iniciátorem útoku Jan Herštejnský, na jehož hradě se ukryvali bockleři. Pušperk se tedy pro ně svými vazbami na bavorskou stranu stal určitou hrozbou (Jánský 2001, 58). Tento hrad se v období česko-bavorského konfliktu výrazně proměnil a s ohledem na charakter jeho stavení i dochovanou stavební podobu mohl plnit nejen funkci strategicky položeného mocenského opěrného bodu, ale mohl plnit také garnizonní funkci.

Do majetkového uspořádání česko-bavorské hranice významně zasáhlo obležení Nového Herštejna kolem roku 1475, v rámci kterého byl Jan Herštejnský zajat, nicméně nedlouho na to byl opět propuštěn. Zda při tomto tažení došlo k větší újmě na hereštěnském zboží není známo. Nicméně lze předpokládat, že nějaké škody mohlo trpět zejména bezprostřední zázemí hradu v podobě hospodářského dvora pod hradem. Krátce poté Jan znovu podnikl výboje proti Bavorům, načež byl znovu zajat. Tentokrát však došlo ke značnému poškození hradu a k vypálení přilehlého panství (Jánský 2001, 60; Sedláček 1893, 38).

Jan Herštejnský byl propuštěn roku 1476 na základě vyplacení výkupného, na jehož zaplacení byl nucen prodat zavlekovské panství Půtovi Švihovskému z Rýzemberka (Sedláček 1893, 38, 261). Jan Herštejnský poté z písemných pramenů téměř mizí. Z počátku 80. let máme zmínky o uzavřeném příměří s Albrechtem IV. Jan se v té době pravděpodobně pokoušel o restituci škod po bavorských vpádech. Počátkem 16. století koupil tvrz Lomec, kterou držel až do roku 1452.

V roce 1496 se do majetků Půty Švihovského dostal i zbytek herštejnského panství (Janský 2001 62-63; Sedláček 1893, 38).

Na mapě sledované oblasti s vynesemím majetkoprávních vztahů v období 1. Poloviny 16. století (obr. 35) lze pozorovat v případě Nového Herštejna velké změny. Především se zde projevilo výkupné za propuštění Jana z Herštejna, kdy se oddělily vsi Zavlekov, Konkovice, Chvalšovice, Jarkovice, Stojanovice, Předbořice, Buršice, Mladice a Tužice. Zároveň se zde objevují vesnice do té doby neuváděné, jako Ruprechtice, Všepadly, Božkov a Košenice, o nichž první zmínka v souvislosti s Herštejnem pochází z roku 1534, kdy bylo herštejnské zboží prodáno městu Domažlice. Ruprechtice jsou zmiňovány v roce 1404 jako součást majetku Černínů z Ruchomperka. Následně byly v letech 1434 - 1447 v držení jistého Jana Vichnera. Posledně jsou zmiňovány jako součást herštejnského panství na počátku 16. století (Sedláček 1893, 47).

Tvrz ve Veselí u Janovic nad Úhlavou

Dalším z mnoha vrchnostenských sídel, kterých se konflikt přímo dotýkal, byla tvrz ve Veselí u Janovic nad Úhlavou. Ta se kolem 1475 dostala do držení Racka Kocovského, který odtud podnikal výboje proti Bavorům. Tvrz ve Veselí přitom byla vtažena do česko-bavorských konfliktů již o tři roky dříve. Tehdejší majitel Jan z Veselé byl švagrem držitele úsilovského panství, jemuž poskytoval pomoc v bojích proti bavorské straně. V roce 1472 však s Bavory uzavřel mír a vstoupil coby purkrabí ve Furthu do jejich služeb (Janský 2001, 61; Sedláček 1893, 151; Úlovec 2001, 89-90). Právě kvůli výbojům vedeným z veselského panství bylo bavorskou stranou podniknuto tažení, při kterém byla tvrz obležena. K jejímu poškození však nakonec z blíže neurčených důvodů nedošlo (Úlovec 2001, 89-90). Veselské vrchnostenské sídlo, ačkoliv bylo do válek přímo zapojeno, zůstalo, na rozdíl od jiných objektů různé kvalitativní úrovně a různé vojenské hodnoty (Úsilov, Herštejn, Pajrek, Pušperk) bez většího poškození.

Hrad Pajrek

Za husitských válek byl majitelem hradu Jan Pajrek z Janovic, známý častou změnou politických preferencí. Ačkoliv byl zprvu přívrženec husitů, roku 1426 pomohl bavorským a švábským žoldněřům, kterým tak umožnil postoupit až ke Klatovům. Navzdory tomu se však později opět připojil na husitskou stranu (Sedláček 1893, 132). Roku 1465 vlastnil panství Racek z Pajreka, za něhož hrad zachovával věrnost králi. Důkazem může být zpráva o potlačení vpádu bavorských vojsk, o něž se zasloužil blíže nejmenovaným rytířem z Pajreka. Toto povstání, vedené do oblasti mezi Klatovy a Domažlice, bylo pánem z Pajreka pomocí krále, Klatov a Domažlic zastaveno a poraženo u Nýrska (Sedláček 1893, 134; Jánský 2003, 222;)

Roku 1472 bylo pajrecké panství napadeno Bavory, v rámci čehož byl hrad vypálen a tehdejší pán, pravděpodobně Rackův syn Václav, zajat (Sedláček 1893, 134). Do tohoto roku by bylo možné klást zánik sídla ve Staré Lhotě. Ta byla v držení hradu Pajrek již od roku 1379. Kolem roku 1461 zde bylo Břeňkem z Pajreka, poté co prodal svůj díl hradu, vystavěno vrchnostenské sídlo. O tvrzi se uvádí, že byla zničena během konfliktů ve druhé polovině 15. století. Stejně tak okolní krajina od té doby značně pustla. Na základě předchozích informací můžeme zánik vrchnostenského sídla datovat s velkou pravděpodobností právě do roku 1472. Ves jako taková byla roku 1489 prodána Janovi z Klenové a od něj následně zakoupena Václavem Pajrekem a připojena ke zbytku Pajreckého panství. Poslední zmínku pak nalézáme k roku 1556, kdy zde žilo 12 obyvatel. Tvrz však od 70. let 15. století již obnovena nebyla.

Určit přesný rozsah pajreckého panství se ukázalo být poměrně obtížné, s ohledem na značnou torzovitost písemných. Ve druhé polovině 14. století se ve výčtu panství setkáváme jmenovitě s Velkými Petrovicemi, Horním Nýrskem, Starou Lhotou, Velkou Lhotou a Lhotou u Výrova. Poslední jmenované však počátkem 15. století z pramenů zcela

mizí. Roku 1419 naproti tomu zaznamenáváme ještě Lhotu Prostřední a Zadní a v roce 1440 se již objevuje i název pravděpodobně nově založené vsi Dorštejn (dnes Suchý Kámen). K výčtu dosavadních Lhot se po polovině 15. století (1454) přidává ještě Lhota Vysoká. Problematika Lhot zmapování pajreckého panství značně znesnadňuje. Kupříkladu existence Vysoké Lhoty a Lhoty u Výrova z písemných pramenů mizí ještě před počátkem 15. století. Jedinou zmínku o nich máme z roku 1379, kdy byl Pajrek v držení Něpra z Pajreka a Janovic. Jejich poloha a historie zůstává zcela neznámá. Podíváme-li se na pozdější výčty majetku náležejícího k Pajreku, zjistíme, že od roku 1419 dochází k určitému „nahrazení“ Lhotami jiného jména (Prostřední a Zadní), které se nadále pravidelně objevují až do roku 1504, kdy jsou již obě vedeny jako pusté. Ani jejich polohu nelze přesně určit. Prostřední a Stará Lhota bývají spojovány se vsí Drštejn, kterou v soupisu majetků rovněž evidujeme (Roubík 1959, 64). Tato interpretace je však velice nepravděpodobná a lze ji poměrně snadno vyvrátit. Záměna se Starou Lhotou vznikla s velkou pravděpodobností na základě geografické blízkosti. Jak již bylo řečeno, první zmínky o Staré Lhotě pochází již z roku 1379, naproti tomu Drštejn se v pramenech vyskytuje až s rokem 1440. V roce 1461 byl Drštejn prodán Břeňkem z Pajreka spolu s třemi pustými dvory v Prostřední Lhotě a Petrovicemi Rackovi z Pajreka. Břeňek si přitom ponechal Horní Nýrsko, část Prostřední Lhoty, pustý mlýn v Zadní Lhotě a celou Starou Lhotu. Podobná situace je i v případě Prostřední Lhoty, ačkoliv k její poloze nelze předložit žádné ověřené informace, z porovnání písemných pramenů lze odvodit, že jde opět o dvě nezávisle fungující vsi, byť v rámci jednoho panství.

Hrad Pušperk

Srovnáme-li mapy pozemkových držeb ve sledovaném období (obr. 32-35), všimneme si změn, které se odehrály v průběhu 15. století. Zprávy z roku 1447, kdy byl Pušperk ve vlastnictví Ofky z Ústupenic, uvádí hrad jako pustý. Když se po Ofčině smrti dostalo panství Jiříkovi z Říčan a následně Břeňkovi z Ronšperka, jsou ve výčtu přináležejících

majetků jmenovány mezi Polenkou, Čekanicemi, Bezpravovicemi a Rudolticemi rovněž pusté Němčice, Komošín a značně poničený Vílov (Jánský 2003, 168). Záznam z poloviny 15. století máme i o vsi Bělýšov, která se jako příslušenství hradu Pušperk pravidelně objevuje již od poloviny 14. století až do 2. poloviny století 15. Z poloviny 15. století však máme záznam o vsi Bělýšov, kde se v té době nacházely „4 dvory pusté“. Ze vsi však nadále plynul plat, nebyla tedy pustá celá (Rožmberský 1986, 292). Naproti tomu jako pustá je označována na počátku 16. století, což umožňuje s jistou mírou opatrnosti dávat její zánik do souvislosti s bavorským vpádem. Pokud bychom se přiklonili k tomuto předpokladu, k jejímu zániku by muselo dojít s největší pravděpodobností v souvislosti s vypálením Úsilova roku 1473. Zajímavé ovšem je, že v již zmíněné stížnosti Břeňka z Ronšperka škody na této vsi nefigurují. Není však možné vyloučit, že k úplnému zániku vsi došlo až v souvislosti s vyvrácením Pušperka v roce 1475. Rozsah tehdejších škod neznáme, neboť písemné prameny hovoří pouze o škodách, které utrpěl hrad. Zcela však nelze vyloučit ani možnost zániku vsi v důsledku škod a následných proměn sídelních struktur v 1. polovině 15. století. Přesný počet usedlostí nám není znám, lze ale předpokládat, že pokud by nebyl Bělýšov znovu dosídlen a obnoven, mohlo dojít k úplnému zániku např. vlivem změna sídelní struktury, kdy žijící zbytek vesnice postrádal smysl. Z předchozích zpráv víme, že poté co se panství dostalo do rukou Břeňka z Ronšperka, byla značná část pustých osad znovu obnovena. Bělýšov, vzdálený cca 5 km severovýchodně od Pušperka by musel být v tomto případě opomenut. Podobný osud by se zřejmě týkal i Komošína, který byl jako pustý uváděn již roku 1447. Příslušníky rodu Svrčovských byla již v té době využívána tvrz ve Svrčovci (Sedláček 1893, 50). Podíváme-li se pozorně na výčet majetků od poloviny 14. století do konce 15. století, objevíme další vsi, které se na čas vytrácí z písemných pramenů. Patří mezi ně mimo jiné i ves Sedlov. První zmínka o obci pochází z 1. poloviny 14. století. V pramenech z let 1426 - 1447 se tato ves nevyskytuje. Znovu se objevuje po polovině 15. století, jako ves žijící. Zprávy z poloviny století následujícího však Sedlov vedou již jako pustý. Doba jejího zániku, stejně

jako v případě již zmíněného Bělýšova spadá do období bavorských nájezdů. Opět se nabízí otázka, jaké škody Sedlov utrpěl při vojenských střetech a zda je možné jeho zánik spojovat s vojenskými událostmi vedoucími k zániku hradu Pušperk. V porovnání majetků však musíme uvažovat i případy, kdy ves sice z majetku určitého panství mizí, ať už na čas nebo trvale, avšak z důvodů z důvodů majetkoprávních transakcí. V případě Pušperka je to například ves s tvrzí Únějovice. Zde se na počátku 15. století usadil Jan z Pušperka, dědic předchozího majitele Ctibora Tlama, zatímco hrad spravovala jeho matka (Kastl 2015, 6; Sedláček 1893, 54). Přibližně z této doby také pravděpodobně pochází únějovská tvrz. Dalším objektem, u něhož lze předpokládat podobný historický vývoj byla nejspíše i ves s tvrzí Svrčovec. Svrčovec se připomíná roku 1447 jako součást pušperského panství, které tehdejší majitelka Ofka z Ústupenic zapsala svému muži Jetřichovi z Čiremperka (Kastl 2015, 8). V roce 1484 se již ves vyskytuje v držení Otíka Kamického ze Stropčic a mezi majetky Pušperka se již v pramenech nevyskytuje. V případě některých vsí však máme informace příliš torzovité, abychom mohli rekonstruovat jejich sídelně-geografický kontext pro delší období. S obdobnou situací se setkáváme v případě Dehtína, o němž máme zprávy opět k roku 1447 (Kastl 2015, 8). Poté se z majetků hradu Herštejna vytrácí. Zda byl nějak zasažen pozdějšími událostmi nelze s určitostí potvrdit. Na počátku 16. Je však zmiňován v souvislosti s dělením švihovského majetku jako ves osedlá.

4.2 Útoky proti majetkům v regionu s ohledem na soudobé majetkoprávní vztahy

Zásadní otázkou spojenou s konflikty na česko-bavorském pomezí je, do jaké míry byla při vojenských akcích zohledňována vlastnická práva k jednotlivým majetkům. Je zřejmé, že soupisy škod, které máme k dispozici, zcela nekorespondují se škodami vzniklými v tomto období. Některé lokality či konkrétní vpády, při jejich hodnocení v širších souvislostech, však zajímavým způsobem ilustrují realitu tohoto konfliktu. Na příkladu vpádu bavorských vojsk roku 1451 do oblasti mezi

Rýzemberkem a Domažlicemi lze pozorovat jev, který se pravděpodobně opakoval po celou dobu trvání konfliktů. Tažení bylo obecně cíleno na rýzberské majetky. Byť se bavorský kníže dostal jmenovitě do sporu s Rackem z Rýzemberka. Důvodem tohoto tažení, jehož cílem bylo způsobení co největších škod na majetcích, bylo patrně zpochybnění neutrality Rackova příbuzného, Jana Vírka, sedícího tehdy na Úsilově. Zajímavé však je, že Úsilov a klíčové body jeho panství nejspíše neutrpěly vážnější škody. O jejich napadení nemáme žádné zprávy. Není však vyloučeno, že došlo k napadení i některých úsilovských majetků. Pokud vezmeme v potaz písemné zmínky o napadení vsí Škaňov, Sedlice, Zahořany a Kout, může působit vedení útoku značně chaoticky. Ačkoliv Škaňov, Sedlice a Kout byly součástí majetků některého z příslušníků rodu Rýzemberků, ves Zahořany spojitost s tímto rodem v průběhu 15. století v písemných pramenech nepotvrzuje. Je možné, že byla napadena na základě blízké polohy vsi Sedlice, i když pravděpodobně nebyla zásadně poškozena. Velmi blízká je i ves Oprechtice, náležící pravděpodobně k Novému Herštejnu. Podle písemných pramenů však herštejnské zboží zůstalo netknuté. Nelze však vyloučit, že Zahořany utrpěly určité škody v důsledku náhlé nutnosti materiálového zajištění tažení. K obdobné situaci patrně došlo také v případě akce vedené proti vsi a tvrzi Úsilov v roce 1473. Tehdy byla již zřejmě poničena značná část vesnic úsilovského panství včetně tvrze v Úsilově a Černíkově. Konflikt se tedy dotkl také pušperského panství, které utrpělo značné škody.

Zánik části vsí datovaný do 2. poloviny 15. století však není jednoznačně možné, s ohledem na absenci písemných pramenů, jednoznačně ztotožnit s vojenskými akcemi česko-bavorského konfliktu. Jako příklad můžeme uvést vsi Bělýšov, Sedlov nebo Komošín. Opomenout bychom neměli ani fakt, že časté boje sledované území pravděpodobně velmi vysilovaly, a zániky tak nemusí být spojeny s přímými konflikty, ale rovněž s transformacemi majetkoprávních poměrů a s nimi provázanými změnami sídelních struktur, opuštění části vsí

v oblasti vojenských střetů, ekonomické vyčerpání obyvatel usedlostí apod.

Srovnáme-li dosavadní poznatky, zdá se, že ačkoliv byly útoky často vedeny na konkrétní cíle, není vyloučeno ani zapojení vesnic přilehlých, ať již z důvodu značně komplikovaných majetkových vztahů, nebo z důvodů geografických, neboť není výjimkou, že vsi různých majitelů jsou od sebe často vzdáleny pouhý kilometr. Nelze říci, zda byly tyto vesnice poškozovány cíleně. V některých případech to však lze předpokládat a to zejména tam, kde docházelo pouze k poškozování movitých majetků bez větších škod na budovách.

4.3 Tvrze na sledovaném území

Ve sledované oblasti lze na základě písemných pramenů doložit existenci jedenácti menších opevněných vrchnostenských sídel. V rámci herštejnského panství evidujeme tvrze v Zavlekově, Úboči, Černíkově a Lomci. Na pušperském panství registrujeme šlechtická sídla v Únějovicích, Svrčovci, Komošíně a již zmíněném Černíkově. V okolí Pušperka je dnes dochána pouze jediná a to ve Staré Lhotě. Další tvrze existovaly v Úsilově, Veselí nad Úhlavou a Sedleci. V následující části budou všechny lokality krátce představeny. Výjimku tvoří Lomec, který byl samostatně zpracován v kapitole věnující se tvrzím na Klatovsku. Naprostá většina lokalit byla v průběhu času formována složitějším stavebním vývojem, který se odrazil ve stavu dochování těchto objektů. Řada opevněných lokalit pak prakticky zanikla nebo není na úrovni terénu čitelná. Pro bližší zpracování bylo vybráno tvrziště v Úboči, jehož současný stav může, na rozdíl od ostatních lokalit, poskytnout více informací.

Zavlekov

Pozůstatky zavlekovského sídla se zachovaly do dnes v podobě částí obvodového zdiva centrálních budov. Od 13. století patřila ves Zavlekov k velhartickému panství. Na počátku 14. století tu Dluhomil z Velhartic vybudoval vrchnostenské sídlo. Jak již bylo zmíněno, na počátku 15. století získal zavlekovské pozemky Jan z Herštejna a k roku 1402 se píše sezením na Zavlekově. Součástí Nového Herštejna byl Zavlekov s okolím přibližně do roku 1480, kdy ho koupil Půta Švihovský. Kolem roku 1544 se statek dostal do majetku Dlouhoveských z Dlouhé Vsi. V tomto období byla ve vsi pravděpodobně vystavěna tvrz nová, plnící funkci hlavního sídla (Sedláček 1893, 260-261). Současná tvrz pravděpodobně již nebyla schopna plnit rezidenční účel. K datu prodeje je již připomínána jako pustá. Je velmi pravděpodobné, že pustla postupně od doby připojení k majetku Půty Švihovského. V písemných pramenech se nevyskytuje žádná zmínka o úloze objektu v česko-bavorském konfliktu, která se však s ohledem na značnou vzdálenost od zbývajících částí panství zdá spíše méně pravděpodobná. V následujících letech docházelo k častému střídání majitelů. Roku 1739 byl Zavlekov přičleněn k nalžovskému panství (Sedláček 1893, 262).

V současné době lze pozůstatky tvrze nalézt na skalní vyvýšenině na severním okraji vesnice vzdálené cca 16 km jihovýchodně od Klatov. Samotné jádro tvrze je nepravidelného lichoběžníkového půdorysu. V 19. století byla do komplexu včleněna nově zbudovaná okrouhlá bašta (Svoboda a kol. 2005, 1036).

Černíkov

Další z doložených tvrzí na herštejnském panství je Černíkov. První zmínka o vsi pochází z roku 1379. K roku 1410 máme záznam o příslušnosti k Novému Herštejnu. Již ve druhé polovině 15. století však ves vlastnil Jetřich z Čiremperka (jinak z Černíkova), jemuž tehdejší držitelka Pušperského panství Ofka z Ústupenic pušperské panství zapsala. V roce 1468 vlastnil Černíkov Nachval z Rýzemberka. Z důvodu

příslušnosti k Úsilovu byla ves s tvrzí roku 1473 napadena a vypleněna. Nedlouho poté byla přičleněna ke Švihovskému panství. Ačkoliv byl Černíkov během útoku na Úsilov značně poškozen, byla zdejší ves s tvrzí pravděpodobně záhy opravena. Svědčí o tom záznam z roku 1519, kdy byla tvrz, poplužní dvůr a ves v Černíkově spolu s pustými Babicemi, dvorem v Mlýnci a lesy u Kouřimi prodány Mikuláši nebílovskému z Drahozuze. Zánik tvrze máme doložen až k roku 1592, kdy se již jako pustá připojila k Ježovu (Sedláček 1893, 56).

Obec samotná se nachází cca 6 km JZ od Chudenic a cca 2 km JZ od Pušperka. Tvrz byla Augustem Sedláčkem lokalizována na východní okraj vsi do blízkosti Chalupského rybníka, do míst zaniklého pivovaru (Sedláček 1893, 56). Ačkoliv na snímcích leteckého laserového skenování nejsou pozůstatky tvrze již patrné, na indikačních skicách stabilního katastru a povinných císařských otiscích z roku 1837 je zachycen vyvýšený zvrásněný prostor cca 30 m od severozápadního břehu rybníka. Jde o plochu obdélného půdorysu, délce cca 70 m a šířce cca 50 m. Lokalita byla výrazně poničena pozdější výstavbou pivovaru a současnou obytnou zástavbou. Podrobnosti o dispozici a fortifikaci tvrze tak není možné určit.

Únějovice

První zmínka o Únějovicích pochází z roku 1379, kdy byly v držení Ctibora Tlama, majitele pušperského panství. Jak již bylo řečeno, ves následně připadla jeho synovi Janovi z Pušperka a Úňovic. Ten pravděpodobně také vystavěl ve vsi tvrz a trvale zde sídlil. Roku 1457 byly svolány jako královská odúmrť, zůstaly ale ve správě Doroty Úňovské. V letech 1491 a 1506 byla ves s tvrzí v držení Václava Úňovského z Krásného Dvora, o němž víme, že sympatizoval s bavorskou stranou, neboť se roku 1491 ucházel o službu v Bavorsku. Jeho potomci drželi statek až do roku 1536. O dva roky později se Únějovice dostaly spolu s herštejnským panstvím k Domažlicím (Sedláček 1893, 54). Později se získal statek rod Markvarticů a stal se správním centrem bývalého

herštejnského panství (Sedláček 1893, 39). Tvrz byla v polovině 16. století renesančně přestavěna a před polovinou 18. století přeměněna v sýpku.

Ves Únějovice se nachází cca 4 km západně od Chudenic a 4 km severozápadně od Pušperka. Objekt bývalé tvrze lze nalézt na východním okraji vsi podél silnice spojující Únějovice s nedalekou Chocomyší. Z tvrze je dnes dochovaná trojdílná obdélná stavba o rozměrech cca 10 x 37 m, přičemž zhruba 12 m představuje barokní přístavba (Svoboda a kol. 2005, 910). Vzhledem k současnému stavu tvrze a přilehlého hospodářského dvora není možné bližší hodnocení objektu.

Úsilov

První zmínky o obci pochází z roku 1379, kdy náležela ke hradu Švihov. Krátce po začátku 15. století získali ves s tvrzí Výrkové z Rýzemberka, příbuzní pánů z Rýzemberka. Ti vlastnili statek až do počátku 16. století. Za jejich vlastnictví byl Úsilov spolu s Černíkovem a dalšími okolními obcemi napaden bavorskou stranou. Při těchto výbojích však zdejší tvrz pravděpodobně zcela nezanikla a byla následně obnovena, neboť se připomíná i nadále. Před polovinou 16. století byla ves s tvrzí a dvorem prodána Zdeborovi z Příchovic. Příchovští stávající tvrz pravděpodobně rozšířili. Přistavěný objekt se v pramenech objevuje jako tvrz nová. Prostřednictvím dědictví se později úsilovský statek dostal rodu Vidršpergárů. Ke konci 16. století se ves dostala krátce do držení tehdejšího majitele Rýzemberka Filipa Krace z Šarpfenšteina. Po jeho smrti se ve vlastnictví Úsilova nadále vystřídalo několik majitelů. Postupné pustnutí tvrze máme zaznamenáno až před polovinou 17. století, kdy byl přičleněn k Roupovu Františkem Hartmanem z Klenové. Část tvrze byla v 18. století zbořena, zbytek byl přestavěn na sýpku.

Obec Úsilov se nachází cca 15 km jihovýchodně od Domažlic. Objekt bývalé tvrze je situován v západní části vsi v prostoru mezi Mlýnským a Pilařským rybníkem. Do dnes se dochoval komplex budov, jehož nejstarší jihovýchodní stavba o rozměrech 15×11 m obsahuje ve

své hmotě starší gotické zdivo. K této budově byla později ze západní strany přistavěna další pozdně gotická část o rozměrech 9×9 m. Na severozápadní stranu vybíhá mladší konstrukce se zbytky renesančního zdiva na úrovni přízemí (Svoboda a kol. 2005, 911). Vzhledem k poloze je pravděpodobné, že tvrz byla obehnaná vodním příkopem. Ten však dnes není v terénu ani na snímcích leteckého laserového skenování patrný. Archivní mapy ho rovněž již nezachycují. Budova tvrze dnes slouží ke kulturním účelům.

Sedlec

Obec Sedlec je poprvé připomínána roku 1379, kdy byla v držení Otíka ze Sedlce. Po jeho smrti přešlo vlastnictví na syna Jindřicha, o kterém je nám známo, že v letech 1424 - 1431 sloužil v Bavorsku. Roku 1427 zastával funkci purkrabího na Radyni a od roku 1431 byl hofmistrem knížete Albrechta IV. Poté co zemřel, byl Sedlec pravděpodobně krátce připojen Rýzemberku. Následně se však opět dostal do držení původních pánů ze Sedlce. Jak již bylo řečeno v předchozí kapitole, místní tvrz pustla nejspíše během 15. století. Znovu, tentokrát již jako tvrziště je zmiňován roku 1544, po připojení k Zahořanům Markétou Měsíčkovou z Výškova (Sedláček 1893, 152-153).

Ves Sedlec (dnes Sedlice) se nachází cca 4 km východně od Domažlic a cca 4,5 km severozápadně od Rýzemberka. Přesnou polohu tvrze se nepodařilo lokalizovat. Je pravděpodobné, že původní tvrziště je v současnosti pohlceno mladší zástavbou.

Veselí u Janovic nad Úhlavou

Poprvé je ves Veselí zmiňována v roce 1379, kdy patřila jistému Stachovi. Po něm přešlo veselí do držení Jana, který se již píše s přízviskem „z Veselí“. Je pravděpodobné, že tehdy již ve vsi stálo šlechtické sídlo. Roku 1452 vlastnil statek jeho syn stejného jména. Ten

byl služebníkem Jindřicha z Kolovrat. Rovněž se zprvu účastnil bojů proti bavorské straně, neboť jeho švagrem byl tehdejší držitel tvrze v Úsilově. Roku 1472 však uzavřel s Bavory mír a v roce 1481 je zmiňován jako purkrabí ve Furthu. Po něm získal panství Racek z Kocova, o kterém již bylo více pojednáno v předchozí kapitole. Pozdější majetkové vztahy jsou již značně nejasné. Počátkem 16. století se panství dostalo do držení Sudy z Řeneč. S drobnými vlastnickými změnami v průběhu první poloviny 16. století zůstalo Veselí u Janovického panství prakticky až do roku 1543, kdy se toto panství rozdělilo a veselský statek připadl Jiřímu Janovskému. Roku 1581 získal Veselí Burián Fremut ze Stropčič a po jeho potomcích, na počátku 17. století, rod Příchovských z Příchovic. Následně došlo k dalším výměnám majitelů (Úlovec 2001, 89-94; Sedláček 1893, 151-152). Od druhé poloviny 19. století patřilo Veselí rodu Macenauerů. Veselský zámek, vzniklý přestavbou původní středověké tvrze, byl využíván k obytným účelům až do roku 1940. Na konci 20. století byly v prostorách zámku zřízeny byty (Úlovec 2001, 94-96).

Veselí nad Úhlavou se nachází cca 8 km jihozápadně od Klatov a cca 1 km severozápadně od centra Janovic nad Úhlavou. Na místě středověké tvrze se v současnosti nachází budova zámku, situovaného na jižní okraj vsi Veselí. Ačkoliv původní podoba tvrze pozvolna zanikla po přestavbách v 1. polovině 16. a druhé polovině 19. století, lze v terénu stále pozorovat část terasovitého srázu, svažujícího se na jižní a západní straně tvrziště. Jde pravděpodobně o součást fortifikace, která navazovala na dnes již zaniklé rybníky. Ze zbývajících stran bylo tvrziště, nejspíše okrouhlého tvaru, chráněno příkopem.

Svrčovec

První zmínky o Svrčovci pochází z roku 1334, kdy byl majitelem vsi Půta ze Svrčovce. Další zmínka je datována k roku 1447, kdy byl jako

součástí pušperského panství zapsán Ofkou z Ústupenic jejímu manželovi Jetřichovi z Čiremperska. V roce 1484 byl již majitelem Otík ze Stropčic (Kastl 2015, 8). Za první sídlo pánu ze Svrčovce je považován hrad Komošín. Ten byl ve druhé polovině 15. století opuštěn a následně bylo v blízkosti vsi vystavěno nové vrchnostenské sídlo. První zmínka o tvrzi pochází až z roku 1510, kdy byla ves, tvrz a dvůr spolu s pustým Komošínem, Polenkou a Lučicí prodána Janovi Jeniškovi z Újezda. Je však velmi pravděpodobné, že zde tvrz stávala již mnohem dříve. Janovi potomci drželi statek až do poloviny 17. století, kdy byl prodán Ondřeji Stredoniovovi pro potřeby jezuitské koleje v Klatovech. Na počátku 19. století koupili celý statek Černínové a v prostoru tvrze byl zřízen pivovar, následně přádelna vlny a nakonec obytné domy (Sedláček 1893, 50).

Obec Svrčovec leží cca 4,5 km severozápadně od Klatov a cca 7 km východně od Pušperka. Tvrz stávala na západním okraji vsi. Ačkoliv se dnes na většině plochy nachází obytná zástavba, z uspořádání jednotlivých parcel je stále poměrně dobře viditelný kruhový půdorys jádra tvrziště. Je velmi pravděpodobné, že podobně jako dnes, byly k hradbě přistavěny další stavby a obklopovaly tak kruhové nádvoří. Mohlo by se v tomto případě jednat o tvrz s obvodovou zástavbou. Tvrz byla ze tří čtvrtin obklopena vodním příkopem, který však byl zavezen již v 19. století (Sedláček 1893, 49).

Stará Lhota

Lhota je poprvé zmiňována roku 1379 spolu s přídomkem Stará. Roku 1419 zde zapsal Jan z Pajreka věno své manželce Elišce. Ta jej následně roku 1454 věnovala synu Břeňkovi z Janovic. Břeňek roku 1461 prodal své díly pajreckého panství Rackovi z Janovic a ponechal si část Horního Nýrska, dvory v Prostřední Lhotě, hutě a pustý mlýn v Zadní Lhotě a celou Starou Lhotu, v níž postavil tvrz. Po útoku na pajrecké panství zdejší tvrz pravděpodobně zanikla a celá vesnice postupně pustla. Roku 1489 byla Lhota prodána Janovi z Klenové a od něj následně odkoupena Václavem Pajrekem z Janovic a opětovně připojena

z pajreckému panství. Poslední zmínka je z roku 1556, kdy bylo ve Lhotě evidováno 12 obyvatel (Sedláček 1893, 150, 131).

Ves Stará Lhota se nachází cca 2 km jižně o Nýrska a cca 1 km jižně od Pajreka. Tvrz již v současné době nelze přesně lokalizovat. Tvrziště není zobrazeno na mapách vojenských mapování a studium terénu s využitím dat leteckého laserového skenování rovněž nepřineslo žádné výsledky. Poslední zbytky tvrze zanikly již ve 2. polovině 15. století.

Úboč

První zmínka o Úboči pochází ze 13. století, kdy je zmiňována jako zemanské sídlo. Roku 1251 vlastnil ves Jiřík z Úboče. Po něm se jako další majitel uvádí Vitla z Úboče. Ten je Augustem Sedláčkem považován za zakladatele zdejší tvrze. Nelze však vyloučit, že tvrz byla postavena již dříve. Vitla byl roku 1316 u zemského soudu žalován Něprem z Koryt za zabití Něprova otce Zdebora. Krátce po tomto datu se Úboč dostala do držení rodu Herštejnských (Sedláček 1893, 55). Roku 1355 je jmenován Břeněk z Herštejna jako patron zdejšího kostela. Jde o poslední zmínku o původních majitelích Herštejna v souvislosti s hradním dominiem. Rod v té době přesídlil na Moravu (Jánský 2001, 45). Z roku 1369 pochází záznam o papežských desátcích v Úboči. Tehdy byla ves farně rozdělena na dvě části, horní a dolní Úboč. Dolní Úboč (severní část vsi) byla církevně zpravována kostelem sv. Mikuláše. Horní Úboč patřila pod dnes již zaniklý kostel sv. Václava, vzdálený od kostela sv. Mikuláše pouhých pouze 100 m. Přítomnost dvou kostelů tak blízko u sebe je typická spíše pro větší sídelní aglomerace. Důvod tohoto dělení není znám. Může svědčit o pokusu rozšířit ves a posílit její hospodářský význam v rámci panství. Obě farnosti fungovaly souběžně až do třicetileté války (Bystrický 2001, 9, 10). Úboč byla součástí herštejnského panství po celou dobu jeho fungování. Svědčí o tom zápis z roku 1525, kdy je zmíněna spolu s Němčicemi, Ruprechticemi, Všepadly, Úněticemi, Božkovem, Prudicemi, Vikanovem a Košetice v souvislosti se soudním sporem s městem Domažlice (Jánský 2001, 47).

Není známo, kdy a za jakých okolností zdejší tvrz zanikla. Vyloučit nelze, že tvrz vznikla již ve 13. Století, ale otevřená zůstává také možnost jejího pozdějšího založení, např. v souvislosti s napadením panství roku 1475. Samotná tvrz pak písemnými prameny přímo zmiňována není. Pokud zdejší vrchnostenské sídlo zaniklo v souvislosti s česko-bavorskými konflikty, pak by k obnově vsi muselo dojít poměrně záhy, neboť roku 1525 je uváděna jako fungující.

Ves Úboč leží cca 12 km východně od Domažlic, 7 km západně od Chudenic a cca 3,5 km severovýchodně od Nového Herštejna. Tvrziště (obr. 26) se nachází na severním okraji vsi, na pozemku dnešní fary čp. 1, proti kostelu sv. Mikuláše. V zadní části zahrady je dosud patrná vyvýšená vnitřní plocha tvrže vymezená příkopem, před jehož vnější hranou bylo nasypáno valové, částečně dochované těleso (obr. 23). Vnitřní plocha tvrziště převyšuje okolní úroveň okolního terénu o 160 cm. Z jihovýchodní strany je tato plošina zpevněna recentní tarasní zídou dosahující výšky 1,2 m v délce 8,5 m (obr. 24). Po svém obvodu byla tvrz zajištěna příkopem vyhloubeným v mírně svažitém terénu. Šířka příkopu dosahuje v prostoru jeho horní hrany 6-10 m. Dochovaná situace působí dojemem, že příkop byl na severní straně tvrziště, orientované do svahu ukloněného k jihu, o něco širší. Toto opatření mělo nejspíše za cíl eliminovat možné nebezpečí plynoucí z této, pro tvrže však nikterak výjimečné konfigurace zvoleného staveniště. Současná hloubka příkopu dosahuje 120-160 cm. Jeho dno je poměrně pravidelné a spíše ploché. Na této lokalitě se tak setkáváme s obdobným jevem jako např. na tvrzi v Tiché (citace Hložek), kde mohutné valové těleso do značné míry suplovalo nevelkou hloubku příkopu a vytvářelo tak požadovaný výškový rozdíl. Dochovaný severní průběh valového tělesa má upravenou, poměrně rovnou korunu dosahující šířky až 6 m. Jeho současná výška dosahuje 1,5 - 1,8 m (obr. 25). V případě, že by koruna valového tělesa nesla ještě lehčí konstrukci, vznikla by tak fortifikace dosahující značné výšky, umožňující s ohledem na úpravu její koruny také použití palných zbraní. Na rozdíl např. od vnější fortifikace Nového Herštejna však čelo

valového tělesa postrádá kamennou obezdívku. V případě vojenských událostí česko-bavorského konfliktu by však absence čelní plenty kvality této fortifikace nikterak nesnižovala. Z jihozápadní, severozápadní a severovýchodní strany je v terénu kolem pahorku dosud patrný příkop s valem. Dno příkopu kopíruje úroveň terénu zahrady. Výška valu na jihozápadní straně dosahuje v nejvyšším bodě cca 150 cm. Na východní a jihovýchodní straně tvrziště není valové těleso dochováno. Val byl patrně rozvezen v souvislosti se vznikem parazitní zástavby v prostoru někdejší tvrze i v jejím bezprostředním okolí. Rozebrání valu pak umožnilo také prakticky neomezený hospodářský provoz lokality v době, kdy ztratila na významu coby hájitelný opěrný bod. Podle písemných pramenů pak došlo také k částečnému rozvezení, resp. nejspíše k plošnému snížení centrálního pahorku. Povrch vnitřní plochy je víceméně pravidelný a je ukloněný směrem k jihu. Jádro tvrze je nepravidelně oválného půdorysu o rozměrech 41 x 32 m. Na její ploše se v současné době nachází dva mladší hospodářské objekty, přičemž první zděný objekt je orientován ve směru jihovýchod-severozápad. Jde o zděnou stavbu obdélného půdorysu o rozměrech 20 x 7 m. Zdivo je smíšené, tvořené zejména lomovým kamenem nepravidelného tvaru a cihlami. V přístupných plochách fasády není patrné použití starších tesaných architektonických článků. Na severovýchodní zdi jsou dosud patrné zbytky omítky. Na objekt kolmo v nároží navazuje dřevěná budova, pravděpodobně stodola, s orientací ve směru severovýchod-jihozápad, o rozměrech 20 x 11 m. Vlivem stavebních uprav, byla centrální plocha někdejší tvrze nejen zarovnána, ale také snížena. Současný stav lokality tak neumožňuje rekonstrukci její stavební podoby. Řešení této otázky by bylo možné zejména prostřednictvím archeologického výzkumu či v omezené míře také geofyzikálního průzkumu.

5 TVRZE NA KLATOVSKU

5.1 Soubor zaniklých tvrzí na Klatovsku

Předmětem zájmu této části práce jsou především tvrže na okrese Klatovy, u nichž lze na základě písemných pramenů stanovit dobu jejich vzniku od 13. do 15. století. Takovýchto objektů bylo na sledovaném území evidováno celkem 91. Mnohým z nich již byla v minulosti věnována širší pozornost (více k tématu Úlovec 2004), jedná se však převážně o objekty dosud stojící, případně přestavěné na pohodlnější vrchnostenská sídla. Objekty zcela zaniklé byly dosud zkoumány spíše okrajově, přičemž se jednalo častěji o poměrně dobře čitelné terénní situace. Je však třeba poukázat na fakt, že lokality v tomto stavu dochování jsou na okrese Klatovy spíše v menšině. Tvrziště ve sledované oblasti vykazují velkou míru poškození spojenou především se zemědělskou a stavební činností. Hodnocené lokality tak představují vzorek, na jehož příkladu lze poměrně dobře ilustrovat současný stav památek tohoto typu ve sledované oblasti. Pro podrobnější rozbor bylo vybráno 10 lokalit, mezi nimiž jsou zastoupeny jak přesně lokalizovatelné objekty, tak tvrže zachycené v písemných pramenech, které však dosud nebyly ověřeny v terénu. Přirozeně se mezi těmito objekty objevují i případy, u nichž se ukázal podrobnější průzkum velmi problematický, především z důvodu značného poškození lokalit. V takových případech byly nastíněny základní domněnky týkající se především jejich formálních a prostorových vlastností, které by pomohl osvětlit případný archeologický průzkum a v některých případech rovněž využití geofyzikálních metod. Ačkoliv může na první pohled soubor působit neuceleně, představují hodnocené lokality určitý průřez odrážející nejvýrazněji zastoupené situace na sledovaném okrese.

Biřkov

Biřkovská tvrz byla postavena na počátku 13. století rodem Drslaviců. Již roku 1245 byl Biřkov v držení Břetislava z Biřkova. Kolem

roku 1379 tehdejší vlastník Bohuchval z Hrádku prodává tvrz blíže nejmenovanému vladykovi Alšovi. Na počátku 15. století (1412) vlastnil Biřkov Petr „Prase“ z Chrástu, který statek věnoval své manželce Markétě. Po její smrti přešlo vlastnictví na krále a roku 1454 získal statek Vilém z Mečkova. Jako další majitel je uváděn Jan Pokonický z Dlouhé Vsi, který však zemřel bez potomků. Roku 1485 si odúmrt' vyžádal Jan z Roupova, který Biřkov připojil k roupovskému panství. V záznamu o prodeji roupovského panství z roku 1607 je již tvrz uváděna jako pustá (Sedláček 1996, 191; Hostaš-Vaněk 1907, 4).

Obec Biřkov leží cca 5,6 km severozápadně od Švihova a 5 km jihovýchodně od Merklína. Prostor kde stávalo tvrz se nachází na východním okraji dnešní obce Biřkov na místě, pro něž se dodnes zachoval pomístní název „na tvrzi“ (obr. 1). Tvrziště bylo ve 20. století porušeno výstavbou rodinných domů a pozemní komunikace. V severní části jsou v terénu patrné stopy vodního příkopu navazujícího na koryto potoka, jehož hloubka dosahuje cca 2 m. Na potok navazuje zaniklý rybník, dnes využívaný jako pastvina, který nepochybně náležel k tvrzi a napájel vodní příkop. Šířka příkopu od silnice ke korytu činí cca 35 m. Od silnice se terén prudce svažuje. Ve východní části příkopu je patrná konvexní linie ve směru od silnice k potoku. Na fotografii (obr. 2) je rovněž patrný pravidelně obdélný pruh o délce cca 16 m a šířce 4 m, projevující se tmavší vegetací. V tomto případě je však třeba vzít v úvahu skutečnost, že příkop byl během 20. století zavezen a v prostoru byly vybudovány zahrady. Tyto příznaky je nutné posuzovat jako projev pozdějších úprav.

Dolní Lhota

Při vesnici Dolní Lhota stávala tvrz postavená Janem Bočkem z Velhartic, který zakoupil ves roku 1416. Manželka Kateřina a dcera Ofka prodaly v roce 1446 tvrz, dvůr a ves Lhotku spolu se dvěma dvory v Rohozně a polovinou Petroviček Přibíkovi z Klenové. Ke klenovskému panství náležela Lhotka až do konce 15. století, kdy zprávy o tvrzi mizí.

Pravděpodobně nedlouho poté zanikla (Kolektiv 1985, 64; Sedláček 1996, 151; Prášek 1880, 103; Rožmberský 1986, 311).

Ves Dolní Lhota (dříve Lhotka) se nachází 3 km severovýchodně od Janovic nad Úhlavou a 4 km jihozápadně od Klatov. Původní středověká ves Lhota se rozkládala pravděpodobně v místech dnešního zemědělského dvora (Rožmberský 1986, 311). Na poli za budovami však nejsou, z důvodu zemědělských zásahů, patrné žádné pozůstatky středověkého osídlení. Obec zanikla nejspíše na konci 15. století společně s tvrzí. Tvrziště se s největší pravděpodobností nachází na jižním okraji dnešní vsi Dolní Lhota na pahorku nad zaniklým rybníkem, dnes využívaným jako louka, cca 130 m západně od bývalého zemědělského dvora (obr. 3). Tvrziště je nepravidelně trojúhelníkového tvaru o rozměrech 75×58 m. Západní hrana směrem od rybníka strmě stoupá cca do výšky 3 m, následně přechází do pozvolného stoupání. Ve svahu je okrasně vysazena skupina jehličnatých stromů. Centrální plocha tvrziště byla vlivem stavebních úprav zcela zahlazena a nelze tudíž provést bližší průzkum a rekonstrukci její stavební podoby (obr. 4). Na zahradě domu č. p. 20, která se nachází na severní straně tvrziště, je patrný terasovitě členěný terén. Je možné předpokládat, že jde o pozůstatky příkopu a valu, avšak bez archeologického výzkumu tato domněnka nelze s určitostí prokázat.

Dvořec

Tvrz vznikla pravděpodobně ve 2. polovině 14. století, v mokřinatém terénu. Jako první známý majitel je uveden roku 1378 Jakub Brigant s přízviskem „ze Dvorce“. Již o rok později se však jako majitel píše číšník české královny Černík. Znovu zmíněna je tvrz až 1549 již jako pustá, stejně jako přináležející poplužní dvůr a ves. V tomto roce ji odkoupil Jan Wiedersberg z Wiedersberku, jehož potomci objekt vlastnili až do počátku 17. století, kdy byl přidružen k obci panství Opálka. Za Wiedesbergů vzniklo nové sídlo, není však jasné, zda na místě původní gotické tvrze, či zda se jednalo o zcela nové sídlo v dnes již beze stopy zaniklém

poplužním dvoře. Na tuto otázku by mohl odpovědět pouze podrobný archeologický průzkum (kolektiv 1998, 160; Sedláček 1996, 148, 151).

Dvořec se nachází v těsné blízkosti Dvořeckého mlýna cca 2 km severozápadně od Strážova. Cca 75 m jihovýchodně od hranice pozemku Dvořeckého mlýna je v mokřinatém zalesněném terénu patrná vyvýšená vnitřní plocha tvrze obklopená dobře patrným vodním příkopem a vnějším valem (obr. 5). Poměrně ploché dno kruhového příkopu dosahuje na severozápadní straně šířky až 18 m. Centrální pahorek nepravidelného oválného tvaru má rozměr 20×18 m. Na ploše jádra jsou patrné zahloubené objekty, pozůstatky po budovách tvrze. V jižní části se nachází výrazný konkávní objekt oválného půdorysu o rozměrech 3,6×2 m s pozůstatky zděné kamenné konstrukce na jižní a západní straně, dosahující výšky 0,5 m (obr. 6). Z důvodu přesnější dokumentace byla provedena fotogrammetrie líce zdiva (obr. 7). Ve střední části plochy je patrná konvexní linie projevující se jako světlý vegetační porost. Jde pravděpodobně o destrukce zdiva (obr. 8) (Kolektiv 1998, 160; Úlovec 2004).

Kosmáčov

Ves Kosmáčov je poprvé zmíněna v roce 1379 v záznamu o výběru daní. Je velmi pravděpodobné, že obec vznikla daleko dříve, ovšem přesné datum nemůžeme s určitostí říci, neboť veškeré zprávy o okolnostech a době vzniku byly zničeny během požáru zemských desek v roce 1541 (Rypl 1972, 21). Ves byla v polovině 14. století rozdělena mezi tři vlastníky: Mikeše z Hunstruku, Otu z Kydlin, který zde vlastnil pouze malou část pozemků, a Engharta ze Sobětic (Sedláček 1893, 164). V záznamu je rovněž poprvé zmíněn predikát „z Hunstruku“ odkazující k dalšímu vrchnostenskému sídlu zmiňovanému ve starší literatuře (Vančura 1928, 1277; Bělohlávek 1985, 101). Enghart ze Sobětic, majitel části nedaleké vsi a tvrze Sobětice, věnoval tvrz v Kosmáčově manželce Markétě. V roce 1520 královská vojska dobyla Janovice nad Úhlavou, které měl v té době ve vlastnictví Petr Suda z

Řeneč. Tehdejší vlastník Sobětic a Kosmáčova, Aleš Sobětický, byl Sudův přívrženec, proto mu byly za trest obě tvrze vypáleny. Sobětická tvrz poté byla jeho potomky zrekonstruována, ovšem tvrz v Kosmáčově byla ponechána pustá (Sedláček 1983, 164; Ryppl 1972, 22).

Ves Kosmáčov se nachází cca 4 km jihovýchodně od Klatov. Základní otázkou ve výzkumu tvrze v Kosmáčově je především její poloha a začlenění do sídelního kontextu vesnice. Jako nejvíce pravděpodobné se jeví dvě možné polohy, přičemž každá poukazuje na odlišnou, ovšem na okrese Klatovy nikterak výjimečnou, stavební tendenci v návaznosti na okolní reliéf. Jako jedna z možností umístění tvrze byla stanovena poloha na jižním okraji vesnice, na pozemku domu čp. 5. Vesnice je položena ve svahu, stoupajícím v jihovýchodním směru. Poloha ve svahu by odkazovala spíše na starší situaci, podobně jako například tvrz v Úboči na Domažlicku. Písemné prameny datum vzniku neuvádí, nicméně roku 1379, při dělení Kosmáčova, je již zdejší tvrz uváděna. V terénu nejsou patrné žádné stopy fortifikace ani jiných staveb. Na počátku 20. století byly na pozemku domu čp. 5 objeveny během zemědělských prací pozůstatky blíže nepopsané stavební činnosti. Podle majitelů objektu však v těchto místech stával v 19. století žentour (Romžberský-Trachta 1993, 15). Tyto pozůstatky je tedy možné spojit spíše s novověkým využitím pozemku. Tato poloha byla uvažována především na základě místní tradice (Bělohlávek 1985, 101, 155; Ryppl 1972, 22). Je však nutné si uvědomit, že tato poloha byla pro stavbu, především rezidenčního charakteru, značně nevýhodná z hlediska přístupu k vodním zdrojům. Ještě v polovině 20. století byly obytné budovy situované na jižním okraji vesnice bez přístupu k vodním zdrojům. V současnosti jsou tyto stavby napojeny na níže položené studny. Situaci by řešily případné nádrže na dešťovou vodu, nicméně tato skutečnost nelze vzhledem ke stavu lokality prozatím prokázat.

Další možnou polohou kosmáčovského vrchnostenského sídla je plocha vzdálená asi 200 m severozápadně od vsi, vlevo od dnešní komunikace spojující obce Lažánky a Kosmáčov. Na tomto místě proběhl

v září roku 1992, na základě pozorování učiněných na počátku 20. století, povrchový průzkum terénu, při němž bylo nalezeno zvýšené množství kamenů a zlomky středověké keramiky datovatelné přibližně do rozmezí 13. až počátků 16. století. Nálezy jsou uloženy v Okresním muzeu v Klatovech (Rožmberský-Trachta 1993, 15). V okolí Kosmáčova se nachází tři rybníky, přičemž jeden je včleněn přímo do systému vesnice. Druhý se nachází na severozápadním okraji vesnice, na zmiňované pastvině, v těsné blízkosti druhé možné polohy tvrze. Třetí rybník bychom našli ve vzdálenosti cca 700 m severně od vsi. Ačkoliv je tento rybník na mapách jmenován jako Nový rybník, místní tradice odkazuje ke jménu Hunstruk, připomínaném v podobě predikátu Mikeše z Hunstruku v roce 1379. Písemné prameny dále uvádí jeho syna Jana, který se již psal sezením na Hunstruku a Beňovech. Tato zmínka vedla v minulosti k domněnkám o existenci dalšího vrchnostenského sídla v okolí Kosmáčova. Toto sídlo bylo kladeno do míst již zmiňované pastviny na severozápadním okraji vesnice, kde ještě ve 30. letech 20. století byly uváděny pozůstatky kamenného zdiva a sklepení (Bělohlávek 1985, 101). Toto tvrzení je však s největší pravděpodobností chybné, vzniklé pravděpodobné neznalostí terénu. Pokud bychom uvažovali existenci další tvrze v okolí Kosmáčova, nejpravděpodobněji se jeví poloha v okolí dnešního Nového Rybníka, kde byly v polovině 20. století patrné pozůstatky kamenného zdiva, které následně zanikly při melioraci polí sobětickým statkem ve druhé polovině 20. století. Existuje však i domněnka zpochybňující nejen jméno Hunstruk jako hydronymum, ale rovněž i celou existenci tvrze stejného jména (Rožmberský-Trachta 1993, 16). Faktem je, že výskyt dvou drobných vrchnostenských sídel v rámci jednoho poměrně malého sídelního celku je v této oblasti minimálně nezvyklé. Vzhledem ke značné nepřesnosti v písemných pramenech a chybám zaneseným do problematiky kosmáčovských sídel již ve starších dobách nelze v otázce lokalizace tvrzí zaujmout jasné stanovisko. Vhledem k novodobé stavební a zemědělské činnosti v okolí lokality, není možné bez podrobnějšího archeologického výzkumu dokumentovat polohu, případně stavební podobu kosmáčovských tvrzí.

Lomec

První zmínka o vsi pochází z roku 1358. O existenci tvrze se však dozvídáme až v roce 1379, kdy zde sídlil Boček (jinak Bolek) z Lomce z rodu pánů z Velhartic. Ten ještě před rokem 1414 umírá bez potomků a roku 1424 je tvrz v držení Protivy z Lomce. Roku 1437 statek získal Kuneš z Hoholova a Lomce, po něm přešel na dalšího člena rodu, Buška z Hoholova. Ten Lomec daroval své manželce Anně ze Stráže, od níž jej koupil Půta z Rýzemberka a ze Švihova. V roce 1486 však byla ves s tvrzí prodána Petrovi a Mikulášovi z Lub. Poté Lomec získal zchudlý pán Jan Herštejnský z Velhartic, který jej vlastnil až do roku 1520. O tři roky později zde krátce seděl Burjan Herštejnský, ale poté byl statek připojen ke klenovskému panství. Tvrz, statek i ves byly od té doby uváděny jako pusté. Tak tomu bylo až do roku 1549, kdy Lomec zakoupil a obnovil Jan Vidršpergár. Otázkou však je, zda šlo o obnovu původní tvrze, či o výstavbu tvrze nové na jiném místě (nejpravděpodobněji v prostoru poplužního dvora). Krátce před svou smrtí v roce 1590 rozdělil majetek mezi syny Sebastiána (jež se záhy odstěhoval na Dvořec), Jindřicha a Jana. Jindřich prodal v roce 1612 svou část tvrze, dvora a vsi (spolu s vesnicemi Lhota a Petrovsko) Lidmile Kocové a Kateřině Merklínské, po nichž přešla na Lidmilina syna, Přibíka Koce z Dobrše. Janova část přešla do držení dalšího z bratrů Jiřího Vidršpergára. Roku 1626 byla zakoupena Divišem Kocem z Dobrše a připojena k části první. Lomec zůstal ve vlastnictví rodu Koců až do 2. poloviny 17. století. Poté co byl Lomec připojen k týneckému panství, tvrz pravděpodobně ztratila na důležitosti a v důsledku toho zpustla a zanikla (Sedláček 1996, 255, 256; Úlovec 2004, 134, 135, Rožmberský 1986, 314, Profous 1949, 660; Kříž 2002, 25).

Obec Lomec se rozkládá cca 3 km jihozápadně od Klatov a cca 6 km severovýchodně od Janovic nad Úhlavou. Tvrz se nacházela na břehu dnes již vypuštěného rybníka, ve střední části vsi. Od západu chránil tvrz rybník, ostatní strany byly obehnané vodním příkopem (Úlovec 2004, 135). Na východní straně je v terénu patrný vyvýšený objekt liniového charakteru o délce cca 45 m, na jižním konci na něj ze západu pravouhle

navazuje linie o délce cca 37 m. Tento útvar se projevuje na současné ortofotomapě (mapový server mapy.cz) jako vegetačně vyprahlý liniový objekt (obr. 10). Může jít o pozůstatek obranného systému tvrze, i když pokud bychom uvažovali vodní opevnění, jednalo by se pravděpodobně o stopy zavezení kamenitým materiálem nebo sutí. Je rovněž možné, že jde o projev zaniklého, pravděpodobně recentního sklepa, jehož vchod vyplněný stavebním odpadem se nachází přímo v prostoru tvrziště (obr. 11). Západní strana tvrziště navazuje na nedávno zaniklý rybník. Ačkoliv zde nejsou patrné žádné terénní stopy, je v těchto místech velmi pravděpodobná existence vodního příkopu navazujícího na obranný systém tvrze. V ploše jádra oválného půdorysu o rozměrech 20×24 m je patrný zvlněný terén. Nejvýraznější jsou dva konvexní obdélné objekty, vzdálené od sebe cca 2 m, tvořené recentní kamennou destrukcí (obr. 12). Po celé ploše jsou neuspořádaně rozloženy kamenné kvádry a úlomky kamenů o velikosti 20-40 cm. Celý prostor tvrziště je kvůli množství odpadu (černá skládka) značně nepřehledný.

Sobětice

Ves Sobětice je v pramenech poprvé připomínána na počátku 14. století, kdy se dozvídáme o jejím rozdělení na dvě části. Jedna část náležela klatovskému měšťanovi Glenlinovi, druhá část, kde byla v pozdějších letech vystavěna tvrz, byla v držení vladyckého rodu Sobětických ze Sobětic. Z písemných pramenů se dozvídáme, že roku 1348 zapsal Jindřich ze Sobětic manželce Kateřině věno na Korytech a Vícenicích. Rovněž nechal vystavět kapli sv. Doroty v klatovském klášteře, coby rodovou pohřební kapli, k níž klášteru přidal plat ze vsí Koryta a Kosmáčov. Po jeho smrti v roce 1380 byl statek krátce v držení Jindřichova synovce Prokopa ze Sobětic a ještě tentýž rok předán přímo Jindřichovu synovi Přibíkovi. Roku 1448 je jako vlastník sobětického statku uváděn Jindřich ze Sobětic. Ten ho však společně s bratrem Oldřichem prodal roku 1473 klatovským měšťanům. Již o tři roky později byli měšťané nuceni předat statek Vilémovi ze Sobětic, neboť před prodejem v roce 1473 byly Sobětice rozděleny mezi více vlastníků.

Předpokládá se, že samotná tvrz vznikla již během 1. poloviny 14. století, nicméně první zmínky o ní pochází až z roku 1514. Již v roce 1520, kdy byla v držení Aleše, přívržence Petra Sudy z Řeneč, podlehla požáru, nicméně byla majiteli opět obnovena. Během následujících let až do roku 1639 přecházelo vlastnictví Sobětic mezi členy rodu Sobětických. Zmíněného roku byly prodány Jakubu Longinovi z Longinu a následně r. 1659 Vilému Albrechtovi z Kolovrat. Ten Sobětice připojil k týneckému panství. Tento stav přetrval až do 20. století. Dosud není objasněna existence mladší sobětické tvrze. Není vyloučeno, že se zvyšujícími se nároky na pohodlí šlechtických sídel vznikla ve vsi tvrz nová. V takovém případě se jako nejpravděpodobnější umístění jeví prostor poplužního dvora v severní části vsi (Kolektiv 1998, 723-724, Sedláček 1996, 256-258). Tuto domněnku by potvrdil pouze podrobnější archeologický výzkum.

Tvrziště se nachází na severozápadním okraji obce Sobětice, na ostrůvku uprostřed rybníka, cca 3 km jihovýchodně od Klatov. Na severozápadním okraji obce v bezprostředním sousedství hlavní silnice z Klatov do Nalžovských Hor se nachází rybník o rozloze 5615 m². Ve vzdálenosti cca 33 m od západního břehu vystupuje nepravidelně oválný pahorek (o rozloze cca 1022,260 m²), pravděpodobně jádro tvrze (obr. 13). Centrální pahorek tvoří mírně zvlněný terén, který však nese stopy po nedávné terénní úpravě, kdy byla plocha zahlazena a osazena stromky. Na severozápadní straně je plocha zajištěna kamenným tarasem. Jedná se pravděpodobně o výztuhu břehu lomovým kamenem, není však vyloučeno, že kameny pochází z pozůstatků zdiva tvrze (obr. 14).

Střeziměř

Ves ve Střeziměři je poprvé uváděna v letech 1360-1379, kdy byl jejím majitelem Volkmar ze Střeziměře. Od roku 1391 byla ves v držení rodu pánu z Čachrova a v letech 1420-1433 náležela Běšínům z Běšin. Od roku 1501 zde sídlili příslušníci rodu Loubských z Lub, od nichž roku 1546 koupil statek i s tvrzí a vsí Křistín Mikuláš Štěnovský z Kadova. Jeho

potomci drželi Střeziměř až do roku 1635, kdy Voršila Sobětická a Anna Vidršpergárová z Kadova prodaly statek Bohuslavu Vidšpěrgárovi (Annin manžel). V roce 1649 byla Střeziměř v držení Jana Jaroslava ze Širndingu, než se v roce 1663 dostala do vlastnictví Viléma Albrechta Krakovského z Kolovrat, který ji připojil k týneckému panství (Sedláček 1996, 255; Kolektiv 2005, 764, 765; Úlovec 2005, 213, 214).

Střeziměř se nachází cca 8 km jiho-jihovýchodně od Klatov a 9 km západně od Janovic nad Úhlavou. Střeziměřská tvrz stávala v severovýchodní části vsi, na pozemku s katastrálním číslem 696, v těsné blízkosti rybníka Parkáň. Dnes se na ploše nachází sad. Tvrz však byla patrná ještě ve druhé polovině 18. století, což potvrzuje veduta z tohoto období, vymalována na zdi kabinetu na zámku Týnec. V centru vyobrazení je zachycen trojkřídlý poplužní dvůr, napravo od něj pak zřícenina vrchnostenského sídla. Dle vyobrazení bylo tvořeno čtvercovou věžovou stavbou, jejíž zdivo bylo smíšené, tvořené zejména tesanými kameny a cihlami. Na stavbu přímo nasedal dřevěný přístřešek hospodářského charakteru, pravděpodobně seník. Ze střechy bylo v době malby již dochováno jen její zakončení v podobě renesanční atiky, samotná střecha však byla pravděpodobně plochá (Kolektiv 2005, 765). Nalevo od věže je zobrazena obdélná, pravděpodobně patrová, omítnutá budova. Součástí komplexu mohla být ještě stavba se sedlovou střechou a velkým obloukovým portálem v pozadí, zobrazena na pravém okraji. Nejčastěji je interpretována jako vstupní věž s průjezdem do nádvoří (Kolektiv 2005, 765). Prostor kde tvrz stávala je zaznamenán ještě v katastrální mapě z roku 1832 v podobě nepravidelného pětiúhelníku s označením „pustého místa“. Během 19. a 20. století byly stavby rozebrány na stavební materiál (Úlovec 2004, 214).

Na pozemku budov s popisnými čísly 26 a 27 je patrná linie svahu s převýšením 1,5 m, v němž se cca 2 m od hranice severního vedlejšího pozemku nachází viditelné zbytky sklepa (obr. 15). Nelze však prokázat, zda má s tvrzí souvislost. Svah pokračuje i na severní pozemek, kde je přímo na jeho hraně vystavěna stodola. Na pozemku čísel popisných 5 a

18 je rovněž nápadná 1 m vysoká tarasní zídka z lomového kamene zpevňující svah. Není vyloučeno, že jde o materiál z tvrze,. Potvrzení této domněnky je však, stejně jako v případě výše zmíněného sklepa, problematické. Na ortofotomapách lze v jižní části tvrziště pozorovat kruhový objekt o průměru cca 7 m. Zhruba v těchto místech bylo v době pozorování možné zachytit kruhový objekt projevující se tmavou vegetací o průměru cca 2 m (obr. 16). Na ploše tvrziště však nejsou patrné žádné další terénní projevy.

Újezd u Štěpánovic

O Újezdu (též Újezdec) nemáme mnoho informací. První zmínka pochází z roku 1379, kdy tamní statek vlastnil vladyka Oldřich. Je pravděpodobné, že již v 15. století došlo k připojení Újezda k nedalekým Štěpánovicím s vlastním šlechtickým sídlem. Újezdecká tvrz tím ztratila na významu a postupně zanikla. Při prodeji Štěpánovic Janovi Jeníškovi v roce 1516 je již připomínána ves Újezd jako pustá. Naposledy byla pustá ves s tvrzí zmíněna v roce 1545. Ještě v 18. století se pro místo používalo pomístní jméno „Na Hrádku“. (Sedláček 1996, 57; Kolektiv 2005, 900; Rožmberský 1986, 332; Profous 1957 438, 439; Vaněk-Hostaš-Borovský 1899, 150).

Újezd je zaniklá ves s tvrzištěm nacházející se 4 km severně od Klatov a 500 m severně od centra Štěpánovic po pravé straně silnice na Švihov. Zaniklá ves s tvrzištěm se nachází poblíž Štěpánovického rybníka. Tvrz byla obehnána vodním příkopem napájeným pravděpodobně přítokem Točnického potoka. Stavební podoba tvrze není známa (Kolektiv 2005, 900). Do dnes se dochovalo pouze okrouhlé tvrziště s centrální plochou o rozměrech 30×36 m. Celý prostor tvrziště a zaniklé vsi je pokryt hustou vegetací. Půda na tvrzišti i v okolí je silně podmáčená, místy bažinatá (obr. 17). Současný stav lokality neumožňuje bližší dokumentaci a hodnocení stavební podoby tvrze (obr. 18).

Vícenice

Ves Vícenice se v písemných pramenech objevuje poměrně zřídka. První zmínka pochází z roku 1348, kdy byla majetkem Jindřicha ze Sobětic. V roce 1379, kdy se poprvé dozvídáme o existenci drobného vrchnostenského sídla, náležely Vícenice spolu s Dehtínem a Zeleným Drslavu ze Stropčič. V roce 1406 byla již tvrz součástí švihovského panství, čímž ztratila svůj význam a pustla. V záznamu o dělení švihovského panství z roku 1505 tvrz již uváděna není. Stejně tak roku 1544 kdy náležely Vícenice spolu s Mezihořím, Výrovem a Dehtínem k Dolanům (Sedláček 1996, 17, 57, Kolektiv 1985; Rožmberský 1986, 333).

Obec Vícenice leží 5 km severně od Klatov a 3 km východně od Dolan. August Sedláček lokalizuje vícenickou tvrz na blíže nespecifikovaný pahorek ve vsi, na němž v 19. století stával statek. Polohu tvrze nelze dnes přesně lokalizovat. V 18. století nebyly již po tvrzi žádné stopy, tudíž nebyla zachycena na žádném z historických vojenských mapování, ani plánech stabilního katastru. Pokud bychom se řídili Sedláčkovou úvahou, mohli bychom tvrz nejpravděpodobněji umístit na pozemek statku č. p. 16. Na severní straně zahrady lze pozorovat převýšení cca 1,5 m ve směru východ-západ o délce cca 23 m, které je patrné rovněž z dat leteckého laserového skenování (obr. 19). Tvrziště by se tedy mohlo nacházet na vyvýšené ploše, nad obytnou budovou statku na pozemku s parcelním číslem 255 (obr. 20). Další průběh linie není přesně patrný, neboť pozemky za statkem v severozápadní části vsi jsou zemědělsky upraveny do podoby svahových teras. Existenci tvrze v těchto místech tak nelze přímo potvrdit, vzhledem k umístění ve vsi a výraznějšího převýšení patrného v zahradě, se však tato poloha jeví jako nepravděpodobnější.

Výrov

Tvrz ve Výrově byla založena Výrky z Rýzemberka, příbuznými pánu švihovských a dolanských. První zmínky o tvrzi pochází z roku 1391, kdy je rovněž připomínán její první majitel Jindřich z Výrova. Záznam o něm

se poté objevuje ještě v roce 1409. Po Jindřichovi přechází tvrz na Jana Výrka (pravděpodobně Jindřichův syn), jenž se vyskytuje v pramenech od roku 1427. Ještě v roce 1451 je uváděn sezením na Výrově, již roku 1456 však sídlí na Úsilově. V těchto letech tedy Výrov pravděpodobně přešel pod jiného vlastníka. Roku 1492 držela statek Kateřina z Říččan a na Výrově, která tou dobou prodávala polovinu vsi Balkov. V roce 1505 byl již výrovský statek součástí švihovského panství. Následně byl darován spolu s dalšími vesnicemi a polovinou Švihova Václavu Švihovskému. Poté, co panství získali Říččanští z Říččan a následně roku 1563 panství rozdělili, dostal se Výrov do vlastnictví Zdeňka Říččanského. V tomto roce sídlil na tvrzi poddaný Jíra, který se staral o přilehlé pozemky. Od té doby tvrz postupně pustla (Sedláček 1996, 55, 56, 17, 19; Rožmberský 1996, 4).

Ves Výrov, část obce Dolany, se nachází 3 km jihozápadně od Švihova a 4 km severozápadně od Štěpánovic. Tvrz je nejčastěji kladena na západní okraj vsi na vyvýšené políčko nad dnešní loukou při řece Úhlavě (Sedláček 1893, 55) vzniklé vysušením rybníka. Výzkum Petra Rožmberského tuto lokalizaci upřesnil na pozemky náležející k obytné stavbě současného čp. 2. (Rožmberský 1996, 5). Tvrziště nejspíše obdélného půdorysu má rozměry 30×90 m. Severní hrana tvrziště se svažuje do prostoru louky (s převýšením cca 1,5 m) (obr. 21). Plocha je mírně zvlněná, ale bez výraznějších terénních stop (jde o zemědělsky obdělávaný prostor). V zahradě statku dnešního č. p. 2 se v 19. století nacházela zasypaná studna. Při výkopových pracích na pozemku byly nalezeny staré cihlové základy se zednickými lžícemi a truhlíky. Je pravděpodobné, že se v tomto prostoru nacházel přináležející poplužní dvůr (Sedláček 1893 55). P. Rožmberský klade dvůr do prostoru vsi. Je možné se domnívat, že základy nalezené při stavební činnosti na pozemku čp. 1 s tímto dvorem souvisí (Rožmberský 1996, 5). Plocha pozemků čp. 1 a 2 je v nejširším bodě cca 80 cm nad úrovní louky. Po západní a východní straně převýšení pozvolna klesá. Otázku přesné

polohy dvora by mohl zodpovědět podrobný archeologický výzkum, jeho realizace je však vzhledem zástavbě značně komplikovaná.

5.2 Prostorové vlastnosti

5.2.1 Hustota, rozložení v kraji, koncentrace okolo měst

Tvrze na okrese Klatovy se výrazněji koncentrují v okolí větších měst, jako jsou Klatovy a Sušice (obr. 31). Nej hustší výskyt tvrzí můžeme pozorovat v okruhu 7 km od centra Klatov. V této ploše se nachází 23 z 91 objektů, mezi něž se řadí rovněž naprostá většina hodnocených tvrzí. Jedná se o tvrze Výrov, Vícenice, Újezd u Štěpánovic, Dolní Lhota, Lomec, Sobětice a Kosmáčov. Směrem k jihozápadní hranici a česko-bavorské pohraniční oblasti výskyt panských sídel výrazně slábne. V okolí Nýrska a Janovic nad Úhlavou můžeme jmenovat například Bystřici nad Úhlavou, Dešenice, Starou Lhotu, blíže k Janovicím pak například Běhařov, Dvořec a Opálku. Patrná je rovněž tendence stavění sídel v dosahu hlavních komunikací spojujících Klatovy se Sušicí, podobná situace je i kolem cest spojujících Klatovy a Plzeň. Ze sledovaných lokalit se v okolí komunikace, spojující Klatovy s Plzní nachází Výrov, Vícenice a Újezd u Štěpánovic. Směrem na Sušici dochází k postupnému úbytku tvrzí. Západně od Sušice je již koncentrace objektů řidká. Oblast Horažďovicka se rovněž vyznačuje poměrně malou hustotou ve srovnání s oblastí kolem města Klatovy.

5.2.2 Vazba na vesnické jádro

U naprosté většiny tvrzí ve sledovaných oblastech lze, především na základě písemných pramenů, dokumentovat těsnou vazbu na vesnické osídlení. Ačkoliv máme v některých případech nejasné informace o poloze původního vesnického jádra, téměř vždy jsou tvrze v písemných pramenech zmiňovány spolu s vesnicemi. V některých případech došlo k rozšíření vsí, častý je rovněž posun původního jádra, případně zánik

staré vesnice a následný vznik nového osídlení vzdáleného od původní polohy jen o několik stovek metrů. Takto je tomu například v případě Dolní Lhoty. Na tuto problematiku navazují již zmiňované otázky zániku vsí společně s tvrzemi. Na Klatovsku jde o Újezd u Štěpánovic, kdy tvrz, po připojení ke Štěpánovicím, s vlastním hospodářsky významnějším vrchnostenským sídlem, ztratila na významu. Následně byla postupně opouštěna i vesnice.

Pokud nejsou k dispozici starší historické podklady, případně na lokalitě nebyl proveden archeologický, bývají často důležitým vodítkem historické mapy. Ty však zachycují stav podstatně mladší. Pozůstatky zaniklých vesnic nebo jejich částí se mohou dochovat v podobě pomístních jmen, např. „na staré vsi“, „na návsi“ a podobně (Roubík 1959, 5-11). V případě lokalizace tvrzí je pro výzkum klíčové využití dat leteckého laserového skenování. Na základě těchto pramenů a metod byla zjištěna těsná poloha vůči vesnickému jádru u například u hodnocených tvrzí Biřkov, Vícenice, Lomec, Sobětice, Střeziměř, Kosmáčov a Újezd u Štěpánovic. Nicméně lze předpokládat, že většina tvrzí na Klatovsku odpovídá výše uvedeným modelům.

5.2.3 Vazba na reliéf

Na základě posouzení stavu lokalit byly tvrže rozříděny do několika kategorií z hlediska vazby na terénní reliéf. Sledovány byly polohy na rovinatém terénu, mírném pahorku a objekty, které využívají, zejména z obranného hlediska, přirozených terénních hran. Ačkoliv žádná z výše uvedených tendencí výrazně nepřevažuje, můžeme v oblasti vyčlenit několik častěji se opakujících poloh. Zejména na okrese Klatovy je značná část tvrzí umístěna v rovinném terénu. Tato poloha bývá velmi často spjata s úzkou vazbou na vesnické jádro. U naprosté většiny objektů, u nichž lze tuto polohu bezpečně prokázat, je rovněž přítomno zapojení vodního systému do fortifikačních prvků tvrže. Ze souboru hodnocených tvrzí se touto polohou vyznačují například sídla v Biřkově, Lomci a Střeziměři. Početné zastoupení mají ve sledované oblasti rovněž

tvrze umístěné na mírném centrálním pahorku. Ačkoliv na většině lokalit nelze situaci podrobněji dokumentovat, je u prozkoumaných objektů tohoto charakteru možné usuzovat na to, že tvrze s tímto typem vazby na reliéf se vyznačovaly fortifikačním systémem v podobě příkopů a valových těles, obklopujících jádro buď částečně, nebo po celém obvodu. Není vyloučeno, že tyto polohy byly rovněž v přímé návaznosti na vodní plochy nebo vodoteče. Evidována je i kombinace valového opevnění s vodním příkopem. Tuto situaci předpokládáme například u lokality Dvořec. Ve sledované oblasti se rovněž vyskytují objekty, které byly stavěny na mírnějších, či výraznějších terénních hranách. Ty poskytovaly přirozenou obranu nejčastěji z jedné nebo dvou světových stran. I tyto systémy však byly často doplněny o další prvky opevnění, zejména o příkopy na nechráněné straně. Vzhledem ke stavu lokalit ve sledované oblasti, se však tato situace, oproti výše zmíněným, jeví v současném stavu poznání jako méně obvyklá. Vzorek těchto lokalit není natolik obsáhlý, aby umožňoval přesněji popsat stavební podobu tvrzí nebo charakter obranného systému.

5.2.4 Vazba na vodní toky

Tvrze na Klatovsku se vyznačují velmi těsnou vazbou na vodní toky a vodní díla, která budou blíže řešena v následující kapitole. Ze všech tvrzí postavených do 15. století se 7 (Červené Poříčí, Výrov, Beňovy, Dolní Lhota, Bystřice nad Úhlavou a Stará Lhota) nachází v bezprostřední blízkosti řeky Úhlavy nebo u ústí jejích přítoků. Většina objektů je rozeseta kolem menších potoků. Okolí řeky Úhlavy se vyznačuje jen nepatrně vyšší koncentrací sídel oproti menším tokům. Naopak se zdá, že umístování sídel v okolí potoků bylo celkově daleko obvyklejší. Z vybraného vzorku hodnocených objektů na okrese Klatovy, vykazuje naprostá většina blízké sousedství s řekami, či menšími vodotečemi. Jde například o Výrov, Dolní Lhotu, Svrčovec, Biřkov, Dvořec, Střeziměř, Sobětice, Újezd u Štěpánovic, Lomec aj. Biřkovem protéká Biřkovský potok, který rovněž napájí rybník poblíž Ježov. Větev Točnického potoka napájí Štěpánovický

rybník u kterého se nacházela zaniklá ves s tvrzí Újezd u Štěpánovic. Zdrojem vody rybníka u tvrziště Lomec je Novákovický potok. Větev Drnového potoka prochází přes Sobětický rybník s tvrzí a následně se ztrácí několik kilometrů za Soběticemi. Střeziměř protéká potok Srbický vydělující se Mochtínského potoka. Tvrz Dvořec je ze západní strany vymezena potokem Jelenkou.

U Biřkova, Výrova, Dolní Lhoty, Sobětic, Dvořce a Újezda lze prokázat přímou souvislost mezi vodními toky a obrannou složkou tvrže.

5.2.5 Hospodářské zázemí

Jak již bylo zmíněno, u většiny tvrzí lze prokázat vazbu na přilehlou ves. Tyto objekty často rovněž vyznačují příslušnými hospodářskými sídelními jednotkami, zpravidla v podobě usedlostí většího rozsahu, tvořených budovami jak obytného, tak zemědělského charakteru (Rous 2010, 20-21). Tyto dvory se v oblasti Klatovska ovšem v terénu zachovávají spíše výjimečně. Výše popsané vazby mezi vesnicemi a vrchnostenskými sídly lze předpokládat rovněž v případě hospodářských dvorů.

U většiny zkoumaných tvrzí evidujeme v historických pramenech zmínky o existenci hospodářského dvora. O prostorovém vztahu dvora a tvrže však zpravidla žádné bližší informace nemáme. V některých případech můžeme stopy po hospodářských objektech pozorovat přímo v terénu. Na lokalitě Výrov se západně od tvrziště nachází prostor s převýšením cca 90 cm vůči okolnímu terénu. V současné době je plocha zastavěna rodinnými domy. Archeologické nálezy spolu s pozorováními v průběhu 20. století však prokázaly přítomnost několika budov, přičemž základy několika z nich byly členěny do hmoty mladších staveb. V případě Sobětic je pravděpodobné, že zde dvůr přetrval do novověku a jeho část se stala součástí současného zemědělského družstva. V obou případech mají hospodářské dvory s tvrzemi úzký kontakt. O existenci mnoha vrchnostenských hospodářských dvorů máme

doklady pouze prostřednictvím písemných pramenů, konkrétně darovacích listin, mladších údajů o výměrách panství a podobně. V terénu se však stopy po nich objevují spíše výjimečně. U většiny těchto objektů ve sledované oblasti, nejsme schopni přesnější lokalizace. Velmi výjimečně máme stavební podobu hospodářského dvora zachycenou prostřednictvím ikonografických pramenů. V rámci hodnocených tvrzí lze uvést příklad Střeziměře, kde se stavební podoba hospodářského dvora, i když z podstatně mladšího období, zachovala na vedutě na zámku Týnec. Zde jsou podobným způsobem dokumentovány i některé další objekty náležející k týneckému panství. Velmi často se u lokalit na sledovaném okrese však setkáváme se situací, kdy není možné existenci dvora potvrdit, neboť kromě absence zmínek v pramenech, stav dochování rovněž znemožňuje jejich pozorování v terénu, a to i v případě využití dat leteckého laserového skenování. Jak již bylo zmíněno, lze však předpokládat příslušející hospodářské dvory u naprosté většiny tvrzí.

5.3 Formální vlastnosti

Stav dochování většiny tvrzí na Klatovsku často znemožňuje přesné určení jejich formálních vlastností. Řada tvrzišť byla zemědělskými a stavebními zásahy narušena nebo úplně zničena.

5.3.1 Podoba tvrziště

Podoba jádra tvrzišť byla hodnocena především na základě blíže prozkoumaných lokalit. Získané informace však lze zařadit do kontextu dalších lokalit ve sledovaných oblastech. Soubor hodnocených tvrzí se ukázal být, co do velikosti plochy jádra, značně různorodý. Průměr tvrzišť se obecně pohybuje mezi 20 a 40 m. Na základě velikosti bychom mohly tvrziště rozdělit do tří skupin. První skupinou jsou tvrziště s největším průměrem jádra. Mezi ně se řadí například Sobětice, kde bylo naměřeno v nejširším bodě 44 m a Výrov s průměrem plochy 40 m. Na Domažlicku bychom mohly jmenovat například tvrz Úboč, kde je rovněž průměr jádra

40 m. Druhá skupina, tedy tvrže, jež bychom mohli označit z hlediska rozměrů centrální plochy jako střední, je v souboru blíže hodnocených lokalit zastoupena Dolní Lhotou, kde centrální pahorek tvrziště měří na délku 37 m a Újezd u Štěpánovic s jádrem o průměru cca 30 m. Do třetí skupiny nejmenších objektů patří například Dvořec, jehož jádro má průměr 20 m a Lomec s průměrem 24 m. Do hodnocení nebyly zařazeny objekty, u kterých je situace značně komplikovaná současným stavem dochování.

Co se týče převýšení oproti okolnímu terénu, nejvýše položeno je podle naměřených hodnot jádro tvrziště v Dolní Lhotě, kde centrální pahorek převyšuje současný stav terénu o cca 5 m.

5.3.2 Půdorys

V rámci dokumentace půdorysů tvrzišť na Klatovsku byly sledovány následující tvary – kruhové/oválné, čtverhranné/obdélné a nepravidelné víceúhelné. Z výsledků vyplynulo, že nejčastěji zastoupen je tvar kruhový, potažmo oválný. U hodnocených tvrží byl tento tvar lokalizován například v případě lokalit Újezd u Štěpánovic, Lomec, Sobětice, Dvořec, Úboč, Svrčovec aj. U ostatních tvarů nebyly zpozorovány, na rozdíl od kruhových, výraznější preference. Obdélný tvar se jeví jako nejpravděpodobnější u lokality Výrov. Do lokalit s půdorysem tvaru nepravidelného víceúhelníku patří ze sledovaného souboru Střeziměř, kterou lze jako jedinou zařadit na základě využití map stabilního katastru, kde je půdorys tvrže poměrně dobře dokumentován. Pro zařazení kompletního souboru tvrží nemáme v současné době dostatečné množství podkladů.

5.3.3 Fortifikace

Výrazně viditelné pozůstatky fortifikace, zejména v podobě příkopů a valů, lze v terénu pozorovat u poměrně malého vzorku lokalit. Ze sledovaného vzorku lze pozůstatky obranného systému částečně

pozorovat u Biřkova, Dvořce, Sobětic a Úboče. V některých případech máme na základě starších písemných výpovědí potvrzeny na lokalitách existenci některých obranných prvků. Takto bývají zaznamenány nejčastěji příkopy a stopy valových těles.

Šířky příkopů se pohybují mezi 6 – 35 m, přičemž velmi dobře dokumentovatelné jsou tyto prvky především na tvrzišti Dvořec a Úboč. U většiny hodnocených objektů tvoří hlavní obrannou složku tvrze vodní příkop, což souvisí s již zmíněnou tendencí zapojení především rybníků, nádrží, případně říčních toků do fortifikace. Vhledem k velké četnosti tvrzí ležících v přímé blízkosti vodního toku lze přepokládat menší či větší využití vody v obraně u naprosté většiny klatovských vesnických vrchnostenských sídel. Tuto skutečnost částečně potvrzuje velké množství zaniklých rybníků v prostoru vsí ve sledované oblasti. V rámci hodnocených objektů jsou zaniklé rybníky potvrzeny v Biřkově, Výrově, Dolní Lhotě, Dvořci a Veselí. Dosud existující rybníky pak můžeme najít v Lomci, Újezdu u Štěpánovic, Soběticích, Střeziměři, Úsilově a Únějovicích.

Kombinaci rybníka, potažmo vodního příkopu a další možnosti obrany předpokládáme například u Dolní Lhoty, kdy je západní strana chráněna, dnes již zaniklým, rybníkem, zatímco ze strany východní a jižní je tvrz chráněna přirozeným převýšením terénu. Podobná situace je možná i u Výrova, nicméně v tomto případě není na jižní straně patrná žádná stopa po prvcích fortifikace, nelze tedy přesněji určit, jakým způsobem byla obrana tvrze řešena. Obrana s absencí jakéhokoliv vodního díla je nejvíce pravděpodobná u Vícenic, kde se stopy po fortifikacích nedochovaly, nicméně můžeme, vzhledem k charakteru terénu, předpokládat využití svahů a terénních hran, kdy od severozápadu byla tvrz pravděpodobně chráněna vrchem Vícenická hůrka.

6 ZÁVĚR A DISKUSE

Z výše nastíněných sídelně geografických souvislostí sledovaných tvrzí vyplývá, že v období středověku představovaly tvrže ve sledované oblasti opevněné objekty s centrální, rezidenční a hospodářskou funkcí. Tyto objekty představovaly nejen sídla drobné šlechty, jako je tomu například v případě tvrzí v Sedlci a Úsilově na Domažlicku nebo Veselí nad Úhlavou, Sobětic, Střeziměře, Výrova a Kosmáčova na Klatovsku, ale také významné opěrné body a to nejen po stránce vojenské a správní, ale také po stránce hospodářské, v rámci širších majetků přináležejících k centrálním hradním lokalitám. V oblasti Domažlicka lze jmenovat například Úboč, Zavlekov nebo Černíkov, náležející k panství hradu Nový Herštejn, či tvrže ve Staré Lhotě patřící k hradu Pajrek. Na Klatovsku se jedná především o objekty patřící k hradu Pušperk, jako jsou tvrže v Únějovicích nebo Svrčovci.

Z hlediska volby staveniště jsou, podobně jako v dalších regionech (srov. Novák-Vařeka 2012; 2013; 2014; 2015), obecně referována staveniště s jistými strategickými kvalitami, která však nepřevyšují nároky kladené na hospodářskou a provozní stránku života tvrzí. Objekty jsou umístovány zpravidla v nevýrazných, avšak hájitelných polohách. U naprosté většiny je patrná vazba na další sídelní jednotky, přičemž polohy vzdálenější od hospodářských struktur se vyskytují spíše ojediněle. Na Klatovsku evidujeme ve vzdálenější poloze například tvrže Zborovy, ležící od jádra vsi cca 1 km. Vazba na terénní reliéf vykazuje několik výraznějších tendencí. Zejména na Klatovsku se setkáváme s umístěním tvrzí v rovinatých polohách. Jako příklad můžeme uvést hodnocené tvrže Biřkov, Lomec, Střeziměř a Svrčovec. V oblasti Domažlicka byla tato poloha zaznamenána například u tvrže v Úsilově. V případě dvou hodnocených objektů, tvrzí Dvořec a Úboč, máme doloženo umístění jádra tvrže na centrálním pahorku, obehnaném valovým tělesem. Lze předpokládat, že obdobně je tomu například i v případě tvrže v Újezdci u Štěpánovic, kde ovšem současný stav dochování lokality neumožňuje

bližší hodnocení objektu. Ojedinelé není ani využití přírodních terénních hran, jako je tomu například ve Veselí nad Úhlavou nebo Dlouhé Vsi.

Studium tvrzí neprokázalo žádnou souvislost mezi polohou těchto objektů a půdním zastoupením sledované oblasti. Nepodařilo se prokázat, že by se zastoupení objektů výrazněji vázalo na prostředí marginálních nebo bonitních půd.

V obou sledovaných regionech lze sledovat případy využití vody v obranném systému tvrzí. Na Klatovsku je tato tendence velmi výrazná. Příkladem je tvrz ve Veselí nad Úhlavou, kde po stranách centrálního pahorku evidujeme doklady dvou zaniklých rybníků. Terénní vlna, kde byla tvrz umístěna, se tyčí přímo nad záplavovou oblastí řeky Úhlavy. Nelze však potvrdit, zda byla tato skutečnost v případě obrany zohledněna. Zapojení vodních děl do obrany tvrze můžeme dále předpokládat i v případě tvrze v Úsilově na Domažlicku, kde se jádro tvrze nachází mezi dvěma rybníky. Z písemných pramenů máme dochovanou informaci, že tyto rybníky navazovaly na vodní příkop obklopující celé jádro.

Stavebně se mezi tvrzemi představujícími jediný opevněný objekt malého panství a objektů, které jsou součástí rozsáhlejších panství, projevují pouze minimální rozdíly. Tvrze v obou sledovaných regionech obecně vykazují horší stav dochování, především vlivem stavebních úprav, na rozdíl od hradních lokalit, které nebyly dále využívány a dochované terénní relikty tak zde korespondují s dobou jejich zániku v rámci vojenských akcí česko-bavorského konfliktu. Řadu tvrzí není možné z hlediska jejich typologických souvislostí blíže hodnotit s ohledem na široké spektrum transformací, kterými byly formovány zejména v období novověku a v době moderní. V případě Domažlicka a části Klatovska se pak u tvrzí neseťkáváme s markantnějšími projevy nově uplatňovaných fortifikačních prvků, jako je tomu například u hradů, kde se ve sledovaném období projevují v obranném systému např. valy se širokou korunou a čelní nasucho kladenou plentou umožňující použití palných zbraní či

použitím sypaných bašt. Podobný obranný potenciál se objevuje například na tvrzi v Úboči. V tomto případě ale valové těleso postrádá kamennou plentu. Přestože se jedná o spíše starší založení, je možné předpokládat přetrvávání jistých obranných kvalit tohoto objektu ještě v době česko-bavorského konfliktu. Z rekonstrukce významu tvrzí v česko-bavorském konfliktu dále vyplývá, že tvrze v tomto období ztrácí význam vojensky významných opěrných bodů. Tuto funkci plně v obou regionech přebírají hrady, které vykazují značné stavební úpravy, které někdejší šlechtická sídla přeměnily v silně hájené garnizonní objekty. S těmito úpravami se setkáme především u hradů Nový Herštejn, Pušperk, a rovněž poněkud opomíjeného hradu Pajrek. Řady úprav se patrně dočkala v širší zájmové oblasti také Klenová a Janovice nad Úhlavou (např. Jánský 2003, 215). Pokud došlo ve sledované oblasti ke škodám na tvrzích, bylo tomu zejména v důsledku vojenských tažení zacílených na páchání maximálních majetkových škod v zázemí klíčových hradů a na majetcích jejich držitelů. V obecnější rovině tak lze konstatovat, že cílem hlavních tažení se staly nově opevňované hrady, které v konfliktu hrály zcela klíčovou roli. Tvrze tak na pozadí tohoto konfliktu již ztrácí někdejší vojenský význam.

Rekonstrukce sídelně-geografického kontextu sledovaných opevněných objektů různého charakteru rovněž umožnila nový pohled na česko-bavorský konflikt. Česko-bavorské války na straně jedné představovaly sérii tažení zaměřených na eliminaci klíčových hradů, která byla střídána větším množstvím menších vpádů, majících charakter vleklé opotřebovací války, svázanou řadou politicky motivovaných opatření. Těmito opatřeními byla například snaha o ušetření majetků „aliančního partnera“ v regionu. I tyto majetky však mnohdy utrpěly škody v důsledku patrně ne zcela zvladatelného rabování i v důsledku možných náhlých zásobovacích těžkostí oddílů vyslaných do sledovaných oblastí. Tyto „přehmaty“ pak zajímavým způsobem ilustrují, mimo jiné, také např. výčty škod utrpěných v letech 1431 - 1481.

7 SEZNAM POUŽITÉ LITERATURY

Bauer, O. 1950: Berní rula. Svazek 1, K edici berní ruly: úvodní pojednání. Praha.

Bělohlávek, M. 1985: Hrady, zámky a tvrze v Čechách, na Moravě a ve Slezsku 4. Západní Čechy. Praha.

Bystrický, V. 2001: Úboč 1251 - 2001. Úboč.

Durdík, T. 1981: Problematika výzkumu hradu v Čechách, *Archaeologia historica* 6, 7-18.

Durdík, T. 2000: Ilustrovaná encyklopedie Českých hradů. Praha.

Durdík, T. – Kašička, F. – Nechvátal, B. 1995: Hrady, hrádky a tvrze na Písecku. Písek.

Gabriel, F. 2002: Quo vadis vědo o hradech? *Castellologica bohemica* 8, 499–502.

Gabriel, F. 2006: Teoretické aspekty studia hradních staveb. Ústí nad Labem.

Heber, F. A. 2002: České hrady, zámky a tvrze: Západní Čechy. Praha.

Hejna, A. 1961: České tvrze. Praha.

Hellich, J. 1923: Příspěvek k podobě zaniklých osad na Poděbradsku, *Časopis pro dějiny venkova* X, 4-34.

Hostaš, K. – Vaněk, F. 1899: Soupis památek historických a uměleckých v království Českém od pravěku do počátku XIX. století. Politický okres klatovský. Praha.

Chotěbor, P. 1982: K situaci a stavební podobě vesnických feudálních sídel, *Archaeologica historica* 7, 357-366.

Chotěbor, P. 1991: Venkovská sídla a jejich hospodářské zázemí,

Archaeologia historica 16, 179 – 189.

Chotěbor, P. 1992: Architektonické detaily českých tvrzí. In: Kolektiv (eds.): Sborník společnosti přátel starožitností 3, 111-127.

Jánský, J. 2001: Dějiny hradu Nového Herštejna a jeho držitelů. In: Bystrický, V. (ed.): Západočeský historický sborník 7, 41-88.

Jánský, J. 2003: Kronika česko-bavorské hranice 4 (1458–1478). Doba krále Jiřího a první období jagellonské vlády – boje s křižáky a odboje Zelenohorské jednoty a bocklerů. Domažlice.

Kastl, P. 2014: Povrchový průzkum hradu Pušperku u Poleně, Castellologica bohemia 14, 19-35.

Kastl, P. 2015: Hrad Pušperk na Chudenicku. Plzeň.

Kastl, P. 2016: Hrad a krajina. Hrady česko-bavorského konfliktu 2. poloviny 15. století. Nepublikovaná diplomová práce. Západočeská univerzita v Plzni, Filozofická fakulta, Katedra archeologie.

Kašička, F. – Nechvátal, B. 1986: Středověké tvrze a hrádky na Strakonicku. Strakonice.

Kolektiv 1998: Encyklopedie českých tvrzí 1. Praha.

Kolektiv 2000: Encyklopedie českých tvrzí 2. Praha.

Kolektiv: Encyklopedie českých tvrzí 3. Praha.

Kříž, M. 2002: Toulky minulostí Lomce a Novákovic. Klatovy.

Kříž, M. 2003: Nýrsko. Toulky historií města. Klatovy.

Kříž, M. 2008: Janovice nad Úhlavou. Toulky minulostí města. Klatovy.

Menclová, D. 1972: České hrady 1. Praha.

Menclová, D. 1976: České hrady 2. Praha.

Musil, F. 2006: Úvod do kastellologie. Hradec Králové.

Neustupný, E. 2010: Teorie archeologie. Plzeň.

Niederle, L. 1925: Život starých Slovanů III/2. Praha.

Novák, D. 2016: České „tvrze“: Kritická analýza současného stavu poznání, *Castellologica bohemica* 16, 123-152.

Novák, D. – Vařeka, P. 2012: Tvrze na Rokycansku, *Archaeologia historica* 37, 445–459.

Novák, D. – Vařeka, P. 2013: Tvrze na Berounsku, *Archaeologia historica* 38, 491-506.

Novák, D. – Vařeka, P. 2014: Tvrze na Kladensku, *Archaeologia historica* 39, 439–471.

Novák, D. – Vařeka, P. 2015: Tvrze na Rakovnicku, *Archaeologia historica* 40, 507–533.

Petráň, J. 1985: Dějiny hmotné kultury I. Praha.

Píč, J. L. 1891: Archeologický výzkum ve středních Čechách, *Památky archeologické* XV, 353-385.

Prášek J. V. 1880a: Politický okres klatovský I. Klatovy.

Prášek J. V. 1880b: Politický okres klatovský II. Klatovy.

Profous, A. 1947-1960: Místní jména v Čechách. Jejich vznik, původní význam a změny I-V. Praha.

Procházka, Z. 1985: Pajrek, k.ú. Nýrsko, o. Klatovy, *Ročenka klubu A. Sedláčka* 85, 39 – 55.

Roubík, F. 1959: Soupis a mapa zaniklých osad v Čechách. Praha.

Rous, P. 2010: Dvory v okolí Havlíčkova Brodu a možnosti jejich zkoumání, *Havlíčkobrodsko* 24, 20-39.

Rožmberský, P. 1986: Zaniklá středověká vesnická sídla na Klatovsku. In: Černý, E.- Boháč, Z. (eds.): Historická geografie 25, 285-354.

Rožmberský, P. – Trachta, M. 1993: Kosmáčovské tvrže?, Hláska 93, č. 2, 14 – 16.

Rykl, M. 1984: Litovice – okr. Praha – západ, Ročenka klubu Augusta Sedláčka 84, 84 – 94.

Rypl, A. 1972: Ves Kosmáčov I., rkp. uložen Pod Hůrkou 548, Klatovy.

Sedláček, A. 1996: Hrady, zámky a tvrže Království českého, díl 9., Domažlicko a Klatovsko, 3. vyd. Praha.

Sýkorová, L. a kol. 2010: Klatovy – Dějiny českých měst. Praha.

Úlovec, J. 2001: Tvrz a zámek Veselí u Janovic nad Úhlavou. In: Bystrický, V. (ed.): Západočeský historický sborník 7, 89-106.

Úlovec, J. 2004: Hrady, zámky a tvrže Klatovska. Praha.

Vogt, C. 1938: Die Burg in Böhmen bis zum Ende se 12. Jh. Liberec-Lipsko.

Vyhnalová, I. 2005: Bavor v rohu aneb kronika hradu Pajrek. Klatovy.

Zdroje mapových podkladů

I. vojenské mapování – josefské. In: Oldmaps-Staré mapy [online]. Laboratoř geoinformatiky Fakulta životního prostředí Univerzity J.E.Purkyně, c2015 [cit. 2016-05-08]. Dostupné z: <http://oldmaps.geolab.cz/map_root.pl?z_height=500&lang=cs&z_width=800&z_newwin=0&map_root=1vm>

II. vojenské mapování – Františkovo. In: Oldmaps-Staré mapy [online]. Laboratoř geoinformatiky Fakulta životního prostředí Univerzity J.E.Purkyně, c2015 [cit. 2016-05-08]. Dostupné z:

<http://oldmaps.geolab.cz/map_root.pl?z_height=500&lang=cs&z_width=800&z_newwin=0&map_root=2vm>

III. vojenské mapování – Františko-josefské. In: Oldmaps-Staré mapy [online]. Laboratoř geoinformatiky Fakulta životního prostředí Univerzity J.E.Purkyně, c2015 [cit. 2016-05-08]. Dostupné z: <http://oldmaps.geolab.cz/map_root.pl?z_height=500&lang=cs&z_width=800&z_newwin=0&map_root=3vm>

Müllerova mapa Čech z roku 1720. In: Oldmaps-Staré mapy [online]. Laboratoř geoinformatiky Fakulta životního prostředí Univerzity J.E.Purkyně, c2015 [cit. 2016-05-08]. Dostupné z: <http://oldmaps.geolab.cz/map_root.pl?z_height=500&lang=cs&z_width=800&z_newwin=0&map_root=mul>

Náhledy map Stabilního katastru. In: Oldmaps-Staré mapy [online]. Laboratoř geoinformatiky Fakulta životního prostředí Univerzity J.E.Purkyně, c2015 [cit. 2016-05-08]. Dostupné z: <http://oldmaps.geolab.cz/stkatr/zoom/zoom_htm/>

Produkce, služby, aplikace. In: Geografická služba AČR [online]. Ministerstvo obrany, c2014 [cit. 2016-04-10]. Dostupné z: <<http://www.geoservice.army.cz/produkce-sluzby-aplikace>>

<http://geoportal.cuzk.cz/geoprohlizec>

<https://mapy.cz>

<https://maps.google.com>

kontaminace.cenia.cz

<http://geoportal.cuzk.cz>

8 SUMMARY

The aim of this diploma thesis is identification and interpretation of strongholds preserved in Klatovy county. Formal and space properties of these object are evaluated. Based on written and archaeologist sources 11 completely lost strongholds were chosen for closer research. Database including photographic, verbal and drawing documentation of current state is also included.

Most of the strongholds is accumulated near cities Klatovy and Sušice. Many of them were built on a plane. Occurrence of meres in surrounding of the strongholds is frequent. Archaeological research and documentation can't be performed in these places because of modern settlement. Therefore LIDAR data were used instead of planned geodetic measurement.

9 PŘÍLOHY

9.1 Obrazová příloha



Obr. 1. Biřkov okr. Klatovy. Příkop a plocha tvrziště zastavěná obytnými budovami-pohled od JZ (foto autorka).



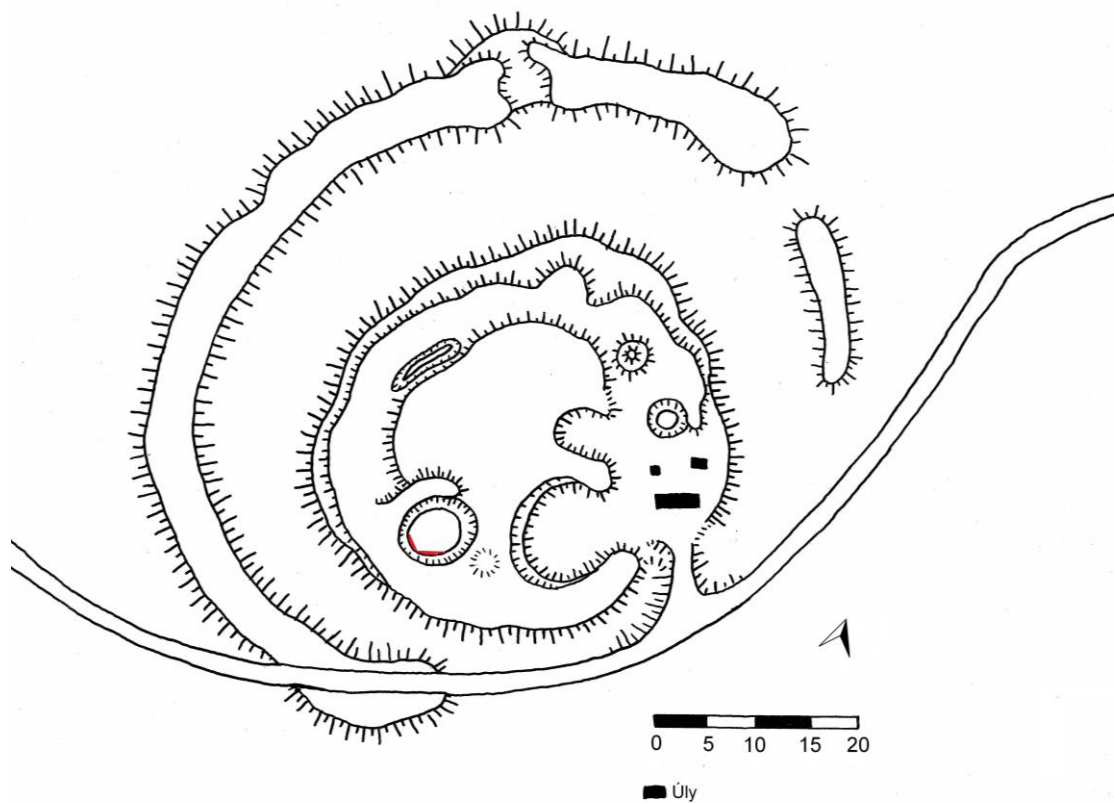
Obr. 2. Biřkov okr. Klatovy. Prostor příkopu s recentním porostovým příznakem od JZ (foto autorka).



Obr. 3. Dolní Lhota okr. Klatovy Pahorek nad zaniklým rybníkem se zaniklou tvrzí v pohledu od JZ (foto autorka).



Obr. 4. Dolní Lhota okr. Klatovy. Prostor tvrziště bez terénních projevů v pohledu od J (foto autorka).



Obr. 5. Dvořec okr. Klatovy. Půdorys tvrziště (nákres autorka).



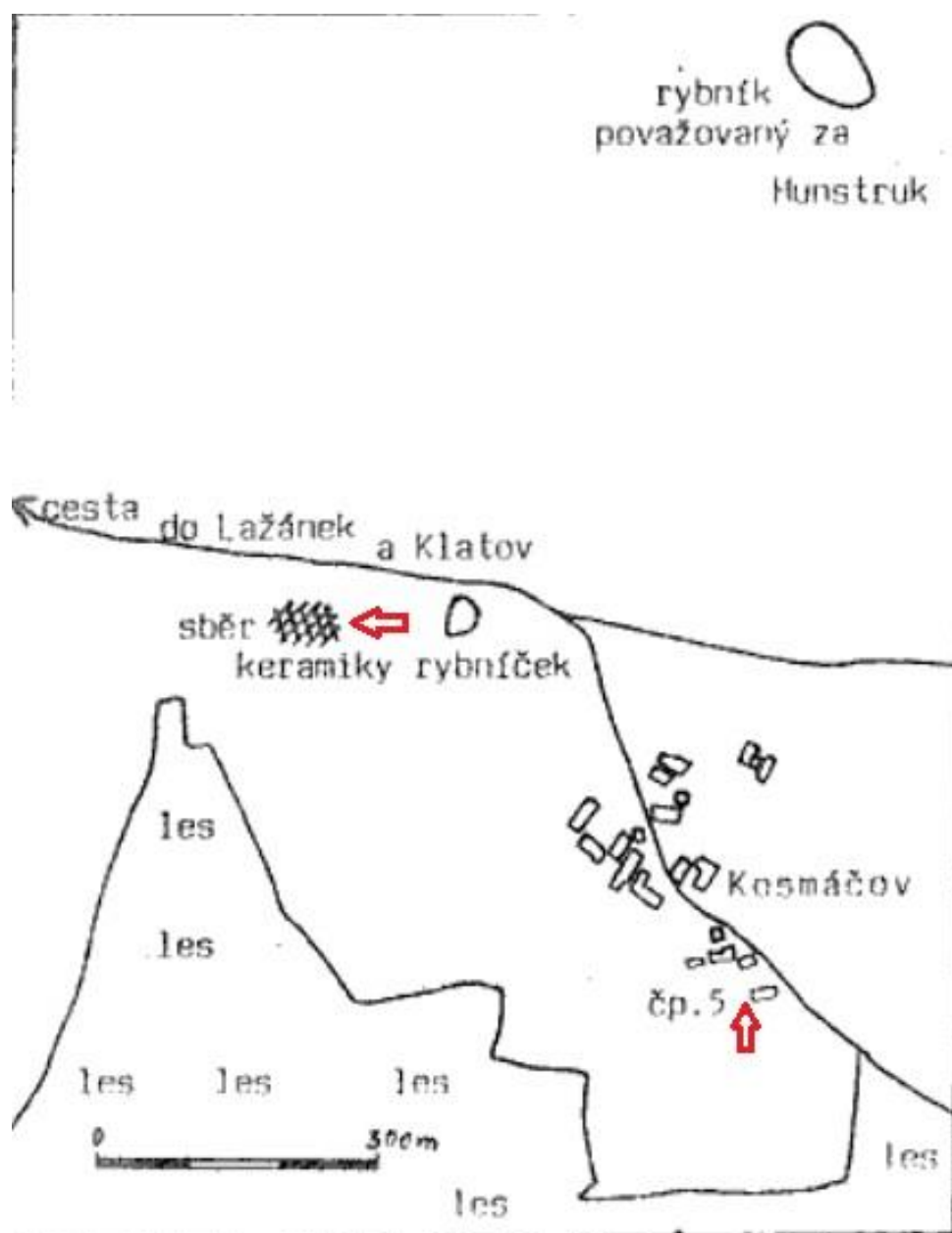
Obr. 6. Dvořec okr. Klatovy. Zahloubený objekt se zbytky zdiva v pohledu od JV (foto autorka).



Obr. 7. Dvořec okr. Klatovy. Fotogrammetrie vnitřního líce zdiva kruhové stavby v prostoru tvrziště (celá fotogrammetrie na přiloženém CD; foto a úprava autorka).



Obr. 8. Dvořec okr. Klatovy. Porostové příznaky kopírující destrukci zdiva (foto autorka).



Obr. 9. Náčrt vesnice Kosmáčov podle P. Rožmberského a M. Trachty (1993). Šípkami označena možná místa zaniklé tvrze.



Obr. 10. Lomec okr. Klatovy. Vyvýšený liniový objekt liniového charakteru kopírovaný, vyprahlostním příznakem (zdroj:<https://mapy.cz/letecka?x=13.2690664&y=49.3713411&z=18&source=muni&id=2783>), grafická úprava autorka.



Obr. 11. Lomec okr. Klatovy. Navážka a pozůstatky pravděpodobně recentního sklepa v ploše tvrziště (foto autorka).



Obr. 12. Lomec okr. Klatovy. Dva recentní konvexní objekty v ploše tvrziště v pohled od JZ (foto autorka).



Obr. 13. Sobětice okr. Klatovy. Oválné tvrziště uprostřed rybníka na kraji obce v sousedství hospodářského dvora v pohledu od J (foto autorka).



Obr. 14. Soběstice okr. Klatovy. Plocha tvrziště zajištěná po obvodu kamenným tarasem v pohled od SZ (foto autorka).



Obr. 15. Střeziměř okr. Klatovy. Terénní hrana na pozemcích č. p. 27 a 26 s pozůstatky sklepa v pohledu od Z (foto autorka).



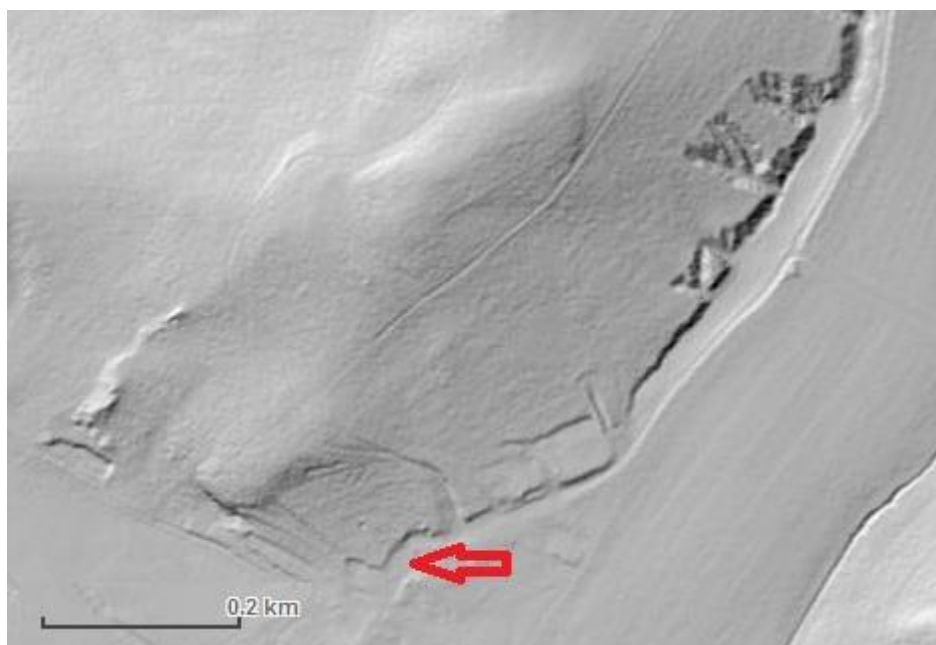
Obr. 16. Střeziměř okr. Klatovy. Kruhový objekt o průměru cca 2 m s porostovým příznakem v ploše tvrziště (foto autorka).



Obr. 17. Újezd u Štěpánovic okr. Klatovy. Vehetací porostlý prostor tvrziště. Plocha tvrziště je silně podmáčená (foto autorka).



Obr. 18. Újezd u Štěpánovic okr. Klatovy. Vizualizace dalt leteckého laserového skenování skenování (úprava autorka).



Obr. 19. okr. Klatovy. Vizualizace dalt leteckého laserového skenování skenování (úprava autorka). Šipkou označena možná poloha tvrže (úprava autorka).



Obr. 20. Vícenice okr. Klatovy. Možná poloha tvrže na parcele č. 255 v pohledu od V (foto autorka).



Obr. 21. Výrov okr. Klatovy. Pohled na svažující se severní stranu tvrziště směrem k prostoru zaniklého rybníka (foto autorka).



Obr. 22. Výrov okr. Klatovy. Zástavba v místě možného hospodářského dvora u zaniklého rybníka v pohled od S (foto autorka).



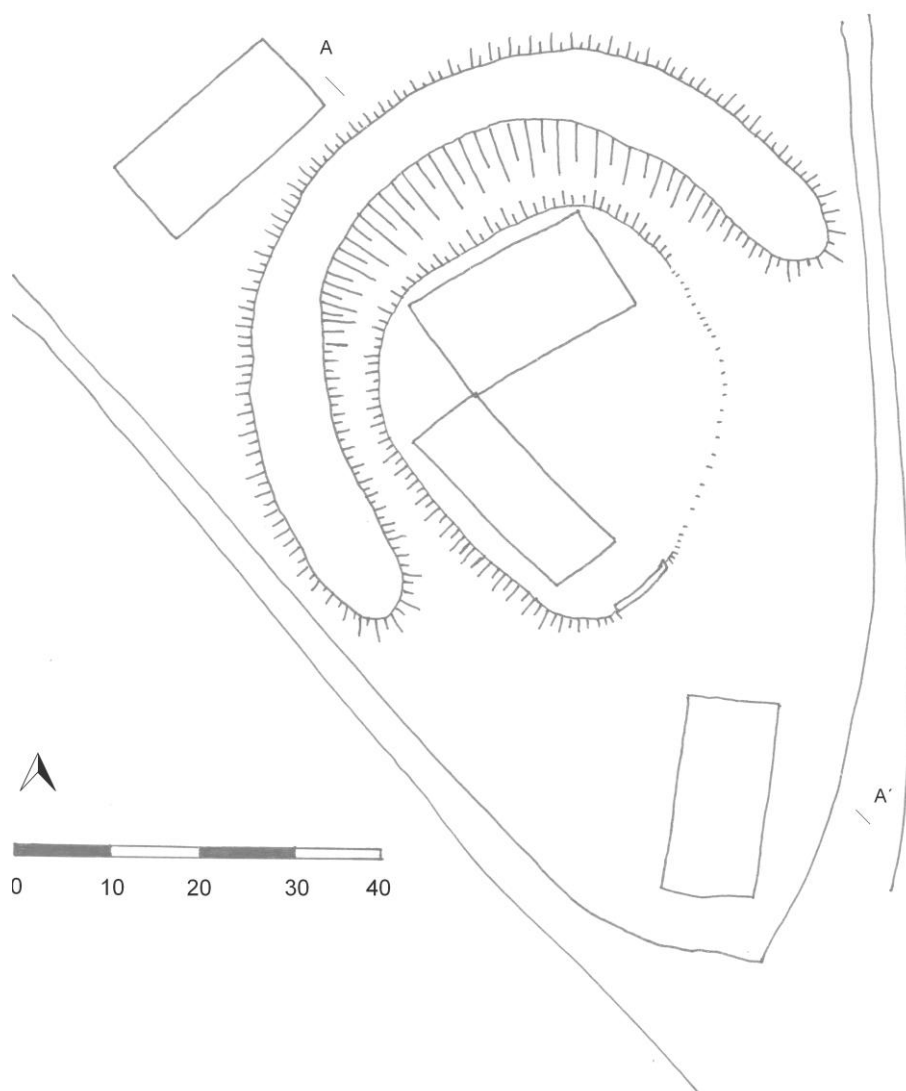
Obr. 23. Úboč okr. Domažlice. Západní strana příkopu s patrným valem a centrální plochou tvrziště (foto autorka).



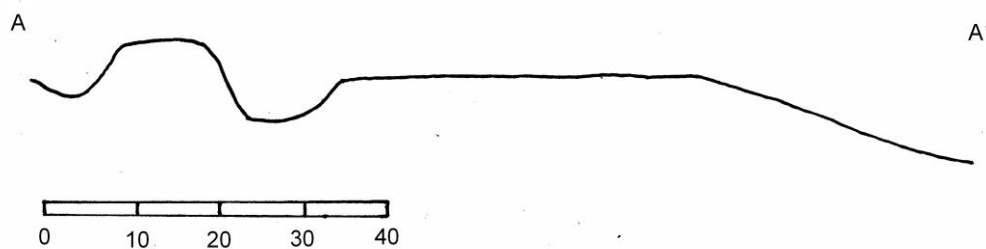
Obr. 24. Úboč okr. Domažlice. Jihovýchodní strana porušeného centrálního pahorku s příkopem (foto autorka).



Obr. 25. Úboč okr. Domažlice. Severozápadní průběh příkopu s valem (foto autorka).

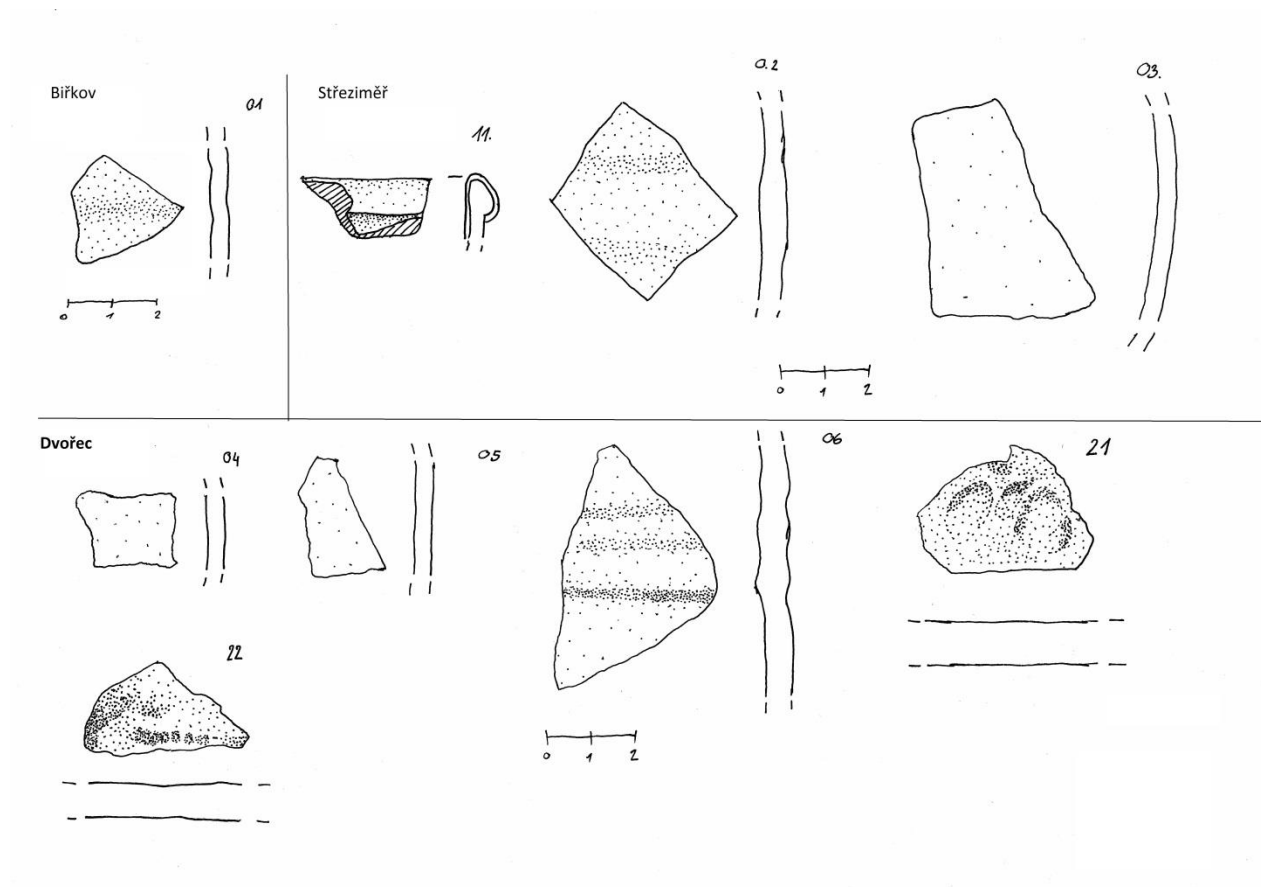


Obr. 26. Úboč okr. Domažlice. Půdorys tvrziště (kresba autorka)



Obr. 27. Úboč okr. Domažlice. Řez tvrzištěm (kresba autorka).

9.1.1 Povrchové sběry



Obr. 28. Keramika z povrchových sběrů na lokalitách Biřkov, Střeziměř a Dvořec okr. Klatovy (kresba autorka).

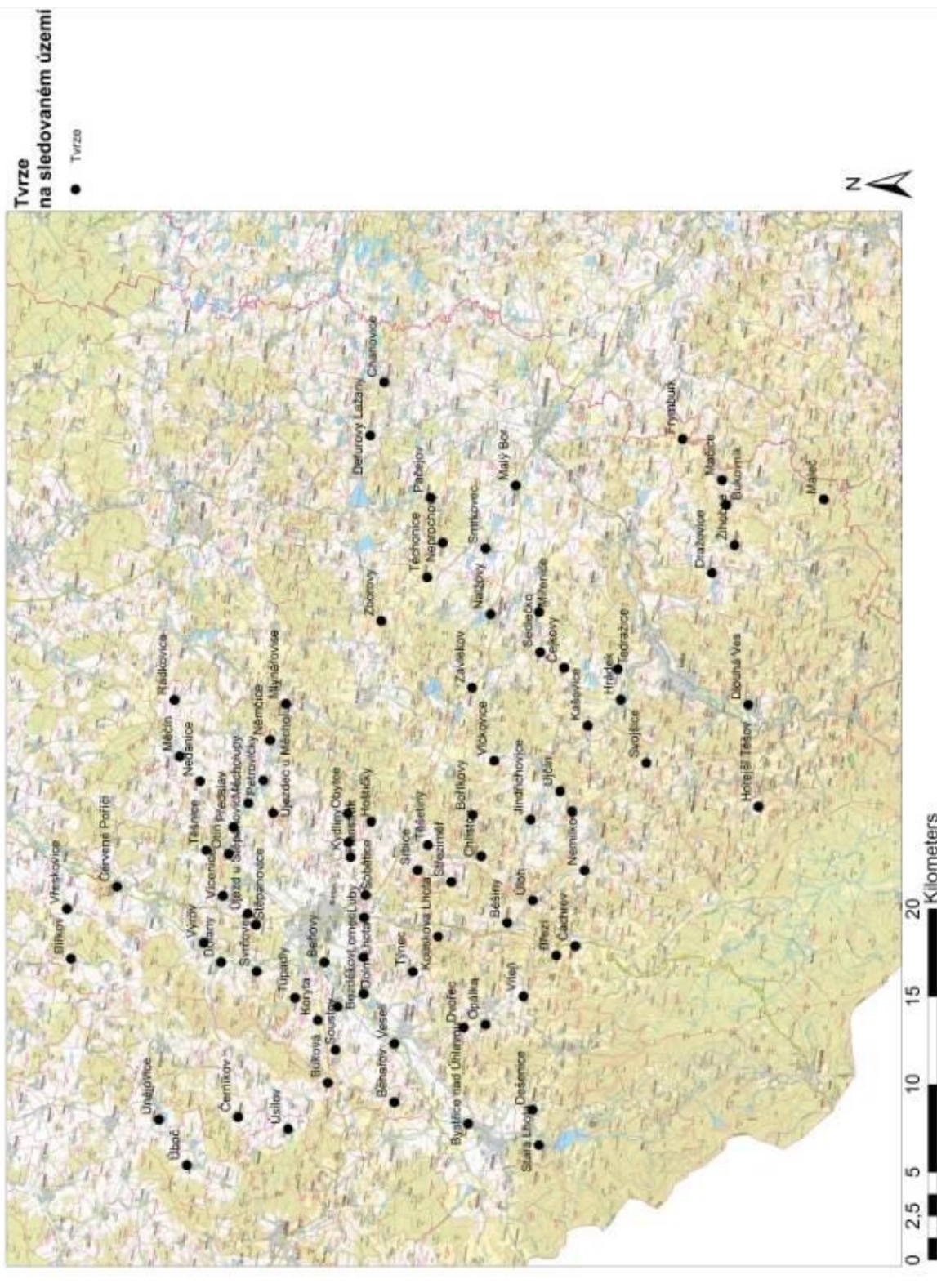


Obr. 29. Keramický zlomek z lokality Střeziměř okr. Klatovy s leštěným povrchem (foto autorka).

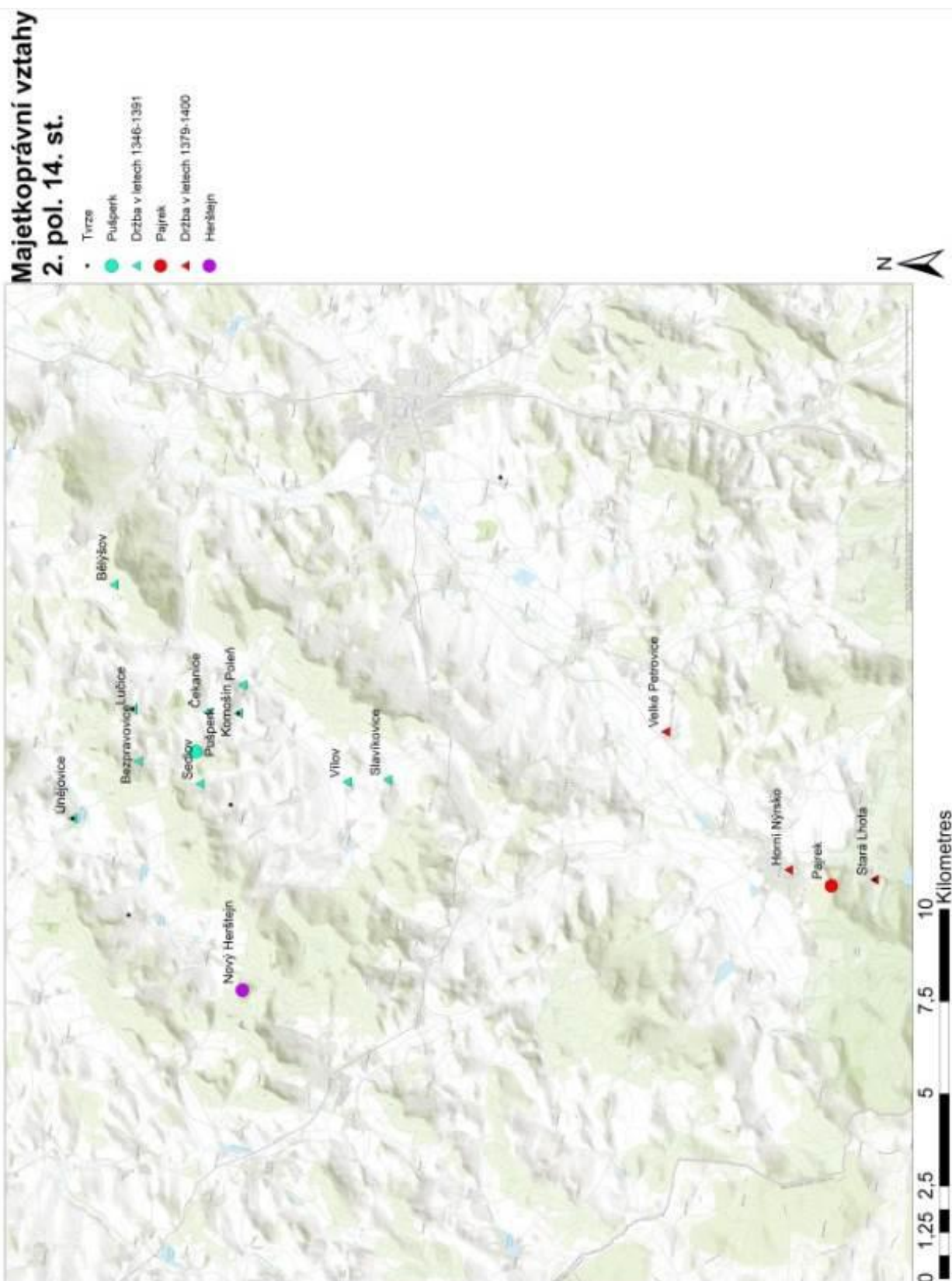


Obr. 30. Zlomek mazanice z lokality Střeziměř okr. Klatovy s otisky prstů /snad souvisí s nanášením mazanice na dřevěnou konstrukci/. Foto autorka.

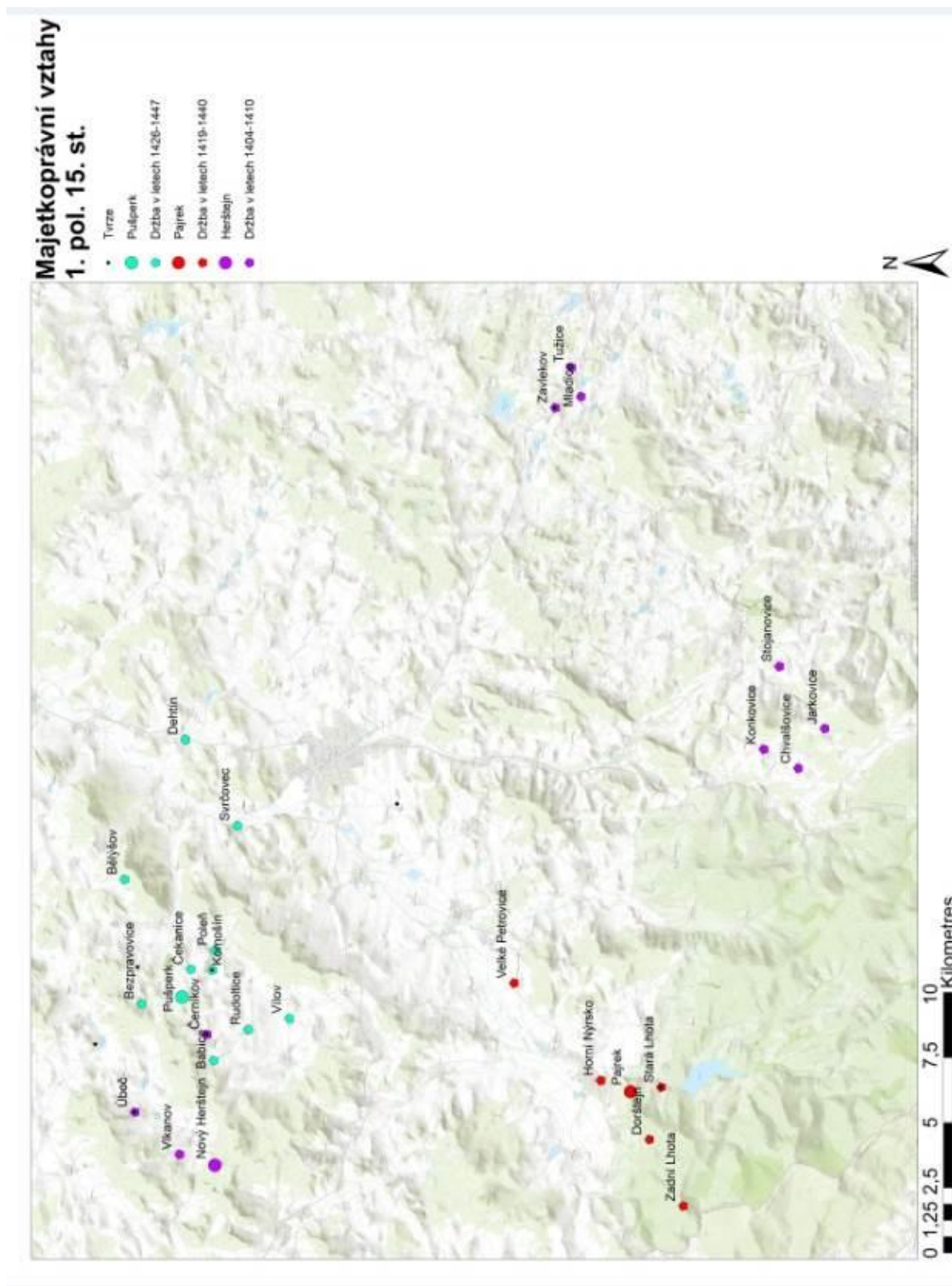
9.1.2 Mapy



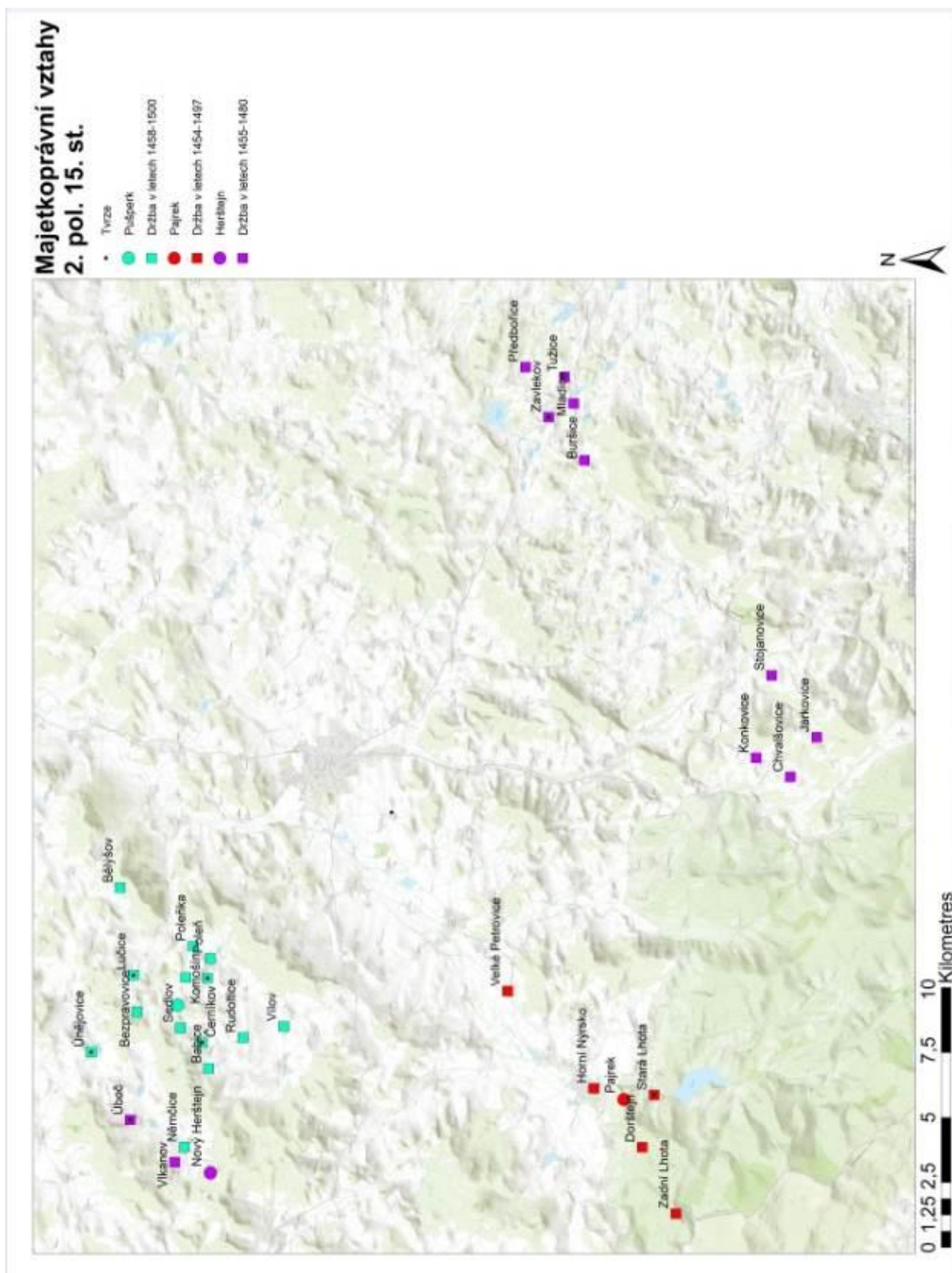
Obr. 31.: Mapa rozložení lokalit v rámci okresu (tvorba mapy autorka)



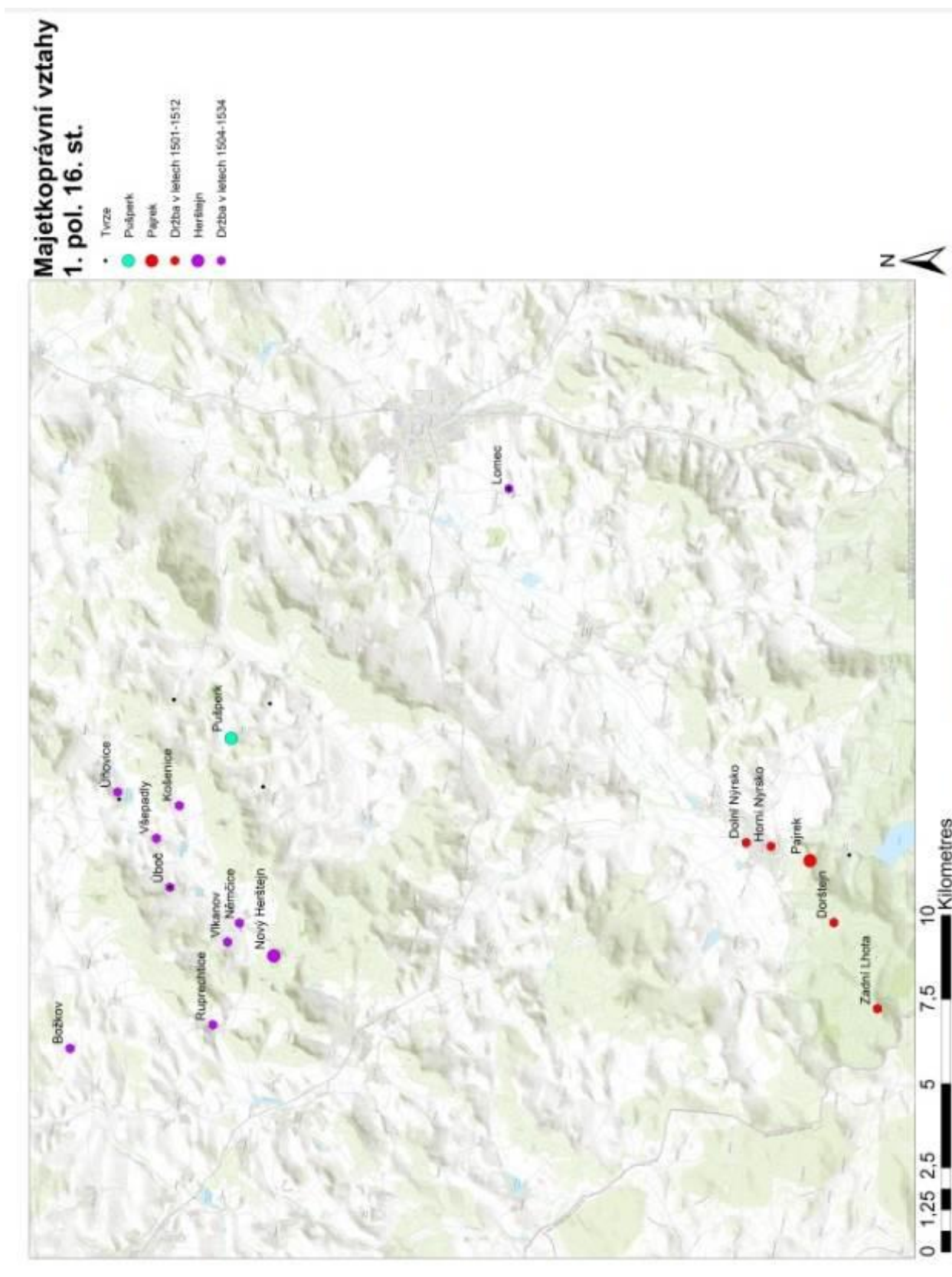
Obr. 32. Mapa majetkoprávních vztahů ve sledované oblasti Domažlicka a Klatovska ve 2. pol. 14. stol. (tvorba mapy autorka).



Obr. 33. Mapa majetkoprávních vztahů ve sledované oblasti Domažlicka a Klatovska v 1. pol. 15. stol. (tvorba mapy autorka).



Obr. 34. Mapa majetkoprávních vztahů ve sledované oblasti Domažlicka a Klatovska ve 2. pol. 15. stol. (tvorba mapy autorka).



Obr. 35. Mapa majetkoprávních vztahů ve sledované oblasti Domažlicka a Klatovska v 1. pol. 16. stol (tvorba mapy autorka).



Obr. 36. Biřkov okr. Klatovy. Vymapování severní strany vodního příkopu tvrže pomocí GPS (geodetická data a vizualizace autorka).