

**Západočeská univerzita v Plzni**  
**Fakulta filozofická**

**Diplomová práce**

**Plzeň 2017**

**Bc. Markéta Česalová**

**Západočeská univerzita v Plzni**

**Fakulta filozofická**

**Diplomová práce**

**Hřbitovy západočeského pohraničí – okres Tachov**

**Bc. Markéta Česalová**

Plzeň 2017

**Západočeská univerzita v Plzni**

**Fakulta filozofická**

Katedra archeologie

**Studijní program Archeologie**

**Studijní obor Archeologie**

**Diplomová práce**

**Hřbitovy v západočeském pohraničí – okres Tachov**

**Bc. Markéta Česalová**

*Vedoucí práce:*

Mgr. Michal Rak, Ph.D.

Katedra archeologie

Fakulta filozofická Západočeské univerzity v Plzni

Plzeň 2017

Prohlašuji, že jsem práci zpracoval(a) samostatně a použil(a) jen uvedených pramenů a literatury.

*Plzeň, duben 2017*

.....



Touto cestou bych především chtěla poděkovat svému vedoucímu práce Mgr. Michalovi Rakovi, Ph.D., za jeho cenné rady a vynaložený čas, který strávil během průběhu psaní mé práce. Mgr. Janu Česalovi za jeho odborné konzultace. Další poděkování patří mé rodině, která mne provázela během terénních částí a především za podporu.

## Obsah

<b>1. ÚVOD .....</b>	<b>8</b>
<b>2. CÍLE A METODY PRÁCE.....</b>	<b>10</b>
<b>3. SITUACE V POHRANIČÍ PO ROCE 1945.....</b>	<b>12</b>
<b>4. KRAJINA TACHOVSKÉHO POHRANIČÍ JAKO VÝSLEDEK LIDSKÉHO CHOVÁNÍ .....</b>	<b>16</b>
<b>5. NEDESTRUKTIVNÍ ARCHEOLOGIE .....</b>	<b>20</b>
5.1.    Povrchový průzkum.....	21
5.2.    Geografický informační systém.....	21
<b>6. DALŠÍ ZANIKLÉ OBCE NA TACHOVSKU, JEŽ MĚLY VLASTNÍ HŘBITOVY .....</b>	<b>22</b>
6.1.    Bohuslav (Wusleben) .....	22
6.2.    Jedlina (Neulosimthal).....	23
6.3.    Kamenička (Steinhof).....	23
6.4.    Lučina (Sorghof).....	24
6.5.    Nová Ves (Neudorf).....	24
6.6.    Pavlův Studenec (Paulusbrunn).....	24
<b>7. ŽIDÉ NA TACHOVSKU .....</b>	<b>26</b>
7.1.    Židovské hřbitovy .....	29
7.1.1.    Tachov – první hřbitov .....	29
7.1.2.    Tachov – druhý hřbitov .....	29
7.1.3.    Tachov – třetí hřbitov .....	29
7.1.4.    Svojšín.....	30

7.1.5. Stráž .....	30
7.1.6. Pořejov .....	30
7.1.7. Dlouhý Újezd .....	30
7.1.8. Nové Sedliště .....	31
<b>8. VÁLEČNÉ HROBY .....</b>	<b>32</b>
<b>9. POHŘBÍVÁNÍ V NOVOVĚKU .....</b>	<b>34</b>
<b>10.NÁHROBEK .....</b>	<b>36</b>
10.1. Obelisk .....	37
10.2. Kříž .....	37
<b>11.VLASTNÍ TERÉNNÍ VÝZKUM .....</b>	<b>39</b>
11.1. Typologie náhrobku .....	40
Skupina 1 .....	40
Skupina 2 .....	41
Skupina 3 .....	41
11.2. Hřbitovy zaniklých vesnic .....	42
11.3.Hřbitovy žijících vesnic .....	47
<b>12.VÝSLEDKY TERÉNNÍHO VÝZKUMU .....</b>	<b>66</b>
<b>13.ZÁVĚR.....</b>	<b>76</b>
<b>14.SEZNAM POUŽITÉ LITERATURY .....</b>	<b>79</b>
<b>15.RESUMÉ.....</b>	<b>83</b>
<b>16.PŘÍLOHY.....</b>	<b>84</b>

## 1. ÚVOD

Tématem této diplomové práce bude provedení hodnocení českého pohraničí, konkrétně v okrese Tachov. Toto hodnocení je zaměřeno na hřbitovy, jež sloužily k pohřbívání německého obyvatelstva žijícího zde v pohraničí v období před 2. světovou válkou, během ní, kdy se pohraničí dostává pod nadvládu Německé Třetí říše jako území Říšská Župa Sudety, ale i po ní, kdy dochází k odsunu Německého obyvatelstva. A právě toto období je důležité pro cíl této práce, kdy se zaměřuji na osudy těchto hřbitovů. Cílem práce je celkové hodnocení hřbitovů, jejich stav dochování a přístup místních obyvatel k nim.

Témata spojená s hřbitovy, hroby i náhrobky jsou pro širokou společnost citlivým tématem a z tohoto důvodu se zdají být opomíjená. Ovšem v dnešní době, především s větším nárůstem zájmu o archeologii modernity se toto téma začíná více rozevírat. Jedná se hlavně o oblasti českého pohraničí, kde doposud hlavním zájmem byly vesnice zaniklé po roce 1945 (viz. Funk 2010, Vařeka – Balý – Funk – Galusová 2008). Vzrůstající zájem byl ovlivněn i pádem železné opony, kdy jsou v pohraničí dostupná i dříve „zakázaná“ místa během komunistického režimu.

Hřbitovy, ale i jednotlivé hroby s náhrobky pomáhají sloužit ke studiu dekorace, textu, prostorového i časového kontextu, a proto u nich lze využít archeologických analýz, jež lze uplatnit např. při studiu keramiky, osídlení či u zaniklých pohřebních areálů (Mytum 2004, VIII). Hřbitovy v prostředí západočeského pohraničí jsou přínosným pramenem pro pochopení událostí, které se zde během druhé světové války, ale i po ní udály. Konkrétně oblast Tachovska nám těchto pramenů může poskytnout opravdu značnou část.

Pro vlastní terénní výzkum jsem si zvolila lokality Dlouhý Újezd, Nové Domky, Pořejov, Hošťka, Labuť, Lesná, Milíře, Přimda, Staré Sedlo, Svatá Kateřina, Bor u Tachova, Planá, Stříbro a Tachov.

Dvě kapitoly této práce jsou věnovány i židovským hřbitovům a válečným hrobům, kterých se v tomto okrese nachází opravdu mnoho. Můj zájem byl však čistě okrajový. Židovským hřbitovům se ve vysoké míře věnuje Tachovské muzeum a snaží se o zachování a obnovu židovské památky. Válečné hroby jsem zdokumentovala pomocí názorné mapy, jež je zpracována Ministerstvem obrany České republiky. Mezi válečné hroby patří též památníky obětem světových válek. Tyto objekty jsem následně rozdělila na české, německé, a zda se jednalo o válečný hrob či pomník. Tato data jsou zanesena do přiložené databáze.

## 2. CÍLE A METODY PRÁCE

Cílem diplomové práce je hodnocení stavu dochování hřbitovů na sledovaném území, jejich stavební a výzdobné podoby a typologie. S ohledem na stav dochování jednotlivých lokalit byl proveden jejich podrobný povrchový průzkum, zaznamenány GPS souřadnice každého z hřbitovů a následně zanesení do programu ArcGIS. Hřbitovy byly v rámci sledovaného území dochovány ve velice různém stavu. Lokality byly vybírány náhodně z důvodu zastoupení všech jednotlivých typů (zaniklé, vesnické a městské hřbitovy). Jedním z hlavních parametrů bylo to, aby mohlo být provedeno srovnání mezi vybranými zkoumanými lokalitami. Z tohoto důvodu byla provedena snaha pokrýt co největší prostor a získat co nejvíce dat, které by bylo možno poté detailněji zkoumat a dále analyzovat pro další fáze výzkumu.

Jedná se o velmi dobrý výpovědní pramen o této krajině a přístupu obyvatel k ní. Právě proto do této práce zahrnuji i kapitolu týkající se problematiky židovských hřbitovů. Z historie víme, jaký byl postoj německého národa k této komunitě. Jelikož se i v těchto dříve německých oblastech do dnešních dob dochovalo poměrně velké množství těchto reliktnů.

Kapitola číslo 6 byla zvolena z důvodu prostorového vnímání regionu, na základě již zaniklých vesnic, které také měly vlastní hřbitovy. Dle své úvahy jsem zvolila tuto kapitolu, jelikož se na poměrně malém prostoru nachází vysoká koncentrace těchto pietních míst.

Typologie hřbitovů v tomto kraji by se dala členit do tří skupin. Typ, kdy je hřbitov rozdělen na ryze českou a německou část. Toto lze spatřit v obci Hoštka. Dále na společnou kumulaci českých i německých hrobů, jako je to viděno na hřbitově ve Svaté Kateřině a v neposlední řadě je vidět protiněmecký odpor českého obyvatelstva, kdy byly německé hroby zničeny a na jejich místě zbudovány nové, české hroby, to lze vidět na hřbitově v Přimdě. Dalším mým cílem je zkusit hodnocení, kdy a za jakých událostí se pozdější obyvatelé k jednotlivým hřbitovům a především německým hrobům

chovali a zda je zde patrný rozdíl mezi českými a německými hroby. Dalším mým záměrem je porovnání hustoty využívání hřbitova během války a v poválečném období a rozdíl mezi venkovskými a městskými hřbitovy.

Povrchový průzkum pak byl u jednotlivých lokalit prováděn s ohledem na jejich stav dochování. Všechny sledované objekty byly zpracovány do podoby databáze (k otázkám využití databází v archeologii Neustupný 1994, 21). V přiložené databázi byl v rámci jednotlivých objektů hodnocen náhrobní kámen – jeho výška, šířka, délka, rok úmrtí pohřbeného a typický výzdobný prvek a zařazení náhrobků do jednotlivých skupin, které jsem si sama pro tuto lokaci zvolila, dle nejčastěji používaných typů náhrobků nalezených na těchto lokalitách. Dále byla pořízena fotodokumentace náhrobku i hřbitova samotného.

### 3. SITUACE V POHRANIČÍ PO ROCE 1945

V průběhu druhé světové války bylo na území ovládaném nacistickými Němci uplatňováno přemísťování statisíců Němců z Pobaltí, jižního Tyrolska a dalších oblastí v rámci plánu na „upevňování německví“. Celkem bylo přesunuto 550 000 příslušníků etnických Němců (Houžvička 2005, 251). Na podzim roku 1938 došlo po záboru pohraniční oblasti českých zemí, který proběhl na základě Mnichovské dohody, ke spontánnímu útěku a vyhánění německých demokratů, odpůrců nacismu, Židů a mnoha Čechů usazených v pohraničí (Houžvička 2005, 251). V několika etapách bylo také provedeno násilné vysídlování židovského obyvatelstva, nejprve v Německu samotném a později v rámci okupace i v jednotlivých evropských státech (Houžvička 2005, 251). Celkově se odhaduje počet vysídlených obyvatel z pohraničí na 152 000, z toho činilo 115 000 Čechů (Houžvička 2005, 253). Do roku 1938 odešlo z pohraničí směrem do vnitrozemí Československa značná část Čechů, Židů, ale i antifašistických Němců (Kural – Radvanovský 2002, II/4).

Na základě mnichovského diktátu a následných aktů byla rozkouskována podstatná část Československa mezi nacistické Německo (Kural – Radvanovský 2002, II/1). Část pohraničí připadla Německu. Bylo to téměř 30 000 km<sup>2</sup>. Rozhodující část toho území v rozsahu 22 608 km<sup>2</sup> byla začleněna do nově utvořené Říšské župy Sudety (Kural – Radvanovský 2002, II/2). Říšská župa Sudety, daleko největší správní celek, vytvořený v obsazeném pohraničí činila na délku 435 km a na šířku jen 51 km (Kural – Radvanovský 2002, II/3).

Neklamným znamením blížícího se konce války pro německé i české obyvatelstvo sudetské župy se staly pochody smrti vězňů z koncentračních a zajateckých táborů. Koncentrační, pracovní a jiné tábory



byly v okupovaných zemích jedním z prostředků k zastrášení obyvatelstva, k systematické likvidaci opozičních skupin, k vyvražďování nepřátel nacionálního socialismu a příslušníků tzv. méněcenných ras (Kural – Radvanovský 2002, V/29). V posledních dnech před osvobozením bylo v koncentračních táborech postříleno a ubyto velké množství bezbranných lidí (Kural – Radvanovský 2002, V/29). Pochodovali z jednoho tábora do druhého, často však bez cíle, bez organizace a jakéhokoliv řádu. Procházeli přes území sudetské župy v zimě roku 1945 skupiny nemocných, hladových a nedostatečně ošacených osob. Umírali hladem, zimou a byli dobíjeni dozorci (Kural – Radvanovský 2002, V/ 29 – 30). 13. dubna 1945 přijel transport z koncentračního tábora Buchenwald do Flossenbürgu – Bavorsko a po vystoupení v Tachově šel pěšky po okresní silnici přes obce Schönbrum k obci Schönwald a pak dále ke státní hranici. Transport byl doprovázen jen několika povozy. Mrtvolky z vlaku a padlých při pochodu byly sváženy na městský hřbitov v Tachově a tam pak páleny v petroleji a dehtu. O tom vypovídá Hlášení stanice SNB v Tachově a pochodu smrti, který prošel městem 13 .4. 1945 (Kural – Radvanovský 2002, V/36).

Myšlení mnoha sudetských Němců ke konci války ovlivňoval především strach z českého povstání a z možné ztráty domova. Na jedné straně si přáli mír a na druhé se báli německé porážky (Zimmerman 1999, 317). Po skončení války v roce 1945 započal proces přemísťování německých obyvatel z jejich původních domovů do sběrných táborů a následně byli vysídlováni z republiky. Množili se i případy svévolného přecházení státní hranice (Hampertl 1996, 38). V prvních poválečných měsících panoval podél bývalé a nové německé východní hranice chaos. Na německých územích se o zajištění pořádku pokoušela sovětská okupační správa. Na polských a československých územích byla situace složitější. I přes to, že už spadala nominálně pod správu vracejících se vlád, byla fakticky bez běžných organizačních struktur a instrumentů státní správy. Někteří evakuovaní se vraceli do dříve opuštěných domovů, jiní se pokoušeli o útěk do obnovených

států, někteří byli libovolně vyháněni (Hahnová 2012, 12). Přemísťování etnických skupin, které proběhlo v závěru druhé světové války a vzápětí po jejím skončení, bylo svým rozsahem bezprecedentní. V samotné Evropě se dotklo více jak 18 milionů lidí. Z toho více jak 12 milionů tvořili etničtí Němci z území Československa, Polska, Maďarska, Jugoslávie a Rumunska (Houžvička 2005, 254). Konec války znamenal, že česko – německý konflikt, koncentrovaný do pojmu sudetoněmecká otázka, se dostal na dějinnou křižovatku. Bylo zřejmé, že se musí podniknout něco, co by vyřešilo desítky let akumulovaný konflikt s ohledem na tragický vývoj v okupovaných českých zemích (Houžvička 2005, 293). Evropou se rozlila mohutná vlna odporu a nenávisti ke všemu německému a všechna opatření uplatněná v Československu se nesla v tomto duchu. Československá vláda podporována západními spojenci rozhodla o transferu Němců zpět do jejich země, jelikož soužití Čechů a Němců nemělo nadále kladné vyhlídky (Houžvička 2005, 293). Avšak bylo zřejmé, že se musí emotivní volání po odvetě udržet pod kontrolou. Panovaly obavy o osudech německého obyvatelstva žijícího v nepřátelsky naladěném území států, které se v době války nacházely pod německou nadvládou. Zvýšenou měrou se to týkalo sudetských Němců, jejichž početná část se aktivně podílela na fungování orgánů okupační správy na území Protektorátu Čechy a Morava. Řešení německého problému bylo důležité pro budoucnost evropského kontinentu (Houžvička 2005, 294 – 295). Přesto několik týdnů divokého odsunu, jaký se udál na našem území, jistě nepatří ke světlým momentům českých novodobých dějin (Houžvička 2005, 301). Veškeré tehdejší vyhánění a nucené vysídlování je v rozporu se současnými představami o lidských právech (Houžvička 2005, 303).

V českém prostředí měl dobový nacionalismus silné protiněmecké zaměření. Vyostřené antiněmeckví bylo důležitým stmelujícím prvkem v poválečné české zemi (Arburg – Staněk 2010, 83). Tyto postoje nesouvisely

pouze s děním během druhé světové války, ale byly v českých obyvatelích zakořeněny již od poloviny 19. století díky česko – německým sporům a konfliktům (Arburg – Staněk 2010, 83). Vysídlování mělo za následky odsun 2,5 milionu německého obyvatelstva. V pohraničí tak zůstala 600 000 osob (Pranda 1977, 38). Z tohoto důsledku započalo znovuosídlení této oblasti. Lidé v pohraničí hledali nový domov, kde chtěli obdělávat opuštěnou půdu. Takto se do roku 1948 usadilo více jak 1,7 milionu přistěhovalců (Statistická ročenka 1967, 103).

Znovuosídlování opuštěných vesnic probíhalo neorganizovaně a na Tachovsku ne zcela úspěšně. Především odlehlejší sídelní jednotky v blízkosti hranice zůstaly neobydleny a byly snadným cílem rabovávání a cíleného rozebírání na stavební materiál (Rak – Starková – Funk 2014, 45). Okres Tachov nelákal nové osídlence natolik jako průmyslovější sever. Později, hlavně v roce 1947, přicházeli ti, kteří byli nuceni před válkou a během ní odejít do ciziny. Vrátila se tak skoro celá větev Čechů z Volyně z bývalého SSSR a také Češi z Polska, Slováci z Rumunska a Maďarska, rumunští Ukrajinci, emigranti z Francie, Belgie, Rakouska a Německa. Reemigranti z Ukrajiny a Rumunska. K tomu lze přičíst i neodsunuté Němce – antifacisty nebo žijící ve smíšených manželstvích (Mužík 2006, 48). Navzdory prezidentským dekretům, které právně legitimovaly odsun německého obyvatelstva, dnes přibývá dobových i současných svědectví o tom, že průběh odsunu mýval často nezákonné podoby (Kolektiv 2011, 14). Po převzetí moci v únoru 1948 komunistickou stranou se začal život v městě Tachov postupně konsolidovat. Byly odstraněny následky války a probíhal proces sžívání osídlenců s novým prostředím (Mužík 2006, 49).

#### 4. KRAJINA TACHOVSKÉHO POHRANIČÍ JAKO VÝSLEDEK LIDSKÉHO CHOVÁNÍ

Co je vlastně důležité pro život krajiny a co pro život člověka? V pohraničních oblastech zaniklo po roce 1945 kolem 3000 obcí, části obcí a samot. Důvodem byl nedostatek obyvatel, kteří by se zde usadili. Mnoho staveb zaniklo také zásahem zřízení pohraničního pásma. V 60. letech 20. století se tato situace začala měnit, kdy se chátrajících objektů ujali tzv. „chalupáři“, díky nimž se podařilo zachránit značnou část lidových roubených staveb. Tyto stavby dnes pomáhají nastítnit podobu dřívějších Sudet (Mikšíček 2003, 32).

Ze Sudet zmizeli konkrétní lidé, ale zmizely také především plody práce dřívějších generací uložené ve zcela nepolitické krajině (Mikšíček 2003, 9). Odsun Sudetských Němců z Česko – německého pohraničí znamenal radikální řez i v životě Čechů. Německá minulost Čech měla být odsunuta spolu s českými Němci. Ale přesto tu po nich zůstalo něco, co odsunout nelze a to krajina. Krajina v obecném smyslu má schopnost promlouvat o životě našich předků. Dodnes nám pohraničí připomíná dřívější obyvatele. Především zarostlé zbytky domů, ale i staré hroby na pohraničních hřbitovech. Po odsunu přišli noví obyvatelé, kteří si vztah k ruině museli nejprve najít (Mikšíček 2003, 12). S vysídlením původního obyvatelstva zanikly také tzv. „občiny“, což je prostor okolo vesnic, který patřil všem a všichni obyvatelé odsud mohli čerpat přírodní zdroje. Zároveň však měli povinnost se o tyto společné prostory starat - udržovat cesty, průchodnost lesa a opravovat stavby stojící na tomto území. Tento vztah k „občině“ však zanikl nejen v Sudetech, ale i v dalších oblastech Československé republiky v důsledku nástupu komunistického režimu. Důsledkem je divokost a zarůstání území přiléhajících k soukromým pozemkům v obci (Mikšíček 2003, 26). Kdysi v této krajině žili lidé, kteří ji obhospodařovali. Šířící se nicota, již způsobuje lidská nečinnost a lhostejnost v podobě zásahů a úprav v naší krajině může vypovídat cosi o

budoucím obrazu osídlení. Česko – německé pohraničí se zdá být ukázkou budoucnosti takového osídlení. Lze spatřit, jak se dále bude vyvíjet venkov, pokud z něho budou nadále odcházet obyvatelé a ti zbylí zde budou žít bez informací o místních tradicích, památkách a dějinách. člověk přestal v krajině trávit svůj volný čas, již zde nepodniká, nestaví, neinvestuje, nemodernizuje a neúčastní se společenských zábav (Mikšíček 2003, 26).

Z území Českého lesa, které se dělí na tři části a to severní, střední a jižní, byl zpřetrháním tradic nejvíce zasažen sever a střed. Vesnice byly zbořené, zůstala zde jen torza kostelů (Mikšíček 2003, 40). Události, které zasáhly oblasti pohraničí naší republiky na konci 2 světové války a několik let po ní utvářejí charakter této oblasti. A utvářejí ho dodnes. Byly to právě válečné operace, vysídlování, nástup komunistického režimu, budování železné opony, osidlování novými obyvateli, ale i kolektivizace zanechaly hluboké stopy v krajinném i lidském rázu. Osvojené hřbitovy v pohraničí jsou živou pamětí hrůz odehrávající se ve 20. století. Stále se zde odehrává stav osvojování krajiny novými obyvateli, a proto stále dochází k obměně na hřbitovech. Přirozený proces zániku a zrodu se zde odehrává na opuštěných německých hrobech v důsledku českých úprav hřbitovů (Nenutil – Rak 2011, 105). Křesťanské funerální zvyky byly od počátku určovány náboženskými představami. Křesťané věří v nesmrtelnost duše a ve smrtelnost těla. Nejpodstatnější však byla víra v tělesné z mrtvých vstání. Proto bylo jejím důsledkem omezení pouze na metodu pohřbu inhumací, a to až do 20. století. Díky tomu nám v pohraničí zůstávají tyto vzácné prameny o představách lidského soužití v této krajině (Nenutil – Rak 2011, 20).

Důležité je položit si otázku, do jaké míry si původní čeští a noví obyvatelé pohraničí dovolí měnit ráz jejich krajiny. Němečtí obyvatelé i jejich pozůstatky v případě hrobů jsou nedílnou součástí historie pohraničí a měli bychom i nadále o ni pečovat. Vždyť hrob jako takový můžeme chápat jako artefakt a měla by zůstat zachována i jeho exprese, která vypovídá nejen o artefaktu, ale v tomto případě i o pozůstalém, komu náhrobek patří (Neustupný 2010, 32). Hrob lze považovat za složený artefakt, jež tvoří samotná hrobová

jáma a náhrobní kámen, ten může fungovat samostatně, pokud se například zruší hrobová jáma (viz. hřbitov v Milířích okr. Tachov. Zde byly zrušeny některé německé hroby, ale jejich náhrobní kameny byly vloženy do hřbitovní zdi jako jakási upomínka na tyto zemřelé). Také by náhrobní kámen mohl sloužit samostatně v případě kenotafu, kdy do hrobu nebyly uloženy žádné pozůstatky. Zároveň lze chápat jeho účel jako praktický, kdy do něj ukládáme ostatky nebožtíka a zároveň plní svoji společenskou funkci, kdy se vytváří vztah mezi živými a mrtvými lidmi. Hrob vyjadřuje něco o životě člověka, samozřejmě nese i symbolický význam a to už v podobě křesťanské tematiky, kdy na tachovských hřbitovech se na starých německých hrobech nejčastěji vyskytuje bílá soška Krista na kříži. Toto téma je velmi citlivé, dá se do jisté míry pochopit likvidace těchto hrobů českými obyvateli, ale přesto se jedná z velké části o ostatky lidí, kteří tvořili naši minulost a krajinu a my bychom se k nim s úctou měli chovat i nadále. Už z toho důvodu, že tito lidé vyznávali křesťanskou víru, jak jsem se již zmínila, čili věřili na z mrtvých vstání. Ovšem otázkou je, kde se nyní nacházejí jejich ostatky, jak tomu nasvědčuje výzkum městského hřbitova ve Stříbře, kde ve čtyřech neoznačených hrobech měli být ostatky ze zrušených německých hrobů. Ani v jednom z nich se však ostatky během archeologického výzkumu nepodařilo prokázat (Nenutil – Rak 2011, 80).

Praktická funkce hřbitova (adaptace) toho místa spočívá v samotném místě pohřbívání. Toto místo se adaptuje na živou kulturu, kdy se hřbitov většinou nachází poblíž sídelních areálů. Lze ho chápat jako odkaz předků a jejich pohřebních kultur. Zároveň lze spatřit střet živé a mrtvé kultury. Nadále uctíváme jakýsi „kult mrtvých“, kdy uctíváme naše předky a blízké, kteří s námi již nejsou, ale přesto je v nás zakořeněná úcta k jejich památce, kterou vyjadřujeme starostmi o hroby a nošením „milodarů“ v podobě květin a tradice rozsvěcování svíček. Hřbitov je nedílnou součástí společnosti. Je to takový „nadkomunitní areál“, kde se obzvláště v případě Tachovského pohraničí střetávají dvě a více kultur (německá, česká a židovská). Symbolický smysl hřbitova lze vidět ve střetávání lidí z živé kultury na těchto

pietních místech. Ať už úmyslně při návštěvě společného hrobu, ale i s náhodnými návštěvníky. Jedná se o pietní místo, kde se chováme vždy s pokorou a úctou, tiše, respektive jinak než kdekoliv jinde na veřejnosti. Dochází zde ke komunikaci mezi lidmi, ale také sem mohou docházet lidé pro duševní podporu ke svým zesnulým předkům. Lze si to vysvětlit jako posvátnou sféru, kdy žádáme „duchy“ o radu. Expresí těchto míst může být tradice v pohřbívání (žárové či inhumací), které nám určuje buď víra či majetkové poměry, kdy pohřbívání žehem je levnější. Ale určuje to i postavení člověka. Toto lze spatřit například na propracování náhrobku, ale i hrobu samotného. Avšak v dnešní době hrají větší roli především ty majetkové poměry. Ne vždy, když spatříme honosný hrob lze předpokládat, že je zde uložen někdo vysokého postavení.

Důležité pro uchování krajiny Tachovska je i vzrůstající zájem o její minulost a události spojené s 20. stoletím. Přínosný je i zvyšující se turistický ruch, jež je vázán na poznávání reliktní někdejšího osídlení a zdejší kulturní krajiny, ale také na unikátní přírodní hodnoty regionu (Fatková – Funk – Rak 2014, 113).

## 5. NEDESTRUKTIVNÍ ARCHEOLOGIE

Prvním z cílů nedestruktivní archeologie je vyhledávání archeologických pramenů v krajině. Pomáhá nám při předběžném výzkumu nebo jako samotné doplnění výzkumu destruktivního (Kuna 2004, 15). Nedestruktivní výzkum nenaruší archeologický pramen, pokud je správně aplikován. Pramen proto může zůstat zachovaný a může být zkoumán opakovaně jinými metodami (Kuna 2004, 16). Během destruktivního výzkumu pramen zaniká a výzkum je jen jednorázový. Nedestruktivní postupy jsou takové, kdy neproběhne žádný zásah do terénu nebo zásahy probíhají pouze v přijatelné míře (Kuna 2004, 16).

Nedestruktivní metody rozšiřují datovou základnu (Kuna 2004, 26). Užití nedestruktivních metod znamená přínos i v jiných ohledech, a to především k zjištění nových druhů komponent, které by byly díky archeologickým výkopům nesnadno zachytitelné (Kuna 2004, 26).

Ke zkoumání nemovitých artefaktů jsou důležité nejen formální vlastnosti, ale i ty prostorové (např. Neustupný 2007). U složených artefaktů, jako jsou hroby, určují prostorové vlastnosti vztahy mezi jednotlivými částmi. Samotný prostor lze v archeologii chápat jako referenční pole vnějších polohových vztahů mezi archeologickými entitami, ale také jako množinu objektů (Křišťuf – Zíková 2015, 5). Charakteristické pro krajinnou archeologii je pojetí prostoru jako artefakt či ekofakt, který člověk neustále vytváří a přizpůsobuje svým potřebám (Křišťuf – Zíková a kol. 2015, 7).

Pro zkoumání krajiny lze využít několik nedestruktivních metod od dálkového průzkumu Země, před letecký dálkový průzkum, leteckou prospekci, letecké skenování až k povrchovému průzkumu (Křišťuf – Zíková a kol. 2015, 14 – 20). Pro zkoumání hřbitovů je podstatné i využití archivních mapových zdrojů. Jsou cenným pramenem pro studium proměn krajiny. avšak je důležité brát v potaz, že zaznamenané údaje jsou



interpretací krajiny z pohledu jejich autora, proto je nutné k nim přistupovat s kritickým nadhledem (Krištuf – Zíková a kol. 2015, 28).

### **5.1. Povrchový průzkum**

Povrchový průzkum terénního reliéfu se obvykle dělí na oddělené postupy. Povrch současné krajiny stále vypovídá o krajině historické, např. jak jeho minulé uspořádání stále ovlivňuje současné aktivity. Snímky z povrchového průzkumu dokládají přetrvání starších struktur i v současném prostoru (Krištuf – Zíková a kol. 2015, 20). Jako jeden z cílů povrchového průzkumu lze chápat i ověřování vypovídací schopnosti terénního reliéfu v určité oblasti, respektive míru jeho destrukce. Dále je důležitý odhad funkce původních objektů, výběr a přednostní analýza objektů, jejichž funkční interpretace je alespoň částečně zřejmá (Krištuf – Zíková a kol. 2015, 22).

### **5.2. Geografický informační systém**

Další metodou, jež byla pro výzkum hrobů v pohraničí použita, bylo zpracování dat v geografickém informačním systému. Společnost ESRI interpretuje geografický informační systém jako integrovanou kolekci počítačového softwaru a dat použitých k zobrazení a správě informací o geografických místech. Geografický informační systém je schopen provádět analýzu prostorových vztahů a modelování prostorových procesů. Pomáhá nám shromažďovat a organizovat prostorová data a informace tak, aby bylo možné je zobrazit a analyzovat (Krištuf – Zíková a kol. 2015, 40). Systém pracuje s geografickými daty. Geografický informační systém je analytický nástroj, který umožňuje pracovat s prostorovými vztahy mezi jednotlivými objekty (Krištuf – Zíková a kol. 2015, 40).

## 6. DALŠÍ ZANIKLÉ OBCE NA TACHOVSKU, JEŽ MĚLY VLASTNÍ HŘBITOVY

### 6.1. Bohuslav (Wusleben)

Obec Bohuslav byla ryze zemědělskou obcí. Mezi řemesly vynikala kamenická rodina Frischů, jejichž členové vyrobili mnoho kamenných křížů a božích muk v okolí (Procházka 2011, 77). Dominantou obce byl kostel sv. Martina, který dle písemných zpráv existoval již v roce 1352 a byl založen pravděpodobně spolu se vsí Bohuslavem I. ze Švamberka a na Boru (Procházka 2011, 77).

Dne 1. května 1945 byl kostel poškozen při obsazování obce americkou armádou a následně byl naposledy opraven. Poté sloužil jako skladiště do jeho vyhoření a následné demolice v roce 1966 (Procházka 2011, 77 – 78). O zdejší hřbitov byl veden v 90. letech 19. století spor faráře a obyvatel Bohuslavi o způsob pohřbívání. Faráři chtěli pohřbívat zemřelé do řad, sedláci preferovali pohřby do rodinných hrobek, jelikož si nepřáli po smrti ležet vedle chudších obyvatel vsi (Procházka 2011, 78). Situace se hřbitovem se vyřešila až v roce 1933, kdy si v Labuti založili její obyvatelé spadající pod bohuslavskou farnost vlastní pohřebiště (Procházka 2011, 80).

Obec byla 1. května 1945 osvobozena od německého vojska. Během osvobozování došlo k požáru obce. Na jaře 1948 odešli poslední němečtí obyvatelé. Ves nebyla dosidlována. Od roku 1950 byl celý katastr Bohuslavi přidělen vojenské správě (Procházka 2011, 81 – 83). Obec je již zaniklá a připomínají nám ji pouze úvozové cesty plné kamenů z rozpadlých příbytků (Procházka 2011, 85).

## **6.2. Jedlina (Neulosimthal)**

Obec Jedlina se nacházela asi 2 km severně od státní hranice mezi zaniklými vesnicemi Zahájí a Hraničky. Na jejím katastru se též rozkládala Nová Huť (Neuhütte) a sklářská lokalita Kollerova Huť (Kollerhütte), dále zaniklá sklárna Draxelhütte a několik vrchnostenských hájoven (Procházka 2011, 125). V roce 1930 stávalo v obci 93 domů a žilo zde 530 obyvatel (Procházka 2011, 128).

Americká armáda vstoupila do jedliny 24. dubna 1945. Odpor byl kladen pouze z domu čp. 25, kde bylo němci zřízeno kulometní hnízdo. Poté Jedlina spadala pod správu Českého komisaře a byla zde zřízena stanice Sboru národní bezpečnosti (Procházka 2011, 130). V září 1946 místní obyvatelé za dohledu SNB exhumovali několik mrtvých z hromadných hrobů z pochodů smrti, kteří byli většinou zastřeleni a zakopáni u Staré Knížecí Huti (Seznam obcí 1946, 77/53). Ostatky pak byly přeneseny do Tachova do společného, pietně upraveného hrobu (Procházka 2011, 130). Po odchodu německých obyvatel se vesnice osídlila jen z části a na velmi krátkou dobu (Seznam obcí 1946, 77/53). V roce 1948 byla Jedlina prázdná, bez obyvatel. Většina domů byla zbořena na počátku 50. let 20. století (Procházka 2011, 130). Zdejší hřbitov byl založen v roce 1787. Byl obklopen kamennou zdí. Většina náhrobků je zničena a uprostřed hřbitova byl v roce 1990 vztyčen dřevěný kříž (Procházka 2011, 134).

## **6.3. Kamenička (Steinhof)**

Osada spadala pod obec Lučina a rozkládala se v jižním výběžku jejího katastru nad Lužním potokem (Procházka 2011, 136). Po roce 1945 patřila k prvním lokalitám této části Tachovska, které byly opuštěny a následně zbořeny (Procházka 2011, 136). Mezi kostelem v Milířích a bývalou Kameničkou leží hřbitov, kam byli krom obyvatel Milířů pohřbíváni i obyvatelé

Obory a Lučiny. Vedle sebe zde leží Němci, Češi i reemigranti z Rumunska (Procházka 2011, 138 – 139).

#### **6.4. Lučina (Sorghof)**

V roce 1940 se zde nacházelo 86 popisných čísel. Roku 1930 zde žilo 524 obyvatel německé národnosti. V roce 1939 měla obec se sousední Kameničkou celkem 624 obyvatel (Schuster 1962, 130 – 132). Americká armáda sem vstoupila bez boje 5. května 1945. Do podzimu roku 1946 byla většina původních obyvatel vysídlena do Německa (Procházka 2011, 151). V 50. letech 20. století byla Kamenička i část Lučiny zbořena. Ta nakonec zanikla před rokem 1974 kvůli výstavbě stejnojmenné přehrady. Obyvatelé byly pohřbíváni na hřbitově v Milířích (Procházka 2011, 151).

#### **6.5. Nová Ves (Neudorf)**

V roce 1930 měla celkem 167 domů a 955 obyvatel (Procházka 2011, 171). V roce 1946 zůstalo v Nové Vsi asi ještě 203 Němců. Buď pracovali v lese, nebo pocházeli ze smíšených manželství. Téměř všichni odešli za hranice v roce 1948 (Procházka 2011, 177). Po ničivém požáru v roce 1946 zde byl jen malý počet usedlostí. Zchátralý kostel Svatého Linharta spolu se zaniklým hřbitovem je dodnes součástí soukromého majetku, jež slouží jako obora (Procházka 2011, 177).

#### **6.6. Pavlův Studenec (Paulusbrunn)**

Obec ležela západně od Tachova při státní hranici a tvořila český protějšek německému Bärnau (Procházka 2011, 188). Poválečné dějiny se zde začaly psát 1. května 1945. V ten den zaútočila americká armáda. hromadná

demolice domů začala v roce 1949 (Procházka 2011, 195). Hřbitov v Pavlově Studenci je dnes pietně upraven bývalými osadníky a mimo několik opravených náhrobků zde nalezneme i sokl velkého kamenného kříže z roku 1842 (Procházka 2011, 199).

### Výškovice (Wischkowitz)

V první polovine 20. století zde byl v údolí pod vsí otevřen lom na diorit, provozovaný firmou Lugner z Plané. Z tohoto lomu pochází velké množství leštěných náhrobků, které se nacházejí nejen na hřbitovech v Plzeňském kraji, ale byly vyváženy i do okolních zemí (Procházka 2011, 308 – 310).

## 7. ŽIDÉ NA TACHOVSKU

V západočeském příhraničí sahají nejstarší tradované zprávy o přítomnosti Židů do 13. století (Pavlát – Šedinová – Fiedler a kol. 1997, 24). Židovské rodiny se směly v jednotlivých místech usazovat pouze se svolením vrchnosti a mohli se zabývat pouze povolenými způsoby obživy (Fiedler 1998, 7). Většina židovských obcí na Tachovsku dosáhla největšího rozvoje a demografického růstu v 2. polovině 18. století a v první polovině 19. století (Fiedler 1998, 8).

Na Tachovsku žila poměrně silná židovská komunita. Židovské obce byly v Bernarticích, Boru, Částkově, Dlouhém Újezdě, Labuti, Lesné, Novém Sedlišti, Ošelíně, Pořejově, Stráži, Studánce, Svojsíně, Tisové a Tachově. Avšak židovské hřbitovy vznikly pouze ve Svojsíně, Stráži, Pořejově, Dlouhém Újezdě a Novém Sedlišti (Ehl – Pařík – Fiedler 1991, 24).

Rozdíl mezi židovským a křesťanským hřbitovem vyplývá z tradic židovské víry o nesmrtelnosti hrobů. Ostatky mají zůstat navždy na tom místě pohřbení. Oproti tomu křesťanské hroby lze po nějaké době znovu otevřít a na témže místě pohřbít jiného nebožtíka (Newman – Sivan 1992, 25).

Zlom rozvoje tachovských židovských obcí započal v roce 1938, kdy byly Sudety připojeny k Třetí říši a s tím spojený nástup fašismu. Následoval hromadný odchod téměř všech židů do vnitrozemí nebo do bezpečnějšího zahraničí (Klimsa 1934, 74). V rámci celofíšského programu, tzv. „křišťálové noci“ z 9. na 10. listopadu 1938, byly vypáleny synagogy v Tachově, Stráži a poničená modlitebna v Boru a zdemolovány židovské hřbitovy (Fiedler 1998, 8).

Židovská menšina na Tachovsku byla likvidována s větší intenzitou i díky poloze u německých hranic. Společenský tlak na židovskou komunitu a

její postupná izolace od většinové německé části obyvatelstva narůstaly intenzivně od počátku 30. let (Kejřová 2010, 45). Zbytky židovského obyvatelstva na Tachovsku byly internovány do sběrného tábora v Mílově u Přimdy. Existenci milovského tábora se bohužel dosud nepodařilo podchytit v regionálních pramenech a dnes už lze jen stěží doufat v nová svědectví pamětníků. Údajně se mělo jednat jen o jedinou dřevěnou oplocenou budovu stranou osady, ukrytou v lesích. Po odjezdu tachovských židů zde byli pravděpodobně drženi političtí vězni (Kejřová 2010, 49 – 50). Odtud byli deportováni do koncentračního tábora v Terezíně (Toms 2010, 41). Žid Emil Kohn byl během nacistické okupace pohraničí v říjnu 1938 poslán i s dcerou do pracovního tábora ve Staré Roli u Karlových Varů. V Terezíně byl vězněn od 17. listopadu 1942 až do osvobození v květnu 1945 (Toms 2010, 42). Z Terezína někteří dále putovali nejčastěji do Osvětimi, ale řada tachovských obyvatel byla deportována i do dalších vyhlazovacích táborů v Polsku (Kejřová 2010, 50). Dle Archivu Památníku Terezín bylo transportem z Prahy do Ujazdowa převezeno na 1000 vězňů. V Majdanku z nich byli vybráni práce schopní muži od 16 do 50 let, v Sobibóru byli zastřeleni všichni nemocní. Konečnou stanicí byl Ujezdów, pracovní tábor. Vězni zde v nelidských podmínkách pracovali na vysoušení bažin. Část jich byla postřílena hned po příjezdu, přičemž před smrtí byli nuceni vykopat si hrob. Tábor byl zřízen roku 1942 a zrušen ještě v říjnu téhož roku. Během působení tábora sem přijely dva transporty o tisíce vězňů. Z prvního transportu přežili dva lidé, z druhého pouze jeden (Kejřová 2010, 50). Dalším případem deportace tachovských židů do Polska jsou Julius a Růžena Weisovi, kteří byli v roce 1942 deportováni z Terezína do tábora v polské Izbici. Toto ghetto bylo pro většinu vězňů přestupní stanicí do vyhlazovacích táborů jako Majdanek, Belzec, Sobibór a Chelmno. Po válce se z původních židovských obyvatel vrátilo do Tachova jen několik jednotlivců, z nichž mnozí emigrovali po převratu v roce 1948 (Kejřová 2010, 51).

Během 60. let od „křišťálové noci“ se osiřelé židovské památky změnily k nepoznání. Noví osídlenci je postupně rozebírali. Náhrobky z opuštěných

hřbitovů používali k dláždění, ale bořili i zbytky synagog (Fiedler 1998, 9). Teprve od roku 1990 se zahájily pokusy o záchranu některých hřbitovů - např. Tachov, Dlouhý Újezd (Fiedler 1998, 9).

Název obce	Židovská stavba	hřbitov
Bernartice	modlitebna	Stráž
Bor	modlitebna	Stráž
Částkov	modlitebna	Nové Sedliště
Dlouhý Újezd	modlitebna	Dlouhý Újezd
Labuť	modlitebna	Nové Sedliště
Lesná	synagoga	Tachov, Pořejov
Nové Sedliště	synagoga	Nové Sedliště
Ošelín	synagoga	Svojšíň
Pořejov	synagoga	Pořejov
Stráž	synagoga	Stráž
Studánka	modlitebna	Tachov
Svojšíň	synagoga	Svojšíň
Tisová	modlitebna	Svojšíň, Dlouhý Újezd
Tachov	synagoga	Tachov – 3 hřbitovy

(Dombrovská 1971, 101).



## **7.1. Židovské hřbitovy**

### **7.1.1. Tachov – první hřbitov**

Byl založen v neznámé době. Snad v druhé polovině 13. století. Neví se ani přesná poloha hřbitova. Okolo roku 1615 byla povolena výstavba nového – většího hřbitova. Během následujících dvou století si obyvatelé Tachova rozebrali náhrobní kameny na stavbu svých domů (Klimsa 1934, 44).

### **7.1.2. Tachov – druhý hřbitov**

Dnes známý jako „starý“ vznikl někdy okolo roku 1615 za františkánským kostelem (dnes Okresní muzeum). Později byla jeho rozloha zvětšována v letech 1770 a 1869. Celkově dosáhl rozlohy 2536 km<sup>2</sup> (Klimsa 1934, 44). Velká část hřbitova byla poničena během nacistického režimu. V roce 1964 byla část ubourána kvůli místní komunikaci (Procházka 2001, 54). Devastaci zastavila až změna režimu v roce 1989 a v letech 1991 – 1992 byl hřbitov opraven. Roku 1992 zde byl vztyčen i malý pomníček židovským obětím nacistického režimu (Procházka 2001, 54).

### **7.1.3. Tachov – třetí hřbitov**

Když byl starý hřbitov zaplněn, koupila židovská obec v roce 1930 pozemek za Tachovem a vybudovala zde nový hřbitov. Pohřbívalo se zde jen 5 let. Proto je zde jen 6 náhrobků z let 1933 – 1938 (Procházka 2001, 32). Během války zde pak byli pohřbívání polští a sovětsí zajatci. Nachází se zde i největší hromadný hrob v České republice. 13. dubna 1945 zde bylo v jámě spáleno a pohřbeno na 600 vězňů z koncentračního tábora Buchenwald (Lexikon měst a obcí ČR – CD ROM 2007).

#### **7.1.4.Svojšín**

Hřbitov byl založen okolo roku 1660 (Procházka 2001, 32). Po zániku obcí ve Svojšíně a Ošelíně začal hřbitov pomalu chátrat. Až do roku 2003, kdy proběhla částečná rekonstrukce hřbitova ([www.svojsin.cz](http://www.svojsin.cz)). V současnosti je na hřbitově částečně zachováno 142 náhrobků (Procházka 2001, 54).

#### **7.1.5.Stráž**

Dle ústní tradice hřbitov vznikl okolo roku 1330 a poté byl několikrát rozšiřován. Poslední renovací prošel v roce 1923 (Klimsa 1934, 19). Po roce 1938 byly moderní náhrobky rozkradeny. Ničení hřbitova pokračovalo i po válce, kdy kameny používali noví přistěhovalci pro opravy domů a stodol (Procházka 2001, 105). Dnes je k vidění jen velmi malý počet náhrobků (Procházka 2001, 105).

#### **7.1.6.Pořejov**

Byl založen nejpozději v polovině 18. století a v roce 1835 byl rozšířen. Jeho rozloha činí 900m<sup>2</sup> (Schuster 1962, 22). Do současnosti se zachovalo asi jen 70 náhrobků, některé ve velmi špatném stavu (Výroční správa Muzea Českého lesa v Tachově 2008). Během mého terénního nedestruktivního výzkumu bylo zdokumentováno pouze 48 stojících náhrobků. V letech 1998 a 2004 prošel hřbitov rekonstrukcemi. V roce 2007 žádala Federace židovských obcí České republiky o převod hřbitova do svého majetku a od 1. ledna 2008 tak bylo učiněno (Výroční správa Muzea Českého lesa v Tachově 2008).

#### **7.1.7.Dlouhý Újezd**

Přesná doba založení není známa. Jako jeden z mála hřbitovů se v období komunismu vyhnul rozkrádání a devastování. V současnosti je v majetku Plzeňské židovské obce (Schuster 1962, 41).

### **7.1.8. Nové Sedliště**

Není přesně známo, kdy byl hřbitov založen. Nejstarší čitelný náhrobek uvádí rok 1703. Většina náhrobků je povalena a zanedbána (Schuster 1962, 69).

## 8. VÁLEČNÉ HROBY

Do kategorie válečných hrobů patří i veškerá pietní místa, která připomínají oběti obou světových válek. Péče o tato místa spadá dle zákona č. 122/2004 SB. o válečných hrobech v působnost Ministerstva obrany České republiky. Ochrana a péče se vztahuje na všechny válečné hroby bez ohledu národnosti, zda se jednalo o hroby našich /spojeneckých vojáků či o hroby bývalých nepřátel. Ke dni 6. listopadu 2014 bylo na území České republiky evidováno 34 185 válečných hrobů ([www.veterani.army.cz](http://www.veterani.army.cz)).

Každá z válek po sobě zanechala tisíce mrtvých. Pomníky připomínající oběti první i druhé světové války lze nalézt skoro na všech hřbitovech. Zvláštností mnoha válečných a vojenských hrobů je skutečnost, že o ně často pečují lidé, kteří k padlým neměli žádný vztah (Kovařík – Frajerová 2013, 27). Jedním z významných pomníků 2. světové války je Mohyla v Tachově (Kovařík – Frajerová 2013, 28).

Smutnou připomínkou druhé světové války, týkající se neodmyslitelně tachovského okolí jsou pochody smrti. Pochody smrti lze uchopit interdisciplinárně. Lze nahlédnout na psychologii pachatelů, obětí a svědků. Katedra archeologie FF ZČU v Plzni vybrala na výzkum pochodu smrti již exhumovaný hrob na Tachovsku. Cílem výzkumu byl odkryv vybraného exhumovaného masového hrobu z období konce druhé světové války. Podle písemných pramenů došlo v této oblasti ve dnech 18.-21. Zář 1946 vyšetřující komisí Zemského národního výboru v Praze. Komisí bylo otevřeno celkem patnáct míst, kde bylo exhumováno 216 těl (Nenutil 2011, 57). V masovém hrobě ve Staré Knížecí Huti byly pohřbeny oběti Pochodu smrti, jež šli z Buchenwaldu do Flossenbürgu. Bylo zde nalezeno 37 těl. Místo bylo označeno dřevěným křížem s česko – německým nápisem. Devět těl neslo střelná zranění, u čtrnácti byly nalezeny roztříštěné lebky, u jednoho těla hlava zcela chyběla. Žádné z těl se nepodařilo identifikovat kvůli vysokému stupni rozkladu a všechna pak byla pohřbena pod Tachovskou mohylu. Rozměry

masového hromu činily 4 x 2,5 metru a hloubka byla 1,8 metru (Nenutil 2011, 61).

Hlavní otázky archeologického výzkumu měly zodpovědět, zda byla exhumace v roce 1946 provedena správně, jestli se zde nadají nalézt nějaké artefakty, které by přiblížily životy vězňů, jejich smrt, popřípadě by napomohly identifikovat mrtvé (Nenutil 2011, 61). V bývalém hrobě bylo objeveno celkem 21 kusů obuvi, jednalo se výhradně o dřeváky a těžkou koženou obuv. Byly zde nalezeny též drobné kosti jako články prstů na noze a jedno žebro. Mezi překvapivé objevy patřila kovová lžice v pouzdře z látky, kus kovového řetízku a svazek jemných gumiček, pravděpodobně součást nějakého oděvu (Nenutil 2011, 62). Odkryv hrobu na Staré Knížecí Huti potvrdil, že současný pomník se nachází opravdu na místě hrobu. Avšak nalezené artefakty nikterak nenapomohly identifikovat mrtvé, ani nepřináší informaci o tom, jak mohli zemřít. Exkavace proto přinesla archeologům více otázek, než na které se na začátku snažili odpovědět (Nenutil 2011, 62).

Obětem pochodů smrti byla v roce 1948 v Tachově vystavěna mohyla jako poslední místo odpočinku 232 obětí (Kovařík – Frajerová 2013, 28).

Mezi četné oběti války patřili i zajatci, kteří byli využíváni jako levná pracovní síla, které byl během války nedostatek. V Plané u Mariánských Lázní se nacházel zajatecký tábor, kam byli soustředěni především zajatci belgické, francouzské a ruské národnosti (Němec 1983, 27). Zpočátku bývali ubytováni v bývalých objektech hospod, poté jim byly vystavěny dřevěné příbytky, stojící v bezprostřední blízkosti závodů. Tyto stavby byly obehnány ostnatým drátem a náročnými věžemi (Němec 1983, 28).

Válečné hroby a zajatecké tábory přinášejí mnohou řadu archeologických výzkumů, jež by pomohly naskytnout obrázek, jak se v těchto táborech žilo a jakým způsobem bylo se zajatci zacházeno.

## 9. POHŘBÍVÁNÍ V NOVOVĚKU

Odcházení je přirozená věc v lidském životě (Faiglová – Svítlová 2015, 14). Dříve byli lidé se smrtí v úzkém kontaktu. Bylo zcela běžné o smrti mluvit a loučení s umírajícími bylo společenskou záležitostí s vlastními pravidly chování (Faiglová – Svítlová 2015, 15). Od nejranějších civilizací nalézáme hroby či celá pohřebiště členů těchto kultur. Pohřby byly odpradáвна určitými rituály. Podle jednotlivých zvyků a typů pohřbů bývají jednotlivé kultury rozlišovány. Postoj pozůstalých k mrtvým, jejich chování, zvyky či čisté přijetí faktu smrtelnosti. To jsou jedny z klíčových parametrů posuzování charakteru a lidské společnosti (Faiglová – Svítlová 2015, 16).

Zvýšená míra pozornosti k pohřbívání v novověku započala od 18. století nesouvisela jen s šířící se úctou vůči životu jedince a neprojevovala se jen šířením pomníků nejrůznějšího druhu ani tehdejšími reformami pohřbívání, jimiž byly především zákaz pohřbívání v kostelech obcí nebo v okolí kostelů, a které vedly hlavně k zakládání hřbitovů mimo aglomerace, ale souvisí také hlavně s hygienou. Oddělení místa pohřbívání od místa výkonu bohoslužeb bylo důležitým krokem v historii procesu zápasu světské moci s církví o lidskou duši a jeho pozůstatky. V habsburské monarchii završily tyto pokusy patenty Josefa II (Prah a kol. 2004, 10).

Prostorová nouze kolem historických kostelů byla příčinou zakládání nových hřbitovů mimo města. Především z obav nález chorobami, se zakládaly hřbitovy na výše položených, suchých a větrných místech prostředí (Prah a kol. 2004, 297). Nové plochy také dovolily odstranění dosavadního zvyku pohřbívání ve vrstvě vedle sebe, což mimo jiné vedlo k potřebě individuálních náhrobků (Prah a kol. 2004, 297).

V Německu v 19. století se hlavním typem hřbitova stal typ s hlavními cestami křížícími čtvercový prostor a setkávajícími se v okrouhlém středu prostoru – viz. hřbitovy v Tachově a Plané (Prah a kol. 2004, 298). Regulace hřbitovů i budování náhrobků přichází do Čech koncem 20. let 19.

století (Prahl a kol. 2004, 299). Místo podél zdí a především u bran hřbitovů se stala významným místem pro svoji snadnou dostupnost, ale také kvůli rodinné prestiži (Prahl a kol. 2004, 300).

## 10. NÁHROBEK

Dobové rozumění náhrobku i jeho proměna historického chápání jsou patrné z náhrobních nápisů. Idea uctění památky zesnulých pomníkem byla v pozdním 18. století usměrněna především osvícenskou osvětou a zbožností. Z tohoto důvodu k charakteristickým rysům náhrobních nápisů a všeobecného umění náhrobku doby pozdního osvícenství patří zdůraznění niternosti a střídmosti zesnulých i pozůstalých (Prahel a kol. 2004, 11). Během tohoto vývoje náhrobku se začíná objevovat i specifický typ náhrobku – kenotaf. Kenotaf svou formou a bez ohledu na nápis či jeho znění připomíná náhrobek či hrobku. Je to náhrobek fiktivní, od epitafu se liší svými často značnými rozměry a na rozdíl od řady pomníků by měl být věnován jedné konkrétní osobě (Prahel a kol. 2004, 13). Zesnulí se nyní oslavují díky pomníkům, náhrobkům i kenotafům, které se někdy objevují i v domácím prostředí (Prahel a kol. 2004, 14).

Novoklasicistní náhrobky se liší od všech předchozích epoch, které se inspirovaly antikou. Novoklasicismus neměl být jen návratem k antice, ale především k opravdovému křesťanství. Motivy křesťanské tradice se v novoklasicismu úzce prolínají s antickými prvky. Od pozdního 18. do 19. století se mění interpretace antiky a není jen jeden správný a přesný výklad. Celkovým pojetím se novoklasicistní náhrobky odchyľují od antických, ale zároveň se vracejí k tomu, jak byla chápána smrt v antickém Řecku a Římě. Důležitým vzkazem náhrobku byla i demonstrace, že i s úsměvem se dá vyrovnat důstojně a smrt může být ve své podstatě krásná a vznešená (Prahel a kol. 2004, 3č – 35).

Každý náhrobek je ve své podstatě stavbou. Sestává z tektonických, funkčních částí a z výzdobných nebo symbolických prvků (Prahel a kol. 2004, 163). Náhrobky byly určeny především pro objednavatele ze středních vrstev, které často omezoval spěch na výrobu, finanční



prostředky a také proměnlivý vkus. Zájem byl především o trvanlivé náhrobky, zejména z pískovce, a z tohoto důvodu se zříkali vznešených a křehkých forem náhrobku z mramoru. Roli hrály i specifické požadavky vkusu (Prahel a kol. 2004, 164).

Obrat ke zjednodušení forem náhrobku byl vítán především kameníky, jelikož dovozoval lépe vyhovět poptávce. V nápisové desce proběhl vývoj už od 80. let 18. století a vyústil u náhrobníků, kdy nápis doplňují drobné ozdoby. Vyspělý klasicismus znamenal hlavně přijetí forem volně stojících náhrobníků jako základ náhrobního kamene 19. století. Obelisk, edikula nebo stéla byly tradičními architektonickými formami a přitom byly kombinovány s dekorativními a symbolickými motivy (Prahel a kol. 2004, 216).

Podstatnou výpovědní roli u sepulkrálních památek nesou nápisy, protože byly nedílnou součástí evropské tradice pohřební kultury (Prahel a kol. 2004, 247). Ke splnění funkce nápisu stačilo uvést základní osobní data, případně zdůraznit životní zásluhy a vsazení zesnulého do eschatologického kontextu pomocí závěrečné fáze, modlitby či citátu (Prahel a kol. 2004, 249). Nápisový formulář sestává z několika složek. Standartní součástí jsou objektivní data – jméno zemřelého, den i rok úmrtí, méně často den i rok narození. Absence obou dat je zcela výjimečná (Prahel a kol. 2004, 251).

### **10.1. Obelisk**

Střídmé či strohé řešení náhrobku ve tvaru obelisku se v Čechách rozšířilo v 90. letech 18. století. Obelisk se velmi osvědčil svou mimořádnou životaschopností v umění náhrobku a to i za hranicemi novoklasicismu (Prahel a kol. 2004, 188 – 189).

### **10.2. Kříž**

Kříž patří k základním formám náhrobku jako symbol spásy zesnulých věřících skrze Ježíše Krista. Podoba ukřížovaného byla nejčastějším

motivem sochařské výzdoby náhrobníků. Kříž jako takový byl od středověku dominantou pohřebišť, sloužil k bohoslužbám či kázání uprostřed hřbitovů (Prahel a kol. 2004, 209). Kříž často završoval náhrobek a právě tyto křehké nástavce se velmi často nedochovávají (Prahel a kol. 2004, 210).

### **10.3. Památník**

Rozdíl mezi pomníkem a náhrobníkem je především v jeho umístění, kdy pomník ve většině případů stojí mimo pohřební areál (Prahel a kol. 2004, 261). První monumentální vojenské památníky vznikají v Čechách od konce 18. století (Prahel a kol. 2004, 267).

## 11. VLASTNÍ TERÉNNÍ VÝZKUM

Pokud nebyla narušena kontinuita vývoje a osídlení, lze hřbitov považovat za jakousi kroniku obce (Kovařík – Frajerová 2013, 13). Ale i v případě násilných zásahů, jakými byly války a jejich důsledky; nucené stěhování a především pak vysídlení, dokumentují hřbitovy toto přerušení kontinuity. Války po sobě zanechaly jednotlivé hroby, hromadné hroby, pomníky obětí, ale také hroby již opuštěné. Zájem o hřbitovy a hroby samotné doplňuje způsob poznání historie (Kovařík – Frajerová 2013, 14).

Sledované lokality jsem si rozdělila do několika skupin. Židovské hřbitovy (Dlouhý Újezd, Tachov, Pořejov), zaniklé hřbitovy (Nové Domky, Pořejov), hřbitovy žijících vesnic (Hošťka, Labuť, Lesná, Milíře, Přimda, Staré Sedlo, Svatá Kateřina) a městské hřbitovy (Tachov, Bor u Tachova, Planá a Stříbro). U jednotlivých skupin se snažím popsat strukturu hřbitova, jeho využití pomocí porovnání snímků historických a současných ([www.cenia.cz](http://www.cenia.cz)). Velká pozornost byla věnována typologii náhrobků a v neposlední řadě přístup obyvatelstva k německým hrobům v poválečné době a také soužití těchto dvou národností v průběhu 19. století, v období první světové války, druhé světové války a během událostí, které provázely tento region těsně po skončení odsunu německého obyvatelstva .

Na každém hřbitově byl proveden důkladný nedestruktivní výzkum složený z povrchového průzkumu jednotlivých hrobů, ale také hřbitovů jako celku, zaměření GPS stanicí a následné promítnutí v programu ArcGis a z dokumentace náhrobku – fotografická dokumentace, změření délky; výšky a šířky náhrobku, zaměření na výzdobný či atypický prvek, zjištění roku úmrtí a zda šlo o hrob německý či český a následné hledání typologické shody či rozdílnosti v souvislosti s národností pohřbeného. Z nasbíraných dat byla vytvořena příložená databáze. Celkem bylo z šestnácti lokalit nasbíráno 825 dat.

## 11.1. Typologie náhrobku

Od počátku 19. století přichází výroba drobných kamenných plastik v krajině zcela do rukou lidových kameníků. Mezi výrobky z 90% patří kříže a boží muka (Procházka 2009, 131). V průběhu první třetiny 20. století zřizování nových skulptur postupně ustává, avšak o pietní místa se místní obyvatelé starali i nadále. Na konci vývojové řady na Tachovsku se objevují hladce opracované kříže s litinovými či porcelánovými plastikami Ježíše (Procházka 2009, 133). Prosté kříže se zcela shodují s náhrobky na hřbitovech, především v okolí Tachova (Procházka 2009, 133). Zde pracovalo několik zručných kameníků. Nejvýznamnější byl Gustav Böhm a J. Janka. Dalším významným kameníkem byla Adam Hochmut, který vyráběl především pomníky obětem první světové války a jeho syn Karel (Procházka 2009, 135 – 137).

Náhrobky v těchto lokalitách jsem si rozdělila podle četnosti výskytu do tří skupin.

### Skupina 1

Do této skupiny jsem si zařadila typ náhrobku s kamenným podstavcem, jehož rozměry se pohybují cca okolo 25x43x130 cm. Výšku náhrobku vždy určuje kamenný kříž, na kterém jsou ve většině případů viditelné stopy pro upevnění výzdobného prvku, kterým nejčastěji bývá porcelánová soška Ježíše, vyskytující se na převážné většině sledovaných lokalit. Na kamenném podstavci je připevněna žulová rytá deska, či byl nápis vyryt přímo do kamene (obr.2).

## **Skupina 2**

Dalším typem je nízký kanný náhrobek, kdy šířka a délka odpovídají předešlému typu, avšak výška nepřesahuje 1 metr. Nápis byl opět rytý (někdy vyplněn zlatou barvou) či zde byla připevněna rytá žulová deska (obr.3).

Pro období 19. století (dle roku úmrtí na náhrobcích) byl typický kamenný náhrobek s celkem unifikovanými rozměry 20x40x70 cm. Vrchní část náhrobku byla tvarována do tří trojúhelníkových výběžků, kdy ten prostřední vždy převyšuje krajní dva. Nápis na náhrobku je rytý přímo do kamene. V některých případech byl náhrobek dekorativně vytesávaný. Typologicky by se tento náhrobek dal přirovnat ke stéle, neboli kameni postaveném na výšku. Patří mezi nejstarší formy označení posledního odpočinku (Faiglová – Svítlová 2015, 64). Stéla byla využívána již ve starodávném Řecku. Novější novoklasicistní pojetí stély bývá zakončené trojúhelným štítem nebo palmetami (Prahla a kol. 2004, 203). Zdobena byla především horní část stély. Využívaly se hojně figurální motivy. Výška náhrobku přesahuje jeho šířku a ve většině případů jde o vertikální kámen obsahující informace o zesnulém (Faiglová – Svítlová 2015, 64).

## **Skupina 3**

Posledním opakujícím se typem byl náhrobek z žuly s rozměry 20x58x230. Nápis byl do desky vyryt. Na některých náhrobcích (V Plané a Stříbře) se dokonce vyskytuje i jméno kameníka J. Lungnerse z Plané. Na tomto typu náhrobku se často objevuje druhý nejčastější výzdobný motiv v podobě kovové plaketky hlavy Kista s trnovou korunou (obr.4).

## 11.2. Hřbitovy zaniklých vesnic

### 11.2.1. Nové Domky

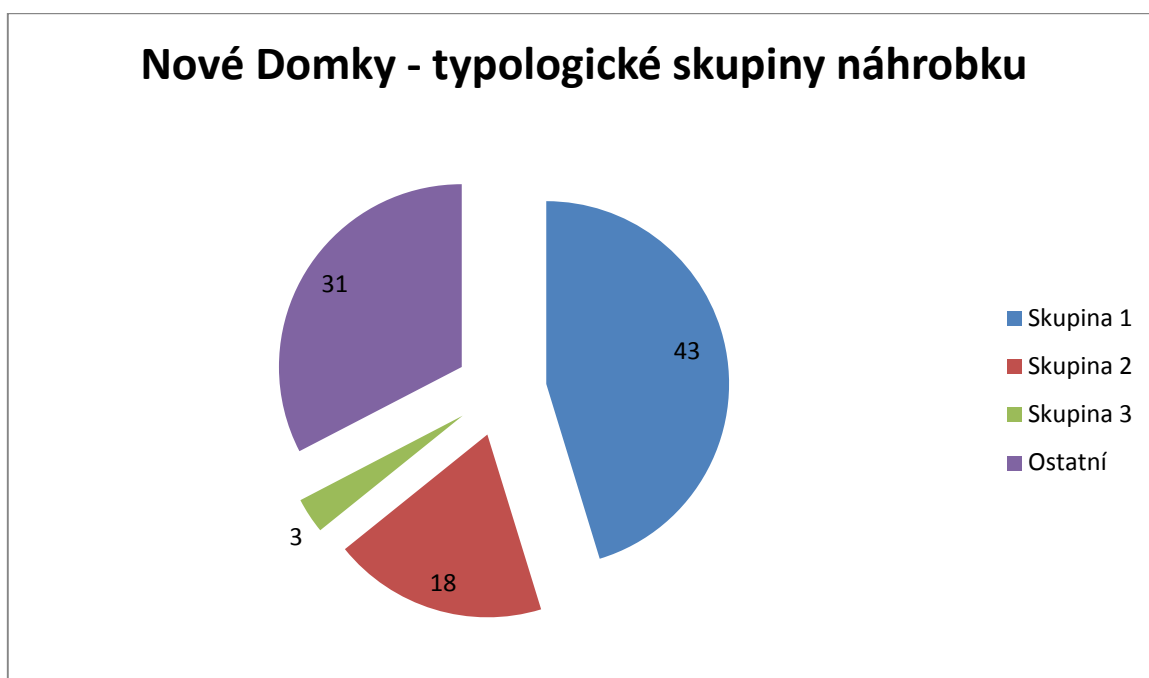
Poloha vsi je 2,5 kilometru od Rozvadova. Založení je celkem přesně doloženo k roku 1699. V tom roce připadlo založené území k velkodvorskému panství. Kolem roku 1703 tu již žilo 423 obyvatel. Kostel se začal stavět v roce 1791, ale během francouzských válek byla stavba pozastavena. Současný kostel, který je nyní v dezolátním stavu, byl vystavěn mezi lety 1834 – 1838 hrabětem F. A. Libštejnským z Kolovrat. Hřbitov pod kostelem byl založen k roku 1787. Za vsí při silnici do Jedliny se nachází památník likvidace „železné opony“ ([www.rozvadov.cz](http://www.rozvadov.cz)).

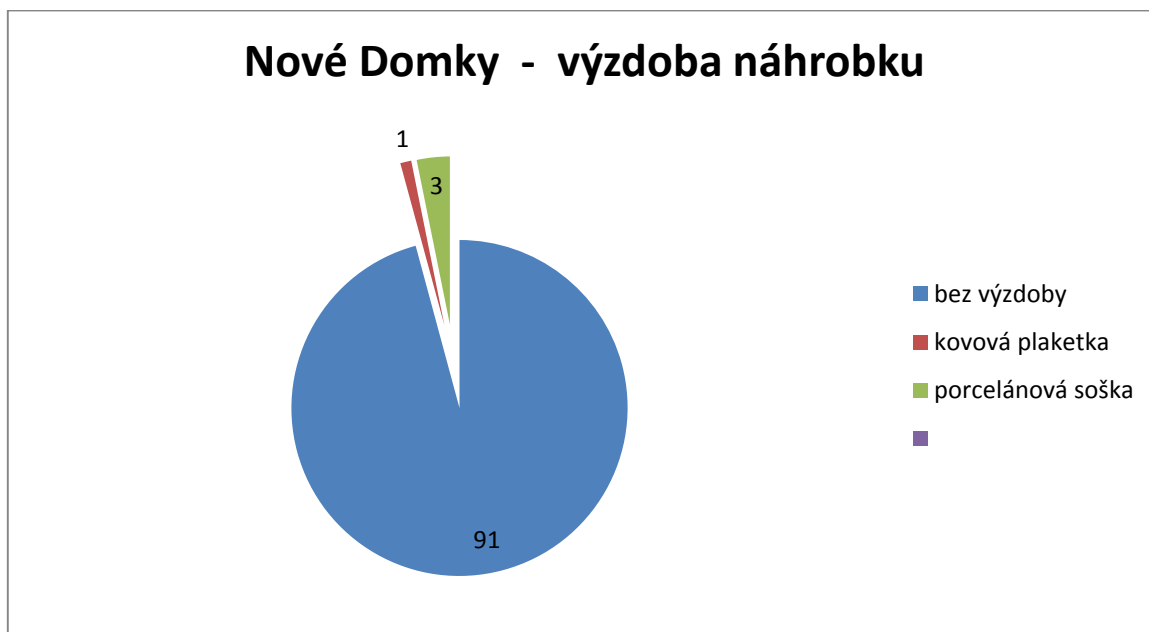
Hřbitov v Nových Domcích se nachází při silnici směrem k Rozvadovu. Na této cestě nejprve narazíme na již zaniklý kostel a pomník, který je věnován těm, jenž padli za vlast a národ – „Für Volk und Heimat starben“ – během 1. světové války. Hřbitov samotný je obklopen hustou zelení. Hřbitovní zeď je polorozpadlá a lemují ho jen její relikty. Uspořádání hřbitova je situováno do celkem pravidelných linií. Drtivá část hrobů typologicky zařazených do skupiny 1 je situována ve střední a jižní části hřbitova. Mezi těmito objekty se nachází nahodile rozmístěné hroby typu 2 a v západním rohu je třemi náhrobky zastoupena skupina číslo 3.

Bylo zde provedeno GPS zaměření a detailní dokumentace náhrobků. I když se jedná o již nepoužívaný hřbitov, přesto se zde nacházejí nové hroby zřejmě bývalých německých obyvatel, kteří byli donuceni po druhé světové válce opustit svůj domov a odejít ze země. Jmenovitě Johan Schön (19.7.1927 – 3.12.2007), Rudi und Agnes Steiner (1932 – 1994), rodina Güntner – u tohoto hrobu s dřevěným křížem je patrná i typická výzdoba dřívějších hrobů zaznamenaná na mnou sledovaných lokalitách, a to soška ukřižovaného Krista, avšak ne z porcelánu, ale z kovu. Dalším novým hrobem je Nely Schobner (1940 – 1945) – těžko říci, zda zde byla už pohřbená a

někdo pouze renovoval náhrobek (dřevěný kříž) , či zde byl vystaven jen jako kenotaf. Dalším novým byl B. Schibla. U těchto nových nelze s přesností říci, jestli zde jsou lidé jim patřící skutečně pohřbeni, či se jedná pouze o symbolické kenotafy, jelikož se jedná o jednoduché dřevěné křížky s tištěnými cedulkami s informacemi o nebožtících. Tato skutečnost by byla potvrzena či vyloučena pouze exhumací hrobu a následných archeologicko – antropologickým výzkumem.

Typologicky jsem náhrobky zde zařadila do všech tří typologických skupin (viz. graf). Avšak na rozdíl od ostatních hřbitovů se zde vyskytují již zmíněné dřevěné křížky. Z výzdobných prvků se zde nachází jednou kovová plaketka hlavy Ježíše a třikrát porcelánová soška Krista. Hřbitov je krom pár případů více nevyužíván a již se zde aktivně nepohřbívá.





### 11.2.2. Pořejov

Pořejov se rozkládal v údolí obklopeném lesy 79 km jižně od Tachova (Procházka 2011, 202). Býval starou manskou vsí. V roce 1838 měla obec 104 domů obydlených 734 německy mluvícím obyvatelstvem. Ve 4 domcích tu žilo 14 židovských rodin. V roce 1930 zde bylo 135 domů s 577 obyvateli německé národnosti, 6 Čechů a 6 Židů. V roce 1939 zde žilo 532 Němců (Procházka 2011, 204 – 205).

Konec druhé světové války znamenal pro obec začátek devastace. Sousední Žebráky obsadili Američané již 26. dubna, Pořejov jim byl předán až 5. května 1945. Ve vsi byli stále příslušníci SS jednotek, které se ukrývaly v lesích severně od Pořejova. Kvůli nim po útoku Američanů vyhořelo v Pořejově 23 domů a zemřeli 2 lidé (Schuster 1962, 144 – 145). V roce 1946 zde zůstalo 5 německých rodin s farářem. V dubnu 1948 přešli poslední Němci hranice zpět do Německa a ves zůstala opuštěná (Procházka 2011, 205 – 208). Z roku 1950 se dochovalo 49 bouracích protokolů, kdy ji vojáci s buldozery srovnali se zemí. Později byla v blízkosti zřízena skládka komunálního odpadu (Procházka 2011, 208).



Hřbitov v Pořejově se nacházel v okolí kostela svaté Anny. Byl ohrazen kamennou zdí (Procházka 2011, 210). Jedinou památkou židovského osídlení vsi je židovský hřbitov. V současné době je zde 76 náhrobků a další jejich fragmenty. V roce 2003 byl opraven tachovským muzeem a roku 2006 vyhlášen nemovitou kulturní památkou (Procházka 2011, 214).

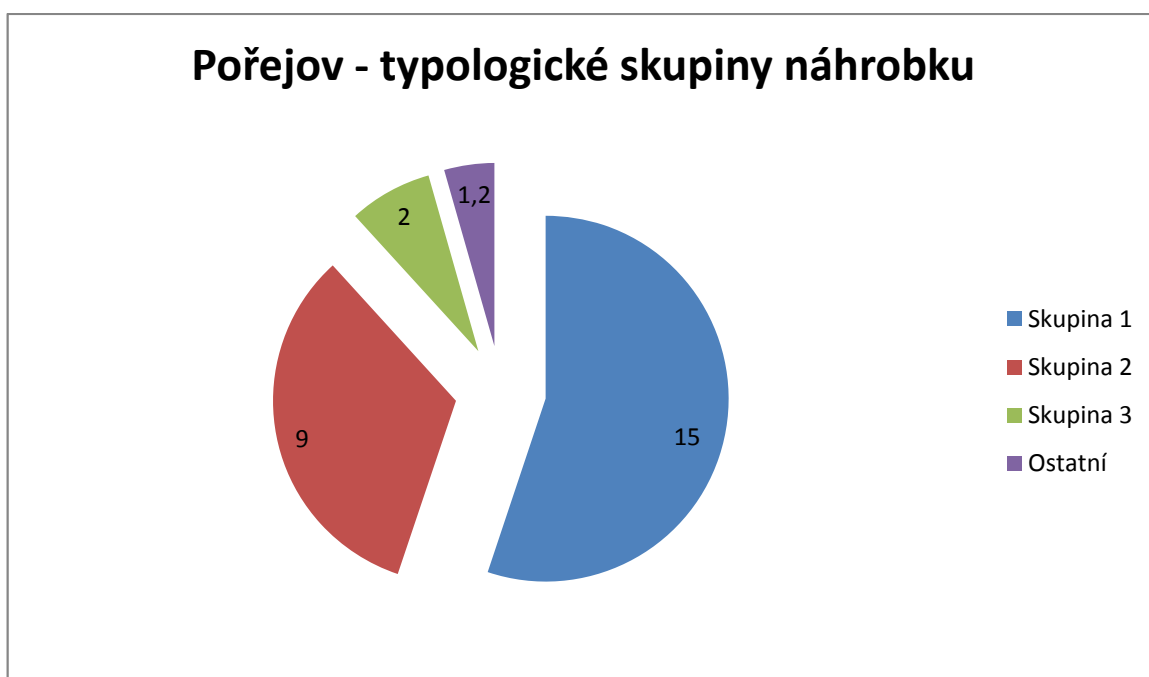
Hřbitov v Pořejově se nacházel mimo vesnici na kopci okolo torza kostela sv. Anny (Procházka 2011, 210). Zeď okolo hřbitova je celokamenná a půdorys hřbitova je okrouhlý. Kostel i hřbitov nesou jasné známky dlouhodobého nevyužívání a naprostá většina reliktnů se nachází ve velmi špatném stavu. Podél jižní zdi byla situována většina objektů typu jedna a u severní zdi byly identifikovány tři případy objektů tohoto typu. U západní se rozprostírají hroby typologicky řazené do skupiny dva a opět se několik těchto hrobů nachází u severní zdi. A v centrální části u nároží kostela byly rozpoznány dva náhrobky třídy tři a v jejich okolí dále po jednom náhrobku skupiny jedna a dva. A proto na tomto hřbitově můžeme předpokládat intencionální rozdělení jednotlivých hrobů.

Celá plocha pietního místa je pokryta náletovými dřevinami a identifikace některých náhrobků je tímto téměř nemožná. Hroby jsou rozprostřeny okolo kostela. Většina dochovaných je podél hřbitovní zdi. Směrem ke kostelu je pár izolovaných hrobů. Tudíž lze předpokládat, že se pohřbívalo směrem od zdi ke kostelu. Objevují se zde všechny tři skupiny náhrobků. U první skupiny jsou však již kamenné kříže oddělené a leží mimo náhrobek. Výzdobné motivy v podobě plakety a sošky se zde nevyskytují. Tento hřbitov je svým rozložením, polohou i půdorysem zcela odlišný od ostatních hřbitovů ve sledovaných lokalitách, které mají čtverhranný tvar a hroby jsou uspořádané do linií. Náhrobky jsou většinou poničené a popadané. Některé jsou ve velmi špatném, zchátralém stavu, podobně jako kostel sv. Anny. Hřbitov nevyznačuje známky jakékoliv údržby.

Další zajímavostí byl nález tří izolovaných náhrobků prvního typu, které jsem objevila mimo hřbitov pod kopcem v místě zaniklé vesnice Pořejov.

Z jakého důvodu se tam nacházeli, či jestli je někdo schválně přemístil, aby je využil k jinému účelu není jasné. Nastává otázka pravděpodobnosti možného výskytu jiného hřbitova. Tuto hypotézu by mohl ověřit či vyvrátit případný menší archeologický výzkum odkryvem, například mikrosondáže, zjišťovací sondy či geofyzikálního měření (např. magnetometrie, nebo odporové měření).

Během povrchového výzkumu místa byl objeven pouze jeden porcelánový střep a pár kovových úlomků podkov a jedna železná skoba. Dále byly patrné čerstvé zásahy od nelegálních hledačů kovů. Lze tedy předpokládat, že tato lokalita se nachází v jejich zájmové oblasti.



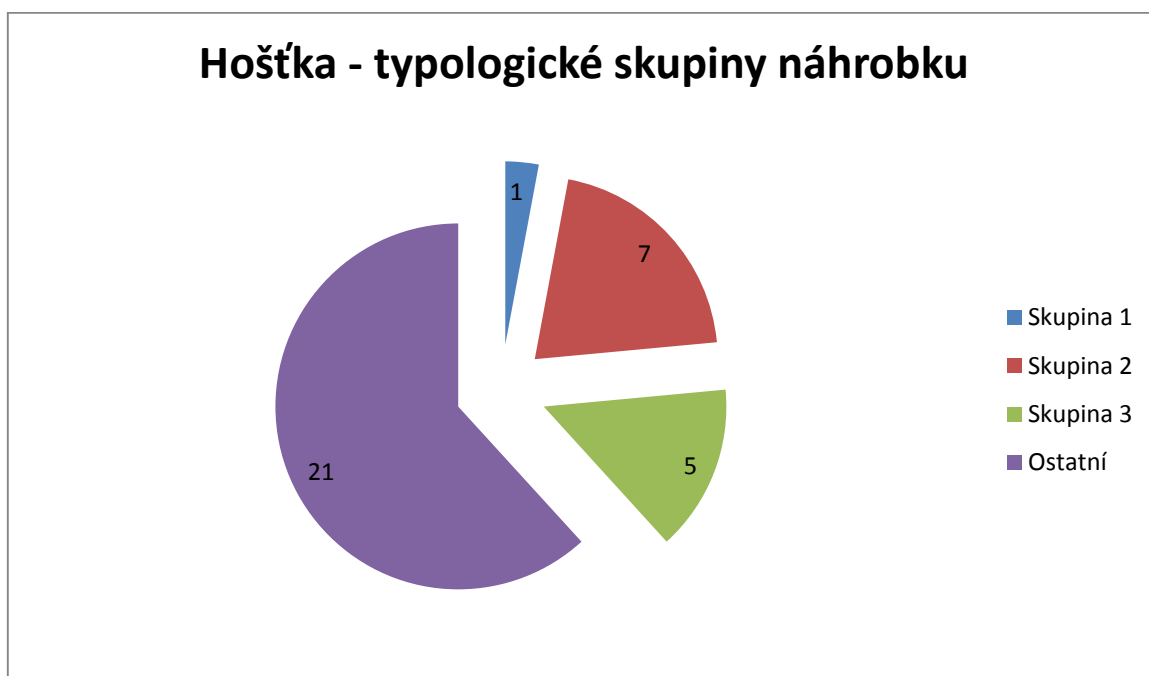
## 11.3.Hřbitovy žijících vesnic

### 11.3.1. Hošťka

Ves Hošťka se rozkládá na planině mezi Přimdou a Rozvadovem. Roku 1930 zde žilo ve 217 domech 1128 obyvatel ([www.hošťka-tc.cz](http://www.hošťka-tc.cz)). Hřbitov se nachází na konci vsi směrem na Přimdu. Před hřbitovem se nachází pomník obětem 2. světové války. Po vstupu na hřbitov je zcela patrné jeho rozdělení do dvou částí. Napravo se nachází starší – ryze německá část, nalevo mladší – česká část s několika izolovanými německými hroby. Ve starší části se vyskytují hroby, jež jsem zařadila do druhé a třetí typologické skupiny. Hroby jsou poničené a nejeví známky údržby. I prostor mezi hroby je zcela bez údržby. Mezi hroby bylo spadané listí a rozpadlé kusy náhrobků. Některé hroby jsou i narušené vzrostlými stromy a jejich kořenovým systémem. Mladší část je zatravněna a bez stromů. V mladší části se vyskytuje pár starších, německých hrobů podél hřbitovní zdi, které se však typologicky liší. Jsou větší a v pár případech je zde pohřbeno více než jeden nebožtík. Zajímavostí je hrob Familie Höfner. Do tohoto hrobu se pohřbívalo i po válce, dle letopočtů uvedených na náhrobku (1902 – 1947, 1905 – 1977, 1926 – 1978). Lze se domnívat, že se mohlo jednat o smíšenou rodinu, která nebyla donucena k odchodu ze svého bydliště. Hrob vykazuje prvky novodobého ztvárnění hrobu s žulovým náhrobkem a tesanou deskou.

Hřbitov v Hošťce má pravidelný čtverhranný půdorys a hroby jsou zde v německé části uspořádány do pravidelných linií. Tyto linie tvoří v centrální části skupiny hrobů typologické třídy jedna a kolem nich jsou nepravidelně rozprostřeny hroby typu dva. A na pomyslné hranici oddělující tyto plochy jsou situovány dva hroby ze skupiny tři. Ze sledovaných

výzdobných prvků se zde žádný nevyskytuje a nebyl evidován žádný ryze český hrob ze sledovaného období. Do jaké míry byl hřbitov v té době využíván, a zda byli některé hroby po konci války zničeny a nahrazeny novými není jisté. Porovnáním snímků z roku 1947 a ze současné doby ([www.cenia.cz](http://www.cenia.cz)) je zřejmé, že byla využívána pouze starší část a v mladší bylo po zaplnění pár osamocených hrobů nacházejících se podél zdi. Ve zbytku prostoru se započalo s pohřbíváním až v poválečném období a ani teď není hřbitov zcela zaplněn. V prostorách hřbitova se nenachází žádná sakrální stavba.

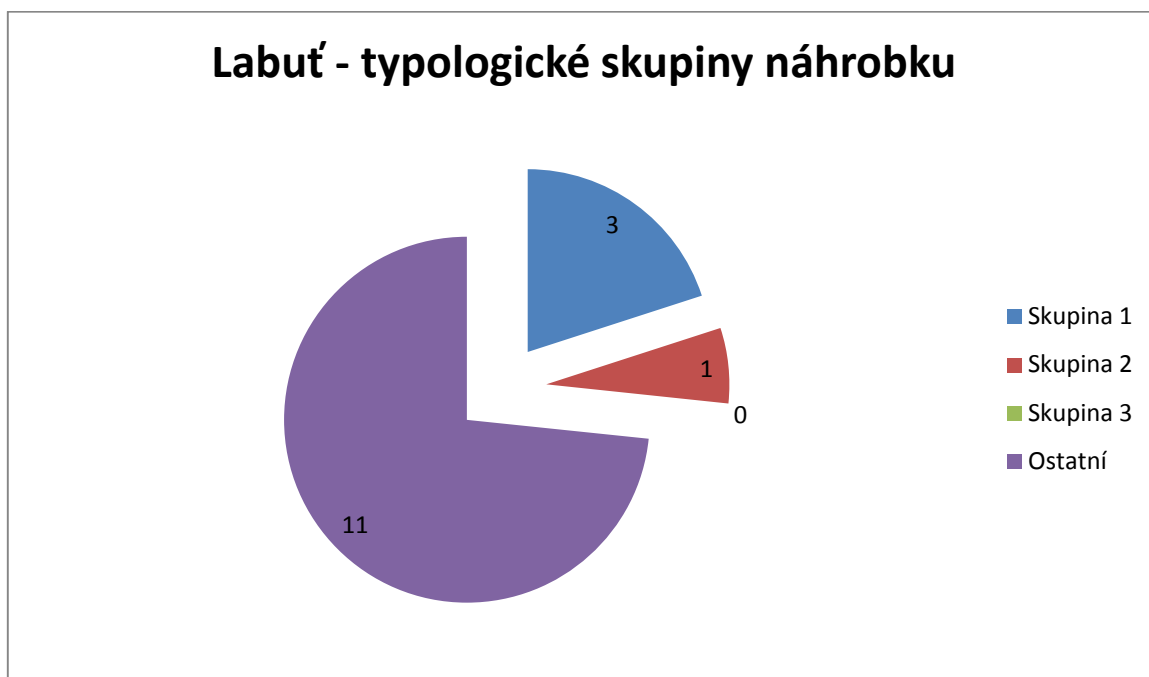


### 11.3.2. Labuť

Hřbitov v obci Labuť je menšího, čtvercového půdorysu. Nachází se zde čtrnáct německých hrobů z patnácti sledovaných. Některé izolované hroby se nacházejí v dolní části hřbitova přímo u hřbitovní zdi zastoupené

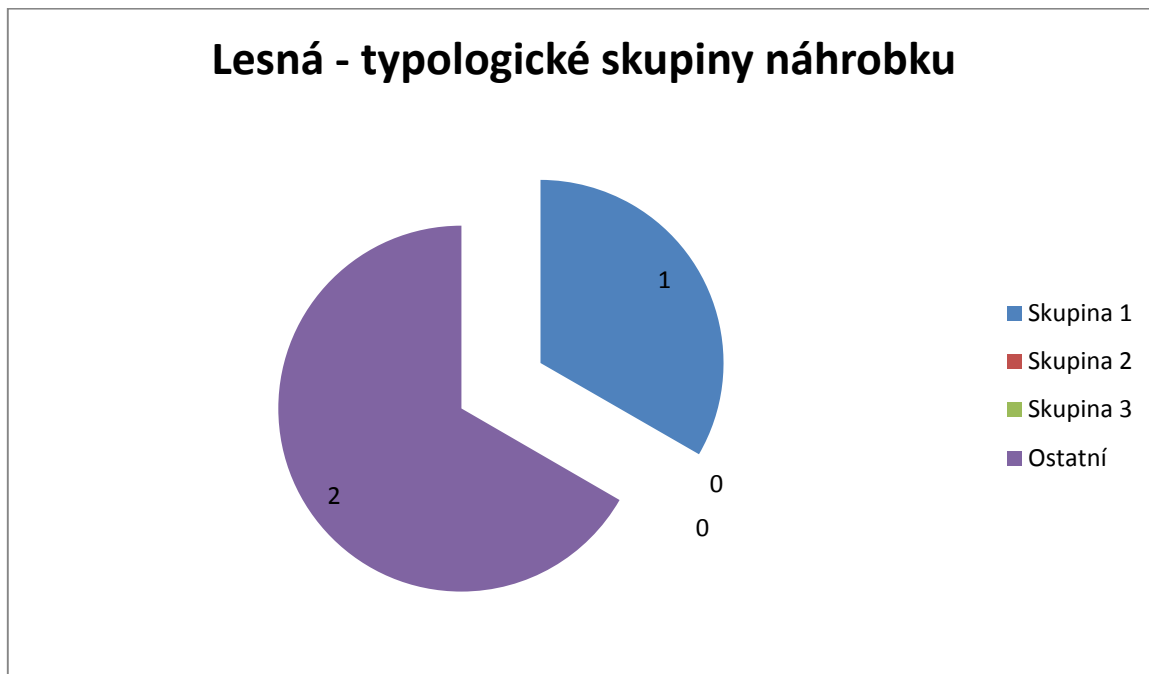
třemi objekty první skupiny, a v severní části hřbitova se nachází jediný zástupce skupiny dva, který je v přímé blízkosti novějších českých hrobů.

Typologicky se náhrobky zcela vymykají. Na základě stanoveného rozdělení lze pár hrobů zařadit do první a druhé skupiny. Mezi hroby se nachází i jeden český, nesoucí rok úmrtí 1947. Typologicky odpovídá podobě pozdějších hrobů, kdy se opět jedná o žulový kámen, s dvěma postranními sloupky a tesanou deskou. Jaká byla hustota hrobů v předválečném a válečném období, v dnešní době není možné s přesností určit. Snímek byl pořízen v roce 1958 a na hřbitově se nachází i vzrostlé stromy, přes které není patrné, jaká byla hustota a uspořádání jednotlivých hrobů. Avšak i v současnosti není koncentrace pohřbívání velká. Na hřbitově se nachází nově vytvořený pomník německému obyvatelstvu – „In Memoriam unserer Toten von Labuť“, spolu s pamětní deskou v českém i německém jazyce. Z výzdobných prvků se zde žádný nevyskytuje, nebo se do dnešních dnů nedochoval.



### 11.3.3. Lesná

Obdélný hřbitov v Lesné se nachází opět u hlavní komunikace. Hroby jsou uspořádané v pravidelných liniích. Čistě německý hrob se zde dochoval pouze jeden, a to u jižní zdi hřbitova náležící Anně Gebert, zesnulé roku 1944. Jedná se o náhrobek zapadající do první typologické skupiny s kovovou soškou ukřižovaného Krista. Další dva hroby související se sledovaným obdobím jsou ty Marie Packanové (1888 – 1962), jejíž náhrobek je již moderně zpracovaný z tesané žuly a Demetera Daňase (1939 – 1962), na jehož náhrobku je uvedeno i číslo popisné 64. Tento náhrobek je žulový s jedním postranním sloupkem a tesanou deskou. Na snímku z roku 1947 je patrné využití hřbitova, avšak jiné hroby z této doby se nedochovaly. Lze tudíž předpokládat, že byly staré hroby zničeny a nahrazeny novými. Otázkou zůstává, co se stalo se starými hroby a s ostatky v nich uloženými a z jakého důvodu byl zanechán hrob Anny Gebert a nebyl také zničen. Je tedy možné, že se zde jiné německé hroby nenacházely anebo byly zničeny až na jednu výjimku, kterou je již zmiňovaný hrob Anny Gebert.

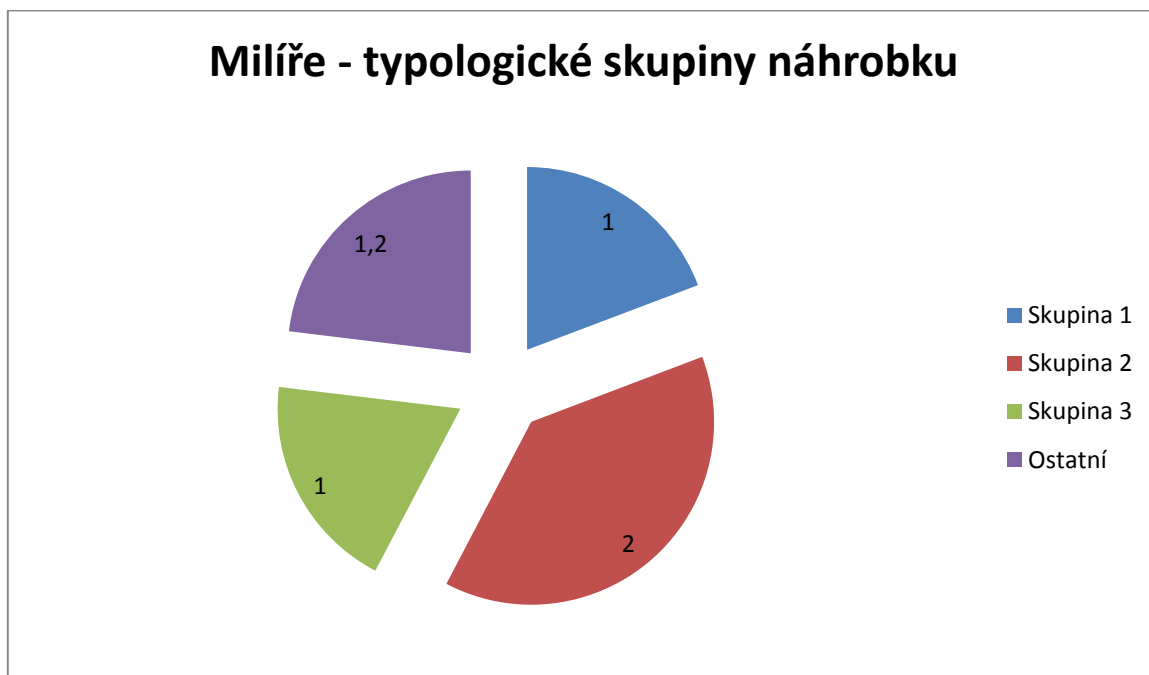


#### 11.3.4. Milíře

Obec Milíře se nachází 8 km západně od Tachova. Dominantou je katolický kostelík sv. Petra a Pavla, pronajatý pravoslavnou církví, kterou vyznává většina obyvatelstva. První zmínky pocházejí z roku 1669. V roce 1938 se udává počet obyvatel 1118. V poválečném období zůstala řada domů neosídlena ([www.obec-milire.cz](http://www.obec-milire.cz)).

Hřbitov v Milířích je čtvercového půdorysu. Dominantou hřbitova v Milířích je kamenný kříž od Georga Böhma s postavou ukřižovaného Krista ([www.nasceskyles.cz](http://www.nasceskyles.cz)). Na současném snímku je patrná hustota pohřbívání ve spodní části hřbitova, která je na snímku z roku 1947 nevyužita. Hřbitov je lemován kamennou zídkou. U 6 objektů se zde objevují všechny typologické skupiny náhrobku. Zajímavý je objekt č 1., kdy se jedná o prostý dřevěný kříž s ručně psanou cedulkou „Zde odpočívá Ruščáková Olena 1908 – 1967. Na křížku je též vyryt pravoslavný kříž. Dalo by se domnívat, že se jedná o ženu, která zde našla domov během doosidlování pohraničí po druhé světové válce. Zbylé náhrobní desky ze zrušených hrobů jsou usazeny přímo do hřbitovní zdi. Hroby, které zůstaly na svém původním místě se nachází nepravidelně uspořádané po téměř celé ploše hřbitova v počtu čtyř objektů. Uprostřed hřbitova se nachází dva hroby typologicky zařazené do skupiny dva, v jižním rohu pak jeden hrob třídy jedna a u severní zdi náhrobek skupiny tři.

Je zde patrné, že i přes rušení těchto hrobů byla zachována alespoň symbolická úcta k mrtvým a byla ponechána památka na ně alespoň v této formě.



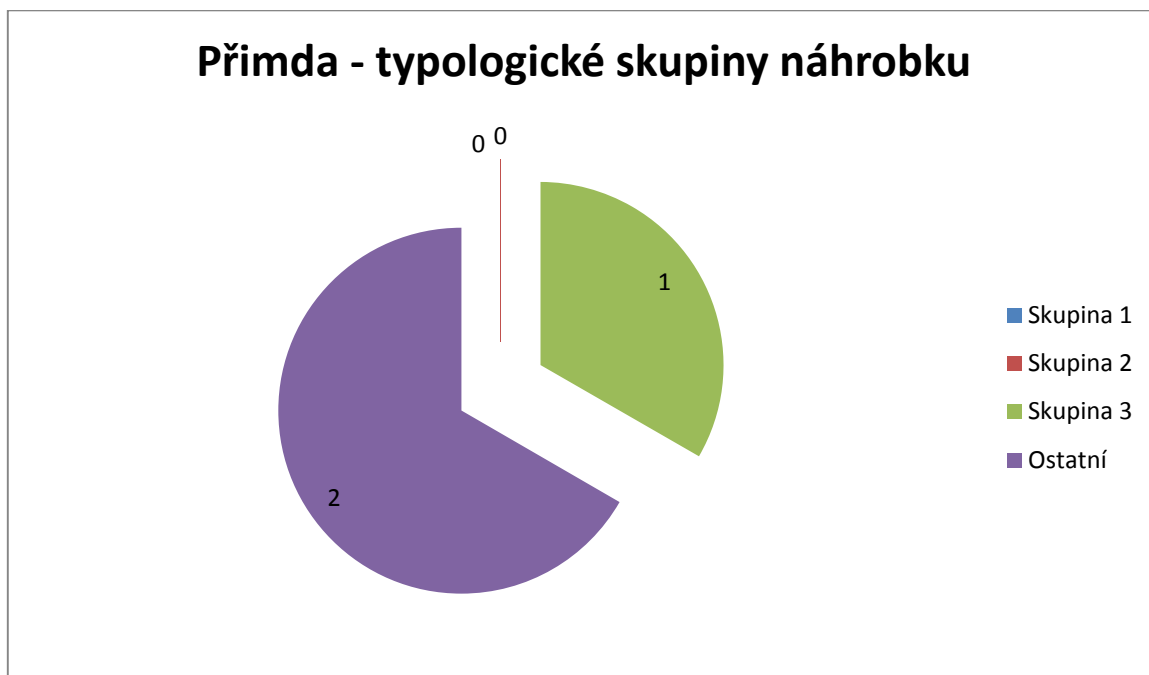
#### 11.3.5. Přimda

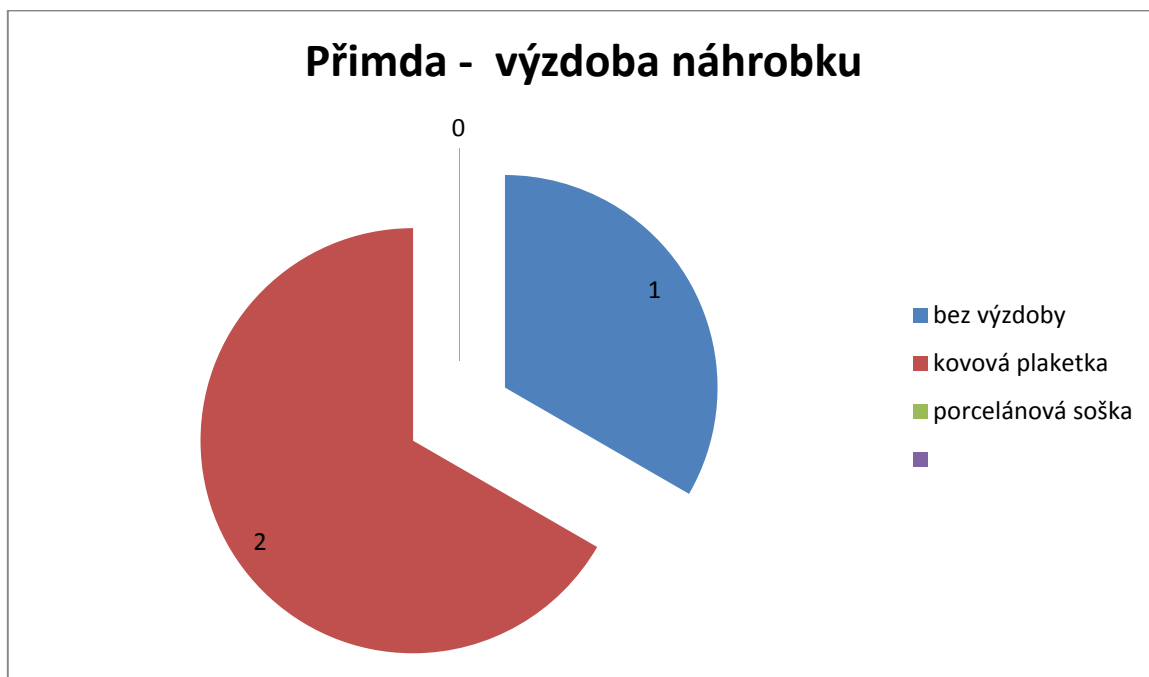
Před první světovou válkou žili v Přimdě po několik století jen Němci. Po roce 1918 sem začali přicházet čeští úředníci. K roku 1938 zde žilo 1234 obyvatel a z toho pouze 26 Čechů. Po válce byla zničena velká část staré Přimdy a došlo k úplné výměně obyvatel. První odsun probíhal v roce 1946. Po únoru 1948 odešli další Němci. Koncem roku 1950 zde žilo pouhých 377 obyvatel (Ing. Jiří Andrš – Z kroniky obce Přimda – [www.primda.cz](http://www.primda.cz)).

Hřbitov v Přimdě nyní zaujímá půdorys nepravidelného čtverce. S porovnáním se snímkem z roku 1958 byl rapidně zkrácen. Už na tomto historickém snímku je patrné, že dřívější hřbitov byl srovnán se zemí, jelikož je patrná skupina hrobů nalevo od vstupní brány, kde se pohřbívá i dnes, což je patrné i na současném snímku, avšak hroby z předválečného období se tu nevyskytují. V centrální části hřbitova je vztyčen památník dřívějším obyvatelům Přimdy. Je psán česky i německy. V jižní části hřbitova, za památníkem, jsou za křovím ukryté tři osamocené německé hroby, z kterých jen jeden zapadá do třetí typologické skupiny, na němž je i výzdobný prvek



v podobě kovové plakety hlavy Ježíše s trnovou korunou. Další hrob je větších rozměrů, složený z kamenného náhrobku s tesanou deskou a kovovou soškou ukřižovaného Ježíše. Poslední hrob je malý kamenný náhrobek s rytou deskou. Z jakého důvodu byly ponechány zrovna tyto tři hroby v těsné blízkosti hřbitovní zdi, není známo.





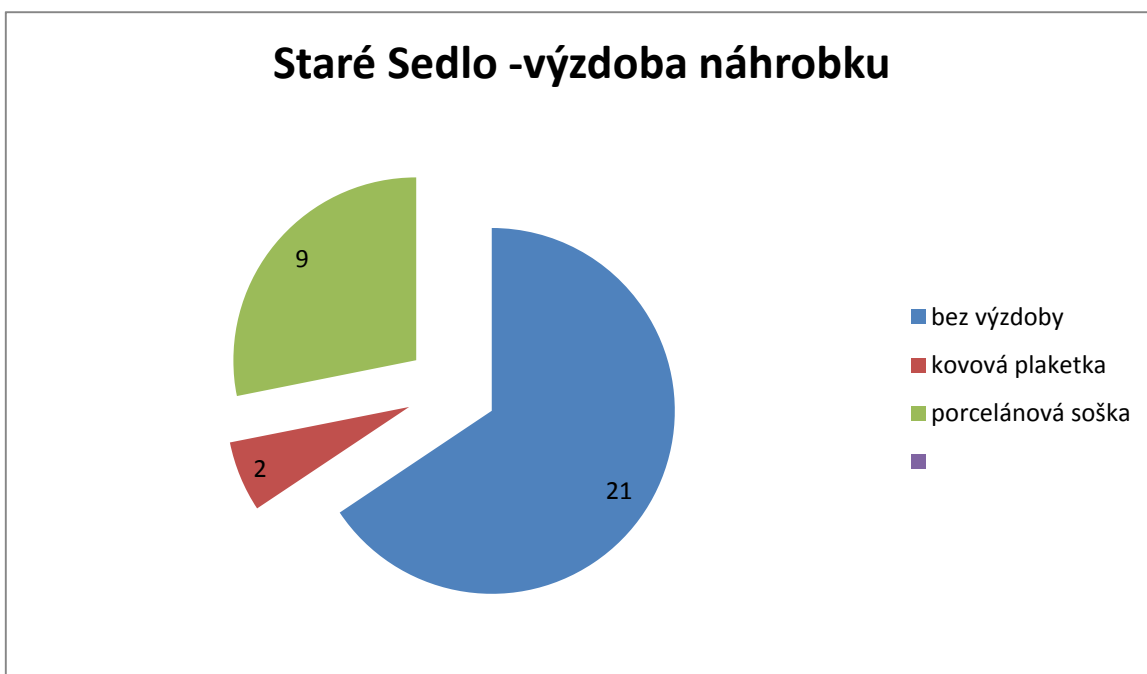
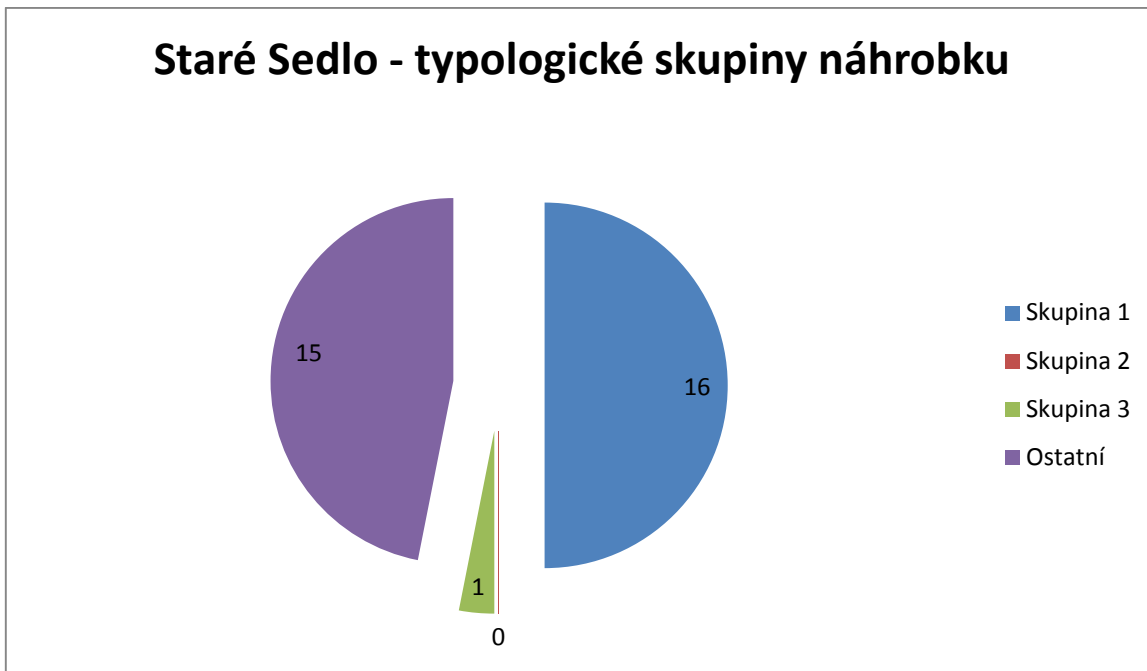
### 11.3.1. Staré Sedlo

Hřbitov zaujímá obdélný půdorys. Dle snímku z roku 1958 byla hustota využití hřbitova situována v zadní části hřbitova, ve které se i po povrchovém průzkumu starší hroby opravdu nacházeli. Mladší část je v přední části hřbitova. Hroby jsou zde uspořádány do pravidelných linií.

Nejčastějším typem náhrobku jsou ty ze skupiny jedna lemující východní, severní a západní zeď hřbitova a vytvářejí jakýsi půlkruhový obrazec. Hroby třídy tři jsou zde zastoupeny pouze jediným exemplářem v severozápadním rohu.

Z výzdobných motivů se zde nejčastěji vyskytuje porcelánová soška ukřižovaného Krista, a to v zastoupení devíti kusů. Kovová plaketka hlavy Ježíše s trnovou korunou zdobí tři náhrobky z celkových 32, které jsem vybrala na této lokalitě a spadaly do sledovaného období. Všechny tyto hroby patřily německému obyvatelstvu až na jeden český hrob, který taktéž typologicky zapadá do skupiny jedna. Dalším typem náhrobku jsou větší, honosnější náhrobky, situované podél hřbitovní zdi. U některých hrobů bylo

patrné, že o ně i nadále někdo pečuje. Tudíž se dá předpokládat poklidná koexistence obou národností.



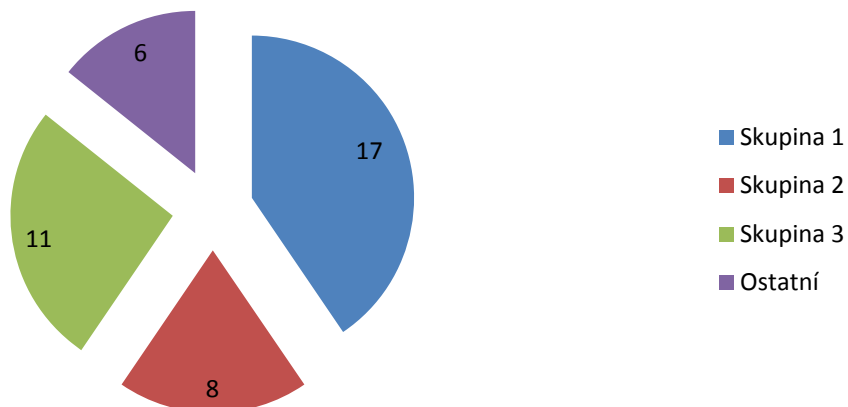
### 11.3.6. Svatá Kateřina

Hřbitov ve Svaté Kateřině se rozkládá za kostelem sv. Kateřiny, podle kterého je obec pojmenována. Půdorys má tvar téměř pravidelného obdélníku, čemuž nasvědčuje již snímek z roku 1947. Při pohledu směrem k severovýchodnímu rohu hřbitova od kostela lze spatřit pár starších hrobů, které tvoří nápadné písmeno T. Jedná se o skupinu hrobů třídy 1, pokračující u severní a třemi náhrobky u východní zdi. V jeho centrálním sektoru byly identifikovány hroby třídy tři, které se dále nacházejí u jižní zdi. Mezi sledovanými objekty jsou nahodile umístěny hroby třídy dva, výjimkou je pět náhrobků podél východní zdi. Uspořádání nových a starých hrobů je do pravidelných linií.

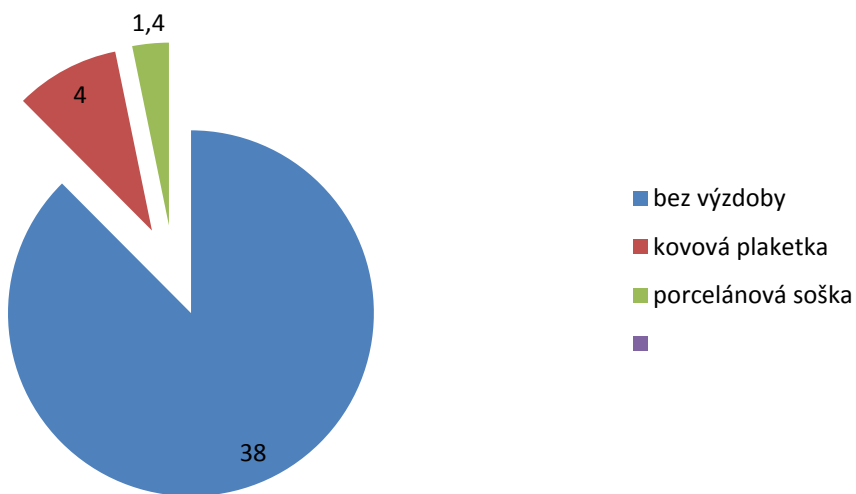
Zde vybrané objekty spadají do všech tří typologických skupin. nenachází se zde žádné abnormality. Hojně je i zastoupení výzdobných prvků v počtu čtyř kusů kovových plaket hlavy Ježíše s trnovou korunou a sedmi kusů porcelánových sošek ukřižovaného Ježíše. Všech 49 vybraných hrobů bylo německého obyvatelstva.

I když některé hroby jsou v značně chátrajícím stavu, nejsou zde viditelné stopy násilného ničení náhrobků.

### Svatá Kateřina - typologické skupiny náhrobku



### Svatá Kateřina - výzdoba náhrobku



## 11.4. Městské hřbitovy

### 11.4.1. Bor u Tachova

Město Bor leží v jižní části dnešního tachovského okresu. V roce 1938 měl Bor 368 domů v nichž bydlelo 1943 obyvatel ([www.mubor.cz](http://www.mubor.cz)).

Hřbitov v Boru u Tachova zaujímá dlouhý obdélný půdorys. Snímek z roku 1949 vykazuje hustotu pohřbívání v přední části hřbitova. Především po pravé straně od vstupní brány. Menší hustota hrobů je poté rozeseta po celém jeho území. V současné době je hustota hřbitova situována do celé přední poloviny hřbitova. Zadní část je zatravněna a vede přes ni zbudovaná cesta vedoucí k památníku obětem světových válek a památce zde pohřbených.

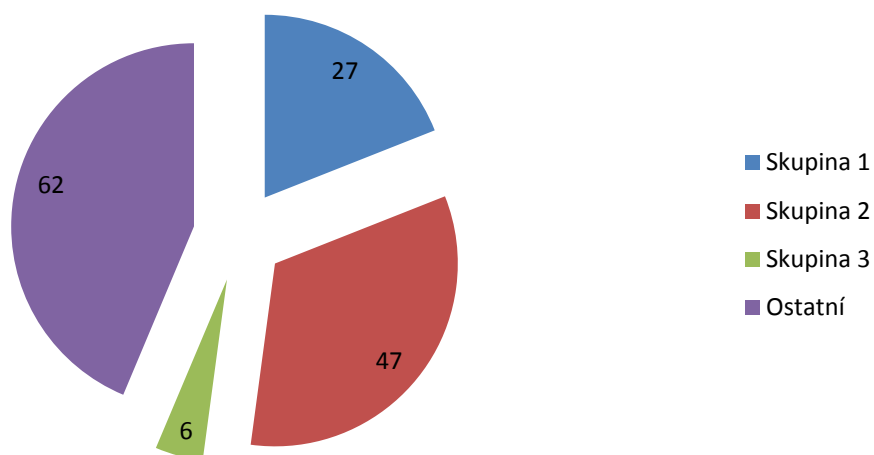
Staré německé hroby, které se pravděpodobně nacházely v přední i zadní zatravněné části hřbitova, byly zrušeny, čemuž nasvědčují samostatné náhrobky vyskládané podél severní a části východní hřbitovní zdi bez jakéhokoliv uspořádání.

Pár izolovaných hrobů ze sledovaného období se i nadále vyskytuje mezi současnými hroby. Nachází se zde i jeden smíšený česko – německý hrob a dokonce sedm hrobů českých. Z výzdobných motivů se zde u jednoho náhrobku objevuje jedenkrát kovová plaketka hlavy Ježíše s trnovou korunou a čtyřikrát porcelánová soška ukřižovaného Ježíše. V hojném počtu se vyskytují náhrobky z první typologické skupiny. Nejsilnější zastoupení však mají náhrobky spadající do skupiny druhé, která se nachází především mezi zrušenými náhrobky, které dle roku úmrtí spadají převážně do 19. století. V počtu šesti náhrobků se zde nachází i třetí typologická skupina.

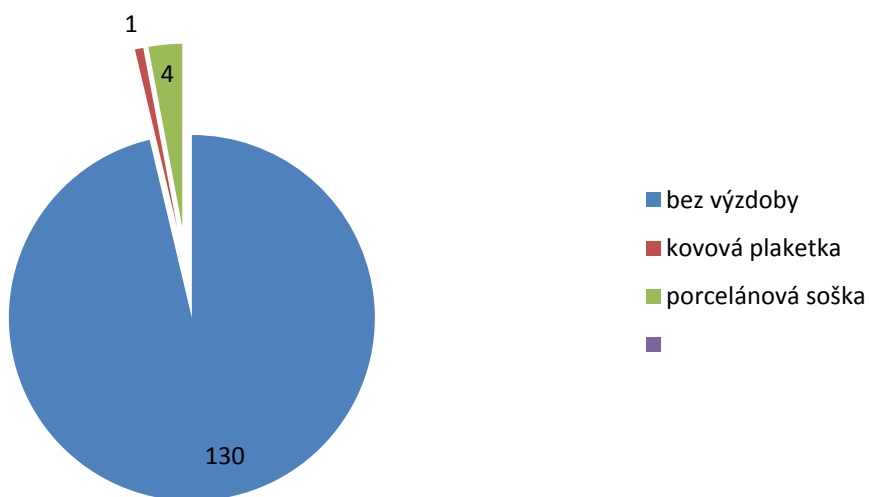
Na hřbitově je zřejmé „čištění“ od německých hrobů, z důvodu aby uvolnily místo novým převážně českým hrobům. Proč tato likvidace byla nutná, není známo. Hřbitov zaujímá velkou rozlohu a dostatek místa pro hroby nové. Jednalo se o další protiněmecký odpor? Náhrobky v tomto stavu chátrají, avšak i nadále plní funkci vzpomínky na své majitele. Otázkou však

nadále zůstává, jak bylo naloženo s ostatky ze zrušených hrobů. Žádný hromadný hrob jsem na hřbitově v Boru u Tachova neobjevila. Tato otázka by se mohla stát předmětem pro budoucí archeologicko – antropologický výzkum.

### Bor - typologické skupiny náhrobku



### Bor - výzdoba náhrobku



### 11.4.2. Tachov

Historické město Tachov je správním městem tachovského okresu. Hřbitov čtvercového půdorysu je rozdělen hlavními cestami do čtyř samostatných sektorů. Snímek z roku 1958 nasvědčuje tomu, že byla primárně využívána k pohřbívání východní plocha zkoumaného hřbitova. Pár izolovaných hrobů se nachází i v ostatních třech sektorech.

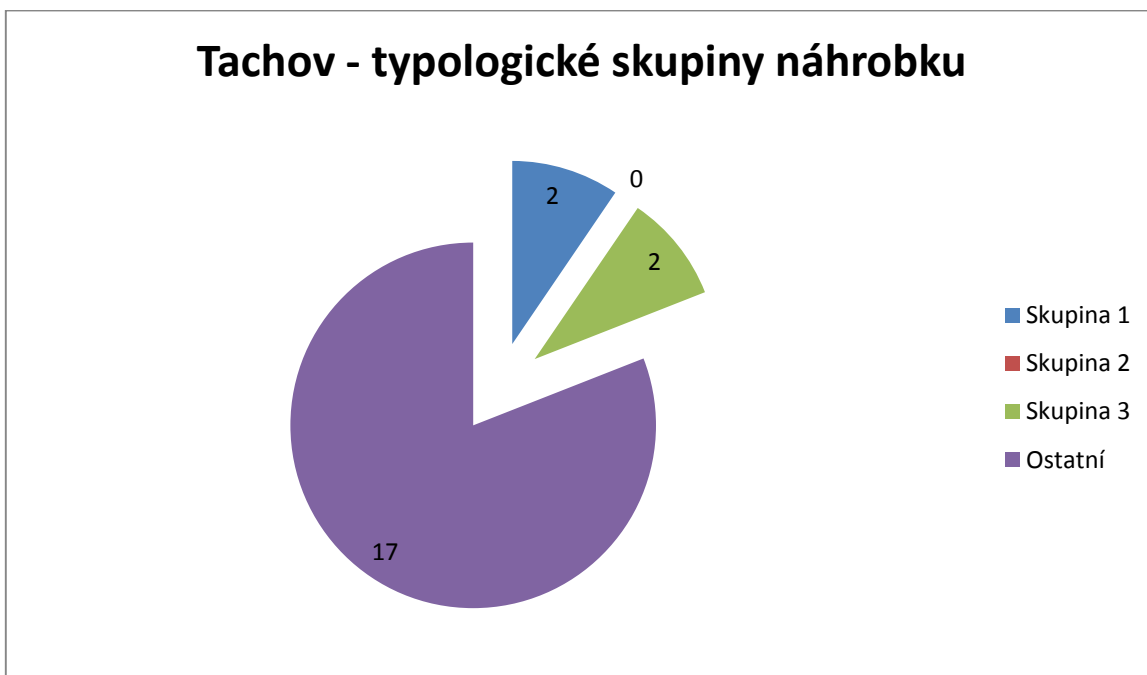
Ze sledovaného období zde bylo vybráno 23 objektů. To nasvědčuje tomu, že pravděpodobně byla drtivá část hrobů zrušena a nahrazena novými. V současnosti jsou využívány dva sektory a třetí zaujímá urnový háj.

Z typologických skupin jsou zde zastoupené první a třetí skupina a to v počtu dvou náhrobků z každé skupiny. U jižní zdi se nacházejí izolované dva hroby řazené pod číslem skupiny jedna a v severní části se na obou stranách přístupové cesty jsou v její blízkosti situovány dva náhrobky třídy tři.

Z výzdobných motivů se zde vyskytuje pouze jednou kovová plaketka hlavy Ježíše s trnovou korunou, a to na jednom z českých hrobů. Typologicky tento hrob nezapadá do žádné skupiny. Stejně tomu tak je i druhého českého hrobu. Jedná se o menší náhrobek s rytou deskou a plocha hrobu je překryta deskou. V případě tachovského hřbitova se mezi českými a německými hroby nevyskytuje žádná shoda, až na použití již zmíněné kovové plaketky, která se vyskytuje především na německých náhrobcích.



## Tachov - typologické skupiny náhrobku



### 11.4.3. Planá

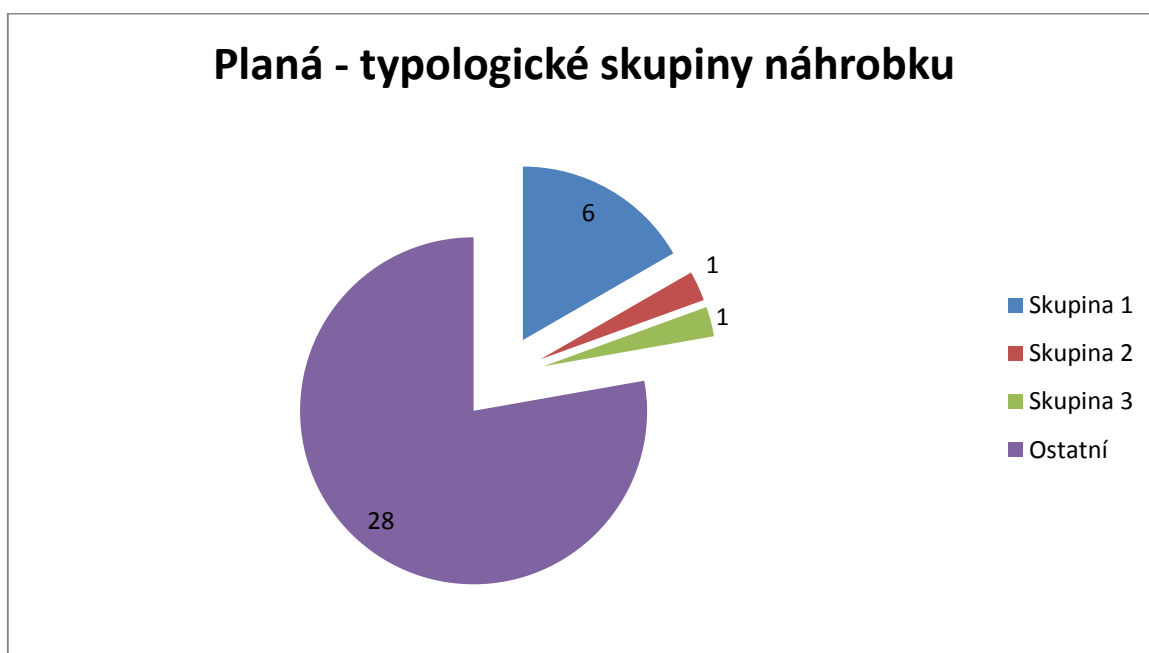
Hřbitov v Plané je podobně jako ten tachovský rozdělen do čtyř sektorů pomocí cest, jež vedou po hřbitově. Na snímku z roku 1958 je viditelné využívání hřbitova v předním pravém sektoru od vstupní brány a levém dolním i horním sektoru. V těchto prostorách byly identifikovány též starší německé hroby. Celkem bylo nasbíráno 36 dat především z levého předního sektoru. Hroby byly situovány především v těsné blízkosti hřbitovní zdi.

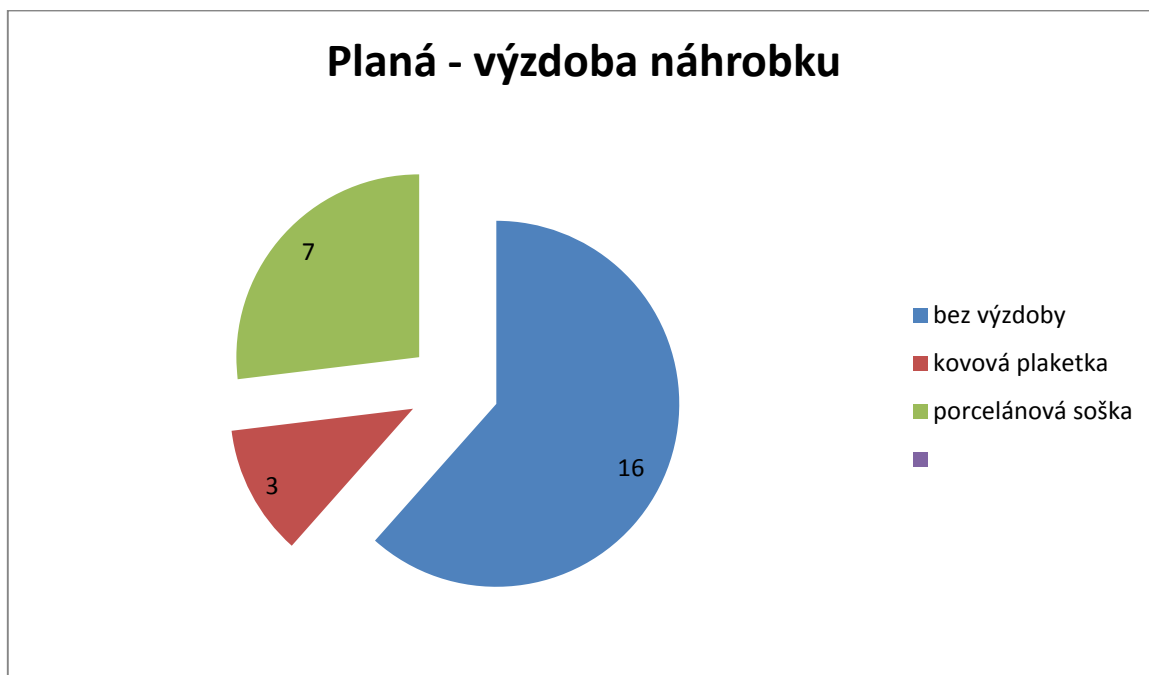
Objevují se zde všechny tři typologické typy náhrobků. Nejsilněji zastoupená první skupina zaujímá polohu podél hlavní přístupové komunikace, kterou směrem k východní zdi lemuje, další dvě skupiny jsou zastoupeny jedním kusem náhrobku, kdy třída tři je situována do západní části a náhrobek skupiny tři se nachází v jihovýchodním rohu hřbitova. Objevují se zde smíšené hroby a dokonce jsem se zde setkala s typologicky shodnými náhrobky, avšak hroby měli nové majitele a nahrazena byla pouze deska s informacemi o zemřelém.

Časté jsou zde i výzdobné motivy v zastoupení tří kusů kovových plaketek hlavy Ježíše s trnovou korunou a sedmi porcelánových sošek Ježíše na kříži. Z 36 hrobů bylo 6 hrobů smíšených nebo ryze českých. Smíšené i české hroby se neshodují se mnou určenými typologickými skupinami.

Dalším významným prvkem jsou zde velké hrobky významných německých obyvatel Plané (např. dle údajů na náhrobku lékaři, právníci), na jejichž náhrobku je udáno i jméno kameníka J. Lungnerse, které se též objevuje na některých náhrobcích ve Stříbře.

Dá se předpokládat, že ve větším městě jako Planá, musel být hřbitov využíván více, pravděpodobně byly některé hroby zrušeny či nahrazeny novými. V dnešní době je hřbitov využíván ve všech sektorech.





#### 11.4.4. Stříbro

Stříbrský hřbitov se nachází na severním okraji města. Byl založen roku 1893 (Funk – Hložek a kol. 2011, 33). Areál hřbitova je obdélníkového půdorysu. Dle snímku z roku 1956 je patrné celkové využití areálu hřbitova. Starší hroby jsou kumulovány v levé části od vstupní brány, kde se nacházely především velké hroby s náhrobky a plocha hrobové jámy byla překryta kamennou deskou. Hrobová jáma byla před uložením rakve vyzděna a německé hroby nadále pokračují podél obvodové hřbitovní zdi kolem celého hřbitova. Centrální část zaujímá urnový háj a nové poválečné – české hroby.

Rok 1945 započíná proměnu hřbitova. Po několik let se stále pokračuje s pohřbíváním místního německého obyvatelstva. Proměna společenského řádu po roce 1948 přináší unifikaci hrobů a jejich zmenšení (Funk – Hložek a kol. 2011, 34 – 35). Celkem bylo na hřbitově ve Stříbře nasbíráno 174 dat ze zkoumaných hrobových objektů.

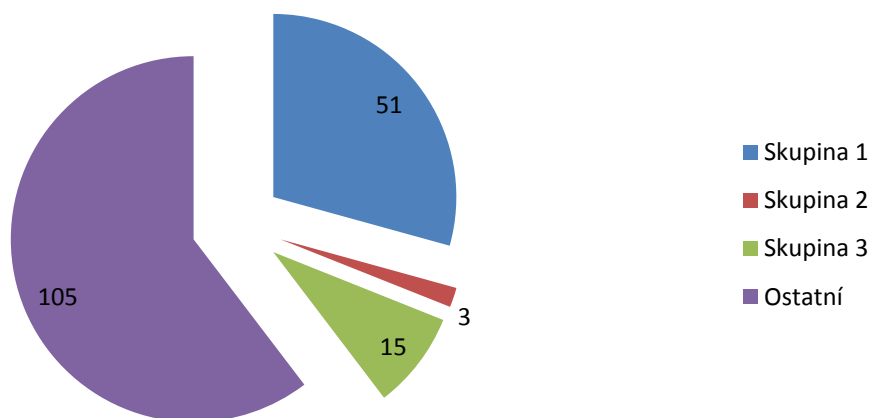
Typologicky je hojně zastoupena první skupina v počtu 51 hrobů v severní a centrální části, méně četnější třetí skupina, v počtu 15 hrobů se nachází v blízkosti severní a jižní zdi a nejméně hrobů z druhé skupiny v počtu tří hrobů bylo identifikováno v severní části hřbitova.

Na hřbitově se nejhojněji objevují výzdobné motivy náhrobků ze všech vybraných hřbitovů. Kovová plaketka hlavy Ježíše s trnovou korunou se zde objevuje v počtu šestnácti kusů a porcelánová soška ukřižovaného Krista v počtu 25 kusů. Z vybraných objektů byly jen tři české.

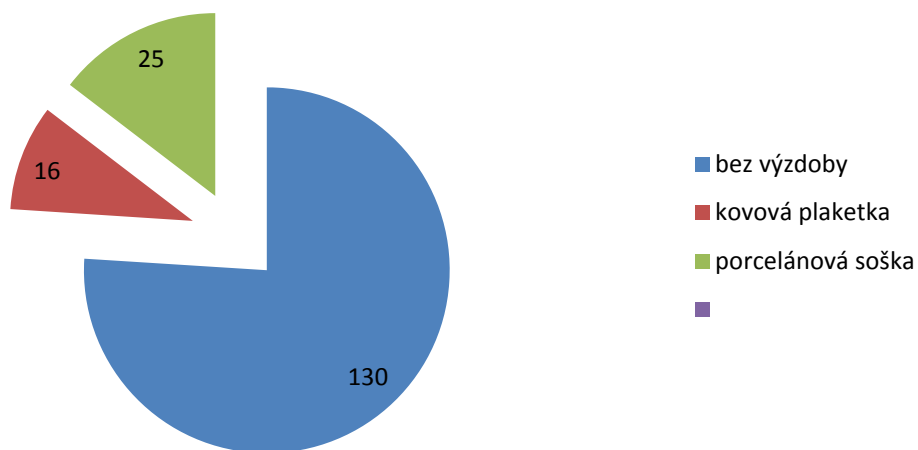
Archeologický výzkum prováděný Filosofickou fakultou ZČU v Plzni, zaměřený na výzkum společného hrobu, kde měly být pietně uloženy lidské ostatky ze zrušených českých i německých hrobů může vznést otázky, jak tomu bylo v případě jiných hřbitovů ze sledovaných lokalit.

Záznamy ze stříbrné radnice dokládají, že do čtyř neoznačených hrobů v severozápadním rohu hřbitova byly ukládány ostatky ze zrušených německých hrobů. Podle záznamů zde mělo být uloženo mezi padesáti až dvěma sty těly (Funk – Hložek a kol. 2011, 35). Odkryv prostoru společného hrobu však přinesl jiné zjištění. Po sejmutí hlinitého zásypu byly objeveny neporušené valené prvorepublikové hrobky. Bližší průzkum potvrdil, že ani jedna nebyla druhotně narušena, tudíž nemohla sloužit k potřebám společného hrobu (Funk – Hložek a kol. 2011, 36). Toto zjištění zcela odporuje záznamům vztahujících se k tomuto hřbitovu (Funk – Hložek a kol. 2011, 37).

## Stříbro - typologické skupiny náhrobku



## Stříbro- výzdoba náhrobku



## 12. VÝSLEDKY TERÉNNÍHO VÝZKUMU

Několikasetletá existence německy mluvícího obyvatelstva v českých zemích probíhala po většinu času v rámci spolupráce a koexistence. Komplikace ve vztazích začalo přinášet prosazování jazykového principu jako základního národního charakteru, a to zhruba od 19. století. Nacismus v Německu a jeho vliv na likvidaci Československé republiky se projevoval útlakem z německé strany. Výsledkem různých událostí, které byly oficiálně vydávány za potřebné pro Čechy a Slováky, byla jedna smutná událost v českých dějinách, a to nucené vysídlování převážné většiny Němců z Československa. V Československé republice poté zůstal jen zlomek původního počtu Němců. Nastolený režim, který se po únoru 1948 změnil na komunistický, byl k německé menšině poměrně dlouho silně negativistický a diskriminační (Otčenášek 2006, 11). Druhou světovou válku prožili v Sudetech spolu s Němci taktéž Češi. Ti však byli v podstatě chápáni jako občané druhé kategorie, ale jejich každodenní život se změnil jen v některých ohledech. Navíc jako státně nespolehliví nemuseli muži povinně rukovat na vojnu. Avšak to neznamena, že život Čechů byl idylický. Řada sudetských Němců byla velmi fanatická a mnozí z nich si přáli konec existence české menšiny v Sudetech. Proto i koncem války vznikaly mezi sudetskými Čechy řady odbojových organizací a připravovaly se na převzetí moci po pádu Němců (Otčenášek 2006, 23).

V souvislosti s připravovaným transferem většiny českých Němců se připravovalo i založení sběrných táborů. K tomuto účelu se využívaly i prostory věznic jako internační střediska pro osoby české, německé i jiné národnosti, které byly odůvodněně, i bez důvodu podezřelí z nějakého trestního činu proti republice. Němci byli zbaveni v podstatě všech práv (Otčenášek 2006, 26). V průběhu let 1945 – 1947, kdy probíhalo řízené

vystěhování, se etnické poměry v českém pohraničí měnily dramatickým způsobem. Vysídlování bylo pro všechny chaotické (Otčenášek 2006, 27).

Po nuceném vystěhování Němců byl mezi nimi velký zájem o reemigraci do Československé republiky, jelikož i nadále vnímali Sudety jako svůj domov. V drtivé většině případů ale československé orgány žádosti zamítaly. Výjimky se poskytovaly jen v případech prokázaného českého původu nuceně vystěhovaného, eventuálně původu ze smíšeného česko – německého manželství (Otčenášek 2006, 37).

Čeští Němci tvořili již jen minimální skupinu obyvatelstva Československé republiky, přesto na ně oficiální propaganda, obzvláště komunistický tisk, občas upozorňovala a stále připomínala úlohu, kterou Němci během druhé světové války sehráli (Otčenášek 2006, 39).

Po vystěhování a znovuosídlení pohraničí se změnil jeho charakter. Krajina pohraničí podléhala devastaci, kdy se ničily zejména kulturní památky, mezi které bezesporu patří i hřbitovy. Dramaticky zde klesala vzdělanost i pracovní kvalifikovanost. Kulturní krajina ztratila z části svoji paměť (Otčenášek 2006, 138).

Z tohoto důvodu je důležitá role archeologie, ale též antropologie, které jsou pomalými krůčky schopny znovu nastínit poměry pohraničí. Jak se zde žilo, jaká byla sounáležitost Němců a Čechů. Byly poměry mezi těmito národy vždy tak napjaté? A jak vlastně vypadal jejich každodenní život a jejich společné kulturní dědictví? Z části nám k objasnění těchto otázek může přinést právě výzkum hřbitovů, který jako jeden z mála pramenů v krajině i nadále přetrvává. A v některých případech se jeho tradice drží i nadále. Jak bylo zmíněno výše, někteří sudetští Němci berou pohraničí a právě oblast Sudet stále za svůj domov. Zřejmě i z tohoto důvodu se vyskytují případy, kdy se nechávají pohřbít i několik let po válce na pohraničních hřbitovech, jak tomu nasvědčuje příklad z hřbitova v Nových Domcích. Tito lidé si zvolili místo

svého posledního odpočinku v místě svého domova a především v místě, kde jsou též pohřbeni jejich předci.

Lokality obsahující hřbitovy ve vybraném okrese Tachov byly vybrány záměrně z tří rozdílných kontextů, a to hřbitovy zaniklých vesnic, žijících vesnic a městské hřbitovy a pokusit se tak nastínit rozdíly mezi těmito sídelními kontexty. Prvním a zásadním rozdílem u hřbitovů je především jejich velikost. Městské hřbitovy jsou pochopitelně větší kvůli větší sídelní hustotě ve městě než na vesnici. Kolem sakrální stavby se nachází pouze dva hřbitovy a to jeden zaniklý z Pořejova a druhý z žijící vesnice ve Svaté Kateřině. Ostatní hřbitovy jsou situovány především na krajích vsí či měst. Lze se domnívat, že příčinou tohoto jevu byla vyhláška z 18. století, kdy se zakazovalo vytvářet hřbitovy v okolí kostela, naopak byl požadavek budovat hřbitovy mimo sídelní aglomerace, aby se tak předešlo šíření chorob a zlepšila se hygiena po celém území (Prahla a kol. 2004, 10). Tvarově si jsou hřbitovy také velmi podobné, zaujmají vždy čtvercový či obdélný tvar s výjimkou hřbitova v Pořejově, který jako jediný zaujímá oválný půdorys. Uspořádání hrobů můžeme na hřbitovech venkovských i městských spatřit také celkem unifikované. Hroby byly zakládány do pravidelných linií vedle sebe.

Pohřbívání a situace hrobů na hřbitově vycházela vždy od zadní části hřbitova a směřovala směrem dopředu. Starší hroby z mnou sledovaného období byly vždy situovány především podél hřbitovní zdi. Ostatně hřbitovní zeď byla v té době chápána jako lukrativní místo pro svoji snadnou dostupnost (Prahla a kol. 2004, 300). Poté byly hroby směřovány od zdi směrem k centrální části hřbitova, kde nyní byly identifikovány nové poválečné hroby.

Pro tuto teorii se přikláním na základě roků úmrtí, uvedených na náhrobcích, pomocí povrchového průzkumu, provedeného na každé lokalitě, a také na základě porovnání historických a současných snímků, které jsem použila z portálu [www.cenia.cz](http://www.cenia.cz). Tyto snímky byly velmi nápomocné k porovnání změn, které se na jednotlivých hřbitovech udály během 70. let, jež uplynuly od konce 2. světové války. V podstatě se využití hřbitova během



těchto let příliš nezměnilo. Nejvíce patrnou změnu lze spatřit v Přimdě, kde jak jsem se již zmínila, byl původní německý hřbitov doslova srovnán se zemí a na jeho místě začalo pohřbívat znova nové obyvatelstvo Přimdy. V ostatních případech se využívání hřbitova více méně neměnilo. Otázka vyvstává v případě hřbitova v Boru u Tachova, kdy nelze s přesností říci, v jaké části hřbitova se nacházely hroby, které byly zrušeny, aby uvolnily místo novým – českým hrobům. Prostor hřbitova je obsáhlý a lze proto s těžší odhadnout, zda se hroby nacházely v přední části, kde jsou nyní hroby nové či byly části zadní, kde je nyní hřbitov zatravněn a krom náhrobků se zde nenachází ani nové hroby a tento prostor, dalo by se říci, teprve čeká na své využití v budoucích letech během postupného zaplňování hřbitova. Další patrná změna nastala v hřbitově v Lesné, kde na historickém snímku bylo patrné využívání hřbitova, avšak existence pouze jednoho hrobu spadajícího do sledovaného období nasvědčuje tomu, že se jeho využívání v poválečných letech dosti změnilo. Se vši pravděpodobností byly hroby zrušeny a nahrazeny v pozdější době hroby novými. Otázkou zůstává, co se stalo s těmito náhrobky, jež náležely zrušeným hrobům, ale především jak bylo naloženo s ostatky vyjmutými z těchto hrobů. Historický snímek hřbitova z roku 1947 nasvědčuje tomu, že hřbitov mohl v době existence německých Sudet existovat a tudíž se zde muselo pohřbívat, čemuž nasvědčuje i rok úmrtí 1944 uvedený na náhrobku. Zásah do využívání hřbitova byl proveden též na hřbitově v Milířích, kde byly náhrobky ze zrušených hrobů vsazeny přímo do hřbitovní zdi. Opět však není známo, jakým způsobem bylo zacházeno s ostatky vyjmutými ze zrušených hrobů. Zda někde existuje nějaký hrob, kde byly tyto ostatky uloženy, či s nimi bylo naloženo jinak? U ostatních hřbitovů se význam využívání hřbitova nijak výrazně nemění. U zbylých hřbitovů je patrné citlivé soužití starších německých a nových českých hrobů. Je zde patrná úcta místních obyvatel k zemřelým, i přes existenci protiněmeckého odporu. Avšak nutno říci, že tímto péče o staré hroby končí. Není patrné, že by poničené hroby někdo opravoval či se o ně staral jiným způsobem. Místní obyvatelé je nechávají svému vlastnímu osudu a hroby pomalu, ale jistě chátrají. I z tohoto důvodu si myslím, že výzkum vedený na pohřebištích tohoto typu může být

značně přínosný a dokumentace náhrobků by se dala dokumentovat teď, než jejich výpovědní schopnost dočista zanikne.

Z hrobů, či náhrobku samotného lze o jeho majiteli vyčíst celkem dost informací. Už jen forma výzdoby, pojetí náhrobku a velikost samotného hrobu svědčí o tom, jak jeho majitel byl například zámožný, čím se živil během svého života i kde a jakou smrtí zemřel i třeba to, jaké měl postavení ve společnosti a rodině. Díky těmto informacím lze soudit, jakým životem se v českém pohraničí žilo, zda byla kultura obyvatel Sudet stejná jako ta česká, či se od sebe navzájem lišily. Podoba pár českých hrobů z těchto lokalit spadajících do sledovaného období však nasvědčují tomu, že v té době nebyla pozornost věnována tomu, zda zemřelý je Čech či Němec a pohřbívalo se stejným způsobem, čemuž nasvědčuje právě typologická shodnost náhrobků hrobů českých i německých. Největší rozdíl a patrný rozdíl mezi venkovským a městským hřbitovem je bezesporu jeho velikost, ale dále také výskyt větších a honosnějších hrobů významných obyvatel měst. A v nynější moderní době také existence urnových hájů, které se ve vesnickém prostředí nevyskytují, čímž lze předpokládat silné náboženské cítění.

Typologie náhrobků byla na jednotlivých hřbitovech dosti podobná. Náhrobky jsem si rozdělila do tří typologických skupin a poté podle opakujících se prvků, kterými bylo především zpodobnění náhrobku a jeho unifikované rozměry, zařadila do skupiny.

## **Skupina 1**

Tato skupina se zdá na hřbitovech tachovského okresu nepoččetně zastoupená bez rozdílu zda se jednalo o městský či venkovský hřbitov. V Boru u Tachova se na hřbitově nachází 27 náhrobků, v Plané je zastoupena v počtu 6 kusů z celkového počtu třiceti hrobů. Ve Stříbře se tento typ náhrobku objevuje v zastoupení 51 exemplářů a v Tachově jen dvou náhrobků. Na hřbitovech zaniklých vesnic byl tento typ nejčastější v Nových

Domkách, kde se nachází 43 hrobů s tímto náhrobkem. V Pořejově ho lze spatřit patnáctkrát. Na hřbitovech žijících vesnic se tento typ objevuje méně, ale stále v dominujícím zastoupení. V Hošťce je tomu u jednoho hrobu, v Labuti u tří hrobů, v Lesné se nachází ze tří hrobů sledovaného období jen jeden s typem náhrobku skupiny jedna. Stejně tomu je i na hřbitově v Milířích. V Přimdě se nenachází ani jednou. Počet se zvyšuje opět na hřbitovech Staré Sedlo, kde je zastoupen šestnácti kusy a ve Svaté Kateřině, kde se nachází 17 hrobů s tímto náhrobkem.

Z celkového počtu 652 hrobů z těchto lokalit se typ náhrobku skupiny jedna nachází u 152 hrobů.

## **Skupina 2**

Druhá skupina je též hojně zastoupena převážně u starších hrobů pocházejících dle roku úmrtí uvedeném na náhrobku z 19. století. Tento typ náhrobku se vyskytuje v prostředí městských hřbitovů stejně jako na těch venkovských. Na některých lokalitách je zastoupen více, na některých dokonce ani jednou. V Boru je tomu tak ve 47 případech, kdy se jedná především o náhrobky ze zrušených hrobů vyskládaných u hřbitovní zdi. V Plané se tento typ vyskytuje v jednom případě, ve Stříbře je zastoupen třikrát a v Tachově ani jednou. U vesnických hřbitovů je tomu podobně jako u těch městských. V Hošťce se vyskytuje sedmkrát, v Labuti jednou, Milířích dvakrát, v Přimdě a Lesné nebyl identifikován nebo se tento typ náhrobku zde nedochoval stejně jako na hřbitově ve Starém Sedle. Avšak ve Svaté Kateřině ho nalezneme osmkrát. U zaniklých hřbitovů je jeho výskyt o něco hojnější. V Nových Domkách se vyskytuje u 18 objektů a v Pořejově u 9 objektů.

Celkem se tento typ náhrobku vyskytuje z 652 objektů v 96 případech.

### Skupina 3

Tento typ náhrobku je nejméně se vyskytujícíím na všech lokalitách. Jeho zastoupení na jednotlivých hřbitovech je velmi kolísavé. U městských hřbitovů se v Boru nachází šestkrát, V Plané jednou, Tachově dvakrát a nejčastěji tomu tak je ve Stříbře, kdy ho nalezneme u patnácti objektů. U zaniklých hřbitovů je jeho výskyt méně hojný. Na hřbitově v Nových Domkách se vyskytuje u tří hrobů a podobně je tomu také v Pořejově, kdy se jako náhrobek vyskytuje u dvou hrobů. Na hřbitovech žijících vesnic ho nalézáme v Hošťce v počtu 5 kusů, v Milířích u jednoho hrobu, Přimdě taktéž u jednoho hrobu, stejně jako ve Starém Sedle také v počtu jednoho kusu a nejhojněji se vyskytoval ve Svaté Kateřině v počtu 11 exemplářů. Na hřbitově v Lesné a Labuti nenajdeme tento typ náhrobku ani jednou.

Celkem se tento náhrobek na zkoumaných hřbitovech v tachovském okrese vyskytuje u 43 objektů z 652.

Dalším prvkem, na který jsem se ve své práci zaměřila, byl výzdobný prvek náhrobku. Dvěma nejčastějšími typy byla porcelánová soška ukřižovaného Ježíše (obr.6). Tento prvek se nevyskytuje na všech hřbitovech. Nejčastěji se vyskytuje na městských hřbitovech v zastoupení 4 kusů v Boru u Tachova, 25 kusů ve Stříbře, 7 kusů v Plané a v Tachově se tento typ výzdoby na hrobech sledovaného období buď nevyskytoval, nebo nedochoval. U hřbitovů zaniklých vesnic tomu bylo podobně. V Nových Domcích se tato soška vyskytuje třikrát oproti hřbitově v Pořejově, kde nebyla identifikována ani v jednom případě. U hřbitovů žijících vesnic se tento výzdobný prvek nevyskytuje. Výjimkou jsou pouze dva hřbitovy a to ve Starém Sedle, kde se nachází tato soška devětkrát a ve Svaté Kateřině, a to rovnou v počtu sedmi kusů.

Druhým sledovaným výzdobným prvkem byla kovová plaketka hlavy Ježíše s trnovou korunou (obr.5). U této výzdoby tomu bylo podobně

jako u předešlé výzdoby v podobě sošky porcelánového Ježíše. V Boru u Tachova se vyskytuje u jednoho náhrobku, ve Stříbře u šestnácti náhrobků, v Plané ve třech případech. U zaniklých hřbitovů se nachází opět pouze na hřbitově v Nových Domkách opět u jednoho náhrobku a v Pořejově ani jednou. U žijících hřbitovů jej nalezneme na hřbitovech ve Starém Sedle v počtu dvou kusů a ve Svaté Kateřině v počtu čtyř kusů. U ostatních vesnic se výzdoba buď nevyskytovala, nebo nedochovala.

Zajímavostí je fakt, že výzdobné prvky jdou ruku v ruce. Nasetkala jsem se s případem, že by se na hřbitově nacházel jen jeden výzdobný prvek. Buď se na hřbitově nachází jak porcelánová soška ukřižovaného Ježíše spolu s kovovou plaketkou hlavy Ježíše s trnovou korunou nebo se nevyskytují ani jedna, čemuž je u hřbitovů v Pořejově, Hošťce, Labuti, Přimdě, Lesné, Milířích a Tachově. Lze předpokládat, že tyto výzdobné motivy byly v tomto období velmi oblíbené. Výzdoba se méně často vyskytuje na hřbitovech venkovských, což je podivující, protože zrovna tam by se dala předpokládat spíše kvůli větší pobožnosti nežli v městském prostředí. Na druhou stranu se lze domnívat, že výzdoba mohla být více finančně náročná a jen tak někdo si ji nemohl dovolit. Proto se ve větší míře vyskytuje na hřbitovech městských. Třetím faktorem, jak lze vysvětlit zastoupení výzdobných prvků spíše v městském prostředí může být fakt o jakémsi trendu, jež koloval právě v tomto prostředí.

Na všech hřbitovech se nachází převážně německé hroby, pocházející z mnou sledovaného období. Po válce se tato skutečnost mění a najít německý hrob s mladším datem úmrtí je spíše rarita. Mezi německými hroby se však i na některých hřbitovech nacházeli i hroby české. V Nových Domkách je tomu u jednoho objektu. U hřbitovů žijících vesnic se s touto skutečností neseťkáváme. Získaná data tak potvrzují, že v období před válkou na území Sudet, ovládalo pohraniční venkov převážně německé obyvatelstvo. V městském prostředí se českých obyvatel nacházelo více, což dokládají i jejich hroby. V Tachově se nacházejí dva české hroby, V Boru u Tachova sedm českých hrobů, ve Stříbře tři české hroby a v Plané šest českých hrobů.

Tato práce zaměřená na hroby nalézající se v pohraničí by měla přinést nástin, jak by se v budoucnu dalo více věnovat této problematice. Pro mne je to velmi zajímavé a tak trochu tajemnem opředené téma. Hroby a pohřebiště jako taková patří neodmyslitelně k lidské kultuře a k životu jako takovému. Je to jakýsi výpovědní pramen k tomu, jak se dříve žilo a jak se s nebožtíkem dále nakládalo. Pohřby a samotná pohřebiště jsou středem zájmu archeologie již od samotného pravěku, proto si myslím, že by se tento zájem mohl přenést dále do novověku. Je zřejmé, že pro nás je to minulost celkem nedávná a může se zdát, že výzkum novověkých hrobů nemusí být natolik lukrativní jako výzkum hrobů pravěkých či středověkých, kdy se pomocí těchto výzkumů dozvídáme více o životě našich předků, ale také o tehdejších způsobu pohřbívání, kdy bývalo časté přikládání milodarů, jež měli doprovázet nebožtíka jeho cestou posmrtným životem. Výzkum novověkých pohřebišť se zdá být omezený, pro citlivost tohoto výzkumu. Přeci jen se ve většině případů jedná o stále využívané prostory hřbitova a ne vždy se zde setkáme s porozuměním ohledně zásahů v místě posledního odpočinku. Zajímavým tématem výzkumu pohřebišť v pohraničí by bylo typologické porovnání hřbitovů napříč okresy. Zda se typologicky tyto objekty shodovaly v pojetí nějakého dobového trendu, kdy byla unifikace hrobů a náhrobků jako takových jednotná, či co kraj, to jiné typologické skupiny náhrobků. Určitě zajímavé by bylo i porovnání hřbitovů z pohraničí s hřbitovy vnitrozemními, kde se vyskytují hroby zapadající taktéž do této doby. Našla by se shodnost náhrobků, či se jednotlivé typy liší?

Dalším aspektem, který by tento výzkum mohl přinést jak archeologii, tak antropologii by byl výzkum těchto pohřebišť zaměřen na problematiku ostatků ze zrušených hrobů. Jak a proč se s těmito ostatky zacházelo a zda ještě existuje možnost dohledat, jak s nimi bylo naloženo. Byl jim snad vyhrazen nějaký neoznačený hrob, kam byly tyto ostatky pietně uloženy, či se jich jen tak zbavili?

Otázka hřbitovů nejen situovaných v pohraničí by podle mého názoru mohla být studiem archeologie modernity spolu s otázkami Železné

opony či vojenských opevnění. Tyto hřbitovy budou jednou pro budoucí generace stejně zajímavé, jako jsou pro nás dnes pravěká pohřebiště. Myslím si, že by pro archeologii bylo přínosné zmapování těchto hřbitovů a postupné typologické zařazování jednotlivých náhrobků, výzdobných motivů i typologie jednotlivých lokalit. Jak jsem se již zmínila na začátku, hrob, či náhrobek lze chápat jako samostatnou stavbu, u které lze sledovat jednotlivé charakteristické prvky a jejich proměny v čase. Proto bychom je neměli opomíjet, stejně, jako neopomíjíme jiné historické stavby. Hřbitovy jsou součástí lidského světa a pomáhají doplňovat jednotlivé dílky lidské kultury a lidského světa jako takového.

Zájem o hřbitovy v dnešní době stoupá, Přibývá nadšenců, jež fascinuje smrt a vše s ní spojené, do čehož spadají především hřbitovy. Těmto lidem se odborně říká taphophil – počestněně tafofil. Tento pojem vzniká spojením slov taphos „pohřební rituály“ a philia „láska“. Středem zájmu jsou hřbitovy spolu s kamennými náhrobky, jež nesou stopy po svých majitelích a symboly jejich života (Faiglová – Svítlová 2015, 11). Díky těmto novým zájmům doufám, že se tento „trend“ podaří přenést i do archeologie modernity a bude tomuto tématu věnováno více pozornosti.

### 13. ZÁVĚR

Z dat získaných během nedestruktivního výzkumu se dá určit různý přístup nového nejen českého obyvatelstva k předchozímu německému obyvatelstvu, respektive k jeho památce a účtě v poklidný posmrtný život. Rozlišit se dají tři stupně chování – poklidné soužití těchto národů, kdy se na hřbitovech vyskytují tyto hroby společně, ale přesto se o ně již nikdo nestará a hroby pomalu, ale jistě chátrají a dá se předpokládat, že je jen otázka času, kdy i tyto hroby nahradí hroby nové. Druhým typem chování byla sice likvidace starých hrobů, avšak jejich náhrobní kameny byly na hřbitově ponechány, aby alespoň touto cestou mohly i nadále plnit svoji funkci památky na zesnulého. Třetí typ chování nejvíce odráží poválečný odpor ke všemu německému a to tím, že hroby byly na hřbitovech nenávratně zničeny a jejich bývalou existenci dokládají jen pomníky vztyčené na hřbitově.

Využití hřbitovů se dle získaných dat nijak v zásadě nezměnilo. Ve všech případech zůstal půdorys hřbitova zachován v jeho původní velikosti a tvaru, čemuž nasvědčuje i porovnání historických leteckých snímků s dobovými a také pomocí dat získaných prostorovým zaměřením. Jedinou změnou, která u hřbitovů nastala, byla forma jeho využití. Dle identifikovaných náhrobků zapadajících do sledovaného období je zřejmé, že hřbitovy bývaly zaplňovány vždy od kraje a v centrální části hřbitova se objevovaly zcela výjimečně. Zaplňování hřbitovů v pravidelných řadách je patrné ve větší míře až u hrobů z poválečného období.

Vhodným výpovědním pramenem o struktuře hřbitova může být i samostatné umístění jednotlivých typů náhrobků v ploše pohřebního areálu. Příkladem se nabízejí lokality Stříbro, Svatá Kateřina, Hošťka, Staré Sedlo a Nové Domky, kde se náhrobky typologicky zařazené do skupiny jedna nacházejí u severní zdi a v blízkosti centrálního prostranství. Dále se tyto hroby nacházejí na lokalitách Labuť, Lesná a Pořejov, kdy jsou naopak hroby situovány podél jižní zdi. V případě Starého Sedla a Tachova jsou hroby umístěny podél východní zdi. A v neposlední řadě na lokalitách Milíře a Planá



se tyto hroby nacházejí v západní části hřbitova. Z toho vyplývá, že umístění hrobů typologické skupiny jedna nebylo nikterak systematické. Pro tuto hypotézu jsem zvolila pouze hroby skupiny jedna, jelikož jsou na všech lokalitách nejhojněji zastoupeny. Ostatní dvě skupiny se nevyskytují v tak početném měřítku, a proto si myslím, že nejsou dostačujícím parametrem pro určení struktury pohřebního areálu.

Pomocí povrchového průzkumu a dokumentací náhrobků bylo zjištěno i jednotné typologické schéma náhrobků, jež vycházelo z tradic tehdejších kameníků, a tato tradice byla rozšířena po celém tachovském okrese. Na zkoumaných hřbitovech lze tyto struktury velmi dobře identifikovat a na některých lze dokonce dohledat na náhrobcích jména kameníků. Avšak tyto náhrobky se nacházejí bohužel v pouze malém množství a vzniká tedy otázka zda náhrobky se jménem kameníka patří bohatší vrstvě německé komunity, nebo si kameník každé dílo neoznačoval? Pomocí identifikace několika českých hrobů je zřejmé, že se nikterak nerozlišoval pohřební kult mezi českou a německou populací. A lze tedy předpokládat, že obě kulturní skupiny v otázce uctění památky měly velmi podobné, ne - li stejné pohřební tradice a způsob ztvárnění náhrobku i pohřebního ritu.

Velmi zajímavým jevem je dle mého názoru fakt, že se v pohraničních oblastech po odsunu německého obyvatelstva po druhé světové válce dochovalo poměrně velké množství německých hrobů. Na vybraných hřbitovech lze i identifikovat hroby nové, kde mohl být pohřben člověk, který z pohraničí pocházel a chtěl zde být uložen k věčnému odpočinku, nebo po pádu komunistického režimu byly již dříve exhumované hroby opět opraveny a pozůstatky opětovně vráceny do hrobové jámy. Tyto případy odrážejí i smýšlení německé komunity, která se více cítila doma v Čechách než v Německu.

Nasbíraná data slouží k představě jak se západní pohraničí naší republiky vyvíjelo v meziválečném období, po skončení druhé světové války, během totalitního režimu a v neposlední řadě i během nedávno minulé doby. Dle

mého názoru tato práce přináší nový pohled na tuto problematiku a jistě stojí za další zkoumání.

## 14. SEZNAM POUŽITÉ LITERATURY

**Arburg, A. – Staněk, T. 2010:** Vysídlení Němců a proměny českého pohraničí 1945 – 1951. Díl 2./ svazek 1. Přebor.

**Dombrovská, L. 1971:** Příspěvek k dějinám Židů v Tachově. In. Sborník okresního muzea v Tachově č. 6., 78 – 114. Tachov.

**Ehl, P. – Pařík, A. – Fiedler, J. 1991:** Staré židovské hřbitovy Čech a Moravy. Praha.

**Faiglová, B. – Svítlová, D. 2015:** Tafofil. Krása a tajemství hřbitovů. Praha.

**Fatková, K. – Funk, L. – Rak, M. 2014:** Tachovsko: krajina v paměti/ paměť v krajině. Plzeň.

**Fiedler, J. 1998:** Židovské památky tachovska. Domažlice.

**Funk, L. 2010:** Návrh metodiky nedestruktivního výzkumu vesnic zaniklých po roce 1945. Akta fakulty filosofické 4, 266 – 279. Plzeň.

**Hampertl Wolf Dieter 1996:** Vertreibung und Flucht aus dem Kreis Tachau im Egerland 1945 – 1948. Trostberg.

**Houžvička, V. 2005:** Návraty sudetské otázky. Praha.

**Houžvička, V. 2011:** Odsun Němců z Československa – 65 let poté. Praha.

**Kejřová, V. 2010:** Příspěvek k dějinám holocaustu v městě Tachově. In: Druhá světová válka. Případ tachovsko, 45 – 51. Praha.

**Klimsa, W. 1934:** Geschichte der Juden in Neustadt am Klinger. In. Die Vergangenheit und Gegenwart. Brunn. Prag.

**Kolektiv 2011:** Živé paměti Sudet. Bavorsko.

**Kordasová, K. 2005:** Rozdíly mezi městským a venkovským hřbitovem. případ Hořovic a Mrtníka. Nepublikovaná bakalářská práce. Plzeň.

**Kovařík, P. – Frajerová, B. 2013:** Klíč k českým hřbitovům. Praha.

**Krišťuf, P. – Zíková, T. a kol. 2015:** Výzkum krajiny. Vybrané antropologické a archeologické metody. Plzeň.

**Kuna, M. a kol. 2004:** Nedestruktivní archeologie. Teorie, metody a cíle. Praha.

**Kural, V.- Radvanovský, Z. a kol. 2002:** „Sudety“ pod hákovým křížem. Ústí nad Labem.

**Lexikon měst a obcí ČR 2007** (CD rom)

**Mikšíček, P. 2003:** Zmizelé Sudety/ Das verschundene Sudetenland. Český les.

**Mužík, V. 2006:** Vlastivědný popis města Tachova a jeho využití ve výuce vlastivědy. Nepublikovaná diplomová práce. Praha.

**Mytum, H. C. 2004:** Mortuary Monuments and Burial Grounds of the Historic Period. Springer.

**Němec, V. 1983:** Stopy bojovníků. Cheb.

**Nenutil, J. 2011:** Pochody smrti. Český příspěvek k otevřené problematice. Plzeň.

**Nenutil, J. – Rak, M. 2011:** Exhumace obětí II. světové války. Předpoklady, východiska, výzkum. Plzeň.

**Neustupný, E. 1994:** Role databází v archeologii, Archeologické rozhledy 45, 121 – 128. Praha.

**Neustupný, E. 2007:** Metoda archeologie. Plzeň.

**Neustupný, E. 2010:** Teorie archeologie. Plzeň.

**Newman, J. – Sivan, G. 1992:** Judaismus od A do Z. Praha.

**Otčenášek, J. 2006:** Němci v Čechách po roce 1945. Praha.

**Pavlát, L. – Šedinová, J. – Fiedler, J. a kol. 1997:** Židé – dějiny a kultura. Praha.

**Pranda, A. 1977:** Základné faktory procesu zmien slovenskej a českej ľudovej kultúry po druhej svetovej vojne, Premeny , ľudových tradícií v súčasnosti IV. Bratislava.

**Prahl, R. a kol. 2004:** Umění náhrobku v českých zemích let 1780 – 1830. Praha.

**Procházka, Z. 2001:** O podobě a vývoji náhrobku na starých židovských hřbitovech tachovska. In. Západočeský historický sborník č. 7., 28 – 54. Tachov.

**Procházka, Z. 2001:** Tachovsko v proměnách 20. století. Domažlice.

**Procházka, Z. 2009:** Příběhy vepsané do kamene 2. Domažlice.

**Procházka, Z. 2011:** Putování po zaniklých místech Českého lesa II. Tachovsko. Domažlice.

**Rak, M. – Starková, L. – Funk, L. 2014:** Relikty „Studené války“ jako součást kulturní historie, Veřejná archeologie 5, 42 – 61. Plzeň.

**Seznam obcí v republice Československé.** Díl 1, Seznam obcí v zemi České podle stavu z konce roku 1946. Praha: Státní úřad statistický, 1947.

**Schuster, F. 1962:** Tachau – Pfraumberger Heimat. Wieden.

**Statistická ročenka ČSSR 1967.** Praha.

**Toms, J. 2010:** K problematice Židů na tachovsku v letech 1938 – 1954. In. Druhá světová válka. Případ tachovsko, 41 – 44. Praha.

**Vařeka, P. – Balý, R. – Funk, L. – Galusová, L. 2008:** Archeologický výzkum vesnic středověkého původu na Tachovsku zaniklých po roce 1945, Archaeologia historica 33, 101 – 117. Brno.

**Výroční zpráva Muzea Českého lesa v Tachově, rok 2008.**

**Zimmermann, V. 1999:** Sudetští Němci v nacistickém státě. Praha.

#### **Internetové zdroje**

[www.nasceskyles.cz](http://www.nasceskyles.cz)

[www.rozvadov.cz](http://www.rozvadov.cz)

[www.hostka-tc.cz](http://www.hostka-tc.cz)

[www.obec-milire.cz](http://www.obec-milire.cz)

[www.mubor.cz](http://www.mubor.cz)

[www.svojsin.cz](http://www.svojsin.cz)

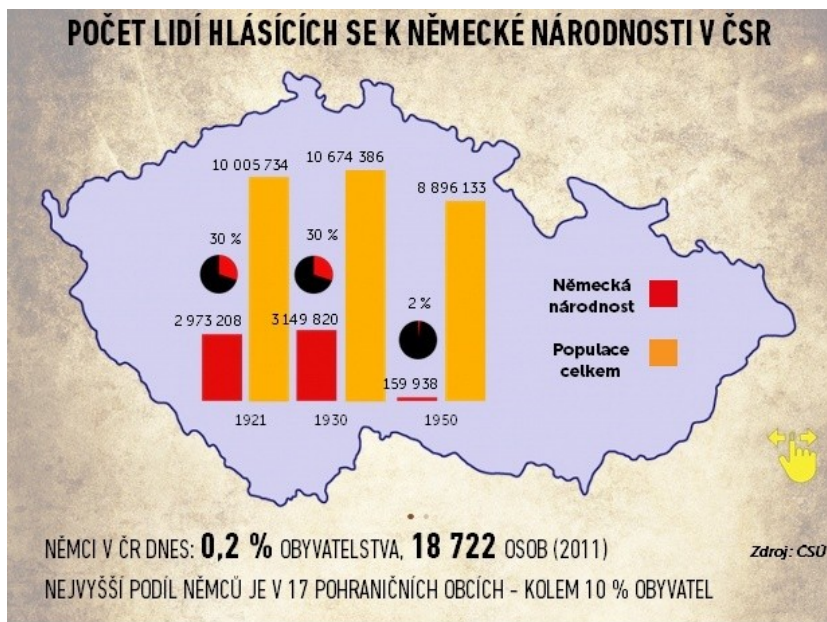
[www.cenia.cz](http://www.cenia.cz)

[www.veteran-army.cz](http://www.veteran-army.cz)

## 15. RESUMÉ

The goal will be to map the changes in selected cemeteries border district Tachov after 1945, when this area was dwindling population exchange and settlement. In addition to residential areas, this situation has also affected the burial sites. It will therefore be conducted non-destructive research in selected cemeteries, which reflects this state. They will be monitored especially spatial changes and changes in the use of cemeteries original German population and a new Czech. Particular attention will be paid to the form of tombstones, whose description will be used in a standard form. Attention will also be paid to the difference in the form of cemeteries in cities and villages and in areas with a denser and less densely populated areas. They will be monitored by selected parameters, such as graves distribution in space and time, and their formal variability. Special attention will focus on the so-called. War graves, a memorial to the fallen in the 1st and 2nd World War and graves of deceased soldiers of the Red Army and the victims of the death marches. Based on available information will be made of their inventory and assessment of their current situation. The data obtained should reflect changes in structure settlements in the border region in the 20th century. The work will include the database.

## 16. PŘÍLOHY



Obr. 1. Procento německé populace v ČSR 1921 - 1950 (www.dotyk.cz)



Obr. 2. Typologická skupina 1 – hrob na hřbitově v Nových Domcích





Obr. 3. Typologická skupina 2 – hrob na hřbitově v Nových Domcích



Obr. 4. Typologická skupina 3 – hrob na hřbitově ve Stříbře



Obr. 5. Výzdobný motiv kovové plakety hlavy Ježíše s trnovou korunou



Obr. 6. Výzdobný motiv porcelánové sošky ukřižovaného Ježíše





Obr. 7. Obnovený náhrobní kámen na židovském hřbitově v Dlouhém Újezdě

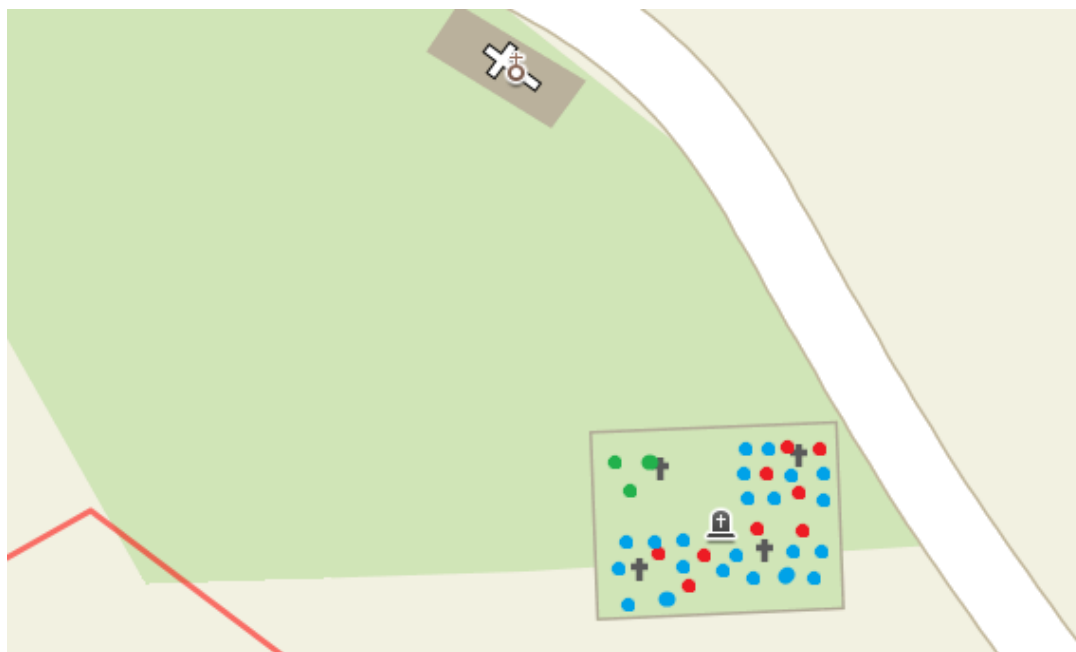


Obr. 8. Židovský hřbitov v Pořejově

## Zaniklé hřbitovy

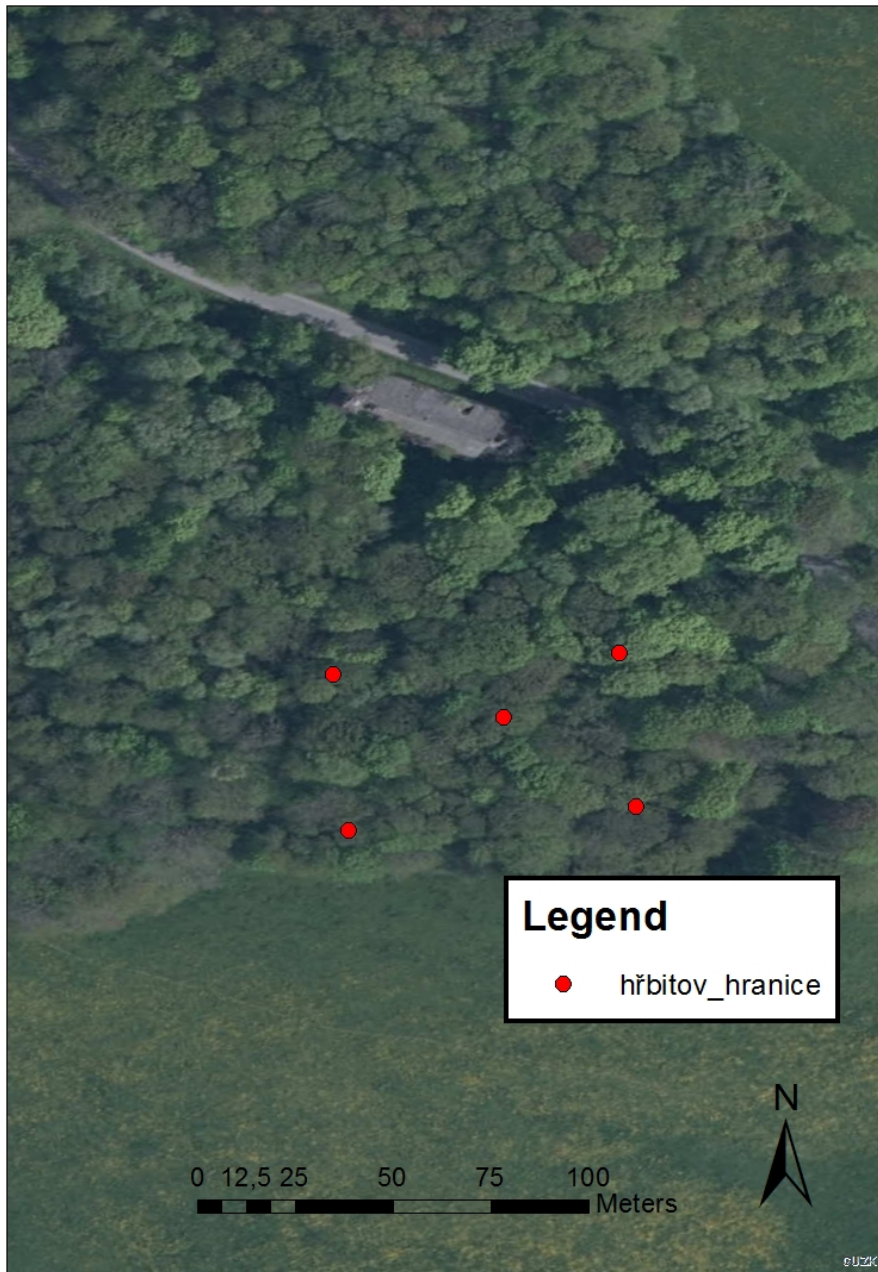


Obr.9. Pohled na hřbitov v Nových Domcích



Obr. 10. Rozmístění jednotlivých typologických skupin náhrobků na hřbitově v Nových Domcích

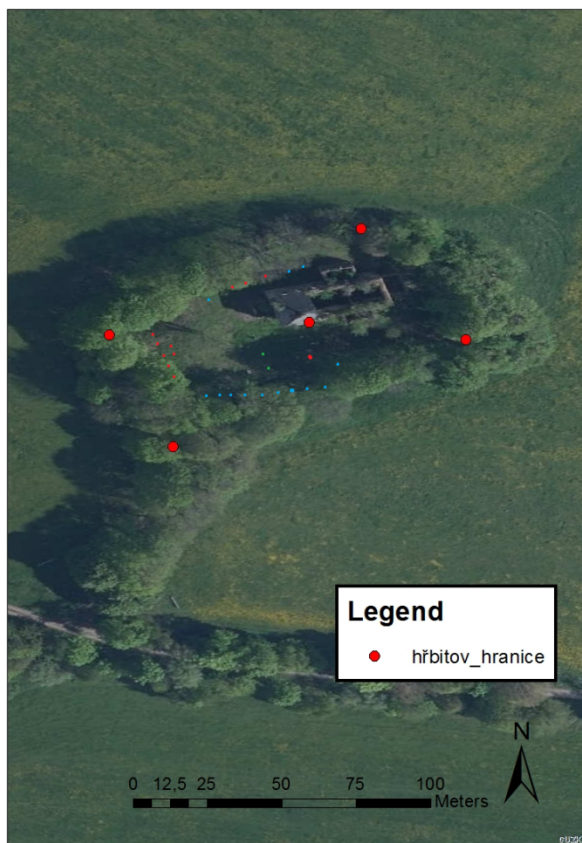




Obr. 11. Lokalita Nové Domky



Obr. 12. Hřbitov v Pořejově



Obr. 13. Rozmístění jednotlivých typologických skupin náhrobků na hřbitově v Pořejově

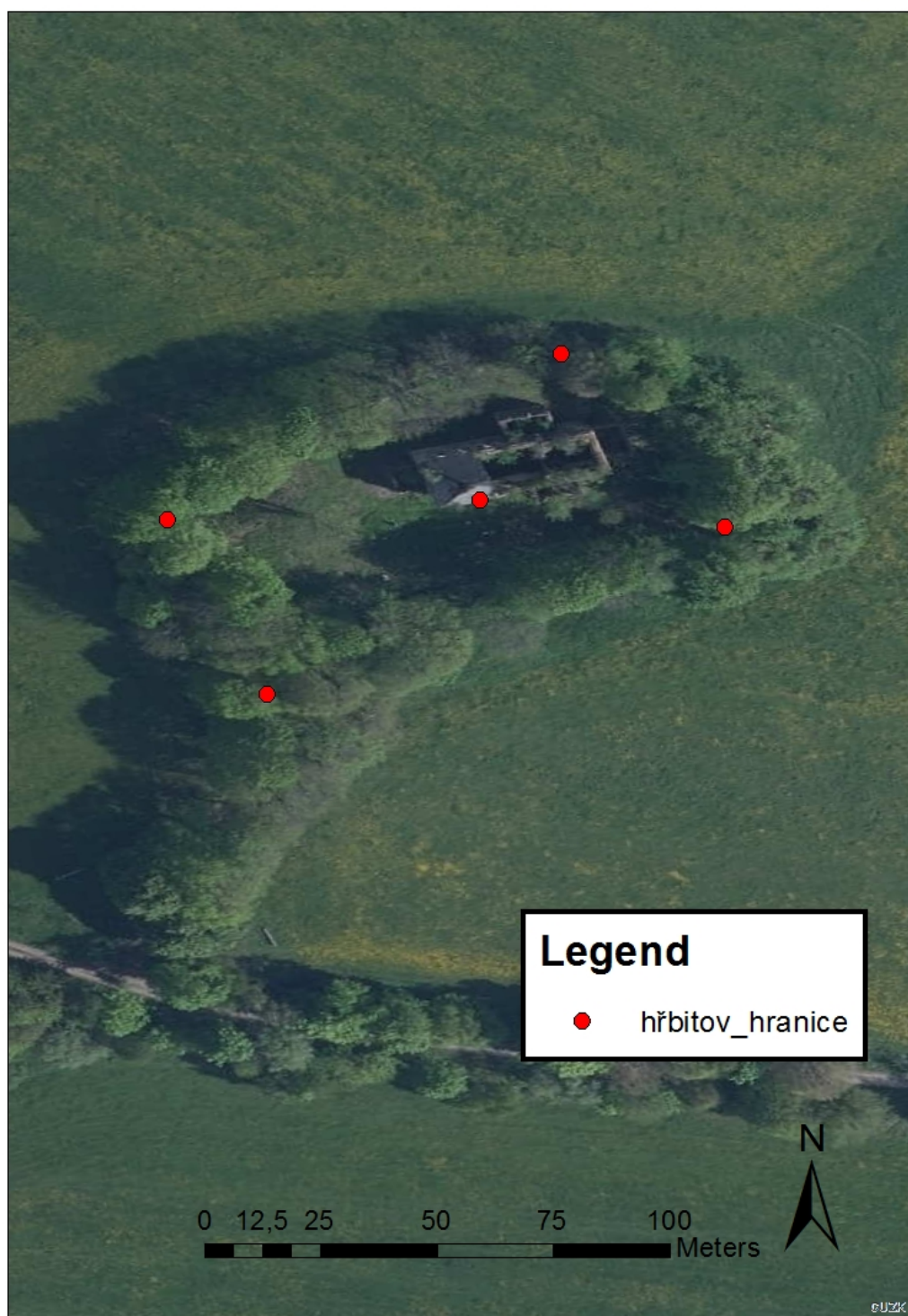


Obr. 14. Pořejov – historický snímek z roku 1947 ([www.cenia.cz](http://www.cenia.cz))



Obr. 15. Pořejov – současný snímek z roku 2011 ([www.cenia.cz](http://www.cenia.cz))





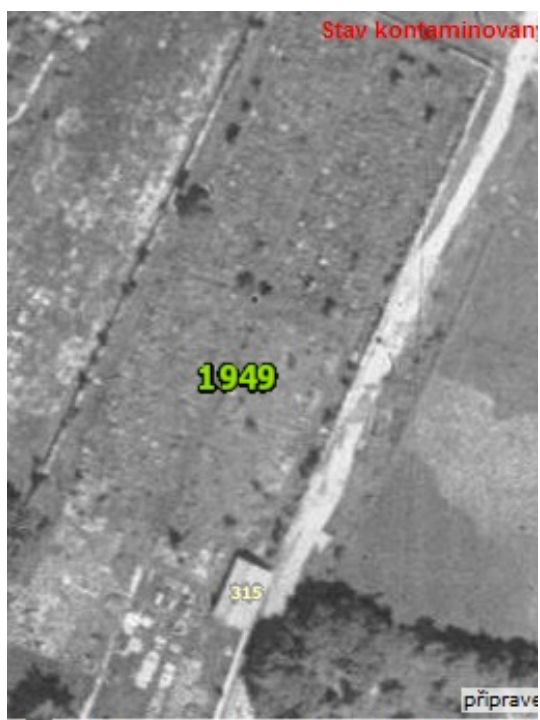
Obr. 16. Lokalita Pořejov



## Městské hřbitovy



Obr. 17. Bor u Tachova – pohled na nevyužívanou zadní část s vyskládanými náhrobky u hřbitovní zdi



Obr. 18. Bor u Tachova – snímek z roku 1949



Obr. 19 - Lokalita Bor u Tachova





Obr. 20. Hřbitov v Tachově



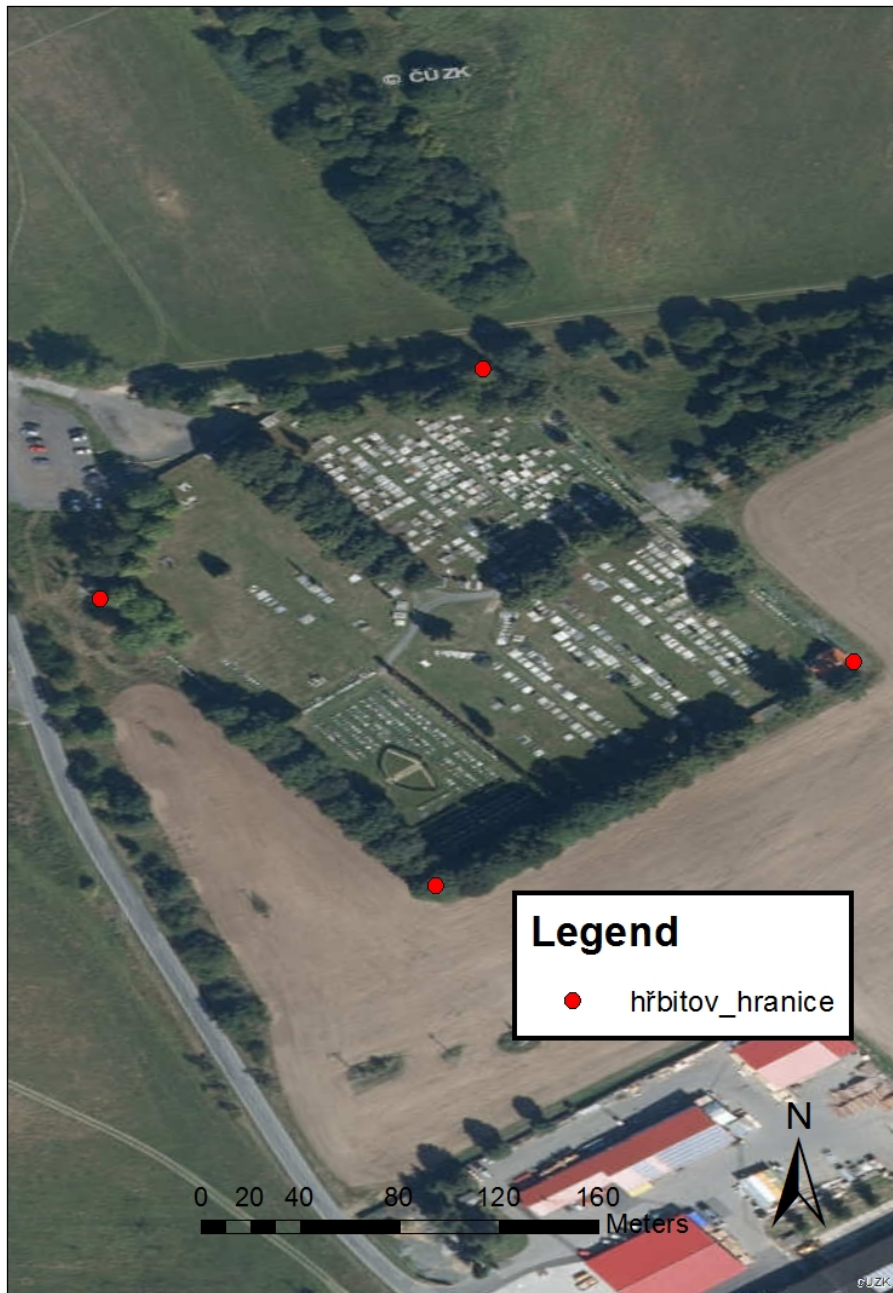
Obr. 21. Rozmístění jednotlivých typologických skupin náhrobků na hřbitově v Tachově



Obr. 22. Historický snímek hřbitova v Tachově z roku 1958 ([www.cenia.cz](http://www.cenia.cz))



Obr. 23. Současný snímek hřbitova v Tachově z roku 2011 ([www.cenia.cz](http://www.cenia.cz))



Obr. 24. Lokalita Tachov





Obr. 25. Hřbitov v Plané



Obr. 26. Rozmístění jednotlivých typologických skupin náhrobků na hřbitově v Plané



Obr. 27. Historický snímek hřbitova v Plané z roku 1958 ([www.cenia.cz](http://www.cenia.cz))



Obr. 28. Současný snímek hřbitova v Plané z roku 2011([www.cenia.cz](http://www.cenia.cz))





Obr. 29: Lokalita Planá





Obr. 30. Rozmístění jednotlivých typologických skupin náhrobků na hřbitově ve Stříbrě



Obr. 31. Historický snímek hřbitova ve Stříbře z roku 1956 (www.cenia.cz)



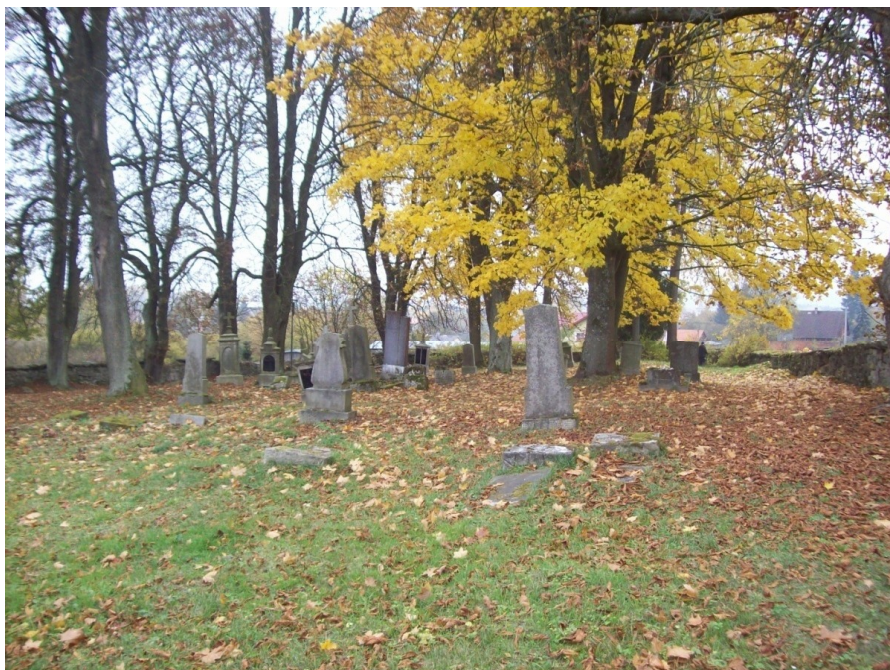
Obr. 32. Současný snímek hřbitova ve Stříbře z roku 2011 (www.cenia.cz)



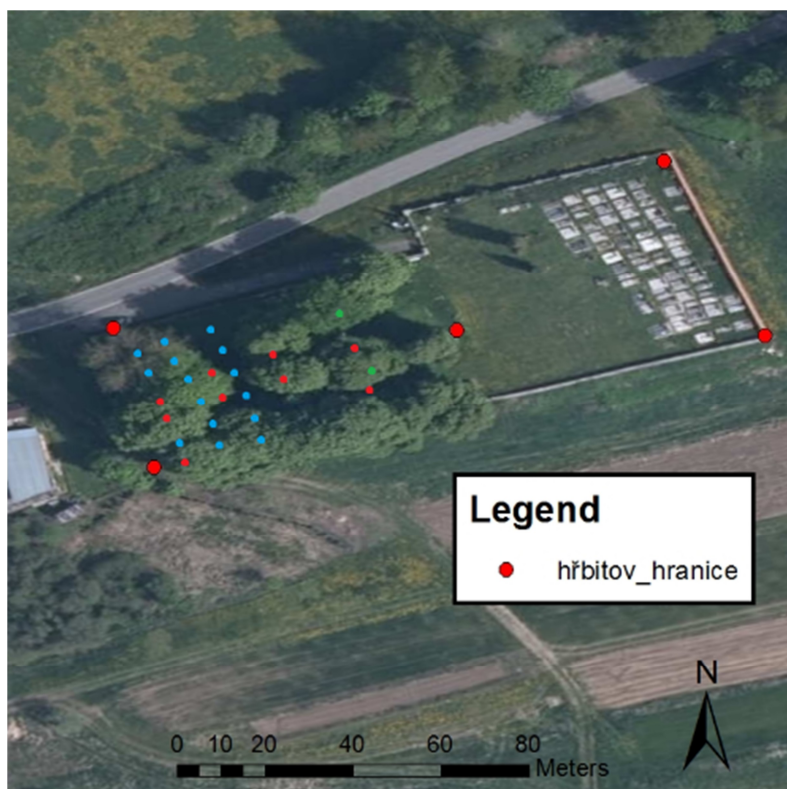
Obr. 33. Lokalita Stříbro



## Hřbitovy žijících vesnic



Obr. 34. Hřbitov v Hošťce – pohled na starší část s německými hroby



Obr. 35. Rozmístění jednotlivých typologických skupin náhrobků na hřbitově v Hošťce

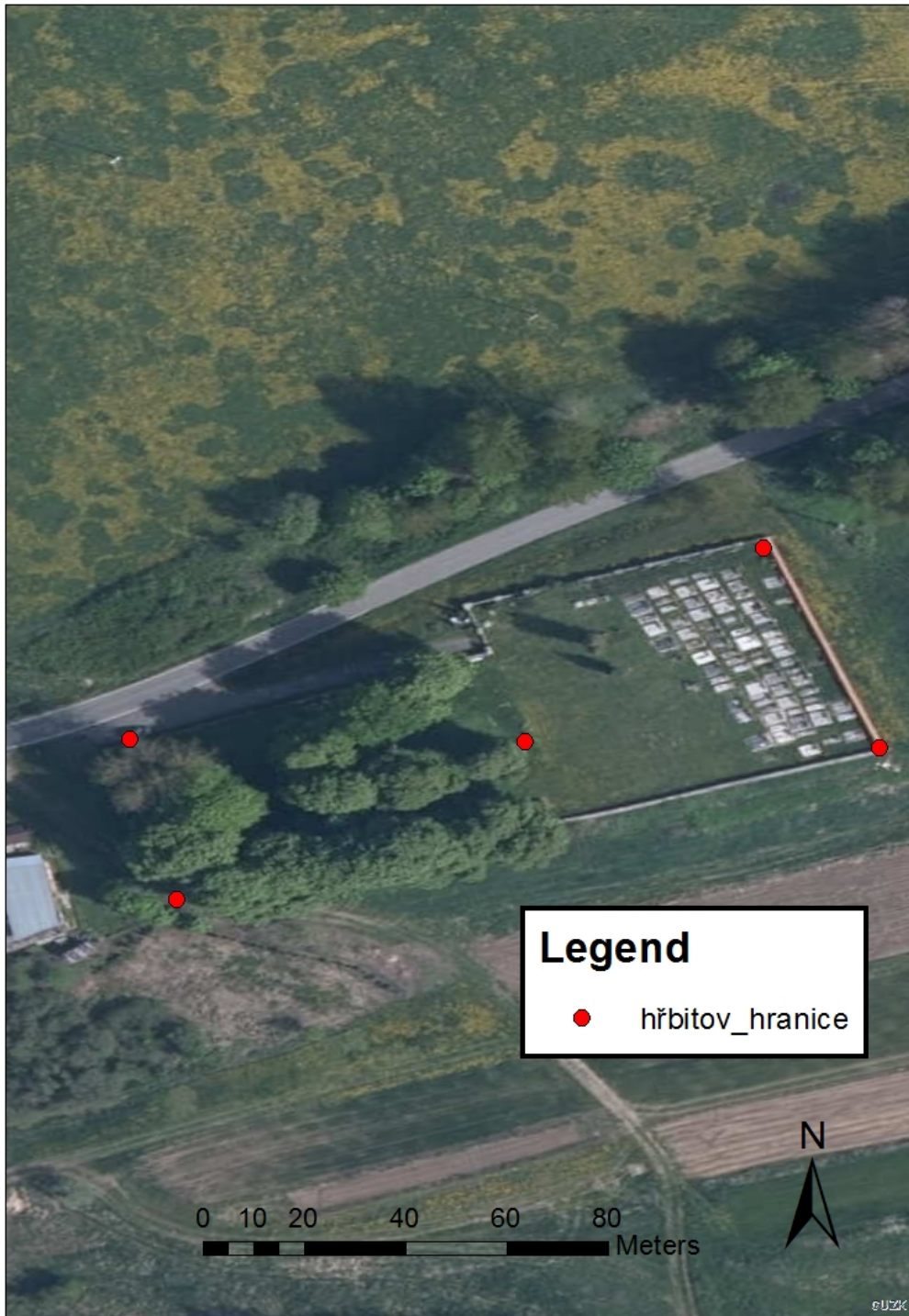


Obr. 36. Historický snímek Hošťky z roku 1947 ([www.cenia.cz](http://www.cenia.cz))



Obr. 37. Současný snímek Hošťky z roku 2011 ([www.cenia.cz](http://www.cenia.cz))





Obr. 38. Lokalita Hošťka



Obr. 39. Historický snímek hřbitova v Labuti (www.cenia.cz)



Obr. 40. Současný snímek hřbitova v Labuti z roku 2011 (www.cenia.cz)



Obr.41. Lokalita Labuť





Obr.42. Rozmístění jednotlivých typologických skupin náhrobků na hřbitově v Labutí



Obr.43. Rozmístění jednotlivých typologických skupin náhrobků na hřbitově v Lesné



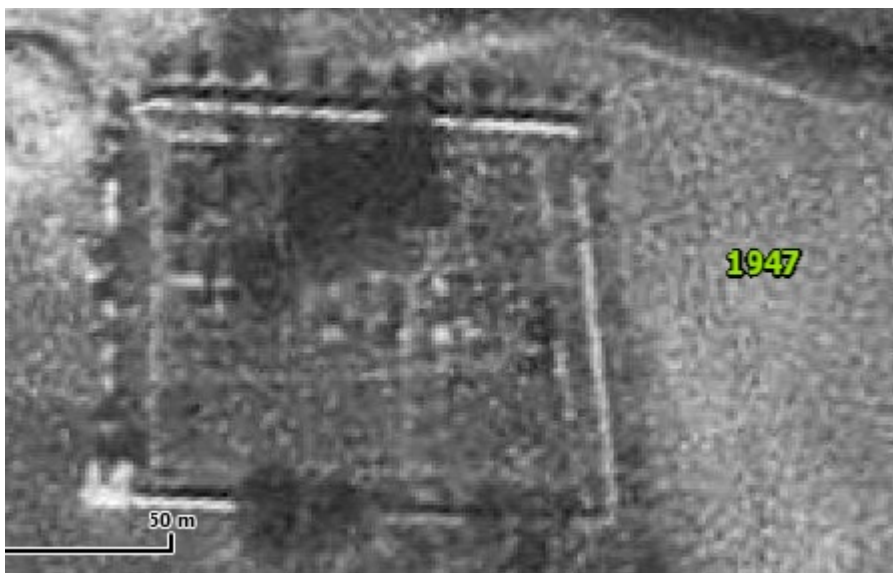
Obr.44. Lokalita Lesná



Obr. 45. Historický snímek hřbitova v Lesné z roku 1947 (www.cenia.cz)



Obr. 46. Současný snímek hřbitova v Lesné z roku 2011 (www.cenia.cz)

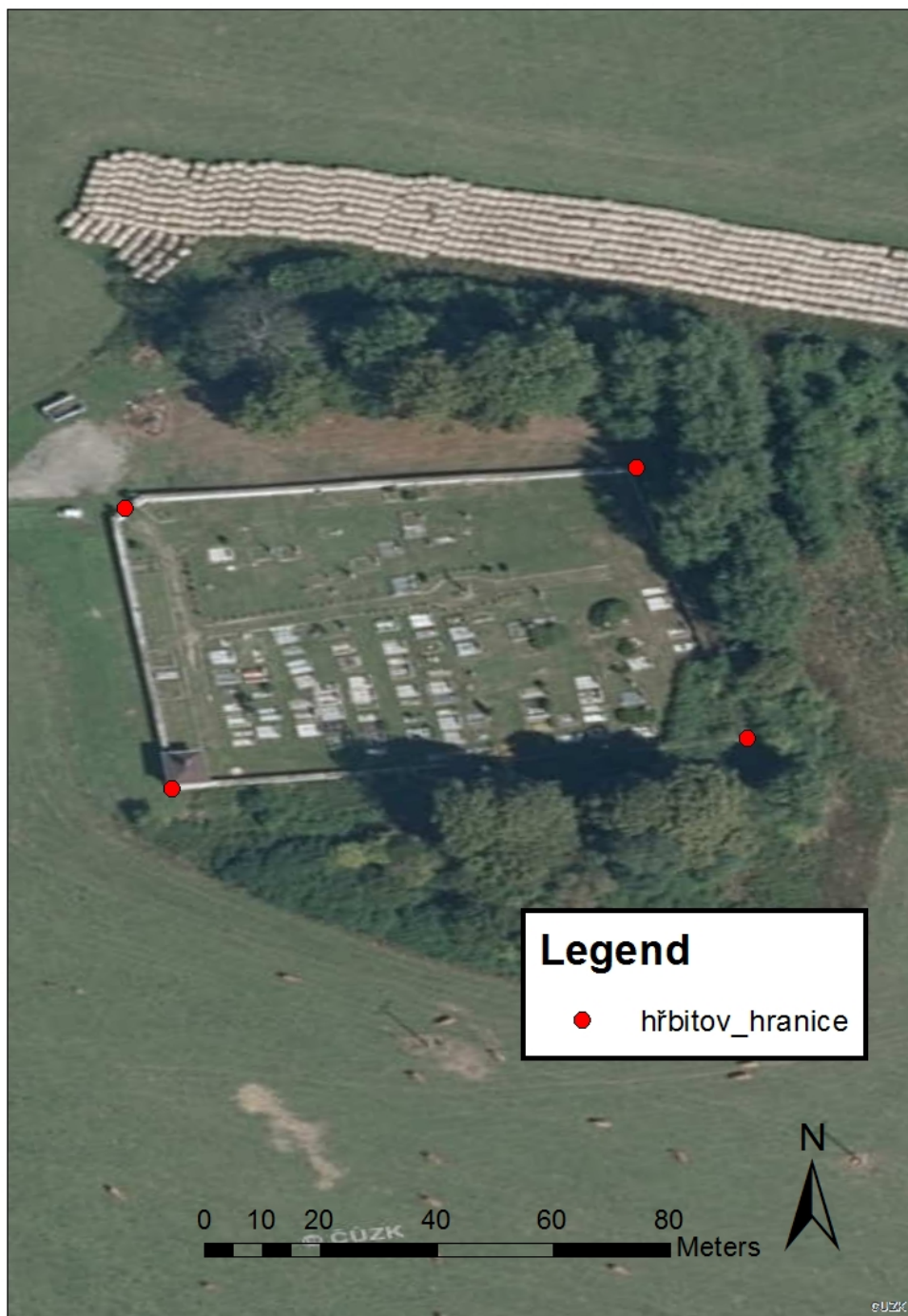


Obr. 47. Historický snímek hřbitova v Milířích z roku 1947(www.cenia.cz)

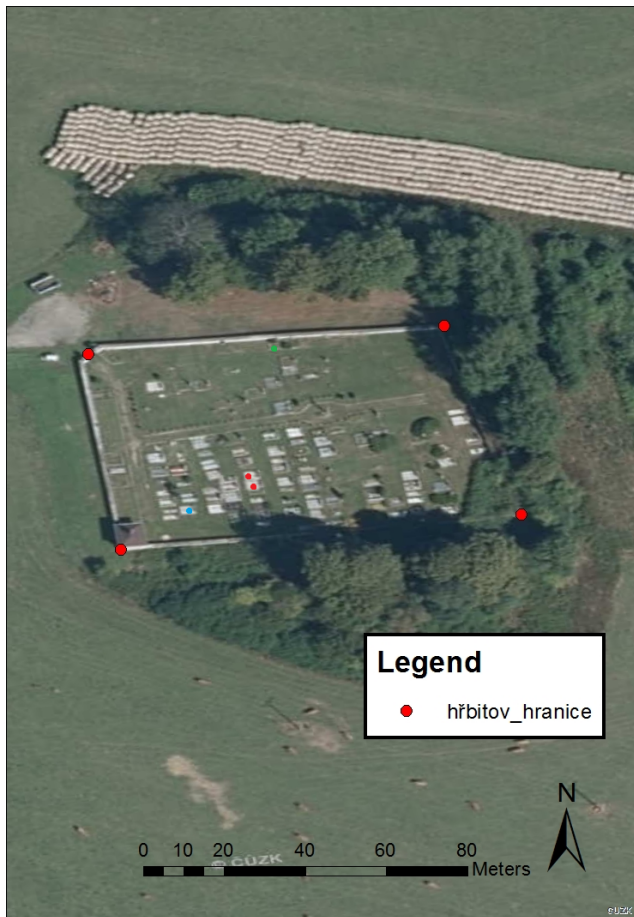


Obr.48. Současný snímek hřbitova v Milířích z roku 2011 (www.cenia.cz)





Obr.49. Lokalita Milíře



Obr.50. Vlastní náčrt půdorysu hřbitova v Milířích a jednotlivé rozmístění jednotlivých typologických skupin náhrobků



Obr.51. Vlastní náčrt půdorysu hřbitova v Přimdě a jednotlivé rozmístění jednotlivých typologických skupin náhrobků



Obr. 52. Historický snímek hřbitova v Přimdě z roku 1958 ([www.cenia.cz](http://www.cenia.cz))



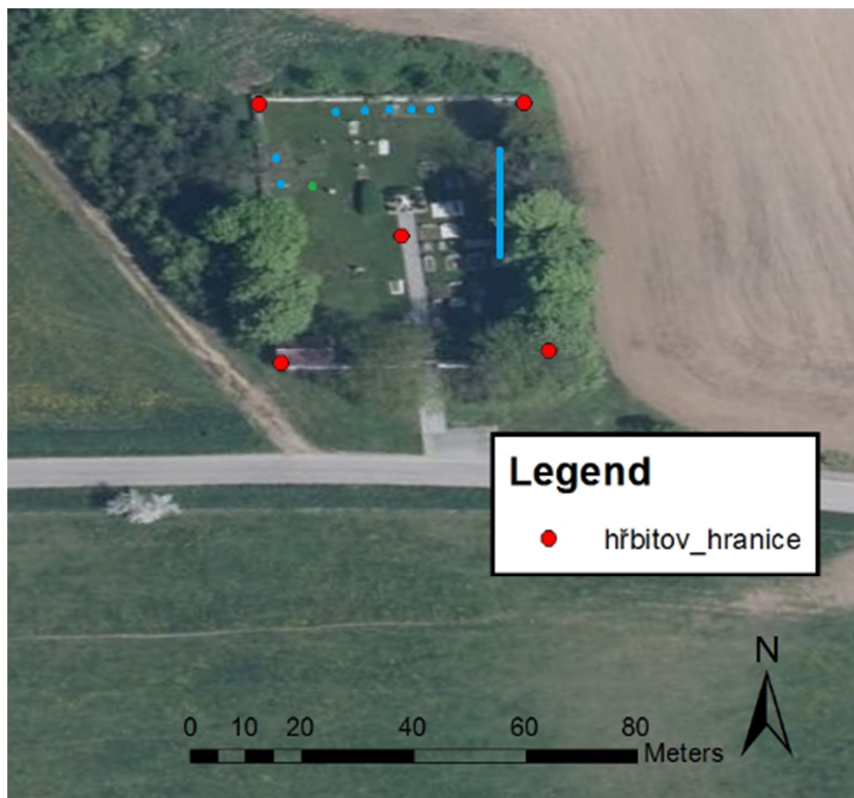
Obr. 53. Současný snímek hřbitova v Přimdě z roku 2011 ([www.cenia.cz](http://www.cenia.cz))





Obr.54. Lokalita Přimda





Obr.55. Rozmístění jednotlivých typologických skupin náhrobků na hřbitově ve Starém Sedle



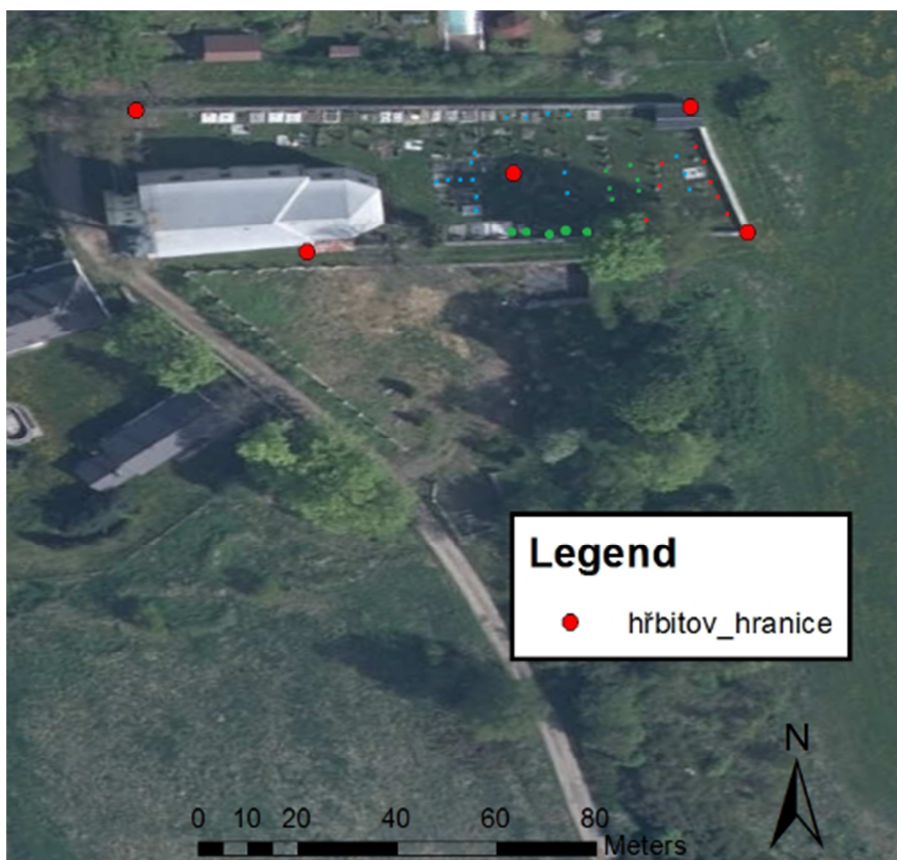
Obr.56 Současný snímek hřbitova ve Starém Sedle z roku 2011 (www.cenia.cz)



Obr.57. Lokalita Staré Sedlo



Obr. 58. Současný snímek hřbitova ve Svaté Kateřině z roku 2011 (www.cenia.cz)

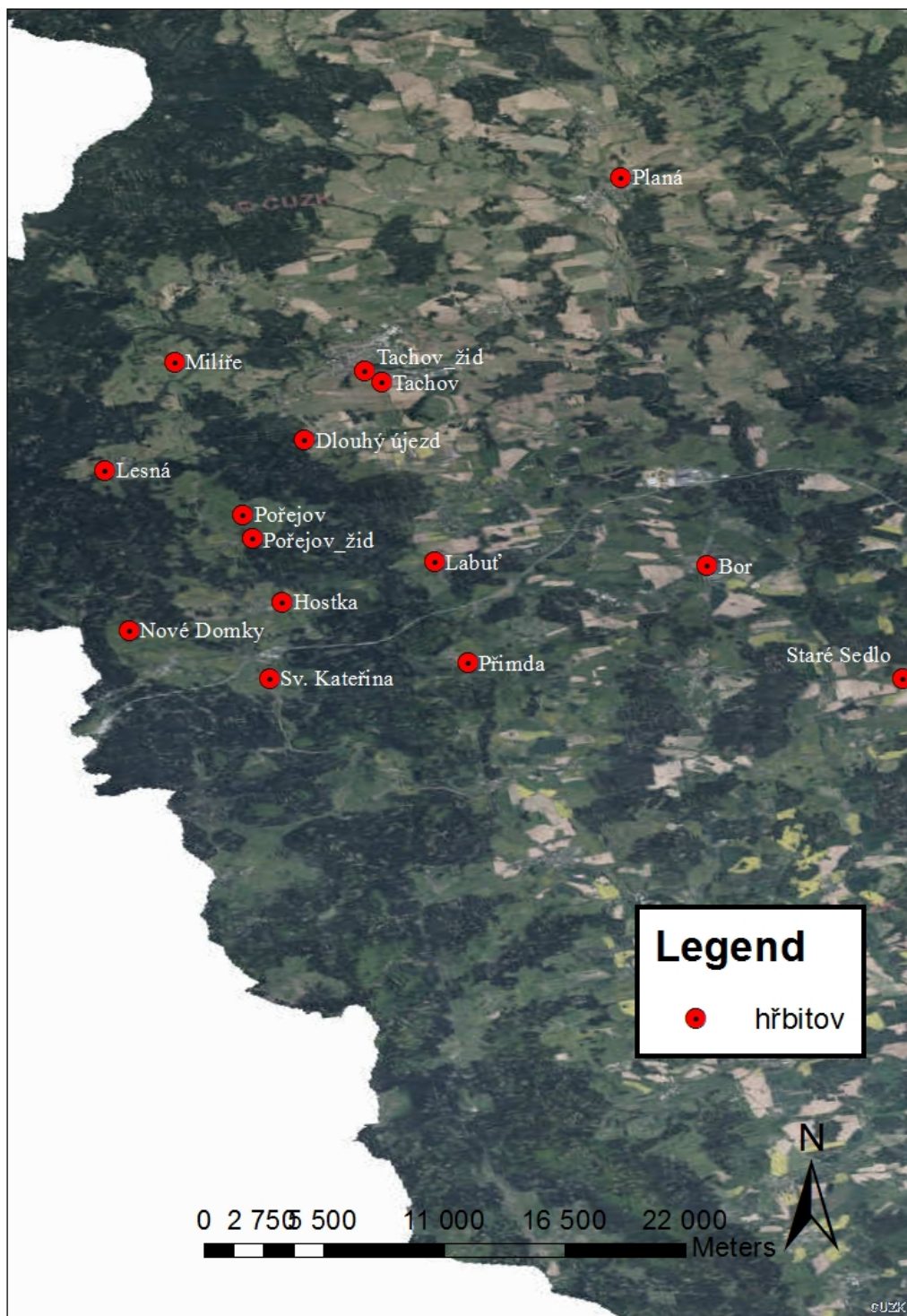


Obr.59. Rozmístění jednotlivých typologických skupin náhrobků na hřbitově ve Svaté Kateřině





Obr. 60. Lokalita Svatá Kateřina



Obr.61. Kompletní přehled zkoumaných lokalit