

**Západočeská univerzita v Plzni**

**Fakulta filozofická**

**Diplomová práce**

**Nádraží Praha - Bubny v perspektíve urbánnej  
antropológie**

**Bc. Alica Brendzová**

**Plzeň 2017**

**Západočeská univerzita v Plzni**

**Fakulta filozofická**

Katedra antropologie

**Studijní program Antropologie**

**Studijní obor Sociální a kulturní antropologie**

**Diplomová práce**

**Nádraží Praha - Bubny v perspektíve urbánnej  
antropológie**

**Bc. Alica Brendzová**

*Vedoucí práce:*

Mgr. Ladislav Toušek, Ph.D.

Katedra antropologie

Fakulta filozofická Západočeské univerzity v Plzni

Plzeň 2017

Prohlašuji, že jsem práci zpracovala samostatně a použila jen uvedených pramenů a literatury.

*Plzeň, červenec 2017*

.....

## **Pod'akovanie**

Na tomto mieste by som rada poďakovala vedúcemu práce, Mgr. Lacovi Touškovi, Ph.D. za rady a inšpiráciu k výberu témy tejto práce, a predovšetkým za prejavenu trpezlivosť a podporu pri doterajšom priebehu jej vzniku.

<b>1</b>	<b>ÚVOD .....</b>	<b>1</b>
<b>2</b>	<b>TEORETICKÉ VÝCHODISKÁ.....</b>	<b>7</b>
2.1	Mesto ako predmet antropologického bádania .....	7
2.2	Miesto/priestor .....	11
2.2.1	Miesto a priestor v humanistickej geografii.....	11
2.2.2	Produkcia priestoru.....	13
2.3	Mesto ako rastový stroj.....	19
2.4	„Územia nikoho“ .....	21
2.5	Mesto, miesto a pamäť .....	29
2.6	Plánovanie miest z perspektívy sociálnych vied .....	35
<b>3</b>	<b>HISTORICKÝ A PRIESTOROVÝ KONTEXT .....</b>	<b>39</b>
<b>4</b>	<b>METODOLOGICKÁ ČASŤ .....</b>	<b>46</b>
4.1	Metodologický rámec .....	46
4.1.1	Multi-lokálna etnografia .....	47
4.1.2	Analýza aktérov .....	49
4.2	Metódy vytvárania dát a priebeh výskumu.....	51
<b>5</b>	<b>ANALYTICKO-INTERPRETAČNÁ ČASŤ.....</b>	<b>57</b>
5.1	Bubny – „mesto večnej budúcnosti“ .....	57
5.2	Bubny - „lakmusový papierik“ .....	63
5.3	Bubny - „územie niekoho“ .....	69
<b>6</b>	<b>ZÁVEREČNÉ ZHRNUTIE.....</b>	<b>76</b>
<b>7</b>	<b>ZOZNAM POUŽITEJ LITERATÚRY A PRAMEŇOV .....</b>	<b>78</b>
<b>8</b>	<b>RESUMÉ .....</b>	<b>83</b>
<b>9</b>	<b>PRÍLOHY.....</b>	<b>ERROR! BOOKMARK NOT DEFINED.</b>
9.1	Tabuľková príloha.....	Error! Bookmark not defined.
9.2	Obrazová príloha.....	Error! Bookmark not defined.

## 1 ÚVOD

Dostal jsem pozvání ke kamarádovi na chatu. "Jed' z nádraží Bubny . Jede ti to v devět. To je nejbliž," dostalo se mi ponaučení. Fajn, řekl jsem si. Mám to deset minut pěšky, vyrazím v půl a je to akorát. Nebylo! Přestože vím, že nádraží je v Bubenské ulici, musel jsem jet vlakem o hodinu později. *Bubenskou ulici jsem proběhl třikrát tam a zpátky, ale nádraží nikde. Ohrady a ploty se táhnou po celé jedné straně ulice. Jediný průchod mezi ploty zdánlivě končil na dvoře jakéhosi velkoskladu s alkoholem a cigaretami.* Kdybych byl slabší povahy, sedl bych na obrubník a rozplakal se jako děcko, že *někdo ukradl nádraží.* Sebral jsem však odvalu a s *pocitem, že dělám něco nekalého, vtrhl mezi ploty s tím, že nádraží tu musí být. Bylo! Skromně se krčilo za různými stavbami kůlen sbitých z prken, přes teskobaráky po ocelové sklady.* (Lidové noviny 21. 8. 1999, dôraz vlastný)

Ako naznačuje úvodná citácia z novinového článku, predmetom predkladanej práce nie je, ako by to bolo v súlade s tradíciou a prevažujúcou praxou bádania v sociálnej antropológii, sociálna skupina, ale je to miesto. Hoci od príhody, vylíčenej v úryvku, uplynulo takmer dvadsať rokov, stále platí, že areál všeobecne známy pod označením *nádraží Bubny* akoby nebol súčasťou svojho okolia. Je od neho oddelený bariérami rušných komunikácií, vysokých plotov, závorami parkovísk a provizórnymi budovami, ktoré sa strácajú pod nánosom reklamných plagátov. Ak je okoloidúcemu toto územie neviditeľné, pohľadu na mapu Prahy naopak unikne len sťažka. Nevzhľadné budovy, viditeľné z ulice, totiž lemujú rozľahlé územie rozliehajúce sa severne od historického centra v zákrute Vltavy medzi dvomi kompaktnými rezidenčnými štvrťami siedmeho

pražského obvodu: bubenský brownfield, prériu v centre Prahy, vred či jazvu na tvári Holešovic, rozvojové územie s potenciálom.<sup>1</sup>

Areál nádraží Bubny kedysi umožňoval priemyselný rozvoj a udával tak ráz celej štvrte, avšak v priebehu druhej polovice 20. storočia podobne ako mnoho iných industriálnych území postupne stratil svoj význam a pod označením brownfield očakáva svoj ďalší osud. V tomto ohľade nádraží Bubny ničím nevybočuje z vývoja vo veľkých mestách v industrializovaných krajinách. Ilustruje príbeh ekonomickej reštrukturalizácie: odsun výroby na predmestia, mimo miest alebo do iných krajín zanecháva v mestách stopy v podobe zastaraných či nevyužívaných budov, a technickej a dopravnej infraštruktúry (Fainstein 2005: 167). Uvoľnené priestory a opustené budovy sa stávajú objektom "rozvoja" – procesov označovaných ako regenerácia, transformácia, revitalizácia apod. Že prípad nádraží Bubny nie je ojedinelý v tomto ohľade ani v kontexte vývoja (či rozvoja) Prahy, ani Českej republiky, ukazuje analýza agentúry CzechInvest z roku 2007, ktorá v ČR identifikovala takmer 800 pôvodne priemyselných areálov z celkových 2355 lokalít, označených ako brownfieldy<sup>2</sup>. Po zistení, že len cca 10% týchto plôch podľa údajov z roku 2008 ležalo v obciach nad 50tis. obyvateľov (CzechInvest 2008: neštránkované), je zrejmé, že brownfieldy v najväčších českých mestách sa zákonite stávajú extrémne lukratívnymi investičnými príležitosťami.

---

<sup>1</sup> Tieto prívlastky sú prevzaté z novinových článkov a iných mediálnych výstupov a v debate o rozvoji Bubnov zdomácnili.

<sup>2</sup> V Národnej databáze brownfieldov, do ktorej položky vkladajú sami vlastníci pozemkov za účelom predaja či prenájmu, a ktorá tak v skutočnosti predstavuje akýsi brownfieldový realitný server s možnosťou získania štátnej finančnej podpory, je brownfield definovaný ako „*nemovitost (pozemek, objekt, areál), která je nedostatečně využívána, zanedbána a případně i kontaminována, nelze ji efektivně využívat, aniž by proběhl proces její regenerace. Vzniká jako pozůstatek průmyslové, zemědělské, rezidenční, vojenské či jiné aktivity.*“ (CzechInvest, nedatované. Seznam brownfieldů. Národní databáze brownfieldů. Dostupné 24. 4. 2017 z <http://old.brownfieldy.cz/seznam-brownfieldu>).

Kauza rozvoja nádraží Bubny však oproti iným rozvojovým územiám vyniká v dvoch aspektoch. „Problém bubenského priestoru“ nie je zďaleka nový – rozličné plány a projekty na urbanistické riešenie tohto územia vznikajú už takmer sto rokov (Čechová 2013: 41). Poslucháč prehľadových úvodov z úst historikov architektúry k verejným diskusiám o osude Bubnov ľahko nadobudne dojem, že sú Bubny akýmsi rébusom, orieškom, na ktorom si vylámali zuby generácie architektov a urbanistov. Ako primárny dôvod sa pritom spravidla uvádza rozsah a umiestnenie tohto územia:

Když si to promítnete na čtvrt' Letnou, tak vidíte, že je to opravdu velké místo - Letná by se tam vešla dvakrát. Ten, kdo ho chce zastavět, není developer - to je lokátor - on se musí popasovat s vytvořením města (...) Jsem hrozně zvědavý, co nám k tomu bude vyprávět, jak k tomu přistupuje. Protože takový úkol v soukromých rukou Praha nezažila nevím odkdy - opravte mne, ale řekl bych, že už hodně dlouho se nestalo, aby jeden člověk něco vlastnil, rozkreslil urbanisticky a potom i stavěl. Možná se to nikdy nestalo. (príspevok historika umenia a člena iniciatívy Letná sobě! Richarda Biegela do panelovej diskusie o transformácii územia Bubnov, 11. 10. 2011)

Procesy regenerácie brownfieldov a všeobecnejšie akákoľvek rozsiahlejšia výstavba na území väčších miest je spravidla i atraktívnou mediálnou témou, a procesy zmeny vlastníkov a premien území sa prostredníctvom medializácie stávajú objektom pozornosti laickej verejnosti, nehovoriac o verejnosti odbornej, zahŕňajúcej architektov, urbanistov, historikov architektúry apod. Zároveň sa jednotlivé prípady stali v poslednom období predmetom sociálno-vedného skúmania v českom prostredí. Medzi nedávne štúdie, ktoré uchopujú otázky mestského rozvoja metodológiou sociálnych vied sa radí napr. analýza ANT uplatnená na prípad osudu mestskej športovej haly vo Frýdku-Místku (Lokšová 2013), naratívna analýza sporu o zbúranie kultúrneho domu v Plzni (Lupták Burzová 2014), analýzu záujmov aktérov na príklade dostavby pražského Vítězného náměstí (Procházková 2014), ale i analýza ANT tvorby verejného priestoru v Brne (Bartošová 2017). Domnievam sa, že podobne ako prípady predstavené v uvedených štúdiách (a mnoho ďalších), otvára kauza



okolo transformácie areálu Bubny širšie spoločenské otázky, z ktorých mnohé sú relevantné i pre urbánne-antropologické skúmanie – problémy politického rozhodovania o meste, otázky práva na mesto, utvárania kolektívnej pamäte, úlohe developerov v plánovaní mesta, občianskej participácie apod.

Mnohé z týchto otázok sú vyše desaťročie tematizované vo verejných diskurzoch, ktoré sa vzťahujú ešte k dobe pred roka 2006, kedy boli obvodové časti odpredané z majetku Českých drah súkromnému vlastníkovi. Ako príčina sa javí okrem iného skutočnosť, že realizácia pôvodného plánu na intenzívny rozvoj územia a jeho transformáciu na novú mestskú štvrť nebola doposiaľ začatá, a to z dôvodov hospodárskej situácie majiteľa a stavebnej uzávery, ktorá je na daných pozemkoch dodnes uložená v súvislosti s transformačným charakterom územia (ktoré patrí do tzv. veľkého rozvojového územia Bubny-Zátory definovaného Strategickým plánom hl. m. Prahy ako jedno z transformačných území, v ktorých majú na základe predpokladu vytvorenia polycentrického mesta vzniknúť budúce sekundárne centrá a uľaviť tak preťaženému historickému centru mesta). Po zrušení pamiatkovej ochrany staničného areálu v roku 2008 bola väčšina pamiatok industriálnej architektúry zničená. Situácia pretrvávala bez väčšej zmeny do jesene roku 2015, kedy boli tesne pred vypršaním platnosti demoličného výmeru týkajúceho sa zostávajúceho súboru opravárenských hál a dielní tieto budovy zbúrané, čím znova ožila diskusia o tejto v danej chvíli zdanlivo „spiacej“ kauze.

Zborenie súboru priemyselných budov v septembri 2015 vyvolalo intenzívne medializovaný spor medzi vlastníkom pozemkov a budov a predstaviteľmi mestskej časti Praha 7. Táto „kríza“ spolu s obnovením debaty o budúcnosti Bubnov znovu mobilizovala ďalších aktérov, ktorí do kauzy Bubny vstupovali i v predošlom období. Za predpokladu, že podobný konflikt o podobu mesta prebieha v rovine diskurzu, a vynesie tak na povrch konkurenčné reprezentácie diskutovaného priestoru, kladie si táto práca za jeden z cieľov opísať, akým spôsobom sa vo verejnom diskurze artikulujú tieto reprezentácie, založené na záujmoch jednotlivých aktérov vo vzťahu k budúcej identite územia Bubnov.

V čase vzniku tejto práce je jeho budúcnosť neistá. Ako priemyselná ruina je prázdny miestom, ktoré prišlo o jasne definovanú identitu a stalo sa tak vákuom, ktoré generuje a stelesňuje očakávania, túžby a dojem neobmedzených možností (cf. Doron 2007:17). Tento priestor (ani žiaden iný) neexistuje len v rovine diskurzívneho vyjednávania jeho budúcej podoby medzi zainteresovanými aktérmi, ale i ako sociálny priestor s mnohými vrstvami významov, ktoré konštruujú jeho užívatelia (cf. Abram 2003). Z tohto dôvodu sa domnievam, že príbeh o nádraží Bubny, ak sa má aspoň minimálne považovať za etnografický, nemôže byť ochudobnený o aspekt každodennosti. Budem vychádzať z predpokladu, že tieto dve sféry – *policy* sféra na jednej strane a obyvatelia a užívatelia priestoru Bubnov na druhej – nie sú nepriestupne oddelené. Obyvatelia a užívatelia „rozvojového územia“ sú totiž súčasťou verejnosti, ktorá prostredníctvom médií prijíma vyjadrenia predstaviteľov magistrátu, mestskej časti, vlastníkov, developerov atď., reaguje na ne, nezriedka ich iste i preberá. Reprezentácie žitého priestoru sú v tomto zmysle nevyhnutne ovplyvňované reprezentáciami *policy* sféry.

Načrtnuté ciele zahŕňajú niekoľko čiastkových otázok: Aké sú reprezentácie areálu Bubnov v poňatí jednotlivých aktérov, ktorí vstupujú do problematiky jeho transformácie? Ako sa v týchto reprezentáciách odzrkadľujú ich záujmy? Ako prebieha proces vyjednávania novej identity nádraží Bubny? Akým spôsobom a akými praktikami konštruujú význam žitého priestoru Bubnov jeho obyvatelia/užívatelia? Ako, ak vôbec, ovplyvňuje verejný diskurz o Bubnoch ich každodennosť?

Predložená práca bude spočívať v úsilí priblížiť sa odpovediam na tieto otázky, pričom bude mať na zreteli neustálu konfrontáciu zmienených makro- a mikroperspektív. Inými slovami: podať obraz o mozaike významov, ktoré mal priestor Bubnov v čase, keď ešte neboli „krásnym novým svetom.“

Štruktúra práce je nasledujúca: v druhej kapitole predstavím teoretické úvahy, ktoré formovali moje porozumenie skúmanému problému. Vychádzajú z perspektív humanistickej geografie a kritických urbánnych štúdií. Účelom

tretej kapitoly je načrtnúť historický vývoj a význam Bubnov a ich súčasný priestorový kontext a súvislosti. Štvrtá kapitola je venovaná metodologickým rámcom, z ktorých boli odvodené výskumné prístupy použité pri vytváraní a získavaní dát a ich analýze; zároveň predstavuje priebeh výskumu. Piata kapitola sa zaoberá analýzou vytvorených dát a je pokusom o ich interpretáciu v kontexte zvolených teoretických perspektív. Poslednú kapitolu tvorí zhrnutie zistení. Textové časti práce sú na záverečných stranách doplnené obrazovou prílohou a tabuľkami.

## 2 TEORETICKÉ VÝCHODISKÁ

### 2.1 Mesto ako predmet antropologického bádania

Město, objekt mnoha otázek – jako by město bylo nositelem všech záhad, ke kterým vede sjednocená planeta – v okamžiku, kdy se rodí pochybnost o jeho povaze a jeho mezích: je město světem, nebo se svět stává městem? (Augé 1999: 94, dôraz vlastný)

Prečo vôbec v antropológii skúmať mestský priestor? Urbánna antropológia nestojí, čo sa týka tvorby vlastných konceptov a teórií, na úrovni veľkých sociálne antropologických subdisciplín skúmania politiky, ekonomiky, príbuzenstva a náboženstva. V naliehavosti zasa štúdiom mesta môžu prekonať problémy sociálnych skupín spojených s fenoménmi migrácie, etnicity, marginalizácie, sociálnej nerovnosti, kriminality apod. Na druhej strane, tieto javy sú predmetom urbánne-etnografických štúdií už od obdobia Chicagskej sociologickej školy, v kontexte ktorej sa práve k nim obrátila pozornosť sociálne vedného výskumu.

Francúzsky antropológ Marc Augé navrhuje výskumne sa zaoberať mestom ako plátnom, na ktoré sa premietajú rozličné problematické javy, hodné pozornosti sociálnych vedcov. Hovorí o tzv. „mestských problémoch“, ktoré poukazujú na politické a antropologické otázky moderny:

(...) na obou koncích úvahy o městě (se) profiluje vlastní politický problém, který možná může nově formulovat takové estetické a politické otázky jako: ‚jaké je právo jedince být občanem?‘ nebo ‚jaké jsou účely a meze hospodářského vývoje?‘ Tyto otázky mají alespoň tu výhodu, že ukazují, že na problémy spojené s městem nemůžeme nalézt odpovědi v pouhých technických úvahách. Ani architekti, ani urbanisté nebudou moci sami rozluštit problémy, které se objevují především ve městech, ale jejichž příčinou nejsou města sama. (Augé 1999: 118)

Je potrebné si uvedomiť, že Augé uvedené úvahy vyslovil referujúc k nutnej rozdielnosti v prístupe k výskumu v tradičných a „nových“ antropologických terénoch – hovorí tu o mestskom prostredí, typickom pre komplexné spoločnosti, a zdôrazňuje jeho podobnosti i odlišnosti od prostredia, v ktorom boli v klasických obdobiach antropologického bádania pozorované a skúmané predliterárne spoločnosti. Augé odvracia pochybnosti o tom, že je mesto vhodným výskumným terénom, „zdieľaným svetom“, ktorý antropológovia v teréne hľadajú: „Město je svět. Je to svět v prvotním smyslu, protože je místem: symbolizovaným prostorem, se svými znaky, památníky, schopností připomínat všechno to, co sdílejí ti, kdo se za toto město vydávají“ (ibid.110).

Moderné (a implicitne i postmoderné) mesto sa vyznačuje tým, že vo svojom priestore kombinuje oba svety – tradičný, predindustriálny (založený na princípoch *Gemeinschaft*, partikularity apod.) a moderný, komplexný. K možnosti pohľadu na jeho terén v mikroperspektíve pridáva možnosť sledovať širšie procesy a všeobecnejšie spoločenské javy:

Ale město je světem i v jiném smyslu, jemuž jsou mikroidentifikace (...) zcela cizí: je světem, protože patří ke světu a protože rekapituluje všechny rysy současného světa, ne pouze mikrokosmos, nýbrž ústřední bod, uzel vztahů, vyzarování a přijímání v husté síti, kterou dnes vytváří planeta. (ibid. 114)

Tieto predpoklady sú vyjadrené vo dvoch odlišných prístupoch, ktoré možno v rámci urbánnej antropológie (a príbuzných disciplínach urbánnej sociológie, sociálnej geografie atď.) rozoznať od prelomu 60. a 70. rokov 20. storočia: sociálno-konstruktivistické prístupy, ktoré našli uplatnenie napríklad v kritických urbánnych teóriách inšpirovaných marxistickou kritikou politickej ekonómie, a prístupy humanistických geografov, odvodené z fenomenologickej filozofie.

„Širšie procesy a všeobecné spoločenské javy“ naznačujú dôraz na makroúroveň sociálnych procesov tak, ako sa materializujú v priestore. Analýza politických a ekonomických procesov a štrukturálnych podmienok

charakterizuje makroperspektívu rozvinutú v prácach kritických urbánnych teoretikov označovaných tiež ako neomarxistickí geografovia v priebehu 70. a 80. rokov. Ich hlavným inšpiračným zdrojom sa stalo dielo filozofa Henri Lefebvra.

Východiskom toho, čo zmienených autorov spájalo v 70. a 80. rokoch, je nadviazanie na teóriu priestoru, ktorú formuloval Lefebvre v diele *La production de l'espace* z roku 1974, ako sociálne produkovaného fenoménu (Jones 2009: 482). Pre práce marxistických geografov je charakteristické ukotvenie skúmaných problémov mesta v historickom, kultúrnom, politickom a ideologickom kontexte. Zároveň títo autori predstavili konceptualizáciu vzťahu medzi priestorom a kapitalistickou ekonomikou. Tieto predpoklady vyústili k tematizovaniu napätia a konfliktu a úlohy politického systému – t.j. politického rozhodovania o priestore, jeho plánovaní a regulácii (Ferenčuhová 2013: 137).

Podobne ako Augé označuje mestá za kľúčový fenomén vedúci k porozumeniu ľudskej prítomnosti sociálny geograf David Harvey, poukazuje však okrem toho na absenciu mesta ako témy v debatách o modernizácii, modernej a postmodernej dobe, o kapitalistickej a industriálnej spoločnosti (Harvey 2007: 225). Aby sa mesto mohlo dostať do centra súčasných debát, je podľa Harveyho nutné rekonceptualizovať mesto a naše chápanie „urbánna“ podobne ako bola pod vplyvom sociálnych vied v geografii opustená pozitivistická predstava priestoru len ako dejiska, pozadia sociálneho života. Harvey predstavuje mesto ako heterogénny súbor procesov, ktoré sú voči sebe navzájom v konflikte. Pristupuje k mestu ako k ústrednému dejisku konfliktu založeného na ideológii, rase, genderi a záujmoch. V mestách pôsobia rozličné skupiny s odlišnými záujmami a odlišnými hodnotami a snaha o realizáciu týchto hodnôt nevyhnutne vedie ku konfliktom, ktoré sa odohrávajú ako politické procesy.

Pre skúmanie konkurenčných reprezentácií priestoru je taktiež relevantná Harveyho predstava mestského prostredia ako palimpsestu, t.j. vrstiev, ktoré tvoria mesto, a ktoré sú konštruované v rozličných érach podobne ako

materiálna stránka priestoru. Metafora palimpsestu implikuje otázku, ako sa v rámci týchto vrstiev odohrávajú sociálne interakcie a ako sa im pripisujú novo konštruované významy (Harvey 2007: 228-9, cf. Merrifield 2006: 15).

Humanistická geografia, ktorá sa konštituovala v rámci anglosaskej geografie na prelome 60. a 70. rokov 20. storočia, predstavovala reakciu na kvantitatívny obrat v geografii. Charakteristickým pre humanisticko-geografické prístupy k bádaniu o priestore je odklon od pozitivistického pojatia vedy a orientácia na ľudský subjekt ako aktéra a „mieru všetkých vecí“, vo formulácii Yi-Fu Tuana (1977:44), jedného z najvplyvnejších teoretikov priestoru v humanistickej geografii a autora označenia tejto bádateľskej orientácie. Pri akcentovaní subjektivity a skúsenosti sa teoretické východiská humanistickej geografie opierajú o existenciálne fenomenologickú filozofiu Martina Heideggera, predovšetkým o ním vymedzený koncept bytia vo svete. Metodologický prístup v bádani o priestore ako entite, ktorá sa konštituuje vo vnímaní ľudského aktéra, je potom inšpirovaný fenomenologickou metódou v definícii Edmunda Husserla, ktorá sa zakladá na priamej, nesprostredkovanej skúsenosti s javmi prirodzeného sveta prostredníctvom vyradenia akéhokoľvek predporozumenia o nich. Cieľom je pritom analyzovať vnímanie týchto javov a odhaliť tak ich povahu.

Humanistická geografia (toto označenie zdôrazňuje skúmanie podmienok bytia človeka vo svete, vo formulácii Yi-Fu Tuana) či fenomenologická geografia (ktorej predstaviteľmi sú Tuanovi žiaci Edward Relph a David Seamon) netvoria inštitucionalizované disciplíny geografie, ale prístupy, ktoré sa vymedzujú skôr poľom svojho záujmu (Gibas 2014:237). Kľúčovým príspevkom a konceptuálnym ťažiskom humanisticko- či fenomenologicko-geografickej perspektívy k teoretizácii priestoru v sociálnych i prírodných vedách je dichotómia miesto/priestor.

## 2.2 Miesto/priestor

Teoretické prístupy, zmienené vyššie, t.j. kritické urbánne štúdiá a humanistická/fenomenologická geografia, formulovali niekoľko konceptov, ktoré uchopujú priestor/miesto z rozličných hľadísk. Pre potreby tejto práce sa v tejto kapitole pokúsim predstaviť tie, na ktoré budem ďalej odkazovať.

### 2.2.1 Miesto a priestor v humanistickej geografii

Ústredná téza humanisticko-geografického prístupu Yi-Fu Tuana znie, že človek poznáva svet prostredníctvom zakúšania a vnímania *miest*. Tuan definuje koncepty *miesta* a *priestoru* ako kontrastné opozície. Postuluje *miesto* ako predmet bádania orientovaného na subjektivitu a skúsenosť v protiklade k *priestoru*, ktorý vníma skôr ako abstrakciu, definovanú a skúmanú v rámci geografie ako priestorovej vedy. Tuan uchopuje priestor ako šírý horizont možností a miesto potom ako zastavenie v ňom, v ktorom sa tieto možnosti realizujú. Inými slovami, priestor sa nám vyjavuje prostredníctvom (siete) miest – ich umiestnenia a vzťahov (Tuan 1977:12). Miesto tak nie je jednoducho lokáciou v priestore, môže byť dokonca i imaginárne, kľúčovým atribútom je vzťah či väzba jedinca k miestu. Pokiaľ ide o emocionálnu väzbu, či rozoznávanie morálnych a estetických vlastností miesta, označuje ju Tuan ako *vnímanie miesta* (*sense of place*) (Tuan 1979: 410). V otázke vzniku miest, teda ich vydeľovania z abstraktného horizontu možností, odkazuje Tuan ku kľúčovej úlohe reči a jazyka. Miesta sú konštruované naratívne v mytologických rozprávaniach o svojom vzniku, pomenovaním (napríklad ulice) ako aktom prisvojenia a reprodukovanie v naratívnych praktikách: „V pomenovaní je moc – tvorivá sila dať niečomu vzniknúť, urobiť neviditeľné viditeľným, vštepiť veciam určitú povahu“ (Tuan 1991: 688). Významnú úlohu jazyku prisudzuje obzvlášť pri vytváraní a reprodukovaní verejného priestoru (v zmysle priestoru prístupného každému bez rozdielu). Človek disponuje schopnosťou jazyka



miesta vytvoriť a udržiavať, alebo dokonca prispieť k ich zániku. Na spôsobe, akým sa hovorí či píše o určitom mieste, nezriedka závisí to, ako príjemne či bezpečne sa na danom mieste cítime – keď sa napríklad dopočujeme, že v neďalekom parčíku niekoho prepadli, možno sa tomuto miestu najbližšie radšej vyhneme, hoci dovtedy sme ním na ceste domov stokrát prešli bez obáv. S relevanciou k skúmanej téme prináša Tuan až nezvykle kritický postreh, či dokonca varovanie, pre geografov a mestských plánovačov: „Okázalá reč chodieva ruku v ruke s okázalými činmi, a poľahky skončí budovaním prehnane veľkolepých a neľudských monumentov. Ak sme povinní dobre stavať, sme tiež povinní dobre rozprávať, pretože tieto činnosti sú dve časti jedného jedinečne ľudského svetotvorného procesu“ (Tuan 1991: 694).

Analogicky k Tuanovi uchopuje jeho žiak, kanadský geograf Edward Relph, miesto a priestor ako dve strany kontinua, ktoré vedie od skúsenosti k abstrakcii (Creswell 2004:21). Priestor definuje ako „amorfnú a nehmatateľnú entitu, ktorú nemožno priamo opísať ani analyzovať“, o priestore nedokážeme uvažovať (ani ho zakúšať) inak ako prostredníctvom miest. Priestor tak síce poskytuje miestam všeobecný rámec, jeho význam sa však odvíja až od konkrétnych miest (Relph 1976:8). Tie vznikajú v závislosti na vnímaní človeka, a to tak, že v neštruktúrovanej mase priestoru vníma určité jeho vlastnosti či časti a naplňuje, obohacuje tak priestor významami. Relph miesto definuje ako syntézu „prírodných objektov a objektov vytvorených človekom, aktivít, funkcií a významov prikladaných miestu zámerným konaním“ (Relph 1976: 141). Podstatou („esenciou“) miesta je vpísanie individuálnej ľudskej skúsenosti doň. Príroda, výsledky ľudskej činnosti vo forme materiálnych objektov a kultúrne podmienené významy a praktiky tvoria obsah miesta (ibid. 22). Identita či podstata miesta spočíva vo vytvorení hlbšieho vzťahu k nemu na základe dlhodobejšej skúsenosti a znalosti miesta. Relph túto úvahu vyjadruje pojmom *insideness*, ktorý označuje pocit príslušnosti k miestu (*place attachment*) a stotožnenia s ním. Hlboký vzťah k miestu zakladá individuálnu identitu človeka a je podobne nevyhnutný ako blízke vzťahy k ľuďom – bez neho je podľa Relpha život síce možný, ale prichádza tak o časť svojho významu (ibid. 41). Význam miesta spočíva v zdieľaných významoch. To implikuje, že okrem

individuálnej identity môže byť intenzívne zažívané miesto i zdrojom kolektívnej identity.

## 2.2.2 Produkcia priestoru

Zatiaľ čo fenomenologickou a existencialistickou filozofiou inšpirované konceptualizácie miesta a priestoru predstavené na predošlých stranách akcentujú subjektivitu človeka a individuálnu skúsenosť so svetom prostredníctvom *miest*, prístupy načrtnuté v nasledujúcej časti charakterizuje spoločný dôraz na rovinu sociálnych vzťahov a procesov.

Pojatie priestoru, ako ho predkladá Henri Lefebvre, si kladie otázku, ako to, že rôzne ľudské praktiky vytvárajú a využívajú odlišné konceptualizácie priestoru. Lefebvovo uvažovanie o priestore sa odkláňa od prírodovedných tradícií konceptualizácie priestoru ako materiálnej, či ako pasívneho neproblematizovaného dejiska sociálneho života „druhých“, ako bolo charakteristické pre klasické etnografie (Pauknerová 2013: 88). Priestor nazerá v zmysle komodity, ako niečo, čo je aktívne vytvárané, *produkované*. Ak Lefebvre hovorí o priestore ako o *produkte*, nemá však v úmysle stavať ho na roveň konkrétnym produktom v zmysle komodít, ktoré sú predmetom výmeny a spotreby a po „splnení“ tejto svojej „funkcie“ zaniknú. Priestor je sociálnym produktom, ktorý skôr ako vecou či predmetom je zhlukom sociálnych vzťahov (Lefebvre 2003: 208). Jeho špecifickosť spočíva v tom, že je akýmsi „aktívnym momentom“ v sociálnej realite, t.j. že je sám produktom i „producentom“, vytváraným i tvorcom (Merrifield 2006: 107). Touto svojou produktívnou rolou sa priestor stáva faktorom výrobných vzťahov a výrobných síl (Lefebvre 2003: 208).

Lefebvre postuluje dynamický, dialektický vzťah medzi priestorovými a sociálnymi fenoménmi. Zjednodušene povedané, priestor utvára sociálne praxe jeho užívateľov a sociálne praxe sa podieľajú na utváraní priestoru, v ktorom sa odohrávajú. V rámci konkrétneho výrobného spôsobu tak, ako vytvára

špecifické sociálne vzťahy, vytvára i špecifický priestor, a to tak, že výrobný spôsob tieto vzťahy premieta do terénu, a ten na ne spätne reaguje (Lefebvre 2003: 211). V dôsledku to znamená, že zmena výrobného spôsobu - napríklad prechod z priemyslového kapitalizmu na neskorý - si existujúci priestor predošlého platného poriadku pretvára či rozkladá jeho vzorce. Tieto zmeny môžu mať tak podobu postupných, pomalých premien, alebo prudkých narušení (ibid.).

Lefebvre v rámci svojho projektu, ktorý nazval *spatology* alebo *spatio-analysis* (analogicky napr. k psychoanalýze) (Lefebvre 1991: 404) vytvoril komplexnú konceptualizáciu priestoru, ktorá prekonáva dichotómiu fyzického/mentálneho v uvažovaní o priestore. Jej užitočnosť spočíva v schopnosti obsiahnuť zároveň viditeľné a hmatateľné priestorové formy i „neviditeľné“ štrukturálne procesy. Autor v nej rozlíšil a zároveň uviedol do súvzťažnosti fyzické, mentálne a sociálne aspekty priestoru (Merrifield 2006: 104). Ak pominieme fyzický priestor, ktorého skúmanie a teoretizovanie je doménou geografie a príbuzných prírodných vied, ukáže sa ako jadro priestoro-analytického projektu rozlíšenie mentálneho/abstraktného priestoru, vytváraného aktérmi disponujúcimi ekonomickou alebo politickou mocou, a tiež vedcami a odborníkmi – teda napríklad i plánovačmi, od sociálneho priestoru – toho, ktorý je utváraný každodenným životom aktérov/užívateľov (Ferenčuhová 2013: 137).

Lefebvrova konceptualizácia priestoru je známa pod označením *priestorová triáda*, ktorá zahŕňa *priestorové praktiky*, *reprezentácie priestoru* a *priestorové reprezentácie*. V nasledujúcom texte sa budem podrobnejšie venovať jej jednotlivým dimenziám.

Ku konkrétnej materiálnej, fyzickej podobe priestoru sa v Lefebvrovom poňatí priestoru vzťahujú *priestorové praktiky*. Tento pojem odkazuje k hmatateľnej, empirickej realite sveta, v ktorom žijeme a spôsobom, akým ju zakúšame. Je to dimenzia priestoru, v ktorej sa fyzicky pohybujeme, žijeme, ale ktorej nepripisujeme mentálne ani intelektuálne konštrukcie:

(...) priestorové praktiky štruktúrujú žitú realitu, obsahujú cesty a siete, vzorce a interakcie, ktoré spájajú ľudí s miestami, obrazy s realitou, prácu s odpočinkom. (Merrifield 2006: 110-111, vlastný preklad)

*Reprezentácie priestoru* sa týkajú sféry vedenia, spôsobov, akými o priestore komunikujeme a zobrazujeme ho, a ich materializovaných dôsledkov vo fyzickom priestore. Sú to konceptualizácie priestoru, zakotvené v znakoch, ktoré ho definujú a sprostredkujú o ňom predstavy. Tento priestor je mentálny, tj. je predmetom úvah a verbalizácií; je konštruovaný prostredníctvom administratívnych, byrokratických, technokratických a vedeckých diskurzov a jeho pôvodcami sú plánovači, architekti, urbanisti, geografi, developeri, úradníci atď. Reprezentácie priestoru sa vyznačujú špecifickým žargónom a zahŕňajú výsledky činnosti uvedených aktérov a inštitúcií (Merrifield 2006:109). Pod reprezentácie priestoru Lefebvre zahrnul napr. i vedecké konceptualizácie priestoru (mapy, schematické zobrazenia priestoru, teórie priestoru/ o priestore, ale napríklad aj územný plán).

Pokiaľ sa o reprezentáciách priestoru hovorí ako o abstraktných, neznamená to imaginárny, neexistujúci – abstraktný priestor má „skutočný ontologický status a jeho objektívnymi prejavmi sú budovy, miesta, činnosti a styky vo sfére trhu“ (Merrifield 2006: 111). Reprezentáciám priestoru je tu prisúdená zásadný vplyv na produkciu priestoru:

Je isté, že reprezentácie priestoru majú praktické dôsledky, že zasahujú do priestorových *textúr* a modifikujú ich... Reprezentácie priestoru majú preto nutne podstatnú úlohu v produkcii priestoru a ovplyvňujú ju špecifickým spôsobom. Tento zásah sa odohráva prostredníctvom konštrukcie – inými slovami, prostredníctvom architektúry, ponímanej nie ako budovanie stavby, paláca či pomníka, ale ako projekt zakotvený v priestorovom rámci a textúrach, ktoré volajú po 'reprezentáciách', ktoré sa nestratia v symbolických či imaginárnych sférach. (Lefebvre 1991: 42, vlastný preklad, zvýraznenie v origináli)

Lefebvre označuje reprezentácie priestoru za dominantný priestor akejkol'vek spoločnosti, pretože ich jadrom je ideológia, moc a vedenie, a taktiež preto, že sú "neoddeliteľne spojené s výrobnými vzťahmi a 'poriadkom', ktorý tieto vzťahy nastoľujú" (Lefebvre 1991:33). Dominantný priestor rozširuje svoj vplyv smerom z centra do periférnych oblastí, kde formy rezistencie a odlišnosti (represívne) homogenizuje.

Treťou dimenziou priestoru je *priestor reprezentácie*. Odkazuje k skúsenostnej rovine priestoru - k tomu, ako zakúšame žitý priestor ako situovaný v rámci sociálneho priestoru. Priestor je zažívaný v rámci každodennosti tými, ktorí ho sami užívajú a obývajú, a zahŕňa tiež symbolickú rovinu predstáv, akými nakladajú s materialitou fyzického priestoru. Pokiaľ reprezentácie priestoru odkazujú k intelektuálnym konceptualizáciám, priestory reprezentácie sú skôr doménou emociality. Priestor reprezentácie je žitý a zároveň živý:

Jeho jadro je afektívne: ego, posteľ, spálňa, obydlie, dom; alebo námestie, kostol, cintorín. Obsiahne v sebe miesta vášne, jednaní a žitých situácií a bezprostredne tak implikuje čas. ... môže byť direkcionálny, situačný alebo relačný, pretože je v zásade kvalitatívny, tekutý a dynamický. (Lefebvre 1991:42, vlastný preklad)

Užitočnosť Lefebvrovho zarámovania priestoru v dimenziách materiality, myšlienkového konceptu a skúsenosti spočíva v možnosti vztiahnuť poňatie priestoru odvodené z politickej ekonómie ku konceptu miesta a vnímania miesta (*sense of place*) definovanému v humanistickej geografii (Hayden 1995: 18). S tým sa čiastočne prekrýva Lefebvrov sociálny *priestor reprezentácie* (Cresswell 2004:10, Toušek 2013: 36).

Na koncept produkcie priestoru odkazuje v článku z roku 1996 pri teoretizovaní priestorovosti kultúry v súvislosti s výskumom verejného priestoru urbánna antropologička Setha M. Low. S cieľom definovať domény pre etnografický výskum a následne určiť metodologický postup rozlišuje Low procesy a fenomény, ktoré sa na jednej strane odvíjajú od historických procesov,

sociopolitických ideológií a ekonomických síl, vrátane urbanizmu a plánovania mesta, a na druhej strane spadajú do sféry sociálnych vzťahov, predstáv a významov (Low 1996: 863). Lefebvrovým pojmom produkcie priestoru tu Setha Low označuje zmienené historický vznik a politické a ekonomické formovanie urbánneho priestoru, a taktiež expertné vedenie. O dimenzii priestoru sociálnych vzťahov, ktorú Lefebvre konceptualizuje ako *priestor reprezentácií*, potom pojednáva z fenomenologickej perspektívy, kde akcentuje symbolickú a skúsenostnú rovinu. Sociálne konštruovaný priestor je podľa Low (1996:862) aktérom sprostredkovaný procesmi výmeny (v zmysle „exchange“), konfliktu a kontroly. O sociálnej konštrukcii priestoru hovorí Low vo vzťahu k premene každodenne užívaného priestoru prostredníctvom sociálnych interakcií a zdieľania významov a obrazov na „dejiská a deje, ktoré nesú symbolický význam“ (Low 1996: 861-2). V tomto zmysle korešponduje obsah konceptu sociálnej konštrukcie priestoru okrem už zmieneného Lefebvrovho *priestoru reprezentácií* tiež so vznikom miesta jeho vydelením z priestoru a obohatením významami a predstavami, ako popísal Edward Relph (viď vyššie). Bádateľský prístup Sethy M. Low tu uplatnením konceptov produkcie priestoru a sociálnej konštrukcie priestoru integruje teoretické perspektívy miesta/priestoru, načrtnuté v úvodnej časti tejto kapitoly, a síce makroperspektívu politickej ekonómie v kritických urbánných teóriách a fenomenologickú perspektívu cieľiacu na mikroúrovňový etnografický popis.

Ďalšou teoretickou priestoru, v ktorej diele rezonujú myšlienky Henriho Lefebvra, je sociálna geografka Doreen Massey. Práce nedávno zosnulej Doreen Massey sa orientujú na výskum urbánneho prostredia a miest ako takých v rozšírenej perspektíve globálnej ekonomiky vo vzťahu k priestoru. Prínos týchto úvah spočíva v relačnom pojatí priestoru, ktoré prostredníctvom konceptu vzájomných prepojení umožňuje skúmať význam, „který mají propojení mezi různými místy na světě pro porozumění vývoji a proměnám těchto míst“ (Ferenčuhová 2013:145). V texte „Imagining Globalisation: Power Geometries of Time-space“ z roku 1999 sumarizuje v chronologickej perspektíve spôsoby uchopenia súvislostí medzi priestorom a spoločnosťou. Modernistický prístup k parcelácii priestoru a predpoklad totožnosti

miest/priestorov a kultúr/spoločnosti všade na svete ako historicky predchádzajúci hegemonickéj predstave priestoru v čase neobmedzenej globalizácie, t.j. pasívneho priestoru globálnych tokov. Massey ako tretí pohľad navrhuje nazerať priestor a priestorovosť ako sféru juxtapozícií či koexistencie odlišných naratívov, produkovanú mocenskými sociálnymi vzťahmi. Massey v tomto pohľade kladie dôraz tak na sociálnu konštrukciu priestoru, ako aj na aspekt moci. Ten sa prejavuje v definícii miesta ako poréznej siete sociálnych vzťahov, v ktorých sa aktéri ocitajú na odlišných pozíciách podľa prístupu k moci a zdrojom (Massey 1994:121). Podobne ako Setha Low tak implicitne akcentuje i sociálnu produkciu priestoru (Massey 1999: 40-41). Predstavu o mieste ako artikulácii sociálnych vzťahov Massey rozširuje o vzťahy vedúce pozdĺž prepojení, ktoré vedú od konkrétneho miesta k iným. Tento súbor vzťahov potom zakladá identitu miesta. Tá však nie je statická – predpokladá totiž lokálne a translokálne vzťahy ako zakotvené v čase a v príbehoch o minulosti konkrétnych miest, čo implikuje ich neustálu premenu a nestálosť. V porovnaní s predstavami o mieste/priestore predstavenými na predchádzajúcich stranách, Massey v jednej zo svojich definícií miesta výraznejšie akcentuje hľadisko času. Miesta chápe ako priesečník sociálnych vzťahov, lokálnych vzťahov a vzdialenejších prepojení, a rozličných naratívov o minulosti miest: miesto, píše Massey, možno uchopiť ako „chvíľkovú koexistenciu trajektórií a vzťahov; ako konfiguráciu multiplicity histórií v procese utvárania“ (Massey 2000: 229). Inde v podobných intenciách ako miesto Massey definuje priestor: ako 1. produkt vzájomných prepojení, konštituovaný v rámci interakcií na škále od globálnych po lokálne, 2. sféru koexistencie heterogenity, 3. dynamický a neustále vytváraný (Massey 2005: 9). Zdá sa teda, že Massey sa od vyššie predstavených autorov odlišuje tým, že na dichotómiu miesto/priestor kladie menší dôraz.

## 2.3 Mesto ako rastový stroj

Autori, z práce ktorých budem čerpať v nasledujúcej časti, síce nepredložili vlastné koncepty priestoru, ich uvažovanie sa však opiera o niektoré z myšlienok, ktoré som už v predchádzajúcom texte diskutovala. Konkrétne ide o uvažovanie o priestore v kontexte ekonomických vzťahov rozvinutého kapitalizmu (Ferenčuhová 2013: 137), ku ktorému sociológov Harveyho Molotcha a Johna Logana inšpiroval predovšetkým David Harvey. Veľmi vplyvnými a často citovanými sa stali ich tézy o meste ako rastovom stroji (*the city as growth machine*) a (pro)rastových koalíciách (*coalitions of growth*). Tieto tézy, zasadené do teórií komodifikácie priestoru, tematizujú konflikt a vzťah štruktúrnych - ekonomických a politických - procesov, ktoré sa prejavujú vo fyzickom priestore. Uvedený pohľad ďalej prepájajú s perspektívou založenou na *agency* (Rodgers 2009: 40-41). Vo výsledku tak predstavujú mesto ako priestor, ktorý je konštruovaný politicky, sociálne a ekonomicky: vyjednávaním medzi konfliktnými záujmami jednotlivých aktérov-záujemníkov. Základnou premisou, na ktorej sa uvedené koncepty zakladajú, je vnímanie rozdielu medzi úžitkovou hodnotou (*use value*) a výmennou hodnotou (*exchange value*) priestoru – t.j. zameranie na priestor ako entitu, ktorá nadobúda povahu komodity („pozemok“). Mesto je touto optikou potom miestom konfliktu medzi vyhľadávaním zisku a využívaním miesta či predstavami o ňom (úžitková hodnota), a materializujú sa v ňom asymetrické mocenské vzťahy medzi politickými a ekonomickými elitami a miestnymi obyvateľmi/užívateľmi miesta, pre ktorých jeho významy presahujú hranice komodity a zakladajú sa na emocionálnej väzbe k miestu (cf. Relph, Tuan vyššie). Priestor sa stáva príležitosťou na zhodnotenie kapitálu prostredníctvom investícií doň a výsledkom je mesto ako mozaika pozemkových záujmov:

(...) ktorýkoľvek pozemok predstavuje záujem a ktorákoľvek lokalita je potom agregátom pozemkových záujmov. To znamená, že každý vlastník pozemku (alebo osoba, ktorá má na potenciálnom využití určitého pozemku záujem) má predstavu o budúcnosti tohto pozemku, ktorá určitým spôsobom súvisí s jeho prospechom. (Molotch 1976: 310)



Vlastník, v ktorého záujme je zvýšiť výnos z vlastníctva pozemku, je len jedným z navrhovanej typológie aktérov/záujemníkov, ktorí do procesu vyjednávania o rozvoji mesta vstupujú. Sú súčasťou „rastového stroja“, ktorého fungovanie má dve podmienky: prítomnosť inštitucionálnych i individuálnych aktérov na úrovni súkromného sektora, štátnej správy, samosprávy atď., s odlišným záujmom; a ich kolektívny záujem na rozvoji. Navonok tieto koalície elít presadzujú bezhodnotový rozvoj (*value-free development*) – doktrínu, podľa ktorej by rozvoj a využívanie územia nemali byť regulované ani inštitucionálne obmedzované (Logan a Molotch 1987: 32) – v zmysle verejného celospoločenského záujmu, t.j. ako pozitívny, prirodzený, nevyhnutný a prínosný všetkým obyvateľom bez rozdielu. Pohľad na mesto ako rastový stroj teda predstavuje akýkoľvek priestor ako miesto vyjednávania medzi pluralitnými záujmami:

Každú geografickú mapu – či už skupinku pozemkov, celé mesto, región alebo štát – je potrebné chápať ako vytýčenie právnych, politických alebo topografických charakteristík, ale ako mozaiku súperiacich pozemkových záujmov, schopných formovania strategických koalícií a jednaní. (Molotch 1976:311)

Molotchov a Loganov vplyvný koncept vrátane predstavenej typológie aktérov, či skôr jeho široké a niekedy voľné aplikovanie na výskumy mesta bolo podrobené kritike spočívajúcej v spochybnení jeho aplikovateľnosti na sociálnu realitu mimo amerických miest. Je tak otázkou, do akej miery bude užitočný pre porozumenie otázkam, ktoré si kladie táto práca. Domnievam sa však, že jeho užitočnosť spočíva v rozšírení perspektívy zameranej na štrukturálne procesy, tj. v poukázaní na prítomnosť a významnú úlohu aktérov, ktorí vstupujú do procesov vytvárania podoby mesta a vyjednávania o jeho plánovaní.

## 2.4 „Územia nikoho“

Územie Bubnov sa vo verejnom diskurze (mediálnych výstupoch, na verejných debatách a odborných architektonických a historických textoch) zvykne označovať ako „(po)divné“ miesto, územie nikoho, prázdne miesto, pustatina, préria, jazva/vred na tvári Prahy atď. Tieto formulácie naznačujú vnímanie určitého deficitu, nedostatočnosti, absencie, neschopnosti tento priestor klasifikovať za pomoci bežne užívaných kategórií napríklad podľa využitia, prístupnosti (verejný/súkromný), užívateľov, asociovaných významov a ďalších spôsobov klasifikácie. Je zrejmé, že ani konceptualizácie miest/priestoru obvykle používané v snahách o analýzu a interpretáciu miest a ich vnímania v tomto prípade nie sú dostatočné pre porozumenie skúmanej problematike. Ako analyticky pomocou analytických nástrojov sociálnych vied (a príbuzných disciplín) uchopiť územie, ktoré sa ako *matter out of place* vymyká obvykle užívaným spôsobom konceptualizácie? Na úvod je potrebné zorientovať sa v možných perspektívach, ako pristupovať k týmto typom „nezaraditeľného“ priestoru. Vybrané prístupy, predstavené na nasledujúcich stranách, vychádzajú z teoretických tradícií nielen sociálnej antropológie a sociológie, ale i sociálnej geografie, kultúrnej geografie a sú doplnené uvažovaním čerpajúcim z teórií urbánneho designu a teórie architektúry.

O opustených areáloch železničných staníc sa v dostupnej sociálnej vednej literatúre pojednáva často ako o *brownfields* s rôznym potenciálom budúceho rozvoja, alebo ako oblastiach a objektoch priemyselného dedičstva s akcentom na ich nové využitie (Svoboda 2009, Urbánek 2013). Konkrétne areálu nádraží Bubny v kontexte územného rozvoja je venovaná prípadová štúdia Kluchovej (2014). V podobnom duchu sa nesie štúdia autoriek Oppido a Ragozino (2014). Opustené železničné dráhy a staničné budovy sú ponímané ako výslednica sociálneho, ekonomického a technologického vývoja, ktorý pozmenil miestny systém infraštruktúry. Optikou nových médií a internetového aktivizmu bola popísaná kauza zachovania nevyužívanej železničnej stanice v Singapore (Liew, Pang a Chan 2013).

O nevyužívanom mestskom priestore sa v sociálno-vednej literatúre uvažuje rôznymi spôsobmi. Reziduálny priestor (Toušek 2013; Wikström 2005) je opustený priestor, ktorý nenapĺňa z pohľadu širšej spoločnosti žiadnu ekonomickú ani sociálnu funkciu a absentujú v ňom niektoré charakteristiky (antropologických) miest (Toušek 2013). Tento typ priestoru tak predstavuje arénu, v ktorej sa stretáva široká škála záujmov rozmanitých aktérov. Nefs (2006) rozkrýva v diskusiách o ich budúcom využití dynamiku hodnôt, ktoré sú týmto priestorom pripisované. Vnímanie historickej hodnoty sa v praxi stretáva s ekonomickými a ekologickými záujmami, požiadavkami rozvoja miest, a taktiež so subjektívnymi postojmi užívateľov opustených oblastí. Vyjednávanie o tomto type priestoru, argumentuje Nefs, môže byť prostriedkom, ktorým sa sociálne skupiny hlásia o svoje občianske práva (napr. právo na mesto). V tomto zmysle by reziduálny priestor mohol byť nazeraný optikou lefebvrovského *priestoru reprezentácií*.

Wikström v štúdiu (2005) využitia a významov reziduálneho priestoru v obci Flemingsberg, ktorá tvorí jedno z predmestí Štokholmu, vysvetľuje, na základe ktorých svojich aspektov môže reziduálny priestor pôsobiť ako dejisko transgresívnej interakcie a transgresívnych stretnutí. Po prvé, reziduálny priestor Wikström chápe ako tranzitné a zároveň hraničné oblasti a bariéry medzi sekciami mesta, ako okrajové zóny, ktoré naznačujú, kde jedna časť mesta končí a druhá začína. Keďže ich vlastnosťou je často zhoršená fyzická prestupnosť z dôvodu zanedbania, spravidla nie sú považované za súčasť žiadnej štvrte. Druhým aspektom je absencia platného poriadku, ktorá implikuje nižšiu mieru sociálnej kontroly a umožňuje tak slobodnejšie jednanie; opustené oblasti, nevyužívané svojimi vlastníkami, sa síce dajú nájsť oplotené, v praxi sú však bežne nestrážené. Vo vzťahu k mestskému plánovaniu potom Wikström reziduálne zóny radí na okraj záujmu architektov a urbanistov a ich vznik označuje za akýsi vedľajší produkt plánovania zástavby (ibid. 50-51).

Sharon Zukin vnáša do teoretickej diskusie o meste a mieste/priestore v sociálnej antropológii dobre známy koncept liminarity. Uvádza ho pritom do súvislosti s diskusiou o tzv. krajinách moci (*landscapes of power*), ktoré možno

chápať ako súhru a protihru vzťahov medzi miestom a priestorom a mechanizmami trhu, ktoré miesto a priestor sčasti vytvárajú, ale majú tiež schopnosť ich ničieť. Zukin pokladá krajinu za najvýznamnejší kultúrny produkt doby, za produkt „moci a imaginácie“ (Zukin 1991:268). Koncept liminarity potom používa na vysvetlenie existencie „území nikoho“ – priestor tohto druhu v sebe „spája vplyv významných inštitúcií: verejného a súkromného, kultúry a ekonomiky, trhu a miesta“ (ibid. 269). Liminarita týchto priestorov umožňuje a vyžaduje vyjednávanie ich významu prostredníctvom štrukturálnych zmien a individuálneho konania (ibid.)

V úvode k zborníku *Loose Space* z roku 2007, ktorý pojednáva o „rozvoľnenom“ priestore (*loose space*), opisujú jeho editori miesta v mestskej krajine, na ktorých jeho užívatelia realizujú „nepredvídateľné“ aktivity, tj. iné, než na aké boli dané miesta primárne určené. Zahŕňajú sem i miesta, ktoré jasné určenie spôsobu využitia stratili – napríklad ruiny priemyslových objektov, a miesta, ktoré toto určenie nikdy nemali – napríklad územie pozdĺž železničných koľají (cf. Wikström 2005). „Rozvoľnenosť“ miest je asociovaná s jednaním ľudských aktérov – je to dôsledok procesu, kedy ľudia rozoznávajú možnosti miesta a využijú ich podľa vlastného uváženia a cieľov. Typickými formami, ktoré sa tak transgresívne prelínajú do priestoru, sú aktivity spadajúce mimo sféru produkcie a reprodukcie spoločnosti – mimo denné rutinné aktivity a svet pevne definovaných aktivít a časových harmonogramov (Frank a Stevens 2007: 2-3). Ako jeden z typov rozvoľneného priestoru uvádzajú autori zvyškový priestor, ktorý je spravidla z hľadiska vlastníctva verejným priestorom, nie je mu však priradená žiadna funkcia. Jeho charakteristikou je podľa autorov situovanosť za hranicami organizovaného sociálneho priestoru a teda za hranicou sféry sociálnej kontroly a dohľadu, a absencia zamýšľaného využitia. Skutočnosť, že prilieha k priestorom/miestam s jasnou definíciou (napr. dopravné komunikácie, mosty apod.) potom priťahuje pozornosť k tomuto kontrastu. Miesto sa tak otvára novým neočakávaným spôsobom využitia – aktivitám, pre ktoré inde nie je miesto či aktivitám, ktorým prospieva znížená sociálna kontrola a (aspoň čiastočná) absencia ekonomických obmedzení (ibid.) - napríklad založeniu komunitnej záhrady, prebývaniu ľudí

bez domova apod. Pokiaľ ide o ruiny miest či štruktúr zastavaného prostredia, môžu náznaky rozkladu poukazovať na ich potenciál k apropiácii. Rozvoľnené miesta predstavujú abnormalitu, dočasne vyslobodené z regulovaného urbánneho prostredia a logiky komodifikácie priestoru (ibid. 17).

Sociálny antropológ Gary McDonogh konceptualizuje prázdne miesta ako kultúrne konštruované a sociálne významné miesta na základe súvislostí medzi jazykom a významom miesta (McDonogh 1993). Na empirickom materiáli vykladá „etnografiu prázdnoty“, ktorá poukazuje na konkurenčné mocenské procesy a vplyv mocenských štruktúr na podobu mesta. Jeho koncept prázdnoty (*emptiness*) presahuje prázdnotu otvorenej krajiny, a to v tom, že označuje priestor, ktorý síce môže byť ohraničený, nie je však definovaný, alebo ktorého definícia je nejasná kvôli nevyriešeným sporom o jeho význam. Slovníkové definície slova „prázdny“ naznačujú negatívu – niečo bez obsahu, nenaplnené, niečo čo sa má naplniť; prípadne niečo, v čom absentujú určité žiaduce atribúty (napr. „ľudoprázdny“) alebo čo evokuje opustenosť („prázdny byt“ – neobsadený, čakajúci na nových nájomníkov); ďalšiu skupinu významov tvorí absencia obsahu, účelu, hodnoty, činnosti atď.<sup>3</sup>

McDonogh označuje kategóriu prázdnoty za problematickú v kontexte sociálnych vied. Tie sa totiž spravidla zaoberajú „plnosťou“, tým, čo napĺňa sociálny život – interakciami, významami, štruktúrami (McDonogh 1993:3). V rámci mestskej krajiny môže prázdnota referovať k nevyužívaniu, neobľúbenosti, vyprázdnenosti, nedostatku príležitostí k činnosti či pocitu nebezpečnosti; v moderných a postmoderných mestách založených na organizovanosti má prázdnota tendenciu znepokojovať. McDonogh za najpodstatnejší (a najčastejší) aspekt prázdnoty priestoru považuje konflikt.

---

<sup>3</sup> Cf. heslo „prázdny“ v Krátkom slovníku slovenského jazyka: „ktorý nič neobsahuje, ktorý nie je ničím naplnený; nemajúci vnútornú hodnotu, obsah, bezobsažný; nevyplnený činnosťou, voľný; nezmyselný, bezúčelný“ (Slovenské slovníky 2003, dostupné z <http://slovník.juls.savba.sk/>).

Prázdnota v mestskej krajine priťahuje konflikt tým, že vyžaduje, aby bola definovaná a naplnená významom. Na druhej strane, i samotný potenciál, o ktorom píše McDonogh, možno chápať ako určitú „náplň“ priestoru, v intenciách Lefebvrovej tézy, že „priestor nie je nikdy prázdny: vždy stelesňuje význam“ (Lefebvre 1991: 154).

V McDonoghovom poňatí môže prázdne „územie nikoho“ naplnené rôznym potenciálom – sociálnym, politickým, estetickým i morálnym. McDonogh naznačuje štyri možné výklady či obsahy konceptu prázdnoty. Po prvé, ako *miesto pamäti* – miesto, kde sa kedysi nachádzala pamiatka či význačný objekt. Po druhé, ako *nevyužívané miesto* – miesto, ktoré využívajú napríklad sociálne marginalizovaní a príležitostne psičkári. Po tretie, ako vytýčenie hranice medzi prijateľným a neprijateľným správaním. A po štvrté, ako miesto zámerne ponechané ladom – objekt budúcich pozemkových špekulácií a budúceho rozvoja.

Prázdnota teda nie je vákuum, ale je naplnená mnohými významami. Z pohľadu mestského rozvoja a zvlášť s ohľadom na kauzu územia Bubnov je osobitne relevantný posledný bod. Ako zásadnú súvislosť prípadov búrania budov a ničenia (antropologických) miest, a taktiež prípadov, kedy sa nevyužitú pozemky zámerne nechávajú „ležať ladom“, uvádza McDonogh tzv. *špekulatívnu prázdnotu* (ibid. 7). Ako sociálne konštruovaný priestor konceptualizuje McDonogh prázdnotu s odkazom konfliktu medzi skupinami so špecifickými víziami a predstavami o meste. Tento konflikt zahŕňa tak konflikt medzi kultúrnymi významami, ako aj konflikt v rámci hierarchických sociálnych štruktúr (ibid.). V zásade ide o sociálny konflikt, ktorý spočíva už v jednom zo samotných významov slova, ako bolo naznačené vyššie - prázdnota ako nedostatok určitého obsahu. Proces určenia žiaduceho či nežiaduceho obsahu môže pritom vychádzať zo sporov o územie medzi konkrétnymi skupinami, alebo napr. zo sporov o spôsob užívania daného priestoru, odvodený od snahy o výlučné pripísanie určitých kultúrnych hodnôt (ibid. 9).

V podobnom duchu opustené priestory ponímajú DeSilvey a Edensor (2013) ako ostrovy transgresie v súčasnom (nielen) mestskom priestore, predchnutom logikou obchodu a byrokracie, a to vďaka tomu, že neustále kolíšu na hranici medzi binárnymi opozíciami príroda/kultúra, opustenie/prispôsobenie, prítomnosť/absencia, moc/zraniteľnosť, príťažlivosť/odpor atď. Pokiaľ ostáva miesto nevyužitá a ďalej chátra, má toto kolísanie za výsledok stav, kedy sa žiaden z významov nestane dominantne prijímaným. Opustené miesta poníma v kontexte transgresie i Gil Doron (2000) v texte o „mŕtvych zónach“. Výrazom zóny pritom odkazuje na praktiku zónovania miest v rámci urbánneho plánovania (Doron 2000: 260). Vyvracia bežnú predstavu, že za vznikom *mŕtvych* či *transgresívnych zón* tkvie ich fyzické ničenie či rozklad. Vysvetľuje, že „vinníkom“ je odklad prijatia nových (územných) plánov pre málo či vôbec nevyužívané oblasti, alebo oblasti, v ktorých boli pôvodné činnosti zanechané. V odkladoch formulácie nových plánov vidí bežnú, zásadnú a systematicky uplatňovanú stratégiu mestského plánovania:

„Odklad je aktom ‘budúceho plánovania’ a v mapách sa označuje bielym miestom. Budúce plánovanie predstavuje plánovacie rozhodnutie o území, ktoré bude naplánované. Avšak do bodu v neznámej budúcnosti preň neexistuje jasne definovaný plán. ... Od chvíle, kedy padne rozhodnutie plánovať až do samotného plánovania a výstavby, leží proces plánovania v budúcnosti. Budúce plánovanie vytvára dvojité budúcnosť, inými slovami „prítomný priebehový čas“; prítomnosť sa rozlieha do neznámej budúcnosti do bodu, kedy začne plánovanie. Tento odklad otvára v rámci hraníc „času plánovania“ nový časopriestor, čo presne zodpovedá tomu, čo činí transgresia: otvára v rámci hraníc priestor. Tento akt budúceho plánovania a akt odkladu označí určitú oblasť za transgresívnu zónu“ (Doron 2000: 261, vlastný preklad).

Doron (2007:17) ďalej v pojednaní o postindustriálnej krajine vytyčuje charakteristiky pustých oblastí v urbánnom priestore na základe priestorových,

architektonických, prírodných a sociálnych atribútov priemyselných ruín, a to s cieľom poukázať na problematické vylučovanie „neurčených“ miest z urbánneho priestoru, predovšetkým z regulovaného verejného priestoru. Priemyselné ruiny sú vďaka pozornosti, ktorú v niektorých prípadoch priťahujú, a predovšetkým kvôli svojej materialite, základom pre definíciu problematických atribútov, ktoré možno rozoznať i v iných častiach urbánneho priestoru, ktoré sa stávajú predmetom sporov o podobu mesta, o vhodné/nehodné využitie a žiaducich/nežiaducich užívateľov. Priemyselné ruiny tvoria trhlinu v kontinuu mestskej krajiny; nekomunikujú so svojim okolím a nekorešpondujú s ním čo do materiálnej formy; vyčnievajú v negatívnom zmysle; nemajú formálne využitie; predpokladá sa, že predstavujú neproduktívny priestor, ale môžu byť rovnako i výnosné ako *priestor špekulácií* (cf. McDonogh vyššie), alebo sa môžu stať produktívnymi v ne-finančnom zmysle; obývajú ich ľudia alebo mimoludskí aktéri (non-humans), ktorých prítomnosť či činnosť predstavuje transgresiu pôvodného spôsobu využitia, a transformujú ich na priestor na pomedzí verejného a súkromného. Obzvlášť podnetná a pre ďalšie smerovanie predmetného výskumu je myšlienka špecifického spôsobu existencie priemyselných ruín v čase i mimo neho. Doron konštatuje, že priemyselné ruiny stoja mimo dejín v zmysle oficiálnej verzie minulosti a zároveň i mimo prítomnosti, a zároveň sú „zakliesnené“ v oboch – pokiaľ sa nestanú predmetom zachovania alebo dokumentácie, hrozí, že prepadnú dejinami. Posledný bod by podľa Dorona ústil do straty všetkých zmienených atribútov a do vytvorenia „mŕtvej ruiny“, vyprázdnenej o všetky významy a hodnoty.

Doronova obhajoba začlenenia „pustých“ oblastí (ktoré, ako sa snažil ukázať, nie sú pusté, ale živé) evokuje dve vplyvné myšlienky formulované na pomedzí úvah o urbanizme a sociálnych vied v druhej polovici 20. storočia. Po prvé, myšlienku jednej z prvých kritičiek modernistického mestského plánovania a homogenizácie miest Jane Jacobs, ktorej úvahy a argumenty sú dnes štandardnou výbavou väčšiny diskusií, presadzujúcich v urbanizme ľudskú mierku. Jane Jacobs zdôrazňovala prínos vnútornej rozmanitosti mestských štvrtí pre život mesta: “Aby sme porozumeli mestám, musíme sa priamo zaoberať kombináciou využitia alebo zmiešaným využitím, nie oddeleným, ako



zásadnými fenoménmi“ (Jacobs 1961, citované podľa Renn 2012, vlastný preklad). Základnými piliermi diverzity sú podľa Jacobs komplex funkcií (tj. kombináciu aspoň dvoch spôsobov využitia), pestrosť zloženia budov z hľadiska veku, stavu a ekonomického výnosu, malé bloky namiesto rozsiahlych bariérových monolitických budov, a vysoká koncentráciu ľudí (Jacobs 1975: 90).

Po druhé, evokuje kritiku *gated communities* a modernistického mestského plánovania v kontexte uvažovania o triede a identite z diela amerického sociológa Richarda Sennetta *The Uses of Disorder* z roku 1970. Sennett v diele konštatuje, že moderní urbánni plánovači mesto ponímajú a vytvárajú tak, aby jednotlivé jeho časti boli oddelené a purifikované, a v dôsledku minimalizovali v mestských štvrtiach diverzitu, priestor pre odlišnosť a mnohoznačnosť, to všetko s cieľom eliminovať potenciál konfliktu. Sennett varuje pred negatívnymi dôsledkami homogenizácie štvrtí a argumentuje, že mnohoznačnosť, konflikt a vyjednávanie sú neoddeliteľnou a prospešnou súčasťou života ľudí (v meste). Argumentuje v prospech budovania verejného priestoru spôsobom, ktorý tento potenciál nepotláča, ale naopak mu dáva čo najväčší priestor rozvinúť sa.

Spoločné menovatele rozličných spôsobov uchopenia „území nikoho“ diskutovaných v tejto podkapitole by sa tak dali zhrnúť pod nasledujúce charakteristiky: sú predmetom konfliktu o význam/využitie; absentuje v nich zjavné využitie akceptovateľné dominantným poriadkom; sú dejiskom transgresívneho jednanja/transgresívnych interakcií; sú z hľadiska dominantného poriadku neproduktívne. Ako doplňujúcu charakteristiku, ktorú explicitne uvádzajú niektoré prístupy a ostatné na ňu implicitne narážajú, by mohla byť absencia/znížená miera sociálnej kontroly.

## 2.5 Mesto, miesto a pamäť

Ako sa ukazuje vo verejnej debate o minulosti, súčasnosti a budúcnosti Bubnov a z rešerše literatúry o podobných kauzách týkajúcich sa plánovania a budovania miest a nakladania s existujúcimi materiálnymi štruktúrami v mestskej krajine, vzťahuje sa k téme priestoru/miesta úzko i téma pamäti. K vyššie uvedeným diskusiám o povahe miesta/priestoru a mestského prostredia ostáva teda ešte načrtnúť možné spôsoby uchopenia vzťahu medzi miestom/priestorom a pamäťou.

Pamäť je základným predpokladom pre vnímanie seba samého a v tradícii sociálnych vied je sociálne konštruovaná a konštituuje sa v priestore (McDowell 2009: 60). To znamená, že miesta, ponímané ako priestor obdarený významami (cf. Relph, Tuan vyššie) a objekt emocionálnych väzieb jedincov, sú ukotvené v predstavách ne/prináležitosti (*belonging*) a identity. Je tak dokonca možné tvrdiť, že do veľkej miery je pamäť vo forme spomienok priestorová – spomienky si vybavujeme často neoddeliteľne naviazané na priestor, ku ktorému odkazujú, a naopak, prítomnosť v určitých miestach vyvoláva z pamäti pocity, myšlienky a skúsenosti, ktoré sa nám do pamäti zapísali pri pobyte na danom mieste. Čo platí pre individuálnu pamäť v psychologickvej rovine možno rozšíriť i na kolektívnu pamäť: k určitým miestam sa viažu i kolektívne zdieľané predstavy. Podľa klasického diela o kolektívnej pamäti, ktorej autorom je Maurice Halbwachs, je kolektívna pamäť neodmysliteľne spätá s určitým priestorom. Práve priestorový aspekt pamäti umožňuje konštrukciu kolektívnych spomienok a predstáv (Zíková a Fatková 2014: 37) a pretvára beztvárý, neznámy priestor na štruktúrovaný.

Z hľadiska teoretizácie vzťahu pamäti a miesta/priestoru možno rozlíšiť štyri oblasti záujmu: krajinu a spomínanie (1), identitu a dedičstvo (2), politiku pamäti (3) a vzťah medzi pamäťou a územím (4) (McDowell 2009: 60). V nasledujúcom odseku budú tieto pohľady krátko predstavené, pričom sa budem opierať o text Sary McDowell (2009). Zastavané prostredie či kultúrna

krajina majú schopnosť slúžiť ako návod k tomu, ako interpretovať a artikulovať kultúrnu identitu a pamäť, napríklad pomocou vizuálnych či materiálnych prvkov prostredia. Pamätníky, nápisy na verejných budovách, názvy ulíc, pamätné dosky, ale i napríklad graffiti predstavujú stelesnené reprezentácie pamäti v priestore a ich prítomnosť vyzýva k *spomínaniu*, tj. reprodukcii pamäte. Pripomínanie si minulosti sa z logiky veci nemôže odohrávať inokedy ako v prítomnosti – pripomínanie je teda performovanie určitej verzie minulosti v prítomnosti a je významným mechanizmom konštruovania a upevňovania kolektívnej identity. Je nutne selektívne, podobne ako vyššie zmienené reprezentácie podlieha výberu hodnôt a významov, ktoré majú byť dominantne reprodukované za účelom posilnenia platného spoločenského poriadku (alebo, v prípade pripomínania „alternatívnych“ verzii dejín, výber hodnôt a významov rezistujúcim voči tomuto poriadku) (1). Pojmom dedičstvo sa označuje selektívne použitie odkazov k minulosti v prítomnosti – ide o sociálne konštruovaný súbor naratívov, hodnôt, praktík apod. prispôbených politickým, ekonomickým, sociálnym a iným potrebám súčasnosti. Dedičstvo má schopnosť vyvolať v nás dôverný pocit prináležitosti ku kolektívite, spolupatričnosti a kontinuity. Určité formy toho, čo sa označuje ako kultúrne dedičstvo, môžu nadobúdať priestorový aspekt prostredníctvom performácie špecificky situovaného rituálu, umiestňovania symbolických prvkov do priestoru (2). Kontinuita, respektíve vnímanie kontinuity v čase a priestore je základnou podmienkou každého spoločenského poriadku. Miesta pamäti ako minulosť konkretizovaná v prítomnosti napomáhajú udržiavaniu nostalgie za minulosťou a zároveň ponúkajú naplnenie identitárnych potrieb prítomnosti. Napríklad miesta oficiálnej pamäte, t.j. národné pamätníky, národné múzeá a ďalšie, reprezentujú vybrané hodnoty národnej identity. Tieto miesta sú predchnuté mocou, ale zároveň často i odporom voči moci (v zmysle foucaultovskej úvahy „kde je moc, tam je i odpor“<sup>4</sup>) (3). Pamäť a pripomínanie majú taktiež teritoriálne implikácie. Historizujúce naratívy o kolektívnej prináležitosti k miestu

---

<sup>4</sup> V plnom znení „Where there is power, there is resistance, and yet, or rather consequently, this resistance is never in a position of exteriority in relation to power“ (Foucault 1978:95).

často slúžia ako nástroj legitimizácie prítomnosti určitej kolektivity na určitom území (štátu ale i menšiny) alebo opodstatnenia nárokov na územie. Umiestňovanie symbolických prvkov pripomínania do sporného (*contested*) priestoru sa územie takpovediac „značkuje“ vytyčovaním hraníc – tu môže ísť, znova, tak o oficiálne pamätníky, sochy dejateľov apod. ako o graffiti a iné nápisy, vymedzujúce „sféry vplyvu“ v území (4).

Konštruovanie urbánneho priestoru rozličnými sociálnymi skupinami sa môže diať prostredníctvom *urbánnej pamäti*, ktorá odkazuje k symbolickej úlohe mesta ako akejsi „schránky na pamäť“ (Ladd 1997; Srinivas 2001; citované podľa Redwood, Alderman a Azaryahu 2008: 161). Táto konštrukcia je selektívna a závislá na socio-priestorových okolnostiach a na praktikách pripomínania pamäte v priestore. Autori Redwood, Alderman a Azaryahu poznamenávajú k otázke „miest pamäti“, že ich zakladanie predstavuje význam a hodnotu pre dotknuté sociálne skupiny a aktérov v snahe legitimizovať svoj verejný obraz (identitu) a ustanoviť svoje dejiny. Crinson v zborníku *Urban Memory: History and Amnesia in the Modern City* v odkaze na vplyvný koncept kolektívnej pamäti zavedený Mauricom Halbwachsom hovorí o meste ako o „kolektívnej priestorovosti“ (2005: xiii). Crinson ďalej definuje urbánnu pamäť dvojako: na jednej strane ako antropomorfizujúci koncept pamäti mesta (kde mesto je aktérom) a na druhej strane ako uchopenie „mesta ako fyzickej krajiny a súhrnu objektov a praktík, ktoré umožňujú spomínanie na minulosť ktoré minulosť stelesňujú prostredníctvom stôp budovania a prebudovávanía mesta“ (Crinson 2005: xii). Crinson kritizuje nadužívanie a vyprázdňovanie konceptu pamäti a zdôrazňovania autenticity a subjektivity v konštruovanej opozícii voči vplyvu masmédií, globalizácie atď. Urbánnu pamäť odkazuje k mestu ako k žitému priestoru, čím vytvára pamäť, ktorá siaha za diskurz urbanizmu, plánovania a záchrany pamiatok. Práve títo aktéri a inštitúcie však tieto aspekty pamäti často strategicky apropriujú (Crinson 2005: xii). Pamäť mesta je realizovaná v budovách (Rossi in Crinson 2005), z čoho vyplýva, že zachovávanie budov je analogické k uchovávaní spomienok v myslí človeka. Stopy minulosti majú pre identitu mesta zásadný význam – pokiaľ je identita definovaná ako súbor stôp minulosti v konkrétnom meste. V prípade, že

staršia zástavba je nútená ustúpiť novému rozvoju, nastáva pre mesto riziko krízy identity. V dôsledku tento proces najviac postihuje jeho obyvateľov, a to v tom zmysle, že im mesto viac nedokáže ponúknuť vzorce, podľa ktorých v meste žiť (ibid. xiii).

Miesta pamäti stelesňujú minulosť v priestore a zároveň minulosť týchto miest reprodukuje (Azaryahu a Foote 2007:127). Najviditeľnejšími pripomienkami pamäti v meste sú pamätníky, ktoré zároveň môžu sprítomňovať krízu pamäti: „O pamäti hovoríme tak veľa práve preto, že nám z nej ostalo tak málo“ (Klein 2000:127). Keďže budovanie pamätníkov vo väčšine prípadov financuje alebo povoľuje štátna správa alebo mestská samospráva, sú pamätníky reprezentáciou oficiálnych dejín moci.

Tim Edensor vo veľmi obsažnom diele o priemyselných ruinách poukazuje na význam ich tematizácie (a zachovania) pre pochopenie súvislostí medzi pamäťou, identitou, mestom/krajinou a ekonomickými procesmi neskorého kapitalizmu. Základné tézy knihy kriticky hodnotia politiku zachovania pamiatok, komodifikáciu pamäti, politiku pamäti a priemysel kultúrneho dedičstva. Komodifikáciu pamäti môžeme každodenne sledovať v intenzívnej medializácii symbolov, lokácií a ikon. V nadväznosti na Augého Edensor vykladá, ako je proces sociálnej produkcie pamäti presúvaný z domény zdieľaných významov v rámci spoločenstva, s exotizáciou histórie ako dôsledkom. Jedným z nástrojov produkcie „externej pamäti“ je reinterpretácia starších štvrtí v rámci revitalizácie. V tomto kontexte vykladá i procesy politiky zachovávanania pamiatok, ktoré narúšajú organické procesy vpisovania pamäti do priestoru. Renovované budovy sú na trhu žiadané a vysoko cenené – vlastniť loftový byt či mať sídlo firmy v konvertovanej továrni sa stáva statusovým symbolom. Kľúčovým momentom rehabilitácie týchto budov a lokalít je zjavná hodnota veku, ktorá je v týchto procesoch reinterpretovaná. Lokalita je očistená od negatívnych konotácií industriálnej éry, nízkostatusového prostredia a ekologickej záťaže, tak, aby zapadli do identity značky „postindustriálneho mesta“:

Osud mnohých ruín, ktorým nie je dovolené rozpadnúť sa na prach ani nie sú vyrovnané so zemou je týmto spôsobom kompletne zmenený. V typickom prípade sa zachová fasáda, zatiaľ čo útroby budovy sú vypitvané alebo je budova zodratá z kože a na kostru je navlečený nový plášť. Tieto prázdne otruby sa následne leštia, kým nesplynú s tkanivom okolitých budov. Sú tak zbavené patiny, ktorá svedčila o predchádzajúcom využití a účinkoch starnutia. (Edensor 2005:131, vlastný preklad)

Väčšina známk minulosti je v procese politiky zachovania, riadenej logikou trhu vymazaná. Zachovávajú sa v skutočnosti len selektívne fragmenty, ktoré sú v renovovanom priestore označené ako pamiatka. Týmto spôsobom sa prepisuje pamäť miesta (a mesta) a určité naratívy sú vyradované z multiplicity histórií, ako o nich hovorí Doreen Massey (viď vyššie). Tento selektívny proces tvorí súčasť politiky/politik pamäti. Kto rozhoduje, čo sa stane súčasťou (čej) pamäti? Spomínané renovované industriálne budovy volia ako objekt pamäti developeri a plánovači pre stredostavovských obyvateľov, spotrebiteľov, turistov a poskytovateľov súvisiacich služieb (Edensor 2005: 131). Pamäť miest sa v neskorom kapitalizme stáva predmetom priemyslu pamiatok/kultúrneho dedičstva (*heritage industry*). V záujme komodifikácie pamäti a potreby ponúknuť jej konzumentovi koherentný príbeh o minulosti miesta je pamäť očistená od nejednoznačnosti a rozličných interpretácií minulosti. V tomto zmysle možno analogicky k purifikácii priestoru (Sennett 1970) a homogenizácii priestoru (Lefebvre 1991) prenesene hovoriť o purifikácii/homogenizácii pamäti.

V načrtnutej argumentačnej línii predkladá Edensor i sugestívne vysvetlenie, prečo sú schátrané budovy „tŕňom v oku“, prečo dráždia a provokujú. Podľa Edensora sú pripomienkou medzier v dominantnom spoločenskom poriadku. Pokiaľ dominantná modernistická predstava o súčasnom meste je racionalizované priestorové a funkčné usporiadanie územia v mestskej krajine, miesta či budovy, ktoré tieto predpoklady funkčnosti a akceptovateľného využitia nespĺňajú, nadobúdajú pozíciu *matter out of place*.

Vo všetkom existujúcom priestore tkvie potenciál stať sa statkom – stať sa lukratívnym, byť prostredníctvom investícií či *disinvestmentu* transformovaný z nevyužiteľného na prosperujúci a naopak. Tento proces označuje Edensor ako dynamickú kolonizáciu priestoru kapitálom. Ruiny, miesta bez zjavnej funkcie, v tejto logike „slúžia ako dočasná výška predstave, že všetok priestor je abstraktný, že je lokalitou súčasnej či budúcej výroby, možno ho rozdeliť, kvantifikovať a rozparcelovať na pozemky a zužitkovať na generovanie zisku“ (Edensor 2005: 8). Ruiny by v dôsledku tejto na účel orientovanej logiky museli byť priestorom, kde sa nič nedeje, kde nič nie je – priestor, akonáhle je označený ako nevyužitý a transgresívne bez funkcie, je nutné ho znakov neproduktívnosti a nevyužitosti zbaviť a transformovať na abstraktný priestor (tu Edensor implicitne odkazuje na Lefebvra). Ich provokatívnosť taktiež spočíva v skutočnosti, že sú ako zdvihnutý prst pripomienkou hospodárskeho nezdaru a následného zlyhania zaplniť ich prázdnotu nejakým žiaducim súčasným využitím. Schátrané budovy sú „trňom v oku“, pretože narúšajú obraz ekonomickú prosperity a sú i svedkom odolnosti priestoru voči plánovaniu zhora. Hodnota ruín spočíva podľa Edensora práve v ich provokatívnosti. Sú totiž jedinečnou príležitosťou spochybniť dominantné ideológie (nielen) v plánovaní mesta, pretože

svojou alegorickou prítomnosťou nás ruiny nabádajú k spochybneniu normatívnych spôsobov usporiadania mesta a mestského života, a predstavujú v sebe podnet k tomu, aby sme si predstavili, že veci môžu fungovať aj inak. (Edensor 2005: 166)

Touto líniou uvažovania sa Edensor implicitne pripája k Jane Jacobs a Richardovi Sennettovi v obhajobe rozmanitosti – odsudzuje príliš striktnú reguláciu funkcií, vytváranie „jednoúčelových“ priestorov, purifikáciu priestoru a vytlačanie nežiaducich praktík a skupín do priestorových formácií, ktoré ďalej upevňujú sociálne odlišnosti. Modernita realizovaná v mestskom živote je podľa Edensora charakteristická „napätím medzi narúšaním štruktúr neustálou zmenou a plynutím mestského života, nekonečne rozmanitého a pluralitného, a úsilím o racionalizáciu a klasifikáciu priestoru“ (Edensor 2005: 168). Ruiny a schátrané prostredie sú zároveň neprehliadnuteľnou, stelesnenou kritikou

žiarivého *image mesta*, marketingového nástroja reprezentujúceho preferovaný životný štýl, preferované typy aktivít a preferovaný typ obyvateľov. Niektoré okrem tejto symbolickej funkcie môžu byť zároveň miestom pre realizáciu inde nežiaducich či kritizovaných sociálnych praktík a spôsobov života (napríklad primárne nekonzumných, nekomerčných aktivít ako komunitné či guerillové záhradníčenie, voľné venčenie psov, graffiti a iných foriem umeleckých intervencií do priestoru), alebo pre ľudí a praktiky stigmatizované a vytláčané z privatizovaného i neprivatizovaného, ale (napr. mestskými vyhláškami) regulovaného verejného priestoru (od pitia samostatne zakúpeného alkoholu, dnes už i fajčenia, cez bezplatné parkovanie, po hygienu a prespávanie).

## 2.6 Plánovanie miest z perspektívy sociálnych vied

Minulosť, súčasnosť a budúcnosť oblasti Bubnov je, ako bolo naznačené v úvode, je téma neoddeliteľne spojená s rozvojom Prahy a jeho plánovaním. V kontexte urbánnej antropológie je mestské plánovanie rámcované ako „zásadný spôsob riadenia mestských populácií a priestoru“ (Jaffe a De Koning 2016: 119) prostredníctvom ktorého je sociálny život miest štruktúrovaný zhora (*top-down*). Základnou premisou sociálno-vedného bádania o urbánnom plánovaní je myšlienka, že plánovanie, v praxi zásahy do mestského priestoru, je nástrojom realizácie určitej predstavy či vízie ideálnej spoločnosti, umožňuje teda materialite i sociálnu vštepiť odtlačok primárne politických ideí. Antropologické výskumy sa sústreďujú primárne na rozpory medzi ideológiou a normatívitou plánov a stratégií a charakteristickými taktikami apropiácie prostredia zo strany obyvateľov. Kladú si potom niekoľko typov otázok: akým spôsobom prijímajú obyvatelia miest tieto zásahy či snahy o ne? Aký rozdiel sa vyjavujú medzi týmito predstavovanými utópiami a každodenným životom v priestore štruktúrovanom zhora? Akým spôsobom dopomáhajú stratégie uplatňované v urbánnom plánovaní k zvyšovaniu sociálnej nerovnosti, prípadne ako by jej prejavy a dopady mohli zmierňovať (Jaffe a De Koning 2016: 119n.)?



Medzi klasické štúdie patrí dielo Paula Rabinowa *French Modern* z roku 1989, analýza vzniku modernistického mestského plánovania. V troch dekádach od jej vydania vzniklo množstvo teoreticky orientovaných prác i empirických štúdií venujúcich sa s rozličnou mierou konkrétnosti či všeobecnosti analýzam urbánneho plánovania/rozvoja zo sociálno-antropologických pozícií. Dokladom pretrvávajúcej diskusie tejto problematiky v sociálnej antropológii a jej príspevkom azda môže byť i skutočnosť, že jej bola vyčlenená samostatná panelová sekcia na poslednej konferencii Európskej spoločnosti pre sociálnu antropológiu (EASA 2016) pod názvom „Anthropological legacies and human futures“.

V súčasnom českom sociálno-vednom prostredí sa analýzam i reflexii urbánneho plánovania zo sociologickej perspektívy historickej i synchronnej dlhodobu venujú predovšetkým brnianske sociologičky Slavomíra Ferenčuhová (výberovo 2006, 2011) a Barbora Vacková (výberovo 2006, 2010), ktoré tak nadviazali na dielo Jiřího Musila. Vzniklo i mnoho prác zameraných na čiastkové témy založených na empirických výskumoch konkrétnych plánovacích politík a ich dôsledkov, ich predstavenie, hoci je nesporne zaujímavé, však nie je v kapacitných možnostiach tejto práce a nazdávam sa, že pre porozumenie problematike skúmanej v tejto práci ani nie je nevyhnutné.

Čo však pre zarámovanie realizovaného výskumu relevantné a užitočné je, je načrtnutie niekoľkých základných rysov prístupov k sociálno-vednej analýze mestského plánovania. V tejto otázke sa budem opierať o už spomínanú prácu Slavomíry Ferenčuhovej z roku 2011. Čo je primárnym impulzom pre mestský rozvoj? Ferenčuhová s odkazom na uvažovanie Davida Harveyho tento fenomén vysvetľuje ako súperenie svetových miest o zdroje, kapitál a obyvateľov v rámci hierarchizácie miest. V tejto „medzi-mestskej súťaži“ (Ferenčuhová 2011:75) mestá, konkrétne mestské samosprávy, uplatňujú rozličné stratégie od úsilia využiť dostupné prírodné zdroje, posilňovať či vytvárať silné stránky miest (*assets*) v „podobe vzdelávania lokálnej populácie, spojených investícií mesta a súkromného kapitálu a rozvoja služieb, previazan[ých] s uvoľňovaním obmedzení podnikania“, cez zameranie na

turizmus a spotrebu, po snahu situovať mesto do stredu tokov informácií a rozhodovania, t.j. stať sa sídlom vládnych inštitúcií, finančných korporácií a/alebo médií (ibid. 75-76). Paralelne s týmito stratégiami uplatňujú mestá praktiky *place-marketingu*, propagácie mesta ako atraktívne miesta spotreby určitého druhu či dejisko sledovaných udalostí, napríklad olympijských hier, športových majstrovstiev, festivalov, výstav a iných umeleckých podujatí, v budovaní *image* mesta, tj. „špecifického, atraktívneho a dobre zapamätateľného obrazu“ (ibid. 77). Ferenčuhová vykladá termín „image mesta“ ako hyponymum širšieho analytického pojmu urbánna identita.

Urbánna identita sa v sociálno-vednej literatúre venovanej mestskému plánovaniu/rozvoju chápe dvomi spôsobmi – ako súčasť individuálnej či kolektívnej seba-identifikácie (v zmysle Relphovej prínaľezitosti k miestu ako základu osobnej/zdieľanej identity); a ako *identita miesta*, kde nositeľom tejto identity je samo mesto, nie sociálna skupina či jednotlivec. Táto identita je pritom chápaná konštruktivisticky – nemožno hovoriť o nemennej, danej identite, či nebodaj prirodzenej, naopak je identita určitými praktikami vytváraná, budovaná, a to v rámci určitého sociálneho kontextu. Budovaniu identity mesta a jej sociálnemu kontextu je možné porozumieť prostredníctvom pojatia plánovania ako diskurzívnej praxe, „diskurzívneho plánovania“, cieleného na „starostlivé utváranie obrazu m(i)esta, ale tiež na reprezentáciu *prostredníctvom* vystavaného prostredia (ibid. 78-79, zvýraznenie v origináli). Tento obraz nezriedka stavia na oživovaní lokálnej histórie či jej vytváraní prostredníctvom pripomínania udalostí spätých s mestom/miestom, umiestňovania symbolov, pamätníkov atď. „Označenie plánovania za ‚diskurzívne‘ a jeho chápanie ako ‚diskurzívnej praxe‘ tiež znamená, že *v prípade súčasného plánovania je podstatné práve to, akým spôsobom je vytváraná reprezentácia mesta na úrovni textových dokumentov a ako sa používa na ustanovenie mesta ako ‚objektu poznania‘ či rozhodovania, pre presadenie záujmov alebo hodnôt a presvedčení a na ustanovenie plánovania ako legitímnej a zmysluplnej činnosti*“ (ibid.79, zvýraznenie vlastné). Diskurzívna analýza potom predstavuje jeden z možných – a často využívaných - prístupov k skúmaniu vzťahu medzi obsahom oficiálnych

plánovacích dokumentov a sociálnym kontextom ich vzniku. Tieto textové dokumenty sú chápané ako výsledky „diskurzívneho jednanía“ charakteristické pre daný sociálny a lokálny kontext, a ktoré formulujú reprezentácie mesta a jeho obyvateľov. Predpokladá tiež, že používané symboly a rétorické figúry poukazujú na „mocenský aspekt plánovania presadzujúceho vybrané predstavy často na úkor (alebo naopak v prospech) určitých dotknutých skupín alebo rozpoznaných sociálnych kategórií užívateľov“ (ibid.84). Inými slovami, v definícii identity mesta je implicitne obsiahnuté vymedzenie jeho ideálnych obyvateľov, užívateľov a spôsobov využívania mesta a mestského priestoru.

### 3 HISTORICKÝ A PRIESTOROVÝ KONTEXT

V tejto kapitole bude predstavené územie, ktoré je predmetom realizovaného výskumu. Pojem „(nádraží) Bubny“ neodkazuje k jasne vymedzenej oblasti. Niekedy sa používa na označenie staničnej budovy a miesta, kde zastavujú vlaky, inokedy označuje spustnutý areál dielní, v plánoch často voľne celú oblasť medzi Letnou a Holešovicami určenú na rozvoj. Pre potreby tohto výskumu som sa rozhodla územie vymedziť ulicami Bubenská – Železničářů – Argentinská. K celej tejto ploche sa vzťahuje industriálna minulosť, ktorú v tejto kapitole načrtnem prostredníctvom niekoľkých zlomových okamihov<sup>5</sup>. V závere kapitoly nadviažem popisom súčasného stavu v území a vyhlíadok do budúcnosti.

1850 - 1939

Územie, ktoré je predmetom výskumu, sa rozlieha v oblasti označovanej ako holešovický meander rieky Vltavy. Do polovice 19. storočia bola táto pláň takmer nezastavaná z dôvodu častých záplav a slúžila prevažne ako poľnohospodárska pôda. Na severnom a južnom okraji sa rozkladali dve sídla – historická obec Holešovice na severe a na juhu rybárska osada Bubny. Urbanizáciu a industrializáciu tejto oblasti spustilo napojenie na pravý breh Vltavy Negrelliho viaduktom, dokončeným a uvedeným do prevádzky v roku 1850. Táto stavba bola realizovaná pre potreby Severnej štátnej dráhy, prevádzkujúcej železničnú trať a spojenie do Kralup nad Vltavou, Ústí nad

---

<sup>5</sup> Informácie o vývoji železničného areálu a jeho historických stavieb sú prevzaté z databázy Industriální topografie Výzkumného centra průmyslového dědictví ČVUT (Michal Zlámaný a Lukáš Beran, nedatované. Dostupné 10. 4. 2016 z <http://www.industrialnitopografie.cz/databaze.php>).

Labem a ďalej do Drážd'an. V roku 1855 odkúpila od rakúskeho štátu tieto trate súkromná Spoločnosť štátnej dráhy (plným názvom *Österreichisch-ungarische Staatseisenbahngesellschaft*, častejšie však pod skratkou *StEG*). Ako zaujímavosť a možno i paralelu k neskorším historickým udalostiam stojí za zmienku, že príčinou odpredaja majetku súkromnej spoločnosti bola nepriaznivá finančná situácia štátu, a okrem Severnej štátnej dráhy boli prevedené ešte tri ďalšie železničné úseky (Schreier 2009: 96). V roku 1868 bola na trať vedúcu cez Bubny z Masarykovho nádraží napojená trať Spoločnosti Buštěhradskej dráhy (nemecky *Buschtiehrader Eisenbahn*, skrácované na BEB) z železničnej stanice Bruska (dnešná stanica Praha – Dejvice). BEB v Bubnoch vystavala staničnú budovu a technické zázemie – výtopňu, vodáreň, skladiská, strážny domček apod. Zároveň s boli v tomto období spoločnosťou StEG odkúpené obecné pozemky. Na nich prebehla medzi rokmi 1870-1873 výstavba nákladnej a zoraďovacej stanice, pre ktorú nebol priestor na nádraží Štátnej dráhy (dnešnom Masarykovom). Súčasťou výstavby bola i dielenská budova určená na výrobu a opravu vozňov<sup>6</sup>, jedáleň, píla a postupne boli dostavané ďalšie technické budovy (lakovňa, sedláreň, lokomotívne depá, vozovňa, skladiská). Kľúčovou pre vývoj nielen areálu Bubnov, budúcej štvrťi Holešovice ale i ekonomický rozvoj Prahy sa stala vlečková kolej, ktorá postupne napojila nákladnú stanicu na obecnú plynáreň, jatky (dnešná holešovická tržnica), elektráreň a holešovický prístav. Osemdesiate roky 19. storočia sa stali pre Holešovice obdobím rozmachu – fungovalo tu vyše tridsať tovární. Železničné dielne (opravovne) prevádzkoval od roku 1909 štát. Obe stanice (nákladná stanica StEG, zvaná Dolní Bubny, a stanica BEB Praha-Bubny) boli zlúčené v 20. rokoch, kedy tiež vznikla dodnes stojaca staničná budova pre osobnú prepravu Praha – Bubny<sup>7</sup>.

---

<sup>6</sup> Ide o dnes už zborené železničné dielne, kvôli ktorým sa v roku 2015 rozpútal spor medzi predstaviteľmi MČ Praha 7 a spoločnosťou CPI.

<sup>7</sup> Táto budova ostala ako jediná staničná budova pre osobnú prepravu zachovaná a v majetku Českých drah/SŽDC. Od roku 2013 je súčasťou projektu konverzie na pamätník holokaustu.

1939 – 2000

Ďalším obdobím, ktoré v Bubnoch zanechalo historickú stopu, bola druhá svetová vojna. Od staničnej budovy Praha – Bubny boli v októbri 1941 vyslané prvé transporty pražských židovských obyvateľov do koncentračného tábora Terezín, ktoré pokračovali i v ďalších rokoch, a v máji 1945 potom prvé nemecké odsuny. V období povojnovej ekonomickej obnovy Bubny pokračovali v napĺňaní úlohy významného železničného uzlu a priemyselnej produkcie – uvádza sa, že v 50. rokoch v opravárenských dielňach pracovalo denne až 1100 robotníkov (Hobuleť 15/2006). V tomto období bol areál i naposledy rekonštruovaný (1956-58).

Význam dopravného uzlu Bubny stratili v 80. rokoch po zrušení jatiek, vybudovaní severnej traťovej spojky („holešovická preložka“) a stanice Holešovice, kvôli výstavbe ktorej bola prakticky zničená pôvodná osada Staré Holešovice (niekde uvádzané pod názvom Zátory podľa ulice Na zátorách). Bola zborená i jedna zo staničných budov určených pre osobnú prepravu. Na jej mieste síce dodnes zastavujú vlaky na trati Masarykovho nádraží – Kralupy nad Vltavou a ďalej, relikť stanice Holešovice-zastávka cestujúcim ponúkne len plechový prístrešok a zvyšky dlažby bývalého staničného hostinca. Po roku 1989 dramaticky poklesol dopyt po údržbe vozňov a v roku 1992 ukončil štátny podnik Železniční opravny a strojírny (ŽOS) svoju činnosť. V opravárenskej hale o rozlohe 16 tisíc m<sup>2</sup> ostalo pracovať asi 50 zamestnancov v rámci prevádzky novej súkromnej firmy ŽOS ATECO, ktorá na mieste trvala do roku 2011.

Po roku 2000

V roku 2004 bolo na žiadosť Asociace železničních společností České republiky päť objektov ako súčasť železničného areálu Holešovice – Bubny

zaradených na zoznam kultúrnych pamiatok (opravárenské dielne, vrátnica s jedálňou, remíza bývalej výtopne, remíza bývalých salónnych vozňov, bývalá staničná budova StEG – v danej chvíli o. i. kancelárie ČD), a to napriek negatívne mu stanovisku Magistrátu hl. m. Prahy (s odôvodnením odkazujúcim na zlý technický stav budov a nemožnosť ich zachovať bez zásahu, ktorý by narušil ich autenticitu a tým ich znehodnotil) a Českých drah („prohlášení uvedeného souboru věcí za kulturní památku by tento prodej značně komplikovalo“)<sup>8</sup>.

V máji 2006 vyhlásila Správa železniční dopravní cesty prostredníctvom inzerátu v Hospodářských novinách výberové konanie na predaj 25ha pozemkov okolo tratí v obvode stanice Bubny. Tendru sa okrem neskoršieho víťaza Orco Group zúčastnila okrem iných i spoločnosť J&T. Hlavným kritériom výberu bola určená cena, ktorú SŽDC stanovila na minimálne 520 miliónov Kč. Pozemky boli nakoniec predané za 1,1 mld. Kč a získané prostriedky mali byť použité na pokrytie dlhu vedeného u České konsolidační agentury vo výške 1,2 mld. (Hospodářské noviny, 22.06.2006). Dva roky po prevedení nehnuteľnosti (a štyri roky po rozhodnutí MK ČR o pamiatkovej ochrane) podala skupina Orco (prostredníctvom spoločnosti Bubny Development s. r. o., ktorej je jediným spoločníkom) žiadosť o zrušenie status kultúrnej pamiatky uvedeným piatim

---

8 „Objekty dílen, vrátnice, remízy výtopny, staniční budovy StEG se skladištěm, vodárny a remízy a vodárny BEB v areálu nádraží, výtopny a dílen v lokalitě Holešovice - Bubny tvoří nedílnou součást industriálního dědictví České republiky, představují jeden z milníků rozvoje železnic u nás a zároveň jsou unikátní svými dobovými kvalitami, srovnatelnými s podobnými objekty v dalších evropských zemích, které se společně s Českou republikou řadí mezi průkopníky kolejové dopravy, jako jsou Velká Británie nebo Rakousko. Současně také jako součást komplexu průmyslových Holešovic (...) dotvářejí jedinečně zachovalý obraz místa a doby“ (Rozhodnutí č. 13177/1995 Ministerstva kultury ČR z 1. 9. 2004).

budovám a Ministerstvo kultúry tejto žiadosti vyhovel<sup>9</sup>. Jediným pamiatkovo chráneným objektom tak (dodnes) zostáva vodáreň. Po finančnej kríze roku 2008 sa ukázalo, že Orco Property Group – vlastník území – je zadlžený, navyše stále nebola zrušená stavebná uzávera, platná od roku 2000. Od roku 2012 začala v Orco Property Group získavať čoraz vyšší podiel spoločnosť CPI Property Group Radovana Vítka. Tento proces vyvrcholil v roku 2016 kompletným prevzatím Orco Property Group zo strany CPI.

Ešte v roku 2012 boli zbúraná časť budov, ktorým Ministerstvo kultúry v roku 2008 odrieklo pamiatkovú ochranu (obe remízy a staničná budova StEG). Ďalšia udalosť podobného rázu, avšak so zásadne odlišným nasledujúcim vývojom, sa odohrala v septembri 2015. Na základe povolenia k demolícii vlastník (de facto CPI) začal s demoličnými prácami na zostávajúcich budovách, pričom ako prvé boli búrané opravárenské dielne, zachovanie ktorých bolo údajne podmienkou kladenou predstaviteľmi Prahy 7 pri jednaní s vlastníkom o postupe v procese územného vývoja. Proti búraniu sa verejne ohradili politickí predstavitelia mestskej časti Praha 7 (starosta Jan Čížinský, členovia rady a zastupiteľstva) a hl. m. Prahy (primátorka Krnáčová, vtedajší námestník primátorky pre územný rozvoj Martin Stropnický), časť odbornej verejnosti (Výzkumné centrum pro průmyslové dědictví ČVUT, riaditeľ Železničního muzea Národního technického muzea), aktivistické neziskové organizácie a *watchdogs* (Klub za starou Prahu, Arnika) a ďalší.

---

<sup>9</sup> „Od roku 1995, kdy areál přestal být využíván pro železniční dopravu, do roku 2004, kdy byl prohlášen za kulturní památku, byly předmětné nemovitosti využívány k různým sekundárním funkcím, které vyvolaly nepovolené stavební úpravy, v důsledku čehož byla jejich autenticita ztracena, rovněž tak jako schopnost jednotlivých částí areálu vypovídat jako komplex s vazbami. Navíc v roce 2002 došlo k povodním, které zásadním způsobem poškodily celý areál“. (Rozhodnutí č. 14247/2007 Ministerstva kultury ČR z 20. 6. 2008).



## Súčasný stav

Zatiaľ čo jednotlivé časti areálu strácali svoje prvotné využitie, boli pôvodné funkcie postupne nahradzované alternatívnymi prevádzkami rozličných nájomníkov. Časť budov pozdĺž Argentinskej ulice roky fungovala ako predajňa automobilov z druhej ruky, bývalé zoraďovacie koľajisko v severozápadnom cípe územia ako šrotovisko, od roku 2010 ako golfová tréningová lúka, budovy pozdĺž Bubenskej ulice ako sklady a autoservisy, voľné plochy po obvode územia ako parkoviská. Ako jediný dodnes železničný a využívaný objekt v areáli je nositeľkou kontinuity územia staničná budova Praha–Bubny (vlastnená SŽDC) – nachádza sa v nej dopravná kancelária výpravcu s technickým vybavením (zabezpečovacím zariadením) a niekoľko pôvodne drážnych bytov. Staničná budova nádraží Praha-Bubny je od roku 2013 súčasťou projektu na vybudovanie pamätníka holokaustu. Vedľajšiu budovu č. p. 1599, vlastnenú súkromnou firmou, má v nájme Magistrát hl. m. Prahy a využíva ju na ukladanie archíválií matričnej agendy a kanceláriu pre jedného zamestnanca. V budove colnice v južnej časti územia nad stanicou metra Vltavská sídli spoločne súkromná firma a klubovňa Junáka. V areáli sa nachádzajú dve oficiálne ubytovne, údajne vlastnené rodinou Kočkových spájaných s prevádzkami kolotočov na blízkom holešovickom Výstavišti (osobná komunikácia informátorky). V bývalých menších skladových priestoroch sídli niekoľko firiem, časť budov je pravdepodobne bez potrebných povolení využívaná ako (dlhodobé) provizórne ubytovanie pre zamestnancov – strážcov parkovísk apod. Post-industriálna atmosféra Bubnov v posledných rokoch začína (nutné podotknúť, že s ohľadom na zmeny v priľahlých štvrtiach Letnej a Holešovic, ktoré vykazujú niektoré znaky usídľovania kreatívnej triedy, ide o pomalé začiatky) priťahovať i typy využitia, charakteristické pre gentrifikované či gentrifikujúce sa oblasti. Od roku 2014 bola jedna z hál konvertovaná na klubovú crossfitovú telocvičňu (obr. 20) a bistro, v roku 2017 vo vedľajšej hale pribudla zmiešaná prevádzka, špecializovaná na predaj motocyklového oblečenia, spojená s kaviarňou/barom a priestorom na sprievodné kultúrne podujatia.

Územie Bubnov je už po takmer sto rokov predmetom úvah o rozvoji tejto časti mesta. V prehľadnom zhrnutí od Kateřiny Čechovej (2013) sa dočítame, že hlavnými rysmi týchto úvah je snaha o prekonanie bariéry železnice a prepojenie území ležiace na západ a na východ od bývalých železničných plôch. Toto prepojenie je interpretované ako „iniciačný prvok rozvoja.“ Na príklade rôznych rozvojových plánov Čechová ukazuje odlišné dobové prístupy, ktoré majú odrážať spoločenský vývoj. Pre územie Bubnov bolo v priebehu 20. storočia navrhované celomestské administratívne centrum (projekt Emanuela Hrušku zo 40. rokov, viď Obrazová príloha – obr. 8), nové centrum Nemeckej Prahy (protektorátne obdobie), vytvorenie dopravného uzlu cestných komunikácií, nahradzujúcich železničné trate, nová rezidenčná štvrť vo forme blokovej zástavby organicky spojenej so železnicou využitím jej „mestotvorného“ potenciálu.

V súčasnosti je územie Bubnov súčasťou tzv. veľkého rozvojového územia Bubny-Zátory. To je jedno z 15 území, na ktorých platí už spomínaná stavebná uzávera. Tá stanovuje, že sa na území nesmie stavať, s výnimkou stavebných úprav existujúcich objektov. Jedinou cestou, ako stavebnú uzáveru prelomiť je schválenie územnej štúdie. Na sklonku minulého roku (2016) došlo po dlhom období neistoty, zapríčinennej i komplikáciami a nejasnosťami ohľadom vypracovania Metropolitného plánu hl. m. Prahy, na podnet MČ Praha 7 k posunu - Rada hl. m. Prahy zadala Institutu plánování a rozvoje (IPR Praha) prípravu urbanistickej súťaže a územnej štúdie. Pokiaľ nenastane žiadna komplikácia či zdržanie, mohol by ďalší posun (schválenie územnej štúdie a zrušenie stavebnej uzávery) nastať začiatkom roka 2018 (osobná komunikácia radní Prahy 7 pre rozvoj, jún 2017).

## 4 METODOLOGICKÁ ČASŤ

### 4.1 Metodologický rámec

Predkladaná práca sa zakladá na empirickom výskume, realizovanom v období od roku 2015 do roku 2017. Venujem sa v nej urbanisticko-antropologickej téme. Ako predmet skúmania som si zvolila pre sociálnu antropológiu, ktorá je primárne a vo svojej klasickej podobe zameraná na výskum sociálnych vzťahov a jednaní ľudských skupín, menej obvyklé *územie*. Navyše územie, ktoré nie je jasne ohraničené ani obývané či užívané stálou populáciou, a ako k fyzickému prostrediu sa k nemu vzťahuje komplexná spoločnosť. Z tohto dôvodu bolo od začiatku výskumu zrejmé, že sa nebude môcť opierať o tradičný terénny model, založený na dlhodobom pobyte výskumníka v teréne, kde realizuje zúčastnené pozorovanie každodenného života v jeho normálnom priebehu, sledujúc pravidelné vzorce jednaní (Budilová 2015: 11). Zvolila som preto výskumnú stratégiu, ktorá kombinuje viacero kvalitatívne orientovaných metód, pričom ako metodologické východisko mi poslúžilo poňatie urbánne-etnografického výskumu Sethy M. Low (1996) a prístup k výskumnému designu označovaný ako multi-lokálna etnografia.

Už vyššie citovaný Marc Augé hovorí k metodológii výskumu v mestskom prostredí, že antropológ musí v tomto „novom“ prostredí (referujúc k prostrediu typickému pre komplexné spoločnosti, aby ho tak odlíšil od tradičného antropologického terénu predliterárnych spoločností) „použiť to najlepšie ze své metody a zároveň ji obnovit“ (Augé 1999:118). Potreba obnovenia metódy je, domnievam sa, pokynom k jej rozšíreniu a obohateniu. V mestskom teréne nie je vždy možné realizovať klasický model zúčastneného pozorovania – možné je, ako píše Augé, „pracovat jen s malými skupinami a rozmlouvat s konkrétními lidmi“ (ibid.).

Setha M. Low v článku „Spatializing Culture“ navrhuje pri etnografickom výskume urbánneho priestoru uplatniť analýzu spočívajúcu na štyroch bodoch: historický vznik, sociopolitické a ekonomické štruktúrovanie priestoru (1), zdieľané vzorce užívania a významy založené na žitej skúsenosti (2) (Low 1996: 861-2), ktorá tak reflektuje makroperspektívu (1) prepojenú s tradičnou antropologickou mikroperspektívou (2).

#### **4.1.1 Multi-lokálna etnografia**

George Marcus (1995) uvádza, že priestor pre nový typ výskumného dizajnu vytvorilo kritické prehodnotenie konceptov miesta a priestoru v etnografickom výskume. Adaptácia výskumných techník na použitie v prostredí komplexných post-industriálnych spoločností odráža spochybňovanie silnej asociácie medzi miestom a spoločnosťou, na ktorej sa zakladal Malinowského klasický model terénneho výskumu. Terénny výskum v multi-lokálnom pojatí nachádza svoj „terén“ nielen v ohraničenom fyzickom priestore, obývanom určitou populáciou, ale rozširuje ho na siete, aktérov živých i neživých, objekty, ale napríklad i archívne či vizuálne materiály, mediálne produkty a aktérov, ktorí sa k nim rôznymi spôsobmi vzťahujú či sú nimi dotýkaní. Multi-lokálna etnografia stojí na „reťazcoch, dráhach, vláknach, konjunkciách a juxtapozíciách lokácií“ (ibid. 105). V etnografickom výskume koncipovanom v multi-lokálnej perspektíve sa predmet štúdia definuje technikami, ktoré možno poňať ako konštrukciu pohybu určitého komplexného kultúrneho fenoménu a ako jeho sledovanie v rôznych kontextoch, pričom sa v priebehu bádania predpokladá vývin tohto fenoménu od jeho počiatkovej konceptuálnej povahy. Marcus uvádza možnosť sledovať pohyb ľudí, predmetov/vecí, metafor (symbolov, diskurzov, asociácií), príbehov a zápletiok – vrátane životných príbehov a konfliktov. Posledné uvedené – sledovanie konfliktov – sa v skúmaní komplexných spoločností ukazuje ako kľúčový prístup multi-lokálnej etnografie, pretože najspornejšie otázky sa spravidla týkajú sfér každodennosti, inštitúcií a médií zároveň

(Marcus 1995: 110), téza, ktorá sa v predmetnom výskume ukazuje ako obzvlášť relevantná.

Ako naznačuje úvod k tejto práci, zvolený výskumný problém som považovala za prínosné uchopiť ako reflexiu jeho mikro- i makroúrovne. V úsilí vyrovnať sa s problémami, ktoré odklon od tradičnejšej formy etnografie priniesol – napríklad otázky, kde a kedy nájsť vhodnú príležitosť na realizáciu ne/zúčastneného pozorovania, ako vytvárať a nakladať s rozličnými zdrojmi a podobami dát (dokumenty, vizuálne materiály vo forme územných štúdií, osobné blogy, fotografie, internetové diskusie, oficiálne stanoviská i vyjadrenia prenesené v rámci verejných debát), až po neustále váhanie nad otázkou, v čom vlastne spočíva „sledovanie dráh atď.“ a či je mnou realizovaný postup patrične etnografický (či vôbec prijateľný), som našla oporu v prístupe, ktorý uplatnila Simone Abram (2003) pri skúmaní tvorby politik v kontexte priestorového urbánneho plánovania a spory, ktoré ho sprevádzali, v niekoľkých výskumných projektoch. Prístup formuluje ako dvojaký, resp. ako kombináciu *place-based* a *policy-based*, ktorá umožnila „preskúmať vzťahy medzi miestom a súvisiacimi politikami, a sociálne aliancie formované v kontexte debát o konkrétnych politikách, vzťahnuť k predstavám o mieste, ktoré sú v týchto debatách predmetom sporu“<sup>10</sup> (Abram 2003: 140). Abram v týchto výskumných projektoch sledovala proces tvorby a vyjednávania politik využitia územia a participatívneho plánovania výstavby. Pri identifikácii terénu stála pred otázkou, kde je? „Všetky debaty sa v zásade týkali miest, ale neexistovalo žiadne spoločné „miesto“, kde by bolo možné realizovať terénny výskum, s výnimkou trojtýždňového verejného prejednanie a mentálneho priestoru vytvoreného aktérmi, zapojenými do procesu“ (ibid. 141). K uchopeniu

---

<sup>10</sup> Keďže sa mi v pokuse o preklad citácie sotva podarilo priblížiť elegancii originálu, uvádzam ho i v plnom znení: „In this way, the relations between place and policy are explored, and the social alliances formed in the context of policy-debate are considered with reference to the notions of place that are contested during the debate“ (Abram 2003: 140).

„terénu“ podotýka na príklade diskusie o využití poľnohospodárskej plochy na výstavbu rezidenčných objektov nasledovné:

Na diskutované pole som sa pozerala a chodievala cezeň – v tom spočívala (nielen) moja priama skúsenosť s týmto miestom. Avšak to pole nadobudlo paletu symbolických významov, ktoré ho neuchopovali ako ‘antropologické miesto’ (v Augého intenciách), ale ako predmet politik, okolo ktorých sa sústredili rozličné spory (Abram 2003: 142, vlastný preklad).

Táto formulácia v stručnosti vystihuje i moje uchopenie výskumného terénu – územia Bubnov ako ukotvené v rozličných konkurenčných predstavách, analýzou ktorých by bolo možné vysvetliť, na akých hodnotových princípoch sa zakladajú jeho reprezentácie rozličnými aktérmi. Miesto, ktoré bolo predmetom debát skúmaných Simone Abram, sa však od priestoru Bubnov odlišuje v trvalej či pravidelnej fyzickej prítomnosti ľudí, je teda pre určitú skupinu (nie však v zmysle kolektivity) aktérov zároveň žitým priestorom.

#### **4.1.2 Analýza aktérov**

Ako navrhuje George Marcus (viď vyššie) a zároveň z potreby zorientovať sa v teréne, v ktorom jedná a interaguje množstvo rozličných aktérov s rôznou pozíciou voči skúmanému územiu, sa javí ako vhodná kombinácia diskurzívnych prístupov k analýze a interpretácii dát s analýzou aktérov. Ako prvé je potrebné vyjasniť pojem aktér (stakeholder) a zvoliť z možných klasifikácií aktérov tú, ktorá bude užitočným nástrojom na analytické rozčlenenie aktérov vstupujúcich do problematiky Bubnov.

Vo všeobecnom poňatí sa za aktéra považuje akákoľvek skupina či jednotlivec, ktorému „v dané (...) problematice o niečo jde, ktorá zde má svůj zájem“

(Hejzlarová 2014:109-110). V širšom poňatí ako aktéra možno označiť jednotlivca či skupinu, ktorý je nejakou udalosťou, vývojom či napr. konkrétnou politikou (v zmysle *policy*) dotknutý alebo má možnosť ich ovplyvniť. Hejzlarová prináša v kontexte verejnej politiky a *policy analysis* nasledujúce vymedzenie „ideálneho“ aktéra:

Typicky jde o formalizovanou skupinu, která má určitou historii a je již etablovaná, *disponuje určitou mocí*, má vyhraněný a veřejněpoliticky relevantní postoj k řešení daného problému, *je v rozhodovacím procesu vidět*, a je tudíž relativně snadno zkoumatelná (ibid. 110, dôraz vlastný).

Aktérov, ktorí zodpovedajú tomuto vymedzeniu, označuje Hejzlarová ako viditeľných. Neviditeľnými aktérmi sa potom rozumejú aktéri, ktorí majú charakteristiky opačné. Najdôležitejším rozdielom je absencia sociálneho či kultúrneho kapitálu potrebného k riešeniu daného problému a pozícia mimo debatu a rozhodovacie procesy. Členenie na viditeľní/neviditeľní aktéri zdá sa dobre korešponduje i s členením na formálnych aktérov (teda takých, ktoré majú určitú formu organizácie, definovaný program činnosti a vstupujú do formálnych interakcií s inými formálnymi aktérmi) a neformálnych aktérov (formálne neorganizované kolektívy s definovateľným spoločným záujmom alebo individuálni aktéri).

V kauze o územie Bubnov by v tomto členení označení viditeľný/formálny aktér zodpovedali: inštitúcie štátnej správy (Ministerstvo kultury ČR, Národní památkový ústav), mestskej samosprávy s ich politickými predstaviteľmi (Hlavní město Praha, městská část Praha 7), firmy vlastnené štátom (České dráhy), verejné organizácie (SŽDC) a neziskové organizácie (Klub za starou Prahu, Arnika, o. s. Letná sobě!, Památník šoa Praha o.p.s.), vlastníci pozemkov (Orco Property Group, CPI), odborné verejné inštitúcie (VCPD ČVUT). Do druhej skupiny by potom bolo možné zaradiť obyvateľov Prahy, súkromné prevádzky a ich zamestnancov, zamestnancov inštitúcií samosprávy a štátu vykonávajúci prácu v priestore Bubnov (zamestnanci Českých drah, SŽDC, Policie ČR, Magistrátu hl. m. Prahy), cestujúcich, osoby trvale žijúce

v danom území (obyvatelia drážnych bytov, ubytovní a ľudí bez povolenia ubytovaných zamestnávateľom), členovia záujmových skupín (Junák, klub Crossfit Committed).

## 4.2 Metódy vytvárania dát a priebeh výskumu

V tejto chvíli je už zrejmé, že pri bádaní v mestskom prostredí nie je výnimkou použitie kombinovaných výskumných metód – či už metód zo škály kvalitatívnych, alebo i v kombinácii s kvantitatívnymi metódami zberu dát a ich analýzy. Zmiešanú metodológiu uplatňujú pri skúmaní súčasného mesta a jeho fenoménov mnohí antropológovia i sociálni geografi<sup>11</sup>. Inšpirovaná „brikolážou etnografických metód“ (Aitken 2001: 499) a vyššie predstavenými prístupmi aplikovanými vo výskumoch Sethy M. Low a Simone Abram som sa rozhodla aplikovať nasledujúci súbor metód vytvárania dát:

1. analýza textového korpusu oficiálnych zdrojov (napr. verejné politiky, mediálne výstupy, územne plánovacia dokumentácia, ale i letáky, sprievodné texty k výstavám a spoločenským podujatiam apod.),
2. interview – spontánne interview s krátkodobými užívateľmi verejného priestoru počas náhodnej prechádzky; expertné interview; interview s kľúčovými informátormi so skúsenosťou s každodenným pobytom v skúmanom priestore,

---

<sup>11</sup> Pre ilustráciu napr. Degen 2001, 2008; Jones 2014; Monge 2012.



3. pozorovanie s rôznou mierou zúčastnenosti pri rozličných formálne organizovaných podujatiach i spontánne vznikajúcich stretnutiach na sledovanom území – záznam vedený v terénnom denníku.

Na úvod výskumu som s cieľom oboznámiť sa s verejným diskurzom o území Bubnov spracovala kvalitatívnu obsahovú analýzu mediálnych výstupov prístupných v databáze Anopress. V priebehu výskumu som korpus textov rozširovala o aktuálne prírastky. Vcelku vygenerovala databáza Anopress v období 1996 - 30. 6. 2017 744 výsledkov na vyhľadávacie zadanie „nádraží Bubny“ v rozličných gramatických formách a lexikálnych variantoch (napr. bubenské nádraží apod.). Vygenerované dokumenty som zhromaždila v programe MAXQDA a každému som priradila tematický kód podľa súvislostí, v akých o Bubnoch pojednával (napríklad „doprava“, „demolice“, „rozvoj“, „pamiatková ochrana“, „kultúrne využitie“, „predaj“ apod.). Táto stručná analýza mi poskytla zároveň hrubý prehľad o vývoji verejného diskurzu o Bubnoch. Z prehľadu vygenerovaných tematických kódov som si zároveň zostavila kvantitatívny prehľad zastúpenia jednotlivých tém v mediálnych výstupoch v priebehu rokov 1999-2017 (viď tabuľka 1 v Tabuľkovej prílohe).

Terénne pozorovanie som realizovala ako opakované („návratové“) v priebehu celého výskumu, a to v nepravidelných intervaloch s ťažiskom v jarnom a jesennom období. Dôvodom, prečo som sa sústredila na tieto obdobia, je konanie rozličných kultúrnych podujatí spojených s projektom Památníku ticha, ktoré do priestoru Bubnov privádzajú dočasných návštevníkov z radov verejnosti. Tieto podujatia sa tiež stali príležitosťou k nadväzovaniu neformálnych neštruktúrovaných rozhovorov s návštevníkmi, ale i so stálejšími užívateľmi územia – zamestnancami Českých drah, príslušníkmi Polície ČR – oddelenia metro sídliacej v staničnej budove, vrátnikmi, strážcami a správcami parkovísk, členmi telocvične Crossfit Committed apod. Taktiež som sa zúčastnila dvoch akcií organizovaných MČ Praha 7 pod hlavičkou akcie Uklidíme Česko!, kedy som sa v skupine dobrovoľníkov zapojila do zberu odpadu v priestore Bubnov. Pri tejto príležitosti som nadviazala kontakt s niekoľkými obyvateľmi Prahy 7, pozorovala som ich vzájomné

interakcie v priestore a i interakcie s fyzickým priestorom samotným. Pobyt v neobvyklom prostredí vyvolal diskusie o minulosti, súčasnosti a budúcnosti územia, ktoré boli bohaté na názory a spomienky miestnych obyvateľov. Pozorovanie bolo realizované v rysoch Spradleyho konštrukcie sociálnej situácie, určenej tromi prvkami: miestom, aktérmi a aktivitami (Spradley 1980: 39-40). Z pozorovaní som si v terénnom denníku viedla písomné záznamy s informáciou o čase a mieste pozorovania, zúčastnených aktéroch, témach rozhovorov a pozorovaných aktivitách a interakciách. S ohľadom na praktické obmedzenia pobytu v teréne som si niektoré svoje pozorovania namiesto zapisovania zaznamenávala ako zvukové nahrávky na diktafón alebo telefón a následne ich prepísala do terénneho denníka.

Zúčastnila som sa niekoľkých verejných debát (panelových i s občanmi) o budúcnosti Bubnov či širšie Prahy 7, na ktorých som sledovala na jednej strane prezentácie politických predstaviteľov a na druhej nasledujúce diskusie. Ako relevantný zdroj verejných debát sa tiež ukázali internetové diskusie a verejná komunikácia na sociálnych sieťach, kde v rozličných skupinách venovaných Prahe 7, územnému rozvoju, industriálnemu dedičstvu apod., alebo na svojich profiloch s občanmi komunikujú predstavitelia MČ Praha 7 ale i ostatní aktéri (napr. aktivisti, členovia odbornej verejnosti). S cieľom nevynechať príležitosť na zúčastnené pozorovanie som pravidelne sledovala i facebookové stránky telocvične Crossfit Comitted, Památníku ticha a podniku Klasick Wheels.

Okrem týchto zúčastnených a čiastočne zúčastnených pozorovaní som územím pravidelne prechádzala s cieľom sledovať a zaznamenávať (fotograficky a do terénneho denníka) viditeľné zmeny a zásahy do fyzického prostredia, a tiež s cieľom lepšie sa s ním oboznámiť. Tieto „obchôdzky“ boli často dejiskom spontánnych interakcií s užívateľmi či obyvateľmi, iniciovaných v domnienke, že som členka urbexovej komunity či študentka architektúry. V týchto interakciách, pokiaľ som to nepovažovala za nutné z hľadiska ďalšieho zamýšľaného kontaktu s respondentom, som svoju identitu neuvádzala na pravú mieru. Pri cielenom oslovovaní väčšiny ostatných respondentov so

žiadosťou o rozhovor, u ktorých som predpokladala opakovanú interakciu (ergo informátorov), som sa nevyhýbala priznaniu identity výskumníka. Podstatnú výnimku tvorili respondenti a informátori, u ktorých som nadobudla podozrenie, že odhalenie identity by mohlo narušiť získanú dôveru a ohroziť tak môj ďalší pohyb vo fyzickom ťažisku terénu. Priestor Bubnov je s výnimkou verejných podujatí väčšinu času relatívne prázdny čo do počtu pohybujúcich sa ľudí, a preto mohla byť moja opakovaná prítomnosť značne na očiach.

Informátori a respondenti pre realizáciu rozhovorov boli vybraní so zreteľom na zastúpenie rôznych typov aktérov a inštitúcií (zoznam respondentov vid' Tabuľkové prílohy, tabuľka 2). Formálni aktéri sú v skladbe respondentov zastúpení v menšej miere oproti aktérom neformálnym. Príčina je dvojaká: pri oslovovaní niektorých vytipovaných predstaviteľov *directing systému* som narazila na trvalú nekomunikáciu – konkrétne zo strany vlastníka, (táto možnosť bola uvedomovaným rizikom a limitom výskumu); ďalej zo strany pracovníkov Institutu plánování a rozvoje hl. m. Prahy zodpovedných za agendu týkajúcu sa Bubnov (v tomto prípade bola absencia reakcie menej očakávaná). V niekoľkých prípadoch boli oslovení respondenti ochotní rozhovor poskytnúť, avšak z časových dôvodov sa moje stretnutie nepodarilo s nimi zrealizovať. Túto skutočnosť pokladám za limit výskumu, na druhej strane však vychádzam z predpokladu, že predstavy a postoje inštitúcií, ktoré reprezentujú, je do istej miery možné rekonštruovať z dostupných dokumentov a vyjadrení pre médiá. Výber respondentov a informátorov zo skupiny neformálnych aktérov bol priamočiaro účelový. I v tomto vzorku som sa snažila dodržať zastúpenie rozličných aktérov z hľadiska charakteru ich pôsobenia v teréne, ale i z hľadiska socioekonomického, dôraz som však kládla na tých, ktorí majú s pobytom v území dlhodobejšiu skúsenosť a o ktorých bolo možné domnievať sa, že z nej vyplýva intenzívnejšia lokálna znalosť.

Súhrnne som realizovala hĺbkové pološtruktúrované rozhovory so siedmimi informátormi (z toho s tromi opakovane) a 9 neštruktúrovaných rozhovorov so šiestimi respondentmi (s tromi opakovane). V prípadoch oboch typov boli rozhovory nahrávané s vedomím respondenta/informátora. Žiaden

nepožadoval anonymizáciu rozhovoru, na pranie jedného respondenta bolo cca 5 minút rozhovoru realizovaných mimo záznamu. Rozhovory mali trvanie v rozmedzí od 20 do 185 minút, priemerná dĺžka rozhovoru bola 47 minút. S výnimkou jedného sa všetky rozhovory uskutočnili buď priamo v priestore Bubnov (v exteriéri alebo na pracovisku respondenta/informátora) alebo mimo neho na pracovisku respondenta v prípade predstaviteľov inštitucionálnych aktérov (napr. radní MČ Prahy 7).

Okrem uvedených rozhovorov, z ktorých som mala k dispozícii zvukový záznam, som si do terénneho denníka zapisovala poznámky a výpovede zo spomínaných neformálnych rozhovorov. Pološtruktúrované rozhovory boli tvorené osnovou tematických okruhov každodennej skúsenosti respondentov s priestorom Bubnov, vnímanie ich súčasného stavu a názory na dianie v území, ktoré si respondent vybavuje a ich premenu, projekciu budúcnosti územia a reflexiu diania spojeného s demolíciou opravárenských dielní. Poslednú menovanú tému som spravidla v rozhovoroch neuvádzala sama, pokiaľ sa respondent vyjadroval k iným relevantným témam, jedine ako podnet k reflexii plánovaných zmien v území. Vo všeobecnosti sa nepotvrdil predpoklad (a obava), že téma demolície a následného hojne medializovaného sporu bude rozhovorom tematicky dominovať.

Ako elicitáciu techniku som v jednom prípade využila techniku mentálneho mapovania, pri ktorom respondent na papier zachytával svoj mentálny obraz Bubnov a komentár bol nahrávaný na diktafón ako súčasť rozhovoru. Ďalej som využila techniku „komentovanej prechádzky“ s tromi respondentmi. Požiadala som ich, aby mi dovolili sprevádzať ich na ich denných trasách územím a pritom opisovali dôležité body. Tieto prechádzky sa ukázali ako vhodná technika elicitácie spomienok viažucich sa k územiu, jeho vnímaniu a hodnoteniu jeho zmien. Vo výpovediach respondentov/informátorov sa v priebehu prechádzky podobne ako pri použití techniky mentálneho mapovania konštruovali a mediovali „mentálne topografie“ priestoru.

Uvedenými metódami som zhromaždila v programe MAXQDA pomerne rozsiahly dátový súbor, ktorý pozostáva z 1. oficiálnych dokumentov mestskej samosprávy (MČ Praha 7, Hl. m. Praha, IPR) a štátnej správy (Ministerstvo kultury ČR, Národní památkový ústav), webových stránok týchto inštitúcií 2. archívnych dokumentov, tlačových správ a mediálnych výstupov, 3. internetových diskusií, blogov apod., 4. hĺbkových, pološtruktúrovaných a neformálnych rozhovorov, 5. poznámok z terénneho pozorovania, 6. poznámok z verejných debát s účasťou relevantných aktérov. Priebežne som na dátový súbor aplikovala kódy v intenciách otvoreného (induktívneho) kódovania vychádzajúceho z metódy zakotvenej teórie (Hejnal a Lupták 2015: 109). Prvotne aplikované referenčné kódy (Hájek 2014:64) sa opierali o témy identifikované z obsahovej analýzy mediálnych výstupov. Relevantné kategórie boli v ďalšom postupe kódovania rozvíjané a členené na subkódy. Spolu s rozrastaním dátového súboru som priebežne pridávala kódy nové a spätne ich aplikovala na už okódované dáta. Tento postup si vyžiadala reorganizáciu kategórií a kódového stromu, pretože niektoré kódy sa ukázali byť príliš všeobecné, iné zasa vzhľadom k skúmaným otázkam marginálne. Najväčšia pozornosť bola venovaná kódom, ktoré sa sústavne opakovali a ktorých výskyt vykazoval určité pravidelnosti s ohľadom na kontext a súvislosti. Z procesu kódovania segmentov postupne vystúpili základné kategórie.

## 5 ANALYTICKO-INTERPRETAČNÁ ČASŤ

Táto časť práce sa zakladá na analýze dátového súboru, ktorého skladba bola opísaná v predošlej kapitole. Prostredníctvom analýzy dát bolo možné identifikovať niekoľko hlavných tém – pre skúmaný problém podstatných a vo verejnom diskurze najdiskutovanejších. Opierajúc sa o teoretické východiská, zhrnuté v kapitole 2, sa prostredníctvom z nich odvodených výkladových schém pokúsim kontextualizovať a interpretovať relevantné výsledky výskumu, ktoré by mohli viesť k porozumeniu stanovených výskumných otázok.

### 5.1 Bubny – „mesto večnej budúcnosti“

Bohem zapomenutý miesto, ale je v centru v Praze! Vždyť to nikde není, to chce využit, něco tam postavit. (vrátný 2)

Zajímavé na tom území je, že od počátku bylo myšleno jako dočasné, kdy ta městská část se měla jednou znovu propojit. (radní)

Územie Bubnov je územím paradoxov. Je veľmi dobre dostupné z centra (v pešej vzdialenosti) i z prímestských oblastí, obklopené riekou a blokovou rezidenčnou zástavbou, ktorá je v súčasnom poňatí urbanizmu hodnotená veľmi kladne, ale z hľadiska realizácie (nie však zámerov) rozvoja je stále na periférii. V polovici 19. storočia bolo umiestnenie strategicky výhodné pre rozvoj nových priemyselných oblastí. Už v tomto období sa však v kontexte úvah o výstavbe na pozemkoch uvoľnených po mestskom opevnení objavili prvé pochybnosti – koľajové územie sa ukázalo byť bariérou rozvoja (Čechová 2013: 44). Hoci by sa to z dnešného hľadiska, kedy debatám o rozvoji mesta dominuje doktrína „mesta krátkych vzdialeností“, „polycentrického mesta“ a „zahusťovania“ a z nej vyplývajúce vítané projekty revitalizácie oblastí so staršou zástavbou primárne v okolí historického centra, myšlienka na transformáciu Bubnov z areálu s primárne dopravnou funkciou na „plnohodnotnú“ mestskú štvrť nie je nová. Naopak, ukazuje sa, že dočasnosť

a provizórnosť usporiadania tohto územia bola vždy implicitne prítomná v plánovacích dokumentoch, teda v lefebvrovskej dimenzii reprezentácií priestoru. Urbanistický diskurz vykladá potrebu rozvoja na tomto území v kontexte zachovania historickej hodnoty centra:

Nádraží Bubny (...) bylo po celou historii plánování Prahy od čtyřicátých let největší nadějí pro historické jádro Prahy. Tato naděje je v obrovské kapacitě plochy o velikosti téměř 35 hektarů, kterou lze uvolnit od železnice. Předpokládaný tlak nové výstavby do centra (...) měl být v zájmu ochrany Prahy před radikální přestavbou historické části orientován právě sem. (Krise 2012: 28)

Jedna z prvých ucelených koncepcií bola vytvorená v období protektorátu Albertom Speerom. Bubny sa mali stať novým centrom nemeckej Prahy. Nasledovala už zmienená štúdia Emila Hrušku z druhej polovice 40. rokov. Obe koncepcie možno čítať ako do istej miery utopické v zmysle ideálu, ku ktorému je treba sa priblížiť, a zároveň reflektuje ideu štátu a regulácie rozvoja miest (Čechová 2013: 47).

Povojnové obdobie prinieslo svoje vlastné idey, ako s Bubnami naložiť, a tieto sú dodnes v živej pamäti lokálnych obyvateľov:

Zástavba plochy bubenského nádraží bola prítomna na rýsovacích prknech pražských urbanistů v rámci plánování rozvoje města už před polovinou 20. století, jak se zachováním železnice, tak bez ní. V druhém případě by Negrelliho viadukt nahradil nový automobilový most. Naštěstí se otcové socialistického města do utilitární sídlištní zástavby území nikdy nepustili, namísto toho si občas pohrávali s vidinou jeho monofunkčního využití, např. jako vysokoškolského kampusu, veletržního areálu, diplomatické čtvrti či sportoviště. (Kateřina Bečková, blog z 6. 11. 2011)

K bubenskému areálu mám vztah. Od r. 45 jsme třicet let bydleli v Dělnické ulici (...) Někdy kolem 55. roku nám někdo ukazoval plány na výstavní čtvrť, která měla v areálu vyrůst a upozorňoval na úmysl propojit Dělnickou ulici s Belcredkou na Letné a udělat tak hlavní třídu sever a jih města. (internetová diskusia k článku K. Bečkovej, 6. 11. 2011)

Podobne na toto obdobie spomína informátor, ktorý v Bubnoch strávil takmer celý svoj pracovný život. V rozhovore opakovane akcentoval dobový diskurz blížiaceho sa konca Bubnov v podobe železničného areálu:

Já když jsem sem tenkrát šel, tak jsem si říkal, no do Buben, ty nebudou za chvíli. Už tenkrát se Bubny odepisovaly. A já sem přišel a koukal jsem jenom, co se tady všechno děje. ... Já jsem šel ještě na vojnu a tehdy říkali „to bude zrušený, než se vrátíte!“ – a tak to zůstalo, samozřejmě. Máte to přes 50 let a Bubny ještě fungují, i když ne tak, jak dřív. (starý výpravca)

V jeho výpovediach zaznieva pocit silnej identifikácie s miestom. V reflexii zámerov na prestavbu konštruuje líniu my-oni, kde „my“ je železnica, areál a jeho „obyvatelia“ (zamestnanci) a „oni“ sú plánovači, politici a developeri.

No, samozřejmě, že mě to zajímá, když se jedná o Bubny! Protože, kdyby mi na Bubnech nezáleželo, tak už tady dávno nejsem... Právě ten developer - támhle je plot, to nám ukrojil to nádraží, tam bylo - teď jenom tak pro ilustraci, teď to končí 14. kolejí a dřív těch kolejí bylo 42. (starý výpravca)

Reflektuje tiež spoločenské zmeny po roku 1989, a to v kritickom postoji voči privatizácii drážnych pozemkov („my jsme to prodali“) a redukcii ich plochy. Nové plány pre Bubny a Prahu, ktoré prinieslo nové spoločenské usporiadanie, však spätne nazerá s pobavením:



Ale jak říkám, to už od těch 90. let<sup>12</sup> (smiech) Já když si na to vzpomenu! To všichni chodili „hele, už je to tam! Na Vltavský! Tam bude stát mezinárodní hotel!“ Měl stát tamhle kousek u toho stavědla. Na Vltavský ve vestibulu byla maketa, jestli měsíc-dva, potom zmizela. A tím to skončilo. Čili plány s téma Bubnama byly už odedávna, protože je to dráždilo, jenomže dokud se tady fest šíbovalo a nákladní doprava tady byla, tak to šlo ztěžka. Ono do toho socialismu taky moc věcí nešlo. Protože to bylo taky něco jinýho, teď jsou developeři a ten soukromej sektor, to je taky o něčem jiným. Je to smutný na jednu stranu, taky pro mě, kterej to všechno pamatuje, a ten osud, jak to dopadne s téma Bubnama, to já už nevím. (starý výpravca)

Rozprávanie informátora o jeho živote, bezprostredne spätom s územím Bubnov, rámcuje ľútosť nad klesajúcim významom železnice a napätie medzi pocitom nadchádzajúceho zániku a zažívanou čulou aktivitou a „komunitným“ životom zamestnancov železnice v prostredí priemyselnej produkcie. Možno ho tak interpretovať ako rozpor medzi prejavom reprezentácií priestoru v tomto území a žitej skúsenosti (priestoru reprezentácií). Výsledkom tohto napätia je vnímanie priestoru ako trvale provizórneho. Podobný spôsob vnímania artikuloval i ďalší informátor, referujúc k budove, v ktorej sa nachádza jeho pracovisko:

---

<sup>12</sup> Vždyprítomné, avšak nikdy nezrealizované zámery na prestavbu Bubnov boli i témou rozhovorov priamo v teréne medzi obyvateľmi Prahy 7 na akcii upratovania verejne prístupných častí areálu. Jedna z obyvateľiek prispela spomienkou: „Před 30 lety, když jsem se sem nastěhovala, visela v metru na Vltavské vizualizace studie, že to tady za 15 let nebude. Tak jsem si říkala, tou dobou budou ty moje malý holky velký. Teď jsou velký, ale tady pořad nic není.“

Vím, že to bylo stavěný dočasně, že je to dočasná stavba. Ale furt to někdo využívá. Já to tady vnímám tak podivně. Je to dočasný, akorát to trošku přestárlo. Jak se říká, *dočasný provizorium* nejdýl vydrží.  
(archivár)

„Istota provizória“, ako ju vykladá informátor, je však v súčasnosti spochybňovaná hrozbou predaja budovy, v ktorej sa jeho pracovisko nachádza:

Protože [majitelka] poslední dobou tady byla minimálně třikrát s někým, se soudním znalcem na odhad baráku, odhadce ceny baráku. Předpokládám, že asi přemýšlí, co s tím. To znamená, pro nás docela nepříjemná situace, nevíme, jak dlouho tady ještě můžeme být. Smlouvy dělá někdo jiný na magistrátu. (archivár)

Domnievam sa, že vo výpovediach respondentov, tematizujúcich túto dočasnosť, je možné identifikovať praktiky adaptácie na provizórnosť. Tieto v mojom čítaní predstavuje buď vedomá alebo nevedomá rezignácia na vytvorenie si vzťahu k miestu. Prejavuje sa v ostentatívnom nezaujme voči aktuálnemu vývoju v otázke rozvoja územia, ale i v nezaujme o priestor Bubnov ako taký:

Nám to říkali, že odsad' půjdem, už v době, kdy jsme podepisovali nájem. To už je přes 10 let. Vím, že to jednoho dne přijde, ale jsem v klidu, naprosto v klidu. Až to přijde, tak to budu řešit. A že se má tohle celý přestavovat, tak jasně, developeři čekají, ale Orco zatím nic nevyvíjí.  
(modelár)

Informátor „strážca parkoviska“ je zároveň zamestnancom firmy, ktorá si od vlastníka – CPI, prenajíma pozemky a prevádzkuje na nich platené parkovanie, a zároveň žije od narodenia v Prahe 7. Hoci by bolo možné z jeho početných spomienok spojených s Bubnami predpokladať istú vazbu k priestoru Bubnov a lokálnu znalosť, prevažuje ju skeptický postoj, v úryvku elicitovaný jednou z vizualizácií územia: „Už se handrkujou, že postavěj tu dráhu na letišťě, 10 let.

*Čert ví, já tomu stejně nevěřím. Správce to taky neřeší. Všichni jsou tady, dokud to jde. Asi tak, co dál nemá smysl přemýšlet.“ Správca prenajatých pozemkov túto interpretáciu potvrdil: „My to máme pronajmutý od Orca a pronajímá se to dál. máme to do té doby, dokud se nebude něco stavět. No jako pracujem tady, takže je to úplně normální práce.“*

Viacerí informátori, ktorí akcentovali vnímanie Bubnov ako provizórneho priestoru, uvádzalo do pozoruhodnej súvislosti i vnímanie času v tomto priestore. Najvýstižnejšie ju vyjadril informátor, ktorý bol zaskočený vlastnou neschopnosťou pohotovo odpovedať na otázku, ako dlho už na mieste pracuje. Vysvetlil ju takto:

Já se tady neorientuju moc dobře v tom čase a prostoru. Mně souvislosti, který jsou několik let, přijdou jakože to bylo třeba loni. Ale netuším, mě to nic neříká. Asi je to pro to místo symptomatické. To je ono. Mně tady uteklo šest let a mám pocit, že je to tak rok-dva. (archivár)

Podobne sa o vnímaníu plynutia času – či skôr „nevnímaníu“ – vyjadril starý výpravca, keď opisoval kultúrne podujatia organizované v staničnej budove, v ktorej sa nachádza i jeho kancelária:

Ve vestibulu měli nějakou výstavu, nevím, jestli to bylo loni nebo předloni. Já už tady ten čas ani tak nevnímám. (starý výpravčí)

Patová situácia, kedy sa po desaťročia rozvoj územia znova a znova diskutuje, sa ukazuje nielen ako príležitosť propagovať ideologicky nabitú smelú víziu bez zásadného rizika realizácie (okrem už spomenutých i napr. umiestnenie olympijskej dediny pri olympijských hrách v Prahe presadzovaných primátorom Bémom v roku 2008), ale nastavuje i podmienky, ktoré štruktúrujú vnímanie a zažívanie priestoru na strane jeho obyvateľov. Tento jav by bolo možné interpretovať ako prejav dominantného vplyvu reprezentácií priestoru (plánov, vízií atď.) na *vnímaný priestor* a *žitý priestor*. Bubny ako priestor industriálnej

ruiny, ktorá z veľkej časti stratila svoju pôvodnú – produktívnu – funkciu, sa tak ocitajú „mimo času“ v zmysle dominantného toku udalostí (cf. Doron 2007: 17).

## 5.2 Bubny - „lakmusový papierik“

Aktéri zo skupiny „viditeľných“, t.j. tí, ktorí majú zo svojej pozície prístup k rozhodovacím procesom, vysvetľujú nerozvíjanie územia Bubnov s odkazom na zložité a zdĺhavé politické procesy vyjednávania o ich podobe, dané na jednej strane neochotou zainteresovaných aktérov komunikovať a spolupracovať, na druhej ako dôsledok podmienok, za akých bolo privatizované:

Stejně to jednoho dne budou muset naplánovat, ten celek. To území je opravdu komplikovaný. Je stigmatizovaný nejenom - zdaleka ne tím, že by tam byly nějaký válečný události, ale tím, že jsou území, která jsou prokletý. Ukazuje se, že ten průšvih toho, že se předala ta celá část toho území soukromému developerovi, je naprosto paralyzující. (riadiateľ pamätníka)

Možná na podzim se to celé nějak hne, ale v tuhle chvíli je to *zaparkované* a my jsme už asi udělali všechno, co jsme mohli. V tuto chvíli si i ti vlastníci<sup>13</sup> musí rozmyslet, co s těmi pozemky. Jednání s nimi

---

<sup>13</sup> Tu je referenčným objektom celé veľké rozvojové územie Bubny-Zátory, na ktorom leží stavebná uzáveru znemožňujúca rozvíjať i územie Bubnov. Zafixovanie stavebnej uzávery bolo priamou reakciou hl. m. Prahy na demolíciu železničných hál v roku 2015: „„Připravujeme materiál, který i na základě těchto aktuálních skutečností, uloží IPRu, který připravuje příslušnou změnu územního plánu, aby práce pozastavil. Obnoveny budou teprve poté, co vstoupíme s investory do seriózního jednání nad podobou celého území a dojdeme k nějakému společnému

je velmi *komplikované*, ale musím říct, že se všemi se nám podařilo dřív nebo později najít nějakou společnou řeč. (radní)

Nedostatočná spolupráca kľúčových aktérov je intenzívne vnímanou prekážkou rozvoja, ďalšou odlišné predstavy a záujmy. Bubny zaujímajú medzi ostatnými rozvojovými oblasťami negatívne prvenstvo: „*Když mají investoři a další realitní odborníci jmenovat místo, které se v Praze nedaří rozvíjet, nejčastěji uvádějí železniční areál v Bubnech*“ (Hospodářské noviny, 9. 3. 2016). V urbanistickom diskurze sú Bubny s pretrvávajúcou tendenciou konštruované ako „lakmusový papierik Prahy“ – poukaz na rozličné problematické aspekty rozhodovania o mestskom prostredí: „*Prostor nádraží může být proto považován za jakýsi urbanistický klíč jednak k danému místu, kterému přirozené centrum chybí, jednak pro město samé, jehož hlavní osy se zde protínají*“ (Bečková, Věstník Klubu za Starou Prahu 3/2008). Problém pri hľadaní konsenzuálneho návrhu budúcej podoby územia Bubnov je tak uvádzaný do kontextu širších otázok o tom, kto a ako má nárok rozhodovať o mestskom priestore.

Informátor z Památníku ticha vykladá na príklade Bubnov metaforu „lakmusového papierika“ nasledovne:

To území samo je naprosto stigmatizované dneškem a politikou a naprosto zoufalým dialogem mezi pokračujícími garniturami magistrátu, IPRem a vnitřními spory mezi architekty, kteří jsou bohužel na dobré odborné úrovni, ale na zoufalé komunikační úrovni a potřebují se neustále jenom hádat o to, kdo líp umí druhému podrazit nohy. ... To území má spoustu bloků a ty překonávat je strašně těžký. (riaditeľ pamätníka)

---

záměru," řekl ve středu Stropnický. Mluvčí skupiny Orco Petra Zdeňková to označila za vydírání.“ (Týden.cz, 9.9.2015).

V tejto výpovedi odkazuje na konkurenčné prostredie, tvorené podmienkami verejných súťaží, inak chápaných kladne, ako jednu z príčin „nezdarov“ v plánovaní Bubnov (a iných oblastí). „Zoufalý dialog medzi pokračujúcimi garniturami magistrátu“ odkazuje na premenu vo vedení Prahy od predošlého volebného obdobia. Celou debatou sa nesie i línia kritiky postsocialistickej privatizácie štátneho majetku/komodifikácie priestoru: *„Ať to udělal kdo z jakéhokoliv záměru, já se v tom nechci štourat, jak to bylo politicky za těch ODSáku na tý radnici, ale předat někomu takhle velký území ve městě... Za Béma se stalo“* (riaditeľ pamätníka). V jej dôsledku sa v mestskom plánovaní prejavuje namiesto odborného urbanistického prístupu „ryze komerční pragmatismus“ (Bečková, Věstník Klubu za Starou Prahu 3/2008). Ideu rozvoja založenom na jasnej definícii regulačných podmienok a preferencii transparentných verejných súťaží na urbanisticko-architektonické podklady presadzujú odborné inštitúcie samosprávy (IPR, odbor územného rozvoja Prahy 7) i zástupca kultúrneho projektu v Bubnoch:

Bez [záväzných pravidiel a premyslenej urbanistickej koncepcie] se město stává pouze pomyslným bojištěm, kde se jednotlivé projekty snaží prosadit na úkor svého okolí (...). Je zřejmé, že celá městská část urychleně potřebuje promyšlená urbanistická pravidla, která by podobným nekonceptčním zásahům zabránila a vytvořila podmínky pro vznik kvalitní městské zástavby. Praha 7 učiní vše, co je v jejích silách, aby tato transparentní pravidla vznikla co nejdříve. (Inventura proměn Prahy 7, Hobulet 05/2015)

Já neříkám, že developer je sprostý slovo, developer musí přijít, protože magistrát často neumí tak dobře vyvíjet a má volební období a různý zátěže, ale developer může zafinancovat něco. Ale na druhou stranu, *developer musí navazovat na regulaci města. Něco jako hlavní architekt města musí říct, jak má město vypadat* (riaditeľ pamätníka)

Protichodný prístup definoval napríklad architekt Koucký, spájaný v súčasnosti predovšetkým s kauzou okolo prípravy Metropolitného plánu:

(otázka od predsedu Komise rozvoje urbanismu a architektury)

„V prípade, že podle Vás mají být Holešovice městem 21. století, co je to město 21. století?“

Koucký: „Praha si 25 let klade překážky v rozvoji, nikdy si nestanovila jasnou vizi. Nejlepší město je to, kde se moc neplánuje, chaos je strůjcem města. Praha je přeregulovaná. Velké rozvojové území má být živé husté město s bloky definovanými ve 20. století.“ (zápis z jednání komise rozvoje Prahy 7, február 2015)

Kauza zrušenia pamiatkovej ochrany železničných dielní zo septembra 2015 je aktérmi mimo sféru politických a ekonomických elít interpretovaná ako pretrvávajúce klientelistickej politiky a naberá rysy identifikácie „koalície rastu“ (cf. Molotch 1976): „*Praha se mění každým dnem - politik a developer jedna rodina*“, uzavrel otázku zániku železničného areálu pamätník železníc; v podobnom duchu sa nesie kritika aktivistov: „*A jak přišla budova o památkovou ochranu? Klientelisticky!*“ (web Klubu za starou Prahu, 7. 9. 2015). Postup úradov (NPÚ a Ministerstva kultury) je vykladaný buď ako laxný či nekompetentný, alebo s odkazom na korupciu a bezškrupulóznosť developera:

Tady se všechno ničí. Protože za to může samo vedení drah. Toho se ve svý době zmocnili zločinci, který to všechno rozprodali, kdoví, co za to dostali, tady byla na tom památková ochrana, na všech těch budovách! A normálně ten zločinec jeden, co se toho zmocnil, nechal sejmut památkovou ochranu, proto se to zbouralo! (pamätník)

Diskusiám, ktoré nasledovali v dňoch po začiatku demolície, dominoval základný spor medzi ekonomickou racionalitou a rešpektom ku kultúrnemu dedičstvu. Počínanie vlastníka bolo opakovane označované za „barbarské“ vedením Prahy 7, od ktorých bolo postupne preberané ďalšími aktérmi z „diskurzívnej koalície“, argumentujúcej v prospech zachovania pamiatok. Zástupca developera taktiež obhajoval demolíciu redukciou na technickú otázku:

(...) bylo zmíněno, že MČ záleží na zachování ducha místa. Nám záleží úplně stejným způsobem na zachování ducha místa! My zachováváme významné elementy této stavby, chceme je zapojit do nové architektury, ale dále můžeme udělat pouze repliky původních hal, protože hala jako taková je *technicky nerekonstruovatelná*. Každý investor, každý stavitel, každý architekt by rád stavěl takové dílo, které máme zde. Já se k tomu hlásím. *Ale nemůžeme rekonstruovat nerekonstruovatelné dílo*, které je tak poškozené původním majitelem, to konstatovalo i ministerstvo (kultury), původním majitelem, majitelem byly SŽDC, které byly prodávající. Je to nerekonstruovatelné dílo, dokonce litinové sloupy nemají požární odolnost a nemají ani tu únosnost, kterou by požadovaly současné normy. Krovky, zvláště když jsem teď viděl demolicí, krovky, které jsou totálně prohnílé - celá památková hodnota je mizivá, podle těchto stanovisek (MK) a já je nechci rozporovat, ať je rozporují *vaši odborníci*, kteří jsou dokonce v radě, ať se obrátí na MHMP, na MK, na NPÚ, kteří vydali tato odborná stanoviska, a nazývejte je prosím barbary a ne nás. (rozhovor medzi starostom Prahy 7 a zástupcom CPI, DVTV 18. 9. 2015)

Kauza demolície je časťou respondentov (aktivista, pamätník, starý výpravca) kontextualizovaná i s ohľadom na absenciu aktivizmu a nedostatočnú participáciu (a záujem) verejnosti o vývoj mesta. Náhle rozhodnutie developera dielne zbúrať, je interpretované ako motivované obavou, že v dôsledku silnejúcej pozornosti verejnosti voči developerským zámerom, sa „neviditeľné“ Bubny zviditeľnia – i napr. prostredníctvom prebiehajúcich verejných debát, organizovaných zástupkami mestskej časti Prahy 7, v ktorej sa otázka rozvoja



Bubnov dostávala čoraz viac do verejného priestoru i povedomia obyvateľov – a železničný areál bude znova uznaný ako kultúrna pamiatka.

V spore o demolíciu a pamiatkovú ochranu možno identifikovať okrem sporu o rozhodovanie o mestskom rozvoji i spor o spôsob prístupu k existujúcemu územiu. V tomto kontexte „barbarský“ developer v zmysle materializácie reprezentácií priestoru pretvára mesto na kvantifikovateľný a komodifikovateľný abstraktný priestor. „Osvietený“ developer, ktorý v českom prostredí zatiaľ zrejme nie je prítomný („*my pořád čekáme na nějakýho osvícenýho miliardáře a ty miliardáři nám nějak k tomu osvícení nedošli*“, aktivista), by sa potom v jednaní vyznačoval rešpektom k *sociálnemu priestoru – priestoru vnímanému*, inak povedané, k „identite“, „pamäti“, „duchu“ miesta. Opozícia medzi ekonomickou racionalitou a rešpektom k identite miesta však nemusí byť výlučná – i zachovanie technickej pamiatky pre účel ďalšieho využitia je z ekonomického hľadiska legitimizovateľné, a to nielen v ponímaní developera:

Je mi osobně líto, že tahleta budova, která má specifický charakter, se kterým se dalo dobře pracovat, tak je pryč, protože potom musíte ten charakter vytvořit, a pokud ho nevytvoříte, tak třeba ta ekonomická úspěšnost nebude tak značná. V podstatě všude, kde se podařilo dobře skonvertovat industriální budovy, to místo nemá problém s identitou. ... A my jsme samozřejmě argumentovali i tím, že investor, který slyšel na zachování byť jenom toho nejcennějšího objektu, tak toho nikdy nelitoval a máme tady celou řadu příkladů - například Classic 7, byť samozřejmě ta rekonstrukce toho parního mlýna stojí víc než postavit areál nový. ... Osobně si myslím, že toho trochu litují, ale už je pozdě. Už se příliš neargumentuje tím, že to bylo dobře. (radní)

Pokiaľ je reč o identite miesta, sporu medzi Prahou 7 a CPI podlieha nielen otázka rešpektu ku kultúrnemu dedičstvu, kontextu miesta atď. Demolícia, zdá sa, ohrozila samotnú identitu Prahy 7, ktorá je vystavaná na zdôrazňovaní „kultúrneho a kreatívneho“ charakteru štvrť. Tá je predmetom projektu Art District, zameranému na propagáciu Prahy 7. Je nesporné, že úspešná

(predovšetkým v zmysle estetickom) konverzia rozsiahlej opravárenskej haly vo veľkom rozvojovom území, ktoré je z hľadiska identity a charakteru stále veľkou neznámou, by túto identitu posilnila. Ani zo strany Prahy 7 tak dôraz na zachovanie dielní nemožno chápať ako čiste „osvietený“ krok, predovšetkým v kontexte uvedeného zámeru. Ten sa svojím poňatím dá charakterizovať ako budovanie *image mesta* (cf. Ferenčuhová 2011):

„Kulturu bychom si měli v Praze hýčkat. Existuje totiž přímá souvislost mezi hustými koncentracemi kultury a růstem městských ekonomik,“ uvádí ředitel IPR Praha Petr Hlaváček. „Praha 7 má potenciál přilákat zahraniční turisty, odlehčit přeplněnému centru, a celkově posílit image Prahy jako evropské kulturní metropole,“ dodává. (web IPR Praha, 2. 3. 2016)

Potenciál miest – kultúrno-kreatívnych štvrtí, ale i menej zjavných miest, napríklad industriálnych ruín, ako ktoré je železničný areál Bubnov vo svojej súčasnej podobe nesporne vnímaný (i konceptualizovaný v rovine reprezentácií priestoru), vykladá Tim Edensor ako potenciál stať sa statkom, teda potenciál ku komodifikácii. Bubny sú často označované ako podivné „územie nikoho“, a to tak vo verejnom diskurze ako i jednotlivcami, pre ktorých sú žitým priestorom. V nasledujúcej časti sa pokúsim o výklad Bubnov ako priestoru reprezentácií, tak ako sa javí vo výpovediach a pozorovaných praktikách informátorov.

### **5.3 Bubny - „územie nikoho“**

Rozličné konceptualizácie „prázdneho“ priestoru, území nikoho apod. boli v druhej kapitole zhrnuté pod základné charakteristiky – konflikt o význam/identitu/využitie, absenciu zjavného využitia, transgresívne jednanie

a „neproduktivitu“ v ekonomickom zmysle, v protiklade k „potenciálu“ k nenormatívnemu využitiu a praktikám vytesňovaným dominantným poriadkom. Konflikt o význam a využitie bol tematizovaný na predošlých stránkach. V tejto podkapitole sa zameriam na ostatné body.

Pokiaľ je príklad demolície železničných dielní príkladom nezdaru vo vyjednávani mestskej správy o svojej podobe, na území Bubnov možno nájsť i opačný prípad. Projekt Památníku ticha/Památníku šoa interpretuje svoje zámery v území s odkazom na vynášanie pamäti miesta na povrch. Železničná stanica Bubny je tu predstavená ako miesto s historickou pamäťou, ktorú je potrebné pripomínať ako presahujúcu do prítomnosti. Podobne ako vo vyššie popísanom prípade ľútosť nad stratou (budúcej) identity miesta po železničných dielňach, akcentuje zámer Památníku napojenie na identitu Prahy 7. Areál Bubnov poníma ako stigmatizované miesto (ktoré možno chápať i ako *negatívnu prínaležitosť*, ako o nej hovorí Tuan), ktoré je potrebné od historickej záťaže očistiť:

My ty koncerty organizujem proto, aby se to prostředí trochu čistilo, aby se vlastně ty zvláštní vrstvy paměti otevíraly a zároveň aby se otevíraly přijatelně (riaditeľ pamätníka)

Tento rozmer identity miesta vnímajú ako príťaž i ostatní informátori z Bubnov:

Když si uvědomím, co tady prošlo těch lidí... je to dobrý jako připomínka, protože je tendence zapomínat i na věci, který teda jsou čerstvější proti tomuhle. Těch lidí... byli tady popraveni zaměstnanci, ve vestibulu je památník taky. Za protektorátu. Je to hrůza. Ono se o tom moc, přemejšlet, z toho by byla depka. (starý výpravca)

Vím, co na tom území vždycky bylo. Co se tam dělo za věci. Takže bych v tom asi bydlet nechtěl. Teďka to bylo nádraží... za války se tam děly dost hrozný věci. (programátor)

Pak jsem zjistil historii toho místa. Že odtud jely ty šílený vlaky a že nahoře bylo shromaždiště. A najednou jsem začal ten prostor vidět úplně jinýma očima. (archivár)

Památník ticha má veľmi intenzívnu mediálnu prítomnosť. Od roku 2013 sú Bubny tematizované v mediálnych výstupoch v kontexte pripomínania holocaustu a ako kultúrna organizácia v porovnateľnej miere ako témy rozvoja mesta (bližšie vid' Tabuľka 1). Pôsobenie tohto aktéra na verejný priestor možno interpretovať ako *komodifikáciu pamäti* – podľa Edensora sa prejavuje napr. v intenzívnej medializácii symbolov a lokácií.

Ďalšou rovinou vzťahovania sa tohto aktéra k priestoru Bubnov je proces označovania (v materiáloch projektu) i mestskou správou ako „iniciácia rozvoja“. V poňatí pamätníka je to prenikanie do priestoru Bubnov (primárne okolia staničnej budovy a koľajiska) transgresívnymi praktikami:

Do okolí my moc nemáme právo jít. To je takový zábavný - nám pořád vyhrožují projektanti těch velkejch staveb, že tam jednou bude staveniště a že se bude přeměňovat to železniční těleso a já říkám, no fajn, akorát nám to vždycky řekněte včas, dáte-li kolej, uděláme výstavu (smiech). Teď se tahle galerie rozjela s jedním tím obrazem a my jsme řešili, že oni nás nechtějí pustit do kolejiště a že si tam chceme udělat svoji kolej, aby sme si na ní mohli vystavovat. (...) Kurátorka vymyslela, že na ty špunty, který koukaj z toho betonu, nastaví tu naši kolej a uděláme si takovou vedlejší kolej, když nemůže být před peronem, bude vedle peronu, a na ni si budeme stavět ty naše objekty. No a furt jsme řešili, kdo nám přiveze kolej, a najednou se tam objevilo asi 40 chlapíků s nějakajma bagrama a začali vytrhávat ze země koleje ... a udělal se tam nověj perón. A my jsme jim jenom začali ukazovat, kam maj ten materiál dát (smích) takže teď tam máme různý věci, vyhybky a ocelový pokroucený pražce a z toho teď ty výtvarníci začnou realizovat ty svý kousky. (riaditeľ pamätníka)

Presahy tohto typu aktivít do priestoru sú možné vďaka skutočnosti, že územie Bubnov nie je zviazané reguláciou priestoru v zmysle jasnej definície preferovaných aktivít a užívateľov. Pôsobenie pamätníka sa tak radí k praktikám v “rozvoľnenom” priestore. Napriek snahe implicitne ich rámcovať ako aktivity v ráde *placemaking*, vytvárania (významných) miest, platí toto len čiastočne, keďže ide stále o aktivity realizované zhora, nie ako vyjadrenie kolektívnej identity skupiny. Podobne je zhora použitá stratégia pomenovania ako nástroja na vytvorenie (identity) miesta:

Městská část na náš popud podala podnět na místopisnou komisi magistrátu, protože se ví, že místopisná komise hledá místo pro pojmenování ulice po Nicolasi Wintonovi. Starosta se zastupitelstvem navrhl, aby to byla ta ulice, která bude tady. Wintonův příběh náleží k Hlavnímu nádraží, ale najít v centru důstojnou ulici pro Nicolase Wintona není jednoduchý, když se zrovna neláme režim a nepřejmenovávají se ideologicky pojmenované ulice. Čili my jsme navrhl, aby to byla tahle. ještě neexistující ulice v prodloužení Veletržní. To je ale strašlivá odpovědnost, že to není jméno, které se jen tak někde vynoří, ale je to závazek, aby se ta ulice jednou zrealizovala v rámci města. A my dáváme tomuhle divnými území, neprojektovanému, význam - dáváme mu *identitu*, která je spojená nejen s tou *pamětí*, ale se všema těma návazněma *příběhama*. (riadiateľ pamätníka)

Vstup nepovolaných osôb do koľajiska je zakázaný, na základe skúsenosti s pobytom v území sa však domnievam, že je pomerne často pozorovateľným javom. Najvýraznejšie sa táto forma transgresívnych *priestorových taktík* prejavuje počas kultúrnych podujatí, organizovaných Pamätníkom ticha. Ako organizátor má zrejme povinnosť voči SŽDC vykonávať kontrolu nad usporiadaným pohybom návštevníkov. Pretože sa pri týchto príležitostiach v okolí staničnej budovy vyskytuje neobvyklé množstvo ľudí, a zároveň sa neprerušuje prejazd vlakových súprav, odlíšiť cestujúcich od poslucháčov koncertov atď. je takmer zakaždým problematické. Vďaka tomu som v priestore koľajiska mohla zaznamenať menšie formy transgresie priestorových hraníc –

napríklad v podobe sedenia na koľajach, postávania medzi nimi, výpadov ďalej do koľajiska apod. Optikou priestorových taktík možno nazerať i využívanie priestoru Bubnov členmi crossfitovej telocvične. Pravidelnou súčasťou tréningu je beh pomedzi skladišťa a naspäť pozdĺž koľají, cez letné víkendy členovia organizujú na „dvore“ pred vstupom do haly (viď Obrazová príloha, obr. 19) grilovanie apod. Ako jeden z mála aktérov v území zdôrazňuje tento kolektív komunitný aspekt svojej činnosti, ktorá je viazaná na priestor a prisudzuje mu kladné hodnoty: „*Nám se tady moc líbí – sme tady taková komunita... bistro je pro členy, ale chceme se otevírat veřejnosti*“ (osobná komunikácia). Ďalšie spôsoby jednania narúšajúce priestorový poriadok je praktikovanie parkouru v oblasti nad metrom Vltavská s presahom do južnej časti územia, a bežnou aktivitou je venčenie psov – vrátane nedostatočne socializovaných, ako v úryvku rozpráva zamestnanec archívu:

Když tady chodila jedna paní s takovejma divnejma pejskama a ty pejsci měli takovej.... po mně vyběhli, bylo to docela nepříjemný a paní místo aby se mi omluvila tak na mě řvala něco. Cejtil jsem zuby, cuknul jsem, nic zásadního. Ale vyděsil jsem se toho, když by tady přišla moje žena se dvěma malýma dětma, který pobíhají někde kolem kočáru.... Teď tady chodí jinej pán, ten má taky moc hezkýho pejska, toho dycky takhle drží a popojíždí s ním a ten pes je úplně nepřičetnej, když jde někdo okolo. Brutálně. Má ho na strašně dlouhým vodítku a většinou je polonahej a vypadá, že zrovna vypadl z nějaký alkoholický planetky. Tak toho se taky bojím, tam vidím, že toho psa neuhlídá. (archiver)

Tento nepříjemný zážitok by mohol naznačovať negatívne vnímanie celého priestoru Bubnov, prekonáva ho však pomerne silná väzba archívára k miestu, na ktoré sa denne diva z okna. Skutočnosť, že jeho zažívanie prakticky s nikým nezdieľa, nebráni konštruovaniu významných bodov v priestore – proces, z ktorého sa z priestoru stáva miesto (cf. Relph vyššie). V nasledujúcej výpovedi sa zračí na jednej strane táto väzba a na druhej jej strata (*strata sense of place*).

Jak vnímám tenhle prostor? Já jsem si vždycky užíval tu cestu podél kolejí, protože ono se dá jít přes parkoviště, protože je to kratší, některý lidi si to zkracuju, ale já si to schválně nezkracuju, protože je to takhle

fakt hezkým prostorem. No a měl jsem tam svůj oblíbenej pařez. Mám ho dokonce vyfocený, chcete ho vidět? Protože já jsem okolo toho prošel a říkám si, ono to na mě čučí! Ono to na mě čučelo. Tak jsem si to vyfotil. Tak tohle je on. (ukazuje fotografii v PC). Jo? má to to oko, má to ústa. A ten mi vykopali. Byl tady po tý straně, jeden pařez vedle druhýho a vždycky to obrostlo. To mi přišlo taky škoda, že se s tím nechtěli moc párat, že to obrostlo a museli to posekat. A když to vykopáte, tak už vám to neobroste. Takovej přístup. Mě to bylo fakt líto, protože jsem ho považoval za *ducha toho místa*. Pro mě už je to tady docela *zničený*. (archivár)

Napriek materiálnym zmenám v priestore, ktoré ho vo vnímaní archivára zbavili niektorých silných významov, prejavuje sa jeho vzťah k miestu naďalej vo forme majoritne neakceptovateľných praktík – napríklad chodenie bosky v budove archívu i vonku:

Kudy se budeme pohybovat? Kolem, dobře. V tom případě si nebudu dávat boty, jestli to nevadí. To je další věc, co bych asi nemohl takhle v kanceláři. Tam se na to trochu dbá. Mezi těma lidma, nějakej dress code... (archivár)

Podľa výpovedí informátora archivára je zrejmé, že jeho väzba k priestoru Bubnov patrí medzi dotazovanými jednotlivcami v teréne Bubnov k výnimočnejším, pokiaľ pominieme starého výpravcu (s niekoľkonásobne dlhšou a tiež zdieľanou skúsenosťou pobytu v území). Jediné identifikované zdieľané významy medzi archivárom a inými obyvateľmi územia sú podozrenia na nelegálnu činnosť autoservisu sídliaceho priamo pred budovou archívu:

Tadyto nějak nově předělali, já mám pocit, že tam čachrujou s autama. vždycky přijede nějaký nový auto, pak se okolo toho - já nechci nikoho pomlouvat. Dělalí to strašnou dobu, strašně materiálu do toho dali a udělali z toho něco úplně bizarního. Myslel jsem si že je to nějaká autoopravna. Ale ty auta, co se tady pohybujou, i ty lidi, je to takový

zvláštní. Většinou lepší auta, a vypadá to, že najednou rychle přijelo a najednou je potřeba s ním něco udělat. (archivár)

Jeden z vrátníků se so mnou v podobnom zmysle podelil o svoje podozrenie na „nový“ cudzincov z nového autoservisu, ktorí si vždy do areálu privezú drahé auto, ukryjú ho za strategicky umiestnené nákladné auto a po krátkej chvíli auto znovu vyvezú.

Získané výpovede často označovali Bubny ako „podivný“ priestor. Nazdávam sa, že pod „podivnosťou“ možno na základe hlbších rozhovorov a pozorovaní odhaliť významy implicitne odkazujúce k absencii zjavnej funkcie. Bubny sú *vnímané* ako územie nachádzajúce sa v stave liminarity. V dôsledku poskytuje útočisko rozličným dočasným aktivitám, praktikám a (ľudským i mimo-ľudským) aktérom, ktoré sú z regulovanejších (v zmysle formálnej i neformálnej sociálnej kontroly) miest vytláčaní – venčenie nesocializovaných psov; polo-legálne praktiky, zrejme nelegálne ubytúvanie, bažanty, zajace a „*fakt veľký krysy!*“ (programátor), odstavené vlakové súpravy, pre ktoré už na iných staniach nie je priestor, urbánna marginalita, vykorisťovacie praktiky prevádzkovateľov parkovísk, i samotné parkovanie na rozsiahlych plochách. Situovanosť územia Bubny medzi inými „priestormi“ so zjavnou funkciou (čo platí ale i pre abstraktné reprezentácie priestoru, azda najmarkantnejšie pri pohľade do akejkoľvek súčasnej mapy Prahy) potom posilňuje vnímanie tohoto kontrastu. Domnievam sa, že vnímanie uvedeného ako niečoho, čo vybočuje z dominantného mestského poriadku, je významom, ktorý zakladá (asi jediné) zdieľané označenie „podivné miesto.“



## 6 ZÁVEREČNÉ ZHRNUTIE

Aké spôsoby reprezentácie možno identifikovať v dátovom súbore? V lefebvrowskej dimenzii reprezentácií priestoru možno vo výpovediach espondentov a debatách o rozvoji územia interpretovať ako ohnisko konfliktu štruktúrovaného na základe opozícií medzi predstavami o jeho ideálnom využití a obyvateľoch/užívateľoch. Čítanie kauzy demolície železničných opravárenských dielní v roku 2015 optikou konceptov formulovaných v prácach kritických urbánnych teoretikov - *mesta ako rastového stroja, koalícií rastu, komodifikácie pamäti a abstraktného priestoru* – odhalilo v spore hlbšie významy poukazujúce na úskalia súčasného plánovania postsocialistického mesta. Nedostatok spolupráce a koncepcného prístupu k plánovaniu, vrátane „odkladaného plánovania“ (*suspension of planning*) sa vo fyzickom – žitom priestore materializuje ako pustá oblasť a predmet majetkových špekulácií. Tieto boli podporené i zneviditeľnením územia ako vo fyzickom priestore, prostredníctvom bariér plotov, *disinvestmentu* (rezignácie na úpravu náletovej zelene), vynucovaní prísnej kontroly návštevníkov v mieste sporných železničných budov. Toto jednanie bolo aktivistami, predstaviteľmi mestskej správy (v súčasnosti) i pamätníkmi a dlhodobými obyvateľmi vykladané ako zámerné.

„Provizórnosť“ (ako emická kategória) – absencia priestorovej regulácie vo forme platných urbánnych politik - otvára priestor pre jeho napĺňanie selektívnymi identitami. Jednou z nich, v súčasnosti pomerne úspešne *produkovanou* (cf. vyššie diskusia o *placemaking*) je identita miesta ako stigmatizovaného historickými udalosťami, pričom stratégie intervencie do priestoru, ktoré čiastočne korešpondujú s procesmi *placemaking* ako ich definovali humanistickí/fenomenologickí geografovia Tuan a Relph. Tieto praktiky nemožno nazerať ako narušujúce mestský poriadok ako taký (pokiaľ pominieme zvláštne bezpečnostné pravidlá uplatňované priamo v prostredí železničnej stanice), pretože sa identifikujú so štruktúrnymi procesmi mestského plánovania zo strany mestskej správy a sú do nich začleňované ako nástroj „iniciácie rozvoja územia“. Liminárna pozícia územia Bubnov v líniiach

opozícií medzi produktívnym a neproduktívnym, viditeľným a neviditeľným, hodnotným a zanedbaným priestorom vytvára niku pre jednanie, ktoré samo o sebe negeneruje kapitál a nereprodukuje dominantný poriadok.

## 7 ZOZNAM POUŽITEJ LITERATÚRY A PRAMEŇOV

Abram, Simone. 2003. „Anthropologies in Policies, Anthropologies in Places: Reflections on Fieldwork ‘in’ Documents and Policies.“ S. 138-57 in *Globalisation: Studies in Anthropology*, editoval Thomas Hylland Eriksen. London: Pluto Press, 2003.

Augé, Marc, 1999. *Antropologie současných světů*. Brno: Atlantis.

Azaryahu, Maoz, and Kenneth E. Foote. 2007. „Toward a Geography of Memory: Geographic Dimensions of Public Memory and Commemoration.“ *Journal of Political and Military Sociology* 35(1): 125–144.

Bartošová, Eva. 2017. „Tvorba veřejného prostoru optikou ANT (Případová studie zrekonstruovaného prostranství na ulici Dlouhé v Brně Bohunicích)“. Diplomová práce. Masarykova univerzita, Fakulta sociálních studií. [https://is.muni.cz/th/414596/fss\\_ml/](https://is.muni.cz/th/414596/fss_ml/).

Bečková, Kateřina. 2008. Výzva Klubu Za starou Prahu Hlavnímu městu Praze. *Za starou Prahu* 8(3): 28.

Bernard, H. Russell, a Gery Wayne Ryan. 2010. *Analyzing Qualitative Data: Systematic Approaches*. Los Angeles: SAGE.

Budilová, Lenka J. 2015. „Etnografie a terénní výzkum“ s. 9-21 in Toušek, Laco et. al, *Kapitoly z kvalitativního výzkumu*. Plzeň: Západočeská univerzita v Plzni.

Burzová, Petra Lupták. 2014. Politika poloveřejnosti: narativní analýza sporů o demolici Domu hrůzy u Radbuzy. Brno: Doplněk.

Cresswell, Tim 2004. *Place: A Short Introduction*. Malden, MA: Blackwell Publishing.

CzechInvest. 2008. „Základní statistické výsledky Vyhledávací studie brownfieldů“. Dostupné 24. 4. 2017 z <http://www.czechinvest.org/data/files/nsb-595.pdf>.

Čechová, Kateřina. 2013. „Železnice ve městě – příležitost nebo bariéra? Příklad nádraží Bubny.“ S. 41 – 52 in *Perspektivy území II: hranice a rozhraní*, editoval Pavel Holubec. Praha: ČVUT.

Degen, Monica Montserrat. 2001. “Regenerating Public Life?: A Sensuous Comparison of Barcelona and Manchester.“ Disertační práce. University of Lancaster.

Degen, Monica Montserrat. 2008. *Sensing Cities: Regenerating Public Life in Barcelona and Manchester*. London: Routledge.

DeSilvey, Caitlin, and Tim Edensor. 2013. "Reckoning with Ruins." *Progress in Human Geography* 37 (4): 465-485.

Doron, Gil M. 2007. "...badlands, Blank Space, Border Vacuums, Brown Fields, Conceptual Nevada, Dead Zones<sup>1</sup>, Derelict Areas, Ellipsis Spaces, Empty Places, Free Space Liminal Spaces, Nameless Spaces, No Man's Lands, Polite Spaces, Post Architectural Zones, Spaces of Indeterminacy, Spaces of Uncertainty, Smooth Spaces, Tabula Rasa, Temporary Autonomous Zones, Terrain Vague, Urban Deserts, Vacant Lands, Voids, White Areas, Wasteland... SLOAPs'. *Field* 1(1): 10–23.

Durnová, Anna. 2011. „Diskurzivní přístupy v policy analysis.“ S. 64–104 in Nekola, Martin, Hana Geissler a Magdalena Muralová (eds.). *Současné metodologické otázky veřejné politiky*. Praha: Karolinum.

Edensor, Tim. 2005. *Industrial Ruins: Space, Aesthetics and Materiality*. Oxford U.K.; New York: Bloomsbury Academic.

Fainstein, Susan S. 2005. „Economic Restructuring and Redevelopment“. S. 167-182 in Kleniewski, Nancy (ed.) *Cities and Society*. Blackwell Readers in Sociology. Malden, MA: Blackwell Pub.

Ferenčuhová, Slavomíra. 2011. *Meno, mesto, vec: urbánne plánovanie v sociológii mesta a prípad (post)socialistického Brna*. Brno: Masarykova univerzita, Mezinárodní politologický ústav.

Ferenčuhová, Slavomíra. 2013. *Sociologie města 20. a 21. století*. Praha, Brno: Sociologické nakladatelství (SLON), Masarykova univerzita.

Foucault, Michel. 1978. *The History of Sexuality*, vol. 1. New York: Pantheon Books.

Gibas, Petr. 2014. „Fenomenologie prostoru: O geografii místa, krajiny i nepřítomnosti.“ S. 231-249 in *Prostor(y) geografie*, editovali Osman, Robert a Roman Matoušek. Praha: Karolinum.

Harvey, David. 2007. „Contested Cities: Social Process and Spatial Form.“ S. 225-232 in LeGates, Richard T. a Frederic Stout (eds.) *The City Reader*. 4<sup>th</sup> ed. London: Routledge.

Hayden, Dolores. 1995. *The Power of Place: Urban Landscapes as Public History*. Cambridge, Massachusetts: MIT Press.

Hejnal, Ondřej a Ľubomír Lupták. 2015. „Úvod do MAXQDA: Kvalitativní, kvantitativní a smíšený výzkumný design“ s. 105-119 in Toušek, Laco et. al, *Kapitoly z kvalitativního výzkumu*. Plzeň: Západočeská univerzita v Plzni.

Hejzlarová, Eva M. 2014. „„Neviditelní“ aktéři v policy analysis.“ *Sociální studia* 11(1): 109–129.

Jacobs, Jane. 1975. *Smrt a život amerických velkoměst*. Praha: Odeon.

Jaffe, Rivke a Anouk de Koning. 2016. *Introducing Urban Anthropology*. London; New York: Routledge, Taylor & Francis Group.

Jones, A. 2009. „Marxism/Marxist Geography II“. S. 474-485 in Kitchin, R. a Nigel Thrift (eds.) *International Encyclopedia of Human Geography*, vol.6. 1<sup>st</sup> ed. Amsterdam: Elsevier.

Jones, Alasdair J. H. 2014. *On South Bank: The Production of Public Space*. Farnham: Ashgate Publishing.

Klein, Kerwin Lee. 2000. „On the Emergence of Memory in Historical Discourse.“ *Representations*(69): 127–150.

Klučková, Adéla. 2014. „Železniční brownfields – potenciál města. Případová studie nádraží Bubny.“ Bakalářská práce, Univerzita Karlova v Praze, Přírodovědecká fakulta.

Kučera, Tomáš. 1997. „Železniční areál Holešovice Bubny.“ *Staletá Praha XXIII. Pražské památky 19. a 20. století*. Praha: Brody.

LeGates, Richard T. a Frederic Stout (eds.). 2007. *The City Reader*. 4<sup>th</sup> ed. The Routledge Urban Reader Series. London: Routledge.

Lefebvre, Henri. 1991. *The Production of Space*. Oxford: Blackwell.

Lefebvre, Henri. 1996. *Writings on Cities*. Eleonore Kofman and Elizabeth Lebas, eds. Cambridge: Blackwell Publishers.

Lefebvre, Henri. 2003. *Henri Lefebvre: Key Writings*. Editovali Elden, Stuart, Elizabeth Lebas a Eleonore Kofman. New York: Continuum.

Letná sobě! 2011. „Letná sobě – diskuze #4.“ Záznam verejnej diskusie z 11. 10. 2011. Dostupné 26. 6. 2017 z <https://vimeo.com/31238493>, accessed July 26, 2017.

Liew, Kai Khiun, Natalie Pang, and Brenda Chan. 2013. “New Media and New Politics with Old Cemeteries and Disused Railways: Advocacy Goes Digital in Singapore.” *Asian Journal of Communication* 23 (6): 605–19.

Logan, John R., a Harvey L. Molotch. 1987. *Urban Fortunes: The Political Economy of Place*. Berkeley: University of California Press.

Low, Setha M. 1996. “Spatializing Culture: The Social Production and Social Construction of Public Space in Costa Rica.” *American Ethnologist* 23(4): 861–879.

Marcus, George E. 1995. “Ethnography In/of the World System: The Emergence of Multi-Sited Ethnography.” *Annual Review of Anthropology* 24(1): 95–117.

Massey, Doreen. 1995. “Places and Their Pasts.” *History Workshop Journal* 39: 182–192.

Massey, Doreen. 2005. *For Space*. London; Thousand Oaks, California: SAGE Publications.

Merrifield, Andy. 2006. *Henri Lefebvre: A Critical Introduction*. New York: Routledge.

Monge, Fernando. 2012. „Urban Anthropological Research: Old Spaces and New Ways of Living.“ s.215-224 in Pardo, Italo a Giuliana B. Prato (eds.) *Anthropology in the City: Methodology and Theory*. Farnham: Ashgate Publishing.

Nefs, Merten. 2006. "Unused urban space: conservation or transformation? Polemics about the future of urban wastelands and abandoned buildings." *City & Time* 2(1): 47-58.

Oppido, Stefania, and Stefania Ragozino. 2014. "Abandoned Railways, Renewed Pathways: Opportunities for Accessing Landscapes." *Advanced Engineering Forum* 11 (June): 424–432.

Pauknerová, Karolína. 2013. „Cesty antropologa ve městě: o lidských smyslech, lidské krajině a antropologii.“ s. 87–96 in *Cesty urbánní antropologie. Tradice - nové směry - identita*. Univerzita Karlova v Praze.

Rathan, Michal. 1999. „Ukradli Nám Nádraží!“ *Večerník Praha*: 13.

Relph, Edward. 1976. *Place and Placelessness*. London: Pion.

Renn, Aaron M. 2012. "On Jane Jacobs: 'Generating and Preserving Diversity'." *Newgeography.com*. Publikované 3. 7. 2012. Dostupné 23. 6. z <http://www.newgeography.com/content/002711-on-jane-jacobs-generating-and-preserving-diversity>.

Rodgers, Scott. 2009. „Urban Growth Machine“ s. 40-45 in Kitchin, R. a Nigel Thrift (eds.). *International Encyclopedia of Human Geography*, vol. 12. 1<sup>st</sup> ed. Amsterdam: Elsevier.

Schreier, Pavel. 2009. *Příběhy z dějin našich drah*. Praha : Mladá fronta.

Spradley, James P. 1980. *Participant Observation*. Wadsworth: Cengage Learning.

Sterneck, Mervyn. 2006. „Svědék zapomenutého času.“ *Hobuleť*: 15/2006.

Svoboda, Marian. 2009. „Průmyslové dědictví. Vybrané staré průmyslové objekty v Praze a způsoby jejich nového využití.“ *Bakalárska práca*, Univerzita Karlova v Praze, Fakulta humanitních studií.

Toušek, Laco. 2013. „Prostor, transgrese a bezdomovectví.“ *Disertační práce*. Filosofická fakulta, Západočeská univerzita v Plzni.

Tuan, Yi-Fu. 1977. *Space and Place: The Perspective of Experience*. Minneapolis: University of Minnesota Press.

Tuan, Yi-Fu. 1979. „Space and place: humanistic perspective.“ S. 387-427 In *Philosophy in Geography*, editoval S. Gale, G. Olsson. Dordrecht: Springer Netherlands.

Urbánek, Vojtěch. 2013. „Vliv změny územního plánu na pražská „brownfieldová“ nádraží a jejich budoucí rozvoj.“ *Bakalárska práca*, Vysoká škola ekonomická v Praze.

VACKOVÁ, Barbora. 2006. „Co možná nejvíce světla, vzduchu, radosti a jednoduchosti...“: Prvky utopického myšlení v historii městského plánování.“ *Sociální studia* 3(2):97-115.

Vacková, Barbora. 2010. *Prostor, moc a utopie: ideální město a jeho společnost*. Brno: Masarykova univerzita, Mezinárodní politologický ústav.

Wikström, Tomas. 2005. „Residual Space and Transgressive Spatial Practices – the Uses and Meanings of Un-Formed Space.“ *Nordic Journal of Architectural Research* 18(1): 47–68.

Zlámal, Michal a Lukáš Beran. Nedatované. „Nádraží, depo a dílny Společnosti státní dráhy.“ FA a VCPD ČVUT v Praze. *Industriální topografie*. Dostupné 10. 4: 2016 z <http://www.industrialnitopografie.cz/karta.php?zaznam=V008629>.

Zlámal, Michal a Lukáš Beran. Nedatované. „Železniční stanice Buštěhradské dráhy.“ FA a VCPD ČVUT v Praze. *Industriální topografie*. Dostupné 10. 4: 2016 z <http://www.industrialnitopografie.cz/karta.php?zaznam=V008627>.

Zukin, Sharon. 1991. *Landscapes of Power: From Detroit to Disney World*. Berkeley: University of California Press.

## **8 RESUMÉ**

The present thesis is based on empirical research involving fieldwork in a disused railway area near the center of Prague. The theoretical framework derives from the works of critical urban theorists and geographers who introduced the phenomenological perspective to geography thus introducing humanistic geography. Using concepts of Lefebvre's production of space, the spatial triad, Molotch and Logan's coalitions of growth and city as growth machine approaches, I aimed to analyse the representations of meaning attached to the development area of Bubny railyard by various key stakeholders.





## 9 PRÍLOHY

### 9.1 Tabuľková príloha

Tabuľka 1 – Pomerné zastúpenie tém mediálnych výstupov v rokoch 1996-2017

	1996-1999	1999-2002	2002-2005	2005-2008	2008-2011	2011-2014	2014-2016	do 30. 6. 2017
<b>Doprava</b>	46%	55%	52%	72%	45%	39%	28%	22%
<b>Krimi</b>	23%	5%	4%	5%	0%	0%	0%	0%
<b>Rozvoj</b>	19%	32%	40%	34%	33%	22%	19%	38%
<b>Odpredaj majetku Českých drah</b>	23%	27%	32%	34%	18%	8%	5%	6%
<b>Demolícia</b>	12%	27%	0%	43%	25%	14%	21%	17%
<b>2. sv. vojna, transporty</b>	0%	0%	0%	3%	3%	24%	4%	40%
<b>Olympijské hry</b>	0%	0%	0%	16%	6%	0%	1%	0%
<b>Pamiatková ochrana</b>	12%	5%	20%	25%	26%	26%	27%	47%
<b>Developer/investor</b>	23%	14%	28%	54%	62%	55%	39%	60%
<b>CPI/Orco</b>	0	0	0	0	42%	22%	19%	7%
<b>CELKOM ČLÁNKOV</b>	<b>26</b>	<b>22</b>	<b>25</b>	<b>61</b>	<b>106</b>	<b>157</b>	<b>275</b>	<b>72</b>

Tabuľka 2 – Zoznam respondentov a informátorov

<b>informátor/ respondent</b>	<b>špecifikácia</b>	<b>inštitucionálna afiliácia</b>	<b>miesto vedenia rozhovoru</b>	<b>počet rokov strávený v areáli Bubnov</b>
„radní“	radní pre rozvoj	MČ Praha 7	pracovisko – MČ Praha 7	-
„riaditeľ pamätníka“	riaditeľ neziskovej organizácie	Pamätník ťoa Praha, o. p. s.	kaviareň blízko Bubnov	(4)
„aktivista“	-	Prázdné domy, z s.	pracovisko	-
„zamestnanec archívu“	zamestnanec MHMP	MHMP	pracovisko - Bubny (koment. prechádzka)	6
„programátor“	zamestnanec súkromnej firmy	súkromná firma	exteriér - Vltavská	1,5 6
„strážca parkoviska“	zamestnanec, obyvateľ Holešovic	súkromná prevádzka platených parkovísk	pracovisko – Bubny	v zamestnaní + cca 20
„recepčný“	recepčný – zamestnanec ubytovne	súkromný vlastník ubytovne	pracovisko –Bubny	0,5
„upratovačka“	zamestnankyňa, obyvateľka areálu	upratovacieho servisu	domček – Bubny	12
„starší výpravca“	výpravca	České dráhy	dopravná kancelária Praha – Bubny	vyše 40
„mladší výpravca“	výpravca	České dráhy	dopravná kancelária Praha – Bubny	2
„pamätník“	pamätník, znalec obdivovateľ ťelezníc	-	Bubny (koment. prechádzka)	-
„vrátnik 1“	vrátnik	bezpeč. služba v budove MHMP	pracovisko – Bubny	1 rok 8
„vrátnik 2“	vrátnik	bezpeč. služba v budove MHMP	pracovisko Bubny	v zamestnaní, cca 20 ako cestujúci

## 9.2 Obrazová príloha



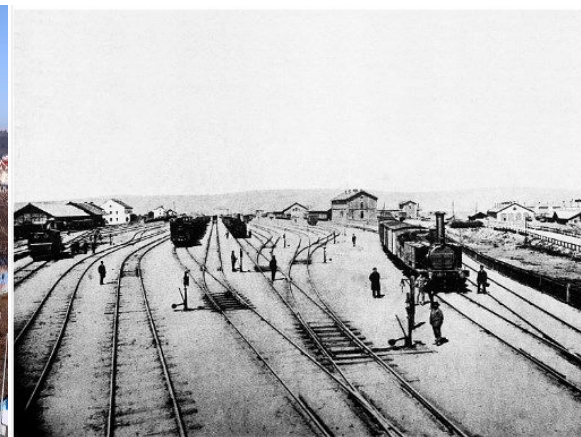
Obr. 1 - Pohľad na Bubny. Zdroj: IPR Praha, autor neuvedený.



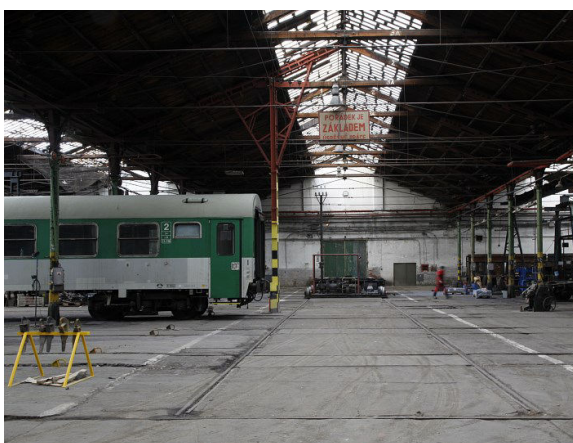
Obr. 2 - Holešovický meander s vyznačením veľkého rozvojového územia Bubny-Zátory. Zdroj: IPR Praha, autor neuvedený.



Obr. 3 – Železničné dielne a haly v stave pred zbúraním v septembri 2015. Autor: neznámy. Zdroj: MČ Praha 7 [online].



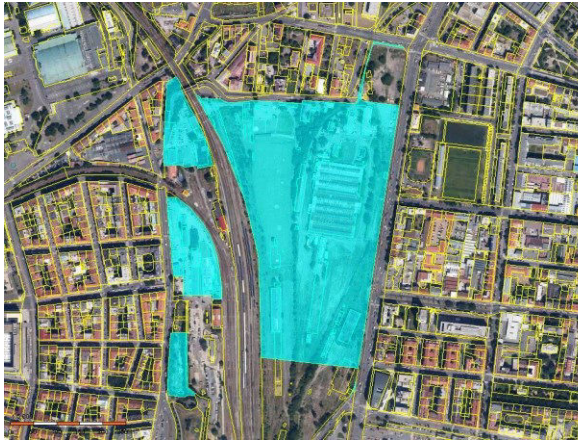
Obr. 4 – Stanica, depo a dielne Spoločnosti státní dráhy, 1873. Autor: neznámy. Zdroj: Archív Národního technického muzea [online].



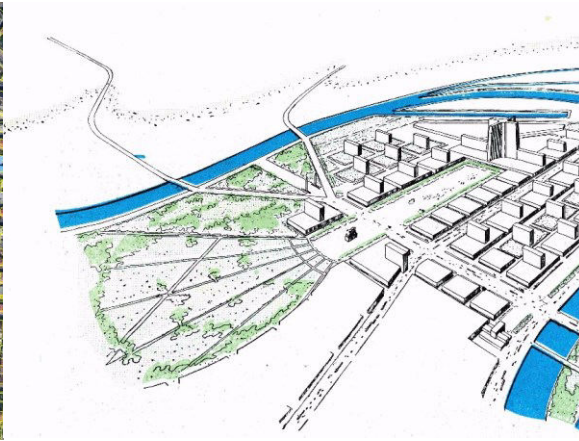
Obr. 5 – Dielne za prevádzky. Zdroj: VCPD FA ČVUT v Praze [online].



Obr. 6 - Demolícia dielní. Zdroj: www.pepikov.cz



Obr. 7 – Pozemky vo vlastníctve Bubny Development, s.r.o. (de facto CPI). Zdroj: Katastr nemovitostí ČÚZK.



Obr. 8 – Bubny, viziya E. Hrušku (1943-45). Zdroj: Czumalova nástěnka (online).



Obr. 9 - Posledná pamiatkovo chránená stavba - vodáreň. Zdroj: vlastný archív.



Obr. 10 - Pôvodný vjazd k depu. Zdroj: vlastný archív.



Obr. 11 - Památník ticha Bubny - vernisáž v „exteriérovej galérii“. Zdroj: vlastný archív.



Obr. 12 - Památník ticha Bubny - nenormatívne užívanie priestoru. Zdroj: Facebook Památník ticha Bubny.



Obr. 13 - Kultúrne podujatie na nádraží Bubny, jún 2017. Zdroj: vlastný archív.



Obr. 14 - Kultúrne podujatie na nádraží Bubny, jún 2017. Zdroj: Facebook Památník ticha Bubny.



Obr. 15 – Divadelné predstavenie v staničnej budove. Zdroj: vlastný archív.



Obr. 16 - Vestibul staničnej budovy. Zdroj: vlastný archív.



Obr. 17 – Búdka strážcu parkoviška. Zdroj: vlastný archív.



Obr. 18 - Vjazd do býv. areálu železničných opravární. Zdroj: vlastný archív.



Obr. 19 - telocvičňa Crossfit Committed. Zdroj: Facebook Crossfit Committed.



Obr. 20 - Vstup do haly konvertovanej na telocvičňu. Zdroj: vlastný archív.



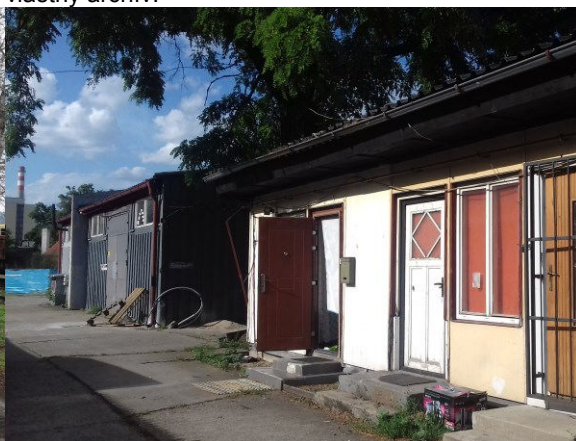
Obr. 21 - Stanica Holešovice - zastávka. Zdroj: vlastný archív.



Obr. 22 - Praha-Bubny: Dočasná zastávka vlaku počas opravy Negrelliho viaduktu. Jún 2017. Zdroj: vlastný archív.



Obr. 23 – Južná časť stanice s budovou colnice. Zdroj: vlastný archív.



Obr. 24 – Bývanie v areáli bývalých skladov. Zdroj: vlastný archív.