

**ZÁPADOČESKÁ UNIVERZITA V PLZNI**

**FAKULTA EKONOMICKÁ**

Bakalářská práce

**Vzdělání, práce a mzdy pohledem genderové statistiky**

**Education, labor and wages from the point of view of  
gender statistics**

Pavla Moláková

Plzeň 2017



## Čestné prohlášení

Prohlašuji, že jsem bakalářskou práci na téma

*„Vzdělání, práce a mzdy pohledem genderové statistiky“*

vypracovala samostatně pod odborným dohledem vedoucí bakalářské práce za použití pramenů uvedených v příložené bibliografii.

V Plzni dne .....

.....

podpis autora

## **Poděkování**

Mé poděkování patří Ing. Pavle Říhové za odborné vedení práce, cenné rady, trpělivost a ochotu, kterou mi v průběhu zpracování bakalářské práce věnovala.

# Obsah

Úvod.....	7
1 Základní pojmy a použité metody .....	8
1.1 Pojmy z genderu.....	8
1.2 Pojmy z oblasti ekonomicky aktivních a neaktivních obyvatel.....	9
1.3 Testování statistických hypotéz .....	10
1.4 Test chí-kvadrát nezávislosti v kontingenční tabulce .....	12
1.5 Průměrný příjem a medián příjmu .....	13
2 Historie genderové problematiky v ČR .....	14
2.1 Socialismus .....	14
2.2 Genderové změny po roce 1989 v České republice.....	15
2.3 Čtvrtá světová konference o ženách.....	17
2.4 Ženy 2000 – rovnost žen a mužů, rozvoj a mír pro 21. století.....	17
3 Vzdělanostní struktura obyvatelstva .....	19
3.1 Systém vzdělávání v České republice .....	19
3.2 Klasifikace vzdělání CZ-ISCED .....	20
3.2.1 ISCED 2011 .....	20
3.3 Úroveň vzdělání obyvatelstva ČR.....	20
3.3.1 Úroveň vzdělanosti obyvatel České republiky v letech 1950-2011 .....	20
3.3.2 Úroveň vzdělání obyvatel České republiky v roce 2011 .....	24
4 Práce a mzdy.....	29
4.1 Obyvatelstvo České republiky podle pohlaví, věkových skupin a jejich zastoupení na trhu práce .....	29
4.2 Ekonomická aktivita obyvatel.....	30
4.2.1 Úroveň ekonomické aktivity obyvatel v období 1921-2001 .....	30

4.2.2	Úroveň ekonomické aktivity obyvatel v letech 1993-2015 .....	32
4.3	Zaměstnaní.....	33
4.4	Klasifikace zaměstnání CZ-ISCO .....	35
4.4.1	Hlavní třídy klasifikace CZ-ISCO.....	36
4.5	Nezaměstnaní.....	39
4.6	Ekonomická neaktivita obyvatel .....	40
4.7	Vývoj hrubé mzdy .....	41
4.7.1	Zjišťování hrubých mezd .....	42
4.7.2	Průměrné mzdy a mediány mezd .....	43
4.8	Postavení žen na trhu práce v České republice.....	44
5	Vlastní šetření.....	46
5.1	Výsledky výzkumu .....	46
5.1.1	Testování nezávislostí .....	59
5.1.2	Průměrný příjem a medián příjmu obou pohlaví .....	61
	Závěr.....	62
	Seznam tabulek .....	65
	Seznam obrázků .....	66
	Seznam použité literatury .....	68
	Seznam příloh.....	71
	Příloha A - tabulky .....	72
	Příloha B - dotazník.....	75
	Příloha C – tabulky výpočtů.....	80
	Abstrakt .....	84
	Abstract .....	85

# Úvod

Toto téma bakalářské práce nabízí zajímavý pohled na rozdíly mezi muži a ženami. Genderové rozdíly jsou často diskutovaným tématem, v rámci něhož jsou často řešeny otázky, zda mají muži vyšší mzdu než ženy, nebo zda jsou ženy znevýhodněny v pracovních pozicích a mnoho dalších.

Cílem této práce je prozkoumání rozdílů mezi muži a ženami ve vzdělání, ve vývoji mezd a práce v České republice pomocí statistických metod a výsledků z dotazníkového šetření.

Práce je rozdělena na teoretickou a praktickou část. Praktická část se zabývá základními pojmy z oblasti genderu a z oblasti ekonomicky aktivních a neaktivních osob. Dále definuje statistické metody, které jsou využity k analýze dotazníkového šetření.

Teoretická část práce dále zkoumá historii genderové problematiky v České republice, popisuje konference o postavení žen a mužů, které se uskutečnily. Následně se zabývá vzdělanostní strukturou obyvatelstva, kde je například zmíněna Klasifikace vzdělání CZ-ISCED, a potom oblastí práce a mzdy, která obsahuje Klasifikaci zaměstnání CZ-ISCO, rozdělení obyvatelstva na ekonomicky aktivní a neaktivní jedince a vývoj hrubé mzdy. Hlavním podkladem pro zpracování teoretické části práce jsou volně dostupné údaje a data poskytované Českým statistickým úřadem.

Praktická část je zaměřena na vlastní šetření, které bylo provedeno pomocí dotazníku. Tato část vyhodnocuje získané výsledky z dotazníkového šetření a obsahuje testování nezávislosti pomocí testu chí-kvadrát nezávislosti v kontingenční tabulce. Dále zahrnuje výpočet průměrů a mediánů hrubých mezd dotazovaných žen a mužů pomocí odhadu lineární interpolace.

Závěr práce poté shrnuje poznatky získané z teoretické a praktické části.

# 1 Základní pojmy a použité metody

## 1.1 Pojmy z genderu

**Gender** odkazuje na sociální rozdíly mezi ženami a muži, které jsou naučené, mění se s časem a významně se liší jak v rámci jednotlivých kultur, tak i mezi různými kulturami. Tyto rozdíly tedy nejsou přirozenými, danými odlišnostmi mezi muži a ženami, ale dočasnými vývojovými stupni sociálních vztahů. [6]

**Pohlaví** označuje biologické vlastnosti, které odlišují lidské bytosti jako ženy a muže, zejména odlišnosti týkající se pohlavních orgánů a reprodukčních dispozic. [8]

**Genderová rovnost** ukazuje, že všechny lidské bytosti by měli mít svobodu rozvíjet své osobní schopnosti a činit vlastní rozhodnutí bez omezení, která představují striktní genderové role. Rozdílnému chování, aspiracím a potřebám žen a mužů je přisuzována stejná hodnota a jsou považovány za stejně přijatelné.

**Genderová statistika** znamená, že by všechny statistiky týkající se jednotlivců měly zahrnovat kategorii pohlaví a veškeré parametry a další charakteristiky by měly být analyzovány a prezentovány tak, že pohlaví bude uváděno jako primární a obecná kategorie členění. Dále by všechny statistiky měly zohledňovat genderové záležitosti, které jsou v bezprostředním zájmu společnosti.

Genderové statistiky poskytují nestranný základ pro politická rozhodnutí, zvyšují povědomí a podporují změny, inspirují lidi na rozhodujících pozicích a umožňují monitorování a hodnocení postupů a opatření, které byly či budou přijaty. [6]

**Genderové stereotypy** popisují předpoklady týkající se vlastností, názorů a rolí žen a mužů ve společnosti, v zaměstnání a rodině.

**Genderová analýza** diagnostikuje rozdíly mezi ženami a muži v podmínkách, potřebách, úrovni participace, přístupu ke zdrojům a vývoji, kontrole majetku, rozhodovacích pravomocích atd. v kontextu jim určených genderových rolí. Genderová analýza předpokládá sběr údajů dělených podle pohlaví a také genderově senzitivní informace o analyzované populaci.

**Genderové role** jsou zjevná i skrytá pravidla (většinou nepsaná a neformální, určovaná danou společností), která definují jaké chování, myšlení, cítění, oblečení či forma



partnerských vztahů je vhodná, případně nevhodná pro příslušníky jednoho nebo druhého pohlaví. Péče o děti, domácnost a závislé členy rodiny je všeobecně považována za ženskou roli, přičemž finanční a materiální zabezpečování rodiny je všeobecně klasifikováno jako mužská role. [8]

## 1.2 Pojmy z oblasti ekonomicky aktivních a neaktivních obyvatel

**Pracovním místem** rozumíme soubor úkolů a povinností, které vykonává jedna osoba.

**Zaměstnání** můžeme charakterizovat jako soubor pracovních míst a jejich hlavní úkoly a povinnosti jsou charakterizovány vysokým stupněm podobnosti.

**Dovednost** je schopnost vykonávat úkoly a plnit povinnosti daného pracovního místa. [13]

**Pracovní silou** rozumíme všechny osoby ve věku 15 let a starší, a to zaměstnané nebo nezaměstnané.

**Zaměstnané osoby**, jsou patnáctileté a starší osoby, obvykle bydlící na sledovaném území, které v průběhu referenčního týdne pracovaly alespoň 1 hodinu za mzdu, plat nebo jinou odměnu, nebo sice nebyly v práci, ale měly formální vztah k zaměstnání.

**Zaměstnanci** (placení zaměstnaní) jsou osoby s formální vazbou k zaměstnání a to bez ohledu na to, zda v referenčním týdnu opravdu pracovaly či nikoliv.

**Formální vazbou k zaměstnání** rozumíme pracovní poměr, dohodu o provedení práce a dohodu o pracovní činnosti, případně další smluvní vztahy mimo oblast pracovního práva (například autorské smlouvy).

**Obecná míra nezaměstnanosti** je ukazatel, který získáme z výsledků výběrového šetření pracovních sil podle mezinárodních definic a doporučení. Zjistíme ji jako podíl nezaměstnaných na pracovní síle, tj. součtu zaměstnaných a nezaměstnaných.

**Míra zaměstnanosti** se vyjadřuje jako podíl zaměstnaných na počtu všech osob 15+.

**Míra ekonomické aktivity** se zjišťuje podle metodiky Mezinárodní organizace práce a Eurostatu a je to podíl celkové pracovní síly na počtu osob ve věku 15 a více let.

**Mzdou nebo platem** rozumíme zpravidla peněžní odměnu pracovníka za vykonanou práci v zaměstnání.

**Hrubá mzda** je peněžní odměna zaměstnance za práci před zdaněním a jinými odpočty. Po zdanění a dalších úpravách obdržíme **čistou mzdu**. [14]

### 1.3 Testování statistických hypotéz

Statistickou hypotézou rozumíme určitý předpoklad o parametrech či tvaru rozdělení zkoumaného znaku. Předpokládáme-li, že například průměr základního souboru  $\mu$  je roven konkrétní hodnotě  $\mu_0$ , vyslovili jsme tím určitou hypotézu o parametru základního souboru, zde o průměru. Na základě šetření celého základního souboru je možné rozhodnout o správnosti či nesprávnosti hypotézy. Jenže takovéto šetření je většinou vyčerpávající a neekonomické nebo nelze technicky provést, a proto podrobíme šetření jenom určitou část základního souboru – výběrový soubor. Tento výběr pak použijeme k rozhodnutí o tom, zda vyslovená hypotéza je správná nebo nesprávná. Tento proces, kdy ověřujeme správnost nebo nesprávnost hypotézy pomocí výsledků, získaných náhodným výběrem, nazýváme *testování hypotéz*.

Předpoklad, který jsme vyslovili o určité charakteristice či tvaru rozdělení v základním souboru, nazýváme *nulovou hypotézou* (někdy testovanou hypotézou) a značíme ji  $H_0$ . Hypotézu o konkrétní hodnotě průměru v základním souboru, která je uvedena jako příklad, lze zapsat

$$H_0: \mu = \mu_0.$$

Proti této nulové hypotéze postavíme jinou, tzv. *alternativní hypotézu*  $H_1$ , která nějakým způsobem popírá konstatování, formulované nulovou hypotézou, například

- a)  $H_1: \mu \neq \mu_0$
- b)  $H_1: \mu > \mu_0$
- c)  $H_1: \mu < \mu_0$

V případě varianty a) alternativní hypotéza popírá platnost hypotézy  $H_0$ , bez další specifikace oboru hodnot parametru  $\mu$ , neboli tvrdí, že hodnota parametru  $\mu$  je jiná než udává nulová hypotéza  $H_0$ . Takto definovaná hypotéza se nazývá *dvoustrannou hypotézou* a její test se nazývá *dvoustranný test*.

V případech b) a c) alternativní hypotéza  $H_1$  popírá platnost nulové hypotézy  $H_0$ , a zároveň vymezuje jednostranně obor hodnot parametru v základním souboru. Alternativní hypotéza tedy tvrdí, že hodnota parametru je buď větší nebo menší než

hodnota daná hypotézou  $H_0$ . Jedná se o *jednostrannou hypotézu*, v případě b) o pravostrannou a v případě c) o levostrannou, test těchto hypotéz se nazývá *jednostranným testem*.

Při testování hypotéz se jedná o úsudek prováděný z údajů získaných náhodným výběrem, takže se ve svých úvahách můžeme dopustit i chybných závěrů. Může se stát, že zamítneme testovanou hypotézu  $H_0$ , i když ve skutečnosti platí. Pak se dopoušíme takzvané *chyby prvního druhu*, jejíž pravděpodobnost značíme jako  $\alpha$ .

Druhou možností chybného závěru může být, že přijmeme nulovou hypotézu  $H_0$ , ačkoliv ve skutečnosti platí alternativní hypotéza  $H_1$ , v tomto případě se dopoušíme *chyby druhého druhu*, jejíž pravděpodobnost značíme  $\beta$ .

Tabulka 1 Chyby při testování hypotéz

	Rozhodnutí	zamítáme $H_0$	nezamítáme $H_0$
Skutečnost			
$H_0$ platí		chyba I. druhu	správně
$H_0$ neplatí		správně	chyba II. stupně

Zdroj: vlastní zpracování, Hindls

Pravděpodobnost  $1 - \beta$  nazýváme jako *síla testu*. Síla testu určuje, s jakou pravděpodobností zamítneme nulovou hypotézu  $H_0$ , pokud platí alternativní hypotéza  $H_1$ , neboli udává pravděpodobnost, že se nedopustíme chyby II. druhu.

Dále je nutné si zvolit pevnou pravděpodobnost chyby I. druhu, tzv. *hladinu významnosti* v přijatelné výši (nejčastěji 5 %). Testovací postup je odvozen tak, aby při dané hladině významnosti zajišťoval minimální pravděpodobnost chyby II. druhu.

Při standardním testu značíme testové kritérium symbolem  $T$ . Množinu hodnot, jichž může testové kritérium nabývat, nazýváme jako *výběrový prostor* a značíme ho  $S$ . Dříve, než vypočteme hodnotu testového kritéria pro daný výběr, nebo dokonce dříve než výběr provedeme, musíme si připravit pravidlo, které umožňuje rozhodnout ve prospěch  $H_0$  nebo ve prospěch  $H_1$ . Toto pravidlo nejjednodušeji vyjádříme tak, že si rozdělíme výběrový prostor  $S$  na dva podprostory:

- podprostor  $V$  obsahující hodnoty svědčící ve prospěch  $H_0 \rightarrow$  *obor přijetí*,
- podprostor  $W$  obsahující hodnoty svědčící ve prospěch  $H_1 \rightarrow$  *kritický obor*.

Hranice oddělující kritický obor a obor přijetí nazýváme *kritické hodnoty*. [1]

## 1.4 Test chí-kvadrát nezávislosti v kontingenční tabulce

Chí-kvadrát test je statistická metoda zařazená mezi neparametrické testy, kterou používáme ke zjištění, zda mezi dvěma znaky existuje prokazatelný výrazný vztah. Základní myšlenka tohoto testu spočívá v tom, že porovnáváme pozorované a očekávané četnosti. Pozorované četnosti (naměřené) udává kontingenční tabulka, očekávané četnosti musíme vypočítat.

Kontingenční tabulka vzniká tak, že třídíme jednotky souboru podle variant dvou kvalitativních znaků, například A a B, kdy znak A má  $r$  variant a znak B má  $s$  variant, které jsou uvedeny v hlavičce následující tabulky 2. Četnosti v jednotlivých políčkách uvnitř tabulky jsou označeny  $n_{ij}$ . První index nám vyjadřuje  $i$ -tou variantu znaku A a druhý index  $j$ -tou variantu znaku B. Okrajové četnosti mají pouze jeden index a tečkou je naznačen součet.

Tabulka 2 Kontingenční tabulka

A \ B	B <sub>1</sub>	B <sub>2</sub>	...	B <sub>j</sub>	...	B <sub>s</sub>	Σ <sub>j</sub>
A <sub>1</sub>	$n_{11}$	$n_{12}$	...	$n_{1j}$	...	$n_{1s}$	$n_{1.}$
A <sub>2</sub>	$n_{21}$	$n_{22}$	...	$n_{2j}$	...	$n_{2s}$	$n_{2.}$
...	...	...	...	...	...	...	...
A <sub>i</sub>	$n_{i1}$	$n_{i2}$	...	$n_{ij}$	...	$n_{is}$	$n_{i.}$
...	...	...	...	...	...	...	...
A <sub>r</sub>	$n_{r1}$	$n_{r2}$	...	$n_{rj}$	...	$n_{rs}$	$n_{r.}$
Σ <sub>i</sub>	$n_{.1}$	$n_{.2}$	...	$n_{.j}$	...	$n_{.s}$	$n$

Zdroj: vlastní zpracování, Hindls

Test, který používáme k ověření nezávislosti v kontingenční tabulce, porovnává skutečné četnosti s očekávanými četnostmi, které označíme  $n'_{ij}$  pro  $i = 1, 2 \dots r$  a  $j = 1, 2 \dots s$  a platí, že

$$n'_{ij} = \frac{n_i n_j}{n} \quad (1)$$

Každá očekávaná četnost musí být menší než 5, maximálně 20 % očekávaných četností může být menší než 5. Pokud je počet těchto očekávaných četností více jak 20 %, musíme některé sloupce nebo řádky tabulky sloučit se sousedními, avšak počet sloupců i řádků se nesmí zredukovat na jeden.

Hypotézy si zvolíme ve tvaru:

- $H_0$ : znaky v kontingenční tabulce jsou nezávislé  $a$ ,
- $H_1$ : znaky v kontingenční tabulce jsou závislé  $a$ .

Testové kritérium má následující vzorec

$$G = \sum_{i=1}^r \sum_{j=1}^s \frac{(n_{ij} - n'_{ij})^2}{n'_{ij}} \quad (2)$$

Za kritické hodnoty volíme hodnoty  $1 - \alpha$  kvantily  $\chi^2$  – rozdělení s  $v = (r-1)*(s-1)$  stupni volnosti. Kritický obor si pak stanovíme jako  $w = (\chi^2_{v;1-\alpha}; +\infty)$ .

Jestliže hodnota testového kritéria nenáleží kritickému oboru, pak hypotézu  $H_0$  o nezávislosti znaků nezamítáme a můžeme tedy tuto nezávislost předpokládat. [1, 20]

### 1.5 Průměrný příjem a medián příjmu

Průměrný příjem vypočítáme jako vážený aritmetický průměr průměrných příjmů v  $i$ -tém příjmovém intervalu, kde vahami jsou jednotlivé četnosti intervalů.

$$\bar{x} = \frac{\sum_{i=1}^n \bar{R}_i v_i}{\sum_{i=1}^n v_i} \quad (3)$$

kde:  $\bar{R}_i$ ... průměrný příjem v  $i$ -tém příjmovém intervalu pro  $i = 1, 2 \dots n$ ,  
 $v_i$ ... podíl například zaměstnanců, mužů ....

Nevýhodou průměru je jeho citlivost na odlehlé hodnoty, proto je u něj lepší uvádět další míry polohy, jako je například medián.

Medián příjmu udává hodnotu příjmu, které dosáhne 50% příjemců. Hrubým odhadem leží medián příjmu v intervalu, kde kumulovaná relativní četnost příjemců dosáhne 50%. Přesnější hodnotu můžeme najít například pomocí lineární interpolace. [4]

$$\tilde{x}_{50} = R_m(d) + (50 - k(v)_{m-1}) * \frac{R_m(h) - R_m(d)}{v_m} \quad (4)$$

kde:  $R_m(d)$  .... dolní mez intervalu, ve kterém se nachází medián,  
 $R_m(h)$  .... horní mez intervalu, ve kterém se nachází medián,  
 $v_m$  ..... četnost intervalu, ve kterém se nachází medián,  
 $k(v)_{m-1}$  ... kumulovaná četnost intervalu předcházejícímu mediánu.

## 2 Historie genderové problematiky v ČR

Lidé koncept genderové rovnosti považují za něco vymyšleného a převzatého ze západu. Tento názor po roce 1989 vyvrátí letný pohled do české historie, protože feminismus a ranné hnutí za ženská práva v ČR existovaly dávno před Sametovou revolucí.

Důležitým obdobím bylo národní obrození, kdy měly ženy možnost se aktivně účastnit veřejného dění. Až do 19. století byly České země téměř 300 let součástí Rakouska-Uherska, tudíž český jazyk a kultura byly na pokraji vymizení. Tato krize zapříčinila vznik mohutného kulturního hnutí, v rámci kterého se zdůrazňovala role vzdělávání mužů, ale i žen. Díky síle národního obrození mohly ženy formulovat své požadavky týkající se přístupu ke vzdělání. České ženy založily Minervu, což bylo první dívčí gymnázium v Rakousku. Také díky jejich intervencím rakouská vláda následně vydala v obdobích 1896 a 1897 dva výnosy o přístupu žen k vyššímu vzdělání.

Od roku 1918 až do konce 30. let minulého století se budovaly základy Československa. Pověštinu této doby stál v čele státu Tomáš Garrigue Masaryk, který přijal jméno své americké manželky Charlotty Garrigue. Od 90. let 19. století Tomáš Garrigue Masaryk psal a přednášel o ženských právech na univerzitní půdě. Jeho články můžeme považovat za počátky české feministické politické literatury. Později jako prezident Československa usiloval o to, aby ženy získaly rovná práva. [6]

### 2.1 Socialismus

Zmíněný pozitivní vývoj byl přerušen německou invazí a druhou světovou válkou, po které přišlo po únoru roku 1948 období budování socialismu.

Socialismus českým ženám na jedné straně formálně přiznal rovné postavení s muži ve všech stránkách života, ale na druhé straně selhal ve změně pojmání genderových rolí v myšlení lidí. Systematické rozdíly, jež můžeme identifikovat jako genderové role, během tohoto období přetrvávaly.

Ženy měly v této době rovné postavení s muži, ve skutečnosti však jejich diskriminace existovala, i když ji zákon nepřipouštěl. Ženy často pracovaly v podřadných zaměstnáních a jejich průměrné platy byly nižší než platy mužů, muži často zastávali

daleko více řídicích funkcí. Například v roce 1984 učilo na Filozofické fakultě Univerzity Karlovy 43 % žen, ale jen 3 % z nich zastávaly profesorské posty.

Nevyváženost v zastoupení pohlaví byla také ve většině feminizovaných profesí, například v medicíně. V roce 1980 ženy tvořily 74 % všech lékařů a v roce 1989 tento podíl žen stoupl na 78 %. I přesto ženy neobsadily více než 22 % všech řídicích pozic v rámci sektoru. Práce byla za socialismu relativně segregovaná podle pohlaví, avšak většina žen tento stav nepřipisovala genderovému systému, ale chápala ho jako součást politického útlu.

I když ženy musely více než muži pečovat o domácnost, nebyly provedeny žádné změny. Obecně lze říct, že ženy za socialismu pracovaly více než muži. Musely se starat o rodinu, obdělávaly povolený kousek pole či zahradu a měly hlavní odpovědnost za výchovu dětí a péči o nemocné či nemohoucí.

Jedním z důsledků tohoto politického systému byla relativně vysoká soudržnost žen a mužů v disentu (skupina stoupců jiného smýšlení). Jejich rozdílné postavení zastínil systematický politický útlak. V dobách tohoto útlu byly zjevné systematické rozdíly mezi pohlavími pravděpodobně považovány za nepodstatné pseudoproblémy. Za těchto podmínek neexistovala žádná skutečná možnost pro rozvoj reflexe a analýzy genderových rolí a rozdílných životních podmínek mužů a žen. [6]

## **2.2 Genderové změny po roce 1989 v České republice**

Po roce 1989 se pro ženy i muže v České republice změnilo mnoho věcí, a to jak pozitivně tak i negativně. Působila zde celá řada fenoménů, například nezaměstnanost.

Podle Sokačové: „Raná devadesátá léta byla ve znamení vzniku nových hnutí a neziskových organizací – ekologických, občansko-právních i ženských, genderových či feministických. Mezi jejich zakladatelkami byly i významné ženské osobnosti z disidentského hnutí a ženy, které se s feminismem a hnutím za ženská práva setkaly v emigraci.“

Do České republiky přicházely hlavně Američanky, které měly zásadní vliv na rozvoj ženského a genderového hnutí a také mu poskytly řadu nenahraditelných impulsů, i přesto, že české aktivistky a akademičky jejich činnost hodnotily negativně.

Dnešní osobnosti feministických a genderových studií ovšem hodnotí vliv feministek, přicházejících k nám ze zahraničí, velmi pozitivně. Ze západních zemí, jako například z Německa nebo USA, do České republiky přicházely první finanční prostředky, které umožnily činnost ženských neziskových organizací. Například společnost Gender Studies se díky finanční podpoře od nadace Heinrich-Böll-Stiftung mohla zabývat svými širokými cíli a také reagovat na aktuální problém a situaci v České republice.

V 90. letech se intenzivně odmítal feminismus, k čemuž přispěly i významné osobnosti, které podávaly svědectví o negativních dopadech feminismu a jeho hysterii.

Sokačová uvádí, že: „Jednou z morálních autorit, která hovořila o nebezpečí feminismu v americké podobě, byl český spisovatel Josef Škvorecký. Dalším, neméně významným důvodem, byla negace všeho, co pocházelo z období před rokem 1989 – to, že něco fungovalo v období socialismu, automaticky implikovalo negativní hodnocení. Významní političtí představitelé, např. Marián Čalfa, vyzývali k návratu žen do domácnosti – ten byl vnímán jako vyslyšení jejich přání. „Tento požadavek se prezentoval jako obrovský pokrok, ale přitom to byl fakticky obrovský krok zpátky ke konzervatismu,“ dodává Alena Wagnerová.“ [5]

Po roce 1989 se v československé společnosti uskutečnila velká genderová změna, která byla částečně ovlivněna novým politickým režimem spolu s kapitalistickou ekonomikou a částečně také společenským vývojem. Velkou účast na této změně mají vzdělávací, politické a informační aktivity neziskových organizací zaměřených na prosazování rovných příležitostí žen a mužů.

„Česká republika podobně jako ostatní evropské země zaznamenala statistické nerovnosti mezi muži a ženami - vyšší nezaměstnanost žen, zvýšené platové rozdíly mezi muži a ženami, růst segregace na trhu práce a prekarizaci pracovních podmínek žen na trhu práce (zvláště pak migrantek či žen z etnických minorit),“ uvedla Sokačová.

Z negativní stránky sehrál roli i socialistický režim na jedné straně plným pracovním zapojením žen a na druhé straně, že ženy mají hlavní odpovědnost za péči o domácnost a rodinu. Socialistický režim sice ovlivnil postavení ženy na trhu práce a rozvinul zařízení péče o děti, ale naprosto se nezabýval nabouráváním genderových stereotypů a hlavní odpovědnost za rodinu a domácnost měly stále ženy. Spíše se odstraňovaly formální než praktické překážky zrovnoprávnění žen ve společnosti. [5]



### **2.3 Čtvrtá světová konference o ženách**

V září roku 1995 se v Pekingu konala Čtvrtá světová konference o ženách, k jejímž závěrům se přihlásila i Česká republika. Tím na sebe vzala i závazky zabývat se a řešit otázky rovného postavení mužů a žen.

V Pekingu byla přijata „Akční platforma“, což je program, který se zaměřuje na posílení práv žen a má zlepšit možnosti žen využívat svá lidská práva. Hlavním záměrem programu „Akční platformy“ je vytipování a pojmenování základního souboru problémových okruhů a k nim příslušných prioritních opatření. Dokument definuje celkem 12 kritických oblastí diskriminace žen, ke každé oblasti zájmu jsou definovány dané problémy i navrženy strategické cíle spolu se strategickými opatřeními.

Jako opatření je v dokumentu uváděn požadavek na národní, regionální a mezinárodní statistické služby a příslušné vládní úřady ve spolupráci s výzkumnými a dokumentačními organizacemi.

Je nutné zajistit, aby byly shromažďovány, sestavovány, analyzovány a následně prezentovány statistické údaje o jednotlivcích podle pohlaví a věku, které budou ukazovat problémy, spory a otázky vztahující se k ženám a mužům ve společnosti. Tyto údaje by se měly využívat zejména v politice a při plánování. Dále je nezbytné zahrnout centra pro studia žen a výzkumné organizace do rozvoje a testování příslušných indikátorů a výzkumných metod. Musí být přiřazeni nebo jmenováni zaměstnanci pro posílení programů statistiky podle pohlaví a taktéž, aby zajistili koordinaci v této oblasti. Následně se vyvinou potřebné metody pro nově pojatá sledování problematiky žen a také se v této oblasti vedou časové studie. Tato opatření si vyžadují posílení statistických systémů a začlenění analýzy podle pohlaví. [7]

### **2.4 Ženy 2000 – rovnost žen a mužů, rozvoj a mír pro 21. století**

Na začátku června roku 2000 v New Yorku proběhlo zvláštní zasedání Valného shromáždění OSN nazvané „Ženy 2000 – rovnost žen a mužů, rozvoj a mír pro 21. století“. Zkráceně nazýváno Peking+5. Cílem tohoto zasedání bylo zhodnotit účinnost již zmiňovaného dokumentu (programu) „Akční platforma“, změřit jeho skutečný dopad na život žen v jednotlivých členských státech a naplánovat budoucí kroky pro

zlepšení postavení žen. Valné shromáždění mělo po pěti letech zrevidovat 12 kritických oblastí a přijmout nový dokument.

Generální tajemník OSN Kofi Annan zahájil zasedání slovy: „Budoucnost této planety závisí na ženách.“ Tento jistě povzbudivý výrok se ale později ukázal být v rozporu se zjištěními o současném stavu ženských práv ve světě, se kterými vystoupili mnozí delegáti ať už za vládní či nevládní stranu konference. Od konference v Pekingu a zajdeme-li ještě dál do minulosti, od první světové konference o ženách v Mexiku v roce 1975 se míra chudoby nezmenšila, ba naopak, což má za následek, že vzrostl počet dívek, které nemají možnost se vzdělávat. Násilí na ženách nebylo eliminováno, naopak nabylo horších forem než dříve. Stejně tak ženská práce zůstává nedocenená a našlo by se mnoho dalšího. Žijeme v globalizovaném světě a na postavení žen je nahlíženo z globálního hlediska. Pokud je uskutečněn nějaký pokrok v ženské otázce, děje se tak pouze ve vyspělejších částech světa.

Valné shromáždění se tedy muselo vypořádat s nelehkým úkolem a to zrealizovat myšlenku lidských práv jako nadnárodní standard pravidel morálky a lidské důstojnosti s platností napříč kulturami a současně postihnout rozmanitost ženských realit v jednotlivých zemích.

Závěrečný dokument, který byl nakonec v roce 2000 přijat, je velmi nejednoznačný. Ženské neziskové organizace dávají přednost tomu, který vznikl před pěti lety. Nejpalčivější problémy českých žen se ale od roku 1989 spíše zhoršují, než aby se zlepšily, a základní otázky zůstávají nezodpovězené. Jako například, kdy už ženy budou mít stejné platy jako muži při výkonu stejné práce nebo, zda budou postihováni pachatelé domácího násilí? Bude česká žena ucházející se o zaměstnání nadále diskriminována a upřednostňován bude její mužský, mnohdy méně kvalifikovaný kolega? [22]

### **3 Vzdelanostní struktura obyvatelstva**

„Vzdělání člověku umožňuje uvědomit si své postavení ve společnosti a tím mu také dává moc toto postavení změnit. Je třeba ale doplnit další poznámku. Vzdelání má velkou moc i v tom, jak dokáže lidi v jejich společenských pozicích naopak fixovat,“ jak uvádí Renzetti ve své knize *Ženy, muži a společnost*.

Vzdělání můžeme definovat jako souhrn znalostí, dovedností a schopností, které člověk získává pomocí vzdělávání, výuky a studia. Vzdelání člověka začíná po jeho narození a pokračuje během jeho života.

Úroveň vzdělání obyvatelstva se zjišťuje jako nejvyšší ukončený stupeň školního vzdělání obyvatelstva staršího 15 let. Za posledních pár let došlo ke vzrůstu celkového vzdělání, a to zejména u žen. [24]

#### **3.1 Systém vzdělávání v České republice**

Systém vzdělávání v ČR primárně vychází ze školského zákona a vymezuje proces postupného získávání kvalifikace (ISCED) v jednotlivých stupních školní soustavy. Vzdelání rozdělujeme na 3 oblasti, a to na primární (základní), sekundární (střední) a terciární (další).

Primární vzdělání se uskutečňuje ve věku 6 až 15 let a poskytují ho základní školy. V České republice máme povinnou devítiletou školní docházku, kterou ovšem může předcházet předškolní vzdělání od 3 do 6 let poskytované mateřskými školami.

Sekundární vzdělání pak navazuje na primární, uskutečňuje se ve věku 15 až 18-19 let a trvá zpravidla 3 nebo 4 roky, ale nalezneme i jednoleté a dvouleté obory. Toto vzdělání poskytují odborná učiliště, gymnázia a střední odborné školy.

Terciální vzdělávání probíhá ve věku 19 let a více a umožňuje člověku dále zvyšovat svou kvalifikaci v nejrůznějších specializacích studiem na vyšších odborných školách, konzervatořích, nebo na vysokých školách (univerzitách). Vzdelání na vysokých školách dělíme na bakalářské, magisterské a doktorské. [24]

## **3.2 Klasifikace vzdělání CZ-ISCED**

Klasifikace CZ-ISCED je česká verze mezinárodního standardu ISCED. ISCED (International Standard Classification of Education) je mezinárodní standardní klasifikace vzdělání, která patří do skupiny ekonomických a sociálních klasifikací Organizace spojených národů (OSN). Klasifikace ISCED je referenční klasifikace a slouží pro uspořádání vzdělávacích programů a odpovídajících kvalifikací do vzdělávacích úrovní a oborů. Stávající verze je z roku 2011, původní verze vznikla v roce 1997.

Je navržena tak, aby rámcově sloužila pro zařazování vzdělávacích aktivit definovaných v programech a následných kvalifikací do mezinárodně uznávaných skupin. Dále zařazuje vzdělávací programy podle úrovně vzdělávání a oborů vzdělání. Zavádí také odpovídající zařazování úrovní dosaženého vzdělání podle uznaných vzdělávacích kvalifikací. Informace získané podle klasifikace ISCED lze použít k sestavování statistik týkajících se mnoha aspektů vzdělávání.

### **3.2.1 ISCED 2011**

ISCED 2011 je přesnější, než ISCED 97 z roku 1997. K označení vzdělání používá trojmístný číselný kód. První číslo kódu označuje úroveň programu či dosaženého vzdělání (jejich počet je 8), druhé číslo značí kategorii zaměření (všeobecné – 4, odborné – 5), třetí značí do jaké míry program nebo dosažené vzdělání umožňuje další postup ve studiu. Nová klasifikace rozlišuje vzdělávací programy (ISCED 2011-P) a dosažené vzdělání (ISCED 2011-A). Od roku 2016 bude klasifikace uvedena na všech dodatcích k osvědčení. [21]

Dosažené vzdělání a stávající vzdělávací programy ČR uvádí Tabulka 6 v příloze A.

## **3.3 Úroveň vzdělání obyvatelstva ČR**

### **3.3.1 Úroveň vzdělanosti obyvatel České republiky v letech 1950-2011**

Vývoj obyvatelstva podle nejvyššího dosaženého vzdělání mezi lety 1950 až 2011 odráží především stálý výrazný nárůst úrovně vzdělání obyvatelstva v tomto období. V roce 1950 proběhlo první poválečné sčítání lidu, kde se zjistilo, že více jak čtyři pětiny populace starší 15 let dosahovaly maximálně základního vzdělání, u žen to bylo

více než 85 %. Asi každý desátý obyvatel (spíše častěji muži než ženy) uvedl jeho nejvyšší dosažené vzdělání střední bez maturity. Střední vzdělání s maturitou mělo asi jen 5 % obyvatel, z toho dvě třetiny byli muži. Pouze 1% obyvatel dosáhlo vysokoškolského vzdělání a mužů bylo mezi nimi 5,5krát více než žen.

Za nízkou úroveň vzdělanosti mohla společensko-hospodářská situace v předchozích desetiletích, kdy si převážná většina rodin nemohla dovolit nechat své děti studovat vyšší stupeň vzdělání, než byla základní školní docházka. Naopak bylo žádoucím, aby člověk brzo nastoupil do zaměstnání, které si zajistil. Dalšími nepříznivými okolnostmi pro vzdělání bylo zejména v období 2. světové války, například uzavření vysokých škol, omezené fungování některých středních škol, nasazení mladých lidí na nucené práce a další. V poválečném období byla prioritou obnova hospodářství, rozvoj vzdělávání.

Z obrázků 1 a 2 lze vidět, že ve sledovaném období probíhal trvalý pokles počtu osob se základním vzděláním, naopak všechny ostatní stupně vzdělání až na výjimky rostly. Starší generace, zpravidla s nízkým dosaženým stupněm vzdělání, nahrazovaly nově nastupující generace, které měly většinou snazší přístup k vyšším stupňům vzdělání. Postupně se začaly rozšiřovat možnosti studia (jako např. dálkové studium na středních a vysokých školách), což přispělo k dalšímu růstu vzdělanosti dospělých a zaměstnaných jedinců.

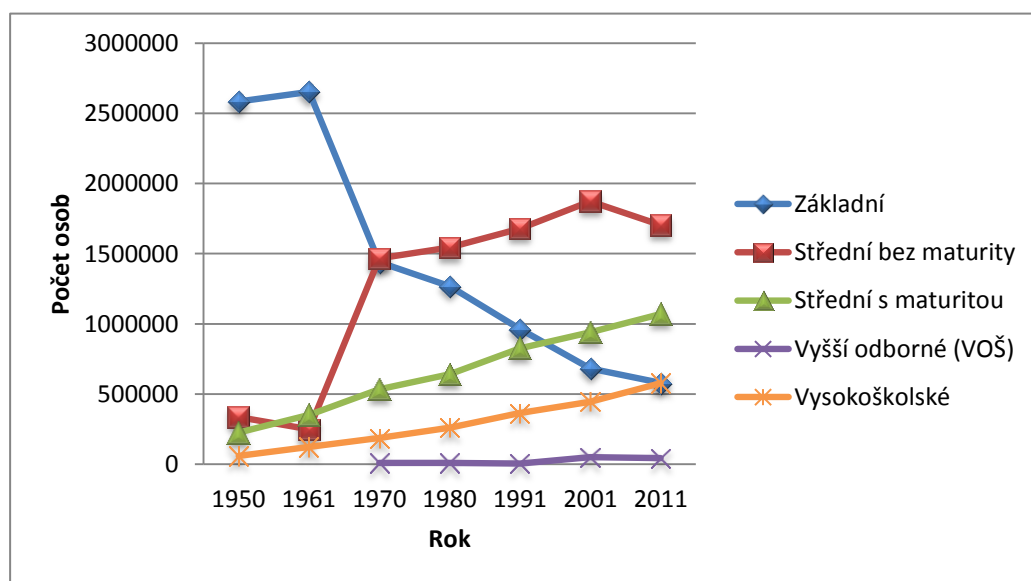
Pokud se zaměříme na osoby s jednotlivými stupni vzdělání, musíme brát v úvahu také celkový vývoj počtu obyvatel. Obyvatelstvo starší 15 let (včetně nezjištěného věku), za které se údaje o vzdělání v průběhu let sledovaly ve sčítání obyvatel, početně neustále rostlo, i když rozdílným tempem, hlavně s ohledem na zvyšování naděje dožití a výkyvy v počtech narozených.

Počet osob se základním vzděláním v letech 1950 až 1961 mírně vzrostl, ale jejich podíl v populaci se snížil. U středního vzdělání bez maturity došlo v tomto desetiletí k absolutnímu i relativnímu poklesu. Počty osob se středním vzděláním s maturitou a vysokoškolským vzděláním v těchto letech začaly růst.

I přes vzestup úrovně vzdělání osoby se základním vzděláním tvořily největší část populace až do roku 1980. Při sčítání lidu v roce 1991 se nejpočetnější skupinou obyvatel staly osoby, které měly střední vzdělání bez maturity s více než 35 % podílem. Střední vzdělání bez maturity byl i nejčetnější stupeň vzdělání při sčítání obyvatel

v letech 2001 a 2011. V této skupině existují ale i rozdíly mezi muži a ženami. Mezi lety 1961 a 1970 došlo k v průměru čtyřnásobnému nárůstu počtu osob se středním vzděláním bez maturity, protože se poprvé projevilo začlenění vzdělávání učňů do systému středního školství. Při sčítání v roce 1970 se střední vzdělání u mužů dostalo na pomyslnou první příčku a tuto pozici si udrželo i v dalších sčítáních do roku 2001.

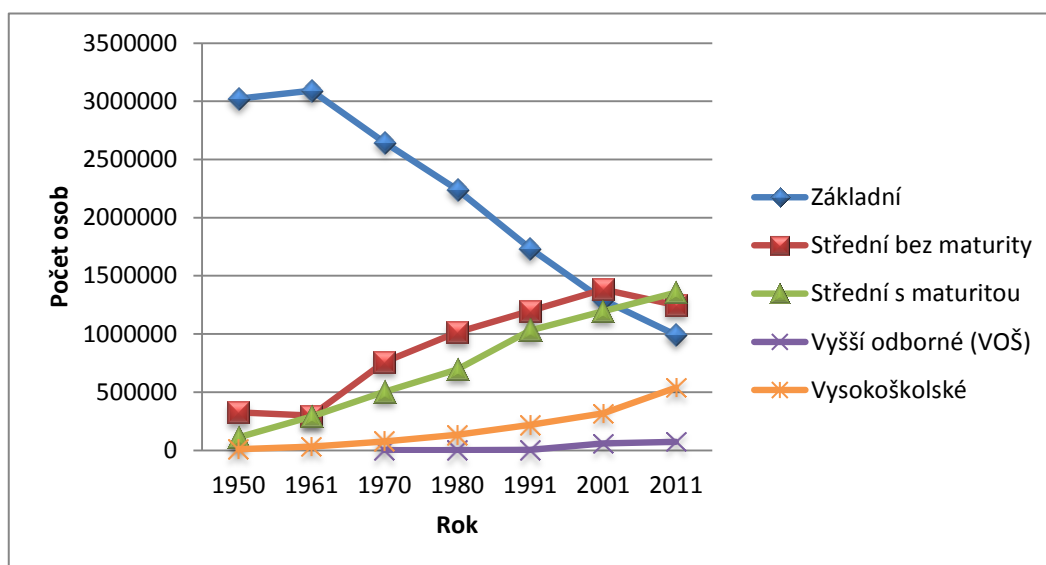
Obrázek 1 Nejvyšší ukončené vzdělání mužů v letech 1950-2011



Zdroj: vlastní zpracování, ČSÚ

Naopak dvě třetiny žen v roce 1970 měly stále jen základní vzdělání a na střední vzdělání dosahovala pouze necelá pětina. V roce 2001 podíl žen se středním vzděláním bez maturity přesáhl 31 % a tak se staly nejpočetnější skupinou.

Obrázek 2 Nejvyšší ukončené vzdělání žen v letech 1950-2011



Zdroj: vlastní zpracování, ČSÚ

Při posledním sčítání obyvatelstva v roce 2011 dosahovalo 33 % obyvatel starších 15 let středního vzdělání bez maturity. Druhé největší zastoupení má skupina obyvatel se středním vzděláním s maturitou, která tvoří 27,1 % obyvatel. Vyšší odborné vzdělání má minimální zastoupení, pouze 1,3 % osob. Vysokoškolské vzdělání má v České republice 12,5 % obyvatelstva. U 5,3 % obyvatelstva úroveň dosaženého vzdělání nebyla zjištěna.

To, že většina žen dlouhodobě dosahovala základního vzdělání, souvisí z velké části s odlišnou věkovou strukturou, protože ženy na rozdíl od mužů se dožívají vyššího věku, což znamená, že jsou i početněji zastoupeny ve starších generacích v populaci, než muži.

Podíl osob se středním vzděláním s maturitou a vysokoškolské vzdělání měla v průběhu sledovaného období 1950-2011 plynulejší růst, ale také výraznější.

Střední vzdělání bez maturity pravděpodobně zaznamenalo díky oborům s tradiční převahou mužů větší nárůst mezi muži, kdežto počet osob s vyšším stupněm vzdělání rostl výrazně více u žen a v případě středního vzdělání s maturitou dokonce ženy muže předstihly. Od sčítání obyvatelstva v roce 1991 je počet osob se středním vzděláním s maturitou mezi ženami vyšší než mezi muži.

V průběhu 90. let a na začátku 21. století rapidně vzrostl počet osob s nástavbovým nebo pomaturitním studiem dále v roce 1995 došlo ke vzniku vyšších odborných škol, což se odrazilo ve výsledcích vzdělání obyvatel v letech 2001 a 2011. Enormní nárůst proběhl zejména v ženské části populace mezi roky 1991 a 2011, v této skupině se zcela obrátila struktura podle pohlaví. Při sčítání v roce 2011 tvořily téměř dvě třetiny absolventů nástavbového a vyššího odborného studia ženy.

Rovněž počet vysokoškolsky vzdělaných žen vzrostl ve srovnání s muži mezi lety 1950 a 2011 a ženy se tak téměř přiblížily úrovni mužů. Podíl žen se středním vzděláním s maturitou dosáhl poprvé vyšší hodnoty než u mužů v roce 2001, v roce 2011 se tento rozdíl ještě zvýraznil.

Ve sledovaném období 2001-2011 lze vypožorovat ve vývoji vzdělanostní struktury určité změny oproti dlouhodobým trendům v předchozích letech. Kromě dalšího poklesu osob se základním vzděláním dochází poprvé také ke snížení podílu populace se středním vzděláním bez maturity. Vzrostly však počty osob s vysokoškolským vzděláním, kterých bylo v roce 2011 téměř o polovinu více než v roce 2001. Dále se změnilo i zastoupení jednotlivých stupňů vysokoškolského studia, nejvýrazněji vzrostl mezi roky 2001-2011 počet absolventů bakalářského studia. V roce 2001, kdy se poprvé při sčítání obyvatel zjišťovalo bakalářské studium, ho uvedlo 6 % vysokoškolsky vzdělaných osob, v roce 2011 to bylo již 16 %. U magisterského studia se sice počet absolventů zvýšil v letech 2001-2011, než u bakalářského, ale ve srovnání s bakalářským studiem byl tento nárůst asi desetkrát pomalejší. V posledním desetiletí se počet absolventů doktorského studijního programu zvýšil o téměř dvě pětiny, jejich zastoupení mezi jedinci s vysokoškolským vzděláním ale vzrostlo jen nepatrně a v současné době činí necelých 5 % vysokoškolsky vzdělaných osob. [10]

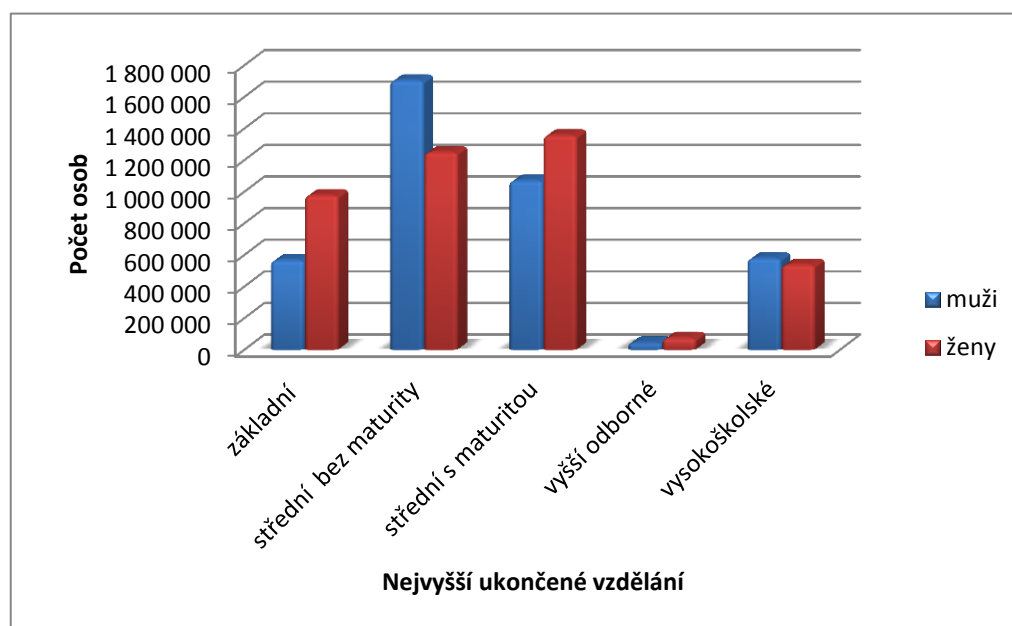
### **3.3.2 Úroveň vzdělání obyvatel České republiky v roce 2011**

Při posledním sčítání obyvatelstva v roce 2011 dosahovalo 33 % obyvatel starších 15 let středního vzdělání bez maturity. Druhé největší zastoupení má skupina obyvatel se středním vzděláním s maturitou, která tvoří 27,1 % osob. Vyšší odborné vzdělání má minimální zastoupení, tvoří ho pouze 1,3 % osob. Vysokoškolské vzdělání má v České republice 12,5 % obyvatelstva. U 5,3% podílu obyvatelstva úroveň dosaženého vzdělání nebyla zjištěna.



Pokud se na nejvyšší ukončené vzdělání obyvatelstva podíváme z pohledu pohlaví (viz obrázek 3) tak na první pohled můžeme vidět, že muži dosahují hlavně středního vzdělání bez maturity. Ženy naopak dosahují spíše středního vzdělání s maturitou. Počty vysokoškolsky vzdělaných žen a mužů se moc od sebe neliší, 13,3 % mužů vystudovalo vysokou školu a žen 11,7 %.

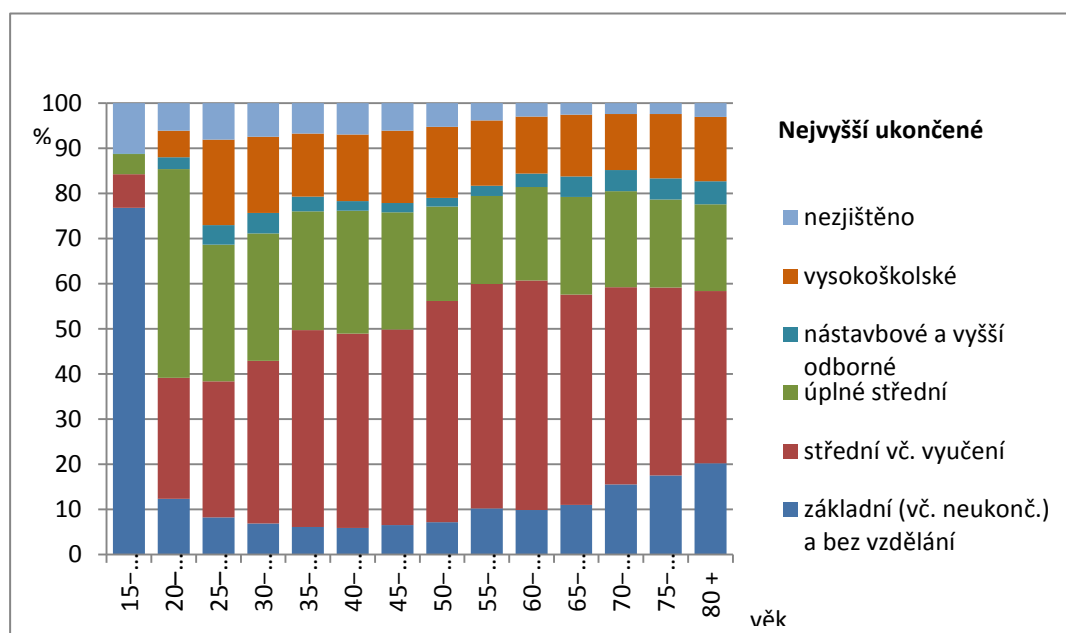
Obrázek 3 Ženy a muži starší 15 let podle dosaženého vzdělání v roce 2011



Zdroj: vlastní zpracování, ČSÚ

To, že se postupně zvyšuje vzdělanostní úroveň obyvatelstva, nám může doložit i struktura populace podle vzdělání a věkových skupin. Z obrázků 4 a 5 můžeme vidět, že s rostoucím věkem vzrůstá podíl osob se základním vzděláním na úkor vyšších stupňů vzdělání, především středního s maturitou a vysokoškolského. Toto zjištění je výrazné hlavně u žen.

Obrázek 4 Nejvyšší dosažené vzdělání mužů podle věku v roce 2011



Zdroj: ČSÚ,

<https://www.czso.cz/documents/10180/20536250/17023214a03.docx/1dc88f05-144f-459b-a73e-93072e231409?version=1.1> [cit. 20. 04. 2017]

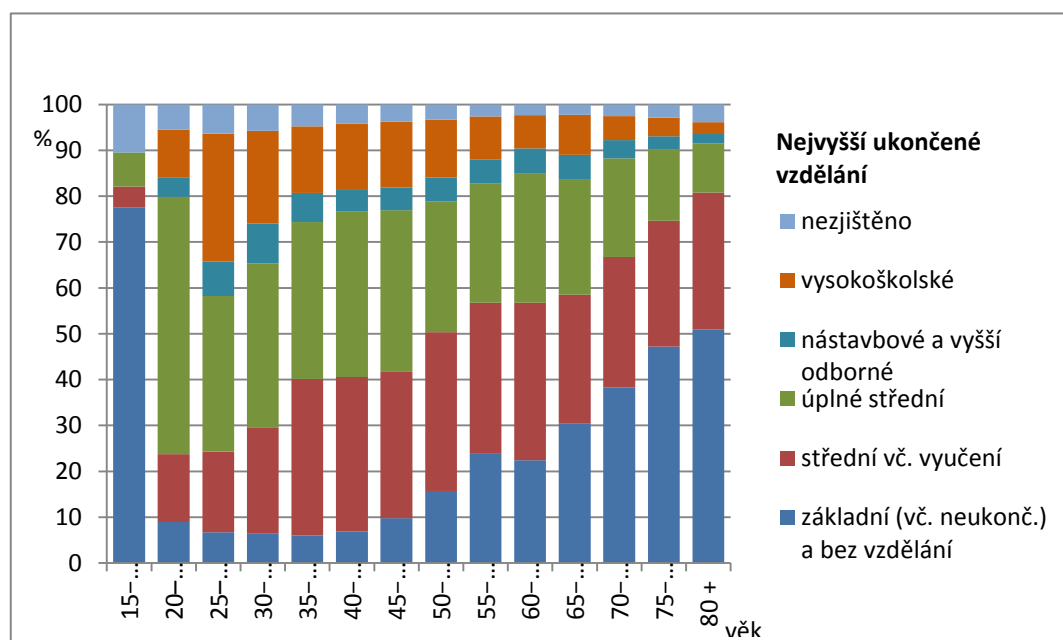
Nejnižší podíl osob se základním vzděláním se nachází ve věkové skupině 30-44 let. S přibývajícím věkem narůstá a u lidí ve věku 80 let mají základní vzdělání dokonce dvě pětiny obyvatel.

Základní vzdělání je nejčetnějším stupněm vzdělání hlavně u osob nad 75 let, což je dáno především dosaženým vzděláním žen, neboť většina žen starších 65 let dosáhla základního vzdělání, zatímco u mužů je ve všech věkových skupinách od 30 let nejčastějším dosaženým vzděláním střední bez maturity.

Nejpočetnější skupinu v populaci představují lidé se středním vzděláním bez maturity a také ve všech věkových kategoriích mezi 35 až 74 lety. Největší zastoupení osob s tímto vzděláním je mezi 50 až 64 lety věku, z nichž střední vzdělání bez maturity má zhruba polovina mužů a jen třetina žen. Pouze v této věkové kategorii je střední vzdělání bez maturity nejčastější u žen. Ve věkové kategorii 20-49 let je nejčastějším dosaženým vzděláním střední s maturitou, u mužů je nejčetnější pak pouze ve věku 20-29 let a v celé populaci potom mezi 20-34 lety.

Od věkové skupiny 30-34 let můžeme vypočítat velmi prudký pokles osob se středním vzděláním bez maturity a roste zastoupení vyšších stupňů vzdělání, zejména vysokoškolského, a to výrazněji z žen. Zároveň se ale mírně zvyšuje i podíl osob se základním vzděláním. U věkových kategorií 20 až 29 let překračuje polovinu podíl osob se středním vzděláním s maturitou nebo vyšším. U lidí mezi 25-29 lety tvoří osoby s úplným středním vzděláním téměř třetinu, zatímco podíl středního vzdělání bez maturity klesl na méně než čtvrtinu a dá se téměř srovnat s podílem vysokoškoláků. Výrazně vyšší podíl žen s vysokoškolským vzděláním vyrovnává vyšší podíl mužů se středním vzděláním bez maturity.

Obrázek 5 Nejvyšší dosažené vzdělání žen podle věku v roce 2011



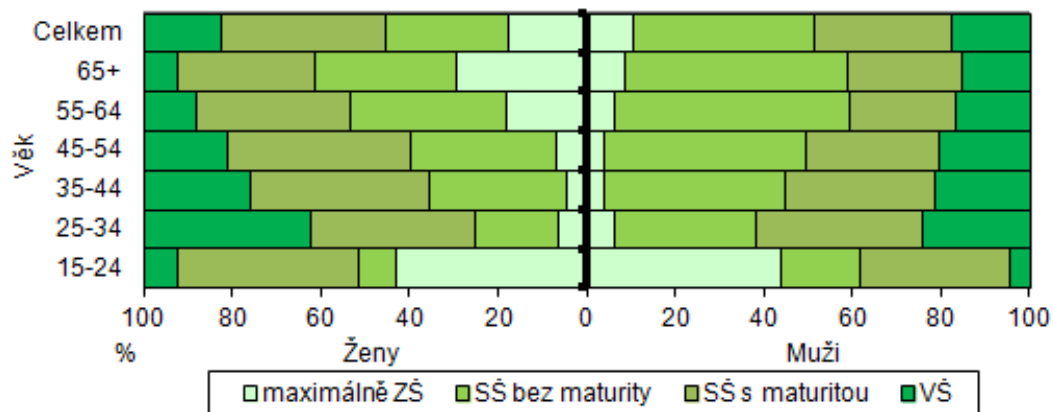
Zdroj: ČSÚ,

<https://www.czso.cz/documents/10180/20536250/17023214a03.docx/1dc88f05-144f-459b-a73e-93072e231409?version=1.1> [cit. 20. 04. 2017]

U osob ve věku 20-24 let musíme ovšem počítat s tím, že jejich proces vzdělávání nemusí být ještě ukončen, ale i zastoupení těchto úrovní vzdělání, které jsou dosaženy v tomto věku, napovídá pokračování uvedených trendů. Více než polovina osob z této věkové kategorie dosáhla středoškolského vzdělání s maturitou a pouze desetina má naopak pouze základní vzdělání. Zhruba jednu pětinu osob v této věkové skupině tvoří osoby se středním vzděláním bez maturity, přitom mezi lidmi o 15 let staršími je tento podíl skoro dvojnásobný. [10]

Vzdělání obyvatelstva za rok 2015 znázorňuje obrázek 6, ze kterého je patrné, že dlouhodobý trend se neustále potvrzuje, u mužů stále převažuje střední vzdělání bez maturity a u žen střední vzdělání s maturitou.

Obrázek 6 Vzdělání celé populace podle věku v roce 2015



Zdroj: ČSÚ, [https://www.czso.cz/csu/gender/1-gender\\_vzdelani](https://www.czso.cz/csu/gender/1-gender_vzdelani) [cit. 20. 04. 2017]

Podle Českého statistického úřadu: „Do věku 34 let včetně mají ženy vyšší podíl vysokoškolsky vzdělaných osob než muži. Od 35. roku života je situace opačná, nejvýrazněji je to patrné ve věkové skupině nad 65 let, kde mají ženy o 9 procentních bodů méně vysokoškolsky vzdělaných osob než muži.“

## 4 Práce a mzdy

Ekonomikou společnosti chápeme systém hospodaření země se zdroji, jako jsou lidské a materiální zdroje a také to, jak je daná země rozvíjí. Do materiálních zdrojů můžeme zařadit kapitál, do lidských zdrojů pracovní sílu. Práci většinou nevykonává člověk samostatně, ale spíše se jedná o koordinovanou činnost skupiny lidí. To znamená, že práce má mimo sociálního ještě ekonomický aspekt. Lidé vykonávají různé typy práce, které mají určité hodnocení a odměny. Za ideální případ se považuje, když hodnota a odměna určitého zaměstnání odpovídá určitým vlastnostem, jako například stupni vyžadované dovednosti, vynaloženému úsilí, úrovni zodpovědnosti a podmínkám, za kterých se pracuje. [3]

„V praxi se ale hodnota práce a odměna za ni váže více k připsaným vlastnostem pracovní síly – k rasové a etnické příslušnosti anebo například k pohlaví,“ uvádí Renzetti ve své knize *Ženy, muži a společnost*.

### 4.1 Obyvatelstvo České republiky podle pohlaví, věkových skupin a jejich zastoupení na trhu práce

K 31. 12. 2015 měla Česká republika 10 553 843 obyvatel, z toho ženy v populaci mírně převažují. Počet žen představuje 5 367 513 (50,9 %) a počet mužů 5 186 330 (49,1 %).

Populaci ve věku 0-14 let představují dívky, kterých je 791 107 a chlapců, kterých je 832 609. V další věkové skupině 15-59 let se nachází 3 071 816 žen a 3 204 541 mužů. Kategorie věku 60 a více let představuje 1 504 590 žen a 1 149 180 mužů. [14]

Populaci podle vztahu k trhu práce můžeme rozčlenit do základních kategorií, které ukazuje následující schéma.

Tabulka 3 Rozdělení populace na trhu práce

populace celkem	populace 0-14 let	ekonomicky neaktivní	
	populace 15 a více let	ekonomicky aktivní (pracovní síla)	zaměstnaní v národním hospodářství
			nezaměstnaní

Zdroj: vlastní zpracování, ČSÚ

## 4.2 Ekonomická aktivita obyvatel

Ekonomicky aktivní obyvatelstvo zahrnuje obyvatele, kteří představují pracovní sílu, což jsou zaměstnaní lidé (pracující) a dále nezaměstnaní. [18]

Ekonomická aktivita obyvatel se považuje za jeden z důležitých ukazatelů sociálního pilíře. Ekonomicky aktivní obyvatelé přispívají k ekonomické výkonnosti kraje, tím se propojuje sociální a ekonomický pilíř. Ekonomická aktivita se liší v závislosti na pohlaví, ženy mají většinou nižší míru ekonomické aktivity a také tvoří větší podíl nezaměstnaných. V důsledku stárnutí obyvatelstva, změnou životního stylu starších lidí se míra ekonomické aktivity starších lidí zvyšuje. [15]

Tabulka 4 Ekonomicky aktivní osoby podle výsledků sčítání lidu v letech 1991, 2001 a 2011

	1991		2001		2011	
	abs.	%	abs.	%	abs.	%
Ekonomicky aktivní celkem	5 421 102	100,0	5 253 400	100,0	5 080 573	100,0
vtom:						
zaměstnaní	5 298 288	97,7	4 766 463	90,7	4 580 714	90,2
pracující důchodci	297 634	5,5	180 146	3,4	227 956	4,5
ženy na MD	319 038	5,9	81 666	1,6	95 709	1,9
nezaměstnaní	122 814	2,3	486 937	9,3	499 859	9,8

Zdroj: ČSÚ, <https://www.czso.cz/documents/10180/20562067/170218-14.docx/1b33374d-a072-4c8d-a32b-a060fc4ef7a4?version=1.0> [cit. 20. 04. 2017]

Na celkovém poklesu počtu ekonomicky aktivních osob se výrazně podílely nejmladší věkové skupiny, naopak míra ekonomické aktivity vzrostla u starších věkových skupin.

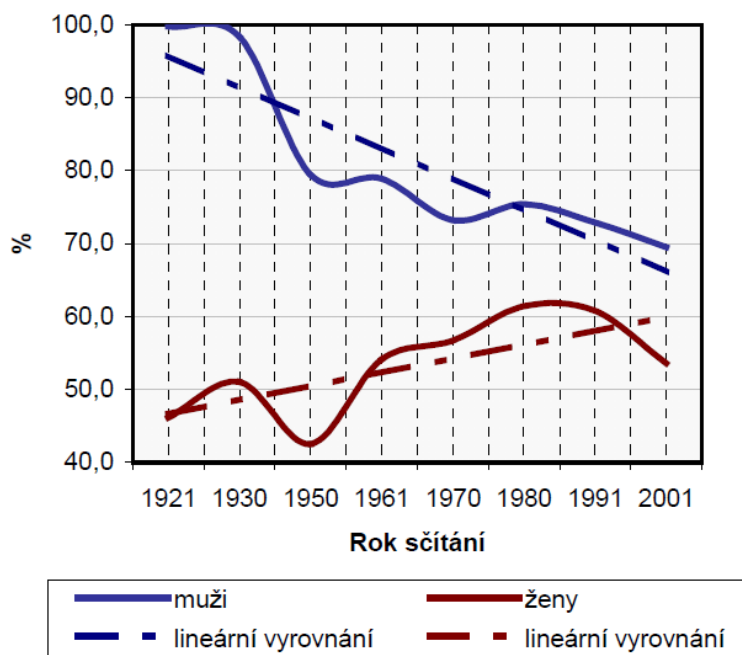
### 4.2.1 Úroveň ekonomické aktivity obyvatel v období 1921-2001

Vývoj ekonomicky aktivního obyvatelstva souvisel s vývojem věkové struktury obyvatel, byl ovlivněn hospodářskou situací země a dalšími faktory, které ovlivňují zaměstnanost obyvatel.

Při rozdělení obyvatel na ekonomicky aktivní a ekonomicky neaktivní je zřejmé, že růst podílu ekonomicky aktivních osob probíhal ve vlnách. Z obrázku 7 jsou patrné protichůdné trendy vývoje ekonomické aktivity žen a mužů. Výchozí pozice zaměstnanosti žen a mužů v první polovině minulého století byla výrazně odlišná. Z celkového počtu mužů byl podíl ekonomicky aktivních maximální právě v období vzniku samostatné Československé republiky. V dalších obdobích následují menší

výkyvy až klesání. Podíl ekonomicky aktivních žen z celkového počtu žen byl naopak v daném období minimální a od roku 1950 až do 1991 se trvale zvyšoval. V roce 1921 ženy tvořili zhruba třetinu z celkového počtu ekonomicky aktivních osob, v roce 2001 už více než 45 %. [16]

Obrázek 7 Míra ekonomické aktivity mužů a žen v letech 1921-2001



Zdroj: ČSÚ, <https://www.czso.cz/documents/10180/20540449/2.pdf/586f590c-5b92-48d3-bf9f-87d82488470b?version=1.0> [cit. 20. 04. 2017]

Základní metodická odlišnost sčítání v roce 2011 spočívá v tom, že data jsou zpracována podle obvyklého pobytu osob, zatímco ve sčítáních v letech 1961-2001 jsou údaje zpracovány dle trvalého pobytu osob, naopak ve sčítání v roce 1950 za přítomné obyvatelstvo.

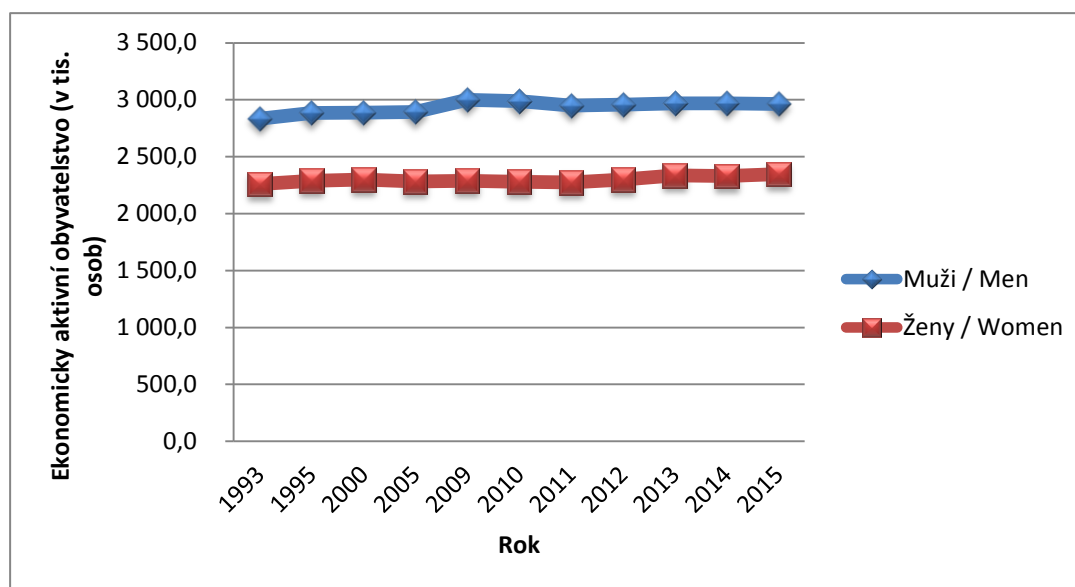
Od sčítání v roce 1980 se ženy na mateřské dovolené berou jako samostatná kategorie. Ženy na mateřské dovolené i osoby pobírající rodičovský příspěvek se řadí mezi ekonomicky aktivní osoby, pokud trvá jejich pracovní poměr. Tato pravidla platila i při sčítání v roce 1991. Od roku 2001 řadíme mezi ekonomicky aktivní pouze ženy na mateřské dovolené v trvání 28 respektive 37 týdnů.

Do roku 1950 se pomáhající členové rodiny zahrnovali do ekonomicky aktivních osob, v letech 1961 až 1980 mezi ekonomicky neaktivní osoby a od roku 1991 zpátky mezi ekonomicky aktivní.

V roce 2011 se ve sčítání pro zaměstnání využila klasifikace CZ-ISCO, pro odvětví ekonomické činnosti klasifikace CZ-NACE. Sčítání v roce 2001 sice vycházelo z mezinárodních standardů, ale plně je nerespektovalo.[17]

#### 4.2.2 Úroveň ekonomické aktivity obyvatel v letech 1993-2015

Obrázek 8 Míra ekonomické aktivity mužů a žen v letech 1993-2015



Zdroj: vlastní zpracování, ČSÚ

Pokud se podíváme na míru ekonomické aktivity mužů a žen za aktuálnější období (viz obrázek 8) je vidět, že obě křivky od roku 1993 velmi mírně rostou, i když křivka ekonomicky aktivních mužů je v posledním roce trochu v poklesu. Podle tabulky 7 v příloze A, v roce 1993 bylo ekonomicky aktivních žen asi 2 261 200, v roce 2015 již tento počet činí 2 347 000 žen.

Ekonomická aktivita žen vykazuje pokles od roku 2010 do roku 2011, kdy výrazně začalo ubývat ekonomicky aktivních žen ve věkové skupině 15-19 let, už v roce 1995 počet těchto žen klesl na 108 300 a následně v roce 2000 klesl na pouhých 46 900 žen.

Od roku 2005 je i méně ekonomicky aktivních žen ve věku 20 až 24 let. Naopak relativně pravidelný nárůst ekonomicky aktivních žen lze sledovat ve skupině ve věku 55-59 let, i v té následující 60-64 let. Ve věku 65 a více let lze sledovat pokles z 32 600 osob na 20 400 do roku 2005 a od roku 2009 opět nárůst na 30 200 ekonomicky aktivních žen.



V roce 1993 bylo ekonomicky aktivních mužů 2 832 400, v roce 2015 již 2 962 700. Muži ve věku 15-19 let zaznamenávají prudký pokles hned od roku 1995, kdy počet mužů v této věkové skupině byl 146 100, v roce 2000 už jen 56 400 mužů. Dále i ve věkové skupině 20-24 let nastal vysoký úbytek ekonomicky aktivních mužů v roce 2005, který se nadále zvětšuje. Ve skupině 35 až 39 let máme od roku 1993 do roku 2005 postupný pokles a od roku 2009 opět následuje růst. Jako to bylo u žen, i zde u mužů ve věku 55 až 59 let vidíme růst počtu ekonomicky aktivních mužů. U skupiny 60-64 let je výrazný skok v roce 2005, kdy počet ekonomicky aktivních mužů vzrostl na 95 200 osob z 52 400 osob v roce 2000.

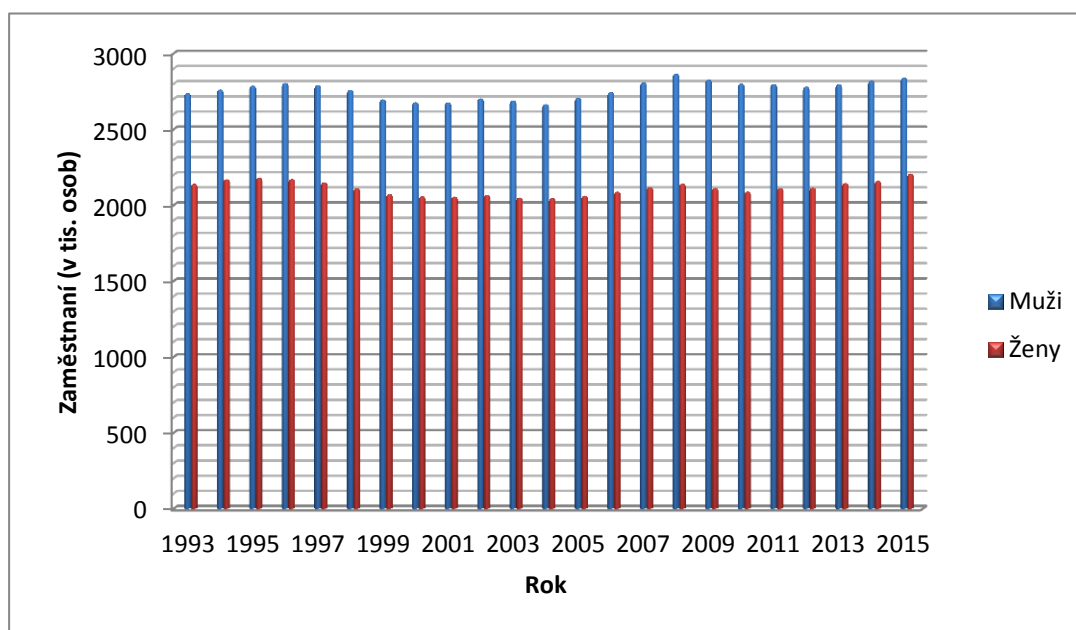
Mladí lidé jsou méně ekonomicky aktivní, pravděpodobně z důvodu, že stále nemají životní zkušenosti a návyky nebo prodlužují přípravu na povolání, což způsobuje pozdější nástup do zaměstnání. To znamená, že zůstávají ekonomicky neaktivními ještě ve vyšším věku.

Můžeme říct, že lidé ve vyšším věku jsou stále ještě ekonomicky aktivními i kvůli posunutí hranice odchodu do důchodu, což zabezpečuje financování důchodového zabezpečení.

### **4.3 Zaměstnaní**

Mezi zaměstnané se řadí všechny osoby ve věku 15 a více let, které byly v okamžicích sčítání obyvatelstva v placeném zaměstnání jako zaměstnanci, patřily mezi sebezaměstnané (zaměstnavatelé, OSVČ, členové produkčních družstev) nebo pomáhající členové rodiny. Mezi zaměstnance řadíme pracující důchodce, pracující studenty a učně a ženy na mateřské dovolené. [18]

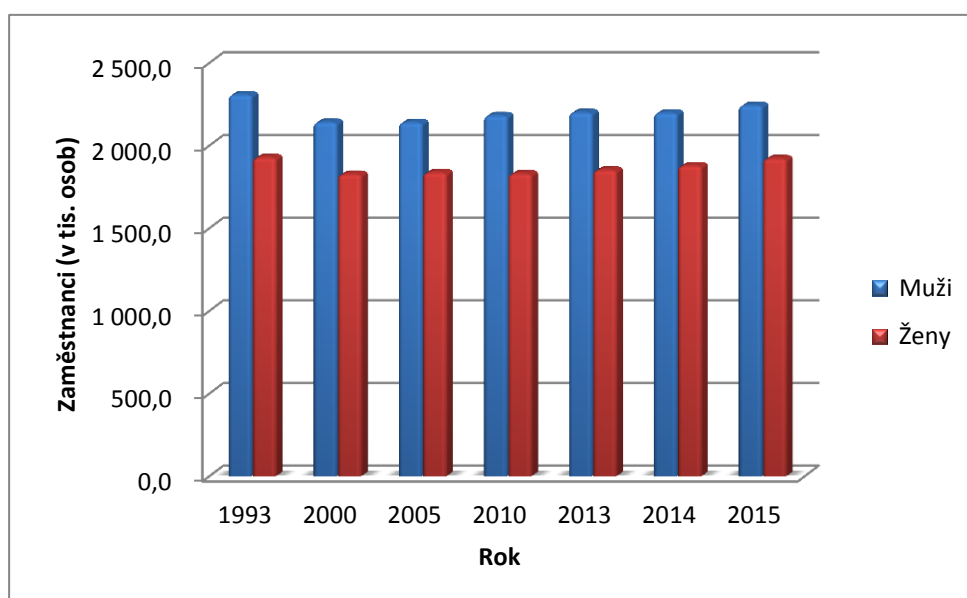
Obrázek 9 Postavení žen a mužů v zaměstnání v letech 1993-2015



Zdroj: vlastní zpracování, ČSÚ

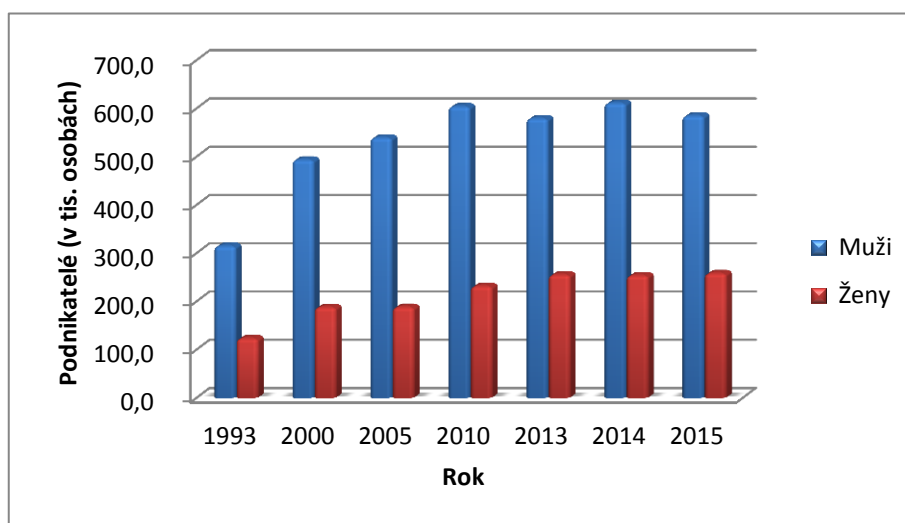
Obrázek 9 ukazuje, že zhruba od roků 1998-1999 Česká republika zaznamenala celkový pokles zaměstnaných, přibližně o 101 600 osob. Pokles se projevil především u zaměstnaných mužů, kterých je i zaměstnáno více jak žen. V roce 2008 počet zaměstnaných osob opět vzrostl.

Obrázek 10 Zaměstnanci v národním hospodářství v letech 1993-2015



Zdroj: vlastní zpracování, ČSÚ

Obrázek 11 Podnikatelé v národním hospodářství v letech 1993-2015



Zdroj: vlastní zpracování, ČSÚ

Z obrázků 10 a 11 je patrné, že lidé spíše pracují v zaměstnání, než aby sami podnikali. Nejvíce zaměstnaných žen od roku 1993 do roku 2015 je ve věkové skupině 45-49 let. Tyto ženy ve většině případů nejsou omezovány péčí o děti, protože jejich děti by už měli být ve věku, kdy jsou samostatné, proto se ženy v této věkové skupině mohou věnovat zaměstnání. Nejčastější vzdělání zaměstnaných žen je střední s maturitou.

Nejvíce zaměstnaných mužů je ve věkové skupině 25-29 let. Nejčastější vzdělání u mužů je střední bez maturity. Kolem roku 1993 byl počet vysokoškolsky vzdělaných mužů téměř dvounásobný oproti počtu vysokoškolsky vzdělaných žen, v roce 2015 je počet vysokoškolsky vzdělaných mužů i žen vyrovnaný.

Nejvíce žen podnikatelek se nachází ve věkové skupině 35-39 let, dále nejčastější nejvyšší dosažené vzdělání podnikatelek je v této věkové kategorii střední s maturitou. Muži nejvíce podnikají ve stejném věku jako ženy, tedy v 35-39 letech a nejvyšší dosažené vzdělání podnikatelů v této věkové kategorii je stejné jako u zaměstnaných mužů, a to střední bez maturity.

#### 4.4 Klasifikace zaměstnání CZ-ISCO

Klasifikace CZ-ISCO vychází z mezinárodní klasifikace ISCO-08 a je založena na dvou hlavních principech, kterými jsou druh vykonávané práce (pracovní místo) a dále úroveň dovedností.

Zaměstnání, která vyžadují vykonávání stejných úkolů, by měla být zaříděná na stejném místě, i pokud se požadované formální vzdělání nebo kvalifikace mohou mezi jednotlivými zeměmi nebo i mezi jednotlivými osobami lišit.

Podle klasifikace ISCO-08 se pro uspořádání zaměstnání do skupin používají dva druhy dovedností a to specializace dovedností a úroveň dovedností.

*Specializací dovedností* rozumíme požadované znalosti, používané nástroje a zařízení, zpracovávaný nebo používaný materiál a charakter produkovaného zboží a služeb. *Úroveň dovedností* určuje obtížnost a rozsah úkolů a povinností vykonávaných v určitém zaměstnání. Určuje se s ohledem na faktory, jako jsou charakter vykonávané pracovní činnosti, úroveň formálního vzdělání podle Mezinárodní klasifikace vzdělání (ISCED) a také význam neformálního vzdělání či předchozí zkušenosti v příbuzných zaměstnáních. Celkem jsou 4 úrovně dovedností, rozlišují se podle náplně práce a úrovně vzdělání. Klasifikace CZ-ISCO používá úroveň dovedností zejména při dělení zaměstnání do hlavních tříd, které jsou číslovány od 0 do 9. [13]

#### **4.4.1 Hlavní třídy klasifikace CZ-ISCO**

##### **0 Zaměstnanci v ozbrojených silách**

Tato hlavní třída obsahuje všechna pracovní místa, která zastávají příslušníci ozbrojených sil i příslušníky pomocných jednotek, kteří aktuálně slouží v ozbrojených silách dobrovolně nebo profesionálně. Podléhají vojenské kázni a není jim dovoleno vstoupit do civilních zaměstnání. Patří sem příslušníci pozemních sil, námořnictva, letectva a jiných vojenských složek a branci povolání k vojenskému výcviku či jiným službám na vymezené období. Tato třída vyžaduje dovednosti na úrovni 1 a 4.

##### **1 Zákonodárci a řídicí pracovníci**

Náplní práce zákonodárců a řídicích pracovníků je plánování, řízení, koordinace a hodnocení celkové činnosti podniků, vlády a jiných institucí, případně organizačních složek. Formulují a prověřují politiky těchto objektů, zákony, pravidla a předpisy. Vytyčují cíle a standardy, zajišťují vývoj a realizace vhodných systémů a postupů pro kontrolu rozpočtu, monitorují a hodnotí výkony organizací nebo podniků a jejich pracovníků. Zde jsou potřebné dovednosti na úrovni 3 a 4.

## **2 Specialisté**

Specialisté mají za úkol rozšiřovat stávající objem znalostí, aplikovat vědecké a umělecké koncepty a teorie, systematicky o nich vyučovat nebo se zapojovat do libovolné kombinace těchto činností. Provádějí analýzy a výzkumy, tvoří koncepce a teorie, poradenství v dané oblasti nebo využívají stávajících znalostí v oblasti fyzikálních věd, matematiky, strojírenství a technologie, v biologických oborech a dalších. Jsou vyžadovány dovednosti na úrovni 4.

## **3 Techničtí a odborní pracovníci**

Tito odborníci provádějí technické a podobné úkoly, které jsou spojené s výzkumem a aplikací vědeckých nebo uměleckých koncepcí, provozních metod a státních obchodních předpisů. Provádějí technické činnosti týkající se výzkumu, uplatňují koncepce a metody v přírodních vědách včetně inženýrství, techniky, biologických oborů, lékařství, a v dalších oblastech. Dále poskytují různé technické služby spojené s obchodem, financemi, státní správou a dalšími aktivitami. Zde jsou potřebné dovednosti na úrovni 3.

## **4 Úředníci**

Úředníci mají za úkol především evidovat, organizovat, ukládat, zpracovávat a vyhledávat informace na PC a provádět řadu úkolů spojených s peněžními operacemi, zajišťováním cest, žádostmi o informace a sjednáváním schůzek.

Tito pracovníci musí ovládat psaní a používání textových procesorů, zadávání údajů do počítačů, plnění sekretářských povinností, plnění úřednických povinností, plnění úkolů souvisejících s poštou, provádění peněžních operací a mnoho dalšího. Vyžadují se dovednosti na úrovni 2.

## **5 Pracovníci ve službách a prodeji**

Tito pracovníci poskytují služby, které souvisí s dopravou, provozem, stravováním, osobní péčí, ochranou proti požáru a protiprávnímu jednání, dále předvádějí a prodávají zboží ve velkoobchodech a maloobchodech nebo podobných zařízeních, ve stáncích a na tržištích. Jejich práce zahrnuje organizování a poskytování služeb během cestování, poskytování osobní a základní zdravotní péče v domácnostech nebo zařízeních, úpravu účesů, kosmetické služby, předpovídání budoucnosti, poskytování bezpečnostních

služeb, prosazování zákona a pořádku a mnoho dalšího. Vyžadují se dovednosti na úrovni 2.

## **6 Kvalifikovaní pracovníci v zemědělství, lesnictví a rybářství**

Kvalifikovaní pracovníci v těchto odvětvích pěstují a sklízí plody a plodiny rostoucí na polích, stromech a keřích a dále chovají a ošetřují zvířata. Pěstují a udržují lesy, produkují produkty chovu domácích zvířat, chovají nebo loví ryby. Obsahem jejich práce je příprava půdy, setí a pěstování plodin, jejich ošetřování a sklizeň. Dále chov a ošetřování zvířat především pro maso, mléko, srst, kožešiny a kůže, chov včel a chov s lovem ryb. Musí následně řešit skladování a zpracování vlastních produktů a jejich prodej. Jsou vyžadovány dovednosti na úrovni 2.

## **7 Řemeslníci a opraváři**

Tito pracovníci potřebují ke své práci využívat technické, praktické znalosti a dovednosti pro stavbu, údržbu budov a montáže kovových stavebních konstrukcí, v oblastech tváření kovů, v práci s obráběcími stroji, výrobu a zpracování potravin, textilu a dalších materiálů včetně výrobků uměleckých a tradičních řemesel. Pracují především manuálně s ručně ovládanými a jinými nástroji, které pomáhají snížit fyzickou námahu, zkracují čas a zvyšují kvalitu výrobků. Vyžadují se dovednosti na úrovni 2.

## **8 Obsluha strojů a zařízení, montéři**

Zde jsou pracovníci, kteří obsluhují stroje a zařízení, řídí vlaky a motorová vozidla, pojízdná strojní zařízení a sestavují výrobky podle pravidel a postupů. Obvykle musí mít předchozí zkušenosti s průmyslovými a zemědělskými stroji a také schopnost obsluhovat tyto stroje. Práce těchto zaměstnanců spočívá v obsluze a sledování důlních a jiných průmyslových strojů, výrobě kovů, nerostů, skla, keramiky, dřeva, papíru, chemikálií, v obsluze strojů na zpracovávání těchto materiálů a tak dále. Jsou vyžadovány dovednosti na úrovni 2.

## **9 Pomocní a nekvalifikovaní pracovníci**

Často provádějí jednoduché a rutinní úkony s využitím ručních nástrojů a fyzické síly. Náplní práce těchto pracovníků je čištění, doplňování zásob a provádění základní údržby v bytech a domech, kuchyních, hotelech, kancelářích a jiných budovách. Dále

mytí automobilů, pomoc v kuchyni, doručování zpráv nebo zboží, sběr a třídění odpadu, jednoduché úkony v zemědělství, doplňování zboží a jiné. Zde jsou dostačující dovednosti na úrovni 1. [9]

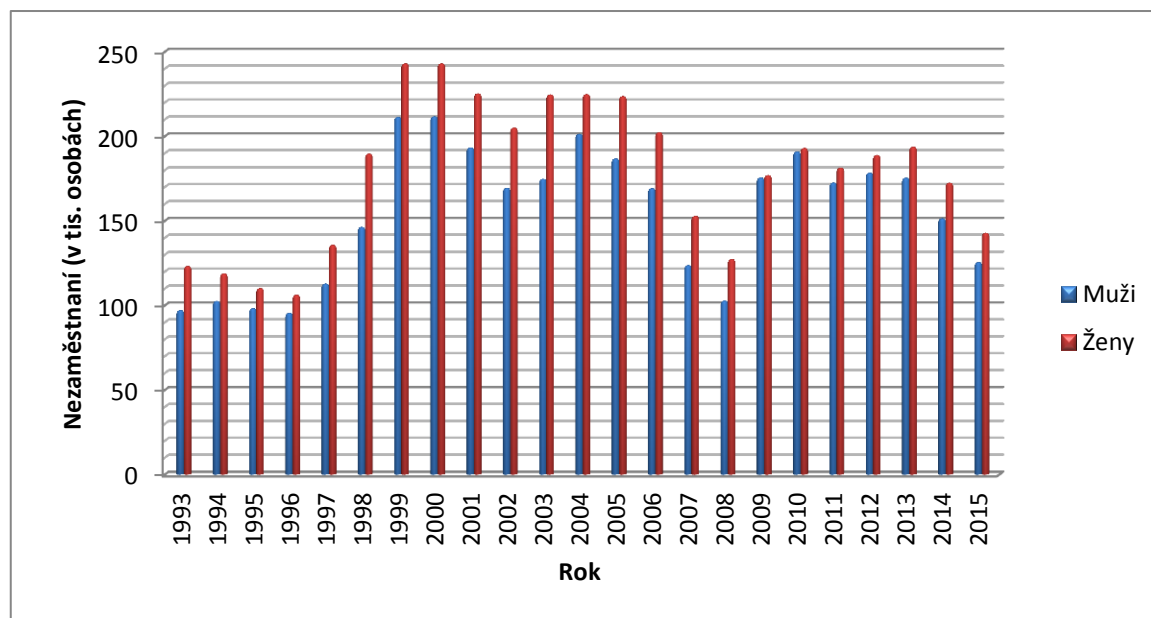
Tabulka 8 v příloze A ukazuje konkrétní počty zaměstnaných v národním hospodářství v letech 1993-2015 pohledem klasifikace zaměstnání CZ-ISCO. Tato tabulka zobrazuje pouze hlavní třídy zaměstnání. Jak můžeme vidět z celkového řádku tabulky, i podle klasifikace CZ-ISCO mají větší zastoupení v národním hospodářství muži než ženy.

Převaha počtu žen nad muži se projevuje v hlavních třídách specialisté, pracovníci ve službách a prodeji a úředníci. Muži nad ženami převažují v hlavních třídách, jako jsou řemeslníci a opraváři, obsluha strojů a zařízení, montéři.

#### 4.5 Nezaměstnaní

Do nezaměstnaných se řadí všechny osoby ve věku 15 a více let, které jsou v rozhodný okamžik sčítání obyvatelstva bez práce, práci aktivně hledají nebo jsou zaregistrovaní na Úřadu práce, případně jsou připraveni k nástupu do práce. [18]

Obrázek 12 Nezaměstnanost žen a mužů v letech 1993-2015



Zdroj: vlastní zpracování, ČSÚ

Od roku 1999 nastala v České republice velká nezaměstnanost, jak můžeme vidět z obrázku 12. Příčin proč vzniká nezaměstnanost, může být mnoho například kvůli hospodářskému cyklu ekonomiky, strukturálním změnám v různých odvětvích

ekonomiky, technickému rozvoji nebo může být způsobena dobrovolným rozhodnutím občanů, že se stanou nezaměstnanými, než si najdou lepší pracovní místo.

V letech 1990-1996 proběhla první vlna nezaměstnanosti. Na počátku 90. let vznikly úřady práce a formovala se státní politika zaměstnanosti. Značný úbytek zaměstnanců byl zaznamenán především v zemědělství a v průmyslu, naopak nárůst zaznamenaly finanční služby, obchod, školství a veřejná správa. Velké množství osob začalo podnikat a k dramatickému nárůstu nezaměstnanosti nedošlo díky předčasným odchodům lidí do starobních důchodů, protože tím se uvolnila pracovní místa pro mladší lidi.

V období 1997-1999 proběhla druhá vlna nezaměstnanosti, která nejvíce postihla privatizující se podniky a banky. Za příčinu považujeme změnu kvalifikační a profesní struktury práce, což vedlo ke snižování pracovních míst, hlavně v tradičních profesích, kvůli útlumu nebo dokonce zániku celých odvětví průmyslu. Vznikala nová pracovní místa v nových profesích, díky tomu se objevují nové požadavky, ale na ty nezaměstnaní nejsou připraveni.

V roce 2000 dochází k oživení ekonomiky, ovšem počet nezaměstnaných se nesnižuje, ba naopak, jejich počet ještě vzrostl. Příčiny můžeme najít v růstu konkurence, vzdělanostní struktuře obyvatel, v růstu produktivity práce a dalším.

V roce 2009 opět narostla nezaměstnanost kvůli hospodářské krizi z roku 2008 ve Spojených státech, která se kvůli provázanosti trhů dostala i do Evropy. [2]

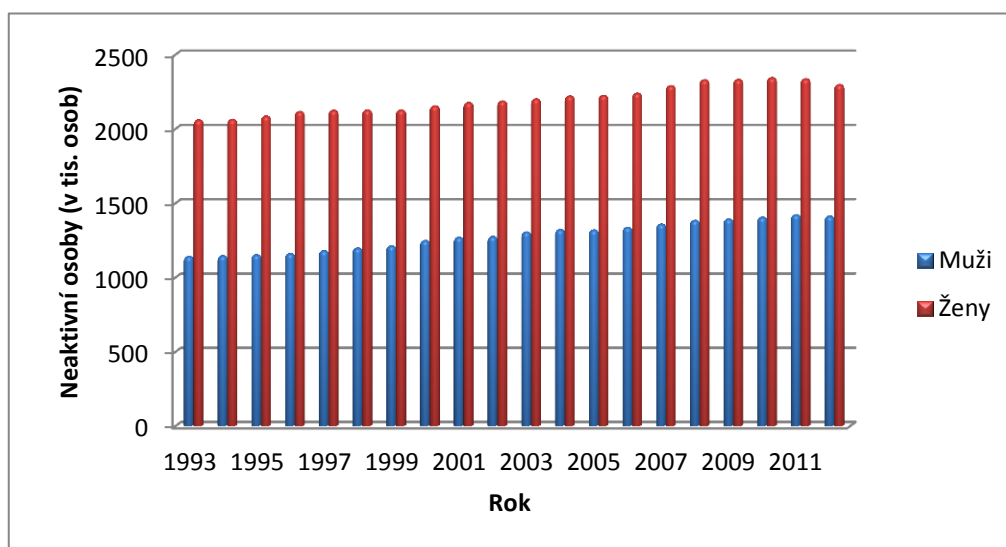
#### **4.6 Ekonomická neaktivita obyvatel**

Za ekonomicky neaktivní osoby se považují nepracující důchodci, ostatní nepracující osoby s vlastním zdrojem obživy, nepracující žáci, studenti a učni, osoby v domácnosti, děti v předškolním věku a ostatní závislé osoby. [18]

Dalším důvodem, proč člověk nepracuje, může být jeho zdravotní stav nebo si nemusí věřit, že by našel práci.



Obrázek 13 Vývoj ekonomicky neaktivních osob v letech 1993-2012



Zdroj: vlastní zpracování, ČSÚ

Obrázek 13 ukazuje vývoj ekonomicky neaktivních osob pro obě pohlaví. Nejvíce neaktivních žen se nachází v roce 2010, jejich počet činí 2 342 700. Počet žen je vyšší z důvodu, že ženy mají větší zastoupení v populaci a také mají větší zodpovědnost za péči o domácnost a rodinu více jak muži. Nejvíce neaktivních mužů můžeme zaznamenat o rok později, jejich počet je 1 421 000.

V obrázku je znázorněno obyvatelstvo starší 15 let. Největší zastoupení mají starobní a invalidní důchodci, ženy v počtech převažují nad muži. Druhé největší zastoupení v ekonomicky neaktivním obyvatelstvu mají žáci a studenti, kde opět dívky a ženy převažují.

Další početnou skupinou jsou osoby, které pečují o rodinu a jsou v domácnosti, jejich celkový počet v roce 1993 činí 368 200 a během let v podstatě klesá, v roce 2012 počet těchto osob je 340 300.

V roce 1993 také bylo nejvíce osob přibližně 158 700, které nepracovaly ze zdravotních důvodů, v průběhu let se tento počet osob snižuje a nejnižší byl v roce 2000, kdy činil pouze 41 600 lidí.

#### 4.7 Vývoj hrubé mzdy

Průměrná hrubá měsíční mzda udává podíl mezd bez ostatních osobních nákladů, která připadá na jednoho zaměstnance za měsíc. Do mezd zahrnujeme základní mzdy a platy,

příplatky a doplatky ke mzdě nebo platu, náhrady mezd a platů, odměny a odměny za pracovní pohotovost, dále jiné složky mzdy nebo platu, které byly v daném období zaměstnanci zúčtovány k výplatě. Nezahrnujeme náhrady mzdy nebo platu za dobu trvání dočasné pracovní neschopnosti nebo karantény placené zaměstnavatelem.

Jedná se o hrubé mzdy, to znamená před snížením o pojistné na sociální zabezpečení a pojistné na veřejné zdravotní pojištění, zálohu na daň z příjmů fyzických osob a další zákonné nebo dohodnuté srážky se zaměstnancem.

*Průměrná hrubá měsíční mzda* za celé národní hospodářství vyjadřuje údaje za všechny zaměstnance. Uvádí se na přepočtené zaměstnance a zohledňuje tak délku pracovních úvazků zaměstnanců. Průměrná mzda se vypočte na základě podkladů z podnikového výkaznictví.

*Medián* udává hodnotu mzdy zaměstnance uprostřed mzdového rozdělení, takže polovina hodnot mezd je nižší a druhá polovina je vyšší než medián. Medián se musí odvozovat ze statisticko-matematického modelu na podkladě výběrového šetření. [19]

#### **4.7.1 Zjišťování hrubých mezd**

Vývoj průměrných mezd můžeme zjistit dvěma způsoby. První je, že ČSÚ čerpá informace o vývoji průměrných mezd z podnikového výkaznictví a to čtvrtletně. Podnikové výkaznictví nám může poskytnout spolehlivé údaje o průměrných mzdách v národním hospodářství. Údaje lze třídit podle podnikových hledisek jako například podle odvětví, krajů a velikostních skupin, ale bohužel podnikové výkaznictví nedokáže poskytnout detailnější třídění.

Za druhý způsob považujeme strukturální statistiky, které naopak dokážou poskytnout co nejpodrobnější informace o mzdách jednotlivých zaměstnanců. Používají množství různých třídění, hlavně podle zaměstnání a také se získává pohled na mzdovou distribuci, což znamená to, jak jsou mzdy rozprostřeny mezi zaměstnanci. Strukturální statistiky provádí Český statistický úřad ve spolupráci s Ministerstvem práce a sociálních věcí ČR od roku 1996. Strukturální statistika zjišťuje mzdy jednotlivých zaměstnanců a ne celkové objemy na úrovni podniků či organizací. Podrobně se zjišťují složky hrubého výdělku a důležité personální údaje o zaměstnanci jako je například

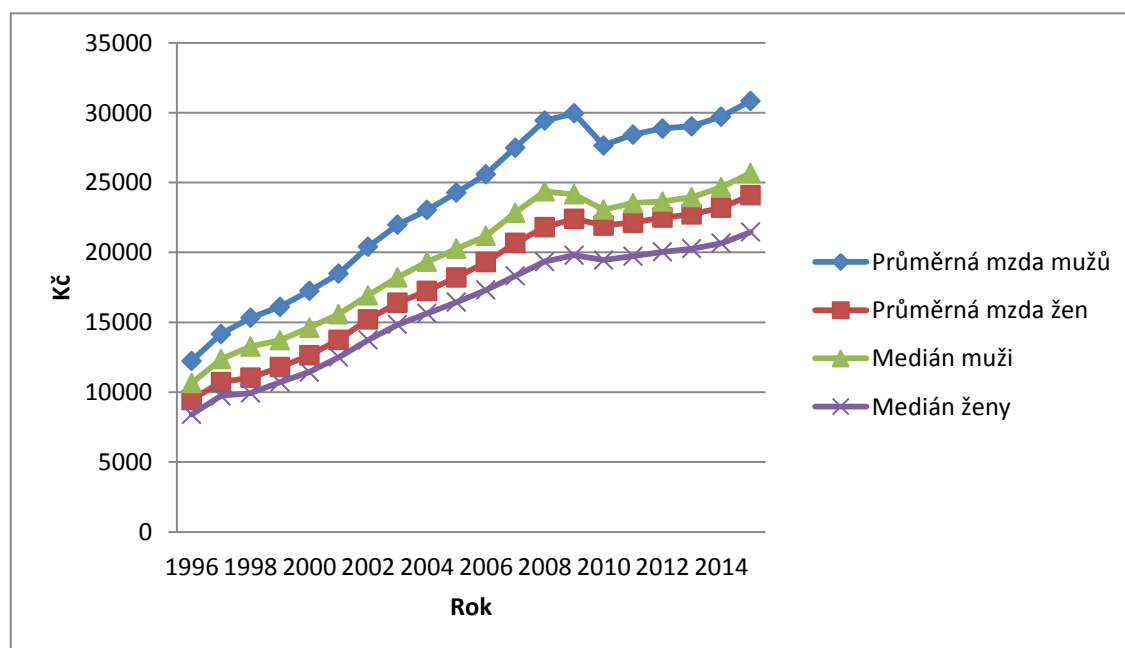
pohlaví, věk, vzdělání. Proto se získává velmi detailní statistika a ta poté slouží podrobným analýzám trhu práce a jeho vývoje. [19]

#### 4.7.2 Průměrné mzdy a mediány mezd

Obrázek 14 ukazuje vývoj průměrných mezd žen a mužů a mediány mezd v letech 1996 až 2015. Z obrázku vidíme, že ženy v České republice mají průměrnou měsíční mzdu stabilně nižší než muži. Ženy mají zhruba tři čtvrtiny průměrné mzdy mužů. Jak můžeme sledovat vývoj průměrných výdělků mužů a žen, tak nejdříve docházelo ke sblížení mzdy mužů a žen, v roce 1996 dosahovaly ženy 77,2 % průměrné mzdy mužů. V roce 1998 se vývoj obrátil a ženy v průměru pobíraly jen 72 % mzdy mužů.

V dalších letech se vývoj pozvolna narovnával a zmenšovaly se rozdíly mezi průměrnými mzdami obou pohlaví do roku 2008-2009, kdy průměrná mzda mužů opět roste, ženy braly 74-75 % mzdy mužů. V roce 2010 se poměr z pohledu žen lepší a ženy dosahují 79,30 % průměrné mzdy mužů, protože jejich mzdy klesly o 2 293 Kč, ale ženám pouze o 483 Kč.

Obrázek 14 Průměrné mzdy a mediány mezd v letech 1996-2015



Zdroj: vlastní zpracování, ČSÚ

Aktuální průměrná hrubá mzda v ČR je na hodnotě 29 320 Kč za měsíc. [11]

Pokud se podíváme na medián mezd, tak zde je vývoj podobný, ovšem rozestup mezi mzdou mužů a žen je menší a rychleji se snižuje.

Důsledkem může být projevující se shoda s makroekonomickým vývojem v ČR, a to, že v období silnějšího hospodářského růstu se rozdíly snižují, a naopak v útlumu růstu se „nůžky“ mezi mzdami žen a mužů rozevírají. Může za to postavení žen na trhu práce, které je méně jisté, protože ženy mají také například vyšší nezaměstnanost a tím pádem výše jejich mezd a platů snáze podléhá výkyvům. Dále u žen bývá menší počet odpracovaných hodin oproti mužům, protože se starají o děti nebo jiné nemocné členy rodiny a podobně. Mají vyšší četnost částečných úvazků a také méně přesčasových hodin, které jsou placené zvýhodněnou sazbou.

Je nutné říci, že ženy mají zásadně odlišnou strukturu zaměstnanosti a obsazují jiná pracovní místa než muži. Jejich uplatnění ve větší míře je v odlišných odvětvích, například mají velké zastoupení ve zdravotnictví, vzdělávání, ve finančním zprostředkování a veřejné správě. Naopak ve stavebnictví a těžbě surovin mají ženy zastoupení jen velmi malé. Další významné rozdíly můžeme najít v odlišných stupních vzdělání a z rozdílné pracovní kariéry žen. [12]

#### **4.8 Postavení žen na trhu práce v České republice**

„Rovné postavení žen a mužů je základním právem a společnou hodnotou Evropské unie. Je rovněž nutnou podmínkou pro dosažení evropských cílů růstu, zaměstnanosti a sociální soudržnosti,“ uvedl Vladimír Špidla v úvodu sborníku *Ženy na trhu práce: realita a perspektivy*.

Ženy mají ztížené hledání zaměstnání tím, že případní zaměstnavatelé na ně nahlízejí z hlediska zodpovědnosti, kterou mají vůči rodině.

Na českém trhu práce se diskriminace projevuje především v oblasti přijímání do zaměstnání, rovného zacházení v průběhu zaměstnání a odměňování. V jednom výzkumu se zjišťovaly subjektivní pocity diskriminace českých respondentů a respondentek, vyhodnocení tohoto výzkumu bylo takové, že nerovnoměrné zacházení pociťuje 30 % mužů a 40 % žen, přičemž muži si připadají nejčastěji diskriminováni kvůli věku a ženy kvůli pohlaví.

Další výzkum zkoumal otázku diskriminace, ze kterého vyšlo, že v současnosti více lidí považuje ženy za diskriminovanou skupinu, což může být dáno větší citlivostí k problému nebo jako signál, že diskriminace na trhu práce skutečně narůstá. Společnost vnímá ženy jako rizikovou pracovní sílu především kvůli péči o děti v raném věku nebo v případě nemoci. Možným řešením této situace by bylo větší zapojení mužů do péče, pokud by se vyrovnaly rodičovské role žen a mužů, nebyly by ženy pro zaměstnavatele méně hodnotným přínosem nežli muži.

Jednou z možností jak pracovní trh více otevřít ženám je flexibilní pracovní doba. Zásadní pro tento fenomén by bylo jasné legislativní vymezení, protože platný zákoník práci z domova nezakazuje, ale ani přesně neupravuje, a také by musel být propracovaný a efektivní systém péče o děti. Čeští zaměstnanci a zaměstnankyně v mezinárodním srovnání zatím nemají stejné možnosti na dosažení flexibilní pracovní doby v zaměstnání a není zvykem využívat částečných úvazků, navíc pracující mají minimální možnost ovlivňovat svou pracovní dobu.

Další problém by nastal v tom, že v případě částečných úvazků a snížení počtu placených hodin nemusí nutně znamenat úbytek práce.

Na uspořádání flexibilní pracovní doby v ČR se spíše nahlíží jako na negativní flexibilitu. Negativní flexibilitou rozumíme takový přístup zaměstnavatele, kdy vyžaduje od svých zaměstnanců neustálou dostupnost, nerespektuje stanovenou pracovní dobu či určuje pracovní směny v nedostatečném časovém předstihu. Oproti tomu pozitivní flexibilitu chápeme jako soubor nástrojů a konkrétních opatření, která mají zaměstnancům umožnit lépe sladit osobní a profesní povinnosti, což pro zaměstnavatele ovšem představuje určité náklady, které se ale v dlouhodobé perspektivě vyplatí.

Podle Ivany Šindlerové z Evropské kontaktní skupiny může být práce z domova velmi stresující a navíc okolí takto pracující ženy vnímá jako by byly doma a jejich hlavním úkolem byla péče o rodinu. [23]

## 5 Vlastní šetření

Dotazník byl zaměřen na osoby starší 15 let, protože tito lidé se už považují za ekonomicky aktivní. Dotazníkové šetření probíhalo převážně v březnu a částečně v dubnu 2017 a vyplnilo ho 415 osob, přičemž celkový počet mužů je 161 (z toho 134 pracuje) a celkový počet žen je 254, z nichž pracuje 204. Pouze 7 osob nevedlo hrubou měsíční mzdu.

Dotazník obsahuje celkem 15 otázek, odpovědi na otázky jsou jak uzavřené, tak i otevřené.

Vzhledem k tomu, že dotazník obsahuje relativně osobní otázky, například na hrubou měsíční mzdu, bylo snahou odpovědi v dotazníku sestavit převážně formou intervalů, aby respondenta neodradilo od vyplňování to, že by musel uvést konkrétní údaj. Dotazníkové šetření bylo dobrovolné a anonymní. Dalším cílem dotazníku bylo zaujmout respondenta také, aby mu zodpovězení otázek trvalo co nejméně času.

Cílem dotazníkového šetření je prozkoumání rozdílů ve vzdělání, pracovních podmínkách a dosahovaných mzdách mezi muži a ženami.

Dotazník byl vytvořen pomocí služby Google – Formuláře, kde vytvoření dotazníku bylo relativně rychlé, uživatelsky nenáročné a graficky příjemné. Dále tato služba umožňuje získaná data exportovat do MS Excel. Dotazníkové šetření probíhalo elektronickou formou převážně na sociální síti Facebook především v okruhu známých a přátel, ale dostal se i k dalším lidem z České republiky, pomocí různých skupin, které jsou na této sociální síti založené.

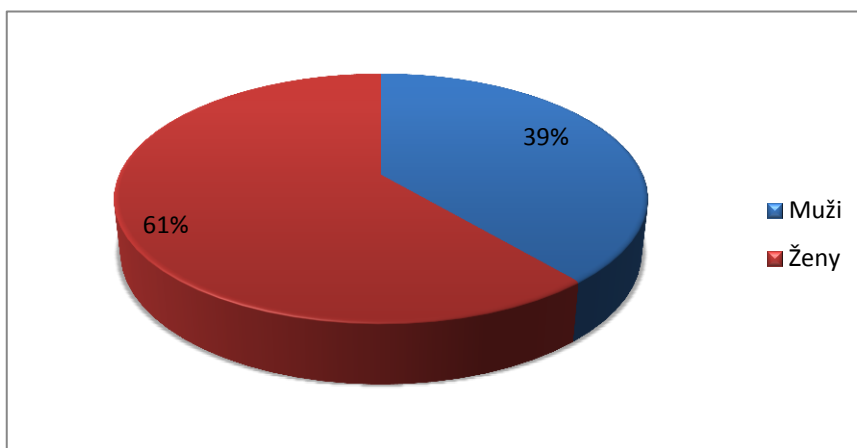
Dotazník je uveden v příloze B.

### 5.1 Výsledky výzkumu

#### Respondenti podle pohlaví

Cílem této otázky bylo zjištění základních informací o každém respondentovi nutné k dalšímu vyhodnocení dotazníkového šetření. Poměr mužů a žen, kteří vyplnili dotazník, zobrazuje obrázek 15.

Obrázek 15 Respondenti podle pohlaví

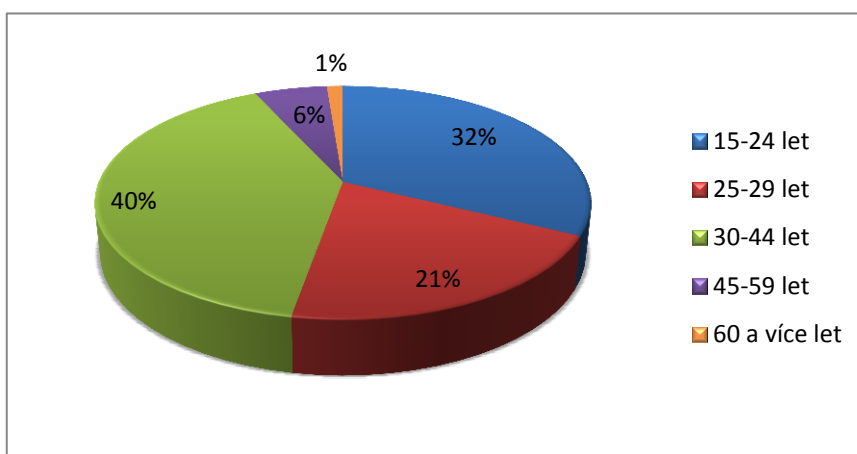


Zdroj: vlastní zpracování na základě získaných dat, 2017

### Věková struktura respondentů

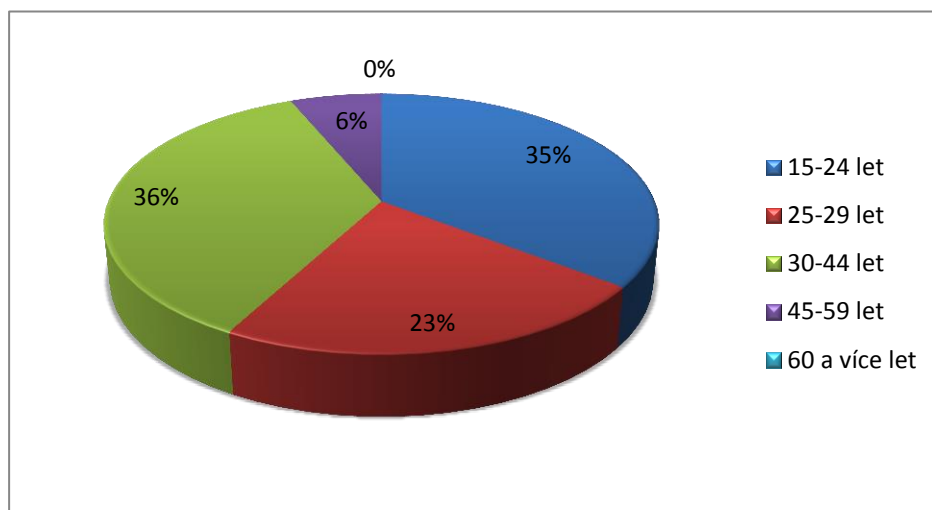
Zde bylo snahou zjistit věkovou skupinu dotazovaných žen a mužů. Z dotazníkového šetření vyplývá, že největší zastoupení mezi respondenty (muži i ženy) má věková kategorie 30-44 let, hned v závěsu jsou lidé ve věku 15-24 let a dále následuje věková kategorie 25-29 let. Respondentů ve věku 45-59 let je velmi málo, konkrétně 9 mužů a 16 žen, dále z respondentů ve věku 60 let a více odpověděli bohužel jen 2 muži a žena starší 60 let včetně neodpověděla v dotazníkovém šetření žádná.

Obrázek 16 Věk dotazovaných mužů



Zdroj: vlastní zpracování na základě získaných dat, 2017

Obrázek 17 Věk dotazovaných žen



Zdroj: vlastní zpracování na základě získaných dat, 2017

### Vzdělanostní struktura respondentů a jejich studované obory

Prostřednictvím této otázky byl zjišťován nejvyšší dosažený stupeň vzdělání respondenta a následně vystudovaný obor.

Pokud bychom se podívali na vzdělanostní strukturu respondentů, tak podíl respondentů se základním a středním vzděláním bez maturity je u obou pohlaví srovnatelný, u zbývajících stupňů vzdělání ženy o téměř polovinu převyšují muže.

Z obrázků 18 a 19 vyplývá, že u obou pohlaví má největší zastoupení středoškolské vzdělání s maturitou. Střední vzdělání bez maturity převažující u respondentů by případně mohlo potvrzovat to, co již bylo řečeno v teoretické části práce tedy, že u mužů převažuje (i přes menší počet respondentů). Počet mužů, kteří uvedli v dotazníku jako nejvyšší dosažené vzdělání střední bez maturity je 24 a počet žen s tímto vzděláním je 19.

Další skupinou jsou osoby se základním vzděláním, podíl respondentek, které dosáhly tohoto stupně vzdělání je 15, což představuje 6 % z celkového počtu dotazovaných žen a počet mužů s tímto vzděláním je 13, tzn. 8 % z celkového počtu mužů. Podle sčítání lidu v roce 2011 rovněž více žen než mužů dosáhlo základního vzdělání.

Pokud bychom se podívali na dotazované se základním vzděláním podrobněji, zjistíme, že z celkového počtu 28 osob se základním vzděláním, můžeme zařadit do věkové skupiny 30-44 let pouze tři respondenty. Zbytek dotazovaných patří do věkové



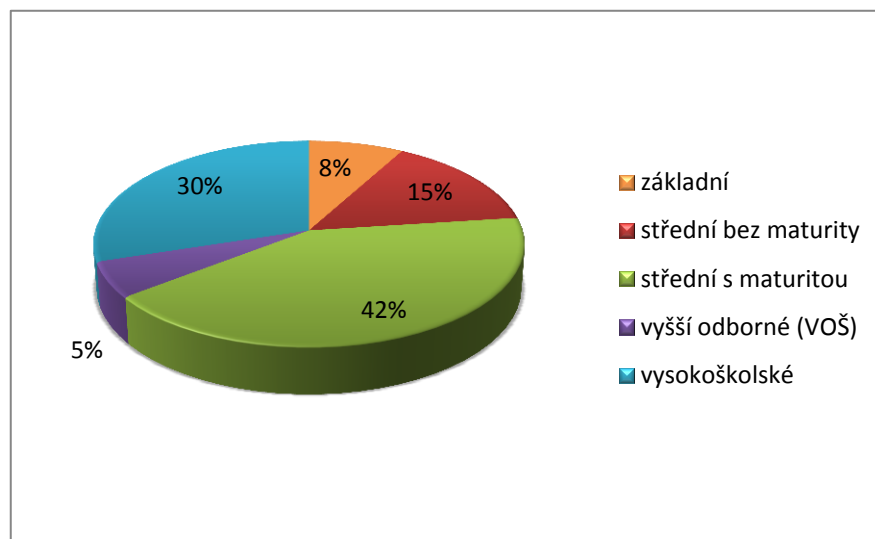
kategorie 15-24 let, proto u těchto osob můžeme předpokládat, že základní vzdělání není jejich nejvyšší dosažený stupeň, ale plánují se vzdělávat dále, případně nyní studují střední školu nebo vysokou školu.

Druhou nejpočetnější skupinu tvoří lidé s vysokoškolským vzdělání, kde bakalářský stupeň uvedlo 26 mužů a 45 žen a magisterský a vyšší stupeň vzdělání zahrnuje 22 mužů a 50 žen.

Dále byl zjišťován vystudovaný obor respondentů a respondentek, které jsou podle získaných dat velmi rozmanité, protože tato otázka byla otevřená. U mužů mají největší zastoupení obory v oblasti ekonomie, dále obory v oblasti IT. Další větší zastoupení má obor elektrotechnika, ale mezi odpověďmi najdeme i strojírenství, stavitelství, truhlářství, obory v oblasti dopravy, nebo dokonce i lakýrnictví.

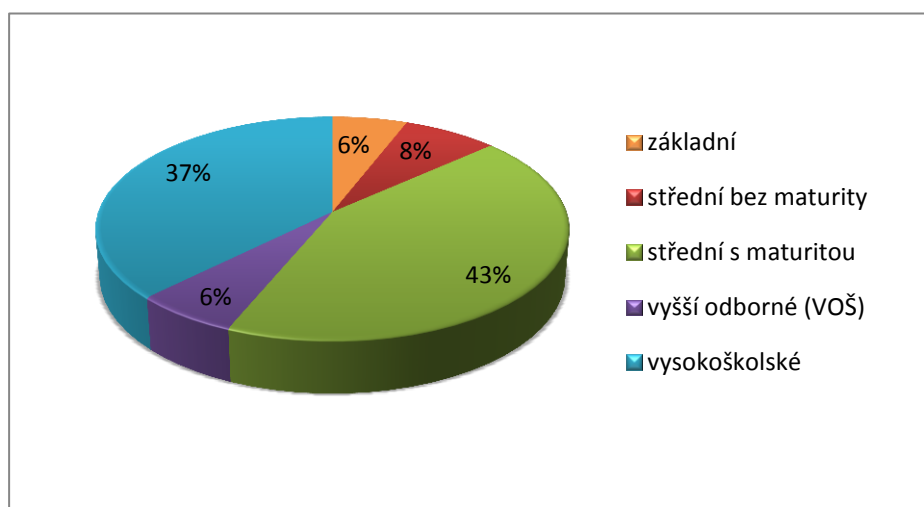
V případě žen mezi nejčastěji studované obory můžeme zařadit ekonomii a finančníctví. Dále ženy studují obory zaměřené na zdravotnictví a farmacii, obory týkající se učitelství a vzdělávání nebo třeba cizí jazyky. V odpovědích respondentek můžeme také najít například hotelnictví, IT, gastronomii nebo sociální práce.

Obrázek 18 Vzdělání respondentů



Zdroj: vlastní zpracování na základě získaných dat, 2017

Obrázek 19 Vzdělání respondentek



Zdroj: vlastní zpracování na základě získaných dat, 2017

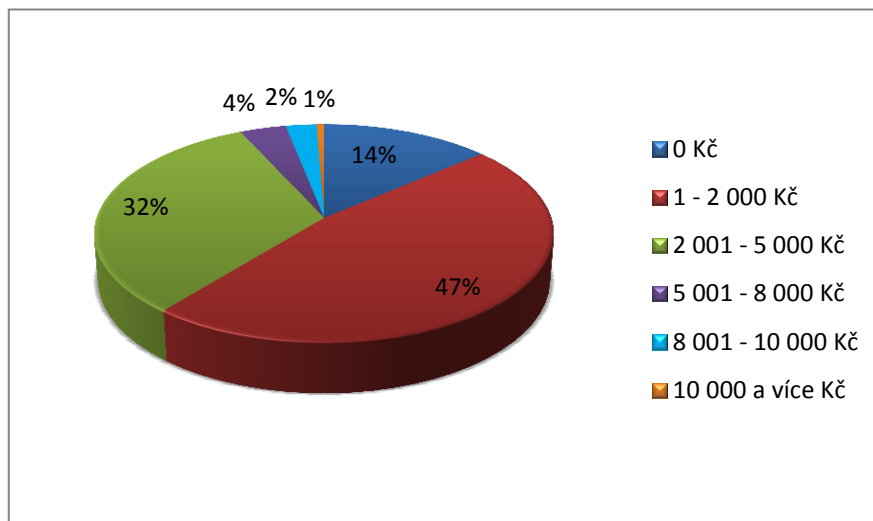
### **Investice do sebevzdělávání a oblast sebevzdělávání**

Tato otázka měla za cíl zjistit, zda jsou respondenti ochotni investovat do svého sebevzdělávání a kolik korun. Následně bylo zjišťováno, v jaké oblasti by se respondenti sebevzdělávali.

Výsledky ukazují následující obrázky 20 a 21. Z odpovědí pracujících mužů vyplývá, že 19 mužů není ochotno do dalšího sebevzdělávání nic investovat a počet pracujících žen, které by také nic neinvestovaly je rovněž 19. Dále jsem se dozvěděla, že 77 osob z dotazovaných se dále nepotřebuje sebevzdělávat, a to proto, že už nebo ještě nepracuje. Proto jsou v následujících obrázcích zařazeni jen pracující osoby.

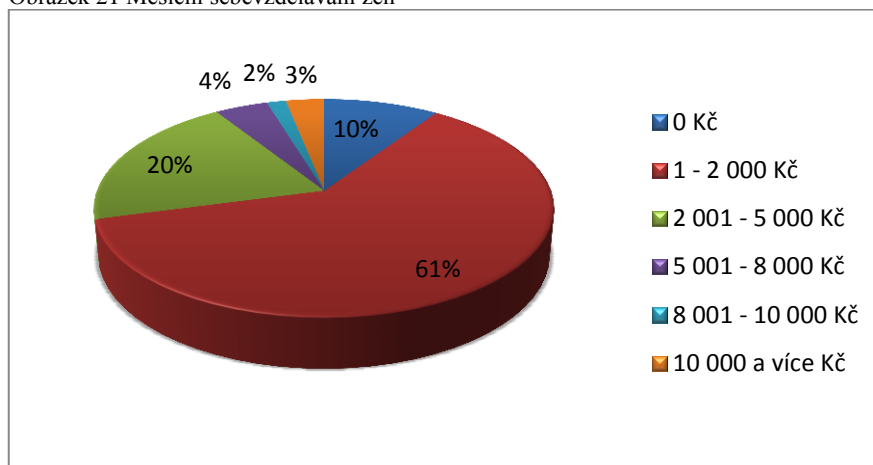
Nejvíce dotazovaných osob uvedlo, že do svého dalšího sebevzdělávání jsou ochotni investovat částky od 1 Kč do 2 000 Kč. Dále pak téměř stejný počet mužů (39 osob) a žen (38 osob) odpovědělo, že by investovali od 2 001 do 5 000 Kč. U obou skupin pohlaví převažuje zájem o další sebevzdělávání hlavně v cizích jazycích.

Obrázek 20 Měsíční sebevzdělávání mužů



Zdroj: vlastní zpracování na základě získaných dat, 2017

Obrázek 21 Měsíční sebevzdělávání žen



Zdroj: vlastní zpracování na základě získaných dat, 2017

Z 38 respondentů, kteří odpověděli, že by do dalšího sebevzdělání neinvestovali, je 11 osob vysokoškolsky vzdělaných. Jedna z respondentek do dotazníku napsala, že už je vzdělaná dostatečně, proto jako jednu z možností lze předpokládat, že tato skupina osob dál nechce investovat do vzdělávání, protože si připadají dostatečně vzdělaní. Dalších 10 osob takto odpovědělo se středním vzděláním bez maturity ve věkové skupině převážně 30-44 let. U těchto osob může být nezáměr dalšího sebevzdělávání dán tím, že k výkonu práce jim převážně stačí jejich dosavadní znalosti a dovednosti z praxe.

Částku od 1 Kč do 2 000 Kč za měsíc by investovalo 78 lidí se středním vzděláním s maturitou do dalšího sebevzdělávání. Z vysokoškolsky vzdělaných by pak bylo ochotno dát tuto částku za měsíc na sebevzdělávání 79 respondentů. Ze získaných dat lze vyčíst,

že by tito lidé investovali především do znalostí a dovedností, které by rozšířili jejich stávající vzdělání a pravděpodobně by jim to pomohlo např. k povýšení v současném zaměstnání.

U některých se lze jen domnívat, zda by se sebevzdělávali třeba jen kvůli svým zálibám a koníčkům, nebo proto, že je stávající práce nenaplňuje a chtěli by dělat něco jiného. Také se zdá, že tato částka investovaná do sebevzdělávání za měsíc jim přijde optimální.

Částku 2 001-5 000 Kč za měsíc by investovalo 77 pracujících. Lehce přes polovinu zaujímají lidé se středním vzděláním s maturitou, dále pak 23 vysokoškolsky vzdělaných lidí. Lidé se středním vzděláním s maturitou pracují především v administrativě a v oblasti financí. Avšak vzhledem k jejich hrubé mzdě by pravděpodobně byla optimální částka spíše k dolní hranici intervalu, kterou by si mohli měsíčně dovolit investovat. I lze také říci, že v těchto oblastech je potřeba se vzdělávat neustále.

Dále 14 respondentů uvedlo, že by měsíčně investovali 5 001-8 000 Kč do dalšího sebevzdělávání. Opět se jedná o respondenty se středním vzděláním s maturitou nebo s vysokoškolským. Tito lidé by se hlavně vzdělávali v oblastech rozšiřující jejich stávající vzdělání, podle hrubé mzdy by si částku v tomto rozmezí mohla dovolit skoro polovina respondentů.

Částky 8 001 a více Kč za měsíc uvedlo 14 osob, tyto osoby rovněž uvedly hrubou mzdu, která je v nepoměru k částce, kterou jsou tyto osoby ochotny investovat do dalšího sebevzdělávání. To může být způsobeno tím, že tyto osoby jsou ve své současné práci velmi nespokojené a proto se snaží dosáhnout na lepší uplatnění i za cenu velkých investic. Další možností může být, že se jedná o osoby, které do dotazníku uvedly nesprávné údaje.

### **Místo bydliště a místo výkonu práce respondentů**

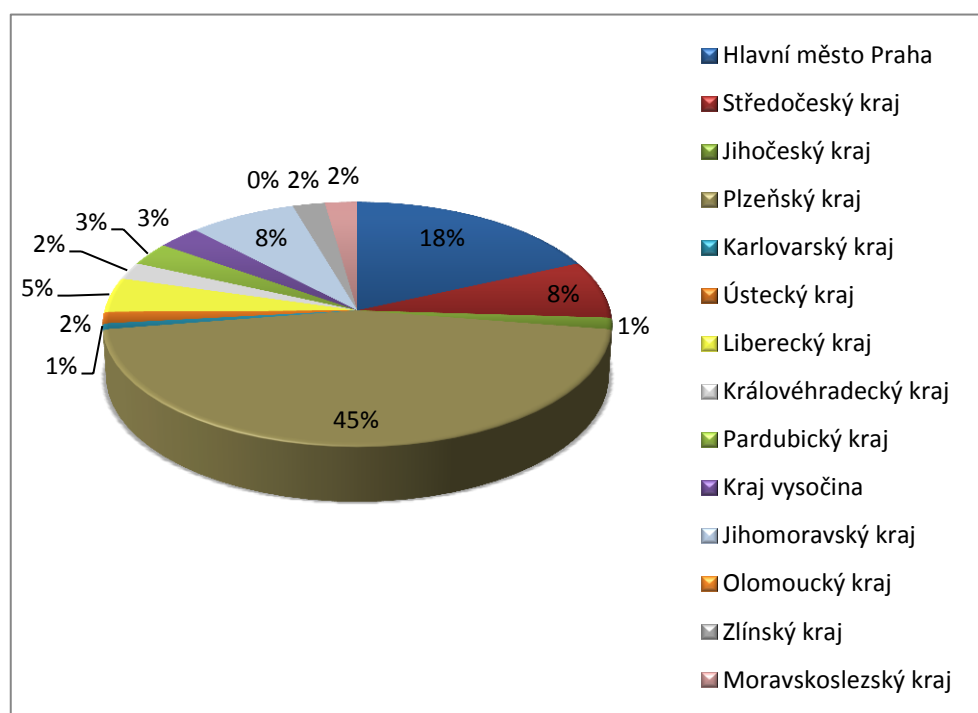
Tato otázka měla sloužit k výpočtu chí-kvadrát testu nezávislosti, který nakonec nebylo možné provést z důvodu malého množství respondentů v některých krajích.

Obrázky 22 a 23 jsou vytvořené na základě údajů pracujících žen a mužů, nikoliv z celkových počtů dotazovaných, protože dále budou uvedeny počty pracujících, kteří nepracují ve stejném kraji, jako je jejich bydliště.

Jak můžeme vidět z obrázku 22, nejvíce pracujících mužů vyplnilo dotazník z Plzeňského kraje, z nichž většina pracuje v Plzeňském kraji, pouze 7 mužů pracuje v jiném kraji. Druhé největší zastoupení má Hlavní město Praha, kde bydlí 24 respondentů, z nichž jinde pracují pouze 2 muži. Ve Středočeském kraji žije 10 respondentů a mimo tento kraj pracují 3 muži. Jihomoravský kraj je na tom s bydlištěm dotazovaných mužů stejně, až na to, že mimo tento kraj pracuje pouze jeden. V Královohradeckém kraji pracuje pouze 1 muž ze tří dotazovaných, kteří tam bydlí. V Karlovarském kraji, Libereckém kraji, v Kraji Vysočina a v Moravskoslezském kraji, pracuje pouze jeden muž z každého vyjmenovaného kraje jinde, než je jeho bydliště.

Dále pak v Jihočeském kraji, Ústeckém, Pardubickém, Olomouckém a Zlínském všichni dotazovaní jak pracují, tak i žijí.

Obrázek 22 Rozložení dotazovaných mužů podle krajů bydliště



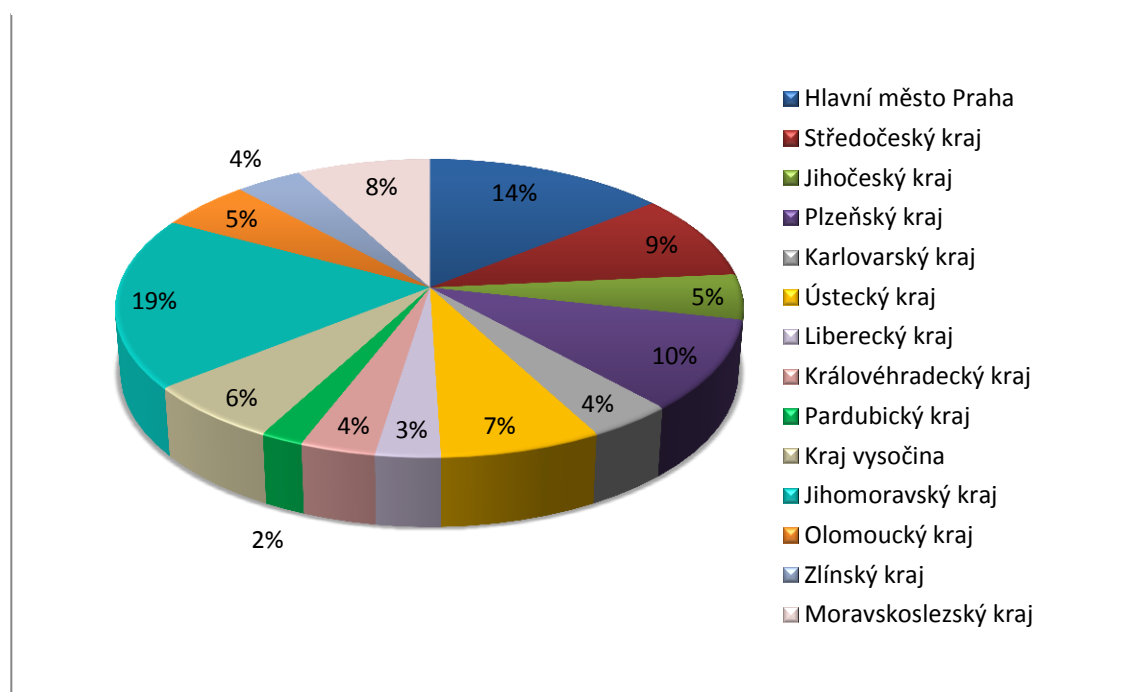
Zdroj: vlastní zpracování na základě získaných dat, 2017

Pokud se podíváme na místo bydliště a místo výkonu práce u žen, tak nejvíce respondentek vyplnilo dotazník z Jihomoravského kraje, přičemž pouze jedna pracuje

v jiném kraji. Dále relativně vysoký počet respondentek bydlí v hlavním městě Praha, kde také jen jedna žena pracuje v jiném kraji. Z Plzeňského kraje vyplnilo dotazník 20 žen, z nichž 2 pracují jinde než v tomto kraji. Ve Středočeském kraji žije 19 dotázaných žen a 7 z nich jezdí pracovat do hlavního města Prahy, jak uvedly do dotazníku. Z Karlovarského kraje, Libereckého kraje, z Kraje Vysočina a z Moravskoslezského kraje pracují všechny ženy ve stejném kraji, jako bydlí, až na jednu ženu z každého z uvedených krajů.

V případě Jihočeského, Ústeckého, Pardubického, Olomouckého a Zlínského kraje, všechny respondentky pracují ve stejném kraji, v němž mají bydliště.

Obrázek 23 Rozložení dotazovaných žen podle krajů bydliště



Zdroj: vlastní zpracování na základě získaných dat, 2017

Stručně můžeme říct, že 19 mužů ze 131 pracuje jinde, než je jejich místo bydliště. U 5 dotázaných mužů nelze ani přesně stanovit místo výkonu práce na konkrétní kraj, protože uvedli, že pracují po celé České republice a jeden dokonce uvedl Evropskou unii. Jejich práce je hlavně v oblasti dopravy a stavebnictví.

Z celkového počtu 204 dotázaných žen, pracuje 17 v jiném kraji, než ve kterém bydlí, do dotazníku uvedly, že za práci dojíždějí do sousedního kraje.

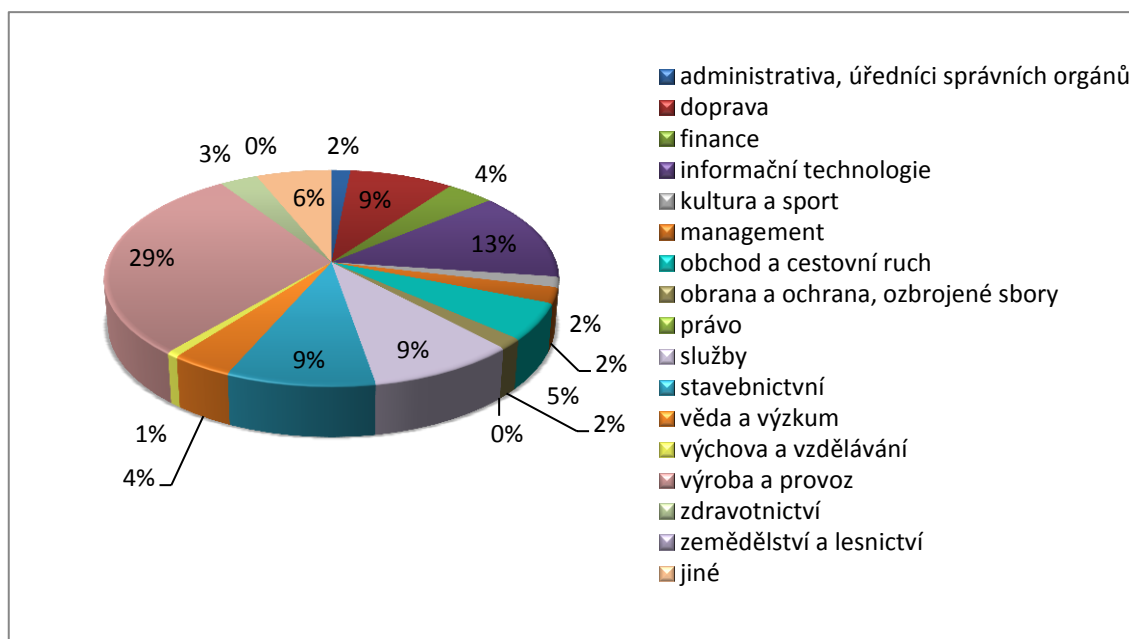
## Oblast práce

Tato otázka měla za úkol zjistit, ve kterých oblastech pracují spíše ženy a naopak oblasti kde pracují hlavně muži.

Z dotazníkového šetření vyplynulo, že nejvíce mužů pracuje v oblasti výroby a provozu, zatímco ženy pracují spíše v administrativě a jako úřednice správních orgánů. 23 respondentů a respondentek uvedlo, že jejich práce zahrnuje více oblastí, v grafech jsou uvedeni podle první oblasti, kterou vyplnili. Jedná se především o spojení oblastí jako například informační technologie a management nebo informační technologie s výrobou a provozem, dále třeba stavebnictví s vědou a výzkumem nebo služby s výrobou a provozem.

Druhou nejpočetnější oblastí u mužů jsou informační technologie, kde pracuje 13 % mužů, u žen se jedná o zdravotnictví, kde je zaměstnáno 11 % žen.

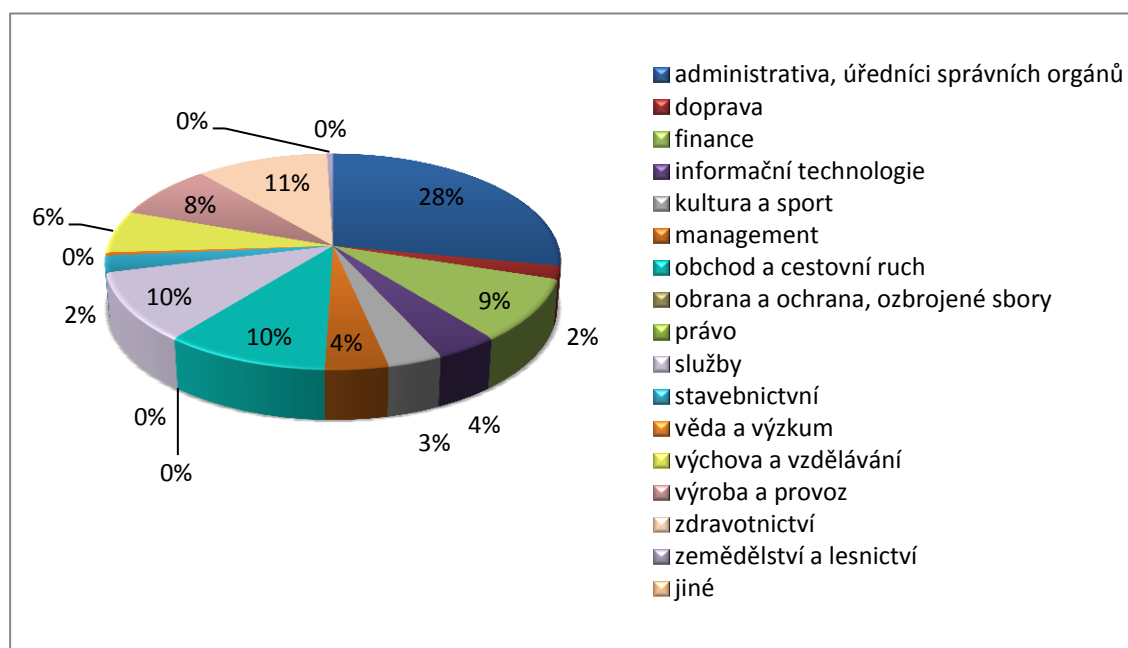
Obrázek 24 Oblast práce mužů



Zdroj: vlastní zpracování na základě získaných dat, 2017

Další oblasti, ve kterých dotazovaní muži nejvíce pracují, jsou doprava, služby a stavebnictví, v každé této oblasti pracuje přibližně 9 % respondentů. V oblasti práva, zemědělství a lesnictví nepracuje žádný muž.

Obrázek 25 Oblast práce žen



Zdroj: vlastní zpracování na základě získaných dat, 2017

Za další oblasti, ve kterých jsou zaměstnány dotazované ženy, můžeme označit služby, obchod a cestovní ruch, ve kterých pracuje asi 10 % žen. Dále 9 % žen pracuje v oblasti financí a 8 % ve výrobě a provozu. V obraně a ochraně, ozbrojených sborech a opět v oblasti práva nepracuje žádná dotazovaná žena.

Jiné oblasti než výše uvedené uváděli muži, a to například audiovizuální tvorbu, umění a design, hutnictví. Z žen nevedla jinou oblast práce než výše uvedené žádná a dva pracující muži nevyplnili v dotazníku oblast vůbec.

### Znevýhodnění opačného pohlaví

Další položená otázka měla za cíl prozkoumat názory respondentů, zda si myslí, že je opačné pohlaví na stejné pracovní pozici znevýhodněno.

Z některých odpovědí dotazovaných žen vyplynulo, že muž na stejné pracovní pozici je znevýhodněn například v práci na recepci, protože se tam cíleně upřednostňují ženy. Avšak našly se i respondentky, které odpověděly tak, že to ony jsou znevýhodněny oproti mužům ve výši finančního ohodnocení, v důvěře, v přístupu, v odpovědnosti a v množství práce.

V opačném případě, kdy muži odpovídali, zda jsou ženy na stejné pracovní pozici znevýhodněny, jejich odpovědi jsou například, že jejich práce je fyzicky náročná, proto



ji nemůže vykonávat žena. Dále uvedli, že ženy mají menší respekt v daném oboru, platové ohodnocení, ženy nemají zkušenosti, ženy by neunesly psychickou zátěž na dané pozici, ale také se objevil názor, že ženy nejsou dostatečně průbojné, málo se vzdělávají v poptávaných oborech a studují spíše to, co je baví, než aby je to uživilo. Jeden muž uvedl, že u nich na pracovišti jsou znevýhodňováni muži, ale bohužel neuvedl v čem.

### **Optimální hrubá mzda respondenta**

Další otázka, která byla dotazovaným položena, je, jaká je podle jejich názoru optimální hrubá mzda pro jejich současné místo. Cílem této otázky bylo zjistit, na kolik si respondenti cení svou práci. Z dotazníkového šetření vyplývá, že respondenti by si představovali zhruba o 5 000 až 10 000 Kč více na hrubé mzdě, než uvedli svou hrubou mzdu v následující otázce. V oblasti managementu by si dotazovaní představovali, kdyby jejich hrubá mzda byla o přibližně 20 000 Kč vyšší, než kterou uvedli v další otázce. Lze se jen domnívat, zda je to kvůli vyšší odpovědnosti na těchto pozicích.

### **Hrubá měsíční mzda**

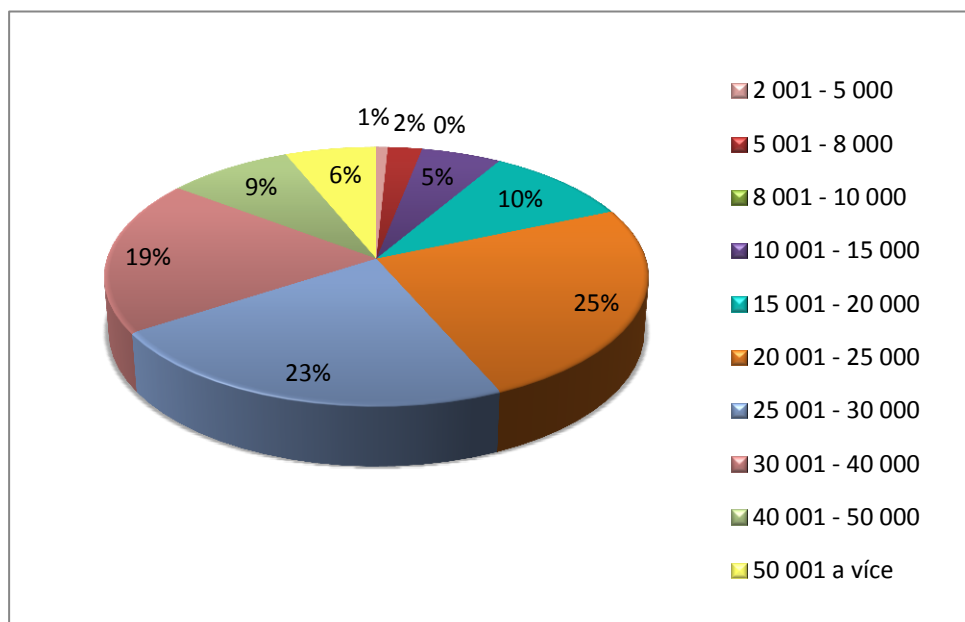
Pomocí této otázky bylo snahou zjistit alespoň přibližnou hrubou mzdu respondentů, pro následné využití k výpočtům průměrné hrubé mzdy a mediánu mezd respondentů.

Jelikož se jedná o citlivý údaj, odpověď na tuto otázku jsem sestavila jako uzavřenou a to pomocí intervalů. I přesto 2 muži a 5 žen na tuto otázku neodpovědělo.

Obrázek 26 ukazuje dle výsledků dotazníkového šetření, že 25 % z dotázaných mužů si za měsíc vydělá hrubou mzdu v rozmezí 20 001-25 000 Kč. Hned za nimi je skupina mužů, jejichž měsíční hrubá mzda představuje hodnotu mezi 25 001-30 000 Kč a následně 19 % mužů má hrubou mzdu ve výši 30 001-40 000 Kč za měsíc. Hrubé měsíční mzdy ve výši od 2 000 do 10 000 Kč uváděli respondenti, kteří pracují na zkrácený úvazek. Hrubého výdělku do 2 000 Kč za měsíc nedosahuje nikdo z dotázaných mužů.

Průměrná hrubá měsíční mzda za březen 2017 činí 29 320 Kč, z údajů z dotazníkového šetření lze tedy odhadnout, že přibližně 43 % z dotazovaných mužů, kteří uvedli práci na hlavní pracovní poměr, nedosahuje této průměrné hrubé mzdy.

Obrázek 26 Hrubá měsíční mzda mužů v Kč

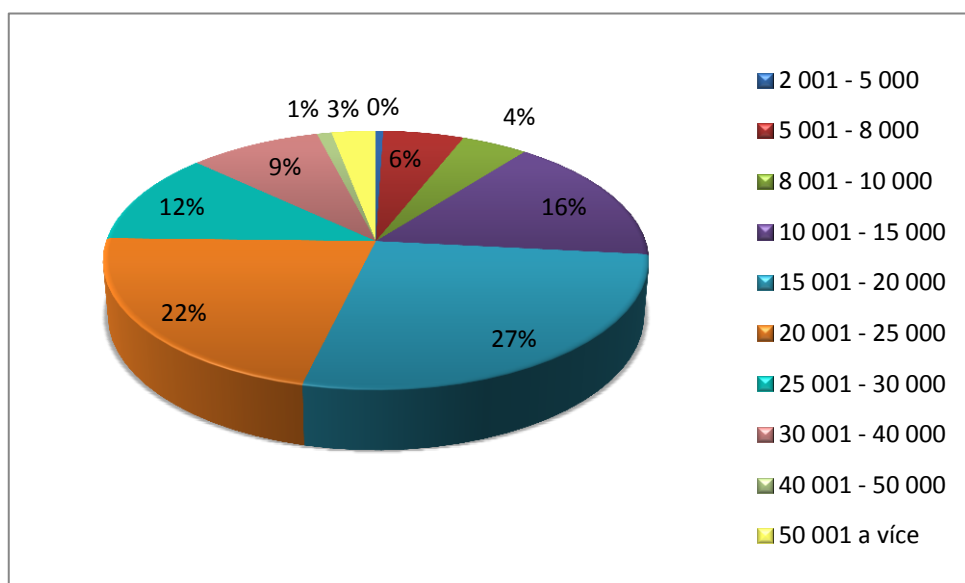


Zdroj: vlastní zpracování na základě získaných dat, 2017

Obrázek 27, vytvořený na základě odpovědí z dotazníkového šetření, znázorňuje, že 27 % z dotazovaných žen měsíčně dosahuje hrubé mzdy 15 001-20 000 Kč. Následně je 22% podíl žen, které dosahují už více a to 20 001-25 000 Kč za měsíc. 16 % žen měsíčně pobírá hrubou měsíční mzdu ve výši 10 001-15 000 Kč. Pokud se podíváme na ženy s hrubou měsíční mzdou od 2 000 do 10 000 Kč, zjistíme, že tuto hrubou mzdu pobírá 5 žen v zaměstnání na hlavní pracovní poměr a 16 žen pracujících na zkrácený úvazek. Hrubou měsíční mzdu do 2 000 Kč nevedla žádná žena.

Pokud bychom výdělky dotazovaných žen srovnali s průměrnou hrubou měsíční mzdou 29 320 Kč, tak té, nebo vyšší by přibližně mohlo dosahovat pouze 24 % z tázaných žen, které uvedly práci na hlavní pracovní poměr.

Obrázek 27 Hrubá měsíční mzda žen v Kč



Zdroj: vlastní zpracování na základě získaných dat, 2017

Z toho lze vyvodit, že i když se dotazníkového šetření zúčastnilo méně mužů než žen i přesto si v obecné rovině měsíčních hrubých výdělčích dotazovaní muži stojí lépe než ženy.

### 5.1.1 Testování nezávislosti

#### Testování nezávislosti vzdělání na pohlaví

Kontingenční tabulka nezávislosti vzdělání na pohlaví je zobrazena v příloze C jako tabulka 9, očekávané četnosti zobrazuje tabulka 10. Testovanou hypotézu  $H_0$ : Stupeň vzdělání nezávisí na pohlaví, při 5% hladině významnosti  $\alpha$  nezamítáme, protože hodnota testového kritéria 8,25 nenáleží kritickému oboru  $w = (11,1; +\infty)$ . Hodnota 11,1 byla vyhledána ve statistické tabulce Kvantily  $\chi^2$ -rozdělení. Podle těchto statistických údajů nebyla prokázána závislost nejvyššího dosaženého vzdělání respondentů na pohlaví.

#### Testování nezávislosti investice do sebevzdělávání na stupni vzdělání

Tento test nezávislosti ukazuje kontingenční tabulka v příloze C jako tabulka 11 a očekávané četnosti jsou v následující tabulce 12.

Zde bylo nutné upravit intervaly částek, které jsou respondenti ochotni investovat do svého dalšího sebevzdělávání, protože počet očekávaných četností menších než 5 přesahoval 20 %.

Při 5% hladině významnosti testovanou hypotézu  $H_0$ : Investice do sebevzdělání nezávisí na stupni vzdělání, zamítáme, protože hodnota testového kritéria 24,84 náleží v kritickém oboru  $w = (18,3; +\infty)$ . Zde tedy existuje určitá závislost mezi investicí do sebevzdělání a nejvyšším stupněm vzdělání.

### **Testování nezávislosti investice do sebevzdělávání na pohlaví**

Jako další byla testovaná nezávislost investice do sebevzdělávání na pohlaví, kterou zobrazuje kontingenční tabulka v příloze jako tabulka 13, očekávané četnosti ukazuje další tabulka 14.

I v tomto případě při 5% hladině významnosti testovanou hypotézu  $H_0$ : Investice do sebevzdělání nezávisí na pohlaví, zamítáme. Hodnota testového kritéria 27,32 také náleží v kritickém oboru  $w = (9,49; +\infty)$ , proto můžeme říct, že existuje závislost mezi investicí do sebevzdělání a pohlavím.

### **Testování nezávislosti hrubé měsíční mzdy na vzdělání**

Tabulky 15 a 16 uvedené v příloze zobrazují kontingenční tabulku a očekávané četnosti nezávislosti hrubé měsíční mzdy na vzdělání.

V tomto testování nebyli uvažováni respondenti se základním vzděláním, protože pracujících na hlavní pracovní poměr odpovědělo velice málo. Spíše se jedná o respondenty, kteří mají v plánu se dále vzdělávat, navíc vzhledem k výpočtu nelze sloučit střední a základní vzdělání.

Zde testovanou hypotézu  $H_0$ : Hrubá měsíční mzda nezávisí na vzdělání, nezamítáme. Je to z toho důvodu, že při 5% hladině významnosti hodnota testového kritéria činí 8,92 a tedy nenáleží v kritickém oboru  $w = (12,6; +\infty)$ . Z toho vyplývá, že nemůžeme prokázat závislost hrubé měsíční mzdy na dosaženém vzdělání respondentů.

### **Testování nezávislosti hrubé měsíční mzdy na pohlaví**

Tento test nezávislosti naznačuje tabulka 17 v příloze, která ukazuje kontingenční tabulku a tabulka 18 očekávané četnosti. Testovaná hypotéza byla stanovena jako  $H_0$ : Hrubá měsíční mzda nezávisí na pohlaví. Při 5% hladině významnosti vyšlo testové

kritérium 49,59. Toto testové kritérium náleží kritickému oboru  $w = (15,5; +\infty)$ , proto testovanou hypotézu  $H_0$  zamítáme a dále můžeme říct, že z tohoto testování plyne určitá závislost hrubé měsíční mzdy na pohlaví.

### **Testování nezávislosti hrubé měsíční mzdy na věku**

Jako poslední je testována nezávislost hrubé měsíční mzdy na věku respondentů, kontingenční tabulku ukazuje v příloze C tabulka 19 a očekávané četnosti tabulka 20.

V tomto testování testové kritérium činí 54,74 při 5% hladině významnosti a náleží kritickému oboru  $w = (25; +\infty)$ . Proto můžeme zamítnout testovanou hypotézu  $H_0$ : Hrubá měsíční mzda nezávisí na věku. I v tomto případě tedy platí, že zde existuje závislost mezi hrubou mzdou a věkovou skupinou.

Bohužel vzhledem k menšímu počtu respondentů v oblasti krajů, nebylo možné splnit podmínky pro použití chí-kvadrát testu nezávislosti v kontingenční tabulce pro závislosti jako pohlaví na pracovní oblast, nebo závislost hrubé mzdy na místu výkonu práce. Hodnoty menší než 5 v očekávaných četnostech přesahovaly 20 %, což použití  $\chi^2$  testu nezávislosti vylučuje.

### **5.1.2 Průměrný příjem a medián příjmu obou pohlaví**

Pro výpočet průměrné hrubé měsíční mzdy a mediánu mzdy u obou pohlaví byl zvolen odhad lineární interpolace podle vzorců 3 a 4, protože z intervalového rozdělení nelze zjistit nějaká přesnější hodnota.

Tabulky 21 a 22 v příloze udávají výpočty, použité k výpočtu průměrné hrubé měsíční mzdy a mediánu mezd jak mužů, tak i žen z dotazníkového šetření.

Výše průměrné hrubé mzdy mužů činí 29 655,5 Kč za měsíc, hodnota mediánu hrubé mzdy mužů je 26 464,4 Kč. Dále výše průměrné hrubé mzdy žen vyšla 21 462,8 Kč za měsíc a hodnota mediánu hrubé mzdy žen 19 305,6 Kč.

Vypočtené údaje z dotazníkového šetření potvrzují to, co již bylo řečeno v teoretické části práce tedy, že ženy v České republice mají průměrnou měsíční mzdu nižší než muži. Pokud seřadíme mzdy všech dotázaných mužů od největší po nejmenší, tak muž nacházející se přesně uprostřed pobírá medián mezd, to samé platí i pro ženy. Můžeme říci, že muži mají větší rozdíl mezi průměrnou hrubou měsíční mzdou a mediánem než ženy.

## Závěr

Cílem bakalářské práce bylo prozkoumání rozdílů mezi muži a ženami v oblastech vzdělání, práce a mzdy v České republice, pomocí statistických metod a dotazníkového šetření. Pro ověření teoretických poznatků bylo využito dotazníkového šetření, které probíhalo elektronickou formou.

V první kapitole byly definovány základní pojmy z genderu a z oblasti ekonomické aktivity a neaktivity obyvatel, dále byly popsány statistické metody použité při výpočtech z dotazníkového šetření.

Druhá kapitola se zabývá historií genderové problematiky v České republice, která v podstatě popisuje nevyváženost mezi muži a ženami už v minulosti. Dále tato kapitola zmiňuje uskutečněné konference, jejichž cílem je zajistit lepší postavení žen.

Třetí kapitola popisuje vzdělávací systém v ČR, klasifikaci vzdělání CZ-ISCED a dále charakterizuje úroveň vzdělanosti obyvatelstva České republiky od roku 1950 do posledního sčítání obyvatelstva, které proběhlo v roce 2011. Ze vzdělanostní struktury obyvatel vyplývá, že muži dosahují převážně středního vzdělání bez maturity. Ženy mají velké zastoupení v základní úrovni vzdělání.

Čtvrtá kapitola rozděluje obyvatelstvo České republiky na ekonomicky aktivní a neaktivní a charakterizuje úroveň ekonomické aktivity obyvatel od roku 1921 do roku 2015. Do ekonomicky aktivních obyvatel se zahrnují zaměstnaní, na které je nahlíženo i prostřednictvím klasifikace zaměstnání CZ-ISCO, u nezaměstnanosti jsou pak popsány příčiny a také jak si tento ekonomický ukazatel vedl v letech 1993-2015. V ekonomické neaktivitě jsou definovány skupiny lidí, kteří se považují za ekonomicky neaktivní a dále je nastíněn vývoj ekonomicky neaktivních osob v letech 1993-2012.

Pátá kapitola obsahuje hlavní část bakalářské práce, a to zhodnocení získaných výsledků z dotazníkového šetření. Odpovědi na otázky z dotazníku jsou jednotlivě rozebrány. Lze konstatovat, že nejvíce dotazovaných žen a mužů bylo ve věku 30-44 let. U obou pohlaví má největší zastoupení středoškolské vzdělání s maturitou. I přes menší počet mužů než žen, dotazníkové šetření vykazovalo, že u mužů převažuje střední vzdělání bez maturity. Dále i počet žen se základním vzděláním byl vyšší, než počet mužů.

Z pohledu studovaného oboru dotazovaných žen a mužů mají u mužů největší zastoupení obory v oblasti ekonomie a dále v informačních technologiích. V případě žen, jsou nejčastějšími studovanými obory ekonomie a finančnictví.

Dále bylo zjišťováno, jaký mají respondenti názor na další sebevzdělávání. Z výsledků šetření vyplývá, že nejvíce respondentů by bylo ochotno měsíčně investovat do svého dalšího sebevzdělávání maximálně 2 000 Kč, hlavně v oblastech cizích jazyků.

Z dotazníkového šetření také vyplynulo, že nejvíce pracujících mužů odpovědělo v dotazníku z Plzeňského kraje a nejvíce žen vyplnilo dotazník z kraje Jihomoravského.

Na otázku, zda je opačné pohlaví na stejné pracovní pozici znevýhodněno, respondentky odpověděly např., že muži jsou znevýhodněny v práci na recepci, protože se tam cíleně upřednostňují ženy. Jinak z pohledu mužů jsou ženy znevýhodněné především kvůli fyzické náročnosti práce, menšímu respektu v daném oboru, v platovém ohodnocení nebo v psychické zátěži.

Dále z dotazníkového šetření vyplynulo, že 25% podíl z dotázaných mužů si za měsíc vydělá hrubou mzdu v rozmezí 20 001-25 000 Kč. Následně 27% podíl žen z dotázaných žen dosahuje měsíčně hrubé mzdy v intervalu 15 001-20 000 Kč. Z tohoto zjištění lze vyvodit, že přibližně 43 % dotazovaných mužů a 24 % dotazovaných žen nedosahuje průměrné hrubé měsíční mzdy, která činí 29 320 Kč.

Poslední část této kapitoly se zabývá testováním nezávislosti pomocí chí-kvadrátu v kontingenční tabulce a dále výpočtem průměrné hrubé měsíční mzdy a mediánu mezd dotazovaných mužů a žen.

Z výsledků testování závislosti vzdělání na pohlaví, dále ze závislosti hrubé měsíční mzdy, můžeme říct, že v těchto případech závislost nebyla prokázána. U testování závislosti investice do sebevzdělávání na stupni vzdělání, závislosti investice do sebevzdělávání na pohlaví a u závislosti hrubé měsíční mzdy na věku existují určité závislosti.

Bohužel vzhledem k malému počtu respondentů nebylo možné splnit podmínky pro použití chí-kvadrát testu nezávislosti v kontingenční tabulce pro závislosti jako pohlaví na pracovní oblast, nebo závislost hrubé mzdy na místu výkonu práce. Hodnoty menší než 5 v očekávaných četnostech přesahovaly 20 %.

U průměrné hrubé měsíční mzdy a mediánu mzdy dotazovaných žen a mužů jsem zvolila postup výpočtu pomocí odhadu lineární interpolace, protože z intervalového rozdělení, ve kterém byla hrubá mzda udávána, nelze zjistit přesnější hodnoty.



## Seznam tabulek

Tabulka 1 Chyby při testování hypotéz .....	11
Tabulka 2 Kontingenční tabulka .....	12
Tabulka 3 Rozdělení populace na trhu práce .....	29
Tabulka 4 Ekonomicky aktivní osoby podle výsledků sčítání lidu v letech 1991, 2001 a 2011 .....	30

## Seznam obrázků

Obrázek 1 Nejvyšší ukončené vzdělání mužů v letech 1950-2011 .....	22
Obrázek 2 Nejvyšší ukončené vzdělání žen v letech 1950-2011 .....	23
Obrázek 3 Ženy a muži starší 15 let podle dosaženého vzdělání v roce 2011 .....	25
Obrázek 4 Nejvyšší dosažené vzdělání mužů podle věku v roce 2011 .....	26
Obrázek 5 Nejvyšší dosažené vzdělání žen podle věku v roce 2011 .....	27
Obrázek 6 Vzdělání celé populace podle věku v roce 2015 .....	28
Obrázek 7 Míra ekonomické aktivity mužů a žen v letech 1921-2001 .....	31
Obrázek 8 Míra ekonomické aktivity mužů a žen v letech 1993-2015 .....	32
Obrázek 9 Postavení žen a mužů v zaměstnání v letech 1993-2015 .....	34
Obrázek 10 Zaměstnanci v národním hospodářství v letech 1993-2015 .....	34
Obrázek 11 Podnikatelé v národním hospodářství v letech 1993-2015 .....	35
Obrázek 12 Nezaměstnanost žen a mužů v letech 1993-2015 .....	39
Obrázek 13 Vývoj ekonomicky neaktivních osob v letech 1993-2012 .....	41
Obrázek 14 Průměrné mzdy a mediány mezd v letech 1996-2015 .....	43
Obrázek 15 Respondenti podle pohlaví .....	47
Obrázek 16 Věk dotazovaných mužů .....	47
Obrázek 17 Věk dotazovaných žen .....	48
Obrázek 18 Vzdělání respondentů .....	49
Obrázek 19 Vzdělání respondentek .....	50
Obrázek 20 Měsíční sebevzdělávání mužů .....	51
Obrázek 21 Měsíční sebevzdělávání žen .....	51
Obrázek 22 Rozložení dotazovaných mužů podle krajů bydliště .....	53
Obrázek 23 Rozložení dotazovaných žen podle krajů bydliště .....	54
Obrázek 24 Oblast práce mužů .....	55

Obrázek 25 Oblast práce žen .....	56
Obrázek 26 Hrubá měsíční mzda mužů v Kč .....	58
Obrázek 27 Hrubá měsíční mzda žen v Kč.....	59

# Seznam použité literatury

## Monografie

- [1] HINDLS, Richard, HRONOVÁ, Stanislava, SEGER, Jan, FISCHER, Jakub. *Statistika pro ekonomy*. 8. vyd. Praha: Professional Publishing, 2007, 418 s. ISBN 978-80-86946-43-6.
- [2] MAŠKOVÁ, Dagmar. *Příčina nezaměstnanosti a možnosti jejího řešení*. Brno, 2010. Univerzita Tomáše Bati ve Zlíně. Fakulta humanitních studií.
- [3] RENZETTI, Claire M., CURRAN, Daniel J. *Ženy, muži a společnost*. 1. vyd. Praha: Karolinum, 2003, 642 s. ISBN 80-246-0525-2.
- [4] ŘÍHOVÁ, Pavla. *Statistika příjmu obyvatelstva*. Plzeň, 2017. Studijní text. Západočeská univerzita v Plzni. Fakulta ekonomická.

## Internetové zdroje

- [5] APPELTOVÁ, Michaela aj. *Gender a demokracie: 1989-2009*. Praha: Gender Studies, o.p.s., 2009 [cit. 18. 4. 2017]. ISBN: 80-86520-64-1. Dostupné z: <http://genderstudies.cz/cz/publikace/publikace>
- [6] ASKLÖF, Cecilia, HEDMAN, Birgitta aj. *Příručka na cestu k rovnosti žen a mužů*. [online] Vyd. 2. Praha: Institut pro místní správu, 2003 [cit. 17. 4. 2017]. ISBN 80-239-5908-5. Dostupné z: [http://www.mpsv.cz/files/clanky/953/na\\_cestu.pdf](http://www.mpsv.cz/files/clanky/953/na_cestu.pdf).
- [7] ČSÚ. *Gender: Historie-Historie genderové problematiky v ČR*. [online]. Praha: Český statistický úřad, 2017. Aktualizace 29. 02. 2016 [cit. 17. 4. 2017]. Dostupné z: [https://www.czso.cz/csu/gender/gender\\_hist-historie\\_genderove\\_problematiky\\_v\\_cr](https://www.czso.cz/csu/gender/gender_hist-historie_genderove_problematiky_v_cr)
- [8] ČSÚ. *Gender: Základní pojmy*. [online]. Praha: Český statistický úřad, 2017. Aktualizace 29. 02. 2016 [cit. 17. 4. 2017]. Dostupné z: [https://www.czso.cz/csu/gender/gender\\_pojmy](https://www.czso.cz/csu/gender/gender_pojmy)
- [9] ČSÚ. *Klasifikace zaměstnání (CZ-ISCO). Vysvětlivky*. [online]. Praha: Český statistický úřad, 2017. Aktualizace 14. 12. 2014 [cit. 17. 4. 2017]. Dostupné z: [https://www.czso.cz/csu/czso/klasifikace\\_zamestnani\\_-cz\\_isco-](https://www.czso.cz/csu/czso/klasifikace_zamestnani_-cz_isco-)

- [10] ČSÚ. *Úroveň vzdělání obyvatelstva podle výsledků sčítání lidu - 2011*. [online]. Praha: Český statistický úřad, 2017. Aktualizace 23. 12. 2014 [cit. 17. 4. 2017]. Dostupné z: <https://www.czso.cz/csu/czso/uroven-vzdelani-obyvatelstva-podle-vysledku-scitani-lidu-2011-xllg5xjb8q>
- [11] ČSÚ. *Mzdy a náklady práce*. [online]. Praha: Český statistický úřad, 2017. Aktualizace 04. 11. 2016 [cit. 17. 4. 2017]. Dostupné z: [https://www.czso.cz/csu/czso/prace\\_a\\_mzdy\\_prace](https://www.czso.cz/csu/czso/prace_a_mzdy_prace)
- [12] ČSÚ. *Mzdová diferenciacce zaměstnanců – 2003. Vývoj mezd v letech 1993-2003*. [online]. Praha: Český statistický úřad, 2017. Aktualizace 30. 09. 2004 [cit. 17. 4. 2017]. Dostupné z: <https://www.czso.cz/csu/czso/mzdova-diferenciacce-zamestnancu-2003-b79ne5oupm>
- [13] ČSÚ. *Klasifikace zaměstnání (CZ-ISCO). Metodická příručka*. [online]. Praha: Český statistický úřad, 2017. Aktualizace 14. 12. 2014 [cit. 17. 4. 2017]. Dostupné z: [https://www.czso.cz/csu/czso/klasifikace\\_zamestnani\\_-cz\\_isco-](https://www.czso.cz/csu/czso/klasifikace_zamestnani_-cz_isco-)
- [14] ČSÚ. *Zaostřeno na ženy a muže-2016*. [online]. Praha: Český statistický úřad, 2017. Aktualizace 29. 12. 2016 [cit. 17. 4. 2017]. Dostupné z: <https://www.czso.cz/csu/czso/4-prace-a-mzdy-iwbtn13wat>
- [15] ČSÚ. 3.2. *Sociální oblast*. [online]. Praha: Český statistický úřad, 2017. Aktualizace 20. 12. 2014 [cit. 17. 4. 2017]. Dostupné z: [https://www.czso.cz/csu/czso/13-1134-07-2006-3\\_2\\_1\\_ekonomicka\\_aktivita\\_obyvatel](https://www.czso.cz/csu/czso/13-1134-07-2006-3_2_1_ekonomicka_aktivita_obyvatel)
- [16] ČSÚ. *Ekonomická aktivita obyvatelstva-2001. Úroveň ekonomické aktivity obyvatel v období 1921-2001*. [online]. Praha: Český statistický úřad, 2017. Aktualizace 14. 12. 2014 [cit. 17. 4. 2017]. Dostupné z: <https://www.czso.cz/csu/czso/ekonomicka-aktivita-obyvatelstva-2001-2xolmf0veo>
- [17] ČSÚ. *Ekonomická aktivita obyvatelstva-2011*. [online]. Praha: Český statistický úřad, 2017. Aktualizace 30. 05. 2014 [cit. 17. 4. 2017]. Dostupné z: <https://www.czso.cz/csu/czso/ekonomicka-aktivita-obyvatelstva-2011-j83su4kgqy>
- [18] ČSÚ. *Trh práce v ČR – časové řady – 1993-2015*. [online]. Praha: Český statistický úřad, 2017. Aktualizace 13. 08. 2016 [cit. 17. 4. 2017]. Dostupné z: <https://www.czso.cz/csu/czso/trh-prace-v-cr-casove-rady-1993-2015>

- [19] ČSÚ. *Průměrná mzda a evidenční počet zaměstnanců - Metodika*. [online]. Praha: Český statistický úřad, 2017. Aktualizace 05. 12. 2016 [cit. 17. 4. 2017]. Dostupné z: [https://www.czso.cz/csu/czso/1-pmz\\_m](https://www.czso.cz/csu/czso/1-pmz_m)
- [20] FRIEŠL, Michal. Test nezávislosti v kontingenční tabulce. *Pravděpodobnost a statistika hypertextově*. [online]. Plzeň: Michal Friešl, © 2002 – 2017 [cit. 17. 4. 2017]. Dostupné z: <http://home.zcu.cz/~friesl/hpsb/testnezkont.html>
- [21] NÁRODNÍ ÚSTAV PRO VZDĚLÁVÁNÍ. Nová klasifikace ISCED 2011. *Národní ústav pro vzdělávání. Aktuality* [online]. Praha: NÚV, © 2011 – 2017 [cit. 18. 4. 2017]. Dostupné z: <http://www.nuv.cz/isced>
- [22] SIMERSKÁ, Lenka. Nové závazky pro zlepšení postavení žen?. *FEMINISMUSCZ* [online portál]. 2000 [cit. 17. 4. 2017]. Dostupné z: <http://www.feminismus.cz/cz/clanky/nove-zavazky-pro-zlepseni-postaveni-zen>
- [23] SKÁLOVÁ, Helena. Perspektiva žen na trhu práce. In: *Ženy na trhu práce: realita a perspektivy*. [online] Praha: Gender Studies, o.p.s., 2007 [cit. 18. 4. 2017]. ISBN: 978-80-86520-23-0. Dostupné z: <http://genderstudies.cz/cz/publikace/publikace>
- [24] WIKIPEDIE. *Vzdělávání v Česku*. [online]. Wikimedia Foundation, 2017. Aktualizace 15. 03. 2017 [cit. 17. 4. 2017]. Dostupné z: [https://cs.wikipedia.org/wiki/Vzd%C4%9BI%C3%A1v%C3%A1n%C3%AD\\_v\\_%C4%8Cesku](https://cs.wikipedia.org/wiki/Vzd%C4%9BI%C3%A1v%C3%A1n%C3%AD_v_%C4%8Cesku)

# **Seznam příloh**

Příloha A – tabulky

Příloha B – dotazník

Příloha C – tabulky výpočtů

# Příloha A - tabulky

Tabulka 5 Klasifikace ISCED

Dosažené vzdělání	ISCED 97	ISCED 2011-P (vzdělávací programy)	ISCED 2011-A (dosažené vzdělání)
<b>Preprimární vzdělávání</b>	0	020	020
<b>Primární vzdělávání</b>	1	100	100
<b>Základy vzdělání</b> Ukončení vzdělávacího programu základního vzdělávání v základní škole speciální – 10 ročníků	2B	244	244
<b>Základní vzdělání</b> Úspěšné ukončení vzdělávacího programu základního vzdělávání v základní škole, na nižším stupni šestiletého nebo osmiletého gymnázia nebo v odpovídající části osmiletého vzdělávacího programu konzervatoře; úspěšné ukončení kurzu pro získání základního vzdělání	2A	244	244
<b>Střední vzdělání</b> praktická škola jednoletá a dvouletá pro absolventy základní školy speciální	2C	253	253
<b>Střední vzdělání bez výučního listu</b> – délka studia 2 roky	3C	353	353
<b>Střední vzdělání s výučním listem</b> především pro žáky se zdravotním postižením a zdrav. znevýhodněním – délka studia 3 roky	3C	353	353
<b>Střední vzdělání s výučním listem</b> délka studia 3 roky	3C	353	353
<b>Zkrácené studium s výučním listem</b> (druhá kvalifikace po absolvování středního vzdělání s výučním listem nebo maturitní zkouškou)	4C	353	353
<b>Střední vzdělání s maturitní zkouškou</b> všeobecné (gymnaziální) vzdělání – délka studia 4 roky	3A	344	344
<b>Střední vzdělání s maturitní zkouškou</b> odborné vzdělání s odborným výcvikem – délka studia 4 roky	3A	354	354
<b>Nástavbové studium poskytující vzdělání s maturitní zkouškou</b> po získání středního vzdělání s výučním listem – délka studia 2 roky	4A	354	354
<b>Střední vzdělání s maturitní zkouškou</b> odborné – délka studia 4 roky	3A	354	354
<b>Střední vzdělání s maturitní zkouškou</b> lyceum	3A	344	344
<b>Zkrácené studium s maturitní zkouškou</b> (druhá kvalifikace po absolvování středního vzdělání s maturitní zkouškou)	4A	354	354
<b>Jazyková škola (pomaturitní studium)</b>	4A	454	454
<b>Vyšší odborné vzdělání</b> zkratka udělovaného titulu DiS. – délka studia 3-3,5 roku	5B	655	650
<b>Vyšší odborné vzdělání na konzervatoři*</b>	5B	554*	550



zkratka udělovaného titulu DiS.			
<b>Vysokoškolské – bakalářský studijní program</b> zkratky udělovaných titulů Bc., BcA. – délka studia 3-4 roky	5A	645	640
<b>Vysokoškolské – magisterský studijní program</b> dlouhé pěti až šestileté programy nenavazující na bakalářské programy, zkratky udělovaných titulů MUDr., MDDr., MVDr.	5A	746	740
<b>Vysokoškolské – magisterský studijní program</b> navazující na bakalářský program, zkratky udělovaných titulů Mgr., MgA., Ing., Ing. Arch., - délka studia 2-3 roky, po vykonání rigorózní zkoušky Pharm.Dr., JUDr., PhDr., RNDr., ThLic., ThDr.	5A	747	740
<b>Vysokoškolské – doktorský studijní program</b> zkratky udělovaných titulů Ph.D., Th.D. – délka studia 3-4roky	6	844	840

Zdroj: vlastní zpracování, MŠMT, ČSÚ, ReferNet, 2015

Tabulka 6 Míra ekonomické aktivity a ekonomicky aktivní obyvatelstvo

Věková skupina Age group	1993	1995	2000	2005	2009	2010	2011	2012	2013	2014	2015
Ekonomicky aktivní obyvatelstvo (tis. osob) <i>Economically active population (Thousands persons)</i>											
<b>Ženy / Women</b>	<b>2 261,2</b>	<b>2 287,7</b>	<b>2 298,8</b>	<b>2 282,0</b>	<b>2 287,4</b>	<b>2 279,8</b>	<b>2 274,7</b>	<b>2 300,2</b>	<b>2 336,7</b>	<b>2 329,6</b>	<b>2 347,3</b>
15 - 19	147,3	108,3	46,9	24,2	20,2	15,5	14,1	12,9	11,5	13,3	13,2
20 - 24	196,5	243,2	263,7	166,5	148,3	143,7	131,1	137,9	134,7	127,4	129,3
25 - 29	219,4	216,5	269,2	280,3	251,1	243,7	236,9	233,0	241,1	237,0	233,6
30 - 34	252,9	261,5	257,8	302,8	299,2	286,6	276,1	259,9	258,4	245,6	238,8
35 - 39	339,1	307,7	289,8	289,6	316,6	340,5	358,1	367,2	370,5	358,5	346,6
40 - 44	374,8	370,8	315,3	303,6	315,8	310,0	313,2	325,7	337,5	358,8	372,5
45 - 49	361,9	373,4	365,1	314,7	302,4	310,2	316,1	325,2	326,3	317,3	316,5
50 - 54	235,4	264,9	334,2	344,7	317,8	305,2	291,6	287,2	285,4	294,3	306,0
55 - 59	66,5	76,8	106,3	194,8	227,2	234,1	242,6	250,5	257,5	262,1	260,1
60 - 64	34,8	35,7	29,7	40,6	58,4	59,8	62,5	66,8	73,8	77,3	84,5
65 +	32,6	29,0	20,8	20,4	30,2	30,6	32,4	34,1	40,0	37,9	46,1
15 - 64	2 228,6	2 258,7	2 277,9	2 261,6	2 257,1	2 249,2	2 242,3	2 266,2	2 296,6	2 291,6	2 301,2
<b>Muži / Men</b>	<b>2 832,4</b>	<b>2 882,9</b>	<b>2 887,3</b>	<b>2 892,2</b>	<b>2 999,1</b>	<b>2 989,1</b>	<b>2 948,3</b>	<b>2 956,7</b>	<b>2 969,3</b>	<b>2 968,3</b>	<b>2 962,7</b>
15 - 19	175,8	146,1	56,4	33,7	29,1	25,7	23,1	22,0	17,8	20,9	17,3
20 - 24	330,3	367,8	353,1	235,2	226,4	215,5	201,1	200,0	198,2	194,4	186,8
25 - 29	342,9	338,7	410,4	418,3	366,9	358,9	341,8	336,3	334,5	330,7	325,6
30 - 34	319,3	338,3	342,1	418,2	466,1	459,2	433,5	415,2	398,3	381,7	369,0
35 - 39	373,9	344,1	337,8	339,7	412,9	436,1	449,9	463,4	468,8	462,4	451,2
40 - 44	399,0	391,0	338,0	330,8	349,5	348,6	354,1	365,2	382,5	403,1	427,9
45 - 49	363,4	384,8	376,9	327,4	323,7	336,0	342,2	345,7	347,2	340,2	338,5
50 - 54	254,0	283,6	354,3	349,1	329,1	315,3	305,4	303,2	304,5	312,2	321,7
55 - 59	163,5	178,2	228,7	309,2	312,3	315,0	315,0	313,0	308,5	302,7	290,7
60 - 64	63,2	63,2	52,4	95,2	135,8	132,5	137,0	144,7	156,5	166,0	171,3
65 +	47,1	47,1	37,4	35,4	47,3	46,2	45,0	48,0	52,6	54,0	62,7
15 - 64	2 785,3	2 835,8	2 850,0	2 856,8	2 951,8	2 942,9	2 903,3	2 908,7	2 916,8	2 914,3	2 900,0

Zdroj: ČSÚ,

<https://www.czso.cz/documents/10180/32853391/300002164401.xlsx/a06d6f27-cb20-4410-a870-13b7f8e48c69?version=1.1> [cit. 20. 04. 2017]

Tabulka 7 Zaměstnaní v NH podle klasifikace CZ-ISCO v letech 1993 - 2015

<b>Zaměstnaní v NH</b> (v tis. osob)		<b>1993</b>	<b>1995</b>	<b>2000</b>	<b>2005</b>	<b>2010</b>	<b>2013</b>	<b>2014</b>	<b>2015</b>
Zákonodárci a řídicí pracovníci	ženy	54,2	82,0	72,3	87,2	72,4	73,7	71,5	80,9
	muži	159,8	223,9	218,5	207,1	188,8	197,6	185,1	193,4
Specialisté	ženy	226,2	245,5	263,7	258,3	244,0	397,0	407,6	421,8
	muži	220,0	222,8	241,1	257,3	274,5	318,7	338,4	341,8
Techničtí a odborní pracovníci	ženy	482,8	480,1	477,7	552,7	636,5	369,3	380,1	371,3
	muži	390,5	410,0	405,2	486,8	571,6	510,1	500,2	485,4
Úředníci	ženy	289,2	309,0	289,7	275,3	289,6	373,9	363,5	364,3
	muži	71,3	69,4	75,1	82,5	95,1	101,9	102,1	100,2
Pracovníci ve službách a prodeji	ženy	356,6	378,9	373,3	371,1	399,3	491,4	484,8	501,4
	muži	160,9	177,9	194,5	204,2	206,2	254,9	267,9	273,2
Kvalifik. pracovníci v zemědělství, lesnictví a rybářství	ženy	66,8	62,5	39,3	28,3	21,3	23,1	19,8	18,0
	muži	60,9	59,4	56,5	47,7	45,5	41,4	40,1	44,0
Řemeslníci a opraváři	ženy	198,6	175,9	150,3	110,2	79,7	89,5	93,4	96,6
	muži	916,2	896,4	815,3	778,0	769,5	761,5	779,8	769,7
Obsluha strojů a zařízení, montéři	ženy	157,3	158,7	154,1	167,8	157,9	155,4	167,6	176,3
	muži	485,7	481,2	452,6	487,6	511,2	486,3	484,5	508,0
Pomocní a nekvalif. pracovníci	ženy	301,8	282,7	233,4	204,9	185,2	168,4	167,1	172,8
	muži	194,0	186,3	159,9	140,0	121,5	106,4	103,0	107,7
Zaměstnanci v ozbrojených silách	ženy	1,0	0,7	0,9	1,6	0,9	1,4	1,9	1,2
	muži	69,9	53,8	55,2	13,1	13,9	15,2	15,8	13,2
Nezjištěno	ženy	3,5	1,7	1,3	1,0	-	-	-	-
	muži	6,2	3,8	1,9	1,2	0,6	-	-	0,6
<b>Celkem</b>	<b>ženy</b>	<b>2138,1</b>	<b>2177,7</b>	<b>2055,9</b>	<b>2058,5</b>	<b>2086,9</b>	<b>2143,0</b>	<b>2157,3</b>	<b>2204,6</b>
	<b>muži</b>	<b>2735,4</b>	<b>2784,9</b>	<b>2675,7</b>	<b>2705,5</b>	<b>2798,3</b>	<b>2794,0</b>	<b>2817,0</b>	<b>2837,3</b>

Zdroj: vlastní zpracování, ČSÚ

# Příloha B - dotazník

Obrázek 28 Dotazník

## Dotazník k bakalářské práci

Vážená paní, vážený pane,

obracím se na Vás s žádostí o vyplnění dotazníku, který poslouží jako podklad pro bakalářskou práci na téma „Vzdělání, práce a mzdy pohledem genderové statistiky“.

Účast v průzkumu je anonymní a dobrovolná a vyplnění dotazníku zabere jen pár minut Vašeho času.

Předem Vám děkuji za spolupráci. Pavla Moláková, studentka Fakulty ekonomické Západočeské univerzity v Plzni.

**\*Povinné pole**

### 1. Vaše pohlaví \*

žena

muž

### 2. Jaký je Váš věk? \*

15 - 24 let

25 - 29 let

30 - 44 let

45 - 59 let

60 a více let

3. Jaké je Vaše nejvyšší dosažené vzdělání? \*

- základní vzdělání
- střední vzdělání bez maturity
- střední vzdělání s maturitou
- vyšší odborné vzdělání (VOŠ)
- vysokoškolské vzdělání (bakalářské)
- vysokoškolské vzdělání (magisterské a vyšší)

4. Jaký obor jste vystudoval/a v posledním studiu? \*

Vaše odpověď

---

5. Kolik korun byste byli ochotni investovat do Vašeho dalšího  
sebevzdělávání za měsíc? \*

- 0 Kč
- 1 - 2 000 Kč
- 2 001 - 5 000 Kč
- 5 001 - 8 000 Kč
- 8 001 - 10 000 Kč
- 10 001 a více Kč

6. V jaké oblasti byste se sebevzdělávali?

Vaše odpověď

---

7. V jakém okrese bydlíte? \*

Vaše odpověď

---

8. Pracujete jako? (v případě odpovědi "nepracuji" nevyplňujte již následující otázky) \*

zaměstnanec

podnikatel

nepracuji

9. V jakém městě (obci) pracujete?

Vaše odpověď

---

10. Jaký je Váš pracovní poměr?

hlavní pracovní poměr

zkrácený úvazek

## 11. V jaké oblasti pracujete?

- administrativa, úředníci správních orgánů
- doprava
- finance
- informační technologie
- kultura a sport
- management
- obchod a cestovní ruch
- obrana a ochrana, ozbrojené sbory
- právo
- služby
- stavebnictví
- věda a výzkum
- výchova a vzdělávání
- výroba a provoz
- zdravotnictví
- zemědělství a lesnictví
- Jiné: \_\_\_\_\_

12. Je podle Vás opačné pohlaví, na stejné pracovní pozici jakou máte Vy, znevýhodňováno?

- ano
- ne
- nevím

13. V čem? (pokud jste v předchozí otázce odpověděli "ano")

Vaše odpověď

---

14. Jaká je dle Vašeho názoru optimální hrubá měsíční mzda pro Vaše nynější pracovní místo?

Vaše odpověď

---

15. Jaká je Vaše hrubá měsíční mzda? (pokud pracujete na více pracovních místech současně, uveďte mzdu pro Váš hlavní pracovní poměr)

- do 2 000 Kč
- 2 001 - 5 000 Kč
- 5 001 - 8 000 Kč
- 8 001 - 10 000 Kč
- 10 001 - 15 000 Kč
- 15 001 - 20 000 Kč
- 20 001 - 25 000 Kč
- 25 001 - 30 000 Kč
- 30 001 - 40 000 Kč
- 40 001 - 50 000 Kč
- 50 001 a více

ODESLAT

Zdroj: vlastní zpracování, 2017

## Příloha C – tabulky výpočtů

Tabulka 8 Kontingenční tabulka vzdělání na pohlaví

Vzdělání		základní	střední bez maturity	střední s maturitou	VOŠ	VŠ - bakalářské	VŠ - magisterské	Suma
Pohlaví	muž	13	24	67	9	26	22	161
	žena	15	19	109	16	45	50	254
Suma		28	43	176	25	71	72	415

Tabulka 9 Očekávané četnosti vzdělání na pohlaví

Vzdělání		základní	střední bez maturity	střední s maturitou	VOŠ	VŠ - bakalářské	VŠ - magisterské
Pohlaví	muž	10,86	16,68	68,28	9,70	27,54	27,93
	žena	17,14	26,32	107,72	15,30	43,46	44,07

Tabulka 10 Kontingenční tabulka investice do sebevzdělávání na stupni vzdělání

Vzdělání	Investice do sebevzdělání v Kč			Suma
	0	1 - 2000	2001 a více	
základní	5	12	11	28
střední bez maturity	12	22	9	43
střední s maturitou	13	95	68	176
VOŠ	4	14	7	25
vysokoškolské - bakalářské	5	41	25	71
vysokoškolské - magisterské	7	48	17	72
Suma	46	232	137	415

Tabulka 11 Očekávané četnosti investice do sebevzdělávání na stupni vzdělání

Vzdělání	Investice do sebevzdělání v Kč		
	0	1 - 2000	2001 a více
základní	3,10	15,65	9,24
střední bez maturity	4,77	24,04	14,20
střední s maturitou	19,51	98,39	58,10
VOŠ	2,77	13,98	8,25
vysokoškolské - bakalářské	7,87	39,69	23,44
vysokoškolské - magisterské	7,98	40,25	23,77

Tabulka 12 Kontingenční tabulka investice do sebevzdělávání na pohlaví

Pohlaví	Investice do sebevzdělání v Kč					suma
	0	1 - 2000	2001-5000	5001-8000	8001 a více	
muž	22	76	52	6	5	161
žena	24	156	51	11	12	254
suma	46	232	103	17	17	415



Tabulka 13 Očekávané četnosti investice do sebevzdělávání na pohlaví

Pohlaví	Investice do sebevzdělání v Kč				
	0	1 - 2000	2001-5000	5001-8000	8001 a více
muž	17,85	90,00	39,96	6,60	6,60
žena	14,69	142,00	31,21	10,40	10,40

Tabulka 14 Kontingenční tabulka hrubé měsíční mzdy na vzdělání

Vzdělání	Hrubá měsíční mzda v Kč				Suma
	2000-10000	10001-25000	25001-50000	50000 a více	
střední bez maturity	5	25	9	0	39
střední s maturitou	10	80	45	6	141
VOŠ + vysokoškolské	6	74	54	8	142
Suma	21	179	108	14	322

Tabulka 15 Očekávané četnosti hrubé měsíční mzdy na vzdělání

Vzdělání	Hrubá měsíční mzda v Kč			
	2000-10000	10001-25000	25001-50000	50000 a více
střední bez maturity	2,54	21,68	13,08	1,70
střední s maturitou	9,20	78,38	47,29	6,13
VOŠ + vysokoškolské	9,26	78,94	47,63	6,17

Tabulka 16 Kontingenční tabulka hrubé měsíční mzdy na pohlaví

Hrubá měsíční mzda v Kč	Pohlaví		Suma
	muži	ženy	
2000-8000	4	12	16
8001-10000	0	9	9
10001-15000	8	32	40
15001-20000	14	54	68
20001-25000	32	43	75
25001-30000	30	23	53
30001-40000	25	18	43
40001-50000	11	2	13
50000 a více	8	6	14
Suma	132	199	331

Tabulka 17 Očekávané četnosti hrubé měsíční mzdy na pohlaví

Hrubá měsíční mzda v Kč	Pohlaví	
	muži	ženy
2000-8000	6,38	9,62
8001-10000	3,59	5,41
10001-15000	15,95	24,05
15001-20000	27,12	40,88
20001-25000	29,91	45,09
25001-30000	21,14	31,86
30001-40000	17,15	25,85
40001-50000	5,18	7,82
50000 a více	5,58	8,42

Tabulka 18 Kontingenční tabulka hrubé měsíční mzdy na věku

Hrubá měsíční mzda v Kč	Věková skupina				suma
	15-24	25-29	30-44	45-a více	
2001-10000	17	4	3	1	25
10001-15000	11	11	18	0	40
15001-20000	22	14	25	7	68
20001-25000	17	13	40	5	75
25001-30000	5	11	32	5	53
30001- a více	7	22	32	9	70
suma	79	75	150	27	331

Tabulka 19 Očekávané četnosti hrubé měsíční mzdy na věku

Hrubá měsíční mzda v Kč	Věková skupina			
	15-24	25-29	30-44	45-a více
2001-10000	5,966767372	5,664652568	11,32930514	2,039274924
10001-15000	9,546827795	9,063444109	18,12688822	3,262839879
15001-20000	16,22960725	15,40785498	30,81570997	5,546827795
20001-25000	17,90030211	16,9939577	33,98791541	6,117824773
25001-30000	12,64954683	12,00906344	24,01812689	4,32326284
30001- a více	16,70694864	15,86102719	31,72205438	5,709969789

Tabulka 20 Výpočty průměrné měsíční mzdy a mediánu u mužů

Výše hrubé měsíční mzdy	Podíl mužů (%)	R(d)	R(h)	Ri	Ri*vi	Kum.podíl příjemců (%)	Podíl příjmů (%)	Kumul.podíl příjmů (%)
						0		0
2 001 - 5 000	0,78	2001	5000	3500,5	2713,57	0,78	0,09	0,09
5 001 - 8 000	2,33	5001	8000	6500,5	15117,44	3,11	0,51	0,60
8 001 - 10 000	0,00	8001	10000	9000,5	0,00	3,11	0,00	0,60
10 001 - 15 000	5,43	10001	15000	12500,5	67832,17	8,53	2,29	2,89
15 001 - 20 000	10,08	15001	20000	17500,5	176361,63	18,61	5,95	8,84
20 001 - 25 000	24,81	20001	25000	22500,5	558151,94	43,42	18,82	27,66
25 001 - 30 000	22,48	25001	30000	27500,5	618228,29	65,90	20,85	48,50
30 001 - 40 000	19,38	30001	40000	35000,5	678304,26	85,28	22,87	71,38
40 001 - 50 000	8,53	40001	50000	45000,5	383725,19	93,80	12,94	84,32
50 001 a více	6,20	50001	100000	75000,5	465119,38	100,00	15,68	100,00
Suma	100				2965553,9		100	

Tabulka 21 Výpočty průměrné měsíční mzdy a mediánu u žen

Výše hrubé měsíční mzdy	Podíl žen (%)	R(d)	R(h)	Ri	Ri*vi	Kum.podíl příjemců (%)	Podíl příjmů (%)	Kumul.podíl příjmů (%)
						0		0
2 001 - 5 000	0,50	2001	5000	3500,5	1759,0452	0,50	0,08	0,08
5 001 - 8 000	5,53	5001	8000	6500,5	35932,412	6,03	1,67	1,76
8 001 - 10 000	4,52	8001	10000	9000,5	40705,779	10,55	1,90	3,65
10 001 - 15 000	16,08	10001	15000	12500,5	201013,07	26,63	9,37	13,02
15 001 - 20 000	27,14	15001	20000	17500,5	474887,94	53,77	22,13	35,14
20 001 - 25 000	21,61	20001	25000	22500,5	486191,71	75,38	22,65	57,80
25 001 - 30 000	11,56	25001	30000	27500,5	317844,97	86,93	14,81	72,61
30 001 - 40 000	9,05	30001	40000	35000,5	316587,44	95,98	14,75	87,36
40 001 - 50 000	1,01	40001	50000	45000,5	45226,633	96,98	2,11	89,46
50 001 a více	3,02	50001	100000	75000,5	226132,16	100,00	10,54	100,00
Suma	100				2146281,2		100	

Zdroj: vlastní zpracování na základě získaných dat, 2017

# Abstrakt

MOLÁKOVÁ, Pavla. *Vzdělání, práce a mzdy pohledem genderové statistiky*. Plzeň, 2017. 70 s. Bakalářská práce. Západočeská univerzita v Plzni. Fakulta ekonomická.

**Klíčová slova:** genderová statistika, vzdělání, práce a mzdy, hrubá mzda

Bakalářská práce se zabývá rozdíly mezi muži a ženami v oblastech vzdělávání, práce a mzdy z pohledu genderové statistiky. První část je zaměřena na základní pojmy a statistické postupy, které jsou použity v praktické části práce. Popisuje historii genderové problematiky v ČR, dále se zabývá vzdělanostní strukturou obyvatelstva ČR, rozdíly mezi ekonomicky aktivní a ekonomicky neaktivní částí obyvatelstva a dosahované průměrné měsíční mzdy mužů a žen.

Druhá část práce je zaměřena na výsledky z dotazníkového šetření, jehož cílem je analyzování obyvatelstva z pohledu genderové statistiky. Hlavní zkoumanou oblastí je závislost dosahovaných hrubých mezd z hlediska vzdělání respondentů, jejich pohlaví a věku. Dále je testována nezávislost investice do sebevzdělávání na pohlaví a stupeň vzdělání respondentů a jsou provedeny výpočty hrubé měsíční mzdy a mediánu mezd pomocí odhadu lineární interpolace.

# Abstract

MOLÁKOVÁ, Pavla. *Education, labor and wages from the point of view of gender statistics*. Plzeň, 2017. 70 s. Bachelor Thesis. University of West Bohemia. Faculty of Economics.

**Key words:** gender statistics, education, work and wages, gross wages

This thesis deals with differences between men and women focusing on the education, work and wages from the point of view of gender statistics. First part is focused on basic concepts and statistical methods, which are used in the practical part of this thesis. In the first part, there is also described history of gender in the Czech Republic, educational structure of the inhabitants, differences between economically active and inactive part of the Czech population and achieved average wages of men and women.

Second part of the thesis analyses results of survey, which is aimed to analysis of the Czech population from the point of view of gender statistics. The main examined problem is dependency of achieved average wages in terms of education, ages and sex of the respondents. The independency of investments to education on sex and education of the respondents is tested. Furthermore there is calculated average and median wages using estimate linear extrapolation.