

ZÁPADOČESKÁ UNIVERZITA V PLZNI
FAKULTA PEDAGOGICKÁ
KATEDRA PSYCHOLOGIE

PSYCHOLOGIE OSOBNOSTI V UMĚNÍ
BAKALÁŘSKÁ PRÁCE

Bc. Simona Egriová

Psychologie se zaměřením na vzdělávání

Vedoucí práce: PhDr. Václav Holeček, Ph.D.

Plzeň, 2017

Prohlašuji, že jsem diplomovou práci vypracovala samostatně s použitím uvedené literatury a zdrojů informací.

V Plzni,2017

.....
vlastnoruční podpis

Poděkování

Ráda bych na tomto místě poděkovala svému vedoucímu bakalářské práce PhDr. Václavu Holečkovi, PhD., bez kterého by má druhá bakalářská práce nikdy nevznikla. V průběhu její realizace mi neustále dodával dostatečnou podporu, trpělivost a autonomii. Dále bych své poděkování chtěla věnovat Mgr. Vladimíře Lovasové, Ph.D., za odbornou pomoc při zpracování kvalitativního výzkumu a svým probandům, kteří se podíleli na výzkumném šetření, bez jejichž účasti by tento výzkum nebyl možný.

V neposlední řadě děkuji své skvělé rodině za to, že mě po celou dobu psaní této práce věnovala toleranci, projevovala pochopení a poskytla mi adekvátní zázemí při tvorbě této práce.

Můj dík patří i mé přítelkyni Ladě Hanzelínové, která na mě po celou dobu dohlížela a projevovala mi svou náklonnost.

ZDE SE NACHÁZÍ ORIGINAL ZADÁNÍ KVALIFIKAČNÍ PRÁCE.

OBSAH

| | |
|--|----|
| SEZNAM ZKRATEK..... | 2 |
| ÚVOD..... | 3 |
| 1 OSOBNOST..... | 4 |
| 1.1 VYMEZENÍ OSOBNOSTI..... | 4 |
| 1.2 STRUKTURA OSOBNOSTI..... | 6 |
| 2 ZVLÁŠTNOSTI U OSOBNOSTI UMĚLCE..... | 9 |
| 2.1 POJETÍ UMĚLCE..... | 9 |
| 2.2 INDIVIDUÁLNÍ VLASTNOSTI POZNÁVACÍCH PROCESŮ A STAVŮ..... | 10 |
| 2.3 VNITŘNÍ MOTIV JEDNÁNÍ..... | 11 |
| 2.4 MÝTUS UMĚLCE..... | 12 |
| 2.4.1 BOHÉMSTVÍ JAKO STYL ŽIVOTA..... | 13 |
| 2.5 NADÁNÍ, TALENT..... | 14 |
| 2.6 TYPOLOGIE UMĚLCE..... | 16 |
| 3 PSYCHOLOGIE A UMĚNÍ..... | 20 |
| 3.1 PODSTATA A DRUHY UMĚNÍ..... | 21 |
| 3.2 PSYCHOLOGIE KREATIVITY..... | 23 |
| 3.3 OSOBNOST A TVORBA..... | 25 |
| 3.4 PŘEHLEDOVÉ STUDIE ZKOUMANÉ PROBLEMATIKY..... | 27 |
| 3.5 PŘÍSTUPY K DUŠEVNÍ PATOLOGII UMĚLCE..... | 30 |
| 4 KVALITATIVNÍ VÝZKUM..... | 33 |
| 4.1 CÍL VÝZKUMU..... | 33 |
| 4.2 VÝZKUMNÉ OTÁZKY..... | 33 |
| 4.3 VÝZKUMNÁ METODA..... | 33 |
| 4.4 VÝZKUMNÝ VZOREK A JEHO CHARAKTERISTIKA..... | 34 |
| 4.5 ZPŮSOB ZÍSKÁNÍ A ZPRACOVÁNÍ DAT..... | 35 |
| 4.5.1 POLOSTRUKTUROVANÝ ROZHOVOR..... | 36 |
| 4.5.2 METODA ZAKOTVENÉ TEORIE – OTEVŘENÉ KÓDOVÁNÍ..... | 36 |
| 4.5.3 EYSENCKŮV OSOBNOSTNÍ DOTAZNÍK EPQ-R..... | 37 |
| 4.6 PREZENTACE A INTERPRETACE VÝZKUMU..... | 40 |
| 4.6.1 SHODNÉ KATEGORIE MEZI UMĚLCI A „NEUMĚLCI“..... | 40 |
| 4.6.2 ODLIŠNÉ KATEGORIE A SEZNAMY KÓDŮ..... | 48 |
| 4.6.3 VÝSLEDKY EPQ-R EXPERIMENTÁLNÍ SKUPINY..... | 57 |
| 4.6.4 INTERPRETACE UMĚLECKÉHO PROFILU..... | 59 |
| 4.6.5 KOMPARACE CHARAKTERISTIKY UMĚLCE S VÝSLEDKY EPQ-R..... | 60 |
| 4.7 SHRnutí VÝSLEDKŮ VÝZKUMU..... | 61 |
| ZÁVĚR..... | 64 |
| RESUMÉ..... | 66 |
| SEZNAM LITERATURY..... | 68 |
| ELEKTRONICKÉ ZDROJE..... | 70 |
| SEZNAM OBRÁZKŮ, TABULEK, GRAFŮ A DIAGRAMŮ..... | 71 |

SEZNAM ZKRATEK

Volitelně se zde může nacházet seznam zkratk.

ÚVOD

Jak již vyplývá z názvu této práce, hlavní zájem tohoto výzkumu spočívá v interpersonálních charakteristikách osobnosti v umění. V současné době bylo tomuto tématu věnováno patřičné množství výzkumných studií z celého světa, s vyvíjející se dobou se rozvíjí i jednotlivé směry v umění, ke kterým umělci inklinují a na základě svých osobnostních vlastností jim i podléhají. Téma psychologie osobnosti umění jsem si pro tuto bakalářskou práci vybrala, protože velký okruh mých přátel tvoří umělci různého zaměření a často se setkávám s názorem široké veřejnosti, že jsou umělci divní či blázniví. Důvodem tohoto názoru je zřejmě fakt, že v interakci s nimi lidé často nechápou, proč umělci jednají tak jak jednají a jejich chování může být pro druhé někdy nepochopitelné.

Jednotlivé rysy osobnosti umělce či dispozice, které ovlivňují jeho citění, myšlení a chování, se připisují k relativně trvalým způsobům chování, na základě jejichž míry a intenzity jsou jednotlivým umělcům a uměleckým skupinám připisovány odlišné dominující vlastnosti. Rozhodla jsem se proto prozkoumat možné individuální rozdíly v jejich osobnosti, které by mohly blíže přiblížit celistvější obraz umělecké osobnosti a popsat, v čem se jejich osobnost liší, ale i podobá, a tyto rozdíly a podobnosti blíže vysvětlit. Výsledky výzkumu, založené na lepším porozumění jejich osobnostním rysům a motivaci k jednání, by mohly přispět ke zlepšení komunikace, interakce a také ke zkvalitnění vztahových vazeb mezi „neumělcem“ a umělcem.

Tato práce je členěna do čtyř kapitol, přičemž jsou nejprve shrnuta teoretická východiska v kontextu daného tématu, která se snaží saturovat co nejširší poznatky o zkoumaném jevu. Tato teoretická východiska v sobě zahrnují také i přehledové studie zkoumané problematiky. V praktické části byla následně použita metodologie, která je pro tento výzkum normativní a která je konkrétnímu tématu přizpůsobená. Každá oblast výzkumu je následně zakončena vlastními výsledky a následnou interpretací. V závěru práce se nachází kompletní shrnutí celého výzkumu s návrhem na další zkoumání.

Věřím, že má práce čtenářům přinese nové poznatky z oblasti psychologie osobnosti v umění a také určitou inspiraci, jak efektivně komunikovat a jednat s uměleckou osobností. Odborníkům v praxi bych tímto ráda poskytla obohacující materiál pro jejich diagnostiku osobnosti, která se neopírá pouze o zavedenou teorii, ale který doplňuje prostor o další psychologické souvislosti.

1 OSOBNOST

„Člověk se vůbec nestane krutým, protože je katem, ale stane se katem, protože je krutý.“

Denis Diderot

Pro českou národní povahu je charakteristické, že mezi nejvíce negativní vlastnosti Čechů patří pocit marnosti, zoufalství, omrzelost, nerozhodnost, neúcta k druhým, závist, sobectví, intrikánství, pomlouvání a pohrdání. Češi s oblibou nejčastěji hovoří o svých zdravotních problémech, potížích a obavách. Lze tedy předpokládat, že tito lidé budou mít pravděpodobně vyšší míru neuroticismu, než lidé z jiných zemí. U Čechů se dále vyskytla vyšší míra cyklothimie, pasivity, individualismu a pro svou společnost preferují spíše extraverty (Hřebíčková, 2011, str. 160). Nabízí se tedy otázka, zda se umělci diferencují od průměrné české povahy, a pokud ano, tak jak? Tato práce se snaží tuto oblast prozkoumat a dále ji popsat.

I přes to, že umělci vždy hráli zásadní roli v lidské společnosti, jejich individuální rozdíly osobnosti nebyly zatím plně prozkoumány a je otázkou, proč někteří jedinci jsou více zaujatí uměním, než jiní? Tato skutečnost se projevuje u nadaných jedinců již v útlém dětství. Dříve, než byly objeveny osobnostní rysy, je psychologové zkoumali skrze preferenci v oblasti umění, a to zejména v hodnocení libosti či nelibosti ve výtvarném umění. Jedním z psychologů, který se zabýval osobností, byl anglický psycholog Cyril Burt či psycholog německého původu Hans J. Eysenck. Osobností umělce se dále například zabývala trojice T. Chamarro-Premuzic, A. Furnham a S. Reimers, ve svém článku *„The artistic personality“* (2007) či psycholog Thomas Hally (2008, 2011), který zkoumal hranice mezi geniálním a psychotickým jedincem v umění.

1.1 VYMEZENÍ OSOBNOSTI

Současná psychologie dnes nechápe osobnost pouze ze společenského či humanitního pohledu, ale vnímá ji i z úhlu biologického. Důležitou roli zde hraje také genetika a neurofyzologie promítající se do temperamentu či seberegulačních vlastností. Existuje mnoho různých popisů struktury osobnosti. V kontextu s tématem této bakalářské práce se nejvíce hodí pojetí od Hartla, Hartlové (1993, str. 379-383), který ji vymezuje jako *„celek duševního života člověka a považuje ji za dynamickou organizaci psychofyzických systémů, které určují jeho adaptaci na prostředí a jeho charakteristické chování a prožívání. Jde o poměrně stálou jednotu temperamentu, charakteru, intelektu a*

těla, což umožňuje její jedinečnou adaptaci na prostředí predikující budoucí chování. Největším jejím znakem je dědičnost, výlučnost a odlišnost od ostatních osobností. Osobnost vzniká z interakce mezi určitými kvalitami, vlastnostmi a predispozicemi mezi způsobem, jakým okolí ovlivní rozvoj vlastností, projevů a způsob učení“. Podobně osobnost popisuje i uznávaná česká psycholožka Marie Vágnerová (2005, str. 215), která ji charakterizuje jako „*relativně stabilní systém, komplex vzájemně propojených somatických a psychických funkcí, který determinuje prožívání, uvažování a chování jedince, a z toho vyplývající jeho vztah s prostředím“.*

Z hlediska biologie je osobnost tvořena geny, které jsou zodpovědné za naši celkovou osobnostní výbavu, motivaci, ambice, sklon ke kriminalitě, vůdčím schopnostem či intelektu. Tyto rysy a schopnosti jsou součástí našich genetických predispozic, a nikoli naší výchovy či socializace. Tato podstata nás obdařuje vrozenými schopnostmi a rysy, výchova pak pracuje s těmito geny, které pak modeluje podle toho, jak se učíme a dozráváme (Hally in Lungová, 2012). Uznávaný česko-rakouský psychoanalytik Sigmund Freud má na osobnost poměrně ohraničený názor a domnívá se, že člověk je bytost omezené inteligence, kterou ovládají pouze její pudy. S každým dítětem se rodí pokaždé nová pudová přání, která jsou kulturou frustrovaná, a reagují na toto odepření neuroticky, tedy asociálně (Freud, 1998, str. 9-14).

Obecně lze tedy říct, že struktura osobnosti vytváří konkrétní individualitu člověka a jednotlivé její složky se dají změnit. Existují jedinci či skupiny lidí, u kterých se v rysech osobnosti objevuje různá dominance, jako tomu může být například u umělců, ale i u vědců, IT techniků nebo právníků. Na základě této individuality se jedinci diferencují od většinové populace a vytváří určitou sociální skupinu, pro kterou je daný rys typický. Z psychoanalýzy dnes víme, že libido sleduje narcistické potřeby a tíhne k objektům, které zajišťují uspokojení jejich potřeb (Freud, 1998, str. 18-24). Lze tedy podle Freuda předpokládat, že inklinace k umělecké tvorbě má svojí příčinu v osobnosti, nikoli v talentu, ten slouží pouze jako prostředek k projevu. Dispozice nebo rysy jsou konkrétní vlastnosti osobnosti, ve smyslu užší charakteristiky osobnosti, které jsou v tomto výzkumu v kontextu s uměním uvedeny a dále rozpracovány.

1.2 STRUKTURA OSOBNOSTI

Osobnostní rysy, interpretovány pětifaktorovým modelem osobnosti, jsou vnímány jako vnitřní dispozice člověka, na které prostředí nemá zásadní vliv. V podstatě lze říci, že se jedná pouze o temperamentové charakteristiky. Vnější projevy rysů pak podléhají vlivům kultury, ve které se jedinec nachází a která ho socializuje. Genetická bazální výbava jedince se projevuje skrze charakterové adaptace, které jsou ovlivněny kulturou (Hřebíčková, 2011, str. 160-161). Mezi základní strukturu osobnosti patří temperament, charakter (postoj), seberegulace (volní vlastnosti), schopnosti a motivace. Tyto vlastnosti tvoří celkové chování člověka a tvoří relativně konzistentní modely. Pro bližší pochopení složení osobnosti si shrneme ve stručnosti základní fakta:

Temperament – charakterizuje hloubku, sílu prožívání a jeho vnější projev. Expresivitou se rozumí dispozice k vzrušivosti, tedy tendence bezprostředně projevat citové rozpoložení a aktuální nálady. Temperament je vrozený a souvisí s vlastnostmi centrální nervové soustavy. Vztah mezi iracionalitou a racionalitou se projevuje jako stupeň citové zralosti. Charakter temperamentu závisí na výchově a socializaci. Základní typologie temperamentu vychází z Hippokratovy, Jungovy, Kretschmerovy a Eysenckovy koncepce soustředující se na hloubku a dynamiku prožívání jedince (Nakonečný, 2015, str. 495-500). U umělců nelze jednoznačně říci, jaký typ temperamentu u nich převládá. Každý druh umění si žádá specifickou typologii temperamentu.

Charakter (postoj) – je socializací vytvořený rys osobnosti, který souvisí s morálkou, principy a zásadami hodnotového systému, kterým se jedinec řídí a který sám uznává. Na rozdíl od temperamentu charakter není vrozený. Zvnitřněním těchto postojů je jedinec bere za své. Tyto postoje se dále dělí na poznávací, citovou a konativní složku. Lze říci, že jde o hodnotící vztahy přisuzované pozitivním či negativním vlastnostem různých objektů. Příčiny důvodu chování závisí na postojích k situacím ovlivňující způsob daného projevu (Nakonečný, 2015, str. 501-507). U umělců se zatím nejvíce prokazují různé druhy autonomie (nezávislost, samostatnost, nekonvenčnost, svoboda), sociální tolerance, nezodpovědnost a sklon k riskování (Kulka, 2008, str. 89).

Volní vlastnosti – konativní složka vychází ze sociálně kognitivního přístupu, za jehož pohnutky v chování mohou osobní normy, cíle a aspirace na ideální či požadované já. Jeden z důležitých mechanismů regulace vlastního chování je self-monitoring, který přizpůsobuje své chování danému situačnímu kontextu. Dle Bandury, který byl orientovaný na procesuální stránku, se v sebeřízení uplatňují procesy sebezpozorování,

sebehodnocení a sebereflexe. Seberegulace se podle profesora Higginse řídí hédonistickými motivy, jenž jsou založené na principu dosahování slasti a omezení napětí. Porušením seberegulačních vlastností dochází ke konfliktům vedoucím k emočním problémům. Z hlediska motivační podstaty souvisí tento rozpor s mírou frustrace a morální nedostatečnosti (Blatný, 2010, str. 129-132). U umělců je vůle silně závislá na uměleckém hodnocení, a pokud jsou svou kreativita maximálně nasyceni, zapomínají například na uspokojení svých fyziologických potřeb (jídlo, spánek apod.) či dokáží pracovat až do vyčerpání sil (Kulka, 2008, str. 88).

Schopnosti – jsou vlastnosti osobnosti mající svůj vrozený dispoziční základ ve vlohách. Rozvíjením se vlohy stávají schopnostmi. Termín „schopnosti“ poukazují na to, co jedinec dokáže, a jaký výkon dovede podat. S vlastnostmi dále souvisí inteligence, která se vymezuje jako schopnost učit se, porozumět naučenému, adaptovat se a zvládat nové situace. Jinak řečeno jde o dispozice pro kognitivní výkony. K inteligenci patří i pojem metakognice, což je schopnost uvědomovat si a analyzovat vlastní myšlenky (Helus, 2011, str. 160-161). Každý druh umění si žádá jiné schopnosti a dovednosti, oblast temperamentu a seberegulace zatím neprokázala u umělců žádná specifika (Kulka, 2008, str. 89).

Motivace – je popisována jako usilování o určité dosažení cíle. Jde o reagování, chování a jednání vedoucí k uspokojení potřeb člověka. Předmět motivace je většinou nasměrován ke kladným emocím v souvislosti s kognitivními procesy. Rozpor mezi kognicí a skutečným stavem věcí se nazývá kognitivní disonance, což znamená, že chování lidí je nastaveno vrozenou tendencí jednat v kontextu se svými postoji. Porušením této rovnováhy vznikají vnitřní konflikty. Podle humanisticky založeného A. Maslowa vychází motivační chování z hierarchie osmi potřeb, kterými jsou fyziologické potřeby, potřeba bezpečí, sounáležitosti a lásky, uznání, kognitivní, estetické a seberealizace. Později Maslow doplnil ještě potřebu transcendence – sebezpřesahu. Potřeba vyššího řádu může být uspokojená, je-li uspokojena potřeba nižšího stupně (Helus, 2011, str. 128-135). U umělců jde zejména o seberealizační a estetickou hodnotu směřující k vyšším potřebám (Kulka, 2008, str. 89).

Struktury osobnosti mohou mít dle psychoanalyticky orientovaného Fritze Reimanna (Seitl, 2012, str. 72) různé podstupně seřazené dle vývojového stádia. Říká, že dominantním faktorem v životě každého jedince je strach, kterému se snažíme neustále unikat. Základní potřebou je dle něj samostatnost, sounáležitost, stálost a změna. V případě, že nedochází k uspokojení těchto potřeb, dochází k neurotické poruše

projevující se schizoidní, depresivní, obsedantní či histriónskou formou poruchy osobnosti. Porucha se následně liší tím, která z těchto potřeb je v životě jedince dominujícím zdrojem strachu a úzkosti.

2 ZVLÁŠTNOSTI U SOBNOSTI UMĚLCE

2.1 POJETÍ UMĚLCE

Nahlížení na umělce bylo vždy velmi markantní. Chování přisuzované výhradně umělcům je v mnoha případech společností vnímáno jako výstřední, divné avšak pro svou excentričnost jsou umělci často tolerováni. Osobnost umělce je vnímána jako osobnost s extrémními odlišnostmi charakterových rysů, které se výrazně odchyľují od rysů patrných u většiny jedinců. Tyto rysy zpravidla vedou k maladaptivním projevům způsobeným utrpením samotného subjektu, častěji i jeho blízkého okolí. Chování umělce se projevuje typickou a konstantní vnitřní strukturou, která je vnímána společností jako odchylka od očekávaného a akceptovatelného chování dané společnosti, tedy od normy. Tyto odlišnosti se musí projevovat v několika oblastech, jako jsou (Praško, 2001):

- **poznávací procesy** (způsoby vnímání a interpretace věcí, lidí a událostí, přístupu k sobě samotnému a k ostatním)
- **emotivita** (intenzita, rozsah, přiměřenost emoční reaktivity a odpovědi)
- **seberegulační vlastnosti** (ovládání svých pudů a uspokojování potřeb)
- **sociabilita** (způsob chování k ostatním a zvládání interpersonálních potřeb)

Výrazná osobnost české divadelní režie a umělecký ředitel činohry Národního divadla Daniel Špinar (Děti sametu, 2016) o umělcích z oblasti herectví a dramatické tvorby říká, že většina z nich je velmi empatická a jejich práh citlivosti je hodně posunutý. Podle něj mají tito umělci pak velice obtížný normální běžný život. Je to jakási daň za tuto vlastnost, daň za geniální umělecký výkon. Umělec, který se uměním živí, nedokáže dle D. Špinara oddělit soukromý život od práce a neustále přemýšlí o své tvorbě. V tom co umělec dělá, musí být svobodný, jinak by nemohl tvořit a jakýkoliv strach z projevení se (projevení své tvůrčí činnosti) je cesta do pekel. Mít víru je neoddelitelná součást umění. Umění by dle Špinara mělo glosovat stav, který se kolem nás děje. Umělce a studenty vnímá jako ty, kteří stojí u každého přerodu ve společnosti. Jsou to prý lidé, kteří stojí u jádra a něco zásadního svojí energií dokáží ve společnosti změnit.

2.2 INDIVIDUÁLNÍ VLASTNOSTI POZNÁVACÍCH PROCESŮ A STAVŮ

Podstata poznávacích procesů a stavů umělců se skládá ze základních komponentů jako u ostatních osobností. Je však možné popsat stručnou charakteristiku jejich obecných poznávacích vlastností, kterými se zásadně odlišují od „neumělců“. Nutno připomenout, že jejich individuální poznávací schopnosti se samozřejmě budou diferencovat v souvislosti s orientací na daný druh umění (Kulka, 2008, str. 87-94):

Vnímání – umělci vnímají předměty holistickým pohledem. Jsou bystří, všímaví a esteticky citliví. Mají dobrý postřeh cit pro detail a dokáží rozlišit mnoho barevných odstínů, než průměrní jedinci. Vnímáním obecně rozumíme percepci vnější či vnitřní reality prostřednictvím smyslů. Jejich pozornost snadno osciluje a dovede se dobře a hluboce koncentrovat, excelují zejména v multitaskingu. Jejich představivost je živá s častými eidetickými představami. Schopnost vynikající vizualizace jim prostřednictvím fantazie umožňuje přehrávání si různých obrazů. Při vnímání abstraktního jevu vznikají u nich pareidoliedické obrazce (optické klamy).

Flow – je stav pozornosti, který je přisuzován především umělcům. Je to stav, při kterém je umělec ponořen do své tvorby a okolní svět pro něj přestává existovat. Jde o cílené, hluboké zaujetí, koncentrované na vykonávanou činnost, při kterém má umělec své emoce plně pod kontrolou a které mu pomáhá k lepšímu výkonu. V souvislosti s herectvím se nejčastěji používá Stanislavského psychotechnika „*veřejné samoty*“. Herec je plně koncentrován na moment tady a teď a k dispozici má pouze přítomný okamžik a jen malou část veřejného prostoru. Jeho tvorba tak vniká za přítomnosti diváků v jeden okamžik, na jednom místě.

Myšlení – charakteristickým znakem umělcova myšlení je originalita, flexibilita, fluence, variace, senzitivita, elaborace a nová interpretace, za kterou může divergentní myšlení označované jako kreativita. Jejich myšlení je schopno měnit úhel pohledu a vytvářet nové věci. Podléhá nelogickým impulzům z nevědomí a aktuálnímu citovému rozpoložení, což je pro ně předností, protože jen tak mohou vybočit z obecné průměrnosti.

Paměť – součástí každého uměleckého nadání bývá dobře vyvinutá paměť dle zaměření na daný druh umění (př. hudebníci mají dobrou hudební paměť, tanečníci pohybovou, herci verbální apod.). Mají dobrou schopnost pohotové reakce a při vzniklém

výpadku paměti dokáží rychle improvizovat. V umění je především důležitá paměť emoční.

Emocionalita – umělcovy city jsou hodně intenzivní, hluboké, prudké, bohaté a snadno přecházejí do vášně. Jejich nálady jsou nevyrovnané a často se jimi nechají ovládnout a podlehnou jim. Dále jsou vulnerabilní a snadno se nechají ovlivnit. Estetická a existencionální hodnota je pro ně primární a je středobodem jejich reaktivity.

2.3 VNITŘNÍ MOTIV JEDNÁNÍ

Člověk své životní štěstí primárně hledá ve slasti pramenící z přirozené krásy (krása lidských tvarů a gest, přírodních objektů a krajín, uměleckých i vědeckých výtvorů). Jednou z přirozených potřeb člověka je tendence vyhledávat a obklopovat se estetickými podněty. Tento estetický postoj má na člověka mírně opojný charakter a poskytuje mu ochranu před potencionálním utrpením (neurózou). Krása a půvab jsou původně vlastnostmi sexuálního objektu, proto k uspokojení dochází zejména v oblasti libidózní složky. Pro umělce je dominantou citová hloubka a je proto rozhodující, kterým směrem obrátí své umělecké zájmy. Jejich nadání jim následně slouží jako prostředek v poskytnutí sublimaci pudů. Při neuspokojení dochází k útěku do neurotického onemocnění, k čemuž dochází většinou již v dětství. V dospělosti pak tito jedinci hledají útěchu v zisku slasti projevující se chronickou intoxikací (abúzus alkoholu). V extrémních případech se snaží uspokojení získat tím, že svou psychózou učiní zoufalý pokus o sociální vzpouru (Freud, 1998, str. 76-79).

Dalším způsobem jak získat kýžený pocit uspokojení je samotná činnost v zaměstnání. Mnoho umělců má svou práci jako koníček a přiznávají, že kdyby nemohli dělat svou práci, nejspíš by se zbláznili. K uspokojení tedy dochází jen v případě, že bylo svobodně zvoleno. V tomto případě působí sublimačně na vyskytující se dispozice, ale i na rozvinutá či konstitučně zesílená pudová hnutí. Velkou většinu lidí jejich práce neuspokojuje a pracují pouze z nutnosti. Z této přirozené lidské nechuti k práci vznikají nejrůznější sociální problémy projevující se různým neurotoickým pnutím (Freud, 1998, str. 74). Příznak neurotického onemocnění je v podstatě náhradním uspokojením za nenaplněná pudová přání (Freud, 1998, str. 138). Člověk se pomalu stává neurotickým, protože nesnese rozsah odepření, které mu v jeho představách o kulturních iluzích společnost ukládá. Z tohoto mínění lze soudit, že odstranění či zmírnění těchto nároků znamená návrat k eventuálnímu pocitu štěstí. Opačným pudem života je pud smrti,

projevující se agresivitou a motivem k destruktivitě (Freud, 1998, str. 114). Psychoanalýza říká, že právě toto odepření sexuální touhy nesnesou jedinci s neurotickými dispozicemi. Ve svých symptomech si vytváří náhradní uspokojení, která jsou sami o sobě utrpením, nebo se stávají jeho zdrojem tím, že jim působí obtíže v interakci s vnějším okolím světem (Freud, 1998, str. 81-101).

Podle zmíněné Freudovy teorie mohou být pudy transformovány do sociálně přijatelného jednání jako je vědecká práce, umělecká tvorba či dobrovolnictví. Mnohé projevy lidského chování a prožívání mohou být tudíž výsledkem interakce mezi nevědomím a vědomím. Náhradou sexuální energie může být jakákoli forma sublimace, v případě umělců jde tedy o uměleckou tvorbu (Plhánková, 2005, str. 21). Sublimace pudů je typickým rysem kulturní evoluce umožňujícím, aby vyšší psychické funkce vědecké, ideologické a umělecké, hrály v kulturním životě lidí význačnou roli (Freud, 1998, str. 92).

2.4 MÝTUS UMĚLCE

V roce 2013 byl vydán bestseller s názvem Archetypy. Caroline Myss zde popisuje deset archetypů osobnosti, které se vyskytují v dnešní společnosti. Zkoumá jejich projevy, stinné stránky, ale také výzvy, které jsou kladeny na daný archetyp. V jedné kapitole uvedená autorka popisuje mýtus umělce jako osobnost „*kteřá není schopna se uživit sama, pokud se vydá na uměleckou dráhu. Umělci/Tvůrci jsou temperamentní, excentričtí a vedou život, který není v souladu s běžnou morálkou. Rizikem tvořivého života je, že se často berou návykové látky*“ (Myss, str. 156, 2013).

Jedním z nejstarších stereotypů je „*Hladovějící umělec*“ – malíř, spisovatel, hudebník, tanečník. Umění je pro něj středobodem života a často žije z ruky do úst. Jeho společníkem bývá „*Umělec bohém*“ – spontánní, volnomyšlenkář, excentrický umělec žijící mimo standardní normy dané společností (Myss, str. 164, 2013).

Ve zmíněné publikaci dále autorka rozděluje uměleckou osobnost do čtyř skupin (Myss, str. 157-158, 2013):

- **tvůrci** – jedni z nepodivuhodnějších archetypů, zachycují a vytváří krásu, dávají věcem formu a rozvíjejí lidskou psychiku
- **umělci** – spojování se výtvarným uměním, zejména s malířstvím a sochařstvím, mají snahu sdělovat svůj mnohostranný pohled na život
- **výtvarníci** – vycházejí z nejstaršího rodokmene symbolického vyjádření, jejich jazykem je symbol

- **interpreti** – jsou především vidět v divadle, hudbě, tanci a dramatu. Potřebují potvrzení toho, co je na nich a jejich talentu mimořádné

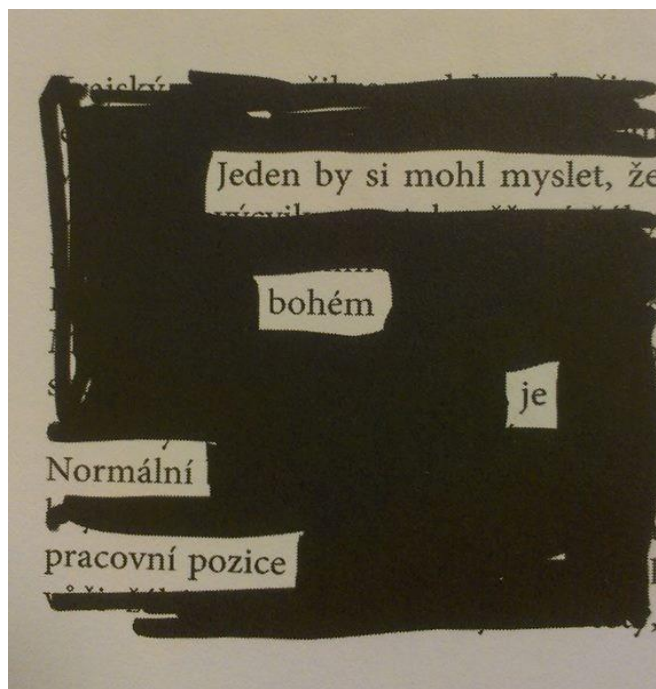
Již od pradávna si lidé uvědomovali, že umělci žijí jiný život, než obyčejní smrtelníci. „...vidíme, jak se potýká se sebou i s ostatními, žije v trvalé osamělosti a strádáním stížen bídou, jeho mužství se rozpadá na kusy a v těch troskách žhne jediný zářivý klenot: jeho tvůrčí démon...“, cituje anglický spisovatel Philip Hook britského malíře Keitha Vaughana, který takto líčí umělcovo odcizení a vyčlenění se od společnosti (Hook, 2015, str. 13).

2.4.1 BOHÉMSTVÍ JAKO STYL ŽIVOTA

Pojem bohém se patrně začal užívat v 19. století během rozkvětu romantického hnutí ve Francii a nejčastěji bývá spojován v souvislosti s uměním, tedy s umělci. Je jím vyjadřována jakási nekonformita (jinakost) umělce. Toto označení dostali francouzští umělci pravděpodobně proto, že se v 19. století často stěhovali do sousedství migrujících cikánů, o kterých se ve Francii údajně tvrdilo, že přišli z Bohemie, tedy z Čech. Tehdejší role bohéma byla chápána ve smyslu cikánského tuláka, který žije nekonvekční, neuspořádaný či nepravidelný život – ne však proto, že by si to sám dobrovolně vybral, ale proto, že byl vnitřně poháněn nutkavým impulzem a tím tento stav sublimoval. Za vnitřní hnací podnět označoval psychoanalytik Sigmund Freud duševní nevyrovnanost, tedy neuroticismus. Dnes se toto lidové označení nepoužívá pouze v umění, ale i mimo něj. Bohém je popisován jako člověk, který žije neuspořádaným životním stylem a užívá si života „plnými doušky“. Je bezstarostný, nadměrně holduje alkoholu, drogám a promiskuitě. Mnohdy je s termínem „bohém“ spojováno časté trávení volného času ve společnosti intelektuálů, po kavárnách, nočních večírcích či popíjení absintu (zejména v 19. století). Bohémští umělci měli také osobitý vztah k politice (Hugo, 2012).

Další typické znaky bohémství jsou nespolehlivost, nezdrženlivost, výstřednost, nízká zodpovědnost, nezvládání svého finančního příjmu a alternativní vzhled. Tyto osobnostní rysy byly v 19. století brány jako hlavní předpoklad a znak kreativity umělce. Podle francouzského spisovatele, dramatika a básníka Henriho Murgera je bohémství „fází v umělcově životě, která je předehrou ke Královské akademii, špitálu, nebo márnici“. Hlavní úkol umělce bylo pobuřovat společnost a jít proti konzervatismu. Bohémství prý končí tehdy, přichází-li sňatek, který je spojován s domácím životem, u žen s mateřstvím.

Existovali však i umělci, které bohémský styl života příliš nelákal, a kteří se paradoxně bouřili proti excentričnosti (Hook, 2015, str. 16).



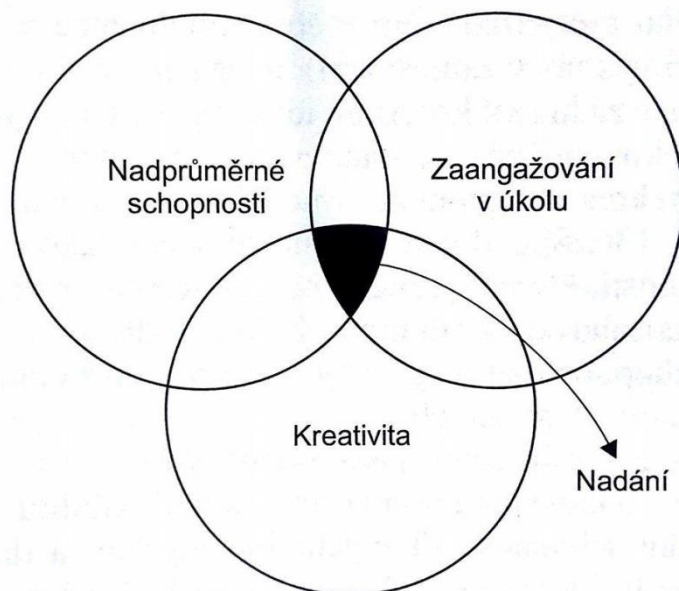
Obrázek č. 1: Krad' jako umělec (Kleon, 2012, str. 130)

2.5 NADÁNÍ, TALENT

Pojmem nadání (Hříbková, 2009, str. 41) se rozumí osobnostní schopnosti, které determinují mimořádně úspěšnou činnost, produktivitu a výkon v určité oblasti. Tyto schopnosti jsou rozvinuty cvikem, zkušenostmi a vzděláním a jsou považovány za vrozené a vycházející z osobnostních vloh. Tato dispozice slouží k určitému chování a prožívání, které se mohou opakovaným zpevňováním stát dovednostmi, což jsou učením získané dispozice k vykonávání určité činnosti správnou metodou. V případě umělecké tvorby se jedná o nevědomou schopnost využívající tvůrčí schopnosti vhodnou techniku, např. výtvarně nadaný jedinec bude správně ovládat techniku kresby či potencionální tanečník bude disponovat ladnými, dobře provedenými pohyby.

Talent je definován jako vysoce rozvinutý stupeň nadání, který je ovlivněn ontogenetickou interakcí s vnějším prostředím. Pro doplnění můžeme konstatovat, že nadání se ještě rozlišuje na nadání všeobecné, kterým se myslí inteligence a tzv. speciální nadání, které W. Stern nazval talent. Takto vymezený termín se dnes používá nejčastěji. O talentu se v podstatě dá mluvit jako o souhře genetiky, charakteru a náhodných situací, který mohou za dosažení této schopnosti. Například u herců se talent projevuje jako silně

rozvinutá schopnost ovládat veškeré psychosomatické projevy a schopnost manipulovat vnitřními technikami, jejichž cílem je vyvolat u diváka nestrojenými prostředky účelovou přirozenost (Hříbková, 2009, str. 42-43).



Obrázek č. 2: Model nadání (Hříbková, 2009, str. 78)

Obrázek, na němž jsou znázorněny složky těchto tří komponentů. Tyto jsou rovnocenné a žádný z nich sám o sobě netvoří nadání. Složka schopností je převážně stabilní, kdežto zaangažování se a kreativita podléhají variabilitě. Již zmíněné komponenty (zaangažování se a kreativita) se vzájemně podmiňují. Prostřednictvím vhodné stimulace a tréninku se mohou tyto tři dispozice rozvíjet. Tyto tři komponenty byly vybrány na základě opakovaného objevování v literatuře o nadání, která byla v posledních letech publikována. Renzulli tyto tři základní komponenty doplnil ještě o dalších šest komponentů, kterými jsou optimismus, odvaha, vášně pro téma, disciplína, citlivost vůči lidem, fyzická a duševní energie. Vývojem nadání se podrobně zabýval psycholog D. H. Feldman, který podrobně zjistil, že „...jestliže porozumíme vývoji, začneme rozumět i nadání“. Feldman studoval vývoj procesů změn a jejich mechanismů objevujících se v průběhu vykonávání určité činnosti a tuto analýzu dovedl k názoru, že výkonové rozdíly mají přeci jen širší příčiny a že jejich zdrojem jsou (Hříbková, 2009, str. 87):

- biologické dispozice
- sklony k určité oblasti zvolené na základě speciálních schopností a osobnostních vlastností

- charakteristiky kontextu, ve kterém je realizován výcvik a edukace
- charakteristiky osob, které se významně podílejí na vývoj ovlivňovaného procesu (výchova, škola, vrstevnické skupiny)
- stupeň rozvoje jednotlivých oblastí, ve kterých je možné v dané době podávat mimořádné výkony

Nadání je tedy dle zmíněného autora výsledek vzájemného prolnutí historických a kulturních faktorů se sociálními a individuálními vlastnostmi daného jedince.

2.6 TYPOLOGIE UMĚLCE

V české odborné literatuře najdeme zhotovenou typologii osobnosti umělce podle lékaře Stanislava Drvoty, který se vědecky zabýval závislostí mezi uměním a psychologickým profilem jedince a jeho okolnostmi v umělecké seberealizaci. Dr. Drvota v 70. letech provedl subtilní analýzu korelace mezi uměleckou osobností (n=25) a jeho intrapsychickou neurotoidní tenzí projevující se v jejich tvorbě. Neuroticismus rozlišil na vnitřní, vnější a celkový. Zkoumaní umělci byli dále posuzováni podle Jungovy a Kretschmerovy typologie neuroticismus - stabilita a extraverte - introverte. Zjistil, že v každé osobnosti dominuje určitá psychická funkce, kterou dále doplnil o vypracování sémiotických specifík jednotlivých druhů tvorby. Jeho typologie šesti uměleckých skupiny je následující (Drvota, 1973, str. 237-245):

- **Demonstrativní (histrionští) extraverzi, celkově neurotičtí:**

Převládající egocentričnost, silná extraverte, impulzivita a potřeba expresivity. Z těchto šesti skupin tato skupina zaznamenala třetí nejvyšší míru neurotičnosti. Jejich silná interakce s vnějškem jim umožňuje vytvářet tzv. pseudofobie, což jsou dezintegrativní tenze, které jsou nutnou, avšak v jejich případě, pozitivní podmínkou pro jejich tvorbu. V jejich dílech demonstrují své instinkty a afekty vycházející z jejich nitra. Tito umělci jsou fascinováni tématem sexu, hororu, sci-fi, surrealismem a dadaismem. Dále jsou agresivně soutěživí a touží po získání pozornosti. Tato saturace faktoru se u nich manifestuje do histriónských osobnostních rysů.

- **extraverzi v běžném pojetí, s různým stupněm a druhem neurotičnosti:**

Akcentovaná sociabilita, značná extraverte (nikoliv tak jako v předchozí skupině), cyklotymie a význačný sklon k depresím a afektivitě. Tito umělci čerpají z periferních psychických funkcí (vizuální představitost s instrumentální loko-motorika), projevující

se v multimediální tvorbě, např. fotoreportáž imitující pohyby sportovců. Do jejich tvorby se spíše promítá racionální fantazie. Oproti předchozí skupině je jejich tvorba spíše „protiniterná“. Roli hraje také vnitřní neurotická tenze, která se umístila na pátém místě.

- **přechodné typy mezi extravertí a introvertí s vnější neurotičností:**

Projev relativní extraverte, cyklotymie, závislost a slabý self-koncept. Neurotičnost u těchto umělců pochází z vnějších podnětů (př. tréma, stres). Fantazie je u nich slabě průměrná. V jejich tvorbě jsou zapojovány periferní psychické funkce (instrumentální motorika s důrazem na vizuální fotograficko-realistickou paměť). Charakter jejich tvorby vychází ze sociální frustrace (neuspokojení interpersonálních vztahů a komunikace). Jde o umělce intelektuálně racionální produkující spíše tradiční realistickou či neorealisticou tvorbu (transparence znázornění), kteří jsou postaveni mezi introvertí a extravertí. Tito umělci jsou značně neurotičtí a umístili se v této dimenzi na druhém místě.

- **schizoidi celkově neurotičtí:**

Silná iritace podstaty fyzického bytí, orientace na instinkt, bohatá snová fantazie, imaginace a frustrace. Byla zde zjištěna vyšší hodnota vnější intrapsychické tenze, která v tvůrčím procesu zapojuje více psychiku, než spojuje rozporuplné povahové rysy. V důsledku jejich paranoidních sklonnů je příklon u některých jednotlivců spíše k extravertí. Jejich tvorba je expresivně geometrická abstrakce. Tito umělci jsou silně neurotičtí a umísťují se na čtvrtém místě.

- **schizoidi bez známek neurotičnosti:**

Fantazijně imaginativní typ, hledající inspiraci v symbolech, bájích či v náboženství. Umělci tohoto typu jsou nejbliže k neosurrealistické tvorbě. Mají nízké skóre v extravertí, projevují se spíše jako introvertní typ. Tito jedinci mají ve srovnání s jinými skupinami velmi nízkou intrapsychickou tenzi (pudovost), zato více skórují ve schizotimii. Jsou značně rozvážní, svědomití a vytrvalí. Projevuje se u nich velmi rozvinutá soběstačnost, nápaditost, seberegulace a vůle. Na škále neuroticismu dosahují nejnižšího skóre ze všech.

- **introverti s celkovou neurotičností:**

Orientace na instinkty, význačná plachost, úzkostnost, nízký pocit viny, slabé sebevědomí, relativně vyšší pudovost, cyklotymie, soběstačnost, nápaditost a zaujatost vlastním egem. Tato skupina má tendence k neurotickým depresím a u umělců se vyskytuje značný pocit nejistoty v podstatě fyzického bytí, jež vede k neurotické tenzi. Tyto maladaptivní syndromy způsobují různé emoční problémy, které snižují umělcovu sociabilitu. Jejich tvorba je expresivně abstraktní, dotvářena fantazijními prvky s geometrickým ohraničením. Pro svou tvůrčí činnost hledají především nekonvekční materiály. Jednotlivci dosahují minimálního skóre extravertu, které svým maximálním vychýlením směřuje především ve směru introvertu a střednímu stupni neuroticismu.

Z uvedených charakteristik můžeme říci, že nejméně neurotická skupina umělců je skupina schizoidů bez známek neurotičnosti. Naopak v celkovém kontextu neurotičnosti, i přes značný neurotismus ve většině skupin, skórovala nejvíce skupina demonstrativních (histrionštických) extravertů, celkově neurotičtí. Drvota tuto charakteristiku poté doplnil o Readovu typologii, která mezi Jungovou funkční typologií a čtyřmi skupinami výtvarného umění klade rovnítko (Drvota, 1973, str. 250):

- **konstruktivismus** = intuice (interpretantou je ratio)
- **realismus** = myšlení (interpretantou je vizus)
- **expresionismus** = čítí (interpretantou je hmat)
- **surrealismus** = cítění (interpretantou je fantazie)

Další autor, který se zabýval typologií umělce, je polská estetička M. Gołaszewska, jež vytvořila tři typy umělecké osobnosti (Kulka, 2008, str. 397):

- typ **intuitivní** – prožitková a fáze realizace se u něj prolínají, tvůrčí vědomí je zaměřené na intuici (př. Vincent van Gogh)
- typ **reflektivní** – prožitková fáze předchází fázi realizační, akcent zaměření je na rozum (př. Franz Kafka)
- typ **behaviorální** – realizační fáze předbíhá fázi prožitkovou, akcent je na činnost (př. Pablo Picasso)

Lze tedy usuzovat, že vztah mezi umělcem a jeho tvorbou nevyplývá z jeho charakteru, ale spíše z procesu samotné tvorby. Orientace umělce v Jungově dimenzi extraverte - introverte rozhoduje o maximální uplatnění psychiky a tato typologie a priority rozhoduje o zapojení nejvíce zastoupené psychické funkce. Extravert je orientován intuicí, kdežto introvert smysly. Různé psychopatologické symptomy jsou tak odrazem negativního aspektu intrapsychické tenze (neuroticismu), která je spjata s krizí tvůrčí činnosti a vznikla ze subjektivních či objektivních příčin. U umělců, u kterých se tyto patologické stavy vyskytují v období ukončení vysoké školy, lze předpokládat, lze předpokládat, že jsou vyvolány převážně endogenními příčinami. Jiné psychické problémy, které mají vztah k povahovým rysům umělce (př. agresivita, paranoia apod.), vyskytující se po užití návykových látek, jsou vnímány spíše jako situační symptomy. Uplatnění dominantní psychické funkce ve tvorbě je tedy závislé na dimenzi extraverte-introverte. (Drvota, 1973, str. 243-250). Psychologie umění by proto měla vždy vycházet z celé umělcovy tvorby včetně jeho osobností. Obecně lze dle Drvoty říci, že umělci jsou v průměru více schizoidní, radikální, soběstační, a nápadití, a v porovnání s „neumělci“ jsou díky tvorbě méně neurotičtí (Drvota, 1973, str. 122).

3 PSYCHOLOGIE A UMĚNÍ

„Psychologie je jako věda zatím v plenkách. Doufám pevně, v zájmu umění, že to tak i zůstane.“

Oscar Wilde

Psychologie umění je vědeckou aplikovanou disciplínou, zkoumající umění z hlediska psychických funkcí a činností (vnímání a tvorby). Výše uvedený citát dokládá fakt, že umělci subjektivně pocítují svou odlišnost a často se u nich projevují rysy exhibicionismu, nadřazenosti a povýšenosti, které okolí může vnímat jako pozérství. Cítí, že některé jejich osobnostní rysy se mohou odchylovat od normy a odkrytí těchto odchylek psychologii by pro ně představovalo střetnutí se s vlastním stínem, a nutností se s tímto démonem vyrovnat, což většina umělců vnímá jako ztrátu své kreativity.

Ve staré antice byla osobnost umělců většinou neznámá, a důležité pro společnost bylo, jak moc se umělec řídil pravidly, nikoliv snaha vystihnout svou osobitost. Staří Řekové chápali umění jako souhrn materiálu, činností a práce, jejichž intencí bylo dílo. Umění se tak krylo s vědou, zručností a řemesly, a vlastně s jakoukoli kreativní činností. Tento postoj zaujímal i Egypťané. Začínající mistr mohl dosáhnout uznání pouze tehdy, dokázal-li stejnou tvůrčí schopnost jako jeho předchůdce. Výsledkem byla imitace či nápodoba úkazů reálného světa. Oceňován byl spíše soulad s tradicemi, dokonalostí a trvalostí. Ve vrcholném období řeckého myšlení byla hlavním zaměřením filozofie s dominující poezií a divadelním uměním. Velikáni tohoto směru, kterými byli Platon a Aristoteles, přiznali, že se oddávali též umělecké tvorbě. Umělci dále připustili, že disponují jistým prvkem kreativního domýšlení, tzn. zvláštní citlivostí a jemnou psychikou, která jim sloužila jako nástroj pro ztvárnění reality (Ottová, 2011, str. 21).

Období renesance začíná vymezovat rozdíly mezi uměním jako řemeslnou dovedností a uměním estetickým. Teprve zde začínáme shledávat náklonnost k umělcovi osobnosti, se zájmem o jeho prožívání a pocity. S tím se pojí i představa o souvislosti s duševním onemocněním. Renesanční umělci měli velký smysl pro nezávislost, svobodu a tvořivost, a snažili se vyprostit ze statusu řemeslníka a vyzdvihnout tak uměleckou profesi. V 18. století začíná vznikat samostatná oblast estetiky, která však zůstává součástí filozofie. Zde se objevuje kritické určování toho, co je a co není umění, kdo je a kdo není umělcem (Ottová, 2011, str. 22-23).

Začátkem 20. století se chápání umělce, jako posedlého, duševně zranitelného blázna, přeměňuje na pohled pobuřujícího rebela balancující na hranici norem. Psychologové si již od počátků všímali zvláštních vlastností umělců, které je odlišovaly. Mnoho psychologů se zabývala zkoumáním kreativity a sama aktivně tvořila. Jedním z nich byl například Alfred Binet, tvůrce inteligenčního kvocientu, který pravidelně navštěvoval divadelní inscenace, studoval psychologii dramatu, herectví a režie. Také napsal čtyři hry, které byly zinscenované v divadlech v Paříži a s rodinou u sebe doma vytvářel kabaretní show pro přátele (Siegler, 1992, s. 182). V druhé polovině 20. století začíná výrazně upadat umění jako řemeslo a pomalu jej začínají nahrazovat moderní inovace. Dnes se umění stává nástrojem pro podnikatelskou činnost a vydělávání peněz. Umělcem se tak stává ten, kdo se za něj sám prohlásí (Ottová, 2011, str. 24).

3.1 PODSTATA A DRUHY UMĚNÍ

Umění samo o sobě spočívá v podstatě hlubšího, psychologického poznání člověka a svým působením zprostředkovává sebereflexi lidské existenci. Umění je pokládáno za určitý druh mezilidské komunikace spočívající v sebevyjádření, subjektivního zobrazení a estetického působení. Úkolem psychologie umění je tedy zkoumat uměleckou expresivitu v závislosti na umělecké osobnosti a porozumět vzájemným vztahům mezi společností a kulturou (Kulka, 2008, str. 15-21). Umělecké dílo jako takové nestojí na začátku samotného vnímání, ale až na jeho konci, jenž je výsledkem intraindividuální interpretace. To znamená, že samotný výsledek vzniká až v hlavě toho, kdo jej vnímá. Opakovanou konzumací umělecké tvorby dochází k novým psychickým zážitkům a tím i k obohacení duševního života (Kulka, 2008, str. 354-355).

Ve starém Řecku se umění přisuzovalo k druhům práce patrně proto, že bylo pokládáno za opravdové řemeslo. Individuální umělecké obory měly pro vědu a umění své patronáty (múzy), které výtvarné umění zobrazovalo svou ustálenou symboliku. Múzy podle bájí působily harmonicky, blahodárně a pomáhaly najít klid a vyrovnanost. Múzické umění vedle sportu tvořilo důležitou složku tehdejšího vzdělání. K devíti uznávaným múzám patřila Erató (múza milostného básnictví), Euterpé (múza lyrické poezie), Kalliopé (múza epického zpěvu), Kleió (múza dějepisectví), Malpomené (múza zpěvu a tragédie), Polymnia (múza vážného zpěvu), Terspichoré (múza tance), Thaleia (múza komedie) a poslední Úraníá (múza hvězdářství). Ve středověku dále vzniká pojem „svobodná umění“ do kterého se řadí gramatika, dialetika, rétorika, geometrie, aritmetika, hudba a astronomie.

Teprve až v renesanci se z umění vyčlenilo tzv. krásné umění, kde dominantou je estetika, nikoli praktičnost (Kulka, 2008, str. 15-21).

Přechodnou oblastí, která představuje zvláštní druh umění je tzv. užité umění (např. zlatnictví, šperkařství, kovářství, móda, průmyslový design apod.). Toto umění má ve svém základu také společnou praktičnost, nicméně v sobě nese i estetickou hodnotu. Rozdělení umění má svůj i psychologický význam, neboť vyplývají z různého působení psychologických zákonitostí vycházející z odlišnosti uměleckého materiálů, tvůrčí technologie a vnímání. Dalším vývojovým stupněm bylo uvedení obrazové a literární umělecké reprezentace. Historický zlom nastává vznikem záznamových médií (fotografie, film, magnetofonový a posléze i digitální záznam). Výsledné spektrum současného umění lze rozdělit do tří kategorií: scénické umění (divadlo), reprezentativní (výtvarné umění a literatura) a záznamová umění (médiá). Rozdíl mezi zmíněnými třemi kategoriemi spočívá v jejich funkci, účelu a cíli, kterému mají sloužit. Záměrem volného umění je především potřeba vlastního sebevyjádření a estetické komunikace, kdež to užité umění primárně slouží k praktické potřebě v životě a jde primárně o funkčnost. Umění se dále uspořádává podle míry abstrakce na umění praktické (design), environmentální (architektura, sochařství), obrazová (malířství, kresba, grafika), dramatická (jevištní drama), narativní (román, povídka, literatura faktu, poezie, tanec) a hudební (hudba). Všechna zmíněná umění jsou vzájemně provázaná a je těžké vymezit ostrou hranici mezi jednotlivými druhy (Kulka, 2008, str. 15-21).



Diagram č. 1: Diagram umělecké komunikace (Kulka, 2008, str. 20)

Na uvedeném diagramu představuje vertikální osa prožitek, zatímco horizontální osa přenos. Mezi reprezentaci řadíme obrazy a literární výtvořy, do představení hereckou akci, v artefaktu najdeme zhotovenou plastiku a záznamová umění zastupují fotografie či film. Je patrné, že umění je velmi různorodou a bohatou oblastí estetickou dovedností

člověka, pro kterou se vyžaduje profesionální specializace a osobnostní přizpůsobení se dané oblasti uměleckého zájmu (Kulka, 2008, str. 21).

3.2 PSYCHOLOGIE KREATIVITY

Někteří lidé se mylně domnívají, že kreativita (tvořivost) je záležitost pouze umělců a obyčejnému smrtelníkovi se vůbec nedostává. Kreativitou jsme obdařeni v podstatě všichni, záleží ale na tom, jakým způsobem budeme tuto zvláštní schopnost rozvíjena a následně využita. Existuje však mnoho překážek, kterým jsou lidé neradi vystaveni, protože způsobují problémy a ty vedou k napětí a vystavení se stresu. Na tento problém většinou reagují rigidně a tím potlačují svou kreativitu, kterou by jinak mohli použít pro řešení vzniklého problému.

Tvořivost lze popsat jako „*komplexní schopnost, která je výsledkem zdařilé syntézy kognitivních schopností, vlastností osobnosti a některých motivů*“ (Plháková, 2005, str. 294). Nejčastěji se vyskytuje v umělecké, vědecké či tvůrčí činnosti a projevuje se vynalézavostí, originalitou a novým, neotřelým myšlením. Tvůrčí způsob myšlení se neuplatňuje pouze v umění, ale i v běžném každodenním životě jako je tomu např. u řešení problémů či konfliktů a úzce souvisí s fantazií a představivostí. Tvořivé myšlení se také někdy označuje jako divergentní myšlení (rozbíhavé, induktivní), při němž vznikají nové myšlenky a nápady. Opakem divergentního myšlení je myšlení konvergentní. Slovní spojení „*políbila ho múza*“ se v umění míní jako vnuknutí boží inspirace, kdy umělec dostal nápad na výjimečné umělecké dílo a díky ní může tvořit (Dacey, 2000, str. 22-26). V případě, že byla přítomna inspirující múza, způsobovala tvůrčí činnost, podle řeckého myslitele Platona a Aristotela, také šílenství, které nebylo totéž co duševní choroba. Aristoteles konstatoval, že hluboké poznání jevů je následkem vlastních myšlenek na základě procesu asocianismu. H. Eysenck uvádí, že v latinském jazyce neexistuje filologický rozdíl mezi šílenstvím a inspirací, a pro iracionální stavy vymyslel výraz „*Mania a furor*“, jehož stavy jsou vášně, inspirace, zloba a duševní choroba (Dacey, 2000, str. 21). Biologicko-psychologický model dnes upozorňuje na vzájemně prolínající faktory - biologický, psychologický a sociálně-kulturní determinanty, které se podílejí na vzniku kreativity. Podle studie D. K. Simontona přispívají k výjimečnosti kreativce tyto veličiny:

- původ a etnická příslušnost
- učení a poznání
- strategie při řešení problémů

- motivace
- rané zkušenosti a vliv stárnutí
- inteligence
- osobnostní rysy
- psychopatologie
- osobní zkušenost s traumaty
- veřejné mínění
- postoje a přesvědčení
- imitace, začlenění, vůdcovství a skupinové dynamické dovednosti

Všechny výše uvedené faktory mají svou úlohu již v raném životě mimořádně nadaných lidí s tvůrčími schopnostmi. Někteří tito lidé měli privilegované dětství, někteří disponují kreativitou přes krizové události v raném věku či někteří oplývají kreativním myšlením díky právě těmto životním těžkostem. Tato hypotéza vysvětluje skutečnost, že největší šance na rozvinutí zděděné kreativity se nejčastěji vyskytuje v období životních krizí a změn. Daceyho (2000, str. 78) základní premisa zní, že během lidského života existuje několik kritických období, ve kterých je největší naděje na rozvinutí tvůrčího potenciálu. V tabulce č. 1 je v této souvislosti rozděleno a popsáno šest krizových období v životě každého člověka, ve kterém lidé prožívají stres v souvislosti s životními změnami a ve kterém jsou také i nejvíce kreativní. Skutečná kreativita však začíná až kolem deseti let, kdy kognitivní funkce plně dozrávají a následně v období pubescence může nastat tzv. „mrtvé období“. Dacey se dále domnívá, že pro tvůrčí rozvoj je velmi důležitá sociální zralost, jejíž vrchol se uvádí v období mezi dvaceti a pětadvaceti lety věku, při čemž s každým novým životním obdobím se schopnost tvůrčího projevu snižuje. Tabulka popisuje zvlášť ženy a zvlášť muže.

Tabulka č. 1: Období vrcholné kreativity (Dacey, 2000, str. 79)

| Fáze | Věk - muži | Věk - ženy |
|------|------------|-------------|
| 1. | 0-5 | 0-5 |
| 2. | 11-14 | 10-13 |
| 3. | 18-20 | 18-20 |
| 4. | 29-31 | 29-31 |
| 5. | 40-45 | (37?) 40-45 |
| 6. | 60-65 | 60-65 |

Na kreativitu je někdy nahlíženo jako na paralelu k IQ, ačkoliv studie dokazují, že v případě IQ nad 120 se korelace mezi kreativitou a inteligencí významně neprokázala. Pro tvořivost tedy není nezbytná vysoká inteligence, ale naopak nekognitivní faktory, kterými jsou osobnostní rysy, vnitřní motivace, funkce mozku, rozpoznání příležitostí a práce na ní (Dacey, 2000, str. 13-15). Díky výzkumu v oblasti neurobiologie, se v 80. letech zjistilo, že neurotransmitter ACTH, (adrenokortikotropní hormon), který se vyplavuje v reakci na stres, zlepšuje vazby mezi neurony a podle tohoto zjištění má kreativita opravdu blízko k šílenství. Duševní onemocnění však samo o sobě není spouštěčem pro vznik kreativity. U pacientů, kteří trpí bipolárně afektivní poruchou, se v době deprese vytváří velmi malé množství ACTH. Kdežto v manických epizodách je produkce ACTH daleko vyšší, a pacienti v této fázi dosahují větší kreativity. Z toho vyplývá hypotéza S. Russové, že kreativita je výraznější u emocionálně založených jedinců a hormon ACTH je vyměšován v reakci na agitaci či stimulaci jedince. Také výsledky EEG potvrzují, že stav nízkého vědomého uvolnění s omezením stresu, skutečně vede k produktivitě a podněcuje tvůrčí proces (Dacey, 2000, str. 171-174).

3.3 OSOBNOST A TVORBA

Umělcova tvořivost není podmíněna pouze výjimečnými schopnostmi (nadáním), ale jde o záležitost komplexní osobnosti. Jde o osobnost originální, citlivou, reflektující současnou společenskou situaci se snahou promlouvat k budoucnosti. V literatuře a odborných člancích byla již popsána široká škála osobnostních faktorů umělců, která byla zkoumána. Jako obecné znaky umělců se potvrdily rysy svědomitosti, otevřenosti, toleranci k absurdnosti a schizoidních dispozic. Několik studií, včetně studií Tomase Chamorro-Premuzice ukázalo (2007, str. 84-87), že existují předvídatelné vztahy mezi osobností a konkrétními uměleckými preferencemi, především v záporné korelaci mezi konzervatismem (svědomitostí) a v preferenci tradičního umění. Naopak, otevřenost vůči zkušenostem byla spojena s preferencí pro netradiční styly umění. Osobnostní rysy mohou mít proto velký význam pro determinaci umělecké preference.

Rozdíl v preferencích mezi tradičním uměním (např. impresionismem) a méně typickým uměním (např. expresionismem) je v tom, že lidé, kteří preferovali tradiční umění, se v jejich osobnosti, podle osobnostního dotazníku Big five, projeví více rysy přívětivosti, svědomitosti a byly méně otevřeny pro nové zkušenosti, než ti, kteří preferovali díla netradičního (abstraktního) umění. Osobnostní rys, který se zdá být nejdůležitější, pokud jde o předpovídání vyšší hladiny celkového uměleckého preference,

je otevřenost vůči zkušenostem. Tím pádem mohou být umělci považováni za hlavní příklad jednotlivců s vysokým skórem otevřenosti vůči zkušenostem. Celkové výsledky výzkumu dále ukázaly, že předchozí vzdělávání - vzdělávání v oblasti umění, nikoli vědy, je významným prediktorem pro vykonávání estetických aktivit, a to jak u jedinců s vysokým skórem přívětivosti či svědomitostí, tak u jedinců s nízkým skórem (Tomas Chamorro-Premuzic, 2007, str. 84-87).

Hranice mezi genialitou a psychotickým je velmi tenká a můžeme se tedy domnívat, že tvořivost a psychopatie je přímo úměrná a vykazuje silně kladnou závislost. To znamená, že pokud roste jedna z nich, pak roste i druhá. Za génia je označován člověk, který má mimořádný intelekt či talent. Rysy psychotických jedinců jdou proto často ruku v ruce s nadprůměrnou inteligencí, větší fantazií a tvořivostí, uvádí kognitivní psycholog Thomas Hally. Kreativní jedinci mají nižší úroveň filtrování podnětů z vnějšího okolí a jsou více otevření okolním podnětům, ve srovnání s netvůrčími jedinci. Tímto mohou být náchylnější k duševním onemocněním. Při nadměrném fantazírování dochází k přesahu v myšlení projevující se auditivně vizuálními halucinacemi. Tento jev je typický nejen u schizofrenie a bipolárně afektivních poruch, ale také u umělců jak například u básníků a spisovatelů.

Řada výzkumných studií poukazuje na provázanost mezi genialitou a šílenstvím u historických osobností. Někteří vědci se domnívají, že existuje speciální gen zvaný DARPP-32 (dopamin a adenosinmonofosfát), což je neurotransmitter, který propojuje genialitu a šílenství. Tento neurotransmitter zvyšuje aktivitu mozku v prefrontální mozkové kůře a zvyšuje tok myšlenek a koordinaci pohybů. Uvádí se, že 75% osob v populaci je nositeli této verze genu. Prokázalo se, že velké množství významných osobností v umění trpělo bipolárně afektivní poruchou či schizofrenií. Maniodepresivními stavy trpěl například malíř Vincent van Gogh, který ve 37 letech spáchal sebevraždu, spisovatel a ministerský předseda Winston Churchill nebo básník a esejista Edgar Allan Poe. Paranoidní schizofrenie se projevila u laureáta Nobelovy ceny za ekonomii, Johna Forbese Nashe, beatnického básníka Jacka Kerouaca a u mnoho dalších (Hally in Psutka, 2008).

Člověk, který pociťuje silné odtržení od reality, může mít pocity hlubokého až mystického vhledu, doprovázení silnými emočními zážitky. Když tomu dojde, v mozku nastanou biochemické změny, které dále ovlivňují prožívání a chování jedince. Tento kreativní „*démon*“, především v poezie a ve výtvarném umění, je často považován za

neoddělitelnou součást umělcovo temné stránky, která propojuje iracionalitu s realitou. Mnoho významných umělců, po zjištění své psychiatrické diagnózy, farmakoterapii radikálně odmítá a tvrdí, že léčbou by přišli o svou kreativitu. Řada z nich léky však jednoznačně potřebuje, z důvodu velkého riziku ublížení si a svému okolí (Hally in Erbsová, 2011).

3.4 PŘEHLEDOVÉ STUDIE ZKOUMANÉ PROBLEMATIKY

Osobností umělce se zabývají vědci již řadu let. Tímto tématem jsou i dnes odborníci přitahováni z oblasti psychologie, psychiatrie, medicíny, antropologie či krásné literatury. Odborníci nejčastěji zkoumají korelaci mezi různými složkami umělcovy osobnosti a psychopatologií. Klinický psycholog, psychometrik, neuropsycholog Stanisław Radoń z Univerzity Papeže Jana Pavla II z Krakova, se zabýval spojitostí mezi genialitou a šílenství v umění. Zkoumal vztah mezi kreativitou a poruchou osobností u umělecky nadaných lidí. Počet zkoumaných bylo 150 lidí ve věku 15-20 let, jako metodu sběru dat použil dotazník měřící deset poruch osobnosti (Radochonski's Behavioral List) a dotazník na měření čtyř aspektů kreativity (Popek's Creative Behaviour Questionnaire - KANH-I). Ve výzkumu byl použit Pearsonův korelační koeficient a regresní analýza. Výsledky psychologické analýzy ukázaly, že poruchy osobnosti jsou důležitými faktory pro vznik kreativity. Korelace mezi poruchou osobností a kreativitou prokázaly schizoidní (vyhýbavý typ), histriónské (narcistický a antisociální typ) a hraniční (závislý typ) povahové rysy osobnosti. Tyto výsledky naznačily, že poruchy osobnosti můžou být důležitou proměnnou v oblasti kreativity (Radoń, 2015, str. 1).

Také studie Národního psychiatrického institutu v Mexiku se zabývala osobnostním profilem spojeným s tvořivostí, který zahrnoval vysokou míru vzrušivosti, sníženou míru vyhýbání se poškození (destrukce), vysokou vytrvalost, vysoké zaměření na sebe a vysokou ochotu spolupracovat. Cílem výzkumu bylo vyhodnotit vztah mezi kreativitu, osobností (temperamentem, charakterem) a psychopatologií. Přehledová studie byla zaměřena na tři skupiny: (a) vysoce kreativní lidé s mimořádnou uměleckou nebo vědeckou úspěšností, (b) kontrolní skupina bez duševních poruch a (c) psychiatričtí pacienti. Všem účastníkům výzkumu byla předložena Torrancova zkouška kreativního myšlení (TTCT), temperamentu, charakteru a Pearsonův psychometrický dotazník (Symptom Checklist 90). Vysoce kreativní jedinci vykazovali nízké skóre v psychopatologii. Výzkum prokázal silně negativní korelaci mezi kreativitou a

psychopatologií na všech škálách. Výsledky ukázaly, že psychopatie více souvisela s osobností, než kreativitou. Tyto nálezy naznačují, že léčba psychopatie, by mohla usnadnit rozvoj tvůrčího potenciálu. Závěrem bylo navrženo několik možných tezí: psychopatie zvyšuje tvořivost, psychopatii zmenšuje tvořivost a kreativita předurčuje rozvoj psychopatie (Rosa Aurora Chavez-Eakle, 2010).

Francouzská psychiatrická Deborah Ducasse zjistila, že u spisovatelů se vzájemná korelace mezi kreativním psaním a schizofrenií nějak výrazně neprokázala. Naopak lehké bipolární poruchy a cyklothymie jsou mezi spisovateli nadměrně zastoupeny. Podobně jako Stanisław Radoń se zabývala korelací mezi temperamentem a kreativitou v umělecké tvorbě ve vztahu s duševním onemocněním. Některé údaje naznačily, že forma emoční nestability se může podílet právě na vzniku kreativity. Kognitivní a emoční vlastnosti spojené s některými osobnostními rysy, zejména s cyklothymií, se pravděpodobně vyskytují již při vzniku ontogenetického vývoje. Výzkumy prokázaly zvýšený výskyt poruch nálad u kreativních lidí a větší výskyt genetických dispozic. V praxi se následně zjišťovala, jak se mění míra kreativity u následků léčby bipolárních pacientů (Courtet, 2003).

Debdulal Dutta Roy z Indického statistického institutu svůj výzkum zaměřil na konkrétní umělce, a to na výtvarníky. Zabýval se osobnostními faktory výtvarných umělců a „neumělců“, a snažil se vytvořit model, přes který se rozliší osobnostní faktory, které by bylo možné předvídat z ostatních faktorů osobnosti. Využil Cattellův test 16 PF (forma A), který osobně zadával 51 umělcům a 51 „neumělcům“ z náhodně vybraných 235 případů. Postupná rozlišovací analýza a standardizovaná dílčí regresivní analýza ukázala tři osobnostní faktory, které souvisí s pracovním stylem a tvůrčím výkonem umělců, kterým se přizpůsobují vybočující se umělci od „neumělců“. Ty by mohly zjišťovat sedm ostatních faktorů osobnosti 16 PF. Současná rozlišovací analýza odhalila, že by bylo možné vysvětlit rozdíly v osobnosti umělců od „neumělců“ pouze třemi osobnostními faktory: Umělci jsou více introvertní, nezávislí a citlivější než „neumělci“. Předpovídáme-li patologii, lze tyto tři faktory předpovědět z více osobnostních rysů (Roy, 1996).

Podle výzkumu doktora Poorsoltana (2012, str. 77-92), který se zabýval oblastí umění a podnikání, mají umělci tři osobnostní rysy společné s podnikateli. Smyslem jeho výzkumné práce bylo dokázat, že umělci a podnikatelé, a to i přes jejich značné rozdíly, mají některé základní rysy společné. Tento výzkum potvrdil silnou korelaci mezi kreativitou a tolerancí k nejednoznačnosti a zjistil, že umělci jsou opravdu podnikatelé.

Mezi jejich shodné vlastnosti patří schopnost přizpůsobit se a flexibilita, ambice a orientace na budoucnost, kreativita a inovace, riskování, hledání dokonalosti, nezávislost, vnitřní sebekontrola, tolerance k nejasnostem a vůdčí schopnosti. Jakožto kreativní jedinci, jsou umělci tolerantní k nejasnostem a připraveni pro nepřipravené situace (nestrukturované), které jsou v podnikání časté. V případě, že jsou vystaveni složité situaci, jsou klidní a schopni učinit rozhodnutí s málem informací, za což může právě zvýšená sebekontrola. Dalším společným rysem je riskování a pud sebeovládání. Umělci svou kreativitou snadno vytváří nové věci, ale v případě konkurence vědí, že budou muset více riskovat ve formě a obsahu podnikání. Tento pohled na svět má přesto značné omezení. Málo lidí má schopnost být inovativní a kreativní, a proto plní místo role umělce roli podnikatele. Člověk pro tuto sociální roli musí být vybaven osobnostními dispozicemi a mít pro to speciální osobnostní znaky. V oblasti riskování, přisuzovaným podnikatelům, není Dle Zuckermana „*hlavním faktorem umělcovým chováním - je to pouze jejich daň za to, že uspokojují své potřeby, touhy a vzrušení srze své tvoření*“. Umělci velmi podobně jako ostatní podnikatelé berou v potaz případná rizika. Třetím zjištěním studie byla zvýšená vnitřní sebekontrola. Umělci mají silný pud sebezáchovy, což znamená, že věří ve své schopnosti sami v sebe. Tím, že předkládají své nápady druhým, mají větší šanci, že získají to, co chtějí. Věří, že jejich budoucnost je tvořena na základě jejich zkušeností. Díky tomu získávají větší přístup k rozvoji jejich životních příležitostí. Kromě toho, že mají umělci sklon k hraní si na samotáře, jsou připojení k obchodním komunitám a dalším skupinám, kde žádají o pomoc své přátelé i obchodníky a nabízejí jim své dovednosti, znalosti a schopnosti. Díky svému entuziasmu jsou schopni tak přilákat klíčové investory, partnery, věřitele či potencionální zaměstnance (Poorsoltan, 2012, str. 77-92).

Z výše uvedených studií vyplývá, že výzkumníci zkoumající osobnost umělců se nejčastěji zaměřují na oblast výtvarného umění, literatury a poezie. Přestože bylo této tématice věnováno dostatečné množství pozornosti, osobnost v ostatních uměleckých směrech nebyla ještě kompletně prozkoumána. Nejprokazatelnější souvislost studie potvrdily mezi kreativitou a bipolárně afektivní poruchou či schizofrenií a depresí. Někteří umělci si své odchýlení od normy uvědomují, ale jen málokterý se rozhodne pro odbornou pomoc a vyhledá psychoterapeuta, to platí v případě, že se necítí psychicky dobře a jeho problém mu v případě že se necítí psychicky dobře a jeho problém mu začne zasahovat do osobního života. Zde, se nabízí otázka, zda duševní patologii umělce, která má významný vliv na jeho kreativitu léčit či nikoliv? V 70. letech minulého století zavedli američtí

psychologové pojem „*anti-psychiatrie*“, který měl kritizovat represivní psychiatrickou praxi (nucené užívání psychofarmak, nedobrovolná hospitalizace, psychoterapie), zpochybňovat objektivitu psychiatrické diagnostiky duševních poruch. Domnívali se, že označení umělce dle MKN-10 je spíše nálepkou, která jej označuje nějakou nenormalitou, vyčníváním, odchýlením často kreativního a osobitého jedince. Podle nich může být duševní nemoc nebezpečným problémem pro jedince samotného či jeho okolí a tuto vážnost nezpochybňují, ale také to může být jen přechodová zkušenost (krizové období), z kterého se umělec vyhrabe jako moudřejší, osobnostně vyvinutější a vědomý si více sám sebe (Daňková, 2017).

3.5 PŘÍSTUPY K DUŠEVNÍ PATOLOGII UMĚLCE

„Léčba je mluvit se životem a naslouchat mu. Cíl není uzdravit se nebo se stát normálním či dokonce zastavit utrpení, ale to, aby se život stal více sám sebou“.

James Hillman

Presvědčení, že by psychoterapie měla napravit patologické umělce a navracet jim společensky nastavenou normalitu, v případě že jim toto odchýlení nedělá v životě výrazné problémy, je podle amerického psychologa Jamese Hillmana, který založil hnutí směrem k archetypální psychologii a jeho kolegy novináře Michaela Ventury, je vážně pravým bláznovstvím. Normalita a průměrnost jsou podle nich, v tomto kontextu, pejorativní slova. To nejhorší co terapie může udělat je vzít umělcovi demony, kteří spočívají v jeho kreativní tvůrčí síle, a dostat jej zpět na průměrnou normu. Psychoterapie pro něj začne působit sedativně a jeho kreativita a originalita se začne pomalu utlumovat. Hillman sarkasticky oponuje tím, že zpracovaná duše jako jídlo – polotovar bez chuti a nápadu, který neurazí, ale ani nenadchne (Daňková, 2017).

Tento psychotherapeutický přístup má duševně nevyrovnané osobnosti zpříjemnit život a docílit, aby mu na světě bylo dobře, příjemně a aby prožíval co nejmenší hladinu stresu a byl co nejvíce vyrovnaný. Pokud jde terapeutovi o tento cíl, zapomíná na nejdůležitější myšlenku Carla Gustava Junga, a to že poznání sebe sama je jedna z nejděsivějších věcí na světě, a že umělec nestojí o odhalení duše psychologii. Výsledkem psychoterapie by neměla být snaha o docílení příjemně poklidného života, která svým normalizováním přispívá ke krizi společnosti a místo, aby se snažila stabilizovat neurózu dnešní uspěchané doby, vyrovnává kreativní a zajímavé umělce. Tato skutečnost nás vede k zamyšlení, zda opravdu stojíme o to, aby v naší společnosti byli všichni lidé normální a milí? Podle

odborníků je toto přání nepřírozené a k zachování zdravě fungující společnosti, potřebuje každá kultura nějaké odchylení. Kdyby tomu nebylo, svět by byl zahlcen nudnou karikaturou dokonalého prototypu a lidé by brzy umřeli nudou (Daňková, 2017).

Tyto špatnosti, za které se stydíme a které léčíme, jsou prý vnitřním voláním duše o pomoc, která touží po skutečně naplněném smysluplném životě, než po nudně střízlivé realitě. V nezájmu o neuspokojivou práci v kultuře se ohlašuje touha po něčem intenzivně smysluplnějším. Tyto fakta vedou k potvrzení skutečnosti, že umělci jsou daleko intenzivněji citově založeni, než „neumělci“ a svým rozdílným prožíváním a chováním je normální lidé berou za odlišné, kterým nerozumí. V jeho vášních, impulzivních románcích či v obsesivních závislostech mu volá duše po co nejintimnějším napojení s něčím jiným. Toto vztahové nenapojení vede k alternativnímu zdroji uspokojení, kterým bývají různé druhy závislostí – alkoholicí a drogově závislí dávají svým podlehnutím najevo, že touží po něčem víc (Daňková, 2017).

Historik umění Ernst Kris v jednom rozhovoru říká, že umělec v procesu tvorby „*sestoupí do nelogického, emocionálního stavu myslí (flow), ve kterém vznikne daný umělecký zážitek. Ten je poté na racionální úrovni vlivem ega jeho talentem vyjádřen a sdílen s ostatními, např. namalováním na plátno*“ (Daňková, 2017). Těto regrese jsou podle něj více schopni duševně nevyrovnaní jedince, u kterých jejich racionální část může být pro ně více problematická. Z psychoanalytického pohledu je tvorba uměleckého díla hnána nevědomou vnitřní silou a snahou ovládnout své intrapersonální konflikty, které umělce neurotizují a se kterými se vyrovnává. Uměleckou tvorbu může jedinec interpretovat něco ze svého bolestného zážitku, ale zároveň je tato interpretace podle Freuda dostatečně skrytá a abstraktní, aby umělce znovu v plné intenzitě netraumatizoval. Jde o nevědomou imaginaci, která ho může zachránit a dle slov C. G. Junga, k němu v současné době přicházejí bohové jako nemoci. Není tedy divu, že se nejrůznějších divností, úchylek a zvrhlostí, které narušují náš vyrovnaně uspořádaný život, bojíme (Daňková, 2017). Nutno však podotknout, že v duševním životě jedince nemůže zmizet to, co jednou vzniklo, vše zůstává latentně zachováno. K propuknutí stačí pouze vhodný vnitřní či vnější podnět, a obsah vyjde opět najevo - např. při regresi (Freud, 1998, str. 62).

Podle Hillmana a Ventury duševní nemoci u umělců nepramení z jednotlivců, ale právě z nezdravé společnosti. O tomto faktu pojednával už otec psychologie S. Freud. Tvrdil, že disfunkční nejsou lidé, ale civilizace sama a že útek do umění je způsobený kognitivní disonancí. To co společnosti chybí je uvědomění, že duševní nemoci mají svůj

základ v sociální příčině. Toto neustále ovlivňování druhým lze přirovnat k hermeneutickému kruhu, který spočívá v interpretaci a porozumění lidského chování. Největším problémem současného světa je estetika. Svět je pokládán za rigidní hmotu, se kterou si můžeme dělat, co chceme – ničíme lesy, stavíme nová města, zahlcujeme zemi odpadem. Umělci alternují ztracenou krásu a životu na zemi vrací zase ztracenou estetiku a konformitu, nehledě na to, že umělci svou tvorbou také reflektují aktuální dění ve společnosti (Daňková, 2017).

4 KVALITATIVNÍ VÝZKUM

4.1 CÍL VÝZKUMU

Z teoretické části vyplývá, že umělec je v běžné společnosti brán jako někdo, kdo je výstřední, zvláštní a alternativní člověk, který se vymyká normám. Tento jedinec disponuje talentem, kreativitou, výraznou emoční hloubkou a estetickým cítěním. Tyto pozitivní vlastnosti souvisejí i s negativními rysy, které se podepisují na jejich osobnosti, ale i na jejich interakci s vnějším okolím. Praktická část se tedy zabývá zkoumáním obecných osobnostních znaků, vyskytujících se u umělců, bez ohledu na zaměření konkrétního typu umění a soustředí se na jejich vnitřní motivaci k chování a jednání. Jsme si plně vědomi toho, že výsledky našeho výzkumu, nelze generalizovat na celou uměleckou populaci v ČR, neboť platí pouze pro náš výzkumný soubor.

4.2 VÝZKUMNÉ OTÁZKY

Úvodem každého výzkumu je zapotřebí si stanovit několik výzkumných otázek (dále jen VO). Tato dedukce vede k otázkám, jejichž odpovědi nám vysvětlují důležitá a zajímavá fakta. V průběhu bádání se tyto globální VO postupně zúžily a zaostřily na daný problém. Pro tento výzkum byly vybrány tyto výzkumné otázky:

VO1: *Jaká je motivace umělce k jeho tvorbě?*

VO2: *Které osobnostní rysy umělce se odchyľují od průměrných hodnot?*

VO3: *Disponují umělci vyšší hladinou neuroticismu a psychoticismu měřeným osobnostním dotazníkem EPQ-R?*

4.3 VÝZKUMNÁ METODA

Vzhledem k povaze této bakalářské práce byl v souvislosti se zkoumanou problematikou zvolen kvalitativně přístup zkoumání, který se využívá k objevení a pochopení jevů, týkající se lidského chování, jednání či motivace. Kvalitativní metoda slouží k vysvětlení dosud neznámých úkazů a lepšímu porozumění reality, která nám poskytne jasnější profil zkoumaného jevu. Kvalitativní výzkum začíná být v sociálních vědách a v pedagogických výzkumech poměrně populární a používá se při zkoumání různých skupin, jednotlivých osob, ale i organizací. Někteří odborníci metodu kvalitativního výzkumu dostatečně neuznávají z důvodu nízké objektivity a upřednostňují výzkum kvantitativní (Strauss, Corbinová, 1999, str. 11-20). Pro malý počet zkoumaných

osob nemůžeme použít kvantitativní výzkum, využijeme tedy výhod kvalitativního zkoumání a pokusíme se obhájit jeho zařazení mezi vědecké metody.

4.4 VÝZKUMNÝ VZOREK A JEHO CHARAKTERISTIKA

Realizace celého výzkumu probíhala v období od září 2016 do března 2017. Pro výběr osobnostního profilu bylo nejprve stanoveno kritérium selekce. V první fázi byly vybrány známé, uznávané a populární osobnosti české umělecké scény, zvoleni byly na základě svého vystudovaného uměleckého oboru. Celkový počet v obou skupinách představovalo celkem 15 osob, z toho 10 mužů a 5 žen, při čemž experimentální skupinu dohromady tvořilo 6 jedinců, z toho 4 muži a 2 ženy. Z této skupiny mělo 5 zúčastněných osob vystudovanou VŠ a jeden VOŠ. K experimentální skupině (umělci) byla pro porovnání dále vytvořena skupina kontrolní, kterou tvořili lidé humanitního, společenského a technického zaměření. Tuto skupinu jsme v našem zkoumání potřebovali krátce pojmenovat, rozhodli jsme se tedy pro stručné označení „neumělci“.

V druhé fázi byla aplikována metoda sněhové koule, založená na kombinaci záměrného a náhodného výběru probandů. Byla využita příležitost, která se v průběhu zkoumání sama naskytla, a následně byli cíleně vybráni účastníci podle svých osobnostních vlastností, a kteří byli současně ochotni se do výzkumu zapojit. Celkový počet probandů byl pro výzkum zvolen v závislosti na dosažené saturaci dat.

Tabulka č. 2: Přehled experimentální skupiny (umělci)

| Proband | Věk | Umělecké zaměření |
|----------------|------------|--------------------------|
| EOM | 24 | Balet |
| EAŽ | 40 | výtvarné umění |
| EJŽ | 33 | Design |
| ETM | 28 | operní režie |
| EJM | 29 | divadelní režie |
| EMM | 30 | Herectví |

Tabulka č. 3: Přehled kontrolní skupiny („neumělci“)

| Proband | Věk | Typ zaměření |
|---------|-----|--------------|
| KJM | 23 | Technické |
| KOM | 37 | Technické |
| KTM | 31 | Humanitní |
| KRM | 42 | Humanitní |
| KJM | 25 | Humanitní |
| KBŽ | 55 | společenské |
| KTŽ | 25 | společenské |
| KLŽ | 43 | Humanitní |
| KBM | 25 | Humanitní |

4.5 ZPŮSOB ZÍSKÁNÍ A ZPRACOVÁNÍ DAT

Kvalitativní metoda výzkumu je značně časově náročná, vyžaduje badatelovu určitou zkušenost a citlivost k důležitým údajům, které by výzkumník neměl přehlédnout. Tzv. teoretickou citlivostí se rozumí osobnostní rysy badatele, jeho schopnost tak rozlišovat podrobnosti v obsahu údajů. Výzkumníci provádějící kvalitativní výzkum mohou mít různý práh vnímání, který je závislý na jejich dosavadním vzdělání, znalostech a zkušenostech v oblastech bádání. Srozumitelnou charakteristiku nabízí Strauss a Corbinová (1999, str. 27- 31), kteří popisují teoretickou citlivost jako „*schopnost rozpoznat, co je v údajích důležité, a dát tomu smysl. Jde o způsob vhledu, možnost dát údajům správný význam, porozumět a oddělit související od nesouviselého*“. Teoretickou citlivost lze získat z literatury, profesní zkušenosti, osobní zkušenosti či z analýzy. Při psaní této práce byla využita především osobní a profesní zkušenost autorky. Po celou dobu realizace výzkumu a psaní této práce byla pečlivě studována odborná literatura, cizojazyčné odborné články a internetové zdroje, které se osobností umělce zabývaly.

Rozhovor s osobnostním dotazníkem byl realizován společně v jednom setkání se zkoumanou osobou. První rozhovor s osobnostním dotazníkem vznikl v říjnu 2016 a poslední v březnu 2017. Nutno dodat, že bylo s účastníky nejprve jednou před samotným setkáním provedeno nulté setkání, aby se eliminovala případná nedůvěra, nejistota či strach. Ihned po skončení setkání byly rozhovory přepsány. Dle zásad kvalitativního výzkumu byly rozhovory nejprve znovu přehrány a teprve potom byla provedena doslovná,

tj. v hovorové, nespisovné češtině, transkripce. Následně byla zajištěna, dle etických zásad, anonymizace probandů z důvodů ochrany identifikačně osobních údajů. Zkoumaným osobám byla přiřazena fiktivní písmena. Věk a profesní povolání (u kontrolní skupiny byl použit pouze směr zaměření) zůstalo nezměněné. Po té byl celý text kvalitativně analyzován a pomocí metody tužka - papír byly jednotlivé výroky zakódovány. Kódovací technika je podrobněji popsána v kapitole 4.5.2.

4.5.1 POLOSTRUKTUROVANÝ ROZHOVOR

Metoda rozhovoru je nejčastější technikou využívanou v metodologii kvalitativního výzkumu. Otázky rozhovoru byly v tomto výzkumu sestaveny polostrukturovaně, přičemž byl kladen důraz na to, aby získaná data byla co nejvíce relevantní. I přes kladení stejného počtu otázek, byla délka odpovědí značně variabilní. Nejkratší rozhovor trval 12 minut a nejdelší naopak 77 minut. Při setkání jim bylo nejprve poděkováno za ochotu a strávený čas a poté vysvětlen účel a cíl výzkumu. Proband, byl na začátku rozhovoru plně seznámen s instrukcemi týkající se průběhu celého interview, včetně etických zásad. Pro poskytnutí rozhovoru a vyplnění osobnostního dotazníku byl potřeba získat jejich souhlas s výzkumem, který mi všichni ochotně poskytli. V závěru setkání bylo účastníkovi poděkováno za spolupráci. Všechny rozhovory byly zaznamenány na magnetofon. K poskytnutí rozhovoru přistupovali všichni účastníci výzkumu velmi ochotně a aktivně. Je však důležité zdůraznit, že přes pokládání obecných otázek týkající se osobnosti umělce, u experimentální skupiny se pravděpodobně jedná o projektivní vhléd. V rozhovoru byly použity tyto otázky:

1. *Kdo je to umělec?*
2. *Jaké jsou charakteristické znaky osobnosti umělce?*
3. *V čem jsou umělci jiní?*
4. *Myslíš si, že jsi typický umělec?*

4.5.2 METODA ZAKOTVENÉ TEORIE – OTEVŘENÉ KÓDOVÁNÍ

Zakotvená teorie (grounded theory) je jedna varianta ze čtyř zavedených designů kvalitativního výzkumu a slouží k vytváření nových teorií. Autory této teorie je dvojice amerických sociologů Anselm Strauss a Barney Glaser patřící do proudu sociologie Chicagské školy 60. let. Tato specifická kódovací technika, je součástí obecné metodologie a cílem této techniky je nechat indukci vynořit to, co je v této oblasti pro výzkum významné a podstatné. Kódovací techniky tvoří konkrétní způsoby práce s daty, která je tvořena od té nejjednodušší (otevřené kódování) až po složitější (selektivní kódování). Při

komplexním kódování se postupuje celkem ve třech krocích: otevřené kódování - axiální kódování - selektivní kódování. Není však striktně nutné dodržet tento analogický postup a pro kvalitativní výzkum si lze v zásadě vystačit pouze s otevřeným kódováním. Celý proces sběru a analýzy je ukončen ve chvíli, kdy již nenalzáme žádná nová či významná data a sběr dat je již satureován (Strauss, Corbinová, 1999, str. 11- 20). Pro tento výzkum v souvislosti se zkoumajícím jevem bylo vybráno otevřené kódování.

Shrme-li co to otevřené kódování vlastně znamená, jedná se tedy o vytvoření kategorií, které pojmenovávají jednotlivé shody v textu. Jde o přidělení přídavných jmen jednotlivým jevům, které jsou následnou komparací zakončeny technikou vyložení karet, která spočívá ve vytvoření kategorií a jednotlivou interpretací, přičemž obsah interpretace vede ke vzniku nové teorie. I tyto kategorie jsou pojmenovány, znovu překategorizovány a jsou zaznamenány jejich dimenze a vlastnosti.

4.5.3 EYSENCKŮV OSOBNOSTNÍ DOTAZNÍK EPQ-R

Jako doplňkovou metodou v tomto kvalitativním výzkumu byl použit osobnostní dotazník EPQ-R, jehož autorem je německo-britský psycholog Hans J. Eysenck. Česká verze osobnostního dotazníku obsahuje celkem 106 uzavřených otázek s možnostmi odpovědí Ano/Ne. Tento dotazník nemusí nutně sloužit k diagnostickým účelům psychiatrických pacientů, ale může být velmi přínosný pro zjištění neurotické a psychotické predispozici subjektu. Eysenck popisuje tento subjekt jako samotářský, lhostejný k lidem, nepřizpůsobivý, dělající těžkosti, krutý, citově oploštělý, vyhledávající vzrušení, agresivní, milující neobvyklé věci, ignorující nebezpečí, zbrklý, výsměšný a pobuřující okolí (Svoboda, 2013, str. 384). Psychoticismus je spojován s mírou extravertce a neuroticismu, který se vyskytuje u delikventů a je podmiňujícím faktorem pro náchylnost k různým psychickým onemocněním. Dotazník EPQ-R se zabývá zdravým chováním subjektů, nikoli jejich symptomy a je určen pro nepatologické vzorky populace. Jde o proměnné chování, které se stává patologické pouze v případě, že je jedinec vystaven extrémní situaci (např. stres, únava, krize). Je proto nutné zdůraznit, že škála P v dotazníku EPQ-R se výrazně liší od psychopatologické škály diagnostického dotazníku MMPI (norma EPQ-R). Eysenck dále uvádí, že mezi další osobnostní dimenzi patří inteligence, která je nezávislá na těchto škálách, avšak s nimi přesto souvisí (Svoboda, 2013, str. 384).

Je dokázáno, že při výběru studia na VŠ funguje silná interakce mezi osobnostními vlastnostmi jedince a inklinací ve výběru vybraného oboru. V profesní oblasti pak tyto vlastnosti úzce souvisí s volbou povolání a výběrem zaměstnání. Mnoho povolání

individuální diferenciaci (vybočení z normy) k vykonávání dané profese, nutně potřebují (norma EPQ-R). Tento osobnostní dotazník byl použit pod vedením odborníků katedry psychologie na Fakultě pedagogické ZČU.

Oproti tomu osobnostní dotazník Big five (Velká pětka), jenž je velmi podobný osobnostnímu dotazníku EPQ-R, měří také pět rozměrů osobnosti, jehož dimenze jsou extraverte, emocionální stabilita, návykovost, kriminalita, psychoticismus a míru disimulace. Tyto poznatky byly zobecněny z Eysenckovo NEO inventářů ze všech zemí, a na základě toho bylo zformulováno pět faktorů osobnosti (přívětivost, otevřenost, svědomitost, extraverte, neuroticismus). Tento výzkum byl realizován v USA na konci 90. let 20. století (Hřebíčková, 2011, str. 165). Charaktery jednotlivých škál osobnostního dotazníku jsou (norma EPQ-R):

Škála E – Otevřenost vůči druhým dotazník EPQ-R popisuje jako extrémně zidealizovanou extravertu a introvertu. Nutno říci, že v běžné populaci se standardně takto vyhranění jedinci nevyskytují, k těmto charakteristikám se ale výrazně přibližují. Pro extraverta je typická sociabilita, má rád společnost, má hodně přátel, potřebuje se obklopovat lidmi, nerad čte a studuje o samotě. Často vyhledává nové vzrušení, rád riskuje a má rád změny. Jeho reakce jsou impulzivní, někdy až agresivní. Je bezstarostný, veselý, optimistický, preferuje pohyb a rád se směje. Je velmi aktivní, spontánní a není vždy ve všem spolehlivý. Typický introvert je naopak introspektivní, tichý, spíše samotářský dávající přednost knihám před osobním setkáním s lidmi. Je rezervovaný a od ostatních lidí si uchovává odstup. Je opatrný, rozmyšlivý a své záležitosti si organizuje předem. Nevyhledává velká vzrušení, každodenní záležitosti bere vážně, má rád spořádaný způsob života a má kontrolu nad svými city. Jen zřídka kdy jedná agresivně. Je spolehlivý, pesimistický a velký význam přikládá etickým hodnotám (norma EPQ-R).

Škála N – Eysenck emocionální nestabilitu vymezil charakteristikami nervózní, s pocity méněcennosti, nízkou sebeúctou, hostilní a podrážděný s prožívajícím napětím (Hřebíčková, 2011, str. 99). Pro jedince s vyšším skórem neuroticismu je typické, že se neustále trápí tím, co by se nemuselo zdařit a co by se mohlo pokazit. Tyto myšlenky ho následně vedou k opakované úzkosti. Projevuje se jako ustaraný, úzkostlivý a utrápené individuální, které často propadá náladovosti, depresi, nespavosti a dalším psychosomatickým poruchám. Takový člověk, je velmi emotivní, jeho emoční reakce na podnět jsou nepřiměřené a po intenzivním citovém prožitku se těžko dostává do rovnováhy a uklidní se. Důsledkem toho je iracionální chování, kterému se ani on nedokáže

přizpůsobit a okolí má tendenci se od něj distancovat. Je-li extravert, při čemž extraverze s neuroticismem úzce souvisí, má sklony k přecitlivosti, podrážděnosti, je agitovaný a někdy až agresivní (norma EPQ-R).

Škála P – Škála P značí *psychoticismus* a jeho zvýšená hodnota indikuje potencionální sklon k rizikovému chování. Jinými slovy jde o dispozici k náchylnosti v rozvoji psychotických syndromů. Tento jedinec je samotář bez zájmu o druhé, má problémové chování a často nikam nezapadá. Jeho chování je kruté, nelidské a lákají ho podivné a neobvyklé záležitosti. Je hostilní, projevuje se u něj nedostatek citu, empatie a to dokonce i ke svým příbuzným, blízkým a známým. Často bývá agresivní k lidem, na kterých mu záleží a které má rád. Často bývá hypomanický, chová se arogantně a rád si z lidí vystřeluje. Psychiatrický termín pro tento typ chování je „schizoid“ či „psychopat“. Nyní se slovo psychopat a schizoid již nepožívá a tento pojem byl nahrazen termínem porucha osobnosti. Některé studie dále potvrdili silnou souvislost psychoticismu s machiavelismem (norma EPQ-R).

Škála C – Škála *kriminality* zřetelně odlišuje delikventské rysy od relativně zdravé, nepatologické populace. Tato škála by mohla být přínosná jako prediktor rizikového chování (delikvence) či její recidivity (norma EPQ-R). Kriminalita je negativní společenský jev projevující se souhrnem jednání vztahující se k trestnému činu, nebo událostem související s trestným činem (Hartl, 2015, str. 278).

Škála A – Tato škála popisuje *návykovost*, projevující se u osob drogově závislých, alkoholiků či u žen závislých na jídle (bulimiček). Tento jev potvrdila studie, ve které bylo zjištěno, že bulimičtí pacienti dosahovali stejně vysokého skóre návykovosti, že je lze brát na úroveň drogově závislých jedinců. Jak bylo popsáno u extraverze, tak i v tomto případě se s narůstajícím A skóre zvyšují i hodnoty N a P, ale E a L zůstávají nízké. Pocit viny a studu také negativně souvisel s P (norma EPQ-R).

Škála L – *Lži skóre* se pokouší měřit tendenci přikrášlovat si svoje odpovědi a jevit se tak v lepším světle tomu, kdo test zadává. Škála L značí určitou míru sociální naivity, měří disimulaci a stabilitu osobnosti. Míra motivace ovlivňuje míru disimulace a je-li malá motivace k disimulaci, korelace mezi N a L klesá. Když je skóre nízké, znamená to, že se subjekt snažil jevit lepším, než ve skutečnosti je a test dostává tímto nízkou reliabilitu (norma EPQ-R).

4.6 PREZENTACE A INTERPRETACE VÝZKUMU

Metodou otevřeného kódování byly v rozhovorech označeny všechny významné výroky kódem, které byly komparací v obou skupinách dále sjednoceny v jeden společný kód. Vytvořením těchto kódů byly sestaveny jednotlivé kategorie, které pomohou blíže identifikovat vznikající novou charakteristiku osobnosti umělce.

4.6.1 SHODNÉ KATEGORIE MEZI UMĚLCI A „NEUMĚLCI“

Za pomoci metody otevřeného kódování byly shrnutím sestaveny tyto kategorie:

Tabulka č. 4: Seznam kategorií

| VÝZNAMOVÉ KATEGORIE |
|---|
| 1. Potřeby (vnitřní motivace) |
| 2. Psychické procesy, komunikace, sociabilita |
| 3. Citový život, životní styl a volný čas |
| 4. Viditelné osobnostní rysy |
| 5. Hodnotové preference a postoje |
| 6. Schopnosti a dovednosti, zisky a ztráty z tvorby |
| 7. Konkrétní typy umělců a jejich charakteristiky |

Zde jsou představeny jednotlivé kategorie se seznamy kódů, které tuto kategorii sytí. Ve většině případů daný kód uvedlo více probandů, proto bude pro ukázkou uvedena pouze jedna citace náhodně vybraného umělce i „neumělce“, která byla svým výrokem něčím zajímavá. Tento náhodně vybraný kód je v tabulce kategorií a kódu vždy zvýrazněn. Pořadí kódů je ve všech tabulkách uspořádáno podle výroků, které se nejčastěji opakovaly. U každé citace je v závorce uvedeno jméno probanda, který dané tvrzení pronesl a v případě výroků umělců je uvedeno i umělecké zaměření.

Tabulka č. 5: Potřeby

| KÓDY KATEGORIE Č. 1 | |
|---------------------|--|
| VNITŘNÍ MOTIVACE | potřeba uzemnění potřeba projevit se potřeba odlišovat se potřeba vztahové tolerance potřeba kreativní tvorby potřeba emočního napojení potřeba exhibicionismu potřeba organizovanosti |

| | |
|--|---|
| | potřeba reagovat potřeba emoční excitace potřeba vzrušujících zážitků potřeba spokojenosti potřeba alternativy potřeba vytvářet nové věci potřeba působit na psychiku potřeba tvůrčího procesu potřeba integrace potřeba pocitu svobody potřeba inspirace |
|--|---|

Umělec pod jménem EMM a „neumělec“ pod označením KJM uvedl sdělení, které vypovídají o **potřebě tvořit**.

Potřeba projevit se:

„Ve chvíli, kdy je to profesionál, tu osobu pudí něco, aby vytvářela originální kompozice, který nějakým způsobem zkoumaj ten jejich svět, ve kterém se ocitaj. Jde o nějaký rozpor mezi uměním a tím ideálem, kterej ho stíhá a kterej vlastně neodkáže ani pojmenovat, a to, že se mu to nikdy nepodaří, z toho povstává právě to jeho puzení toho, aby tvořil. Umělci jsou právě ty lidi, který si podle mě můžou tím životním stylem kompenzovat ten tlak, ten rozpor...Umělci, kteří nejsou profesionálové, oni tvoří čistě, z nějakých pohnutek, která není materiální a neřeší nějakou kvalitu toho umění“ (EMM, herec).

„Člověk se s tím narodí, má to v sobě a pak tomu jen dává prostor, aby to z něj odešlo ven...potřebuje to ventilovat, jako, když potřebuje člověk na velkou“ (KJM, humanitní zaměření).

Pro shrnutí výsledků vnitřní motivace umělců lze použít Maslowovu pyramidu potřeb, která schematicky mapuje výše uvedenou kategorii vzniklých kódů. Tato pyramida se skládá z pěti pater, při čemž každé patro je syceno jinou potřebou. Těmito potřebami jsou potřeby fyziologické, potřeby bezpečí a jistoty, sociální potřeby, potřeba uznání a potřeba seberealizace. Aby došlo k uspokojení vyšší potřeby, musí být uspokojena nejprve potřeba nižší. Maslow později tyto potřeby rozdělil na D a B potřeby. Jako D - potřeby označil všechny nedostatkové potřeby, které redukuji vzniklou vnitřní tenzi. B – potřeby charakterizoval jako růstové a uspokojují touhu po vyšších potřebách přesahující seberealizaci. Struktura směru je tedy od D k B potřebám (Seitl, 2012, str. 31-32).



Obrázek č. 3: Maslowova pyramida potřeb

Z výše uvedené pyramidy potřeb dle humanitně orientovaného psychologa Maslowa lze tvrdit, že vnitřními motivy k tvoření jsou u umělců především tzv. vyšší potřeby, tedy **potřeby seberealizace**, někdy také označovány jako potřeby transcendence (sebepřesahu). Pro lepší vizualizaci do tohoto patra z tabulky č. 5 spadá celkem 9 kódů. Do patra sociálních potřeb 7 kódů a do potřeb bezpečí a jistoty celkem 2 kódy. Tato zjištění jsou komparací s dalšími výsledky blíže rozpracovány v kapitole 4.5.6.

Tabulka č. 6: Psychické procesy, komunikace, sociabilita

| KÓDY KATEGORIE Č. 2 | |
|----------------------------|---|
| MYŠLENÍ, POZORNOST | originální nápady posunuté vnímání reality vědecké myšlení |
| KOMUNIKACE | užívání netypického jazyka |
| SOCIABILITA | Ovlivnitelnost |

Pro kódy **vědecké myšlení**, **užívání netypického jazyka** a **ovlivnitelnost** byly vybrány výroky umělce EMM a EJM. Ve skupině „neumělců“ se k této oblasti projevil proband KOM, KJM, KJM.

Vědecké myšlení:

„Tak třeba vědec je taky schopnej vidět věci jako umělec, neotřelým způsobem, ale rozdíl mezi vědcem a umělcem je asi v metodice“ (EMM, herec).

„Věda může být i umění. Umění a věda jsou stejný. Když produkuješ něco ve vědě, tak to můžeš projevovat i s estetickým cítěním, jde o stejné myšlení a o způsob projevu“ (KOM, humanitní zaměření).

Užívání netypického jazyka:

„No nevím no, jde prostě o jinej jazyk, vyjadřovací prostředky, o tom jak jako porozumět věcem kolem, co když tě zklamou. Tak asi je to jinej způsob vyjadřování, jinej jako jazyk, kterým umělci mluví. Někdo o tom světě mluví v číslech, někdo v symbolech, někdo v přiběžích, někdo v barvách, někdo v tonech, ale jinak se bavěj úplně o tom samým“ (EJM, divadelní režisér).

„Umělci maj netypickej jazyk, jejich komunikace je taková nevšední, maj bohatou slovní zásobu a je složitý jim porozumět“ (KJM, humanitní zaměření).

Ovlivnitelnost:

„Ve chvíli, kdy je to profesionál, se jejich život daleko víc přizpůsobuje těm potřebám, který jsou nutný pro to jejich umění. Ty okolnosti ho k tomu prostě přinutěj“ (EMM, herec).

„Umělci taky jinak vnímají společnost a politiku, která na ně působí a promítá se do jejich tvorby“ (KJM, humanitní zaměření).

Tabulka č. 7: Citový život, životní styl a s tím spojený volný čas

| KÓDY KATEGORIE Č. 3 | |
|---------------------------------|---|
| CITOVÝ ŽIVOT | nadměrně zvýšená citlivost (iritabilita) hluboké prožívání duševní nevyrovnanost zvýšená duševní zranitelnost (vulnerabilita) neovladatelné podléhání emocím |
| ŽIVOTNÍ STYL A VOLNÝ ČAS | bujaré užívání života netypická zábava bohémský životní styl vyhledávání vzrušujících zážitků vyhledávání kultury a umění |

Z kategorie č. 3 byl u umělce EOM a „neumělce“ KJM vybrán kód **neovladatelné podléhání emocí**. Dále u umělce EAŽ se kód **vyhledávání vzrušujících zážitků** shodoval s kódem „neumělce“ KOM.

Neovladatelné podléhání emocí:

„*Někdy prostě nemusejí ovládnout nějaký city*“ (EOM, tanečník baletu).

„*Přijde mi, že když je člověk umělec, je to takovej prvotní signál k tomu, dokáže přemýšlet hodně niterně a hluboce. Někdy chodí z extrému do extrému, jdou nahoru dolů. Oproti normálním lidem jsou nestálí, podléhají emocím...*“ (KJM, humanitní zaměření).

Vyhledávání vzrušujících zážitků:

„*Neměl by plánovat, ale měl by jít naproti výzám. Určitě by se neměl ničeho bát*“ (EAŽ, výtvarná umělkyně).

„*Rádi se baví, tudíž tam jsou pak sklony k dalším závislostem, jako jsou drogy, alkohol, promiskuita. Ono to pak jde ruku v ruce*“ (KBŽ, společenské zaměření).

Tabulka č. 8: Viditelné projevy chování a osobní stylizace

| KÓDY KATEGORIE Č. 4 | |
|---|--|
| VIDITELNÉ OSOBNOSTNÍ RYSY A VZHLED | nezodpovědný přístup lehkomyšlnost spontánní projevování extremismus hyperaktivita nespoutanost odvážná troufalost netypické projevy chování nepoddajnost neschopnost seberegulace neuspořádanost bezprostřednost umělecká expresivita egoismus bezohlednost rizikové chování náladovost vnitřní rozpolcenost sobeckost nezodpovědnost extravagantní výstřednost pozérství |

V kategorii osobnostní rysy a osobnostní stylizace se kód **egoismus** od umělce EAŽ svým sdělením podobal kódu „neumělce“ KJM.

Egoismus:

„Umělec by měl být skromnej, ale trochu egoistickej. Já ale říkám, že strach a ego zničí úplně všechno. Kdyby za mnou přišel umělec amatér, asi bych s ním nevystavovala“ (EAŽ, výtvarná umělkyně).

„Jsou jako kočky, oni přijdou jen, když chtějí. Ve chvíli, kdy jsou nešťastní, tak tě potřebuje. A když jim je dobře a jsou na vrcholu, tolik tě nepotřebujou“ (KJM, humanitní zaměření).

Tabulka č. 9: Hodnotové preference a postoje

| KÓDY KATEGORIE Č. 5 | |
|---------------------------------------|--|
| HODNOTOVÉ PREFERENCE A POSTOJE | vášnivé zaujetí uměním dosažení něčeho vyššího (transcendence) estetika radikálnost vyhraněnost |

K dalšímu kódu, který byl nazván **dosažení něčeho vyššího** je uvedena citace umělce EJŽ a „neumělce“ KJM.

Dosažení něčeho vyššího:

„Umělec je hodně vnímavý člověk a hledá v životě něco vyššího. Životní hodnoty nemá rozhodně v materiálních oblastech. U umělců jsou ty vyšší hodnoty krása, to umění, to vyjádření emocí, který je pro ně důležitý. V umění jde o něco vyššího, než je jen ta komerce, úspěch a divácká návštěvnost“ (EJŽ, designerka).

„Co se týče hodnot, umělec bude mít asi ty materiální hodnoty někde jinde, než třeba já. On bude vždycky to umění stavět trochu vyšší, než všechny ostatní hodnoty, který má „neumělec“ a naopak to umění vnímá jen jako něco pěkného, jako nějakou přidanou hodnotu“ (KJM, společenské zaměření).

Tabulka č. 10: Schopnosti a dovednosti, zisky a ztráty spojené s tvorbou

| KÓDY KATEGORIE Č. 6 | |
|--------------------------------|--|
| SCHOPNOSTI A DOVEDNOSTI | umění tvořit vrozené umělecké dispozice estetické cítění kreativita nadprůměrná inteligence ovlivnění druhých lidí odosobnění (depersonalizace) |
| ZISKY Z TVORBY | stav flow vzrušující zážitky z tvorby ekonomické zisky |
| ZTRÁTY Z TVORBY | separace od společnosti |

Sdělení o **schopnostech a dovednostech, ziscích a ztrátách spojené s tvorbou**, vypověděl např. umělec EJM. Pro srovnání tohoto výroku je uvedena i výpověď „neumělce“ KJM.

Vrozené umělecké dispozice:

„Já nevím, tak jako na škále od 0, kdy jako neudržím pastelku v ruce do 100, kdy je ze mě Rembrand tak si myslím, že třeba do takových 80% se to dá vypracovat. A pak jako ten zbytek, oukej, to už je asi pak nějaký dáreček, talent“ (EJM, divadelní režisér).

„Člověk se s tím narodí, má to v sobě a pak tomu jen dává prostor, aby to z něj odešlo ven. Umělci jsou lidi, který buď jen něco interpretují, něco zprostředkovávají (třeba herci, tanečníci, divadelníci), ti fungují jako kazeta, samozřejmě s nějakou přidanou hodnotou. Nebo jsou umělci, kteří něco vytváří, dají tomu duši“ (KJM, humanitní zaměření).

„Já myslím, že je to nějaká jeho vrozená danost. Je to nějaký odklonění se od normálu a svým způsobem určitý druh jedinečnosti. Není to něco, co je získané, naučené, vycvičené. Že to není ten umělecký talent, talentem může být to jak je to provedené, vyjádřené“ (KLŽ, humanitní zaměření).

Ekonomické zisky:

„Umělec je člověk, který se tím živí, vydělává si tím peníze“ (EOM, tanečník baletu).

„Amatérskéj umělec to dělá pro radost, něco si uplácá z hlíny, jednou za rok si zatancuje. Pak jsou profesionální umělci a ti se tím živí“ (KTM, společenské zaměření).

Separace od společnosti:

„...rádi by se i zařadili do většinové společnosti, ale zjistili by, že jim to nefunguje a tak vymýšlí potom jiné cesty. Jak jsou komplikovaní tak mají pocit, že je ta společnost nepřijímá a ty jiné cesty, které hledají, jim to vynahrazují“ (EJŽ, designerka).

„Obecně si myslím, že by ty lidi měli mít v sobě určitou část nějaký nepoddajnosti, nutkání nesplyvat s proudem“ (KRM, humanitní zaměření).

Tabulka č. 11: Konkrétní typy umělců a jejich charakteristika

| KÓDY KATEGORIE Č. 7 | |
|-------------------------------|--|
| KONKRÉTNÍ TYPY UMĚLCŮ | fotograf sochař herec hudebník tanečník malíř architekt designer režisér kameraman skladatel básník |
| CHARAKTERISTIKA UMĚLCŮ | Introvertní herec Narcistický tanečník |

Poslední kód, o kterém vypověděl umělec ETM, byl nazván **introvertní herec**. Stejně mínění měl i „neumělec“ KJM.

Introvertní herec

„U herců jsem si vždycky myslel, že jsou takový suverénní, arogantní, hodně extravertní exhibicionisti. Arogance je pro ně ale sociálně výhodná. Zatím co ve skutečnosti velká většina herců jsou introverti, který se vlastně schovávají za ty svoje role“ (ETM, šéf opery).

„U herců jsem si myslel, že to jsou takový showmani, ale ve většině případů to jsou taky introverti“ (KJM, humanitní zaměření).

4.6.2 ODLIŠNÉ KATEGORIE A SEZNAMY KÓDŮ

Jestliže se mezi umělci a „neumělci“ opakovaly dva a více shodných výroků, byl pro ně vytvořen jeden společný kód, které byly v předchozí kapitole již uvedeny. V případě, že se mezi umělci a „neumělci“ objevila citace pouze jednou, nebyla vytvořena žádná shoda. Znamená to tedy, že pojetí osobnosti umělce chápou „neumělci“, tzn. lidé, kteří umění přijímají pouze pasivně, nemají vystudovanou uměleckou školu a nevydělávají si uměleckou tvorbou, přece jen trochu jinak, než umělci. To, jak rozdílně vnímají uměleckou osobnost umělci a „neumělci“, bude následnou komparací kódů tato podkapitola rozdělena na dvě části. Nejdříve budou popsány rozdílné kategorie a seznamy kódů u umělců a poté rozdílné kategorie a seznamy kódů u „neumělců“. Tabulky rozdílných kategorií a kódů budou hromadně popsány zvlášť u experimentální skupiny (skupiny umělců) a zvlášť u kontrolní skupiny (skupiny „neumělců“).

ROZDÍLNÉ KATEGORIE A SEZNAMY KÓDŮ U UMĚLCŮ

Tabulka č. 12: Potřeby

| | |
|-------------------------|--|
| VNITŘNÍ MOTIVACE | potřeba dostatku času potřeba sebepotvrzení potřeba sdílení stejných hodnot potřeba estetiky potřeba uznání od ostatních potřeba transcendence potřeba citové hloubky (prožívání) potřeba kvalitních vztahů potřeba porozumění lidem potřeba životního smysl potřeba kvality potřeba svědomitosti (píle) vnitřní nespokojenost potřeba stimulace (působení vnějších tlaků) nenaplnění ideálů (životní zklamání) |
|-------------------------|--|

Tabulka č. 13: Psychické procesy, sociabilita, komunikace, vlivy okolí

| | |
|----------------------------------|--|
| POZORNOST, MYŠLENÍ | netradičnost analýza rozbíhavost myšlenek překotné myšlení všímavost chaotičnost kognitivní disonance flexibilita |
| SOCIALIZACE A SOCIABILITA | konfliktnost kvalita interpersonální konflikty neschopnost emočního napojení přizpůsobením se nepoddajnost |
| KOMUNIKACE | interpretace vyhraněnost názorů |
| VLIVY OKOLÍ | vliv náhody tlak z očekávání životní krize |

Tabulka č. 14: Citový život, životní styl a volný čas

| | |
|---------------------------------|-------------------|
| CITOVÝ ŽIVOT | emoční uspokojení |
| ŽIVOTNÍ STYL A VOLNÝ ČAS | jiná zábava |

Tabulka č. 15: Viditelné projevy chování a osobní stylizace

| | |
|---|---|
| VIDITELNÉ OSOBNOSTNÍ RYSY A VZHLED | exhibicionismus radikálnost průbojnost proaktivita ambicióznost prosociálnost osobitost upřímnost nedůvěra výstřednost introvertní exhibicionismus introvertní antisociální nepraktičnost |
|---|---|

| | |
|--|--|
| | čestnost pokora skromnost slušnost sebedestrukce hrdost sebevědomí sebedůvěra individualismus sebpřijetí sebekritika nedbalost ironie (humor) svědomitost |
|--|--|

Tabulka č. 16: Hodnotové preference a postoje

| | |
|---|--|
| HODNOTOVÉ PREFERENCE A POSTOJE | proces tvorby zážitek postojová orientace duševní excitace sebe přesah (transcendence) kritika otevřenost nespokojenost |
|---|--|

Tabulka č. 17: Schopnosti a dovednosti, zisky z tvorby

| | |
|--------------------------------|---|
| SCHOPNOSTI A DOVEDNOSTI | všestrannost užívání si přítomnosti sociální inteligence dobré učení smysl pro humor originalita |
| ZISKY Z TVORBY | profesionalita (kvalita) schopnost flow osobní potěšení vášeň |

Tabulka č. 18: Konkrétní typy umělců a jejich charakteristika

| | |
|--------------------------------------|--|
| <p>KOKRÉTNÍ TYPY UMĚLCŮ</p> | <p>light design kostýmový návrhář scénograf truhlář spisovatel performancer muzikálový herec zpěvák kovář operní pěvec krasobruslař aquabella filmař střihač scénárista grafik kuchař</p> |
| <p>CHARAKTERISTIKA UMĚLCŮ</p> | <p>divní fotografové pohodový muzikanti autističtí výtvarníci introvertní herci podnikatelský designer technický režisér racionální režisér introvertní režisér abstraktní myšlení herců analytičtí herci organizovaní herci vytrvalí tanečníci výkonní herci manipulativní herci povrchní conceptualisté extravagantní malíři materialistický designer ambiciózní sólisté spokojení sólisté nespokojení sboristé demotivovaní hráči orchestru schizoidní režisér narcističtí zpěváci soutěživí instrumentalisté pokorní instrumentalisté spirituální světelný designer</p> |

| | |
|--|--|
| | organizovaný režisér organizovaný světelný designer narcističtí tanečníci estetičtí režiséři rozpolcení herci arogantní herci disciplinovaní tanečníci empatičtí tanečníci všímající herci |
|--|--|

Důvodů, proč umělci tvoří je podle umělců několik. Většina z nich tvrdí, že jejich hlavním motivem k tvoření je touha po něčem víc, která pramení z nějaké frustrace. V tomto pojetí se experimentální a kontrolní skupiny shodovaly. Skupina „neumělců“ jej ale vnímala spíše jako hodnotovou preferenci, nikoli jako vnitřní motivaci k umělecké tvorbě. Dalším výrazným motivátorem k uměleckému sebevyjádření je dle umělců nespokojenost z jejich osobního života či nespokojenost z dění ve společnosti. K jejich umělecké existenci potřebují hluboké prožívání, s čímž může souviset větší potřeba emočního napojení, kterou si mohou saturovat tvorbou, při které jsou s emocemi více v kontaktu. Dalším důvodem proč umělci tvoří, je podle nich náhodné spojení místa, času a okolní příčiny. Většina umělců říká, že začala tvořit v období nějaké své životní krize.

V oblasti psychických procesů mají velmi chaotické a překotné myšlení. Jsou všímaví, ale často se jim hodí hlavou několik věcí najednou a bývají duchem nepřítomní. Jejich vztahy v interakci s „neumělci“ jsou konfliktní, hůře navazují hluboké vztahy a ve vztahu jim jde spíše o kvalitu. Také u nich více dochází k vnitřní rozpolcenosti. Umělci pracujících v uměleckém kolektivu (např. herci v divadle) bývají lépe přizpůsobiví. Jsou nepoddajní a dokáží si zachovat osobní vyhraněnost, kterou se nebojí dát radikálně najevo. Tři umělci z šesti, se shodlo, že inklinují k jinému druhu zábavy, než ostatní lidi.

Bez ohledu na jejich temperament, většina umělců se považuje za exhibicionistu a chce, aby jejich umělecká tvorba či oni sami byli středem pozornosti. Svému chování spíše připisují pozitivní rysy jako je prosociálnost, upřímnost, čestnost, pokora, skromnost, slušnost či svědomitost. Vnímají se jako velmi ambiciózní, hrdí a sebevědomí. Kromě toho, k druhým lidem se staví nedůvěřivě, mají sklony k sociálně patologickému chování a jejich vzhled působí spíše nedbalým dojmem, na kterém si osobně zakládají. Přiznávají, že na úkor jejich talentu jsou často po jiné stránce nepraktičtí. Naopak povaha umělce je obdařena určitou schopností sebeironie, což se může projektovat i do jejich tvorby.

Jejich hodnoty nespočívají v materiálních věcech, ale svou prioritu nacházejí především ve vyšších existenčních hodnotách. Největší zážitek a duševní naplnění pocítují z tvorby samotné. Při tvůrčím procesu si svým vášnivým zaujetím snadno navozují stav flow, což jim přináší osobní potěšení. Umělci sami o sobě tvrdí, že jsou spíše orientovaní na kvalitu, než na kvantitu a ve chvíli, kdy jsou nespokojení, se nebojí svým otevřeným postojem dát ostře kritiku najevo.

Velká část umělců o sobě tvrdí, že nevyniká pouze ve svém hlavním uměleckém směru, ale že jsou všestranně nadaní, např. tanečník baletu kromě tance může vynikat i v jiných uměleckých disciplínách jako je zpěv, výtvarné umění či hra na nějaký hudební nástroj. Díky dobře rozvinutým schopnostem mají dobrou sociální inteligenci a snadno se učí novým věcem. Mají také dostatečně vyvinutý smysl pro humor, což přispívá k jejich originalitě.

Probandům experimentální skupiny nedělalo veliký problém jmenovat profese, které považují za umělecké, neboť se jedná o umělce a s těmito lidmi jsou často v kontaktu a spolupracují s nimi. Zajímavým zjištěním je, že za uměleckou profesi považují také synchronizované plavání (aquabelly), krasobruslení či vaření. V popise jednotlivých umělců se režiséři charakterizují jako technický, racionální, introvertní, estetický, organizovaný a rozpolcený. Umělce z oblasti hudby vystihují jako pohodového, spokojeného, pokorného, soutěživého, narcistického a svou ambiciózností někdy až demotivovaného. Výtvarník je často brán za extravagantního autistu. Herec s režisérem se popisovali velmi podobně, avšak herce vnímají více abstraktního, analytického, organizovaného, výkonného, manipulativního, všímajícího, arogantního a někdy i rozpolceného, při čemž rozpolceně se vnímá i režisér. Vzhledem k tomu, že designéři často své umělecké služby nabízejí různým firmám, umělci jej popsali jako podnikatelského, materialistického, organizovaného a spirituálního člověka. Vlastnosti jako jsou vytrvalost, empatie a disciplinovanost umělci spíše připisují tanečnickům, neboť při tvorbě pracují především se svým tělem.

ROZDÍLNÉ KATEGORIE A SEZNAMY KÓDŮ U „NEUMĚLCŮ“

Jak již bylo řečeno na začátku této podkapitoly, v případě, že se mezi umělci a „neumělci“ objevila citace pouze jednou, nebyla vytvořena žádná shoda. Tyto rozdílné kategorie a seznamy kódů vyskytující se u „neumělců“ budou pro porovnání v této části s uvedenými tabulky opět popsány a interpretovány.

Tabulka č. 19: Potřeby

| | |
|-------------------------|--|
| VNITŘNÍ MOTIVACE | potřeba prostoru potřeba duševní očisty potřeba provokovat potřeba šokovat vyhledávání klidu potřeba změny potřeba komunikovat potřeba vnitřní ventilace potřeba exhibicionismu potřeba sebevyjádření |
|-------------------------|--|

Tabulka č. 20: Komunikace, sociabilita

| | |
|--------------------|--|
| KOMUNIKACE | bohatá slovní zásoba |
| SOCIABILITA | závislost na druhých povrchnost vyhledávání stejných lidí složitost |

Tabulka č. 21: Citový život, životní styl a s tím spojený volný čas

| | |
|---------------------------------|---|
| CITOVÝ ŽIVOT | vášnivě prožívání více emotivní citová nestálost |
| ŽIVOTNÍ STYL A VOLNÝ ČAS | minimální soukromí bohémský způsob života bujarý život cestování jiný denní harmonogram kočovný život nestabilní práce jiná zábava bohatý život |

Tabulka č. 22: Postoje

| | |
|----------------|---|
| POSTOJE | nerespektování pravidel přikládá věcem velký význam neuznávání pravidel orientace na výkon |
|----------------|---|

Tabulka č. 23: Viditelné projevy chování a osobní stylizace

| | |
|---|--|
| VIDITELNÉ OSOBNOSTNÍ RYSY A VZHLED | odlišnost jednostrannost impulzivita bláznivost nepředvídatelnost sexuálně nezdrženlivost neuvážlivost nepřekonatelnost |
|---|--|

Tabulka č. 24: Schopnosti a dovednosti, zisky z tvorby

| | |
|------------------------------------|--|
| SCHOPNOSTI A DOVEDNOSTI | vlohy (dispozice) jiný úhel pohledu dobré sociální kompetence umění pomoci druhému vnímavost odstup (nadhled) odosobnění (depersonalizace) |
| ZISKY Z TVORBY | vyskytování se v kultuře obohacuje lidi vytváří přidanou hodnotu lidská závist patologické dispozice |

Tabulka č. 25: Konkrétní typy umělců a jejich charakteristika

| | |
|-----------------------------------|---|
| KOKRÉTNÍ TYPY UMĚLCŮ | DJ, podnikatel |
| CHARAKTERISTIKA UMĚLCŮ | individualistický herci tvořící tanečníci interpretující herci interpretující tanečníci hlubocí underground umělci extravertní malíři narcističtí (egoističtí) malíři vyrovnaní tanečníci neurotičtí herci introvertní sochaři extravertní herci introvertní fotograf extravertní designer promiskuitní herci nepoužitelní malíři |

Probandi této kontrolní skupiny se ve většině případů shodli na tom, že hlavním motivem k umělecké tvorbě je u umělců především potřeba vnitřní ventilace. Ta jim slouží jako psychohygiena a v některých případech i jako psychoterapie. Dle „neumělců“ chtějí svou tvorbou něco sdělit a něco ovlivnit, nebo tím alespoň šokovat společnost. Umělce chápou jako někoho, kdo potřebuje dostatek prostoru a velkou potřebu tolerance od druhých lidí, což ve vztazích mezi umělcem a „neumělcem“ pociťují jako problémové. Vstupování do nových vztahů jim vzhledem k jejich citové hloubce dělá problémy, a pro svou citovou obranu si vytváří stylizaci, která se projevuje jako pozérství. Toto chování působí na druhé povrchně a lehkomyšlně, což „neumělci“ označují jako bohémství. Umělci na „neumělce“ dále působí velmi expresivně a pro svou uměleckou existenci vyhledávají prostor, kde se mohou projevit.

Z výroků „neumělců“ dále vyplývá, že kromě netypického jazyka mají umělci bohatou slovní zásobu, což z nich dělá velmi dobré řečníky. Lidé je vnímají jako velmi vášnivé, hluboce emotivní a citově nestálé jedince. Jakožto umělecky založení jedinci jsou závislí na druhých lidech, ve smyslu obecenstva, zákazníků, apod. Vzhledem k jejich práci mají pravděpodobně jiný denní harmonogram, hodně pracovně cestují, jejich práce je nestabilní a vedou „kočovní“ život. Ve volném čase vyhledávají jinou zábavu a užívají si život naplno, což jim ostatní lidé závidí.

Jejich způsob vystupování se odlišuje od ostatních lidí a na druhé působí nestandardně. V chování jsou nepředvídatelní a podléhají impulzivitě, což v jejich případě vede k neuvážlivým rozhodnutím a údajně dle výroků také k sexuální nezdrženlivosti. Podle této skupiny jsou umělci talentově jednostranní a vynikají pouze v jednom směru umění, při čemž skupina neumělců se se skupinou umělců v této oblasti výrazně neshoduje.

Svým postojem dále neuznávají pravidla, což se projevuje antisociálním chováním se sklony k porušování norem. Oproti ostatním lidem umělci přikládají věcem velký význam, i třeba těm, které nemusejí hrát pro ostatní lidi v životě až tak velkou roli. V umělecké tvorbě jsou spíše orientováni na výkon, než na proces a jejich talent se projevuje již od narození. Mají dobré sociální kompetence, což jim umožňuje vidět věci z jiného úhlu pohledu, než vidí ostatní. Z toho „neumělci“ usuzují, že svou vnímavostí jsou v určité situaci schopni pomoci druhým lidem a při krizové situaci si dokážou udržet nadhled a odstup. Některé výroky uvádějí, že při tvůrčím procesu jsou schopni se odcizit

od vlastního těla a psychických funkcí, jež jim umožní být víc kreativní. Tvrdí, že umělce vnímají jako kulturně založeného člověka, jehož hlavním posláním je vytvářet přidanou hodnotu a emočně obohacovat druhé lidi. Probandi dále přiznali, že jim jejich způsob života závidí a domnívají se, že jim jejich postoj přispívá k tomu, aby byli společností bráni za separovanou skupinu. Dva probandi pronesli, že člověk musí být natolik psychicky v nepořádku, aby objevil něco nového, což naznačuje, že jim je přisuzován nějaký psychopatologický rys.

Oproti odlišnému chápání umělců, skupina „neumělců“ považuje za uměleckou osobnost také DJ („dý džeje“) a podnikatele. Jednotlivé charakteristiky jako je individualistický, interpretující, neurotický, extravertní, promiskuitní, přisuzují nejvíce hercům. Tanečníka vnímají spíše jako vyrovnaného a interpretujícího umělce. Na výtvarníka nahlíží jako na extravertního, narcistického a nepoužitelného individua. Na rozdíl od umělců, kdy designera berou za podnikatelského, materialistického, organizovaného a spirituálního člověka, je tímto výzkumným souborem brán pouze za extravertní typ.

4.6.3 VÝSLEDKY EPQ-R EXPERIMENTÁLNÍ SKUPINY

Pro verifikaci dat vzniklých z otevřeného kódování, byl u experimentální skupiny dále použit Eysenckův osobnostní dotazník EPQ-R. Tento dotazník ve spojení s technikou otevřeného kódování nám pomůže lépe identifikovat obecný profil osobnosti zkoumaných umělců.

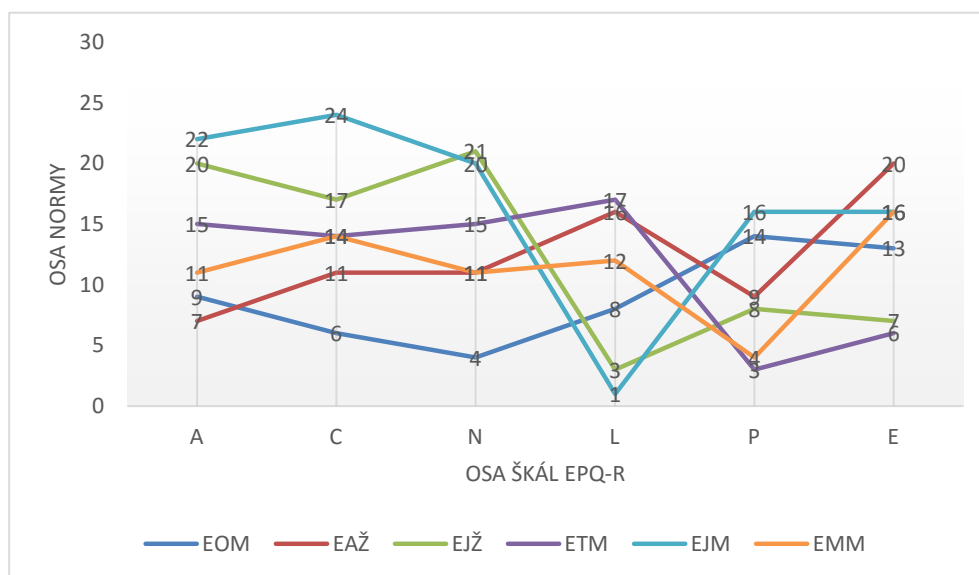
Tabulka č. 26: Výsledky skóre EPQ-R

| | A | C | N | L | P | E |
|-----|----|----|----|----|----|----|
| EOM | 9 | 6 | 4 | 8 | 14 | 13 |
| EAŽ | 7 | 11 | 11 | 16 | 9 | 20 |
| EJŽ | 20 | 17 | 21 | 3 | 8 | 7 |
| ETM | 15 | 14 | 15 | 17 | 3 | 6 |
| EJM | 22 | 24 | 20 | 1 | 16 | 16 |
| EMM | 11 | 14 | 11 | 12 | 4 | 16 |

| LEGENDA: |
|-------------------|
| podprůměrné skóre |
| průměrné skóre |
| nadprůměrné skóre |

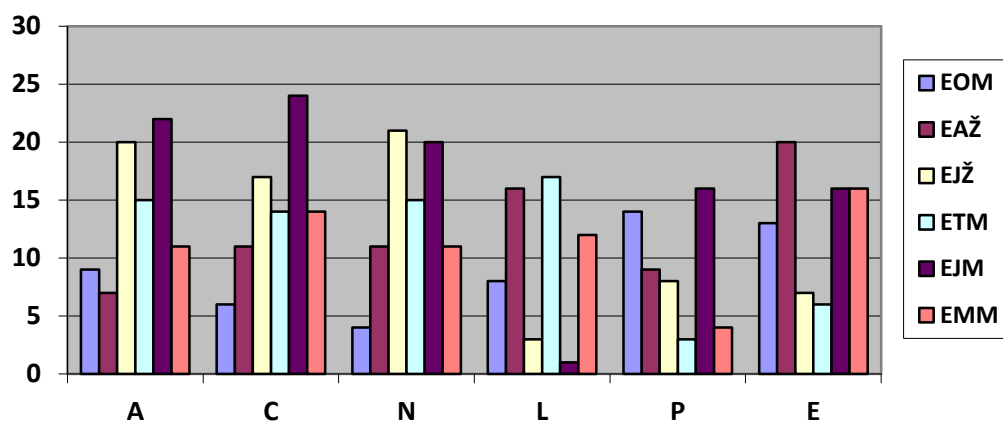
Tabulka č. 25 zobrazuje výsledné skóre experimentální skupiny umělců v jednotlivých škálách EPQ-R. Ve sloupečku po levé straně se nacházejí probandi experimentální skupiny, kteří jsou označeni fiktivními jmény EOM, EAŽ, EJŽ, ETM, EJM a EMM. V horním řádku se nalézají 6 škál Eysenckova dotazníku EPQ-R, které jsou označeny písmeny A, C, N, L, P a E. Podprůměrné skóre je v tabulce vyznačeno zelenou barvou, průměrné žlutou a nadprůměrné červenou barvou. Podprůměrného skóre dosáhli pouze dva umělci, při čemž umělec pod označením EOM dosáhl podprůměrné hodnoty ve škále C a umělec s označením EJM ve škále L. Naopak nadprůměrného skóre ve škále N dosahovali téměř všichni umělci kromě umělce EOM.

Graf č. 1: Skóre jednotlivých škál EPQ-R



Výše uvedený graf doplňuje tabulku č. 25, ve kterém je zobrazena umělcova nejnížší a nejvyšší naměřená hodnota v jednotlivých škálách, např. u umělce EOM vidíme nejnížší podprůměrné skóre ve škále N, nejvyšší naopak ve škále P. Při zvýšeném P se jedinec ve vyhocené situaci může projevat úzkostným, hostilným, zranitelným, rozpačitým, impulzivním či derpesivním chováním (Norma EPQ-R). Znovu upozorňuji, že záměrem EPQ-R nebylo primárně měřit psychopatologii umělců, ale pouze jejich dispozice k těmto osobnostním rysům.

Graf č. 1: Umístění umělců v jednotlivých škálách EPQ-R



Podobné znázornění v umístění umělců v jednotlivých škálách EPQ-R zobrazuje i graf č. 2.

4.6.4 INTERPRETACE UMĚLECKÉHO PROFILU

N – Všichni umělci dosahují nadprůměrného neuroticismu, vyjma umělce EOM. Dovolujeme si odhadnout, že umělecky založení jedinci pravděpodobně inklinují k vyššímu neuroticismu. Odlišnost probanda EOM může být způsobena především pohybem, který působí na psychiku jedince, neboť se jedná o tanečníka baletu.

E – Převažující výrazně extravertní ladění může souviset s tím, že v případě umělců se jedná o kontakt s lidmi a dle osobnosti si tedy jedinci volí své zaměření. V našem souboru se nevyskytuje výrazně introvertní jedinec, není však vyloučené, že mezi umělci se nevyskytují introvertní jedinci. Toto ladění pravděpodobně více souvisí s jiným uměleckým zaměřením, než s tím, který byl pro tento výzkum vybrán.

P – Obdobné výsledky sledujeme i u psychoticismu, které mohou souviset s existencionálním nenaplněním a s tím spojenou potřebou odlišovat se a nonkonformistou (chováním neshodující se s normami), a to i ve smyslu sociálních vazeb a emočního napojení na ostatní lidi. Toto životní nenaplnění vede k frustraci, která pramení z nespokojenosti jedince. Výrazně prosociálně orientovaný a empatický jedinec v souboru nebyl nalezen.

L – U většiny umělců se ukázal vyšší stupeň lži skóre, který může souviset s profesní posilovanou potřebou dobré sebezprezentace a očekávaného kladného působení na druhé. Pouze designerka a divadelní režisér získali odlišné hodnoty. V případě designery se jednalo o průměrnou hodnotu, divadelní režisér skóroval podprůměrně, při čemž podprůměrné skóre může znamenat vyšší tendenci k sebekritice a kritice obecně, se kterou

souvisí i režisérova zodpovědnost při vedení herců, neboť v této roli musí být více rozumný, důvěryhodný a spolehlivý.

C – Zajímavé zjištění je, že ve škále kriminalita jsou také čtyři z šesti oslovených nadprůměrní. Průměrného a podprůměrného skóre dosáhl jen tanečník baletu a výtvarná umělkyně. Oproti ostatním probandům, tzn. divadelní režisér, herec, designerka a šéf opery, se jedná o jedince, kteří se při své práci zaměřují primárně na sebe. Ostatní jsou zaměřeni na interakci a komunikaci na druhé a obecná pravidla a normy pro ně mohou být zákazníci, klienti, obecnost apod.

A – Vyšší tendence k závislosti pravděpodobně souvisí s potřebou organizovat a vést druhé lidi. Zahrnují vazby, které mají vůči ostatním řídicí roli, tzn. divadelní režisér, šéf opery a designerka. Herec, tanečník baletu a výtvarná umělkyně si za výsledek své práce odpovídají sami, s čímž souvisí i jejich vyvinutá disciplinovanost. Tito umělci mají lépe vyvinutou seberegulaci, která je ve tvorbě orientovaná na procesuální stránku a uplatňují se při tom procesy sebezpozorování, sebehodnocení a sebereflexe, které dokáží snáze ovládat své emoce. Tento self-monitoring dovedou lépe tvořící (jevištní) umělecké profese jako je např. tanečník baletu, herec a výtvarná umělkyně, neboť se primárně řídí vlastním emočním uspokojením bez působení druhých lidí.

4.6.5 KOMPARACE CHARAKTERISTIKY UMĚLCE S VÝSLEDKY EPQ-R

Tabulka č. 27: Charakteristika jednotlivých uměleckých zaměření podle umělců

| UMĚLEC | CHARAKTERISTIKA |
|----------------|--|
| REŽISÉR | technický, racionální, introvertní, estetický, organizovaný, rozpolcený (schizoidní) |
| FOTOGRAF | divný |
| MUZIKANT | pohodový, spokojený, pokorný, soutěživý, narcistický, ambiciózní, demotivovaný, nespokojený |
| VÝTVARNÍK | autistický, extravagantní |
| HEREC | introvertní, abstraktní, analytický, organizovaný, výkonný, manipulativní, všímající, arogantní, rozpolcený (schizoidní) |
| DESIGNER | podnikatelský, materialistický, organizovaný, spirituální |
| TANEČNÍK | Vytrvalý, empatický, disciplinovaný, narcistický, |
| KONCEPTUALISTA | povrchní |

V případě, že uměleckou osobnost charakterizovali umělci, lze se domnívat, že v jejich popisu se převážně jednalo o projektivní vzhled, kdy popisovali většinou sami sebe či své kolegy. Tabulka č. 27 zobrazuje profil osobnosti umělce tak, jak jej sami umělci vnímají. V porovnání s tabulkou č. 26 se jednotlivé interpretace s výsledky osobnostního dotazníku EPQ-R buď shodují či nikoliv. Režisér se například popsal jako racionální, tzn., že by měl mít nižší skóre neuroticismu, ale s výsledky EPQ-R se toto tvrzení neshoduje. Dále se popsal jako rozpolcený, tzn., že by měl prokazovat vyšší psychotismus, což se naopak s výsledky EPQ-R shoduje. Z oblasti hudby se umělec popisoval jako pohodový a spokojený, při čemž škála neuroticismu by měla být nízká. V porovnání však s výsledky EPQ-R se toto tvrzení neshoduje. Výtvarný umělec se popsal jako autistický a jeho výsledky v EPQ-R by měly tudíž predikovat vyšší skóre psychotismu, což se také projevilo. Herec se vnímá jako organizovaný a jeho extraverte by měla vykazovat nízkou hodnotu extraverte. Tato interpretace se ale neslučuje s výsledky EPQ-R. Také se vnímá jako manipulativní a rozpolcený, kdy v obou případech by jeho psychotismus měl souviset s vyšší normou skóre, což se neprokázalo. Z oblasti designu se umělec popsal také jako organizovaný, tudíž by měl mít nízkou hodnotu extraverte, avšak jeho shoda s EPQ-R se neprokázala. Oproti tomu jeho spirituální myšlení by mělo korelovat s vysokým psychotismem, což tomu výsledek v EPQ-R také odpovídá. Dle výroku tanečnicka baletu, který se popsal jako empatický, bychom u něj neměli shledávat znaky psychotismu. S výsledky EPQ-R se však toto tvrzení nepotvrzuje a v jeho případě se empatie nějak výrazně neprokázala, neboť psychotismus výrazně souvisí s mírou extraverte, jež se u něj ukázala také jako nadprůměrná. Shoda se naopak prokázala v nízkém skóre neuroticismu. Nutno podotknout, že tyto výsledky se týkají pouze zkoumaného souboru, nikoliv celé umělecké populace.

4.7 SHRNUTÍ VÝSLEDKŮ VÝZKUMU

V této kapitole jsou zodpovězeny všechny výzkumné otázky, které směřovaly ke zjištění obecných osobnostních rysů umělce. Z osobních výroků umělců i „neumělců“ vyplývá, že ačkoli je chápání osobnosti umělce v obou skupinách rozlišné, metoda otevřeného kódování přesto objevila shody v pojetí osobnosti umělce. V kombinaci rozhovoru a osobnostního dotazníku EPQ-R vznikla triangulace metod, která nám odpovědi na výzkumné otázky blíže specifikovala.

VO1: *Jaká je motivace umělce k jeho tvorbě?*

Jak uvádíme na str. 41-42, potřeba uspokojení vyšších potřeb, v kombinaci s estetickým cítěním, vede umělce k tomu, aby svou intrapsychickou tenzi sublimoval do umělecké tvorby. Samotný vztah mezi umělcem a jeho tvorbou tedy nevyplývá pouze z jeho charakteru, ale jde spíše o kombinaci procesu samotné tvorby s jeho osobnostními dispozicemi, čímž tyto dispozice způsobují inklinaci k určitému druhu uměleckého zaměření. K tomuto závěru jsme dospěli na základě výsledků otevřeného kódování, které jsou uvedeny v kapitole č. 4.6.1 (viz tabulka č. 5).

VO2: *Které osobnostní rysy umělce se odchyľují od průměrných hodnot?*

Vystupující (tvořící) umělci, tzn. herec, tanečník baletu a výtvarná umělkyně jsou více emočně orientovaní a v jejich případě je větší důraz kladen na podávání pravidelného výkonu. V souvislosti s tím mají tito umělci potřebu mít emoce více pod kontrolou a proto je u nich vyvinutá větší schopnost seberegulace (viz tabulka č. 26). Tato dovednost jim pomáhá vyhnout se případné emoční labilitě způsobenou tendencí k hlubokému citovému prožívání. Hlubší citové prožívání, které je umělcovou vrozenou dispozicí, může souviset s estetickým cítěním, které je způsobeno uměleckými vlohami. Ve spojitosti s tím, mohou mít v každodenním životě tendenci zaujímat postoj, který se projevuje bohémským chováním, což může vysvětlovat jejich ochranný postoj před různým citovým ublížením. Na základě našeho výzkumu můžeme tedy shrnout, že od průměrných hodnot se odchyľují tyto osobnostní rysy umělců: neuroticismus, extraverte, psychoticismus, osobní stylizace a kriminalita. Na škále závislosti se průměrná hodnota odchyľuje pouze u poloviny zkoumaných, tzn. pouze u tří probandů.

VO3: *Disponují umělci vyšší hladinou neuroticismu a psychoticismu měřeným osobnostním dotazníkem EPQ-R?*

V našem zkoumaném vzorku umělců skutečně všichni probandi (s výjimkou jednoho) disponují vyšší hladinou neuroticismu v EPQ-R, se kterým je spojena i vyšší míra psychoticismu, z čehož vyplývá, že na krizovou situaci v životě mohou umělci reagovat dlouhodobými maladaptivními vzorci chování. Jedinec s vyšším skóre psychoticismu se může projevovat jako nepřátelský, citově plochý, samotářský jedinec, který svým chováním pobuřuje okolí. Miluje výstřední, neobvyklé věci a nerespektuje nebezpečí a vůdčí autority. V případě frustrace, která je u nich reakcí na neuspokojení vyšších potřeb, se může projevit intrapsychická tenze a tím i zvýšená vulnerabilita. U těchto jedinců je poté větší sklon k podlehnutí úzkostem, somatoforním a psychosomatickým poruchám,

depresím nebo závislostem na návykových látkách. Jak již bylo uvedeno, tento výzkum nám potvrzuje, že umělecká tvorba umělcovy osobnostní rysy do určité míry stabilizuje a působí na něj pozitivním účinkem.

ZÁVĚR

Hlavním tématem této bakalářské práce byla psychologie osobnosti v umění. Cílem práce bylo, s využitím kvalitativní metody zjistit, jaké jsou její hlavní motivátory k tvorbě. Dalším cílem bylo objevit, jaké jsou osobnostní rysy umělce a jestli se nějaké její rysy odchyľují od průměrných hodnot „neumělců“. V poslední řadě bylo prozkoumáno, jestli umělci disponují vyšší hladinou neuroticismu, který byl měřený pomocí Eysenckova osobnostního dotazníku EPQ-R.

Bakalářská práce začíná teoretickou částí, která informuje o ústředním tématu a která je východiskem pro výzkumné šetření v praktické části. První kapitola se snaží vymezit pojem osobnost, při čemž souvisle navazuje na druhou kapitolu, která má za úkol blíže popsat osobnost umělce. Poslední třetí kapitola se zabývá psychologií umění a seznamuje čtenáře se souvislostmi působící mezi umělcem a jeho tvorbou.

V praktické části byl aplikován, v souvislosti s tématem této práce, kvalitativní výzkum. S využitím polostandardizovaného rozhovoru a Eysenckova osobnostního dotazníku EPQ-R, bylo osloveno celkem 15 probandů, kteří byli rozděleni na skupinu experimentální (umělci) a skupinu kontrolní („neumělci“). V experimentální skupině byly použity obě dvě metody, ve skupině „neumělců“ byla použita pouze metoda rozhovoru. Pomocí otevřeného kódování bylo stanoveno několik obecných kódů, ze kterých bylo na základě společné shody, vytvořeno celkem sedm kategorií, které nám pomohly v kombinaci s EPQ-R lépe charakterizovat osobnost umělce.

Analýza kvalitativního výzkumu prokázala odlišnosti umělce, které spočívají v extravertním ladění, neboť míra extraverze souvisí s neuroticismem a psychoticismem, která se u umělců ve většině případů projevila také jako nadprůměrná. Vyšší míra neuroticismu je zastoupena téměř u všech zkoumaných umělců, z čehož je zřejmé, že záleží samozřejmě na tom, jakému druhu umění se věnují, neboť aktivní umělecká tvorba tento rys stabilizuje. Tento skutečnost je například zřejmá u zkoumaného tanečníka baletu, u kterého se vlivem působení pohybu neuroticismus neprokázal. Jejich viditelnou odlišnost od „neumělců“ lze také vysvětlit vyšším zastoupením psychoticismu, díky kterému inklinují k netypickým zálibám, vyhledávají nestandardní druh zábavy a mají větší tendenci propadat sociálně patologickým jevům, což se v jejich případě projevuje rizikovým chováním. Na hladině lži skóre, výsledky výzkumu prokázaly větší tendenci ke stylizaci a pozérství, neboť jde v jejich případě o profesní posilovanou potřebu

sebe prezentace a očekávaného kladného působení na druhé. Vzhledem k zjištění, že jsou umělci závislí na emočním napojení, potvrzuje se i skutečnost, že disponují hlubším citovým založením, než v porovnání s ostatními lidmi. Polovina probandů ze zkoumaného souboru umělců se projevila jako racionální typ, což souvisí s nižší schopností seberegulace. Jejich pohnutky k regulaci chování sice prochází kognitivní složkou, ale výsledek seberegulace spočívá především v hédonistických motivech, které jsou založené na principu dosažení slasti a omezení nespokojenosti. U racionálně orientovaného umělce tyto motivy nehrají zase tak velkou roli. Oproti tomu u druhé poloviny umělců, která je v tvorbě orientovaná spíše iracionálně, je u nich potřeba větší seberegulace. U jevištních profesí je toto velmi zásadní, neboť jejich tělo je pro ně hlavním předmětem tvorby.

V populaci se nachází i jedinci, u kterých můžeme sledovat stejné osobnostní rysy, jenž nemusí být tak výrazné jako u umělců. Příčinou toho může být skutečnost, že tito lidé se z nějakého důvodu nemohou, nedovedou nebo se umělecké tvorbě prostě věnovat naplno nechtějí. Neznamená to ovšem, že když se člověk aktivně nevěnuje umění, dispozice k těmto zvýšeným rysům mít nebude. Tito jedinci i přesto mohou oplývat tzv. „*duší umělce*“. Důvodem, proč lidé netvoří, může být například osobní neuznání uměleckého řemesla, postrádání schopnosti prosadit se, opovržení nízkým finančním ohodnocením (fenomén chudého umělce), apod. Alternativou ve které se mohou realizovat, může být např. vědecká činnost, přičemž i vědecká tvorba může obsahovat prvky estetiky. Talent v jejich případě nemusí být dostatečně rozvinutý, a z toho důvodu mohou inklinovat spíše k vědě. Dalším dobrým příkladem jsou podnikatelé, u kterých sice estetické cítění tolik nepozorujeme, za to se u nich objevují stejné osobnostní rysy jako u umělců, což potvrzují i výzkumné studie, které tento fakt dokládají v teoretické části.

Závěrem můžeme říci, že zjištěné výsledky výzkumu se podobají poznatkům z teoretické části, která měla představovat solidní základ pro tento výzkum. Stěžejní částí byla čtvrtá kapitola, ve které jsou prezentovány výsledky kvalitativního výzkumu. Vybraný design výzkumu nám tak přinesl nové poznatky a splnil stanovené cíle výzkumu. Nelze ovšem popřít, že existují i jiné metody zkoumání, které by byly pro tento typ výzkumu také vhodné. Je však nutné zmínit skutečnost, že tyto výsledky dedukce neplatí pro celou uměleckou populaci, ale pouze pro náš výzkumný soubor, který byl použit pro účely tohoto šetření.

RESUMÉ

Tato bakalářská práce se zabývá psychologií osobnosti umělce, zkoumá jeho osobnostní rysy a snaží se objevit, co nutí umělce tvořit a jaké jsou jeho charakteristické vlastnosti, které se odchyľují od průměrných hodnot. V teoretické části jsou popsány obecné poznatky osobnosti umělce, které jsou hlavním tématem této práce. V praktické části byl, pod dohledem odborníků z katedry psychologie FPE ZČU, použit standardizovaný Eysenckův osobnostní dotazník, jenž v kombinaci s metodou rozhovoru nám poskytl kvalitní sběr dat, které byly podle teoretických východisek v závěru práce popsány a interpretovány.

Výsledky výzkumu ukázaly na určité odlišnosti u osobnosti umělce, u některých vlastností prokázaly výskyt vyšších hodnot. Souhra genetických dispozic v kombinaci se socializací v uměleckém prostředí vytváří typ osobnosti, která disponuje vyšší mírou neuroticismu, psychoticismu, tendenci k osobnostnímu stylizování a inklinaci k závislostem. Oblast seberegulace nejdříve neukázala jasná specifika a z celkového počtu šesti probandů se přesně u třech umělců projevila větší schopnost seberegulace a u třech naopak menší. Při bližší analýze bylo zjištěno, že schopnost ovládat míru regulace chování závisí a je výrazně ovlivněna druhem umělecké tvorby, kterému se věnují.

Pro další zajímavé výsledky doporučuji tento výzkum rozšířit a doplnit o další důležité poznatky z oblasti osobnosti umělce.

Klíčová slova: osobnost, struktura osobnosti, osobnostní rysy umělce, umění, bohém, psychologie umění, nadání, kreativita, kvalitativní výzkum, Eysenckův osobnostní dotazník EPQ-R.

SUMMARY

This bachelor thesis deals with the psychology of the artist's personality which explores the artist's features and tries to discover what forces the artist to create and what his characteristic features are which deviate from average values. The theoretical part describes the general knowledge of the artist's personality, which is the main theme of this work, and I'm trying to work with it in the empirical part. A standardized Eysenck personality questionnaire was used in the practical part, under the supervision of experts from the Department of Psychology of FPE ZČU, which, in combination with the interview method, provided us with a high quality data collection that was described and interpreted according to the theoretical background.

The results of the research showed certain differences in the personality of the artist. They also showed a higher value representation for some of the artist's personality features. The combination of genetic dispositions in combination with socialization in an artistic environment creates a type of personality that possesses a higher degree of neuroticism, psychoticism, but also a tendency to personality stylization and a tendency to addiction. The area of self-regulation did not show clear specificities at first, and of the total of six probands, there was a greater ability for self-regulation for three artists, and a smaller ability for also three artists. On closer analysis, it has been found that the ability to control the degree of behavioral regulation depends and is strongly influenced by the kind of artwork they devote themselves to.

For further interesting results I recommend expanding this research and adding other important insights from the area of artist's personality.

Keywords: personality, personality structure, personality features of artist, art, bohemian, art psychology, talent, creativity, qualitative research, Eysenck's personality questionnaire EPQ-R.

SEZNAM LITERATURY

BLATNÝ, Marek. *Psychologie osobnosti: hlavní témata, současné přístupy*. Praha: Grada, 2010. Psyché (Grada). ISBN 978-80-247-3434-7.

DIDEROT, Denis. *Herecký paradox*. Přeložil Josef POSPÍŠIL. Olomouc: Votobia, 1997. Malá díla. ISBN 80-7198-187-7.

DACEY, John S., Kathleen LENNON a Lisa B. FIORE. *Kreativita: [souhra biologických, psychologických a sociálních faktorů]*. Vyd. 1. čes. Praha: Grada, 2000. Psyché (Grada). ISBN 8071699039.

EYSENCK, H. J., GIULIETT, S. B. *Eysenckovy osobnostní dotazníky pro dospělé*. Bratislava: Psychodiagnostika, 1993.

FREUD, Sigmund. *Nespokojenost v kultuře*. Praha: Hynek, 1998. Spektrum (Hynek). ISBN 80-86202-13-5.

HARTL, Pavel a HARTLOVÁ Helena. *Psychologický slovník*. Třetí, aktualizované vydání. Praha: Portál, 2015. ISBN 978-80-262-0873-0.

HELUS, Zdeněk. *Úvod do psychologie: učebnice pro střední školy a bakalářská studia na VŠ*. Praha: Grada, 2011. Psyché (Grada). ISBN 978-80-247-3037-0.

HOOK, Philip. *Snídaně u Sothebyho: svět výtvarného umění od A do Z*. Vydání druhé. Přeložila NERADOVÁ Martina. Zlín: Kniha Zlín, 2015. ISBN 978-80-7473-369-7.

HŘEBÍČKOVÁ, Martina. *Pětifaktorový model v psychologii osobnosti: přístupy, diagnostika, uplatnění*. Praha: Grada, 2011. Psyché (Grada). ISBN 978-80-247-3380-7.

HŘÍBKOVÁ, Lenka. *Nadání a nadaní: pedagogicko-psychologické přístupy, modely, výzkumy a jejich vztah ke školské praxi*. Praha: Grada, 2009. Psyché (Grada). ISBN 978-80-247-1998-6.

KLEON, Austin. *Krad' jako umělec: 10 věcí, které ti nikdo neřekl o kreativitě*. Přeložil Michal Kašpárek. Brno: Jan Melvil, 2012. ISBN 978-80-87270-36-3.

KULKA, Jiří. *Psychologie umění*. Praha: Grada, 2008. Psyché (Grada). ISBN 978-80-247-2329-7.

NAKONEČNÝ, Milan. *Obecná psychologie*. Praha: Stanislav Juhaňák - Triton, 2015. ISBN 978-80-7387-929-7.

MYSS, Caroline. *Archetypy: kdo jste vy? Hodkovičky* [Praha]: Pragma, 2013. ISBN 978-80-7349-366-0.

OTTOVÁ, Jana. *Vybrané psychologické aspekty v osobnosti umělce*. Praha, 2011. Diplomová práce. Filozofická fakulta Karlovy univerzity v Praze. Katedra psychologie. Vedoucí práce doc. PhDr. Jiří ŠÍPEK, CSc.

PLHÁKOVÁ, Alena. *Učebnice obecné psychologie*. Praha: Academia, 2004. ISBN 80-200-1086-6.

STRAUSS, Anselm L. a Juliet CORBIN. *Základy kvalitativního výzkumu: postupy a techniky metody zakotvené teorie*. Brno: Sdružení Podané ruce, 1999. SCAN. ISBN 80-85834-60-X.

SEITL, Martin. *Poznávání interpersonálních charakteristik osobnosti*. Olomouc: Univerzita Palackého v Olomouci, 2012. ISBN 978-80-244-3320-2.

SIEGLER, R. S. (1992). The Other Alfred Binet. *Developmental Psychology*. Vol. 28, No. 2, s. 179 – 190.

SVOBODA, Mojmir a Pavel HUMPOLÍČEK, ŠNOREK, Václav, ed. *Psychodiagnostika dospělých*. Praha: Portál, 2013. ISBN 978-80-262-0363-6.

VAGNEROVÁ, Marie. *Základy psychologie*. 1. vydání. Praha: Karolinum, 2005. ISBN 80-246-0841-3, 978-80-246-0841-9.

WILDE, Oscar a Alexander TOMSKÝ. *Moudrost a vtip Oscara Wildea*. Voznice: Leda, 2008. ISBN 978-80-7335-152-6.

ELEKTRONICKÉ ZDROJE

- Bohém. (nedatováno). Načteno z Slovník cizích slov: <http://slovník-cizich-slov.abz.cz/web.php/slovo/bohem>
- Courtet. (2003, Leden 22). Temperament and creativity. *Elsevier*, pp. 674-683.
- Daňková, Z. (Březen 2017). Proč svět potřebuje blázny? *Psychologie dnes*, stránky 22-25.
- Erbsová, H. (srpen 2011). *Požehnané šílenství*. Načteno z Mensa International Journal: http://casopis.mensa.cz/veda/posehnane_silenstvi.html
- Hugo, J. (2012). *Bohemia, Bohéma a Romové*. Načteno z Klub klaret: <http://klub.slovníky.cz/clanek/bohemia-bohema-a-romove>
- Lungová, M. (Srpen 2012). *Intelligence, genetika a prostředí*. Načteno z Mensa International Journal: http://casopis.mensa.cz/veda/intelligence_genetika_a_prostredi.html
- Poorsoltan, K. (2012). Artists as entrepreneurs. *International Journal of Entrepreneurship*, pp. 77-92.
- Praško, J. (2001). *Léčka poruch osobnosti I*. Načteno z Psychiatrie pro praxi: <https://www.psychiatriepropraxi.cz/pdfs/psy/2001/01/07.pdf>
- Psutka, P. (listopad-prosinec 2008). *Kreativní génius nebo psychotik?* Načteno z Mensa International Journal: http://casopis.mensa.cz/veda/kreativni_genius_nebo_psychotik.html
- Radoń, S. (říjen 2015). *Creativity and personality disorders among artists*. Načteno z ResearchGate: https://www.researchgate.net/publication/286775233_Creativity_and_personality_disorders_among_artists
- Rosa Aurora Chavez-Eakle, M. d.-F. (Červen 2010). Personality: A Possible Bridge Between Creativity and Psychopathology? *Creativity Research Journal*, http://www.tandfonline.com/doi/abs/10.1207/s15326934crj1801_4.
- Roy, D. D. (1996, Říjen). *Creativity Research Journal*. Retrieved from ResearchGate: https://www.researchgate.net/publication/240290760_Personality_Model_of_Fine_Artists
- Sirotková (Režisér). (2016). Děti sametu. 2. díl [epizoda dokumentárního seriálu]. Česko, ČT art. 16. 1. 2017 20:20.
- Šed'ová, K. (2005). Možnosti uplatnění zakotvené teorie v pedagogickém výzkumu: rodinná socializace dětského televizního vidáctví. (str. 124). Brno: Filozofická fakulta Brněnské univerzity.
- Tomas Chamorro-Premuzic, A. F. (2007, Únor). The artistic personality. *The Psychologist*, str. 84-87 pp. <https://thepsychologist.bps.org.uk/volume-20/edition-2/personality-and-art>.

SEZNAM OBRÁZKŮ, TABULEK, GRAFŮ A DIAGRAMŮ

| | |
|--|----|
| Obrázek č. 1: Krad' jako umělec (Kleon, 2012, str. 130) | 14 |
| Obrázek č. 2: Model nadání (Hříbková, 2009, str. 78)..... | 15 |
| Obrázek č. 3: Maslowova pyramida potřeb..... | 42 |
| | |
| Tabulka č. 1: Období vrcholné kreativity (Dacey, 2000, str. 79) | 24 |
| Tabulka č. 2: Přehled experimentální skupiny (umělci)..... | 34 |
| Tabulka č. 3: Přehled kontrolní skupiny („neumělci“)..... | 35 |
| Tabulka č. 4: Seznam kategorií | 40 |
| Tabulka č. 5: Potřeby..... | 40 |
| Tabulka č. 6: Psychické procesy, komunikace, sociabilita..... | 42 |
| Tabulka č. 7: Citový život, životní styl a s tím spojený volný čas | 43 |
| Tabulka č. 8: Viditelné projevy chování a osobní stylizace | 44 |
| Tabulka č. 9: Hodnotové preference a postoje | 45 |
| Tabulka č. 10: Schopnosti a dovednosti, zisky a ztráty spojené s tvorbou | 46 |
| Tabulka č. 11: Konkrétní typy umělců a jejich charakteristika..... | 47 |
| Tabulka č. 12: Potřeby..... | 48 |
| Tabulka č. 13: Psychické procesy, sociabilita, komunikace, vlivy okolí | 49 |
| Tabulka č. 14: Citový život, životní styl a volný čas | 49 |
| Tabulka č. 15: Viditelné projevy chování a osobní stylizace | 49 |
| Tabulka č. 16: Hodnotové preference a postoje | 50 |
| Tabulka č. 17: Schopnosti a dovednosti, zisky z tvorby | 50 |
| Tabulka č. 18: Konkrétní typy umělců a jejich charakteristika..... | 51 |
| Tabulka č. 19: Potřeby..... | 54 |
| Tabulka č. 20: Komunikace, sociabilita | 54 |
| Tabulka č. 21: Citový život, životní styl a s tím spojený volný čas | 54 |
| Tabulka č. 22: Postoje | 54 |
| Tabulka č. 23: Viditelné projevy chování a osobní stylizace | 55 |
| Tabulka č. 24: Schopnosti a dovednosti, zisky z tvorby | 55 |
| Tabulka č. 25: Konkrétní typy umělců a jejich charakteristika..... | 55 |
| Tabulka č. 26: Výsledky skóre EPQ-R..... | 57 |
| Tabulka č. 27: Charakteristika jednotlivých uměleckých zaměření podle umělců | 60 |
| | |
| Graf č. 1: Skóre jednotlivých škále EPQ-R..... | 58 |
| | |
| Diagram č. 1: Diagram umělecké komunikace (Kulka, 2008, str. 20) | 22 |