

**ZÁPADOČESKÁ UNIVERZITA V PLZNI**

**FAKULTA EKONOMICKÁ**

**Bakalářská práce**

**Financování neziskové organizace**

**Financing of non – profit organization**

**Lucie Klímová**

**Plzeň 2017**

## ZADÁNÍ BAKALÁŘSKÉ PRÁCE

(PROJEKTU, UMĚLECKÉHO DÍLA, UMĚLECKÉHO VÝKONU)

Jméno a příjmení: **Lucie KLÍMOVÁ**  
Osobní číslo: **K13B0042P**  
Studijní program: **B6208 Ekonomika a management**  
Studijní obor: **Podniková ekonomika a management**  
Název tématu: **Financování neziskové organizace**  
Zadávací katedra: **Katedra financí a účetnictví**

### Zásady pro vypracování:

1. Charakterizujte neziskové organizace se zaměřením na jejich financování.
2. Představte danou neziskovou organizaci.
3. Analyzujte získávání finančních zdrojů v dané neziskové organizaci.
4. Zhodnoťte, případně navrhněte jak a kde získat další finanční prostředky.




Rozsah grafických prací: neuveden  
Rozsah kvalifikační práce: 40 - 60 stran  
Forma zpracování bakalářské práce: tištěná  
Seznam odborné literatury:


- ELIÁŠ, Karel; SVATOŠ, Marek. *ÚZ Nový občanský zákoník 2014*. Ostrava: SAGIT, 2012. ISBN 978-80-7208-920-8
- STEJSKAL, Jan; KUVÍKOVÁ, Helena; MAŤÁKOVÁ, Kateřina. *Neziskové organizace - vybrané problémy ekonomiky*. Praha: WOLTERS KLUWER, 2013. ISBN 978-80-7357-973-9
- STEJSKAL, Jan; DOBROZEMSKÝ, Václav. *Nevýdělečné organizace v teorii*. Praha: WOLTERS KLUWER, 2015. ISBN 978-80-7478-799-7
- VÍT, Petr. *Praktický právní průvodce pro neziskové organizace - podle nového občanského zákoníku*. Praha: GRADA Publishing, 2015. ISBN 978-80-247-5477-2

Vedoucí bakalářské práce: Ing. Mgr. Radka Součková  
Fakulta ekonomická

Datum zadání bakalářské práce: 23. října 2015  
Termín odevzdání bakalářské práce: 25. dubna 2016

  
Doc. Dr. Ing. Miroslav Plevný  
děkan



  
Prof. Ing. Lilia Dvořáková, CSc.  
vedoucí katedry

V Plzni dne 23. října 2015

## Čestné prohlášení

Prohlašuji, že jsem bakalářskou práci na téma

*„Financování neziskové organizace.“*

vypracovala samostatně pod odborným dohledem vedoucího bakalářské práce za použití pramenů uvedených v příložené bibliografii.

Plzeň dne 24. dubna 2017

.....

podpis autora

## Obsah

Úvod.....	7
1. Charakteristika neziskových organizací a jejich právní úprava.....	8
1.1. Vymezení právních předpisů, dle kterých se nezisková organizace řídí .....	8
1.2. Změny, kterým podléhají neziskové organizace dle členění neziskových organizací .....	8
1.3. Vymezení pojmu nezisková organizace a výčet neziskových organizací.....	10
1.4. Funkce neziskových organizací .....	10
1.5. Členění neziskových organizací.....	11
1.6. Spolek a Pobočný spolek .....	13
1.6.1. Spolek .....	13
1.6.2. Pobočný spolek .....	14
2. Financování určitých neziskových organizací .....	15
2.1. Vícezdrojovost .....	15
2.2. Fundraising.....	16
2.2.1. Dárcovství.....	16
2.2.2. Sponzoring .....	17
2.2.3. Loterie a tomboly .....	18
2.2.4. Veřejné sbírky .....	18
2.2.5. Dobročinné aukce –dražba.....	18
2.2.6. Dědictví.....	19
2.3. Povinnosti o zveřejňování dokumentů neziskové organizace.....	19
3. Představení neziskové organizace .....	20
4. Změny v organizaci po změně občanského zákoníku v roce 2014.....	21
5. Analýza finančních zdrojů v dané organizaci.....	22
5.1. Získávání finančních prostředků organizace ze soukromého sektoru.....	23

5.1.1.	Firmy a společnosti .....	23
5.1.2.	Občané a členové spolku .....	24
5.1.3.	Příjmy z prodeje služeb.....	24
5.1.4.	Dary .....	24
5.2.	Získávání finančních prostředků organizace ze státního sektoru.....	25
5.2.1.	Získání dotace .....	26
5.2.2.	Čerpání dotace .....	27
6.	Souhrn příjmů a procentní zastoupení oproti celkovým příjmům v soukromém a státním sektoru.....	27
6.1.	Souhrn příjmů za období 2013 - 2016.....	27
6.2.	Rozpis příjmů z dotací za období 2013 – 2016.....	28
6.3.	Procentní zastoupení příjmů ze státního a soukromého sektoru oproti celkovým příjmům.....	29
7.	Výdaje neziskové organizace.....	32
7.1.	Druhy výdajů za období 2013 - 2016.....	33
8.	Analýza příjmů a výdajů dané neziskové organizace ve spojitosti s danými aktivitami .....	34
8.1.	Členění akcí a jejich náklady .....	34
8.1.1.	Kroužky a klubovna.....	34
8.1.2.	Sportovní a volnočasové aktivity pro členy organizace, ale i veřejné.....	34
8.1.3.	Ostatní aktivity.....	35
8.1.4.	Mimořádné akce .....	35
8.2.	Druhy příjmů na úhradu nákladů za dané akce .....	35
8.2.1.	Příjmy potřebné na pokrytí nákladů na dané akce .....	36
8.3.	Analýza výdajů a příjmů za období 2013 – 2016 .....	36
8.4.	Podíly příjmů na pokrytí celkových nákladů .....	38

8.5.	Ukončení hospodářských let za období 2013 – 2016.....	38
8.6.	Pokrytí ztrát finančními prostředky 2013 – 2014 .....	39
9.	Zhodnocení finanční analýzy a návrhy na získání dalších finančních prostředků pro organizaci .....	39
9.1.	Povědomost občanů o neziskové organizaci Duha Kopretina .....	41
9.1.1.	Analýza dotazníku .....	41
9.1.2.	Souhrnná analýza dotazníku a návrhy na vylepšení .....	49
9.1.3.	Propagace u občanů a její náklady.....	50
9.1.4.	Propagace ve firmách a její náklady .....	52
9.1.5.	Rozšíření programu.....	52
	Závěr .....	53
	Seznam tabulek .....	54
	Seznam obrázků .....	54
	Seznam grafů .....	54
	Seznam použité literatury .....	55
	Seznam internetových zdrojů a jiných zdrojů.....	55
	Seznam internetových zdrojů a jiných zdrojů.....	55
	Abstrakt.....	56
	Abstract.....	57

## Úvod

Cílem bakalářské práce na téma Financování neziskové organizace je kompletní analýza příjmů a výdajů dané neziskové organizace za období 2013 - 2016. Po celkovém zhodnocení příjmů a výdajů, budou určeny návrhy jak získat další finanční prostředky potřebné pro chod organizace.

Bakalářskou práci je možné rozdělit na dvě části. První část je teoretická, ta seznamuje s charakteristikou neziskových organizací a jejich právní úpravou. Tedy vymezením právních předpisů, podle kterých se daná nezisková organizace má řídit, včetně porovnání starého a nového občanského zákoníku a jejich dopadů na konkrétní neziskové organizace. V této části je také vysvětlen pojem nezisková organizace, funkce daných neziskových organizací a jejich členění. A v neposlední řadě jsou v této části uvedeny způsoby získávání finančních prostředků neziskových organizací.

Praktická část je zaměřena na konkrétní neziskovou organizaci. Daná nezisková organizace je v této části představena a je zde upřesněna její hlavní i vedlejší činnost. V souvislosti s novým občanským zákoníkem, jsou zde uvedeny konkrétní změny, které na organizaci měly určitý dopad v roce 2014. V páté až osmé kapitole je uvedena analýza příjmů a výdajů. Zde je popsáno, jak nezisková organizace finanční prostředky získává a dále jak je nezisková organizace přerozděluje v rámci organizace. V deváté kapitole je zhodnocena analýza příjmů a výdajů a jsou uvedeny návrhy jak získat další finanční prostředky.



## **1. Charakteristika neziskových organizací a jejich právní úprava**

### **1.1. Vymezení právních předpisů, dle kterých se nezisková organizace řídí**

Každá nezisková organizace, která je nově založena, či už léta provozuje svoji činnost, se především řídí novým občanským zákoníkem. Až podle svého zaměření se dále řídí určitými předpisy (ty jsou uvedeny v kapitole členění neziskových organizací, vždy k dané neziskové organizaci).

V roce 2014 vešel v platnost nový občanský zákoník zákon č. 89/2012 Sb. a současně také zákon o obchodních korporacích č. 90/2012 Sb.. Dále se zrušil stávající občanský zákoník zákon č. 40/1964 Sb. a obchodní zákoník zákon č. 513/1991 Sb..

Změny v občanském zákoníku pro neziskové organizace založené před rokem 2014 znamenají určité změny a to u každého typu neziskové organizace.

### **1.2. Změny, kterým podléhají neziskové organizace dle členění neziskových organizací**

#### Občanská sdružení

- se řídila zákonem č. 83/1990 Sb., o sdružování občanů, tento zákon byl zrušen
- z občanských sdružení se po roce 2014 staly spolky, upraveno § 214-302 nového občanského zákoníku. Dále se musejí občanská sdružení přeměnit na spolky a vyhovět nové legislativě. Sdružení, kterým nevyhovuje být spolky, se mohou transformovat na ústav (§ 402 nového občanského zákoníku) nebo sociální družstvo (zákon č. 90/2012 Sb.)
- v prvopočátku občanská sdružení nemusela dělat žádné kroky. Z občanských sdružení se spolky staly automaticky. Po té ale do dvou let od účinnosti nového občanského zákoníku musela občanská sdružení změnit svůj název, kde stačilo dodat za název spolku „z. s.“. Dále musely doplnit stanovy, aby byly v souladu s novým občanským zákoníkem a vše pak zapsat do veřejného rejstříku. (Svejkovský a kol., 2002)

### Obecně prospěšné společnosti

- byly upraveny zákonem č. 248/1995 Sb., o obecně prospěšných společnostech
- od 1. 1. 2014 byly obecně prospěšné společnosti zrušeny. Místo těchto společností vznikla nová právní úprava pro ústavy. A ty jsou upraveny § 402-418 nového občanského zákoníku. (Svejkovský a kol., 2002)
- obecně prospěšné společnosti, které vznikly ještě před úpravou zákona, mohou i nadále pokračovat ve své činnosti, podle původní úpravy zákoníku, ale mohou se také transformovat do ústavů dle nového občanského zákoníku. (Svejkovský a kol., 2002)

### Nadace a nadační fondy

- byly upraveny zákonem č. 227/1997 Sb., o nadacích a nadačních fondech
- zákon 227/1997 Sb. o nadacích a nadačních fondech byl zrušen, nyní nadace a nadační fondy spadají pod úpravu fundací (sdružení majetku sloužící k určitému účelu). Nadace jsou upraveny §306-393 občanského zákoníku a nadační fondy jsou upraveny § 394-401 občanského zákoníku
- nadace a nadační fondy musely upravit především svojí zakládací listinu, statut či název své nadace, aby byla v souladu s novým občanským zákoníkem a vše uvést do příslušného rejstříku. (Svejkovský a kol., 2002)

### Církev a náboženské společnosti

- církevní právnické osoby zákonem č. 3/2002 Sb., o svobodě náboženského vyznání a postavení církví a náboženských společností a o změně některých zákonů, ve znění pozdějších předpisů
- u církví a náboženských společností zůstává legislativa stejná (Svejkovský a kol., 2002)

### Zájmová sdružení právnických osob

- byla zakládána zákonem č. 40/1964 Sb. občanského zákoníku, tento zákon je zrušen a je nahrazen novou úpravou nového občanského zákoníku po lednu 2014
- dle nového občanského zákoníku se tyto sdružení mohly transformovat na spolek a to podle postupu, který je popsán od § 174 a dále.

- veškeré změny se musejí do tří let od platnosti nového občanského zákoníku dodat do spolkového rejstříku. (Svejkovský a kol, 2012)

### **1.3. Vymezení pojmu nezisková organizace a výčet neziskových organizací**

Nezisková organizace je ta organizace, která není založena za účelem zisku. Její hlavní činností je občanům poskytovat veřejné služby, za které mohou přijímat finanční prostředky, ty ale musí dále refinancovat v rámci organizace. Nezisková organizace může také získávat finanční prostředky svou vedlejší (doplňkovou) podnikatelskou činností, od různých sponzorů a dobrovolníků (tomuto bude věnována samostatná kapitola). Pokud nezisková organizace takto finanční prostředky získává, její povinností je, že musí tyto dané prostředky reinvestovat do hlavní činnosti a rozvoje své existence. (Stejskal, 2013)

Aby daná organizace naplnila tvrzení, že je nezisková musí splňovat další charakteristické znaky.

#### Charakteristické znaky:

- jistá institucionální struktura, nebo-li organizační struktura (vedoucí pracovníci, atd.)
- oddělenost od státní správy
- každá nezisková organizace má svojí vlastní strukturu a organizaci vlastních činností, jsou tedy samosprávné a nezávislé
- dobrovolná pracovní síla, která vykonává činnosti pro organizaci dobrovolně a většinou bez mzdy

### **1.4. Funkce neziskových organizací**

Vzhledem k tomu, že praktická část této práce bude zaměřena na finanční analýzu neziskové organizace, je důležité si vymežit funkce těchto neziskových organizací. Tedy za jakým účelem existují a co vše veřejnosti nabízí.

Mezi hlavní funkce mohou být zařazeny funkce, jako jsou ekonomická, politická, sociální.

Funkce ekonomická spočívá v tom, že nezisková organizace je začleněná do ekonomického systému, stejně jako jakákoliv jiná firma. Nezisková organizace produkuje služby, výrobky a figuruje v ekonomickém systému též jako zaměstnavatel.

Tedy získává finanční prostředky a dále je rozděluje (jak již bylo zmíněno, pouze v rámci své organizace). (Stejskal, 2013)

Funkce politická zahrnuje další dvě funkce, kterými jsou funkce ochránářská, která spočívá v tom, že obyvatele chrání před tím, aby se neporušovala základní lidská práva. Funkce demokratizační podporuje obyvatele, aby dále rozvíjeli demokracii, což znamená, že lidé se mohou podílet na ovlivnění politiky a veřejného mínění. (Stejskal, 2013)

Pod funkci sociální spadá, poskytování specifických služeb pro veřejnost. Uspokojování potřeb obyvatel se sdružovat, aktivně se například podílet na činnosti dané organizace, či se lépe zařadit do společnosti. (Stejskal, 2013)

### 1.5. Členění neziskových organizací

Tab. č. 1 : Členění neziskových organizací

<b>Dle globálního charakteru</b>	<b>Podle toho, kdo neziskovou organizaci zřídil a založil</b>	<b>Podle hlavních zdrojů financování</b>
Vzájemně – prospěšné	Vládní, veřejnoprávní	Veřejné zdroje
Veřejně – prospěšné	Nevládní, soukromoprávní	Veřejné zdroje + vlastní prostředky
		Jiné zdroje než veřejné
		Zdroje z poskytování vlastních služeb

Zdroj: Vlastní zpracování 2017

Dále můžeme neziskové organizace členit v České republice na:

- vládní neziskové organizace
- nevládní neziskové organizace

Vládní neziskové organizace se dále člení na:

- neziskové organizace veřejného sektoru
  - organizační složky státu
  - příspěvkové organizace (Stejskal, 2015)

U těchto typů neziskových organizací, jsou zejména důležité tyto legislativní předpisy (slouží ke zřízení a fungování vládních organizací):

- zákon č. 218/2000 Sb., o rozpočtových pravidlech a o změně souvisejících zákonů, ve znění pozdějších předpisů
- zákon č. 250/2000 Sb., o rozpočtových pravidlech územních rozpočtů, v platném znění (Stejskal, 2015)

Nevládní neziskové organizace, které nyní existují v ČR

Jsou zřizovány i soukromými subjekty a fungují na základě soukromého práva, do těchto neziskových organizací můžeme zařadit:

- spolky (§ 214 a dále nového občanského zákoníku)
- ústavy (§ 402 a dále nového občanského zákoníku)
- nadace (§ 306 a dále nového občanského zákoníku)
- nadační fondy (§ 394 a dále nového občanského zákoníku)
- evidované právnické formy
- církevní a náboženské společnosti (Vít, 2015)

K těmto neziskovým organizacím jsou důležité zejména tyto legislativní předpisy:

- zákon 89/2012 Sb., nový občanský zákoník
- zákon 90/2012 Sb., o obchodních korporacích
- zákon 228/2012 Sb., občanský zákoník
- zákon 304/2013 Sb., o veřejných rejstřících právnických a fyzických osob
- zákon 248/1995 Sb., o obecně prospěšných společnostech
- zákon 3/2002 Sb., o církevních a náboženských společnostech
- zákon 262/2006 Sb., zákoník práce
- dále účetní a daňové předpisy, zákony o sbírkách, loteriích, tombolách, dobrovolnictví, službách a zaměstnávání postižených osob (Vít, 2015)

O jaký druh neziskové organizace, tedy kam nezisková organizace spadá, není však v určitých případech zřejmé. Protože některé organizace nemusí splňovat všechny charakteristické znaky pro neziskové organizace a proto existuje mnoho neziskových

organizací, které se přesně nemohou zařadit ani do jednoho členění (charakteristické znaky uvedeny na str. 10)

Do organizací, které se nedají přesně zařadit spadají například tyto organizace:

- státní podniky – založeny státní institucí, které jsou založeny dále za účelem zisku, avšak jsou vedeny jako veřejné
- vysoké školy – jsou zřízeny vlastním zákonem, chovají se jako veřejné, ale podle legislativy musí zachovat plnou autonomii, jako je to obvyklé u soukromých institucí

Vzhledem k tomu, že praktická část této práce, je zaměřena konkrétně na pobočný spolek, který se odtrhl od hlavního spolku, bude níže zmíněna legislativa, zřízení a fungování tohoto typu neziskové organizace.

## **1.6. Spolek a Pobočný spolek**

### **1.6.1. Spolek**

Spolek je sdružením nejméně 3 osob, které sdílí společný zájem na veřejné činnosti. Tyto osoby mohou být jak právnické, tak fyzické, zahraniční i tuzemské. Založení spolku jako takového je zaručeno Ústavou a Listinou základních práv a svobod. Spolky se řídí zákony, které jsou již uvedené výše, ale mohou se od nich také odchýlit, což je u těchto organizací specifické. Například si může sám upravit strukturu orgánů spolku. (Vít, 2015)

Založit spolek je velice snadné, stačí tedy minimální počet členů (3), které spolu sepíší stanovy, na kterých se společně shodnou a dále je podepíší. Tyto podpisy nemusejí být úředně ověřeny. Vše se musí zapsat do veřejného rejstříku, kde se jako u právnických osob rozlišuje datum vzniku a datum založení spolku.

Stanovy obsahují tyto náležitosti:

- název spolku a jeho sídlo
- za jakým účelem je spolek založen
- práva a povinnosti členů spolku a také určení jak tyto práva a povinnosti mohou vznikat
- statutární orgán (Vít, 2015)



### 1.6.2. Pobočný spolek

Vzniká stejným způsobem jako hlavní spolek.

Než se organizace stala pobočným spolkem, byla součástí spolku jako takového, protože neměla svojí právní osobnost, tedy IČ. Po získání vlastního IČ se daná organizace může od kmenového spolku odtrhnout, i když má stejný zájem. A nadále působit samostatně v dané oblasti veřejného sdružování.

Hlavní spolek, kterým byl dříve pobočný spolek součástí, může daný pobočný spolek omezovat stanovami, což je uvedeno v zákoně. Slovy zákona (§ 228 odst. 1 Nového občanského zákoníku): „Právní osobnost pobočného spolku se odvozuje od právní osobnosti hlavního spolku. Pobočný spolek může mít práva a povinnosti a nabývat je v rozsahu určeném stanovami hlavního spolku a zapsaném ve veřejném rejstříku.“ Je tedy na hlavním spolku zda své pobočné spolky omezí danými stanovami. (Vít, 2015)

Další znak závislosti pobočného spolku na hlavním, je ten, že musí jeho název obsahovat příznačný prvek z názvu hlavního spolku (tedy část z názvu hlavního spolku, např. hlavní spolek je Duha, pobočný spolek pak Duha Kopretina). Je také důležité zmínit, to, že pokud hlavní, neboli, mateřský“ spolek, zanikne, zanikají společně s ním i pobočné spolky. (Vít, 2015)

Text výše vychází z nového občanského zákoníku. Níže budou uvedeny základní změny v novém občanském zákoníku oproti původnímu se zaměřením přímo na spolek a pobočný spolek. Dále budou zmíněny i další základní změny. Dopady na danou neziskovou organizaci budou uvedeny v praktické části.

## **2. Financování určitých neziskových organizací**

Pro zajištění chodu všech neziskových organizací je třeba si stanovit určité schéma na získávání zdrojů (finančních prostředků), které jsou potřeba na krytí nákladů, vznikající z vlastní činnosti dané neziskové organizace. Získávání zdrojů v neziskových organizacích je velice specifické, a to je dané hlavně postavením ve společnosti. Dalším specifikem pro získávání finančních zdrojů je to, že spojuje prvky ekonomické, sociální, společenské, finanční a také marketingové. (Stejskal, 2013)

Všeobecné principy k financování neziskových organizací spočívá v tom, jaký má nezisková organizace vztah ke klientům a financujícímu orgánu. Principy financování neziskové organizace můžeme rozčlenit takto:

- vícezdrojovost
- samofinancování a fundraising
- neziskovost rozdělení zdrojů (neziskovost)
- osvobození od daní (Stejskal, 2013)

### **2.1. Vícezdrojovost**

Tento typ financování spočívá v tom, že daná nezisková organizace se snaží získávat finanční zdroje od více donátorů (zdrojů). Tímto se nezisková organizace snaží zbavit závislosti na jednom zdroji a předcházet tím případným finančním problémům. Dalším důvodem je také to, že z jednoho zdroje nelze hradit všechny náklady spjaté s chodem neziskové organizace, popřípadě hradit náklady spjaté s nějakým projektem. Dané finanční zdroje neziskové organizace musí být vždy použity na konkrétní aktivity (Stejskal, 2013).

Získané zdroje můžeme obecně rozčlenit dle získávání zdrojů, charakteru zdrojů, původu zdrojů a dále dle financujícího subjektu (sektoru).

Dle způsobu získávání zdrojů členíme na:

- interní (vlastní) zdroje – jsou získávány vlastní činností, např. poskytováním službami veřejnosti, výroba vlastních výrobků, atp.
- externí (cizí) zdroje – jsou zdroje od fyzických i právnických osob, popřípadě od státu, krajů a měst, lze sem také zařadit dary

Dle charakteru členíme na:

- finanční prostředky – peníze v hotovosti, či převod na bankovní účet organizace
- nefinanční prostředky, zde můžeme zařadit např. věcné dary, informace, know-how, dobrovolnické práce, atp.

Dle původů zdrojů členíme na:

- domácí
- zahraniční zdroje

Dle financujícího subjektu členíme na:

- veřejné zdroje, což jsou finanční zdroje získané ze státní správy, samosprávy, mezinárodních institucí nebo daňových asignací
- soukromé zdroje, jsou finanční zdroje, které poskytují nadace, podnikatelské subjekty, individuální dárci, církve a náboženské společnosti, atp. (Stejskal, 2013)

## **2.2. Fundraising**

Je nástroj, který napomáhá zajistit prostředky (finanční i jiné) pro činnost neziskové organizace od soukromých zdrojů. Nejsou to tedy finanční prostředky od veřejného sektoru, do kterého spadají např. dotace ze státního rozpočtu.

Pod nástroje fundraisingu patří:

- dárcovství a sponzoring
- loterie a tomboly
- veřejné sbírky
- dobročinné aukce
- dědictví a odkazy (Vít, 2015)

### **2.2.1. Dárcovství**

Dar jako takový, popřípadě darovací smlouva je definována v § 2055 NOZ takto: „Darovací smlouvou dárce bezplatně převádí vlastnické právo k věci nebo se zavazuje obdarovanému věc bezplatně převést do vlastnictví a obdarovaný dar nebo nabídku přijímá.“ (Vít, 2015)

Za dar se dá považovat jakákoliv hmotná, či nehmotná věc, ale také finanční prostředky. V praxi je to vše, co se podnik, či fyzická osoba rozhodne neziskové organizaci poskytnout, a zároveň je obsahem darovací smlouvy. Tato smlouva se především důležitá, pokud jde o darování nemovitosti, nebo jiných velice drahých věcí, popřípadě velké finanční částky. U zanedbatelných věcí není třeba, ale v rámci dobrých vztahů se uzavírá snad ve všech případech. (Vít, 2015)

V případě takto získaných finančních prostředků daná právnická osoba, či fyzická osoba vždy očekává protislužbu od dané neziskové organizace. Většinou očekává, že logo její firmy bude viset při určité akci na daném místě, nebo bude uvedena v seznamu sponzorů. (Vít, 2015)

Naopak ve sponzoringu, kterému se budeme věnovat níže, může sponzor po neziskové organizaci požadovat jako protislužbu uspořádat nějakou firemní akci, např.: dětský den pro děti, charitativní akce, atp., potom firma (jejich logo) vystupuje na vstupenkách, plakátech či billboardech. (Vít, 2015)

### **2.2.2. Sponzoring**

Právnická osoba, či fyzická osoba poskytuje finanční prostředky pravidelně. Jak již bylo zmíněno výše, očekává protislužbu od dané neziskové organizace, ale není to pravidlem. Důležité je, že jejich logo je zveřejněno při akcích neziskové organizace.

Smlouva o sponzoringu není v novém občanském zákoníku upravena, stejně tak jako darovací smlouva, každý si jí tedy může upravit sám. Plněním smlouvy o sponzoringu (zmíněno i výše), je propagace, či reklama sponzora a jeho firmy.

Na neziskové organizaci je, aby se rozhodla, zda je pro ní výhodnější využít dar, anebo sponzoring. Základním rozhodovacím aspektem může být i to, že dar je osvobozen od DPH, daně z příjmů a daně darovací. Ale za sponzoring se odvádí daň z příjmů a také DPH 21%. (Eliáš K., Svatoš M., 2012)

Je dobré také zmínit, že existuje smlouva o vzájemném darování, ta však může způsobit neziskové organizaci určité problémy. Tato smlouva je hlavně o tom, že obě strany si poskytnou určité plnění. Např. Jedna strana poskytne protislužbu druhé, pošle fakturu, aby měl podnik pro kontrolu daňový doklad, což je správně, protože faktura se započte a druhá strana nic neplatí (bezplatná služba), ale problém nastává tehdy, když jedna ze stran je plátcem DPH, protože pak nezisková organizace by rozdíl z DPH musela hradit

ze svých prostředků, aby jí nevznikl dluh. Je to dáno tím, že podnik fakturu vystaví např. na 12 100 a nezisková organizace však jen 10 000, protože není plátcem DPH, ale rozdíl zaplatit musí. (Vít, 2015)

### **2.2.3. Loterie a tomboly**

Podle zákona jsou definovány takto:

„Loterií nebo jinou podobnou hrou se rozumí hra, jíž se účastní dobrovolně každá fyzická osoba, která zaplatí vklad (sázku), jehož návratnost se účastníkovi nezaručuje. O výhře nebo prohře rozhoduje náhoda nebo předem neznámá okolnost či událost uvedená provozovatelem v předem stanovených herních podmínkách.“ (Vít, 2015)

Dále je v občanském zákoníku upraveno, že se nesmí loterie zúčastnit osoba mladší 18 let a že účastníci musí mít stejnou šanci na výhru, dále může pořádat tyto akce jen právnická osoba. U neziskové organizace je výjimka.

Nezisková organizace může pořádat pouze peněžité, věcné loterie a tomboly. Maximálně do částky 50 000 Kč, u věcných loterií do 200 000 Kč.

Toto získávání finančních prostředků u neziskových organizací je minimální.

### **2.2.4. Veřejné sbírky**

Je shromažďování finančních prostředků pro veřejně prospěšné aktivity. Finanční prostředky jsou získávány od předem neznámého okruhu lidí a je to na přímo určený veřejně prospěšný účel (Vít, 2015).

### **2.2.5. Dobročinné aukce –dražba**

Je to forma získávání finančních prostředků, kdy nezisková organizace prodává svůj majetek, cena není předem známá, určí se až během dražby.

Z hlediska vlastnictví dražené věci mohou nastat tyto situace:

- dražená věc patří přímo neziskové organizaci (pořadateli aukce), mohou to být například výrobky, organizace musí s tímto ziskem nakládat jako s tržbou
- věc je poskytnuta třetí osobou – V daném případě se na věc může pohlížet jako na dar, pak je to stejná situace, jako když věc přímo vlastní nezisková organizace (nezapomenout na to, že pokud je pořádající aukce plátce DPH, musí odvést daň i ze zisku tohoto předmětu. Dále může nastat situace, že předmět

prodá sám dárce a teprve až výtěžek bude darován neziskové organizaci, nezisková organizace tak nebude muset platit DPH, protože dar je osvobozen od DPH.

#### **2.2.6. Dědictví**

Fyzická osoba odkáže ve své závěti majetek dané neziskové organizaci, nebo uvede, že daná organizace musí být založena v případě smrti dané fyzické osoby. Fyzická osoba však musí uvést vydědění svých dětí, vnoučat a pravnoučat (neopomenutelných dědiců). Důvody pro vydědění neopomenutelných dědiců jsou uvedeny v novém občanském zákoníku. Důvody k vydědění potomka jsou, že zůstavitel neposkytl potřebnou pomoc v nemoci, nebo v jiných závažných případech, kdy jí zůstavitel opravdu potřeboval, dále pokud potomek neprojevoval trvale zájem o rodiče, potomek byl odsouzen za úmyslný trestný čin v trvání min jednoho roku a v neposlední řadě pokud trvale vede nezřízený život, kterým ohrožuje sebe i svou rodinu. (Eliáš K, Svatoš M., 2012), (Vít, 2015)

#### **2.3. Povinnosti o zveřejňování dokumentů neziskové organizace**

Neziskové organizace jsou v rámci získávání finančních prostředků povinni zveřejňovat informace veřejnosti o tom, kde získala finanční prostředky a jak s nimi nakládala. Cílem zveřejnění těchto informací je především průkaznost získání financí a jejich pak účelné investování a tedy i neziskový princip hospodaření. Pokud finanční prostředky organizace získala od dárce, i ten musí být pravidelně informován o tom, kolik bylo čerpáno a jak se s financemi nakládalo. Tyto informace lze nelézt nejčastěji na webových stránkách dané organizace, či ve výročních zprávách.



### 3. Představení neziskové organizace

Obr. č. 1 : Logo Duhy Kopretiny



Zdroj: Webové stránky Duhy Kopretiny 2017

Duha Kopretina Plzeň, sídlí v ulici Brněnská 20, Plzeň. Tato nezisková organizace spadá pod pobočné spolky spolku Duha, která má hlavní sídlo v Praze. Duha Kopretina je sdružení dětí a mládeže pro volný čas, přírodu a recesi stejně tak jako její hlavní spolek.

Duha jako hlavní spolek, existuje již od roku 1989. Dnes již má 4 000 členů a 90 pobočných spolků v celé České republice.

Duha Kopretina fungovala pod hlavním spolkem, dříve občanským sdružením, jako jeden z článků (kluboven) až do roku 2002.

V roce 2002 se Duha Kopretina odtrhla od hlavního spolku (dříve občanského sdružení) a získala svojí právní identitu, tedy IČ. K získání a založení nového pobočného spolku (občanského sdružení) potřebovala 3 – 5 členů, které měla a dále musela sepsat stanovy, které byly propojeny s hlavním spolkem (občanským sdružením). Tyto podmínky Duha Kopretina splnila, vše bylo schváleno a vznik nastal 23. 9. 2002. Všechny stanovy a datum vzniku byl zapsán do veřejného rejstříku.

Od roku 2002 se Duha Kopretina stále vyvíjí a roztváří, v roce 2002 začínala organizace na minimálním počtu členů, tedy 5, dnes jich má již více než 200.

Kopretina fungovala v roce 2002 až 2009 bez klubovny a pořádala jen kroužky a víkendové akce přes 11. základní školu v Plzni. Poté měla v roce 2010 klubovnu v Koperníkově ulici v Plzni. Dnes má organizace klubovnu, která sídlí v Brněnské 20, Plzeň. Kde realizuje své aktivity a kroužky.

Hlavními aktivitami neziskové organizace jsou turistické akce, malování, hra na kytaru, sportovní akce a poznávací výlety, dále návštěvy různých aquaparků, motokáry bowling, atp. Mimo jiné pořádá letní a příměstské tábory. Tyto akce jsou zaměřeny na cílovou skupinu 15 – 26 let.

V roce 2013 organizace rozšířila svoje aktivity o miniškoličku (vedlejší aktivita), která sídlila též v Brněnské ulici 20 v Plzni. Vzhledem k nedostatku dětí byla v roce 2016 zrušena

Duha Kopretina má dnes 12 vedoucích a 6 instruktorů, kteří dané aktivity a program plánují na bázi přání dětí a předešlých zkušeností s aktivitami.

#### **4. Změny v organizaci po změně občanského zákoníku v roce 2014**

Vzhledem k tomu, že organizace existuje již od roku 2002 a řídila se původním občanským zákoníkem, musela se i Duha Kopretina podrobit novému občanskému zákoníku po roce 2014.

Základní změnou bylo, že se musela zapsat do veřejného rejstříku místo „organizační jednotka“ jako pobočný spolek a tím muselo splnit i nový název, ve kterém musí mít obsaženo „z.s.“ Dále musely být upraveny stanovy mezi spolkem Duha a ostatními pobočnými spolky a vše zapsat do veřejného rejstříku.

Ve stanovách se musel především řešit majetek a právní zodpovědnost pobočných spolků vůči hlavnímu spolku. Před příchodem nového občanského zákoníku se finanční, či majetkové potíže hlavního spolku (dříve občanského sdružení) nevztahovalo na jejich jednotlivé organizační jednotky a naopak.

V novém občanském zákoníku tomu tak není, jakékoliv finanční, či majetkové potíže se vztahují i na ostatní pobočné spolky, pokud se potíže týkají hlavního spolku a naopak. Aby hlavní spolek nebyl právně zodpovědný vůči pobočnému spolku v ohledu majetkovém i finančním muselo se vše právně ošetřit a zapsat v nových stanovách, které se dále zapsaly ve veřejném rejstříku. Stanovy řeší i tuto úpravu i pro pobočné spolky vůči hlavním. (Martina Václavovičová, 2017)

## 5. Analýza finančních zdrojů v dané organizaci

Duha Kopretina Plzeň získává finanční prostředky z mnoha zdrojů. Tyto zdroje lze rozčlenit na soukromé a státní. Dále získává finanční, hmotné a jiné prostředky formou dárcovství a sponzoringu. Sponzoring lze zařadit i do soukromých zdrojů.

Graf č. 1 :Meziroční vývoj celkových příjmů od roku 2013 – 2016.



Zdroj: Vlastní zpracování 2017

Výše uvedený graf ukazuje, jak se vyvíjely celkové příjmy ze soukromého i státního sektoru meziročně. Zde je názorně vidět, že příjmy ze soukromého sektoru nemají tak velké meziroční výkyvy. Příjmy ze státního sektoru mají tendenci růst, až do roku 2016, ve kterém je znatelný pokles.

Finanční prostředky v soukromém sektoru jsou lépe variabilní než ve státním sektoru, protože v soukromém sektoru určité finanční prostředky může organizace ovlivňovat, například navýšení členských příspěvků, atp. Ale ve státním sektoru to tak dobře nejde. Vzhledem k žádání o dotace a jejich získávání, které je zdlouhavé a z pohledu finančních prostředků neurčité. Duha Kopretina tak nikdy neví, zda své potřebné finanční prostředky na náklady obdrží, či ne.

## **5.1. Získávání finančních prostředků organizace ze soukromého sektoru**

Příjmy ze soukromého sektoru tvoří skoro polovinu příjmů dané organizace. Dají se rozčlenit na finanční a hmotné prostředky, které získávají od firem a společností, občanů a členů spolku. Každý finanční, či hmotný příspěvek od každého dobrovolného dárce, či přímo člena spolku je důležitý pro chod tohoto pobočného spolku.

### **5.1.1. Firmy a společnosti**

Do soukromého sektoru spadají především firmy, společnosti, které danou organizaci podporují z hlediska finančních prostředků, ale také i pomocí hmotných, např. různé propisky, papírenské potřeby aj.. Od těchto společností také může získat nehmotný dar, např. ve formě softwaru. Tento dar již jednou organizace dostala a to ve formě softwaru do PC, který byl dále využíván v klubovně.

Některé firmy nabízejí podporu neziskových organizací takzvaně „přes zaměstnance“, to probíhá tak, že jim podnik nabízí neziskové organizace, které lze podpořit, a zaměstnanci si sami vyberou, které organizaci chtějí dát přednost. Vybraná nezisková organizace je poté daným podnikem podporována ať už finančně, či hmotně. Také si však, ale může od dané neziskové organizace koupit službu, kterou může být například uspořádání nějaké akce přímo neziskovou organizací (např. zábavné odpoledne, výlet, atp.).

Za hlavního sponzora této organizace lze požadovat firmu Kerio Technologies s.r.o., se kterou už dlouhá léta Kopretina spolupracuje. Podnik jí nabízí hmotnou i finanční podporu. Hmotnou podporu v podobě kancelářských potřeb a finanční v podobě sponzoringu. Duha Kopretina mu za tyto příspěvky nabízí protislužby a to ve formě dětského dnu, který pořádá přímo pro zaměstnance firmy a jejich rodiny. Dále jsou v rámci organizace zbaveny ročních členských příspěvků, které hradí každý člen tohoto pobočného spolku. A pokud se chtějí zaměstnanci podniku účastnit akcí, které pořádá Kopretina, má tyto akce zvýhodněné (levnější).

### **5.1.2. Občané a členové spolku**

Organizace získává finanční i materiální prostředky i od občanů a členů spolku, a to především tyto:

- účastnické poplatky
- členské příspěvky
- úroky z účtu

#### **5.1.2.1. Účastnické poplatky**

Mezi účastnické poplatky se řadí především poplatky, které se hradí při pořádání určité akce. Je to částečný doplatek pořádané akce, např. při vstupu do zoo, turnaje na bowlingu, jízda na motokárách, vstupné do různých památek při pořádání výletů. Dále také vstupy na akce, které tvoří přímo nezisková organizace a to např. dětský den, nebo například tábory (letní i příměstské). (Martina Václavovičová, 2017)

#### **5.1.2.2. Členské příspěvky**

Členské příspěvky hradí každý člen pobočného spolku, tím si zajistí slevy nebo nulové vstupné na pořádané akce, či různá tvoření v rámci klubovny. Tyto finanční prostředky jsou pro zapsané členy pobočného spolku povinné. (Martina Václavovičová, 2017)

### **5.1.3. Příjmy z prodeje služeb**

Příjmy z prodeje služeb organizace získává především aktivitami, které si od organizace objedná nějaká firma přímo na míru pro svoje zaměstnance. Například to může být dětský den pro děti svých zaměstnanců přímo v prostorách firmy. Kopretina vše zorganizuje, pořídí potřebný materiál, popřípadě odměny a firma jim za tuto službu dá úplatu. (Martina Václavovičová, 2017)

### **5.1.4. Dary**

Dary jsou specifická skupina příjmů pro neziskovou organizaci. Dary nezisková organizace získává od občanů, členů pobočného spolku, ale také od firem, se kterými spolupracuje delší dobu, či od těch, které během daného roku osloví.

Nejběžněji přijímá dary hmotné, v menší míře poté finanční a ojediněle nehmotné.

Do hmotných darů jsou zařazeny různé papírenské potřeby (propisky, papíry, bloky, pastelky), židle, stoly, různé společenské hry, které již doma lidé nepoužívají, náčiní na

sport atp.. Vše se zařadí do majetku pobočného spolku v odhadované hodnotě. Finanční prostředky většinou přijímá na bankovní účet, avšak finanční hotovost je přijímána též, i když v malé míře. Nehmotný dar Kopretina přijala v podobě softwaru do PC. (Martina Václavovičová, 2017)

## **5.2. Získávání finančních prostředků organizace ze státního sektoru**

Státní sektor je na získávání finančních prostředků specifický. Dále je také hlavním finančním zdrojem, ze kterého může nezisková organizace čerpat finanční prostředky, a to formou dotací. Tyto příjmy pro organizaci znamenají více jak polovinu příjmů, na chod této neziskové organizace, proto je velice důležité, aby těmto příjmům věnovala organizace velkou pozornost.

Duha Kopretina získává dotace každoročně z několika zdrojů. Hlavními zdroji, ze kterých získává dotace, jsou především tyto:

- Magistrát města Plzně
- jednotlivých městských obvodů města Plzně
- krajského úřadu
- úřadu práce
- ministerstva školství, mládeže a tělovýchovy (Martina Václavovičová, 2017)

Každý rok příslušný státní orgán (obvody města Plzně, krajský úřad, atd.) vypíše seznam poskytovaných dotací a grantů. Příklady grantů a dotací např. města Plzně pro rok 2017:

- v oblasti školství, mládeže a tělovýchovy
- v oblasti sportu
- v oblasti prezentace a marketingu
- v oblasti kultury
- a jiné ([www.plzen.eu](http://www.plzen.eu))

Duha Kopretina si v rámci vypsané dotace vybere příslušnou kategorii, ze které chce čerpat. Danou kategorii vybírá tak, aby byla nejbližší k tomu, čím se nezisková organizace zabývá a na co finanční prostředky přímo potřebuje.

V rámci obvodů města Plzně si dotace vybírá podle toho, kde se daná akce realizuje a kde v daném roce organizace Duha Kopretina sídlí.



Například z vypsanych dotací a grantů pro rok 2017 si může vybrat kategorii v oblasti školství, mládeže a tělovýchovy, protože se touto oblastí zabývá. Důležité také je sledovat hraniční termín, do kterého lze žádost o dotaci podat. Například na magistrátu se musí žádat nejdéle do konce měsíce prosince, nebo do konce ledna následujícího roku. Na ministerstvu je již mezní termín na konci října.

V rámci Plzeňského kraje žádá o finanční prostředky na mzdy, na materiál (tuto oblast využívá nejčastěji) a lze také žádat o dotaci na programy, které organizace pořádá, do tohoto by spadala i oblast mládeže. (Martina Václavovičová, 2017)

### **5.2.1. Získání dotace**

Aby Duha Kopretina mohla žádat o dotace v různých oblastech, musí nejprve sepsat projekt, ve kterém se musí uvést, přesně plánovaný program na celý rok (kroužky, tábory, veřejné akce – výlety, dětský den, atp., tábory, miniškolička). Dále se musí přiložit rozpočet, kolik Kč organizaci bude stát celý program, který je plánovaný na celý rok. Tedy druhy nákladů a celková částka, která je potřeba k provozu na daný celý rok.

Tento projekt včetně základních údajů, jako je adresa a název organizace pak rozesílá na příslušné obvody města Plzně, krajský úřad, ministerstvo a čeká, jakou částku bude možno obdržet od daných státních institucí. Co se týče dotací na mzdy, čerpá tyto dotace i z úřadu práce. I zde se postupuje stejně jako u ostatních institucí.

Zvláštním typem dotací jsou dotace z MŠMT – programy 1 – 4, které organizace získává prostřednictvím hlavního spolku Duha. Duha jako hlavní spolek finanční prostředky získává obdobně, jako když o dotace žádá sám pobočný spolek na kraji a městských obvodech. Jediný rozdíl je v tom, že jako hlavní spolek žádá o dotace jedním společným projektem za všechny svoje pobočné spolky a dále finanční prostředky přerozděluje dle svého vnitřního klíče. (Martina Václavovičová, 2017)

### 5.2.2. Čerpání dotace

Čerpání dotace probíhá tak, že nejprve se finanční prostředky, které jsou potřeba na chod organizace, využijí, poté se předloží podklady k vynaloženým nákladům a obvody posléze náklady proplatí. Tento způsob se ale neuplatňuje u dotací z ministerstva školství, mládeže a tělovýchovy. (Martina Václavovičová, 2017)

Základním nedostatkem těchto finančních prostředků je, že organizace neví, s jak velkými finančními prostředky bude hospodařit. Protože neví, kolik finančních prostředků z daných obvodů získá.

## 6. Souhrn příjmů a procentní zastoupení oproti celkovým příjmům v soukromém a státním sektoru

### 6.1. Souhrn příjmů za období 2013 - 2016

Tab. č. 2 : Vývoj příjmů v Kč za období 2013 - 2016

<b>Příjmy</b>	<b>2013</b>	<b>2014</b>	<b>2015</b>	<b>2016</b>
<b>Účastnické poplatky</b>	342 978	642 920	489 603	372 415
<b>Členské příspěvky</b>	236 651	264 300	263 671	395 302
<b>Dary</b>	102 975	189 312	150 376	125 000
<b>Tržby z prodeje služeb</b>	49 252	5 268	1 072	0
<b>Provozní dotace</b>	705 220	957 352	1 257 465	860 636
<b>Úroky z účtu</b>	30	16	0	0
<b>Celkem</b>	1 437 106	2 059 168	2 162 187	1 753 353

Zdroj: Martina Václavovičová, předseda pobočného spolku

Z tabulky je zřejmé, že nejvyšší příjmy Duha Kopretina za sledované období získala v roce 2015 a to v částce 2 162 187 Kč. A naopak nejnižší příjmy byly v roce 2013 a to ve výši 1 437 106 Kč. Nárůst příjmů v roce 2015 byl zaznamenán především u příjmů, provozní dotace a tím vznikl markantní nárůst oproti roku 2013. Pouze v oblasti tržby z prodeje služeb byl zaznamenán pokles a to z částky 49 252 Kč z roku 2013 na částku 1 072 Kč. Tento markantní skok způsobil nezájem firem o soukromé akce pro své zaměstnance a také nízký zájem o miniškoličku, která byla dalším příjmem z prodeje tržeb služeb.

Rok 2013 byl pro Duhu Kopretinu ze sledovaného období, z hlediska získávání příjmů nejhorší. Organizace měla nejnižší příjmy ve všech oblastech získávání finančních prostředků, kromě tržeb z prodeje služeb. Tento rok, firmy stále měly zájem o akce pro své firmy.

Výše příjmů je také závislá na tom, kolik má v daném roce organizace registrovaných členů, podle toho pak jsou členské poplatky a příspěvky buď vyšší, nebo nižší. V roce 2016 příjmy opět byly oproti předešlým obdobím nízké, pokles byl zaznamenán ve všech oblastech příjmů, nejvíce z účastnických poplatků, z prodeje tržeb služeb a i z dotací v tento rok získala minimum příjmů a to pouze ve výši 860 636 Kč. Tržby z prodeje služeb v tomto roce již byly nulové.

## 6.2. Rozpis příjmů z dotací za období 2013 – 2016

Tab. č. 3 : Příjmy z dotací za roky 2013 – 2016 v Kč

Typ	2013	2014	2015	2016
MMP – OŠMT – volnočasové aktivity	10 000	8 000	5 000	13 000
MMP – prevence kriminality	60 000	30 000	25 000	30 000
MMP – životní prostředí	29 000	0	32 000	0
ÚMO 1 – prorodinné aktivity	0	10 000	5 000	10 000
ÚMO 1 – sport	0	5 000	5 000	0
ÚMO 1 – klub	0	0	5 000	0
ÚMO 1 – volnočasové aktivity	0	20 000	30 000	0
ÚMO 2 – volnočasové aktivity	10 000	15 000	25 000	10 000
ÚMO 3 – volnočasové	16 000	0	28 000	20 000
Kraj – klub	25 000	10 000	10 000	0
Kraj – OKHE	0	0	15 000	33 136
Úřad práce	45 560	405 052	655 265	275 000
MŠMT – program 1– (skrz centrálu DUHA)	452 160	316 800	352 200	414 500
MŠMT – program 2 – (skrz centrálu DUHA)	0	100 000	65 000	0
MMP - OŠMT – sport	3 000	0	0	0
ÚMO 1 – sociální	7 000	0	0	0

<b>ÚMO 1 – finanční</b>	40 000	0	0	0
<b>ÚMO 4 - volnočasové aktivity</b>	7 500	0	0	0
<b>MŠMT - program 4 (skrz centrálu DUHA)</b>	0	17 500	0	0
<b>ÚMO 3 prevence</b>	0	20 000	0	10 000
<b>ÚMO 1 - podaná ruka</b>	0	0	0	45 000
<b>Celkem</b>	705 220	957 352	1 257 465	860 636

Zdroj: Martina Václavovičová, předseda Duhy Kopretiny

Z tabulky je zřejmé, že struktura příjmů z dotací není stálá. Z některých vypsaných dotací pro daný rok nebylo čerpáno vůbec a v jiných letech se využily dotace i z jiných státních institucí než v předešlém roce. I poskytnuté finanční prostředky jako takové nejsou od daných obvodů města Plzně, kraje a úřadu práce stejné. I částku, kterou mohou v rámci vypsaných grantů a dotací mají variabilní a organizace tedy nikdy neví, jakou částku bude možno obdržet.

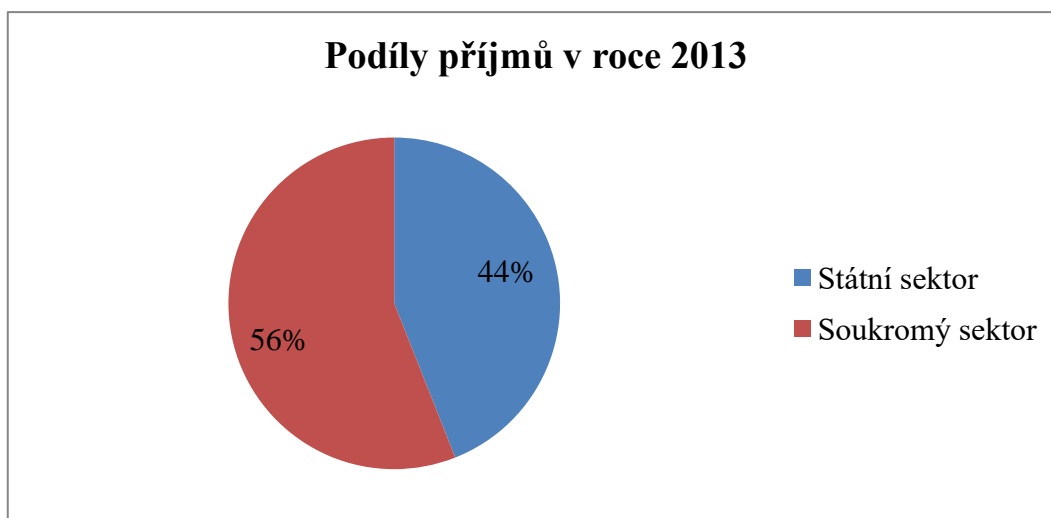
Změna čerpaných dotací z různých částí města Plzně, kraje a úřadu práce souvisí také s tím, že dané instituce v daných letech vypisují různé typy dotací a grantů, které se mohou v daných letech lišit a tím tedy nemohla organizace v dané oblasti čerpat finanční prostředky, nebo naopak, v jiném roce mohla. Změny také souvisí s vypsaným programem organizace na daný rok, ve kterém např. nemusí připravovat program v určité části města Plzně a tím tedy nemůže získat dataci z daného obvodu města Plzně, ve kterém se žádná aktivita konat nebude.

### **6.3. Procentní zastoupení příjmů ze státního a soukromého sektoru oproti celkovým příjmům**

Následující grafy ukazují podíly příjmů ze státního a soukromého sektoru v daných letech a to za období 2013 – 2016. Z uvedených grafů je zřejmé, že se Duha Kopretina snaží získávat své příjmy rovnoměrně jak ze státního, tak i ze soukromého sektoru.

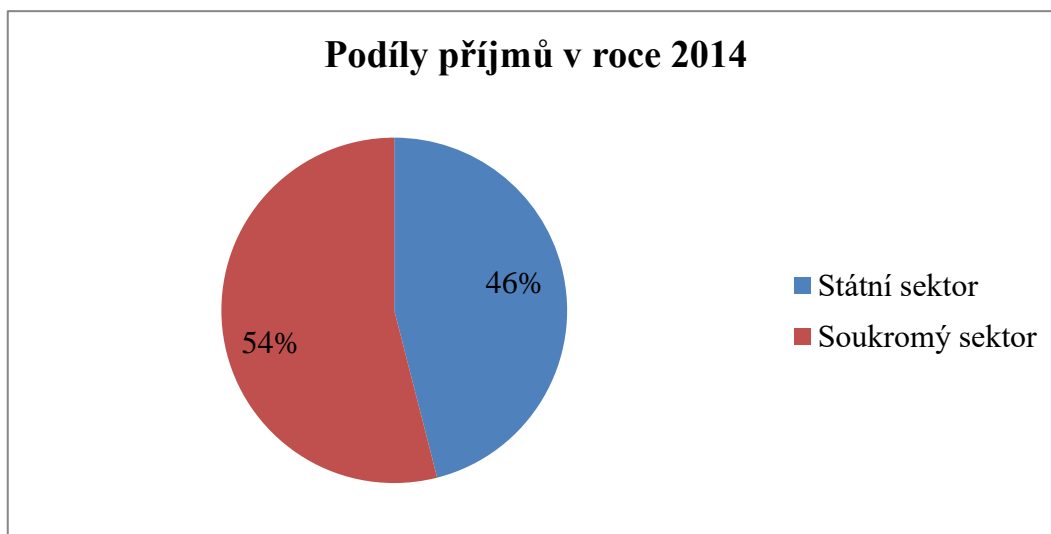
V roce 2013 a 2014 měly větší poměr příjmy ze soukromého sektoru a to 56 % a 54 %, příjmy ze soukromého sektoru činily 44 % a 46 %. Je tedy zřejmé, že v tomto období měli dostatek členů a návštěvníků akcí, ale program nebyl zas tak členitý pro získání větších finančních prostředků z dotací.

Graf č. 2 : Podíly příjmů na celkových příjmech v roce 2013



Zdroj: Vlastní zpracování 2017

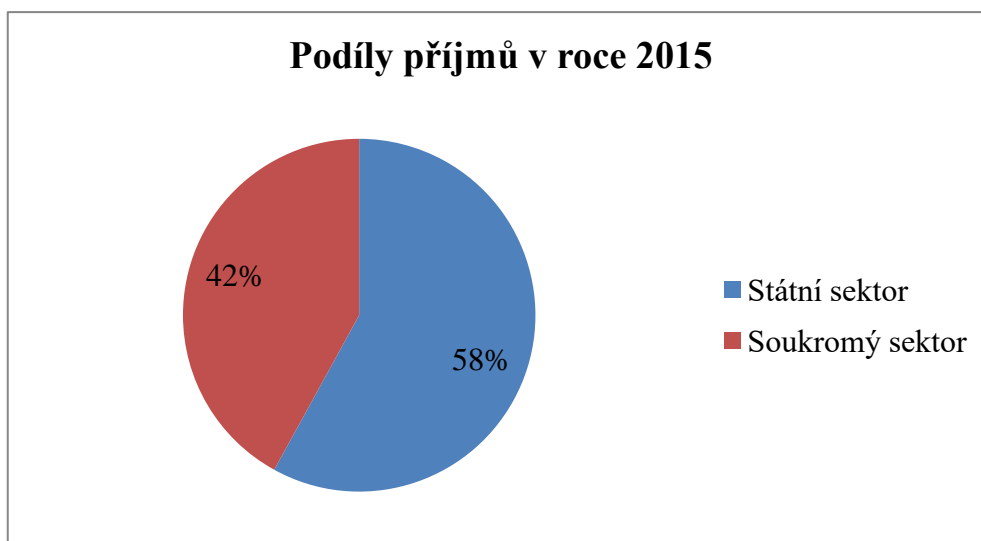
Graf č. 3 : Podíly příjmů na celkových příjmech v roce 2014



Zdroj: Vlastní zpracování 2017

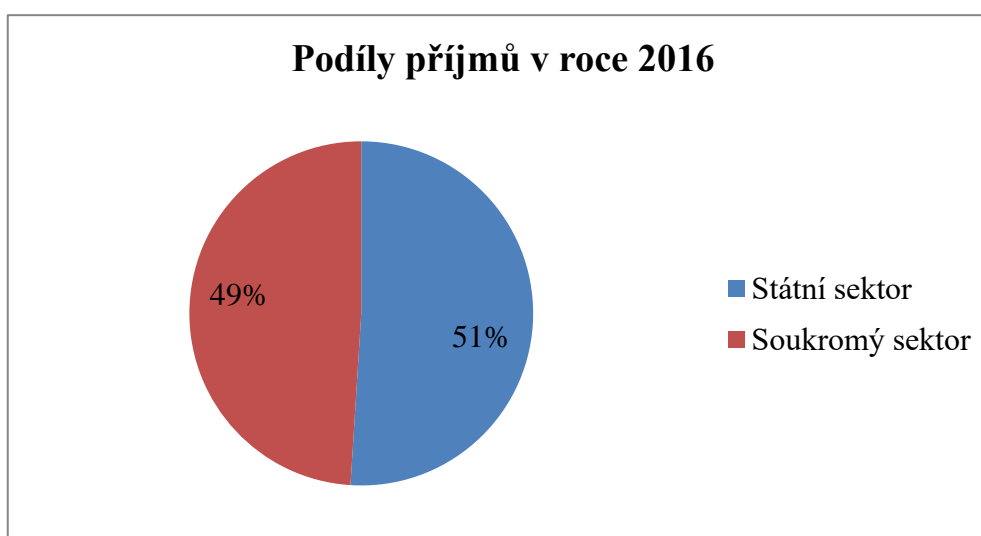
Naopak v letech 2015 a 2016 měly větší poměr příjmy ze státního sektoru a to 58 % a 51 %. A ze soukromého sektoru získala organizace za roky 2015 a 2016 42 % a 49 % příjmů. Zde se organizace zaměřila na rozšíření programu a tím mohla žádat o více finančních prostředků formou dotací v rámci státního sektoru.

Graf č. 4 : Podíly příjmů na celkových příjmech v roce 2015



Zdroj: Vlastní zpracování 2017

Graf č. 5 : Podíly příjmů na celkových příjmech v roce 2016

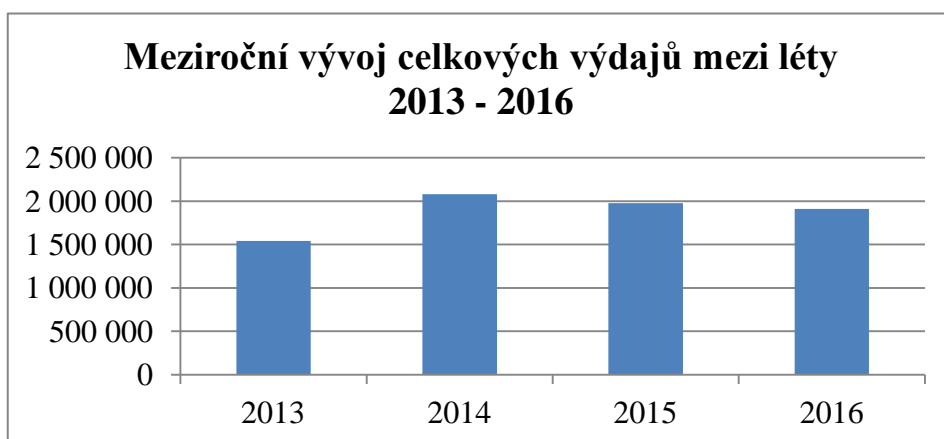


Zdroj: Vlastní zpracování 2017

## 7. Výdaje neziskové organizace

Výdaje jsou nedílnou součástí pro chod neziskové organizace. Jsou základem pro získání finančních prostředků ze státního sektoru, tedy jejich předpokládaný rozpočet na daný rok, který se rozesílá na různé městské obvody, kraj a úřad práce města Plzně. Dále jsou nedílnou součástí pro tvoření různých aktivit pořádaných v rámci města Plzně pro děti a mládež. Zde jsou především materiální náklady, do kterých spadá například tisk různých obrázků, nákup sladkostí, jako odměn za soutěže, různý nákup papírenských potřeb, hraček a her pro volnočasové aktivity a jiné. Dále jsou zde i osobní náklady, které se týkají především dobrovolníků, kteří získávají symbolické odměny za svou práci a dále mzdy, které získávali učitelky v miniškoličce a s tím spojené zákonné sociální a zdravotní pojištění.

Graf č. 6 : Vývoj celkových meziročních výdajů v období 2013 – 2016



Zdroj: Vlastní zpracování 2017

Graf nám ukazuje celkové výdaje za období 2013 – 2016, tyto náklady nevykazují velké výkyvy. Jediný znatelný výkyv byl v roce 2013, kdy náklady byly nejnižší za sledované období. I příjmy v tomto roce byly nejnižší. To poukazuje na to, že příjmy a náklady jsou v neziskové organizaci úzce spjaté.

## 7.1. Druhy výdajů za období 2013 - 2016

Tab. č. 4 : Vývoj výdajů za roky 2013 – 2016 v Kč

Výdaje	2013	2014	2015	2016
<b>Materiál</b>	283 843	276 232	245 621	443 954
<b>Potraviny</b>	114 935	241 901	170 802	171 500
<b>Ceny, odměny</b>	55 930	29 799	19 846	25 502
<b>Opravy, úpravy</b>	19 000	78 360	1 492	7 550
<b>Plyn, elektřina</b>	30 592	1 899	1 085	0
<b>Cestovné</b>	56 782	51 179	31 951	44 523
<b>Kopírování, tonery</b>	27 716	11 249	6 455	10 280
<b>Poštovné</b>	26 357	9 870	5 868	1 557
<b>Doprava</b>	16 887	22 071	8 231	11 646
<b>Ubytování</b>	479 782	482 332	467 900	467 143
<b>Fotopráce</b>	2 384	862	0	0
<b>Pojištění</b>	3 450	1 858	5 677	2 788
<b>Mzdové náklady + odvody sociální, zdravotní</b>	184 355	444 127	566 145	374 535
<b>Zákonné sociální pojištění</b>	15 300	128 243	174 274	93 344
<b>Propagace</b>	29 978	0	0	0
<b>Ostatní daně a poplatky</b>	7 333	9 220	30	1 100
<b>Vstupné, program</b>	115 053	83 197	96 957	68 978
<b>Svoz odpadů</b>	4 358	0	0	0
<b>Telefon</b>	35 671	44 011	37 940	28 177
<b>Desátky a členské příspěvky</b>	30 510	48 316	49 980	55 120
<b>Školení</b>	0	2 350	0	0
<b>Obědy</b>	0	107 774	77 540	89 181
<b>Zpracování mezd</b>	0	3 350	9 800	8 200
<b>Internet, rozhlasové poplatky</b>	0	0	0	4 140
<b>Náklady celkem</b>	1 540 216	2 078 200	1 977 594	1 909 218

Zdroj: předseda organizace Martina Václavovičová 2017



Výše uvedené výdaje jsou důležité k tomu, aby organizace mohla naplnit svůj naplánovaný program na celý rok. Jsou zde výdaje, které jsou potřeba na realizaci daných akcí. Týká se to především výdajů typu: výdaje na materiál, přepravu, ubytování, atd., ale také výdaje na zaměstnance (mzdy), kteří jsou také potřeba na organizaci a spolupráci při tvoření samotného programu.

## **8. Analýza příjmů a výdajů dané neziskové organizace ve spojitosti s danými aktivitami**

V neziskové organizaci jsou příjmy úzce svázány s náklady. Dle definování neziskových organizací a jejich povinností je známo, že získané příjmy musí alokovat v rámci neziskové organizace, tedy v rámci jejich programu. Nejvíce jsou spjaty náklady daných akcí s příjmy z dotací, ty jsou přímo dané na dané akce a projekt neziskové organizace.

### **8.1. Členění akcí a jejich náklady**

#### **8.1.1. Kroužky a klubovna**

- sem spadají aktivity v rámci klubovny, tedy kroužky pro členy Duhy Koptetiny a také je zde možnost stýkání se dětí ve svém volném čase
- náklady na provoz klubovny a aktivity v rámci ní jsou náklady na materiál, opravy a úpravy, plyn, elektřina, kopírování, tonery, mzdové náklady, propagace, svoz odpadů, telefon, internet a rozhlasové poplatky

#### **8.1.2. Sportovní a volnočasové aktivity pro členy organizace, ale i veřejné**

- tyto aktivity se především konají mimo klubovnu organizace, patří sem letní tábory, příměstské tábory, výměnné pobyty, výlety, návštěva sportovišť a jiných aktivit, ke kterým se běžně děti nemusejí dostat v rámci jejich sociální a finanční situace
- náklady na volnočasové aktivity jsou náklady na materiál, potraviny, ceny a odměny, cestovné, kopírování, tonery, doprava, ubytování, mzdové náklady, propagace, vstupné, program

### **8.1.3. Ostatní aktivity**

- sem se řadí především činnost miniškoličky a poskytování služeb organizace, jsou nad rámec jejich hlavní činnosti
- náklady na tyto aktivity jsou náklady na materiál, potraviny, opravy a úpravy, plyn a elektřina, kopírování, tonery, mzdové náklady, propagace, obědy

### **8.1.4. Mimořádné akce**

- tyto aktivity jsou neplánované např. na žádost dětí (členů organizace)
- nejsou uvedeny v programu na celý rok
- náklady na tyto akce jsou individuální, záleží, čeho se daná akce týká a kde se koná, proto organizace na tyto akce má minimální a strukturou podobných jako u ostatních typů akcí

Důležité jsou pro organizaci také ostatní náklady, které jsou potřeba na chod organizace, ale přímo je nelze zařadit k jednotlivým akcím, k těmto nákladům patří především:

- ostatní daně a poplatky
- desátky a členské příspěvky hlavnímu spolku
- zpracování mezd
- poštovné
- fotopráce
- pojištění
- školení
- zákonné sociální pojištění

Tyto náklady jsou individuálně vyčísleny a je také potřeba na ně získat určité finanční prostředky.

## **8.2. Druhy příjmů na úhradu nákladů za dané akce**

Na výše uvedené aktivity se dle vedené evidence Duhy Kopretiny, dělí v daných letech určitou částkou a to z celkových příjmů ze soukromého sektoru, zde uvedeny jako ostatní, kam spadají účastnické poplatky, členské příspěvky, dary, tržby z prodeje služeb a úroky z účtu. A dále z dotací, které jsou přímo určené na danou akci.

### 8.2.1. Příjmy potřebné na pokrytí nákladů na dané akce

Příjmy, ze kterých lze čerpat na náklady spojené s chodem klubovny jsou především členské příspěvky, dary, účastnické poplatky, popřípadě tržby z prodeje služeb, pokud se koná například výtvarná aktivita, při které si daný výrobek člen odnese, avšak ten materiál je velice nákladný na to, aby ho organizace hradila zcela sama. Určité finanční prostředky lze také čerpat z účelových dotací, které jsou například přímo na klub, z úřadu práce na zaměstnance, popřípadě, finanční, sociální a prevence proti kriminalitě.

Příjmy na úhradu nákladů sportovních a volnočasových aktivit jsou účastnické poplatky, část z členských příspěvků, dotace přímo určené na volnočasové aktivity, částečně lze hradit z darů a z tržeb z prodeje služeb.

Ostatní aktivity, kam byla zařazena především miniškolička, jsou hrazeny z dotací, a z větší části členských příspěvků, tržeb z prodeje služeb, ale také darů.

Mimořádné aktivity se hradí z příjmů ze soukromého sektoru, které jsou navíc, například členské příspěvky, dary, úroky z účtu a popřípadě z tržeb z prodeje služeb.

### 8.3. Analýza výdajů a příjmů za období 2013 – 2016

#### Příjmy určené k přerozdělení v rámci organizace

Tab. č. 5 : Příjmy využitelné na náklady daných akcí za období 2013 – 2016 v Kč

	2013	2014	2015	2016
<b>Ostatní</b>	731 886	1 101 816	904 722	892 717
<b>Provozní dotace</b>	705 220	957 352	1 257 465	860 636
<b>Celkem</b>	1 437 106	2 059 168	2 162 187	1 753 353

Zdroj: Vlastní zpracování 2017

#### Výdaje vynaložené na aktivity organizace

Tab. č. 6 : Výdaje na aktivity za období 2013 – 2016 v Kč

Výdaje celkem	2013	2014	2015	2016
<b>Na kroužky a klubovnu</b>	436 464	562 239	519 589	524 132
<b>Sportovní a volnočasové aktivity</b>	581 952	749 652	692 786	698 843
<b>Ostatní činnosti</b>	290 976	374 826	346 393	349 422
<b>Mimořádné akce</b>	145 488	187 413	173 196	174 711

<b>Ostatní výdaje</b>	85 334	204 069	245 629	162 109
<b>Celkem výdaje</b>	1 540 215	2 078 200	1 977 593	1 909 217

Zdroj: Vlastní zpracování 2017

Z tabulky příjmů a výdajů je zřejmé, že výdaje se meziročně spíše zvyšují, avšak příjmy se vůči výdajům rovnoměrně již nenavyšují, jeví se spíše kolísavě a jsou nižší než výdaje. Pouze v roce 2015 byly příjmy ve výši 2 162 187 Kč a pokrylo to 100 % nákladů ve výši 1 977 593 Kč, kdy v tento rok organizaci ještě finanční prostředky zůstaly a využila je v roce následujícím. V ostatních letech finanční prostředky dostačující nebyly.

Je také viditelné, že nejvyšší výdaje jsou na klubovnu a volnočasové aktivity, protože tyto výdaje jsou spjaty s hlavní činností organizace a také s tím, že na tyto akce ve větší míře získává finanční prostředky z dotací a členských příspěvků (zařazeny do příjmů ostatní).

Na tyto akce je využito z těchto finančních prostředků (dotace a ostatní) v roce 2013 téměř 80 %, v roce 2014 téměř 70 %, v roce 2015 téměř 60 % a v roce 2016 opět téměř 70 % (podíl nákladů na tyto dvě akce oproti celkovým nákladům).

Dalšími nutnými náklady, které je třeba uhradit, jsou náklady ostatní a na mimořádné akce. Na ostatní náklady a mimořádné akce spadají především příjmy z darů, prodeje tržeb a služeb a také případně členské příspěvky. Což pro ostatní náklady za rok 2013 činí téměř 12 % z celkových ostatních příjmů a na mimořádné akce to je již téměř 20 % z celkových ostatních příjmů. Na ostatní akce, kam spadá chod miniškoličky, tak zbývá minimální částka, aby tuto miniškoličku udržela. V roce 2014 pokrývaly příjmy ostatní náklady z téměř 19 % a mimořádné akce ze 17 %. V roce 2015 pokrývaly příjmy ostatní náklady z 23 % a mimořádné náklady z 21 %. V roce 2016 to je již 18 % u ostatních nákladů a u mimořádných akcí ostatní příjmy hradí z 20 %.

Na ostatní akce, kam spadá od roku 2013 chod miniškoličky spadají příjmy ostatní, ale i dotační, dotační příjmy však z minimální části, protože toto není hlavním cílem neziskové organizace. Tuto miniškoličku, organizace zřídila na přání rodičů a členů, tedy se především hradí z tržeb prodeje služeb. Jsou to příjmy, které se vyberou přímo od rodičů, kteří miniškoličku se svými dětmi navštěvují. Dle tabulky souhrnu příjmů z kapitoly 6.1 je zřejmé, že příjmy z tržeb prodeje služeb klesaly, tedy upadal zájem o

služby konané přímo organizací a tím organizace musela využívat i jiné příjmy na pokrytí nákladů miniškoličky. To mělo za následek, že vznikala ztráta v letech 2013, 2014 a 2016. V roce 2016 tato miniškolička již byla zrušena.

#### 8.4. Podíly příjmů na pokrytí celkových nákladů

Tab. č. 7 : Podíly příjmů na pokrytí celkových nákladů za období 2013 - 2016

	2013	2014	2015	2016
<b>Provozní dotace</b>	47,52%	46,07%	63,59%	46,76%
<b>Ostatní příjmy</b>	45,78%	53,02%	45,75%	45,08%
<b>Pokrytí celkových nákladů</b>	93,30%	99,09%	109,34%	91,84%

Zdroj: Vlastní zpracování 2017

Z tabulky podílů příjmů na pokrytí celkových výdajů za období 2013 – 2016 je vidět, v jakých letech bylo příjmů na pokrytí výdajů nedostatek, tedy organizace měla záporný hospodářský rok, anebo naopak.

V letech 2013, 2014 a 2016 měla organizace nedostatek příjmů, v roce 2013 organizaci chybělo 6,7 % z příjmů, aby uhradily potřebné výdaje a to ve výši 1 540 216 Kč. V roce 2014 organizace na tom byla již lépe a svoje příjmy navýšila, zde již chybělo z potřebných příjmů na výdaje pouze necelé 1 %, aby mohla uhradit náklady ve výši 2 078 200 Kč. V roce 2015 organizace vylepšila svůj program a tím získala navíc finanční prostředky a díky tomu v tomto roce neměla záporný hospodářský rok, nýbrž jí finanční prostředky zůstaly navíc a to ve výši 184 594 Kč. Tyto finanční prostředky využila v roce 2016, ve kterém opět příjmy na náhradu nákladů nestačily. V tomto roce organizaci chybělo 8,16 % z příjmů na potřebné výdaje.

#### 8.5. Ukončení hospodářských let za období 2013 – 2016

Z níže uvedené tabulky je zřejmé, že dané finanční prostředky, které organizace získala za dané roky, nestačí na roční náklady, pouze v roce 2015 organizace docílila zisku a to ve výši 184 594 Kč. V tomto roce byly také nejvyšší příjmy, které organizace za období 2013 – 2016 získala a to 2 162 187 Kč. V roce 2016 však byl skok opět na ztrátovou hodnotu a to na částku – 155 864 Kč. Ztráta v roce 2016 byla nejvyšší za sledované období 2013 – 2016. V roce 2013 byly zajištěny nejnižší příjmy za dané období, nejen

z členských příspěvků, ale i z účastnických poplatků (nízký zájem o aktivity Duhy Kopretiny), příjmy v tomto roce 1 437 106 Kč.

Tab. č. 8 : Zisk/ztráta za období 2013 – 2016 v Kč

	<b>2013</b>	<b>2014</b>	<b>2015</b>	<b>2016</b>
<b>Zisk/ztráta</b>	-103 109	-19 032	184 594	-155 864

Zdroj: Vlastní zpracování 2017

V roce 2013 se organizace po nahlédnutí do evidence dostala vlivem půjčky na rekonstrukci miniškoličky. Tento dluh splatila v roce 2015, kdy organizace opět dosahovala zisku. V roce 2016 se dostala do ztráty 155 864 Kč, která byla zapříčiněna, tím, že neměla organizace příjmy z miniškoličky tak vysoké a ostatní příjmy jí na pokrytí výdajů nestačily.

#### **8.6. Pokrytí ztrát finančními prostředky 2013 – 2014**

Ztráta byla hrazena především finančními prostředky získanými z minulých let (pouze náhled do evidence do roku 2012), kde nezisková organizace měla k dispozici 200 000 Kč, které mohla využít, dále ztrátu snižovala pomocí navyšování členských příspěvků a mírným snížením nákladů v určitých oblastech, jako například za ceny a odměny, materiál, propagace, atd. A také větším vkladem předsedy organizace Martiny Václavovičové, jako dar. Ztrátu v roce 2016 organizace opět pokryla výnosem z roku 2015, kdy měla zisk 184 594 Kč.

#### **9. Zhodnocení finanční analýzy a návrhy na získání dalších finančních prostředků pro organizaci**

Po analýze nákladů a příjmů za období 2013 – 2016 bylo zjištěno, že se organizace snaží příjmy rovnoměrně rozložit mezi příjmy ze soukromého a státního sektoru a dále pomocí nich co nejlépe dané finanční prostředky dále přerozdělit, tedy hradit náklady, které jsou potřeba pro chod organizace.

Vzhledem k tomu, že Duha Kopretina již tento rok bude existovat 15 rokem na našem ekonomickém trhu, je zřejmé, že tato organizace má stálé členy a je stabilní, co se týče finančních prostředků ze soukromého sektoru. Tyto finanční prostředky, jsou variabilní. Protože si může výši členských příspěvků organizace určovat a jsou povinné pro členy, kteří se členy stávají po podepsání přihlášky do organizace Duha Kopretina.

V některých letech však finanční prostředky nestačily a chybějící finanční prostředky musela Duha Kopretina získat tím, že část hradila předsedkyně neziskové organizace a dále se v následujícím roce zvýšili členské příspěvky, aby se minimalizovala ztráta i v dalších letech, i když se to nedařilo hned po roce 2013.

Základním aspektem pro ztrátu v letech 2013 – 2016 bylo to, že byla založena miniškolička, která nenabyla takového zájmu, jak Duha Kopretina očekávala, v roce 2013 byla součástí výdajů, které přispěly ke ztrátě hlavně z důvodu, že nebyly na pokrytí dostatečné finanční prostředky z dotací. A také proto, že miniškolička se začala propagovat až v průběhu roku, aby v dalších letech organizaci získala nové členy a zájemce o tuto školičku. Organizace také věděla, že pokud bude miniškolička fungovat, tak pouze za předpokladu, že získá min počet dětí 20 s měsíčním příspěvkem 1 000 Kč – 2 000 Kč, dle věku dítěte. Tento počet pokryje základní výdaje a to obědy, elektřinu, plyn a další potraviny. Ostatní náklady se pokusí hradit z dotačního programu. Pokud klesne počet dětí pod 10, již nemá smysl tuto miniškoličku vést. K tomuto závěru organizace došla a během roku 2016 tuto miniškoličku zrušila. V roce 2016, ale i tak ztrátu organizace zaznamenala.

To vede k závěru, že by se organizace stále měla spíše zaměřovat na aktivity, které má uvedeny jako hlavní činnost a zdroj pro své finanční prostředky. Je také ale důležité říci, že díky svojí vnitřní stabilitě tato aktivita organizaci neohrozila a dále stabilně funguje.

Z vývoje zisku a ztrát je zřejmé, že je důležité, aby se Duha Kopretina více zaměřila na získávání finančních prostředků, nejen ze soukromého sektoru, ale také i ze státního, který má jistější získání finančních prostředků pro daný rok. Příjmy ze soukromého sektoru lze získat pouze pomocí nových členů, což není jisté, že daný rok budou v hojném počtu, či tím, že se dané příspěvky zvýší. Základem pro to, aby oslovila potencionální budoucí členy, je důležité, aby začala investovat do propagace své organizace. Náklady na propagaci v období 2014 – 2016 již nejsou. I to může být příčina k tomu, že členské příspěvky v roce 2016 klesly až na částku 395 302 Kč. Dále by organizace více měla oslovovat různé firmy a společnosti, které by mohly být potencionálními dárci materiálních prostředků, popřípadě i finančních prostředků.

I v rámci dotací by organizace neměla být pozadu a svůj program rozšířit tak, aby mohla čerpat z co nejvíce vypsanych kategorií v daném roce.

## 9.1. Povědomost občanů o neziskové organizaci Duha Kopretina

K ověření povědomosti občanů o neziskové organizaci Duha Kopretina jsem využila dotazník, který obsahoval 11 otázek. Dotazovala jsem se, zda organizaci Duha Kopretinu lidé znají, včetně věkové skupiny školního věku. Dále bylo zjišťováno, zda jsou členy daného pobočného spolku, kolik korun přispívají, jakých aktivit se účastní a zda pravidelně. Dále jsem zkoumala pohlaví, věk a kde daní lidé žijí.

### 9.1.1. Analýza dotazníku

#### 1. Znáte neziskovou organizaci Duha Kopretina Plzeň?

Graf č. 7 :Známost neziskové organizace



Zdroj: Vlastní zpracování 2017

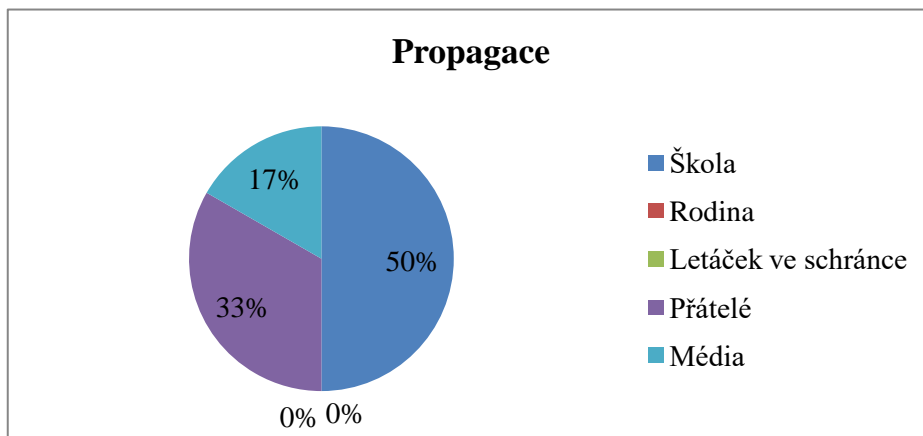
Z grafu je zřejmé, že 61 % dotazovaných lidí danou neziskovou organizaci nezná vůbec a zbylých 39 % jí zná.

Tedy to potvrzuje to, že organizace v Plzni není známá natolik, aby mohla navýšit své členské příspěvky, popřípadě účastnické poplatky.



2. Jestli jste odpověděli v předchozí otázce, že organizaci znáte, odpovězte, odkud jste se o této organizaci dověděli?

Graf č. 8 : Typy propagace

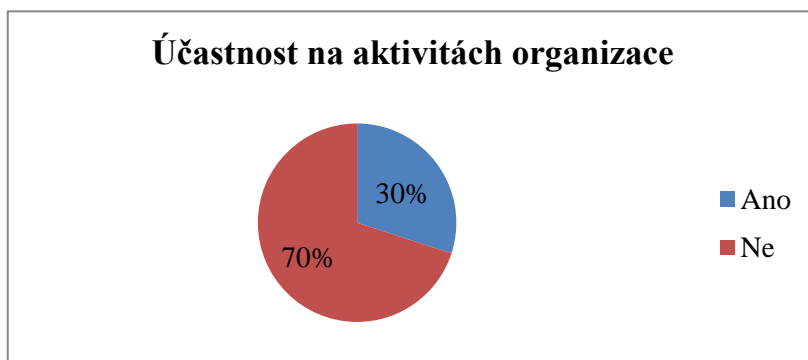


Zdroj: Vlastní zpracování 2017

Lidé, kteří danou organizaci znají, z 50 % odpověděli, že o této organizaci se dověděli ve škole. K této odpovědi je důvod ten, že organizace pořádá především aktivity pro věk od 6 – 26 let. Z 33 % poté od přátel, ať už od spolužáků ze školy, popřípadě, rodiče mezi sebou. A v neposlední řadě, ze 17 % se lidé o této organizaci dověděli z médií, především tisk, v menší míře pak rozhlas, či televize. Možnosti rodina a letáček ve schránce je v 0 % zastoupení. Na tyto typy propagace, by se měla organizace zaměřit a více informovat rodiče ve škole o možnostech organizace. I letáček ve schránce je dostupná možnost, která je již méně efektivní, ale někteří lidé se tímto dají motivovat, aby organizaci kontaktovali, popřípadě navštívili nějakou akci, kterou organizace pořádá. Tímto může poté získat i více stálých členů, pokud občany organizace osloví programem.

3. Účastnili jste se nějaké aktivity pořádané touto organizací?

Graf č. 9 : Účastnost na aktivitách organizace

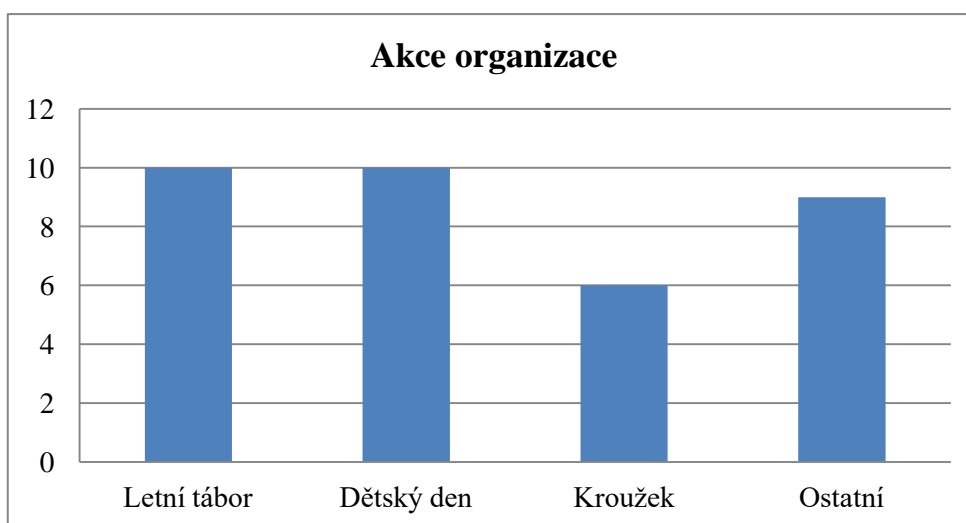


Zdroj: Vlastní zpracování 2017

Tato otázka se také týkala pouze těch, kteří odpověděli na otázku 1 ano. Z těchto respondentů se ale účastnilo nějaké aktivity pořádané organizací pouze 30 % a zbylých 70 % již ne. To může dokazovat například to, že daná organizace nemá příliš atraktivní program pro veřejnost. Může být i tím, že již delší dobu nabízejí stejné, či podobné aktivity a to již nemusí být atraktivní pro stávající členy, ale také i pro nové, kteří očekávají něco jiného. Organizace by tedy do svého programu mohla zařadit nové aktivity a tím ty stávající více rozšířit.

4. Jaké akce jste se účastnili?

Graf č. 10 : Akce organizace



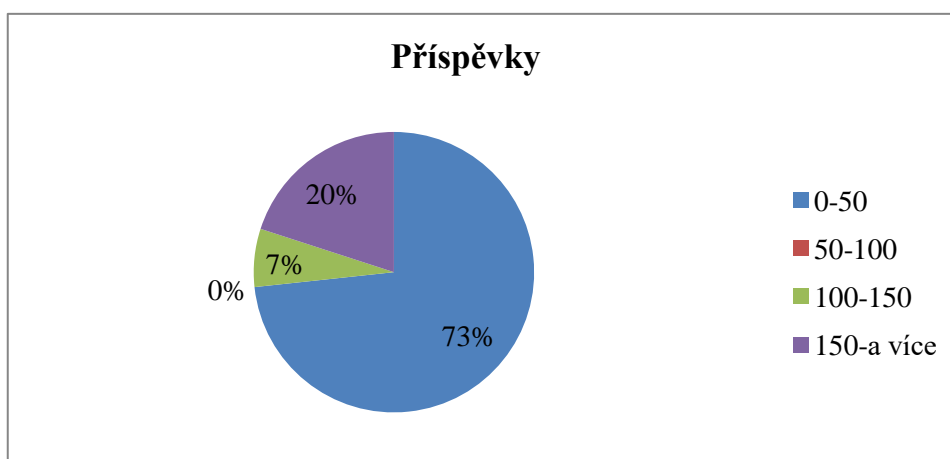
Zdroj: Vlastní zpracování 2017

Dle grafu je zřejmé, že největší návštěvnost má letní tábor, dětský den, tyto akce se pořádají každoročně. Nejnižší návštěvnost má naopak kroužek, tento rok mají otevřené pouze dílničky a klubovnu, vždy ve středu od 16 h – do 18 h. (duhakopretina.cz)

Návštěvnost kroužků by například mohla organizace zlepšit tím, že by organizace rozšířila dny, kdy bude klubovna otevřena a popřípadě zařadila i jiný druh kroužku, např. výuka na hudební nástroj, turistika, atp.

##### 5. Kolik korun jste na danou akci přispívali?

Graf č. 11 : Příspěvky na dané aktivity



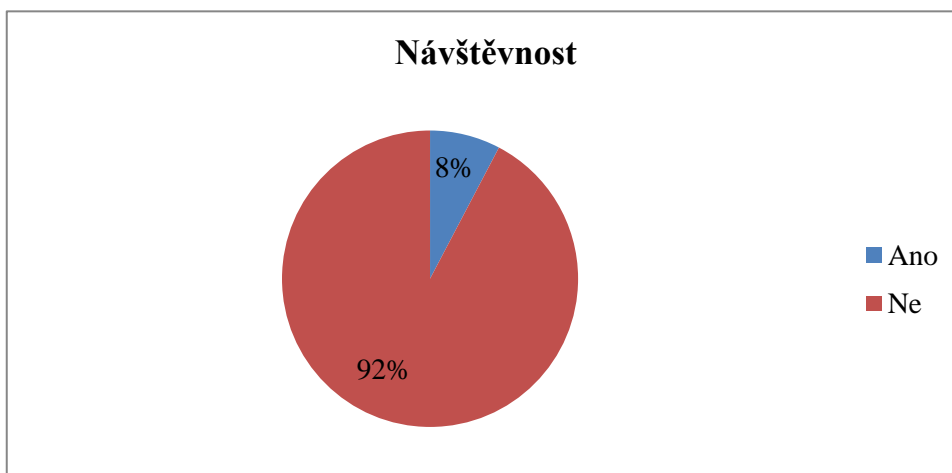
Zdroj: Vlastní zpracování 2017

73 % dotazovaných, kteří odpověděli, že organizaci znají, hradilo příspěvek 0-50 Kč, což je příspěvek na klubovnu, pokud není někdo přímo členem organizace, poplatek činí 30 Kč, nebo příspěvek na nějakou málo finančně náročnou akci. 7 % dotazovaných přispívalo 100-150 Kč, tyto příspěvky jsou spíše na výlety a celodenní akce. A 20 % dotazovaných hradilo již 150- a více, což se týká letních táborů.

Příspěvky jsou sice variabilní, ale organizace nemůže vybírat příliš vysoké příspěvky, protože by to mohlo odradit potenciální zájemce o danou akci a naopak nemůže vybírat úplné minimum, protože by to nepokrylo 100 % nákladů na danou akci a nemohla by se tudíž konat. Příspěvky musí být pro lidi atraktivní a finančně nenáročné.

## 6. Jste pravidelní návštěvníci akcí Duhy Kopretina?

Graf č. 12 : Pravidelná návštěvnost respondentů



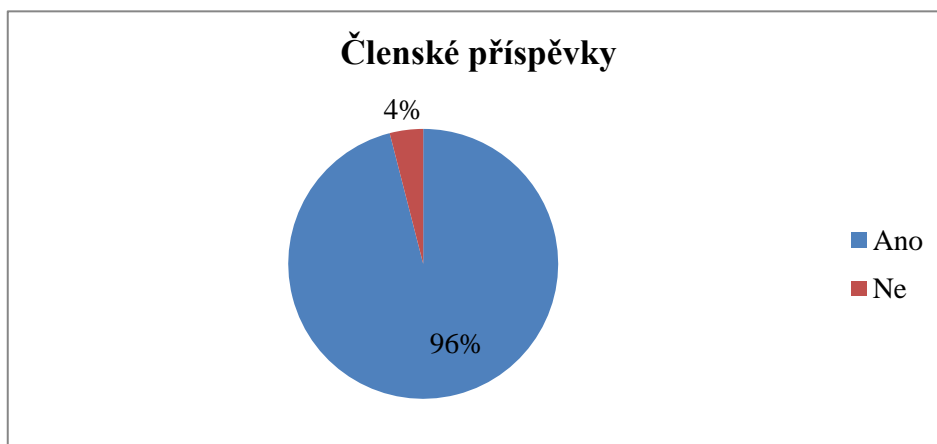
Zdroj: Vlastní zpracování 2017

Respondenti na tuto otázku odpověděli z 92 %, že nejsou pravidelní návštěvníci akcí organizovaných Duhou Kopretinu, jen pouhých 8 % respondentů odpovědělo ano.

Roli v návštěvnosti může hrát především nezajímavý program organizace, tedy daným respondentům vyhovuje pouze jen minimální počet akcí, nebo se neúčastní v daném roce vůbec. Na atraktivitě programu však lze zapracovat, organizace se může svých členů, či lidí, kteří se zúčastní dané akce průběžně dotazovat, jakou akci by jindy uvítali, nebo naopak využít návrhy dětí, které se již účastní pravidelně daných akcí a především často navštěvují klub. Poté o tyto dané akce lze program na následující rok rozšířit a tím zapůsobit na další zájemce o aktivity organizace.

## 7. Platíte členské příspěvky?

Graf č. 13 : Členské příspěvky



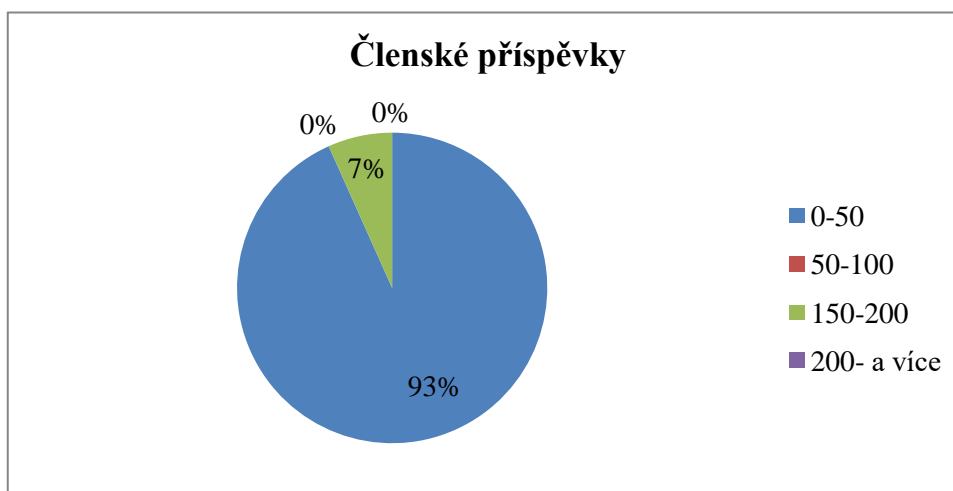
Zdroj: Vlastní zpracování 2017

Může se zdát, že tato otázka otázku předchozí naopak vyvrací, ale i členové, kteří hradí členské příspěvky, se nemusí účastnit každé akce. Členové si akce mohou vybírat stejně tak jako lidé, kteří členové nejsou. Pro členy je spíše díky těmto příspěvkům se daných akcí účastnit, protože dané akce mají zadarmo, nebo za minimální příspěvek.

Tedy 96 % z dotazovaných platí tyto členské příspěvky, na tuto otázku však odpovídali pouze ti, kteří tuto organizaci znají, což může koncový výsledek zkreslovat. 4 % příspěvky nehradí, pro ně jsou tedy akce méně výhodné.

## 8. Kolik korun přispíváte členskými příspěvků?

Graf č. 14 : Členské příspěvky



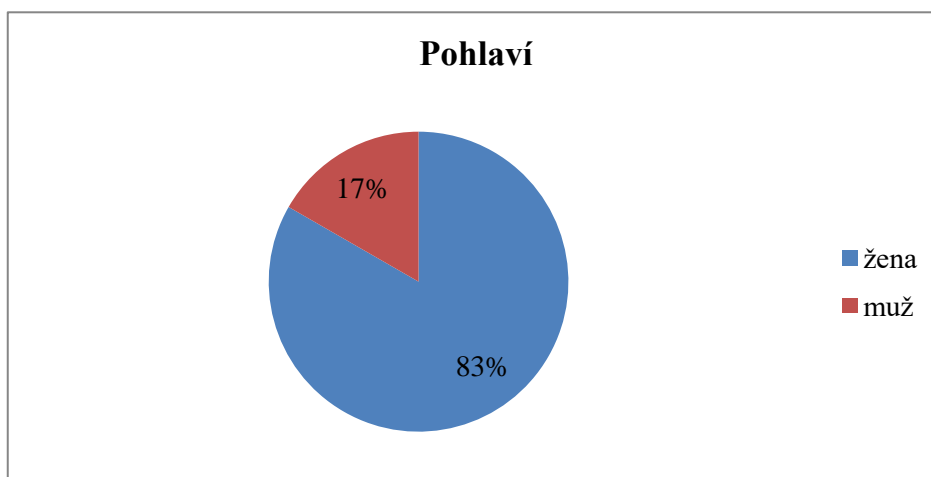
Zdroj: Vlastní zpracování 2017

Členské příspěvky jsou dobrovolné, organizace si může určit pouze hranici, ve které se mohou pohybovat. Respondenti se tedy pohybují v té nejnižší hranici 0 – 50 Kč a to z 93 %. Což znamená, že buď nehradí žádné členské příspěvky anebo se drží na hranici max. 50 Kč. Tyto členské příspěvky se hradí především při využívání klubovny a ničeho jiného. 7 % respondentů odpovědělo, že hradí 150 – 200 Kč, to se týká respondentů, kteří se účastní akcí celoročně.

Hranice členských příspěvků musí být atraktivní pro členy, tedy nesmí být moc vysoké, někteří členové jsou i ze sociálně slabých rodin, pro které je mnohdy i 100 Kč mnoho. I výše těchto příspěvků může ovlivnit přístup nových členů k organizaci.

## 9. Pohlaví

Graf č. 15 : Pohlaví

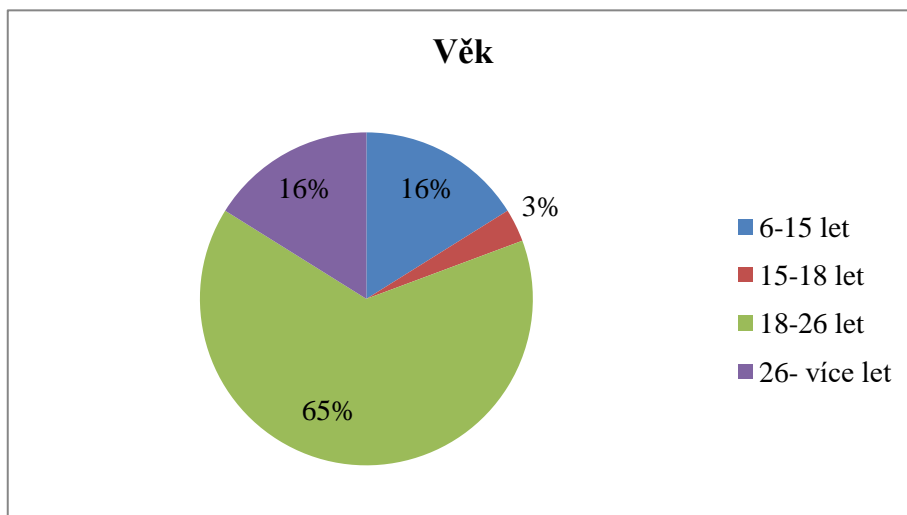


Zdroj: Vlastní zpracování 2017

Na tento dotazník odpovědělo 83,3 % žen a mužů pouze 16,7 %. Nelze na tomto soudit, zda je atraktivnější tato organizace pro muže, či ženy. Zde hraje zájem respondentů o vyplnění tohoto dotazníku.

## 10. Věk

Graf č. 16 : Věk



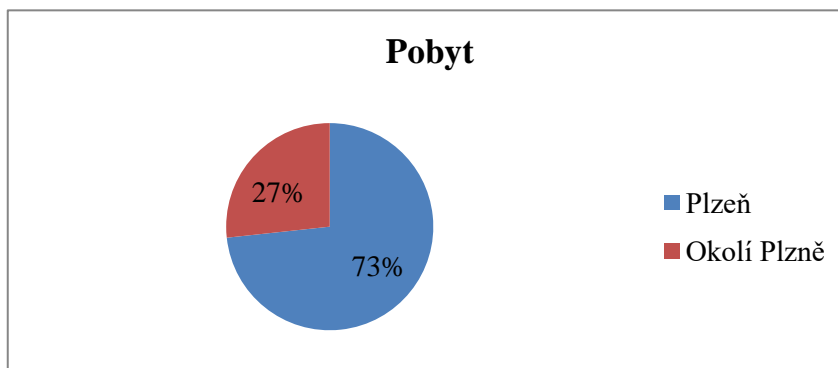
Zdroj: Vlastní zpracování 2017

Dotazník byl rozdán v různých věkových kategoriích, z 65 % však dotazník vyplnili lidé, kterým bylo 18 – 26 let, dále shodně z 16 % odpověděli lidé ve věku 26 a více a děti ve věku 6 – 15 let. Pouze 3 % lidí bylo ve věku 15 – 18 let.

Věk respondentů, je důležitý především pro organizaci. Ta musí přesně vědět jak cílovou věkovou skupinu oslovit, aby se účastnila nejen jejich programu, ale také časem například přímo pomáhala v organizaci. Největší apel by organizace měla věnovat na věkovou skupinu, které se věnuje v rámci programu a to věku 6 – 26 let, pro ty připravit pestřejší a modernější aktivity, které dnešní děti ve školním věku zajímají. Dále by se mělo apelovat na věkovou skupinu, ve které jsou rodiče dětí. Ty by měla organizace více kontaktovat a usnadnit jim výběr volnočasových aktivit pro jejich děti.

## 11. Pobyt

Graf č. 17 : Pobyt



Zdroj: Vlastní zpracování 2017

Pro účastníka určitých akcí je velice důležité, kde se akce koná, tedy i pobyt potenciaálních zájemců o aktivity je důležitý. Vzhledem k tomu, že Duha Kopretina sídlí v Plzni, je tedy důležité oslovit především lidi, kteří žijí přímo v Plzni a v nejbližším okolí. Protože to nebudou mít příliš daleko a jejich cesta nebude tak nákladná.

Respondenti byli ze 73 % přímo z Plzně, pouze z 27 % procent to byli lidé mimoplzeňští. Vzhledem k % Plzeňanů je tedy zvláštní, že o této organizaci neví 61,3 % dotázaných, zde je zřejmé, že propagace je nulová a povědomí lidí o této organizaci a dalších možnostech jsou menší a mohou se dále snižovat, pokud Duha Kopretina na své propagaci a snaze se zviditelnit nezpracuje.

### **9.1.2. Souhrnná analýza dotazníku a návrhy na vylepšení**

Z dotazníku je zřejmé, že povědomost občanů města Plzně a okolí o neziskové organizaci Duha Kopretina, není moc velký. Proto by měla nezisková organizace více investovat do propagace organizace, nejen na základních školách, ale v soukromém sektoru, jako jsou firmy a malé podniky, popřípadě využít média. Náklady na propagaci by navýšily příjmy z členských příspěvků, ale také z dotací, díky zájmu o akce organizace a jejich rozšíření v rámci daného období.

Náklady na propagaci činily v roce 2013 29 978 Kč (dále již nejsou vedeny). Tyto náklady by vzhledem ekonomice byly dnes vyšší, ale i tak by se to organizaci vyplatilo.



Vzhledem k tomu, že je to pouze 13 % z příjmů získaných z členských příspěvků a je k tomu zapotřebí 150 členů pobočného spolku, které již má.

### **9.1.3. Propagace u občanů a její náklady**

Propagaci své organizace by organizace mohla praktikovat pomocí letáčků se svým programem v prostorách základních škol, ale také i jako letáčky v okolí klubovny. Dále by si mohla popřípadě zařídit článek v tisku, který by uváděl, pouze čím se organizace zabývá a kontakt na organizaci (webové stránky a také adresu klubovny).

Předpokládané průměrné náklady na propagaci za rok 2017:

Ceny jsou využity z ceníku Bílého slona ([www.copycentrum.bilyslona.cz](http://www.copycentrum.bilyslona.cz))

- Tisk větších letáků s programem 1 krát za měsíc s programem zhruba na 26 základních škol je přibližně 26 ks A4 listů, což je 26 ks krát 18 Kč za jeden list, a to je 468 Kč za měsíc, roční náklady na tyto listy jsou 5 616 Kč.
- Tisk malých letáčků, kde se tisknou dva na 1 A4 list vychází na 1 Kč na tento list, pokud organizace bude tisknout v průměru 400 letáčků s programem, které se roznesou v blízkém okolí klubovny, vyjde tento náklad na rok na částku 2 400 Kč (tisknu 200 A4 listů, na něm jsou vždy dva letáčky).
- Celkové náklady na roční tisk, v tomto množství je tedy 8 016 Kč. Náklady se mohou navyšovat dle počtu vytištěných letáků.
- Náklady na roznoš letáků jsou nulové za předpokladu, že letáky roznesou dobrovolníci z organizace, pouze bychom zahrnuly náklady na přepravu mezi základními školami, pokud by se jelo MHD, či automobilem, tyto náklady jsou diskutabilní, neznáme spotřebu automobilu, který by se využil. Můžeme však využít průměrnou spotřebu automobilu cca 7 l na 100 km, za předpokladu, že mezi těmito školami podobné km najezdíme, poté bude náklad na dopravu automobilem 210 Kč (7 l krát 30 Kč). Tedy roční náklady jsou 2 520 Kč.
- Využití reklamy v médiích je celkem nákladná záležitost, ale dala by se využít na nějakou větší akci, například letní tábor, dětský den a podobně, tudíž se dá udělat cíleně a ne pravidelně, tedy náklad může být zanedbatelný nebo i vyšší. Můžeme vzít například náklad 4 krát za měsíc, což by bylo za rok, pokud bychom vzali cenu ve vysílacím čase, kdy se rádio nejvíce poslouchá, a to 4 krát 1000 krát 12 a to je tedy 48 000 Kč.

- Dále můžeme využít denní tisk, zde by spíše vyhovovalo nechat sepsat článek do místních novin, přímo o dané akci, tyto náklady jsou pak nulové, o inzerci nemůže být řeč, tyto náklady jsou pro organizaci velmi vysoké.
- Další propagační materiály jako jsou trička, propisky, magnetky atp. jsou drahé na to, aby sloužily pouze jako propagační materiál. Tyto věci spíše využívají jako odměny při případných akcích, které organizace pořádá, proto tyto náklady se spíše řadí do materiálních nákladů, ale mohou složit částečně jako propagační, pokud daná osoba tuto věc dá někomu jinému.
- Organizace také může využít informační cestu přes emailové adresy a to tím, že přímo rozešle propagační materiály elektronicky přímo školám, které sami zhodnotí, zda organizaci pomohou a o jejich možnostech své žáky upozorní, či ne.

Orientační souhrnné náklady na propagaci například pro rok 2017:

Tab. č. 9 : Souhrnné náklady na propagaci pro rok 2017 v Kč

<b>Náklady</b>	<b>Částka</b>
<b>Tisk letáků celkem</b>	8 016
<b>Pohonné hmoty na rozvoz</b>	2 520
<b>Reklama v rádiu</b>	48 000
<b>Článek v novinách</b>	0
<b>Náklady celkem</b>	58 536

Zdroj: Vlastní zpracování 2017

Z tabulky je zřejmé, že celkové náklady na propagaci, pokud se využije tištěná a mediální forma orientačně činní celkem 58 536 Kč, kde největším nákladem je mediální reklama, kterou lze snížit dle počtu reklam, zde se bere v potaz reklama každý měsíc a to 4 krát v průběhu jednoho měsíce. Náklad tedy může být i až minimální a to 1000 Kč. Pokud tento typ propagace využije pouze jedenkrát.

Mediální a tištěnou formu lze považovat za nejučinnější, avšak nejdražší. Pro organizaci by bylo nejlepší, kdyby mezi sebou našla dobrovolníka, který by se více věnoval osobní

propagaci a také elektronické propagaci a tyto náklady tím minimalizovala, ale i tak o sobě více dávala vědět.

Pokud bychom reklamu v rádiu úplně zanedbaly, byly by náklady pouze 10 536 Kč/rok (878 Kč/měsíc), což by organizaci jakou takovou finančně neohrozilo a naopak by jí to mohlo pomoci. Vzhledem k příjmům z členských příspěvků za rok 2016 kdy činily 395 302 Kč je tato částka zanedbatelná, tvoří pouze 2,3 % z těchto příjmů. Dále na pokrytí těchto příjmů musí získat 53 nových členů, aby nepřišla o stávající příjmy z členských příspěvků a mohla tyto náklady hradit z nových členských příspěvků.

#### **9.1.4. Propagace ve firmách a její náklady**

I tento druh propagace je pro organizaci velice důležitý a měla by se mu organizace více věnovat. A to například tím, že by využila osobních schůzek, kde by firmě nabídla svůj program pomocí propagačních materiálů a ukázek již proběhách akcí (foto, popis akce a ohlasy), který by mohli využívat zaměstnanci dané firmy. Tím by si organizace zajistila například větší materiální podporu, což je pro organizaci velice důležitý příjem (forma daru). Čím více firem by oslovila, tím bude mít větší příjmy, ale také nové stálé sponzory, kteří by organizaci zajistili stálé finanční prostředky pro chod organizace.

#### **9.1.5. Rozšíření programu**

Duha Kopretina by se v rámci své propagace, také měla více zaměřit na rozšíření svého programu a kroužků, aby oslovila moderní rodiny a děti. Měla by zařadit více zážitkových akcí a zajistit například nějaký technický kroužek (základy PC, atp.), který by zajisté děti zaujal. Či dále poskytnout jazykové kroužky pro děti ve věku 6 – 15 let, popřípadě 15 – 26 let.

V rámci dnešní moderní doby vždy zaujmou akce, které jsou akční a zážitkové, než klasické (hraní deskových atp.). Proto by bylo dobré, aby svojí nabídku aktualizovala a udělala na míru dětem dnešní doby. Tím si organizace zajistí zájem dětí různých věkových skupin a též i příjmů ve formě členských příspěvků a účastnických poplatků. Díky většímu zájmu dětí o akce může rozšířit svůj program a tím získá další finanční prostředky z dotačních programů.

## **Závěr**

Obsahem této bakalářské práce byl popis neziskových organizací a jejich financování. A posléze zaměření na konkrétní neziskovou organizaci v oblasti získávání finančních prostředků a jejich přerozdělení v rámci organizace.

Teoretická část byla zaměřena na seznámení s neziskovými organizacemi a jejich právní úpravou. Praktická část analyzovala příjmy a výdaje konkrétní neziskové organizace, tedy pobočného spolku. Organizace byla představena a následně byly analyzovány příjmy a výdaje této organizace a to za období 2013 – 2016.

Informace, které byly zapotřebí ke kompletní analýze, byly zjištěny přímo z evidence (jednoduchého účetnictví) Duhy Kopretiny, Brněnská 20, Plzeň, kterou musí vést dle zákona o účetnictví, a také od předsedy Martiny Václavovičové po osobní konzultaci. Při samotné analýze byly využity vlastní výpočty na bázi evidence příjmů a výdajů.

V rámci analýzy bylo zjištěno, že příjmy získává jak ze soukromého, tak ze státního sektoru. Tyto příjmy jsou mezi sebou vyrovnané. Avšak na pokrytí výdajů tyto příjmy ve většině období nestačí a organizace je ve ztrátě. Úhrada ztráty je uvedena v kapitole 8.6.

Dle analýzy a dotazníku je zřejmé, že i když organizace má dlouholetou stabilitu na trhu, kde již působí 15 let, musí inovovat a propagovat svojí činnost, aby získala více finančních prostředků. Výdaje na propagaci neziskovou organizaci neohrozí, naopak jí pomohou získat nové zájemce o organizované akce. Zájemci o dané akce poskytnou organizaci finančními prostředky v podobě členských příspěvků a účastnických poplatků. Např. za předpokladu, že získá 50 nových členů během roku, získá 10 000 Kč ve formě členských příspěvků. Dále rozšíření programu organizace nabídne možnost získat více finančních prostředků a to především z dotací.

## **Seznam tabulek**

Tab. č. 1 :	Členění neziskových organizací .....	11
Tab. č. 2 :	Vývoj příjmů v Kč za období 2013 - 2016 .....	27
Tab. č. 3 :	Příjmy z dotací za roky 2013 – 2016 v Kč .....	28
Tab. č. 4 :	Vývoj výdajů za roky 2013 – 2016 v Kč .....	33
Tab. č. 5 :	Příjmy využitelné na náklady daných akcí za období 2013 – 2016 v Kč.	36
Tab. č. 6 :	Výdaje na aktivity za období 2013 – 2016 v Kč.....	36
Tab. č. 7 :	Podíly příjmů na pokrytí celkových nákladů za období 2013 - 2016.....	38
Tab. č. 8 :	Zisk/ztráta za období 2013 – 2016 v Kč .....	39
Tab. č. 9 :	Souhrnné náklady na propagaci pro rok 2017 v Kč.....	51

## **Seznam obrázků**

Obr. č. 1 :	Logo Duhy Kopretiny .....	20
-------------	---------------------------	----

## **Seznam grafů**

Graf č. 1 :	Meziroční vývoj celkových příjmů od roku 2013 – 2016. ....	22
Graf č. 2 :	Podíly příjmů na celkových příjmech v roce 2013 .....	30
Graf č. 3 :	Podíly příjmů na celkových příjmech v roce 2014 .....	30
Graf č. 4 :	Podíly příjmů na celkových příjmech v roce 2015 .....	31
Graf č. 5 :	Podíly příjmů na celkových příjmech v roce 2016 .....	31
Graf č. 6 :	Vývoj celkových meziročních výdajů v období 2013 – 2016 .....	32
Graf č. 7 :	Známost neziskové organizace .....	41
Graf č. 8 :	Typy propagace.....	42
Graf č. 9 :	Účastnost na aktivitách organizace .....	43
Graf č. 10 :	Akce organizace.....	43
Graf č. 11 :	Příspěvky na dané aktivity .....	44
Graf č. 12 :	Pravidelná návštěvnost respondentů .....	45
Graf č. 13 :	Členské příspěvky .....	46

Graf č. 14 : Členské příspěvky.....	46
Graf č. 15 : Pohlaví .....	47
Graf č. 16 : Věk.....	48
Graf č. 17 : Pobyť .....	49

### **Seznam použité literatury**

ELIÁŠ K., SVATOŠ M. Nový občanský zákoník 2014. Ostrava: Sagit, a. s., 2012, ISBN: 978-80-7208-920-8

STEJSKAL J., KUVÍKOVÁ H., MAŤÁKOVÁ K. Neziskové organizace – vybrané problémy ekonomiky. Praha: Wolters Kluwer, 2013, ISBN 978-80-7357-973-9

STEJSKAL J., DOBROZEMSKÝ V. Nevýdělečné organizace v teorii. Praha: Wolters Kluwer, 2015, ISBN 978-80-7478-799-7

SVEJKOVSKÝ J. a kol., Nový občanský zákoník, srovnání nové a současné úpravy občanského práva. Praha: C. H. Beck, 2012, ISBN: 978-80-7400-423-0

VÍT P. Praktický právní průvodce pro neziskové organizace – podle nového občanského zákoníku. Praha: Grada, 2015, ISBN 978-80-247-5477-2

### **Seznam internetových zdrojů a jiných zdrojů**

KOPRETINA. *Kroužky, klubičko. Duha Kopretina* [online]. Plzeň: Copyright © 2013 [cit. 3. 4. 2017]. Dostupný z: [www.kopretina.org/klubovna/krouzky/klubicko](http://www.kopretina.org/klubovna/krouzky/klubicko)

MĚSTO PLZEŇ. *Občan, úřad, granty a dotace* [online]. Plzeň: Město Plzeň © 2017 Statutární město Plzeň [cit. 10. 3. 2017]. Dostupný z: <https://www.plzen.eu/obcan/urad/granty-a-dotace>

COPYCENTRUM U PRÁCE. *Ceník* [online]. Plzeň: SaFraNet s. r. o. © 2011 Bílý slon – COPYDIGITAL s. r. o [cit. 6. 4. 2017]. Dostupný z: <http://www.copycentrum.bilyslon.cz/cenik/>

### **Seznam internetových zdrojů a jiných zdrojů**

Mgr. Martina Václavovičová, 12. 1. 2017, Brněnská 20, 301 00 Plzeň, předseda pobočného spolku Duha Kopretina

## **Abstrakt**

KLÍMOVÁ, L. Financování neziskové organizace

Bakalářská práce. Plzeň: Fakulta ekonomická ZČU v Plzni, 2017

Bakalářská práce na téma „Financování neziskové organizace“ se zabývala hlavně neziskovou organizací, přesněji, pobočným spolkem Duha Kopretina Plzeň. Hlavním cílem této práce bylo analyzovat na základě evidovaných příjmů a výdajů dané neziskové organizace, jakým způsobem dané příjmy získávají a jakým způsobem je poté využívají. Práce je rozdělena na dvě části, teoretickou a praktickou. V teoretické části je uvedena problematika a zákony k neziskovým organizacím a také jakým způsobem finanční prostředky získávají různé neziskové organizace. Praktická část je zaměřena na konkrétní neziskovou organizaci a její přímé zdroje financování a posléze na jejich rozdělení v rámci organizace. V konečné analýze byly zjištěny „nedostatky“ v získávání finančních prostředků a dále byla navržena řešení k efektivnějšímu získávání finančních prostředků.

## **Abstract**

KLÍMOVÁ, L. Financing of nonprofit organizations

Bachelor's thesis. Plzen Faculty of economy, University of West Bohemia in Pilsen, 2017

Thesis on "Financing of nonprofit organizations" dealt with a nonprofit organization, concretely Duha Kopretina Plzeň. The main objective of this study was to analyze how revenues are obtained and how they are then used. The analysis was based on recorded revenues and expenditures of the nonprofit organization. The work is divided into two parts, theoretical and practical. In the theoretical part, I discuss the law regarding nonprofit organizations and how various nonprofit organizations acquire funding. The practical part is focused on a specific nonprofit organization, its direct funding sources and their distribution within the organization. In the final analysis, I have found "shortcomings" in the acquisition of funds and proposed a solution to efficiently raise funds.