

Západočeská univerzita v Plzni

Fakulta designu a umění Ladislava Sutnara

Diplomová práce

2017

BcA. Dita Penzová

Západočeská univerzita v Plzni

Fakulta designu a umění Ladislava Sutnara

Diplomová práce

TRENDY, STYL A VIZE - VLASTNÍ TÉMA

Autorská kolekce. Ucelená kolekce oděvů a doplňků.

BcA. Dita Penzová

2017

Západočeská univerzita v Plzni

Fakulta designu a umění Ladislava Sutnara

Katedra designu
Studijní program Design
Studijní obor Fashion Design

Diplomová práce

TRENDY, STYL A VIZE - VLASTNÍ TÉMA
Autorská kolekce. Ucelená kolekce oděvů a doplňků.

BcA. Dita Penzová

vedoucí práce: Doc. ak. mal. Helena Krbcová
Katedra designu
Fakulta designu a umění Ladislava Sutnara
Západočeské univerzity v Plzni

2017

ZÁPADOČESKÁ UNIVERZITA V PLZNI
Fakulta designu a umění Ladislava Sutnara
Akademický rok: 2015/2016

ZADÁNÍ DIPLOMOVÉ PRÁCE

(PROJEKTU, UMĚLECKÉHO DÍLA, UMĚLECKÉHO VÝKONU)

Jméno a příjmení: **BcA. Dita PENZOVÁ**

Osobní číslo: **D14N0053P**

Studijní program: **N8208 Design**

Studijní obor: **Fashion design**

Název tématu: **TRENDY, STYL A VIZE - VLASTNÍ TÉMA**
Autorská kolekce. Ucelená kolekce oděvů a doplňků.

Zadávací katedra: **Katedra designu**

Z á s a d y p r o v y p r a c o v á n í :

Minimální rozsah prací

Počet: vytvoření celkové koncepce ucelené řady oděvů a doplňků (minimálně 6 ks modelů)

Formát: modelované skici jednotlivých modelů 1:1

Popis realizace:

- rešerše zvoleného zadání
- rozpracování jednotlivých myšlenek ve skicích
- vytvoření jednotlivých návrhů, kresby
- volba vhodné materiálové skladby
- volba vhodných technologií zpracování
- vlastní realizace jednotlivých modelů

Výstup: 6 kusů modelů z finálního materiálu

Průběžné plnění úkolů dle pokynů vedoucího práce (a příp. konzultanta, je-li stanoven) a pravidelné konzultace do termínu odevzdání práce 1x týdně v rámci semináře ke kvalifikační práci.

Postup realizace

- 1) září - Teoretická část práce: (bod 1. - 3. - uvědomit si, kdo jsem, odkud přicházím, kam směřuji dříve, než-li začnu pracovat). Z toho vyplývá výběr tématu a cíl práce. Praktická práce - sběr materiálů a průběžné intenzivní studium zdrojů.
 - 2) říjen - Předložení řady skic a variant řešení.
 - 3) listopad, prosinec - Varianty pracovní verze, volba nejvhodnější varianty, průběžná práce na praktické části závěrečné práce.
 - 4) leden, únor - Předložení adekvátně rozpracované praktické části závěrečné práce, předložení rozpracované teoretické části závěrečné práce v souladu s doporučenou osnovou (pro udělení zápočtu).
 - 5) březen - Realizace výsledného projektu, předložení pracovní verze kompletní teoretické práce.
 - 6) duben - Finalizace a odevzdání: (finalizace projektu, dokončení teoretické i praktické části práce, příprava prezentace, odevzdání obou částí práce pro udělení zápočtu).
- Obhajoba
- červen - Obhajoba + ve stanoveném ateliéru prezentace kvalifikační práce na CD/DVD (v podobě pro tisk).

Rozsah praktické části: **vyplyne ze zpracování DP**
Rozsah teoretické části: **min. 7 normostran textu**
Forma zpracování diplomové práce: **tištěná**
Seznam odborné literatury:

- SEELINGOVÁ, Charlotte.** *Století módy: 1900-1999.* Praha: Slovart, 2000. ISBN 80-7209-247-2.
- FAIRS, Marcus.** *Design 21. století: nové ikony designu: od masového trhu k avantgardě.* Praha: Slovart, 2007. ISBN 978-80-7209-970-2.
- JONES, T., RUSHTON, S., ANDERSON, J., NOVOTNÁ, J.** *Současní módní návrháři.* Praha: Slovart, 2006. ISBN 80-7209-841-1.
- BUTTOLPH, Angela.** *The fashion book.* Londýn: Phaidon Press, 1998. ISBN 978-0-7148-4859-4.
- VARTANIAN, Ivan.** *Tokyo street style: fashion in Harajuku.* Londýn: Thames&Hudson, 2008. ISBN 978-0-500-51403-0.
- MÁCHALOVÁ, Jana.** *Dějiny odívání-Móda 20. století.* Praha: Nakladatelství Lidové noviny, 2003. ISBN 80-7106-587-0.
- CHAN, Dora.** *Young asian fashion designers.* Londýn: Daab, 2008. ISBN 978-3-86654-011-8.

Vedoucí diplomové práce: **Doc. akad. mal. Helena Krbcová**
Katedra designu

Datum zadání diplomové práce: **31. května 2016**
Termín odevzdání diplomové práce: **28. dubna 2017**

Doc. akad. mal. Josef Mištera
děkan



Doc. akad. mal. František Steker
vedoucí katedry

V Plzni dne 15. září 2016

Prohlašuji, že jsem práci zpracovala samostatně a použila jen uvedených pramenů a literatury.

Plzeň, duben 2017

.....
podpis autora

PODĚKOVÁNÍ

Ráda bych poděkovala vedoucí mé práce doc. ak. mal. Heleně Krbcové za cenné rady a podporu při tvorbě této práce, i během celého studia. Dále bych chtěla poděkovat všem, kteří mi pomohli a podporovali mě, především rodičům a přátelům.

OBSAH

1	MÉ DOSAVADNÍ DÍLO V KONTEXTU SPECIALIZACE	—8
2	TÉMA A DŮVOD JEHO VOLBY, CÍL PRÁCE	—9
2.1	Inspirace	—9
2.2	Pokémon	—9
2.3	Cíl práce	—10
3	PROCES PŘÍPRAVY, PROCES TVORBY	—11
3.1	Definice kolekce	—11
3.2	Příprava kolekce	—11
3.3	Rešerše materiálů	—11
4	POPIS DÍLA, TECHNOLOGICKÁ SPECIFIKA, PŘÍNOS PRÁCE	—13
4.1	Shrnutí kolekce	—13
4.2	Popis jednotlivých modelů kolekce	—13
4.3	Technologická specifika	—13
4.4	Přínos práce pro daný obor	—14
5	SEZNAM POUŽITÝCH ZDROJŮ	—15
	a) Knižní a periodická literatura	—15
	b) Internetové zdroje	—15
6	RESUMÉ	—16
7	SEZNAM PŘÍLOH	—17

1 MÉ DOSAVADNÍ DÍLO V KONTEXTU SPECIALIZACE

V průběhu posledních šesti let je na mých pracích vidět postupný vývoj jak po technologické stránce, tak i ideové. Při nástupu na vysokou školu jsem, až na domácí pokusy a omyly, neměla téměř žádné zkušenosti s daným oborem. Během bakalářského studia jsem si vyzkoušela práci s většími formami, jak ostrých geometrických, tak i měkčích tvarů, které měly jasnou stříhovou konstrukci. Postupně jsem se seznámila i s aranžovaným provazováním materiálu a hledáním tvarů přímo na postavě. Rozšiřovala jsem modely na více oděvních celků a naučila jsem se, jak pracovat s určitým prvkem, tak aby kolekcí rostl. Bakalářské studium jsem zakončila prací, ve které jsem využila laserové perforace a vyhrála si s vlastním znakovým kódem vycházejícím z typografie.

V průběhu bakalářského studia a znatelně především v navazujícím studiu se změnil i způsob navrhování a celý proces mé tvorby. Začala jsem více pracovat s materiálem a hledala tvary přímo na figuríně bez předchozího kresebného návrhu, ten vznikal současně s prací v prostoru. Pustila jsem se do doplňování oděvů obuví a módními doplňky, a rozšiřovala si tak repertoár na poli módy. Ve většině mých projektů se objevuje prvek repetice nebo symetrie, často jsem pracovala se sklady a odšíváním, které se staly propojovacími elementy mého rukopisu. Obdobné principy se objevují i v mé diplomové práci.

2 TÉMA A DŮVOD JEHO VOLBY, CÍL PRÁCE

2.1 Inspirace

Zvolené téma Trendy, styl a vize primárně nabádá k práci s módními trendy, přestože i ty ovlivnily mou práci, rozhodla jsem se vydat jinou než tradiční cestou při volbě tohoto tématu. V současnosti vidíme na molech velkou hravost a nadsázku, která je podstatou i mé práce. Za trend považujeme výrazný příklon většinové společnosti k určitým módním prvkům a já jsem se rozhodla pracovat s fenoménem Pokémon, který se znovu nastartoval v létě 2016, kdy společnost Nintendo ve spolupráci s Nianticem přišla na trh s mobilní hrou PokemonGo a odstartovala novou módní vlnu. V době největšího rozmachu hrálo po celém světě denně zhruba 45 milionů lidí. Po letním boomu toto číslo o pár milionů kleslo a v komunitě zůstali stabilní hráči, jejichž řady se s jarními měsíci opět rozrůstají. Společenství Pokémon se bezesporu dá označit za takzvanou subkulturu.

“Děláš věci, který máš rád, a neděláš to sám. Máš partu a to je na tom dobrý.”¹

Termín městské kmeny (urban tribes) zavedl v roce 1985 francouzský sociolog Michel Maffesoli a v akademickém bádání od té doby nahrazuje časem i používáním obroušený pojem subkultury. Jeho termín je “mikroskupiny lidí, kteří sdílejí stejné zájmy”.²

2.2 Pokémon

Pokémon je inteligentní bytost vyskytující se v japonských videohrách, anime seriálu, sběratelské karetní hře a v komiksu doprovázející tyto videohry. Název Pokémon vychází z japonského Poketto Monsutá, což doslova znamená kapesní příšerky. Pokémoni rozumí lidské řeči, disponují útoky, jejichž množství i síla se postupem času zvětšuje. Divocí Pokémoni se chovají jako zvířata, ovšem pokud je trenér Pokémonů chytí do Pokéballu, stávají se krotkými a poslouchají svého pána. Každého Pokémona a veškeré jeho vlastnosti lze přiřadit k jednomu či ke dvěma základním typům. Těchto základních typů je 17, jsou to: normální, ohnivý, vodní, elektrický, travní, ledový, bojový, jedovatý, zemní, létající, psychický, hmyzí, kamenný, duší, dračí, ocelový, temný a vílí.

Elektronické hry v sobě mají prvky RPG i adventury. Hráč v roli trenéra chytá Pokémony a využívá je k boji proti jiným Pokémonům, čímž jeho příšerky získávají zkušenosti a zvyšují tak svou úroveň. Cílem hry je porazit nejlepší trenéry a získat všechny známé Pokémony. Pokémoni jsou ve hře zcela nesmrtelní, po porážce upadnou do bezvědomí a mohou být vyléčeni ve specializovaném lékařském středisku. Hra je celkově koncipována tak, že herní příběh nelze prohrát. Hry nabízejí možnost bojovat s reálnými protihráči pomocí propojení herních konzolí.

Ráda bych ještě jednou shrnula fakta, která formují mojí kolekci a udávají směr jakým jsem se při jejím vytváření vydala. Hru nelze prohrát, propojuje jednotlivé hráče, žádná z postav, jako tomu často bývá v jiných hrách neumírá, a dokonce firma Nintendo některé z epizod seriálu stáhla z vysílání kvůli negativnímu vlivu na společnost. Byl to například díl, ve kterém v Safari

1 Vladimír 518, Kmeny 0

2 Vladimír 518, Kmeny 0

na Ashe (hlavního protagonistu) namířil jeden člověk zbraní. Ve zrušené epizodě 38: Electric Soldier Porygon se objevovaly záblesky, kvůli kterým velké množství dětí dostalo v Japonsku epileptické záchvaty. V jiné epizodě pobouřil Pokémon Jynx černou barvou pleti, a tak byla tato epizoda odvysílána pouze v Japonsku. Solidárně byl zrušen i díl, ve kterém se objevovala zemětřesení, která byla tou dobou i v Japonsku.

2.3 Cíl práce

Myslím, že z tohoto vybraného výčtu je patrná filosofie společnosti, a je to i způsob, kterým jsem chtěla kolekci vést. Cílem bylo, aby byl už jen pohled na outfity pohlazením, dával divákovi či nositeli pocit bezpečí a působil pozitivním dojmem. Chtěla jsem vytvořit kolekci, ze které je patrný zdroj inspirace, zachytit dobrotu, která k hnutí bezpochyby patří a předat dál poselství soudržnosti.

Záměrem nebylo navrhnout každý outfit zvlášť jako onu konkrétní "kapesní příšerku", ani jako stoprocentní hráčskou uniformu, ale jako kompaktní kolekci předávající určitou atmosféru. Vytvořila jsem zimní vatovanou kolekci velkolepých tvarů, a přestože kvůli exageraci objemů si lze těžce představit její fungování v běžném chodu dne, přemýšlela jsem i o funkčnosti oděvů a zakomponovala prvky, které podporují myšlenku účelovosti za nepříznivého počasí.

3 PROCES PŘÍPRAVY, PROCES TVORBY

3.1 Definice kolekce

Jako první bylo důležité si uvědomit jakou kolekci chci udělat, a co chci skrze ni sdělit. Věděla jsem, že u takového tématu je důležité udržet návrhy na designerské úrovni a nesklouznou ke kostýmnímu výtvarnictví. Bylo důležité dát si pozor na to, aby se z kolekce nestal nechtěný kýč. Jsem si vědoma toho, že především barevnost odkazuje k jakési pohádkovosti, což byl záměr, ale věřím, že by se samostatné části kolekce provedené v neutrálních odstínech daly nosit i v běžném životě.

Důvodů proč se jedná o zimní kolekci je několik. Nejprve jsem si určila pro koho by kolekce měla být, směřovala jsem ji nadšencům, kteří pobíhají i několik hodin po městě bez rozdílů teplot. Samozřejmě, že vzhledem k tomu, že se do hry přidávají lidé z celého světa, tak jsou i teplotní rozdíly v daných zemích nepoměřitelné, ovšem pobývat venku v lokalitě blíže k rovníku v triku a šortkách je jiné, než provádět tuto aktivitu pod bodem mrazu. Dalším důvodem je to jakým způsobem by měla kolekce působit, to znamená, být příjemná, pohostinná a měla by vybízet k tomu, že bychom se do ní rádi zachumliali. V neposlední řadě je běžnou praxí, že se kolekce veřejnosti uvádějí s půlročním předstihem, tudíž není má kolekce nemístně napřed, ba naopak je pozadu, vzhledem k tomu, že fashion weeky představily letošní podzimní a zimní kolekce již na jaře.

3.2 Příprava kolekce

V první polovině akademického roku jsem se věnovala především rešerši zvoleného tématu, hledala jsem cesty jakými ke kolekci přistupovat, navrhovala jednotlivé části, pátrala po vhodných kombinacích materiálů a technologických zpracování. Na vzorcích jsem zjišťovala možnosti materiálů a vytvářela přípravné modely, takzvaná kalika, hrála jsem si s tvaroslovím a proporcemi modelů.

Po únorových obhajobách jsem udělala drobné úpravy v kolekci, například na radu MgA. Veroniky Pilné, Ph.D. jsem si dohledávala možnosti impregnace úpletových ponožek, a potřela jsem plošky chodidel speciální akrylátovou barvou na textil, která po zaschnutí zaručuje vodoodpudivý povrch. V druhé části roku jsem se věnovala již jen realizaci kolekce, která pro svůj rozsah a technologickou náročnost vyžadovala stoprocentní nasazení.

3.3 Rešerše materiálů

Výběr materiálů byl jedním z největších oříšků celé práce. Měla jsem jasnou představu o finálním materiálu, který je bohužel v českých podmínkách téměř nemožné sehnat. Na většinu vatovaných částí jsem chtěla použít modal, což je spotřebitelsky ceněný materiál s broušeným povrchem.

*Modal je vlákno, které je vyrobené na bázi regenerované celulózy. Základní surovinou pro jeho výrobu je bukové dřevo. Modalová vlákna mají hladký a jemný povrch, u těchto textilií oceníte jejich schopnost rychle odvádět pot od povrchu těla, což přispívá k příjemným pocitům při nošení. Ve srovnání s klasickou viskózou jsou modalové textilie odolnější vůči mechanickému namáhání, méně se sráží a mají menší sklon k mačkání.*³

3 <http://www.gina.cz/Informace-o-zbozi/Materialy/Modal.aspx>

Bohužel v barevnosti jakou jsem hledala nebyl materiál k sehnání, dostupný byl pouze v tmavých odstínech hnědé a modré, a světle šedé. Světle šedou variantu jsem se pokoušela přebarvovat na kýžené odstíny, po nevalných výsledcích mdlých barev jsem přešla k použití šustřákových materiálů v kombinaci se softshellovým základem, které poskytovaly vhodnou paletu barev. Oba materiály mají skvělé technické vlastnosti, šustřákovina má hydrofobní úpravu a softshelly díky kvalitní membráně efektivně odvádí od těla vlhkost a jsou prodyšné, zatímco vnitřní fleecová vrstva uchovává teplo. Oděvy z softshellu jsou větruvzdorné a do značné míry voděodolné.

4 POPIS DÍLA, TECHNOLOGICKÁ SPECIFIKA, PŘÍNOS PRÁCE

4.1 Shrnutí kolekce

Jedná se o zimní kolekci, ve které mají hlavní slovo vatované svršky a kalhotové sukně, na první pohled je z ní cítit inspirace Asií. Tvoří ji pět siluet sestávajících celkem z dvaceti kusů oděvů, obuvi a módních doplňků.

4.2 Popis jednotlivých modelů kolekce

Dámský model: Model tvoří prošíváná vatovaná kolová sukně s překládaným pasovým límcem, softshellové triko s dlouhým klínovým rukávem, a tabi ponožky se speciální vodoodpudivou úpravou.

Pánský model 1: Sestává z bundy s překládaným límcem a vatovanými částmi, celovátované vesty, sametové kalhotové sukně se sklady s délkou na zem, tabi ponožek, a vatovaného batohu.

Pánský model 2: Je složený z softshellové bundy s kapucí a vatovanými pruhy z microfibrý, lehké softshellové kalhotové sukně se 7/8 délkou, vatované obuvi typu tabi, a ledvinky.

Chlapecký model: Je tvořen softshellovou bundou s překládaným límcem s délkou ke kolenům, vatované vesty, 7/8 kalhotové sukně z šustřákoviny, vatované obuvi typu tabi, a trojprstých rukavic.

Dívčí model: Model tvoří dětská kombinéza, tabi ponožky s povrchovou úpravou, a palcové rukavice.

4.3 Technologická specifiká

Klíčovým technologickým prvkem bylo vatování pomocí vatelínu.

Objem jednotlivých částí graduje, do stříhových dílů jsou vkládány kusy vatelínu od jedné do čtyř vrstev a jsou podloženy netkanou textilií. Prošívání bylo nutné šít na obuvnickém stroji, jelikož ani průmyslový oděvní stroj nebyl schopný vrstvy pojmout a zpracovat. Prošívání vrchového materiálu bylo velmi složité právě kvůli měnícím se vrstvám. Během procesu šití bylo potřebné neustále měnit přítlak patky a nastavení stroje, a zároveň manipulovat s rozměrnými dílci.

Téměř všechny kusy mají velké kapsy, které jsou zahrnuty z toho důvodu, že hráč u sebe nosí mobilní telefon případně další elektroniku, a je potřeba mít kromě doplňků i další úložný prostor pro její uschování. Kapsy jsem schovala do švů, tak aby nerušily, což především u vatovaných kousků, u kterých jsem odmanipulovávala boční švy přispívá k celkové harmonii a čistotě tvarů. Rukávy bund jsou zakončeny náplety, které jsou skryty uvnitř svršků. Oděv si tak udržuje funkčnost tím, že izoluje chlad zvenčí a schované náplety nenarušují siluetu modelů.

Kalhotové sukně odkazují k vlivu asijského odívání na moji kolekci. Podstata kalhotových sukní spočívá v tom, že sklad na předním díle zakrývá sed a tudíž se oděv zdá být sukní a teprve v pohybu je patrné, že se jedná o kalhoty. Moment skladu jsem opakovala na spodních částech oděvů od jednoduchých skladů a protiskladů až po ty honosné kolem celého obvodu těla. Další prvek, který koresponduje se sklady a objevuje se u východního odívání je překlad

na límcích. Další technologickou zvláštností, jež se běžně nepoužívá je převalování náramenic, kterým vzniká forma nadnesených ramen. Připojení rukávové hlavice k vrchním dílům je ukotveno skrze sedlo uvnitř oděvu a šev je překrytý dvojitou vrstvou látky.

Jak jsem již zmínila výše tabi ponožky mají hydrofobní úpravu a vatovaná obuv je přišita k podešvi z EVA pěny, která má vynikající tepelně-izolační vlastnosti, nízkou hmotnost, nenasákavost, a je lehce omyvatelná. Dalšími oděvními doplňky jsou dětské rukavice, které zvláště v trojprsté variantě umožňují vysokou pohyblivost. V době chytrých telefonů by bylo vhodné zajistit úpravu pro dotyková zařízení, ovšem při mém průzkumu rukavic tohoto typu, jsem zjistila, že prodávané dotykové rukavice nedisponují žádnými speciálními vlákny nebo úpravou, a jejich "funkčnost" je zprostředkována jednoduše tím, že v určených místech má rukavice řidší pletáč, a tím se kůže setká s povrchem mobilního telefonu.

Vatovaný batoh má skrytou kapsu na drobné věci na zadním díle, na batohu je speciální překryt, tento díl má dvě funkce, estetickou kdy zakrývá zip k hlavnímu prostoru batohu, a funkční, jakožto prostor pro zavěšení jiného kusu oděvu, případně penny boardu.

4.4 Přínos práce pro daný obor

Přínos práce vidím v tom, že jsem propojila takto specifickou subkulturu s designérskou prací. Zároveň vidím pozitivum i v tom, že je možné k otázce trendů přistupovat jiným způsobem než je obvyklé, jelikož častokrát jsou trendy kolem nás mnohem aktuálnější než ty z přehlídkových mol.

Přínos, který měla práce pro mě je zkušenost s novou technologií, kombinování větších celků a především navrhování dětského oblečení, které jsem si vyzkoušela poprvé a velmi mě nadchlo.

5 SEZNAM POUŽITÝCH ZDROJŮ

a) Knižní a periodická literatura

1. SEELINGOVÁ, Ch. Století módy: 1900-1999. Praha: Slovart, 2000. ISBN 80-7209-247-2.
2. FAIRS, M. Design 21. století: nové ikony designu: od masového trhu k avantgardě. Praha: Slovart, 2007. ISBN 978-80-7209-970-2.
3. JONES, T., RUSHTON, S., ANDERSON, J., NOVOTNÁ, J. Současní módní návrháři. Praha: Slovart, 2006. ISBN 80-7209- 841-1.
4. BUTTOLPH, A. The fashion book. Londýn: Phaidon Press, 1998. ISBN 978-0-7148-4859-4.
5. VARTANIAN, I. Tokyo street style: fashion in Harajuku. Londýn: Thames&Hudson, 2008. ISBN 978-0-500-51403-0.
6. MÁCHALOVÁ, J. Módou posedlí, Moraviapress a.s., Břeclav 2002.
7. KYOTO COSTUME INSTITUTE, MÓDA, Z dějin odívání 18., 19. a 20. století, Svazek I, Taschen/slovart 1980, ISBN 80-7209-475-0.
8. YOKO, T., HIROSHI N., MARIKO N., MOTOAKI H. Feel and Think: A New Era of Tokyo Fashion, Prestel Publishing 2011, ISBN 978-3791351902.
9. Pokémon Go: Neoficiální průvodce, Omega 2016, ISBN 9788073902605.
10. Vladimír 518, Kmeny 0, BIGGBOSS, Yinachi 2013, ISBN 978-80-903973-8-5.

b) Internetové zdroje

1. <http://www.vogue.com/fashion-shows> [online 07-04-2017]
2. <http://www.gina.cz/Informace-o-zbozi/Materialy/Modal.aspx> [online 09-04-2017]
3. <http://www.pokemon.com> [online 24-04-2017]

6 RESUMÉ

The topic of my master thesis is TRENDS, STYLE AND VISION - MY CONCEPTION. Designer's very own collection. A comprehensive collection of clothing and accessories.

My diploma project is a winter collection inspired by the phenomenon of Pokémon. My main aim was to recreate this theme of this subculture into fashionable statement. The philosophy of Nintendo Co. Ltd was one of the main pillars, which shaped this thesis. I wanted to create a collection which celebrates the mission of spreading kindness and connecting people. I wanted to invoke on the spectator a feeling of safety and good vibes after seeing these outfits.

I worked with technical materials such as nylon fabric with water-repellent treatment and softshell with its ability to conduct moisture away, while keeping body warm. I combined various pastel colours, especially blue, pink and violet accompanied with the accents of yellow and green.

I made a collection which consists of five clothing units including accessories and footwear. The first women's silhouette is comprised of padded skirt, T-shirt and tabi socks with water resistant finish. The second one, meant for men, is made up of partially padded jacket with high mandarin collar, padded vest, velvet culottes, tabi socks and padded backpack. Another clothing unit is menswear as well and it consists of half-padded jacket with a hood, culottes with shortened length, padded tabi with foam shoe sole and bum bag. Afterwards the adult pieces go on to the boy's garment which is softshell jacket with high mandarin collar, padded vest and culottes with 7/8 length, tabi shoes and trigger mittens. Following outfit is children's kit and it is a girl's jumpsuit with waterproof socks and mittens.

I created a playful collection for Pokémon enthusiasts and courageous fashion fans.

7 SEZNAM PŘÍLOH

- Příloha 1 - inspirace
- Příloha 2 - inspirace
- Příloha 3 - moodboard
- Příloha 4 - kresebné návrhy
- Příloha 5 - kresebné návrhy
- Příloha 6 - kresebné návrhy
- Příloha 7 - kresebné návrhy
- Příloha 8 - barevnost
- Příloha 9 - technické nákresy: dámský model
- Příloha 10 - technické nákresy: pánský model 1
- Příloha 11 - technické nákresy: pánský model 1
- Příloha 12 - technické nákresy: pánský model 2
- Příloha 13 - technické nákresy: chlapecký model
- Příloha 14 - technické nákresy: dívčí model
- Příloha 15 - technické nákresy: obuv
- Příloha 16 - přípravný dámský model
- Příloha 17 - přípravný pánský model 1
- Příloha 18 - přípravný pánský model 2
- Příloha 19 - přípravný chlapecký model
- Příloha 20 - přípravný dívčí model
- Příloha 21 - přípravné doplňky
- Příloha 22 - přípravná obuv
- Příloha 23 - průběh realizace
- Příloha 24 - průběh realizace
- Příloha 25 - průběh realizace
- Příloha 26 - fotodokumentace kolekce
- Příloha 27 - fotodokumentace kolekce
- Příloha 28 - fotodokumentace kolekce
- Příloha 29 - fotodokumentace kolekce
- Příloha 30 - fotodokumentace kolekce
- Příloha 31 - fotodokumentace kolekce
- Příloha 32 - fotodokumentace kolekce
- Příloha 33 - fotodokumentace kolekce
- Příloha 34 - fotodokumentace kolekce
- Příloha 35 - fotodokumentace kolekce
- Příloha 36 - fotodokumentace kolekce
- Příloha 37 - fotodokumentace kolekce
- Příloha 38 - fotodokumentace kolekce
- Příloha 39 - fotodokumentace kolekce
- Příloha 40 - fotodokumentace kolekce
- Příloha 41 - fotodokumentace kolekce
- Příloha 42 - fotodokumentace kolekce

Příloha 1 - inspirace

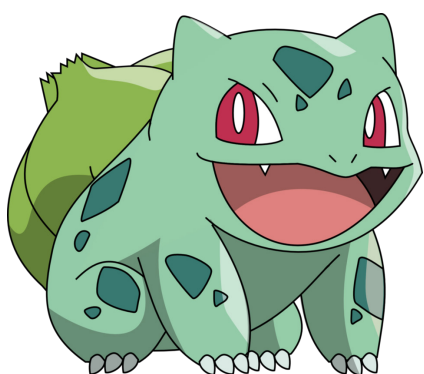
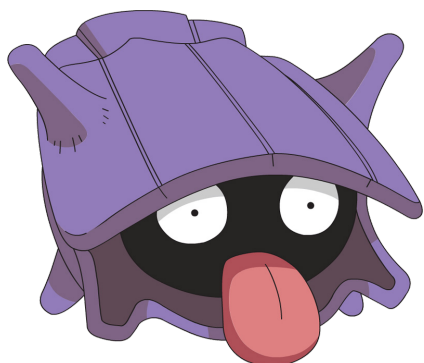


foto: internetové zdroje

Příloha 2 - inspirace



foto: internetové zdroje

Příloha 3 - moodboard

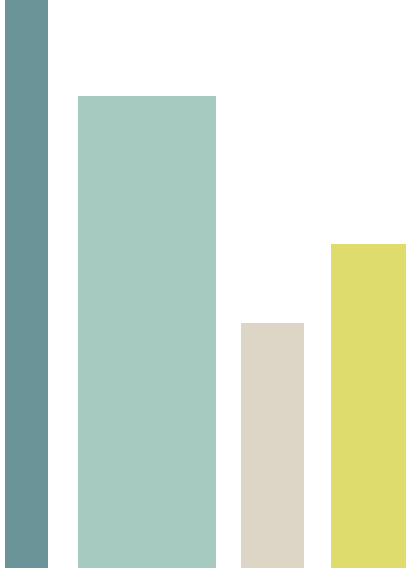
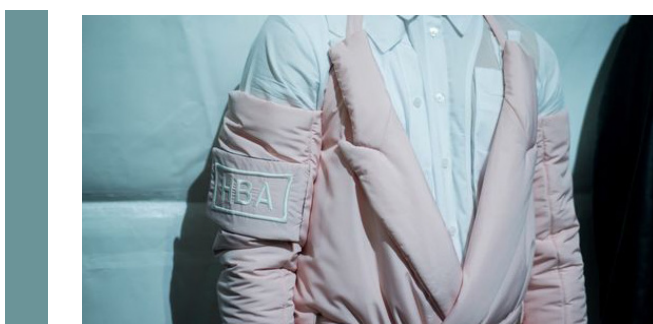
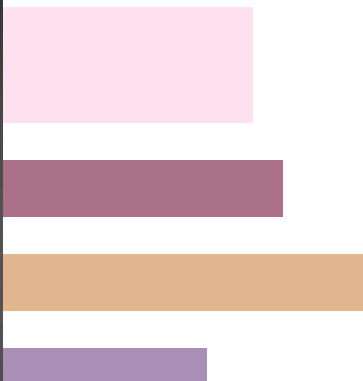


foto: internetové zdroje

Příloha 4 - kresebné návrhy



skici: vlastní

Příloha 5 - kresebné návrhy



skici: vlastní

Příloha 6 - kresebné návrhy



skici: vlastní

Příloha 7 - kresebné návrhy



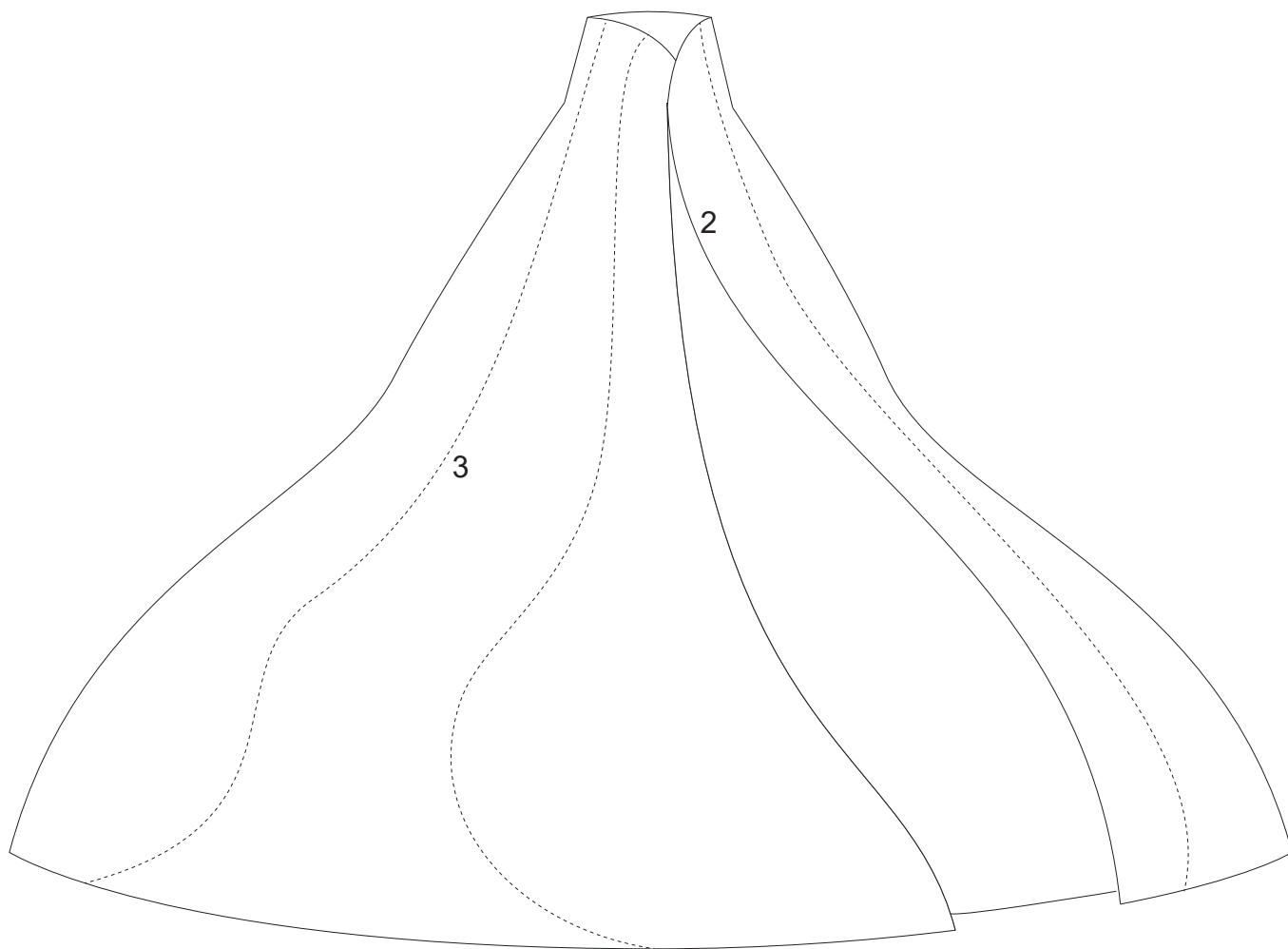
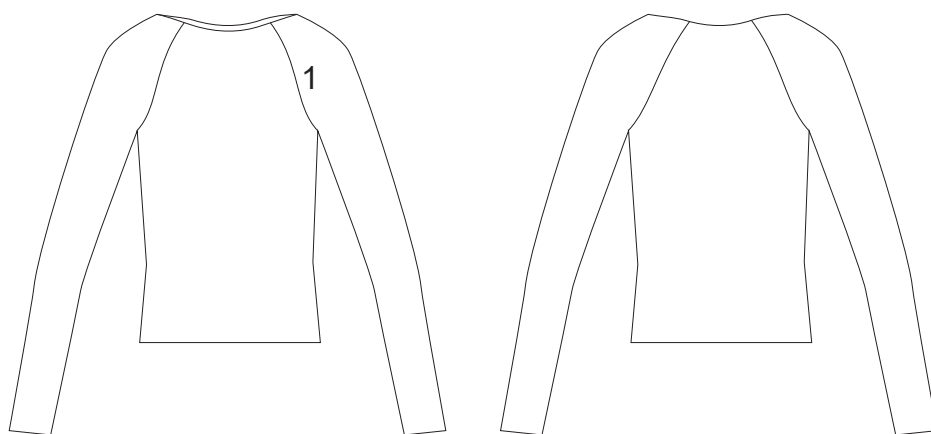
skici: vlastní

Příloha 8 - barevnost



technické nákresy: vlastní

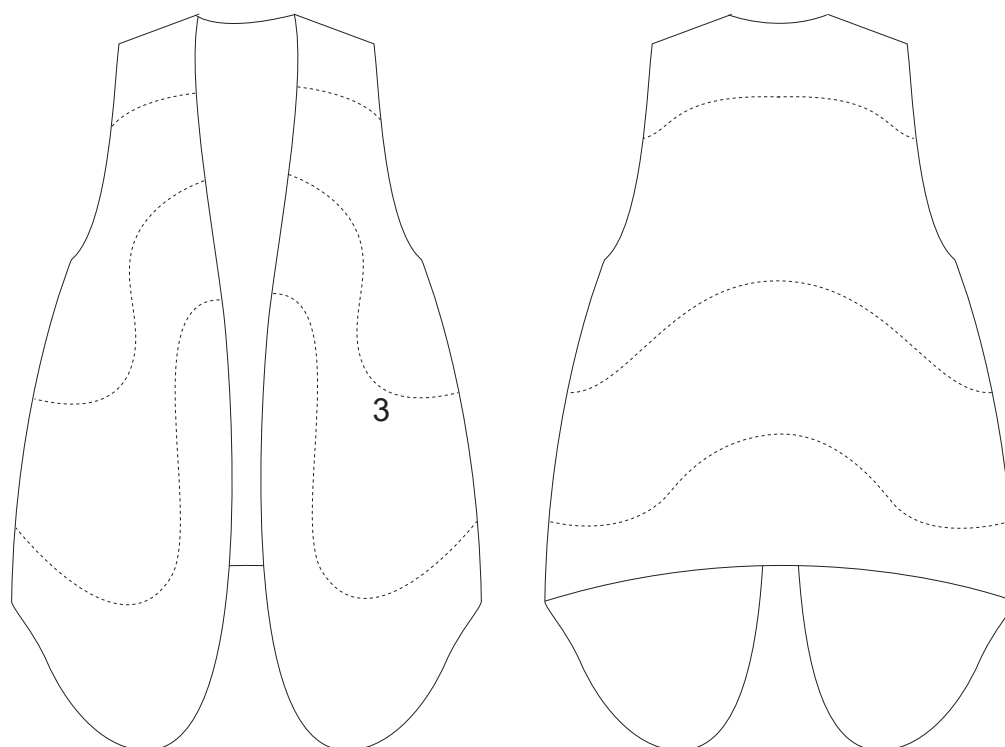
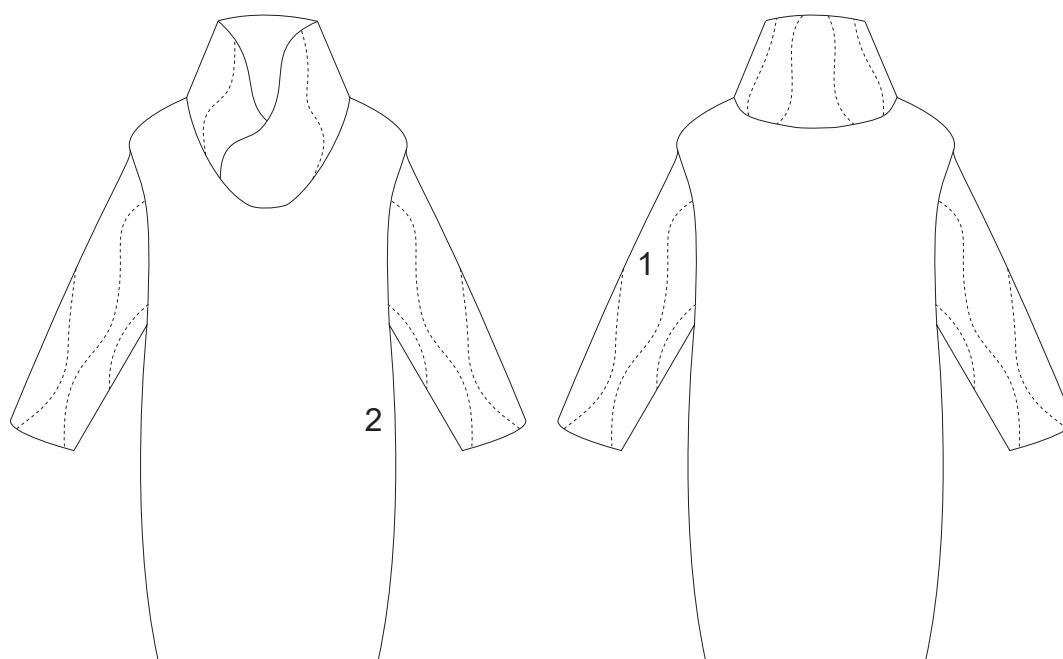
Příloha 9 - technické nákresy: dámský model



- 1 klínový rukáv
- 2 protisklad
- 3 prošívání

technické nákresy: vlastní

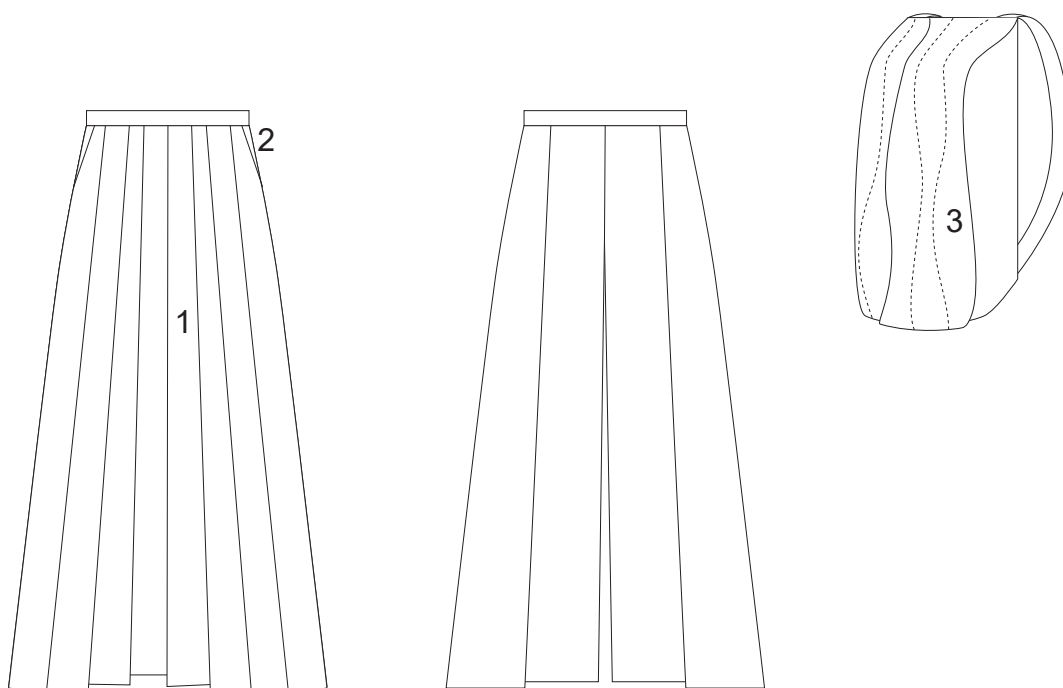
Příloha 10 - technické nákresy: pánský model 1



- 1 prošívaní
- 2 skrytá kapsa
- 3 skrytá kapsa

technické nákresy: vlastní

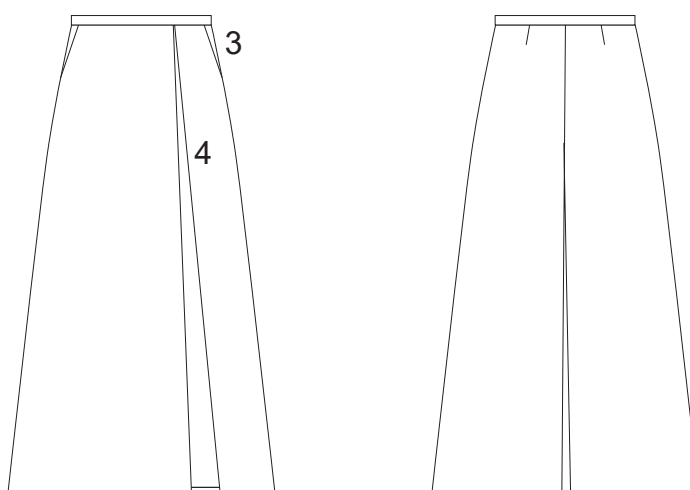
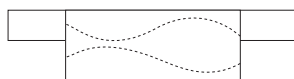
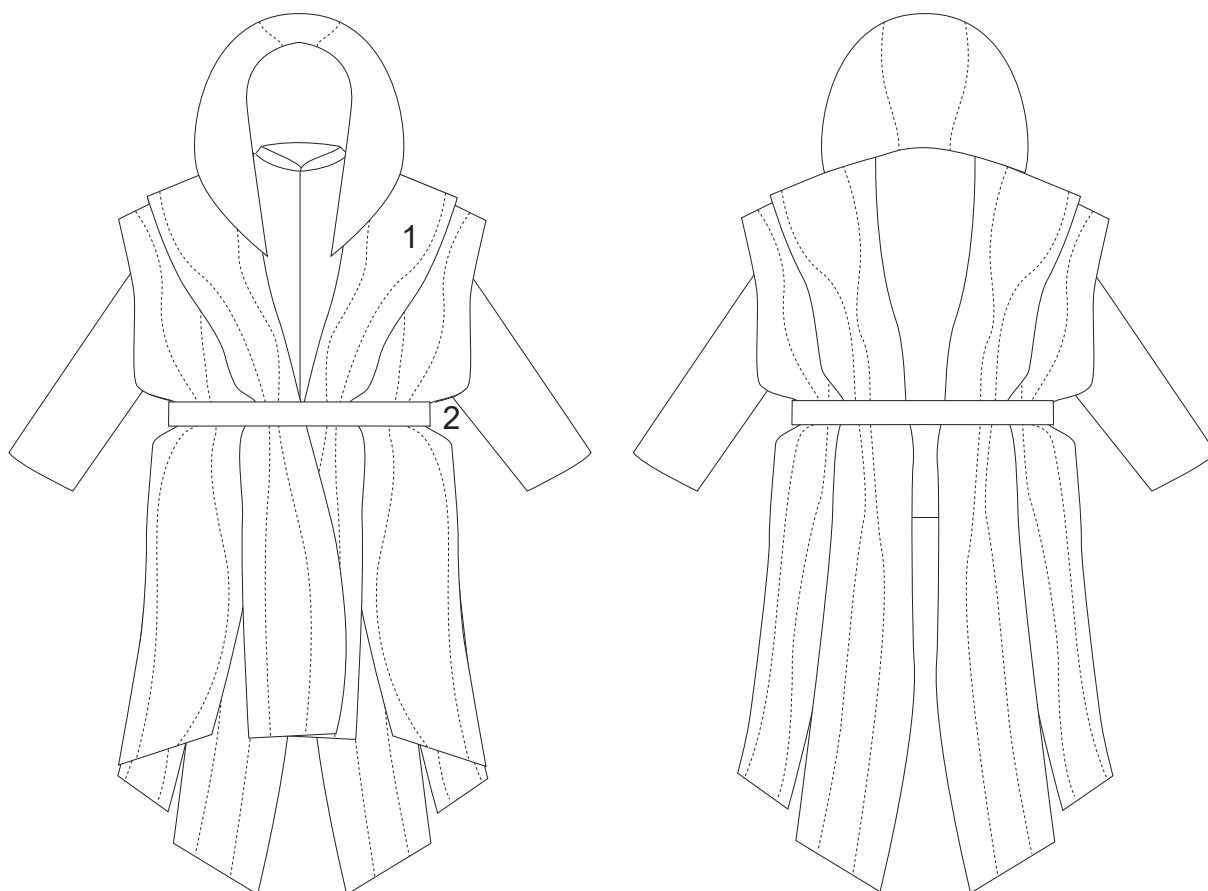
Příloha 11 - technické nákresy: pánský model 1



- 1 sklady
- 2 kapsa
- 3 překrývaný díl

technické nákresy: vlastní

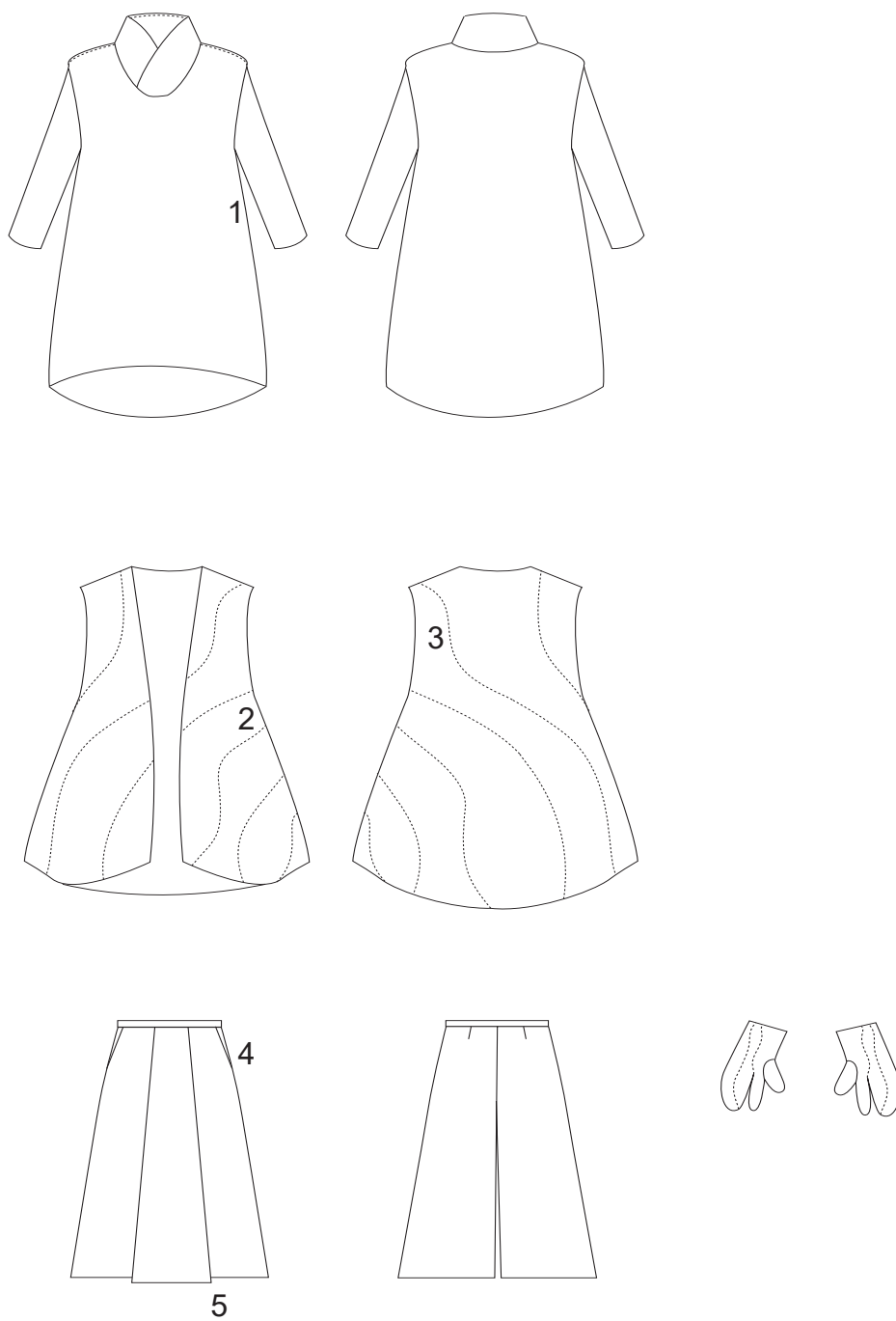
Příloha 12 - technické nákresy: pánský model 2



- 1 prošívání
- 2 skrytá kapsa
- 3 kapsa
- 4 protisklad

technické nákresy: vlastní

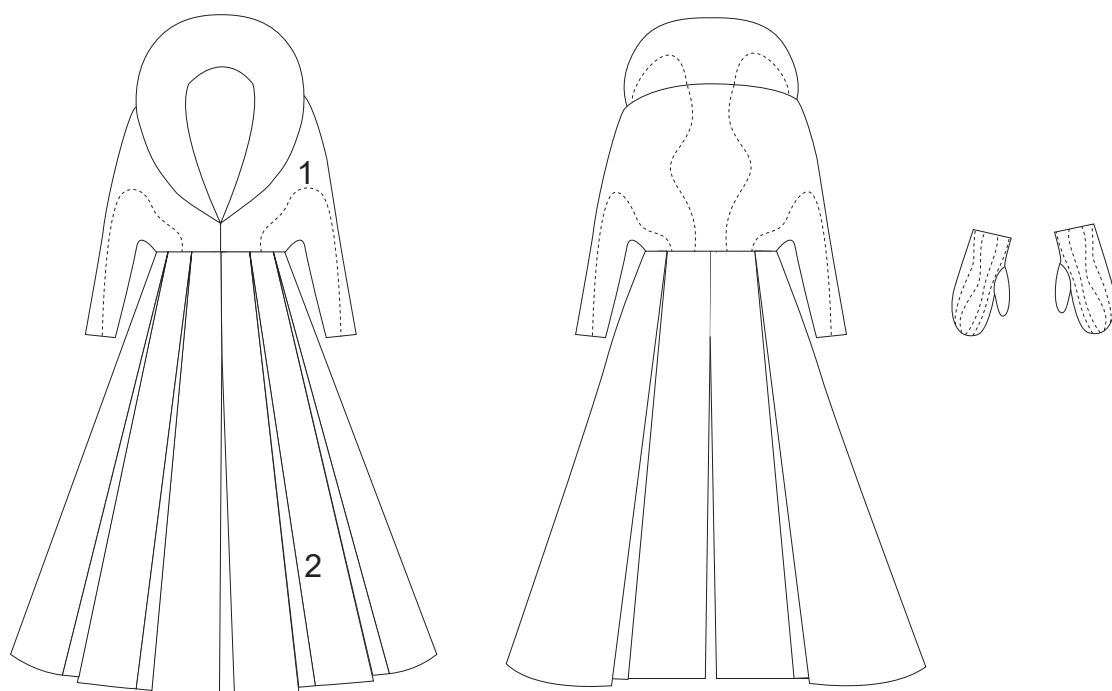
Příloha 13 - technické nákresy: chlapecký model



- 1 skrytá kapsa
- 2 skrytá kapsa
- 3 prošívání
- 4 kapsa
- 5 sklad

technické nákresy: vlastní

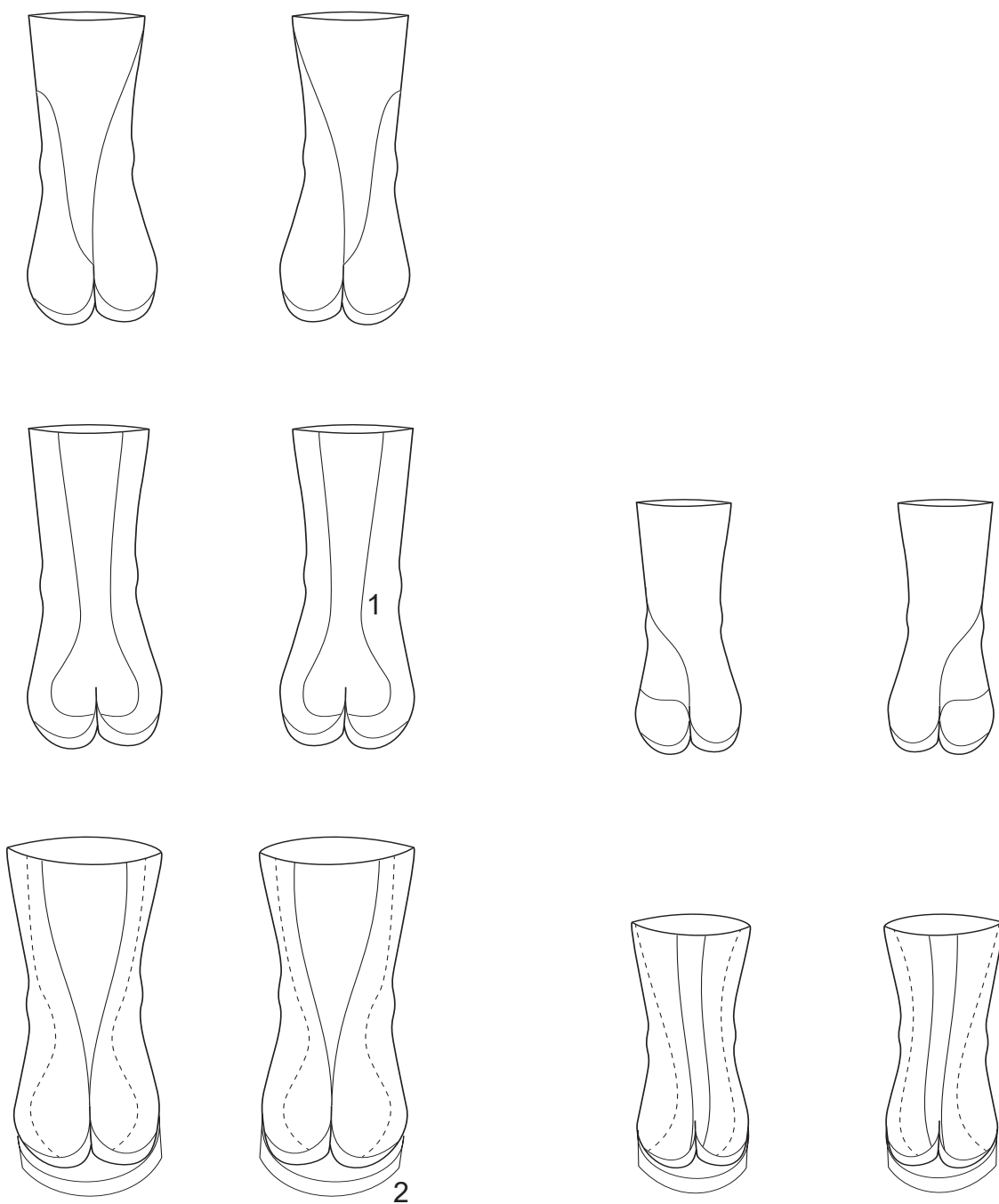
Příloha 14 - technické nákresy: dívčí model



1 prošívání
2 sklad

technické nákresy: vlastní

Příloha 15 - technické nákresy: obuv



1 prošívání
2 podešev

technické nákresy: vlastní

Příloha 16 - přípravný dámský model



foto: vlastní

Příloha 17 - přípravný pánský model 1



foto: vlastní

Příloha 18 - přípravný pánský model 2



foto: vlastní

Příloha 19 - přípravný chlapecký model



foto: vlastní

Příloha 20 - přípravný dívčí model



foto: vlastní

Příloha 21 - přípravné doplňky

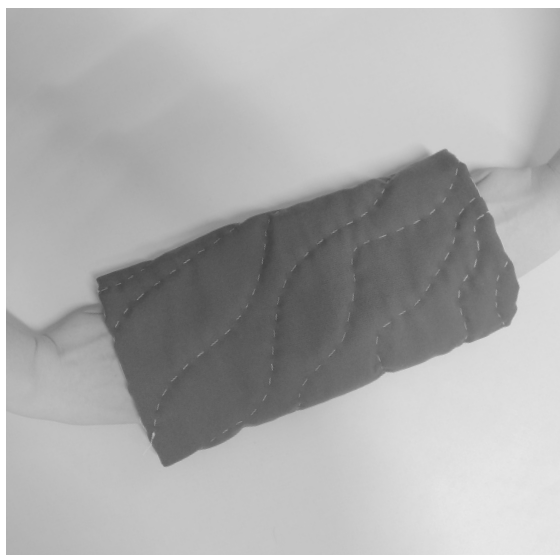
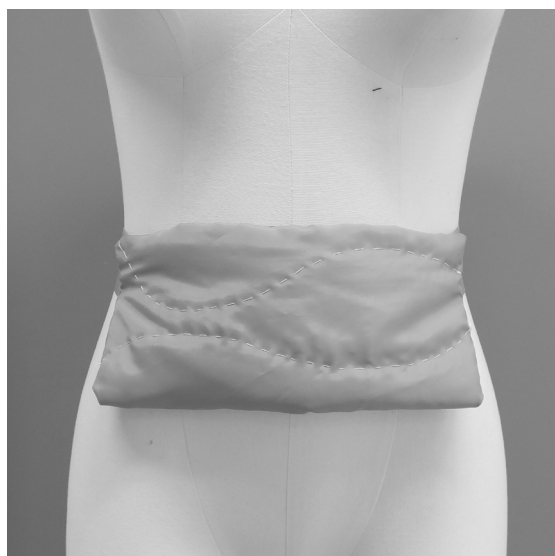


foto: vlastní

Příloha 22 - přípravná obuv



foto: vlastní

Příloha 23 - průběh realizace

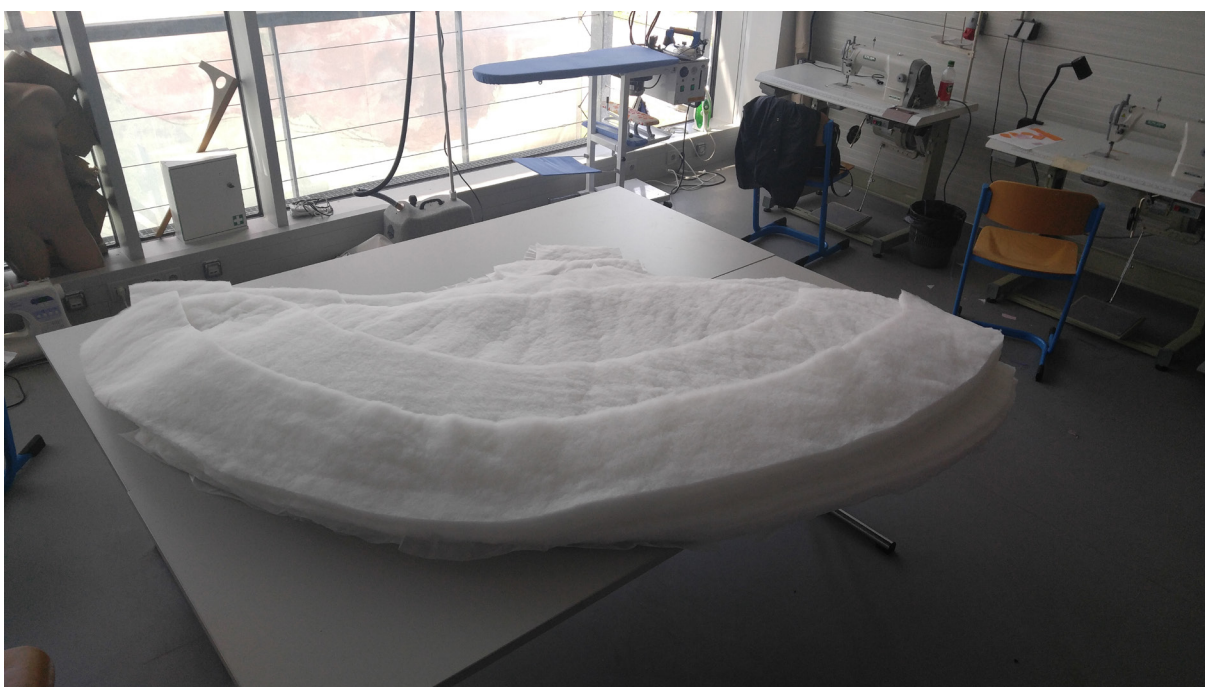


foto: vlastní

Příloha 24 - průběh realizace



foto: vlastní

Příloha 25 - průběh realizace

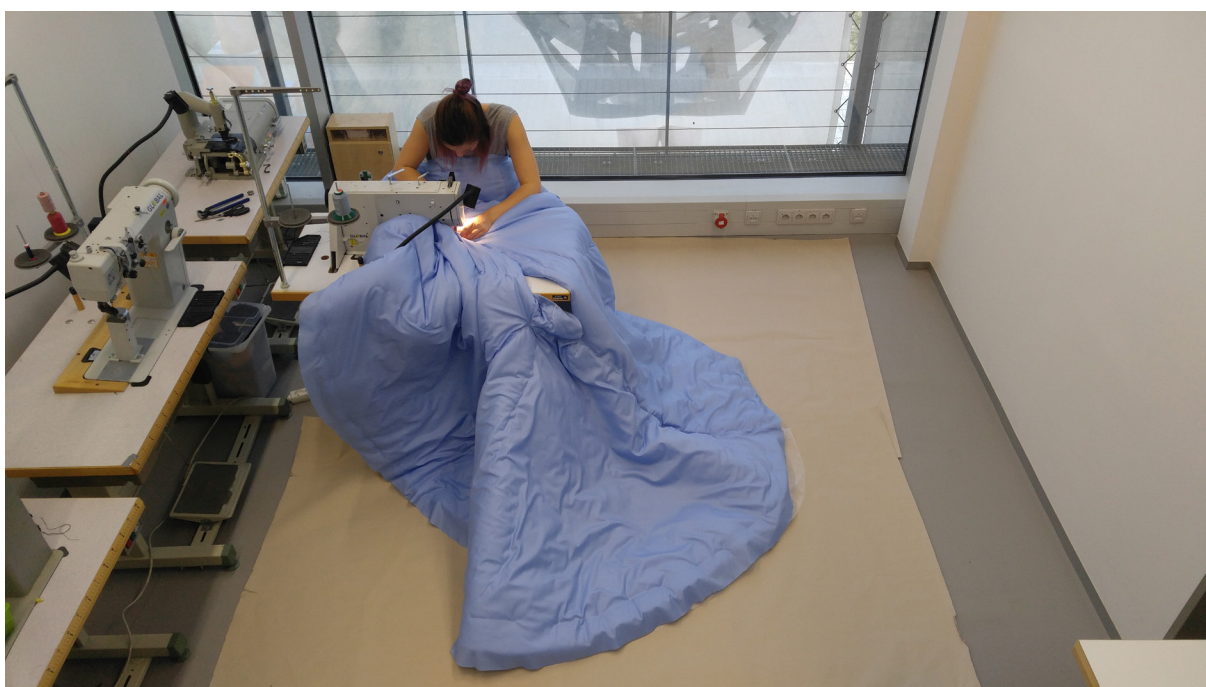


foto: vlastní

Příloha 26 - fotodokumentace kolekce



foto: Taja Spasskova

Příloha 27 - fotodokumentace kolekce



foto: Taja Spasskova

Příloha 28 - fotodokumentace kolekce



foto: Taja Spasskova

Příloha 29 - fotodokumentace kolekce



foto: Taja Spasskova

Příloha 30 - fotodokumentace kolekce



foto: Taja Spasskova

Příloha 31 - fotodokumentace kolekce



foto: Taja Spasskova

Příloha 32 - fotodokumentace kolekce



foto: Taja Spasskova

Příloha 33 - fotodokumentace kolekce



foto: Taja Spasskova

Příloha 34 - fotodokumentace kolekce



foto: Taja Spasskova

Příloha 35 - fotodokumentace kolekce



foto: Taja Spasskova

Příloha 36 - fotodokumentace kolekce



foto: Taja Spasskova

Příloha 37 - fotodokumentace kolekce



foto: Taja Spasskova

Příloha 38 - fotodokumentace kolekce



foto: Taja Spasskova

Příloha 39 - fotodokumentace kolekce



foto: Taja Spasskova

Příloha 40 - fotodokumentace kolekce



foto: Taja Spasskova

Příloha 41 - fotodokumentace kolekce



foto: Taja Spasskova

Příloha 42 - fotodokumentace kolekce



foto: Taja Spasskova