

Západočeská univerzita v Plzni

Fakulta filozofická

Katedra antropologie

Studijní program Antropologie

Studijní obor Sociální a kulturní antropologie

Bakalářská práce

Sedlická krajka

Hana Korandová

Vedoucí práce:

PhDr. Marta Ulrychová, Ph.D.

Katedra antropologie

Fakulta filozofická Západočeské univerzity v Plzni

Plzeň 2012

Prohlašuji, že jsem práci zpracovala samostatně a použila jen uvedených pramenů a literatury.

Plzeň, duben 2012

.....

Obsah

1	ÚVOD.....	1
2	KRAJKA.....	1
3	PŮVOD KRAJKY.....	2
3.1.	Dělení kraje z geografického hlediska.....	2
3.2	Historie paličkované krajky v Čechách.....	3
3.3	Krajářství podporované šlechtou.....	4
3.4	Krajářské školy podporované státem.....	4
3.5	Státní školství v Čechách.....	5
3.6	Krajářství v období první československé republiky.....	5
3.7	Krajářství v období Protektorátu Čech a Moravy.....	6
3.8	Krajářství po druhé světové válce.....	6
3.9	Krajářství po roce 1990.....	7
4	TECHNOLOGIE KRAJKY.....	7
4.1	Vznik a vývoj krajky.....	8
4.2	Tkaní.....	8
4.3	Vázání třásní.....	9

4.4	Drhání.....	9
4.5	Síťování.....	10
4.6	Frivolitka.....	10
4.7	Vyšívání.....	10
4.8	Šitá krajka.....	11
4.9	Výroba prýmků a tkanic.....	11
4.10	Krajka pletená a háčkováná.....	11
5	PALIČKOVACÍ NÁSTROJE A POMŮCKY.....	11
5.1	Paličky.....	11
5.2	Podvinek.....	12
5.3	Poduška.....	13
5.4	Stojánek.....	14
5.5	Špendlíky.....	14
5.5.1	Špendlíky z mosazi.....	15
5.5.2	Ocelové špendlíky.....	15
5.6	Len.....	16
5.6.1	Charakteristika vlákna.....	16
5.6.2	Zpracování lnu.....	17
5.7	Lněné nitě.....	17

5.8	Jemnost přízí.....	18
5.9	Tužení krajek.....	19
6	RESTAUROVÁNÍ PALIČKOVANÉ KRAJKY.....	19
6.1	Přípravné práce.....	19
6.2	Rozbor materiálu a barevnosti, technické zkoušky.....	20
6.3	Technické zkoušky.....	20
6.4	Zajištění barevnosti a zpracování příze.....	21
6.5	Rozbor struktury krajky.....	21
6.6	Čištění a předúprava restaurované krajky.....	21
6.7	Restaurování, doplňování, oprava.....	22
7	VÝZNAMNÉ KRAJKÁŘKY A VÝTVARNICE V ČECHÁCH A SLOVENSKA	22
7.1	Marie Sedláčková – Serbousková.....	22
7.2	Emilie Paličková – Mildeová.....	25
7.2.1	Umělecká tvorba Emilie Paličkové - Mildeové.....	26
7.3	Elena Holéczyová.....	29
8	SEDLICE U BLATNÉ.....	31

9	SEDLICKÉ KRAJKÁŘSTVÍ.....	32
9.1	První zmínky.....	32
9.2	První záznamy.....	33
9.3	Sedlická krajka v průběhu 18. a 1. polovině 19. století...33	
9.4	Sedlická krajka v 2. polovině 19. století.....	35
9.5	Sedlická krajka od roku 1918.....	36
9.6	Poválečný vývoj sedlické krajky.....	36
9.7	Stavba nové školní budovy.....	37
9.8	Období od 60. let do konce 80. let 20. století.....	38
9.9	Sedlická krajka v období po roce 1989.....	38
9.10	Obnova kurzů po roce 2007.....	40
9.11	Sedlická krajka v letech 2008 – 2011	40
10	UČITELKY KRAJEK V SEDLICI.....	42
10.1	Valburga Dragounová.....	42
10.2	Josefa Pelouchová.....	42
10.3	Anežka Hochmutová.....	42
10.4	Růžena Mouchová.....	43
10.5	Růžena Kolářová.....	44
10.6	Jana Šilhánová.....	44

11	ZÁVĚR.....	45
12	POZNÁMKY.....	46
13	SEZNAM POUŽITÉ LITERATURY A PRAMENŮ.....	52
14	RESUMÉ	55
15	PŘÍLOHY.....	56

1 ÚVOD

Jako téma své bakalářské práce jsem si zvolila sedlickou krajku. Důvodem byl můj osobní vztah ke krajkám a k lokalitě Sedlice. Sama jsem absolvovala šestiletý kurz paličkované krajky, proto mnoho výrazů a pracovních postupů bude v této práci postaveno na osobní zkušenosti a znalosti.

V úvodní části své práce se věnuji krajce z hlediska historie a technologie. Uvádím zde nejznámější výtvarnice a krajkářky, které bohatě ovlivnily krajkou v celém tehdejší Československu.

V další části se zaměřuji na stručnou charakteristiku místa Sedlice. Snažím se ho zmapovat město Sedlice z hlediska stručného historického vývoje. Uvádím také zajímavosti, které tato lokalita může v současné době nabídnout.

V závěrečné části se věnuji charakteristice sedlické krajky. Snažím se postihnout její historický vývoj až po současnost, uvádím také stručné životopisy těch, kteří se krajce v Sedlici věnovali. V závěru jsem vytvořila stručný slovníček všech pojmů, jež jsem v rámci své práce našla a v němž jsem se též opřela o svoji zkušenost.

V příloze práce se pokusím o dokumentaci sedlické krajky bohatým výběrem textového a obrazového materiálu.

2 KRAJKA

Pod pojmem paličkovaná krajka rozumíme *„ozdobné plochy jevící se obyčejně v pruzích libovolné šířky s krajem buďto rovným nebo vykrouženým. Liší se od krajky šité použitím paliček. Podstatou její techniky je tkaní, nikoliv šití“*. (...) ¹⁾

3 PŮVOD KRAJKY

Paličkování krajek je jednou z nejmladších textilních technik. Jeho vznik je dnes kladen do Itálie, do období konce 15. a počátku 16. století.²⁾ V Itálii v této době proběhl velký rozvoj technik, rozmanitostí vzorů, včetně jemnosti vypracování. Dalším důvodem, proč Itálii považujeme za zemi vzniku krajk, jsou důkazy v podobě dochovaných krajek a vzorníků. V 16. století se z Itálie krajka rozšířila do celé západní Evropy, a sice do Španělska, Francie, Nizozemí, Anglie, především pak do Belgie, kde v 17. a 18. století dosáhla svého vrcholu.³⁾

Některé zmínky však poukazují na to, že krajka byla v primitivnější podobě známa již dříve, a to v Dalmácii. Marie Smolková a Regina Bíbová na počátku 20. století zastávaly názor, že krajkou dokonce znali již dříve i Slované. Jako jeden z důkazů svého tvrzení uvádějí knihu Sofie Davidové „*Ruskoje kruževo*“, vydanou v Petrohradě v roce 1892. Zde je zmínka o paličkovaných krajkách zdobících textilie uložené v Tverském muzeu, v kláštorech v Dritti a Trau nebo v sakristii Trojcko – Sergejevského klášteře u Moskvy pocházejícího z 13. – 15. století.⁴⁾

3.1 Dělení krajek z geografického hlediska

Historicky a geograficky dělíme krajkou do dvou základních skupin, a to na západoevropskou a východoevropskou. Jejich rozdílnost je dána typem krajk, jejím vývojem a způsobem zpracování. Čechy jsou místem, kde se tyto dva směry setkávají, někde dokonce prolínají.⁵⁾

Mezi nejzákladnější rysy západoevropského okruhu patřil větší počet vzorů a druhů krajek. Často zde docházelo ke spolupráci krajkářky s umělcem. Nejčastěji se v tomto okruhu objevily vzory květin, později i vzory figurální. Pro výrobu krajk se zde používal velmi jemný materiál. Jednalo se převážně o mnohopárové krajk, tvořené s pomocí tisíce špendlíků. Výroba byla složitá. Přesto zde byly použity jen jednoduché techniky. Typické pro tento okruh bylo zřizování krajkářských škol.⁶⁾

Ve východoevropského okruhu byly krajky převážně vyráběny u slovanských národů (například v zemích bývalé Jugoslávie, v Rusku a Slovensku). K výrobě se používal hrubší materiál, většinou se jednalo o hrubé lněné příze. Krajky byly bílé, někdy i vícebarevné, byly zhotoveny většinou základními technikami. Nepoužívaly se žádné předlohy, pracovalo se bez špendlíků. Krajka byla pevná a široká. Nejčastěji se jednalo o příkrývky či přehozy. Typické bylo použití přiháčkování a spojování jednotlivých částí. V těchto oblastech neexistovaly žádné školy, jež by techniku krajek vyučovaly. Ty zde postupně vznikaly až později. První školu ve východoevropském okruhu založil car Petr Veliký na konci 17. století v Novgorodě.⁷⁾

3.2 Historie paličkované krajky v Čechách

V 16. století se paličkovaná krajka stala neodmyslitelnou součástí oděvů nejvyšší šlechty a ostatních bohatých vrstev. Pravděpodobně se v této době tato technika dostala i do Čech. Ve sněmovních nálezech z roku 1526⁸⁾ se našlo mnoho předpisů nařizujících, jakým způsobem by krajku měla užívat šlechta a jakým sedláci. Přesto nelze jednoznačně tvrdit, zda se již jedná o krajku paličkovanou, neboť v této době měla název „krajka“ svůj původní význam zdobeného okraje textilie, mohla tedy být zhotovena různými technikami, jež paličkování předcházely. O tvůrcích krajek je u nás uváděna první zmínka z roku 1587, kdy císař Rudolf II. povolil krajkářům usazovat se spolu s jinými řemeslníky v Houstouni.⁹⁾

Od 16. století zaznamenala paličkovaná krajka v Čechách zaznamenala velký rozvoj. Do 18. století byla paličkovaná krajka znakem majetnosti. Užívala se jak v pánské, tak v dámské módě a co se lidového prostředí týče, objevovala se zde na obřadních plenách, později i na oděvu.

Zprvu se krajkářství v Čechách rozšířilo v hraničních horských oblastech, kde proběhla hornická kolonizace. Centra paličkování jsou známa téměř v každém horském a podhorském kraji. Zhotovování krajek je převážně spojováno vždy s konkrétním jménem majitele panství nebo se jménem vysokého úředníka.¹⁰⁾

V Orlických horách měla velký význam pro rozvoj krajkářství manželka panství hraběte Kašpara Gramba, která do Vamberka přišla z Nizozemí v roce 1627. Zde měly některé ženy zhotovování krajek jako robotní povinnost.¹¹⁾ V Krušných horách je krajkářství spojeno se jménem Barbory Uttmannové, která se do saského Annabergu přistěhovala z Flander v roce 1561.¹²⁾ Tato žena se zasloužila o zlepšení organizace prodeje krajek a také o nové vzory, které se postupně dostaly i na českou stranu Krušných hor. V jižních Čechách v okolí Sedlice u Blatné podporovala rozvoj paličkování hraběnka Ludmila Černínová. Ta poslala dvě dívky - Bětušku Blažkovou a Bětušku Karlovou do Prahy do krajkářského kurzu Belgičanky madame Ramier.¹³⁾ Také v Sedlici u Blatné se výroba krajek stala robotní povinností. Se Šumavou není spjata žádné jméno, které by krajkářství takto podporovalo. V každé této oblasti byla výroba krajek rozvíjena, soustředěna, později zde vznikla centra krajkářských škol.¹⁴⁾

3.3 Krajkářství podporované šlechtou

O rozvoj krajkářství v Čechách se snažila i vládnoucí šlechta. Nejvýznamněji se o to zasloužila císařovna Marie Terezie, která v roce 1753 prohlásila krajkářství za svobodnou živnost.¹⁵⁾ V roce 1767 povolala do Prahy učitelku z Nizozemí, aby zde vyučovala paličkování krajek zvaných „blondes“. Velký rozkvět krajkářství byl zaznamenán za vlády Františka I., který zřídil pět krajkářských škol, z nichž školy v Kraslicích, v Jáchymově a v Lokti byly v provozu až do roku 1918. Vídeňská manufaktura, založená Františkem I. v roce 1806 se v roce 1817 přestěhovala do Prahy.¹⁶⁾

3.4 Krajkářské školy podporované státem

Krajkářské školy vznikaly i za pomoci státu. V roce 1860 byla na českém území celkem napočteno až 80 000 krajkářů a krajkářek. Od roku 1879 přešly všechny krajkářské školy na území Rakouska pod ústřední krajkářský kurz ve Vídni zvaný „k. k. Zentral – Spitzenkurs“. V roce 1912 se dostal pod hlavičku ústavu ženského domácího průmyslu, „k. k. Anstalt für Frauen – Hausindustrie“, který se převážně staral o výuku, nové vzory a hlavně o odbyt hotových výrobků.¹⁷⁾

Počátkem 20. století dochází ke zestátnění krajkářských škol. To s sebou přineslo některé jisté výhody, včetně navýšení mezd. Mzdy krajkářek se stále pohybovaly velmi nízko. Jednalo se o haléřové výděly za hodinu. Na počátku 20. století výdělek činil cca deset haléřů za hodinu, před první světovou válkou a bezprostředně po ní se pohyboval mezi dvaceti až padesáti haléři, v meziválečném období to bylo okolo jedné koruny. Po druhé světové válce se hodinová mzda pohybovala v průměru okolo čtyř korun.¹⁸⁾

3.5 Státní školství v Čechách

Po vzniku Československé republiky v roce 1918 převzal péči o krajkářské školy a kurzy Státní školský ústav pro domácí průmysl v Praze.¹⁹⁾ Spjoval dvacet šest krajkářských škol, v nichž bylo přes dva tisíce žákyň a tři vyšivačské kurzy s devadesáti žákyněmi. Tento ústav se snažil o výchovu nových krajkářek, především pak o rozvoj a udržení krajky paličkované. Spjoval nejen krajkářky, ale také výtvarníky, kteří se snažili o vytvoření nové podoby české krajky. K významným výtvarníkům z této doby patřila především Emilie Paličková – Mildeová, která proslavila českou krajkou na mezinárodní úrovni.

3.6 Krajkářství v období první československé republiky

Velkým konkurentem pro ručně paličkované krajky se stala počátkem 19. století strojová krajka. Ta byla výrazně levnější. Stroj na její výrobu byl vynalezen v Anglii v roce 1809. Další problém představovala nařízená cla pro vývoz, zvyšování poplatků a sazeb pro různé zásilky, ale i nařízení o označování ručně paličkované krajky.²⁰⁾

Velký vliv na cenu krajek měla v roce 1919 devalvace koruny. Tehdy se krajka stala pro cizince laciným artiklem. Cizinci skupovali vše, a to nejen krajky, ale také příze a nitě na jejich výrobu. Ty se staly nedostatkovým zbožím. Byly v této době rozdělovány prostřednictvím obchodních, živnostenských a průmyslových ústředí v Hradci Králové, Chebu a v Plzni. Ne vždy byl tento příděl dostačující, neboť nitě potřebovala i jiná řemesla (tkalci, ševci, knihaři apod.). Protože byl velký nedostatek přízí a nití, neměly

vždy odpovídající kvalitu a sílu. Zároveň se v této době stanovil „odvod díla“, osvědčení o váze odevzdaných krajek, který měl zamezit černému prodeji krajek do Německa. Pro neutěšený stav v krajkářství se v Praze 13. března 1920 sešli zástupci hospodářských ústředen z Čech, kteří se dohodli utvořit fondy na podporu krajkářství. Ty měly kromě rozdělování financí zlepšit především organizaci krajkářské práce. Fondy se podílely na vystavování výrobků na veletrzích, zřizování nových kurzů, opatřování učitelských sil a surovin.

3.7 Krajkářství v období Protektorátu Čech a Morava

Po Mnichovské dohodě v roce 1938 mnoho krajkářských škol připadlo Říši. V Čechách zůstalo pouze devět poboček s necelými třemi sty. Druhá světová válka přinesla krajkářství v Čechách velké problémy. Některé školy byly zavřeny nejen pro nedostatek žáků, ale především pro nucený odchod některých učitelek. Na konci druhé světové války u nás fungovaly pouze čtyři školy, které se potýkaly s problémem nedostatku materiálu a odbytem krajek.

21)

3.8 Krajkářství po druhé světové válce

Po skončení druhé světové války v roce 1945 v některých oblastech krajkářství opět okamžitě navázalo na krajkářskou tradici. V jistých lokalitách dokonce došlo k jeho rozkvětu. O poskytnutí zázemí krajkářkám se nadále staral Školský ústav umělecké výroby v Praze. V 50. letech 20. století však tento ústav prodělal reorganizaci. Po velké diskusi o dalším vývoji krajkářství v Čechách došlo na základě výnosu Ministerstva školství, věd a umění k 31. lednu 1951 k uzavření mnoha krajkářských i jiných kurzů spadající pod Státní ústav umělecké výroby v Praze. Jednalo se například o krajkářské kurzy v Rokytnici v Orlických Horách, Žamberku, v oblasti Krušnohoří, Oloví a Krajkové v Sokolově, dále v Postřekově na Chodsku. V činnosti zůstaly pouze školy ve Vamberku, Potštejně, České Rybné, Sedlici u Blatné a Strážově na Šumavě, dále několik vyšivačských kurzů v Chrudimi, Strážnici a Veselí nad Lužnicí. Tato změna měla přenést krajkářství z dob tzv. „kapitalistického výdělků“ do oblasti udržení tradiční lidové kultury.

V období 50. – 70. let došlo v některých oblastech k úplnému přerušení výroby krajek. V některých lokalitách však krajka byla nadále rozvíjena a podporována. Přesto došlo na území České republiky k radikálnímu úbytku krajkářek.

K oživení krajek došlo až koncem 70. a 80. let dvacátého století. Objevily se nové moderní trendy a česká krajka se opět začala prosazovat na mezinárodní úrovni. Bohužel už nikdy nedosáhla takového rozmachu, jak tomu bylo dříve. Přesto si zachovala bohatou tradici a vynikající renomé. ²²⁾

3.9 Krajkářství po roce 1990

Devadesátá léta byla pro krajkářství dalším zvratem. Je to období vstupu různých privatizačních programů a soukromých aktivit. Tradiční lidová výroba, a to nejen krajkářství, se začínala potýkat s mnoha jinými problémy, především finančními. Vše bylo navíc ztíženo zrušením Školského ústavu umělecké výroby v Praze k 30. červnu 1999. ²³⁾ Tím byly všechny státní krajkářské školy a kurzy zrušeny. Ve všech oblastech, kde se krajkářství provozovalo, nastala doba vstupu soukromých financí. Kurzy začaly být placené. Devadesátá léta byla dobou nových přeměn krajkářství.

Začátek 21. století přineslo pro krajkou nový začátek. Ke krajkce se opět vrací mnoho mladých lidí. Ručně paličkováná krajka zažívá nový rozkvět. Paličkují se nové moderní vzory tvořené přímo podle individuálních potřeb zákazníka. Objevuje se krajka interiérová, tvořená novými materiály v různých velikostech a tvarech. Mnohé krajky lze považovat za umělecká díla. Krajka se přizpůsobila době a vývoji a lze tvrdit, že si krajka i v tomto století našla své místo.

4 TECHNOLOGIE KRAJKY

„Krajka je vzdušná prolamovaná a transparentní textilie s pevným vzorem, tvořeným kroucením, prohazováním a proplétáním, uzlováním nebo šitím jednotlivých nití. Vyrábí se ručně nebo strojově paličkováním, šitím, síťováním, vyšíváním, drháním, háčkováním, pletením a krosienkováním.

*Nejrozšířenější ručně vyráběná krajka je nyní krajka paličkováná.*²⁴⁾ Dříve to byla krajka háčkovaná a pletená.

4.1 Vznik a vývoj krajky

Vznik a vývoj textilních technik je obtížné určit. Textil není trvanlivý materiál, dochoval se pouze tam, kde byly příhodné konzervační podmínky, například egyptský písek nebo bažiny v Dánsku. První zmínky o krajkách jsou buď ikonografického charakteru, např. středověké a renesanční malby, či písemného, například různá nařízení, inventáře pozůstalosti či soupisy výbav. Některé techniky se vyvíjely postupně a navazovaly na sebe časově i místně, jiné se prolínaly nebo vznikaly souběžně na několika místech. Někde můžeme dokonce pozorovat časové i územní skoky.

Z hlediska technologie můžeme jednotlivá vývojová stádia rozdělit do základních čtyř skupin. Jedná se o práce s jehlou, křížení nití, uzlování a tvorbu ok.

Následující schéma znázorňuje jednotlivá vývojová stádia krajky:

šití→	vyšívání→	šitá krajka tenerifa			práce s jehlou
	tkaní→	prýmky a tkanice→ krosienky		paličkování	křížení nití
	třásně→	drhání→	síťování→ pletení, háčkování	frivolitky	uzlování tvorba ok

²⁵⁾

4.2 Tkaní

Za nejstarší způsob výroby textilií je považováno tkaní. Nejedná se o techniku krajkářskou, ale lze ho považovat za její prvopočátek. Tkaní rostlinných vláken se objevilo již v období neolitu (mezi 9. a 4. tisíciletí př. n. l.). Prošlo dlouhým vývojem. Vznikly zajímavé techniky, jako je tkaní destičkové,

zapiastková technika, cikánské tkanice, tkaní na krosienkách, tkaní samotné či pletení tkanic, prýmků a různých lemů. Všechny tyto techniky tvořily předstupeň krajky. Blíže ke kraji má vázání třásní a střapců.²⁶⁾

Pro výrobu tkaniny je zapotřebí tkacího stroje. Tkanina vzniká proplétáním dvou soustav nití, které nikdy svojí úlohu nemění. Jako předchůdce klasického tkaní na tkalcovských strojích lze považovat tkaní na tkacích rámech. Na rám se upevňovala osnova, do níž byl vetkán útek. Křížením dvou soustav osnov bez útku vzniká krosienková textilie neboli pletení na rámu. Některé vzory mají blízko k pletenině, někdy i k paličkované kraji. Pokud jde o poměr techniky pletení na krosienkách k technice paličkování, můžeme všeobecně říci, že na krosienkách nelze paličkování napodobit. Naproti tomu paličkami můžeme vytvořit stejný úplet jako na krosienkách. Plátenková vazba, která patří mezi hlavní technické prvky paličkované krajky, je podobná tkanině, ale tato vazba může měnit směr.²⁷⁾

4.3 Vázání třásní

Vázání třásní vzniká různým křížením nití, které jsou spojovány pomocí uzlů. Nejdříve se pro vázání používaly osnovní nitě, volně visící z tkaniny, později se však přidávají i jiné. Tento technologický postup byl mnohem složitější. Tímto způsobem vázání se zdobily například šátky, ručníky či ubrusy.

4.4 Drhání

Z vázání uzlů se vyvinulo drhání. Drhání nepoužívá samotnou tkaninu. Tato technika byla také známá pod názvem *uzlovatina*, *makramé*. *Makramé* je slovo arabského původu, které označovalo třepení, třáseň nebo obrubu. Drhání se využívalo například k dekorativním účelům na různé ozdoby pokrývek či stínidel, ale také našlo uplatnění v dřívější námořní dopravě.²⁸⁾

4.5 Sítování

Sítování je technika příbuzná tkaní, vázání třásní a drhání. Jedná se o krajkou, která vzniká vázáním jednoduchého a stále stejného uzlu z jediné nitě. Tyto uzly se uvazují pomocí speciální jehly okolo dřívka, které určuje velikost ok. V minulosti se touto technikou vyráběly rozmanité vzory pro páskovou krajkou nebo různé zácloviny. Vzory byly tvořeny přímo pro sítování nebo docházelo k dodatečnému všíťí vzoru do sítoviny.

4.6 Frivolitka

Frivolitka je krajkou, která vzniká na základě jednoho uzlu, buď frivolitkového, či dvojitého. Vzor je zde vytvořen z obloučků uzlů s pikotkami (tj. tvořen menšími smyčkami z jedné nitě).

4.7 Vyšívání

Techniku vyšívání můžeme zařadit již před tkaní. Je k němu zapotřebí jehla. Ta se objevila již v období paleolitu, a sice v podobě kostěné jehly z ouškem. V té době sloužila pro zhotovení oděvů z kůží. Pro vyšívání se používala tkaná textilie, která se tak následně zdobila. Techniky ve vyšívání, jako jsou ažury, prolamování, mřížky stahované či vystříhávané, *reticellu* lze dokonce považovat za přechod ke krajkce šité.

Tenerifa je krajkou, která vzniká stejným technologickým postupem jako látaná ažura nebo vyšívaná „reticella“. Skládá se z kol v podobě sluníček. Do Španělska se dostala z Jižní Ameriky, odkud také pochází.

Ažury a prolamování vznikly v období výroby tkané kompaktní látky. Jedná se o provzdušnění krajů textilie. Vytahují se a nezatkávají některé útky. Tím vznikají volná místa, která se zpevňují obšíváním a protahováním nití do různých obrazců. I tento způsob lze považovat za šitou krajkou.

Šitá krajkou orientální (zvaná „palestinská“, „arménská“) je druh šité krajkou, která se váže na tkaninu a šije se přímo z jejího lemu. Jehlou se vyšívá

speciální uzlík trojúhelníkového tvaru. Při šití této krajky se pracuje bez podložky a ve vzduchu.²⁹⁾

4.8 Šitá krajka

Techniky, jako je ažura, prolamování, *reticella*, krajka orientální předchází krajce šité. Ta se tvořila jehlou a nití na pevném plátnovém a koženkovém podkladu, který se po dokončení odpáře a zůstane tak pouze samotná krajka. Šitá krajka má starší původ než krajka paličkovaná. Pozdější vývojové fáze šité krajky však probíhaly současně s paličkovanou krajkou a docházelo k vzájemnému ovlivnění i napodobení.

4.9 Výroba prýmků a tkanic

Prýmký a tkanice se vyráběly nitěmi navinutými na špalíkách. Tato technika pracuje se stávkou, majícími někdy podobu tkacího stroje, jindy se spíše podobají paličkovací podušce. Technika prýmků a tkanic se objevila v umění *Kumi himo* v Japonsku. Jednalo se o kolmou osnovu, útek se zde podobal tkaní v pláténku.

4.10 Krajka pletená a háčková

Krajka pletená a háčková je podobná krajce paličkové. Používá obdobné vzory. Při její výrobě však nejsou používány paličky, ale háčky nebo dráty.³⁰⁾

5 PALIČKOVACÍ NÁSTROJE A POMŮCKY

5.1 Paličky

Existuje řada druhů a velikostí paliček. Rozdělujeme je podle oblasti původu a typu krajky. V České republice se v podstatě používají dva druhy - bezplášťkové (tzv. „naháče“) a plášťkové, které mají ochranný obal na přízi, aby se nešpinila.

Plášťkové paličky se používají také v Německu. Regina Bíbová v publikaci *Pletení na podušce čili paličkování krajk* z roku 1912 navrhovala

název „paličky s obálkami“, ale tento název se neujal. Nejvíce se plástíkové paličky rozšířily díky působení poboček Školského ústavu a jeho dalších nástupců. Ve světě najdeme především paličky bez plástíků. Nejvíce zdobené jsou zřejmě anglické paličky, které mají dole kroužek s korálky. Často jsou doplněny malbou nebo nápisem, k jaké příležitosti byly vyrobeny.

Paličky musí být dobře opracované a vyhlazené, aby se na nich příze nezachytávala a nezatrhlávala. Bývají i lakované, tam však navinutá příze po paličce klouže a nedá se dobře ani utahovat, ani povolovat. Všeobecně platí, že čím kvalitnější dřevo, tím lepší palička a jiný klapot při práci. Plástíkové paličky musí mít dobře vypracované tělíčko i plástík, aby se dala příze pohodlně odvíjet. Je výhodné mít dostatečný počet párů, aby se na jednu práci použily paličky stejné velikosti. Ty by pak měly odpovídat síle použité příze. Dříve byl paliček nedostatečný výběr, takže se paličkovaly vláčky i běžné krajky se základním typem paliček. Dnes si již můžeme vybrat jednak velké paličky na vlnu, sisal či jutu, jednak jemné na vláčku. Novinkou jsou hákové paličky na drát.

Navíjení paliček se liší podle druhu. Návod bývá uveden ve výukových příručkách. Dříve se u bezplástíkových rozlišovalo navíjení příze se zákrutem ve tvaru „S“ nebo „Z“. Podstatnější však je, jak se příze navine. Především musí být navinuta pevně. Jednou rukou se přidržuje příze v dostatečném napětí, zatímco druhou rukou se otáčí palička. Pak se příze snadno povoluje a nezadrhává se. K navíjení slouží různé pomůcky, například strojky na ruční či mechanický pohon. S malým nástavcem se dá navíjet i pomocí šicího stroje. Kdysi se na navíjení používal speciálně upravený kolovrat.³¹⁾

5.2 Podvinek

Pod pojmem *podvinek* rozumíme předkreslený vzor na paličkování. Jeho kvalita i vypnutí na podušce má pro výslednou krajkou zásadní význam. Nejdříve je nutné si vybrat pro velikost vzoru vhodnou podušku a také dostatečně velký tvrdý podkladový papír, který se pomocí špendlíků a tlakem ruky postupně vypne na podušce. Na takto připravený podklad se přišpendlí podvinek, jenž se překryje ochrannou fólií, aby se krajka při práci či tužení

neušpinila. Je výhodné si podvinek okopírovat na barevný světle zelený či modrý papír, aby byly dobře viditelné jednotlivé nitě – např. pracuje-li se s bílou přízí. Také ochranná fólie se někde prodává v těchto barvách, ale lze použít i širokou izolepu či aranžérskou samolepící tapetu. Některé krajkářky dávají přednost pauzovacímu papíru, jiné mikrotenu. Zde záleží na zkušenostech.

V minulosti se používaly vzory vypíchané do tvrdého *prešpánovaného* papíru nebo do pergamenu. Krajkářky většinou celý život pracovaly jen na několika vzorech – metrové krajky a podvinek měli napnutý kolem podušky tak, aby vzor navazoval a nemusel se přepíchnout. S příchodem nových trendů se začaly používat předkreslené vzory. U nás to byly tzv. „modráky“ nebo vzory překreslené na pauzovací papír. Vídeňský kurz dodával do svých poboček vzory tištěné na *prešpánu*, další vydavatelé tiskli vzory na kartonový papír. Později přišel na řadu ofset, dnes se nejčastěji používá kopírovací stroj.

Při výběru podvinku by si každá krajkářka měla všimnout, zda je vzor určen pro začátečníky, či pokročilé. Podvinek by měl být doplněn návodem. Často se v kurzech setkáváme se vzory, kde zcela chybí údaje o počtu párů či o tom, jaká technika se má použít. Takové vzory jsou vhodné pouze pro pokročilé krajkářky. Nejlépe se pracuje s podvínky, kde jsou všechny údaje vyznačeny.

Zatímco u nás používáme pro jednotlivé techniky značky, v cizině jsou to barevné kódy, označující plátno či polohod. Naše vzory mívají všechny instrukce na jednom listu s podvínkem. Někdy je podvinek vybaven i podrobným nákresem složitějších průchodů nebo neobvyklých způsobů vypracování. V cizině má krajkářka často podvinek označený jen body vpichů pro špendlík.³²⁾

5.3 Poduška

V Čechách se používá převážně válcová poduška plněná různým materiálem – dřevěnými pilinami, senem, pískem či drceným korkem. Najdou se však i jiné kombinace. Každá poduška by měla být dobře napěchovaná

(nesmí se do ní zabořit prst) a podle potřeby je nutné ji docpávat. Měla by mít potah, který se dá časem sejmout a vyprat. Poduška i potah by měly být z pevné, hustě tkané stálobarevné látky. Vzor by neměl rušit. Například jasné červený potah při tužení často pouští a mohl by obarvit tak hotovou práci. Stejně tak by se neměly vybírat látky s drobným vzorem (například s puntíky či linkami).

Poduška by měla být přiměřeně těžká a dostatečně veliká, aby se na ní pohodlně našpendlil celý podvinek. Musí držet ve stojánku, aby se krajka mohla dobře utahovat. Paličkovat miniaturu na velké podušce je nevhodné.

V současné době se již i u nás dají koupit profesionálně vyráběné válcové i ploché podušky. Ploché podušky mohou být různých tvarů i rozměrů. Dají se na stojanu dobře otáčet i naklánět, a tak usnadňují práci.³³⁾

5.4 Stojánek

Stojánek může být buď proutěná či slámová ošatka, nebo dřevěný stolní stojánek (někdy i se skládací opěrkou). Poduška v něm musí vždy pevně sedět. I stolní stojánek nesmí po stole klouzat. Zde je vhodné použít plastovou podložku. Některé stojany se dají i s válcovou poduškou otáčet, což velmi pomáhá zejména při paličkování točené pásky nebo obrazových a stříhaných krajek. Samostatné stojany jak pod válcovou, tak plochou podušku mívají možnost nastavit si podle potřeby výšku. To vše usnadňuje práci a zmírňuje bolesti zad.³⁴⁾

5.5 Špendlíky

Nepostradatelnou pomůckou krajkářky jsou špendlíky. Znalý je již už před čtyřmi tisíci lety na Krétě. Jednalo se o bohatě zdobené zavírací špendlíky na spínání pláštíků. V roce 1848 si dal W. Hunt patentovat zavírací špendlík z drátu toho tvaru, jaký známe dnes.

Staré typy krajek, které se spíš podobaly proplétaným tkanicím, se bez špendlíků obešly. Tkanice se také přichytávaly v krajích různými trny (v našich zemích se daly použít například trny z divokých hrušní). Výroba jemných

tenkých špendlíků umožnila i výrobu jemných vzorů. Špendlíky přidržují nejen okraje krajky, ale pomáhají i při vytváření vzoru.

5.5.1 Špendlíky z mosazi

Špendlíky se dříve vyráběly ručně z mosazného drátu. Ten se nejdříve protahoval mezi kolíčky zaraženými v desce, aby se vyrovnal. Pruty se rozstříhaly na sloupečky dvojnásobné délky a tyto sloupečky se pak na obou koncích obrousily do špičky. Po broušení se polotovar rozstříhl na polovinu a upevnil do držáku bicího stroje. Z jemnějšího drátu se svinula spirála. Z té se pak stříhaly dva články péra a navlékly na tupý konec špendlíku.

Dělník ovládal nožním pedálem horní část razidla tak, aby horní pečeť přítlokání stroje zatížená olověnou koulí napěchovala hlavičku těsně na drát. Na každý špendlík bylo třeba až sedm ran, než se hlavička upevnila a zakulatila. Hotové špendlíky se vybělily a pocínovaly.

U nás se špendlíky vyráběly již ve 14. století. V Norimberku byl v roce 1860 zkonstruován stroj na lisování špendlíkových hlaviček. Je to jeden z prvních příkladů poměrně hromadné výroby určitého jednotného výrobku. Při strojové výrobě se drát srovnal mezi kolíčky, uřízl se na požadovanou délku a mezi razidly se spěchovala hlavička. Pak se obrousila špička a hotový špendlík vypadl ze stroje. Za minutu se vyrobilo okolo 160 až 180 kusů.

5.5.2 Ocelové špendlíky

V 19. století se rozvinula výroba oceli. Z té se vyrábějí špendlíky dodnes. Ve výrobním sortimentu továrny Koh-i-noor najdeme špendlíky z měkké a kalené oceli. Mají průměr 0,50 až 0,70 mm a délku 10 až 55 mm. Výroba se provádí na čtyřšoupátkových strojích. V první sekci se drát srovná v několika kruhových rovnačích, dále se konec uchopí do čelistí a razidlo třemi rázy vytvaruje hlavu velikou 1 až 2 mm. V další sekci se ustříhne potřebná délka a brusnými kotouči se vybrousí a vyleští špička. Každou vteřinu vyrobí stroj 4 kusy. V dalších operacích se podle druhu špendlíky kalí, niklují v galvanické lázni, případně se hlavičky namáčejí do sklovitého roztoku různých barev nebo do tekutého plastu. Špendlíky z měkké oceli se vyrábějí

i s plastovými hlavičkami, kalené ocelové mají hlavičky skleněné. Balí se pro maloobchod do papírových či plastových krabiček po 25, 50 a 100 g.³⁵⁾

5.6 Len

5.6.1 Charakteristika vlákna

Len patří vedle obilí k prvním kulturním rostlinám. Nejstarší zprávy o jeho pěstování pocházejí ze 4. tisíciletí př. n. l. z Egypta.

V Evropě je použití lnu archeologicky doloženo od mladší doby kamenné. O jeho rozšíření po Evropě se zasloužili Římané při svých výbojích. Slované si přinesli znalosti o zpracování lnu při stěhování národů už ze své pravlasti. Len spolu s vlnou tvořil základ denního i slavnostního oblečení. Šátečky z jemného lněného plátna sloužily ještě ve středověku jako platidlo a od slova plátno je odvozeno slovo *platit*.

Lněné vlákno je ukryto ve stonku rostliny. Jedná se o *len setý* (*Linum ussittassinum*). Pěstuje se len přadný, olejný a olejopřadný. Druh vyšlechtěný pro vlákno je vysoký 60 až 100 cm. Len se vysévá v březnu až dubnu, za tři měsíce vykvete bleděmodrými květy. Po odkvětu se v malých okrouhlých tobolkách najdou hnědá olejná semínka. Nejznámějšími oblastmi v pěstování lnu jsou u nás Podkrušnohoří a Českomoravská vrchovina. V Evropě se nejvíce pěstuje len v Belgii, Francii, Polsku a na Ukrajině. Nejlépe se lnu daří v mírném pásu. Můžeme ho však najít i v Africe, Jižní Americe, Rusku.

Lýko stonku je složeno z jednobuněčných elementárních vláken mnohoúhelníkového průřezu délky 8 až 69 mm. V praxi se používá převážně technické vlákno, které se skládá ze svazku slepených elementárních vláken. Je dlouhé 30 až 100 cm. Chemickým základem je celulóza (až 80%). Z toho vyplývají vlastnosti lnu, jako je dobrá savost, nepatrná pružnost, velká mačkovatost. Při zapálení vlákno jasně hoří a zbývá jen málo šedého popela. Vlákna jsou hladká, proto dobře vodí teplo. Tkaniny jsou chladivé a matně lesklé. Přírodní barva je stříbrošedá až šedohnědá. Ceněnou vlastností lnu je velká pevnost, která se za mokra zvyšuje. Len pomalu stárne, má velkou odolnost v oděru, proto mají lněné výrobky dlouhou životnost.

Lněné tkaniny jsou charakteristické vzhledem nepravidelnou silou příze. Používají se na košile, halenky, sportovní kalhoty, stolní a ložní prádlo, pracovní oděvy a technické tkaniny.

5.6.2 Zpracování lnu

Získávání lýka ze stonku je pracné a od dávných dob se nemění, jen namáhavou ruční prací člověka dnes usnadňují stroje. Rostliny se vytrhávají i s kořeny ručně nebo strojem, když je stonek žlutozelený. Tehdy jsou vlákna nejjemnější. Snopky se stavějí do *panáků* a nechávají oschnout. Poté se odstraní semena, která se používají na výrobu oleje. Odrhnuté stonky se rozestírají v tenkých vrstvách na poli a rosí se. Působením vody a slunce se naruší povrch stonku. Rosení trvá několik týdnů. Proces chemického hnití se může urychlit máčením, kdy se stonky ponoří do teplé vody s chemikáliemi a proces se zkrátí na 3 až 5 dní. Vymáčený len se vyždímá a usuší. Suché narušené stonky se lámou, aby se uvolnilo lýko. Ve středověku se používaly dřevěné *trdlíce*, dnes rýhované válce lámacího stroje. Vzniklé *pazdeří* se pálilo, dnes se mísí s pojivem a lisují se z něj desky na nábytek či pro stavebnictví. Při potírání se svazky stonků pročesávají a zbavují pazdeří a krátkých vláken - *koudele*. Dokonalé rozvolnění a urovnání vláken dokončí česací hroty v ochlovacích strojích. Hrsti v ochlovaného lnu se už mohly ručně spřádat. Dlouhá délka vláken umožňovala dobré ruční předení na vřetenu nebo kolovratu. Při strojním spřádání se hrsti pročesaných vláken skládají do pramene, který se urovná a protahuje při posukování, dále se ztenčuje na jemnější pramínek, předpřádá a na konec dopřádá na prstencových strojích. Z ochlovaného lnu se vypřádají jemnější příze *lenky*, z mykané koudele příze *koudelek*.

5.7 Lněné nitě

Lněné nitě jsou pevné, hladké a trvanlivé. Jemné nitě z belgického lnu byly typickým materiálem pro jemné krajky. U nás se vyrábějí pro ruční a strojní paličkování lněné nitě hlazené a matové. Nejpoužívanější jsou síly 33 x 2 a 33 x 4 *tex*, ale vyrábějí se i silnější (50 x 3, 58 x 3, 105 x 3 a jiné). Barevnice obsahuje 46 odstínů. Návin na roliče má asi 200 m. Běžně

dostupné jsou i hlazené nitě v kulatých krabičkách (kapsle) jemnosti 42 x 3, ale ty jsou silně hlazené a při práci kloužou.

Mírné nepravidelnosti lněných nití dodávají krajkám charakter ruční práce. Krajky jsou tvarově stálé a nevyžadují tužení.³⁶⁾

5.8 Jemnost příze

Číslování přízí a nití znamená a zároveň vyjadřuje vztah délky a hmotnosti. Pro vyjadřování jemnosti přízí je u nás v Čechách od roku 1959 zavedena jednotka *tex*, která vyjadřuje, kolik gramů váží 1000 metrů příze. Změříme-li kilometr příze a zvážíme ho, jeho hmotnost v gramech nám dá jemnost příze v jednotkách *tex*. Při výrobě přízí se také používají násobky této jednotky (například *militex*, 10 na 3 *tex*) nebo *kilotex* (10 na 3 *tex*). Pro tento systém číslování platí - čím je příze jemnější, tím je hodnota v *tex* nižší.

Šicí nitě, vyšívací příze či pletací příze mají v označení součin (např. 10 *tex* x 3, 33 *tex* x 2). Tento zápis vlastně znázorňuje konstrukci příze. V přádelnách se vyrábí z vláken tzv. „jednoduchá příze“. Taková příze je „neklidná“, smyčkuje, je málo pevná. Pro zlepšení vlastností se k sobě spojují dvě nebo více jednoduchých přízí, zakrucují se dohromady a vytvoří tak *skanou přízi*. Ta je pevnější, stejnoměrnější a plnější. Označení příze 10 *tex* x 3 vyjadřuje, že skaná příze je složená ze tří jednoduchých přízí o jemnosti 10 *tex*. Celková jemnost nitě je však o něco větší než velikosti součinu obou čísel, protože je nutno brát v úvahu seskání.

Setkáme se i s označením nití např. 68/3. Takto se označuje jemnost příze tzv. číslem metrickým – čm. V zahraničí se používá označení Nm (Number meter, metrische Nummer). Číslo metrické značí, kolik metrů příze váží 1 kg nebo kolik přaden o délce 1000 m váží 1 kg. Zápis podílu zase ukazuje na konstrukci. Skaná příze je tedy složena ze tří jednoduchých přízí jemnosti čm 68. Podle tohoto systému číslování číslo vyšší značí jemnější přízi.

Můžeme se také setkat s označením nití tzv. etiketním číslem. U bavlněných šicích nití je toto číslo odvozené od čísla anglického (Ne). Řada

výrobců nití má i své řady etiketních čísel, pro která je společné alespoň to, že jemnější nitě mají vyšší etiketní číslo.³⁷⁾

5.9 Tužení krajek

Tužení krajek tvoří konečnou úpravu. Krajka se převážně tuží tehdy, je-li vypnutá ještě na podvinku. Pro tužení se používá přírodních tužidel, např. škrob, ale různé chemické přípravky (například později různé laky na vlasy apod.). Pro výběr tužidla je důležité vědět, zda se krajka bude často používat k běžnému nošení, zda se bude prát, či nikoliv.

6 RESTAUROVÁNÍ PALIČKOVANÉ KRAJKY

Restaurování paličkové krajky můžeme zařadit do oblasti restaurování textilu. Je to činnost, jíž je třeba věnovat velkou pozornost, neboť vyžaduje dobré znalosti z příslušného oboru, poznatky o povaze a chování jednotlivých materiálů, jakož i o vlivech působících na textil. Rovněž je třeba mít výtvarné nadání a cit pro materiál.

Restaurátor musí vždy přihlížet k historickému a umělecké hodnotě restaurovaného předmětu. Je odpovědný za správný způsob ošetření, aby nedošlo k poškození či dokonce ke zničení předmětu.

6.1 Přípravné práce

Při opravách a restaurování historického materiálu, tedy i paličkové krajky, se musí k celému postupu vždy pořídit dokumentace, a to před ošetřením a opravou. Pro dokumentaci se předmět fotografuje v takovém stavu, v jakém se nachází včetně narušených a poškozených částí. Fotografie se stává důležitým dokumentačním materiálem a zároveň i důležitou pomůckou při další práci.

Další částí pro dokumentaci se stává nákres předmětu, buď ve skutečné velikosti, nebo v příslušném měřítku se záznamy rozměrů.

V konečné fázi příprav se provede slovní popis restaurované textilie – jeho stavu, druhu materiálu, použitých technik. Vyhotoví se technický nákres

podvinku krajky, který se stane vodítkem při opravování a doplňování poškozených míst.

K přípravným pracím se řadí i čištění restaurované krajky. Provádí se před konečným určením barevnosti příze, ale po určení druhu materiálů, na němž závisí způsob čištění.³⁸⁾

6.2 Rozbor materiálu a barevnosti, technické zkoušky

Pro správné určení materiálu je třeba znát charakteristické vlastnosti a znaky jednotlivých druhů. Je nutné provést zkoušky, jež potvrdí správné určení.

Textilní vlákna dělíme na rostlinná (bavlna, len, konopí, sisál, kapok), živočišná (hedvábí, vlna, srsti různých zvířat), nerostná (vlákna kovová, skleněná, osinková) a umělá (vlákna uměle vyrobená z různých surovin).³⁹⁾

6.3 Technické zkoušky

Technické zkoušky dělíme na makroskopické, mikroskopické a chemické. Při zkoušce makroskopické se druh vláken zajišťuje pouhým okem, spalováním, optickým zkoumáním, to vše bez pomoci přístrojů. Restaurátor si všímá stejnoměrnosti, lesku, přírodní barvy a pevnosti vlákna. Hmatem zjišťuje jak hebkost, tak pružnost, hřejivost, ale i mačkavost a pevnost. Spalováním lze dobře rozlišovat vlákna rostlinná nebo živočišná. Živočišná vlákna (např. vlna jako vlas) mají typický zápach a charakteristický vzhled plamenu a popela (např. rostlinná hoří jasným plamenem a zanechávají bělavý popel; hedvábí nehoří, ale škvaří se).

Zkouška mikroskopická zkoumá detailně jednotlivá vlákna a jejich typické znaky, stav a stupeň poškození.

U zkoušky chemické se jedná o reakce chemických činidel na chemické složení textilních vláken. Například tato zkouška je nutná pro rozlišení lnu, konopí a juty. Syntetická vlákna se rozlišují dle reakce na rozpouštědla.⁴⁰⁾

6.4 Zjištění barevnosti a zpracování příze

Při doplňování a opravě poškozené krajky se musí dodržovat základní pravidla. Doplňující materiál by měl odpovídat po všech stránkách materiálu původnímu, a to v druhu suroviny a její kvalitě, dále v síle, zákrutu příze, lesku a barevnosti. Při určování barvy příze se zjišťuje, zda je příze surová (přirozená barva suroviny), bělená nebo barvená. Pokud barevnost příze neodpovídá opravované textilii, je nutno zvolenou přízi opticky přizpůsobit bělením nebo barvením. Zvolí se takové barvy a postup, aby nedošlo ke změně, která by narušila celkový vzhled opravované krajky.

6.5 Rozbor struktury krajky

Pro rozbor struktury krajky je nutné znát techniku zpracování krajky. Restaurátor vyhotoví technický nákres (podvinek) ve velikosti 1:1. Pro zpřesnění zakreslené krajky, vzoru a tvaru se používá průhledný papír nebo diofán. Určuje se krajkářská technika, počet použitých párů, hustota krajky i počet kroucení párů. Přesně vypracovaný podvinek pomůže při doplňování i velmi složitých a poškozených krajek.⁴¹⁾

6.6 Čištění a předúprava restaurované krajky

Způsob čištění závisí na druhu materiálů, stupni zašpinění a rozsahu poškození.

Mezi nejčastější čištění patří mokré praní. Prací lázeň se volí podle materiálu. Pro praní historických krajek se používá destilovaná voda, teplota lázně závisí na druhu praného materiálu. Pro vlnu a hedvábí je nutno dodržet teplotu do 30 °C. Len, bavlna a konopí snesou i vysoké teploty. Jemné, silně poškozené krajky a krajky s řídkou strukturou je nejlépe před praním našít na podkladové, jemné, řídké, nebarevné a vysrážené plátno. Někdy se krajka zakrývá gázou.

Textilie se po vyprání řádně propláchnou destilovanou vodou. Za mokra se rozprostře do původního tvaru na sklo, pod nímž je uložen stříh krajky. Ten se vypne a nechá se volně uschnout.

U předmětů starých a choulostivých na namáčení se používá suchého praní. Používají se organická rozpouštědla. Ta dokonale odstraní mastnou špínu. Lze také použít speciální přípravky, které většinou podpoří regeneraci vlákna (například aviváž).

6.7 Restaurování, doplňování, oprava

Oprava paličkované krajky je náročná práce. Dochází zde k opravě trhlin a chybějících míst krajkářskou technikou. Podvinek se nejdříve připevní na podušku, opravovaná krajka se pečlivě přišpendlí na nakreslený vzor, aby zachovaná část souhlasila s nákresem. Při opravě dochází i k rozpárání určité zachované části, navazování nití, dopaličkování chybějících částí a ke konečnému ukončení. Menší poškození krajky se řeší pomocí jehly a nití. Po konečné opravě se krajka opět tuží.

O každé restaurátorské práci či zásahu se provede podrobná písemná práce a fotografická dokumentace.⁴²⁾

7 VÝZNAMNÉ KRAJKÁŘKY A VÝTVARNICE ČECH A SLOVENSKA

7.1 Marie Sedláčková – Serbousková (1895 – 1964)

Narodila se 29. června 1895 v Javornici č.p. 37, okres Rychnov nad Kněžnou, kde již v kolikáté generaci bydleli a hospodařili Serbouskové. Podle pradědečka Václava se tam říkávalo *U Venclů*. Její dědeček byl vyučený bednář, vyráběl šindel a loukotě. Otec hospodařil, vlastnil v Pečíně pilu a obchodoval s řezivem.

Školního vzdělání nabyla ve škole v Javorníku a v Rychnově nad Kněžnou. Maturitu složila v roce 1912 v Hradci Králové. V době studií v Hradci Králové navštěvovala kurs dekorativního kreslení při městském muzeu, který vedla malířka E. Mikanová – Urbanová.

Po studiích v Hradci Králové se Marie Sedláčková – Serbousková připravovala k přijímací zkoušce na Uměleckoprůmyslovou školu v Praze. Vykonalá jí v roce 1914, byla sice přijata, ale do školy nenastoupila. V budově

školy byla zřízena nemocnice pro vojáky, proto bylo vyučování odročeno. Zatím však válka zasáhla i do života rodiny. Byl povolán její bratr i otec, musela tedy zůstat doma a vypomáhat v hospodářství. Volný čas věnovala své výtvarné činnosti. Navrhovala dřevěné hračky, čepce, šály. Posléze v roce 1917 se začala zabývat krajkou.⁴³⁾ Kreslila návrhy krajek, které nechávala vytvořit v Rybné nad Zdobnicí. Spolu s jinými pracemi je předvedla na své první samostatné výstavě v Brně roku 1919. Znalost techniky paličkovaných krajek získanou stykem s krajkářkami svého rodného kraje plánovitě doplňovala studijními cestami po Slovensku v letech 1920 až 1921. Cesty vykonala z pověření *Komisariátu pre zachovanie umeleckých pamiatok na Slovensku*. Názory a prověřené zkušenosti ze čtyř směrů později použila a zužitkovala pro svou publikační činnost.

Na podzim roku 1921 vstoupila na Uměleckoprůmyslovou školu k profesoru Jaroslavu Bendovi. Přicházela sem s jasnou představou, přispět ke staré tradici svého rodného orlického kraje, a to novým uměleckým myšlením a novou funkčností s cílem včlenit ji do současného života. U profesora Bendy prošla dobrou školou, vyzkoušela si práci s různými materiály, které jí přinášely učební osnovy. Z této doby je znám také její návrh nástěnné malby i broušené sklo zhotovené podle její kresby. Předmětem jejího zájmu však zůstala krajka. Zároveň se v roce 1921 stala členkou *Svazu československého díla*, organizace sdružující výtvarné umělce, zabývající se umělecko – průmyslovou výrobou. Výstavy svazu pak soustavně obesílala nejdříve jako studentka této školy, od roku 1925 jako její úspěšná absolventka. S profesorem Jaroslavem Bendou a dočasně i s profesorem Františkem Kyselou prodělala slavnou dobu příprav československé účasti na Mezinárodní výstavě dekorativních umění v Paříži roku 1925, odkud si přinesla za své práce čestný diplom a zlatou medaili.

Rok 1925 byl v jejím životě mezníkem. Ukončila studia, získala první významná uznání. Tehdy se také provdala za malíře Vojtěcha Sedláčka. I když měla velké potíže s prosazováním své práce, nadále v ní pokračovala. Její tvorba nebyla spojena se Státním ústavem školským pro domácí průmysl, který v té době dával určitou jistotu v odbytu uměleckých prací.

Tvořila ve svém studentském bytě U Kapličky v Praze 6. Umělkyni bohužel chyběly obchodní zkušenosti i jistá potřebná průbojnost. Třicátá léta s sebou nesou průmyslovou hospodářskou krizi, nezájem o řemeslné práce, krajkou nevyjímaje. V roce 1933 předstoupila Marie Sedláčková – Serbousková naposledy před veřejnost v Alšově síni Umělecké Besedy, kde předvedla svojí samostatnou retrospektivní výstavu čítající dvaapadesát prací, z nichž mnohé vznikly na objednávku rodiny Bartoňovy. Od roku 1936 se umělkyně stáhla do pozadí a úplně odmlčela.⁴⁴⁾

V povědomí veřejnosti je význam díla Marie Sedláčkové – Serbouskové neprávem zastiňován úspěchy Emilie Paličkové, která na rozdíl od své vrstevnice rozvíjela umění krajky do polohy svobodného výtvarného projevu. Zatímco každá z prací Paličkové z oněch let je unikátním, náročným uměleckým dílem, jehož výjimečnost zvyšuje i provedení technikou šité krajky, byly práce Marie Sedláčkové – Serbouskové záměrným pokusem o krajkou užitkovou. Vedena touto snahou rozhodovala se výtvarnice hned v počátcích svého působení pěstovat zvláště techniku krajky paličkované, třebaže tehdy byl tento druh leckým považován za překonanou techniku. Sedláčková – Serbousková v ní naopak viděla kořen tradice domácího krajkářství a veškerý svůj zájem upínala k tomu, aby pro ni našla nový, dobovému modernímu cítění adekvátní výtvarný výraz. Zdrojem poučení se jí stala krajka lidová. Nikdy ji však nekopírovala, pouze se důkladně poučila její logickou skladebností, tvarovou kázní, jejím prostým dekorativním rytmem a její technikou. Měla pro tyto věci bezpečný instinkt, měla také vyvinutý cit pro materiál. Tímto přístupem k problému anticipovala do jisté míry pojetí tradice a lidovosti, jak je pak soustavně rozvedla ve své dokumentárně výzkumné práci Ústředí umělecké řemeslné výroby.

Své návrhy paličkovaných krajek komponovala s maximální úsporností technických i motovických prostředků. Její zdánlivě prostá, výrobně však velmi náročná mnohopárová krajka měla převážně geometrický charakter. Byla zkomponována z obdélných, čtvercových a trojhranných plošek nebo z proužků provedených plátkem, polohodem či sítkou kombinovaných

s několika málo ornamentálními standardními prvky, jako jsou *pavoučky*, *lístky*, *vlnovka*, *copánek* apod.

Výtvarný efekt dosáhla skládáním ploch do protikladných směrů a zvláště pak střídáním různé hustoty vazby, tu řidší a průhlednější, hned hustší a matovější, čímž se běloba nitěného materiálu odstupňovala do valérů. Tímto způsobem vyvolala zajímavý dojem plasticity a prostorovosti.

Střídmost výrazových prostředků je patrná zejména u jejích krajkových okolcích k ubrusům a prostírání z pozdějšího období. Byly zcela neornamentální, provedené zpravidla jedním druhem paličkovací techniky, a to různobarevnými nitěmi probíhajícími do vzoru kára nebo čtverců.

Osobitý a vývojově progresivní význam díla Marie Sedláčkové – Serbouskové si připomněla v roce 1961 rozsáhlá retrospektivní konfrontace prací tří výtvarných generací na výstavě užitého umění a průmyslového výtvarnictví posledních čtyřiceti let, uspořádané v pražském Uměleckoprůmyslovém muzeu. Zde jasně vynikala její generační úloha, spjatost s dobovými názorovými proudy i výtvarná originalita.⁴⁵⁾

7.2 Emilie Paličková – Mildeová (1892 – 1973)

Narodila se 5. února 1892 v Náchodě. Ve třech letech odešla se svými rodiči do Sofie v Bulharsku, kde její otec založil knihtiskařský závod. V letech 1907 až 1910 studovala na všeobecné uměleckoprůmyslové škole v Sofii. Po smrti otce se s matkou vrátila zpět do České republiky do Prahy, kde pokračovala ve svém studiu na Uměleckoprůmyslové škole v oboru všeobecného kreslení a malířství. V roce 1913 přešla k profesoru Janu Benešovi, kde se v roce 1917 stala asistentkou a zde působila až do roku 1919. Zároveň od roku 1915 až do konce první světové války byla vedoucí v ateliéru Marie Teinitzerové, kde se věnovala navrhováním tkaných kobereců, pokrývek a batikování. Během studií v rámci školy pracovala Emilie Paličková také na malířské výzdobě stěn a nábytku v bývalé Kramářově vile v Praze.⁴⁶⁾

V roce 1919 se zcela náhodně rozhodla přijmout zaměstnání ve Státním ústavu školském v Praze, kde se v roce 1923 stala profesorkou. Od počátku se zde věnovala navrhování krajek ve všech technikách s nejrůznějším určením. Její osobité návrhy krajek okamžitě nahradily opakované vídeňské předlohy. Zde se plně věnovala potřebám školy až do roku 1946. Její působení na této škole bylo občas přerušováno jejími zahraničními cestami do Mnichova, Belgie, Itálie, Vídně, Stuttgartu, Hamburku i Berlína, kde se setkávala s krajkáři z ostatních zemí a zároveň se podílela na přípravě československých expozic.

V roce 1946 se stala profesorkou na Vysoké škole uměleckoprůmyslové v Praze, kde předávala svoje umělecké zkušenosti nejen z oblasti krajek.⁴⁷⁾ V roce 1959 tuto školu opustila a odešla na odpočinek.

7.2.1 Umělecká tvorba Emilie Paličkové – Mildeové

V období funkcionalismu sledovala krajka Emilie Paličková lidový ornament. Navrhovala krajky odlehčené, přesto byly inspirovány lidovostí. Typické pro tuto dobu byly její figurky děvčátek. Byly doplněny o ornamenty květin. Postupně vše na krajkce zjednodušovala jak kompozičně, tak tvarově, návrhy měly abstraktnější tvary. V této době vznikly její první pokrývky, prostírání a dečky, v nichž dokázala efektem střídání pruhů z různých struktur (plátno, čtyřboká očka či pětiboká očka) vytvořit svůj neopakovatelný styl.

V roce 1923 vytvořila svojí první velkou kompozici nazvanou *Orloj*, vystavenou na světové výstavě v Paříži. Jednalo se o kruhovou šitou přikrývku. Námět pro tuto krajkku byl inspirovaný Mánesem. Střed krajky tvořilo pole s dvanácti měsíčními znameními.

Kompozičně i technicky průbojnější byla její práce z roku 1926 nazvaná *Život ženy*. Jednalo se o čtvercovou šitou pokrývku, úhlopříčně rozdělenou na čtyři trojúhelná pole s umístěním čtyř opakujících se ženských polopostav na pozadí drobných figurálních výjevů. Zde se jí podařilo zkombinovat jemnou bruselskou krajkku s *reticellou*.

Největší úspěch měla s dílem *Sluníčko*, s nímž na světové výstavě v roce 1925 získala cenu Grand Prix. Jednalo se okrouhlou pokrývku symbolizující českou vesnici a přírodu. Byla to šitá krajka, vytvořená u krajkářek v Schönfeldu. Byly zde ztvárněné motivy stromů, čtyři figurální postavy ve stylizovaných krojích s gestem neživých panenek a motivy čtyř architektur.

V 20. letech minulého století tvořila Emilie Paličková návrhy na všechny druhy krajek od nejběžnějších užitkových až po monumentální. Užívala různé specifické techniky (např. stínování), které sloužily k zhmotnění výtvarné představy.

V roce 1928 ještě vytvořila na námět *krále Ječmínka* pokrývku z protahovaného tylu. Opět se jednalo o námět architektury a postav, které stylizovala do sítě čtyř čtvercových ok. Technika, jež se na tomto návrhu krajky objevila, si vyžádala zjednodušení vyjadřovacích prostředků, které v pozdější době u ní převažovaly.⁴⁸⁾

V letech 1930 - 1945 se objevila u Emilie Paličkové změna ve výrazových prostředcích. Dílo nazvané *Česká krajka* slučovala lidovou tvorbu s moderním výtvarným cítěním. Jednalo se o kruhovou paličkovanou pokrývku opět s motivy postav, by se zde ale objevily v rostlinných tvarech.

Dalším jejím dílem byla opět šitá paličkovaná pokrývka z roku 1940 nazvaná „Život pod horami“. Zde bylo zajímavé, že se opět vrátila ke způsobu spojování jemné bruselské krajky s *reticellou*, ale využívala jich k novému výrazu. Tvrdostí *reticelly* zde znázornila život a práci lidí, bruselskou technikou ztvárnila slunce a pás hor.

V roce 1939 vytvořila pro výstavu v New Yorku velkou kruhovou pokrývku, která patřila mezi její první větší paličkované práce. Jednalo se opět o lidovou tematiku, kde jsou znázorněny panoramata horských vesniček se stromy, malými domky s prolamovanými štíty a osamělí chudí obyvatelé. Touto kompozicí Emilie Paličková chtěla dát najevo svojí důvěru v překonání těžkých let v období okupace.

Válečné období druhé světové války zaměřila na drobnou užitkovou krajkou. Umělkyně se věnovala kultuře stolování a své užitkové krajky vytvářela s představou prostřeného stolu. Tak vznikala paličkovaná anglická prostírání, většinou s obdélníkovým tvarem.⁴⁹⁾

Léta 1945 - 1950 jsou obdobím nového tvůrčího stylu. Nejlépe to vystihuje její návrh paličkované stóry z roku 1947. Jednalo se o ucelený svazek rozdělený do šesti pásů, provedený sítí kruhově se stáčející, zauzlovaný ve svazky a celý přecházející v rovnoběžnou síť. Opět zde byly použity figurální postavy, které měly představovat živé organismy.

I v tomto období umělkyně nadále zůstala věrná pokrývkám. Tvoří pokrývky okrouhlé, ale i čtvercové různých velikostí až po pokrývky velmi malých rozměrů. Všechna díla byla plná bohatých představ, které uměla dobře vystihnout pomocí nitě a paliček. Emilie Paličková se v období 50. let 20. století věnovala více krajce paličkované než krajce šité. V tomto období zjednodušovala prostředky pro prohloubení výrazu. Vytvářela pokrývky a prostírání v prostých a jednoduchých tvarech z pásové krajky. Opět zde využívala figurálního motivu, který byl zabstraktněn a přizpůsoben velikosti krajky. Zajímavé byly její návrhy na krajkové vějíře.

Významný byl pro Emilii Paličkovou rok 1950. Byla jí svěřena úloha na vytvoření monumentálního návrhu pro výzdobu prezidentského salónu v Národním divadle v Praze. V tomto návrhu opět zvolila květinový vzor, kde do velké plochy řídké sítě zakomponovala velkou kytici květů. Základní motiv byl vzdušný a lehký, výsledný návrh harmonický a kompozičně přehledný. Pro výzdobu prezidentského salónu byly vytvořeny celkem čtyři stóry o velikosti 4 x 2 m, které na zakázku upaličkovaly krajkářky právě v sedlické škole.

K příležitosti světové výstavy v Bruselu v roce 1958 se snažila Emilie Paličková přijít s něčím novým. Přišla s novými materiály. Na monofil, tuhou, transparentní látku vyšila pásy figurálních motivů v jednoduché lince a to celé oživila pak mrtvým neorganickým materiálem.

Poslední větší prací z jejího díla, vytvořenou k příležitosti bruselské výstavy, je paličkový svislý pruh. Jednalo se o pět figurálních, dva zvířecí a jeden rostlinný motiv. Zde už byl znám její jednoznačný a vyzrálý názor Emile Paličkové, u něhož zůstala až do svého odchodu z aktivní tvorby.⁵⁰⁾

7.3 Elena Holéczyová (1906 – 1983)

Elena Holéczyová je osobností, která velmi výrazně zasáhla v druhé polovině 20. století do vývoje textilního umění Slovenska, ale také Čech. Byla to žena, která svojí prací a dílem zanechala velmi výraznou stopu v oblasti paličkové *čipky* a to nejen svými výtvary, ale také svojí badatelskou prací.

Narodila se v roce 1906 v Moravském Lieskovém. Její otec byl evangelický farář Ján Hollý, který byl ve slovenské literatuře znám jako autor divadelních her. Už v prostředí rodiny a rodného místa vnímala a poznávala rozmanitost lidové kultury, především oděvu a výšivky, které se pro ní staly základním bodem pro její výtvarnou, literární a dramatickou tvorbu.

V letech 1922 - 1926 studovala na Umělecko průmyslové škole v Praze v oddělení textilu v ateliéru prof. Idy Krautové a prof. Jana Beneše. Zde se seznámila s vývojem domácích a i evropských textilních tradic. Také se zde setkala s pracemi Emilie Paličkové, které se staly pro Elenu Holéczyovou významné pro její začínající a pozdější tvorbu. V letech 1926 až 1927 pracovala v družstvu Detva. Od roku 1929 žila s manželem Ervínem Holéczym ve středoslovenském městě Brezno. Věnovala se ochotnickému divadlu a výzkumné práci zaměřené na tradiční lidovou kulturu, dále činnosti ve spolku Živena a v místním odboru Matice slovenské.⁵¹⁾

V roce 1945 Holéczyová odešla do Bratislavy a v roce 1948 začala pracovat v družstvu Detva, které patřilo pod Ústředí ľudovej umeleckej výroby (dále jen ÚĽUV). Věnovala se zde výšivkám a oděvu a snažila se o realizování svých výtvarných ambic. Holéczyová své výtvarné ambice vložila do paličkové krajky, kterou rozvinula především v oblasti dekorativní obrazové *čipky*. Při této práci využila všechny své zkušenosti a znalosti z družstva Detva. Také v té době ve velké míře navázala na koncepci Emy

Markové, která se na Slovensku věnovala domácím materiálům a vzorům *čipek*. Holéczyová ve své práci spojila specifické motivy, materiálové i technologické prvky tradičních slovenských krajek s inspirací Emilie Paličkové. První její práce, které překonaly tradiční slovenskou lidovou krajkou, vznikly už v 30. letech 20. století. Jednalo se o návrh třech dekorativních příkrývek.

Od druhé poloviny 50. let 20. století Holéczyová tvořila především figurální návrhy a ornamentální kompozice na jednobarevném podkladě, který nebyl z paličkované *čipky*. V 60. letech 20. století obrátila svojí pozornost k vazbám a motivům různých regionů na Slovensku. V této době byly pro ní charakteristické celopaličkové kompozice vytvořené spojením jednotlivých šitých nebo paličkovaných prvků, také zde experimentovala s barevností krajkou. V dalším desetiletí vznikly návrhy velmi rozměrné, především celopaličkové obrazy s monumentálními figurami. Největším z nich byl návrh *Pieseň rodnej zemi*.

Holéczyová hledala nové náměty a materiály, převážně čerpala ze slovenské krajiny. V této době vznikla její díla zpracovávající téma slovenské flóry a fauny. Studovala rostlinné prvky, květiny a jinou živou vegetaci včetně živočichů a zvířat. Vznikaly tu mnohopárová krajka *Kvet* (1959) či *Červený kvet* (1970), v němž byly použity červené a zlaté nitě. Kromě motivů květin se v její práci často objevila tematika ptactva a také tematika motýlů. Například její práce pásková krajka *Páv* (1971) nebo práce „Motýly v kvetoch“. Kromě nich se Elena Holéczyová také zabývala studiem koní, které pro ni znamenaly vitalitu života.⁵²⁾

Všechna tato témata, návrhy a vzory, které vytvořila, se dodnes paličkují jako jejich kopie. Dokonalost realizací jednotlivých prací Holéczyové byla dosažena především tím, že je paličkovaly skutečné mistryně ve významných střediscích paličkované krajky jak na Slovensku, tak v Čechách (Vamberk).⁵³⁾

Dílo Holéczyové patří mezi jedno z nejvýznamnějších a nevyraznějších pro slovenskou krajkou. Byla to všestranná umělkyně, která kromě krajek

proslula i jako autorka několika divadelních her pro rozhlas. Vytvořila i několik filmových libret. ⁵⁴⁾

8 SEDLICE U BLATNÉ

Sedlice u Blatné je město ležící v jižních Čechách na jihovýchodním svahu brdského výběžku. Odděluje blatenskou kotlinu od horažďovické pánve. Protíná jí hlavní silnice, která je důležitým spojením mezi Plzní a Českými Budějovicemi. ⁵⁵⁾

V současné době město Sedlice čítá s přilehlými vesnicemi Důl, Holušice, Mužetice a Němčice celkem 1215 obyvatel, rozléhá se na necelých 3152 ha a má hustotu obydlí 39 obyvatel na km². ⁵⁶⁾ Je zde městský úřad, pošta, policie, základní a mateřská škola, kino, lékařská služba pro dospělé i děti a zubní ordinace. V Sedlici jsou dva obchody s potravinami, drogerie a železářství. Současně zde lze možno navštívit tři hostince - Na Velké, Kufr a Sokolovna. Jsou zde dvě rekreační střediska u Pilského rybníka -Pilský mlýn a Hotel Pila. Dopravní spojení je zajištěno autobusovou dopravou ze směru České Budějovice, Strakonice, Písek, Blatná, Plzeň i Praha, ale i vlakovým spojením směrem na Strakonice a Blatnou.

Město Sedlice bylo vždy zaměřeno na zemědělskou činnost. Nikdy se zde nenacházely velké výrobní podniky. Většina obyvatel byla vždy spjata se zemědělstvím. Pracovní uplatnění pro obyvatele nabízí v Sedlici Zemědělské družstvo, Strojírny Sedlice, velkovýkrmna prasat. Jsou zde hojně zastoupeny soukromé živnosti v oboru truhlář, zedník či automechanik.

První písemné prameny o Sedlici pochází ze 14. století, kdy byla osada Sedlec uváděna v letech 1352 až 1399 mezi sídlišti v bozeňském děkanátu. Majitelem byl v té době rod Bavorů ze Strakonic. K dalšímu většímu rozvoji a rozkvětu Sedlice došlo počátkem 16. století, kdy se stal vlastníkem panství Adam Řepický ze Sudoměře. Sedlice byla v roce 1539 povýšena na městečko. Byl jí přidělen městský znak s možností pečeti zeleným voskem. Dalšími majiteli se stali Štemberkové, kteří zde žili v letech 1551 - 1708. V roce 1708 byla Sedlice prodána hraběnce Antonii Černínové

z Chudenic, která panství připojila k velkostatku Drhovel. V roce 1739 sedlické panství přešlo sňatkem do držení knížete Augusta Antonína z Lobkovic a v majetku Lobkoviců zůstalo až do vzniku samostatného československého státu v roce 1918.

Mezi zajímavé historické objekty v Sedlici patří kostel sv. Jakuba z roku 1752 a hostinec Na Velké z druhé poloviny 17. století.⁵⁷⁾

Dnes se Sedlice snaží o obnovení kulturního života. Každoročně jsou zde pořádány závody psích spřežení, poutě i posvícení. Dalším oživením pro obec se stal masopustní bakus. Je zde udržovaná bohatá spolková činnost, například spolek dobrovolných hasičů, Svaz žen, myslivecký svaz, Sokol a také fotbalový klub.

9 SEDLICKÉ KRAJKÁŘSTVÍ

9.1 První zmínky

První zmínka o zdejším krajkářství na Sedlicku se nachází ve starém spise pojednávajícím o kraji prácheňském, do jehož obvodu Sedlice přináležela.⁵⁸⁾ Podle této zmínky lze soudit, že se výroba krajek v Sedlici datuje již od 15. nebo dokonce 14. století. Jiných zpráv není. Rovněž není známa žádná osoba, která by jako zakladatelka či dobrotitelka zavedla v Sedlici paličkování krajek a přispěla tak k blahobytu města.

Rovněž nemůžeme na základě chybějících pramenů doložit, jakého druhu se tu krajky vytvářely. Většina starých krajek se zničila při požárech, nebo se rozpadla. Dochované krajky sice nepochází ani z 15. ani 16. století, nicméně nám alespoň částečně poskytují představu o tom, jakým směrem se paličkováná krajka v Sedlici ubírala. Paličkovaly se zde krajky k výzdobě lidového kroje. To však nevylučuje možnost, že se krajky vyvážely do ciziny. V 15. století zhotovovaly dívky na *stávku* jemné a krásné krajkové prohlídající roušky, což potvrzuje domněnku, že i v Sedlici, jako ve Strážově, Dobrovici a jinde, se krajky vyráběly tímto způsobem. *Stávek* a *baba* tu jsou historickými dokumenty paličkování v Čechách.

V 16. století, kdy sněmovní nálezy omezovaly nošení krajek, můžeme tvrdit, že sedlické krajky byly součástí jak panského, tak měšťanského oděvu, především pak oděvu lidového, který se v průběhu času tolik neměnil. U šlechty tomu bylo ovšem jinak. Ta brzy podlehla nové módě a cizím vlivům, proto si začala objednávat krajky z ciziny, a to hlavně pro svoji potřebu.⁵⁹⁾

9.2 První záznamy

První záznamy o sedlickém krajkářství pocházejí až z první poloviny 18. století, kdy se stala majitelkou sedlického panství hraběnka Marie Ludmila Černínová z Chudenic. Krajky zde byly zhotovovány pro panstvo, částečně i jako robotní povinnost. Jak jsem již výše zmínila, hraběnka Černínová vyslala dvě sedlické dívky, Bětušku Blažkovou a Bětušku Karlovou do Prahy, aby se zdokonalily v paličkování.⁶⁰⁾ V Praze v té době existovala soukromá krajkářská škola, řízená Belgičankou madame Ramier. Tak byly původní domácí vzory ovlivněny krajkami nizozemskými.⁶¹⁾

Majitelka sedlického panství tak vymohla sedlickým ženám, aby jejich polní robota byla z části nahrazena paličkováním krajek pro vrchnost. Tím se rozšířila domácí výroba, takže po zrušení roboty v roce 1848 našly celé rodiny ve výrobě a prodeji krajek svoji obživu.

Sedlické krajky se těšily dobré pověsti. Nacházely odbytí nejen v Praze a v dalších městech, ale i v zahraničí. Přijížděli sem kupci z Bavorska, kteří si dávali zhotovovat čepce ze zlatých a stříbrných nití. Paličkovalo se i ze žíní, nebo se vzory proplétaly slámou. Napodobovaly se krajky bruselské a valencienské. Krajkářky se scházely převážně v době od sv. Václava do sv. Josefa z důvodu šetření paliva a světla vždy střídavě u jedné z krajkářek. Pracovalo se převážně od 6 hodin ráno do 10 hodin večer.⁶²⁾

9.3 Sedlická krajka v průběhu 18. a v 1. polovině 19. století

V roce 1790 jistá Anna Taliánová pletla jemné krajky květinové, které nosila na prodej do Prahy k Modré Hvězdě, kde bydlela. Ženy, které krajky kupovaly, platily za 1 loket 6 cm široké krajky 3 zl. šajnů. Anna Taliánová také uměla paličkovat i zlaté krajky.

Také jistá Marková vyráběla okolo roku 1810 zlaté a stříbrné krajky k čepcům. Čepec od ní se zachoval v majetku Hoštičkové (1894), trafikantky v Sedlici.

V této době si podvinky zhotovovaly krajkářky samy. Později, když se výroba krajek mnohonásobila, kreslila, upravovala a píchala vzory zručná krajkářka, u níž si je ostatní pletačky podle jména objednávaly. Kresba vzorů mnohopárových krajek vyžaduje zručnost a dostatek času, proto krajkářky, které se nechtěly zdržovat kresbou, raději kupovaly hotové podvinky.

Vzory krajek vykazovaly v Sedlici čistě lidový ornament. Nitě pro své výrobky kupovaly v Praze. Byl to materiál jemný, bavlněný a dosti pevný. Z „kopy“ pásem se zhotovily krajky v ceně 10 zlatých. Okolo roku 1910 se dělalo z „kopy“ krajek za 4 K. Krajkářky pracovaly se vzory z Krušnohoří.

Některé motivy se obtahovaly silnou nití. Říkalo se jim *špalíček*. Loket této krajky (60 cm, nové míry) se prodával za 5 zl. šajnů. Zhotovily se za čtyři dny, kdy ženy pracovaly od časného rána až do tmy. Zručnější krajkářky upaličkovaly loket krajky za 3 dny.

Na počátku 19. století, kdy zdejší ženy vyšivaly pleny, hotovily k nim krajkářky krajky *proutkové* (flanderské). Za loket těchto krajek se platil tvrdý tolar. Na jemných květinových krajkách ženy pracovaly většinou ve dne, večer si připravily *peřinku* s krajkou ze silnějších nití, které zhotovovaly k zástěrám, plenám a jiným předmětům.

Krajkářskou podušku zde nazývají dodnes *peřinka*. Plnila se pískem smíchaným s drtinami. Pvlak se zhotovoval z domácí různobarevné látky. K *peřinkám* se přidávaly stávky. Na počátku 20. století měly zdejší stávky malé stolky o dvou nohách. Paličky vyráběl soustružník s obálkami, a to buď ze švestkového, nebo bezového dřeva. *Mustry* se připravovaly stejným způsobem. Krajkářky měly pro vzory svá zvláštní pojmenování, dědily se z generace na generaci.⁶³⁾

Jak jsem se již výše zmínila, pracovaly zdejší krajkářky se vzory z Krušnohoří. Často si některá krajkářka nový vzor i vymyslela. Mnohé vzory

jsou však specialitou Sedlice. Zlovykem krajkářek bylo vypíchávání podvinku hotovou krajkou. Podvinek se tímto způsobem stal nepravidelný a zhotovená krajka byla nevzhledná.

V oblibě byly špendlíky se skleněnými pestrobarevnými a velikými hlavičkami. Jsou však nepraktické, neboť zakrývají práci a pro páskovou krajkou se vůbec nehodí.⁶⁴⁾

9.4 Sedlická krajka v 2. polovině 19. století

V roce 1888 v Sedlici pracovalo 400 krajkářek a jejich počet vzrůstal. Krajkářství se rozšířilo také do okolních vesnic včetně Mirovic.

Obchod krajek v té době obstarávali obchodníci. Krajkářky si denně vydělaly 40 kr., dovedné i více. Stávalo se, že na místo peněz dostávaly různé zboží nebo potřeby pro paličkování. Materiál nebýval vždy nejlepší, v důsledku toho však byla práce nekvalitní.

I když v druhé polovině 19. století se odkládal lidový oděv, krajka si v Sedlici našla jiná uplatnění.⁶⁵⁾

Ke konci 19. století začalo sedlické krajkářství upadat. Ujala se ho tehdy majitelka statku v Čekanicích Vlasta Stránecká, která v roce 1899 zřídila v Sedlici vlastním nákladem soukromou krajkářskou školu. Vyslala do Prahy prostřednictvím Národní jednoty pošumavské na dvouletý kurs Barboru Dragounovou a Annu Neuberkovou. Barbora Dragounová si později k práci přibrala i svojí sestru Valburgu. Vlasta Stránecká si najala prostornou místnost, zaměstnávala učitelku, obstarávala vzory a veškeré hotové výrobky od krajkářek pravidelně odkupovala. Učitelkami se později staly sestry Dragounovy. Pronájem školy však značně vyčerpalo finanční prostředky její majitelky, a tak v letech 1905 -1907 přispěly na školu také město a další instituce. I tak však získané prostředky nepostačovaly. V červnu 1907 (18.6.) byla škola zestátněna. V roce 1915 se její správou ujala Anežka Hochmutová. Pod jejím vedením zde byly zaměstnány i domácí pracovnice. Zájem o práci krajkářek byl veliký.

V roce založení se do krajkářské školy přihlásilo 600 domácích pracovnic. Počet žákyň školou povinných a žákyň řádných se pohyboval obvykle mezi 40 až 80. Hotové práce byly odváděny rakouské Společnosti pro ženský domácí průmysl ve Vídni, a to až do rozpadu Rakouska – Uherska v roce 1918.⁶⁶⁾

9.5 Sedlická krajka od roku 1918

Od roku 1919 přešla škola do české správy pod Státní ústav školský pro domácí průmysl v Praze. Ten dodával materiál a vzory, zhotovené výrobky pak proplácel. Krajky nebyly paličkovány jen ve škole, ale i v četných sedlických rodinách, kde se krajkářky střídavě scházely. Tomuto setkání se říkalo *fabrika*. Byla to jakási obdoba chodských „přástek“ a neobešla se bez chlapecké účasti a zpěvů. Z místních názvů jednotlivých prvků paličkování uvedu například : *vádrlička, stromeček, pavouček, muška, hraška, lísteček*.

9.6 Poválečný vývoj sedlické krajky

Ve škole pracovala Anežka Hochmutová jako učitelka. Od roku 1938 byla jako pomocnice přijata její sestra Marie, která se od roku 1940 stala ředitelkou školy. Jejím úkolem bylo především udržet chod školy v období okupace. Paličkování krajek bylo v době okupace problematičtější. Krajkářská škola v Sedlici byla určitým způsobem limitována. Do původního stavu, kdy bychom mohli hovořit o výchově a nové tvorbě, se vrátila až v období osvobození v roce 1945. Poté zájem o paličkování neklesl, naopak ještě stoupl. V tomto období nadále krajkářské škole poskytovalo odborné a umělecké vedení ředitelství Státního ústavu školského pro domácí průmysl se sídlem v Praze. Ústav zajišťoval práci pro všechny žákyně a ženy, které se krajkou věnovaly. Pro velký zájem a velký počet krajkářek vstoupila poprvé na půdu krajkářské školy v Sedlici jedna z nejnáměnnějších osob, která se zasloužila za vynikající jméno sedlických krajek, a to Růžena Harášková (později Kolářová). Nastoupila zde jako pomocnice ředitelky školy. Hmotné poměry krajkářek se po okupaci a na počátku 50. let značně zlepšily. Jejich výrobky proplácelo lidové družstvo *Vamberecká krajka*.

Největším problémem po skončení 2. světové války nebyl ani malý zájem o krajky, ani nedostatek krajkářek (celkový počet žaček se pohyboval okolo 60 až 70), ale především nalezení vhodného prostoru pro kvalitní výuku a práci. Celá škola se od jejího založení potýkala s nevhodným prostorem, kde by krajkářky netrpěly nedostatkem tepla a především světla. Tento problém se podařilo vyřešit po roce 1954, kdy krajkářky dostaly zakázku na výrobu čtyř velikých stór na výzdobu prezidentského salónku Národního divadla v Praze. Tyto stóry vznikaly v nevyhovujícím prostoru bývalého hostince U Dolejšů. Měly rozměry 4m x 2m. Uprostřed každé z nich byla navržená veliká kytice. Květinový ornament se skládal ze čtyř pruhů, které ředitelka pospojovala v celek. Na této práci se pracovalo vždy dopoledne před příchodem dětí na výuku, znova pak po jejich odchodu. V roce 1954 se blížily narozeniny tehdejšího prezidenta republiky Antonína Zápotockého. Pražský ředitel krajkářských škol Jan Solar se rozhodl mu jednu z těchto stór osobně předat. Hotová stóra byla odevzdána Janem Solarem a ředitelkou školy Marií Hochmutovou tehdejšímu ministru školství Františku Kahudovi. Ten po dohodě s prezidentem republiky rozhodl vybudovat vhodný a důstojný prostor pro vznik podobných prací.⁶⁷⁾

9.7 Stavba nové školní budovy

V roce 1955 ministerstvo školství vyčlenilo částku 250 000,- Kčs na stavbu školy (typu dvoutřídní školy). Tato stavba byla zařazena do akce Z. Začalo se s ní 18.11.1955. Pracovali na ní nejdříve místní řemeslníci, kteří později pro nedostatečný výdělek odešli, a tak byla práce přerušena až do dubna 1956. Ředitel Jan Solar během zimy získal pro stavbu pomoc od žáků státní průmyslové školy v Plzni, a to formou brigád. V květnu 1956 (28.5.) přijelo do Sedlice deset studentů pod vedením prof. Turka. Tato skupina se po dvou týdnech vystřídala s jinými členy brigády. Mezi studenty se také objevili čtyři studenti z Koreje. Nejdříve byli brigádníci ubytováni v sedlických rodinách, později v pojízdných maringotkách. Stravu poskytl místní hostinec Na Radnici. Celé této stavby se samozřejmě účastnily všechny žačky, pracovnice a ředitelka školy Marie Hochmutová. Přes všechny problémy byla 4.3.1957 škola zkolaudována. U této příležitosti se v této nové

budově konala konference všech učitelek krajkářských škol. Přítomny byly Františka Říčařová z Vamberku, Valburga Dragounová, Marie Vogeltanzová ze Strážova, Karla Boučková z Postřekova, Vlasta Novotná z Potštějna, Vlasta Ježková z Veselí nad Lužnicí a další.

I přes stavbu této nové školy nebyla výuka krajek přerušena. Důkazem toho byla bohatá účast na výstavách, a to nejen v České republice, ale i v jiných zemích, např. Irsku, Kanadě, Finsku, Chile, Anglii. Vzory i nadále dodával Státní školský ústav pro domácí průmysl sídlící v Praze. Děti pracovaly na podkladě daných školních osnov. Převládala bílá krajka s bavlněnou přízí.⁶⁸⁾

9.8 Období od 60. do konce 80. let 20. století

V 60. letech vstoupila na tuto školu jako učitelka Růžena Kolářová, která se stala výraznou osobností „sedlické“ krajky. V těchto letech až do let 80. navštěvovala školu 50 až 70 žaček povinné školní docházky a cca 15 až 25 dospělých. Krajkářské vzory stále dodával Státní školský ústav pro domácí průmysl v Praze. Pracovalo se podle daných osnov, které se musely dodržovat.⁶⁹⁾ Základní řada povinných vzorů trvala žačce až 5 let. Sestávala se od nejzákladnějších vzorů, jako byl *řetízek*, *polohod*, *pláténko*, *osmičky* či *kostičky* až po nejjednodušší ovály, okolky a dečky. Stále zůstala v popředí bílá krajka a bavlněný materiál. Na konci 80. let byla krajka ovlivněna moderními vzory. Objevila se barevná příze a také nové vzory. Zručně krajkářky již paličkovaly například i nástěnné obrazy (vzor *šašek*, *čáp*), objevuje se také krajka jako bižuterie či oděvní doplněk (svatební klobouk). V tomto období škola dospěla k největšímu rozkvětu. Růžena Kolářová tuto školu opustila až v roce 1992, kdy odešla do důchodu. Krajce se od té doby věnovala soukromě až do své smrti v roce 2000.

9.9 Sedlická krajka v období po roce 1989

Od roku 1992 sedlickou školu vedla Jana Doubková (nyní Šilhánová), která sem byla jmenována na základě rozhodnutí Školského ústavu umělecké výroby v Praze. V těchto letech však došlo k úbytku žaček. Bylo to způsobeno

nejen malým počtem dětí narozených v Sedlici, ale také poklesem zájmu o ruční práce. Dalším problémem se stalo školné (školné pro dospělé bylo stanoveno na 3 600,- Kč ročně), které se muselo vybírat počínaje roku 1993. Jana Doubková zavedla ve škole nové pojetí krajky. Začínaly se objevovat jednodušší vzory paličkovaných krajek (např. *jablko*, *hruška*), které zvládla šikovná dívka již po několika měsících. Odpadla tak dlouholetá výuka z 80. let. Krajka se zjednodušila a stala se přijatelnější pro zájemce o tuto práci. Učitelka sama tvořila nové vzory, čerpala i z výtvarných dětských kreseb.

V roce 1999 vznikl další problém, s nímž se sedlické krajkářství, zrušení Školského ústavu umělecké výroby v Praze. Sedlická škola spolu s obecním úřadem začala vyjednávat o dalších možnostech přežití. Po velkém jednání pomohlo střední textilní učiliště ve Strakoncích, u něhož od září 1999 vznikl učební obor „krajkářka“. Celá škola byla bezplatně převedena pod Školský ústav Strakonice. Výuka v kurzech zůstala ve stejném rozsahu. Škola se účastnila mnoha výstav a setkání krajkářek (např. Mezinárodní setkání krajkářek ve Vamberku), propagovala své umění v rozhlase i televizi. I přes veškerou snahu se udržet nedala. V roce 2002 byla uzavřena.

Obecní úřad Sedlice se rozhodl tradici sedlické krajky zachovat. V roce 2003 realizoval *Projekt na obnovu tradice sedlické krajky* v programu SAPARD (Special Accession Programme for Agriculture and Rural Development - Speciální předvstupní program pro zemědělství a rozvoj venkova) za finanční účasti obce Sedlice a Evropské unie. Bylo zde zřízeno prodejní centrum *Sedlická krajka*, a to za účelem prodeje krajek, propagace a možnosti nabídnutí placených kurzů.⁷⁰⁾ V současné době spíše prodává a propaguje sedlickou krajkou. Kurzy jsou pouze okrajovou záležitostí. Sedlické krajce se již nevěnují opravdoví odborníci. Odborné kurzy nahrazují kroužky v rámci školní družiny na základní škole v Sedlici, které jsou dívkám nabídnuty zdarma. Sedlická krajka a její typický způsob výroby krajek postupně zaniká.

9.10 Obnova kurzů po roce 2007

Od roku 2007 se obec Sedlice snaží o obnovu kurzů s výukou paličkovaných krajek. Od března 2007 byl otevřen placený kurz pro dospělé, který navštěvovaly pouze dvě ženy, mající již zkušenost s krajkami. Od září 2007 je otevřen placený kurz pro děti, který do prosince 2007 navštěvovalo 15 dětí. Tento kurz byl veden Martinou Srbovou ze Strakonice, která absolvovala jako mladá dívka šestiletý kurz na krajkářské škole pod vedením učitelky Růženy Kolářové. Martina Srbová je v současné době kontaktní osobou pro centrum *Sedlická krajka*, jež se stále zabývá prodejem, propagací a výukou paličkované krajky. Je vytvořen internetový obchod s krajkami. Výrobu krajek obstarávají místní ženy, které také do obchodu dodávají své výrobky. Tyto paličkované krajky jsou typické pro sedlickou krajkou, některé jsou spíše jednodušší (např. vzory lidových domků, květin, zvířat ale i známé okolky či dečky).⁷¹⁾

9.11 Sedlická krajka v letech 2008 - 2011

Sedlická krajka v období od roku 2008 do roku 2011 procházela dalším vývojem. Středisko sedlické krajky se zaměřilo na zachování a předání tradic další generaci. Snažilo se o záchranu kulturního dědictví. Cílovou skupinou se staly děti, které se začaly učit v kurzech paličkování.

V roce 2008 se kromě výše uvedených aktivit stala základní prioritou archivace starých vzorů, podvinků, jejich rekonstrukce pomocí počítačové grafiky. Vznikaly i další nové vzory, které navrhovaly autorky Emilie Vrbová a Martina Srbová. Doplnkovou aktivitou se stal obchod s krajkou ve vzorkové prodejně a také možnost zakoupení hotových výrobků a podvinků přes e-shop.

Kurz paličkování v roce 2008 navštěvovalo patnáct dětí ve věku sedm až dvanáct let, docházelo šest dospělých kurzistek.

V roce 2008 pořádalo středisko sedlické krajky soutěž *Bienále mladých* na téma *Šperk a oděvní doplňky*. Prezentace sedlické krajky probíhala v rámci různých akcí zaměřujících se na umělecká řemesla, jarmarky a trhy, v oblastech jižních Čech a jižního Plzeňska, v zahraničí ve Švýcarsku

a Německu. Ve spolupráci s Městským muzeem v Horažďovicích se Martina Srbová podílela na otevření *Interaktivní dílny* v prostoru muzea.

V roce 2009 navázalo středisko sedlické krajky na aktivity z roku 2008. Prezentovalo se na různých akcích po celé České republice. Účastnilo se deseti prodejních akcí, včetně Německa a Rakouska. Zúčastnilo se semináře pořádaný Muzeem Jindřichohradecka zaměřený na jihočeský lidový textil, používaného materiálu, techniky vypracování zdobných částí oděvů a jejich součástí. Středisko sedlické krajky spolupracovalo se strakonickým sdružením *MASKA*. V roce 2009 získala sedlická krajka cenu Sdružení českých spotřebitelů *Spokojený zákazník Jihočeského kraje*. V roce 2009 navštěvovalo kurzy paličkování dvacet jedna dětí a sedm dospělých kurzistek.

V roce 2010 se středisko sedlické krajky zaměřilo na prodej a propagaci krajky pouze v jihočeském kraji a jeho okolí. Sedlická krajka se zúčastnila VI. ročníku krajkářské soutěžní přehlídky *Bienále junior – Nová generace krajkářek pro nové tisíciletí* na téma *Rozkvetlá země – květiny ve všech podobách*. V srpnu 2010 středisko sedlické krajky pořádalo Krajkářský víkend. Byly prezentovány krajky, ukázky dobových tanců, módní přehlídky oděvů s krajkovými doplňky. Krajkářský kurz navštěvovalo dvacet pět dětí ve věku šest až třináct let, pět dospělých kurzistek.

V roce 2011 středisko sedlické krajky pořádalo kurzy paličkování krajek pro děti a dospělé. Dětský kurz navštěvovalo dvacet pět dětí ve věku od šesti do čtrnácti let a kurz pro dospělé deset žen. Středisko sedlické krajky se účastnilo různých akcí zaměřených na propagaci a prodej krajek. V březnu 2010 pod záštitou senátora pana Miroslava Krejči proběhla vernisáž ručně paličkované krajky v předsálí jednacího sálu Senátu parlamentu České republiky. V březnu 2011 sedlická krajka získala *Certifikát Sedlická paličkovaná krajka*, který opravňuje výrobce označovat certifikovaný výrobek ochrannou známkou *PRÁCHEŇSKO regionální produkt*.⁷³⁾

10 UČITELKY KRAJEK V SEDLICI

10.1 Valburga Dragounová (1880 - 1971)⁷²⁾

Narodila se 25.2.1880 v Čekanicích jako dcera lesníka na velkostatku Vlasty Stránecké. Navštěvovala dvoutřídní obecnou školu v Lažanech. Po jejím ukončení ji Stránecká poslala na průmyslovou pokračovací školu do Prahy. Zde byla žákyní Reginy Bíbové. V Sedlici působila od založení školy roku 1899 do roku 1905, poté odešla do Rudohoří (Hengstererben) v Krušných Horách. Zde zůstala až do roku 1907, kdy se opět vrátila do sedlické školy, aby zde pracovala jako učitelka. V roce 1915 odešla ze Sedlice do Strážova, kde se ujala krajkářské školy jako správkyně. Ve Strážově již zůstala a působila zde až do roku 1940, kdy z ní odešla do důchodu. V 60. letech strávila penzi v Klenčí pod Čerchovem společně s Marií Vogeltanzovou, krajkářkou ze Strážova. V roce 1971 zemřela.⁷⁴⁾

10.2 Josefa Pelouchová (1880 – 1935)

Narodila se v Sedlici 15. 3. 1880. Byla dcera rolníka Antonína Štěpána z č. p. 38. Provdala se 21. 11. 1905 za obuvníka a malozemědělce Františka Peloucha. S doporučením a pomocí Vlasty Stránecké navštěvovala krajkářskou školu ve Strážově před rokem 1905, kdy tam působila Barbora (zvaná Bábinka) Dragounová, sestra Valburgy Dragounové.

Sedlickou školu po stránce pracovní vedla v letech 1905 – 1906. Po narození dcery se vzdala místa učitelky a zůstala v domácnosti. Zemřela 21. 12. 1935. Měla čtyři dcery, které se též věnovaly paličkování.

10.3 Anežka Hochmutová (1885 – 1971)

Narodila se 17. 01. 1885 v Jindřichově Hradci. Otec, vyučený strojní zámečnick, utrpěl úraz jako člen hasičského sboru. Byl věžním strážníkem u proboštského chrámu ve službách města. V Jindřichově Hradci navštěvovala Anežka Hochmutová obecnou a měšťanskou školu. V roce 1906, na tehdejší c. a k. českém ústavu ke vzdělání učitelek v Praze vykonala zkoušku z výuky ženským ručním pracím na školách obecných

a měšťanských. V roce 1908 až do 28. 02. 1909 působila jako zástupkyně onemocnělé industriální učitelky na obecné škole v Dolním Skryčově u Jindřichova Hradce.

Od 1. 03. 1909 byla povolána jako externistka do tehdejšího c. a k. ústavu pro ženský domácí průmysl ve Vídni. Po jeden a půlleté roční přípravě učitelky byla od 1. 09. 1910 ustanovena nejprve jako manipulanka krajkářského kurzu v Suniperku u Chomutova. Po čtyřech měsících byla přeložena do Sommersacku v Krušných horách, kde 1. 1. 1911 byla jmenovaná učitelkou a působila v tomto odlehlém a místě do 1. 3. 1914, kdy byla na krátkou dobu přeložena do Přebuz (tehdejší Frühbuss).

V Sedlici začala působit od 15. 9. 1914, kdy byla přidělena jako učitelka k Valburze Dragounové. Obě vedly agendu kurzu po dobu jednoho školního roku. Valburga Dragounová byla přeložena do Hengstererben v Krušnohoří. Od té doby Anežka Hochmutová působila v Sedlici nepřetržitě pětadvacet let jako správkyně školy, vedla ji v období obou světových válek včetně doby odbytových krizí až do roku 1940, kdy byla dána do výslužby. Nadále žila v Sedlici. Na její místo byla ustanovena její mladší sestra Marie Hochmutová. Anežka Hochmutová zemřela v Sedlici 14. 4. 1971.⁷⁵⁾

10.4 Růžena Mouchová (1908 – 1972)

Narodila se 18. 8. 1908 v Sedlici. Pocházela z osmi dětí, její otec byl železničním zřízencem. Vychodila zdejší obecnou školu. Do krajkářské školy chodila od roku 1914 k učitelce Anežce Hochmutové. V roce 1947 byla na doporučení tehdejší ředitelky krajkářské školy v Sedlici Marie Hochmutové poslána do Pivoně (bývalý okres Horšovský Týn), kde vedla po dobu šesti měsíců krajkářský kurz. Po ukončení této stáže se opět vrátila do krajkářské školy v Sedlici, kde působila jako mimořádná žákyně. Pro svoji zručnost a praxi byla od 1. 10. 1955 jmenovaná jako výpomocná učitelka krajkářské školy. Tím se zároveň stala zaměstnankyní Státního školského ústavu. V roce 1963 krajkářskou školu ze zdravotních důvodů opustila. Celý zbytek života prožila v Sedlici. Zemřela 1. 6. 1972.⁷⁶⁾

10.5 Růžena Kolářová, roz. Harášková (1936 – 2000)

Narodila se 10. 06. 1936 v Sedlici č. p. 81 jako dcera rolníka Jana Haráška. V Sedlici navštěvovala obecnou školu, později i měšťanku. Již od druhé třídy obecné školy docházela jako malá žákyně do krajkářské školy. Po ukončení základního vzdělání v roce 1951 se stala řádnou žákyní krajkářské školy v Sedlici, v roce 1953 se stala její učitelkou. V letech 1956 – 1958 zastupovala vždy po jednom roce jako učitelka krajkářské školy v Potštejně, v Praze a ve Strážově na Šumavě. V roce 1959 se opět vrátila do Sedlice na post učitelky, v roce 1963 se stala její ředitelkou. V roce 1965 složila maturitní zkoušku na pedagogické škole v Sušici. Jako ředitelka krajkářské školy zde působila až do roku 1992, kdy tuto školu opustila a odešla do důchodu. Zbytek života strávila v Sedlici.⁷⁷⁾ Zemřela v roce 2000.

10.6 Jana Šilhánová, roz. Doubková (1972)

Narodila se v roce 1972 ve Strakonících. Celé dětství prožila v Mužeticích u Sedlice. Základní školu navštěvovala v Sedlici. Celé dětství se věnovala ručním pracím, k nimž ji přivedla její matka. Po ukončení základního vzdělání byl pro ni vztah k ručním pracím rozhodující. Nastoupila na střední odbornou školu umělecko – průmyslovou v Praze při Školském ústavu umělecké výroby. Původně se zde chtěla věnovat návrhářství, nakonec se však rozhodla pro obor ruční krajkářka, který jí také dával možnost zhotovovat návrhy krajek. Stala se úspěšnou absolventkou tohoto oboru. Její maturitní práce z ručně šité krajky (prostírání se všitým okolkem vypracovaný technikou *reticella*) se roce 1992 na výstavě v Itálii umístila na předních místech. Po ukončení studia získala další praxi u učitelky Bartákové a Langové ve Vamberku, kde jistý čas trávila. Pracovala přímo v proslulém ústavu na odborně metodickém úseku jako dělnice pro výrobu ručně paličkované krajky. Tato praxe byla později velkým přínosem pro působení v krajkářské škole v Sedlici, kam nastoupila v roce 1992 jako její ředitelka. Byla sem jmenována na základě rozhodnutí Školském ústavu umělecké výroby Praha po odchodu Růženy Kolářové do důchodu. O nabídce této

náročné práce rozhodl její kladný vztah ke krajkám, její praxe a úspěchy a chuť věnovat se této profesi.⁷⁸⁾

Do této školy bohužel vstupovala s handicapem. Neabsolvovala tudíž žádný kurz krajkářské školy v Sedlici jako její žákyně. Tím byl její příchod ztížen, nikdy nedošlo k předání zkušeností a materiálů od své předchůdkyně. Někdy i osobní vztah může přerůst spíše v neprospěch věci. Vstupovat za těchto okolností na půdu krajkářské školy nebylo jednoduché. Musela se vypořádat nejen s tímto problémem, ale také s problémy spojenými s výukou, péčí o budovu a jeho okolí, zejména pak s finančním zajištěním provozu školy. Dalším problémem byl klesající zájem o krajkou a rozhodnutí vybírat školné (1993). Následovalo, jak bylo výše uvedeno, zrušení proslulého ústavu a vyjednávání o dalším působení krajkářské školy v Sedlici. Po dlouhém vyjednávání nakonec škola přešla pod střední učiliště textilní ve Strakonici, kde byl otevřen učební obor krajkářka. Bohužel ani toto finanční problém nevyřešilo. V roce 2002 se škola v Sedlici uzavřela a Jana Doubková, provdaná Šilhánová musela odejít. V současné době je na mateřské dovolené, žije v Sedlici a stále udržuje kontakt s krajkářkami ve Vamberku. Krajce se bohužel s časových důvodů nevěnuje. Během svého desetiletého působení v krajkářské škole připravila mnoho výstav ručně paličkovaných krajek, účastnila se mezinárodních setkání krajkářek ve Vamberku, zde s dětmi navštěvovala letní krajkářsko – turistické kurzy. Snažila se propagovat sedlickou krajkou, prezentovala a propagovala krajkářství v rozhlase a v televizi (např. v pořadu Snídaně s Novou, rozhovory v Českém rozhlase apod.). Přinesla do školy nové a moderní vzory a snažila se o udržení klasické krajky v moderním módním trhu.⁷⁹⁾

11 ZÁVĚR

Ve své práci jsem se snažila zpracovat historii krajky, vývoj její technologie a uvést významné krajkářky a výtvarnice z oblasti paličkované krajky z Čech a Slovenska.

Pro zpracování samotného tématu zaměřeného na sedlickou krajkou jsem převážně navázala na osobnosti, které se již dříve tímto tématem

zabývaly nebo s ním byli jistým způsobem spojeni. Především jsem vycházela z prací Antonína Dřízi, Marie A. Smolkové a Reginy Bíbové.

Při své práci jsem se opřela kromě výše uvedených publikací o místní *Pamětní knihu a Kroniku města Sedlice*. V neposlední řadě jsem využila informací získaných od místních obyvatel, zejména dosud žijících krajkářek. Věřím, že tato práce by mohla posloužit jako námět dalším badatelům, jenž by se touto dosud opomíjenou oblastí zabýval.

12 POZNÁMKY

- 1) SMOLKOVÁ, Marie. *Ottův slovník naučný: Krajky*. 15. díl. Praha: J. Otto, 1908, s. 25
- 2) SIEBEROVÁ, Ivana. *Strážovské krajkářství*. Klatovy: Okresní muzeum, 1998. ISBN 80-86104-11-7, s. 5
- 3) PROŠKOVÁ, Iva. *Ručně paličkovaná krajka*. 4., přeprac. vyd. Praha: Paličkování, 1996, 97 s. ISBN 80-901-7244-X, s. 11
- 4) SIEBEROVÁ, Ivana. *Strážovské krajkářství*. Klatovy: Okresní muzeum, 1998. ISBN 80-86104-11-7, s. 5
- 5) PROŠKOVÁ, Iva. *Ručně paličkovaná krajka*. 4., přeprac. vyd. Praha: Paličkování, 1996, 97 s. ISBN 80-901-7244-X, s. 11
- 6) PROŠKOVÁ, Iva. *Ručně paličkovaná krajka*. 4., přeprac. vyd. Praha: Paličkování, 1996, 97 s. ISBN 80-901-7244-X, s. 12
- 7) PROŠKOVÁ, Iva. *Ručně paličkovaná krajka*. 4., přeprac. vyd. Praha: Paličkování, 1996, 97 s. ISBN 80-901-7244-X, s. 14-17
- 8) ZASTÁVKOVÁ, Jaroslava. *Paličkovaná krajka*. Praha: Ústředí lidové umělecké výroby, 1987.
- 9) PROŠKOVÁ, Iva. *Ručně paličkovaná krajka*. 4., přeprac. vyd. Praha: Paličkování, 1996, 97 s. ISBN 80-901-7244-X, s. 17

- ¹⁰⁾ SIEBEROVÁ, Ivana. *Strážovské krajkářství*. Klatovy: Okresní muzeum, 1998. ISBN 80-86104-11-7, s. 6
- ¹¹⁾ SIEBEROVÁ, Ivana. *Strážovské krajkářství*. Klatovy: Okresní muzeum, 1998. ISBN 80-86104-11-7, s. 6
- ¹²⁾ VYDRA, Josef. *Krajkářské školství v Československu*. 2. vyd. Praha: Státní ústav pro učebné pomůcky škol průmyslových a odborných v Praze, 1928, s. 3
- ¹³⁾ DŘÍZDA, Antonín. *Jihočeské ruční krajkářství*. Praha: Dědictví Husovo, 1925, s. 12
- ¹⁴⁾ SIEBEROVÁ, Ivana. *Strážovské krajkářství*. Klatovy: Okresní muzeum, 1998. ISBN 80-86104-11-7, s. 7
- ¹⁵⁾ SIEBEROVÁ, Ivana. *Strážovské krajkářství*. Klatovy: Okresní muzeum, 1998. ISBN 80-86104-11-7, s. 7
- ¹⁶⁾ VYDRA, Josef. *Krajkářské školství v Československu*. 2. vyd. Praha: Státní ústav pro učebné pomůcky škol průmyslových a odborných v Praze, 1928, s. 8
- ¹⁷⁾ SIEBEROVÁ, Ivana. *Strážovské krajkářství*. Klatovy: Okresní muzeum, 1998. ISBN 80-86104-11-7, s. 7
- ¹⁸⁾ SIEBEROVÁ, Ivana. *Strážovské krajkářství*. Klatovy: Okresní muzeum, 1998. ISBN 80-86104-11-7, s. 7
- ¹⁹⁾ CZUMALOVÁ, Petra a Vladimír CZUMAL. *Školský ústav umělecké výroby*. Praha: Školský ústav umělecké výroby Praha, 1994, s. 31
- ²⁰⁾ CZUMALOVÁ, Petra a Vladimír CZUMAL. *Školský ústav umělecké výroby*. Praha: Školský ústav umělecké výroby Praha, 1994, s. 31
- ²¹⁾ SIEBEROVÁ, Ivana. *Strážovské krajkářství*. Klatovy: Okresní muzeum, 1998. ISBN 80-86104-11-7, s. 8-10

- 22) SIEBEROVÁ, Ivana. *Strážovské krajkářství*. Klatovy: Okresní muzeum, 1998. ISBN 80-86104-11-7, s. 10-11
- 23) KOLÁŘOVÁ, Růžena a Jana DOUBKOVÁ. *1899-1999, Sto let krajkářské školy v Sedlci*. Nestránkový text. Sedlice, 1999.
- 24) PROŠKOVÁ, Iva. *Ručně paličkováná krajka*. 4., přeprac. vyd. Praha: Paličkování, 1996, 97 s. ISBN 80-901-7244-X, s. 3
- 25) PROŠKOVÁ, Iva. *Ručně paličkováná krajka*. 4., přeprac. vyd. Praha: Paličkování, 1996, 97 s. ISBN 80-901-7244-X, s. 3
- 26) PROŠKOVÁ, Iva. *Ručně paličkováná krajka*. 4., přeprac. vyd. Praha: Paličkování, 1996, 97 s. ISBN 80-901-7244-X, s. 3-4
- 27) MARKOVÁ, Ema. *Slovenské čipky*. Bratislava: Slovenské vydavateľstvo krásnej literatúry Bratislava, 1962, 267 s., s. 34
- 28) PROŠKOVÁ, Iva. *Ručně paličkováná krajka*. 4., přeprac. vyd. Praha: Paličkování, 1996, 97 s. ISBN 80-901-7244-X, s. 4
- 29) PROŠKOVÁ, Iva. *Ručně paličkováná krajka*. 4., přeprac. vyd. Praha: Paličkování, 1996, 97 s. ISBN 80-901-7244-X, s. 4-7
- 30) PROŠKOVÁ, Iva. *Ručně paličkováná krajka*. 4., přeprac. vyd. Praha: Paličkování, 1996, 97 s. ISBN 80-901-7244-X, s. 6-10
- 31) HALÍKOVÁ, Anna. *Krajka: Krajkářské desatero. Paličky a podvinky*. 2005, roč. 7, č. 2, s. 10
- 32) HALÍKOVÁ, Anna. *Krajka: Krajkářské desatero. Paličky a podvinky*. 2005, roč. 7, č. 2, s. 10
- 33) HALÍKOVÁ, Anna. *Krajka: Krajkářské desatero.1. část jak ulehčit práci*. 2005, roč. 7, č. 1, s. 11
- 34) HALÍKOVÁ, Anna. *Krajka: Krajkářské desatero.1. část jak ulehčit práci*. 2005, roč. 7, č. 1, s. 11

- ³⁵⁾ HALÍKOVÁ, Anna. *Krajka: Krajkářské desatero. Paličky a podvinky*. 2005, roč. 7, č. 2, s. 8
- ³⁶⁾ HALÍKOVÁ, Anna. *Krajka: Krajkářské desatero. Paličky a podvinky*. 2005, roč. 7, č. 2, s. 8-9
- ³⁷⁾ HALÍKOVÁ, Anna. *Krajka: Krajkářské desatero. Paličky a podvinky*. 2005, roč. 7, č. 2, s. 10
- ³⁸⁾ PROŠKOVÁ, Iva. *Ručně paličkovaná krajka*. 4., přeprac. vyd. Praha: Paličkování, 1996, 97 s. ISBN 80-901-7244-X, s. 93
- ³⁹⁾ PROŠKOVÁ, Iva. *Ručně paličkovaná krajka*. 4., přeprac. vyd. Praha: Paličkování, 1996, 97 s. ISBN 80-901-7244-X, s. 94
- ⁴⁰⁾ PROŠKOVÁ, Iva. *Ručně paličkovaná krajka*. 4., přeprac. vyd. Praha: Paličkování, 1996, 97 s. ISBN 80-901-7244-X, s. 94
- ⁴¹⁾ PROŠKOVÁ, Iva. *Ručně paličkovaná krajka*. 4., přeprac. vyd. Praha: Paličkování, 1996, 97 s. ISBN 80-901-7244-X, s. 94-95
- ⁴²⁾ PROŠKOVÁ, Iva. *Ručně paličkovaná krajka*. 4., přeprac. vyd. Praha: Paličkování, 1996, 97 s. ISBN 80-901-7244-X, s. 94-95
- ⁴³⁾ ŠTĚCH, Václav Vilém. *Kouzlo bílých nití: krajkářská práce Marie Sedláčkové-Serbouskové*. Katalog výstavy Javornice. Hradec Králové, červenec 1965.
- ⁴⁴⁾ PROŠKOVÁ, Iva. *Život a dílo krajkářky Marie Sedláčkové-Serbouskové*. 1. vyd. Praha: Paličkování, 1998, 67 s. ISBN 80-901724-6-6, s. 25-32
- ⁴⁵⁾ PROŠKOVÁ, Iva. *Život a dílo krajkářky Marie Sedláčkové-Serbouskové*. 1. vyd. Praha: Paličkování, 1998, 67 s. ISBN 80-901724-6-6, s. 32-34
- ⁴⁶⁾ KYBALOVÁ, Ludmila. *Emilie Paličková*. Praha: Nakladatelství československých výtvarných umělců, 1962, s. 9-10

- 47) KYBALOVÁ, Ludmila. *Emilie Paličková*. Praha: Nakladatelství československých výtvarných umělců, 1962, s. 10
- 48) KYBALOVÁ, Ludmila. *Emilie Paličková*. Praha: Nakladatelství československých výtvarných umělců, 1962, s. 10-13
- 49) KYBALOVÁ, Ludmila. *Emilie Paličková*. Praha: Nakladatelství československých výtvarných umělců, 1962, s. 13-14
- 50) KYBALOVÁ, Ludmila. *Emilie Paličková*. Praha: Nakladatelství československých výtvarných umělců, 1962, s. 14-16
- 51) ZAJONC, Juraj. *Krajka. Setkání – Elena Holéczyová*. 2002, roč. 4, č. 1, s. 4
- 52) MICHALIDES, Pavol. *Elena Holéczyová*. Bratislava: Tatran, 1981. 147 s. ISBN 6129381, s. 30-33
- 53) ZAJONC, Juraj. *Krajka. Setkání – Elena Holéczyová*. 2002, roč. 4, č. 1, s. 5
- 54) MICHALIDES, Pavol. *Elena Holéczyová*. Bratislava: Tatran, 1981. 147 s. ISBN 6129381, s. 40
- 55) Město Sedlice: Úvod : Sedlice u Blatné. [online]. [cit. 2012-04-16]. Dostupné z: <http://www.mestosedlice.cz/>
- 56) Město Sedlice: Městský úřad : Základní info. [online]. [cit. 2012-04-16]. Dostupné z: <http://www.mestosedlice.cz/>
- 57) FRÖHLICH, J. a K. PETRÁN. *Sedlice 1539-1989*. Nestránkový text. Blatná. MNV Sedlice, 1989.
- 58) SMOLKOVÁ, Marie A. a Regina BÍBOVÁ. *Krajky a krajkářství lidu slovanského v Čechách, na Moravě, ve Slezsku a uh. Slovensku*. Praha: Nákladem vlastním, 1908, s. 33
- 59) SMOLKOVÁ, Marie A. a Regina BÍBOVÁ. *Krajky a krajkářství lidu slovanského v Čechách, na Moravě, ve Slezsku a uh. Slovensku*. Praha: Nákladem vlastním, 1908, s. 33

- ⁶⁰⁾ DŘÍZDA, Antonín. *Jihočeské ruční krajkářství*. Praha: Dědictví Husovo, 1925, s. 12
- ⁶¹⁾ *Pamětní kniha státní krajkářské školy v Sedlici u Blatné*. Nestránkový text, ve vlastnictví autorky. 1957.
- ⁶²⁾ *Pamětní kniha státní krajkářské školy v Sedlici u Blatné*. Nestránkový text, ve vlastnictví autorky. 1957.
- ⁶³⁾ SMOLKOVÁ, Marie A. a Regina BÍBOVÁ. *Krajky a krajkářství lidu slovanského v Čechách, na Moravě, ve Slezsku a uh. Slovensku*. Praha: Nákladem vlastním, 1908, s. 34
- ⁶⁴⁾ SMOLKOVÁ, Marie A. a Regina BÍBOVÁ. *Krajky a krajkářství lidu slovanského v Čechách, na Moravě, ve Slezsku a uh. Slovensku*. Praha: Nákladem vlastním, 1908, s. 34
- ⁶⁵⁾ SMOLKOVÁ, Marie A. a Regina BÍBOVÁ. *Krajky a krajkářství lidu slovanského v Čechách, na Moravě, ve Slezsku a uh. Slovensku*. Praha: Nákladem vlastním, 1908, s. 34
- ⁶⁶⁾ *Pamětní kniha státní krajkářské školy v Sedlici u Blatné*. Nestránkový text, ve vlastnictví autorky. 1957
- ⁶⁷⁾ *Pamětní kniha státní krajkářské školy v Sedlici u Blatné*. Nestránkový text, ve vlastnictví autorky. 1957
- ⁶⁸⁾ *Pamětní kniha státní krajkářské školy v Sedlici u Blatné*. Nestránkový text, ve vlastnictví autorky. 1957
- ⁶⁹⁾ *Pamětní kniha státní krajkářské školy v Sedlici u Blatné*. Nestránkový text, ve vlastnictví autorky. 1957
- ⁷⁰⁾ KOLÁŘOVÁ, Růžena a Jana DOUBKOVÁ. *1899-1999, Sto let krajkářské školy v Sedlici*. Nestránkový text. Sedlice, 1999.

- ⁷¹⁾ SRBOVÁ, Martina, narozená 1970, Strakonice, datum rozhovoru 15.3.2008
- ⁷²⁾ SIEBEROVÁ, Ivana. *Strážovské krajkářství*. Klatovy: Okresní muzeum, 1998. ISBN 80-86104-11-7, obrazová příloha
- ⁷³⁾ SRBOVÁ, Martina. *Výroční zpráva*. Sedlice, 2011.
- ⁷⁴⁾ *Pamětní kniha státní krajkářské školy v Sedlici u Blatné*. Nestránkový text, ve vlastnictví autorky. 1957
- ⁷⁵⁾ *Pamětní kniha státní krajkářské školy v Sedlici u Blatné*. Nestránkový text, ve vlastnictví autorky. 1957
- ⁷⁶⁾ *Pamětní kniha státní krajkářské školy v Sedlici u Blatné*. Nestránkový text, ve vlastnictví autorky. 1957
- ⁷⁷⁾ KOLÁŘOVÁ, Růžena a Jana DOUBKOVÁ. *1899-1999, Sto let krajkářské školy v Sedlici*. Nestránkový text. Sedlice, 1999.
- ⁷⁸⁾ DOUBKOVÁ, Jana, narozená 1972, Sedlice. datum rozhovoru 25.2.2008
- ⁷⁹⁾ KOLÁŘOVÁ, Růžena a Jana DOUBKOVÁ. *1899-1999, Sto let krajkářské školy v Sedlici*. Nestránkový text. Sedlice, 1999.

13 SEZNAM POUŽITÉ LITERATURY A PRAMENŮ

PRAMENY

FRÖHLICH, J. a K. PETRÁN. *Sedlice 1539-1989*. Nestránkový text. Blatná. MNV Sedlice, 1989.

KOLÁŘOVÁ, Růžena a Jana DOUBKOVÁ. *1899-1999, Sto let krajkářské školy v Sedlici*. Nestránkový text. Sedlice, 1999.

Pamětní kniha státní krajkářské školy v Sedlici u Blatné. Nestránkový text, ve vlastnictví autorky. 1957.

LITERATURA

CZUMALOVÁ, Petra a Vladimír CZUMAL. *Školský ústav umělecké výroby*. Praha: Školský ústav umělecké výroby Praha, 1994.

DŘÍZDA, Antonín. *Jihočeské ruční krajkářství*. Praha: Dědictví Husovo, 1925.

HALÍKOVÁ, Anna. *Krajka: Krajkářské desatero. 1. část jak ulehčit práci*. 2005, roč. 7, č. 1.

HALÍKOVÁ, Anna. *Krajka: Krajkářské desatero. Paličky a podvinky*. 2005, roč. 7, č. 2.

KYBALOVÁ, Ludmila. *Emilie Paličková*. Praha: Nakladatelství československých výtvarných umělců, 1962.

MARKOVÁ, Ema. *Slovenské čipky*. Bratislava: Slovenské vydavateľstvo krásnej literatúry Bratislava, 1962, 267 s.

MICHALIDES, Pavol. *Elena Holéczyová*. Bratislava: Tatran, 1981. 147 s. ISBN 6129381

PROŠKOVÁ, Iva. *Ručně paličkováná krajka*. 4., přeprac. vyd. Praha: Paličkování, 1996, 97 s. ISBN 80-901-7244-X.

PROŠKOVÁ, Iva. *Život a dílo krajkářky Marie Sedláčkové-Serbouskové*. 1. vyd. Praha: Paličkování, 1998, 67 s. ISBN 80-901724-6-6.

SIEBEROVÁ, Ivana. *Strážovské krajkářství*. Klatovy: Okresní muzeum, 1998. ISBN 80-86104-11-7

SMOLKOVÁ, Marie A. a Regina BÍBOVÁ. *Krajky a krajkářství lidu slovanského v Čechách, na Moravě, ve Slezsku a uh. Slovensku*. Praha: Nákladem vlastním, 1908.

SMOLKOVÁ, Marie. *Ottův slovník naučný: Krajky*. 15. díl. Praha: J. Otto, 1908.

SRBOVÁ, Martina. *Výroční zpráva*. Sedlice, 2011.

ŠTĚCH, Václav Vilém. *Kouzlo bílých nití: krajkářská práce Marie Sedláčkové-Serbouskové*. Katalog výstavy Javornice. Hradec Králové, červenec 1965.

VYDRA, Josef. *Krajkářské školství v Československu*, 2. vyd. Praha: Státní ústav pro učebné pomůcky škol průmyslových a odborných v Praze, 1928.

ZAJONC, Juraj. *Krajka. Setkání – Elena Holéczyová*. 2002, roč. 4, č. 1.

ZASTÁVKOVÁ, Jaroslava. *Paličkovaná krajka*. Praha: Ústředí lidové umělecké výroby, 1987.

INTERNETOVÉ ZDROJE

Město Sedlice: Úvod : Sedlice u Blatné. [online]. [cit. 2012-04-16]. Dostupné z: <http://www.mestosedlice.cz/>

Město Sedlice: Městský úřad : Základní info. [online]. [cit. 2012-04-16]. Dostupné z: <http://www.mestosedlice.cz/>

Mapa Sedlice u Blatné. [online]. [cit. 2012-04-16]. Dostupné z: <http://www.mapy.cz/>

Mapa Sedlice u Blatné z roku 1836 -1852. [online]. [cit. 2012-04-16]. Dostupné z: <http://www.mapy.cz/>

INFORMÁTORKY

DOUBKOVÁ, Jana, narozená 1972, Sedlice.

SRBOVÁ, Martina, narozená 1970, Strakonice.

14 RESUMÉ

This paper deals with the lace from Sedlice, which can be considered as one variety of Czech lacemaking.

The opening part describes the history and technology of lacemaking. It is also about the most famous artists and lacemakers, who richly influenced lacemaking in Czech Republic.

The main part of the paper focuses on the area of Sedlice, the description of the locality, history and also on contemporary lacemaking. In this part the history of lace from Sedlice is described as well as its development until these days. There are some brief autobiographies of lacemakers, who are connected with the lace from Sedlice and who strongly influenced it. The paper is completed with rich picture material, which relates to Sedlice and lacemaking and which aptly describes this topic.

Whole dissertation is based on publications relating to above mentioned topic and mostly on the local source-books. In this study the research and also the experiences of lacemakers are interconnected. This paper could be used as a subject topic for future scholars, who would deal with this neglected field.

15 PŘÍLOHY

Textová příloha

- 1) Budova bývalé krajkářské školy v Sedlici
- 2) Rozvrh hodin státní krajkářské školy v Sedlici
- 3) Ukázky osnov a vzorů z centra Sedlická krajka, 2008
- 4) Umístění krajkářské školy v Sedlici
- 5) Přehled učitelek krajkářské školy v Sedlici
- 6) Vzpomínky Růženy Kolářové
- 7) Píseň sedlických krajkářek
- 8) Píseň vztahující se ke znárodnělým odměnám *Ponocenské*
odváděným krajkářskému průmyslu
- 9) Báseň k příležitosti odchodu ředitelky M. Hochmutové do důchodu
- 10) Báseň *Století*
- 11) Báseň *Svátek krajkářek*
- 12) Část básně *Budislavská lípa*
- 13) Slovníček pojmů spojených se sedlickou krajkou

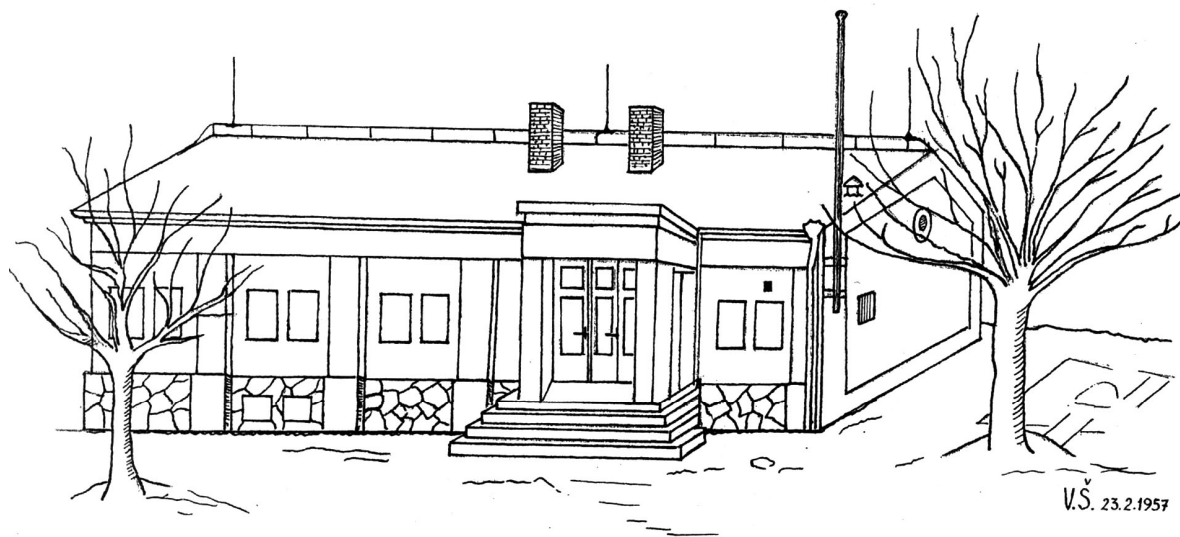
Č.1

Budova bývalé krajkářské školy v Sedlici

Tak dochází v I. čtvrtletí roku 1957 konečně k důstojnému a definitivnímu umístění ve vlastní krásné budově krajkářské školy.

Stalo se tak za lidově demokratické vlády, která první projevila nejúčinnější porozumění pro lidovou tvořivost a starobylý tradiční místní domácí průmysl krajkářský.

Tím jest postaráno o další nerušený rozvoj školy a jejího poslání.



Novostavba stát. krajkářské školy v Sedlici — pohled od stát. silnice /od severu/

Pamětní kniha státní krajkářské školy v Sedlici u Blatné. Nestránkový text, ve vlastnictví autorky. 1957

Č. 2

Rozvrh hodin státní krajkářské školy v Sedlici

Rozvrh hodin

státního krajkářského běhu v

Sedlici u Pl.

pro

školní rok 19 *22 / 23*Řádné zákyně: *51*Pokrač. zákyně: *26*I. oddělení: *6*dopol. a odpol. vyučování . . . *26*II. " *14* *102*pouze dopol. *9*III. " *21*pouze odpol. *6*IV. " *10*

Dni	Dopoledne	Odpoledne
Pondělí	<i>8-12 pokrač. zákyně 10-12 I. odd.</i>	<i>2-5 pokrač. zákyně 3-5 II. odd.</i>
Úterý	<i>8-12 pokrač. zákyně</i>	<i>2-5 pokrač. zákyně 3-5 III. odd.</i>
Středa	<i>8-12 pokrač. zákyně 10-12 I. odd.</i>	<i>2-5 pokrač. zákyně 2-5 II, IV. odd.</i>
Čtvrtek	<i>8-12 I, III. odd.</i>	<i>1-4 II a III. odd.</i>
Pátek	<i>8-12 pokrač. zákyně, 10-12 I. odd.</i>	<i>2-5 pokrač. zákyně 2-5 II. odd.</i>
Sobota	<i>8-12 pokrač. zák.</i>	<i>9</i>

Pokračovací zákyně navštěvují běh *dení, od 8-12, 2-5, vyjma úterků.**Vítejte
všechny**Autorka Hochmudrová*

správkyňe.

V soukromém držení autorky

Č. 3

Ukázky osnov a vzorů z centra Sedlická krajka, 2008

P O K R O Č I L Í

vyuč. hoďina	předmět
1.	rohy v pásce-v pláténku
2.	rohy v pásce-v polohodu
3.	dírký v pláténku a dírký v plátén obtáčené
4.	dírký v polohodu a dírký v poloho obtáčené
5.	plné lístky s vlnovkou
6.	plné lístky na pláténku a polohod
7.	retičela
8.	buňková půdice
9.	buňková půdice s pecičkami
10.	dírková půdice s obtahovačkou
11.	dírková půdice se vzorem

Z A Č Á T E Č N Í C I

vyuč. hodina	předmět
1.	úvodní hodina: stručná historie pal pomůcky k paličkování, navíjení při paličky, nácvik tkalcovského uzlu
2.	řetízek
3.	pláténko na očka
4.	pláténko za dva páry
5.	pláténko za dva páry s mřížkou, při se 2 mřížkami
6.	polohod na očka
7.	polohod za dva páry
8.	polohod za dva páry s mřížkou
9.	střídání pláténka a polohodu-příčn
10.	střídání pláténka a polohodu-podél
11.	vložený barevný pár v pláténku a p
12.	vložený barevný řetízek v pláténku a polohodu
13.	kroucené páry

Č. 4

Umístění krajkářské školy v Sedlici

1899 – 1919	dům č. p. 140 – hostinec na Velké, prostory u Matějovských - Janovců radnice č . p. 28 dům Hlaváčkovský
1919 – 1931	místní děkanství č. p. 122 radnice stará škola č. p. 123
1932 – 1941	nová měšťanská škola č. p. 256
1941 – 1945	dům paní Anny Vavruškové č. p. 6
1945 – 1954	budova měšťanské školy
1954 – 1957	bývalý hostinec u Dolejšů č. p. 119
1957 - 2002	vlastní budova č. p. 22 (obrazová příloha č. 4)
2007 – dosud	prodejní centrum, Náměstí T. G. Masaryka č. p. 114 (obrazová příloha č. 3)

KOLÁŘOVÁ, Růžena a Jana DOUBKOVÁ. 1899-1999, *Sto let krajkářské školy v Sedlici*. Nestránkový text. Sedlice, 1999.

Č. 5

Přehled učitelek krajkářské školy v Sedlici

období	ředitelka	učitelka
1899	Dragounová Valburga	
1.1. - 30.9.1900	Dragounová Alžběta	
1900 – 1905	Dragounová Valburga	
1905 – 1907	Pelouchová Josefa	Dragounová Alžběta
1907 – 1912	Dragounová Valburga	
1913 – 1914	Dragounová Valburga	Kaňková Anna
1914 – 1915	Dragounová Valburga	Hochmutová Anežka
1915 – 1938	Hochmutová Anežka	
1938 – 1940	Hochmutová Anežka	Hochmutová Marie
1940 – 1953	Hochmutová Marie	
1953 – 1955	Hochmutová Marie	Kolářová Růžena
1955 – 1958	Hochmutová Marie	Mouchová Růžena
1959 – 1962	Hochmutová Marie	Kolářová Růžena
		Mouchová Růžena
1962 – 1963	Kolářová Růžena	Mouchová Růžena
1963 – 1992	Kolářová Růžena	
1992 – 2002	Doubková Jana	
2007 – dosud	Srbová Martina	

KOLÁŘOVÁ, Růžena a Jana DOUBKOVÁ. 1899-1999, *Sto let krajkářské školy v Sedlici*. Nestránkový text. Sedlice, 1999.

Č. 6

Vzpomínky Růženy Kolářové

„Kolářová Růžena Vzpomínání

Již jako malé, snad pětileté holčičce mně učarovaly krajky, když na nich moje babička pracovala. Byla jsem zaujatá paličkami natolik, že jsem vždy ve střehu čekala, až babička odloží brýle. Hned jsme seděla na židli a paličkovala, tj. motala její krajkou.

Ani jsem se nemohla dočkat, až postoupím do 2. třídy obecné školy a začnu se s paličkami učit zacházet doopravdy. Stalo se a já navštěvovala krajkářskou školu čím dál raději. Na konci povinné školní docházky, to už jsme z paličkování mnoho uměla, jsme se rozhodla pokračovat v krajkářské škole jako řádná žákyně.

Tehdy začalo být jasné, že se chci tomuto krásnému oboru věnovat po celý svůj život. Bylo mi to asi dáno do vínku, neboť u nás doma paličkovala celá rodina, nejen babička a obě tety, ale i můj dědeček. Však babička často vypravovala, že paní Stránecká chtěla hlavně krajky od toho kluka ze Sedlice.

Po absolvování náležité praxe pod vedením paní učitelky Hochmutové jsem byla přijata jako výpomocná učitelka krajkářské školy v Sedlici, další životní i pedagogické zkušenosti jsem získávala za svého vždy asi ročního působení na krajkářských školách v Potštějně, v Praze a ve Strážově. Teprve potom jsem se vrátila za učitelský stoleček do Sedlice.

Ráda jsem paličkovala a ještě raději jsem své znalosti předávala další generaci. Bylo krásné, když se malé, zprvu neobratné prstíčky sedmiletých děvčátek stávaly ohebnými, když dětské ručky šmátraly po špendlíku, aby upevnily krajkou. Nemenší radost jsem měla, když si čtrnáctiletá odnášela

ze školy vlastnoručně zhotovené motivy, pokrývky či prostírání s tím, že si je již schovají do výbavy. Každá z nich, která ve škole vytrvala, a byla jich většina, platila za úspěšnou a samostatnou krajkářku.

Velkým potěšením bylo, když jsme spolu s mimořádnými žákyněmi pracovaly na zakázku některé veliké motivy (například šálu, která se skládala z několika dílů). Ty se pak sešívaly špendlíček po špendlíčku a vzpomínám si, jaké hrdost se mne zmocnila, když jsem tuto šálu viděla na velké módní přehlídce.

Nezasvěcenému pozorovateli by se mohlo zdát, že paličkování je věc nudná a hodiny strávené nad „poduškou“ jsou pro malé krajkářky nekonečné. Mohu potvrdit pravý opak. Ráda vzpomínám, jak právě ty nejmenší žákyně hned po vyučování s taškou v ruce utíkaly do krajkárny, aby nepromarnily ani chvíli, a zůstávaly dlouho přes určenou dobu, protože jsme neměla to svědomí je poslat domů. Někdy bývalo ve třídě až 34 žákyň místo 16.

V hodinách paličkování se zpívalo, poslouchala se hudba, povídalo se, ba i četla pohádka, příběh, a to vše za odměnu, když krajkářky pilně pracovaly. S krásou kraje se tu pak spojovala krása slova a melodie.

Za 39 let mého pedagogického působení prošlo mýma rukama jen obtížně spočítatelné množství žákyň. Vždyť v každém roce bývalo ve škole tak 50 až 70 žákyň školou povinných a 15 až 25 dospělých.

Spolu s technickou zručností jsem se jim snažila předávat i lásku ke kraji a vnímavost ke kráse vůbec. Snad se mi to alespoň částečně podařilo.“

KOLÁŘOVÁ, Růžena a Jana DOUBKOVÁ. 1899-1999, *Sto let krajkářské školy v Sedlici*. Neustránkový text. Sedlice, 1999.

Č. 7

Píseň sedlických krajkářek

„Píseň sedlických krajkářek:

(zpívá se jako vdávalo se motovidlo)

1. *Ze Sedlice holku neber,
musel bys mít na ni hever.*
2. *Nechce vařit, děti chovat,
chce jen krajky paličkovat.*
3. *Ze Sedlice holku nechtěj,
musel bys mít peněz větel,*
4. *Nakoupit jí kopy nití,
aby měla živobyťí.“*

KOLÁŘOVÁ, Růžena a Jana DOUBKOVÁ. 1899-1999, *Sto let krajkářské školy v Sedlici*. Nestránkový text. Sedlice, 1999.

Č. 8

Píseň vztahující se ke znárodnělým odměnám *Ponocenské* odváděným krajkářskému průmyslu

„Píseň vztahující se ke znárodnělým odměnám tzv. Ponocenské odváděným krajkářskému průmyslu:

Když v tichu nočním všecko spí,

o blahu rajském snívá,

a sýček jen a sova bdí,

pes v boudě se nehýbá.

Vycházím ze své vrátnice,

obejdu kolem Sedlice,

zatroubím, zahoukám:

Hú-ty, hú-ty, hú-ty, hůt!

Když hezké holky při svíčce

u krajek podřimují,

já načerniv sobě líce,

co strašák je zburcuji. Atd.“

DŘÍZDA, Antonín. *Jihočeské ruční krajkářství*. Praha: Dědictví Husovo, 1925, s. 23

Č. 9

Báseň k příležitosti odchodu ředitelky M. Hochmutové do důchodu

„S. Knížek, Sedlice 1963

K příležitosti odchodu ředitelky M. Hochmutové

Kronika krajkářské školy, založena roku 1957

Kdo neměl by rád štěpu květ,

květ růžový a bílý,

na kterém bzukot včeličky

symbolizuje píli?

Tyčinky, lístky k pestíku,

všechny se soustředily,

zásluhou pilné včeličky

by opyleny byly.

A jako ten květ jabloně,

tak ona připadá mně,

žačky se tu k ní zbíhají,

jak dětičky k své mámě.

*Tu ona je tím pestíkem,
pel žákyním svým dává,
vštěpuje píli včeličky,
z příze květ krásný spřádá.*

*Žel, každý květ že odkvete
a plody svoje vydá,
které si žádný hospodář,
jak oko v hlavě hlídá.*

*I ona čestně splnila
úkol svůj, žitím daný,
necht' v odpočinku hřeje jí,
nás milé vzpomínání.“*

*Pamětní kniha státní krajkářské školy v Sedlici u Blatné. Nestránkový text,
ve vlastnictví autorky. 1957*

Č. 10

*Báseň Století**„Století*

*Psal se rok devětadevadesátý,
končila minulé století,
když Stránecká rozhodla se
zbavit krajků bídy prokletí.*

*Ve své škole soustředila
tvořivé ruce krajkářek,
vzděláním by umožnila
paličkování lepší věk.*

*Přešly roky, přehnaly se bouře,
mnoho událostí čas odvál.
Nové generace chopily se paliček,
krajkářská škola existuje dál.*

*Krajčářská ty školo, krasavice století,
líbezných co krajek odtud na tisíc.
Motýlí jak křídla putovalo do světa,
nesli krásu něžnou srdcím vstříc.*

*Obdiv hluboký vzbuzuje tvůj věk.
plni úcty chceme ti hold vzdát,
k pracovitým rukám našich babiček,
podle živé tradice přičlenit svůj vklad.*

*Tolik let se přešumělo, přešly generace,
úděl krajek sedlických stále světu hlásá,
že si lidé váží u nás umělecké práce.*

Zas nás okouzluje jejich křehká krása.

*Tolik let už přešumělo, změnily se světy,
na kráse sedlických krajek změny nevidět.*

*Ať vždy zdárně rozkvétají paliček ty květy,
ve stoletích příštích dobývají svět!“*

Č. 11

Báseň Svátek krajkářek

Slova Knížek:

Svátek krajkářek.

Kolín má svoji muziku,
Ostrava ocel huje,
náchodíť předtí na stavech,
Sedlice palíčkuje.

Doposud naše krajkářky
v podruží jenom byly,
dnes splnito se, o čem jen
po dlouhá léta snily.

Vlastní mít školu přály si,
pracovat pilně v klidu,
za což dnes více děkují
především vláde lidu.

Soudruhu řediteli děkujem
za jeho vytvořenou píli,
překonal všechny překážky,
k zdárnému došel cíli.

J předseďa náš MNO
pomocnou ruku dává,
a proto obec krajkářská
Klímovi díky vdává.

Všem pracovním staobacím
ze srdce děkujeme,
školy si rádit budeme,
slavnostně slibujeme.

Dnes veliký jest pro nás den,
my radujem se spolu,
krajkářky svátek mají dnes,
dostaly novou školu.

Zoldíte se mládež raduje,
nová je škola pro ni,
ve které coičít bude dál
to krajkářské umění.

J babičky se radují,
neť naděje jim kymě,
že to krajkářství v Sedlici
jeť nikdy nezakymě.

To zavazuje všechny nás
mít o lepší pitích věru,
pilně se učít, pracovat,
žít svorně, šťastně - a v míru!



Tato báseň k otevření nové budovy Krajkářské školy složil
Jaroslav Knížek, lidový básník, kočíkář a hudebník na fletnu,
48 r. star, bytem v Sedlici č. 113.

Pamětní kniha státní krajkářské školy v Sedlici u Blatné. Neustránkový text,
ve vlastnictví autorky. 1957

Č. 12

Část básně *Budislavská lípa*

Blavani, užavěl vodo, včítí koproding,
 křtící nači modravé, světláto moji stiny,
 kad smygy vystaupla lina a rosná fukve srací krovoje stoni,
 křtí křtí sedlickou krajle bly štít zovítla vyložit uoi,
 vykafne & klediny lokaly, recit vřtíla i nekavut v štít,
 fuká hukni z kloubgy vyvek bled kostimano v štít,
 pařgy zavort smolou, kloublatny šotěni v štít,
 to šití drava a zemanoty jšne od dotěto triti v štít...
 žile...

"Článek" Budislavská lípa
 v Pamětní knize státní krajkářské školy v Sedlici u Blatné

24. listopadu 1957

Ladislav Štehlík



Ladislav Štehlík v krasbě Aloise Moravce

Pamětní kniha státní krajkářské školy v Sedlici u Blatné. Nestránkový text, ve vlastnictví autorky. 1957

Č. 13

Slovníček pojmů spojených se sedlickou krajkou

cesty do Říma – název pro paličkovanou krajku užívaný v Sedlici

cípečky – obecný název prvku v paličkované krajce (viz. obrazová příloha č. 13)

čáp – vzor čáp

dečka – paličkovaná krajka sloužící jako dekorace

dvuočka – název vzoru pro „vločky“ a krajky používaný v Sedlici

hrachovka – název pro „hráškovou krajku“ (viz. obrazová příloha č. 13)

kaplička – pojmenování vzoru používaného v Sedlici

kola – název pro okolek používaný v Sedlici

krejcárky – pojmenování prvku používaného při paličkování vložek a metrové krajky v Sedlici

kůže - pojmenování prvku používaného při paličkování vložek a krajk v Sedlici

ledvinky - pojmenování prvku pro „vločky“ a metrové krajky používané v Sedlici

mustr – tvrdý papír z vypíchaným vzorem (viz. obrazová příloha č. 6)

muška - název vzoru pro „vločky“ a metrové krajky používané v Sedlici

náprstky – název vzoru pro „vločky“ a metrové krajky používané v Sedlici

okolek – paličkovaná krajka ve tvaru čtverce, obdélníku nebo kola našitá na látku

osmičky – vzor v páskové krajce

paličky – plástíkové, vyrobené převážně ze švestkového dřeva (viz. obrazová příloha č. 6)

pavouček – místní název pro paličkovaný vzor (viz. obrazová příloha příloha č. 13)

peřinka – válcová „poduška“ vycpaná pískem a pilinami

pláténko – obecný název pro půdici

podvinek – předkreslený vzor na paličkování vypnutý na podušce

protáhlé válečky – místní název pro vzor *lístky*

přetrhané hady – místní název vzoru pro „vločky“ a pásové krajky

řetízek – obecný název pro nejjednodušší techniku paličkování

stojánek – obecný název stojanu na podušku

struhátka - pojmenování vzoru pro paličkování vložek a krajek v Sedlici

vádrlička – místní název pro typ krajky

vějířky – místní název vzoru

věnečky - pojmenování vzoru pro vložky a metrovou krajkou v Sedlici

vláčka – typ krajek (viz. obrazová příloha č. 14)

Vytvořila autorka práce

Obrazová příloha

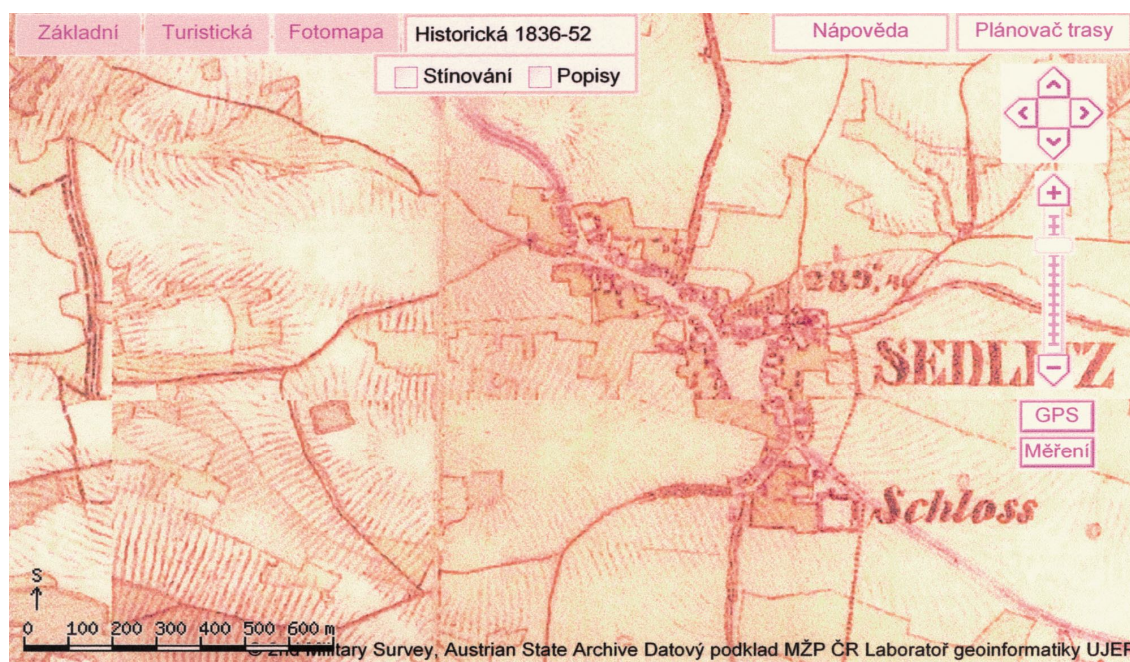
- 1) Mapa Sedlice u Blatné
- 2) Kostel sv. Jakuba z 17. století, Sedlice u Blatné
- 3) Prodejní centrum Sedlická krajka, Sedlice u Blatné
- 4) Budova krajkářské školy v Sedlici u Blatné
- 5) Sedlický čepec
- 6) Paličky, vypíchaný mustr
- 7) Stávek k paličkování ze Sedlice u Blatné
- 8) Paličkováná stóra pro prezidentský salón Národního divadla v Praze, 1947
- 9) Fotografie krajkářské školy v 40. let 20. století
- 10) Růžena Kolářová při práci
- 11) Paličkový límec, ukázka práce krajkářky ze Sedlice
- 12) Ukázka ze vzorníku centra Sedlická krajka
- 13) Ukázka ze vzorníku centra Sedlická krajka
- 14) Ukázka ze vzorníku centra Sedlická krajka

Č.1

Mapa Sedlice u Blatné



Mapa Sedlice u Blatné. [online]. [cit. 2012-04-16]. Dostupné z: <http://www.mapy.cz/>



Mapa Sedlice u Blatné z roku 1836 -1852. [online]. [cit. 2012-04-16]. Dostupné z: <http://www.mapy.cz/>

Č. 2

Kostel sv. Jakuba z 17. století, Sedlice u Blatné



Foto autorky

Č. 3

Prodejní centrum Sedlická krajka, Sedlice u Blatné



Foto autorky

Č. 4

Budova krajkářské školy v Sedlici u Blatné



Foto autorky

Č. 5

Sedlický čepec

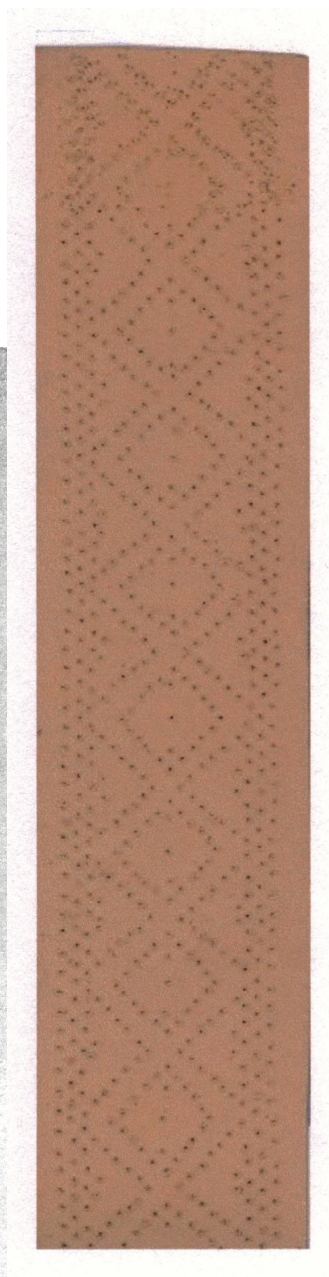
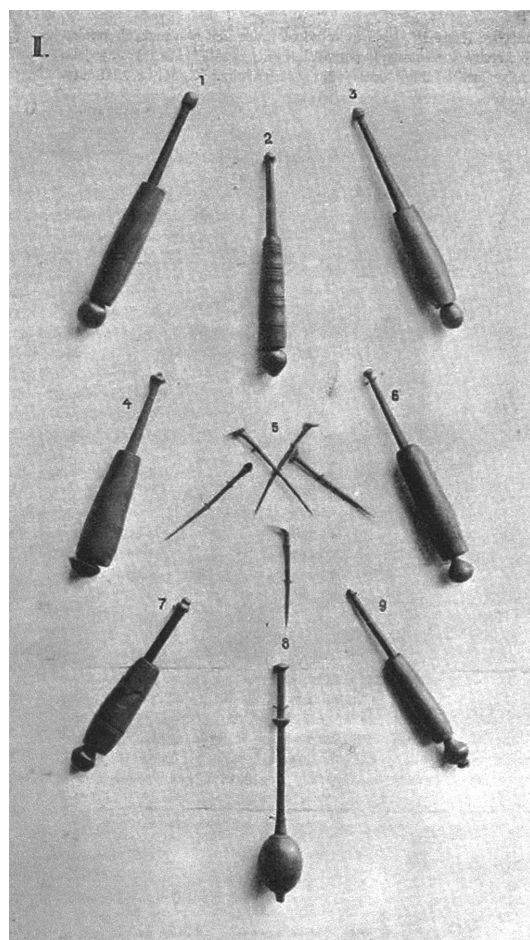


Sedlický čepec.

DŘÍZDA, Antonín. *Jihočeské ruční krajkářství*. Praha: Dědictví Husovo, 1925.

Č. 6

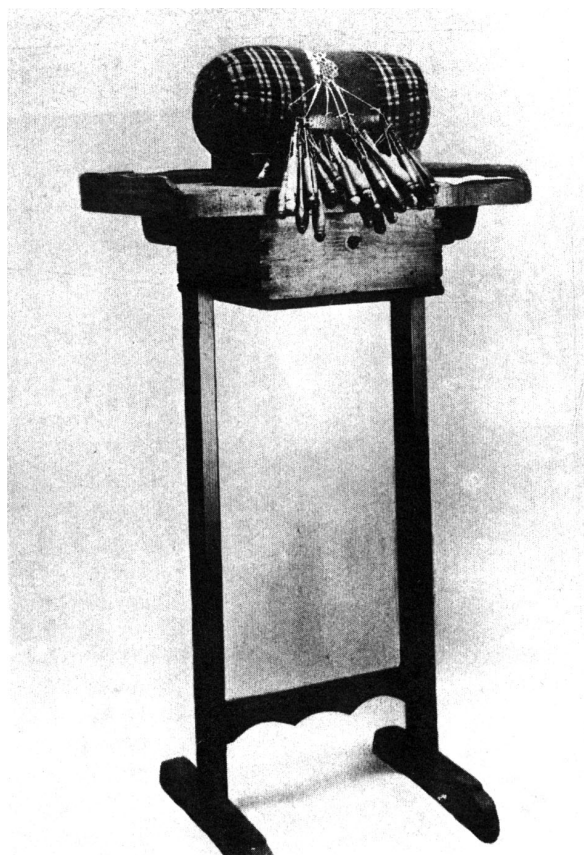
Paličky, vypíchaný mustř



Fota ve vlastnictví centra Sedlická krajka v Sedlici u Blatné

Č. 7

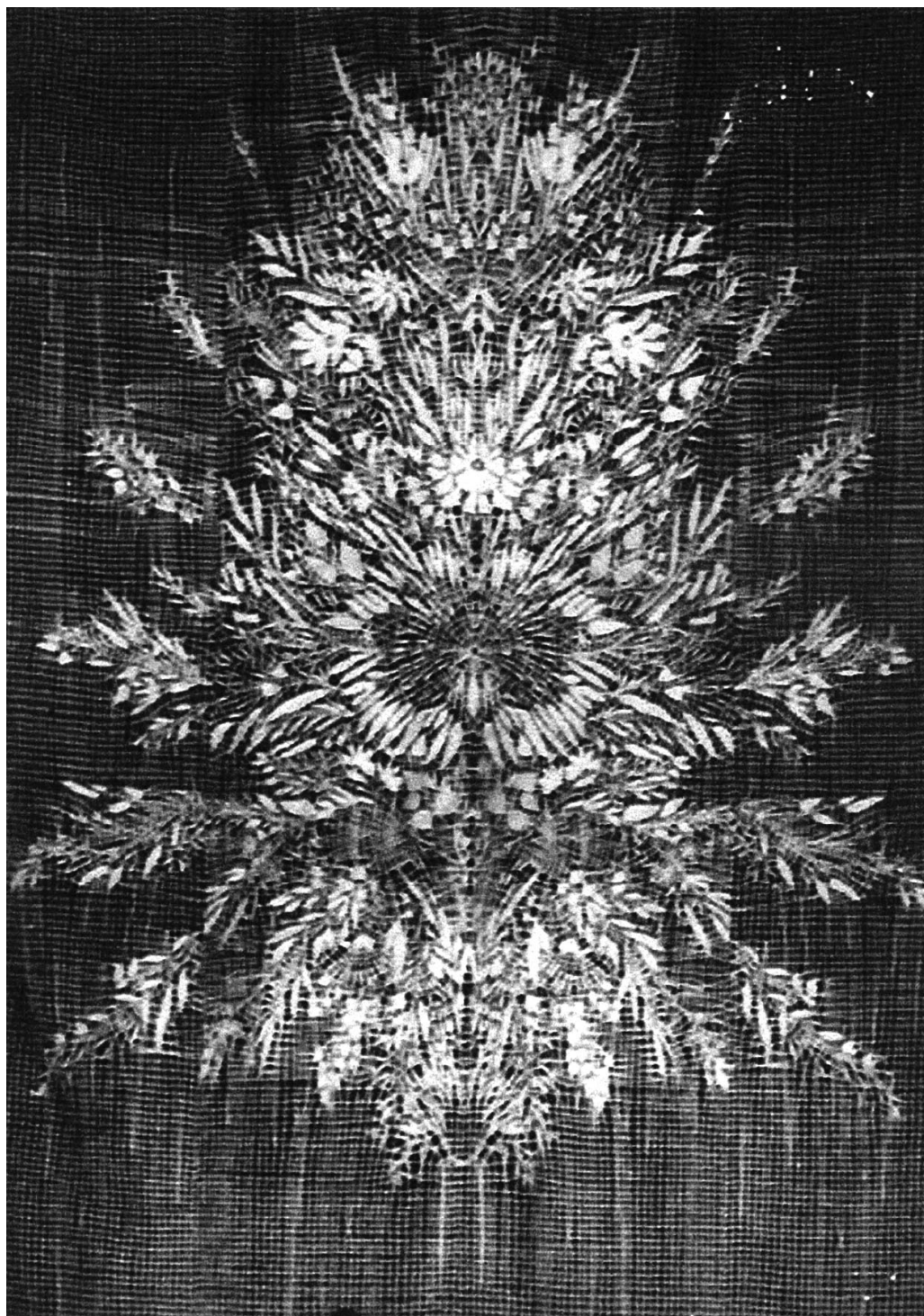
Stávek k paličkování ze Sedlice u Blatné



VYDRA, Josef. *Krajkářské školství v Československu*. 2. vyd. Praha: Státní ústav pro učební pomůcky škol průmyslových a odborných v Praze, 1928.

Č. 8

Paličková stóra pro prezidentský salón Národního divadla v Praze, 1947



KYBALOVÁ, Ludmila. *Emilie Paličková*. Praha: Nakladatelství československých výtvarných umělců, 1962, s. 13-14

Č. 9

Fotografie krajkářské školy z 40. let 20. století



Fotografie v soukromém vlastnictví

Č. 10

Růžena Kolářová při práci



Foto v soukromém vlastnictví

Č. 11

Paličkovaný límeček, ukázka práce krajčářky ze Sedlice

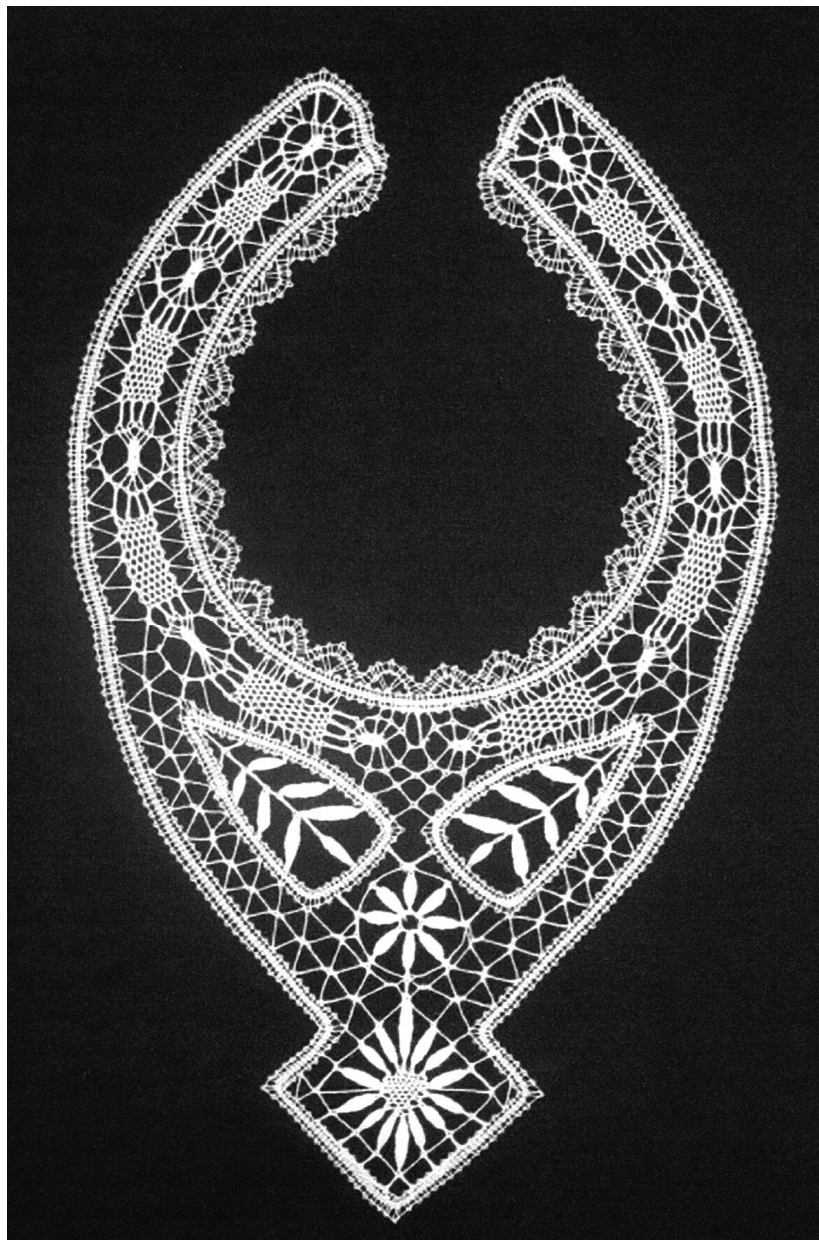


Foto ve vlastnictví centra Sedlická krajka v Sedlici u Blatné

Č. 12

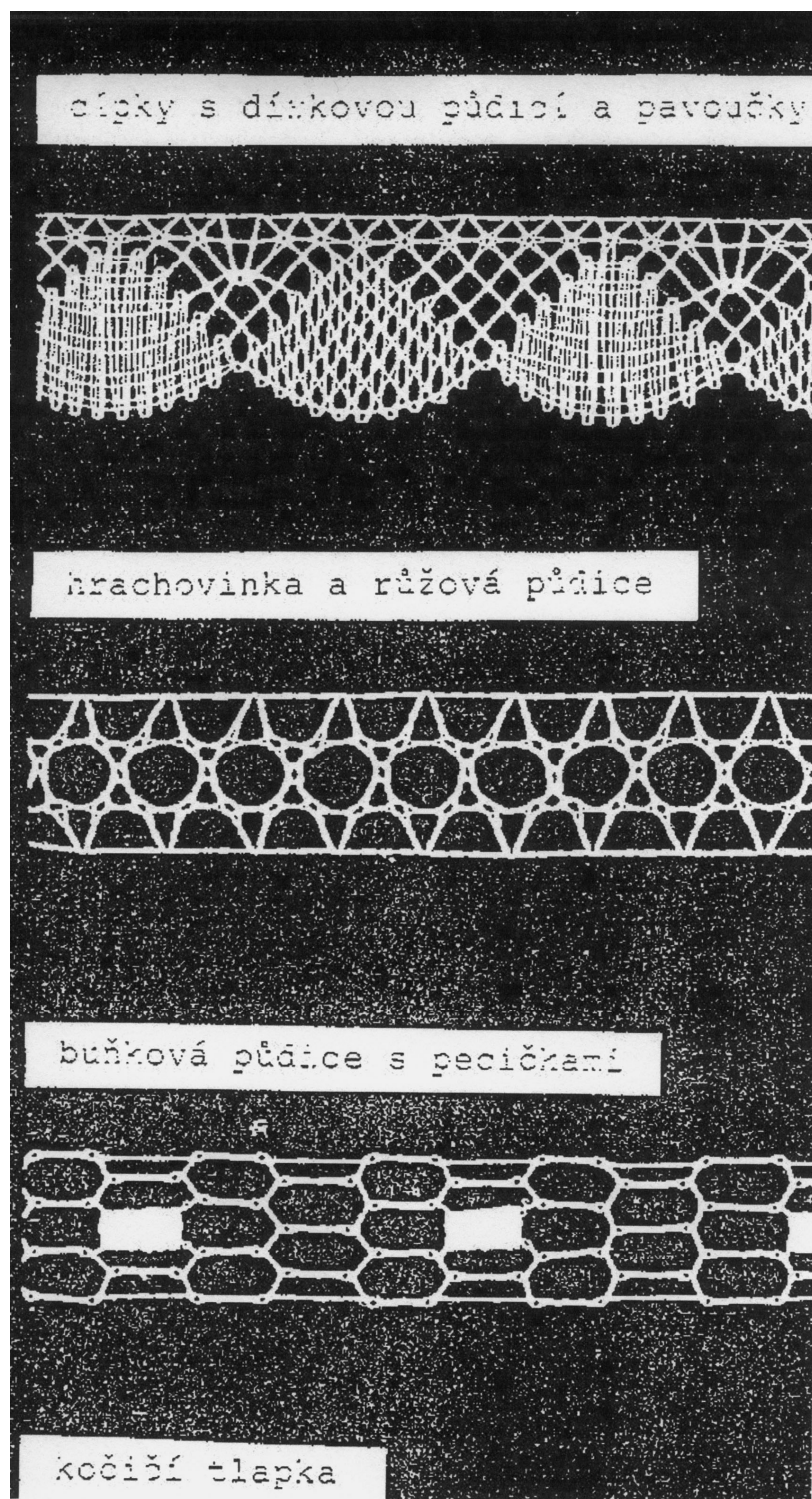
Ukázka ze vzorníku centra Sedlická krajka



Ve vlastnictví autorky

Č.13

Ukázka ze vzorníku centra Sedlická krajka



Ve vlastnictví autorky

Č. 14

Ukázka ze vzorníku centra Sedlická krajka



Ve vlastnictví autorky
