

Západočeská univerzita v Plzni

Fakulta právnická

Katedra veřejné správy

BAKALÁŘSKÁ PRÁCE

Příspěvková organizace

Předkládá: Petra Cvrčková

Vedoucí bakalářské práce: JUDr. Petr Triner, MBA

PLZEŇ 2017

ZÁPADOČESKÁ UNIVERZITA V PLZNI

Fakulta právnická

Akademický rok: 2016/2017

ZADÁNÍ BAKALÁŘSKÉ PRÁCE

(PROJEKTU, UMĚLECKÉHO DÍLA, UMĚLECKÉHO VÝKONU)

Jméno a příjmení: Petra CVRČKOVÁ
Osobní číslo: R14B0010P
Studijní program: B6804 Právní specializace
Studijní obor: Veřejná správa
Název tématu: Příspěvková organizace
Zadávací katedra: Katedra veřejné správy

Z á s a d y p r o v y p r a c o v á n í :

1. Úvod
2. Neziskový sektor - pojem, účel
3. Příspěvkové organizace v ČR - příspěvkové organizace státu - příspěvkové organizace územních samosprávných celků
4. Příspěvková organizace územně samosprávného celku - vznik, zánik, statutární orgány, kompetence
5. Financování příspěvkové organizací - peněžní prostředky, fondy
6. Analýza konkrétní příspěvkové organizace - Knihovna města Plzně - historie, struktura, činnost, hospodaření, statistické údaje
7. Závěr

Rozsah grafických prací:
Rozsah kvalifikační práce: **cca 40 stran**
Forma zpracování bakalářské práce: **tištěná**
Seznam odborné literatury:
viz zvláštní seznam

Vedoucí bakalářské práce: **JUDr. Petr Triner**
Katedra veřejné správy

Datum zadání bakalářské práce: **8. ledna 2016**
Termín odevzdání bakalářské práce: **31. března 2017**



Doc. JUDr. Jan Pauly, CSc.
děkan



JUDr. Tomáš Louda, CSc.
vedoucí katedry

V Plzni dne 8. října 2016

Prohlašuji, že jsem bakalářskou práci na téma „Příspěvková organizace“ zpracovala samostatně a že jsem vyznačila prameny, z nichž jsem pro svou práci čerpala způsobem pro vědeckou práci obvyklým.

Plzeň, březen 2017

.....

Poděkování

Ráda bych tímto poděkovala vedoucímu mé bakalářské práce panu JUDr. Petru Trinerovi, MBA za ochotu, vstřícnost a celkové vedení při vypracování bakalářské práce.

Dále bych chtěla poděkovat Mgr. Heleně Šlesingerové, MBA, ředitelce Knihovny města Plzně, příspěvkové organizace za zodpovězení otázek vztahujících se k činnosti organizace.

OBSAH

1	ÚVOD	8
2	NEZISKOVÝ SEKTOR	10
2.1	HISTORIE NEZISKOVÝCH ORGANIZACÍ V ČR	11
2.2	ROZDĚLENÍ NEZISKOVÝCH ORGANIZACÍ	13
2.2.1	<i>Dělení neziskových organizací z globálního hlediska</i>	<i>14</i>
2.2.2	<i>Dělení neziskových organizací podle zřizovatele</i>	<i>14</i>
2.3	NEZISKOVÉ ORGANIZACE V PRÁVNÍM ŘÁDU	15
2.4	PROBLÉMY NEZISKOVÉHO SEKTORU	19
3	PŘÍSPĚVKOVÉ ORGANIZACE V ČR.....	21
3.1	PŘÍSPĚVKOVÉ ORGANIZACE ZŘÍZENÉ ORGANIZAČNÍMI SLOŽKAMI STÁTU	21
3.2	PŘÍSPĚVKOVÉ ORGANIZACE ÚZEMNÍCH SAMOSPRÁVNÝCH CELKŮ	22
4	PŘÍSPĚVKOVÁ ORGANIZACE ÚZEMNÍHO SAMOSPRÁVNÉHO CELKU	24
4.1	ZŘÍZENÍ PŘÍSPĚVKOVÉ ORGANIZACE	24
4.2	STATUTÁRNÍ ORGÁN PŘÍSPĚVKOVÉ ORGANIZACE	27
4.3	ZRUŠENÍ PŘÍSPĚVKOVÉ ORGANIZACE	28
5	FINANCOVÁNÍ PŘÍSPĚVKOVÉ ORGANIZACE	29
5.1	PORUŠENÍ ROZPOČTOVÉ KÁZNĚ	30
5.2	ROZPOČTOVÁ ODPOVĚDNOST	31
5.3	MAJETEK SVĚŘENÝ PŘÍSPĚVKOVÉ ORGANIZACI K HOSPODAŘENÍ	31
5.4	INVENTARIZACE	33
5.5	FONDY PŘÍSPĚVKOVÉ ORGANIZACE	34
5.5.1	<i>Rezervní fond.....</i>	<i>34</i>
5.5.2	<i>Fond investic.....</i>	<i>35</i>
5.5.3	<i>Fond odměn</i>	<i>35</i>
5.5.4	<i>Fond kulturních a sociálních potřeb</i>	<i>36</i>
5.6	OMEZENÍ PRÁVNÍCH ÚKONŮ PŘÍSPĚVKOVÉ ORGANIZACE	36
6	ANALÝZA KNIHOVNY MĚSTA PLZNĚ, PŘÍSPĚVKOVÉ ORGANIZACE V ROCE 2015	38
6.1	HISTORIE ORGANIZACE.....	40
6.2	STRUKTURA ORGANIZACE	42
6.3	STATUTÁRNÍ ORGÁN ORGANIZACE	42
6.4	ČINNOST ORGANIZACE	43
6.4.1	<i>Základní knihovnické služby</i>	<i>45</i>
6.4.1.1	<i>Rezervace dokumentů.....</i>	<i>45</i>
6.4.2	<i>Speciální knihovnické služby.....</i>	<i>45</i>
6.4.2.1	<i>Meziknihovní výpůjční služba</i>	<i>46</i>
6.4.2.2	<i>Práce s handicapovanými</i>	<i>46</i>
6.4.2.3	<i>Donášková služba</i>	<i>47</i>
6.4.2.4	<i>Práce s národnostními menšinami</i>	<i>47</i>
6.4.3	<i>Ostatní služby.....</i>	<i>47</i>
6.5	HOSPODAŘENÍ KNIHOVNY MĚSTA PLZNĚ, PŘÍSPĚVKOVÉ ORGANIZACE	48
6.5.1	<i>Finanční prostředky organizace</i>	<i>48</i>
6.5.2	<i>Čerpání fondů.....</i>	<i>50</i>
6.5.3	<i>Majetek organizace.....</i>	<i>50</i>
6.6	STATISTICKÉ ÚDAJE	51
6.6.1	<i>Zaměstnanci.....</i>	<i>51</i>
6.6.2	<i>Počet registrovaných čtenářů.....</i>	<i>51</i>
6.6.3	<i>Knihovní fond</i>	<i>52</i>
6.6.4	<i>Výpůjčky</i>	<i>52</i>
7	ZÁVĚR.....	54
8	RESUME.....	56

9	SEZNAM POUŽITÉ LITERATURY A PRAMENŮ	57
9.1	LITERATURA.....	57
9.2	PRÁVNÍ PŘEDPISY.....	57
9.3	ČLÁNKY	58
9.4	ELEKTRONICKÉ DOKUMENTY	58
10	PŘÍLOHY	60
10.1	ZŘIZOVACÍ LISTINA	60

1 ÚVOD

Téma „Příspěvková organizace“ jsem si vybrala především z toho důvodu, že s příspěvkovými organizacemi spolupracuji druhým rokem a téma je mně z tohoto důvodu blízké.

Příspěvkové organizace zabezpečují většinu veřejně prospěšných činností. Jejich zřizovatelem je organizační složka státu nebo územní samosprávný celek. Základním znakem je, že nejsou zřízeny za účelem podnikání a jejich cílem není dosažení zisku. Příspěvkové organizace zajišťují takové činnosti, které svojí složitostí, strukturou a rozsahem vyžadují samostatnou právní subjektivitu.

V první části práce se zaměřím na neziskový sektor. Nejprve vysvětlím pojem a definici neziskového sektoru, popíšu jeho poslání, historický vývoj, dělení neziskových organizací a právní úpravu. Zde chci popsat nejdůležitější změny, které nastaly s účinností nového občanského zákoníku.

Druhá část práce bude věnována rozdělení příspěvkových organizací z pohledu zřizovatele na příspěvkové organizace zřizované organizačními složkami státu a příspěvkové organizace zřizované územními samosprávnými celky včetně uvedení právních předpisů, kterými se výše uvedené organizace řídí.

Třetí část zaměřím na rozbor příspěvkové organizace územního samosprávného celku. Podrobně popíšu statutární orgán organizace a náležitosti, které musí být splněny při zřízení nebo zrušení příspěvkové organizace.

Ve čtvrté části se budu zabývat problematikou financování příspěvkové organizace včetně porušení rozpočtové kázně. Bude zde zmíněna zákonem č. 250/2000 Sb., o rozpočtových pravidlech územních rozpočtů nově ukládaná povinnost rozpočtové odpovědnosti. Popíšu způsoby nakládání s majetkem a jeho inventarizaci. Závěr této části je věnován omezení právních úkonů příspěvkové organizace.

V poslední části práce se budu zabývat rozbohem konkrétní příspěvkové organizace, a to Knihovnou města Plzně. Podrobněji zde bude popsáno zřízení této organizace, včetně její činnosti, historie, statutárního orgánu, statistických údajů a právních předpisů, kterými se organizace při své činnosti řídí.

Cílem mé bakalářské práce je seznámení s problematikou neziskového sektoru a příspěvkových organizací v České republice, vymezení pojmu a jejich poslání. Podrobněji se zaměřím na příspěvkové organizace územních samosprávných celků s popsáním náležitostí při jejich zřizování. Dále vysvětlím principy financování a právní úpravu těchto organizací. Výše uvedené konkrétně popíšu na příspěvkové organizaci Knihovně města Plzně.

2 NEZISKOVÝ SEKTOR

Neziskový sektor lze popsat jako prostor nacházející se mezi státem, státními institucemi, trhem, ziskovými soukromými společnostmi a občany. Je tvořen neziskovými organizacemi. Tyto organizace fungují nezávisle na státu a jeho mocenských orgánech. Mají schopnost řídit sami sebe, mají svoje interní pravidla. Jejich cílem není dosahování zisku, ale dosažení poslání, ke kterému byly zřízeny či založeny. Případný zisk pak vracejí zpět do činnosti organizace. Hlavním rysem těchto organizací je jejich různorodost a existence téměř ve všech oblastech lidské činnosti, což je přínosem pro demokratickou společnost. Zasahují nejčastěji do oblasti občanského života, zejména se jedná o kulturu, ochranu památek, umění, výzkum a vzdělávání, zdravotní péči, sociální služby, ochranu životního prostředí, ochranu lidských práv, komunitní rozvoj, práci s dětmi a mládeží, rekreaci, sport, tělovýchovu, rozvoj dárcovství a dobrovolnictví.¹

Vysvětlit pojem neziskový sektor se pokusil americký sociolog Lester A. Salamon pomocí „*strukturálně-operacionální definice*“. Podle této definice se neziskový sektor skládá z organizací, které mají pět společných rysů. Na základě těchto rysů se neziskové organizace rozdělují na:

1. institucionalizované – u organizací je přítomna formální organizovanost, v některých zemích je dána formálním statutem
2. soukromé – znamená, že jsou od státní správy odděleny institucionálně, ale mohou mít státní podporu
3. nerozdělovací zisk – zisk není rozdělován vlastníkům ani vedení organizace, případný zisk je opětovně použit na cíle dané organizací
4. samosprávné, autonomní – mají schopnost řídit samy sebe, mají svoje interní pravidla

¹ HLOUŠEK, Jan, Zuzana HLOUŠKOVÁ a Pavel HANUŠ. *Teorie a právo neziskového sektoru*. [CD-ROM]. Vyd. 1 Hradec Králové: Gaudeamus, 2013. Texty k sociální práci. Právo v sociální práci; sv. 15. ISBN 978-80-7435-305-5.

5. dobrovolné – je zde určitý prvek dobrovolné činnosti, jedná se například o formu účasti na konkrétních aktivitách nebo vedení organizace.²

2.1 Historie neziskových organizací v ČR

Svoboda sdružování v České republice vychází již z historie a tradičního sociálního cítění obyvatel. Různé občanské spolky hrály specifickou roli v dobách politického i národnostního útlaku. Totalitními režimy byla svoboda sdružování potírána a zvyšující se občanská iniciativa bývala předzvěstí liberalizace či změny politického systému, na kterých měla podstatnou zásluhu. Z prostředí nepolitických aktivit a spolků vznikla řada vůdčích osobností a politických uskupení.

Významným obdobím pro spolkovou činnost bylo 19. století. Řada spolků na podporu vědy, vzdělávání, kultury a umění vznikla v době národního obrození a některé spolky jako například „Sokol“ nebo spolek „Mánes“ přetrvaly do dnešní doby. V roce 1867 byla charitativní a spolková činnost upravena říšským zákonem.

Po vzniku samostatného státu v roce 1918 byly dobrovolné neziskové organizace zřizovány na základě spolkového práva a existovalo mnoho organizačních forem těchto organizací. Jednalo se například o organizace soukromé, obecní, náboženské, národnostní nebo spolky, které disponovaly širokými kompetencemi, jako příklad lze uvést Čsl. červený kříž, Masarykovu ligu TBC.

Dobrovolné neziskové organizace byly tvořeny, jak malými organizacemi, tak organizacemi sahající až po okresní, zemská nebo národní ústředí. Značný počet těchto organizací se věnoval péči o chudé a mládež. Po roce 1930 bylo na území ČSR registrováno 5 140 spolků a 1 540 ústavů věnujících se sociální péči.

Rozšiřování a zdokonalování činnosti a odbornosti dobrovolných neziskových organizací bylo násilně přerušeno německou okupací v roce 1939.

² BOUKAL, Petr a Hana VÁVROVÁ. *Ekonomika a financování neziskových organizací*. Praha: Oeconomica, 2007, s. 9. ISBN 978-80-245-1293-8.

V období protektorátu byla spolkům umožněna činnost pouze v rámci Národního souručenství a mládeži v rámci Kuratoria.

Dalším obdobím, kdy byla činnost dobrovolné spolkové činnosti násilně přerušena, bylo období po roce 1948. Spolková činnost obrozující v letech 1945 – 1948 byla postupně zredukována a podřízena vedení KSČ. Neziskové soukromé organizace, které se věnovaly poskytování veřejně prospěšným službám, byly nahrazeny organizacemi státními rozpočtovými a příspěvkovými. Organizace věnující se kultuře, tělovýchově a mládeži se staly společenskými organizacemi direktivně integrovanými do Národní fronty. Organizace v rámci Národní fronty byly dozorovány příslušnými výbory komunistické strany. Předsedou dané organizace mohl být jen člen komunistické strany.

Nadále však vznikala různá uskupení zaměřující se na prosazování občanských svobod, dodržování lidských práv, podporu pronásledovaných rodin nebo pěstování alternativní kultury. Aktivita těchto uskupení vyvrcholila v roce 1989. Po revoluci v roce 1989 začalo docházet ke vzniku tisíců neziskových organizací a formování legislativy pro tento sektor.³

Rok	Nadace	Nadační fondy	Obecně prospěšné společnosti	Zapsané ústavy	Církevní organizace	Spolky	Pobočné spolky
2014 (prosinec)	508	1 407	2926	123	4 158	86 956	26 118
2015 (květen)	495	1 442	2912	206	4 156	87 698	26 225
2015 (prosinec)	505	1 518	2 894	388	4 166	89 584	26 423
2016 (březen)	505	1 544	2 865	488	4 166	90 412	26 463
2016 (červen)	510	1 574	2 840	557	4 170	91 307	26 583
2016 (září)	510	1 592	2 814	626	4 170	91 931	26 359

Tabulka č. 1: Přehled nestátních neziskových organizací v letech 2014 – 2016. Z důvodu změn právních forem je od roku 2014 statistika neziskových organizací vedena odděleně.⁴

³ REKTOŘÍK, Jaroslav. *Organizace neziskového sektoru: základy ekonomiky, teorie a řízení*. 2. aktualiz. vyd. Praha: Ekopress, 2007, s. 33 - 34. ISBN 978-80-86929-25-5.

⁴ Aktualizovaná statistika počtu NNO v letech 1990-2016. *Neziskovky.cz* [online]. Praha [cit. 2017-03-10]. Dostupné z: : http://www.neziskovky.cz/clanky/511_695/fakta_statistika-postu-nno/

Nestátní neziskové organizace	Občanská sdružení	Nadace	Nadační fondy	Obecně prospěšné společnosti	Evidované právnické osoby	Organizační jednotky sdružení
1990	3 879					
1991	9 366					
1992	prosinec 15 393	prosinec 1 551				
1993	prosinec 21 694	prosinec 2 768				
1994	prosinec 24 978	prosinec 3 800				
1995	prosinec 26 814	listopad 4 253				
1996	březen 27 807	březen 4 392		březen *1		
1997	březen 30 297	prosinec 5 238		březen 52		
1998	listopad 36 046	listopad **55	listopad **71	listopad 129		
1999	léto/podzim 38 072	prosinec 272	prosinec 695	prosinec 560		
2000	květen 42 302	květen 282	květen 735	květen 557		
2001	listopad 47 101	listopad 299	listopad 784	listopad 701		
2002	říjen 49 108	říjen 330	říjen 825	říjen 762	říjen 4 785	říjen 30 547
2003	listopad 50 997	listopad 350	listopad 859	listopad 884	listopad 4 946	listopad 31 509
2004	prosinec 53 306	prosinec 362	prosinec 898	prosinec 1 038	prosinec 4 927	prosinec 32 020
2005	prosinec 54 963	prosinec 368	prosinec 925	prosinec 1 158	prosinec 4 605	prosinec 33 178
2006	prosinec 58 347	prosinec 380	prosinec 992	prosinec 1 317	prosinec 4 464	prosinec 28 868
2007	prosinec 61 802	prosinec 390	prosinec 1 048	prosinec 1 486	prosinec 4 446	prosinec 29 378
2008	prosinec 65 386	prosinec 411	prosinec 1 095	prosinec 1 658	prosinec 4 399	prosinec 29 752
2009	prosinec 68 631	prosinec 429	prosinec 1 168	prosinec 1 813	prosinec 4 347	prosinec 30 640
2010	prosinec 72 111	prosinec 449	prosinec 1 205	prosinec 1 958	prosinec 4 352	prosinec 31 166
2011	prosinec 75 627	prosinec 455	prosinec 1 269	prosinec 2 126	prosinec 4 366	prosinec 32 104
2012	červen 77 801	červen 458	červen 1 278	červen 2 183	červen 4 348	červen 32 376

Tabulka č. 2: Přehled nestátních neziskových organizací v letech 1990 - 2012⁵

2.2 Rozdělení neziskových organizací

Rozdělit neziskové organizace je možné z několika hledisek. Jedním možným hlediskem je dělení podle financování na organizace zcela financované z veřejných rozpočtů (např. organizační složky státu), organizace

⁵ Aktualizovaná statistika počtu NNO v letech 1990-2016. *Neziskovky.cz* [online]. Praha [cit. 2017-03-10]. Dostupné z: : http://www.neziskovky.cz/clanky/511_695/fakta_statistika-postu-nno/

financované z veřejných rozpočtů jen z části (např. příspěvková organizace) a organizace financované z různých zdrojů (např. dary, sbírky atd.).

Neziskové organizace můžeme také dělit podle právní normy na organizace, založené podle zákona č. 218/2000Sb., o rozpočtových pravidlech, zákona č. 250/2000 Sb., o rozpočtových pravidlech územních rozpočtů a organizace založené podle ostatních zákonů platných pro neziskové organizace.

Nejvýznamnějším je dělení na neziskové organizace z globálního hlediska a neziskové organizace podle zřizovatele.

2.2.1 Dělení neziskových organizací z globálního hlediska

- a) Organizace veřejně prospěšné – jedná se o organizace, jejichž posláním je produkce statků, které uspokojují potřeby společnosti. Jde především o oblast zdravotnictví, charity, vzdělávání. Jako příklad lze uvést organizaci Český červený kříž.
- b) Organizace vzájemně prospěšné – posláním těchto organizací je naplnění svého vlastního zájmu, jsou tvořeny skupinami občanů se společným zájmem a tyto zájmy neodporují zájmům jiných občanů a právnických osob. Tyto organizace nacházejí uplatnění například v kultuře, tělesné kultuře, ale i v ochraně zájmů různých skupin. Jako příklad lze uvést organizaci Sokol.⁶

2.2.2 Dělení neziskových organizací podle zřizovatele

- a) Státní neziskové organizace – jedná se o organizace, které jsou zřízeny k zabezpečení výkonu státní správy a zajištění veřejných služeb. Zřizovatelem těchto organizací může být stát, kraje, obce nebo organizační složka státu. Státní neziskové organizace je možné najít například v oblasti školství, zdravotnictví, sociálních služeb.
- b) Nestátní, soukromé neziskové organizace – tyto organizace zabezpečují podobné služby jako neziskové organizace státní,

⁶ REKTOŘÍK, Jaroslav. *Organizace neziskového sektoru: základy ekonomiky, teorie a řízení*. 2. aktualiz. vyd. Praha: Ekopress, 2007, s. 40. ISBN 978-80-86929-25-5.

ale jsou zřizovány občany. Jejich vznik, způsob řízení, orgány a zánik upravuje pro každý subjekt zvláštní zákon.⁷

2.3 Neziskové organizace v právním řádu

Definici pro neziskové organizace v právním řádu České republiky nenajdeme. Nezisková organizace není oficiální právní termín, jedná se o termín do značné míry ustálený, jak ve společensko-ekonomických textech, tak také v praxi veřejné správy.

Zásadní změnu ve formování legislativy pro neziskový sektor přinesl rok 1989. V České republice a v celé střední a východní Evropě přineslo nové společenské uspořádání občanům právo vyvíjet vlastní aktivity a sdružovat se v zájmových organizacích. Počet neziskových organizací se začal prudce zvyšovat.⁸

Právní úpravu pro neziskové organizace jsem po roce 1990 rozdělila do dvou období. Prvním obdobím je období od roku 1990 až 31. 12. 2013. Po roce 1990 došlo k formování zásadní legislativy pro celý neziskový sektor. Prvním významným zákonem, který byl schválen, byl zákon č. 83/90 Sb., o sdružování občanů. Jeho schválení naplnilo deklarovanou svobodu sdružování uvedenou v Ústavě a Listině základních práv a svobod, čímž došlo k zakotvení základního principu občanské společnosti. Tento zákon však nemohl naplnit nejrůznější podoby občanských aktivit a z tohoto důvodu v roce 1991 byl schválen zákon č. 308/1991 Sb., o svobodě náboženské víry a postavení církví a náboženských společností. Jeho důležitost spočívala ve vymezení pravidel pro sdružování osob stejné náboženské víry. Jelikož stávající právní úprava neziskových organizací byla velmi benevolentní, bylo nutno zavést nové právní formy neziskových organizací, čímž mělo dojít k větší kontrole neziskových organizací. Zákonem č. 248/95 Sb., o obecně prospěšných společnostech vznikla nová právní forma neziskových organizací, a to obecně prospěšná společnost. K další změně došlo u nadací. Nadace založené po roce 1989 podle tehdejšího občanského zákoníku mohly vykonávat nejrůznější druhy aktivit, které často vedly k vydávání nadačních peněz na jiné účely, než na které byly vybírány.

⁷ PELIKÁNOVÁ, Anna. *Účetnictví, daně a financování pro nestátní neziskovky*. 2., aktualizované vydání. Praha: Grada Publishing, 2016. Účetnictví a daně (Grada), s. 26. ISBN 978-80-271-0339-3.

⁸ PELIKÁNOVÁ, Anna. *Účetnictví, daně a financování pro nestátní neziskovky*. 2., aktualizované vydání. Praha: Grada Publishing, 2016. Účetnictví a daně (Grada), s. 21. ISBN 978-80-271-0339-3.

Na tuto situaci zareagoval nový zákon č. 227/1997 Sb., o nadacích a nadačních fondech. Došlo ke zpřísnění podmínek pro zakládání nadací a nadačních fondů a vymezení užití majetku těmito organizacemi. Stávajícím nadacím bylo umožněno přeregistrování podle nového zákona nebo přeměna na obecně prospěšnou společnost. Organizace, které tak neučinily nebo nesplnily dané podmínky zákona, přestaly existovat. Z původních 5 229 nadací jich zbylo jen 245 a nově bylo založeno 575 nadačních fondů.

Pro daňové účely bylo vymezení neziskových organizací nejbližší popsáno v zákoně č. 586/1992 Sb., o dani z příjmů v § 18 odst. 8, který definoval organizaci charakteru právnické osoby, která nebyla založena nebo zřízena za účelem podnikání. Byl zde uveden demonstrativní výčet těchto subjektů (např., politické strany a politická hnutí, občanská sdružení, zájmová sdružení právnických osob, příspěvkové organizace, státní fondy, nadace a nadační fondy, veřejné vysoké školy, registrované církve a náboženské společnosti atd.).⁹

Stručný přehled historie formování významné legislativy pro neziskový sektor před novým občanským zákoníkem

1990 – Zákon č. 83/1990 Sb., o sdružování občanů,

1995 – Zákon č. 248/1995 Sb., o obecně prospěšných společnostech,

1997 – Zákon č. 227/1997 Sb., o nadacích a nadačních fondech,

2001 – Zákon č. 117/2001 Sb., o veřejných sbírkách,

2002 – Zákon č. 3/2002 Sb., o církvích a náboženských společnostech,

Zákon č. 198/2002 Sb., o dobrovolnické službě.¹⁰

Druhým obdobím je období od 1. 1. 2014, kdy vešel v účinnost nový občanský zákoník, který nahradil bývalý občanský zákoník z roku 1964 a také řadu stávajících zákonů (např. zákon o nadacích a nadačních fondech). Obecným rysem nového občanského zákoníku je, že zastřešuje obchodní i občanský zákoník a některé další zákony. U neziskových organizací nespolehá

⁹ ŠKARABELOVÁ, Simona. *Když se řekne nezisková organizace: příručka pro zastupitele krajů, měst a obcí*. Brno: Masarykova univerzita, 2002, s. 8 a 19. ISBN 80-210-3031-3

¹⁰ HLOUŠEK, Jan, Zuzana HLOUŠKOVÁ a Pavel HANUŠ. *Teorie a právo neziskového sektoru*. [CD-ROM]. Vyd. 1 Hradec Králové: Gaudeamus, 2013. Texty k sociální práci. Právo v sociální práci; sv. 15. ISBN 978-80-7435-305-5.

na další samostatné zákony, jak tomu bylo do konce roku 2013. Občanská sdružení se od 1. 1. 2014 stala automaticky spolky nebo se mohla transformovat na ústav či sociální družstvo. Nadacím a nadačním fondům se jejich právní osobnost nezměnila, ale vztahuje se na ně právní úprava nového občanského zákoníku. Obecně prospěšné společnosti již nelze po 1. 1. 2014 zakládat, ty které byly založeny před tímto datem, však nadále zůstávají. Další změna se týkala organizačních jednotek s právní subjektivitou, které se automaticky změnilo na pobočné spolky.

Zákon č. 586/1992 Sb., o dani z příjmů v obecné rovině přestal sloužit jako přehled neziskových organizací. Od 1. 1. 2014 je nově definován v § 17a zákona č. 586/1992 Sb., o daních z příjmů pojem „veřejně prospěšný poplatník“. Veřejně prospěšným poplatníkem je podle zákona o daních poplatník, který jako svoji hlavní činnost vykonává činnost, která není podnikáním. Pro účely daně z příjmů je na poplatníka hleděno podle definice činnosti v zakladatelském dokumentu. Do konce roku 2013 byli tito poplatníci definováni v § 18 odst. 3 zákona o daních z příjmů jako poplatníci, kteří nebyli za účelem podnikání založeni nebo zřízení.

V zákoně o daních z příjmů je negativně vymezeno, které subjekty nemají výhody veřejně prospěšného poplatníka. To znamená, že nemají například osvobozené bezúplatné příjmy a mají vždy povinnost podávat daňové přiznání. Veřejně prospěšným poplatníkem podle výše zmíněného zákona není:

- *„obchodní korporace,*
- *Česká televize, Český rozhlas, Česká tisková kancelář,*
- *profesní komora nebo poplatník založený za účelem ochrany a hájení podnikatelských zájmů svých členů, u nichž nejsou členské příspěvky osvobozeny od daně s výjimkou organizace zaměstnavatelů, např. lze uvést Komoru auditorů, Českou lékařskou komoru, Komoru architektů apod.,*
- *zdravotní pojišťovna,*
- *společenství vlastníků jednotek,*
- *nadace, která slouží pro podporu osob blízkých zakladateli, jedná se o tzv. rodinné nadace.“*

Veřejně prospěšným poplatníkem nadále zůstává:

- *„zájmové sdružení právnických osob, pokud není zřízeno za účelem podnikání,*
- *spolek,*
- *odborová organizace,*
- *politická strana a politické hnutí,*
- *registrovaná církev a náboženská společnost,*
- *nadace a nadační fond,*
- *obecně prospěšná společnost a ústav,*
- *veřejná vysoká škola a veřejná výzkumná instituce,*
- *školská právnická osoba,*
- *organizace zaměstnavatelů,*
- *organizační složka státu,*
- *obec, kraj, dobrovolný svazek obcí,*
- *regionální rada regionů a soudržnosti,*
- *příspěvková organizace,*
- *státní fond.*¹¹

¹¹ PELIKÁNOVÁ, Anna. *Účetnictví, daně a financování pro nestátní neziskovky*. 2., aktualizované vydání. Praha: Grada Publishing, 2016. Účetnictví a daně (Grada). s. 22, 27-28. ISBN 978-80-271-0339-3.

Druh neziskové organizace	Právní norma
Spolek	zákon č. 89/2012 Sb., občanský zákoník
Ústav	zákon č. 89/2012 Sb., občanský zákoník
Obecně prospěšná společnost	zákon č. 248/1995 Sb., o obecně prospěšných společnostech
Nadace	zákon č. 89/2012 Sb., občanský zákoník
Nadační fondy	zákon č. 89/2012 Sb., občanský zákoník
Politické strany a hnutí	zákon č. 424/1991 Sb., o sdružování v politických stranách a v politických hnutích
Registrované církve a náboženské společnosti	zákon č. 3/2002 Sb., o svobodě náboženského vyznání a postavení církví a náboženských společností
Veřejná výzkumná instituce	zákon č. 341/2005 Sb., o veřejných výzkumných institucích
Školská právnická osoba	zákon č. 561/2004 Sb., školský zákon
Honební společenstvo	zákon č. 449/2001 Sb., o myslivosti
Odborová organizace	zákon č. 89/2012 Sb., občanský zákoník

Tabulka č. 3: Přehled právních norem týkajících se neziskových organizací po rekodifikaci nového občanského zákoníku¹²

2.4 Problémy neziskového sektoru

Neziskové organizace, zvláště ty nestátní, se i přes dlouhodobou tradici a současné období nového rozmachu potýkají se značnými problémy. Největším problémem těchto organizací je nedostatek finančních prostředků. Jako další problémy lze uvést nedostatečnou transparentnost neziskového sektoru,

¹² PELIKÁNOVÁ, Anna. *Účetnictví, daně a financování pro nestátní neziskovky*. 2., aktualizované vydání. Praha: Grada Publishing, 2016. Účetnictví a daně (Grada), s. 26. ISBN 978-80-271-0339-3.

nepřehlednou legislativu v daňové oblasti, přebujelou byrokracií, složitá pravidla pro vznik a fungování neziskových organizací, zastaralý dotační systém resortů, nedostatek odborníků a schopných manažerů, slabou finanční stabilitu většiny neziskových organizací, závislost na veřejných zdrojích a chybějící všeobecná koncepce rozvoje.

I přes výše uvedené problémy se snaží neziskové organizace poskytovat široký výběr svých služeb a tím napomáhat společenskému a ekonomickému rozvoji.¹³

¹³ PELIKÁNOVÁ, Anna. *Účetnictví, daně a financování pro nestátní neziskovky*. 2., aktualizované vydání. Praha: Grada Publishing, 2016. Účetnictví a daně (Grada), s. 20. ISBN 978-80-271-0339-3.

3 PŘÍSPĚVKOVÉ ORGANIZACE V ČR

Příspěvkové organizace dělíme na příspěvkové organizace zřízené organizační složkou státu a příspěvkové organizace územních samosprávních celků. Původní pravidla pro vznik, zrušení, hospodaření a vystupování příspěvkových organizací upravoval zákon č. 576/1990 Sb., o pravidlech hospodaření s rozpočtovými prostředky a prováděcí vyhláška k tomuto zákonu č. 205/1991 Sb. Zmíněné právní předpisy obsahovaly shodná pravidla pro oba typy příspěvkových organizací a nezabývaly se zásadními odlišnostmi, které jsou zejména dány právním postavením jejich zřizovatelů. K rozdělení právní úpravy pro příspěvkové organizace zřízené organizačními složkami státu a příspěvkové organizace územních samosprávních celků došlo k 1. 1. 2001.¹⁴

3.1 Příspěvkové organizace zřízené organizačními složkami státu

Příspěvkové organizace zřízené organizačními složkami státu jsou právními osobami, výkon zřizovatelských nebo zakladatelských funkcí se řídí zákonem č. 219/2000 Sb., o majetku České republiky a jejím vystupování v právních vztazích. Hospodaření výše uvedených příspěvkových organizací se řídí zákonem č. 218/2000 Sb., o rozpočtových pravidlech.

Zřizovatel o vzniku příspěvkové organizace vydá zřizovací listinu, která má zákonné náležitosti a její zřízení oznámí Ústřednímu věstníku. Příspěvková organizace vydává po svém založení statut, který musí být schválen zřizovatelem. Zároveň příspěvková organizace vydá organizační řád, pravidla hospodaření, odpisový řád, pravidla pro oběh účetních dokladů a další vnitřní předpisy.¹⁵

Příspěvková organizace zřízená organizační složkou státu vykonává hlavní činnost definovanou zvláštním zákonem nebo zřizovací listinou. Organizace hospodaří s finančními prostředky přijatými ze státního rozpočtu, z rozpočtů územních samosprávných celků, s prostředky svých fondů, státních fondů, s prostředky získanými jinou činností, s peněžními prostředky poskytnutými

¹⁴PAŘÍZKOVÁ, Ivana. Požadavky na fungování municipálního finančního systému s přihlédnutím k právnímu postavení organizačních složek a příspěvkových organizací. Časopis pro právní vědu a praxi. 2002, roč. 10, č. 3. s. 240. ISSN 1210-9126

¹⁵REKTOŘÍK, Jaroslav. *Organizace neziskového sektoru: základy ekonomiky, teorie a řízení*. 2. aktualiz. vyd. Praha: Ekopress, 2007, s. 58. ISBN 978-80-86929-25-5.

ze zahraničí, s peněžními dary od fyzických a právnických osob, z rozpočtu Evropské unie a z Národního fondu.

Charakteristickým znakem příspěvkové organizace je, že veškeré příjmy jsou prostředky získané pro stát. Úkolem příspěvkové organizace je, aby plnění určených úkolů bylo prováděno co nejhospodárněji a byl tak dodržen stanovený finanční vztah ke státnímu rozpočtu. Peněžní prostředky mohou být použity jen k účelům, na něž jsou určeny a na zabezpečení chodu organizace.¹⁶

3.2 Příspěvkové organizace územních samosprávných celků

Příspěvkové organizace územního samosprávného celku jsou právnickými osobami, jejich základní právní rámec je dán zákonem č. 250/2000 Sb., o rozpočtových pravidlech územních rozpočtů. V tomto zákoně je stanovena základní právní úprava příspěvkových organizací zejména zřízení příspěvkové organizace, povinné náležitosti zřizovací listiny, nabývání majetku, pravidla pro finanční hospodaření a pro nakládání s peněžními fondy. Zákon se věnuje i specifickým vztahům, které by mohly mít dopad na hospodaření organizace, a to úvěrům, nákupu na splátky, půjčkám, poskytování darů, ručení, nakládání s cennými papíry.

Zákon o rozpočtových pravidlech územních rozpočtů je základní právní úpravou, ale jeho aplikace souvisí i s dalšími právními předpisy. Mezi důležité právní předpisy patří zákon č. 128/2000 Sb., o obcích a zákon č. 129/2000 Sb., o krajích, kde jsou definovány pravomoci zastupitelstva a rady územního samosprávného celku, které se podílejí na rozhodování o fungování příspěvkové organizace „*Zastupitelstvu obce je vyhrazeno zřizovat a rušit příspěvkové organizace a organizační složky obce, schvalovat jejich zřizovací listiny*“¹⁷, „*Zastupitelstvu je vyhrazeno zřizovat a rušit příspěvkové organizace a organizační složky krajů, k tomu schvalovat jejich zřizovací listiny*“¹⁸. Jelikož příspěvková organizace hospodáří s veřejným majetkem, vztahuje se na ni zákon č. 320/2001 Sb., o finanční kontrole a jeho prováděcí vyhláška č. 416/2004 Sb. Zmíněné předpisy slouží k zajištění účelného, hospodárného a efektivního využívání veřejných prostředků. Příspěvková organizace je účetní jednotkou,

¹⁶ MERLÍČKOVÁ RŮŽIČKOVÁ, Růžena. *Neziskové organizace: vznik, účetnictví, daně*. 11. aktualiz. vyd. Olomouc: Anag, 2011. Účetnictví (Anag), s. 36-39. ISBN 978-80-7263-675-4.

¹⁷ § 84 odst. 2, zákona č. 128/2000 Sb., o obcích

¹⁸ § 35, odst. 2, zákona č. 129/2000 Sb., o krajích

z čehož vyplývá povinnost vést účetnictví. Pravidla pro vedení účetnictví vyplývají ze zákona č. 563/1991 Sb., o účetnictví a z vyhlášky č. 410/2009 Sb. Vztahují se na ni také veškeré daňové soustavy České republiky.

Na příspěvkové organizace se nevztahují jen předpisy obecného charakteru, ale v závislosti na jejich hlavním účelu jsou jejich činnosti upraveny specifickými právními předpisy, např. příspěvková organizace zabezpečující správu a údržbu hřbitovů se řídí zákonem o pohřebnictví.¹⁹

¹⁹ MADEROVÁ VOLTNEROVÁ, Karla a Petr TÉGL. Vztahy mezi zřizovatelem a příspěvkovou organizací územního samosprávného celku 2011. 2. aktualiz. vyd. Ostrava: ANAG, 2011. Účetnictví (Anag), s. 6-7. ISBN 978-80-7263-664-8.

4 PŘÍSPĚVKOVÁ ORGANIZACE ÚZEMNÍHO SAMOSPRÁVNÉHO CELKU

Územní samosprávný celek může pro zabezpečení veřejně prospěšných činností, pro zajištění plnění svých úkolů a využívání svého majetku zřídit příspěvkovou organizaci. Tato organizace je zřizována jako právnická osoba a zpravidla nevytváří zisk²⁰.

4.1 Zřízení příspěvkové organizace

Příspěvkové organizace územních samosprávných celků jsou zřizovány pro takové činnosti, které jsou zpravidla neziskové a jejichž rozsah, struktura a složitost žádají samostatnou právní subjektivitu. Zřizovatel musí při zřizování příspěvkové organizace postupovat podle zákona č. 250/2000 Sb., o rozpočtových pravidlech územních rozpočtů podle níže uvedeného.²¹

1. *„Zřizovatel vydá o vzniku příspěvkové organizace zřizovací listinu, která musí obsahovat:*
 - a) *úplný název zřizovatele, je-li jím obec, uvede se také její zařazení do okresu,*
 - b) *název, sídlo příspěvkové organizace a její identifikační číslo osoby poskytnuté správcem základního registru právnických osob, podnikajících fyzických osob a orgánů veřejné moci; název musí vylučovat možnost záměny s názvy jiných příspěvkových organizací,*
 - c) *vymezení hlavního účelu a tomu odpovídajícího předmětu činnosti,*
 - d) *označení statutárních orgánů a způsob, jakým vystupují jménem organizace,*
 - e) *vymezení majetku ve vlastnictví zřizovatele, který se příspěvkové organizaci předává k hospodaření,*
 - f) *vymezení práv, která organizaci umožní, aby se svěřeným majetkem mohla plnit hlavní účel, k němuž byla zřízena; zejména se uvedou práva a povinnosti spojené s jeho plným efektivním a ekonomicky účelným využitím, s péčí o jeho ochranu, rozvoj a zvelebení, podmínky pro jeho případnou další investiční výstavbu, dále pravidla pro výrobu a prodej*

²⁰ § 23 odst. 1, zákona č. 250/2000 Sb., o rozpočtových pravidlech územních rozpočtů

²¹ MERLÍČKOVÁ RŮŽIČKOVÁ, Růžena. *Neziskové organizace: vznik, účetnictví, daně*. 11. aktualiz. vyd. Olomouc: Anag, 2011. Účetnictví (Anag), s. 37. ISBN 978-80-7263-675-4.

zboží, pokud jsou předmětem činnosti organizace, práva a povinnosti spojená s případným pronajímáním svěřeného majetku jiným subjektům a podobně,

- g) okruhy doplňkové činnosti navazující na hlavní účel příspěvkové organizace, kterou jí zřizovatel povolí k tomu, aby mohla lépe využívat všechny své hospodářské možnosti a odbornost svých zaměstnanců; tato činnost nesmí narušovat plnění hlavního účelu organizace a sleduje se odděleně,*
- h) vymezení doby, na kterou je organizace zřízena.“²²*

K uvedeným náležitostem zřizovací listiny lze podrobněji uvést:

- ad a) dle praxe nebývá toto ustanovení problematické,
- ad b) název musí být nezaměnitelný, často pro něj platí i podmínky jiných zákonů. Název by neměl být příliš dlouhý, jelikož musí být uváděn na dokladech v úplném znění a s příliš dlouhým názvem by mohly být spojeny problémy,
- ad c) hlavní činnost organizace by měla být vymezena, tak aby odpovídala hlavnímu účelu. Příspěvková organizace nemůže svévolně hlavní účel ani hlavní činnost rozšiřovat. Vymezení hlavního účelu a předmětu hlavní činnosti příspěvkové organizace je v kompetenci zřizovatele,
- ad d) označení statutárních orgánů musí zřizovací listina obsahovat, je důležité zvážit, kolik organizace bude mít statutárních orgánů a jakým způsobem budou za danou organizaci jednat, zda mohou organizaci zastupovat každý samostatně nebo společně,
- ad e) majetek je ve vlastnictví zřizovatele a organizaci je předáván k hospodaření, organizace tento majetek využívá ke své činnosti,
- ad f) toto vymezení práv je důležité, neboť zde dochází k vymezení práv uživatele k majetku k majetku včetně nakládání s tímto majetkem. Toto vymezení je nutné pro fungování příspěvkové organizace,

²² § 27, odst. 2, zákona č. 250/2000 Sb., o rozpočtových pravidlech územních rozpočtů

jelikož organizace při své činnosti majetek užívá, spotřebovává nebo zcizuje,

ad g) cílem doplňkové činnosti je využít hospodářské prostředky a kvalifikovaný personál. Doplňková činnost není činností hlavní, a tedy nesmí dojít k narušení plnění hlavního účelu. Sledování doplňkové činnosti probíhá odděleně,

ad h) příspěvková organizace bývá nejčastěji zřizovaná na dobu neurčitou, ale může být zřízena i na dobu určitou. U doby určité můžeme vyjádřit dobu zřízení organizace přímo datem, časovým údajem nebo lze dobu existence příspěvkové organizace vázat na splnění určitého cíle.

Zřizovací listinu příspěvkové organizace lze chápat jako individuální právní akt, který má závazný charakter pro příspěvkovou organizaci. Ve zřizovací listině jsou stanovena pravidla pro fungování příspěvkové organizace, vymezení činnosti, povinností, pravomocí, ale i odpovědnost vůči zřizovateli. Změnu zřizovací listiny lze provést jejími dodatky. Zřizovací listina je schvalována podle zákona o obcích zastupitelstvem obce nebo podle zákona o krajích zastupitelstvem kraje.

2. Zřizovatel je povinen zveřejnit informace o vzniku příspěvkové organizace v Ústředním věstníku České republiky, včetně údajů obsažených ve zřizovací listině. Pokud dojde ke zrušení, rozdělení, sloučení či splynutí příspěvkových organizací podá tuto informaci zřizovatel též Ústřednímu věstníku České republiky. Výše uvedené náležitosti je zřizovatel povinen oznámit do 15 dnů ode dne, kdy uvedené skutečnosti došlo.
3. Zřizovatel musí podat návrh na zapsání příspěvkové organizace do obchodního rejstříku. První zápis do obchodního rejstříku provádí vždy zřizovatel. Změny, které vyplynou v průběhu trvání

příspěvkové organizace, může provádět příspěvková organizace sama.²³

4. Zřizovatel o všech jím zřízených příspěvkových organizacích vede evidenci, která obsahuje název a sídlo organizace, identifikační číslo, datum vzniku a zániku organizace a statutární orgán. Evidenci může vést zřizovatel v integrovaném agendovém informačním systému registru osob.²⁴

4.2 Statutární orgán příspěvkové organizace

Statutárním orgánem bývá zpravidla jedna osoba, označena jako ředitel/ředitelka nebo jinak označený vedoucí příspěvkové organizace. Vzhledem k tomu, že statutární orgán je zodpovědný za hospodaření s prostředky a majetkem obce, je výhodnější, pokud je statutárním orgánem jedna osoba. Ve zřizovací listině bývá zpravidla uvedeno, i když to zákon nepředepisuje, který orgán obce nebo kraje fyzickou osobu jmenuje a odvolává z funkce.

Zákoník práce uvádí: *“Jmenováním na vedoucí pracovní místo se zakládá pracovní poměr v případech stanovených zvláštním právním předpisem, nestanoví-li to zvláštní právní předpis, zakládá se pracovní poměr jmenováním pouze u vedoucího – příspěvkové organizace.”*²⁵ Pokud podmínky pro jmenování nebo odvolání nestanovuje zákon nebo přímo pravidla zřizovatele, nemusí jmenování do funkce ředitele/ředitelky předcházet výběrové řízení a odvolání ředitele/ředitelky z funkce může zřizovatel provést bez zdůvodnění.

Jmenování musí být písemné, mělo by mít náležitosti pracovní smlouvy podle zákoníku práce. Dále je zde zapotřebí souhlasu jmenovaného a jmenování musí být oficiálně písemně doručeno. Jmenováním se ředitel/ředitelka stávají, jak statutárním orgánem, tak i zaměstnancem této příspěvkové organizace. V případě odvolání z funkce ředitele/ředitelky příspěvkové organizace jeho pracovněprávní vztah k příspěvkové organizaci nekončí a je nutno se řídit zákoníkem práce.

²³ MADEROVÁ VOLTNEROVÁ, Karla a Petr TÉGL. Vztahy mezi zřizovatelem a příspěvkovou organizací územního samosprávného celku 2011. 2. aktualiz. vyd. Ostrava: ANAG, 2011. Účetnictví (Anag), s. 52 – 68. ISBN 978-80-7263-664-8.

²⁴ § 27, odst. 3 a 4, zákona č. 250/2000 Sb., o rozpočtových pravidlech územních rozpočtů

²⁵ § 33, odst. 3, zákona č. 262/2006 Sb., zákoník práce

Ředitel/ředitelka z titulu statutárního orgánu odpovídá za činnost a hospodaření organizace, za vedení účetnictví, je zaměstnavatelem ve smyslu zákoníku práce, odpovídá za stanovení platu zaměstnancům organizace, vydává vnitřní předpisy právnické osoby.

Ředitel/ředitelka jmenování do funkce statutárního orgánu se mohou svého jmenování vzdát, tím však její pracovněprávní vztah s příspěvkovou organizací není ukončen. Zřeknutí funkce musí být písemné a doručeno obci, jinak je neplatné.²⁶

4.3 Zrušení příspěvkové organizace

Příspěvková organizace může být zřízena na dobu určitou nebo na dobu neurčitou. Jestliže je příspěvková organizace zřízena na dobu určitou, přestává tato organizace existovat podle data uvedeného v rozhodnutí zastupitelstva o jejím zřízení a ve zřizovací listině. Je-li příspěvková organizace zřízena na dobu neurčitou, musí její zrušení projednat zastupitelstvo obce nebo zastupitelstvo kraje, které rozhodne o zrušení a datu zrušení příspěvkové organizace usnesením.

Ukončování existence příspěvkové organizace je potřeba zahájit již nějakou dobu před stanoveným datem zániku organizace. Doba, po kterou bude docházet k ukončování činnosti organizace, vychází například ze lhůt uvedených v zákoníku práce, z doby trvání provedení nezbytné inventarizace majetku a závazků, ukončení účetnictví, oznámení o zániku právnické osoby na všechna místa, kde je organizace evidována. Organizace bude většinu těchto činností vykonávat sama, avšak zřizovatel by měl určit obecnímu úřadu, aby prováděl dohled nad ukončením činnosti příspěvkové organizace.

Zřizovatel dále musí rozhodnout o umístění a využití svého majetku, se kterým organizace hospodařila a ke dni ukončení její existence převezme její práva a závazky.²⁷

²⁶ MOCKOVČIAKOVÁ, Alena, Danuše PROKŮPKOVÁ a Zdeněk MORÁVEK. *Příspěvkové organizace* Praha: ASPI, 2012. Meritum (ASPI), s. 37-40. ISBN 978-80-7357-736-0.

²⁷ MOCKOVČIAKOVÁ, Alena, Danuše PROKŮPKOVÁ a Zdeněk MORÁVEK. *Příspěvkové organizace* Praha: ASPI, 2012. Meritum (ASPI), s. 28. ISBN 978-80-7357-736-0.

5 FINANCOVÁNÍ PŘÍSPĚVKOVÉ ORGANIZACE

Příspěvková organizace hospodaří s peněžními prostředky, které získala vlastní činností a s peněžními prostředky, které jí ze svého rozpočtu poskytuje zřizovatel. Není-li stanoveno zákonem jinak, zprostředkovává zřizovatel vztah příspěvkové organizace ke státnímu rozpočtu, rozpočtu kraje a k peněžním prostředkům Národního fondu. Příspěvek na provoz je zpravidla koncipován jako rozdíl mezi výnosy a náklady příspěvkové organizace, pokud jsou plánované výnosy menší než provozní náklady, které uznává zřizovatel pro její roční rozpočet. Peněžní prostředky lze ještě odlišit podle toho, zda jsou součástí rozpočtu příspěvkové organizace, tedy výnosy a náklady nebo se jedná o peníze peněžních fondů příspěvkové organizace.

Příspěvková organizace dále hospodaří:

- a) s dotacemi hradícími provozní výdaje, které jsou nebo mají být kryty z rozpočtu Evropské unie, s určeným podílem státního rozpočtu na financování těchto výdajů,
- b) s dotacemi hradícími provozní výdaje na základě mezinárodních smluv, a podle kterých jsou České republice peněžní prostředky svěřeny z finančního mechanismu Evropského hospodářského prostoru, z finančního mechanismu Norska a programu švýcarsko-české spolupráce.

Nejsou-li tyto prostředky spotřebovány do konce kalendářního roku, převede je příspěvková organizace do svého rezervního fondu, kde je sleduje odděleně. Příspěvková organizace je může použít v následujících letech pouze na stanovený účel, na který byly poskytnuty. Prostředky, které nebyly na daný účel využity, podléhají finančnímu vypořádání se státním rozpočtem za rok, ve kterém byl splněn účel, na který byla dotace poskytnuta.

Vztah rozpočtu příspěvkové organizace k rozpočtu zřizovatele by měl být stabilizován, tak aby během roku nedocházelo k zbytečným změnám v neprospěch organizace.

Pokud příspěvková organizace ve své doplňkové činnosti vytváří zisk, může jej použít jen ve prospěch hlavní činnosti. Jiné použití může povolit zřizovatel.

Příspěvkové organizaci může být zřizovatelem uložen odvod do svého rozpočtu, a to v případech stanovených zákonem. Jedná se o tyto případy:

- plánované výnosy překračují plánované výdaje příspěvkové organizace, a to jako závazný ukazatel rozpočtu – tento odvod je stanovován už při schválení rozpočtu,
- organizace má větší investiční zdroje, než je jejich potřeba užití podle rozhodnutí zřizovatele.

5.1 Porušení rozpočtové kázně

Příspěvková organizace se může dopustit porušení rozpočtové kázně ve vztahu ke svému zřizovateli. Porušení rozpočtové kázně se dopustí pokud:

- obdržené finanční prostředky od zřizovatele použije v rozporu se stanoveným účelem,
- do svého peněžního fondu převede více finančních prostředků, než stanoví zákon o rozpočtových pravidlech územních rozpočtů nebo než rozhodl zřizovatel,
- dojde k použití prostředků peněžního fondu na jiný účel nebo v jiné výši, než je stanoveno zákonem o rozpočtových pravidlech územních rozpočtů nebo jiným právním předpisem,
- provozní prostředky budou použity na účel, na který mělo být použito prostředků peněžního fondu podle zákona o rozpočtových pravidlech územních rozpočtů,
- dojde k překročení stanoveného nebo přípustného objemu prostředků na platy a příspěvková organizace toto překročení nekryla z fondu odměn,
- není proveden odvod uložený zřizovatelem v požadované lhůtě.

Odvod za porušení rozpočtové kázně uloží zřizovatel, nejpozději do 1 roku od zjištění porušení rozpočtové kázně, nejpozději však do 3 let od dne porušení rozpočtové kázně. Odvod je ve výši neoprávněně použitých prostředků.

Na základě písemné žádosti může zřizovatel z důvodu zamezení tvrdosti odvod za porušení rozpočtové kázně snížit nebo prominout. To se však netýká porušení rozpočtové kázně při nakládání s prostředky, které byly poskytnuty příspěvkové organizaci prostřednictvím zřizovatele ze státního rozpočtu, z rozpočtu státního fondu, z rozpočtu Regionální rady regionu soudržnosti a Národního fondu za účelem poskytnutí na základě svého rozhodnutí právnické nebo fyzické osobě. V tomto případě se postupuje dle § 22 zákona č. 250/2000 Sb.²⁸

5.2 Rozpočtová odpovědnost

Příspěvková organizace sestavuje rozpočet včetně střednědobého výhledu rozpočtu. Střednědobý výhled rozpočtu je sestavován nejméně na 2 roky následující po roce, kdy je sestavován rozpočet. Rozpočet i střednědobý výhled organizaci schvaluje zřizovatel.²⁹

Příspěvková organizace musí rozpočet a střednědobý výhled rozpočtu zveřejnit na svých internetových stránkách a internetových stránkách zřizovatele nebo v místě obvyklým způsobem, a to 15 dní před zahájením projednávání zřizovatelem a 30 dní od schválení.³⁰

5.3 Majetek svěřený příspěvkové organizaci k hospodaření

Zákon č. 250/2000 Sb., o rozpočtových pravidlech územních rozpočtů ukládá zřizovateli povinnost vymezit rozsah svého majetku, který je příspěvkové organizaci předáván k hospodaření, zároveň zákon vymezuje práva, která umožňují organizaci se svěřeným majetkem plnit hlavní účel, k němuž byla organizace zřízena. Nabývá-li organizace majetek, tak ho nabývá pro svého zřizovatele, pokud zákon nestanoví jinak. V některých případech může zřizovatel stanovit, že k nabytí majetku je třeba předchozí písemný souhlas.³¹

²⁸ PETEROVÁ, Helena. *Finanční hospodaření územních samosprávných celků*. Vyd. 4., aktualiz. a rozš. Praha: Institut pro veřejnou správu Praha, 2014. Skripta (Institut pro veřejnou správu), s. 32-33. ISBN -978-80-86976-28-0.

²⁹ § 28 odst. 10, zákona č. 250/2000 Sb., o rozpočtových pravidlech územních rozpočtů

³⁰ § 28a odst. 10, zákona č. 250/2000 Sb., o rozpočtových pravidlech územních rozpočtů

³¹ PETEROVÁ, Helena. *Finanční hospodaření územních samosprávných celků*. Vyd. 4., aktualiz. a rozš. Praha: Institut pro veřejnou správu Praha, 2014. Skripta (Institut pro veřejnou správu), s. 31-32. ISBN -978-80-86976-28-0.

„Do svého vlastnictví může příspěvková organizace nabýt pouze majetek potřebný k výkonu činnosti, pro kterou byla zřízena, a to:

- a) *bezúplatným převodem od svého zřizovatele*
- b) *darem s předchozím písemným souhlasem zřizovatele*
- c) *děděním, bez předchozího písemného souhlasu zřizovatele je příspěvková organizace povinna dědictví odmítnout*
- d) *jiným způsobem na základě rozhodnutí zřizovatele“.*³²

K uvedeným bodům lze podrobněji uvést:

ad a) vlastní majetek může kdykoliv bezúplatně zřizovatel převést příspěvkové organizaci, je-li to vhodné vzhledem k využití majetku. Tímto se příspěvková organizace stává vlastníkem majetku a může s ním volně nakládat. Převod majetku probíhá na základě smlouvy o bezúplatném převodu. Příspěvková organizace může nabýt majetek bezúplatně pouze od svého zřizovatele. Není přípustné, aby organizace nabyla bezúplatným převodem majetek například od jiné příspěvkové organizace, jiného územního samosprávného celku nebo organizační složky státu. Pokud by se tak stalo, nabývala by příspěvková organizace majetek do vlastnictví zřizovatele nebo do svého vlastnictví s využitím § 27 odst. 7 písm. d) zákona č. 250/2000 Sb., *„jiným způsobem na základě rozhodnutí zřizovatele“*. Stane-li se majetek pro příspěvkovou organizaci nepotřebný, musí jej nabídnout přednostně bezúplatně zřizovateli. Pokud zřizovatel odmítne písemně nabídku, může organizace majetek po předchozím písemném souhlasu převést do vlastnictví jiné osoby. Podmínky tohoto převodu stanoví zřizovatel.

ad b) organizace může do svého vlastnictví nabývat majetek na základě darovací smlouvy. Dárcem je vždy subjekt odlišný od zřizovatele a může jím být kterákoliv fyzická či právnická osoba. Předmětem daru může být jakýkoliv majetek potřebný k výkonu činnosti organizace, pro kterou byla zřízena. K nabytí tohoto daru však příspěvková organizace potřebuje předchozí písemný souhlas

³² § 27 odst. 7, zákona č. 250/2000 Sb., o rozpočtových pravidlech územních rozpočtů

od svého zřizovatele. Tento souhlas musím být vydán před samotným uzavřením darovací smlouvy. Obecně podle § 37b zákona č. 250/2000 Sb., o rozpočtových pravidlech územních rozpočtů platí, že každý předchozí souhlas se uděluje vždy pro jedno právní jednání. Přijímá-li tedy příspěvková organizace více darů od různých subjektů, potřebuje ke každému zvlášť předchozí písemný souhlas zřizovatele. Výjimku tvoří peněžité dary účelově určené, u kterých může zřizovatel vydat předchozí souhlas společný i pro více právních úkonů.

- ad c) dědění je další právní titul, kterým může příspěvková organizace získat do vlastnictví majetek. Příspěvková organizace může tento majetek nabýt pouze s předchozím souhlasem zřizovatele. Bez tohoto souhlasu nesmí organizace dědictví přijmout.
- ad d) zřizovatel může rozhodnout i o dalších titulech a podmínkách, za kterých může příspěvková organizace nabýt majetek do svého vlastnictví. Podle tohoto ustanovení nabývání majetku nevyžaduje předchozí písemný souhlas zřizovatele. Zřizovatel vydá rozhodnutí, které může být například obecné pro nabývání určitého typu majetku nebo specifické pro nabytí jedné konkrétní věci.

5.4 Inventarizace

Zřizovatel v souladu s vyhláškou č. 270/2010 Sb., o inventarizaci majetku a závazků je povinen provádět inventarizaci veškerého majetku ve svém vlastnictví. Zřizovatel v rámci vymezení práv a povinností by měl při hospodaření s majetkem stanovit, jak budou inventarizaci příspěvkové organizace provádět, tedy jak bude vedena evidence tohoto majetku, kdy inventarizace bude probíhat a jak budou vypadat výstupy z této inventarizace.³³

³³ MADEROVÁ VOLTNEROVÁ, Karla a Petr TÉGL. Vztahy mezi zřizovatelem a příspěvkovou organizací územního samosprávného celku 2011. 2. aktualiz. vyd. Ostrava: ANAG, 2011. Účetnictví (Anag) s. 60-64. ISBN 978-80-7263-664-8.

5.5 Fondy příspěvkové organizace

Příspěvková organizace při své činnosti vytváří peněžní fondy přímo ze zákona.

Jedná se o tyto fondy:

- a) rezervní fond
- b) fond investic
- c) fond odměn
- d) fond kulturních a sociálních odměn

Hospodaření s těmito fondy zasahuje do vztahu zřizovatele s příspěvkovou organizací. Tvorba a použití fondů je v první řadě upravena v zákoně č. 250/2000 Sb., o rozpočtových pravidlech územních rozpočtů. Zřizovatel může příspěvkové organizaci stanovit podmínky čerpání a tvorby fondů nad rámec stanovený zákonem, ale nesmí být v rozporu se zákonem. Zůstatky peněžních fondů na konci roku nepodléhají finančnímu vypořádání s rozpočtem zřizovatele a převádějí se do dalšího roku.³⁴

5.5.1 Rezervní fond

Rezervní fond příspěvkových organizací je tvořen ze zlepšeného výsledku hospodaření. Zlepšený výsledek hospodaření vzniká tehdy, pokud skutečné výnosy hospodaření jsou spolu s přijatým provozním příspěvkem větší než provozní náklady. Jeho výše je schvalována zřizovatelem po skončení kalendářního roku a je snížena o případné převody do fondu odměn. Rozdělení do fondu odměn a do rezervního fondu schvaluje zřizovatel. Mezi další zdroje rezervního fondu patří peněžní dary a dále pak nespotřebované prostředky v daném kalendářním roce poskytnuté jako dotace na úhradu provozních výdajů, které budou kryty z rozpočtu Evropské unie a dotace na úhradu provozních výdajů podle mezinárodních smluv. Tyto nespotřebované prostředky mohou být využity v následujících letech pouze na účel, na který byly poskytnuty a vedou se v rezervním fondu odděleně.

³⁴ MADEROVÁ VOLTNEROVÁ, Karla a Petr TÉGL. Vztahy mezi zřizovatelem a příspěvkovou organizací územního samosprávného celku 2011. 2. aktualiz. vyd. Ostrava: ANAG, 2011. Účetnictví (Anag), s. 88. ISBN 978-80-7263-664-8.

Rezervní fond využívá příspěvková organizace k dalšímu rozvoji své činnosti, k překlenutí dočasného nesouladu mezi výnosy a náklady, k hrazení ztrát za předchozí roky a sankcí za porušení rozpočtové kázně. Zřizovatel může povolit, aby část rezervního fondu, s výjimkou účelově určených peněžních darů, byla použita k posílení fondu investic.

5.5.2 Fond investic

Fond investic využívá příspěvková organizace k financování investičních potřeb. Zdrojem tohoto fondu jsou:

- *„peněžní prostředky ve výši odpisů hmotného a nehmotného dlouhodobého majetku, které jsou prováděny podle zřizovatelem schváleného odpisového plánu,*
- *investiční příspěvek z rozpočtu zřizovatele,*
- *investiční dotace ze státních fondů a jiných veřejných rozpočtů,*
- *příjmy z prodeje svěřeného dlouhodobého hmotného majetku, jestliže to zřizovatel podle svého rozhodnutí připustí,*
- *peněžní dary a příspěvky od jiných subjektů, pokud jsou určené nebo použitelné k investičním účelům,*
- *příjmy z prodeje dlouhodobého hmotného majetku ve vlastnictví příspěvkové organizace,*
- *převody z rezervního fondu ve výši povolené zřizovatelem.“*

Fond investic je příspěvkovou organizací využíván na nákup a technické zhodnocení hmotného a nehmotného dlouhodobého majetku, kromě drobného hmotného a nehmotného dlouhodobého majetku, k hrazení investičních úvěrů a půjček. Dále pak k odvodu do rozpočtu zřizovatele, jestliže byl takový odvod zřizovatelem uložen a k navýšení peněžních prostředků, které jsou určeny na financování údržby a oprav majetku, který je využíván příspěvkovou organizací pro její činnost. Zřizovatel může udělit souhlas s použitím investičních úvěrů nebo půjček na krytí investičních potřeb.

5.5.3 Fond odměn

Fond odměn příspěvkové organizace je tvořen ze zlepšeného výsledku hospodaření, kterého organizace dosáhla v uplynulém roce. Výše nesmí

přesáhnout 80 % dosaženého zlepšeného výsledku a dále nesmí přesáhnout 80 % objemu prostředků na platy, který stanovil zřizovatel nebo zvláštní předpis. Fond odměn je také tvořen peněžními dary, které jsou určeny na platy. Z fondu odměn jsou přednostně hrazena případná překročení stanoveného objemu prostředků na platy a odměny zaměstnancům. Převod peněžních prostředků do fondu odměn musí schválit zřizovatel.

5.5.4 Fond kulturních a sociálních potřeb

Fond kulturních a sociálních potřeb upravuje v současné době vyhláška č. 114/2002 Sb., o fondu kulturních a sociálních potřeb. Fond je tvořen základním přidělem, který činí 2 % z ročního objemu nákladů zúčtovaných na platy a náhrady platů, případně na mzdy a náhrady mzdy a odměny za pracovní pohotovost, na odměny a ostatní plnění za vykonávanou práci. Fond se během roku naplňuje zálohově z plánované roční výše. V rámci účetní závěrky se provede vyúčtování skutečného základního přidělu. Z fondu jsou zabezpečovány kulturní, sociální a další potřeby, které jsou určeny pracovníkům dané organizace, ale i například interním vědeckým aspirantům nebo důchodcům, kteří při prvním odchodu do starobního důchodu pracovali u příspěvkové organizace.³⁵

5.6 Omezení právních úkonů příspěvkové organizace

Příspěvková organizace nemůže uzavřít bez souhlasu zřizovatele smlouvu o půjčce nebo úvěru. Pokud tak učiní, je tento úkon neplatný. Výjimkou je poskytnutí půjčky z fondu kulturních a sociálních potřeb. Předchozí souhlas zřizovatele se také vztahuje na nákup na splátky nebo smlouvu o nájmu s právem odkupu.

Příspěvková organizace není oprávněna ručit za závazky třetích osob, ani je jinak zajišťovat, dále není oprávněna nakupovat akcie a jiné cenné papíry, nesmí vystavovat nebo akceptovat směnky, ani nemůže být směnečným ručitelem. Příspěvková organizace může k dočasnému krytí svých potřeb obdržet od svého zřizovatele návratnou finanční výpomoc, a to pouze v případě, že zabezpečí svými rozpočtovými výnosy její vrácení do 31. března následujícího roku.

³⁵ PETEROVÁ, Helena. *Finanční hospodaření územních samosprávných celků*. Vyd. 4., aktualiz. a rozš. Praha: Institut pro veřejnou správu Praha, 2014. Skripta (Institut pro veřejnou správu), s. 34-36. ISBN 978-80-86976-28-0.

Příspěvková organizace nesmí poskytovat dary jiným subjektům, výjimku tvoří dary zaměstnancům z fondu kulturních a sociálních potřeb. Organizace nemůže zřizovat nebo zakládat právnické osoby, mít majetkovou účast v právnické osobě zřízené nebo založené za účelem poslání.³⁶

³⁶ PETEROVÁ, Helena. *Finanční hospodaření územních samosprávných celků*. Vyd. 4., aktualiz. a rozš. Praha: Institut pro veřejnou správu Praha, 2014. Skripta (Institut pro veřejnou správu), s. 36-37. ISBN 978-80-86976-28-0.

6 ANALÝZA KNIHOVNY MĚSTA PLZNĚ, PŘÍSPĚVKOVÉ ORGANIZACE V ROCE 2015

V České republice systém knihoven, které poskytují veřejné knihovnické a informační služby upravuje zákon č. 257/2001 Sb., o knihovnách a podmínkách provozování veřejných knihovnických a informačních služeb (knihovní zákon). Zákon se nevztahuje na knihovny, které jsou provozovány na základě živnostenského oprávnění.³⁷

Systém knihoven je tvořen knihovnami:

- zřízenými Ministerstvem kultury - Národní knihovna České republiky, Knihovna a tiskárna pro nevidomé K. E. Macana, Moravská zemská knihovna v Brně,
- zřízenými příslušným orgánem kraje – krajské knihovny,
- zřízenými příslušným orgánem obce – základní knihovny,
- specializovanými³⁸.

Evidenci knihoven vede Ministerstvo kultury. Návrh na zápis do této evidence podává provozovatel knihovny. K návrhu musí knihovna přiložit knihovní řád.³⁹

Statutární město Plzeň na základě usnesení Zastupitelstva města Plzně č. 296 ze dne 15. 5. 2003 podle § 84 odst. 2 písm. e) zákona č. 128/2000 Sb., o obcích a podle § 27 zákona č. 250/2000 Sb., o rozpočtových pravidlech územních rozpočtů, vydalo úplné znění zřizovací listiny Knihovny města Plzně, příspěvkové organizace. K této zřizovací listině byly Zastupitelstvem města Plzně schváleny dodatky, dodatek č. 1 usnesením č. 789 ze dne 8. 12. 2005, dodatek č. 2 usnesením č. 562 ze dne 3. 9. 2009, dodatek č. 3 usnesením č. 323 ze dne 18. 6. 2016 a dodatek č. 4 usnesením č. 93 ze dne 3. 3. 2016 podle § 84 odst. 2 písm. d) zákona č. 128/2000 Sb., o obcích a podle § 27 zákona č. 250/2000 Sb., o rozpočtových pravidlech územních rozpočtů.

³⁷ § 1 zákona č. 257/2001 Sb., o knihovnách a podmínkách provozování veřejných knihovnických a informačních služeb (knihovní zákon)

³⁸ § 3 odst. 1 zákona č. 257/2001 Sb., o knihovnách a podmínkách provozování veřejných knihovnických a informačních služeb (knihovní zákon)

³⁹ § 5 odst. 1, 2 a 5 zákona č. 257/2001 Sb., o knihovnách a podmínkách provozování veřejných knihovnických a informačních služeb (knihovní zákon)

Základním účelem zřízení je „*provozování veřejných knihovnických a informačních služeb*“. Knihovna města Plzně je zřízena na dobu neurčitou.⁴⁰

Právní předpisy vztahující se k činnosti Knihovny města Plzně, příspěvkové organizace:

- zákon č. 257/2001 Sb., o knihovnách a podmínkách provozování veřejných knihoven a informačních služeb (knihovní zákon)
- vyhláška Ministerstva kultury č. 88/2002 Sb., k provedení zákona č. 257/2001 Sb., o knihovnách a podmínkách provozování veřejných knihoven a informačních služeb
- zákon č. 89/2012 Sb., občanský zákoník
- zákon č. 101/2000 Sb., o ochraně osobních údajů
- zákon č. 46/2000 Sb., o právech a povinnostech při vydání periodického tisku a o změně některých zákonů
- zákon č. 89/1995 Sb., o státní statistické službě
- zákon č. 121/2000 Sb., o právu autorském, o právech souvisejících s právem autorským a o změně některých zákonů (autorský zákon)
- zákon č. 250/2000 Sb., o rozpočtových pravidlech územních rozpočtů
- vnitřními předpisy zřizovatele⁴¹

Knihovna města Plzně je jako knihovna evidovaná v evidenci knihoven Ministerstva kultury České republiky pod číslem 1178/2002.⁴² Organizace vydala Organizační řád, který byl schválen usnesením Rady města Plzně č. 736 dne 21. 5. 2009. Dále vydala Knihovní řád a ceník služeb, který je účinný od 1. 10. 2014. Obsahem Knihovního řádu a ceníku služeb je všeobecné vymezení, výpůjční řád a jeho pravidla, vymezení uživatele knihovny včetně jeho povinností, závěrečná ustanovení a přílohy zahrnující ceníky služeb.⁴³

⁴⁰ Knihovna města Plzně. *Zřizovací listina* [online]. Plzeň, 2016 [cit. 2017-03-11]. Dostupné z: <http://www.knihovna.plzen.eu/o-knihovne/dokumenty/zrizovaci-listina-1.aspx>

⁴¹ Knihovna města Plzně. *Knihovní řád a ceník služeb* [online]. Plzeň, 2016 [cit. 2017-03-11]. Dostupné z: <http://www.knihovna.plzen.eu/o-knihovne/dokumenty/knihovni-rad-a-cenik-sluzeb.aspx>

⁴² Knihovna města Plzně. *Výroční zpráva o činnosti a hospodaření za rok 2015* [online]. Plzeň, 2016 [cit. 2017-03-11]. Dostupné z: http://www.knihovna.plzen.eu/Files/knihovna%20o_knihovne/dokumenty/zprava15.pdf

⁴³ Knihovna města Plzně. *Knihovní řád a ceník služeb* [online]. Plzeň, 2016 [cit. 2017-03-11]. Dostupné z: <http://www.knihovna.plzen.eu/o-knihovne/dokumenty/knihovni-rad-a-cenik-sluzeb.aspx>

6.1 Historie organizace

První zmínka o zřízení obecní knihovny se objevuje již v roce 1874, kdy obecní zastupitelstvo přijalo usnesení o jejím zřízení. K realizaci tohoto usnesení však nedošlo. Svoji činnost zahájila knihovna až v roce 1876 pod názvem „Obecná knihovna města Plzně“. Informaci o zřízení knihovny přinesly 3. září 1876 „Plzeňské listy“ a „Plzeňské noviny“, kde se v části nazvané „Listina zřizovací obecní knihovny v Plzni“ v bodě 1. uvádí: „*Zastupitelstvo obecní král. města Plzně usneslo se ve schůzi 21. ledna 1876 na tom, aby zřízena byla veřejná obecní knihovna*“. K informaci o zřízení obecní knihovny bylo připojeno šest bodů, které řešily hmotné a personální otázky knihovny. Současně byl i otištěn řád obecní knihovny stanovující práva a povinnosti uživatelů. Knihovnu spravoval 25 let profesor Cimrhanzl, z jehož popudu a popudu profesorů českého reálného gymnázia k založení a otevření knihovny došlo. Do roku 1876 před založením Obecné knihovny města Plzně, si mohli plzeňští občané knihy půjčovat ve spolkových knihovnách, a to zejména v Měšťanské besedě, Řemeslnické besedě a Dělnické besedě. Fondy spolkových knihoven byly v té době na velmi dobré úrovni.

Knihy byly v Obecní knihovně města Plzně z počátku půjčovány bezplatně, a to třikrát týdně. Později se půjčovaly čtyřikrát týdně za poplatek, který se řídil podle ceny a velikosti knihy. Zábavné knihy byly půjčovány na dva týdny, vědecké knihy na čtyři. Na nákup a vazbu knih do roku 1900 přispívala obec částkou 1 600 K ročně, ostatní potřeby byly hrazeny z poplatků čtenářů. Od roku 1900 hradila obec veškeré výdaje spojené s knihovnou. Honorář správce knihovny činil 800 K. Od roku 1912, byl správce definitivním úředníkem obecním, kterému náležely požitky úředníků se středoškolským vzděláním.

K významným změnám v plzeňském knihovnictví došlo prováděcím zákonem o veřejných knihovnách, k jehož schválení došlo 22. 7. 1919. Na základě tohoto zákona přebírá obec pod svou správu knihovny občanských besed a dalších spolků. Dochází ke vzniku městské knihovnické sítě s ústřední knihovnou a pobočkami. Obec postupně do své správy převzala Lidovou čítárnu města Plzně a Městskou Husovu knihovnu pro mládež. V roce 1926 dochází k připojení knihoven ve Skvrňanech, Doubravce, Lobzích a Doudlevcích. Od té doby dochází k postupnému přibývání poboček. Do roku 1950 byla knihovna knihovnou

městskou. Od roku 1951 byla několikrát zařízením krajského národního výboru nebo zařízením městského národního výboru. Přesto měla knihovna ve svém vývoji vzestupnou tendenci.⁴⁴

Období	Název knihovny	Funkce zřizovatele	Působnost
1876-1950		Město Plzeň	městská
1949		Jednotný národní výbor v Plzni	městská
Od 6. 2. 1951 do prosince 1960	Krajská lidová knihovna v Plzni	Krajský národní výbor v Plzni	krajská metodika
Od prosince 1960	Městská lidová knihovna v Plzni	Městský národní výbor	krajská metodika
Od 1. 1. 1963 do 31. 12. 1969	Krajská knihovna	Západočeský krajský národní výbor	krajská metodika
Od 1. 1. 1970	Knihovna města Plzně	Národní výbor města Plzně	krajská metodika
Od 1. 1. 1973	Knihovna města Plzně	Západočeský krajský národní výbor	krajská metodika
Od 1977	Knihovna města Plzně	Západočeský krajský národní výbor	městská + krajská metodika pro práci s dětmi a mládeží
Od 1. 1. 1980	Knihovna města Plzně	Národní výbor města Plzně	městská
K 31. 12. 1980	Knihovna města Plzně	Národní výbor města Plzně	konec Krajské katalogizace – předání funkce do SVK
Po komunálních volbách v listopadu 1990	Knihovna města Plzně	Úřad města Plzně	městská
Od 1992	Knihovna města Plzně	Magistrát města Plzně	městská

Tabulka č. 4: Přehled názvů, působnosti a zřizovatelů Knihovny města Plzně, příspěvkové organizace (Zdroj: Knihovna města Plzně, příspěvková organizace).

⁴⁴ FLESSIG, Karel. *100 let Knihovny města Plzně*. Plzeň, 1976, s. 11-22.

6.2 Struktura organizace

Knihovna města Plzně je členěna na Ústřední knihovnu pro dospělé, Ústřední knihovnu pro děti a mládež, Obvodní knihovnu Bory, Obvodní knihovnu Doubravku, Obvodní knihovnu Lochotín, Obvodní knihovnu Slovany, Obvodní knihovnu Skvrňany, ostatní Knihovny Bolevec, Lobzy, Vinice a Bibliobus (jedná se o pojízdnou knihovnu zajišťující od r. 1996 knihovnické služby v těch místech Plzně, kde nejsou žádné pobočky knihovny). Pod obvodní knihovny patří 12 poboček. Organizace se dále člení na Oddělení informačních služeb a studovnu, Oddělení nákupu a zpracování knihovních fondů. Oddělení včetně sítě všech knihoven spravuje náměstek pro hlavní činnost. Náměstek pro ostatní činnosti spravuje Ekonomický úsek, Úsek hospodářské správy, Úsek automatizace a Knihařskou dílnu. Úsek pro styk s veřejností spadá pod ředitele organizace. Středisky kulturních pořadů je Polanova síň, M-klub a L-klub.⁴⁵

6.3 Statutární orgán organizace

Statutárním orgánem Knihovny města Plzně je ředitel jednající jménem organizace samostatně ve všech věcech vyjma úkonů jmenovaných v bodu 8.4 zřizovací listiny s výjimkou právních úkonů vyloučených Statutem města Plzně a právních předpisů. Ředitel je jmenován a odvoláván Radou města Plzně na návrh, který podává ředitel Úřadu služeb obyvatelstvu Magistrátu města Plzně.⁴⁶

Na základě usnesení Rady města Plzně č. 1100 ze dne 16. října 2014 byla do funkce ředitelky jmenována Mgr. Helena Šlesingerová, MBA s účinností od 1. ledna 2015 na dobu určitou do 31. prosince 2019.⁴⁷

⁴⁵Knihovna města Plzně. *Výroční zpráva o činnosti a hospodaření za rok 2015* [online]. Plzeň, 2016 [cit. 2017-03-11]. Dostupné z:

http://www.knihovna.plzen.eu/Files/knihovnamp/o_knihovne/dokumenty/zprava15.pdf

⁴⁶Knihovna města Plzně. *Zřizovací listina* [online]. Plzeň, 2016 [cit. 2017-03-11]. Dostupné z:

<http://www.knihovna.plzen.eu/o-knihovne/dokumenty/zrizovaci-listina-1.aspx>

⁴⁷Justice.cz. *Veřejný rejstřík a Sbírka listin* [online]. 2016 [cit. 2017-03-11]. Dostupné z:

<https://or.justice.cz/ias/ui/vypis-sl-detail?dokument=39193147&subjektId=167545&spis=509182>

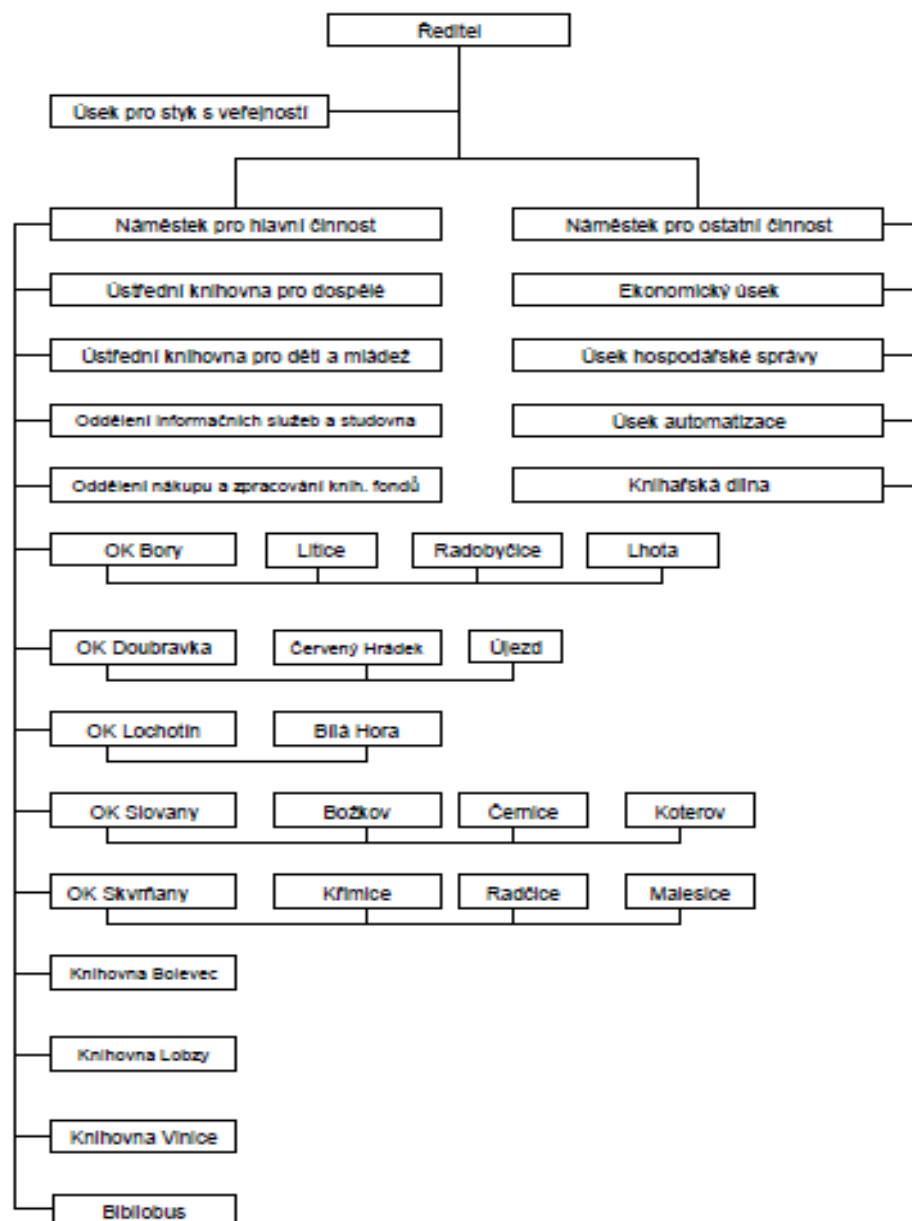


Schéma č. 1: Organizační struktura Knihovny města Plzně, příspěvkové organizace⁴⁸

6.4 Činnost organizace

Knihovna města Plzně funguje jako vzdělávací, kulturní a informační centrum, které je dostupné všem občanům. Je veřejnou univerzální knihovnou působící na celém území města Plzně. Jejím uživatelem se může stát každý občan České republiky nebo cizí státní příslušník, který má povolení k pobytu v České republice. Organizace tímto naplňuje své poslání o rovném a svobodném přístupu občanů k informacím včetně jejich svobodné výměny a získávání vědomostí

⁴⁸ Knihovna města Plzně. *Výroční zpráva o činnosti a hospodaření za rok 2015* [online]. Plzeň, 2016 [cit. 2017-03-11]. Dostupné z: http://www.knihovna.plzen.eu/Files/knihovnamp/o_knihovne/dokumenty/zprava15.pdf

podle Listiny základních práva a svobod „*Svoboda projevu a právo na informace jsou zaručeny, každý má právo vyjadřovat své názory slovem, písmem, obrazem nebo jiným způsobem, jakož i svobodně vyhledávat, přijímat a rozšiřovat ideje a informace bez ohledu na hranice státu*“⁴⁹ a zákona č. 106/1999 Sb., o svobodném přístupu k informacím „*Povinnými subjekty, které mají podle tohoto zákona povinnost poskytovat informace vztahující se k jejich působnosti, jsou státní orgány, územní samosprávné celky a jejich orgány a veřejné instituce*“.⁵⁰ Zároveň klade velký důraz na zajištění služeb pro děti, mládež, zdravotně nebo jinak handicapované občany, ale také národnostní menšiny.⁵¹

Hlavní činnosti Knihovny města Plzně, příspěvkové organizace jsou obsaženy ve zřizovací listině. Jedná se o níže uvedené činnosti:

- „*vytváření fondů odborné i krásné literatury a informačních databází se zřetelem k potřebám plzeňských občanů i institucí a ve spolupráci s ostatními knihovnami působícími na území města, ČR a v zahraničí,*
- *zpřístupňování a správa knihovních fondů,*
- *poskytování služeb speciálních oddělení, čítáren a studoven, případně meziknihovních služeb,*
- *poskytování informačních služeb,*
- *poskytování kulturních, kulturně společenských a vzdělávacích služeb,*
- *vydávání periodických a neperiodických publikací k tématům předmětu knihovny*“.⁵²

Knihovna města Plzně vytváří regionální literární a informační fond orientovaný na Plzeň a okolí. Významněji se zabývá literaturou ze společenskovedních oborů, zejména z jazykovědy, literární vědy a kultury všeobecně. Vytváří fond poezie a cizojazyčné literatury.

Knihovna města Plzně poskytuje služby více než deseti procentům obyvatel Plzně. Návštěvníci si zde mohou vybrat z bohatých sbírek knih, novin, časopisů a audiovizuálních dokumentů. Po zaplacení ročního registračního

⁴⁹ Čl. 17 Listiny základních práv a svobod

⁵⁰ § 2 odst. 1 zákona č. 106/199 Sb., o svobodném přístupu k informacím

⁵¹ Knihovna města Plzně. *Výroční zpráva o činnosti a hospodaření za rok 2015* [online]. Plzeň, 2016 [cit. 2017-03-11]. Dostupné z:

http://www.knihovna.plzen.eu/Files/knihovna/o_knihovne/dokumenty/zprava15.pdf

⁵² Knihovna města Plzně. *Zřizovací listina* [online]. Plzeň, 2016 [cit. 2017-03-11]. Dostupné z: <http://www.knihovna.plzen.eu/o-knihovne/dokumenty/zrizovaci-listina-1.aspx>

poplatku je možnost využívat všechny základní knihovnické služby bezplatně, některé specializované knihovnické služby jsou placené. Ve všech větších knihovnách je možnost kopírování, skenování a přístupu na internet.⁵³

6.4.1 Základní knihovnické služby

Základní knihovnické služby zahrnují individuální pomoc návštěvníkům při seznámení s knihovnou a jejími nabízenými službami, pomoc při práci s počítačem, on-line katalogem, výběru knih. Pracovníci knihovny se snaží doporučovat čtenářům literaturu podle požadavků a potřeb, nabízí novinky knihovního fondu a snaží se zodpovědět dotazy návštěvníků. Zároveň pracovníci pracují na zlepšování pomůcek pro lepší orientaci.

6.4.1.1 Rezervace dokumentů

Čtenáři mají možnost provést rezervaci dokumentů. Rezervace lze provést písemně, e-mailem nebo prostřednictvím čtenářského konta na webových stránkách knihovny. V roce 2015 byl zaznamenán nárůst těchto rezervací oproti roku 2014 na celkový počet 9 389 rezervací. To je o 412 rezervací více než v roce 2014. Mezi nejčastěji rezervované knihy patřily: „*Dívka ve vlaku, Hvězdy nám nepřály, Padesát odstínů temnoty, Hedvábník a Padesát odstínů svobody*“. Velký zájem o některý z titulů byl vyřešen možností stáhnout si text elektronicky prostřednictvím výpůjčky e-Readingu. Mezi nejvíce stahované knihy patřily: „*Analfabetka, která uměla počítat*“ a „*Stoletý stařík, který vyskočil z okna a zmizel*“.

6.4.2 Speciální knihovnické služby

Knihovnické a informační služby spočívají „v poskytování písemných bibliografických, referenčních a faktografických informací a rešerší“.⁵⁴ Speciální knihovnické služby jsou nejvíce zaměřeny na poskytování informačních služeb, a to ve všech knihovnách. V roce 2015 bylo celkově zodpovězeno 3 704 dotazů, což je o 15 % méně než v roce 2014. K poklesu dotazů došlo z důvodu vysokého počtu dnů uzavření knihoven. Důvodem uzavření byly prováděné rekonstrukce. Organizace vypracovala 21 rešerší k tématům zaměřením na sociální oblast,

⁵³ Knihovna města Plzně. *Všeobecně o knihovně* [online]. Plzeň, 2016 [cit. 2017-03-11]. Dostupné z: <http://www.knihovna.plzen.eu/o-knihovne/zakladni-informace/vseobecne-o-knihovne.aspx>

⁵⁴ § 4 odst. 3 zákona č. 257/2001 Sb., zákon o knihovnách a podmínkách provozování veřejných knihovnických a informačních služeb

pedagogiku, politiku, filozofii a literaturu. Nárůst dotazů se projevil u virtuální referenční služby, kde bylo položeno 33 nejrůznějších otázek. Otázky se týkaly nejčastěji provozu organizace a jejího fondu. Přišly dotazy žádající vysvětlení názvů plzeňských ulic, vysvětlení původu různých slov a žádosti o dohledání názvů knih podle zadaných indicií.

V měsíci březnu 2015 přijala Knihovna města Plzně nabídku Národní knihovny ČR a umožnila čtenářům bezplatný přístup do zahraničních databází LibraryPressDisplay, AtoZ a do Infobanky ČTK.⁵⁵

6.4.2.1 Meziknihovní výpůjční služba

Knihovna města Plzně poskytuje meziknihovní výpůjční službu na základě zákona č. 257/2001 Sb., o knihovnách a podmínkách provozování veřejných knihovnických a informačních službách „*Pokud v knihovním fondu knihovny není knihovní dokument, jehož zpřístupnění si její uživatel vyžádal, má provozovatel této knihovny povinnost v rámci meziknihovních služeb požádat provozovatele jiné knihovny o zprostředkování tohoto knihovního dokumentu.*“⁵⁶ Touto agendou je trvale pověřena Ústřední knihovna pro dospělé. Od června 2014 si mohou čtenáři prostřednictvím této služby objednat knihu v kterékoliv pobočce, vyzvednout si ji a vrátit ji však musí v Ústřední knihovně pro dospělé. Nejčastěji čtenáři žádali zprostředkování výpůjček naučné a studijní literatury z oblasti společenských věd, nejvíce z oboru filozofie, dějin a lékařství. V oblasti beletrie byly požadavky směřovány na literaturu sci-fi, fantasy a thrillery.

6.4.2.2 Práce s handicapovanými

Knihovna města Plzně se významně podílí na práci s handicapovanými uživateli. V roce 2015 se aktivně na spolupráci s handicapovanými uživateli podílelo 8 knihoven Knihovny města Plzně. Byly připraveny programy pro sociálně a mentálně handicapované děti předškolního věku, pro děti se speciálními vzdělávacími potřebami, pro děti ze ZŠ a MŠ pro sluchově postižené, pro děti s vadami řeči ze Speciální MŠ, pro děti z internátu ZŠ a MŠ pro zrakově postižené. Ve svém kulturním zařízení M-klub v Obvodní knihovně

⁵⁵ Knihovna města Plzně. *Výroční zpráva o činnosti a hospodaření za rok 2015* [online]. Plzeň, 2016 [cit. 2017-03-11]. Dostupné z:

http://www.knihovna.plzen.eu/Files/knihovnamp/o_knihovne/dokumenty/zprava15.pdf

⁵⁶ § 14 odst. 1 zákona č. 257/2001 Sb., zákon o knihovnách a podmínkách provozování veřejných knihovnických a informačních služeb

Skvrňany uspořádala Knihovna města Plzně pro organizace Tyfloservis, o. p. s., aTyfloCentrum Plzeň, o. p. s., cestopisné pořady a setkání s psychoterapeutem.

6.4.2.3 Donášková služba

Knihovna města Plzně příspěvková organizace zajišťuje starým, nemocným nebo handicapovaným lidem občanům donáškovou službu. Tuto službu v roce 2015 poskytovalo celkově 13 knihoven. Jednalo se o Ústřední knihovnu pro dospělé, Obvodní knihovnu Bory, Obvodní knihovnu Doubravka, Obvodní knihovnu Lochotín, Obvodní knihovnu Skvrňany, Obvodní knihovnu Slovany, Knihovnu Lobzy, Knihovnu Bolevec, pobočky Bílá Hora, Červený Hrádek, Lhota, Litice, Radčice. Celkově bylo obslouženo 96 občanů a uskutečněno 540 návštěv.

6.4.2.4 Práce s národnostními menšinami

Knihovna města Plzně se ve své činnosti zaměřuje na práci s národnostními menšinami. V roce 2015 se pracovnice individuálně věnovaly romským, vietnamským, slovenským dětským čtenářům, ale také dospělým cizincům z Ukrajiny, Slovenska, Vietnamu.

6.4.3 Ostatní služby

Ve všech velkých knihovnách je od října 2014 možnost absenčního vypůjčení stolních deskových her. Ve fondu k 31. 12. 2015 jich měla Knihovna města Plzně 421 kusů. V obvodní knihovně Skvrňany funguje Herní klub. Velké knihovny jsou vybaveny sadou 3 kusů dioptrických brýlí na čtení, které jsou čtenářům nabízeny k zapůjčení zdarma.

V obvodní knihovně Doubravka je možnost využít počítačovou hru ovládanou duševním stavem, pocity a myšlenkami. Knihovna zřídila v čekárnách Nemocnice u sv. Jiří mini knihovničky, které jsou návštěvníkům volně k dispozici. Pomocí QR kódů je zde možnost stahování volně dostupných elektronických knih do mobilu. Tato služba je nabízena také v Obvodní knihovně Bory.

V knihovně Vinice byla otevřena venkovní čítárna, která se stala oblíbenou především u vozíčkářů. Knihovna také začala nabízet tematické kufříky, o které projevují zájem především maminky s dětmi.

Ústřední knihovna pro dospělé ve spolupráci s Hudební knihovnou rozšířila svoji nabídku o půjčování DVD filmů. Ze strany uživatelů byl o tuto službu projevěn velký zájem.

Knihovna města Plzně v roce 2015 aktivně podpořila projekty v rámci Plzně - Evropského hlavního města kultury. Organizace uspořádala různé besedy s pozvanými osobnostmi, soutěže, čtení, přednášky, výstavy cestopisné pořady a hudební pořady.⁵⁷

6.5 Hospodaření Knihovny města Plzně, příspěvkové organizace

Knihovna města Plzně se při svojí hospodářské činnosti řídí především zákonem č. 250/2000 Sb., o rozpočtových pravidlech územních rozpočtů v platném znění a dále vnitřními předpisy zřizovatele a usneseními orgánů města. Svým jménem organizace nakládá a hospodaří s finančními prostředky z rozpočtu města a s finančními prostředky, užitky a výnosy nabytými z majetku svěřeného organizaci. Organizace má oprávnění nakládat s finančními prostředky na bankovním účtu a v pokladně. Zřizovatelem je udělen předchozí souhlas s nabýváním peněžitých darů, které jsou účelově neurčeny do vlastnictví organizace. Pro přijetí ostatních darů je předchozí písemný souhlas zřizovatele.

6.5.1 Finanční prostředky organizace

Příspěvek na provoz z rozpočtu města v roce 2015 obdržela Knihovna města Plzně ve výši 36 557 tis. Kč. Z toho objem mzdových prostředků činil 18 746 tis. Kč. Organizace dostala dvě neinvestiční dotace z Krajského úřadu Plzeňského kraje ve výši 176 471 Kč na regionální funkce a z Ministerstva kultury České republiky ve výši 111 000 Kč na harmonizaci lokálních autorit. Celkově příspěvek na provoz činil 36 844 471 Kč.⁵⁸

⁵⁷ Knihovna města Plzně. *Výroční zpráva o činnosti a hospodaření za rok 2015* [online]. Plzeň, 2016 [cit. 2017-03-11]. Dostupné z:

http://www.knihovna.plzen.eu/Files/knihovnamp/o_knihovne/dokumenty/zprava15.pdf

⁵⁸ Knihovna města Plzně. *Výroční zpráva o činnosti a hospodaření za rok 2015* [online]. Plzeň, 2016 [cit. 2017-03-11]. Dostupné z:

http://www.knihovna.plzen.eu/Files/knihovnamp/o_knihovne/dokumenty/zprava15.pdf

Náklady		Výnosy	
Účet - název	částka v tis. Kč	Účet - název	částka v tis. Kč
501 - Spotřeba materiálu	5 368		
502 - Spotřeba energie	1 504	603 - výnosy z pronájmu	196
511- Opravy a údržba	249	641 - smluvní pokuty a úroky z prodlení	2
512 - Cestovné	42	644 – výnosy z prodeje materiálu	89
513 - Reprezentace	12	648 – Výnosy fondů	496
518 – Ostatní služby	3 458	649 – Ostatní výnosy z činnosti	22
521 – Mzdové náklady	19 462	662 – úroky	3
524 - Sociální a zdravotní pojištění	6 530	672 – Výnosy vybraných místních vládních institucí z transferů	36 845
525 - Jiné sociální pojištění	54		
527 - Zákonné sociální pojištění	969		
538 – Jiné daně a poplatky	0,5		
551 – Odpisy dlouhodobého majetku	1 669		
558 – Náklady z drobného dlouhodobého majetku	113		
549 – Ostatní náklady z činnosti	139		
Celkem	39 569		40 355

Tabulka č. 5: Přehled výnosů a nákladů Knihovny města Plzně, příspěvkové organizace⁵⁹

Z výše uvedené tabulky vyplývá, že organizace má vyšší výnosy než náklady a za sledované období dosáhla hospodářského výsledku ve výši 786 tis. Kč. Konzultací v organizaci jsem zjistila, že organizace získala peněžitý dar účelově určený ve výši 5 tis. Kč. Tato částka byla zahrnuta do schváleného převodu do Fondu investic na realizaci schválených investičních akcí. Organizaci jsou převážně poskytovány dary ve formě dokumentů (knihy, DVD, apod.).

⁵⁹ Justice.cz. *Veřejný rejstřík a Sbírka listin* [online]. 2016 [cit. 2017-03-11]. Dostupné z: <https://or.justice.cz/ias/ui/vypis-sl-detail?dokument=39193147&subjektId=167545&spis=509182>

6.5.2 Čerpání fondů

Z Rezervního fondu bylo v roce 2015 čerpáno 230 tis. Kč na posílení Fondu investic. Z Fondu investic bylo organizací celkově čerpáno 1 930 tis. Kč. Z této částky byl organizaci stanoven odvod ve výši 1 020 tis. Kč zřizovateli. Na opravy podlah, hromosvodů, kanalizačních svodů a nové regály pro knihy bylo z Fondu investic použito 910 tis. Kč. Z fondu odměn bylo použito 491 tis. Kč na překročený objem mezd v roce 2015. Fond kulturních a sociálních potřeb byl organizací čerpán ve výši 184 tis. Kč, a to na stravování ve výši 142 tis. Kč, na rekreaci ve výši 15 tis. Kč, na dary ve výši 25 tis. Kč a na ostatní služby ve výši 2 tis. Kč.⁶⁰

6.5.3 Majetek organizace

Knihovně města Plzně je svěřen majetek Statutárního města Plzně. Majetek slouží k vlastnímu hospodářskému využití a je definován v přílohách, které jsou nedílnou součástí zřizovací listiny. S tímto majetkem hospodaří organizace jako s majetkem vlastním vyjma právních úkonů uvedených ve zřizovací listině, jež vyžadují předchozí souhlas orgánů města. Organizace může na základě uzavřené smlouvy hospodařit s dalším majetkem města, majetkem právnických osob nebo státu. Svěřený majetek může organizace výlučně užívat v souladu s předmětem své činnosti. Musí vést jeho evidenci, spravovat, udržovat a zabezpečit jeho ochranu. Příjmy a výdaje ze svěřeného majetku jsou evidovány samostatně, tak aby byl dodržen zákon č. 586/1992 Sb., o dani z příjmů. Na dočasně nevyužitý majetek je organizace oprávněna uzavírat nájemní smlouvy na dobu určitou, která nesmí být delší než 1 rok. Knihovna města Plzně může uskutečňovat prodej nepotřebných dokumentů z knihovního fondu, jehož pořizovací cena není vyšší než 2000 Kč za kus bez nutnosti uveřejnění na portálu města. Prodej je realizován za cenu aktuálně dostupnou na trhu. Prodejní nabídka musí být uveřejněna po dobu 30 dnů na obvyklém místě. Není-li majetek prodán, je po projednání v dílčí komisi zlikvidován. Výnosy z tohoto prodeje jsou výnosem organizace.⁶¹

⁶⁰ Knihovna města Plzně. *Výroční zpráva o činnosti a hospodaření za rok 2015* [online]. Plzeň, 2016 [cit. 2017-03-11]. Dostupné z:

http://www.knihovna.plzen.eu/Files/knihovnamp/o_knihovne/dokumenty/zprava15.pdf

⁶¹ Knihovna města Plzně. *Zřizovací listina* [online]. Plzeň, 2016 [cit. 2017-03-11]. Dostupné z: <http://www.knihovna.plzen.eu/o-knihovne/dokumenty/zrizovaci-listina-1.aspx>

6.6 Statistické údaje

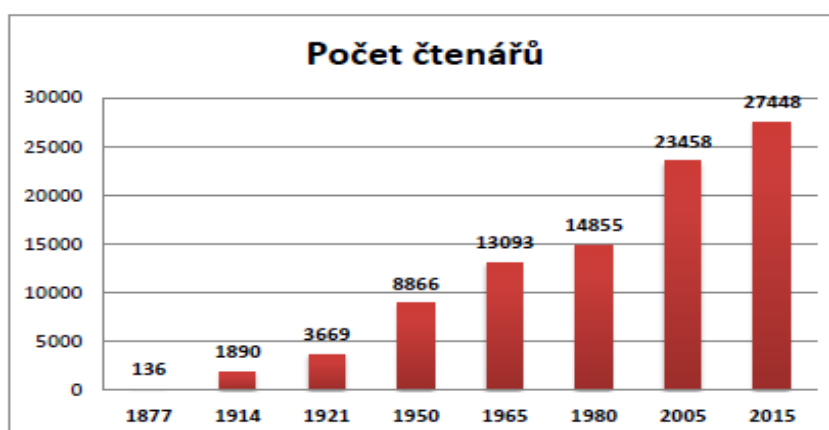
Na statistické údaje v roce 2015 měla vliv řada okolností. Převážně se jednalo o uzavření budov z důvodu rekonstrukce nebo plánovaných revizí knihovního fondu. Na výpůjčkách a návštěvnosti se také podepsaly tropické teploty v letních měsících. Celkově bylo v knihovnách zavřeno 225 dní, což je o 203 dnů více než v roce 2014. Knihovna města Plzně v roce 2015 nabízela veřejnosti 48 otevíracích hodin týdně. Denně knihovnu v průměru navštívilo 1 458 lidí.

6.6.1 Zaměstnanci

V Knihovně města Plzně v roce 2015 pracovalo 92 zaměstnanců, z toho 85 žen a 7 mužů. Pracovníků s VŠ vzděláním bylo 19, s bakalářským vzděláním 14 pracovníků, 2 absolventky VOŠ, 46 pracovníků s úplným středním vzděláním s maturitou, 2 pracovnice s úplným středním všeobecným vzděláním, 6 absolventů středního odborného vzdělání bez maturity a 3 pracovníci se základním vzděláním.

6.6.2 Počet registrovaných čtenářů

V roce 2015 bylo v Knihovně města Plzně registrováno 27 448 čtenářů. Je to o 2% méně než v předchozím roce. U uživatelů do 15 let je zaznamenán pokles o 6 %.⁶²

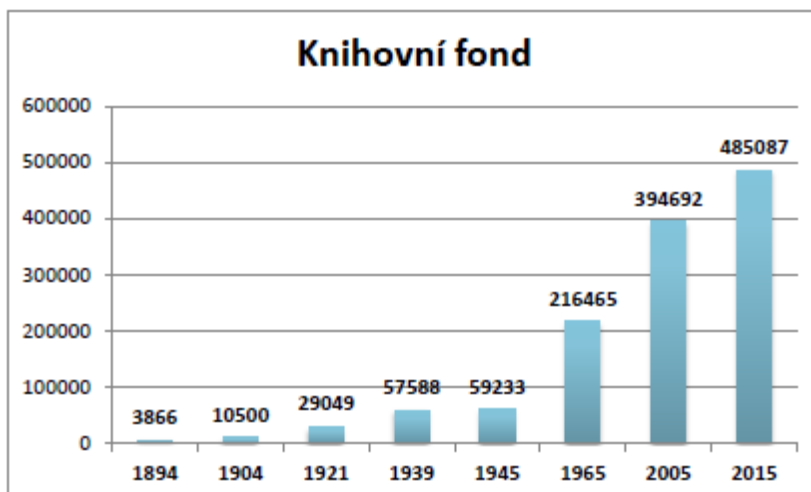


Graf č. 1: Počet čtenářů Knihovny města Plzně, příspěvkové organizace⁶³

⁶² Knihovna města Plzně. *Výroční zpráva o činnosti a hospodaření za rok 2015* [online]. Plzeň, 2016 [cit. 2017-03-11]. Dostupné z: http://www.knihovna.plzen.eu/Files/knihovnamp/o_knihovne/dokumenty/zprava15.pdf

6.6.3 Knihovní fond

Knihovna města Plzně je povinna vést evidenci knihovního fondu na základě zákona č. 257/2001 Sb., o knihovnách a podmínkách provozování veřejných knihovnických a informačních službách „*Provozovatel knihovny musí vést evidenci knihovního fondu*“.⁶⁴ Knihovní fond v roce 2015 tvořilo 485 087 dokumentů. V organizaci probíhala výrazná aktualizace knihovního fondů z důvodu zastaralosti a neaktuálnosti dokumentů.⁶⁵



Graf č. 2: Knihovní fond Knihovny města Plzně, příspěvkové organizace⁶⁶

6.6.4 Výpůjčky

V roce 2015 bylo vypůjčeno 1 103 129 dokumentů. Z důvodu omezení provozu v některých knihovnách došlo k poklesu výpůjček o 7%. Velký pokles byl zaznamenán u dětských výpůjček. To je způsobeno tím, že při uzavření knihovny v místě bydliště dětí, nemají děti, jako dospělí možnost navštěvovat knihovnu jinde. Nejvíce si čtenáři půjčovali beletrii. U dospělých převažoval zájem o romány pro ženy, thrillery, špionážní romány a detektivky. U dětí byly oblíbené knihy s napínavým dějem, romány pro dívky, knihy fantasy a komiksy. Z naučné literatury byl velký zájem o literaturu s plzeňskou tematikou, cestopisné

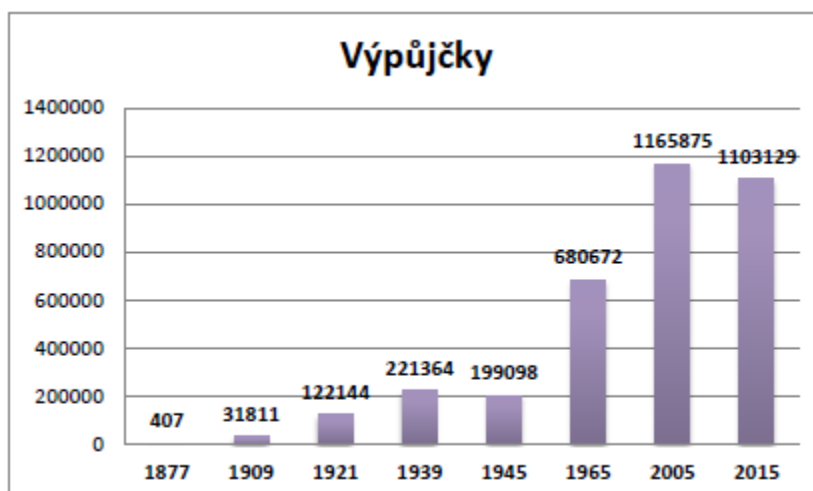
⁶³ Knihovna města Plzně. *Z historie knihovny* [online]. Plzeň, 2016 [cit. 2017-03-11]. Dostupné z: http://www.knihovna.plzen.eu/Files/knihovna/o_knihovne/historie/140let-pohled002.pdf

⁶⁴ § 16 odst. 1 zákona č. 257/2001 Sb., zákon o knihovnách a podmínkách provozování veřejných knihovnických a informačních služeb

⁶⁵ Knihovna města Plzně. *Výroční zpráva o činnosti a hospodaření za rok 2015* [online]. Plzeň, 2016 [cit. 2017-03-11]. Dostupné z: http://www.knihovna.plzen.eu/Files/knihovna/o_knihovne/dokumenty/zprava15.pdf

⁶⁶ Knihovna města Plzně. *Z historie knihovny* [online]. Plzeň, 2016 [cit. 2017-03-11]. Dostupné z: http://www.knihovna.plzen.eu/Files/knihovna/o_knihovne/historie/140let-pohled002.pdf

knihy, průvodce, psychologii, kuchařky, knihy zabývající se zahradou, kutilstvím a literaturou životopisnou.⁶⁷



Graf č. 3: Výpůjčky Knihovny města Plzně, příspěvkové organizace⁶⁸

⁶⁷ Knihovna města Plzně. *Výroční zpráva o činnosti a hospodaření za rok 2015* [online]. Plzeň, 2016 [cit. 2017-03-11]. Dostupné z:

http://www.knihovna.plzen.eu/Files/knihovnamp/o_knihovne/dokumenty/zprava15.pdf

⁶⁸ Knihovna města Plzně. *Z historie knihovny* [online]. Plzeň, 2016 [cit. 2017-03-11]. Dostupné z: http://www.knihovna.plzen.eu/Files/knihovnamp/o_knihovne/historie/140let-pohled002.pdf

7 ZÁVĚR

Cílem mé bakalářské práce bylo seznámit s problematikou neziskového sektoru a příspěvkových organizací v České republice, vymezit pojem a jejich poslání. Podrobněji se zaměřit na příspěvkové organizace územních samosprávných celků s popsáním náležitostí při jejich zřizování, dále vysvětlit principy financování a právní úpravu těchto organizací. Výše uvedené konkrétně popsat na příspěvkové organizaci Knihovně města Plzně.

Neziskový sektor u nás má historickou tradici a vychází ze sociálního cítění obyvatel. Cílem neziskových organizací není dosahování zisku, ale dosažení poslání, ke kterému byly zřízeny či založeny. Z analýzy posledních let vyplývá, že tempo růstu počtu neziskových organizací se začíná zpomalovat. Z pohledu právní úpravy došlo k zásadním změnám ve formování legislativy po roce 1989, kdy začaly vznikat nové zákony upravující neziskový sektor. Ve své práci jsem se zabývala právními změnami, které nastaly od 1. 1. 2014 v souvislosti s účinností nového občanského zákoníku, který nahradil bývalý občanský zákoník a řadu předchozích zákonů upravující neziskové organizace.

V částech věnujících se příspěvkovým organizacím jsem se podrobněji zabývala příspěvkovými organizacemi územních samosprávných celků. Příspěvková organizace územního samosprávného celku je právnickou osobou zajišťující činnost ve veřejném zájmu. O jejím zřízení rozhoduje zastupitelstvo obce nebo kraje. Při zřizování organizace musí být dodrženy určité náležitosti, jako je vydání zřizovací listiny, zveřejnění informace o vzniku organizace v Ústředním věstníku. Dále musí být organizace zapsána do obchodního rejstříku. Zřizovatel musí o všech jím zřízených příspěvkových organizacích vést evidenci. Příspěvková organizace hospodaří s veřejnými prostředky a jejich využívání musí být účelné, hospodárné a efektivní. Na příspěvkovou organizaci se nevztahují jen předpisy obecného charakteru, ale podle jejího hlavního účelu jsou její činnosti upraveny specifickými právními předpisy.

Poslední část mé práce je věnována Knihovně města Plzně, příspěvkové organizaci, která byla zřízena za účelem provozování veřejných knihovnických a informačních služeb. Její činnost se řídí především zákonem č. 257/2001 Sb.,

o knihovnách a podmínkách provozování veřejných knihovnických a informačních služeb. Rozbor organizace je zaměřen na její vznik, činnost, statutární orgán, hospodaření, statistické údaje a právní předpisy, kterými se tato organizace řídí. Z rozboru výroční zprávy organizace vyplynulo, že došlo k mírnému poklesu registrovaných čtenářů a s tím souvisejícímu poklesu výpůjček. Organizace však není zaměřena jen na půjčování dokumentů, vytváření knihovních fondů a poskytování informačních služeb, ale i na práci s handicapovanými, pro které připravuje nejrůznější vzdělávací programy. Pro starší a nemocné občany zajišťuje donáškovou službu. Občané se mohou účastnit cestopisných pořadů, výstav a dalších kulturních akcí. Knihovna města Plzně tak naplňuje poslání, ke kterému byla zřízena a svými dalšími aktivitami se snaží co nejvíce přiblížit potřebám občanům.

8 RESUME

This bachelor's thesis is focused on the problems in the nonprofit sector and governmental organizations, including the analysis of Pilsen Municipal Library.

The theoretical part describes the definition of the nonprofit sector, its mission, its historical development, the division of non-profit organizations and legislation. The state-funded institutions are initially described by its founder and by the related legislation. Minutely are analyzed the state-funded institutions of territorial self-government units. In this thesis are described the requirements that must be fulfill for the formation or dissolution of the organization. There is also analyzed the problem of financing of state-funded institutions, including the violation of budgetary discipline. Also the method of disposal of the property and its inventory is described in detail.

The last part of the thesis is focuses on the analysis of Pilsen Municipal Library in terms of legislation, activities, history, statutory authority and statistics organization. In more detail is also discussed the financial management of the organization.

9 SEZNAM POUŽITÉ LITERATURY A PRAMENŮ

9.1 Literatura

- BOUKAL, Petr a Hana VÁVROVÁ. *Ekonomika a financování neziskových organizací*. Praha: Oeconomica, 2007. ISBN 978-80-245-1293-8.
- FLESSIG, Karel. *100 let Knihovny města Plzně*. Plzeň, 1976.
- MADEROVÁ VOLTNEROVÁ, Karla a Petr TÉGL. *Vztahy mezi zřizovatelem a příspěvkovou organizací územního samosprávného celku 2011*. 2. aktualiz. vyd. Ostrava: ANAG, 2011. Účetnictví (Anag). ISBN 978-80-7263-664-8.
- MERLÍČKOVÁ RŮŽIČKOVÁ, Růžena. *Neziskové organizace: vznik, účetnictví, daně*. 11. aktualiz. vyd. Olomouc: Anag, 2011. Účetnictví (Anag). ISBN 978-80-7263-675-4.
- MOCKOVČIAKOVÁ, Alena, Danuše PROKŮPKOVÁ a Zdeněk MORÁVEK. *Příspěvkové organizace*. Praha: ASPI, 2012. Meritum (ASPI). ISBN 978-80-7357-736-0
- PELIKÁNOVÁ, Anna. *Účetnictví, daně a financování pro nestátní neziskovky*. 2., aktualizované vydání. Praha: Grada Publishing, 2016. Účetnictví a daně (Grada). ISBN 978-80-271-0339-3.
- REKTOŘÍK, Jaroslav. *Organizace neziskového sektoru: základy ekonomiky, teorie a řízení*. 2. aktualiz. vyd. Praha: Ekopress, 2007. ISBN 978-80-86929-25-5.
- ŠKARABELOVÁ, Simona. *Když se řekne nezisková organizace: příručka pro zastupitele krajů, měst a obcí*. Brno: Masarykova univerzita, 2002. ISBN 80-210-3031-3.

9.2 Právní předpisy

- Listina základních práv a svobod
- Zákon č. 586/1992 Sb., o daních z příjmů
- Zákon č. 106/1999 Sb., o svobodném přístupu k informacím
- Zákon č. 250/2000 Sb., o rozpočtových pravidlech územních rozpočtů
- Zákon č. 218/2000 Sb., o rozpočtových pravidlech
- Zákon č. 219/2000 Sb., o majetku České republiky

- Zákona č. 128/2000 Sb., o obcích
- Zákon č. 129/2000 Sb., o krajích
- Zákon č. 257/2001 Sb., o knihovnách a podmínkách provozování veřejných knihoven a informačních služeb
- Zákon č. 262/2006 Sb., zákoník práce
- Zákon č. 89/2012 Sb., občanský zákoník
- Vyhláška č. 88/2002Sb., k provedení zákona č. 257/2001 Sb., o knihovnách a podmínkách provozování veřejných knihoven a informačních služeb

9.3 Články

- PAŘÍZKOVÁ, Ivana. Požadavky na fungování municipálního finančního systému s přihlédnutím k právnímu postavení organizačních složek a příspěvkových organizací. Časopis pro právní vědu a praxi. 2002, roč. 10, č. 3. S. 235-243. ISSN 1210-9126.

9.4 Elektronické dokumenty


- Aktualizovaná statistika počtu NNO v letech 1990-2016. *Neziskovky.cz* [online]. [cit. 2016-12-25]. Dostupné z: http://www.neziskovky.cz/clanky/511_693/fakta_studie-vyzkumy-nno/
- HLOUŠEK, Jan, Zuzana HLOUŠKOVÁ a Pavel HANUŠ. *Teorie a právo neziskového sektoru.*(CD-ROM). Vyd. 1 Hradec Králové: Gaudeamus, 2013. Texty k sociální práci. Právo v sociální práci, sv. 15. ISBN 978-80-7435-305-5.
- Justice.cz. *Veřejný rejstřík a Sbírka listin* [online]. 2016 [cit. 2017-03-11]. Dostupné z: <https://or.justice.cz/ias/ui/vypis-sl-detail?dokument=39193147&subjektId=167545&spis=509182>
- Knihovna města Plzně. *Výroční zpráva o činnosti a hospodaření za rok 2015* [online]. Plzeň, 2016 [cit. 2017-03-11]. Dostupné z: http://www.knihovna.plzen.eu/Files/knihovnamp/o_knihovne/dokumenty/zprava15.pdf
- Knihovna města Plzně. *Zřizovací listina* [online]. Plzeň, 2016 [cit. 2017-03-11]. Dostupné z: <http://www.knihovna.plzen.eu/o-knihovne/dokumenty/zrizovaci-listina-1.aspx>

- Knihovna města Plzně. *Všeobecně o knihovně* [online]. Plzeň, 2016 [cit. 2017-03-11]. Dostupné z: <http://www.knihovna.plzen.eu/o-knihovne/zakladni-informace/vseobecne-o-knihovne.aspx>

10 PŘÍLOHY

10.1 Zřizovací listina

Příloha č. 1 Zřizovací listina



Zřizovací listina

Plzeň, statutární město vydává na základě usnesení Zastupitelstva města Plzně č. 296 ze dne 15. 5. 2003 podle § 84 odst. 2 písm. e) zákona č. 128/2000 Sb., o obcích (v platném znění), podle § 27 zákona č. 250/2000 Sb., o rozpočtových pravidlech územních rozpočtů (v platném znění) toto úplné znění zřizovací listiny příspěvkové organizace, která je samostatnou právnickou osobou, oprávněnou jednat a zavazovat se vlastním jménem.

1. <u>Název organizace:</u>	Knihovna města Plzně, příspěvková organizace
2. <u>Sídlo organizace:</u>	Plzeň, B. Smetany 13, PSČ 305 94
3. <u>IČ:</u>	00368806
4. <u>Označení zřizovatele:</u>	P l z e ň, statutární město Funkci zřizovatele vykonává Rada města Plzně prostřednictvím Magistrátu města Plzně a v souladu s organizačním řádem MMP.
5. <u>Základní účel zřízení:</u>	provozování veřejných knihovnických a informačních služeb
6. <u>Předmět činnosti:</u>	
6.1. <u>Hlavní činnosti :</u>	<ul style="list-style-type: none">- vytváření fondů odborné i krásné literatury a informačních databází se zřetelem k potřebám plzeňských občanů i institucí a ve spolupráci s ostatními knihovnami působícími na území města, ČR a v zahraničí- zpřístupňování a správa knihovnických fondů- poskytování služeb speciálních oddělení, čítáren a studoven, případně meziknihovnických služeb- poskytování informačních služeb- poskytování kulturních, kulturně společenských a vzdělávacích služeb- vydávání periodických a neperiodických publikací k tématům předmětu knihovny
6.2. <u>Doplňkové činnosti:</u>	
7. <u>Statutární orgán:</u>	
7.1. Statutárním orgánem organizace je ředitel. Ředitel jedná jménem příspěvkové organizace samostatně ve všech věcech s výjimkou právních úkonů uvedených v bodu 8.5. této zřizovací listiny a vyjma právních úkonů vyloučených Statutem města Plzně a právními předpisy.	

Str. 1 ze 4 stran

7.2. Ředitel se za organizaci podepisuje tak, že k jejímu napsanému nebo vytištěnému názvu připojí svůj vlastnoruční podpis.

8. Vymezení majetku ve vlastnictví zřizovatele svěřeného organizaci do správy:

8.1. Organizace hospodaří s majetkem města Plzně, který je jí předán do správy k vlastnímu hospodářskému využití. Ve své činnosti se řídí zákonem č. 250/2000 Sb., o rozpočtových pravidlech územních rozpočtů (v platném znění), Směrnicí pro postupy při nabývání a svěřování nemovitého majetku do správy městským správcům a pro pozbyvání nemovitého majetku a jeho vyjmutí ze správy, Směrnicí o nakládání s movitým majetkem města a dalšími navazujícími směrnicemi k městskému majetku. Svěřený majetek je vymezen v přílohách, které jsou nedílnou součástí této zřizovací listiny. Inventurní soupis majetku je uložen v sídle příslušné příspěvkové organizace. Obsah svěření (práva, povinnosti a odpovědnost správce) je uveden v bodech 8.5. až 8.10. zřizovací listiny.

Organizace hospodaří též s finančním příspěvkem z rozpočtu města Plzně a s užitky a výnosy z majetku, svěřeného organizaci dle bodu 8.1. této zřizovací listiny.

8.2. Organizace může hospodařit též s dalším majetkem ve vlastnictví města Plzně, pokud jí byl svěřen smlouvou. V takovém případě příslušná smlouva stanoví výčet svěřeného majetku a rozsah svěřených práv a povinností s ním souvisejících.

8.3. Organizace může v souladu se svým posláním a v rámci svého předmětu činnosti hospodařit i s majetkem jiných právnických osob nebo státu, a to na základě smlouvy s nimi uzavřené.

8.4. Do svého vlastnictví může organizace získávat pouze dary, granty či jiné prostředky, určené předávajícím výslovně pro organizaci.

8.5. S majetkem města Plzně, svěřeným podle bodu 8.1. této zřizovací listiny, hospodaří organizace jako s majetkem vlastním s výjimkou následujících právních úkonů, které podléhají předchozímu souhlasu orgánů města:

- a) nabývání a převod nemovitosti;
- b) bezúplatné postoupení, prominutí či vzdání se práva, pokud se týká svěřeného majetku a pohledávek s majetkem spojených;
- c) přijetí a poskytnutí úvěru nebo půjčky;
- d) bezúplatný převod věcí movitých;
- e) zastavení svěřeného majetku, ručení tímto majetkem či jiné omezení vlastnických dispozičních práv;
- f) sdružení, vložení či jiné použití svěřeného majetku k účasti na podnikání jiných osob;
- g) změna funkčního charakteru nemovitosti a stavební úpravy přesahující rámec běžné údržby;
- h) zřízení věcných břemen váznoucích na městském majetku svědčících ve prospěch jiného subjektu a zrušení věcných břemen váznoucích na cizím majetku svědčících ve prospěch města Plzně.

8.6. Při hospodaření se svěřeným majetkem je organizace zejména povinna:

- a) užívat majetek výlučně v souladu s předmětem své činnosti a hájit zájmy města tak, aby bylo dosaženo maximálního trvalého prospěchu pro město a jeho občany. V případě nejasností je rozhodující stanovisko rady města, nevyjádřilo-li se k věci již zastupitelstvo;
- b) vést a aktualizovat evidenci o svěřeném majetku;
- c) vést účetní evidenci o svěřeném majetku podle předpisů souvisejících s finančním hospodařením příspěvkových organizací (a odepisovat majetek, není-li zřizovatelem stanoveno jinak), a to odděleně od státního majetku (pokud má k němu organizace právo hospodaření). Zdroje vytvořené z odpisů je organizace povinna užívat výhradně ve prospěch tohoto majetku.;
- d) samostatně evidovat příjmy ze svěřeného majetku a to včetně výdajů tak, aby byl dodržen zákon č. 586/1992 Sb., o daních z příjmů (v platném znění);
- e) provádět údržbu svěřeného majetku (včetně přípravy event. rekonstrukcí a modernizace);
- f) zabezpečit ochranu a sjednat přiměřené pojištění tohoto majetku;
- g) zastupovat město v řízení před státními orgány, s výjimkou soudů, a dále zastupovat město při územním a stavebním řízení ve věcech týkajících se tohoto majetku;
- h) vykonávat obvyklé hospodaření se svěřeným majetkem k dosažení optimálního užítku ve prospěch vlastníka;
- i) uzavírat nájemní smlouvy na dočasně nevyužívaný svěřený majetek v souladu s ust. § 39 zákona č. 128/2000 Sb., o obcích (v platném znění) a v souladu se Statutem města Plzně (v platném znění);
- j) dodržet zásadu, že uzavírat nájemní smlouvy na dočasně nevyužívaný svěřený majetek na dobu určitou ne delší jednoho roku, je v pravomoci organizace, pověřila-li ji tím rada městského obvodu,
- k) uzavírat nájemní smlouvy ke služebním bytům pouze na dobu, po kterou bude nájemce u organizace v pracovním poměru a bude vykonávat funkci, k níž se služební byt vztahuje.

8.7. Organizace nese odpovědnost za škodu:

- a) vůči třetím osobám;
- b) vůči vlastníku majetku.

plynoucí ze správy a z hospodaření s majetkem uvedeným v bodě 8.1. této zřizovací listiny.

8.8. Majetek, který organizace získá vlastní činností, je pořízen do vlastnictví zřizovatele.

8.9. Za svěřený movitý i nemovitý majetek a jeho řádné a hospodárné využívání odpovídá ředitel organizace.

8.10. Rozhodnutím příslušného orgánu města může být svěřený majetek do správy organizace kdykoliv ukončeno nebo omezeno a kterákoliv část svěřeného majetku může být z dispozičních práv organizace vyjmuta.

9. Vymezení doby, na kterou je příspěvková organizace zřízena:

Knihovna města Plzně, příspěvková organizace byla zřízena ke dni 1. 1. 1980 na dobu neurčitou.

10. Závěrečná ustanovení:

- 10.1. Další podrobnosti upravuje organizační řád městské organizace, který po schválení Radou města Plzně vydává ředitel organizace.
- 10.2. Zřizovací listina je vyhotovena v 6 stejnopisech, s platností originálu, z toho 5 stejnopisů obdrží zřizovatel a 1 stejnopis Knihovna města Plzně, příspěvková organizace.
- 10.3. Změny nebo doplnění této zřizovací listiny je možné provádět pouze číslovanými dodatky, které se po schválení zastupitelstvem města stanou nedílnou součástí zřizovací listiny.
- 10.4. Tato zřizovací listina nabývá účinnosti dnem podpisu a zároveň ruší zřizovací listinu Knihovny města Plzně ze dne 8. prosince 2000 včetně všech dodatků.
- 10.5. Součástí zřizovací listiny jsou následující přílohy:
 - a) příloha č. 1 - Svěření movitého majetku Knihovně města Plzně, příspěvkové organizaci;
 - b) příloha č. 2 - Svěření nemovitého majetku Knihovně města Plzně, příspěvkové organizaci.

V Plzni dne 11. 6. 2003




Ing. Jiří Šneberger
primátor města Plzně