

Západočeská univerzita v Plzni

Fakulta filozofická

Bakalářská práce

Baťovy domky ve Zlíně

Plzeň 2011

Západočeská univerzita v Plzni

Fakulta filozofická

Katedra antropologických a historických věd

Studijní program Antropologie

Studijní obor Sociální a kulturní antropologie

Bakalářská práce

Baťovy domky ve Zlíně

Petr Valenta

Vedoucí práce:

PhDr. Jiří Woitsch, Ph.D.

Katedra antropologických a historických věd

Fakulta filozofická Západočeské univerzity v Plzni

Plzeň 2011

Prohlášení:

Prohlašuji, že jsem práci zpracoval samostatně a použil jen uvedených pramenů a literatury.

Plzeň, listopad 2011

.....

Během psaní práce jsem se od Jiřího Woitsche hodně naučil.

Plzeň, 2011

Obsah

| | |
|--|-----------|
| 1 ÚVOD | 1 |
| 1.1 Obecné shrnutí problematiky | 1 |
| 1.2 Metody výzkumu | 2 |
| 1.3 Určení cílů práce | 3 |
| 1.4 Použitá literatura..... | 3 |
| 2 BAŤA V HISTORICKO-EKONOMICKÉM KONTEXTU | 5 |
| 2.1 Nástin ekonomického a hospodářského vývoje ČSR | 5 |
| 2.2 Rodina Baťova z pohledu jejího podnikání na Zlínsku | 9 |
| 3 BAŤŮV DOMEK | 11 |
| 3.1 Vymezení zkoumaného období | 11 |
| 3.2 Vymezení Baťových domků..... | 12 |
| 3.3 Důvody výstavby domků..... | 13 |
| 3.3.1 Zajištění bydlení dělníků v blízkosti továrny..... | 14 |
| 3.3.2 Důvody vedoucí Baťu k výstavbě specifického obydlí | 14 |
| 3.4 Plány výstavby čtvrtí Baťových domků na Zlínsku | 15 |
| 3.5 Výstavba domků | 16 |
| 3.5.1 Postup výstavby domků | 17 |

| | | |
|---------|--|-----------|
| 3. 6 | Možnosti zisku a dodávky energie ve Zlíně | 18 |
| 3. 7 | Druhy Baťových domků..... | 19 |
| 3. 8 | Čtvrti Baťových domků ve Zlíně | 21 |
| 3. 9 | Baťovi architekti | 22 |
| 3. 10 | Výběr architektů | 26 |
| 4 | POROVNÁNÍ BAŤOVA A TRADIČNÍHO DOMKU | 29 |
| 4.1 | Výstavba tradičních obydlí | 29 |
| 4. 2 | Výstavba Baťových domků..... | 29 |
| 4. 4 | Vývoj tradičního obydlí na Zlínsku | 30 |
| 4. 4. 1 | Vývoj topeniště..... | 30 |
| 4. 4. 2 | Vývoj kuchyně | 31 |
| 4. 5 | Půdorys tradičního obydlí..... | 32 |
| 4. 6 | Půdorys Baťova domku | 32 |
| 4. 7 | Využití místností u tradičního obydlí | 32 |
| 4. 8 | Využití místností u Baťových domků..... | 33 |
| 5 | DNEŠNÍ VZHLED BAŤOVÝCH DOMKŮ | 35 |
| 5. 1 | Technické problémy současných domků | 36 |
| 6 | ZÁVĚR..... | 37 |

| | |
|------------------------------------|-----------|
| 7 RESUMÉ..... | 39 |
| 8 SEZNAM LITERATURY | 40 |
| 9 ELEKTRONICKÉ ZDROJE | 44 |
| 10 SEZNAM PŘÍLOH | 45 |
| 11 PŘÍLOHY..... | 46 |

1 Úvod

Do konce 19. století byli obyvatelé Zlínska orientováni převážně na zemědělskou výrobu. S rozvojem Baťovy firmy se situace mění a mnoho obyvatel z přilehlých vesnic odchází za lepším životním do Zlína. Ze Zlína se tak stává prosperující průmyslové město s mnoha tisíci pracovníky. Ve 30. letech je již Zlín běžně spojován s Baťou, jehož expanze je na tehdejší československé poměry neobvyklá. Právě s neustálým rozšiřováním Baťova podniku souvisí i výrazný rozvoj města, o kterém pojednává tato práce. V její první části jsou popsány použité metody a stručně charakterizována použitá literatura a cíle práce. Dále se věnuji výstavbě jednotlivých čtvrtí a domků, které jsou tak charakteristické pro Zlín a nechybí zde ani informace o několika architektech majících výrazný vliv na vzhled dnešního Zlína. Před poslední kapitolou, která se týká dnešních, stavebně-technických problémů Baťových domků, se věnuji porovnání tehdy nově stavěných domků s tradičními obydlími, která byla typická pro tradiční architekturu regionu Zlínska, odkud se lidé do Zlína nejčastěji stěhovali.

1. 1 Obecné shrnutí problematiky

Baťovy domky na Zlínsku jsou považovány za důležitý symbol rozkvětu první republiky. Jejich výstavba přímo souvisela s fenoménem firmy Baťa. I díky nim se firma Baťa stala symbolem úspěšného podnikání, schopnosti maximálně zefektivnit práci, a specifického stylu architektury, funkcionalismu.

V této práci se pokusíme popsat vývoj moderních domků ve Zlíně v souvislosti se vzestupem baťových manufaktur. Rychlý rozvoj firmy Baťa na počátku 20. století se neobešel bez problémů. Jedním z nich byl nedostatek kvalitních a kvalifikovaných dělníků. Baťa pro výrobu potřeboval dělníky, kteří budou schopni ovládat žádanou práci. Dělníci tehdy dojížděli a docházeli z velkých vzdáleností a již při příchodu do práce byli někteří z nich unavení. S cílem zlepšit kvalitu a efektivitu práce pro ně nechal Tomáš Baťa již před 1. světovou válkou vybudovat přízemní domky postavené vedle továrny. Tyto

domky poskytovaly rodině dělníka dostatek soukromí a možnost kvalitní relaxace.

Po 1. světové válce následoval další rozvoj stavby domků s větším důrazem na praktičnost jejich interiéru a exteriéru. Součástí moderních přízemních domků s mansardovou střechou a zahrádkou byla koupelna, kuchyňská část, obývací pokoj a ložnice. Promyšlené bylo i budování celých čtvrtí s veškerou infrastrukturou. Do těchto čtvrtí se začali stěhovat dělníci s rodinami z převážně zemědělského regionu, ve kterém byly jednodušší způsoby ubytování a hygieny. V zemědělském obydlí byla často jen jedna místnost, která byla určená jak ke spánku, vaření, tak i k přenocování a trávení volného času. V domech nebylo zavedeno vodovodní potrubí, což vedlo k tomu, že se voda na vaření, praní a osobní hygienu musela pracně donášet.

1. 2 Metody výzkumu

Pro bakalářskou práci byla zvolena literatura vyhotovená ve většině případů v druhé polovině dvacátého století. Pro porovnání tradičního domku na Zlínsku a Baťova domku se použije metoda komparativní a kompilační. Kompilační metody bylo využito z důvodu sloučení informací z několika zdrojů do jednoho celku. Komparativní metoda pak přispěla ke srovnání jednotlivých informací z různých zdrojů. Vzájemně tedy budeme porovnávat literaturu týkající se baťových domků ve Zlíně s informacemi o tradičních obydlích na Zlínsku. Porovnáme-li jednotlivé informace, můžeme zjistit, jak velkou změnou kvality života mohl mít pro místní rolníky Baťův domek. Takto si budeme moci udělat představu o významu Tomáše Bati pro oblast Zlínska v období první republiky. Baťovy domy považují za velký kulturní přínos pro obyvatele Zlínska, kteří přicházeli z poměrně skromných podmínek, týkajících se bydlení. Z tohoto důvodu jsem se rozhodl věnovat této tematice bakalářskou práci a určil jsem si níže uvedené cíle.

Tato práce si klade za cíl umístit Baťovy domky do širšího historicko-politického kontextu. Popisuje vývoj od začátku dvacátého století do roku 1946, kdy se rozpadla skupina architektů, kteří pracovali ve Zlíně pro Baťovu

korporaci. Pro tuto část bakalářské práce jsme zvolili metodu analýzy kompilace písemných pramenů.

1. 3 Určení cílů práce

Baťovy domky na Zlínsku jsou převážně spojeny s fenoménem funkcionalismu. Proto se v této práci zabýváme i samotnými architekty a jejich architektonickými záměry. Jedním z cílů je proto zjistit, zda všichni architekti projektovali jen ve funkcionalistickém stylu na základě požadavků Tomáše Bati nebo měli své vlastní vize a plány, které se jim shodou okolností nedařily za působení továrníka Bati uplatňovat a uplatňovali je až po smrti Tomáše Bati nebo po znárodnění koncernu Baťa.

Tato práce si také klade za cíl zjistit, kteří z architektů se věnovali pouze funkcionalismu a po konci „éry Baťa“ přestali projektovat, protože funkcionalismus již nebyl populárním architektonickým směrem. a pro které architekty byl funkcionalismus využíván v Baťově éře přechodem k vlastním projektům. Posledním cílem této bakalářské práce je pak samotná komparace Baťových domků a tradičních domků na Zlínsku.

1. 4 Použitá literatura

O budovách vytvořených firmou Baťa již hovořilo a psalo mnoho autorů z oboru umění, architektury či historie. Pro tvorbu této práce jsou pro nás přínosné zejména publikace od Pavla Nováka, Zlínská architektura 1900–1950 a Zlínská architektura 1950–2000. Za zmínku stojí také kniha od Vladimíra Šlapety, Baťa: architektura a urbanismus. Kniha Fenomén Baťa: Zlínská architektura 1910–1960, kterou editovala Ladislava Horňáková, patří mezi další publikace, které zahrnují téma této bakalářské práce. Zatímco se Zlínské architektuře věnuje poměrně hodně publikací, knihám popisujícím stavby Zlínska se věnuje jen málo autorů. Jediným autorem je Antonín Kurial s Katalogem lidové architektury: okres Gottwaldov/Zlín. Pro dokreslení celkové situace na ekonomickém poli ČSR je čerpáno z publikace Zdeňka Kárníka - Mýtus a realita hospodářské vyspělosti Československa mezi světovými

válkami, kterou napsal Eduard Kubů, Jaroslav Pátek a kolektiv autorů. Byla užita další relevantní literatura, kterou uvádím na konci této práce v seznamu literatury.

2 Baťa v historicko-ekonomickém kontextu

V této kapitole bychom rádi představili situaci, která se odehrávala na ekonomickém a hospodářském poli ČSR. Právě vývoj ekonomiky v zemích Rakousko-Uherské monarchie, později v Československu a Rakousku byl jedním z výrazných faktorů, který měl vliv na ekonomickou strategii a potažmo i úspěch firmy Baťa.

2. 1 Nástin ekonomického a hospodářského vývoje ČSR

Když se v říjnu 1918 rozpadla Rakousko-Uherská monarchie a vzniklo samostatné Československo, dostal se světový hospodářský vývoj do značně odlišné situace než v období předválečném, charakterizovaném poměrně stabilním vývojem. V Evropě se hospodářský růst dostal do nové fáze, která byla charakteristická zpomalením a prudkými výkyvy. To vše v důsledku mocenskopolitických a ekonomických změn. Nově vzniklé Československo pak přesto mělo nespornou výhodu v tom, že jako stát patřilo k vítězné Dohodě a poměrně rychle se politicky stabilizovalo (Kubů – Pátek 2000: 9–16).

Důležitou úlohou pro Československo bylo nejen získat státní samostatnost, ale zároveň zajistit hospodářskou kompaktnost nového státu, která byla o to složitější, že Československo nebylo ekonomicky zdaleka homogenním územím. České země měly v této době průmyslově-agrární charakter, zatímco Slovensko a Podkarpatská Rus byly oblasti s nadpolovičním podílem zemědělského obyvatelstva (Kubů – Pátek 2000: 9–16).

Státní hospodářská politika měla svůj charakteristický vliv na meziválečný vývoj ekonomiky Československa. Oproti období počínajícím 2. světovou válkou stát ekonomickou sféru příliš nereguloval. Naopak zde zahrál důležitou roli samotný trh a tržní automatika, především vliv konkurence. Velký podíl na hospodářské politice měly, kromě státu, podnikatelské zájmové organizace, odborné organizace, instituce pro

jednotlivá odvětví hospodářství, obchodní komory a odbory. Do popředí zájmu se také dostalo zapojení Československa do mezinárodní dělby práce a do vývozu produkce na cizí trhy (Kubů – Pátek 2000: 17–24).

Na vytvoření příznivých podmínek pro vznik samostatné ekonomiky Československa ve dvacátých letech se podílelo několik zásadních opatření: celní a měnová odluka, nostrifikace průmyslových, dopravních i obchodních podniků a pozemková reforma (Lacina 1990: 100–130).

Vedle těchto opatření stojí za zmínku i úloha měnové politiky, která usilovala nejdříve o zhodnocení koruny a pak následně o její stabilizaci. Koruna pak udržela stabilní kurz až do roku 1934 a ČSR tak byla první středoevropskou zemí, která měla pevnou, hodnotu a všeobecně směnitelnou měnu. Pod tlakem důsledků krize byla ale vláda nucena schválit devalvaci koruny, a to v letech 1934 a 1936. Tento kontroverzní čin měl však poměrně příznivý důsledek spočívající ve zlepšení podmínek exportu československého zboží (Kubů – Pátek 2000: 20–21).

Důležitou aktivitu, kterou stát podporoval, byla modernizace hospodářství. Jedním ze způsobů, jak se stát snažil zajistit rozvoj podnikatelského a odborného sektoru, byla podpora investiční činnosti formou daňového zvýhodnění. Jiným způsobem rozvoje hospodářství pak byla podpora elektrifikace, která vedla k technickému zlepšení v průmyslu, dopravě i ve službách. Nezbytnou úlohu sehrál stát i ve vypisování státních zakázek. Ty pak často byly přidělovány domácím firmám, což v mnoha případech dopomohlo k jejich prosperitě nebo alespoň přežití v době krize (Kubů – Pátek 2000: 21–22).

Nesporný vliv na ekonomiku meziválečného Československa měla i fiskální politika, zahrnující daňovou soustavu a strukturu veřejných výdajů. Mezi nejtypičtějšími rysy meziválečného charakteru rozpočtů patří plánování výdajů bez adekvátních odhadů vývoje ekonomiky a bez zřetele na příjmy státu. Důsledkem těchto trendů bylo mimo jiné i to, že příjmy z daní soukromých podniků byly efektivnější než výnosy státních podniků. Silný vliv

na hospodářskou politiku vlády měl i bankovní sektor, a to zejména z hlediska sanačních opatření. K tomuto opatření vlády se kriticky postavil i sám Tomáš Baťa, který se ve svých úvahách zmiňuje o tom, že „*stát nemá zachraňovat neschopné nebo nepoctivé bankéře stejně jako lehkomyšlné a spekulující vkladatele*“ (Baťa 1990: 203). Úspěch Baťových domků lze tedy přisoudit i neochotě Tomáše Bati k riskantním operacím. Jiným způsobem, jakým vláda řešila své rostoucí výdaje, byla cesta vyššího zdanění. Ta utlumovala podněty pro rozvoj výroby, působila na pokles příjmů a růst cen a v konečném důsledku pak na snižování spotřeby (Kubů – Pátek 2000: 24–53).

To, co vedlo Československo k zásadním změnám v oblasti hospodářské politiky, bylo podnikání. Podnikatelé hráli klíčovou úlohu při pronikání vědeckých a technických objevů do výroby a zároveň rozhodovali o výrobním programu a metodách jeho plnění. Pro přehled uvádíme 3 nejvýraznější podnikatelské typy, kteří charakterizují nejen vytváření podnikatelské elity v předmnichovském Československu, ale i různé způsoby utváření podnikatelského managementu (Kubů – Pátek 2000: 261–267).

Prvním typem podnikatele byl Franz Hummelberger, který podnikal v Chemicko-technologickém ústavu Poldi Kladno. Ten v sobě spojoval nejen talent technika - výzkumníka, ale i schopného manažera. V rámci vlastních výzkumů objevil řadu vysokolegovaných niklových ocelí s příměsí vzácných kovů a austenitickou ocel odolnou vůči kyselinám. Postupně se propracoval z vedoucího výzkumného ústavu, hlavního inženýra, obchodního ředitele na generálního ředitele Poldi Kladno. Za jeho působení v závodech došlo k zásadním změnám, nejen ve výrobě (unikátní zápustkového kování zalomených hřídelů k automobilovým a leteckým motorům) ale i v expanzi obchodní sítě do zahraničí, a to nejen v Evropě, ale i v Tichomoří a zámoří (Kubů – Pátek 2000: 267–268).

Druhým typem podnikatele byl manažer strojírenského koncernu Škodových závodů v Plzni Karel Loevenstein. Ten byl vzděláním právník a v rámci své pracovní kariéry sázel na znalost finančnictví. Do Škodových

závodů přišel jako generální tajemník s návrhem na její kapitálovou transformaci, která se zakládala na kapitálové účasti státu, zaměstnanců a soukromého kapitálu. V roce 1923 se Lovenstein stal generálním ředitelem a v rámci svého působení na této pozici realizoval několik fúzi Škodovky s dalšími podniky (například s automobilkou Laurin a Klement). Byly zřízeny i nové dceřinné společnosti – Konstruktiva, Škodapol, ASAP a další. Modernizace a rozšiřování výroby vedlo i k pronikání obchodní sítě do světa. Lovenstein uplatnil na rozdíl od Hummelbergera unikátní kombinaci znalostí finančních operací se schopností vytvořit program a zorganizovat jeho plnění (Kubů – Pátek 2000: 268–269).

Třetím úspěšným podnikatelem byl Tomáš Baťa. Baťovými podnikatelskými záměry se podrobně zabývá následující kapitola, z tohoto důvodu nyní uvádíme pouze nejdůležitější charakteristiky Baťova podnikání. První je znalost psychologie zákazníka. Podnikatelská vize Tomáše Bati spočívala ve zdůraznění služby veřejnosti a zainteresování lidí do hospodářského výsledku (Kubů – Pátek 2000: 269).

Tomáš Baťa byl prvním podnikatelem, který v ČSR začal v rozsáhlém měřítku využívat amerických způsobů řízení. Ty byly založené na principech Taylora a Forda, přičemž byly přizpůsobeny místním podmínkám, takzvaná samospráva dílen. Podnik byl rozdělen na několik oddělení, z nichž každá měla velkou možnost iniciativy a hospodářskou samostatnost. Základními znaky tohoto oddělení pak bylo: 1. Každé oddělení vede jeden člověk odpovědný za práci, zisk a ztrátu. 2. Každé oddělení mělo založeno vlastní účet zisku a ztrát s týdenním veřejným vyúčtováním. 3. Zaměstnanci i mistři participovali na zisku dílny. 4. Každá dílna měla svou vlastní odpovědnost za práci¹.

Hospodářství Československa mezi světovými válkami bylo vyspělé ve všech mezinárodně srovnatelných parametrech. Velká hospodářská krize

¹Baťovské formy organizace a odměňování. 2006 [online]. Dostupný z: http://www.zlin.estranky.cz/clanky/batuv-system-_batismus_/batovske-formy-organisace-prace-a-odmenovani.html

odhalila některá slabší místa a limity. Oproti jiným zemím byla krize československého hospodářství hlubší a delší a schopnost pokrizové revitalizace pomalejší. Jednou z mála zemí, které se nepodařilo dosáhnout předkrizové úrovně produkce, byla i ČSR. Ve srovnání s většinou vyspělých ekonomik byla československá ekonomika druhé poloviny třicátých let slabší. V této době počal zvyšující se odstup za nejvyspělejšími státy. Přes to je zde důležité poznamenat význam prvorepublikových hospodářských tradic. Mnohé z tradic jsou i ve světovém měřítku unikátní. Příkladem nám může být tradice firmy Baťa (Kubů – Pátek 2000: 279).

2. 2 Rodina Baťova z pohledu jejího podnikání na Zlínsku

Baťa začínal kariéru značně specifickým způsobem. Obcházel místní ševce, z nichž většina byla jeho příbuznými, a hledal odbyt pro jejich výrobky. Teprve když byla poptávka větší, než možnosti výroby v jeho rodině, tak šel za ostatními ševci (Kubů – Pátek 2000: 269). Tomáš se pokusil založit firmu spolu se sestrou Annou a bratrem Antonínem v roce 1894 (Horňáková – Mikulaščík 2009: 251–263). Podnik tehdy zaměstnával 50 zaměstnanců, kteří vyrobili 50 párů bot denně (Šlapeta 1991: 13), ale díky přílišné štedrosti vůči zaměstnancům, kdy dělník vyrobil pouze jeden pár bot za den, a vyplácením si velkých odměn, kdy nezbyvaly finance na investice a úspory, podnik rok na to krachoval. Tomáš Baťa následně odešel do zahraničí, kde pracoval v amerických, anglických a německých továrnách, kde poznával nové výrobní metody. Po příchodu zpět domů, tehdy do Rakouska-Uherska, splatil dluhy z vydělaných peněz v zahraničí a podnik tak zachránil (Kubů – Pátek 2000: 269). Od té doby začíná jeho firma prosperovat. Roku 1900 se firma stěhuje z těsného nájmu na náměstí, kde má tovární budovu (Pokluda 1991: 12–26). V roce 1905 se Tomáš Baťa rozhodl odjet s několika spolupracovníky na další cestu do Spojených Států Amerických. Tam se spolu se svými spolupracovníky rozhodl zaměstnat jako dělník, aby získal nové zkušenosti a seznámil se s organizací podniků.

Po zkušenostech ze zahraničí rozdělil Baťa úkoly mezi své sourozence. Anna se starala o dokumentaci, Antonín měl za úkol řízení firmy a samotný

Tomáš Baťa se snažil zavádět mechanizaci do podniku. Jedním ze zlomových okamžiků byl pro Tomáše Baťu rok 1908, kdy oficiálně převzal vedení firmy po bratrovi, který umřel na tuberkulózu. Roku 1912 se Tomáš Baťa oženil s Marií Menčíkovou, a 2 roky po té se jim narodilo jediné dítě, syn Tomáš.

Dle našeho názoru byla 1. světová válka jedním z milníků pro firmu Baťa. Ta tehdy získala velkou zakázku, kterou sama nezvládla zpracovat a Baťa byl nucen zadat práci i lidem v konkurenčních firmách ve Zlíně (Pokluda 1991: 12–29).

Po válce, v roce 1919, odcestoval Tomáš s nevlastním bratrem Janem Antonínem Baťou a kolegy, již bez zesnulého vlastního bratra, opět do USA. Tentokrát se seznámil s pásovou výrobou a obchodní politikou. Významným zdrojem inspirace byla pásová výroba v automobilce Ford (Horňáková – Mikulaščík 2009: 251–263).

V letech 1923 až 1924 zastihla firmu krize, kterou Tomáš Baťa vyřešil prodejem zboží za 50 % původní ceny (Novák 1993: 18). Tehdy zkrachovaly 3 ze 4 menších zlínských fabrik, které za války pomáhaly firmě Baťa s výrobou obuvi pro CK armádu (Pokluda 1991: 12–26).

Baťa se i přes krizi snažil využít podmínek pro rozvoj svého působení. Prodej obuvi za 50 % původní ceny vedl k velkému ekonomickému růstu podniku. Baťa si uvědomoval, že může svůj vliv posílit nejen na poli obchodním a sociálním, ale i kulturním a politickém. V roce 1923 byl zvolen starostou města Zlína. V této funkci působil až do července roku 1932, kdy ho zastihla náhlá smrt pádem letadla (Pokluda 1991: 12–26).

3 Baťův domek

Tomáš Baťa si nejdříve postavil vilu pro sebe a následně začal, ještě před 1. světovou válkou, budovat obydlí pro své dělníky. Po velkém rozmachu ve 30. letech, kdy Tomáš Baťa nechal budovat domky i pro dělníky v Anglii či Indii přichází za 2. světové války nejprve útlum ve výstavbě a následně, po skončení války, dochází k zestátnění firmy Baťa. Éra Baťových domků tedy byla poměrně krátká, ale zato tak jako veškerá činnost firmy Baťa pro Zlín velmi významná.

3. 1 Vymezení zkoumaného období

Již v úvodu bylo načrtnuto, že počátek éry baťových domků se datuje od roku 1911. V tomto roce si pozval Tomáš Baťa do Zlína architekta Jana Kotěru (Šlapeta 1991: 14). Jan Kotěra sice okamžitě nezačal projektovat funkcionalistické domky, přesto je zde znatelný první Baťův pokus o vytvoření místa k bydlení projektovaného významným architektem s mnohaletými zkušenostmi. Pro Tomáše Baťu pracovalo ještě mnoho dalších architektů, o kterých bude zmínka níže. Některé z nich nechal vystudovat a pak je zaměstnal, jako například Františka L. Gahuru. Některé, jako je kupříkladu Vladimír Karfík, najal již jako vystudované zkušené architekty.

Na konec éry Baťových domků může být nahlíženo ze dvou perspektiv. Jedna může být spojena se smrtí Tomáše Bati roku 1932 a druhá se znárodněním Baťovy firmy, které nastalo po skončení 2. světové války, v roce 1945. Avšak i v případě znárodnění podniku Baťa se i nadále stavělo a projektovalo podle původních plánů z doby předválečné a válečné. Teprve po odchodu významných architektů z éry Tomáše Bati došlo k výraznému odklonu od předchozího typu budov. Nová politická garnitura nastupující po válce neměla na výstavbu domů meziválečného typu finance. Zároveň pak funkcionalistické domky, tolik připomínající úspěšnou éru soukromého podnikatele Tomáše Bati, neměly šanci na prosazení po roce 1948.

Jeden z možných názorů na konec éry Baťových domků, může být i poprava architekta Miroslava Lorence za 2. světové války. Lorenc sice působil 15 měsíců jako architekt u Baťů, ale nikdy za svého působení ve firmě neprojektoval domky. Funkcionalistické domky v Baťovském stylu začal ve Zlínské čtvrti „Podřevnicko“ budovat až po ukončení spolupráce s Baťou roku 1931 (Šlapeta 1995: 38–45).

Z výše uvedených informací se přikláníme k názoru, že éra stavby domků začíná v roce 1911, kdy si Tomáš Baťa pozval Jana Kotěru na dostavění své vily, a končí rokem 1946, kdy Vladimír Karfík odešel nuceně do Bratislavy (Horňáková – Mikulaščík 2009: 251–263) a František L. Gahura do Brna (Horňáková 1998: 30).

3. 2 Vymezení Baťových domků

Toto téma se prolíná s kapitolou, která vymezuje zkoumané období. První rodinné domky, takzvané Hradčany, vznikly již před 1. světovou válkou. Byly vystavěny v těsné blízkosti továrny u silnice (viz příloha č 1, 2). I přesto, že se jednalo o přízemní domky s mansardovou střechou, na tehdejší dobu znamenaly díky své dispozici výrazný pokrok (Novák 1993: 27).

Teprve v roce 1915 zadal Tomáš Baťa Janu Kotěrovi zakázku na projekt regulačního plánu pro výstavbu první dělnické kolonie na Letné. Podle projektu, který Kotěra předložil roku 1916, vyrostly po válce nejprve přízemní jednodomky, řadové jednodomky a čtyřdomky, které měly stále mansardovou střechu. Ta ale byla poměrně rychle nahrazena jednodušší sedlovou, valbovou nebo rovnou střechou (Novák 1993: 27).

Za počátek výstavby Baťových domků považujeme první domky navržené Janem Kotěrou pro čtvrť Letná a Hradčany. K Baťovým domkům jednoznačně patří i všechny budovy sloužící k bydlení, které stavěla od roku 1924 Zlínská stavební společnost, a. s. Ta byla v majetku Tomáše Bati a po 2. světové válce byla přejmenována na Stavosvit.

Konec Baťových domků vnímáme po posledním uskutečněném projektu Vladimíra Karfíka. Ten v roce 1947 vystavěl řadu tzv. třítážových rodinných domů. Jedním z viditelných pozůstatků původních Baťových domků, je existence balkónů, které z určité části nahrazovaly zahrádku. Navíc, tyto domky (viz příloha č. 3) byly dvoupatrové (Novák 1993: 63). Vystavěním těchto domků došlo k určitému návratu k typu domků, které byly stavěny po 1. světové válce.

Nyní považujeme za důležité porovnat výše uvedené informace s uskutečněnými projekty Miroslava Drofy. Ten totiž v letech 1946–1947 uskutečnil stavbu osmipatrových bytových domů o 29 apartmánech (Novák 1993: 68), (viz příloha č. 4, 5). Zároveň pak vystavěl i chodbové domy, pojmenované podle tehdejšího starosty Viléma Morýse, tzv. Morýsovy domy (viz příloha č. 6). Součástí tohoto domu bylo 60 dvoupokojových bytů, 30 třípokojových bytů a 7 menších bytů (Novák 1993: 71).

Pro úplné vymezení Baťových domků je nutné uvést, že za Baťovy domky již nepovažujeme více než dvoupatrové domy, neboť Baťa kvůli politickému záměru upřednostňoval individuální bydlení, které by nevedlo k přílišnému shlukování lidí na jednom místě mimo pracovní dobu.

3. 3 Důvody výstavby domků

Snad tím „nejpřínosnějším“, co za éry monarchie mohlo přijít, byla pro firmu Baťa 1. světová válka. Zatímco Baťovy podniky zaměstnávaly před válkou 400 dělníků, během války se jejich počet zvýšil na 4000. Naproti tomu se od roku 1915 do roku 1918 navýšil počet obyvatel Zlína jen o 150 osob. Veřejná doprava tehdy nefungovala dobře. Jediné vlakové spojení, vedoucí z Otrokovic a Vizovic do Zlína bylo pomalé a nepohodlné (Pokluda 1991:12–26). Pokud tehdejší zaměstnanec Baťových závodů nevyužil jedinou, tehdy možnou železniční dopravu, musel často až 90 minut strávit pěší chůzí. Můžeme se tedy domnívat, že po takto náročné cestě byl dělník poměrně vyčerpán, což se mohlo projevit i na kvalitě práce odvedené v Baťových závodech.

3. 3. 1 Zajištění bydlení dělníků v blízkosti továrny

To, co na konci 19. století nabízela veřejná společnost T. a A. Baťa svým zaměstnancům, bylo na tu dobu neobvyklé: pevná pracovní doba. Zaměstnanec společnosti věděl, kdy začne a kdy skončí s prací a také, kdy bude mít pauzu a co bude dělat. I tím si Tomáš Baťa zajistil dostatek zaměstnanců, kteří za fixní plat odváděli práci v jeho firmě. Důležitým úkolem pro Baťu bylo také nalézt způsob, jak by zaměstnanec využil čas strávený v práci co nejefektivněji. Byl si vědom, že potřebuje odpočaté zaměstnance, kteří budou v jeho firmě pracovat co nejintenzivněji (Novák 1993: 35). Tomáš Baťa na rozdíl od konkurence dobře chápal obchodní strategii. Věděl, že aby mohl vyrobené boty prodávat levně tak, aby mohly být konkurence schopné, musí jich dělat co nejvíce za co nejkratší časový úsek.

Do dvacátých let dvacátého století nebyla ve Zlíně zavedená kanalizace, plyn a ani vodovod. Pokud Baťa chtěl opravdu odpočaté dělníky, kteří nebudou vyčerpaní z ranního štípání dřeva, odstraňování sněhu, přinášení vody do domácnosti nebo jen cesty do práce, musel jim postavit blízko fabriky domky, které byly zasítované. Jedním ze způsobů, jak toho mohl poměrně levně docílit, bylo stavění celých čtvrtí.

3. 3. 2 Důvody vedoucí Baťu k výstavbě specifického obydlí

Shledáváme jako důležité si vydefinovat, jakým způsobem Tomáš Baťa přemýšlel o vyhovujících podmínkách bydlení. Vymezením toho, co Tomáš Baťa nepreferoval, dojdeme k tomu, čemu dával v rámci výstavby přednost.

Architekt Karfík hovořil na přednášce v roce 1991 o pronásledování veřejného popíjení alkoholu a kouření ve Zlíně počínaje rokem 1923, kdy se Tomáš Baťa stal starostou. V jeho čtvrtích bychom tehdy asi hospůdky nenašli. a nejen to. Baťa byl zejména proti tomu, aby se zaměstnanci setkávali na veřejných schůzích (Karfík 1991: 9–11). Soukromý život měl dělník trávit s rodinou doma. Většina nových zaměstnanců byla ze zhruba

čtyřicetikilometrového, převážně zemědělského okolí Zlína. Zahrádka, která byla u prvních domků plnohodnotnou alternativou zahrádky na venkově (Crhonek 1991: 36–46), se měla dle Tomáše Baťa stát místem pro trávení volného času a to i přes to, že se v nových čtvrtích zahrádka zmenšila na minimum. Baťa se snažil minimalizovat vliv vládnoucí komunistické strany ve Zlíně před svým zvolením do funkce starosty tím, že se majitel Baťovského domku musel pečlivě starat jak domek samotný, tak i o živý plot a přilehlou zahrádku. Obyvatel domku si své nové obydlí mohl pojmenovat podle svého vlastního jména. Kvůli této péči neměl čas na návštěvu hospody nebo komunistických schůzí. Z výše uvedeného také usuzujeme, že se tímto Tomáš Baťa mohl snažit minimalizovat možnosti scházení se občanů, kteří nebyli spokojeni s prací ve firmě.

Dalším důkazem, který nasvědčuje tomu, že Baťa nestál o stýkání se zaměstnanců po pracovní době, byl i nápis, který nechal Baťa napsat na ohradní zeď okolo továrny - „Pracovat kolektivně, bydlet individuálně“ (Karfík 1991: 9–11). Shrneme-li výše uvedené, velký zájem měl Baťa na tom, aby zaměstnanci konzumovali co nejméně alkoholu na veřejnosti a aby se co nejméně vzájemně setkávali mimo svůj pracovní čas.

Podíváme-li se na první domky Jana Kotěry, najdeme především patrové obytné domy, nazývané čtyřdomky. Ty měly své vlastní čtyři vchody pro čtyři rodiny (Novák 1993: 28). Dalo by se tedy říci, že každá rodina měla své soukromí. Toto však Baťovi nestačilo. To, co Tomáš Baťa vyžadoval, byl rozvoj individuality na úkor stereotypního způsobu života. Každá rodina měla mít vstup na zahrádku, který by umožňoval vlastní, nikým nerušený způsob života (Crhonek 1991: 36–46). Zmíněné myšlenky, kterých se Tomáš Baťa držel, byly počátkem rodinných domků na Zlínsku.

3. 4 Plány výstavby čtvrtí Baťových domků na Zlínsku

Popisem vývoje se dostaneme od Baťovy vily a první dělnické kolonie na Letné a Hradčanech projektované Janem Kotěrou k prvním výškovým věžovým bytovým domům Miroslava Drofy. V těchto domech, které byly

postaveny po 2. světové válce, nahradily zahrádky prefabrikované vysunuté balkóny. V období mezi 1. a 2. světovou válkou se tyto jednoduché, funkcionalistické a levně postavené domy staly úspěšnými stejně tak jako firma Baťa.

Jak píše Iloš Crhonek ve sborníku Zlínský funkcionalismus, původní Kotěrova zástavba ve čtvrti Letná počítala s dělníky – zemědělci. Tehdy, v roce 1915, tedy za 1. světové války, se Kotěra spoléhal na to, že každý dělník bude na zahrádce hospodařit takovým způsobem, že se stane do jisté míry nezávislým na okolí. Teprve se zvyšující se intenzitou práce ve firmě musel Kotěra předělat návrh výstavby Letné, ve kterém zmenšil zahrádky (Crhonek 1991: 36–46). Neustále se zvyšující počet obyvatel Zlína vedl k potřebě racionalizovat výstavbu tohoto města. Místo pro výrobu se muselo diferencovat od míst určených k bydlení. Cílem bylo kvalitní komunikační spojení mezi jednotlivými čtvrtěmi s centrem města, tedy továrnami a zároveň trvalé spojení městských čtvrtí s přírodou (Novák 1993: 28). Podle zásad zakladatele zahradního města, Ebenzera Howarda, měla zeleň obklopotvat a prostupovat skupiny budov a vytvářet tak přechod do volné přírody (Crhonek 1991: 36–46).

Dle vizí Tomáše Bati se měl Zlín stát nezávislým na svém okolí. Měl být schopen uspokojovat kulturní, sociální a zdravotní potřeby svých obyvatel. Zemědělská a zelinářská půda v okolí Zlína měla Zlín zabezpečit i potravinově. Pro doplnění zmíníme skutečnost, že výstavbu bytových domů pro 2000 až 5000 obyvatel navrhoval Le Corbusier Janu Antonínovi Baťovi již ve třicátých letech. Jan A. Baťa tehdy tento návrh, v pozdějších letech na tomto území tolik praktikovaný, striktně odmítl (Novák 1993: 40).

3. 5 Výstavba domků

Tomáš Baťa nepodnikal jen ve výrobě a prodeji bot. Ve 30. letech se Vzhledem k tomu, že Tomáš Baťa byl nucen pro své zaměstnance postavit domy, vytvořil tímto i velice dobře prosperující obchod. Jeho stavební firma, Zlínská stavební a.s., se tak stala jednou z nelépe prosperujících stavebních

společností v ČSR. Tato společnost stavěla moderní tovární budovy, levná obydlí pro rodiny zaměstnanců a také prodejny a domy služeb pro dosažení přímého kontaktu se zákazníky (Šlapeta 2003: 199).

3. 5. 1 Postup výstavby domků

Postup při výstavbě Baťových domků se ve způsobu příliš nelišil od výstavby firemních továren. Základem byla normalizace, která stála za vznikem nového oboru technické činnosti a zabývala se normalizací téměř všech technických činností v Baťově firmě. Normalizovala se výroba bot, stavba továren a domků. Dokonce se dle Šlapetovy knihy Funkcionalismus na Moravě stala nezbytným způsobem při vytváření rozpočtu i projektu samotného. Normalizaci bylo dokonce přizpůsobeno i vybavení specializovaných čt a podle normalizace se řídila i výroba malty či betonu (Šlapeta 2003: 200). Samotný Tomáš Baťa o standardizaci prohlásil: *“Dnešní doba je hranicí mezi užíváním starých stavebních jednotek konstruktivních (cihly, dřevo) a mezi užíváním nově zrozených hmot (železo, železobeton a sklo). Tyto nové stavební pojmy spějí ke standardizaci. Standardizací se vytvoří konstruktivní jednotky, jejichž užití bude činností skladebnou, invenční, tedy organizační. Standardizované jednotky budou k dispozici modernímu architektovi, který jich užije k řešení daných úloh.”* (Šlapeta 2003: 200). Takovým příkladem může být půdorys všech budov, u kterého se užívalo standardizované pole o rozměrech 6, 15 x 6,15 m (Štěpaník 1995: 28–35), které s monoerovými deskami tvořilo univerzální konstrukci užívanou jak pro Baťovy domky, tak pro firemní budovy.

Samotná výroba objektů jakými byly tovární budovy či Baťovy domky začala s přípravnými pracemi, které měl na starosti stavbyvedoucí. Musely být připravené dopravní cesty, rozvody elektrické energie a vody. Nezbytnou součástí bylo skladiště, pracovní plochy pro řemeslníky a údržbářské dílny. Pro dělníky byly připravené šatny, umývárna, popřípadě jiná zařízení. Nechyběla ani ošetřovna a jídelna (Šlapeta 2003: 207). I díky tomu se dělníci nemuseli příliš vzdalovat od pracoviště.

Samotná stavba probíhala takzvaným proudovým způsobem. Dělníci byli rozdělení na dílčí skupiny, kdy každá skupina dělala pouze určitou činnost na stavbě v přesně stanoveném časovém období. Objekt byl rozdělen na dílčí úseky, které se četám postupně přidělovaly. Dílčí skupiny se po dokončení své části stavby přesunuly na další část pro ně určenou na jiné stavbě, přesně podle podrobného časového plánu využití čet.

Četa I prováděla výkopy a betonování, četa II se starala o bednění a odbednění, četa III pracovala na fasádě, lešení, podlaze, stropu a krovu, četa číslo IV stavěla příčky, zdivo a stropy, četa V se zaměřila na omítku, dlažbu a potěry, četa VI dělala pouze omítku (Šlapeta 2003: 209). Tím, že skupina dělníků prováděla pouze určitou část stavby, měla velice dobré zkušenosti, a proto mohla pracovat hodně efektivně. Díky takovému postupu byl domek hotov za 14 týdnů, a to v ceně podle představ Tomáše Bati: 16–20 000 Kčs (Novák 1993: 26). Dle Šlapety se ceny pohybovaly kolem 24 000 Kčs (Šlapeta 2003: 199), ale například dražší jednodomek s garáží typu Karfík stál i 48 000 Kčs (Šlapeta 2003: 205). Životnost domků měla být 15–20 let (Bábek 1991: 71–75). Relativně nízkou cenu, za kterou byly domky vystavěné, dokládá i cena, za kterou se stavěly domky Miroslava Lorence - architekta, který opustil Baťovu společnost. Domníváme se, že pořizovací cena 35–64 tisíc Kčs za družstevní rodinnou vilu ve zlínské čtvrti „Podřevnicko“ od Lorence je vysoká. Je to z důvodu absence normalizace a standardizace, které byly základem každé pracovní i stavební činnosti Baťova podniku (Šlapeta 1995: 43).

3. 6 Možnosti zisku a dodávky energie ve Zlíně

Za zmínku též stojí historie dodávky elektřiny do Zlína a potažmo do Baťových domků. V roce 1913 byla uzavřena smlouva s brněnskou filiálkou rakouské elektrárenské akciové společnosti Ericsson. Tato firma pak vystavěla elektrárnu, která byla vybavena vodní turbínou o výkonu 45 HP, naftovým motorem a dynamem o výkonu 75 kW. Tato elektrárna dodávala stejnosměrný proud a stala jediným dodavatelem elektřiny ve Zlíně.

Po 1. světové válce nemohla elektrárna dostát dohodnutým cenám energie, aniž by neohrozila svůj provoz. V roce 1915 došly prostředky na nákup nafty a podpora vodních turbín dieselagregátem nebyla možná. Nedostatek elektřiny nejvíce ohrozil dílenské provozy.

V roce 1917 odkoupil Tomáš Baťa elektrárnu a stal se majitelem lokálního monopolu na výrobu elektřiny. Problémem však bylo, že tato elektrárna rozváděla pouze stejnosměrný proud, který ze své povahy měl svá omezení. Tomáš Baťa reagoval na tuto skutečnost pružně a již v následujícím roce začala firma Baťa stavět ve Zlíně velkou moderní tepelnou elektrárnu mezi nádražím a řekou Dřevnicí dle stavitele V. Nekvasila. Ta byla dokončena v roce 1921 a zásobovala Zlín střídavým proudem. Elektrárna byla vybavena výkonným turbogenerátorem o výkonu 2218 kW a produkovala proud o napětí 5000 voltů.

V roce 1923 došlo na základě modernizace elektrárny k přechodu na třífázový proud 220/380. Tato zásadní změna byla podnícena nástupem Tomáše Bati na post starosty. Monopol na dodávku elektřiny trval až do roku 1945.²

3. 7 Druhy Baťových domků

První Kotěrovy domky vyprojektované v roce 1915 měly průkopnický charakter, ale zároveň byly svým způsobem zastaralé. Byly snadno rozpoznatelné podle mansardové střechy a omítky (Novák 1993: 27), která je ve Zlíně zasazovala zpět do 19. století. Inovativní byl domek projektovaný Kotěrou ve Zlíně zejména tím, že jeho součástí byl splachovací klozet a tekoucí voda umístěná v kuchyňské lince. Součástí domu byla také místnost na spaní, obytná místnost sloužící i k vaření a koupelna. Stále tu chyběl později tolik běžný, obývací pokoj. Zahrada byla u těchto domků mnohem větší, protože se počítalo s tím, že se obyvatelé budou částečně zásobovat

²Elektrárna na Lešné 1988 [online]. Dostupný z: <http://www.zlin.estranky.cz/clanky/stary-zlin/zlinske-elektarny.html>

sami (Novák 1993: 27). V roce 1926 se začalo stavět v nových čtvrtích, Podvesné a Zálešné. Částečně podsklepeným dvojdomkem typu „1927“ byla zastavěna většina čtvrti. I přesto, že tehdy byla standardizace na vrcholu, byly určité prvky, ve kterých se typizované domky lišily. Rovná střecha se tehdy u Baťových domků ještě střídala se šikmou, sedlovou střechou (Novák 1993: 29). Toaleta zde již byla samozřejmostí. Ve čtvrti Nad Ovčírnu bylo v roce 1927 vystavěno několik domků „amerického“ typu pro vedoucí pracovníky podle inženýra Bertý Ženatého. Byly to prostornější byty, vystavěné za pomoci nové stavební technologie. Okna jsou například vysouvací a sklep je postavený z dutých betonových cihel. Duté cihly jsou užité i při stavbě stěn. Do nich se mohlo instalovat jak elektrické vedení, tak vodovodní potrubí³. Americké domky měly navíc verandu, přízemní halu, pokoj pro děti a jídelnu. Dům byl celý podsklepen a měl domovní kotelnu (Novák 1993: 34).

Výstavba pokračovala ve třicátých letech velice rychle, neboť „perfektně promyšlený systém projektování a stavění na základě standardizace a typizace“ (Novák 1993: 33) to velice dobře umožňoval. K zdůraznění tohoto faktu uvádíme informaci, že od roku 1920 do roku 1925 vystavěla Baťova zlínská stavební 141 domků, oproti 1930 až 1935, kdy bylo vystavěno při striktním dodržení normalizačních a standardizačních nařízení, při užití nových technologií a vylepšeného plánování 740 domků (Šlapeta 2003: 204). Díky takto promyšlenému systému projektování nemusel být každý domek vymyšlen architekty jednotlivě.

Od druhé poloviny dvacátých let je jasně daný standard, podle kterého musí být do Baťova domku zavedena kanalizace, vodovod a plyn (Novák 1993: 35). Po Baťově tragické smrti se začalo s výstavbou více typů domků. Vznikaly například typy jako holandský vzorový dvojdomek nebo nový typ dvojdomku 1937, který byl hromadně zrealizován ve čtvrti Díly. Vznikaly také typy domků pojmenované někdy i podle architektů, jako například Karfík,

³Americký domek [online]. Dostupné z: <http://www.zlin.estranky.cz/clanky/novy-zlin/americky-domek---pochod-praci.html>

Kubečka, Svedlund (viz příloha č. 7), Drofa (viz příloha č. 8), musil, či Vítek (viz příloha č. 9), (Novák 1993: 35).

Nájemné v těchto domcích bylo tehdy 15–45 Kčs. Výstavba takových to domků měla stát podle Baťových předpokladů 16–20 000 Kčs, což měl být roční příjem ševce. Když si například přepočteme předpokládanou cenu jednoho domku cca 18 000 na měsíční příjem, vyjde nám 1500 Kčs. Týdenní příjem nám dává 375 Kčs. Výpočtem se dostáváme k faktu, že nájemné ve výši 15–45 Kčs bylo zhruba deset procent z 375 Korun československých, které si průměrný tovaryš vydělal za jeden týden.

3. 8 Čtvrti Baťových domků ve Zlíně

Když v roce 1915 Jan Kotěra pracoval na regulačním plánu Zlína pro 8000 obyvatel (Mikulaščík 1991: 62–55), zřejmě netušil, že v roce 1938 bude existovat ve Zlíně mnoho čtvrtí⁴ (viz příloha č. 14), jejichž součástí byly například i čistírna a speciální služba jakou byla ranní rozvážka jídla a mléka, jak píše Vladimír Vašíček (Vašíček 1991: 67–70). Jen stěží někdo mohl tušit, že poslední domky rodinného typu ve funkcionalistickém stylu stavěné společností založenou Tomášem Baťou, budou dvojdomky a čtyřdomky od architekta Miroslava Drofy (Novák 1993: 62). Byl to architekt Miroslav Drofa, který po 2. světové válce ve Zlíně postavil první obytné věžové domy v Československu.

Švýcarský architekt Le Corbusier si uvědomoval, že nelze ubytovat všechny obyvatele v jednodomcích se zahrádkou. Proto přišel v roce 1935 s návrhem vystavět na terasách jižního města 6 výškových skupin obytných domů. Tato koncepce hromadného bydlení však nebyla přijata (Crhonek 1991: 36–45). Pro lepší orientaci dodávám, že koncem 30. let bylo ve Zlíně zajištěno

⁴ Mapa Zlína - Některé Baťovy čtvrti. 2011 [online]. Dostupný z:

http://maps.google.cz/maps?hl=cs&q=Zl%C3%ADn&gs_sm=e&gs_upl=1487011543810115756141310111101272170912-31410&bav=on.2,or.r_gc.r_pw.,cf.osb&biw=1366&bih=601&um=1&ie=UTF-8&sa=N&tab=wl

ubytování v internátech a ubytovnách pro 10 000 dělníků (Pokluda 1991: 12–29).

V roce 1934 vypracoval František L. Gahura spolu s Bohuslavem Fuchsem a Jindřichem Kumpoštou základní upravovací plán Zlína. Jak píše Crhonek: *„Spojil tehdy americký způsob městotvorné centralizace s evropským způsobem projektování zahradních měst. Gahura chápal město jako významný hospodářsko-sociální jev, ve kterém bylo nutné propojit vysokou úroveň bydlení a kvalitní dopravní dostupnost s neustále se rozšiřující továrnou“* (Crhonek 1991: 36–45).

Součástí města však nebyly pouze čtvrti navrhované Františkem Gahurou a jeho spolupracovníky. Stavět chtělo i mnoho dalších lidí. Navíc zaměstnanci, kteří pracovali u Baťových firem, potřebovali místa, kde by se mohli stravovat, přijímat zdravotní péči nebo nakupovat oblečení. Proto vznikaly nové obytné a obchodní čtvrti, nevybudované Baťovou firmou a nenaplánované Baťovými architekty. Příkladem může být Lešetín, Tyršovo nábřeží, Hluboká, nebo například Lazy. Za zmínku také stojí připojení dalších 5 vesnic ke Zlínu (Pokluda 1991: 12–26).

Poslední domky, které lze podle našich kritérií zařadit k Baťovým domkům, byly vystavěné v letech 1948–1949 ve čtvrti Zálešná. Ty byly úspěšnou kopií předchůdců postavených v letech 1946–1947 podle návrhu architekta Miroslava Karfíka (viz příloha č. 3). Tehdy, v létě roku 1947, to byly první vystavěné byty po 2. světové válce (Novák 1993: 63). Nestavělo se však pouze podle návrhů architektů spadajících k Baťově korporaci. Mimo zvláštních domků od Berta Ženatého, o kterém již byla řeč, byl ve čtvrti Letná ještě zkušebně postaven dřevěný přízemní domek Aladin mistrem Škáchou, také podle návrhu z USA (Novák 1993: 34).

3. 9 Baťovi architekti

Byl to František Nový z Vizovic, podle kterého si nechal Baťa původně postavit vlastní vilu (Zatloukal 1991: 58). Předpokládáme, že právě jeho postup přiměl Tomáše Baťu obrátit se na architekta s odlišnou vizí. Z Prahy si proto přivedl

žáka významného Vídeňského architekta Otty Wagnera, profesora působícího na pražské Akademii výtvarných umění, Jana Kotěru (Horňáková – Mikulaščík 2009: 251–263). Baťovy stavební záměry se pak řídily návrhy samotného Kotěry, jeho žáků a dalšími významnými architekty. Významnost a proslulost architektonické špičky nebyla jediným důležitým měřítkem pro zahájení výstavby. Například světově proslulý Le Corbusier byl 6 týdnů jako konzultant ve Zlíně na pozvání Františka L. Gahury. I přesto, že byl známý, nebyl jeho návrh výstavby Unité d'habitation pro 5 tisíc obyvatel ve Zlíně roku 1935, úspěšný (Nový 1991: 30–37).

Kotěrov žák, František Gahura, rodák ze Zlína, byl Tomáši Baťovi Janem Kotěrou doporučen již v předválečné době, při výstavbě jeho vily. Díky Tomáši Baťovi vystudoval sochařství u profesora Drahoňovského na Umělecko-průmyslové škole a ve specializaci ho vedl profesor Klouček. Architekturu studoval na Akademii výtvarných umění u profesora Plečnika, později i u profesora Kotěry v Praze (Nový 1991: 30–36); (Novák 1993: 289). Gahura, narozen roku 1891, navrhl velké množství zlínských projektů, jakými byli například Baťova nemocnice, radnice, pokusné školy pro učně, obchodní dům a památník Tomáše Bati. Byl to on, kdo v roce 1934 vytvořil Základní upravovací plán obcí velkého Zlína. Spolupracoval také na vytvoření základní stavební jednotky železobetonového skeletu o rozponu sloupů 6, 15 x 6, 15 m. Na základě tohoto standardizovaného konstrukčního systému se následně stavěly jak bloky továren, tak i Baťovy domky a obchodní domy. V roce 1947 se podílel na úpravě regulačního plánu Zlína (Horňáková – Mikulaščík 2009: 251–263).

Naproti tomu Vladimír Karfík působil ve Zlíně v letech 1930–1946. Narodil se ve Slovinsku roku 1901 českému lékaři a vystudoval pozemní stavitelství u profesorů Fanty a Engela na ČVUT v Praze. Studijní praxi absolvoval u Le Corbusiera a Piera Jeannereta (Horňáková – Mikulaščík 2009: 251–263). Následně odešel za zkušenostmi do USA, kde pracoval například pro Holabirda, Roota nebo F. L. Wrighta (Novák 1993: 290). Karfík působil

v USA 4 roky, přičemž posledním rokem byl již v USA ve službách Tomáše Bati (Karfík 1991: 10). Do Zlína přijel roku 1930 na pozvání od Tomáše Bati a ihned po svém příjezdu začal projektovat obchodní domy v Československu. Jeho projekty se takto staly součástí Zlínské investiční expanze (Nový 1991: 30–36), která pokračovala až do začátku 2. světové války. Od roku 1932 působil jako šéf projektových ateliérů Baťovy stavební a.s (Nový 1991: 32).

Karfík projektoval vily vedoucích pracovníků firmy Baťa, například pro Hlavničku, Čiperu nebo Vavrečku (Novák 1993: 290). Jeho návrh správně šestnáctipodlažní budovy, takzvaného „mrakodrapu“, (viz příloha č. 12) byl roku 1938 postaven. Jeho známé třietážové domy, které navrhl v rámci dvouletého plánu pro čtvrť Obecniny (později známá jako čtvrť Julia Fučíka) a Zálešná (viz příloha č. 3), se staly příkladem přechodu od individuálního ke kolektivnímu bydlení (Horňáková – Mikulaščík 2009: 251–263). Karfík ve svém ateliéru „vychoval“ architekty, kteří měli později výrazný vliv na vzhled Zlína a mnoha dalších měst. Příkladem nám může být Jiří Voženílek, Miroslav Kubečka nebo Miroslav Drofa (Nový 1991: 30–36).

Miroslav Drofa se narodil roku 1908. V Plzni vystudoval státní průmyslovou školu stavitelství. Pro jeho kariéru bylo důležité racionální, technické a ekonomické myšlení, které si osvojil v roli projektanta a rozpočtáře. V letech 1928–1935 projektoval jedno-, dvou-, čtyřdomky a domky řadové. Jako první tohoto typu byly v Československu podle Drofy a Jiřího Voženílka vystavěny deskové osmietážové chodbové, tzv. Morýsovy domy (viz příloha č. 6), které znamenaly průlom ve stavbě věžových obytných domů. Drofa roku 1947 navštívil Švédsko, kde se mimo jiné seznámil i s výškovými budovami které ho inspirovaly k pozdější výstavbě ve Zlíně. Po svém návratu navrhl pět bodových věžových domů (Horňáková – Mikulaščík 2009: 251–263); (viz přílohy 4,5), které stejně jako Morýsovy domy, k Baťovým domkům již nezařazujeme (Novák 1993: 291). Domy pro hromadné bydlení ve Zlíně navrhl Le Corbusier o 12 let dříve, v roce 1935. Drofa pokračoval v linii započaté v koncernu Baťa a vždy, i v nepříznivých dobách, nepodlehł módním výkyvům. Udržel se v jedné projektové organizaci až do roku 1977.

V době výstavby mnohobytových budov bylo již dávno po popravě bývalého legionáře Miroslava Lorence. Lorenc se narodil roku 1896 v rodině mlynářského dělníka. Po vystudování Vyšší zemské reálky v Holešově a Prostějově absolvoval stavitelskou praxi a roku 1913 začal studovat Českou státní průmyslovou a odbornou školu stavitelskou školu v Brně u profesorů Králíka, Syřiště a Oplta. Roku 1915 byl odvelen na Ruskou frontu, kde utrpěl vážná zranění hlavy. Po vyléčení byl roku 1917 znovu odvelen na Ruskou a později Italskou frontu, kde byl zajat a následně vstoupil do Československých legií. Ihned po přísaze Československu, 5. prosince roku 1918, odjel na Moravu a později na Slovensko, kde se účastnil bojů s Maďary. Nakonec roku 1921 absolvoval s vyznamenáním střední průmyslovou školu v Brně. Stejně jako Garhura studoval u Kotěry výtvarné umění. Kotěru po smrti nahradil Josef Gočár, se kterým absolvoval exkurzi v Holandsku. Lorenc strávil po studiích 5 let v Praze, kde se snažil prosadit. Během těchto 5 let navrhl mimo jiné Nemocenskou pojišťovnu pro Zlín, kam se roku 1930 přestěhoval, a u Tomáše Bati pracoval 14 měsíců, než se po zásadních neshodách týkajících se financí, osamostatnil. Dva velké projekty, které chtěl vystavět mnohem dražší, než byly předpoklady rozpočtu, dodělali jeho kolegové. Společenský dům dokončil Vladimír Karfík a Velké kino postavil František L. Garhura (Šlapeta 1995: 38–45). Verze, uvádějící jiné, než finanční důvody Lorencova odchodu, lze najít na některých nerelevantních internetových stránkách.

Po odchodu z firmy se jeho investory stali především podnikatelé mimo firmu Baťa. Stavěl jak několikapatrové kombinované domy, které ve vyšších patrech sloužily k bydlení, zatímco přízemí a první patro bylo užíváno k restaurační či obchodní činnosti (Horňáková – Mikulaščík 2009: 251–263), tak i vily. Jak již bylo uvedeno v předchozím oddíle, ve zlínské čtvrti „Podřevnicko“ postavil vily v ceně 35 až 64 000 Kčs. Také vystavěl továrnu na obuv pro pana Lacinu a útulek pro sirotky a přestárlé z kláštera milosrdných sester (Šlapeta 1995: 38–45).

Jako bývalý legionář se za okupace stal členem Národní gardy, později se stal velitelem významné odbojové organizace: Obrany národa. Roku 1940 byl zatčen a v únoru 1943 byl ve Vratislavi popraven (Šlapeta 1995: 38–45).

Jedním z architektů, kteří zůstali po odchodu garnitury spojené s érou Baťa, byl Jiří Voženílek. Do vývojové kanceláře firmy Baťa Voženílek přišel až v roce 1937. Je to také on, kdo přebírá v roce 1945 vedení projekční kanceláře po znárodnění (Novák 1993: 292). V letech 1947–1950 postavil kolektivní dům ve Zlíně, ve kterém byly využívány společné služby pro obyvatele. Tento dům se postavil blízko od centra města, jako protipól k výškové administrativní budově vybudované ve 30 letech architektem Karfíkem (Horňáková – Mikulaščík 2009: 251–263). Budoucí ředitel Stavoprojektu v Praze (Horňáková – Mikulaščík 2009: 251–263), náměstek ministra výstavby (1956–1961), hlavní architekt (1961–1970) Prahy a profesor na Českém vysokém učení technickém byl ve čtyřicátých letech i autorem kafilérie v Otrokovicích nebo montovaného jednodomku (Novák 1993: 292).

Naproti tomu Antonín Vítek navrhl v roce 1934 typ čtyřdomků ve čtvrti Zálešná. Vítek po roce 1949 navrhoval pro Stavoprojekt průmyslové celky pro lehký průmysl (Horňáková – Mikulaščík 2009: 251–263).

K významným architektům také přiřazujeme Gočára, Plesníka, Vítka a Sehnala. Vzhledem k tomu, že se tito architekti zabývali především výstavbou továren, plánováním měst a projektováním obchodních domů, nebudu se jim více věnovat. Výjimkou je zlínský stavitel Bohumír Kula, který postavil zkušební jednodomky a dvojdomky firmy Baťa ve čtvrti Díly II roku 1942, a roku 1947 uskutečnil zkušební montovaný patrový dvojdomek „K“.

3. 10 Výběr architektů

Výběr architektů probíhal částečně na základě architektonické soutěže. Tomáš Baťa považoval soutěžení za jeden z důležitých faktorů, které vedly firmu Baťa k úspěchu. Například studenti v jeho školách a dělníci ve firmě byli k soutěžení vedeni. To vše za účelem rozvíjení Baťova podniku. Při výběru architektů a jejich stavebních záměrů dával Tomáš Baťa důraz na to, aby jednotlivé

stavby sloužily svým účelům Baťovi, jeho zaměstnancům i zákazníkům. Pro Baťu bylo nepřípustné, aby se stavěly budovy jako pomníky jednotlivých architektů (Karfík:1991:10).

O vítězi soutěže mohl rozhodnout i způsob, jakým stylem byly konkrétní budovy či pokoje dle návrhu vybaveny. Jak architekt Karfík řekl na přednášce roku 1991, Baťa se rozhodoval mezi jím a Gahurou při návrhu pokojů ve Společenském domě města Zlína. Nechal tedy Karfíka a Gahuru navrhnout jeden vzorový pokoj. Zatímco Gahura navrhl pokoj se čtyřmi lůžky a společnou umývárnu, Karfík navrhl dvoulůžkový pokoj s koupelnou. Vyhrál Karfík (Karfík 1991: 9–11). Další soutěž, kompletní návrh na společenský dům v Otrokovicích postavený roku 1932, vyhrál také Karfík před Gahurou (Nový 1991: 30–37).

Nezjistili jsme, jak Tomáš Baťa na začátku 20.století objevil Jana Kotěru. Ale víme, že to byl mladý Gahura, kterého Kotěra doporučil Baťovi při výstavbě Baťovy vily. Gahura se stal v roce 1923, po Kotěrově smrti, hlavním projektantem první dělnické čtvrti Letná ve Zlíně a následně i dalších čtvrtí města Zlína. Vrcholem jeho městotvorné činnosti byl Základní plán upravnovací obcí Velkého Zlína z roku 1934 (Novák 1993: 289).

Oproti Gahurovi byl Karfík při svém příchodu do Zlína ve třicátém roce již zkušeným architektem s bohatými zahraničními zkušenostmi. Hned po příchodu dostal za úkol vypracovat projekty na výstavbu obchodních domů v Brně, Bratislavě a Liberci (Šlapeta 1991: 15). Soutěž o výstavbu hlavní administrativní budovy se nikdy neuskutečnila. Tu dostal zadanou Karfík od Tomáše Bati rovnou (Karfík 1991: 9–11).

O zájmu stavět moderní a zároveň úsporné domky pro zaměstnance svědčí medializovaná veřejná mezinárodní soutěž z roku 1933, které se účastnilo 289 architektů. Členy komise byl Le Corbusier, Bohuslav Fuchs, Bohuslav Syřiště, Pavel Janák, František Lydie Gahura a Edo Schön. Tato komise roku 1935 vybrala 4 návrhy, které odměnila cenou a dvacet pět projektů odkoupila. První cenu získal švédský architekt Eric Svedlund

a architekti Benš a Jech za jejich dvojdomek (Šlapeta 1991: 15). Architektovi Karfíkovi byla udělena 3. cena a cenu za 4. místo dostal Antonín Vítek. Vzorové domky byly vystavěny ve čtvrti U lomu (Sedlák 1991: 50–57). Zajímavostí je zamítnutý návrh, který podal mimo soutěž jeden z členů komise, Le Corbusier (Nový 1991: 34).

V polovině třicátých let vypsala firma Baťa soutěž o ideální průmyslové město pro deset tisíc obyvatel. Tu vyhrál Kotěřův žák a Baťův konzultant Jiří Gočár (Nový 1991: 30–37), který navrhl několik možností (Šlapeta 1991: 15).

4 Porovnání Baťova a tradičního domku

Jak uvádí Tomáš Baťa, tehdejší doba byla pro něj hranicí mezi užíváním starých stavebních jednotek konstruktivních (cihly a dřevo) a mezi užíváním nově zrozených hmot (železo, železobeton, sklo), (Šlapeta 2003: 200). I když se Tomáš Baťa snažil o maximální možnou standardizaci, byl nucen vycházet i při svých novostavbách z tradičního materiálu. Například okna a dveře byla dřevěná a stejně tak byly budovy stavěné Baťovou stavební a. s. stavěny z cihel.

4.1 Výstavba tradičních obydlí

Vzorem pro získání základních informací o materiálu a konstrukci využitých na výstavbu lidového domku uvádím domek číslo popisné 23 v obci Březnice tak, jak ho popsal v roce 1947 Karel Franci (Kurial 1978: 18–20). Zlínsko má výhodu v jílovité půdě, které bylo bohatě využito k výrobě syrových cihel. Vzhledem k tomu, že pálené cihly byly pro vesničany ekonomicky nedostupné, byly využívány ke stavbě cihly nepálené – vepřovice. Ty byly vyráběny jak ručně, tak i ve formách. Právě z těch byl vyroben chlév. Pro obvodové zdivo byl použit materiál z hliněné malty, plev a chlupů. Na stavbu obytné části byly užity dřevěné trámy. Zajímavým fenoménem byla tzv. „roubenka v kožichu“. Jednalo se o stavbu z hrubě otesaných trámů, které byly kvůli izolaci a vzhledu skryty do takzvaného kožichu, tedy do materiálu z hlíny, který obsahoval chlupy ze zvířat, lidské vlasy a plevy. Konstrukce roubeného domku měla stropy nesoucí příčně položené trámy. Právě délka trámů měla přímý vliv na šířku lidového domku. Vzhledem k tomu, že neumožňovala větší rozpon, než 5–6 metrů, budova nemohla být širší (Škabrada 1999: 20).

4.2 Výstavba Baťových domků

Jako vzor pro získání základních informací o materiálu a konstrukci využitých na výstavbu Baťových domků uvádíme domek „Kubečka“. Základy tohoto domu byly postavené z monolitického betonu umístěného do standardního bednění. Pro obvodové zdivo byly použity oranžové cihly tloušťky 38 cm,

s dutinou 6,5 cm převázanou v každé spáře. Nosné příčky byly udělány z plných cihel o tloušťce 15 cm. Stropy se lišily v jednotlivých podlažích. Strop nad sklepem byl vyztužen železobetonovými tvárnicemi, na nich byla vrstva násypu a následovala palubková podlaha. V koupelně a v kuchyni se použil beton s červeným cementovým potěrem. Strop nad přízemím byl fošínkový bez násypu. Spodní úprava konstrukce stropu, tedy podhledu, byla tvořena záklopem a rákosovou omítkou (Šlapeta 2003: 203).

4. 4 Vývoj tradičního obydlí na Zlínsku

V průběhu stovek let docházelo postupnému vývoji vesnice a tradičního obydlí. Ze shlukové vesnice, neboli nahromadění domků bez jakýchkoliv plánů v terénu, se postupem času rozvinula plánovitá výstavba obydlí kolem návsi nebo u silnic. Rozvoj byl zcela závislý na finančních prostředcích obyvatel a samotná výstavba obydlí vycházela ze zkušeností předků. Určitý vliv na stavbu měla také různá vrchnostenská nařízení. Časem doznal změn například půdorys, konstrukce a pokrývka střechy nebo strop. Jedním z významných prvků, u kterého docházelo k velkým změnám, bylo v 16. století topeniště.

4. 4. 1 Vývoj topeniště

Pec, která byla v pravém nebo levém rohu za vstupem do obytné místnosti, zůstávala vždy na svém původním místě. Její ústí však bylo otočeno tak, aby se nacházelo ve stěně, která rozdělovala obytnou místnost a zadní část síně. Takto ze síně zmizel dým. Následně se síň i názvem změnila ve světlou místnost, později označovanou jako světnici. Přerod z jizby na světnici však nebyl okamžitý.⁵ Musíme brát jak ohled na socio-kulturní kontext a finanční možnosti, tak především na další předměty vytvářející dým, které se v obytné místnosti užívaly k osvětlování a někdy i k výrobě tepla. Mimo svíček tam

⁵ Ve vědeckých publikacích se pro obytnou část tradičního obydlí, ze které byl oheň sloužící k přípravě jídla a vytápění přesunut do černé kuchyně, užívá pojmu světnice. Dle knihy: *Lidová architektura*, od Josefa Vařky a Václava Frolece, se pojem jizba užívá dodnes na východní Moravě. Dovolím si zde tedy pojem jizba a světnice užívat i pro obytnou místnost tradičního obydlí z 1. poloviny 20. Století (Vařka–Frolec 2007: 102).

autor publikace Lidové stavby Jiří Škabrada, zařazuje petrolejové lampy, které měly podle něj výrazný vliv na zmenšení větracích otvorů, nikoliv však na jejich zrušení (Škabrada 1999: 27–28).

Kachlová kamna vytápěná ze síně, která měla světlici za úkol ohřívat, sloužila v tradičním obydlí vedle pece. Dobře izolovaná pec tedy sloužila na pečení, zatímco kachlová kamna se roztápěla pouze v případě ohřívání světlice. Dle Škabrady se tato kachlová kamna měla objevovat v 17.–19. století v česky mluvících oblastech (Škabrada 1999: 36). O příkladu její existence svědčí obrázek v katalogu lidové architektury od Antonína Kuriala (Kurial 1978: 58); (viz příloha č. 13).

4. 4. 2 Vývoj kuchyně

Vývojově zajímavým prvkem lidového obydlí je místnost či část místnosti sloužící k přípravě jídla a ohřevu světlice. Jak k ohřevu, tak především k vaření zpočátku sloužil otevřený oheň v dýmné jizbě. Vzhledem k přílišné špíně a zápachu a díky pokročilým technickým možnostem, například užíváním dýmníku v domcích na vesnicích, se příprava stravy a výroba tepla přesunula do síně. Zatímco se část síně sloužící k vaření postupně izolovala od zbytku síně a takto se z ní stávala černá kuchyně, tak se z jizby začala postupně stávat světlice (Škabrada 1999: 37). Černá kuchyně se posléze, s příchodem průtahového komínu, stala kuchyní bez dýmu. Při existenci komína postaveného od země, nemohlo existovat otevřené ohniště. V některých novostavbách byla kuchyně dokonce budována s okny (Škabrada 1999: 37), se zavedením sporáku v polovině 19. století však bylo vaření přesunuto zpět do jizby. Plotna z litinových plátů s troubou sice změnila způsob vaření a ohřevu potravin, nenastal však radikální obrat, jak by si někdo mohl myslet. Některé sporáky zpočátku umožňovaly vytápění z kuchyně, teprve časem došlo ke změně, a světlice se opět začala využívat i k přípravě pokrmů (Škabrada 1999: 37).

4. 5 Půdorys tradičního obydlí

Život v tradičním obydlí byl o něco prostší. Důkazem je stavení č. p. 23 (Kurial 1978: 18-20), které zde uvádíme jako vzor pro popis. Rozměry místností nebyly dány nařízením nebo výzvou, většinou se vycházelo z praktické potřeby a minimálních finančních nákladů. Oproti Baťově sofistikované přípravě, neexistovaly pro výstavbu těchto druhů stavení na Zlínsku architektonické návrhy nebo projekční přípravy. Největší rozměry tehdejších tradičních obydlí se pohybovaly maximálně kolem 40 m². Součástí obydlí byla jizba, o ploše 15 m² a kuchyň, která měla 4 m². Dobytek byl umístěn ve chlévě, jehož velikost byla přizpůsobená možnostem obyvatelů domku, většinou okolo 14 m². Mezi místnosti s rozměry 4 m² patřila komora a síň (viz příloha č. 10).

4. 6 Půdorys Baťova domku

Dispoziční a konstrukční zásady návrhu Baťova domku vycházely z předem stanovených výchozích požadavků. Užitková plocha bytu byla o výměře minimálně 80 m². V horním podlaží sloužilo pouze pro ložnici rodičů - 13 m² a ložnici dětí - 11 m². Rozměry kuchyně se pohybovaly od 6 m². Minimální rozměry pak měla koupelna, WC a spíž.

4. 7 Využití místností u tradičního obydlí

Zavedení sporáku v polovině 19. století znamenalo výrobu a ohřev pokrmů ve světnicích. U sporáku však již nebyl nutný otevřený oheň, jeho součástí byla navíc trouba sloužící k pečení (Škabrada 1999: 37).

Jizba byla hlavní místností celého domu, ve které se scházela celá rodina u stolu k jídlu a byla to zároveň místnost sloužící ke spánku. K tomu sloužila ještě jako obývací pokoj. Nespornou výhodou tradičního obydlí tedy byla nutnost, vytopit pouze jednu místnost. Naopak, nevýhodou byla nutnost spát a žít s ostatními členy rodiny pouze v jedné místnosti. Jednalo však o zemědělský region, velkou část dne tedy strávili obyvatelé tradičního obydlí

na poli. Světnice tedy sloužila z velké části k jídlu a spánku (Škabrada 1999: 26).

Koupání probíhalo v jizbě v neckách. Bylo samozřejmě nepohodlné, avšak šetrnější k životnímu prostředí, kdy obyvatelé obydlí spotřebovali jen takové množství, které sami do stavení donesli. Vylepšení hygienického prostředí tradiční vesnice, které přišlo až ve 2. polovině 20. století, byly toalety. Na vesnici byl suchý záchod využíván až do 2. poloviny 20. století (Kurial 1978: 13).

Sklep byl vyhloubený v jílovité půdě pod domem a sloužil k uchovávání potravin. K přechovávání potravin dále sloužila komora vedle chléva a někdy i komora dodatečně vytvořená nad chlévem (Kurial 1978: 18-20).

4. 8 Využití místností u Baťových domků

První Kotěrovy domky měly pouze kuchyňský kout, jako součást obytné místnosti. Teprve později vzniká samostatná místnost, sloužící zejména k vaření. Základním vybavením kuchyňského koutu a později kuchyně byl dřez z bílého cementu, pracovní plocha a sporák. Tato místnost sloužila zejména k vaření, jídlu a především scházení rodiny u kuchyňského stolu, který byl u tradičního obydlí důležitou součástí světnice.

Oproti venkovskému stavení měl mladší Baťův domek samostatnou společenskou místnost neboli místnost obytnou, kde byla mimo jiné umístěna pohovka se stolkem. Na rozdíl od tradičního obydlí měl podlahovou krytinu. Místo udusané země byly zvoleny hygieničtější a lépe udržovatelné palubky (Šlapeta 2003: 201).

V druhém patře domku byly ložnice pro rodiče a děti. Takovéto oddělení mělo zásadní vliv na kvalitu života. Mimo 2 pokojů určených ke spánku bylo možno v případě potřeby využít pohovku v obývacím pokoji. Základním prvkem ložnic byla vestavěná skříň. Podobně jako u obytné místnosti byla u ložnice položena palubková podlaha.

Předností koupelen v Bařových domcích byla rychlá montáž, neboť její vybavení bylo typizováno. Součástí koupelny tedy byla bílá smaltovaná vana, umyvadlo, klozetová mísa a lázeňská kamna, která ohřívala vodu na koupel (Novák 1993: 30). I zde dochází v oblasti komfortu k výraznému obratu. V lázeňských kamnech se ohřála voda, kterou se následně napustila voda ve vaně. Po koupeli stačilo vodu ve vaně pouze vypustit do kanalizace. Splachovací záchod byl dalším komfortním prvkem, který posunul výrazným způsobem kvalitu života lidí na východní Moravě, později i všude tam, kde si firma Bařa vybudovala továrnu. Byl pod střechou v místnosti spolu s umyvadlem a vanou. Člověk mohl svoji potřebu vykonávat v relativním teple a suchu a následně se mohl i umýt.

Některé Bařovy domky byly podsklepené, u jiných se prostor sklepa díky terénu mohl využívat jako garáž. Vzhledem k absenci vypěstovaných surovin, které by bylo nutné uskladnit, se sklep využíval zejména jako prádelna, sušárna či úschovna paliva (Novák 1993: 31).

5 Dnešní vzhled Baťových domků

Tomáš Baťa počítal se životností domků maximálně 15–20 let, po kterých je bylo nutné zrenovovat, přes to se od doby výstavby příliš nezměnily. Krátce po 2. světové válce ustala výstavba rodinných domků. Odpovědět na otázku, jak moc jim prospěla či neprospěla komunistická éra, se zdá být značně složité. Komunistická garnitura se k domkům stavěla nevlídně. Například byla zlikvidována čtvrť Padělky a z velké části i čtvrť Letná, kde bylo Baťovou firmou do roku 1939 postaveno 561 domků. Z nich zůstalo jenom několik u třídy Tomáše Bati a v ulici Zahradnická. Také bylo zlikvidováno 74 dvojdomků ve čtvrti Kúty (Novák 2008: 296).

Po 2. světové válce patřily domky státu a málokdo do nich investoval čas a peníze. Dlouhá léta, kdy se o domky nikdo nestaral, se u mnohých projevila téměř dezolátním stavem. S výjimkou drobných přístaveb bytů a garáží, výměny oken, dveří a mimo oprav obvodového zdiva ke změnám nedošlo. Ještě za předrevoluční éry v osmdesátých letech byl Zlín vyhlášen památkovou zónou. Některé domky jsou dnes kvůli ochraně zapsány ve Státním seznamu nemovitých kulturních památek České republiky.

Podle Pavla Nováka nyní popíšeme změny, ke kterým došlo ve čtvrtích Letná, Nad Ovčírnou, Zálešná, Podvesná, Díly a v Lesní čtvrti. Na konci 2. světové války rozbombardovalo anglo-americké letectvo část Zlína. Tím došlo k první nedobrovolné asanaci ve čtvrti Letná. V padesátých letech následovalo další bourání, čímž vznikaly nové prostory pro občanskou vybavenost města Zlína. Z původní zástavby došlo k následujícím změnám: u 50 % domků vznikla přístavba, 80 % domků má nepůvodní obvodové zdivo, 37 % domků má neoriginální okna, z toho má 11 % domů okna z plastu. Čtvrť Nad Ovčírnou má 60 domků, ze kterých má 63 % přístavbu. Nepůvodní zdivo má 70 % domků, Procentuální zastoupení domků s nepůvodními okny je těsně pod 50 %, 10 % z nich má okna plastová. Ve čtvrti Zálešná má 51 % domků z celkových 334 přístavbu. Jiné zdivo má 86 % domků, více než polovina nemá původní okna a 20 % budov má okna plastová. Ve čtvrti Podvesná se vystavělo celkem 270 domků. Ty, které mají přístavbu, jsou zastoupeny

v 58 %, a ty, které nemají zdivo podobné tomu vybudovanému při výstavbě, je 77 %. Plastová okna jsou zastoupena ve 25 %, z toho je 47 % oken nepůvodní výroby. Ve čtvrti Na Dílech bylo postaveno 552 domků, její výstavba byla zahájena ve třicátých letech na svažitém terénu. V dokumentaci většiny domků je již přízemní garáž. Přístavby byly vyhotoveny v 68 %. Téměř 68 % domků nemá holé cihly. Nepůvodní okna má 73 %, z nich je 21 % plastových. Za 2. světové války bylo v Lesní čtvrti postaveno 270 domků. Celkem vzniklo 5 typů od Drofy, Kubečky, Adamce a Floriana. Z velké většiny se jednalo o dvojdomky mající valbovou nebo plochou střechu. V 83 % jsou zastoupeny objekty s přístavbou, pouze 31 % domů má odlišné obvodové zdivo. Neoriginální okna má 65 % domků, a 31 % z nich má materiál z plastu (Novák 2008: 298–304).

5. 1 Technické problémy současných domků

Podle Kolaříka je unikátnost Zlína především v jedinečnosti nedotknutelného souboru zahradního města, které nemá ve světě mnoho obdob. Kolařík ve svém článku hodnotí stav Baťových domků dle jejich opotřebovanosti. O režném zdivu hovoří jako o částečně poškozeném a to pouze v důsledku zvětrávání, následkem drobných úprav, nátěrů nebo přespárováním. Betonové skelety jsou podle Kolaříka také z velké části v pořádku. Snad jen 5 % budov má narušenou statiku, což je podle Kolaříka při komparaci s jinými příklady nižší.

Příkladem nevhodné rekonstrukce mohou být podkopané základy za účelem jejich izolace. Ukázkou tohoto může být dům, který se zřítil v roce 2010 v důsledku již zmíněné činnosti⁶ (Kolařík 2008: 319).

⁶ Ve Zlíně se zřítil baťovský domek, nejspíš měl podkopané základy. 2010 [online]. Dostupný z: http://zpravy.idnes.cz/ve-zline-se-zritil-batovsky-domek-nejspis-mel-podkopane-zaklady-p8i-/krimi.aspx?c=A101104_081028_zlin-zpravy_cen

6 Závěr

Na závěr bychom chtěli shrnout výsledky bakalářské práce a zejména výzkumu zaměřeného na komparaci tradičních obydlí a Baťových domků na Zlínsku.

V rámci této bakalářské práce jsme v kapitole číslo 2 popsali historicko-ekonomický kontext vzniku Baťových domků. Za nejvýznamnější počín Baťovy obchodní firmy považujeme unikátní využití celosvětové krize formou 50% slevy na veškerou obuv, která vedla k vzestupu Baťova korporátu, a vydržela až do počátku 2. světové války (Pokluda 1991: 12–26). Za historickou zmínku též stojí fakt, že za 2. světové války firma Baťa fungovala výborně, i když byl její majitel v zahraničí. Díky plánované rekonstrukci u stávajících domků (Novák 1993: 57) docházelo ke zlepšení životní úrovně, a výstavba nových zkušebních objektů (Novák 1993: 60) umožňovala slušně ubytovat dělníky, i přes to, že období 2. světové války nebylo k výstavbě domků příznivé.

Dalším cílem bylo zjistit, zdali všichni architekti projektovali na základě požadavků Tomáše Bati, nebo projektovali i na základě svých záměrů po smrti Tomáše Bati, případně po znárodnění Baťovy firmy. Na tuto výzkumnou otázku jsme nenašli jednoznačnou odpověď. Architekt František Lydie Gahura navrhoval projekty pro Tomáše Baťu již během studií a svoji činnost ukončil po znárodnění firmy (Novák 1993: 289). Oproti tomu Vladimír Karfík přijel na pozvání Tomáše Bati v roce 1930 do Baťova Zlína, kde sice tvoří architektonické plány pro Tomáše Baťu, ale po znárodnění podniku Baťa v roce 1945 odchází do Bratislavy, kde dále projektuje (Novák 1993: 290).

Porovnáním Baťových domků s vesnickými domky na Zlínsku jsme došli k závěru, že stěhování obyvatel z vesnic do Zlína, do nově vybudovaných domků, mělo značný vliv na komfort jednotlivých obyvatel. Vesnické obydlí byly většinou budovány z přírodních materiálů (dřevo, nepálená cihla, hlína); (Kurial 1978: 18-77), které porovnáváme s nově vybudovanými Baťovými domky, kde se objevuje modernější materiál (železobeton, sklo a železo); (Šlapeta 2003: 204). Dispozice původních vesnických domků byly také jiné

oproti Baťovým domům. Plocha využitelná jen pro obyvatele domků byla o polovinu menší než v Baťových domcích. Na vesnici se společně obývala jedna místnost, proto soukromí téměř neexistovalo, v porovnání s Baťovými domky, kde měli rodiče i děti své ložnice. Převratnou změnou pak bylo zavedení vodovodního potrubí ve Zlíně, čímž se ulehčila práce s nošením vody z venku. Vybudovaná kanalizace zlepšila kvalitu studniční vody, tím se zvýšila hygienické úroveň a celkové zdraví obyvatel.

7 Resumé

For my thesis, I chose Bata's houses in Zlin and their effect on the quality of life. Zlin was, between the wars, essentially connected with Tomas Bata. He needed comfortable accommodation for his employees, where they could rest well. So he started building modern houses where the workers and their families moved in.

My research is focused on differences between the traditional habitation and the new one, for Bata's employees.

My references include publications about traditional habitation in Zlin and, primarily, functionalistic buildings in Zlin. For transparency, I also use studies of the contemporary economy.

Looking for reasons why Bata started building his own houses may be a topic of another study. An important factor for Bata's Construction PLC maintaining positive economical results was standardization at house building, also used by Bata's enterprise elsewhere. I believe the base for an enterprise and also for the stability of a state or of a municipality is the energy management. That is why I described Bata's course for energetic self-sufficiency. Another important issue for quality buildings was the choice of architects. Tomas Bata not only hired the best of the available ones, he even let them compete among each other.

Different materials used in Bata's houses and in the traditional habitations, as well as the development from a furnace to a modern kitchen and to a heating system are the most important changes.

A house of Bata's type may be an architectural masterpiece, but, after 100 years, does not meet requirements for modern, low-energy form of living. That is one of the reasons why I focused on the most common ways of improvement. In the conclusion I mentioned the most important benefits Bata's houses meant to Zlin region.

8 Seznam literatury

BÁBEK, Ladislav. 1991. K provozu stavebního oddělení firmy Baťa. In: *Zlínský funkcionalismus: Funkcionalismus von Zlín*. Zlín, 71–75.

BAŤA, Tomáš. 1990. *Úvahy a projevy*. Praha.

CRHONEK, Iloš. 1991. *Zlín, město konstruktivismu*. In: *Zlínský funkcionalismus: Funkcionalismus von Zlín*. Zlín. 36–45.

FROLEC, Václav – VAŘEKA, Josef. 2007. *Lidová architektura. Encyklopedie*. Praha.

HORŇÁKOVÁ, Ladislava. 1998. Ed: *František Lýdie Gahura: zlínský architekt, urbanista a sochař*. Zlín.

HORŇÁKOVÁ, Ladislava – MIKULAŠTÍK, Tomáš. 2009. *Medailony osobností*. In: *Fenomén Baťa: zlínská architektura 1910–1960*. Zlín, 251–265.

KARFÍK, Vladimír. 1991. *Vznik zlínské architektury 1930–1950*. In: *Zlínský funkcionalismus: Funkcionalismus von Zlín*. 1991. Zlín, 9–11.

KOLAŘÍK, Radek. 2008. *Baťovská architektura Zlína*. In: *Zlínská architektura*. Zlín, 319–321.

KUBŮ, Eduard – PÁTEK, Jaroslav. 2000. *Mýtus a realita hospodářské vyspělosti Československa mezi světovými válkami*. Praha.

KURIAL, Antonín. 1978. *Katalog lidové architektury, část 1., okres Gotwaldov*. Brno.

LACINA, Vlastislav. 1990. *Formování československé ekonomiky 1918–1923*. Praha.

MIKULAŠTÍK, Tomáš. 1991. *Kulturní aktivity ve Zlíně v druhé polovině třicátých let*. In: *Zlínský funkcionalismus: Funkcionalismus von Zlín*. Zlín, 62–66.

NOVÁK, Pavel. 1993. *Zlínská architektura 1900–1950*. Zlín.

NOVÁK, Pavel. 2008. *Zlínská architektura*. Zlín.

NOVÝ, Otakar. 1991. *Zlín - první funkcionalistické město*. In: *Zlínský funkcionalismus: Funkcionalismus von Zlín*. Zlín, 30–35.

POKLUDA, Zdeněk. 1991. *Přerod venkovského města v průmyslové centrum - lidnatost Zlína 1900–1940*. In: *Zlínský funkcionalismus: Funkcionalismus von Zlín*. 1991. Zlín, 12–29.

SEDLÁK, Jan. 1991. *Poznámky k malobytovým rodinným domům*. In: *Zlínský funkcionalismus: Funkcionalismus von Zlín*. Zlín, 50–57.

SEDLÁKOVÁ, Radomíra. 2009. *Proměny architektury v letech 1945–1960*. In: *Fenomén Baťa: zlínská architektura 1910–1960*. Zlín, 149–194.

ŠKABRADA, Jiří. 1999. *Lidové stavby: architektura českého venkova*. Praha.

ŠLAPETA, Vladimír. 1991. *Baťa – architektura a urbanismus 1910–1950*. Zlín: Státní galerie.

ŠLAPETA, Vladimír. 1995. *Architekt Miroslav Lorenc*. In: *Kulturní fenomén funkcionalismu*. Zlín, 38–45.

ŠLAPETA, Vladimír et al. 2003. *Funkcionalismus na Moravě*. Brno.

ŠTĚPANÍK, Jan. 1995. *Stavební systém výrobních etážových budov firmy Baťa*. In: *Kulturní fenomén funkcionalismu*. Zlín, 28–35.

V AŠÍČEK, Vladimír. 1991. *Vzpomínka na Zlín 30. a 40. let*. In: *Zlínský funkcionalismus: Funkcionalismus von Zlín*. Zlín, 67–70.

ZATLOUKAL, Pavel. 1991. *Baťova Zlínská vila*. In: *Zlínský funkcionalismus: Funkcionalismus von Zlín*. Zlín, 58–61.

9 Elektronické zdroje

Baťovské formy organizace a odměňování. 2006 [online]. Dostupný z:
http://www.zlin.estranky.cz/clanky/batuv-system-_batismus_/batovske-formy-organisace-prace-a-odmenovani.html
(Staženo dne 6. 11. 2011)

Americký domek [online]. Dostupné z:
<http://www.zlin.estranky.cz/clanky/novy-zlin/americky-domek---pochod-praci.html>
(Staženo dne 31. 10. 2011)

Mapa Zlína – Některé Baťovy čtvrti. 2011 [online]. Dostupný z:
http://maps.google.cz/maps?hl=cs&q=Zl%C3%ADn&gs_sm=e&gs_upl=1487011543810115756141310111101272170912-31410&bav=on.2,or.r_gc.r_pw.,cf.osb&biw=1366&bih=601&um=1&ie=UTF-8&sa=N&tab=wl, poměr 1:10 000
(Staženo dne 18. 11. 2011)

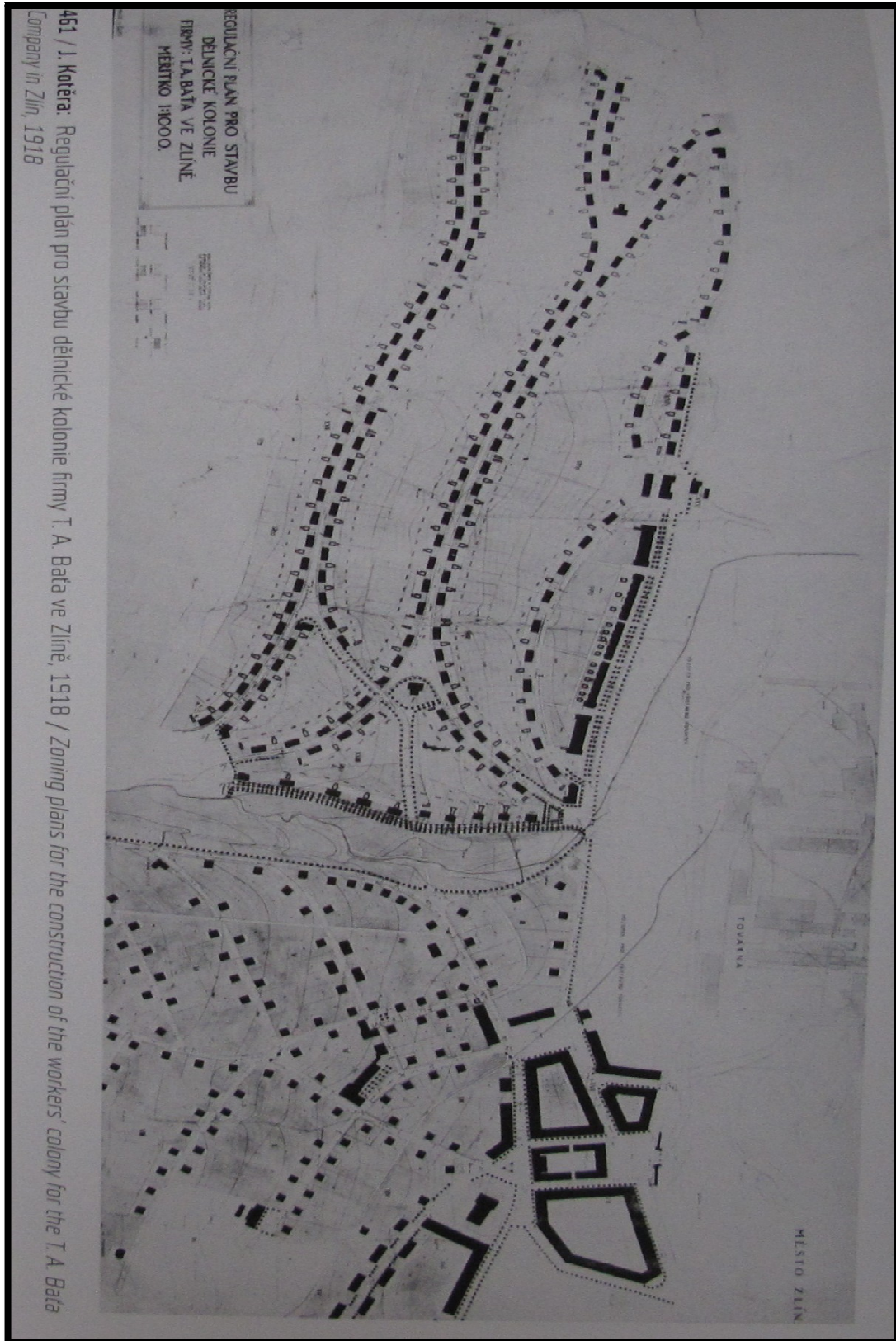
Ve Zlíně se zřítíl baťovský domek, nejspíš měl podkopané základy [online]. Dostupný z:
http://zpravy.idnes.cz/ve-zline-se-zritil-batovsky-domek-nejspis-mel-podkopane-zaklady-p8i-/krimi.aspx?c=A101104_081028_zlin-zpravy_cen
(Staženo dne 22. 11. 2011)

10 Seznam příloh

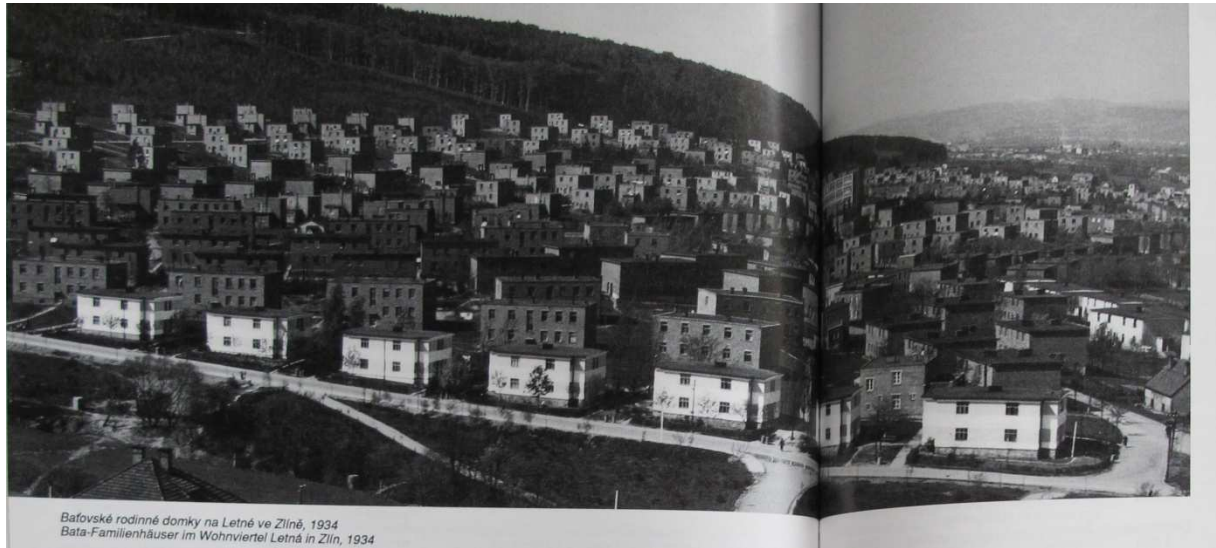
- 1 Dělnická čtvrť Letná a přilehlé domky u silnice (Novák 1993: 26).
- 2 Dělnická čtvrť Letná (Bábek 1991: 71–75).
- 3 Třítážový bytový dům od Karfíka (Novák 1993: 66).
- 4 Bodový osmipatrový bytový domů (Novák 1993: 69).
- 5 Bodový osmipatrový bytový dům (Šlapeta 1991: 69).
- 6 Chodbový, „Morýsův“ dům (Sedláková 2009: 155).
- 7 Domek „Svedlund“ (Šlapeta 1991: 65).
- 8 Domek „Drofa“ (Šlapeta 1991: 58).
- 9 Dvojdomek „Vítek“ (Novák 1993: 42).
- 10 Tradiční obydlí na Zlínsku (Kurial 1978: 65).
- 11a Půdorys Baťova domku u filmových ateliérů (Šlapeta 1991: 59).
- 11b Půdorys dvojdomku na Zálešné (Novák 1993: 31).
- 12 Administrativní budova Baťovy firmy (Šlapeta 1991: 40).
- 13 Kachlová kamna v tradičním obydlí na Zlínsku (Kurial 1978 58).
- 14 Některé čtvrti vystavěné Baťovou stavební a.s. v dnešním Zlíně (google.com).

11 Přílohy

1 Čtvrť Letná, mapa.



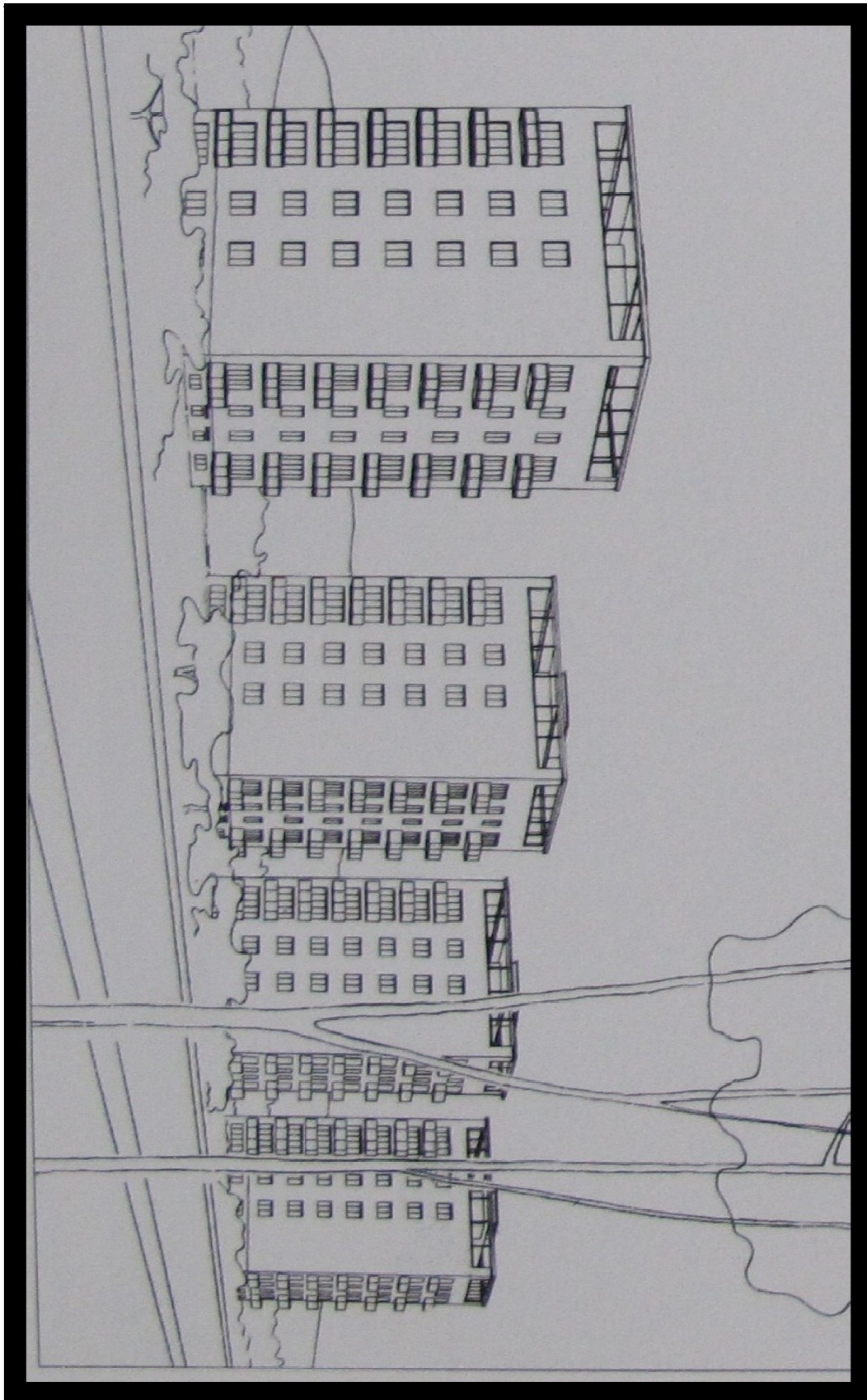
2 Dělnická čtvrť Letná.



3 Tříetážové rodinné domy od Karfíka.



4 Bodové osmipatrové bytové domy.



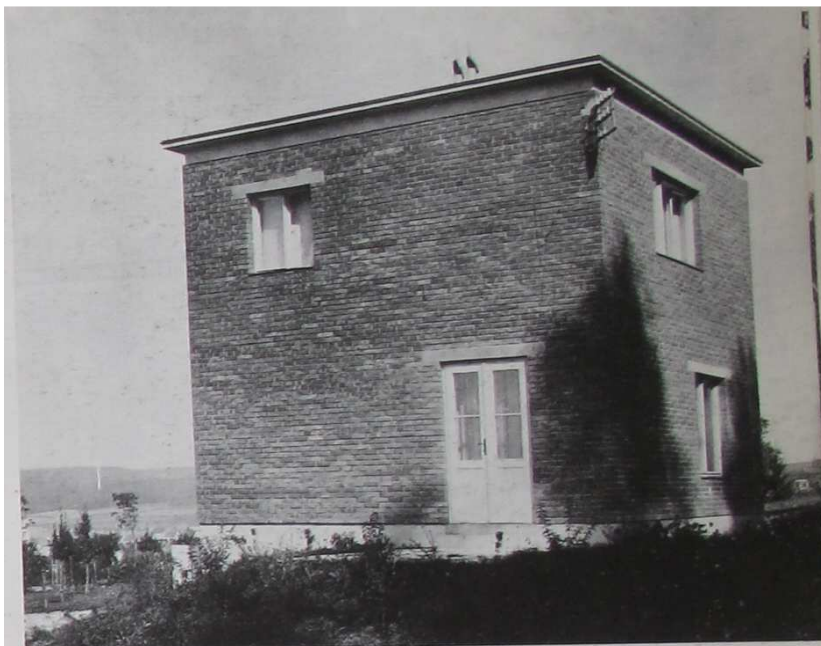
5 Bodový osmipatrový bytový dům.



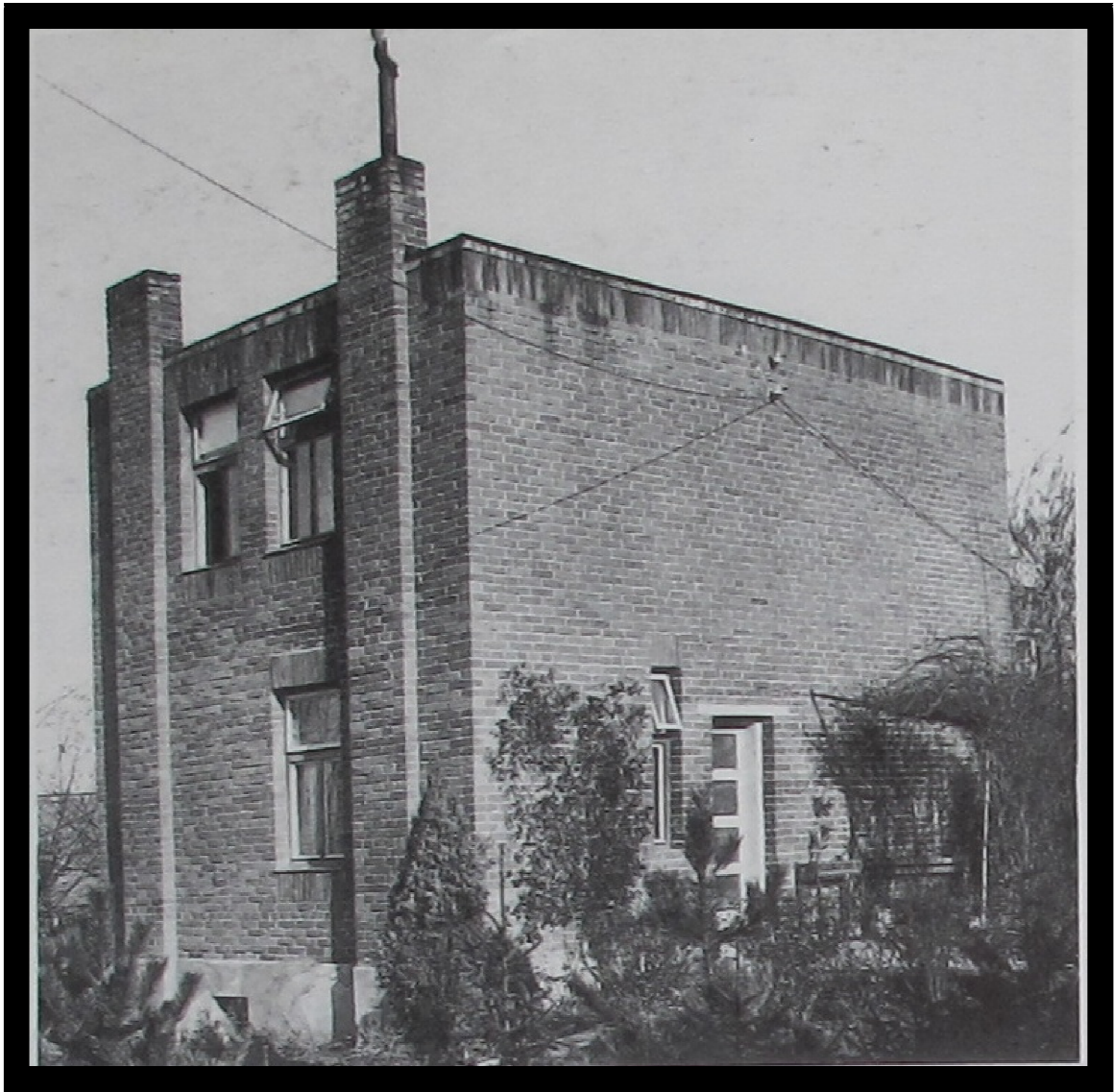
6 Chodbový, tzv. Morýsův dům.



7 Rodinný domek typ „Svedlund“.



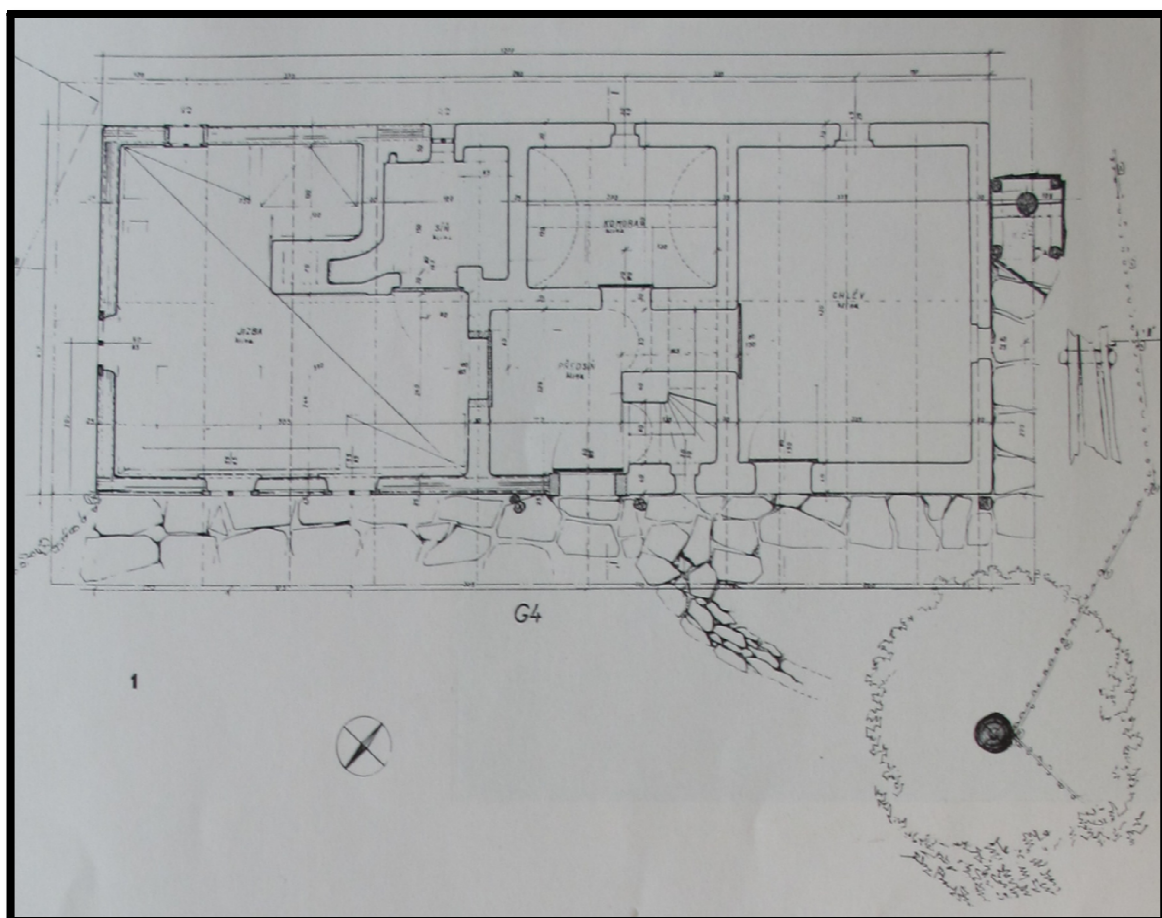
8 Rodinný domu typ „Drofa“.



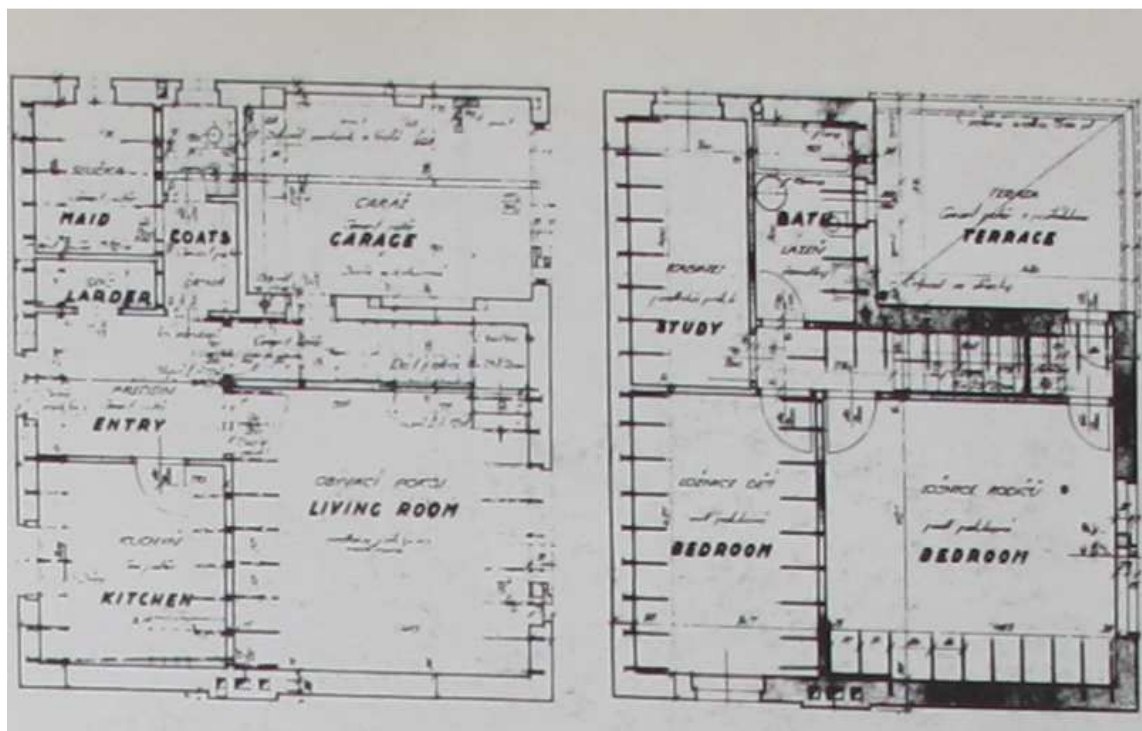
9 Rodinný dvojdomek typ „Vítek“.



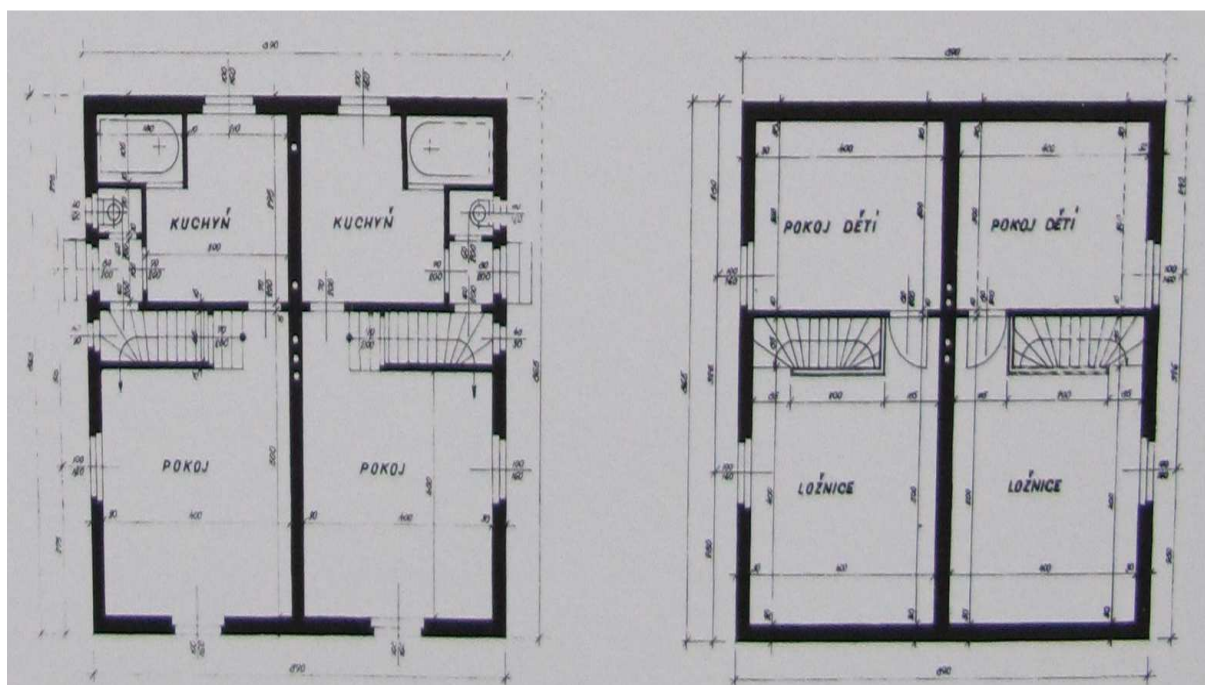
10 Půdorys Lidového domku.



11a Půdorys Bařova domku navrženého Karfíkem.



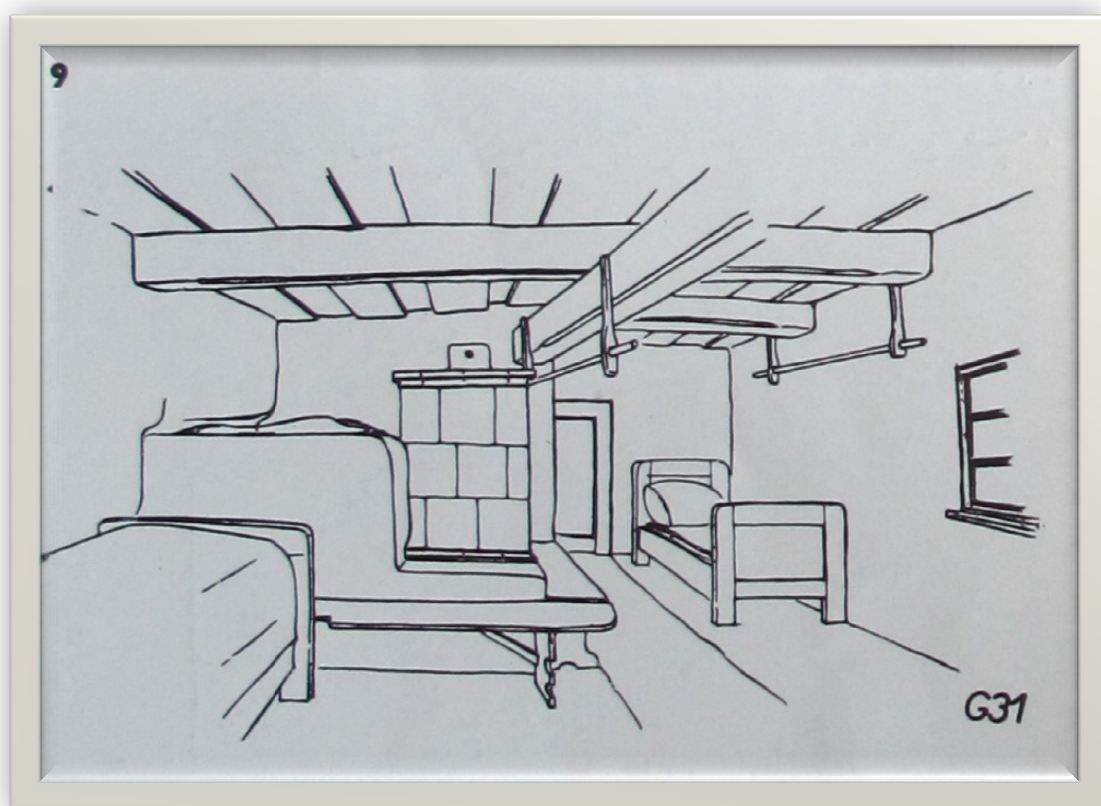
11b Půdorys klasického dvojdomku ve čtvrti Zálešná.



12 Hlavní administrativní budova Baťovy firmy, „mrakodrap“.



13 Kachlová kamna ve světnici.



14 Původní část dnešního Zlína.

