

ZÁPADOČESKÁ UNIVERZITA PLZEŇ

FAKULTA EKONOMICKÁ

**Bakalářská práce**

Logistika firmy T.G., a.s.

Logistics of firm T.G., a.s.

Václava Kankrdlíková

Plzeň 2017





## Čestné prohlášení

Prohlašuji, že jsem bakalářskou práci na téma

*Logistika firmy T.G., a.s.*

vypracovala samostatně pod odborným dohledem vedoucího bakalářské práce za použití pramenů uvedených v příložené bibliografii.

V Plzni dne.....

.....

podpis autora

## Poděkování

Chtěla bych tímto poděkovat doc. Ing. Petru Cimlerovi, CSc., za cenné připomínky a rady, které mi pomohly napsat tuto práci, a také firmě T.G., a.s. a jejím zaměstnancům za vstřícné poskytnutí důležitých informací pro vypracování mé práce.

Úvod	7
1. Teorie logistiky	8
1.1 Skladování a skladovací prostory	9
1.2 Manipulační jednotky	10
1.3 Organizace toků zboží	12
1.3.1 Příjem zboží	12
1.3.2 Zaskladňování zboží	14
1.3.3 Odběr zboží k zásilce a následná expedice	14
2. Představení firmy	16
2.1 Historie firmy	16
2.2 Sortiment	17
2.3 Prodejny	18
2.4 Skladovací prostory firmy T.G., a.s.	24
3. Dodavatelé	26
3.1 Tuzemští dodavatelé	26
3.2 Zahraniční dodavatelé	28
4. Nákup a doprava	30
4.1 Skladový informační systém	30
4.2 Objednávka	32
4.3 Doprava	33
4.3.1 Převážní dokumenty	33
4.3.2 Tuzemští dodavatelé	37
4.3.3 Zahraniční dodavatelé ze zemí EU	37
4.3.4 Zahraniční dodavatelé ze zemí mimo EU	39
5. Příjem zboží	41
5.1 Vyložení zboží	41
5.2 Reklamace dodaného zboží	44
5.3 Naskladnění do informačního systému	44
5.4 Uložení zboží ve skladu	48
6. Vyskladnění a expedice	51
6.1 Vychystávání zboží	52
6.2 Balení a expedice	54
Závěr	57

# Úvod

Pro svoji bakalářskou práci jsem si zvolila téma “*Logistika dané firmy*”. Zaměřila jsem se na firmu, ve které jsem vykonávala svoji praxi a získala jsem zde mnoho užitečných zkušeností. Jedná se o firmu T.G., a.s., která se od svého vzniku zabývá nakupováním a následným prodejem zboží. Až později si vybudovala síť prodejen s názvem Free One Shop, které jsou rozmístěny na hranicích České republiky.

Veškeré informace a poznatky jsou čerpány z vlastních zkušeností z vykonávání praxe nebo využity znalosti zaměstnanců firmy.

Svoji práci jsem zaměřila převážně na praktickou část. Cílem této práce je zhodnocení jednotlivých logistických procesů a jejich případné návrhy na zlepšení.

Firma T.G., a.s. patří mezi menší firmy, které se soustředí na velkoobchod. Objednávané zboží putuje do jejich centrálního skladu, odkud je následně odesíláno na prodejny firmy a k dalším zákazníkům.

Práce se zaměřuje na tok zboží především od zahraničních dodavatelů, pohyb příslušných dokladů a jednotlivé procesy probíhající ve skladových prostorech firmy.

Závěr obsahuje zhodnocení celého logistického procesu firmy a návrhy případných zlepšení pro firmu do budoucna, jelikož se firma neustále rozvíjí a rozšiřuje svoji působnost.

# 1. Teorie logistiky

Předmětem logistiky je řízení toků zboží mezi jednotlivými podnikatelskými subjekty a ostatními účastníky reprodukčního procesu. Skutečná směna zboží probíhá mezi zákazníkem a dodavatelem produktů a služeb. [2]

Hlavním úkolem logistiky je zaručit správný materiál na správném místě, ve správném čase, v požadované kvalitě, s náležitými informacemi a s přiměřeným finančním dopadem. [1]

**Logistický proces** si lze představit jako sled činností zahrnujících řízení a vlastní realizaci pohybu a skladování materiálů, polotovarů a konečných výrobků. Jedná se o posloupnost obchodních a fyzických operací končící dopravou zboží k odběrateli.

**Logistické náklady** jsou prostředky potřebné k realizaci logistických aktivit. Dělí se do 4 skupin [2]:

- Náklady spojené s realizací logistických činností (skladovací náklady, náklady na dopravu a provoz informačního systému, náklady na provoz odborných útvarů, celkové náklady na nákup a odborná školení)
- Náklady spojené s vázáním kapitálových prostředků v zásobách
- Finanční logistické náklady (pojistné, úroky z úvěrů)
- Ztráty související s realizací logistických činností (skladovací ztráty)

**Logistické kapitálové prostředky** jsou zapotřebí při řízení a realizaci hmotných toků.

Mezi ně se zahrnuje [2]:

- Hodnota prvků infrastruktury podnikatele:
  - skladovací kapacity
  - přepravní prostředky
  - výpočetní a komunikační technika
  - obchodní síť



- programové produkty pro řízení materiálových toků a sledování jejich hodnotové stránky
- Zásoby:
  - surovin, paliv
  - dílů, komponentů
  - obalů
  - hotových výrobků
- Pohledávky

## 1.1 Skladování a skladovací prostory

**Skldování** můžeme definovat jako část logistického procesu, která zabezpečuje uskladnění zboží v místech jejich vzniku a mezi místem vzniku a místem spotřeby. Poskytuje managementu podniku informace o stavu, podmínkách a rozmístění skladovaných výrobků.

Ve skladu se skladují všechny typy výrobků a jejich manipulace probíhá ve čtyřech krocích (přejímka, uskladnění, expedice a nakládka).

### **Typy skladů:**

Veřejné sklady - je mnoho typů veřejných skladů, mezi ně patří např. všeobecné obchodní sklady, mrazírenské sklady atd. Každý z nich poskytuje uživatelům široký rozsah zaměřených služeb.

Celní sklady - v těchto skladovacích prostorech se uskladňuje zboží typu např. dovážené tabákové výrobky a alkoholické nápoje. Stát má nad tímto zbožím dohled do doby, než je distribuováno na trh. V tomto okamžiku se musí uhradit příslušné celní poplatky oprávněnému orgánu. Výhodou celního skladu je, že do doby prodání zboží jsou produkty dočasně osvobozeny od dovozního cla a akcízy (spotřební daně).

Sklady pro veřejnost - využívají se především pro osobní majetek, nikoliv pro uskladnění zboží.

Sklady hromadných substrátů - poskytují prostory pro uskladnění kapalných produktů v nádržích, sypkých substrátů (písek) na otevřeném či krytém prostranství. [5]

### **Tři funkce skladování:**

#### 1. Přesun produktů:

- příjem zboží - vyložení zboží z dopravního prostředku, naskladnění zboží a kontrola stavu a množství zboží
- transfer či ukládání podle objednávky - fyzické ukládání zboží, následný přesun dle objednaného množství k místu expedice
- kompletace zboží podle objednávky - přemístění produktů dle požadavků zákazníka
- překládka zboží (cross-docking) - po příjmu se zboží přemístí do místa jeho následné expedice
- expedice zboží - zabalení zásilky a její přesun do dopravního prostředku, poslední kontrola objednávky a úprava skladových údajů

#### 2. Uskladnění produktů:

- přechodné uskladnění - zaskladnění základních zásob
- časově omezené uskladnění - nadměrná zásoba, provádí se z důvodu sezónní poptávky, úpravy výrobků, spekulativní nákupy či zvláštní podmínky obchodu

#### 3. Přenos informací - platí pro stav zásob, stav zásob v pohybu, rozmístění zásob, vstupních a výstupních zásob, zákazníků, zaměstnanců a využití skladovacích prostor. [1]

## **1.2 Manipulační jednotky**

Manipulační jednotky jsou několika řádů:

- 1. řádu - základní manipulační jednotka. Zpravidla se s ní manipuluje ručně. Jednotka je obvykle kartonová krabice s hmotností max. do 15 kg.

- 2. řádu - jednotka přizpůsobená k mechanické či automatické manipulaci. Skládá se z jednotek 1. řádu, které se skládají na přepravní prostředky (např. přepravníky, roltejnery, palety, atd.) do hmotnosti obvykle od 250 - 1000 kg.
- 3. řádu - jednotka, která slouží k dálkové přepravě uvnitř podniku v rámci kombinované dopravy. Složená je z jednotek 2. řádu a k manipulaci se používají speciální zařízení (např. jeřáby, boční překladače), jelikož se jednotka může skládat až ze 44 jednotek 2. řádu [8]

### **Přepravní prostředky**

Palety - nejběžnější forma skladování jednotlivých položek. Palety mají vyvýšenou plochu, na kterou se ukládá zboží. Paletu lze jednoduše nadzvednout vidlicí paletového či vysokozdvížného vozíku a lehce s ní manipulovat. Prostor pro vidlice nalezneme ze všech čtyř stran palety. Obvykle jsou vyráběny ze dřeva, nicméně některé jsou z plastu či ze sololitu. V různých částech světa má paleta různé rozměry. V Evropě se nejčastěji používají palety o rozměrech 1,2 metru délky a 0,8 metru šířky.

Klece a skříňové palety - využívají se pro zboží, které by přesahovalo standardní paletu. Stěny mají pevné nebo z pletiva a mohou být zkonstruovány ze železa nebo z plastu. Klece a skříňové palety mohou být manipulovány vysokozdvížným vozíkem a dají se stohovat na sebe.

Rolovací klece - kovová konstrukce zahrnující síťované dno, boky a police. Kolečka jsou upevněna v každém rohu konstrukce, proto mohou být klece zvednuty. Vidlice paletového vozíku se umístí pod základ konstrukce a s klecí se následně může manipulovat.

Vozíky - základ s kolečky, na který se pokládají plastové přihrádky a bedny. Používáno spíše pro maloobchod.

IBC kontejner - normálně používané pro skladování a transport kapalin a částečně pevných produktů vážících 1 až 2 tony. Nabízejí alternativu pro hromadnou manipulaci některých produktů. IBC kontejnery mohou být pevné (kovové kontejnery pro převoz kapalin) nebo ohebné (pro velkoobjemné vaky pro granuláty). [9]

## 1.3 Organizace toků zboží

Logistický proces zboží se skládá z mnoha úkonů, které je nutno kontrolovat a organizovat. Jednotlivé výrobky putují v logistickém procesu od výrobce přes obchodníky až ke konečnému spotřebiteli.

### 1.3.1 Příjem zboží

Zásobovací logistika má několik úkonů významných pro organizaci a řízení dodavatelských činností a operací při vstupu zboží. Je nutno provádět tyto dílčí činnosti (viz Obrázek č. 1):

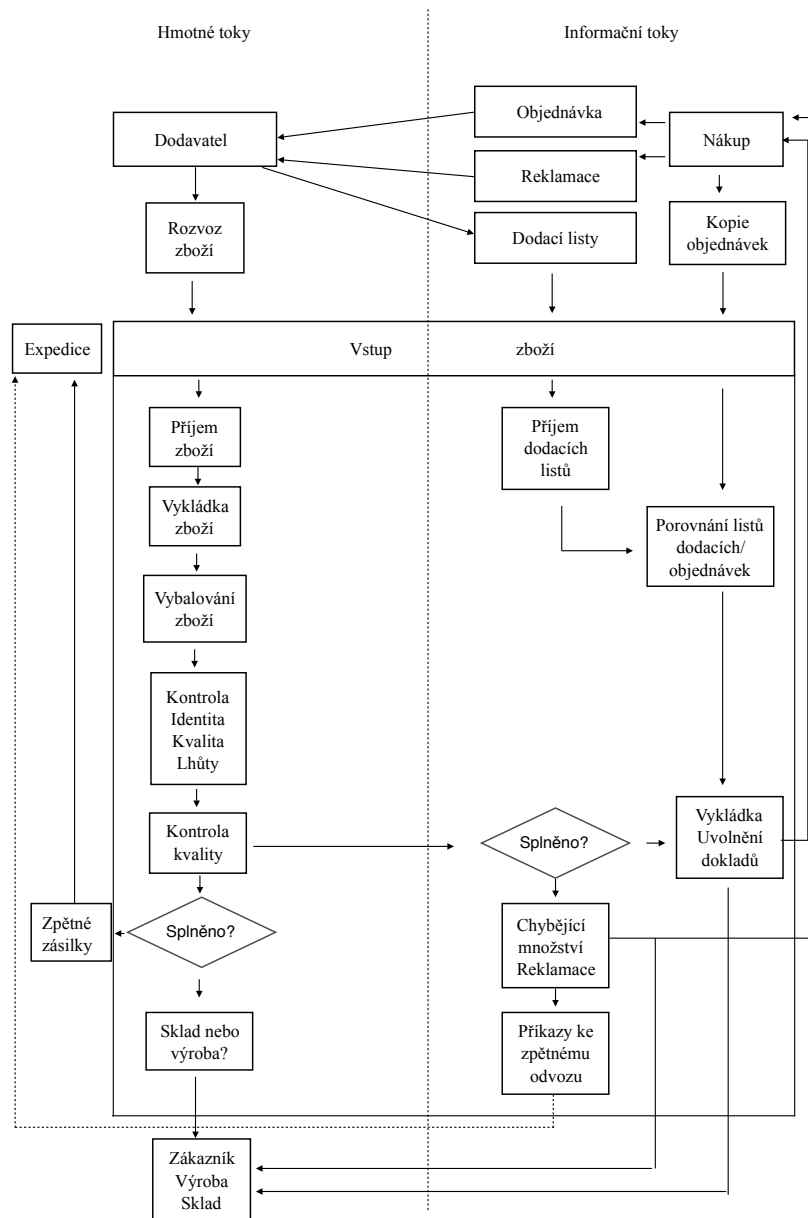
- příjem dodávek materiálů a zboží
- kontrola totožnosti objednávky a dodávky z pohledu správnosti zboží, množství a dohodnuté dodací lhůty. Provádí se v rámci přejímky zboží.
- následuje příkaz k vyložení zboží do vymezeného vykládacího prostoru. Během vykládky je důležité provést přezkoumání zásilky z hlediska množství a kvality, zda není zboží poškozené. Nalezené nedostatky je nutné zaznamenat do dodacích dokumentů pro uplatnění případné náhrady.
- navazují činnosti přesnější kontroly, obzvláště u těžce kontrolovatelných zásilek. Případné nesrovnalosti v množství mohou mít negativní dopad na stav skladových zásob.
- při zdárném posouzení seznamu zboží s dodacími listy je možné postoupit zásilku k převzetí. Tím je příjem zboží ukončen. Materiál je třeba označit a připravit k další přepravě do skladu. [10]

**Vykládka** probíhá z nákladních nebo dodávkových vozidel, výjimečně i z osobního vozidla. Koná se na manipulační ploše nebo u rampy podle pokynů vedoucího zaměstnance.

Vykládka probíhá [7]:

- vyjímáním jednotlivých balení nebo kusů zboží z ložné plochy manuálně a přeložením na paletu
- vyjímáním palet z ložné plochy paletovým nebo motorovým vozíkem
- vyjímáním palet z manipulační plošiny paletovým nebo motorovým vozíkem
- odebíráním stohovaného zboží mechanizací
- ručním odebíráním zboží a jeho přenášením do skladu

Obrázek č. 1: Hmotné a informační toky na příjmu zboží



Zdroj: Schulte 1994

### 1.3.2 Zaskladňování zboží

Zboží může být ve skladu uskladněno na **určitých místech skladování**, nebo “**nahodile**”, pokaždé dle výskytu volného regálové prostoru tak, aby se co nejvíce zefektivnilo využití skladovacích prostor. Se speciálním počítačovým systémem lze tohoto postupu snadno dosáhnout, protože je možné zboží kontrolovat, identifikovat a připojit k určitým stanovištím prostřednictvím snímacích polí. Účelné rozložení skladu záleží na rozčlenění skladu na **pevné zóny skladovacích míst pro druhy sortimentu A, B a C**, v rámci kterých se zboží uskladňuje v náhodném pořadí. Výrobky s velkým obratem se ukládají blíže expedici, pro dosažení rychlejšího zpracování. [10]

### 1.3.3 Odběr zboží k zásilce a následná expedice

Odběr jednotlivých druhů zboží závisí na typu skladu a skladových produktů, jelikož manuální či technické postupy se odvozují od velikosti, hmotnosti a jakosti zboží. Pro odběr dílčího množství jsou nutná manipulační zařízení, která urychlují procesy a zefektivňují práci. Pouze změnou uvažování od koncepce výrobních řad ke struktuře homogenních dílčích sortimentů je možno zkonstruovat jednotné palety a sjednocená regálová zařízení. Homogenní paletizace sortimentů znázorňuje významný předpoklad pro zjednodušení automatizování procesů.

Odebrané množství určené pro zásilky se přepraví na místo expedice, kde se provádí konečná kontrola objednávky. Kontrola probíhá ručně dle přiložených kontrolních seznamů a dodacích listů, nebo prostřednictvím automatizovaného porovnání. [10]

#### **Expedice - nakládka**

Probíhá na předem vymezené ploše nebo rampě dle pokynů vedoucího zaměstnance. Nakládka probíhá [7]:

- naložením jednotlivých balení nebo kusů zboží na ložnou plochu manuálně
- naložením palet na ložnou plochu paletovým nebo motorovým vozíkem
- naložením palet z rampy paletovým nebo motorovým vozíkem

- naložením z palety ručně
- naložením stohovaného zboží mechanicky z rampy
- ručním naložením zboží na paletu umístěnou na ložné ploše

Nakládka vozidel musí probíhat rovnoměrně na ložnou plochu vzhledem na zatížení náprav a nosnost vozidla.

## 2. Představení firmy

### Základní údaje z Obchodního rejstříku [CH]:

Obchodní jméno:	T.G., a.s.
Sídlo:	Plzeň, K Cihelnám 699/35a, Černice
PSČ:	326 00
IČO:	453 49 088
Právní forma:	Akciová společnost
Základní kapitál:	2 000 000,- Kč

### 2.1 Historie firmy

Akciová společnost T.G. byla založena již v roce 1992 jako společnost s ručením omezeným dvěma společníky. Až v roce 2008 byla její forma změněna na akciovou společnost. Již od svého počátku se firma zabývá importem a exportem výrobků z ČR a do ČR. Proto má firma mnoho zkušeností s obchodem a s jednáním s dodavateli.

V roce 2007 společnost T.G., a.s. začala vytvářet řetězec maloobchodních prodejen Free One Shop, které se nacházejí především na hraničních přechodech s Německem. Centrální sklad firmy sídlí v Plzni - Černicích, nedaleko dálnice D5. Díky neustálému vývoji se společnost T.G., a.s. dynamicky rozvíjí a



zvětšuje své provozované prostory a buduje nové prodejny. V roce 2015 byl zahájen provoz e-shopu, který má z větší části stejný sortiment jako prodejny.

Veškeré využívané prostory má firma ve svém vlastnictví. V areálu centrálního skladu firma momentálně využívá dvě budovy. V hlavní budově jsou administrativní prostory, zázemí pro zaměstnance, daňový sklad a hlavní prostor pro vykládání a nakládání zboží. V druhé budově se nachází sklad zboží s větším objemem zásob, tedy zboží skladované v tisících kusech. Díky rozšíření sítě obchodů, má firma v plánu vybudovat další skladovací prostory pro zásoby svého zboží.



Společnost prezentuje své obchody a restaurační zařízení na svých webových stránkách [www.freeoneshop.com](http://www.freeoneshop.com). Na těchto stránkách zákazník může také nalézt aktuální akční leták či jednotlivé soutěže pro registrované zákazníky. Firma nedávno spustila provoz internetových stránek [www.fajnkos.cz](http://www.fajnkos.cz). Tyto stránky nabízejí internetový obchod s částečným rozsahem sortimentu.

## 2.2 Sortiment

Prodejny se vyznačují exkluzivním sortimentem nejen po stránce kvality ale také i ceny, rozmanitosti a originality. Nabízí pestrý sortiment od parfémů, kosmetiky, cukrovinek až po kávu, oděvy, alkoholické nápoje a tabákové výrobky a mnoho dalších druhů spotřebního zboží. Firma si zakládá na prodeji známých světových značek, mezi které např. patří:

### Parfémy



Armani, Calvin Klein, Diesel, Dior, Hugo Boss, Lancome...

### Cukrovinky



Anthon Berg, Ferrero, Goldkenn, Guylian, Haribo, Lind, Mars, Nestlé, Opavia...

### Tichá a šumivá vína a sekty

Codorniu, Faustino, Freixenet, Henkell Trocken, Offley...



### Piva a nealkoholické nápoje

Amsterdam Mariner, Budweiser, Foster, Pilsner Urquell, Coca Cola, Fanta, Evian, Mattoni...



## Alkoholické nápoje

Absolut, Ballantine, Becherovka, Chivas Regal, Famous Grouse, Jim Beam, Johnie Walker...



## Tabákové výrobky

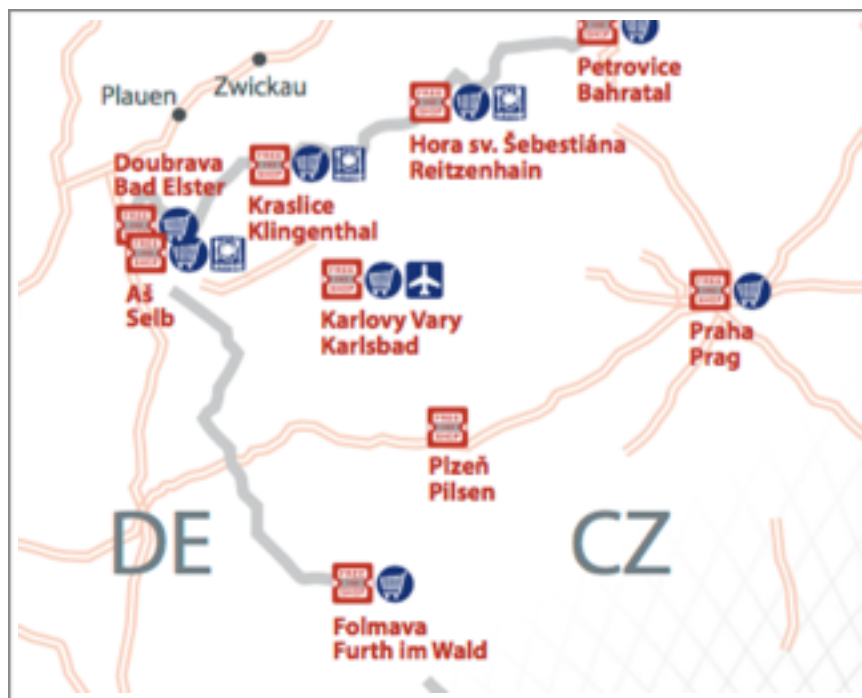
Marlboro, Pall Mall, Camel, Davidoff, West, L&M...



## 2.3 Prodejny

Síť prodejen Free One Shop je rozmístěna na hranicích České republiky, především na západě a severozápadě Čech (viz Obrázek č. 2). Obchodů neustále přibývá a i v této době se plánují stále nová a nová místa.

Obrázek č. 2: Mapa prodejen



Zdroj: Prezentace firmy T.G., a.s. 2017

## Kraslice

První prodejna se začala provozovat v roce 2007 ve městě Kraslice (viz Obrázek č. 3). Maloobchod je sice menších rozměrů, avšak již od počátku se vyznačoval vysokou výnosností.

Obrázek č. 3: Prodejna Kraslice



Zdroj: Prezentace firmy T.G., a.s. 2017

## Karlovy Vary

Další obchod vstoupil do provozu na letišti v Karlových Varech v roce 2009 (viz Obrázek č. 4). Slouží zejména pro cestující tohoto letiště. Nachází se zde i daňový sklad, jelikož se obchod nachází v celním prostoru.

Obrázek č. 4: Prodejna Karlovy Vary - letiště



Zdroj: Prezentace firmy T.G., a.s. 2017

## Česká Kubice

Ve stejném roce (2009) se začal provozovat maloobchod v České Kubici (viz Obrázek č. 5). V roce 2011 byl přestěhován do zrekonstruované budovy bývalé celnice, která leží na přístupnějším místě pro zákazníky.

Obrázek č. 5: Prodejna Česká Kubice



Zdroj: Prezentace firmy T.G., a.s. 2017

## Hora Sv. Šebestiána

Mnohem větším prostorem, než všechny předešlé obchody, se pyšní prodejna na hraničním přechodu Hora Sv. Šebestiána (viz Obrázek č. 6), která vznikla v roce 2010. V přílehlé budově se nachází kavárna s venkovní terasou.

Obrázek č. 6: Prodejna Hora Sv. Šebestiána



Zdroj: Prezentace firmy T.G., a.s. 2017

### **Kraslice obchodní centrum “Celnice”**

Budova bývalé celnice v Kraslicích byla přestavěna pro účely maloobchodu Free One Shop (viz Obrázek č. 7) a zároveň i pro další účely. Prodejna byla uvedena do provozu v roce 2010 a v obchodním centru se dále nachází např. kadeřnictví, lékarna a další služby pro zákazníky.

Obrázek č. 7: Prodejna Kraslice - Celnice



Zdroj: Prezentace firmy T.G., a.s. 2017

### **Aš**

Jeden z větších obchodů je prodejna v Aši, byla uvedena do provozu v roce 2012 (viz Obrázek č. 8). Nedaleko od ní se nachází restaurační zařízení, které je zde provozováno již od roku 2008.



Obrázek č. 8: Prodejna Aš



Zdroj: Prezentace firmy T.G., a.s. 2017

### **Petrovice**

Na hraničním přechodu, Petrovice u Chabořovic (viz Obrázek č. 9), se nachází další prodejna z řetězce Free One Shop, provozována od roku 2013.

Obrázek č. 9: Prodejna Petrovice



Zdroj: Prezentace firmy T.G., a.s. 2017

### **Praha**

Malý obchod otevřený v roce 2015 v centru Prahy (viz Obrázek č. 10). Zároveň slouží jako jedno z výdejních míst e-shopu.

Obrázek č. 10: Výdejní místo Praha



Zdroj: Prezentace firmy T.G., a.s. 2017

## Doubrava

Nejnovějším maloobchodem je Free One Shop na hraničním přechodu Doubrava (viz Obrázek č. 11), který byl zprovozněn na jaře roku 2016.

Obrázek č. 11: Prodejna Doubrava



Zdroj: Prezentace firmy T.G., a.s. 2017

## 2.4 Skladovací prostory firmy T.G., a.s.

Firma T.G., a.s. disponuje dvěma skladovacími prostory. Hlavní skladovací prostor je situován v centrální budově, kde se nachází speciálně ohraničený daňový sklad pro zboží dočasně osvobozené od spotřební daně. Prostor skladu je pomyslně rozdělen na části, dle kterých se zaskladňují různé typy zboží. Novější přistavěná část skladu je uzpůsobena na vykládání nového zboží.

V areálu firmy se nachází další budova, kterou firma nedávno zrekonstruovala. Nyní se budova využívá pro část sortimentu, především pro zboží objednávané ve větším množství.

### **Daňový (celní) sklad**

Dle zákona č. 353/2003 Sb., o spotřebních daních se “daňovým skladem rozumí prostorově ohraničené místo na daňovém území České republiky, ve kterém provozovatel daňového skladu za podmínek stanovených tímto zákonem vybrané výrobky vyrábí, zpracovává, skladuje, přijímá nebo odesílá, pokud tento zákon nestanoví jinak, přičemž hranice takového místa nesmějí být přerušeny s výjimkou případu, kdy tímto místem prochází veřejná komunikace; správce daně může stanovit, že určité objekty a plochy tohoto místa nejsou jeho součástí.” [6]

V tomto vymezeném prostoru jsou ve firmě T.G., a.s. skladovány a evidovány nápoje obsahující ethanol dovezené ze zahraničí, z třetích zemí a z tuzemských daňových skladů. Toto zboží je postupně převáděno do skladu volného oběhu dle objednávek a požadavků jednotlivých prodejen či zákazníků. Dnem převedení do skladu volného daňového oběhu se z tohoto výrobku musí přiznat, vyměřit a zaplatit spotřební daň, kterou firma T.G., a.s. hradí jednou za měsíc a alkoholický nápoj se musí opatřit kontrolní páskou - “kolkem”.

Pro převoz lihovin mezi daňovými sklady se u správců spotřební daně skládá tzv. kauce ve výši, kterou si stanoví sama firma. Tato kauce slouží jako záloha na spotřební daň z výrobků, které se v tento den převážejí.



## **Sklad volného oběhu**

“Propuštěním do volného oběhu získává dovezené zboží, které není zbožím Společenství, celní status zboží Společenství. Propuštění zboží do volného oběhu zahrnuje uplatnění obchodněpolitických opatření, vyměření a vybrání cla, případně dalších poplatků dlužných ze zákona. Jde o nejčastěji používaný a jednoduchý režim, kdy **po propuštění do volného oběhu změnou celního statusu dovezeného zboží na zboží Společenství toto přestává být pod celním dohledem.**” [C]

Po dovezení zboží ze zahraničí, ze kterého ještě nebyla odvedena spotřební daň, se zboží převede z daňového skladu rovnou do skladu volného oběhu a uhradí se z něho všechny potřebné poplatky včetně spotřební daně. Tímto dnem zboží přestává být pod celním dohledem.

V jiném případě se v tomto skladě nachází zboží, které je naskladněno již s odvedenou spotřební daní. Tedy ze zboží již byly uhrazeny všechny poplatky a zboží se může volně pohybovat.

### 3. Dodavatelé

Dle zákona č. 634/1992 Sb., o ochraně spotřebitele §2 odst. 1 písm. e) je “dodavatel každý další podniktel, který přímo nebo prostřednictvím jiných podnikatelů dodal prodávajícímu výrobky.” [A]

Kvalitní dodavatelé jsou nedílnou součástí bezchybného fungování nákupu. U dodavatelů se řeší především jejich spolehlivost. [3]

Firma T.G., a.s. spolupracuje s mnoha tuzemskými i zahraničními dodavateli. Specializuje se na výrobky zahraniční produkce, které jsou na území České republiky málo dostupné. Součástí jsou také místní dodavatelé s tradičními českými produkty. Mezi ně například patří výrobky likérky Becherovka, Mariánskolázeňské oplatky, výrobky značky Opavia a Nestlé s.r.o. Lokalita prodejen určuje sortiment zboží. Společnost se zaměřuje na preference svých německých zákazníků. Mezi preferované zahraniční značky můžeme zařadit dodavatele Melitta Europa GmbH, Alois Dalmayer, Moet Hennessy a mnoho dalších.

#### 3.1 Tuzemští dodavatelé

Nedílnou součástí sortimentu prodejen Free One Shop jsou kvalitní české výrobky, které jsou oblíbené nejen u českých zákazníků. Společnost spolupracuje s firmou Nestlé SA, od které objednává užší sortiment zboží. Dalším důležitým tuzemským dodavatelem je likérka Karlovarská Becherovka, která svými oblíbenými produkty zaujímá větší část sortimentu. Mezi další české dodavatele patří Mondelez Czech Republic s.r.o. a Brown Forman Corporation. Firma T.G., a.s. spolupracuje s několika menšími dodavateli, kteří vyrábějí speciální výrobky spíše v sortimentu cukrovin.

**Nestlé s.r.o.**



V současné době patří Nestlé mezi největší evropskou potravinářskou společnost. Její výrobky můžeme najít snad po celém světě. Z počátku

se firma zabývala mléčnými výrobky a zmrzlinou, kdežto dnes se sortiment zcela změnil a velmi obohatil.

Historie Nestlé sahá do roku 1866, avšak svůj název nese až od roku 1905, kdy se původní společnost sfúzovala s firmou Henriho Nestlé. Zprvu se zabývali mléčnými výrobky a potravinami s dlouhou dobou trvanlivosti. Po válce se do sortimentu přidala káva Nescafé, jako reakce na požadavek brazilské vlády, kvůli přebytku kávy. Od sedmdesátých let 19. století firma začala skupovat podíly i ve společnostech jiného odvětví, což jí opět rozšířilo sortiment a její obchodní možnosti.

Dnes můžeme v sortimentu společnosti Nestlé najít několik druhů nealkoholických nápojů, výživové a zdravotnické produkty, mléčné výrobky a zmrzliny, hotová jídla a pomůcky k vaření, výrobky na péči o domácí mazlíčky, čokolády, sušenky, cukrářské výrobky či balenou vodu. [H]

Firma T.G., a.s. spolupracuje s českou pobočkou společnosti Nestlé již několik let a rozšířila si sortiment o několik jejich významných produktů. Mezi ně patří např.: káva Nescafé, kapsle do kávovarů Dolce Gusto, Hašlerky, Lentilky a jiné.

### **Karlovarská Becherovka a.s.**



Tradiční česká společnost, která je dnes proslulá po celém světě. Vyniká svým jedinečným bylinným likérem Becherovka Original, který je na trhu přes 200 let.

Společnost vznikla roku 1807 a již o 30 let později se likér začal vyvážet do okolních zemí a pak dále do Španělska, Turecka a Egypta. Becherovka nasbírala mnoho ocenění jako například nejvyšší titul z Grand Prix v Paříži v roce 1900 a další. Oblíbená byla i za první světové války, kdy se začal objevovat dodnes známý porcelánový kalíšek. Avšak až v roce 1922 byla Becherovka registrována jako ochranná známka. Do této doby byla prodávána pod různými názvy. V 70 letech 20. století se jí také začalo říkat “třináctý pramen”. Lázeňské město je na tento skvost patřičně hrdé. Společnost nezůstala jen u jedinného produktu, začátkem 20. století přišel na trh likér Cordial, poté KV 14 a nejnovějším produktem této “rodiny” je Becherovka Lemond. V roce 1997 se

společnost stala součástí skupiny Pernod Ricard, jeden z největších výrobců lihovin a vína na světě. Od tohoto spojení distribuuje společnost Jan Becher více než 40 druhů světových značek alkoholu po České republice. Mezi ně patří např.: Ballantine's, Jameson, Havana Club, Absolut, Chivas Regal, Malibu... [D, E, G]

Společnost Jan Becher - Karlovarská Becherovka a.s. a společnost T.G., a.s. založili svoji spolupráci již v počátku rozvoje obchodu Free One Shop. Tyto produkty jsou nedílnou součástí sortimentu prodejen Free One Shop, nejen pro svůj český původ a tradici, ale také pro svoji oblíbenost u zahraničních zákazníků. Protože se jedná o alkoholické nápoje, firma T.G., a.s. objednává tyto produkty do svého skladu volného oběhu, tedy s již odvedenou spotřební daní a lahve jsou opatřeny kolky. Objednává se však také alkohol, který je bez kolků a není z něho odvedena spotřební daň. Tento alkohol se převádí z daňového skladu firmy Becherovka do daňového skladu firmy T.G. a je pod kontrolou celní správy. Společnost T.G. odebírá sortiment nejen z řady Becherovky, ale také ostatní přidružené značky alkoholu jako např. Absolut Vodka, Havana Club, Chivas Regal a další.

### 3.2 Zahraniční dodavatelé

Již od počátku založení firmy se společnost zaměřuje na obchod se zahraničními dodavateli. Nynější dodavatelé patří mezi stálé a žádané dodavatele, jejichž objednané množství zboží neustále roste. Oblíbeným zahraničním dodavatelem je společnost Alois Dallmayr, který vyniká svými oblíbenými produkty. Dále také Goldkenn SA, Mars Internatiol Travel Retail a mnoho dalších.

#### **Alois Dallmayr**

Společnost Alois Dallmayr, zkráceně jen "Dallmayr", patří mezi jednu z nejznámějších německých značek kvalitní a oblíbené kávy a lahůdkářství.



Historie této firmy sahá až do roku 1700, kdy byla společnost založena jako lahůdkářství. Kolem roku 1870 firmu získal Alois Dallmayr, po kterém dodnes nese svůj název. Od této doby se firma dědí v rodinném kruhu. Na začátku 20. století se

výrobky dostaly na stůl německého císařského dvora. Až teprve v roce 1933 začíná éra kávy Dallmayr, kdy tehdejší majitel začal pražit kávu sám a vytvořil tak firmě nové oddělení. V 60. letech byla vytvořena specialita v kávě zvaná “Prodomo”, která si velmi rychle získala všechny milovníky kávy v Bavorsku. Dnes se firma rozšiřuje po zemích celé Evropy a Blízkého východu. [B]

Spolupráce firmy Dallmayr se společností T.G., a.s. je již dlouholetá. Zpočátku se jednalo o občasné dodávky pouze několika druhů kávy. V dnešní době, kdy se počty obchodů Free One Shop rozšiřují, rozrůstá se i sortiment kávy Dallmayr o nové dodávané druhy. Například kávu Dallmayr Prodomo mletá či zrnková, slisovaná do padů pro pákové kávovary, či jako kapsle do kávovarů Nespresso. I množství dodávané kávy velmi roste. Káva Dallmayr je velmi oblíbená především v zahraničí, ale i v České republice si získává své místo, a proto tvoří značnou část sortimentu kávy v prodejnách Free One Shop.

## 4. Nákup a doprava

Nákup probíhá prostřednictvím objednávek z počítačového systému či na pokyn jednoho člena z vedení firmy. Objednávky se tvoří na základě aktuálních skladových zásob, případně dle speciálních nabídek dodavatele. V některých případech se objednávané množství mění kvůli momentálním akčním nabídkám na prodejnách Free One Shop.

Doprava je ve většině případů poskytována specializujícími se společnostmi či vlastními dopravními prostředky.

### 4.1 Skladový informační systém

Skladový informační systém je nezbytnou součástí skladového hospodářství. Firma T.G., a.s. využívá program K.A.P., který je upravován outsourcingovou společností pro jejich potřeby. Program je neustále aktualizován a vyvíjen vzhledem k novým zákonům, např. novinkou je systém EET (Elektronická Evidence Tržeb).

Společnost **K.A.P.** se zabývá tvorbou a zaváděním informačních systémů. Jejich první systém byl použit již v roce 1990 pro prodej stavebního materiálu, kde se zároveň spojovala činnost řízení skladu a prodeje. Systém stále vylepšují a rozvíjí dle potřeb svých zákazníků. Dnes tento systém využívají stovky uživatelů pro své velkoobchody, maloobchody či prodejny.

Firma K.A.P. se nezabývá jen skladovým hospodářstvím, ale v jejich sortimentu se nachází také systém pro výrobu, finance, systém pro řízení vztahů se zákazníkem a manažerský informační systém a v neposlední řadě i systém pro podporu prodeje. [F]

Tento program využívá nejen centrální sklad firmy, ale také prodejny, jejichž vzájemné spojení probíhá přes internetové připojení. Díky tomu se dají zasílat jednotlivé karty produktů, či sledovat skladové množství zboží na jednotlivých prodejnách.

Každý výrobek či druh zboží má ve skladovém systému zavedenou svoji **skladovou kartu** (viz Obrázek č. 12). Karta se zalistovává při doručení nového zboží, kdy je nutné tento výrobek zavést do systému.

Karta mimo jiné obsahuje podrobný název výrobku a měrnou jednotku (ks, kg, litr). Jedna část skladové karty se zabývá výpočtem skladové ceny, je zde uvedena cena nákupní v Kč i v Eurech, nákupní cena průměrná, prodejní cena a cena doporučená k prodeji. K těmto cenám systém vypočítává DPH, jehož sazba se zvolí v jedné části skladové karty. Dále zde najdeme skupinu výrobku, dle které se snáze určuje druh zboží (např. CUBO - cukroviny bonbóny, LIRU - lihovina rum, atd.). Ve skladové kartě nalezneme kolonku pro vypsání názvu štítku. U výrobků, které pocházejí ze zahraničí, se musí vytvořit štítek s českým překladem složení a prodejcem pro český trh. Uvádí se zde i hmotnost výrobku a počet kusů v balení, dále země původu jednotlivého zboží. Ve spodní části karty nalezneme EAN kód, který slouží k následnému prodeji, k rychlejšímu nalezení skladové karty či ke kontrole při připravování správného zboží. Vypisuje se zde ještě kód zboží dodavatele, který je důležitý při vypisování objednávky.

Obrázek č. 12: Skladová karta

Cena za MJ	bez DPH	+ DPH	= vč. DPH	Marže %
Průměrná NC :	247.556	51.99	299.54	2.21
Nákupní cena :	242.20	50.86	293.06	0
Nák.cena EUR :	5.68	1.19	6.87	-97.65
Prod.cena 2* :	10.73554	2.25	12.99	-95.57
Dop.cena EUR :	10.73554	2.25	12.99	-95.57
C4-Zák.VO :	153.18	32.17	185.35	-36.75
C5-Zaměst. :	147.61	31.00	178.61	-39.05
C6-Fran.KČ :	140.65	29.54	170.19	-41.93
C7-Fran.EUR :	0.00	-	0.00	-
Prod.cena 8 :	0.00	-	0.00	-
Prod.cena 9 :	0.00	-	0.00	-

Sk. kolků :  V balení :  9 MJ Hmotn. :  0 kg  
 Skupina :  LILI Ve vrstvě :  0 MJ Zobraz :  autom.  
 Etiketa :  B123 Na paletě :  0 MJ Výrob. :   
 Záruka :  0 dní Cig./kar. :  0 P.cig.kr. :  dní

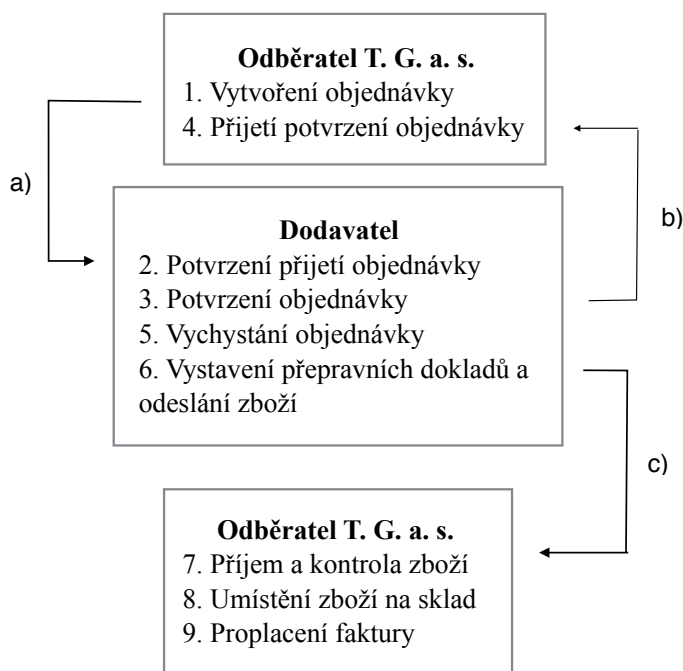
EAN :  8594405101063 Kód přepravy :   
 EAN-balení :  Kolek :   
 Dodavatel :  TG Kód zboží dod. :  BE100-9-S  
 celní kód :  22087010 Účt.předpis :

Zdroj: Vlastní zpracování, Interní zdroj firmy T.G., a.s. 2017

## 4.2 Objednávka

Zboží se objednává dle aktuálních skladových zásob a dle doby dodání zboží od jednotlivých dodavatelů. Objednávka se tvoří ve skladovém systému, kde se zvolí dodavatel, vybere se zboží a vyplní se objednané množství v kusech. Takto vytvořená objednávka se uloží a kompetentní zaměstnanec, který jedná s danou firmou tuto objednávku zpracovává do podoby objednávkových formulářů přímo od dodavatele. Vypsany objednávkový list se následně odešle dodavateli (Obrázek č. 13 - a), který objednávku zpracuje (b) a informuje naši společnost o stavu a připravenosti objednávky. Když je objednávka připravena k odeslání, dodavatel firmu opět informuje (c).

Obrázek č. 13: Pohyb dokumentů při objednávce



Zdroj: Vlastní zpracování 2017



## **4.3 Doprava**

Přepřavované zboží je expedováno na euro paletách, jednorázových paletách či na Chep paletách. Uložení zboží na těchto přepravních prostředcích ulehčí manipulaci s produkty. Toto zboží se dále přepravuje nákladními auty nebo dodávkami do místa určení.

### **4.3.1 Přepravní dokumenty**

Při přepravě zboží musí mít dopravce s sebou dokumenty, které dokládají původ zboží a dokumenty, které určují, co převáží.

#### **Dodací list**

Doklad, který slouží hlavně k přepravě zboží mezi dodavatelem a příjemcem. Jeho obsahem jsou informace o zboží, které je právě převáženo, v přesném výčtu druhů a počtu výrobků.

Viz příloha A.

#### **CMR**

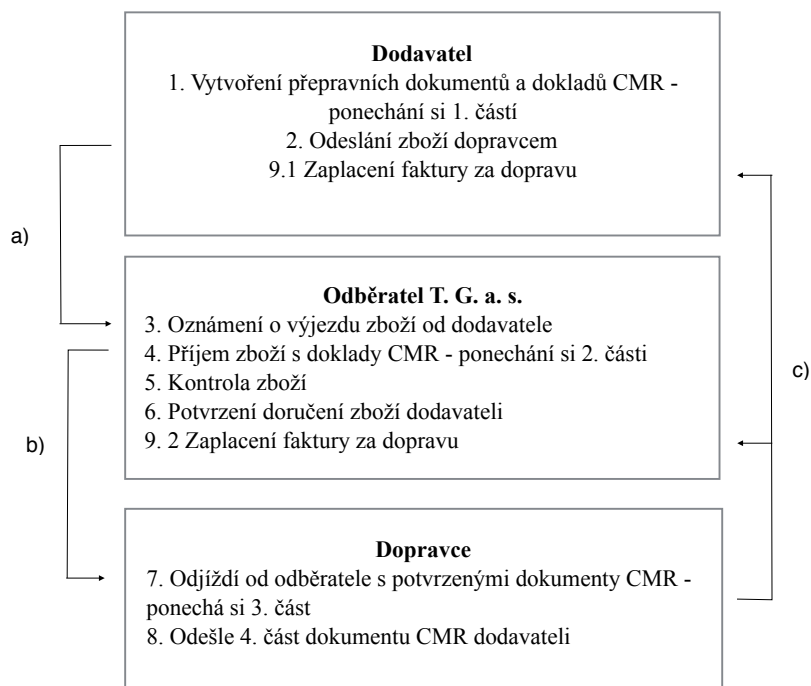
CMR neboli nákladní list pro mezinárodní dopravu, který se využívá pro veškerou přepravu výrobků mezi státy Evropské unie. Dokument se skládá z 5 částí. První část si po vyplnění nechá odesílatel (Obr. č. 14 - 1). Dopravce má zbylé dokumenty po celou cestu s sebou (2). Dodavatel oznámí odběrateli odjezd dopravce se zbožím (a) a předpokládaný termín dovozu zboží (3). Po příjezdu dopravce zaměstnanci firmy T.G., a.s. zboží vyloží a z dokumentu CMR si ponechají stránku číslo 2. (4), kterou se všemi ostatními potvrdí razítkem firmy a podpisem. Zaměstnanci firmy T.G., a.s. zkontrolují zboží (5) a oznámí dodavateli doručení a jeho stav, zda nic nechybí, či není zboží poškozené. (6). Zbylé listy dokumentu vrátí zpět dopravci, který může pokračovat v cestě (b, 7). Třetí část slouží dopravní společnosti k zaúčtování. Dopravce posílá dodavateli 4. část dokumentu CMR (c) v případě, když dodavatel hradí fakturu za

dopravu (9.1). Pokud hradí dopravu odběratel, 4. část dokumentu dopravce přikládá k vystavené faktuře za dopravu (c, 9.2) a slouží jako potvrzení bezpečného dovezení zboží.

Na dokladu CMR, kterému se jinak říká také “camrák”, dodavatel vyplní adresu odesílatele, adresu příjemce, počet naložených palet a druh palet. V případě zaplombovaného nákladu jsou zde uvedena identifikační čísla plomb pro kontrolu správnosti a neporušenosti.

Viz příloha B.

Obrázek č. 14: Pohyb dokumentu CMR při dopravě



Zdroj: Vlastní zpracování 2017

## Převodka

Slouží v rámci vnitropodnikové dopravy řidiči při přepravě zboží. Obsahuje seznam zboží a počet kusů výrobků, který je právě přepravován. Dle tohoto dokumentu je také

možné zboží zkontrolovat. Dokument mimo jiné uvádí vyčíslenou hodnotu spotřební daně za převážené zboží.

Viz příloha C.

### **Dokument AAD**

Na základě tohoto dokumentu se přepravuje zboží dočasně osvobozené od spotřební daně. Přebírá se takto zboží do daňových skladů - jedná se pouze o tabákové výrobky a nápoje obsahující ethanol. Slouží pro výpočet nezaplacené spotřební daně převážených výrobků.

Dokument vytváří dodavatel příslušného zboží, který vyplní seznam zboží do celního portálu. Vzniklý dokument odešle celní správě, která ho zkontroluje a povolí pohyb zboží. V České republice dokument zkontroluje celní správa přes daný celní portál a vydá povolení k dovozu a vyložení zboží do určeného skladovacího prostoru. Zaměstnanec firmy T.G., a.s. s přístupem na celní portál zde vidí, zda bylo vše schváleno a je zde uveden datum odjezdu a předběžný datum příjezdu zboží od dodavatele. Po příjezdu dopravce se zbožím, následném vyložení a zkontrolování veškerého zboží, je zaměstnanec firmy povinen potvrdit doručení zboží a jeho stav.

Tento dokument obsahuje v pravém horním rohu číslo daňového skladu, ze kterého je zboží odesíláno. V záhlaví se nachází datum a čas nahlášeného odeslání tohoto zboží a také datum a čas přepravy zboží. Část "Daňové subjekty" obsahuje adresy subjektů, odesílatele a příjemce zboží. Následný oddíl "Údaje o dopravě" zmiňuje přepravní společnost, která bude přepravovat zboží, SPZ vozidla, číslo a datum vystavení faktury.

Nakonec se nachází soupis převáženého zboží, který obsahuje název produktů, obsah alkoholu, množství, hrubou hmotnost zboží a také druh obalu.

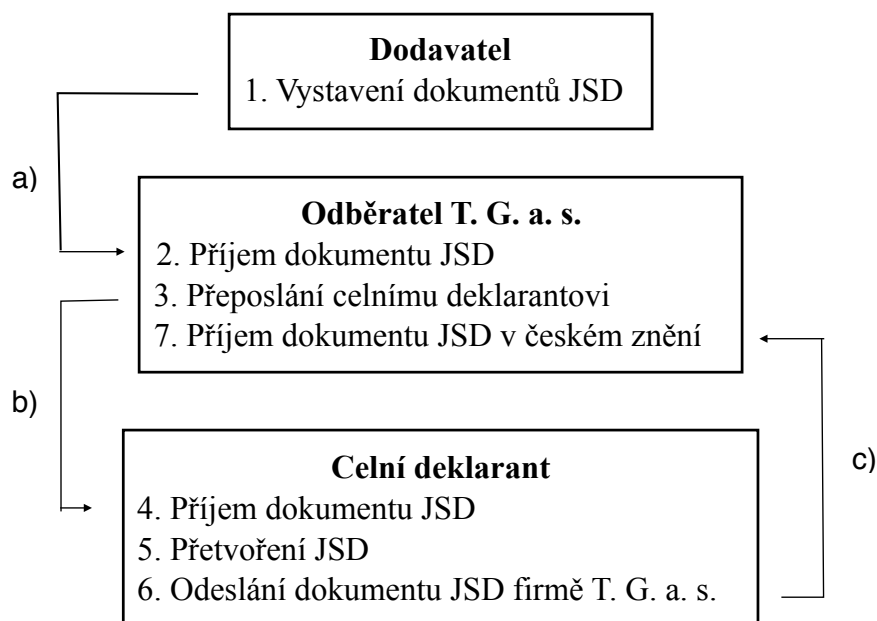
Viz příloha D.

## JSD

Jednotný správní doklad, dále “JSD”, se používá pro výpočet spotřební daně při dovozu zboží ze zahraničí, kterou je nutno uhradit. Doklad má podobnou funkci jako doklad AAD v Evropské unii, avšak dokument JSD slouží pro země mimo Evropské unie. Dodavatel tento dokument pošle elektronicky firmě T.G., a.s. (Obr. č. 15 - 1, a), která ho přešle svému celnímu deklarantovi (3, b). Celní deklarant dokument JSD přetvoří do verze pro Českou republiku (5) a zašle zpět firmě (6, c). Tento dokument má dvě varianty clení. V pravém horním rohu najdeme označení T1 nebo T2, které znázorňují, zda se zboží musí proclít či nikoliv. V dokumentu nalezneme výčet nápojů obsahující ethanol v litrech. Dále tu nalezneme počet procent ethanolu, který alkohol obsahuje. Vedle každé položky se nachází označení, zda se výrobek musí clít či nikoliv.

Viz příloha E.

Obrázek č. 15: Pohyb dokladu JSD



Zdroj: Valstní zpracování 2017

### **4.3.2 Tuzemští dodavatelé**

V případě transportu zboží od tuzemských dodavatelů, zajišťují dopravu objednaného zboží většinou dodavatelé svými vlastními dopravními prostředky nebo objednají přepravu jinými společnostmi. Dopravce veze zboží s dokladem, což může být dodací list nebo faktura (daňový doklad). Ve většině případů se používá dodací list, dle kterého se zboží rovnou po vyložení zkontroluje a potvrzená kopie dokladu se vrátí dopravci.

Pokud se dodavatel nachází v blízkosti centrálního skladu, firma T.G., a.s. zašle své vlastní auto, aby zboží vyzvedla. V tomto případě je to pro firmu ekonomičtější.

### **4.3.3 Zahraniční dodavatelé ze zemí EU**

Ze zahraničí si firma T.G., a.s. ve většině případů poptává dopravu sama. Již dopředu má firma dohodnuté ceny s určitými přepravci. Někteří dodavatelé si zajišťují dopravce sami. Záleží také na váze objednaného zboží a na počtu palet. Dle druhu zboží si firma také může připojistit převážený náklad, což je v případech finančně nákladných zásilek nezbytně nutné.

Přeprava ze zahraničí probíhá na základě nákladních listů CMR. Společnost T.G., a.s. si u většiny dodavatelů vyžádá zaplombování přepravovaného nákladního prostoru. Plomba je opatřena číselným kódem, který je zapsán na CMR dokladu (viz. Přepravní doklady: CMR). Dle toho zaměstnanci firmy T.G., a.s. mohou zkontrolovat, zda nebylo s nákladem jinak manipulováno.

Obzek č. 16: Plomby



Zdroj: Vlastní zpracování, Interní zdroj firm T.G., a.s. 2017

Doklad CMR obsahuje adresu příjemce, odesílatele, počet a druh převážených palet a také datum odjezdu dopravce od dodavatele.

Pokud se v přepravovaném zboží nachází alkoholické nápoje, musí dodavatel tyto položky zaznamenat do celního dokladu AAD, včetně procent obsaženého alkoholu a především celkové množství alkoholu v litrech. Dodavatel tento dokument odesílá přes daný celní portál, který je platný ve státech Evropské unie.

V České republice se tento portál nazývá aap.celnisprava.cz, kde každá firma využívající daňový sklad má svoji "licenci", registraci pod daným číselným kódem.

Celní správa České republiky musí dokument AAD nejprve zkontrolovat a poté schválit. Na základě pokynů od celní správy se může se zbožím dále manipulovat.

V případě objednávání dopravy firmou T.G., zaměstnanec obeznámí dodavatele o příjezdu a identifikaci dopravce. Po naložení dováženého zboží je na celní správu nahlášen datum odjezdu zboží s přepravcem a dodavatel má svoji stanovenou dodací lhůtu, do kdy se musí zboží dostat ke svému příjemci.

#### **4.3.4 Zahraniční dodavatelé ze zemí mimo EU**

Firma T.G., a.s. odebírá zboží i ze zemí mimo hranici Evropské unie. Pokud je zboží v malém množství, dopravu si zajišťuje obvykle firma vlastními vozy, avšak pro větší objem zboží se poptává speciální doprava.

Pokud se jedná o alkoholické nápoje, firma objedná dopravu a postup je stejný jako u zemí Evropské unie. Avšak co se týče dokumentů s tím spojených, je jich poměrně více. Objednávka se musí nahlásit na celní úřad včetně výčtu objednaného zboží. Dle množství či druhu zboží celní správa rozhodne, zda se zboží bude vykládat a kontrolovat přímo na centrále celní správy nebo se zboží vyloží v centrálním skladu firmy T.G., a.s., kam následně celní úředníci musí dorazit osobně. Celní správa schvaluje také datum, kdy má být zboží přijato a vyloženo na sklad.

Zboží přichází pečlivě zabalené a každá paletová jednotka má svoji plombu (viz Obrázek č. 17).

Obrázek č. 17: Zaplombovaná paletová jednotka



Zdroj: Vlastní zpracování, Interní zdroj firmy T.G., a.s. 2017



## 5. Příjem zboží

Zboží se vyloží z přepravovaného auta na sklad, poté se musí paleta po paletě pečlivě zkontrolovat. Kontrola probíhá obvykle za účasti nejméně dvou zaměstnanců firmy, aby se co nejvíce eliminovala možnost chybné kontroly. Zboží se kontroluje dle faktury, která je zaslána elektronicky nebo dle dokumentů, které byly dopraveny se zbožím.

### 5.1 Vyložení zboží

#### **Skladová manipulační zařízení**

Skladová zařízení slouží k přemísťování jednotlivých manipulačních jednotek. Firma využívá především jednotky 1. řádu, které uskladňuje a následně při vychystávání zboží zaměstnanec skládá jednotky 1. řádu na paletu, čímž vznikne jednotka 2. řádu.

K pohybu zboží ve skladovacích prostorech slouží hned několik druhů manipulačních zařízení. Mezi ně patří:

Paletový vozík - slouží k přemísťování paletové jednotky. Vozík není ničím poháněn, proto je na síle zaměstnance, přesunout tuto paletu se zbožím.

Elektronický paletový vozík (viz Obrázek č. 18)- využívá se k přemísťování těžších paletových jednotek, k uskladnění palet do patrového paletového regálu a pro přípravu zboží, kdy je zapotřebí přemístit paletu z horního regálu dolů a odebrat si potřebné množství zboží. V některých případech se elektronický paletový vozík využívá k vyložení paletové jednotky z dodávky. Firma disponuje dvěma vozíky, každý z nich v jiném skladu.

Vysokozdvíhací vozík (VZV) (viz Obrázek č. 18) - firma T.G., a.s. vlastní dva typy. Jeden z nich je na plyn a druhý na naftu. Každý VZV má jiné vlastnosti, jinak se s ním manipuluje. Pro využívání VZV musí zaměstnanec vlastnit oprávnění k řízení tohoto vozidla. VZV se využívá pro vyložení nákladu z nákladních aut, pro následné naložení vnitropodnikového auta, či k převozu zboží mezi jednotlivými sklady.

Obrázek č. 18: Elektronický paletový vozík a plynový vysokozdvížený vozík



Zdroj: Vlastní zpracování, Interní zdroj firmy T.G., a.s. 2017

### **Tuzemský dodavatel**

U tuzemských dodavatelů, kteří dopravují zboží svými auty, probíhá vyložení do určené části skladovacího prostoru, který je vybaven kamerovým systémem. Zboží se vyloží pomocí vysokozdvížného vozíku do skladového prostoru, kde se následně pomocí dodacího listu zkontroluje. Až poté se potvrdí dovezené dokumenty a kopie se předá dopravci jako potvrzení o úspěšném dovezení zásilky. V některých případech dodavatel zašle s dodacím listem zároveň fakturu ke zboží.

### **Zahraniční dodavatel ze země EU**

Po příjezdu dopravce ze zahraničí do centrálního skladu T.G., a.s. v Plzni se dopravce prokáže příloženými doklady. Na základě těchto dokladů se zkontroluje, zda souhlasí příjemce, v případě zaplombovaného nákladu se zkontrolují čísla plomb. Zboží se vyloží do předem určeného prostoru, který je zároveň pod kamerovým dohledem, což zajišťuje případnou kontrolu pro dodavatele při reklamaci dodávaného zboží. Po vyložení se potvrdí dovezené doklady razítkem s podpisem pracovníka skladu a dopravce může odjet.

Vyložené zboží se následně kontroluje dle dovezených dodacích listů nebo podle faktury zaslané elektronicky. Pokud je vše v pořádku a veškeré počty souhlasí s fakturou či dodacím listem, může se na celním portále potvrdit přijetí dovezeného zboží.

V případě, že jsou v dodaném zboží nějaké nesrovnalosti, je třeba veškeré změny ohlásit na celním portálu a tím i dodavateli.

### **Zahraniční dodavatel mimo EU**

Dovezené zboží se vyloží na stejném místě i stejným způsobem jako zboží ze zemí Evropské unie. Avšak se zbožím se nesmí manipulovat do doby, kdy bude zkontrolováno celní správou.

V zemích mimo Evropskou unii není dostupný portál celní správy. Dle dokumentu JSD se vytvoří dokument AAD v celním portálu, který se následně odešle na celní správu. Spolu s dokumentem JSD dodavatel zašle i dodací list k objednavce, dle kterého se zboží kontroluje. Celní úředníci musí veškeré zboží fyzicky zkontrolovat, zda souhlasí počet litrů a procenta alkoholu. Zboží se kontroluje na pobočce celní správy nebo celní úředníci dorazí do centrálního skladu firmy T.G., a.s. Vždy před příjezdem zboží ze zemí mimo Evropskou unii dá celní úřad pokyn, kde a kdy se může zboží vyložit a následně zkontrolovat pod jejich vlastním dohledem. Z tohoto důvodu se zboží nejprve doveze k celní správě, kde se čeká na jeho kontrolu, která proběhne někdy ihned, jindy se protáhne až do druhého dne. Teprve až po kontrole dovezeného zboží celní správou je možné si produkty odvézt do centrálního skladu firmy, kde se zboží uloží a naskladní.

Alkoholické nápoje se zasílají na paletách ve větším množství, proto obvykle celní úřad schválí kontrolu na centrálním skladě firmy T.G., a.s., kam zástupci celní správy přijedou podrobně celou objednávku pečlivě zkontrolovat. Vše si ještě fotograficky zdokumentují.

Dle jednotlivě popsaných úkonů pohybu zboží při příjmu do firmy vidíme, že procesy téměř korespondují s teoretickou částí (viz 1.4 Příjem zboží). Z důvodů časového vyčerpání přepravních společností se kontrolní kroky při přejímce zboží provádějí jen “zhruba”, např. se sečte celkový počet přijatých paletových jednotek či se spočítá zboží, které se objednalo po celých homogenních paletových jednotkách. Důkladná kontrola

probíhá o několik okamžiků později, např. v případě příjezdu zásilky v odpoledních hodinách kontrola probíhá až následující pracovní den. Avšak nikdy se s kontrolou zbytečně nečeká.

## **5. 2 Reklamace dodaného zboží**

Co se týče reklamace zboží, které je poškozené již v nákladovém prostoru auta před vyložením, je nutno tuto škodu zdokumentovat a zaznamenat ještě před tím, než se se zbožím začne manipulovat. V tomto případě škoda bude uznána. Naopak v případě, kdy zaměstnanec firmy T.G., a.s. již byl v kontaktu s poškozeným zbožím, nárok na reklamaci bohužel zaniká.

Pokud se vše učiní správně, je možné požadovat vyreklamování výrobků u dodavatele. Dodavatel zašle opravný daňový doklad - dobropis.

## **5. 3 Naskladnění do informačního systému**

Do skladového systému se zboží naskladní na základě doručené faktury. Dodací list může mít totiž nesrovnalosti v počtu doručeného zboží nebo v druhu zboží. Faktura je přiložená u zboží nebo zaslána elektronicky na e-mail firmy T.G., a.s.

### **Typy dokladů k naskladnění zboží:**

Příjemka/Faktura s DPH - doklad, který slouží k nákupu zboží, jeho zaplacení, kontrole či k naskladnění přesného počtu zboží. Zároveň je daňovým dokladem a částka k zaplacení je určena v korunách (Kč).

Viz. příloha F.

Příjemka/Faktura tuzemská s DPH v EUR - doklad sloužící k prodeji zboží mezi jednotlivými subjekty. Účel je stejný jako u Příjemka/faktura tuzemská v Kč. Doklad je tuzemský, avšak částka je v zahraniční měně, v eurech (EUR).

Příjemka/Faktura tuzemská bez spotřební daně - využívá se při koupi zboží od tuzemského dodavatele, který je zároveň provozovatelem daňového skladu a odběratel od něho nakupuje zboží, které je dočasně osvobozeno od spotřební daně. Na dokladu je vyčíslena hodnota předběžné výše spotřební daně spolu s přesným výčtem dodávaného zboží a počtem litrů ethanolu.

Příjemka/Faktura ze zahraničí bez spotřební daně - faktura od zahraničního dodavatele, který je rovněž provozovatelem daňového skladu. Odběratel od něho nakupuje zboží z daňového skladu do svého daňového skladu. Doklad zobrazuje seznam zboží, počet kusů a litrů, v případě dovážených nápojů obsahujících ethanol.

Dobropis tuzemský - využívá se v případě, kdy se dodané množství zboží liší od objednaného či fakturovaného. V situaci, kdy zboží chybí si dodavatel může od odběratele vyžádat potřebné kamerové záznamy z vykládky zboží. Dle těchto záznamů dodavatel rozhodne, zda zboží opravdu chybělo či nikoliv. Doklad platí pro tuzemské dodavatele a zobrazuje opravené množství produktů, které se zadá do skladového systému.

Opravný daňový doklad tuzemský - doklad, který se využívá v případě, kdy např. doba spotřeby u dodaného zboží je kratší, než zákonem daná lhůta (min. 3 měsíce před ukončením data expirace). Avšak neplatí to v případě, když odběratel je o tomto datu předem informován. Tuto informaci o zboží zaměstnanec firmy nahlásí příslušnému dodavateli, který následně po prošetření uzná reklamaci a zašle dobropis. Doklad upravuje cenu výrobku. Tento doklad platí pro tuzemské dodavatele.

Dobropis ze zahraničí bez spotřební daně - dobropis ze zahraničí má v podstatě stejnou funkci jako dobropis tuzemský. Vztahuje se především na zboží, u kterého se hradí spotřební daň. V případě zahraničního dodavatele, od kterého odběratel nakupuje zboží dočasně osvobozené od spotřební daně, dobropis neobsahuje spotřební daň. Ta je poté vyčíslena dle podmínek České republiky.

Opravný daňový doklad ze zahraničí bez spotřební daně - funkce dokladu je stejná jako pro tuzemské dodavatele. Dodavatelé ze zahraničí se zbožím, na které se vztahuje spotřební daň, zasílají opravný daňový doklad bez spotřební daně.

Obrázek č. 19: Příjmové typy dokladů

Název	Popis	Posl.číslo	SI
Dod.list	Dodací list	171050000	P
Převodka	Převodka bez DPH	171060579	P
Kons.příjem	Konsignační příjemka	171080000	K
OpravnýDD-CZ	Opravný daň.d.CZ s DPH - ceny	171040021	P
Dobropis CZ	Dobropis CZ s DPH	171040021	P
OpravnýDD-SD	Opravný daň.d.CZ+DPH-ceny b.SD	171040021	P
DobropisZahr	Dobropis - zahraniční bez SD	171040021	P
Příjemka CZ	Příjemka/Faktura s DPH	171020243	P
PříjemkaZahr	Příjemka - zahraniční-bez SD	171020243	P
Příjemka EUR	Příjemka tuz. s DPH v EUR	171020243	P
PříjemkaT-SD	Příjemka - tuzemská-bez SD	171020243	P
Inv.dokl.-SD	Inventární doklad -DPH -SD	171000001	P
Inv.doklad	Inventární doklad bez DPH	171000001	P
Příjemka-VYR	Příjemka - výroba	171090000	P
Převodka CS+	Převodka bez DPH z CS (vč.SD)	171010545	P
PřevodkaEsh+	Převodka bez DPH E-shop	171070001	P

Zdroj: Vlastní zpracování, Interní zdroj firmy T.G., a.s. 2017

Ve skladovém programu se vytvoří “příjem” dle daného dodavatele. Vybere se druh dokumentu (viz Obrázek č. 19) a zda se jedná o zboží s odvedenou spotřební daní či nikoli.

Následně se zvolí dodavatel. Program sám vyčlení produkty od daného dodavatele (zaměstnanci to usnadní hledání výrobků a předchází překlepům naskladnění zboží od jiného dodavatele). Do příjemky se vypisují jednotlivé položky zboží uvedené na faktuře, jejich množství a nákupní cena. Když se vyplní celá příjemka jedné faktury, připočítá se cena za dopravu, která se na dané faktuře automaticky rozúčtuje mezi všechny položky dle ceny jednotlivých výrobků. Pokud se však jedná o jednu fakturu z více dodaných faktur jednou dopravou, používá se speciálně vytvořená tabulka, která nám vypočte rovnoměrně cenu dopravy pro každou fakturu zvlášť (viz obrázek č. 20). Do dolní části tabulky zaměstnanec zapíše částku za celkovou dopravu a současný kurz dané měny. V horní části zaměstnanec firmy dopíše číslo faktury a částku. Dle ceny jednotlivých faktur se automaticky rozpočte doprava, která se následně připiše při dokončení příjmu zboží do skladového programu. Při dopsání ceny dopravy se musí shodovat celková cena vypočítána počítačem s cenou na faktuře. Na závěr se příjemka uloží a program sám přiřadí jednotlivá množství výrobků k příslušným kartám výrobků.



## 5. 4 Uložení zboží ve skladu

Nové zboží se vyloží do určeného prostoru pro vykládání, kde může zůstat pouze omezenou dobu. V co nejkratším čase by se mělo zboží zaskladnit do regálových systémů v další části skladových prostor. Zboží se ještě v tomto prostoru pečlivě zkontroluje a následně se může přistoupit k jeho uložení.

Jelikož zboží se z místa vykládky zaskladňuje do předem určených prostor a pak následně vyskladňuje na paletovou jednotku a expedice je na jiném místě, metoda se nazývá “**nepřímý tok zboží**”. Jedná se o manipulaci jednotek 1. řádu - jednotlivých krabic na paletu. V opačném případě, o “**přímý tok zboží**”, by se jednalo, když zboží z příjmu putuje rovnou k expedici. Paletová jednotka se nemusí upravovat a expeduje se celá. [11]

Vyložené zboží se zaskladňuje dle druhu sortimentu:

### **Cukrovinky**

V případě zboží typu cukrovinek (sušenky, oplatky, čokolády, bonbóny...), se při ukládání zboží do regálů znovu kontroluje datum spotřeby, dle kterého se zboží uspořádává do regálu. Regálový systém pro tento druh zboží se skládá hned ze dvou částí. Jednou z nich je regál s paletovými místy, tedy patrový regál pro palety, mezi kterými se pohybujeme pomocí elektrického paletového vozíku. Tento systém je určen pro objemnější typy cukrovinek. Druhým systémem jsou hliníkové police, které jsou určené pro zboží, jehož objednané množství je menší nebo zboží, které je objemově malé.

Při zaskladňování nového zboží se vždy kontrolují data expirace zboží zbývajících v regálech a zboží nového. Je možné, že od dodavatele dorazí zboží s kratší expirací, než zboží, které je již uskladněné. V opačném případě se musí zboží v regále přeskládat tak, aby mohlo nejdříve odejít zboží s kratším datem spotřeby.

### **Káva**

Dalším druhem zboží ze sortimentu firmy T.G., a.s. je káva. Tento druh produktů je objednávan vesměs jako paletová položka, tedy přichází po celých paletách. Paletové položky jsou jednodušší pro manipulaci i pro zaklizení do regálových systémů. Používá



se patrový paletový regálový systém. Homogenní paletové jednotky s kávou se vykládají v druhém skladu v areálu Plzeň - Černice. Tento sklad má dvě části, kde polovinu tohoto skladového prostoru zaplňuje sortiment kávy. Samozřejmě i u tohoto druhu zboží se kontroluje expirace, i když u kávy jsou data spotřeby mnohem delší a kontrola je jednodušší. Datum spotřeby u homogenních paletových jednotek se nachází na originálním štítku od dodavatele (viz Obrázek č. 21).

Část sortimentu kávy, který je objednávan po menším množství a je objemově menší, využívá druhé patro hliníkových regálů nad cukrovinkami v hlavním skladu. Využije se tím každý prostor a malé věci jsou přehledněji uloženy.

Obrázek č. 21: Štítek homogenní palety



Zdroj: Vlastní zpracování, Interní zdroj firmy T.G., a.s. 2017

### **Nealkoholické nápoje a pivo**

Sortiment nealkoholických nápojů a piva má svůj specifický skladovací prostor. Dělí se o prostor se sortimentem kávy, nealkoholické nápoje se nachází v druhé polovině skladu. Využívá se zde stejného patrového paletového regálového systému. Tyto výrobky jsou všechny objednávané po paletových jednotkách, datum expirace se kontroluje stejným způsobem jako u homogenních paletových jednotek kávy. Skladovací prostor pro tento sortiment je rozdělen do několika částí. Jednu část zabírají nealkoholické nápoje, které jsou rozděleny na plechovkové a v PET lahvích. V další části se nachází sortiment piva, který je také řazen dle objemu.

## **Alkoholické nápoje a vína**

Alkoholické nápoje, bez kolků, se třídí do daňového skladu a s kolků, do expedičního skladu. Daňový sklad má svůj vyměřený a ohraničený prostor a alkoholické nápoje ve volném oběhu jsou uskladněny v jiné části skladovacích prostor. Využívá se opět patrový paletový regálový systém. Několik druhů alkoholických nápojů se objednává jako homogenní paletová jednotka a její uložení je velmi snadné - celé paletové místo v regálovém systému. Ovšem většina nápojů obsahující ethanol se objednává po několika baleních nebo kusech. Příchozí paletová jednotka je složená z několika druhů alkoholických nápojů a tedy následné zaskladnění je složitější. Celá paletová jednotka se přemístí k příslušnému místu v regálovém systému, kde jsou jednotlivé druhy zaměstnancem firmy T.G., a.s. uskladněny na své místo.

Sortiment vína je uskladněn na několika místech. Vína šumivá i tichá, která se objednávají po celých paletách se uskladňují v prostorech se sortimentem nealkoholických nápojů a piva v odděleném skladu. Druhy vín v menším množství využívají hliníkové regály nad cukrovínami.

Proces uložení zboží do regálových systémů je závislý na místě ukládaných produktů. V teoretické části 1.3.2 Zaskladňování zboží jsou uvedeny druhy zaskladňování dle místa zboží v prostorech skladu, "pevné" a "nahodilé". Ve firmě probíhá uložení zboží u každé části sortimentu odlišně. Zatímco sortiment cukrovinek má spíše "pevná" místa uložení, alkoholické nápoje se ukládají "nahodile". Uvolněný regálový prostor je využit pro jiný druh zboží, šetří se tím skladovací prostor. Dle teorie si však umístění zboží při nahodilém zaskladňování pamatuje počítačový systém, ale ve firmě jsou to pouze zaměstnanci skladu, kteří mají přehled a musejí si zapamatovat uložení jednotlivých položek zboží.

Manipulace ve skladovacích prostorech firmy probíhá převážně manuálně s využitím paletových vozíků a elektronických paletových vozíků pro uložení zboží do vyšších pater regálového systému.

## 6. Vyskladnění a expedice

Vytvoření vyskladňovacích dokumentů předchází objednávka, která přichází od jednotlivých prodejen Free One Shop nebo e-mailem od jiných zákazníků. Objednávka z prodejen je připravena již jako seznam z programu, dle kterého se vytváří převodka v rámci vnitropodnikové logistiky. Zvlášť se tvoří převodka pro daňový sklad a pro expediční sklad. Převodky jsou rozděleny z důvodu zjednodušení přípravy jednotlivého zboží, jelikož zboží z daňového skladu, alkoholické nápoje, se musí dále podrobit vlastnímu okolkování.

Objednávka viz. příloha G.

### **Vyskladnění na základě:**

Převodky - vnitropodnikový dokument, který slouží pro pohyb zboží mezi centrálním skladem a vlastními prodejny.

Viz příloha C.

Faktury - daňový doklad, sloužící pro zákazníky či firmy, které odebírají sortiment zboží pro vlastní obchody.

Viz příloha H.

Dodacího listu pro daňový sklad - dokument, který slouží pro přípravu zboží, které se bude pohybovat v rámci daňových skladů. Obsahuje lihoviny, ze kterých nebyla odvedena spotřební daň.

Viz příloha CH.

Účtenky - slouží pro zákazníky, kteří si přijdou nakoupit zboží do centrálního skladu. Na základě tohoto dokumentu je zákazníkovi zboží následně vyskladněno.

Viz příloha I.

Podobně se vystaví faktura, která se vytvoří dle objednávky z programu nebo na základě emailem zasláného seznamu zboží.

Dodací list pro daňový sklad zhotoví zaměstnanec firmy T.G., a.s. v programu celní správy, kde následně vytvoří dokument AAD k této objednávce. Opět se vyhotoví na základě předem zasláné objednávky ze systému.

Poslední je daňový doklad, "účtenka" pro zákazníka či zaměstnance, která se tvoří dle požadavků zákazníka a velikosti zásob ve skladu.

## 6.1 Vychystávání zboží

Zaměstnanci skladovacích prostor firmy T.G., a.s. určení k přípravě a uložení zboží mají rozdělený sortiment skladu. Každý z nich se převážně stará o svoji část, avšak všichni znají téměř celý sortiment skladu. Stejně je rozděleno i vychystávání zboží.

Připravené převodky na prodejnu se rozdělí dle jednotlivých částí sortimentu. Zaměstnanci si přerozdělí dokumenty k přípravě zboží a mohou začít se svojí prací. Každý z nich ukládá zboží, které je uvedeno na převodce na připravenou paletu. Zaměstnanci mají rozdělené jednotlivé úseky sortimentu na:

**Cukrovinky** - zboží sice lehčí, avšak co se týče počtu druhů, patří mezi nejrozsáhlejší. Jeho příprava je složitá, protože každá krabice zboží je různorodá, co se týče rozměrů a váhy. Zboží se musí skládat opatrně a s rozmyslem.

**Káva** - až na několik druhů, které jsou menší a nacházejí se v horním patře hliníkových regálových systémů, se sortiment kávy připravuje snáze. Mnoho druhů má stejné rozměry a jednodušeji se s nimi staví tzv. "řady" - rovné plochy. Odesílaná množství na prodejny Free one Shop jsou uzpůsobena těmto řadám a posílá se obvykle řada celá nebo jen polovina. Toto se týká mleté kávy, avšak zrnková káva je už zabalena v různých velkých krabicích, či jen určitý počet zalisovaný ve folii. Jsou zde i objemné druhy kávy, což jsou slisované pady. Krabice je tedy lehčí, ale velká. Vše se skládá tak, aby celý objem zboží se rovnoměrně rozložil na co nejmenší počet palet.

**Alkoholické nápoje** - z daňového skladu zaměstnanec T.G., a.s. připraví zboží, které následně přesune k místu, kde se musí okolkovat každá lahev jednotlivě. Na tomto místě další zaměstnanec po okolkování zboží skládá na paletu, která je nakonec připravena k expedici. Zboží, které je ze skladu volného oběhu okolkované, se

vychystává na další paletu. Bedny s alkoholickými nápoji jsou velmi různorodé, některé baleny po šesti nebo po dvanácti lahvích. Dle toho se zaměstnanec snaží poskládat zboží na paletu tak, aby se zboží co nejméně následně pohybovalo a eliminovala se tak možnost rozbití při přepravě.

### **Označení nápojů obsahující ethanol kontrolními páskami - “kolky”**

Označování probíhá na vyhrazeném místě v prostoru daňového skladu. Je zde připravený stůl a kolkovací stroj (viz. obrázek č. 22), pomocí kterého zaměstnanec firmy T.G., a.s. nanáší speciální lepidlo na “kolky” (viz. obrázek č. 23) a pak následně na každou lahev.

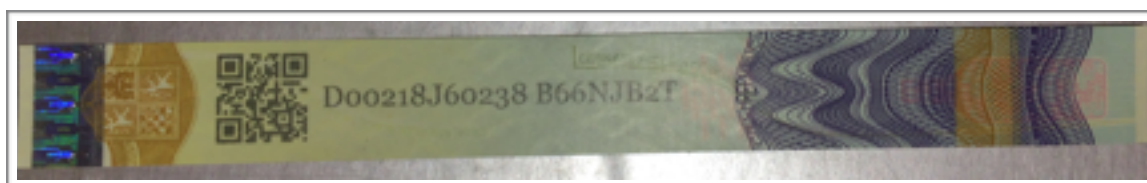
Každá lahev obsahující alkohol, má jiné množství ethanolu. Proto musí být i kolek jiný. Záleží na procentech obsaženého ethanolu a objemu lahve.

Obrázek č. 22: Stávající kolkovací stroj a nový poloautomatický kolkovací stroj



Zdroj: Vlastní zpracování, Interní zdroj firmy T.G., a.s. 2017

Obrázek č. 23: Kontrolní páska “kolek”



Zdroj: Vlastní zpracování, Interní zdroj firmy T.G., a.s. 2017

**Nealkoholické nápoje** - tento sortiment se vychystává ve větším množství, jedná se především o limonády a pivo. V některých případech se na prodejny s větším obrátem zasílá rovnou celá paleta jednoho druhu zboží. V jiném případě se tyto druhy zasílají v množství, které odpovídá obvykle jedné “řadě”, tedy počet balení, které pokryje plochu palety bez vrstvení. Ostatní druhy zboží prodejny odebírají jen po menším množství a od té doby nastává pečlivé skládání zboží tak, aby vše dorazilo na prodejnu bez poškození.

**E-shop** - firma T.G., a.s. provozuje internetový obchod fajkos.cz, kde nabízí většinu svého sortimentu. Zaměstnanec zpracovávající objednávky zákazníků, vytvoří objednávku, kterou následně odešle prostřednictvím skladového programu zaměstnanci skladu. Objednávku zpracuje pověřený zaměstnanec skladu, vytvoří převodku, jelikož se jedná o vnitropodnikový pohyb zboží. Zákazníci si na internetových stránkách mohou objednat zboží, které se nenachází v centrálním skladě, ale jeho zásoba je na jedné z prodejen Free One Shop. Zaměstnanec toto zboží sepíše a informuje jednotlivé prodejny o zaslání tohoto zboží zpět na centrální sklad Plzeň - Černice svoji vnitropodnikovou dopravou.

Zboží z převodky připraví zaměstnanec skladu a rovnou ho dopraví do prostor e-shopu, kde se zboží následně rozděljuje podle objednávek zákazníků a následně expeduje.

## 6.2 Balení a expedice

### Balení

Vyhotovené paletové jednotky zboží se přemístí na místo pozdější nakládky, kde pověřený zaměstnanec firmy T.G., a.s. provede zabalení průsvitnou stretch folií v případě zboží na prodejny Free One Shop. Pokud připravená paletová jednotka putuje následně objednanou dopravou k zákazníkovi či do jiné firmy, zabalí se zboží do černé stretch fólie, která chrání zboží a zároveň zakrývá obsah paletové jednotky.

**E-shop** - v prostorách určených pro e-shop zaměstnanec firmy T.G., a.s. nejprve rozdělí zboží dle objednávek zákazníka a následně zboží připraví k expedici. Každý zákazník má na výběr, zda si zboží nechá zaslat zásilkovou službou nebo si zboží vyzvedne

osobně na jednom ze dvou výdejních míst. Pokud si zákazník zvolil dopravu zásilkovou službou, zaměstnanec zboží nejprve pečlivě zabalí, aby nedošlo k poškození či rozbití doručovaného zboží. Zákazník má na výběr ze dvou dopravců: DPD a Toptrans. Výdejní místa se nacházejí v areálu centrálního skladu T.G., a.s. a v Praze, kde firma pronajímá prostory. Na toto výdejní místo jsou dováženy objednávky zákazníků dvakrát týdně zaměstnancem firmy T.G., a.s. Prostor slouží také jako prodejna úzkého sortimentu.

### **Expedice vnitropodniková**

Společnost T.G., a.s. vlastní několik dopravních prostředků. Jedním z nich je nákladní automobil, který může naložit zboží do váhy maximálně 10 tun a druhý do váhy 5 tun. Tyto dopravní prostředky slouží k přepravě zboží z centrálního skladu na sklady jednotlivých prodejen. Aktuální počet prodejen zásobuje nákladním vozem jeden zaměstnanec, avšak jsou dny, kdy objednávka je natolik těžká, že se musí využít obě nákladní auta. Každý den se zaváží jedna prodejna. Rozvrh jízd je naplánován tak, aby se nesetkal s ostatními dodavateli na jednotlivých prodejnách. Bylo by totiž složité, kdyby se na jedné provozovně střetli dva dodavatelé najednou. Na jednotlivé prodejny dováží určití dodavatelé zboží přímo.

Dalším dopravním prostředkem je dodávka. Firma disponuje hned dvěma vozy. Slouží k přepravě zboží ze zahraničí v menším množství či pro přepravu zboží z centrálního skladu na prodejny, které se nevešlo do nákladního vozu. Dodávky se využívají také pro převoz zboží pro speciální zákazníky, kteří využívají naše zboží do svých vlastních prodejen či pro převoz objednávek e-shopu na výdejní místo v Praze.

### **Expedice externím dopravcem**

K zákazníkům firmy T.G., a.s. se odesílá jejich objednané zboží prostřednictvím externích společností. Obvykle dopravu objednává zaměstnanec firmy, avšak v některých případech si zákazník volí svoji vlastní dopravu. Pro převoz externími

doprovci musí být zboží zabaleno v černé stretch folii, aby nebyl znám obsah převážené zásilky.

V případě zajištění dopravy do zahraničí, zaměstnanec firmy T.G., a.s. vyplní doklad CMR a připraví průvodní doklady k zásilce. Postup s dokladem CMR je pak stejný, jako u zahraničních dodavatelů. Jako průvodní doklady zaměstnanec firmy vystaví dodací listy k zásilce a fakturu ke zboží, kterou následně odešle odběrateli elektronicky. Od dokladu CMR si zaměstnanec ponechá 1. část dokladu a zbylé předá dopravci se zbožím.

Doprava pro balíky z e-shopu se zvolí na základě přání zákazníka. Dopravu objednává zaměstnanec firmy T.G., a.s. den před vyzvednutím balíků zásilkovou službou. Další zaměstnanec je pověřen pečlivým zabalením objednávek a polepením balíků správným štítkem s kódem pro přepravní společnost a samolepkami, které znázorňují nebezpečí rozbití či porušení obsahu zásilky (např. křehké, obsahuje sklo atd.). Každá zásilková společnost využívá jiné metody přebírání balíků. Obvykle se na štítku pro zásilkovou službu vytiskne určitý čárový kód, který zaměstnanec zásilkové služby naskenuje do příručního zařízení a tím jednotlivé balíky eviduje. Dle této evidence zásilková služba následně fakturuje firmě T.G., a.s. cenu za převážené balíky.



## Závěr

Cílem bakalářské práce bylo zhodnotit a analyzovat logistické procesy firmy T.G., a.s.

Záčátek práce obsahuje teoretické pojetí logistiky, logistických procesů a s tím spojených problematik.

Další část zahrnuje stručný popis firmy s její historií, následuje popis sortimentu a řetězec prodejen. Nechybí popis dostupných skladovacích prostor, které obsahují specifický daňový sklad.

Práce popisuje několik tuzemských i zahraničních dodavatelů firmy. Důležitou částí objednávání zboží, na kterém je založen celý obchod firmy. Další část práce se zaměřuje na dopravu a k ní příslušné dokumenty, které jsou nedílnou součástí každodenního provozu této firmy. Dopravu si firma zajišťuje zčásti vlastními prostředky, avšak většinu dodávek přenechává outsourcingovým společnostem.

Následná pasáž se zaměřuje na příjem zboží spojený s vyložením, kontrolou, naskladněním do počítačového systému a zaskladněním do regálových systémů. Stejně i při vychystávání zboží se využívá několika dalších dokumentů, které jsou v práci uvedeny, dle nichž se zboží připravuje.

V posledním oddílu se práce zaměřuje na expedici zboží, balení paletových jednotek a jejich dopravu, která probíhá vlastními vozy firmy či outsourcingovými společnostmi.

Firma se neustále rozvíjí a rozšiřuje řetězec svých prodejen. Proto se postupně navyšuje množství objednávaného zboží. Nárůst zboží má za následek přibývání práce pro zaměstnance, avšak jejich počet se stále nemění. V případě vnitropodnikové dopravy je nákladní automobil v současné době na hranici svých nosnostních možností. Návrhem řešení této situace firmy je nutné do budoucna vyhledat a zaměstnat dalšího řidiče. Kapacita automobilu je v polovině případů nakládek malá. V jiném případě by bylo vhodné vyměnit či dokoupit nové nákladní auto, které by pokrylo dodávky zboží do nových prodejen.

Co se týče skladovacích prostor, regálový systém pro sortiment je v současné době nevyhovující. Objem objednávaného zboží často přesahuje momentálně dostupnou

kapacitu prostor. Dochází k situacím, kdy se “bojuje” o každé volné místo v prostorech skladu.

Východiskem je vybudování či pronájem nových skladovacích prostor, kam by se přesunula část sortimentu. Avšak s novou budovou by se měl navýšit i počet zaměstnanců, který je už teď nedostačující.

V reakci na neustálý nárůst množství dovážených lihovin, které se musejí označit kontrolní páskou, firma objednala poloautomatický kolkovací stroj vyrobený na zakázku dle požadavků firmy. V této době se stroj teprve bude zavádět do provozu, a proto zatím nebylo možné vyzkoušet jeho účinnost v praxi, ale očekává se urychlení značení lihu v návaznosti na expedici.

Bakalářská práce je založena na reálných informacích a koresponduje se skutečností. Jednotlivé konzultace a praxe ve firmě mě provedli všemi procesy, od kancelářských prací s počítačovým systémem až po příjem a následné vychystávání zboží obohacené o účast na označování alkoholických nápojů kontrolními páskami.

## **Seznam použitých zkratk**

AAD = průvodní správní doklad

a.s. = akciová společnost

atd. = a tak dále

CMR = Convention Marchandise Routière = Úmluva o přepravní smlouvě v mezinárodní silniční nákladní dopravě

č. = číslo

DPH = Daň z přidané hodnoty

EAN = European Article Numbering = Evropské číslování zboží

EET = Elektronická Evidence Tržeb

EUR = Euro

GmbH = Gesellschaft mit beschränkter Haftung = společnost s ručením omezeným

JSD = Jednotný Správní Doklad

Kč = Koruna česká

kg = kilogram

ks = kus

max. = maximálně

min. = minimálně

např. = například

odst. = odstavec

písm. = písmene

Sb. = sbírky

SPZ = Státní Poznávací Značka

s.r.o. = společnost s ručením omezeným

## Seznam obrázků

Obrázek č. 1: Hmotné a informační toky na příjmu zboží.....	13
Obrázek č. 2: Mapa prodejen.....	18
Obrázek č. 3: Prodejna Kraslice.....	19
Obrázek č. 4: Prodejna Karlovy Vary - letiště.....	19
Obrázek č. 5: Prodejna Česká Kubice.....	20
Obrázek č. 6: Prodejna Hora Sv. Šebestiána.....	20
Obrázek č. 7: Prodejna Kraslice - Celnice.....	21
Obrázek č. 8: Prodejna Aš.....	22
Obrázek č. 9: Prodejna Petrovice.....	22
Obrázek č. 10: Výdejní místo Praha.....	23
Obrázek č. 11: Prodejna Doubrava.....	23
Obrázek č. 12: Skladová karta.....	31
Obrázek č. 13: Pohyb dokumentů při objednávce.....	32
Obrázek č. 14: Pohyb dokumentu CMR při dopravě.....	34
Obrázek č. 15: Pohyb dokladu JSD.....	36
Obrázek č. 16: Plomby.....	38
Obrázek č. 17: Zaplombovaná paletová jednotka.....	40
Obrázek č. 18: Elektronický paletový vozík a plynový vysokozdvíhový vozík.....	42
Obrázek č. 19: Příjmové typy dokladů.....	46
Obrázek č. 20: Tabulka pro rozpočítání dopravy mezi několik faktur.....	47
Obrázek č. 21: Štítek homogenní palety.....	49
Obrázek č. 22: Stávající kolkovací stroj a nový poloautomatický kolkovací stroj.....	53
Obrázek č. 23: Kontrolní páska “kolek”.....	53

### **Seznam použité literatury:**

- [1] DRAHOTSKÝ, Ivo a Bohumil ŘEZNÍČEK. *Logistika: Procesy a jejich řízení*. Brno: Computer Press, 2003. ISBN 80-7226-521-0.
- [2] GROS, Ivan. *Logistika*. 1.vydání. Praha: VŠCHT, 1996. ISBN 80-7080-262-6.
- [3] Interní zdroj firmy
- [4] JIRSÁK, Petr, MERVART, Michal, VINŠ, Marek. *Logistika pro ekonomy - vstupní logistika*. 1. vydání. Praha: Wolters Kluwer ČR, 2012. 264 s. ISBN 978-80-7357-958-6.
- [5] LAMBERT, Douglas, James R. STOCK a Lisa ELLRAM. *Logistika*. Brno: CP Books, a.s., 2005. ISBN 80-251-0504-0.
- [6] MARKOVÁ, Hana. *Daňové zákony 2017, úplná znění platná k 1. 1. 2017*. Praha: GRADA Publishing, 2017. ISBN 978-80-271-9595-4.
- [7] *Místní řád skladu a dopravně provozní řád pro manipulační vozíky* firmy T.G., a.s., 2011
- [8] OUDOVÁ, Alena. *Logistika: Základy logistiky*. Kralice na Hané: Computer Media, 2013. ISBN 978-80-7402-149-7.
- [9] RUSHTON, Alan, Phil CROUCHER a Peter BAKER. *The Handbook of Logistics and Distribution management: Understanding the supply chain*. India: Replica Press Pvt, 2010. ISBN 978 0 7494 6627 5.
- [10] SCHULTE, Christof. *Logistika*. Praha: Victoria publishing, 1994. ISBN 80-85605-87-2.
- [11] SIXTA, Josef a Václav MAČÁT. *Logistika: Teorie a praxe*. Brno: Computer Press, 2005. ISBN 80-251-0573-3.

### **Seznam internetových zdrojů:**

[A] Business.center.cz [online]. [cit. 2017-04-19]. Dostupné z: <http://business.center.cz/business/pravo/zakony/spotrebitel/cast1.aspx#par2>

[B] Dallmayr [online]. [cit. 2017-04-19]. Dostupné z: <http://www.dallmayr.cz/o-spolecnosti/historie/>

[C] Daňáři online: Portál daňových poradců a profesionálů [online]. [cit. 2017-04-20]. Dostupné z: <http://www.danarionline.cz/archiv/dokument/doc-d16843v19757-celni-rizeni/>

[D] Historie / O Becherovce / Becherovka Original. Becherovka Original [online]. Dostupné z: <http://www.becherovka.cz/o-becherovce/historie-becherovky/>

[E] Jan Becher – Karlovarská Becherovka, a.s. | . Alkohol , Alko , Víno, Pivo, Pochutiny, [online]. Dostupné z: <https://www.stramis-drinks.cz/jan-becher-karlovarska-becherovka-a-s>

[F] K.A.P. - Informační systém MAXIM. K.A.P. - Informační systém MAXIM [online]. Copyright © 2000 [cit. 19.04.2017]. Dostupné z: <http://www.kapsw.cz>

[G] Nejhodnotnější společnost v Evropě - Comsense analytics. Unikátní investiční příležitosti - Comsense analytics [online]. Copyright © 2015 [cit. 19.04.2017]. Dostupné z: <http://comsense.cz/nejhodnotnejsi-spolecnost-v-evrope/>

[H] Nestlé CZ | Nestlé SA. Document Moved [online]. Dostupné z: <https://www.nestle.cz/cz/o-nestle/nestle-sa>

[CH] Veřejný rejstřík a Sběrka listin - Ministerstvo spravedlnosti České republiky. [online]. Copyright © 2012 [cit. 19.04.2017]. Dostupné z: <https://or.justice.cz/ias/ui/rejstrik-firma.vysledky?subjektId=666389&typ=PLATNY>

**Seznam příloh:**

Příloha A: Dodací list

Příloha B: Dokument CMR

Příloha C: Převodka

Příloha D: Dokument AAD

Příloha E: Dokument JSD

Příloha F: Faktura přijatá tuzemská

Příloha G: Objednávka z prodejny

Příloha H: Faktura vydaná

Příloha CH: Dodací list pro daňový sklad

Příloha I: Účtenka

Příloha A: Dodací list

**DODACÍ LIST: 1709087**

Dodal: Mlékárna Hlinsko, a.s.  
Kouty 53  
Hlinsko v Čechách

Objednávka: EP P.RAJCH.27/3  
dodat 29.03.17 00:00

IČO: 48169188  
DIČ: CZ48169188

SKLAD: Praha - suchý (92)

Registrace: Obchodní rejstřík u Krajského soudu v Hradci Králové, odd. C, 4080

ODBĚRATEL : 792001

tel.:  
fax.:  
T.G., a.s.  
K Cihelnám 699  
Pízeň  
32600

č. DL: 1709087

DATUM EXPEDICE: 29.03.2017

Číslo výr.	Název výrobku	Datum Spotřeby	% KJ DPH	Balení (Kartony)	Množství (KJ)
1132	Tatra Grand 9% 310g	28.01.18	KS 0	30.00 ✓	600.00
1542	Salko 8% 397g	04.09.18	KS 0	1.00 ✓	20.00
1542	Salko 8% 397g	01.09.18	KS 0	59.00 ✓	1180.00
1	Paleta EUR		KS	1.00	

K přepravě převzal řidič mot. vozidla SPZ: 984 JM-00

*MATUCHOVÁ  
MACHAL*

Váha brutto:

Váha netto:

Podpis: .....

Vrácené palety a vaky nefakturuje, obdržíte dobropis.

Množstevní reklamace vyřizuje obchodní úsek na tel. č. 724 373 325, e-mail: expedice@tatramleko.cz.

Jakostní reklamace budou stahovány pouze po předchozím avízu a souhlasu Mlékárny Hlinsko. Tyto předem nahláste včetně čísla DL a data dodání Ing. HRDÉ, na e-mail: m.hrda@tatramleko.cz, nebo na fax 469 363 124 popřípadě telefonicky 469 363 276.

Vystavil(a): Jaroslav Máša

Expedoval: .....

	EUR	Combobox velký	Combobox malý
Dodané obaly	↑		
Vrácené obaly	↑		
Převzal a kontroloval			
Podpis	<i>Urnas</i>		

T.G., a.s.  
K Cihelnám 699  
326 00 Pízeň  
IČ: 45349088, DIČ: CZ45349088  
KS v PL. 15.07

PŘÍJEM ZBOŽÍ: PO-PÁ 8 - 15,00 HOD. TEL.KONTAKT: 377449280,602436688 DOPRAV.OBSLUŽNOST BEZ OMEZENÍ



Příloha B: CMR 1. část

**1 Exemplář pro odesílatele**  
**Exemplar für Absender**

1 Odesílatel (jméno, adresa, země) Absender (Name, Adresse, Land)		<b>MEZINÁRODNÍ NÁKLADNÍ LIST č. 2192022</b> <b>INTERNATIONALER FRACHTBRIEF Nr. CZ Ty 2192022</b> Tato přeprava podléhá, i pokud bylo ujednáno jinak, podmínkám o přepravní smlouvě v mezinárodní silniční dopravě (CMR) Diese Beförderung unterliegt auch im Falle einer gegenseitigen Abmachung den Bestimmungen des Übereinkommens über den Beförderungsvertrag im Internationalen Strassengüterverkehr (CMR)					
2 Příjemce (jméno, adresa, země) Empfänger (Name, Adresse, Land)		16 Dopravce (jméno, adresa, země) Frachtführer (Name, Adresse, Land)					
3 Místo vykládky zboží Ausladestelle des Gutes Místo / Ort Země / Land		17 Další dopravci (jméno, adresa, země) Folgende Frachtführer (Name, Adresse, Land)					
4 Místo a datum nahládky zboží Einladestelle des Gutes und Datum Místo / Ort Země / Land		18 Vyhrazení a poznámky dopravce Vorbehalte und Bemerkungen des Frachtführers					
5 Připojené dodatky Beiliegende Dokumente							
6 Signo a čísla Zeichen und Nr.	7 Počet kolů Anzahl der Kollē	8 Druh obalu Art der Verpackung	9 Označení zboží Bezeichnung des Gutes	10 Statistické číslo Statistische Nr.	11 Hmot. v kg Bruttogewicht kg	12 Objem m <sup>3</sup> Umfang m <sup>3</sup>	
UN číslo UN Nummer	Oficiální pojmenování Offizielle Benennung	č. vzoru(ů) bezpečnostní(ch) značky(ček) Gefährzeitel-Muster Nr.		Obalová skupina Verpackungsgruppe			
13 Pokyny odesílatele (celní a jiné formalitty) Anweisungen des Absenders (Zoll- und sonstige Formalitäten)				19 K též: Zu zahlen vom			
				odesílatel Absender		příjemce Empfänger	
				měna/Währung			
				Dopravné-Fracht Slevy Ermässigungen			
				Saldo-Saldo			
				Dodat. výlohy Zuschlagkosten			
				Jiné výlohy Sonstige Kosten			
				Různě-Verschied.			
				Celkem k placení Insgesamt zu bezahl.			
14 Dobírka Nachnahme				20 Zvláštní ujednání Besondere Vereinbarungen			
15 Pokyny ohledně placení dopravného Anweisungen über die Frachtverrechnung Vyplacené / Frei Nevyplacené / Unfrei							
21 Vystaveno v / Ausgefertigt in				24 Zboží obdržel Gut empfangen		Datum Datum	
				dne		am	
				am		dne	
22				23			
Podpis a razítko odesílatele Unterschrift und Stempel des Absenders				Podpis a razítko dopravce Unterschrift und Stempel des Frachtführers		Podpis a razítko příjemce Unterschrift und Stempel des Empfängers	
25 SPZ vozidla / tahače	přívěsu / návěsu						
26 Užitečné zatížení	užitečné zatížení						
27 Číslo DZW	28 Číslo jízdy						
29 Hraníční přechody				Potvrzení o odevzdání celního tranzitního dokladu: Zolltransitdokument empfangen:			
30 Veškeré přívodní doklady							
31 Různě							

Stilně otevírané části musí vyplnit dopravce.  
Stilně umírněte. Bitte sind vom Frachtführer auszufüllen.

1 - 15 a 21 + 22 a 21 - 15 a 21 + 22

Odesílatel musí zodpovědně vyplnit.  
Vom Absender sind verantwortlich auszufüllen.

CMR

TYPOS 7100975

Zdroj: Interní zdroj firmy T.G., a.s. 2017

CMR 2. část

**2 Exemplář pro příjemce**  
**Exemplar für Empfänger**

**MEZINÁRODNÍ NÁKLADNÍ LIST č. 2192022**  
**INTERNATIONALER FRACHTBRIEF Nr. CZ Ty 2192022**

Tato přeprava podléhá, i pokud bylo ujednáno jinak, podmínkám o přepravní smlouvě v mezinárodní silniční dopravě (CMR)  
Diese Beförderung unterliegt auch im Falle einer gegenteiligen Abmachung den Bestimmungen des Übereinkommens über den Beförderungsvertrag im Internationalen Strassengüterverkehr (CMR)

1 Odesílatel (jméno, adresa, země) Absender (Name, Adresse, Land)		16 Dopravce (jméno, adresa, země) Frachtführer (Name, Adresse, Land)					
2 Příjemce (jméno, adresa, země) Empfänger (Name, Adresse, Land)		17 Další dopravci (jméno, adresa, země) Folgende Frachtführer (Name, Adresse, Land)					
3 Místo vykládky zboží Ausladestelle des Gutes		18 Výhrady a poznámky dopravce Vorbehalte und Bemerkungen des Frachtführers					
4 Místo a datum naložení zboží Einladestelle des Gutes und Datum		6 Signo a čísla Zeichen und Nr.					
5 Připojené doklady Belegende Dokumente		7 Počet kolí Anzahl der Kollí		8 Druh obalu Art der Verpackung		9 Označení zboží Bezeichnung des Gutes	
		10 Statistické číslo Statistische Nr.		11 Hmot. v kg Bruttogewicht kg		12 Objem m <sup>3</sup> Umfang m <sup>3</sup>	
		UN číslo UN Nummer		Oficiální pojmenování Offizielle Benennung		č. vzoru(ů) bezpečnostní(ck) značky(cek) Gefährzeichn. Muster Nr.	
		13 Pokyny odesílatele (celní a jiné formalities) Anweisungen des Absenders (Zoll - und sonstige Formalitäten)		19 K též: Zu zahlen vom		odesílatel Absender	
				Dopravné-Fracht Steuern Ermäßigungen		měna/Währung	
				Saldo-Saldo		příjemce Empfänger	
				Dodat. výlohy Zuschlagkosten			
				Jiné výlohy Sonstige Kosten			
				Různé-Verschäd. Celkem k placení Insgesamt zu bezahl.			
				20 Zvláštní ujednání Besondere Vereinbarungen			
		14 Dobírka Nachnahme		21 Vystaveno v / Ausgefertigt in		24 Zboží obdržet Gut empfangen	
		15 Pokyny ohledně placení dopravného Anweisungen über die Frachtverrechnung		dne / am		Datum	
		Vyplacené / Frei		22		dne	
		Nevyplacené / Unfrei		23		am ..... dne .....	
		Podpis a razítko odesílatele Unterschrift und Stempel des Absenders		Podpis a razítko dopravce Unterschrift und Stempel des Frachtführers		Podpis a razítko příjemce (Unterschrift und Stempel des Empfängers)	
25 SPZ vozidla / tahací		přívesu / návěsu					
26 Užitečné zatížení		užitečné zatížení					
27 Číslo DZW		28 Číslo jízdy					
29 Hraniční přechody		Potvrzení o odevzdání celního tranzitního dokladu: Zolltransitdokument empfangen.					
30 Veškeré průvodní doklady							
31 Různé							

1 - 15 a 21 + 22  
Sítě cizího země musí vyplnit dopravce.  
Stark immatruierte Teile sind vom Frachtführer auszufüllen.

Odesílatel musí zodpovědně vyplnit  
Vom Absender sind verantwortlich auszufüllen

TYPOS 7100975

Zdroj: Interní zdroj firmy T.G., a.s. 2017

CMR 3. část

**3** Exemplář pro dopravce  
Exemplar für Frachtführer

1 Odesílatel (jméno, adresa, země) Absender (Name, Adresse, Land)		<b>MEZINÁRODNÍ NÁKLADNÍ LIST č. 2192022</b> <b>INTERNATIONALER FRACHTBRIEF Nr. CZ Ty 2192022</b> Tato přeprava podléhá, i pokud bylo ujednáno jinak, podmínkám o přepravní smlouvě v mezinárodní silniční dopravě (CMR) Diese Beförderung unterliegt auch im Falle einer gegenseitigen Abmachung den Bestimmungen des Übereinkommens über den Beförderungsvertrag im Internationalen Strassengüterverkehr (CMR)						
2 Příjemce (jméno, adresa, země) Empfänger (Name, Adresse, Land)		16 Dopravce (jméno, adresa, země) Frachtführer (Name, Adresse, Land)						
3 Místo vykládky zboží Ausladestelle des Gutes Místo / Ort Země / Land		17 Další dopravci (jméno, adresa, země) Folgende Frachtführer (Name, Adresse, Land)						
4 Místo a datum naskládky zboží Einladestelle des Gutes und Datum Místo / Ort Země / Land		18 Výhrady a poznámky dopravce Vorbehalte und Bemerkungen des Frachtführers						
5 Připojené doklady Beiliegende Dokumente								
6 Signo a čísla Zeichen und Nr.	7 Počet kolů Anzahl der Kolln	8 Druh obalu Art der Verpackung	9 Označení zboží Bezeichnung des Gutes	10 Statistické číslo Statistische Nr.	11 Hř. hmot. v kg Bruttogewicht kg	12 Objem m <sup>3</sup> Umfang m <sup>3</sup>		
UN číslo UN Nummer	Oficiální pojmenování Offizielle Benennung	č. vzoru(ů) bezpečnostní(ých) značky(ček) Gefahrzettel Muster Nr	Obalová skupina Verpackungsgruppe					
13 Pokyny odesílatele (celní a jiné formality) Anweisungen des Absenders (Zoll- und sonstige Formalitäten)			19 K účt: Zu zahlen vom				odesílatel Absender	měna/Währung
			Dopravné-Fracht Slevy Ermäßigungen				příjemce Empfänger	
			Saldo-Saldo					
			Dodat. výlohy Zuschlägekosten					
			Jiné výlohy Sonstige Kosten					
			Různé-Verschied.					
			Celkem k placení Insgesamt zu bezahl.					
14 Dabírka Nachnahme			20 Zvláštní ujednání Besondere Vereinbarungen					
15 Pokyny ohledně placení dopravného Anweisungen über die Frachtrechnung Vyplacené / Frei Nevyplacené / Unfrei								
21 Vysláveno v / Ausgefertigt in			dne / am		24 Zboží obdržel Gut empfangen			
22			23		Datum			
Podpis a razítko odesílatele Unterschrift und Stempel des Absenders			Podpis a razítko dopravce Unterschrift und Stempel des Frachtführers		(Podpis a razítko příjemce) Unterschrift und Stempel des Empfängers			
25 SPZ vozidla / tahače		přívěsu / návěsu						
26 Užitčné zatížení		užitčné zatížení						
27 Číslo DZW		28 Číslo jízdy						
29 Hraníční přechody		Potvrzení o odevzdání celního tranzitního dokladu: Zolltransitdokument empfangen:						
30 Veškeré průvodní doklady								
31 Různé								

TYPOS 7100975

Zdroj: Interní zdroj firmy T.G., a.s. 2017



CMR 4. část

1 Odesílatel (jméno, adresa, země) Absender (Name, Adresse, Land)		<b>MEZINÁRODNÍ NÁKLADNÍ LIST č. 2192022</b> <b>INTERNATIONALER FRACHTBRIEF Nr. CZ Ty 2192022</b> Tato přeprava podléhá, i pokud bylo ujednáno jinak, podmínkám o přepravní smlouvě v mezinárodní silniční dopravě (CMR) Diese Beförderung unterliegt auch im Falle einer gegenseitigen Abmachung den Bestimmungen des Übereinkommens über den Beförderungsvertrag im Internationalen Strassengüterverkehr (CMR)					
2 Příjemce (jméno, adresa, země) Empfänger (Name, Adresse, Land)		16 Dopravce (jméno, adresa, země) Frachtführer (Name, Adresse, Land)					
3 Místo vykládky zboží Ausladestelle des Gutes		Místo / Ort		Země / Land		17 Další dopravci (jméno, adresa, země) Folgende Frachtführer (Name, Adresse, Land)	
4 Místo a datum nakládky zboží Einladestelle des Gutes und Datum		Místo / Ort		Země / Land		18 Vyhrazení a poznámky dopravce Vorbehalte und Bemerkungen des Frachtführers	
5 Připojené doklady Beiliegende Dokumente							
6 Střeno a čísla Zeichen und Nr.	7 Počet kolů Anzahl der Kolln	8 Druh obalu Art der Verpackung	9 Označení zboží Bezeichnung des Gutes	10 Statistické číslo Statistische Nr.	11 Hmotnost Bruttogewicht kg	12 Objem Umfang m <sup>3</sup>	
UN číslo UN Nummer		Oficiální pojmenování Offizielle Benennung	č. vzoru(ů) bezpečnosti(ch) Gefahrzeichen Muster Nr	Obalová skupina Verpackungsgruppe			
13 Pokyny odesílatele (celní a jiné formalty) Anweisungen des Absenders (Zoll- und sonstige Formalitäten)				19 K též: Zu zahlen vom			
				odesílatel Absender		příjemce Empfänger	
				měna/währung			
				Dopravné-fracht Slevy Ermäßigungen			
				Saldo-Saldo Dodat. výlohy Zuschlagkosten Jiné výlohy Sonstige Kosten Různé-Verschled. Cokolem k placení Insgesamt zu bezahl.			
14 Dobírka Nachnahme							
15 Pokyny ohledně placení dopravného Anweisungen über die Frachtrechnung				20 Zvláštní ujednání Besondere Vereinbarungen			
Vyplacené / Frei							
Nevyplacené / Unfrei							
21 Vystaveno v / Ausgefertigt in				dne / am		24 Zboží obdržel Gut empfangen	
						Datum	
22				23		dne	
						am ..... dne .....	
Podpis a razítko odesílatele Unterschrift und Stempel des Absenders				Podpis a razítko dopravce Unterschrift und Stempel des Frachtführers		(Podpis a razítko příjemce) (Unterschrift und Stempel des Empfängers)	
25 SPZ vozidla / tahače		přívěsu / návěsu					
26 Užitečné zatížení		užitečné zatížení					
27 Číslo DZW		28 Číslo jízdy					
29 Hraníční přechody		Potvrzení o odevzdání celního tranzitního dokladu: Zolltransitdokument empfangen:					
30 Veškeré průvodní doklady							
31 Různé							

TYPOS 7100975

Zdroj: Interní zdroj firmy T.G., a.s. 2017

Příloha C: Převodka

**Převodka MO** č.: 171510319 171010365

Ze skladu : T.G.-exped.sklad 2016-17

Do skladu : =>Praha

Poznámka :  
Datum : 10/03/17

Označení EAN	Kód dodav.	Název Poznámka	Skladová cena/MJ	Počet MJ	Celková sklad.cena	%alk	Objem	Váha brutto	Váha netto	%DPH
CUCO000139 000040111490	280042	M&M CHOCO SINGLE 45g	8.6141	24 ks	206.74			0,045	0,045	15%
CUZA42856	323231	M&M CANDY TINS 200g 200g	82.32994	10 ks	823.30					21%
KAKA000029 4008167103714	037000000	DALLMAYR PRODOMO 500g 500g	83.3448	24 ks	2000.28			0.5	0.5	15%
KAKA000301 800070035898	648	LAVAZZA QUALITA ROSSA BOH.1Kg	205.47355	6 ks	1232.84			1	1	15%
KAKA01287 4006067907456	90746	EDUSCHO GALA ESPRESSO 1000g GALA ESPRESSO 6X1000G	125.54719	6 ks	753.28			1	1	15%
LIRU000004 796020000426	604142	BARCELO GRAN AÑEJO 37,5% 0,7L BARCELO GRAN AÑEJO 37,5%	274.66743	6 ks	1648.00	37.5	0.7	1,31	0,7	21%
LIRU000051 7401005003073	75218507	ZACAPA 23Y 40% 1L	829.05711	6 ks	4974.34	40	1	1,3	1	21%
LIRU06272 5000299223055	75210006	CAPTAIN MORGAN SPICED 35% 1L	230.2572	24 ks	5526.17	35	1	1,5	1	21%
LIVD000010 4603400000203	74610901	RUSSKY STANDART 40% 1L	241.10623	6 ks	1446.64	40	1	1,7	1	21%
LIVD000027 8000040001007	9086	SKYY VODKA 40% 1L	239.33505	6 ks	1436.01	40	1	1,33	1	21%
LIWH06096 5099873046968	6295709	JACK DANIELS HONEY 35% 1L	420.00	6 ks	2520.00	35	1	1,52	1	21%
CELKEM		Výše spotřební daně celkem: 5493.38 Kč			22567.60			104.04	77.28	

Celkem skl.cena bez DPH : **22567.60 Kč**

Vystavil : Brázdová

Převzal :

Příloha D: Dokument AAD


<b>EVROPSKÉ SPOLEČENSTVÍ</b>		1d	ARC	17CZ6003016YRYKZQU7S3		
Stejnopis elektronického správního dokladu pro dopravu vybraných výrobků podléhajících spotřební dani v režimu podmíněného osvobození od daně						
<b>1</b> Záhloví						
9d	Původ přepravy	<b>1: Původ - Daňový sklad</b>		9a	LRN	0000000672
1a	Druh místa určení	<b>2: Určení - Registrovaný příjemce (P, J, D)</b>		--	Odesílající stát	<b>CZ</b>
1e	Datum a čas ověření	<b>23.2.2017 11:42:57</b>		--	Přijímající stát	<b>CZ</b>
9ef	Datum a čas odeslání	<b>24.2.2017 07:00:00</b>		10a	CÚ odeslání	<b>CZ600301</b>
1b	Doba přepravy	<b>1 den</b>		4a	CÚ dovozu	
11	Zajištění přepravy					
11a	<b>1: Odesílatel: 09CZ166500S003453</b>					
Daňové subjekty						
<b>2</b> Odesílatel		<b>3</b> Místo odeslání				
2a	<b>CZ0004906S000</b>	3a	<b>CZ0804906S001</b>			
2b	<b>T.G., a.s.</b>	3b	<b>Daňový sklad T.G. a.s. - Černice</b>			
2cd	<b>K Cihelnám 699</b>	3cd	<b>K Cihelnám 699</b>			
2ef	<b>32600 Plzeň</b>	3ef	<b>32600 Plzeň</b>			
<b>5</b> Příjemce		<b>7</b> Místo přijetí				
5a	<b>CZ0804906D001</b>	7a	<b>CZ45349088</b>			
5b	<b>T.G., a.s.</b>	7b	<b>T.G., a.s.</b>			
5cd	<b>K Cihelnám 699</b>	7cd	<b>K Letišti 132</b>			
5ef	<b>32600 Plzeň</b>	7ef	<b>36001 Karlovy Vary</b>			
		<b>6</b> Příjemce s výjimkou				
		6a	Stát			
		6b	Poř. č. o osvobození..			
Údaje o dopravě						
<b>1c</b> Objednatel dopravy		<b>15</b> První dopravce				
1c	<b>1: Odesílatel</b>					
14a		15a	<b>CZ45349088</b>			
14b		15b	<b>T.G., a.s.</b>			
14cd		15cd	<b>K Cihelnám 699</b>			
14ef		15ef	<b>32600 Plzeň</b>			
<b>9</b> Faktury (číslo, datum)		<b>18</b> Dokumenty / certifikáty				
9bc	<b>172570005 23.2.2017</b>	18ac				
9bc		18ac				
9bc		18ac				
9bc		18ac				
Údaje o dopravě						
16ab	<b>2: Vozidlo 3P01229</b>					

Seznam vybraných výrobků		CÚ odesláni: <b>CZ600301</b>	ARC: <b>17CZ6003016YRYKZQU7S3</b>
Kopie č. 1	Strana <b>2/2</b>	Odesílatel: <b>CZ0004906S000</b>	LRN: <b>0000000672</b>

17a - Ref. č.	Číslo VV	17b - EU kód VV	17p - Obchodní popis	17.1 - Obaly a závěry	17q1b - Obsah alkoholu/ Přesná hmotnost		17a - Hrubá hmotnost	17c - Čistá hmotnost	17.2 - Vnější výtahy (Operace při zpracování vína)
					17d - Množství	17e - Čistá hmotnost			
1	220810	8200	JAMESON 40%, 1L, 8KS	FL8 LÁHEV	40 / - / -	18,08			
	22083082	8			8				
2	220810	8200	ABSOLUT VODKA BLUE 40%, 1L, 12KS	FL12 LÁHEV	40 / - / -	21			
	22080011	12			12				
3	220810	8200	BECHEROVKA LEMOND 20%, 0,5L, 24KS	FL24 LÁHEV	20 / - / -	22,95			
	22087010	12			12				
4	220810	8200	CORDON 35%, 0,5L, 24KS	FL24 LÁHEV	35 / - / -	24,72			
	22087010	12			12				
5	220810	8200	BECHEROVKA 35%, 0,5L, 20KS	FL20 LÁHEV	35 / - / -	8			
	22087010	2			2				
6	220810	8200	KV-14 40%, 0,5L, 28 KS	FL28 LÁHEV	40 / - / -	24,48			
	22087010	18			18				
Celkový počet položek vybraných výrobků: <b>6</b>									

Zdroj: Interní zdroj firmy T.G., a.s. 2017


Příloha E: Dokument JSD

EVROPSKÉ SPOLEČENSTVÍ		1 PROHLÁŠENÍ		A CELNÍ ÚŘAD ODESLÁNÍ (VÝVOZU) UPŘENÍ								
2 Odeslatel / Vyvozeц		EU	A									
		3 Tiskopis	2 3	17CZ6000001JK92WY4 20170407								
31 Nákladové číslo a popis zboží	Značky a čísla - Č. kontejneru - Počet a druh	32 Pod. l.	33 Zbožový kód	34 Kód země původu	35 Hrubá hmotnost (kg)	36 Preferenční						
	whisky bourbon v nádobách nad 2 l JACK DANIEL'S WITH CRADLE 40% 3,0L /50 lahví/	2	22083019	00		S202						
			37 Refin	38 Čistá hmotnost (kg)	39 Kvalita							
			40 Souhrnné prohlášení? Provozní doklad	X-337-17CH00000184744685 7.4.2017 2								
44 Zvláštní omezení přepravy, obalů, skladování, ovládací a povolení	N271 243392 N380 145020 N900 naklady na prepravu N934 D.V.1 N821 17CH00000184744685 Y929 ---	41 Dvořákové měrné jednotky	42 Úcta za položku	43 Kat	ZH							
		60	68185	1								
			45 Statistická hodnota	71040								
31 Nákladové číslo a popis zboží	Značky a čísla - Č. kontejneru - Počet a druh	32 Pod. l.	33 Zbožový kód	34 Kód země původu	35 Hrubá hmotnost (kg)	36 Preferenční						
	míchaná sladová whisky v nádobách do 2 l BALLANTINE'S 12YO 40% 1,0L ROYAL SALUTE 32YO UNION OF CROWNS 40% 0,5L /63 lahví - 6 kartonů/	3	22083041	00		S202						
			37 Refin	38 Čistá hmotnost (kg)	39 Kvalita							
			40 Souhrnné prohlášení? Provozní doklad	X-337-17CH00000184744685 7.4.2017 2								
44 Zvláštní omezení přepravy, obalů, skladování, ovládací a povolení	N271 243392 N380 145020 N900 naklady na prepravu N934 D.V.1 N821 17CH00000184744685 Y929 ---	41 Dvořákové měrné jednotky	42 Úcta za položku	43 Kat	ZH							
		24,6	34314	1								
			45 Statistická hodnota	35496								
31 Nákladové číslo a popis zboží	Značky a čísla - Č. kontejneru - Počet a druh	32 Pod. l.	33 Zbožový kód	34 Kód země původu	35 Hrubá hmotnost (kg)	36 Preferenční						
	vodka v nádobách do 2 l, s obsahem alkoholu nepřesah. 45,4% obj. BELUGA GOLD LEATHER GIFT PACK 40% 1,0L BELUGA TRANSATLANTIC RACING 40% 0,7L /66 lahví - 11 kartonů/	4	22086011	00		S202						
			37 Refin	38 Čistá hmotnost (kg)	39 Kvalita							
			40 Souhrnné prohlášení? Provozní doklad	X-337-17CH00000184744685 7.4.2017 3								
44 Zvláštní omezení přepravy, obalů, skladování, ovládací a povolení	N271 243392 N380 145020 N900 naklady na prepravu N934 D.V.1d N821 17CH00000184744685 Y929 ---	41 Dvořákové měrné jednotky	42 Úcta za položku	43 Kat	ZH							
		19,2	38663	1								
			45 Statistická hodnota	40429								
47 Výsledek prohlášení	Druh	Základ pro výměrné poplatky	Sazba	Částka	ZP	Druh	Číslo	Základ pro výměrné poplatky	Sazba	Částka	ZP	Číslo
	A00	68325	0	0	H	A00	34374	0	0	0	H	
		71416	21	14997,36				35653	21	7487,13		
	Celkem:			14997,36		Celkem:			7487,13			
	A00	38752	0	0	H							
		40664	21	8539,44								
	Celkem:			8539,44		Celkem:						

8 Výtisk pro příjemce

C CELNÍ ÚŘAD ODESLÁNÍ



EVROPSKÉ SPOLEČENSTVÍ		1 PROHLÁŠENÍ		A CELNÍ ÚŘAD ODESLÁNÍ (VÝVOZU / URČENÍ)						
2 Odeslatel / Vývozece		EU	A	 17CZ6000001JK92WY4 20170407						
3 Faktury		3	3	8						
31 Nákladové listy a popis zboží	Značky a čísla - Č. kontejneru - Počet a druh	5	put	33 Zbožový kód	22083030	00	S202			
	čistá sladová skotská whisky ABERLOUR 15YO 40% 1,0L /30 lahví - 5 kartonů/  BX			34 Kód země původu	GB	35 Hrubá hmotnost (kg)	54,5	36 Preferenční	100	
44 Zvláštní seznamy, Průvodní doklady, Osvědčení a povolení	N271 243392 N380 145020 9900 naklady na prepravu C602 D.V.1d N821 17CH00000184744685 Y929 ---			37 Refin	4500	38 Čistá hmotnost (kg)	050	39 Kvalita	30	
				43 Souřadné provozovatel / Provozovatel doklad	X-337-17CH00000184744685	42 Datum za polohu	7.4.2017	43 Kód ZH	2	
				41 Doplňková nákladní jednotky	12	44 Statistická hodnota	16575	45 Opatření	1	
							17143			
31 Nákladové listy a popis zboží	Značky a čísla - Č. kontejneru - Počet a druh	6	put	33 Zbožový kód	22082012	00	S202			
	koňak, v nádobách o obsahu do 2 litrů MEUKOW VS 40% 1,0L MEUKOW VSOP 40% 1,0L CAMUS EXTRAORDINAIRE 40% 0,7L /84 lahví - 7 kartonů/  BX			34 Kód země původu	FR	35 Hrubá hmotnost (kg)	161,22	36 Preferenční	100	
44 Zvláštní seznamy, Průvodní doklady, Osvědčení a povolení	N271 243392 N380 145020 9900 naklady na prepravu C602 D.V.1d N821 17CH00000184744685 Y929 ---			37 Refin	4500	38 Čistá hmotnost (kg)	050	39 Kvalita	80,4	
				43 Souřadné provozovatel / Provozovatel doklad	X-337-17CH00000184744685	42 Datum za polohu	7.4.2017	43 Kód ZH	1	
				41 Doplňková nákladní jednotky	32,16	44 Statistická hodnota	49724	45 Opatření	1	
							51403			
31 Nákladové listy a popis zboží	Značky a čísla - Č. kontejneru - Počet a druh	7	put	33 Zbožový kód	22086011	00	S202			
	vodka v nádobách do 2 l, s obsahem alkoholu nepřesah. 45,4% obj. ABSOLUT ELYX 40% - 1L /30 lahví - 5 kartonů/  BX			34 Kód země původu	SE	35 Hrubá hmotnost (kg)	51	36 Preferenční	100	
44 Zvláštní seznamy, Průvodní doklady, Osvědčení a povolení	N271 243392 N380 145020 9900 naklady na prepravu C602 D.V.1d N821 17CH00000184744685 Y929 ---			37 Refin	4500	38 Čistá hmotnost (kg)	050	39 Kvalita	30	
				43 Souřadné provozovatel / Provozovatel doklad	X-337-17CH00000184744685	42 Datum za polohu	7.4.2017	43 Kód ZH	3	
				41 Doplňková nákladní jednotky	12	44 Statistická hodnota	12462	45 Opatření	1	
							12994			
47 Výpočet poplatků	Druh	Základ pro výměrné poplatky	Sazba	Číslo	ZP	Druh	Základ pro výměrné poplatky	Sazba	Číslo	ZP
	A00	16604	0	0	H	A00	49808	0	0	H
		17219	21	3615,99			51626	21	10841,46	
Celkem :				3615,99		Celkem :				10841,46
47 Výpočet poplatků	Druh	Základ pro výměrné poplatky	Sazba	Číslo	ZP	Druh	Základ pro výměrné poplatky	Sazba	Číslo	ZP
	A00	12489	0	0	H					
		13065	21	2743,65						
Celkem :				2743,65		Celkem :				
<b>8</b> <b>Výtisk pro příjemce</b> A CELNÍ ÚŘAD ODESLÁNÍ										

Zdroj: Interní zdroj firmy T.G., a.s. 2017

Příloha F: Faktura přijatá tuzemská

**FAKTURA - DAŇOVÝ DOKLAD**

**č. 17100407**

<b>Dodavatel:</b> <b>Fruko-Schulz s.r.o.</b>  <b>Jiráskovo předměstí 629/III</b> <b>377 01 Jindřichův Hradec</b>  IČ: 46679421 DIČ: CZ46679421 Banka: 152325701 / 0600 MONETA Money Bank, a.s. IBAN: CZ76 0600 0000 0001 5232 5701 BIC: AGBACZPP zapsaná v Obchodním rejstříku u Krajského soudu v Českých Budějovicích v oddíle C, vložce 1629		Dodací list: 1701000399 Objednávka:
<b>Sídlo odběratele:</b> T.G., a.s. Plzeň  K Cihelnám 699 326 00 Plzeň		<b>Odběratel:</b> <b>T.G., a.s. Plzeň</b>  <b>K Cihelnám 699</b> <b>326 00 Plzeň</b>  IČ:45349088 DIČ:CZ45349088
<b>Konečný příjemce:</b> T.G., a.s. Plzeň  K Cihelnám 699 326 00 Plzeň		Datum uskut. zd. plnění: 07.03.2017 Datum splatnosti: 23.03.2017 Datum vystavení: 09.03.2017  Forma úhrady: Převodní příkaz

Číslo karty	Označení dodávky	Cena/MJ	Počet MJ	Šarže	DPH %	SD za položku	Celkem bez DPH
*****	<b>zboží</b> *****						
470000005	Vodka Carskaja original 40% 1 l	232,58	60,00	KS 20160725	21,0	6 840,00	13 954,80 Kč
*****	<b>výrobek</b> *****						
320101003	Tuzemák jindřichohradecký 37,5% 1 l	146,20	576,00	KS 20170220	21,0	61 560,00	84 211,20 Kč
330301003	Absinth 60% 0,7 l	202,40	60,00	KS 20151102	21,0	7 182,00	12 144,00 Kč
350501006	Advocaat liqueur 18% 0,7 l	101,20	180,00	KS 20160926	21,0	6 463,80	18 216,00 Kč
*****	<b>oba1</b> *****						
172200116	paleta EUR (1200x800x150)	250,00	0,00	KS	0,0	0,00	0,00 Kč
CELKEM:						82 045,80 Kč	128 526,00 Kč

REKAPITULACE	Kód DPH	Sazba	Základ	Daň
	<b>PTN000</b>	0,0 % Zdola	0,00 Kč	0,00 Kč
	<b>PTN21</b>	21,0 % Zdola	128 526,00 Kč	26 990,50 Kč


Bez daně celkem:	128 526,00 Kč
Celkem DPH:	26 990,50 Kč
Zaokrouhlení	0,00 Kč
Částka celkem	155 516,50 Kč
- Zálohy	0,00 Kč
<b>K úhradě:</b>	<b>155 516,50 Kč</b>

Výrobky s neomezenou dobou trvanlivosti jsou označeny číslem šarže v následujícím formátu: Ldd/mm/rr nebo dd.mm.rr (DD = den, MM = měsíc a RR = rok); číslo šarže odpovídá datu výroby. Na výrobcích: Vaječný likér, Advocaat liqueur, Pina Colada liqueur, Yoghurt liqueur, Cream liqueur a vinných nápojích Festa la Vista je uveden datum minimální trvanlivosti ve formátu dd/mm/rr nebo dd.mm.rr.  
 Za obaly byl uhrazen pod identifikačním číslem EK-F03020049 poplatek za zajištění zpětného odběru a využití obalového odpadu společností EKO-KOM, a.s.

Převzal:	Vytiskl: Magdalena Kocarová	Doklad vystaven v IS KARAT	
Strana 1/1	email: kocarova@fruko.cz www.fruko.cz	Informační systém	

Zdroj: Interní zdroj firmy T.G., a.s. 2017

Příloha G: Objednávka z prodejny

Objednávka č. 3212		na 13.4.2017 (čtvrtek)					
Dodavatel: <b>T.G., a.s.</b> <b>K Cihelnám 699</b> <b>326 00 Pízeň</b>		Odběratel: <b>TG</b> <b>K Cihelnám 699</b> <b>326 00 Pízeň 26</b>					
Datum	<b>13.4.2017</b>	Příjemce:					
Požadováno	<b>13.4.2017</b>	45349088-1					
Zakázka							
Úhrada	<b>hotově</b>						
Poznámka:							
#	Název	V bal.	Počet MJ	Poč.bal.	Cena bez DPH/MJ	Zásoba	Celk.objed.
1.	HALL.BÖHME IRISH CREAM 150g	14	14 ks		0,80	3	0
2.	G CHOČ'N AIR MILCHSCHOKOLADE	12	12 ks		0,68	24	0
3.	G MĚT ALPEN BITTER 300g	11	11 ks		1,42		0
4.	G MĚT ALPEN HAZĚLNUT 300g	11	11 ks		1,45	4	0
5.	PITTJES CASHEWS GER./GES.150g	24	24 ks		1,74	6	0
6.	BAILONI MARILLENLIKÖR 30% 1L	6	6 ks		11,33		0
Hmotnost: 14.1 kg		Celkem k úhradě: 4367.79 Kč bez DPH (5135.41 Kč vč.DPH)					
Vystavil: Černá		Zkontroloval:					

**FAKTURA**/Daňový doklad

Dodavatel : IČO:45349088 T.G., a.s. DIČ:CZ45349088		Faktura č. : 171540300  Konst.symbol :0008	
K Cihelnám 699 Číslo účtu 326 00 Plzeň 2921882/0800 CZK Tel: 2922092/0800 EUR IBAN: CZ79080000000000002922092 SWIFT: GIBACZPX		Odběratel (IČO) :26378523 Odběratel (DIČ) :CZ26378523	
Příjemce		Odběratel : PAPE - kancelářské potřeby s.r.o.  K Panelárně 115 360 01 Otovice	
Způsob dopravy :		Dod. a plat.podmínky Den splatnosti 28/04/17 Forma úhrady Přev.příkazem Den vystavení faktury 18/04/17 Den skut.zdan.plnění 18/04/17	
Objednávka : z 18/04/17 Zakázka : Vyskladněno 18/04/17			

Předmět dodávky :		Strana: 1		Faktura: 171540300					
Označení	BAL Název	Poč.bal.	Počet MJ	Cena/MJ	%DPH	Cena+DPH/MJ	Celk.Cena	DPH	
KAKA000032	12 DALLMAYR PRODOMO BOHNE 500g	+	2	2 ks	104.00	15%	119.60	208.00	31.20
239.20									
KAKA000040	6 DAVIDOFF CAFE ESPRESSO57 500g	1b+	4	10 ks	129.00	15%	148.35	1290.00	193.50
1483.50									
KAKA000300	6 LAVAZZA CREMA E AROMA BOH.1kg	1b+	4	10 ks	256.20	15%	294.63	2562.00	384.30
2946.30									
Celkové ceny a DPH		Snižená sazba DPH				15%	4060.00	609.00	
4669.00									
3	Výše spotřební daně celkem: 0.00 Kč						4060.00	609.00	
4669.00									
<b>Celkem:</b>							<b>4669.00 Kč</b>		

Zboží je až do úplného finančního vyrovnání majetkem prodávajícího.  
 V případě opožděné úhrady Vám budeme účtovat poplatek z prodlení  
 dle Obchodního zákoníku ve výši 0.05% za každý den prodlení.

Společnost je registrována pod spisovou značkou oddíl B, vložka 1457 ze dne  
 21.8.1992 u KS v Plzni.

Doklad zpracován a vytištěn skladovým systémem SKLAD6 firmy K.A.P. (www.kapsw.cz)

Vystavil: Černá

Potvrzuji, že jsem veškeré shora uvedené zboží od dodavatele  
 převzal, a že souhlasím se shora uvedenými smluvními podmínkami:

Razítko a podpis :

Příloha CH: Dodací list pro daňový sklad

Dodací list: <b>172570005</b>		Datum: <b>23.02.2017</b>		Strana: <b>1</b>							
Dodavatel: <b>T. G., a.s.</b>		Odběratel:									
K Cihelnám 699											
326 00 Pízeň											
IČ: <b>45349088</b>	IČ: <b></b>										
DÍČ: <b>CZ45349088</b>	DÍČ: <b></b>										
Celní kód	Kód	Název	Počet MJ	Bal.	Počet bal.	%LA	Objem	Celk. objem	Objem AL	Hm. Netto	Hm. Brutto
22083082	LWH04973	JAMESON 40% TL	6 ks	6	1	40	1	6	2,4	6	10,08
22083082	celkem (40 %)		6		1	40		6	2,4	6	10,08
22083082	celkem		6		1			6	2,4	6	10,08
22086011	LVD04806	ABSOLUT VODKA BLUE 40% TL	12 ks	12	1	40	1	12	4,8	12	21
22086011	celkem (40 %)		12		1	40		12	4,8	12	21
22086011	celkem		12		1			12	4,8	12	21
22087010	LLI00163	BECHEROVKA LEMOND 20% 0,5L	24 ks	12	2	20	0,5	12	2,4	12	22,992
22087010	celkem (20 %)		24		2	20		12	2,4	12	22,992
22087010	celkem		24		2			12	2,4	12	22,99

Příloha I: Účtenka

**Účtenka** č.: 171520608

Dodavatel:

T.G., a.s.

DIČ : CZ45349088

IČO : 45349088

K Cihelnám 699

Datum : 19/04/17

Plzeň

Vystavil : Brázdová

Označení C.cena+DPH	Název Měna	Pozn.	Počet MJ	Cena/MJ	%DPH	Celk.Cena	DPH
PONE000063 213.60 Kč	24 COCA COLA 330ML Dose		24 ks	7.74	15%	185.74	27.86
POVO000002 227.52 Kč	24 EVIAN 0,5 L		24 ks	8.24	15%	197.84	29.68
Celkové ceny a DPH					0%	0.00	0.00
0.00 Kč							
*****					15%	383.58	57.54
441.12 Kč							
2							
441.12 Kč							
						Výše spotřební daně celkem: 0.00 Kč	
						383.58	57.54

Celkem k úhradě :

**441.00 Kč**

EET: Prov.: 121 Pokladna: 0 19/04/17 09:23:13 běžný režim

BKP: 706A55D3-0F00C0D7-C3CDAE90-4A6513F9-3909D997 FIK:

47a5efdd-76d4-411f-85c3-6cb15d54a395-01

Zdroj: Interní zdroj firmy T.G., a.s. 2017

## **Abstrakt**

KANKRDLÍKOVÁ, Václava. *Logistika firmy T.G., a.s.* Bakalářská práce. Plzeň: Fakulta ekonomická ZČU v Plzni, 63 s., 2017

**Klíčová slova:** logistika, logistický proces, manipulační jednotka, zboží, expedice

Bakalářská práce se zaměřuje na logistiku obchodní firmy T.G., a.s. Cílem práce je analyzovat a zhodnotit jednotlivé logistické procesy firmy. Pro realizaci této práce bylo využito odborné literatury, vnitropodnikových předpisů a vykonané praxe. V úvodu pojednávám o teorii logistiky s jejími základními pojmy. Následuje představení firmy včetně její historie a popisu její obchodní činnosti. Stěžejní část práce věnuji procesu objednávání zboží, dopravě, skladování a následné expedici. Závěrečná část se věnuje zhodnocení procesů s návrhy pro zlepšení.

## **Abstract**

KANKRDLÍKOVÁ, Václava. *Logistics of firm T.G., a.s.* Bachelor thesis. Pilsen: Faculty of Economics, University of West Bohemia, 63 pages, 2017.

**Key words:** logistics, logistics process, handling unit, goods, expedition

The Bachelor's thesis is focused on logistics of trading company T.G., a.s. The aim of the thesis is to analyze and evaluate individual logistic processes of the company. In order to carry out this thesis, professional literature, internal regulations and own intership were used. At the beginning I deal with the theory of logistics and its basic concepts. Following the company's introduction including its history and description of its business activities. The mainstay part of the thesis is devoted to the proces of ordering goods, transportation, storage and subsequent expedition. The final part is dedicated to the evaluation of processes and proposals for improvement.