

ZÁPADOČESKÁ UNIVERZITA V PLZNI
FAKULTA EKONOMICKÁ

Bakalářská práce

Bezbariérový cestovní ruch ve zvoleném mikroregionu

Barrier Free Tourism in Chosen Microregion

Klára Koubková

Plzeň 2017

ZÁPADOČESKÁ UNIVERZITA V PLZNI
Fakulta ekonomická
Akademický rok: 2016/2017

ZADÁNÍ BAKALÁŘSKÉ PRÁCE
(PROJEKTU, UMĚLECKÉHO DÍLA, UMĚLECKÉHO VÝKONU)

Jméno a příjmení: **Klára KOUBKOVÁ**
Osobní číslo: **K14B0049P**
Studijní program: **B6208 Ekonomika a management**
Studijní obor: **Management obchodních činností**
Název tématu: **Bezbariérový cestovní ruch ve zvoleném mikroregionu**
Zadávající katedra: **Katedra marketingu, obchodu a služeb**

Z á s a d y p r o v y p r a c o v á n í :

1. Formulujte teoretický úvod do řešené problematiky.
2. Analyzujte postoje a potřeby cílových skupin vzhledem k dané problematice.
3. Realizujte průzkum oblasti a identifikujte hlavní bariéry služeb cestovního ruchu.
4. Shrňte výsledky výzkumu a navrhněte soubor opatření vedoucí ke zlepšení stávající situace.

Rozsah grafických prací: **neuveđen**
Rozsah kvalifikační práce: **40-60**
Forma zpracování bakalářské práce: **tištěná/elektronická**
Seznam odborné literatury:

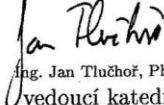
- **INDROVÁ, Jarmila, et al.** *Cestovní ruch pro všechny*. Praha: MMR, 2008, 88 s. ISBN 987-80-7399-407-05.
- **FILIPIOVÁ, Daniela.** *Projektujeme bez bariér*. Praha: Ministerstvo práce a sociálních věcí, 2002. ISBN 80-86552-18-7.
- **VALINA, Mirek.** *Kam bez bariér - Plzeňsko: cestovní průvodce (nejen) pro seniory, rodiny s dětmi, zdravotně postižené a jejich přátele a pomocníky*. Brno: CPress, 2012. ISBN 978-80-264-0063-9.
- **BUHALIS, Dimitrios, DARCY, Simon.** *Accessible Tourism: Concepts and Issues*. Bristol, UK: Channel View Publications, 2011, 350 s. ISBN 978-1-84541-161-9.
- **GOELDNER, Charles R. a J. R. Brent RITCHIE.** *Cestovní ruch: principy, příklady, trendy*. Brno: BizBooks, 2014. ISBN 978-80-265-0298-2.

Vedoucí bakalářské práce: **Mgr. Hana Ovesleová**
Katedra marketingu, obchodu a služeb

Datum zadání bakalářské práce: **21. října 2016**
Termín odevzdání bakalářské práce: **24. dubna 2017**


Doc. Dr. Ing. Miroslav Plevný
děkan

L.S.


Ing. Jan Tluchoř, Ph.D.
vedoucí katedry

V Plzni dne 21. října 2016

Prohlášení

Prohlašuji, že jsem bakalářskou práci na téma

Bezbariérový cestovní ruch ve zvoleném mikroregionu

vypracovala samostatně pod odborným dohledem vedoucí bakalářské práce za použití pramenů uvedených v příložené bibliografii.

Plzeň dne 18. 4. 2017

.....

podpis autora

Poděkování

Na tomto místě bych ráda poděkovala Mgr. Haně Ovesleové za její ochotu a vstřícnost při vedení mé bakalářské práce a za její cenné rady a připomínky.

Obsah

Úvod.....	7
1 Cestovní ruch.....	8
1.1 Cestovní ruch pro všechny	8
1.2 Právo na cestovní ruch	9
2 Přístupný cestovní ruch	11
2.1 Přístupnost.....	12
2.2 Univerzální design	13
2.3 Bariéry.....	14
3 Fyzický přístup	17
3.1 Fyzický přístup – vnější	18
3.1.1 Schody a přístupové rampy.....	18
3.1.2 Cesty	19
3.2 Fyzický přístup – vnitřní	19
3.2.1 Stavby pro veřejné stravování.....	20
3.2.2 Stavby pro dočasné ubytování	20
3.2.3 Stavby pro kulturu	20
3.2.4 Výtahy.....	20
3.2.5 Toalety	21
3.2.6 Chodby.....	21
3.2.7 Dveře.....	22
4 Cílová skupina	23
4.1 Zdravotně postižené osoby.....	23
4.2 Vozíčkáři	26
4.3 Vozíčkáři v cestovním ruchu	26
5 Definice a výběr mikroregionu.....	28

5.1	Charakteristika Jihočeského kraje.....	29
5.2	Jihočeský kraj a bezbariérovost	29
5.3	Charakteristika Českých Budějovic	30
5.4	České Budějovice a bezbariérovost	31
5.4.1	Euroklíč v Českých Budějovicích.....	31
5.4.2	Bezbariérová mapa	32
6	Rozšiřování bezbariérové mapy	40
6.1	Zvolení kritérií výběru objektů	40
6.1.1	Kritéria pro výběr staveb pro dočasné ubytování	41
6.1.2	Kritéria pro výběr staveb pro veřejné stravování.....	42
6.1.3	Kritéria pro výběr atraktivit	43
6.2	Výběr metody a techniky, tvorba dotazníku	44
6.2.1	Metoda a technika	44
6.2.2	Tvorba dotazníku	44
6.3	Průběh šetření.....	46
7	Vyhodnocení získaných dat.....	49
7.1	Doplnění bezbariérové mapy	53
	Závěr	62
	Seznam tabulek	64
	Seznam obrázků.....	64
	Seznam zkratk	65
	Seznam použité literatury	66
	Seznam příloh	69

Úvod

Jako člověk se sníženou schopností pohybu se můžeme narodit i zemřít. Někteří se pak v důsledku úrazu či nemoci potýkají s omezením celý život. Nicméně ať už jako děti, staří lidé či lidé s postižením máme všichni lidské vlastnosti a potřeby, jako je touha sdílet zážitky s našimi blízkými. Včetně zážitků z cestování (Valina, 2012).

Když se Česká republika připojila do společného evropského prostoru kultury a vzdělanosti, stal se přístup k nejslabším a ohroženým skupinám obyvatel základním měřítkem vyspělosti národa. Tento přístup je založen na rovnosti šancí a přístupu do všech oblastí společenského života. K nejviditelnějším segmentům, kde je možnost, že nastanou (ne)rovné příležitosti, patří kromě jiného i cestování (Hájková, 2006).

Cílem této práce je zjistit a popsat, zda a jakým způsobem Magistrát města České Budějovice podporuje bezbariérový cestovní ruch města a navrhnout vylepšení či rozšíření těchto aktivit.

Nejprve bude v této práci vymezen cestovní ruch a poté jeho důležitý aspekt v rámci bezbariérového cestování, kterým je přístupnost. Zároveň bude uveden výčet fyzických bariér, které mohou tuto formu cestovního ruchu zkomplikovat a ztížit tak cestování vozíčkářům, kteří jsou cílovou skupinou této práce. Po vymezení cílové skupiny bude následně charakterizován zvolený mikroregion, kterým je město České Budějovice, a také budou popsány dva projekty, kterými město bezbariérový cestovní ruch podporuje – Euroklíč a bezbariérová mapa. Druhý jmenovaný projekt lze označit za hlavní, a proto bude pro tuto práci klíčovým tématem.

V tomto bodě dostává cíl práce konkrétní podobu – rozšíření bezbariérové mapy. Pro tuto činnost sestavím dotazníky určené vozíčkářům a taktéž sestavím formulář, díky kterému bude možné ohodnotit vybrané objekty osobně.

V závěru budou shrnuty poznatky z praktické části a zároveň budou navržena doporučení, která si kladou za cíl jednak optimalizovat bezbariérovou mapu a jednak zlepšit bezbariérovou přístupnost města.

1 Cestovní ruch

Hlavním tématem této práce je bezbariérový cestovní ruch. Je ale nutné si nejdříve vymezit, co cestovní ruch je a proč na něj máme všichni právo. Z toho tedy plyne i obsah této kapitoly, který tvoří vymezení cestovního ruchu jako takového a práva na cestovní ruch.

Ve všeobecně rozšířeném povědomí cestovní ruch představuje „souhrn aktivit, služeb, hospodářských a společenských odvětví, která poskytují a zajišťují cestovní zážitky, mezi něž patří přeprava, ubytování, stravování, nakupování, zábava, nabídky zájmových aktivit a další hostitelské služby, jež jsou k dispozici pro cestující jednotlivce i skupiny“ (Goeldner a Ritchie, 2006, s. 5).

Avšak koncept Světové organizace cestovního ruchu (dále jen UNWTO) je daleko za stereotypní představou *prázdninového pobytu*. Dle něj cestovní ruch zahrnuje aktivity osob v místech, která se nacházejí mimo jejich obvyklé prostředí (do doby jednoho roku a mimo dovolené či pracovního účelu). Přitom obvyklým prostředím se myslí např. cesty mezi domovem a zaměstnáním či jakékoli cesty denního (pravidelného) charakteru (Goeldner a Ritchie, 2006).

V podstatě to samé říká Jakubíková, která také hovoří o pohybu lidí mimo jejich prostředí do různých vzdálených míst za různým účelem – kromě migrace a docházení do zaměstnání (Jakubíková, 2012).

Definice Jakubíkové nás může navést i na další kategorie cestovního ruchu. Pokud jsou osoby omezeny v pohybu a jsou mimo vlastní známé prostředí, může docházet ke konfliktům, problémům a potížím. Proto bylo nutné vymezit i následující pojmy.

1.1 Cestovní ruch pro všechny

Cestovní ruch pro všechny je poměrně širokou a důležitou oblastí cestovního ruchu. Než se tedy budeme zabývat jeho součástí – přístupným cestovním ruchem, je nutné si tento širší pojem vysvětlit.

Z logiky názvu se jedná o snahu zajistit turisticky atraktivní místa přístupnými a zároveň zahrnuje vytváření takových opatření, díky kterým bude cestování a plnohodnotné využití služeb přístupné všem (bez ohledu na finanční situaci).

Je ovšem běžnou praxí, že je cestovní ruch pro všechny zaměřován s přístupným, neboli bezbariérovým nebo případně i sociálním cestovním ruchem (Athena na cestách, 2010).

Podle Indrové je cestovní ruch pro všechny kvalitním cestovním ruchem, přičemž kvalitu specifikuje dvěma kritérii týkajícími se dané cílové destinace. První kritérium říká, že destinace bere v úvahu veškerá očekávání návštěvníků se speciálními potřebami. Druhé kritérium říká, že destinace musí nabízet komfort, atraktivitu a bezpečnost v souladu s právem na účast na cestovním ruchu (Indrová, 2008).

Druhé kritérium na kvalitní cestovní ruch zmiňuje pojem *právo na účast na cestovním ruchu*. Právě tomuto pojmu se budu v následující kapitole krátce věnovat. Je totiž důležité si uvědomit, že na účast na cestovním ruchu máme nárok všichni a je dobré si říci, kdo jej prosazuje.

1.2 Právo na cestovní ruch

V předchozí kapitole zmiňuji důležitý pojem, a to *právo na cestovní ruch*. Nyní vymezím, co tento pojem znamená, proč je důležitý a jaké společnosti se snaží toto právo prosazovat.

Právem člověka na cestovní ruch se zabývá Globální kodex cestovního ruchu. Byl vydán Světovou organizací cestovního ruchu (UNWTO) v roce 1999 (schválen OSN v roce 2001). Stanovuje všem lidem na světě nezadatelné právo stejného přístupu k objevování a udržování zdrojů naší planety. Toto všeobecné právo na cestování je zde považováno za logický důsledek práva na odpočinek a volný čas (Indrová, 2008).

Každý člověk má tedy právo na cestování, i když někteří mají před sebou podstatně větší bariéry než ostatní. Ale v poslední době je právu na cestování i těchto znevýhodněných skupin věnováno více pozornosti. K jejich ochraně přispěl například český zákon č. 377/2009 Sb., který se zabývá cestováním Českými drahami a lépe zajišťuje práva znevýhodněných skupin.

Důležitou roli v tématu nejen sociálního cestovního ruchu sehrává Mezinárodní kancelář pro sociální a cestovní ruch (založena 07. 06. 1963). Ta si klade za svůj cíl prosadit sociální cestovní ruch na mezinárodní úrovni,

snaží se koordinovat aktivity i členy cestovního ruchu, zároveň podává dostupné informace o jeho kulturních aspektech. Snaží se zpřístupnit cestovní ruch nejen lidem ekonomicky znevýhodněným, ale také lidem osobně nebo rodinně izolovaným. Dále lidem, kteří nemohou cestovat z geografických důvodů, nebo lidem se špatným zdravotním stavem (Indrová, 2008) – což je činnost, která zasahuje do oblasti přístupného cestovního ruchu.

Podobná myšlenka vedla v roce 2006 k založení sítě ENAT¹, což je platforma (v evropském měřítku) jednak pro sdílení informací a jednak pro rozvoj přístupného cestovního ruchu v Evropské unii a za jejími hranicemi (Athena na cestách, 2010). Síť ENAT také pracovala na projektu ATHENA na cestách – jehož výsledek se stal neskonalé užitečným zdrojem pro tuto práci.

Jak bylo řečeno, Mezinárodní kancelář pro sociální a cestovní ruch, zastává důležitou roli. Konceptem *sociálního* cestovního ruchu se však v této práci zabývat nebudu. Ovšem pro celistvost práce zde zmíním krátkou definici pro objasnění pojmu: „Obsahuje všechny iniciativy, které zpřístupňují cestovní ruch osobám se zvláštními potřebami, především pak lidem s nízkými příjmy. Zahrnuje činnosti organizované odborovými organizacemi, zaměstnavateli pro své zaměstnance, vládou, místními samosprávami nebo jen organizovanou skupinou lidí, které umožní sociálně znevýhodněným lidem finanční překážku překonat a vycestovat“ (Athena na cestách, 2010, s. 3).

Z těchto dvou kapitol tedy vyplývá, že pod pojem cestovní ruch pro všechny můžeme zařadit nejen sociální cestovní ruch, ale hlavně také *přístupný cestovní ruch*. A právě tomuto pojmu se budu v následujících kapitolách podrobněji věnovat.

¹European Network for Accessible Tourism

2 Přístupný cestovní ruch

V této kapitole se budu hlouběji zabývat pojmem *přístupný cestovní ruch* a pojmy, které s přístupným cestovním ruchem úzce souvisí. Těmito pojmy jsou *přístupnost* a s ní spojený *univerzální design* a *bariéry* přístupného cestovního ruchu. Je nutné si je v rámci teorie ukotvit, protože jsou důležité pro pochopení celkového konceptu.

Bohužel zatím je dané pojetí tohoto cestovního ruchu teprve na svém počátku, proto jeho výskyt v literatuře není tak hojný. Zmapovali jej však projekt ATHENA (viz kapitola 1.2) a především Simon Darcy.

Z projektu Athena se dozvíme, že cílem přístupného cestovního ruchu je umožnit přístupnost turistických destinací, zařízení a služeb a umožnit jejich komplexní (vy)užití bez ohledu na omezení dané osoby, která destinaci či zařízení navštíví. Jde nejen o to zážitek umožnit, ale maximálně ho zpříjemnit (Athena na cestách, 2010).

Simon Darcy toto vidí podobně, ale dle mého názoru ve větším měřítku. Pracuje s pojmem *accessible tourism* a jeho definice zní následovně: „Přístupný cestovní ruch je forma cestovního ruchu zahrnující spolupráci procesů mezi zúčastněnými stranami, která umožňuje lidem znevýhodněným v rámci cestování (což zahrnuje znevýhodnění v rámci mobility, zraku, sluchu a kognitivní dimenze) fungovat samostatně, spravedlivě a s důstojností. To vše prostřednictvím poskytnutí univerzálně navržených atraktivit cestovního ruchu, služeb a prostředí“ (Buhalis a Darcy, 2011, s. 10). V druhé části se v podstatě shoduje s tím, co bylo řečeno v rámci projektu ATHENA, ale v první části jasně hovoří o spolupráci procesů zúčastněných stran – tedy i spolupráce např. turistická destinace x znevýhodněný turista. S tímto přesahem přenášení jistého druhu odpovědnosti na účastníky cestovního ruchu jsem se v jiné literatuře nesešla. Zároveň je možné tento bod chápat i jako poukázání na fakt, že o znevýhodněné turisty není zájem – což svým způsobem ukazuje i nedostatek (minimálně české) literatury na toto téma.

Zároveň je ale nutné pochopit, že i přes možné zdání navenek se přístupný cestovní ruch nechápe jako samostatná specifická forma, jakými jsou např. seniorský cestovní ruch, nebo cestovní ruch osob se zdravotním postižením – v případě přístupného cestovního ruchu totiž nejde o skupiny, nýbrž spíše o přístup k cestování jako

takovému, o zohlednění a respektování potřeb a zdravotních omezení všech potenciálních účastníků. Nejde o vytvoření služeb či zařízení, ale o odstranění překážek (Athena na cestách, 2010).

Přístupný cestovní ruch lze však i přes tento fakt rozřadit do jistých nejčastějších forem, kterými jsou samozřejmě poznávací cestovní ruch, plavby lodí, cestovní ruch za účelem rekreace u moře, zdravotní a lázeňský, kulturní, náboženský či nákupní (Indrová, 2008).

2.1 Přístupnost

Již z názvu si lze odvodit, že přístupnost je velice důležitou součástí přístupného cestovního ruchu. Proto si tedy tento pojem vymežíme, stejně jako v následující kapitole univerzální design, který s přístupností úzce souvisí.

Jednou z oblastí přístupného cestovního ruchu je i hodnocení přístupnosti. Hodnocení přístupnosti v podstatě představuje „hodnocení jakosti služeb ve vztahu ke specifickým potřebám cílové skupiny“ (Athena na cestách, 2011, s. 18). Dle odhadů můžeme říci že, až pro 10 % populace je přístupnost, potažmo informace o přístupnosti, *nutností*. Pro dalších 40 % představuje *požadavek či potřebu* a pro celých 100 % populace představuje *pohodlí* a známku kvality (Athena na cestách, 2011).

Přístupnost je často zaměňována se slovem *přístup*, avšak tyto pojmy představují každý něco jiného. Přístupnost je složitý koncept, který má pro různé lidi různé významy v různých souvislostech. To je důvod, proč není tento pojem napříč odvětvími jednotně definován. Proto je prosazování přístupnosti, potažmo jejích standardů poměrně obtížné. Ovšem ještě větším problémem se zdá být fakt, že se tyto standardy liší napříč evropskými státy. Pokud tedy chceme nejen vytvořit primární základ pro vývoj teorie, ale také zvýšit efektivnost marketingu, je nutné mít společný jazyk (Buhalis a Darcy, 2011).

V rámci této snahy lze tedy přístupnost vymežit jako možnost účastníků s různými potřebami na přístup v rámci turistické destinace k informacím (Athena na cestách, 2010). Za přístupné se považují informační zdroje, které respektují schopnosti a možnosti svých uživatelů omezené v důsledku zdravotního stavu, technického vybavení či dovedností práce s počítačem (Athena na cestách, 2011). Dále přístup

ke komunikaci a dopravě (Athena na cestách, 2010). U dopravy se to dotýká všeobecné infrastruktury, která umožňuje přístup do regionu a pohyb za jeho atraktivitami (Athena na cestách, 2011). Dále je to přístup ke stavbám, atrakcím a dalším službám. Jde o jejich aktivní zapojení do programů a akcí pro hosty, přičemž cílem je, aby z toho oni sami měli prospěch. Z toho tedy vyplývá, že se přístupnost zabývá i začleňováním těchto osob nejen do cestovního ruchu, ale také do společnosti (Athena na cestách, 2010).

Z těchto faktů můžeme zároveň odvodit, že pokud chceme vytvářet přístupné destinace, je nutné, aby přístupnost pronikla do všech sektorů (Athena na cestách, 2010). Zároveň je nutné, aby se přístupnost stala charakteristickým aspektem každého turistického regionu (Athena na cestách, 2011). A měla by tedy být přirozeným kritériem a běžnou součástí všech druhů i forem cestovního ruchu. Jedná se o logický krok v rozvoji destinací a zvýšení nejen jejich prosperity (Athena na cestách, 2010), ale také atraktivnosti.

Ovšem je nutné, aby přístupnost byla přítomna nejen v určité destinaci, ale v celém turistickém řetězci. Do tohoto řetězce řadíme destinační management cestovního ruchu, informace o cestovním ruchu a reklamu, druhy dopravy a stanic, ubytování, stravovací služby a konvence, kulturní aktivity a další aktivity a v neposlední řadě urbanistické a architektonické prostředí (World Tourism Organization, 2013).

A právě urbanistické a architektonické prostředí je pro samotnou přístupnost velice důležité. Ovšem zajištění tohoto přístupu pro lidi s handicapem vyžaduje znalosti a návrhy konstrukcí, které s nimi počítají (Buhalis a Darcy, 2011).

2.2 Univerzální design

Univerzální design je klíčový pojem. Jak bylo zmíněno v předchozí kapitole, architektonické prostředí je důležité pro přístupnost. A nejen pro přístupnost; i Simon Darcy se o něm zmiňuje přímo ve své definici přístupného cestovního ruchu: spravedlnost, důstojnost i cestování jsou umožněny prostřednictvím poskytnutí univerzálně navržených atraktivit cestovního ruchu, služeb a prostředí (Buhalis a Darcy, 2011).

A co si tedy pod pojmem *univerzální design* představit? Jedná se o poměrně nový koncept z oblasti zdravotního postižení, designu a projektové literatury. Tento koncept

není pouze o přístupu a zařazení, jak by se mohlo zdát. Zahrnuje také konstrukci výrobků a prostředí, aby byl použitelný pro všechny v nejvyšší možné míře bez nutnosti dalších úprav či specializovaného designu. Z toho lze odvodit, že účelem univerzálního designu je zjednodušit život každému, a to tak, že produkty, komunikace a budované prostředí budou použitelnější pro více lidí, a to za nízkých či dokonce nulových dodatečných nákladů. Jedná se o design, který je určený všem lidem všech věkových kategorií, velikostí i schopností. Jinak řečeno, zahrnuje celou populaci, hlediska přístupnosti a použitelnosti již od samého začátku a představuje tak pro postižené osoby méně stigmatizující koncept (Buhalis a Darcy, 2011).

Aby univerzální design mohl sloužit svému účelu a usnadnil rovný přístup všem, je založen na těchto sedmi principech (1) spravedlivé využívání, (2) flexibilita při použití, (3) jednoduché a intuitivní používání, (4) zřejmost informací, (5) tolerance chyb, (6) nízká fyzická námaha a (7) velikost a prostor pro přístup a využívání (Buhalis a Darcy, 2011).

Profitují tedy nakonec úplně všichni uživatelé, a to i proto, že univerzálně navržené prostředí zvažuje i pracovní a bezpečnostní otázky. Díky tomu pomáhá vytvořit bezpečnější prostředí pro všechny a zároveň podporuje efektivnější provozní management vybavenosti (Buhalis a Darcy, 2011).

Univerzální design tedy představuje jakýsi *dokonalý koncept*. Bohužel tento koncept je často narušován, často se na něj vůbec nemyslí či ho není možné z různých důvodů realizovat.

2.3 Bariéry

V předcházející kapitole jsem se věnovala univerzálnímu designu, tedy formě uzpůsobování prostředí tak, aby vyhovovalo nárokům bezbariérového cestovního ruchu. Ale co všechno může tento proces narušit? Nyní popíšu, jak bariéry vidí Darcy a Athena.

Autoři se již v minulosti snažili různé bariéry a omezení nějakým způsobem uskupit do kategorií. Využití této kategorizace je obecně považováno za důležité pro pochopení podstaty individuálních překážek a pochopení vzájemných vztahů. Tvrdí se, že tento výzkum by se měl pohybovat i nad rámec omezeného zaměření na překážky účasti.

Spíše by se měl pojmout jako širší koncepce omezení. Nicméně Simon Darcy pracuje s těmito kategoriemi: (1) omezení fyzického přístupu, (2) nedostatek informací a (3) subjektivní bariéry (Buhalis a Darcy, 2011).

Do velice podobných kategorií můžeme rozdělit i potřeby ze strany poptávky a bariéry ze strany nabídky. Nejdříve se podíváme na potřeby poptávky (tedy všech osob s nějakým druhem handicapu). Stejně jako u Darcyho, jejich potřeby lze rozdělit do tří kategorií. Řadíme sem *fyzickou*, *informační* a *ekonomickou přístupnost*.

Co se týče požadavků na *fyzickou* přístupnost, jasným požadavkem je přístupné prostředí (navržené dle zásad univerzálního designu), dále přístupná doprava a dopravní infrastruktura a jako poslední přístupné produkty. Zde se jedná o přizpůsobenou nabídku základních, ale také doplňkových služeb a programových balíčků, které využívají potenciál regionu. Z této nabídky by si měli vybrat všichni bez ohledu na věk, fyzické vlastnosti či zdravotní stav (Athena na cestách, 2010).

Dále je zde důležitý *informativní* přístup. U toho je důležité, aby informace byly šířeny nejen v přístupných formátech, ale také různými komunikačními kanály. Zároveň by se všechny informace měly řídit jednotným standardem pro posuzování přístupnosti. Další (možná nejdůležitější) požadavek je vstřícnost personálu, jeho schopnost a hlavně ochota vyhovět specifickým potřebám a nabídnout odpovídající služby (Athena na cestách, 2010).

Jako poslední se uvádí *ekonomická* přístupnost. Zde je důležité, aby lidé měli možnost výběru z různých cenových relací. Důležitější ovšem je, aby byly všechny standardní služby přístupné bez rozdílu či nutnosti příplatku za zpřístupnění (Athena na cestách, 2010).

Víme-li, co očekává poptávka, je nutné si též ujasnit, s jakými bariérami se při uspokojování těchto potřeb setkává nabídka.

Tak jak měla poptávka nároky na fyzickou přístupnost, nabídka (potažmo poptávka) se potýká s *fyzickými* bariérami. Nejčastěji se jedná o nevhodné umístění turistické atraktivity (či přímo destinace). Toto umístění následně znemožňuje přizpůsobit objekt bezbariérovým požadavkům či ho jinak vhodně adaptovat. Dále zde hraje roli dopravní (ne)dostupnost (Athena na cestách, 2010).

Dále je obvyklým problémem *informační* bariéra. Často chybí průzkumy a statistické údaje k tomu, aby nabídka mohla vést ke kvalifikovanému rozhodnutí. Dále se citelně projevuje nedostatek jakýkoliv informačních zdrojů, které se zabývají aplikací zásad cestovního ruchu pro všechny do praxe včetně možnosti nízkonákladových řešení. Za další velkou bariéru je považován nejednotný výklad pojmu *bezbariérový* a vyloučení většiny cílových skupin z tohoto pojmu (Athena na cestách, 2010).

Nabídka se setkává i s *ekonomickými* bariérami. Těmi jsou hlavně nedostatek vlastního kapitálu na zpřístupnění služeb a nedostatečná nabídka finančních podporujících programů (Athena na cestách, 2010).

Dále zde působí problémy nepřipravenost či přímo neochota personálu. A jako poslední bariéra se uvádí většinou absolutně nedostatečná spolupráce ze strany nabídky (Athena na cestách, 2010).

Za hlavní bariéry, se kterými lze pracovat, považují fyzickou a informativní a vidím zde prostor pro zlepšení. Přístup k těmto bariérám, potažmo hlavně fyzický přístup, tedy bude důležitým bodem této práce.

3 Fyzický přístup

Pokud tedy chceme odstranit zmiňované bariéry, je nutné si definovat požadavky fyzického přístupu – tedy popsat, čím je také přístupný cestovní ruch podmíněn. V této kapitole se z kapacitních důvodů budu věnovat jen těm fyzickým bariérám, které jsou pro tuto práci podstatné – existuje jich totiž velké množství a není v možnostech této práce se všemi podrobně zabývat.

Pokud pomineme často subjektivní psychické bariéry, jsou to bariéry fyzické a informační, které blokují kvalitu služeb poskytovaných v cestovním ruchu tělesně postižených osob (Hájková, 2006).

Většina z nás je plně samostatných, máme svobodu pohybu a využíváme ji dle libosti. To jsou věci, nad kterými se málokdo zamyslí. Žijeme v prostředí, ve kterém se cítíme dobře a přirozeně. Jsme naprosto pohybliví (Šestáková a Lupač, 2010).

Pro osoby s různým omezením by právě toto měl zajistit univerzální design, jak bylo zmíněno výše. Ovšem je také nutné si přesně specifikovat, jak by takové fyzicky přístupné místo mělo vypadat.

Je přirozené, že si nedokážeme úplně představit, jak by takové bezbariérové prostředí mělo vypadat. Pro mnoho lidí může dokonce tento koncept představovat vytváření nějakých *monster*, která hyzdí město. Ovšem opak je pravdou. Město, které je bez bariér, je přístupné úplně každému. Tedy nejen osobám s tělesným či smyslovým postižením, ale i ostatním lidem, jako jsou rodiče s kočárky, starší lidé, ale stejně tak lidé s dočasným postižením (sádra, či berle). Každému z nich je příjemné, pokud se může po městě pohybovat bez zdolávání schodů či terénních nerovností (Filipiová, 2002).

Tvorba bezbariérového prostředí tedy není něco, co si vynutila menšina postižených. Naopak je to nutnost každého člena společnosti. Někteří využijí výhody takového prostředí krátkodobě, někdo jednou či dvakrát za život a někdo jich využívá celý život. Pro osoby, které mají trvalý handicap, je to navíc i služba, kterou projektant, případně společnost jako taková, stanovuje rovné podmínky pro běžný, každodenní život.

Jedná se sice o zjednodušený pohled, ale dá se říci, že projektant má moc snížit důsledky handicapu, se kterými se postižení lidé potýkají dennodenně, na jakousi *zvladatelnou míru* (Filipiová, 2002).

Nicméně můžeme polemizovat o tom, co se myslí zvladatelnou mírou. Ta je přeci velice subjektivní, individuální. Ato z hlediska míry postižení, ale také z hlediska psychické schopnosti handicapovaného přijmout své postižení a vyrovnat se s ním. Jestli se projektant bude ohlížet na tyto potřeby menšin, jistě se mu podaří zlepšit život většině (Filipiová, 2002).

Jako měl univerzální design sedm zásad, má přístupnost sedm atributů. Jsou jimi (1) schodiště (či schody), (2) výtahy, (3) chodníky, (4) parkoviště, (5) cesty, (6) přístupové rampy a (7) toalety. Výtahy jsou přitom považovány za nejkritičtější bod přístupu. Ovšem se získáváním zkušeností s cestováním se relativní důležitost jednotlivých atributů mění a větší důležitost se přikládá spíše cestám, parkovištím a schodištím (Buhalis a Darcy, 2011).

V následujících kapitolách vymezím základní podmínky pro dostupnost jak vnějšího, tak vnitřního prostředí. Nicméně se všemi sedmi atributy od Buhalise a Darcyho není v literatuře pracováno. Vybrány jsou tedy ty nejdůležitější a výčet je poté doplněn podle Hájkové, respektive Filipiové, z níž Hájková vychází.

3.1 Fyzický přístup – vnější

V této kapitole se zaměřím na atributy dostupnosti z pohledu vnější přístupnosti objektu. Konkrétně budu v této kapitole popisovat schody a přístupové rampy a cesty.

3.1.1 Schody a přístupové rampy

Schody, případně schodiště, a rampy jsou prvním atributem dostupnosti a vzhledem k tomu, že patří také mezi hlavní bariéry, rozhodla jsem se s touto skupinou začít jako první.

Pokud se před objektem nachází vícero schodů, je několik možných řešení. Nejčastější jsou stavební řešení, která jsou většinou vhodnější než mechanické plošiny. Nevýhodou mechanickým plošin, které slouží k překonání několika málo stupňů, je jednak nutná přítomnost třetí osoby s klíčem od plošiny a takového člověka může být složité sehnat,

jednak je plošina vystavena vandalům. Navíc je často instalace takové mechanické plošiny podstatně dražší než vybudování rampy pevné (Filipiová, 2002). Další možností překonání několika málo stupňů je hydraulická vertikální plošina. Její výhoda například oproti standardním výtahům je, že je levnější a jednodušší na montáž. Další výhodou je, že ji lze použít i vevnitř. Omezení však je u velikosti zdvihu (Filipiová, 2002).

Problém můžeme řešit i nájezdními rampami, které mohou být umístěné vně i vevnitř budov. Šířka těchto ramp by pak měla být 1,50 až 2,00 m, sklon do 6 stupňů, souvislé zábradlí pak nejvýše 0,90 m musí poskytovat pevnou oporu a snadné uchopení. Zakončeny by měly být neklouzavým a pevným povrchem (Hájková, 2006).

3.1.2 Cesty

Cesty jsou dalším atributem dostupnosti dle Buhalise a Darcyho a do velké míry právě na nich závisí primární přístupnost atraktivit. V jejich koncepci se sice používají pojmy *cesty* a *chodníky* jako oddělené atributy, nicméně v této práci jsou cesty brány jako nadřazený pojem a chodníky jsou součástí této skupiny.

Je evidentní, že přístupové cesty by měly být rovné a upravené, dobře osvětlené s jasně označenými okraji. Protože právě už na přístupové cestě (vozovky, chodníky, rampy) se můžeme setkat s velkým množstvím překážek, jako jsou např. lavičky, odpadní koše, sloupy osvětlení, stojany na kola či samoobslužné automaty a mobiliáře (Hájková, 2006).

Rozměry těchto přístupových cest by tedy měly dodržovat minimální nezbytný prostor pro částečně pohyblivé osoby (např. s berlemi či francouzskými holemi), což je 90 cm šířky (Hájková, 2006).

3.2 Fyzický přístup – vnitřní

I tehdy, dostanou-li se osoby se zdravotním postižením úspěšně do destinace a posléze ke konkrétní atraktivitě či objektu, nemají ještě vyhráno. Stále se totiž mohou setkat s překážkami přímo v budově nebo atraktivitě. V této kapitole, se tedy zaměřím na atributy vnitřní dostupnosti, jako jsou výtahy a toalety. Ty poté doplním o body, jako jsou chodby a dveře.

Na začátek ještě pouze okrajově zmíním určité specifické nároky na objekty, které budou později hodnoceny v praktické části. Je tedy důležité si říci, co u nich kromě dalších obecných bodů tvoří (bez)bariérovost.

3.2.1 Stavby pro veřejné stravování

Jedním z hodnocených objektů budou restaurace. U těchto objektů je tedy možno shledat následující nároky na přístupnost.

Je nutné dodržet průchozí šířku mezi stoly či dodržovat potřeby postižených osob při výběru vhodného nábytku. Dále je nutné, aby stoly měly dostatečnou výšku a bylo možné jejich podjetí vozíkem (Hájková, 2006).

3.2.2 Stavby pro dočasné ubytování

Další hodnocenou skupinou jsou hotely, tedy stavby pro dočasné ubytování. Na tyto objekty jsou kladeny následující požadavky.

Pokud budujeme stavby pro dočasné ubytování, musíme počítat i s postiženými osobami a umožnit jim přístup a pobyt. Pro vozíčkáře musí být přístupné alespoň 1 % pokojů, minimálně pak 1 pokoj (Filipiová, 2002).

3.2.3 Stavby pro kulturu

Poslední skupiny zkoumaných objektů se dají shrnout pod kulturní stavby, u kterých jsou nároky následující.

U všech těchto staveb musíme počítat s přístupem pro postižené osoby. Pokud se zde nachází hlediště, musí v něm být vyhrazená místa pro vozík. Rozměr takových míst je 100 x 120 cm. Je samozřejmé, že musí být na rovné podlaze a také přístupná zezadu. V případě, že je hlediště stupňovité, musí být před vozíkem zarážka vysoká přibližně 30 cm. Ta má zabránit sjetí vozíku. Taková místa musí být v objektu minimálně dvě (Filipiová, 2002).

3.2.4 Výtahy

Pro obecnou bezbariérovost objektu je důležitý výtah. To, jestli je objekt bezbariérový, je odvozeno od přístupnosti výtahu, velikosti kabiny a jejího vybavení (Filipiová, 2002).

Pokud si tedy objekt klade za cíl být bezbariérovým, minimálně jeden výtah musí být přístupný pro osoby s tělesným postižením. Minimální hloubka kabiny by pak měla měřit 1,40 m a minimální šířka 1,10 m. Dveře s minimální šířkou 0,80 m musí být posuvné a opatřené čidlem, které je otevře i při slabém dotyku. Ovládací prvky by měly být umístěné oboustranně a neměly by vyčnívat. Měly by být umístěny v přibližné výšce 0,80 až 1,40 m (Hájková, 2006). Ideální pak je, jsou-li ovládací prvky umístěné na madlu, kterým musí být kabina vybavena (Filipiová, 2002). Maximální tolerance mechanismu, který zajišťuje přesnost zastavení výtahu v patrech, by měla být 2 cm. (Hájková, 2006).

3.2.5 Toalety

Toalety jsou jedním z atributů přístupnosti. Toalety mohou být jak vnitřní, tak vnější, nicméně pro oboje budou platit stále stejná následující pravidla.

Je vhodné, aby toalety pro postižené byly ve stejných prostorách jako běžné toalety. Vždy by alespoň jedna kabinka měla být nejen určena, ale i uzpůsobena pro osoby s postižením. Kabinka by měla být natolik prostorná, aby umožnila průjezd a manipulaci s vozíkem. Tudíž volný prostor by měl být ze všech stran toaletní mísy a její výška by neměla přesáhnout 46 cm. Dveře by se měly otevírat směrem ven z kabinky a být široké minimálně 0,80 m. Podlaha kabiny by samozřejmě měla být neklouzavá a bez volných textilních předložek (Hájková, 2006).

3.2.6 Chodby

Chodby sice již nejsou v attributech dostupnosti, ale také utvářejí přístupnost objektů. Je tedy důležité si rozebrat i požadavky na jejich přístupnost.

Pevné prvky chodeb (i schodišť) by měly být nepřehlédnutelné. To znamená, že nesmějí být vyšší než 0,60 m. Šířka vnitřních chodeb by měla být alespoň 1,50 m, aby umožňovala doprovod (vedle) vozíku. Sklon maximálně do 6 stupňů. Ve výšce 0,90 m by měla být umístěna madla, ovládací prvky a kliky atd. Podlahy by měly být protiskluzové, pokud možno s vodíciemi liniemi. V případě, že je chodba dlouhá, není na škodu umístit do ní odpočívadla a jiná vhodná sedadla pro osoby s postižením (Hájková, 2006).

3.2.7 Dveře

Ačkoliv dveře jsou ve výčtu poslední, neznamená to, že jsou nejméně důležité. Právě naopak. Pokud se postižená osoba nedostane přes tuto první překážku, považuje celý objekt za bariérový, i kdyby všechny předchozí body byly vyřešené perfektně.

Je tedy vyloučeno, aby v bezbariérových budovách byly otáčivé či automaticky se zavírající dveře s velkým odporem. Pokud jsou dveře vrstvené, měla by mezi nimi být dostatečná vzdálenost pro manipulaci s vozíkem, či pro jeho otočení – tedy 140 až 170 cm. Doporučuje se, aby dvojitě, ručně ovládané zasouvací dveře byly široké alespoň 2m, jednodílné vchodové dveře by pak měly být široké alespoň 80 cm. Vedle dveřní kliky by měla být volná stěna o minimální šířce 0,50 m a venkovní zvonek by pak měl být umístěn maximálně 130 až 140 cm nad zemí. Dveřní prahy, které jsou pro vozíčkáře obzvláště náročné, by neměly vyčnívat nad úroveň podlahy (Hájková, 2006).

4 Cílová skupina

Z předchozí kapitoly jasně vyplývá, že je nutné si uvědomit, kdo je náš cílový segment a jaké jsou jeho požadavky na bezbariérový přístup k budově – požadavky lidí s berlemi, vozíčkářů a osob s dětskými kočárky se totiž budou lišit. V této kapitole si tedy vymezím cílovou skupinu, na kterou jsem se zaměřila – osoby na vozíku.

„Přístupný cestovní ruch reaguje na potřeby osob, jejichž schopnost pohybovat se, vidět, slyšet, vnímat (komunikovat) nebo ochutnávat je trvale nebo dočasně omezena“ (Athena na cestách, 2010, s. 5). Z toho tedy plyne, že nejen osoby se zdravotním postižením jsou zahrnuty do cílových skupin. Patří sem tedy všechny následující skupiny (Athena na cestách, 2010):

- a) osoby se zdravotním postižením (pohybovým, zrakovým, sluchovým či postižením vnitřních orgánů)
- b) osoby s akutním úrazem znemožňujícím pohyb (např. zlomené končetiny)
- c) osoby s akutním nebo chronickým onemocněním (např. cestovní nevolnost)
- d) senioři
- e) těhotné ženy
- f) rodiny s malými dětmi, osoby s dětskými kočárky
- g) osoby doprovázející osoby mentálně postižené
- h) osoby malého či nadměrného vzrůstu
- i) osoby s poruchami komunikace
- j) osoby s objemnými zavazadly.

Je zřejmé, že přístupný cestovní ruch má skutečně široký záběr. Proto jsem se rozhodla v této práci se zaměřit pouze na jednu skupinu, a to na osoby se zdravotním pohybovým postižením. Byť se jedná o početnou skupinu, je bohužel (jak v literatuře, tak i v životě) často opomíjena.

4.1 Zdravotně postižené osoby

Segment zdravotně postižených osob je poměrně široký. A způsoby jeho definice, potažmo přímo definování zdravotně postižené osoby, jsou různé.

Od poměrně citlivého vymezení, které takového člověka vidí jako někoho, u koho došlo k poškození nebo ztrátě určitého orgánového systému. V důsledku toho poté dochází k narušení, omezení či úplné ztrátě některé ze standardních funkcí. Handicap tak představuje znevýhodnění dané nejen určitým omezením nebo postižením, ale i mírou jeho subjektivního zvládnutí a sociální pozicí jedince ve společnosti (Buřvalová a Reitmayerová, 2007).

Přes poměrně vědecký přístup, který zaujala UNWTO, která zdravotně handicapovanou osobu definuje jako člověka, jehož fyzická či mentální integrita je částečně nebo úplně redukována, a to od buď od narození nebo na základě postupujícího věku, nemoci nebo nehody do té míry, že jeho samostatnost, schopnost navštěvovat školu nebo pracovat je narušena (Indrová, 2008).

Až po vymezení zákony České republiky. Zákon č. 435/2004 Sb. vymezuje zdravotně postiženou osobu jako takovou, které byl orgánem sociálního zabezpečení uznán jeden ze tří stupňů invalidity. Invalidita může být prvního stupně – pokles pracovní schopnosti nejméně o 35 %, avšak nejvíce o 49 %, druhého stupně – pokles pracovní schopnosti nejméně o 50 %, avšak nejvíce o 69 % či třetího stupně – jedná se o pokles pracovní schopnosti nejméně o 70 % (§ 67 zákona č. 435/2004 Sb., o zaměstnanosti).

Zákon dále pracuje s pojmem *zdravotně znevýhodněná osoba*. Ta je vymezena jako člověk, jehož schopnost vykonávat soustavné zaměstnání nebo jinou výdělečnou činnost je zachována. Nicméně z důvodu dlouhodobě nepříznivého zdravotního stavu, jsou omezeny jeho schopnosti být pracovně začleněný, vykonávat dosavadní zaměstnání nebo využít získanou kvalifikaci – či získat kvalifikaci novou (§ 67 zákona č. 435/2004 Sb., o zaměstnanosti).

Tak jako je několik možných definic zdravotně postižené osoby, byť se všechny v některých částech shodují, tolik je možností jak rozdělit druhy fyzického postižení.

Zdravotní postižení může být smyslové, mentální či *tělesné*. A tělesné postižení můžeme vnímat dvěma způsoby. A to buď jako pohybový defekt, či tělesnou deformaci. Pohybový defekt je chápán ve smyslu funkčního omezení, kdy něco oproti normě nefunguje. Naopak tělesná deformace je chápána ve smyslu estetického postižení

(fyzického vzhledu), tedy jako něco, co nebývá příliš pozitivně vnímáno ostatními (Buřvalová a Reitmayerová, 2007).

Na dělení tělesného postižení se můžeme opět dívat z více úhlů. První dělení je poměrně podobné tomu, ze kterého vychází české zákony. To znamená, že ho dělíme podle míry (ne)samostatnosti na (1) lehké (schopnost samostatného pohybu), (2) středně těžké (umožňuje pohyb s pomocí ortopedických pomůcek), (3) těžké (neschopnost samostatného pohybu). Nebo můžeme tělesné postižení členit z hlediska hybnosti na postižení (1) dolních končetin, (2) horních končetin, (3) mluvidel a mimiky, či jako na (4) kombinaci předchozích (Buřvalová a Reitmayerová, 2007).

Dále můžeme mluvit o následujících podsegmentech. Ty vycházejí z toho, že handicapovaní v cestovním ruchu své potřeby a požadavky podřizují těžkostem, kterým díky svému handicapu čelí. Mluvíme tedy o lidech s *handicapem mobility* (lidé na kolečkovém křesle či s limitovanou schopností hybnosti), o lidech s *senzorickým handicapem* (se ztrátou nebo omezením zraku a sluchu), o lidech s *mentálním handicapem* (s těžkostmi v učení a s Downovým syndromem) případně o lidech s jiným typem handicapu, jako jsou alergie, diabetes, respirační problémy, růstové problémy atd. (Indrová, 2008).

I přesto, že tito lidé musí čelit velkým obtížím kvůli svému postižení, dnes se prostor pro cestovní ruch těchto lidí zvětšuje. Je to dáno především tím, že handicapovaní většinou cestují se svými přáteli, rodinou či sociálními pracovníky a dostat se k informacím je pro ně dnes už mnohem jednodušší díky moderním informačním technologiím, své pobyty si rezervují dopředu a vytvářejí tak určitou jistotu pro poskytovatele služeb v cestovním ruchu. Z toho jasně plyne, že tito lidé i se svými specifickými potřebami jsou výborným cílovým segmentem. Handicapovaných je v populaci hodně a přičteme-li k nim i jejich doprovod, tvoří již skutečně zajímavý segment poptávky (Indrová, 2008).

Bohužel i přesto se na postižené osoby nepohlíží jako na většinové zákazníky či hosty. Není výjimkou, že se očekává, že oni sami naleznou řešení, jak se zúčastnit turismu, aniž by se uvažovalo nad tím, jak jim vytvořit vhodnější podmínky. Někdy se dokonce

stane, že si musí vynutit, aby jim bylo dovoleno účastnit se cestovního ruchu (Indrová, 2008).

4.2 Vozíčkáři

Jelikož je tato práce je zaměřena na vozíčkáře v cestovním ruchu (viz kapitola 4.3), je nutné si tuto skupinu popsat. Vozíčkáři patří dle Šnajdarové do skupiny lidí s omezenou schopností pohybu a orientace, ale pojem sám v literatuře přesně definován není. Proto v rámci této práce bude *vozičkář* vymezen jako osoba, která pro svou přepravu (ať již nárazovou či trvalou) používá invalidní vozík jakéhokoli typu. Tedy osoba, pro niž je vozík základním prostředkem umožňujícím samostatný pohyb a možnost nezávislého pobytu ve venkovním prostředí (Šnajdarová, 2007).

Invalidních vozíků existuje velké množství typů a je možné je upravit podle potřeb postižené osoby. V základu je ale možné rozdělit je do dvou skupin – vozíky poháněné (1) ručně a (2) vozíky poháněné elektricky. Ovládání vozíku a manipulace s ním vyžaduje dle Šnajdarové značné úsilí a trénink – postižená osoba musí například zvládnout jízdu do svahu a ze svahu, zatáčení vozíku při jízdě, přesedání z vozíku na zem a zpět, projíždění úzkými průchody, otevírat dveře, ale i přesedat z vozíku na lůžko, židli, do vany, na WC nebo do auta a zároveň do auta přemístit i vozík. (Šnajdarová, 2007). Je zjevné, že osoba na vozíku musí, aby byla schopna pohybu bez pomoci, být v dobré fyzické kondici.

4.3 Vozíčkáři v cestovním ruchu

Jak bylo zmíněno v kapitole 4.1, segment osob s tělesným postižením by mohl být pro poskytovatele služeb cestovního ruchu velice zajímavý. Je přirozené, že tyto lidé chtějí cestovat, a tak se zde otevírají dveře k velkému a neustále rostoucímu trhu (Athena na cestách, 2010).

A jak velký tento trh vlastně je? Dle odhadů projektu ATHENA na cestách se jedná o více než 550 000 osob s tělesným postižením, více než 85 000 osob se zrakovým postižením, více než 74 000 osob se sluchovým postižením, více než 100 000 osob s mentálním postižením, více než 128 000 osob s duševním postižením a více než 570 000 osob s onemocněním vnitřních orgánů (Athena na cestách, 2010).

Tato čísla se mohou zdát příliš vysoká a nereálná. Podíváme-li se však na data Českého statistického úřadu, který v tomto směru provedl v roce 2013 šetření, zjistíme, že tomu tak není. Je totiž nutné brát v potaz, že výskyt kombinovaných postižení není výjimečný.

Tab. č. 1: Počet postižených v ČR

	Počet obyvatel (stav k 31. 12. 2012)	Počet zdravotně postižených osob
Celkem	10 516 125	1 077 673
Pohlaví		
Muži	5 164 349	512 761
Ženy	5 351 776	564 912
Věkové složení obyvatel		
0-14 let	1 560 296	64 307
15-29 let	1 881 844	65 143
30-44 let	2 495 730	109 947
45-59 let	2 075 490	206 891
60-74 let	1 794 618	333 211
75+ let	708 147	298 174

Zdroj: Vlastní zpracování dle ČSÚ, 2017

Z toho je jasně patrné, že tento segment tvoří velkou potenciální poptávku, na kterou by se poskytovatelé služeb cestovního ruchu měli zaměřit. Proto se vozíčkáři stali mou cílovou skupinou v této práci.

5 Definice a výběr mikroregionu

Rozhodla jsem se, že ve své práci budu mapovat bezbariérový cestovní ruch v Českých Budějovicích, jednak protože je to mé rodné město, ale také je hlavním městem jižních Čech a tedy i vyhledávanou turistickou lokalitou. Hlavně v létě město ožívá a je plné turistů. V následujících kapitolách se budu zabývat charakteristikou tohoto města.

V českých zákonech vymezení pojmu *mikroregion* bohužel nenalezneme. Nejbližší se dostaneme k definici regionu, kterou stanoví zákon 248/2000 Sb. o podpoře regionálního rozvoje. Ta říká, že „se regionem rozumí územní celek, vymezený územními obvody krajů a obcí“ (§ 2 zákon č.248/2000 Sb., o podpoře regionálního rozvoje)

Proto je nutné najít jinou vhodnou definici mikroregionu. Jako taková by mohla sloužit definice z online slovníku: „Region malého geografického měřítka. V praxi se zpravidla jedná o účelové mikroregiony či sdružení obcí. V ČR jsou často vytvářeny za účelem získání společné podpory pro čerpání prostředků ze státních fondů a z fondů EU“ (Význam-slova, 2017).

To ovšem stále není dostatečné. V pracích zaměřených na podobné téma se v tomto kontextu pracuje i s pojmem destinace, což považuji za vhodné řešení. Jak se nabízí, pojem destinace označuje místo určení či geograficky určený *cíl cesty*. Představuje ji svazek různých služeb soustředěných v určitém místě či oblasti. Můžeme ji též chápat jako geografický prostor, který si klient vybral jako cíl své cesty (Palatková, 2011). Jedná se tedy o geograficky vymezené místo, kde se soustřeďují služby. To České Budějovice jako krajské město nepochybně splňují.

Pokud však chceme destinaci vymezit nějak přesněji, neexistuje žádný jednotný koncept a přístupy se liší. Jako možné přístupy k vymezení můžeme využít (1) vymezení podle administrativních hranic, (2) podle soustředění poptávky (vzdálenost a motivace), (3) podle míry zásahu veřejného sektoru do tvorby a fungování systému, (4) podle strategie indukce, dedukce či centralizace nebo (5) podle vybraných indikátorů rozvoje turismu (Palatková, 2011).

Já se rozhodla pro metodu podle administrativních hranic, která sice není optimální, za to je technicky nejjednodušší. Její přednosti spočívají v uceleném a statistickém sledování turismu či jeho financování. Nevýhodou je, že administrativní určení nemusí být v souladu s nabídkou a poptávkou (Palatková, 2011). To se však na vybrané město nevztahuje, protože se hlavní atraktivita přirozeně soustřeďují do krajského města.

České Budějovice tedy ohraničím geograficky. Tento územní celek je rozdělen na dvě části. První částí je historické centrum města, které má právě díky své historické hodnotě i jiné možnosti a podmínky, jak jej lze přizpůsobit bezbariérovým potřebám. Druhou částí je zbytek města.

5.1 Charakteristika Jihočeského kraje

Pro celkové pochopení výběru města České Budějovice je nutné si ho uvést i v kontextu s Jihočeským krajem, ve kterém se nachází. Dále si uvedeme, co nejen Jihočeský kraj, ale také České Budějovice dělají pro zlepšení bezbariérovosti kraje, respektive města.

Tento kraj má velice výhodnou polohu, která jej z hlediska cestovního ruchu činí atraktivním. Na jihu hraničí s Rakouskem a Německem, ve vnitrozemí pak s krajem Středočeským, Plzeňským, Jihomoravským a Vysočinou. Jeho celková rozloha 10 056 km² (12,8 % rozlohy ČR) ho činí druhým největším krajem (Havlíčková, 2003). V Jihočeském kraji najdeme velké množství historických a kulturních památek, zajímavých přírodních lokalit a množství tradic i zvláštností (Havlíčková, 2003).

5.2 Jihočeský kraj a bezbariérovost

Největším zajišťovatelem bezbariérovosti v kraji je přirozeně samotný kraj. Ten na rok 2017 schválil tzv. *akční plán vyrovnávání příležitostí pro osoby se zdravotním postižením*. Ten si klade vždy dva až tři cíle v různých oblastech. U každého z nich také stanoví opatření, jakými chce vytyčeného cíle dosáhnout. Řešenými oblastmi jsou přístupnost prostředí, přístupnost informací, doprava, vzdělávání, zaměstnávání, volný čas a kultura, zdravotnictví, sociální služby a zvyšování povědomí veřejnosti.

Konkrétními cíli v rámci *přístupnosti prostředí* jsou nastavení a realizování opatření, která by měla vést k odstranění stávajících technických bariér a zároveň předcházet vzniku nových. Jako druhý cíl v této oblasti je stanoveno zlepšení přístupnosti objektů občanského vybavení a nemovitých kulturních památek, které se nacházejí v majetku kraje. A to do takové míry, aby se kraj stal představitelem dobré praxe ve smyslu řešení přístupnosti pro osoby s omezenou schopností pohybu a orientace (Jihočeský kraj, 2017).

V oblasti přístupnosti informací jsou stanoveny tři cíle. Prvním je usnadnění přístupu k informacím na internetových stránkách pro osoby se zdravotním postižením. Dále je to ozvučení jednacích prostor pro osoby se sluchovým postižením. Posledním cílem v této oblasti je zajištění minimální úrovně přístupu a komunikačních schopností ze strany zaměstnanců krajského úřadu při jednání s postiženými osobami (Jihočeský kraj, 2017).

Dále se podobným tématem více než dvanáct let zabývá Jihočeská rozvojová o.p.s., která se angažuje například v komunitním rozvoji Jihočeského kraje, podporuje rozvoj občanské společnosti, rozvoj lidských zdrojů a vznik nových sociálních a služebních programů. Mimo jiné také sestavila a aktualizuje seznam chráněných dílen a zaměstnavatelů postižených osob v Jihočeském kraji. Z tohoto seznamu zjistíme, že na Českobudějovicku je celkem sedm takových objektů a přímo v Českých Budějovicích jsou dva (Jihočeská rozvojová, 2006). Jsou jimi dětské centrum ARPIDA a zaměstnavatel PCO hlídací služba.

Ti však nejsou jediní. V Českých Budějovicích se nachází množství dalších spolků, sdružení atd., které se specializují na toto téma a na pomoc všem skupinám postižených.

5.3 Charakteristika Českých Budějovic

České Budějovice jsou a vždy byly přirozeným centrem jižních Čech a jsou již několik století správním střediskem tohoto kraje. Město založil Přemysl Otakar II. roku 1265 kvůli upevnění politického a hospodářského vlivu na jihu země. Zvolil strategické místo na soutoku řek Vltavy a Malše a díky královským privilegiím se město rychle rozvíjelo. Historické jádro je tak ohraničeno dvěma řekami a tzv. Mlýnskou stokou (Český statistický úřad, 2016).

Ke konci roku 2016 mělo město celkem 93 500 obyvatel, což tvoří 49 % obyvatel okresu a přibližně 15 % obyvatel Jihočeského kraje. Od prvního velkého cenzu v roce 1869 se tedy počet obyvatel města zvýšil o více než pětinasobek a díky tomuto počtu jsou České Budějovice 8. největším městem České republiky (Český statistický úřad, 2016).

Každý rok do města přijede a také se zde ubytuje přibližně 150 000 návštěvníků, z toho 64 % cizinců. Další návštěvníci přijíždějí na jednodenní cesty. Cílem návštěvníků města jsou významné kulturní a historické památky (radnice, náměstí, Černá věž atd.). Historické jádro bylo vyhlášeno městskou památkovou rezervací, což ho činí jedinečným. Kromě památek turisté přijíždějí na výstavy jako Země živitelka, Hobby, Slavnosti města a další (Český statistický úřad, 2016).

5.4 České Budějovice a bezbariérovost

V této kapitole ukážu, co dělají České Budějovice pro zlepšení přístupnosti města. Nejdříve vysvětlím koncept Euroklíče, který však ve městě není tolik rozšířený. Následně představím hlavní téma této práce, a to bezbariérovou mapu.

5.4.1 Euroklíč v Českých Budějovicích

Pokud mluvíme o bezbariérovosti v praxi, je jejím celorepublikovým významným zajišťovatelem například projekt Euroklíče.

Tento projekt se již více než 20 let snaží efektivně pomáhat lidem se sníženou schopností pohybu ve vyspělých evropských zemích. V České republice dokonce získal ocenění *Nejvýznamnější počin roku 2007*. Cílem tohoto projektu je zajistit rychlou a důstojnou přístupnost veřejných, sociálních a technických zařízení lidem se sníženou schopností pohybu. Tohoto cíle je dosahováno tím, že zařízení jsou osazována jednotným Eurozámkem a následovně jsou Euroklíče distribuovány lidem na základě ZTP² nebo ZTP/P³. Euroklíče jsou distribuovány také seniorům, osobám krátkodobě indisponovaným a krátkodobě také rodičům s dětmi do 3 let (Národní rada osob se zdravotním postižením, 2010).

² Zvlášť těžce postižený

³ Zvlášť těžce postižený/průvodce

V Jihočeském kraji se nachází celkem 33 míst opatřených Eurozámekem, z toho 5 se jich nachází v Českých Budějovicích. A to na magistrátu města, dále na veřejných WC a na železniční stanici.

To však není příliš mnoho. A rozhodně by se díky tomu nedalo město označit jako bezbariérové. Ani se nedá říci, že by pro bezbariérovost skutečně něco podniklo.

5.4.2 Bezbariérová mapa

A protože v Českých Budějovicích není příliš objektů zajištěno systémem Euroklíče, nabízí se otázka – vážně město pro zlepšení přístupnosti nic nedělá? Odpověď zní, dělá – vytvořilo bezbariérovou mapu.

Původní bezbariérová mapa v Českých Budějovicích vznikla v roce 2004 z iniciativy města. Tato mapa byla později v roce 2013 aktualizována tak, aby odpovídala skutečnosti. Zpracována byla moderními technologiemi, aby byla přístupná všem. Měla by tak sloužit lidem s tělesným postižením, seniorům, rodičům s kočárky a všem, kteří se po městě pohybují (České Budějovice, 2013). Je dostupná online na webových stránkách města, či zdarma ve formě brožury v hlavním informačním centru.

Při tvorbě této bezbariérové mapy město České Budějovice vycházelo z Metodiky kategorizace přístupnosti objektů, kterou vytvořila Pražská asociace vozíčkářů. Tato metodika byla vytvořena v rámci projektu Přes bariéry, který (pod původním názvem Bezbariérová Praha) funguje na území hlavního města již patnáct let. Mapování objektů je podporováno projekty Ministerstva pro místní rozvoj, Úřady vlády ČR, Ministerstva kultury ČR a Ministerstva zdravotnictví (Pražská asociace vozíčkářů, 2015).

Objekty, které byly zpracovány městem České Budějovice lze rozdělit do kategorií: (1) bankomaty, (2) banky, (3) galerie, kostely apod., (4) Jihočeská univerzita, (5) lékárny a zdravotnické prodejny, (6) nádraží, (7) obchodní centra, (8) pošty, (9) úřady, (10) policie, (11) volný čas, (12) výstaviště, (13) zdravotnická zařízení a (14) veřejné WC. V příloze A je jejich úplný výčet.

Tento výběr mi však přijde více zaměřený na místní obyvatele, než na účastníky turismu. V úvodu jsem jako cíl práce určila rozšíření bezbariérové mapy.

V seznamu hodnocených objektů nebudou kategorie, jako jsou nádraží a obchodní centra. Naopak se zaměřím hlavně na kategorie, jako jsou stravovací objekty, ubytovací objekty a památky.

Vybrané objekty byly zmapovány dobrovolníky z řad handicapovaných občanů společně se studenty. Výstupy byly následně zpracovány podle doporučené Metodiky kategorizace přístupnosti objektů. Informace o objektech jsou dostupné formou následujících symbolů (zelená x oranžová x červená pole). Ty jsou doplněny upřesňujícími piktogramy a informacemi ohledně například šířky dveří, výšky a počtu schodů a prahů, ramp, výtahů, možnosti parkování apod. (České Budějovice, 2013).

Nyní upřesním, na základě jakých kritérií byly objekty členěny do tří kategorií (viz obrázky 1, 2, a 3) – zelená (přístupný objekt), oranžová (objekt přístupný s pomocí) a červená pole (nepřístupný objekt) a na základě jakých kritérií jim byly přiřazeny dané piktogramy. Piktogram může být zvýrazněný či zašedlý, podle toho, jestli se u objektu bariéra nachází nebo ne. Vycházím jednak z informací bezbariérové mapy na oficiálních stránkách města České Budějovice, ale i z již zmiňované Metodiky kategorizace přístupnosti objektů (z výše uvedených důvodů se data totiž shodují).

Zelená pole – přístupný objekt

Tímto symbolem jsou označeny objekty, které jsou (z větší části) přístupné s alespoň jedním bezbariérovým vstupem. Rampy uvnitř i vně objektu mají sklon maximálně 12,5 stupňů při délce 3 m, případně sklon 8 stupňů při délce do 9 m. Šířka ramp je alespoň 110 cm, šířka všech dveří minimálně 80 cm. Výška prahů je nejvýše 2 cm. K dispozici je samoobslužný výtah, s rozměry dveří min. 80 cm, a rozměrem kabiny 100 x 125 cm. Objekty s plošinou nejsou vyhodnoceny jako bezbariérové (České Budějovice, 2013)

Obr. č. 1: Přístupný objekt



Zdroj: www.geopark-kbr.cz, 2017

Oranžová pole – částečně přístupný objekt

Za částečně přístupný objekt se logicky považuje takový objekt, který nenaplnuje některý z uvedených požadavků na objekt přístupný. Popis nesplněných požadavků je pak uveden v popisku objektu. Nicméně jsou nutné minimálně následující parametry. Rampy a ližiny mají do délky 3 m sklon maximálně 16,5 stupňů, v délce do 9m mají sklon maximálně 12,5 stupňů. Šířka pevných ramp je alespoň 110 cm, dveře a průchody jsou široké minimálně 70 cm. Výška prahů je v rozmezí 2 až 7 cm. A minimální šířka dveří výtahu je 70 cm a vnitřní rozměr kabiny je aspoň 70 x 90 cm. A před vstupem do objektu je minimálně jeden schod bez řešení k jeho překonání (České Budějovice, 2013).

Obr. č. 2: Částečně přístupný objekt



Zdroj: www.geopark-kbr.cz, 2017

Červená pole – nepřístupný objekt

Zde je možná kombinace několika bariér. V konečném důsledku je však přístup do objektu, či pohyb po něm zvlášť komplikovaný (České Budějovice, 2013).

Obr. č. 3: Nepřístupný objekt



Zdroj: www.geopark-kbr.cz, 2017

Upřesňující piktogramy

Obtížný povrch – Tento symbol je pouze u objektů, kde je nutné počítat se zvláště nerovným terénem. To je většinou neudržovaná historická dlažba z velkých kostek s hlubokými spárami (České Budějovice, 2013).

Obr. č. 4: Obtížný povrch



Zdroj: www.geopark-kbr.cz, 2017

Obtížný sklon – Tento symbol je používán u objektů, kde je v bezprostředním okolí nakloněný terén (České Budějovice, 2013).

Obr. č. 5: Obtížný sklon



Zdroj: www.geopark-kbr.cz, 2017

Bezbariérový vstup hlavním vchodem – Tento symbol je používán u objektů, které mají částečně nebo úplně bezbariérový vstup hlavním vchodem (České Budějovice, 2013).

Obr. č. 6: Bezbariérový vstup hlavním vchodem



Zdroj: www.geopark-kbr.cz, 2017

Bezbariérový vstup bočním vchodem – Tento symbol je používán u objektů, kde boční vchod v porovnání s hlavním vchodem vstup do objektu ulehčuje (České Budějovice, 2013).

Obr. č. 7: Bezbariérový vstup bočním vchodem



Zdroj: www.geopark-kbr.cz, 2017

Schody – Tento symbol upozorňuje na přítomnost vícero schodů. Jejich počet je poté uveden v upřesňujícím textu (České Budějovice, 2013).

Obr. č. 8: Schody



Zdroj: www.geopark-kbr.cz, 2017

Točité schodiště – Tento symbol je používán, pokud schodiště komplikuje pomoc k jeho překonání (České Budějovice, 2013).

Obr. č. 9: Točité schodiště



Zdroj: www.geopark-kbr.cz, 2017

Výtah – Symbol pro běžný samoobslužný výtah, jehož rozměry jsou uvedeny v doplňujícím textu (České Budějovice, 2013).

Obr. č. 10: Výtah



Zdroj: www.geopark-kbr.cz, 2017

Plošina nebo výtah jen pro osoby s omezenou schopností pohybu – Tento symbol je používán, pokud je u objektu svislá/šikmá schodišťová plocha či výtah. Ty jsou však určeny pouze osobám s omezenou schopností pohybu. Obvykle je potřeba k obsluze zařízení asistence personálu (České Budějovice, 2013).

Obr. č. 11: Plošina nebo výtah jen pro osoby s omezenou schopností pohybu



Zdroj: www.geopark-kbr.cz, 2017

Ližiny nebo rampa – Tento symbol je obvykle používán k překonání několika schodů, je však nutné počítat s prudším sklonem (České Budějovice, 2013).

Obr. č. 12: Ližiny nebo rampa



Zdroj: www.geopark-kbr.cz, 2017

Úzké dveře nebo průjezdy – Tento symbol se používá pro dveře či průchody, které jsou užší než 80 cm (České Budějovice, 2013).

Obr. č. 13: Úzké dveře nebo průjezdy



Zdroj: www.geopark-kbr.cz, 2017

Přístupná toaleta WC I. – Toaleta je umístěna na pánských či dámských toaletách, případně je umístěna samostatně. Vstupní dveře jsou širší než 80 cm a otevírají se směrem ven kabiny. Rozměry kabiny jsou minimálně 1,6 x 1,6 m a přístup k míse z boku je minimálně 80 cm. Veškeré vybavení je v dosahu mísy a pod umyvadlem je dostatečný prostor pro podjetí vozíku (České Budějovice, 2013).

Obr. č. 14: Přístupná toaleta WC I.



Zdroj: www.geopark-kbr.cz, 2017

Částečně přístupná toaleta WC II. – Tento symbol je používán u toalet, jejichž dveře mají minimálně 70 cm a také se otevírají směrem ven z kabiny. Rozměry kabiny jsou minimálně 1,4 x 1,4 m a manipulační prostor musí být umístěný proti dveřím. Přístup z boku k míse je minimálně 70 cm (České Budějovice, 2013).

Obr. č. 15: Částečně přístupná toaleta WC II.



Zdroj: www.geopark-kbr.cz, 2017

Nepřístupná toaleta – běžné WC – Tento symbol je používán u toalet, které nejsou bezbariérově uzpůsobeny (České Budějovice, 2013).

Obr. č. 16: Nepřístupná toaleta – běžné WC



Zdroj: www.geopark-kbr.cz, 2017

6 Rozšiřování bezbariérové mapy

V této a následujících kapitolách se budu věnovat postupu, který jsem zvolila pro rozšíření mapy a pro samotný výběr objektů, o které ji chci rozšířit. Budu se tedy věnovat zvolené metodě a technice. Na konci popíšu průběh šetření.

Nejprve bych se ráda věnovala kategoriím, na které jsem se zaměřila. Jedná se o hotely, restaurace a turisticky atraktivní objekty, a to v samotném historickém centru Českých Budějovic. Proč historické centrum? Protože je to nejnavštěvovanější část města, do které zavítá nejvíce turistů. Po okrajích města je možné najít obytné a industriální zóny, které po turistické stránce nelze považovat za všeobecně atraktivní.

Budovy pro dočasné ubytování jsou pro turistu rozhodně velice důležitou kategorií. Účastník cestovního ruchu, který plánuje svoji cestu do cizí destinace, si bude ověřovat přístupnost vybraného ubytování (Indrová, 2008).

Stavby pro veřejné stravování jsou pro turistický ruch také velice důležité. Ne každý turista bude chtít trávit svou dovolenou pouze v prostorách hotelu, ale bude chtít jít i někam na jídlo. Proto je důležité rozšířit mapu o některé restaurace.

6.1 Zvolení kritérií výběru objektů

V této kapitole vysvětlím, jak jsem vybírala kritéria, dle kterých jsem objekty zahrnovala do svého šetření. Do seznamu hodnocených objektů jsem nezahrnovala věže, kterých je sice jakožto památek ve městě několik, ale z logických důvodů je nelze upravit.

Vzhledem k době, ve které žijeme, je dnes vyhledávání ubytování i restaurací na internetu jednou z nejrychlejších a nepohodlnějších metod. Jak jsem již řikala, vozíčkáři si často ověřují přístupnost turistických cílů předem. Proto jsem se rozhodla pro postup výběru kritérií, který kombinuje informace ze dvou zdrojů. U dvou kategorií kombinuji dva internetové porovnávače a v jedné kategorii dva turistické průvodce.

6.1.1 Kritéria pro výběr staveb pro dočasné ubytování

Jako kritérium pro výběr hodnocených objektů z oblasti dočasného cestování jsem se rozhodla využít hodnocení ze dvou pravděpodobně nejznámějších a nejvyužívanějších online portálů. Těmi portály jsou TripAdvisor.com a Booking.com. TripAdvisor.com nenabízí možnost filtrace výsledků dle cenové hladiny (na rozdíl od Booking.com), rozhodla jsem se proto hodnotit *nejlepší* ubytování dle obou portálů. Tedy ubytování s nejlepším hodnocením uživatelů.

Nejdříve jsem si vyhledala deset nejlepších hotelů ve vybrané destinaci a objekty, které se prolnuly v obou TOP 10 seznamech, jsem se rozhodla zahrnout do seznamu hodnocených objektů.

Dle TripAdvisor.com patří mezi deset nejlepších ubytování k 09. 03. 2017 tyto hotely:

- | | |
|------------------------|-----------------------|
| 1. Hotel Budweis | 6. Hotel Malý Pivovar |
| 2. Grand Hotel Zvon | 7. Hotel Klika |
| 3. Hotel Laguna | 8. Hotel Dvořák |
| 4. Spa Hotel Vita | 9. Hotel Zátkův Dům |
| 5. Hotel U Solné brány | 10. Hotel Savoy |

Dle Booking.com patří mezi deset nejlepších ubytování k 09. 03. 2017 tyto hotely:

- | | |
|-------------------------------|--------------------------|
| 1. Grandhotel Zvon | 6. Pension U Tří sedláků |
| 2. Clarion Congress Hotel | 7. Hotel Malý Pivovar |
| 3. Hotel Dvořák | 8. Hotel Zátkův dům |
| 4. U Tří Hrušek | 9. Hotel Budweis |
| 5. Penzion Restaurant Centrum | 10. Penzion U Vlka |

Do hodnocené skupiny ubytování tedy patří:

1. Grandhotel Zvon
2. Hotel Budweis
3. Hotel Dvořák
4. Hotel Malý Pivovar
5. Hotel Zátkův dům

6.1.2 Kritéria pro výběr staveb pro veřejné stravování

Aby byl zachován precedent výběru objektů k hodnocení, opět je vybráno deset nejlepších stravovacích zařízení dle dvou hodnotících portálů. Prvním portálem zůstává TripAdvisor.com. Portál Booking.com, který se restauracím nevěnuje, jsem nahradila portálem Restu.cz, který je také velice používaný ve svém oboru a má velké množství pozitivních hodnocení.

Dle TripAdvisor.com patří mezi 10 nejlepších restaurací k 09. 03. 2017:

- | | |
|-----------------------------|----------------------------|
| 1. Minipivovar Krajinská | 6. Ristorante Pasta Grande |
| 2. Brio Restaurant | 7. Masné krámy |
| 3. Restaurace U Solné brány | 8. Café Magnolia |
| 4. Bistro Magdalene | 9. Indická restaurace |
| 5. Hospůdka U Divadla | 10. LifeIsDream |

Podle Restu.cz mezi 10 nejlepších restaurací patří k 09. 03. 2017:

- | | |
|----------------------------|--------------------------------|
| 1. Bistro Magdalene | 6. U Podkovy |
| 2. U Tří sedláků | 7. Penzion a restaurace Pegast |
| 3. LifeisDream | 8. Ristorante Pasta Grande |
| 4. Hospůdka U Divadla | 9. Alchymista |
| 5. Restaurace JbSteakhouse | 10. Masné krámy |

Pokud opět vezmeme v potaz restaurace, které se vyskytují sice na různých pozicích, ale všechny v TOP 10 podle dvou hodnotících serverů, získáme restaurace, které budeme hodnotit podle přístupnosti. Do konečného seznamu objektů jsem nezařadila Bistro Magdalene, protože se nachází v okrajové části města a jak jsem psala výše, rozhodla jsem se zpracovat objekty, které se nachází v historické části města. Hodnotila jsem tedy následující čtyři restaurace:

1. Hospůdka U Divadla
2. LifeisDream
3. Masné krámy
4. Ristorante Pasta Grande

6.1.3 Kritéria pro výběr atraktivit

České Budějovice jsou kulturně bohaté město a existuje tak velký počet možností co navštívit. Přes muzea, galerie, divadla, kláštery a kostely, čajovny a památky až po čtvercové náměstí.

V českobudějovické bezbariérové mapě existuje početná kategorie volný čas. Většina zajímavých atraktivit je zde již zhodnocena, proto se zaměřuji na objekty, které ještě nebyly ohodnoceny, případně byly zrekonstruovány.

V této kapitole již bohužel nemůžu vycházet ze dvou internetových zdrojů, protože pro tento účel neexistují všeobecně známé a používané hodnotící portály. Nicméně jsem chtěla zachovat postup výběrů objektů na základě dvou zdrojů, proto jsem se rozhodla vycházet ze dvou tištěných průvodců zakoupených v turistickém centru (ceny 99,- Kč a 174,- Kč).

V této kategorii bylo vyselektováno pět atraktivit. Jedná se o tři hlavní památky, které charakterizují České Budějovice. Dále je v seznamu atraktivita z oblasti kulturního využití a jedna atraktivita z oblasti volnočasových aktivit. Celkem je tedy v této kategorii hodnoceno pět objektů, a to:

1. Náměstí Přemysla Otakara II.
2. Radnice – informační centrum
3. Katedrála sv. Mikuláše
4. Koncertní síň Otakara Jeremiáše
5. Dobrá čajovna

Katedrála sv. Mikuláše je sice už v bezbariérové mapě zanesena v zeleném poli, ale s poznámkou, že přístup do katedrály je možný pouze bočním vchodem. A jelikož v letech 2011 – 2013 prošla katedrála rekonstrukcí, zůstala v seznamu hodnocených objektů – je totiž možné, že se při rekonstrukci počítalo se stavebními úpravami, které by zajistily bezbariérový přístup hlavním vchodem.

I koncertní síň Otakara Jeremiáše je již zanesena v mapě (pod červeným polem) a i zde probíhala rekonstrukce, tentokrát v roce 2015. V samém úvodu bezbariérové mapy se uvádí, že někdy se objekty rekonstruuji a často rozhoduje o přístupnosti i vstřícnost personálu. Tím pádem není možné ovlivnit četnost nebo míru změn

(České Budějovice, 2013) a proto i koncertní síň zůstala v seznamu hodnocených objektů.

6.2 Výběr metody a techniky, tvorba dotazníku

Když jsem se rozhodovala, jak pojmout koncept praktické části této práce, rozhodla jsem se čerpat především z knihy *Jak se vyrábí sociologická znalost: příručka pro uživatele* od Miroslava Dismana.

Výběrem cílové skupiny jsem se zabývala v kapitole 4, nyní tedy jen upřesním, že se jedná o osoby na vozíku, které se pohybovaly nebo pohybují na území Českých Budějovic.

6.2.1 Metoda a technika

Vzhledem k populaci, na kterou jsem svou práci zaměřila, jsem původně zvolila jednu hlavní techniku výběru respondentů, a to účelový výběr, který je dle Dismana „založen pouze na úsudku výzkumníka o tom, co by mělo být pozorováno a o tom, co je možné pozorovat“ (Disman, 2000, s. 112). Jako výzkumný nástroj jsem se rozhodla sestavit dotazník.

Jak bude patrné v další části této práce, tak účelový výběr se ukázal jako zcela nedostačující, proto jsem se rozhodla sběr dat podpořit ještě dalšími technikami, a to anketou a technikou snowball. Anketu Disman definuje jako výběr takových respondentů, který je založen čistě na jejich vlastním rozhodnutí, zda na otázky (uveřejněné v hromadných sdělovacích prostředcích) odpoví (Disman, 2000).

Další použitou technikou byla technika snowball, která dle Dismana „spočívá na výběru jedinců, při kterém nás nějaký původní informátor vede k jiným členům naší cílové skupiny“ (Disman, 2000, s. 114).

6.2.2 Tvorba dotazníku

Cílem dotazníku je zjistit stupeň přístupnosti vybraných objektů cestovního ruchu dle názoru respondenta.

Dotazník jsem sestavovala s ohledem na bezbariérovou mapu a v ní již uvedená označení jednotlivých míst. Za identifikátor (ne) přístupnosti jsem se rozhodla

považovat to, jak (ne)přístupnost definuje sám respondent. Je zbytečné respondentu nutit, aby vyplňoval šířku dveří u každého objektu. Buď projede, nebo ne. Konkrétní rozměry ho nezajímají. Držela jsem se však dělení uvedeného v bezbariérové mapě a použila jej pro hodnocení přístupnosti objektů uvedených v dotazníku a volila uzavřené otázky s odpověďmi kopírujícími kategorie bezbariérové mapy, ale spolu s možností *nevím* (tato možnost byla uvedena pro případ, že respondent daný objekt nenavštívil) a vždy s možností vlastního komentáře. U hodnocení konkrétních objektů je hodnocen vždy jak vnější, tak vnitřní přístup k (do) objektu. Pokud je jeden z přístupů hodnocen jako *nepřístupný*, je celý objekt vyhodnocen jako *nepřístupný*. Nicméně je možné rozlišit, v jaké části objektu je nutné přistoupit k nápravě.

První část dotazníku se zaměřuje na základní (demografické) údaje o respondentovi – jeho věk a bydliště. Druhá část dotazníku se pak již zaměřila na hodnocení jednak (bez)bariérové situace Českých Budějovic jako takové a dále na přístupnost čtrnácti vybraných objektů.

České Budějovice byly hodnoceny ze šesti různých pohledů na stupnici od 1 do 5, přičemž hodnocení bylo jako ve škole. Objekty byly následovně hodnoceny na stupnici od 1 do 4, kdy 1 znamenalo přístupný, 2 znamenalo přístupný s pomocí, 3 nepřístupný a 4 znamenalo nevím. Toto třístupňové hodnocení bylo zvoleno kvůli způsobu hodnocení v již existující bezbariérové mapě. Jsem si vědoma toho, že každý respondent může vnímat *pomoc* odlišně, a že je zde možné zkreslení. Ale chtěla jsem zachovat formu a postup použité při tvorbě českobudějovické bezbariérové mapy a tam tato *pomoc* specifikována není.

Nyní popíšu jednotlivé otázky, ze kterých jsem sestavovala dotazník a jejich účel.

Otázka č. 1 – Jaká je Vaše věková kategorie?

Zde bylo na výběr z osmi uzavřených kategorií. Tato otázka sloužila především ke zjištění složení cílové skupiny.

Otázka č. 2 – Bydlíte v Českých Budějovicích?

Tato otázka měla pouze dvě odpovědi – ANO/NE. Jejím cílem bylo zjistit složení vzorku respondentů.

Otázka č. 3 – Na stupnici jako ve škole od 1 do 5 hodnotíte z následujících pohledů ČB jako:

Cílem této otázky bylo zjistit, jak daný respondent celkově vnímá České Budějovice z pohledu (bez)bariérovosti.

Otázky č. 5 až č. 17 – Na stupnici od 1 do 3 (1 – přístupný, 2 – přístupný s pomocí, 3 – nepřístupný, 4 – nevím), jak hodnotíte ...?

Tyto otázky sloužily k ohodnocení celkem 14 vybraných objektů z pohledu respondenta. Konkrétní podoba dotazníku je vložena v příloze B.

6.3 Průběh šetření

Po sestavení dotazníku jsem se počátkem roku 2017 začala obracet na organizace, které sdružují vozíčkáře z Českých Budějovic a okolí a požádala je o spolupráci s jeho vyplněním. Většina mne bohužel odmítla s tím, že podobných dotazníků měsíčně obdrží velké množství a již nemají zájem v tomto ohledu spolupracovat. Některé organizace byly ochotné navázat spolupráci, ovšem na jiné téma – což považuji za podnět pro práce budoucí, neboť sami vozíčkáři chtěli diskutovat ohledně situace MHD v Českých Budějovicích.

Z výše uvedených důvodů jsem se rozhodla využít i jiných forem sběru dat – ankety a zároveň techniky snowball. Formu ankety jsem realizovala hlavně na Facebooku, kde jsem do různých skupin sdružujících vozíčkáře vkládala odkaz na online dotazník (vytvořen na stránkách *survio.com*), stejně jako do hromadné skupiny *České Budějovice*. Osloveno bylo více než dvě stě potenciálních respondentů (usuzuji tak z počtu lidí, kteří online dotazník otevřeli, ale nevyplnili). Bohužel se zde nejspíš projevil opět fakt, že skupina fyzicky postižených osob je podobnými dotazníky v dnešní době až obtěžována. Návratnost v tomto případě činila pouhých zhruba 5 % (9 dotazníků). Samozřejmě nemám jistotu, že osoba, která dotazník vyplnila, patřila mezi vozíčkáře a dotazník vyplňovala zodpovědně a pravdivě. Na druhou stranu lze též říci, že takto malá návratnost může svědčit o tom, že dotazníky opravdu vyplnili lidé na vozíku, kteří rozhodně patří k minoritní skupině obyvatel.

Technika snowball byla podobně efektivní. Odkaz na online dotazník jsem zaslala vozičkáři, který ho rozeslal dalším lidem na vozíku. Takto se mi vrátilo 11 vyplněných dotazníků.

Díky kombinaci těchto metod se mi vrátilo 20 vyplněných dotazníků. Nebyla jsem spokojená s myšlenkou, že budu zpracovávat závěrečné výsledky z pouhých dvaceti dotazníků a začala jsem hledat možnosti, jak závěry z nich vyplývající doplnit a případně ověřit.

Rozhodla jsem se tedy k osobní návštěvě všech 14 objektů a přezkoumat je na základě kritérií vyplývajících z Metodiky kategorizace přístupnosti objektů, kterou zmiňuji v kapitole 5.4.2. Pro svou potřebu jsem z údajů uvedených v *Metodice* vytvořila formulář, do něhož jsem zanesla údaje o každém objektu (viz příloha D). Hodnocené atributy jsou v tomto formuláři řazeny do *kategorii přístupný a přístupný s pomocí*, na základě následujících kritérií.

U vstupu do objektu se zaznamenává počet a výška schodů. U ramp a ližin se uvádí jejich délka a šířka. Délka je zařazena do jedné ze dvou kategorií. První kategorie zahrnuje délku ramp 0 až 3 m se sklonem do 12,5 stupně (*přístupný*) nebo do 16,5 stupně (*přístupný s pomocí*) a druhá kategorie pak rampy 3,1 až 9 m dlouhé se sklonem do 8 stupňů (*přístupný*) nebo do 12,5 stupně (*přístupný s pomocí*).

Přístupnost ližin a ramp je u obou kategorií stanovena minimální šířkou 110 cm. U dveří se zaznamenává šířka dveří a výška prahu. Šířka dveří byla řazena do kategorií min 80 cm (*přístupný*) a 70-79 cm (*přístupný s pomocí*). Výška prahu byla zařazena do kategorií max. 2 cm (*přístupný*) a max. 7 cm (*přístupný s pomocí*). U výtahové kabiny byly hodnoceny dveře do kabiny a její šířka a hloubka. U výtahových dveří jsou stejné parametry jako u klasických dveří. Šířka kabiny má pro obě kategorie min rozměr 100 cm a hloubka je určena rozměry min 125 cm (*přístupný*) a 110 až 124 cm (*přístupný s pomocí*).

Posledním hodnoceným atributem byly toalety. U nich byly hodnoceny dveře a rozměry (šířka, hloubka) kabiny, přičemž u dveří platí stejná kritéria rozměrů jako u klasických dveří. Šířka i hloubka kabiny jsou určeny rozměry min 160 cm (*přístupný*) a 140 až 159 cm (*přístupný s pomocí*).

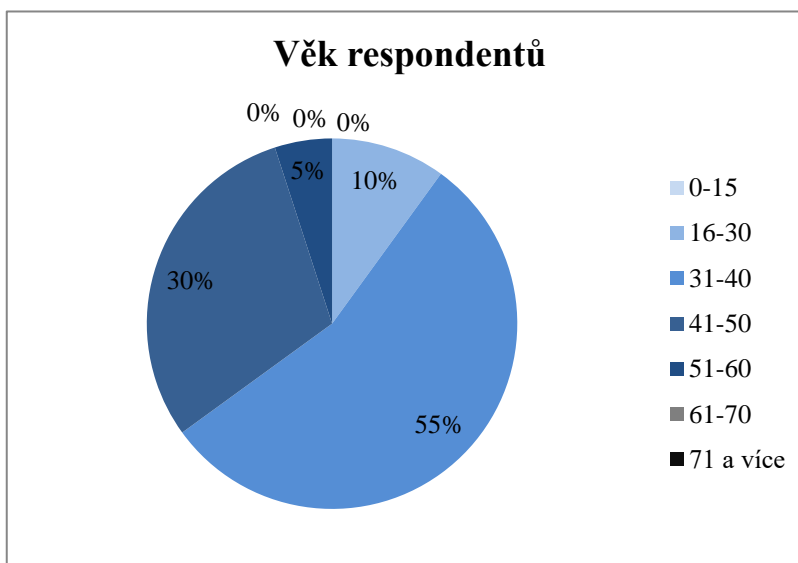
Výsledky tohoto šetření jsou uvedeny společně s výsledky dotazníkového šetření v následující kapitole.

7 Vyhodnocení získaných dat

V této kapitole jsou prezentovány výsledky distribuovaného dotazníku a provedeného osobního šetření pomocí formuláře. Celkem se výzkumný vzorek skládá z 20 respondentů, kteří vyplnili a odevzdali dotazník a ze 14 vyplněných formulářů, které hodnotí objekt a jeho (bez)bariérové prvky.

Věk respondentů je nejvíce mezi 31 a 50 lety, jak ukazuje graf na obrázku č. 17 a 90 % jich bydlí v Českých Budějovicích.

Obr. č. 17: Věk respondentů

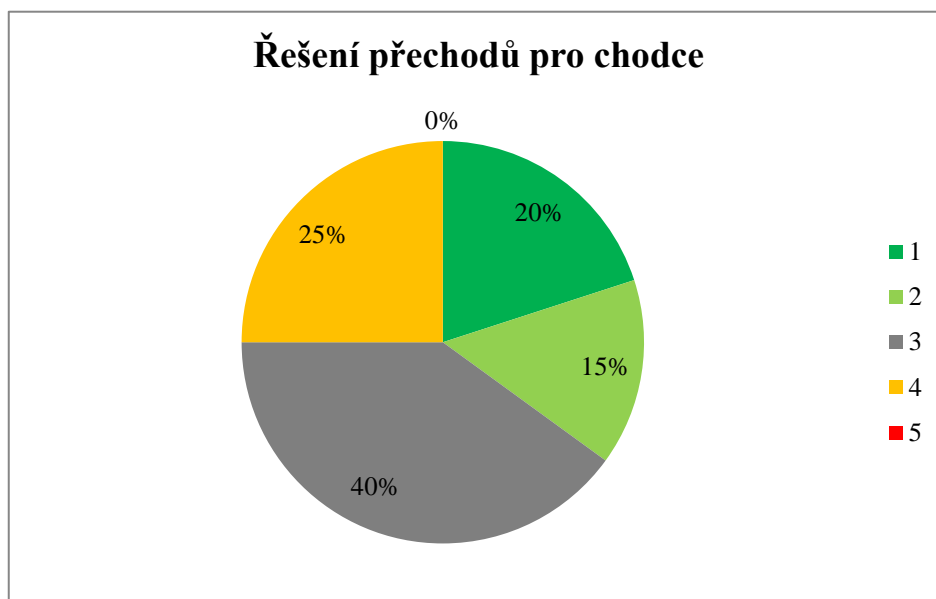


Zdroj: vlastní zpracování, 2017

Třetí otázka v dotazníku měla za účel zjistit, jak respondenti vidí město České Budějovice jako (ne)přístupné v jeho různých aspektech. Vzhledem k množství respondentů zde nebudu dělat hromadné závěry, neboť by se nedalo tvrdit, že jde o validní výsledky. Nicméně chci zdůraznit dva prvky, které lze považovat za zajímavé – nejlépe a nejhůře hodnocený aspekt přístupnosti města.

Nejlepší hodnocení (viz graf na obrázku č. 18) se týkalo řešení přechodů pro chodce, kde více než třetina respondentů hodnotila známkou 1 a 2.

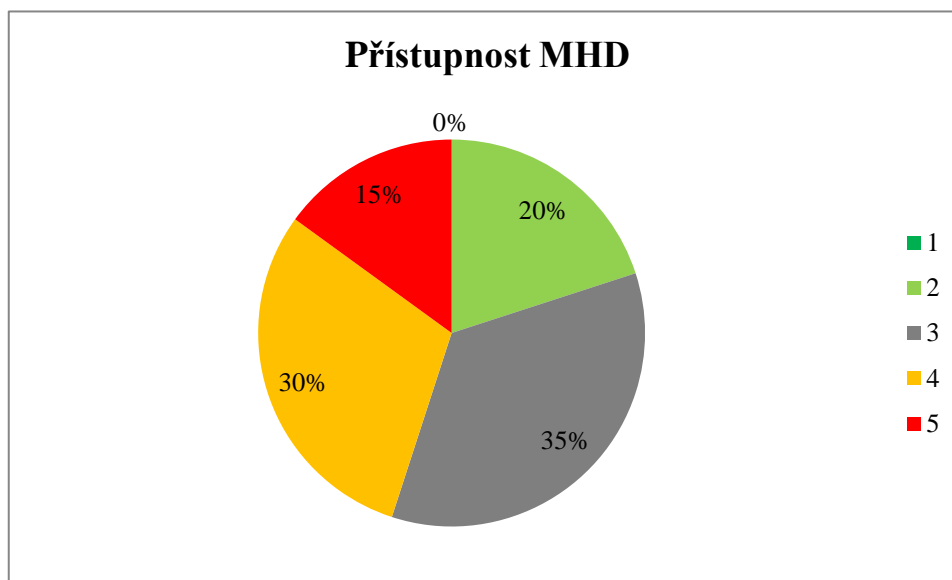
Obr. č. 18: Řešení přechodů pro chodce



Zdroj: vlastní zpracování, 2017

Naopak nejproblematičtější aspekt přístupnosti města spočívá v přístupnosti MHD, jak ukazuje graf na obrázku č. 19. Zde téměř polovina respondentů hodnotila známkou 4 a 5, což koresponduje s faktem, že v některých organizacích byli potenciální respondenti ochotni spolupracovat na projektu, který by se zabýval právě MHD.

Obr. č. 19: Přístupnost MHD



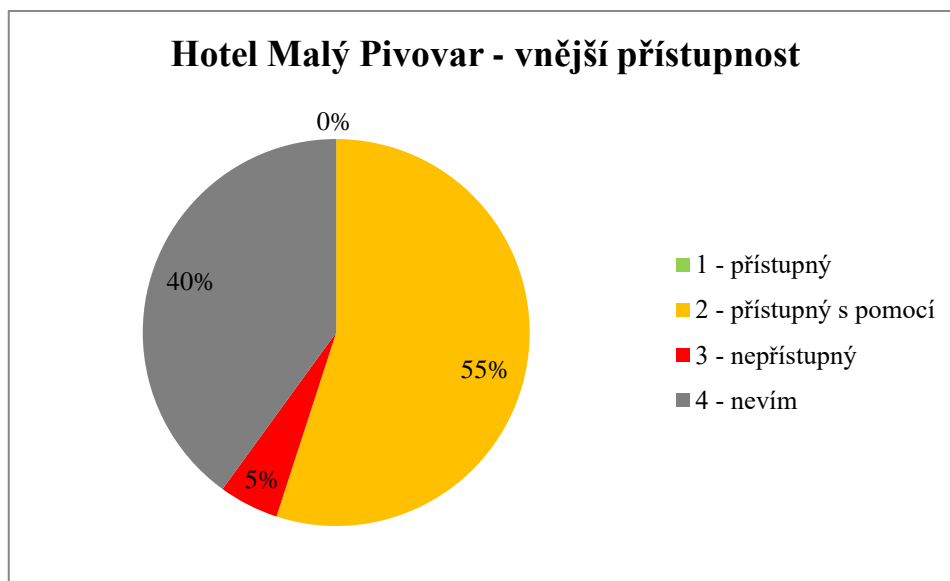
Zdroj: vlastní zpracování, 2017

Celkové výsledky ze všech otázek v dotazníku jsou přehledně zpracovány v příloze C.

Nyní se zaměřím na hodnocení objektů. Každý z objektů jsem hodnotila způsobem, jakým byly hodnoceny objekty v bezbariérové mapě, tzn., že mu přiřadím symbol a doplňující piktogramy vyplývající z výsledků dotazníků a vyplněného formuláře a připojím stručný popis místa a případných bariér, které se na místě nacházejí. Symbol (ne)přístupnosti přiřazuji podle toho, která možnost byla v dotazníku nejvíce zastoupena. U dvou objektů výsledky dotazníků a výsledky formuláře částečně nebo vůbec nekorrespondují – jedná se o hotely Malý pivovar a hotel Zátkův dům.

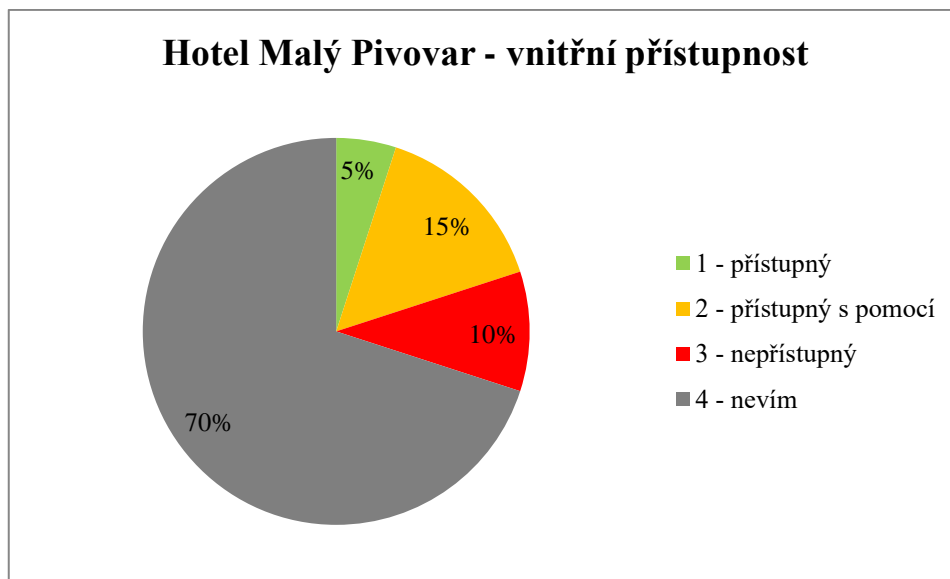
U hotelu Malý pivovar se dotazníky s formulářem až zásadně rozcházejí – výsledky dotazníků jsou znázorněny grafem v obrázku č. 20 a 21. Z nich je patrné, že hotel bude zařazen do kategorie *přístupný s pomocí*. Nicméně dle osobního přezkoumání hotelu podle vybraných parametrů se dá hotel označit za *přístupný*. Zde vyvstává otázka, proč se respondenti natolik rozcházejí s výsledkem formuláře. Je patrné, že vnímání toho, co je přístupné, je subjektivní záležitost.

Obr. č. 20: Hotel Malý Pivovar – vnější přístupnost



Zdroj: vlastní zpracování, 2017

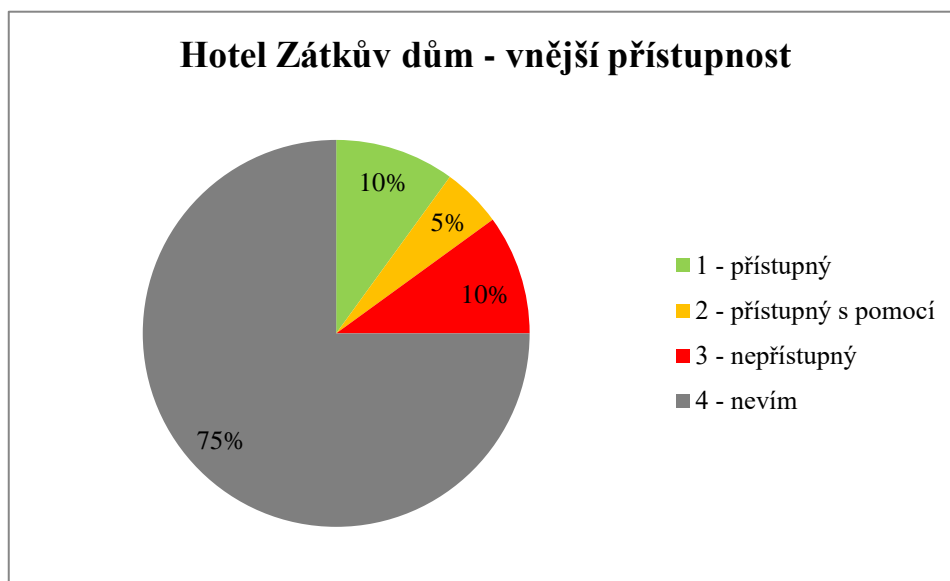
Obr. č. 21: Hotel Malý Pivovar – vnitřní přístupnost



Zdroj: vlastní zpracování, 2017

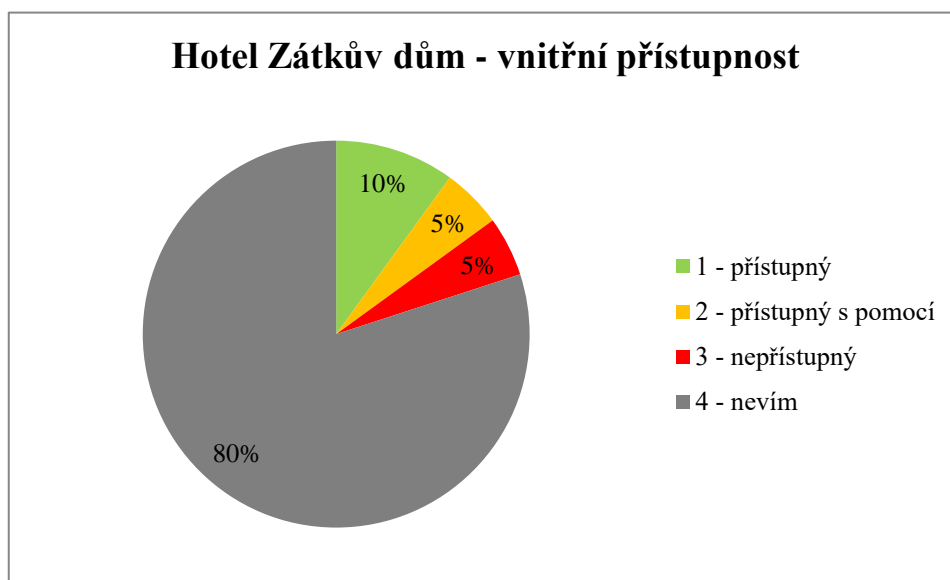
S podobnou nesrovnalostí se lze setkat i u hotelu Zátkův dům. Z níže uvedených grafů na obrázcích č. 22 a č. 23 je vidět, že 10 % respondentů považuje hotel z hlediska vnější přístupnosti za zcela přístupný a dalších 10 % za zcela nepřístupný. Zároveň jsou rozpory i u vnitřní přístupnosti. Zde může být tento nesoulad způsoben tím, že recepce je nepřístupná kvůli jednomu vysokému schodu, který má na výšku 17 cm. Ale bezbariérový pokoj je umístěn přímo vedle recepce, vchod má zvenčí a není nutné při vstupu do něj překonávat chodby, schody apod. a dle formuláře patří hotel do kategorie *přístupný*, proto byl hotel do této skupiny zařazen.

Obr. č. 22: Hotel Zátkův dům – vnější přístupnost



Zdroj: vlastní zpracování, 2017

Obr. č. 23: Hotel Zátkův dům – vnitřní přístupnost



Zdroj: vlastní zpracování, 2017

7.1 Doplnění bezbariérové mapy

V této kapitole jsou objekty zpracovány stejným způsobem jako v bezbariérově mapě a v této podobě do ní mohou být doplněny. Nejprve je uveden název objektu, poté základní informace (adresa a webové stránky) a kontakty. Dále je objekt blíže

specifikován pomocí série piktogramů a doplňujícího textu, který zahrnuje podstatné informace o bariérách, které se na místě nachází.



GRANDHOTEL ZVON

Nám. Přemysla Otakara II. 90/28, České Budějovice, 370 01, www.hotel-zvon.cz

Kontakty: tel.: +420 381 601 601, fax: +420 381 601 605, e-mail: ghz@hotel-zvon.cz



Popis:

V okolí se nachází historická dlažba. Vstup do budovy přes rampu se sklonem do 16,5 stupňů – s pomocí. Šířka rampy min 110 cm. Šířka vstupních samo-otvíracích dveří je 80 cm. Výtah dostupný pouze pro klienty hotelu (na kartu), šířka dveří výtahu min 80 cm. Šířka kabiny min 160 cm, hloubka min 160 cm. Bezbariérové WC je v bezbariérovém pokoji.



HOTEL BUDWEIS

Mlýnská 6, České Budějovice, 370 01, www.hotelbudweis.cz

Kontakty: tel.: +420 389 822 111, e-mail: info@hotelbudweis.cz



Popis:

Hlavní vstup s min šířkou 80 cm, bez prahu. Vedlejší vchod má točité dveře. Výtah s min šířkou dveří 80 cm, šířkou kabiny min 160 cm, hloubkou kabiny min 125 cm. Bezbariérové WC pouze ve 2. patře s min šířkou dveří 80 cm, šířkou kabiny 160 cm, hloubkou kabiny 160 cm.



HOTEL DVOŘÁK

V. Nováka 1543/3, České Budějovice, 370 07, www.hoteldvorakcb.cz

Kontakty: Tel.: +420 386 322 349, mob.: +420 774 100 512, fax: +420 386 322 353,

e-mail: info@hoteldvorakcb.cz



Popis:

V okolí se nachází historická dlažba. Objekt se nachází v obchodním centru Dvořák, do kterého je nájezd přes rampu se sklonem do 8 stupňů, délka rampy 5 m, min šířka 110 cm. Šířka dveří do obchodního centra je min 80 cm, šířka dveří do hotelu také min 80 cm. Šířka dveří výtahové kabiny min 80 cm, šířka samotné kabiny min 100 cm, hloubka kabiny min 125 cm. Bezbariérové WC se nachází v bezbariérovém pokoji.



HOTEL MALÝ PIVOVAR

ul. Karla IV. 8-10, České Budějovice, 370 07, www.malypivovar.cz

Kontakty: tel.: +420 386 360 471,3, fax: +420 386 360 474, e-mail:

hotel@malypivovar.cz



Popis:

V okolí hotelu se nachází historická dlažba. Vstup do hotelu přes těžké dvoukřídlé dveře (bez prahu) s min šířkou jednoho křídla 80 cm. Za dveřmi se nachází 8,1 m dlouhá rampa se sklonem do 8 stupňů a min šířkou 110 cm. Šířka dveří výtahové kabiny je min 80 cm, šířka kabiny je min 100 cm, hloubka min 125 cm. WC ve foyer hotelu je nepřístupné kvůli 2 schodům, každý má výšku 15 cm. Bezbariérové WC je dostupné v bezbariérovém pokoji. Recepční pult vysoký 150 cm.



HOTEL ZÁTKŮV DŮM

Krajinská 4, České Budějovice, 370 01, www.zatkuvdum.cz

Kontakty: tel.: +420 387 001 710, fax: +420 387 001 711, e-mail: hotel@zatkuvdum.cz



Popis:

Ve vstupu do areálu je dlažba se spárami hlubokými max. 2 cm. U vstupu do hotelu je +1 schod (17 cm vysoký), stejně jako u vstupu na recepci. Šířka dveří u obou vstupů je min 80 cm, výška prahů max. 2 cm. Vstup do bezbariérového pokoje je vedlejším vchodem. Před dveřmi se nachází 40 cm dlouhá nájezdní rampa se sklonem do 8 stupňů a šířkou min 110 cm. Šířka dveří je min 80 cm, bez prahu. Na bezbariérovém pokoji se nachází bezbariérové WC.



HOSPŮDKA U DIVADLA

Dr. Stejskala 427/13, České Budějovice, 370 01, www.hospudkaudivadla.cz

Kontakty: tel.: +420 607 078 486, e-mail: rezervace@hospudkaudivadla.cz



Popis:

Vstup do objektu je přes dveře s min šířkou 80 cm bez prahu, výška stolů v kavárně optimální, šířka uličky mezi barem a dalšími stoly je max. 150 cm. WC má šířku dveří 60 cm, šířka kabiny je 130 cm, hloubka 120 cm – jedná se o běžné WC.



LIFE IS DREAM

Kněžská 31, České Budějovice, 370 01, www.lifeisdream.cz/jidelnilistek

Kontakty: aktuální kontakty nejsou k dispozici, na internetu k dispozici pouze jídelní lístek



Popis:

Vstup do objektu je přes dvoukřídlé dveře s min šířkou křídla 80 cm a prahem 3 cm. Pohyb po objektu je ztížen množstvím schodů bez možnosti jejich bezbariérového překonání. U stolů se nachází lavice a ne židle, ke každému stolu vede min +1 schod s výškou min 8 cm. WC jsou zcela nepřístupné – šířka dveří je 60 cm, šířka a hloubka je 130 x 130 cm.



MASNÉ KRÁMY

Krajinská 13, České Budějovice, 370 01, www.masne-kramy.cz

Kontakty: tel.: +420 387 201 301, e-mail: info@masne-kramy.cz



Popis:

V okolí je zúžený chodník. Vstup do objektu je přes dvoje dveře. První, dřevěné dveře jsou dvoukřídlové, s šířkou křídla 70 cm a prahem 3 cm. Druhé, skleněné dvoukřídlové dveře s min šířkou 80 cm jsou bez prahu. Mezi dveřmi se nachází manipulační prostor s šířkou 4 m a délkou 2 m. Výška stolů je optimální, stejně jako jejich rozmístění. Bezbariérové WC je umístěné odděleně, min šířka dveří je 80 cm, min šířka kabiny je 160 cm, min hloubka 160 cm.



RISTORANTE PASTA GRANDE

Krajinská 7, České Budějovice, 370 01, <http://www.pastagrande.cz>

Kontakty: tel.: +420 602 433 357, e-mail: rezervace@pastagrande.cz



Popis:

Vstup do objektu vede přes max. 9 m dlouhou rampu s max. sklonem do 8 stupňů a min šířkou 110 cm. Za rampou se nachází -1 schod vysoký 11 cm. Dveře do objektu jsou široké min 80 cm, s výškou prahu do 2 cm. V objektu se nachází -3 schody s výškou 18 cm. WC se nachází za těmito schody. Dveře vedoucí do kabiny mají šířku 60 cm, šířka kabiny je 120 cm, hloubka min 160 cm.



NÁMĚSTÍ PŘEMYSLA OTAKARA II.



Popis:

Náměstí je vydlážděno historickou dlažbou, na které jsou křížem zbudovány chodníčky z rovné dlažby. Náměstí je po okrajích lemováno rovnými chodníky s podloubím širokým min 3 m. Mezi jednotlivými rohy náměstí jsou okraje chodníku zakončeny nájezdy dlouhými 6 cm a širokými min 2 m se sklonem do 12,5 stupně. Ne ve všech rozích se nachází přechod pro chodce – přechody v rohu U Černé věže a u radnice.



RADNICE (INFORMAČNÍ CENTRUM)

nám. Přemysla Otakara II. č. 2, České Budějovice, 370 01, www.c-budejovice.cz

Kontakty: tel.: +420 386 801 413, e-mail: infocb@c-budejovice.cz



Popis:

V okolí se nachází historická dlažba. Vstup do objektu je přes dvoukřídlé dřevěné dveře s min šířkou 80 cm s prahem vysokým 4 cm. Vchod do infocentra vede přes rampu 1 m dlouhou a širokou min 110 cm, se sklonem do 12,5 stupně. V objektu se nachází veřejně dostupné bezbariérové WC s min rozměrem dveří 80 cm, rozměry kabiny min 160 cm x 160 cm.



KATEDRÁLA SV. MIKULÁŠE

U Černé věže 71/4, České Budějovice, 370 01, www.dekanstvicb.cz

Kontakty: tel.: 386 350 455, 733 539 347, e-mail: dekanstvicb@centrum.cz



Popis:

Hlavní vstup do objektu je zkomplikován +2 schody, každý s výškou 20 cm. U hlavního vstupu č. II jsou dveře s min šířkou 80 cm, bez prahu. Turisticky přístupná vnitřní část objektu je plně bezbariérová. Bezbariérový vstup do objektu i po rekonstrukci zůstává vedlejším vchodem, který je samoobslužný.



KONCERTNÍ SÍŇ OTAKARA JEREMIÁŠE

Kněžská 411/6, České Budějovice, 370 01, <http://www.jcfilharmonie.cz/koncertni-sin/>

Kontakty: tel.: 386 353 561, e-mail: info@jcfilharmonie.cz



Popis:

Vstup k hlavnímu vchodu je ztížen přes +7 schodů s výškou každý 12 cm. Přímo před hlavními dveřmi se nachází další schod o výšce 17 cm. Šířka hlavních dveří je 70 cm, s prahem vysokým 3 cm.



DOBRÁ ČAJOVNA

Hroznová 16, České Budějovice, 370 01

www.e-cajovna.net/dobra-cajovna-u-cerne-veze

Kontakty: +420 386 350 594



Popis:

V okolí objektu se nachází historická dlažba. Před vstupem do objektu se nachází +1 schod o výšce 20 cm. Šířka vstupních dveří je min 80 cm s prahem vysokým max. 2 cm. K překonání této bariéry se v dosahu nachází zvonek označený symbolem ISA⁴ k přivolání obsluhy. V objektu se nachází bezbariérové WC s min šířkou dveří 80 cm a rozměry kabiny min 160 x 160 cm.

⁴ ISA = International Symbol of Access

Bezbariérová mapa funguje jako otevřený, ale centrálně řízený systém. Tím je myšleno, že je možné ji rozšiřovat, ale aktualizace probíhají kontrolovaně pod záštitou Magistrátu města České Budějovice. Mapa by ztrácela na spolehlivosti, pokud by do ní mohl vpisovat kdokoli. Avšak naopak nabyla by na pružnosti, pokud by bylo možné k objektům vkládat zpětnou vazbu, tedy reflektovat aktuální dění kolem nich, např. probíhající rekonstrukce.

Protože při vytváření tohoto seznamu byl použit shodný postup zpracování s postupem dodržovaným v roce 2013, tj. při aktualizaci bezbariérové mapy studenty a vozíčkáři ve spolupráci s magistrátem, je možné považovat tyto výsledky za relevantní a zpracované objekty může magistrát do mapy zařadit. Jedná se zejména o turisticky zajímavá místa, a jelikož mapa má být užitečná i pro vozíčkáře v cestovním ruchu, je rozšíření mapy na místě. Objekty je možné s okamžitou platností zařadit do online bezbariérové mapy, do tištěné verze mohou být přidány během další aktualizace. Magistrátu města navrhuji rozšířit bezbariérovou online mapu o tyto nové objekty.

Ovšem byť byl použit shodný postup, je také pravdou (jak bylo zmíněno na začátku sedmé kapitoly), že při zpracování výsledků se v nich objevily rozpory, a proto vyvstává otázka, zda tento postup sám o sobě je dostatečně validní. Na šetření, které probíhalo v roce 2013, se nepodíleli odborníci, objekty hodnotili vozíčkáři spolu se studenty. Přítomnost odborníků (např. z Pražské organizace vozíčkářů) by mohla v dalších šetřeních předcházet nejasnostem a nesouladům ve výsledcích a zvýšit tak validitu celého procesu.

Závěr

Cílem této práce bylo zjistit a popsat, zda a jakým způsobem Magistrát města České Budějovice podporuje bezbariérový cestovní ruch města a navrhnout vylepšení či rozšíření těchto aktivit.

V Českých Budějovicích existují dva projekty, které se bezbariérovostí zabývají. Projekt Euroklíče nemá ve městě rozšířené zastoupení, nicméně město disponuje již od roku 2004 zpracovanou bezbariérovou mapou, která byla v roce 2013 aktualizována. Tato mapa je přístupná online a zároveň i v tištěné podobě formou brožury dostupné zdarma v turistickém informačním centru. Na zpracování této mapy nebyly zjištěny závažné nedostatky, proto jsem se rozhodla přistoupit k jejímu rozšíření o dvanáct nových objektů, a k její aktualizaci v případě dvou objektů, u kterých v mezidobí 2013 až 2017 proběhla rekonstrukce.

Jako nástroj k tomuto rozšíření jsem sestavila dotazníky a ty následně distribuovala mezi vozíčkáře. Dále jsem využila Metodiky kategorizace přístupnosti objektů, kterou zpracovala Pražská organizace vozíčkářů. Na základě této metodiky jsem sestavila formulář, do něhož jsem po osobní návštěvě hodnocených objektů zanesla požadované údaje.

Na základě sebraných dat jsem kategorizovala jednotlivé objekty, přiřadila jim doplňující piktogramy a doplnila je o stručný popis bariér, které se na místě nachází. Výstupem, tedy naplněním cíle této práce, je zpracovaný seznam takto popsáných objektů, jehož grafické zpracování bylo založeno na designu bezbariérové mapy v tištěné verzi. Objekty do této mapy mohou být v takto upravené podobě zařazeny. Ale jelikož poslední mapa byla aktualizována a vytištěna v roce 2013, doporučuji Magistrátu města České Budějovice toto rozšíření zahrnout alespoň do verze online mapy. Dále doporučuji mapu rozšířit o možnost vkládání komentářů, které by mohly reflektovat dění kolem v ní zahrnutých objektů, např. rekonstrukce.

Jako překvapující se ukázaly výsledky u dvou hodnocených objektů – u hotelu Malý pivovar a hotelu Zátkův dům. U hotelu Malý pivovar se neshodovaly výsledky dotazníků s výsledky formuláře, u hotelu Zátkův dům se neshodovaly odpovědi respondentů mezi sebou. Proto se nabízí myšlenka, že by paradoxně bezbariérový

přístup k objektům a do objektů neměli posuzovat jen sami vozíčkáři, ale ve spolupráci s odborníky – zjevně totiž nelze za platnou označit myšlenku, že *kde projede jeden vozíčkář, projedou všichni, a kam se dostane jeden, dostanou se všichni*. Rozdíly mohou být způsobeny například odlišnou fyzickou kondicí vozíčkáře i asistenta nebo odlišným typem vozíku.

Informace, že by objekty měli hodnotit sami odborníci, byla potvrzena i Pražskou organizací vozíčkářů. Výsledky získané od lidí, kteří nemají odborné znalosti a neznají celkový kontext, nejsou obvykle dostatečně validní.

Dalším doporučením je sjednocení seznamů zahrnutých objektů, neboť v tištěné verzi bezbariérové mapy jsou zahrnuty bankomaty, které v online verzi chybí. Zároveň doporučuji, aby při dalším tisku aktualizované mapy byl rejstřík abecedně seřazen, protože stávající je řazen podle stran brožury, což komplikuje možnost se při hledání konkrétních objektů přehledně orientovat. V mapě se také objevují tiskové chyby.

Tato práce si nekladla za cíl najít způsoby, jakými zpřístupnit objekty zařazené do kategorie *nepřístupné*. Je to práce pro odborníky, jelikož by takové úpravy objektů mohly zahrnovat stavební úpravy – a protože se jedná o objekty v historickém centru, jsou jakékoli stavební úpravy budov přísně kontrolovány.

Námět pro diskuzi a případně i pro další práci vzešel od samotných respondentů. Dle jejich slov, což potvrdily výsledky dotazníkového šetření, by zlepšení situace městské hromadné dopravy uvítali. V tomto ohledu tedy navrhuji, aby se magistrát zabýval touto problematikou a s vozíčkáři navázal komunikaci.

Seznam tabulek

Tab. č. 1: Počet postižených v ČR, s. 27

Seznam obrázků

Obr. č. 1: Přístupný objekt, s. 34

Obr. č. 2: Částečně přístupný objekt, s. 34

Obr. č. 3: Nepřístupný objekt, s. 35

Obr. č. 4: Obtížný povrch, s. 35

Obr. č. 5: Obtížný sklon, s. 35

Obr. č. 6: Bezbariérový vstup hlavním vchodem, s. 36

Obr. č. 7: Bezbariérový vstup bočním vchodem, s. 36

Obr. č. 8: Schody, s. 36

Obr. č. 9: Točité schodiště, s. 37

Obr. č. 10: Výtah, s. 37

Obr. č. 11: Plošina nebo výtah jen pro osoby s omezenou schopností pohybu, s. 37

Obr. č. 12: Ližiny nebo rampa, s. 38

Obr. č. 13: Úzké dveře nebo průjezdy, s. 38

Obr. č. 14: Přístupná toaleta WC I., s. 38

Obr. č. 15: Částečně přístupná toaleta WC II., s. 39

Obr. č. 16: Nepřístupná toaleta – běžné WC, s. 39

Obr. č. 17: Věk respondentů, s. 49

Obr. č. 18: Řešení přechodů pro chodce, s. 50

Obr. č. 19: Přístupnost MHD, s. 50

Obr. č. 20: Hotel Malý Pivovar – vnější přístupnost, s. 51

Obr. č. 21: Hotel Malý Pivovar – vnitřní přístupnost, s. 52

Obr. č. 22: Hotel Zátkův dům – vnější přístupnost, s. 53

Obr. č. 23: Hotel Zátkův dům – vnitřní přístupnost, s. 53

Seznam zkratk

ENAT – European Network for Accessible Tourism

ISA – International Symbol of Access

OSN – Organizace spojených národů

UNWTO – Světová organizace cestovního ruchu

ZTP – Zvlášť těžce postižený

ZTP/P – Zvlášť těžce postižený/průvodce

Seznam použité literatury

- 1) BUHALIS, Dimitrios, DARCY, Simon. *Accessible Tourism: Concepts and Issues*. Bristol, UK: ChannelViewPublications, 2011, 350 s. ISBN 978-1-84541-161-9.
- 2) BUŘVALOVÁ, Denisa, REITMAYEROVÁ, Eva. *Tělesně postižený*. Praha: Vzdělávací institut ochrany dětí, 2007. 24 s. ISBN 978-80-86991-21-4.
- 3) České Budějovice. *Atlas přístupnosti objektů na území města České Budějovice*. 1. vyd. Český Krumlov, 2013. 92 s.
- 4) DISMAN, Miroslav. *Jak se vyrábí sociologická znalost: příručka pro uživatele*. 3. vyd. Praha: Karolinum, 2000. 374 s. ISBN 80-246-0139-7.
- 5) FILIPIOVÁ, Daniela. *Projektujeme bez bariér*. 1. vyd. Praha: Ministerstvo práce a sociálních věcí, 2002. 101 s. ISBN 80-86552-18-7.
- 6) GOELDNER, Charles R., RITCHIE, J. R. Brent. *Cestovní ruch: principy, příklady, trendy*. 1. vyd. Brno: BizBooks, 2014. xviii, 545 s. ISBN 978-80-251-2595-3.
- 7) HAVLÍČKOVÁ, Nora. *Jihočeský kraj: cestovní ruch*. 1. vyd. České Budějovice: Jihočeský kraj - Krajský úřad, c2003. 48 s. ISBN 80-239-3233-0
- 8) INDROVÁ, Jarmila, JAROLÍMKOVÁ. Liběna, KIRÁLOVÁ. Alžbeta, MLEJNKOVÁ, Lena, PETRŮ, Zdenka, ŠTĚPANOVSÁ, Radka. *Cestovní ruch pro všechny*. Praha: MMR, 2008, 88 s. ISBN 978-80-7399-407-05.
- 9) JAKUBÍKOVÁ, Dagmar. *Marketing v cestovním ruchu: jak uspět v domácí i světové konkurenci*. 2., aktualiz. a rozš. vyd. Praha: Grada, 2012. 313 s. ISBN 978-80-247-4209-0.
- 10) ORIEŠKA, Ján. *Služby v cestovním ruchu*. 1. vyd. Praha: Idea servis, 2011. 405 s. ISBN 978-80-85970-68-5.
- 11) PALATKOVÁ, Monika. *Marketingový management destinací: strategický a taktický marketing destinace turismu, systém marketingového řízení destinace a jeho financování, řízení kvality v destinaci a informační systém destinace*. 1. vyd. Praha: Grada, 2011. 207 s. ISBN 978-80-247-3749-2.
- 12) ŠESTÁKOVÁ, Irena, LUPAČ, Pavel. *Budovy bez bariér: návrhy a realizace*. První vydání. Praha: Grada, 2010. 125 s. Stavitel. ISBN 978-80-247-3225-1.

- 13) ŠNAJDAROVÁ, Helena. *Bezbariérové stavby: právní a normové prostředí, úpravy staveb pro pohybově postižené*. Brno: ERA group, 2007. 142 s. Technická knihovna. ISBN 978-80-7366-084-0.
- 14) VALINA, Mirek. *Kam bez bariér: cestovní průvodce (nejen) pro seniory, rodiny s dětmi, zdravotně postižené a jejich přátelé a pomocníky*. 1. vyd. Brno: CPress, 2012. 152 s. ISBN 978-80-264-0063-9.

Online zdroje

- 15) Athena na cestách. *Přístupný cestovní ruch a informační systémy*. [online] 2011 [cit. 10. 03. 2017] Dostupné z: <http://www.kazuist.cz/download-9062ac5057/>
- 16) Athena na cestách. *Přístupný cestovní ruch v kostce*. [online] 2010 [cit. 10. 03. 2017]. Dostupné z: <http://www.kazuist.cz/download-ba68b0d612/>
- 17) Český statistický úřad. *Charakteristika města*. [online] Praha: Český statistický úřad, 2016. [cit. 25. 03. 2017]. Dostupné z:
http://www.accessibletourism.org/resources/accessibilityen_2013_unwto.pdf.
http://www.accessibletourism.org/resources/accessibilityen_2013_unwto.pdf.
<https://www.czso.cz/csu/xc/charakteristika-mesta-2016>
- 18) Jihočeská rozvojová o.p.s. *Katalog chráněných dílen v Jihočeském kraji*. [online]. Blatná: Jihočeská rozvojová o.p.s., 2006. [cit. 10. 03. 2017]. Dostupné z:
http://www.jihoceskarozvojova.cz/files/jihoceskarozvojova/uploads/files/CHDNET/Katalog_CHD_2006_vydavatel_JR.pdf.
- 19) Jihočeský kraj. *Akční plán vyrovnávání příležitostí pro osoby se zdravotním postižením*[online]. České Budějovice: 2017. [cit. 10. 03. 2017]. Dostupné z:
http://www.kraj-jihocesky.cz/1870/krajsky_plan_vyrovnvani_prilezitosti_pro_osoby_se_zdravotnim_postizenim.htm.
- 20) Národní rada osob se zdravotním postižením. [online] 2010 [cit. 21. 03. 2017] Dostupné z: <http://www.nrzp.cz/projekty/euroklice.html>.
- 21) Pražská asociace vozíčkářů. *Metodika kategorizace přístupnosti objektů*. Praha: Pražská asociace vozíčkářů, 2011. [cit. 16. 03. 2017]. Dostupné z: <http://www.presbariery.cz/cz/mapovani-barierovosti/metodika>.

- 22) Pražská asociace vozíčkářů. *Výroční zpráva POV* [online]. Praha: Pražská asociace vozíčkářů, 2015. [cit. 09. 03. 2017]. Dostupné z: <http://www.pov.cz/onas/vyrocnizpravy>.
- 23) Význam slova. [online] 2017 [cit. 18. 03. 2017] Dostupné z: <http://www.vyznam-slova.com/Mikroregion>.
- 24) WorldTourismOrganization, *Recommendations on AccesibleTourism*[online]. Madrid: UNWTO, 2013 [cit. 15. 03.2017]. Dostupné z: http://www.accessibletourism.org/resources/accessibilityen_2013_unwto.pdf

Použitá legislativa

- 25) Zákon č. 377/2009 Sb., Změna zákona o drahách
- 26) Zákon č. 435/2004 Sb., Zákon o zaměstnanosti
- 27) Zákon č. 248/2000 Sb., Zákon o podpoře regionálního rozvoje

Seznam příloh

Příloha A: Seznam již zmapovaných objektů v bezbariérové mapě Českých Budějovic

Příloha B: Dotazník – vzor

Příloha C: Výsledky dotazníků zpracované v tabulkách

Příloha D: Formulář hodnocení přístupnosti – vzor

Příloha E: Vyplněné formuláře hodnocení přístupnosti

Příloha A: Seznam již zmapovaných objektů v bezbariérové mapě Českých Budějovic

Bankomaty

Bankomat Čes. spořitelna Terno,

Suchomelská 2, 370 04 České Budějovice

Bankomat Čes. spořitelna, IGY centrum

Pražská 1247/24, 370 04 České Budějovice

Bankomat GE Money

Jírovцова 1863/1, 370 21 České Budějovice

Bankomat ČSOB Pražská třída

Pražská 2304/69, 370 01 České Budějovice (Česká pošta)

Bankomat Komerční banky, IGY centrum

Pražská 1247/24, 370 04 České Budějovice

Bankomat GE Money, IGY centrum

Pražská 1247/24, 370 04 České Budějovice

Bankomat UniCredit Bank, IGY centrum

Pražská 1247/24, 370 04 České Budějovice

Bankomat ČSOB, Uni Hobby

Pražská 2540, 370 01 České Budějovice

Bankomat Sberbank

nám. Přemysla Otakara II.89/27, 370 01 České Budějovice

Bankomat Oberbank

nám. Přemysla Otakara II.6/3, 370 01 České Budějovice

Bankomat Raiffeisenbank

nám. Přemysla Otakara II.49/13, 370 01 České Budějovice

Bankomat České spořitelny

U Černé věže 69/1, 370 01 České Budějovice

Bankomat České spořitelny, Tesco Express
Krajinská 251/16, 370 01 České Budějovice

Bankomat Citibank, Prior
Lannova třída 1461/22, 370 01 České Budějovice

Bankomat České spořitelny – Lannova třída
Lannova tř. 49/19, 370 01 České Budějovice

Bankomat UniCredit Bank
nám. Přemysla Otakara II. 122/35, 370 01 České Budějovice

Bankomat Komerční banky – Krajinská ulice
Krajinská 248/15, 370 01 České Budějovice

Bankomat Raiffeisenbank
Hroznová 7/62, 370 01 České Budějovice

Bankomat ČSOB – Pražská třída
Hroznová 1, 370 01 České Budějovice

Bankomat Česká spořitelna F. A. Gerstnera
F. A. Gerstnera 2151/6, 370 01 České Budějovice

Bankomat Česká spořitelna - Lidická tř.
Lidická tř. 439/78, 370 01 České Budějovice

Bankomat Era – poštovní spořitelna Lannova tř.
Lannova tř. 14/9, 370 01 České Budějovice

Bankomat ČSOB – Lannova tř.
Lannova tř. 3/11, 370 01 České Budějovice

Bankomat Raiffeisenbank
Lannova tř. 51/23, 370 01 České Budějovice

Banky

LB – BW bank
nám. Přemysla Otakara II. 50/14, České Budějovice

Fio Banka

nám. Přemysla Otakara II. 117/32, České Budějovice

UniCredit Bank Czech Republic, a.s.

nám. Přemysla Otakara II. 122/35, České Budějovice

Česká Pojišťovna

Radniční 133/1, České Budějovice

Komerční banka a.s.

Krajinská 248/15, České Budějovice

Raiffeisenbank a.s.

Hroznová 7/62, České Budějovice

ČSOB a.s.

Hroznová 1, České Budějovice

Česká spořitelna a. s. – pobočka F. A. Gerstnera

F. A. Gerstnera 2151/6, České Budějovice

UniCredit Bank Czech Republic, a.s.

U Zimního stadionu 20/3, České Budějovice

Česká spořitelna a. s. – pobočka Lidická

Lidická tř. 439/78, České Budějovice

Komerční banka a. s. – pobočka Nádražní

Nádražní 124/31, České Budějovice

Česká národní banka – pobočka Lannova

Lannova tř. 1/1, České Budějovice

ČSOB - pobočka Lannova

Lannova tř. 3/11, České Budějovice

Raiffeisenbank, a. s. - pobočka Lannova

Lannova tř. 51/23, České Budějovice

Era – poštovní spořitelna

Lannova tř. 14/9, České Budějovice

GE Money bank – pobočka Pražská tř.
Pražská tř. 1274/24, České Budějovice

Hypoteční banka a. s.
Riegrova 1851/2, České Budějovice

GE Money bank – pobočka Jírovcova
Jírovcova 1863/1, České Budějovice

Česká spořitelna a. s. – pobočka Kněžskodvorská
Kněžskodvorská 2296/8a, České Budějovice

AXA Česká republika – pojišťovna - pobočka Pražská tř.
Pražská tř. 1813/3, České Budějovice

OBERBANK AG – pobočka nám. Přemysla Otakara II.
Nám. Přemysla Otakara II. č.6/3, České Budějovice

Raiffeisen bank - pobočka nám. Přemysla Otakara II.
Nám. Přemysla Otakara II. č.49/13, České Budějovice

Česká spořitelna – pobočka U Černé věže
U Černé věže 69/1, České Budějovice

Galerie, kostely apod.

Alšova jihočeská galerie
U Černé věže 343/22, České Budějovice

Galerie současného umění
Dům umění, Nám. Přemysla Otakara II. 38, České Budějovice

Galerie Procházka
Dům umění, Nám. Přemysla Otakara II. 38, České Budějovice

Kulturně vzdělávací centrum Pansofie
Dům umění (4. patro), Nám. Přemysla Otakara II. 123/36, České Budějovice

Kláštevní kostel Obětování Panny Marie
Piaristické náměstí, České Budějovice

Katedrála sv. Mikuláše
U Černé Věže, České Budějovice

Jihočeská univerzita České Budějovice

Kolej K 1
ul. Studentská 15, České Budějovice

Kolej K 2
ul. Studentská 17, České Budějovice

Kolej K 3
ul. Studentská 19, České Budějovice

Kolej K 4
ul. Studentská 21, České Budějovice

Kolej K 5
Jaromíra Boreckého 1167/2, České Budějovice

Hostel Bobík
ul. Studentská 23, České Budějovice

Rektorát JČU
Braníšovská 1645/31a, České Budějovice

Děkanát ekonomické fakulty
Studentská 13, České Budějovice

Menza JČU
Studentská 797, České Budějovice

Knihovna JČU
Braníšovská 1646/31b, České Budějovice

Akademie věd ČR
Braníšovská 1160/31, České Budějovice

Pavilon A

Pavilon B

Pavilon C

Pavilon F – Učebny – ekonomická fakulta

Zdravotně sociální fakulta - Katedra ošetrovatelství a porodní asistence

U Výstaviště 517/26, České Budějovice

Zdravotně sociální fakulta – Katedra: filozofie a etiky v pomáhajících profesích
laboratorních metod a informačních systémů psychologie a speciální pedagogiky
právních oborů, řízení a ekonomiky veřejného a sociálního zdravotnictví

J. Boreckého 1167/27, České Budějovice

Lékárny a zdravotnické prodejny

Lékárna Jírovцова

Jírovцова 1339/43, České Budějovice

Lékárna Dr. Max

Pražská tř. 71, České Budějovice

Lékárna supermarket TERNO

Suchomelská 2251, České Budějovice

Lékárna supermarket TERNO

ř. Čsl. legií 2118/6, České Budějovice

Lékárna Vrbenská

Dobrovodská 2093/75, České Budějovice

Lékárna Lannova třída s.r.o.

Lannova tř. 87/43, České Budějovice

Lékárna Metropol

Senovážné náměstí 248/2, České Budějovice

Lékárna Vital

Lannova tř. 50/21, České Budějovice

Lékárna Mladé

Kpt. Nálepky 1626, České Budějovice

Lékárna U krále Jiřího
Nám. Jiřího z Poděbrad 567/1, České Budějovice

Lékárna Před špitálem
B. Němcové 610/39, České Budějovice

Lékárna Dr. Max
B. Němcové 1489/1, České Budějovice

Zdravotnické potřeby Zelená Hvězda České Budějovice
B. Němcové 585/54, České Budějovice

Lékárna Dr. Max
Na Sadech 1864/23, České Budějovice

MEDIMAT CB s. r. o. – zdravotnická prodejna
Pražská tř. 1230/18, České Budějovice

Lékárna Máj v. o. s.
Dr. Bureše 9/1, České Budějovice

Lékárna Luna – KaPa MED v. o. s
Ant. Barcala 1461, České Budějovice

Lékárna Šumava PharmDr. Lukáš Páleník
K. Šafáře 887/64, České Budějovice

Nádraží

Vlakové nádraží
Nádražní 119/4, České Budějovice

Autobusové nádraží
Nádražní 1759, České Budějovice

Obchody

Obchodní centrum Čtyři Dvory
Milady Horákové 1498, České Budějovice

Hypermarket Globus
České Vrbné 2360, České Budějovice

Dopravně obchodní centrum Mercury
Nádražní 1759, České Budějovice

IGY Centrum
Pražská tř. 1247/24, České Budějovice

CITY CENTER CB
F. A. Gerstnera 7, České Budějovice

Pošty

Česká pošta, s. p. – pobočka Senovážné náměstí
Senovážné náměstí 240/1, České Budějovice

Česká pošta, s. p. – pobočka Pražská třída
Pražská třída 2304/69, České Budějovice

Česká pošta, s. p. – pobočka Suché Vrbné
E. Beneše 656/17, České Budějovice

Česká pošta, s. p. – pobočka U Zimního stadionu
U Zimního stadionu 1952/2, České Budějovice

Česká pošta, s. p. – pobočka Lidická
Lidická tř. 177/43, České Budějovice

Česká pošta, s. p. – pobočka Nádražní
Nádražní 118/6, České Budějovice

Česká pošta, s. p. – pobočka Mladé
Nám. Švabinského 960/9, České Budějovice

Česká pošta, s. p. – pobočka K. Šafáře
K. Šafáře 887/64, České Budějovice

Česká pošta, s. p. – pobočka Ant. Barcala
Ant. Barcala 404/38, České Budějovice

Úřady, policie

Policie ČR – pracoviště Pražská
Pražská tř. 1589/5, České Budějovice

Policie ČR – pracoviště Třída 28. října
Tř. 28. října 1594/1, České Budějovice

Magistrát města České Budějovice – pracoviště Kněžská
Kněžská 19, České Budějovice

Magistrát města České Budějovice – pracoviště nám. Přemysla Otakara II.
Nám. Přemysla Otakara II. č 1,2, České Budějovice

Policie ČR – Krajské ředitelství policie Jihočeského kraje
Lannova tř. 193/26, České Budějovice

Policie ČR – Obvodní oddělení Čtyři Dvory
M. Chlajna 45, České Budějovice

Katastrální úřad pro Jihočeský kraj
Lidická tř. 124/11, České Budějovice

Katastrální úřad – pozemková kniha
O. Nedbala 1601, České Budějovice

Krajský úřad Jihočeského kraje
U Zimního stadionu 1952/2, České Budějovice

Krajský úřad Jihočeského kraje, pracoviště ulice B. Němcové
B. Němcové 49/3, České Budějovice

Okresní soud v Českých Budějovicích
Lidická tř. 98/20, České Budějovice

Krajský soud v Českých Budějovicích
Zátkovo nábr. 10/2, České Budějovice

Finanční úřad v Českých Budějovicích
F. A. Gerstnera 5/1, České Budějovice

Finanční ředitelství České Budějovice
Mánesova 3a, České Budějovice

Okresní správa sociálního zabezpečení České Budějovice
Ant. Barcala 1461, České Budějovice

Volný čas

Kavárna Lanna

Jiráskovo nábřeží 45e, České Budějovice

Střelecký klub SKP České Budějovice – venkovní sportoviště

Kubatova 25, České Budějovice

Plavecký stadion – vnitřní bazén – přístupné s pomocí

Sokolský ostrov 402/4, České Budějovice

Plavecký stadion – venkovní bazén

Sokolský ostrov 402/4, České Budějovice

Atletický stadion Sokolský ostrov

Sokolský ostrov, České Budějovice

Jihočeská vědecká knihovna v Č. Budějovicích – pobočka Lidická

Lidická tř. 1700/1, České Budějovice

Jihočeská vědecká knihovna v Českých Budějovicích – pobočka Sady

Na Sadech 1856/27, České Budějovice

Jihočeské muzeum – v rekonstrukci, po rekonstrukci bezbariérové

Dukelská 1, České Budějovice

Expozice historických motocyklů

Piaristické náměstí 2, České Budějovice

Jihočeské divadlo, p. o.

Dr. Stejskala 424/19, České Budějovice

Jihočeské divadlo, p. o. – pobočka Malé divadlo

Hradební 18, České Budějovice

DK Metropol

Senovážné náměstí 248/2, České Budějovice

Multikino Cinestar

Milady Horákové 1498, České Budějovice

Kino Kotva

Lidická tř. 2110, České Budějovice

Zimní stadion Budvar aréna

F. A. Gerstnera 8/7, České Budějovice

Hvězdárna a planetárium České Budějovice s pobočkou na Kleti

Zátkovo nábreží 4, České Budějovice

KD Vltava

Fr. Ondříčka 46, České Budějovice

Hřiště Bez Bot

Lhenická 611, České Budějovice

Dětské hřiště Sokolský ostrov

Sokolský ostrov, České Budějovice

Koncertní síň Otakara Jeremiáše

Kněžská 411/6, České Budějovice

Hopsárium

Vrbenská 2290, České Budějovice

Výstaviště

Výstaviště České Budějovice a.s.

Husova 523, České Budějovice

Zdravotnická zařízení

Poliklinika Vltava

Františka Ondříčka 1088/2, České Budějovice

Poliklinika U Tří lvů – GYNEO spol. s r. o.

U Tří lvů 294/4, České Budějovice

Zdravotnická zařízení Metropol

Senovážné náměstí 248/2, České Budějovice

Gastroenterologie Metropol

Senovážné náměstí 1616, České Budějovice

Poliklinika Jih – Medipont

Matice školské 1786/17, České Budějovice

Poliklinika Sever

Na Sadech 23, České Budějovice

Zdravotnická společnost na Pražské třídě spol. s r. o.

Pražská tř. 1014/71, České Budějovice

Nemocnice České Budějovice a. s.

B. Němcové 585/54, České Budějovice

Centrum zdravotně postižených jižních Čech

Vltavské nábřeží 1545/5a, České Budějovice

Veřejné WC

WC Krajinská ulice – euro klíč

Krajinská ulice, České Budějovice

WC Sokolský ostrov u plovárny – euro klíč

Sokolský ostrov, České Budějovice

WC Lannova loděnice – klíč FAB

Vltavské nábřeží, České Budějovice

WC Jirsíkova 2 – není bezbariérový

Jirsíkova 2, České Budějovice

Příloha B: Dotazník – vzor

Dobrý den,

Jmenuji se Klára Koubková a jsem studentkou 3. ročníku Západočeské univerzity. Právě čtete úvod k dotazníku, který si klade za cíl rozšířit bezbariérovou mapu Českých Budějovic o nové turisticky vyhledávané lokality.

Je určen vozičkářům, které žijí v Českých Budějovicích nebo po nich cestují (cestovali).

Vyplněním tohoto dotazníku, které zabere necelých 20 minut, se můžete na rozšíření této mapy podílet.

1. Jaká je Vaše věková kategorie?

- a. 0-15
- b. 16-30
- c. 31-40
- d. 41-50
- e. 51-60
- f. 61-70
- g. 71 a více

2. Bydlíte v Českých Budějovicích?

- a. ANO
- b. NE

3. Na stupnici jako ve škole od 1 do 5 hodnotíte z následujících pohledů ČB jako:

- a. Přístupnost cest k objektům (překážky na ulici, schody nerovnosti...)

1 2 3 4 5

- b. Přístupnosti objektů zevnitř (šířka dveří, chodeb, uliček...)

1 2 3 4 5

- c. Přístupnosti veřejných WC

1 2 3 4 5

d. Množství speciálních parkovacích míst

1 2 3 4 5

e. Řešení přechodů pro chodce

1 2 3 4 5

f. Přístupnosti MHD

1 2 3 4 5

4. **Na stupnici od 1-3 (1 – přístupný, 2 – přístupný s pomocí, 3 – nepřístupný, 4 – nevím – nenavštívil/a jsem), jak hodnotíte Grandhotel Zvon?**

a. Vnější část subjektu (přístupová cesta, hlavní vchod...)

1 2 3 4

b. Vnitřní část subjektu (chodby, toalety, dveře, schodiště, výtahy...)

1 2 3 4

komentář: _____

5. **Na stupnici od 1-3 (1 – přístupný, 2 – přístupný s pomocí, 3 – nepřístupný, 4 – nevím – nenavštívil/a jsem), jak hodnotíte Hotel Budweis?**

a. Vnější část subjektu (přístupová cesta, hlavní vchod...)

1 2 3 4

b. Vnitřní část subjektu (chodby, toalety, dveře, schodiště, výtahy...)

1 2 3 4

komentář: _____

6. **Na stupnici od 1-3 (1 – přístupný, 2 – přístupný s pomocí, 3 – nepřístupný, 4 – nevím – nenavštívil/a jsem), jak hodnotíte Hotel Dvořák?**

a. Vnější část subjektu (přístupová cesta, hlavní vchod...)

1 2 3 4

b. Vnitřní část subjektu (chodby, toalety, dveře, schodiště, výtahy...)

1 2 3 4

komentář: _____

7. Na stupnici od 1-3 (1 – přístupný, 2 – přístupný s pomocí, 3 – nepřístupný, 4 – nevím – nenavštívil/a jsem), jak hodnotíte Hotel Malý Pivovar?

a. Vnější část subjektu (přístupová cesta, hlavní vchod...)

1 2 3 4

b. Vnitřní část subjektu (chodby, toalety, dveře, schodiště, výtahy...)

1 2 3 4

komentář: _____

8. Na stupnici od 1-3 (1 – přístupný, 2 – přístupný s pomocí, 3 – nepřístupný, 4 – nevím – nenavštívil/a jsem), jak hodnotíte Hotel Zátkův dům?

a. Vnější část subjektu (přístupová cesta, hlavní vchod...)

1 2 3 4

b. Vnitřní část subjektu (chodby, toalety, dveře, schodiště, výtahy...)

1 2 3 4

komentář: _____

9. Na stupnici od 1-3 (1 – přístupný, 2 – přístupný s pomocí, 3 – nepřístupný, 4 – nevím – nenavštívil/a jsem), jak hodnotíte Hospůdku U Divadla?

a. Vnější část subjektu (přístupová cesta, hlavní vchod...)

1 2 3 4

b. Vnitřní část subjektu (chodby, toalety, dveře, schodiště, výtahy...)

1 2 3 4

komentář: _____

10. Na stupnici od 1-3 (1 – přístupný, 2 – přístupný s pomocí, 3 – nepřístupný, 4 – nevím – nenavštívil/a jsem), jak hodnotíte restauraci LifeisDream?

a. Vnější část subjektu (přístupová cesta, hlavní vchod...)

1 2 3 4

b. Vnitřní část subjektu (chodby, toalety, dveře, schodiště, výtahy...)

1 2 3 4

komentář: _____

11. Na stupnici od 1-3 (1 – přístupný, 2 – přístupný s pomocí, 3 – nepřístupný, 4 – nevím – nenavštívil/a jsem), jak hodnotíte Masné krámy?

a. Vnější část subjektu (přístupová cesta, hlavní vchod...)

1 2 3 4

b. Vnitřní část subjektu (chodby, toalety, dveře, schodiště, výtahy...)

1 2 3 4

komentář: _____

12. Na stupnici od 1-3 (1 – přístupný, 2 – přístupný s pomocí, 3 – nepřístupný, 4 – nevím – nenavštívil/a jsem), jak hodnotíte Ristorante Pasta Grande?

a. Vnější část subjektu (přístupová cesta, hlavní vchod...)

1 2 3 4

b. Vnitřní část subjektu (chodby, toalety, dveře, schodiště, výtahy...)

1 2 3 4

komentář: _____

13. Na stupnici od 1-3 (1 – přístupný, 2 – přístupný s pomocí, 3 – nepřístupný, 4 – nevím – nenavštívil/a jsem), jak hodnotíte Náměstí Přemysla Otakara II.?

1 2 3 4

komentář: _____

14. Na stupnici od 1-3 (1 – přístupný, 2 – přístupný s pomocí, 3 – nepřístupný, 4 – nevím – nenavštívil/a jsem), jak hodnotíte Informační centrum v radnici?

a. Vnější část subjektu (přístupová cesta, hlavní vchod...)

1 2 3 4

b. Vnitřní část subjektu (chodby, toalety, dveře, schodiště, výtahy...)

1 2 3 4

komentář: _____

15. Na stupnici od 1-3 (1 – přístupný, 2 – přístupný s pomocí, 3 – nepřístupný, 4 – nevím – nenavštívil/a jsem), jak hodnotíte Kostel sv. Mikuláše?

a. Vnější část subjektu (přístupová cesta, hlavní vchod...)

1 2 3 4

b. Vnitřní část subjektu (chodby, toalety, dveře, schodiště, výtahy...)

1 2 3 4

komentář: _____

16. Na stupnici od 1-3 (1 – přístupný, 2 – přístupný s pomocí, 3 – nepřístupný, 4 – nevím – nenavštívil/a jsem), jak hodnotíte Dobrou čajovnu?

a. Vnější část subjektu (přístupová cesta, hlavní vchod...)

1 2 3 4

b. Vnitřní část subjektu (chodby, toalety, dveře, schodiště, výtahy...)

1 2 3 4

komentář: _____

17. Na stupnici od 1-3 (1 – přístupný, 2 – přístupný s pomocí, 3 – nepřístupný, 4 – nevím – nenavštívil/a jsem), jak hodnotíte Koncertní síň Otakara Jeremiáše?

a. Vnější část subjektu (přístupová cesta, hlavní vchod...)

1 2 3 4

b. Vnitřní část subjektu (chodby, toalety, dveře, schodiště, výtahy...)

1 2 3 4

komentář: _____

Příloha C: Výsledky dotazníků zpracované v tabulkách

1) Věk respondentů	věková kategorie	četnost
	0-15	0
	16-30	2
	31-40	11
	41-50	6
	51-60	1
	61-70	0
	71 a více	0

2) Bydlí v ČB	možnosti	četnost
	ano	18
	ne	2

3) Přístupnost ČB	a) přístupnost cest k objektům	známka 1 - 5	četnost
		1	0
	2	7	
	3	10	
	4	2	
	5	1	
	b) přístupnosti objektů zevnitř	1	0
		2	5
		3	11
		4	3
		5	1
	c) přístupnost veřejných WC	1	0
		2	5
		3	8
		4	5
		5	2
	d) množství speciálních parkovacích míst	1	2
		2	6
		3	9
		4	1
		5	2
	e) řešení přechodů pro chodce	1	4
		2	3
		3	8
		4	5
		5	0
f) přístupnost MHD	1	0	
	2	4	
	3	7	
	4	6	
	5	3	

4) Grandhotel ZVON	a) vnější přístupnost	kategorie	četnost
		1 - přístupný	0
		2 - přístupný s pomocí	11
		3 - nepřístupný	1
		4 - nevím	8
	b) vnitřní přístupnost	1 - přístupný	0
		2 - přístupný s pomocí	11
		3 - nepřístupný	1
		4 - nevím	8

5) Hotel Budweis	a) vnější přístupnost	kategorie	četnost
		1 - přístupný	13
		2 - přístupný s pomocí	2
		3 - nepřístupný	0
	4 - nevím	5	
	b) vnitřní přístupnost	1 - přístupný	13
		2 - přístupný s pomocí	2
		3 - nepřístupný	0
4 - nevím		5	

6) Hotel Dvořák	a) vnější přístupnost	kategorie	četnost
		1 - přístupný	13
		2 - přístupný s pomocí	3
		3 - nepřístupný	0
	4 - nevím	4	
	b) vnitřní přístupnost	1 - přístupný	12
		2 - přístupný s pomocí	2
		3 - nepřístupný	1
4 - nevím		5	

7) Hotel Malý Pivovar	a) vnější přístupnost	kategorie	četnost
		1 - přístupný	0
		2 - přístupný s pomocí	11
		3 - nepřístupný	1
	4 - nevím	8	
	b) vnitřní přístupnost	1 - přístupný	1
		2 - přístupný s pomocí	3
		3 - nepřístupný	2
4 - nevím		14	

8) Hotel Zátkův dům	a) vnější přístupnost	kategorie	četnost
		1 - přístupný	2
		2 - přístupný s pomocí	1
		3 - nepřístupný	2
	b) vnitřní přístupnost	4 - nevím	15
		1 - přístupný	2
		2 - přístupný s pomocí	1
		3 - nepřístupný	1
	4 - nevím	16	

9) Hospůdka U Divadla	a) vnější přístupnost	kategorie	četnost
		1 - přístupný	14
		2 - přístupný s pomocí	0
		3 - nepřístupný	0
	b) vnitřní přístupnost	4 - nevím	6
		1 - přístupný	0
		2 - přístupný s pomocí	12
		3 - nepřístupný	0
	4 - nevím	8	

10) Life is Dream	a) vnější přístupnost	kategorie	četnost
		1 - přístupný	0
		2 - přístupný s pomocí	7
		3 - nepřístupný	4
	b) vnitřní přístupnost	4 - nevím	9
		1 - přístupný	0
		2 - přístupný s pomocí	1
		3 - nepřístupný	12
	4 - nevím	7	

11) Masné krámy	a) vnější přístupnost	kategorie	četnost
		1 - přístupný	14
		2 - přístupný s pomocí	2
		3 - nepřístupný	1
	b) vnitřní přístupnost	4 - nevím	3
		1 - přístupný	12
		2 - přístupný s pomocí	3
		3 - nepřístupný	0
	4 - nevím	5	

12) Ristorante Pasta Grande	a) vnější přístupnost	kategorie	četnost
		1 - přístupný	1
		2 - přístupný s pomocí	9
		3 - nepřístupný	2
	b) vnitřní přístupnost	4 - nevím	8
		1 - přístupný	0
		2 - přístupný s pomocí	2
		3 - nepřístupný	12
4 - nevím	6		

13) Náměstí Přemysla Otakara II.	přístupnost	kategorie	četnost
		1 - přístupný	17
		2 - přístupný s pomocí	3
		3 - nepřístupný	0
4 - nevím	0		

14) Radnice (informační centrum)	a) vnější přístupnost	kategorie	četnost
		1 - přístupný	15
		2 - přístupný s pomocí	4
		3 - nepřístupný	0
	b) vnitřní přístupnost	4 - nevím	1
		1 - přístupný	15
		2 - přístupný s pomocí	4
		3 - nepřístupný	0
4 - nevím	1		

15) Katedrála sv. Mikuláše	a) vnější přístupnost	kategorie	četnost
		1 - přístupný	0
		2 - přístupný s pomocí	5
		3 - nepřístupný	2
	b) vnitřní přístupnost	4 - nevím	13
		1 - přístupný	3
		2 - přístupný s pomocí	2
		3 - nepřístupný	2
4 - nevím	13		

16) Dobrá čajovna	a) vnější přístupnost	kategorie	četnost
		1 - přístupný	0
		2 - přístupný s pomocí	6
		3 - nepřístupný	0
	b) vnitřní přístupnost	4 - nevím	14
		1 - přístupný	0
		2 - přístupný s pomocí	6
		3 - nepřístupný	0
4 - nevím	14		

		kategorie	četnost
17) Koncertní síň Otakara Jeremiáše	a) vnější přístupnost	1 - přístupný	0
		2 - přístupný s pomocí	2
		3 - nepřístupný	9
		4 - nevím	9
	b) vnitřní přístupnost	1 - přístupný	0
		2 - přístupný s pomocí	2
		3 - nepřístupný	9
		4 - nevím	9

Příloha D: Formulář hodnocení přístupnosti – vzor

Název objektu:					
Adresa objektu:					
Bezbariérový vchod:	ANO	NE	Pozn.:		
Schod(y) před vstupem:	ANO	NE	Pozn.:		
Hodnocené atributy	PŘÍSTUPNÝ		PŘÍSTUPNÝ S POMOCÍ		
			Pozn.:		Pozn.:
Rampy a ližiny:	0 - 3 m	sklon do 12,5%		sklon do 16,5%	
	3,1 - 9 m	sklon do 8%		sklon do 12,5%	
	šířka	min. 110 cm		min. 110 cm	
Dveře:	šířka	min. 80 cm		70 - 79 cm	
	výška prahu	max. 2 cm		max. 7 cm	
Výtahová kabina:	dveře	min. 80 cm		70 - 79 cm	
	šířka	min. 100 cm		min. 100 cm	
	hloubka	min. 125 cm		110 - 124 cm	
WC:	dveře (otevírají se VEN z kabiny)	I		II	
		min. 80 cm		70 - 79 cm	
	šířka kabiny	min. 160cm		140 - 159 cm	
	hloubka kabiny	min. 160cm		140 - 159 cm	
Poznámky:					

Příloha E: Vyplněné formuláře hodnocení přístupnosti

Název objektu:	GRANDHOTEL ZVON				
Adresa objektu:					
Bezbariérový vchod:	ANO	NE	Pozn.: ano		
Schod(y) před vstupem:	ANO	NE	Pozn.:		
Hodnocené atributy	PŘÍSTUPNÝ			PŘÍSTUPNÝ S POMOCÍ	
			Pozn.:		Pozn.:
Rampy a ližiny:	0 - 3 m	sklon do 12,5%		sklon do 16,5%	ANO
	3,1 - 9 m	sklon do 8%		sklon do 12,5%	
	šířka	min. 110 cm		min. 110 cm	ANO
Dveře:	šířka	min. 80 cm	ANO	70 - 79 cm	
	výška prahu	max. 2 cm	ANO	max. 7 cm	
Výtahová kabina:	dveře	min. 80 cm	ANO	70 - 79 cm	
	šířka	min. 100 cm	ANO	min. 100 cm	
	hloubka	min. 125 cm	ANO	110 - 124 cm	
WC:	dveře (otevírají se VEN z kabiny)	I		II	
		min. 80 cm		70 - 79 cm	
	šířka kabiny	min. 160cm		140 - 159 cm	
	hloubka kabiny	min. 160cm		140 - 159 cm	
Poznámky: zjistit jestli mají bezbariérový pokoj - ANO, jinak se vše zdálo v pořádku včetně recepce, doplnit piktogramy "obtížný povrch", "bezbariérový vstup hlavním vchodem" "výtah" "přístupná toaleta"					

Název objektu:	HOTEL BUDWEIS				
Adresa objektu:					
Bezbariérový vchod:	ANO	NE	Pozn.: Vchod k recepci jsou otáčivé dveře, ale hlavní vchod, ze kterého se dá pohodlně dojít na recepci je OK		
Schod(y) před vstupem:	ANO	NE	Pozn.:		
Hodnocené atributy	PŘÍSTUPNÝ			PŘÍSTUPNÝ S POMOCÍ	
			Pozn.:		Pozn.:
Rampy a ližiny:	0 - 3 m	sklon do 12,5%		sklon do 16,5%	
	3,1 - 9 m	sklon do 8%		sklon do 12,5%	
	šířka	min. 110 cm		min. 110 cm	
Dveře:	šířka	min. 80 cm	ANO	70 - 79 cm	
	výška prahu	max. 2 cm	ANO	max. 7 cm	
Výtahová kabina:	dveře	min. 80 cm	ANO	70 - 79 cm	
	šířka	min. 100 cm	ANO	min. 100 cm	
	hloubka	min. 125 cm	ANO	110 - 124 cm	
WC:	dveře (otevírají se VEN z kabiny)	I		II	
		min. 80 cm	ANO	70 - 79 cm	
	šířka kabiny	min. 160cm	ANO	140 - 159 cm	
	hloubka kabiny	min. 160cm	ANO	140 - 159 cm	
Poznámky: zde jsou bezbariérové toalety volně přístupné (pouze) v druhém patře, dostupné výtahem, zjistit jestli mají bezbariérový pokoj - ANO, doplnit piktogramy "bezbariérový vstup hlavním vchodem" "výtah" "přístupná toaleta"					

Název objektu:	HOTEL DVOŘÁK				
Adresa objektu:					
Bezbariérový vchod:	ANO	NE	Pozn.:		
Schod(y) před vstupem:	ANO	NE	Pozn.:		
Hodnocené atributy	PŘÍSTUPNÝ			PŘÍSTUPNÝ S POMOCÍ	
			Pozn.:		Pozn.:
Rampy a ližiny:	0 - 3 m	sklon do 12,5%		sklon do 16,5%	
	3,1 - 9 m	sklon do 8%	ANO (dlouhý nájezd do OC Dvořák, kde je hotel)	sklon do 12,5%	
	šířka	min. 110 cm	ANO	min. 110 cm	
Dveře:	šířka	min. 80 cm	ANO	70 - 79 cm	
	výška prahu	max. 2 cm	ANO	max. 7 cm	
Výtahová kabina:	dveře	min. 80 cm	ANO	70 - 79 cm	
	šířka	min. 100 cm	ANO	min.100 cm	
	hloubka	min. 125 cm	ANO	110 - 124 cm	
WC:	dveře (otevívají se VEN z kabiny)	I		II	
		min. 80 cm		70 - 79 cm	
	šířka kabiny	min. 160cm		140 - 159 cm	
	hloubka kabiny	min. 160cm		140 - 159 cm	
Poznámky: mají bezbariérový pokoj, recepce je dostupná, WC ok, doplnit piktogramy " bezbariérový vstup hlavním vchodem " "výťah" "přístupná toaleta"					

Název objektu:	HOTEL MALÝ PIVOVAR				
Adresa objektu:					
Bezbariérový vchod:	ANO	NE	Pozn.: Těžké vstupní dvoukřídlé dveře		
Schod(y) před vstupem:	ANO	NE	Pozn.:		
Hodnocené atributy	PŘÍSTUPNÝ			PŘÍSTUPNÝ S POMOCÍ	
			Pozn.:		Pozn.:
Rampy a ližiny:	0 - 3 m	sklon do 12,5%		sklon do 16,5%	
	3,1 - 9 m	sklon do 8%	ANO	sklon do 12,5%	
	šířka	min. 110 cm	ANO	min. 110 cm	
Dveře:	šířka	min. 80 cm	ANO	70 - 79 cm	
	výška prahu	max. 2 cm	ANO	max. 7 cm	
Výtahová kabina:	dveře	min. 80 cm	ANO	70 - 79 cm	
	šířka	min. 100 cm	ANO	min.100 cm	
	hloubka	min. 125 cm	ANO	110 - 124 cm	
WC:	dveře (otevívají se VEN z kabiny)	I		II	
		min. 80 cm		70 - 79 cm	
	šířka kabiny	min. 160cm		140 - 159 cm	
	hloubka kabiny	min. 160cm		140 - 159 cm	
Poznámky: poměrně špatná recepce, hodně vysoký "barový pult", takže sedícího člověka si nemusí všimnout, záchody ve foyer nepřístupné přes dva schody, doplnit piktogramy "obtížný povrch" "bezbariérový vstup hlavním vchodem" "výťah" "přístupná toaleta"					
BEZBARIÉROVÝ POKOJ					

Název objektu:	HOTEL ZÁTKŮV DŮM				
Adresa objektu:					
Bezbariérový vchod:	ANO	NE	Pozn.: Na pokoj ano, jinak ne		
Schod(y) před vstupem:	ANO	NE	Pozn.: Před pokojem ne, jinde ano		
Hodnocené atributy	PŘÍSTUPNÝ			PŘÍSTUPNÝ S POMOCÍ	
			Pozn.:		Pozn.:
Rampy a ližiny:	0 - 3 m	sklon do 12,5%	ANO	sklon do 16,5%	
	3,1 - 9 m	sklon do 8%		sklon do 12,5%	
	šířka	min. 110 cm	ANO	min. 110 cm	
Dveře:	šířka	min. 80 cm	ANO	70 - 79 cm	
	výška prahu	max. 2 cm	ANO	max. 7 cm	
Výtahová kabina:	dveře	min. 80 cm		70 - 79 cm	
	šířka	min. 100 cm		min.100 cm	
	hloubka	min. 125 cm		110 - 124 cm	
WC:	dveře (otevírají se VEN z kabiny)		I	II	
		min. 80 cm		70 - 79 cm	
	šířka kabiny	min. 160cm		140 - 159 cm	
	hloubka kabiny	min. 160cm		140 - 159 cm	
<p>Poznámky: recepcie a zbytek hotelu nepřístupný, bez výtahu, vstup na recepci 17 cm vysoký schod, vedle bezbariérový pokoj, WC na pokoji je naprosto bezbariérové, doplnit piktogramem "obtížný povrch" "bezbariérový vstup vedlejším vchodem" "schody" - kvůli recepci, "přístupná toaleta"</p> <p style="text-align: center;">BEZBARIÉROVÝ POKOJ</p>					

Název objektu:	HOSPŮDKA U DIVADLA				
Adresa objektu:					
Bezbariérový vchod:	ANO	NE	Pozn.:		
Schod(y) před vstupem:	ANO	NE	Pozn.:		
Hodnocené atributy	PŘÍSTUPNÝ			PŘÍSTUPNÝ S POMOCÍ	
			Pozn.:		Pozn.:
Rampy a ližiny:	0 - 3 m	sklon do 12,5%		sklon do 16,5%	
	3,1 - 9 m	sklon do 8%		sklon do 12,5%	
	šířka	min. 110 cm		min. 110 cm	
Dveře:	šířka	min. 80 cm	ANO	70 - 79 cm	
	výška prahu	max. 2 cm	ANO	max. 7 cm	
Výtahová kabina:	dveře	min. 80 cm		70 - 79 cm	
	šířka	min. 100 cm		min.100 cm	
	hloubka	min. 125 cm		110 - 124 cm	
WC:	dveře (otevírají se VEN z kabiny)		I	II	
		min. 80 cm	NE	70 - 79 cm	
	šířka kabiny	min. 160cm	NE	140 - 159 cm	
	hloubka kabiny	min. 160cm	NE	140 - 159 cm	
<p>Poznámky: vchod do kavárny přístupný, pohyb po kavárně přístupný s pomocí, je zde úzká ulička mezi barem a stoly - ale nemusí se okolo ní projít, pouze když se jde na WC, které je naprosto nepřístupné, šířka dveří 60 cm, šířka kabiny 130 cm, hloubka kabiny 120 cm, doplnit piktogramy "bezbariérový vstup hlavním vchodem" "nepřístupná toaleta"</p>					

Název objektu:	LIFE IS DREAM				
Adresa objektu:					
Bezbariérový vchod:	ANO	NE	Pozn.:		
Schod(y) před vstupem:	ANO	NE	Pozn.:		
Hodnocené atributy	PŘÍSTUPNÝ			PŘÍSTUPNÝ S POMOCÍ	
			Pozn.:		Pozn.:
Rampy a ližiny:	0 - 3 m	sklon do 12,5%		sklon do 16,5%	
	3,1 - 9 m	sklon do 8%		sklon do 12,5%	
	šířka	min. 110 cm		min. 110 cm	
Dveře:	šířka	min. 80 cm	ANO	70 - 79 cm	
	výška prahu	max. 2 cm	ANO	max. 7 cm	
Výtahová kabina:	dveře	min. 80 cm		70 - 79 cm	
	šířka	min. 100 cm		min. 100 cm	
	hloubka	min. 125 cm		110 - 124 cm	
WC:	dveře (otevívají se VEN z kabiny)		I	II	
		min. 80 cm	NE	70 - 79 cm	
	šířka kabiny	min. 160cm	NE	140 - 159 cm	
	hloubka kabiny	min. 160cm	NE	140 - 159 cm	
Poznámky: zvenku je přístupný s pomocí, až spíš přístupný, ale chybí vhodné toalety, všude vevnitř schody a v oblasti u vstupu žádné vhodné stoly, doplnit piktogramy "schody" "nepřístupná toaleta"					

Název objektu:	MASNÉ KRÁMY				
Adresa objektu:					
Bezbariérový vchod:	ANO	NE	Pozn.:		
Schod(y) před vstupem:	ANO	NE	Pozn.:		
Hodnocené atributy	PŘÍSTUPNÝ			PŘÍSTUPNÝ S POMOCÍ	
			Pozn.:		Pozn.:
Rampy a ližiny:	0 - 3 m	sklon do 12,5%		sklon do 16,5%	
	3,1 - 9 m	sklon do 8%		sklon do 12,5%	
	šířka	min. 110 cm		min. 110 cm	
Dveře:	šířka	min. 80 cm		70 - 79 cm	ANO
	výška prahu	max. 2 cm		max. 7 cm	ANO
Výtahová kabina:	dveře	min. 80 cm		70 - 79 cm	
	šířka	min. 100 cm		min. 100 cm	
	hloubka	min. 125 cm		110 - 124 cm	
WC:	dveře (otevívají se VEN z kabiny)		I	II	
		min. 80 cm	ANO	70 - 79 cm	
	šířka kabiny	min. 160cm	ANO	140 - 159 cm	
	hloubka kabiny	min. 160cm	ANO	140 - 159 cm	
Poznámky: vchod přes těžké dvoukřídlé dveře, pak jsou ještě jedny skleněné, mezi nimi dostatečný manipulační prostor, výtah se zde nenachází, ke stolům se dostanou pohodlně, jsou i dostatečně vysoké, doplnit piktogramy "obtížný povrch" "bezbariérový vstup hlavním vchodem" "přístupná toaleta"					

Název objektu:	RISTORANTE PASTA GRANDE				
Adresa objektu:					
Bezbariérový vchod:	ANO	NE	Pozn.:		
Schod(y) před vstupem:	ANO	NE	Pozn.: před hlavním vchodem jeden schod 11 cm		
Hodnocené atributy	PŘÍSTUPNÝ		PŘÍSTUPNÝ S POMOCÍ		
			Pozn.:		Pozn.:
Rampy a ližiny:	0 - 3 m	sklon do 12,5%		sklon do 16,5%	
	3,1 - 9 m	sklon do 8%	ANO	sklon do 12,5%	
	šířka	min. 110 cm	ANO	min. 110 cm	
Dveře:	šířka	min. 80 cm	ANO	70 - 79 cm	
	výška prahu	max. 2 cm	ANO	max. 7 cm	
Výtahová kabina:	dveře	min. 80 cm		70 - 79 cm	
	šířka	min. 100 cm		min.100 cm	
	hloubka	min. 125 cm		110 - 124 cm	
WC:	dveře (otevírají se VEN z kabiny)	I		II	
		min. 80 cm	NE	70 - 79 cm	
	šířka kabiny	min. 160cm	NE	140 - 159 cm	
	hloubka kabiny	min. 160cm	ANO	140 - 159 cm	
Poznámky: pokud chcete na WC musíte přes 3 schody á 18 cm, toaletní kabina naprosto nevyhovující, v prostoru bez schodů pouze vysoké barové jídelní stoly, vozičkář se u nich nenají, doplnit piktogramy "nepřístupná toaleta - běžné WC"					

Název objektu:	NÁMĚSTÍ PŘEMYSLA OTAKARA II.				
Adresa objektu:					
Bezbariérový vchod:	ANO	NE	Pozn.:		
Schod(y) před vstupem:	ANO	NE	Pozn.:		
Hodnocené atributy	PŘÍSTUPNÝ		PŘÍSTUPNÝ S POMOCÍ		
			Pozn.:		Pozn.:
Rampy a ližiny:	0 - 3 m	sklon do 12,5%	ANO	sklon do 16,5%	
	3,1 - 9 m	sklon do 8%		sklon do 12,5%	
	šířka	min. 110 cm	ANO	min. 110 cm	
Dveře:	šířka	min. 80 cm		70 - 79 cm	
	výška prahu	max. 2 cm		max. 7 cm	
Výtahová kabina:	dveře	min. 80 cm		70 - 79 cm	
	šířka	min. 100 cm		min.100 cm	
	hloubka	min. 125 cm		110 - 124 cm	
WC:	dveře (otevírají se VEN z kabiny)	I		II	
		min. 80 cm		70 - 79 cm	
	šířka kabiny	min. 160cm		140 - 159 cm	
	hloubka kabiny	min. 160cm		140 - 159 cm	
Poznámky: piktogramy "obtížný povrch" (historická dlažba), jinak z okolí je přístupné, mezi chodníky se dá přecházet, v podloubí nejsou překážející předměty, chodníky křížem, přechod - 2x					

Název objektu:	RADNICE - TIC				
Adresa objektu:					
Bezbariérový vchod:	ANO	NE	Pozn.: Těžké dvoukřídlé dveře		
Schod(y) před vstupem:	ANO	NE	Pozn.:		
Hodnocené atributy	PŘÍSTUPNÝ			PŘÍSTUPNÝ S POMOCÍ	
			Pozn.:		Pozn.:
Rampy a ližiny:	0 - 3 m	sklon do 12,5%	ANO	sklon do 16,5%	
	3,1 - 9 m	sklon do 8%	x	sklon do 12,5%	
	šířka	min. 110 cm	ANO	min. 110 cm	
Dveře:	šířka	min. 80 cm	ANO	70 - 79 cm	
	výška prahu	max. 2 cm	NE	max. 7 cm	ANO
Výtahová kabina:	dveře	min. 80 cm		70 - 79 cm	
	šířka	min. 100 cm		min. 100 cm	
	hloubka	min. 125 cm		110 - 124 cm	
WC:	dveře (otevírají se VEN z kabiny)		I	II	
		min. 80 cm	ANO	70 - 79 cm	
	šířka kabiny	min. 160cm	ANO	140 - 159 cm	
	hloubka kabiny	min. 160cm	ANO	140 - 159 cm	
Poznámky: hodnocen byl přístup k TIC, těžké dvoukřídlé dveře se špatně otevírají a navíc je tam práh vysoký 4 cm - ale rampa (1m, sklon ok), jinak je vše v pořádku, doplnit piktogramy "obtížný povrch" (historická dlažba) "bezbariérové WC"					

Název objektu:	KATEDRÁLA SV. MIKULÁŠE				
Adresa objektu:					
Bezbariérový vchod:	ANO	NE	Pozn.:		
Schod(y) před vstupem:	ANO	NE	Pozn.: U vchodu 2 schody á 20 cm		
Hodnocené atributy	PŘÍSTUPNÝ			PŘÍSTUPNÝ S POMOCÍ	
			Pozn.:		Pozn.:
Rampy a ližiny:	0 - 3 m	sklon do 12,5%		sklon do 16,5%	
	3,1 - 9 m	sklon do 8%		sklon do 12,5%	
	šířka	min. 110 cm		min. 110 cm	
Dveře:	šířka	min. 80 cm	ANO	70 - 79 cm	
	výška prahu	max. 2 cm	ANO	max. 7 cm	
Výtahová kabina:	dveře	min. 80 cm		70 - 79 cm	
	šířka	min. 100 cm		min. 100 cm	
	hloubka	min. 125 cm		110 - 124 cm	
WC:	dveře (otevírají se VEN z kabiny)		I	II	
		min. 80 cm		70 - 79 cm	
	šířka kabiny	min. 160cm		140 - 159 cm	
	hloubka kabiny	min. 160cm		140 - 159 cm	
Poznámky: v rámci kostela naprosto přístupné, hlavní vchod nepřístupný, vedlejší vchod OK, doplnit piktogramy "schody" "bezbariérový vstup vedlejším vchodem"					

Název objektu:	DOBRÁ ČAJOVNA				
Adresa objektu:					
Bezbariérový vchod:	ANO	NE	Pozn.:		
Schod(y) před vstupem:	ANO	NE	Pozn.: před vstupem jeden schod á 20 cm		
Hodnocené atributy	PŘÍSTUPNÝ			PŘÍSTUPNÝ S POMOCÍ	
			Pozn.:		Pozn.:
Rampy a ližiny:	0 - 3 m	sklon do 12,5%		sklon do 16,5%	
	3,1 - 9 m	sklon do 8%		sklon do 12,5%	
	šířka	min. 110 cm		min. 110 cm	
Dveře:	šířka	min. 80 cm	ANO	70 - 79 cm	
	výška prahu	max. 2 cm	ANO	max. 7 cm	
Výtahová kabina:	dveře	min. 80 cm		70 - 79 cm	
	šířka	min. 100 cm		min. 100 cm	
	hloubka	min. 125 cm		110 - 124 cm	
WC:	dveře (otevívají se VEN z kabiny)		I		II
		min. 80 cm		70 - 79 cm	
	šířka kabiny	min. 160cm		140 - 159 cm	
	hloubka kabiny	min. 160cm		140 - 159 cm	
Poznámky: k čajovně je vchod přes schod, vevnitř se dá usadit v té části, kde nejsou schody, stolky nejsou na podjetí jako v restauraci, před dveřmi zvonek na obsluhu označený symbolem ISA, doplnit piktogramy "obtížný povrch" (historická dlažba, úzká ulice), "schody"					

Název objektu:	KONCERTNÍ SÍŇ OTAKARA JEREMIÁŠE				
Adresa objektu:					
Bezbariérový vchod:	ANO	NE	Pozn.:		
Schod(y) před vstupem:	ANO	NE	Pozn.:		
Hodnocené atributy	PŘÍSTUPNÝ			PŘÍSTUPNÝ S POMOCÍ	
			Pozn.:		Pozn.:
Rampy a ližiny:	0 - 3 m	sklon do 12,5%		sklon do 16,5%	
	3,1 - 9 m	sklon do 8%		sklon do 12,5%	
	šířka	min. 110 cm		min. 110 cm	
Dveře:	šířka	min. 80 cm		70 - 79 cm	ANO
	výška prahu	max. 2 cm		max. 7 cm	ANO
Výtahová kabina:	dveře	min. 80 cm	ANO	70 - 79 cm	
	šířka	min. 100 cm		min. 100 cm	
	hloubka	min. 125 cm		110 - 124 cm	
WC:	dveře (otevívají se VEN z kabiny)		I		II
		min. 80 cm		70 - 79 cm	
	šířka kabiny	min. 160cm		140 - 159 cm	
	hloubka kabiny	min. 160cm		140 - 159 cm	
Poznámky: přístup do objektu nepřístupný, nachází se zde 7 schodů á 12 cm, schod před dveřmi o výšce 17 cm, práh ve dveřích 3 cm, výtah po přivolání nepřijel, v hledišti žádná bezbariérová místa, doplnit piktogramy "obtížný povrch" "schody"					

Abstrakt

KOUBKOVÁ, Klára. *Bezbariérový cestovní ruch ve zvoleném mikroregionu*. Plzeň, 2017. 69 s. Bakalářská práce. Západočeská univerzita v Plzni. Fakulta ekonomická.

Klíčová slova: bezbariérový, cestovní ruch, přístupnost

Tématem této bakalářské práce je bezbariérový cestovní ruch ve zvoleném mikroregionu. Cílem této práce je zjistit a popsat, zda a jakým způsobem Magistrát města České Budějovice podporuje bezbariérový cestovní ruch města a navrhnout vylepšení či rozšíření těchto aktivit. Práce nejprve objasňuje pojem přístupný cestovní ruch, poté vymezuje fyzické bariéry v cestovním ruchu a následně i cílovou skupinu, kterou jsou vozíčkáři. Dále charakterizuje vybraný mikroregion, kterým je město České Budějovice. Práce se zaměřuje na rozšíření bezbariérové mapy města. Pomocí sestavených dotazníků a formulářů byly nové objekty zpracovány a ohodnoceny. V závěru jsou pak uvedena doporučení pro optimalizaci mapy i bezbariérového cestovního ruchu v Českých Budějovicích.

Abstract

KOUBKOVÁ, Klára. *Barrier Free Tourism in Chosen Microregion*. Plzeň, 2017. 69 s. Bachelor Thesis. University of West Bohemia. Faculty of Economics.

Key words: barrier free, tourism, accessibility

The topic of this bachelor thesis is barrier free tourism in a chosen microregion. The aim of this paper is to find out and describe whether and how town council supports the free barrier tourism in the town and to suggest improvements or enlargement of these activities. At first the accessible tourism is clarified in this thesis and then physical barriers in accessible tourism are defined. The target group are wheelchair users and they are defined afterwards. Next the chosen region is described, which is the town České Budějovice. The thesis is focused on expanding barrier-free town map. New objects were processed and evaluated by using created questionnaires and forms. Improvements in map and in free barrier tourism in České Budějovicewill be suggested at the end of this thesis.

.