

ZÁPADOČESKÁ UNIVERZITA V PLZNI
FAKULTA EKONOMICKÁ

Bakalářská práce

Logistika vybrané firmy

Logistics of selected company

Tereza Kubíčková

Plzeň 2017

ZÁPADOČESKÁ UNIVERZITA V PLZNI
Fakulta ekonomická
Akademický rok: 2016/2017

ZADÁNÍ BAKALÁŘSKÉ PRÁCE
(PROJEKTU, UMĚLECKÉHO DÍLA, UMĚLECKÉHO VÝKONU)

Jméno a příjmení: **Tereza KUBÍČKOVÁ**
Osobní číslo: **K14B0058P**
Studijní program: **B6208 Ekonomika a management**
Studijní obor: **Management obchodních činností**
Název tématu: **Logistika vybrané firmy**
Zadávající katedra: **Katedra marketingu, obchodu a služeb**

Z á s a d y p r o v y p r a c o v á n í :

1. Zpracujte teoretická východiska.
2. Charakterizujte vybranou firmu v distribučním řetězci.
3. Analyzujte materiálové a finanční toky.
4. Formulujte závěry a případná doporučení.

Rozsah grafických prací: **neuveden**
Rozsah kvalifikační práce: **40-60**
Forma zpracování bakalářské práce: **tištěná/elektronická**

Seznam odborné literatury:

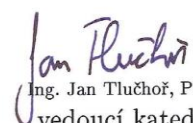
- **LAMBERT, Douglas M., ELLRAM, Lisa M., STOCK, James R.** *Logistika. 1. vydání.* Praha: Computer Press, 2000, 589 s. ISBN 80-7226-221-1.
- **DANĚK, Jan, PLEVNÝ, Miroslav.** *Výrobní a logistické systémy. 1. vydání.* Plzeň: Západočeská univerzita, 2009, 222 s. ISBN 978-80-7043-416-1.
- **CIMLER, Petr,; ZADRAŽILOVÁ, Dana.** *Retail management.* Praha : Management Press, 2007. ISBN 978-80-7261-167-6.
- **DRAHOTSKÝ, Ivo, ŘEZNÍČEK, Bohumil.** *Logistika: procesy a jejich řízení. 1. vydání.* Brno: Computer Press, 2003, 334 s. ISBN 80-7226-521-0.

Vedoucí bakalářské práce: **Doc. Ing. Petr Cimler, CSc.**
Katedra marketingu, obchodu a služeb

Datum zadání bakalářské práce: **21. října 2016**
Termín odevzdání bakalářské práce: **24. dubna 2017**


Doc. Dr. Ing. Miroslav Plevný
děkan




Ing. Jan Tluchoř, Ph.D.
vedoucí katedry

V Plzni dne 21. října 2016

Čestné prohlášení

Prohlašuji, že jsem bakalářskou práci na téma

„Logistika vybrané firmy“

vypracovala samostatně pod odborným dohledem vedoucího bakalářské práce za použití pramenů uvedených v příložené biografii.

V Plzni dne.....

.....

podpis autora

Poděkování

Děkuji vedoucímu mé bakalářské práce doc. Ing. Petru Cimlerovi, CSc., za jeho pomoc, cenné připomínky a rady, které mi velmi pomohly při zpracování této bakalářské práce. Dále bych chtěla poděkovat zaměstnancům společnosti Sony DADC Štěnovice za poskytnutí nezbytných informací k vypracování praktické části bakalářské práce.

Obsah

Úvod	7
1. Logistika	8
1.1. Pojem a vývoj logistiky.....	8
1.2. Definice logistiky	8
1.3. Logistický řetězec	9
1.4. Hlavní logistické činnosti.....	9
1.5. Definice logistického řízení	10
1.6. Funkce logistického řízení	10
2. Dodavatelé	11
2.1. Kritéria pro volbu dodavatele.....	11
2.2. Outsourcing logistických služeb	11
2.2.1. Stupně outsourcingu logistiky	12
3. Skladování	13
3.1. Činnosti ve skladu	13
3.2. Druhy skladů	14
3.3. Manipulační jednotky.....	14
3.4. Manipulační zařízení.....	15
3.5. Balení	16
3.5.1. Funkce balení.....	16
3.5.2. Rozměrová unifikace obalů	17
4. Řízení zpětných toků	18
5. Přeprava	19
5.1. Vliv přepravy na zákaznický servis	19
5.2. Druhy přepravy	20
5.3. Přepravní jednotky	20

6. Společnost SONY	22
6.1. Společnost Sony DADC Czech Republic (Štěnovice), s. r. o.....	24
6.2. Vlastnictví	24
6.3. Činnost podniku	25
6.4. Organizační struktura	26
7. Dodavatelé společnosti Sony DADC Štěnovice	27
8. Logistika Sony DADC Štěnovice	31
8.1. Předvýrobní proces.....	31
8.2. Nákup zboží a skladování	32
8.2.1. Podmínky Incoterms	37
8.2.2. Konsignační sklad.....	39
8.3. Expedice.....	42
8.4. Služby Returns	45
9. Třídění odpadů.....	46
10. Přeprava pro společnost Sony DADC Štěnovice.....	47
11. Návrhy na zlepšení.....	49
11.1. Zlepšení paletového hospodářství	49
11.2. Dojednání korporátních smluv	52
Závěr	53
Seznam obrázků	54
Seznam použitých zkratk a značek.....	56
Seznam použité literatury	57

Úvod

Tato bakalářská práce je zaměřena na společnost Sony DADC Štěnovice s. r. o., což je dceřiná společnost konglomerátní společnosti SONY. Sony DADC Štěnovice, s. r.o. se zabývá kompletací a distribucí nosičů filmů, hudby a počítačových her.

Cílem této bakalářské práce je analyzovat logistiku společnosti Sony DADC Štěnovice a jednotlivé toky materiálů a informací, logistické činnosti a procesy ve společnosti.

I přesto že v dnešní době v oblasti médií dochází k nárůstu používání flash disků, virtuálních úložišť tzv. cloudů a téměř veškeré informace je možné stáhnout z internetu, tak dochází ve společnosti Sony DADC Štěnovice k nárůstu produkce veškerých datových nosičů jako jsou CD, DVD, Blue-ray. A co víc, na trh se začínají dostávat Ultra HD disky a vrací se zpět výroba a používání LP disků tzv. desek.

První ze dvou hlavních částí této bakalářské práce je část teoretická, která je zaměřena na teoretické poznatky z odborné literatury, které lze použít pro analýzu procesů ve společnosti. Je zde vysvětlen pojem logistika, logistický řetězec a logistické činnosti atd. Druhá, praktická část, je zaměřena na charakteristiku společnosti a aplikace teoretických poznatků na procesy ve společnosti Sony DADC Štěnovice a to na základě skutečných údajů společnosti a interních informací. Dále je vycházeno z poznatků zaměstnanců společnosti. Všechny uvedené údaje tedy odpovídají skutečnosti. Všechny konkrétní příklady v praktické části jsou získány z interních zdrojů společnosti.

V závěru bakalářské práce je následně uvedeno celkové zhodnocení a doporučení k zefektivnění logistiky společnosti Sony DADC Štěnovice.

1. Logistika

1.1. Pojem a vývoj logistiky

Logistika se zabývá přesunem zboží a materiálů z místa, kde vznikly, do místa kde se budou spotřebovávat a s tím souvisejícím informačním tokem. Úkolem logistiky je zařídit, aby byl náležitý materiál na náležitém místě v náležitém čase a v náležité kvalitě a aby také obsahoval patřičné informace. (Drahotský, 2003, str. 2)

V dávné historii pojem logistika využívali řečtí filozofové, v pozdější době se objevovat v aritmetice a bylo tím myšleno praktické počítání s čísly.

Od 9. století se s tímto pojmem můžeme setkat ve vojenství. Důstojníci specializovaní na logistiku organizovali vojenské akce, monitorovali, zda se vojenské jednotky přesouvali na správná místa ve správných intervalech apod. Dále logisticky řešili, jak bude vojsko zásobované zbraněmi, municí nebo například potravou.

Předmětem zkoumání se logistika stala až na konci 20. století, a to při příležitosti podpory obchodní strategie podniku. (Drahotský, 2003, str. 1)

1.2. Definice logistiky

Existuje mnoho různých definic týkajících se pojmu logistika. Zde je ukázka některých z nich:

„Logistika se zabývá pohybem zboží a materiálů z místa vzniku do místa spotřeby a s tím souvisejícím informačním tokem. Týká se všech komponent oběhového procesu, tzn. především dopravy, řízení zásob, manipulace s materiálem, balení, distribuce a skladování. Zahrnuje také komunikační, informační a řídicí systémy.“ (Drahotský, 2003, str. 1)

„Podstatou všech definic je však vždy organizace toků od zdroje surovin ke spotřebiteli a uspokojení požadavků trhu. Zjednodušeně řečeno, organizování těchto toků tak, aby požadovaný materiál resp. zboží v požadované kvalitě, v požadovaném množství byl dodán na dohodnuté místo v požadovaném čase s vynaložením vyhovujících nákladů“ (Plevný, 2009, str. 7)

„Za logistiku se považuje integrované plánování, formování, provádění a kontrolování hmotných a s nimi spojených informačních toků od dodavatele do podniku, uvnitř podniku a od podniku k odběrateli.“ (Schulte, 1994, str. 13)

1.3. Logistický řetězec

Do logistického řetězce patří kromě pohybu materiálu i všechny činnosti, které s tím souvisí. To znamená, že obsahuje organizaci plánování, organizaci materiálového toku, pohyb informací, administrativní činnosti atd. Logistický řetězec obsahuje jak materiálový tok, tak přepravní řetězec.

1.4. Hlavní logistické činnosti

Logistické činnosti, jsou takové činnosti, které jsou nutné pro správnou realizaci logistického řetězce, a dále jsou klíčem k uskutečnění hladkého toku produktů, z místa výroby do místa spotřeby. Mezi hlavní činnosti tedy patří:

- Plánování poptávky
- Řízení stavu zásob
- Stanovení místa výroby a skladování
- Logistická komunikace
- Zákaznický servis
- Balení
- Manipulace s materiálem
- Vyřizování objednávek
- Podpora servisu a nákladní díly (Lambert, 2000, str. 15)

1.5. Definice logistického řízení

„...proces plánování, realizace a řízení efektivního, výkonného toku a skladování zboží, služeb a souvisejících informací z místa vzniku do místa spotřeby, jehož cílem je uspokojit požadavky zákazníků.“ (Lambert, 2000, str. 3)

V této definici je zahrnut tok materiálu a služeb a to ve výrobním sektoru, i v sektoru služeb. V tomto případě do sektoru služeb zařazujeme například státní správu, nemocnice, banky, velkoobchod či maloobchod.

1.6. Funkce logistického řízení

Logistické řízení má za úkol zařídit efektivní pohyb surovin, zásob ve výrobě a připravených výrobků z místa, kde byly vyrobeny na místo, kde budou spotřebovány. Nedílnou součástí procesu logistického řízení je koordinace materiálové části, do které patří okruh surovin, součástek, vyrobených dílů, obalových materiálů a zásob ve výrobě. Z formálního hlediska realizace si vedení oblasti materiálů žádá jednotlivé manažery, kteří jsou zodpovědní za plánování, organizování, motivování a revizi těchto činností, a dále se tyto manažeři budou zabývat tokem materiálů směrem k organizaci. Koordinace okruhu materiálů je pro úplný logistický proces nezbytně nutné. (Stodola, 2007, str. 43)

2. Dodavatelé

Pro úspěšné splnění cílů je v zásobovací logistice vhodný výběr dodavatelů, smluvní vztahy a podmínky dodávek, které s dodavatelem podnik sjedná. Za správné kritérium se při výběru dodavatele nepovažuje pouze cena dodávky, ale celkové náklady, které jsou spojeny s dodávkami. (Horváth, 2007)

2.1. Kritéria pro volbu dodavatele

Před uzavřením smlouvy s dodavatelem je vhodné zvážit celou řadu kritérií (Tomek, Hofman 1999)

Mezi důležité faktory, podle kterých by se měl podnik rozhodovat, patří:

- **Dodací spolehlivost**, to znamená dodržování dohodnuté dodací lhůty, množství a jakosti materiálu či zboží. Ve většině případů se vyjadřuje v procentech nedodržení těchto aspektů.
- **Dodací lhůta** je čas, který uběhne od doručení zákaznické objednávky do momentu dodání výrobku zákazníkovi. Jestli je dodávka na skladě, dodací lhůta obsahuje čas na zpracování objednávky, vyskladnění, expedici a přepravu. Je – li ji třeba vyrobit, obsahuje navíc dodací lhůta navíc průběžný čas výroby.
- **Dodací pružnost**, to je schopnost reagovat v potřebném čase na změny požadavků zákazníka. Mohou to být změny množství, času, popř. druhu materiálu nebo výrobku.
- **Dodací kvalita** znamená, přesnost dodání v kategorii množství, kvality, neporušenosti dodávky a času. (Daněk a Plevný 2009)

2.2. Outsourcing logistických služeb

Snaha o zesílení efektivnosti činností firem směřuje k tomu, že některé činnosti, ty které nejsou klíčovou činností jeho podnikání, si podnik zabezpečí prostřednictvím dodavatelů. Toto předávání činností na dodavatele se nazývá outsourcing. Dodavatelé těchto služeb jsou společnosti, pro které se tyto činnosti stávají hlavní činností. (Daněk, Plevný 2009)

V logistice jsou outsourcingem delegovány zejména činnosti jako zajišťování skladů a skladovacích služeb či zajištění přepravy. (Lambert 2000). V přepravě většinou

specializované firmy nabízejí volné kapacity dopravních prostředků, zabezpečení dopravy, a dále služby, které zvyšují hodnotu vlastní služby, to může být balení, pojištění, celní formality atd. Tito dodavatelé jsou specializovaní a mohou dokonce poskytovat řízení celého logistického řetězce. (Plevný, Daněk 2009)

Outsourcingem je možné docílit toho, aby odběratel opatřil danou činnost levněji, než v případě, že by ji zabezpečoval sám. Zároveň dává odběrateli možnost využít při zabezpečení svých potřeb nejlepší poskytovatele logistických služeb. (Lambert 2000)

Mezi primární důvody využití outsourcingu patří snížení nákladů, přístup k dovednostem poskytovatele, variabilní nákladová struktura, zaměření na svůj základní předmět podnikání, zvýšení rychlosti procesů, zlepšení kvality, úspora kapitálu a nakonec inovace.

2.2.1. Stupně outsourcingu logistiky

Outsourcing se rozděluje mezi tři stupně, které udávají, do jaké míry společnosti přebírají odpovědnost a zároveň do jaké míry zadavatelská firma předává své činnosti.

- **Second – party logistics (2PL)** označuje vztah s nejnižší mírou propojenosti, v tomto případě společnost objednává logistické služby u konkrétních poskytovatelů zasilatelských, dopravních neb skladovacích služeb.
- **Third – party logistics (3PL)** představuje užší formu spolupráce, kdy poskytovatel přebírá souhrnnou realizaci části či celého logistického řetězce na základě dlouhodobé dohody a zajišťuje jeho výsledek. Poskytovatelé investují do logistických technologií a dále se také podílí na zlepšování logistické úrovně služeb zákazníka.
- **Fourth – party logistics (4PL)** zastává další vývojový stupeň propojení. 4PL stanovuje logistický podnik, který poskytuje vysoce komplexní službu, která zahrnuje analýzu, projektové řešení, realizaci a převzetí řízení celého logistického řetězce klientské společnosti. Ve většině případů spojuje a koordinuje činnosti specializovaných poskytovatelů, což jsou ve velkém množství případů společnosti na úrovni 3PL. (Pernica 2005)

3. Skladování

Každý logistický řetězec musí obsahovat skladování. Na celém světě existuje odhadem asi 750 000 skladovacích zařízení. Tato skladovací zařízení mohou být velice moderní, profesionálně řízená nebo na druhé straně pouze podnikové skladovací místnosti, garáže, titěrné sklady v rámci prodejen nebo jen malé zahrani kůlny. Skladování má značný vliv na zajišťování úrovně zákaznického servisu při co nejnižších nákladech. Skladování lze definovat jako část podnikového logistického systému, ve které je zabezpečeno uskladnění produktů (surovin, dílů, zboží ve výrobě, hotových výrobků) v místě, kde vznikají, mezi tímto místem a místem, kde se spotřebovávají. Také poskytuje managementu informaci o stavu na skladě, o podmínkách a o tom, jak jsou produkty na skladě rozmístěny. (Lambert, 2000, str. 268)

3.1. Činnosti ve skladu

Příjem materiálu je jedna ze čtyř hlavních činností, které se ve skladu konají. Spočívá to ve vykládce materiálu z dopravních prostředků a jeho zaevidování podle příslušných dokladů i fyzické skutečnosti.

Přesun a ukládání materiálu se uskutečňuje pomocí vhodných manipulační prostředků. Materiál se přesouvá z vykládacího místa, což je většinou rampa, na místo, kde se ponechá.

Vyskladnění představuje dohledání určitého požadovaného množství materiálu a jeho přesun na místo, z kterého bude probíhat expedice. Ve většině případů se používají tyto dvě metody vyskladnění:

- FIFO (First In First Out), což znamená, že materiál bude vyskladněn v tom pořadí, ve kterém byl uložen na sklad.
- LIFO (Last In First Out), to je opačný režim, znamená tedy, že materiál, který byl naskladněn jako poslední, bude expedován jako první.

Expedice, poslední z hlavních činností, zahrnuje kontrolu správnosti a množství materiálu, vyhotovení přepravních dokladů, dodacích listů a následnou nakládku materiálu na dopravní prostředky. (Plevný, 2009, str. 130)

3.2. Druhy skladů

Rozdělení dle funkce v zásobovacím systému:

- **obchodní sklad** – je charakteristický velkým počtem dodavatelů i odběratelů
- **odbytový sklad** – je charakterizován jedním výrobcem, velmi malým počtem výrobků a větším počtem odběratelů, je umístěn u výroby
- **tranzitní sklad** – objevuje se většinou na místech, kde se konají velké překládky zboží tj. na železničních překladištích, v přístavech apod. Základními funkcemi těchto skladů je přijmout zboží, rozdělit ho a naložit ho na dopravní prostředek, který požaduje odběratel a v množství, které požaduje.
- **konsignační sklad** – zboží je skladováno u odběratele, ovšem na riziko a náklady dodavatele, odběratel odebírá zboží dle potřeby a v určitém časovém odstupu za zboží dodavateli platí, popř. upozorňuje dodavatele, že je nutné sklad doplnit. (Cimler, 2007, str. 212)

3.3. Manipulační jednotky

Manipulační jednotky umožňují snadnější manipulaci s materiálem, zejména pomocí manipulačních zařízení. Dělíme je na manipulační jednotky nultého až pátého řádu.

- **Manipulační jednotky nultého řádu** - za tuto jednotku je možné považovat zboží ve spotřebitelském obalu, které je i pro ruční manipulaci koncentrováno do manipulačního obalu, tj. přepravního prostředku. (Cimler, 2007, str. 201)
- **Manipulační jednotky prvního řádu** - rozumíme jimi základní manipulační jednotky, které jsou přizpůsobené pro ruční manipulaci nebo pro manipulaci pomocí jednoduchých manipulačních zařízení. Do této skupiny patří především, krabice lepenkové, bedny (plastové, lepenkové, plechové) a přepravky (plastové, plechové). Hmotnost primární manipulační jednotky se obvykle nepřesahuje 15 kg. Velikost primárních manipulačních jednotek je odvozena od rozměrů přepravních obalů a přepravních jednotek. (Plevný, 2009, str. 23)
- **Manipulační jednotky druhého řádu** - jsou odvozené manipulační jednotky od rozměrů dopravních prostředků, resp. přepravních jednotek. Rozumíme jimi

rozlišně upravené tvary materiálu tak, aby s nimi mohlo být lehce manipulováno, pomocí manipulačních zařízení. Patří sem hlavně balíky, svazky a palety. Hmotnost těchto manipulačních jednotek se pohybuje v rozmezí od 250 do 1000 kg, maximálně ale 5000 kg. Manipulační jednotky druhého řádu jsou většinou tvořeny 16 až 64 jednotkami prvního řádu. Způsob manipulace závisí na povaze manipulační jednotky a na typu použitého manipulačního zařízení. (Plevný, 2009, str. 27)

- **Manipulační jednotky třetího řádu** - jsou manipulační jednotky, které jsou složeny z manipulačních jednotek druhého řádu a slouží k mechanizované manipulaci. Tyto jednotky jsou využívány především pro dálkovou přepravu, ve většině případů v kombinované dopravě. Manipulační jednotky třetího řádu jsou hlavně kontejnery a výměnné nástavby. Celková hmotnost těchto manipulačních jednotek je obvykle 10 až 30 tun. (Cimler, Zadražilová a kol. 2007)
- **Manipulační jednotky čtvrtého řádu** - jsou manipulační jednotky, které jsou odvozené, a které jsou určeny pro dálkovou vnitrozemskou kombinovanou námořní a vodní přepravu. Do této kategorie patří člunové kontejnery a jejich hmotnost se pohybuje v rozmezí od 400 do 2 000 tun. (Cimler, Zadražilová a kol. 2007)

3.4. Manipulační zařízení

Manipulační zařízení se dělí na manuální a automatizované. Současným trendem je snaha o automatizaci skladování. Dle funkcí, které vykonávají, se rozlišují dva druhy manipulačního zařízení. Jsou to:

- **Zařízení pro přepravu, třídění a expedici zboží.** Mezi tyto zařízení patří především plošinové vozíky, jeřáby, ruční vozíky, vidlicové zvedací vozíky atd.
- **Zařízení pro uskladnění a vyzvedávání zboží.** K těmto zařízením se řadí regály, policové nebo zásuvné systémy. (Lambert, 2000, str. 310)

3.5. Balení

Jelikož je potřeba většinu druhů materiálu nepřemisťovat volně, je nutné, aby byly vhodným způsobem chráněny proti vlivům okolí. Touto ochranou je obal, který je ale také potřebný ke snadnější manipulaci. (Plevný, 2009, str. 20) Kvalitní a trefně zvolené balení je možnost, jak by mohla být podstatně zvýšena úroveň zákaznického servisu, sníženy náklady a zlepšena manipulace se zbožím. Dále může mít příznivý vliv na celkovou skladovou produktivitu a využití skladu. (Lambert, 2000, str. 328)

3.5.1. Funkce balení

Lze specifikovat šest hlavních funkcí balení:

- Uzavření výrobku
- Ochrana výrobku
- Sjednocení velikostí
- Vhodnost pro spotřebitele
- Komunikace (Lambert, 2000, str. 331)

Obrázek 1 Funkce balení

Ochrana	Skladování	Doprava	Manipulace	Informace
před kvantitativními změnami	úspora prostoru stohovatelnost	určení přepravní jednotky	tvarové přizpůsobení	identifikace upozornění
před kvalitativními změnami	správná skladovací jednotka podle	optimální využití dopravních prostředků	nasazení manipulačních prostředků	prezentace zboží uživatelský návod
před poškozením prostředí a lidí	prodejněho množství	zajištění přepravních jednotek	automatizace manipulace	

Zdroj: Plevný, 2009

Funkce, které musí obal plnit, se liší podle toho, v jaké části logistického řetězce se balený materiál či zboží nachází. (Plevný, 2009, str. 20)

3.5.2. Rozměrová unifikace obalů

V současné době nelze, aby byly rozměry obalových prostředků náhodné. Pro účelné využití prostoru a ploch (také patří mezi úlohy logistiky) je vhodné stanovit primární a odvozené moduly obalů. Primárním modulem je modul 600 x 400 mm. Odvozené moduly jsou jeho násobky a podíly.

Obrázek 2 Rozměrová unifikace obalů

Základní modul obalů		600 x 400	
Další moduly obalů			
1200 x 1000	800 x 600	400 x 300	300 x 133
1200 x 800	600 x 200	400 x 200	200 x 133
1200 x 600	600 x 133	400 x 150	150 x 133
1200 x 400	600 x 100	400 x 120	133 x 120

Zdroj: Plevný, 2009

4. Řízení zpětných toků

Zpětná logistika je podsystém, který je zakotven v logistickém systému. (Škapa, 2005)

Zpětná logistika, která byla dříve nazývána „reverse – flow logistics“ či „reverse distribution“ krystalizovala v 90. letech. Literatura převážně obsahovala dva proudy, každý z nich kladl důraz na jinou stránku řízení zpětných toků, na jiný předmět zájmu. Myšlenky některých autorů upřednostňovaly pouze pohled na výrobky a zboží, které byly vráceny zpět od obchodníků, tedy reklamace či neprodané zásoby. Další z autorů se zaměřovali na možnost recyklace komunálních a průmyslových odpadů, a to z důvodu, neustále se zvyšujících ekologických požadavků ze strany legislativy či nátlakových skupin. V dnešní době se pohled na věc ustálil, tedy spojuje obě oblasti do širšího pohledu. (Škapa, 2005)

Obecná definice zpětné logistiky zní:

„Zpětná logistika představuje sběr, třídění, demontáž a zpracování použitých výrobků, součástí, vedlejších produktů, nadbytečných zásob a obalového materiálu, s cílem zajistit jejich nové využití, nebo materiálové zhodnocení způsobem, který je šetrný k životnímu prostředí a ekonomicky zajímavý.“ (Málek a Čujan, 2008)

Aspekty zpětné logistiky dělíme na žádoucí a nežádoucí. Mezi žádoucí aspekty zpětné logistiky řadíme například vratné obaly, vratné přepravní prostředky nebo obaly, které je možné znovu zhodnotit. Nežádoucí aspekty zpětné logistiky jsou například reklamace, vrácené zboží či velké množství odpadů a tak podobně. (Pernica, 2005)

5. Přeprava

Přepravou se rozumí přemístování výrobků či zboží na delší vzdálenosti, řádově se jedná o stovky metrů až stovky kilometrů pomocí dopravních prostředků. Tímto přesunem získává výrobek přidanou hodnotu, ta se nazývá přínos místa. Po tu dobu, co výrobky skladujeme, do doby než je budeme potřebovat, vzniká přínos času. Doprava je také faktorem časového přínosu, zjistíme jím totiž, za jakou dobu a jak spolehlivě se výrobky či zboží přesunují z prvního místa do druhého. Tyto prvky můžeme znát také pod názvy doba přepravy a spolehlivost servisu. (Lambert, 2000, str. 217)

5.1. Vliv přepravy na zákaznický servis

Kritickou složkou logistického řízení je právě zákaznický servis. I přesto, že všechny činnosti obsažené v logistickém řízení z části přispívají k úrovni servisu, který zákazníci získávají od podniku, důsledek přepravy na zákaznický servis je jeden z nejvýznamnějších. Nejvýznamnější charakteristiky přepravního servisu, které mají vliv na úroveň zákaznického servisu, jsou:

- Doba přepravy
- Spolehlivost
- Přizpůsobivost
- Talent zabezpečit rozvážkový trh
- Výsledky v oblasti poškození a ztrát
- Možnost dopravce poskytovat nejen základní přepravní servis

V každém druhu dopravy, tedy silniční, letecké, lodní, potrubní a kolejové, je poskytována jiná kvalita a stupeň servisu.

5.2. Druhy přepravy

K přepravě výrobků či zboží je možné zvolit jakýkoliv a možno i více než jeden z pěti primárních druhů dopravy. Druhy dopravy jsou silniční, kolejová, potrubní, letecká a lodní. Poté je možné použít i pestré intermodální kombinace, je to například doprava kolejová-silniční, lodní-silniční, letecká-silniční nebo lodní-kolejová. V intermodálních kombinacích lze využít buď specializované, nebo lacinější služby, které v obvyklých případech nejsou dostupné, pokud se nejedná o intermodální dopravu, ale o jednotlivý druh dopravy. (Lambert, 2000, str. 219)

Železniční doprava – tímto typem dopravy bychom přepravovali zásilky, které jsou větších rozměrů a jsou zasílány na větší vzdálenost. Železniční přepravou nelze zajistit takzvanou přepravu „z domu do domu“, což je její nevýhodou.

Silniční doprava – ideální přepravované zásilky jsou menších rozměrů, a přepravují se na kratších vzdálenostech.

Vodní doprava – tímto způsobem přepravy se nejlépe přepravují zásilky, u kterých není hlavní prioritou doba přepravy. Přepravují se zde zásilky na delší vzdálenosti.

Letecká doprava – letecky se přepravují ty zásilky, u kterých naopak na době přepravy velmi záleží, a tato doba by měla být co nejkratší. Vzdálenost u toho typu dopravy patří do těch delších.

Potrubní doprava – je vyhovující pro přepravu kapalin a plynu, které mohou být přepravovány na jakoukoliv vzdálenost. Dále mohou být na krátké vzdálenosti přepravovány pomocí potrubní dopravy i sypké materiály.

Lanová doprava – neboli doprava technologická, tímto stylem jsou přepravovány pouze na kratší vzdálenosti zásilky, které jsou menšího objemu. (Plevný, 2009, str. 58)

5.3. Přepavní jednotky

Přepavní jednotka je specifický druh obalu, který obsahuje manipulační jednotky ve velké většině případů druhého řádu, ale také se zde mohou objevit nebalené a sypké materiály. Přepavní jednotky ochraňují zboží před jejich poškozením či ztrátou, ale také umožňují jeho rychlou vykládku, nakládku či překládku mezi jednotlivými

dopravními prostředky. Do této skupiny patří především kontejnery, výměnné nástavby, návěsy, jízdní soupravy a člunové kontejnery. Ve většině případů se tedy jedná o manipulační jednotky třetího a čtvrtého řádu, přepravními jednotkami mohou být ale také manipulační jednotky druhého řádu. (Plevný, 2009, str. 29)

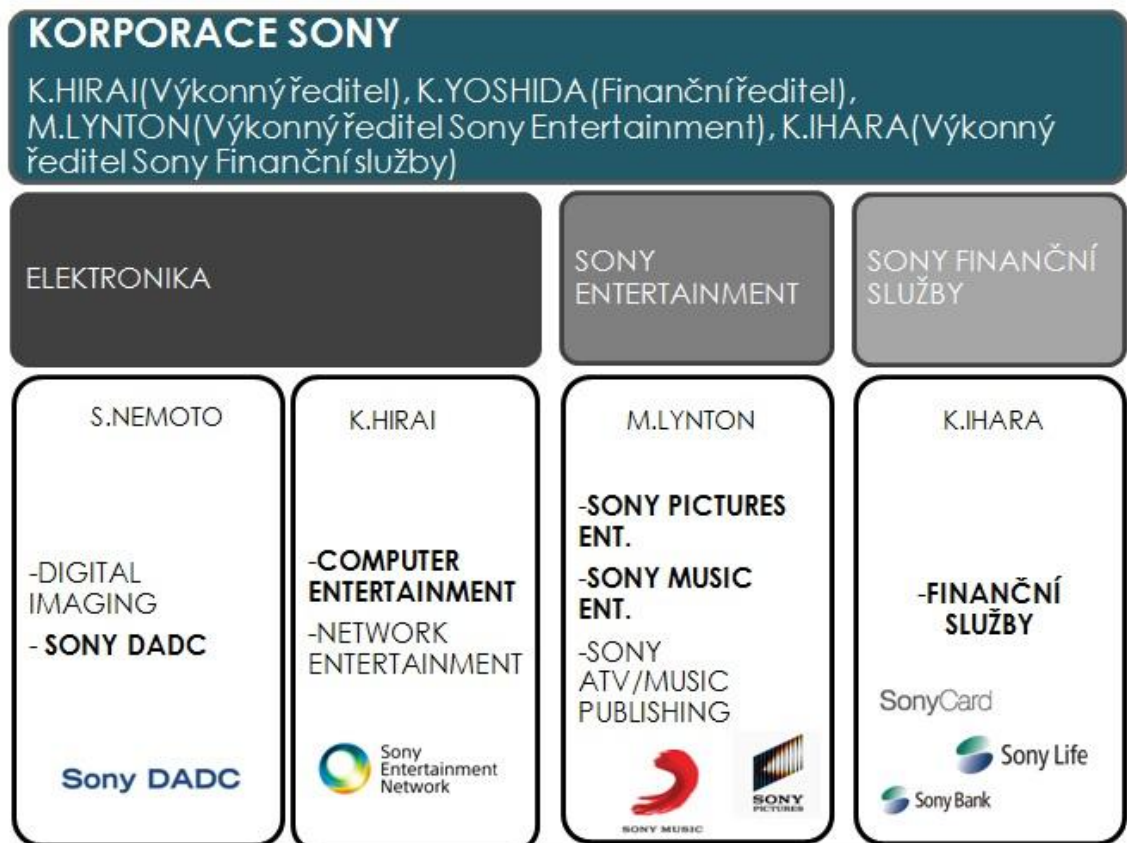
Musíme ale také věnovat pozornost tomu, jak bude náklad v přepravní jednotce zabezpečen. K tomuto účelu slouží fixační prostředky, jsou to např. konopná a umělá lana, stočený měkký drát, speciální pásy a řetězy, upínací popruhy, speciální vzduchové vaky, vlnitá lepenka, dřevěné fixační prvky, protiskluzové podložky, aretační plechy a mřížky nebo speciální nástřik. (Plevný, 2009)

6. Společnost SONY

Je japonská mezinárodní konglomerátní (představuje spojení společnosti z různých spolu nesouvisejících oblastí podnikání) společnost, která má sídlo v Kōnanu, Minato v Tokyu. Jeho diverzifikované podnikání zahrnuje spotřební a profesionální elektroniku, produkci her, finanční služby a úzce specializované lékařské technologie a materiály. SONY je jedním z předních výrobců elektroniky pro spotřebitele i pro profesionální trh. Společnost SONY se skládá ze Sony Corporation, Sony Pictures, Sony Interactive Entertainment, dále Sony Music, Sony Mobile a Sony Financial Holding, Sony DADC a další.

Sony DADC s 35 pobočkami po celé Evropě, v Číně, Japonsku, Hong Kongu, Austrálii, USA, Kanadě, Brazílii atd. je součástí celosvětové korporace SONY. Tato dceřiná společnost se zabývá výrobou a distribucí nosičů médií (CD, DVD, Blue Ray).

Obrázek 3 Korporace SONY

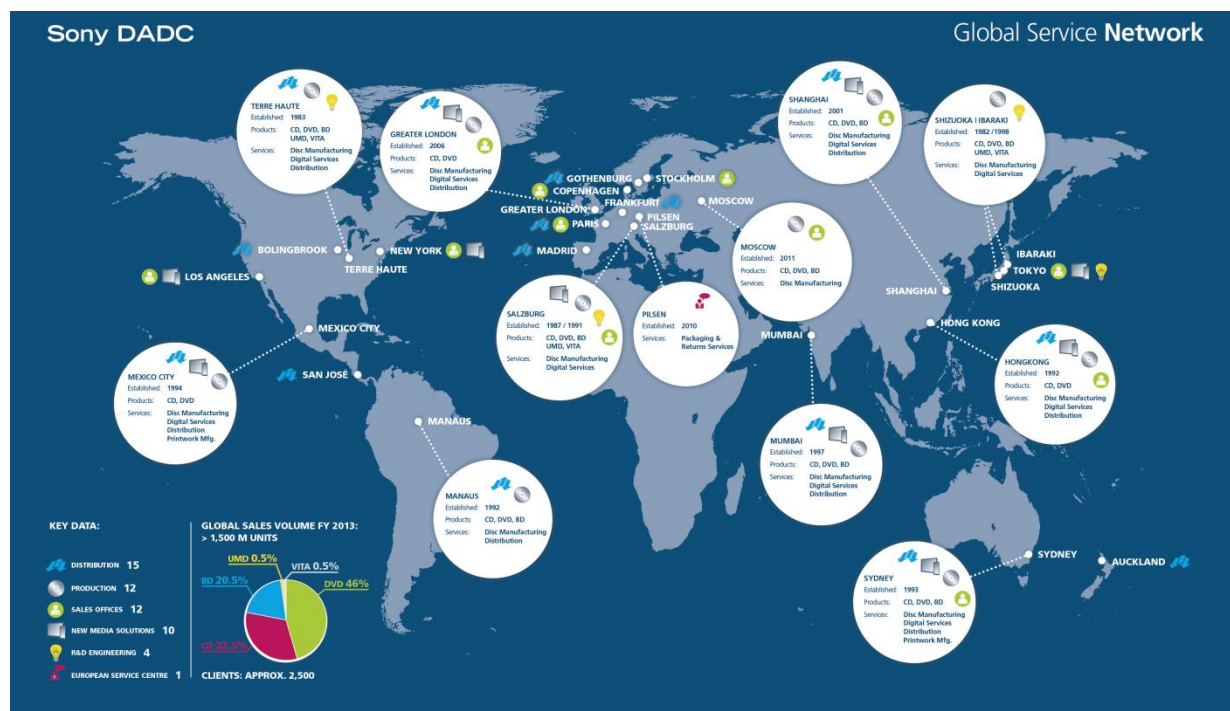


Zdroj: interní zdroj podniku, 2017

Významné milníky společnosti Sony DADC

- **1986** Založení společnosti Sony DADC Rakousko
- **1987** Slavnostní otevření v červnu společně s kancléřem Vranitzkym a ministrem Streicherem
- **1990** Otevření provozu v Thalgau (Rakousko)
- **1992** Převzetí mezinárodního vedení (Hong Kong 1992, Austrálie 1993) a založení pobočky v Indii v roce 1999 a v Šanghaji v roce 2001.
- **2000/01** Založení DigitalWorks: Vývoj řešení na ochranu proti kopírování, authoringu/postprodukce (film), digitálních služeb pro hudbu, video a hry.
- **2003** Integrace lokalit v USA, Kanadě, Mexiku, Brazílii do sítě společnosti „Sony DADC Global“.
- **2004** Akvizice logistiky – centrum ve Francii, Španělsku a Německu. Výroba 5ti miliardtého disku v Salzburgu.
- **2005** Řešení Sony Disc a Digital (SDAD), integrace lokalit v Japonsku
- **2006** Začátek výroby Blu-ray, akvizice výrobních a logistických lokalit ve Velké Británii.
- **2007** Výročí 20 let
- **2008** Akvizice logistické lokality ve Švédsku, rozšíření zařízení v Thalgau, výroba 7 miliardtého disku.
- **2010** Založení Sony DADC Czech Republic
- **2011** Akvizice výrobního závodu v Rusku
- **2013** V tomto roce bylo vyrobeno v našich pobočkách po celém světě 1,6 miliard disků. Zároveň bylo rozesláno 156 milionů souborů na více než 500 míst.

Obrázek 4 Sony DADC ve světě



Zdroj: interní zdroj podniku

6.1. Společnost Sony DADC Czech Republic (Štěnovice), s. r. o.

Tato bakalářská práce je zaměřena na logistické procesy ve společnosti Sony DADC Czech Republic, s. r. o., která sídlí na adrese Dobřanská 545, 332 09, Štěnovice. Tato dceřiná společnost byla založena 13. května 2010 a v tento den byla také zapsána do registru obchodního rejstříku. Cílem expanze do České Republiky je uspokojení vzrůstající poptávky po nosičích Blue Ray a velmi výhodné zeměpisné umístění a levná pracovní síla. V této technologii je Sony DADC lídrem na trhu. Společnost nabízí digitální řešení a kompletaci CD, DVD, BD, UMD, servis od přípravy a tisku grafických částí po balení a distribuci hotových disků. Svým zákazníkům, tedy filmovým a hudebním studiím, producentům počítačových a PS her nabízí také management autorských práv včetně zabezpečení proti pirátství a ilegálním kopiím.

6.2. Vlastnictví

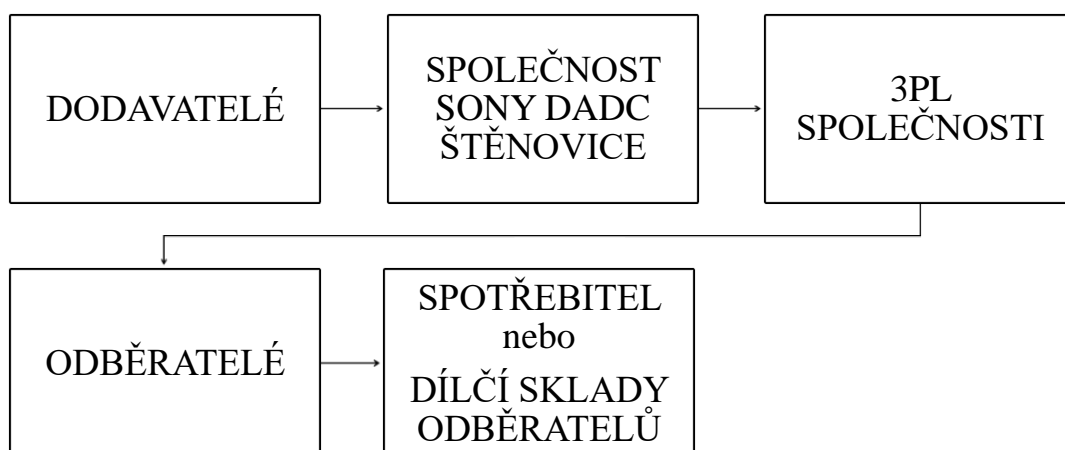
Mateřská firma Sony DADC Rakousko zvolila jako právní formu nově vzniklé společnosti Sony DADC CZ společnost s ručením omezeným. Základní kapitál v této společnosti činí 36 313 000,- Kč. A je jediným vlastníkem, což dokládá i výpis z obchodního rejstříku, který je přílohou A tohoto dokumentu.

6.3. Činnost podniku

Činností společnosti Sony DADC Štěnovice je kompletace a distribuce nosičů filmů, hudby a počítačových her. Sony DADC Štěnovice je zodpovědná za speciální balení produktů pro evropský trh. Zahájila provoz centralizovaných postprodejních služeb Returns. Dále v Plzni vzniklo Centrum sdílených služeb, které poskytuje služby zejména ostatním evropským dceřiným společnostem firmy Sony DADC Rakousko v oblasti IT, financí, nákupu, plánování a zákaznického servisu.

V distribučním řetězci společnost Sony DADC Štěnovice vystupuje jako velkoobchodník s přidanou hodnotou. A v jejich případě je přidaná hodnota to, že balí a distribuují nareplikované disky. Další možností je, že Sony DADC Štěnovice vystupuje jako provider. Provider znamená, že je poskytovatelem logistických služeb.

Obrázek 5 Sony DADC CZ v distribučním řetězci

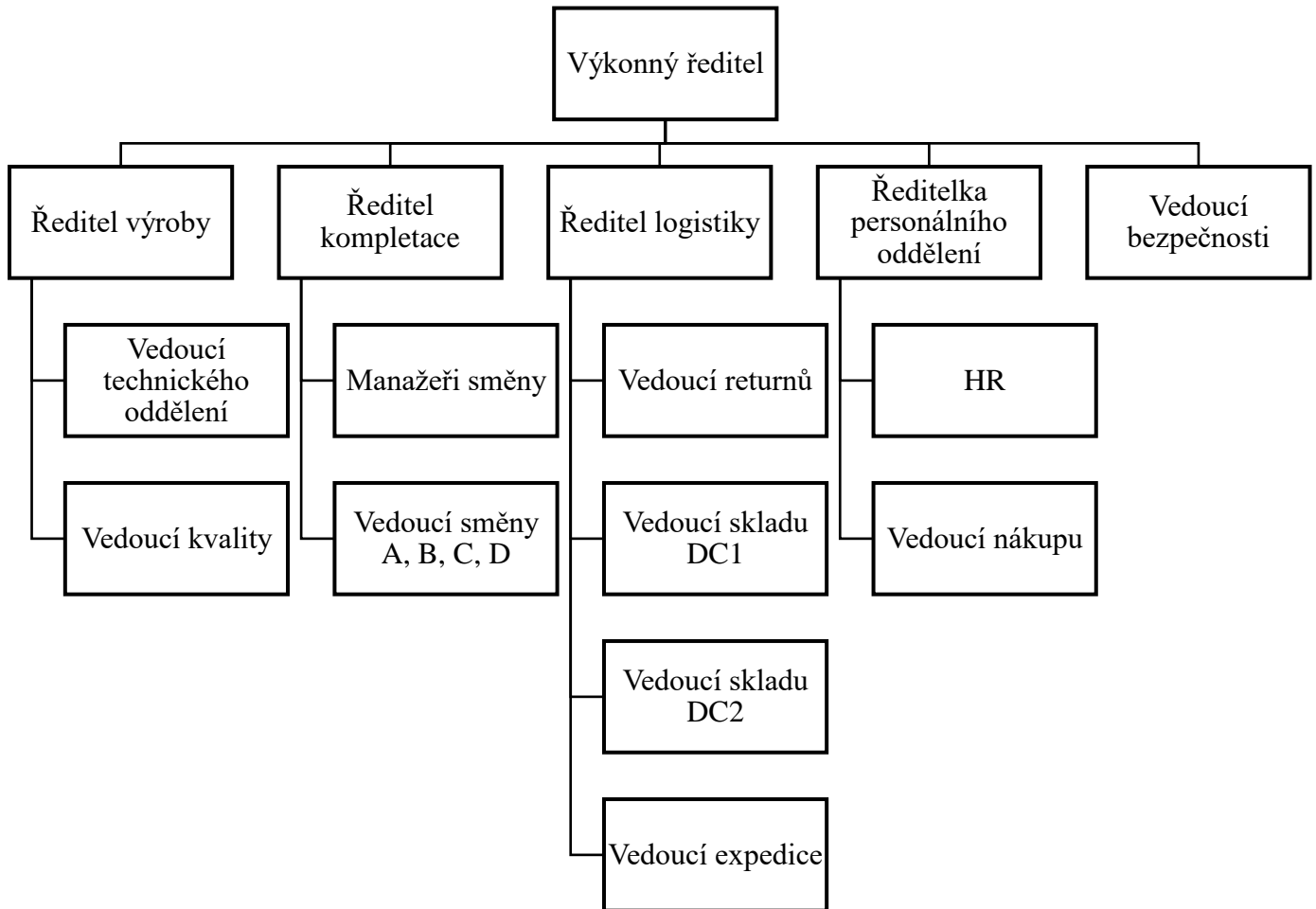


Zdroj: vlastní zpracování, 2017

6.4. Organizační struktura

Organizační struktura Sony DADC Czech Republic s. r. o. Štěnovice.

Obrázek 6 Organizační struktura Sony DADC Štěnovice



Zdroj: vlastní zpracování, 2017

Výrobní areál ve Štěnovicích spolu s Share centrem Avalon v centru Plzně, jsou dva provozy náležející firmě Sony DADC Česká Republika. Avalon Share centrum je středisko sdílených služeb, které má za úkol komunikaci s odběrateli v rámci celého Sony DADC CZ, nachází se tam také účtárna, IT oddělení atd. Například struktura zákaznického servisu je velmi členitá a rozsáhlá, jednotliví obchodní zástupci se starají o několik skupin zákazníků - odběratelů. Finanční oddělení, stejně tak jako IT oddělení pracují společně ve prospěch všech poboček Sony DADC. Zatímco procesy ve výrobě jsou jasně dané, péče o zákazníka nebo například správa IT prostředí je odlišná resp. u každého odběratele jiná.

7. Dodavatelé společnosti Sony DADC Štěnovice

Dodavatelé komponentů do společnosti Sony DADC Štěnovice jsou jak tuzemští tak zahraniční. Mezi dodavatele společnosti Sony DADC Štěnovice patří:

- **SONY DADC Thalgau**, je dodavatelem nareplikovaných disků, od ostatních dodavatelů se tento dodavatel liší tím, že jako mateřské společnosti mu společnost Sony DADC Štěnovice neplatí za dodávky zboží, náklady se přeučtovávají vnitropodnikově. Není to tedy typický dodavatelsko – odběratelský vztah.
- **SONY DADC Hong Kong, Japan** jsou dodavateli hraček, plastových figurek a elektronických dárků,

Obrázek 7 Logo společnosti Sony DADC



Zdroj: www.sonydadc.com

- **VIVA PACKAGING EUROPE NV**, což je dodavatel zboží do vlastního i do konsignačního skladu a dodává plastové obaly,

Obrázek 8 Logo společnosti VIVA PACKAGING EUROPE NV



Zdroj: www.viva.com.hk/overview.php

- **SCANAVO** je dodavatel plastových obalů,

Obrázek 9 Logo společnosti SCANAVO



Zdroj: www.scanavo.com

- **TYPOS** je firma dodávající tiskařské produkty,

Obrázek 10 Logo společnosti TYPOS



Zdroj: www.typos.cz

- **DUBOIS AMARAY LTD.** dodává společnosti plastové obaly,

Obrázek 11 Logo společnosti AMARAY



Zdroj: www.amaray.com

- **TAGHLEEF INDUSTRIES** je dodavatelem strečových folií.

Obrázek 12 Logo společnosti TAGHLEEF INDUSTRIES



Taghleef Industries

Zdroj: www.ti-films.com

- **PANMER PLASTICS** dodává plastové obálky,

Obrázek 13 Logo společnosti PANMER PLASTICS



Zdroj: panmer.com

- **OBALFRUKT** je dodavatel palet,

Obrázek 14 Logo společnosti OBALFRUKT



Zdroj: <http://www.obalfrukt.cz/palety.html>

- **KLAUS TIMBER KASEJOVICE** je firma dodávající palety,

Obrázek 15 Logo společnosti KLAUS TIMBER



Zdroj: www.klaustimber.cz

- **MONDI BUPAK** je dodavatel vysoce kvalitních kartonů z vlnité lepenky,

Obrázek 16 Logo společnosti MONDI BUPAK



Zdroj: www.mondijobs.cz/cs/desktopdefault.aspx/tabid-2313

- stejně tak jako **THIMM**, ten je taktéž dodavatelem papírových kartonů z vlnité lepenky,

Obrázek 17 Logo společnosti THIMM



Zdroj: www.thimm.cz/?no_cache=1

- **MIP KNAUF PACKAGING** je dodavatelem folií

Obrázek 18 Logo společnosti MIP KNAUF PACKAGING



Zdroj: mip-packaging.net

Společnost Sony DADC Štěnovice má tedy mnoho dodavatelů a to z těchto důvodů:

- Většina dodavatelů dodává rozdílné zboží
- Velkým počtem dodavatelů společnost eliminuje riziko nedodání materiálu jedné dodavatelské firmy a Sony DADC CZ by nedodržela své závazky
- Větším počtem dodavatelů podobných výrobků vytváří konkurenční prostředí a tím zároveň vytváří tlak na snižování ceny

8. Logistika Sony DADC Štěnovice

8.1. Předvýrobní proces

Celý proces odstartuje v okamžiku, kdy se produkční středisko, např. Warner Bros, rozhodne natočit nový film. Vedle vlastní péče o obsazení, zajištění financí, režii, produkci atd. ihned začne na straně produkce péče o budoucí prezentaci a distribuci. Oddělení marketingu a odbytu vlastníka duševního vlastnictví provede výběrové řízení na vydavatele a smlouvou zajistí obchodní vztahy s budoucími odběrateli, jako např. Amazon. Zároveň designerské oddělení zajistí návrhy, jak bude budoucí výrobek prezentován, zabalen a označen atd. V tomto okamžiku vstupuje „do hry“ Sony DADC jako vydavatel. Každé produkční středisko, které smluvně navázalo spolupráci s firmou Sony DADC, má přiděleného pracovníka zákaznické péče. Ten spolu s produkčním designerem a marketingovým oddělením vlastníka duševního vlastnictví doladí budoucí tvář výrobku do nejmenších detailů. Pracovník zákaznického centra a marketingové oddělení vlastníka duševního vlastnictví taktéž dohodnou, zda budoucí komponenty budou objednávány ze strany produkce (někdy se to stává z důvodu utajení designu budoucího výrobku), nebo částečně či plně v režii firmy Sony DADC. Pokud bude dohodnuto, že budou komponenty objednávány v režii společnosti Sony DADC, musí oddělení marketingu a plánování vypočítat kolik komponentů pro kompletaci budou potřebovat a dále je nutné zaplánovat kompletaci do kompletační kapacity.

Po objasnění všech detailů, tj. požadovaného termínu replikace disků, což je prováděno v Rakousku ve společnosti Sony DADC Thalgau, ceny, množství, způsobů a termínů přepravy a destinací (zemí) pro dodávky, nastupuje oddělení plánovačů. Ti připraví tzv. Paletové výrobní schéma. V něm je do detailu popsán budoucí výrobek, včetně všech komponentů, jejich uspořádání v budoucím hotovém výrobku, počet výrobků v balení i na paletě, použitý typ palety včetně rozměrů, způsob balení palety, označení pro transport. Na základě firemních norem na zpracování komponentů do hotového výrobku plánovači propočítají potřebnou hodinovou výrobní kapacitu jak pracovníků, tak strojů a zařízení (štítkovačky, baličky, lisovačky). Příslušnou výrobní kapacitu zanesou do výrobního plánu strojů a pracovníků.

S tímto výrobním a kompletačním plánem pracuje několik oddělení:

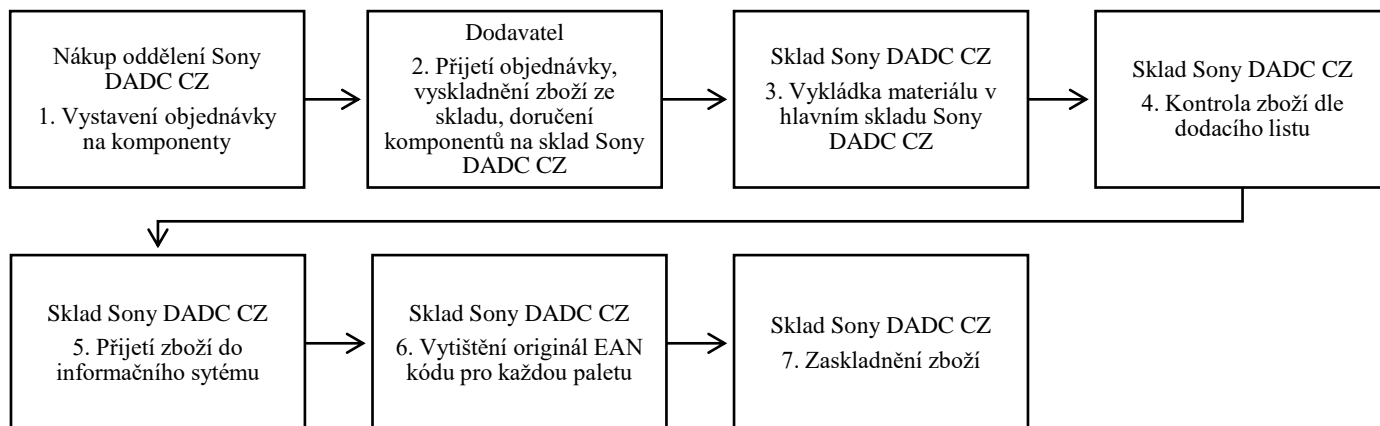
- HR oddělení, které na základě tohoto plánu propočítává a zajišťuje příslušnou lidskou kapacitu
- Technické oddělení, které na základě tohoto plánu připravuje příslušné stroje a zařízení
- Nákupní oddělení, které na základě tohoto plánu nakupuje příslušné komponenty, pokud bylo dohodnuto obchodně, že jsou v režii výrobce
- Oddělení replikace, které se nachází v Rakouském Thalgau, a do kterého producent dopraví master medium, ze kterého se pak v laboratorních podmínkách nareplikuje požadovaný počet kopii

8.2. Nákup zboží a skladování

V případě, že komponenty jsou v režii Sony DADC, nákupní oddělení vystaví objednávku k dodavatelským firmám. Ve většině případů se komponenty dělí na několik druhů:

- Plastové boxy pro CS/DVD/Blue ray
- Papírové kartony, do kterých se vkládají hotové výrobky
- Strečové folie, kterými se balí palety před transportem
- Tiskové materiály, jako přebaly, popisy, stickry, štítky
- Dárkové předměty, které se k výrobku přibalují, jako např. figurky, trička, hračky, knihy, mapy atd.
- Palety

Obrázek 19 Nákup zboží a jeho přijetí na sklad



Zdroj: vlastní zpracování, 2017

Na základě objednávky na komponenty (1) (obsahuje adresu dodavatelské (např. VIVA packaging EUROPE NV, SCANAVO, Dubois Amaray LTD. atd.) i odběratelské firmy, což je Sony DADC CZ, počet kusů požadovaného výrobku, cenu za jednotku, místo a čas dodání, dodací podmínky Incoterms) a přiložených firemních podmínek pro dodávky, dodavatel zpracuje objednávku, vyskladní požadované zboží ze svého skladu a doručí komponenty na sklad (2). Vykládá se pouze zadní stranou návěsu přímo do haly, vstup řidičů do provozu je z bezpečnostních důvodů (výroba novinek před celosvětovou premiérou) zakázán (3). Firma má haly dvě, jedna slouží jako hlavní sklad a druhá jako oddělení přípravy a kompletace. Dodávky se realizují v přibližně půl hodinových časových oknech, které si sklad společně s nákupním oddělením předem plánují pro každou dodávku a předávají tuto informaci dodavatelům. Po vyložení příslušným typem manipulační techniky, vhodným pro příslušné vozidlo (nosnost auta, výška návěsu atd.) dojde ke kontrole zboží dle dodacího listu (4).

Obrázek 20 Nízkozdvižný vozík používaný při vykládce či nakládce



Zdroj: interní zdroj podniku, 2017

V případě shody s DL se provede příjem materiálu do informačního systému (5), vytiskne se originální EAN kód na paletu (6) a paleta se zaskladní do regálového systému (7). V případě neshody s DL je potřeba okamžitá konzultace s nákupním oddělením, oddělením kvality a dodavatelem. Případně je vystavena oficiální reklamacce na množství, termín nebo kvalitu dodaného materiálu.

Obrázek 20 EAN kód palety



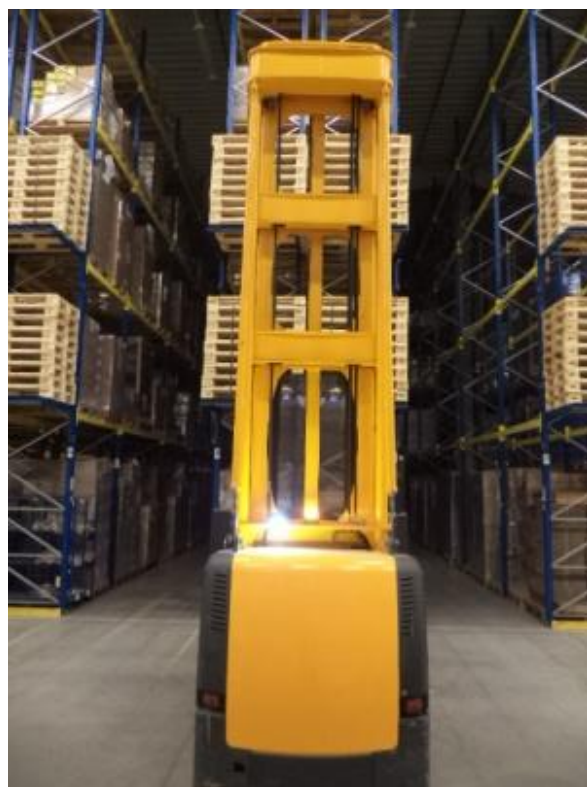
Zdroj: interní zdroj podniku, 2017

EAN kód je unikátní pro každou paletu, a slouží k zaskladnění zboží do regálu (v kódu je obsažen název materiálu, počet kusů na paletě, datum příjmu, výška palety a user (uživatel počítačového systému – pracovník), který přijímal do systému. Podobný kód je na regálu, ten určuje pozici ve skladu. Systémovým zakladačem, který je vybaven MPS systémem tj. skladovým programem na tabletu, a čtečkou, načte obsluha EAN kód palety, skladový systém navrhne místo pro uskladnění podle výšky a váhy zboží uskladněného na paletě, řidič systémového vozíku dopraví paletu na toto místo a načte EAN kód pozice. Tím se zboží zaskladní nejen fyzicky ale i počítačově do této lokace.

Obrázek 21 Systémový zakladač



Obrázek 22 Systémový zakladač



Zdroj: interní zdroj podniku, 2017

V případě tiskových materiálů vždy a u ostatního zboží namátkou probíhá kvalitativní kontrola na specializovaném oddělení. Dodávka, která podléhá kvalitativní kontrole, je zadržena na kvalitativní pozici, která se nachází na oddělení kvality, a která znemožňuje použití zboží do ukončení kontroly. V případě neshody s DL v množství, typu nebo kvalitě se vystavuje oficiální reklamace k dodavateli. Tyto reklamace se archivují a dle

počtu a typů reklamací se zvyšuje nebo snižuje rating dodavatele. Ten má následně vliv při vyjednávání o cenách zboží na další období.

Materiál (komponenty) se skladuje do okamžiku potřeby dle výrobního plánu. Podmínky skladování vzhledem k typu komponentů musí být bezpodmínečně dodrženy a to co do vlhkosti prostředí (kartonové a papírové zboží - musí být dodržena vlhkost prostředí maximálně do 49%), vlhkosti dřevěných palet - maximálně do 27% obsahu vody ve dřevě a vnější teplota ovzduší nesmí klesnout pod 16 stupňů Celsia. Zboží samozřejmě musí být skladováno v souladu s BOZP a interními bezpečnostními a požárními předpisy.

Kromě tohoto standardního procesu nákupu a skladování provozuje společnost Sony DADC Štětovice dva další druhy nákupu zboží a to zboží dovážené ze třetích zemí a zboží pro konsignační sklad.

Zboží ze třetích zemí – země mimo EU (většinou dárkové předměty, figurky, hračky, trička atd., které se přibalují jako propagační materiál k hotovým výrobkům) je většinou dováženo v kontejnerech po moři, nebo leteckou přepravou. Hlavním trhem, ze kterého je zboží dováženo je Čína, Japonsko a Turecko. Toto zboží je provázeno průvodními dokumenty (faktura, dodací list, Bill of lading, Confirmation of goods origine – Potvrzení a původu zboží), tyto dokumenty jsou potřeba nejen k příjmu zboží do stavu skladu, ale také k úspěšnému proclení dováženého zboží ze zemí mimo EU. Důležitými prvky na faktuře jsou kromě standardních údajů o množství a ceně dováženého materiálu také správné dodací podmínky Incoterms, které mají vliv na způsob přechodu vlastnictví zboží, platby za dopravu, pojištění zboží atd.

8.2.1. Podmínky Incoterms

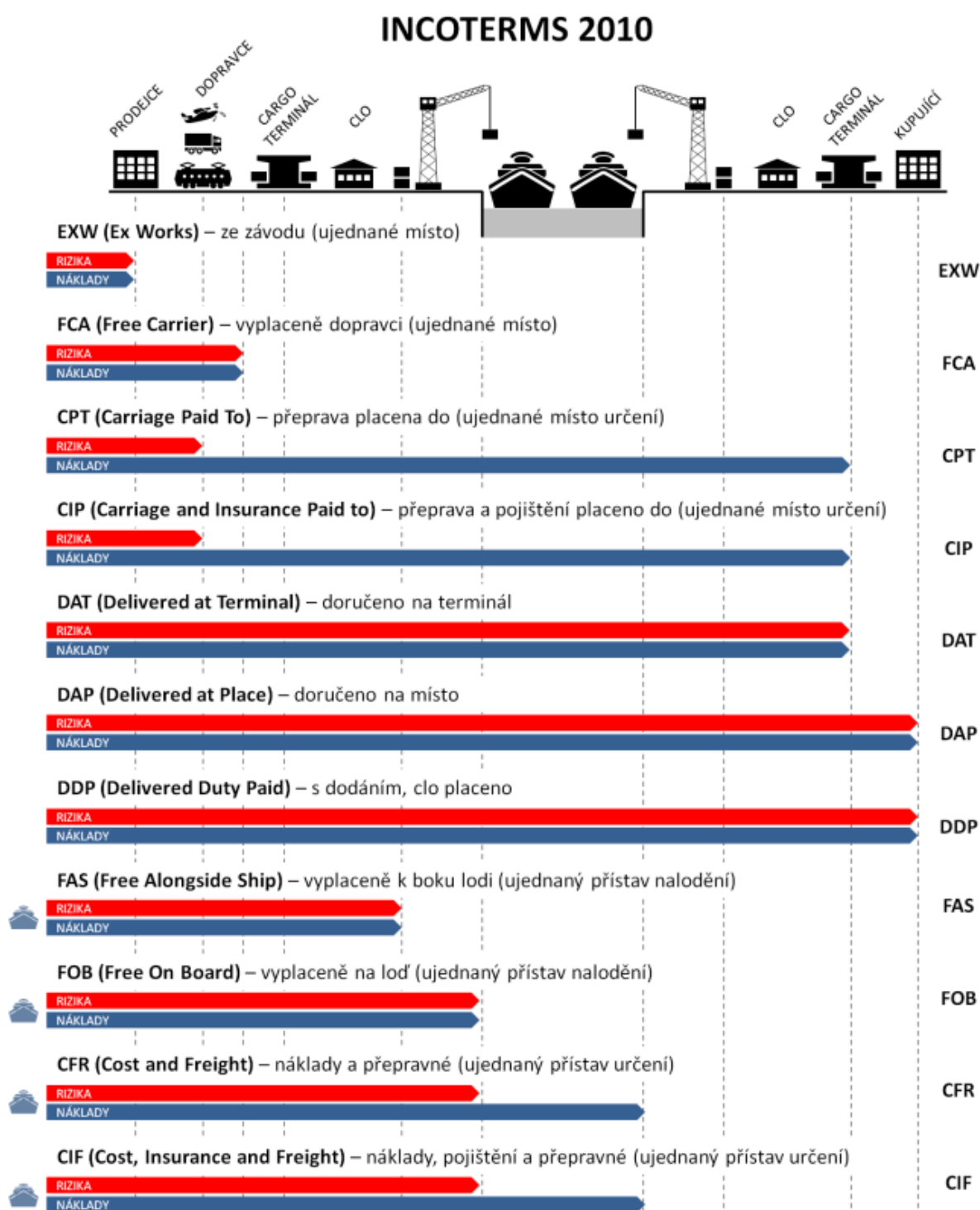
Incoterms (International Commercial Terms) jsou mezinárodní obchodní podmínky, které jsou platné pro přepravu zboží. Pomocí těchto podmínek jsou upravovány platby za dopravu, rizika a povinnosti mezi dopravcem, odběratelem a dodavatelem. Jsou používány v mezinárodních kupních smlouvách. Tyto podmínky vytvořila Mezinárodní obchodní komora (ICC). Tyto podmínky jsou z hlediska řízení smluvním obchodním standardem, ten akceptují vlády, právní autority a obchodní společnosti na celém světě.

Incoterms 2010 obsahují tyto skupiny právních doložek:

- **EXW** (Ex Works) – ze závodu (ujednané místo)
- **FCA** (Free Carrier) – vyplaceně dopravci (ujednané místo)
- **FAS** (Free Alongside Ship) – vyplaceně k boku lodi (ujednaný přístav nalodění)
- **FOB** (Free On Board) – vyplaceně na loď (ujednaný přístav nalodění)
- **CFR** (Cost and Freight) – náklady a přepravné (ujednaný přístav určení)
- **CIF** (Cost, Insurance and Freight) – náklady, pojištění a přepravné (ujednaný přístav určení)
- **CPT** (Carriage Paid To) – přeprava placena do (ujednané místo určení)
- **CIP** (Carriage and Insurance Paid to) – přeprava a pojištění placeno do (ujednané místo určení)
- **DDP** (Delivered Duty Paid) – s dodáním clo placeno (ujednané místo určení)
- **DAT** (Delivered At Terminal) – doručeno na terminál.
- **DAP** (Delivered At Place) – doručeno na místo
- **DDP** (Delivered Duty Paid) – s dodáním clo placeno

Nejpoužívanější z těchto Incoterms doložek jsou EXW, FOB, CIF, DAP a CPT.

Obrázek 23 Podmínky Incoterms



Další velmi důležitou informací ve faktuře je zařazení zboží do správného harmonizačního systémového kódu (HS), k prověření správnosti HS je důležitý i přesný popis zboží. Jelikož firma Sony DADC Štěnovice k proclívání zboží zvolila partnera – firmu Gebrüder Weis, který má oprávnění, a který je schváleným příjemce ve smyslu získaného povolení celní správou k zjednodušenému postupu při ukončení tranzitu dováženého zboží, celé celní řízení probíhá ve spolupráci s touto firmou. Fakticky je na straně příjemce (Sony DADC) povinnost zaslat příslušné dokumenty partnerské společnosti a vyčkat na povolení k vykládce a proclení. Jednotný správní doklad (JSD) je pak přiložen dodatečně k přijímaným dokumentům a archivován pro případ dodatečné kontroly celním úřadem.

8.2.2. Konsignační sklad

Konsignační sklad znamená, že je zboží skladováno u odběratele, ovšem na riziko a náklady dodavatele, odběratel odebírá zboží dle potřeby a v určitém časovém odstupu za zboží dodavateli platí, popř. upozorňuje dodavatele, že je nutné sklad doplnit. (Cimler, 2007, str. 212)

V případě Sony DADC Štěnovice se tak skladují plastové a kartonové obaly.

Obrázek 24 Konkrétní plastový obal



Zdroj: interní zdroj podniku, 2017

Obrázek 25 Plastové obaly naložené na paletě



Zdroj: interní zdroj podniku, 2017

Zboží je vedeno samostatně ve zvláštní skladové evidenci, denně jsou vytvářeny reporty, které zobrazují aktuální stav skladu a pohyby naskladnění a vyskladnění v posledních 24 hodinách u každého druhu materiálu. Takový report je vytvářen pro každého konsignačního dodavatele samostatně a je mu denně zasílán, stejně jako týdenní a měsíční shrnutí všech těchto pohybů včetně konečného stavu skladu pro účely účetnictví konsignačního dodavatele. Uložení zboží v konsignačním skladu je pro účely firmy velmi přínosné a to jak v oblasti rychlé dostupnosti materiálů, tak je finančním přínosem do firemního rozpočtu, protože uložení i tzv. IN a OUT je zpoplatněn. U každého materiálu resp. Jedné palety = jedno úložné místo se účtuje denní poplatek za skladování, jednorázová položka za naskladnění = IN, a jednorázová položka za vyskladnění = OUT.

Příklad výpočtu:

Obrázek 26 Příklad výpočtu výnosů z konsignačního skladu

VIVA PACKAGING EUROPE NV									
Kód. ozn. zboží	Den naskl.	Den vyskl.	Počet skl. dnů	Cena za skl. (1pal/den)	Σcena za za skl.(EUR)	naskl. IN+ vyskl. OUT (počet)	cena za pohyb (IN/OUT)	Σcena za pohyby(EUR)	Σcena(EUR)
Y453038	1.2.2017	3.2.2017	3	0,15	0,45	2	1,5	3	3,45
Y453038	1.2.2017	4.2.2017	4	0,15	0,6	2	1,5	3	3,6
Y453038	1.2.2017	6.2.2017	6	0,15	0,9	2	1,5	3	3,9
X453967	1.2.2017	25.2.2017	25	0,15	3,75	2	1,5	3	6,75
		Celkem	38	0,15	5,7		1,5	12	17,7

Zdroj: vlastní zpracování, 2017

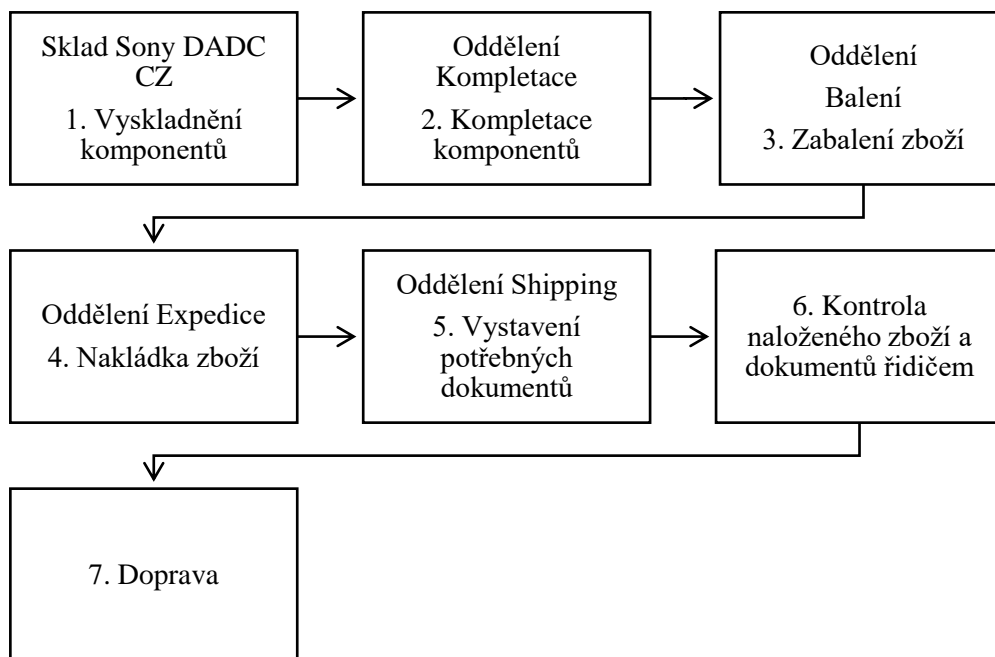
Pokud je vybrána paleta s kódovým označením Y453038 ve třetím řádku této tabulky, je vidět, že byla naskladněna 01. 02. 2017 a vyskladněna 06. 02. 2017, což je 6 dní. Cena za skladování jedné palety a za jeden den je 0,15 EURO. Je – li tedy tato paleta skladována 6 dní, pak cena za skladování této palety je 0,9 EURO (6 * 0,15). Další sloupec této tabulky je nazván počet naskladnění a vyskladnění. Tímto je myšleno, kolik pohybů je s paletou provedeno. Cena za jeden pohyb s touto paletou je 1,5 EURA. Tato paleta byla jednou naskladněna (IN) a jednou vyskladněna, to znamená, že byly provedeny dva pohyby. Celková cena za pohyb s touto paletou, je 3 EURA (2 * 1,5). A na konec celkový výnos pro společnost Sony DADC Štěnovice z této konkrétní palety je 3,9 EURA (0,9 + 3).

Další proces po naskladnění zboží ve vlastním i konsignačním skladu:

Dle výrobního a kompletačního plánu se vyskladní ve skladovací hale příslušný počet kusů k jednotlivé zakázce, plus pojistná zásoba (většinou 20% navíc). Zboží se nabalí na palety a interní kyvadlovou přepravou se převezde do přípravného skladu výroby. Tam se zboží znovu překontroluje co do množství, typu, kvality atd. a čeká na pokyn výroby k převezení k příslušnému stroji nebo pracovišti. Tam se nejprve vloží ručně do plastového obalu vnější krycí tiskovina, poté je strojově vkládáno nareplikované CD/DVD/Blue ray do příslušného plastového obalu, znovu ručně vkládány vnitřní tiskoviny, strojově zabaleno, oštitkováno příslušnými stickry (povinné ekologické štítky, cenovky atd.), přiloženy do balení dárkové předměty.

8.3. Expedice

Obrázek 27 Schéma kompletace a distribuce



Zdroj: vlastní zpracování, 2017

- Poté, co je výrobek vyskladněn ze skladového místa, (1) je přepraven pomocí manipulační techniky do oddělení kompletace. Dále je zkompletován (2) a zabalen (3), a napaletuje se příslušný počet kusů dle objednávky na palety, ty se předají do oddělení „despatch“ (expedice), kde jsou označeny příslušnou destinací (většinou země západní Evropy, od Španělska, přes Francii, Německo, Velkou Británii, Belgie, Holandsko, po severské země – 95% produkce, zbývajících 5% ostatní země světa).
- Palety se dle destinací roztřídí v oddělení expedice a po příjezdu příslušných kamionů se nakládají a odvázejí.
- Objednávání příslušných kamionů dle množství dodávaného množství má na starosti oddělení „shippingu“.

- Na základě objednávek vyřízených tzv. customer servisem od samotných zákazníků jsou jednotlivé objednávky, tzv. ordery naplánovány na jednotlivá auta. Se smluvními dopravci jsou dohodnuty pravidelné linky a operativně se doobjednávají další dle aktuálních potřeb.
- Jakmile oddělení expedice tzv. dispatch naloží plánovaný počet palet do daného nákladního auta (4) a jsou všechny tyto palety naskenovány, ukončením skenování je vygenerován automatický e-mail, který přijde oddělení shipping, dle kterého oddělení shipping zpracuje pomocí počítačových programů tuto nakládku a vystaví potřebné průvodní dokumenty k přepravě jako je CMR doklad, nákladní list nebo faktury dle potřeby (5).

Obrázek 27 Příklad plně naloženého kamionu



Zdroj: interní zdroj podniku, 2017

- Řidič zkontroluje nakládku (6), zavře si auto, zkontroluje připravené dokumenty a podepíše je, čímž stvrzuje, že zboží přebírá a zavazuje se tím k tomu, že naložené zboží doveze na místo vykládky. Auto se zablombuje.

- Firma Sony DADC CZ nabízí několik druhů přepravy, podle hodnoty zboží a dodržování bezpečnosti při jeho přepravě, tzv. GOLD, SILVER a BRONZ TRANSPORT. Všechny tyto tři druhy dopravy se liší úrovní zabezpečení, mírou sledovanosti (GPS, pravidelné telefonní hovory s řidičem, stání na sledovaných či zabezpečených parkovištích). Brožura, stanovující přepravci podmínky přepravy je přílohou B tohoto dokumentu.
- Firma Sony DADC Štěnovice si najímá partnerskou bezpečnostní agenturu, která tyto hodnotné přepravy pravidelně kontroluje a sleduje. A také dopravci, kteří jsou za tato bezpečnostní kritéria finančně ohodnoceni, jsou povinni tyto smluvní bezpečnostní předpisy dodržovat (stát na předem domluvených zabezpečených parkovištích, GPS, zabezpečení vozidla alarmem, tzv. panic button, kterým může řidič při kritické situaci odeslat SOS signál atp.).
- Jakmile se jedná o některou z těchto hodnotných přeprav, ihned po nakládce v areálu Sony DADC CZ jsou pracovníkem ostrahy tyto systémy prověřeny, zkontroluje se zaplombování kamionu, telefonicky se bezpečnostní agentuře oznámí, že je vozidlo zkontrolované a připravené k odjezdu.
- Po příjezdu do logistických středisek v jednotlivých zemích se zboží dále distribuuje do velkoobchodní sítě a dále ke koncovému spotřebiteli (7).
- Jelikož distribuce prostřednictvím logistických center v západní Evropě je velmi finančně náročná, rozhodla se firma vybudovat vlastní distribuční středisko v lokalitě Nýřany. Sem putuje část výroby, aby byla posléze na základě objednávek jednotlivých velkoobchodních partnerů vlastníka duševního vlastnictví napřímo zasílána do jednotlivých destinací a států.

8.4. Služby Returns

Jako vedlejší, doplňkovou službu poskytuje firma tzv. Služby returns. Jedná se o přijímání zboží zpět od prodejců.

Producenti požadují například služby typu:

- Přebalení zboží pro poničený obal – tuto službu mohou producenti požadovat, pokud se zboží jakkoliv poničí např. promočení při přepravě
- Přebalení zboží pro prodej v jiné jazykové mutaci – v tomto případě producent rozhodl, že např. ve Španělsku se určité DVD, CD či Blue – Ray neprodává v takovém množství, které mu vyhovuje, ale naopak se lépe prodávají ve Švédsku. A proto je toto zboží dopraveno přepravci ze Španělska do Sony DADC Štěnovice, zde bude provedeno přebalení a zajištění dopravy se smluvními přepravci do Švédska
- Zničení zboží pod oficiálním dohledem viz. třídění odpadů
- Inventarizaci zásob – znamená, že producent např. WarnerBros rozvázal obchodní poměr s určitým řetězcem např. Tesco. Tesco vrátí všechno prodávané zboží. A WarnerBros chce zjistit, kolik zboží dostal zpět, zajistí tedy přepravu do Sony DADC Štěnovice, kde toto zboží zinventarizují. Pod pojmem zinventarizují je myšleno příjem do informačního systému a tudíž dokladováno přené množství vráceného zboží.

Tyto služby sice nepřinášejí do firemních výsledků nijak výrazné zisky, ale jsou významnou výhodou v konkurenčním prostředí, protože je málokterou firmou v této branži provozována.

9. Třídění odpadů

S kompletací souvisí velké množství odpadního a nepoužitelného materiálu, což můžeme nazývat reverzní logistikou. Jednotlivý vedoucí směn jednotlivých výrobních úseků mají na starost dohled nad správným tříděním odpadů. Jednotlivé druhy odpadů jsou uvedeny v příloze C. Na podporu třídění odpadů se v celé společnosti Sony DADC CZ distribuují letáky, které upozorňují zaměstnance na správné třídění odpadu. Tento leták je přílohou D tohoto dokumentu. V obou dvou halách jsou celkem tři typy automatických drtičů (papír, plast a komunální odpad) a třídíčů odpadu. Tento roztříděný odpad je při dané směně několikrát vysypáván, a kontejnery jsou vyváženy několikrát týdně partnerskými firmami, za některé druhy odpadu platí společnost Sony DADC Štěnovice smluvní poplatky, některé naopak partnerským firmám přeprodává, jsou to např. poškozené disky. Tyto disky jsou na speciálním stroji tzv. scrapovače průmyslově znehodnoceny – proděravěny. Tyto disky, se vyhazují do speciálních pytlů, které se následně odvázejí k recyklaci na polypropylen, ze kterého se pak vyrábějí nové disky, viz obrázek, plné pytle se ukládají ve skladovacích prostorách, při určitém počtu pytlů oddělení shippingu zajistí od smluvního dopravce kamion, a ten je odveze do zpracovatelské firmy, která sídlí v Rakousku. Tato firma znehodnocené disky dále zpracovává, odděluje jednotlivé vrstvy (plasty, kovové folie) a materiál opětovně využívá. Společnost Sony DADC Štěnovice je držitelem certifikátu ISO 14001:2004 a JIS Q 14001:2004, který je přílohou E tohoto dokumentu.

Obrázek 28 Pytel se znehodnocenými disky



Zdroj: interní zdroj podniku, 2017

10. Přeprava pro společnost Sony DADC Štěnovice

Termínem přeprava je myšlen pohyb zboží k zákazníkům, pro zákazníky představuje přidanou hodnotu, tím pádem se podílí na konečné ceně. Sony DADC Czech Republic s. r. o. využívá pozemní, letecké i námořní dopravy, a jelikož nedisponuje vlastními dopravními nákladními prostředky, využívá služeb renomovaných dopravních společností jako například TNT, DHL, Fedex, což jsou kurýrní služby. Dále spolupracují se společností Gebrüder Weiss a to jak v námořní tak letecké přepravě. Preferovaným druhem přepravy je však pozemní kamionová doprava. Proto spolupracuje s dopravci, jako jsou například Ebner Transport, Panalpina, Schenker, Trans-o-flex, Persa a. s., Švarctrans, Lagermax atd. Pro přepravu jednotlivých palet či menšího množství zboží využívá služeb společnosti Pilsco.

Přeprava je zajišťována dle dodacích a přepravních podmínek Incoterms 2000 nebo Incoterms 2010, převážně EXW („self kolekce“) nebo CPT. To znamená, že zboží je buď vydáno přímo ze skladu a následující přeprava včetně vyřízení případných celních záležitostí, vystavení CMR dokumentu atd., je na zodpovědnost zákazníka (EXW). Naproti tomu pod dodací podmínkou CPT je myšlena kompletně vyřízená dodávka zboží až do „domu“ zákazníka. Náklady spojené s takto realizovanou přepravou (cena přepravy, poplatky za celní proces, vystavení CMR dokladu atd.) jsou dodatečně fakturovány zákaznickovy dle předem sjednané dohody.

CMR, mezinárodní nákladní list, je doprovodný doklad, musí obsahovat:

- název a adresa společnosti v místě nakládky (odesílatel)
- název a adresa společnosti v místě vykládky (příjemce)
- název a adresa sídla přepravní společnosti
- informace o konkrétním vozidle (SPZ)
- jednoduchý popis zboží, počet nákladových kusů, přibližná hmotnost
- razítko a podpis odesílatele
- podpis přepravce (řidič)

- datum nakládky, popřípadě i datum a čas vykládky (vykládkové okno, smluvená reference pro vykládku)
- doprovodné materiály (např. faktura, nákladní list, dodací list, vývozní doprovodný dokument)

CMR dokument se vystavuje v minimálně třech shodných kopiích, kde jednu má odesílatel, jednu přepravce a jednu příjemce. Potvrzená kopie od příjemce slouží dopravci jako potvrzení o doručení zboží (tzv. POD – potvrzení o doručení – proof of delivery).

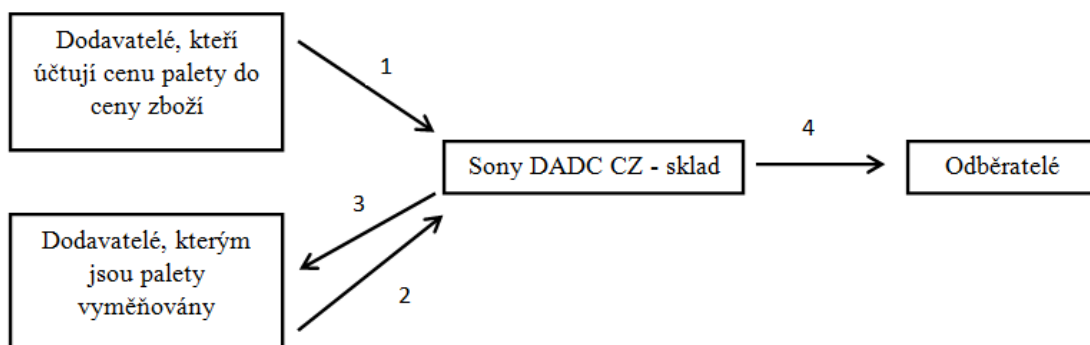
11. Návrhy na zlepšení

11.1. Zlepšení paletového hospodářství

„Správa neomezeného počtu druhů palet a vratných obalů. Sleduje veškeré pohyby (např. palet, které byly dodány odběratelům, tak i palet, dodaných nám dodavateli). Umožňuje definice typů (kolik a jakých je prodáno, poškozeno, stornováno). Zároveň sleduje, za kolik se palety vracejí (z jaké zakázky). Poškozené se mohou dobropisovat. Vydané palety lze ocenit a následně snižovat cenu, za kterou jsou palety přijímány zpět (podle doby od prodeje palety).“ (Altus Vario.cz)

V současné době ve společnosti Sony DADC CZ není jasně sledované paletové hospodářství. Někteří dodavatelé dodávají paletu pod komponentem, která je zúčtována v ceně zboží. Jiným dodavatelům jako je např. Viva Europe Packaging NV, Panmer Plastics či Scanavo jsou palety vyměňovány.

Obrázek 29 Současný stav paletového hospodářství



1 Naskladnění komponentů (palety jsou zahrnuty v ceně komponentů)

2 Příjem komponentů na paletách

3 Výměna palet dodavateli

4 Naskladnění zboží na palety, odeslání odběrateli

Zdroj: vlastní zpracování, 2017

Zatím není zaveden do informačního systému příjem a výdej těchto palet a tudíž není zřetelně vedené paletové hospodářství.

Hlavním důvodem pro jeho zavedení je to, že v současné době jsou palety pro kompletaci objednávány pocitově, nikoliv na základě plánu.

Hlavní podmínky pro zavedení paletového hospodářství jsou:

- implementace vedení paletového hospodářství do informačního systému,
- sjednocení podmínek na vstupu komponentů do Sony DADC CZ u všech dodavatelů (např. při příjmu komponentů bude vždy přijímán i adekvátní počet palet EUR pod zbožím)
- všichni dodavatelé budou muset dodržovat dohodnutý způsob zboží na paletách EUR, tedy evidování palet na faktuře ke zboží
- do informačního systému je nutno dopřijímat tolik palet EUR, kolik je aktuálně obsazených skladových pozic (palety pod naskladněným zbožím), viz. obr. 30

Obrázek 30 Evidence palet

Paletové hospodářství			
dodavatel	IN	OUT	=
Sklad	33 000	391	32609
Oddělení kompletace	64	4	60
Oddělení "Despatch"	325	33	292
Oddělení kvality	2	0	2

Zdroj: vlastní zpracování, 2017

- všechny převody komponentů ze skladu do oddělení kompletace by se musely realizovat tak, že bude převáděn příslušný počet komponentů na paletě plus samotná paleta EUR
- v oddělení kompletace po odebrání (spotřebování komponentů) bude paleta i nadále vedena v informačním systému
- tato paleta bude použita do zakázky, bude na ní nabalen zkompletovaný výrobek a bude vyfakturována společně s hotovým výrobkem odběrateli
- k tomuto je nutná spolupráce oddělení zákaznické péče, neboť toto není aktuální součástí smluv o kompletaci a v případě nesouhlasu (jedná se o změněné obchodní podmínky) lze přistoupit z obchodního hlediska i k fakturaci za symbolickou cenu (např. 0,1 Kč)

- všechny palety EUR nakupované (dokupované) nad rámec dodávek od dodavatelů komponentů by se také standardně přijímaly do systému a postupovalo by se s nimi obdobně.
- pokud by nedošlo k dohodě o fakturaci palet na příjmu bylo by potřeba vést paletové saldo pro jednotlivé dodavatele, viz. obr. 31

Obrázek 31 Paletové hospodářství

Paletové hospodářství			
dodavatel	IN	OUT	=
Sklad	33 000	391	32609
Oddělení kompletace	64	4	60
Oddělení "Despatch"	325	33	292
Oddělení kvality	2	0	2
Panmer Plastics	200	110	90
Viva Packaging	150	150	0
Scanavo	300	280	20
Typos	70	45	25
MIP Knauf Packaging	55	29	26
Thimm	165	165	0
Mondi Bupak	221	200	21

Zdroj: vlastní zpracování, 2017

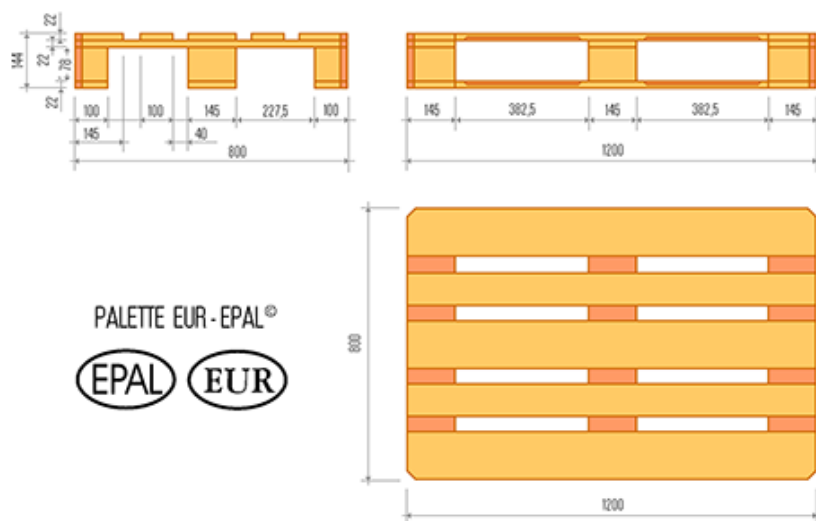
Důvody pro zavedení paletového hospodářství

- je správné mít korektní přehled o stavu zboží (palet EUR) na skladě
- při vstupu kvalitnější kontrola stavu palet (dodavatelé občas dodávají na nekvalitních či necertifikovaných paletách)
- lepší hospodaření s paletami EUR (jelikož v současné době nejsou palety nijak evidovány, jeví se jejich nadspotřeba jako nedůležitá), přesná evidence těchto palet by přinesla pečlivější manipulaci
- jasná informace odběrateli, na kolika paletách a za jakou cenu mu hotový výrobek bude dodán
- při symbolické ceně palety zjevná obchodní výhoda pro odběratele

Všechny tyto aspekty by měli vést k finanční úspoře.

Obrázek 32 Paleta EUR

Zdroj: www.palety-ppd.cz



11.2. Dojednání korporátních smluv

Korporátní smlouva zajišťuje spolupráci mezi jednotlivými dodavateli a odběrateli napříč všemi jejich pobočkami, dceřinými, mateřskými či sesterskými společnostmi a místními organizacemi. Ve výsledku to znamená širokoúhlou spolupráci, která byla stvrzena jednou korporátní smlouvou a tak například korporátní smlouva sepsaná v místě mateřské společnosti Sony DADC Tokyo a DHL jako balíkovým přepravcem zavazuje všechny dceřiné společnosti k využívání DHL nebo jejich smluvních partnerů k využívání jejich služeb. Tyto smlouvy by bylo vhodné dojednat na transport. Bylo by vhodné, aby do Sony DADC CZ nastoupil specialista nebo aby tímto úkolem byl pověřen interní zaměstnanec Sony DADC CZ, jejichž úkolem by bylo připravit statistické podklady a pomocí osobních schůzek se zástupci jednotlivých přepravních společností, také konkrétní půdu pro možnost stvrzení těchto korporátních smluv. Korporátní smlouvy mají vliv na snížení cen při odběru velkého množství služeb. Velkou výhodou pro dodavatele je to, že budou mít zajištěn odběr velkého množství služeb. Pro společnost Sony DADC je výhoda to, že po domluvení korporátní smlouvy může vyvíjet tlak na cenu, kvalitu služeb a dobu splatnosti faktur a tím celkově zlepšit Cash Flow a finanční výsledek.

Závěr

Tato bakalářská práce se věnuje logistice společnosti Sony DADC Štěnovice s. r. o.

Cílem této práce bylo analyzovat logistické procesy společnosti Sony DADC Štěnovice s. r. o. a použití teoretických poznatků z odborné literatury v praktické části této práce. V teoretické části práce byl popsán vývoj a definice pojmu logistika. Dále je teorie zaměřena na dodavatele, skladování, kde bylo například popsáno, jaké existují druhy skladů či různé skladové činnosti. Po skladování bylo uvedeno, jaké jsou funkce balení. Následovala přeprava, ve které bylo například uvedeno, jaké druhy přepravy je možné využít.

V praktické části bakalářské práce, která byla zpracována na základě získaných poznatků ze společnosti Sony DADC Štěnovice, je nejdříve představena společnost Sony DADC Štěnovice, zejména základní údaje, významné milníky či zasazení do korporace SONY, a také zasazení společnosti Sony DADC Štěnovice do distribučního řetězce. Poté bylo uvedeno, kdo a jaké komponenty dodává, které jsou potřebné ke kompletaci. Dále byl popsán průběh nákupu a skladování zboží. V neposlední části jsou popsány služby Returns., za kterými následuje třídění odpadů. Nedílná součást práce byla zaměřena na přepravu na výstupu pro společnost Sony DADC Štěnovice.

Poslední součástí práce jsou návrhy pro zlepšení v prvním případě paletového hospodářství, kdy ve společnosti Sony DADC Štěnovice není v informačním systému zřetelně vedeno paletové hospodářství. Někteří dodavatelé dovezou zboží na paletách a oproti tomu dostanou palety jiné. Jiní dodavatelé započítají cenu palety do ceny zboží. Pro zavedení jednotného systému by bylo vhodné zřídit paletové hospodářství.

Dalším návrhem na zlepšení je sjednání korporátní smlouvy na transport. Tato smlouva by byla pro Sony DADC výhodná ke snížení cen a k prodloužení doby splatnosti faktur.

Při zpracování bakalářské práce bylo vycházeno z interních zdrojů společnosti Sony DADC Štěnovice. Významná část práce byla vypracována na základě konzultací se zaměstnanci společnosti, všechny údaje tedy odpovídají skutečné realitě.

Seznam obrázků

Obrázek 1 Funkce balení

Obrázek 2 Rozměrová unifikace obalů

Obrázek 3 Korporace SONY

Obrázek 4 Sony DADC ve světě

Obrázek 5 Sony DADC CZ v distribučním řetězci

Obrázek 6 Organizační struktura Sony DADC Štěnovice

Obrázek 7 Logo společnosti Sony DADC

Obrázek 8 Logo společnosti VIVA PACKAGING EUROPE NV

Obrázek 9 Logo společnosti SCANAVO

Obrázek 10 Logo společnosti TYPOS

Obrázek 11 Logo společnosti AMARAY

Obrázek 12 Logo společnosti TAGHLEEF INDUSTRIES

Obrázek 13 Logo společnosti PANMER PLASTICS

Obrázek 14 Logo společnosti OBALFRUKT

Obrázek 15 Logo společnosti KLAUS TIMBER

Obrázek 16 Logo společnosti MONDI BUPAK

Obrázek 17 Logo společnosti THIMM

Obrázek 18 Logo společnosti MIP KNAUF PACKAGING

Obrázek 19 Nákup zboží a jeho přijetí na sklad

Obrázek 20 Nízkozdvižný vozík používaný při vykládce či nakládce

Obrázek 20 EAN kód palety

Obrázek 21 Systémový zakladač

Obrázek 22 Systémový zakladač

Obrázek 23 Podmínky Incoterms

Obrázek 24 Konkrétní plastový obal

Obrázek 25 Plastové obaly naložené na paletě

Obrázek 26 Příklad výpočtu výnosů z konsignačního skladu

Obrázek 27 Schéma kompletace a distribuce

Obrázek 27 Příklad plně naloženého kamionu

Obrázek 28 Pytel se znehodnocenými disky

Obrázek 29 Současný stav paletového hospodářství

Obrázek 30 Evidence palet

Obrázek 31 Paletové hospodářství

Obrázek 32 Paleta EUR

Seznam použitých zkratek a značek

atd.	a tak dále
atp.	a tak podobně
č.	číslo
HS	harmonizovaný systémový kód
JSD	jednotný správní doklad
Kč	Koruna česká
max.	maximum
mil.	milion
např.	například
obr.	obrázek
odst.	Odstavec
resp.	respektive
str.	strana
Tab.	tabulka
tj.	to je
tzn.	to znamená
%	procento

Seznam použité literatury

Tištěné zdroje

LAMBERT, Douglas M., ELLRAM, Lisa M., STOCK, James R. *Logistika*. 1. vydání. Praha: Computer Press, 2000, 589 s. ISBN 80-7226-221-1.

DANĚK, Jan, PLEVNÝ, Miroslav. *Výrobní a logistické systémy*. 1. vydání. Plzeň: Západočeská univerzita, 2009, 222 s. ISBN 978-80-7043-416-1.

CIMLER, Petr, ZADRAŽILOVÁ, Dana. *Retail management*. Praha : Management Press, 2007. ISBN 978-80-7261-167-6.

DRAHOTSKÝ, Ivo, ŘEZNÍČEK, Bohumil. *Logistika: procesy a jejich řízení*. 1. vydání. Brno: Computer Press, 2003. xi, 334 s. ISBN 80-7226-521-0.

STODOLA, Jiří, et al. *Logistika*, 1.vyd. Brno: Mendelova zemědělská a lesnická univerzita v Brně, 2007. ISBN 978-80-7375-071-8.

SCHULTE, Christof. *Logistika*. 1. vyd. Praha: Victoria Publishing, 1994. ISBN 80-85605-87-2.

FOTR, Jiří, Emil VACÍK, Ivan SOUČEK, Miroslav ŠPAČEK a Stanislav HÁJEK. *Tvorba strategie a strategické plánování: Teorie a praxe* [online]. Grada Publishing, 2012 [cit. 2017-04-02]. ISBN 978-80-274-3985-4.

TOMEK, Jan, HOFMAN, Jiří. *Moderní řízení nákupu podniku*. 1. vydání. Praha: Management Press, 1999. 276 s. ISBN 80-85943-73-5.

PERNICA, Petr. *Logistika pro 21. století: supply chain management, 2. díl*. 1. vydání. Praha: Radix, 2005. ISBN 80-86031-59-4

HORVÁTH, Gejza. *Logistika ve výrobním podniku*. 1. vydání. Plzeň: Západočeská univerzita, 2007. 218 s. ISBN 978-80-7043-634-9.

ŠKAPA, Radoslav. *Reverzní logistika*. Brno, 2005. ISBN 80-210-3848-9.

MÁLEK, Zdeněk a Zdeněk ČUJAN. *Základy logistiky*. 2008. ISBN 978-80-7318-729-3.

Elektronické zdroje

Ministerstvo spravedlnosti [CZ]: Veřejný rejstřík a Sbirka listin [online]. [cit. 2017-03-28]. Dostupné z: <https://or.justice.cz/ias/ui/rejstrik-firma?navez=sony+dadc+chzech+republic>

ManagementMania: Incoterms [online]. [cit. 2017-03-28]. Dostupné z: <https://managementmania.com/cs/incoterms>

Sony DADC - CD, DVD, Blu-ray production, digital supply chain [online]. [cit. 2017-03-30]. Dostupné z: <http://www.sonydadc.com/>

Viva packaging Europe NV: About Viva [online]. [cit. 2017-03-30]. Dostupné z: <http://www.viva.com.hk/overview.php>

Typos, tiskařské závody, s. r. o.: O nás [online]. [cit. 2017-03-30]. Dostupné z: <http://www.typos.cz/>

Scanavo: Home [online]. [cit. 2017-03-30]. Dostupné z: <http://scanavo.com/>

Amaray [online]. [cit. 2017-03-30]. Dostupné z: <http://www.amaray.com/>

Tagleef Industries [online]. [cit. 2017-03-30]. Dostupné z: <http://www.ti-films.com/>

Panmer Plastics [online]. [cit. 2017-03-30]. Dostupné z: <http://panmer.com/>

Obalfrukt, dřevařská výroba spol. s. r. o. [online]. [cit. 2017-03-30]. Dostupné z: <http://www.obalfrukt.cz/palety.html>

Klaustimber a. s. [online]. [cit. 2017-03-30]. Dostupné z: <http://www.klaustimber.cz/>

Mondi - Mondi Bupak s. r. o. [online]. [cit. 2017-03-30]. Dostupné z: <http://www.mondijobs.cz/cs/desktopdefault.aspx/tabid-2313/>

THIMM: Úvodní stránka [online]. [cit. 2017-03-30]. Dostupné z: https://www.thimm.cz/?no_cache=1

MIP Packaging [online]. [cit. 2017-03-30]. Dostupné z: <http://mip-packaging.net/>

Altus Vario: Paletové hospodářství [online]. [cit. 2017-04-17]. Dostupné z: <http://uzivatele.vario.cz/reseni/reseni-ostatni/11/paletove-hospodarstvi>

PPD [online]. [cit. 2017-04-17]. Dostupné z: <http://www.palety-ppd.cz/>

Seznam příloh

Příloha A: Výpis z obchodního rejstříku Sony DADC Czech Republic, s. r. o.

Příloha B: Brožura GOLD TRASPORTS

Příloha C: Třídění odpadů

Příloha D: Leták – třídění odpadů

Příloha E: Certifikát ISO 14001:2004 a JIS Q 14001:2004

A: Výpis z obchodního rejstříku společnosti Sony DADC Štěnovice

Tento výpis z veřejných rejstříků elektronicky podepsal "Krajský soud v Plzni [IČ 00215694]" dne 24.2.2017 v 12:37:44.
EPVid:RYzPpQHat7fsgppeQyIGYg

Úplný výpis

z obchodního rejstříku, vedeného
Krajským soudem v Plzni
oddíl C, vložka 24774

Datum zápisu:	13. května 2010	
Spisová značka:	C 24774 vedená u Krajského soudu v Plzni	zapsáno 13. května 2010
Obchodní firma:	Sony DADC Czech Republic, s.r.o.	zapsáno 13. května 2010
Sídlo:	<u>Štěnovice, Dobřanská 545, PSČ 33209</u>	zapsáno 13. května 2010 vymazáno 23. července 2015
	<u>Dobřanská 545, 332 09 Štěnovice</u>	zapsáno 23. července 2015
Identifikační číslo:	291 01 077	zapsáno 13. května 2010
Právní forma:	Společnost s ručením omezeným	zapsáno 13. května 2010
Předmět podnikání:	výroba, obchod a služby neuvedené v přílohách 1 až 3 živnostenského zákona	zapsáno 13. května 2010
Statutární orgán:		
jednatel:	<u>DIETER DAUM, dat. nar. 8. září 1952</u> <u>5440 Salzburg, Kellau 117, Rakouská republika</u> <u>Den vzniku funkce: 13. května 2010</u> <u>Den zániku funkce: 1. března 2015</u>	zapsáno 13. května 2010 vymazáno 23. července 2015
jednatel:	<u>CHRISTIAN REISER, dat. nar. 23. března 1955</u> <u>5164 Salzburg, Dürrenbergstrasse 33, Rakouská republika</u> <u>Den vzniku funkce: 13. května 2010</u> <u>Den zániku funkce: 30. června 2014</u>	zapsáno 13. května 2010 vymazáno 7. října 2014
jednatel:	<u>WERNER GANGL, dat. nar. 3. ledna 1973</u> <u>5222 Munderfing, Achenlohe 9, Rakouská republika</u> <u>Den vzniku funkce: 21. února 2011</u>	zapsáno 13. května 2011 vymazáno 23. července 2015
jednatel:	<u>WERNER GANGL, dat. nar. 3. ledna 1973</u> <u>5222 Munderfing, Achenlohe 9, Rakouská republika</u> <u>Den vzniku funkce: 21. února 2011</u>	zapsáno 23. července 2015
jednatel:	<u>FRANZ LESIW, dat. nar. 28. září 1976</u> <u>K Truhlářce 770, Nebušice, 164 00 Praha 6</u> <u>Bydliště: 5441 Abtenau, Kehlhof 79, Rakouská republika</u>	

Den vzniku funkce: 24. září 2012zapsáno 23. července 2015
vymazáno 29. listopadu 2016**jednatel:**FRANZ LESIW, dat. nar. 28. září 1976
5441 Abtenau, Kehlhof 79, Rakouská republika
Den vzniku funkce: 24. září 2012zapsáno 2. října 2012
vymazáno 23. července 2015**jednatel:**FRANZ LESIW, dat. nar. 28. září 1976
5441 Kehlhof 79, Abtenau, Rakouská republika
Den vzniku funkce: 24. září 2012zapsáno 29. listopadu 2016**jednatel:**RUSSELL DAVID TAYLOR, dat. nar. 2. ledna 1976
BN1 5GB Brighton, 18 Highbank, Spojené království Velké Británie a Severního
Irsku
Den vzniku funkce: 30. června 2014zapsáno 7. října 2014**jednatel:**Dipl. - Ing. DIETMAR TANZER, dat. nar. 25. dubna 1964
5400 Hallein, Esterhazystrasse 9, Rakouská republika
Den vzniku funkce: 1. března 2015zapsáno 23. července 2015**Počet členů:**

4

zapsáno 9. dubna 2015**Způsob jednání:**Způsob jednání:
Jménem společnosti vůči třetím osobám jedná každý jednatel samostatně.zapsáno 13. května 2010
vymazáno 9. dubna 2015Každý jednatel zastupuje společnost samostatně.zapsáno 9. dubna 2015**Společníci:****Společník:**Sony DADC Austria AG
5081 Salzburg, Sonystrasse 20, Rakouská republikazapsáno 13. května 2010
vymazáno 21. července 2010**Podíl:****Vklad:** 200 000,- Kč
Splaceno: 200 000,- Kč
Obchodní podíl: 100 %zapsáno 13. května 2010
vymazáno 21. července 2010**Společník:**Sony DADC Austria AG
5081 Salzburg, Sonystrasse 20, Rakouská republikazapsáno 21. července 2010
vymazáno 9. dubna 2015**Podíl:****Vklad:** 36 313 000,- Kč
Splaceno: 36 313 000,- Kč

	<u>Obchodní podíl: 100 %</u>	<u>zapsáno 21. července 2010</u> <u>vymazáno 9. dubna 2015</u>
Společník:	<u>Sony DADC Austria Aktiengesellschaft</u> <u>5081 Anif, Sonystrasse 20, Rakouská republika</u> <u>Registrační číslo: FN 34018 b</u>	
		<u>zapsáno 9. dubna 2015</u> <u>vymazáno 29. listopadu 2016</u>
Podíl:	<u>Vklad: 36 313 000,- Kč</u> <u>Splaceno: 36 313 000,- Kč</u> <u>Obchodní podíl: 100 %</u> <u>Druh podílu: základní</u> <u>Kmenový list: není vydán</u>	
		<u>zapsáno 9. dubna 2015</u> <u>vymazáno 29. listopadu 2016</u>
Společník:	<u>Sony DADC Austria GmbH</u> <u>5081 Anif, Sonystrasse, Rakouská republika</u> <u>Registrační číslo: FN 34018 b</u>	
		<u>zapsáno 29. listopadu 2016</u>
Podíl:	<u>Vklad: 36 313 000,- Kč</u> <u>Splaceno: 36 313 000,- Kč</u> <u>Obchodní podíl: 100 %</u> <u>Druh podílu: základní</u> <u>Kmenový list: není vydán</u>	
		<u>zapsáno 29. listopadu 2016</u>
Základní kapitál:	<u>200 000,- Kč</u>	<u>zapsáno 13. května 2010</u> <u>vymazáno 21. července 2010</u>
	<u>36 313 000,- Kč</u>	<u>zapsáno 21. července 2010</u>
Ostatní skutečnosti:	<u>Obchodní korporace se podřídila zákonu jako celku postupem podle § 777 odst. 5 zákona č. 90/2012 Sb., o obchodních společnostech a družstvech.</u>	<u>zapsáno 9. dubna 2015</u>

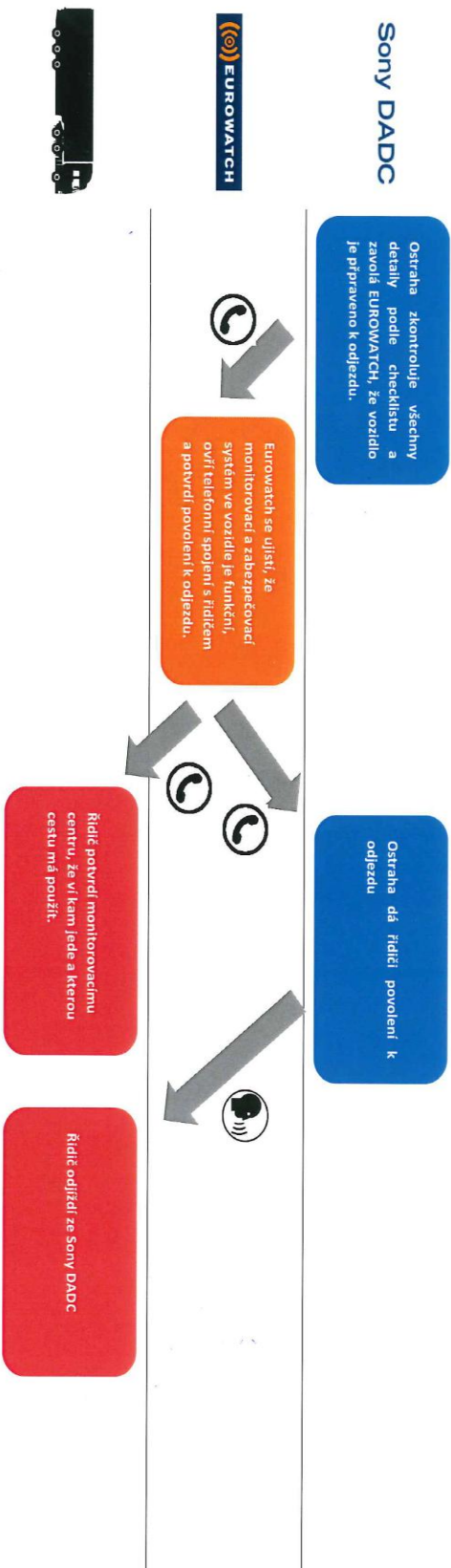
Sony DADC

Guidelines for GOLD+ transports

(Czech Version)

Sony DADC

1.1 Povolení odjezdu – Nakládká je ukončena a vozidlo připraveno k odjezdu



1.2 Povolení odjezdu – GPS systém ve vozidle je nefunkční

Sony DADC

Ostraha vydá řidiči mobilní sledovací zařízení.

Ostraha dá řidiči povolení k odjezdu

EUROWATCH

Monitorovací centrum nemůže sledovat polohu vozidla, protože GPS jednotka je nefunkční nebo s ní vozidlo není vybaveno.

Eurowatch se ujistí, že monitorovací a zabezpečovací systém ve vozidle je funkční, ověří telefonní spojení s řidičem a potvrdí povolení k odjezdu.

Řidič mobilní GPS jednotku aktivuje a umísť ji v kabině.

Řidič potvrdí monitorovacímu centru, že v1 kam jede a kterou cestu má použít.

Řidič odjíždí ze Sony DADC



Sony DADC

1.3 Povolení odjezdu – Vozidlo odjelo bez povolení

Sony DADC

Ostraha volá policii a sdělí jim všechny detaily o situaci.

 EUROWATCH

Monitorovací centrum zavolá řidiči pro potvrzení, že vozidlo řidič skutečně on a vyveze ho k návratu do areálu Sony DADC.

Monitorovací centrum volá ostrahu Sony DADC v Pízni



Řidič potvrdí, že vozidlo řídí on a že se vrací zpět.

nebo

Řidič neodpovídá nebo sdělí, že vozidlo nerídí on.



Police zahájí akci

LOCAL POLICE

Sony DADC

2.1 Monitorování přepravy – Trasa je uzavřena

Sony DADC



Eurowatch monitoruje vozidlo
na náhradní trase.



Řidič sdělil monitorovacímu
centru, že plánovaná trasa je
uzavřena/reprůjezdná.

Sony DADC

2.2 Monitorování přepravy – Vozidlo mimo trasu

Sony DADC

Ostraha zavolá přepravci, aby získal více informací.

EUROWATCH

Monitorovací centrum zavolá řidiči a zeptá se na důvod změny trasy

Eurowatch monitoruje vozidlo na náhradní trase.

Eurowatch zavolá ostraze Sony DADC v Plzni

Eurowatch podle situace kontaktuje policii v místě, kde se vozidlo nachází a předá jim veškeré informace.



Řidič uvede realistický důvod (uzavřená trasa, dopravní omezení atd.), který řidič zapoměl oznámit monitorovacímu centru.

nebo

Řidič neodpovíá nebo jeho vysvětlení není dostatečné



LOCAL POLICE

Police zahájí akci

2.3 Monitorování přepravy – Plánovaná zastávka

Sony DADC



Monitorovací centrum povolí řidiči zastávku. V průběhu zastávky sleduje, že všechny monitorovací systémy jsou v pořádku.

Eurowatch pokračuje v monitorování.



Řidič oznámí, že zastaví na nejbližším bezpečném místě.



Řidič oznámí, že ukončil přestávku a bude pokračovat v cestě.



Sony DADC

2.4 Monitorování přepravy – Mimořádná zastávka

Sony DADC

Pouze here na vědomí

 EUROWATCH

Monitorovací centrum doporučí nejbližší bezpečné místo. Pokud je to možné, řidič na tomto místě zastaví a dále se postupuje podle bodu 2.3

nebo

Pokud není možné dojet do bezpečného místa, Eurowatch zamannená místo zastavení a požádá místní bezpečnostní agenturu o asistenci na místě. Informuje Sony DADC.



Řidič oznámí, že musí zastavit z technických/zdravotních důvodů, nebo proto, že dosáhl limitu pro dobu řízení.



LOCAL SECURITY AGENCY

Bezpečnostní agentura sřeží vozidlo po dobu zastávky.

2.5 Monitorování přepravy – Neohlášené zastavení (Monitorovací centrum zaznamenaná neohlášené zastavení delší než 5 minut.)

Sony DADC

Sony DADC kontaktuje přepravce.

 EUROWATCH

Eurowatch zkontroluje lokalitu zastavení funkcí sledování provozu na Google Maps. Pokud je v místě dopravní zácpa, pouze dále monitoruje vozidlo.

nebo

Pokud je v místě běžný provoz, monitorovací centrum kontaktuje řidiče.

Postupuje podle 2.3 nebo 2.4

Monitorovací centrum kontaktuje policii v místě výskytu vozidla a informuje Sony DADC.



Planovaná nebo mimořádná zastávka, kterou řidič zapoměl ohlásit.

nebo

Řidič neodpovídá nebo jeho vysvětlení není dostatečné



LOCAL POLICE

Police zahájí akci

Sony DADC

2.6 Monitorování přepravy – Aktivováno nouzové tlačítko

Sony DADC

Sony DADC kontaktuje přepravce.

Monitorovací centrum kontaktuje řidiče a zjišťuje, co se stalo.

Pokračuje v monitorování.

Monitorovací centrum kontaktuje policii v místě výskytu vozidla a informuje Sony DADC.



EUROWATCH

Řidič aktivoval tlačítko omyllem. Vše ostatní je v pořádku (police vozidla, alarm návěsu, řidičův hlas, hluky na pozadí).

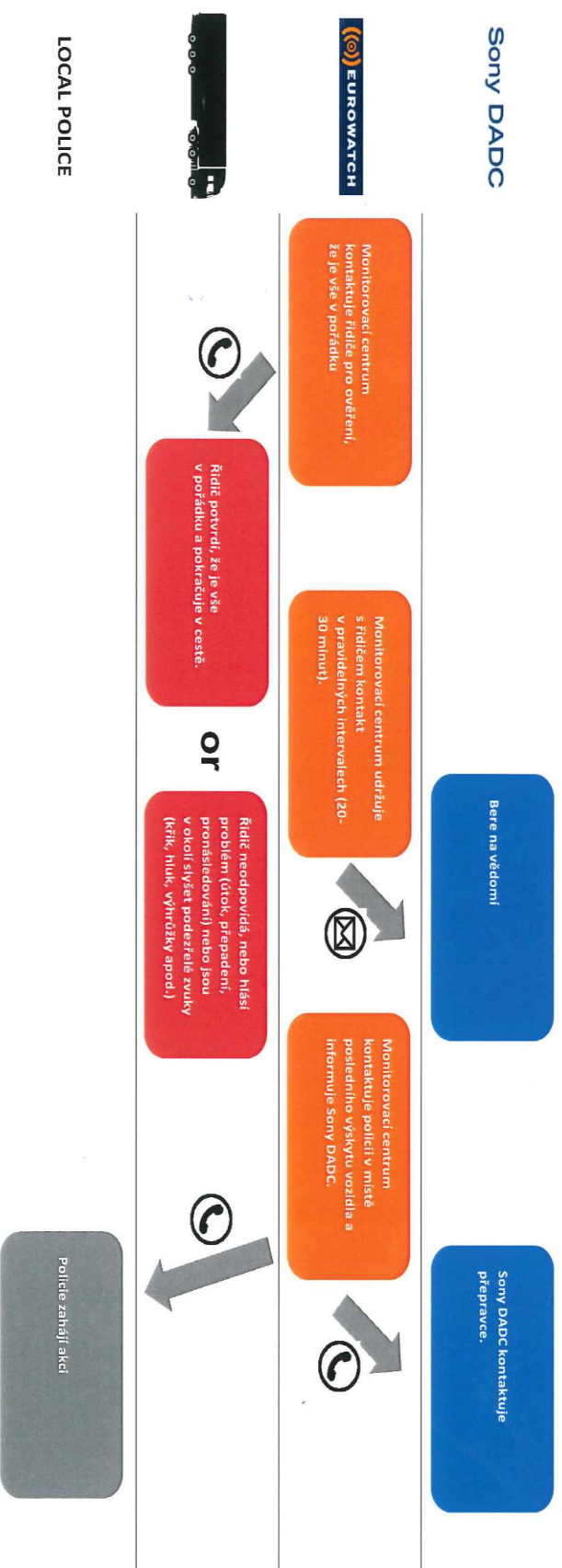
OR

Řidič neodpovídá, nebo hlásí problém (útok, přepadení, pronásledování) nebo jsou v okolí slyšet podezřelé zvuky (křik, hluk, výhrůžky apod.)

LOCAL POLICE

Police zahájí akci

2.7 Monitorování přepravy – Systém GPS sledování ve vozidle ztratili spojení



Sony DADC

3.1 Ukončení přepravy

Sony DADC

Bere na vědomí



Monitorovací centrum ukončí monitorování a Informuje Sony DADC E-mailem.



Řídí informuje monitorovací centrum, že vykládka v cíli přepravy byla bez problémů ukončena.



Jak správně třídit odpad v Sony DADC



PAPÍR

150101 - Papírové a lepenkové obaly

Co sem patří? Všechny kartony a papírový artwork, papírové proklady, kancelářský papír
Nevhazovat? Velmi znečištěný nebo promočený papír, plastový artwork, kapsníky

Kam? Velkoobjemový lisovací kontejner na papír



FÓLIE

150102 - Plastové obaly

Co sem patří? Vše co má povahu fólie bez ohledu na barvu i s malým množstvím stickerů
Nevhazovat? PET lahve, pásky z palet

Kam? Velkoobjemový lisovací kontejner na fólie



PLASTOVÉ BOXY

150102 - Plastové obaly

Co sem patří? Plastové krabičky bez ohledu na barvu třídit dle typu plastu:

a) tvrdé boxy - JC boxy, traye (označení PS, ♻️ ♻️)

b) ohebné boxy - DVD, BD boxy (označení PP, ♻️ ♻️)

Kam? Gitterboxy u lisovacích kontejnerů => IGRO návěs na rampě vzadu ve skladu

POZOR: Některé BD nebo DVD boxy mají v sobě tvrdý tray => tray oddělit do PS



OSTATNÍ PLASTY

200139 - Plasty

Co sem patří? PET lahve, kalimky, pásky z palet, pěnové proklady, plastový artwork

Kam? Velké žluté popelnice na kolečkách, příp. gitterbox

POZOR: V případě velkého množství stejného odpadu (např. pěnové proklady) použít samostatný gitterbox.



POŠKOZENÉ PALETY

150103 - Dřevěné obaly

Co sem patří? Poškozené palety, zbytky palet, dřevo

Kam? Drtička palet vzadu na hale



KOMUNÁL

200301 - Směsný komunální odpad

Co sem patří? Odpad, zametání smetí, plechovky, pásky od stickerů, ostatní zbytky

Nevhazovat: papír, fólie, kalimky, PET lahve

Kam? Velkoobjemový kontejner na komunál + černé popelnice



NEBEZPEČNÝ ODPAD

150110 N - Obaly obsahující zbytky nebezpečných látek nebo obaly těmito látkami znečištěné

150202 N - Absorpční činidla, filtrační materiály (včetně olejových filtrů jinak blíže neurčených), čistící tkaniny a ochranné oděvy znečištěné nebezpečnými látkami

Co sem patří? Špinavé hadry a obaly od čistidel a mazadel, použité sorbenty

Kam? Příslušná popelnice u techniků

Třídíš odpad?



A třídíš správně?

Tak začni a zjistíš,
že to není vůbec složité!

Třídění je důležité pro získání prodejných druhotných surovin z našeho odpadu a pro ochranu našeho životního prostředí.

Ve všech odděleních je k dispozici dostatečný počet sběrných nádob pro roztřídění jednotlivých druhů odpadů.



Zeptej se svého vedoucího, jak správně zacházet s odpadem!

Děkujeme.

Sony DADC

E: Certifikát ISO 14001:2004, JIS Q 14001:2004

BUREAU VERITAS
Certification



SONY DADC CZECH REPUBLIC, S.R.O.

DOBRANSKA 545, 332 09 STENOVICE, CZECH REPUBLIC

Bureau Veritas Certification Holding SAS -UK Branch certify that the Management System of the above organisation has been audited and found to be in accordance with the requirements of the management system standards detailed below

ISO14001:2004, JIS Q 14001:2004

Scope of certification

PACKING, WAREHOUSE AND DISTRIBUTION OF PACKED MEDIA

Certification cycle start date: **09 JUNE 2016**

Subject to the continued satisfactory operation of the organisation's Management System,
this certificate expires on: **14 SEPTEMBER 2018**

Original certification date: **09 JUNE 2004**

Certificate No. **3444731-1101373**

Version: **1.0**

Revision date: **13 MAY 2016**

*This certificate is a component of
the Certificate Number 3444731.*

Signed on behalf of BVCH SAS UK Branch



008

Certification body address: 66 Prescott Street, London, E1 8HG, United Kingdom

Local office: Bureau Veritas Japan Co., Ltd. Certification Division

Silk bldg.2F, Yamashita-cho, Naka-ku, Yokohama, 231-0023 Japan

Further clarifications regarding the scope of this certificate and the applicability of the management system requirements may be obtained by consulting the organisation.

To check this certificate validity please call: +81 (0)45-651-4784



Abstrakt

KUBČKOVÁ, Tereza. *Logistika vybrané firmy*. Plzeň, 2017, 59 s. Bakalářská práce. Západočeská univerzita v Plzni. Fakulta ekonomická.

Klíčová slova: logistika, skladování, procesy, dodavatelé, přeprava

Tématem bakalářské práce je logistika společnosti Sony DADC Štěnovice s. r. o. Ke zrealizování této práce byla využita odborná literatura, interní zdroje podniku a konzultace se zaměstnanci firmy. Tato práce je rozdělena do dvou částí. V první části jsou uvedena teoretická východiska o logistice, vymezení základních pojmů, definic a logistických činností. V druhé části jsou popsány základní údaje o společnosti Sony DADC Štěnovice, zasazení jej do distribučního řetězce a analýze informačních toků této společnosti. Dále tato práce obsahuje návrhy na zlepšení.

Abstract

KUBÍČKOVÁ, Tereza. *Logistics of selected company*. Plzeň, 2017, 59 s. Bachelor Thesis. University of West Bohemia. Faculty of Economics.

Key words: logistics, warehousing, processes, suppliers, transportation

The topic of the thesis is the logistics of Sony DADC Štěnovice s. r. o. To realization of this work was used literature, internal resources and consultations with company employees. The work is divided into two parts. The first section provides the theoretical basis of logistics, basic concepts, definitions and logistic operations. The second one describes the basic informations about Sony DADC Štěnovice, its position in distribution chain, and analysis of information flows of the company. This work also contains suggestions for improvement.