

**Západočeská univerzita v Plzni**

**Fakulta filozofická**

**Bakalářská práce**

**Historie Louňovic pod Blaníkem**

**Jana Zemanová**

**Plzeň 2012**

**Západočeská univerzita v Plzni**

**Fakulta filozofická**

Katedra historických věd

**Studijní program Historické vědy**

**Studijní obor České dějiny**

**Bakalářská práce**

**Historie Louňovic pod Blaníkem**

**Jana Zemanová**

***Vedoucí práce:***

PhDr. ThLic. Drahomír Suchánek, Ph.D. Th.D.

Katedra historických věd

Fakulta filozofická Západočeské univerzity v Plzni

**Plzeň 2012**

Prohlašuji, že jsem práci zpracovala samostatně a použila jen uvedených pramenů a literatury.

Plzeň, duben 2012

.....

## Obsah

<b>1</b>	<b>ÚVOD.....</b>	<b>6</b>
<b>2</b>	<b>ÚZEMNÍ A REGIONÁLNÍ VYMEZENÍ LOKALITY.....</b>	<b>9</b>
	2.1 Poloha.....	9
	2.2 Jméno.....	9
	2.3 Velký a Malý Blaník.....	10
<b>3</b>	<b>PREMONSTRÁTSKÝ KLÁŠTER V LOUŇOVICÍCH .....</b>	<b>12</b>
	3.1 Premonstráti v Čechách.....	12
	3.2 Založení kláštera v Louňovicích pod Blaníkem.....	13
	3.3 Vypálení kláštera.....	17
<b>4</b>	<b>VÝVOJ A VLASTNICKÉ VZTAHY .....</b>	<b>20</b>
	4.1 Správa města Tábora.....	20
	4.2 Rod Skuhrovských ze Skuhrova.....	23
	4.3 Karel Adam Lev z Říčan na Louňovicích a Odlochovicích....	29
	4.4 Louňovice pod správou pražského arcibiskupství .....	33
	4.4.1 Období od roku 1672 do roku 1740.....	33
	4.4.2 Období od roku 1740 do roku 1925.....	37
<b>5</b>	<b>PAMÁTKY V LOUŇOVICÍCH POD BLANÍKEM .....</b>	<b>43</b>
	5.1 Zámek.....	43
	5.2 Kostel Nanebevzetí Panny Marie.....	44

<b>6</b>	<b>ZÁVĚR.....</b>	<b>47</b>
<b>7</b>	<b>SEZNAM POUŽITÉ LITERATURY A PRAMENŮ .....</b>	<b>50</b>
	7.1 Prameny .....	50
	7.2 Literatura .....	50
<b>8</b>	<b>RESUMÉ.....</b>	<b>53</b>
<b>9</b>	<b>PŘÍLOHY .....</b>	<b>54</b>
	9.1 Kostel Nanebevzetí Panna Marie.....	54
	9.2 Zámek v Louňovicích pod Bláníkem.....	55
	9.3 Pohlednice Louňovice pod Bláníkem .....	56
	9.4 Památník padlých .....	57

## 1 ÚVOD

Ve své bakalářské práci nazvané „Historie Louňovic pod Blaníkem“ se zabývám historickým vývojem městyse Louňovic pod Blaníkem, od založení až po rok 1925. Cílem mé práce je zmapovat jednotlivé vývojové etapy v dějinách obce, chci se zaměřit na popis vlastnických vztahů souvisejících s držbou Louňovic. Historie obce byla ovlivněna světskými i církevními vlastníky, snažila jsem se vrchnost chronologicky zařadit a zjistit jakým způsobem zasahovali do každodenního života místních obyvatel. V první části práce jsem se zaměřila na založení ženské premonstrátského kláštera a jeho postupný rozvoj. Popisuji také jeden ze zlomových momentů, kterým bylo vypálení kláštera husity, které proběhlo v roce 1420.

Už řadu let se zajímám o regionální historii, proto jsem se rozhodla si toto téma vybrat při zpracování bakalářské práce, v Louňovicích pod Blaníkem bydlím od svého narození. Chtěla jsem zjistit, jak se obec postupně proměňovala a co se tu v dobách minulých všechno odehrálo.

Svou práci začínám ve 12. století, kdy byl založen ženský premonstrátský klášter, v jeho bezprostřední blízkosti vznikla malá osada, dnešní Louňovice pod Blaníkem. Klášter byl prvním majitelem obce, až do roku 1420. Po vypálení zdejšího kláštera spravovalo obec a přilehlé klášterní statky město Tábor. Od roku 1548 vlastní Louňovice šlechtická pozemková vrchnost, jmenovitě rod Skuhrovských a následně Karel Adam Lev z Říčan. Posledním významným majitelem se stalo od roku 1672 pražské arcibiskupství, historický vývoj městečka ovlivňovalo až do pozemkové reformy v roce 1924.

O nejstarších dějinách obce máme jen velmi málo zpráv a jsou spojovány se zdejším klášterem. Nedostatek informací byl zapříčiněn zničením celého klášterního archivu, při vypálení kláštera husity. V některých případech jsem proto musela v tomto období vycházet z informací týkajících se jiných ženských premonstrátských klášterů, jako například u podoby klášterního konventu. Období od 15. století, kdy byly

Louňovice pod správou města Tábora, až do roku 1652, kdy zemřel poslední člen rodu Skuhrovských, se dochovali už některé písemné záznamy o chodu a podobě městečka. V následujících letech za působení Karla Adama Lva z Říčan existuje již širší pramenná základna. Nejlépe zmapovaná je poslední etapa vrchnostenské správy za pražského arcibiskupství. Velmi cenným zdrojem informací pro druhou polovinu 19. století a počátek 20. století byla zdejší kostelní kronika vedená někdy od roku 1873 až na několik výjimek až do současnosti.

Za důležitý podklad k sepsání této práce považuji díla od třech autorů, která jsou zaměřena přímo na historii Louňovic pod Blaníkem. Historik August Sedláček sepsal dílo nazvané *Paměti kláštera v Louňovicích*, popisuje zde období od založení kláštera až do počátku tábořské správy. Katolický kněz a regionální historik Antonín Norbert Vlasák napsal *Blaník a Louňovice pod Blaníkem*, dále jsem čerpala z jeho díla *Okres Vlašimský. Nástin historicko-archeologický*. Posledním autorem je Josef Burián, své dílo nazval *Louňovice pod Blaníkem: nástin dějepisný*. Všichni tito autoři žili na přelomu 19. a 20. století. Při studiu další literatury, jsem zjistila, že z těchto děl čerpá mnoho současných autorů.

V minulém století vznikla také díla od profesora a historika Františka Augustina Slavíka. Napsal *Dějiny Domašína, jeho farní osady a bývalého statku v Tábořsku*, dnes tato kniha vyšla znovu pod názvem *Město Domašín a jeho okolí*. Ze svazku jsem čerpala údaje z doby, kdy patřil Domašín pod správu louňovského kláštera. Použila jsem také informace z *Dějiny města Vlašimě a jeho statky a Panství tábořské a bývalé poměry jeho poddaných*. Důležitým zdrojem poznání jsou publikace vydané PhDr. Pavlem Radoměřským, CSc., který v Louňovicích prováděl archeologický výzkum. Užitečné byly i odborné články uveřejněné v regionálním *Sborníku vlastivědných prací z Podblanicka*.

Při psaní práce jsem používala diachronní metodu, dále také přímou a nepřímou. V úvodní kapitole jsem se zaměřila na územní a regionální vymezení lokality. Následující kapitoly popisují chronologický vývoj práce. Na závěr jsem zařadila kapitolu nazvanou Památky v Louňovicích pod Bláníkem.



## 2 ÚZEMNÍ A REGIONÁLNÍ VYMEZENÍ LOKALITY

### 2.1 Poloha

Louňovice pod Blaníkem leží jihovýchodně od Benešova u Prahy, na půli cesty mezi městy Vlašimí a Mladou Vožicí. Krajina je zde typická pro střední Čechy, ze všech stran se nachází zalesněné kopce, které jsou přerušovány vesnicemi, polnostmi, loukami a občas řekou nebo rybníkem. Pod Louňovice spadají čtyři obce – Býkovice, Rejkovice, Světlá a Mrkvová Lhota (Mrkvohotka). Kolem Louňovic se rozprostírá od roku 1981 Chráněná krajinná oblast Blaník, svou rozlohou 41 km<sup>2</sup> patří k nejmenším CHKO v Čechách. V roce 2007 byl obci obnoven status městyse, podle původního historického označení městečko.

Hlavní dominantou obce jsou kopce Velký a Malý Blaník, ležící na východní straně. Louňovicemi protéká řeka Blanice, od pramene k přítoku do řeky Sázavy měří přes 60 km. Městys leží na pravém břehu. Kolem obce protéká úzkým korytem s mnoha meandry. Jedním z přítoků řeky je potok Brodec, který se vlévá do Blanice u Velkého Blaníka. V okolí Louňovic je několik rybníků, k největším patří Strašík, který leží u obce Libouně. Podblanicko má velice bohatou faunu a floru. Lesy jsou zde převážně smíšené. Podnebí je zde mírné. Nedaleko Louňovic, na Roudném, se několik desítek let těžilo zlato. Důl byl pro svůj špatný technický stav v minulém století uzavřen.

### 2.2 Jméno

Název obce je podle historika Antonína Norberta Vlasáka odvozen od polohy Louňovic, které leží v údolí obklopena Velkým a Malým Blaníkem, tedy v jejich lůně. *„I v zápisech řádu premonstrátského shledáváme název „Lunavila“, kde též klášter nazván „lunacense*

*monasteium“ neb zkratka Luna.*<sup>1</sup> Louňovice pojmenovali opati z mužského premonstrátského kláštera v Želivě.

Ve starých spisech můžeme pozorovat proměnu označení obce od jejího založení až do dnešní podoby. Jak plynul čas, nacházíme například tyto názvy: 1181 Petrum de Lonewitz; 1183 conventus sororum de Lunowicz; 1184 Luneuvie locavit; 1355 Lunouicz; 1381 Lunyeuicz; 1406 Lunowicz; 1423 Lúňovice klášter vypálili; 1654 Launiowicze měst.<sup>2</sup>

### 2.3 Velký a Malý Blaník

Kopce Velký a Malý Blaník se nachází nedaleko Louňovic pod Blaníkem. Jejich vrcholky od nepaměti pokrývá hustý smíšený les a na vrcholu místy bukový. Od názvu Blaník odvozujeme pojmenování celého kraje, tzn. Podblanicko. Velký Blaník, při své výšce 638 m nad mořem, je významným bodem celé zdejší krajiny. V nerovném terénu na Velkém Blaníku najdeme zbytky kamenného hradiště, přesnou dataci neznáme, nejpravděpodobnější je období raného středověku. Archeologické průzkumy prokázaly, že bylo tvořeno z masivních kamenných valů.<sup>3</sup> Na Blaníku musel také stávat středověký knížecí hrad, najdeme o něm zmínky v několika spisech z 15. století, například král Václav IV. měl zdejší hrad darovat svému strýci Prokopovi.<sup>4</sup>

K Blaníku se vážou pověsti o Blanických rytířích, kteří jsou vedeni sv. Václavem, patronem české země. Rytíři v plné zbroji spí uvnitř hory a vyjedou, až bude české zemi nejhůře. Tento příběh má své počátky v 15. století, za autora je považován Mikuláš Vlásenecký.<sup>5</sup> „*Podle nejstarších verzí blanických proroctví má dojít k největší bitvě u vesnice*

<sup>1</sup> VLASÁK, Antonín, Norbert. *Blaník a Louňovice pod Blaníkem*. In. TICHÝ, Václav (ed): *Blaník a Louňovice pod Blaníkem ve vzpomínkách*. Praha: Nakladatelství Václav Tichý, 2009. s. 140.

<sup>2</sup> PROFOUS, Antonín. *Místní jména v Čechách: Jejich vznik, původní význam a změny, díl II., CH-L*. Praha: Česká akademie věd a umění, 1949. s. 676.

<sup>3</sup> DURDÍK, Tomáš. *Velká a Malý Blaník očima archeologa*. Sborník vlastivědných prací z Podblanicka, 1990, č. 30, s. 7.

<sup>4</sup> BURIAN, Josef. *Louňovice pod Blaníkem*. In. TICHÝ, Václav (ed): *Blaník a Louňovice pod Blaníkem ve vzpomínkách*. Praha: Nakladatelství Václav Tichý, 2009. s. 20.

<sup>5</sup> HLEDÍKOVÁ, Zdeňka. *Svět české středověké církve*. Praha: Argo, 2010. s. 303.

*Bejkovic (nyní Býkovice) na louce pod Blaníkem; krveprolití bude trvat mnoho dní a bude tak hrozné, že býkovický rybník (na úpatí Malého Blaníka) bude naplněn prolitou krví. Když budou Čechové nejvíce v této bitvě tísněni, vyjedou z hory Blaníka «divnou mocí boží ukrytí tam bojovníci», kteří pěšky i na koních budou nepřátele pobíjet, až je ze země vypudí. ...»<sup>6</sup>*

Velký Blaník se stal vyhledávaným turistickým centrem. Na samém vrcholu byla už koncem 19. století vybudovaná dřevěná rozhledna. Současná rozhledna, v pořadí již třetí, byla postavena v letech 1938–1941 Klubem českých turistů. Dřevěná věž je vysoká 30 m a má tvar husitské hlásky. Z výšky si můžete prohlédnout celé Podblanicko, za jasného počasí je vidět vysílač Cukrák v Praze nebo pohoří Šumava. Dále zde najdeme Veřejovou skálu, Rytířskou louku a na několika místech kamenné moře.

Malý Blaník je vysoký 580 m nad mořem, leží jižně od Velkého Blaníka. Blaníky jsou rozděleny silnicí vedoucí do Načeradce. Po celá staletí se na Malém Blaníku konaly poutě na svátek sv. Maří Magdaleny. Na vrcholu kopce uprostřed lesa stojí zřícenina kaple sv. Maří Magdaleny. Z původní stavby se dochovalo pouze vysoké obvodové zdivo, uprostřed kaple roste starý smrk, kterému se říká Farář.

---

<sup>6</sup> RADOMĚRSKÝ, Pavel. *Blaník a Louňovice pod Blaníkem: Historicko-archeologický přehled*. Benešov u Prahy: Osvětový dům, 1966, s. 3.

### 3 PREMONSTRÁTSKÝ KLÁŠTER V LOUŇOVICÍCH

#### 3.1 Premonstráti v Čechách

Premonstrátský řád založil sv. Norbert z Xantenu v roce 1120. Na severu Francie v oblasti Premontré vybudoval s několika bratry první klášter. Premonstráty schválil papež Honorius II. v roce 1126.<sup>7</sup> Po vzoru apoštolů tam žili řeholníci v chudobě, jejich duchovní čistotu symbolizuje bílý řádový oděv. Patronem řádu je kromě zakladatele také Panna Marie, ve svém znaku mají premonstráti dvě zkřížené opatské berly v modrém štítě posetém liliemi.<sup>8</sup> Řád se rozšířil po celé Evropě a záhy začaly vznikat i kláštery premonstrátek. Řádové sestry se zabývaly péčí o nemocné.

Do Čech v roce 1140 přivedl premonstráty olomoucký biskup Jindřich Zdík, podporu našel u knížete Vladislava II. a jeho manželky Gertrudy. Pro stavbu prvního kláštera vybral kníže kopec položený západně od Pražského hradu. Původní název Sion (Mons Sion) byl nahrazen jménem Strahov.<sup>9</sup> Po dvou letech sem přišli další řeholníci ze steinfeldského opatství. Strahovský klášter se stal hlavním centrem řádu. Nejen v Praze, ale na celém území českých zemí, získali premonstráti podporu od nejvyšších společenských vrstev a jejich pomoci využívali prostí lidé.

Na žádost pražského biskupa Daniela pozval do Čech biskup Jindřich Zdík další skupinu premonstrátů ze Steinfeldu. Jedním z míst, kde se v roce 1149 řeholní bratři usadili, byl želivský klášter ve středních Čechách. Založili zde druhé opatství v Čechách a nahradili zde benediktinské mnichy, kteří museli klášter opustit po sporu s biskupem

---

<sup>7</sup> DOLISTA, Karel. *Premonstráti v Čechách, na Moravě a na Slovensku*. Praha: Univerzita Karlova, 1993. s. 9.

<sup>8</sup> BUBEN, Milan. *Encyklopedie řádů, kongregací a řeholních společností katolické církve v českých zemích, II. díl, I. svazek*. Praha: Libri, 2003. s. 59.

<sup>9</sup> VLČEK, Pavel; SOMMER, Petr; FOLTÝN Dušan. *Encyklopedie českých klášterů*. Praha: Libri, 1997. s. 152.

Danielem. Prvním želivským opatem se stal Gotšalk (Gottschalk).<sup>10</sup> Premonstráti zakládali kláštery v Čechách i na Moravě.

Opat Gotšalk se narodil v roce 1116 v Kolíně nad Rýnem. Jako malý byl velice nadaný, proto se rodiče rozhodli rozvíjet jeho vzdělání a poslali syna studovat do Paříže. Ve 20 letech, při návštěvě u rodičů, vážně onemocněl a rozhodl se vstoupit do kláštera. V klášteře ve Steinfeldu působil 13 let.<sup>11</sup> Byl vybrán do skupiny premonstrátů, která měla odejít do Čech. Za svého působení v Želivě založil několik klášterů, převážně pro premonstrátky např. v Louňovicích pod Blaníkem (1149), Kounicích na Moravě (1187), ale i v Dolním Rakousku.

### 3.2 Založení kláštera v Louňovicích pod Blaníkem

Ve stejném roce, kdy se premonstráti usadili v želivském klášteře, byl založen klášter v Louňovicích. Vznikl na přání opata Gotšalka pro řádové sestry. Zakladatelem byl řádový brat a lékař Jindřich, který přišel do Čech ze steinfeldského konventu společně s opatem Gotšalkem. Pro stavbu kláštera vybral hustě zalesněnou krajinu kolem Blaníka a zakoupil zde pozemky nedaleko řeky Blanice. Financoval stavbu konventu pro řeholnice a dům pro převora. Na vybudování kláštera padlo celé jeho jmění, nezískal podporu od žádného šlechtice. První řádové sestry do Louňovic přišly z dünnewaldského kláštera u Kolína nad Rýnem. Jednou z řeholnic byla Jitka, neteř opata Gotšalka.<sup>12</sup> Brány kláštera byly otevřeny svobodným dívkám šlechtického původu, které se chtěly stát řádovými sestrami. Prvním představeným v Louňovicích byl opatem Gotšalkem jmenován převor Petr.

Pod správou probošta Petra se klášter postupně rozvíjel a získával na svém věhlasu. Vedl řádové sestry ke skromnému životu a dodržování pravidel. Probošt měl na starosti nejen chod kláštera, ale také správu klášterního majetku. Bydlel jako všichni muži z řádu za branami kláštera

<sup>10</sup> BUBEN, Milan. *Encyklopedie řádů, kongregací a řeholních společností katolické církve*. s. 73.

<sup>11</sup> VINCENCIUS; JARLOCH. *Letopis Vincenciův a Jarlochův*. (ed. HEŘMANSKÝ, Františe) Praha: Státní nakladatelství krásné literatury, hudby a umění, 1957. s. 138-139.

<sup>12</sup> SEDLÁČEK, August. *Paměti kláštera v Louňovicích*. Tábor: P. Franka, 1891. s 5.

v budově probošství, kde měl svou vlastní kapli. Probošství leželo jihozápadně od budov konventu. Protože přišlo v krátkém čase do zdejšího kláštera několik nových řádových sester, rozhodl se probošt Petr vyhovět žádosti o vyslání řeholnic do nově založeného kláštera v Pernecku v Dolním Rakousku, skupinka odešla v roce 1183. Toho roku odešlo ještě několik jeptišek, vedených přímo proboštem Petrem, do nově vybudovaného kláštera v Kounicích na Moravě. Do Louňovic dosadil opat Gotšalk řádového bratra Mandulína.<sup>13</sup>

Do Louňovic často docházel ze Želiva sloužit mše a na návštěvu samotný opat Gotšalk, který měl ke zdejšímu klášteru zvláštní vztah. Byl to velice zbožný a skromný muž, jehož život zachytil ve své kronice opat Jarloch (Gotšalk) z milevského kláštera. Podle něho bylo Gotšalkovo jméno známé nejen v Čechách a na Moravě, ale i v Rakousku. *„Knížata Moravští Konrat a Otta rádi slýchali slovo boží z úst jeho, vůbec co bylo toho času v Čechách knížat biskupů, pánů, všickni zvláštní úctou k němu nakloněni byli.“*<sup>14</sup> Od roku 1183 se začal zhoršovat jeho zdravotní stav. Přesto se vydal na návštěvu do Kounic, cestou se zastavil v Louňovicích a pak v Chýnově. V Kounicích se zdržel jen několik dnů a vydal se na cestu domů. Po několika zastávkách se vrátil zpět do Louňovic úplně vyčerpan, jeho zdravotní stav se velice zhoršil. Představení Želivského kláštera a opat Vojtěch ze Strahova přijeli nemocného Gotšalka navštívit do Louňovic. Jeho zdravotní stav se nelepšil. Zemřel 18. února 1184 v Louňovicích, pohřben je v Želivě.<sup>15</sup>

Nevíme přesně, jak vypadal prostor kláštera, protože se nedochovaly žádné písemné materiály. Prostor kláštera byl obehnan kamennou zdí, uvnitř se nacházely obytné budovy pro ženské představené kláštera a řádové sestry, pravděpodobně čtvercová rajská zahrada. Vedle obytných budov stával románský klášterní kostel zasvěcen sv. Panně Marii. Podél kostela bylo rozsáhlé pohřebiště, kam

<sup>13</sup> SEDLÁČEK, August. *Paměti kláštera v Louňovicích*. Tábor: P. Franka, 1891. s. 5.

<sup>14</sup> VLASÁK, Antonín, Norbert. *Okres Vlašimský. Nástin historicko-archeologický*. Pelhřimov: Nová tiskárna Pelhřimov, 2011. (reprint Praha: 1874) s. 114

<sup>15</sup> BURIAN, Josef. *Louňovice pod Blaníkem*. s. 42.

ukládali zemřelé členky řádu. Kromě obytných budov byly v prostoru kláštera patrně také hospodářské budovy, sklepy a skladovací prostory. Jihozápadně od areálu kláštera vznikl farní kostel sv. Václava. Sloh církevních staveb byl ovlivněn stavebními prvky z Porýní.<sup>16</sup> Kolem kláštera postupně vznikala a rozrůstala se osada, dnešní Louňovice pod Blaníkem. Žili zde lidé, kteří pro klášter pracovali. Obdělávali klášterní pole, starali se o dobytek a prováděli další potřebné práce.

I po smrti opata Gotšalka spolupracoval Želivský klášter s řeholními sestrami z Louňovic. Představení z Želiva nadále dosazovali do kláštera probošty a kanovníky do farního kostela sv. Václava. Pomáhali také s vedením kláštera. S příchodem nových řádových sester získával klášter své majetky, které posilovaly jeho pozici. Když dcery bohatých pánů a šlechticů vstupovaly do kláštera, jejich otcové věnem darovali klášteru pole, lesy a někdy celé obce. Ze skromného Podblanického konventu se stal nezávislý klášter. Už nepotřeboval tak velkou podporu od řádových bratrů z Želiva, o správu klášterních majetků se staral sám probošt. Jménem známe kromě zmíněného Petra a Mandulína probošta Jana, který v Louňovicích působil od roku 1257. Ve 14. a 15. století známe jména jen několika představených louňovského kláštera, například zde působil probošt Bernard v letech 1362 – 1364, od roku 1393 probošt Jan a v následujících letech Jakub a Draslav.<sup>17</sup> Probošt Jan spravoval klášterní majetek až do příchodu táboritů v roce 1420.

Vedle probošta se o chod kláštera staraly sestry představené. Z listiny z roku 1403, která řešila spor v jedné ze spravovaných vesnic, známe některé z nich jménem. „*My Jakub z božie milosti probošt, Jitka mistra, Anna převořiše, Sbranka subpřevora a vešken konvent kláštera v Lúňovicích svaté Márie.*“<sup>18</sup> Řádové sestry žily velice skromně a neúrodnou krajinu pod Blaníkem zcela přetvořily. Každý den věnovaly

<sup>16</sup> RADOMĚRSKÝ, Pavel. *Blaník a Louňovice pod Blaníkem: Historicko-archeologický přehled* s. 16.

<sup>17</sup> PODLAHA, Antonín. *Posvátná místa království českého: dějiny a popsání chrámů, kaplí, posvátných soch, klášterů a jiných pomníků katolické víry a nábožnosti v království Českém. Řada první, Arcidiecé se Pražská. Díl 3, Vikariáty: Kralovický, Vlašimský a Zbraslavský.* Praha: Dědictví sv. Jana Nepomuckého, 1909. s. 145.

<sup>18</sup> SEDLÁČEK, August. *Paměti kláštera v Louňovicích.* s. 16.

modlitbě a zpěvu žalmů v kostele. Mezi jejich povinnosti patřila pomoc v klášterní kuchyni, na zahradě pěstovat ovoce a zeleninu. Ve volných chvílích se učily číst, psát, anebo se věnovaly vyšívání. Brány kláštera byly vždy otevřeny potřebným ze širokého okolí. Kromě toho, že dávaly práci obyvatelům Louňovic, staraly se o ně i po stránce duchovní. Přesný počet řeholnic ani jména, až na některé výjimky, neznáme. V roce 1381 vstoupila do kláštera Anežka, sestra vladky Procka z Neustupova.<sup>19</sup> Dále s jistotou víme, že v klášteře pobývala Klára od roku 1407, dcera rytíře Jana a Kateřiny z Křešic. Poslední známou klášterní pannou byla Johanka, zemřela v roce 1437.

Majetek kláštera se během let neustále rozrůstal. Výdělek jim přinášel obchod se dřevem, kterého bylo v okolních hustých lesích dost. Další zisky měl klášter ze zvěře na Blaníku a několika rybníků kolem Louňovic, největší byl v Býkovicích. *„Nad samým klášterem byl rybníček a velký rybník byl pod Louňovicí, ale ten byv špatně opatřen, strhl se před r. 1420 a pak byl pustým. Také farář tu měl tři rybníčky, jeden pod lázní a druhé nad ní.“*<sup>20</sup> Klášter vlastnil několik mlýnů na řece Blanici a potoce Brodci, ale žádné záznamy o výnosech z nich se nedochovaly. Celkově nemáme žádné přesnější informace o hospodaření a ekonomické stránce kláštera do 15. století.

Statky ženského premonstrátského kláštera se rozkládaly v Podblanickém kraji okolo Louňovic a několika vesnic u Soběslavi. Na levém břehu vlastnil obce Předbořice, Laby, Libouň a Světlou. Na pravém břehu Blanice kromě Louňovic, Hrajovice, Rejkovice, Býkovice, Karhuli, Lhotu pod Lesem (dnes Lesáky), Křížov, Částrovice, Pravonín a samotu Mlýnec. Klášter měl zisk z tvrže Olešná a částečně mu platila vesnice Daměnice. Klášter dále obhospodařoval vesnici Ratměřice, Skryšov a Hrzín, v okolí Vlašimi městečko Domašín s vesnicemi Znosim, Želichov a Milovnice. U Soběslavi, vzdálené od Louňovic cca 50 km, vlastnil

---

<sup>19</sup> SEDLÁČEK, August. *Paměti kláštera v Louňovicích*. s. 7.

<sup>20</sup> Tamtéž, s. 10.



klášter obce Nedvědice, Klenovice, Svákov, Debrník, Vlastiboř, Záluží, Mokry, Vesce, Skrýchov, Hůrku a částečně Drhovice.<sup>21</sup>

Hlavní klášterní příjem pocházel z dávek vybraných od poddaných, berně odváděli dvakrát do roka, na jaře na svátek sv. Jiří a na podzim na sv. Havla. Platili podle velikosti polnosti. V několika vesnicích žili podsedci,<sup>22</sup> kteří platili podle velikosti chalupy. Úroky platili také řemeslníci, obchodníci, komáři a mlynáři. Hrnčíři z Louňovic platili z vypálené hlíny, řeznický krámek z Domašína odváděl jednou za rok určené množství loje. Svobodné lány, bez povinnosti platit daně, měl rychtář v Domašíně 2 lány a rychtář v Ratměřicích 1,5 lánu. Louňovský konvent měl také své nápravníky,<sup>23</sup> jejich povinností bylo klášter vojensky ochraňovat v případě blížícího se nebezpečí se zbraní v ruce, touto službou byli pověřeni okolní zemané a synové zdejších sedláků.<sup>24</sup>

### 3.3 Vypálení kláštera

V průběhu husitského reformního hnutí často docházelo k rozsáhlému zabavování majetku, v některých případech k drancování a ničení církevního majetku, nejvíce byly postiženy kláštery. Vavřinec z Březové ve své kronice uvádí: „že kláštery jsou peleše lotrovské a že byly zle založeny proti zákonu Kristovu, protože Kristus rozkázal svým učedníkům a skrze ně všem kněžím, aby se nezavírali, ale šli po všem světě, kázíce a křtíce ve jménu Otce i Syna i Ducha svatého.“<sup>25</sup> Došlo ke zničení několika desítek klášterů, vnikla tak nevyčíslitelná kulturní ztráta, shořely cenné inventáře a archivy.<sup>26</sup>

Tažení táboritů začalo na jaře roku 1420, kdy se vydali k mužskému premonstrátskému klášteru v Milevsku a na svátek sv. Jiří,

<sup>21</sup> SEDLÁČEK, August. *Paměti kláštera v Louňovicích*. s. 7 – 8.

<sup>22</sup> Podsedci (zahradníci, chalupníci) vlastnili usedlost se zahradou, která měla výměru menší jak ¼ lánu.

<sup>23</sup> Nápravníci drželi půdu za vojenskou službu, museli umět bojovat, aby ochránili kláštery a kostely.

<sup>24</sup> SEDLÁČEK, August. *Paměti kláštera v Louňovicích*. s. 9.

<sup>25</sup> VAVŘINEC z BŘEZOVÉ. *Husitská kronika*. (ed. HEŘMANSKÝ František) Praha: Státní nakladatelství krásné literatury, hudby a umění, 1954. s. 98.

<sup>26</sup> ŠMAHEL, František. *Husitské Čechy: struktury, procesy, ideje*. Praha: Nakladatelství Lidové noviny, 2001. s. 358 – 363.

dne 24. dubna, klášter přepadli a vyplenili. Mniši tušili, jaké jim od Táborů hrozí nebezpečí a snažili se klášter ubránit. Při útoku zjistili, že nemohou se svým vybavením čelit útokům husitů a dali se na útěk. Skupinka mnichů se snažila husitům vzepřít, ale byli na místě povražděni. Důkazem toho jsou kosterní nálezy, které byly objeveny při archeologickém výzkumu. Jako další přišel na řadu ženský premonstrátský klášter v Louňovicích.

*„Události roku 1420 staly se pro klášter Louňovský tak osudnými, že jej zničily dokonce. Na počátku t. r. ještě okolní poměry se pro klášter příznivě utvářely. Na Vlašimi poroučel Jan Svídnický z Chotěmic, katolicky smýšlející, a v Mladé Vožici leželo vojsko královské. Ale když Vožice na veliký pátek od Tábora byla vypálena, ztratil klášter předního ochránce na této straně.<sup>27</sup> Klášter nemohl očekávat pomoc ani od Jana Svídnického z Chotěmic pána na Vlašimi, protože jeho vojsko mělo plné ruce práce s bráněním vlastních statků, před útoky a loupením Táborů. Do Louňovic přicházely zprávy o ničení Milevského kláštera. Řádové sestry se rozhodly uschovat všechn svůj cenný majetek na Přiběnickém hradě. Byl to dobře opevněný hrad pod správou Oldřicha z Rožmberka. V době nepokojů sem své majetky uschovaly nejen některé kláštery, ale okolní i šlechtici. Jeptišky v Přiběnicích uložily své klenoty, šperky, nádoby z drahých kovů a všechny důležité dokumenty související s chodem kláštera.*

Na začátku srpna přinesl posel zprávy o skupině ozbrojených husitů, která se k Louňovicům blížila od Mladé Vožice. Představení kláštera a řádové sestry se rozhodli opustit klášter a rozešli se schovat do hlubokých blanických lesů. Obávali se o své životy, sami bez pomoci nemohli čelit skupině táboritů. Odešli jen s několika málo osobními věcmi a doufali, že se budou moci zase brzo všichni vrátit do svého domova. Husité přišli do Louňovic okolo 23. srpna 1420, zastavili se před klášterními zdmi a očekávali odpor řádových sester. Velice je rozzuřilo, když prohledali klášterní budovy a nikoho zde nenašli, nebyly tu ani

---

<sup>27</sup> SEDLÁČEK, August. *Paměti kláštera v Louňovicích*. s. 5.

žádné cennosti, které by si mohli uloupit. Velkou část klášterních budov zbourali a co nešlo zničit, tak zapálili. Shořelo vybavení kláštera včetně archivu s knihami, listinami a obrazy. *„Dobytí kláštera se totiž účastnil jakýsi Přeč z Hostovnic, který později upadl do rukou svých nepřátel a tento doznal na mučení v Třeboni, že s Táborý jezdil a byl účasten při vypálení kláštera v Louňovicích, kde získal kořist hrnec medu. O nějakých krvavých obětech, spojený se zánikem kláštera v Louňovicích, ničeho nevíme.“*<sup>28</sup>

Až po několika dnech, co opustili táborité vypálený klášter, začaly se navracet řádové sestry do Louňovic. Na místech kde stával klášter, našly jen jedno velké spáleniště. Rozhodly se na troskách kláštera vystavět nové budovy, kde by mohly dál žít a spravovat své statky. Obávaly se návratu husitů, proto se hned nevypravily pro své cennosti na Příběnický hrad, který se toho času stal vězením pro několik radikálních husitských kněží. Jedním z nich byl Václav Koranda, Istí se mu podařilo osvobodit nejen sebe, ale i další vězně. Otevřeli brány hradu přicházejícím husitům, kteří vyčkávali opodál a báli se zaútočit na rožmberskou posádku. Příběnice byly dobyty 12. listopadu 1420 a obsazeny. Tak přišly jeptišky z Louňovic o všechn svůj uložený majetek. *„A tak slavný druhdy klášter Louňovický, jenž dobrodiním byl pro celou krajinu, zničen a z kořene vyvrácen jest.“*<sup>29</sup> Rozešly se proto do jiných klášterů, které přečkaly útoky husitů. Vesnice, která vznikla kolem kláštera, příchod táboritů víceméně přežila. Některá stavení byla zničena, a tak je lidé opravili ze sutin, které zůstaly po vypáleném klášteře. Úroda na polích byla zničena a lesy vypáleny.

---

<sup>28</sup> RADOMĚRSKÝ, Pavel. *Blaník a Louňovice pod Blaníkem, Historicko-archeologický přehled*. s. 16.

<sup>29</sup> BURIAN, Josef. *Louňovice pod Blaníkem*. s. 48.

## 4 VÝVOJ A VLASTNICKÉ VZTAHY

### 4.1 Správa města Tábora

Král Zikmund nepodpořil katolickou církev při obnově rozbořených klášterů a kostelů, ale zdevastované statky rozdával šlechticům u dvora za jejich služby. Majetek louňovského kláštera zapsal panu Janu Svídnickému z Chotěmic a na Vlašimi za jeho věrné služby. *„List s menší pečetí krále Sigmunda, v němž zapisuje klášter Louňovice řečený, a městečko Domašín, a vsi Lhotku, Milovanice, Želichovice, Hřín, Skrýšov, Ratměřice, Libouň, Laby, Předbořice, Hrazovice, Rajkovice, Lhotu, Karhule, Křížov, Útěchovice, Mašejovice, Milotice a Vadčice, se vším jich příslušenstvím, Janovi ze Svídnice, odjinud z Vlašimě, v 1000 kop. gr., jakož týž list šíře svědčí, jehož datum na Horách Kutnách u vigílii sv. Ondřeje I. 1420.“*<sup>30</sup> List byl sepsán 29. listopadu 1420. Klášterní zboží měl chránit před útoky nepřátel a hospodařit tam.

Probošt Jan jen velice nerad opouštěl proboštství v Louňovicích. Útočiště našel na rožmberském hradu Choustník, později ve městě Soběslav. V jeho správě zůstalo ještě několik vesnic kolem Soběslavi, např. Nedvědice a Klenovice. Byla to jen malá část majetku z původních klášterních statků. Asi z nedostatku finančních prostředků prodal Jan v roce 1436 Soběslavi dvůr Petřín. Toho roku ještě dosadil nového faráře do Nedvědic. To je poslední zmínka, kterou o Janovi máme. Řádové sestry se rozešly do okolních premonstrátských klášterů, kterým se vyhnulo ničení husitů. Klášterní statky už zůstaly rozděleny.

Král Zikmund 23. srpna 1422 zrušil smlouvy na církevní majetek, který rozdál šlechticům. Pan Jan Svídnický z Chotěmic a na Vlašimi tak přišel ani ne po dvou letech o správu nově získaných statků. Husité si i nadále podmaňovali majetky okolních šlechticů a dosazovali tam své posádky. Poslední katolická oblast v kraji byla Mladá Vožice, ale tamní hrad táborité dobyli na podzim roku 1425. Ani Jan z Chotěmic už

<sup>30</sup> NAVRÁTIL, Michal. *Okres Vlašimský: příspěvky k jeho dějinám*. Praha: nákladem vlastním, 1915. s. 44.

nedokázal ochránit své vlašimské panství a to přešlo pod správu jeho synovce Tůmy z Chotěmic, který byl spojencem husitů. Táborská posádka ovládla celé Podblanicko a vybírala zde platy z hospodaření jednotlivých vesnic.

Město Tábor požádalo krále Zikmunda o trvalý zisk statků louňovického kláštera prostřednictvím Oldřicha z Rožmberka na schůzce v Třeboni 16. října 1436.<sup>31</sup> Mohli si vybrat i jiné větší panství, ale vyhovovala jim poloha a nehrozil spor s původním majitelem. Král si vzal několik dnů na rozmyšlenou, ale nakonec souhlasil. *„Brzy tak drželi svého zajíce pevně v pytli, když jim císař Zikmund zápisem z 30. ledna 1437 zapsal mimo jiné statky louňovického kláštera se všemi jeho úroky, poplatky a užitky v celkové sumě 2400 kop grošů.“*<sup>32</sup> Tábor tak získal kromě Louňovic také Domašín, Znosim, Hrazenou Lhotu, Milovanice, Želichov, Býkovice, Rejkovice, Hrajovice, Předbořice, Laby, Libouň, Ratměřice, Skřýšov, Hrzín, Světlou, Olešná, Křížov, Lesáky, Karhuli, Částrovice a samotu Mlýnec.

Zástupci z města Tábora se v Louňovicích a okolních vesnicích nestihli pořádně zabydlet a přišly zprávy o smrti krále Zikmunda. S příchodem nového panovníka vyvstal problém. Albrecht Habsburský zpochybnil platnost několika smluv, uzavřených Zikmundem na konci jeho vlády. Přes napjatou politickou situaci však zůstaly Louňovice ve správě města Tábora. Obavy měli táborští zastupitelé jen z nároků dědiců Mikuláše Trčky, který koupil vlašimské statky v roce 1437 nebo 1442.<sup>33</sup> Proto požádali krále Vladislava II. o znovu zapsání Louňovic. Král v privilegii z 5. května 1509 potvrdil Zikmundův zápis z ledna 1437. Louňovice zůstaly v držení města Tábora i za krále Ferdinanda I. Habsburkého.

---

<sup>31</sup> ŠMAHEL, František: *Táborské vesnice na Podblanicku v letech 1420–1547*. Sborník Vlastivědných prací z Podblanicka, 1981, č. 22, s. 173.

<sup>32</sup> Tamtéž, s. 173.

<sup>33</sup> Tamtéž, s. 173.

Protože se nedochovaly žádné klášterní záznamy o stavu majetku, museli táborští úředníci přijet do jednotlivých obcí a vše řádně zaevidovat. Když přijeli do Louňovic, našli fungující vesnici, která se během pár let vrátila do své podoby před vypálením ženského premonstrátského kláštera. Město Tábor se rozhodlo zasahovat do chodu obce jen minimálně prostřednictvím zvoleného rychtáře. „*Nejméně třikrát do roka úředníci se svými písaři zajížděli na Podblanicko, a to v čase hromniční berně a pololetních úroků. V té době také na místě vyřizovali vše, co bylo třeba.*“<sup>34</sup> V Louňovicích mohli všichni víceméně svobodně žít, jen museli v Táboře složit slib poddanství. Ani na jednu z vesnic spadajících pod Louňovice se nevztahovala povinnost roboty. Kromě daní odváděli jen dávky v podobě slepic, vajec a ovsa.<sup>35</sup>

Obyvatelé Louňovic si postavili nový kostel. Vybudovali ho v místech původního farního kostela sv. Václava, jako stavební materiál použili kameny z rozbořeného kláštera. Jen už zde mše nesloužili katoličtí kněží, ale duchovní s přijímáním svátosti podobojí, dosazení přímo z Tábora. Vesnice se postupně přeměnila na městečko s celkem 27 usedlostmi.<sup>36</sup> Počty obyvatel se v průběhu let významně neměnily. Kolem Louňovic si vybudovali několik rybníků na chov ryb, na řece Blanici stály tři mlýny. Husté lesy, okolo Blaníka a na Hřivech, byly zdrojem dřeva pro celé okolí a kopala se tam kvalitní hlína vhodná na pálení keramiky. Prodej hlíny patřil k velmi důležitým příjmům obce. Hrnčířství mělo v Louňovicích tradici už v předhusitské době.

Poklidný chod městečka narušovaly jen občasné loupeže ze sousedních panství, nebo od potulných lapků. Docházelo ke krádežím drobného zvířectva a dobytka, ale i vypraného oblečení rozvěšeného na šňůrách.<sup>37</sup> Docházelo také k přepadávání. Město Tábor si na to stěžovalo na sjezdu stavů v Praze v roce 1513. „*Kterak se jim děje od některých*

<sup>34</sup> ŠMAHEL, František: *Táborské vesnice na Podblanicku v letech 1420–1547*. s. 185.

<sup>35</sup> SLAVÍK, František, August. *Město Domašín a jeho okolí*. Příbram: PBTisk s. r. o., 2007. (reprint: *Dějiny Domašína, jeho farní osady a bývalého statku v Táborsku*. Tábor: 1889) s. 42.

<sup>36</sup> VLASÁK, Antonín, Norbert. *Okres Vlašimský. Nástin historicko-archeologický*. Pelhřimov: Nová tiskárna Pelhřimov, 2011. (reprint Praha: 1874) s. 117.

<sup>37</sup> SLAVÍK, František, Augustýn. *Město Domašín a jeho okolí*. s. 28.

*zemanův okolních, že jim posekávají susedy, a jednomu konšelu jejich to učinili a jednomu rychtáři z jedné vsi. Při tom žádali rady, co by měli činiti. I odpovědíno jim, aby se bránili tím způsobem, jakám oni jim škodí.*<sup>38</sup> Spory v obci řešil rychtář. V letech, kdy byly Čechy postiženy neúrodou, dlouhou zimou nebo morem, vypomáhal Tábor svým poddaným např. žitem.

## 4.2 Rod Skuhrovských ze Skuhrova.

Město Tábor spravovalo majetek vypáleného ženského premonstrátského kláštera v Louňovicích od roku 1420 celých 127 let. V průběhu šmalkaldské války v letech 1546–1547 chtěl král Ferdinand I. podpořit v boji svého bratra císaře Karla V., ale čeští stavové a odbojná města neposkytli králi potřebnou vojenskou pomoc. Panovník se, po návratu do Čech z vítězné bitvy u Mühlberku,<sup>39</sup> rozhodl potrestat vzbouřence, městům zabral jejich majetek, ale v případě šlechty nepostupoval tak přísně.

Táboru zabral král Ferdinand I. louňovské statky a postoupil je 19. listopadu 1547 šlechtici Janovi z Pernštejna. Nově získaný majetek si však Jan z Pernštejna neponechal, hned následující rok vše prodal. *„Vesnice Milovanice, Želichov, Pičín, Skrýšov, Pravětice s pustou tvrzí, Bzovou, Hrnčíře a Předbořice prodal Přechovi Popovskému z Bezejovic na Popovicích za 2400 kop gr. č., a smlouvu dokonalou, která se stala ve středu po sv. Vítě (20. června) l. 1548*<sup>40</sup> Druhou část tábořských obcí koupil zeť Přecha Popovského pan Krištof Skuhrovský ze Skuhrova. Janovi z Pernštejna za městečko Louňovice a Domašín a vesnice Znosim, Hrazenou Lhotu, Ratměřice, Hrzín, Libouň, Laby, Býkovice, Hrajovice, Rejkovice, Křížov, Lesáky, Karhuli, Částrovice a Světlou zaplatil 2750 kop grošů českých.<sup>41</sup>

<sup>38</sup> SLAVÍK, František, Augustýn. *Město Domašín a jeho okolí*. s. 29.

<sup>39</sup> 24. dubna 1547.

<sup>40</sup> SLAVÍK, František, Augustýn. *Město Domašín a jeho okolí*. s. 53.

<sup>41</sup> SLAVÍK, František, Augustýn. *Panství tábořské a bývalé poměry jeho poddaných*. Tábor: Nákladem Karla Jánského, 1884. s. 74.

Krištof Skuhrovský ze Skuhrova byl od roku 1539 úředníkem u Trčků z Lípy, pravidelně se účastnil královských sněmů a v 50. let se stal královským radou. Dosazoval jménem krále nové hejtmany a purkrabí po celém českém království. V roce 1547 se oženil s Mandelinou, která byla jedinou dcerou pana Přecha Popovského, a věnem získal Popovické statky.<sup>42</sup> Kromě městečka Louňovice, Domašína a přidružených vesnic koupil v následujících letech také vesnice Kondrac, Vlastišov, Ondřejov, dvůr Olešnou. Od pana Burjana Votického z Votic získal votické statky, pod jejich správou kromě městečka Votice spadalo několik okolních vesnic a dvorů.<sup>43</sup> Časem vlastnil několik významných statků na Podblanicku. Za své sídlo si vybral Popovice, s manželkou Mandelinou Popovskou se jim zde narodilo celkem 7 dětí - synové Václav, Smil, Mikuláš, Jan, Oldřich a dcery Anna a Barbora.

Život v Louňovicích řídil Krištof Skuhrovský z rodných Popovic. Vydával nařízení ohledně obhospodařování lesů a rybníků, určoval, z čeho a v jaké výši budou poddaní platit daně.<sup>44</sup> Dohlížel na výběr rychtářů, kteří mu pravidelně zasílali zprávy do Popovic o chodu městečka a okolních vesnic. V Louňovicích byly stále patrné pozůstatky po vypáleném klášteře a probošství. Půdorys městyse a počty usedlostí se nijak výrazně nezměnily. V obci byla postupně obnovena katolická víra, kterou zakázala tábořská vrchnost. Louňovice patřily pod správu děkanství v Načeradci.<sup>45</sup> V zimě, když lidé nemohli pracovat na poli, prováděli drobná řemesla, opravovali rozbité náradí a zpracovávali vypěstované plodiny.

Krátce po získání Louňovských statků musel Krištof Skuhrovský řešit spor s rytířem Markvartem Stranovským ze Sovojovic, majitelem

---

<sup>42</sup> Městečko a tvrz Popovice, dvůr v Lažanech a vesnice Kamenou Lhotu, Věžničky, Kondratice, Vozlice, Želichov, Veliš a Chlebnice.

<sup>43</sup> SLAVÍK, František, Augustýn. *Město Domašín a jeho okolí*. s. 60.

<sup>44</sup> Poddaní platili z ¼ lánu po 9 gr., z ½ lánu po 18 gr. a z celého lánu 36 gr.

<sup>45</sup> PODLAHA, Antonín. *Posvátná místa království českého: dějiny a popsání chrámů, kaplí, posvátných soch, klášterů a jiných pomníků katolické víry a nábožnosti v království Českém. Řada první, Arcidiecese Pražská. Díl 3, Vikariáty: Kralovický, Vlašimský a Zbraslavský*. Praha: Dědictví sv. Jana Nepomuckého, 1909. s. 145.



Vlašimského panství. Jejich majetky vzájemně sousedily. Krištof Skuhrovský obvinil Markvarta Stranovského z neoprávněného lovu zajíců v Křížově nedaleko Louňovic a v lesích kolem Domašína. Jako odškodnění požadoval 50 kop grošů českých. Jejich spor o právo myslivosti musel vyřešit soud. „*Vlašimský pán hájil r. 1552 před soudem, že podle smlouvy mezi předešlymi držiteli panství Vlašimského a král. Městem Tábořem, jakožto bývalou vrchností v Louňovicích a Domašíně má svobodu honit na těch horách, a doložil ze smlouvy mezi Mikulášem Trčkou z Lípy a Tábořskými z naučení soudu zemského l. 1498*“<sup>46</sup> Krištof Skuhrovský smlouvu neuznal, podle něho platila jen za předešlých majitelů. Soud vedený královským hofmistrem panem Janem starším z Lobkovic na Zbiroze dal za pravdu Krištofovi Skuhrovskému, rozhodl, že smlouva z roku 1498 je neplatná.<sup>47</sup> Markvart Stranovský už nesměl lovit v lesích kolem Louňovic a Domašína, ale nemusel platit žádné odškodnění. Mezi pány proběhl ještě jeden spor, Krištof Skuhrovský v roce 1551 obvinil Markvarta Stranovského z neoprávněné výstavby jezu na řece Blanici nad Vlašimí, který vyplavuje domy jeho poddaným ve Znosimi.

Krištof Skuhrovský zemřel v roce 1557. Správu nad rodinnými statky převzal jeho nejstarší syn Václav Skuhrovský společně s matkou Mandelinou Popovskou. Po dvou letech prodal se souhlasem celé rodiny několik vesnic, aby měl na vyplacení věna svým sestrám. Anna Skuhrovská se provdala za pana Heřmana z Říčan a její sestra Barbora za pana Vlachyně z Leskovic a na Novém Rychnově.<sup>48</sup> V době, kdy dosáhli Václavovi bratři plnoletosti, rozdělili si mezi sebe otcův rozsáhlý majetek, který jim zanechal po své smrti. „*Nejstarší Vácslav roku 1566 v pondělí den památky sv. Petra a Pavla podělí následovně: sobě ponechal Vácslav Popovice, Mikuláš dostal Votice, Smil obdržel Domašín, Jan získal Krychnov a nejmladší Oldřich podělen byl*

<sup>46</sup> SLAVÍK, František, Augustýn. *Dějiny města Vlašimě a jeho statků*. Vlašim: Vlastivědný klub, 1994. (reprint Tábor: 1889) s. 49.

<sup>47</sup> Tamtéž, s. 50.

<sup>48</sup> SLAVÍK, František, Augustýn. *Město Domašín a jeho okolí*. s. 68.

*Louňovicemi.*<sup>49</sup> Jejich matka zůstala žít s nejstarším synem v Popovicích. Bratři mezi sebou uzavřeli smlouvu, kde si slibovali vzájemnou pomoc a podporu při obhospodařování zděděných majetků. Pokud by některý z bratrů chtěl svůj díl prodat, měl ho přednostně nabídnout svým sourozencům. Po sepsání smlouvy na ni Václav Skuhrovský přidělal svou pečeť. Několik okolních pánů potvrdilo platnost listiny přiložením svých pečetí.

Oldřich Skuhrovský ze Skuhrova, když zdědil Louňovice, byl ještě nezletilý. Součástí zdejších statků byly kromě Louňovic také vesnice Křížov, Býkovice, Rejkovice, Karhule, Hrajovice, Libouň a Světlá. Aby mohl Oldřich Skuhrovský bydlet v Louňovicích, nechal si v místech bývalého probošství postavit v roce 1566 kamennou tvrz. V roce 1574 zdědil po bratrovi Václavovi votické statky, ale v zápětí je prodal paní Anně z Kunovic rozené ze Šternberka a na Konopišti.<sup>50</sup> Oženil se s dcerou Jana z Talmberka a na Jankově pannou Marii Kristýnou. Narodil se jim syn Oldřich Sezima Karel a dcery Regína, Magdalena, Barbora, Anna Benigna a Johanna Kateřina.<sup>51</sup>

Oldřich Skuhrovský byl z neznámých důvodů smrtelně zraněn při návštěvě u Jana Vchynského ze Vchynic. Tento rytíř pozval louňovského pána na začátku roku 1594 na svůj zámek ve Vitanovicích, sjelo se tam také několik okolních šlechticů. Oldřicha Skuhrovského zranil rytíř Oldřich Malovec z Malovic na Kostelci, tomuto zranění podlehl a zemřel 12. února 1594. Marie Kristýna z Talmberka nechala manžela pochovat v rodinné hrobce v domašínském kostele, kterou vybudoval Oldřichův starší bratr Smil.<sup>52</sup>

Louňovské statky začala spravovat po manželovi Marie Kristýna z Talmberka. *„Po smrti jeho dán jí r. 1597 od krále Rudolfa II. nábožné Marii Kristině Skuhrovské z Talmberka a na Louňoviích list mocný, aby*

<sup>49</sup> BURIAN, Josef. *Louňovice pod Blaníkem*. s. 54.

<sup>50</sup> SLAVÍK, František, Augustýn. *Město Domašín a jeho okolí*. s. 79.

<sup>51</sup> Tamtéž, s. 86.

<sup>52</sup> VLASÁK, Antonín, Norbert. *Okres Vlašimský*. s. 118.

*všecek statek svůj poručiti a jej řídití mohla*<sup>53</sup> Od Evy Kaplířové ze Slavkova na Neustupově a Milčíně v roce 1603 koupila statek Zvěstov a Šebířov, pod které spadaly například vesnice Šlapánov, Lohov, Bořkovice, Ramena. Marie Kristýna z Talmberka sepsala několik let před smrtí poslední závěť, kde celý majetek kromě statku Šebířov odkazovala svému synovi Oldřichovi Sezimovi Karlovi, v případě že by zemřel bez potomků, měly si tento majetek rozdělit její dcery. Všechny se provdaly za významné pány ve středních Čechách. Již zmíněný Šebířov odkázala dceři Barboře. Marie Kristýna z Talmberka zemřela v roce 1614.<sup>54</sup>

Oldřich Sezima Karel Skuhrovský ze Skuhrova a na Louňovicích a Zvěstově po matčině smrti rozdělil majetek podle jejího přání. Za své sídlo si zvolil tvrz v Louňovicích, kde spolu se sestrami vyrůstal. Vychován byl v katolické víře, ale v dospělosti se stal protestantem. Z kostela v Louňovicích musel odejít katolický duchovní a byl nahrazen protestantským. Své poddané k nové víře nenutil, věřící i nadále navštěvovali kostel, aby se mohli pomodlit k Bohu. Proto tato změna do života místním obyvatelům moc nezasáhla. Jižně od tvrze nechal vybudovat pivovar. V roce 1617 se oženil s Dorotou z Harasova, ale neměli spolu žádné děti.<sup>55</sup>

V roce 1618 se Oldřich Sezima Karel Skuhrovský přidal na stranu českých odbojných stavů proti Habsburkům. Potom co se císař Rudolf II. v roce 1611 vzdal koruny ve prospěch bratra Matyáše, vyvstal v Čechách opět problém s náboženstvím, protože docházelo k porušování Majestátu o náboženské svobodě.<sup>56</sup> Celý spor mezi odbojnými stavy a habsbursko-katolickou koalicí vyústil v bitvě na Bílé hoře 8. listopadu 1620, dvouhodinový střet přerostl v drtivou porážku českých stavů. Českým králem se stal Ferdinand II. Štýrský, jeho prvním krokem bylo potrestání stavů. *„Při kommissi konfiskační dne 13. června 1623 byl Oldřich Sezima odsouzen k manství. Dne 2. října 1624 složil taxu statku svého, za jehož*

<sup>53</sup> SLAVÍK, František, Augustýn. *Město Domašín a jeho okolí*. s. 86.

<sup>54</sup> Tamtéž, s. 86.

<sup>55</sup> Tamtéž, s. 68.

<sup>56</sup> Listinu vydal Rudolf II. 9. července 1609.

*ponechání v dědictví 800 kop míšenských dáti se uvolil, k čemuž když nebylo svoleno, přijal léno dne 26. srpna 1626 na statek Louňovice za 30.632 kop míšenských odhadnutý, k němuž náležely tvrz a městečko Louňovice s pivovarem, dvěma dvory poplužními, též dvůr poplužní Volešský a vsi Křížov s dvorem poplužním, Karhule, Světlá, Libouň, Znosím, Laby, Hrajovice, Bejkovice a Rejkovice.<sup>57</sup>*

Oldřich Sezima Karel Skuhrovským se stal znovu katolíkem a v kostele v Louňovicích sloužil mše katolický kněz z Načeradce. Po smrti manželky Doroty z Harasova, se znovu oženil s vdovou po rytíři Mikuláši Salavovi z Lípy paní Kateřinou, rozenou z Kokořova. Paní Kateřina z Kokořova přinesla do manželství velké jmění, statek Čestinkostel a Umonín, domy v Praze v ulici na Přikopech a druhý na Novém Městě.<sup>58</sup> Manželům se narodily dcery Ludmila Magdalena a Eliška Kateřina. Císař Ferdinand III. pověřil Oldřicha Sezima Karla Skuhrovského vybíráním daní jako nejvyšší berník, v roce 1640 se stal purkmistrem v Hradeckém kraji, od roku 1647 působil jako podkomoří a rok před svou smrtí zastával pozici nejvyššího písaře a místodržitele království českého.<sup>59</sup>

Oldřich Sezima Skuhrovský ze Skuhrova zemřel 31. srpna 1652, čímž rod Skuhrovských ze Skuhrova vymřel po meči. Jeho posledním přáním bylo, aby byl pochován před vchodem do kostela v Louňovicích. Nechtěl pochovat na hřbitově, protože se cítil vinen za období, kdy se stal protestantem a odvrátil se od katolické víry. *„Na hrob položen kámen beze jména a znaku rytířského s tímto skromným nápisem: Léta 1652 dne 31. srpna umřel jest člověk hříšný, proste za něho pána Boha.“<sup>60</sup>* V poslední vůli odkázal majetek dcerám, starší Ludmila Magdalena statky rozdělila na dva stejně velké díly. Mladší ze sester Alžběta Kateřina získala statek Zvěstov, prvorozená Ludmila Magdalena statek Louňovice,

<sup>57</sup> BURIAN, Josef. *Louňovice pod Blaníkem* s. 55.

<sup>58</sup> Tamtéž. s. 56.

<sup>59</sup> VLASÁK, Antonín, Norbert. *Okres Vlašimský*. s. 118.

<sup>60</sup> Tamtéž, s. 118.

rodové sídlo Skuhrovských. Její otec si ještě přál, aby měl Louňovský kostel vlastního katolického kněze a aby v obci byl také učitel.

### 4.3 Karel Adam Lev z Říčan na Louňovicích a Odlochovicích.

Starší dcera Oldřicha Sezima Skuhrovského ze Skuhrova, Ludmila Magdalena, se provdala za Karla Adama Lva z Říčan a na Odlochovicích. Po otcově smrti zdělila městečko Louňovice a přilehlé statky. Společný majetek obsahoval městečko a 8 vesnic. Ludmila Magdalena s manželem se do Louňovic přestěhovali. Karel Adam Lev z Říčan byl velmi skromný a zbožný muž. Pocházel ze starého středočeského šlechtického rodu, jehož název byl odvozen od rodového hradu v Říčanech. V erb měli červený štít a v něm tři stříbrné leknínové listy spojené stonkem uprostřed štítu.<sup>61</sup>

Louňovice se pod vedením Karla Adama Lva z Říčan začaly proměňovat. Financoval opravy stávajících budov, ale i budování nových hospodářských staveb. Městečko se postupně rozrůstalo novou zástavbou, nejvýrazněji východním směrem, kde dosud stálo osamoceně několik domů. Místo bylo nazýváno jako Lhota a mělo tvar okrouhlice.<sup>62</sup> Bydleli zde převážně místní řemeslníci. Pod správou nové vrchnosti zažily Louňovice a přilehlé vesnice velký rozkvět, nechal zrekonstruovat kostel a přebudoval tvrz na zámek. Od českého krále Leopold I. získal pro Louňovice povolení pořádat od roku 1662 výroční trhy, konaly se pravidelně dvakrát do roka.<sup>63</sup>

Karel Adam Lev z Říčan postupně realizoval přání svého tchána, která uvedl v poslední vůli. Místní kostel Nanebevzení Panny Marie nechal důkladně opravit a zrekonstruovat v barokním stylu. V roce 1660

---

<sup>61</sup> HALADA, Jan. *Lexikon české šlechty: erby, fakta, osobnosti, sídla a zajímavosti. díl I.* Praha: Akropolis, 1994. s. 135.

<sup>62</sup> Okrouhlice je typ lokační vesnice, má okrouhlou návěs.

<sup>63</sup> KŮČA, Karel. *Města a městečka v Čechách, na Moravě a ve Slezsku III. díl, Kolín-Míro.* Praha: Libri, 1998. s. 664.

obnovil faru a v dalších letech financoval její provoz. Zažádal si o dosazení nového duchovního, a tak Louňovice znovu získaly vlastního katolického kněze. Prvním se stal Karel Malý z Tulechova, do kostela také začal docházet varhaník Adam, na faře vyučoval místní děti číst a psát.<sup>64</sup> Za života Karla Adama Lva z Říčan se v kostele vystříдалo hned několik duchovních, působil zde například Jan Aulicus, Matouš Severa nebo Karel Jiří Domažlický.<sup>65</sup>

Rodinnou tvrz Skuhrovských přebudoval na zámek čtvercového půdorysu se čtyřmi věžemi a malým nádvořím uvnitř. Fasádu zámku nechal vyzdobit sgrafity. Zámek lépe splňovala stávající podmínky na bydlení než kamenná tvrz, nacházelo se zde několik pokojů pro rodinu Karla Adama Lva z Říčan, zázemí pro služebné, dále také kuchyně a skladovací prostory. V jedné z věží vybudoval malou zámeckou kapli.<sup>66</sup> V blízkosti zámku bylo několik hospodářských budov, východním směrem stával dvůr zvaný při zámku. Byla zde stáj, chlév pro dobytek, stodola a kolna.<sup>67</sup> Severně od zámku nechal Karel Adam Lev z Říčan postavit druhý dvůr. *„Dvůr byl vystaven kolem r. 1660 na místě dřívějších gruntu karasovského neboli charvátovského a kořenského či kahounovského.“*<sup>68</sup> Vedle zámku stál dům pro úředníky spravující statky. Kromě zámku, kostela a fary byl zděný také špýchar, položený jižním směrem pod zámek, jenž sloužil na úschovu vymláceného obilí. V blízkosti špýcharu byly masné krámy. V Louňovicích stával také vrchnostenský pivovar, lihovar a obecní kovárnu.

V roce 1654 bylo v Louňovicích celkem 32 domů, z toho 9 domů patřilo sousedům, 11 chalupníkům a 12 zahradníkům.<sup>69</sup> Ve městečku žil například Mikoláš Stobka, Matěj Matějčků, Martin Tkadlců, Řehoř Řehořů, Jiřík Spěváček, Jan Adamovský, Petr Hájek, Matouš Kožešníků,

<sup>64</sup> BURIAN, Josef. *Louňovice pod Blaníkem*. s. 73.

<sup>65</sup> PODLAHA, Antonín. *Posvátná místa království českého*. s. 145.

<sup>66</sup> RADOMĚRSKÝ, Pavel. *Nejstarší dějiny Louňovic pod Blaníkem II*. Časopis Národního muzea, 1965, CXXXIV. s. 20.

<sup>67</sup> BURIAN, Josef. *Louňovice pod Blaníkem*. s. 57.

<sup>68</sup> RADOMĚRSKÝ, Pavel. *Nejstarší dějiny Louňovic pod Blaníkem II*. s. 20.

<sup>69</sup> Původně byli všichni zahradníci zařazeni mezi chalupníky, chybný zápis, tzn. celkem 23 chalupníků.

Mětěj Hrnčírů a Jan Kočí. Každý soused měl vlastní potah a zvířata do zápřahu, z hospodářských zvířat například krávy, jalovice, svině a někteří i malé stádo ovcí. Provozovat krčmu mohli Michal Charvát a Jan Kuchař. V obci působilo několik hrnčírů, jednou za rok museli vrchnosti odvést plnou pec vypálených hrnců. V Louňovicích pobýval také švec, pekař, řezník, provazník, bednář a kožešník.<sup>70</sup> Pohořalý byl statek Michala Charváta a Mikoláše Vančíka.<sup>71</sup>

Karla Adama Lva z Říčan vlastnil kromě Louňovic a 8 vesnic, jmenovitě vsi Křížov, Karhule, Býkovice, Hrajovice, Odlochovice, Podolí, Nosákov a Rejkovice, také několik samot. Byly to Lesáky, ovčín Březina se mlýnem a poddanský dvůr Olešná, který se nacházel 3 km od městečka směrem na Kondrac. Podle údajů zaznamenaných v berní rule z roku 1654 žilo na jeho panství celkem 58 sedláků, 33 chalupníků a 5 zahradníků.<sup>72</sup> Uvádí se zde například, že vlastnili celkem 134 potahů do zápřahu, 228 krav, 137 jalovic, 236 ovcí a 266 prasat.<sup>73</sup> „*Obhospodařovali rolí všech 2140 z toho na zimu setého obilí 616 a na jaro setého obilí 473*“<sup>74</sup> Poddaní museli vrchnosti odvádět pravidelné dávky v peněžní podobě, dále v naturáliích (obilí a zvířectvo) a někteří řemeslníci své výrobky. Vedle hrnčírů, lze uvést například řezníka, když odevzdával do zámecké kuchyně určené množství loje, a mlynáře, který dodával namleté obilí.

Ludmila Magdalena z Říčan, rozená Skuhrovská, zemřela bezdětná v roce 1661. Protože její mladší sestra Eliška Kateřina z Kaiseršteina zesnula také bezdětná, vymřel rod Skuhrovských ze Skuhrova okolo roku 1670 po přeslici.<sup>75</sup> Karel Adam Lev z Říčan se po manželčině smrti znovu neoženil. Rozhodl se sepsat poslední vůli a celý

<sup>70</sup> HAASOVÁ- JELÍNKOVÁ, Marie. *Berní rula. 18, Kraj Kouřimský. Díl I.* Praha: Státní pedagogické nakladatelství, 1952. s. 382 - 385.

<sup>71</sup> Zničená usedlost.

<sup>72</sup> Chalupník vlastnil usedlost, ale žádnou zemědělskou půdu, na rozdíl od zahradníka, který vlastní zahradu.

<sup>73</sup> HAASOVÁ – JELÍNKOVÁ, Marie. *Berní rula.* s. 385.

<sup>74</sup> Tamtéž, s. 385.

<sup>75</sup> SLAVÍK, František, Augustýn. *Město Domašín a jeho okolí.* s. 89.

svůj majetek odkázat pražskému arcibiskupství. Na svátek sv. Václava v roce 1672 sepsal závěť. *„Statek můj Louňovice nad Blaníci se vším příslušenstvím po smrti mé právem dědičným dávám a odkazuji k arcibiskupství Pražskému; ponížene a poslušně žádaje jak nynější, tak také budoucích pánů arcibiskupů Pražských, aby za duši mou oni sami osobně čtyřikráte do roka, a tak postupně na hradě Pražském v hlavním kostele sv. Víta, v kapli sv. Václava, mše svaté sloužiti ráčili.“*<sup>76</sup> Za svědky si vybral 3 šlechtice z okolí, pana Jana Reycharda Gersona z Regersdoffu a na Pravoníně, dále pana Vilíma Chobotského z Vostředka a na Nesperách, posledním byl Jan Smil Benedu z Nečnin a Načeraci a Novém Podolí.<sup>77</sup> Svým podpisem potvrdili pravost poslední vůle.

V závěti podrobně rozepsal svá poslední přání, a jak má být po jeho smrti nakládáno s majetkem. Zádušní mše se měla konat v katedrále sv. Víta na Pražském hradě, v průběhu roku si přál několik mší svatých na svou památku, odsloužených arcibiskupem a kaplany. Značnou pozornost věnoval statku Louňovice a místním občanům. Na den pohřbu vyčlenil částku 150 zlatých, která měla být rozdána chudým. Každou středu si přál rozdat 24 potřebným osobám kousek masa s chlebem a žejdlík piva. Odpustil poddaným jejich dosavadní dluhy z kontribucí a tři roky po jeho smrti nemuseli odvádět žádné dávky. Na oplátku se za něho měli v místním kostele Nanebevzetí Panny Marie modlit. Pár nejbližším služebným odkázal určenou sumu peněz. *„K záduší louňovskému odkazuji na hotově 300 zl. rejn., obraz z mého kabinetu sv. Antonína Paduanského, s perlovou korunkou a halstbantem zlatým diamantovým, bílejších stříbrných svícňův šest, krucifix stříbrný bílý, a bílou stříbrnou měděničku s umývadlem, též dva šály s vybíjeným dílem stříbrný a to na věčnou památku.“*<sup>78</sup> Na výstavbu nové kaple na Malém Blaníku, zasvěcené sv. Máří Magdaleně, vyčlenil částku 300 zlatých. Sázavskému

<sup>76</sup> VLASÁK, Antonín, Norbert. *Okres Vlašimský*. s. 119.

<sup>77</sup> NAVRÁTIL, Michal. *Okres Vlašimský*. s. 48.

<sup>78</sup> Tamtéž, s. 47.



klášteru a také několika konventům v Praze odkázal obnos potřebný na rekonstrukci. Pamatoval také na své poddané v Odlochovicích.<sup>79</sup>

Karel Adam Lev z Říččan, v krátkosti po sepsání poslední vůle, v roce 1672 zemřel. Louňovice s přílehlými statky připadly podle jeho přání pražskému arcibiskupství. Arcibiskup Jan Bedřich z Valdštejna nechal podle přání zesnulého vybudovat v Praze na Karlově mostě kamenný pomník z červeného mramoru ve tvaru oltářního stolu s vyrytým erbem pánů z Říččan, tento pomník se zde stále nachází.<sup>80</sup> Náhlá smrt Karla Adama Lva z Říččan a příchod nové vrchnosti, v podobě správců dosazených z pražského arcibiskupství, do chodu Louňovic nijak výrazně nezasáhla. Od roku 1672 spadal opět kostel Nanebevzetí Panna Marie pod vedení děkana z Načeradce.

#### **4.4 Louňovice pod správou pražského arcibiskupství**

##### **4.4.1 Období od roku 1672 do roku 1740**

Podle přání Karla Adama Lva z Říččan na Louňovicích a Odlochovicích připadl v roce 1672 jeho majetek pražskému arcibiskupství. Dědičně odkázal katolické církvi městečko Louňovice s nově vybudovaným zámekem a zrekonstruovaným kostelem Nanebevzetí Panny Marie, dva vrchnostenské statky nazývané „Při zámku“ a „Karasovský“, dále dva poplužní dvory<sup>81</sup> a 8 vesnic v nedalekém okolí. Stávající pražský arcibiskup Matouš Ferdinand Sobek z Bílenberka, který převzal správu nad nově získaným majetkem na Podblanicku, v několika následujících letech plnil jednotlivá přání Karla Adama Lva z Říččan, jenž uvedl ve své poslední vůli.

Pražské arcibiskupství dosazovalo do Louňovic vlastního správce, který byl pověřený vybíráním dávek a měl dohlížet na fungování

<sup>79</sup> NAVRÁTIL, Michal. *Okres Vlašimský*. s. 45 – 48.

<sup>80</sup> BURIAN, Josef. *Louňovice pod Blaníkem*. s. 59.

<sup>81</sup> Poplužním dvorem, tzv. panským dvorem, byla Olešná a Březina.

vrchnostenských statků. Správci bydleli se svými rodinami na zámku. Arcibiskup Matouš Ferdinand Sobek potvrdil 31. srpna 1674 městečku jeho dosavadní výsady a určil výši dávek, které muselo odvést. „*Na potažnické robotě musil každý grunt odpracovat za rok po odečtení svátků 226 dní, na ruční 124 dní. Louňovičtí poddaní měli ještě i jiné robotní povinnosti než obvyklé polní práce (setí, senoseč, žně, oraní). Byli povinni pracovat na chmelnici, dělat a dovážet dříví, příst len a potažníci musili dovézt obilí a různé potraviny až do Prahy.*“<sup>82</sup> Od těchto povinností byli osvobozeni pouze konšelé, rychtář a primas. V městečku se začala rozšiřovat řemeslná výroba, nejčteněji byli zastoupeni hrnčíři, řezníci, krejčí a tkalci. Působili zde dva kováři, pekaři, bednáři, kožešníci, koláři a jeden provazník.<sup>83</sup>

Nová církevní vrchnost dohlížela také na výběr duchovních do louňovského kostela. V prvních letech asi nevyčlenilo pražské arcibiskupství finance na chod fary a na obživu pro kněze, protože sedm let do Louňovic docházel farář z Načeradce. Původní dřevěná fara byla ve velmi špatném stavu, proto nechal správce vybudovat novou zděnou faru, její součástí byl prostor určený na vyučování žáků. V roce 1675 byly dokončeny poslední stavební práce na východním křídle louňovského zámku, nad hlavní vchod nechal umístit nově zvolený arcibiskup Jan Bedřich z Valdštejna svůj erb.<sup>84</sup> Za řekou Blanicí, západním směrem od městečka, si místní vybudovali obecní pazdernu.<sup>85</sup> Nedaleko řeky stávala vrchnostenská cihelna a opodál byla místní chmelnice s malým stavením pro hlídače. V okolí Louňovic byly celkem tři mlýny, z toho jeden patřil místní vrchnosti. Docházelo k postupnému budování několika nových dřevěných stavení a k rekonstrukci stávajících.

<sup>82</sup> PALEČEK, Jaroslav. *Louňovický kantor a organista Jiřík Zelenka Bavorský*. Sborník Vlastivědných prací z Podblanicka, 1958, č. 2, s. 93.

<sup>83</sup> Tamtéž, s. 90 – 93.

<sup>84</sup> PODLAHA, Antonín. *Soupis památek historických a uměleckých v politickém okrese Benešovském*. Praha: Archaeologická komise při České akademii císaře Františka Josefa pro vědy, slovesnost a umění, 1911. s. 161.

<sup>85</sup> Pazderna byla technická stavba, sloužila na sušení lnu a jiných textilních plodin.

Správce byl také pověřen hledáním nových učitelů pro místní farní školu. Kantoři byli současně do jisté míry podřízeni místnímu duchovnímu, který dohlížel na školní výuku. Často vedl za kněze farní matriku, zapisovali tam údaje o nově narozených dětech a církevní obřady, jako je křest, svatba a pohřeb. Učitelé dostávali od vrchnosti pravidelný roční příjem a rovněž si přivydělávali sepisováním úředních listin pro místní sedláky. Od dubna 1676 vyučoval v louňovské škole učitel Jiří Zelenka. Do školy chodili pouze chlapci z místní farnosti, kam patřili vsi Býkovice, Rejkovice, Křížov, Mrkvohotka, Světlá a Libouň, dívky v této době neměly povinnou školní docházku. V období polních prací se stávalo, že rodiče chlapce do školy neposílali.<sup>86</sup>

Učitel Jiří Zelenka bydlel na faře, a protože měl hudební vzdělání, hrával při bohoslužbách v kostele na varhany a zpíval při svatbách a pohřbech. V kostele se seznámil se svojí budoucí manželkou Marií Magdalenou Hájkovou, která pocházela z největšího statku v Louňovicích, její otec byl podkoním u Karla Adama Lva z Říčan. Svatba se konala na podzim roku 1677, v následujících letech se manželům narodilo celkem 8 dětí, 5 dcer a 3 synové. Prvorozený syn Zelenkových, Jan Lukáš,<sup>87</sup> se v dospělosti stal světově uznávaným hudebním skladatelem. Rodiče nechali chlapce pokřtít 16. října 1679.<sup>88</sup> Jan Dismas se u svého otce učil znát noty a hrát na varhany. Byl velmi mladý, když odešel do Prahy, kde získal hudební vzdělání u jezuitů v Klementinu. Po krátkém působení v Čechách a Vídni se usadil v Drážďanech. Do Louňovic se už Jan Dismas Zelenka nikdy nevrátil.

Jiřímu Zelenkovi začal vypomáhat ve škole jeho nejmladší syn Jan Kilian Zelenka. Stejně jako otec hrával v kostele na varhany. V průměru chodilo do školy asi 40 dětí. *„Od r. 1665 do r. 1718, tj. v letech, kdy hoši v nich narození chodili k Zelenkovi do školy, se narodilo podle matriky křtěných celkem 502 hochů (442 dívek). Z nich do šesti let zemřelo 108*

<sup>86</sup> PALEČEK, Jaroslav. *Louňovický kantor a organista Jiřík Zelenka Bavorský*. s. 97 - 98.

<sup>87</sup> Jméno Jan Lukáš figuruje pouze v záznamech matriky, od mládí používá jméno Jan Dismas.

<sup>88</sup> PALEČEK, Jaroslav. *Louňovický kantor a organista Jiřík Zelenka Bavorský*. s. 93 – 95.

*hochů (69 dívek).*<sup>89</sup> Jiří Zelenka zemřel v roce 1724 ve věku 71 let, syn Jan Kilián se stal novým kantorem v Louňovicích. Po několika letech byl vystřídán zdejším rodákem učitelem Prokopem Bébrem.<sup>90</sup>

Od roku 1679 měl louňovský kostel Nanebevzetí Panny Marie svého katolického duchovního. Z rozhodnutí arcibiskup Jan Bedřich z Valdštejna bylo knězi na rok přiděleno 30 sáhů dříví z okolních lesů a místním vznikla povinnost dopravit toto dřevo na faru. Prvním knězem, kterého dosadilo pražské arcibiskupství, se stal Jan Ignác Komenský, příbuzný Jana Amose Komenského.<sup>91</sup> Před příchodem do Louňovic působil jako administrátor na Karlštejně, do městečka se přistěhoval i se setrou Markétou, která se stala na faře hospodyní. Jan Ignác Komenský se spřátelil s rodinou učitele Jiřího Zelenky, všichni společně bydleli na místní faře. Kněz zemřel 15. července 1678.<sup>92</sup>

V následujících letech se v místní farnosti vystřídalo několik duchovních, za zmínku stojí kněz Daniel Ignác Antonín, který v kostele působil od roku 1696. Krátce po svém příchodu měl spor s místními obyvateli, protože mu po dokončení stavby nové fary přestali dovážet dříví přidělené arcibiskupem, a tak požádal o nápravu správce. Daniel Ignác Antonín měl ve velké oblibě sv. Barboru, proto této svaté zřídil v kostele oltář a pravidelně na její svátek pořádal slavnost. Zajímavou osobou byl farář Jan Josef Teutsch, po vydání nařízení vést farní pamětní knihu v roce 1732, obcházel starousedlíky a zaznamenal do pamětní knihy důležité události z jejich vyprávění. Rozhodl se pouť nepořádat v den na nebe vzetí Panny Marie, ale až na svátek zvěstování Panny Marie, odvolával se na staré listiny, které dohledal v archivu. Zaznamenal také kostelní inventář.<sup>93</sup>

V Louňovicích působil hned několik pekařů, na jejich přání zřídil v roce 1687 arcibiskup Jan Bedřich z Valdštejna v městečku cech. Ale

<sup>89</sup> PALEČEK, Jaroslav. *Louňovický kantor a organista Jiřík Zelenka Bavorský*.s. 97.

<sup>90</sup> Tamtéž, s. 101.

<sup>91</sup> Synovec, některé zdroje uvádí bratranec.

<sup>92</sup> PALEČEK, Jaroslav. *Komenští v Čechách*. Středočeský sborník historický, 1970, č. 5, s. 49 – 51.

<sup>93</sup> BURIAN, Josef. *Louňovice pod Blaníkem* s. 74 – 76.

i tak žádali okolní perníkáři a pekaři zdejší vrchnost o povolení, aby se mohli účastnit místních trhů a prodávat zde své výrobky. V následujících letech byl rovněž založen řeznický cech a ostatní řemeslníci se mohli sdružit v rejcechu.<sup>94</sup> Protože měli v roce 1692 louňovští obyvatelé špatnou úrodu, vlivem nepříznivého počasí, požádali arcibiskupa o odpuštění některých poplatků a jejich žádosti bylo vyhověno. Vrchnost musela také řešit zatopení několika usedlostí, protože u pivovarského rybníka si několik přistěhovalců postavilo stavení. Krátce po dostavbě byl jejich majetek zatopen vodou z rybníka, a proto jim správce, se souhlasem arcibiskupa, umožnil postavit si nové domy na panské půdě.<sup>95</sup>

Na Malém Blaníku probíhalo budování nové kaple sv. Máří Magdaleny, částka, kterou na stavbu vyčlenil Karel Adam Lev z Říčan v poslední vůli, byla nedostatečná. Arcibiskup František Ferdinand Khünburg vyčlenil na dostavbu kaple 6 000 zlatých.

#### 4.4.2 Období od roku 1740 do roku 1925

Další záznamy o vývoji Louňovic jsou zaměřeny převážně na duchovní správu obce.

Po smrti Karla VI. se ujala vlády v dědičných zemích habsburského rodu, na základě pragmatické sankce, jeho nejstarší dcera Marie Terezie. Některé mocnosti zpochybnili platnost tohoto dokumentu a nárokovali si některá habsburská území a vliv v říši, spor vyústil v letech 1740–1748 ve válce o rakouské dědictví. Jeden z dílčích konfliktů se odehrával na území Českého království, Marie Terezie zde bojovala s pruským králem Fridrichem II. o Slezsko.<sup>96</sup> Pruské vojsko při svém tažení v Čechách okrádalo místní obyvatelstvo.

---

<sup>94</sup> Řemesla různých oborů se spojila v cechu.

<sup>95</sup> PALEČEK, Jaroslav. *Louňovický kantor a organista Jiřík Zelenka Bavorský*. s. 89 - 93.

<sup>96</sup> I. slezská válka (1740–1742) a II. slezská válka (1744–1745)

Jeden z nepřátelských pruských oddílů přitáhl v roce 1744 do Louňovic, a jejich vrchní důstojník se ubytoval na zdejším zámku. Po správci požadoval vyplacení celé hotovosti z arcibiskupské pokladny, on ji odmítl vydat a tajně v noci utekl s celou rodinou z Louňovic. Když to pruský důstojník ráno zjistil, rozhodl se mstít všem obyvatelům městečka i okolním vesnicím. *„Nejvíce sužován byl farář Jan Josef Jiří Schochner. Po celých sedm neděl neustále nepřítel do Louňovic se dostavoval a faráři maje za to, že se správcem byl domluven, smrtelného strachu naháněl. Provazy ho svázali, tloukli, meč a bambitku na prsa nasadili, poslední krejcar a všecku potravu mu vzali.“*<sup>97</sup> Po několik týdnů zůstalo městečko obklíčeno ozbrojeným pruským oddílem. Přestože probíhalo období žní, nikdo na polích úrodu nesklízel, lidé byli vystrašení. Kněz Jan Josef Jiří Schochner musel sedlákům domluvit, aby nepřišli o celou úrodu.<sup>98</sup>

Až v roce 1753 byla dokončena stavba nové kaple na Malém Blaníku, zasvěcené sv. Máří Magdaleně. Každý rok, na svátek sv. Maří Magdaleny, pořádal kněz z Louňovic v kapli mše svaté. Uplynulo pouze 30 let od dostavby kaple na Malém Blaníku, když musela být z rozhodnutí císaře Josefa II. v roce 1783 uzavřena, panovník touto cestou oslaboval moc katolické církve.<sup>99</sup>

V následujících letech, za působení faráře Antonína Blažeje, odmítlo několik louňovských obyvatel odvážet dříví z lesa na faru, byl to například Jan Parbus, Matěj Tichý, Jakub Stupka a pár dalších. Přistěhovali se do městečka nedávno a neznali závazky, které měli k místnímu duchovnímu a tak musela vrchnost zjednat nápravu. Z rozhodnutí arcibiskupa Václava Leopolda Chlumčanského z Přestavlk a Chlumčan, který podporoval vzdělávání po celém arcibiskupském

<sup>97</sup> BURIAN, Josef. *Louňovice pod Blaníkem* s. 95.

<sup>98</sup> PODLAHA, Antonín. *Posvátná místa království českého*. s. 146 – 7.

<sup>99</sup> Tamtéž, s. 150.

panství a nechal vybudovat několik škol, byla v Louňovicích v roce 1825 postavena nová škola pro více žáků.<sup>100</sup>

Novým správcem se v roce 1808 stal Alois Václav Rozmarýn, kterýž se velmi zasloužil o rozvoj Louňovic. Vrchnostenské statky se pod jeho správou rozvíjely. Nechal postavit široký most přes řeku Blanici a také silnici mezi Malým a Velkým Blaníkem směrem na Načeradec. Také vybudoval za městečkem nový prostorný hřbitov, protože hřbitov kolem kostela byl při současném počtu obyvatel nedostačující. Stávající budovy pivovaru byly ve špatném stavu, proto se pražské arcibiskupství rozhodlo nechat postavit nový pivovar. Stavba byla zahájena 29. června 1836, na její průběh dohlížel správce Alois Václav Rozmarýn a místní zednický mistr Limax, současně s postupující stavbou byly bourány staré pivovarské budovy. Stavba byla dokončena v roce 1842. Správce Alois Václav Rozmarýn zemřel 8. července 1843.<sup>101</sup>

Městečko se postupně rozrůstalo, nově postavené domy propojovaly v jeden celek Louňovice s Lhotou, obydlenu stále převážně místními řemeslníky. V celkem 103 domech bydlelo 680 obyvatel a také jedna židovská rodina. Řemeslná výroba se rozšiřovala, přesto se větší část místních stále živila zemědělstvím. Kromě pšenice pěstovali místní žito, oves, ječmen, brambory, chmel, řepu, zelí, hrách a len. Z hospodářských zvířat vrchnost vlastnila 4 koně, 98 kusů hovězího dobytka, 522 ovcí. Místní měli celkem 60 koní, 666 kusů hovězího dobytka, stádo ovcí o 645 kusech, 266 prasat, 79 koz, 80 včelstev a nespočet slepic, kachen a hus.<sup>102</sup> *„Dne 1. října 1842 bylo 71 mistrů, 79 tovaryšů, 47 učedníků. Z těch byli 2 pekaři, 25 tkalců bavlny, kteří pracovali surové látky pro továrnu v Postupicích, 1 sládek, 7 šenkýřů, 1 vinopalník, 1 soustružník, 3 bednáři, 3 řezníci, 1 hostinský, 2 kožešníci, 1 barvíř plátna, 8 tkalců, 1 jirchář, 1 zedník (9 tovaryšů), 3 mlynáři, 1 draslář, 1 sedlář, 2 zámečníci, 5 kovářů, 5 krejčí, 8 obuvníků,*

<sup>100</sup> BURIAN, Josef. *Louňovice pod Blaníkem*. s. 67, 99.

<sup>101</sup> Tamtéž, s. 100 – 102.

<sup>102</sup> NAVRÁTIL, Michal. *Okres Vlašimský*. s. 42 - 43.

2 provazníci, 3 truhláři, 3 koláři, 1 cihlář a 1 tesař (4 tovaryši).<sup>103</sup>  
 V průběhu několika let vzrostl počet obyvatel, v roce 1869 žilo v Louňovicích 908 obyvatel, domů bylo dohromady 118.<sup>104</sup>

Louňovice reagovaly na stávající politické změny ve státě. Na Velkém Blaníku se v červenci 1868 konal tábor lid, jeho účastníci vycházeli z Louňovic, celé městečko bylo při této příležitosti slavnostně vyzdobeno. Průvod k Blaníku doprovázeli hudebníci z celého okolí, celkem se zúčastnilo několik tisíc osob. Přes zákaz úřadů se uskutečnil v srpnu i druhý tábor lidu, mnoho účastníků úřady vyšetřovali a některé i uvěznil, například z Louňovic odsoudili kramáře Josefa Lišku k 18 měsícům žaláře. Úřady prošetřovaly také katolického kněze a regionálního historika Antonína Norberta Vlasáka.<sup>105</sup> Do základů Národního divadla v Praze mělo být umístěno několik kamenů z vybraných lokalit, kromě jiného také kámen z Velkého Blaníka. Opracováním vylomeného kamene z Blaníka pověřila vrchnost místního kameníka Františka Růžičku. Po zhotovení nápisu Blaník, byl kámen začátkem května 1868 odvezen do Prahy. V základech Národního divadla se ale nachází větší kámen, protože původní nevyhovoval velikostí, musel kameník narychlo opracovat nový kámen, ten do Prahy dorazil tři dny před slavnostním pokládáním základního kamene. Původní kámen umístili zedníci do obvodového zdiva při stavbě nového pivovarského sklepa v roce 1870, ležícího na okraji městečka.

Po návštěvě zdejšího panství v roce 1886 se rozhodl arcibiskup František Schönborn přispět na opravu kostela Nanebevzetí Panny Marie. Také financoval stavbu dřevěné kapličky na Malém Blaníku, kam měla být umístěna socha sv. Máří Magdaleny. Městečko se stalo vyhledávaným místem pro mnoho turistů. „V Louňovicích nachází se: c. k. poštovní a telegrafní úřad, c. k. četnická stanice, studentská noclehárna a turistická stanice, pak spolky: okrašlovací spolek a odbor Ústřední Matice

<sup>103</sup> NAVRÁTIL, Michal. *Okres Vlašimský*. s. 42.

<sup>104</sup> KŮČA, Karel. *Města a městečka v Čechách, na Moravě a ve Slezsku III*. s. 664.

<sup>105</sup> VLASÁK, Antonín, Norbert. *Blaník a Louňovice pod Blaníkem*. s. 172 – 174.



školské.<sup>106</sup> V roce 1887 byl v obci založen sbor dobrovolných hasičů. Městečko si v roce 1911 zakoupilo velké hodiny, které byly umístěny na kostelní věž nad vstupem do kostela.

První světová válka ovlivnila každodenní život v celé obci, protože z každé chalupy odešel jeden i více mužů na frontu. Do války v prvním roce odešlo celkem 116 mužů, byl to například Račanský František, Borkovec Karel, Vender František, Slavata Antonín, Procházka Eman, Javorský Josef, Zeman Václav, Tichý Hynek, Filip Josef, Kožíšek František a mnoho dalších. *„Z celé osady<sup>107</sup> tudíž celkem 209. Dostí velké číslo na osadu čítající 1556 duší. V době války koná se zvláštní pobožnost každý den po mši svaté. Zprávy vojáků z bojiště přicházely cenzurované a lístky škrtané.“<sup>108</sup>* Při žních a dalších polních pracích si museli lidé vzájemně vypomáhat. Ceny potravin několikanásobně stouply. Na jaře 1915 zavítal na zdejší zámek arcibiskup Lev Skrbenský z Hříšče azúčastnil se mše svaté za vojáky ve válce, zůstal na panství několik dnů. V roce 1916 bojovalo z městečka na frontě již 161 mužů. V první světové válce zemřelo z Louňovic celkem 22 mužů, domů se nevrátil například Zeman Antonín, Veselý Stanislav, Kahoun Josef, Procházka František a Šebesta Karel.<sup>109</sup> Na jejich památku, byl na náměstí vybudován pomník.

Počet obyvatel po první světové válce klesl, v roce 1921 v Louňovicích žilo pouze 773 osob v celkem 123 domech.<sup>110</sup> Městečko se po válce začalo znovu rozvíjet a hospodařit, například se rozvíjela infrastruktura. *„Dne 15. listopadu 1921 počalo automobilové spojení Načeradec- Louňovice – Votice dvakrát denně, ráno časně a odpoledne. Výhodné spojení na Prahu.“<sup>111</sup>* V prosinci 1921 byla v obci založena tělovýchovná jednota Sokol.

<sup>106</sup> VLASÁK, Antonín, Norbert. *Blaník a Louňovice pod Blaníkem* s. 146.

<sup>107</sup> Louňovice, Křížov, Býkovice, Rejkovice, Laby, Světlá, Mrkvová Lhota a Lesáky.

<sup>108</sup> Kostelní kronika. s. 78.

<sup>109</sup> Tamtéž. s. 75 – 84.

<sup>110</sup> KŮČA, Karel. *Města a městečka v Čechách, na Moravě a ve Slezsku III.* s. 664.

<sup>111</sup> Kostelní kronika. s. 90.

Po vzniku samostatné Československé republiky došlo k první pozemkové reformě, byla řízena zákonem o záboru, vydaným 16. dubna 1919. Pozemková reforma rozdělila ve 20. letech 20. století majetek pražského arcibiskupství. V roce 1924 rozparceloval Státní pozemkový úřad arcibiskupský majetek v Louňovicích a přilehlých vesnicích. Pozemky byly nabídnuty k odprodeji místním občanům. Některé parcely si zakoupil bývalý arcibiskupský správce Ludvík Rezek, zámek získal místní spolek Sokol. Ve vlastnictví církve zůstal kromě kostela a fary pouze Malý a Velký Blaník.<sup>112</sup>

Od roku 1925 nemá obec žádnou pozemkovou vrchnost. Pozemková reforma přerušila stávající zaběhnuté struktury, ale přesto se Louňovice s nastalou situací rychle vyrovnaly. V následujících letech se městečko dál po všech stránkách rozvíjelo.

---

<sup>112</sup> Kostelní kronika. s. 94 – 95.

## 5 PAMÁTKY V LOUŇOVICÍCH POD BLANÍKEM

### 5.1 Zámek

Zámek v Louňovicích pod Blaníkem leží na náměstí v centru městyse. Jižní křídlo zámku se nachází v místech bývalého probošství ženského premonstrátského kláštera. Zámek vznikl přestavbou původní tvrze, která byla rodinným sídlem místní vrchnosti. Tvrz nechal vybudovat Oldřich Skuhrovský ze Skuhrova v roce 1566, městečko Louňovice a okolní statky získal rozdělením majetku po zesnulém otci Křištofu Skuhrovském. O necelých sto let později se do Louňovic přistěhoval Karel Adam Lev z Říčan na Odlochovicích s manželkou Ludmilou Magdalenou, rozenou Skuhrovskou. Rozhodl se financovat přestavbu stávající tvrze na pohodlnější bydlení v zámku, stavba započala někdy po roce 1652. Od roku 1672 byl nově vybudovaný renesanční zámek v držení pražského arcibiskupství. Od roku 1925 je zámek ve vlastnictví místní tělocvičné jednoty Sokol.

Jednopatrová zámecká budova má čtvercový půdorys a v nároží jsou umístěny válcové věže.<sup>113</sup> Pražský arcibiskup Vilém Florentin Salm nechal věže snížit na výšku hlavní budovy.<sup>114</sup> „*Ve věžích v přízemí oken není, ale sem a tam lze pozorovati střelnu. Dvůr jest obdélný a má na západní a severní straně chodbu v přízemí a pavlač v poschodí, jichž klenutí se opírá o čtverhranaté sloupy.*“<sup>115</sup> Nádvoří i vnější fasády jsou vyzdobeny obdélníkovými sgrafity, tzv. psaníčky.<sup>116</sup> Protože nebylo v minulosti dostatek financí na jejich renovaci, byly překryty svrchní vrstvou omítky.<sup>117</sup>

<sup>113</sup> „Přízemní tvrz, pozdější zámek v Louňovicích u Vlašimi, 16. století u nás tvoří závěrečnou fázi vývoje tvrzí jako menších opevněných sídel. V nečetných novostavbách se uplatňuje tento typ čtyřkřídlého kastelu se středním dvorem, s nárožními válcovými věžicemi či bastiony.“ PETRÁŇ, Josef. *Dějiny hmotné kultury II. díl/ 1., Kultura každodenního života od 16. do 18. století*. Praha: Karolinum: Min. kultury ČR, 1995. s. 224.

<sup>114</sup> VLASÁK, Antonín, Norbert. *Blaník a Louňovice pod Blaníkem* s. 150.

<sup>115</sup> SEDLÁČEK, August. *Hrady, zámky a tvrze království českého, díl XV*. Praha: Argo, 1998. s. 193.

<sup>116</sup> Technika výzdoby, vyškrabávání do vlhké omítky.

<sup>117</sup> HEROUT, Jaroslav: *Několik dílčích poznatků o stavebním vývoji památek*. Památková péče, 1974, č. 3, s. 172.

Zámek měl rozsáhlé sklepení, ale muselo být z bezpečnostních důvodů na konci minulého století zasypáno a následně zabetonováno. Sklepy vysekané do skály, zasahovaly i mimo budovy zámku směrem k náměstí. V Louňovicích se vypráví o podzemních chodbách, které navazovaly na zámecké sklepení.<sup>118</sup> Součástí zámku je zahrada, původně zde stávaly hospodářské budovy.

V severovýchodní věži zámku se nachází muzeum, Národní muzeum zde umístilo expozici „Nejstarší dějiny Louňovic pod Blaníkem a okolí“. Součástí muzea je informační centrum městyse. Zámek je během roku využívám při pořádání různých akcí. V hlavním sále se konají divadelní představení místního ochotnického dobrovolného spolku Blaníci a další kulturní činnost pořádaná místními spolky. Na počest nejvýznamnějšího rodáka, barokního skladatele Jan Dismase Zelenky, byl vybudován v prvním patře hudební sál. Od roku 1985 se zde na podzim pravidelně uskuteční jeden z koncertů hudebního festivalu Podblanického hudebního podzimu, pořádaného na počest Jana Dismase Zelenky.<sup>119</sup>

## 5.2 Kostel Nanebevzetí Panny Marie

Na náměstí, naproti zámku, se nachází kostel Nanebevzetí Panny Marie. Původně v těchto místech, před branou ženského premonstrátského kláštera, stával farní kostel zasvěcený sv. Václavu. Při vypálení kláštera husity v roce 1420 byl poničen i farní kostel. V následujících letech došlo k jeho obnově, na opravu použili místní materiál ze zničeného klášterního konventu. V období kdy byly Louňovice pod správou města Tábora, sloužily se v kostele mše pod obojí. Karel Adam Lev z Říčan nechal ve druhé polovině 17. století zrekonstruovat stávající kostel a opravil místní faru. Pod hlavní kostelní lodí dal

---

<sup>118</sup> RADOMĚRSKÝ, Pavel. *Nejstarší dějiny Louňovic pod Blaníkem II.* s. 20.

<sup>119</sup> Podblanický hudební podzim byl založen v roce 1984, první koncert se uskutečnil v kostele Nanebevzetí Panny Marie v Louňovicích.

vybudovat kryptu. V následujících stoletích už nedošlo k tak zásadním stavebním úpravám. Docházelo pouze k opravám jednotlivých částí kostela, podle aktuální potřeby.

Kostel Nanebevzetí Panny Marie patří k menším raně barokním stavbám. Skládá se z jednodílné stavby, podélného tvaru, v průčelí u hlavního vstupu se nachází hranolová vyšší věž s baňatou střechou a na východě malá věžička. Na věži visí kostelní hodiny. Původní farní kostel sv. Václava nám připomíná jen gotický trojboký závěr presbytáře, který je zakončen nízkou valenou výsečovou klenbou. Na levé straně presbytáře se nachází malá sakristie. Kněžiště odděluje od hlavní lodě vítězný oblouk.<sup>120</sup> V západní části lodě se nachází zpodělnice a na kůru kostelní varhany. Hlavní a boční barokní oltáře jsou bohatě řezbářsky vyzdobeny. Kostel má celkem tři zvony, dva hlavní ve věži a jeden malý ve věžičce, tzv. umíráček.

Za první světové války, když už nebylo z čeho vyrábět střelivo na frontu, docházelo k zabírání kostelních zvonů. Vojenského velitelství v Praze rozhodlo 8. března 1917 o sejmutí dvou zvonů z Louňovic.<sup>121</sup> V prosince měli vojáci sejmut i třetí zvon, který se nazýval sv. Václav a v kostele byl od roku 1558. Kněz František Soukup zaslal telegram do císařské kanceláře ve Vídni a Praze, žádal o udělení výjimky, aby nedošlo ke zničení zdejší historické památky. Zvon sv. Václava se knězi podařilo zachránit, z Prahy přišla kladná odpověď. Nové dva zvony byly zakoupeny v létě 1925.<sup>122</sup> Se souhlasem místního kněze Václava Oktábce provedl v roce 1957 PhDr. Pavel Radoměský, CSc., pracovník Národního muzea, výzkum v kostelní kryptě. Podzemní hrobka přestala plnit svou funkci v průběhu 19. století a upadla v zapomnění. V nevelké kryptě bylo nalezeno celkem 7 rakví, jedna z rakví obsahovala větší množství kosterních ostatků. Kostel Nanebevzetí Panny Marie se stal

---

<sup>120</sup> PODLAHA, Antonín. *Soupis památek historických a uměleckých v politickém okresu Benešovském*. Praha: Archaeologická komise při České akademii císaře Františka Josefa pro vědy, slovesnost a umění, 1911. s. 155.

<sup>121</sup> Zvony celkem vážily 848 kg.

<sup>122</sup> Kostelní kronika. s. 82, 92.

místem odpočinku například pro kněze Jana Ignáce Komenského a Jiřího Zelenku, místního kantora a varhaníka.<sup>123</sup>

---

<sup>123</sup> OKTÁBEC, Václav. RADOMĚRSKÝ, Pavel: *Výzkum krypty ve farním kostele v Louňovicích pod Bláníkem*. Sborník Vlastivědných prací z Podblanicka, 1958, č. 2, s. 103 – 116.

## 6 ZÁVĚR

Má bakalářská práce pojednává o historii Louňovic pod Blaníkem. Nejstarší dějiny obce jsou úzce spjaty se založením ženského premonstrátského kláštera v roce 1149, nedochovala se žádná zakládací listina, a proto pouze předpokládáme, že nová osada vznikla z podnětu nově založeného kláštera. Záznamy týkající se období rozvoje kláštera a přilehlé osady se nedochovaly, klášterní archiv byl zničen, při vypálení zdejšího konventu husity v roce 1420. V následujících letech spravovalo Louňovice a další klášterní statky město Tábor. V tomto období sloužili v kostele mše svaté duchovní, kteří vyznávali přijímání podobojí. Změna nastala s příchodem nové pozemkové vrchnosti v podobě Krištofa Skuhrovského ze Skuhrova v roce 1548, v kostele působili opět katoličtí kněží. Oldřich Skuhrovský nechal v městečku vybudovat tvrz, která se stala v následujících letech rodovým sídlem. Louňovice vlastnil rod Skuhrovských až do roku 1652.

K významným změnám z hlediska rozvoje obce došlo pod správou Karla Adama Lva z Říčan. Rodové sídlo Skuhrovských nechal přebudovat na čtyřkřídlý zámek, dále kompletně zrekonstruoval kostel Nanebevzetí Panny Marie a místní faru. Financoval také opravy stávajících hospodářských budov i výstavbu nových. Z této doby máme první zmínky o vyučování, které probíhalo v prostorách místní fary. Celý svůj majetek se rozhodl odkázat pražskému arcibiskupství.

Poslední pozemkovou vrchností, po smrti Karla Adama Lva z Říčan v roce 1672, se stalo již zmíněné pražské arcibiskupství. Louňovice byly v majetku církve až do pozemkové reformy, která proběhla v roce 1924. V průběhu těchto 252 let došlo k řadě změn, které ovlivnili každodenní chod obce, od hospodářských až po ty politické. Louňovice řídilo pražské arcibiskupství prostřednictvím dosazených správců. Sami arcibiskupové do činnosti městečka zasahovali vydáváním různých povolení a nařízení. Vrchnostenské statky se rozvíjely nejvíce pod správou Aloise Václava Rozmarýna, který v Louňovicích působil od roku 1808. Zasloužil se

o vybudování mostu přes řeku Blanici, také o nový pivovar a za městečkem zřídil prostorný hřbitov. Pod církevní správou se obec rozrůstala novou zástavou, ke konci 19. století prudce stoupl počet obyvatel. Dění v obci negativně ovlivnila I. světová válka, která měla za následek odchod mužů na frontu.

Snažila jsem se o systematické zpracování tohoto tématu. Podle mého názoru do historie Louňovic nejvýznamněji zasáhl Karel Adam Lev z Říčan a následně arcibiskupský správce Alois Václav Rozmarýn. Obec postupně získávala pod jejich správou současnou podobu, například zámek a kostel Nanebevzetí Panny Marie vybudované Karlem Adamem Lvem z Říčan jsou dodnes dominantou celé obce. Louňovic se pod jejich vedením vzkvétaly ve všech směrech, rozvíjela se například infrastruktura a vzdělávání. Nové poznatky jsem získala při studiu vrchnostenské správy za pražského arcibiskupství, protože o tuto etapu dějin jsem se nikdy předtím nezajímala.

Zbytek kamenné klášterní zdi je jedinou památkou, která se nám dochovala do současnosti, symbolicky nám připomíná nejstarší dějiny Louňovic a jejich průběh. Poznatky o umístění a rozloze zaniklého klášterního konventu máme díky archeologickému výzkumu provedenému PhDr. Pavlem Radoměřským, průzkum probíhal v 50. letech 20. století. Archeologický průzkum poměrně podrobně lokalizoval, kde všude se klášter rozkládal. Kousky starého zdiva byly nalezeny ve sklepích u několika domů v ulici Jana Žižky<sup>124</sup> a také při výkopech prováděných na některých zahradách. Archeologové v průběhu výzkumu našli velké množství střepů středověké keramiky.<sup>125</sup>

---

<sup>124</sup> Původní název ulice byl „Na Lhotu“.

<sup>125</sup> „Z materiálu se podařilo postupně sestavit na 30 celých předmětů, které představují průřez inventářem středověké kuchyně: jde o hrnce, pokličky k těmto hrncům, mísy a menší misky. Objevený klášterní inventář je vědecky velmi důležitým souborem středověké keramiky. Je zajímavý technikou výroby nádob.“ „Louňovské klášterní nádoby z pálené hlíny vynikají i pozoruhodným tvarem a vysoce plastickou profilací okrajů nádob. Zajímavá je však zejména jejich výzdoba.“ RADOMĚŘSKÝ, Pavel. *Blaník a Louňovice pod Blaníkem*. s. 19.



Další archeologický výzkum by mohl vést k novým poznatkům týkajícím se ženského premonstrátského kláštera a přiblížit nám nejstarší dějiny Louňovic. Důkladnějšímu zkoumání stojí ale v cestě současná zástavba.

## 7 SEZNAM POUŽITÉ LITERATURY A PRAMENŮ

### 7.1 Prameny

Kostelní kronika, kostel Nanebevzetí Panny Marie.

### 7.2 Literatura

BUBEN, Milan. *Encyklopedie řádů, kongregací a řeholních společností katolické církve v českých zemích, II. díl, I. svazek*. Praha: Libri, 2003.

BURIAN, Josef. *Louňovice pod Blaníkem*. In. TICHÝ, Václav (ed): *Blaník a Louňovice pod Blaníkem ve vzpomínkách*. Praha: Nakladatelství Václav Tichý, 2009.

DOLISTA, Karel. *Premonstráti v Čechách, na Moravě a na Slovensku*. Praha: Univerzita Karlova, 1993.

DURDÍK, Tomáš. *Velká a Malý Blaník očima archeologa*. Sborník vlastivědných prací z Podblanicka, 1990, č. 30, s. 5 - 27.

HAASOVÁ- JELÍNKOVÁ, Marie. *Berní rula. 18, Kraj Kouřimský. Díl I*. Praha: Státní pedagogické nakladatelství, 1952.

HALADA, Jan. *Lexikon české šlechty: erby, fakta, osobnosti, sídla a zajímavosti. díl I*. Praha: Akropolis, 1994.

HEROUT, Jaroslav: *Několik dílčích poznatků o stavebním vývoji památek*. Památková péče, 1974, č. 3, s. 161-175.

HLEDÍKOVÁ, Zdeňka. *Svět české středověké církve*. Praha: Argo, 2010.

KŮČA, Karel. *Města a městečka v Čechách, na Moravě a ve Slezsku III. díl, Kolín-Miro*. Praha: Libri, 1998.

NAVRÁTIL, Michal. *Okres Vlašimský: příspěvky k jeho dějinám*. Praha: nákladem vlastním, 1915.

OKTÁBEC, Václav. RADOMĚRSKÝ, Pavel: *Výzkum krypty ve farním kostele v Louňovicích pod Blaníkem*. Sborník Vlastivědných prací z Podblanicka, 1958, č. 2, s. 103 – 116.

PALEČEK, Jaroslav. *Komenští v Čechách*. Středočeský sborník historický, 1970, č. 5, s. 49 – 54.

PALEČEK, Jaroslav. *Louňovický kantor a organista Jiřík Zelenka Bavorský*. Sborník Vlastivědných prací z Podblanicka, 1958, č. 2, s. 89 – 101.

PETRÁŇ, Josef. *Dějiny hmotné kultury II. díl/ 1., Kultura každodenního života od 16. do 18. století*. Praha: Karolinum: Min. kultury ČR, 1995.

PODLAHA, Antonín. *Posvátná místa království českého: dějiny a popsání chrámů, kaplí, posvátných soch, klášterů a jiných pomníků katolické víry a nábožnosti v království Českém. Řada první, Arcidiecese Pražská. Díl 3, Vikariáty: Kralovický, Vlašimský a Zbraslavský*. Praha: Dědictví sv. Jana Nepomuckého, 1909.

PODLAHA, Antonín. *Soupis památek historických a uměleckých v politickém okrese Benešovském*. Praha: Archaeologická komise při České akademii císaře Františka Josefa pro vědy, slovesnost a umění, 1911. s. 161.

PROFOUS, Antonín. *Místní jména v Čechách: Jejich vznik, původní význam a změny, díl II., CH-L*. Praha: Česká akademie věd a umění, 1949. s. 676.

RADOMĚRSKÝ, Pavel. *Blaník a Louňovice pod Blaníkem: Historicko-archeologický přehled*. Benešov u Prahy: Osvětový dům, 1966.

RADOMĚRSKÝ, Pavel. *Nejstarší dějiny Louňovic pod Blaníkem II*. Časopis Národního muzea, 1965, CXXXIV. s. 12-27.

SEDLÁČEK, August. *Hrady, zámky a tvrze království českého, díl XV*. Praha: Argo, 1998.

SEDLÁČEK, August. *Paměti kláštera v Louňovicích*. Tábor: P. Franka, 1891.

SLAVÍK, František, August. *Město Domašín a jeho okolí*. Příbram: PBtisk s. r. o., 2007. (reprint: *Dějiny Domašína, jeho farní osady a bývalého statku v Tábořsku*. Tábor: 1889)

SLAVÍK, František, Augustýn. *Dějiny města Vlašimě a jeho statků*. Vlašim: Vlastivědný klub, 1994. (reprint Tábor: 1889)

SLAVÍK, František, Augustýn. *Panství tábořské a bývalé poměry jeho poddaných*. Tábor: Nákladem Karla Jánského, 1884.

ŠMAHEL, František. *Husitské Čechy: struktury, procesy, ideje*. Praha: Nakladatelství Lidové noviny, 2001.

ŠMAHEL, František: *Táborské vesnice na Podblanicku v letech 1420–1547*. Sborník Vlastivědných prací z Podblanicka, 1981, č. 22, s. 171 – 193.

VAVŘINEC z BŘEZOVÉ. *Husitská kronika*. (ed. HEŘMANSKÝ František) Praha: Státní nakladatelství krásné literatury, hudby a umění, 1954.

VINCENCIUS; JARLOCH. *Letopis Vincenciův a Jarlochův*. (ed. HEŘMANSKÝ, František) Praha: Státní nakladatelství krásné literatury, hudby a umění, 1957.

VLASÁK, Antonín, Norbert. *Blaník a Louňovice pod Blaníkem*. In. TICHÝ, Václav (ed): *Blaník a Louňovice pod Blaníkem ve vzpomínkách*. Praha: Nakladatelství Václav Tichý, 2009.

VLASÁK, Antonín, Norbert. *Okres Vlašimský. Nástin historicko-archeologický*. Pelhřimov: Nová tiskárna Pelhřimov, 2011. (reprint Praha: 1874)

VLČEK, Pavel; SOMMER, Petr; FOLTÝN Dušan. *Encyklopedie českých klášterů*. Praha: Libri, 1997.

## 8 RESUMÉ

This work is about small town Louňovice pod Blaníkem. It focuses particularly on the history of Louňovice pod Blaníkem. The aim of my work is describe individual stages in the history of small town, from establish Louňovic by year 1925.

In my work starting in the 12th century, when the female was founded Premonstratensian monastery in its immediate vicinity was a small settlement, now Louňovice Blaníkem. The monastery was the first owner of the village, until 1420. After firing, the local community and managed the monastery monastic estates adjacent town of Tabor. Since 1548 Louňovice own noble land lords, namely familiy Skuhrovských and Charles Adam Lion of Rican. The last major owner has happened since the Prague archbishopric in 1672, influenced the historical development of the town until land reform in 1924.

## 9 PŘÍLOHY

### 9.1 Kostel Nanebevzetí Panna Marie



Zdroj: soukromý archiv autora.

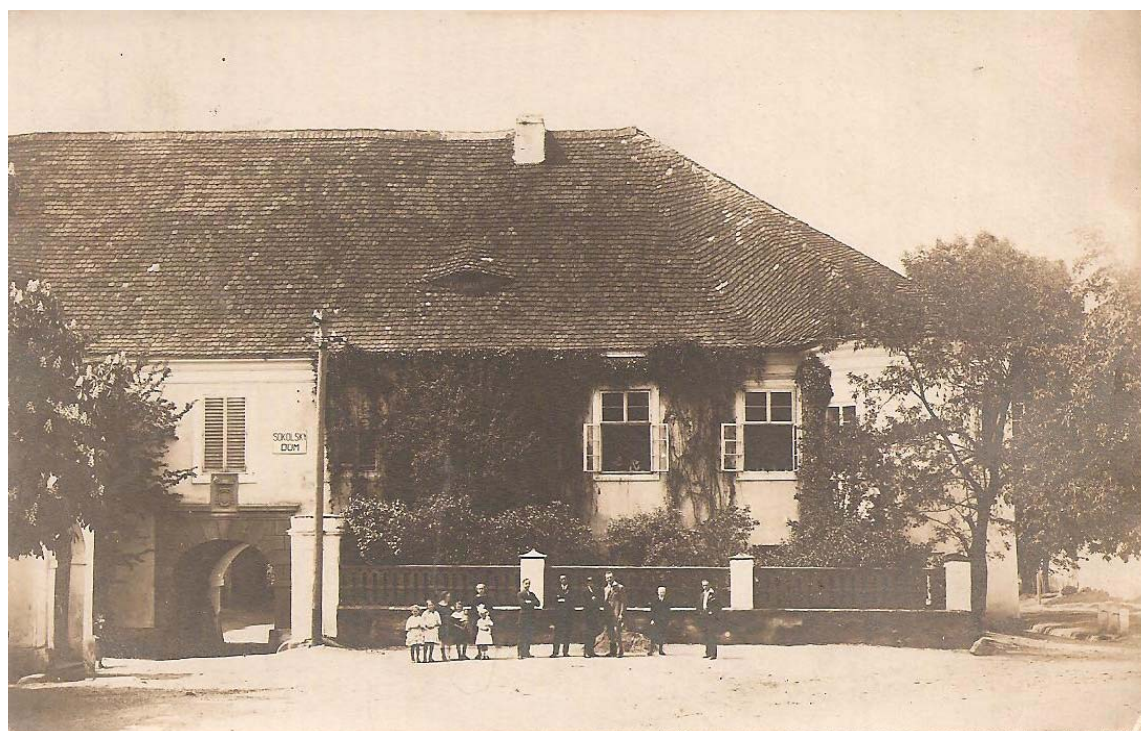


Zdroj: soukromý archiv autora.

## 9.2 Zámek v Louňovicích pod Bláníkem

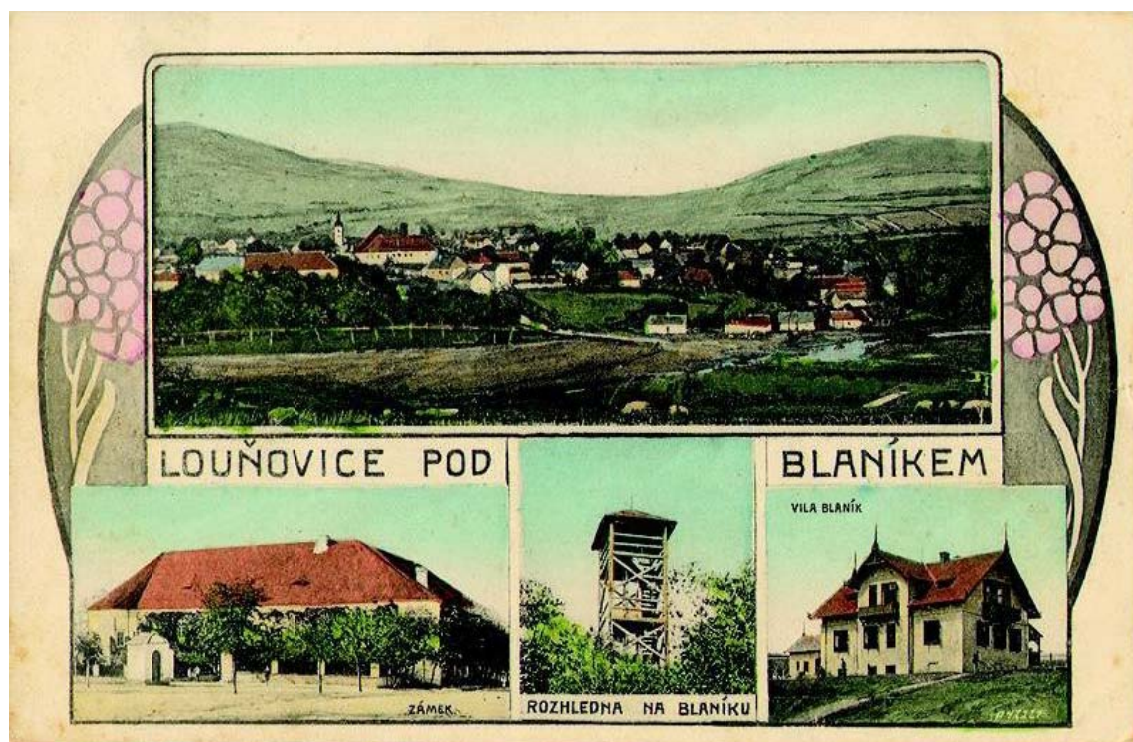


Zdroj: Ivan Rozkošný.



Zdroj: soukromý archiv autora.

### 9.3 Pohlednice Louňovice pod Blaníkem



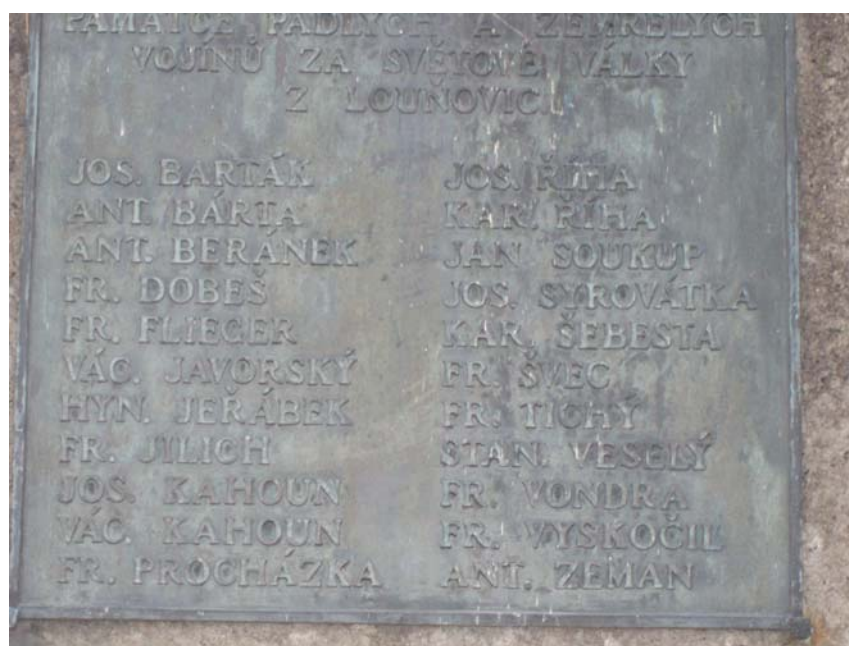
Zdroj: soukromý archiv autora.



## 9.4 Památník padlých



Zdroj: soukromý archiv autora.



Zdroj: soukromý archiv autora.