

ZÁPADOČESKÁ UNIVERZITA V PLZNI

FAKULTA EKONOMICKÁ

Bakalářská práce

**Analýza potřeb a přání veřejnosti ve vybrané
obci, samosprávném celku a návrhy řešení**

**Needs and wishes analysis of the public in the
selected village or self-governing unit and
solution proposals**

Nebáznivá Iva

Cheb2012

Prohlašuji, že jsem bakalářskou práci na téma

„Analýza potřeb a přání veřejnosti ve vybrané obci, samosprávném celku a návrhy řešení“

vypracovala samostatně pod odborným dohledem vedoucího bakalářské práce
za použití pramenů uvedených v přiložené bibliografii.

V Chebu, dne

.....

podpis autora

Ráda bych poděkovala Ing. Pavlu Česalovi, vedoucímu své bakalářské práce, za rady a připomínky, které mi velmi pomohly při zpracování bakalářské práce.

Obsah

Obsah	5
0. Úvod a metodika práce	8
1. Charakteristika vybrané oblasti (Chebu)	10
1.1. Poloha města	10
1.2. Historie města	10
1.3. Kultura ve městě a jeho blízkém okolí	11
1.4. Sportovní zázemí a sportovní události v Chebu	14
1.5. Doprava	15
2. Analýza potřeb a přání obyvatel Chebu	17
2.1. Sestavení dotazníku	17
2.2. Výsledky dotazníku	18
1. otázka: Jak dlouho žijete v Chebu nebo jeho okolí?	18
2. otázka: Jak jste celkově spokojen s městem Cheb, kde žijete?	19
3. otázka: Má město dostatek rozvojových ploch pro bydlení?	20
4. otázka: Vyjádřete prosím svou úroveň spokojenosti se službami ve městě	20
5. otázka: Které obory podnikání považujete za perspektivní pro město? (označte maximálně 3 obory)	23
6. otázka: Jaký je Váš nejoblíbenější způsob trávení volného času?	25
7. otázka: Které akce města navštěvujete?	26
8. otázka: Jaké místo, budova nebo předmět se Vám ve městě nejméně líbí?	28
9. otázka: Sledujete dění ve městě? Pokud ano, v jaké formě?	29
10. otázka: Zhodnoťte kvalitu životního prostředí	30
11. otázka: Do kterého města nejčastěji vyjíždíte a proč?	31
12. otázka: Využíváte autobusovou dopravu?	33
13. otázka: Jak jste spokojeni s autobusovými spoji?	34
14. otázka: V čem je třeba zlepšit dopravní infrastrukturu?	36

15. otázka: Jak je podle Vás ve městě bezpečno?.....	37
16. otázka: Co považujete za největší problém města?	39
2.3. Souhrn přání a potřeb obyvatel vyplývající z výsledků dotazníků.....	39
3. Strategický plán rozvoje města Chebu	41
3.1. Seznam kritických oblast	41
3.1.1. Oblast A – Kvalita života/fyzické prostředí	41
3.1.2. Oblast B – Podnikatelské prostředí.....	41
3.1.3. Oblast C – Doprava a infrastruktura	41
3.2. Seznam záměrů	42
3.2.1. Oblast A – Kvalita života/fyzické prostředí	42
3.2.2. Oblast B – Podnikatelské prostředí.....	42
3.2.3. Oblast C – Doprava a infrastruktura	43
4. Integrovaný plán rozvoje města Chebu.....	44
5. Přehled schválených dotací za roky 2009-2012.....	46
6. Návrhy dalších řešení a zlepšujících opatření	48
6.1. Wolkerova ulice.....	48
6.1.1. Návrh řešení	48
6.2. Bezpečnost ve městě.....	49
6.2.1. Návrh řešení	49
6.3. Budova bývalé pošty.....	49
6.3.1. Návrh řešení	49
6.4. Knihovna	50
6.4.1. Návrh řešení	50
6.5. Romové.....	50
6.5.1. Návrh řešení	50
6.6. Park.....	51
6.7. Revitalizace divadelní rokle.....	53

6.8. Psí útulek.....	55
7. Závěr.....	56
Seznam tabulek	57
Seznam grafů.....	58
Seznam obrázků.....	59
Seznam použité literatury	60
Internetové zdroje	60
Seznam příloh	64

0. Úvod a metodika práce

Jako téma své bakalářské práce jsem si vybrala „Analýzu potřeb a přání veřejnosti ve vybrané obci, samosprávném celku a návrhy řešení“. Vybrala jsem si obec Cheb.

Toto téma jsem si vybrala především z toho důvodu, že jsem se v Chebu narodila a již zde žiji více než 20 let. Tato práce mi umožní se o tomto městě dozvědět více informací než doposud a také zjistit, jaké mají názory na toto město jeho obyvatelé a jak se jim v dnešním Chebu žije.

Téma je také aktuální, protože se v posledních letech v Chebu odehrála spousta úprav městských částí a spousta změn týkajících se prostředí města a další změny se také ještě chystají.

Cílem této práce je charakterizovat město Cheb, pomocí veřejného průzkumu zjistit od obyvatel tohoto města, jak jsou zde spokojeni, popřípadě jaké změny by uvítali a nakonec navrhnout řešení pro různorodá přání obyvatel.

Svou bakalářskou práci jsem rozdělila do čtyř hlavních částí. V první části charakterizují město Chebu z hlediska polohy, historie, kultury, dopravní situace, sportovního zázemí a sportovních událostí. Druhou částí mé bakalářské práce bude veřejný průzkum mezi obyvateli Chebu a jeho výsledky. Jako třetí část jsem zvolila přehled o rozvojových plánech města a přehled o schválených dotacích za roky 2010-2012. V poslední části navrhnu, na základě výsledků veřejného průzkumu mezi obyvateli a na základě přehledu rozvojových plánů a schválených dotací, řešení a zlepšující opatření.

Práce je zpracována na základě konzultační činnosti se starostou města Chebu, RNDr. Pavlem Vanouškem, který byl také ochotný a poskytl mi veškeré podklady k individuálním projektům města Chebu. Konzultace mi poskytl také Bc. Jan Irber, který zastává funkci referenta odboru investic pro město Cheb. Pan Irber mi poskytl konzultace týkající se zbylých rozvojových plánů a projektů.

Stěžejní částí mé práce je dotazník pro obyvatele města, ze kterého jsem zjišťovala potřeby a přání obyvatel. Prvotní dotazník obsahoval 20 otázek, ale po vyplnění dotazníku sty respondenty byl tento dotazník pilotován, jelikož se některé otázky jevily jako zcela zbytečné a odpovědi na ně neměly žádný vliv v konečném vyhodnocení

dotazníku. Zbýlých sto respondentů již odpovídalo na otázky z již pilotovaného dotazníku, který zahrnoval již jen 16 otázek a tak byl jeho rozsah i pro respondenty přijatelnější. Oba dva dotazníky jsou k nahlédnutí v příloze celé práce.

1. Charakteristika vybrané oblasti (Chebu)

V této první části své práce shrnu důležité informace o městě Cheb, které se budou týkat polohy, historie a dopravní situace města a také sportovního zázemí včetně sportovních událostí.

1.1. Poloha města

Město Cheb leží v západní části České republiky v Karlovarském kraji v okrese Cheb. Město leží na řece Ohři v Chebské pánvi (Chebsko.com, Cheb, 2012), která pramení již v německém Bavorsku v přírodní rezervaci Smrčiny a vlévá se do Labe v Litoměřicích. Na Ohři nalezneme dvě vodní nádrže, a to Skalku a Nechranice. Vodní nádrž Skalka je od města Cheb západně vzdálena jen nepatrně. (wikipedia, 2012)

Město se také nachází pouze pár kilometrů od hranic s Německem, do kterého lze dojet přes několik hraničních přechodů.

Cheb leží také nedaleko od středoevropského rozvodí a v minulosti byl po dlouhou dobu označován za křižovátku dvou hlavních dopravních směrů, a to cesty od Dunaje k severoněmecké nížině a dopravního tahu z Porýní podél Mohanu k Čechám. (cheb.geodeti.info, 2005)

1.2. Historie města

Z roku 1061 pochází první dochovaná písemná zmínka o městě, je to také nejstarší doklad kolonizace území v okolí Chebu (Tic Cheb, 2012). V polovině 12. století připadlo město Fridrichu I. Barbarossovy. Na konci tohoto století zde vybudoval Fridrich I. Barbarossa středověký hrad, který se dodnes z části zachoval. Cheb byl uznán městem až v roce 1179.

Za dob husitských válek byl Cheb městem katolickým a po skončení tohoto období se připojil k luteránské reformaci. Od roku 1322 bylo město součástí Zemí Koruny České.

Mezi jednu z nejznámějších událostí, které se kdy v Chebu staly, se řadí především zavraždění Albrechta z Valdštejna v domě dnešního Městského muzea z února roku 1634. Na jeho počest se v Chebu konají každoročně Valdštejnské slavnosti.

Po 1. světové válce si obyvatelstvo žádalo odtržení od nově vzniklého Československa, ale jejich žádosti nebylo vyhověno. V pohraničí, a tedy i v Chebu, se zásadně zvýšil počet českého obyvatelstva v období 1. republiky, kdy sem lidé přicházeli především za

prací. Velkou změnu zažilo město v říjnu roku 1938, kdy do Chebu přijel Adolf Hitler, který na chebském náměstí korunoval podepsání Mnichovské dohody, čímž připojil Sudety ke Třetí říši. Po 2. světové válce byla většina obyvatelstva s německou národností vysídlena zpět do Německa. (wikipedia, 2012)

1.3. Kultura ve městě a jeho blízkém okolí

Kulturní vyžití je v Chebu a jeho okolí poměrně bohaté vzhledem k počtu obyvatel. Město láká nejen turisty svou městskou památkou rezervací.

Dominantou města se stal v roce 1180 Chebský hrad s městským opevněním, který je vystavěn v románském slohu. Prohlídka hradu zahrnuje prohlídku paláce, Černé věže, Kuchelhausu, kasemat, nádvoří, archeologických expozic a chebského kamnářství. (Chebsko.com, Chebská falc, 2012)

Cheb je také charakteristický pro své historické centrum, které je unikátní svou komplexností. Na náměstí je jistě nejatraktivnějším bodem Špalíček, skupina jedenácti kupeckých domů, které jsou rozděleny Kramářskou uličkou. Třetí řada domů byla zbořena. Na náměstí také najdeme dvě kašny, s Herkulem a druhou s Rolandem. (Chebsko.com, MPR Cheb, 2012)

V Chebu můžeme navštívit také mnoho církevních památek, a to tři kostely (Kostel sv. Mikuláše, kostel Nanebevzatí Panny Marie a kostel sv. Václava) a tři kláštery (Klášter klarisek s bývalým kostelem sv. Kláry, klášter minoritský a klášter dominikánský). (Chebsko.com, MPR Cheb, 2012)

Z kulturního hlediska je jedním z nejvyhledávanějších míst Západočeské divadlo. Otevřeno bylo již v roce 1874. Do roku 1961 účinkovali v divadle pouze ochotníci, až po tomto roce se zde začal ustálovat profesionální soubor. Zřizovatelem divadla je od roku 1992 samotné město Cheb. Západočeské divadlo se také pravidelně účastní přehlídek profesionálních divadel České divadlo v Praze. První účast na této přehlídce si divadlo připsalo v roce 1999. Divadlo má k dispozici dvě scény, jednu přímo v divadle Západočeského divadla a druhou ve Studiu D, které se nachází přes ulici od samotného divadla. Na scéně Studia D se odehrávají především komornější představení. (divadlocheb.cz, 2012)

Ve městě je také možno navštívit dvě kina, kino Svět a kino Art. Kino Svět je jedním z nejnovějších kin v kraji a nachází se v těsné blízkosti pěší zóny v Chebu. Pojme

celkem 297 diváků, pro imobilní návštěvníky kina je připraven bezbariérový přístup na balkon. V kině se návštěvník může přijít podívat nejen na filmy v 3D, ale také například na živý přenos z metropolitní opery v New Yorku ve vysokém rozlišení. (kinosvet.cz, 2012). Kino Art se nachází pouze několik metrů od Špalíčku v Kamenné ulici a spadá pod Produkční centrum.(Chebsko.com, Kino Art Cheb, 2012). Art promítá spíše starší filmy a filmy pro pamětníky. Jednou týdně se zde promítají filmy v rámci tzv. „Filmového klubu“. Vstupné je poloviční, někdy i třetinové oproti kinu Svět.

Příznivci hudby si jednou za čas mohli vybrat dle svého vkusu nějaký z koncertů konaných v Produkčním centru, které se nachází v Kamenné ulici, jehož provozovatelem je město Cheb. Dnes se však veškeré kulturní a hudební akce přesouvají do nově vybudovaného Kulturního centra Svoboda. KC Svoboda je nejmodernějším kulturním centrem v celém kraji, je nástupní organizací již zmíněného Produkčního centra Kamenná a je také součástí Západočeského divadla v Chebu. Toto kulturní centrum bylo slavnostně otevřeno 31.12.2011. (kcsvoboda.cz, 2012)

Příznivci výtvarného umění si také přijdou na své, a to díky třem galeriím, které je možné ve městě navštívit. První z nich je Galerie výtvarného umění, která má dvě části. Hlavní část se nachází ve staré radnici a druhá část v síni Klára. V galerii je možné navštívit tři stálé expozice a vždy alespoň jednu, která je v galerii ke shlédnutí jen na určité období. (Chebsko.com, Galerie výtvarného umění, 2010). Další galerií je Galerie G4, ve které jsou k vidění převážně fotografie. Je také největší stálou fotografickou galerií v celé České republice. (Chebsko.com, Galerie G4, 2010). Poslední galerií je Galerie Růžový Kopeček.

Město má také své muzeum, které je příspěvkovou organizací Karlovarského kraje. Muzeum je také správcem Chebského hradu. Nabízí 7 stálých expozic a možnost objednávky přednášky pro školu. Expozice jsou zaměřeny z části na samotné město Cheb a jeho historii, a z části na ikonu města Chebu Albrechta z Valdštejna. (muzeumcheb.cz, 2012)

V Chebu se v průběhu roku koná také spousta pravidelných kulturních akcí.

První z nich je reprezentační ples města Chebu, který se koná vždy začátkem roku. Letos se uskutečnil 25. února a jednalo se již o 15. ročník. Ples se vždy konal v Produkčním centru Kamenná, ale letos se poprvé uskutečnil v Kulturním centru Svoboda. (kcsvoboda.cz, 15. Reprezentační ples města Chebu 25.2.2012, 2012)

Každoroční otevírání a zavírání hradu navštíví ročně spousta nejen obyvatel Chebu, ale také turistů. Hrad se otevírá v dubnu a zavírá v listopadu. (Chebsko.com, Otevírání a zavírání hradu, 2010). Tato akce je vždy doprovázena historickými vystoupeními a šermířskými představeními.

V druhé půlce května dochází v Chebu k oficiálnímu zahájení turistické sezony. Zahájení doprovází celodenní program, který se odehrává na náměstí Krále Jiřího z Poděbrad. K vidění jsou každoročně dobové trhy, vystoupení různých kejklířů a šermířů, k poslechu hraje dobová hudba. (Chebsko.com, Zahájení turistické sezony, 2010).

Letos proběhne již 10. ročník Chebských dvorků. Jedná se o festival, kdy ve 4 dnech bude možno shlédnout na různých chebských dvorcích umění mladých tvůrců, studentů či skupin. K vidění jsou každoročně nejen malby, ale také například sochy, divadelní vystoupení či koncerty. Na některých dvorcích vzniknou i tvůrčí dílny, kde si může návštěvník zkusit svou vlastní zručnost. (chebskedvorky.g4.cz, 2012)

Každý sudý rok na začátku července zavítá do Chebu spousta dechových orchestrů a souborů mažorettek v rámci mezinárodního festivalu dechových orchestrů mladých FIJO Cheb. První ročník se uskutečnil již v roce 1970. Letos se festival uskuteční ve dnech od 29.6. do 1.7. K vidění je mimo jiné průvod městem, který je zakončen galashow s ohňostrojem. (kcsvoboda.cz, FIJO Cheb, 2012)

Každoroční slavnostní koncerty k počtě svatého Václava a F. V. Habermanna nese název Chebské varhanní léto. Koná se vždy od června do září v kostele svatého Václava, v kostele svatého Mikuláše nebo ve Františkánském kostele. (farnostcheb.cz, 2011)

Protože je město Cheb spjato s vévodou Albrechtem z Valdštejna, pořádá město na jeho počest každoročně Valdštejnské slavnosti. První novodobé Valdštejnské slavnosti se konaly počátkem září v roce 2005 u příležitosti 370. výročí zavraždění Albrechta z Valdštejna v Chebu. Každoročně je ve dnech slavností k vidění slavnostní průvod Albrechta městem, dobový trh a bohatý doprovodný program. (valdstejnske-slavnosti.eu, 2012)

Pro hudební příznivce se každoročně v říjnu pořádá hudební festival Jazz Jam Cheb. Na festival se sjíždí jazzmani světového formátu nejen z České republiky. (chebsko.com,

Jazz Jam Cheb, 2010). Letos se uskuteční již 17. ročník tohoto mezinárodního hudebního festivalu.

Jednou z největších společenských událostí roku v Chebu je Mezinárodní taneční soutěž Grand Prix. Letos se 27. října uskuteční již 20. ročník této taneční soutěže. Soutěží se v Latinských a Standardních tancích.(vladimir-hana.webnode.cz, Mezinárodní taneční soutěž Grand Prix Cheb 2012, 2012)

1.4. Sportovní zázemí a sportovní události v Chebu

Město Cheb má bohatou sportovní tradici a také sportovní zázemí.

Ve městě je jeden krytý plavecký bazén, který má na délku 25 metrů. K dispozici je zde skokanská věž, brouzdaliště pro děti, parní komora a několik masážních trysek. Bazén je určen především ke sportovním účelům. (Chebsko.com, Plavecký bazén Cheb, 2010)

Když vznikala Krajinná výstava, při této příležitosti vznikl v roce 2006 i nový areál pro minigolf a miniaturgolf pod sídlištěm Skalka. Areál slouží nejen k tréninku místního minigolfového týmu TJ MG Cheb, ale je také přístupný pro veřejnost. V areálu je také možné si zahrát pétanque, pro který je vymezeno celkem šest hřišť. (tjmgcheb.cz, 2011)

Pod Skalkou vznikl v nedávné době další nový sportovní areál, tentokrát Tenisklub. V tomto areálu najdeme 8 venkovních kurtů s antukovým povrchem a 2 kryté kurty, které jsou v hale. (chebsko.com, Tenisklub, 2010) Areál je přístupný pro širokou veřejnost, je zde možnost přihlásit se do tréninkového procesu se zkušenými trenéry.

Velkou rekonstrukcí prošel v roce 2002 také zimní stadion v Chebu. Majitelem stadionu je město Cheb. K dispozici jsou dvě bruslicí plochy, jedna menší venkovní a druhá větší krytá. Stadion byl navržen pro 1518 diváků v hledišti. Zimní stadion slouží také pro různé koncerty, kdy se místo ledové plochy namontuje podium. (jedtesdetmi.cz, Zimní stadion Cheb, 2012)

Nejvyužívanějším sportovním místem je bezpochyby areál TJ Lokomotiva Cheb. Zařízení Lokomotivy je široké. Sportovci mohou využívat sportovní halu, která za poslední léta prošla rekonstrukcí. Tato hala je využívána především pro účely házené, basketbalu, futsalu, sálové kopané, volejbalu a florbalu. V hale je také možnost využít gymnastický sálek, který je vhodný především pro strečink, protahování, jógu, nebo také pro zdravotně postižené, jelikož je vybaven bezbariérovým přístupem. Součástí areálu je také vzpírárna a na ni navazující posilovna. V blízkosti haly se nachází

ubytovna TJ s nekuřáckou restaurací a kuželnou. Za sportovní halou se nachází stadion na kopanou. Kapacita tohoto stadionu je 15 000 diváků, na tribunu se vměstná 1600 diváků. Největším úspěchem místního fotbalového klubu Union Cheb (dnešní FK Hvězda Cheb) byly léta 1979-1996, kdy tento tým účinkoval v 1. fotbalové lize. (tj-lokomotiva-cheb.cz, Zařízení, 2006).

Nejznámější sportovní událostí v Chebu je bez pochyby mezinárodní házenkářský turnaj O štít města Chebu. Letos v dubnu se uskuteční již 39. ročník tohoto turnaje opět s českým zastoupením. (tj-lokomotiva-cheb.cz, O štít města Chebu, 2006). Každoročně se také pořádá závod horských kol Chebské kašny. Závod probíhá vždy v květnu na náměstí Krále Jiřího z Poděbrad. Každoročně se také koná v Jachtklubu na Jesenické přehradě závod Dřevěný muž. Tento závod je formou trojboje a koná se tradičně v srpnu. (tic.cheb.cz, Kalendář kulturních a společenských akcí 2012, 2011)

1.5. Doprava

Po městě je možné se dopravovat městskou hromadnou dopravou, která zabezpečuje spojení i do okolních měst, jako jsou na příklad Podhrad, Pomezí nad Ohří, Hrožňatov nebo Dolní Pelhřimov. (mestocheb.cz, mhd, 2011)

Pro cestování po celém Karlovarském kraji a německém pohraničí je možné využít systému EGRONET. Jedná se o cenové zvýhodnění při cestování po tomto regionu, cena jízdného není ovlivněna počtem ujetých kilometrů a jízdenka je platná kterýkoliv den. Jízdenka EGRONET je platná ve vlacích, autobusech a v autobusech městské hromadné dopravy. Je možno si zakoupit jednu jízdenku, na kterou může jet jen jedna osoba, pro rodiny je výhodné si zakoupit dvě jízdenky, na které mohou cestovat 2 dospělí s maximálně čtyřmi dětmi od 6 do 15 let. Pro dítě do 6 let není třeba zakoupit lístek, pokud bychom chtěli cestovat s jízdním kolem, které je považováno za spoluzavazadlo, přeprava je s jízdenkou EGRONET zdarma. Platnost jízdenky je vždy v pondělí až pátek vždy od 7:30 hodin do 3:00 hodin následujícího dne a v sobotu nebo neděli vždy od 0:00 hodin do 3:00 hodin následujícího dne. Ve vlakových spojeních se jízdenka vztahuje pouze na 2. třídu vlaků. (cd.cz, EgroNet, 2010)

Na Chebsku je možné se setkat s vlaky společnosti České dráhy a soukromé společnosti Viamont. Spojení do Německa provozuje společnost Deutsche Bahn, která poskytuje pouze moderní vlakové soupravy.

Autobusovou dopravu ve městě provozují Autobusy Karlovy Vary a.s., které jsou provozovatelem městské hromadné dopravy Cheb. (chebsko.com, doprava, 2010)

Dokončuje se také úsek rychlostní silnice R6 mezi Chebem a Karlovými Vary. V tomto úseku budou muset mít motoristé od dubna roku 2012 platnou dálniční známku. Roční kupon stojí 1500,- za rok, což je o 300,- více než loni. Spousta řidičů se zpoplatněním nesouhlasí, dojíždějí například po tomto úseku jen pár kilometrů do práce a objížďky by se jim prodražily. Celá tato rychlostní komunikace měla spojit Cheb s Prahou, státu ale chybí peníze a tak je její dokončení v nedohlednu. Původně měla být komunikace předána již v roce 2010. (Polák Martin, 5+2 dny, 2012)

Po městě se dá také pohodlně přepravovat osobním automobilem, problémy však mohou nastat při parkování. Zóna placeného stání na vybraných místních komunikacích je ve městě zaváděna již od roku 1996. Poslední změny probíhaly v loňském roce, kdy Rada města Chebu vydala nové nařízení města, platné od 1.1.2012. Jedná se o lokality v centru města. Nově jsou zřízeny tzv. modré oblasti rezidentního a abonentního stání ve vybraných ulicích, parkovací karty pro tyto oblasti vydává Městská policie Cheb. Obyvatelům vybraných lokalit je nabízena možnost pronájmu parkovacích míst. (mestocheb.cz, Zóna placeného stání, 2011)

Cheb má také své, v dnešní době již sportovní, letiště. V dřívějších dobách hrálo toto letiště významnou roli, v jedné době se také stalo dokonce jednou ze základů Luftwaffe. Každoročně se zde pořádá letecký den, kterého se účastní vždy spousta diváků, nejen obdivovatelů letadel. (letistecheb.cz, letecký den, 2012)

2. Analýza potřeb a přání obyvatel Chebu

Cílem této části práce je pomocí veřejného průzkumu zjistit nedostatky a slabé stránky celého města. Cílem je také zjistit, jak jsou obyvatelé Chebu spokojeni v tomto městě. Obecně lze říci, že spokojenost je pocit radosti nebo zklamání nějaké osoby vyvolaný porovnáním vnímaných výkonů nebo výsledků k očekávání. Nedojde-li ke splnění očekávání, je osoba nespokojená. (Kotler, 2007)

2.1. Sestavení dotazníku

K uskutečnění veřejného průzkumu jsem použila dvě verze dotazníku. První verze (Příloha 1) byla využita u průzkumu mezi prvními sty respondenty. První blok otázek, neboli otázky 1-5, byl demografického typu. Od šesté otázky jsem se v dotazníku zaměřila především na spokojenost obyvatel a na jejich připomínky k současné situaci v Chebu. V dotazníku se také vyskytují dvě zcela otevřené otázky, ve kterých se respondenti mohli sami vyjádřit v jakémkoli rozsahu k dané otázce.

První verze dotazníku byla distribuována prostřednictvím internetového portálu vyplnto.cz, kde jsem svůj dotazník uveřejnila a byl přístupný k vyplnění bezmála 14 dní. Po dosažení sta respondentů jsem dotazník uzavřela.

Po sto respondentech jsem se rozhodla pro pilotáž původního dotazníku a vznikl mi nový dotazník (Příloha 2). Z původního dotazníku jsem vyřadila demografické otázky číslo 1-3 a 5, které v konečném vyhodnocení dotazníku neměly žádný význam. Druhá verze dotazníku byla pro zbylých 100 respondentů jednoznačně přijatelnější svým rozsahem. Tuto druhou verzi dotazníku jsem distribuovala osobním rozhovorem s respondenty. Osobní rozhovor může mít dvě formy, individuální a skupinovou. Zvolila jsem individuální rozhovor, který se může odehrávat doma, v zaměstnání, na ulici nebo v nákupních centrech. Při tomto rozhovoru musí tazatel získat respondenta ke spolupráci a délka rozhovoru se může pohybovat v rozmezí několika minut. (Kotler, 2007)

2.2. Výsledky dotazníku

Výsledky dotazníku jsou v rozsahu druhé verze dotazníku (Příloha 2).

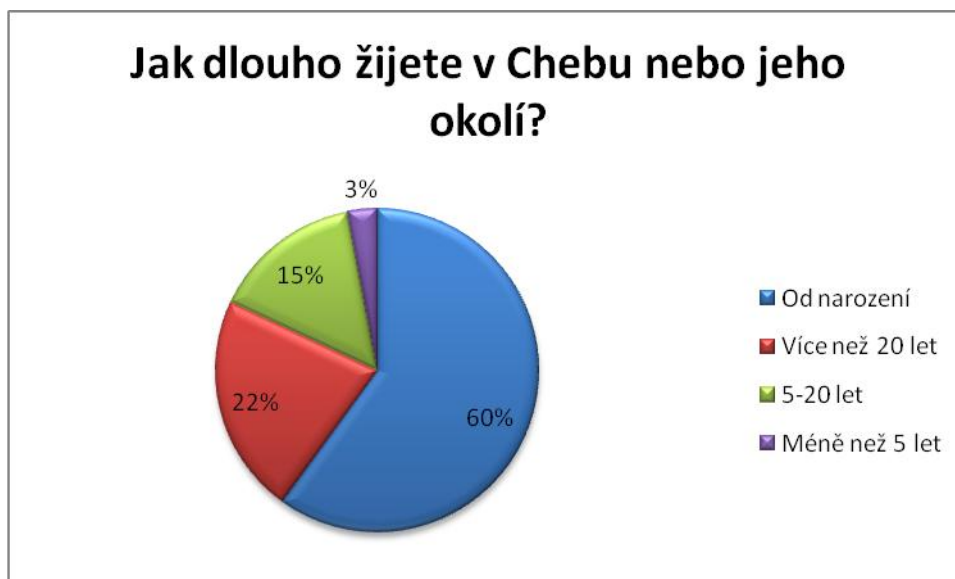
1. otázka: Jak dlouho žijete v Chebu nebo jeho okolí?

Otázka byla uzavřená a bylo možné vybírat ze čtyř možností:

- Méně než 5 let
- 5-20 let
- Více než 20 let
- Od narození

Respondent měl možnost označit pouze jednu odpověď. Tato otázka mi posloužila spíše pouze jako doplňující, u některých následujících otázek jsem pak mohla porovnat, jak situaci vidí lidé, kteří ve městě žijí již od narození, a jak ji vidí lidé, kteří se na příklad do města přestěhovali v nedávné době.

Graf č. 1 – Jak dlouho žijete v Chebu nebo jeho okolí?



Zdroj: vlastní zpracování, 2012

Z grafu je patrné, že pouhá 3% respondentů žijí ve městě méně než 5 let a proto by nemuseli mít o městě takový přehled, jako zbylí respondenti, kteří žijí ve městě déle než 5 let. Takovýchto respondentů byla většina, celkem 194.

2. otázka: Jak jste celkově spokojen s městem Cheb, kde žijete?

Tato otázka byla také uzavřená. Na výběr měli respondenti ze 4 možností:

- Velmi spokojen
- Spíše spokojen
- Spíše nespokojen
- Velmi nespokojen

Zaškrtnout mohli pouze jednu možnost.

Graf č. 2 – Jak jste celkově spokojen s městem Cheb, kde žijete?



Zdroj: vlastní zpracování, 2012

Z této otázky jsem chtěla zjistit, jaký mají obyvatelé Chebu celkový dojem z města a jak jsou v tomto městě všeobecně spokojeni. Největší část respondentů (celkem 138) vnímá Cheb jako město, ve kterém si žije vcelku spokojeně. Nespokojených respondentů bylo 31%, tedy nějakých 62 respondentů.

Obyvatelé, kteří bydlí v Chebu méně než 5 let jsou všichni spíše spokojeni s městem, graf vystihující odpovědi respondentů, kteří žijí v Chebu již od narození by kopíroval tento souhrnný graf.

3. otázka: Má město dostatek rozvojových ploch pro bydlení?

Tato otázka byla také uzavřena a respondenti měli na výběr ze tří možností:

- Ano
- Ne
- Nevím

Graf č. 3 – Má město dostatek rozvojových ploch pro bydlení?



Zdroj: vlastní zpracování, 2012

Téměř polovina respondentů si myslí, že město disponuje dostatkem rozvojových ploch pro bydlení, celá třetina obyvatel nemá o tomto tématu přehled.

4. otázka: Vyjádřete prosím svou úroveň spokojenosti se službami ve městě

Respondentům byla zadána otázka v celém znění takto: Vyjádřete prosím svou úroveň spokojenosti se službami ve městě (označte příslušné políčko křížkem, 1 – Velmi spokojen, 2 – Spíše spokojen, 3 – Spíše nespokojen, 4 – Velmi nespokojen)

Respondenti měli vyplnit tabulku podle svého názoru na úroveň dané služby.

Tabulka č. 1 – Úroveň spokojenosti se službami ve městě

	1	2	3	4
Dostupnost a kvalita zdravotních služeb				
Dostupnost a kvalita sociální péče				
Dostupnost a kvalita mateřských škol				
Dostupnost a kvalita základních škol				
Dostupnost bydlení				
Úroveň památkové péče ve městě				
Pracovní uplatnění				
Podmínky pro podnikání				
Vstřícnost a odbornost pracovníků Městského úřadu				
Kvalita práce Rady města a Zastupitelstva města				
Dostupnost a kvalita kulturních akcí				
Počet sportovišť				
Kvalita sportovišť				
Počet dětských hřišť				
Kvalita dětských hřišť				
Počet parkovacích míst				
Počet sběrných míst				
Stav chodníků				
Stav komunikací				
Obchody				

Zdroj: vlastní zpracování, 2012

Cílem této otázky bylo zjistit, jak jsou respondenti spokojeni s jednotlivými službami.

Tabulka č. 2 – Průměrná spokojenost obyvatel s jednotlivými službami

Služba	Průměrná spokojenost obyvatel
Dostupnost a kvalita zdravotních služeb	2,424
Dostupnost a kvalita sociální péče	2,434
Dostupnost a kvalita mateřských škol	2,061
Dostupnost a kvalita základních škol	1,909
Dostupnost bydlení	2,101
Úroveň památkové péče ve městě	1,919
Pracovní uplatnění	3,283
Podmínky pro podnikání	2,838
Vstřícnost a odbornost pracovníků Městského úřadu	2,566
Kvalita práce Rady města a Zastupitelstva města	2,646
Dostupnost a kvalita kulturních akcí	2,404
Počet sportovišť	2,465
Kvalita sportovišť	2,495
Počet dětských hřišť	2,283
Kvalita dětských hřišť	2,202
Počet parkovacích míst	2,99
Počet sběrných míst	2,404
Stav chodníků	2,525
Stav komunikací	2,808
Obchody	2,394

Zdroj: vlastní zpracování, 2012

Z tabulky je patrné, že nejvíce byli obyvatelé spokojeni s dostupností a kvalitou základních škol a s úrovní památkové péče ve městě. Do celkového průměru 2,5, což znamená ještě relativní spokojenost obyvatel s těmito službami, se ještě vešla

dostupnost a kvalita zdravotních služeb a sociální péče, jedno z nejlepších hodnocení si zasloužila kvalita a dostupnost mateřských škol, dále také dostupnost bydlení, kvalita a počet dětských hřišť a obchodů, počet sběrných míst, počet a kvalita sportovišť a dostupnost a kvalita kulturních akcí.

Velmi špatně byl ohodnocen stav chodníků, vstřícnost a odbornost pracovníků Městského úřadu a kvalita práce Rady města a Zastupitelstva města.

Za největší problém města považovali respondenti velmi špatný stav komunikací, nízký počet parkovacích míst, špatné podmínky pro podnikání a velmi malé pracovní uplatnění.

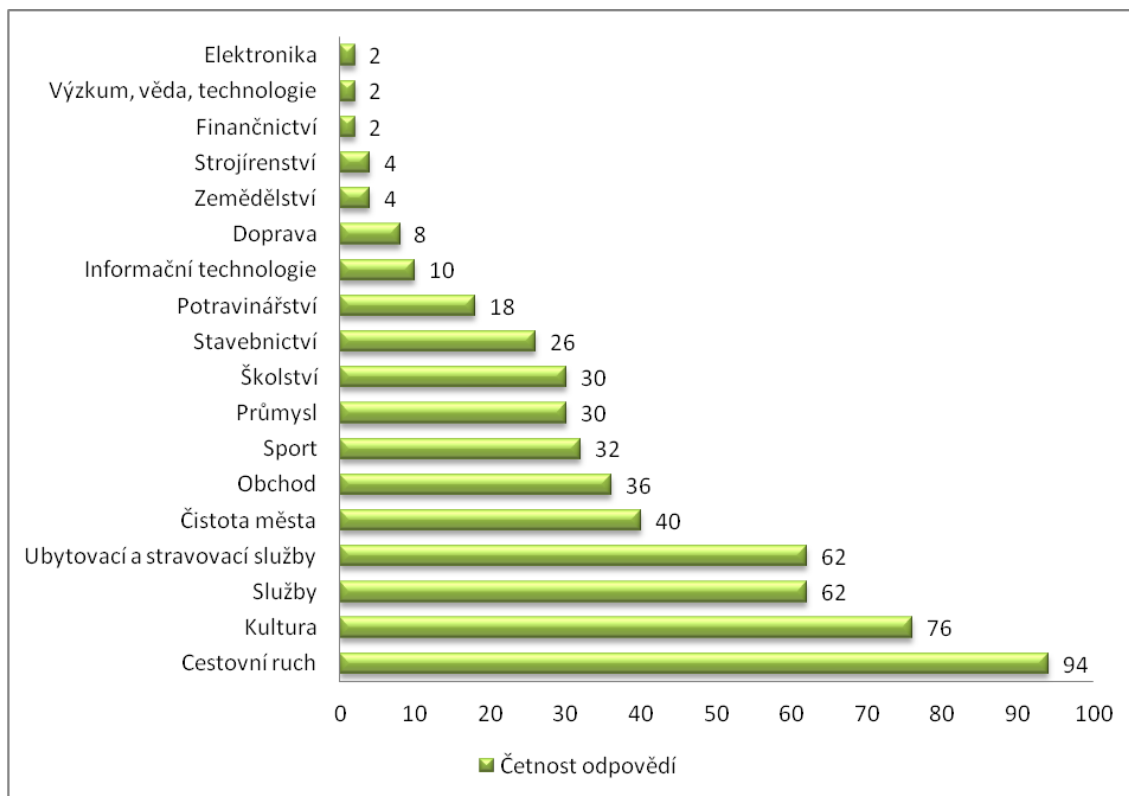
5. otázka: Které obory podnikání považujete za perspektivní pro město? (označte maximálně 3 obory)

Respondenti si mohli vybírat z tohoto seznamu oborů podnikání:

- Služby
- Cestovní ruch
- Ubytovací a stravovací služby
- Kultura
- Sport
- Obchod
- Potravinářství
- Stavebnictví
- Strojírenství
- Elektronika
- Průmysl
- Informační technologie
- Finančnictví
- Výzkum, věda, technologie
- Školství
- Čistota města
- Zemědělství
- Doprava

Cílem této otázky bylo zjistit, jaké povědomí mají obyvatelé města o tom, jaký obor podnikání je perspektivní pro město.

Graf č. 4 – Které obory podnikání považujete za perspektivní pro město?



Zdroj: vlastní zpracování, 2012

Z grafu je patrné, že za nejvíce perspektivní obor podnikání v Chebu je považován cestovní ruch, který zvolila téměř polovina respondentů. Velmi často považovali respondenti za perspektivní také podnikání v oboru kultury a ubytovacích a stravovacích služeb, které považoval za perspektivní zhruba každý třetí respondent.

Jako velmi neatraktivní obory podnikání zvolili respondenti elektroniku, výzkum, vědu a technologie a finančnictví. Tyto obory považuje za atraktivní pouze jeden respondent ze sta.

O málo lépe na tom bylo strojírenství a zemědělství, které považují za atraktivní pouze dva respondenti ze sta.

Špatně na tom byly také ještě obory potravinářství, informační technologie a doprava.

Zbýlé obory na tom nebyly špatně, ale ani je respondenti nepovažovali za příliš perspektivní, jednalo se o stavebnictví, školství, průmysl, sport, obchod a čistotu města.

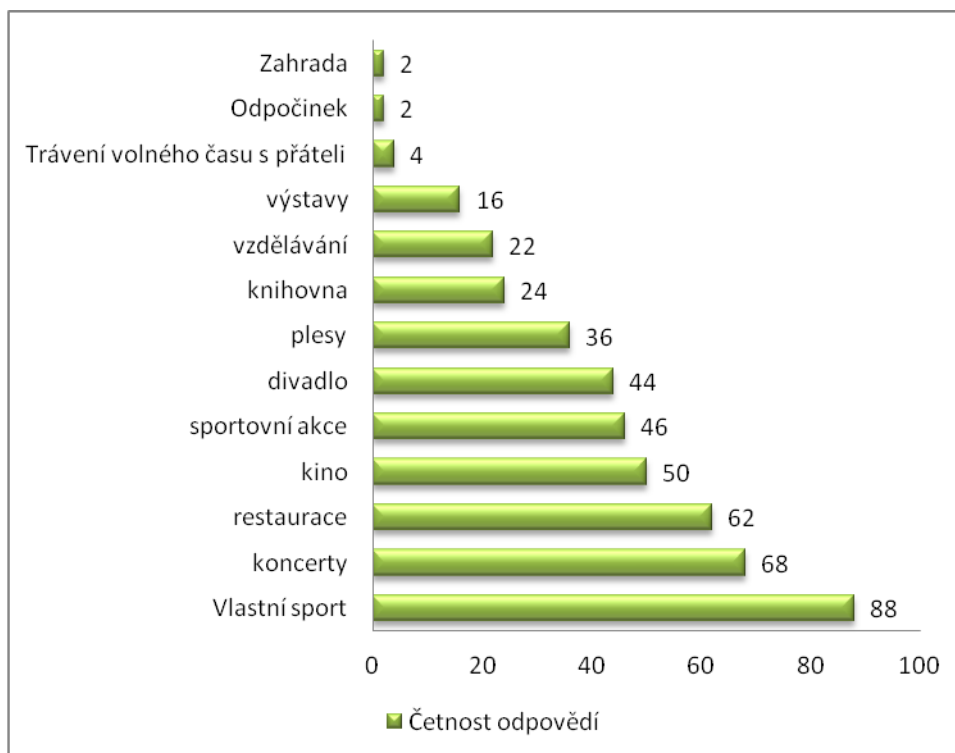
6. otázka: Jaký je Váš nejoblíbenější způsob trávení volného času?

Tato otázka byla polouzavřená. Respondenti měli na výběr z těchto možností:

- Vzdělávání
- Výstavy
- Kino
- Divadlo
- Knihovna
- Koncerty
- Plesy
- Sportovní akce
- Vlastní sport
- Restaurace

Poslední možností na výběr byla možnost „jiné“, ke které mohl každý respondent vyplnit svůj nejoblíbenější způsob trávení volného času, který se v základní nabídce nevyskytoval. Respondenti mohli zaškrtnout i více možností najednou.

Graf č. 5 – Jaký je Váš nejoblíbenější způsob trávení volného času?



Zdroj: vlastní zpracování, 2012

Nejraději tráví obyvatelé města svůj volný čas sportováním dle vlastního výběru. Téměř sedmdesát respondentů rádo navštěvuje koncerty. Více jak šedesát respondentů vybralo jako svůj oblíbený způsob trávení volného času návštěvy restaurací. Čtvrtina respondentů si ráda zajde do kina na představení.

Nejméně oblíbené aktivity jsou návštěva knihoven, výstav a vzdělávání se.

Do odpovědi „jiné“ vypsali dva respondenti, že tráví rádi svůj čas na zahradě nebo odpočinkem a 4 respondenti tráví rádi svůj volný čas se svými přáteli.

Aby obyvatelé byli spokojeni, měl by být ve městě dostatek sportovišť, cyklistických stezek, stezek pro in-line bruslaře. Město by také mělo přispívat na pořádání koncertů ve městě a také by zde měl být dostatek kvalitních restauračních zařízení.

7. otázka: Které akce města navštěvujete?

Tato otázka byla také polouzavřená a respondenti měli na výběr z těchto možností:

- Valdštejské slavnosti
- Advent a Vánoce v Chebu
- Mezinárodní festival FIJO
- O štít města Chebu
- Chebský masopust
- Otevírání a zavírání hradu
- Chebské dvorky
- Chebské varhanní léto
- Jazz Jam Cheb
- Mezinárodní taneční soutěž Grand Prix
- Žádné
- Jiné

Respondenti si mohli vybrat i více možností najednou.

Graf č. 6 – Které akce města navštěvujete?



Zdroj: vlastní zpracování, 2012

Suverénně nejlepší bilanci mají Chebské dvorky, které navštíví tři respondenti ze čtyř. Velkou návštěvností se mohou pochlubit také Valdštejské slavnosti a mezinárodní festival FIJO.

Každý třetí respondent navštíví akci Advent a Vánoce v Chebu.

Sportovní akce jako jsou O štít města Chebu a Mezinárodní taneční soutěž Grand Prix nejsou mezi obyvateli tolik populární, ale ani nemůžeme říct, že by o nich obyvatelé nevěděli. Ani respondenti, kteří u předchozí otázky odpověděli, že rádi svůj volný čas tráví sportem vlastním nebo sportovními akcemi, nenavštěvují tyto sportovní akce.

Hudební akce jako jsou Jazz Jam Cheb a Chebské varhanní léto navštíví vždy maximálně každý čtrnáctý respondent. Ani v tomto případě respondenti, kteří uvedli jako jejich nejoblíbenější způsob trávení volného času koncerty, nenavštěvují tyto hudební akce ve městě. Možné jsou tyto výsledky ovlivněny nízkou propagací těchto akcí.

Kromě akcí, které byly na výběr, vzpomněli tři respondenti Letní kino, které se koná každoročně v areálu Krajinné výstavy vždy v měsících červenec a srpen.

Respondentů, kteří nemají zájem o žádné akce ve městě, je pouhých 6.

8. otázka: Jaké místo, budova nebo předmět se Vám ve městě nejméně líbí?

Tato otázka byla zcela otevřená. Respondenti mohli zvolit jakýkoliv předmět, budovu nebo místo, které podle nich na příklad město hyzdí nebo jsou s jeho vzhledem nebo funkcí velmi nespokojeni. Bylo možné uvést i více objektů.

Jednoznačně nejčastější odpovědí byla Wolkerova ulice, kterou uvedlo z 200 respondentů téměř 130. Téměř polovině respondentů se nelíbí budova místního vlakového nádraží. Tato odpověď byla druhou nejčastější.

Každý třetí respondent považuje celkově sídliště Zlatý Vrch za místo, které je v současné době v tristním stavu. Vzpomínána byla také velmi často budova bývalého kulturního centra na tomtéž sídlišti.

Každý zhruba čtvrtý respondent není spokojený se stavem budovy místní knihovny, která je sice památkově chráněná, ale je stále neopravená.

Několik respondentů upozornilo na budovy bývalé chebské pošty a bývalé lékárny, které se nachází ve spodní části náměstí krále Jiřího z Poděbrad a od dob, kdy byly přestěhovány, tyto budovy pouze chátrají.

Někteří respondenti nesouhlasí s vysokým počtem heren v centru města, díky kterým, podle respondentů, se zvyšuje kriminalita ve městě. Vzpomínána je také ulice Pivovarská, která je vyhledávána především díky velké koncentraci prostitutek.

Každý desátý respondent má názor na Bránu času, která byla umístěna na pěší zónu v nedávné době společně s rekonstrukcí celé pěší zóny, takový, že pouze hyzdí celé centrum města a většina z nich také uvedla, že nevědí, jak mohla zreznout během měsíce od jejího nainstalování.

Zhruba 15% respondentů si stěžovalo na plnění povinností městské policie, která se podle nich zabývá většinou nepodstatnými skutečnostmi a své povinnosti si velmi často neplní.

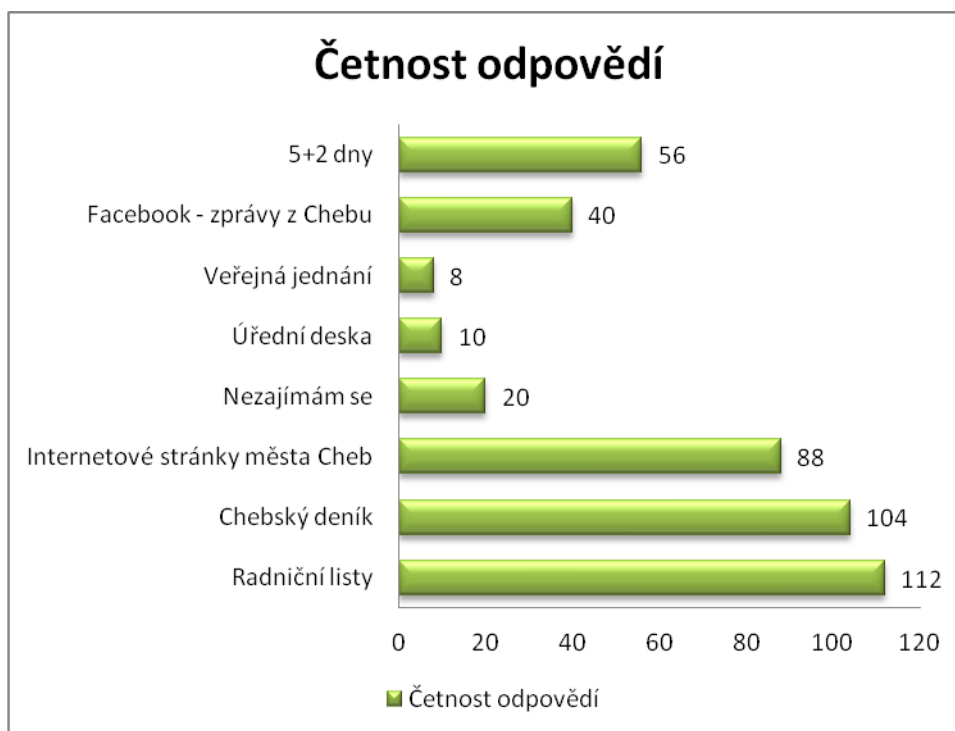
9. otázka: Sledujete dění ve městě? Pokud ano, v jaké formě?

Tato otázka byla polouzavřená a respondenti měli na výběr z těchto možností:

- Chebský deník
- Úřední deska
- Internetové stránky města Chebu
- Radniční listy
- Veřejná jednání
- Jinak
- Nezajímám se

Respondenti mohli vybrat i více možností.

Graf č. 7 – Sledujete dění ve městě? Pokud ano, v jaké formě?



Zdroj: vlastní zpracování, 2012

Přes polovinu respondentů si vybírá jako zdroj informací o městě Chebský deník a Radniční listy. Na internetových stránkách si vyhledává informace zhruba každý druhý až třetí respondent. Pravidelný týdeník 5+2 dny, který obyvatelé obdrží do svých schránek zdarma, se stává velmi populárním i když vychází v současné době pouhý

měsíc. Pětina respondentů sleduje dění ve městě prostřednictvím facebooku. Velmi malá část se zastaví u úřední desky nebo se zúčastní veřejného setkání pořádaného městem. Každý desátý respondent se o dění ve městě nezajímá.

10. otázka: Zhodnoťte kvalitu životního prostředí

Celé znění pro respondenty bylo následující:

Zhodnoťte kvalitu životního prostředí (1 – Velmi vysoká kvalita, 2 – spíše vysoká kvalita, 3 – spíše nízká kvalita, 4 – velmi nízká kvalita).

Tabulka č. 3 – Kvalita životního prostředí

	1	2	3	4
Míra hlučnosti				
Kvalita ovzduší				
Čistota a vzhled místa, kde bydlím				
Úroveň péče o veřejné plochy				
Rozsah veřejných ploch (parků)				

Zdroj: vlastní zpracování, 2012

Respondenti měli vyplnit tabulku dle vlastního názoru na jednotlivé aspekty životního prostředí.

Tabulka č. 4 – Průměrná kvalita životního prostředí

	Průměrné hodnocení kvality
Míra hlučnosti	2,323
Kvalita ovzduší	2,131
Čistota a vzhled místa, kde bydlím	2,455
Úroveň péče o veřejné plochy	2,364
Rozsah veřejných ploch (parků)	2,404

Zdroj: vlastní zpracování, 2012

Z tabulky je patrné, že žádný z aspektů se ani neblíží v hodnocení kvality na úroveň velmi vysoké. Nejlépe je na tom podle respondentů kvalita ovzduší. Vcelku dobře byla hodnocena také míra hlučnosti a úroveň péče o veřejné plochy. Na rozhraní se již nacházel rozsah veřejných ploch včetně parků a nejhůře hodnocena byla čistota a vzhled místa, kde respondenti bydlí.

11. otázka: Do kterého města nejčastěji vyjíždíte a proč?

Tato otázka byla polouzavřená a respondenti měli možnost vybrat i více než jednu odpověď. Na výběr byly tyto možnosti:

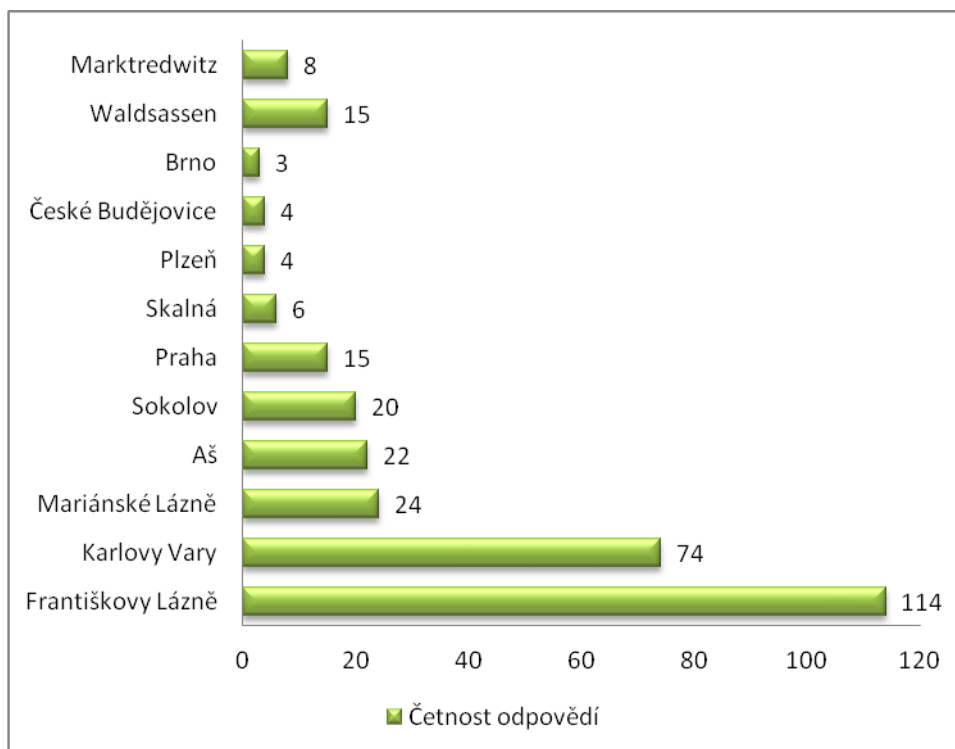
- Františkovy Lázně
- Sokolov
- Karlovy Vary
- Aš
- Skalná
- Mariánské Lázně
- Jiné

Důvody:

- Rodina
- Přátelé
- Trávení volného času
- Zaměstnání
- Kultura
- Škola

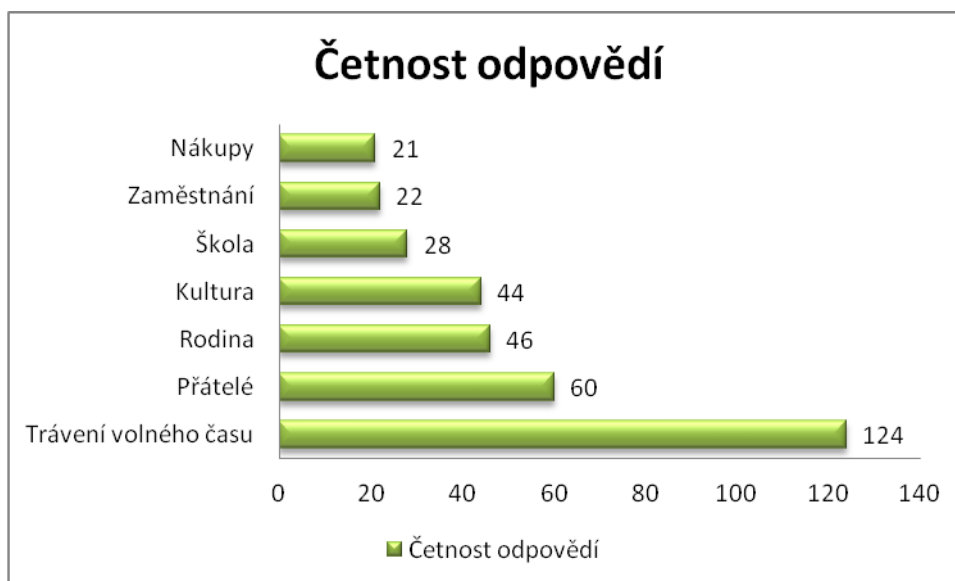
Jiné důvody

Graf č. 8 – Do kterého města nejčastěji vyjždíte?



Zdroj: vlastní zpracování, 2012

Graf č. 9 – Důvody vyjždění do okolních měst



Zdroj: vlastní zpracování, 2012

Z grafů je patrné, že nejvíce respondentů vyjíždí do Františkových Lázní. Do tohoto města vyjíždějí lidé především za kulturou, přáteli a za rodinou.

Do Karlových Varů vyjíždí 74 respondentů, téměř polovina dojíždí do školy a druhá polovina vyjíždí za nákupy.

Desetina respondentů vyjíždí do Mariánských lázní, většinou za kulturou nebo za rodinou.

Do Aše vyjíždí také zhruba desetina respondentů, ale spíše za rodinou a za přáteli.

Do Sokolova vyjíždí 20 respondentů, většina z nich za práci nebo za přáteli a rodinou.

Respondenti vyjíždějící do Skalné uvedli, že vyjíždí především za rodinou a nebo za přáteli.

Plzeň, České Budějovice, Brno a Praha jsou vyhledávány především kvůli studiím nebo nákupům.

Německá města Waldsassen a Marktredwitz jsou navštěvována jen z důvodu nákupů.

Respondenti, kteří uvádějí jako důvod vyjíždění z Chebu do okolních měst trávení volného času, navštěvují uvedená města rovnoměrně.

12. otázka: Využíváte autobusovou dopravu?

Tato otázka byla uzavřená a respondenti mohli vybírat pouze ze dvou možností: ano x ne.

Graf č. 10 – Využíváte autobusovou dopravu?



Zdroj: vlastní zpracování, 2012

Většina respondentů autobusovou dopravu nevyužívá, tato část respondentů nemusela odpovídat na následující otázku.

13. otázka: Jak jste spokojeni s autobusovými spoji?

Celé znění otázky pro respondenty bylo následující: Jak jste spokojeni s autobusovými spoji? (1 – velmi spokojen, 2 – spíše spokojen, 3 – spíše nespokojen, 4 – velmi nespokojen)

Tabulka č. 5 – Spokojenost s autobusovými spoji

	1	2	3	4
Cheb → Lipová				
Cheb → Podhrad				
Cheb → Hradiště				
Cheb → Jindřichov				
Cheb → Pomezí				
Cheb → Dolní Dvory				
Cheb → Dolní Pelhřimov				
Cheb → Svatý Kříž				
Cheb → Hrozňatov				
Cheb → Dřenice, koupaliště				

Zdroj: vlastní zpracování, 2012

Respondenti měli ohodnotit dle svého názoru spokojenost s autobusovými spoji. Na tuto otázku odpovídali pouze respondenti, kteří v předchozí otázce uvedli, že autobusovou dopravu využívají.

Tabulka č. 6 – Průměrná spokojenost s autobusovými spoji

	Průměrná spokojenost se spoji
Cheb → Lipová	2,303
Cheb → Podhrad	2,354
Cheb → Hradiště	2,293
Cheb → Jindřichov	2,303
Cheb → Pomezí	2,283
Cheb → Dolní Dvory	2,263
Cheb → Dolní Pelhřimov	2,343
Cheb → Svatý Kříž	2,323
Cheb → Hrozňatov	2,293
Cheb → Dřenice, koupaliště	2,596

Zdroj: vlastní zpracování, 2012

Z tabulky je zřejmé, že se žádným spojem nebyli respondenti zcela spokojeni, ale ani naopak, zcela nespokojeni. Nejhůře byl hodnocen spoj na Dřenici, na nedaleko vzdálené koupaliště od města. Ostatní spoje byly hodnoceny spíše pozitivně a byly ohodnoceny téměř stejně.

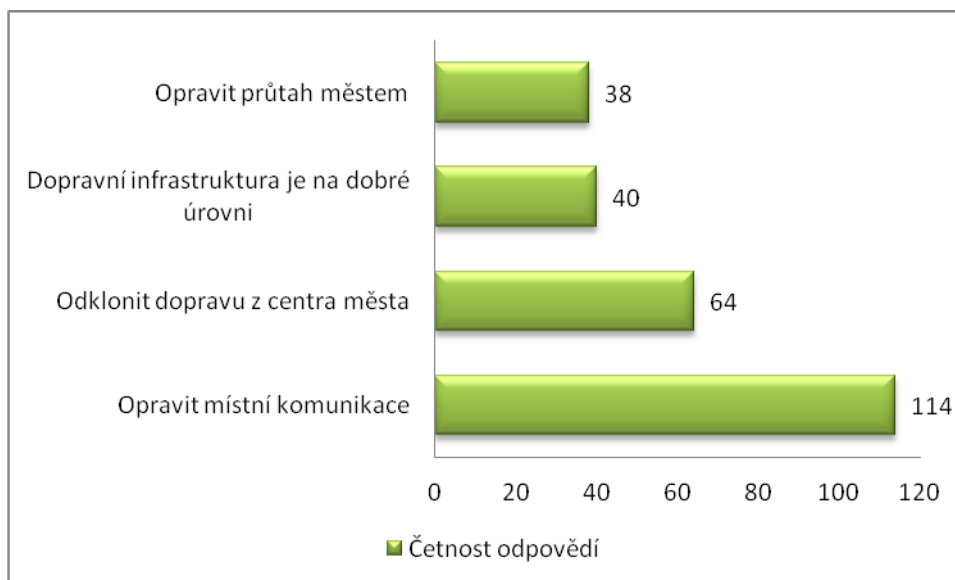
14. otázka: V čem je třeba zlepšit dopravní infrastrukturu?

Tato otázka byla uzavřená a na výběr byly tyto čtyři možnosti:

- Odklonit dopravu z centra města
- Opravit průtah městem
- Opravit místní komunikace
- Dopravní infrastruktura je na dobré úrovni

Respondenti mohli označit i více odpovědí.

Graf č. 11 – V čem je třeba zlepšit dopravní infrastrukturu



Zdroj: vlastní zpracování, 2012

Jako největší problém označili respondenti stav místních komunikací, jejich stav považuje za problém více jak polovina respondentů. Zhruba čtvrtina by uvítala odklonění dopravy z centra města. Podle pětiny respondentů je dopravní infrastruktura ve města na dobré úrovni a druhá pětina by nechala opravit průtah městem.

15. otázka: Jak je podle Vás ve městě bezpečno?

Celé znění otázky pro respondenty bylo následující: Jak je podle Vás ve městě bezpečno? (příslušné políčko označte křížkem, 1 – bezpečné, 2 – vcelku bezpečné, 3 – vcelku nebezpečné, 4 – nebezpečné)

Tabulka č. 7 – Hodnocení bezpečnosti ve městě

	1	2	3	4
Být přes den doma s nezamknutými dveřmi				
Nechat bez dozoru otevřené okno				
Chodit v noci po ulicích				
Nechat jít samotné dítě ze/do školy				
Nechat samotné dítě na sportovišti/pískovišti				

Zdroj: vlastní zpracování, 2012

Respondenti měli vyplnit tabulku dle svého názoru nebo vlastních zkušeností.

Tabulka č. 8 – Průměrné hodnocení bezpečnosti ve městě

	Průměrné hodnocení bezpečnosti
Být přes den doma s nezamknutými dveřmi	2,172
Nechat bez dozoru otevřené okno	2,737
Chodit v noci po ulicích	3,222
Nechat jít samotné dítě ze/do školy	2,667
Nechat samotné dítě na sportovišti/pískovišti	2,818

Zdroj: vlastní zpracování

Z tabulky vyplývá, že žádná z nabízených činností se pro respondenty nejevila jako naprosto bezpečná. Nejvíce bezpečné přišlo respondentům být přes den doma s nezamknutými dveřmi. Ostatní možnosti sejevily pro respondenty již nebezpečnými. Nejvíce nebezpečné shledávají respondenti procházet se v noci po ulicích. Tuto možnost shledávali respondenti pouze za velmi nebezpečnou nebo za vcelku nebezpečnou.

16. otázka: Co považujete za největší problém města?

Tato otázka byla zcela otevřená a respondenti zde měli k dispozici několik prázdných řádků na to, aby vyjádřili svůj vlastní názor ohledně největšího problému městě. Většina respondentů uváděla více jak jednu odpověď.

Jednoznačně za největší problém města považuje celých 93% (186) respondentů romské obyvatele. Vadí jim především jejich vystupování a kriminalita. Spousta lidí má z těchto obyvatel strach. V souvislosti s Romy si respondenti stěžovali na bezpečnost ve městě.

Respondentům vadí také lidé bez domova, kteří se potulují po ulicích a po veřejných prostranstvích a obtěžují ostatní obyvatele, někdy jsou i agresivní.

Zhruba polovině respondentů se nelíbí výše nájemného na ulici Svobody. Vysoké nájemné podle nich vede k složení obchodů na pěší zóně, kde se až na výjimky setkáme pouze s obchody vlastněnými vietnamskými obyvateli.

Několik respondentů není spokojena s výší dotací do sportu ve městě. Jako důvod uvádí místní fotbalový tým FK Hvězda Cheb, který měl loni možnost postoupit do vyšší soutěže, však kvůli finanční situaci musel tuto nabídku odmítnout.

Zhruba třetina respondentů není spokojena s velkou koncentrací heren ve městě, na něž se váže vysoká kriminalita a shlukující se národnostní menšiny.

Každý čtvrtý respondent není spokojen s počtem hlídek městské policie, především v nočních hodinách.

Každý čtvrtý respondent uvedl za problém nízké pracovní uplatnění a následek toho odliv vysokoškolsky vzdělaných lidí, pro které tu pracovní příležitosti nejsou.

2.3. Souhrn přání a potřeb obyvatel vyplývající z výsledků dotazníků

V této části své práce shrnu nejzávažnější připomínky respondentů k současné situaci ve městě.

Obyvatelé města nejsou spokojeni s kvalitou místních komunikací a chodníků. Podle respondentů je většina komunikací a chodníků v tristním stavu a jejich opravu by jen uvítali.

Respondenti si také stěžovali na malé pracovní uplatnění ve městě, na nedostatek pracovních míst a příležitostí, na vysokou nezaměstnanost a na nepříznivé podmínky pro podnikání.

Co se týče kultury ve městě, respondenti upozorňovali na Wolkerovu ulici, městskou knihovnu, místní vlakové nádraží, budovy bývalé lékárny a pošty na náměstí, Bránu času a na vytlačování kvalitních obchodů z centra města na úkor vietnamských obchodů.

Za problémové místo je ve městě považováno sídliště Zlatý Vrch včetně bývalého kulturního centra.

Obyvatelé se ve městě necítí zdaleka tak bezpečně, jak by si představovali. Jako důvod uvádějí jednoznačně romské a vietnamské obyvatele a lidi bez domova. S tímto je také spojena nespokojenost obyvatel s plněním povinností místní městské policie a jejich ignorace k současné situaci ve městě.

3. Strategický plán rozvoje města Chebu

„Stanovení strategie umožňuje dodržování hlavních zásad distribuce a předurčuje náplň hlavních činností a aktivit předem definovaném časovém období. Formulace efektivní strategie je založena na jasné definici základního účelu, kterého má tato strategie dosáhnout, dále pak přesného hodnocení vnějšího prostředí a zevrubné analýzy prostředí vnitřního. Musí především využívat existující nebo předpokládané příležitosti a minimalizovat dopady nejzávažnějších hrozeb.“ (Potluka a kolektiv, 2003, s. 134)

Město Cheb má svoji strategii rozdělenou do dvou částí. První z nich je Seznam kritických oblastí, které se dále člení na záměry. (Cheb.certicon.cz, 2012)

3.1. Seznam kritických oblastí

Seznam kritických oblastí se dále dělí ještě na tři oblasti, oblast A, B a C.

3.1.1. Oblast A – Kvalita života/fyzické prostředí

Oblast A se jmenuje kvalita života a fyzické prostředí a zabývá se především vztahy mezi obyvateli, volným časem, bezpečností, kvalitou prostor pro život a podmínkami pro bydlení. Cílem je vytvořit kvalitní prostředí pro život ve městě, vytvořit více příležitostí pro trávení volného času, zlepšování image města a zlepšování mezilidských vztahů. (Cheb.certicon.cz, 2012)

3.1.2. Oblast B – Podnikatelské prostředí

Oblast B je zaměřená na podnikatelské prostředí. Město chce vytvořit více příznivé podmínky pro vznik a rozvoj podnikání ve městě soustředěním se na komunikaci mezi veřejným a soukromým sektorem. Město se chce jak starat o stávající podnikatele, tak přilákat do města i nové investory. Cílem je tedy vytvořit ve městě příznivé podmínky k podnikání a umožnit tak vzniku nových firem nebo rozvoji stávajících. (Cheb.certicom.cz, 2012)

3.1.3. Oblast C – Doprava a infrastruktura

Oblast C se zabývá dopravou a infrastrukturou ve městě. Za největší problém považuje město velkou investiční náročnost. Cílem je vytvořit dobře fungující dopravní systém, který bude vyhovovat jak návštěvníkům, tak obyvatelům města. (Cheb.certicom.cz, 2012)

3.2. Seznam záměrů

Každá kritická oblast má své záměry.

3.2.1. Oblast A – Kvalita života/fyzické prostředí

Oblast A má celkově 6 záměrů.

První z nich je identifikace občanů s městem. Náplní tohoto záměru je zlepšit mezilidské vztahy mezi obyvateli všech čtyř národností, které se ve městě denně potkávají pomocí různých aktivit, do kterých by se obyvatelé mohli zapojovat. Dále také zapojit obyvatele do projektů, které jsou „viditelné“, jako na příklad sbírka na nové věže kostela sv. Mikuláše nebo spoluúčast podnikatelů na výrobě prezentační publikace města. Cílem je také zviditelnit město a vytvořit mu co nejlepší image navenek. Jedním z výstupů by měly být smlouvy o mediální spolupráci s vybranými médii.

Druhým záměrem je infrastruktura pro trávení volného času. Cílem je vytvořit dostatek zařízení pro sport, trávení volného času a kulturu. Cílem je na příklad studie využití levého břehu Ohře, využití areálu Františkán nebo budování nových dětských hřišť a sportovišť.

Třetím záměrem je atraktivní centrum města. Cílem je zrekonstruovat pěší zónu. Dalším cílem je zvýšit bezpečnost centra města a vzhled samotného centra.

Čtvrtým záměrem je infrastruktura pro bytovou výstavbu. Cílem je zlepšit podmínky pro výstavbu nových bytů nebo regeneraci domů.

Pátým záměrem je Cheb – regionální centrum. Cílem je podpořit pozici města Cheb v rámci Karlovarského kraje a posílit spolupráci mezi Chebem a Karlovými Vary.

Posledním záměrem jsou sociální služby a sociální péče. Cílem je zefektivnit síť sociálních služeb, reagovat na problémy a negativní vývoj trestné činnosti ve městě a snižovat míru a závažnost trestných činů. (Cheb.certicom.cz, 2012)

3.2.2. Oblast B – Podnikatelské prostředí

Oblast B má celkem tři záměry.

Prvním z nich je veřejno-soukromé partnerství. Cílem je více komunikovat s podnikateli a podporovat podnikání z fondů Evropské unie.

Druhým záměrem je rozvoj cestovního ruchu. Město by chtělo využít turistického potenciálu starého města a blízkosti lázní.

Posledním záměrem jsou nemovitosti pro podnikání. Cílem je rozšířit průmyslový park a zmapovat staré a nevyužívané areály a objekty ve městě, které by bylo možné použít pro podnikání, eventuálně vyhledat majitele těchto objektů. (Cheb.certicom.cz, 2012)

3.2.3. Oblast C – Doprava a infrastruktura

Oblast C tvoří celkem šest záměrů.

Prvním z nich je vnitřně propojené město. Cílem je přemostit Ohři mezi Zlatým Vrchem a Pražskou ulicí, dopravně zpřístupnit území kasáren a zlepšit dopravní spojení mezi Chebem a Podhradem.

Druhým záměrem jsou regionální dopravní vztahy. Cílem je vybudování cyklostezky a stezky pro pěší z Chebu do Františkových Lázní, napojit cyklostezku na Karlovy Vary a dokončit cyklostezku ze Slapan do Waldsassenu.

Třetím záměrem je zlepšení průjezdnosti městem. Tento záměr spočívá v optimalizaci místní městské hromadné dopravy a rekonstrukci komunikací.

Čtvrtým záměrem je parkování. Cílem je zajistit dostatek parkovacích míst na sídlištích a v centru města pro stávající obyvatele.

Pátým záměrem je vnější dostupnost. Tento záměr spočívá ve zlepšení dopravní dostupnosti města. Největší změnu by měl přinést jihovýchodní obchvat a nový autobusový dopravní terminál.

Posledním záměrem je technická infrastruktura v okrajových oblastech. Cílem je zajištění technické infrastruktury na pozemky pro bytovou výstavbu a zavedení kanalizace do rekreačních oblastí. (Cheb.certicom.cz, 2012)

4. Integrovaný plán rozvoje města Chebu

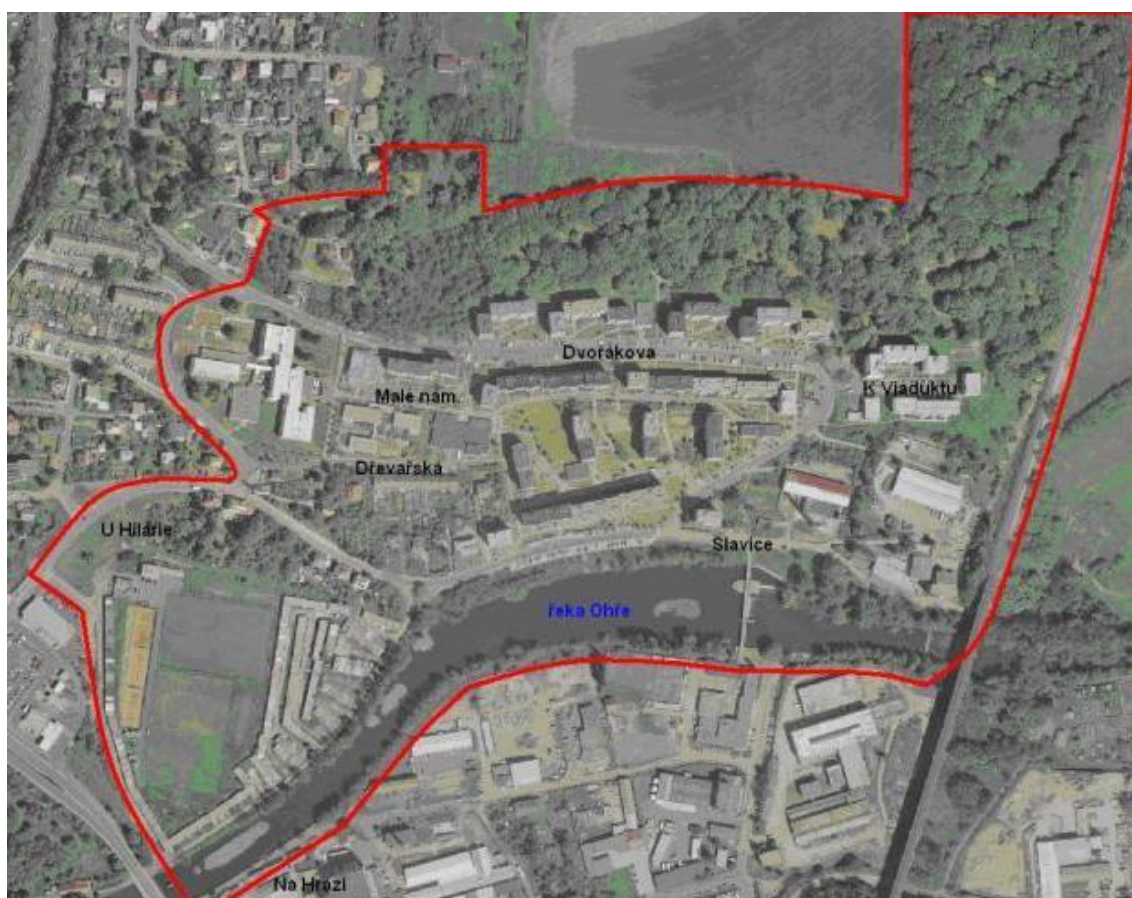
Podpory ze strukturálních fondů míří především do některých sektorů. Jedním z nich je také regionální plánování. (Vilamová, 2004) Těto podpory také využilo město Cheb.

Integrovaný plán rozvoje města je dokument, který je nutné vypracovat, pokud chce město získat podporu na zlepšení situace na sídlištích ze strukturálních fondů Evropské unie, konkrétněji z Integrovaného operačního programu.

Takovýto plán může předložit pouze město, které má více než 20 tisíc obyvatel. Plán musí být vždy v souladu se strategickým plánem města a musí se týkat problémového území, kde je nejméně 500 bytů, v němž se koncentrují problémové jevy. Takovýto plán musí obsahovat dvě oblasti intervence. První z nich je revitalizace veřejných prostranství, v úvahu připadá na příklad výstavba a rekonstrukce dopravní a technické infrastruktury nebo obnova a výsadba zeleně. Druhou intervencí je regenerace bytových domů, jako je na příklad rekonstrukce střech, chodeb, oken či fasád domů.

Město provedlo analýzy a průzkumy a na jejich základě rozhodlo, že nejvhodnější oblastí pro zpracování integrovaného plánu je sídliště Zlatý Vrch. (mestocheb.cz, 2012)

Obrázek č. 1 – Vymezení oblasti Zlatý Vrch pro Integrovaný plán rozvoje města



Zdroj: mestocheb.cz, 2012

5. Přehled schválených dotací za roky 2009-2012

Celý přehled dotací je součástí přílohy 3.

V roce 2009 bylo schváleno celkem sedm dotací, které přesáhly výši dvou milionů korun. Za tyto dotace bylo vybudováno dětské hřiště na sídlišti Spáleníště, zrekonstruována Mlýnská věž na Chebském hradě, zavedena digitální projekce do kina Svět. Byly také opraveny hradby jihozápadních kasemat hradu. Dalším projektem byla revitalizace zahrad v mateřských školách.

V roce 2010 bylo schváleno 9 dotací, které přesáhly výši dvou milionů korun. Z těchto dotací bylo zmodernizováno několik panelových domů na sídlišti Zlatý Vrch v rámci integrovaného plánu rozvoje města, bylo osazeno tepelné čerpadlo na místním zimním stadionu a bylo opraveno poškozené zdivo na hradě.

V roce 2011 bylo schváleno sedm dotací, které přesáhly výši dvou milionů korun. Z těchto dotací bylo opět opraveno několik panelových domů na sídlišti Zlatý Vrch.

Nejvyšší dotaci získalo město na individuální projekt města na změnu situace sociálně vyloučených obyvatel města, zejména obyvatel sídliště Zlatý Vrch. Cheb ovšem opustil od svých plánů na přestavbu bývalého kulturního domu na centrum sociálních služeb, které mělo sloužit k podpoře sociálně slabých rodin, drogově abstinujících, zadlužené osoby a rodiny s handicapovanými dětmi, protože přislíbená dotace ve výši téměř 25 milionů korun by na rekonstrukci nestačila. Město se tedy pokusí projekt přepracovat tak, aby se služby nevázaly na uvažovaný objekt na Zlatém Vrchu a mohly se poskytovat jinde, například v jiných nebytových prostorách města. Starosta města také uvedl, že město musí přípravy urychlit, protože podle podmínek dotace musí služby fungovat již od července letošního roku. (Polák Martin, 5+2 dny, 2012).

V rámci projektu revitalizace veřejných prostranství a regenerace bytových domů na Zlatém Vrchu vznikl záměr vybudovat nový silniční most přes Ohři, který by spojoval sídliště s Pekařskou ulicí. Město chce tento projekt projednat s řídicím orgánem dotačního programu, a pokud by s tím souhlasil, chce město okamžitě začít připravovat studii a následně projektovou dokumentaci, protože vše by se muselo stihnout do poloviny roku 2015. Připraveny jsou však i další varianty, například revitalizace Dvořákových sadů v těsné blízkosti od sídliště. (Chebské radniční listy, duben 2012)

Druhou nejvyšší dotaci získalo město na revitalizaci komunikací včetně víceúčelových stezek pro pěší a cyklisty v Chebu.

Tabulka č. 9 – Přehled dotací 2012

Název projektu	Poskytovatel	Celkové náklady	Schválená dotace
Revitalizace Zlatý Vrch – ulice B. Němcové – 4. etapa	IOP (Ministerstvo pro místní rozvoj)	10 804 469,-	9 183 798,-
Turistické využití levého břehu Ohře	ROP (Regionální rada soudržnosti pro Severozápad)	175 298 653,-	148 026 353,15,-
Interaktivní encyklopedie města Chebu	ROP (Regionální rada soudržnosti pro Severozápad)	1 451 000,-	1 233 435,-

Zdroj: mestocheb.cz, 2012

Nejvyšší dotaci získalo město na turistické využití levého břehu Ohře. Dotaci ve výši bez mála 150 milionů korun získalo město v rámci regionálního operačního programu, který zahrnuje rozvojové priority sedmi regionů soudržnosti ČR, které mohou být napojeny na strukturální fondy Evropské unie. Karlovarský kraj se řadí do regionu soudržnosti Severozápad. (Vilamová, 2004)

Po dokončení úprav levého břehu Ohře začne místo lákat nejen sportovce, ale také turisty. Podle studie by zde měla vzniknout nová zóna pro aktivní trávení volného času. Vzniknout by zde mělo víceúčelové sportoviště, trasa pro cyklisty, půjčovna sportovního náčiní, krosová dráha pro kola, lanové centrum, věž pro simulaci volného pádu a lezecká stěna. (Polák Martin, 5+2 dny, 2012)

6. Návrhy dalších řešení a zlepšujících opatření

Při hledání dalších řešení a zlepšujících opatření vycházím z kapitoly 2.3. Souhrn přání a potřeb obyvatel vyplývajících z výsledků dotazníku.

6.1. Wolkerova ulice

Mnoho respondentů uvádělo Wolkerovu ulici jako část města, která je v tristním stavu. Jedná se především o pětici domů s téměř padesáti byty, kde bydlely bez elektřiny a vody převážně nepřizpůsobiví obyvatelé.

Již od května loňského roku jsou tyto domy vystěhovány. Celý tento blok domů však nevlastní město, ale Miroslav Matušek, který uvedl, že náklady na řádnou rekonstrukci těchto domů by bylo mnohonásobně vyšší než na jejich demolici. Preventivně se rozhodl, že celé domy nechá postupně odsopdu znovu zazdít. (vary.idnes.cz, 2011)

Článek na serveru idnes.cz je starý téměř rok. Od té doby se bohužel nic ve Wolkerově ulici nezměnilo, navíc ani nebyly zazděny všechny domy, jak pan Matušek sliboval.

6.1.1. Návrh řešení

Jako jedno z možných řešení navrhuji, aby město odkoupilo tento blok domů zpět do svého vlastnictví a na vlastní náklady jej nechalo zdemolovat. Vznikl by tak nový prostor pro jiné využití.

Dle strategického plánu rozvoje města se město snaží o nalezení vhodných prostor pro podnikání a výstavbu nových dětských hřišť a sportovišť.

Jelikož by se tento pozemek nacházel v kopci, nedoporučovala bych výstavbu dětského hřiště nebo sportoviště, ale výstavbu objektů pro podnikání.

Město by pak mělo vyhlásit veřejnou zakázku na služby v rámci projektu například „Individuální projekt města Chebu na výstavbu nemovitostí pro podnikání“ a ve výběrovém řízení podle nabídek tak vybrat dodavatele služeb, který by tento projekt zrealizoval.

Vznikly by tak prostory vhodné pro firmy nebo podnikatele místo pětice polorozpadlých domů, se kterými se již přes rok nic neděje, ač majitel přislíbil změnu situace.

6.2. Bezpečnost ve městě

Mnoho obyvatel Chebu není spokojeno s bezpečností ve městě. Lidé si stěžovali především na noční hodiny. Podle respondentů je velmi nebezpečné se pohybovat ve městě právě v noci.

6.2.1. Návrh řešení

Místní městská policie by měla do centra města vysílat pravidelně pěší hlídky, které by zabránily možnostem ke kriminalitě.

Navrhuji tedy vyhradit jednu pěší hlídku, která by od šesté hodiny večerní do šesté hodiny ranní neustále procházela úsek mezi Kamennou ulicí a místním vlakovým nádražím. Lidé by se tak s jistotou cítili mnohem bezpečněji než doposud, kdy městská policie měla v noci nasazených pouze pár hlídek v automobilech, ze kterých byla pěší zóna velmi těžko kontrolovatelná. Zbytek města by bylo dobré rozčlenit do menších okrsků, ke kterým by byli přiřazeni určeni policisté a strážníci. Policisté by tak měli menší úsek na starost a mohli by svou práci provádět důkladněji.

Mohl by také vzniknout nějaký internetový portál, kam by obyvatelé města mohli zasílat své podněty týkající se bezpečnosti a kde by si lidé mohli přečíst odezvy místních policistů na jejich připomínky.

6.3. Budova bývalé pošty

Budova bývalé pošty se nachází v dolní části náměstí krále Jiřího z Poděbrad. Budova je opuštěna od té doby, co z ní byla bývalá pošta přestěhována. Respondentům se tato budova nelíbila, proto jsem se rozhodla pro ni najít nějaké využití.

6.3.1. Návrh řešení

Jelikož město muselo zrušit investiční projekt „Středisko sociálních služeb – Zlatý Vrch“ z důvodu vysokých nákladů na realizaci, chce najít jiné vhodné prostory.

Myslím si, že právě budova bývalé pošty by mohla být vhodným místem pro vybudování střediska sociálních služeb. Výhodou určitě bude, že vlastníkem je právě město.

Navrhuji tedy, aby odbor sociálních věcí a zdravotnictví Městského úřadu v Chebu předložila zprávu pro schůzi Rady města Cheb, ve které by vyhlásilo veřejnou zakázku

na služby v rámci projektu „Individuální projekt města Chebu na změnu situace sociálně vyloučených obyvatel města“ s názvem „Výběr dodavatelů služeb sociální integrace v rámci individuálního projektu města Chebu“. Město by také mělo dát jako jedno z kritérií pro případné dodavatele maximální částku na realizaci, která by neměla přesahovat 25 milionů korun, které byly na vybudování sociálního centra již vyhrazeny.

Po výběrovém řízení a výběru toho nejvhodnějšího dodavatele by mohla rekonstrukce objektu ihned začít a mohlo by tak vzniknout sociální centrum, na které má město schválenou dotaci.

6.4. Knihovna

Budova místní knihovny je trnem v oku také spoustě respondentů. Podle jejich názoru je její stav vzhledem k její významnosti tristní. Letos dochází k výměně starých oken za nová, plastová. Finance jdou z městského rozpočtu.

6.4.1. Návrh řešení

Město by si mohlo zažádat o dotaci u Ministerstva kultury ČR v rámci programu záchrany architektonického dědictví, stejně jako již provedlo v rámci Chebského hradu, nebo v rámci programu restaurování movitých kulturních památek.

Schválená dotace by se pak mohla využít zejména na opravu fasády budovy.

6.5. Romové

Většina respondentů vidí jako největší problém města romskou komunitu, ze které mají místní obyvatelé často strach. Lidé si myslí, že právě Romové se nedokázali začlenit do místní společnosti.

6.5.1. Návrh řešení

Aby se situace ve městě poněkud zlepšila, navrhuji, aby město pověřilo místní odbor sociálních věcí a zdravotnictví, aby vypracovalo projekt pod názvem například „Sociální práce v sociálně vyloučených lokalitách“.

Cílem tohoto projektu by měl být rozvoj terénní práce s problémovou romskou komunitou. Terénní pracovníci by měli pomoci Romům začlenit se do místní společnosti. Pracovníci by poskytovali poradenství ohledně dluhů, sociální péče, prevence proti kriminalitě, pomáhali by řešit školní a výchovné problémy.

Další možností by bylo vybudování již zmíněného sociálního centra.

K začlenění Romů do společnosti by také mohlo pomoci, kdyby ve městě vzniklo více pracovních příležitostí speciálně vyhrazených pro tuto komunitu. Například oslovit jednatele místních technických služeb Ing. Miroslava Hofrajtra a sjednat s ním podmínky přijetí těchto sociálně vyloučených jedinců.

6.6. Park

Protože bydlím na Evropské ulici a jsem majitelkou psa, často chodím do parku, který se nachází právě na této ulici hned za kruhovým objezdem u obchodního domu Tesco.

Všimla jsem si, že v parku je velmi často nepořádek a odpadky se povalují po zemi, protože v parku je velmi málo odpadkových košů a ty jsou navíc v havarijním stavu.

Proto navrhuji instalaci osmi nových odpadkových košů, které by byly rozmístěny po celém parku.

První možností, a to nejlevnější, by bylo pořídit plastový koš City 50l.

Obrázek č. 2 – Koš City 50l



Zdroj: www.lavicky-kose.com, 2012

Tento koš má objem 50 litrů a jeho cena je 1548,- včetně DPH. Výhodou je jeho cenová dostupnost. Nevýhodou pak materiál, ze kterého je vyroben a jeho vcelku nízký objem.

Druhou možností by mohl být betonový odpadkový koš.

Obrázek č. 3 – Betonový odpadkový koš



Zdroj: www.lavicky-kose.com, 2012

Výhodou tohoto koše je jeho robustnost a váha, která je 130 kilogramů. Další výhodou je jeho relativně nízká cena, která činí 2748,- včetně DPH. Nevýhodou je jeho povrch, který by nemusel být na údržbu praktický. Další nevýhodou je, že shora nemá koš žádné krytí, proto by mohly lehčí odpadky z koše při větším větru vypadávat.

Poslední možností by mohl být nerezový odpadkový koš s popelníkem.

Obrázek č. 4 – Nerezový odpadkový koš s popelníkem



Zdroj: www.lavicky-kose.com, 2012

Výhodou tohoto koše je jeho design, také povrch, který není těžký na údržbu. Další výhodou je například část vyhrazená speciálně na nedopalky od cigaret, která zabrání vzplanutí obsahu koše od vhozeného žhavého nedopalku. Nevýhodou je jeho poměrně vysoká cena, která je 5868,- včetně DPH.

Podle mého názoru, instalování nových odpadkových košů je investicí na delší dobu, proto bych zvolila poslední možnost, nerezový odpadkový koš, i když je tou nejdražší možností. Tento typ koše volím, protože je podle mého nejpraktičtější.

Celkové náklady na pořízení osmi odpadkových košů jsou tedy 46936,- včetně DPH.

Tento návrh bude předložen starostovi města, který jej předá dále náležitému odboru.

6.7. Revitalizace divadelní rokle

Divadelní rokle se nachází v centru města, v těsné blízkosti místního divadla a dětské knihovny. Tento prostor se mi zdá velmi vhodný pro aktivní trávení volného času nejen dětí.

Nyní se zde nachází pár laviček, které jsou ve velmi špatném stavu. K dispozici je zde také písčité hřiště se dvěma bránami na fotbal. Podle mého by se tento prostor dal mnohem lépe využít, respektive vylepšit zde podmínky pro sportovní vyžití.

Do okolí hřiště bych navrhovala instalaci několika sedacích souprav pro odpočinek sportovců, případné fanoušky nebo i maminky s dětmi.

Obrázek č. 5 – Betonová sedací souprava



Zdroj: www.lavicky-kose.com, 2012

Zvolila jsem nejlevnější provedení této soupravy, tudíž soupravu, která bude obsahovat jeden stůl a dvě lavičky bez opěradel. Cena jedné soupravy vyjde na 9108,- včetně DPH.

Doporučovala bych nainstalovat pět takovýchto souprav, které by byly nainstalovány podél hřiště. Celková cena za tyto soupravy by činila 45 540,- včetně DPH.

Dále bych navrhovala položení umělé trávy místo písčitého hřiště. Pokud budeme uvažovat, že rozloha hřiště se pohybuje kolem 1200 m² (20 metrů šíře hřiště, 60 metrů délka hřiště). Cena za 1 m² umělé trávy „Blackburn“ je 129 Kč/ m². Celkové náklady na umělou travu by tedy byly 129*1200 = 154 800,- včetně DPH. (eurokoberce.cz, 2012)

Na jednu polovinu hřiště bych také navrhovala instalaci dvou košů na basketbal. Vybrala jsem výsuvný basketbalový koš COURTSIDE.

Obrázek č. 6 – Basketbalový koš COURTSIDE



Zdroj: www.sportovniobchod.cz, 2012

Cena jednoho koše činí 11 449,- včetně DPH. Celková cena za basketbalové koše tedy činí 22 898,- včetně DPH.

Celkové náklady na revitalizaci hřiště, které se nachází v divadelní rokli, by tedy činily 223 228,- včetně DPH. Tyto náklady se mi zdají přijatelné. Díky nim by mohlo vzniknout kvalitní sportoviště, které by bylo veřejnosti volně přístupné, a těch ve městě příliš není.

Tento návrh bude přeložen starostovi města, který jej dále odevzdá na příslušný odbor.

6.8. Psí útulek

Psí útulek se nachází v Horní Hraničné, vzdálené 5 kilometrů od města Cheb. Útulek je spravován chebskými technickými službami od roku 2009, do té doby byl spravován samotným městem.

Ke svému návrhu na zlepšující opatření jsem se inspirovala v nedalekém německém městě Waldsassen, kam dojíždím pravidelně za nákupy. Zde získávají stravu pro psy umístěné v útulku od návštěvníků hypermarketů, kteří mohou vhodit konzervu nebo granule do sítěných klecí, které jsou umístěny v prostoru za pokladnami a jsou označeny logem útulku a potřebnými informacemi pro potenciální dárce stravy pro psy.

Navrhuji tedy, aby do obchodního domu Kaufland, Tesco a Interspar byly instalovány krabice, na kterých by bylo logo místního útulku pro psy společně s instrukcemi pro potenciální dárce stravy, například: „Pomožte odloženým psům z útulku Horní Hraničná! Veškeré konzervy, granule a jiné předměty budou předány místnímu útulku. Děkujeme Vám. Technické služby Cheb.“

Tyto obchodní domy jsem vybrala z toho důvodu, že jsou ve městě největšími a projde jimi denně nejvíce zákazníků. Tyto boxy by byly vybírány například dvakrát týdně chebskými technickými službami a veškerý jejich obsah by byl následně doručen do útulku v Horní Hraničné.

Tento návrh bude zaslán jednatelem Ing. Miroslavu Hofrajtovi jako návrh na zlepšení situace v místním útulku pro psy.

7. Závěr

Ve své práci jsem charakterizovala město Cheb, protože jsem si toto město vybrala jako lokalitu, kterou jsem se chtěla zabývat. Město jsem charakterizovala z hlediska polohy, historie, kultury, dopravní situace a sportovního zázemí.

Ve druhé části jsem analyzovala potřeby a přání obyvatel. Stěžejní částí této kapitoly byl veřejný průzkum v podobě dotazníku. K veřejnému průzkumu jsem použila dvě verze dotazníku. Po prvních sto respondentech jsem se rozhodla dotazník pilotovat z důvodu nadbytečných otázek. Tohoto průzkumu se zúčastnilo celkem 200 respondentů.

Ve třetí části své práce jsem popsala strategický a integrovaný plán rozvoje města a uvedla jsem také přehled o schválených dotacích za roky 2009 až 2012, které přesáhly výši dvou milionů korun.

Poslední, a také stěžejní, částí mé práce jsou návrhy dalších řešení a zlepšujících opatření, které nejsou uvedeny v rozvojových plánech města. Pět z osmi návrhů vycházejí z přání obyvatel města, poslední tři opatření jsem navrhla na základě svých vlastních zkušeností a svých vlastních názorů.

Seznam tabulek

Tabulka č. 1 – Úroveň spokojenosti se službami ve městě	14
Tabulka č. 2 – Průměrná spokojenost obyvatel s jednotlivými službami	15
Tabulka č. 3 – Kvalita životního prostředí	23
Tabulka č. 4 – Průměrná kvalita životního prostředí	23
Tabulka č. 5 – Spokojenost s autobusovými spoji	28
Tabulka č. 6 – Průměrná spokojenost s autobusovými spoji	29
Tabulka č. 7 – Hodnocení bezpečnosti ve městě	31
Tabulka č. 8 – Průměrné hodnocení bezpečnosti ve městě	31
Tabulka č. 9 – Přehled dotací 2012	40

Seznam grafů

Graf č. 1 – Jak dlouho žijete v Chebu nebo jeho okolí?	11
Graf č. 2 – Jak jste celkově spokojen s městem Cheb, kde žijete?	12
Graf č. 3 – Má město dostatek rozvojových ploch pro bydlení?	13
Graf č. 4 – Které obory podnikání považujete za perspektivní pro město?	17
Graf č. 5 – Jaký je Váš nejoblíbenější způsob trávení volného času?	18
Graf č. 6 – Které akce města navštěvujete?	20
Graf č. 7 – Sledujete dění ve městě? Pokud ano, v jaké formě?	22
Graf č. 8 – Do kterého města nejčastěji vyjíždíte?	25
Graf č. 9 – Důvody vyjíždění do okolních měst	25
Graf č. 10 – Využíváte autobusovou dopravu?	27
Graf č. 11 – V čem je třeba zlepšit dopravní infrastrukturu?	30

Seznam obrázků

Obrázek č. 1 – Vymezení oblasti Zlatý Vrch pro Integrovaný plán rozvoje města	38
Obrázek č. 2 – Koš City 501	44
Obrázek č. 3 – Betonový odpadkový koš	45
Obrázek č. 4 – Nerezový odpadkový koš s popelníkem	45
Obrázek č. 5 – Betonová sedací souprava	46
Obrázek č. 6 – Basketbalový koš COURTSIDE	47

Seznam použité literatury

KOTLER, Philip. *Marketing management: 4. evropské vydání*. 1. vyd. Praha: Grada, 2007, 788 s. ISBN 978-80-247-1359-5.

KOTLER, Philip. *Moderní marketing: 4. evropské vydání*. 1. vyd. Praha: Grada, 2007, 1041 s. ISBN 978-80-247-1545-2.

Na Zlatém vrchu se opět pracuje. Bude se stavět i nový most?. *Chebské radniční listy*. 2012, XIV, č. 4.

POLÁK, Martin. Potvrzeno, na silnici R6 budeme potřebovat dálniční známky. *5+2 dny*. 2012, roč. 1, č. 1, s. 1.

POLÁK, Martin. Cheb couvl z přestavby kulturního domu na Zlatém Vrchu. *5 + 2 dny*. 2012, roč. 1, č. 1, s. 1.

POLÁK, Martin. Cheb opraví břeh řeky Ohře pro sportovce. *5+2 dny*. 2012, roč. 1, č. 3.

POTLUKA, Oto. *Průvodce strukturálními fondy Evropské unie*. Vyd. 1. V Praze: IREAS, Institut pro strukturální politiku, 2003, 198 s. ISBN 80-866-8402-4.

VILAMOVÁ, Šárka. *Jak získat finanční zdroje Evropské unie*. 1. vyd. Praha: Grada, 2004, 196 s. Finance (Grada). ISBN 80-247-0828-0.

Internetové zdroje

Wikipedie. *Cheb – Wikipedie* [online]. 2002, 2012 [cit. 2012-03-22]. Dostupné z: <http://cs.wikipedia.org/wiki/Cheb>

Wikipedie. *Ohře – Wikipedie* [online]. 2002, 2012 [cit. 2012-03-22]. Dostupné z: <http://cs.wikipedia.org/wiki/Oh%C5%99e>

Wikipedie. *Vodní nádrž Skalka – Wikipedie* [online]. 2002, 2012 [cit. 2012-03-22]. Dostupné z: http://cs.wikipedia.org/wiki/Vodn%C3%AD_n%C3%A1dr%C5%BE_Skalka

Chebsko.com. *Cheb :: Chebsko.com* [online]. 2008, 2012 [cit. 2012-03-22]. Dostupné z: <http://www.chebsko.com/cile-a-aktivity/města-a-obce/cheb/>

Město Cheb. *Město Cheb* [online]. 2005, 2005 [cit. 2012-03-22]. Dostupné z: <http://cheb.geodeti.info/poloha.php>

Cheb v zrcadle času. *Město Cheb – turistické infocentrum* [online]. 2003, 2011 [cit. 2012-03-22]. Dostupné z: <http://tic.cheb.cz/historie-města/d-150211/p1=26918>

Chebská falc :: Chebsko.com. *Chebsko.com* [online]. 2008, 2010 [cit. 2012-03-22]. Dostupné z: <http://www.chebsko.com/products/chebska-falc/>

MPR Cheb :: Chebsko.com. *Chebsko.com* [online]. 2008, 2010 [cit. 2012-03-22]. Dostupné z: <http://www.chebsko.com/products/mpr-cheb/>

Web Západočeského divadla Cheb. *Západočeské divadlo v Chebu* [online]. 2012 [cit. 2012-03-29]. Dostupné z: <http://divadlocheb.cz/main.php?sess=historie&nabi=amodiv>

Web Západočeského divadla Cheb. *Západočeské divadlo v Chebu* [online]. 2012 [cit. 2012-03-29]. Dostupné z: <http://divadlocheb.cz/main.php?sess=tech&nabi=amodiv>

KINO SVĚT Cheb. *KINO SVĚT Cheb* [online]. 2003, 2010 [cit. 2012-03-29]. Dostupné z: <http://www.kinosvet.cz/>

Kino Art Cheb :: Chebsko.com. *Chebsko.com* [online]. 2008, 2010 [cit. 2012-03-29]. Dostupné z: <http://www.chebsko.com/products/kino-art-cheb/>

KC Svoboda / O nás. *Kulturní centrum Svoboda* [online]. 2012 [cit. 2012-03-29]. Dostupné z: <http://www.kcsvoboda.cz/cz/o-nas>

Galerie výtvarného umění :: Chebsko.com. *Chebsko.com* [online]. 2008, 2010 [cit. 2012-03-29]. Dostupné z: <http://www.chebsko.com/products/galerie-vytvarneho-umeni-cheb/>

Galerie G4 Cheb :: Chebsko.com. *Chebsko.com* [online]. 2008, 2010 [cit. 2012-03-29]. Dostupné z: <http://www.chebsko.com/products/galerie-g4-cheb/>

Muzeum Cheb. *Muzeum Cheb* [online]. 2012 [cit. 2012-03-29]. Dostupné z: <http://www.muzeumcheb.cz/>

KC Svoboda / 15. Reprezentační ples města Cheb – 25.2.2012. *Kulturní centrum Svoboda* [online]. 2012 [cit. 2012-03-29]. Dostupné z: <http://www.kcsvoboda.cz/cz/program/chystane-akce/15.-reprezenta%C4%8Dn%C3%AD-ples-m%C4%9Bsta-chebu-25.-2.-2012>

Otevírání a zavírání hradu Cheb :: Chebsko.com. *Chebsko.com* [online]. 2008, 2010 [cit. 2012-03-29]. Dostupné z: <http://www.chebsko.com/products/otevirani-hradu/>

Zahájení turistické sezóny Cheb :: Chebsko.com. *Chebsko.com* [online]. 2008, 2010 [cit. 2012-03-29]. Dostupné z: <http://www.chebsko.com/products/otevirani-hradu/>

- Chebske-dvorky.cz/6.-9.6.2012. *Chebské dvorky* [online]. 2012 [cit. 2012-03-29]. Dostupné z: <http://chebskedvorky.galerie4.cz/>
- KC Svoboda / FIJO Cheb. *Kulturní centrum Svoboda* [online]. 2012 [cit. 2012-03-29]. Dostupné z: <http://www.kcsvoboda.cz/fijo/o-festivalu/fijo-cheb>
- Chebské varhanní léto 2011 – Římskokatolická farnost Cheb. *Římskokatolická farnost Cheb* [online]. 2012 [cit. 2012-03-29]. Dostupné z: http://www.farnostcheb.cz/index.php?option=com_content&view=article&id=448&Itemid=989
- Valdštejnské slavnosti v Chebu. *Valdštejnské slavnosti v Chebu* [online]. 2012 [cit. 2012-03-29]. Dostupné z: <http://www.valdstejnske-slavnosti.eu/cz/>
- Jazz Jam Cheb :: Chebsko.com. *Chebsko.com* [online]. 2008, 2010 [cit. 2012-03-29]. Dostupné z: <http://www.chebsko.com/products/jazz-jam/>
- Mezinárodní taneční soutěž GRANDPRIX Cheb 2012 :: Taneční škola V. Hány. *Taneční škola V. Hány* [online]. 2009, 2012 [cit. 2012-03-29]. Dostupné z: <http://vladimir-hana.webnode.cz/news/mezinarodni-tanecni-soutez-grandprix-cheb-2012/>
- Plavecký bazén Cheb :: Chebsko.com. *Chebsko.com* [online]. 2008, 2010 [cit. 2012-03-29]. Dostupné z: <http://www.chebsko.com/products/plavecky-bazen-cheb/>
- TJ minigolf Cheb / Areál. *TJ minigolf Cheb* [online]. 2011 [cit. 2012-03-29]. Dostupné z: <http://www.tjmgcheb.cz/minigolf/areal/>
- Tenisklub Cheb :: Chebsko.com. *Chebsko.com* [online]. 2008, 2010 [cit. 2012-03-29]. Dostupné z: <http://www.chebsko.com/products/tenisklub-cheb/>
- Zimní stadion Cheb. *Jedtesdetmi.cz* [online]. 2012 [cit. 2012-03-29]. Dostupné z: http://www.jedtesdetmi.cz/?goto=bodyz_d&id=34
- TJ Lokomotiva Cheb. *Lokomotiva Cheb* [online]. 2006 [cit. 2012-03-30]. Dostupné z: <http://www.tj-lokomotiva-cheb.cz/zarizeni-tj.html>
- TJ Lokomotiva Cheb. *Lokomotiva Cheb* [online]. 2006 [cit. 2012-03-30]. Dostupné z: <http://tj-lokomotiva-cheb.cz/o-stit-města-chebu.html>
- Kalendář kulturních a sportovních akcí 2012: Město Cheb – turistické infocentrum. *Město Cheb – turistické infocentrum* [online]. 2011 [cit. 2012-03-30]. Dostupné z: http://tic.cheb.cz/vismo/dokumenty2.asp?id=707500&n=kalendar-kulturnich-a-sportovnich-akci-2012&vol_stavzobrazeni=2
- Městská hromadná doprava: MHD: Město Cheb. *CHEB – oficiální internetové stránky města* [online]. 2012 [cit. 2012-04-02]. Dostupné z: <http://www.mestocheb.cz/mhd/d-558080/p1=14591>

České dráhy, a.s. / EgroNet. ČD [online]. 2012 [cit. 2012-04-02]. Dostupné z: <http://www.cd.cz/mezinarodni-cestovani/jizdenka/cestovani-v-prihranici-s-nemeckem/-4765/>

Doprava :: Chebsko.com. *Chebsko.com* [online]. 2008, 2010 [cit. 2012-04-02]. Dostupné z: <http://www.chebsko.com/doprava/>

Zóna placeného stání: Doprava: Město Cheb. *Cheb – oficiální internetové stránky města* [online]. 2012 [cit. 2012-04-02]. Dostupné z: <http://www.mestocheb.cz/zona-placeneho-stani/d-937223/p1=3021>

Letecký den 2012 – letiště Cheb – LKCB. *Letiště Cheb* [online]. 2007, 2012 [cit. 2012-04-02]. Dostupné z: <http://www.letistecheb.cz/index.html>

WISP - Strategie -> Seznam kritických oblastí. *CHEB informační systém pro správu projektů* [online]. 2012 [cit. 2012-04-11]. Dostupné z: http://cheb.certicon.cz/oblasti_seznam.php?url_id=-1

Integrovaný plán rozvoje města: Město Cheb. *CHEB oficiální internetové stránky města* [online]. 2008, 2012 [cit. 2012-04-11]. Dostupné z: <http://www.mestocheb.cz/integrovaný-plan-rozvoje-mesta/d-803828/p1=22048>

Schválené dotace v roce 2012: Přehled dotací: Město Cheb. *CHEB oficiální internetové stránky města* [online]. 2012 [cit. 2012-04-11]. Dostupné z: <http://www.mestocheb.cz/schvalene-dotace-v-roce-2012/d-939438/p1=39126>

Chebskou zónu hrůzy pravděpodobně čeká demolice. *Idnes.cz* [online]. 2011 [cit. 2012-04-13]. Dostupné z: http://vary.idnes.cz/chebskou-zonu-hruzy-pravdepodobne-ceka-demolice-fu8-/vary-zpravy.aspx?c=A110502_125657_vary-zpravy_sou

EURO KOBERCE - Blackburn. *EURO - KOBERCE* [online]. 2012 [cit. 2012-04-23]. Dostupné z: <http://www.eurokoberce.cz/100-200m-sire/blackburn/?varianta=1896>

Basketbalový koš COURTSIDE - akrylát / sportovniobchod.cz. *Sportovniobchod.cz* [online]. 2012 [cit. 2012-04-23]. Dostupné z: <http://www.sportovniobchod.cz/basketbalovy-kos-courtside-akrylat-z2229.html>

Seznam příloh

Příloha 1 – Dotazník „Analýza potřeb a přání obyvatel Chebu“

Příloha 2 - Pilotovaný dotazník „Analýza potřeb a přání obyvatel Chebu“

Příloha 3 – Seznam projektů 2009-2011 nad 2 mil. Kč

Příloha 1 – Dotazník „Analýza potřeb a přání obyvatel Chebu“

1. Jsem
 - Muž
 - Žena
2. Kolik je Vám let?
 - Do 18 let
 - 19-35 let
 - 36-50 let
 - 51-65 let
 - Nad 66 let
3. Jaké je Vaše nejvyšší ukončené vzdělání?
 - Nedokončené základní
 - Základní
 - Vyučení/střední bez maturity
 - Střední s maturitou
 - Vyšší odborná škola
 - Vysoká škola
4. Jak dlouho žijete v Chebu nebo jeho okolí?
 - Méně než 5 let
 - 5-20 let
 - Více než 20 let
 - Od narození

5. Jaké je Vaše ekonomické postavení?

- Zaměstnanec
- Nezaměstnaný
- Důchodce
- Student/ka
- V domácnosti
- Podnikatel/ka
- Jiné

.....
.....

6. Jak jste celkově spokojen s městem Cheb, kde žijete?

- Velmi spokojen
- Spíše spokojen
- Spíše nespokojen
- Velmi nespokojen

7. Má město dostatek rozvojových ploch pro bydlení?

- Ano
- Ne
- Nevím

8. Vyjádřete prosím svou úroveň spokojenosti se službami ve městě (označte příslušné políčko křížkem, 1 – Velmi spokojen, 2 – Spíše spokojen, 3 – Spíše nespokojen, 4 – Velmi nespokojen)

	1	2	3	4
Dostupnost a kvalita zdravotních služeb				
Dostupnost a kvalita sociální péče				
Dostupnost a kvalita mateřských škol				
Dostupnost a kvalita základních škol				
Dostupnost bydlení				
Úroveň památkové péče ve městě				
Pracovní uplatnění				
Podmínky pro podnikání				
Vstřícnost a odbornost pracovníků Městského úřadu				
Kvalita práce Rady města a Zastupitelstva města				
Dostupnost a kvalita kulturních akcí				
Počet sportovišť				
Kvalita sportovišť				
Počet dětských hřišť				
Kvalita dětských hřišť				
Počet parkovacích míst				
Počet sběrných míst				
Stav chodníků				
Stav komunikací				
Obchody				

9. Které obory podnikání považujete za perspektivní pro město? (označte maximálně 3 obory)

- Služby
- Cestovní ruch
- Ubytovací a stravovací služby
- Kultura
- Sport
- Obchod
- Potravinářství
- Stavebnictví
- Strojírenství
- Elektronika
- Průmysl
- Informační technologie
- Finančnictví
- Výzkum, věda, technologie
- Školství
- Čistota města
- Zemědělství
- Doprava

10. Jaký je Váš nejoblíbenější způsob trávení volného času?

- Vzdělávání
- Výstavy
- Kino
- Divadlo
- Knihovna
- Koncerty
- Plesy
- Sportovní akce
- Vlastní sport
- Restaurace
- Jiné

.....
.....

11. Které akce města navštěvujete?

- Valdštejské slavnosti
- Advent a Vánoce v Chebu
- Mezinárodní festival FIJO
- O štít města Chebu
- Chebský masopust
- Otevírání a zavírání hradu
- Chebské dvorky
- Chebské varhanní léto
- Jazz Jam Cheb
- Mezinárodní taneční soutěž Grand Prix
- Žádné
- Jiné

.....
.....

12. Jaké místo, budova nebo předmět se Vám ve městě nejméně líbí?

-
-
-
-
-
-
-

13. Sledujete dění ve městě? Pokud ano, v jaké formě?

- Chebský deník
- Úřední deska
- Internetové stránky města Chebu
- Radniční listy
- Veřejná jednání
- Jinak
-
-
- Nezajímám se

14. Zhodnoťte kvalitu životního prostředí (1 – Velmi vysoká kvalita, 2 – spíše vysoká kvalita, 3 – spíše nízká kvalita, 4 – velmi nízká kvalita)

	1	2	3	4
Míra hlučnosti				
Kvalita ovzduší				
Čistota a vzhled místa, kde bydlím				
Úroveň péče o veřejné plochy				
Rozsah veřejných ploch (parků)				

15. Do kterého města nejčastěji vyjíždíte a proč? (Lze označit více možností)

- Františkovy Lázně
- Sokolov
- Karlovy Vary
- Aš
- Skalná
- Mariánské Lázně
- Jiné

.....
.....

Důvody:

- Rodina
- Přátelé
- Trávení volného času
- Zaměstnání
- Kultura
- Škola
- Jiné důvody

.....
.....

16. Využíváte autobusovou dopravu?

- Ano
- Ne

17. Jak jste spokojeni s autobusovými spoji? (1 – velmi spokojen, 2 – spíše spokojen, 3 – spíše nespokojen, 4 – velmi nespokojen)

	1	2	3	4
Cheb → Lipová				
Cheb → Podhrad				
Cheb → Hradiště				
Cheb → Jindřichov				
Cheb → Pomezí				
Cheb → Dolní Dvory				
Cheb → Dolní Pelhřimov				
Cheb → Svatý Kříž				
Cheb → Hrozňatov				
Cheb → Dřenice, koupaliště				

18. V čem je třeba zlepšit dopravní infrastrukturu?

- Odklonit dopravu z centra města
- Opravit průtah městem
- Opravit místní komunikace
- Dopravní infrastruktura je na dobré úrovni

19. Jak je podle Vás ve městě bezpečno? (příslušné políčko označte křížkem, 1 – bezpečné, 2 – vcelku bezpečné, 3 – vcelku nebezpečné, 4 – nebezpečné)

	1	2	3	4
Být přes den doma s nezamknutými dveřmi				
Nechat bez dozoru otevřené okno				
Chodit v noci po ulicích				
Nechat jít samotné dítě ze/do školy				
Nechat samotné dítě na sportovišti/pískovišti				

20. Co považujete za největší problém města?

.....

.....

.....

.....

.....

.....

.....

.....

.....

Příloha 2 – Pilotovaný dotazník „Analýza potřeb a přání obyvatel Chebu“

1. Jak dlouho žijete v Chebu nebo jeho okolí?
 - Méně než 5 let
 - 5-20 let
 - Více než 20 let
 - Od narození
2. Jak jste celkově spokojen s městem Cheb, kde žijete?
 - a. Velmi spokojen
 - b. Spíše spokojen
 - c. Spíše nespokojen
 - d. Velmi nespokojen
3. Má město dostatek rozvojových ploch pro bydlení?
 - a. Ano
 - b. Ne
 - c. Nevím

4. Vyjádřete prosím svou úroveň spokojenosti se službami ve městě (označte příslušné políčko křížkem, 1 – Velmi spokojen, 2 – Spíše spokojen, 3 – Spíše nespokojen, 4 – Velmi nespokojen)

	1	2	3	4
Dostupnost a kvalita zdravotních služeb				
Dostupnost a kvalita sociální péče				
Dostupnost a kvalita mateřských škol				
Dostupnost a kvalita základních škol				
Dostupnost bydlení				
Úroveň památkové péče ve městě				
Pracovní uplatnění				
Podmínky pro podnikání				
Vstřícnost a odbornost pracovníků Městského úřadu				
Kvalita práce Rady města a Zastupitelstva města				
Dostupnost a kvalita kulturních akcí				
Počet sportovišť				
Kvalita sportovišť				
Počet dětských hřišť				
Kvalita dětských hřišť				
Počet parkovacích míst				
Počet sběrných míst				
Stav chodníků				
Stav komunikací				
Obchody				

5. Které obory podnikání považujete za perspektivní pro město? (označte maximálně 3 obory)

- a. Služby
- b. Cestovní ruch
- c. Ubytovací a stravovací služby
- d. Kultura
- e. Sport
- f. Obchod
- g. Potravinářství
- h. Stavebnictví
- i. Strojírenství
- j. Elektronika
- k. Průmysl
- l. Informační technologie
- m. Finančnictví
- n. Výzkum, věda, technologie
- o. Školství
- p. Čistota města
- q. Zemědělství
- r. Doprava

6. Jaký je Váš nejoblíbenější způsob trávení volného času?

- a. Vzdělávání
- b. Výstavy
- c. Kino
- d. Divadlo
- e. Knihovna
- f. Koncerty
- g. Plesy
- h. Sportovní akce
- i. Vlastní sport
- j. Restaurace
- k. Jiné

.....
.....

7. Které akce města navštěvujete?

- a. Valdštejnské slavnosti
- b. Advent a Vánoce v Chebu
- c. Mezinárodní festival FIJO
- d. O štít města Chebu
- e. Chebský masopust
- f. Otevírání a zavírání hradu
- g. Chebské dvorky
- h. Chebské varhanní léto
- i. Jazz Jam Cheb
- j. Mezinárodní taneční soutěž Grand Prix
- k. Žádné
- l. Jiné

.....
.....

8. Jaké místo, budova nebo předmět se Vám ve městě nejméně líbí?

- a.
.....
.....
.....
.....

9. Sledujete dění ve městě? Pokud ano, v jaké formě?

- a. Chebský deník
- b. Úřední deska
- c. Internetové stránky města Chebu
- d. Radniční listy
- e. Veřejná jednání
- f. Jinak

-
.....
- g. Nezajímám se

10. Zhodnoťte kvalitu životního prostředí (1 – Velmi vysoká kvalita, 2 – spíše vysoká kvalita, 3 – spíše nízká kvalita, 4 – velmi nízká kvalita)

	1	2	3	4
Míra hlučnosti				
Kvalita ovzduší				
Čistota a vzhled místa, kde bydlím				
Úroveň péče o veřejné plochy				
Rozsah veřejných ploch (parků)				

11. Do kterého města nejčastěji vyjíždíte a proč? (Lze označit více možností)

- a. Františkovy Lázně
- b. Sokolov
- c. Karlovy Vary
- d. Aš
- e. Skalná
- f. Mariánské Lázně
- g. Jiné

.....

Důvody:

- Rodina
- Přátelé
- Trávení volného času
- Zaměstnání
- Kultura
- Škola
- Jiné důvody

.....

12. Využíváte autobusovou dopravu?

- a. Ano
- b. Ne

13. Jak jste spokojeni s autobusovými spoji? (1 – velmi spokojen, 2 – spíše spokojen, 3 – spíše nespokojen, 4 – velmi nespokojen)

	1	2	3	4
Cheb → Lipová				
Cheb → Podhrad				
Cheb → Hradiště				
Cheb → Jindřichov				
Cheb → Pomezí				
Cheb → Dolní Dvory				
Cheb → Dolní Pelhřimov				
Cheb → Svatý Kříž				
Cheb → Hrozňatov				
Cheb → Dřenice, koupaliště				

14. V čem je třeba zlepšit dopravní infrastrukturu?

- a. Odklonit dopravu z centra města
- b. Opravit průtah městem
- c. Opravit místní komunikace
- d. Dopravní infrastruktura je na dobré úrovni

15. Jak je podle Vás ve městě bezpečno? (příslušné políčko označte křížkem, 1 – bezpečné, 2 – vcelku bezpečné, 3 – vcelku nebezpečné, 4 – nebezpečné)

	1	2	3	4
Být přes den doma s nezamknutými dveřmi				
Nechat bez dozoru otevřené okno				
Chodit v noci po ulicích				
Nechat jít samotné dítě ze/do školy				
Nechat samotné dítě na sportovišti/pískovišti				

16. Co považujete za největší problém města?

.....

.....

.....

.....

.....

.....

.....

.....

.....

Příloha 3 – Seznam projektů 2009-2011 nad 2 mil. Kč

Registrační číslo	Název Projektu	Zdroj dotace	NÁKLADY	VÝŠE DOTACE	Termín předložení závěrečné zprávy
			předpoklad	předpoklad	
13/2011	Regenerace bytových domů - K Viaduktu 1,3,5,7,9	IOP IPMR	26 902 000 CZK	10 476 560 CZK	30.9.2012
2/2011	Revitalizace komunikací včetně víceúčelových stezek pro pěší a cyklisty v Chebu	ROP SZ	24 655 584,64 CZK	20 957 248,64 CZK	27.1.2012 - prodlouženo do 28.3.2012
6/2011	Individuální projekt města Chebu na změnu situace sociálně vyloučených obyvatel města, zejména obyvatel sídliště Zlatý vrch	Operační program lidské zdroje a zaměstnanost	23 084 511 CZK	23 084 511,00 CZK	1.9.2015
12/2011	Oprava barokních městských hradeb v Chebu - IV.etapa - Mlýnská věž - a V.etapa	MK ČR - Program regenerace MPR a MPZ ČR v roce 2011	8 199 859 CZK	1 710 014 CZK	5.1.2012
14/2011	Zimní stadion Cheb - osazení tepelného čerpadla	SFŽP	6 229 997 CZK	1 963 553 CZK	31.3.2013
1/2011	Rozvoj služeb eGovernmentu v obcích	Integrovaný operační program (ERDF) - Ministerstva vnitra	5 610 600 CZK	4 769 010 CZK	změna rozhodnutí: 27.12.2011 ŽOD+MZ 29.2.2012 dokumentace k závěr.vyhodnocení
3/2011	Územní plán Cheb; CZ.1.06/5.3.00/08.07403	Integrovaný operační program	2 040 000 CZK	2 040 000 CZK	31.12.2012 (dokum.k závěr.vyhodnocení) 27.7.2012 (žádost o platbu + závěr.zpráva) dokumentace do 30.6.2013
24/2010	Revitalizace sídliště Zlatý Vrch etapa 5, 6, a 7	Integrovaný operační program - IPRM	25 198 172 CZK	21 418 446,20 CZK	27.1.2011
23/2010	Stavební úpravy panelového domu Malé náměstí 5,6	Integrovaný operační program - IPRM	10 030 561,20 CZK	4 012 224,48 CZK	31.12.2010
22/2010	Cheb, hrad - oprava poškozeného zdiva	Ministerstvo kultury ČR - program regenerace MPR a MPZ v roce 2010	7 049 025,24 CZK	1 352 639 CZK	31.12.2011
21/2010	Implementace efektivního procesního řízení na Městském úřadě v Chebu	Ministerstvo vnitra - Operační program - Lidské zdroje a zaměstnanost	7 042 678,56 CZK	5 986 276,77 CZK	31.10.2013
20/2010	Zimní stadion Cheb - osazení tepelného čerpadla	Operační program životní prostředí	6 229 997 CZK	1 963 553 CZK	31.12.2011
19/2010	Stavební úpravy panelového domu Malé náměstí 7	Integrovaný operační program - IPRM	5 648 324 CZK	2 259 329,60 CZK	31.12.2010
18/2010	Stavební úpravy panelového domu Slavice 1	Integrovaný operační program - IPRM	5 495 164,40 CZK	2 198 062,76 CZK	31.12.2010
17/2010	Modernizace technického vybavení panelového domu Malé náměstí 5,6	Integrovaný operační program - IPRM	2 949 000 CZK	1 179 600 CZK	31.12.2010
16/2010	Vzdělání v eGon Centru Cheb	Ministerstvo vnitra - Operační program - Lidské zdroje a zaměstnanost	2 011 485 CZK	1 709 762,25 CZK	23.8.2012
14/2009	Revitalizace vnitrobloku Krátká a okolí v Chebu	ROP NUTSII SZ - z prostředků regionální rady regionu soudržnosti Severozápad	53 201 757 CZK	48 466 122,17 CZK	
13/2009	Revitalizace zahrad mateřských škol v Chebu - I	Strukturální fond ERDF + státní rozpočet	35 278 308 CZK	32 632 434,89 CZK	28.1.2011
6b/2009	Cheb, hrad č.p - 2062 oprava hradeb jihozápadních kasemat	Karlovarský kraj	6 414 079 CZK	90 000 CZK	15.1.2010
6a/2010	Cheb, hrad č.p - 2062 oprava hradeb jihozápadních kasemat	Ministerstvo kultury ČR - program regenerace MPR a MPZ v roce 2009	6 414 079 CZK	279 449 CZK	5.1.2010
9/2009	Cheb, hrad - Mlýnská věž	Ministerstvo kultury ČR - Program záchrany architektonického dědictví 2009	6 072 874 CZK	2 350 000 CZK	15.1.2010
20/2009	Zavedení digitální projekce podle standardů DCI kina Svět v Chebu	Ministerstvo kultury ČR - Fond České republiky pro podporu a rozvoj české kinematografie	5 496 396 CZK	1 250 000 CZK	31.3.2010
5/2009	Dětské hřiště spáleniště	Ministerstvo financí ČR - VPS (program ISPROFIN 298 220)	4 955 745 CZK	2 500 000 CZK	31.3.2010

Abstrakt

NEBÁZNIVÁ, I. *Analýza potřeb a přání veřejnosti ve vybrané obci, samosprávném celku a návrhy řešení*. Bakalářská práce. Cheb : Fakulta ekonomická ZČU v Plzni, 64 s., 2012

Klíčová slova: Analýza potřeb a přání, veřejnost, Cheb, dotazníkové šetření, návrhy řešení

Cílem této bakalářské práce je analyzovat potřeby a přání obyvatel města Chebu a navrhnout řešení. V první části jsem charakterizovala město. Druhá část je stěžejní. Provedla jsem veřejný průzkum, díky kterému jsem zjistila, jak jsou obyvatelé Chebu spokojeni ve městě. Ve třetí části mé práce popisuje rozvojové plány města a popisují schválené dotace pro město za roky 2009 až 2012. Poslední část mé práce je nejvíce důležitá. Zde navrhuji řešení a zlepšující opatření problémů města.

Abstract

NEBÁZNIVÁ, I. *Needs and wishes analysis of the public in the selected village or self-governing unit and solution proposals*. Bachelor's thesis. Pilsen: Faculty of Economics, University of West Bohemia, Cheb, 64 p., 2012

Key words: Needs and wishes analyses, public, Cheb, survey, solution proposals

The target of this work is to analyse the needs and the wishes of the public in Cheb and propose the solutions. In the first part I described the city. The second part is very important. I made a survey to find out how the public in Cheb satisfied is. In the third part of my work I described development plans of Cheb and also the approved grants for the city in years 2009 to 2012. The last part of my work is the most important one. Here I propose solutions and improvement measures for the problems of the city.