

**ZÁPADOČESKÁ UNIVERZITA V PLZNI**

**FAKULTA EKONOMICKÁ**

Bakalářská práce

**Programy podpory podnikání a exportu v ČR a jejich  
srovnání se Slovenskem**

**Trade and export support programs in the Czech Republic  
and their comparison with Slovakia**

Dáša Bíliková

Plzeň 2012



## **Prohlášení**

Prohlašuji, že jsem bakalářskou práci na téma

„Programy podpory podnikání a exportu v ČR a jejich srovnání se Slovenskem“

vypracovala samostatně pod odborným dohledem vedoucího bakalářské práce za použití pramenů uvedených v přiložené bibliografii.

V Plzni dne 3.5.2012

.....

*podpis*

## **Poděkování**

Na tomto místě bych ráda poděkovala vedoucí bakalářské práce Ing. Haně Kunešové za pomoc a užitečné rady při tvorbě práce. Ráda bych také poděkovala své rodině a nejbližším za podporu, kterou mi prokazovali po dobu studia.

**Obsah**

Úvod .....	8
1. Podnikatelské prostředí .....	9
1.1. Definice podnikatelského prostředí .....	10
1.2. Indexy zkoumající kvalitu podnikatelského prostředí .....	11
1.3. Složky podnikatelského prostředí .....	13
1.4. Podnikatelského prostředí v ČR a SR .....	14
1.4.1. Kritické faktory podnikatelského prostředí v ČR a SR .....	15
1.4.1.1. Byrokracie v České a Slovenské republice jako součást podnikatelského prostředí .....	17
1.4.1.2. Korupce v České a Slovenské republice jako součást podnikatelského prostředí .....	17
2. Podpora podnikání .....	20
2.1. Státní podpora podnikání v České republice a na Slovensku .....	21
2.1.1. Nefinanční forma státní podpory podnikání v ČR a SR .....	21
2.1.2. Finanční forma státní podpory podnikání v ČR a SR .....	25
2.2. Nestátní podpora podnikání v České republice a na Slovensku .....	26
2.2.1. Nefinanční forma nestátní podpory podnikání v ČR a SR .....	26
2.2.2. Nestátní finanční forma podpory podnikání v ČR a SR .....	29
2.3. Podpora podnikání v České a Slovenské republice ze strany Evropské unie .....	30
2.3.1. Nefinanční forma podpory podnikání ze strany EU v ČR a SR .....	30
2.3.2. Finanční forma podpory podnikání ze strany EU v ČR a SR .....	32
2.3.2.1. Přímá finanční podpora Evropské unie .....	32
2.3.2.2. Operační program Podnikání a inovace .....	33
2.4. Vybrané programy pro podporu podnikání v České a Slovenské republice .....	35
2.4.1. Program START operačního programu Podnikání a inovace .....	35

---

2.4.2.	Schéma na podporu začínajících malých podnikatelů START:.....	36
2.4.3.	Mikropůjčkový program .....	36
2.4.4.	Program ROZVOJ operačního programu Podnikání a inovace .....	37
2.4.5.	Program PROGRES operačního programu Podnikání a inovace .....	38
2.5.	Zhodnocení významu vybraných programů pro podporu podnikání v ČR a SR .....	39
3.	Export jako součást vnějších ekonomických vztahů .....	42
3.1.	Teritoriální struktura českého a slovenského exportu .....	42
3.1.1.	Export České republiky a Slovenska v roce 2011 dle významných ekonomických seskupení.....	42
3.1.2.	Export České a Slovenské republiky v roce 2011 dle jednotlivých zemí .....	43
3.2.	Komoditní struktura českého a slovenského exportu .....	44
4.	Podpora exportu a její formy .....	46
4.1.	Státní podpora exportu v České republice a na Slovensku.....	46
4.1.1.	Nefinanční forma státní podpory exportu v ČR a SR .....	46
4.1.2.	Finanční forma státní podpory exportu v ČR a SR .....	48
4.2.	Nestátní podpora exportu v České republice a na Slovensku.....	50
4.2.1.	Nefinanční forma nestátní podpory exportu v ČR a SR.....	50
4.2.2.	Finanční forma nestátní podpory exportu v ČR a SR .....	52
4.3.	Podpora exportu v České a Slovenské republice ze strany EU .....	53
4.3.1.	Proexportní politika v rámci společné obchodní politiky EU .....	53
4.3.2.	Proexportní politika v rámci zemědělské politiky EU: .....	53
4.3.3.	Proexportní politika v rámci politiky hospodářské a sociální soudržnosti EU: .	53
4.4.	Vybrané programy pro podporu exportu v České a Slovenské republice: .....	54
4.4.1.	Zelená linka pro export.....	54
4.4.2.	Program podpory mezinárodní kooperace – SUBKONTRAKTACE.....	54
4.5.	Hodnocení proexportní politiky České a Slovenské republiky: .....	55

Závěr.....	58
Seznam tabulek .....	60
Seznam grafů.....	61
Seznam zkratek.....	62
Seznam použité literatury .....	64
Seznam příloh.....	70

## Úvod

*„Business se neuskutečňuje ve vakuu.“*

Uvádí ve své publikaci T. R. Jain a není možné s tímhle výrokem nesouhlasit. Snad je vhodné jen dodat, že žádná lidská činnost neprobíhá ve vzduchoprázdnu, ale je ovlivněná mnohými faktory. Mluvíme-li o businessu jako o podnikání, které se sebou nese značnou míru rizika, je na místě tyto faktory dobře znát, být schopen připsat jim vhodnou důležitost a umět s nimi pracovat.

Cílem této práce je vypracovat podrobný přehled programů na podporu podnikání v České a Slovenské republice a provést jejich komparaci. Poté pečlivě prozkoumat a analyzovat ta opatření, která nejvyšší mírou působí na ekonomiky, ovlivňují je, transformují a vedou k nejlepším výsledkům. V neposlední řadě je nutné se podívat na vývoj počtu podnikatelských subjektů v obou zemích. Na základě těchto výsledků vyhodnotit, jaký vliv na situaci v obou zemích mají vybrané programy pro podporu podnikání.

Nejpodstatnější roli při formování podniků a činnosti spojených s podnikáním nejen v České republice a na Slovensku, ale v zemích celého světa, sehrává právě podnikatelské prostředí, v kterém se odehrávají všechny podnikatelské aktivity. Právě proto je v úvodní kapitole práce věnován prostor pro vymezení tohoto pojmu a jeho charakteristice. V další části práce pak jsou podrobněji charakterizovány ty faktory, které jsou pro Českou a Slovenskou republiku z pohledu kvality podnikatelského prostředí nejkritičtější, konkrétně státní byrokracie a korupce.

Druhá část práce se zabývá oblastí exportu. Nejdříve je věnován prostor charakteristice exportu z hlediska teritoriální i komoditní struktury na území České i Slovenské republiky, samostatná část je následně vyčleněna podpoře vývozních aktivit podnikatelských subjektů. Na základě zpracovaného přehledu podpory exportu jsou v závěrečné části práce charakterizovány vybrané programy, kterých význam je samozřejmě zhodnocen.



## 1. Podnikatelské prostředí

Každá lidská činnost, či už ekonomická nebo jiná, je uskutečňována v určitém prostředí, v kterém na ni působí celá řada faktorů, pozitivních i těch negativních.

Aktivity spojené s podnikatelskou činností, se pak vyskytují v prostředí, které je nazýváno podnikatelské prostředí.

Pro vymezení podnikatelského prostředí existuje široké spektrum synonym či různých obdob tohoto výrazu. Jsou to především:

- a) business environment (podnikatelské prostředí)
  - používají organizace UNCTAD, Oddělení světové banky pro malé střední podniky
- b) business climate (podnikatelská klima)
  - používané v státech Nizozemsko či Dánsko
- c) investment climate (investiční klima)
  - užívají organizace UNIDO, Světová banka
- d) enabling environment (doslovně „umožňující“ prostředí)
  - využité v spisech organizace OECD

Mnohé publikace [Kalínská] nahlíží na pojem podnikatelské prostředí z dvou perspektiv:

- dle definic, které uvádějí ve svých materiálech různé světové organizace (např. Světová banka, OECD)
- dle složek a parametrů, na základě kterých se vytváří indexy zkoumající konkurenceschopnost zemí, kvalita investičního a podnikatelského prostředí (např. GCI) [9]

Dle jiných autorů [Ježková] je možné charakterizovat podnikatelské prostředí z pohledu:

- statického, který umožní rozčlenit rozhodující okolí podniku na jednotlivé segmenty (hledisko ekonomické, technologické, politické, legislativní, etické a sociální)

- dynamického, kterým můžeme klasifikovat podnikatelské prostředí podle průběhu v čase (důsledkem dynamických změn prostředí vzniká nová filozofie podnikání - management změny) [7]

V této práci bude dále na podnikatelské prostředí nahlíženo tak, jak to ve své publikaci uvádí Emílie Kalínská. Je nutné si proto podnikatelské prostředí nejdříve jasně nadefinovat, a pak zkoumat kritéria pro jeho hodnocení.

### 1.1. Definice podnikatelského prostředí

Někteří autoři definují podnikatelské prostředí takto:

*„Podnikatelské prostředí nebo klima zahrnuje soubor podmínek, v nichž jsou prováděny operace podniku.“*

Arthur M. Weimer [3, s. 1]

*„Souhrn všech externích faktorů působících na podniky, které mají vliv na jejich organizaci a provoz.“*

B. O. Wheeler [3, s. 1]

*„Podnikatelské prostředí je souhrn podmínek, událostí a vlivů, které ho obklopují a ovlivňují.“*

Keith Davis [13, s. 3]

*„Podnikatelské prostředí reprezentuje soubor podmínek, faktorů a vlivů, které obklopují a ovlivňují fungování podniku. Toto prostředí je tvořené jednotlivci (zákazník, obyvatel), organizacemi (dodavatelé, odbory) i vládními orgány (zákonodárci).“*

Dunham a Pierce [6, s. 6]

*„Podnikatelské prostředí je soubor podmínek - ekonomických, legislativních, sociálních, politických i institucionálních, které ovlivňují fungování podniku.“ [71]*

*„Podnikatelské prostředí je definováno jako souhrn podstatných vlivů působících jak na podnikatele, tak i na podnik a podnikání. Podnikatelské prostředí tedy zahrnuje vlivy, které působí na soustavnou činnost prováděnou podnikatelem nebo podnikem vlastním jménem a na jeho vlastní zodpovědnost za účelem zhodnocení podnikatelského potenciálu, např. v podobě dosaženého zisku. Vedle složek ekonomických a přírodních v podnikatelském prostředí mají významnou roli i složky nehmotného prostředí (kultura, právo, sociální vztahy, vědecké poznatky apod.).“ [5, s. 12]*

*„Podnikatelské prostředí představuje existenci konkurenceschopného vnitřního trhu, který je napojen na globální ekonomiku, řízen dobře definovaným právním a regulatorním prostředím a vybaven silnou a rostoucí základnou lidského kapitálu a životaschopnou infrastrukturou.“*

Canadian International Development Agency [9, s. 166]

*„Podnikatelské prostředí je souhrn faktorů ekonomického, politického, právního, technologického, sociálního a kulturního charakteru, které mají dopad na kvalitu podmínek, v nichž podnikatelské subjekty rozvíjejí svoje aktivity a podstatným způsobem ovlivňují jejich konkurenceschopnost, výkonnost, růstový potenciál a determinují atraktivitu dané země pro zahraniční investory.“*

Iveta Černá [9, s. 167]

Jednotliví autoři a tedy i samotné definice podnikatelského prostředí se zpravidla liší jenom tím, jestli nahlízejí na podnikatelské prostředí jako na souhrn externích faktorů, nebo externích a zároveň i těch interních.

Protože každý podnik více či méně ovlivňuje i interní faktory, pro účely této bakalářské práce bude podnikatelské prostředí chápáno tak, že je tvořeno oběma faktory.

## **1.2. Indexy zkoumající kvalitu podnikatelského prostředí**

Pro měření kvality podnikatelského prostředí se využívá celá řada indexů, které se liší množstvím i strukturou zkoumaných dat, použitou metodikou pro jejich výpočet a v neposlední řadě i stupněm subjektivity. Tyto indexy mají různou vypovídající schopnost na základě toho, že málokdy dochází k jejich shodě a pořadí zemí v žebříčku se tak liší. Vyšší vypovídací schopnost se ale obecně přisuzuje těm indexům, které sledují nejen statistická data, ale také poznatky z dotazníkových šetření.

Nejnámějšími a nejčastěji používanými indexy kvality podnikatelského prostředí jsou:

- index vnímání korupce (CPI)
- agregátní indikátory zprávy (AGI)
- index globální konkurenceschopnosti (GCI)
- index podnikové konkurenceschopnosti (BCI)
- index zaujetí státu (CI)
- index nepřehlednosti (OI)

***Index vnímání korupce (CPI – Corruption Perception Index)***

Hlavní nástroj transparentnosti podnikatelského prostředí sleduje vnímání korupce daného státu jako nejdůležitější faktor. Každoročně se jeho sestavováním a analyzováním zabývá organizace Transparency International.

***Agregátní indikátory zprávy (AGI – Aggregate Governance Indicators)***

Institut Světové banky vyjadřuje kvalitu podnikatelského prostředí jako kvalitu státní správy. [9]

***Index globální konkurenceschopnosti (GCI – Global Competitiveness Index)***

Je jedním z hlavních výstupů Světového ekonomického fóra (World Economic Forum, dále jen WFE), který zkoumá kvalitu podnikatelského prostředí pomocí mnoha faktorů rozdělených do 12 pilířů. [43]

***Index podnikové konkurenceschopnosti (BCI – Business Competitiveness Index)***

Další z výstupů WFE, který pozůstává ze dvou subindexů:

- a) index podnikové činnosti a strategie
- b) index kvality národního podnikatelského prostředí [44]

***Index zajištění státu (CI – Capture Index)***

Výstup Institutu Světové banky zkoumá především výkonnost podniků a jejich vliv na činnost a efektivnost institucí.

***Index nepřehlednosti (OI – Opacity Index)***

Hlavním kritériem měření kvality podnikatelského prostředí je nepřehlednost jako nedostatek jasných, přesných, rozpoznatelných a akceptovatelných postupů v oblasti podnikatelské, finanční i vládní. Využívá ho Nadace Price Waterhouse Coopers pro studium transparentnosti. [40]

Pro zkoumání kvality podnikatelského prostředí Slovenské republiky je velmi důležitým indikátorem index podnikatelského prostředí, který je sestavován Podnikatelskou aliancí Slovenska (PAS). Ta hodnotí a monitoruje kvalitu podnikatelského prostředí ve čtvrtletních intervalech už od roku 2001 na základě průzkumu u manažerů. [55]

V českých podmínkách není tento ani žádný jiný specifický index konstruován.

### 1.3. Složky podnikatelského prostředí

Podnikatelské prostředí je složeno ze dvou částí:

- a) interní prostředí
- b) externí prostředí

Interní prostředí je tvořeno těmi složkami, které může podnik více či méně ovlivnit a měnit je v závislosti na změně fungování podniku. Tyto faktory jsou souhrnně označovány jako 5 M:

- lidi (men)
- materiál
- peníze (money)
- stroje (machinery)
- management [71]

Externí prostředí naopak tvoří faktory, které podnik nemá pod svou kontrolou a konstituují se mimo jejich rámce. Navzdory tomu jsou s nimi podniky v interakčních vztazích a poskytují jim možnosti pro svůj růst a prosperitu.

Toto externí prostředí je možné ještě rozdělit na další části, na mikroprostředí a makroprostředí.

Mikroprostředí zahrnuje aktéry blízko společnosti, kteří ovlivňují její schopnost pracovat a zároveň napomáhají a umožňují uspokojovat přání zákazníků.

Tyto vlivy mohou být rozděleny do několika skupin:

- dodavatelé
- zákazníci
- konkurence
- zprostředkovatelé
- vztahy s veřejností

Makroprostředí je tvořeno z šesti faktorů formující příležitosti a představující hrozby pro společnost. Jsou to faktory:

- a) ekonomické
- b) neekonomické
  - demografické
  - kulturní

- politické
- technologické
- přírodní [10]

Podle některých zdrojů [thegeminigeek.com] se uvádí ještě sedmý faktor, kterým je mezinárodní prostředí. Tento faktor je důležitý zejména pro odvětví, které jsou přímo závislé na dovozu nebo vývozu. Patří sem například globalizace či liberalizace trhu, zahraničně-obchodní politika nebo kulturní výměna. [71]

Jiné zdroje [Humlová] zase uvádí, že vnější (externí) podnikatelské prostředí je účelné rozčlenit do dvou vrstev:

- a) makropodnikatelské prostředí - to tvoří obal a reprezentuje celospolečenské podnikatelské klima.
- b) mezzopodnikatelské prostředí - je spojené s působením regionálních a místních faktorů. [5]

Jelikož je takhle na podnikatelské prostředí nahlíženo převážně z marketingového hlediska, pro účely této práce postačí členění na mikroprostředí a makroprostředí.

#### **1.4. Podnikatelského prostředí v ČR a SR**

WEF ve svojí každoroční zprávě Global Competitiveness Report (dále GCR) sestavuje žebříček více než 130 zemí z hlediska kvality podnikatelského prostředí, na základě zkoumání mnoha údajů. Tyto údaje jsou zachyceny v rámci GCI prostřednictvím váženého průměru z mnoha různých komponentů, přičemž každý měří jiný aspekt konkurenceschopnosti. Opírá se převážně o dotazníková data. To do výsledků vnáší značnou část subjektivity.

Všechny komponenty jsou seskupeny do 12 pilířů ekonomické konkurenceschopnosti:

- instituce
- infrastruktura
- makroekonomické faktory
- zdraví a základní vzdělání
- vysokoškolské vzdělání a odborné přípravy
- efektivita trhu se zbožím
- efektivita trhu práce
- rozvoj finančního trhu
- technologická připravenost

- velikost trhu
- obchodní vyspělost
- inovace [65]

Umístění České a Slovenské republiky v letech 2007 – 2011 je možné si prohlédnout v následující tabulce.

**Tab. č. 1:** Celosvětové pořadí kvality podnikatelského prostředí ČR a SR dle GCR

	<i>2007/2008</i>	<i>2008/2009</i>	<i>2009/2010</i>	<i>2010/2011</i>
<b>Česká republika</b>	33	33	31	36
<b>Slovensko</b>	41	46	47	60
<i>počet ekonomik</i>	<i>131</i>	<i>134</i>	<i>133</i>	<i>139</i>

Zdroj: GCR 2007/2008 – 2010/2011, vlastní zpracování, 2012

Pro úplnou ilustraci situace podnikatelského prostředí v České i Slovenské republice je možné uvést také jejich pozici v rámci 27 států Evropské unie. Ty jsou zaznamenány v následující tabulce.

**Tab. č. 2:** Podnikatelské prostředí ČR a SR v rámci EU dle GCR v roce 2010/2011

	<i>pořadí</i>
<b>Česká republika</b>	13
<b>Slovensko</b>	23
<i>počet ekonomik</i>	<i>27</i>

Zdroj: GCR 2010/2011, vlastní zpracování, 2012

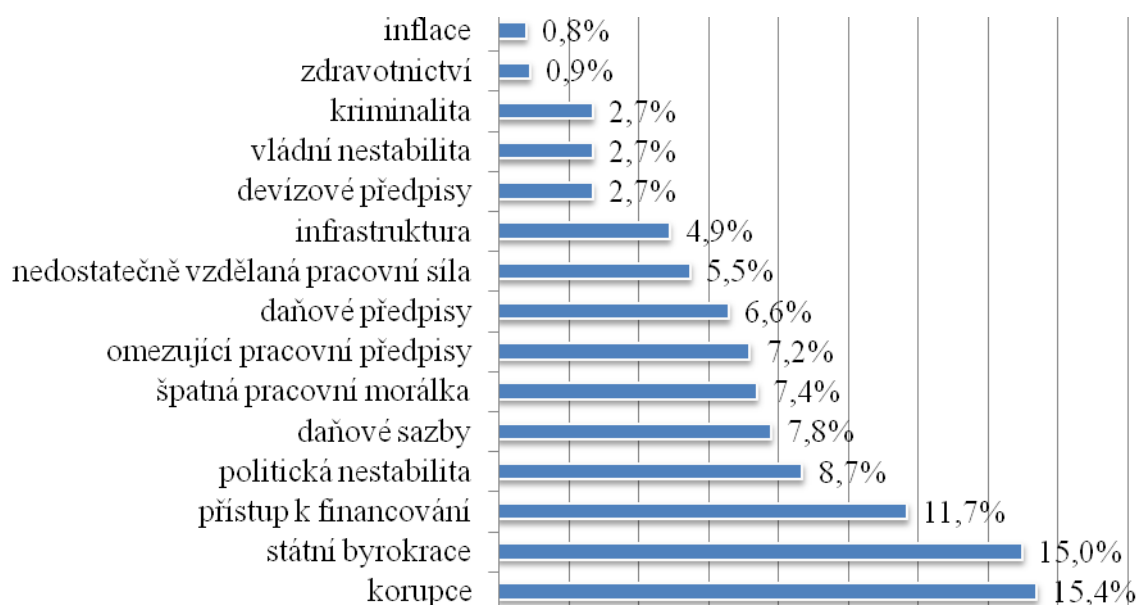
#### 1.4.1. Kritické faktory podnikatelského prostředí v ČR a SR

Při šetření kvality podnikatelského prostředí se zjišťují a analyzují i ty faktory, které mohou negativně ovlivňovat podnikatelské aktivity. Proto ve výzkumu WEF vybírali uchazeči z 15 faktorů 5 těch, které se jeví pro podnikání v dané zemi jako nejproblematičtější. [65]

Následující grafy zobrazují nejproblematičtější faktory podnikání a jejich procentuální podíl jak pro Českou republiku, tak pro Slovensko.

**Graf č. 1:** Pořadí nejproblematictějších faktorů podnikání v SR dle GCR

Zdroj: GCR 2010/2011

**Graf č. 2:** Pořadí nejproblematictějších faktorů podnikání v ČR dle GCR

Zdroj: GCR 2010/2011

Výsledky ukazují, že největšími problémy obou zemí je vysoká míra korupce a státní byrokracie, které u České republiky představují dohromady 30,4 % a u Slovenska až 42,1 %



všech dotazovaných možnostech. U obou zemí je možné v první pětici nejproblematictějších faktorů nalézt také politickou nestabilitu, která se s největší pravděpodobností váže na události politické scény v letech 2010/2011. Zajímavý je i fakt, že na čtvrtém místě v žebříčku Slovenské republiky se umístila infrastruktura s 10,1 %, navzdory tomu, že na tenhle problém je poukazováno už několik let. [65]

#### **1.4.1.1. Byrokracie v České a Slovenské republice jako součást podnikatelského prostředí**

Protože byrokracie podle průzkumu podnikatelských subjektů obsadila v žebříčcích nejproblematictějších faktorů obou zemí jednu ze dvou vedoucích pozic, je nutné se podívat na to, jak celou věc hodnotí samotné WEF.

WEF zkoumala, jak obtížné je pro podniky v dané zemi splňovat administrativní požadavky vládních institucí. Na základě průzkumu všech 139 zemí, vytvořilo WEF žebříček podle známek v rozpětí 1 až 7, kde 1 značí extrémní a 7 téměř žádnou náročnost. Znamky České a Slovenské republiky s příslušným umístěním v žebříčku uvádí následující tabulka. [65]

**Tab. č. 3:** Umístění ČR a SR v žebříčku byrokracie dle GCR 2010/2011

	<i>známka</i>	<i>pořadí</i>
<b>Česká republika</b>	2,7	111. – 119.
<b>Slovensko</b>	2,8	104. – 110.
<i>počet ekonomik</i>	-	139

Zdroj: GCR 2010/2011, vlastní zpracování, 2012

#### **1.4.1.2. Korupce v České a Slovenské republice jako součást podnikatelského prostředí**

Závažnějším problémem než samotná byrokracie v obou zemích je vysoký podíl korupce. WFE podrobněji zkoumala i tuto oblast podnikatelského prostředí a výsledky opět uvádí ve své zprávě GCR. Znamky v rozpětí 1 až 7 uvádí, jak často podniky v dané zemi provádí nezdokumentované operace a platby, či přijímají nebo nabízejí úplatek. Přičemž známka 1 znamená, že korupce je velmi častá, naopak známka 7 vyjadřuje, že se téměř nevyskytuje. [65]

Ještě podrobněji se otázkou korupce zabývá mezinárodní nevládní organizace Transparency International, která každoročně sestavuje celosvětový žebříček CPI – Index vnímání korupce. V roce 2011 udělila 183 zemím, na základě údajů od 13 nezávislých institucí, známky

na stupnici 0 až 10, kde 0 značí ekonomiku s vysokou mírou korupce a 10 naopak, označuje zemi téměř bez korupce. [66]

Stav České i Slovenské republiky podle obou zdrojů zachycuje následující tabulka.

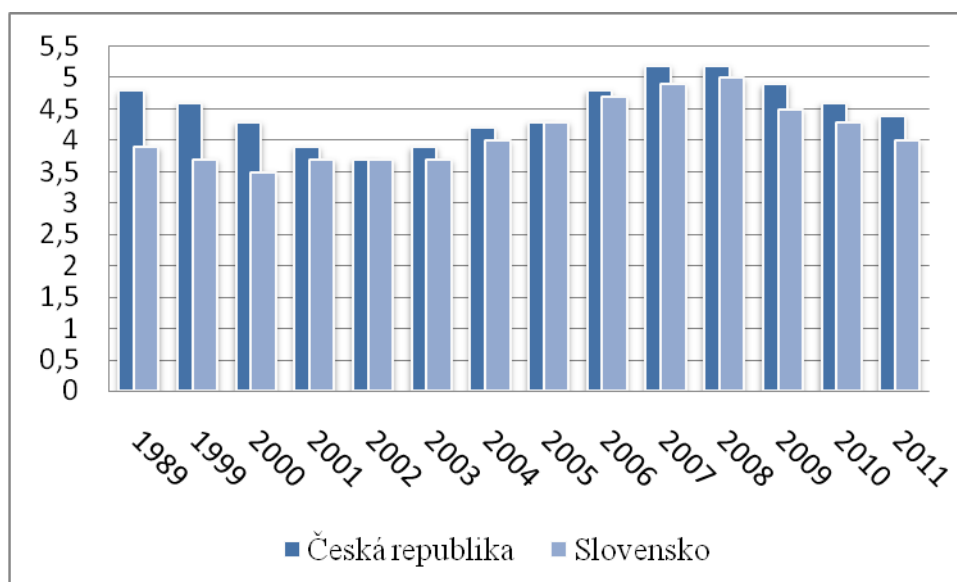
**Tab. č. 4:** Umístění ČR a SR v žebříčku korupce dle GCR 2010/2011 a CPI 2011

	<i>známka dle GCR</i>	<i>pořadí dle GCR</i>	<i>známka podle CPI</i>	<i>pořadí podle CPI</i>
<b>Česká republika</b>	4	67. – 71.	4,4	57.
<b>Slovensko</b>	3,9	72. – 79.	4	66.
<i>počet ekonomik</i>	-	139	-	183

Zdroj: GCR 2010/2011, CPI 2011, vlastní zpracování, 2012

Je zřejmé, že Česká a Slovenská republika výrazně zaostávají za vyspělými světovými ekonomikami a z následujícího grafu je možné vyčíst, že v posledních pár letech se tento stav zhoršuje. Je nutné ale uvést, že Česká republika si v průběhu celého sledovaného období udržuje lepší pozici vzhledem k Slovenské republice, ne však o moc.

**Graf č. 3:** Vývoj korupce v ČR a SR podle CPI v letech 1998 – 2011



Zdroj: TI CR, TI SR, vlastní zpracování, 2012

Transparency International zveřejňuje také pořadí států v rámci Evropy. Podle něho se oba státy, Česká republika i Slovensko, umístily v poslední sedmičce evropské sedmadvacítky. Přesné pořadí uvádí tabulka. [66]

**Tab. č. 5:** ČR a SR v žebříčku korupce podle CPI v rámci EU za rok 2011

	<i>pořadí</i>
<b>Česká republika</b>	21
<b>Slovensko</b>	23
<i>počet ekonomik</i>	27

Zdroj: CPI 2011, vlastní zpracování, 2012

## 2. Podpora podnikání

Podpora podnikání představuje pomoc začínajícím a také stávajícím podnikatelským subjektům při jejich podnikatelské činnosti. Různé programy a opatření na podporu podnikání zaměřují svoji pozornost na celkové zlepšení podmínek pro podnikání, na vyrovnání konkurence na domácím i zahraničním trhu. Tyto opatření směřují k oživení ekonomiky na makroekonomické úrovni, zlepšení podmínek podnikání velkých investorů apod.

Obecně lze tuto pomoc podle jejího charakteru rozčlenit na dvě samostatné skupiny:

- a) Podpora finanční povahy
- b) Podpora nefinanční povahy [1], [9]

### ***Podpora finanční povahy:***

Finanční podpora podnikatelů představuje peněžní prostředky, které jim jsou poskytovány prostřednictvím různých programů nebo institucí. Tyto prostředky mohou být:

- a) přímé
- b) nepřímé

*Přímá podpora*, jako dotace, úvěr, záruka či její jiná forma, je určena k podnikatelské činnosti subjektu. Tyto prostředky mu umožňují uskutečňovat nákup movitého i nemovitého majetku, investovat, rozvíjet svoji činnost apod.

*Nepřímá podpora*, naproti té přímé, slouží k vytváření vhodného podnikatelského prostředí. Patří sem především daňové úlevy, úvěrové a úrokové výhody, ale také např. výstavba různých center, infrastruktury, budování školství či zdravotnictví. [9], [12]

### ***Podpora nefinanční povahy:***

Nefinanční podpora podnikatelských subjektů je zaměřena především na formování příznivého podnikatelského prostředí, ve kterém mohou firmy bez závažných překážek provádět svoji činnost. Na rozdíl od nepřímé finanční podpory se zabývá spíše poradenstvím a jinou nehmotnou podporou. Faktory, které způsobují českým a slovenským podnikatelům největší problémy, již byly analyzovány v kapitole 1, konkrétně v části Nejkritičtější faktory podnikání v České a Slovenské republice.

Velmi důležitou součástí nefinanční podpory podnikatelských subjektů je také zřizování různých institucí, které jim získávají a poskytují aktuální informace důležité pro jejich

fungování. Právě tyto instituce pomáhají podnikatelům, aby se mohli lépe orientovat v složitém a často nepřehledném podnikatelském prostředí. Tyto subjekty se pak člení do tří základních skupin:

- Vládní organizace
- Nevládní organizace
- Komerční subjekty [9], [15]

Pro státy, které jsou součástí integračních celků, je mnohem důležitější členění jednotlivých podpor na národní a nadnárodní programy. Jelikož Česká i Slovenská republika jsou členy Evropské unie, bude na problematiku podpory podnikání nahlíženo z národního a nadnárodního hlediska. Konkrétně v této struktuře:

- Státní podpora podnikání
- Nestátní podpora podnikání
- Podpora podnikání ze strany Evropské unie [9]

## **2.1. Státní podpora podnikání v České republice a na Slovensku**

Vládní instituce zabezpečující podporu podnikání v České republice vznikají pod záštitou Ministerstva průmyslu a obchodu ČR (dále MPO). Dalším iniciátorem je Ministerstvo pro místní rozvoj ČR (dále MMR), které svojí pozornost míří především na regionální úroveň. V neposlední řadě jsou to i Ministerstvo financí ČR a Ministerstvo zemědělství ČR. [15]

V rámci Slovenské republiky vznikají státní organizace na základě iniciativy Ministerstva hospodářství SR (MH SR), Ministerstva výstavby a regionálního rozvoje SR, Ministerstva financí SR a Ministerstva zemědělství SR. [38]

### **2.1.1. Nefinanční forma státní podpory podnikání v ČR a SR**

Státní nefinanční pomoc, která je zaměřená na poskytování informací, vzdělávání, poradenství nebo zprostředkovatelské služby, zabezpečuje pro podnikatele v České republice pouze instituce zřízené pro tyto účely. Samotné MPO neneviduje žádný program pro nefinanční pomoc podnikatelům. [15], [47]

Seznam institucí zabývajících se nefinanční podporou podnikání v České republice:

- CzechInvest
- Národní asociace pro rozvoj podnikání (NARP)

- Regionální poradenská a informační centra (RPIC)
- Podnikatelská a inovační centra (BIC)
- Centrum pro regionální rozvoj ČR (CCR ČR)
- Informační portál BusinessInfo.cz [15]

Za účelem nefinanční podpory podnikání vypracovalo MH SR tři programy. Jejich názvy jsou uvedené v následující tabulce. [46]

**Tab. č. 6:** Státní nefinanční programy pro podporu podnikání na Slovensku

<i>oblast</i>	<i>program</i>
<b>vzdělávání a informace</b>	Program vzdělávání a poradenství pro vybrané skupiny zájemců o podnikání a začínajících podnikatelů
	Schéma podpory poradenství a vzdělávání pro malé a střední podnikatele
<b>podnikatelská infrastruktura</b>	Program EIC

Zdroj: MH SR, vlastní zpracování, 2012

Kromě zmíněných programů je státní nefinanční podpora podnikání na Slovensku zastřešena institucemi. Jejich struktura je dost podobná jako v České republice. Jedná se o tyto instituce:

- Národní agentura pro rozvoj malého a středního podnikání (NARMSP)
- Národní asociace pro rozvoj podnikání (NARP)
- Regionální poradenská a informační centra (RPIC)
- Podnikatelská inovační centra (BIC)
- Centra prvního kontaktu
- Internetový portál MSPonline.sk [38]

Aby nedocházelo k zdvojování informací, instituce shodné pro obě ekonomiky, budou charakterizovány pouze z pohledu jedné strany. Z charakteru práce plyne, že tou stranou bude Česká republika. Seznam odkazů na internetové stránky jednotlivých institucí pak uvádí přílohy.

**Příloha A:** Seznam státních institucí poskytujících podporu podnikání v České republice

**Příloha B:** Seznam státních institucí poskytujících podporu podnikání na Slovensku

***CzechInvest:***

Národní rozvojová agentura pro podporu podnikání a investic je státní příspěvková organizace zřízená MPO, jejímž hlavním cílem je zvyšování konkurenceschopnosti české ekonomiky. Zastřešuje celou oblast podpory podnikání ve zpracovatelském průmyslu z prostředků EU i ze státního rozpočtu. Mimo jiných oblastí se angažuje v zjednodušení podnikatelského prostředí tak, že ho monitoruje, navrhuje legislativní změny a spolupracuje s podnikatelskými institucemi a zahraničními experty. Zaměřuje se na malé a střední podnikatele, podnikatelské infrastruktury a inovace. Je taktéž součástí projektu podpory českých subdodavatelů, kde zprostředkovává informace mezi zahraničními výrobci a českými dodavateli a poskytuje komplexní poradenství pro zvýšení úrovně těchto dodavatelů. [51]

***Národní asociace pro rozvoj podnikání:***

NARP ČR je profesní sdružení Regionálních poradenských a informačních center (RPIC), jeho účelem je podpora rozvoje podnikání v České republice. Koordinuje činnost sítě, zabezpečuje profesní úroveň poradců, usnadňuje komunikaci s veřejnoprávními institucemi apod. Pracuje zejména pro sektor malých a středních podniků. Síť NARP ČR pokrývá téměř celé území České republiky. Dostupnost jejich služeb je maximálně do 40 km, čímž se značně projevuje regionální aspekt sítě. [54]

***Regionální poradenská a informační centra:***

RPIC jsou neziskové organizace, které vznikly na partnerské spolupráci veřejného a soukromého sektoru. Jejich cílem je poskytování malým a středním podnikatelům zvýhodněné úvodní konzultace a poradenství, vytváření plánů či projektů, zprostředkovávání úvěrů a mnoho dalších činností. [48]

***Podnikatelská a inovační centra:***

Cílem BIC je orientovat se na firmy, které podnikají s novým, inovativním výrobkem, službou nebo technologií. Mají vazbu na vysoké školy a velké průmyslové firmy, což umožňuje výzkum, vývoj a následnou realizaci jejich výsledků. Podobně jako Regionální poradenská a informační centra jsou dotovány ze státního rozpočtu, takže nabízí příznivější ceny pro podnikatele, než různé privátní instituce. [48]

***Centrum pro regionální rozvoj:***

CRR je příspěvková organizace pod záštitou MMR, která koncentruje informace o možnosti těch podpor, které se zaměřují na podporu rozvoje regionů zejména ze zdrojů Evropské unie. Jsou to Integrovaný operační program, operační program Technická pomoc a programy přeshraniční spolupráce.

Pro zájemce zajišťuje konzultační činnost, pomáhá při přípravě a realizaci projektu, monitoruje jeho průběh a také zajišťuje podklady pro realizaci plateb z evropských fondů. Mimo jiné spravuje databáze regionálních informací a je součástí celoevropské sítě Enterprise Europe Network<sup>1</sup>. [26]

***Informační portál BusinessInfo.cz:***

Realizaci oficiálního portálu pro podnikání a export, BusinessInfo.cz, zajišťuje agentura CzechTrade (jeho gestorem je MPO). Impulsem pro jeho vznik byla především roztržitost informací. Proto hlavním cílem portálu je zjednodušit zejména malým a středním podnikatelům orientaci v informacích a službách, které poskytuje státní správa a tím přispět k posílení konkurenceschopnosti podnikatelských subjektů v oblasti informací. [53]

***Národní agentura pro rozvoj malého a středního podnikání:***

NARMSP je zájmové sdružení právnických osob, jehož členy jsou MH SR, Sdružení podnikatelů Slovenska a Slovenský živnostenský svaz. Tato agentura neziskového charakteru vznikla společnou iniciativou vlády Slovenské republiky a Evropské unie za účelem podpořit rozvoj a růst malého a středního podnikání a posílit konkurenceschopnost sektoru v rámci společného trhu Unie. Také přispívá k budování sítě regionálních poradenských a informačních center, podnikatelských a inovačních center, center prvního kontaktu, které dohromady poskytují ucelené informační, poradenské, vzdělávací a případně i finanční služby podnikatelům. [48]

***Centra prvního kontaktu:***

CPK je sdružení právnických osob, ve kterém má zastoupení i místní samospráva. Svoji činností rozšiřují informační síť pro podnikatele i do regionů, kde žádná jiná organizace nemá zastoupení. Poskytují poradenské, informační, vzdělávací a zprostředkovatelské služby. [25]

---

<sup>1</sup>Celoevropská síť Enterprise Europe Network bude samostatně představena v části Podpora podnikání ze strany Evropské unie



**Informační portál MSPonline.sk:**

Správce slovenského národního webového sídla msonline.sk je Národní agentura pro rozvoj malého a středního podnikání. Podobně, jako český portál BusinessInfo.cz, poskytuje především malým a středním podnikatelům komplexní balík informací a to nejen o možnosti podpory podnikání. [34]

**2.1.2. Finanční forma státní podpory podnikání v ČR a SR**

Pro Českou republiku vypracovalo MPO ve spolupráci s dalšími zainteresovanými subjekty pět samostatných programů na podporu podnikání. Seznam těchto programů uvádí tabulka. [47]

**Tab. č. 7:** Státní finanční programy pro podporu podnikání v České republice

<i>oblast</i>	<i>program</i>
<b>malé a střední podnikání</b>	Program ZÁRUKA
<b>průmyslové zóny a technologická centra</b>	Rámcový program pro podporu technologických center a center strategických služeb
<b>výzkum a vývoj</b>	Resortní program TIP
<b>rozvoj lidských zdrojů</b>	Program EDUCA
	Program PROFESE

Zdroj: MPO, vlastní zpracování, 2012

Ministerstvo hospodářství SR ve spolupráci s ostatními orgány státní správy vytvořilo programy pro podporu podnikání zaměřené převážně na malé a střední podnikatele. Seznam programů je uveden v tabulce. [46]

**Tab. č. 8:** Státní finanční programy pro podporu podnikání na Slovensku

<i>oblast</i>	<i>program</i>
<b>příspěvkové programy</b>	Schéma na podporu začínajících malých podnikatelů START
	Schéma podpory nákupu inovativních technologií a budování systémů manažerství kvality
	Schéma podpory rozvoje cestovního ruchu v SR
	Schéma na podporu úspor energie a využití obnovitelných energetických zdrojů
	Schéma podpory zavedení elektronického podpisu
	Schéma na podporu rozvoje zpracování a využití dřevní suroviny
<b>úvěrové programy a poskytování rizikového kapitálu</b>	Podpůrný úvěrový program
	Mikropůjčkový program
	Podpora rizikového kapitálu

Zdroj: MH SR, vlastní zpracování, 2012

## 2.2. Nestátní podpora podnikání v České republice a na Slovensku

Důležitou součástí podpory podnikání v České i Slovenské republice sehrávají i instituce, které nevznikaly pod záštitou státu. I tyto nestátní instituce nabízejí svým klientům nejen široké spektrum finančních služeb, ale také služby nefinančního charakteru. [15]

### 2.2.1. Nefinanční forma nestátní podpory podnikání v ČR a SR

Na českém i na slovenském trhu funguje i mnoho nevládních organizací, které orientují svou činnost převážně na nefinanční pomoc podnikatelům.

Nestátní instituce poskytující nefinanční podporu podnikání v České republice:

- Hospodářská komora (HK ČR)
- Agrární komora (AK ČR)
- Svaz průmyslu a dopravy ČR

- Centrum pro evropskou integraci (CEBRE)<sup>2</sup>
- Sdružení podnikatelů a živnostníků ČR
- Asociace malých a středních podniků a živnostníků ČR (AMSP ČR)
- Unie malých a středních podniků ČR (SME Union)
- Asociace inovačního podnikání ČR (AIP ČR)

Nestátní organizace poskytující nefinanční podporu podnikání v Slovenské republice:

- Slovenská obchodní a průmyslová komora<sup>3</sup> (SOPK)
- Agrární komora SR (AK SR)
- Sdružení podnikatelů Slovenska
- Slovenská asociace malých podniků
- Slovenská agentura pro rozvoj investic a obchodu (SARIO)<sup>4</sup>
- Asociace zaměstnavatelských svazů a sdružení SR (AZZZ SR)
- Republiková unie zaměstnavatelů (RUZ SR) [15], [17]

### ***Hospodářská komora:***

Hospodářská komora je instituce zřízená ze zákona, která zastupuje podnikatelskou veřejnost mimo zemědělství, potravinářství a lesnictví. Je tedy prostředkem, díky kterému mohou členové uplatnit svůj záměr. Vytváří příležitosti pro podnikání a k rozvoji podnikání, čímž přispívá k ekonomické stabilitě státu. Zabezpečuje také etický a odborný dohled nad svobodnými profesemi a slouží jako poskytovatel odborných informačních služeb pro své členy. Do sféry jejího zájmu spadá i otázka exportních a importních operací a tím spojená poradenská činnost. Přesný seznam všech služeb, který Hospodářská komora ČR nabízí, je uveden v přílohách. [36]

### **Příloha C: Seznam služeb HK ČR**

#### ***Agrární komora***

Agrární komora České republiky je nevládní organizace, která sdružuje většinu podnikatelů v zemědělství, lesnictví a potravinářství, ale i včelařství. Svoji činností prosazuje

---

<sup>2</sup>CEBRE a její činnost bude charakterizována v části věnované exportu.

<sup>3</sup>SOPK a její činnost bude charakterizována v části věnované exportu.

<sup>4</sup>SARIO a její činnost bude charakterizována v části věnované exportu.

a obhajuje zájmy svých členů, poskytuje poradenství a informační služby na celém území ČR v mnoha oblastech (právní a legislativní, konzultační, poradenské a praktické přípravy na povolání, zahraničních vztahů, celní a certifikační, informatiky). Taktéž vydává stanoviska týkající se tendencí ochrany trhu se zemědělskými produkty a potravinami. [18]

### ***Sdružení podnikatelů a živnostníků ČR***

Sdružení podnikatelů a živnostníků je zaměstnavatelský svaz soukromých podnikatelů převážně živnostníků, malého a středního stavu. Jeho cílem je pomáhat a podporovat své členy, či prosazovat a obhajovat jejich zájmy při jednání s orgány státní správy a dalšími třetími stranami. Mimo jiné se také podílí na tvorbě a zdokonalování právních předpisů, které přímo souvisí s podnikatelským prostředím či dohlíží na vytváření podmínek ochrany hospodářské soutěže. [59]

### ***Asociace malých a středních podniků a živnostníků ČR***

AMSP ČR sdružuje na otevřené, nepolitické platformě více než 254 000 živnostníků, malých a středních podnikatelů z celé republiky. Svoji aktivitu zaměřuje především na informační činnost cílenou pro malé a střední podniky a díky spolupráci s významnými společnostmi nabízí klientům zvýhodněné balíčky různých produktů a služeb. Operuje nejen na tuzemském trhu, ale také i na mezinárodní úrovni, kde je členem více mezinárodních organizací. V neposlední řadě poskytuje AMSP ČR záštitu nad podnikatelskými soutěžemi v České republice. [49]

### ***Unie malých a středních podniků ČR***

SME UNION ČR je neziskové, občanské sdružení, hájící zájmy malých a středních podniků v České republice, které je svým přímým napojením na český i evropský parlament unikátní. Podnikatelům nabízí kromě poradenských služeb i možnost účastnit se aktivit sdružení, čerpat jeho výhody, či vzájemnou propojenost mezi členy a partnery. [67]

### ***Asociace inovačního podnikání ČR***

AIP ČR je dobrovolné sdružení fyzických osob, jehož hlavní činností je výzkum a vývoj v oblasti inovačního podnikání. Jedná se tedy o transfer technologií, nové materiály a technologie, vědeckotechnické parky, inovační firmy, inovační procesy, inovační infrastrukturu, inovační potenciál a podmínky pro fungující inovační trh. V důsledku členství v některých mezinárodních organizacích, zabývajících se touto problematikou, umožňuje

podnikatelům přístup k mezinárodním programům a projektům. AIP ČR spolupracuje nejen s mnoha významnými partnery, ale i s několika vysokými školami. [19]

### ***Slovenská asociace malých podniků SR***

SAMP SR je organizace, jejíž vznik byl iniciován Evropskou chartou malých podniků. Svoji činnost orientuje na sektor malých a středních podnikatelů, živnostníků, samostatně výdělečně činné subjekty a rodinné podniky. Členům napomáhá prosazovat společné zájmy, nabízí pomoc při jejich podnikatelské činnosti, při kvalifikaci a rekvalifikaci jejich zaměstnanců apod. Úzce spolupracuje se státními orgány, orgány Evropské unie i nestátními institucemi Slovenské republiky, čímž pomáhá formovat podnikatelské prostředí země. [21]

### **2.2.2. Nestátní finanční forma podpory podnikání v ČR a SR**

Finanční podporu podnikatelům nestátního charakteru zabezpečují převážně instituce zabývající se problematikou rizikového kapitálu.

Nestátní instituce poskytující finanční podporu podnikání v České republice:

- Fondy rizikového kapitálu (Czech Venture Capital Association – CVCA)
- Business Angel

Nestátní instituce poskytující finanční podporu podnikání v Slovenské republice:

- Slovenská asociace rizikového kapitálu SLOVCA
- Slovensko-americký podnikatelský fond (SAEF)
- Business Angel [23], [27], [60]

Seznam internetových odkazů na nestátní instituce poskytující finanční, tak i nefinanční podporu podnikání v obou zemích je uveden v přílohách.

**Příloha D:** Nestátní organizace poskytující podporu podnikání v České republice

**Příloha E:** Nestátní organizace poskytující podporu podnikání na Slovensku

### ***Fondy rizikového kapitálu***

CVCA je alternativní zdroj financování projektů a podniků s inovativním charakterem a potenciálem rychlého růstu. Toto střednědobé až dlouhodobé financování je poskytnuté výměnou za podíl na základním jmění podniku (s akciemi nesmí být obchodováno na burze). Spolu s finančními prostředky poskytuje fond firmě i odbornou pomoc, nejčastěji tedy

při rozvoji společnosti. Jedná se většinou o obohacení kontakty, které jsou pak přínosem při získávání nových zákazníků. [27]

### ***Business Angel***

Business Angel je obdobou rizikového kapitálu, který je realizován v menším objemu. Jedná se o individuálního investora, který nabízí vlastní prostředky malým a středním podnikatelům s růstovým potenciálem. Tento investiční vstup je zpravidla omezen na určité časové období, na konci kterého investor odkoupí svůj podíl. Investor většinou nehledá vysoko výnosnou investici, ale spíše zajímavou oblast, ve které by se mohl aktivně angažovat a přispět svými zkušenostmi. [23]

### ***Slovensko-americký podnikatelský fond***

SAEF je soukromá společnost typu rizikového kapitálu, která investuje buď formou kapitálové vstupu, nebo úvěru. Zároveň poskytuje malým a středním podnikatelům poradenské služby. Zdroj kapitálu Slovensko-amerického podnikatelského fondu představují finanční prostředky daňových poplatníků Spojených států amerických, které speciálně pro činnost Fondu schvaluje Kongres Spojených států. [60]

## **2.3. Podpora podnikání v České a Slovenské republice ze strany Evropské unie**

Pomoc podnikatelům ze strany Evropské unie představuje v současném postavení obou ekonomik v integračním celku poměrně značnou část. Kromě finančních toků ze strukturálních fondů Unie, je Česká i Slovenská republika zapojena do husté sítě institucí, které nabízejí i jinou, než jenom finanční pomoc. [4], [33]

### **2.3.1. Nefinanční forma podpory podnikání ze strany EU v ČR a SR**

Evropská unie nabízí českým a slovenským podnikatelským subjektům informační, poradenské či vzdělávací služby prostřednictvím svých institucí, sítí a portálů. Jejich názvy uvádí následující seznam:

- BUSINESSEUROPE
- EUROCHAMBRES
- Evropské sdružení řemesel a malých a středních podniků
- Síť Enterprise Europe Network
- Síť EURES

- Evropský portál pro malé a střední podniky
- Evropský podnikatelský konzultační panel

### ***BUSINESSEUROPE***

Sdružení evropských obchodních a průmyslových komor je sdružení, které zastupuje obchodní a průmyslové komory jednotlivých států z celé Evropy. Těmto komorám zajišťuje silnější postavení při jednání o hospodářských záležitostech a umožňuje jim účast na projektech, které mohou být důležité pro podniky. Svojí snahou rozvíjejí podpůrnou evropskou síť pro podniky, přičemž 93 % jsou malé a střední.

### ***EUROCHAMBRES***

EUROCHAMBRES je evropské sdružení, které ve 35 zemích spojuje celostátní podnikatelské organizace a tím napomáhá reprezentovat malé, střední i velké podnikatele. Cílem tohoto sdružení je posílit konkurenceschopnost evropské ekonomiky a přispět k vytvoření nových příležitostí pro evropské podnikatele.

### ***Sít' Enterprise Europe Network***

Tato celoevropská síť je centralizované správní místo pro potřeby podnikatelů Společenství, kterým poskytuje informace a pomoc v oblasti inovací, technologií, obchodní spolupráce, financování i přeshraniční činnosti. Podniky mají přístup k síti prostřednictvím 600 lokálních kontaktních míst, dále veletrhů, seminářů, přednášek, workshopů, ale i díky webové stránce, která je přístupná v místních jazycích.

### ***Evropský portál pro malé a střední podniky***

Evropský portál pro malé a střední podniky je centralizovaný portál dostupný v 21 jazycích členských států, kterým se Unie snaží zpřístupnit informace pro všechny podnikatele. Zveřejňuje informace o politice, programech, projektech i službách, které jsou určeny pro tento segment. Portál je evropskou obdobou českého portálu BusinessInfo.cz či slovenského portálu MSPonline.sk.

### ***Evropský podnikatelský konzultační panel***

Evropský podnikatelský konzultační panel umožňuje podnikům konzultovat návrhy a iniciativy politik, které přímo či nepřímo ovlivňují oblast podnikání. Účast v tomto panelu je dobrovolná, zapojit se mohou všechny podniky prostřednictvím dotazníku, který je dostupný

ve všech jazycích členských zemí. Tyto konzultace se uskutečňují pět až osmkrát ročně a každá z konzultací je zaměřená na jiné specifické téma. [33]

### **2.3.2. Finanční forma podpory podnikání ze strany EU v ČR a SR**

Přímá i nepřímá finanční podpora podnikání ze strany Evropské unie je realizována prostřednictvím politiky hospodářské a sociální soudržnosti, která je zaměřená na tři prioritní cíle:

- cíl konvergence
- cíl regionální konkurenceschopnost a zaměstnanost
- cíl evropská územní spolupráce

Všechny tři cíle politiky hospodářské a sociální soudržnosti jsou v aktuálním programovém období 2007-2013 financovány z prostředků následujících fondů:

- Fond soudržnosti (kohezní fond)
- Evropský fond pro regionální rozvoj (ERDF)
- Evropský sociální fond (ESF) [11]

#### **2.3.2.1. Přímá finanční podpora Evropské unie**

Jednotlivé projekty, které jsou vybírány k financování ze zdrojů Evropské unie, se řídí principem programování. Jsou vybírány na základě toho, zda přispívají k odstraňování problémů definovaných ve strategických dokumentech. Těmito programovými dokumenty jsou:

- Strategické obecné zásady Společenství
- Národní rozvojový plán
- Národní strategický referenční rámec

Národní strategický referenční rámec každé země určuje strategické cíle, systém finančních toků z fondů Unie, způsob řízení a jiné. Důležitou součástí je definování jednotlivých operačních programů, které pak konkrétně přispívají k naplňování politiky hospodářské a sociální soudržnosti Evropské unie. V rámci operačních programů pak může podnikatel čerpat dotace<sup>5</sup>, které jsou vyplácené až zpětně. Pro období 2007-2013 je v České republice realizovaných 24 operačních programů, ve Slovenské republice je to jen 17. Pouze jeden

---

<sup>5</sup>Dotace je nenávratná peněžní úhrada zpravidla od státu nebo jiného podobného subjektu.



z nich přímo souvisí s podporou podnikání, a to operační program Podnikání a inovace. Přehled všech programů jak pro Českou tak i pro Slovenskou republiku uvádí přílohy. [11], [15]

**Příloha F:** Přehled operačních programů v České republice pro období 2007-2013

**Příloha G:** Přehled operačních programů Slovenské republiky pro období 2007-2013

### **2.3.2.2. Operační program Podnikání a inovace**

Jeden z 24 operačních programů, do kterých je Česká republika zapojená, je Podnikání a inovace. Je to jediný operační program, který je přímo vypracován pro podporu podnikání ze strany Evropské unie. Ve Slovenské republice není pro období 2007-2013 uskutečňován.

Program tvoří šest prioritních os:

- Prioritní osa 1 – Vznik firem
- Prioritní osa 2 – Rozvoj firem
- Prioritní osa 3 – Efektivní energie
- Prioritní osa 4 – Inovace
- Prioritní osa 5 – Prostředí pro podnikání a inovace
- Prioritní osa 6 – Služby pro rozvoj podnikání

Součástí jednotlivých prioritních os je celkem 16 programů. Tyto programy jsou uvedeny v tabulce. [15], [47]

**Tab. č. 9:** Evropské programy pro podporu podnikání operačního programu Podnikání a inovace

<i>prioritní osa</i>	<i>oblast</i>	<i>program</i>
<b>Prioritní osa 1</b>	začínající podnikatelé	Program START
	nové finanční nástroje	Iniciativa JEREMIE
<b>Prioritní osa 2</b>	bankovní nástroje podpory MSP	Program PROGRESS
		Program ZÁRUKA
	podpora nových technologií, ICT a vybraných strategických služeb	Program ROZVOJ
		Program ICT A STRATEGICKÉ SLUŽBY
	Program ICT V PODNICÍCH	
<b>Prioritní osa 3</b>	úspory energie a obnovitelné zdroje energie	Program EKO ENERGIE
<b>Prioritní osa 4</b>	zvyšování inovační výkonnosti podniků	Program INOVACE – INOVAČNÍ PROJEKT
	kapacity pro průmyslový výzkum a vývoj	Program POTENCIÁL
<b>Prioritní osa 5</b>	platformy spolupráce	Program SPOLUPRÁCE
		Program PROSPERITA
	infrastruktura pro rozvoj lidských zdrojů	Program ŠKOLÍCI STŘEDISKA
	infrastruktura pro podnikání	Program NEMOVITOSTI
<b>Prioritní osa 6</b>	podpora poradenských služeb	Program PORADENSTVÍ
		Program MARKETING

Zdroj: MPO, vlastní zpracování, 2012

## 2.4. Vybrané programy pro podporu podnikání v České a Slovenské republice

### 2.4.1. Program START operačního programu Podnikání a inovace

Program START realizuje Prioritní osu 1 - Vznik firem operačního programu Podnikání a inovace. Jeho cílem je umožnit uskutečnění podnikatelských záměrů osobám, které vstupují do podnikání poprvé nebo s časovým odstupem. Podpora je poskytována ve formě bezúročného úvěru nebo zvýhodněné záruky s finančním příspěvkem zaručovanému úvěru.

Bezúročný nebo zaručovací úvěr může být čerpán pro tyto výdaje:

- pořízení a rekonstrukce dlouhodobého hmotného majetku (u příjemců podpory vedoucích účetnictví), resp. hmotného majetku a pozemků (u příjemců podpory vedoucích daňovou evidenci)
- pořízení dlouhodobého nehmotného majetku
- pořízení zásob, včetně drobného hmotného majetku
- pořízení drobného nehmotného majetku, pokud je příjemcem podpory vykazován jako náklad/výdaj

Bezúročný úvěr je poskytován do výše 90 % předpokládaných uznatelných výdajů projektu a jeho doba splatnosti je sjednaná na maximálně 7 let. Bezúročný úvěr je poskytován až do výše:

- 0,75 mil. českých korun pro fyzickou osobu nebo pro podnikající právnickou osobu s jedním společníkem
- 1,5 mil. českých korun pro podnikající právnickou osobu s více společníky či členy

Bezúročný úvěr je zajišťován směnkou vystavenou příjemcem podpory.

Zažádat o poskytnutí podpory může každá právnická nebo fyzická osoba, která splňuje následující požadavky:

- je registrována jako poplatník daně z příjmu na finančním úřadě
- je oprávněná k podnikání na území České republiky
- ke dni požádání o podporu nemá žádné nedoplatky vůči finančnímu úřadu
- ke dni podání žádosti nemá žádné nedoplatky vůči zaměstnancům
- není na jeho majetek prohlášený konkurz nebo není v likvidaci

Správce programu je Ministerstvo průmyslu a obchodu České republiky a její poskytovatelem je Českomoravská záruční a rozvojová banka. Podpora je poskytována z Evropského fondu pro regionální rozvoj a z prostředků záručního fondu nebo úvěrového fondu vytvořeného z financí státního rozpočtu. [47]

#### **2.4.2. Schéma na podporu začínajících malých podnikatelů START:**

Předmětem programu START je pomoc začínajícím malým podnikatelům finanční formou a to v těch regionech, kde hodnota HDP nedosahuje 75 % průměru HDP Společenství. Pomoc je určena pro projekty zaměřené na průmyslovou výrobu, řemeslnou činnost nebo rozvoj služeb průmyslové povahy.

Pro financování z úvěru jsou oprávněné individuální projekty, kterým se uznávají náklady vynaložené:

- Na nákup technologií, strojů, přístrojů a zařízení potřebných na zabezpečení průmyslové a řemeslné výroby, či služeb průmyslové povahy
- Na výstavbu nebo rekonstrukci provozních prostorů
- Na obstarání nehmotného investičního majetku, který je výsledkem výzkumné a vývojové činnosti nebo je předmětem průmyslových práv, resp. autorských práv

Pomoc je daná jednorázovým příspěvkem, jehož maximální výše je 100 000 eur pro jednoho příjemce v průběhu tří po sobě následujících let. Maximální intenzita pomoci představuje 50 % oprávněných nákladů na vybraný projekt.

Poskytovatelem a vyhlášovatelem pomoci je Ministerstvo hospodářství SR a administrátorem je Slovenská záruční a rozvojová banka, kde je zároveň i výplatní místo podpory. [46]

#### **2.4.3. Mikropůjčkový program**

Program je zaměřený na rozvoj malého a středního podnikání, podporu začínajících podnikatelů a vytváření podmínek pro tvorbu nových pracovních míst. Tyto cíle jsou realizovány zpřístupněním finančních prostředků formou zvýhodněných úvěrů těmto podnikatelům.

Použití finančních prostředků je možné na následující účely:

- Vybavení prostředky, které jsou potřebné pro podnikání
- Rekonstrukci, úpravu a opravy investičního majetku

- Nákup zásob, materiálu, surovin a zboží
- Úhrada nákladů na nákup vstupů nezbytných pro provoz podniku

Celková výše mikropůjčky je v rozmezí:

- Minimální výše – 2 500 eur
- Maximální výše – 50 000 eur

Její splatnost je od 6 měsíců až po čtyři roky, přičemž existuje možnost odkladu první splátky až o půl roku. Mikropůjčka je poskytována s referenční úrokovou sazbou, jejíž výška se určuje jako součet základní sazby a marže.

Základní úroková sazba je určena pro jednotlivé členské státy Evropskou komisí. Naproti tomu marže je odvozena od příslušného ratingu žadatele a od úrovně nabízeného zabezpečení.

O mikropůjčky mají možnost se ucházet všichni podnikatelé, kteří splňují následující kritéria:

- Právnícká nebo fyzická osoba v postavení podnikatele
- Zaměstnává méně než 50 zaměstnanců
- Má sídlo podnikání na území Slovenské republiky
- Doloží svoji bezúhonnost výpisem z rejstříku trestů, ne starším jak 3 měsíce

Vykonavatelem programu je Národní agentura pro rozvoj malého a středního podnikání a jeho poskytovatelem je Ministerstvo hospodářství SR. Spolupracujícími institucemi jsou vybraná Regionální poradenská a informační centra a některá Podnikatelská inovační centra. [46], [48]

#### **2.4.4. Program ROZVOJ operačního programu Podnikání a inovace**

Program ROZVOJ realizuje Prioritní osu 2 – Rozvoj firem operačního programu Podnikání a inovace a jeho hlavním cílem je podpora růstu výkonu a konkurenceschopnosti malých a středních podnikatelů. To má vést k zlepšení jejich pozice na českém i evropském trhu a zároveň přispět k nárůstu počtu pracovních míst.

Poskytnuté finanční prostředky mohou být podnikatelem, který splňuje podmínky pro zařazení do kategorie MSP, využity pro tyto účely:

- pořízení dlouhodobého hmotného majetku
- stavební účely přímo související s realizací projektu (maximálně 20 % výdajů)

- pořízení dlouhodobého nehmotného majetku – patenty, licence, know-how a jiné
- náklady na publicitu projektu

Přičemž všechny aktivity musí směřovat do oblastí zpracovatelského průmyslu a obchodu nebo se též může jednat o aktivity průřezových odvětví jako například biotechnologie, nanotechnologie a jiné.

Podpora je poskytována formou účelové dotace ve výši 1 – 20 milionů českých korun. Dotaci je však možné udělit maximálně do výše míry způsobilých výdajů, která je určena regionální mapou intenzity veřejné podpory. Regionální mapu intenzity veřejné podpory pro období 2007-2013 znázorňuje následující tabulka.

**Tab. č. 10:** Regionální mapa intenzity veřejné podpory ČR pro období 2007-2013

<i>region NUTS II</i>	<i>malý podnik</i>	<i>střední podnik</i>
<b>Střední Morava, Severozápad, Střední Čechy, Moravskoslezsko, Severovýchod, Jihovýchod</b>	60 %	50 %
<b>Jihozápad 1. 1. 2007 – 31. 12. 2010</b>	56 %	46 %
<b>Jihozápad 1. 1. 2011 – 31. 12. 2013</b>	50 %	40 %

Zdroj: MPO, 2012

Správce programu je Ministerstvo průmyslu a obchodu České republiky a jeho zprostředkujícím subjektem je Agentura pro podporu podnikání a investic – CzechInvest. [47]

#### **2.4.5. Program PROGRES operačního programu Podnikání a inovace**

Program PROGRES společně s výše zmíněným programem ROZVOJ realizují Prioritní osu 2 s názvem Rozvoj firem. Jeho cílem je podpora projektů malých a středních firem, pro které může být obtížné získat externí zdroj financování. Finanční podpora je poskytována dvěma formami:

- podřízený úvěr
- podřízený úvěr s příspěvkem

Malý a střední podnikatel aktivně provozující podnikatelskou činnost na území České republiky může čerpat výše zmíněné úvěry na účely:

- pořízení a rekonstrukce dlouhodobého hmotného majetku, resp. hmotného majetku a pozemků pro příjemce vedoucí pouze daňovou evidenci
- pořízení dlouhodobého nehmotného majetku
- koupě podniku v konkurzu

Podřízený úvěr je poskytován v maximální možné výši 25 milionů českých korun s pevnou roční úrokovou sazbou 3 % s dobou splatnosti až 11 let. Příjemce má možnost odkladu splátek jistiny až na dobu 6 let od poskytnutí úvěru a výše tohoto úvěru nesmí přesáhnout 75 % předpokládaných způsobilých výdajů.

Podřízený úvěr s finančním příspěvkem je poskytován za stejných podmínek jako podřízený úvěr bez příspěvku. Výše finančního příspěvku představuje 10 % z vyčerpaného podřízeného úvěru. Tento příspěvek je přiznán v případě, že příjemce podpory prokáže navýšení zaměstnanosti nejméně o tři zaměstnance oproti výchozí situaci.

Správcem programu je Ministerstvo průmyslu a obchodu České republiky a poskytovatelem podpory je Českomoravská záruční a rozvojová banka. Podpora je poskytována z prostředků Evropského fondu pro regionální rozvoj, Českomoravské záruční a rozvojové banky a též z úvěrového fondu vytvořeného z prostředků státního rozpočtu. [47]

## 2.5. Zhodnocení významu vybraných programů pro podporu podnikání v ČR a SR

Hned na první pohled je zřejmé, že všechny programy pro podporu podnikání v České i Slovenské republice, které byly v rámci této práce blíže charakterizované, jsou zaměřené na pomoc malým a středním podnikům. Důvod, proč byly vybrány právě tyto programy, zachycuje následující tabulka.

**Tab. č. 11:** Stav podnikatelských subjektů v České republice a na Slovensku v roce 2010

	ČR	SR
<b>celkový počet podnikatelů</b>	1 021 280	553 309
<b>počet MSP</b>	1 019 595	552 725
<b>poměr</b>	99,84%	99,89%

Zdroj: MPO, NADSME, vlastní zpracování, 2012

Z údajů v tabulce je patrné, že víc než 99 % všech podnikatelských subjektů v obou zemích tvoří právě malé a střední podnikatelé. Toto skutečně vysoké číslo upozorňuje na fakt, že je potřebné věnovat otázce MSP a jejich podpory značnou pozornost. Důkazem je činnost nejen Evropské unie, ale také orgánů České i Slovenské republiky, které orientují podporu podnikání především na tuto oblast. Vymezení pojmu MPS je uvedeno v přílohách.

#### **Příloha H:** Vymezení pojmu MSP

Na základě vývoje počtu subjektů spadajících do kategorie MSP od začátku současného programového období Unie, je možno zhodnotit účinnost vybraných programů v obou ekonomikách. Počty MSP zachytává následující tabulka.

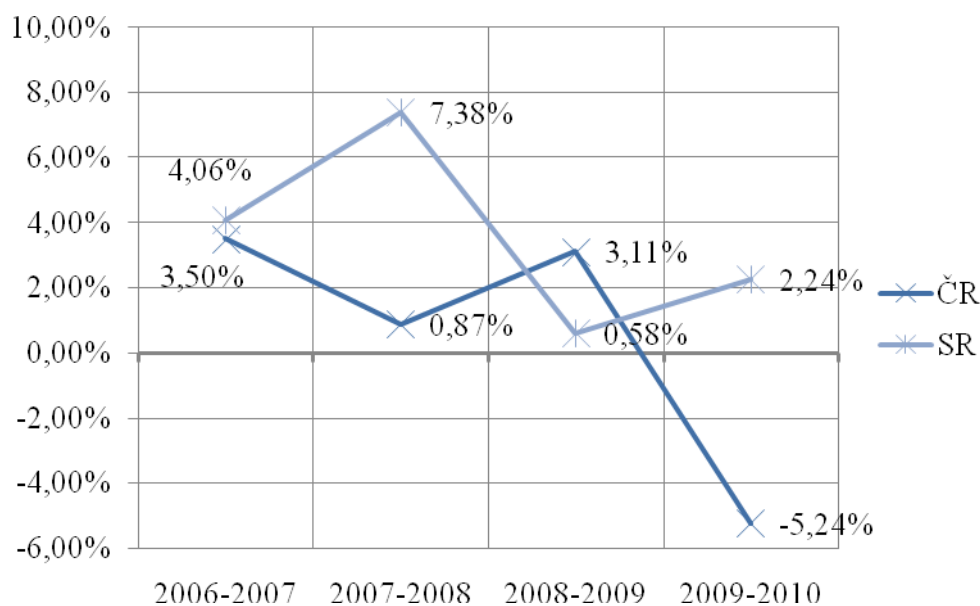
**Tab. č. 12:** Vývoj počtu MSP v České republice a na Slovensku v letech 2007-2010

	2007	2008	2009	2010
ČR	1 034 479	1 043 520	1 075 995	1 019 595
SR	500 557	537 481	540 617	552 725

Zdroj: MPO, NADSME, vlastní zpracování, 2012

Zřetelnější je vyjádření meziroční změny počtu MSP procentuálně. Výsledky jsou zachyceny v následujícím grafu.

**Graf č. 4:** Procentuální meziroční změna počtu MSP v České republice a na Slovensku v letech 2006-2010



Zdroj: MPO, NADSME, vlastní zpracování, 2012

Výsledky naznačují, že počty subjektů spadající do kategorie MSP se v období 2007-2010 nevyvíjejí podle očekávání. V uvedených letech mají sice celkové hodnoty MSP stoupající



tendenci (kromě roku 2010 pro Českou republiku), procentuální meziroční změna už ne. Zajímavá je skutečnost, že tato křivka vykazuje odlišné chování pro Českou a pro Slovenskou republiku.

Křivka Slovenské republiky vykazuje tradiční chování zohledňující období ekonomické krize. To je pravděpodobně důvod poklesu meziroční změny MSP 2008-2009, následována opětovným pomalejším růstem.

Úplně jiná je situace v České republice. Meziroční změna počtu MSP poklesla už pro období 2007-2008 a opětovný růst nastává právě v letech 2008-2009. Potlačit důsledky ekonomické krize umožnilo zřejmě programové období 2007-2013. To však nevysvětluje situaci, proč tedy meziroční změna 2009-2010 vykazuje záporný údaj. [30], [46], [47]

### 3. Export jako součást vnějších ekonomických vztahů

Nejvýznamnějším a nejstarším prvkem vnějších ekonomických vztahů je zahraniční obchod, jehož podstatou je realizace vývozu a dovozu zboží a služeb, neboli export a import. Zahraniční obchod svým působením spadá pod zahraničně-obchodní politiku státu. Liberalizace mezinárodního obchodu a také globalizační tendence způsobují, že je čím dál těžší rozlišit mezi zahraničně-obchodními a obchodními činnostmi jednotlivých ekonomik. V současnosti jsou oba pojmy sjednocené v názvu obchodní politika státu. [9], [16]

#### 3.1. Teritoriální struktura českého a slovenského exportu

Zkoumání společných i rozdílných rysů teritoriální struktury obou ekonomik bude provedeno ve dvou rovinách:

- export dle významných ekonomických seskupení
- export dle jednotlivých zemí [16]

##### 3.1.1. Export České republiky a Slovenska v roce 2011 dle významných ekonomických seskupení

Podle údajů, které vyhodnocují statistické úřady obou ekonomik, jsou nejvýznamnější exportní partneři České i Slovenské republiky země OECD. Právě do těchto zemí putuje až 86,6 % celkového exportu. Podobně vysoké procento charakterizuje i vývoz do států Evropské unie. Shoda těchto veličin je podmíněna faktem, že až dvacet států Evropské unie jsou zároveň členy OECD. Z toho plyne, že Česká republika i Slovensko vyváží svou produkci převážně do zemí Evropské unie. Konkrétní čísla uvádí následující tabulky. [29], [45], [64]

**Tab. č. 13:** Export České republiky v roce 2011 do vybraných ekonomických seskupení

<i>ekonomické seskupení</i>	<i>export v mil eur</i>	<i>podíl na celkovém exportu</i>
<b>státy EU 27</b>	96 669	82,9%
<b>státy ESVO</b>	2 624	2,3%
<b>rozvojové země</b>	4 358	3,7%
<b>Společenství nezávislých států</b>	5 526	4,7%
<b>země OECD</b>	100 973	86,6%

Zdroj: ČSÚ, vlastní zpracování, 2012

**Tab. č. 14:** Export Slovenska v roce 2011 do vybraných ekonomických seskupení

<i>ekonomické seskupení</i>	<i>export v mil. eur</i>	<i>podíl na celkovém exportu</i>
<b>státy EU 27</b>	47695	84,6%
<b>státy ESVO</b>	716	1,3%
<b>rozvojové země</b>	10931	19,4%
<b>Společenství nezávislých států</b>	2928	5,2%
<b>země OECD</b>	48875	86,6%

Zdroj: ŠÚ SR, vlastní zpracování, 2012

Procentuální podíly na celkovém exportu do jednotlivých seskupení se poměrně shodují. Značný rozdíl je jenom ve vývozu do rozvojových zemí. Zatímco Slovensko vyveze do zemí chudobného jihu 19,4 % celkového exportu, Česká republika jenom 3,7 %. Celkem vyveze Slovensko do rozvojových zemí dvakrát více než Česká republika. [29], [31], [64]

### 3.1.2. Export České a Slovenské republiky v roce 2011 dle jednotlivých zemí

V části 3.1.1. bylo uvedeno, že Česká i Slovenská republika vyváží svou produkci převážně do států Evropské unie. Přehled deseti nejvýznamnějších zemí, kam Česká republika i Slovensko v roce 2011 vyvážela, ukazuje následující tabulka.

**Tab. č. 15:** Deset nejvýznamnějších exportních partnerů České republiky v roce 2011

<i>ekonomika</i>	<i>export (v mil. eur)</i>	<i>podíl na celkovém exportu</i>
<b>Německo</b>	37479,43	32,2%
<b>Slovensko</b>	10451,59	9,0%
<b>Polsko</b>	7298,90	6,3%
<b>Francie</b>	6365,24	5,5%
<b>Rakousko</b>	5341,54	4,6%
<b>Velká Británie</b>	5268,62	4,5%
<b>Itálie</b>	4824,84	4,1%
<b>Nizozemsko</b>	4083,13	3,5%
<b>Rusko</b>	3765,28	3,2%
<b>Belgie</b>	2785,08	2,4%
<b>celkem</b>	<b>87663,66</b>	<b>75,2%</b>

Zdroj: ČSÚ, vlastní zpracování, 2012

**Tab. č. 16:** Deset nejvýznamnějších exportních partnerů Slovenska v roce 2011

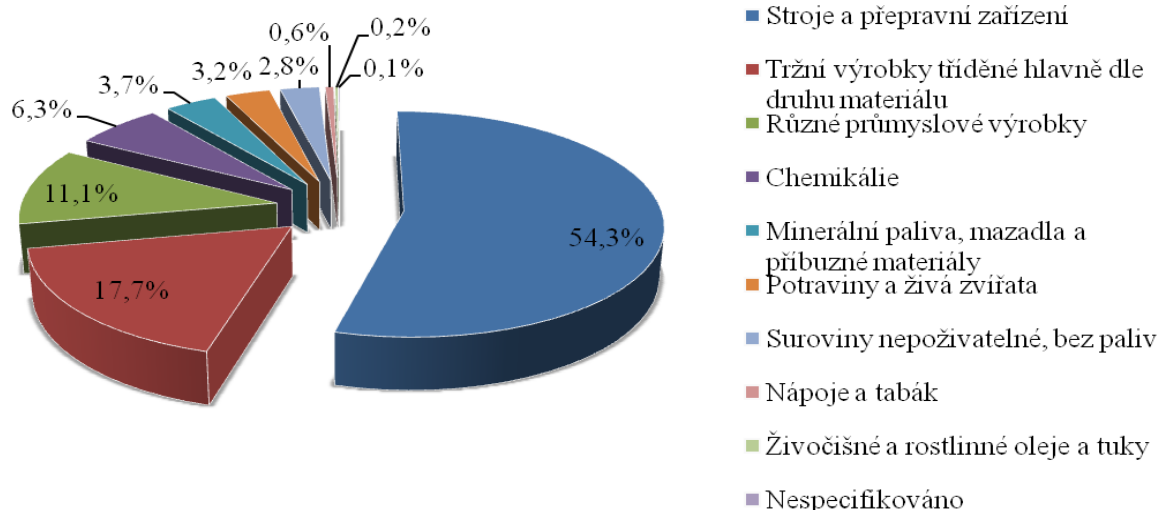
<i>ekonomika</i>	<i>export (v mil. eur)</i>	<i>podíl na celkovém exportu</i>
<b>Německo</b>	11 494,30	20,4%
<b>Česká republika</b>	7 996,10	14,2%
<b>Polsko</b>	4 103,90	7,3%
<b>Maďarsko</b>	3 991,80	7,1%
<b>Rakousko</b>	3 955,70	7,0%
<b>Francie</b>	3 631,10	6,4%
<b>Itálie</b>	2 797,90	5,0%
<b>Rusko</b>	2 070,70	3,7%
<b>Velká Británie</b>	2 039,70	3,6%
<b>Čína</b>	1 491,30	2,6%
<i>celkem</i>	<b>43 572,50</b>	<b>77,3%</b>

Zdroj: ŠÚ SR, vlastní zpracování, 2012

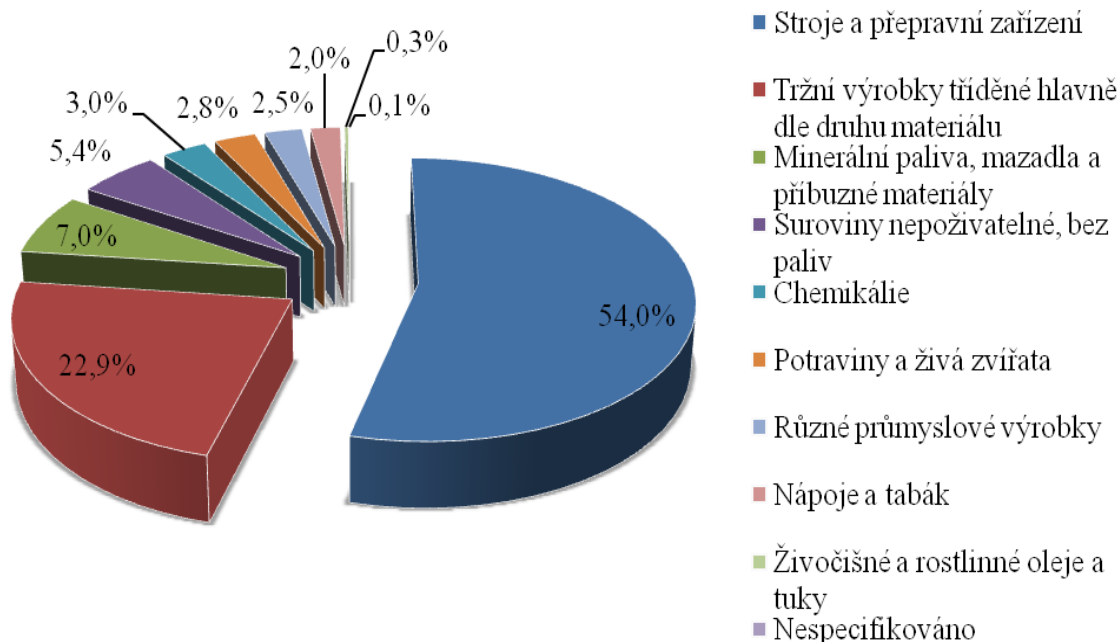
Vývoz do těchto zemí představuje pro obě ekonomiky až tři čtvrtiny celkového exportu, přičemž největší část vývozu míří do Německa. Co se týče vzájemné výměny ekonomik, do České republiky putuje 14,2 % exportu ze Slovenska, zatímco v opačném směru je to jen 9 %. V důsledku toho je možné vidět, že závislost Slovenska na České republice je vyšší, než je závislost ekonomiky české na té slovenské. [29], [64]

### **3.2. Komoditní struktura českého a slovenského exportu**

Co konkrétně česká a slovenská ekonomika vyváží, znázorňuje komoditní struktura exportu obou zemí. Výsledky jsou zpracovány v následujících grafech. [16]

**Graf č. 5:** Komoditní struktura exportu České republiky v roce 2011

Zdroj: MPO, vlastní zpracování, 2012

**Graf č. 6:** Komoditní struktura exportu Slovenské republiky v roce 2011

Zdroj: ŠÚ SR, vlastní zpracování, 2012

Z grafů je zřetelné, že export obou zemí je závislý z větší části na průmyslové produkci, především na automobilovém a strojním průmyslu. Ostatní produkce, jako například potraviny, je zastoupená poměrně malým procentem. [29], [64]

## 4. Podpora exportu a její formy

V České republice a na Slovensku existují instituce, které přímou nebo skrytou formou podporují své vývozce a pomáhají umisťovat jejich produkci na světový trh. Tato síť proexportních aktivit je zabezpečována na třech úrovních:

- státní podpora exportu
- nestátní podpora exportu
- podpora exportu ze strany EU [2]

### 4.1. Státní podpora exportu v České republice a na Slovensku

V České republice je export a jeho státní podpora zastřešen ústředními státními orgány. Jsou to Ministerstvo průmyslu a obchodu ČR, Ministerstvo zahraničních věcí ČR, Ministerstvo financí ČR a Ministerstvo zemědělství ČR. [2]

V rámci Slovenské republiky mají státní podporu exportu plně v kompetenci orgány státní správy, kterými jsou Ministerstvo hospodářství SR, Ministerstvo zahraničních věcí SR, Ministerstvo financí SR a Ministerstvo zemědělství SR, ale také Ministerstvo dopravy, pošt a telekomunikace SR<sup>6</sup>. [56]

Ministerstva obou zemí zřizují jednotlivé státní a polostátní instituce, jejichž cílem je podpora exportu českých i slovenských vývozců. Podle formy se tyto podpory, podobně jako při podpoře podnikání, člení na finanční a nefinanční. [16]

#### 4.1.1. Nefinanční forma státní podpory exportu v ČR a SR

Nefinanční podporu exportu mají v České republice ve své působnosti především instituce zřízené pro tyto účely. MPO ve spolupráci s agenturou CzechTrade vytvořilo specifický informační program. Jeho název uvádí tabulka.

**Tab. č. 17:** Nefinanční program pro podporu exportu v České republice

<i>oblast</i>	<i>program</i>
<b>nefinanční podpora exportu</b>	Zelená linka pro export

Zdroj: MPO, vlastní zpracování, 2012

<sup>6</sup>vydává povolení na mezinárodní silniční přepravu zboží, která je součástí podnikání

Seznam státních institucí poskytující nefinanční podporu exportu v České republice:

- CzechTrade
- Svaz obchodu ČR
- Česká centra
- internetový portál BusinessInfo.cz
- Zastupitelské úřady ČR v zahraničí
- Obchodně ekonomické úseky ČR [47]

Státní orgány Slovenské republiky nevytvořily žádné konkrétní programy pro nefinanční podporu exportu. Pro Slovenskou republiku je tato nefinanční pomoc pro exportéry zajišťována prostřednictvím těchto institucí:

- Slovenská agentura pro rozvoj investic a obchodu
- Slovenská agentura cestovního ruchu
- Slovenská inovační a energetická agentura
- Slovenský exportní registr
- Portál exportních a kooperačních možností
- Zastupitelské úřady SR v zahraničí
- Obchodně ekonomické oddělení ambasad OBEO [46]

Jak bylo zmíněno v části Podpora podnikání, státní organizace zaměřené na nefinanční podporu exportu poskytují exportérům informační a poradenské, vzdělávací či zprostředkovatelské služby. [15]

### ***CzechTrade***

Agentura pro podporu obchodu je příspěvková organizace zřízena MPO působící v 35 zemích světa. Zaměřuje se v převážné většině na zahraniční obchod a svoji činností se snaží o upevnování pozic českých exportérů na zahraničních trzích. Svým klientům přináší aktuální a ověřené informace, mapuje obchodní příležitosti, nabízí individuální asistenční služby a jiné. Přehled všech služeb, které agentura CzechTrade nabízí je uveden v přílohách. [35]

**Příloha I:** Přehled služeb CzechTrade

### ***Česká centra***

Česká centra jsou příspěvkovou organizací Ministerstva zahraničních věcí ČR. V současnosti představují síť 21 center, které v zahraničí působí na třech kontinentech. Vznikly za účelem propagace České republiky v zahraničí, tj. prosazují českou kulturu a posilují dobré jméno České republiky ve světě. [52]

### ***Slovenská agentura pro rozvoj investic a obchodu***

SARIO je příspěvková organizace Ministerstva hospodářství SR, jejíž cílem je aktivně přispívat k zlepšení kvality života na Slovensku, zvýšení vzdělanosti a rozvoje ekonomiky. Tyto cíle uskutečňuje prostřednictvím svých kontaktů na domácí půdě i v zahraničí. Zabezpečuje komplex informačních, poradenských, asistenčních a vzdělávacích služeb nejen pro slovenské exportéry ale i pro zahraniční zájemce o slovenskou produkci. [50]

### ***Slovenský exportní registr***

Slovenský exportní registr je on-line registr firem vytvořený Ministerstvem hospodářství SR. Je to seznam podnikatelů, kteří mají zájem vyvážet své výrobky a služby do zahraničí. Firmám po registraci poskytuje aktuální informace o vývoji slovenského zahraničního obchodu a nových možnostech zvýšení svého exportu do zahraničí. [62]

#### **4.1.2. Finanční forma státní podpory exportu v ČR a SR**

Pro Českou republiku nebyly vytvořeny, prostřednictvím MPO ani žádným jiným ministerstvem, speciální programy zabývající se finanční podporou exportu. Finanční pomoc ze strany státu nabízejí následující instituce, které jsou provozovány pod dohledem zmíněných ministerstev:

- Exportní garanční a pojišťovací společnost (EGAP)
- Česká exportní banka, a.s. (ČEB)
- Českomoravská záruční a rozvojová banka (ČMZRB) [47]

MH SR připravilo pro slovenské exportéry dva samostatné programy pro podporu vývozu. Jejich názvy uvádí následující tabulka. [46]



**Tab. č. 18:** Státní programy pro podporu exportu ve Slovenské republice

<i>oblast</i>	<i>program</i>
<b>finanční podpora exportu</b>	Program podpory mezinárodní kooperace - SUBKONTRAKTACE
	Státní grantová schéma podpory konkurenceschopnosti

Zdroj: MH SR, vlastní zpracování, 2012

Tyto programy uskutečňuje ve spolupráci s důležitými státními institucemi, které vznikly za účelem podpory exportu. Jsou to následující instituce:

- Exportně-importní banka SR
- Slovenská záruční a rozvojová banka [56]

#### ***Exportní garanční a pojišťovací společnost (EGAP)***

EGAP, a.s. je úvěrová pojišťovna plně vlastněná státem, který svá práva akcionáře vykonává prostřednictvím orgánů státní správy, tj. Ministerstvem průmyslu a obchodu ČR, Ministerstvem zahraničních věcí ČR, Ministerstvem financí ČR, Ministerstvem zemědělství ČR.

Společnost je součástí systému státní podpory exportu. Vývozcům českého zboží, služeb a investic poskytuje pojišťovací služby bez rozdílu jejich velikosti, právní formy a objemu pojištěného vývozu. Zaměřuje se na pojišťování vývozních úvěrů proti teritoriálním a tržně nepojistitelným komerčním rizikům spojených s vývozem zboží a služeb z České republiky. Kompletní přehled produktů Exportní garanční a pojišťovací společnosti jsou uvedeny v přílohách. [57]

**Příloha J:** Přehled pojistných produktů EGAP, a.s.

#### ***Česká exportní banka (ČEB)***

ČEB, a.s. je specializovaná bankovní instituce, která je součástí systému státní proexportní politiky. Společnost je vlastněná státem přímo i nepřímo; 80 % akcií vlastní přímo stát, 20 % je v kompetenci EGAP, a.s.

Českým vývozcům ČEB nabízí podporu formou financování vývozních úvěrů a dalších služeb s vývozem souvisejících. Přičemž příjemcem podpořeného financování může být český

vývozce nebo jeho zahraniční odběratel. Přehled jednotlivých produktů České exportní banky uvádí přílohy. [28]

**Příloha K:** Přehled produktů ČEB, a.s.

### ***Exportně-importní banka SR***

EXIMBANKA SR je specializovaná finanční instituce zřízená Ministerstvem financí SR, která spojuje bankovní a pojišťovací aktivity pro podporu exportu. Jejím cílem je zlepšení hospodářské výměny Slovenska se zahraničím a zvýšení konkurenceschopnosti slovenských výrobců na zahraničních trzích. Produkty jsou určeny jak malým a středním, tak i velkým podnikatelským subjektům. Seznam všech produktů Exportně-importní banky je uveden v přílohách. [32]

**Příloha L:** Přehled produktů EXIMBANK

## **4.2. Nestátní podpora exportu v České republice a na Slovensku**

Nestátní podpora exportu je, na rozdíl od té státní, pro vývozce zpoplatněná. V rámci České republiky a Slovenska je tato nestátní podpora exportu zajišťována prostřednictvím činnosti institucí, které exportérům nabízejí především nefinanční formu pomoci. [2]

### **4.2.1. Nefinanční forma nestátní podpory exportu v ČR a SR**

Nejvýznamnější nestátní instituce zaměřující se na nefinanční podporu exportu v České republice:

- Hospodářská komora ČR
- Asociace exportérů
- Česká podnikatelská reprezentace při EU
- Svaz průmyslu a dopravy<sup>7</sup> [2]

Ve Slovenské republice zabezpečují nestátní nefinanční podporu exportu tyto instituce:

- Frankofonní středisko obchodu
- Slovenská obchodní a průmyslová komora
- Svaz obchodu a cestovního ruchu SR
- Asociace zaměstnavatelských svazů a sdružení a Republiková unie zaměstnavatelů<sup>8</sup> [39], [56]

---

<sup>7</sup>svým klientům mimo jiné poskytuje i proexportní servis

### ***Asociace exportérů***

Asociace exportérů je dobrovolným sdružením na podporu exportu, které zastupuje své členy při prosazování společných zájmů. Prosazuje zejména průhledné, nediskriminující a svobodné podnikatelské prostředí s cílem zachování a zvyšování konkurenceschopnosti českých exportních firem a společností. Asociace jedná se subjekty, které propagují její cíle v médiích. [22]

### ***Česká podnikatelská reprezentace při EU***

CEBRE prezentuje a obhajuje české podnikatelské zájmy před evropskými institucemi a u evropských podnikatelských federací. Byla vytvořena Hospodářskou komorou ČR, Svazem průmyslu a dopravy ČR a Konfederací zaměstnavatelských a podnikatelských svazů ČR. Sídlí a působí ve spolupráci s Velvyslanectvím České republiky přímo v Bruselu.

Působí tam, kde se zájmy českých firem protínají s činností orgánů Evropské unie nebo jiných evropských organizací. Poskytuje informace o připravovaných rozhodnutích a předpisech EU, stáže pro manažery v Bruselu, přehled o nabídce všech dostupných podpůrných programů EU pro Českou republiku. Přehled všech služeb, které nabízí Česká podnikatelská reprezentace při EU, je uveden v přílohách. [24]

### **Příloha M: Přehled služeb CEBRE**

### ***Frankofonní středisko obchodu***

FSO od roku 1997 zprostředkovává a rozšiřuje kontakty mezi firmami ze Slovenska a frankofonních krajin, kde vytipovává především malé a střední podniky. Svoji pozornost nezaměřuje jenom na Francii, ale také na krajiny s kořeny latinské kultury, Rumunsko, Španělsko, Itálie a Řecko. Poskytuje celou řadu služeb, např. uskutečňuje výzkum obchodních partnerů, zprostředkovává obchodní informace, zabezpečuje obchodní asistenci, právní, finanční či administrativní poradenství. Taktéž reprezentuje domácí podnikatele prostřednictvím sítě zahraničních organizací. [48], [58]

### ***Slovenská obchodní a průmyslová komora***

SOPK je nezávislý reprezentant tržní ekonomiky. Svým klientům poskytuje právní poradenství, pomáhá orientovat se v obchodní politice EU, pomáhá při řešení sporů s obchodními partnery, ulehčuje vývoz vydáváním osvědčení o jeho původu, či organizuje

---

<sup>8</sup>sehrávají významní roli při udržování zahraničních vztahů

obchodní mise. Přehled všech služeb, které Slovenská obchodní a průmyslová komora poskytuje je uveden v přílohách. [61]

**Příloha N:** Přehled služeb SOPK

### ***Svaz obchodu a cestovního ruchu SR***

Svaz obchodu a cestovního ruchu SR je nezávislé, dobrovolné, neziskové, nepolitické sdružení právnických a fyzických osob. Podílí se na tvorbě legislativy týkající se obchodu, mezinárodního obchodu a cestovního ruchu. Zastupuje svoje členy, kooperuje se zaměstnavatelskými svazy a napomáhá k harmonizaci evropského práva v oblasti obchodu a cestovního ruchu na Slovensku. [70]

### **4.2.2. Finanční forma nestátní podpory exportu v ČR a SR**

Komerční úvěrová pojišťovna EGAP, a.s. je nejvýznamnější nestátní instituce zabývající se finanční podporou exportu v rámci České republiky. Co se Slovenské republiky týče, neexistuje podobně specializující se instituce. Existuje také KUPEG, úvěrová pojišťovna, a.s., která se věnuje otázce podpory exportu v České i Slovenské republice z určité části. [20], [41]

#### ***Komerční úvěrová pojišťovna EGAP***

Exportní garanční a pojišťovací společnost EGAP v roce 2005 založila dceřinou společnost Komerční úvěrová pojišťovna EGAP, a.s., která má za úkol zajišťovat komerční pojištění na komerčních principech. Zprostředkuje úvěrové zajištění na mezinárodních trzích bez státní podpory, tj. bez nároku na rozpočtové zdroje. [41]

#### ***KUPEG, úvěrová pojišťovna a.s.***

KUPEG, poměrně mladá pojišťovna působící na českém i slovenském trhu, je vlastněná z větší části belgickou finanční společností Ducroire | Delcredere SA.NV a zároveň je její mateřskou společností EGAP. Svými produkty míří výhradně na podnikatele a jako jediná pojišťovna přináší krytí teritoriálních rizik, které je určeno pro velké podnikatele působící na zahraničních trzích. [20], [42]

Seznam internetových odkazů všech institucí nabízejících českým i slovenským exportérům finanční i nefinanční formu pomoci uvádí přílohy.

**Příloha O:** Instituce poskytující podporu exportu v České republice

**Příloha P:** Instituce poskytující podporu exportu na Slovensku

### **4.3. Podpora exportu v České a Slovenské republice ze strany EU**

Proexportní politika ze strany Evropské unie je realizována prostřednictvím tří politik:

- společná obchodní politika EU
- zemědělská politika EU
- politika hospodářské a sociální soudržnosti EU [2]

#### **4.3.1. Proexportní politika v rámci společné obchodní politiky EU**

Evropská unie omezuje proexportní politiku v rámci společné obchodní politiky jedině v oblasti vývozních úvěrů, kde upravuje předpisy pro agentury a instituce zabývající se touto problematikou. Společná obchodní politika nestanovuje žádná cla, poplatky ani kvóty při vývozu do členských zemí Unie, a také při vývozu do třetích zemí.

Součástí proexportní politiky je i monitorování situace na trzích nečlenských zemí, zda nedochází k znevýhodňování zboží z Evropské unie. I samotným exportérům nechává prostor informovat o případných bariérách. Při prokázání takového jednání ze strany třetí země, přistupuje Unie k sankcionování. To může být například formou zvýšení dovozního cla do Unie z dané země, nebo omezením přístupu na trh členských zemí apod. [63], [69]

#### **4.3.2. Proexportní politika v rámci zemědělské politiky EU:**

Jedním z hlavních principů zemědělské politiky Evropské unie je ochranný charakter. V důsledku protekcionismu politiky vznikly regulační nástroje zahraničního obchodu, které mají za úlohu zajistit rovnocenné postavení zemědělských produktů Unie vůči světové produkci. To umožnilo vznik specifických forem podpor zahraničního obchodu.

Pro podporu exportu jsou využívány vývozní dávky neboli vývozní subvence, které umožňují snížení cen evropské zemědělské produkce na úroveň světových cen. [11]

#### **4.3.3. Proexportní politika v rámci politiky hospodářské a sociální soudržnosti EU:**

Nepřímým nástrojem pro podporu exportu ze strany Evropské unie je operační program Podnikání a inovace, který je na první pohled určen na podporu malých a středních firem. To však nevyklučuje možnost využití těchto prostředků pro prezentaci na zahraničních trzích. Tento operační program je začleněn pod tematické programy Cílu konvergence. [2], [15]

#### **4.4. Vybrané programy pro podporu exportu v České a Slovenské republice:**

##### **4.4.1. Zelená linka pro export**

ZLPE představuje bezplatní informační službu, jejíž hlavním cílem je stát se prvním kontaktním místem českých exportérů. Tito exportéři mají možnost zadávat své dotazy:

- Bezplatné telefonní číslo 800 133 331
- Emailová adresa export@mpo.cz
- Emailová adresa info@chzechtrade.cz

Svoji činnost ZLPE v spolupráci s řadou institucí provozuje od roku 2006 a do poloviny února 2012 činí počet vyřešených dotazů 10 138. Za rok 2011 je to 1 076 hovorů a 483 e-mailů, což dohromady představuje 1 559 zodpověděných dotazů.

V roce 2011 byl největší počet dotazů na službu vyhledávání kontaktů od agentury CzechTrade. Další dotazy směřovaly na její souhrnnou činnost.

Co se teritoriální struktury týče, otázky byly zaměřeny na sousední nebo vzdálené exportně nejvýznamnější země. Nejvíce dotazů bylo ohledně Německa. V rámci sousedních zemí se na druhém místě objevilo Rakousko<sup>9</sup> následováno Polskem a Slovenskem. [47]

##### **4.4.2. Program podpory mezinárodní kooperace – SUBKONTRAKTACE**

Předmětem programu SUBKONTRAKTACE je vytvoření vhodných podmínek pro slovenské exportéry při navázání kooperace se zahraničními odběrateli. Program je určen pro malé a střední podnikatele, či už fyzické nebo právnické osoby, které jsou registrované na území Slovenské republiky.

Pomoc je poskytována formou finančního příspěvku na úhradu části uznatelných nákladů, které vznikly v důsledku účasti slovenských podniků na zahraničních veletrzích. Konkrétně se jedná o 60 % nákladů. Přičemž maximální výše státní podpory nesmí pro jeden subjekt přesáhnout 100 000 eur v období tří po sobě jdoucích kalendářních let.

Vykonavatelem Programu, tedy ten kdo poskytuje subjektům informace, je Národní agentura pro rozvoj malého a středního podnikání a poskytovatelem podpory je Ministerstvo hospodářství SR. [46]

---

<sup>9</sup>Zvýšený počet dotazů na Rakousko lze vysvětlit skončením přechodného období, jež omezovalo volný pohyb pracovníků.

#### 4.5. Hodnocení proexportní politiky České a Slovenské republiky:

Metod, které hodnotí obchodní politiku státu, je více. Jelikož je práce zaměřená na úzkou část obchodní politiky, pro její potřeby postačí pracovat pouze s tím ukazatelem, který při svém výpočtu přímo zohledňuje export. Tím je míra otevřenosti ekonomiky.

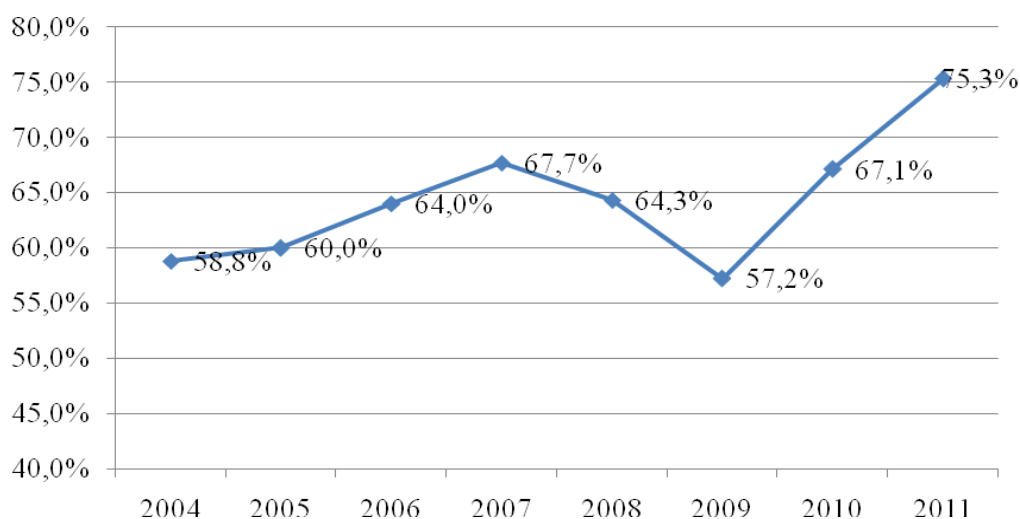
Existuje několik způsobů, jak sledovat míru otevřenosti ekonomiky. Jirges a Plchová ve své publikaci uvádí, že je možné ji počítat jako:

- procentuální podíl exportu, importu nebo jejich obratu k HDP
- procentuální podíl objemu exportu nebo obratu zahraničního obchodu na obyvatele [8]

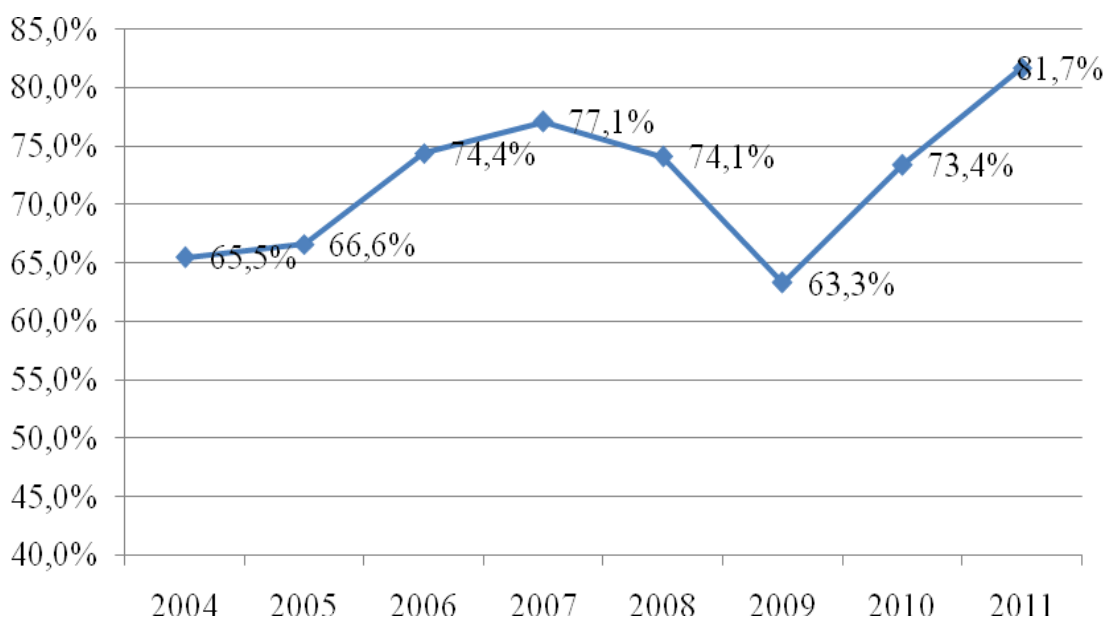
Právě poměr exportu, importu, nebo jejich obratu a hrubého domácího produktu představuje možnost, jak přibližně změřit vztah mezi jednotlivými ekonomikami. Při analýze české a slovenské zahraniční politiky bude použit tento parametr. [14]

Jak již bylo naznačeno, míra otevřenosti obou ekonomik bude pro účely této práce vyjádřena jako procentuální podíl exportu na HDP dané země za příslušné období. Přičemž všechny údaje použité pro výpočet jsou vyjádřeny v běžných cenách. Výsledky vlastních výpočtů uvádí následující grafy.

**Graf č. 7:** Míra otevřenosti České republiky v letech 2004-2011



Zdroj: ČSÚ, vlastní zpracování, 2012

**Graf č. 8:** Míra otevřenosti Slovenské republiky v letech 2004-2012

Zdroj: ŠÚ SR, vlastní zpracování, 2012

Výsledky dokazují, že Česká republika i Slovensko se dlouhodobě řadí mezi ekonomiky otevřené. Během celého sledovaného období vykazuje Slovenská republika vyšší hodnoty, avšak rozdíly jednotlivých let mezi oběma ekonomikami jsou minimální, pohybují se v rozmezí 5-10 %.

Zajímavý je fakt, že tvar křivek otevřenosti obou ekonomik je téměř totožný. Pomalý plynulý růst v letech 2004-2007, následován mírným poklesem v roce 2008 a poté prudší pokles v roce 2009. Léta 2010-2011 se pak vyznačují poměrně prudkým růstem. Vývoj tohoto období je samozřejmě ovlivněn celosvětovou ekonomickou krizí 2007-2010, která vedla k útlumu všech ekonomik. Dá se předpokládat, že stav v roce 2009 je výsledkem právě této krize. [29], [30], [64]

Při pohledu na celkový objem exportu je situace úplně jiná. I když je Slovenská republika podle výsledků otevřenější ekonomikou, v roce 2011 Česká republika exportovala téměř dvojnásobnou hodnotu než Slovensko. Konkrétní čísla uvádí následující tabulka. [29], [64]

**Tab. č. 19:** Celkový export ČR a SR v roce 2011 (v mil. eur)

	<i>Česká republika</i>	<i>Slovensko</i>
<b>celkový export (v mil. eur)</b>	116 546	56 408

Zdroj: ČSÚ, ŠÚ SR, vlastní zpracování, 2012



---

Avšak na základě těchto a ani jiných údajů není možné zjistit, jaký vliv na export obou zemí mají právě výše zmíněné programy a instituce na jeho podporu.

## Závěr

Podnikatelské subjekty svojí činností ovlivňují řadu ekonomických faktorů, především je to tvorba nových pracovních míst, čímž přímo působí na míru nezaměstnanosti. I toto je jeden z důvodů, proč se nejen jednotlivé státy, ale také Evropská unie snaží podporovat podnikatele. Navzdory snaze usnadnit podnikatelům přístup k informacím pomocí internetových portálů (BusinessInfo.cz v České republice a MSPonline.sk na Slovensku), nebývá vždy snadné orientovat se v tak rozsáhlé oblasti. Proto bylo záměrem této práce přinést přehled podpory podnikání, ale i exportu v České i Slovenské republice.

Samotná podpora podnikání nepředstavuje pouze konkrétní programy. V první řadě jsou to orgány státu a jimi zřízené organizace, které se touto otázkou zabývají, dále pak nestátní organizace nabízející podnikatelům placené služby. Jelikož jsou Česká i Slovenská republika součástí Evropské unie a ve vztahu k rozpočtu EU se v současnosti oba státy nacházejí v pozici čistých příjemců, je i podpora ze strany Unie značně významná pro obě ekonomiky.

Podpora podnikání je v obou zemích poskytována na třech úrovních: podpora na úrovni státu, na úrovni nestátních organizací a na úrovni EU. V České republice i na Slovensku je podpora podnikání pro tyto úrovně poměrně shodná. Rozdíl je pouze v tom, že v České republice převažují programy pro podporu podnikání prostřednictvím operačního programu Podnikání a inovace. V rámci Slovenska se jedná spíše o programy, které jsou realizovány na úrovni státu. Samotné programy jsou si ale vzájemně podobné, nejen názvem, ale také svým obsahem. Důkazem jsou programy START, které jsou v práci blíže charakterizovány.

Pozornost obou států i EU je rovněž směřována na tu část podnikatelů, kteří se snaží operovat na zahraničních trzích. Samozřejmě, existují i nestátní instituce, které se zabývají podporou exportu. V této oblasti se nejzajímavějšími zdají být instituce spojené s rizikovým kapitálem nebo pro dnešní dobu už celkem známý business angel, který je v práci představen.

Přehled podpory exportu je vytvořen na stejném principu jako podpora podnikání. Pouze na pomoc na úrovni EU je nahlíženo prostřednictvím třech politik: společná obchodní politika EU, zemědělská politika EU a politika hospodářské a sociální soudržnosti EU. Zajímavý je fakt, že v rámci společné obchodní politiky, která se přímo zabývá vývozem, neexistuje žádná finanční podpora pro exportéry. Politika pouze upravuje pravidla a vydává předpisy pro členské státy nebo monitoruje situaci na trzích třetích zemí a řeší případné problémy. Finanční podpora je zprostředkována zemědělskou politikou (pro vývoz zemědělské

produkce) nebo politikou hospodářské a sociální soudržnosti. Ta není přímo určena pro export, ale firmy tuto pomoc mohou využít například při prezentaci v zahraničí.

Hodnocení významu vybraných programů pro podporu exportu je obtížné. Aby bylo možné určit, jakou mírou se na exportu podílí informační služba Zelená linka pro export, je nutné znát nejen počet vyřešených dotazů, ale především počet exportérů, kteří následně danou operaci skutečně provedli. Podobný problém je i u programu SUBKONTRAKTACE, kdy není známo, kolik slovenských firem po účasti na veletrzích podepsalo zahraniční kontrakt. Tyto a podobné údaje však nejsou k dohledání. Proto je možné hodnotit proexportní politiku České republiky i Slovenska pouze jako celek. Pro jejich hodnocení je sledována míra otevřenosti obou ekonomik, která ukazuje, že Česká i Slovenská republika se dlouhodobě jeví jako ekonomiky otevřené. To naznačuje jejich poměrně velkou závislost na zahraničních partnerech.

**Seznam tabulek**

Tab. č. 1: Celosvětové pořadí kvality podnikatelského prostředí ČR a SR dle GCR .....	15
Tab. č. 2: Podnikatelské prostředí ČR a SR v rámci EU dle GCR v roce 2010/2011.....	15
Tab. č. 3: Umístění ČR a SR v žebříčku byrokracie dle GCR 2010/2011 .....	17
Tab. č. 4: Umístění ČR a SR v žebříčku korupce dle GCR 2010/2011 a CPI 2011 .....	18
Tab. č. 5: ČR a SR v žebříčku korupce podle CPI v rámci EU za rok 2011 .....	19
Tab. č. 6: Státní nefinanční programy pro podporu podnikání na Slovensku .....	22
Tab. č. 7: Státní finanční programy pro podporu podnikání v České republice.....	25
Tab. č. 8: Státní finanční programy pro podporu podnikání na Slovensku.....	26
Tab. č. 9: Evropské programy pro podporu podnikání operačního programu Podnikání a inovace .....	34
Tab. č. 10: Regionální mapa intenzity veřejné podpory ČR pro období 2007-2013 .....	38
Tab. č. 11: Stav podnikatelských subjektů v České republice a na Slovensku v roce 2010 ....	39
Tab. č. 12: Vývoj počtu MSP v České republice a na Slovensku v letech 2007-2010 .....	40
Tab. č. 13: Export České republiky v roce 2011 do vybraných ekonomických seskupení.....	42
Tab. č. 14: Export Slovenska v roce 2011 do vybraných ekonomických seskupení .....	43
Tab. č. 15: Deset nejvýznamnějších exportních partnerů České republiky v roce 2011 .....	43
Tab. č. 16: Deset nejvýznamnějších exportních partnerů Slovenska v roce 2011 .....	44
Tab. č. 17: Nefinanční program pro podporu exportu v České republice .....	46
Tab. č. 18: Státní programy pro podporu exportu v Slovenské republice.....	49
Tab. č. 19: Celkový export ČR a SR v roce 2011 (v mil. eur).....	56

**Seznam grafů**

Graf č. 1: Pořadí nejproblematictějších faktorů podnikání v SR dle GCR .....	16
Graf č. 2: Pořadí nejproblematictějších faktorů podnikání v ČR dle GCR.....	16
Graf č. 3: Vývoj korupce v ČR a SR podle CPI v letech 1998 – 2011 .....	18
Graf č. 4: Procentuální meziroční změna počtu MSP v České republice a na Slovensku v letech 2006-2010 .....	40
Graf č. 5: Zbožová struktura exportu České republiky v roce 2011 .....	45
Graf č. 6: Zbožová struktura exportu Slovenské republiky v roce 2011.....	45
Graf č. 7: Míra otevřenosti České republiky v letech 2004-2011 .....	55
Graf č. 8: Míra otevřenosti Slovenské republiky v letech 2004-2012 .....	56

**Seznam zkratk**

AGI	agregátní indikátory zprávy
AIP ČR	Asociace inovačního podnikání ČR
AK ČR	Agrární komora
AK SR	Agrární komora SR
AMSP ČR	Asociace malých a středních podniků a živnostníků ČR
AZZZ SR	Asociace zaměstnavatelských svazů a sdružení SR
BCI	Index podnikové konkurenceschopnosti
BIC	Podnikatelské a inovační centra
CCR ČR	Centrum pro regionální rozvoj ČR
CEBRE	Centrum pro evropskou integraci
CI	Index zaujetí státu
CPI	Index vnímání korupce
CPK	Centra prvního kontaktu
CVCA	Fondy rizikového kapitálu (Czech Venture Capital Association)
ČEB	Česká exportní banka, a.s.
ČMZRB	Českomoravská záruční a rozvojová banka
ČR	Česká republika
ČSÚ	Český statistický úřad
EGAP	Exportní garanční a pojišťovací společnost
ERDF	Evropský fond pro regionální rozvoj
ESF	Evropský sociální fond
ESVO	Evropské sdružení volného obchodu
EU	Evropská unie
EXIMBANK	Exportně-importní banka SR
FSO	Frankofonní středisko obchodu

---

GCI	Index globální konkurenceschopnosti
GCR	Global Competitiveness Report
HDP	hrubý domácí produkt
HK ČR	Hospodářská komora České republiky
MH SR	Ministerstvo hospodářství Slovenské republiky
MMR	Ministerstvo pro místní rozvoj České republiky
MPO	Ministerstvo průmyslu a obchodu České republiky
MSP	malé a střední podniky
NARMSP	Národní agentura pro rozvoj malého a středního podnikání
NARP	Národní asociace pro rozvoj podnikání
OBEO	Obchodně ekonomické oddělení ambasad
OECD	Organizace pro hospodářskou spolupráci a rozvoj
OI	Index nepřehlednosti
RPIC	Regionální poradenská a informační centra
RUZ SR	Republiková unie zaměstnavatelů
SAEF	Slovensko-americký podnikatelský fond
SARIO	Slovenská agentura pro rozvoj investic a obchodu
SLOVCA	Slovenská asociace rizikového kapitálu
SOPK	Slovenská obchodní a průmyslová komora
SR	Slovenská republika
ŠÚ SR	Statistický úřad Slovenské republiky
UNCTAD	Konference Spojených národů pro obchod a rozvoj
UNIDO	Organizace OSN pro průmyslový rozvoj
WFE	Světové ekonomické fórum

## Seznam použité literatury

### *Knižní zdroje:*

- [1] DVOŘÁKOVÁ, Zuzana. *Management lidských zdrojů*. 1. vydání, Praha: C. H. Beck, 2007, 485 s., ISBN 978-80-7179-893-4
- [2] FOJTÍKOVÁ, Lenka. *Zahranichně obchodní politika ČR. Historie a současnost (1945-2008)*. 1. vydání, Praha: C. H. Beck, 2009, 246 s., ISBN 978-80-7400-128-4
- [3] GOPAL, Namita. *Business environment*. 2. vydání, TataMcGraw – HillPublishing Company Limited, 2009, 273 s., ISBN 978-0-07-008324-0
- [4] HOBZA, Alexandr. *Evropská unie a hospodářské reformy*. 1. vydání, Praha: C. H. Beck, 2009, 352 s., ISBN 978-80-7400-122-2
- [5] HUMLOVÁ, Vlasta. POCZATKOVÁ, Blanka., FIALOVÁ, Vendula. *Podnik a podnikání II.*, 1. vydání, Ostrava: Vysoká škola podnikání, a.s., 2005, 101 s., ISBN 80-86764-19-2
- [6] JAIN, Rahul. *Business environment*. 2. vydání, India: V. K. Enterprises, 2009-2010, 337 s., ISBN 978-81-89611-88-0
- [7] JEŽKOVÁ, Renáta., JEŽEK, Jiří. *Podnikanie a jeho komunálna a regionálna podpora*. 1. vydání, Bratislava: EUROKÓDEX, s.r.o., 2011, 248 s., ISBN 978-80-89447-47-3
- [8] JIRGES, Tibor., PLCHOVÁ, Božena. *Zahranichní obchod a národní ekonomika*. Praha: Vysoká škola ekonomická, 1993, 116 s., ISBN 80-7079-867-X
- [9] KALÍNSKÁ, Emílie. *Mezinárodní obchod v 21. století*. 1. vydání, Praha: Grada Publishing a.s., 2010, 228 s., ISBN 978-80-247-3396-8
- [10] KOTLER, Philip. *Marketing Management*. 12. vydání, Praha: Grada Publishing a.s., 2007, 788 s., ISBN 978-80-247-1359-5
- [11] KÖNIG, Petr. *Rozpočet a politiky Evropské unie. Příležitost pro změnu*. 2. vydání, Praha: C. H. Beck, 2009, 630 s., ISBN 978-80-7400-011-9
- [12] MAJKOVÁ, MONIKA. *Možnosti financovania malých a stredných podnikov v SR*. 1. vydání, Brno: Tribun EU, s.r.o., 2008, 205 s., ISBN 978-80-7399-590-4



- [13] SALEEM, Shaikh. *Business environment*. 2. vydání, India: DorlingKindersleyPvt. Ltd., 2010, 803 s., ISBN 978-81-317-2755-3
- [14] SALVATORE, Dominick. *International Economics*. 9. vydání, Danvers: John Wiley and Sons, 2007, 838 s., ISBN 978-0-471-79468-4
- [15] SPRKOVÁ, Jitka., ŘEHOŘ, Václav. *Základy podnikání*. 1. Vydání, Praha: Grada Publishing, a.s., 432 s., 2010, ISBN: 978-80-247-3339-5
- [16] SVATOŠ, Miroslav. *Zahraniční obchod. Teorie a praxe*. 1. vydání, Praha: Grada Publishing a.s., 368 s., 2009, ISBN 978-80-247-2708-0
- [17] VEBER, Jaromír. SPRKOVÁ, Jitka. *Podnikání malé a střední firmy*. 2. vydání, Praha: Grada Publishing, a.s., 2008, 320 s., ISBN: 978-80-247-2409-6

*Elektronické zdroje:*

- [18] *Agrární komora ČR*. [online] Agrární komora České republiky, 2005-2006, [cit. 5. 4. 2012] Dostupné z: <http://www.agrocr.cz/>
- [19] *AIP ČR*. [online] Asociace inovačního podnikání ČR, 2002-2012, [cit. 5. 4. 2012] Dostupné z: <http://www.aipcr.cz/default.asp>
- [20] *Akcionáři společnosti - Kupeg*. [online] KUPEG, 2011, [cit. 16. 4. 2012] Dostupné z: <http://www.kupeg.cz/o-spolecnosti/akcionari-spolecnosti>
- [21] *Aktuality*. [online] Slovenská asociácia malých podnikov, 2011, [cit. 2. 2. 2012] Dostupné z: <http://www.samp-msp.sk/>
- [22] *Asociace exportérů- Česká republika*. [online] Asociace exportérů, 2012, [cit. 8. 4. 2012] Dostupné z: <http://www.asociaceexporteru.cz/stanovy-ae/>
- [23] *Business Angel*. [online] CzechInvest, 1994-2012, [cit. 7. 4. 2012] Dostupné z: <http://www.czechinvest.org/business-angels>
- [24] *CEBRE - Česká podnikatelská reprezentace při EU*. [online] CEBRE - Česká podnikatelská reprezentace při EU, 2002-2012, [cit. 18. 4. 2012] Dostupné z: <http://www.cebrecz/>
- [25] *Centrum prvního kontaktu - oficiální stránka*. [online] Alexander Botev, 2004, [cit. 4. 4. 2012] Dostupné z: <http://www.cpk.sk/web/>
- [26] *CRR - O nás*. [online] CRR ČR, 2011-2012, [cit. 4. 4. 2012] Dostupné z: <http://www.crr.cz/cs/o-nas/o-nas/>

- [27] *Czech Private Equity and Venture Capital Association - CVCA.cz.* [online]Czech Private Equity & Venue Capital Association, s.r.o., 2010, [cit. 7. 4. 2012] Dostupné z: <http://www.cvca.cz/cs/>
- [28] *Česká exportní banka - O nás.* [online] ČEB, a.s., 2006, [cit. 8. 4. 2012] Dostupné z: <http://www.ceb.cz/content/view/92/35/>
- [29] *Český statistický úřad.* [online] Praha: Český statistický úřad, 2012, Aktualizace 26. 4. 2012 [cit. 26. 4. 2012] Dostupné z: <http://www.czso.cz/>
- [30] *Ekonomická krize 2007-2010.* [online] Wikipedie: Otevřená encyklopedie, St. Petersburg (Florida): Wikipedia Foundation, 2003, Aktualizace 1. 4. 2012, [cit. 12. 4. 2012] Dostupné z: [http://cs.wikipedia.org/wiki/Ekonomick%C3%A1\\_krize\\_2007-2010](http://cs.wikipedia.org/wiki/Ekonomick%C3%A1_krize_2007-2010)
- [31] *EU Country List.*[online] EUCountryList.com, 2008, [cit. 14. 4. 2012] Dostupné z: <http://www.eucountrylist.com/>
- [32] *EXIMBANKA SR - Profil EXIMBANKY SR.* [online] Bratislava: EXIMBANKA SR, 2011, [cit. 8. 4. 2012] Dostupné z: [http://www.eximbanka.sk/sk/o-nas/profil-eximbanky-sr.html?page\\_id=336](http://www.eximbanka.sk/sk/o-nas/profil-eximbanky-sr.html?page_id=336)
- [33] *Financie - Vaša Európa - Podniky.*[online] Evropská unie, 1995-2012, [cit. 5. 2. 2012] Dostupné z: [http://europa.eu/youreurope/business/finance-support/access-to-finance/index\\_sk.htm](http://europa.eu/youreurope/business/finance-support/access-to-finance/index_sk.htm)
- [34] *Hlavná stránka MSP online.*[online] NARMSP, 2008, [cit. 30. 3. 2012] Dostupné z: <http://msponline.sk/content/kontakt>
- [35] *Hlavní stránka.*[online] CzechTrade, 2009-2012, [cit. 5. 2. 2012] Dostupné z: <http://www.czechtrade.cz/>
- [36] *Hospodářská komora České republiky- HKCR.*[online] komora.cz, 2009, [cit. 5. 4. 2012] Dostupné z: <http://www.komora.cz/hospodarska-komora-ceske-republiky/o-nas-5/hospodarska-komora-ceske-republiky-hk-cr/hospodarska-komora-ceske-republiky-2/>
- [37] *Informace o činnosti Zelené linky pro export za rok 2011.* [online] MPO, 2005, [cit. 1. 4. 2012] Dostupné z: <http://www.mpo.cz/dokument102111.html>

- [38] *Inštitucionálne zabezpečenie podnikania v SR a EU.* [online] Slovenská poľnohospodárska univerzita v Nitre [cit. 6. 2. 2012] Dostupné z: <http://www.fesrr.uniag.sk/jean.../wp-1-management-of-the-project.ppt>
- [39] *Inštitucionálny rámec podpory MSP na Slovensku.* [online] Scribd Inc., 2012, [cit. 20. 3. 2012] Dostupné z: <http://www.scribd.com/doc/13353000/Intitucionalny-ramec-podpory-msp-na-Slovensku>
- [40] JENČÍKOVÁ, Štefanie. *Kritéria hodnotenia podnikateľského prostredia.* [online] Košice: Technická univerzita, Ekonomická fakulta, [cit. 5. 2. 2012] Dostupné z: <http://www3.ekf.tuke.sk/work/Konferencia%20Herlany/zbornikCD/doc/Jencikova.pdf>
- [41] *Komerční úvěrová pojišťovna EGAP zahájila činnost - BusinessInfo.cz.* [online] CzechTrade. 1997-2012, [cit. 2. 4. 2012] Dostupné z: <http://www.businessinfo.cz/cz/clanek/exportni-garancni-a-pojistovaci/komercni-uverova-pojistovna-egap/1000562/37825/>
- [42] *KUPEG úvěrová pojišťovna, a.s. - úvěrové pojištění, pojištění pohledávek.* [online] 5DM.cz, s.r.o. [cit. 16. 4. 2012] Dostupné z: <http://www.topsrovnani.cz/pojistovny/kupeg-uverova-pojistovna>
- [43] KUZMIŠIN, Peter. *Kvalita podnikateľského prostredia a jej vplyv na konkurencieschopnosť podniku.* [online elektronický časopis] Journal of Competitiveness, 2009-2011, ISSN 1804-1728 [cit. 5. 2. 2012] Dostupné z: <http://www.cjournal.cz/files/5.pdf>
- [44] LALINSKÝ, Tibor. *Faktory konkurencieschopnosti slovenských podnikov.* [online] Národná banka Slovenska, [cit. 5. 2. 2012] Dostupné z: [http://www.nbs.sk/\\_img/Documents/PUBLIK/08\\_lal1.pdf](http://www.nbs.sk/_img/Documents/PUBLIK/08_lal1.pdf)
- [45] *List of OECD Member Countries - Ratification of the Convention on the OECD.* [online] OECD [cit. 14. 4. 2012] Dostupné z: [http://www.oecd.org/document/58/0,3746,en\\_2649\\_201185\\_1889402\\_1\\_1\\_1\\_1,00.html](http://www.oecd.org/document/58/0,3746,en_2649_201185_1889402_1_1_1_1,00.html)
- [46] *MH SR - úvod.* [online] Ministerstvo hospodárstva Slovenskej republiky [cit. 15. 3. 2012] Dostupné z: <http://www.mhsr.sk/>
- [47] *Ministerstvo průmyslu a obchodu.* [online] MPO, 2005, [cit. 15. 3. 2012] Dostupné z: <http://www.mpo.cz/>

- [48] *Národná agentúra pre rozvoj malého a stredného podnikania.* [online] NARMSP, 2012 [cit. 15. 3. 2012] Dostupné z: <http://www.nadsme.sk/>
- [49] *O asociaci, Asociace malých a středních podniků a živnostníků ČR.*[online] AMSP ČR [cit. 1. 4. 2012] Dostupné z: <http://www.amspace.cz/o-asociaci>
- [50] *O nás.* [online] SARIO, 2009, [cit. 5. 4. 2012] Dostupné z: <http://www.sario.sk/?sario>
- [51] *O CzechInvestu.*[online] CzechInvest, 1994-2012, [cit. 4. 4. 2012] Dostupné z: <http://www.czechinvest.org/o-czechinvestu>
- [52] *O nás - Česká centra.* [online] Praha: Czech Centers, 2010, [cit. 5. 4. 2012] Dostupné z: <http://www.czechcentres.cz/o-nas/>
- [53] *O projektu Integrovaný systém pro podnikání a export - BusinessInfo.cz.* [online] CzechTrade, 1997-2011, [cit. 20. 2. 2012] Dostupné z: <http://www.businessinfo.cz/cz/o-portalu/>
- [54] *O společnosti.*[online] NARP - Národní asociace pro rozvoj podnikání,2012[cit. 4. 4. 2012] Dostupné z:<http://www.narp.cz/index.php/o-asociaci-narp.html>
- [55] *Podnikatelská aliancia Slovenska.*[online] PAS [cit. 10. 2. 2012] dostupné z: [http://www.alianciapas.sk/menu\\_pravidelne\\_indexipp.htm](http://www.alianciapas.sk/menu_pravidelne_indexipp.htm)
- [56] *Proexportná politika Slovenskej republiky na roky 2007-2013.* [online] Ministerstvo zahraničných vecí Slovenskej republiky [cit. 17. 3. 2012] Dostupné z: [http://www.mzv.sk/App/wcm/media.nsf/vw\\_ByID/ID\\_2CC5A44537350E77C12576740024615A\\_SK/\\$File/proexportna\\_politikaSR\\_%202007\\_2013.pdf](http://www.mzv.sk/App/wcm/media.nsf/vw_ByID/ID_2CC5A44537350E77C12576740024615A_SK/$File/proexportna_politikaSR_%202007_2013.pdf)
- [57] *Profil společnosti.* [online] EGAP, 2012, [cit. 7. 4. 2012] Dostupné z: <http://www.egap.cz/o-nas/profil-spolecnosti/index.php>
- [58] PUSTAJOVSKÁ, Iveta. *Frankofónne stredisko obchodu.* [online] Media Plus [cit. 5. 4. 2012] Dostupné z: <http://www.internet.sk/mediakurier/france/08.htm>
- [59] *Sdružení podnikatelů a živnostníků ČR.*[online] SPZCR, 2007, [cit. 5. 4. 2012] Dostupné z: <http://www.spzcr.cz/>
- [60] *Slovak American Enterprise fun.*[online] SAEF, 2004, [cit. 7. 4. 2012] Dostupné z: <http://www.saef.sk/>
- [61] *Slovenská obchodná a priemyslová komora.* [online] Slovenská obchodná a priemyselná komora [cit. 25. 3. 2012] Dostupné z: <http://web.sopk.sk/>

- [62] *Slovenský exportný register*. [online] NARMSP, 2008, [cit. 7. 4. 2012] Dostupné z: <http://msponline.sk/content/slovensky-exportny-register>
- [63] *Společná obchodní politika Evropské unie - BusinessInfo.cz*. [online] CzechTrade, 1997-2011, [cit. 20. 2. 2012] Dostupné z: <http://www.businessinfo.cz/cz/clanek/spolecna-obchodni-politika-eu/spolecna-obchodni-politika-evropske-unie/1001599/42339/>
- [64] *Štatistický úrad SR*. [online] Bratislava: Štatistický úrad SR, Aktualizace 23. 4. 2012, [cit. 24. 4. 2012] Dostupné z: <http://portal.statistics.sk/showdoc.do?docid=4>
- [65] *The World Economic Forum*. [online] WEF [cit. 23.2.2012] Dostupné z: <http://www.weforum.org/>
- [66] *Transparency International*. [online] Transparency International e. V. [cit. 9. 2. 2012] Dostupné z: <http://www.transparency.org/>
- [67] *Unie malých a středních podniků ČR - SME UNION Czech Republic*. [online] Unie malých a středních podniků ČR - SME UNION Czech Republic, 2006-2012, [cit. 1. 4. 2012] Dostupné z: [http://www.sme-union.cz/?page\\_id=21](http://www.sme-union.cz/?page_id=21)
- [68] *Uplatňování definice malého a středního podnikání (MSP) - BusinessInfo.cz*. [online] CzechTrade, 1997-2011, [cit. 20. 2. 2012] Dostupné z: <http://www.businessinfo.cz/cz/clanek/male-a-stredni-podnikani/uplatnovani-nove-definice-maleho-a/1000503/21196/>
- [69] VODÁKOVÁ, Petra. *Bakalářská práce: Společná obchodní politika EU*. [online] Brno, 2008, [cit. 22. 3. 2012] Dostupné z: [http://is.muni.cz/th/163069/esf\\_b/BP.pdf](http://is.muni.cz/th/163069/esf_b/BP.pdf)
- [70] *Všeobecné informácie o ZOČR SR*. [online] Bratislava: Zväz obchodu cestovného ruchu SR [cit. 1. 4. 2012] Dostupné z: <http://www.biznis.sk/vseobecne-informacie-o-zocr-sr/>
- [71] *What is Business Environment?* [online] The Gemini Geek, 2012, [cit. 5. 2. 2012] Dostupné z: <http://www.thegeminigeek.com/what-is-business-environment/>

**Seznam příloh**

Příloha A: Seznam státních institucí poskytujících podporu podnikání v České republice.....	22
Příloha B: Seznam státních institucí poskytujících podporu podnikání na Slovensku .....	22
Příloha C: Seznam služeb HK ČR.....	27
Příloha D: Nestátní organizace poskytující podporu podnikání v České republice.....	29
Příloha E: Nestátní organizace poskytující podporu podnikání na Slovensku.....	29
Příloha F: Přehledoperačních programů v České republice pro období 2007-2013 .....	33
Příloha G: Přehled operačních programů Slovenské republiky pro období 2007-2013.....	33
Příloha H: Vymezení pojmu MSP.....	40
Příloha I: Přehled služeb CzechTrade .....	47
Příloha J: Přehled pojistných produktů EGAP, a.s.....	49
Příloha K: Přehled produktů ČEB, a.s.....	50
Příloha L: Přehled produktů EXIMBANK.....	50
Příloha M: Přehled služeb CEBRE .....	51
Příloha N: Přehled služeb SOPK.....	52
Příloha O: Instituce poskytující podporu exportu v České republice.....	52
Příloha P: Instituce poskytující podporu exportu na Slovensku.....	52

**Příloha A:** Seznam státních institucí poskytujících podporu podnikání v České republice

<i><b>Státní instituce poskytující nefinanční podporu podnikání</b></i>	
<b>CzechInvest</b>	<a href="http://www.czechinvest.org">www.czechinvest.org</a>
<b>Národní asociace pro rozvoj podnikání</b>	<a href="http://www.narp.cz">www.narp.cz</a>
<b>Regionální poradenská a informační centra</b>	<a href="http://www.direkta.cz">www.direkta.cz</a> (Praha)
	<a href="http://www.jhk.cz">www.jhk.cz</a> (Jihočeský kraj)
	<a href="http://www.rhkbrno.cz">www.rhkbrno.cz</a> (Brno)
	<a href="http://www.profitzn.cz">www.profitzn.cz</a> (Znojmo)
	<a href="http://www.irp.cz">www.irp.cz</a> (Ostrava)
	<a href="http://www.ekomservis.cz">www.ekomservis.cz</a> (Přerov)
	<a href="http://www.ipm-plzen.cz">www.ipm-plzen.cz</a> (Plzeň)
	<a href="http://www.cert.cz">www.cert.cz</a> (Kladno)
<b>Podnikatelské a inovační centra</b>	<a href="http://www.bicbrno.cz">www.bicbrno.cz</a> (Brno)
	<a href="http://www.bicova.cz">www.bicova.cz</a> (Ostrava)
	<a href="http://www.bic.cz">www.bic.cz</a> (Plzeň)
	<a href="http://www.inovacentrum.cvut.cz">www.inovacentrum.cvut.cz</a> (ČVUT)
	<a href="http://www.tc.cz">www.tc.cz</a> (Technologické centrum AV ČR)
<b>Centrum pro regionální rozvoj ČR</b>	<a href="http://www.crr.cz">www.crr.cz</a>
<b>Informační portál BusinessInfo.cz</b>	<a href="http://www.businessinfo.cz">www.businessinfo.cz</a>

Zdroj: [15], vlastní zpracování, 2012

## Příloha B: Seznam státních institucí poskytujících podporu podnikání na Slovensku

<i>Státní instituce poskytující nefinanční podporu podnikání</i>	
<b>Národní agentura pro rozvoj malého a středního podnikání</b>	<a href="http://www.nadsme.sk">www.nadsme.sk</a>
<b>Národní asociace pro rozvoj podnikání</b>	<a href="http://www.association.sk">www.association.sk</a>
<b>Regionální poradenská a informační centra</b>	<a href="http://www.rpickn.sk">www.rpickn.sk</a> (Komárno)
	<a href="http://www.rpicds.sk">www.rpicds.sk</a> (Dunajská Středá)
	<a href="http://www.rpicke.sk">www.rpicke.sk</a> (Košice)
	<a href="http://www.rpicmt.sk">www.rpicmt.sk</a> (Martin)
	<a href="http://www.rpic.sk">www.rpic.sk</a> (Nitra)
	<a href="http://www.rpicpo.sk">www.rpicpo.sk</a> (Prešov)
	<a href="http://www.rpicpp.sk">www.rpicpp.sk</a> (Poprad)
	<a href="http://www.rpic.tv">www.rpic.tv</a> (Třebišov)
<b>Podnikatelské inovační centra</b>	<a href="http://www.bic.sk">www.bic.sk</a> (Bratislava)
	<a href="http://www.bicbb.sk">www.bicbb.sk</a> (Banská Bystrica)
	<a href="http://www.bicke.sk">www.bicke.sk</a> (Košice)
	<a href="http://www.bicsnv.sk">www.bicsnv.sk</a> (Spišská Nová Ves)
<b>Centra prvního kontaktu</b>	<a href="http://www.cpk.sk">www.cpk.sk</a>
<b>Internetový portál MSPonline.sk</b>	<a href="http://www.msponline.sk">www.msponline.sk</a>

Zdroj: [38], vlastní zpracování, 2012



**Příloha C: Seznam služeb HK ČR**

- Poradenství pro podnikání
- Informační servis
- Připomínkování podnikatelské legislativy
- Dokumenty pro podnikání
- Soudní a mimosoudní řešení sporů
- Zprostředkování kontaktů
- Aktivní podpora exportu
- Podnikatelské akce v národním i mezinárodním kontextu
- Podpora odborného vzdělávání
- Účast v systému celoživotního učení
- Nabídka služeb a výhod pro členy
- Konferenční servis [36]

Příloha D: **Nestátní organizace poskytující podporu podnikání v České republice**

<b><i>Nestátní instituce poskytující nefinanční podporu podnikání</i></b>	
Hospodářská komora	<a href="http://www.komora.cz">www.komora.cz</a>
Agrární komora	<a href="http://www.agrocr.cz">www.agrocr.cz</a>
Svaz průmyslu a dopravy ČR	<a href="http://www.spcr.cz">www.spcr.cz</a>
Centrum pro evropskou integraci	<a href="http://www.cebre.cz">www.cebre.cz</a>
Sdružení podnikatelů a živnostníků ČR	<a href="http://www.sdruzenispcr.cz">www.sdruzenispcr.cz</a>
Asociace malých a středních podniků a živnostníků ČR	<a href="http://www.amsp.cz">www.amsp.cz</a>
Unie malých a středních podniků ČR	<a href="http://www.sme-union.cz">www.sme-union.cz</a>
Asociace inovačního podnikání ČR	<a href="http://www.aipcr.cz">www.aipcr.cz</a>
<b><i>Nestátní instituce poskytující finanční podporu podnikání</i></b>	
Fondy rizikového kapitálu	<a href="http://www.cvca.cz">www.cvca.cz</a>
Business Angel	<a href="http://www.bacz.cz">www.bacz.cz</a>

Zdroj: [15], vlastní zpracování, 2012

## Příloha E: Nestátní organizace poskytující podporu podnikání na Slovensku

<i>Nestátní instituce poskytující nefinanční podporu podnikání</i>	
Slovenská obchodní a průmyslová komora	<a href="http://www.sopk.sk">www.sopk.sk</a>
Agrární komora	<a href="http://www.aksds.sk">www.aksds.sk</a>
Sdružení podnikatelů Slovenska	<a href="http://www.zps.sk">www.zps.sk</a>
Slovenská asociace malých podniků	<a href="http://www.samp-msp.sk">www.samp-msp.sk</a>
Slovenská agentura pro rozvoj investic a obchodu	<a href="http://www.sario.sk">www.sario.sk</a>
Asociace zaměstnavatelských svazů a sdružení SR	<a href="http://www.azzz.sk">www.azzz.sk</a>
Republiková unie zaměstnavatelů	<a href="http://www.ruzsr.sk">www.ruzsr.sk</a>
<i>Nestátní instituce poskytující finanční podporu podnikání</i>	
Slovenská asociace rizikového kapitálu	<a href="http://www.slovca.sk">www.slovca.sk</a>
Slovensko-americký podnikatelský fond	<a href="http://www.saef.sk">www.saef.sk</a>

Zdroj: [38], vlastní zpracování, 2012

**Příloha F:** Přehled operačních programů v České republice pro období 2007-2013

Cíl konvergence:

a) tematické operační programy:

- OP Podnikání a inovace
- OP Životní prostředí
- OP Vzdělávání
- OP Výzkum a vývoj pro inovace
- OP Doprava
- OP Technická pomoc
- OP Lidské zdroje a zaměstnanost
- Integrovaný operační program

b) regionální operační programy:

- ROP NUTS II<sup>10</sup> Střední Čechy
- ROP NUTS II Severovýchod
- ROP NUTS II Severozápad
- ROP NUTS II Jihozápad
- ROP NUTS II Moravskoslezsko
- ROP NUTS II Střední Morava
- ROP NUTS II Jihovýchod

Cíl regionální konkurenceschopnost a zaměstnanost:

- OP Praha – Adaptabilita
- OP Praha – Konkurenceschopnost

Cíl evropská územní spolupráce:

- OP Mezinárodní spolupráce (všechny státy EU, Norsko a Švýcarsko)
- OP Nadnárodní spolupráce (ČR, Rakousko, Polsko, část Německa, Maďarsko, Slovinsko, Slovensko, část Itálie a z nečlenských zemí část Ukrajiny)

---

<sup>10</sup>řádově nižší jednotka, která obvykle odpovídá úrovni středního článku územně správního členění daného státu, v případě ČR a SR se jedná o regiony.

- OP Přeshraniční spolupráce:
  - OP Přeshraniční spolupráce ČR-Bavorsko
  - OP Přeshraniční spolupráce ČR-Rakousko
  - OP Přeshraniční spolupráce ČR-Polsko
  - OP Přeshraniční spolupráce ČR-Sasko

OP Přeshraniční spolupráce ČR-Slovensko [15]

**Příloha G:** Přehled operačních programů Slovenské republiky pro období 2007-2013

Cíl konvergence:

- OP Životné prostředí
- OP Doprava
- OP Informatizace společnosti
- OP Výzkum a vývoj
- OP Konkurenceschopnost a hospodářský růst
- OP Vzdělávání
- OP Zaměstnanost a sociální inkluze
- OP Zdravotnictví
- OP Technická pomoc
- OP Regionální operační program

Cíl regionální konkurence schopnost a zaměstnanost:

- OP Bratislavský kraj

Cíl evropská územní spolupráce:

- OP Nadnárodní spolupráce (ČR, Rakousko, Polsko, část Německa, Maďarsko, Slovinsko, Slovensko, část Itálie a z nečlenských zemí část Ukrajiny)
- ENPI program SR-Ukrajina-Maďarsko-Rumunsko
- OP Přeshraniční spolupráce:
  - o OP Přeshraniční spolupráce SR-Česká republika
  - o OP Přeshraniční spolupráce SR-Rakousko
  - o OP Přeshraniční spolupráce SR-Polsko

OP Přeshraniční spolupráce SR-Maďarsko [46]

**Příloha H:** Vymezení pojmu MSP

Podle nařízení Evropské komise č. 364/2004, jsou za malé a střední podnikatele považovány subjekty, které splňují základní kritéria. Základním kritériem pro posouzení velikosti podnikatele je počet zaměstnanců, velikost ročního obrátu a bilanční suma roční rozvahy (velikost aktiv):

- Za drobného, malého a středního podnikatele se považuje podnikatel, který zaměstnává méně než 250 zaměstnanců a jeho roční obrat nepřesahuje 50 milionů EUR nebo jeho bilanční suma roční rozvahy nepřesahuje 43 milionů EUR.
- V rámci kategorie malých a středních podnikatelů jsou malí podnikatelé vymezeni jako podnikatelé, kteří zaměstnávají méně než 50 osob a jejichž roční obrat nebo bilanční suma roční rozvahy nepřesahuje 10 milionů EUR.
- V rámci kategorie malých a středních podnikatelů jsou drobní podnikatelé vymezeni jako podnikatelé, kteří zaměstnávají méně než 10 osob a jejichž roční obrat nebo bilanční suma roční rozvahy nepřesahuje 2 miliony EUR. [47], [53]

**Příloha I: Přehled služeb CzechTrade**

<i>oblast</i>	<i>služba</i>
<b>Exportní akademie</b>	Oborové a teritoriální semináře
	Kurzy pro exportéry
	Firemní školení na zakázku
	Exportní konference
<b>Individuální služby v zahraničí</b>	Vyhledání obchodních kontaktů
	Ověření zájmu o produkt
	Průzkum trhu
	Organizace obchodních jednání
	Asistenční služby
	Dlouhodobá exportní asistence
<b>Poradenství a informace</b>	Dotazník exportní připravenosti
	Exportní manažer v regionu
	Kalendář akcí
	Adresář exportérů
	Exportní příležitosti
<b>Jiné</b>	Podpora marketingu v zahraničí
	Vývozní aliance
	Design pro export

Zdroj: CzechTrade, vlastní zpracování, 2012



**Příloha J: Přehled pojistných produktů EGAP, a.s**

- Pojištění krátkodobého vývozního dodavatelského úvěru
- Pojištění bankou financovaného krátkodobého vývozního dodavatelského úvěru
- Pojištění střednědobého a dlouhodobého vývozního dodavatelského úvěru
- Pojištění bankou financovaného střednědobého a dlouhodobého vývozního dodavatelského úvěru
- Pojištění vývozního odběratelského úvěru
- Pojištění potvrzeného akreditivu
- Pojištění úvěru na předexportní financování
- Pojištění investic českých právnických osob v zahraničí
- Pojištění úvěru na financování investic českých právnických osob v zahraničí
- Pojištění prospekce zahraničních trhů
- Pojištění proti riziku nemožnosti plnění smlouvy o vývozu
- Pojištění bankovních záruk vystavených v souvislosti s exportním kontraktem [57]

**Příloha K:** Přehled produktů ČEB, a.s.

- Úvěr na financování výroby pro vývoz (předexportní úvěr)
- Přímý vývozní dodavatelský úvěr
- Přímý vývozní odběratelský úvěr (příjemcem úvěru je zahraniční dovozce)
- Nepřímý vývozní odběratelský úvěr (příjemcem úvěru je banka zahraničního dovozce)
- Úvěr na investice v zahraničí
- Refinanční vývozní dodavatelský úvěr
- Refinanční vývozní odběratelský úvěr
- Odkup pohledávek z akreditivů bez postihu
- Odkup vývozních pohledávek s pojištěním bez postihu
- Bankovní záruky
- Financování prospekce zahraničních trhů
- Doprovodné finanční služby [28]

**Příloha L: Přehled produktů EXIMBANK**

<b>Bankovní produkty</b>	
<b>Přímé úvěry</b>	Financování vývozních odběratelských úvěrů
	Úvěry na nákup a modernizaci technologie a související infrastruktury
	Úvěry na financování investice
	Přímé úvěry na podporu vývozu
	Krátkodobé směnkové úvěry na pohledávky
	Střednědobé a dlouhodobé směnkové úvěry na pohledávky
<b>Refinanční úvěry</b>	Refinanční úvěry na podporu vývozu
<b>Záruční produkty</b>	Neplatební bankovní záruky
	Platební bankovní záruky
<b>Pojistné produkty</b>	
	Pojištění krátkodobých vývozních úvěrů proti komerčním rizikům
	Pojištění krátkodobých vývozních dodavatelských úvěrů proti politickým rizikům
	Pojištění střednědobého nebo dlouhodobého vývozního dodavatelského úvěru proti politickým a komerčním rizikům
	Pojištění vývozního odběratelského úvěru proti politickým a komerčním rizikům
	Pojištění výrobního rizika
	Pojištění investic slovenských právnických osob v zahraničí
	Pojištění potvrzeného neodvolatelného vývozního dokumentárního akreditivu
	Pojištění vývozních záruk
	Pojištění úvěru souvisejícího s investicí slovenských právnických osob v zahraničí proti riziku nesplacení úvěru
	Pojištění úvěru na financování výroby na vývoz proti riziku nesplacení úvěru v důsledku neschopnosti vývozce plnit podmínky vývozního kontraktu

Zdroj: EXIMBANK, vlastní zpracování, 2012

**Příloha M: Přehled služeb CEBRE**

- Zastupování v evropských platformách v Bruselu
- Zastoupení na konferenci/semináři v Bruselu
- Zastupování u institucí EU/ČR v Bruselu
- Týdenní monitoring událostí v oblasti záležitostí EU
- Sledování vybrané legislativy (tzv. FactSheet)
- Týdenní monitoring výzev na podávání projektů do programů a fondů EU
- Organizace schůzky v Bruselu
- Organizace konference/semináře v Bruselu
- Organizace pracovní stáže v Bruselu
- Pronájem pracovního místa
- Vyhledávání partnerů - projekty, sítě, klastry
- Balíček služeb "na míru" [24]

**Příloha N: Přehled služeb SOPK**

<i>oblast</i>	<i>služba</i>
<b>Služby v oblasti vydávání a certifikace mezinárodních obchodních dokladů</b>	Certifikát o původu tovaru
	Ověřování obchodních dokladů
<b>Služby v oblasti ATA systému</b>	
<b>Poradensko-konzultační služby</b>	V oblasti podpory a ochrany podnikání
	V oblasti mezinárodního obchodu, celních a technických předpisů
	V oblasti informatiky, komunikace a sekce
	V oblasti rozhodcovského soudnictví
	Projektové poradenství
<b>Služby v oblasti vzdělávání</b>	
<b>Služby organizování obchodních misí</b>	
<b>Služby informatiky</b>	Výběr adres s databáze
	Vyhledávání adres zahraničních firem z katalogu a CD nosičů
	Informace o veletrzích a výstavách
	Výběr z nabídky a poptávky domácích a zahraničních firem
	Inzerce na web stránce - banner
<b>Certifikáty pro elektronický podpis</b>	
<b>Inzerce v měsíčníku OPH</b>	
<b>Ediční činnost</b>	

Zdroj: SOPK, vlastní zpracování, 2012

**Příloha O: Instituce poskytující podporu exportu v České republice**

<b><i>Státní instituce poskytující nefinanční podporu exportu</i></b>	
CzechTrade	<a href="http://www.czechtrade.cz">www.czechtrade.cz</a>
Svaz obchodu ČR	<a href="http://www.socr.cz">www.socr.cz</a>
Česká centra	<a href="http://www.czechcentres.cz">www.czechcentres.cz</a>
<b><i>Státní instituce poskytující finanční podporu exportu</i></b>	
Exportní garanční a pojišťovací společnost	<a href="http://www.egap.cz">www.egap.cz</a>
Česká exportní banka, a.s.	<a href="http://www.ceb.cz">www.ceb.cz</a>
Českomoravská záruční a rozvojová banka	<a href="http://www.cmzrb.cz">www.cmzrb.cz</a>
Business Angel	<a href="http://www.bacz.cz">www.bacz.cz</a>
<b><i>Nestátní instituce poskytující nefinanční podporu exportu</i></b>	
Hospodářská komora ČR	<a href="http://www.komora.cz">www.komora.cz</a>
Asociace exportérů	<a href="http://www.asociaceexporteru.cz">www.asociaceexporteru.cz</a>
Česká podnikatelská reprezentace při EU	<a href="http://www.cebce.cz">www.cebce.cz</a>
Svaz průmyslu a dopravy	<a href="http://www.spcr.cz">www.spcr.cz</a>
<b><i>Nestátní instituce poskytující finanční podporu exportu</i></b>	
KUPEG, úvěrová pojišťovna a.s.	<a href="http://www.kupeg.cz">www.kupeg.cz</a>

Zdroj: [47], [2], vlastní zpracování, 2012

**Příloha P:** Instituce poskytující podporu exportu na Slovensku

<b><i>Státní instituce poskytující nefinanční podporu exportu</i></b>	
Slovenská agentura pro rozvoj investic a obchodu	<a href="http://www.sario.sk">www.sario.sk</a>
Slovenská agentura cestovního ruchu	<a href="http://www.sacr.sk">www.sacr.sk</a>
Slovenská inovační a energetická agentura	<a href="http://www.siea.sk">www.siea.sk</a>
Slovenský exportní registr	<a href="http://www.slovakexportregister.eu">www.slovakexportregister.eu</a>
Portál exportních a kooperačních možností	<a href="http://www.portalexportera.sk">www.portalexportera.sk</a>
<b><i>Státní instituce poskytující finanční podporu exportu</i></b>	
Exportně-importní banka SR	<a href="http://www.eximbanka.sk">www.eximbanka.sk</a>
Slovenská záruční a rozvojová banka	<a href="http://www.szrb.sk">www.szrb.sk</a>
<b><i>Nestátní instituce poskytující nefinanční podporu exportu</i></b>	
Slovenská obchodní a průmyslová komora	<a href="http://www.sopk.sk">www.sopk.sk</a>
Svaz obchodu a cestovního ruchu SR	<a href="http://www.biznis.sk">www.biznis.sk</a>
<b><i>Nestátní instituce poskytující finanční podporu exportu</i></b>	
KUPEG, úvěrová pojišťovna a.s.	<a href="http://www.kupeg.cz/sk">www.kupeg.cz/sk</a>

Zdroj: [46], [39], [56], vlastní zpracování, 2012

## **Abstrakt**

BÍLIKOVÁ, DÁŠA. *Programy podpory podnikání a exportu v ČR a jejich srovnání se Slovenskem*. Bakalářská práce. Plzeň: Fakulta ekonomická ZČU v Plzni, 69 s., 2012

**Klíčová slova:** Podnikání, podnikatel, podnikatelské prostředí, podpora podnikání, export, podpora exportu, finanční podpora, nefinanční podpora, Česká republika, Slovenská republika, státní instituce, nestátní instituce

Cílem bakalářské práce *Programy podpory podnikání a exportu v ČR a jejich srovnání se Slovenskem* je zpracovat přehled podpory podnikání a exportu v České republice a na Slovensku, charakterizovat vybrané programy obou zemí a následně zhodnotit jejich význam pro podnikání a export v obou ekonomikách.

V České republice i na Slovensku je podpora podnikání poměrně shodná. Rozdíl je pouze v tom, na jaké úrovni je pomoc podnikatelům poskytována. Česká republika realizuje programy převážně prostřednictvím operačního programu Podnikání a inovace. V rámci Slovenska se jedná spíše o programy, které jsou realizovány na úrovni státu. Tyto programy jsou si ale vzájemně podobné, čehož důkazem jsou programy START.

Obě ekonomiky nabízejí svým vývozcům i rozsáhlou podporu exportu. Hodnocení významu jednotlivých programů je však obtížné. Proto je možné hodnotit proexportní politiku České republiky i Slovenska pouze prostřednictvím míry otevřenosti, která ukazuje, že Česká i Slovenská republika se dlouhodobě jeví jako ekonomiky otevřené. To naznačuje jejich poměrně velkou závislost na zahraničních partnerech.



## **Abstract**

BÍLIKOVÁ, DÁŠA. *Trade and export support programs in the Czech Republic and their comparison with the Slovakia*. Bachelor thesis. Pilsen: Faculty of Economics, University of West Bohemia, 69 s., 2012

**Key words:** Business, entrepreneur, entrepreneur environment, business support, export, export support, financial support, non-financial support, the Czech Republic, the Slovak Republic, state institution, non-state institution

The bachelor thesis *Trade and export support programs in the Czech Republic and their comparison with the Slovakia* aims to give overview of business and export support in the Czech Republic and Slovak Republic, to define specific programs of both countries and to evaluate their importance in business and export for both economies.

Business support is the relatively consistent in the Czech and Slovak Republics. The only difference is the level at which the support is provided to entrepreneurs. The Czech Republic implements programs mainly through the Operational program Business and Innovation. Slovak programs are implemented at level of state. However, the programs are similar to each other. The programs START are evidence of this fact.

Both economics offer their exporters extensive support of export, too. The importance of individual programs is difficult to evaluate. Therefore, it is possible to evaluate the pro-export policy of the Czech Republic and Slovakia only through degree of economic openness which shows that both states are openness economics at long term. This suggest they are dependent on their export partners.