

ZÁPADOČESKÁ UNIVERZITA V PLZNI

FAKULTA PEDAGOGICKÁ

KATEDRA HISTORIE

Historie Chebska v didaktických exkurzích

DIPLOMOVÁ PRÁCE

Bc. Lucie Dyčková

Učitelství pro 2. stupeň ZŠ, obor ČJ-Dě

Vedoucí práce: PaedDr. Helena Východská

Plzeň 2018

Prohlašuji, že jsem tuto práci vypracovala samostatně s použitím uvedené literatury a zdrojů informací.

V Plzni, 23. 04. 2018

.....

vlastnoruční podpis

Poděkování

Tímto bych ráda poděkovala vedoucí diplomové práce PaedDr. Heleně Východské za odborné vedení a cenné rady a připomínky.

Obsah

Úvod	6
1 Historie Chebska.....	9
1. 1 Pravěk.....	9
1. 2 Středověk	10
1. 3 Novověk.....	19
1. 4 20. století.....	26
2 Vybrané kapitoly z dějin Chebska.....	31
2. 1 Cheb a Slované	31
2. 2 Cheb a Jiří z Poděbrad	32
2. 3 Cheb a třicetiletá válka.....	33
2. 4 Cheb a Johan Wolfgang Goethe	36
2. 5 Cheb za 2. světové války.....	38
3 Chebsko v datech	40
4 Didaktické aplikace.....	44
4. 1 Údolí řeky Ohře	44
4. 2 Přírodní rezervace SOOS	46
4. 3 Chebské městské muzeum.....	50
4. 4 Chebský hrad.....	52
4. 5 Hrad Seeberg.....	56
4. 6 Maria Loreta v Hroznatově.....	57
4. 7 Retromuzeum v Chebu.....	59
4. 8 Významná místa v Německu v blízkosti naší školy.....	62
Závěr.....	64
Summary	66
Prameny a literatura	67
Přílohy	I
Příloha č. 1: Keramika nalezená na sídlišti v Žírovicích	II

Příloha č. 2: Listina Jindřicha IV.	III
Příloha č. 3: Počítačový model Chebského hradu 1180 -1215	IV
Příloha č. 4: Území českého státu za Lucemburků s připojeným Chebskem	V
Příloha č. 5: Území českého státu za Lucemburků s připojeným Chebskem	VI
Příloha č. 6: Vzpomínková tabule chebský soudce	VII
Příloha č. 7: Kostel sv. Mikuláše	VII
Příloha č. 8: Počítačový model Chebského hradu 1500	VIII
Příloha č. 9: Počítačový model Chebského hradu 1750	VIII
Příloha č. 10: Děkovný dopis od maršála Radeckého lékaři Köstlerovi.....	IX
Příloha č. 11: Portrét Konráda Henleina.	X
Příloha č. 12: Ukázka náhrobku v místě nálezů.....	XI
Příloha č. 13: Dům, kde byl zavražděn Albrecht z Valdštejna, dnešní Chebské muzeum	XII
Příloha č. 14: Dům U zlatého slunce.....	XII
Příloha č. 15: Komorní hůrka.....	XIII
Příloha č. 16: Dobový snímek chebské nádraží po bombardování	XIV
Příloha č. 17: Dobový snímek chebského letiště po bombardování	XIV
Příloha č. 18: Chebský hrad	XV
Příloha č. 19: Hrad Seeberg.....	XV
Příloha č. 20: Maria Loreta v Hroznatově.....	XVI

Úvod

Regionální dějiny jsou často opomíjenou součástí dějepisného učiva. Vhodným propojením s probíraným učivem národních dějin zajistí názornost a konkretizaci, pomohou vytvořit jasné představy, mohou skvěle ilustrovat obecné historické jevy a prostřednictvím místních kulturních památek zajistit žákovi i estetický prožitek.¹ Možností využitelnosti je nepřehledné množství, místní dějiny může učitel zařadit do motivace, expozice i fixace.

Regionální dějiny jsou Rámcovým vzdělávacím plánem do výuky zařazovány již na prvním stupni v rámci vlastivědy. Na druhém stupni místním dějinám není věnován žádný tematický okruh, ale učitel jimi může naplnit řadu edukačních cílů, které si ve své výuce stanoví. Ve své absolventské práci jsem se z těchto důvodů zaměřila na oblast Chebska, a to jak z obecně-historického, tak oborově-didaktického hlediska. Při výběru tématu jsem zohledňovala hlavně jeho využitelnost v následné pedagogické praxi, proto jsem si zvolila téma z regionálních dějin.

Chebský region byl osídlen již ve střední době kamenné. Nejvíce archeologických nálezů z doby předvěké však máme z pozdějšího osídlení kmenem Chebanů, kteří patří mezi slovanské kmeny. Ve středověku se Chebsko stalo strategickým místem mezi Českým státem a Svatou říší římskou. Byla zde vybudována síť obraných hradů. Přes region vedla obchodní stezka a v Chebu se zastavovali významné osobnosti během svých diplomatických cest. Svůj význam ztratil Cheb až v 18. století, kdy Marie Terezie centralizuje Český stát do Vídně, a město již není na cestě do hlavního města monarchie.

Další významnou etapou v historii regionu je industriální období pozdního novověku. Během 18. a 19. století se v regionu rozvíjí lázeňství, díky němuž Chebsko navštěvují osobnosti nejenom z Čech, například Johan Wolfgang Goethe nebo Friedrich Schiller. Po třicetileté válce se Cheb mění z pevnostního města na centrum vzdělanosti celého regionu. V 19. století se region proměňuje v průmyslově významnou oblast, nejvíce se zde rozvíjí průmysl textilní na Ašsku.

¹ VÝCHODSKÁ, Helena. Vlastivěda česko-bavorského pohraničí: didaktická příručka. Plzeň: viaCentrum, 2015. 11 s. ISBN 978-80-87646-08-3. S. 2.

Období mezi světovými válkami je ve znamení národnostních bojů. V regionu roste počet přívrženců nacismu. Po podepsání mnichovské dohody město navštívil i Adolf Hitler. Válečné události se Chebu vyhýbaly až do posledního roku války, kdy bylo město bombardováno a nacisté sváděli boj s osvobozeneckým vojskem téměř o každé městečko v regionu. Po 2. světové válce se začalo s obnovou města po bombardování a město se rozšířilo o bytové výstavby. Obyvatelé města organizují řadu kulturních akcí například FIJO, které se pravidelně koná i dnes.

Ve své diplomové práci sleduji několik cílů. Hlavním cílem je pro pedagogy regionu didaktické aplikace k vybraným místům. Tyto aplikace navrhuji především se zřetelem na propojení regionálních a národních dějin. Dále tyto aktivity žákům představí oblasti z dějin každodennosti. Aplikace jsou koncipovány tak, aby se alespoň jejich část mohla využít při frontální formě dějepisného vyučování, i když se pedagog rozhodne daná místa nenavštívit nebo nebude mít tuto možnost. Dalším cílem je vybrat místa, která se sice vztahující k probíranému učivu na druhém stupni základní školy, ale která zároveň nepatří k těm zcela nejznámějším, a nejsou proto učiteli dějepisu tak často navštěvována.

V teoretické části je mým záměrem uceleně zpracovat dějiny chebského regionu pro svou následnou pedagogickou praxi. Tato práce má tvořit základ pro další individuální studium regionálních dějin. Regionální dějiny budu do vyučování zařazovat, abych v žácích vzbudila zájem o historii rodného kraje a budovala v nich národní hrdost, vlastenectví a citový vztah k rodnému kraji. Cílem exkurzí je konkretizovat žákům dějepisné učivo a propojit ho s jejich prožitkem.

Při zpracování mé práce jsem využila různých metod práce. Stěžejní metodou byla práce s literaturou, které je k dispozici k historii Chebska dostatek. Publikace jsou dostupné ve Studijní a vědecké knihovně v Plzni nebo Městské knihovně v Chebu. Z použité literatury bych chtěla vyzdvihnout publikaci *J. R. Slavíka Slované na Chebsku*, která přehledně mapuje osídlení Chebska a archeologické nálezy, a *F. Boldta Cheb – město evropské kultury*, která se věnuje dějinám regionu komplexně. Další podstatnou metodou byl terénní výzkum, během kterého jsem všechna místa navštívila a zdokumentovala. Z navštívených míst bych chtěla vyzdvihnout expozici Chebského muzea, která mapuje historický a kulturní vývoj Chebska. Velmi názorně je zpracována expozice týkající se Albrechta z Valdštejna. Dále chci upozornit na expozici hradu Seeberk, která je zaměřena

na novověké dějiny a v několika tematických okruzích představuje toto období detailněji než Chebské muzeum.

Svou diplomovou práci jsem rozdělila na teoretickou a didaktickou část. Teoretická část je rozdělena do tří kapitol. V první kapitole se věnuji komplexně historii Chebska. Kapitola je v logickém sledu rozdělena na čtyři podkapitoly podle historických období pro snadnější orientaci.

Druhá kapitola se věnuje vybraným tématům z dějin Chebska – *Slované, Jiří z Poděbrad, třicetiletá válka, Johan Wolfgang Goethe a 2. světová válka*. Tato témata jsem vybrala kvůli kontextu s národními a evropskými dějinami. V těchto podkapitolách učitelé najdou detailnější a ucelený popis událostí. V podkapitole *Cheb a Slované* se zabývám archeologickým výzkumem, který proběhl na Chebském hradě ve 20. století, a nejdůležitějšími archeologickými nálezy v regionu. V další podkapitole *Cheb a Jiří z Poděbrad* rozebírám jeho vztah k městu a důvody jeho opakovaných návštěv města. *Cheb a třicetiletá válka* se věnuje návštěvám Albrechta z Valdštejna, hlavně jeho zavraždění, a obléhání města Švédy v závěru války. V podkapitole *Cheb a Johan Wolfgang Goethe* rozebírám jeho vztah k západním Čechám, návštěvám města a okolí a jeho geologickému výzkumu Komorní hůrky. V poslední podkapitole *Cheb a 2. světová válka* popisují události spojené s osvobozením města americkou armádou.

Ve třetí kapitole jsem vytvořila tabulku, která shrnuje nejdůležitější události Chebu v datech. Tabulka je pro lepší orientaci rozdělena na jednotlivé historické epochy. Data v tabulce se týkají města i regionu jako celku.

Čtvrtá kapitola je zaměřena didakticky. Vybrala jsem konkrétní místa na Chebsku, kam mohou učitelé s dětmi vyjet na exkurzi. Místa jsou vybrána tak, aby se vztahovala k učivu v jednotlivých ročnících. Pro každý ročník jsou vždy vybraná dvě místa, aby učitelé mohli každé pololetí realizovat jednu exkurzi. Cíle, které chci jednotlivými exkurzemi naplnit, a kompetence, které během exkurzí chci rozvíjet, jsou specifikovány v jednotlivých podkapitolách. Ke každému místu jsem navrhla didaktickou aktivitu, kterou mohou učitelé realizovat během exkurze.

1 Historie Chebska

1. 1 Pravěk

Oblast Chebska osídlili lidé již ve střední době kamenné. Z této doby bohužel nemáme k dispozici větší množství archeologických nálezů, povrchovým sběrem zde archeologové našli jen několik mezolitických mikrolitů. Z období neolitu máme pouze jeden nález – střep vypíchané keramiky ze Žírovic.² Hojnější nálezy máme z doby 10. – 8. století př. n. l., kdy tuto oblast obývali lidé hornodunajských popelnicových polí.

U obce Žírovice historikové odkryli pohřebiště z mladší doby bronzové, kde objevili třicet žárových hrobů a předmětů běžné denní potřeby. Předpokládá se, že některé z hrobů vykradli lupiči, protože v nich byli pohřbeni významní členové sídliště, ale v hrobu bylo nalezeno jen několik pazourků a střepů keramiky.³ Dnes jsou na místě stále kameny označující jednotlivé hroby. V hrobech badatelé našli drobné měděné předměty například jehly, kroužky, náramky, šipky. V 1,5km vzdáleném pískovém lomu odhalili i sídliště z této doby. Sídliště bohužel velmi poničili dělníci těžbou písku, i přesto se na území našlo dvanáct ohnišť, dále velké množství keramických střepů červeně, hnědě až do černa zbarvených, bronzové a kamenné nástroje, kamenné pozůstatky jednoho krbu.⁴ Bohužel se na místě nenašly žádné díry od kúlů po obydlích. Dalším nalezištěm z této doby je Chebský hrad, kde proběhl mnohem detailnější archeologický výzkum. V celé oblasti Chebska archeologové objevili několik sídlišť, což svědčí o hustém osídlení této oblasti.⁵

V následujícím období došlo k vylidnění zřejmě díky klimatickým změnám. Vědci předpokládají, že se obyvatelstvo přesunulo směrem do plzeňské pánve. Díky nalezištím železné rudy v Krušných horách tuto oblast lidé opět hojněji osidlují v době halštatské, bohužel současný archeologický výzkum neposkytuje hlubší pohled do života obyvatel. Kolem roku 400 př. n. l. se do blízkosti Chebské pánve dostávají Keltové⁶, kteří zde zůstávají do roku 60 př. n. l., kdy převahu v dané oblasti získávají kmeny Markomanů a na

² ŠEBESTA, Pavel. Přerušení vývoje osídlení v pravěku historického Chebska. In: *Sborník Chebského muzea 2002*. Cheb: Krajské muzeum Cheb, 2003, 10 -15s. ISBN 80-85018-36-5. str. 10

³ SLAVÍK, Radmil Jaroslav. *Slované na Chebsku*. 129s. Cheb: Chebský národní výbor, 1949. str. 24.

⁴ Příloha č.1

⁵ SLAVÍK, Radmil Jaroslav. *Slované na Chebsku*. 129s. Cheb: Chebský národní výbor, 1949. str. 24.

⁶ KAJLIKOVÁ, Zdeňka. *Vývoj Chebska ve středověku a chebská ministerialita*. Cheb. 132s. Gymnázium Cheb. Vedoucí práce Mgr. Miloslava Velíková. [online][cit. 30.10.2017]Dostupné z [www: <http://absolventi.gymcheb.cz/2010/zdkajli/chebskovrukoulucemburku.html>](http://absolventi.gymcheb.cz/2010/zdkajli/chebskovrukoulucemburku.html)

krátkou dobu také Langobardů. ⁷ K osídlení přímo Chebska těmito kmeny nemáme žádné hmotné důkazy, i když v některých místních časopisech ve 2. polovině 19. století byly publikovány články o nálezech z této doby, šlo však o zřejmé podvrhy. Podle dosavadních výzkumů se předpokládá, že lid popelnicových polí tuto oblast obýval až do příchodu Slovanů.

V 1. polovině 1. tisíciletí n. l. na Chebsko pronikají Slované, konkrétně kmen Chebanů. Archeologové zatím nedokázali na základě výzkumů oblasti říci, jak oblast Chebska vypadala při jejich příchodu. Díky výzkumu víme, že se zde nacházelo několik sídlišť například přímo na Chebském hradě, nebo v Dolních Lomanech, které jsou dnes součástí Františkových Lázní. Další informace o archeologických nálezech najdete v podkapitole *Cheb a Slované*.

1. 2 Středověk

V 11. století proniká do Chebska, díky malé moci Přemyslovců v okrajových oblastech Čech, tlak bavorské marky, ze které vycházela i postupná německá kolonizace chebské pánve. Již koncem 10. století toto území získávají lénem od císaře Oty II. Babenberkové, ti území spravují až do roku 1057, kdy umírá Otto von Schweinfurt. Umírá bez mužských potomků a území získává rod Vohburků. Z této doby také pochází první písemná zmínka o Chebu v listině Jindřicha IV. z roku 1061, ve které uděluje kus půdy v blízkosti chebského hradiště svému poddanému.⁸ V 1. polovině 12. století rod Vohburků provádí kolonizaci německého obyvatelstva.⁹ Archeologické nálezy ukazují, že obě etnika tu existují vedle sebe. Postupně však Slované podléhají germanizaci a slovanská kultura zaniká. Roku 1118 Děpold II. zakládá Reichenbašský klášter a dává mu řadu vesnic na jihozápadě Chebska.¹⁰ Kolem roku 1125 na místě starého slovanského hradiště v Chebu vybudovávají majitelé panství první kamenný hrad. Vohburkové zde budují strategickou síť hradů, která je držena a spravována ministeriály, tato výstavba spadá do vlády Děpolda II. Tato linie hradů měla kromě obranné funkce také administrativní. Ministeriálové jsou zpočátku uváděni jako *ministales marchionis Diepoldi*, později se však nazývají podle hradu, který spravují.¹¹ Dále se na kolonizaci Chebska podílejí také cisterciáci, kteří roku

⁷ SLAVÍK, Radmil Jaroslav. *Slované na Chebsku*. 129s. Cheb: Chebský národní výbor, 1949. str. 24.

⁸ Příloha č.2

⁹ PEKAŘ, František. *Cheb a okolí*. Praha: Olympia, 1984. Malý průvodce Olympia. str. 20.

¹⁰ BOLDT, Frank. Cheb: město evropských dějin: esej o česko-německé koexistenci. Praha: Paseka, 2010. ISBN 978-80-7432-059-0.

¹¹ FRANC, Jaroslav a Václav HOFMAN. *Počátky Chebska*. Praha: Monogada - Regio Egire, 2010. Historica Egrana. ISBN 978-80-254-8997-0.

1132 zakládají klášter ve Waldsassnu. Klášterní kultura měla rozsáhlou autonomii a cisterciáci v Chebu zasahovali i do světských záležitostí.

V některých publikacích se uvádí, že rod Vohburků vymírá a Chebsko se stává odumřelým lénem. Podle Karla Siegla stále žili synové Děpold ml. a Berthold von Vohburk, kteří byli v tichosti odstraněni z chebské oblasti, a zůstala jim ponechána jen menší území, důvodem byl velký zájem Štaufů o toto lukrativní území.¹² Štaufové v této době získávají i další území jako například Norimbersko a snaží se tak vymezit a získat převahu nad svými nepřáteli Welfy.

Roku 1146 – 1149 se Chebsko dostává pod bezprostřední vládu krále Konráda III. a tedy i Říše, poté Chebsko získávají sňatkem Štaufové, kteří si tuto oblast ponechají 116 let.¹³ Štaufové zde našli ideální podmínky – byla zde vytvořena obranná linie hradů, šlechta zde neměla téměř žádnou moc a území již dříve formálně patřilo k Říši. Je třeba také říci, že právě vláda Štaufů udělala z Chebska důležitou hraniční oblast. Když Chebsko zdědil Fridrich I. Barbarossa po svém bratranci začal původní kamenný hrad v Chebu přestavovat do podoby císařské falce. První doložený pobyt císaře v Chebu je z roku 1179, kdy zde císař svolává říšský sněm. Roku 1213 je v hradní kapli¹⁴ vydána Zlatá bula chebská, ve které je zaručena svoboda volby biskupů a svobodné dovolání k papežské stolici v otázkách církve.¹⁵ Vydání této listiny signalizuje decentralizaci moci v Německu.

Štaufové také rozšiřovali síť obraných hradů na Chebsku, například roku 1199 nechali vystavět hrad v Plesné, roku 1224 v Hazlově a Skalné. Na území Chebska se tedy vytvořila rozsáhlá síť obraných hradů, která měla nejen roli obranou, ale také správní a politickou. Tyto hrady spravovali ministerialové, přičemž na vrcholu ministeriální správy stál zemský soudce, který byl nejvyšším soudním a správním úředníkem a v Chebu také velitelem vojsk, konkrétně zajišťoval veškeré soudnictví, staral se o císařské důchody, určoval tržní pravidla, zodpovídal za infrastrukturu a také za obranu a bezpečí obyvatelstva, klášterů a kostelů.¹⁶ Prvním písemně doloženým soudcem byl Jindřich

¹² FRANC, Jaroslav a Václav HOFMAN. *Počátky Chebska*. Praha: Monogada - Regio Egire, 2010. *Historica Egrana*. ISBN 978-80-254-8997-0. str. 27.

¹³ ÚLOVEC, Jiří. *Hrady, zámky a tvrze na Chebsku*. Cheb: Chebské muzeum, 1998. ISBN 80-85018-11-X.

¹⁴ Příloha č. 3

¹⁵ DOSTÁL, Tomáš, PLEVNÝ, Martin. *Chebský hrad a vybrané studie dějin města Chebu a Chebska*. Cheb: Město Cheb, 2015. str.6.

¹⁶ BOLDT, Frank. *Cheb: město evropských dějin: esej o česko-německé koexistenci*. Praha: Paseka, 2010. ISBN 978-80-7432-059-0.

z Liebensteina, a to v listině z roku 1215.¹⁷ Tento zemský soudce byl říšským úředníkem s lénem, které bylo vázáno na výkon jeho úřadu. Příslušníci ministeriálních rodů se brzy svým postavením dostali na úroveň dynastické šlechty.

Roku 1203 byl Cheb poprvé označen jako město v listině Filipa Švábského, ve které osvobozuje místní pobočku Waldsassenského kláštera od daní. Městem se Cheb stal díky častým pobytům panovníka a konáním říšských sněmů. Díky povýšení Chebu na město vznikla roku 1242 nová funkce judex civitatis neboli šoltýs, ten byl však podřízen ministeriální správě. Díky výhodné poloze, na hranici mezi Římskou říší a Českým státem, se zde rozvíjela řemeslná výroba a obchod. Cheb se těšil velké oblibě jak císaře Fridricha Barbarossy, tak i jeho vnuka Fridricha II., kteří sem často jezdili. Fridrich Brabarossa zde pobýval před svou poslední křížovou výpravou.

Za císaře Fridricha II. do Chebu přišel mariánský (německý) řád, protože se zde trvale neusadil řád cisterciáků, stala se komenda německého řádu první institucí tohoto typu v Chebu.¹⁸ Roku 1247 do města přišli minorité, jejich ženská větev (klarisky) byla v pramenech poprvé písařem zmíněna až roku 1268.

S úpadkem štaufské moci se hroubí i ministeriální správa, v regionu se hegemonem moci stalo město Cheb. K tomuto úpadku došlo v roce 1254, kdy zemřel Konrád IV. a Chebsko přešlo do rukou jeho syna Konradina, který již nedisponoval takovou mocí jako jeho předchůdci. Bohužel v následujících letech byli vyvražďováni mužští příslušníci Štaufů.

Během této doby se Chebsko dostalo do držení Českého státu a to za vlády Přemysla Otakara II., který vznesl nárok na toto území kvůli příslibu krále Filipa, že dá Chebsko věnem své dceři Kunhutě, tedy matce Přemysla Otakara II.¹⁹ Ten území roku 1266 obsadil a připojil ho ke svému království.²⁰ Dne 4. května 1266 král vydal listinu, v níž potvrzoval všechna dosavadní práva Chebu a zároveň přidal nová privilegia. Do čela správy Chebska se postavil chebský purkrabí, prvním se stal Jaroš z Fuchsberku a po té Jarek z Waldenberka. Roku 1270 vypukl požár a velká část města lehla popelem, poničen

¹⁷ FRANC, Jaroslav a Václav HOFMAN. *Počátky Chebska*. Praha: Monogada - Regio Egire, 2010. *Historica Egrana*. ISBN 978-80-254-8997-0.

¹⁸ BOLDT, Frank. *Cheb: město evropských dějin : esej o česko-německé koexistenci*. Praha: Paseka, 2010. ISBN 978-80-7432-059-0. str. 34.

¹⁹ PEKAŘ, František. *Cheb a okolí*. Praha: Olympia, 1984. Malý průvodce Olympia. str. 20.

²⁰ Příloha č. 4

byl také klášter minoritů s kostelem. Následná výstavba dotvořila historické centrum Chebu, jak jej z většiny známe dnes.

Chebsko ovšem Českému království nezůstalo dlouho, protože císař vydal usnesení, že všechna území odtržená od říše po roce 1250 musí být znovu připojena. Rudolf I. Habsburský Cheb obsadil svým vojskem roku 1275²¹. Vídeňským mírem z roku 1276 se Přemysl Otakar musel Chebska právně vzdát, fakticky si nikdy nepřestal dělat nárok na toto území. Roku 1271 přišel do Chebu řád křížovníků s červenou hvězdou a na žádost Přemysla Otakara II. a také chebských měšťanů získává chebský špitál. Ovšem k navrácení se k předchozím poměrům již nebylo možné, protože Štaufové již nehráli v evropské politice žádnou roli. Roku 1279 se vypravila delegace chebských k císaři, aby mu vzdali holt, císař na oplátku vydal listu, kde stvrzoval všechna dosavadní městská práva a navyšoval je, například zbavil město povinnosti platit clo a mýto. Roku 1285 se zde sešel říšský sněm a také se vysvětil nově postavený kostel minoritů, při této příležitosti se zde konala svatba Václava II. s dcerou říšského krále Rudolfa, Jitkou.²²

Dalším českým panovníkem, který získal Chebsko, je Václav II. Po smrti Rudolfa I. se Václav dostal do sporu s bavorským vévodou Ludvíkem II. Přísňým o Chebsko. Norimberský purkrabí zprostředkoval společnou schůzku, kde se domluvily obě strany, že rozhodnutí ponechají na jeho obyvatelích, ti zvolili svým pánem Václava II.²³ Toto území drží až do své smrti roku 1305. Václav si v Chebu nechal na protějším břehu Ohře vystavět hrad. Tento hrad byl za třicetileté války zničen. Roku 1292 proběhla v Říši volba krále, tím se díky podpoře českého krále stal Adolf Nássavský. Ten jako výraz díky chtěl spojit svůj rod s rodem Přemyslovců a darem za ruku Václavovy dcery bylo Chebsko, na které měl Václav od teď zástavní právo.²⁴ Během vlády Václava II. do Chebu přišli dominikáni a vystavěli zde klášter a kostel poblíž židovského ghetta.²⁵ Roku 1304 se říšským králem stal Albrecht Habsburský, který žádal od Václava Chebsko, Míšeňsko a Horní Falc. Václav to odmítá, a proto se císař vydal na tažení do Čech, v rámci celého přemyslovského státu bylo

²¹ ²¹ KAJLIKOVÁ, Zdeňka. Vývoj Chebska ve středověku a chebská ministerialita . Cheb. 132s. Gymnázium Cheb. Vedoucí práce Mgr. Miloslava Velíková. [online][cit. 30. 10. 2017]Dostupné z www: <
<http://absolventi.gymcheb.cz/2010/zdkajli/chebskovrukoulucemburku.html>>

²² *Hrad Cheb*. [online][cit. 03. 11. 2017]. Dostupní z www: <http://www.hrad-cheb.cz/cz/aktuality/prehled-chebskych-dejin-od-poloviny-13-stoleti-do-roku-1322-52> |>

²³ Tamtéž.

²⁴ KAJLIKOVÁ, Zdeňka. Vývoj Chebska ve středověku a chebská ministerialita . Cheb. 132s. Gymnázium Cheb. Vedoucí práce Mgr. Miloslava Velíková. [online][cit. 03. 11.2017]Dostupné z www: <
<http://absolventi.gymcheb.cz/2010/zdkajli/chebskovrukoulucemburku.html>>

²⁵ BOLDT, Frank. Cheb: město evropských dějin: esej o česko-německé koexistenci. Praha: Paseka, 2010. ISBN 978-80-7432-059-0. str. 40

tažení neúspěšné, ale i přesto se císaři podařilo získat Chebsko. Albrecht 7. března 1305 vydával listinu, ve které upravoval vztahy mezi Chebem a Norimberkem a také odstranil cla a ostatní poplatky uvalené na kupecké zboží. Těsně před svou smrtí se Václav II. vzdal ve prospěch Albrechta svých nároků na Chebsko a Míšeňsko.

Chebsko tedy opět na čas přešlo do rukou Říše. V červnu roku 1305 byla Chebu udělena další práva, mimo jiné také právo samostatného soudnictví, to zaručovalo nejen soudní samostatnost Chebu, ale také to zakazovalo předvolání Chebanů před cizí soud.²⁶ Chebským se také podařilo na císaři získat povolení ke konání čtrnáctidenního trhu a navíc kupcům byla přislíbena ochrana na cestě do Chebu i zpět.

Po smrti Václava III. nastává období sporů o český trůn. První se přihlásil Jindřich Korutanský, jako manžel Václavovy dcery Anny, a proti němu se postavil říšský král Albert, který chce Čechy pro svého syna Rudolfa. Albert se rozhodl vpadnout do Čech ze dvou směrů – přes Jihlavu a Cheb. Cheb se v této době stal císařovou základnou a opěrným bodem Habsburků v Čechách. Jindřich Korutanský se nedokázal ubránit a Rudolf Habsburský byl zvolen za českého krále, velkým zastáncem Rudolfa u pražského dvora byl příslušník chebského rodu Kornbühlerů. V říjnu roku 1306 přijel Albrecht Habsburský do města a sídlil na Chebském hradě.²⁷ Během svého pobytu obyvatelům města i regionu udělil povinnost platit daně bez ohledu na jejich stav. Bohužel o rok později umírá Rudolf Habsburský na úplavici a Jindřich Korutanský si opět dělal nároky na český trůn, i tentokrát Albrecht vyjel proti němu s vojskem, a i teď si zvolil za vstupní bránu ověřený Cheb.²⁸ V Čechách se rozhořela válka, kterou ani jedna strana nebyla schopná rozhodnout. Vše se vyřešilo až v květnu 1308, kdy Albrecht Habsburský umírá.

O dva roky později se zde konal opět říšský sněm, během kterého říšský král Jindřich VII. Lucemburský propůjčil úřad správce chebského území Albrechtu VI. Notthafftovi. V roce 1310 se konal sněm ve Frankfurtu nad Mohanou, kde se rozhodovalo o českém králi, přijeli sem zástupci českých stavů, mezi kterými byl i zástupce města Chebu Wolfram Kornbühler, který před čtyřmi lety vystoupil proti Jindřichu Korutanskému. Na sněmu byl za krále přijat syn císaře Jan Lucemburský, ale Jindřich se

²⁶ *Hrad Cheb*. [online][cit. 03. 11. 2017]. Dostupní z [www: http://www.hrad-cheb.cz/cz/aktuality/prehled-chebskych-dejin-od-poloviny-13-stoleti-do-roku-1322-52](http://www.hrad-cheb.cz/cz/aktuality/prehled-chebskych-dejin-od-poloviny-13-stoleti-do-roku-1322-52) |>

²⁷ DOSTÁL, Tomáš. *Chebsko v době posledních Přemyslovců*. [online] [cit. 30. 10. 2017] Dostupné z [www:< http://www.muzeumcheb.cz/texty/zurnal/prem1.html](http://www.muzeumcheb.cz/texty/zurnal/prem1.html)>

²⁸ DOSTÁL, Tomáš. *Chebské muzeum. Lucemburkové*. [online] [cit. 03. 11. 2017] Dostupné z [www: < http://www.muzeumcheb.cz/texty/zurnal/lucem.html](http://www.muzeumcheb.cz/texty/zurnal/lucem.html)>

nehodlal českého trůnu vzdát a se svým vojskem obsadil Prahu a Kutnou Horu, a proto Jan vyrazil do Čech se svou armádou a jak již bylo zvykem, vstupní branou se stal Cheb. V březnu roku 1311 svolal Jan Lucemburský do Chebu sněm říšských světských i církevních hodnostářů, aby projednaly vykoupení zástavního práva Fridricha Habsburského na markrabství moravské.²⁹ Dne 23. března byla přijata dohoda, že se Fridrich pod sumou třiceti tisíc hřiven stříbra moravského markrabství vzdá.³⁰ V prosinci 1312 Jindřich VII. Lucemburský vydal listinu, zasáhl do trestního práva a upravil trest za vraždu, kterou spáchá chebský měšťan.

V létě roku 1314 zemřel Jindřich VII. Lucemburský, což podmínilo zápas o říšskou korunu mezi dvěma kandidáty Ludvíkem IV. Bavořem a Fridřichem Habsburským. Český král Jan Lucemburský se přiklonil na stranu Ludvíka Bavora, za tuto podporu očekával odměnu ve formě územních zisků. Dne 4. prosince 1314 v Kolíně nad Rýnem dal Ludvík Bavorský slib zástavy Chebska a dalších území Janu Lucemburskému. Oba dva muži se na Chebském hradě několikrát setkali u společného jednání – kvůli sporům českých pánů s králem, nebo přípravě tažení Ludvíka proti Fridrichu Habsburskému. Osudovou bitvou pro Chebsko se stala bitva u Mühlendorfu, ve které zvítězil Ludvík Bavor s Janem Lucemburským nad Fridřichem Habsburským. Po této bitvě se oba vítězní muži setkali v Řezně 4. října 1322 a Jan Lucemburský dostal do zástavy dědičně Chebsko.³¹ V zástavní listině také bylo ustanoveno, že říšský král může kdykoli Chebsko zpět vykoupit za dvacet tisíc hřiven stříbra, tuto sumu žádný z Ludvíkových nástupců nesložil, a proto se Chebsko stalo nedílnou součástí Země České koruny.³²

Hned v říjnu vydal král Jan Lucemburský listinu, ve které ztvrzoval Chebu všechna dosavadní práva, zaručil mu jeho nedělitelnost, vyjmul ho z moci královského podkomořího, zprostil ho celních poplatků a daňových povinností a zaručil nevměšování se do chebského soudnictví. Cheb se ocitl na strategické hranici mezi Čechami, Norimberkem, Trevírem a Lucemburskem, kde se často pohybovali příslušníci lucemburského rodu a s nimi také vyslanci a obchodníci.³³ Chebsko, které získal Jan Lucemburský, bylo podstatně menší než Chebsko ve 12. – 13. století, nepatřila sem oblast

²⁹ BOHÁČ, Jaromír. *Cheb*. Cheb: Město Cheb, 2007.

³⁰ Tamtéž.

³¹ Příloha č. 5

³² DOSTÁL, Tomáš, PLEVNÝ, Martin. *Chebský hrad a vybrané studie dějin města Chebu a Chebska*. Cheb: Město Cheb, 2015.

³³ BOLDT, Frank. *Cheb: město evropských dějin : esej o česko-německé koexistenci*. Praha: Paseka, 2010. ISBN 978-80-7432-059-0. str. 50

waldsassenská, mittelteichská, hohenberská, wunsidelská, lubská, ašská, amberská a selbská. Ašskou a selbskou oblast se podařilo Janu Lucemburskému znovu získat roku 1331 jako léno České koruny.³⁴

V době lucemburské patřil Cheb k největším městům v království. Velký vliv ve městě měli cechovní mistři, řemeslníci a kupci, kterým se příliš nezamlouvalo ustanovení nové funkce hejtmana města podléhajícího přímo králi. Prvním hejtmanem se na podzim roku 1322 stává Jindřich z Weidy, který si za své sídlo vybral Chebský hrad.

Z jednoho pohledu za vlády Lucemburků rostla moc města Chebu, to můžeme doložit na úpadku vlivu ministeriálních šlechticů, kteří by mohli moc města omezovat. Tito šlechtici se často dostávali do přímého sporu s představiteli města. Jako příklad bych uvedla známý případ sporu s Konrádem z Neubergu, tento spor se táhl mnoho let a vyvrchol obležením a dobytím jeho hradu poblíž Aše.³⁵ Z druhého pohledu pozice Chebska, jako součásti Českých zemí, nebyla jednoznačná, protože Jan se během své vlády dostal do sporů s říšským králem Ludvíkem Bavorem, který chtěl Chebsko vyměnit za Burghausen, který zabavil Janově dceři. Jan se však raději vzdal Burghausenu a odškodnil svou dceru a potvrdil své držení Chebska.³⁶

Bouřlivou dobu vlády Jana Lucemburského vystřídala klidnější doba vlády jeho syna Karla. Karel IV. při svém působení v Čechách přiznal Chebu práva českých královských měst a stvrdil jeho neodlučitelnost od Českého království. Dále Karel dosadil do funkce správce českého podkomořího Rusa z Luditz, bohužel roku 1344 na přání Jana do této funkce opět usedl Jindřich z Weidy. Po nástupu Karla IV. na trůn přiznal opět Chebu jeho dosavadní práva a přenesl ražbu halířů z Norimberku do Chebu, tím samozřejmě Cheb získal další práva³⁷. Po jeho korunovační cestě, které se účastnili i Chebští, získal Cheb právo svolávat obyvatele na válečná tažení. Karel IV. se o Chebu zmínil i ve svém zákoníku *Majestas Carolina*, kde ustanovil, že Chebsko nesmělo být od České koruny vykoupeno ani zastaveno, pouze pokud by to učinila Říše. Dále potvrdil nárok Chebska na Ašsko, které nemělo být nikdy odděleno. Roku 1358 vydal Karel další

³⁴ PEKAŘ, František. *Cheb a okolí*. Praha: Olympia, 1984. Malý průvodce Olympia. str. 22

³⁵ DOSTÁL, Tomáš. *Chebské muzeum. Lucemburkové*. [online] [cit. 03. 11. 2017] Dostupné z [www: <http://www.muzeumcheb.cz/texty/zurnal/lucem.html>](http://www.muzeumcheb.cz/texty/zurnal/lucem.html)

³⁶ KAJLÍKOVÁ, Zdeňka. *Vývoj Chebska ve středověku a chebská ministerialita*. Cheb. 132s. Gymnázium Cheb. Vedoucí práce Mgr. Miloslava Velíková. [online][cit. 4.11.2017] Dostupné z [www: <http://absolventi.gymcheb.cz/2010/zdkajli/chebskovrukoulucemburku.html>](http://absolventi.gymcheb.cz/2010/zdkajli/chebskovrukoulucemburku.html)

³⁷ DLOUHÁ, Petra. *Český periodický tisk na Chebskuv roce 1945*. Praha: Univerzita Karlova v Praze, 2015. str. 8.

listinu, ve které zakazoval chebským duchovním kupovat nemovitosti, tento dokument dokládá, jak v Českém království roste moc předhusitské církve. Karel s oblibou obsazoval německé oddělení své císařské kanceláře písaři z Chebu. Správa města byla téměř totožná, jako správa jiných měst. Mocensky zde byli silnější měšťané nad šlechtou.

Za vlády Václava IV. došlo ke sporům mezi šlechtou a měšťany kvůli potvrzení nároků obyvatel města na řadu hradů a tvrzí v regionu. Roku 1395 musel Václav IV. vyřešit další spor, tentokrát mezi měšťany a purkrabím Ctimírem ze Sedlce, kterého odvolal, a nechal odstranit most spojující císařskou falc s Václavovým hradem. Navíc městu povolil rozšíření a zpevnění opevnění, takže hradby obklopily i starý štaufský hrad.³⁸ Cheb se v této době stal městem setkávání knížat a konání říšských sněmů. Během vlády Václava se Cheb těšil jeho oblibě, řada jeho rádců pocházela právě odtud, což se nelíbilo české šlechtě. Město Luby roku 1389 přičlenil k německým královským lénům. Roku 1414 se od Chebska odtrhlo za souhlasu Zikmunda území waldsassenského kláštera, tím Chebsko ztratilo značnou část západního území.³⁹

Během husitský války se zástupci města postavili na stranu císaře Zikmunda Lucemburského, tedy na stranu katolíků, i přesto že mnoho obyvatel z nižších vrstev s husity sympatizovalo. V letech 1421 -1431 se Cheb stal městem, odkud vycházela křížácká vojska proti Čechům, a proto byly roku 1430 vykáceny všechny stromy před opevněním města, aby se v nich nemohli ukrývat husité, kteří se vraceli ze spanilé jízdy do Německa. Po několika neúspěšných výpravách se katolická města i okolní státy začaly husitů obávat, a proto roku 1427 byli upáleni 4 muži – Baumgartner, Hosler, Proxi a Waldvogelschuster, kvůli údajnému záměru vydat město husitům. Roku 1430 se obyvatelé města dostali do nebezpečné situace, kdy se před branami města objevili husité, kteří se vraceli ze své výpravy do Norimberku, a vypálili chebské předměstí. Chebští následně poslali do tábora husitů posly s darem – bruselským sukrem, poslům se podařilo vyjednat výkupné devět set zlatých a husité odtáhli.⁴⁰

³⁸ ŠEBESTA, Pavel. Cheb: historie, architektura, příroda, společnost, osobnosti, tradice, zajímavosti, informace. Vyd. 1. Plzeň: Fraus, 2005. 17s. ISBN 80-7238-504-6.

³⁹ KAJLÍKOVÁ, Zdeňka. Vývoj Chebska ve středověku a chebská ministerialita . Cheb. 132s. Gymnázium Cheb. Vedoucí práce Mgr. Miloslava Velíková. [online][cit. 4. 11 .2017]Dostupné z www: <
<http://absolventi.gymcheb.cz/2010/zdkajli/chebskovrukoulucemburku.html>>

⁴⁰ KOUDELKOVÁ, Lucie. *Husitské výpravy za hranice*. Brno, 2007. 40s. Bakalářská práce. Masarykova univerzita v Brně. Vedoucí práce Mgr. Tomáš Borovský.

Kromě vojenské pomoci se v Chebu uskutečnila i jednání, která měla napomoci nastolení míru. Roku 1432 zde proběhla jednání, jejichž výsledkem byl dokument známý jako *soudce chebský* mezi basilejským koncilem a husitským zemským sněmem. Jednalo se o první jednání, na kterém musela katolická církev jednat s kacíři jako sobě rovnými. Při těchto jednáních, která byla přípravou pro přijetí basilejský kompaktát, dosáhli husité řady diplomatických úspěchů.⁴¹ Husité si zde vyjednali podmínky pro svou účast na basilejském koncilu. Jednání se konala v dominikánském klášteře, kde dnes nalezneme vzpomínkou tabuli.⁴² Těchto jednání se účastnil i Zikmund, i přesto že měl v západních Čechách velkou katolickou podporu, tak zde příliš nepobýval. Jako svůj dík vydal ve prospěch Chebu 5. ledna 1437 zlatou bulu, ve které opět potvrdil městu dosavadní privilegia a udělil mu nová. Zikmund dále sousední panství Loketsko dal jako zástavu svému kancléři Kašparu Šlikovi z Holiče a Pasounu za jeho finanční podporu v bojích. Šlikové pak tuto oblast měli v držení až do roku 1547.⁴³ Mimo Šlikovskou državu zůstaly Kraslice, kterým udělili městské výsady. Oblast Ašska, která patřila k chebskému regionu, získal roku 1422 jako dar rod Cedviců. Téhož roku zastavil na Chebsku i Luby, které dal v zástavu míšeňským markrabatům, čímž Chebsko ztratilo další území. Během interregna roku 1441 vypukl ve městě požár, při kterém opět vyhořelo předměstí, bohužel tento požár se nevyhnul ani Chebskému hradu, kde byla zničena střecha kaple a Černé věže a také horní patro císařského paláce.

Českým králem, který v době své vlády nejčastěji pobýval v Chebu, byl Jiří z Poděbrad. Ten zde vyřizoval své osobní záležitosti⁴⁴ i politická jednání⁴⁵. Rok po jeho smrti tedy roku 1472 v Chebu opět vypukl požár, při kterém byl poničen hrad hlavně Černá věž a interiér kaple. Po tomto požáru bylo k paláci přistavěno hrázděné patro a přízemí hradu bylo předěláno na konírnu. Hrad byl také začleněn do městského opevnění a vznikl parkán s Mlýnskou a Skalní věží.⁴⁶

⁴¹ MOTYČKA, Jiří. *Husité 1371 -1485*. [online] 10. 10. 2010. [cit 10.11. 2017] Dostupné z [www:<http://www.husitstvi.cz/forum/viewtopic.php?t=1704>](http://www.husitstvi.cz/forum/viewtopic.php?t=1704)

⁴² Příloha č.6

⁴³ *Příroda Karlovarska*. Zikmund Lucemburský. [online] © 2006—2018. [cit. 24. 11. 2017] Dostupné z [www:<http://prirodakarlovarska.cz/clanky/1281-zikmund-lucembursky>](http://prirodakarlovarska.cz/clanky/1281-zikmund-lucembursky)

⁴⁴ Jiří z Poděbrad si vybral Cheb jako místo konání svateb jeho dětí. Nejprve se zde vdávala jeho dcera Zdena a o pár let později i jeho syn Jindřich. Samozřejmě že tyto sňatkem nebyli jen osobní záležitostí, ale i potvrzením politických dohod.

⁴⁵ Na Chebsku proběhlo roku 1459 jednání s kurfiřtem Fridrichem Saským a hranicích mezi Českými zeměmi a Saskem. Dále zde proběhl roku 1461 říšský sněm, na kterém se projednával společný postup proti Turkům, kteří ohrožovali Evropu. Bližší informace o těchto jednáních naleznete v kapitole Chebsko a Jiří z Poděbrad

⁴⁶ Příloha č. 8

1. 3 Novověk

Během husitských válek se Cheb přiklonil na stranu katolíků bez větších protestů obyvatel. Tak tomu však nebylo, když v sousedním Německu usiloval o nápravu katolické církve Martin Luther. V roce 1525 s velkou námahou potlačili povstání, jehož cílem bylo svrhnout městskou vládu.⁴⁷ I když Lutherova reformace našla v Chebu své příznivce, tak město zůstávalo katolické i v době, kdy se řada měst připojila k nové konfesi. V Chebu se narodil Johann Wildenauer německý teleolog a reformátor, přátelil se s Erasmem Rotterdamským i Martinem Lutherem. Studoval na univerzitě v Lipsku a poté působil v okolních městech například ve Zwickau a Jáchymově. Město také třikrát navštívil jeden z nejbližších Lutherových spolupracovníků Philipp Melanchthon. V roce 1530 zde zřejmě působil protestantský kazatel⁴⁸, máme záznam o žádost řezenského biskupství o sesazení tohoto kazatele, která je adresována chebské městské radě.

V době šmalkadské války se město postavilo na stranu císaře Karla V.⁴⁹, který zde na jaře roku 1547 shromažďoval svá vojska, a společně s Ferdinandem Alvarezem de Toledo zde nějaký čas pobýval. Roku 1546 sem zavítal i Karlův bratr Ferdinand. Chebským obyvatelům se tedy vyhnul trest Habsburků a ztráta privilegií. Roku 1551 se stal Jáchym ze Švamberka posledním purkrabím, který sídlil přímo na Chebském hradě. Roku 1559 jeho pravomoci přešly na purkmistra a městskou radu. Hrad se do správy purkrabího vrátil až téměř za sto let roku 1644.

Cheb to však i přes zdání neměl se svou náboženskou orientací tak jasně. Vrchní vrstvy byly většinou katolické, ale chudina byla protestantská a bylo potřeba se jednoznačně přiklonit k nějaké straně. V 50. letech došlo ke krizi klášterního života v Chebu, jak jsem uváděla výše, bylo zde několik řádů – minorité, klarisky, křížovníci s červenou hvězdou, německý řád. Minorité se dostali do sporu s klariskami, dokonce jejich abatyše musela z kláštera uprchnout na konci 50. let a tato situace se opakovala i v polovině 60. let. Německý řád musel čelit velké finanční krizi, která vyvrcholila prodejem jejich komendy roku 1608 Chebu. Tento prodej byl zrušen císařem roku 1628 a komenda s okolními farnostmi byla dána do rukou jezuitů. Tím chtěl císař urychlit

⁴⁷ BOLDT, Frank. Cheb: město evropských dějin: esej o česko-německé koexistenci. Praha: Paseka, 2010. ISBN 978-80-7432-059-0. str. 63.

⁴⁸ BOHÁČ, Jaromír. *Cheb*. Cheb: Město Cheb, 2007.

⁴⁹ DLOUHÁ, Petra. *Český periodický tisk na Chebsku v roce 1945*. Praha: Univerzita Karlova v Praze, 2015. str.9.

rekatolizaci města a okolí.⁵⁰ V polovině 60. let 16. století získali evangelíci většinu v městské radě. V listopadu roku 1564 se v Chebu konalo první evangelické kázání, které pronesl Hieronymus Thilesius. O dva měsíce později tedy v lednu 1565 městská rada přijala nový církevní řád. Nejprve směli chrám sv. Mikuláše⁵¹ používat v předem stanovenou dobu obě vyznání, ale v září roku 1565 jej městská rada dala k dispozici pouze evangelíkům.

V 1. polovině 17. století tedy v období třicetileté války se v Chebu odehrály některé zlomové události. Město několikrát navštívil císařský generalissimus Albrecht z Valdštejna, v počátcích války zde verboval své vojsko. Obyvatelé města hostili během války vojska několikrát a nejen ta habsburská. Dne 25. února 1634 byl Albrecht z Valdštejna ve městě zavražděn společně s několika svými spojenci a příslušníky habsburského vojska. V závěru třicetileté války konkrétně 20. června roku 1647 začali město obléhat Švédové⁵², toto obléhání města trvalo 27 dní a město nakonec bylo dobyto. Švédové ve městě zůstali až do konce války.

I když během války byla fortifikace města velmi poničena, tak Cheb svou strategickou výhodu neztratil, stále byl důležitým bodem při obraně vstupu do Českého království, a proto byl roku 1649 dvorskou válečnou radou zařazen na seznam míst, která měla být opatřena novou modernější fortifikací. Definitivní rozhodnutí padlo 3. června 1652, kdy císař Ferdinand III. vydal dekret, ve kterém nařizoval přebudování Chebu na pohraniční pevnost.⁵³ Autorem plánů chebské pevnosti byl zřejmě Giuseppe Priami z Roveratu a na Lišně, vlastní výstavba byla zahájena roku 1655 a kvůli nedostatku financí byla přestavba ukončena až roku 1740. Během této přestavby byl středověký hrad přestavěn na barokní citadelu.⁵⁴ I přesto Cheb ztratil své výsadní politické postavení v rámci Říše i Českého království, to bylo zapříčiněno také tím, že České země už nebyly centrem monarchie. Císařský palác na Chebském hradě nebyl už téměř využíván, ale ve městě neustále pobývaly vojenské jednotky, které byly přímou oporou císařské moci a omezovaly samostatnost Chebu, krom toho že město finančně zatěžovaly.

⁵⁰ BOLDT, Frank. Cheb: město evropských dějin: esej o česko-německé koexistenci. Praha: Paseka, 2010. ISBN 978-80-7432-059-0. str. 66

⁵¹ Příloha č. 7

⁵² DOSTÁL, Tomáš. Wrangel ante portas - obléhání Chebu Švédy v roce 1647. [online] Poslední aktualizace 17. 09.2011. [cit. 24. 11. 2017] Dostupné z [www:<https://www.primaplana.cz/news/wrangel-ante-portas-oblehani-chebu-svedy-v-roce-1647/>](https://www.primaplana.cz/news/wrangel-ante-portas-oblehani-chebu-svedy-v-roce-1647/)

⁵³ DOSTÁL, Tomáš, PLEVNÝ, Martin. *Chebský hrad a vybrané studie dějin města Chebu a Chebska*. Cheb: Město Cheb, 2015. Str.11.

⁵⁴ Příloha č. 9

Roku 1673 navštívil město císař Leopold I., při této příležitosti bylo do vstupního portálu hradu vytesán nápis L. I. R. I. S. A. G. H. B. R. znamenající *Leopoldus I. Romanorum Imperator Semper Augustus, ermaniae, Hungariae, Bohemiae Rex* (Leopold I. římský císař, vždy rozmnožitel říše, král německý, uherský a český).⁵⁵ Od konce 17. století se město začalo hospodářsky i kulturně vzmáhat. V roce 1697 vykoupilo město dva domy na náměstí pro stavbu nové radnice. Roku 1721 se naposledy sešli političtí reprezentaci Chebska, aby schválili pragmatickou sankci. Roku 1723 po zrušení říšské lenní zástavy byl Cheb prohlášen českým svobodným královským městem.⁵⁶ Během osmnáctého století přišel Cheb o řadu královských hradních lén.

Roku 1741 se českým králem stal Karel Albert a vyzval chebskou městskou radu, aby ho podpořila. Velitel chebské pevnosti pán von Doffing stál však na straně královny Marie Terezie. Král požadoval od města 4000 zlatých, jinak ho vyplení.⁵⁷ Roku 1721 díky pragmatické sankci se panovnicí habsburské monarchie stala Marie Terezie. Během válek o rakouské dědictví byly Čechy napadeny Bavorsy, Francouzy a Prusy, bohužel Cheb měl ideální polohu pro vstup těchto vojsko do monarchie. Válka měla pro město drastické důsledky, na mnoha místech bylo poničeno, vyhořela císařská falc a hrad se stal zříceninou. V dubnu roku 1742 byl Cheb dobyt francouzskými vojsky, která byla spojencem Bavorů, ti vyžadovali tisíc zlatých jako pokutu za vzbuření se Karlu Albertovi a vůbec nepřipustili, že vojsko obývající Cheb, nebylo podřízeno městu. Když se Karel dostal do potíží, pokusil se s Marií Terezií domluvit kompromis - uzná ji jako českou a uherskou královnou, ale ona mu musí odstoupit část území mimo jiné i Chebsko. Marie Terezie naštěstí na kompromis nepřistoupila a v září roku 1743 dobyly habsburské oddíly Cheb zpět. O dva roky později byly zbořeny hospodářské objekty u východní hradní zdi.⁵⁸

Bohužel Chebu se již nepodařilo prosadit si obnovení svých předešlých privilegií a svým postavením kleslo na úroveň běžného českého města. Můžeme říci, že stejně jako Cheb přišel o své autonomní postavení, tak i České království přišlo o svou samostatnost a bylo těsně propojeno s Rakouskem. Kvůli územním změnám celé monarchie, kdy země

⁵⁵ Chebský hrad. *Příběh hradu*. [online][cit. 25. 11. 2017] Dostupné z www: < http://www.hrad-cheb.cz/cz/pribeh-hradu/stol_17_4.php?refresh=1524049131 >

⁵⁶ *Cheb*. [online]. Poslední aktualizace 28.10.2017 [cit 1.11. 2017] Dostupné z www: < <https://cs.wikipedia.org/wiki/Cheb#Historie> >

⁵⁷ BOLDT, Frank. Cheb: město evropských dějin: esej o česko-německé koexistenci. Praha: Paseka, 2010. ISBN 978-80-7432-059-0. str. 77.

⁵⁸ Chebský hrad. *Příběh chebského hradu*. [online] [cit. 2. 11. 2017] Dostupné z www: < <http://www.hrad-cheb.cz/cz/pribeh-chebskeho-hradu#title> >

přišla o svá území na severovýchodě a otevřela se jižním směrem, Cheb přišel o svou výhodnou funkci spojovacího článku mezi Čechami a Německou říší.⁵⁹ Díky Josefovi II. se také proměnila Habsburská monarchie, která se z katolické mocnosti stala monarchií osvíceneckou, pro Cheb to znamenalo zrušení kláštera klarisek a konfiskaci bohatého majetku, dále podřízení všech řádů ve městě státnímu dohledu a od roku 1787 také příslušnost k pražskému arcibiskupství. To se nelíbilo rezenskému biskupství, ke kterému Cheb patřil, a od roku 1789 byl Josef II. nucen souhlasit s přítomností biskupského sekretáře ve městě až do roku 1808, kdy papež Pius VII. dal Cheb pražské arcidiecézi. V roce 1782 byla správa města podřízena pod kontrolu krajského úřadu v Lokti.

Po zániku Svaté říše římské byl Cheb na okraji zájmu a celkově upadá, byl pouze centrem vzdělanosti na Chebsku. V letech 1792 – 1809 se objevily plány na přestěhování chebské hradní kaple do Františkových Lázní, kde z gotických nosných sloupů měl být vystavěn altánek pro léčivý pramen. Roku 1809 byl zrušen pevnostní statut města a postupně dochází k bourání opevnění města, suť byla navážena do hradního areálu, kde byla vytvořena skládka.⁶⁰ Téhož roku zachvátil město velký požár, který zachvátil severní část města a poškodil větší část středověké stavby. Synagoga, kostel na Jánském náměstí byly úplně zničeny, poničen byl i kostel sv. Mikuláše. Osudovou postavou pro řadu městských památek byl purkmistr Totzauer, který nechal zničit starý orloj na radnici, starou obilnou míru na náměstí i smírčí kříže u vjezdu do města.⁶¹

V 18. století v Chebu několikrát pobýval německý spisovatel a biolog Johann Wolfgang Goethe. Na Chebsku se mu natolik zalíbilo, že dál do Čech se nikdy nedostal. V Chebu se spřátelil s mladým radou Grünerem a posledním městským katem Karlem Hussem. Při své poslední návštěvě Chebu prohlásil: „*Nyní jsem si připomenul, že toto město leží ve stejné výšce od pólu jako mé rodné město, a radoval jsem se z toho, že mohu znovu obědvat na padesáté rovnoběžce pod jasnou oblohou.*“⁶², což dokládá, že si zde připadal téměř jako ve svém rodném městě. Velmi často jezdil také do nedalekých Mariánských Lázních zbudovaných premonstrátským klášteřem v Teplé. Ve svých 72

⁵⁹ BOLDT, Frank. Cheb: město evropských dějin: esej o česko-německé koexistenci. Praha: Paseka, 2010. ISBN 978-80-7432-059-0. str. 85.

⁶⁰ DOSTÁL, Tomáš, PLEVNÝ, Martin. *Chebský hrad a vybrané studie dějin města Chebu a Chebska*. Cheb: Město Cheb, 2015. str. 89

⁶¹ *Příroda Karlovarska*. Cheb – historie a zajímavá místa. [online] [cit. 26. 11. 2017] Dostupné z [www:<http://prirodakarlovarska.cz/clanky/1906-cheb-historie-a-zajimava-mista>](http://prirodakarlovarska.cz/clanky/1906-cheb-historie-a-zajimava-mista)

⁶² BOLDT, Frank. Cheb: město evropských dějin: esej o česko-německé koexistenci. Praha: Paseka, 2010. ISBN 97 8-80-7432-059-0. str. 100

letech se seznámil s hrabětem Kašparem Šternberkem a společně v Chebu, nebo na Komorní hůrce bádali. Hrabě Šternberk poté s výsledky bádání seznámil širokou veřejnost na výstavě ve Františkových Lázních, na kterou zavítal i arcivévoda Jan. Cheb navštívil i Friedrich Schiller, který se o oblasti Chebska vyjádřil takto: „Zvláštní země, zde mají řeky styl a prameny, co se týče obyvatel samotných, ještě jsem si u nich žádného stylu nepovšimnul.“⁶³ Schiller byl chudší než Goethe, a proto pronikl spíše mezi lidové vrstvy obyvatel. Roku 1840 sem zavítal i arcivévoda František Karel, což byl bratr císaře Ferdinanda I., který město také poctil svou návštěvou 12. září 1835, kdy sem přijel za svými „věrnými Čechy“.

V letech 1822 – 1823 se městská rada rozhodla v souvislosti s moderními trendy ve společnosti „otevřít“ město. Stará Horní brána byla stržena i s obytnou nástavbou, městský příkop byl zasypán a na jeho místě vznikl park.⁶⁴ Ve třicátých letech se do města pravidelně vracela epidemie cholery, boj proti ní spojil stát a občany města, kteří se společně věnovali organizaci zdravotnické péče. Díky tomu se podařilo zabránit vzniku cholery roku 1836 ve Františkových Lázních. Kvůli zlepšení zdravotní péče začala roku 1839 fungovat v Chebu Měšťanská nemocnice.⁶⁵

Na konci 18. a v 1. polovině 19. století s příchodem národního obrození přichází jasná vyhraněnost národa, která je symbolizována hlavně jazykem. Do této doby bylo běžné, že se lidé přesouvali a měnili jazyk podle místa pobytu, anebo se v jednom městě mluvilo více jazyky. Z Chebu se v této době stalo venkovské město, které v historii udržovalo velmi dobrý vztah s Prahou, a najednou byla cesta do Prahy uzavřena, protože většina obyvatel města, regionu mluvili chebským německým dialektem a příslušeli tedy k německému národu, kdežto Praha se v této době stala centrem českého národního obrození. Díky těmto jazykovým a národnostním rozdílům mladí lidé, kteří odcházeli z Chebu kvůli studiu a práci, mířili spíše do Vídně.⁶⁶ Cheb se začal profilovat jako německé město na území Českého státu, jehož obyvatelé se jasně vymezovali proti

⁶³ BOLDT, Frank. Cheb: město evropských dějin : esej o česko-německé koexistenci. Praha: Paseka, 2010. ISBN 978-80-7432-059-0.str. 102

⁶⁴ BOHÁČ, Jaromír. *Cheb*. Cheb: Město Cheb, 2007. str. 16.

⁶⁵ Encyklopedie města Cheb. *Špitály, chorobince, chudobince a sirotčince*[online] [cit. 26. 11. 2017]Dostupné z www: < <http://encyklopedie.cheb.cz/cz/encyklopedie/spitaly-chorobince-chudobince-a-sirotcince>>

⁶⁶ BOLDT, Frank. Cheb: město evropských dějin : esej o česko-německé koexistenci. Praha: Paseka, 2010. ISBN 978-80-7432-059-0. str. 95.

českému. I přesto zde nedocházelo k žádným národnostním sporům, to dokládá i fakt, že roku 1847 byl chebským starostou jmenován Čech JUDr. Jan Wladika.

V 1. polovině 19. století došlo k rozsáhlé městské výstavbě, město dosáhlo nejen svých bývalých předměstí, ale jeho hranice šly daleko za ně. Ve městě, které bylo v raném 19. století větší než Plzeň, měli rozhodující roli zástupci předních rodin, například Goethův průvodce magistrátní rada Josef Sebastián Grüner. Měšťanská úřednická vrstva neměla dostatek finančních prostředků pro zakládání nových průmyslových podniků, navíc chebští radní nechtěli, aby do města přišli cizí podnikatelé. Chebsko tedy i nadále bylo oblastí s rolnickými hospodářstvími a zemědělci. Chebští se začali obávat výstavby české železniční sítě, protože soudili, že dojde ke snížení odbytu některých plodin.⁶⁷

Naopak bouřlivých událostí roku 1848 se obávat nemuseli. Národností boje roku 1848 se Chebu vůbec nedotkly, protože běžný obyvatel Chebska se do kontaktu s Čechem dostal jen při cestě do vnitrozemí. Dne 1. března 1848 zavítala do města wunsiedelská delegace, která předesílala pokojné spojení všech německých států neboli velkoněmeckou koncepci sjednocení, jejich projev působil až příliš idealisticky. Důležitějším počinem roku 1848 bylo poskytnutí finanční pomoci ve výši 180 zlatých na péči o raněné vojáky polního maršála Radeckého v Itálii. Ten potom napsal chebskému lékaři Köstlerovi děkovný dopis.⁶⁸

V následujících letech prošel Cheb několika správními i územními změnami. Správní změny přicházejí hned po uklidnění revoluční atmosféry v Čechách roku 1849, kdy se Cheb stává sídlem zemského soudu a krajského úřadu, dále zde vznikla obchodní komora, spravující celé severozápadní Čechy. Velkou územní změnou je osamostatnění obec Františkovy Lázně, kterou založil 27. dubna 1793, jako první slatinné lázně, císař František I. Původně měly lázně pouze jeden pramen, dřevěnou kolonádu a několik domů, během pár let se staly nejvyhledávanějšími láznemi v Evropě.⁶⁹ Proto je roku 1865 císař František Josef I. povýšil na město a po zbudování železnice se zvýšila jejich návštěvnost na 20 000 pacientů a 80 000 turistů. Téhož roku získal železniční spojení i Cheb a to se Saskem a Bavorskem.

⁶⁷ BOLDT, Frank. Cheb: město evropských dějin : esej o česko-německé koexistenci. Praha: Paseka, 2010. ISBN 978-80-7432-059-0.str. str. 95

⁶⁸ Příloha č. 10

⁶⁹ *Františkovy Lázně – oficiální stránky města*. Krátce z historie města ...[online] Poslední aktualizace 14.5.2007. [cit. 26. 11. 2017] Dostupné z www: < <http://www.frantiskovy-lazne.cz/kratce-z-historie-mesta/d-93930/p1=7095>>

V 60. letech 19. století bylo ve městě zavedeno plynové osvětlení. V roce 1870 pokračoval rozvoj města zbudováním železničního spojení do Prahy přes Karlovy Vary a o dva roky později také přes Plzeň.⁷⁰ To však mělo pro Cheb spíše negativní důsledky, přestal se zde pěstovat chmel, protože pro místní pivovar bylo mnohem výhodnější ho dovést ze Žatce, kde měli pro pěstování chmele ideálnější podmínky, díky tomu byl levnější. Kromě technického pokroku se Cheb rozvíjel také kulturně. Obyvatelé mohli od roku 1869 navštívit nově založené Historické muzeum Chebska a od roku 1874 se mohli bavit v nové klasicistní budově divadla. Na počátku 70. let 19. století začaly také vycházet noviny Egerer Zeitung a Egerer Jahrbuch.

Město Cheb se už od konce třicetileté války soustředilo na podporu svých obyvatel a na vzdělávání, stalo se centrem vzdělanosti regionu. Naproti tomu malé historicky ne příliš důležité město Aš se začalo orientovat na průmysl, díky tomu se stalo vedle Liberce nejvýznamnějším textilním městem monarchie. Zatímco Cheb se urputně držel své předindustriální povahy, v Aši probíhala mohutná industrializace a město bohatlo a zvětšovalo se. To však neznamená, že by v Chebu nevznikaly průmyslové podniky. Roku 1872 je ve městě založen velký akciový pivovar a několik textilních továren. O tři roky později zde byla založena továrna na jízdní kola Premier.⁷¹ V průmyslu pracovala třetina obyvatel nejčastěji v textilním, železo a dřevo zpracujícím, papírenském, kožedělném průmyslu a ve výrobě keramiky.

Město Aš měla v rukou hrabata Zedwitzů, kteří se zapojovali i do dění v Chebu. Roku 1892 se hrabě Karel Maxmilián Zedwitz stal předním členem organizačního výboru české zemské výstavy, proti jeho účasti na této výstavě se sice postavila chebská obchodní komora, ale on si i tak účast na ní prosadil.⁷² Cheb se v závěru 19. století silně profiloval jako říšsko – rakouské město a vymezoval se tak proti Aši. Proto je nepochopitelné, proč se zde začínají množit antisemitistické nálady, jelikož Židé žijící v Chebu a okolí byli příslušníci německého národa. Roku 1905 chebští radní rozhodli o výstavbě nemocnice,

⁷⁰ BOHÁČ, Jaromír. *Cheb*. Cheb: Město Cheb, 2007. str. 17

⁷¹ *Příroda Karlovarska*. Cheb – historie a zajímavá místa. [online] [cit. 26. 11. 2017] Dostupné z [www:<http://prirodakarlovarska.cz/clanky/1906-cheb-historie-a-zajimava-mista>](http://prirodakarlovarska.cz/clanky/1906-cheb-historie-a-zajimava-mista)

⁷² BOLDT, Frank. *Cheb: město evropských dějin: esej o česko-německé koexistenci*. Praha: Paseka, 2010. ISBN 97 8-80-7432-059-0. str. 117

kteřá začala 23. června 1908, o dva roky později byla nemocnice slavnostně otevřena⁷³, i když úplně dostavěna byla až roku 1912.

1. 4 20. století

Začátkem první světové války se změnil vztah obyvatel k Židům, zcela vymizeli antisemitistické nálady. Obyvatelé poskytovali útočiště mnoha Židům, kteří sem přicházeli z Haliče. Na území města se nacházel tábor pro zajatce z Ruska, tento tábor mohl pojmout až 12 500 osob.⁷⁴ V táboře byli nejvíce Rusové, ale také Gruzínci a Tataři. Tento tábor byl zřízen roku 1915, později u tábora zbudovali také hřbitov, přičemž zajímavá v této souvislosti je skutečnost, že při pohřbívání zajatců se respektovalo jejich náboženství. V červnu roku 1916 otevřeli Chebští dokonce mešitu pro muslimské obyvatele tábora. Roku 1917 byly na hřbitově u tábora postaveny dva památníky jeden pro křesťanské zemřelé a druhý pro muslimské. Tento hřbitov i s památníky zničili vandalové po roce 1990 a náhrobní kameny byly použity do základů některých chebských domů.

Po roce 1918 a vzniku Československé republiky nastala v Chebu zvláštní situace, Němci a Češi zde žili vedle sebe bez větších problémů. Například chebské nádraží spravovali jak Československé státní dráhy, tak i Německá říšská dráha. Některé vlaky dokonce jezdily z Německa do Chebu a zase zpět, tedy do Čech dále nepokračovaly. Úředníci komunálních úřadů byli Němci a státních Češi. V Chebu bylo jen asi 10% českých obyvatel, ale i přes jasnou dominanci Němců, musely mít všechny ulice český i německý název, kvůli nařízení z roku 1920 bez ohledu na komunální rozhodnutí.⁷⁵ Češi pobývající ve městě vyvolávali spory s německými obyvateli a ničili tím přátelskou atmosféru ve městě. V noci z 13. na 14. listopadu roku 1920 svrhli čeští legionáři sochu Josefa II., která stála na náměstí. Během noci se ze sochy ztratila paže s tolerančním patentem. Socha byla posléze znovu vztyčena a zajištěna řetězy ovšem bez paže a patentu, obě strany ji vnímaly jako symbol německého nacionalismu.⁷⁶ Po zavraždění Aloise Rašina byla socha odstraněna na základě výnosu ministra vnitra. Od září roku 1920 působil v Chebu český tělovýchovný spolek Sokol a byla zde také založena česká škola. Kromě toho Češi začali se stavbou nových městských bytů pro státní zaměstnance a přistěhovalce

⁷³ Encyklopedie města Cheb. *Špitály, chorobince, chudobince a sirotčince*[online] [cit. 26. 11. 2017]Dostupné z [www: < http://encyklopedie.cheb.cz/cz/encyklopedie/spitaly-chorobince-chudobince-a-sirotcince>](http://encyklopedie.cheb.cz/cz/encyklopedie/spitaly-chorobince-chudobince-a-sirotcince)

⁷⁴ BOLDT, Frank. Cheb: město evropských dějin: esej o česko-německé koexistenci. Praha: Paseka, 2010. ISBN 97 8-80-7432-059-0. str. 120.

⁷⁵ Tamtéž. str. 120.

⁷⁶ Tamtéž. str. 136.

z Čech, kteří sem přicházeli hlavně kvůli práci, kterou nacházeli v místních průmyslových podnicích.⁷⁷ Ve 2. polovině 20. let začaly také spory o chebské nádraží.

Černý pátek roku 1929 měl velký význam i pro Chebsko, protože se zde nacházelo hned několik průmyslových podniků – textilní podniky na Ašsku, továrny na hudební nástroje na Kraslicku, továrna na jízdní kola v Chebu, porcelánky a sklárny na Karlovarsku. Všechny tyto podniky byly orientovány na zahraniční export, který se v následujících letech zhroutil. Kvůli tomu velmi vzrostla nezaměstnanost v regionu. Roku 1934 Konrád Henlein⁷⁸ založil Sudetoněmeckou stranu jako organizaci pro všechny lidi mluvící německy.⁷⁹ Volební boj byl veden hlavně mladými lidmi a pro všude přítomné nezaměstnané obyvatele byly velmi přitažlivé volební programy, které jim nabízely práci v Říši. Tato strana v počátcích své existence působila umírněným dojmem, program v této době nebyl ještě antisemitský. Problém byla protiněmecky laděná politika, díky které nebylo v Československu až do roku 1937 zavedeno německé radiové vysílání, takže Němci na Chebsku poslouchali německé rádio z Říše, které bylo nasyceno goebbelsovskou propagandou.⁸⁰

Řada Němců také studovala na zahraničních univerzitách v Rakousku, nebo Říši. Řada obyvatel Chebska se ze studií do Čech nevrátila, anebo se po návratu aktivně zapojili do národnostního boje. Ne všichni němečtí obyvatelé byli příslušníky SdP, řada z nich byla členy německé sociální demokracie, která chtěla prosadit národnostní socialistický režim. Vztahy mezi Čechy a Němci se v této oblasti od roku 1933 rychle zhoršovaly a radikalizovaly. Po vyhlášení norimberských zákonů se příslušníci národních socialistů zabarikádovali v Lidovém domě před henleinovci a došlo dokonce k přestřelce. Po podepsání mnichovské dohody se ti, kteří se zabarikádovali v Lidovém domě a nestihli utéci, stali prvními oběťmi nacistů v Chebu. Tito muži byli okamžitě dopraveni do norimberské káznice a odtud do koncentračního tábora v Dachau.⁸¹ Dne 3. října 1938 do

⁷⁷ *Cheb. Wikipedie – otevřená encyklopedie.* [online] poslední aktualizace 18. 11. 2017. [cit. 19. 11. 2017] Dostupné z [www:< https://cs.wikipedia.org/wiki/Cheb#Historie>](https://cs.wikipedia.org/wiki/Cheb#Historie)

⁷⁸ Příloha č. 11

⁷⁹ *Konrad Henlein.* Wikipedie – otevřená encyklopedie. [online] Poslední aktualizace 18. 11. 2017 [cit. 25. 11. 2017] Dostupné z [www: < https://cs.wikipedia.org/wiki/Konrad_Henlein#Sudeton%C4%9Bmeck%C3%A1_strana>](https://cs.wikipedia.org/wiki/Konrad_Henlein#Sudeton%C4%9Bmeck%C3%A1_strana)

⁸⁰ BOLDT, Frank. *Cheb: město evropských dějin: esej o česko-německé koexistenci.* Praha: Paseka, 2010. ISBN 97 8-80-7432-059-0. str. 141.

⁸¹ Tamtéž. str. 144

Chebu triumfálně vjíždí Adolf Hitler, čekalo na něj zaplněné náměstí a následoval odchod tisíce Čechů a protifašistických Němců z města.⁸²

Po připojení pohraničí k Německé říši Cheb nezískal své ztracené postavení spojovacího článku mezi dvěma státy, ani se nestal centrem regionu, centrem se staly Karlovy Vary. Většina obyvatel zavřela oči nad nacistickými krutostmi a žila dál svůj život, i přes strach z udavačů. Chebští obyvatelé byli posíláni do německých továren, nebo na fronty. Nikdy za celou historii města v něm nebylo tolik cizích obyvatel nejčastěji z východní Evropy a vnitřních Čech. Většina původních chebských obyvatel během války bojovala o svůj život ať už na frontách, nebo v bombardovaných průmyslových podnicích. Samotné město bylo ušetřeno útokům po většinu války. Prvnímu útoku museli obyvatelé čelit až roku 1944 v rámci osvobozeneckých útoků spojenců. Dne 27. dubna 1945 osvobodily Cheb americké jednotky.

Po osvobození začalo organizované vyhánění obyvatelstva z Chebu a řádění revolučních gard, mezi kterými se často ukrývali příslušníci gestapa. V červnu roku 1945 byli Němci označeni žlutými páskami s nápisem N., němečtí antifašisté byli označeni jinak. Němcům byla omezena práva a byli využíváni hlavně na odklizení trosk a následků války.⁸³ Velitel 79. americké pěší divize vydal rozkaz pro první neorganizovaný odsun německých uprchlíků, tento odsun probíhal až do srpna, kdy byl ukončen. První organizovaný transport Němců odjel z Chebu 25. února roku 1946. Osoby určené k transportu úřady shromažďovaly ve sběrných táborech. Tento odsun byl ukončen roku 1947. Z města byli vyhnáni i příbuzní Němců, kteří bojovali proti nacistům a během války byli v koncentračních táborech. Řada z nich byla po návratu do Československa poslána do dolů, protože to byli Němci. Pro představu o odsunu uvedu citaci z práce Martina Flašky - „Podle údajů uváděných pro okres Cheb žilo ve všech obcích v jeho působnosti v září 1945 celkem 75 189 Němců v únoru 1946 pak 60 240 a konečně pro březen 1947 se uvádí již pouhých 4 701 osob německého původu.“⁸⁴ V žádné jiné oblasti Čech nebylo přesunuto tak velké procento obyvatel jako zde. Nejprve z Chebska udělali úředníci téměř vylidněnou

⁸² *Cheb*. [online] poslední aktualizace 18. 11. 2017. [cit. 19. 11. 2017] Dostupné z [www:<https://cs.wikipedia.org/wiki/Cheb#Historie>](https://cs.wikipedia.org/wiki/Cheb#Historie)

⁸³ VODRÁŽKA, Jiří. *Cheb mezi léty 1945 -1970*. Plzeň: Západočeská univerzita v Plzni, 2016. 56 s. Vedoucí práce PhDr. Lukáš Novotný, Ph.D. str.11.

⁸⁴ FLAŠKA, Martin. *Chebsko po květnu 1945*. Jihočeská univerzita. Fakulta pedagogická. Katedra společenských věd. České Budějovice. 2009. s. 78.

oblast a pak sem přesouvali Čechy z nejrůznějších oblastí např. Volyně, Rumunsko, Slovensko, Vídně, Belgie. Na Ašsku však přetrvalo několik malých německých vesnic, které nebyly nijak důležité, a proto byly ušetřeny tomuto stěhování obyvatel. V této době na Chebsku zaniklo mnoho vesnic a byla také zničena řada církevních staveb. Chebsko vládla osidlovala v několika etapách, v 1. etapě sem měli přijít Češi z vnitrozemí, ale nenašlo se tolik Čechů, kteří by se sem chtěli přestěhovat, ve 2. etapě sem přicházeli Češi i z jiných oblastí. Do roku 1948 se počet obyvatel regionu zvýšil z 15 000 na 43 586.

Okamžitě po osvobození Chebu pořádali obyvatelé oslavy k výročí upálení mistra Jana Husa. V tomto roce také proběhly oslavy vzniku Československé republiky, obyvatelé slavili 3 dny od 26. října, při těchto oslavách byly připomenuty i oběti velkých československých legionářských operací během války. První oslavy 1. máje proběhly roku 1946, uskutečnilo se několik průvodů politických stran a oslavy byly zakončeny v restauraci Na výsluní projevem československé strany lidové. Oslavy 1. máje pak probíhaly ve městě pravidelně a byly doprovázené například lampiónovým průvodem.⁸⁵

V listopadu roku 1945 byl zřízen fond na obnovu města. První práce se soustředily na odklizení trosk a nejnnutnější opravy. V roce 1947 započali obyvatelé na základě státního plánu s obnovou historického jádra města. Roku 1950 město zahájilo zachraňující rekonstrukci Špalíčku. Tyto rekonstrukce do roku 1952 probíhaly bez pořádného plánu a došlo ke zbourání řady budov v různých částech města a nové výstavbě. Nově vystavené budovy měly udržet původní historickou tvář města. Při těchto rekonstrukcích úředníci odstranili pamětní desky odkazující k německým obyvatelům.

Po únoru roku 1948 se Cheb stal nejméně atraktivním místem v Československu, pobývali zde vojáci, pohraniční úředníci a ve velkém množství také Romové, kteří sem byli umístěni státními úřady. Správně město spadlo do Karlovarského kraje. Zatímco v sousedním Sokolovsku a Jáchymovsku se těžilo ve velkém, na Chebsku se rozvíjelo kolektivní socialistické zemědělství. Po válce ve městě fungovaly tři pivovary, ovšem roku 1947 byly dva uzavřeny a ve městě tedy zůstal jen První akciový pivovar, jeho budova byla během bombardování města poničena, a proto byla nutná jeho oprava. Provoz v pivovaru byl zahájen už 1. října roku 1946. O rok později byl pivovar znárodněn a

⁸⁵ VODRÁŽKA, Jiří. *Cheb mezi léty 1945 -1970*. Plzeň: Západočeská univerzita v Plzni, 2016. 56 s. Vedoucí práce PhDr. Lukáš Novotný, Ph.D. str.11.str. 34.

přejmenován na Chebský pivovar⁸⁶. Roku 1946 také Chebští slavnostně otevřeli městskou knihovnu, v jejím archivu se však nacházelo pouze 341 českých knih.⁸⁷ V polovině 50. let se také městské divadlo dočkalo rozsáhlé rekonstrukce. Roku 1958 dělníci položili první stavební kameny nové budovy nádraží, budova byla dostavěna roku 1963, následně k ní ještě připojili budovu pošty, která byla dostavěna roku 1970. Roku 1959 odstartovali ve městě výstavbu panelových domů v dnešní Evropské ulici, šlo o 4 panelové domy, ve kterých bylo 160 bytů. V téže roce Chebští začali s výstavbou sídliště Spáleníště, původně se mělo jmenovat sídliště u Horní brány, ale kvůli vypáleným německým skladům, které se zde za války nacházely, se vžil název Spáleníště. První lidé se sem nastěhovali už v roce 1961. Na konci 50. let obyvatelé města zahájili také stavbu jedenáctileté střední školy, tato škola byla součástí sídliště Spáleníště.

Roku 1960 proběhla správní reforma a Chebsko se stalo součástí Západočeského kraje. Karlovarský kraj byl obnoven až v roce 2001.⁸⁸ Ve stejném roce byla dokončena a napuštěna přehrada Jesenice, která sloužila jako zásobárna vody a pro rekreaci. V květnu následujícího roku se v Chebu začalo se stavbou další přehrady a to Skalky, stavba byla dokončena roku 1964 a v zápětí po jejím napuštění si obyvatelé města na jejím břehu začali stavět chatky a roku 1966 zde byla zřízena plovárna. V roce 1968 začala rekonstrukce budovy nemocnice, která už nevyhovovala moderním směrnicím, tato rekonstrukce byla dokončena roku 1971.⁸⁹

Na konci 60. let radní řešili nedostatek bytů a byla schválena výstavba nového sídliště Skalka, tuto výstavbu zahájili roku 1971 a již o dva roky později se sem stěhovali první obyvatelé. Roku 1970 byla otevřena hlavní budova základní školy u nádraží, ke které od roku 1973 patřil také plavecký bazén. V roce 1970 byla zahájena tradice festivalu FIJO, neboli festival dětský a mládežnických dechových orchestrů a mažorettek.

Roku 1981 byl Cheb prohlášen za městskou památkovou rezervaci, o tento statut město usilovalo od roku 1966. V 80. letech konkrétně roku 1985 postihlo město

⁸⁶ Pivovarnictví v Chebu. Pivovary.info. [online] [cit. 16. 11.2017] Dostupné z www:<
<http://www.pivovary.info/historie/ch/cheb.htm>>

⁸⁷ Městská knihovna v Chebu. [online]., [cit. 16.11.2017]. Dostupné z www:< <http://knih-cheb.cz/historieknihovny/d-1011/p1=1011>>

⁸⁸ VÁCHA, Vilém. *Válka*. Chebsko. [online] Poslední aktualizace 16. 09. 2003. [cit. 30. 11. 2017]Dostupné z www:< <https://www.valka.cz/1212-Chebsko>>

⁸⁹ VODRÁŽKA, Jiří. *Cheb mezi léty 1945 -1970*. Plzeň: Západočeská univerzita v Plzni, 2016. 56 s. Vedoucí práce PhDr. Lukáš Novotný, Ph.D. str.11. str. 19.

zemětřesení, které poničilo řadu budov.⁹⁰ A i v této dekádě radní museli řešit nedostatek bytů, a proto roku 1985 se začalo s výstavbou sídliště Zlatý vrch. Na podzim roku 1989 se jako i v jiných městech na náměstí sešli obyvatelé města a žádali svobodné volby.⁹¹

2 Vybrané kapitoly z dějin Chebska

2. 1 Cheb a Slované

V 1. polovině 1. tisíciletí n. l. na Chebsko pronikají Slované, konkrétně kmen Chebanů. Není zatím jasné, jak tato oblast vypadala, když sem přišli, a proto není vyloučené, že některá místní pojmenování mohou pocházet od lidu hornodunajských popelnicových polí. V Chebské oblasti se mluví hlavně o pojmenování řeky Ohře – Agara, který je přisuzován Keltům, podle tohoto pojmenování vzniká i německý název města Cheb Eger.

Roku 1911 provedli archeologové na Chebském hradě detailní archeologický výzkum hlavně hradního nádvoří. Badatelé se na Chebský hrad v průběhu 20. století několikrát vrátili, poslední výzkum zde byl proveden roku 1999. Bylo zde nalezeno rozsáhlé slovanské kostrové pohřebiště, které zabíralo téměř celou pravou stranu nádvoří. Mrtví byli pohřbeni vždy s rukama podél těla a hlavou na západ, v okolí spánku se našlo 9 otevřených bronzových kroužků. Některé hroby byly opatřeny kamennou deskou.⁹² Toto pohřebiště je datováno do období 6. – 10. století a díky poloze těla, opracovaným kamenným deskám se předpokládá, že se jedná o křesťanský hřbitov. Jednalo by se tedy o jeden z nejstarších křesťanských hřbitovů v Čechách. V roce 1963 se povedlo prokázat také existenci opevněného sídliště na Chebském hradě. Sídlíště a pohřebiště byly od sebe odděleny osmi metrovým příkopem. U Černé věže objevili roku 1999 sídelní objekt z doby hradiště, dále zde byly nalezeny také keramické střepy.⁹³ Po bližším zkoumání archeologové zjistili, že se jedná o zemnici z poloviny 9. století možná i o půl století

⁹⁰ Oblast Chebska spadá do oblasti se zvláštním typem seizmické aktivity, kterou nazýváme zemětřesný roj. Tento termín vznikl na přelomu 19. a 20. století, kdy Chebsko postihla řada silných zemětřesení, která trvala 12 let. Tato zemětřesení jsou spojena s vulkanickými oblastmi. Na Chebsku sice aktivní sopky již nejsou, ale jedná se o postvulkanickou oblast s nejmladšími sopečnou činností na našem území.

⁹¹ VODRÁŽKA, Jiří. *Cheb mezi léty 1945 -1970*. Plzeň: Západočeská univerzita v Plzni, 2016. 19.

⁹² SLAVÍK, Radmil Jaroslav. *Slované na Chebsku*. 129s. Cheb: Chebský národní výbor, 1949.. str. 24

⁹³ Příloha č. 12

starší.⁹⁴ Celé sídliště s akropolí a nekropolí bylo chráněno valem zpevněným roštovou konstrukcí a dvojím příkopem s palisádou.⁹⁵

Cheb nebyl jediným místem, kde se našly pozůstatky slovanského osídlení. Další slovanské pohřebiště objevili archeologové jižně od hřbitova v Dolních Lomanech, v některých hrobech objevili bronzové esovité záušnice. Dále v okolních vesnicích našli místní obyvatelé několik předmětů, ale nejsou jasné jejich bližší nálezové okolnosti. Například v Jindřichově byl nalezen železný meč a keramická nádoba, v Třebeni kónická nádoba, prstýnek, záušnice a skleněné korálky, ve Střížově hradištní hrnec.⁹⁶ U těchto nálezů nebylo blíže prozkoumáno, zda se jedná o nález sídlištní, nebo hrobový. Jasný doklad o existenci sídliště máme pouze v zahradnictví v Dolních Lomanech, kde archeologové našli několik keramických střepů. Hlubší archeologický výzkum zde nebyl proveden, kvůli majiteli pozemku.

2. 2 Cheb a Jiří z Poděbrad

Osobnost prvního nedynasticky nastupující krále Jiřího z Poděbrad je pevně spojena s městem Cheb. Po zvolení Jiřího z Poděbrad českým králem roku 1458 byl Cheb mezi prvními, kdo mu slibuje věrnost. Chebští se s ním setkávali, už když vykonával funkci zemského správce, kdy se ujímal vyjednávání ve sporech Chebu s okolními feudály. Po jeho zvolení opět jako jeho předchůdci přiznává městu všechna jeho práva.

Do města osobně zavítal čtyřikrát. Poprvé zde byl na jaře roku 1459, kdy řešil územní spory mezi kurfiřtem Fridrichem Saským a markrabětem braniborským, tedy hranice mezi Čechami a Saskem. Jiří si vymohl nárok na Most, Osek a Duchcov v Krušných horách a na oplátku se vzdal lén v Míšeňsku a Durynsku.⁹⁷ Tato jednání byla zpečetěna sňatkem, nejprve se zde zasnoubila jeho dcera Zdeňka s kurfiřtovým synem. Roku 1459 také odjímá Lubsko míšeňským markrabatům a roku 1461 ho dává Šlikům.⁹⁸

Podruhé v Chebu byl téhož roku na podzim 1459 právě kvůli svatbě své dcery Zdeny se synem saského kurfiřta Fridricha Albrechtem. Při této návštěvě domluvil také sňatek

⁹⁴ ŠEBESTA, Pavel. *První slovanská obydlí v Chebu, Sborník Chebského muzea 1999*. Cheb: Chebské muzeum, 1998. str. 5-11. ISBN 80-85018-22-5

⁹⁵ DOSTÁL, Tomáš, PLEVNÝ, Martin. *Chebský hrad a vybrané studie dějin města Chebu a Chebska*. Cheb: Město Cheb, 2015. 6 str.

⁹⁶ ŠEBESTA, Pavel. *První slovanská obydlí v Chebu, Sborník Chebského muzea 1999*. Cheb: Chebské muzeum, 1998. str. 5-11. ISBN 80-85018-22-5

⁹⁷ BOLDT, Frank. Cheb: město evropských dějin: esej o česko-německé koexistenci. Praha: Paseka, 2010. ISBN 978-80-7432-059-0. str. 62

⁹⁸ *Příroda Karlovarska. Jiří z Poděbrad*. [online] [10. 12. 2017] Dostupné z [www: <http://prirodakarlovarska.cz/clanky/1282-jiri-z-podebrad>](http://prirodakarlovarska.cz/clanky/1282-jiri-z-podebrad)

jeho syna Hynka s dcerou Viléma Saského Kateřinou, což je druhý sňatek zpečetující dohodu mezi králem a saským kurfiřtem. V roce 1461 se zde konal říšský sněm, na kterém se projednával postup proti Turkům. Tato jednání se poté stala z části podkladem pro jeho návrh evropských mírových smluv.

Jeho poslední návštěva proběhla roku 1467, kdy se zde konala svatba jeho syna Jindřicha staršího s dcerou braniborského markraběte Albrechta III. Uršulou v hradní kapli.⁹⁹ Obřad vykonal opat kláštera v Teplé. Papež tento sňatek neschválil a na město byl uvalen interdikt, který byl zrušen až roku 1472, tedy až po smrti Jiřího z Poděbrad. Tento trest samozřejmě nebyl jen kvůli konané svatbě, ale potom, co roku 1466 byl dán Jiří do klatby, chebští radní na rozdíl od jiných českých měst stáli věrně při králi. Interdikt nad městem papež vyhlásil celkem třikrát.¹⁰⁰

Jiří z Poděbrad při svých návštěvách města bydlel v císařské falci a byl posledním korunovaným panovníkem, který zde pobýval.

2. 3 Cheb a třicetiletá válka

Začátek 17. století byl pro České země zlomovým okamžikem a to se samozřejmě odrazilo i v Chebu. Pro město byl začátek stavovského povstání dosti obtížným obdobím, protože si vybojovali statut císařského říšského města a zároveň museli podléhat českému králi Fridrichu Falckému, kterému svou věrnost přislíbují s velkým zpožděním. Chebští radní v této době vedou spíše zdrženlivou politiku. Když se po bitvě na Bílé hoře vyjasnila pro Cheb politická situace, ihned slibuje věrnost Ferdinandovi II. a dostává od něj za úplatu 10 000 zlatých patent o shovívavosti, ve kterém je řečeno, že se Cheb neúčastnil české rebelie a nemá nic společného s Majestátem.¹⁰¹ Do problémů se město dostává opět po vydání Obnoveného zřízení zemského roku 1627, kdy Cheb hájí svou pozici autonomního říšského města, ale vicekancléř českého krále trval na poddanosti českému králi, kvůli tomu privilegia, která město mělo po staletí, ztrácela svou platnost.

Třicetiletá válka byla pro obyvatele velmi neklidné období, jak už předznamenával její začátek¹⁰². Válka město velmi hospodářsky zatěžovala, nejen kvůli Valdštejnovu verbování do armády roku 1625, ale také kvůli pobytu císařských nebo cizích vojsk. Roku

⁹⁹ DOSTÁL, Tomáš, PLEVNÝ, Martin. *Chebický hrad a vybrané studie dějin města Chebu a Chebska*. Cheb: Město Cheb, 2015. str. 10

¹⁰⁰ BOLDT, Frank. *Cheb: město evropských dějin: esej o česko-německé koexistenci*. Praha: Paseka, 2010. ISBN 978-80-7432-059-0. str. 63.

¹⁰¹ Tamtéž. str. 68.

¹⁰² DLOUHÁ, Petra. *Český periodický tisk na Chebskuv roce 1945*. Praha: Univerzita Karlova v Praze, 2015.

1625 přijel Valdštejn do města a vyzbrojil zde 20 000 armádu, kromě toho že město hostilo početné vojsko, po nich požadoval žold pro vojáky ve výši 30 000 zlatých, to se nakonec podařilo snížit na 7000 zlatých.¹⁰³ Podruhé sem zavítal roku 1630, zůstal zde jednu noc v domě dřívějšího purkmistra, během své cesty z Karlových Varů.¹⁰⁴ Na přelomu let 1631/32 ovládají město Sasové, ti se pouštějí do improvizovaných prací na městské fortifikaci. V červnu roku 1632 přešlo celé město do moci Valdštejnových žoldněů, kteří podle dostupných pramenů znásilňovali, rabovali, vydírali, vraždili, vypalovali. V této době se Chebsko dostává do velké hospodářské tísně, řada vesnic byla vypálena, pole nebyla obdělávána a obyvatelům hrozil hlad.¹⁰⁵ Roku 1641 chce Ferdinand III. celou pevnost zmodernizovat, ale kvůli špatné finanční situaci jsou jen opraveny hradní zdi a raveliny z 20. let 17. století, dále byla po obvodu hlavního příkopu zřízena krytá cesta.

Po bitvě u Lützeny 16. listopadu 1632 se začala stahovat mračna nad císařským generalissimem Albrechtem z Valdštejna, jehož smrt je s historií města úzce spojena. Dne 24. ledna roku 1634 vydává císař dokument, kterým zbavuje Valdštejna velení svých vojsk, tento dokument je zakončen větou, která mu podepsala ortel smrti – *Hlavu spiknutí a jeho nejvýznamnější spojence, pokud to bude možné zajmout a dopravit do Vídně, nebo jako usvědčené provinilce zabít*. Valdštejnovi tedy nezbylo nic jiného než utéct, zvolil si trasu směrem na západ přes Plzeň do Chebu a odtud chtěl navázat kontakt s nepřáteli habsburské monarchie. Jeho nepřátelé jsou mu v patách, a proto 22. února narychlo opouští Plzeň. O dva dny později odpoledne s hrstkou svých vojáků vjíždí do Chebu, který navštěvuje již po páté. Už v noci se muži John Gordon, Walter Leslie a Walter Butler, kteří byli součástí Valdštejnovi armády, dohodli na jeho vraždě zřejmě kvůli tučné odměně a přízni císaře.¹⁰⁶ Jako první na řadu přišli Valdštejnovi spojenci – Kristián Illov, Adam Erdman Trčka z Lípy, jeho švagr Vilém Kinský ze Vchynic a rytmistr Niemann, ti byli pozváni na hostinu k podplukovníkovi Gordonovi, jehož dům stál v areálu Chebského hradu¹⁰⁷. Valdštejn se této hostiny nemohl účastnit kvůli svému špatnému zdravotnímu

¹⁰³ JANÁČEK, Josef, Jaromír BOHÁČ a František KUBŮ. Albrecht z Valdštejna a Cheb. Vyd. 2. Cheb: Chebské muzeum, 1990. ISBN 80-85018-02-0.

¹⁰⁴ DLOUHÁ, Petra. *Český periodický tisk na Chebskuv roce 1945*. Praha: Univerzita Karlova v Praze, 2015. str. 72.

¹⁰⁵ PEKAŘ, František. *Cheb a okolí*. Praha: Olympia, 1984. Malý průvodce Olympia. str. 24.

¹⁰⁶ DOSTÁL, Tomáš, PLEVNÝ, Martin. *Chebský hrad a vybrané studie dějin města Chebu a Chebska*. Cheb: Město Cheb, 2015. str. 72

¹⁰⁷ DOSTÁL, Tomáš. *Chebské muzeum*. Smrt Albrechta z Valdštejna [online][cit. 10. 12. 2017]Dostupné z www:< <http://www.muzeumcheb.cz/expo/vald/smrt.html>>

stavu. Hostina probíhala jak má, nic nenasvědčovalo krveprolití. Mezi sedmou a osmou hodinou byl vytažen padací most a do hodovní síně vpadá Geraldin s oddílem a vykřikuje: „*Wer ist gut Kaiserich?*“ Gordon, Butler a Leslie vyskakují a odpovídají: „Vivat Ferdinandus!“, poté se z druhé strany objevuje druhý oddíl, a společně se vrhli na překvapené hosty.¹⁰⁸ Jedinému komu se podařilo z místnosti utéct, byl Trčka, který utekl až k bráně, kde ho skolila stráž. Mezi osmou a devátou hodinou přijely dragounské jednotky k domu, kde byl bývalý generalissimus ubytován¹⁰⁹. Měšťanská hlídka si netroufala na žádný odpor, a proto se rytmistr Deveroux bez problémů dostal až do Valdštejnovi ložnice, kde Valdštejna našel ukládajícího se ke spánku a partyzánou ho probodá a ten umírá.¹¹⁰ Císař nechal ve Vídni za mrtvého sloužit tři tisíce mší a hned poté odměnil všechny, kdo byli ve spiknutí zainteresováni. Odměnu dostali i chebští obyvatelé, kteří se účastnili vražd, tu jim vyplatil plukovník Butler hned po činu. Tato odměna se však nemohla rovnat s odměnami iniciátorů spiknutí. Většinu z obdarovaných pak čekal nepříliš lehký osud, mnoho z nich zemřelo v boji nebo na závažné nemoci.¹¹¹

Ve 40. letech 17. století doléhala na všechny tíživá finanční situace, kterou vystihuje citát bavorského vesničana ze zimy 1647 – *Povídá se, že teď je ta hrozná válka u konce. Dosud ale není vidno známky míru ... Žijeme jak zvířata, jíme kůru a trávu. Nikdy jsme si nedovedli představit, že nás něco takové potká. Mnozí říkají, že Bůh není.*¹¹² Znepřátelené strany sice zasedaly k jednacímu stolu, ale válka stále pokračovala. V únoru 1647 začala sílit aktivita švédských oddílů za hranicemi Českého království. V červnu se Švédové vydali na cestu směrem na Bamberg, u města Kulmbach se rozdělili, jedna část mířila na Hof a druhá na Cheb. Naproti tomu císařští jsou poměrně v klidu a shromažďují se u Českých Budějovic, takže Cheb zůstává osamocen.

Dne 20. června 1647 se po poledni nedaleko od města objevila švédská jízda, proti které vyrazily předměstské císařské oddíly, díky císařské přesile se podařilo některé z jízdy zajmout a získat informace, že celá švédská armáda stojí poblíž. Velitel chebské posádky plukovník Franz Padadeiser nechal vypálit ihned všechna předměstí a poslal posla i se

¹⁰⁸ Tamtéž. str. 73

¹⁰⁹ Příloha č. 13

¹¹⁰ *Město Cheb. Valdštejnské slavnosti v Chebu.* [online][cit. 10. 12. 2017] Dostupné z [www:<http://www.valdstejnske-slavnosti.eu/cz/o-albrechtovi-z-valdstejna>](http://www.valdstejnske-slavnosti.eu/cz/o-albrechtovi-z-valdstejna)

¹¹¹ DOSTÁL, Tomáš. *Chebské muzeum. Smrt Albrechta z Valdštejna* [online][cit. 10. 12. 2017] Dostupné z [www:<http://www.muzeumcheb.cz/expo/vald/smrt.html>](http://www.muzeumcheb.cz/expo/vald/smrt.html)

¹¹² DOSTÁL, Tomáš, PLEVNÝ, Martin. *Chebský hrad a vybrané studie dějin města Chebu a Chebska*. Cheb: Město Cheb, 2015. str. 89.

zajatci do jižních Čech, aby o situaci informovali císaře. Švédové však na nic nečekali a hned 21. června oblehli město, obsadili všechny strategické body v okolí. Cheb je v této době stále ukázkou středověké pevnosti, i přes pokusy ho modernizovat. Švédové se připravovali na útok, ale Chebané nečekali a podplukovník Warfusee podnikl s hrstkou jezdců výpad u Lodní brány, Švédové je samozřejmě odrazili a dále se věnovali přípravám.¹¹³ Dne 25. června zahájili dělostřelecký útok na jihozápad, tento útok trval nepřetržitě čtyři dny. Obráné věže byly značně poškozeny, ale i přesto se povedlo odrazit pokus o zteč. Švédové začali bombardovat město také od Václavova hradu, tedy přímo naproti Chebskému hradu. Dělostřelecké útoky zapříčinily několik lokálních požárů, které se však podařilo uhasit, a nerozšířili se tak do celého města.

Dne 29. června Švédové nabídli císařskému plukovníkovi čestnou kapitulaci, ten ji však odmítl. Následovalo další dělostřelecké odstřelování, při kterém byla zničena jedna z obraných věží, a příchod švédských posil v čele s generálem Wittenbergem, který začal město odstřelovat z dnešního Švédského vrchu. Švédové tedy na město pálili z pěti různých pozic. Kapitulace byla Chebu nabídnuta ještě několikrát, ale ten ji s vidinou blízkého příchodu císařské armády odmítnul. Dne 9. července se podařilo proniknout Švédům to trosk poničené obrané věže a vyhodit je do povětří. 14. července se povedlo probourat se hradební zdí, ale i přesto byla zteč generála Wittenberga odražena. Následně Švédové postupně ničili opevnění a 17. července dopoledne se císařský plukovník Paradeiser vzdal, následujícího dne byl důstojníkům umožněn čestný odchod z města.¹¹⁴ Poddůstojníci a žoldnéři odejít nemohli, museli se podřídít Švédům. Dne 18. července po 27 dnech obléhání vstupují Švédové do města, Chebané jim musejí odevzdat vybavení zbrojnice, zásoby pro vojsko, koně a zavázat se k zaplacení výpalného ve výši 17 000 tolarů. Švédská armáda ve městě zůstává dalších čtrnáct měsíců, teprve až mírové smlouvy roku 1648 donutily Švédy k odchodu.

2. 4 Cheb a Johan Wolfgang Goethe

Město Cheb a celkově oblast západních Čech si Goethe velmi oblíbil a několikrát je navštívil,¹¹⁵ přímo město navštívil šestkrát a vždy se ubytoval na náměstí v hostinci U zlatého slunce¹¹⁶. Celkem zde strávil 126 dní. Goethemu se velmi líbil tento region možná i

¹¹³ Tamtéž. str. 94.

¹¹⁴ DOSTÁL, Tomáš, PLEVNÝ, Martin. *Chebský hrad a vybrané studie dějin města Chebu a Chebska*. Cheb: Město Cheb, 2015. str. 98

¹¹⁵ BOHÁČ, Jaromír. *Cheb*. Cheb: Město Cheb, 2007. str. 16.

¹¹⁶ Příloha č. 14.

díky velmi vřelému vztahu k lázeňskému životu. Lázeňská města spojovala léčbu s bohatým společenským životem.

Spisovatel navštívil Čechy v letech 1785 -1823 celkem sedmnáctkrát a strávit tu dohromady skoro tři roky. Navštěvoval hlavně lázeňská města, jako jsou Mariánské Lázně, Karlovy Vary, Františkovy Lázně. Lázně navštěvoval kvůli svým ledvinovým kamenům, ale také kvůli kulturnímu životu, který velmi miloval¹¹⁷. Po roce 1805 lázeňské pobyty využíval k intenzivní práci například nad díly *Báseň a pravda*, *Vilém Meistra léta tovaryšská*, *Spříznění volbou*. Kromě toho se také věnoval botanickému a mineralogickému bádání. V Čechách také navazoval přátelské i milostné vztahy. Ve Františkových Lázních se také potkal se svojí velkou láskou Ulrikou von Levetzow,¹¹⁸ bohužel tuto sedmnáctiletou dívku potkal ve svých 74 letech a rodina jim nedovolila se vzít.

Poprvé v Čechách Goethe nenavštívil Cheb, ale Karlovy Vary. Roku 1785 po této návštěvě se o západních Čechách vyjádřil takto: „*Od žuly přes veškeré stvoření až k ženám, všechno přispělo k tomu, aby byl můj pobyt příjemný a zajímavý.*“¹¹⁹ Potom do Čech dalších 9 let nezavítal, ale po roce 1806 navštěvuje Čechy téměř každý rok. Po založení Mariánských Lázní začal jezdit sem a velmi se zajímal o průběh prací, složení pramenů.

V Chebu se Goethe seznámil se dvěma muži hrabětem Kašparem ze Šternberka a Josephem Sebastianem Grünerem. Se Šternberkem objevoval přírodovědné krásy Chebska. Rada Grüner se stal Goethovým průvodcem po městě a okolí, vyprávěl mu o významných historických událostech. První setkání Goetha s radou Grünerem popsal Johannes Urzidil: „*Je odpoledne 26. dubna 1820. V kanceláři na chebském policejním úřadě sedí magistrátní a kriminální rada Sebastian Grüner a právě přejímá pas jistého projíždějícího cizince, který hodlá příštího dne odjet do nově založených Mariánských Lázní a později do Karlových Varů. Sotva úředník nahlédl do průkazu, vyskočil a spěchal sám do hostince U zlatého slunce, kde se cizinec ubytoval.*“¹²⁰ Společně diskutují o Komorní hůrce,¹²¹ také o krojích a zvycích na Chebsku. Později se setkávají nad mincovními sbírkami kata Karla

¹¹⁷ *Johan Wolfgang Goethe a Čechy*. Krajské muzeum Cheb: Cheb, 2004. ISBN 80-85018-43-8.

¹¹⁸ Františkovy Lázně – oficiální stránky města. *Johan Wolfgang Goethe*. [online] Poslední aktualizace 25. 10. 2006. [cit. 28. 11. 2017] Dostupné z [www:< http://www.frantiskovy-lazne.cz/johan-wolfgang-goethe/d-95430/p1=18804>](http://www.frantiskovy-lazne.cz/johan-wolfgang-goethe/d-95430/p1=18804)

¹¹⁹ *Johan Wolfgang Goethe a Čechy*. Krajské muzeum Cheb: Cheb, 2004. ISBN 80-85018-43-8.

¹²⁰ *Johan Wolfgang Goethe a Čechy*. Krajské muzeum Cheb: Cheb, 2004. ISBN 80-85018-43-8. str. 10.

¹²¹ Příloha č. 15

Hussa,¹²² jeho sbírky v Chebu Goethe navštěvoval pravidelně a s katem samotným se spřátelil. Brzy se Grüner stal Goethovým blízkým důvěrníkem a díky tomu se jeho pobyty ve městě prodlužovaly a jezdil sem stále častěji. Pokud zrovna nebyl v Čechách, tak si s přáteli alespoň dopisoval.¹²³ Dokonce oběma mužům psal ještě týden před svou smrtí a velmi litoval, že v následujících měsících nebude moct do Chebu přijet.

Na Chebsku ho velmi zajímala Komorní hůrka, kterou navštívil v doprovodu Grünera, nebo Šternberka třináctkrát, zajímal se o její geologické složení a kreslil si ji. Poprvé navštívil Komorní hůrku 14. července 1808 společně s panem Ziegesarem a lékařem Dr. Kappem. Po této první návštěvě si zaznamenal do svého deníku toto: „*Krásná vyhlídka a zajímavý vulkanismus...*“¹²⁴ Vydal tři pojednání, ve kterých zveřejňoval svá zjištění o jejím sopečném, nebo pseudosopečném původu, svůj názor v jednotlivých pojednáních dokonce měnil. V Chebu se také konalo na toto téma sympozium, kterého se všichni tři muži účastnili.

2. 5 Cheb za 2. světové války

Obyvatelé města nemuseli v průběhu války čelit bojům ani náletům. To se změnilo v závěrečném období války, kdy Evropa byla osvobozována od nacistů.¹²⁵ Cheb bylo prvním městem v Čechách, které bylo ve větším měřítku zasaženo nálety, kvůli blízkosti letiště. Na chebském letišti se opravovaly poničené německé letouny a také zde byla továrna na letouny Heinkel. Dne 25. března museli obyvatelé čelit prvnímu náletu, během kterého bylo poničeno 352 domů a zemřelo při něm 118 lidí. Další nálet na sebe nenechal dlouho čekat, uskutečnil se 8. dubna 1945. Při tomto náletu nebylo hlavním cílem letiště, ale městské nádraží,¹²⁶ které spojovalo Cheb s Říší. Pro spojence byl tento útok velmi úspěšný, podařilo se jim zničit 1522 vagonů stojících na nádraží. Pro samotné obyvatele města to byla katastrofa, bomby zasáhly třicet procent všech budov ve městě. Místní noviny o tomto náletu píší jako o peklu, ve které se město změnilo.¹²⁷ Posledními velkém

¹²² KUBIZŇÁKOVÁ, Monika. *J. W. Goethe a Mariánské Lázně*. Plzeň: Západočeská univerzita, 2013. 49s. Vedoucí práce Mgr. Eduard Neupauer, Ph.D.str. 15.

¹²³ Muzem Cheb, příspěvková organizace. *Johan Wolfgang Goethe*. [online] [cit. 15. 11. 2017] Dostupné z [www:< http://www.muzeumcheb.cz/osob/goethe.html>](http://www.muzeumcheb.cz/osob/goethe.html)

¹²⁴ *Johan Wolfgang Goethe a Čechy*. Krajské muzeum Cheb: Cheb, 2004. ISBN 80-85018-43-8.. str. 10.

¹²⁵ BOLDT, Frank. Cheb: město evropských dějin : esej o česko-německé koexistenci. Praha: Paseka, 2010. ISBN 978-80-7432-059-0.str.158.

¹²⁶ Příloha č. 16

¹²⁷ FOUĐ, Karel. Poslední akce: Operace amerického a britského letectva nad územím Čech v dubnu a květnu 1945, Plzeň 1997, s. 18

náletu museli obyvatelé čelit 17. dubna, cílem bylo letiště¹²⁸. Z oblohy se na letiště sneslo 15 Thurdenboltů, podařilo se jim zničit 3 hangárové haly a 26 německých letadel.¹²⁹

Zatímco v Evropě se nacisté vzdávali spojeneckým vojskům. V Čechách a hlavně v Sudetech se snažili nacisté opevnit města a připravit se na blížící se spojence. Největší osvobozenec bitvou v západních Čechách měla být bitva o Cheb, který byl 21. dubna prohlášen za opevněné město.¹³⁰ V Chebu sídlila Sudetoněmecká strana s Konrádem Henleinem, ten se snažil z města odvést všechny strategické materiály a následně znehodnotit všechny stroje a zařízení. Tento plán plnily hlavně německé úřady, gestapo v Chebu zničilo svůj archiv, vojenské jednotky společně s Volkssturmem připravili zničení silnic a důležitých mostů vedoucí do města. Dále byla zničena vojenská skladiště, ze kterých si obyvatelé rozebrali zbylé zásoby.

Když přišli američtí vojáci na území Čech, bylo jim jasné, že ne všechna města se vzdají bez boje. Po těžkých bojích v ulicích Aše byl na řadě Cheb. Město bylo obklopeno minovými poli a bránili ho vojáci generála Geisslera¹³¹, kterých bylo kolem 1000, těmto vojákům měli pomáhat Volkssturm a Hitlerjugend. I Chebu byla formou letáků shazovaných z letadla nabídnuta kapitulace, starosta města ji samozřejmě odmítl. Dne 24. dubna byl zahájen dělostřelecký útok na město a následujícího dne děla doplnil útok 97. pěší divize.¹³² Američané se do města dostali ve večerních hodinách, starosta už chtěl podepsat kapitulaci, ale Henlein s Geisslerem mu to zakázali, ti byli ochotni bojovat do posledního muže. O dva dny později narazili američtí vojáci v ulicích města na německého vojáka jedoucího na motocyklu a zastřelili ho. Ukázalo se, že tento voják byl samotný generál Geissler. Po této události se obrana města začala rozpadat a starosta dr. Janka mohl podepsat kapitulaci, tím ale nebyly ukončeny boje. Dne 27. dubna 1945 americké jednotky dosadily na radnici nového starostu pana Hofmana, ten byl však Prahou odvolán „jako Němec“. Němečtí vojáci se stále pohybovali v okolí města a stále drželi v rukou letiště, které se povedlo dobýt 28. dubna. Německé jednotky SS se ještě pokusily o útok, kterým chtěly dobýt město zpět, ale útok Američané zastavili v Podhradu. Cheb si potom převzala 1. pěší divize, která se do města přesunula z Františkových Lázní a 97. pěší divize postupovala na Tachov. Jeden z amerických vojáků seržant Paul Kavon napsal z Chebu

¹²⁸ Příloha č. 17

¹²⁹ LANG, Martin. *Osvobození západních Čech americkou armádou roce 1945*. Plzeň: Západočeská univerzita, 2013. str. 14.

¹³⁰ Tamtéž. str. 17.

¹³¹ VODRÁŽKA, Jiří. *Cheb mezi lety 19*45 -1970*. Plzeň: Západočeská univerzita, 2016. Vedoucí práce PhDr. Lukáš Novotný, Ph.D. str. 11.

¹³² CHMELÍKOVÁ, Jitka, *Osvobození=Liberation Cheb 1945*, Cheb 2005.str. 35.

tohle: „Přikládám pohlednici Chebu, důležitého města, které jsme obsadili po několika dnech krutých bojů na předměstích a pak od domu k domu. Hodně našich chlapců padlo nebo bylo raněno. Padl i náš velitel čety a my všichni, co jsme přežili, musíme děkovat Všemohoucímu, že nad námi celou dobu bděl.“¹³³ Při dobytí města zemřelo 90 amerických vojáků a 200 nacistů.

Po osvobození západních Čech proudily tisíce německých vojáků do zajetí. Američané zde zřizovali přechodné tábory, kde je shromažďovali, jeden takový tábor byl i na chebském letišti, odhaduje se, že jím prošlo 50 000 vojáků.¹³⁴ V Chebu Američané vyslechli Konráda Henleina, kterého sem přesunuli z Lokte, kde se ukrýval před sovětskými vojáky. Poté Henleina přesunuli do Plzně, kde spáchal sebevraždu. Američtí vojáci pobývající ve městě postavili v srpnu 1946 památník 1. pěší divizi, která pomáhala město osvobodit. Tento šestiboký jehlan vysoký 10 metrů jako jeden z mála památníků přežil komunistickou éru českých dějin, protože místo, kde stál, věnovali Chebané Spojeným státům Americkým.¹³⁵

3 Chebsko v datech¹³⁶

Pravěk	
10. – 8. století př. n. l.	Oblast Chebska obývali lidé hornodunajských popelnicových polí
Kolem roku 400 př. n. l.	Příchod Keltů
Kolem roku 60 př. n. l.	Oblast ovládali Markomané a Langobardi
1. polovina 1. tisíciletí n. l.	Příchod Slovanů, především Chebanů
Středověk	
Konec 10. století	Chebsko získali Babenberkové jako léno od císaře Oty II.
1057	Zemřel Otto von Sweifurt a Chebsko získali Vohburkové.
1061	1. písemná zmínka o Chebu v listině Jindřicha IV.
Kolem roku 1125	V místě bývalého slovanského hradiště byl vybudován 1. kamenný hrad.
1149	Chebsko na 116 let získali Štaufové.

¹³³ GILBERT, Martin, Den kdy skončila válka: Den vítězství 1945 v Evropě a ve světě, Praha 1999, s. 268

¹³⁴ LANG, Martin. *Osvobození západních Čech americkou armádou roce 1945*. Plzeň: Západočeská univerzita, 2013.

¹³⁵ LANG, Martin. *Osvobození západních Čech americkou armádou roce 1945*. Plzeň: Západočeská univerzita, 2013. str. 43.

¹³⁶ Autorka 2017.

1179	Cheb poprvé navštívil Fridrich Barbarossa a zahájil stavbu císařské falce.
1247	Do Chebu přišel řád minoritů.
1266	Chebsko obsadil Přemysl Otakar II. a připojil ho k Českému království.
1268	První zmínka o pobytu řádu klaristek ve městě.
1270	Ve městě vypukl požár, který poničil velkou část města.
1271	Do města přišli křížovníci s červenou hvězdou.
1275	Cheb obsadil Rudolf I. Habsburský.
1289	Václav II. ve městě jednal s Rudolfem Habsburským
1291	Cheb dostal Václav II. pod svou ochranu.
1304	Chebsko získal Albrecht Habsburský
4. 10. 1322	Chebsko získal Jan Lucemburský a připojil ho k Českému království. Hejtmanem města se stal Jindřich z Weidy.
1331	K Chebsku byla opět připojena ašská a selbská oblast.
1349	Karel IV. udělil městu právo razit vlastní mince.
1355	Karel IV. zlatou bulou osvobodil Cheb od cla v celé Říši.
1389	Václav IV. svolal do Chebu říšský sněm.
1414	Chebsko ztratilo oblast waldsassenského kláštera.
1427	Ve městě byli upáleni 4 muži kvůli podezření, že chtěli vydat město husitům.
1430	Husité obléhali město.
1432	Ve městě se uskutečnilo jednání chebský soudce mezi husity a katolíky.
1437	Zlatá bula Zikmunda Lucemburského potvrdila Chebu všechna privilegia.
1441	Ve městě vypukl požár, který zničil městská předměstí a Chebský hrad.
1459	Jiří z Poděbrad se ve městě setkává s kurfiřtem Fridrichem Saským a markrabětem braniborským. Koná se zde svatba královny dcery Zdenky.
1461	Jiří z Poděbrad svolal do města říšský sněm.

1467	Jiří z Poděbrad v hradní kapli ženil svého syny Jindřicha a jako poslední panovník sídlil na Chebském hradě. Na město byl uvalen interdikt.
1472	Ve městě vypukl požár, při kterém byl poničen Chebský hrad.
Novověk	
1525	Obyvatelé města chtěli svrhnout městskou radu, toto povstání bylo potlačeno.
1530	Ve městě působí protestantský kazatel.
1546	Město navštěvuje císařův bratr Ferdinand.
1547	Cheb navštěvuje císař Karel V. a shromažďuje zde svá vojska.
1551	Byl jmenován poslední chebský purkrabí Jáchym ze Švamberka.
1552	Byla vybudována nová městská zbrojnice.
1564	Ve městě se uskutečnilo 1. evangelické kázání.
1565	Městská rada přijala nový církevní zákon.
1619	Cheb navštívil zimní král Fridrich Falcký.
1625	Poprvé ve městě pobývá Albrecht z Valdštejna a verboval tu své žoldnéřské vojsko.
1631	Cheb byl dobyt Sasy.
1632	Cheb zpět dobyl Albrecht z Valdštejna.
25. 2. 1634	Zavraždění Albrechta z Valdštejna a jeho nejbližších přátel.
20. 6. 1647	Cheb dobyt Švédy.
1649	Švédové opouštějí město.
1652	Ferdinand III. vydal dekret o přebudování Chebu na pohraniční pevnost.
1673	Cheb navštívil Leopold I.
1721	Chebský zemský sněm naposledy zasedá kvůli schválení pragmatické sankce.
1723	Cheb je prohlášen svobodným královským městem.
1742	Cheb dobyli Francouzi.

1743	Cheb byl dobyt Habsburky.
1782	Ve městě byl zrušen klášter klaristek. Správa města byla podřízena kontrole krajského úřadu v Lokti.
1793	Vypukl ve městě požár, při kterém byly zničeny domy kolem hradu. Byly založeny Františkovy Lázně.
1835	Město navštívil Ferdinand I.
1840	Město navštívil arcivévoda František Karel
1851	Františkovy Lázně se osamostatnily.
1856	V Chebu byla zavedena telegrafní síť.
1865	Ve městě byla slavnostně otevřeno nádraží.
1869	Ve městě bylo založeno Historické muzeum Chebska.
1870	Z Chebu byla zbudována železniční trať, která spojovala Cheb, Karlovy Vary a Prahu.
1872	Otevřena nová železniční trať do Prahy přes Plzeň. Ve městě vzniká akciový pivovar.
1874	Měšťané slavnostně otvírají novou klasicistní budovu divadla.
1875	V Chebu byla vybudována továrna na jízdní kola Premiér.
20. století	
1908	Město zahájilo výstavbu nemocnice.
1915	Ve městě je zřízen tábor pro zajatce z východní fronty.
1916	Měšťané otvírají mešitu pro muslimské zajatce.
13. 11. 1920	Čeští legionáři svrhli sochu Josefa II. na náměstí.
1933	V Chebu byla založena Sudetoněmecká vlastenecká fronta.
1. 10. 1938	Cheb byl obsazen nacisty.
3. 10. 1938	Do města přijíždí Adolf Hitler.
25. 3. 1944	Spojenci zahájili 1. bombardování města.
8. 4. 1945	Američané provedli nálet na letiště.
27. 4. 1945	Spojenci osvobozen Cheb.
1946	Měšťané slavnostně otvírají městskou knihovnu.

1956	Dělníci zahájili rekonstrukci historického jádra města.
1958	Radnice slavnostně otevřela nové nádraží.
1960	Město zahájilo výstavbu sídliště Spáleníště.
1968	Obsadila město vojska varšavské smlouvy a byla zahájena rekonstrukce nemocnice.
1970	V Chebu se koná festival dechových orchestrů FIJO.
1971	Radnice zahájila výstavbu sídliště Skalka.
1985	Město zasáhlo zemětřesení a byla zahájena výstavba sídliště Zlatý vrch.
1990	Obyvatelé města si volí 1. demokratické zastupitelstvo po roce 1948.

4 Didaktické aplikace

4.1 Údolí řeky Ohře

Cíl aktivity: Žáci fixují učivo o Slovanech díky textům, se kterými budou pracovat. Žáci vytvoří model zemnice, nádobu, sošku boha a šperk.

Doporučený ročník: 6.

Forma: skupinová

Časová dotace: jednodenní návštěva údolí Ohře pod Chebským hradem

Téma: *Jak tu žili Slované?*

Průběh: Žáci se rozdělí do čtyř skupin. První skupina vyrobí model zemnice a jejího okolí z materiálů, které najdou v údolí, a připraví si krátký popis běžného dne Slovanů. Druhá skupina z drátků vyrobí ukázkou šperků a připraví si krátký výklad o oblékání a zdobení Slovanů. Třetí skupina vymodeluje sošku jednoho z bohů a připraví si krátký výklad o náboženství. Čtvrtá skupina vyrobí nádobu ze samotvrdnoucí hmoty a připraví si krátký popis, jak Slované tvořili a zdobili keramiku. Následně skupiny představí svůj výrobek a oblast, kterou měli. Na závěr každý vytvoří nákres vesnice, při kterém využijí podobu krajiny, kterou vidí kolem sebe. Kresby si porovnájí a vystaví ve třídě.

Mezipředmětové vztahy: V rámci této exkurze využije žákovy znalosti z *výtvarné výchovy* – žáci si vyzkouší práci s různými materiály a zdokonalí svou jemnou motoriku. A také

z českého jazyka - žáci uplatní své znalosti ze slohového vyučování při zformulování získaných informací do krátkého výkladu, nebo popisu. Dále se procvičí ve svém mluveném projevu.

Klíčové kompetence: Během této aktivity budeme naplňovat *klíčové kompetence k učení* – žák vyhledává a třídí informace a na základě jejich pochopení, propojení a systematizace je efektivně využívá v procesu učení, tvůrčích činnostech a praktickém životě.

Kompetence k řešení problémů – žák vnímá nejrůznější problémové situace ve škole i mimo ni, rozpozná a pochopí problém, přemýšlí o nesrovnalostech a jejich příčinách, promyslí a naplánuje způsob řešení problémů a využívá k tomu vlastního úsudku a zkušeností.

Kompetence komunikativní – žák formuluje a vyjadřuje své myšlenky a názory v logickém sledu, vyjadřuje se výstižně, souvisle a kultivovaně v písemném a ústním projevu. Žák využívá získané komunikativní dovednosti k vytváření vztahů potřebných k plnohodnotnému soužití a kvalitní spolupráci s ostatními lidmi.

Kompetence sociální a personální – žák účinně spolupracuje ve skupině, podílí se společně s pedagogy na vytváření pravidel práce k týmu, na základě poznání nebo přijetí nové role v pracovní činnosti pozitivně ovlivňuje kvalitu společné práce. Žák se podílí na utváření příjemné atmosféry v týmu, na základě ohleduplnosti a úcty při jednání s druhými lidmi přispívá k upevnování dobrých mezilidských vztahů, v případě potřeby poskytne pomoc nebo o ni požádá. "

Kompetence občanské – žák respektuje, chrání a ocení naše tradice a kulturní i historické dědictví, projevuje pozitivní postoj k uměleckým dílům, smysl pro kulturu a tvořivost, aktivně se zapojuje do kulturního dění a sportovních aktivit.

Kompetence pracovní – žák používá bezpečně a účinně materiály, nástroje a vybavení, dodržuje vymezená pravidla, plní povinnosti a závazky, adaptuje se na změněné nebo nové pracovní podmínky. "

Hodnocení: Žáci zhodnotí, jak se jim pracovalo a práci ostatních skupin. Učitel zhodnotí aktivitu žáků a správnost použitých informací.

4. 2 Přírodní rezervace SOOS

Cíl aktivity: Žáci si zopakují učivo o geologickém vývoji země díky obrazům Zdeňka Buriana a modely vyhynulých živočichů. Žáci si vytvoří otisky rostlin, lastur a ulit.

Doporučený ročník: 6.

Forma: samostatná

Časová dotace: jednodenní návštěva muzea

Specifika aktivity: Žákům zadáme minimálně čtrnáct dní předem, aby si nasbírali rostliny, lastury a ulity, které budou otiskovat do samotvrdnoucí hmoty.

Téma: *Kdo obýval naši planetu před člověkem?*

Průběh: Žáci si během prohlídky vyplní pracovní list, ve kterém si zopakují poznatky z hodin a zároveň je propojí s osobním zážitkem. Po ukončení prohlídky muzea žáci od učitele obdrží samotvrdnoucí hmotu a vytvoří si otisk rostliny a živočicha. Využijeme lastury a ulity živočichů, kapradiny, listy rostlin, které si donesou. Žáci si v této aktivitě uvědomí, z jakých pramenů dnes získáváme poznání o podobě vymřelých živočichů. Následně si výtvořiny vystavíme ve třídě.

Mezipředmětové vtahy: V rámci této aktivity procvičíme znalosti žáků z těchto předmětů -*výtvarná výchova* – žáci si procvičí kresbu podle předlohy. Vyzkouší si práci se samotvrdnoucí hmotou. *Výchova k občanství* - žáci získají přehled o regionálních dějinách a památkách v okolí jejich bydliště. A *přírodopis* – žáci získají představu o evolučním vývoji živočichů a rostlin.

Klíčové kompetence: Během exkurze budeme s žáky naplňovat *kompetence k učení* – žák operuje s obecně užívanými termíny, znaky a symboly, uvádí věci do souvislostí, propojuje do širších celků poznatků z různých vzdělávacích oblastí a na základě toho si vytváří komplexnější pohled na matematické, přírodní, společenské a kulturní jevy.

Kompetence k řešení problémů – žák vnímá nejrůznější problémové situace ve škole i mimo ni, rozpozná a pochopí problém, přemýšlí o nesrovnalostech a jejich příčinách, promyslí a naplánuje způsob řešení problémů a využívá k tomu vlastního úsudku a zkušenosti. Žák si ověřuje prakticky správnost řešení problémů a osvědčené postupy

aplikuje k řešení obdobných, nebo nových problémových situací, sleduje vlastní pokrok při zdolávání problémů.

Kompetence komunikativní – žák naslouchá promluvám druhých lidí, porozumí jim, vhodně na ně reaguje, účinně se zapojuje do diskuze, obhajuje svůj názor a vodně argumentuje.

Kompetence sociální a personální – žák se podílí na utváření příjemné atmosféry v týmu, na základě ohleduplnosti a úcty při jednání s druhými lidmi přispívá k upevnování dobrých mezilidských vztahů, v případě potřeby poskytne pomoc, nebo o ni požádá.

Kompetence občanské – žák chápe základní principy, na nichž spočívají zákony a společenské normy, je si vědom svých práv a povinností ve škole i mimo ni. Žák se rozhoduje zodpovědně podle dané situace, poskytne dle svých možností účinnou pomoc

Kompetence pracovní – žák využívá se znalosti a zkušenosti v jednotlivých vzdělávacích oblastech v zájmu vlastního rozvoje i své přípravy na budoucnost. Žák používá bezpečně a účinně materiály, nástroje a vybavení, dodržuje vymezená pravidla, plní povinnosti a závazky, adaptuje se na změněné, nebo nové pracovní podmínky.

Hodnocení: Učitel zhodnotí správnost údajů doplněných do pracovního listu. Žáci zhodnotí efektivitu metod práce uplatněných při exkurzi.



Přírodní rezervace SOOS

1. Vypiš jednotlivá období geologického vývoje Země.

2. Živočichy na obrázcích přiřaď k obdobím, ve kterých se vyvinuli.

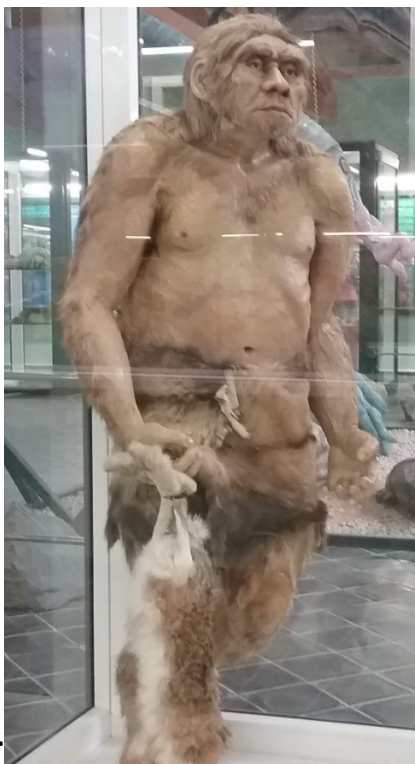


Najdi z jakého živočicha pochází tato stolička a pak ho zařaď do období.





3. Jak se nazývá člověk na obrázku? _____



Jaká zvířata lovili?

V jakých obydlích bydlel?

Popiš jeho postavu.

4.

5.

4. Nakresli keramickou nádobu a zařaď do časového období. (Využil vitrínu s keramikou, která byla na SOOS nalezena).



Období: _____



4. 3 Chebské městske muzeum

Cíl aktivity: Žáci si zopakují učivo o třicetileté válce a propojí si v představách národní dějiny s regionálními. Novou tvůrčí metodou si upevní znalosti o již probrané smrti Albrechta z Valdštejna. Žáci upevní znalosti o románském, gotickém a barokním sochařství.

Doporučený ročník: 7.

Forma: skupinová

Časová dotace: 1 hodina + jednodenní návštěva hradu

Téma: *Poznej okolnosti smrti Albrechta z Valdštejna*

Průběh: V první fázi si prohlédneme expozici věnovanou umění v regionu napříč historickými obdobími. Následně budou žáci rozděleni do 3 skupin, každá skupina dostane za úkol ztvárnit sousoší v duchu románského, gotického a barokního slohu. Členové skupiny, kteří se nebudou podílet na sousoší, ho popíší a vystihnou hlavní znaky daného slohu. Ve druhé fázi prohlídky si projdeme expozici věnovanou Albrechtu z Valdštejna – jeho osobní předměty, kůň, rekonstrukce jeho pokoje. Žáci po prohlídce nakreslí plánec jeho pokoje, který si následně vlepí do sešitu. V následující hodině vytvoří komiks, ve kterém bude popsáno zavraždění Albrechta z Valdštejna.

Mezipředmětové vtahy: Během exkurze využijeme i znalosti z jiných předmětů. Z *výtvarné výchovy* – žáci identifikují prvky architektonických slohů. *Výchovy k občanství* - žáci získají přehled o regionálních dějinách a památkách v okolí jejich bydliště. *Zeměpisu* – žáci naplánují exkurzi na hrad, vyhledají nejlepší možnou trasu a dopravu na hrad. *Informatiky* – žáci se naučí pracovat s programem na vytváření komiksů. *A českého jazyka* – žáci jasně, výstižně a kreativně zformulují nejdůležitější informace.

Klíčové kompetence: Žáci budou naplňovat *kompetence k učení* – žák operuje s obecně užívanými termíny, znaky a symboly, uvádí věci do souvislostí, propojuje do širších celků poznatků z různých vzdělávacích oblastí a na základě toho si vytváří komplexnější pohled na matematické, přírodní, společenské a kulturní jevy.

Kompetence k řešení problémů – žák vnímá nejrůznější problémové situace ve škole i mimo ni, rozpozná a pochopí problém, přemýšlí o nesrovnalostech a jejich příčinách, promyslí a naplánuje způsob řešení problémů a využívá k tomu vlastního úsudku a zkušenosti. Žák si ověřuje prakticky správnost řešení problémů a osvědčené postupy aplikuje k řešení obdobných, nebo nových problémových situací, sleduje vlastní pokrok při zdolávání problémů.

Kompetence komunikativní – žák naslouchá promluvám druhých lidí, porozumí jim, vhodně na ně reaguje, účinně se zapojuje do diskuze, obhájí svůj názor a vodně argumentuje. Žák formuluje a vyjadřuje své myšlenky a názory v logickém sledu, vyjadřuje se výstižně, souvisle a kultivovaně v písemném i ústním projev.

Kompetence sociální a personální – žák účinně spolupracuje ve skupině, podílí se společně s pedagogy na vytváření pravidel práce v týmu, na základě poznání, nebo přijetí nové role v pracovní činnosti pozitivně ovlivňuje kvalitu společné práce. Žák se podílí na utváření příjemné atmosféry v týmu, na základě ohleduplnosti a úcty při jednání s druhými lidmi přispívá k upevnování dobrých mezilidských vztahů, v případě potřeby poskytne pomoc, nebo o ni požádá.

Kompetence občanské – žák chápe základní principy, na nichž spočívají zákony a společenské normy, je si vědom svých práv a povinností ve škole i mimo ni. Žák se rozhoduje zodpovědně podle dané situace, poskytne dle svých možností účinnou pomoc. Žák respektuje přesvědčení druhých lidí, váží si jejich vnitřních hodnot, je schopen vcítit se do situací ostatních lidí.

Kompetence pracovní – žák využívá své znalosti a zkušenosti v jednotlivých vzdělávacích oblastech v zájmu vlastního rozvoje i své přípravy na budoucnost. Žák používá bezpečně a účinně materiály, nástroje a vybavení, dodržuje vymezená pravidla, plní povinnosti a závazky, adaptuje se na změněné, nebo nové pracovní podmínky.

Hodnocení: Učitel zhodnotí správnost a kreativnost informací využitých při zpracování komiksů. Žáci zhodnotí komiksy svých spolužáků.

4. 4 Chebský hrad¹³⁷

Cíl aktivity: Žáci si zopakují prvky románské a gotické architektury, teoretické poznatky propojí s praktickým poznáním. Zopakují si znalosti o Slovanech. Žáci propojí poznatky z národních dějin a regionálních.

Doporučený ročník: 7.

Forma: samostatná

Časová dotace: jednodenní návštěva hradu

Téma: *Architektonické slohy císařské falce*

Průběh: Žáci před vstupem do hradu obdrží pracovní list. Na začátku prohlídky budou poučeni o pohybu v hradním areálu a bude jim krátce nastíněna historie hradu a popis hradu, kde co naleznou. Následně si žáci utvoří menší skupinky, ve kterých se budou areálu pohybovat a vyplňovat pracovní list, ten vyplní každý žák sám. Skupinky budou utvořeny jen kvůli lepší organizovanosti pohybu žáků v areálu, a zároveň aby si mohli individuálně hrad prohlédnout. Až budou mít žáci list vyplněný, tak ho projedeme a zkontrolujeme si pracovní list a důkladněji si prohlédneme zajímavé prvky ve stavbě hradu. Pracovní list si po návratu založí do svého portfolia.

Mezipředmětové vtahy: Během této aktivity si žáci procvičí také učivo z *výtvarné výchovy* – žáci identifikují prvky architektonických slohů a procvičí si jejich kresbu. *Výchově k občanství* - žáci získají přehled o regionálních dějinách a památkách v okolí jejich bydliště. *A zeměpisu* – žáci naplánují exkurzi na hrad, vyhledají nejlepší možnou trasu a dopravu na hrad.

Klíčové kompetence: Děti budou naplňovat *kompetence k učení* – žák operuje s obecně užívanými termíny, znaky a symboly, uvádí věci do souvislostí, propojuje do širších celků poznatků z různých vzdělávacích oblastí a na základě toho si vytváří komplexnější pohled na matematické, přírodní, společenské a kulturní jevy.

Kompetence k řešení problémů – žák vnímá nejrůznější problémové situace ve škole i mimo ni, rozpozná a pochopí problém, přemýšlí o nesrovnalostech a jejich příčinách, promyslí a naplánuje způsob řešení problémů a využívá k tomu vlastního úsudku a zkušenosti.

¹³⁷ Příloha č. 18

Kompetence komunikativní – žák naslouchá promluvám druhých lidí, porozumí jim, vhodně na ně reaguje, účinně se zapojuje do diskuze, obhajuje svůj názor a vodně argumentuje.

Kompetence sociální a personální – žák si vytváří pozitivní představu o sobě samém, která podporuje jeho sebedůvěru a samostatný rozvoj, ovládá a řídí svoje jednání a chování tak, aby dosáhl pocitu sebeuspokojení a sebeúcty.

Kompetence občanské – žák chápe základní principy, na nichž spočívají zákony a společenské normy, je si vědom svých práv a povinností ve škole i mimo ni. Žák se rozhoduje zodpovědně podle dané situace, poskytne dle svých možností účinnou pomoc.

Kompetence pracovní – žák využívá se znalosti a zkušenosti v jednotlivých vzdělávacích oblastech v zájmu vlastního rozvoje i své přípravy na budoucnost. Žák používá bezpečně a účinně materiály, nástroje a vybavení, dodržuje vymezená pravidla, plní povinnosti a závazky, adaptuje se na změněné, nebo nové pracovní podmínky.

Hodnocení: žák zhodnotí metodu a obtížnost práce. Učitel zhodnotí správnost poznatků znamenáných do pracovního listu.

Čechský hrad

Hrad jsme navštívili dne _____

Kaple sv. Erharta a Uršuly

Kaple je postavena v _____ slohu.

Kaple je zasvěcena dvě světcům, protože

_____.

Kaple má _____ půdorys.

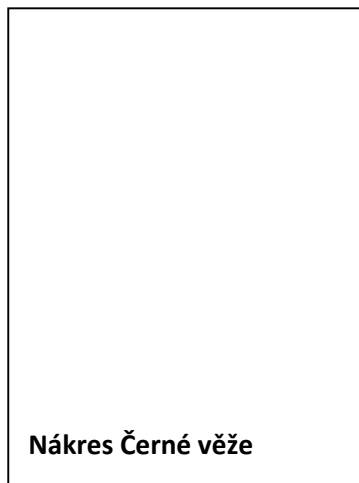
Uvnitř nalezneme mnoho _____ s bohatě

zdobenými hlavicemi. Na hlavicích sloupů jsou ztvárněny

např. _____.

Popiš rozdíl mezi 1. a 2. patrem kaple.

Černá věž



Podle čeho byla věž pojmenována?

Jaký byl její účel?

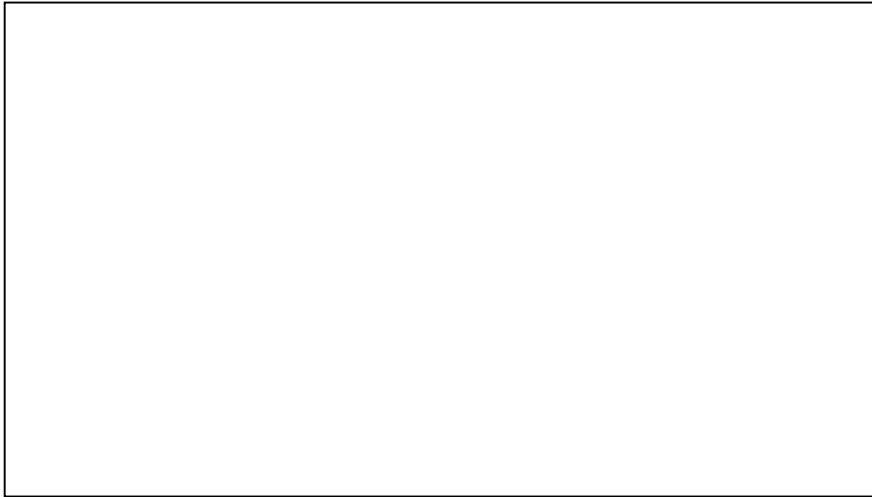
Hradní palác

Z paláce se zachovali pouze _____ . Palác nechal vystavět

_____.

Na severní stěně se dochovala trojce _____ oken, která jsou

typická pro _____ sloh.



Slované na Chebsku

Chebský hrad byl vystavěn na místě _____.

Najdi v hradním areálu exponáty, které jsou věnovány Slovanům, a vypiš, jaké jsi našel.

Najdi v areálu tu figurínu a popiš, jak se Slované oblékali a zdobili.



4. 5 Hrad Seeberg¹³⁸

Cíl aktivity: Žáci se seznámí s historií hradu a jeho významem pro regionální dějiny.

V rámci expozice si zopakují učivo o uměleckých stylech 18. století. Zároveň zdokonalí schopnost a dovednost nacházet a vyhledávat informace v různých zdrojích a procvičí si svůj mluvený projev.

Doporučený ročník: 8.

Forma: skupinová

Časová dotace: 2 hodiny + jednodenní návštěva hradu

Téma: Staň se průvodcem na hradě Seeberg.

Průběh: Žáci se rozdělí do skupin 4 -5 skupin podle počtu žáků ve třídě. Každá skupina ostatním představí část hradu – první skupina stručně zpracuje – hrad Seeberg v průběhu času, druhá skupina představí téma – Vesničané v 18. století - a zdůrazní nejzajímavější předměty v expozici, třetí skupina zpracuje téma – Porcelán a Chebsko, čtvrtá skupina nás provede tématem - Nábytek jako umělecký předmět, pátá skupina nám ve sklepení hradu představí osobnost Karla Husa a J. W. Goetha. Během dvou vyučovacích hodiny si žáci vyhledají informace v internetových a knižních zdrojích a napíší svůj výklad. Následně se s žáky na hrad vypravíme a proběhne sdílená prohlídka hradu.

Mezipředmětové vtahy: Během aktivity žáci využijí znalosti z *českého jazyka* – žáci uplatní své znalosti ze slohového vyučování při zformulování získaných informací do krátkého výkladu. Dále se procvičí ve svém mluveném projevu. *Informatiky* – žáci pracují během hledání informací s internetem. *Zeměpisu* – žáci naplánují exkurzi na hrad, vyhledají nejlepší možnou trasu a dopravu na hrad. *Matematiky* – žáci spočítají náklady na exkurzi. *Výchovy k občanství* - žáci získají přehled o regionálních dějinách a památkách v okolí jejich bydliště.

Klíčové kompetence: Žáci během sdílené prohlídky a její přípravy naplní *kompetence k učení* – žák vybírá a využívá pro efektivní učení vhodné způsoby, metody a strategie, plánuje, organizuje a řídí vlastní učení, projevuje ochotu věnovat se dalšímu studiu a celoživotnímu učení.

¹³⁸Příloha č. 19

Kompetence k řešení problémů– žák vyhledává informace vhodné k řešení problému, nachází jejich shodné, podobné a odlišné znaky, využívá získané vědomosti a dovednosti k objevování různých variant řešení, nenechá se odradit případným nezdarem a vytrvale hledá konečné řešení problémů.

Kompetence komunikativní – žák formuluje a vyjadřuje své myšlenky a názory v logickém sledu, vyjadřuje se výstižně, souvisle a kultivovaně v písemném projevu. Naslouchá promluvám druhých lidí, porozumí jim, vhodně na ně reaguje, účinně se zapojuje do diskuse, obhajuje svůj názor a vhodně argumentuje.

Kompetence sociální a personální – žák účinně spolupracuje ve skupině, podílí se společně s pedagogy na vytváření pravidel práce v týmu, na základě poznání nebo přijetí nové role v pracovní činnosti pozitivně ovlivňuje kvalitu společné práce. Žák se podílí na příjemné atmosféře v týmu, na základě ohleduplnosti a úcty při jednání s druhými lidmi přispívá k upevnování mezilidských vztahů, v případě potřeby poskytne pomoc, nebo o ni požádá.

Kompetence občanské – žák respektuje přesvědčení druhých lidí, váží si jejich vnitřních hodnot, je schopen vcítit se do situací ostatních lidí. Žák respektuje, chrání a oceňuje baše tradice, projevuje pozitivní postoj k uměleckým dílům, smysl pro kulturu a tvořivost, aktivně se zapojuje do kulturního dění a sportovních aktivit.

Kompetence pracovní – žák využívá znalostí a zkušeností získané v jednotlivých vzdělávacích oblastech v zájmu vlastního rozvoje i své přípravy na budoucnost, činí podložená rozhodnutí o dalším vzdělávání a profesním zaměření.

Hodnocení: Žáci zhodnotí práci ve skupině - jak se jim pracovalo, zda se podíleli všichni členové skupiny. Zároveň zhodnotí prezentace ostatních skupin. Dále zhodnotí metodu práce.

4. 6 Maria Loreta v Hroznatově¹³⁹

Cíl aktivity: Žáci získají informace z výkladu průvodce a následně je zpracují do prospektu pro cestovní kancelář, která organizuje poznávací zájezdy.

Doporučený ročník: 8.

Forma: skupinová

¹³⁹ Příloha č. 20

Časová dotace: 1 hodina + jednodenní exkurze

Téma: Barokní architektura

Průběh: Během exkurze si prohlédneme křížovou cestu a loretu v Hroznatově. Žáci si budou během prohlídky zapisovat informace, které jim přijdou důležité, nebo zajímavé. Udělají si vlastní fotografie do prospektu. Během následující hodiny dějepisu ve skupinách vypracují prospekt pro cestovní kancelář, ve kterém vyzdvihnou zajímavé informace o lořetě, naplánují trasu a způsob dopravy a navrhnou další dvě místa, která by mohli společně s lořetou navštívit během jednoho dne. Prospekt bude obsahovat fotografii a kreslený obrázek, logo a název cestovní kanceláře, zajímavý titulek a 4 věty ve dvou cizích jazycích. Svou práci pak odprezentují svým spolužákům.

Mezipředmětové vztahy: Žáci zdokonalí znalosti z *českého jazyka* – žáci si procvičí znalosti ze slohového vyučování při psaní textu prospektu a dále budou trénovat svůj mluvený projev během prezentace příběhu. *Výtvarné výchovy* – žáci vhodně graficky zpracují text, pozadí prospektu a fotografie. *Informatiky* – žáci se seznámí s grafickými a textovými editory. *Výchově k občanství* – žáci získají přehled o historické památce v jeho regionu a její kulturní hodnotě. Naučí se chování na veřejných místech. *Cizího jazyka* – žáci si zdokonalí písemný projev v cizím jazyce.

Klíčové kompetence: Během aktivity budou žáci naplňovat *kompetence k učení* – žák vyhledává a třídí informace a na základě pochopení, propojení a systematizace je efektivně využívá v procesu učení, tvůrčích činnostech a praktickém životě.

Kompetence k řešení problémů – žák samostatně řeší problémy, volí vhodné způsoby řešení, užívá při řešení problémů logické, matematické a empirické postupy.

Kompetence komunikativní – žák formuluje a vyjadřuje své myšlenky a názory v logickém sledu, vyjadřuje se výstižně, souvisle a kultivovaně v písemném i ústním projevu.

Kompetence sociální a personální – žák chápe potřebu efektivně spolupracovat s druhými při řešení daného úkolu, oceňuje zkušenosti druhých lidí, respektuje různá hlediska a čerpá poučení z toho, co si druzí lidé myslí, říkají a dělají.

Kompetence občanská – žák respektuje přesvědčení druhých lidí, váží si jejich hodnot, je schopen vcítit se do situací ostatních lidí.

Kompetence pracovní – žák používá bezpečně a účinně materiály, nástroje a vybavení, dodržuje vymezená pravidla, plní povinnosti a závazky, adaptuje se na změněné, nebo nové pracovní podmínky.

Hodnocení: Žáci zhodnotí práci ve skupině, zda se zapojili do práce všichni, zhodnotí prospekty ostatních skupin. Učitel vybere ten nejpovedenější, dále zhodnotí vhodnost a správnost vybraných informací.

4. 7 Retromuzeum v Chebu

Cíl aktivity: Žáci se seznámí s předměty běžné denní potřeby z 2/2 20. století, které měli v domácnosti běžně jejich prarodiče a rodiče. Na základě informací získaných o předmětu v muzeu a z vyprávění svých rodinných příslušníků, vytvoří „příběh předmětu“, který si vybrali.

Doporučený ročník: 9.

Forma: samostatná

Časová dotace: 1 hodiny + jednodenní návštěva muzea

Téma: *Příběh předmětu...*

Průběh: S žáky ve druhém pololetí navštívíme Retromuzeum, které je věnováno kultuře komunistického režimu, neboli 2. polovině 20. století v Československu. Žáci se během prohlídky seznámí s předměty z domácností, hračkami i způsoby volného času. Do připraveného pracovního listu si nakreslí předmět, který je během prohlídky zaujal, pod kresbu si napíše název předmětu. Pokud je to předmět, který se dnes již běžně nepoužívá a oni ho neznají, tak si k němu poznamenají ještě krátký popis. Během následujícího týdne se zeptají prarodičů (rodičů), zda tento předmět měli v domácnosti, nebo ho používali a zda s předmětem mají spojený nějaký příběh. V následující hodině českého jazyka žáci napíše příběh předmětu, který si vybrali. Tento příběh buď sami vymyslí, nebo použijí informace získané od prarodičů (rodičů). Během hodiny dějepisu si pak jednotlivé předměty představíme a přečteme si jejich předměty, pracovní listy s obrázkem, stručným popisem a příběhem budou dále vystaveny ve třídě.

Mezipředmětové vztahy: Kromě znalosti z historie žáci využijí také poznatky z *českého jazyka* – žáci si procvičí znalosti ze slohového vyučování při psaní příběhu a dále budou trénovat svůj mluvený projev během prezentace příběhu. *Výtvarné výchovy* – žáci si

procvičí kresbu předmětu podle předlohy. *Výchovy k občanství* – žáci se seznámí s běžným životem svých rodinných příslušníků a uvědomí si kulturní přínos komunistického režimu.

Klíčové kompetence: V rámci aktivity naplňujeme *kompetence k učení* – žák vyhledává a třídí informace a na základě pochopení, propojení a systematizace je efektivně využívá v procesu učení, tvůrčích činnostech a praktickém životě.

Kompetence k řešení problémů – žák samostatně řeší problémy, volí vhodné způsoby řešení, užívá při řešení problémů logické, matematické a empirické postupy.

Kompetence komunikativní – žák formuluje a vyjadřuje své myšlenky a názory v logickém sledu, vyjadřuje se výstižně, souvisle a kultivovaně v písemném i ústním projevu.

Kompetence sociální a personální – žák chápe potřebu efektivně spolupracovat s druhými při řešení daného úkolu, oceňuje zkušenosti druhých lidí, respektuje různá hlediska a čerpá poučení z toho, co si druzí lidé myslí, říkají a dělají.

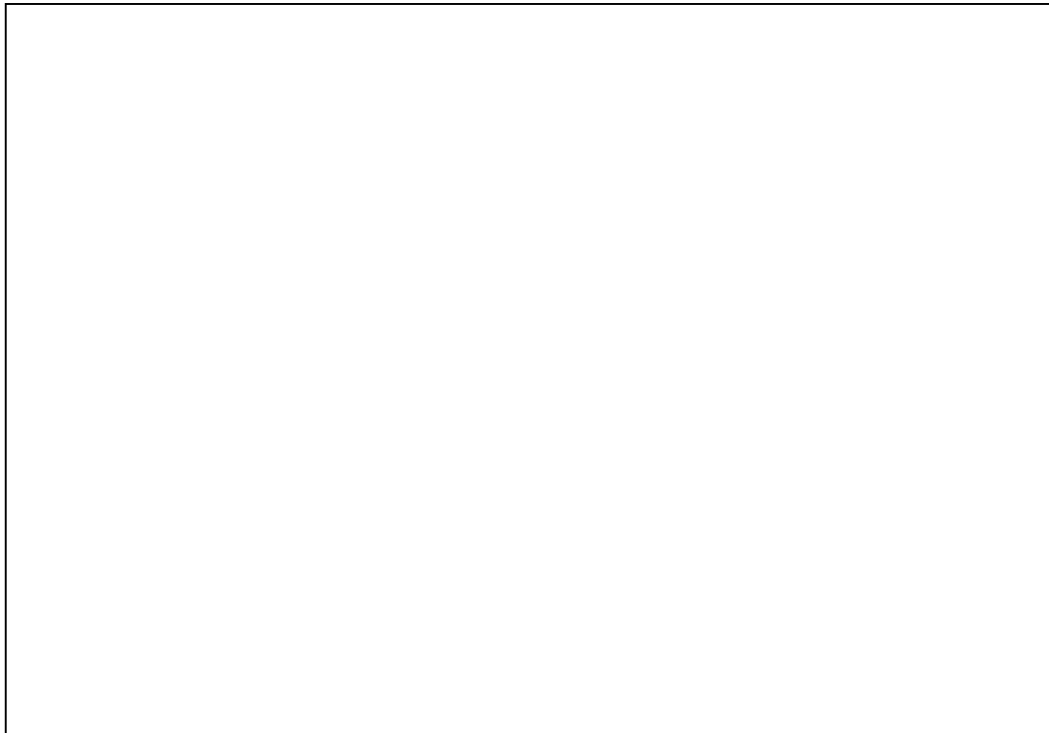
Kompetence občanská – žák respektuje přesvědčení druhých lidí, váží si jejich hodnot, je schopen vcítit se do situací ostatních lidí.

Kompetence pracovní – žák používá bezpečně a účinně materiály, nástroje a vybavení, dodržuje vymezená pravidla, plní povinnosti a závazky, adaptuje se na změněné, nebo nové pracovní podmínky.

Hodnocení: Žáci budou ohodnoceni v rámci českého jazyka za jejich písemný projev, dále v rámci dějepisu za informace získané způsobem práce orálních historiků. Žáci pak vyberou dva příběhy, které je nejvíce zaujali, a ohodnotí pracovní listy svých spolužáků.

Retromuseum *Cheb*

ŽIVOTNÍ STYL A DESIGN V ČSSR



Během prohlídky mě zaujal _____.

Štítek předmětu -

Můj příběh předmětu



4. 8 Významná místa v Německu v blízkosti naší školy

Cíl aktivity: Žáci zmapují významná místa v blízkosti česko-německé hranice, která by mohli navštívit se žáky spřátelené školy. Na základě svého průzkumu vytvoří mapu s historickými místy a ke každému místu vytvoří popis v českém a německém jazyce.

Doporučený ročník: 9.

Forma: skupinová

Časová dotace: 3 hodiny

Téma: Ukrytá místa Egerlandu

Průběh: Nejprve žáci na internetu naleznou významná místa poblíž hranic, z těchto míst vybereme společně 8 – 10 nejzajímavějších. Následně se žáci rozdělí do 4 -5 skupin. Každá skupina dostane dvě místa, o kterých zjistí – polohu, návštěvní dobu, způsob dopravy, důležité body z jeho historie. Tyto informace sepíše v krátkých, ucelený popis. Tento popis napíše v českém i německém jazyce. Následně žáci zaznamenají do mapy polohu místa a přilepí popis. Tato mapa, pak bude vyvěšena ve třídě, nebo na chodbě školy. Žáci partnerské školy vypracují stejný úkol a následně spojením těchto dvou projektů, vytvoříme informační knížečku pro turisty, kterou poskytneme místnímu turistickému centru. Žáci si následně společně s žáky partnerské školy vyberou jedno místo, které společně navštíví

Mezipředmětové vztahy: Žáci využijí poznatky z *českého jazyka* – žáci si procvičí znalosti ze slohového vyučování. *Výtvarné výchovy* – žáci rozvíjejí své estetické cítění vhodnou kombinací barev textu, pozadí a fotografií při tvoření prospektu. *Zeměpisu* – žáci si procvičí práci se slepou mapou, orientaci v ní a přesné určení polohy místa. *Německého jazyka* – žáci si zdokonalí písemný a ústní projev v cizím jazyce.

Klíčové kompetence: Během aktivity žáci naplní *kompetence k učení* – žák vyhledává a třídí informace a na základě pochopení, propojení a systematizace je efektivně využívá v procesu učení, tvůrčích činnostech a praktickém životě. Žák vybírá a využívá pro efektivní učení vhodné způsoby, metody a strategie, plánuje, organizuje a řídí vlastní učení, projevuje ochotu věnovat se dalšímu studiu.

Kompetence k řešení problémů – žák vyhledává informace k řešení problému, nachází jejich shodné, podobné a odlišné znaky, využívá získané vědomosti a dovednosti k objevování různých variant řešení, nenechá se odradit případným nezdarem a vytrvale hledá konečné řešení problému.

Kompetence komunikativní – žák formuluje a vyjadřuje své myšlenky a názory v logickém sledu, vyjadřuje se výstižně, souvisle a kultivovaně v písemném i ústním projevu. Žák naslouchá promluvám druhých lidí, porozumí jim, vhodně na ně reaguje, účinně se zapojuje do diskuze, obhajuje svůj názor a vhodně argumentuje. Žák využívá informační a komunikační prostředky a technologie pro kvalitní účinnou komunikaci s okolním světem. Žák využívá získané komunikační dovednosti k vytváření vztahů potřebných k plnohodnotnému soužití a kvalitní spolupráci s ostatními lidmi.

Kompetence sociální a personální – žák chápe potřebu efektivně spolupracovat s druhými při řešení daného úkolu, oceňuje zkušenosti druhých lidí, respektuje různá hlediska a čerpá poučení z toho, co si druzí lidé myslí, říkají a dělají. Žák se podílí na utváření příjemné atmosféry v týmu, na základě ohleduplnosti a ústy při jednání s druhými lidmi přispívá k upevnování dobrých mezilidských vztahů, v případě potřeby poskytne pomoc, nebo o ni požádá.

Kompetence občanská – žák respektuje přesvědčení druhých lidí, váží si jejich hodnot, je schopen vcítit se do situací ostatních lidí. Žák respektuje, chrání a ocení naše tradice a kulturní i historické dědictví, projevuje pozitivní postoj k uměleckým dílům, smysl pro kulturu a tvořivost, aktivně se zapojuje do kulturního dění a sportovních aktivit.

Kompetence pracovní – žák používá bezpečně a účinně materiály, nástroje a vybavení, dodržuje vymezená pravidla, plní povinnosti a závazky, adaptuje se na změněné, nebo nové pracovní podmínky. Žák přistupuje k výsledkům pracovní činnosti nejen z hlediska kvality, funkčnosti, hospodárnosti a společenského významu, ale i z hlediska ochrany svého zdraví i zdraví druhých, ochrany životního prostředí i ochrany kulturních a společenských hodnot.

Hodnocení: V projektu bude hodnocena vzájemná spolupráce, rozdělení si aktivit. Dále kvalitu a forma zpracování – výběr, pravdivosti, zformulování informací, výběr fotografie, grafické zpracování.

Závěr

Regionální dějiny jsou nedílnou součástí dějepisného učiva, které žákům prostřednictvím osobního prožitku umožňuje snazší pochopení obecných dějin. Návštěva míst spojených s regionálními dějinami žákům konkretizuje znalosti z hodin dějepisu a spojuje je s žakovým osobním zážitkem.

Tato práce se zabývala dějinami Chebska, jako místa, kde se konala důležitá politická jednání i významné dějinné zvraty.

Chebsko je oblastí, kde se díky rašeliništím zachovaly pozůstatky živočichů obývajících tuto planetu před člověkem, a proto můžeme regionální dějiny a první exkurzi zařadit do výuky již v úvodních hodinách dějepisu. Přírodní rezervace Soos je hojně navštěvována učiteli přírodopisu a já jsem svým návrhem chtěla toto místo představit také jako historicky zajímavé. Pravěkému osídlení této oblasti se sice věnují muzejní sbírky v Chebu a Františkových Lázních, ale rozsáhlejší ucelená expozice zde chybí, a proto jsem zvolila návštěvu údolí řeky Ohře, kde Slované žili, a výtvarně zaměřenou aktivitu.

Pro období středověku nám Chebsko nabízí mnoho možností, kam se s žáky vydat na exkurzi. Já jsem vybrala Chebský hrad, kvůli výjimečným architektonickým prvkům, které se zde dochovaly, a žákům zde můžeme demonstrovat přechod románského slohu v gotický. V rámci výuky třicetileté války nemůžeme opomenout návštěvu Chebského muzea, kde je celý okruh věnován osobě Albrechta z Valdštejna a jeho pobytům ve městě, a proto se i má didaktická aplikace vztahu k této expozici.

Pro žáky osmého ročníku region nabízí řadu zajímavých expozic týkající se politický, kulturní dějin a dějin každodennosti. Ve své práci jsem upřednostnila loretu v Hroznatově, kde mohou žáci názorně vidět prvky barokní architektury, protože stojí v pozadí tradičně navštěvovaných míst v regionu a řada lidí o její existenci neví. A dále jsem zvolila hrad Seeberg, který spojuje dějiny každodennosti a zároveň významné osobnosti novověku.

V devátém ročníku jsem záměrně zvolila Retromuzeum v Chebu, abych pedagogům ukázala možnost navštívit s žáky místo, které se nevztahuje k událostem druhé světové války, a představit žákům kulturu za socialismu, které není v hodinách dějepisu věnována taková pozornost. Závěrečná didaktická aplikace je navržena tak, aby si žáci sami mohli vybrat místo, které chtějí navštívit, a zároveň podporuje úsilí o přátelské vztahy s německými pohraničními oblastmi.

Má diplomová práce nabízí pedagogům uceleně zpracované dějiny regionu s detailnějším zaměřením na události a osobnosti, které úzce souvisejí s národními a kulturními dějinami, a zároveň návrhy různorodých didaktických aplikací, které propojí faktografické údaje s konkrétním místem v okolí školy. Pracovní listy a didaktické aplikace mohou využít nejen na exkurzích, ale také během běžných hodin.

Summary

This diploma thesis deals with the regional history of Cheb, like place, where important politics actions and significant historic reversal happen. The aim of my thesis is to propose didactic activities that will be realized on historical excursions to selected places.

Regional history is an integral part of the history curriculum, which gives students easier understanding of general history, thanks to their personal experience. Visiting places, that are associated with regional history, concretize students their knowledge from history lesson and connect them whit student's person experiences.

The diploma thesis is divided into the theoretical and didactic part. In the theoretical part is my intention to comprehensively elaborate the history of the Cheb region for its subsequent pedagogical practice. This thesis should form the basis for further individual study of regional history. In the didactic part are selected interesting places, which can teacher whit their students visit, and make suggested didactic applications. The aim of the excursions is to concretize the students with a history curriculum and to connect them with their experience.

My diploma thesis give teachers completed processed history of the region with a more detailed focus on events and personalities, which are closely related to national and cultural history, as well as proposals for various didactic applications, which linking the factual data with a specific place around the school. Worksheets and didactic applications can be used not only on excursions, but also during normal history hours.

Prameny a literatura

Publikace

BOHÁČ, Jaromír. *Cheb*. Cheb: Město Cheb, 2007. 88 s.

BOLDT, Frank. *Cheb: město evropských dějin: esej o česko-německé koexistenci*. Praha: Paseka, 2010. 303 s. ISBN 978-80-7432-059-0.

DOSTÁL, Tomáš, PLEVNÝ, Martin. *Chebský hrad a vybrané studie dějin města Chebu a Chebska*. Cheb: Město Cheb, 2015. 159 s. ISBN 978-80-260-8690-1.

FRANC, Jaroslav a Václav HOFMAN. *Počátky Chebska*. Praha: Monosgada - Regio Egire, 2010. *Historica Egrana*. 68 s. ISBN 978-80-254-8997-0.

FOUD, Karel. *Poslední akce: Operace amerického a britského letectva nad územím Čech v dubnu a květnu 1945*. Plzeň: Nava, 1997. 179 s. ISBN:80-85254-98-0.

GILBERT, Martin. *Den kdy skončila válka: Den vítězství 1945 v Evropě a ve světě*. Praha 1999. 443 s. ISBN:80-7203-123-6.

CHMELÍKOVÁ, Jitka. *Osvobození=Liberation Cheb 1945*. Cheb: Krajské muzeum Cheb, 2005. 134 s. ISBN:80-85018-52-7.

JANÁČEK, Josef, Jaromír BOHÁČ a František KUBŮ. *Albrecht z Valdštejna a Cheb*. Vyd. 2. Cheb: Chebské muzeum, 1990. 99 s. ISBN 80-85018-02-0.

JÍLEK, T. *Místní dějiny ve výuce dějepisu se zaměřením na západní Čechy. Úvod do studia didaktiky dějepisu*. 2005, str. 68.

PEKAŘ, František. *Cheb a okolí*. Praha: Olympia, 1984. *Malý průvodce Olympia*.

SLAVÍK, Radmil Jaroslav. *Slované na Chebsku*. 129s. Cheb: Chebský národní výbor, 1949.

ŠEBESTA, Pavel. *Cheb: historie, architektura, příroda, společnost, osobnosti, tradice, zajímavosti, informace*. Vyd. 1. Plzeň: Fraus, 2005. 17s. ISBN 80-7238-504-6.

ÚLOVEC, Jiří. *Hrady, zámky a tvrze na Chebsku*. Cheb: Chebské muzeum, 1998. 255 s. ISBN 80-85018-11-X.

VÝCHODSKÁ, Helena. *Vlastivěda česko-bavorského pohraničí: didaktická příručka*. Plzeň: viaCentrum, 2015. 11 s. ISBN 978-80-87646-08-3. S. 2.

Johan Wolfgang Goethe a Čechy. Krajské muzeum Cheb: Cheb, 2004. ISBN 80-85018-43-8.

Sborník

ŠEBESTA, Pavel. *Přerušení vývoje osídlení v pravěku historického Chebska*. In: *Sborník Chebského muzea 2002*. Cheb: Krajské muzeum Cheb, 2003, 10 -15s. ISBN 80-85018-36-5.

Diplomové a bakalářské práce

DLOUHÁ, Petra. *Český periodický tisk na Chebsku v roce 1945*. Praha: Univerzita Karlova v Praze, 2015.

FLAŠKA, Martin. *Chebsko po květnu 1945*. Jihočeská univerzita. Fakulta pedagogická. Katedra společenských věd. České Budějovice. 2009.

KOUDELKOVÁ, Lucie. *Husitské výpravy za hranice*. Brno, 2007. 40s. Bakalářská práce. Masarykova univerzita v Brně. Vedoucí práce Mgr. Tomáš Borovský.

KUBIZŇÁKOVÁ, Monika. *J. W. Goethe a Mariánské Lázně*. Plzeň: Západočeská univerzita, 2013. 49s. Vedoucí práce Mgr. Eduard Neupauer, Ph.D.

LANG, Martin. *Osvobození západních Čech americkou armádou v roce 1945*. Plzeň: Západočeská univerzita, 2013. Vedoucí práce PhDr. Roman Kodet, Ph.D.

VODRÁŽKA, Jiří. *Cheb mezi léty 1945 -1970*. Plzeň: Západočeská univerzita v Plzni, 2016. 56 s. Vedoucí práce PhDr. Lukáš Novotný, Ph.D.

Internetové zdroje

DOSTÁL, Tomáš. *Chebsko v době posledních Přemyslovců*. [online] [cit. 30. 10. 2017] Dostupné z www:< <http://www.muzeumcheb.cz/texty/zurnal/preml.html>>
Hrad Cheb. [online] [cit. 03. 11. 2017]. Dostupní z www: <http://www.hrad-cheb.cz/cz/aktuality/prehled-chebskych-dejin-od-poloviny-13-stoleti-do-roku-1322-52> l>

DOSTÁL, Tomáš. *Chebské muzeum. Smrt Albrechta z Valdštejna* [online] [cit. 10. 12. 2017] Dostupné z www:< <http://www.muzeumcheb.cz/expo/vald/smrt.html>>

DOSTÁL, Tomáš. *Chebské muzeum. Lucemburkové*. [online] [cit. 03. 11. 2017] Dostupné z www: < <http://www.muzeumcheb.cz/texty/zurnal/lucem.html>>

DOSTÁL, Tomáš. *Wrangel ante portas - obléhání Chebu Švédy v roce 1647*. [online] Poslední aktualizace 17. 09.2011. [cit. 24. 11. 2017] Dostupné z www:<<https://www.primaplana.cz/news/wrangel-ante-portas-oblehani-chebu-svedy-v-roce-1647/>>

KAJLIKOVÁ, Zdeňka. *Vývoj Chebska ve středověku a chebská ministerialita*. Cheb. 132s. Gymnázium Cheb. Vedoucí práce Mgr. Miloslava Velíková. [online] [cit. 30.10.2017] Dostupné z www: < <http://absolventi.gymcheb.cz/2010/zdkajli/chebskovrukoulucemburku.html>>

MOTYČKA, Jiří. *Husité 1371 -1485*. [online] 10. 10. 2010. [cit 10.11. 2017] Dostupné z www:< <http://www.husitstvi.cz/forum/viewtopic.php?t=1704>>

VÁCHA, Vilém. *Válka*. Chebsko. [online] Poslední aktualizace 16. 09. 2003. [cit. 30. 11. 2017] Dostupné z www:< <https://www.valka.cz/1212-Chebsko>>

Příroda Karlovarska. Zikmund Lucemburský.[online] © 2006—2018. [cit. 24. 11. 2017]Dostupné z www: <<http://prirodakarlovarska.cz/clanky/1281-zikmund-lucembursky>>

Příroda Karlovarska. Jiří z Poděbrad. [online] [10. 12. 2017]Dostupné z www: <<http://prirodakarlovarska.cz/clanky/1282-jiri-z-podebrad>>

Cheb.[online]. Poslední aktualizace 28.10.2017 [cit 1.11. 2017]Dostupné z www:<<https://cs.wikipedia.org/wiki/Cheb#Historie>>

Městská knihovna v Chebu. [online]., [cit. 16.11.2017]. Dostupné z www:< <http://knih-cheb.cz/historieknihovny/d-1011/p1=1011>>

Františkovy Lázně – oficiální stránky města. Krátce z historie města ...[online] Poslední aktualizace 14.5.2007. [cit. 26. 11. 2017] Dostupné z www: < <http://www.frantiskovy-lazne.cz/kratce-z-historie-mesta/d-93930/p1=7095>>

Město Cheb.Valdštejnské slavnosti v Chebu.[online][cit. 10. 12. 2017] Dostupné z www:<<http://www.valdstejnske-slavnosti.eu/cz/o-albrechtovi-z-valdstejna>>

Muzem Cheb, příspěvková organizace. *Johan Wolfgang Goethe.* [online] [cit. 15. 11. 2017] Dostupné z www:< <http://www.muzeumcheb.cz/osob/goethe.html>>

Chebický hrad. *Příběh hradu.*[online][cit. 25. 11. 2017] Dostupné z www: < http://www.hrad-cheb.cz/cz/pribeh-hradu/stol_17_4.php?refresh=1524049131>

Františkovy Lázně – oficiální stránky města. *Johann Wolfgang Goethe.*[online] Poslední aktualizace 25. 10. 2006.[cit. 28. 11 . 2017] Doostupné z www:< <http://www.frantiskovy-lazne.cz/johann-wolfgang-goethe/d-95430/p1=18804>>

Konrad Henlein. Wikipedie – otevřená encyklopedie. [online] Poslední aktualizace 18. 3. 2018 [cit. 25. 11. 2017] Dostupné z www: <https://cs.wikipedia.org/wiki/Konrad_Henlein#Sudeton%C4%9Bmeck%C3%A1_strana>

Pivovarnictví v Chebu. Pivovary.info. [online] [cit. 16. 11.2017] Dostupné z www:<<http://www.pivovary.info/historie/ch/cheb.htm>>

Přílohy

Seznam příloh

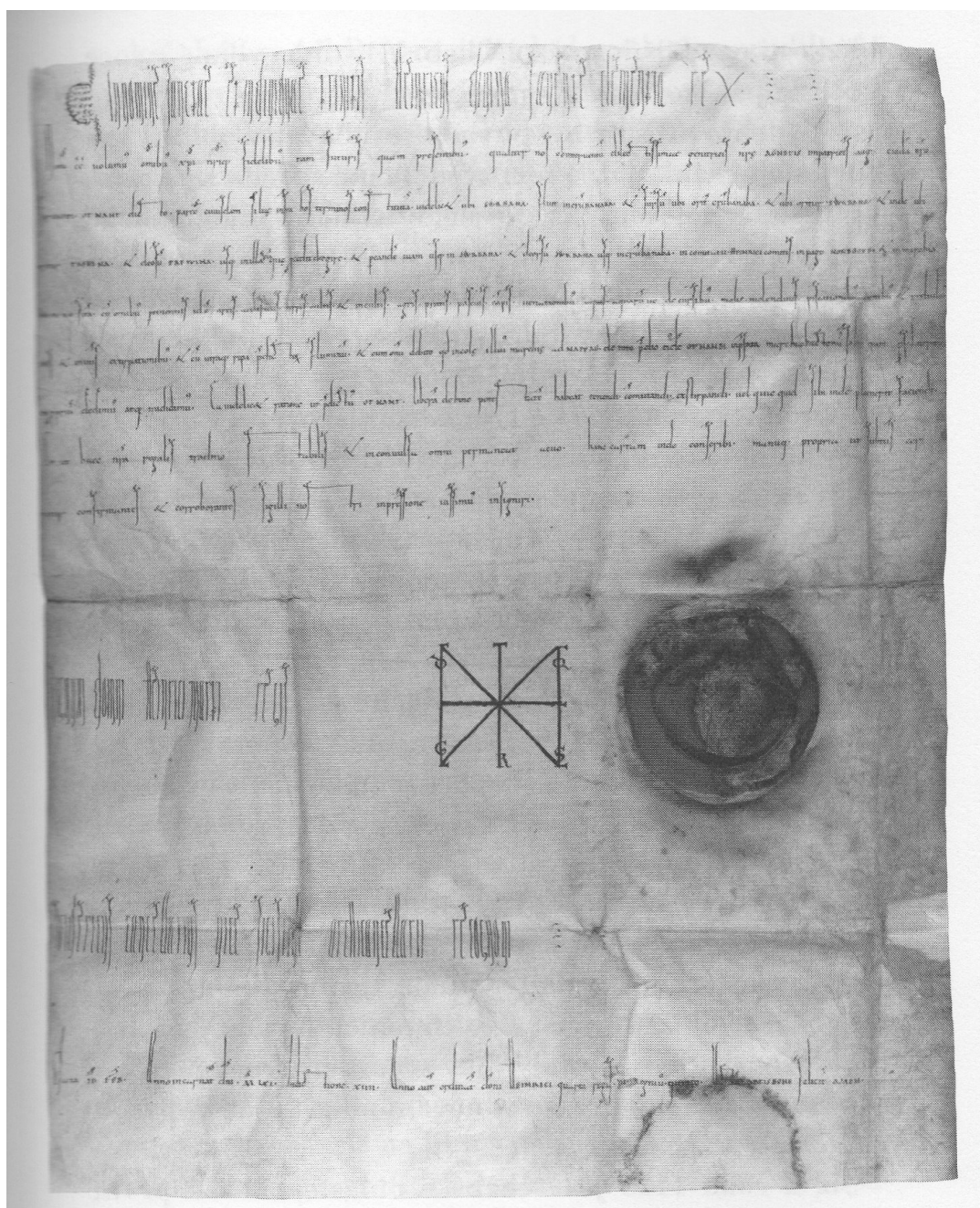
Příloha č. 1: Keramika nalezená na sídlišti v Žírovicích	II
Příloha č. 2: Listina Jindřicha IV.	III
Příloha č. 3: Počítačový model Chebského hradu 1180 -1215	IV
Příloha č. 4: Území českého státu za Lucemburků s připojeným Chebskem	V
Příloha č. 5: Území českého státu za Lucemburků s připojeným Chebskem	VI
Příloha č. 6: Vzpomínková tabule chebský soudce.....	VII
Příloha č. 7: Kostel sv. Mikuláše	VII
Příloha č. 8: Počítačový model Chebského hradu 1500	VIII
Příloha č. 9: Počítačový model Chebského hradu 1750	VIII
Příloha č. 10: Děkovný dopis od maršála Radeckého lékaři Köstlerovi.	IX
Příloha č. 11: Portrét Konráda Henleina.....	X
Příloha č. 12: Ukázka náhrobku v místě nálezů	XI
Příloha č. 13: Dům, kde byl zavražděn Albrecht z Valdštejna, dnešní Chebské muzeum	XII
Příloha č. 14: Dům U zlatého slunce.....	XII
Příloha č. 15: Komorní hůrka	XIII
Příloha č. 16: Dobový snímek chebské nádraží po bombardování.....	XIV
Příloha č. 17: Dobový snímek chebského letiště po bombardování	XIV
Příloha č. 18: Chebský hrad	XV
Příloha č. 19: Hrad Seeberg	XV
Příloha č. 20: Maria Loreta v Hroznatově.....	XVI

Příloha č. 1: Keramika nalezená na sídlišti v Žírovicích¹⁴⁰



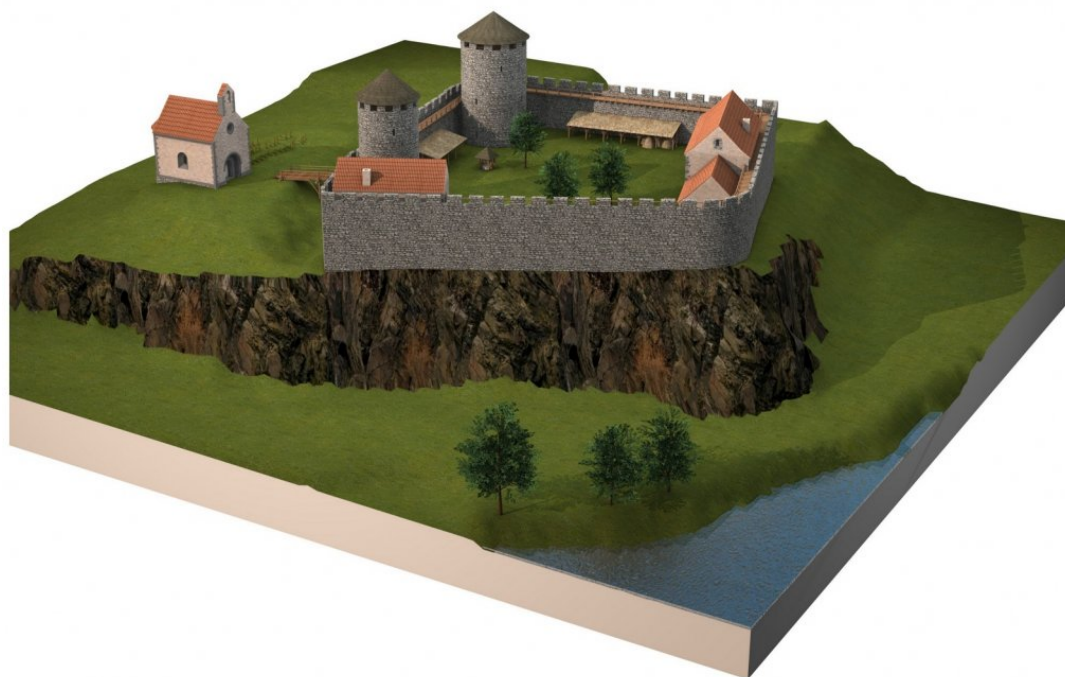
¹⁴⁰ SLAVÍK, Radmil Jaroslav. *Slované na Chebsku*. 129s. Cheb: Chebský národní výbor, 1949.

Příloha č. 2: Listina Jindřicha IV.¹⁴¹



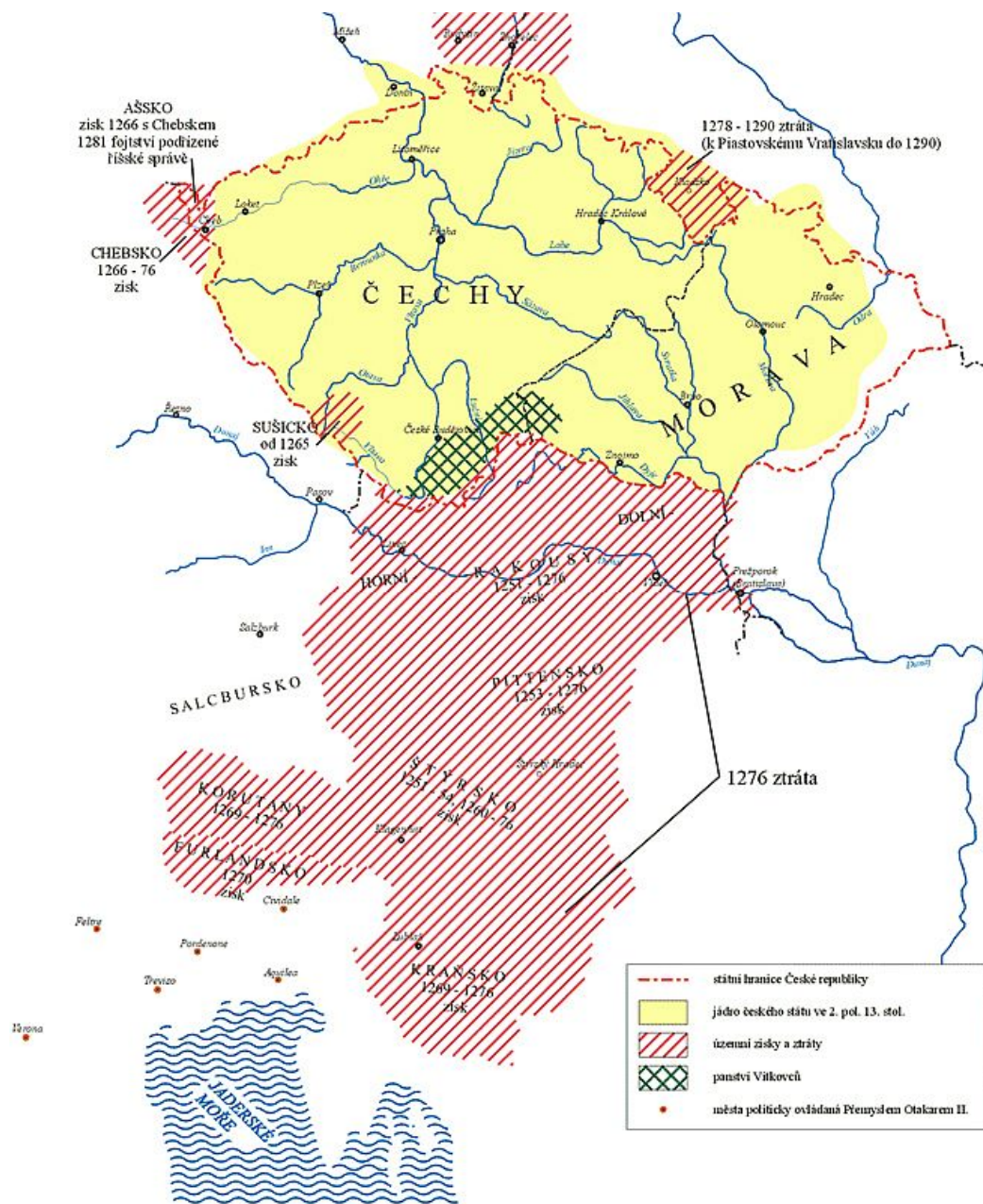
¹⁴¹ BOLDT, Frank. Cheb: město evropských dějin: esej o česko-německé koexistenci. Praha: Paseka, 2010. ISBN 978-80-7432-059-0.

Příloha č. 3: Počítačový model Chebského hradu 1180 -1215¹⁴²



¹⁴² *Hrad Cheb*. Chebský hrad v toku času.[online] [cit. 11.04.2018] Dostupné z www < <http://www.hrad-cheb.cz/cz/fotogalerie/chebsky-hrad-v-toku-casu-13>>

Příloha č. 4: Území českého státu za Lucemburků s připojeným Chebskem¹⁴³



¹⁴³ Země koruny české. *Bitva na Moravském poli*. [online][cit. 11. 04. 2018] Dostupné z [www
http://www.toulkystomem.cz/Ruzne/zajimavosti/detail.html?obl=historie&vyb=ZKC&id=Moravske_pole-1278](http://www.toulkystomem.cz/Ruzne/zajimavosti/detail.html?obl=historie&vyb=ZKC&id=Moravske_pole-1278)>

Příloha č. 5: Území českého státu za Lucemburků s připojeným Chebskem¹⁴⁴



¹⁴⁴ Pinterest. [online][cit. 11. 04. 2018] Dostupné z [www](#)<

Příloha č. 6: Vzpomínková tabule chebský soudce¹⁴⁵



Příloha č. 7: Kostel sv. Mikuláše¹⁴⁶



¹⁴⁵ Fotografie autora.

¹⁴⁶ Fotografie autora.

Příloh č. 8: Počítačový model Chebského hradu 1500¹⁴⁷



Příloha č. 9: Počítačový model Chebského hradu 1750¹⁴⁸



¹⁴⁷ *Hrad Cheb*. Chebský hrad v toku času.[online] [cit. 11.04.2018] Dostupné z www < <http://www.hrad-cheb.cz/cz/fotogalerie/chebsky-hrad-v-toku-casu-13>>

¹⁴⁸ Tamtéž.

Příloha č. 10: Děkovný dopis od maršála Radeckého lékaři Köstlerovi.¹⁴⁹

Velectění! S díky potvrzuji přijetí Vašeho srdečného dopisu z 5. tohoto měsíce a přiložené sumy 180 zlatých konvenční měny, které sebrali obyvatelé města Chebu pro své zraněné nemocné bratry, kteří s radostí obětují krev a život za císaře a vlast v italské armádě. Ať je

dárcům odměnou myšlenka, že tímto darem ulehčili mnohým v těžké době, tato myšlenka váží více než má slova. Zpravte laskavě o mém poděkování veškeré měšťanstvo, kéž setrvává v obětavé lásce nyní, když se jedná o to uchovat si pravého občanského ducha k tomu, aby kvůli anarchii nebyla odnesena do hrobu zákonná svoboda, kterou tak velkodušně náš úctyhodný císař a král ušetřil všem svým poddaným, dříve než dozraje alespoň jeden z jejích plodů. Bůh ochraňuj vlast před jejími vnitřními nepřáteli, aby mohla dále pevně stát armáda před jejími hranicemi.

Z Hlavního stanu v Miláně, 27. října 1848.

Váš nejoddanější Radecký¹⁷³

¹⁴⁹ BOLDT, Frank. Cheb: město evropských dějin: esej o česko-německé koexistenci. Praha: Paseka, 2010. ISBN 978-80-7432-059-0.

Příloha č. 11: Portrét Konráda Henleina.¹⁵⁰



¹⁵⁰ *Wikipedie-otevřená encyklopedie. Konrad Henlein.* [online] Poslední aktualizace 18. 03. 2018. [cit. 09. 04. 2018] Dostupné z [www: < https://cs.wikipedia.org/wiki/Konrad_Henlein >](https://cs.wikipedia.org/wiki/Konrad_Henlein)

Příloha č. 12: Ukázka náhrobku v místě nálezu¹⁵¹



¹⁵¹ Fotografie autora.

Příloha č. 13: Dům, kde byl zavražděn Albrecht z Valdštejna, dnešní Chebské muzeum¹⁵²



Příloha č. 14: Dům U zlatého slunce



¹⁵² Fotografie autora

Příloha č. 15: Komorní hůrka¹⁵³



¹⁵³ Fotografie autora.

Příloha č. 16: Dobový snímek chebské nádraží po bombardování¹⁵⁴



Příloha č. 17: Dobový snímek chebského letiště po bombardování¹⁵⁵



¹⁵⁴HOUDEK, Michal. Jak vypadal Cheb v roce 1945? Prohlédněte si dosud nezveřejněné záběry. [online] Poslední aktualizace 15. 11. 2011[cit. 09.04.2018] Dostupné z www: < https://zpravy.idnes.cz/jak-vypadal-cheb-v-roce-1945-prohlednete-si-dosud-nezverejnene-zabery-1fn-/domaci.aspx?c=A110512_1583686_vary-zpravy_mav >

¹⁵⁵ Tamtéž.

Příloha č. 18: Chebský hrad¹⁵⁶



Příloha č. 19: Hrad Seeberg¹⁵⁷



¹⁵⁶ Fotografie autora.

¹⁵⁷ Fotografie autora.

Příloha č. 20: Maria Loreta v Hroznatově¹⁵⁸



¹⁵⁸ Fotografie autora.