

ZÁPADOČESKÁ UNIVERZITA V PLZNI

FAKULTA PEDAGOGICKÁ  
KATEDRA PEDAGOGIKY

**DIAGNOSTIKA JAZYKOVÉHO VÝVOJE U DĚTÍ  
PŘEDŠKOLNÍHO VĚKU V RÁMCI BĚŽNÉ MATEŘSKÉ ŠKOLY**  
BAKALÁŘSKÁ PRÁCE

**Karolína Kotorová**

*Předškolní pedagogika, obor Učitelství pro mateřské školy*

Vedoucí práce: Mgr. Šárka Káňová, Ph.D

**Plzeň 2018**

Prohlašuji, že jsem bakalářskou práci vypracovala samostatně  
s použitím uvedené literatury a zdrojů informací.

V Plzni dne 25.6. 2018

.....  
vlastnoruční podpis

Zde bych ráda poděkovala Mgr. Šárce Káňové, Ph.D za odborné vedení mé bakalářské práce, cenné rady, podněty a připomínky.

Dále mé poděkování patří také učitelkám mateřské školy za ochotu a spolupráci při realizaci výzkumného šetření bakalářské práce.

## OBSAH

Úvod .....	2
1 TEORETICKÁ VÝCHODISKA .....	4
1.1 ŘEČ .....	4
1.1.1 Vymezení pojmu řeč .....	4
1.1.2 Vývoj řeči .....	5
1.1.3 Faktory ovlivňující vývoj řeči .....	9
1.1.4 Jazykové roviny ve vývoji řeči .....	10
1.2 ANALÝZA JAZYKOVÝCH ROVIN VE VÝVOJI ŘEČI .....	12
1.2.1 Foneticko-fonologická jazyková rovina .....	12
1.2.2 Lexikálně-sémantická jazyková rovina .....	13
1.2.3 Morfologicko-syntaktická jazyková rovina .....	14
1.2.4 Pragmatická jazyková rovina .....	15
1.3 PEDAGOGICKÁ DIAGNOSTIKA .....	17
2 METODOLOGIE .....	18
2.1 VÝZKUMNÝ PROBLÉM A CÍLE VÝZKUMU .....	18
2.2 METODY SBĚRU DAT .....	19
2.3 CHARAKTERISTIKA MÍSTA VÝZKUMU .....	19
2.4 CHARAKTERISTIKA VÝZKUMNÉHO VZORKU .....	21
3 VÝZKUMNÉ ŠETŘENÍ .....	24
3.1 SOUBOR DIAGNOSTICKÝCH TESTOVÝCH OTÁZEK .....	24
3.1.1 Foneticko-fonologická jazyková rovina .....	24
3.1.2 Lexikálně-sémantická jazyková rovina .....	25
3.1.3 Morfologicko-syntaktická jazyková rovina .....	25
3.1.4 Pragmatická jazyková rovina .....	25
3.2 VYHODNOCENÍ TESTOVACÍCH OTÁZEK .....	25
4 SHRNTÍ VÝSLEDKŮ VÝZKUMNÉHO ŠETŘENÍ A DOPORUČENÍ PRO PRAXI .....	32
ZÁVĚR .....	I
RESUMÉ .....	II
SUMMARY .....	III
SEZNAM POUŽITÉ LITERATURY A ZDROJŮ .....	IV
PŘÍLOHY .....	VII

## Úvod

Tématem této bakalářské práce je diagnostika jazykového vývoje u dětí předškolního věku v rámci běžné mateřské školy. V předškolním období dochází u dítěte k nejzásadnějšímu rozvoji schopnosti řečové komunikace, řeč je důležitým kritériem úrovně vývoje jedince. V souladu s Rámcovým vzdělávacím programem pro předškolní vzdělávání dochází u dítěte v tomto předškolním období k rozvoji řečových schopností a jazykových i komunikačních dovedností. Před vstupem do základní školy by tedy dítě mělo být schopno komunikovat s okolím bez větších obtíží. Pokud je vývoj v oblasti komunikace v předškolním věku nedostatečný nebo dojde k jeho narušení, může to mít negativní dopad při vstupu do základní školy. U dítěte mohou nastat obtíže při osvojování učiva, důležitou roli hraje úroveň slovní zásoby dítěte. Dostatečně rozvinutá slovní zásoba vzhledem k věku umožňuje dítěti správně chápat přijaté informace a adekvátně na ně reagovat, naopak nedostatky ve slovní zásobě mohou velmi negativně ovlivňovat celý výchovně vzdělávací proces.

Bakalářská práce je rozdělena do čtyř hlavních kapitol. První kapitola se zabývá teoretickými východisky dané problematiky, druhá kapitola popisuje metodologii, třetí kapitola obsahuje vlastní výzkumné šetření a v poslední, čtvrté kapitole, jsou shrnuty výsledky výzkumného šetření a nabídnuta doporučení pro praxi.

V teoretické části vycházející z odborné literatury týkající se dané problematiky se blíže seznámíme s tématy: řeč, vývoj řeči, faktory ovlivňujícími její vývoj, dělení řeči na jazykové roviny, analýzou jednotlivých jazykových rovin a pedagogickou diagnostikou. V další části se budeme zabývat metodologií, která zahrnuje především výzkumný problém, cíle výzkumu, metody sběru dat, charakteristiku místa výzkumu a výzkumného vzorku. Hlavním výzkumným cílem je zmapovat úroveň jazykového vývoje u dětí předškolního věku zařazených do výzkumného šetření z hlediska všech čtyř jazykových rovin. Třetí část práce podrobně seznamuje s výzkumným šetřením, je zde vymezen soubor diagnostických testovacích otázek a jejich následné vyhodnocení. Získané výsledky z jednotlivých diagnostik dětí budou analyzovány a v závěru budou nabídnuta doporučení pro nápravu dílčích funkcí. Poslední část práce přináší shrnutí výsledků výzkumného šetření a doporučení pro praxi.

V práci se budeme tedy zabývat diagnostikou dětí, které navštěvují třídu předškolních dětí v běžné mateřské škole. Lze předpokládat, že tato práce může být přínosem pro pedagogy v mateřské škole, kteří by mohli díky včasné diagnostice odhalit, zda je dítě připravené a zralé na vstup do školy. Pokud by se prokázalo, že dítě není připravené na vstup do 1. třídy, mohla by díky včasné diagnostice být zahájena náprava dílčích funkcí a tím posílena připravenost dítěte na vstup do základní školy.

## 1 TEORETICKÁ VÝCHODISKA

Tato část práce se věnuje vymezení pojmu řeč, jejímu vývoji, faktorům ovlivňujícím vývoj řeči. Dále jsou zde popsány čtyři jazykové roviny – foneticko-fonologická jazyková rovina, lexikálně-sémantická jazyková rovina, morfologicko-syntaktická jazyková rovina a pragmatická rovina. Uvedené jazykové roviny jsou dále podrobněji analyzovány.

### 1.1 ŘEČ

Následující kapitola se bude zabývat definováním pojmu řeč a jejím vývojem v jednotlivých věkových obdobích dítěte. Jsou zde zmíněny faktory ovlivňující vývoj řeči a představeny jednotlivé jazykové roviny.

#### 1.1.1 VYMEZENÍ POJMU ŘEČ

Řeč je dorozumivací prostředek člověka. Slouží ke vzájemnému sdělování, tj. k mezilidské komunikaci. Řeč není člověku vrozená, musí se jí učit od svého mluvícího okolí. Řeč má pro vývoj dítěte mimořádný význam, umožňuje rozvoj myšlení, ovlivňuje kvalitu poznání a učení (BEDNÁŘOVÁ, ŠMARDOVÁ, 2011). Slouží k utváření sociálních vztahů, je důležitá pro chování a postavení ve skupině, ovlivňuje vývoj osobnosti i učení. Úroveň řeči – komunikačních schopností je důležitým ukazatelem školní zralosti.

Úroveň řeči ovlivňuje jemná i hrubá motorika, vnímání i sociální prostředí. Pokud je u dítěte vývoj motoriky narušen či opožděn, častěji nastávají problémy v oblasti řeči. Stejným způsobem se projevují i poruchy sluchu či zraku. Z vnějších faktorů v raném věku hraje hlavní roli ve vývoji řeči rodina, její podnětnost, úroveň řečového prostředí i výchovný styl. Dospělý je pro dítě zdrojem porozumění řeči, aktivní slovní zásoby, informací i vzorem komunikace (BEDNÁŘOVÁ, ŠMARDOVÁ, 2011).

Rámcový vzdělávací program se rozvoji řečových schopností dítěte věnuje ve vzdělávací oblasti s názvem Dítě a jeho psychika. Tato kapitola zahrnuje několik podoblastí, u nichž první je Jazyk a řeč. Mezi dílčí cíle této kapitoly patří rozvoj řečových schopností a jazykových dovedností receptivních i produktivních, rozvoj komunikačních dovedností.

### 1.1.2 VÝVOJ ŘEČI

Vývoj řeči je jedna z nejdůležitějších částí v ontogenezi člověka a lze jej, stejně jako vývoj dítěte, dělit na určitá vývojová období. Každý jedinec musí ve vývoji projít všemi stádii řeči, ale nelze přesně stanovit, kdy, které období nastoupí. U dítěte může dojít k určitému zrychlení nebo zpomalení vývoje. Vývoj řeči může být ovlivněn nejen vrozenými dispozicemi, ale také zdravotním stavem (normální sluch, nepoškozená CNS, normální intelekt) i sociokulturními podmínkami, ve kterých vyrůstá.

Vlastní vývoj řeči probíhá v několika stádiích, kdy jednotlivá stadia mohou disponovat různým časovým rozpětím (BYTEŠNÍKOVÁ, 2012). Případné dočasné zrychlení či zpomalení ve vývoji nemění nic na kvalitě, za předpokladu, že dítě během vývoje prošlo všemi stádii.

Jednotlivým stadiím vývoje řeči předchází stadium přípravné, tzv. předřečové, které slouží k osvojení návyků důležitých pro vlastní rozvoj řeči. Toto období trvá přibližně do prvního roku života a vyznačuje se především neverbálními projevy, jako například polykání, sání, žvýkání, které jsou považovány za trénink hlasivek (ŠULOVÁ, 2010).

Následuje tzv. období křiku, který je považován za první hlasový projev novorozence, první projev komunikace. Jedná se o fyziologický reflex, na kterém se podílí hlasové orgány. Období křiku lze dělit na křik prvotní, trvající přibližně do šestého týdne života dítěte. Jedná se o reflexní činnost, o reakci dítěte na změnu prostředí a má význam především pro rozvoj a cvičení dýchacích orgánů a mluvidel. Během křiku i řeči dochází ke stejnému hospodaření s dechem, výdechový proud při křiku i při řeči je totožný, tzn. prudký nádech a pozvolný výdech. Křikem se novorozenec učí, jak pracovat s hlasem i dechem zároveň (PAČESOVÁ, 1987). Přibližně kolem šestého týdne začíná období křiku emocionálního, kdy dítě projevuje křikem nejprve svoji nelibost, později i libost. Při nespokojenosti má tento křik tvrdý hlasový začátek, který je způsoben celkovým zvýšením napětí svalstva (SOVÁK, 1984).

Mezi druhým a třetím měsícem dítě začíná projevovat libé pocity broukáním (VYŠTEJN, 1995). Broukání má měkký hlasový začátek, má větší tónový rozsah a zabarvení než křik, o hlásky se však ještě nejedná. Dítě začíná díky vyvíjejícímu se fonačnímu zařízení hlas melodicky modulovat, zvuk se začíná podobat vokálům a konsonantům.

Zhruba okolo šestého měsíce roku přechází broukání ve žvatlání. Nejprve se jedná o pudové žvatlání, kdy zvuky vznikají mimovolně bez sluchové kontroly. V šestém až osmém měsíci následuje období napodobivého žvatlání, které je považováno za první kritický



moment ve vývoji řeči. (BYTEŠNÍKOVÁ, 2012).

Později dochází ke sluchovému vnímání, uvědomování si zvuku řeči druhých i k napodobování. Přibližně od jednoho roku začíná dítě chápat, že jednotlivé zvuky pronášené v řeči mají svůj význam a snaží se pochopit jejich obsah. Reaguje již na vyslovení svého jména a jednoduché výzvy. První slova začíná dítě používat kolem jednoho až jednoho a půl roku. Období kolem 12. měsíce života se uvádí v současné literatuře jako počátek vlastního vývoje řeči (KLENKOVÁ, 2006).

Nejprve vyjadřuje svá přání a city jednotlivými slovy, která však mají význam celých vět a podle citového zabarvení mohou mít i různé významy. Nejčastěji jsou to podstatná jména. Růst slovní zásoby je poměrně rychlý, na konci tohoto období dítě zná přibližně 70-80 slov, která užívá v jednotlivých větách bez gramatické stavby.

V období od roku a půl do dvou let dítě začíná tvořit věty ze dvou slov stále ještě bez správné gramatické struktury. Jedná se o období přenášení představ a pojmů, kdy dítě přenáší označení jednotlivých osob a věcí na všechny podobné osoby a věci. Často dítě označuje stejným slovem několik předmětů, jež mají některé společné vnější znaky. Při výslovnosti delších slov často vynechává poslední slabiky. Dítě hovoří pomalu, mezi jednotlivými slovy bývá pauza, v níž se dítě nadechuje. Správné užívání dechu při řeči je velmi důležité. Slovní zásoba dvouletého dítěte obsahuje především slova označující osoby, zvířata, věci, jídlo, hračky, vozidla, části těla a zařízení v domácnosti (BYTEŠNÍKOVÁ, 2012).

Od roku a půl do dvou let nastává tzv. první věk otázek: Kdo je to? Co je to? Kolem druhého roku života dítě ovládá 200-300 slov, začíná skloňovat a časovat, krátké věty získávají správnou gramatickou stavbu. Nastává období logických pojmů. Dítě poznává předměty ve svém okolí a ptá se na ně, zpřesňuje se jeho myšlení. Řeč a myšlení se začínají prolínat, vzájemně se ovlivňují, řeč se stává intelektuální a myšlení verbální. Zhruba ve dvou a půl letech dítě tvoří i tří až čtyř slovné věty (BEDNÁŘOVÁ, ŠMARDOVÁ, 2011).

Od dvou a půl do tří let dítě o sobě často mluví ve třetí osobě, navazuje kontakt s dospělými osobami v nejbližším okolí, používá věty o více slovech. U mladších sourozenců a dětí vyrůstajících v dětském kolektivu vzrůstá slovní zásoba rychleji, protože mají mnohem více mluvních podnětů a mají více příležitostí k aktivnímu užívání řeči.

Věk tři roky je považován za hranici tzv. období fyziologické nemluvnosti, v tomto věku by mělo být jasné, zda vývoj pokračuje a přibývá slovní zásoba. Mluvidla v tomto věku splňují všechny předpoklady pro artikulaci. Okolo tří až tří a půl let zná dítě více než 1000

slov, dokáže řadit slova ve větě a začíná tvořit souvětí, chápe děj a umí ho jednoduše vyprávět. V tomto období dochází k nejprudšímu tempu vývoje řeči. Mezi třetím a čtvrtým rokem nastává tzv. druhý věk otázek: Proč? Kdy? Ve věku čtyř let dítě říká z paměti básničky, některé protiklady, užívá podřadná souvětí. Rozvíjí se u něj logické myšlení. Neobratnosti v tvarosloví i ve výslovnosti jsou v tomto věku považovány za fyziologické (BEDNÁŘOVÁ, ŠMARDOVÁ, 2011).

Gramaticky správný řečový projev by měl být zhruba mezi čtvrtým a pátým rokem a měl by již obsahovat všechny slovní druhy, dítě mluví v rozvinutých větách a souvětích, skloňuje, časuje slovesa (BEDNÁŘOVÁ, ŠMARDOVÁ, 2011). Dochází k postupnému zdokonalování řeči, postupně mizí nedostatky ve vyjadřování dítěte, řeč se zdokonaluje po stránce obsahové i formální, rozšiřuje se slovní zásoba, zpřesňuje se obsah pojmů, zlepšuje se výslovnost i gramatická stavba vět. V tomto období dítě ovládá asi 1500-2000 slov. V tomto věku je také vhodné konzultovat s logopedem, zda zahájit nápravu výslovnosti.

V období pátého až šestého roku dítě používá všechny slovní druhy, mluví gramaticky správně, jeho slovní zásoba je na takové úrovni, že dokáže srozumitelně vyjádřit, co vnímá a prožívá. Správně pojmenovává a počítá předměty kolem sebe, umí vytvořit skupinu předmětů, umí vysvětlit, k čemu předměty používáme, zopakuje delší větu, vypráví kratší příběh (BEDNÁŘOVÁ, ŠMARDOVÁ, 2011).

V komunikaci dítě používá asi 3000 slov, chápe a plní složitější příkazy. Dítě by v tomto období mělo zvládnout správnou výslovnost většiny hlásek (KLENKOVÁ, 2003). Vývoj jedince je individuální, mezi dětmi mohou být poměrně velké rozdíly v rozvoji slovní zásoby i ve výslovnosti. Věkové hranice slouží jako určité záchytné orientační body toho, jak má vývoj postupovat. Je potřeba jim věnovat pozornost a sledovat je, aby se dítěti dostalo pomoci a podpory právě v době, kdy ji nejvíce potřebuje.

Správná a včasná diagnostika jazykového vývoje u dětí předškolního věku je důležitá z hlediska odhalení poruch komunikačních schopností a vad řeči i z hlediska výběru vhodných materiálů a metodických postupů pro práci s dítětem s cílem co nejefektivněji ovlivnit vývoj řeči dítěte, aby byla správně rozvinuta před nástupem do školy (KLENKOVÁ, 2003).

**Tabulka č.1:** Rozvoj slovní zásoby v závislosti na věku dítěte

Věk	Rozvoj slovní zásoby
<b>do 1 roku</b>	Dítě rozumí jednoduchým pokynům a začíná opakovat slova, která slyší.
<b>do 2 let</b>	Dítě tvoří jednoduché věty.
<b>od 2 let</b>	Rozšiřuje svou slovní zásobu a ptá se otázkou „Co je to?“.
<b>do 3 let</b>	Mluví ve větách, začíná si osvojovat gramatickou stavbu vět. Ptá se otázkami „Proč?“. Získává nové kvality slovní zásoby a také dochází k rozvoji slovní neboli verbální paměti.
<b>do 4 let</b>	Dochází ke zpřesnění slovní zásoby a gramatické stavby věty. Dítě dokáže vyprávět, chápe děje a dokončuje je.
<b>do 6 let</b>	Dítě chápe složité děje, má již velkou slovní zásobu a gramaticky zvládá jednoduchá souvětí.

*Převzato od: Škodová, E. a Jedlička, I., 2003*

**Tabulka č.2:** Průměrný počet slov v závislosti na věku dítěte

Věk (rok)	Průměrný počet slov
1	5-7 slov
1,5	70
2,0	270-300
2,5	350-450
3,0	1000
3,5	1200
4,0	1500
5,0	2000
6,0	2500-3000

*Převzato od: Klenková, J., 1997*

### 1.1.3 FAKTORY OVLIVŇUJÍCÍ VÝVOJ ŘEČI

Vývoj řeči je ovlivňován mnoha endogenními (vnitřními) i exogenním (vnějšími) faktory. Mezi vnitřní faktory patří především stav centrální nervové soustavy, úroveň intelektových schopností, správný vývoj řečových i mluvních orgánů, z vnějších faktorů jsou to zejména prostředí a výchova.

Dle M. Sováka (1984) v případě patologie u endogenních faktorů hraje pro správný vývoj řeči důležitou roli, zda došlo k narušení reflexního oblouku v receptivní části řeči nebo v části expresivní. Pokud se naruší receptivní složka, dojde k blokaci podnětů z vnějšího okolí, a to může vývoj řeči ovlivnit závažněji než narušení expresivní, ovlivňující vlastní řečový výkon jedince.

Ranný vývoj řeči je ovlivněn motorikou, vnímáním i sociálním prostředím. Velký význam pro rozvoj řeči má vyžívání hrubé motoriky (lezení, sed, chůze). Vzpřímený postoj je výhodnější pro mluvení, samostatný pohyb umožňuje dítěti prozkoumávat okolí. Aktivní slovní zásoba se začíná proto rozvíjet kolem jednoho roku věku s nástupem chůze. I jemná motorika, obratnost rukou, úchop drobných předmětů podporuje vývoj řeči. Je možné konstatovat, že u dětí s narušeným nebo opožděným vývojem hrubé nebo jemné motoriky častěji nastávají i problémy ve vývoji řeči (BEDNÁŘOVÁ, ŠMARDOVÁ, 2011).

Období do jednoho roku věku dítěte bývá označováno jako fyziologická nemluvnost, dítě nemluví, ale na mluvení se připravuje. Do tří let věku hovoříme o tzv. prodloužené fyziologické nemluvnosti. Pokud dítě nemá poruchu zraku, sluchu nebo řečových orgánů, může jít pouze o pozvolné dozrávání. Po třetím roce věku dítěte se již může jednat o opoždění řeči, tzv. vývojovou nemluvnost. V tomto případě je již vhodné absolvovat psychologické, logopedické a další vyšetření, aby byla na základě podrobné anamnézy zahájena včasná intervence. Na rozvoji řeči má dále vliv zrak, kdy dítě odezírá pohyby mluvidel i neverbální komunikaci. První slova jsou spojena se zřetelnými vjemy, dítě si slovo spojuje s předmětem.

Dalším z faktorů ovlivňujících vývoj řeči je sluch, kterým dítě nejprve rozpozná matčin hlas, později hledá zdroj zvuku (3-4 měsíce), lokalizuje zvuk (4-5 měsíců), přibližně v šesti měsících se rozvíjí schopnost aktivního záměrného naslouchání. Zrak a sluch mají zásadní význam v období napodobivého žvatlání (6-8 měsíců), pro osvojení správné artikulace i při reedukaci řeči. Výslovnost je v úzkém vztahu se sluchovým rozlišováním, dítě potřebuje pro

správnou výslovnost nejen rozlišovat hlásky, ale i slyšet rozdíl mezi jejich správným a nesprávným zněním.

Sociální prostředí patří k vnějším faktorům, které ovlivňují řeč. Důležitou roli zde hraje rodina, její výchovný styl a podnětnost. Nevhodný výchovný styl nebo nedostatek podnětů mohou být příčinou pomalejšího vyzrání řeči. Dle M. Sováka (1984) v případě nedostatečného přísunu informací hraje svoji úlohu i to, v jaké vývojové fázi k němu došlo. Dítě, které má potíže s vyjadřováním, mluví málo či nesrozumitelně, je v nevýhodě, negativně vnímá, že mu okolí nerozumí. Na tento fakt může reagovat agresivně nebo se naopak stáhne do sebe. Okolí může takové dítě podceňovat nebo vyčleňovat, hodnotit jako opožděné či podprůměrné (BEDNÁŘOVÁ, ŠMARDOVÁ, 2011). Naopak přílišný důraz na správnou výslovnost nebo přemíra stimulace mohou vývoj řeči také negativně ohrozit.

#### 1.1.4 JAZYKOVÉ ROVINY VE VÝVOJI ŘEČI

Jazyková rovina představuje dílčí systém jazyka, který je charakterizován specifickými základními jednotkami (DVOŘÁK, 2007). Komunikační schopnosti dítěte můžeme posuzovat ve čtyřech jazykových rovinách: foneticko-fonologická, lexikálně-sémantická, pragmatická a morfologicko-syntaktická, z nichž každá má svou charakteristiku. Během vývoje řeči dochází k prolínání jazykových rovin a jejich vývoj probíhá v jednotlivých časových obdobích současně (KLENKOVÁ, 2006). Vývoj řeči v každé ze čtyř jazykových rovin má určitou posloupnost, tj. daná schopnost se rozvíjí po krocích, postupně, od jednoduššího ke složitějšímu, a časovost, což znamená, že ke každé schopnosti dítě dozraje v určitém věku (BEDNÁŘOVÁ, ŠMARDOVÁ, 2011).

**Foneticko-fonologická** jazyková rovina se zabývá zvukovou stránkou řeči, sluchovým rozlišováním hlásek mateřského jazyka (fonemickou diferenciací) a jejich výslovností (artikulací). Jako fonologické zpracování jsou označovány procesy zpracování zvuků mluveného jazyka, které se dělí na tři části: fonologické povědomí, rychlé jmenování a fonologická paměť (MÁLKOVÁ, SMOLÍK, 2014).

Vědní disciplína zabývající se zvukovou stránkou řeči zejména z hlediska akustického a fyziologického se nazývá fonetika. Předmětem jejího zkoumání je činnost mluvidel, akustická podstata zvuků vytvářených mluvidly, tempo, intonační a dynamická stránka řeči.

Základní jednotkou fonetiky je hláska (fón), tj. nejmenší součást řeči sluchem rozlišitelná. Základní jednotkou fonologie je foném, hláska, která má v jazyce úlohu významotvornou. Zkoumáním fonémů a jejich vzájemných vztahů se zabývá fonologie (HAVRÁNEK, 1998). Dítě by mělo před nástupem školní docházky správně vyslovovat všechny hlásky mateřského jazyka včetně skupin hlásek.

**Lexikálně-sémantická** jazyková rovina zkoumá slovní zásobu jedince aktivní i pasivní a porozumění řeči, včetně chápání výkladů, pojmů, sdělení a smysluplné vyjadřování. Dále do této roviny řadíme chápání nadřazených a podřazených pojmů, synonym, antonym a homonym (BEDNÁŘOVÁ, ŠMARDOVÁ, 2011). Základní jednotkou lexikologie je lexém neboli slovo. Předmětem vědní disciplíny lexikologie je slovní zásoba, sémantiky význam slov (HAVRÁNEK, 1998). Pojednávají tedy o rozdělení slovní zásoby, o jejím rozvoji a růstu a o vzájemných významových vztazích a významových změnách slov.

Dítě by před nástupem do školy mělo mít dostatečnou slovní zásobu a mělo by aktivně používat všechny slovní druhy.

**Morfologicko-syntaktická** jazyková rovina se soustředí na gramatickou stránku řeči, do které patří užívání slovních druhů, časování, skloňování a tvoření vět (BEDNÁŘOVÁ, ŠMARDOVÁ, 2011).

Touto jazykovou rovinou se zabývají obory morfologie a syntax. Morfologie je nauka o výstavbě slova z morfémů, které jsou základní morfologické jednotky jazyka a nositelé gramatického významu. Syntax jako lingvistická disciplína se zabývá vztahy mezi slovy ve větě, tvořením správných větných konstrukcí a slovosledem (ČECHOVÁ, 2011).

V této rovině se zaměřujeme na to, aby se dítě před nástupem do školy naučilo mluvnicky správně vyjadřovat myšlenky ve větách a souvětích. Můžeme ji posuzovat již od 1 roku, kdy začíná vývoj řeči v pravém slova smyslu.

Gramatiku si dítě osvojuje napodobováním v každodenním styku s mluvícím okolím. Dítě si postupně osvojuje principy gramatiky, tvoření slov, vět, volí vhodné jazykové prostředky. Vývoj základních gramatických struktur je dle Klenkové (Brno, 2002) zpravidla ukončen kolem pátého roku, kdy dítě správně užívá rod, číslo, pád, stavbu vět, všechny slovní druhy, stupňuje přídavná jména. Pokud se i po tomto roce objevují větší nedostatky v gramatické struktuře jazyka, může to signalizovat závažnější poruchy vývoje řeči.

**Pragmatická** jazyková rovina klade důraz na sociální aspekty řeči. Odráží schopnost uplatnit osvojené řečové dovednosti v praxi, schopnost vyjádřit různé komunikační záměry, vyjádřit emoce a postoje, vést dialog, spontánně vyprávět.

Pragmatika jako vědní disciplína zkoumá komunikační akt jako úkon, kterým dosahujeme či nedosahujeme určitých cílů. Do pragmatiky řadíme komunikační dovednosti jako pozdravení, požádání, přizpůsobení a změnu jazyka podle potřeb a očekávání komunikačního partnera a dodržování pravidel vyprávění a konverzace (DVOŘÁK, 2007). Dítě by mělo v tomto období zvládat komunikovat bez problémů různým způsobem v různých komunikačních situacích.

## 1.2 ANALÝZA JAZYKOVÝCH ROVIN VE VÝVOJI ŘEČI

V následující podkapitole se blíže věnujeme analýze jednotlivých jazykových rovin, je zde charakterizován vývoj jednotlivých jazykových rovin v konkrétních obdobích věku dítěte.

### 1.2.1 FONETICKO-FONOLOGICKÁ JAZYKOVÁ ROVINA

Jazykovou rovinu foneticko– fonologickou lze zkoumat již po sedmém týdnu života dítěte, což je nejdříve ze všech jazykových rovin. Vývoj hlásek v pravém slova smyslu probíhá od období napodobivého žvatlání, tj. zhruba od šestého až osmého měsíce, ale přechod od prefonémů k realizaci hlásek mateřského jazyka je pozvolný (BYTEŠNÍKOVÁ, 2012).

Dítě začíná vyčleňovat hlásky mateřského jazyka ze zvuků prostředí již v kojeneckém věku (okolo 6-8 měsíce), všechny hlásky pak rozlišuje po šestém roce, horní hranice je sedm až osm let. Vývoj výslovnosti probíhá od hlásek artikulačně nejlehčích, jako např. P, B, M, T, D, po hlásky artikulačně nejobtížnější, jako např. R, Ř, Z, S, C. (BEDNÁŘOVÁ, ŠMARDOVÁ, 2011).

Dalším pravidlem ve vývoji řeči je pravidlo priority samohlásek jednoduchých před dvojhláskami a prioritou krátkých samohlásek před dlouhými (PAČESOVÁ, 1987). Vývoj hlásek se řídí pravidlem nejmenší námahy, dítě se nejdříve učí vyvozovat samohlásky, vokály, které vznikají volným procházením výdechového proudu dutinou ústní a jejich zvuk se mění v závislosti na velikosti čelistního úhlu a poloze jazyka (KLENKOVÁ, 2006).

V dalším období si dítě osvojuje dvojhlásky (diftongy), při výslovnosti první samohlásky se plynule přechází k výslovnosti druhé, a souhlásky (konsonanty), jež vznikají nepravidelnými šumy, šelesty a výbuchy na různých artikulačních místech. Konsonant rozlišujeme dvacet pět a dělíme je podle místa tvorby, způsobu tvorby a znělosti.

Pro správnou výslovnost dítě potřebuje rozlišovat nejen hlásky samotné, ale i rozdíl mezi jejich správným a nesprávným zněním. Do pěti let je nesprávná výslovnost (dyslálie) považována za fyziologickou, od pěti do sedmi let za prodlouženou fyziologickou, avšak po sedmém roce je velmi málo pravděpodobné, že se výslovnost upraví spontánně. Pokud nesprávná výslovnost po pátém roce věku přetrvává, je potřeba dítěti věnovat odbornou (logopedickou) péči. Výslovnost je ovlivněna zejména obratností mluvních orgánů, schopností fonematické diferenciací či mluvním vzorem (KLENKOVÁ, 2006).

Z hlediska foneticko-fonologické roviny sledujeme u dítěte, zda hlásky vyslovuje správně, které zaměňuje nebo nahrazuje hláskou jinou, popřípadě zda hlásky vynechává. Dále se zabýváme správnou artikulací, například měkké a tvrdé slabiky, tupé a ostré sykavky, výslovnost souhláskových shluků, sledujeme, zda nedochází ke spodobě znělosti, popřípadě k narušování plynulosti řeči.

Před vstupem dítěte do školy sledujeme z hlediska foneticko-fonologické roviny přirozený mluvní projev dítěte, ve kterém je pozornost zaměřena na výslovnost a artikulační obratnost. Případná narušená výslovnost se může negativně projevit v písemném projevu, například při vadné výslovnosti sykavek může docházet k jejich záměně při psaní, dále může působit potíže měkčení, analýza či syntéza slov (BENDOVI, 2011).

### **1.2.2 LEXIKÁLNĚ-SÉMANTICKÁ JAZYKOVÁ ROVINA**

Lexikálně-sémantickou jazykovou rovinou se lze zabývat již kolem desátého měsíce věku dítěte, kdy lze hovořit o tzv. porozumění řeči. U dítěte se začíná rozvíjet pasivní slovní zásoba a na slovní podněty reaguje především motorickou reakcí (BEDNÁŘOVÁ, ŠMARDOVÁ, 2011). Do pasivní slovní zásoby dle J. Klenkové lze zařadit slova, kterým dítě sice rozumí, ale v komunikaci je nepoužívá. Aby si dítě, díky verbální akustické paměti, slovo zapamatovalo, musí ho slyšet přibližně dvěstěkrát (KUTÁLKOVÁ, 1996).

Je možné, že si dítě nové slovo zapamatuje hned napoprvé, protože při zapamatování slov hraje důležitou roli také situace, citový doprovod a zvuková nápadnost.



Pasivní slovní zásoba se vyvíjí mnohem dříve, než dítě začne samo komunikovat. Pasivní slovník obsahuje pětikrát až šestkrát vyšší počet slov než slovník aktivní. Ten obsahuje kolem pěti tisíc slov (HAUSER 1986).

Aktivní slovní zásoba se začíná rozvíjet kolem dvanáctého měsíce, kdy dítě začíná pomocí slov označovat osoby a předměty. V tomto období dítě začíná používat vlastní slova, přestože v komunikaci stále převažují prvky neverbální. Do aktivní slovní zásoby se řadí ta slova, která dítě v komunikaci používá a rozumí jim (KLENKOVÁ, 2006).

Z hlediska lexikálně-sémantické jazykové roviny se vyvíjí i vlastní porozumění slovům. Nejprve dochází k chápání slova jako obecného výrazu pro věci se stejnými či podobnými vlastnostmi, teprve později začne dítě užívat slova jako označení pouze věci jedné (LECHTA, 1990).

V lexikálně-sémantické jazykové rovině by dítě před vstupem do školy mělo umět pojmenovat běžné věci na obrázku, nazvat činnost, umět reprodukovat krátkou říkanku, pohádku, spontánně vyprávět podle obrázku, chápat synonyma a antonyma, nadřazené a podřazené pojmy, protiklady, jednoduché hádanky a vtipy a také by mělo rozlišit pravdivost tvrzení (BEDNÁŘOVÁ, ŠMARDOVÁ, 2011).

Pokud dítě nastupuje do školy s menší slovní zásobou, než je přiměřená věku, může se to projevit verbální neobratností, jeho odpovědi mohou být příliš stručné a může dojít ke zhoršenému porozumění řeči, tedy i výkladu učiva či zadání, k obtížné interpretaci a formulaci myšlenek (BENDOVIČ, 2011).

### **1.2.3 MORFOLOGICKO-SYNTAKTICKÁ JAZYKOVÁ ROVINA**

Morfologicko-syntaktickou jazykovou rovinu lze analyzovat kolem prvního roku života dítěte, kdy začíná vlastní vývoj řeči. Úroveň této roviny odráží celkovou úroveň duševního vývoje. Dítě nejdříve používá slova, která plní funkci vět, tj. jednoslovné věty, jež jsou převážně vytvořeny opakováním slabik za doprovodu hlasové intonace (KLENKOVÁ, 2006).

Mohou to být podstatná jména v prvním pádě či slovesa v infinitivu, která se neskloňují ani nečasují. Toto trvá zhruba do jednoho a půl až dvou let, následuje věta dvojslovná, tj. spojení dvou jednoslovných vět, v období dvou až tří let dítě užívá víceslovné věty. Věty jsou nejprve jednoduché, později, kolem třetího až čtvrtého roku narůstá počet rozvinutých

souvětí, nejprve souřadných, pak podřadných. Z hlediska morfologie se u dítěte s věkem mění zastoupení jednotlivých slovních druhů, dítě užívá nejdříve podstatná jména, pak slovesa, mezi druhým až třetím rokem přidává přídavná jména a osobní zájmena v souvislosti s rozšiřováním slovní zásoby. Nejpozději se dítě učí užívat číslovky, spojky a předložky. Přibližně po čtvrtém roce života by dítě mělo v komunikaci používat všechny slovní druhy (BYTEŠNÍKOVÁ, 2012). Skloňovat dítě začíná během druhého až třetího roku. Nejdříve se ustaluje rod, pak číslo a nakonec pád. Jednotné a množné číslo je dítě schopno užívat po třetím roce. Stupňování přídavných jmen bývá považováno ve vývoji řeči za obtížnější. Dle J. Klenkové (2006) je pro slovosled v dětském věku typické, že na první místo je kladeno slovo s emocionálním významem.

Veškerá gramatická pravidla se dítě učí tzv. transferem. Jedná se o reflexní děj, při kterém se spojí navozený zvuk s určitým jevem a přenesení se na jev podobný. Pokud dojde k nesprávnému transferu, je vytvořen tzv. dysgramatismus. Pokud se dysgramatismy, tj. neobratnosti v tvarosloví či větosloví, vyskytují do čtvrtého roku dítěte, lze hovořit o tzv. fyziologickém dysgramatismu, po čtvrtém roce může chybné tvoření slov signalizovat opoždění v intelektovém vývoji či narušený vývoj řeči (SOVÁK, 1989).

Z pohledu morfologicko-syntaktické jazykové roviny by předškolní dítě mělo umět mluvit ve větách, rozlišovat jednotné a množné číslo, skloňovat, tvořit souvětí souřadná a podřadná. Mělo by umět užívat větné časy, mluvit gramaticky správně a poznat nesprávně utvořenou větu (BEDNÁŘOVÁ, ŠMARDOVÁ, 2011).

V této jazykové rovině se nedostatky mohou projevovat především sníženým jazykovým citem, obtížemi při určování mluvnického rodu nebo sníženou schopností převádět věty do jiných mluvnických časů (BENDOVIČ, 2011).

#### **1.2.4 PRAGMATICKÁ JAZYKOVÁ ROVINA**

Užití řeči v praxi v sociálním kontextu je předmětem zkoumání z hlediska pragmatické roviny. Zahrnuje komunikaci verbální i neverbální, tj. mimiku, gesta, oční kontakt, které se dítě nejen učí, ale také na ně adekvátně reaguje. Dítě si v této jazykové rovině osvojuje schopnost aktivně se účastnit dialogu s ohledem na jeho pravidla, schopnost vystihnout a přiměřeně reagovat na neverbální projevy, schopnost udržet téma rozhovoru a volit adekvátní komunikační styl vzhledem ke komunikační situaci a komunikačnímu partnerovi. (BYTEŠNÍKOVÁ, 2012). V této jazykové rovině vystupují do

popředí sociální a psychologické aspekty komunikace, dítě by si tedy mělo osvojit správné užívání jazyka v rámci společenského kontextu.

Z hlediska rozvoje komunikativní funkce nejdříve dítě užívá neverbální prvky, později, přibližně po devátém měsíci života, začíná vyjadřovat množství komunikačních záměrů nejprve pomocí gest, později pomocí slov. Přibližně kolem osmnáctého měsíce života si začíná dítě uvědomovat komunikativní funkci řeči a snaží se předávat různé informace. Nejprve se jedná o komunikaci neverbální, kolem druhého roku u dítěte začne převažovat verbální vyjadřování (BYTEŠNÍKOVÁ, 2012). Dle J. Klenkové (2006) si zhruba mezi druhým a třetím rokem dítě začíná uvědomovat roli komunikačního partnera, učí se pomocí řeči dosahovat cíle.

Dále pragmatická rovina zahrnuje schopnost odpovědět na sdělení. Je posuzováno, jak dítě na sdělení reaguje, jak chápe komunikaci ostatních jedinců. Dítě se nejprve soustředí na hlasové a mimické projevy osob v okolí, postupně začíná chápat gesta dospělých a adekvátně na ně reagovat. Dítě začíná rozeznávat různé komunikační záměry a přiměřeně na ně reagovat kolem osmnáctého měsíce věku. Snahy o oboustrannou komunikaci se u dítěte objevují po třetím roce života. Dle Bytešníkové (2012) dítě v tomto věku začíná samo navazovat verbální a neverbální kontakt s okolím a snaží se vzniklou konverzaci udržet. Konverzační schopnosti jsou tedy projevem pragmatické jazykové roviny. Jedná se například o výměnu rolí v dialogu či udržování tématu.

Pokud dojde k oslabení v pragmatické rovině, většinou se promítne i do zbylých třech rovin. Dítě je během komunikace pasivní, je pro něj velmi obtížná formulace otázek a může docházet až k narušení tvorby sociálních vztahů.

U předškolního dítěte se z pohledu pragmatické jazykové roviny sleduje, zda upřednostňuje verbální komunikaci před neverbální, zda umí říci jméno své a svých kamarádů, zda se pokouší o konverzaci a umí předat krátký vzkaz. Řečový projev dítěte by měl odpovídat po obsahové i formální stránce pravidlům běžné konverzace (BEDNÁŘOVÁ, ŠMARDOVÁ, 2011). Pro dítě je důležitá jednota verbální a neverbální komunikace zároveň, aby bylo schopno komunikaci porozumět.

### 1.3 PEDAGOGICKÁ DIAGNOSTIKA

Pedagogická diagnostika je speciální pedagogická disciplína zabývající se objektivním zjišťováním, posuzováním a hodnocením vnitřních a vnějších podmínek i průběhu a výsledků výchovně-vzdělávacího procesu.

Pedagogická diagnostika je tedy komplexní proces, jehož cílem je poznávání, posuzování a hodnocení vzdělávacího procesu a jeho účastníků. Zaměřuje se na složku obsahovou a procesuální. Kromě úrovně vědomostí a dovedností zjišťuje také emocionálně-sociální úroveň dětí. Součástí pedagogické diagnostiky musí být také diagnostika práce učitele, zvolených metodických postupů. Na základě analýzy a syntézy získaných poznatků jsou následně vyvozeny závěry, které jsou východiskem pro plánování dalších kroků. (ZELINKOVÁ, 2001)

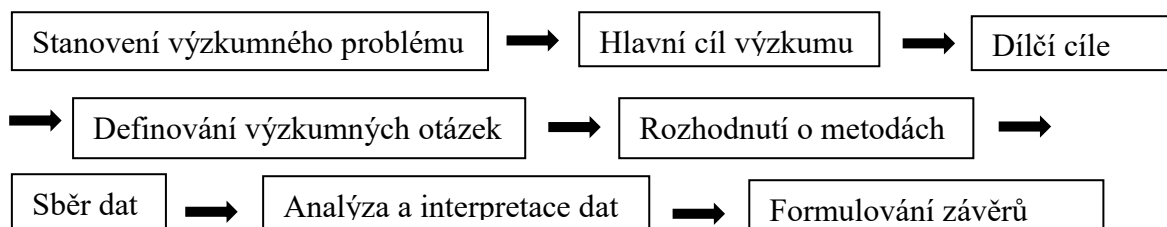
Dle Bednářové, Šmardové je diagnostika dítěte předškolního věku zaměřena na sledování a rozvoj následujících oblastí:

- motoriky, grafomotoriky
- zrakového vnímání a paměti
- sluchového vnímání a paměti
- vnímání prostoru
- vnímání času
- základních matematických představ
- řeči (myšlení)
- sociálních dovedností
- sebeobsluhy (samostatnosti)
- hry

Vývoj dítěte má určitou časovost a také posloupnost. Časovost znamená, že k dané schopnosti, dovednosti dítě obvykle dozraje v určitém věku, resp. v určitém věkovém rozmezí. Posloupnost znamená, že se daná schopnost, dovednost rozvíjí postupně a v návaznosti od snadnějšího po obtížnější, od jednoduššího po složitější. Je nutno pracovat na úrovni, na které se dítě právě nachází. (BEDNÁŘOVÁ, ŠMARDOVÁ, 2011)

## 2 METODOLOGIE

V následující kapitole jsou popsány fáze procesu kvalitativního výzkumu, zejména způsob stanovení výzkumného problému, výzkumných cílů a otázek. Popsán je způsob sběru dat, charakteristika místa výzkumu a výzkumného vzorku.



Zdroj: *Vlastní analýza, 2018*

### 2.1 VÝZKUMNÝ PROBLÉM A CÍLE VÝZKUMU

Při vymezení výzkumného problému je třeba jasně definovat, co bude předmětem výzkumu. Dle Švaříčka a Šedové se výzkumný problém odehrává v sociální realitě a je svým způsobem problematický. Zároveň představuje něco, čemu částečně nerozumíme, a proto je nutné o daném jevu získat více informací. Schopnost získat nové a nepředpokládané informace je považována za jednu z hlavních zásad kvalitativního výzkumu. Z mluvnického hlediska má výzkumný problém podobu oznamovací věty či slovního spojení. Výzkumný problém je často zacílen na určitou konkrétní skupinu, typ nebo místo. (ŠVAŘÍČEK, 2007) Výzkumný problém této práce je definován následujícím způsobem: **„Úroveň jazykového vývoje u dětí předškolního věku“**.

Hlavním cílem výzkumu bylo **„analyzovat úroveň jazykového vývoje z hlediska všech čtyř jazykových rovin u vybraných dětí předškolního věku v rámci běžné MŠ“**, které byly zařazeny do výzkumného šetření. Výzkumné šetření bylo prováděno v běžné mateřské škole.

Dílčí cíle výzkumného šetření:

- 1) analyzovat úroveň foneticko-fonologické jazykové roviny
- 2) analyzovat úroveň lexikálně-sémantické jazykové roviny
- 3) analyzovat úroveň morfologicko-syntaktické jazykové roviny
- 4) analyzovat úroveň pragmatické jazykové roviny

Výzkumné otázky:

- 1) „Jaká je úroveň řeči u vybraných respondentů z hlediska foneticko-fonologické jazykové roviny?“
- 2) „Jaká je úroveň řeči u vybraných respondentů z hlediska lexikálně-sémantické jazykové roviny?“
- 3) „Jaká je úroveň řeči u vybraných respondentů z hlediska morfologicko-syntaktické jazykové roviny?“
- 4) „Jaká je úroveň řeči u vybraných respondentů z hlediska pragmatické jazykové roviny?“

## 2.2 METODY SBĚRU DAT

V této kapitole budou blíže popsány jednotlivé výzkumné metody získávání dat v našem výzkumu. V naší práci byla využita metoda strukturovaného, zúčastněného, přímého pozorování a diagnostické testy.

Zúčastněné pozorování definujeme jako dlouhodobé, systematické a reflexivní sledování probíhajících aktivit přímo ve zkoumaném terénu s cílem objevit a reprezentovat sociální život a proces. Pozorovatel se do jisté míry účastní probíhajících aktivit, ale „drží se zpátky“, když klade otázky na věci, které každý ze studované skupiny ví. Je tak trochu přítelem, zvědavým cizincem a neznalým laikem. Pozorování je vhodné pro studium školní třídy, jelikož zásadně nenarušuje schéma sociální interakce a edukačních procesů ve škole. Při strukturovaném pozorování hledáme odpověď na předem vymezené a určené jevy.

(ŠVAŘÍČEK, ŠEĐOVÁ, 2007)

## 2.3 CHARAKTERISTIKA MÍSTA VÝZKUMU

Výzkumné šetření bylo realizováno v běžné mateřské škole v obci Dolní Bělá. Toto zařízení jsem zvolila proto, že jsem zde zaměstnána v letošním školním roce jako učitelka. Pracuji převážně ve třídě 4-5-ti letých dětí, ale při odpoledních směnách docházím i do třídy dětí předškolních. Bylo tedy snazší navázat s těmito dětmi kontakt, získat je pro spolupráci a realizovat zde svůj výzkum. Dobře se mi spolupracovalo s učitelkami i rodiči, protože mě již znali.

Mateřská škola se nachází v sousedství základní školy, jejíž je součástí a kam většina dětí nastupuje po ukončení předškolního vzdělávání. Budovy stojí na okraji obce obklopeny přírodou. Mateřská škola sídlí v přístavbě základní školy a v její blízkosti se nachází samostatná školní zahrada vybavená staršími herními prvky.

Základní i mateřská škola jsou spádové pro několik menších okolních obcí, mají proto spíše vesnický charakter. Jejich předností jsou menší kolektivy a téměř rodinné prostředí.

V mateřské škole jsou tři třídy rozdělené podle věku. První ročník je určen dětem, které v období od 1. září do 31. srpna v následujícím kalendářním roce dosáhly maximálně čtyř let věku, druhý ročník navštěvují děti, které v následujícím roce od 1. září do 31. srpna dovrší pět let věku. Třetí ročník tvoří děti, které dosáhnou v následujícím roce věku šesti let nebo děti s povoleným odkladem školní docházky.

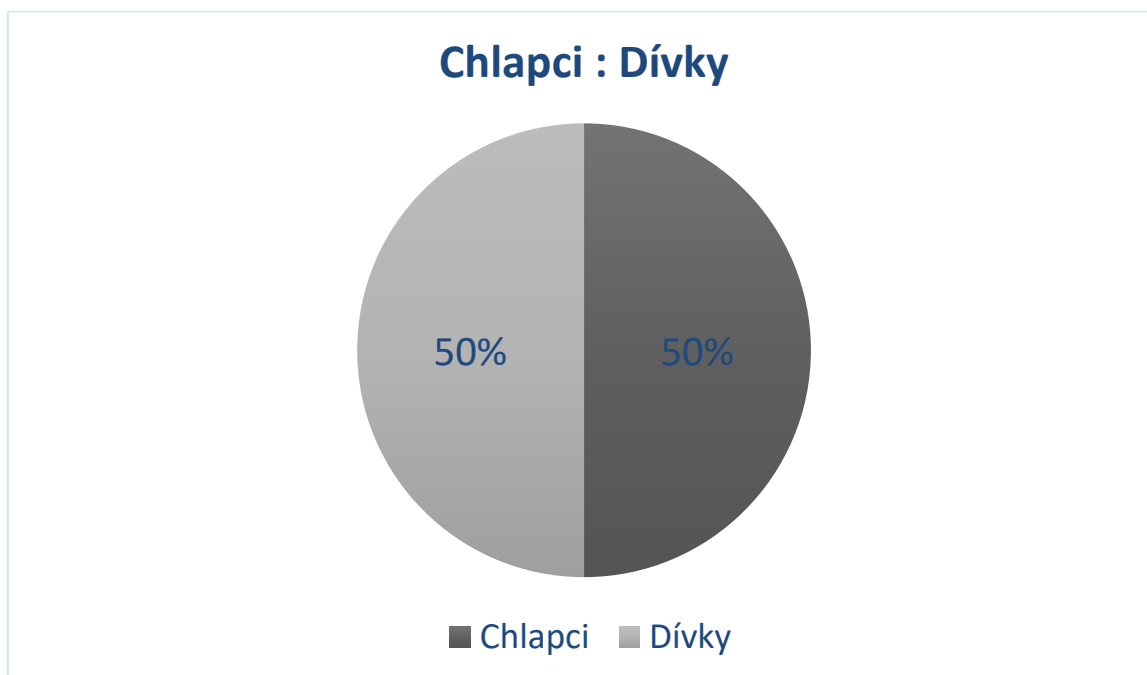
Vlastní výzkum byl proveden ve třídě dětí ve věku 5-6 let, z nichž jsem vybrala pro výzkumné šetření devět dětí, které budou v příštím školním roce zahajovat povinnou školní docházku a v loňském školním roce jim nebyl udělen odklad. Do svého výzkumného šetření jsem dále nezařadila děti s vypracovaným plánem pedagogické podpory či individuálním plánem, tedy pouze děti bez speciálních vzdělávacích potřeb.

Ve třídě vyučuje zkušená paní učitelka s dlouholetou praxí, vypomáhá jí nekvalifikovaná paní učitelka. Počet dětí v této třídě je 28. Třída se nachází v prvním patře základní školy a je rozdělena na pracovní koutek se stolky a židličkami, kde se děti věnují výtvarným a pracovním činnostem i procvičování grafomotoriky. Druhou část třídy tvoří klidová zóna s kobercem, kde se děti mohou věnovat pohybovým cvičením, vyprávění si nebo hraní. Vedle třídy se nachází vlastní sociální zařízení. K pohybovým aktivitám předškolní děti využívají i tělocvičnu základní školy. Umístění třídy přímo v budově základní školy přirozeně podporuje adaptaci dětí na budoucí školní docházku.

Třída je účelně vybavena nábytkem a děti mají k dispozici dostatek hraček i jiného materiálu. Učitelka má k dispozici klavír. Děti z této třídy mohou navštěvovat zájmové kroužky, jako např. výtvarný, hudební kroužek a kroužek anglického jazyka.

### Složení třídy

Třída předškolních dětí je složena ze 14 dívek a 14 chlapců.



Zdroj: Vlastní analýza, 2018

### 2.4 CHARAKTERISTIKA VÝZKUMNÉHO VZORKU

Do výzkumného šetření byly zahrnuty děti, které budou v příštím školním roce nastupovat do první třídy základní školy. Výzkumného šetření se celkem účastnilo devět dětí, pět chlapců a čtyři dívky. Tři chlapci a dvě dívky jsou v péči logopeda. Ostatní děti logopedickou ambulanci nenavštěvují ani nenavštěvovaly. Informace obsažené v následujícím textu vycházejí z vlastního pozorování dětí v kolektivu i při řízených činnostech.

	Věk	Pohlaví
Respondent č.1	5 let 7 měsíců	chlapec
Respondent č.2	5 let 6 měsíců	chlapec
Respondent č.3	6 let 3 měsíce	chlapec
Respondent č.4	6 let	chlapec
Respondent č.5	5 let 11 měsíců	chlapec
Respondent č.6	6 let 4 měsíce	dívka
Respondent č.7	5 let 9 měsíců	dívka
Respondent č.8	5 let 9 měsíců	dívka
Respondent č.9	5 let 6 měsíců	dívka



**Respondent č.1**

Chlapec, 5 let a 7 měsíců. Vyrůstá v úplné rodině s jedním starším bratrem. Chlapec vyhledává kolektiv, je přátelský, ochotný druhým pomoci. Je velmi aktivní, se zájmem se zapojuje do všech nabízených činností a bez potíží je dokončí. Ve hrách se příliš neprosazuje. Chlapec je levák, je v péči logopeda.

**Respondent č.2**

Chlapec je 5 let a 6 měsíců. Je z úplné rodiny, bez sourozenců. Chlapec je velmi rád středem pozornosti, dožaduje se vůdčí role ve hrách. Je aktivní, přátelský, vyhledává kolektiv. Jeho všeobecná informovanost je na dobré úrovni. Výchova v rodině postrádá jasně daná pravidla, výchova se jeví jako příliš tolerantní. Chlapec je pravák, není v péči logopeda.

**Respondent č.3**

Chlapec je 6 let a 3 měsíce. Pochází z úplné rodiny, má mladšího bratra. Chlapcova všeobecná informovanost a slovní zásoba jsou na velmi dobré úrovni. Je velmi aktivní, se zájmem se zapojuje do všech činností. Je trpělivý, pečlivý. Má rád kolektiv, ve kterém je také velmi oblíben. Z důvodu chybné výslovnosti některých hlásek je v péči logopeda. Dítě je pravák.

**Respondent č.4**

Chlapec ve věku 6 let. Je z neúplné rodiny, chlapce má v péči otec, s matkou má soudně omezený styk. Péče a výchova chlapce je převážně ze strany babičky. Chlapec je kamarádský, v kolektivu oblíbený. Je velmi vnímavý, empatický. Dokáže se dobře soustředit, pracuje samostatně. Jeho slovní zásoba je na velmi dobré úrovni, zajímá se o dění kolem sebe, je zvědavý. Dítě je pravák a není v péči logopeda.

**Respondent č.5**

Chlapec, 5 let a 11 měsíců. Pochází z úplné rodiny, má starší sestru. Kvůli zdravotním problémům otce děti vychovává převážně matka. Chlapec se zajímá se o dění kolem sebe, sám si vyhledává nové informace, proto je jeho slovní zásoba na velmi dobré úrovni. V kolektivu dětí je velmi oblíben. Je klidné, vyrovnané povahy. Vyhledává konstruktivní

činnosti. Zadané úkoly plní okamžitě, je samostatný. Chlapec je pravák. Je v péči logopeda z důvodu nesprávné výslovnosti několika hlásek.

#### **Respondent č.6**

Dívka, 6 let a 4 měsíce. Vyrůstá v úplné rodině, má starší sestru. Dívka je aktivní, ráda vše zkoumá, objevuje. Je samostatná, zadané úkoly plní neprodleně. Je přátelská, ráda je středem pozornosti, ráda rozhoduje, vyhledává kolektiv, kde zaujímá vůdčí pozici. Je rytmicky i výtvarně nadaná, prokazuje všeobecné znalosti. Rodinné prostředí dívky je podnětné. Dívka je v péči logopeda, je pravák.

#### **Respondent č.7**

Dívka ve věku 5 let a 9 měsíců. Pochází z úplné rodiny s jedním starším bratrem. Dívka je klidná, velmi pečlivá. V kolektivu ostatních dětí sebou nechá příliš manipulovat. Má slabší grafomotorický projev, pomalejší pracovní tempo, ale pracuje samostatně. Velmi ráda zpívá. Dívka není v péči logopeda, je pravák.

#### **Respondent č.8**

Dívce je 5 let a 9 měsíců. Dívka pochází z rozvedené rodiny, soudem je stanovena střídavá péče. Má staršího bratra. Do nabízených činností se ráda zapojí, je velmi aktivní. Neustále vyžaduje pozornost, vyrušuje, skáče do řeči. Vyhledává spíše chlapecký kolektiv. Dívka je v péči logopeda, je pravák.

#### **Respondent č.9**

Dívka, 5 let a 6 měsíců. Dívka vyrůstá v úplné rodině. V kolektivu dětí je velmi oblíbená. Je empatická, klidná. Úkoly plní samostatně. Dokáže se soustředit, má dobrou slovní zásobu. Její výtvarný projev odpovídá věku. Není v péči logopeda. Dívka je pravák.

### 3 VÝZKUMNÉ ŠETŘENÍ

Jak je uvedeno výše, výzkumné šetření probíhalo v mateřské škole, kde autorka pracuje na pozici učitelky. Do šetření bylo zařazeno devět dětí, které budou v příštím roce zahajovat povinnou školní docházku.

Vlastní výzkumné šetření zahrnovalo diagnostiku všech čtyř jazykových rovin: foneticko-fonologickou, lexikálně-sémantickou, morfologicko-syntaktickou a pragmatickou u devíti dětí, které byly zařazeny do výzkumného vzorku, na základě vypracovaného souboru diagnostických testovacích otázek.

#### 3.1 SOUBOR DIAGNOSTICKÝCH TESTOVÝCH OTÁZEK

K podrobné diagnostice a zároveň komplexnosti celého testování byly vybrány dvě sady testovacích karet. Dle Málkové, Smolíka, 2014, byla u dětí testována foneticko-fonologická jazyková rovina. Lexikálně-sémantická, morfologicko-syntaktická a pragmatická jazyková rovina byly diagnostikovány dle Bednářové, Šmardové, 2015.

##### 3.1.1 FONETICKO-FONOLOGICKÁ JAZYKOVÁ ROVINA

Diagnostiku foneticko-fonologické jazykové roviny tvořily tři testy.

První test byl zaměřen na rozpoznávání slabik ve slovech. Dětem byla čtena sada pěti karet s obrázky (viz. příloha č.7). Úkolem dětí je ze tří obrázků vybrat dva s identickou předponou. Výsledky byly zaznamenány do tabulky (viz. příloha č.1).

Příklad: „Na obrázku vidíš kohouta, ten začíná na „ko“, který ze dvou dalších obrázků začíná také na „ko“?“

Test číslo dvě s názvem „Opakování pseudoslov“ je zaměřen na diagnostiku úrovně krátkodobé slovní paměti. Dětem byla čtena pseudoslova: zovík, řakep, namila, lefenot, kélom, hamikaron, fižira, bónkaf. Úkolem dětí bylo slova správně zopakovat včetně všech hlásek. Údaje byly zaznamenány do tabulky (viz. příloha č.2)

Posledním testem bylo rychlé jmenování obrázků (RAN). Součástí daného úkolu je obrázková tabulka. (viz. příloha č.8) Ta je tvořena osmi sloupci a pěti řádky, v nichž se v náhodném pořadí objevuje opakovaně pět obrázků (kočka, brýle, auto, ruka, banán). Jedná se o jednoduchá, dětem předškolního věku velmi dobře známá slova. Úkolem dětí je

co nejrychleji a správně pojmenovat obrázky v tabulce jakoby „číst“ slova z obrázků v tabulce. Vše bylo zaznamenáno do tabulky (viz. příloha č.3)

### **3.1.2 LEXIKÁLNĚ-SÉMANTICKÁ JAZYKOVÁ ROVINA**

Daná jazyková rovina se zabývá aktivním a pasivním slovníkem dětí (porozumění řeči, vyjadřování). Diagnostika proběhla na základě pozorování, rozhovorem, prací s obrazovým materiálem, manipulací s předměty. Výsledky byly zaznamenány do tabulky (viz. příloha č.4).

### **3.1.3 MORFOLOGICKO-SYNTAKTICKÁ JAZYKOVÁ ROVINA**

Jak je uvedeno v předchozích kapitolách obsahujících teoretická východiska, morfologicko-syntaktická jazyková rovina se zabývá užíváním slovních druhů, tvaroslovím a větoslovím. Diagnostika proběhla na základě pozorování spontánního projevu dětí v kolektivu i rozhovorem samotného dítěte s učitelkou. Vše bylo zaznamenáno do tabulky (viz. příloha č.5).

### **3.1.4 PRAGMATICKÁ JAZYKOVÁ ROVINA**

Pragmatická jazyková rovina se zabývá užitím řeči v praxi. Řadíme sem také dovednosti, jako je vyžádání či oznámení informace, vyjádření vztahů, pocitů, prožitků, událostí, usměrnění sociálních interakcí. Diagnostika této roviny probíhala na základě pozorování dětí v sociální interakci a přímým rozhovorem s nimi. Údaje byly zaznamenány do tabulky (viz. příloha č.6).

## **3.2 VYHODNOCENÍ TESTOVACÍCH OTÁZEK**

V následující kapitole jsou shrnuty výsledky, kterých vybrané děti dosáhly v jednotlivých testech. Ukázky záznamových archů a tabulek k testům jsou zařazeny na konci práce v části „Přílohy“.

### **Respondent č.1**

Nejprve je popsáno vyhodnocení diagnostiky foneticko-fonologické jazykové roviny. V případě prvního úkolu dítě ve dvou případech zvládlo vybrat obrázky s identickou předponou samostatně, ve třech případech byla nutná dopomoc učitelky. U dítěte jsme zaznamenali nesprávnou výslovnost hlásky „R“, z tohoto důvodu je v péči klinického logopeda. Úkol zaměřený na opakování pseudoslov dítě zvládlo bez větších potíží, dopustilo se pouze jedné chyby, a to záměny pořadí hlásek v pseudoslově „řakep“. I v plnění tohoto

úkolů se samozřejmě projevila nesprávná výslovnost, což ovšem neovlivnilo jeho plnění. Třetí a zároveň poslední úkol zaměřený na diagnostiku foneticko-fonologické jazykové roviny, konkrétně na rychlé jmenování, dítě dokončilo v čase 53 sec. Chybovalo dvakrát, v obou případech se jednalo o dezorientaci v textu. Dítě si dané chyby uvědomilo, opravilo samostatně. V lexikálně-sémantické rovině si dítě vedlo velmi dobře, mírnou dopomoc vyžadovalo při interpretaci děje, souvislém vyprávění příběhu. Dále je třeba se u daného dítěte zaměřit na nadřazené pojmy, synonyma, homonyma. V rovině morfologicko-syntaktické dítě též dosahovalo vynikajících výsledků, u dítěte se budeme dále zaměřovat na tvorbu souvětí, zejména souřadných. Projev dítěte je souvislý, tvoří smysluplné věty. S dětmi i dospělými bez potíží navazuje řečový kontakt. Dítě se dokáže představit, vyjmenuje členy rodiny, popíše místo bydliště. Samostatně tvoří otázky a dokáže formulovat smysluplné odpovědi.

### **Respondent č.2**

Při plnění prvního z testů dítě ve třech případech dokázalo určit identickou předponu samostatně, dvakrát byla nutná mírná dopomoc učitelky. Opakování pseudoslov dítě zvládlo bez potíží. Veškeré hlásky vyslovilo ve správném pořadí, bez nutnosti opakování slov učitelkou. Naměřený čas u třetího testu dosahoval 43 sec. Dítě chybovalo pouze jednou, příčinou byla dezorientace v textu. V tomto případě byla nutná dopomoc učitelky. Dítě nespisovně vyslovilo slovo „brejle“. U dítěte je třeba se z roviny lexikálně-sémantické dále zaměřit zejména na interpretaci pohádky, příběhu. Zařazovat činnosti zaměřené na tvorbu protikladů, slov podobného významu, slov stejného zvuku, slov různého významu. Dále je třeba pracovat s obrázky zaměřenými na nadřazené/podřazené pojmy. Tyto činnosti dítě dle naší diagnostiky zvládlo s dopomocí, některé nezvládlo vůbec. Ostatní úkoly dítě plnilo s jistotou, bez potřeby jakékoli dopomoci. V morfologicko-syntaktické rovině dítě dosahovalo velmi dobrých výsledků. V projevu užívá všechny druhy slov, skloňuje, užívá čas minulý, přítomný, budoucí, rozlišuje mezi jednotným i množným číslem. Jako u předchozího dítěte je potřeba se dále zaměřit na tvorbu souvětí souřadných. Chlapec je velmi kamarádský, aktivně a spontánně navazuje řečový kontakt s dětmi i dospělými. V některých případech chlapec nedodržel pravidla konverzace a společenského kontaktu, nevyčkal, až druhý dokončí svoji myšlenku. Svůj nápad, myšlenku však smysluplně vyjádří, popíše situaci, událost. Bez potíží představí sebe, členy své rodiny, adresu bydliště.

**Respondent č.3**

Při vypracování prvního testu u jednoho z obrázků dítě nezvládlo určit předponu ani s dopomocí učitelky, ve dvou případech byla potřeba dopomoci, u dvou případů dítě určilo předponu samostatně. Dítě je v péči klinického logopeda z důvodu nesprávné výslovnosti jedné z hlásek. Ve druhém testu se dítě dopustilo pouze jedné chyby, a to záměnou hlásek ve slově „lefenot“. Danou chybu si však opravilo samostatně, bez upozornění učitelkou. Třetí test dítě splnilo v čase 39 sec. Jako u předchozího dítěte chybovalo pouze jednou, a to dezorientací v textu. Při způsobu opravy byla nutná dopomoc učitelky. Při diagnostice lexikálně-sémantické roviny dítě dosáhlo výborných výsledků. Chlapec má velmi bohatou slovní zásobu, chápe významy jednotlivých slov. Velmi rád vymýšlí jednoduché hádanky, zároveň chápe hádanky kladené učitelkou. Interpretuje krátké pohádky s obrázkovým doprovodem, které je vhodné dále procvičovat (bez obrázkové opory). Zaměřit se na tvorbu antonym, homonym a synonym. Při popisu dějových obrázků a v sociální interakci s dětmi prokázal chlapec znalost všech slovních druhů, správné skloňování, užívání času minulého, přítomného i budoucího. Mluví v souvětích, gramaticky správně. Chlapec je velmi přátelský, vyhledává kolektiv, kde upřednostňuje verbální formu komunikace, jeho řečový projev po obsahové i formální stránce odpovídá kritériím běžné konverzace. Smysluplně vyjádří myšlenku, nápad, popíše situaci. Sdělí své jméno, příjmení, jména rodičů, sourozenců, kamarádů, svoji adresu.

**Respondent č.4**

V prvním testu dosahovalo dítě výborných výsledků. Ve čtyřech z pěti případů samostatně určilo identickou předponu, pouze v jednom případě byla nutná mírná dopomoc učitelky. Veškerá pseudoslova dítě zopakovalo, všechny hlásky vyslovovalo správně a ve správném pořadí. Zadaný test dítě splnilo s výborným výsledkem v čase 62 sec. Dítě nechybovalo, veškeré hlásky vyslovovalo správně. Chlapec je velmi zvědavý, má velký zájem o prohlížení knih, dětských encyklopedií, spontánně vypráví příběhy dle obrázků, velmi často klade otázky, které jsou vždy smysluplné, gramaticky správně utvořené. Je schopen reprodukovat i středně dlouhé říkanky. Z oblasti lexikálně-sémantické je třeba se u něj dále zaměřit na tvorbu synonym, antonym, interpretaci pohádek, příběhů bez obrázkového doprovodu.

Ve většině případů chlapec mluví gramaticky správně, užívá všechny druhy slov, skloňuje, užívá čas minulý, přítomný, budoucí, rozlišuje mezi číslem jednotným a množným. Chlapec aktivně a spontánně navazuje kontakt s dětmi i dospělými, mluví nenuceně. Je velmi empatický, se zájmem předá i poměrně komplikovaný vzkaz. Dokáže představit sebe, svou rodinu, kamarády, místo bydliště.

#### **Respondent č.5**

Ve dvou případech dítě určilo předpony samostatně, v jednom z případů s mírnou dopomocí učitelky, dvě předpony dítě určit nedokázalo ani s dopomocí. Dítě je v péči klinického logopeda, což se samozřejmě projevilo při plnění daných testů. V pseudoslově „řakep“ dítě zaměnilo hlásky, po zopakování slova učitelkou svou chybu dítě opravilo samostatně a dané slovo již vyslovilo správně. Ostatní pseudoslova dítě zopakovalo bez potíží. Naměřený čas dítěte u třetího testu dosahoval 44 sec. V průběhu úkolu dítě ve dvou případech nesprávně identifikovalo daný obrázek. Dopomoc učitelky nebyla nutná, dítě chyby opravilo samostatně. Chlapcova slovní zásoba je na velmi dobré úrovni, předměty z běžného života zná, dokáže pojmenovat, určí předměty dle použití, identifikuje věci dle společných podstatných znaků, zařadí obrázky pod nadřazené pojmy. V lexikálně-sémantické rovině je třeba se u chlapce zaměřit na souvislý projev, zejména při vyprávění pohádek, příběhů. Dále pak na tvorbu synonym, antonym, homonym. Ve většině případů chlapec mluví gramaticky správně, skloňuje, užívá všechny druhy slov, rozlišuje mezi jednotným a množným číslem. Bylo by vhodné zaměřit se na plynulost projevu, užití souvětí podřadných a souřadných. Chlapec velmi rád spontánně informuje o zážitcích, pocitech a přáních. Mluví nenuceně, pokouší se o konverzaci, dodržuje její pravidla, neskáče do řeči, vyčká, až druhý dokončí myšlenku. Dokáže sdělit své jméno, příjmení, představit svou rodinu i kamarády, místo bydliště.

#### **Respondent č.6**

Dítě u dvou případů zvládlo určit předponu samostatně, jednou byla poskytnuta mírná dopomoc učitelky, ve dvou případech dítě předponu nedokázalo určit ani s dopomocí. U dívky byla zaznamenána nesprávná výslovnost jedné z hlásek, z tohoto důvodu je dítě v péči klinického logopeda. Druhý test dívka splnila s vynikajícím výsledkem. Veškerá pseudoslova zopakovala správně, bez dopomoci učitelky. U zadaného testu dítě dosáhlo času 53 sec. Dítě chybovalo pouze jednou, a to při nesprávné identifikaci obrázku,

danou chybu si opravilo samostatně. Z roviny lexikálně-sémantické většinu úkolů dítě zvládá samostatně. Jednoduché protiklady chápe, dále je vhodné procvičovat doplnění protikladů s názorem a následně jejich samotnou tvorbou, zaměřit se zejména na tvorbu synonym, homonym, tvorbu pojmů nadřazených a k nim přiřazování pojmů podřazených. Dějovou posloupnost dítě dokázalo složit s dopomocí učitelky, doporučuje se zaměřit na slovní popis, odůvodnění. Neplynulost projevu se projevuje zejména při interpretaci pohádek či příběhů. Je nutno doplnit obrázkovým doprovodem. Dívka užívá všech slovních druhů, skloňuje, rozlišuje mezi číslem jednotným a množným. Užívá čas minulý, přítomný, budoucí. Dívka užívá spíše vět jednoduchých, případně souvětí podřadných. V běžné řeči dítě aktivně a spontánně navazuje řečový kontakt s dětmi i dospělými, mluví nenuceně. Jednoduchou otázku dokáže zformulovat, adekvátně odpovědět na otázku (smysluplně). Dívka má potíže s vyjádřením svých pocitů, prožitků. Má poměrně rozvinutou slovní zásobu, zná a dokáže pojmenovat většinu předmětů denní potřeby, dokáže představit sebe i svou rodinu, kamarády.

#### **Respondent č.7**

Pouze v jednom případě dítě dokázalo vybrat obrázky s identickou předponou samostatně, u dvou případů dítě reagovalo na dopomoc učitelky a následně obrázky dokázalo určit správně. U zbylých dvou případů dítě nedovedly ke správné odpovědi ani návodné otázky učitelky. U dvou pseudoslov „kélom“ a „lefenot“ se dívka dopustila chyb v pořadí jednotlivých hlásek. Náprava chyb byla realizována formou zopakování slov učitelkou následovaného správnou výslovností daného dítěte. Tento úkol dítě splnilo v čase 52 sec. V jednom případě došlo k nesprávné identifikaci obrázku, chyba však byla opravena samostatně dítětem. Dívka má bohatou slovní zásobu. Věci na obrázcích bez potíží pojmenovala, ukázala obrázky dle podstatných znaků. Při řazení obrázků pod nadřazené pojmy dívka několikrát váhala, byla nutná dopomoc učitelky. Dívka chápe děj vyslechnutých pohádek, s dopomocí jej převypráví. Tvoří příběhy s obrazovou oporou. Dále se lze zaměřit na postupné odbourání obrazových opor, spontánní vyprávění. Z lexikálně-sémantické roviny by bylo vhodné se dále zaměřovat na tvorbu homonym, antonym, synonym. Dívka mluví gramaticky správně, užívá veškeré slovní druhy, orientuje se v užívání časů (minulý, přítomný, budoucí). Rozlišuje mezi číslem jednotným a množným.



Dívka upřednostňuje verbální formu komunikace, spontánně navazuje řečový kontakt s dětmi i dospělými. Je velmi klidná, dodržuje pravidla řečové kázně (neskáče do řeči, vyčká až druhý dokončí myšlenku). Dokáže zformulovat otázku, adekvátně odpovědět (samostatně a smysluplně). Dívka se dokáže představit, zná jména rodičů, sourozenců, kamarádů, svoji adresu.

### **Respondent č.8**

Ve dvou případech dítě samostatně určilo obrázky s identickou předponou správně, dvakrát bylo ke správné odpovědi dovedeno učitelkou pomocí výrazné artikulace a rozkladu slov, pouze v jednom případě dítě shodnou předponu nedokázalo určit. Jelikož je dítě v péči logopeda, při plnění úkolu se objevila nesprávná výslovnost několika hlásek.

V průběhu druhého testu byla potřeba dopomoci pouze u slova „namila“, a to v podobě zopakování daného pseudoslova s výraznější artikulací. Dítě dosáhlo času 79 sec. Chybovalo ve dvou případech, konkrétně dezorientací v textu. Jednu z chyb dítě bylo schopno opravit samostatně, při druhé byla nutná dopomoc učitelky. Dívka vyžaduje pozornost dospělých, je zvědavá, neustále klade otázky, které však umí zformulovat samostatně, smysluplně. Z tohoto důvodu je slovní zásoba a všeobecná informovanost na velmi dobré úrovni. Zároveň na kladené otázky dívka dokáže neprodleně a věcně reagovat. Má zájem o knihy, velmi ráda interpretuje pohádky a příběhy s obrazovou oporou. Doporučuje se interpretaci pohádek i příběhů bez obrázkového doprovodu dále procvičovat. Z lexikálně-sémantické roviny je třeba se dále zaměřit především na tvorbu antonym, synonym, homonym. Dívka užívá všech slovních druhů, skloňuje, užívá všech časů, rozlišuje mezi jednotným a množným číslem. Z výše uvedeného tedy vyplývá, že dívka upřednostňuje verbální formu komunikace, opakovaně se však stává, že nedodržuje pravidla konverzace a společenského kontaktu (skáče do řeči). Spontánně informuje o zážitcích, pocitech a přáních. Dívka se bez obtíží představí, zná jména rodičů, přátel, sourozenců, svoji adresu.

### **Respondent č.9**

Dítě dosáhlo výborných výsledků, ve čtyřech případech samostatně vybralo obrázky s identickou předponou, v jednom případě nastalo mírné zaváhání dítěte, dopomoc učitelky spočívala ve výrazné artikulaci obou slov. Druhý test dítě splnilo s vynikajícím výsledkem, veškerá pseudoslova zopakovalo bez potřeby dopomoci učitelky. Dítě

dokončilo úkol v čase 52 sec. Nedopustilo se žádné chyby, veškeré hlásky vyslovovalo správně. Dívka projevuje velký zájem o knihy, ráda zpívá, recituje. Bez potíží si zapamatuje a následně reprodukuje poměrně dlouhé texty. Je velmi zvědavá, při prohlížení knih často klade otázky, které dokáže samostatně a smysluplně formulovat. Výtvarný projev dívky je na velmi dobré úrovni, své obrázky doplňuje komentářem, spontánně tvoří příběhy. Dívka mluví gramaticky správně, užívá všech časů i slovních druhů, skloňuje. Jako u ostatních dětí se doporučuje zaměřit se na věty rozvité, tvorbu souvětí souřadných. Dívka je velmi komunikativní, aktivně navazuje řečový kontakt s dětmi i dospělými, spontánně a smysluplně informuje o svých zážitcích, pocitech, přáních. Dodržuje pravidla konverzace a společenského kontaktu. Dokáže říci své jméno, příjmení, adresu, jména rodičů, sourozence i kamarádů.

#### 4 SHRNU TÍ VÝSLEDKŮ VÝZKUMNÉHO ŠETŘENÍ A DOPORUČENÍ PRO PRA XI

Výsledky výzkumného šetření přinesly komplexní a podrobnou analýzu úrovně jazykového vývoje z hlediska všech čtyř jazykových rovin u vybraných dětí předškolního věku. Ukázalo se, že u vybraných dětí ve věku šest až sedm let je úroveň jazykového vývoje nerovnoměrná, je patrná značná individualizace dětí.

Při diagnostice foneticko-fonologické jazykové roviny jsme se v prvním úkolu soustředili na rozpoznání slabik ve slovech, výběr slov s identickou předponou. Při plnění tohoto testu byla často potřebná mírná dopomoc učitelky (u některých dětí dvakrát až třikrát z pěti). Ve druhém testu měly děti za úkol správně zopakovat vybraná pseudoslova, včetně správné výslovnosti všech hlásek. Většina dětí dokázala pseudoslova zopakovat bez větších obtíží a bez dopomoci učitelky. Při plnění tohoto testu se však výrazněji projevil obtíže dětí s nesprávnou výslovností některých hlásek („R“, „Ř“), největší obtíže činilo slovo „řakep“. Pokud byla nutná dopomoc učitelky, spočívala ve výrazné, „přehnané“ artikulaci. Posledním testem z jazykové roviny foneticko-fonologické bylo rychlé jmenování obrázků (RAN). Nejčastější chybou při plnění tohoto testu byla dezorientace v textu, nesprávná identifikace obrázku, výjimečně se objevila nespisovná výslovnost („brejle“). Děti se příliš soustředily na rychlé splnění úkolu na úkor správnosti. Z výše uvedených výsledků diagnostiky dané roviny vyplývá, že je potřeba častěji zařazovat činnosti a hry zaměřené na rozklad slov na slabiky, vytleskávání slabik, na rozeznávání počátečních a koncových slabik ve slovech.

Z diagnostiky lexikálně-sémantické jazykové roviny vyplynulo, že většina testovaných dětí má slovní zásobu na velmi dobré úrovni, bez potíží tvoří synonyma, antonyma a homonyma. Velmi rády samy vymýšlí jednoduché hádanky. Jsou schopny reprodukovat krátký příběh či pohádku, spontánně vyprávět podle obrázků, až na jednu výjimku sestavily dějovou posloupnost. Přesto je možné i na rozvíjení této jazykové roviny nadále pracovat, především procvičováním interpretace příběhů a pohádek bez obrazové opory, přiřazováním obrázků – nadřazené a podřazené pojmy apod.

Diagnostikou morfologicko-syntaktické jazykové roviny bylo zjištěno, že všechny děti zařazené do tohoto výzkumného šetření dosáhly z pohledu této jazykové roviny úrovně potřebné pro plynulý přechod na základní školu. Žádné nedostatky hlediska této jazykové

roviny se u vybraných respondentů neprojevily, děti mluví gramaticky správně. Většina dětí užívá všech slovních druhů, skloňuje, užívá čas minulý, přítomný, budoucí, rozlišuje mezi číslem jednotným a množným. Z hlediska syntaxe vybraní respondenti preferují užívání vět jednoduchých, popřípadě souvětí podřadných. Je třeba se tedy dále zaměřit na rozvoj vět rozvitých a souvětí souřadných.

Diagnostika pragmatické jazykové roviny spočívá v posuzování schopností respondentů komunikovat, tj. užívat osvojených řečových dovedností v praxi. U žádného z respondentů se neobjevilo narušení komunikační schopnosti, všechny děti jsou schopné smysluplně komunikovat, aktivně a spontánně navazují řečový kontakt s dětmi i dospělými. Všechny vybrané děti se dokáží představit, znají jména rodičů, sourozenců, kamarádů, svoji adresu. U některých dětí se projevila neschopnost dodržet pravidla konverzace a společenského kontaktu, potíže vyčkat, až druhý dokončí svoji myšlenku (skákání do řeči). Částečně se potíže také objevily při sdělování vlastních pocitů a prožitků. Doporučením pro praxi je důsledně vést děti k dodržování pravidel řečové kázně. Bylo by také vhodné zařazovat činnosti zaměřené na vyjádření emocí.

Na průběh diagnostiky má vliv známé prostředí, známá paní učitelka, odpadá tréma a nejistota před neznámou osobou, děti se nebojí neúspěchu, úkoly přijímají jako výzvu.

Tato bakalářská práce může být nabídnuta učitelům mateřské školy, jako jedna z možností, jak komplexně analyzovat jazykový vývoj u předškolních dětí a tím včas odhalit možné nedostatky, aby byla zahájena náprava před vstupem do základní školy. Druhým rokem se zápisy do základní školy uskutečňují místo v únoru v dubnu, což znamená, že je dítě o dva měsíce zralejší, ale zároveň je o dva měsíce kratší čas na případnou intervenci. Pokud se při zápisu ukáže nějaký neřešený problém, zbývá na jeho řešení méně času. Při posuzování školní zralosti se však preferuje dlouhodobost a komplexnost poznání dítěte v mateřské škole, klíčové údaje jsou z dlouhodobého sledování dítěte v prostředí mateřské školy, případně od rodičů, není rozhodující výkon dítěte při jednorázovém zápisu.

Diagnostika jazykového vývoje dětí tvoří nedílnou součást diagnostiky osobnosti dítěte, která patří ke standardním činnostem pedagoga v mateřské škole. Samotná diagnostika jazykového vývoje pomocí diagnostických testů představuje pouze první krok, ukáže, jakým směrem by se měla ubírat následná práce s dětmi, na co se zaměřit.

K rozvoji jazykového vývoje z pohledu všech čtyř jazykových rovin nedochází pouze v mateřské škole, důležité je podnětné rodinné prostředí a spolupráce rodičů a učitelů mateřské školy. Dítě by mělo být cílevědomě vedeno a motivováno a měly by mu být předkládány takové činnosti, aby docházelo k jeho všestrannému jazykovému vývoji, neboť právě období šesti až sedmi let je považováno pro vývoj řeči za zásadní.

## ZÁVĚR

Tématem této bakalářské práce byla diagnostika jazykového vývoje u dětí předškolního věku v rámci běžné mateřské školy.

Cílem práce bylo analyzovat u vybraných dětí úroveň jazykového vývoje z hlediska všech čtyř jazykových rovin. Dílčími cíli bylo analyzovat úroveň foneticko-fonologické, lexikálně-sémantické, morfologicko-syntaktické a pragmatické jazykové roviny.

Teoretická část byla zpracována na základě studia odborné literatury. První kapitola se věnuje pojmu řeč, dále popisuje vývoj řeči, faktory ovlivňující vývoj řeči, dělení řeči na čtyři jazykové roviny a jejich podrobnou analýzou. Poslední část této kapitoly se zabývá pedagogickou diagnostikou. Ve druhé kapitole je popsána metodologie, která zahrnuje definování výzkumného problému a cílů výzkumu práce, metody sběru dat, charakteristiku místa výzkumu a výzkumného vzorku. Třetí kapitola obsahuje vlastní výzkumné šetření, které bylo zpracováno na základě pozorování, analýzy diagnostických testů a následné zpracování jejich výsledků. Na základě zvolených výzkumných metod byly naplněny veškeré cíle bakalářské práce.

Výsledky výzkumného šetření ukázaly, že úroveň jazykového vývoje u jednotlivých dětí vykazuje patrné rozdíly. I přes některé nedostatky je úroveň jazykového vývoje všech dětí dostatečná pro zahájení povinné školní docházky. Žádnému z vybraných dětí nebyl navržen odklad školní docházky. V současné době se však deficity v úrovni jazykového vývoje u předškolních dětí projevují stále častěji a bývají důvodem odkladu školní docházky. Počet předškolních dětí navštěvujících logopedickou nápravu také stále stoupá. V případě, že dítě nedosahuje požadovaného jazykového vývoje může pro něj představovat nástup do první třídy velmi náročné období. Je tedy velmi důležité jazykový vývoj u předškolních dětí všestranně rozvíjet nejen v mateřské škole, ale i v rodině, je potřeba vzájemné komunikace a spolupráce.

Při zpracování této bakalářské práce a roční praxi na pozici učitelky v mateřské škole jsem si i já sama uvědomila důležitost rozvoje řečových schopností a jazykových dovedností dětí. V budoucnu bych se ráda tomuto problému více věnovala, mohu využít i poznatky získané v kurzu logopedického asistenta, který jsem v letošním školním roce také absolvovala.

## **RESUMÉ**

Tato bakalářská práce se zabývá diagnostikou jazykového vývoje u dětí předškolního věku v rámci běžné mateřské školy. Teoretická část byla zpracovaná na základě odborné literatury a zabývá se pojmem řeč, vývoj řeči, faktory ovlivňujícími její vývoj, dělením řeči na jazykové roviny, analýzou jednotlivých jazykových rovin a pedagogickou diagnostikou. Další část práce představuje metodologii zahrnující výzkumný problém, cíle výzkumu, metody sběru dat, charakteristiku místa výzkumu a výzkumného vzorku. Empirická část obsahuje vlastní výzkumné šetření, které bylo realizováno v konkrétní mateřské škole u vybraných dětí formou pozorování a vypracováním diagnostických testů, analýzu výsledků jednotlivých diagnostik a doporučení pro praxi. Na základě provedené diagnostiky bylo zjištěno, že všechny děti zařazené do výzkumného šetření dosáhly úrovně jazykového vývoje odpovídající věku a potřebné pro plynulý přechod na základní školu.

## **SUMMARY**

This final thesis deals with the diagnostics of language development of children of preschool age in the environment of an average nursery school in the Czech Republic. The thesis is divided into several parts. The theoretical part is based on the relevant scientific sources and it covers topics such as: language, language development, the factors which influence language development, dividing language into several linguistic categories and pedagogical diagnostics. Another part of the thesis is dedicated to methodology. There are the research problem, the goals of the research, methods of data collecting, and the characteristics of the place of the research and of the research sample. The empirical part contains the research, which was realized in a particular nursery school. A selected group of children was chosen, and this group was observed, and the children were given the specific diagnostic tests. The results were analyzed, and recommendations were made for them. The result of the research submitted that all children reached a specific level of language development which corresponded with their age and the level is necessary for their transition to primary school.



## SEZNAM POUŽITÉ LITERATURY A ZDROJŮ

BEDNÁŘOVÁ, Jiřina a ŠMARDOVÁ, Vlasta. *Diagnostika dítěte předškolního věku. Co by dítě mělo umět ve věku od 3 do 6 let.* 2. vydání. Brno: Computer Press, 2011. ISBN 978-80-266-0658-1.

BEDNÁŘOVÁ, Jiřina a ŠMARDOVÁ, Vlasta. *Školní zralost: co by mělo umět dítě před vstupem do školy.* 1. vydání. Brno: Computer Press, 2011. ISBN 978-80-251-2569-4.

BENDOVÁ, Petra. *Dítě s narušenou komunikační schopností ve škole.* 1. vydání. Praha: Grada Publishing, a.s., 2011. ISBN 978-80-247-3853-6.

BYTEŠNÍKOVÁ, Ilona. *Komunikace dětí předškolního věku.* 1. vydání. Praha: Grada Publishing, a.s., 2012. ISBN 978-80-247-3008-0.

ČECHOVÁ, Marie. *Čeština – řeč a jazyk.* 3., rozš. a upr. vyd. Praha: SPN, 2011. ISBN 978-80-7235-413-9.

DVOŘÁK, Josef. *Logopedický slovník: [terminologický a výkladový].* 3., upr. a rozš. vyd. Žďár nad Sázavou: Logopedické centrum, 2007. Logopaedia clinica. ISBN 978-80-902536-6-7.

HAUSER, Přemysl. *Nauka o slovní zásobě.* 2. vyd. Praha: Státní pedagogické nakladatelství, 1986. Učebnice pro vysoké školy (Státní pedagogické nakladatelství).

HAVRÁNEK, Bohuslav a Alois JEDLIČKA. *Stručná mluvnice česká: [učebnice pro základní školy : upravené vydání podle nových Pravidel českého pravopisu z r. 1993].* Vyd. 26., ve Fortuně 2. Praha: Fortuna, 1998. ISBN 80-7168-555-0.

KLENKOVÁ, Jiřina a Helena KOLBÁBKOVÁ. *Diagnostika předškoláka: správný vývoj řeči dítěte.* Brno: MC nakladatelství, 2003. ISBN 80-239-0082-x.

KLENKOVÁ, Jiřina. *Kapitoly z logopedie.* Brno: Paido, 1997. ISBN 80-85931-41-9.

KLENKOVÁ, Jiřina. *Logopedie: narušení komunikační schopnosti, logopedická prevence, logopedická intervence v ČR, příklady z praxe*. Praha: Grada Publishing, a.s., 2006. Pedagogika (Grada). ISBN 978-80-247-1110-2.

KLENKOVÁ, Jiřina a Helena KOLBÁBKOVÁ. *Diagnostika předškoláka: správný vývoj řeči dítěte*. Brno: MC nakladatelství, 2013.

KUTÁLKOVÁ, Dana. *Logopedická prevence: průvodce vývojem dětské řeči*. Praha: Portál, 1996. Speciální pedagogika (Portál). ISBN 80-717-8115-0.

*Logopedické repetitórium*. Bratislava: Slov. ped. nakl, 1990. ISBN 9788008004473.

PAČESOVÁ, Jaroslava. *Vývoj dětské řeči v předškolním věku: (logopedická prevence 1.)*. Brno: Krajský pedagogický ústav, 1987.

SEIDLOVÁ MÁLKOVÁ, Gabriela a SMOLÍK, Filip. *Diagnostika jazykového vývoje. Diagnostická baterie pro posouzení vývoje jazykových znalostí a dovedností dětí předškolního věku*. 1. vydání. Praha: Grada Publishing, a.s., 2014. ISBN 978-80-247-4239-7.

SOVÁK, Miloš. *Logopedie předškolního věku*. Praha: Státní pedagogické nakladatelství, 1984. Knižnice sociální pedagogiky.

SOVÁK, Miloš. *Logopedie předškolního věku*. 3. upr. vyd. Praha: SPN, 1989. Knižnice speciální pedagogiky.

ŠULOVÁ, Lenka. *Raný psychický vývoj dítěte*. 2. vyd. Praha: Karolinum, 2010. ISBN 978-80-246-1820-3.

ŠVAŘÍČEK, Roman a Klára ŠEĎOVÁ. *Kvalitativní výzkum v pedagogických vědách*. Praha: Portál, 2007. ISBN 978-80-7367-313-0.

VYŠTEJN, Jan. *Dítě a jeho řeč*. Praha: Baroko & Fox, 1995. ISBN 80-85642-25-

ZELINKOVÁ, Olga. *Pedagogická diagnostika a individuální vzdělávací program: [nástroje pro prevenci, nápravu a integraci]*. Vyd. 3. Praha: Portál, 2011. Pedagogická praxe (Portál). ISBN 978-80-262-0044-4.

### **Internetové zdroje**

*Rámcový vzdělávací program pro předškolní vzdělávání* [online] [citováno 2018-19-06]  
Dostupné z: <http://www.rvp.cz>

## PŘÍLOHY

Příloha č.1: Rozpoznání slabik – ukázka záznamového archu

	<b>zvládá</b>	<b>zvládá s dopomocí</b>	<b>nezvládá</b>
Obr.č.1	✓		
Obr.č.2	✓		
Obr. č.3		✓	
Obr. č.4		✓	
Obr. č.5		✓	

Zdroj: Vlastní analýza, 2018

Příloha č.2: Opakování pseudoslov – ukázka záznamového archu

<b>Počet chyb</b>	<b>Specifikace chyb</b>	<b>Poznámky</b>
1	Záměna pořadí hlásek v pseudoslově „řakep“	Nesprávná výslovnost hlásky „R“

Zdroj: Vlastní analýza, 2018

Příloha č.3: Rychlé jmenování obrázků (RAN) – ukázka záznamového archu

<b>Čas (v sec.)</b>	<b>Počet chyb</b>	<b>Specifikace chyb</b>	<b>Způsob opravy</b>	<b>Poznámky</b>
43 sec.	1	Dezorientace v textu	učitelkou	Nespisovná výslovnost „brejle“

Zdroj: Vlastní analýza, 2018

Příloha č.4: Ukázka záznamového archu (lexikálně-sémantická rovina)

	<b>Lexikálně-sémantická rovina</b>	<b>Nezvládá</b>	<b>Zvládá s dopomocí</b>	<b>Zvládá samostatně</b>
1	Pojmenuje běžné věci na obrázku			✓

2	Ukáže obrázek věci podle použití			✓
3	Ukáže na obrázku činnost			✓
4	Chápe pojmy „já, moje“			✓
5	Správně používá slova „ano, ne“			✓
6	Odpovídá na otázky „Co děláš?“ „Kde?“			✓
7	Má zájem o obrázkové knížky, příběhy			✓
8	Ukáže obrázek podle podstatného znaku			✓
9	Klade otázky „Proč?“ „Kdy?“			✓
10	Řekne, co je na obrázku			✓
11	Reprodukuje jednoduchou říkanku			✓
12	Chápe jednoduché protiklady			✓
13	Identifikuje věci podle společných podstatných znaků			✓
14	Zařazuje různé obrázky pod nadřazené pojmy			✓
15	Ukáže obrázek podle aktuální situace			✓
16	Vysvětlí, na co máme oči, knihy, auta...		✓	
17	Poslouchá pohádky, chápe děj			✓
18	Spontánně vypráví podle obrázku		✓	
19	Doplní protiklady s názorem		✓	
20	Definuje význam pojmů		✓	
21	Chápe jednoduché vtipy a hádanky			✓
22	Sestaví dějovou posloupnost a popíše ji		✓	
23	Pojmenuje, co dělá určitá profese			✓
24	Přiřadí, co k sobě patří a vysvětlí to			✓
25	Umí zpaměti kratší texty			✓
26	Tvoří nadřazené pojmy		✓	
27	Tvoří protiklady (antonyma)			✓
28	Tvoří slova podobného významu (synonyma)		✓	
29	Pozná a vymyslí slova stejného zvuku, ale různého významu (homonyma)		✓	

30	Pozná a pojmenuje nesmysl na obrázku			✓
31	Správně posoudí pravdivost či nepravdivost tvrzení			✓
32	Interpretuje pohádky, příběhy bez obrázkového doprovodu		✓	
33	Chápe a ve správném pořadí realizuje i poměrně dlouhé a komplikovanější pokyny		✓	

Převzato od: Bednářová, Šmardová, 2011

Příloha č.5: Ukázka záznamového archu (morfologicko-syntaktická rovina)

	<b>Morfologicko-syntaktická rovina</b>	<b>Nezvládá</b>	<b>Zvládá s dopomocí</b>	<b>Zvládá samostatně</b>
34	Mluví ve větách, k podstatným jménům a slovesům postupně přidává přídavná jména, zájmena atd.			✓
35	Rozlišuje mezi jednotným a množným číslem			✓
36	Skloňuje			✓
37	Tvoří souvětí souřadná		✓	
38	Tvoří souvětí podřadná			✓
39	Užívá čas minulý, přítomný, budoucí			✓
40	Užívá všechny druhy slov			✓
41	Mluví gramaticky správně			✓
42	Pozná nesprávně utvořenou větu		✓	
43	Do příběhu doplní slovo ve správném tvaru			✓

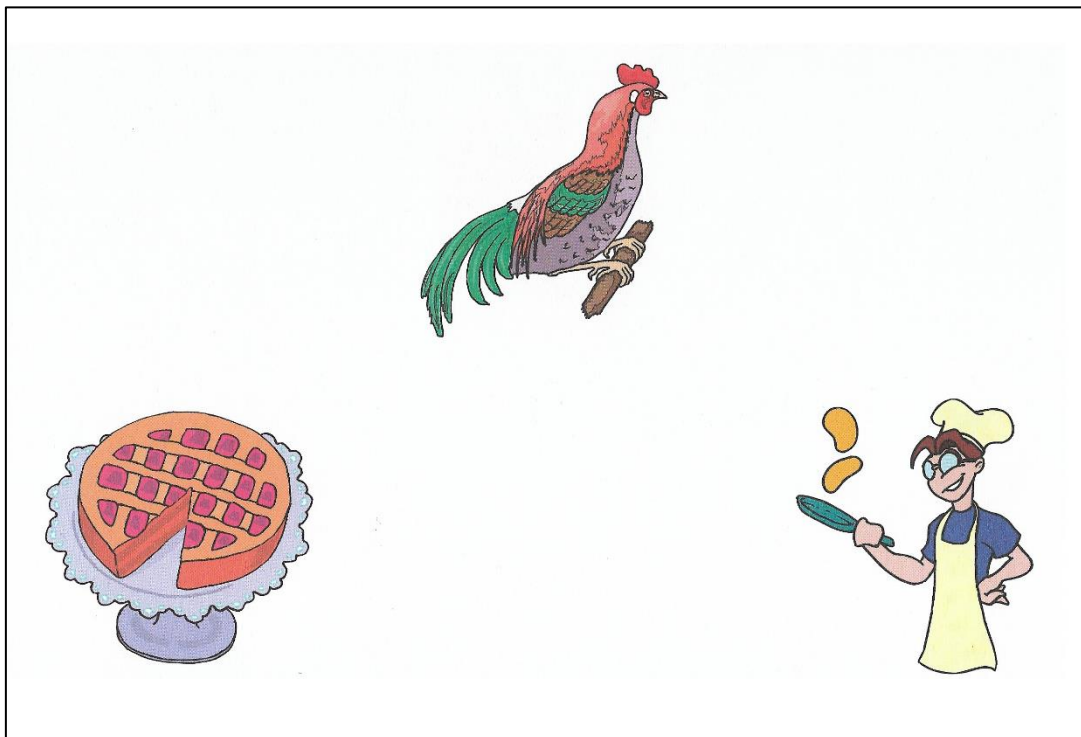
Převzato od: Bednářová, Šmardová, 2011

Příloha č.6: Ukázka záznamového archu (pragmatická rovina)

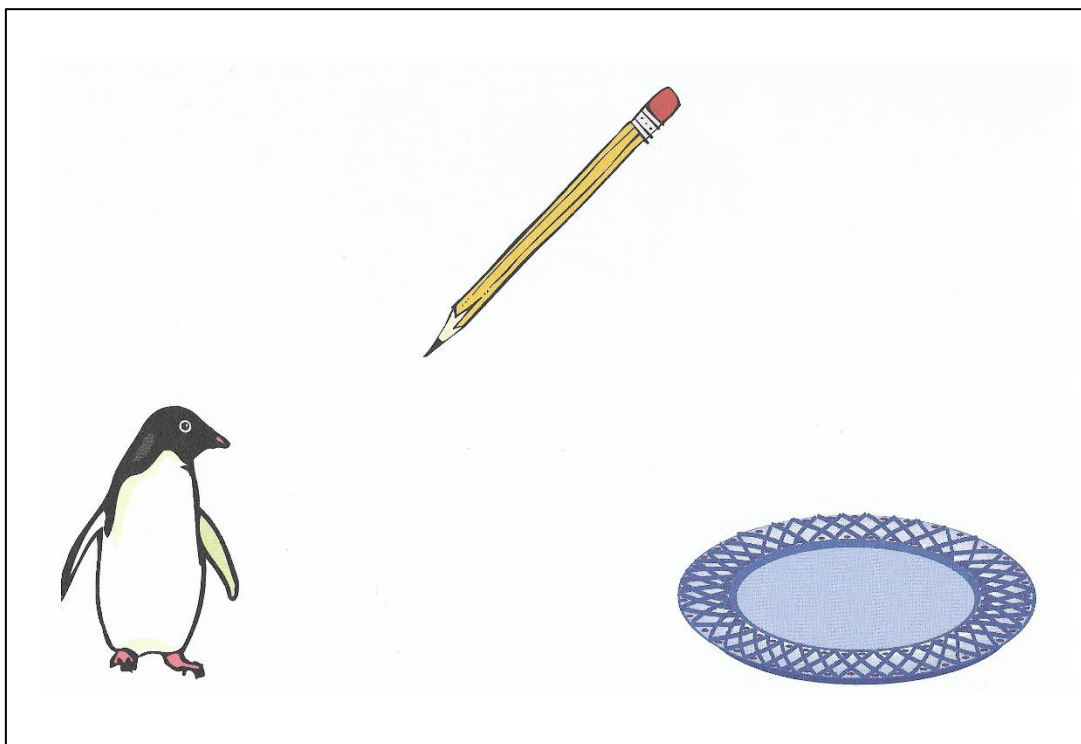
	<b>Pragmatická rovina</b>	<b>Nezvládá</b>	<b>Zvládá s dopomocí</b>	<b>Zvládá samostatně</b>
44	Upřednostňuje verbální formu komunikace, pomocí řeči dosahuje cíle			✓
45	Řekne svoje jméno, jména sourozenců, kamarádů			✓
46	Mluví nenuceně, pokouší se o krátkou konverzaci			✓
47	Spontánně informuje o zážitcích, pocitech, přáních			✓
48	Předá krátký vzkaz			✓
49	Řečový projev po obsahové i formální stránce odpovídá kritériím běžné konverzace		✓	
50	Aktivně a spontánně navazuje řečový kontakt s dětmi i dospělými			✓
51	Dodržuje pravidla konverzace a společenského kontaktu			✓
52	Dokáže zformulovat otázku, adekvátně odpovědět na otázku (samostatně a smysluplně)			✓
53	Smysluplně vyjádří myšlenku, nápad, mínění, popíše situaci, událost, vyjádří svoje pocity, prožitky...		✓	
54	Řekne svoje jméno a příjmení, jména rodičů, sourozenců, kamarádů, učitele, svoji adresu			✓

Převzato od: Bednářová, Šmardová, 2011

Příloha č.7: Rozpoznávání slabik – soubor karet určených k diagnostice foneticko-fonologické jazykové roviny

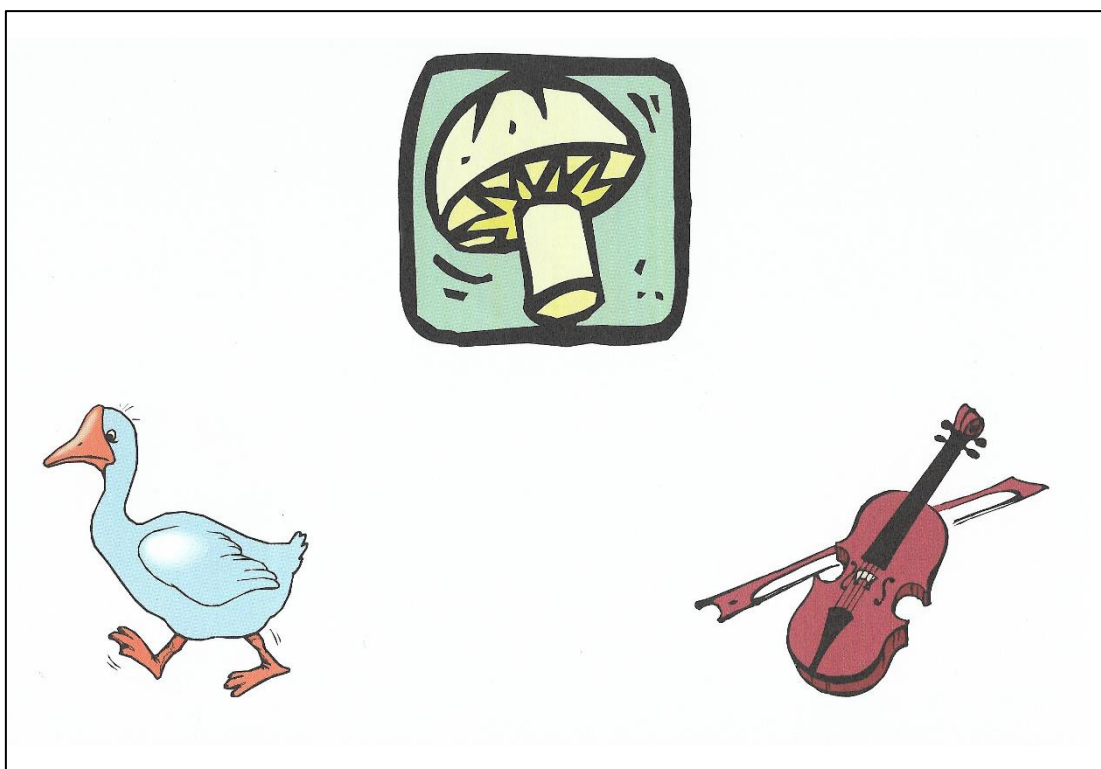


Převzato od: Málková, Smolík, 2014

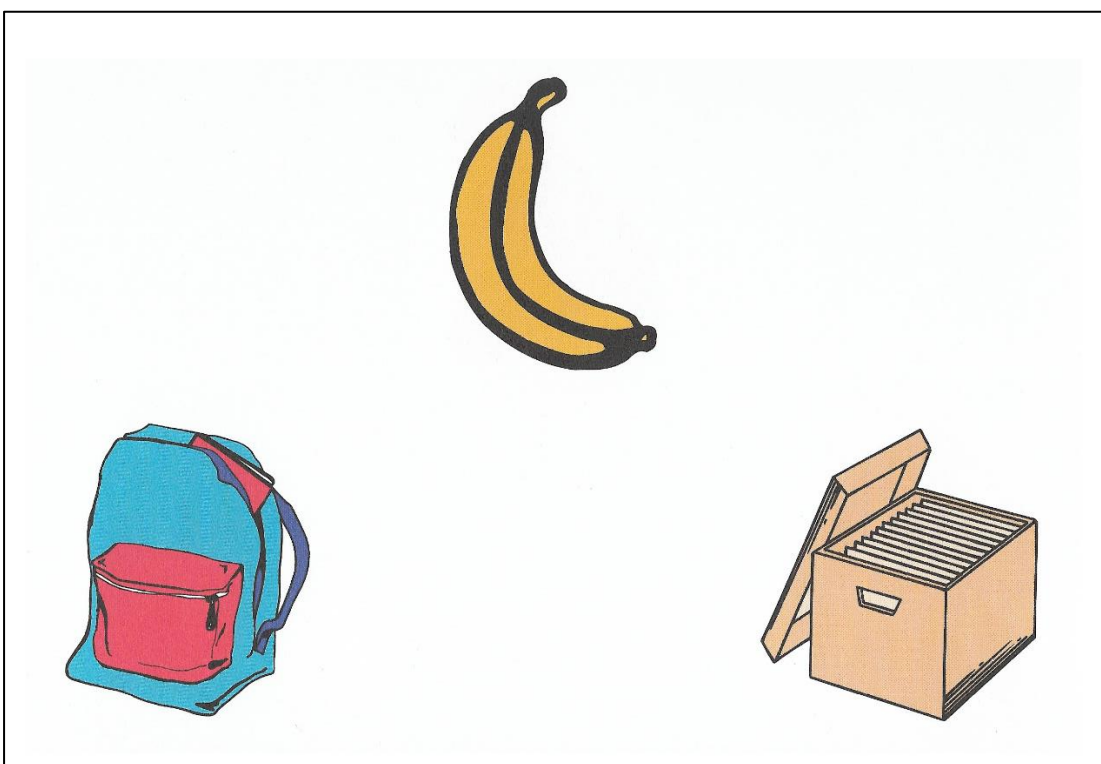


Převzato od: Málková, Smolík, 2014





Převzato od: Málková, Smolík, 2014

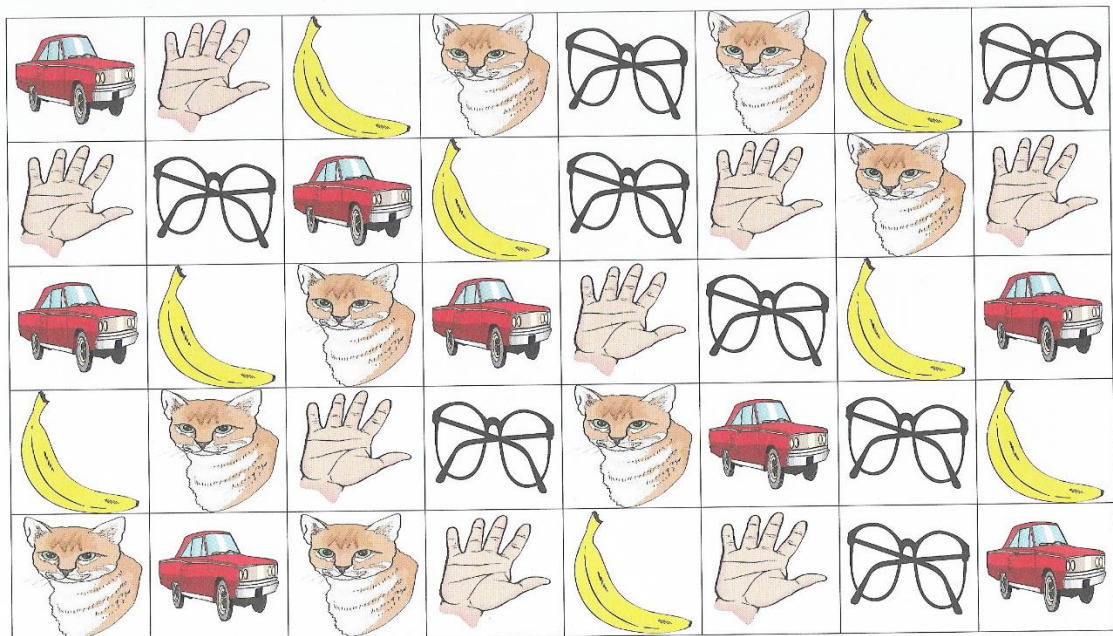


Převzato od: Málková, Smolík, 2014



Převzato od: Málková, Smolík, 2014

Příloha č.8: Rychlé jmenování (RAN)



Převzato od: Málková, Smolík, 2014