

**ZÁPADOČESKÁ UNIVERZITA V PLZNI**

**FAKULTA EKONOMICKÁ**

**BAKALÁŘSKÁ PRÁCE**

**Cheb 2012**

**Veronika VOLMŮTOVÁ**

**ZÁPADOČESKÁ UNIVERZITA V PLZNI**

**FAKULTA EKONOMICKÁ**

Bakalářská práce

**Význam lázeňského cestovního ruchu v Karlovarském  
kraji**

**The importance of the spa and tourist industry in the  
Karlovy Vary Region**

Veronika Volmútová

Cheb 2012

## **Čestné prohlášení**

Prohlašuji, že jsem bakalářskou práci na téma

*„Význam lázeňského cestovního ruchu v Karlovarském kraji“*

vypracovala samostatně pod odborným dohledem vedoucího bakalářské práce za použití pramenů uvedených v příložené bibliografii.

V Chebu, dne 20. srpna 2012

.....

podpis autorky

# OBSAH

<b>1</b>	<b>Úvod .....</b>	<b>6</b>
<b>2</b>	<b>Teoretická východiska .....</b>	<b>8</b>
2.1	Legislativní rámec lázeňství v ČR .....	8
2.2	Základní pojmy .....	8
2.3	Lázeňská péče .....	11
2.3.1	Komplexní lázeňská péče .....	11
2.3.2	Příspěvková lázeňská péče .....	12
2.3.3	Samoplátecká lázeňská péče .....	13
2.6	Charakteristika a klasifikace lázeňských služeb .....	15
2.6.1	Základní služby .....	15
2.6.2	Doplňkové služby .....	17
2.7	Lázeňství jako forma cestovního ruchu .....	18
2.8	Význam lázeňství .....	20
<b>3</b>	<b>Charakteristika Karlovarského kraje .....</b>	<b>22</b>
3.1	Obecná charakteristika území .....	22
3.2	Cestovní ruch .....	23
3.2.1	Přírodní atraktivity .....	24
3.2.2	Historické a kulturní atraktivity .....	26
3.2.3	Dopravní dostupnost .....	28
3.2.4	Nabídka cestovního ruchu .....	29
3.2.5	Poptávka po cestovním ruchu .....	31
3.3	Lázeňství .....	32
3.3.1	Vývoj lázeňství .....	32
3.3.2	Lázeňští hosté .....	35
3.3.3	Lázeňská zařízení .....	36
<b>4</b>	<b>Analýza vybraných ukazatelů v lázeňství .....</b>	<b>38</b>

4.1	Statistiky cestovního ruchu.....	38
4.2	Hrubý domácí produkt .....	44
4.3	Zaměstnanost .....	45
5	Zhodnocení významu lázeňství pro Karlovarský kraj .....	47
6	Navržení konkrétních marketingových aktivit pro zvýšení atraktivnosti Karlovarského kraje z pohledu lázeňství .....	48
6.1	Internetový portál .....	48
6.2	Kongresový cestovní ruch.....	50
6.3	On line marketing .....	51
6.4	Inzerce v tištěných médiích.....	52
6.5	TV a audio.....	52
6.6	Outdoor .....	52
7	Závěr .....	54
	Seznam tabulek .....	55
	Seznam obrázků .....	55
	Seznam použitých zdrojů.....	56
	Seznam příloh.....	59

# 1 ÚVOD

Samotný název této práce ve své podstatě již zdůrazňuje důležitost a především význam lázeňství v Karlovarském kraji. Autorka vyrůstala a žije až do současnosti na území tohoto kraje a právě v jednom ze dvou nejvýznamnějších lázeňských měst v tomto regionu, v Mariánských Lázních. Vliv lázeňství a jeho doprovodných faktorů proto přirozeně vnímala již od dětství a vzhledem k zvolenému oboru studia na vysoké škole se rozhodla zpracovat toto téma z pohledu ekonomického, obchodního i marketingového.

Karlovarský kraj, nejmenší z krajů v České republice, není specifický jen svou malou rozlohou, ale především svou již historicky jednostranně zaměřenou činností a to lázeňstvím, které na sebe přirozeně navazuje další aktivity a pracovní odvětví s ním související.

V současnosti, kdy více než jindy, je tento region pod vlivem probíhající světové ekonomické krize zkoušen v odolnosti nastavených služeb a ekonomických standardů, vnímala autorka potenciál otevřít možná „Pandořinu skříňku“ s lehkou kritikou zavedených postupů, které už nemusí zdaleka odpovídat současným trendům a především poptávce cílové skupiny.

Současný stav v Karlovarském kraji na trhu práce, v oblasti pracovní produktivity nebo ekonomického rozvoje nejsou v žádném případě ani zdaleka pozitivní pro celý region, ale o to větší skýtají potenciál v pestrosti a možnosti zpracovaných témat pro potřebu této práce.

Ač je Karlovarský kraj v mnoha směrech velmi jednostranně až konzervativně zaměřen, svou pestrostí složení sociálních skupin v tomto regionu přímo nabízí mnoho úhlů pohledu na současnou problematiku kraje.

Úkolem této bakalářské práce je analyzovat vybrané ukazatele v lázeňství a na základě této analýzy zhodnotit a popsat současný stav lázeňství v Karlovarském kraji z pohledu jeho významu a důležitosti pro ekonomickou stabilitu. Cílem práce je navrhnout konkrétní marketingové aktivity směřujících k zlepšení aktuální situace Karlovarského kraje.

## **Metodika**

Úvodní, teoretická část, obsahuje rešerši odborné literatury a definici základních pojmů jako lázeňství, statut lázeňského místa, přírodní léčivé zdroje a lázeňská péče. Praktická část se věnuje specifickému charakteru regionu Karlovarského kraje z pohledu cestovního ruchu a lázeňství. Jako zdroj statistických údajů pro obecnou charakteristiku území a chráněná území kraje byla využita publikace Statistická ročenka Karlovarského kraje 2011 zveřejněná Českým statistickým úřadem. Informace o dopravní dostupnosti byly čerpány z webových stránek Ředitelství silnic a dálnic České republiky, Správy železniční dopravní cesty a letiště Karlovy Vary. Data o kapacitách ubytovacích zařízení a návštěvnosti kraje byly získány z Veřejné databáze Českého statistického úřadu. Analyzuje vybrané ukazatele, které dávají do vztahu aspekty regionálního prostředí a cestovního ruchu. Následně na základě této analýzy zhodnocuje význam a důležitost lázeňství pro ekonomiku Karlovarského kraje. Poslední část práce přináší návrhy konkrétních marketingových aktivit vedoucích k zlepšení marketingové koncepce lázeňství v Karlovarském kraji.

Při vypracování překládané bakalářské práce byla použita rešeršně-kompilační metoda sběru, která se skládá ze sbírání a kompletace poznatků jak historických, tak současných a jejich následná interpretace v textu. Využita byla také metoda analýzy. Část potřebných informací byla získána z knižních publikací a převážná část z internetových zdrojů věnujících se danému tématu. Hlavními zdroji statistických informací byly data a publikace Českého statistického úřadu doplněna o data Ústavu zdravotních informací a statistiky České republiky.

## **2 TEORETICKÁ VÝCHODISKA**

V následující kapitole autorka popíše jednotlivé pilíře, na kterých stojí základ celého lázeňství a bez jejich vzájemné symbiózy by jen těžko mohlo fungovat. Ať se již jedná o specifikaci lázeňství v oblasti legislativní podpory, z pohledu poskytovaných zdravotnických služeb, systému služeb cestovního ruchu či nezbytného geografického definování lázeňského místa.

### **2.1 LEGISLATIVNÍ RÁMEC LÁZEŇSTVÍ V ČR**

Základní legislativní normou stanovující podmínky pro poskytování a hrazení lázeňské a ozdravné péče je zákon č. 369/2011 ze dne 6. listopadu 2011, kterým se mění zákon č. 48/1997 Sb., o veřejném zdravotním pojištění a o změně a doplnění některých souvisejících zákonů, ve znění pozdějších předpisů, a některé další zákony. Současně s ním byla vydána vyhláška č. 267/2012 Sb., o stanovení Indikačního seznamu pro lázeňskou léčebně rehabilitační péči o dospělé, děti a dorost, která nabývá účinnosti dnem 1. října 2012. Indikační seznam uvádí kromě indikačních skupin nemocí i jim odpovídajících diagnóz též typy lázeňské péče, délku lázeňského pobytu, kdo a za jakých podmínek může lázeňskou péči doporučit a v jakých lázeňských místech se může pacient léčit. Právní úpravou pro vyhledávání, ochranu, využívání a rozvoj přírodních léčivých zdrojů je zákon č. 164/2001 Sb.: Lázeňský zákon. Na základě tohoto zákona je také vydáno osvědčení o zdroji. (Ministerstvo zdravotnictví České republiky, 15.8.2012)

### **2.2 ZÁKLADNÍ POJMY**

**Lázeňství** je ve Výkladovém slovníku cestovního ruchu (Pásková – Zelenka, 2002, s. 158) charakterizováno jako „souhrn aktivit, specifické infrastruktury a lidských zdrojů v oblasti poznání a praxe zaměřený na znalost přírodních léčivých zdrojů (balneologie) a realizaci technik a procedur pro léčení různých somatických, psychosomatických i psychologických problémů (balneoterapie)“. Jedná se tedy o spojení přírodních léčivých zdrojů, přírodního prostředí a kulturního prostředí



k dosažení souhrnného cíle prevence a léčení lidských chorob, regenerace sil a relaxace. (Pásková – Zelenka, 2002)

Podle Dědiny (2004, s.10) lze pojem lázeňství chápat ve třech různých rovinách. Lázeňstvím tedy rozumíme vědní lékařský obor, kde je za pomoci přírodních léčivých zdrojů zajišťována prevence a léčba přesně definovaných onemocnění a zajišťována tak ochrana veřejného zdraví. Lázeňství je zároveň souhrn činností a jednání ekonomického charakteru, jejichž funkcí je dosažení co nejlepších ekonomických výsledků za použití co nejnižších provozních nákladů. Poslední rovinu tvoří sociálně-politický systém, jehož podstatou je poskytování lázeňské péče občanům na základě doporučení ošetřujícího lékaře.

Lázeňství podléhá vlnám módnosti, obsahově se vyvíjí a je u něho patrná vazba na úroveň společnosti a pohledů na životní styl. (Knop, 1999)

**Lázeňské místo** je území, které prohlašuje vláda ČR na návrh ministerstva zdravotnictví, kde jsou nebo mají být zřízeny přírodní léčebné lázně. Pokud již jako lázeňské bylo uznáno prostřednictvím zvláštních předpisů, nebo se jedná o místo s více jak stoletou lázeňskou tradicí, není prohlášení ministerstva nutné. (Pásková – Zelenka, 2002)

Pro lázeňská místa se vydávají lázeňské statuty, v nichž se blíže vymezí rozsah lázeňského území a stanoví se v něm i potřebná ochranná opatření (hygienické a protiepidemické zásady, opatření týkající se dopravy, zásobování, zajištění klidu, kulturní a výchovné činnosti, informační služby, sportovní činnosti v lázeňském místě). Tento zvláštní statut udělený lázeňským místům a povinnosti a omezení z něho vyplývající přispívají k ochraně a kultivaci lázeňského prostředí. (Seifertová, 2003)

Lázně lze popsat jako souhrn ubytovacích, stravovacích, sportovních a léčebných zařízení v lázeňském místě, zaměřených na léčení a obnovu fyzických a psychických sil lidí, za využití přírodních léčivých zdrojů či příznivých klimatických podmínek. V publikaci Výkladový slovník cestovního ruchu (Pásková – Zelenka, 2002) jsou lázně děleny na termální, bahenní a klimatické.

**Přírodní léčivé zdroje** a především jejich využívání k léčebným účelům jsou základem českého lázeňství. Právní úpravou pro vyhledávání, ochranu, využívání a rozvoj přírodních léčivých zdrojů je zákon č. 164/2001 Sb.: Lázeňský zákon. Na základě tohoto zákona je také vydáno osvědčení o zdroji. Pojem přírodní léčivý zdroj vymezuje jako přirozeně se vyskytující minerální voda, plyn nebo peloid, které mají vlastnost vhodnou pro léčebné využití. (zakonyprolidí.cz, 10.2.2012)

- *Minerální vody* pro léčebné účely jsou v ČR považována přirozeně se vyskytující podzemní voda původní čistoty, stálého složení a vlastností, které má z hlediska dietetického fyziologické účinky dané obsahem, rozpuštěných látek či jiných součástí. Obsah musí splňovat alespoň jeden ze zákonem stanovených limitů, rozpuštěných pevných látek nejméně 1 g/l nebo s obsahem nejméně 1 g/l rozpuštěného oxidu uhličitého nebo s obsahem jiného pro zdraví významného chemického prvku, anebo která má u vývěru přirozenou teplotu vyšší než 20°C nebo radioaktivitu radonu nad 1,5 kBq/l. Dále se pak minerální vody mohou dělit podle teploty, chemického složení či tlaku. (zakonyprolidí.cz, 10.2.2012)
- *Peloidy* jsou přírodní zeminou, která vznikla postupným dlouhodobým biologickým převážně rostlinným rozkladem. Dělí se na humolity a bahna, humolity dále na rašeliny a slatiny. Při využití, zejména ve formě koupelí, zábalů a obkladů, záleží jaké ložisko má lázeňské místo k dispozici. Významným prostředkem lázeňské péče jsou především díky schopnostem regenerace, absorpce a udržení konstantní teploty po dlouhou dobu. (Kajlík a kol., 2007)
- *Léčivé plyny*, ze kterých se využívá především oxidu uhličitého ve formě uhličité vodní koupele, uhličité plynové koupele a podkožní aplikace plynových injekcí. (Knop, 1999)
- *Klima*, které působí na organismus pacienta, je neodmyslitelnou součástí lázeňské péče. Mezi důležité parametry pro určení klimatoterapie patří tlak vzduchu, množství srážek, oblačnost, atmosférická elektřina, radioaktivita vzduchu a složení aerosolu. Zdravotnická zařízení poskytující klimatoterapii jsou povinna každých 5 let na základě průběžných měření předkládat zprávu o stavu klimatických podmínek. (Knop, 1999)

## 2.3 LÁZEŇSKÁ PÉČE

Lázeňská péče je souborem zdravotnických činností a postupů včetně rehabilitace a výchovy ke zdravému způsobu života vedoucích k navrácení a upevnění zdraví nebo stabilizaci nemoci s cílem maximálního zmírnění jejich důsledků, prodloužení a zlepšení kvality života. Při poskytování lázeňské péče se využívají přírodní léčivé zdroje a příznivé klimatické podmínky. (Knop, 1999)

K. Knop (1999) z hlediska pobytu v lázních rozlišuje lázeňskou péči na ambulantní a ústavní péči.

*Péči ambulantní*, která je chápána často jako nerežimová nesystémová péče lokálního významu, pacient pouze dochází na léčebnou péči do lázeňských léčebných zařízení. (Knop, 1999)

*Péči ústavní*, která je spojená s pobytem pacienta v lázních (rozumíme tedy i s ubytovacími, stravovacími a jinými pobytovými službami). (Knop, 1999)

Lázeňská péče se stala součástí potřebné zdravotní péče hrazené ze zdravotního pojištění v lednu roku 1993 a to za podmínky, že je poskytována podle doporučení lékaře jako součást léčebného procesu. Pro poskytnutí lázeňské péče je tedy třeba získat tzv. „Návrh na lázeňskou péči“, který pacientům vystavuje ošetřující lékař. Návrh posuzuje revizní lékař zdravotní pojišťovny, bez jehož souhlasu nelze lázeňskou péči hrazenou zdravotní pojišťovnou poskytnout. (Svaz léčebných lázní České republiky, 13.4.2012)

Lázeňská léčba hrazena ze zdravotního pojištění je poskytována jako komplexní nebo příspěvková lázeňská péče. Pokud zdravotní pojišťovna neschválí návrh na komplexní ani na příspěvkovou lázeňskou péči, může klient absolvovat pobyt v lázních jako samoplátce.

### 2.3.1 KOMPLEXNÍ LÁZEŇSKÁ PÉČE

Komplexní lázeňská péče zpravidla navazuje na péči ústavní jako doléčení závažných onemocnění, stavů po komplikovaných operacích, zabránění vzniku invalidity a

nesoběstačnosti a minimalizaci rozsahu invalidity. Je určena jen pro občany ČR, pojištěné u některé ze zdravotních pojišťoven v ČR. Jak často na ni vzniká nárok, záleží na druhu nemoci. Při navržení komplexní lázeňské péče praktickým lékařem, je nezbytné, aby byl návrh podložen příslušnými odbornými nálezy. Je-li pacient v případě onemocnění v pracovní neschopnosti, poskytuje se i komplexní lázeňská péče v rámci pracovní neschopnosti. Na základě naléhavosti se určuje termín léčby, zpravidla však do třech měsíců od data vystavení návrhu. (Knop, 1999)

Při komplexní lázeňské péči hradí veškeré náklady spojené s lázeňským pobytem zdravotní pojišťovna, tzn. vyšetření, léčení, stravování, ubytování. Dle nové úpravy se jízdné do lázeňské léčebny a zpět již neproplácí. V případě, že nemocný, jemuž má být poskytnuta komplexní lázeňská péče, potřebuje na cestu do lázní nebo při pobytu v lázeňské léčebně doprovod, hradí zdravotní pojišťovna i náklady na pobyt tohoto doprovodu, je-li jeho nezbytnost potvrzena navrhujícím i revizním lékařem. (Seifertová, 2003)

Délka léčebného pobytu při komplexní lázeňské péči se řídí Indikačním seznamem – pohybuje se v rozsahu 14, 21 až 28 dnů, u některých onemocnění se může vedoucí lékař podle zdravotního stavu pacienta rozhodnout o jejím prodloužení či zkrácení. (Knop, 1999)

### **2.3.2 PŘÍSPĚVKOVÁ LÁZEŇSKÁ PÉČE**

Příspěvková lázeňská péče je předepisována u nemocí, které jsou obsaženy v indikačním seznamu, ale nespĺňují veškeré podmínky pro komplexní lázeňskou péči, především u chronických onemocnění. Na základě rozhodnutí revizního lékaře, uhradí zdravotní pojišťovna nemocnému na návrh ošetřujícího lékaře příspěvkovou lázeňskou péči, tzn. náklady na vyšetření a léčení v lázních. Pokud nerozhodne revizní lékař jinak, lze využít tuto péči pouze jednou za dva roky a léčení se musí uskutečnit do šesti měsíců od data vystavení návrhu. (Knop, 1999)

V případě příspěvkové lázeňské péče zdravotní pojišťovna hradí náklady spojené s léčbou jen z části. Náklady na stravování, ubytování a jízdné v souvislosti s léčením v lázních si pacient hradí sám a je povinen také uhradit lázeňský poplatek. Při předání odsouhlaseného návrhu na příspěvkovou zdravotní péči zdravotní pojišťovna informuje

pacienta, ve kterých lázeňských zařízeních může léčbu absolvovat. Po dohodě nebo podle předchozí vlastní zkušenosti si vhodné lázeňské zařízení vybírá pacient sám a s lázeňskou léčebnou si dohodne termín léčení i ostatní podmínky. Pacient nemá povinnost ubytovat se v lázeňské léčebně, může si s lázeňským zařízením dohodnout pouze léčení a ubytovat se jinde, v tomto případě se ovšem jedná o ambulantní léčení. (Seifertová, 2003)

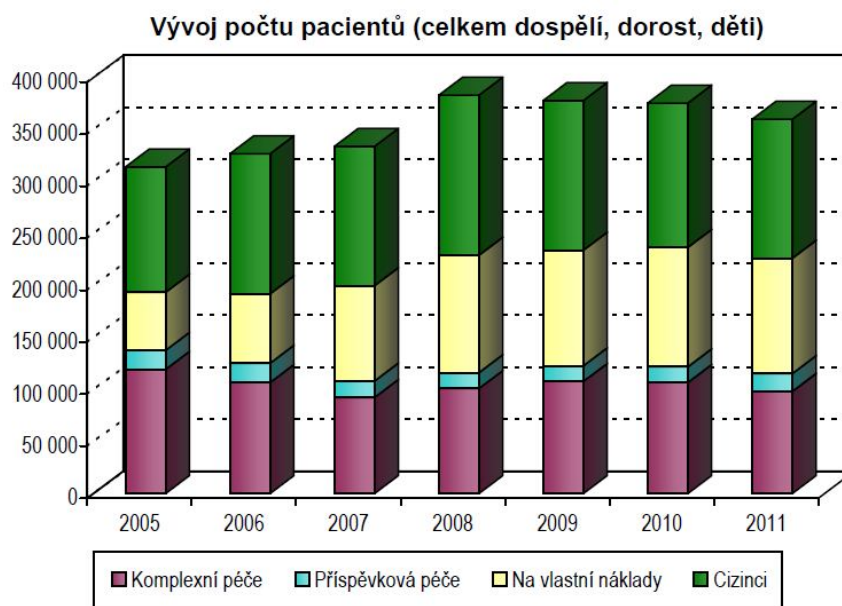
Podle zdravotní indikace se stanoví délka pobytu na 21 nebo 28 dní. Pacient čerpá lázeňskou péči v rámci své dovolené.

### **2.3.3 SAMOPLÁTECKÁ LÁZEŇSKÁ PÉČE**

S rostoucím zájmem člověka o svoje zdraví získává samoplátecká lázeňská péče stále většího významu. V této skupině jsou jednak tuzemští lázeňští hosté ale i zahraniční klienti, kteří mohou lázeňské služby v ČR využívat pouze jako samoplátci. Samoplátci si hradí veškeré náklady spojené s pobytem v lázních z vlastních prostředků. Pro přijetí samoplátce není nezbytný kompletní lékařský návrh. Je v zájmu pacienta poradit se o lázeňské léčbě se svým ošetřujícím lékařem, případně si vyžádat alespoň krátkou zprávu pro lázeňského lékaře. Délka pobytu závisí na dohodě pacienta a lázní. Hlavním důvodem návštěvy lázeňských míst je odpočinek, načerpání nové energie a regenerace těla i ducha. (Knop, 1999)

Trend posledních let ukazuje, že Češi jsou ochotni více investovat do svého zdraví. A to nejen do relaxačních třeba jen víkendových pobytů v lázních, ale i do léčebných pobytů. Z grafu na obrázku č. 1 je patrné, že v celé České republice byl v roce 2007 první náznak ochoty platit za lázeňský pobyt a v následujících letech domácích samoplátců v českém lázeňství pozvolna přibývá.

Obrázek 1: Vývoj počtu pacientů v České republice V LETECH 2005-2011



Zdroj: Lázeňská péče. [Online] [Citace: 26. 3. 2012]. Dostupné na WWW: <<http://www.uzis.cz/katalog/zdravotnicka-statistika/lazenska-pece>>

Lze předpokládat, že s následujícími plánovanými změnami Indikačního seznamu, bude tento trend pokračovat.

Příslušná ministerská vyhláška vstoupí v platnost v říjnu roku 2012. Omezením komplexní a příspěvkové lázeňské péče má být pochopitelně dosaženo především úspor. Ministerstvo zdravotnictví podle svého mluvčího počítá s tím, že komplexní péče zůstane u stavů po vážných úrazech, operacích a léčbě vážných onemocnění. Naopak nebude už na pobyty, při nichž se dospělí diabetici nebo kardiaci učili zdravému životnímu stylu. Tuto možnost budou mít už jen ambulantně. Veškerá péče zůstane nadále plně hrazena z pojištění pouze dětem. (C.O.T. bussines, červen 2012)

Změny se týkají především délky pobytu, při komplexní léčbě by se podle návrhu vyhlášky měla zkrátit ze čtyř na tři týdny, u dětských pacientů zůstanou čtyři týdny. Opakovaná lázeňská péče má podle návrhu trvat dva či tři týdny. U vybraných diagnóz by mělo být schválení pobytu podmíněno třeba snížením hmotnosti, abstinencí či nekouřením. (C.O.T. bussines, červen 2012)

Lázním se nový návrh pochopitelně příliš nelíbí, obávají se totiž dalšího markantního úbytku hostů. Většina z nich proto, připravuje léčebně-preventivní i rehabilitační programy pro samoplátce. (C.O.T. bussines, červen 2012)

Zůstává ovšem otázkou zda přibývající počet tuzemských samoplátců plně pokryje výpadek návštěvníků v důsledku změn a omezení v Indikačním seznamu. Ovšem pro některá lázeňská místa, jako například Františkovy Lázně, znamená změna rozšíření skupin, které se zde mohou léčit, a tím možnosti získání nových potenciálních hostů.

Podle hejtmána Karlovarského kraje Josefa Novotného, který reagoval na otázku změny indikačního seznamu v časopise COT bussines (červen 2012, s. 39), „v lázeňství, příbuzných oborech a službách pracuje v našem kraji okolo 40 tisíc lidí. Kdyby se úhrada za lázeňskou péči snížila o 50 procent, přišly by lázně o podstatnou část tuzemských pacientů. Hlavně pro menší lázeňská zařízení by to mohlo být likvidační. Navíc je třeba zohlednit, že se lázeňské hotely a ostatní zařízení na tuto situaci musí postupně připravit.“

## **2.6 CHARAKTERISTIKA A KLASIFIKACE LÁZEŇSKÝCH SLUŽEB**

### **2.6.1 ZÁKLADNÍ SLUŽBY**

#### **ZDRAVOTNICKÉ SLUŽBY**

V lázeňské léčebné péči tvoří základ diagnostiky soubor běžných lékařských vyšetření v ordinaci, doplněný o potřebné diagnostické výkony laboratoří, ekonometrických pracovišť, atd. Lékař v lázních před nástupem na lázeňskou léčbu pacienta rozhodne, která dříve provedená vyšetření uzná, a která chce opakovat nebo doplnit. V rámci vyšetřovacích metod je také nezbytné kvantifikovat sledované parametry z hlediska účinků léčby, složení krve, krevní tlak, tepová frekvence, rozsah pohybů, atd. Výsledky těchto parametrů ve srovnání s potížemi pacienta při vstupu, v průběhu léčby, až po výstupní prohlídky, lékař vyhodnotí a stanoví doporučení k další terapii, případně k opakování léčby. (Knop, 1999)

Funkce lázeňství v poskytování zdravotní péče podle Knopa (1999):

- Preventivní: primární prevence – udržení zdraví
- sekundární prevence – zábrana recidiv

Léčebná:        zpomalení průběhu nemoci  
                  zlepšení funkce  
                  prevence komplikací

Rehabilitační: obnova plné funkční schopnosti  
                  zlepšení funkční schopnosti

Naše společnost od lázeňství očekává, že bude pružně reagovat na měnící se zdravotní stav obyvatel, na postupné stárnutí populace, rozšiřování civilizačních chorob a problémů spojených se současným životním stylem. Další očekávané reakce jsou na dynamický rozvoj věd ve zdravotnictví a farmakologii. Systém zdravotní péče řadí lázeňskou péči, jako doposud, do subsystému následné péče, ale počítá i s uplatněním její léčebné funkce v preventivních programech. (czecot.cz, 12.3.2012)

### **UBYTOVACÍ SLUŽBY**

Oficiální jednotná klasifikace ubytovacích zařízení České republiky 2010-2012 (hotel stars.cz, 15.11.2011) specifikuje lázeňský/spa hotel jako ubytovací zařízení nacházející se v místě se statutem lázeňského místa splňující veškeré požadavky pro kategorii hotel a zároveň zajišťuje lázeňskou péči. Mezi tato specifická hotelová zařízení patří dále lázeňský hotel garni a wellness hotel.

Většinou nižší třídy i cenové úrovně než hotely jsou lázeňské penziony, které často využívají pacienti příspěvkové péče. Ubytování v soukromí bylo v předválečném období vítanou alternativou a snaha majitelů o hezký vzhled objektů a okolí přispěla k příjemnému vzhledu lázeňských míst. Skromnější a s komfortem nabízeným v lázeňství se úplně neshodující forma ubytování jsou kempinky a tábořiště. (Knop, 1999)

### **STRAVOVACÍ SLUŽBY**

Velice významnou složkou, která může být rozhodující při volbě či kladně nebo záporně ovlivnit pobyt pacienta, jsou stravovací služby. Široké spektrum nabídky stravovacích zařízení, ale i kaváren a barů, je pro lázeňská místa charakteristické. I když pacienti podléhají přísnému lázeňskému režimu, je hlavním cílem spokojený klient resp. pacient a toho lze dosáhnout pouze možností svobodné volby především v oblasti ubytování a stravování. Ale i v této volnosti rozhodování jsou logická omezení daná



lékařskými doporučeními, hlavně u pacientů s komplexní lázeňskou péčí, kteří podléhají tzv. režimovému stravování, je volnost výběru pouze v rámci příslušné diety. Nerežimové restaurační stravování je často realizováno v běžných restauračních provozech. Doplňková stravovací zařízení bývají v lázeňských centrech zastoupena ve velkém počtu kaváren, cukráren, čajoven, kiosků a velice populární pekárny tradičních lázeňských oplatků. (Knop, 1999)

## **SPOLEČENSKÉ A KULTURNÍ SLUŽBY**

Rozsáhlá nabídka služeb z oblasti příjemného využití volného času je pro lázeňská místa charakteristická. Lázeňský pobyt přináší možnost setkávání a poznávání nových lidí a získávání řady nových zážitků. K pobytovým zážitkům řadíme veškeré kulturní, sportovní a společenské aktivity, které jsou v jednotlivých lázeňských místech rozdílné. (Knop, 1999)

Typické lázeňské „disciplíny“, které mají dlouholetou tradici a tvoří neodmyslitelnou součást lázeňského života, jsou golf, jízda na koních, tenis, cykloturistika, lyžování, turistika a mnoho dalších. Kulturní využití přináší divadla, kina, taneční a zábavní večery, promenádní koncerty, kasina a galerie. Do oblasti organizovaných společenských, kulturních a sportovních aktivit patří pořádání festivalů, kulturních přehlídek a soutěží, sportovních klání. Tato široká škála volnočasových aktivit podporuje i pořádání kongresů a konferencí. (Knop, 1999)

### **2.6.2 DOPLŇKOVÉ SLUŽBY**

Tyto služby slouží jak místnímu obyvatelstvu, tak jsou specificky zaměřena na klientelu lázeňského léčebného pobytu. V. Seifertová (2003) mezi tyto služby řadí obchodní služby, peněžní služby, dopravní služby a ostatní doplňkové služby.

*Obchodní služby*, jako prodej upomínkových, dárkových a gastronomických předmětů využívající specifikum jednotlivých lázeňských míst a jejich přírodních léčivých zdrojů. Též důležitým prvkem doplňkových služeb je prodej plánu města, cestovních průvodců a pohlednic. (Seifertová, 2003)

*Peněžní služby* jsou např. banky, směnárny a některá lázeňská zařízení nabízejí klientům své finanční služby směnu a uložení finančních prostředků, či pronájem bezpečnostních schránek. (Seifertová, 2003)

*Dopravní služby*, kam patří lanovky, jízdy historickými dopravními prostředky. Nepatří sem dopravní služby soužící místnímu obyvatelstvu. (Seifertová, 2003)

*Ostatní doplňkové služby*, kadeřnictví, kosmetika, prádelny, čistírny, opravny obuvi a oděvů, půjčovny sportovních potřeb. (Seifertová, 2003)

## **2.7 LÁZEŇSTVÍ JAKO FORMA CESTOVNÍHO RUCHU**

Lázeňství je na jedné straně spatřováno jako nedílná součást zdravotního a sociálního systému společnosti a na straně druhé plně vyhovuje definici cestovního ruchu a je tím i součástí turismu. Dochází zde totiž k přesunu účastníka cestovního ruchu z místa trvalého bydliště do místa bydliště přechodného a to na dobu kratší jednoho roku (u zahraničního turismu), nebo na dobu kratší 6 měsíců (u tuzemského cestovního ruchu). Výjimkou je ambulantní forma lázeňské péče. (Knop, 1999)

Indrová a kol. (2007) uvádí, že pro existenci lázeňského cestovního ruchu v konkrétní lokalitě musí být splněny určité materiální předpoklady:

- existence přírodních léčivých zdrojů,
- vybavenost lázeňsko-léčebným zařízením,
- přítomnost dalších složek materiálně technického vybavení – ubytovací a stravovací kapacity,
- funkční infrastruktura místa – obce, města,
- vhodné estetické a přírodní prostředí,
- zajištění možností společensko-kulturního a sportovního využití.

Významným způsobem se v posledních letech změnila pozice člověka k péči o své zdraví. Aktivní způsob využití volného času, doplněný radou odborníků, jak nejlépe znovu načerpat fyzické a duševní síly, si získává v naší společnosti stále větší počet zájemců. Ideálním místem pro realizaci aktivního přístupu k trávení volného času jsou místa cestovního ruchu využívající lázeňské léčebné péče. Prioritou lázeňské péče stále zůstává péče o lidské zdraví s tím, že se lázeňská místa určitým způsobem přeměňují

v centra cestovního ruchu se stále se rozšiřující nabídkou kvalitnějších služeb. Na úroveň a rozsah nabízených služeb je vytvářen čím dál větší tlak ze strany poptávky po kvalitě poskytovaných služeb. Současný návštěvník lázeňského místa vyžaduje vhodnou kombinaci odborné lékařské péče, kvalitních ubytovacích a stravovacích služeb spolu s nabídkou kulturního a sportovního vyžití. (Seifertová, 2003)

Charakteristickým prvkem pro lázeňský cestovní ruch je pobyt v lázeňském zařízení především za účelem léčby, ale i regenerace, poznání a sociálního angažování. Navíc v moderním pojetí rozšiřuje rozsáhlý komplex služeb a aktivit tradičního léčebného lázeňství, i nová nabídka v podobě wellness, fitness, beauty a jiných produktů. (Knop, 1999)

Dle Spiesmacher (2005) není wellness pouze hromadění bezpočtu procedur, ani módním trendem, ale součástí zdravého života a tím doplňuje a rozšiřuje lázeňství.

V Analýze lázeňského cestovního ruchu v České republice za využití upravené matice BCG (Tluchoř, 2008) je uvedeno rozdělení lázeňského cestovního ruchu, které je znázorněno na následujícím obrázku č. 2.

Obrázek 2: Rozdělení lázeňského cestovního ruchu (resp. cestovního ruchu v lázních)



Zdroj: Analýza lázeňského cestovního ruchu v České republice za využití upravené matice BCG, 2008. s. 3.

Grafické znázornění přinese čtenáři jasnější obraz o lázeňství jako formě cestovního ruchu. Ambulantní lázeňská péče není zahrnuta do lázeňského cestovního ruchu, protože nesplňuje základní podmínky vyplývající z definice cestovního ruchu.

Ústav zdravotnických informací a statistiky ČR (ÚZIS ČR) sleduje především statistiky lázeňské péče, naopak Český statistický úřad sleduje především komplexní statistiky cestovního ruchu a jeho zařízení, do kterého je lázeňská péče zahrnována. Je tedy velmi složité odlišit jednotlivé produkty cestovního ruchu či lázeňské péče, protože se tyto výrazně prolínají. (Tluchoř, 2008, s. 3) V této práci autorka využívá především dat Českého statistického úřadu.

## 2.8 VÝZNAM LÁZEŇSTVÍ

Lázeňství je komplexem ekonomických činností, různých odvětví a oborů, které svými výkony vytvářejí materiální podmínky pro lázeňskou léčbu a zabezpečují uspokojování potřeb lázeňských hostů. Lázeňství se kromě ekonomicky neměřitelných přínosů pro veřejné zdraví podílí na tvorbě hrubého domácího produktu, na tvorbě devizových zdrojů, na příjmech státu, lázeňských měst a obcí, ovlivňuje investiční činnost, zaměstnanost a významně přispívá k rozvoji regionů. (cot.cz, 16. 3. 2012)

Na základě studie odborné literatury (Seifertová, 2003; Dědina, 2007; Knop, 1999) shrnuje autorka ekonomický význam lázeňství do tří následujících bodů:

1. *Makroekonomické přínosy* – lázeňství se podílí na tvorbě hrubého domácího produktu dané země a vytváří nové pracovní příležitosti, které jsou podpořeny multiplikačním efektem (lázeňská místa dávají prostor i dalším formám cestovního ruchu, především se jedná o kongresový, incentivní<sup>1</sup>, poznávací cestovní ruch, event tourism<sup>2</sup> aj.). Lázeňství pozitivně ovlivňuje spotřebu léků, snižuje důchodové dávky pro invaliditu a úspory dávek nemocenského pojištění pro pacienty.

---

<sup>1</sup> Incentivní cestovní ruch = motivační, respektive stimulační cestovní ruch, který má za cíl motivovat zaměstnance k vyšším pracovním výkonům. (Ryglová, 2009)

<sup>2</sup> Event tourism = systematické plánování a rozvoj faktorů budujících image atraktivit a destinací. Tržní segment zahrnuje účastníky cestovního ruchu, kteří cestují, aby navštívili určitou událost, nebo kteří mohou být motivováni k návštěvě určité události mimo domov. (Ryglová, 2009)

2. *Regionální přínosy* – odvod lázeňských a ubytovacích poplatků do rozpočtů měst a obcí, vliv na zvýšení atraktivity destinace a tím celkové zvýšení úrovně regionu
  
3. *Mikroekonomické přínosy* – ekonomická efektivnost pro jednotlivá lázeňská zařízení, která je dána poměrem výnosů a nákladů.

### 3 CHARAKTERISTIKA KARLOVARSKÉHO KRAJE

Tato kapitola souží autorce k vydefinování specifického charakteru regionu Karlovarského kraje. Rozmanitost kraje je zřejmá ve všech jednotlivě popisovaných oblastech a na rozdíl od dalších krajů nalezne Karlovarský kraj jen velmi těžce srovnatelné území v celé České republice. V souladu s tématem práce je věnována mimořádná pozornost historii a rozvoji lázeňství na území kraje.

#### 3.1 OBECNÁ CHARAKTERISTIKA ÚZEMÍ

Karlovarský kraj se nachází na nejzápadnějším území České republiky a vznikl z bývalého Západočeského kraje, který se rozdělil na Plzeňský a Karlovarský. Kraj svou rozlohou 3314,4km<sup>2</sup> zaujímá pouze 4,2% z celkového území ČR a po Libereckém kraji je druhým nejmenším. Je tvořen třemi okresy, Karlovarský, Chebský a Sokolovský. Nejrozsáhlejší je okres Karlovarský, který zabírá 46% kraje, na jeho území je 54 obcí a má největší podíl 38,9% žijících obyvatel. Okresy Sokolov a Cheb jsou, co se týče počtu obyvatel a rozlohy, srovnatelné. Podle administrativního členění má kraj celkem 132 obcí různé velikosti a tím se stává, v rámci ČR, krajem s nejnižším počtem obcí. (Turistický portál Karlovarského kraje, 18.4.2012)

Více než polovinu celkové délky hranic tvoří hranice s Německem (Bavorsko, Sasko), na východě sousedí s Ústeckým krajem a s Plzeňským krajem na jihu. Společně s Ústeckým krajem tvoří Karlovarský kraj region soudržnosti *NUTS II Severozápad*. Území Karlovarského kraje je i součástí regionálního sdružení příhraniční spolupráce, *Euregia Egrensis*. Euroregion Egrensis je dobrovolné sdružení obcí a měst orientačně vymezený okresy Karlovy Vary, Plzeň-sever, Sokolov, Cheb, Tachov a území německých spolkových zemí Saska, Durynska a Bavorska. (Kajlík a kol., 2007)

Přírodní hranici se Spolkovou republikou Německo tvoří Smrčiny a Krušné hory s nejvyšší horou Klínovec (1 244m n. m.), na jihu Český les a směrem do vnitrozemí Slavkovský les a Doupovské hory. Kraj má po Libereckém kraji druhou nejvyšší hodnotu zalesnění (43,3%). Nejvýznamnější řekou je Ohře, která protéká Chebskou a Sokolovskou pánví a řeka Teplá. Na jejich soutoku vyvěrá většina horkých pramenů. Za nejdůležitější přírodní zdroje kraje lze pokládat zásoby hnědého uhlí na Sokolovsku,

keramických jílu, menší ložiska kovových rud a zbytky smolince, významné jsou samozřejmě i zdroje minerálních a léčivých vod. (Kajlík a kol., 2007)

V následujícím textu autorka charakterizuje Karlovarský kraj z pohledu cestovního ruchu a lázeňství. Kapitola 3.2 popisuje organizaci cestovního ruchu v kraji, přírodní atraktivitu, kulturně-historické atraktivitu, dopravní dostupnost, nabídku cestovního ruchu a poptávku po cestovním ruchu. Kapitola 3.3 věnuje pozornost lázeňství, vývoji lázeňství, statistickým údajům kapacit lázeňských zařízení a návštěvnosti kraje lázeňskými hosty.

## **3.2 CESTOVNÍ RUCH**

Odbor zabývající se cestovním ruchem na Krajském úřadu Karlovarského kraje je odbor kultury, památkové péče, lázeňství a cestovního ruchu, jehož součástí je i samostatné oddělení cestovního ruchu. Karlovarský kraj příspěvkovou formou podporuje aktivity spojené s rozvojem cestovního ruchu na svém území. Mezi organizace působící v oblasti cestovního ruchu v Karlovarském kraji patří Destinační společnost Sokolovsko, o. p. s., Sdružení Krušné hory – západ, MAS 21, o. p. s. a Carlsbad Convention Bureau, o. p. s. (C.O.T bussines, červen 2012)

*Destinační společnost Sokolovsko, o. p. s.* navazuje svou činností na rychlé změny v oblasti poskytování služeb v cestovním ruchu zavedením destinačního managementu v regionu Sokolovsko a turistickém regionu Západočeské lázně. Cílem společnosti je především koordinace úzké spolupráce mezi jednotlivými soukromými i veřejnoprávními subjekty cestovního ruchu v regionu. (C.O.T bussines, červen 2012)

*Sdružení Krušné hory – západ* působí v severozápadní části Karlovarského kraje a bylo založeno za účelem podpory rozvoje cestovního ruchu, propagace kulturních, společenských a sportovních aktivit v regionu. Sdružení ve spolupráci s dalšími institucemi a orgány samosprávy a státní správy propaguje území Karlovarského kraje. (C.O.T bussines, červen 2012)

*MAS 21, o. p. s.* je společnost, jejímž účelem založení je poskytování obecně prospěšných služeb. Společnost působí na území okresu Cheb, zahrnuje správní území pěti uskupení dobrovolných svazků obcí (Sdružení Ašsko, Mariánskolázeňsko,

Mikroregion Chebsko, Sdružení obcí a firem Chebská pánev, zájmové sdružení právnických osob, Svazek obcí Kamenné vrchy) a správní území dalších tří sídel: město Mariánské Lázně, obec Vojtanov a obec Trstěnice. (C.O.T bussines, červen 2012)

*Carlsbad Convention Bureau, o. p. s.* je nezisková společnost spolupracující s krajským úřadem. Hlavním úkolem společnosti je zařazení Karlových Varů a Karlovarského kraje mezi prestižní destinace pro konání MICE akcí a prezentace a kompletní realizace MICE akcí. (C.O.T bussines, červen 2012)

### 3.2.1 PŘÍRODNÍ ATRAKTIVITY

Největším zvláště chráněným územím je *Chráněná krajinná oblast Slavkovský les* (viz obrázek č. 3). Oblast je unikátním krajinným celkem, s množstvím přírodně hodnotných lokalit (lesy, louky, rašeliniště, skalní útvary, vývěry minerálních vod a plynů), zároveň je i starobylou kulturní krajinou. Nejcennějšími lokalitami jsou soubor rašelinišť u Kladské a hadcový hřbet u Pramenů. Oblast Slavkovského lesa je vnímána především jako ochranné pásmo léčivých minerálních zdrojů, na nichž vznikl světově známý *Západočeský lázeňský trojúhelník* měst Karlovy Vary, Mariánské a Františkovy Lázně. (Turistický portál Karlovarského kraje, 18.4.2012) Z tohoto pohledu jsou možnosti rozvoje cestovního ruchu v tomto území výrazně limitované a „ochranářská funkce“ Slavkovského lesa je považována za prioritu tohoto území, současně však dokládají vysokou biologickou a estetickou kvalitu území s dominantním významem lázeňství, tedy aktivita cenná pro rozvoj cestovního ruchu.

V kraji je vyhlášeno celkem *70 maloplošně chráněných území* (stav k 31. 12. 2011). Mezi turisticky nejatraktivnější patří soustava několika desítek NPP Skalky skřítků, pozůstatky nejmladší vyhaslé sopky ve střední Evropě NPP Komorní hůrka, křemenný val ve Smrčinách PP Goethova skalka a PR Smrad'och. Geologicky nejvýznamnějším územím i v mezinárodním měřítku je rašeliniště a slatiniště s vývěry minerálních vod a plynů NPR Soos na Chebsku. (Statistická ročenka Karlovarského kraje, 10.8.2011)

V roce 2010 byl vyhlášen druhý český národní geopark, tedy území s geologickým dědictvím, s názvem *Geopark Egeria*. Geopark Egeria je součástí přeshraničního česko – bavorského geoparku a zahrnuje geologicky velmi rozmanité a pestré území



s přetrvávajícími doklady vulkanismu, tektonických pohybů, vývěry termálních vod nebo i seismická aktivita. (Kudy z nudy.cz, 27.7.2012)

Obrázek 3: Mapa přírodních atraktivit Karlovarského kraje



Zdroj: Tematický atlas Karlovarského kraje, 2009, s. 5

Vedle území s vysokou estetickou hodnotou, uvedených v předchozích odstavcích, se na území Karlovarského kraje nacházejí území donedávna pro rozvoj cestovního ruchu nevyužitelná – území těžby a rekultivací. „Povrchová těžba na území Karlovarského kraje způsobuje devastaci více než 10 tisíc ha plochy. Kromě menších izolovaných lokalit způsobených těžbou kamene, jsou devastované plochy soustředěny v Sokolovské a částečně i Chebské pánvi. Dnes dochází k částečné konverzi těchto ploch. Jedním z možností jejich dalšího využití se ukazuje jejich přeměna v areály rekreace a cestovního ruchu. První příkladem takové konverze území po těžbě uhlí je území Sokolovska. Na území výsypky Michal vznikla vodní plocha o rozloze 27 ha.“ (Program rozvoje cestovního ruchu 2007-2013, 10.2.2012)

### 3.2.2 HISTORICKÉ A KULTURNÍ ATRAKTIVITY

Velká část krajiny Karlovarského kraje je krajinou kulturní, poznamenanou v kladném slova smyslu historickými zásahy člověka (viz obrázek č. 4). V roce 2011 bylo v kraji vyhlášeno 10 národních kulturních památek. Mezi nejznámější kulturně-historické památky patří hrad Loket a zámek Bečov nad Teplou, kde je uložen *relikviář*<sup>3</sup> sv. *Maura*, který je po korunovačních klenotech druhou nejvýznamnější movitou kulturní památkou České republiky. Dalšími pro turisty atraktivními cíli jsou hrady: Seeberg, Chebský hrad, Hauenštejn, Vildštejn ve Skalné u Chebu, zámky: státní zámek Kynžvart, zámek Chyšce a zámek Valeč a Mostov. Chebský hrad, zámek Kynžvart, zámek Sokolov, hrad a zámek Bečov, hrad Loket, klášter Teplá spojuje tzv. *Hradní stezka*, což je trasa mezinárodního projektu, která začíná v Bayreuthu a přes Karlovarský kraj (Cheb, Františkovy Lázně, Loket, Karlovy Vary) směřuje přes Kozel a Karlštejn do Prahy. Církevní památky reprezentují *klášter premonstrátů v Teplé*, klášterní areál (Posvátný okresek) v Ostrově, areál Lorety s poutním kostelem ve Starém Hrozňatově či barokní chrám v Chlumu Svaté Maří. (Turistický portál Karlovarského kraje, 18.4.2012)

Historická jádra měst Cheb, Františkovy Lázně a Loket byla vyhlášena městskými památkovými rezervacemi a v dalších jedenácti městech kraje byly vyhlášeny městské památkové zóny. Vesnické prostředí a typická lidová architektura jsou chráněny v rámci vesnických památkových rezervací Nový Drahov a Doubrava, kde se nachází stejnojmenný skanzen. (Turistický portál Karlovarského kraje, 18.4.2012) Tyto památky rozvíjejí především venkovský cestovní ruch na daném území.

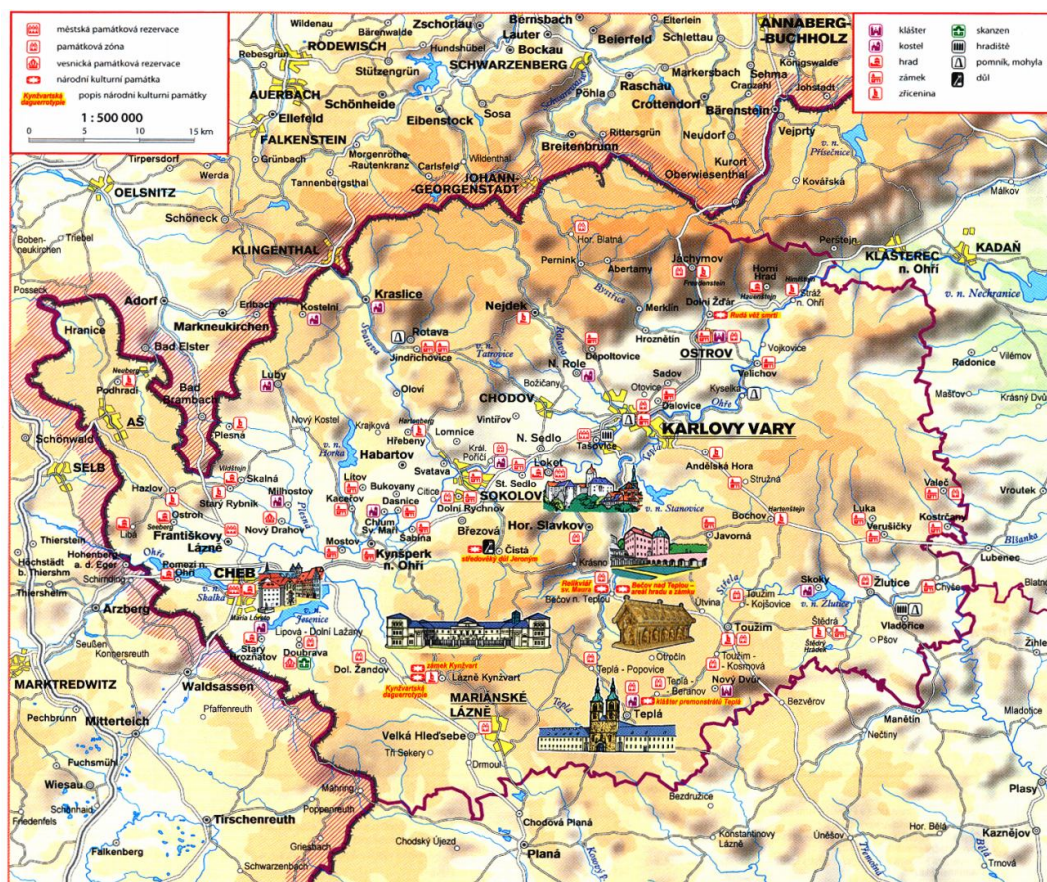
V kraji se také nachází mnoho významných technických památek<sup>4</sup>, kterými jsou Důl Jeroným v bývalé obci Čistá na Sokolovsku, Důl Mauritius na Hřebečné a rozsáhlé oblasti s pozůstatky po dlouholeté tradici dolování v Krušných horách. (Turistický portál Karlovarského kraje, 18.4.2012)

---

<sup>3</sup>Relikviář = schránka, ve které jsou uchované a vystavované ostatky svatých (Pásková - Zelenka, 2002, s. 250)

<sup>4</sup> Technická památka = jedinečné nebo typické hmotné pozůstatky dokládající vývoj techniky a její úroveň v určitých historických podmínkách (Pásková - Zelenka, 2002).

Obrázek 4: Kulturní památky Karlovarského kraje



Zdroj: Tematický atlas Karlovarského kraje, 2009, s. 18

V souvislosti s lázeňským cestovním ruchem je na území karlovarského kraje i dostatečná nabídka kulturních zařízení a památkových zón. Na území se nachází celkem 11 divadel, 26 kin a více jak 60 muzeí a galerií. Ty jsou doplněny nabídkou lázeňských symfonických orchestrů a několika festivaly. K hojně navštěvovaným kulturním institucím patří Západočeské divadlo v Chebu a Karlovarské městské divadlo v Karlových Varech, přírodní amfiteátr Loket, Galerie umění Karlovy Vary a Galerie výtvarného umění v Chebu, ale i Památník Fryderyka Chopina v Mariánských Lázních. Významná naleziště a někdejší těžba nerostných surovin je připomínána v Hornickém muzeu Krásno, Skanzen Jáchymov, Muzeu Sokolov i Horní Slavkov. Tradiční výroba skla je k zhlédnutí v Sklářském muzeu Moser v Karlových Varech. Mezi netradiční expozice patří výroba bylinného likéru *Becherovka* v Muzeu Jana Bechera v Karlových Varech nebo poznávací okruh v parku Bohemium v Mariánských Lázních s miniaturami významných stavebních a technických památek České republiky.

Z nabídky kulturních akcí Karlovarského kraje si hosté mohou vybrat ze široké škály možností, mezi nejznámější patří *Filmový festival Karlovy Vary*. Každoročně festival proslaví více než 200 nových filmů z celého světa, po většině promítání se konají semináře s tvůrci filmu a řada slavných osobností se festivalu účastní osobně, proto je možné je potkat jen tak na ulici. Hudbou plnou romantické krásy, vášně, citového bohatství a nespoutané fantazie získal slávu *Chopinův festival v Mariánských Lázních*. V letošním roce 2012 se bude konat již 53. ročník a díky své prestiži a jedinečnosti v Evropě je stále velkým lákadlem pro hosty a návštěvníky z celého světa. Mezi další z nabídky patří například Kanoé Mattoni nebo Loketské kulturní léto. (Turistický portál Karlovarského kraje, 18.4.2012)

Kromě Filmového festivalu v Karlových Varech, který je nejvýznamnější společenskou událostí Karlovarského kraje, se řada kulturních, společenských a sportovních akcí potýká s problémem nedostatečné marketingové propagace. V souvislosti s touto problematikou je vhodné zdůraznit, že v posledních letech dochází k nebývalému rozvoji akčního cestovního ruchu (tzv. event tourism), který od nabízejících vyžaduje realizovat marketing událostí. Pořádání různých kulturní, sportovní či zábavních akcí je vhodný nástroj pro zvýšení návštěvnosti a podpory městského cestovního ruchu.

### **3.2.3 DOPRAVNÍ DOSTUPNOST**

Klíčovou komunikací pro kraj je *rychlostní silnice R6*, která spojuje Karlovarský kraj jednak se Spolkovou republikou Německo přes Cheb a také s hlavním městem Prahou přes Sokolov a Karlovy Vary. Hlavní propojení s Ústeckým krajem a posléze Libereckým krajem zajišťuje silnice I/13 a s Plzeňským krajem jsou to silnice I/20 a I/21. Relativně dobré propojení se Spolkovou republikou Německo zajišťuje *8 silničních hraničních přechodů*, které byly zřízeny zejména v okrese Cheb. (Ředitelství silnic a dálnic ČR, 17.7.2012)

Síť železničních tratí má po kraji relativně husté pokrytí. Páteř železniční sítě regionu tvoří dvojkolejná elektrifikovaná trať (Cheb – Sokolov – Karlovy Vary – Chomutov, která dále pokračuje do Ústí nad Labem) vedoucí napříč územím kraje od západu k východu. Z této trati pak odbočují jednotlivé regionální tratě a tratě nadregionálního významu. (Správa železniční dopravní cesty, 17.7.2012)

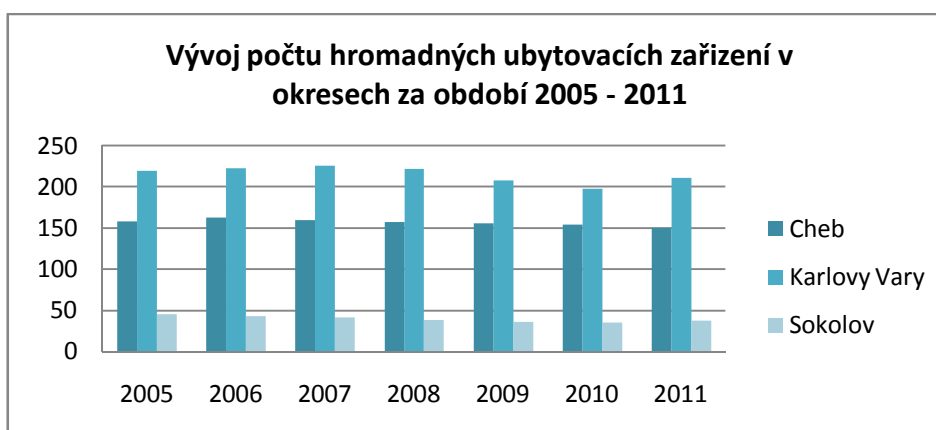
Leteckou dopravu Karlovarského kraje zajišťuje *Mezinárodní letiště Karlovy Vary Olšová Vrata*. V provozu jsou 4 pravidelné letecké linky do Ruska a pouze jeden charterový let do Turecka. V roce 2011 došlo k zavedení nových pravidelných leteckých linek do Kyjeva (Ukrajina) a Baku (Ázerbájdžán), v budoucnu mají být také linky do Vídně a Německa, přičemž tyto letecké linky by měly sloužit nejen účastníkům cestovního ruchu, ale i pro podnikatelskou sféru. V dubnu 2012 bylo pracovníky letiště Karlovy Vary odbaveno celkem 10899 cestujících, což je nejen o téměř 16 % více, než ve stejném období loňského roku, ale bylo překonáno i historické měsíční maximum, kterého bylo dosaženo v září 2011. Převážnou část tvořili cestující na pravidelných linkách do Moskvy a Petrohradu, což dokládá významnost tradiční ruské klientely ve struktuře lázeňských hostů (viz kapitola 3.2.5). (Letiště Karlovy Vary s.r.o., 3.8.2012)

### 3.2.4 NABÍDKA CESTOVNÍHO RUCHU

#### Ubytovací zařízení

K 31. 12. 2011 disponoval Karlovarský kraj 398 hromadnými ubytovacími zařízeními (dále jen HUZ) s kapacitou 28 670 lůžek. Od roku 2009 byl v kraji zaznamenán pokles celkového počtu HUZ, a to zejména v okrese Karlovy Vary, což znázorňuje obrázek č. 5.

Obrázek 5: Vývoj počtu hromadných ubytovacích zařízení v okresech za období 2005 - 2011



Zdroj: vlastní zpracování podle Krajská správa ČSU v Karlových Varech [Online], 16.7.2012

Charakteristickým rysem kraje je vysoký počet 5 hvězdičkových hotelů (10 % z celé ČR), 4 hvězdičkových hotelů (17 % z celé ČR) a naopak nízký počet kempů

(3,6 % celé ČR) a podobných levnějších druhů ubytování. K nejvýznamnějším střediskům cestovního ruchu v Karlovarském kraji měřeno podle lůžkové kapacity patří Karlovy Vary (10 312), Mariánské Lázně (6 660), Františkovy Lázně (3 260), Jáchymov (1 933) a Cheb (630). Těchto 5 nejvýznamnějších turistických center se podílí skoro 80% na celkové ubytovací kapacitě Karlovarského kraje. (Krajská správa ČSU v Karlových Varech, 16.3.2012)

### **Stravovací zařízení**

Z hlediska počtu ekonomických subjektů podle převažují činnosti ve stravování a pohostinství, které je v klasifikaci ekonomických činností NACE zařazeno jako NACE -56, činil 31. 12. 2009 jejich počet v Karlovarském kraji 4 954 subjektů, a z toho nejvíce jich bylo situováno v okrese Cheb (Mariánské Lázně, Františkovy Lázně, Cheb, Aš) a následně v okrese Karlovy Vary. (Krajská správa ČSU v Karlových Varech, 16.3.2012)

V této souvislosti je zapotřebí mít neustále na paměti, že bez dobrého jídla, není zážitek z cestování úplný. Podíváme-li se na propagační materiály, poslední zmínka o Karlovarském kraji z pohledu gastronomie je v časopise COT business, kde jsou představeny typická jídla kraje. (C.O.T bussines, červen 2012)

### **Sportovně-rekreační zařízení**

Pro sportovní cestovní ruch vázaný na aktivity na horách má oblast Krušných hor značný potenciál pro rozvoj jak zimního, tak letního cestovního ruchu. Mezi nejnámější a nejnavštěvovanější lyžařská střediska Karlovarského kraje patří Boží dar, Klínovec, Neklid, Nové Hamry, Bublava, Potůčky a Pernink. Nezanedbatelnou oblastí sportovního cestovního ruchu je také nabídka cyklistických stezek. Dle Cykloportálu Karlovarského kraje bylo v kraji k 1. 12. 2011 k dispozici 1945 km značených tras, přičemž nejhustější vyznačená síť cyklotras a cyklostezek se nachází v okolí Aše, Chebu, Mariánských Lázní, dále v Krušných Horách a Slavkovském lese. K rozvoji cykloturistiky v Karlovarském kraji výrazně přispělo i budování páteřní cyklostezky s názvem *Cyklostezka Ohře*, jejíž trasa je vedena údolím řeky Ohře od hranice se SRN až po hranici s Ústeckým krajem. Krajem vede i mezinárodní cyklotrasa evropské sítě cyklostezek Euro Velo č. 4, vedoucí ze SRN přes Cheb a dále směřující na východ. K nabídce sportovního vyžití přispívá i bazénový komplex ve Františkových Lázních

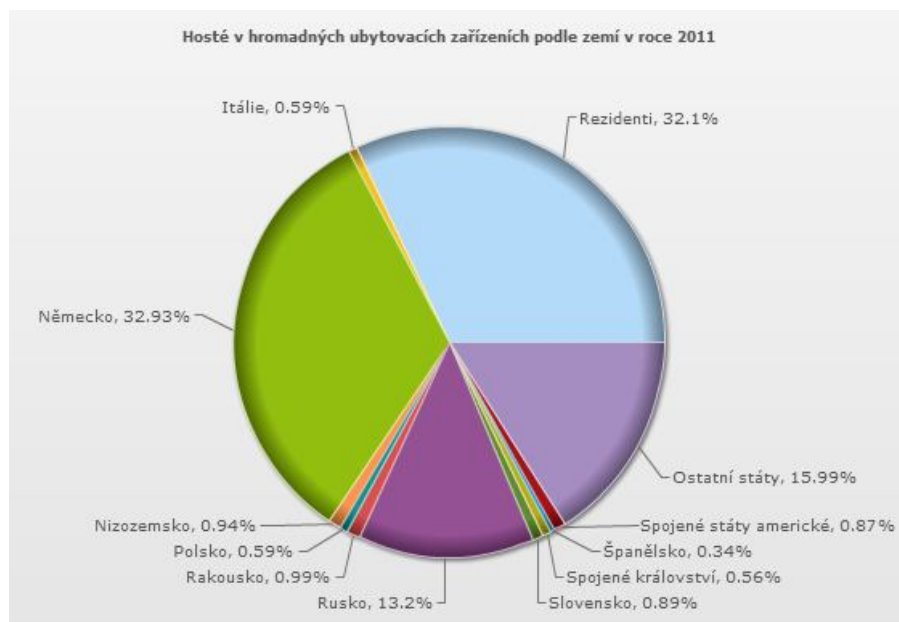
Aquaforum či závodní motokárový okruh Kartaréna u Chebu. (Přehled značených cyklotras v Karlovarském kraji, 16.4.2012)

Kraj se postupně stává i stále významnějším centrem golfu. V roce 2012 nabízí kraj příznivcům tohoto sportu devět golfových hřišť, přičemž k nejstarším a nejprestižnějším patří Golf Resort Karlovy Vary, nejstarší golfový klub v České republice a Royal Golf club Mariánské Lázně, nejstarší golfové hřiště v Čechách s právem užívat titulu Royal uděleným královnou Alžbětou II. Nově vybudované je také golfové hřiště v zámeckých zahradách zámku Kynžvart. (Karlovarský kraj - golfová hřiště, 14.2.2012)

### 3.2.5 POPTÁVKA PO CESTOVNÍM RUCHU

Z hlediska návštěvnosti se Karlovarský kraj jednoznačně řadí mezi významné turistické cíle. Na základě porovnání krajů podle celkového počtu návštěvníků patří Karlovarský kraj v roce 2011 na 5. místo. Počet hostů, kteří se v roce 2011 ubytovali v hromadných ubytovacích zařízeních v Karlovarském kraji, činil 703 143 osob, z toho 478 238 tvořili cizinci (68,01%). (Krajská správa ČSU v Karlových Varech, 12.4.2012)

Obrázek 6: Hosté v hromadných ubytovacích zařízeních podle zemí v roce 2011



Zdroj: Krajská správa ČSU v Karlových Varech [Online], [Citace: 12.4.2012]. Dostupné na WWW:<[http://www.czso.cz/xk/redakce.nsf/i/hoste\\_v\\_hromadnych\\_ubytovacich\\_zarizenich\\_podle\\_zemi\\_v\\_roce\\_2011](http://www.czso.cz/xk/redakce.nsf/i/hoste_v_hromadnych_ubytovacich_zarizenich_podle_zemi_v_roce_2011)>

Z grafu na obrázku č. 6 lze vidět, že k nejvýznamnějším skupinám zahraničních hostů stále patří Němci (32,93%), ale oproti roku 2010 jejich podíl klesl o více než 4%. Naopak stoupá podíl návštěvníků z Ruské federace, v roce 2011 byl růst podílu ruských návštěvníků o více než 2% na 13,2%. Karlovarský kraj navštěvují také Rakušané (0,99%), Nizozemci (0,94%) a Slováci (0,89%). (Krajská správa ČSU v Karlových Varech, 12.4.2012)

Rusové preferují Karlovarský kraj, kde jsou spokojeni především s jazykovou vybaveností českého personálu. Dalším plusem jsou přímé lety Karlovy Vary – Moskva, které vybavují České aerolinie a Aeroflot téměř každé dva dny. (Profit, květen 2012)

### **3.3 LÁZEŇSTVÍ**

Nejcharakterističtějším rysem cestovního ruchu Karlovarského kraje je lázeňství, jehož tradice byla rozvinuta na ojedinělé koncentraci výskytu přírodních léčivých zdrojů a mimořádné pestrosti jejich chemického složení. Významným propojením přírodních vývěrů léčivých vod a kulturních památek vznikla proslulá lázeňská města Karlovy Vary, Mariánské Lázně a Františkovy Lázně, která díky své geografické poloze představují vrcholy pomyslného trojúhelníku a jsou proto často přezdívána „Západočeským lázeňským trojúhelníkem“. (Kajlík a kol., 2007)

Počet vývěrů léčivých minerálních vod dosahuje několika set. Hlavními lokalitami vývěrů s vyhlášenými ochrannými pásmy a se statusem lázeňského místa jsou Karlovy Vary s termálními uhličitými vodami, Jáchymov s termálními radioaktivními vodami, Mariánské Lázně, Františkovy Lázně, Lázně Kynžvart, kde se vyskytují chladné minerální vody rozdílného chemického složení. (Vystoupil a kol., 2006, s. 124) Podrobná charakteristika jednotlivých lázeňských měst se nachází v příloze A.

#### **3.3.1 VÝVOJ LÁZEŇSTVÍ**

Lázeňství založené na zájmu lidí o přírodní minerální prameny, které se od běžných odlišovaly chutí, vzhledem a teplotou, je především záležitostí evropskou. I dříve a jinde existovaly různé systémy koupelí, převážně horkých, avšak léčebné lázeňství v dnešní slova smyslu se vyvinulo až v posledních letech v Evropě. Jen z malé části



se vyvíjelo také v Asii, v anglo-saských zemích a Americe byl postoj k lázeňství vždy zdrženlivý, a proto nebylo příliš rozšířeno. I rozložení přírodních léčivých zdrojů není po světě rovnoměrné. Při válečných výpravách na léčivé prameny narazili na území Evropy Římané a začali je využívat k vodoléčbě. Tradice českého lázeňství jsou mladší než v jižní Evropě, ale přesto si získaly mimořádný věhlas i vážnost. Především právě lázně západočeské. (Kajlík a kol., 2007)

V nejstarším neboli předhistorickém období není historie západočeských lázní nijak doložena. Tradují se různé legendy, které popisují vznik lázeňských míst, jako například legenda o objevení Karlových Varů ve 14. století. Ale prameny v Mariánských

Obrázek 7: Mariánské Lázně



Lázních byly místnímu obyvatelstvu známé již ve 13. století, ale historicky doložené objevení Mariánských Lázní je mnohem později. Hlavní příčinou pro nedostatek

Zdroj: *marianskelazne.cz. Mariánské Lázně. [Online]. [Citace: 19. 4. 2012]. Dostupné na WWW: <<http://www.marianskelazne.cz/cs/marianske-lazne/>>*

důkazů o existenci lázní je to, že ve středověku se nekladl přílišný důraz na hygienu. Pouze pro takzvanou společenskou smetánku byl lázeňský pobyt rozptýlením, spojený ve velké míře s lovem a jinými kratochvílemi. (Knop, 1999)

Lázeňská péče byla velice náročná a ne příliš léčivá. Pacienti podstupovali léčebné procedury v podobě koupelí, minerální voda měla sloužit jako prostředek očisty pro pocit potěšení a omlazení. Koupele byly ovšem tak drastické, že způsobovali rozpraskání kůže a pitná kúra předepisovala až 9 litrů vřidelní vody denně, což díky obsahu Glauberovy soli vyvolávalo průjmy. (Kajlík a kol., 2007)

V 18. až 19. století lázeňská místa dostávala svou podobu, svou tvář. Stavělo se mnoho lázeňských domů a kolonád, ale také ubytovacích kapacit – hotelů, penzionů. Dochází také k chemické analýze minerálních vod a jejich léčivých účinků, což nalákalo řadu lékařů, ale i šarlatánů a léčitelů, kteří zapříčinili nedůvěru veřejnosti k léčebným účinkům lázeňské péče. Města si ale přes nedůvěru udržela svou prestiž a tak je navštěvovali převážně bohatší obchodníci, vysocí státní úředníci, bankéři a diplomati. Návštěva lázní byla prestižní společenskou událostí. (Knop, 1999)

Přelom 19. a 20. století by se dal označit za období „zlaté éry“ lázeňství. V tomto období si české lázeňství získalo uznání v celé Evropě. V Karlových Varech se usadil jeden z nejvýznamnějších českých lékařů MUDr. Milan Mixa a začal působit vliv pražské balneologické školy. Díky tomu se formovala karlovarská léčba chronických chorob trávicího ústrojí a chorob výměny látkové. Lázeňská péče a léčba si na základě vědeckých výzkumů a poznatků opět vytvořila důvěru u veřejnosti a pro zvýšení atraktivity lázeňských míst vznikají divadla, galerie, při promenádách se hraje typická lázeňská hudba a pobyt se pojí s kulturně společenským životem a novým životním stylem. Poprvé se objevují zdravotní pojišťovací společnosti, které přináší rozšíření nabídky lázeňské péče, služeb a pobytu i pro relativně chudší klientelu. Z ekonomického hlediska to bylo období prosperity a rozvoje podnikatelských aktivit a pro podnikatele a obchodníky znamenala lázeňská místa mnoho možností a velké příležitosti. (Knop, 1999)

Tento ekonomický ale i společenský rozvoj a přínos lázeňských míst výrazně narušilo období světových válek. Těsně před první světovou válkou lze zaznamenat nejvyšší návštěvnost lázeňských míst v historii, například v Karlových Varech se v roce 1911 léčilo 70 935 osob. Světová válka narušila příliv lázeňských turistů a tím i život v lázeňských městech. Následující vývoj lázeňských měst měl s určitými nepatrnými výkyvy spíše sestupnou tendenci. Druhá světová válka znamenala pro provoz lázní četná omezení. Stravování bylo přísně racionalizováno a omezen byl i přiděl mýdla a prádla. V posledním roce války bylo v Karlových Varech statisticky zaznamenáno pouze 3 794 lázeňských hostů. To znamenalo pro lázeňství kolaps. (Knop, 1999)

Po druhé světové válce následovalo znárodnění léčivých minerálních zdrojů a lázeňských zařízení. „Státní lázně“ ovšem postupně nedosahovaly potřebné úrovně a dynamiky rozvoje oboru. Lázně využívaly kapacity lázeňských zařízení bez investic na jejich údržbu, modernizaci a obnovu. A výsledkem těchto nevhodných let byla zanedbaná a často v havarijním stavu se nacházející lázeňská zařízení. (Knop, 1999)

Privatizací nastalo nové období karlovarského lázeňství. Účelné a smysluplné propojení různých forem vlastnictví mělo vytvořit zdravé konkurenční prostředí a prostor pro uplatnění komerčních aktivit. Vznikla samostatná lázeňská zařízení, lázeňské hotely, sanatoria a akciové společnosti. Nový systém měl za úkol dále rozvíjet stránku léčebnou, ale i umožnit rozvoji ostatních v oboru působících složek. (Knop, 1999)

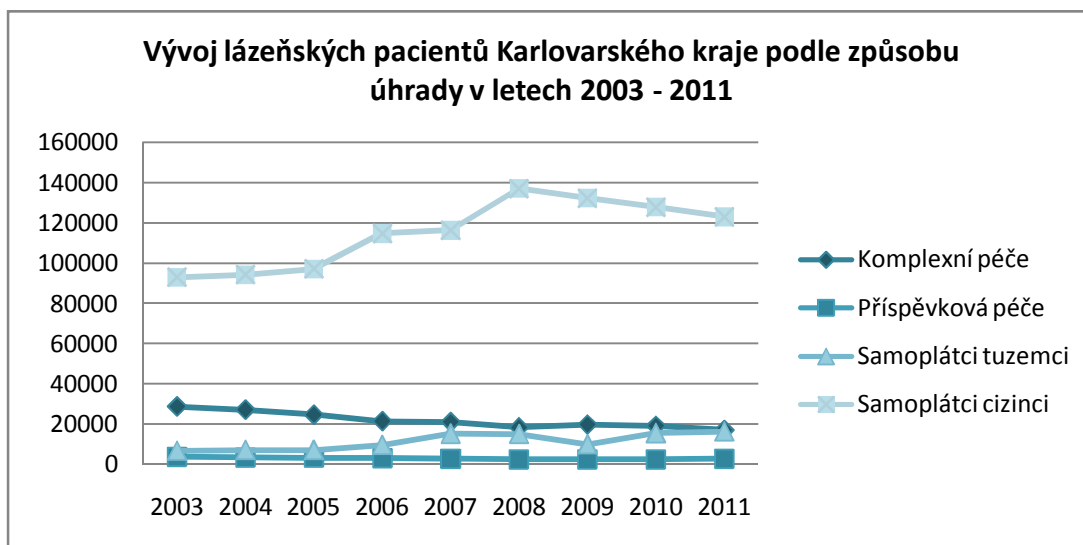
V souvislosti se sjednocováním Evropy se naskytá řada příležitostí, nejedná se pouze o zvyšování životní úrovně a zdravotní uvědomění obyvatel zemí střední a východní Evropy, ale také o připravované asociační dohody, předpokládající vzájemnou spolupráci v oblastech zdravotnictví a sociální péče, především v rozšíření pojišťovnamí hrazené lázeňské zdravotní péče v zahraničí. A to jak z pohledu výjezdu českých občanů do zahraničních lázeňských míst, tak především z pohledu příjezdů zahraničních návštěvníků do českých lázní. Z ekonomického hlediska může mít tento trend velký význam pro rozvoj regionů a všech příbuzných a navazujících oborů lázeňství.

### **3.3.2 LÁZEŇŠTÍ HOSTÉ**

Lázeňství je pro většinu krajů v České republice považováno za významnou součást domácího cestovního ruchu, ovšem v případě Karlovarského kraje má díky dlouhodobé tradici a atraktivitě lázeňských míst význam především pro aktivní zahraniční cestovní ruch. Ve srovnání s ostatními kraji České republiky bylo v roce 2010 v Karlovarském kraji ubytováno 58,7 % lázeňských hostů z celé České republiky a až 94,1 % všech zahraničních lázeňských hostů. V roce 2010 tvořili zahraniční hosté 75,1 % ze všech hostů ubytovaných v lázeňských ubytovacích zařízeních Karlovarského kraje. (Krajská správa ČSU v Karlových Varech, 16.3.2012)

Podle dostupných dat Ústavu zdravotnických informací České republiky byla v roce 2011 v Karlovarském kraji poskytnuta lázeňská péče 156 341 pacientům. V posledních letech klesají počty pacientů s úhradou od zdravotních pojišťoven (viz obrázek č. 8), jelikož se projevuje zvýšená náročnost při posuzování návrhů na lázeňskou péči hrazenou z prostředků zdravotního pojištění. Pokles zaznamenáváme i u samoplátců cizinců, který se začal projevovat již od roku 2009. Tento trend může mít pro Karlovarský kraj negativní dopad v podobě snížení příjmů, protože jak již bylo uvedeno v předchozím textu, dominantní skupinou návštěvníků v kraji jsou právě cizinci. Naopak dochází k navýšení počtu samoplátců z řad tuzemců. (Ústav zdravotnických informací České republiky, 26.3.2012)

Obrázek 8: Vývoj lázeňských pacientů Karlovarského kraje podle způsobu úhrady v letech 2003-2011



Zdroj: vlastní zpracování podle Krajská správa ČSU v Karlových Varech [Online], 16.3.2012

Stejně jako v ostatních krajích České republiky, i v Karlovarském kraji ubývá lázeňským společnostem kvůli škrtům zdravotních pojišťoven tuzemských pacientů. Ovšem pokles v důsledku nové vyhlášky by neměl být tak výrazný jako u lázní v jiných regionech. Úbytek nahrazují zejména hosty ze zahraničí, ti tvoří naprostou většinu pacientů lázeňských zařízení Karlovarského kraje a přibývají tuzemští hosté samoplátci. (C.O.T bussines, červen 2012)

### 3.3.3 LÁZEŇSKÁ ZAŘÍZENÍ

V Karlovarském kraji se nachází nejvýznamnější koncentrace lázeňských zařízení v České republice, což dokazují data v tabulce č. 1. Lázeňské služby poskytuje v kraji celkem 101 lázeňských zařízení, tj. přes 60% z celé ČR. (Krajská správa ČSU v Karlových Varech, 16.3.2012)

Tabulka 1: Kapacity lázeňských ubytovacích zařízení v roce 2011

Kraj	Počet zařízení		Pokoje		Lůžka	
	celkem	Podíl v %	celkem	Podíl v %	celkem	Podíl v %
Česká republika	161	100	16 702	100	30 118	100
Hlavní město Praha	0	0,0	0	0,0	0	0,0
Jihomoravský kraj	1	0,6	i.d.	i.d.	i.d.	i.d.

Jihočeský kraj	5	3,1	778	4,7	1 375	4,6
Královéhradecký kraj	4	2,5	839	5,0	1 595	5,3
<b>Karlovarský kraj</b>	<b>101</b>	<b>62,7</b>	<b>8 774</b>	<b>52,5</b>	<b>15 932</b>	<b>52,9</b>
Středočeský kraj	10	6,2	597	3,6	1 097	3,6
Liberecký kraj	2	1,2	i.d.	i.d.	i.d.	i.d.
Moravskoslezský kraj	4	2,5	1 142	6,8	1 896	6,3
Plzeňský kraj	1	0,6	i.d.	i.d.	i.d.	i.d.
Zlínský kraj	18	11,2	1 347	8,1	2 449	8,1
Olomoucký kraj	7	4,3	1 406	8,4	2 511	8,3
Vysočina	0	0,0	0	0,0	0	0,0
Ústecký kraj	7	4,3	775	4,6	1 332	4,4
Pardubický kraj	1	0,6	i.d.	i.d.	i.d.	i.d.

Zdroj: vlastní zpracování podle Krajská správa ČSU v Karlových Varech [Online], 16.3.2012

Podle K. Knopa (1999) je lázeňství komplexní systém, zahrnující nejen primární zdravotní funkci, ale také široké možnosti kulturního, společenského a sportovního využití, čímž lázeňské pobyty kladou vyšší nároky na materiálně technickou základnu cestovního ruchu, zejména pak na kvalitu poskytovaných služeb, na kvalifikovanost a profesionalitu lidských zdrojů, na vybavenost ubytovacích zařízení, neboť slouží pacientům pro delší pobyt a prostory využívají nejen k přenocování, ale i k aktivitám během dne.

## **4 ANALÝZA VYBRANÝCH UKAZATELŮ V LÁZEŇSTVÍ**

Lázeňství je bezpochyby považováno za nedílnou součást cestovního ruchu. Z tohoto pohledu jsou formulována doporučení mezinárodních institucí, která lázeňství jednoznačně zařazují mezi aktivity cestovního ruchu. Společný dokument Statistické divize OSN (odbor pro ekonomické a sociální informace a analýzy) a Světové organizace cestovního ruchu „Doporučení k statistice cestovního ruchu“ zařazuje lázeňství mezi základní skupiny turistické poptávky, i nabídky. Kapacita, výkony a další ukazatele lázeňských zařízení jsou sledovány jako součást komplexní statistiky cestovního ruchu. V České republice je toto doporučení aplikováno sledováním ekonomických ukazatelů lázeňství – ubytovací kapacity, návštěvnost a využití kapacit. (Seifertová, 2003)

Lázeňství je kombinací ekonomických činností, které svými výkony vytvářejí materiální podmínky pro lázeňskou léčbu a zabezpečují uspokojování potřeb lázeňských hostů. Oprávněně lze lázeňství chápat jako významnou ekonomickou aktivitu, která vedle přínosů pro zdraví veřejnosti má i nesporné ekonomické výsledky. Lázeňství se kromě ekonomicky složitěji měřitelných přínosů pro zdraví veřejnosti podílí na tvorbě hrubého domácího produktu a devizových zdrojů, na příjmech státu, i jednotlivých municipalit, ale také v neposlední řadě ovlivňuje investiční činnost v daných oblastech, zaměstnanost a významně přispívá k rozvoji regionů. (cot.cz, 16.3.2012)

### **4.1 STATISTIKY CESTOVNÍHO RUCHU**

V následujícím textu se bude autorka zabývat analýzou ukazatelů, které dávají do vztahu aspekty regionálního prostředí a cestovního ruchu. Veškeré ukazatele jsou vypočteny na základě veřejně dostupných údajů i v oblasti lázeňského cestovního ruchu. Z výpočtů jsou vyjmuty kraje, které nemají podle dat Českého statistického úřadu žádné lázeňské zařízení.

**Defertova turistická funkce**, která poměřuje počet stálých lůžek v destinaci a počet místních obyvatel, je často nazývána irridexem, jelikož „*předpokládá přímou úměru mezi růstem turistické funkce a růstem nevraživosti rezidentů vůči návštěvníkům destinace*“: (Kiráľová, 2003, s. 27)

$$T(f) = \frac{N}{P} * 100,$$

kde  $T(f)$  ... Defertova turistická funkce,

$N$  ... počet stálých lůžek,

$P$  ... počet stálých obyvatel.

Nejvyšších hodnot Defertovy turistické funkce pro lázeňský cestovní ruch dosahuje jednoznačně Karlovarský kraj, který je lázeňstvím proslulý, dokazuje tabula č. 2. Jak již bylo uvedeno v kapitole 3.3.3, na území Karlovarského kraje se nachází nejvíce lázeňských míst a kraj disponuje nejvyšším počtem lázeňských zařízení, tím i nejvyšším počtem lůžkové kapacity. Protože je lázeňský cestovní ruch v kraji dominantní aktivitou, plynou významná rizika ze změn Indikačního seznamu nejen pro jednotlivá lázeňská zařízení, ale primárně pro celý Karlovarský kraj.

Tabulka 2: Defertova turistická funkce pro lázeňský cestovní ruch v letech 2006-2011

kraj	2006	2007	2008	2009	2010	2011
Jihočeský kraj	0,21	0,21	0,23	0,21	0,21	0,22
Královéhradecký kraj	0,27	0,26	0,26	0,26	N/A	0,29
<b>Karlovarský kraj</b>	<b>5,15</b>	<b>5,09</b>	<b>5,16</b>	<b>5,23</b>	<b>5,07</b>	<b>5,26</b>
Středočeský kraj	0,10	0,10	0,09	0,09	0,09	0,09
Moravskoslezský kraj	0,15	0,15	0,15	0,15	0,15	0,15
Zlínský kraj	0,41	0,40	0,43	0,40	0,41	0,42
Olomoucký kraj	N/A	0,40	0,39	0,41	0,40	0,39
Ústecký kraj	0,14	0,16	0,17	0,13	0,13	0,16

Zdroj: vlastní zpracování podle Krajská správa ČSU v Karlových Varech [Online], 2.8.2012

Zásadním ukazatelem v souvislosti s ubytovacími zařízeními, který uvádějí Vystoupil, Šauer, Holešinská, Metelková (2006), je **využití ubytovací kapacity** (lůžek) v procentech. Ten je vhodný především pro porovnávání v časové linii, kdy jeho vysoká míra indikuje potřebu nového ubytovacího zařízení (a obráceně):

$$I_{UB} = \frac{O_{365} * 100}{N * 365} ,$$

kde  $I_{UB}$  ... využití ubytovací kapacity,

$O_{365}$  ... počet přenocování za rok,

$N$  ... počet stálých lůžek.

Z dostupných dat v tabulce č. 3 vyplývá, že čisté celoroční využití lůžek činilo v Karlovarském kraji v roce 2011 41,58%, přičemž toto číslo bylo vyšší než činil průměr za ČR a mírně nižší než byl ukazatel za hl. m. Prahu.

Tabulka 3: Využití ubytovací kapacity v krajích České republiky v letech 2006-2011

kraj	2006	2007	2008	2009	2010	2011
Česká republika	25,69	24,77	23,05	21,69	22,52	22,70
Hlavní město Praha	44,36	44,81	40,28	36,97	40,22	45,50
Jihomoravský kraj	21,17	20,59	19,56	17,52	17,59	17,71
Jihočeský kraj	19,19	15,99	15,75	15,45	14,89	11,57
Královéhradecký kraj	21,69	21,15	20,54	19,04	19,39	18,44
Karlovarský kraj	<b>41,04</b>	<b>41,99</b>	<b>41,44</b>	<b>39,38</b>	<b>41,14</b>	<b>41,58</b>
Středočeský kraj	20,87	18,88	16,28	15,64	15,59	15,35
Liberecký kraj	18,93	17,36	15,82	15,48	15,92	16,11
Moravskoslezský kraj	22,17	21,73	19,68	19,56	19,97	18,68
Plzeňský kraj	20,06	16,77	14,90	14,68	15,06	14,48
Zlínský kraj	23,58	23,29	22,03	21,17	20,57	19,22
Olomoucký kraj	24,98	24,55	20,55	20,67	20,26	19,96
Vysočina	17,03	15,78	14,23	13,01	11,70	12,18
Ústecký kraj	18,58	18,07	15,75	13,91	14,02	14,00
Pardubický kraj	20,79	17,67	14,77	12,73	14,01	12,85

Zdroj: vlastní zpracování podle Krajská správa ČSU v Karlových Varech [Online], 2.8.2012

Ovšem v porovnání s tabulkou č. 4., která zkoumá využití lázeňských ubytovacích zařízení vyplývá, že v této oblasti příliš dobré využití oproti jiným krajům nemá. Rozdíl si autorka vysvětluje převládajícím počtem samoplátců v lázeňské péči. Tento fakt



ukazuje, že lázeňská zařízení v Karlovarském kraji jsou oproti jiným krajům lépe připraveni čelit výpadku „křížkových pacientů“.

Tabulka 4: Využití lázeňských ubytovacích zařízení v letech 2006-2011

kraj	2006	2007	2008	2009	2010	2011
Jihočeský kraj	82,32	88,92	74,35	81,21	84,25	70,56
Královéhradecký kraj	81,00	85,00	78,91	79,78	N/A	70,46
Karlovarský kraj	<b>57,67</b>	<b>60,68</b>	<b>61,63</b>	<b>56,35</b>	<b>59,42</b>	<b>60,75</b>
Středočeský kraj	62,69	63,90	64,16	61,98	62,34	57,73
Moravskoslezský kraj	62,68	67,49	65,73	66,77	68,70	66,55
Zlínský kraj	64,61	68,85	63,04	65,84	64,46	59,09
Olomoucký kraj	N/A	76,28	67,68	64,56	64,36	69,39
Ústecký kraj	64,85	70,79	62,11	66,75	65,23	53,24

Zdroj: vlastní zpracování podle Krajská správa ČSU v Karlových Varech [Online], 2.8.2012

**Počet ubytovaných hostů na 100 obyvatel:**

$$I_H = \frac{H}{P} * 100 ,$$

kde  $I_H$  ... počet ubytovaných hostů na 100 obyvatel,

$H$  ... počet ubytovaných hostů,

$P$  ... počet stálých obyvatel.

**Intenzita cestovního ruchu**, která vyjadřuje počet přenocování na sto obyvatel zvolené destinace (Freyer, 2001):

$$I_{CR} = \frac{O}{P} * 100 ,$$

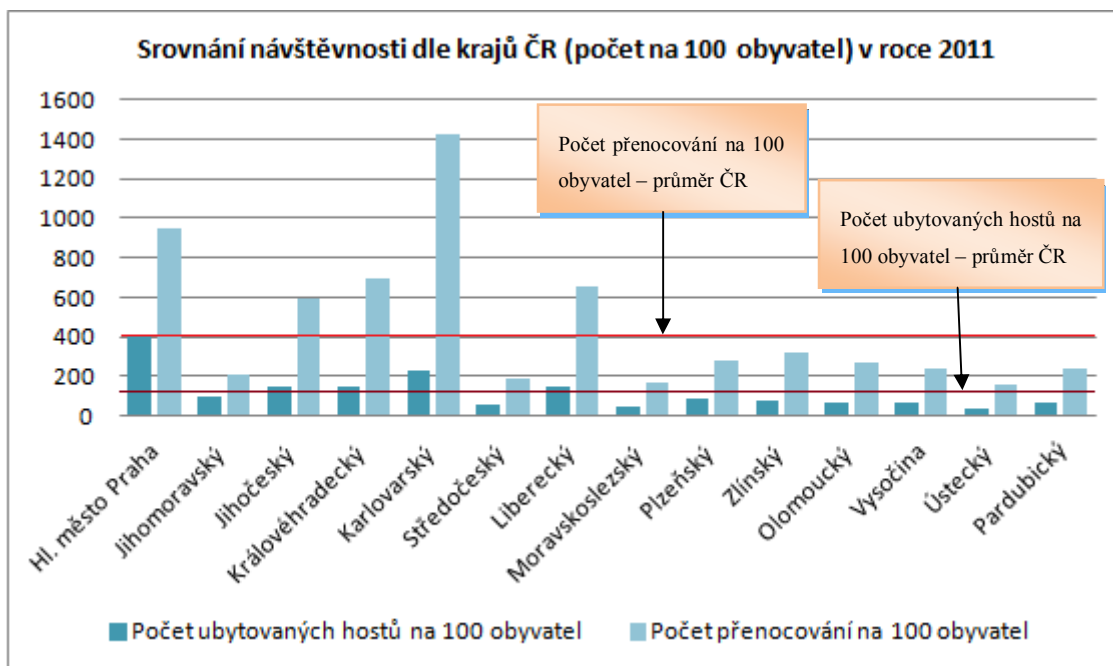
kde  $I_{CR}$  ... intenzita cestovního ruchu,

$O$  ... počet přenocování za určité období,

$P$  ... počet stálých obyvatel.

Relativizujeme-li počty návštěvníků na 100 obyvatel kraje je významnost pozice Karlovarského kraje v rámci cestovního ruchu na území České republiky ještě lépe viditelná (viz obrázek č. 9).

Obrázek 9: Srovnání návštěvnosti dle krajů České republiky (počet na 100 obyvatel) v roce 2011



Zdroj: vlastní zpracování podle Krajská správa ČSU v Karlových Varech [Online], 2.8.2012

V přepočtu návštěvníků hromadných ubytovacích zařízení na 100 obyvatel kraje se v roce 2011 s celkem 231 návštěvníky, umístil hned za hl. m. Praha, která má tradičně nejsilnější postavení v cestovním ruchu na území České republiky. S počtem 1 420 přenocování na 100 obyvatel se Karlovarský kraj v rámci České republiky umístil jednoznačně na 1. místě a dosáhl více než trojnásobné intenzity v porovnání s průměrem České republiky (402 přenocování). Toto prvenství je dáno především dominantním postavením lázeňského cestovního ruchu v kraji. Což dokazuje tabulka č. 5 a tabulka č. 6, kde jsou ukazatele přepočítány na lázeňský cestovní ruch.

Tabulka 5: Počet ubytovaných hostů v lázeňských zařízeních na 100 obyvatel v letech 2006-2011

kraj	2006	2007	2008	2009	2010	2011
Jihočeský kraj	4,36	4,88	4,84	5,08	5,02	5,47
Královéhradecký kraj	3,52	3,59	3,52	3,45	N/A	4,01
Karlovarský kraj	<b>109,42</b>	<b>120,43</b>	<b>126,48</b>	<b>121,03</b>	<b>128,96</b>	<b>138,67</b>
Středočeský kraj	1,76	2,20	2,31	2,01	2,32	2,23
Moravskoslezský kraj	1,72	1,95	2,08	2,03	2,05	2,15
Zlínský kraj	10,32	12,27	11,49	11,11	11,12	11,03
Olomoucký kraj	N/A	7,92	8,09	8,07	7,31	7,89
Ústecký kraj	2,56	3,12	3,01	2,47	2,55	2,62

Zdroj: vlastní zpracování podle Krajská správa ČSU v Karlových Varech [Online], 2.8.2012

Hosté přijíždějí do lázní v převážné míře za účelem léčení, prevence či rehabilitace, ovšem stále více přibývá i odpočinkových a rekondičních pobytů. Významným faktorem, který odlišuje lázeňské hosty od běžných návštěvníků, je délka pobytu. Průměrná délka pobytu pro karlovarský kraj je 7,2 dny, tato hodnota je vysoko nad průměrem České republiky (4,0 dnů).

Tabulka 6: Intenzita lázeňského cestovního ruchu v letech 2006-2011

kraj	2006	2007	2008	2009	2010	2011
Jihočeský kraj	63,29	68,01	61,96	63,41	65,67	55,67
Královéhradecký kraj	79,61	81,86	75,68	76,11	N/A	74,06
Karlovarský kraj	<b>1084,41</b>	<b>1126,88</b>	<b>1161,29</b>	<b>1075,29</b>	<b>1100,04</b>	<b>1165,28</b>
Středočeský kraj	22,02	23,27	20,65	19,64	19,88	18,07
Moravskoslezský kraj	34,17	36,68	35,73	36,38	37,62	37,42
Zlínský kraj	96,67	101,29	98,98	96,61	95,81	89,67
Olomoucký kraj	N/A	110,54	95,75	95,83	93,28	99,58
Ústecký kraj	34,18	41,44	37,45	30,91	31,27	31,26

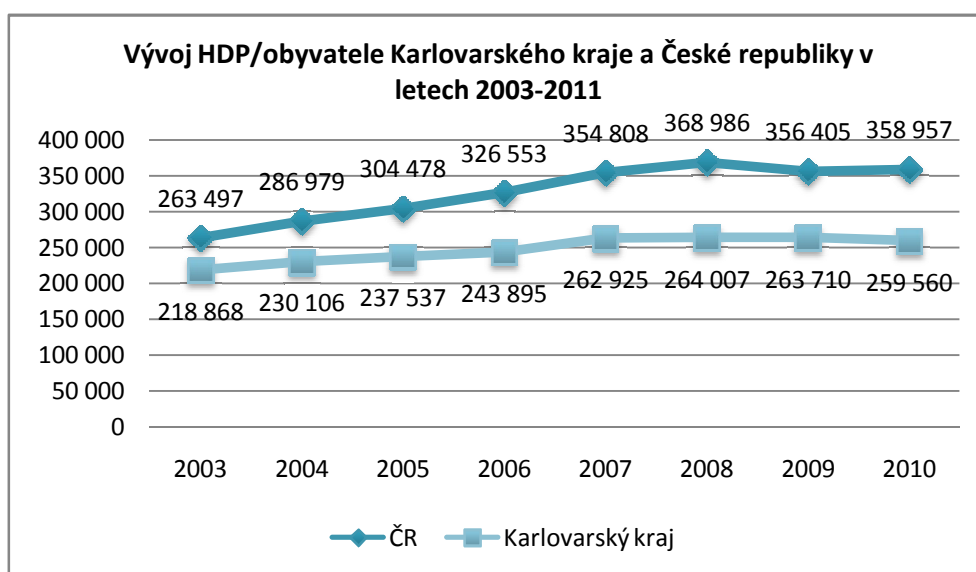
Zdroj: vlastní zpracování podle Krajská správa ČSU v Karlových Varech [Online], 2.8.2012

Pacienti, kterým je poskytována lázeňská péče na náklady zdravotní pojišťovny, bývají v lázních v průměru o několik dnů déle než ti, kteří si hradí lázeňskou péči plně na vlastní náklady. Průměrná délka pobytu lázeňských hostů je typicky delší, ovšem za poslední období se zkracuje, což může být důsledek zvyšujícího se počtu osob, které si lázeňský pobyt hradí zcela sami.

## 4.2 HRUBÝ DOMÁCÍ PRODUKT

Hrubý domácí produkt (dále jen HDP) je klíčovým ukazatelem vývoje ekonomiky. Představuje souhrn hodnot přidaných zpracováním ve všech odvětvích a ekonomických činnostech společnosti a je obecně uznávaným ukazatelem ekonomické vyspělosti daného území. (Krajská správa ČSU v Karlových Varech, 16.3.2012)

Obrázek 10: Vývoj HDP/obyvatele Karlovarského kraje a České republiky v letech 2003-2010



Zdroj: vlastní zpracování podle Krajská správa ČSU v Karlových Varech [Online], 12.8.2012

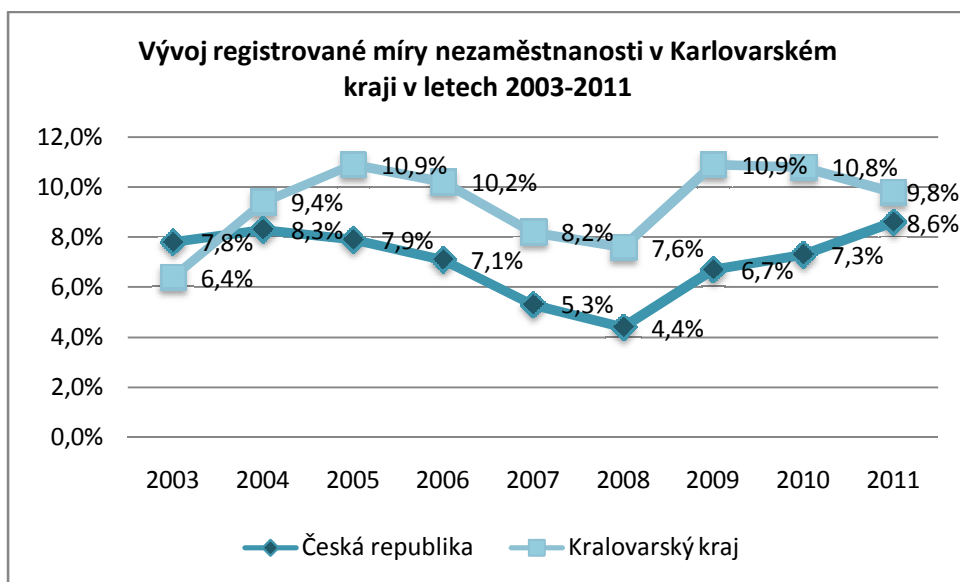
Karlovarský kraj patří z hlediska výše hrubého domácího produktu k nejslabším. V porovnání s ostatními kraji České republiky vykazuje v dlouhodobém horizontu nejnižší hodnotu ze všech a jeho odstup od dalších regionů se permanentně zvyšuje. Na obrázku č. 10 je vidět skokový nárůst rozdílu mezi HDP v poměru na obyvatele České republiky jako celku a Karlovarského kraje. Jednoznačně identifikovat důvody však není snadné. Majoritním problémem může být jednostranná orientace na lázeňský cestovní ruch, který se na HDP kraje podle odborných odhadů v Programu rozvoje cestovního ruchu Karlovarského kraje 2011 – 2013 podílí pouze 10 – 15%. V neposlední řadě je možné ale vnímat i vliv menší kupní síly obyvatelstva, či úzce specializovanou pracovní silou a s tím je i spojená specifická vzdělanostní strukturu obyvatelstva. Geografická lokace kraje v příhraničí nabízí možnost získat pracovní uplatnění v zahraničí s výrazně vyšší pracovní odměnou a tím i odliv lokální pracovní síly, která v důsledku zvyšuje HDP jiné země. Naznačené problémy mohou být

příčinnou velmi nízkého až stagnujícího růstu HDP ve srovnání s ostatními kraji. (Program rozvoje cestovního ruchu 2011-2013)

### 4.3 ZAMĚSTNANOST

Jedním ze spolehlivých ukazatelů, který velmi rychle reaguje na ekonomický vývoj země, je míra nezaměstnanosti. Grafu na obrázku č. 11 zobrazuje vývoj registrované míry nezaměstnanosti v Karlovarském kraji od roku 2003. V roce 2003 byla míra nezaměstnanosti v Karlovarském kraji nižší než činil celorepublikový průměr. Situace se v následujících letech na trhu práce v kraji zhoršila, v roce 2005 vystoupala míra nezaměstnanosti až na 10,9 %. Poté se její hodnota v Karlovarském kraji snižovala v souvislosti s příznivým ekonomickým vývojem a dosáhla svého minima 7,6% v roce 2008. Vliv celosvětové ekonomické krize se však v kraji projevil opětovným nárůstem počtu nezaměstnaných. Negativní vývoj lze zaznamenat především v roce 2009, který vesměs pokračoval i v roce 2010 a kopíruje křivku ekonomické krize. Od roku 2005 byla míra nezaměstnanosti v Karlovarském kraji poměrně výrazně vyšší než průměrná hodnota za Českou republiku, která v roce 2011 dosáhla hodnoty 8,6 %, kdy v Karlovarském kraji byla tato hodnota 9,83%. (Krajská správa ČSU v Karlových Varech, 12.8.2012)

Obrázek 11: Vývoj registrované míry nezaměstnanosti v Karlovarském kraji v letech 2003-2011



Zdroj: vlastní zpracování podle Krajská správa ČSU v Karlových Varech [Online], 12.8.2012

Významným aspektem na trhu práce v Karlovarském kraji je jeho sezónní charakter, který je projevem jeho nesladěnosti a významné závislosti na lázeňství a turismu.

Stabilita trhu práce v Karlovarském kraji je závislá i na několika dalších odvětvích ekonomické činnosti, které jsou bohužel stejně jako lázeňství v zimních měsících v téměř naprostém útlumu. Ať už se jedná o zpracovatelský průmysl, obchod či stavebnictví, je v posledních letech viditelná snižující se tendence zaměstnanosti na území Karlovarského kraje (viz příloha B). Jedním z dalších faktorů na snižující se počet zaměstnanců může být i zvyšující se požadavky na kvalifikaci a vzdělání.

O kvalitě pracovní síly často vypovídá úroveň vzdělanosti. Karlovarský kraj se dlouhodobě řadí mezi kraje s nízkou vzdělanostní strukturou. Věkové skupiny, pro které ukončené základní vzdělání bylo standardem, již přechází z produktivního věku do částečného či plného důchodu a nahrazují je středoškoláci s maturitou a vysokoškoláci. Ovšem pokud se lidé déle připravují na budoucí povolání, neovlivňuje to jen pozitivně následnou kvalitu pracovní síly, ale i negativně odložení doby aktivní účasti na trhu práce. S narůstajícím počtem vysokoškolských studentů studujících mimo kraj vzrůstá i riziko jejich pracovního působení mimo území kraje po úspěšném absolutoriu, čemuž napomáhá i nízká mzdová hladina. Výší průměrné mzdy se Karlovarský kraj zařazuje dlouhodobě na absolutně poslední místo na území České republiky. (Krajská správa ČSU v Karlových Varech, 12.8.2012)

## 5 ZHODNOCENÍ VÝZNAMU LÁZEŇSTVÍ PRO KARLOVARSKÝ KRAJ

V této kapitole autorka zhodnotí, na základě analýzy vybraných ukazatelů z kapitoly 4, význam a důležitost lázeňství pro ekonomiku Karlovarského kraje.

Díky mimořádnému přírodnímu bohatství regionu, množství kulturních památek, turisticky a sportovně atraktivních oblastí v horách i u vodních ploch a především v důsledku dlouholeté tradice lázeňství, disponuje Karlovarský kraj význačným potenciálem pro udržení i rozvoj cestovního ruchu. Krajská lázeňská péče je světově proslulá svou kvalitou založenou nejen na tradici ale i na vysoké odbornosti léčebných metod. Tento fakt dokládá i každoroční nárůst návštěvnosti lázeňských zařízení, který byl pouze narušen a deformován vývojem celosvětové ekonomické recese.

Lázeňství, v tradičním slova smyslu, je v návaznosti na aktuální trendy zdravého životního stylu, doplňováno širokou škálou nabídky wellness a relaxačních pobytů. Ovšem průměrná délka těchto pobytů je o poznání kratší a tím je i kratší doba, po kterou lázeňští hosté pozitivně působí na ekonomiku kraje. Je nutné si uvědomit, že lázeňství tvoří strategickou součást cestovního ruchu a je v zájmu kraje i jednotlivých subjektů působících v kraji jej dále rozvíjet a zvyšovat kvalitu poskytovaných služeb, vybavenost ubytovacích zařízení v lázeňských městech a reagovat na změny v preferencích na straně poptávky. Podpořit renomé kraje a zvýšit jeho atraktivnost by mohla i nominace na zapsání částí historických center nejvýznamnějších lázeňských měst (Karlovy Vary, Mariánské Lázně a Františkovy Lázně) do *Seznamu světového kulturního dědictví UNESCO*.

Lázeňství podléhá módním vlnám a proto veškeré výkyvy či změny v preferencích návštěvníků mohou být jedním z hlavních důvodů ekonomické nestability kraje. Jednostranná orientace na poměrně úzkou cílovou skupinu návštěvníků a závislost pouze na jedné formě cestovního ruchu může zapříčinit pokles zájmu o tuto turistickou destinaci a dále vést i ke ztrátě konkurenční schopnosti. Podpora rozvoje cestovního ruchu v kraji by proto neměla být tak jednoznačně zaměřena pouze na lázeňství, ale představit se návštěvníkovi jako kraj více tváří.

## 6 NAVRŽENÍ KONKRÉTNÍCH MARKETINGOVÝCH AKTIVIT PRO ZVÝŠENÍ ATRAKTIVNOSTI KARLOVARSKÉHO KRAJE Z POHLEDU LÁZEŇSTVÍ

Henry Ford kdysi prohlásil: „Kdybych měl posledních pět dolarů, tak tři z nich věnuji na reklamu.“ A přesto je v mnoha oblastech podnikání marketing a síla reklamy stále podceňována či jí není věnována dostatečná pozornost. Lázeňství v České republice bohužel do této oblasti patří také. Navzdory tomu, že v úrovni poskytovaných služeb drží české lázeňství krok s Evropou, marketing bohužel pokulhává. Autorka se pokusí na základě subjektivních názorů navrhnout možná řešení vedoucí k zlepšení marketingové koncepce lázeňství v Karlovarském kraji.

### 6.1 INTERNETOVÝ PORTÁL

Podle Seifertové (2007) jako komunikační a prodejní nástroj nabývá stále většího významu internet. *„Jednou z nejmodernějších a nejužitečnějších forem komunikace převážně pro mladé a mladší zákazníky je vlastní www prezentace na internetu, která se postupně u velkých lázeňských míst stává v 21. století samozřejmostí. V této souvislosti je velmi důležitá nejen samotná prezentace, ale i kvalita stránek, jejich aktuálnost, přehlednost.“* (Seifertová, 2007 s. 30) V následujícím textu autorka zhodnotí internetové stránky [cestování.kr-karlovarsky.cz](http://cestování.kr-karlovarsky.cz) (viz příloha C) prezentující Karlovarský kraj z pohledu cestovního ruchu a lázeňství.

*Domovská stránka* Turistického portálu Karlovarského kraje působí na první pohled příjemně. Návštěvník si okamžitě všimne postranního menu, které přehledně nabízí možnosti volby jednotlivých hledaných informací. Úvodní text na homepage neodpovídá současným trendům on line marketingu a je nepřiměřeně dlouhý a nepříliš atraktivní pro podstatu informačního portálu.

Umístění *loga* i názvu portálu je v souladu se standardními postupy. Je diskutabilní, zda by přepínání do jednotlivých jazykových mutací nemělo být nastaven na úvodním rozhraní, které by se návštěvníkovi zobrazilo ihned po otevření dané adresy. Políčko pro fulltextové vyhledávání je umístěno v obvyklém pravém horním rohu.



Z prvního pohledu návštěvník jen těžko dokáže odhadnout *aktuálnost stránky*, chybí zde jakékoliv informace o aktuálních kulturních akcích kraje nebo například předpověď počasí, což jsou informace, které se dají za minimální finanční obnos či bezplatně doplnit na prostor webu. Neaktuálnost celého webu může evokovat minimální péči o portál a výrazně snižovat důvěryhodnost a aktuálnost uvedených informací.

Hned pod nadpisem se nachází *slogan* „Vize přestane být snem.“ Umístění sloganu pod nadpis je sice dobré a z grafického pohledu logické, ale protože se nachází v obrázku, je nevýrazný a špatně čitelný. Samotné sdělení je krátké a příliš obecné a více než k funkci turistického portálu se hodí k prezentaci automobilky.

Stránka má *vertikální i horizontální panel s navigací*, panely zůstávají napříč celým webem stejné. Levá strana vertikálního panelu navigace nabízí návštěvníkovi možnost si vybrat ze sedmi jazyků, do kterých je stránka přeložená. Na straně pravé nalezneme fulltextové vyhledávání, kde po zadání hledaného výrazu je možnost i rozšířeného hledání. Vyhledávač vrací relevantní výsledky podle zvolených kritérií. Horizontální panel navigace poskytuje možnost výběru již z konkrétních oblastí cestovního ruchu Karlovarského kraje. Mezi vertikálním a horizontálním menu nechybí ani ukazatel „zde se nacházíte“, díky kterému se návštěvník může pohodlně vrátit o několik úrovní zpět v hierarchii webu. Současné řešení navigace je podle názoru autorky nepříliš uživatelsky vhodné například pro práci na čím dál více populárních smartphonech.

Webové stránky jsou kompatibilní s alternativními prohlížeči. Veškerý obsah stránek přesně odpovídá jak v Internetu Exploreru tak v Mozilla Firefox, Google Chrom ale i v Opeře a Safari, které se využívají především u počítačů značky Apple. Při malém rozlišení musí návštěvníci horizontálně i vertikálně posouvat, protože při malém rozlišení se na stránku nevejde tolik informací. Veškerý obsah stránek zůstává stejný jako v případě použití velkého rozlišení.

Pozitivem je snadný přístup k základním informacím o kraji a obsahově dobře napsaný text, ovšem někdy až příliš dlouhý. Velkou výhodou stránek jsou jazykové verze a to v angličtině, němčině, češtině, ruštině, italštině, francouzštině a španělštině. Úroveň gramatiky jednotlivých mutací je na vysoké úrovni. Zajímavé či minimálně překvapující je, že horizontální panel navigace obsahuje více odkazů v základních informacích o kraji v cizích jazycích než v české verzi. Co lze jazykovým verzím vytknout je, že při

přepnutí jedné jazykové verze do druhé je uživatel vrácen zpět na domovskou stránku a ztrácí tím aktuální pozici na webu. Turistický portál Karlovarského kraje není se *sociálními sítěmi* nijak propojen, zřejmě ze stejného důvodu jako nejsou aktualizované statistické informace, což je vzhledem k současnému marketingovému významu sociálních sítí téměř alarmující.

#### **DOPORUČENÍ PRO ZLEPŠENÍ A ZEFEKTIVNĚNÍ FUNKČNOSTI PORTÁLU:**

1. Doplnění portálu o redakční systém umožňující pravidelnou aktualizaci informací a dat. Přidat uživatelsky oblíbené funkce jako jsou informace o počasí, možnostech ubytování, dopravních spojích či cenzurované diskuzní fórum.
2. Na portálu je odkaz na užitečné webové stránky, ale naprosto chybí prolinky na prezentace jednotlivých lázeňských měst v regionu.
3. Portál naprosto postrádá atraktivní tipy na regionální zajímavosti podpořené například promo videem. Vhodné by bylo využít i současné popularity gastronomie a prezentovat lokální typické pokrmy.
4. Portál naprosto podceňuje marketingový potenciál sociálních sítí a není kompatibilní ani s nejpoblárnějším facebookem. Tím ztrácí především u generace do 26-ti let.
5. Inovace designu celého portálu dle současných trendů při zachování funkčnosti a přehlednosti informací.

## **6.2 KONGRESOVÝ CESTOVNÍ RUCH**

Tato forma cestovního ruchu je závislá na kvalitní materiálně-technické základně a jeho účastníci mají vyšší nároky na poskytované služby. Vybavenost mnoha ubytovacích zařízení lázeňských míst na vysoké úrovni tyto zvýšené požadavky splňuje a tak představuje potenciál pro rozšíření kongresového cestovního ruchu. Ovšem hlavním důvodem nízkého využití tohoto potenciálu je slabá ubytovací i sálová kapacita

hotelových zařízení. Pro realizaci kongresové turistiky je často nepřekročitelnou „podmínkou“ kapacita zařízení překračující jeden tisíc účastníků. Touto kapacitou disponují lázeňská místa Karlovy Vary (kapacita cca 6 700 osob) a Mariánské Lázně (kapacita cca 1700 účastníků). Často je však tato kapacita výrazně snížena díky fixním smlouvám mezi hotely a cestovními kanceláři, které neumožní poskytnout dostatečnou kapacitu na krátký časový úsek kongresu v řádu několika dní. I přes vysoký finanční potenciál pro doplňkové služby hotelu ze strany kongresového hosta, preferují často neekonomicky vedení hotelů ubytování lázeňského hosta avšak na delší časový úsek. Tento přístup bohužel nemá v dlouhodobém horizontu reálnou šanci na úspěšné finanční řízení hotelů. Kongresová a konferenční turistika, ať už pro 100 nebo 1000 účastníků, vyžaduje velmi aktivní vyhledávání příležitostí a pravidelný kontakt se zástupci nadnárodních společností, které jsou nejčastějšími objednateli podobných akcí. Neschopnost provozovat současně lázeňskou i kongresovou turistiku v Karlovarském kraji ukazuje statistika z roku 2010, ve které skončil mezi kraji v hodnocení počtu realizovaných konferencí a ubytovaných účastníků na předposledním místě v rámci České republiky.

### **6.3 ON LINE MARKETING**

V souladu se současným trendem v médiích i marketingu, kdy celá veřejnost bez rozdílů generačních i sociálních tříd, přechází k vyhledávání informací či služeb na internetu, získává vhodně zvolená on line marketingová prezentace na důležitosti a stává se téměř povinnou disciplínou pro všechny společnosti toužící po kvalitním marketingu, jehož výstupem je především zvýšení profitu. Karlovarský kraj ať už jako celek i jednotlivé subjekty v privátním sektoru zatím relativně podceňují sílu marketingu na sociálních sítích. Možným budoucím lídrem je v tuto chvíli akciová společnost Lázně Františkovy Lázně, která i přes defenzivní lokální rozvoj tohoto druhu marketingu v České republice přistupuje například k prezentaci na facebooku velmi pečlivě a svědomitě, což vynahrazuje občasná pochybení proti pravidlům správné marketingové komunikace na sociálních sítích. Základním doporučením pro Karlovarský kraj by mělo být například najmutí kvalitní reklamní agentury zabývající se specifickou komunikací sociálních sítí, která by dokázala nastavit komunikační strategii pro celý kraj a mohla by sloužit jako jakýsi návod pro privátní subjekty na území kraje.

Za nejvhodnější a pro elementární komunikaci na sociálních sítích je považována kombinace portálů facebook a youtube.

## **6.4 INZERCE V TIŠTĚNÝCH MÉDIÍCH**

Oproti poslední dekádě dochází k ústupu z masivních inzercí v tištěných médiích a reklama v tomto druhu média se přesouvá z polytematických druhů tiskovin do úzce profilovaných publikací, nejčastěji prestižních měsíčníků s velmi přesně definovanou cílovou skupinou čtenářů s konkrétními zájmy. V návaznosti na trend takovéto individualizace by mělo docházet k pečlivějšímu výběru periodik, ve kterých se rozhodne provozovatel např. lázeňských hotelů inzerovat své služby a nabídku. Stávající situace dokazuje stagnaci v tomto rozhodování a nadále podnikatelé v lázeňství preferují univerzální formu inzerce v celorepublikových tiskovinách bez jakéhokoli zaměření na cílovou skupinu lázeňských hostů, ať už pro služby rehabilitační či wellness. Příkladem takového jednání je i inzerování čtyřhvězdičkového hotelu v Mariánských Lázních v deníku Metro, který je rozdáván zdarma v městské hromadné dopravě v Praze. Doporučení v tomto směru je celkem jednoduché a u větších provozovatelů jde o najmutí zkušených PR konzultantů, kteří vytvoří jednorázově dlouhodobou komunikační strategii. U menších provozovatelů může stačit vyšetření trochu větší vlastní časové investice při rozhodování o formě komunikace v médiích regionálního i celorepublikového charakteru.

## **6.5 TV A AUDIO**

Vzhledem k nízkým mediálním rozpočtům i u velkých provozovatelů lázní v poměru s finanční náročností kvalitních spotových kampaní v televizích či rádiích nelze doporučit formu komunikace v tomto druhu médií i přes jeho vysokou výstupní hodnotu ve vztahu k cílovým skupinám.

## **6.6 OUTDOOR**

Tato forma inzerce lázeňských služeb jde doporučit především provozovatelům, kteří necílí své služby jen na rehabilitační formu lázeňství, ale také na krátkodobé návštěvníky z větších měst v dojezdové vzdálenosti se zájmem o nabídky typu wellness

víkendy spojené se sportovní aktivitou. Nejčastěji využívané outdoorové formáty billboardy, bigboardy a citylighty jsou cílené na minimálně střední příjmové skupiny s vlastním automobilem. Do styku s touto formou komunikace přichází cílová skupina především na silnicích či v hromadných dopravních prostředcích, tedy vždy při cestě za nějakým účelem. Z tohoto důvodu musí být inzerce svou jednoduchostí přizpůsobena krátkému časovému úseku, po který je jí věnována pozornost. V případě lázeňství pouze jednoduchá informace o místě, čase akční nabídky a formě služby, která je inzerována.

## 7 ZÁVĚR

V bakalářské práci na téma „Význam lázeňského cestovního ruchu v Karlovarském kraji“ se autorka zabývala cestovním ruchem a primárně převládajícím vlivem lázeňství na cestovním ruchu v tomto regionu. V teoretické části vymezila elementární základy lázeňství a definovala přírodní léčivé zdroje a koncepci lázeňské péče. V dalších kapitolách se zabývala analýzou jednotlivých ekonomických ukazatelů, které jsou podstatnými prvky v celkové strategii lázeňství, a dávala je do logických souvislostí, jejichž výstupem mělo být objektivní zhodnocení významu a důležitosti lázeňství v Karlovarském kraji.

Jedním z cílů práce bylo také zhodnocení stávajících marketingových aktivit celého kraje i jednotlivých regionálních subjektů s doplňujícími návrhy pro zlepšení. I přes převládající konzervativnost cílové skupiny lázeňství se ukázal jako zásadní problém nedostatečná dynamičnost marketingového rozvoje, sledování trendů a především minimální návaznost a soulad s obchodní stránkou věci.

Z celkového pohledu je lázeňství v Karlovarském kraji velmi úspěšné a i z určitého pohledu rozvíjející se odvětví. Bohužel v mnoha směrech lehce trpí „dětskými nemocemi“ a koncepce či strategie nejsou řešené do úplných detailů, které by mohly důležitost a především finanční prosperitu lázeňství ještě významněji nasměrovat pozitivně pro kraj. Je otázkou do jaké míry se na budoucím vývoji pozitivně či negativně podepíše současná ekonomická recese.

## SEZNAM TABULEK

Tabulka 1: Kapacity lázeňských ubytovacích zařízení v roce 2011 .....	36
Tabulka 2: Defertova turistická funkce pro lázeňský cestovní ruch v letech 2006-2011	39
Tabulka 3: Využití ubytovací kapacity v krajích České republiky v letech 2006-2011	40
Tabulka 4: Využití lázeňských ubytovacích zařízení v letech 2006-2011 .....	41
Tabulka 5: Počet ubytovaných hostů v lázeňských zařízeních na 100 obyvatel v letech 2006-2011 .....	43
Tabulka 6: Intenzita lázeňského cestovního ruchu v letech 2006-2011 .....	43

## SEZNAM OBRÁZKŮ

Obrázek 1: Vývoj počtu pacientů v České republice V LETECH 2005-2011 .....	14
Obrázek 2: Rozdělení lázeňského cestovního ruchu (resp. cestovního ruchu v lázních)	19
Obrázek 3: Mapa přírodních atraktivit Karlovarského kraje .....	25
Obrázek 4: Kulturní památky Karlovarského kraje .....	27
Obrázek 5: Vývoj počtu hromadných ubytovacích zařízení v okresech za období 2005 - 2011 .....	29
Obrázek 6: Hosté v hromadných ubytovacích zařízeních podle zemí v roce 2011 .....	31
Obrázek 7: Mariánské Lázně .....	33
Obrázek 8: Vývoj lázeňských pacientů Karlovarského kraje podle způsobu úhrady v letech 2003-2011 .....	36
Obrázek 9: Srovnání návštěvnosti dle krajů České republiky (počet na 100 obyvatel) v roce 2011 .....	42
Obrázek 10: Vývoj HDP/obyvatele Karlovarského kraje a České republiky v letech 2003-2010 .....	44
Obrázek 11: Vývoj registrované míry nezaměstnanosti v Karlovarském kraji v letech 2003-2011 .....	45

## SEZNAM POUŽITÝCH ZDROJŮ

### Seznam zdrojů - monografie

DĚDINA, Jiří. *Management, organizování a ekonomika lázeňství - vybrané kapitoly*. 1. Vyd. Praha: Vysoká škola cestovního ruchu, hotelnictví a lázeňství, 2004, 170 s. ISBN 80-86592-01-4.

FORET, Miroslav, FORETOVÁ, Věra. *Jak rozvíjet místní cestovní ruch*. Grada Publishing : Praha, 2001, 178 s. ISBN 80-247-0207-X.

FREYER, Walter. *Tourismus: Einführung in die Fremdenverkehrsökonomie*. 7. Aufl. München: Wien : R. Oldenbourg Verlag, 2001. ISBN 34-862-5617-3.

INDROVÁ, Jarmila a kol. *Cestovní ruch základy*. 1. Vyd. Praha: Oeconomica, 2007, 119 s. ISBN 978-80-245-1252-5.

KAJLÍK, Vladimír. a kol. *České lázně a lázeňství*. Praha : Ministerstvo pro místní rozvoj, 2007, s. 218. ISBN 978-80-239-9330-1.

KIRALOVÁ, Alžběta. *Marketing: destinace cestovního ruchu*. 1. vyd. Praha: Ekopress, 2003, 173 s. ISBN 80-861-1956-4.

KNOP, Karel, a kol. *Lázeňství - ekonomika a management*. Praha: Grada Publishing, 1999. ISBN 80-7169-717-6.

PALATKOVÁ, Monika. *Marketingová strategie destinace cestovního ruchu. Jak získat více příjmů z cestovního ruchu*. Praha: Grada Publishing, 2006, s. 178. ISBN 80-247-1014-5.

PÁSKOVÁ, Martina, ZELENKA, Josef. *Výkladový slovník cestovního ruchu*. Praha : Ministerstvo pro místní rozvoj, 2002, 448 s. ISBN 80-239-0152-4.

RYGLOVÁ, Kateřina. *Cestovní ruch: soubor studijních materiálů*. 3. rozš. vyd. Ostrava: Key Publishing, 2009, 187 s. ISBN 978-807-4180-286.

SEIFERTO VÁ, Věra. *Marketing v lázeňském cestovním ruchu*. Praha: Vysoká škola cestovního ruchu, hotelnictví a lázeňství, 2003, s. 120. ISBN 80-86592-00-6.

SPIESMACHER, Sabine. *Tourismus und Freizeitwirtschaft*. Bonn: Bundesinstitut für Berufsbildung, 2005, s. 172. ISBN 3-7639-1028-x.



*Tematický atlas Karlovarského kraje*. 1. vyd. Praha: Kartografie Praha, 2009, 24 s.

VYSTOUPIL, Jiří, ŠAUER, Martin, HOLEŠINSKÁ, Andrea, METELKOVÁ Petra. *Základy cestovního ruchu*. 1. vyd. Brno: Masarykova univerzita, 2006, 119 s. ISBN 80-210-4167-6.

ZELENKA, Josef. *Marketing cestovního ruchu*. Hradec Králové : Gaudeamus, 2007. ISBN 978-80-7041-070-7.

### **Články:**

ŠIMEK, Robert. Chcete lázně bez rusů? Jeďte na Jižní Moravu. *Profit*, 2012, roč. 23, č. 21, s.16-19. ISSN 1805-2592.

Organizace cestovního ruchu. Karlovarský kraj Turistický region Západočeské lázně. *C.O.T business*, červen 2012, s. 38-39. ISSN 1212-4281.

TLUČHOŘ, Jan. Analýza lázeňského cestovního ruchu v České republice za využití vpravené matice BCG. In *MendelNeT PEF 2008*. Brno: B4U Publishing, 2008. s.1-8. ISBN 978-80-87222-03-4.

### **Seznam internetových zdrojů**

Ministerstvo pro místní rozvoj ČR. *Oficiální jednotná klasifikace ubytovacích zařízení České republiky 2010 - 2012*. [Online]. [Citace: 15. 11. 2011]. Dostupné na WWW: <[http://www.mzcr.cz/Legislativa/obsah/reforma-zdravotnictvi-\\_2428\\_11.html](http://www.mzcr.cz/Legislativa/obsah/reforma-zdravotnictvi-_2428_11.html)>.

Ministerstvo zdravotnictví ČR. *Reforma zdravotnictví*. [Online]. [Citace: 15. 8. 2012]. Dostupné na WWW: <<http://www.mmr.cz/CMSPages/GetFile.aspx?guid=998a01a7-d9e6-4420-aaad-0dcaae0c5275>>.

czecot.cz. *Lázně*. [Online]. [Citace: 12. 3. 2012]. Dostupné na WWW: <[http://www.czecot.cz/?id\\_tema=4](http://www.czecot.cz/?id_tema=4)>.

cot.cz. *Lázně a cestovní ruch*. [Online]. [Citace: 16. 3. 2012]. Dostupné na WWW: <[http://www.cot.cz/data/cesky/01\\_03/3\\_stat\\_1.htm](http://www.cot.cz/data/cesky/01_03/3_stat_1.htm)>.

zakonyprolidi.cz. *Zákon č. 164/2001* [Online]. [Citace: 10. 2. 2012]. Dostupné na WWW: <<http://www.zakonyprolidi.cz/cs/2001-164>>.

Turistický portál Karlovarského kraje. *Základní informace o Karlovarském kraji*. [Online]. [Citace: 18. 4. 2012]. Dostupné na WWW: <<http://cestovani.kr-karlovarsky.cz/cz/Stranky/default.aspx>>.

Turistický portál Karlovarského kraje. *Přehled značených cyklotras v Karlovarském kraji*. [Online]. [Citace: 16. 4. 2012]. Dostupné na WWW: <<http://www.kr-karlovarsky.cz/Cyklo/cyklotrasy/>>.

Krajská správa ČSU v Karlových Varech. *Statistická ročenka Karlovarského kraje 2011*. [Online]. [Citace: 16. 3. 2012]. Dostupné na WWW: <<http://www.czso.cz/xk/redakce.nsf/i/home>>.

*Program rozvoje cestovního ruchu a lázeňství v Karlovarském kraji 2007 - 2013*. [Online]. [Citace: 18. 4. 2012]. Dostupné na WWW: <<http://www.kr-karlovarsky.cz/NR/rdonlyres/C0F0394B-B6CB-419B-98B4-A320137961A2/0/PRCR20072013.pdf>>.

Kudy z nudy. *Česko-bavorský geopark Egeria*. [Online] [Citace: 26. 4. 2012]. Dostupné na WWW: <<http://www.kudyznudy.cz/Aktivity-a-akce/Aktivity/Cesko-bavorsky-geopark-Egeria---vydejte-se-na-cest.aspx#Tabs>>.

golfcourses.cz. *Karlovarský kraj - golfová hřiště*. [Online]. [Citace: 14. 2. 2012]. Dostupné na WWW: <<http://www.golfcourses.cz/karlovarsky-kraj/>>.

Svaz léčebných lázní České republiky. *Jak do lázní*. [Online]. [Citace: 21. 3. 2012]. Dostupné na WWW: <<http://www.lecebne-lazne.cz/cs/pro-klienty/jak-do-lazni/prostrednictvim-zdravotni-pojistovny>>.

Ředitelství silnic a dálnic ČR: *Silniční a dálniční síť* [on-line]. 2011 [cit. 12. února 2012]. Dostupný z WWW: <<http://www.rsd.cz/Silnicni-a-dalnicni-sit>>.

Správa železniční dopravní cesty: *Železniční mapy ČR* [on-line]. 2011 [cit. 12. února 2012]. Dostupný z WWW: <<http://www.szdc.cz/o-nas/zeleznicni-mapy-cr.html>>.

Magistrát města Karlovy Vary. *Statistika/Statistik/Statistic 2010*. [Online]. [Citace: 19. 4. 2012]. Dostupné na WWW: <[http://www.mmkv.cz/data/USR\\_242\\_DEFAULT/Statistika\\_navstevnosti\\_KV.pdf](http://www.mmkv.cz/data/USR_242_DEFAULT/Statistika_navstevnosti_KV.pdf)>.

Ústav zdravotnických informací a statistiky ČR. *Lázeňská péče*. [Online] [Citace: 26. 3. 2012]. Dostupné na WWW: <<http://www.uzis.cz/katalog/zdravotnicka-statistika/lazenska-pece>>.

International Airport Karlovy Vary. *Letiště Karlovy Vary*. [Online] [Citace: 21. 4. 2012]. Dostupné na WWW: <<http://www.airport-k-vary.cz/cs/>>.

## **SEZNAM PŘÍLOH**

Příloha A – Charakteristika lázeňských měst

Příloha B – Tabulka zaměstnaných v NH podle odvětví CZ-NACE

Příloha C – Domovská stránka turistického portálu Karlovarského kraje

## PŘÍLOHA A - CHARAKTERISTIKA LÁZEŇSKÝCH MĚST

### KARLOVY VARY

Karlovy Vary jsou největším a nejvýznamnějším městem České republiky. Leží v údolí na soutoku řek Teplá a Ohře. (Kajlík a kol., 2007)

*Kolonáda Karlovy Vary*

Město bylo založeno ve 14. století českým králem a římským císařem Karlem IV. Pověst o založení Karlových Varů praví, že když byl český král na vyjíždě se svojí družinou, díky náhodě objevil horký pramen. O léčivých účincích se přesvědčil na vlastní kůži, když díky vodě z pramenu vyléčil svou zraněnou nohu. Poté nechal okolo pramene postavit město, které dodnes díky zřídům vzkvétá a těší se slávě v celém světě. (Kajlík a kol., 2007)



*Zdroj: karlovy-vary.cz. Karlovy Vary se představují. [Online]. [Citace: 29. 3. 2012]. Dostupné na WWW: <<http://www.karlovy-vary.cz/cz/karlovy-vary-se-predstavuji>>.*

Lázeňská péče v Karlových Varech se od založení města stále zdokonaluje a vyvíjí a zaměřuje se především na léčbu pacientů trpících (Kajlík a kol., 2007):

- onemocněním zažívacího ústrojí
- poruchami látkové výměny
- diabetem
- dnou
- obezitou
- paradontózou
- chorobami pohybového ústrojí
- nemocemi jater, žlučníku a žlučových cest
- stavy po onkologických nemocích
- neurologickými onemocněními

Karlovarská lázeňská péče obsahuje mnoho léčebných procedur. Jak klasické staletými prověřené termální koupele a pitné kúry, tak moderní metody jako kryoterapie, floating, laserová terapie. Klasickou lázeňskou léčbu nabízí pacientům 43 lázeňských zařízení. (Kajlík a kol., 2007)

Nejvýznamnější kulturní akcí, konanou v Karlových Varech je Mezinárodní filmový festival. Filmy z celého světa soutěží v několika kategoriích a jsou hodnoceny jak odbornou, tak diváckou porotou. Nejlépe hodnocený film je na slavnostním zakončení festivalu odměněn hlavní cenou – Křišťálovým glóblem. Tradičním centrem je hotel Thermal a v roce 2012 se od 29. 6. do 7. 7. bude konat již 47. ročník. K dalším kulturním akcím patří Karlovarský folklórní festival, Jazzfest Karlovy Vary, Dvořákův karlovarský podzim nebo Lázeňský festival Karlovy Vary, který vznikl za účelem podpory a rozvoje domácího lázeňského cestovního ruchu. (Turistický portál Karlovarského kraje, 13.8.2012)

## MARIÁNSKÉ LÁZNĚ

*„Město v parku a park ve městě“, Zpívající fontána Mariánské Lázně*

tak je nazýváno město nacházející se na úpatí Chráněné krajinné oblasti Slavkovský les, jihovýchodně od Chebu, v blízkosti státní hranice s Německem, Mariánské lázně. Jsou nejmladším městem lázeňského trojúhelníku. Světoznámými lázněmi se staly zásluhou velkého počtu minerálních pramenů s různým chemickým



Zdroj: vlastní tvorba, duben 2012

složením na malém území. (Kajlík a kol., 2007)

Vybudováním kamenného domu z původní dřevěné chýše u Křížového pramene položil Dr. Jan Josef Nehr základy budoucích lázní. A za podpory opata premonstrátského kláštera v Teplé Karla Kašpara Reitenberga vznikly roku 1818 Mariánské Lázně.

Tvůrce mariánskolázeňských parků, zahradní architekt Václav Skalník, navrhl a realizoval v dřívě divokém údolí rozsáhlé anglické parky s četnými altánky a pavilony rozestými po celém městě. V nich se procházejí lázeňští hosté a pacienti i v současnosti. (Kajlík a kol., 2007)

Díky odlišnosti chemického složení mariánskolázeňských pramenů se v Mariánských lázních léčí mnoho nemocí (Kajlík a kol., 2007):

- nemoci ledvin a močových cest
- nemoci zažívacího ústrojí
- nemoci nervové, organické nemoci nervové
- nemoci poruchy látkové výměny a žláz s vnitřní sekrecí
- nespecifické nemoci dýchacích cest
- nemoci kožní
- nemoci pohybového ústrojí
- gynekologické nemoci u dětí

Z lázeňských procedur se v Mariánských Lázních využívají především, pitná léčba, uhličitě koupele, plynové koupele, plynové injekce a peloidy. Tyto procedury jsou lázeňským pacientům nabízeny v 13 lázeňských zařízeních. (Kajlík a kol., 2007)

## FRANTIŠKOVY LÁZNĚ

Přibližně 5 km západně od města Cheb, na severozápadním okraji chebské pánve leží, třetí pomyslný vrchol historického lázeňského trojúhelníků, Františkovy Lázně. Každý, kdo město navštíví, nepřehlédne sochu malého Františka s pověrou o plodnosti. (Kajlík a kol., 2007)

Zakladatelem lázní byl v 18. století chebský lékař Bernhardt Adler, který působil v Chebu a později ve Františkových lázních. Jméno ovšem získaly až po svém vzniku, kdy je

*Františkovy Lázně*



*Zdroj: frantiskovylazne.cz. Františkovy Lázně. [Online]. [Citace: 19. 4. 2012]. Dostupné na WWW: <<http://www.karlovy-vary.cz/cz/karlovy-vary-se-predstavuji>>.*

císař František Josef I. pojmenoval jako Ves císaře Františka a v roce 1865 povýšil na město s názvem Františkovy Lázně. V této době se lázně začaly orientovat na léčení ženských chorob. (Kajlík a kol., 2007)

Františkolázeňské prameny velmi úspěšně léčí řadu nemocí (Kajlík a kol., 2007):

- nemoci onkologické
- nemoci oběhového ústrojí
- nemoci pohybového ústrojí
- gynekologické onemocnění

## JÁCHYMOV

Lázeňské město Jáchymov je *Jáchymov*

nazýváno bránou Krušných hor, je vklíněno do jejich jižního svahu a tím chráněno proti severním větrům. Nachází se ve vzdálenosti 21 km od Karlových Varů. Slávu po celém světě si lázně získaly nejvyšší léčebnou aktivitou radonu



v pramenech a v České republice jsou to jediné radonové lázně. (Kajlík a kol., 2007)

*Zdroj: laznejachymov.cz. Léčebné lázně Jáchymov. [Online] [Citace: 23. 4. 2012]. Dostupné na WWW: <<http://www.laznejachymov.cz/>>.*

Jáchymovské lázně jsou nejmladšími západočeskými lázněmi, původem jsou městem hornickým. Při dobývání rudy v půlkilometrové hloubce dolu Svornost, narazili horníci na silný pramen radonové vody. Objevením tohoto pramene roku 1864 se datuje historie Lázní Jáchymov. (Kajlík a kol., 2007)

V Lázních Jáchymov se také léčí (Kajlík a kol., 2007):

- nemoci pohybového ústrojí
- nemoci nervové
- nemoci cévní

## LÁZNĚ KYNŽVART

Lázně Kynžvart se nacházejí na jižním úbočí Slavkovského lesa, uprostřed lázeňského trojúhelníku mezi Chebem a Mariánskými Lázněmi. Dominantou města je renesanční zámek Kynžvart s rozlehlým parkem, v němž je nově vybudované golfové hřiště.

*Zámek Kynžvart*



*Zdroj:* laznekynzvar.cz. *Město Lázně Kynžvart.* [Online] [Citace: 12. 4. 2012]. Dostupné na WWW: <<http://www.laznejachymov.cz/>>

O založení Kynžvartských lázní se v 19. století zasloužil rod Metternichů, který vlastnil obec a nedaleký zámek Kynžvart. Protože kynžvartské kyselky měly dobrou kvalitu, pokusili se Metternichové o její export, ovšem kvůli nesrovnatelné konkurenci okolních významných producentů minerálních vod z Mariánských Lázní, Karlových Varů a Františkových Lázní se podnikatelský záměr nezdařil. I přes neúspěch pokračovali v budování lázeňských objektů. A v roce 1950 se Lázně Kynžvart začaly místo dospělých pacientů specializovat na léčbu dětí. (Kajlík a kol., 2007)

Lázně Kynžvart se specializují na léčbu dětí od 2 do 15let a to především na léčení (Kajlík a kol., 2007):

- netuberkulózních nemocí dýchacího ústrojí
- nemocí kožních
- nemocí ledvin a močových cest



## PŘÍLOHA B - TABULKA ZAMĚSTNANÝCH V NH PODLE ODVĚTVÍ CZ-NACE

Zaměstnaní v NH podle odvětví CZ-NACE (V3SP) v Karlovarském kraji

	2008	2009	2010
Zaměstnaní celkem	148,0	143,9	144,4
<b>z toho:</b>			
<b>A</b> Zemědělství, lesnictví, rybářství	2,9	3,7	4,0
<b>B</b> Těžba a dobývání	4,6	5,1	4,7
<b>C</b> Zpracovatelský průmysl	37,7	32,1	37,5
<b>D</b> Výroba a rozvod elektřiny, plynu, tepla	1,7	1,8	0,9
<b>E</b> Zásob. vodou, činnosti souvis. s odpady	1,3	2,4	2,2
<b>F</b> Stavebnictví	15,8	14,1	12,7
<b>G</b> Velkoobchod a maloob., opr. mot. vozidel	18,5	17,9	15,7
<b>H</b> Doprava a skladování	8,7	10,0	9,3
<b>I</b> <b>Ubytování, stravování a pohostinství</b>	<b>11,1</b>	<b>10,7</b>	<b>7,6</b>
<b>J</b> Informační a komunikační činnosti	0,7	1,4	1,3
<b>K</b> Peněžnictví a pojišťovnictví	2,7	2,1	2,7
<b>L</b> Činnosti v oblasti nemovitostí	0,8	0,7	0,7
<b>M</b> Profesní, vědecké a technické činnosti	3,1	3,4	3,4
<b>N</b> Administrativní a podpůrné činnosti	2,8	3,0	4,5
<b>O</b> Veřej. správa a obrana, pov. soc. zabezp.	10,2	10,4	11,8
<b>P</b> Vzdělávání	8,6	8,0	6,9
<b>Q</b> Zdravotní a sociální péče	12,0	12,2	13,7
<b>R</b> Kulturní, zábavní a rekreační činnosti	2,5	2,2	2,6
<b>S</b> Ostatní činnosti	2,3	2,7	2,3

Zdroj: vlastní zpracování podle Krajská správa ČSU v Karlových Varech [Online], 12.8.2012

# PŘÍLOHA C – DOMOVSKÁ STRÁNKA TURISTICKÉHO PORTÁLU KARLOVARSKÉHO KRAJE

Turistický portál Karlovarského kraje

Přihlásit

Turistický portál Karlovarského kraje



Česky Deutsch English Español Français Italiano Русский Hledat

Turistický portál > Česky

**Pro návštěvníky kraje**

- TOP TEN
- Ubytování
- Praktické
- Kulturní instituce
- Lázeňství
- Příroda
- Turistické cíle
- Po stopách historie
- Člověk mění tvář kraje
- Aktivní pohyb
- Zajímavosti
- Obrazové prezentace
- Virtuální prohlídka kraje
- Užitečné odkazy

### Základní informace o Karlovarském kraji



**Karlovarský kraj je především proslulý svým lázeňstvím.** Na území kraje se nachází nejen naše nejznámější lázně **Karlovy Vary**, ale i **Mariánské Lázně**, **Františkovy Lázně**, **Lázně Kynžvart** a **Jáchymov**. Spolu s léčivými prameny je kraj bohatý i na přírodní minerální vody, z nichž nejznámější je Mattoni. V souvislosti s lázeňstvím jsou také velice známé lázeňské oplatky, které si jako sladkou pochoutku zamiloval nejen místní obyvatelé, ale především lázeňští hosté z celého světa. Karlovy Vary kromě toho prosluly ještě bylinným líkěrem Becherovka a uměním sklářů společnosti Moser. Město Chodov proslavil růžový porcelán, který se vyvážá do celého světa. Z kulturní oblasti je to především Mezinárodní filmový festival Karlovy Vary, který nabízí setkání tvůrců domácích i zahraničních.



**Karlovarský kraj se nachází na západě území České republiky a vznikl rozdělením kraje Západočeského na Plzeňský a Karlovarský.** Na severu a západě uzavírá území republiky státní hranici s Německem, na východě sousedí s Ústeckým krajem a na jihu s krajem Plzeňským. Jeho rozloha je **3314 km<sup>2</sup>**, což činí **4,25% rozlohy České republiky**. Z plochy kraje je **43,1 % pokryto lesy**.

Spolu s Ústeckým krajem tvoří oblast soudružnosti Severozápad, tzv. NUTS 2. Přes území těchto dvou krajů, podél státní hranice, se rozprostírají Krušné hory. Jejich **nejvyšší bod Klínovec (1 244 m n.m.)** leží v okrese **Karlovy Vary**, stejně tak jako **nejnižší bod kraje (320 m n.m.)**, který se nachází na řece **Ohři** na hranici kraje.

**Ohře je zároveň nejvýznamnější řekou Karlovarského kraje a celé území také spadá do jejího povodí.** Dalšími významnými řekami jsou **Teplá, Rolava, Bystřice a Svatava**. Z nich nejznámější je řeka Teplá, která vtéká do Ohře v Karlových Varech a která protéká údolím Karlových Varů, kde vyvěrá většina horkých pramenů. Ty vtékají do řeky a umožňují vznik odrůdy aragonitu, známé jako vřidlovec a hrachovec, oba vylučované po tisíciletí z horkých karlovarských pramenů, jejichž voda má v sobě rozpuštěno mnoho nerostných látek a plynů, hlavně kyslíčků uhlíkatých.

Z větších kusů se zhotovují umělecké a upomínkové předměty, vkusná těžítka, popelníčky, vykládají se jím vka krabic, vyrábějí přívěsky a nejznámější jsou asi vřidlovcové růže. Z dalších přírodních zdrojů jsou nejvýznamnější zásoby hnědého uhlí na Sokolovsku a dále keramické jíly, které se zasloužily o vysoký počet vyroben porcelánu téměř po celém území kraje. **Na světovém ohlasu našeho kraje se ale největší měrou podílí zásoby minerálních a léčivých vod, které daly vzniknout již výše zmiňovaným lázním.**



Kraj tvoří 3 okresy – chebský, karlovarský a sokolovský a celkem se zde nachází 132 obcí, které jsou dále členěny do 518 částí. Svou rozlohou (3 314 km<sup>2</sup>) se Karlovarský kraj řadí k těm nejmenším, zaujímá pouze **4,2 % území ČR**. Nejrozsáhlejší z okresů je karlovarský (46 % rozlohy kraje) s největším počtem obcí (54) a největším podílem žijících obyvatel v kraji (38,9 %). Okresy Sokolov a Cheb jsou, co do počtu obcí a rozlohy, srovnatelné. V kraji je celkem 37 měst. Ve městech karlovarského okresu ke dni 31. 12. 2008 žilo celkem 99 131 osob. Ve městech sokolovského okresu žilo k tomuto datu 76 617 obyvatel a ve městech chebského okresu 80 925 obyvatel. K 31. 12. 2008 žilo v obcích Karlovarského kraje celkem 308 403 obyvatel, což představuje 2,9 % obyvatel České republiky. Nejlidnatějším okresem je okres karlovarský, kde žilo celkem 119 923 obyvatel, z nichž 51,0 % (61 169) bylo žen.

Zdroj: *Základní informace o Karlovarském kraji*. [Online]. [Citace: 18. 4. 2012]. Dostupné na WWW: <<http://cestovani.kr-karlovarsky.cz/cz/Stranky/default.aspx>>.

## **Abstrakt**

VOLMŮTOVÁ, V. *Význam lázeňského cestovního ruchu v Karlovarském kraji*.  
Bakalářská práce. Cheb: Fakulta ekonomická ZČU v Plzni, s. 53, 2012

**Klíčová slova:** cestovní ruch, lázeňství, lázeňský cestovní ruch, Karlovarský kraj

Bakalářská práce se zabývá významem lázeňského cestovního ruchu v Karlovarském kraji. Teoretická část práce vymezuje pojmy jako lázeňství, statut lázeňského místa, přírodní léčivé zdroje a lázeňská péče. Hlavní část práce se věnuje charakteristice Karlovarského kraje z pohledu cestovního ruchu a lázeňství a analýze vybraných ukazatelů v lázeňství. Závěrečná část práce zhodnocuje význam lázeňství pro Karlovarský kraj. Na základě zjištěných nedostatků autorka navrhla konkrétní marketingové aktivity pro zvýšení atraktivnosti kraje z pohledu lázeňství.

## **Abstract**

VOLMŮTOVÁ, V. *The importance of the spa and tourist industry in the Karlovy Vary region*. Bachelor thesis. Cheb: Fakulta ekonomická ZČU v Plzni, s. 53, 2012

**Keywords:** spa and tourist industry, balneology, Karlovy Vary region

The thesis is aimed on the importance of the spa and tourist industry in the Karlovy Vary region. The theoretical part defines terms such as balneology, spa resort, natural resource and balneology care. The main part is devoted to characteristics of the Karlovy Vary region in term of tourism and analysis of selected indicators in the spa and tourist industry. The final part assesses the importance of spa and tourist industry in the Karlovy Vary region. On the basis of the deficiencies a set of recommendations was proposed specific marketing activities to increase the attractiveness of the region from the perspective of the balneology.