

ZÁPADOČESKÁ UNIVERZITA V PLZNI  
FAKULTA PEDAGOGICKÁ  
KATEDRA GEOGRAFIE

**Vybrané socioekonomické změny v okrese  
Domažlice  
v letech 1989 – 2009**

BAKALÁŘSKÁ PRÁCE

Václava Ježková  
Ekonomická a regionální geografie

Vedoucí práce:  
Doc. PaedDr. Alena Matušková, CSc.

Plzeň 2012

Prohlašuji, že jsem uvedenou práci vypracovala samostatně s použitím uvedené literatury a zdrojů informací.

V Plzni, 4.7.2012

.....

Děkuji vedoucí práce Doc. PaedDr. Aleně Matuškové, CSc. za cenné připomínky a konzultace během vypracování mé práce. Dále děkuji Ing. Ladislavovi Walterovi z Agentury pro zemědělství a venkov Domažlice za poskytnutí důležitých dat a informací o zemědělství. Děkuji také Ing. Václavovi Perglovi z Pozemkového úřadu v Domažlicích a Ing. Ludvíkovi Jírovi z Okresní agrární komory v Domažlicích za poskytnutí informací o zemědělství v okrese Domažlice.

## **ABSTRAKT**

Tato bakalářská práce se zabývá hodnocením vybraných socioekonomických změn v letech 1989-2009, ke kterým došlo v okrese Domažlice. Vývoj těchto změn je srovnáván se změnami v ČR v tomto období. Jsou zde hodnoceny změny, ke kterým došlo u obyvatelstva, na trhu práce a v zemědělství. Mimo jiné je v této práci také charakteristika transformačního období v ČR. Na základě této charakteristiky je zhodnocena transformace zemědělství v okrese Domažlice ve sledovaném období.

Klíčová slova: okres Domažlice, zemědělství, transformace, nezaměstnanost, socioekonomické změny, zemědělská půda

## **ABSTRACT**

This thesis deals with the evaluation of selected socio-economic changes in the years 1989 - 2009, which occurred in the District of Domažlice. The development of these changes is compared with changes in the ČR in this period. There are evaluated the changes which occurred in the population, labour and agriculture. Among other things, there is also characteristic of the transition period in the country in this work. Based on this characteristic, it assesses the transformation of agriculture in the District of Domažlice of the reference period.

Keywords: District of Domažlice, agriculture. transformation, unemployment, socio-economic changes, agricultural land

# OBSAH

Seznam použitých zkratk	8
1. ÚVOD	9
2. CÍLE	10
3. ROZBOR A ZHODNOCENÍ LITERATURY	11
3.1 Literatura týkající se transformace	11
3.2 Ostatní literatura	12
4. METODIKA	14
5. CHARAKTERISTIKA TRANSFORMAČNÍHO OBDOBÍ V ČR	16
5.1 Výchozí podmínky ČR	16
5.2 Vliv transformace na ekonomiku ČR	17
5.2.1 Nezaměstnanost	18
5.2.2 Privatizace	19
5.3 Transformace zemědělství ČR	19
5.3.1 Dotace v zemědělství	19
5.3.2 Snižování počtu pracovníků zaměstnaných v zemědělské výrobě	20
5.3.3 Výměra orné půdy	20
5.3.4 Kolektivizace a restituce	21
5.3.5 Ochrana zemědělské půdy	21
5.4 Regulace zemědělského trhu v ČR	21
5.5 Transformace územní administrativy a regionální diferenciacie ČR	22
5.6 Vývoj sociální struktury v české společnosti	23
5.6.1 Pozitiva transformace	24
5.6.2 Změna demografického chování obyvatelstva	24
6. CHARAKTERISTIKA DOMAŽLICKÉHO OKRESU	26
6.1 Základní informace	26
6.2 Administrativní členění	27
6.3 Stručná charakteristika přírodních podmínek	27
6.4 Charakteristika průmyslu a zemědělství	28
6.5 Charakteristika dopravy	29
6.6 Kulturně historické tradice	29
7. ZHODNOCENÍ SOCIOEKONOMICKÝCH ZMĚN V OKRESE DOMAŽLICE A V ČESKÉ REPUBLICE V LETECH 1989-2009	30
7.1 Vývoj správního členění v okrese Domažlice	30
7.1.1 Vývoj plochy území	30
7.1.2 Počet správních celků	30
7.2 Demografický vývoj	31
7.2.1 Vývoj počtu obyvatel	31
7.2.2 Složení obyvatel podle věku	33
7.2.3 Vývoj počtu živě narozených	34
7.2.4 Vývoj počtu zemřelých	35
7.2.5 Přirozený přírůstek (úbytek)	36
7.2.6 Vývoj počtu přistěhovaných	38
7.2.7 Vývoj počtu vystěhovaných	39
7.2.8 Mechanický přírůstek (úbytek)	40
7.2.9 Celkový přírůstek (úbytek)	42
7.2.10 Index stáří	43

7.2.11 Hustota zalidnění.....	44
7.2.12 Věková pyramida.....	45
7.2.13 Porovnání nejvyššího dosaženého vzdělání v roce 1991, 2001 a v roce 2011.....	47
7.2.14 Porovnání národnostního složení obyvatel v roce 1991, 2001 a v roce 2011.....	49
7.3 Změny na trhu práce.....	53
7.3.1 Vývoj počtu nezaměstnaných registrovaných na úřadu práce.....	53
7.3.2 Vývoj míry registrované nezaměstnanosti.....	55
7.3.3 Vývoj počtu volných pracovních míst.....	56
7.3.4 Vývoj počtu nezaměstnaných na jedno volné pracovní místo.....	58
7.4 Zemědělství.....	59
7.4.1 Vývoj počtu pracovníků pracujících v zemědělství.....	59
7.4.2 Vývoj výměry zemědělské půdy.....	61
7.4.3 Struktura subjektů v zemědělství v roce 1989, 1990, 2000 a 2002.....	63
7.4.4 Vývoj živočišné výroby.....	64
8. SHRNU TÍ VÝVOJE ZEMĚDĚLSTVÍ V OKRESE DOMAŽLICE V LETECH 1989-2009.....	65
9. ZÁVĚR.....	67
10. SEZNAM POUŽITÉ LITERATURY A ZDROJŮ.....	69
11. SEZNAM GRAFŮ, OBRÁZKŮ A TABULEK.....	73

## Seznam použitých zkratk

<b>CEFTA</b>	Středoevropská dohoda o volném obchodu
<b>ČSÚ</b>	Český statistický úřad
<b>EU</b>	Evropská unie
<b>HDP</b>	Hrubý domácí produkt
<b>JZD</b>	Jednotná zemědělská družstva
<b>NATO</b>	Severoatlantická aliance
<b>NUTS</b>	Nomenklatura územních statistických jednotek
<b>OECD</b>	Organizace pro hospodářskou spolupráci a rozvoj
<b>ORP</b>	Obec s rozšířenou působností
<b>OSN</b>	Organizace spojených národů
<b>PES</b>	Produkčně ekonomické skupiny
<b>POU</b>	Pověřený obecní úřad
<b>SHR</b>	Samostatně hospodařící rolník
<b>SLBD;</b>	Sčítání lidu, bytů a domů
<b>SZP pro ŽV</b>	Státní zemědělský podnik pro živočišnou výrobu
<b>ZD</b>	Zemědělské družstvo

## 1. ÚVOD

Pojem socioekonomické změny můžeme chápat jako veškeré změny, ke kterým dochází ve společnosti. Tyto změny se projevují například u obyvatelstva, na trhu práce a v oblasti hospodářství. U obyvatelstva můžeme vyjádřit jevy jako je dynamika obyvatel a struktura obyvatel (Maryáš, Vystoupil, 2001). Změny na trhu práce můžeme hodnotit podle ukazatelů jako je počet nezaměstnaných registrovaných na úřadu práce, míra registrované nezaměstnanosti a počet volných pracovních míst. Socioekonomické jevy v oblasti hospodářství můžeme charakterizovat např. pomocí podílu zaměstnaných v jednotlivých ekonomických sektorech, např. zaměstnanost v primárním sektoru (zemědělství).

Tématem této bakalářské práce je zhodnocení vybraných socioekonomických změn v okrese Domažlice v letech 1989-2009. Vzhledem k tomu, že je socioekonomických jevů mnoho, zaměřila jsem se zejména na změny týkající se obyvatelstva, zemědělství a trhu práce. Tyto jevy jsou ze socioekonomického hlediska nejvýznamnější. Mimo jiné se snažím ve své práci zjistit, jestli měl proces transformace vliv na strukturu zemědělství, např. změny v charakteru vlastnictví zemědělských nemovitostí, změny ve struktuře živočišné a rostlinné výrobě apod. Transformace je z časového hlediska náročný proces, proto jsem při výběru zkoumaného období musela tento fakt zohlednit a vybrat si delší časový úsek, aby byly tyto změny zřetelné. Jako počátek sledovaného období jsem si zvolila rok 1989, protože v tomto roce došlo v Československu k politickým změnám, které umožnily započít proces transformace.



## 2. CÍLE

Tato bakalářská práce se zabývá hodnocením vybraných socioekonomických změn, ke kterým došlo v okrese Domažlice v období mezi lety 1989-2009. Cílem této práce je zhodnotit vývoj demografických a ekonomických jevů pomocí příslušných ukazatelů, interpretovat vývoj těchto jevů pomocí aplikace grafických metod a následně porovnat vývoj v okrese Domažlice s vývojem v ČR. Cílem je také zhodnocení procesu transformace. Jelikož není vliv transformace jednoznačně prokazatelný na demografickém vývoji, vybrala jsem si proto pro srovnání vývoj v zemědělství, u kterého se dají vhodně interpretovat socioekonomické jevy na základě zjištěných ukazatelů.

### 3. ROZBOR A ZHODNOCENÍ LITERATURY

V této práci byly použity publikace popisující transformaci, socioekonomické ukazatele, jevy a region.

#### 3.1 Literatura týkající se transformace

Nejpodstatnější pro tuto práci byly publikace zabývající se transformací, především knihy autorů Švejnar, Hampla, Tomšíka a Ondrčky.

Švejnar (1997) ve své knize popisuje zejména vliv transformace na ekonomiku v ČR. Hodnotí nejenom změny, ke kterým došlo vlivem transformačního procesu v České republice, ale zároveň je porovnává se změnami v ostatních transformujících se zemích ve střední a východní Evropě. Mezi státy, které mezi sebou porovnává, patří Česká a Slovenská republika, Polsko, Maďarsko, Bulharsko, Rumunsko a Slovinsko. Hodnotí zejména vývoj hrubého domácího produktu, nezaměstnanosti a zahraničního obchodu v těchto zemích. Dále věnuje pozornost privatizaci majetku v ČR a zaměřuje se zejména na privatizaci velkých státních podniků. Mimo jiné popisuje výchozí podmínky České republiky před započítáním procesu transformace. Hodnotí ekonomickou pozici ČR (v té době Československa) v třicátých letech a její následný pokles během komunistické vlády.

Dalším autorem popisujícím proces transformace je Tomšík (1999). Stejně jako Švejnar i Tomšík ve své knize hodnotí proces transformace a jeho vliv především na ekonomiku. Zaměřuje se nejenom na ČR, ale i na ostatní již zmiňované státy. Vliv transformace hodnotí na vývoji nezaměstnanosti a domácího produktu. Dále posuzuje vývoj zahraničního obchodu a vývoj zahraničních investic. Popisuje také výchozí podmínky ČR.

Hampl (1996) se ve své knize zabývá transformací v ČR. Důležitou kapitolou pro tuto práci byl popis transformace zemědělství, kde charakterizuje změny, ke kterým došlo během prvních let transformace v zemědělství. Posuzuje vývoj dotací v zemědělství, snižování počtu pracovníků zaměstnaných v zemědělství a snižování výměry orné půdy. Další kniha tohoto autora s názvem Regionální vývoj: specifika české transformace, evropská integrace a obecná teorie (2001) se zabývá transformací územní administrativy a regionální diferenciací ČR. V této publikaci poukazuje na to, že regionální rozdíly v ČR byly již před započítáním transformace a během tohoto procesu došlo k jejich prohlubování. Dále také popisuje transformaci územní administrativy, která měla za úkol formovat soustavu územní samosprávy. Toto téma je také zpracováno v další Hamplově knize s názvem Geografická

organizace společnosti v České republice: Transformační procesy a jejich obecný kontext (2005).

Ondrčka (2002) se v knize Specifika transformačního procesu ČR zaměřuje na privatizaci, trh práce, nezaměstnanost, na integraci ČR do mezinárodních organizací a na začlenění naší země do EU.

Mezi publikace popisující transformaci patří také Transformation, stabilization and growth (Slaný, 2000) a Czech Republic 2000 (Moldan a Hák, 2000), kde se autoři zabývají především změnami na trhu práce ČR, nezaměstnaností a ekonomickou úrovní ČR.

Bečvářová (1991) je dalším autorem, který popisuje změny v zemědělství během transformace. Ve své knize popisuje reformu zemědělství a vývoj zemědělského trhu.

Machonin, Gatnar a Tuček (2000) se ve své knize zabývají vývojem sociální struktury v české společnosti v letech 1988-1999. Hodnotí změny v chování obyvatelstva. Ukazují, že dochází k oddalování narození prvního dítěte a sňatku. Také poukazují na to, že dochází k prodlužování průměrného věku díky lepší zdravotní péči a novým léčivům.

Zajímavá je také publikace České veřejné mínění: Výzkum a teoretické souvislosti (Kunštát, 2006). Zde je hodnocena především ekonomická transformace v ČR, členství v mezinárodních organizacích jako je NATO, OSN a EU a politický vývoj ČR z pohledu občanů ČR pomocí průzkumů Centra pro výzkum veřejného mínění.

### **3.2 Ostatní literatura**

V této bakalářské práci byla použita kniha od Maryáše a Vystoupila (2001), kde jsou popsány zejména demografické jevy, jako je například rozmístění obyvatelstva, dynamika obyvatelstva a jeho struktura. Mimo jiné v této knize můžeme najít geografii sídel.

Další publikace, kde je popsána tato problematika, je od autorů Chalupa a Tarabová (1986). Autoři se v této knize zabývají nejen demografií, ale i geografii sídel. Korčák (1973) se zaměřuje na geografii obyvatelstva a popisuje především rozložení obyvatelstva na základě přírodních a sociálně ekonomických podmínek.

Popis socioekonomických jevů je v knize Základy teorie a metodologie socioekonomické geografie od Kolomana Ivaničky (1987). Najdeme zde také popis základních výzkumných technických postupů.

Nejobsáhlejší co do informací byla Ekonomická a sociální geografie (Toušek a kol., 2008), kde je kromě geografie obyvatelstva a sídel, také velmi obsáhlá geografie zemědělství.

Významná byla také publikace s názvem Demografické metody a analýzy (Klufová a Poláková, 2010). Uvedenou literaturu jsem použila také v metodice.

Mezi další knihy, které jsem použila, patří Geografie regionů České republiky, I. Geografická regionalizace (Mištera, 1997). Další publikace obsahující informace o západočeské oblasti je Geografie západočeské oblasti (Mištera, 1996) a Geografie regionů České republiky, II. Regiony ČR (Mištera, 1997).

Knihou Rozvojový potenciál Plzeňského kraje (Dokoupil, Matušková, 2005) popisuje jednotlivé socioekonomické ukazatele nejenom na úrovni Plzeňského kraje, ale některé charakteristiky jsou i za okresy. Nepřínosnější pro moji práci byly části zabývající se demografickým, pracovním a hospodářským potenciónem Plzeňského kraje.

Zemědělství je popsáno v publikaci Regionální geografie České republiky, Socioekonomická geografie I. (Mištera, 1999). Největší část je věnovaná charakteristice hospodářství ČR (průmysl a zemědělství). Publikace Geografie zemědělství ČR (Gótz, Novotná, 1996) se zabývá, jak již vyplývá z názvu, zemědělstvím. Jsou zde charakteristiky zemědělských oblastí, rozmístění rostlinné a živočišné výroby v ČR.

Přínosná pro moji práci byla také publikace Postavení venkova v Plzeňském kraji (ČSÚ, 2009) a Vývoj lidských zdrojů v Plzeňském kraji v letech 2000 až 2009 (ČSÚ, 2010).

## 4. METODIKA

K získání dat do této práce byl použit jak kabinetní, tak terénní výzkum. Nejvíce dat bylo získáno kabinetním výzkumem. Tento výzkum pracuje s tzv. sekundárními daty. To znamená, že tyto data již existují a umožňují získávat poznatky a informace zejména ze statistik, odborných zpráv, materiálů a publikací (Mirvald, 1998). Na demografickou část byla použita zejména data z ČSÚ. V části zabývající se zemědělstvím byla využita data získaná z Agentury pro zemědělství a venkov Domažlice. Vzhledem k tomu, že byl problém získat data týkající se zemědělství za Domažlický okres z ČSÚ, bylo nutné se obrátit na výše uvedenou instituci. Údaje za zemědělství jsou na okresní úrovni méně dostupné, protože se jejich statistika zveřejňuje jen k určitým rokům. Zveřejňovaná data jsou většinou za celý kraj, popřípadě za jednotky ORP (obce s rozšířenou působností). K 1. 1. 2003 došlo ke zrušení bývalých okresů. Od roku 2000 dochází ke zveřejňování vybraných informací, jak už bylo zmíněno za ORP. Problémem je, že bývalý okres Domažlice je tvořen ORP Domažlice, ORP Horšovský Týn a část jeho bývalého území zasahuje do ORP Stod. ORP Stod je složeno z části bývalého okresu Domažlice a z části bývalého okresu Plzeň-jih. ORP Domažlice je tvořeno třemi pověřenými obecními úřady: Domažlice, Kdyně a Poběžovice. ORP Horšovský Týn je tvořeno dvěma POU: Horšovský Týn a Staňkov. Obce, které patří do POU Holýšov, byly převedeny do správního obvodu ORP Stod. Tyto obce dříve patřily pod okresní úřad v Domažlicích a jedná se o obce Bukovec, Čechovice, Černovice, Holýšov, Horní Kamenice, Kvíčovice, Neuměř, Štichov a Všekary. Je proto obtížné získat ucelenou časovou řadu mnou zkoumaného období, protože údaje za ORP nejsou porovnatelné s daty za okres vzhledem k rozdílné rozloze a počtu obyvatel. Základní demografická data jsou ještě uváděna v některých statistikách podle bývalého okresu Domažlice. Jedná se zejména o počet obyvatel, počet zemřelých, narozených, složení obyvatelstva podle věku, atd. U zemědělství nebyly k dispozici data za celé časové období.

K získávání dat byl použit také terénní výzkum a to formou expertního rozhovoru (Kopp, 2001). Rozhovor se může zdát jako zdánlivě jednoduchá výzkumná technika, ale ve skutečnosti je zapotřebí, aby byl člověk, který vede interview s danou problematikou obeznámen (Ivanička, 1987). Tyto rozhovory sloužily k detailnějšímu pohledu na změny v zemědělství na daném území v tomto období. Nejpřínosnější byly expertní rozhovory s panem Ing. Waltrem z Agentury pro zemědělství a venkov Domažlice, dále pak s panem Ing. Perglem z Pozemkového úřadu a s panem Ing. Jírovcem z Okresní agrární komory v Domažlicích. Mezi otázky, které byly v rozhovorech použity patřily hlavně: „Jaký byl vývoj

zemědělství v okrese Domažlice po roce 1989?“, „Jaký vliv na zemědělství měla restituce majetku?“

Nejprve bylo zapotřebí získaná data utřídit, vyřadit z nich nepotřebné, chronologicky uspořádat a doplnit jednotlivé časové řady. (Kopp, 2001). Jako jedna z metod utřídění dat byla použita deskriptivní analýza, což je analýza popisná. Dále pak vývojová analýza, která se zabývá vývojem a také komparativní analýza, která tyto jevy porovnává. Pro utřídění dat bylo zvoleno zpracování dat do jednotlivých tabulek, ze kterých byly následně vypracovány různé grafy. Na závěr byla použita konečná syntéza. U socioekonomických jevů byly hodnoceny kvantitativní znaky pomocí číselných hodnot jednotlivých ukazatelů (Pavelka, Rytíř, 1999). Jak už bylo uvedeno výše, většina údajů za zemědělství byla získána z Agentury pro zemědělství a venkov Domažlice, i přesto data z některých let chybí. Časové řady v jednotlivých tabulkách byly zhodnoceny a popsány. Z tabulek byly následně vypracovány grafy. Poté byly srovnány změny v demografickém vývoji, v zemědělství a na trhu práce s vývojem změn v ČR, k čemuž byly použity relativní hodnoty. Tyto hodnoty byly vypočítány na základě získaných dat. Na závěr bylo zhodnoceno, zda proces transformace ovlivňoval zemědělství.

U obyvatelstva byl sledován vývoj počtu obyvatel, složení obyvatel podle věku, vývoj počtu narozených, zemřelých, přirozený přírůstek, vývoj vystěhovalých, přistěhovalých, mechanický přírůstek, celkový přírůstek, index stáří, věková pyramida, hustota zalidnění, vývoj vzdělanosti a složení obyvatel podle národností.

Vývoj na trhu práce byl sledován podle počtu nezaměstnaných registrovaných na ÚP, míry registrované nezaměstnanosti, počtu volných pracovních míst a podle počtu nezaměstnaných na jedno volné pracovní místo.

U zemědělství byl sledován vývoj plochy zemědělské půdy, vývoj počtu pracovníků v zemědělství, struktura subjektů v zemědělství, dotace a živočišné výroby.

Mimo jiné byl sledován vývoj plochy území Domažlického okresu a vývoj počtu správních celků.

## 5. CHARAKTERISTIKA TRANSFORMAČNÍHO OBDOBÍ V ČR

Proces transformace hospodářství započal nejenom v ČR, ale i ve státech střední a východní Evropy na přelomu 80. a 90. let. Podle Tomšíka (1999) již před začátkem samotné transformace byly od poloviny 80. let první pokusy o reformu ekonomického a politického systému v socialistických státech střední a východní Evropy. Tomuto plánu na přestavbu se přezdívalo tzv. perestrojka. Podle Tomšíka (1999) a Švejnara (1997) byl ekonomický systém těchto centrálně plánovaných ekonomik vysoce nákladový, neefektivní a ekonomická úroveň těchto zemí zaostávala za západními státy. K transformaci na ekonomiku tržní došlo ve všech socialistických zemích ve střední a východní Evropě a to v Československu, Polsku, Maďarsku, Bulharsku, Rumunsku, Slovinsku a v bývalé NDR. Proces transformace vyžadoval změnu struktury jednotlivých ekonomik. Pro správný běh transformace byla velice důležitá politická stabilita dané země, nastolení a zachování demokracie. To bylo velmi důležité pro začleňování daných zemí do významných evropských a mezinárodních společenství jako je např. EU, NATO a OECD. Významný byl také vznik Středoevropské zóny volného obchodu (CEFTA). Dohoda byla uzavřena 21. prosince 1993. Nejprve byla podepsána Českou republikou, Slovenskem, Polskem a Maďarskem. Slovinsko se přidalo v roce 1996 a o rok později se přidalo Rumunsko. Dohoda měla podporovat obchodní spolupráci těchto zemí mezi sebou a měla postupně odstranit celní bariéry mezi těmito státy (Tomšík, 1999).

Politická rovnováha měla podle Tomšíka (1999) také vliv na ekonomický vývoj daných zemí a na jejich postavení v rámci Evropy a celého vyspělého světa. Přejít od centrálně plánované ekonomiky na tržní znamenal pro mnoho obyvatel, nejenom ČR ztrátu jistot socialistické společnosti, strach a nejistotu z tržní ekonomiky. Tomšík (1999) uvádí, že tyto razantní změny vyvolaly obavy, aby občané ze strachu z budoucnosti nevolili v dalších volbách znovu komunisty, kteří jim poskytovali jisté sociální výhody. To by znamenalo krok zpět a proces transformace by se zastavil. Proto bylo tak důležité nastolit a udržet stabilní politický systém. Důležité bylo občany resocializovat, tzn. že už byli socializováni do socialistické společnosti a museli se opět socializovat do jiné společnosti. Pro úspěšnou transformaci bylo důležité přijmout hodnoty a cíle tržní ekonomiky (Tomšík, 1999).

### 5.1 Výchozí podmínky ČR

Narušení a následný pád komunistického režimu v Československu započal 17. listopadu 1989, kdy se konalo vzpomínkové shromáždění studentů k 50. výročí smrti Jana

Opletala. Toto shromáždění bylo potlačeno a vyvolalo řadu protestů, které komunistická vláda již nebyla schopna potlačit. Nová vláda byla jmenována již 10. prosince 1989. Československá socialistická republika byla přejmenována 23. dubna 1990 na Českou a Slovenskou federativní republiku, známou pod zkratkou ČSFR. V červnu 1990 se konaly svobodné parlamentní volby po 44 letech, kdy byli u moci komunisté. Během transformačního procesu došlo ke zrušení České a Slovenské federativní republiky a ke vzniku samostatné České a Slovenské republiky, stalo se tak k 1. 1. 1993. Česká republika patřila k menším transformujícím se ekonomikám, vezmeme-li v úvahu její rozlohu a počet obyvatel (Švejnar a kol., 1997).

Podle Švejnara (1997) v roce 1948 po převzetí moci komunisty došlo k poklesu naší ekonomické pozice, zpomalení růstu produktivity práce, poklesu životní úrovně a také k poklesu mezinárodní konkurenceschopnosti. Po převratu se snažila Česká republika navázat na vyspělou ekonomiku z 30. let. Výhodou během transformace bylo historické sepětí se západním světem a geografická poloha naší země. Byli jsme nejzápadnější transformující se zemí. To umožňovalo poměrně velký příliv západního kapitálu, zboží, lidí i know-how. Pro transformaci byl důležitý lidský kapitál. I když Česká republika byla jedním z hlavních průmyslových center v rámci sovětského bloku, zaostávala na konci 80. let v technologickém pokroku oproti západním ekonomikám (Švejnar a kol., 1997).

## **5.2 Vliv transformace na ekonomiku ČR**

Znepokojivým důsledkem v prvních letech transformace byl pokles úředně měřeného HDP, průměrného osobního důchodu a pokles reálných příjmů domácností nejenom v ČR, ale i v zemích střední a východní Evropy. Za tento propad mohla zejména liberalizace cen, restituce majetku, privatizace, zrušení neefektivních výrobních kapacit, reforma právního a politického systému a zrušení výrobních dotací. Důvodem byla také změna zahraničně obchodní politiky. Z transformujících se zemí měla nejvyšší HDP na jednoho obyvatele během transformace Česká republika. V roce 1995 byla v ČR výše HDP na obyvatele 5593 USD, kdežto v roce 2009 dosahovalo HDP na obyvatele 18702 USD (Česká republika od roku 1989 v číslech, 2012). Po vzoru západních zemí došlo ke snížení podílu primárního a sekundárního sektoru na tvorbě HDP. Kdežto v terciárním sektoru došlo ke zvýšení tohoto podílu. Hospodářský vývoj v transformujících se zemích má stejné rysy, které se projevují s odlišnou intenzitou a rychlostí (Tomšík, 1999).



### 5.2.1 Nezaměstnanost

Nezaměstnanost byla v letech 1948-1990 v Československu neznámým jevem stejně jako v jiných zemích bývalého sovětského bloku. V těchto letech byl ten, kdo nepracoval, považován za příživníka a páchal tím trestný čin. Po roce 1990 se začal tento jev v naší ekonomice projevovat. Poté co byla zrušena politika umělého udržování stavu plné zaměstnanosti a trh práce začal fungovat bez omezení, začalo docházet na trhu práce k projevům v podobě zvyšování míry registrované nezaměstnanosti (Slaný, 2000). Můžeme říci, že nezaměstnanost v prvních letech transformace nepřesáhla hranici 10% (Česká republika od roku 1989 v číslech, 2012). V ostatních zemích střední a východní Evropy dosahovala nezaměstnanost více jak deset procent, proto jsme byli podle Švejnara (1997) a Tomšíka (1999) úspěšným příkladem boje s nezaměstnaností.

V roce 1990 dosahovala míra registrované nezaměstnanosti 0,66%. Až do roku 2002 postupně stoupala a dosahovala hodnoty 9,81%. Následující dva roky tj. 2003 a 2004, přesáhla hranici 10% a její hodnoty dosahovaly něco málo přes 10,3%. V následujících letech došlo k poklesu. V roce 2008 dosahovala nezaměstnanost v ČR 5,96%. V roce 2009 došlo k rapidnímu nárůstu nezaměstnanosti na 9,24% (Česká republika od roku 1989 v číslech, 2012). Tento nárůst je spojen nejenom s ekonomickou krizí evropských států, ale i s celosvětovou krizí.

V ostatních transformujících se zemích vyvolávala vysoká a dlouhodobá nezaměstnanost problémy. Narušovala politickou stabilitu a komplikovala probíhající transformaci. Tyto státy se snažily zmenšit problémy s nezaměstnaností formou různých sociálních dávek, jako byly například podpory v nezaměstnanosti, a dočasným snížením věkové hranice pro odchod do důchodu. To bylo dlouhodobě neudržitelné, vezmeme-li v potaz demografický vývoj těchto států. Vlivem těchto dávek došlo ke zvýšení deficitu státních a veřejných rozpočtů, které byly těmito dávkami zatíženy (Tomšík, 1999).

K poklesu zaměstnanosti došlo v průmyslu a v zemědělství a vzrostl podíl zaměstnanosti ve službách (Tomšík, 1999). Nejrazantnější byl pokles zaměstnanosti v sektoru zemědělství. V České republice, Slovensku, Slovinsku a Maďarsku byl tento pokles největší. V ostatních transformujících se zemích byl pokles mírnější a v Rumunsku dokonce zaměstnanost v zemědělství stagnovala. Během transformace postupně docházelo k růstu zaměstnanosti v soukromém sektoru (Tomšík, 1999).

### **5.2.2 Privatizace**

Podle Ondrčky (2002) je privatizace procesem, který slouží k odstátnění majetku, tj. převod majetkových práv ze státu na jiné osoby. Česká republika započala privatizaci v době, kdy měla skoro ještě úplné státní vlastnictví. Privatizační systém byl složen ze tří částí: navrácení znárodněného majetku původním vlastníkům nebo jejich dědicům, privatizace malých státem vlastněných jednotek a privatizace velkých státních podniků. Můžeme říci, že velká privatizace byla nejdůležitější z hlediska objemu přesouvaného majetku a byla prováděna pomocí kuponové privatizace. Jakákoliv osoba či instituce mohla předložit privatizační projekt na privatizaci celého podniku či jeho části (Švejnar, 1997 a Ondrčka, 2002). Za konečný cíl privatizace je považována restrukturalizace a zvýšení výkonnosti hospodářství (Ondrčka, 2002).

### **5.3 Transformace zemědělství ČR**

Proto, abychom mohli zhodnotit transformační procesy, ke kterým docházelo v zemědělství, musíme nejdříve stanovit znaky a dopady „socialistického hospodaření“. Za socialismu došlo ke stabilizaci zemědělství díky značným finančním podporám. Mezi tyto podpory během socialistické vlády patřily velké dotace do zemědělství a do potravinářského průmyslu. Tyto dotace koncem 80. let dosahovaly skoro 80 miliard a umožnily rozvoj zemědělské velkovýroby a zvyšovaly životní úroveň venkovského obyvatelstva. Po rozpadu Sovětského svazu a jeho trhu byly země bývalého sovětského bloku platebně neschopné. Problém bylo také ekologicky necitlivé zemědělství, které mělo za následek devastaci přírody. Docházelo k narušování a mizení přirozených bioekotopů a snižování biodiverzity (Hampl, 1996).

#### **5.3.1 Dotace v zemědělství**

Dotace byly poskytovány přímou i nepřímou formou až do roku 1992. Nepřímá forma byla realizována pomocí subvencí na jednotlivé potravinářské výrobky, například maso, mléko, mouku a cukr. Přímé dotace dostávaly přímo jednotlivé zemědělské podniky. Výše dotace byla podle nepříznivosti přírodních podmínek. Roční přiděl dotací byl stanoven podle výše prodané produkce. Podniky v nejhorších geografických podmínkách dostaly dotace skoro sto procent částky, za kterou prodaly svoji produkci. Podniky v příznivých podmínkách dotace nedostávaly. Naopak musely platit pozemkovou daň. V sedmdesátých letech bylo pro tento účel vytvořeno 42 produkčně ekonomických skupin, známých také pod zkratkou PES. Do nich byly rozdělené podniky podle přírodních podmínek. Podniky spadající do skupin

1-21 musely platit odstupňovanou daň státu, protože se nacházely v lepších přírodních podmínkách pro zemědělství než podniky spadající do skupin 22-42. PES 22-42 dostávala odstupňovanou dotaci od státu, protože hospodařily v horších přírodních podmínkách. Skupina jedna měla nejlepší přírodní podmínky a skupina 42 měla nejhorší podmínky pro zemědělství. Dotace podle PES byly během roku 1991 v Československu zrušeny (Hampl, 1996).

### **5.3.2 Snižování počtu pracovníků zaměstnaných v zemědělské výrobě**

Hampl (1996) uvádí, že v období mezi lety 1990 a 1994 došlo k poklesu zaměstnanců v zemědělství ČR z 600 na 250 tisíc pracovníků. Je to zcela mimořádný jev, protože během tak krátké doby byl úbytek pracovních sil 60%. Mezi lety 1989-2009 došlo k poklesu zaměstnanců pracujících v zemědělství o 81,5% (vypočteno dle Česká republika od roku 1989 v číslech, 2012), což ukazuje, jak razantní byl úbytek těchto pracovníků na počátku sledovaného období. Zaměstnanci, kteří byli propuštěni ze zemědělské výroby, měli podle lokality, v níž pracovali, různé možnosti jiného uplatnění. Transformace zemědělství ukázala, že na některých místech byl velice omezen průmysl a služby, do kterého by se mohli propuštění zaměstnanci ze zemědělství začlenit. Například v západočeském pohraničí byly nepříznivé přírodní podmínky kompenzovány výhodnou polohou. Lidé, kteří byli propuštěni ze zemědělství, měli možnost najít zaměstnání v sousedním Německu (Hampl, 1996).

Před transformací byly v jednotlivých družstvech utvářeny různé provozy stavebního či průmyslového charakteru, proto bylo v zemědělství zaměstnáno za socialismu tolik lidí. Počet pracovníků nepředstavoval v této době jenom zaměstnance zaměstnané v zemědělské prvovýrobě, ale i v dalších přidružených provozech. Podstatný na počet zaměstnanců byl také administrativní aparát, který jednotlivá družstva musela mít. Snižování počtu zaměstnanců pracujících v zemědělství bylo možné také tím, že docházelo k zlepšování mechanizace (Hampl, 1996).

### **5.3.3 Výměra orné půdy**

Po roce 1989 docházelo ke snižování zemědělské produkce, tudíž mohlo dojít ke snížení výměry orné půdy v méně úrodných oblastech. K největším úbytkům orné půdy docházelo v oblastech hranic s Německem. Hodně významný byl na území okresů Tachova a Chebu. Po druhé světové válce došlo k odsunu Němců a s jejich zemědělskou půdou začaly hospodařit státní statky či JZD. Po revoluci byl problém s navrácením pozemků původním majitelům. Podstatnou roli zde hrál také nezájem původních majitelů z řad českých obyvatel,

provozovat soukromé hospodaření na svých pozemcích, a proto je raději pronajímali nebo prodali (Hampl, 1996).

#### **5.3.4 Kolektivizace a restituce**

Násilná kolektivizace v padesátých letech způsobila, že do roku 1989 vlastnili soukromí zemědělci kolem 1% orné půdy. Nejvíce soukromě hospodařících zemědělců bylo převážně v nehostinných horských oblastech. Největší počet jich byl v Beskydech.

Největší zájem o vrácení pozemků měli majitelé v českých a moravských nížinách, kdežto o pozemky v pohraničí západních Čech byl nízký zájem. V 70. letech došlo ke scelování pozemků, při němž bohužel došlo k rozorání mezí pozemků a byl proto problém určit hranice navrácených pozemků (Hampl, 1996).

#### **5.3.5 Ochrana zemědělské půdy**

Zemědělská půda je ovlivňována činností člověka. Její kvalitu můžeme ovlivnit způsobem jejího obhospodařování, např. používáním statkových hnojiv pro zvyšování úrodnosti pole nebo např. správnými osevními způsoby (Hampl, 1996).

Příznivým znakem transformace zemědělství byla snaha o ekologické zemědělství a lepší hospodaření s půdou. Snižovalo se množství používaných chemických látek, část půdy se přestala využívat k zemědělské činnosti. Určité plochy orné půdy byly převedené na trvalé travní porosty, což byly louky a pastviny. Během transformace docházelo k zatravňování orné půdy, která byla v hodně svažitém terénu. Tento model začaly využívat státy západní Evropy minimálně 15 let před námi. Tyto tendence byly dotačně podporovány Ministerstvem zemědělství ČR (Hampl, 1996).

### **5.4 Regulace zemědělského trhu v ČR**

Podle Bečvářové (1991) ekonomická reforma znamenala skoro okamžité otevření doposud uzavřeného prostředí a výrobci museli čelit mnohem tvrdším podmínkám v nově se utvářejícím trhu. V zemědělství docházelo k rapidnímu snížení zisků a snížila se i likvidita jednotlivých podniků (Bečvářová a kol., 1991).

Jako zásadní problém reformy zemědělství považuje Bečvářová (1991) snižování dotací, které byly určeny do zemědělství. Toto razantní snížení toku peněz do zemědělství v té době znamenalo následný nárůst spotřebitelských cen potravin. To mělo za následek pokles tuzemské spotřeby potravin a přebytek nabídky potravin nad poptávkou. Bylo tedy potřeba, aby stát nějakým způsobem zasáhl a pomohl při restrukturalizaci zemědělského trhu. Další

zásadní způsob, který ovlivnil poptávku po potravinách, byla tzv. liberalizace cen. Ta měla za následek další zdražování cen pro konečného spotřebitele. Zatímco se spotřebitelské ceny zvyšovaly, ceny placené zemědělcům stagnovaly. Vláda musela vyřešit problém zemědělců, proto vláda v roce 1990 charakterizovala základní principy ekonomické reformy v zemědělství. Pomocí intervenčních nákupů a prodejů chtěla dosáhnout určité stability na zemědělském trhu. Pro řešení výkyvů na tomto trhu zavedla tzv. garantované ceny. Tyto ceny se vztahovaly na státní intervenční nákup přebytků zejména potravinářské pšenice, žita, mléka, jatečních býků a jalovic. Tyto ceny se měly realizovat v případě, že by docházelo k převisu nabídky nad poptávkou, tj. v případě, že by došlo k poklesu tržních nákupních cen pod garantované ceny. Výkup přebytků byl uskutečňován Federálním fondem tržní regulace a byly k tomu používány peníze ze státního rozpočtu (Bečvářová a kol., 1991).

Stát musel zemědělcům v této době kompenzovat finanční problémy, které jim reformou vznikly. Bylo to velice důležité, protože náš trh byl transformací oslaben a hrozilo jeho zhroucení. Stát pro ochranu české produkce použil tzv. zvýšení míry ochrany celními sazbami. Tzn., že stát u některých druhů zemědělských produktů stanovil vyšší dovozní clo. Toto opatření mělo chránit tuzemské výrobce a zamezit, aby si Češi kupovali levnější výrobek z ciziny, zatímco naši výrobci by měli u stejných výrobků problém s nadprodukcí. Další ochrana před dovozem byly tzv. množstevní dovozní kvóty, ty určovaly množství dovezených výrobků (Bečvářová a kol., 1991).

Jako další pomoc zemědělcům od státu byly účelové subvence. Byly určeny například subvence na úhradu úroků z úvěrů, půjčky s nízkou úrokovou sazbou, odklad splátek či odpuštění části dluhu. Dále dostávali subvence na řešení strukturálních změn, privatizaci zemědělských podniků, na zúrodnění půdy, na likvidaci stád zasažených PCB, na šlechtění perspektivních odrůd, za účast na státním výzkumu, na dočasné uvedení orné půdy do klidu, na trvalé převedení podřadné (málo úrodné) půdy a polí se svažitostí nad 17 stupňů do lesních kultur (Bečvářová a kol., 1991).

## **5.5 Transformace územní administrativy a regionální diference ČR**

Během prvních let transformace docházelo k prohlubování rozdílů mezi jednotlivými regiony. Příkladem jsou různé vysoké průměrné mzdy a různá relativní ekonomická úroveň v jednotlivých regionech ČR. Můžeme říct, že regionální odlišnosti byly celkem velké už v roce 1989 a následnou transformací se ještě prohloubily (Hampl, 2001).

Tento velmi nerovnoměrný vývoj vyvolával oprávněné obavy. Docházelo k sociálně-regionálním problémům obzvláště v pánvích a v periferních venkovních oblastech. U zbylých regionů se uplatňoval tzv. faktor nepříznivé ekonomické specializace a polohový faktor. Na konci 90. let byly nejvíce problémové regiony Ostravsko, Ústecko, Jesenicko a Bruntálsko. Dalšími problémovými regiony bylo Karlovarsko, Sokolovsko, Liberecko a Olomoucko. Do úspěšných regionů patřilo Budějovicko, Plzeňsko, Hradecko, Brněnsko, Pardubicko a také Zlínsko (Hampl, 2001).

Stát se snažil transformovat územní administrativu, aby došlo k decentralizaci moci. Snažil se posílit územní samosprávu na regionální a lokální úrovni. Decentralizace vede k rozvoji demokratizace společnosti. Základním úkolem transformace územní administrativy bylo formování soustavy územní samosprávy. Byl to velice složitý a časově náročný úkol. Celá transformace územní transformace proto byla rozložena do několika fází. Nejrychleji fungovala obecní samospráva a to v roce 1990. Samospráva na úrovni krajů vznikla deset let poté. Kraje vznikly oficiálně k 1. 1. 2000, ale úplné pravomoci měly až o rok později po krajských volbách (Hampl, 2001).

Během transformace veřejné správy došlo 31. 12. 2002 k ukončení činnosti okresních úřadů. Jejich povinnosti převzaly úřady městských samospráv, tzv. obce 3. stupně. To mělo zlepšit a přiblížit administrativní služby občanům (Hampl, 2001).

Regionální politika v ČR se postupně formovala. Působily na ni socioekonomické územní rozdíly a tlak EU na přizpůsobování našich poměrů s Evropskou unií. Integrace ČR do EU přinesla výhodu v podobě velmi dobře vypracované regionální politiky, kterou jsme převzali od Evropské unie. Další výhodou vstupu do EU byly finanční zdroje, které nám poskytla. Nejprve z předvstupních fondů jako je například PHARE 2000, SAPARD nebo ISPA. Po vstupu do EU jsme mohli čerpat z tzv. strukturálních fondů. To vyžadovalo další úpravu administrativy a vyškolení nových pracovníků, kteří by se touto problematikou zabývali, zejména čerpáním dotací. Pro lepší plánovací a statistická hodnocení bylo zapotřebí lépe rozčlenit ČR po vzoru EU na tzv. NUTS, jejichž velikost je kolem 1 milionu obyvatel (Hampl, 2001).

## **5.6 Vývoj sociální struktury v české společnosti**

Rozhodující změnou, která ovlivnila sociální strukturu v České republice, byl nárůst nezaměstnaných po převratu v roce 1989. Hlavním problémem byla vysoká regionální koncentrace nezaměstnanosti a s tím spjaté negativní sociální jevy jako je například pokles

životní úrovň. Nejproblémovější oblastí byly severozápadní Čechy, severní a částečně jižní Morava (Machonin, Gatnar, Tuček, 2000).

Před pádem socialismu bylo mezi lidmi tzv. rovnostářství, to znamená, že mezi dělníky a střední vrstvou, kam patřila i většina středoškolsky a vysokoškolsky vzdělaných lidí, byly minimální příjmové rozdíly. Po pádu socialismu došlo k novému třídnímu uspořádání společnosti (Machonin, Gatnar, Tuček, 2000).

Zkvalitňováním a zefektivňováním výroby docházelo ke změně struktury pracovních míst ve prospěch úředníků, odborných pracovníků, podnikatelů a samostatně činných osob. Můžeme tedy říct, že největší pracovní mobilita byla u dělnického obyvatelstva a znamená to, že mobilita ekonomicky aktivních tak získává moderní charakter. Podle tohoto hlediska byla česká společnost otevřená a dávala lidem možnost lepší seberealizace (Machonin, Gatnar, Tuček, 2000).

### **5.6.1 Pozitiva transformace**

Jako největší pozitiva změny režimu viděli Češi možnost cestovat bez omezení a to i do zemí, do kterých před převratem nemohli. Další pozitivum viděli v možnosti vyjádřit svobodně svůj názor, možnost ovlivňovat politický život a také například možnost lepšího využití volného času. Naproti tomu negativně vnímali příležitosti pracovního uplatnění a sociální jistotu. Se změnou ve společnosti a v ekonomice, kterou přinesla transformace, byli spokojeni hlavně mladí lidé, převážně maturanti a vysokoškolsky vzdělaní lidé, kteří pracovali nemanuálně. Mladí lidé najednou cítili příležitost kariérního růstu, aniž by se museli angažovat v nějaké straně, jako tomu bylo před pádem komunismu. Naproti tomu lidé starší, kteří měli nejnižší vzdělání a pracovali spíše manuálně, byli se změnami, které přinesla transformace, nespokojeni. U této skupiny lidí byl negativní názor na sociální změny spojený se strachem o zaměstnání a o určité sociální zázemí, které do této doby zajišťoval stát (Machonin, Gatnar, Tuček, 2000).

### **5.6.2 Změna demografického chování obyvatelstva**

Došlo i na změnu demografického chování obyvatelstva. Lidé začali například odkládat sňatky a narození prvního dítěte. Čím dál tím více dětí se rodí nesezdaným párům. Došlo také k poklesu populace. Tento trend byl zapříčiněn nejenom přirozeným vývojem společnosti, ale také faktem, že lidé už nechtějí tolik dětí. Za populační pokles můžou také zhoršující se sociálně ekonomické podmínky v nižších vrstvách. Lidé pocítují ekonomickou

nejistotu, a proto si raději nepožizují tolik dětí, protože by je neuživili a nemohli jim poskytnout sociální jistoty. Tento trend bude působit postupem času větší a větší problémy, protože bude naše populace postupně stárnout. Je smutné, že pozitivní přírůstek je tvořen cizinci a dětmi, kteří se narodí těmto cizincům (Machonin, Gatnar, Tuček, 2000).

Pozitivní změnou v demografickém chování je prodlužování průměrného věku. V roce 1989 se ženy dožívaly průměrného věku 75 let, u mužů průměrný věk života, kterého se v tomto roce dožívali, dosahoval 68 let. Za prvních deset let transformace došlo ke zvýšení průměrného věku u mužů a žen o tři roky. Muži se v roce 1998 dožívali průměrného věku 71 let a ženy se dožívaly průměrného věku okolo 78 let. V roce 2009 se ženy dožívaly průměrného věku okolo 80 let, zatímco muži se dožívali průměrného věku 74 let. Z toho vyplývá, že se statisticky ženy dožívají vyššího věku než muži. Za prodlužování průměrné délky může lepší zdravotní péče a vývoj nových léčiv (Česká republika v letech (1989-2009), 2012).



## 6. CHARAKTERISTIKA DOMAŽLICKÉHO OKRESU

### 6.1 Základní informace

Okres Domažlice je jedním ze sedmi okresů Plzeňského kraje a podle členění EU patří do NUTS II - Jihozápad. Hlavním sídlem jsou Domažlice. Svoji rozlohou 1123 km<sup>2</sup> (Okresy, 2012) to je 4. největší okres Plzeňského kraje. V roce 2011 byl počet obyvatel v tomto okrese 60 813 (Okresy, 2012) a hustota zalidnění byla v témže roce 54 obyvatel/km<sup>2</sup> (Okresy, 2012). Hustotou zalidnění i počtem obyvatel zaujímal 5. místo z okresů Plzeňského kraje. Okres Domažlice sousedí na západě se Spolkovou republikou Německo, na severu s okresem Tachov, na severovýchodě s okresem Plzeň-jih a na jihovýchodě s okresem Klatovy. Nejdelší hranici má se Spolkovou republikou Německo a to v délce 75 km. Do roku 2004 bylo možné se dostat z okresu Domažlice do SRN po silničních přechodech Folmava, Lísková, Železná a Všeruby. Překročit hranici do této doby šlo také pomocí železničního hraničního přechodu Česká Kubice nebo mohli lidé využít dalších pět turistických hraničních přechodů. Od roku 2004 díky vstupu ČR do Schengenského prostoru mohou občané ČR překračovat hranice smluvních států na kterémkoliv místě, aniž by musely projít hraniční kontrolou. V okrese Domažlice se v roce 2011 nacházelo 85 obcí z toho 8 měst a těmi byly Domažlice, Horšovský Týn, Kdyně, Holýšov, Staňkov, Poběžovice, Bělá nad Radbuzou a Hostouň. Více jak polovina obyvatel žije v těchto 8 městech (Města a obce, 2012).

### Obrázek č. 1 Poloha okresu Domažlice v rámci ČR



Zdroj: (Okres Domažlice, 2012)

## 6.2 Administrativní členění

Jak už bylo uvedeno k 1.1.2003 došlo k administrativnímu rozdělení okresu Domažlice na dva správní obvody a to na ORP Domažlice a ORP Horšovský Týn. Do té doby byl spravován okres Domažlice okresním úřadem v Domažlicích. Obce, které patří do POU Holýšov, byly převedeny do správního obvodu ORP Stod. Toto rozdělení způsobuje problém ve statistice, protože dřívější okres neodpovídá nynějším ORP. Údaje za část dřívějšího okresu Domažlice jsou nyní součástí ORP Stod, do kterého patří i část bývalého okresu Plzeň-jih. Proto nejsou delší časové řady kompatibilní. Podrobněji je administrativní členění popsáno viz „Metodika“.

Obrázek č. 2: Administrativní členění okresu Domažlice k 1.1.2008

### ADMINISTRATIVNÍ ROZDĚLENÍ OKRESU DOMAŽLICE - STAV K 1.1.2008



Zdroj: (Administrativní rozdělení okresu Domažlice, 2012)

## 6.3 Stručná charakteristika přírodních podmínek

Nejvyšším vrcholem Domažlického okresu je hora Čerchov vysoká 1042 m.n.m., která leží v pohoří Českého lesa. Většina okresu je tvořena pahorkatinami a dosahuje nadmořské

výšky kolem 450 m. Patří sem Chodská pahorkatina, Holýšovská pahorkatina, Sedmihoří a Kdyňská brázda. Šumava je od Českého lesa oddělena Všerubským průsmykem. (Mištera, 1996). Největší řekou, která protéká Domažlickým okresem, je Radbuza. Pramení v Českém lese nedaleko Poběžovic. Řeka Radbuza patří do povodí Berounky a na území tohoto okresu protéká městy Horšovský Týn a Staňkov. Největší přítoky Radbuzy jsou Černý potok a Zubřina. Délka řeky Radbuzy je 111 km (Trasovník - tipy na výlety po ČR, 2012).

Převážná část okresu se nachází v mírně teplé oblasti. Nejvyšší vrcholy Českého lesa patří do chladné oblasti. Vlaha přichází od Atlantiku (Mištera, 1996). Průměrná roční teplota dosahuje 7°C. Nejvyšší roční úhrny srážek najdeme v okolí obce Česká Kubice a to kolem 1200 mm. Nejnižší roční úhrny srážek se vyskytují kolem města Holýšov a dosahují kolem 500 mm (Atlas podnebí Česka, 2007).

Z půd zde najdeme hlavně podzolové půdy a hnědozemě středoevropského typu. V horských oblastech najdeme půdy horských poloh (Mištera, 1996).

#### **6.4 Charakteristika průmyslu a zemědělství**

Můžeme říci, že okres Domažlice je průmyslově zemědělský. Mezi nejvýznamnější zemědělské podniky patří, AGRIMA Draženov, a. s., Meclovská akciová společnost, Zemědělská akciová společnost Koloveč, Zemědělské obchodní družstvo Mrákov, ZEAS Puclice, a. s., ZKS AGRO Zahořany, spol. s. r. o., Agro Staňkov, a. s., a Druhá Poběžovická akciová společnost. V roce 2010 tvořil podíl zemědělské půdy na celkové rozloze okresu kolem 53% (Statistická ročenka Plzeňského kraje 2011, 2012). Pěstuje se zde především pšenice, řepka olejka, ječmen a kukuřice na zeleno a na siláž. Živočišná výroba se soustřeďuje na chov skotu převážně na maso, dále je zde zastoupen chov prasat, drůbeže, ovcí a beranů. V Trhanově se nachází firma LST, a. s., která se zabývá lesnictvím. Najdeme zde i poměrně dost průmyslových podniků, které se nacházejí hlavně v Domažlicích, Kdyni a v Klenčí pod Čerchovem. Strojírenský průmysl najdeme ve městě Kdyně, kde působí firmy KDYNIUM a ELITEX. Firma KDYNIUM vyrábí přesně lité ocelové odlitky a firma ELITEX vyrábí stroje pro textilní a kožedělný průmysl. V Domažlicích se nachází firma GALÍ – Optik spol. s. r. o., která vyrábí brýlové obroučky, můžeme zde najít také firmu DOAGRA, a. s., která se specializuje na výrobu hotových krmiv. Známa je také CHODOVIA CZ, spol. s. r. o., která vyrábí dřevěné hračky, truhly a šicí potřeby. V Horšovském Týně sídlí firma PLASTIK H.T., a. s., která vyrábí části klimatizací a zadní kryty pro televizory PANASONIC. V Klenčí pod Čerchovem se nachází firma CHODOVIA Klenčí, která se zabývá výrobou užitkové ozdobné keramiky a hrnčířských výrobků (Charakteristika okresu Domažlice, 2012).

## 6.5 Charakteristika dopravy

V roce 2010 měřila silniční síť v okrese Domažlice 754 km. Z toho silnice I. třídy měly délku 67 km, silnice II. třídy měřily 202 km a silnice III. třídy měřily 484 km (Statistická ročenka Plzeňského kraje 2011, 2012). V okrese Domažlice se nacházejí významné silniční spojnice, jako je například Plzeň-Folmava, která má mezinárodní význam. Železniční síť v okrese Domažlice je poměrně nízká. Výhodou je významná železniční spojnice Plzeň-Domažlice-Česká Kubice. Tato trať pokračuje do Spolkové republiky Německo a dříve sloužila hlavně pro železniční nákladní dopravu. V dnešní době je využívána především pro přepravu osob. Domažlicemi prochází významná železniční trať, která vede z Prahy přes Plzeň, Regensburg do Mnichova. Dalším významným spojem je Domažlice-Furth im Wald (Charakteristika okresu Domažlice, 2012).

## 6.6 Kulturně historické tradice

Výhodou Domažlického okresu je jeho krásná příroda a bohatá kulturní tradice. Největším lákadlem pro turisty je město Domažlice. Turisty je vyhledáváno pro svoje zachovalé a opravené náměstí. Velký příliv turistů je vždy na Chodské slavnosti. Zábavu si zde najdou různé věkové skupiny, od nejmenších po nejstarší. Každoročně se zde konají koncerty dechovky a festival rockové hudby CHODROCKFEST. Pro nejmenší je zde pout', kde si bezesporu najde každý svojí oblíbenou atrakci. Během celého roku jsou Domažlice hojně navštěvovány turisty, hlavně ze sousední Spolkové republiky Německo. Dalším městem, které je hojně navštěvováno, je Horšovský Týn, ve kterém je krásný zámek, který je vyhledávaný pro svatební obřady. Dalším lákadlem pro turisty je územní národopisná oblast Chodsko. Jejím střediskem jsou Domažlice a patří sem několik okolních obcí. Chodsko je známé svými kroji, nádhernou keramikou a svým nářečím. Mezi největší obce spadající pod Chodsko patří Trhanov, Újezd a Klenčí pod Čerchovem. Okres Domažlice je vyhledávaný nejen pro svoji historii, ale i pro svou krásnou a čistou přírodu. Vyhledávaným místem je letovisko Babylon, které je známe svým přírodním koupalištěm s léčivou vodou. Oblíbená je zde turistika i cykloturistika v Českém lese .

V roce 1993 se stal okres Domažlice jedním z členů Euroregionu Šumava. Je to zájmové sdružení, které je založené na mezinárodní spolupráci měst a obcí, které jsou v tomto euroregionu sdruženy. Jejich spolupráce spočívá zejména ve zlepšování životních podmínek v oblasti tohoto euroregionu, v oblasti ekonomiky, infrastruktury, vzdělanosti a řešení problémů rozvoje daného území (Charakteristika okresu Domažlice, 2012).

## 7. ZHODNOCENÍ SOCIOEKONOMICKÝCH ZMĚN V OKRESE DOMAŽLICE A V ČESKÉ REPUBLICĚ V LETECH 1989-2009

### 7.1 Vývoj správního členění v okrese Domažlice

#### 7.1.1 Vývoj plochy území

Velikost území Domažlického okresu činila od roku 1989 do roku 2006 1140 km<sup>2</sup>. Ke změně ve velikosti jeho plochy došlo v roce 2007, kdy se jeho plocha zmenšila o 17 km<sup>2</sup>. Tato změna byla způsobena tím, že obec Černíkov byla převedena do katastru sousedního okresu Klatovy. Tyto data poskytl Ing. Pergl z Pozemkového úřadu v Domažlicích.

#### 7.1.2 Počet správních celků

**Tabulka č. 1: Vývoj počtu správních celků v okrese Domažlice v letech 1989-2009**

Rok	Počet správních celků	
	celkový počet	z toho měst
1989	42	6
1990	88	6
1991	88	6
1992	88	6
1993	87	6
1994	87	6
1995	86	6
1996	86	6
1997	86	6
1998	86	6
1999	86	6
2000	86	7
2001	86	7
2002	86	7
2003	86	7
2004	86	7
2005	86	7
2006	86	8
2007	85	8
2008	85	8
2009	85	8

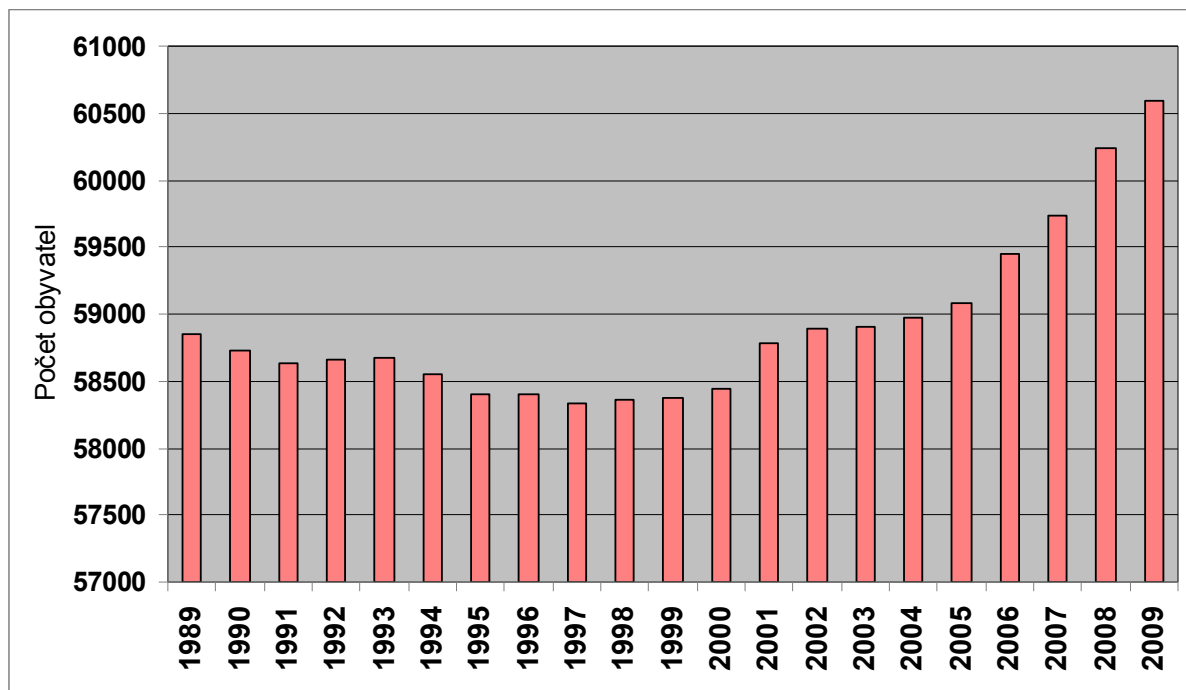
Zdroj: Vlastní zpracování dle (databáze Městského úřadu Domažlice)

V této tabulce můžeme vidět, jaký měla vliv transformace administrativy na formování územní samosprávy. Jak už bylo zmíněno, po decentralizaci moci došlo ke vzniku menších samosprávných jednotek. V roce 1989 byl počet obcí v okrese Domažlice 42, kdežto o rok později jich bylo už 88. Snížení počtu správních celků v roce 1993 a 1995 bylo způsobeno spojením menších samosprávných jednotek. V roce 2007 došlo ke snížení počtu

samosprávných jednotek, jelikož byla obec Černíkov převedena do katastru sousedního okresu Klatovy.

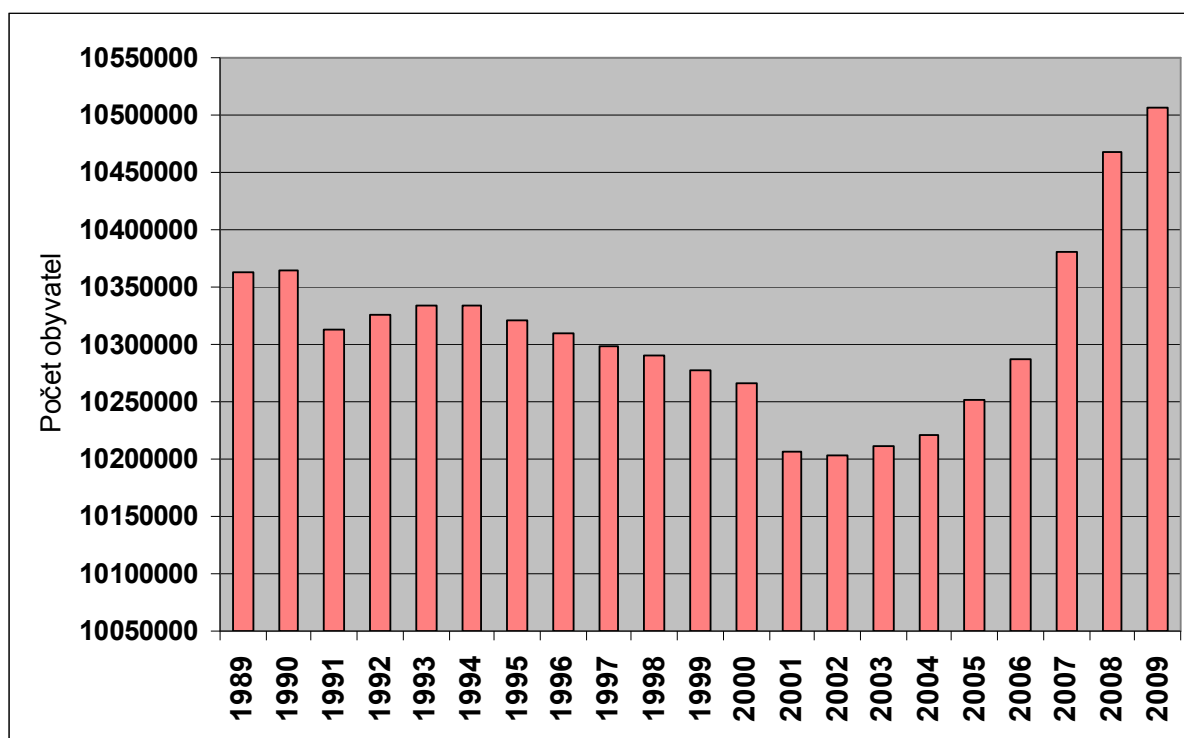
## 7.2 Demografický vývoj

### 7.2.1 Vývoj počtu obyvatel



Graf č. 1: Vývoj počtu obyvatel v okrese Domažlice v letech 1989-2009

Zdroj: Vlastní zpracování dle (Vývoj základních ukazatelů za územně správní celky ČR, 2009)

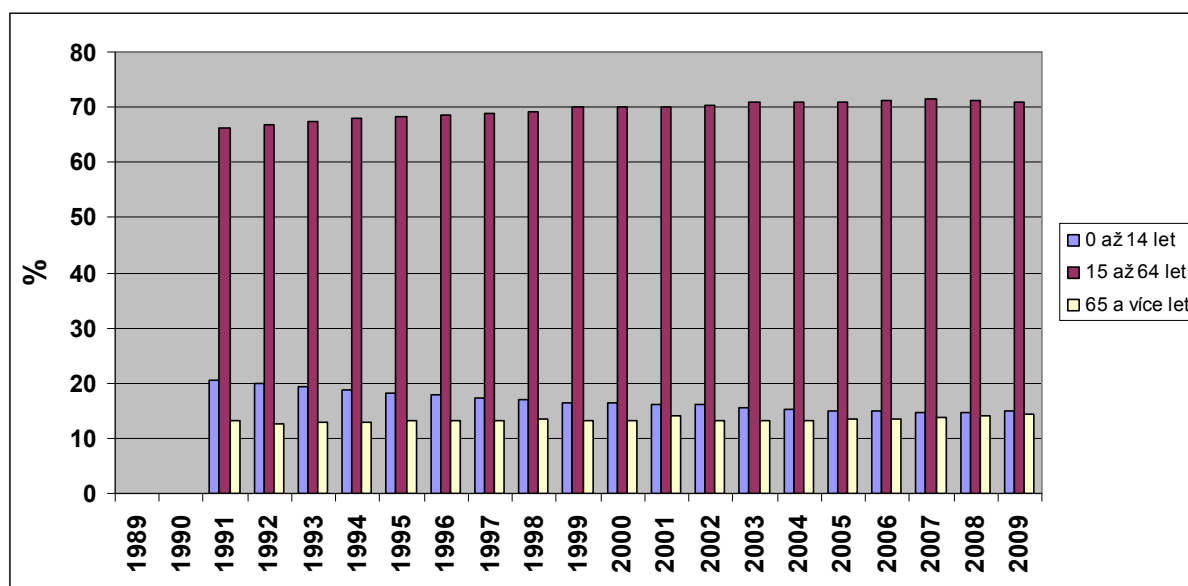


**Graf č. 2: Vývoj počtu obyvatel v ČR v letech 1989-2009**

Zdroj: Vlastní zpracování dle (Česká republika od roku 1989 v číslech, 2012)

Jak je z grafu patrné, od roku 1989 docházelo k postupnému snižování počtu obyvatel v okrese Domažlice až do roku 1997. Můžeme říci, že od roku 1997 do roku 1999 počet obyvatel stagnoval a následně byl vystřídán růstem. Za tento růst počtu obyvatel může především generace obyvatel narozených počátkem 70. let, která si začala zakládat rodiny, a tím se zvyšoval počet narozených dětí. Další důležitý faktor, který působí na počet obyvatel, je zlepšování zdravotní péče a životní úrovně obyvatelstva, která následně ovlivňuje průměrnou délku života. Jak už bylo uvedeno, od roku 1998 se zvyšuje počet narozených dětí a zároveň můžeme říci, že až na drobné výkyvy klesá počet zemřelých. To je dáno prodlužující se délkou lidského života, která je ovlivněná lepší zdravotní péčí a lepší životní úrovní obyvatelstva. Počet obyvatel je také ovlivňován obyvateli, kteří se přistěhují nebo se vystěhují. Počet obyvatel v ČR měl podobný vývoj jako v okrese Domažlice, liší se pouze mezi lety 1998 a 2002. V okrese Domažlice počet obyvatel rostl, kdežto u ČR klesal. Od roku 2003 dochází stejně jako v okrese Domažlice k růstu počtu obyvatel.

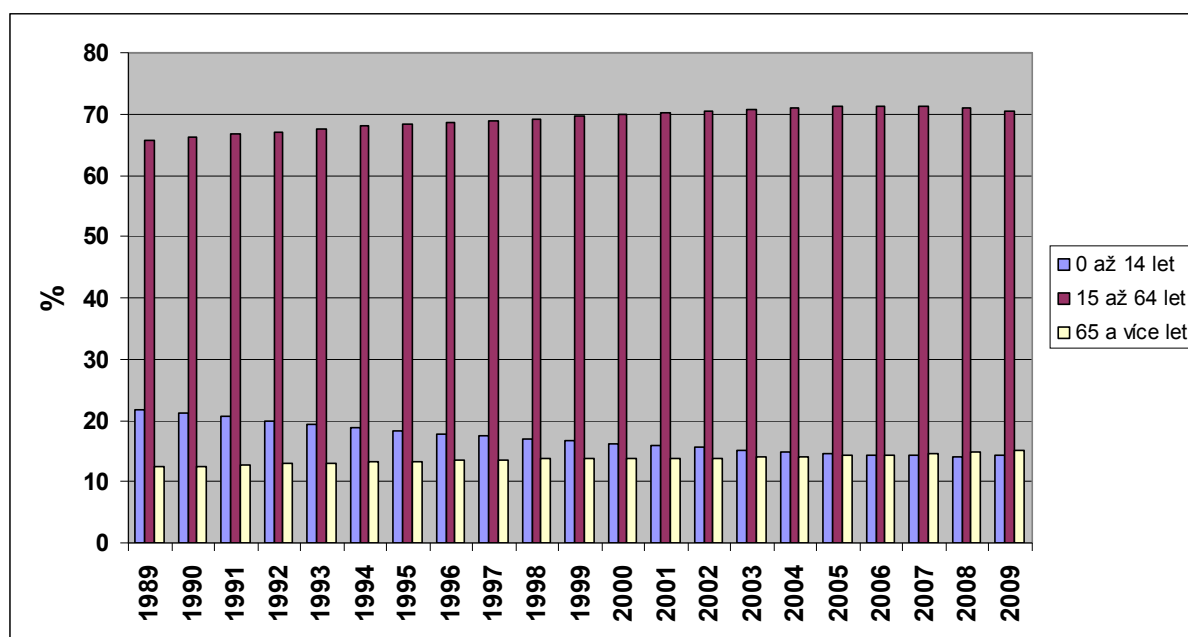
## 7.2.2 Vývoj počtu obyvatel podle věku



**Graf č. 3: Vývoj počtu obyvatel podle věku v okrese Domažlice v letech 1989-2009**

Zdroj: Vlastní zpracování dle (Stav obyvatel ve vybraném území, 2012)

Poznámka: Data za rok 1989 a 1990 nebyla k dispozici.



**Graf č. 4: Vývoj počtu obyvatel podle věku v ČR v letech 1989-2009**

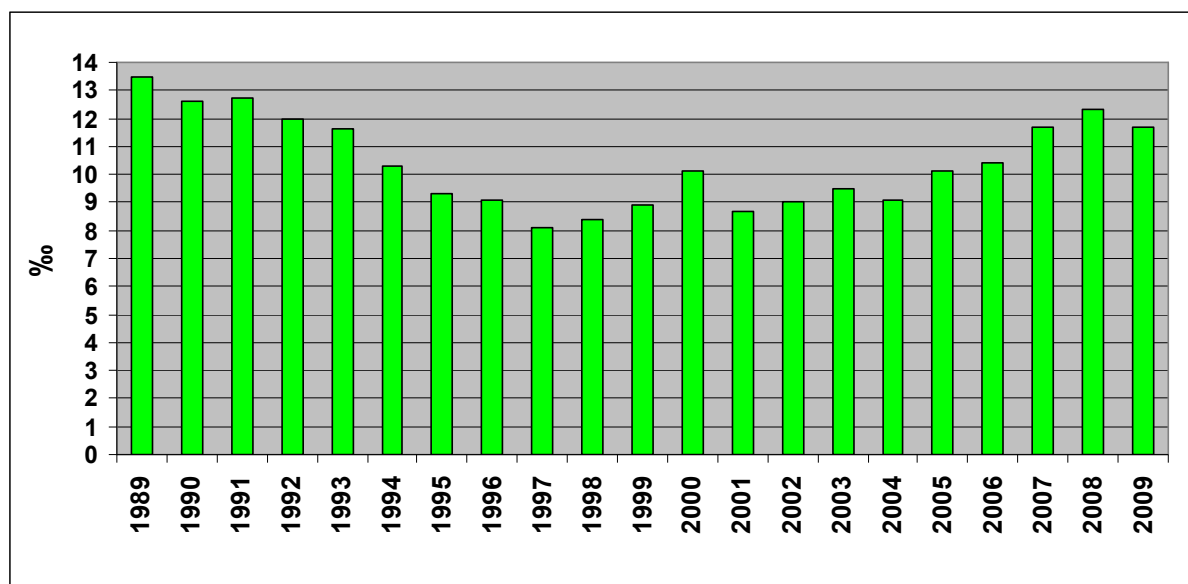
Zdroj: Vlastní zpracování dle (Česká republika od roku 1989 v číslech, 2012)

Z výše uvedeného grafu vyplývá, že k největším změnám dochází v počtu obyvatel předproduktivní skupiny, což jsou obyvatelé ve věku 0 až 14 let. U této skupiny dochází k postupnému snižování počtu obyvatel. Další pozorovatelná změna je u skupiny obyvatel v produktivním věku, sem řadíme obyvatele ve věku 15 až 64 let. Zde můžeme pozorovat růst počtu obyvatel. Nejméně razantní jsou změny v počtu obyvatel u skupiny poproduktivní,



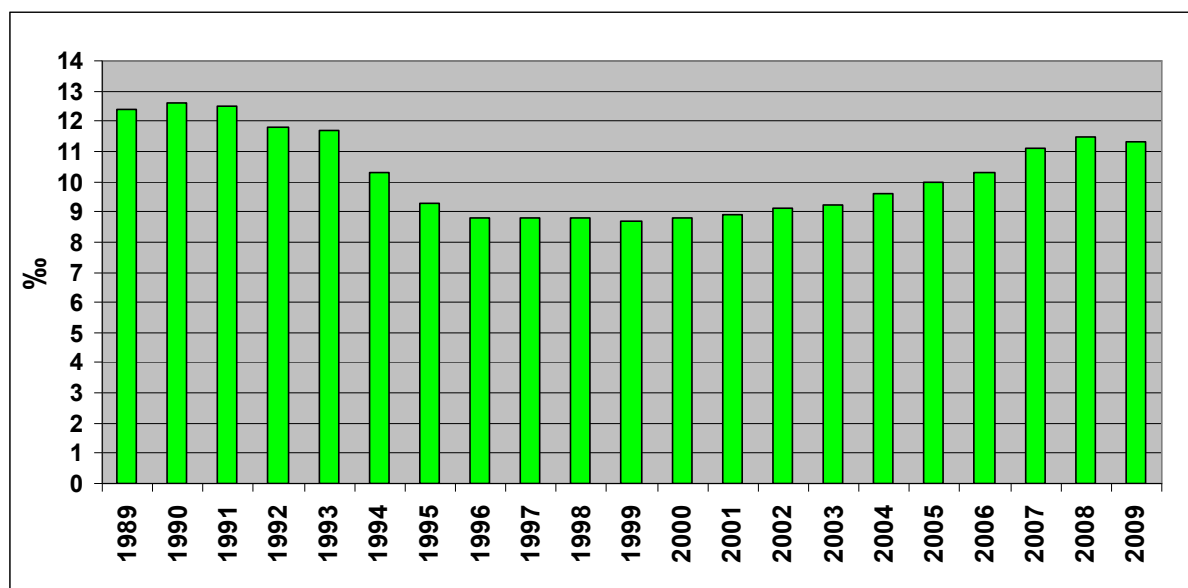
tj. obyvatelé ve věku 65 a více let, která prodělává velice malý růst v počtu obyvatel, až skoro stagnuje. Z tohoto grafu je patrné, že dochází ke stárnutí populace. Stárnutí populace bude představovat postupem času stále větší problémy. Vývoj počtu obyvatel v ČR podle věku má stejný průběh jako vývoj v okrese Domažlice.

### 7.2.3 Vývoj počtu živě narozených



Graf č. 5: Vývoj počtu živě narozených na 1000 obyvatel v okrese Domažlice v letech 1989-2009

Zdroj: Vlastní zpracování dle (Vývoj základních ukazatelů za územně správní celky ČR, 2009)

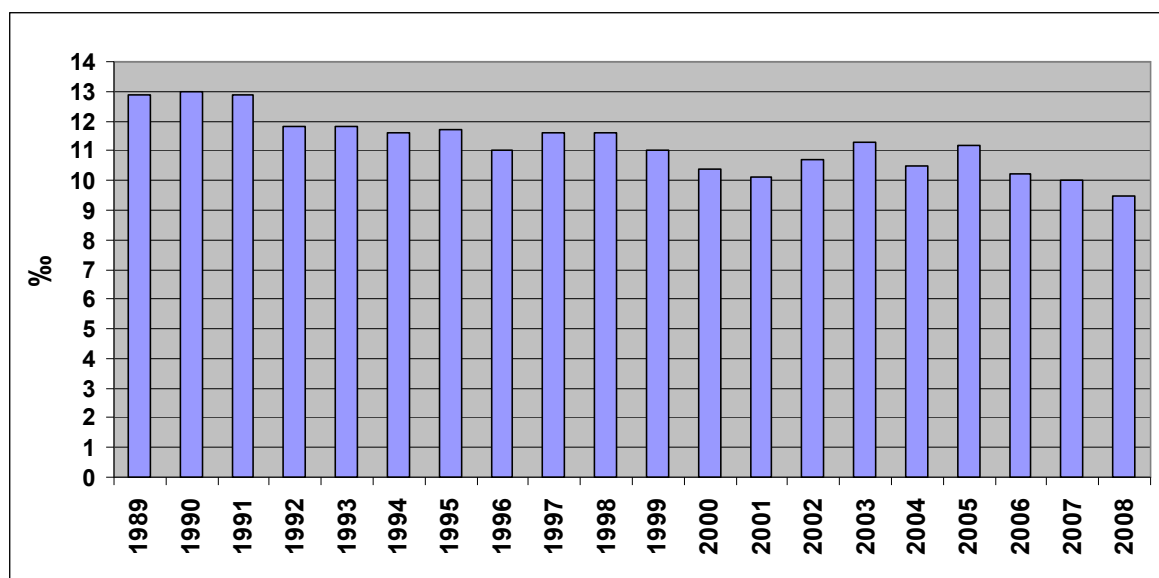


Graf č. 6: Vývoj počtu živě narozených na 1000 obyvatel v ČR v letech 1989-2009

Zdroj: Vlastní zpracování dle (Česká republika od roku 1989 v číslech, 2012)

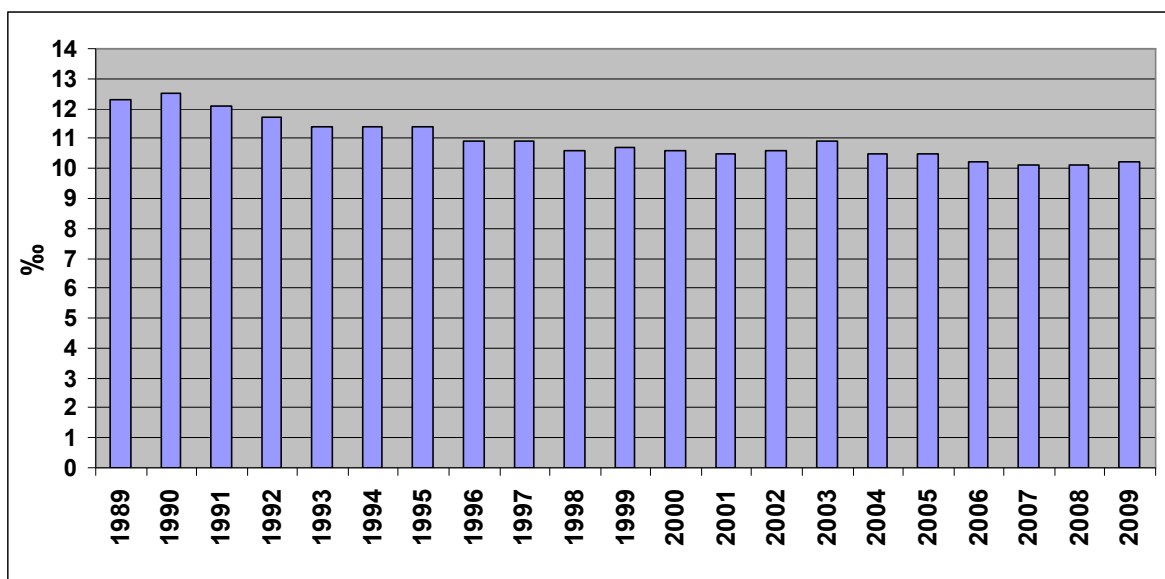
Od roku 1989 docházelo k poklesu počtu živě narozených dětí. Lidé si pořizují méně dětí než v dřívějších letech, po vzoru západních států, což je přirozený demografický vývoj společnosti. Tento stav se změnil v okrese Domažlice až v roce 1998, kdy začalo docházet k růstu až na výkyvy v roce 2001, 2004 a 2009. Na růst počtu živě narozených dětí nejenom v okrese Domažlice měla vliv, jak už bylo uvedeno, generace obyvatel narozených na počátku 70. let. Byly to silné ročníky, které si koncem devadesátých let začaly zakládat svoje rodiny. Jak je z grafu patrné, nejvíce živě narozených se narodilo v okrese Domažlice v roce 1989 a to 793 dětí. Nejméně živě narozených bylo v roce 1997, kdy jejich počet dosahoval 472 živě narozených dětí. Srovnáme-li graf s vývojem počtu živě narozených na 1000 obyvatel v okrese Domažlice a v celé ČR, zjistíme, že je tento vývoj až na menší výkyvy podobný. Narůstající počet živě narozených dětí v posledních letech je pro společnost velice pozitivní. Z grafu je patrné, že tento růst byl v roce 2009 jak v okrese Domažlice, tak v ČR vystřídán poklesem počtu živě narozených. K této změně ve vývoji dochází, jelikož silné ročníky ze 70. let, které si do této doby pořizovaly děti, budou vystřídány slabšími ročníky.

#### 7.2.4 Vývoj počtu zemřelých



**Graf č. 7: Vývoj počtu zemřelých na 1000 obyvatel v okrese Domažlice v letech 1989-2009**

Zdroj: Vlastní zpracování dle (Vývoj základních ukazatelů za územně správní celky ČR, 2009)

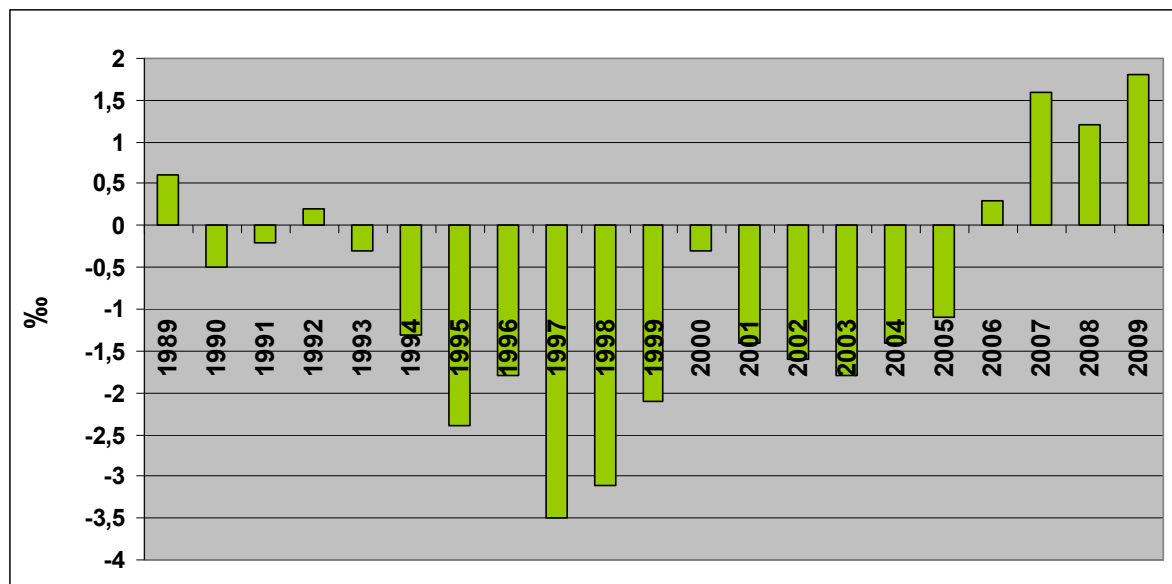


**Graf č. 8: Vývoj počtu zemřelých na 1000 obyvatel v ČR v letech 1989-2009**

Zdroj: Vlastní zpracování dle (Česká republika od roku 1989 v číslech, 2012)

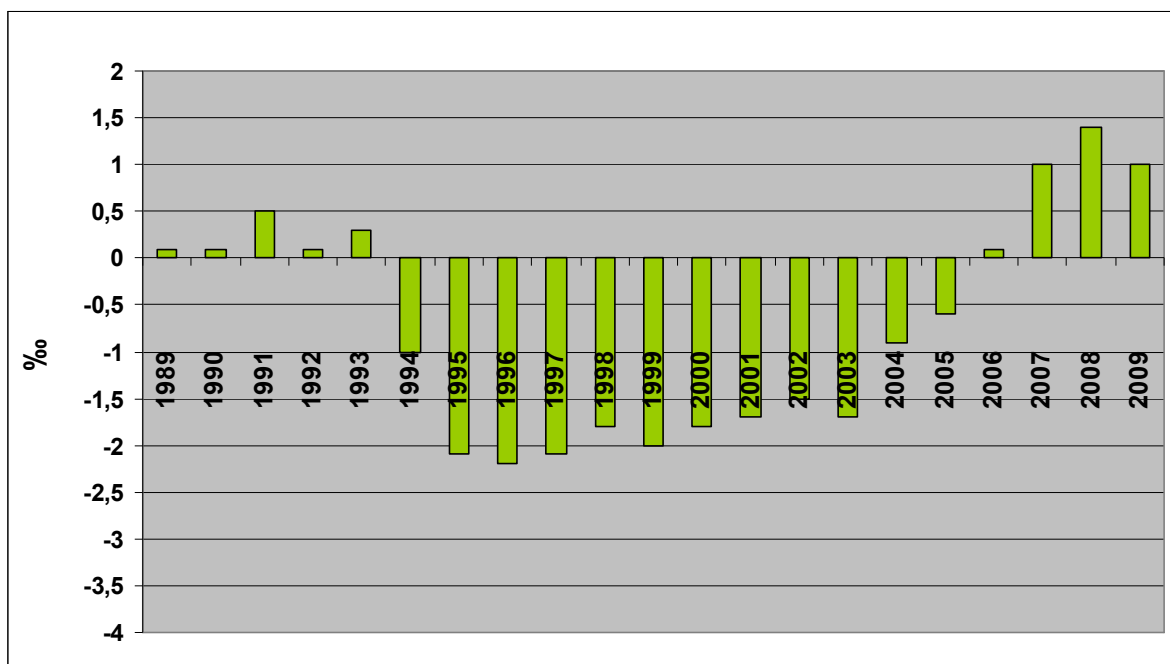
Až na drobné výkyvy dochází k poklesu počtu zemřelých. Vliv na snižování počtu zemřelých má zlepšování kvality zdravotní péče a životní úrovně obyvatelstva. Tím dochází k prodlužování průměrné délky života. Porovnáme-li graf s vývojem počtu zemřelých na 1000 obyvatel v okrese Domažlice a v ČR, zjistíme, že je tento vývoj podobný.

### 7.2.5 Přirozený přírůstek (úbytek)



**Graf č. 9: Vývoj přirozeného přírůstku (úbytku) na 1000 obyvatel v okrese Domažlice v letech 1989-2009**

Zdroj: Vlastní zpracování dle (Vývoj základních ukazatelů za územně správní celky ČR, 2009)

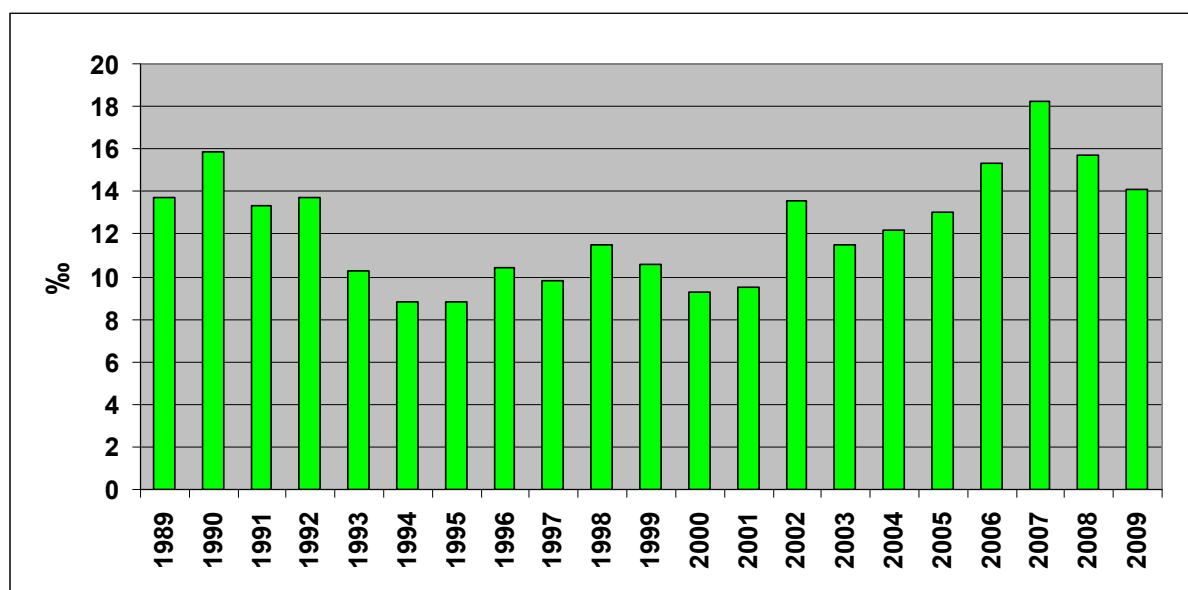


**Graf č. 10: Vývoj prírodného prírústku (úbytku) na 1000 obyvateľ v ČR v letech 1989-2009**

Zdroj: Vlastní zpracování dle (Česká republika od roku 1989 v číslech, 2012)

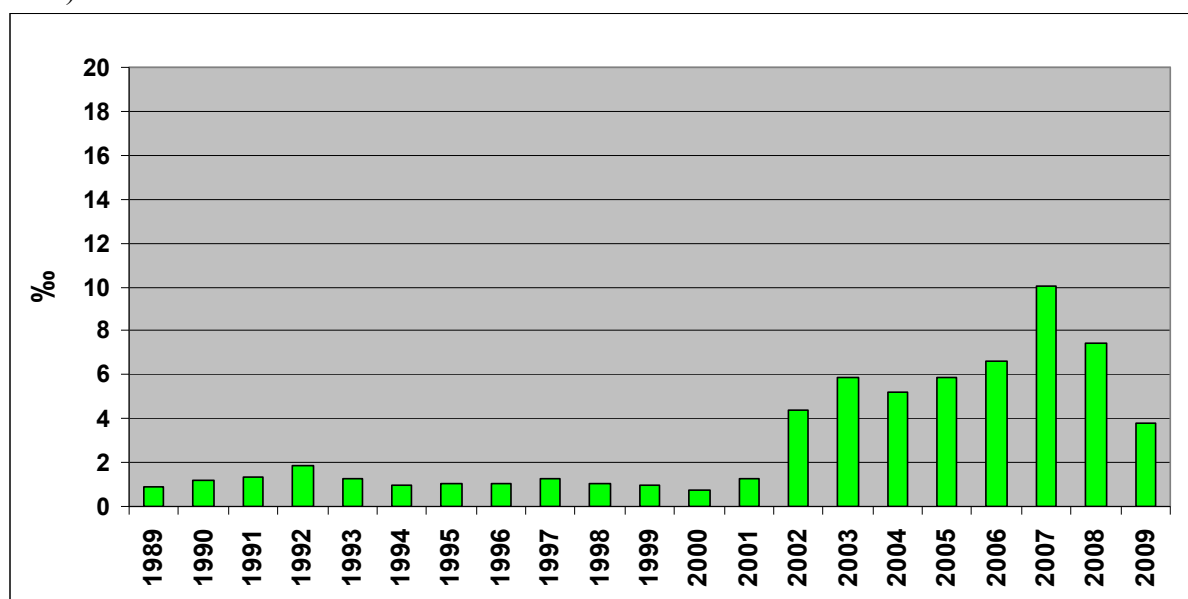
I přesto, že v okrese Domažlice dochází k snižování počtu zemřelých, k růstu průměrné délky života a od roku 1998 i k růstu počtu živě narozených dětí, je z grafu znatelné, že během většiny sledovaného období byl přírozený úbytek obyvatel. Největší byl v roce 1997 a dosahoval hodnoty – 207 obyvatel. To znamená, že v tomto roce bylo více zemřelých než narozených. Přírozený přírůstek můžeme zaznamenat od roku 2006. Nejvyšší hodnoty dosahoval v roce 2008, kdy počet živě narozených převyšoval počet zemřelých o 171 lidí. V posledních letech sledovaného období dochází k přírozenému přírůstku. Tento vývoj je ovlivněn narůstajícím počtem živě narozených v těchto letech. Podobný vývoj přírodného přírůstku (úbytku) můžeme pozorovat i u ČR. Vzhledem k tomu, že byl podobný vývoj v počtu živě narozených a vývoj v počtu zemřelých v okrese Domažlice a v ČR, je podobný i vývoj přírodného přírůstku.

## 7.2.6 Vývoj počtu přistěhovaných



**Graf č. 11: Vývoj počtu přistěhovaných na 1000 obyvatel v okrese Domažlice v letech 1989-2009**

Zdroj: Vlastní zpracování dle (Vývoj základních ukazatelů za územně správní celky ČR, 2009)



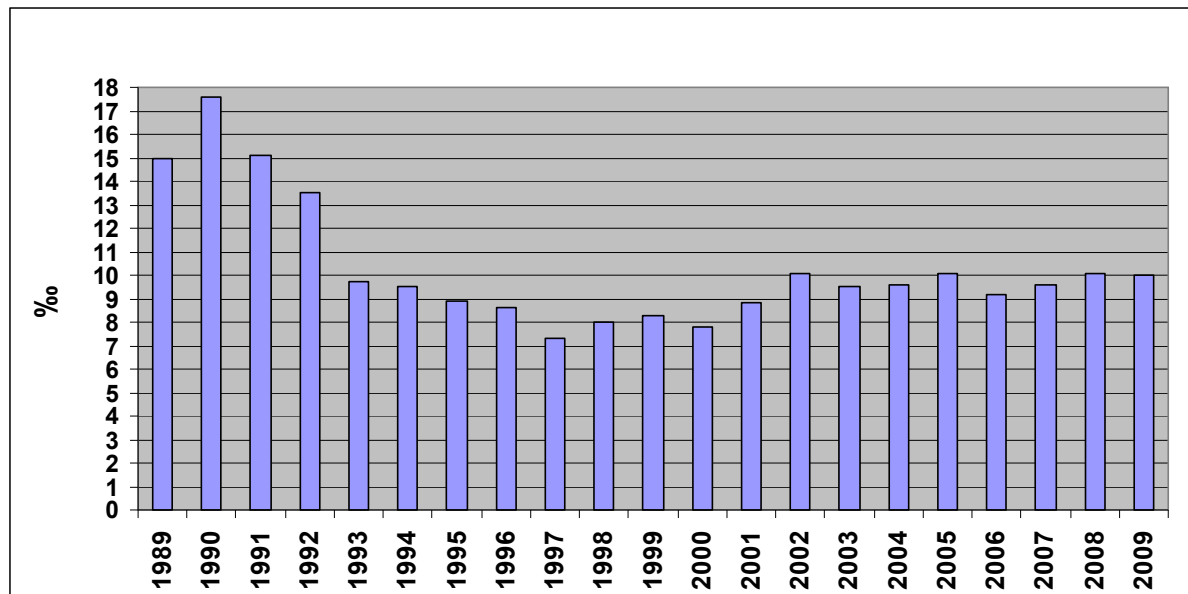
**Graf č. 12: Vývoj počtu přistěhovaných na 1000 obyvatel v ČR v letech 1989-2009**

Zdroj: vlastní zpracování dle (Česká republika od roku 1989 v číslech, 2012)

Počet přistěhovaných v okrese Domažlice ve sledovaném období značně kolísá. Nejnižší počet přistěhovaných byl v roce 1995, kdy se do okresu Domažlice přistěhovalo pouze 515 lidí. Nejvyšší počet přistěhovaných byl v roce 2007, v tomto roce se přistěhovalo 1084 lidí. Srovnáme-li graf za okres Domažlice a za ČR, zjistíme, že vývoj počtu přistěhovaných se výrazně liší. Počet přistěhovaných v okrese Domažlice je ve sledovaném

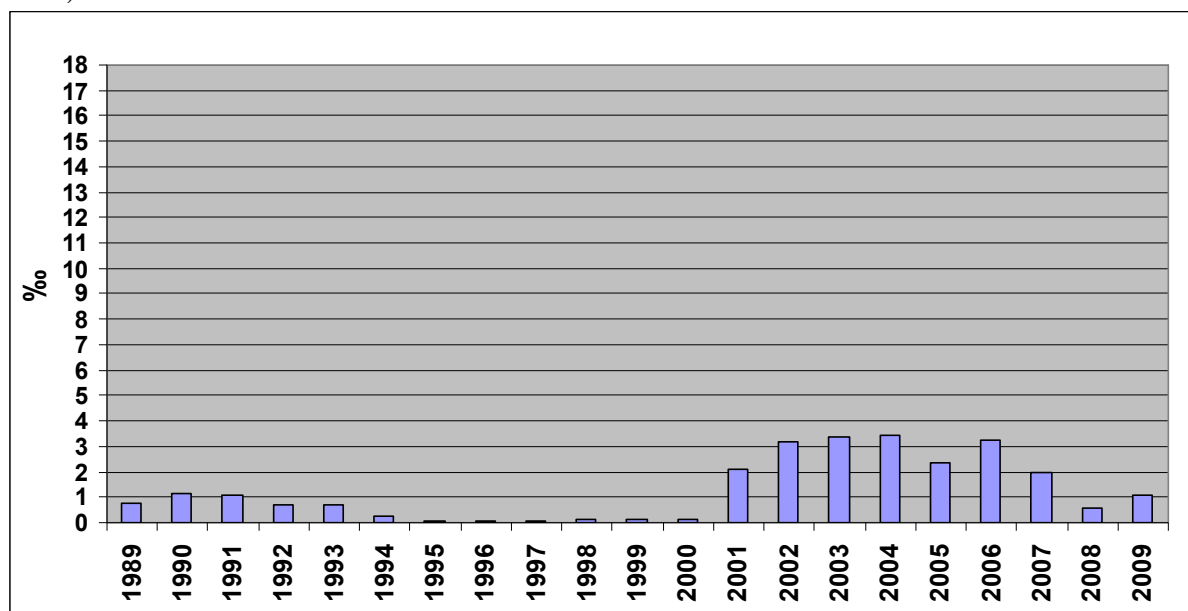
období vyšší než počet přistěhovalých do ČR. Z grafu je patrné, že dochází k významnějšímu zvýšení počtu přistěhovalých do ČR až od roku 2002.

### 7.2.7 Vývoj počtu vystěhovalých



**Graf č. 13: Vývoj počtu vystěhovalých na 1000 obyvatel v okrese Domažlice v letech 1989-2009**

Zdroj: Vlastní zpracování dle (Vývoj základních ukazatelů za územně správní celky ČR, 2009)



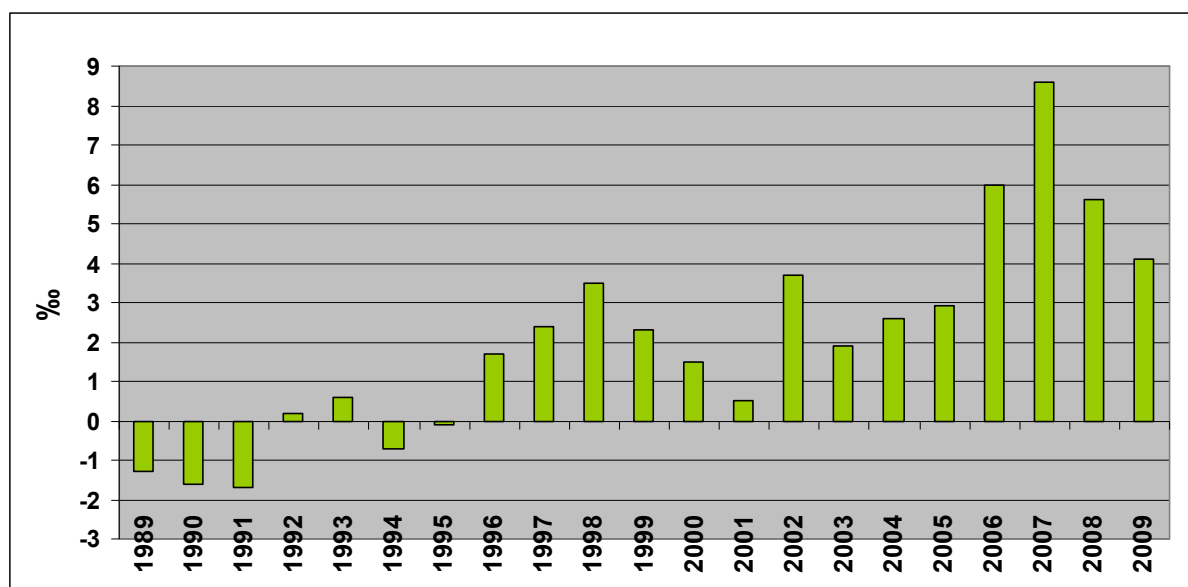
**Graf č. 14: Vývoj počtu vystěhovalých na 1000 obyvatel v ČR v letech 1989-2009**

Zdroj: Vlastní zpracování dle (Česká republika od roku 1989 v číslech, 2012)

Počet vystěhovalých byl v okrese Domažlice největší na počátku sledovaného období, následně mírně poklesl a od roku 1993 téměř po celou dobu stagnuje. K zdatnému výkyvu v podobě poklesu došlo během této stagnace mezi lety 1995-2000. Od roku 2001 mírně vzrostl a můžeme říci, že následně zase stagnoval. Z grafů je patrné, že se vývoj počtu vystěhovalých v okrese Domažlice a v ČR ve sledovaném období liší. Počet vystěhovalých v okrese Domažlice dosahoval ve sledovaném období vyšších hodnot, než byl počet vystěhovalých z ČR.

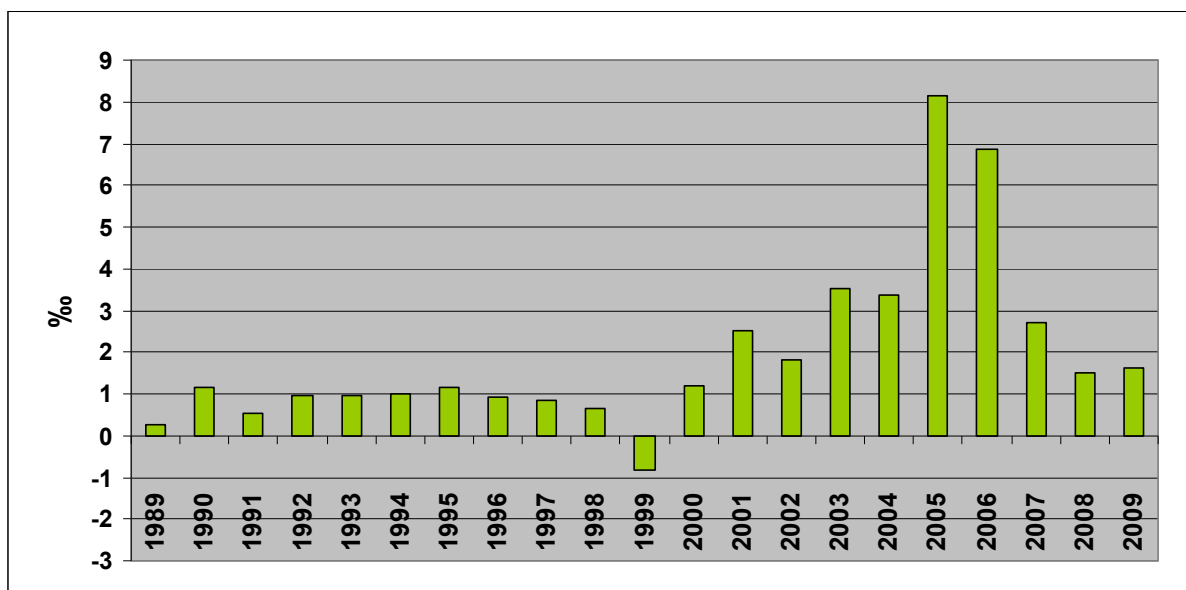
Většina lidí přistěhovalých nebo vystěhovalých v okrese Domažlice migrovala mezi okresy ČR, proto jsou jejich relativní hodnoty vyšší než u ČR, protože je větší mobilita obyvatel v rámci ČR než mobilita mezi ČR a ostatními státy.

### 7.2.8 Mechanický přírůstek (úbytek)



**Graf č. 15: Vývoj mechanického přírůstku (úbytku) na 1000 obyvatel v okrese Domažlice v letech 1989-2009**

Zdroj: Vlastní zpracování dle (Vývoj základních ukazatelů za územně správní celky ČR, 2009)



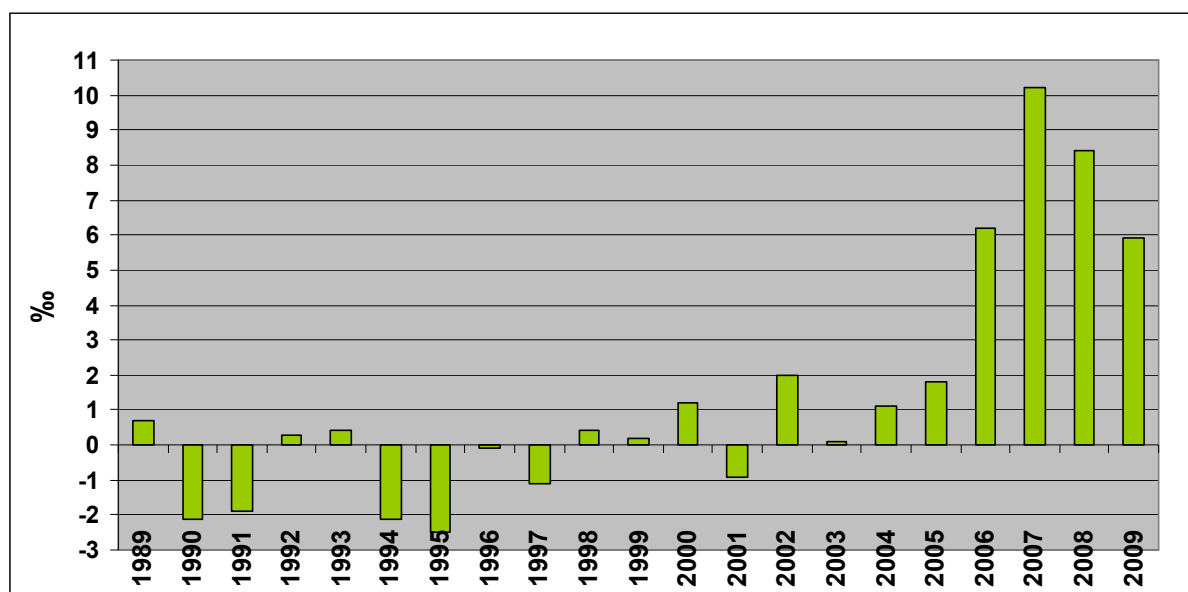
**Graf č. 16: Vývoj mechanického přírůstku (úbytku) na 1000 obyvatel v ČR v letech 1989-2009**

Zdroj: Vlastní zpracování dle (Česká republika od roku 1989 v číslech, 2012)

Na počátku sledovaného období v okrese Domažlice docházelo k mechanickému úbytku obyvatel. Od roku 1992 došlo k jeho růstu až na výkyv v roce 1994 a 1995, kdy dosahoval opět záporných hodnot. V roce 1991 dosahoval největších záporných hodnot a v roce 2007 dosahoval mechanický přírůstek největších kladných hodnot. Jelikož byl vývoj počtu přistěhovalých a vystěhovalých v tomto období v okrese Domažlice a v ČR odlišný, není stejný ani vývoj mechanického přírůstku (úbytku). Stejně jako tomu bylo u přistěhovalých a vystěhovalých i u mechanického přírůstku dosahoval okres Domažlice vyšších hodnot, než byly hodnoty za celou ČR.

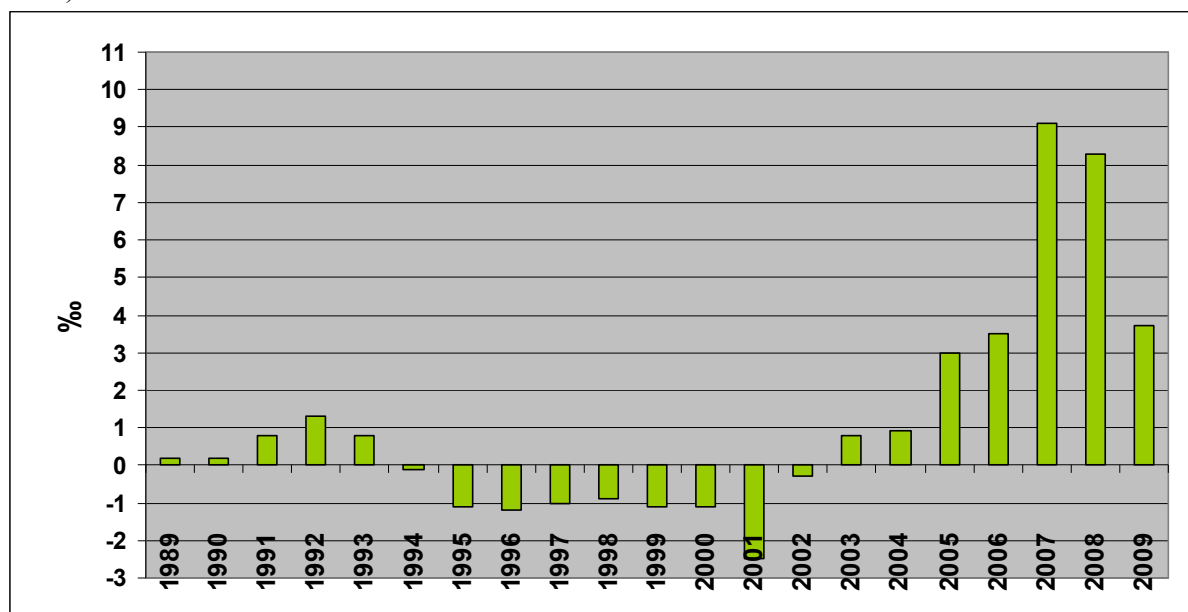


## 7.2.9 Celkový přírůstek (úbytek)



**Graf č. 17: Vývoj celkového přírůstku (úbytku) na 1000 obyvatel v okrese Domažlice v letech 1989-2009**

Zdroj: Vlastní zpracování dle (Vývoj základních ukazatelů za územně správní celky ČR, 2009)

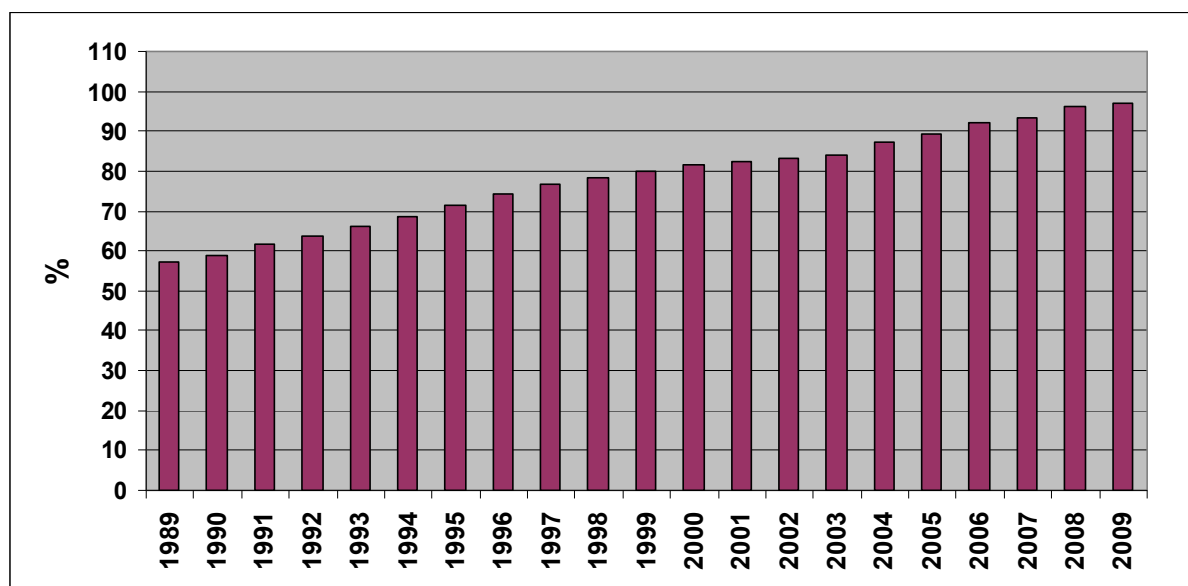


**Graf č. 18: Vývoj celkového přírůstku (úbytku) na 1000 obyvatel v ČR v letech 1989-2009**

Zdroj: Vlastní zpracování dle (Česká republika od roku 1989 v číslech, 2012)

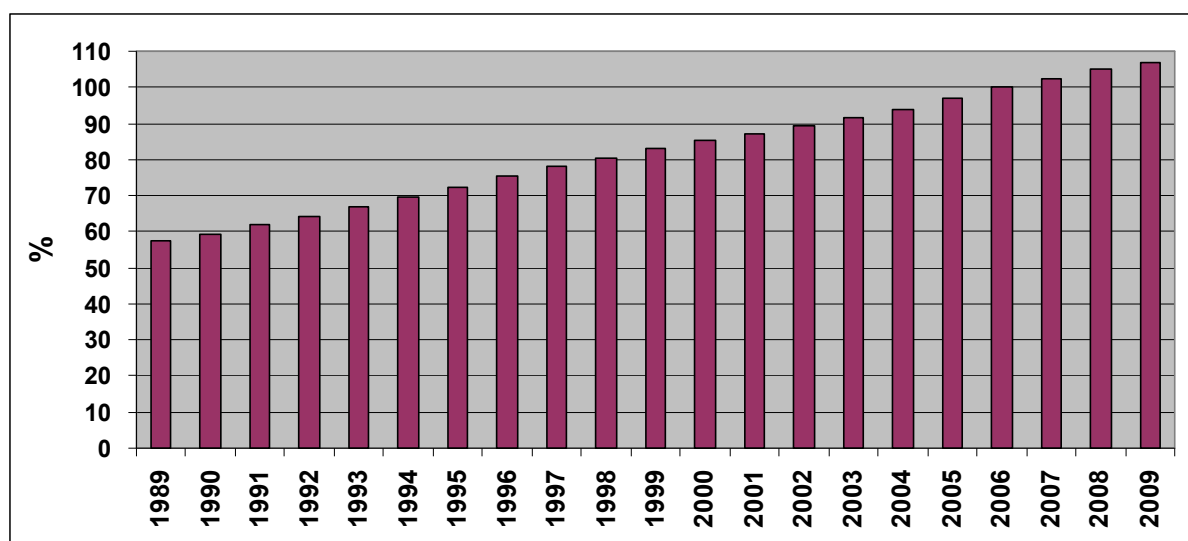
Vývoj celkového přírůstku (úbytku) v okrese Domažlice je velmi rozkolísaný. Stabilnější vývoj můžeme sledovat od roku 2004, kdy je celkový přírůstek kladný a dosahuje celkem vysokých hodnot. Největší je v roce 2007 a nejnižší je v roce 1995. Vývoj celkového přírůstku (úbytku) v ČR a v okrese Domažlice se liší.

## 7.2.10 Index stáří



**Graf č. 19: Vývoj indexu stáří v okrese Domažlice v letech 1989-2009**

Zdroj: Vlastní zpracování dle (Stav obyvatel ve vybraném území, 2012)



**Graf č. 20: Vývoj indexu stáří v ČR v letech 1989-2009**

Zdroj: Vlastní zpracování dle (Česká republika od roku 1989 v číslech, 2012)

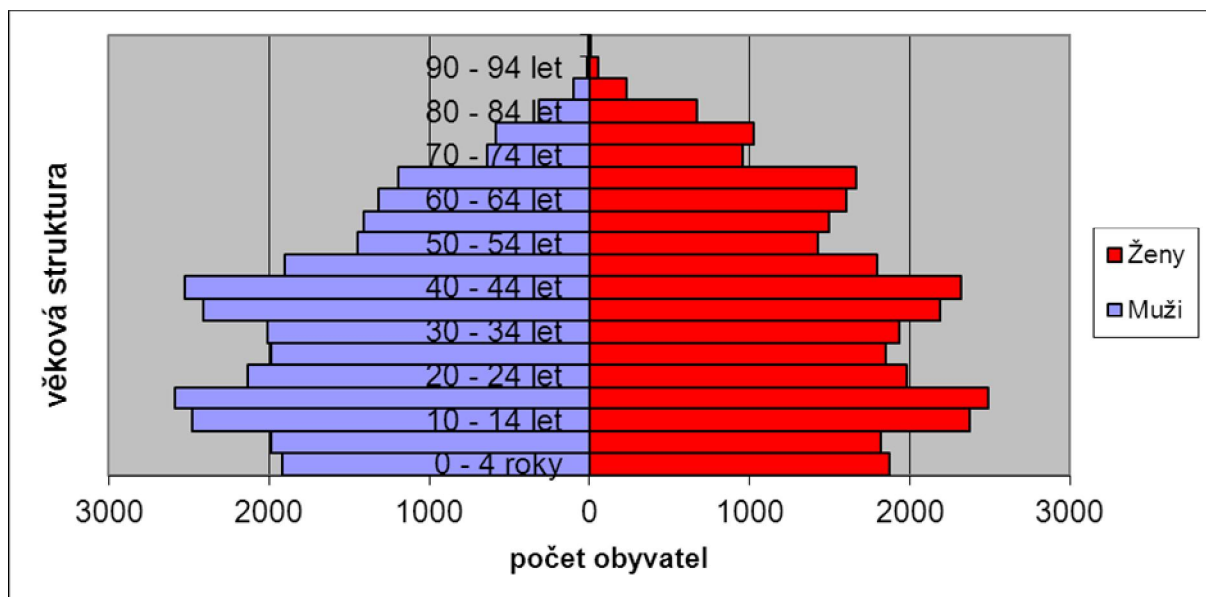
Z grafu je patrné, že se podíl obyvatel ve věku 65 let a více oproti obyvatelstvu ve věku 0-14 let neustále zvyšoval. V roce 1989 bylo v okrese Domažlice na 100 dětí ve věku 0-14, 57 obyvatel ve věku 65 let a více. V roce 2009 bylo v okrese Domažlice na 100 dětí již 97 obyvatel ve věku 65 let a více. Celorepublikový průměr v tomto roce dosahoval počtu 107 obyvatel starších 65 let na 100 dětí. Z toho vyplývá, že dochází ke stárnutí populace. Zvyšující se počet obyvatel v poproduktivním věku, tj. ve věku 65 let a více, má vliv na pokles míry zaměstnanosti a s tím spojené zhoršování financování důchodového systému. To znamená, že přibývá důchodců, kterým musí ekonomicky aktivní obyvatelstvo přispívat na

důchody. Z toho následně vyplývá problém do budoucnosti. Stát bude schopen vyplácet lidem v poproduktivním věku pouze část důchodu, proto se lidé budou muset spolupodílet na financování důchodového systému. Lidé si budou muset šetřit na důchod během produktivní části svého života. Důležité je dokončit důchodovou reformu.

### 7.2.11 Hustota zalidnění

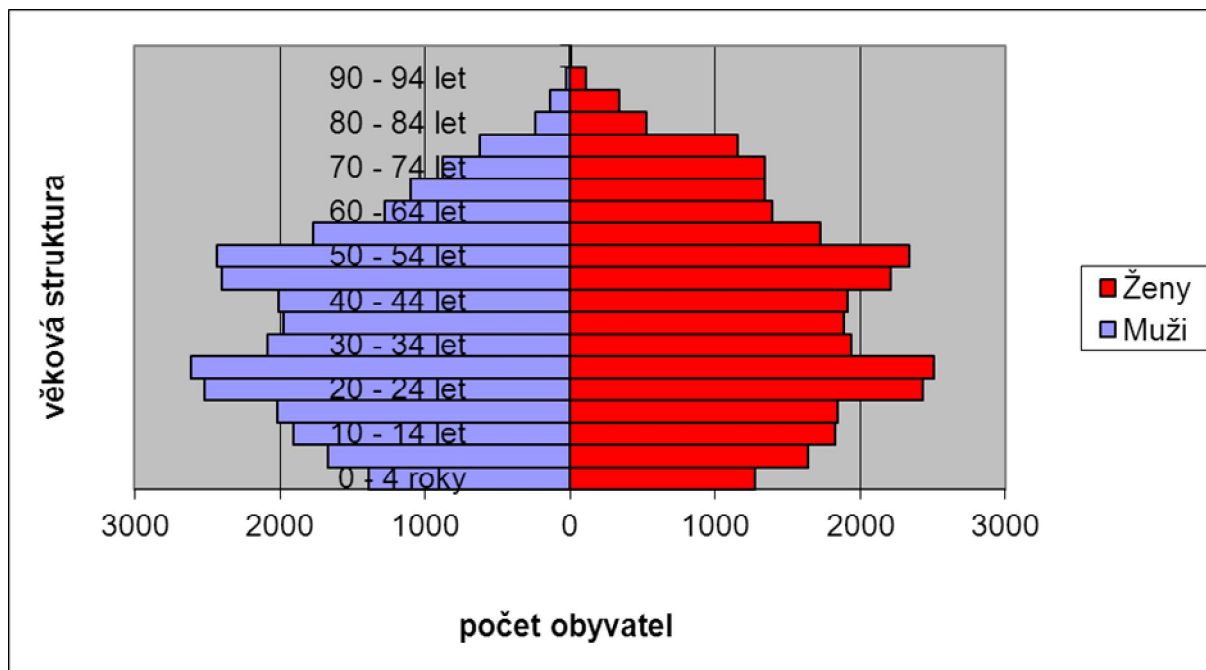
Průměrná hustota zalidnění v okrese Domažlice je ve sledovaném období stabilní a nedochází k výrazným změnám. Pohybuje se mezi 51 a 54 obyvateli na km<sup>2</sup>. V posledních letech dochází k mírnému nárůstu hustoty zalidnění (vypočteno dle dat ČSÚ).

### 7.2.12 Věková pyramida



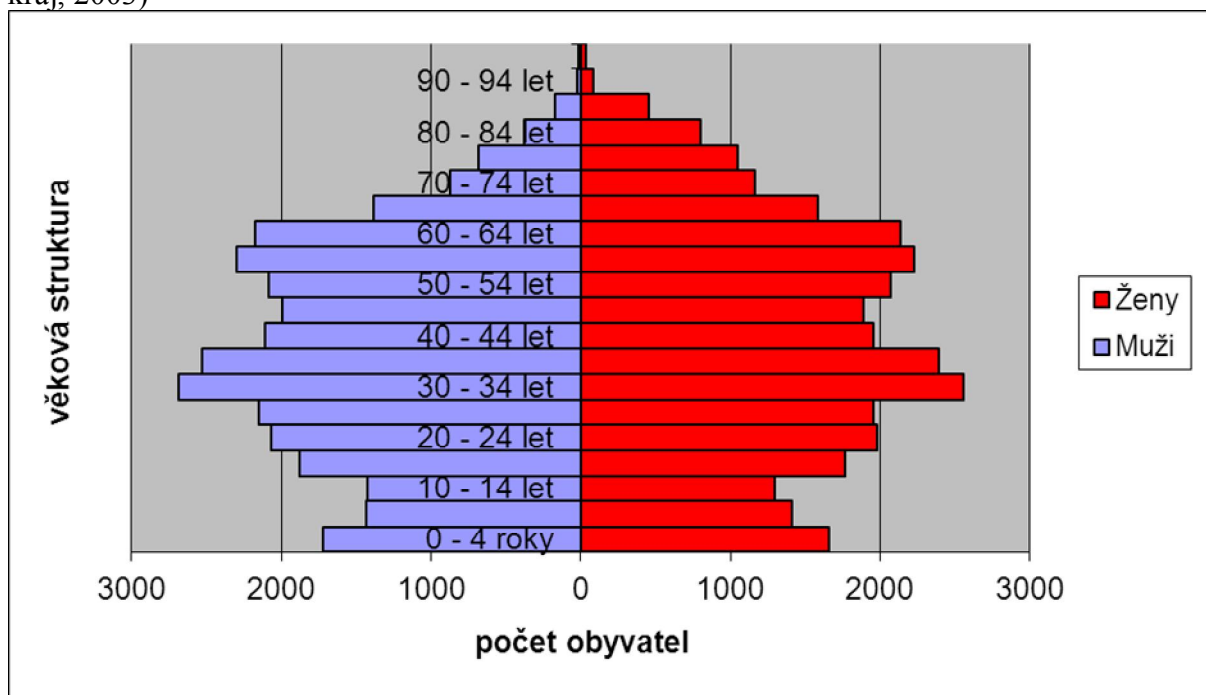
**Graf č. 21: Věková pyramida v okrese Domažlice v roce 1991**

Zdroj: Vlastní zpracování dle (Sčítání lidu, domů a bytů 2001 okres Domažlice: Plzeňský kraj, 2003)



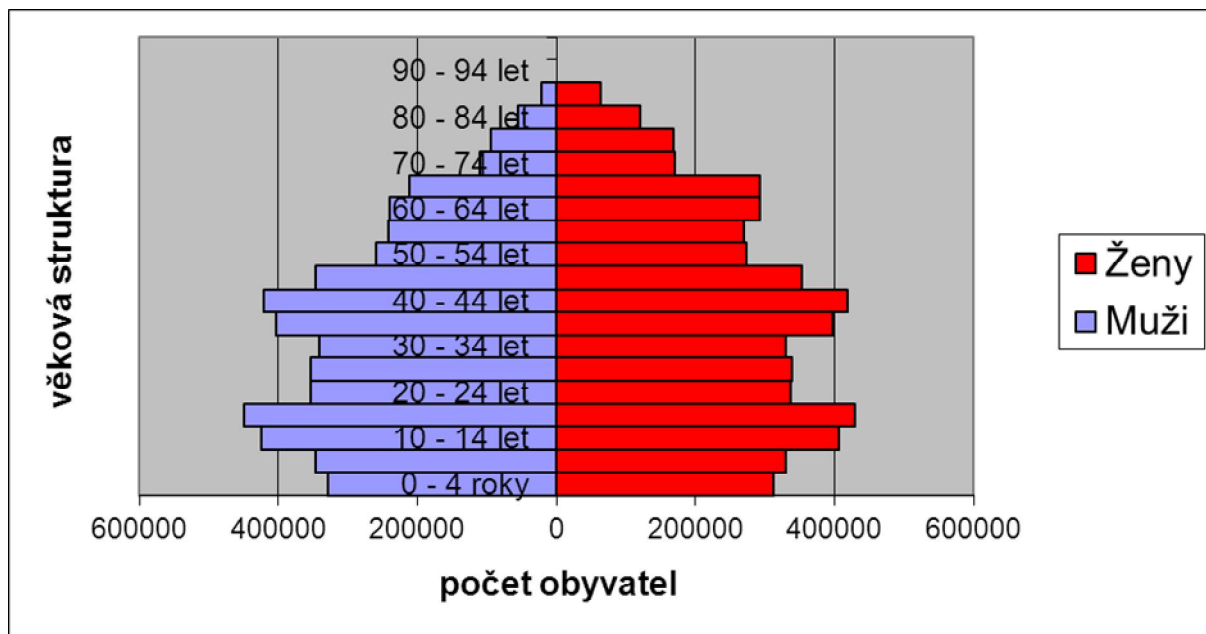
**Graf č. 22.: Věková pyramida v okrese Domažlice v roce 2001**

Zdroj: Vlastní zpracování dle (Sčítání lidu, domů a bytů 2001 okres Domažlice: Plzeňský kraj, 2003)



**Graf č. 23: Věková pyramida v okrese Domažlice v roce 2009**

Zdroj: Vlastní zpracování dle (Veřejná databáze ČSÚ, 2012)

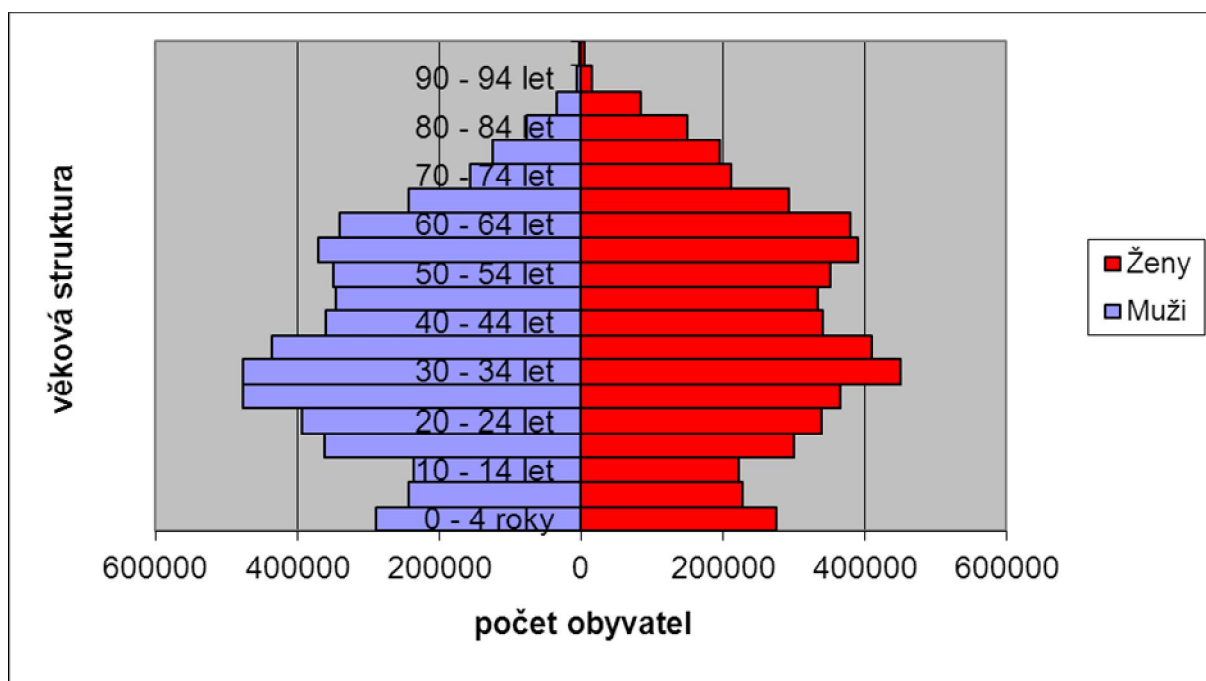


**Graf č. 24: Věková pyramida ČR v roce 1991**

Zdroj: Vlastní zpracování dle (Vývoj věkové struktury obyvatelstva a její tendence, 2003)

Poznámka: Data pro věkovou pyramidu ČR v roce 1991 jsou pouze do věku 85 let a více.

Údaje pro věkové skupiny 85 - 90 let a 95 let a více nebyly k dispozici.

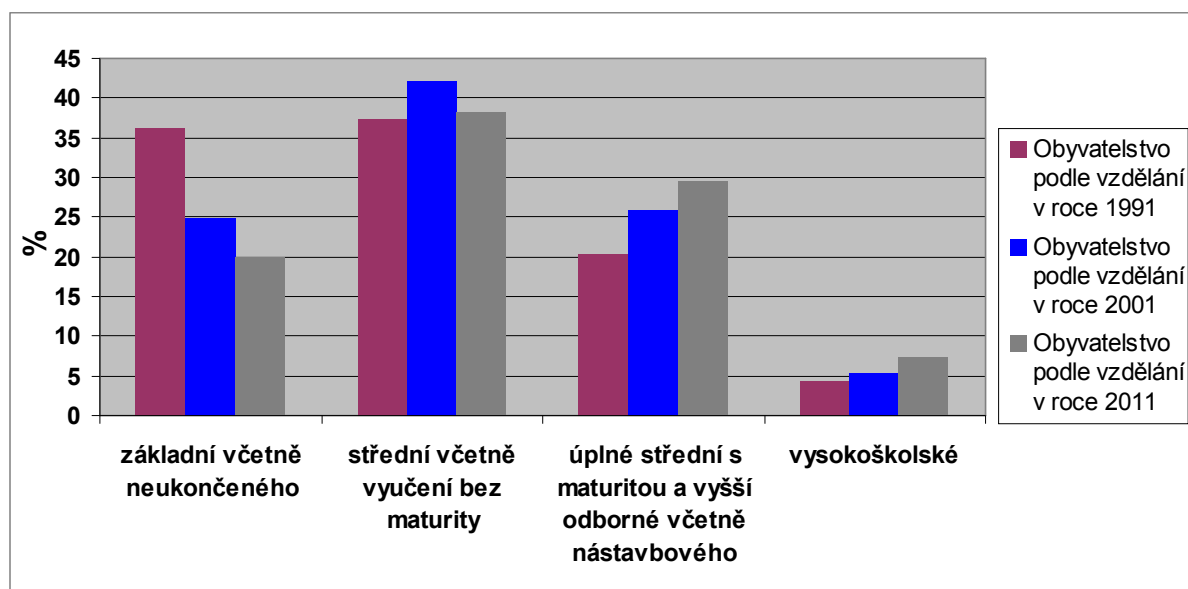


**Graf č. 25: Věková pyramida ČR v roce 2009**

Zdroj: Vlastní zpracování dle (Veřejná databáze ČSÚ, 2012)

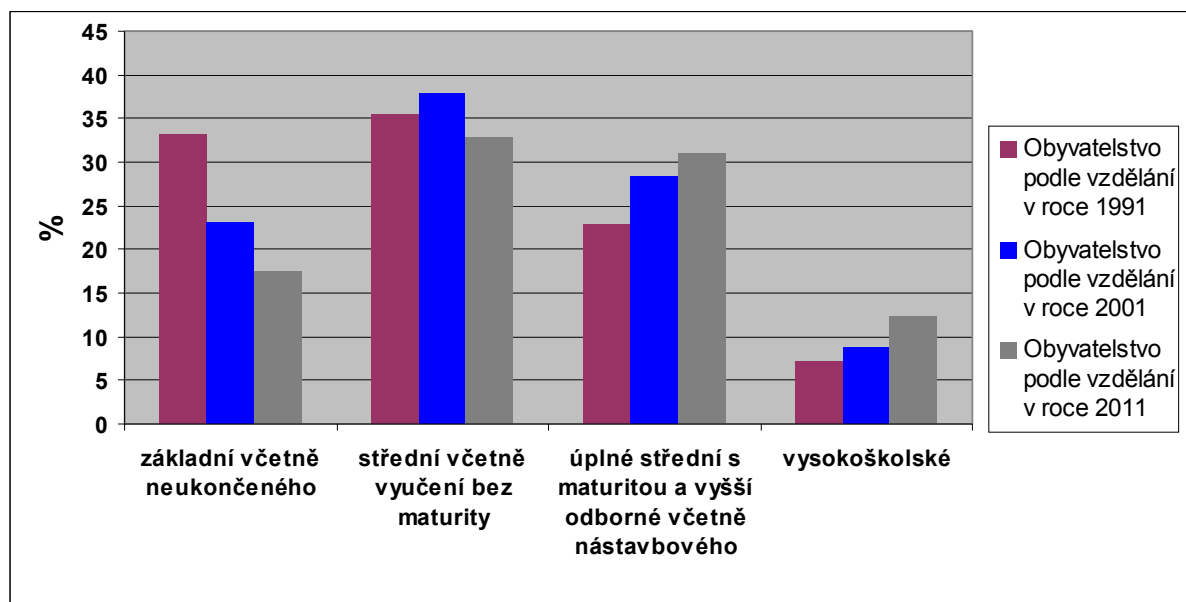
Z věkových pyramid je patrné, že jde o tzv. regresivní typ. Nejvíce obyvatel je v produktivním věku. Vývoj v okrese Domažlice a v ČR je podobný. Jak u ČR, tak u okresu Domažlice jsou na počátku sledovaného období patrné dvě populační vlny. První představují obyvatelé narození v poválečném období a druhou vlnu představují děti, které se narodily v 70. letech. Jedná se tedy zejména o potomky lidí narozených v poválečném období. Mezi tím počty narozených dětí klesaly, tento trend se změnil na konci 90.let, kdy si začali zakládat rodiny obyvatelé narození v 70. letech. Na rozdíl od poválečné generace obyvatel si tito lidé pořizují děti v podstatně vyšším věku. Nárůst počtu narozených dětí ovlivňuje mimo jiné i ekonomická situace země.

### 7.2.13 Srovnání vzdělanosti v okrese Domažlice v roce 1991, 2001 a v roce 2011



**Graf č. 26: Srovnání vzdělanosti podle počtu obyvatel ve věku 15 let a více podle nejvyšše dosaženého vzdělání v okrese Domažlice v roce 1991, 2001 a 2011**

Zdroj: Vlastní zpracování dle (Vše o území, 2012)

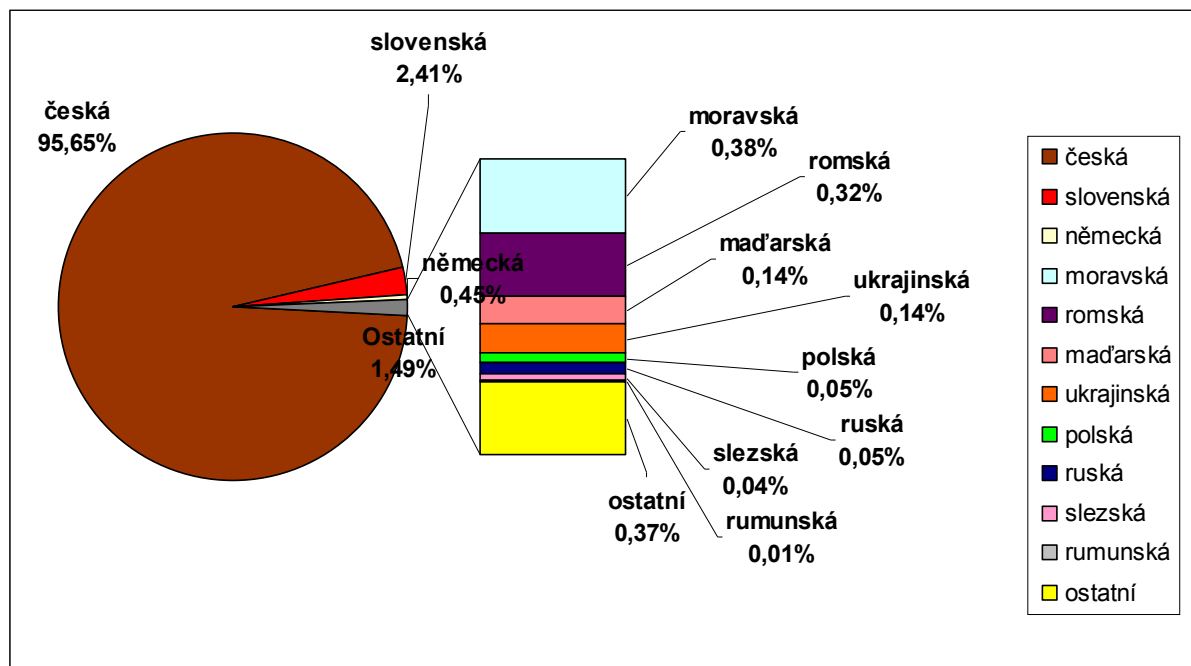


**Graf č. 27: Srovnání vzdělanosti podle počtu obyvatel ve věku 15 let a více podle nejvyšše dosaženého vzdělání v ČR v roce 1991, 2001 a 2011**

Zdroj: Vlastní zpracování dle (Vše o území, 2012)

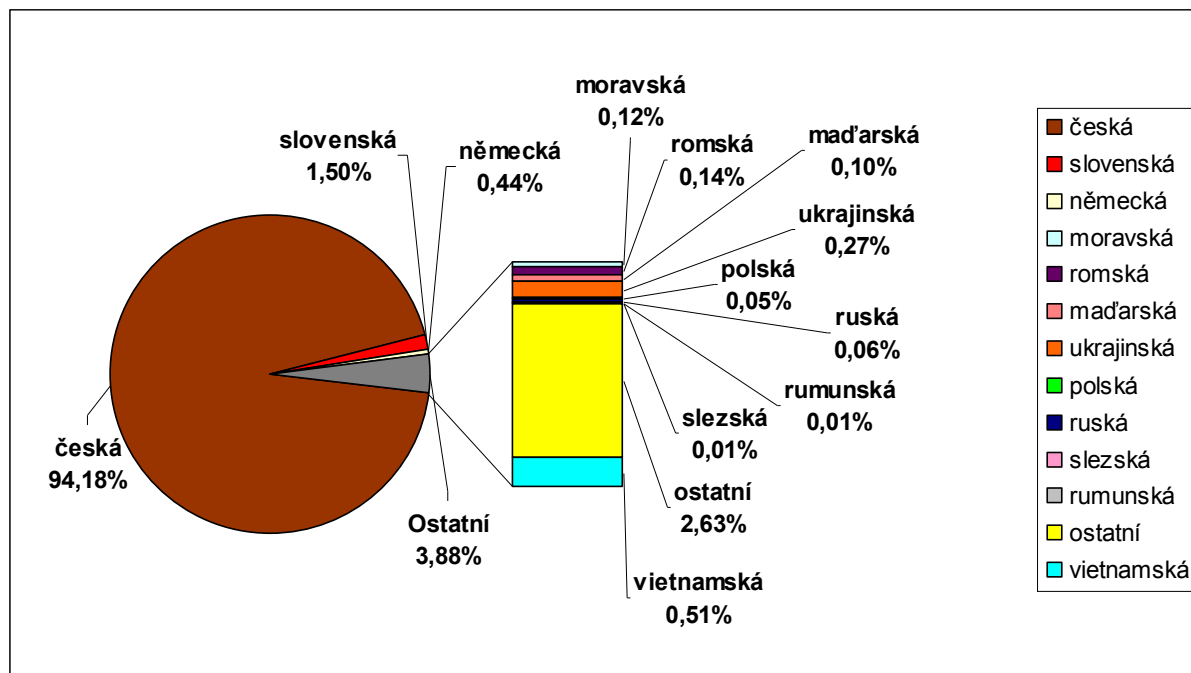
Z grafu je patrné, že v roce 2011 oproti roku 2001 a 1991, došlo nejenom v okrese Domažlice k poklesu obyvatel starších 15 let, kteří získali jako nejvyšší ukončené vzdělání základní včetně neukončeného. U ostatních typů vzdělání dochází ke zvýšení počtu lidí, kteří dosáhli tohoto stupně vzdělání. Srovnáme-li roky 2001 a 2011, zjistíme, že dochází ke snižování počtu obyvatel, kteří získali jako nejvyšší ukončené vzdělání střední vzdělání včetně vyučení bez maturity. Naopak stoupá počet obyvatel, kteří získali jako nejvyšší vzdělání úplné střední s maturitou a vyšší odborné včetně nástavbového studia. Velice pozitivní je také nárůst počtu vystudovaných vysokoškoláků. Je zřejmé, že dochází k zvyšování vzdělanosti nejenom v ČR, ale i v okrese Domažlice. Tento trend souvisí i se změnami na trhu práce, které se během tohoto časového období udály, jako je například přechod zaměstnanců z primárního a sekundárního sektoru do terciéru a kvartéru. Porovnáme-li ČR a okres Domažlice, zjistíme, že ČR republika dosahuje vyššího podílu vysokoškoláků na obyvatelstvu ve věku 15 let a více podle nejvyššího vzdělání než okres Domažlice. Naopak je zde větší podíl obyvatel ve věku 15 let a více, kteří mají jako nejvyšší vzdělání střední včetně vyučení bez maturity. Vzdělanost obyvatelstva je ovlivněna pracovními příležitostmi. Jelikož v okrese Domažlice jsou velmi málo rozvinuté služby, průmysl a některé perspektivní obory, nemají občané v okrese Domažlice tak velkou motivaci pro získání vyššího vzdělání jako v jiných okresech. Obyvatelstvo s vyšším vzděláním odchází za lepšími pracovními příležitostmi do jiných okresů, jako je například Plzeň-město nebo Praha-město.

## 7.2.14 Porovnání národnostního složení obyvatel okresu Domažlice v roce 1991 a v roce 2001



Graf č. 28: Porovnání národnostního složení obyvatel žijících v okrese Domažlice v roce 1991

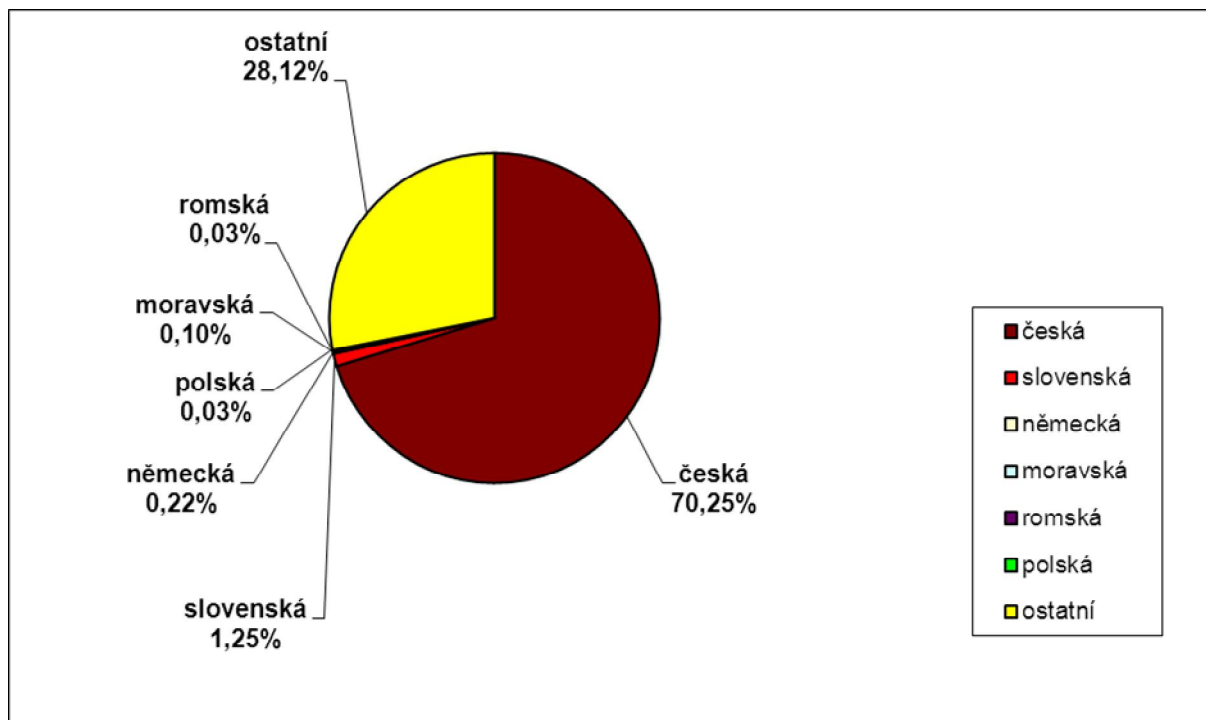
Zdroj: Vlastní zpracování dle (Vše o území, 2012)



Graf č. 29: Porovnání národnostního složení obyvatel žijících v okrese Domažlice v roce 2001

Zdroj: Vlastní zpracování dle (Vše o území, 2012)





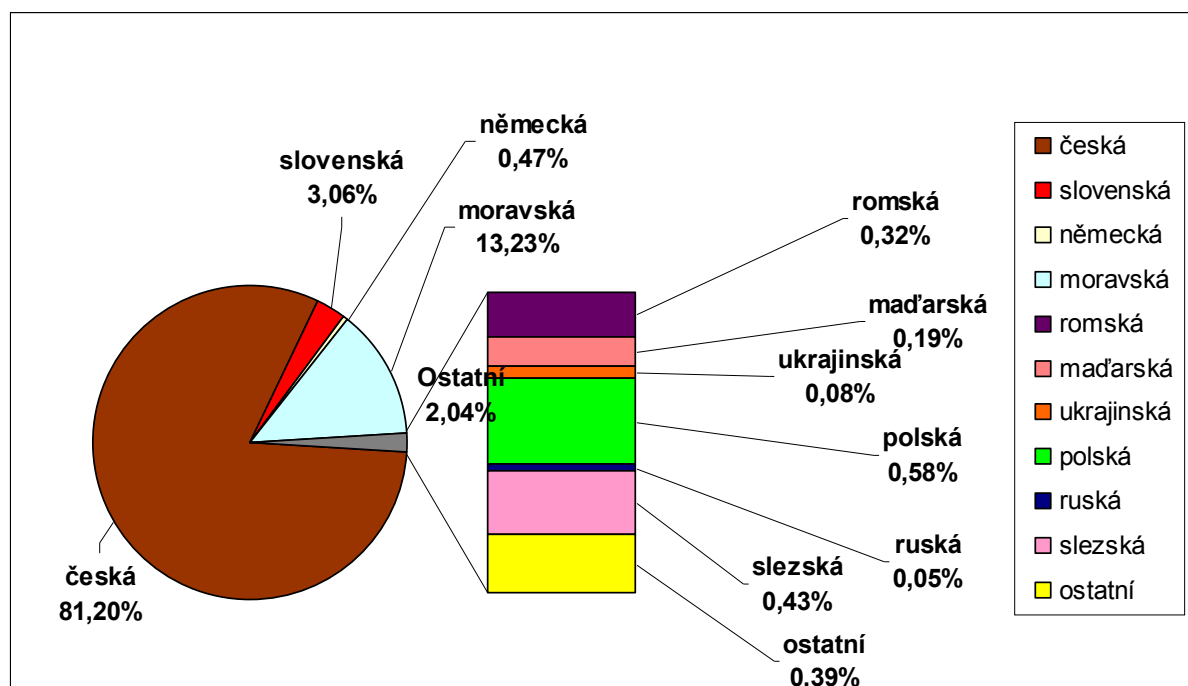
**Graf č. 30: Porovnání národnostního složení obyvatel žijících v okrese Domažlice v roce 2011**

Zdroj: Vlastní zpracování dle (Vše o území, 2012)

Poznámka: Data ze SLBD 2011 za okresy jsou velice omezené. Jsou v něm uvedeny pouze tyto národnostní skupiny. Obsáhlejší informace za okresy budou jako u minulých sčítání dostupná až později.

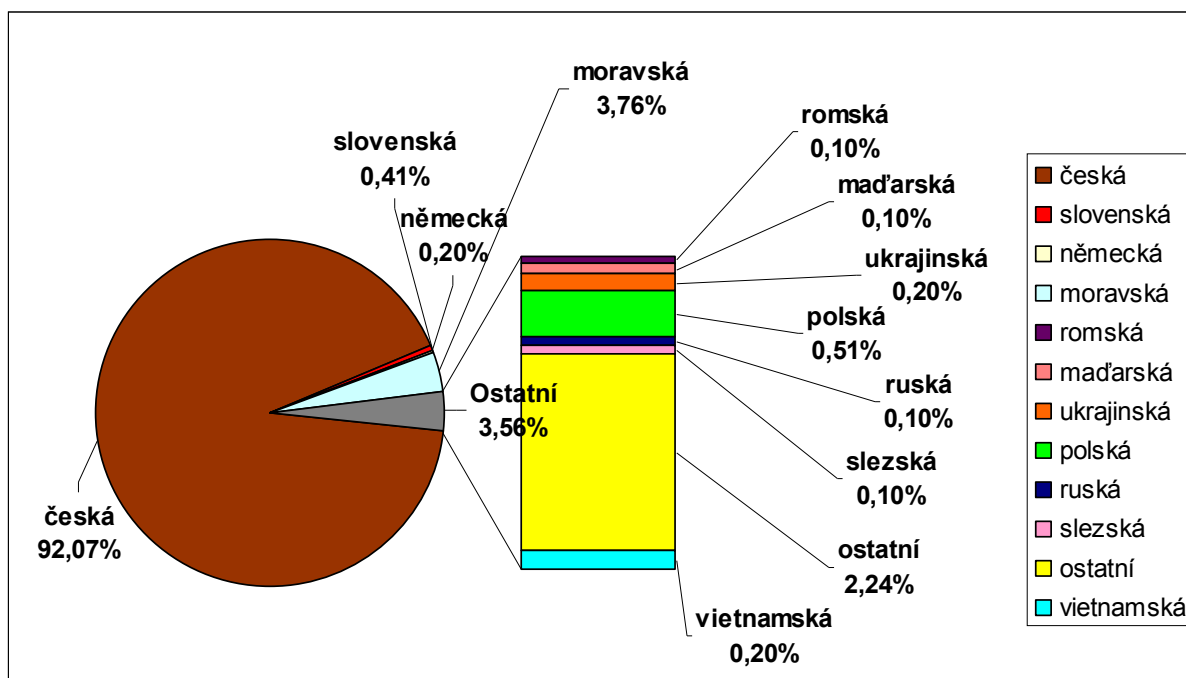
Z těchto grafů je zřejmé, že více jak 90% obyvatel žijících v okrese Domažlice je české národnosti. Tudíž můžeme říci, že je tento okres homogenní. Počet obyvatel české národnosti se mezi rokem 1991 a 2001 téměř nezměnil. Nejvýznamnější národnostní skupinou, která je v tomto okrese dále zastoupena, je národnostní skupina slovenská. To je dáno hlavně tím, že Česká republika spolu se Slovenskou republikou tvořily do 1. 1. 1993 společný stát. Vliv na to mělo stěhování občanů v rámci republiky za prací a také doosidlování území po 2. světové válce. V roce 1991 se k slovenské národnosti hlásilo 1418 obyvatel Domažlického okresu, kdežto v roce 2001 to bylo pouze 882 obyvatel. Za následné snížení počtu občanů slovenské národnosti mezi roky 1991 a 2001 mohlo rozdělení Československé federativní republiky na samostatnou Českou a Slovenskou republiku, proto se mnozí z těchto obyvatel vrátili zpět na Slovensko. Významný je nárůst počtu občanů vietnamské národnosti během sledovaného období. V tomto období jejich počet stoupal, jelikož se zde usadili a založili rodiny. Jejich děti se zde již adaptovaly, studují zde, mluví plynule česky a získávají kvalitní vzdělání. Na rozdíl od svých rodičů, kteří se převážně žijí

prodejem, jejich děti díky vyššímu dosaženému vzdělání získávají lepší pracovní pozice. Významná je také německá národnostní skupina a stále se zvyšující ukrajinská národnostní skupina. Ukrajinci míří nejenom do okresu Domažlice za lépe ohodnocenou práci. Významně menší počet obyvatel se hlásí v okrese Domažlice k moravské a romské národnostní skupině. V roce 2011 došlo k razantním změnám v podílu národnostních skupin v okrese Domažlice. Nejvýznamnější změnu zaznamenala česká národnostní skupina, která zaznamenala pokles o 30% .Druhá nejpočetnější je stále slovenská národností skupina. Jelikož jsou data za okres ze SLBD v roce 2011 zatím neúplná, nelze porovnat jaké změny zaznamenala ukrajinská a vietnamská národnostní skupina. Tyto skupiny zaznamenaly během minulého sčítání v roce 2001 celkem podstatný nárůst oproti sčítání v roce 1991.

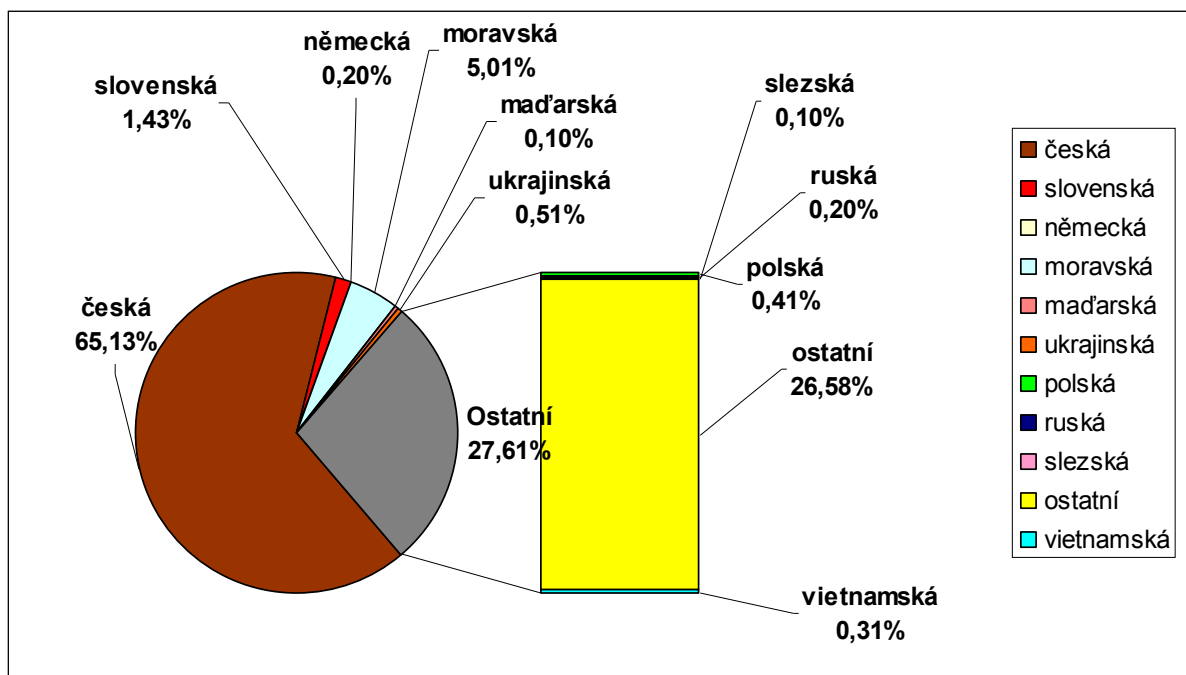


**Graf č. 31: Porovnání národnostního složení obyvatel žijících v ČR v roce 1991**

Zdroj: Vlastní zpracování dle (Vše o území, 2012)



**Graf č. 32: Porovnání národnostního složení obyvatel žijících v ČR v roce 2001**  
 Zdroj: Vlastní zpracování dle (Vše o území, 2012)



**Graf č. 33: Porovnání národnostního složení obyvatel žijících v ČR v roce 2011**  
 Zdroj: Vlastní zpracování dle (Vše o území, 2012)

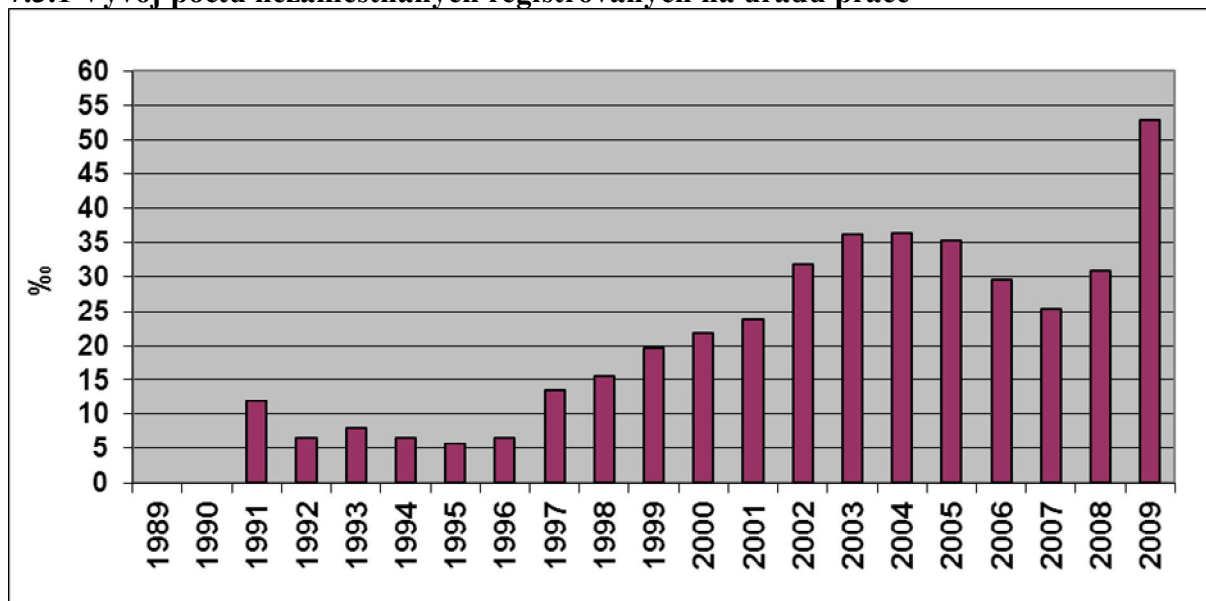
Podíl obyvatel s českou národností byl v ČR v roce 1991 menší než v roce 2001. Z toho vyplývá, že se mezi těmito roky zvýšila homogenita obyvatel ČR. V roce 2011 se k české národnosti hlásilo v ČR už jen kolem 65 % obyvatel. V letech 1991, 2001 a v roce 2011 byl podíl obyvatel české národnosti v okrese Domažlice větší než podíl v ČR. Nejvíce

zastoupená národnostní skupina v rámci ČR je moravská, další významná národnostní skupina je slovenská. Stejně tak jako v okrese Domažlice i u ČR došlo k razantnímu snížení počtu obyvatel hlásících se k slovenské národnostní skupině. To je dáno, jak už bylo zmíněno rozpadem Československé federativní republiky a vznikem samostatné České a Slovenské republiky. Největší pokles u ČR zaznamenala moravská národnostní skupina, tato změna ve vyjádření občanů znamená, že občané se cítí už spíše jako Češi a nemají potřebu hlásit se k místní národnostní skupině. V ČR dochází také k nárůstu počtu obyvatel ukrajinské národnostní skupiny. To ukazuje, že Ukrajinci jezdí za prací nejenom do okresu Domažlice, ale do celé ČR. Stejně tak jako v okrese Domažlice došlo i v ČR k poklesu počtu obyvatel hlásících se k romské národnostní skupině.

Je důležité zmínit, že tyto data jsou ze SLDB, kde obyvatelé uvádí svoji národní příslušnost podle svého rozhodnutí.

## 7.3 Změny na trhu práce

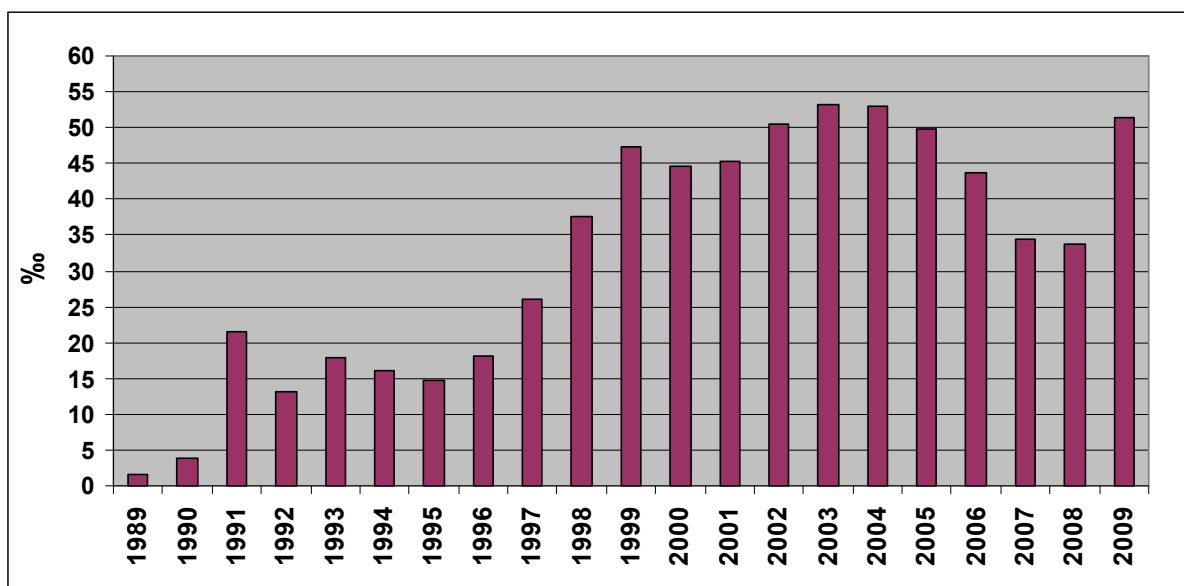
### 7.3.1 Vývoj počtu nezaměstnaných registrovaných na úřadu práce



**Graf č. 34: Vývoj počtu nezaměstnaných v okrese Domažlice na 1000 obyvatel v letech 1989-2009**

Zdroj: Vlastní zpracování dle (databáze Úřadu práce v Domažlicích.)

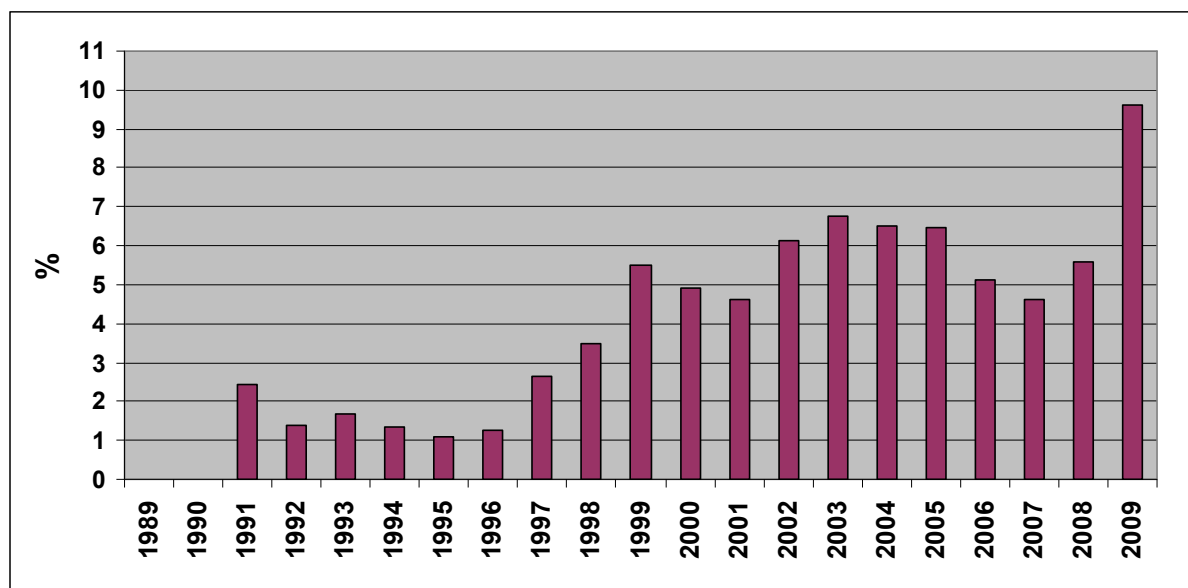
Poznámka: Data za roky 1989 a 1990 nebyly k dispozici.



**Graf č. 35: Vývoj počtu nezaměstnaných na 1000 obyvatel v ČR v letech 1989-2009**  
 Zdroj: Vlastní zpracování dle (Česká republika v datech (1989-2009), 2012)

Vyšší počet nezaměstnaných přepočtený na tisíc obyvatel dosahuje ve sledovaném období ČR oproti okresu Domažlice. Hodnoty za ČR jsou vyšší, protože se do nich promítá vysoká nezaměstnanost oblastí jako je například Mostecko, Ostravsko nebo Ústecko. I když jsou hodnoty za ČR vyšší ve sledovaném období, srovnáme-li je s hodnotami za okres Domažlice, zjistíme, že mají podobný vývoj. Z grafu popisující vývoj počtu nezaměstnaných v okrese Domažlice v letech 1989-2009 je patrný nárůst nezaměstnaných v roce 2009. Tento razantní nárůst se projevuje i v celorepublikovém průměru a je spjat s ekonomickou krizí, která měla vliv na krach některých firem, který následně vyvolal vyšší počet nezaměstnaných. Podniky mají nižší výdělků, protože lidé méně nakupují, a proto firmy omezují svoje náklady a minimalizují počty svých zaměstnanců.

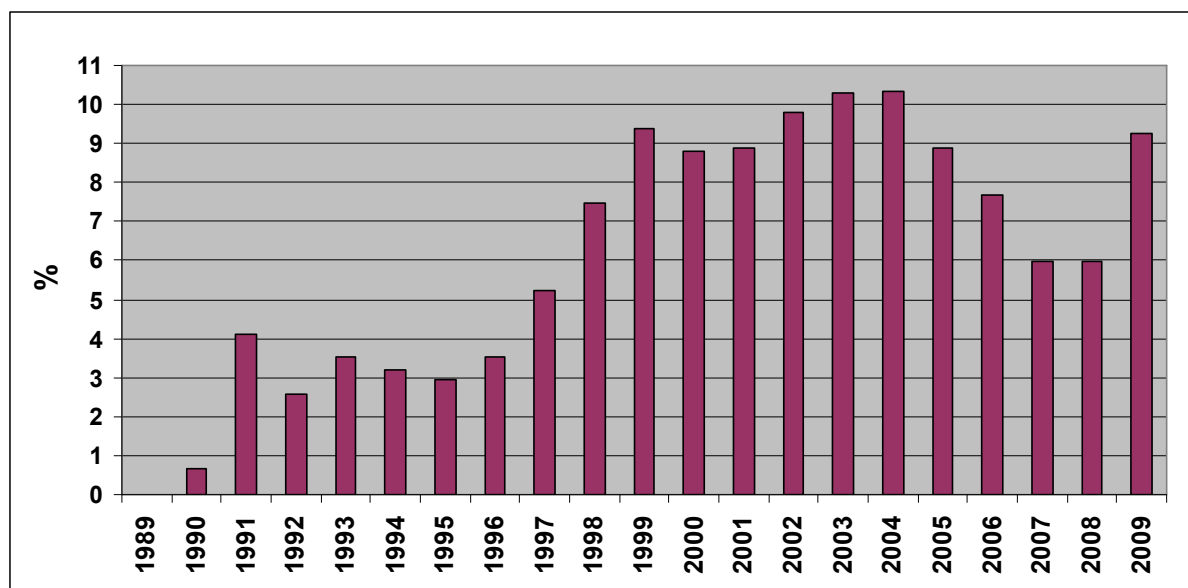
### 7.3.2 Vývoj míry registrované nezaměstnanosti



**Graf č. 36: Vývoj míry registrované nezaměstnanosti v Domažlickém okrese v letech 1989 – 2009**

Zdroj: Vlastní zpracování dle (databáze Úřadu práce v Domažlicích)

Poznámka: Data za rok 1989 a 1990 nebyla dostupná.



**Graf č. 37: Vývoj míry registrované nezaměstnanosti v ČR v letech 1989 – 2009**

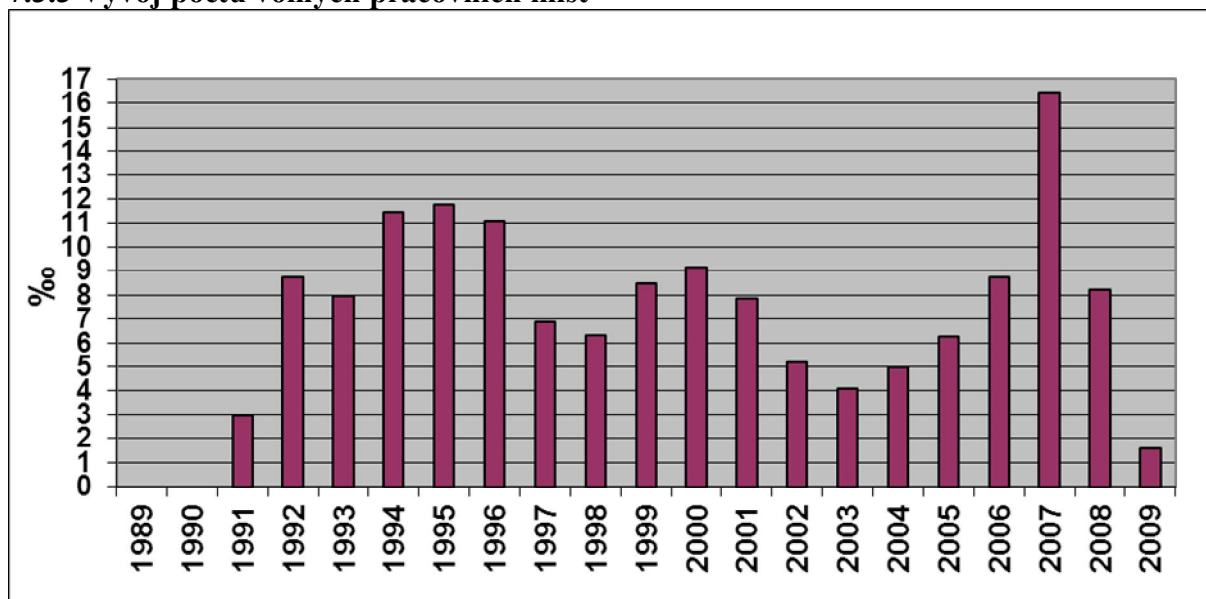
Zdroj: Vlastní zpracování dle (Česká republika od roku 1989 v číslech, 2012)

Poznámka: Data za rok 1989 nebyla dostupná.

Stejně tak jako u počtu nezaměstnaných má i míra registrované nezaměstnanosti podobný trend v ČR i v okrese Domažlice. ČR opět dosahuje vyšších hodnot, i zde se projevuje vliv oblastí, které mají problémy s nezaměstnaností. Okres Domažlice dosahuje nižší míry registrované nezaměstnanosti také proto, že jeho obyvatelé mají možnost najít

pracovní uplatnění v sousední SRN. V roce 2002 a 2003 dosahuje ČR nejvyšších hodnot registrované míry nezaměstnanosti kolem 10,3 %. V okrese Domažlice nepřesáhla míra registrované nezaměstnanosti ve sledovaném období hranici 10% a nejvyšší hodnoty dosahuje v roce 2009, kdy se projevuje vliv ekonomické krize. Data za rok 1989 nejsou dostupná, to je dáno tím, že do roku 1989 trh práce, jak ho známe po roce 1989, nefungoval. Do roku 1989 byla povinnost všech práce schopných pracovat, jinak se dotyčný dopouštěl trestného činu. Člověk mohl být nezaměstnan jenom pro nadbytečnost. Tudiž počet nezaměstnaných nedosahoval tak vysokých hodnot.

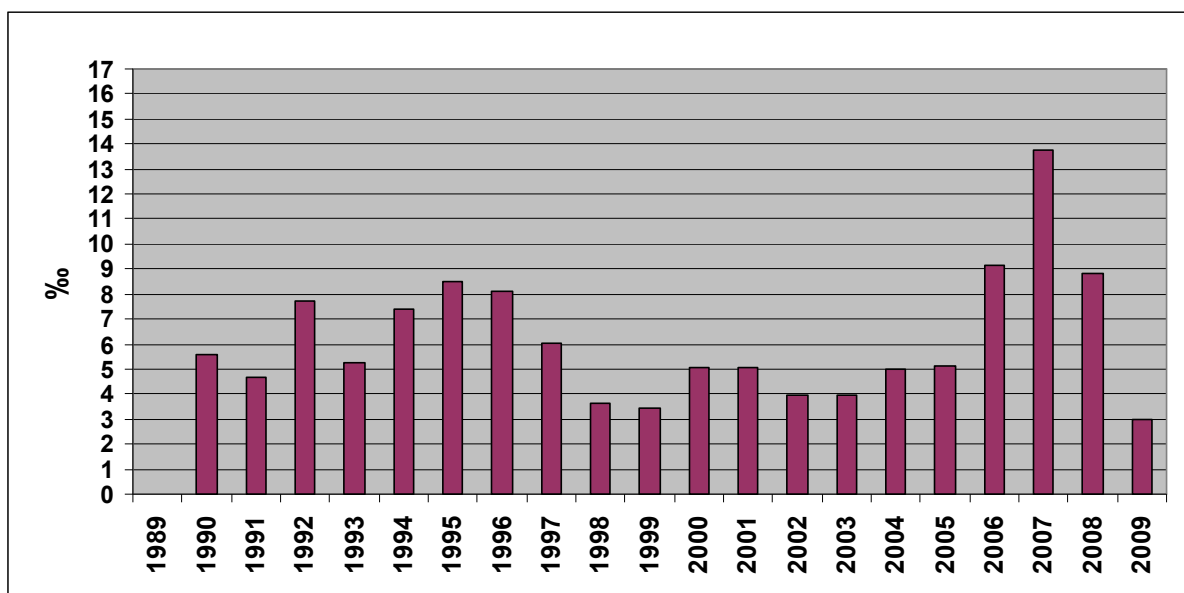
### 7.3.3 Vývoj počtu volných pracovních míst



**Graf č. 38: Vývoj počtu volných pracovních míst na 1000 obyvatel v okrese Domažlice v letech 1989-2009**

Zdroj: Vlastní zpracování dle (databáze Úřadu práce v Domažlicích.)

Poznámka: Data za roky 1989 a 1990 nebyly k dispozici.



**Graf č. 39: Vývoj počtu volných pracovních míst na 1000 obyvatel v ČR v letech 1989-2009**

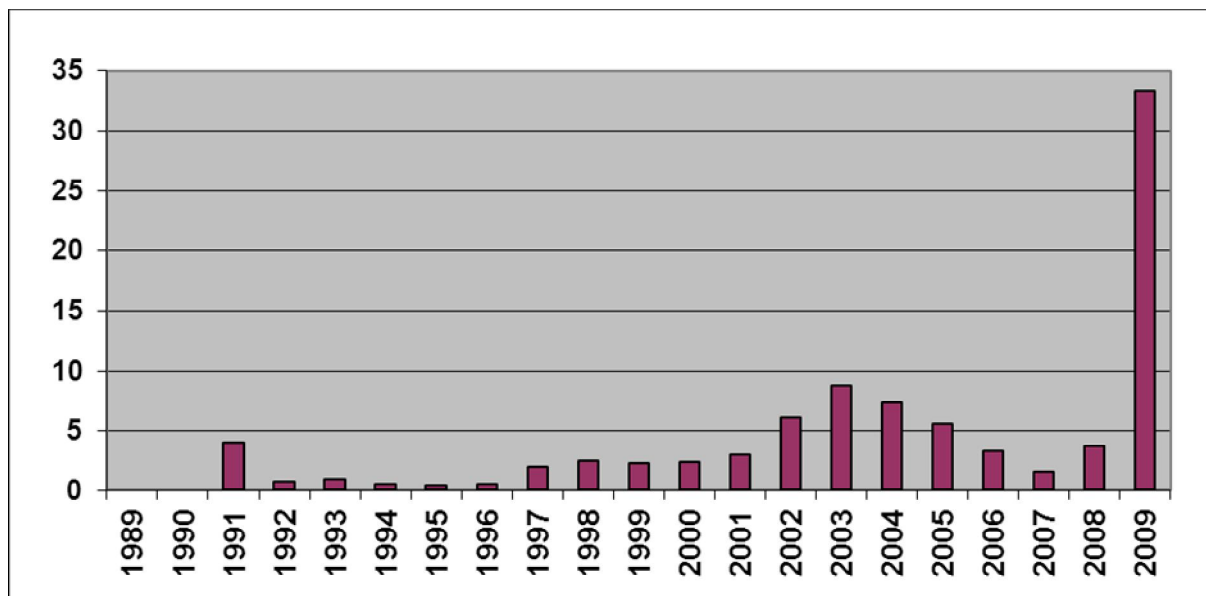
Zdroj: Vlastní zpracování dle (Česká republika v datech (1989-2009), 2012)

Poznámka: Data za rok 1989 nebyla k dispozici.

Vývoj počtu volných pracovních míst má podobný vývoj v ČR i v okrese Domažlice. Průměrně se počty volných pracovních míst na 1000 obyvatel v letech 1989-2009 v ČR pohybují mezi 3 až 9 ‰. Okres Domažlice dosahuje vyšších hodnot, průměrně se počty volných pracovních míst na 1000 obyvatel v tomto období pohybují mezi 4 až 12 ‰, až na výkyvy v roce 1991 a 2009, kdy dosahují nižších hodnot. Výjimku také tvoří rok 2007, kdy došlo k významnému zvýšení počtu volných pracovních míst jak v ČR, tak i v okrese Domažlice. Následující roky došlo k poklesu počtu volných pracovních míst, důsledkem začínající ekonomické krize.



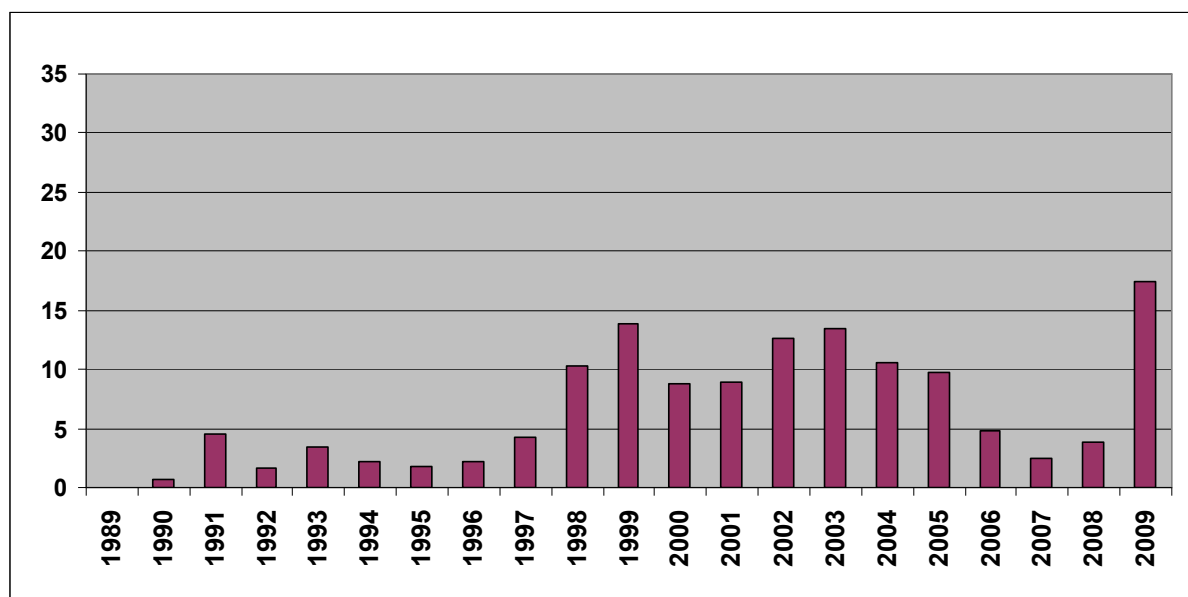
### 7.3.4 Vývoj počtu nezaměstnaných na 1 volné pracovní místo



Graf č. 40: Počet nezaměstnaných v okrese Domažlice na 1 volné pracovní místo v letech 1989-2009

Zdroj: (Vypočteno dle dat z Úřadu práce v Domažlicích.)

Poznámka: Data za rok 1989 a 1990 nebyla k dispozici.



Graf č. 41: Počet nezaměstnaných v ČR na 1 volné pracovní místo v letech 1989-2009

Zdroj: (Vypočteno dle dat ČSÚ.)

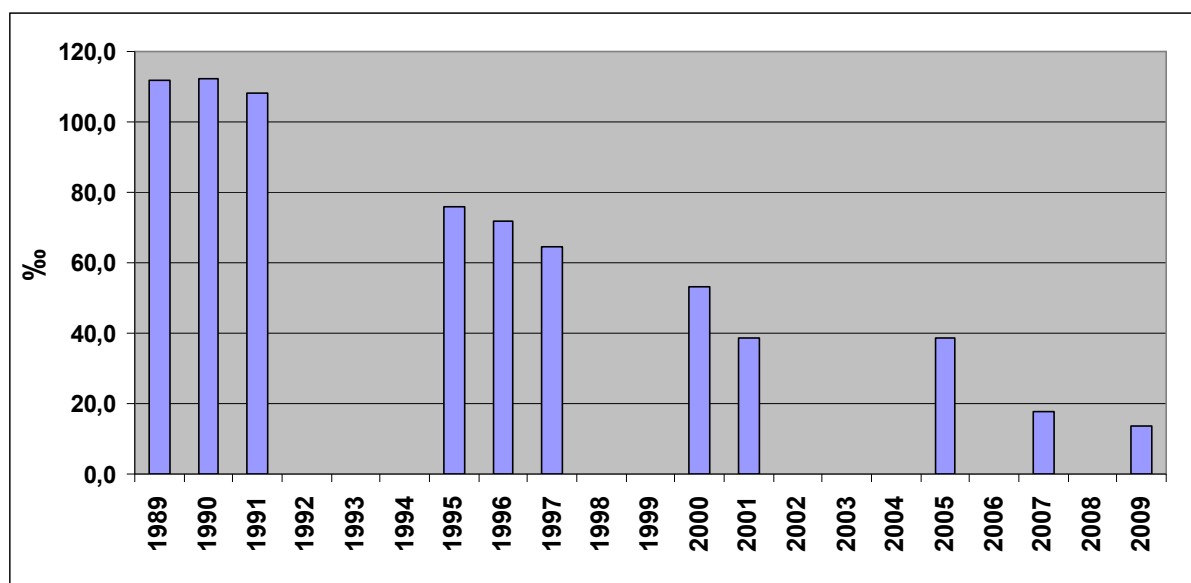
Poznámka: Data za rok 1989 nebyla k dispozici.

V okrese Domažlice bylo během sledovaného období méně nezaměstnaných na jedno volné pracovní místo, než je celorepublikový průměr v tomto období. Okres Domažlice není tak zatížen nezaměstnaností jako jiné regiony ČR, tudíž srovnáme-li vývoj v okrese

Domažlice a celorepublikový průměr, vychází nám u okresu Domažlice nižší hodnoty. Výjimkou byl pouze rok 2009, kdy byl počet nezaměstnaných na jedno volné pracovní místo v okrese Domažlice 33,4 nezaměstnaných obyvatel. Celorepublikový průměr byl v roce 2009 podstatně nižší než v okrese Domažlice, protože na jedno volné pracovní místo připadlo pouze 17, 4 nezaměstnaných. Za tento výkyv může již zmiňovaná probíhající ekonomická krize.

## 7.4 Zemědělství

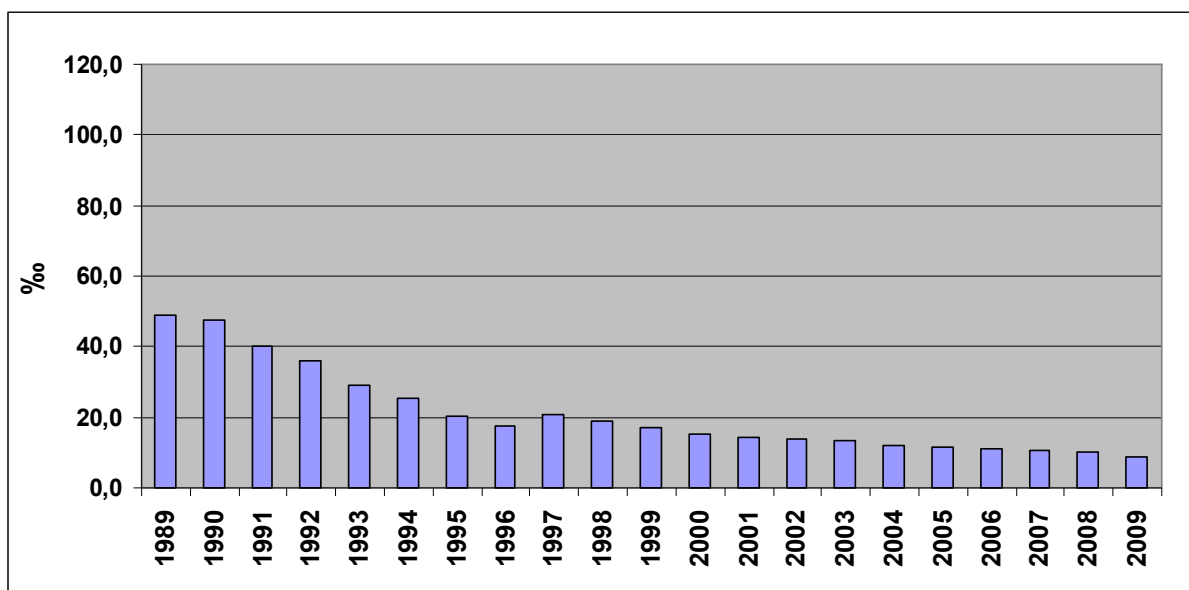
### 7.4.1 Vývoj počtu pracovníků pracujících v zemědělství



**Graf č. 42: Vývoj počtu pracovníků pracujících v zemědělství na 1000 obyvatel v okrese Domažlice v letech 1989-2009**

Zdroj: Vlastní zpracování dle (Agentury pro zemědělství a venkov Domažlice)

Poznámka: Data za roky 1992, 1993, 1994, 1998, 1999, 2002, 2003, 2004, 2006 a 2008 nebyla k dispozici.



**Graf č. 43: Vývoj počtu pracovníků pracujících v zemědělství na 1000 obyvatel v ČR v letech 1989-2009**

Zdroj: Vlastní zpracování dle (Česká republika v datech (1989-2009), 2011)

Z grafů je patrné, že jak v ČR, tak i v okrese Domažlice došlo k poklesu pracovníků pracujících v zemědělství. Domažlický okres má nadprůměrný počet obyvatel pracujících v zemědělství oproti celorepublikovému průměru ve sledovaném období. To je způsobeno hlavně tím, že zde nejsou tak rozvinuté služby a průmysl. V roce 1989 pracovalo v okrese Domažlice v zemědělství 6593 obyvatel a v roce 2009 pracovalo v zemědělství už jenom 832 obyvatel, tudíž došlo k poklesu zaměstnanosti o 87%. Tento vývoj je ovlivněn změnami na trhu práce po roce 1989, kdy začalo docházet ke změně zaměstnanosti ve prospěch terciéru a kvartéru. K poklesu zaměstnanosti v zemědělství došlo také díky zefektivnění zemědělské výroby.

Z počátku sledovaného období okres Domažlice dosahoval více jak dvakrát tak vyšších hodnot než ČR v počtu zaměstnanců pracujících v zemědělství přepočtených na 1000 obyvatel. Postupně se tento rozdíl mezi ČR a okresem Domažlice zmenšoval. V roce 2009 již nebyl tak velký rozdíl v počtu pracovníků pracujících v zemědělství přepočtených na 1000 obyvatel v okrese Domažlice a v ČR.

## 7.4.2 Vývoj výměry zemědělské půdy

**Tabulka č. 2: Vývoj podílu výměry půdy podle druhu v okrese Domažlice v letech 1989-2009**

Rok	Zemědělská půda v %				Nezemědělská půda v %				
	zemědělská půda celkem	orná půda	ovocné sady a zahrady	trvale travní porosty	nezemědělská půda celkem	lesní pozemky	vodní plochy	zastavěné plochy a nádvoří	ostatní plochy
1989	53,87	40,25	1,28	12,33	46,13	37,64	1,10	1,16	6,23
1991	54,19	40,29	1,27	12,63	45,81	37,52	1,09	1,14	6,05
1993	54,31	38,35	1,28	14,69	45,69	37,63	1,11	1,14	5,79
1995	54,30	38,03	1,28	15,00	45,70	37,63	1,11	1,15	5,81
1996	54,30	37,85	1,29	15,17	45,70	37,63	1,10	1,14	5,82
1997	54,36	35,88	1,30	17,18	45,64	37,65	1,09	1,14	5,75
1998	54,41	36,35	1,27	16,79	45,59	37,65	1,10	1,14	5,69
1999	54,36	36,41	1,28	16,68	45,64	37,68	1,11	1,15	5,71
2000	54,29	36,91	1,28	16,10	45,71	37,74	1,10	1,16	5,71
2001	54,26	36,88	1,28	16,10	45,74	37,76	1,10	1,16	5,72
2002	54,20	36,80	1,14	16,13	45,80	37,79	1,10	1,15	5,75
2003	54,17	36,80	1,30	16,09	45,83	37,81	1,10	1,15	5,73
2004	54,13	36,81	1,30	16,08	45,87	37,84	1,10	1,15	5,73
2005	54,02	36,68	1,30	16,04	45,98	37,89	1,10	1,15	5,79
2006	54,02	36,66	1,30	16,03	45,98	37,66	1,10	1,14	5,80
2007	53,84	36,34	1,29	16,15	46,16	37,99	1,11	1,15	5,86
2008	53,77	36,24	1,29	16,29	46,23	38,00	1,11	1,16	5,96
2009	53,62	35,98	1,29	16,41	46,38	38,08	1,11	1,16	6,73

Zdroj: Vlastní zpracování dle (Agentury pro zemědělství a venkov Domažlice)

Poznámka: Data za roky 1990, 1992 a 1994 nebyla k dispozici.

Nejvíce patrné jsou změny ve vývoji výměry orné půdy a trvale travních porostů. U ostatních druhů půd došlo k minimálním změnám jejich výměry během období mezi lety 1989-2009 nejenom v okrese Domažlice. Výměra orné půdy poklesla ve prospěch výměry trvale travních porostů. Po roce 1989 docházelo ke snižování zemědělské produkce, a proto mohlo během transformace docházet k zatravnění orné půdy, která byla například v hodně svažitém terénu. Jelikož v roce 1991 došlo ke zrušení dotací podle PES, docházelo k zatravnění málo úrodné půdy. Dotace podle PES do té doby zajišťovaly podnikům hospodařícím na málo úrodné půdě určitou kompenzaci malých výnosů, které měly vlivem nepříznivých přírodních podmínek. Po roce 1989 naopak dostávaly podniky dotace na zatravnění orné půdy. Ve sledovaném období došlo k poklesu podílu orné půdy o 4% ve prospěch zejména trvale travních porostů.

**Tabulka č. 3: Vývoj podílu výměry půdy podle druhu v ČR v letech 1989-2009**

Rok	Zemědělská půda v %				Nezemědělská půda v %				
	zemědělská půda celkem	orná půda	ovocné sady a zahrady	trvale travní porosty	nezemědělská půda celkem	lesní pozemky	vodní plochy	zastavěné plochy a nádvoří	ostatní plochy
1989	54,5	41,0	2,6	10,5	45,5	33,3	2,0	1,6	8,6
1990	54,4	40,8	2,6	10,6	45,6	33,3	2,0	1,6	8,7
1991	54,3	40,4	2,6	11,0	45,7	33,3	2,0	1,6	8,7
1992	54,3	40,3	2,6	11,1	45,7	33,3	2,0	1,6	8,7
1993	54,3	40,2	2,6	11,1	45,7	33,3	2,0	1,6	8,7
1994	54,3	40,0	2,6	11,2	45,7	33,3	2,0	1,6	8,7
1995	54,3	39,8	2,6	11,4	45,7	33,3	2,0	1,6	8,7
1996	54,3	39,3	2,6	12,0	45,7	33,4	2,0	1,6	8,7
1997	54,3	39,2	2,6	12,1	45,7	33,4	2,0	1,6	8,7
1998	54,3	39,3	2,6	12,0	45,7	33,4	2,0	1,6	8,6
1999	54,3	39,3	2,6	12,0	45,7	33,4	2,0	1,7	8,6
2000	54,3	39,1	2,6	12,2	45,7	33,4	2,0	1,7	8,6
2001	54,2	39,0	2,6	12,2	45,8	33,5	2,0	1,7	8,6
2002	54,2	38,9	2,6	12,3	45,8	33,5	2,0	1,7	8,6
2003	54,1	38,8	2,6	12,3	45,9	33,5	2,0	1,7	8,7
2004	54,1	38,7	2,6	12,3	45,9	33,5	2,0	1,7	8,7
2005	54,0	38,6	2,6	12,3	46,0	33,6	2,0	1,6	8,7
2006	53,9	38,5	2,6	12,4	46,1	33,6	2,0	1,7	8,8
2007	53,9	38,5	2,6	12,4	46,1	33,6	2,1	1,7	8,8
2008	53,8	38,4	2,6	12,4	46,2	33,6	2,1	1,7	8,8
2009	53,7	38,3	2,6	12,5	46,3	33,7	2,1	1,7	8,9

Zdroj: Vlastní zpracování dle (Česká republika od roku 1989 v číslech, 2012)

Poznámka: Jelikož v meziročním srovnání nedochází u ČR k velkým změnám u podílů výměry jednotlivých druhů půd, použila jsem pro porovnání data za stejné roky jako u okresu Domažlice.

Stejně tak jako u okresu Domažlice došlo i u ČR k poklesu podílu orné půdy ve prospěch trvale travních porostů. I když v případě celorepublikového měřítka nebyl tak razantní pokles podílu orné půdy z celkové výměry jako v okrese Domažlice. V ČR došlo ve sledovaném období k poklesu podílu orné půdy o necelá 4%. K většímu poklesu podílu orné půdy v okrese Domažlice oproti celé ČR došlo, protože zdejší půdní a klimatické podmínky patří k méně příznivým. Z 92% patří toto území do bramborářské a z 8% do horské výrobní oblasti.

### 7.4.3 Struktura subjektů v zemědělství v roce 1989, 1990, 2000 a 2002

**Tabulka č. 4: Struktura subjektů v zemědělství v okrese Domažlice v roce 1989, 1990, 2000, 2002**

Rok	Struktura zemědělských subjektů							
	JZD	Státní statek	SZP pro ŽV	Agropodnik	ZD	a.s.	s.r.o.	SHR
1989,1990	18	5	1	2	0	0	0	20
2000	0	0	1	2	12	5	11	220
2002	0	0	1	2	7	10	11	220

Zdroj: Vlastní zpracování dle (Agentury pro zemědělství a venkov Domažlice)

V roce 1990 bylo ještě na území okresu Domažlice 18 JZD a 5 státních statků. V následujících letech došlo k zprivatizování státních statků a k přetransformování JZD. Z nich následně vznikly nové akciové společnosti, společnosti s ručeným omezením a zemědělská družstva. Během sledovaného období došlo také k nárůstu počtu samostatně hospodařících rolníků, zejména na počátku 90. let. Během minulého režimu hospodařil minimální počet zemědělců samostatně. Do roku 1989 to bylo prakticky nemožné, protože v roce 1948 došlo k znárodnění majetku a v padesátých letech došlo k násilné kolektivizaci. Většina půdy, strojů a dobytka byla převedena pod státní statky či JZD. Státní statky a JZD využívaly tuto půdu a stroje pro vlastní zemědělskou výrobu. Po roce 1989 došlo v restituci k navrácení půdy a majetku původním majitelům.

### 7.4.4 Vývoj živočišné výroby

**Tabulka č. 5: Stavby hospodářských zvířat v okrese Domažlice na 100 ha zemědělské půdy v letech 1989-2009**

Rok	Stavy hospodářských zvířat na 100 ha zemědělské půdy			
	Skot	Krávy	Prasata	Drůbež
1989	87,4	31,6	85,8	282,3
1991	86,6	31,3	85,1	568,4
1995	83,1	29,8	93,0	776,0
1996	69,8	24,6	96,4	618,9
1997	68,3	24,6	99,1	588,7
2000	70,5	25,3	100,8	782,4
2001	65,6	23,8	96,1	504,7
2005	64,2	24,8	74,0	648,0
2007	54,5	20,5	60,0	1666,2

Zdroj: Vlastní zpracování dle (Agentury pro zemědělství a venkov Domažlice)

**Tabulka č. 6: Stavby hospodářských zvířat v ČR na 100 ha zemědělské půdy v letech 1989-2009**

Rok	Stavy hospodářských zvířat na 100 ha zemědělské půdy			
	Skot	Krávy	Prasata	Drůbež
1989	81,0	29,0	109,1	756,0
1991	78,4	27,9	106,6	776,7
1995	47,4	17,9	90,4	623,6
1996	46,5	17,5	93,9	651,4
1997	43,6	16,4	95,3	644,3
2000	36,8	14,4	86,2	719,3
2001	37,0	14,3	84,0	749,1
2005	32,8	13,5	67,5	595,7
2007	32,7	13,3	66,6	578,7

Zdroj: Vlastní zpracování dle (Česká republika v letech (1989-2009), 2011)

ČR zaznamenala větší pokles v chovu hospodářských zvířat než okres Domažlice. Zajímavý je nárůst chovu drůbeže v roce 1991 a 2007 v okrese Domažlice, který byl do jisté míry vyvolán zvyšujícími se cenami hovězího masa. Po roce 1989 se lidé přeorientovali na kuřecí maso a na tuto poptávku museli reagovat i zemědělci a zvětšit svoje chovy drůbeže. Podstatný vliv na poptávku po kuřecím mase měla i nemoc šílených krav. Lidé ze strachu z této choroby upřednostňovali jiné druhy masa. Částečně mohl být zájem o kuřecí maso také ovlivněn změnou životního stylu obyvatelstva. Po vzoru západních zemí byl zájem o zdravý životní styl, ke kterému patří i zdravé a kvalitní stravování. Lidé vyznávající zdravou výživu preferují tzv. bílá masa. Tudíž tento faktor má také zásadní vliv na zvyšující se chov a spotřebu kuřecího masa. Můžeme říci, že zvyšující se obliba zdravé výživy mohla především za nárůst chovu a spotřeby kuřecího masa v roce 2007 v okrese Domažlice.

## **8. SHRnutí VÝVOJE ZEMĚDĚLSTVÍ V OKRESE DOMAŽLICE V LETECH 1989-2009**

V okrese Domažlice došlo v zemědělství k podobnému či stejnému vývoji jako u celé ČR. Tudíž můžeme říci, že stejně jako u ČR došlo i v okrese Domažlice k transformaci zemědělství. Ve sledovaném období, tj. v letech 1989-2009 došlo v okrese Domažlice k poklesu zaměstnanosti v zemědělství o 87%. To ukazuje, jak razantním změnám muselo během tohoto období dojít. Oproti tomu se množství produkce výrazně nezměnilo, tudíž došlo ke zvýšení produktivity práce. To bylo možné díky lepší mechanizaci, lepším osevním postupům, šlechtění a genetickým úpravám plodin.

Další významnou změnou během sledovaného období bylo snížení podílu výměry orné půdy o více jak 4% ve prospěch trvale travních porostů. Jak už bylo zmíněno, za tyto tendence mohla změna dotací, které byly vypláceny zemědělcům. Do roku 1991 dostávali zemědělci dotace za hospodaření v nepříznivých podmínkách, kdežto poté zemědělci dostávali dotace za uvedení části orné půdy do klidu. Orná půda ve svažitéjším terénu či méně úrodná půda byla oseta trávou a převedena na trvale travní porosty. Na tyto změny dostávaly podniky dotace od státu.

Po vzoru západních států se snažila i ČR prosadit ekologičtější zemědělství. Proto jak už bylo zmíněno, docházelo k zatravňování málo úrodné půdy. Důležité bylo také snižování množství používaných dusíkatých hnojiv na 1 ha orné půdy. Další důležitou změnou byl přechod z orání polí na diskování. Tato změna v úpravě polí měla za následek snížení časové náročnosti, protože orání polí trvalo déle a docházelo k uhuštění půdy. Když se pole orala, musela na pole vyjet technika vícekrát, tudíž bylo zapotřebí více strojů, lidí a spotřebovalo se více pohonných hmot, tudíž byl tento postup dražší. Nevýhodou tohoto postupu bylo také uhuštění půdy, což mělo za následek zrychlený odtok vody, odnos půdy a živin z polí a znečištění vodních ploch. Bohužel i diskování má svoje nevýhody. Při diskování nedochází k narušení plevelu tak jako v případě orání, tudíž se využívají více postřiky proti plevelu. Vliv na snížení zaměstnanosti v zemědělství měla také například modernizace dojíren.

Zemědělská výroba je v okrese Domažlice stále intenzivní, i když došlo k velkému úbytku pracovníků pracujících v zemědělství. Kromě úbytku orné půdy o 4% zůstává plocha osevů stejná. Největší plochu osevů během sledovaného období zaujímá pšenice, významný je také ječmen a řepka. To poukazuje, že se zvýšila produktivita práce v zemědělství, což je velice dobře, protože nás to přibližuje k západním státům, kde je produktivita práce v zemědělství stále ještě o něco vyšší než v ČR. Chov zvířat se změnil podle poptávky



obyvatel. Lidé začali více preferovat kuřecí maso na úkor hovězího. Vliv na změnu v poptávce měla změna stravovacích návyků v naší společnosti po vzoru západních států.

Jak už bylo zmíněno, po roce 1989 byla postupně změněna struktura dotací v zemědělství. Kromě dotací, které dostávaly podniky nejenom v okrese Domažlice na zatravňování málo úrodné půdy, dostávaly také dotace například na nákup strojů. Podniky dostávaly dotace také na změnu výrobních podmínek, na nákup zvířat, na výstavbu, na údržbu krajiny, na šlechtění, na rekonstrukci stájí, na masný skot, na mléčné krávy, na osiva, na genetické modifikace rostlin, a na rekonstrukci stájí.

Restituce a privatizace přinesla zemědělcům v okrese Domažlice problémy. Některé zprivatizované podniky nedokázaly čelit změnám, ke kterým během transformace docházelo, tudíž došlo k jejich zániku a jejich půdu odkoupily okolní podniky. Větší problémem byla pro některé podniky na Domažlicku restituce majetku. Po roce 1989 docházelo k navrácení půdy původním majitelům. Někteří z nich se rozhodli na své půdě znovu začít hospodařit a ostatní svoji půdu začali pronajímat podnikům, které do té doby na této půdě hospodařily. Problémy měly podniky, které přišly restitucí o podstatnou část výměry zemědělské půdy.

## 9. ZÁVĚR

V okrese Domažlice docházelo do roku 2004 k poklesu počtu obyvatel. Od následujícího roku začal počet obyvatel nepřetržitě růst a v roce 2009 tento počet přesahoval 60 500 obyvatel.

U počtu obyvatel podle věku docházelo ke snižování počtu obyvatel v předproduktivní skupině a ke zvýšení počtu obyvatel v produktivní skupině. Minimální nárůst zaznamenala poproduktivní skupina, z toho vyplývá, že dochází ke stárnutí populace. Tento trend je stejný i u ČR.

Počet živě narozených na 1000 obyvatel do roku 1997 klesal a poté až na výkyvy stoupal. V roce 2009 došlo k jeho poklesu, podobně jako u ČR.

Počet zemřelých na 1000 obyvatel, až na drobné výkyvy klesá, protože dochází k prodlužování délky lidského života díky lepší zdravotní péči.

Ve většině období docházelo k přirozenému úbytku obyvatel. Výjimku tvoří pouze roky 1989, 1992, 2006-2009. Za přirozený přírůstek od roku 2006 může razantní zvýšení počtu živě narozených.

Z vývoje indexu stáří vyplývá, že dochází ke zvyšování počtu obyvatel ve věku 65 let a více na 100 dětí. V roce 1989 bylo na 100 dětí ve věku 0-14 let 57 lidí ve věku 65 let a více. V roce 2009 bylo už na 100 dětí 97 lidí starších 65 let, tento vývoj poukazuje na to, že dochází ke stárnutí populace. Tento trend platí i pro celou ČR.

Hustota zalidnění se během sledovaného období v okrese Domažlice téměř neměnila, její hodnoty se pohybovaly mezi 51 – 54 obyvatel na km<sup>2</sup>. Nejvyšších hodnot dosahovala v roce 2008 a 2009.

Věkové pyramidy ukazují, že jak v okrese Domažlice, tak v ČR jsou patrné ve sledovaném období dvě populační vlny. První vlnu představují obyvatelé narození po II. světové válce a druhou vlnu představují obyvatelé narození v 70. letech. Jedná se tudíž o děti narozené poválečným ročníkům. Z věkových pyramid jak pro okres Domažlice, tak pro celou ČR je zřejmé, že po skončení druhé vlny docházelo k poklesu počtu živě narozených. Ve věkové pyramidě pro rok 2009 je patrné, že tento stav trval až do konce 90. let, kdy si začali lidé narození během 70. let zakládat svoje rodiny.

Srovnáme-li vzdělanost na počátku sledovaného období a na jeho konci zjistíme, že dochází ke zvyšování vzdělanosti obyvatelstva nejenom v okrese Domažlice, ale i v ČR. Velice pozitivní je, že dochází ke snižování počtu obyvatel starších 15 let, kteří získali nejvyšší ukončené vzdělání základní včetně neukončeného. Pozitivem je nárůst

vystudovaných středoškoláků a vysokoškoláků. Tento trend podporuje i změna na trhu práce. Během tohoto období docházelo k přesunu zaměstnanců z primárního a sekundárního sektoru do terciéru a kvartéru.

Ve sledovaném období došlo ke změně v národnostním složení obyvatelstva v okrese Domažlice. Největší podíl u obyvatelstva v okrese Domažlice zaujímá česká národnostní skupina, která zde představuje víc jak 90%. Druhá nejpočetnější národnostní skupina je slovenská. Jak už bylo zmíněno ve sledovaném období, došlo k poklesu počtu obyvatel hlásících se k této skupině. K poklesu počtu obyvatel došlo také u moravské a romské národnostní skupiny. Ve sledovaném období došlo k významnému nárůstu v počtu obyvatel, kteří se hlásí k vietnamské a ukrajinské národnostní skupině. Podobný vývoj je u ČR.

Vývoj počtu nezaměstnaných registrovaných na úřadu práce, míra registrované nezaměstnanosti a počet volných pracovních míst má podobný vývoj v okrese Domažlice jako v ČR. V okrese Domažlice počet nezaměstnaných na 1000 obyvatel a míra registrované nezaměstnanosti dosahuje nižších hodnot, než je celorepublikový průměr. Míra registrované nezaměstnanosti ve sledovaném období v okrese Domažlice nepřesáhla hranici 7%, kromě roku 2009, kdy dosahovala skoro 10%. Jak už bylo zmíněno, okres Domažlice má výhodnou polohu, protože sousedí se SRN. Zde může nezaměstnané obyvatelstvo najít uplatnění.

Srovnáme-li počet nezaměstnaných na jedno volné pracovní místo, zjistíme, že v okrese Domažlice je méně nezaměstnaných na jedno volné pracovní místo oproti ČR.

Během sledovaného období došlo k poklesu zaměstnanců pracujících v zemědělství. Jak už bylo zmíněno, v okrese Domažlice je během sledovaného období vyšší zaměstnanost v zemědělství než v ČR. Vliv na tento vývoj mají málo rozvinuté služby a průmysl v okrese Domažlice.

Další podstatnou změnou v zemědělství je pokles podílu orné půdy z celkové výměry zemědělské půdy o více jak 4%. I když došlo k poklesu orné půdy, plochy osevů se během sledovaného období výrazně nezměnily.

Nejvýznamnější změnou v živočišné výrobě, byl pokles produkce skotu a prasat ve prospěch drůbeže.

Během sledovaného období došlo k podobným až stejným změnám v okrese Domažlice i v ČR. Je patrné, že v okrese Domažlice během sledovaného období došlo k transformaci zemědělství, jelikož v něm docházelo k výrazným změnám v zemědělství, stejně jak v ČR.

## 10. SEZNAM POUŽITÉ LITERATURY A ZDROJŮ

Administrativní rozdělení okresu Domažlice. Český statistický úřad [online]. 2012 [cit. 2012-05-02]. Dostupné

z: [http://www.czso.cz/xp/redakce.nsf/i/administrativni\\_rozdeleni\\_okresu\\_domazlice\\_k\\_1\\_1\\_2008\\_/\\$File/Doma%C5%BElice.gif](http://www.czso.cz/xp/redakce.nsf/i/administrativni_rozdeleni_okresu_domazlice_k_1_1_2008_/$File/Doma%C5%BElice.gif).

BEČVÁŘOVÁ, Věra a kol., 1991. Trh a jeho regulace v zemědělství ČSFR. Praha: Československo 1989 v číslech. 1990. Praha: Federální statistický úřad. ISBN 80-7049-008-X.

Česká republika od roku 1989 v číslech. Český statistický úřad [online]. 2012 [cit. 2012-04-02]. Dostupné z: [http://czso.cz/csu/redakce.nsf/i/cr\\_od\\_roku\\_1989](http://czso.cz/csu/redakce.nsf/i/cr_od_roku_1989).

Česká republika v datech (1989-2009). Český statistický úřad [online]. 2011 [cit. 2012-04-02]. Dostupné z: <http://www.czso.cz/csu/2011edicniplan.nsf/p/1420-11>.

DOKOUPIL, Jaroslav a MATUŠKOVÁ, Alena, 2005. ROZVOJOVÝ POTENCIÁL PLZEŇSKÉHO KRAJE. Plzeň: Západočeská univerzita. 198 s. ISBN 80-7043-429-5.

GÖTZ, Antonín a NOVOTÁ Marie, 1996. GEOGRAFIE ZEMĚDĚLSTVÍ ČR. II. vyd. Plzeň: Západočeská univerzita. 114 s. ISBN 80-7082-271-6.

HAMPL, Martin a kol. 1996. Geografická organizace společnosti a transformační procesy v České republice. 1. vyd. Praha: DemoArt. 395 s. ISBN 80-902154-2-4.

HAMPL, Martin a kol., 2001. Regionální vývoj: specifika české transformace, evropská integrace a obecná teorie. Praha: DemoArt. 328 s. ISBN 80-902686-6-8.

HAMPL, Martin a kol., 2005. Geografická organizace společnosti v České republice: transformační procesy a jejich obecný kontext. Praha: DemoArt. 147 s. ISBN 80-86746-02.

CHALUPA, Petr a TARABOVÁ, Zdenka, 1986. Přehled geografie obyvatelstva, demografie a geografie sídel. 1. vyd. Brno: Státní pedagogické nakladatelství. 162 s.

Charakteristika okresu Domažlice. Český statistický úřad [online]. 2012 [cit. 2012-05-02]. Dostupné z: [http://www.czso.cz/xp/redakce.nsf/i/charakteristika\\_okresu\\_domazlice](http://www.czso.cz/xp/redakce.nsf/i/charakteristika_okresu_domazlice).

KLUFOVÁ, Renata a POLÁKOVÁ, Zuzana, 2010. Demografické metody a analýzy: demografie české a slovenské populace. 1. vyd. Praha: Wolters Kluwer ČR. 308 s. ISBN 978-80-7357-546-5.

KOLOMAN, Ivanička, 1987. Základy teorie a metodologie socioekonomické geografie. 2. vyd. Bratislava: Slovenské pedagogické nakladatelstvo. 448 s. ISBN 067-099-87.

- KOPP, Jan a kol., 2001. Úvod do regionálního výzkumu. 1. vyd. Plzeň: Západočeská univerzita. 147 s. ISBN 80-7082-762-9.
- KORČÁK, Jaromír, 1973. GEOGRAFIE OBYVATELSTVA VE STATISTICKÉ SYNTÉZE. 1. vyd. Praha: Univerzita Karlova. 147 s.
- KUNŠTÁT, Daniel, 2006. České veřejné mínění: výzkum a teoretické souvislosti. 1. vyd. Praha: Tiskové a ediční oddělení Sociologického ústavu AV ČR. 226 s. ISBN 80-7330-081-8.
- MACHONIN, Pavel, TUČEK, Milan a GATNAR, Lumír, 2000. Vývoj sociální struktury v České společnosti 1988-1999. 1.vyd. Praha: Sociologický ústav AV ČR. 63 s. ISBN 80-85950-82-0.
- MARYÁŠ, Jaroslav a VYSTOUPIL, Jiří, 2001. EKONOMICKÁ GEOGRAFIE I. 2. vyd. Brno: Masarykova univerzita. 156 s. ISBN 80-210- 2595-6.
- MATUŠKOVÁ, Alena a ČERVENÝ, Pavel, 2003. Cvičení ze statistických a grafických metod pro geografii. 2 vyd. Plzeň: Západočeská univerzita. 95 s. ISBN 80-7082-961-3.
- MIŠTERA, Ludvík a kol., 1996. GEOGRAFIE ZÁPADOČESKÉ OBLASTI. 2. vyd. Plzeň: Západočeská univerzita. 156 s. ISBN 80-7082-282-1.
- MIŠTERA, Ludvík a kol., 1997. GEOGRAFIE REGIONŮ ČESKÉ REPUBLIKY: I. Geografická regionalizace. 1. vyd. Plzeň: Západočeská univerzita. 118 s. ISBN 80-7082-333-X.
- MIŠTERA, Ludvík a kol., 1997. GEOGRAFIE REGIONŮ ČESKÉ REPUBLIKY: II. Regiony ČR. 1. vyd. Plzeň: Západočeská univerzita. 166 s. ISBN 80-7082-334-8.
- MIŠTERA, Ludvík, 1999. Regionální geografie České republiky: Socioekonomická geografie I. 1. vyd. Plzeň: Západočeská univerzita. 165 s. ISBN 80-7082-499-9.
- MIRVALD, Stanislav, 1998. Metody geografického výzkumu I. 1. vyd. Plzeň: Západočeská univerzita. 51 s. ISBN 80-7082-435-2.
- MOLDAN, Bedřich a HÁK, Tomáš, 2000. Czech Republic 2000 – TEN YEARS ON: ENVIRONMENT AND QUALITY OF LIFE after Ten Years of Transition. Prague: Charles University. 50 s. ISBN 80-238-5946-3.
- Okres Domažlice. Naše města [online]. 2012 [cit. 2012-05-05]. Dostupné z: <http://www.nasemesta.cz/plzensky-kraj/okres-domazlice/>.
- Okres Domažlice. Města a obce [online]. 2012 [cit. 2012-06-18]. Dostupné z: <http://mesta.obce.cz/vyhledat2.asp?okres=3401>.
- Regionální časové řady. Český statistický úřad [online]. 2009 [cit. 2012-06-04]. Dostupné z: [http://www.czso.cz/csu/redakce.nsf/i/regionalni\\_casove\\_rady](http://www.czso.cz/csu/redakce.nsf/i/regionalni_casove_rady).

Regionální statistický obzor západní Čechy 1998. 1998. Plzeň: Český statistický úřad.  
ISBN:80-7223-107-3.

Okresy. Český statistický úřad [online]. 2012 [cit. 2012-03-15]. Dostupné z:  
<http://www.czso.cz/xp/redakce.nsf/i/okresy>.

ONDRČKA, Pavel, 2000. Specifika transformačního procesu ČR. 1. vyd. Brno: Masarykova univerzita. 194 s. ISBN 80-210\_2368-6.

ONDRČKA, Pavel, 2002. Specifika transformačního procesu ČR (Závěrečná etapa úkolu). 1. vyd. Brno: Masarykova univerzita. 239 s. ISBN 80-210\_2783-5.

PAVELKA, František a RYTÍŘ, Vladimír, 1999. Metody Statistické Analýzy. 1. vyd. Zlín: Vysoké učení technické v Brně, Fakulta managementu a ekonomiky ve Zlíně. 118 s. ISBN 80-214-1503-7.

Postavení venkova v Plzeňském kraji. Plzeň: Český statistický úřad, 2009. ISBN 978-80-250-1936-8.

Sčítání lidu, domů a bytů 2001 okres Domažlice: Plzeňský kraj. Plzeň: Český statistický úřad, 2003. ISBN 80-250-0057-5.

SLANÝ, Antonín, 2000. TRANSFORMATION, STABILIZATION AND GROWTH. 1. vyd. BRNO: Masarykova univerzita. 505 s. ISBN 80-210-2408-9.

Statistická ročenka Plzeňského kraje 2011. Český statistický úřad [online]. 2012 [cit. 2012-03-16]. Dostupné z:<http://www.czso.cz/csu/2011edicniplan.nsf/krajp/321011-11-xp>.

Stav obyvatel ve vybraném území. Česká statistický úřad [online]. 2012 [cit. 2012-03-15]. Dostupné z:  
[http://vdb.czso.cz/vdbvo/tabdetail.jsp?kapitola\\_id=5&potvrz=Zobrazit+tabulku&go\\_zobraz=1&childsel0=3&childsel0=3&cislotab=DEM1030CU&pro\\_2\\_37=CZ0321&voa=tabulka&str=tabdetail.jsp](http://vdb.czso.cz/vdbvo/tabdetail.jsp?kapitola_id=5&potvrz=Zobrazit+tabulku&go_zobraz=1&childsel0=3&childsel0=3&cislotab=DEM1030CU&pro_2_37=CZ0321&voa=tabulka&str=tabdetail.jsp).

ŠVEJNAR, Jan, 1997. Česká republika a ekonomická transformace ve střední a východní Evropě. 1. vyd. Praha: Academia. ISBN 80-200-0568-4.

TOLASZ, Radim a kol., 2007. Atlas podnebí Česka. 1. vyd. Praha: Český hydrometeorologický ústav. 255 s. ISBN 978-80-86690-26-1.

TOMŠÍK, Vladimír, 1999. Proces ekonomické transformace v zemích střední a východní Evropy (I. část). Praha: Vysoké učení technické. 100 s. ISBN 80-7079-898-X.

Trasovník - tipy na výlety po ČR. Trasovník [online]. 2012 [cit. 2012-06-09]. Dostupné z:  
<http://www.trasovnik.cz/>.

TOUŠEK, Václav, KUNC, Josef, VYSTOUPIL, Jiří a kol., 2008. Ekonomická a sociální geografie. Plzeň: Aleš Čeněk. 411 s. ISBN 978-80-7380-114-4.

Věřejná databáze ČSÚ. Český statistický úřad [online]. 2012 [cit. 2012-03-14]. Dostupné z: [http://vdb.czso.cz/vdbvo/tabparam.jsp?voa=tabulka&cislotab=DEM0050PU\\_OK&&kapitola\\_id=19](http://vdb.czso.cz/vdbvo/tabparam.jsp?voa=tabulka&cislotab=DEM0050PU_OK&&kapitola_id=19).

Vše o území. Český statistický úřad [online]. 2012 [cit. 2012-06-02]. Dostupné z: <http://www.sldb.cz/>.

Vývoj lidských zdrojů v Plzeňském kraji v letech 2000-2009. Plzeň: Český statistický úřad, 2010. ISBN 978-80-250-2062-3.

Vývoj věkové struktury obyvatelstva a její tendence. Český statistický úřad [online]. 2003 [cit. 2012-04-03]. Dostupné z: <http://www.czso.cz/csu/2003edicniplan.nsf/p/4109-03>

Vývoj základních ukazatelů za územně správní celky ČR. Český statistický úřad [online]. 2009 [cit. 2012-05-09]. Dostupné z: <http://www.czso.cz/csu/2009edicniplan.nsf/p/4023-09>.

## 11. SEZNAM GRAFŮ, OBRÁZKŮ A TABULEK

- Graf č. 1: Vývoj počtu obyvatel v okrese Domažlice v letech 1989-2009  
Graf č. 2: Vývoj počtu obyvatel v ČR v letech 1989-2009  
Graf č. 3: Vývoj počtu obyvatel podle věku v okrese Domažlice v letech 1989-2009  
Graf č. 4: Vývoj počtu obyvatel podle věku v ČR v letech 1989-2009  
Graf č. 5: Vývoj počtu živě narozených na 1000 obyvatel v okrese Domažlice v letech 1989-2009  
Graf č. 6: Vývoj počtu živě narozených na 1000 obyvatel v ČR v letech 1989-2009  
Graf č. 7: Vývoj počtu zemřelých na 1000 obyvatel v okrese Domažlice v letech 1989-2009  
Graf č. 8: Vývoj počtu zemřelých na 1000 obyvatel v ČR v letech 1989-2009  
Graf č. 9: Vývoj přirozeného přírůstku (úbytku) na 1000 obyvatel v okrese Domažlice v letech 1989-2009  
Graf č. 10: Vývoj přirozeného přírůstku (úbytku) na 1000 obyvatel v ČR v letech 1989-2009  
Graf č. 11: Vývoj počtu přistěhovalých na 1000 obyvatel v okrese Domažlice v letech 1989-2009  
Graf č. 12: Vývoj počtu přistěhovalých na 1000 obyvatel v ČR v letech 1989-2009  
Graf č. 13: Vývoj počtu vystěhovalých na 1000 obyvatel v okrese Domažlice v letech 1989-2009  
Graf č. 14: Vývoj počtu vystěhovalých na 1000 obyvatel v ČR v letech 1989-2009  
Graf č. 15: Vývoj mechanického přírůstku (úbytku) na 1000 obyvatel v okrese Domažlice v letech 1989-2009  
Graf č. 16: Vývoj mechanického přírůstku (úbytku) na 1000 obyvatel v ČR v letech 1989-2009  
Graf č. 17: Vývoj celkového přírůstku (úbytku) na 1000 obyvatel v okrese Domažlice v letech 1989-2009  
Graf č. 18: Vývoj celkového přírůstku (úbytku) na 1000 obyvatel v ČR v letech 1989-2009  
Graf č. 19: Vývoj indexu stáří v okrese Domažlice v letech 1989-2009  
Graf č. 20: Vývoj indexu stáří v ČR v letech 1989-2009  
Graf č. 21: Věková pyramida v okrese Domažlice v roce 1991  
Graf č. 22.: Věková pyramida v okrese Domažlice v roce 2001  
Graf č. 23: Věková pyramida v okrese Domažlice v roce 2009  
Graf č. 24: Věková pyramida ČR v roce 1991  
Graf č. 25: Věková pyramida ČR v roce 2009  
Graf č.26: Srovnání vzdělanosti podle počtu obyvatel ve věku 15 let a více podle nejvýše dosaženého vzdělání v okrese Domažlice v roce 1991, 2001 a 2011  
Graf č. 27: Srovnání vzdělanosti podle počtu obyvatel ve věku 15 let a více podle nejvýše dosaženého vzdělání v ČR v roce 1991, 2001 a 2011  
Graf č. 28: Porovnání národnostního složení obyvatel žijících v okrese Domažlice v roce 1991  
Graf č. 29: Porovnání národnostního složení obyvatel žijících v okrese Domažlice v roce 2001  
Graf č. 30: Porovnání národnostního složení obyvatel žijících v okrese Domažlice v roce 2011  
Graf č. 31: Porovnání národnostního složení obyvatel žijících v ČR v roce 1991  
Graf č. 32: Porovnání národnostního složení obyvatel žijících v ČR v roce 2001  
Graf č. 33: Porovnání národnostního složení obyvatel žijících v ČR v roce 2011  
Graf č. 34: Vývoj počtu nezaměstnaných v okrese Domažlice na 1000 obyvatel v letech 1989-2009  
Graf č. 35: Vývoj počtu nezaměstnaných na 1000 obyvatel v ČR v letech 1989-2009  
Graf č. 36: Vývoj míry registrované nezaměstnanosti v Domažlickém okrese v letech 1989 – 2009  
Graf č. 37: Vývoj míry registrované nezaměstnanosti v ČR v letech 1989 – 2009



Graf č. 38: Vývoj počtu volných pracovních míst na 1000 obyvatel v okrese Domažlice v letech 1989-2009

Graf č. 39: Vývoj počtu volných pracovních míst na 1000 obyvatel v ČR v letech 1989-2009

Graf č. 40: Počet nezaměstnaných v okrese Domažlice na 1 volné pracovní místo v letech 1989-2009

Graf č. 41: Počet nezaměstnaných v ČR na 1 volné pracovní místo v letech 1989-2009

Graf č. 42: Vývoj počtu pracovníků pracujících v zemědělství na 1000 obyvatel v okrese Domažlice v letech 1989-2009

Graf č. 43: Vývoj počtu pracovníků pracujících v zemědělství na 1000 obyvatel v ČR v letech 1989-2009

Obrázek č. 1 Poloha okresu Domažlice v rámci ČR

Obrázek č. 2: Administrativní členění okresu Domažlice k 1.1.2008

Tabulka č. 1: Vývoj počtu správních celků v okrese Domažlice v letech 1989-2009

Tabulka č. 2: Vývoj podílu výměry půdy podle druhu v okrese Domažlice v letech 1989-2009

Tabulka č. 3: Vývoj podílu výměry půdy podle druhu v ČR v letech 1989-2009

Tabulka č. 4: Struktura subjektů v zemědělství v okrese Domažlice v roce 1990, 2000, 2002

Tabulka č. 5: Stav hospodářských zvířat v okrese Domažlice na 100 ha zemědělské půdy v letech 1989-2009

Tabulka č. 6: Stav hospodářských zvířat v ČR na 100 ha zemědělské půdy v letech 1989-2009