

# Západočeská univerzita v Plzni

FAKULTA PEDAGOGICKÁ  
KATEDRA GEOGRAFIE

## DYNAMIKA OBYVATELSTVA OKRESŮ (ČESKÉ ČÁSTI) NĚMECKÉHO POHRANIČÍ

*Stanislav Hájek*  
*Ekonomická a regionální geografie*  
*2009-2012*

Vedoucí práce: *doc. PaedDr. Alena Matušková, CSc.*

Plzeň, 2012

Prohlašuji, že jsem bakalářskou práci vypracoval samostatně s použitím uvedené literatury a zdrojů informací.

V Plzni, 4. 7. 2012

.....  
vlastnoruční podpis

## **Poděkování:**

Na tomto místě bych chtěl poděkovat zejména doc. PaedDr. Aleně Matuškové, CSc. za vstřícnost, trpělivost a cenné připomínky. Poděkování patří také všem mým blízkým, kteří mě podporovali a motivovali po dobu studia, zejména pak mým rodičům.

---

## OBSAH

1	ÚVOD .....	6
1.1	CÍLE PRÁCE .....	6
1.2	METODIKA .....	6
1.3	ZHODNOCENÍ LITERATURY .....	7
2	VYMEZENÍ ZÁKLADNÍCH POJMŮ .....	10
3	VYMEZENÍ ZÁJMOVÉHO ÚZEMÍ .....	12
4	FAKTORY OVLIVŇUJÍCÍ DYNAMIKU OBYVATELSTVA.....	14
5	STRUČNÁ GEOGRAFICKÁ CHARAKTERISTIKA PŘÍHRANIČNÍCH REGIONŮ .....	18
5.1	ČESKÉ OKRESY SASKÉHO POHRANIČÍ .....	18
5.2	SASKÉ PŘÍHRANIČNÍ OKRESY .....	19
5.3	ČESKÉ OKRESY BAVORSKÉHO POHRANIČÍ .....	20
5.4	BAVORSKÉ PŘÍHRANIČNÍ OKRESY.....	21
6	STŘEDNÍ STAV OBYVATELSTVA .....	23
6.1	STŘEDNÍ STAV OBYVATELSTVA ČESKÝCH OKRESŮ SASKÉHO POHRANIČÍ .....	23
6.2	STŘEDNÍ STAV OBYVATELSTVA SASKÝCH OKRESŮ.....	24
6.3	STŘEDNÍ STAV OBYVATELSTVA ČESKÝCH OKRESŮ BAVORSKÉHO POHRANIČÍ .....	25
6.4	STŘEDNÍ STAV OBYVATELSTVA BAVORSKÝCH OKRESŮ .....	27
6.5	KOMPARACE STŘEDNÍHO STAVU OBYVATELSTVA V REGIONECH 1995 AŽ 2009 .....	28
7	PŘIROZENÁ MĚNA OBYVATELSTVA .....	30
7.1	HRUBÁ MÍRA ÚMRTNOSTI .....	30
7.1.1	Hrubá míra úmrtnosti českých okresů saského pohraničí .....	30
7.1.2	Hrubá míra úmrtnosti saských okresů.....	31
7.1.3	Hrubá míra úmrtnosti českých okresů bavorského pohraničí.....	32
7.1.4	Hrubá míra úmrtnosti bavorských okresů .....	33
7.2	HRUBÁ MÍRA PORODNOSTI .....	34
7.2.1	Hrubá míra porodnosti českých okresů saského pohraničí.....	34
7.2.2	Hrubá míra porodnosti saských okresů .....	35
7.2.3	Hrubá míra porodnosti českých okresů bavorského pohraničí.....	36
7.2.4	Hrubá míra porodnosti bavorských okresů .....	37
7.3	HRUBÁ MÍRA PŘIROZENÉHO PŘÍRŮSTKU .....	38
8	MIGRACE .....	40
8.1	HRUBÁ MÍRA MIGRAČNÍHO SALDA ČESKÝCH OKRESŮ SASKÉHO POHRANIČÍ .....	40
8.2	HRUBÁ MÍRA MIGRAČNÍHO SALDA SASKÝCH OKRESŮ .....	41
8.3	HRUBÁ MÍRA MIGRAČNÍHO SALDA ČESKÝCH OKRESŮ BAVORSKÉHO POHRANIČÍ .....	42
8.4	HRUBÁ MÍRA MIGRAČNÍHO SALDA BAVORSKÝCH OKRESŮ .....	43
8.5	KOMPARACE HRUBÉ MÍRY MIGRAČNÍHO SALDA .....	44
9	CELKOVÝ POPULAČNÍ PŘÍRŮSTEK.....	45
9.1	CELKOVÝ POPULAČNÍ PŘÍRŮSTEK ČESKÝCH OKRESŮ SASKÉHO PŘÍHRANIČÍ .....	45
9.2	CELKOVÝ POPULAČNÍ PŘÍRŮSTEK SASKÝCH OKRESŮ.....	46
9.3	CELKOVÝ POPULAČNÍ PŘÍRŮSTEK ČESKÝCH OKRESŮ BAVORSKÉHO POHRANIČÍ.....	46
9.4	CELKOVÝ POPULAČNÍ PŘÍRŮSTEK BAVORSKÝCH OKRESŮ .....	47
10	VĚKOVÁ STRUKTURA .....	49
11	BYTOVÁ VÝSTAVBA JAKO ODRAZ DYNAMIKY OBYVATELSTVA .....	50

---

12 ZÁVĚR.....	53
13 LITERATURA A ZDROJE INFORMACÍ .....	55
13.1 LITERATURA .....	55
13.2 ELEKTRONICKÉ ZDROJE.....	57
14 SEZNAM OBRÁZKŮ, TABULEK A GRAFŮ:.....	63
15 SEZNAM PŘÍLOH .....	64

---

## **ABSTRAKT**

Bakalářská práce se zabývá dynamikou obyvatelstva v okresech česko-německého pohraničí. Zájmové území je členěno na čtyři příhraniční regiony, které jsou tvořeny českými okresy saského příhraničí, českými okresy bavorského příhraničí, samotnými saskými a dále pak bavorskými příhraničními okresy. V práci jsou sledovány demografické ukazatele, přirozené a mechanické měny obyvatelstva, jakými jsou např. hrubá míra porodnosti, hrubá míra úmrtnosti a hrubá míra migračního salda. Počet obyvatel jednotlivých zájmových regionů je vyjádřen pomocí středního stavu obyvatelstva. Výsledkem práce je zhodnocení dynamiky obyvatelstva ve specifických podmínkách česko – německého pohraničí.

### **KLÍČOVÁ SLOVA:**

dynamika, obyvatelstvo, Česko, Německo, pohraničí

## **ABSTRACT**

The thesis deals with the dynamics of the population in the districts of the Czech-German border. The area consists of four border regions, which are formed by the Czech border districts of Saxony, the Czech border districts of Bavaria and Saxony alone, and then the Bavarian border districts. The thesis follows the demographic indicators of natural and mechanical exchange of population such as crude birth rate, crude death rate and gross migration balance. The population of individual regions is expressed by average population. Result of this work is to evaluate the population dynamics of the specific conditions of the Czech - German border.

### **KEY WORDS:**

dynamics, population, Czech Republic, Germany, border area

---

# 1 Úvod

Dynamika obyvatelstva je významným demografickým faktorem, který ovlivňuje naše životy. Narození a úmrtí jsou nedílnou součástí lidského života. Významným životním krokem je i rozhodnutí o tom, zdali se odstěhovat za zaměstnáním či kvalitnějším životním prostředím. Dynamika obyvatelstva v České republice ovlivňuje i naši budoucnost. Kombinace úbytku obyvatelstva, ať již mechanickou či přirozenou měnou, spolu s nepříznivými změnami věkové struktury se ukazují problematické například pro hospodářskou politiku státu v oblasti starobních důchodů. Porodnost, úmrtnost i migrace se však v rámci státního útvaru liší, a to v závislosti jak na unikátnostech a rozdílnostech jednotlivých regionů, tak i v závislosti na jejich společných rysech. Tato práce se zabývá dynamikou obyvatelstva v pohraničních regionech česko – německého pohraničí.

## 1.1 CÍLE PRÁCE

Cílem práce je zhodnocení dynamiky obyvatelstva ve specifických podmínkách česko – německého pohraničí s důrazem na české příhraničí. Práce si neklade za cíl, vzhledem k rozsáhlosti vymezeného území, komplexně pojednat o diferenciacích v jednotlivých okresech, ale spíše formulovat diference či podobnosti mezi jednotlivými příhraničními regiony.

## 1.2 METODIKA

Dynamika obyvatelstva je termín, pod kterým se rozumí pohyby obyvatelstva. Tyto pohyby jsou povahy mechanické, tedy migrace a emigrace osob, či povahy přirozené. Přirozeným pohybem obyvatelstva se rozumí natalita a mortalita, které se podílejí na přirozeném přírůstku popřípadě úbytku obyvatelstva. Základní báze sekundárních dat, potřebných pro zhodnocení vývoje dynamiky obyvatelstva ve vymezených regionech, je tedy běžnou demografickou statistikou, kterou v případě českých okresů poskytuje Český statistický úřad, v případě saských a bavorských okresů pak Statistisches Bundesamt Deutschland (SBD).

---

Z demografických statistik byly získány hodnoty středního stavu obyvatelstva, počty přistěhovaných a odstěhovaných, dále také počty narozených i zemřelých a nakonec počty osob ve věkových kategoriích 65 let a více a 0 – 14 let. Tato data pak posloužila při výpočtech příslušných demografických ukazatelů, jakým je například hrubá míra porodnosti apod. (viz. Vymezení základních pojmů).

Jednou z užitých metod byla analýza. V našem konkrétním případě se jednalo zejména o analýzu časových řad, které jsou zpracovány pomocí bazického indexu. Bazický index, vyjadřuje procentuální změnu sledovaného prvku vůči předem stanovenému základu - bázi. Za bazický rok jsme stanovili rok 1995.

Časové řady jednotlivých demografických ukazatelů za vymezené územní celky byly také podrobeny komparaci mezi sebou, aby mohly být určeny rozdílnosti či podobnosti v jejich vývoji.

Pro vizualizaci dat bylo využito spojnicových a sloupcových grafů, popřípadě jejich kombinace. Nezastupitelný význam pro zobrazení dat měla také v geografii často užívaná metoda kartogramu, který umožňuje přehledně sledovat intenzitu určité veličiny v každé části zájmového území, čímž lze pozorovat prostorové diference. Kartogramy byly vytvořeny v geografickém informačním systému společnosti ESRI ArcGIS ve verzi 9.3.

### 1.3 ZHODNOCENÍ LITERATURY

S postupným „uvolňováním“ českých hranic po roce 1989 se pozornost mnoha vědních oborů obrátila právě na české příhraničí, které bylo dlouhou dobu opomíjeno, zejména pak v jeho jižní a západní části. Tím docházelo i k nárůstu počtu publikovaných prací k dané problematice, kterých byl v polovině devadesátých let nedostatek. Publikace můžeme rozdělit podle přístupu ke zkoumání především na práce geografické, které kromě teoretických východisek (co je to pohraničí apod.), zkoumají příhraničí i jako „žitý prostor“, a práce sociologické, které se zabývají zejména názory, postoji a vztahy místních obyvatel.

Jednou ze základních geografických prací, ze které bylo čerpáno, je dílo *České pohraničí – bariéra nebo prostor zprostředkování?* (Jeřábek, Dokoupil, Havlíček a kol. 2004). Tato publikace má nezastupitelný význam, jelikož podává velice komplexní



---

informace o problematice a to od základních východisek, jako je teorie vymezení pohraničí či typologie českého pohraničí. Jsou zmiňovány nedostatky i přednosti pohraničních oblastí, možnosti jejich rozvoje s pomocí jak národních, tak i mezinárodních struktur regionálního rozvoje.

Dalším geografickým pramenem je *Geografická analýza pohraničí České republiky* (Jeřábek a kol. 1999), která předkládá komplexní pohled na české pohraničí ve všech jeho částech. Není to tedy studie podrobněji se zabývající jednotlivými fenomény v jednotlivých pohraničních oblastech, ale spíše problematiku příhraničních oblastí nastiňuje a pokládá tak základy k dalšímu studiu. Tento fakt koresponduje jednak se šířkou záběru, jednak s rokem jejího vydání a také s lety, ve kterých byly sledovány údaje za jednotlivé sféry. Sledován byl stav životního prostředí, zemědělství, průmyslu, dopravy a služeb až po obyvatelstvo. Z pohledu zaměření této práce byla významná kapitola, která se zabírala obyvatelstvem (vývoj počtu obyvatel, migrace, struktura apod.) a jejíž součástí byl i náhled na bytovou výstavbu v polovině let devadesátých. Inspirativní byla i kapitola o trhu práce, jelikož právě nezaměstnanost by mohla být jednou z možných příčin migrace z pohraničí.

*Regionální výzkum v česko-německém pohraničí* (Jeřábek a kol. 2010) je dalším zástupcem geografické literatury. Příspěvky sborníku pojednávají o euroregionech Labe / Elbe a Krušnohoří/ Erzgebirge, tedy o česko-saském pomezí. Nepřinášejí tak sice poznatky z druhého sledovaného pohraničí Česko - Bavorsko, nicméně obsahují poznatky například o demografických změnách, vlivu restrukturalizace průmyslu na zaměstnanost a hospodářství v sledovaném území česko-saského pomezí. Velmi podnětný je i příspěvek o „Společných projektech Technische Universität Dresden a UJEP Ústí nad Labem v oblasti geografie“ (Schmidt, 2010), který mimo jiné přináší i výsledky vlastního dotazníkového šetření v rámci projektu „Dopady otevření hranic na města a obce euroregionu Labe“. V rámci tohoto projektu z let 2009 a 2010 proběhlo i šetření mezi saskými žáky na téma: „Změny potřebné pro zamezení odchodu mladých lidí ze Saska – z pohledu dotázaných německých žáků“ (tamtéž). Výsledky takového šetření mohou být dobrým vodítkem pro zjištění problému regionu, a tím pádem i pro zjištění možných příčin migrace v regionu.

---

Následující práce vznikly na pomezí geografie a sociologie, jelikož v řešitelském týmu byli zastoupeni jak geografové, tak i sociologové, což odpovídá způsobu získávání některých potřebných informací zejména expertním dotazováním či dotazníkovým šetřením. *Přeshraniční vlivy působící na místní společenství pohraničí České republiky I. Výsledky expertního dotazování* (Zich a kol. 2005). Jedná se o sborník textů, který interpretuje výsledky expertního dotazování v českém příhraničí. Jelikož cílem této práce není zkoumání vlivů zahraničních sousedů na české příhraničí, nýbrž zkoumání dynamiky obyvatelstva, měly závěry této práce spíše doplňkový charakter. Takovými doplňkovými informacemi byly informace o zájmu investování občanů Spolkové republiky Německo do nemovitostí v českém příhraničí a naopak informace o zájmu českých občanů investovat do nemovitostí na druhé straně hranic. Obdobně je tomu u zájmu českých občanů o pracovní uplatnění na německém trhu práce. Druhá část tedy *Přeshraniční vlivy působící na místní společenství pohraničí České republiky II. Sborník podkladových studií* (Zich a kol. 2005) podává z pohledu této práce shrnutí o ekonomice pohraničních oblastí. Velmi podnětnými jsou ale zejména informace o životním prostředí a o výzkumu pocitu sounáležitosti se sociálními celky, jelikož jak životní prostředí, tak i identita obyvatel mohou mít vliv na rozhodování lidí o odchodu z regionu. *Přeshraniční vlivy v českém pohraničí* (Zich a kol. 2007) navazuje na předešlé dvě práce a podává zestručněné, místy i rozšiřující informace z výzkumu. *Zpráva z výzkumu občanů žijících v pohraničí České republiky* (Zich a kol. 2006) přináší informace o pohledu občanů žijících v pohraničí, o jejich mínění a pohledu na život v pohraničí. Z pohledu této práce je přínos informací nezanedbatelný. Podává přehled toho proč a zdali se lidé stěhují z pohraničí, co místní považují za problémy a negativa života v pohraničí.

---

## 2 VYMEZENÍ ZÁKLADNÍCH POJMŮ

Pro sledování vývoje počtu obyvatel v regionech je užito středního stavu obyvatel, který je v demografické statistice užíván i pro další výpočty, jakými jsou např. míra porodnosti, míra úmrtnosti apod. Český statistický úřad definuje střední stav obyvatelstva jako „počet obyvatel daného území v okamžiku, který byl zvolen za střed sledovaného období, přičemž za střední stav obyvatelstva v kalendářním roce je považován počet obyvatel daného území o půlnoci z 30. 6. na 1. 7.“ (ČSÚ, Metodika - obyvatelstvo, 2012).

Přirozený pohyb obyvatelstva a jeho vývoj je závislý na vývoji natality a mortality ve sledovaném území. Tyto veličiny jsou v demografické statistice vyjadřovány v přepočtu na 1000 obyvatel pomocí hrubé míry porodnosti a úmrtnosti. Hrubou míru porodnosti (Macek, 2008) matematicky vyjádříme jako:

$$\mathbf{hmp} = \frac{N_z}{\bar{P}} * 1000 (\text{‰})$$

$N_z$  představuje počet živě narozených a  $\bar{P}$  vyjadřuje střední stav obyvatelstva. Hrubou míru úmrtnosti (Macek, 2008) vyjádříme obdobně, počet živě narozených však nahradíme počtem zemřelých:

$$\mathbf{hmu} = \frac{Z}{\bar{P}} * 1000 (\text{‰})$$

Rozdílem těchto dvou veličin získáme hodnotu přirozeného přírůstku. Je-li hodnota přirozeného přírůstku kladná, můžeme konstatovat, že region vykazuje vyšší míru porodnosti oproti úmrtnosti.

Druhou složkou dynamiky obyvatelstva je pohyb mechanický. Zda-li je region cílem imigrantů, či naopak je-li region postižen odlivem obyvatel, zjistíme pomocí hrubé míry migračního přírůstku (Macek, 2008):

$$\mathbf{M_p} = \frac{I-E}{\bar{P}} * 1000 (\text{‰})$$

Jedná se o podíl mezi migračním saldem, který je definován jako rozdíl mezi počty imigrantů a emigrantů, a středním stavem obyvatelstva přepočítaném na 1000 obyvatel. Nabývá-li hrubá míra migračního přírůstku kladných hodnot, pak v regionu převažuje imigrace nad emigrací.

---

Jako průvodní jev dynamiky obyvatelstva práce reflektuje i bytovou výstavbu. Užítým ukazatelem bytové výstavby v regionech je počet dokončených bytů na 1000 obyvatel (ČSÚ: Metodika - obyvatelstvo, 2012):

$$B_v = \frac{B_d}{P} * 1000 (\%)$$

kde  $B_d$  představuje počet dokončených bytů.

Pro zhodnocení věkové struktury pak práce využívá indexu stáří (ČSÚ: Metodika - obyvatelstvo, 2012):

$$i_s = \frac{\sum 65+}{\sum 0-14} \times 100$$

Jedná se o počet osob ve věku 65+ připadajících na 100 osob ve věku 0 -14 let. Přesahuje-li hodnota indexu číslo 100, pak je podíl osob post-produktivního věku vyšší, nežli počet osob v před-produktivním věku.

Při studiu problematiky pohraničí je také důležité vymezit samotný pojem pohraničí a příhraničí, jelikož ani v geografické literatuře nepanuje shoda. V práci *České pohraničí-bariéra nebo prostor zprostředkování* (Jeřábek, Dokoupil a kol. 2004) autoři uvádí, že podle Ústavu pro jazyk český se jedná o slova synonymní, sami se však přiklání k chápání těchto pojmů podle polského geografa Krystiana Heffnera, které využívá i tato práce. Ten vymezil příhraničí „*jako oblast po jedné straně hranice*“ a pohraničí chápe „*jako oblast po obou stranách hranice*“. Toto vymezení pohraničí vychází z procesu integrace regionů po obou stranách hranice. Jak daleko do vnitrozemí státu sahá jeho příhraničí, však není jednoznačné a neexistuje obecně platné pravidlo, které by vymezovalo příhraničí jak pásmo 10, 20 či více kilometrů od státní hranice směrem do vnitrozemí.

---

### 3 VYMEZENÍ ZÁJMOVÉHO ÚZEMÍ

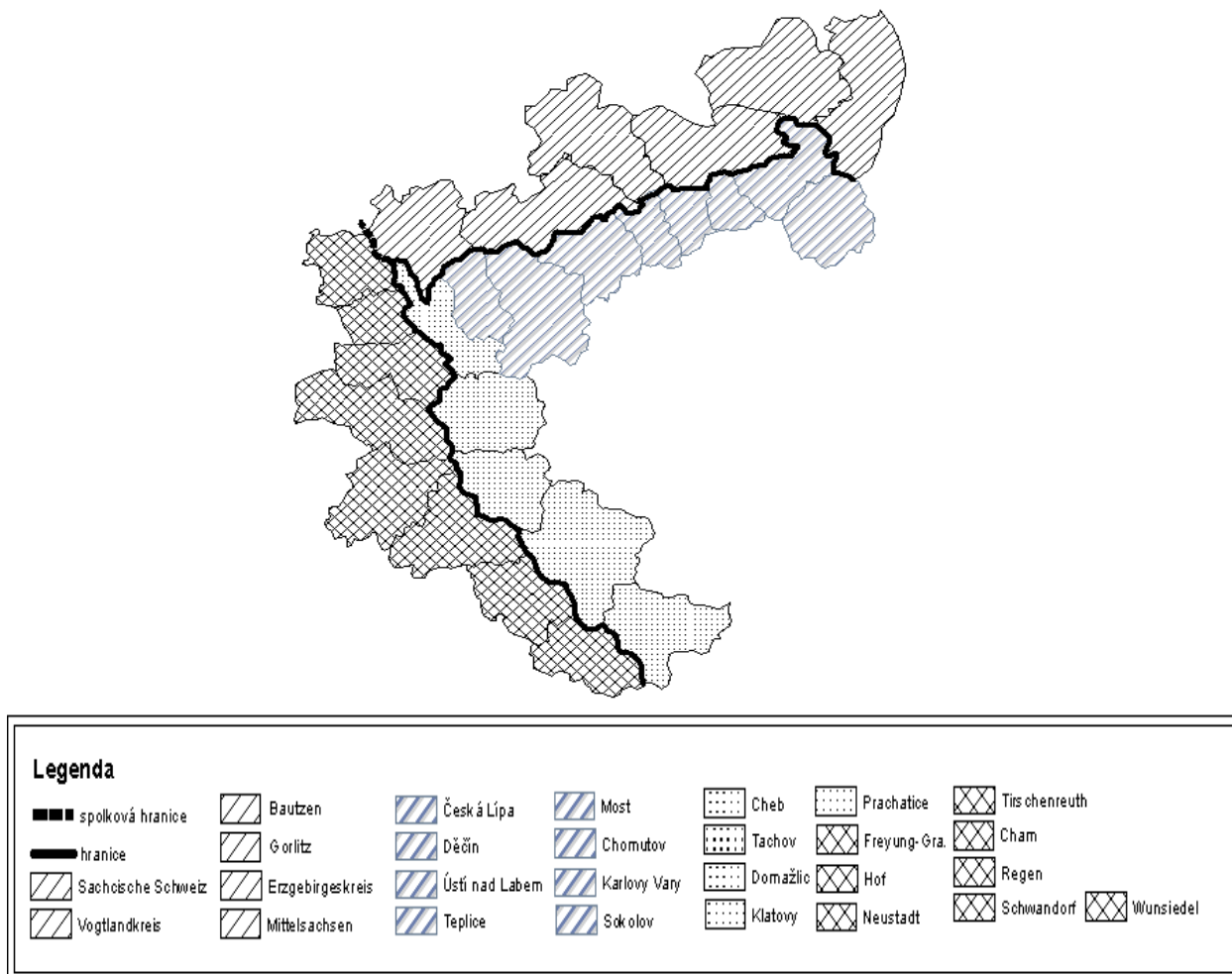
Teorií vymezení pohraničí existuje několik. Tato problematika je velmi dobře popsána v díle *České pohraničí bariéra nebo prostor k zprostředkování* (Jeřábek, Dokoupil a kol. 2004). Ačkoliv autoři mají k administrativnímu vymezení pohraničí výtky, sami přisuzují takovému typu vymezení praktičnost z hlediska dostupnosti dat. Právě proto tato práce, která je do jisté míry odvislá od demografické statistiky, využívá administrativního vymezení na úrovni okresů. Ačkoliv podle evropské statistické klasifikace NUTS odpovídají českým okresům na německé straně "Regierungsbezirke" (v překladu vládní obvody), využívá tato práce na německé straně jako statistickou jednotku "Landkreis" (v překladu spolkový okres, kraj). Spolkové okresy jsou nejmenší administrativně statistickou územní jednotkou nad úrovní die Verbandsgemeinden (obce s rozšířenou působností) a die Gemeiden (obce).

České pohraniční okresy jsou rozděleny do dvou skupin, a to podle typu pohraničí, respektive podle spolkové země, se kterou sousedí. První skupinu tvoří české okresy náležející k saské hranici: Česká Lípa, Děčín, Ústí nad Labem, Teplice, Most, Chomutov, Karlovy Vary, Sokolov. Druhá skupina je tvořena pěti českými okresy náležejícími k bavorské hranici: Cheb, Tachov, Domažlice, Klatovy, Prachatice. Zařazení okresu Cheb a Prachatice bylo problematičtější, nakonec však byly přiřazeny k okresům bavorské hranice.

Následuje vymezení saských okresů, jejichž hranice tvoří zároveň hranici státní: Vogtlandkreis (Vogtlandkreis, Plauen Stadt), Erzgebirgeskreis (Aue-Schwarzenberg, Annaberg, Mittlerer Erzgebirgskreis, Stollberg), Mittelsachsen (Freiberg, Mittweida, Döbeln), Sächsische Schweiz-Osterzgebirge (Weißeritzkreis, Sächsische Schweiz), Bautzen (Kamenz, Hoyerswerda Stadt, Bautzen), Görlitz (Löbau-Zittau, Görlitz, Niederschlesischer Oberlausitzkreis). Vymezené okresy vznikly v roce 2008 sloučením okresů uvedených v závorce a to v rámci reformy administrativního členění Svobodného státu Sasko. Zde jsou uvedeny orientačně, jelikož reforma zasahuje do námi sledovaného období.

Na základě geografické polohy byly vymezeny také bavorské okresy, které přímo sousedí s Českou republikou: Hof, Wunsiedel im Fichtelgebirge, Tirschenreuth, Neustadt an der Waldnaab, Schwandorf, Cham, Regen, Freyung Grafenau.

**Obr. 1: Vymezení zájmového území**



**Zdroj:** podklad: Centrum pro regionální rozvoj ČR: Mapa administrativního členění

Jak je patrné z obr. 1, vymezili jsme čtyři příhraniční oblasti, respektive česko – saské a česko – bavorské pohraničí.

---

## 4 FAKTORY OVLIVŇUJÍCÍ DYNAMIKU OBYVATELSTVA

Podle Šídla (2008) převládají v demografii dva myšlenkové proudy, které objasňují pokles porodnosti. První proud hledá důvody změn v „*přeměně hodnot a hodnotových preferencí mladé generace*“, kdy díky silnému individualismu dochází k preferování kariéry či osobních zájmů, jakým je například cestování, na úkor rodičovství. Druhý směr pak vysvětluje pokles porodnosti hrozící nezaměstnaností, sníženou úrovní sociálního zabezpečení a sníženou životní úrovní obyvatelstva.

Hamplová (Migrační vlny ve Spolkové republice Německo po roce 1989 mezi severními a jižními spolkovými zeměmi, 2010) uvádí, jako jeden ze základních faktorů migrace, hospodářskou rozvinutost výchozího a přijímacího regionu. Hospodářskou rozvinutost pak lze charakterizovat mírou nezaměstnanosti či např. HDP v přepočtu na jednoho obyvatele.

Nejvýznamnějším problémem sledovaných regionů, který je nejčastěji citován, je nezaměstnanost, což je faktor, který může ovlivňovat migraci a zároveň i porodnost. Problém nezaměstnanosti zmiňuje například Jeřábek a kol. (1999), přičemž jako závažnější se jeví spíše v českých okresech saského pohraničí, nežli v českých okresech bavorského pohraničí. Tento fakt potvrzuje ve svém příspěvku i Balek (2005). Problém nezaměstnanosti je reflektován i na saské straně (Schmidt, 2010).

Pleskot (2010) se zmiňuje o „vlivu ekonomického rozvoje a úrovně sousedního území a výše nezaměstnanosti u sousedů na zaměstnanost, nezaměstnanost v našem přilehlém území.“ Předpokladem tedy je, že české okresy saského příhraničí a samotné saské okresy budou vykazovat vyšší úroveň nezaměstnanosti, nežli české okresy bavorského příhraničí a bavorské okresy.

Při porovnání registrované míry nezaměstnanosti a hrubé míry migračního salda za rok 2009 (obr. 2 a 3) je patrné, že ačkoliv české okresy saského pohraničí vykazují nejvyšší míru nezaměstnanosti, nevykazují známky odlivu obyvatelstva s výjimkou okresů Karlovy Vary a Sokolov, což je v kontrastu se situací v saských okresech. Saské okresy sice vykazují oproti sousedním českým okresům nižší nezaměstnanost, ta je i přesto vysoká. Nicméně v tomto regionu docházelo a stále dochází k úbytku obyvatelstva. To by mohlo

---

nepřímo poukazovat na neochotu obyvatel českých okresů saského pohraničí stěhovat se za prací jako na jeden z faktorů umožňující migrační přírůstek.

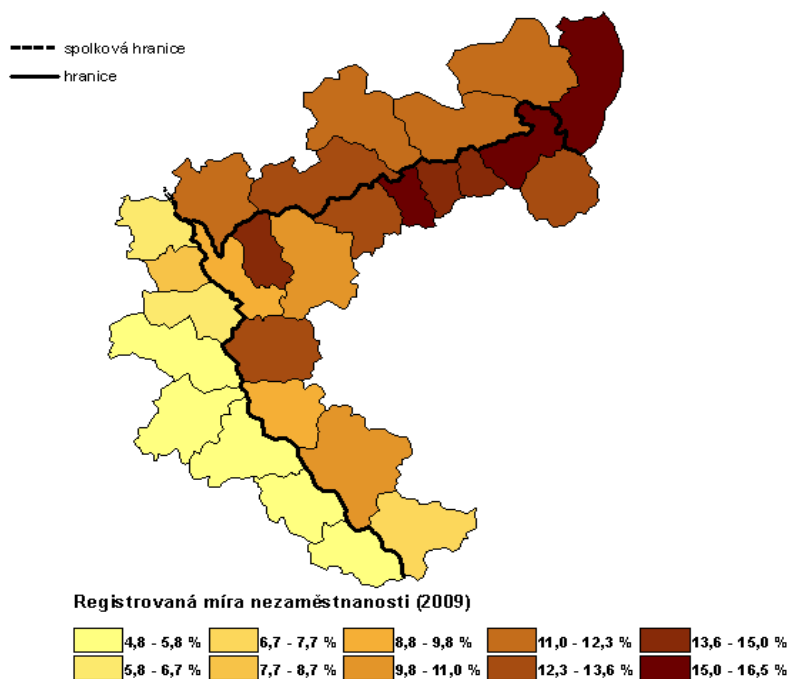
Nejvyšší míru registrované nezaměstnanosti v českých okresech bavorského pohraničí vykazoval okres Tachov, který zároveň vykazoval nejvyšší záporné migrační saldo.

Situace v zájmových bavorských okresech je však komplikovanější. Bavorské okresy vykazují nejmenší míru registrované nezaměstnanosti ze všech čtyř zájmových regionů. Nicméně porovnáme-li nezaměstnanost s hrubou mírou migračního salda za rok 2009, můžeme hovořit o diferenciaci na severní okresy: Hof, Wunsiedel im Fichtelgebirge, Tirschenreuth a Neustadt an der Waldnaab, u kterých je patrná záporná hrubá míra migračního salda, a okresy jižní: Schwandorf, Cham, Regen a Freyung Grafenau, které můžeme označit z hlediska migrace za stabilní. Je otázkou, zdali je tato "diferenciaci" výsledkem dlouhodobějšího procesu, či jedná-li se o výkyv od dlouhodobějšího stavu.

Podle Balka (2006) je jednou z významných okolností pro život v regionu životní prostředí. Z hlediska kvality životního prostředí jsou české příhraniční regiony česko – německého pohraničí diferencovány. Se zhoršenou kvalitou životního prostředí se setkáme zejména v českých okresech česko – saského pohraničí. To je dáno zejména hospodářským zaměřením regionů v podkrušnohorských pánevích oblastech. V devadesátých letech byla v česko - saském pohraničí reflektována vysoká míra tuhých emisí. Co se týče koncentrace tuhých emisí, bylo česko – saské pohraničí hodnoceno jako druhé nejvíce znečištěné. Naopak za nejméně znečištěné pohraničí bylo označováno česko – bavorské (Jeřábek, 1999). S pokračující těžbou je podstatné zmínit také rozsáhlou devastaci krajiny, zejména v Mostecké pánvi, a s ní nutnou a nákladnou rekultivaci. Fakt, že životní prostředí v česko – saském pohraničí bylo a přes veškerá opatření i nadále zůstává výrazným problémem, se odráží i v přeshraniční spolupráci v rámci euroregionů (viz. Zahálka, 2005).

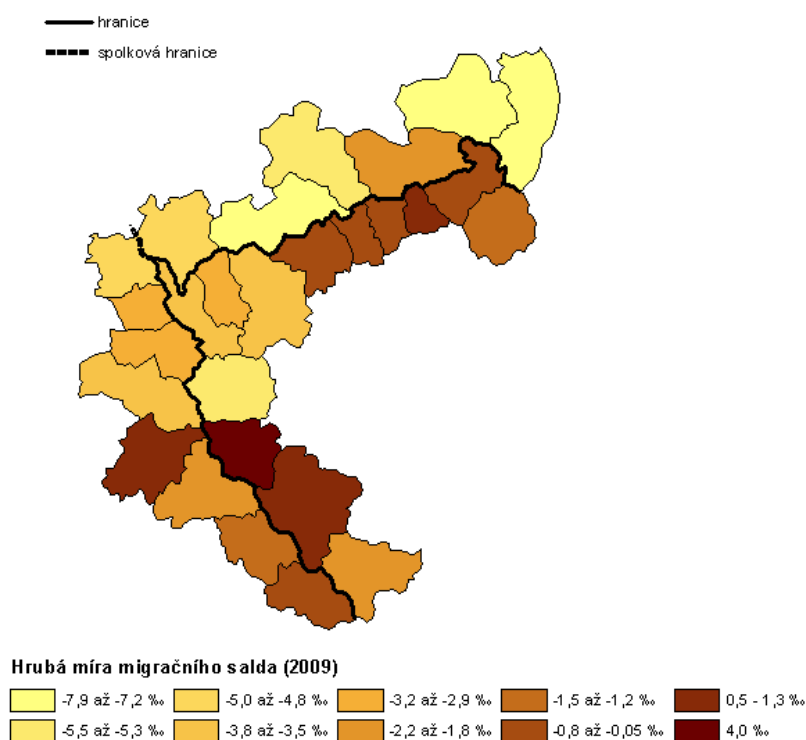


Obr. 2: Registrovaná míra nezaměstnanosti (2009)



Zdroj dat: podklad: Centrum pro regionální rozvoj ČR: Mapa administrativního členění  
obsah: ČSÚ, SBD

Obr. 3: Hrubá míra migračního salda (2009)



Zdroj dat: podklad: Centrum pro regionální rozvoj ČR: Mapa administrativního členění  
obsah: ČSÚ, SBD

---

Dalším významným faktorem podle Balka (2005) jsou sociální vazby a regionální identita obyvatelstva. Rozhodnutí o případném odchodu z regionu jsou ovlivněny jednak sociálními vazbami typu rodina a přátelé, na druhé straně pak pocitem sounáležitosti s regionem, ve kterém žijí. Utvoření takových sociálních vazeb je z časového hlediska méně náročné, nežli je tomu u pocitu sounáležitosti s regionem. Problém propojení a identifikace obyvatelstva českého příhraničí v česko – německém pohraničí s regionem, tkví zejména v historickém kontextu těchto regionů a to zejména odsunem původního obyvatelstva po roce 1945 a následnými vlnami doosídlování vylidněného pohraničí obyvatelstvem nejen z československého vnitrozemí. Avšak podle Roubala (2005) se i tento stav mění, jelikož nejmladší generace měla možnost vytvořit si pocit sounáležitosti s regionem, ve kterém se narodila. Tento fakt dokresluje příspěvek Lukáše Novotného s názvem Historické povědomí obyvatel českého a bavorského pohraničí (2010).

---

## 5 STRUČNÁ GEOGRAFICKÁ CHARAKTERISTIKA PŘÍHRANIČNÍCH REGIONŮ

### 5.1 ČESKÉ OKRESY SASKÉHO POHRANIČÍ

České okresy saského příhraničí představují osm okresů, z nichž čtyři se administrativně začleňují k Ústeckému kraji, okresy Karlovy Vary a Sokolov spadají pod kraj Karlovarský a okres Česká Lípa administrativně připadá kraji Libereckému. Z fyzicko-geografické charakteristiky jsou významné především dva prvky. Krušné hory, které tvoří přirozenou hranici se Svobodným státem Sasko a podkrušnohorské pánve, které do značné míry ovlivnily hospodářské zaměření zejména okresů Most, Chomutov a Sokolov. Pro tento úsek českého příhraničí je typická vysoká hustota obyvatelstva, především v okresech ústeckého kraje, kde převládá městské obyvatelstvo. V tomto regionu došlo v průběhu 20. století k obrovským změnám, které předurčily dnešní podobu tohoto území. Zásadním milníkem, který zapříčinil vysokou koncentraci obyvatelstva ve městech, byla rozsáhlá povrchová těžba, která zapříčinila zánik mnoha obcí. Další důležitou změnou byl nucený odchod původního německy hovořícího obyvatelstva po druhé světové válce a následné kolonizační vlny nejen z československého vnitrozemí. To mělo zásadní vliv na strukturu zdejšího obyvatelstva z hlediska etnického i věkového. Okresy karlovarského a ústeckého kraje vykazují v rámci ČR nejnižší hodnoty indexu staří, a okresy Karlovarského kraje i „*nejnižší národnostní homogenitu v rámci ČR*“ (Toušek, 2005). Příkladem národnostních menšin žijících na území ústeckého kraje, které vznikly, jako vedlejší produkt doosidlování pohraničí po roce 1945 může být maďarská menšina v lázeňském městě Teplice. Významným problémem těchto oblastí je špatná vzdělanostní struktura (Regionální portréty, 2005).

Z hlediska hospodářství jsou příhraniční okresy Ústeckého kraje definovány jako oblasti významné průmyslové produkce. Z průmyslu převažuje průmysl těžební, který je vázaný na krušnohorské pánve a s ním spojený průmysl energetický. V okrese Chomutov se vykytuje i největší tepelný elektrárenský komplex v zemi. Jedná se o elektrárny Pruněřov I a II. Dalším významným odvětvím je průmysl chemický s výrazným centrem v Litvínově.

---

Pro hospodářskou strukturu okresu Karlovy Vary je typičtější odvětví služeb spojených s cestovním ruchem a tradiční odvětví jako je keramický průmysl a sklářství. Vlivem současné hospodářské krize tato odvětví sice vykazují významné poklesy, přesto zůstávají vnímány jako součást tradice.

Za negativní jevy regionu se všeobecně považuje vysoká míra nezaměstnanosti, která je spojena s útlumem a transformací průmyslových oblastí podkrušnohorských pánevních oblastí a dále také kvalita životního prostředí spojena s průmyslovou činností, a to i přesto, že došlo k mnoha zlepšením. Problematika životního prostředí se tak dalece nedotýká karlovarského regionu.

Význam zemědělství je oproti druhému sledovanému českému příhraničí zanedbatelný. Karlovarskému okresu dominuje lázeňství a cestovní ruch. Město Karlovy Vary je součástí tzv. lázeňského trojúhelníku, který však pokračuje na území okresu Cheb, jež jsme zařadili k bavorské hranici. Nicméně kromě Karlových Varů nesmíme opomenout lázně Jáchymov. Pro cestovní ruch je také významná oblast NP České Švýcarsko.

## 5.2 SASKÉ PŘÍHRANIČNÍ OKRESY

Krušné hory tvoří přírodní hranici mezi Českou republikou a Svobodným státem Sasko, ačkoliv v současné době je lze považovat do jisté míry i za prvek spojující, což dokládá např. existence euroregionu Erzegebirge - Krušnohoří. Svobodný stát Sasko byl obnoven 3. 10. 1990 v době znovusjednocení Německa. V roce 1952 byly totiž spolkové země tvořící NDR zrušeny a nahrazeny menšími správními celky. V případě Saska to byly správní obvody vázané na města Chemnitz (od r. 1953 Karl-Marx-Stadt), Drážďany a Lipsko.

Z pohledu počtu obyvatel se Sasko řadí mezi středně velké státy v rámci Spolkové republiky, nicméně saské okresy, potažmo celé Sasko vykazuje úbytek obyvatelstva. Z etnického pohledu je Sasko velmi pestré. Kromě Sasů můžeme hovořit také například o Vogtlaňdanech, Míšeňanech či o Lužických Srbech. Lužičtí Srbové jsou Slované a obývají především okres Bautzen (česky Budyšín).

---

Důležitým kontextem pro pochopení dynamiky obyvatelstva saských příhraničních okresů je situace, která nastala po znovusjednocení Německa. Po sjednocení v roce 1990 mohli občané bývalé NDR volně cestovat a pracovat v rámci celé Spolkové republiky Německo, jelikož sjednocením získali její občanství. Hospodářsky slabé regiony bývalé NDR tak prošly mohutnou vlnou emigrace, a to zejména „vzdělaných žen ve věkové skupině 18 – 29 let. (Demografický vývoj v nových spolkových zemích Německa, 2008). Odchod mladých vzdělaných žen přinesl jednak zhoršení vzdělanostní struktury obyvatelstva, a dále také nedostatek potencionálních matek, jelikož v důsledku jejich odchodu došlo k nerovnováze ve struktuře obyvatelstva z hlediska pohlaví.

Hospodářství Saska prošlo v počátku 90. let útlumem, který byl spojen s přechodem k tržnímu mechanismu, a jehož důsledkem bylo i zvýšení nezaměstnanosti. V současné době je z hlediska saské ekonomiky významný zpracovatelský průmysl. Konkrétně se jedná o strojírenství a automobilový průmysl. Ten je soustředěn v okolí měst Chemnitz a Zwickau. Významným oborem je také mikroelektronika, která je soustředěna mezi Freibergem a Drážďany. Nicméně v rámci Saska stále existují regiony, které se stále potýkají s nedořešenou transformací svého hospodářství. Jedná se zejména o oblast *východního Saska, Krušných hor a Horního Vogtlandu* (Freistaat Sachsen: Sasko ve faktech, 2006).

Z hlediska životního prostředí bylo významné snížení emisí v 90. letech. V zájmovém území najdeme také velkoplošné chráněné území NP Saské Švýcarsko, které je provázáno s NP na české straně a je také významné z hlediska cestovního ruchu.

### 5.3 ČESKÉ OKRESY BAVORSKÉHO POHRANIČÍ

České okresy bavorského pohraničí jsou tvořeny celkem pěti okresy, z nichž tři administrativně náleží k Plzeňskému kraji a po jednom pak ke kraji Jihočeskému a Karlovarskému. Významnými fyzicko-geografickými prvky jsou pohoří Šumavy a Český les, které spolu tvoří přirozenou hranici se SRN.

Obdobně jako v českých regionech saského pohraničí, i zde proběhl po roce 1945 odsun původního německy hovořícího obyvatelstva. Ovšem hustota obyvatelstva je

---

v tomto příhraničí výrazně nižší, nežli v případě českých okresů saského příhraničí. Z hlediska vývoje území je a historicky byla významná blízkost Bavorska. Česko – bavorská hranice byla během studené války hranicí nepropustnou, čemuž odpovídal i vývoj pohraničních regionů, které vlivem střežené hranice upadaly. Rozvoj nastal po roce 1989.

Pro tento úsek českého pohraničí je typický vyšší podíl vesnického obyvatelstva, což se odráží i v sídelní struktuře. Oproti druhému českému vymezenému příhraničí se tak jedná o kontrastní stav.

Tento úsek českého příhraničí sice vykazuje horší věkovou strukturu než české okresy saského příhraničí, nicméně jeho předností je vyšší vzdělanostní úroveň, nižší míra nezaměstnanosti a výrazně vyšší kvalita životního prostředí, nežli je tomu u českých okresů saského příhraničí.

Vzhledem k zalesnění zájmového území je významné lesní hospodářství a s tím spojený dřevozpracující průmysl. Další odvětví zejména zpracovatelského průmyslu jsou soustředěna v okolí regionálních center, jakými jsou okresní města.

Mezi atraktivitu cestovního ruchu patří NP a CHKO Šumava, CHKO Český les či Mariánské a Františkovy lázně v okreseu Cheb.

#### 5.4 BAVORSKÉ PŘÍHRANIČNÍ OKRESY

Přírodní hranicí mezi Bavorskem a Českou republikou, a zároveň významným fyzicko-geografickým prvkem regionu je Bavorský les, který spolu s Šumavou tvoří pohoří, které bylo historicky označováno jako Böhmerwald. Tento pojem však po roce 1945 vymizel, a tak dnes rozlišujeme Šumavu a Bavorský les.

Bavorské okresy, které jsou součástí česko – bavorského pohraničí náležejí do vládních okresů Horní Franky, Horní Falcko a Dolní Bavorsko. Do okresu Horní Franky náleží ze sledovaných okresů Hof a Wunsiedel im Fichtelgebirge, z okresu Horní Falcko sledujeme nejpočetnější skupinu okresů: Tirschenreuth, Neustadt an der Waldnaab, Schwandorf a Cham. Zájmové okresy Dolního Bavorska jsou Regen a Freyung-Grafenau.

Obyvatelstvo Bavorska se rozlišuje na tzv. kmeny, kterými jsou Starobavoři, Frankové a Švábové. Hovoří se také o čtvrtém kmenu, což je označení pro uprchlíky zejména ze Sudet, kteří se na území Bavorska usadili po roce 1945. V Horním Falcku a

---

Dolním Bavorsku se tedy setkáme zejména se Starobavory, v Horních Frankách pak s Franky. Z hlediska sídelní struktury převládají malá města a obce.

Svobodný stát Bavorsko je jednou z hospodářsky nejúspěšnějších oblastí Německa, potažmo Evropy.

Pro zemědělství jsou typické velké statky (z hlediska rozlohy) a vysoký stupeň mechanizace, přičemž Bavorsko je jedním z největších zemědělských producentů v rámci SRN.

Z průmyslových odvětví jsou těmi nejvýznamnějšími například automobilový průmysl, strojírenství a potravinářství (Bavorsko je známé svojí vysokou produkcí piva).

Tento region je hospodářsky nejsilnějším ze všech zájmových oblastí. Tomu odpovídá vysoká vzdělanostní úroveň, která je zde silně provázána s vědou a výzkumem. Důsledkem toho je bavorské hospodářství spojeno s vysokou přidanou hodnotou.

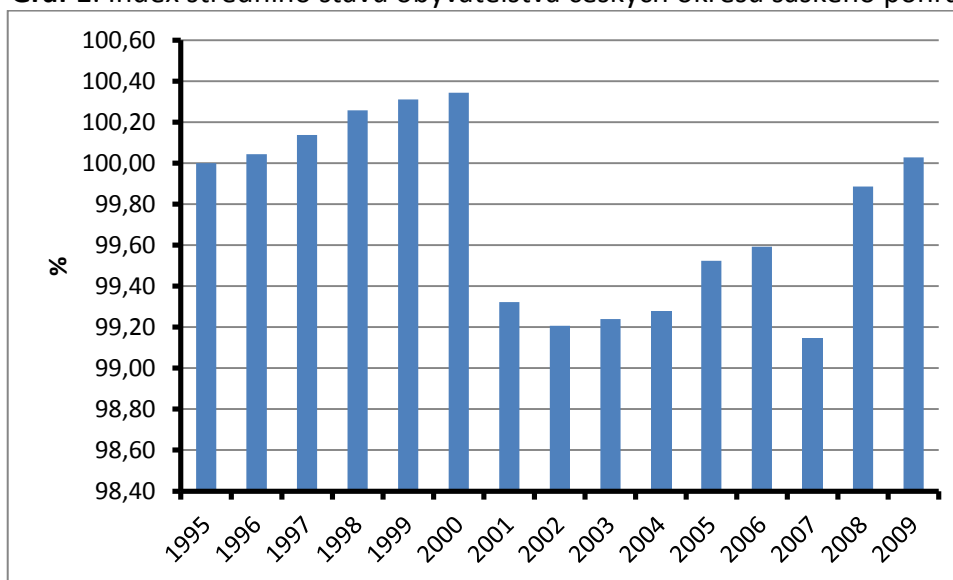
Nelze opomenout také významný sektor služeb či cestovní ruch. Z pohledu cestovního ruchu je významné hlavní město Bavorska Mnichov, či Bavorské Alpy. Hlavní atraktivitou cestovního ruchu v zájmovém regionu je NP Bavorský les.

V rámci hospodářské politiky Bavorska existuje také program, který má za úkol rozvíjet hospodářství příhraničních regionů, které sousedí s Českou republikou, tak aby podpořil jejich konkurenceschopnost vůči východnímu sousedovi (BussineInfo.cz).

## 6 STŘEDNÍ STAV OBYVATELSTVA

### 6.1 STŘEDNÍ STAV OBYVATELSTVA ČESKÝCH OKRESŮ SASKÉHO POHRANIČÍ

**Graf 1:** Index středního stavu obyvatelstva českých okresů saského pohraničí



Zdroj dat: ČSÚ

**Tab. 1:** Střední stav obyvatelstva českých okresů saského pohraničí

Rok	$\bar{P}$ (osob)	index	Rok	$\bar{P}$ (osob)	index	Rok	$\bar{P}$ (osob)	index
1995	947 355	100,00	2000	950 610	100,34	2005	942 842	99,52
1996	947 770	100,04	2001	940 929	99,32	2006	943 489	99,59
1997	948 650	100,14	2002	939 833	99,21	2007	939 284	99,15
1998	949 795	100,26	2003	940 142	99,24	2008	946 279	99,89
1999	950 290	100,31	2004	940 535	99,28	2009	947 615	100,03

Zdroj dat: ČSÚ

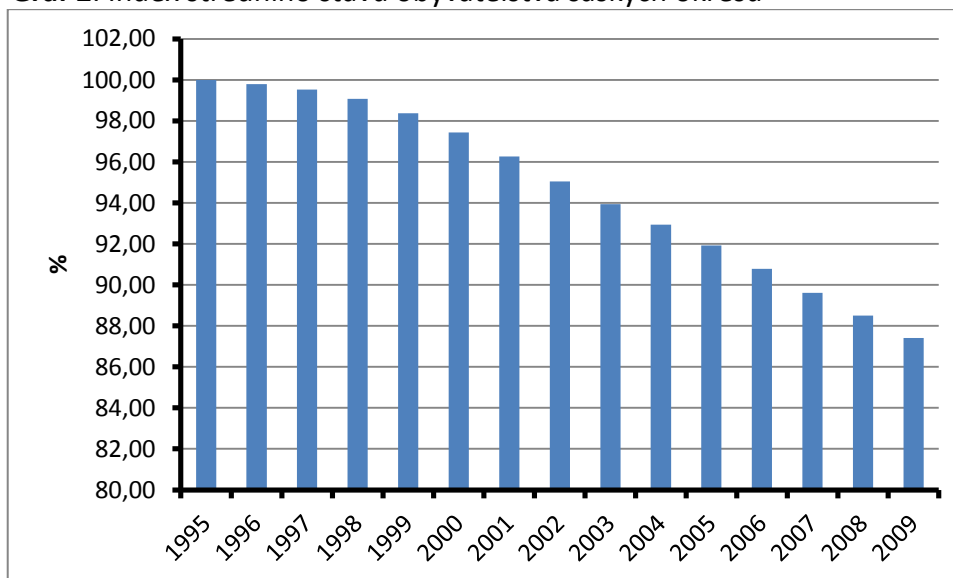
Střední stav obyvatelstva českých okresů saského příhraničí vykazoval od počátku sledovaného období mírný růst v řádu desetin procenta do roku 2000. Po tomto roce došlo k „nejvýraznějšímu“ poklesu počtu obyvatel, který byl zapříčiněn migračním úbytkem. Od roku 2002 je patrná opět mírně růstová tendence, která je přerušena rokem 2007. Pokles mezi lety 2006 a 2007 není nikterak zásadní a jeho hodnota se pohybuje okolo čtyř desetin procenta. Zajímavé však je, že od roku 2002 do roku 2009 je to jediný



rok, ve kterém byl zaznamenán pokles středního stavu obyvatelstva a to v roce vstupu České republiky do Schengenského prostoru. Nenacházíme zde ovšem přímou souvislost. Za rok 2007 totiž české okresy saského pohraničí vykázaly nejvyšší hodnotu přírůstku mechanickou měnou, což vylučuje možnost zvýšené migrace z regionu v daném období, a i přirozená měna v tomto roce dosahovala jedné z nejvyšších hodnot za celé sledované období (viz. Celkový přírůstek). Pro pokles středního stavu obyvatel v roce 2007 tak nenacházíme opodstatnění.

## 6.2 STŘEDNÍ STAV OBYVATELSTVA SASKÝCH OKRESŮ

**Graf 2:** Index středního stavu obyvatelstva saských okresů



Zdroj dat: ČSÚ

**Tab. 2:** Střední stav obyvatelstva saských okresů

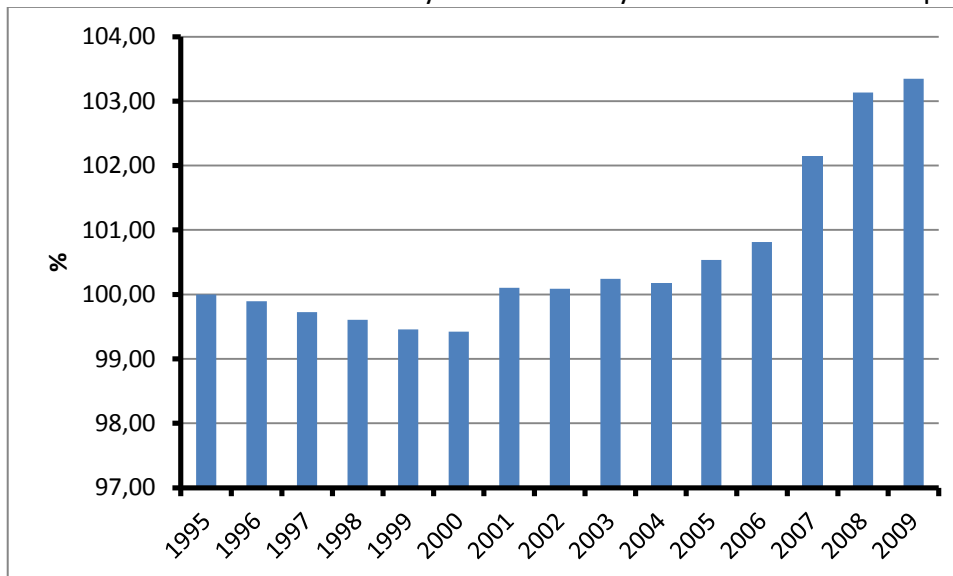
Rok	$\bar{P}$ (osob)	index	Rok	$\bar{P}$ (osob)	index	Rok	$\bar{P}$ (osob)	index
1995	2 084 557	100,00	2000	2 031 031	97,43	2005	1 916 137	91,92
1996	2 080 106	99,79	2001	2 006 488	96,25	2006	1 892 372	90,78
1997	2 074 628	99,52	2002	1 981 123	95,04	2007	1 868 109	89,62
1998	2 065 223	99,07	2003	1 958 464	93,94	2008	1 844 845	88,50
1999	2 050 684	98,38	2004	1 937 464	92,94	2009	1 822 253	87,42

Zdroj dat: SBD

Střední stav obyvatelstva vybraných saských okresů má jasně klesající charakter. Rychlost úbytku obyvatel je v porovnání s ostatními sledovanými regiony vysoká. V počátečním roce 1995 činila hodnota středního stavu obyvatelstva 2 084 557 osob a o patnáct let později činila hodnota středního stavu 1 822 253 osob. V absolutním vyjádření se jedná o pokles o 262 304 osob v časovém horizontu 15 let. V průměru roční úbytek obyvatel tedy činil přibližně 17 500 osob, což v českých podmínkách představuje úplné vylidnění menšího okresního města jakým je středočeský Benešov v průběhu jednoho roku. V relativním vyjádření představuje hodnota poklesu středního stavu od roku 1995 do roku 2009 přesně 12,58 %. Za hlavní, nikoliv jedinou, příčinu poklesu počtu obyvatel v saských příhraničních oblastech lze považovat zejména migrační úbytek. Příčinu emigrace pak spatřujeme ve znovusjednocení Německa (3. 10. 1990), které v konečném důsledku umožnilo migraci z chudých regionů bývalé NDR do ekonomicky úspěšnějších starých spolkových zemí.

### 6.3 STŘEDNÍ STAV OBYVATELSTVA ČESKÝCH OKRESŮ BAVORSKÉHO POHRANIČÍ

**Graf 3:** Index středního stavu obyvatelstva českých okresů bavorského pohraničí



Zdroj dat: ČSÚ

**Tab. 3:** Střední stav obyvatelstva českých okresů bavorského pohraničí

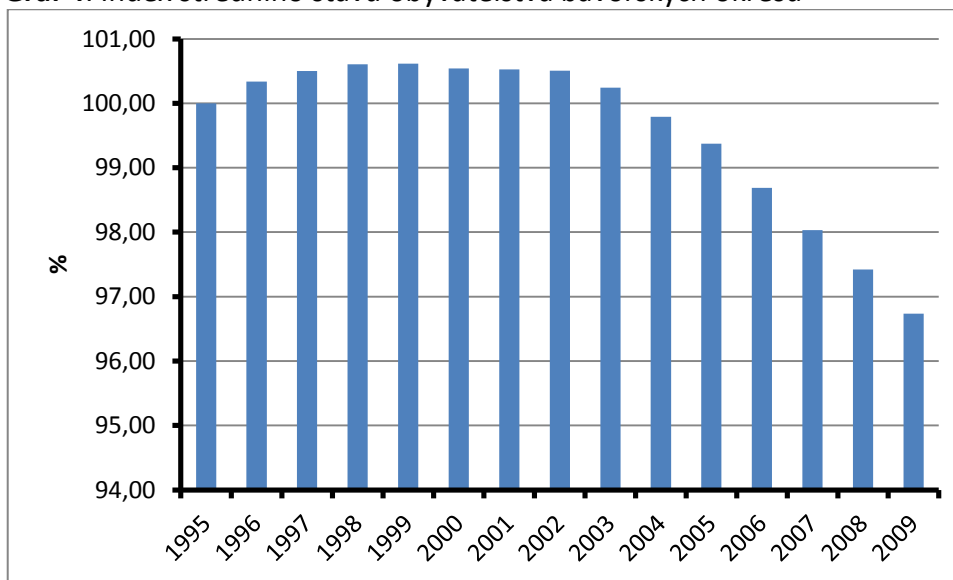
Rok	$\bar{P}$ (osob)	index	Rok	$\bar{P}$ (osob)	index	Rok	$\bar{P}$ (osob)	index
1995	338 026	100,00	2000	336 068	99,42	2005	339 842	100,54
1996	337 674	99,90	2001	338 370	100,10	2006	340 777	100,81
1997	337 092	99,72	2002	338 322	100,09	2007	345 257	102,14
1998	336 686	99,60	2003	338 850	100,24	2008	348 618	103,13
1999	336 188	99,46	2004	338 614	100,17	2009	349 332	103,34

Zdroj dat: ČSÚ

Střední stav obyvatelstva českých okresů bavorského pohraničí vykazoval od roku 1995 do roku 2000 mírný pokles, který nepřesáhl hodnotu 0,6%. Příčinou tohoto poklesu byla kombinace migračního a přirozeného úbytku. Po zbytek sledovaného období docházelo k růstu počtu obyvatel, na kterém se nejvíce podílel migrační přírůstek a v menší míře přírůstek přirozený. Migrační přírůstek se od roku 2002 v tomto regionu zvyšoval, což ukazuje na možnou zvyšující se atraktivitu regionu pro imigranty. Z hlediska přirozeného přírůstku je podle Beneše (2006) zvyšující se přirozený přírůstek, v rámci obcí Plzeňského kraje, dán „*vstupem silných ročníků do věku nejintenzivnější plodnosti*“. Usuzujeme, že tento jev se týká i příhraničních okresů. Rok 2009, který je zároveň rokem s nejvyšší hodnotou středního stavu obyvatelstva v časové řadě, vykazuje nárůst počtu obyvatel o 3,34% a to navzdory zápornému migračnímu saldu. Na růstu počtu obyvatel se tedy nejvíce v tomto roce podílel přirozený přírůstek (viz. Celkový přírůstek)

## 6.4 STŘEDNÍ STAV OBYVATELSTVA BAVORSKÝCH OKRESŮ

**Graf 4:** Index středního stavu obyvatelstva bavorských okresů



Zdroj dat: SBD

**Tab. 4:** Střední stav obyvatelstva bavorských okresů

Rok	$\bar{P}$ (osob)	index	Rok	$\bar{P}$ (osob)	index	Rok	$\bar{P}$ (osob)	index
1995	811 361	100,00	2000	815 743	100,54	2005	806 262	99,37
1996	814 101	100,34	2001	815 624	100,53	2006	800 723	98,69
1997	815 432	100,50	2002	815 479	100,51	2007	795 379	98,03
1998	816 253	100,60	2003	813 313	100,24	2008	790 434	97,42
1999	816 352	100,62	2004	809 650	99,79	2009	784 876	96,74

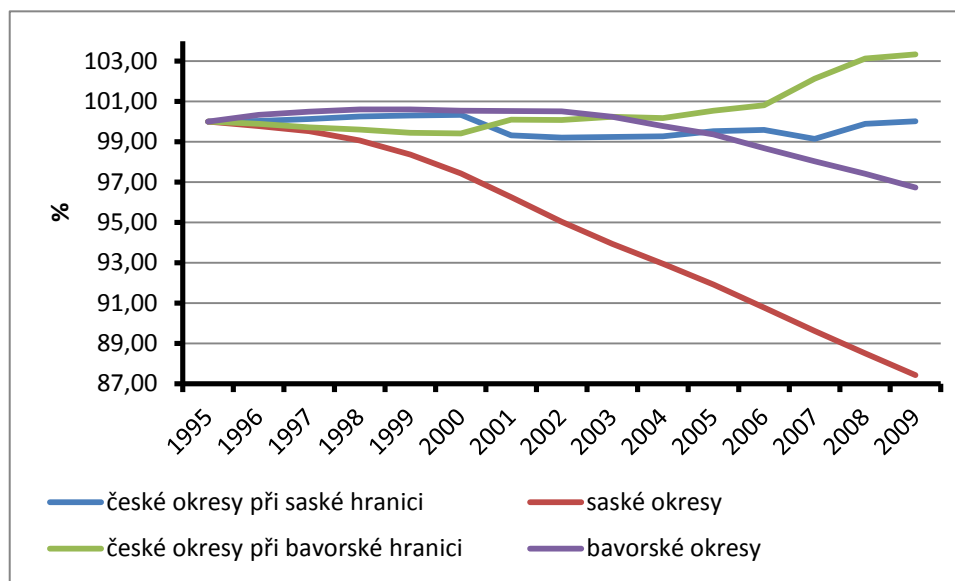
Zdroj dat: SBD

Střední stav obyvatelstva zájmových bavorských okresů měl od počátku sledovaného období do roku 1999 mírně rostoucí tendenci, která dosáhla svého vrcholu právě v roce 1999, kdy počet obyvatel vzrostl o 0,62%. Mezi lety 2000 až 2002 následovalo období stagnace, které od roku 2003 do roku 2009 vystřídalo období poklesu počtu obyvatel. Tento pokles se v posledním sledovaném roce zastavil na hodnotě -3,26%. Za celé sledované období dosahovaly zájmové bavorské okresy přirozeného

úbytku, a proto lze za hlavní příčinu vývoje pokládat mechanickou měnu, která se od roku 2003 projevovala jako migrační úbytek (viz. Hrubá míra migračního salda).

## 6.5 KOMPARACE STŘEDNÍHO STAVU OBYVATELSTVA V REGIONECH 1995 AŽ 2009

**Graf 5:** Komparace indexu středního stavu obyvatelstva v regionech (1995-2009)



**Zdroj dat:** ČSÚ, SBD

Při porovnání vývoje středního stavu obyvatelstva ve čtyřech sledovaných regionech je patrné, že oba německé okresy projevují jasně klesající tendenci, při čemž nejhorší vývoj zaznamenávají okresy saské, kde v průběhu 15 sledovaných let došlo k poklesu počtu obyvatel o 13%. Tento pokles je zaviněn kombinací mechanického i přirozeného úbytku, nicméně za závažnější příčinu považujeme úbytek mechanickou měnou. Pokles počtu obyvatel bavorských příhraničních okresů, který započal rokem 2003, se jeví oproti okresům saským jako mírný. Jelikož za celé sledované období tento region vykazoval přirozený úbytek a pokles počtu obyvatel nastal až v roce 2003, kdy započal i migrační úbytek, považujeme za hlavní příčinu změn středního stavu obyvatelstva mechanickou měnu spojenou se stárnutím obyvatelstva. České okresy sousedící se Saskem se v daném období projevují z hlediska středního stavu obyvatelstva

---

stagnačně. Ačkoliv ve sledovaném období docházelo k poklesům i růstům středního stavu obyvatelstva, které byly většinou spojeny s vývojem migračního salda, hodnota roku 2009 se velmi blíží hodnotě z roku 1995. České okresy bavorského příhraničí vykazovaly mírný růst, který započal rokem 2001 a i v tomto regionu se z hlediska dynamiky obyvatelstva ukázala jako významnější činitel mechanická měna.

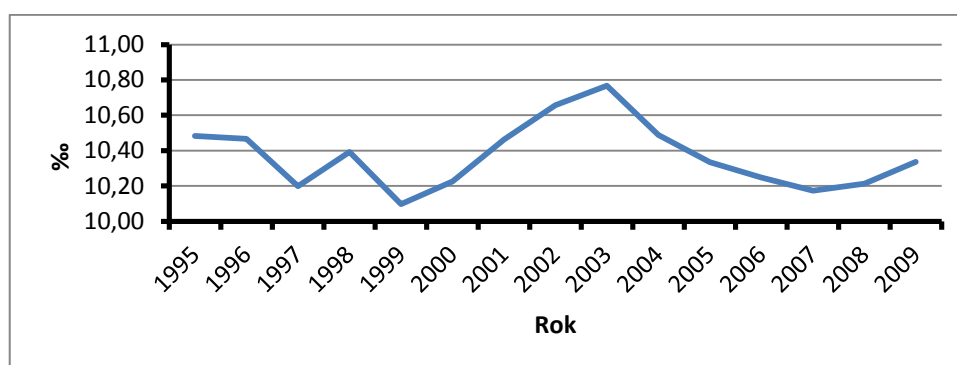
## 7 PŘIROZENÁ MĚNA OBYVATELSTVA

Přirozená měna obyvatelstva je výsledkem dvou demografických jevů, které jsou všeobecně, alespoň ve vyspělých zemích, statisticky sledovány. Jedná se o mortalitu a natalitu. Jejich rozdílem získáme přirozený přírůstek. Je-li přirozený přírůstek záporný, znamená to, že se rodí méně obyvatel, nežli jich zemře.

### 7.1 HRUBÁ MÍRA ÚMRTNOSTI

#### 7.1.1 HRUBÁ MÍRA ÚMRTNOSTI ČESKÝCH OKRESŮ SASKÉHO POHRANIČÍ

**Graf 6:** Hrubá míra úmrtnosti českých okresů saského pohraničí



Zdroj dat: ČSÚ

**Tab. 5:** Hrubá míra úmrtnosti českých okresů saského pohraničí

rok	1995	1996	1997	1998	1999	2000	2001	2002	2003	2004	2005	2006	2007	2008	2009
‰	10,48	10,47	10,20	10,39	10,10	10,23	10,46	10,66	10,77	10,49	10,33	10,25	10,17	10,21	10,34

Zdroj dat: ČSÚ

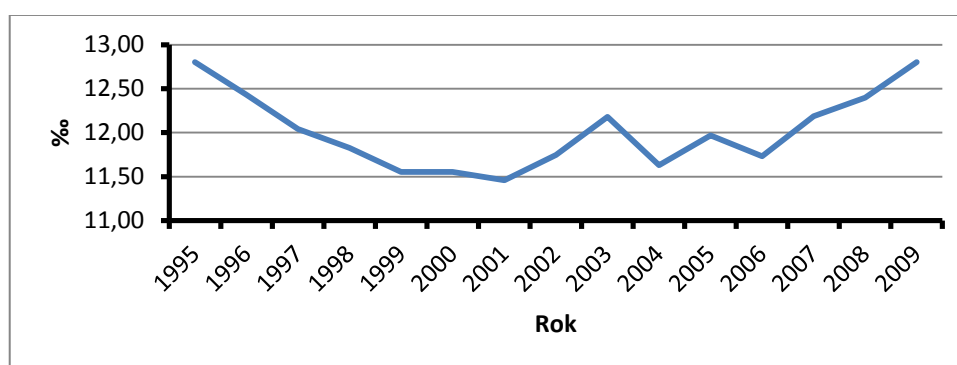
Hrubá míra úmrtnosti českých okresů saského pohraničí vykazovala klesající tendenci od počátku sledovaného období do roku 1999. V tomto roce dosáhla hrubá míra úmrtnosti svého minima 10,10‰. Jednou z několika příčin poklesu úmrtnosti může být všeobecně se zvyšující kvalita lékařské péče v rámci celé ČR po roce 1989. Za další příčinu

Ize považovat snížení znečištění životního prostředí v tzv. Černém trojúhelníku (viz. Zahálka, 2005), ačkoliv znečištění životního prostředí přesto zůstává vyšší.

V letech následujících se trend otočil a hodnota počtu zemřelých na 1000 obyvatel rostla až do roku 2003, kdy dosáhla vrcholu s 10,77 ‰. V letech 2004 až 2007 hodnota opět klesala. Ačkoliv tento region stárne (viz. Věková struktura), přesto zůstává jeho věková struktura jedna z nejpříznivějších v rámci České republiky. Proto nepředpokládáme, že tento růst úmrtnosti je důsledkem stárnutí obyvatelstva. Z Problémové analýzy Ústeckého kraje (odbor regionálního rozvoje Ústeckého kraje, 2011) je patrné, že míra úmrtnosti v okresech Ústeckého kraje je jedna z nejvyšších v rámci České republiky, přičemž existuje předpoklad, že „tato situace může být podmíněna nižší úrovní péče o vlastní zdraví a nezdravým životním stylem“ a to zejména u sociálně slabších vrstev. Připomeňme, že v tomto zájmovém území je vysoká nezaměstnanost. I v tomto časovém úseku můžeme odkazovat na stále vysoký stupeň znečištění životního prostředí na rozdíl od česko - bavorského pohraničí. V posledních dvou letech 2008 a 2009 byl opět nastolen mírně rostoucí trend. Úmrtnost v tomto regionu můžeme označit za vysokou a stabilní. Rozdíl mezi maximální a minimální hodnotou činil 0,67 ‰.

### 7.1.2 HRUBÁ MÍRA ÚMRTNOSTI SASKÝCH OKRESŮ

**Graf 7:** Hrubá míra úmrtnosti saských okresů



Zdroj dat: SBD

**Tab. 6:** Hrubá míra úmrtnosti saských okresů

rok	1995	1996	1997	1998	1999	2000	2001	2002	2003	2004	2005	2006	2007	2008	2009
‰	12,80	12,43	12,04	11,82	11,55	11,55	11,46	11,75	12,18	11,63	11,97	11,73	12,19	12,40	12,80

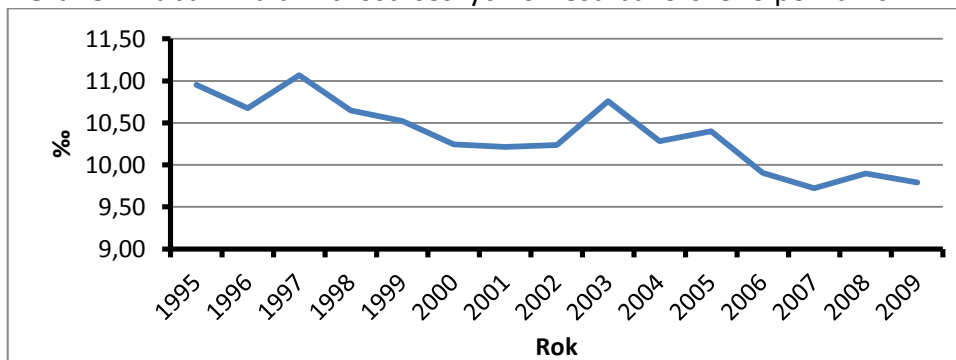
Zdroj dat: SBD



Hrubá míra úmrtnosti saských okresů prošla znatelným poklesem mezi lety 1995 až 2001. Obdobně jako v případě českých okresů u saských hranic lze předpokládat, že za snížením úmrtnosti v počátku sledovaného období mohou být faktory jako je zkvalitnění lékařské péče v rámci Saska, nebo také snížení znečištění životního prostředí. V letech 2002 až 2006 bylo charakteristické střídání růstu a poklesu hrubé míry, nicméně od konce tohoto období do roku 2009 docházelo k nepřetržitému růstu, který se v roce 2009 zastavil na hodnotě 12,80 ‰, což představuje hodnotu z roku 1995. Za možné faktory, které se podílely na růstu úmrtnosti, považujeme emigraci spojenou se stárnutím populace. V saských okresech jsme zaznamenali nejvyšší hodnoty indexu stáří (viz. Věková struktura). Na výrazném stárnutí zdejší populace se výrazně podepsala i emigrace a to především mladších věkových kategorií. Saské okresy vykazují nejvyšší míru úmrtnosti ze všech sledovaných regionů.

### 7.1.3 HRUBÁ MÍRA ÚMRTNOSTI ČESKÝCH OKRESŮ BAVORSKÉHO POHRANIČÍ

**Graf 8:** Hrubá míra úmrtnosti českých okresů bavorského pohraničí



**Zdroj dat:** ČSÚ

**Tab. 7:** Hrubá míra úmrtnosti českých okresů bavorského pohraničí

rok	1995	1996	1997	1998	1999	2000	2001	2002	2003	2004	2005	2006	2007	2008	2009
‰	10,95	10,68	11,07	10,65	10,52	10,24	10,21	10,24	10,76	10,28	10,40	9,90	9,72	9,90	9,79

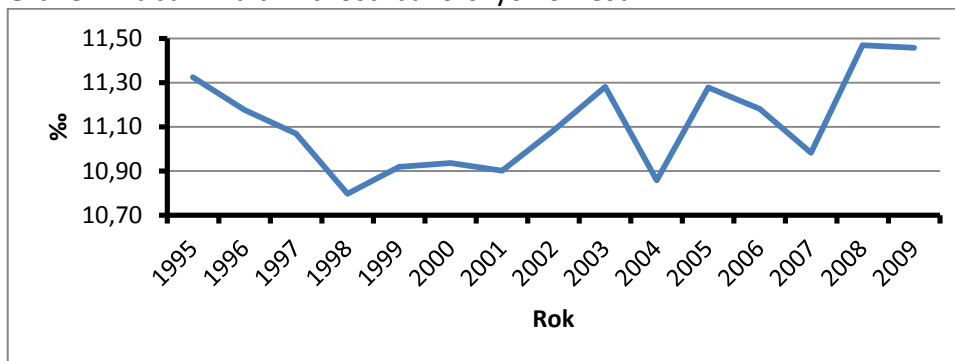
**Zdroj dat:** ČSÚ

Hrubá míra úmrtnosti českých okresů bavorského pohraničí má pozvolně klesající tendenci. Maximální hodnoty 11,07‰ bylo dosaženo roku 1997. Nejmenší hodnota 9,72 úmrtí na 1000 obyvatel byla zaregistrována v roce 2007. Je dobré připomenout, že počet obyvatel v tomto regionu mírně klesal do roku 2000 a od toho

okamžiku pak docházelo k růstu. K růstu počtu obyvatel docházelo i v letech 2003 až 2007, kdy hrubá míra úmrtnosti klesala a to až na své minimum za celé sledované období. Věkové struktura tohoto regionu je méně příznivá, nežli je tomu v českých okresech saského pohraničí, proto by měla být teoreticky míra úmrtnosti vyšší. Tak tomu ovšem není. Domníváme se, že na pokles úmrtnosti má, kromě zkvalitnění lékařské péče v období po roce 1989, vliv vyšší vzdělanostní úroveň a nižší míra nezaměstnanosti, která je v tomto regionu příznivější, než je tomu v druhém českém příhraničí. Růst míry úmrtnosti v českých okresech saského příhraničí je totiž spojován zejména se sociálně slabými a méně vzdělanými vrstvami a jejich životním stylem. České okresy bavorského příhraničí vykazují nejnižší hrubou míru úmrtnosti ze všech sledovaných okresů a to včetně Bavorska.

#### 7.1.4 HRUBÁ MÍRA ÚMRTNOSTI BAVORSKÝCH OKRESŮ

**Graf 9:** Hrubá míra úmrtnosti bavorských okresů



**Zdroj dat:** SBD

**Tab. 8:** Hrubá míra úmrtnosti bavorských okresů

rok	1995	1996	1997	1998	1999	2000	2001	2002	2003	2004	2005	2006	2007	2008	2009
‰	11,32	11,18	11,07	10,80	10,92	10,93	10,90	11,08	11,28	10,86	11,28	11,18	10,98	11,47	11,46

**Zdroj dat:** SBD

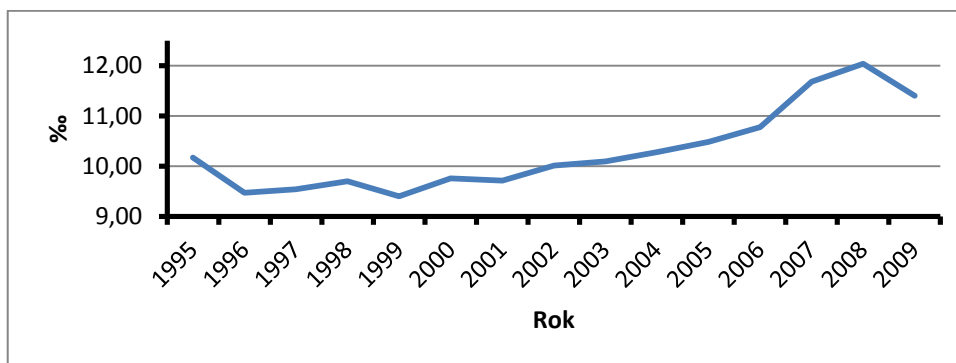
Od roku 1995 do roku 1998 docházelo v bavorských okresech k poklesu hrubé míry úmrtnosti. Právě v roce 1998 zjištěná hrubá míra úmrtnosti 10,80 ‰ byla nejnižší hodnotou za celé sledované období. Do roku 1999 bavorské okresy vykazovaly přírůstek mechanickou měnou. Mohli bychom tak usuzovat, že za poklesem úmrtnosti stojí migrace

do regionu. To je ovšem problematické verifikovat, jelikož neznáme věkovou strukturu nově přistěhovalých. V následujících letech 1999 až 2003 docházelo k růstu, který se zastavil na hodnotě 11,28 úmrtí na 1000 obyvatel. V následujícím roce 2004 došlo k poklesu o 0,42%, ale již o rok později se hodnota hrubé míry vrátila na úroveň roku 2003. V letech 2006 a 2007 hodnota klesala, nicméně již v roce 2008 vzrostla o 0,49 % a to na maximální hodnotu sledovaného období 11,47 ‰. Rok 2009 vykazoval pokles pouze o 0,01 ‰ oproti roku předešlému. Hrubá míra úmrtnosti je tedy značně rozkolísaná a od roku 2001 se jeví jako růstová, přičemž ve stejném roce došlo poprvé k úbytku obyvatel v důsledku záporného migračního salda. Bavorské okresy vykazují druhé nejvyšší hodnoty indexu stáří po saských okresech, přičemž stárnutí populace nejvíce zasáhlo okresy Wunsiedel im Fichtelgebirge a Hof. Lze tedy přepokládat, že růst úmrtnosti je spjat se zastavením imigrace a stárnutím populace.

## 7.2 HRUBÁ MÍRA PORODNOSTI

### 7.2.1 HRUBÁ MÍRA PORODNOSTI ČESKÝCH OKRESŮ SASKÉHO POHRANIČÍ

**Graf 10:** Hrubá míra porodnosti českých okresů saského pohraničí



Zdroj dat: ČSÚ

**Tab. 9:** Hrubá míra porodnosti českých okresů saského pohraničí

rok	1995	1996	1997	1998	1999	2000	2001	2002	2003	2004	2005	2006	2007	2008	2009
‰	10,17	9,47	9,54	9,70	9,40	9,76	9,71	10,01	10,10	10,28	10,49	10,78	11,68	12,04	11,40

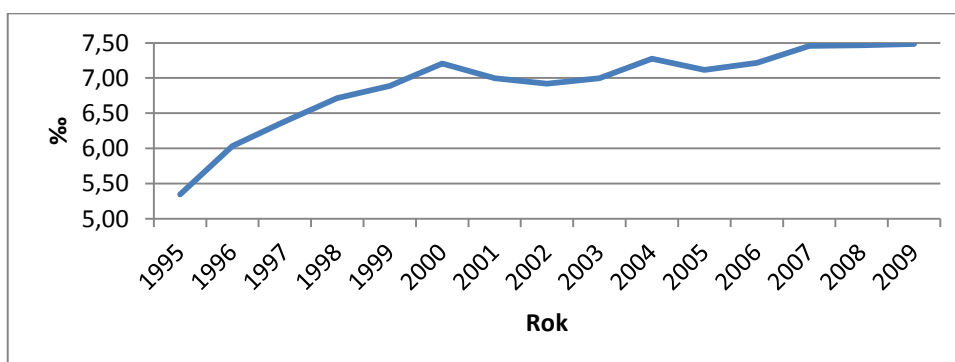
Zdroj dat: ČSÚ

Vývoj hrubé míry porodnosti v českých okresech saského pohraničí zaznamenal tři poklesy a to mezi lety 1995 a 1996, dále v období let 1998 a 1999 a naposledy v období let 2008 a 2009. Nejvyšší míry porodnosti na 1000 obyvatel bylo dosaženo v roce 2008, kdy hodnota ukazatele činila 12,04 ‰. Nejnižší hodnoty hrubé míry porodnosti 9,40 ‰ bylo pak dosaženo v roce 1999. Celkový trend porodnosti v českých okresech saského pohraničí za sledované období vykazuje rostoucí tendenci. Tento trend je spojen s populačně silnými ročníky 70. let a zvyšujícím se věkem prvorodiček. Jak uvádí Volfšicová (Vybrané aspekty současného demografického vývoje v ČR, 2008) je pravděpodobné, že tento trend nebude mít dlouhého trvání. Otázkou tak zůstává, zdali pokles v závěru sledovaného období je počátkem trendu poklesu porodnosti v důsledku odrození populačně silných ročníků, či zdali může jít o projev zdrženlivosti potenciačních rodičů v důsledku finanční nejistoty způsobené ekonomickou krizí.

### 7.2.2 HRUBÁ MÍRA PORODNOSTI SASKÝCH OKRESŮ

Hrubá míra porodnosti saských okresů má ve sledovaném období rostoucí charakter. Minima 5,35 ‰ bylo dosaženo v roce 1995 a až do roku 2000 docházelo k růstu hodnoty hrubé míry porodnosti. Následujících pět let bylo obdobím stagnace. Dále od roku 2006 do roku 2009 měl počet živě narozených na 1000 obyvatel opět mírně rostoucí tempo. Musíme podotknout, že hrubá míra porodnosti zájmových saských okresů je nejnižší ze všech sledovaných regionů.

**Graf 11:** Hrubá míra porodnosti saských okresů



**Zdroj dat:** SBA

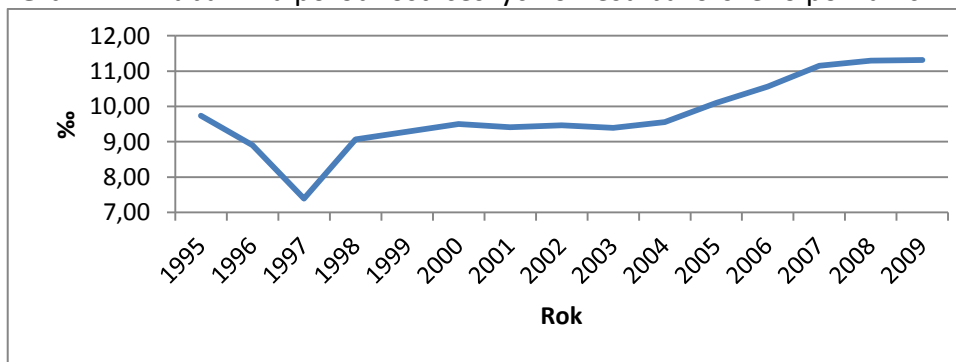
**Tab. 10:** Hrubá míra porodnosti saských okresů

rok	1995	1996	1997	1998	1999	2000	2001	2002	2003	2004	2005	2006	2007	2008	2009
‰	5,35	6,03	6,38	6,72	6,89	7,21	7,00	6,92	7,00	7,28	7,11	7,22	7,45	7,47	7,48

Zdroj dat: SBD

### 7.2.3 HRUBÁ MÍRA PORODNOSTI ČESKÝCH OKRESŮ BAVORSKÉHO POHRANIČÍ

**Graf. 12:** Hrubá míra porodnosti českých okresů bavorského pohraničí



Zdroj dat: ČSÚ

**Tab. 11:** Hrubá míra porodnosti českých okresů bavorského pohraničí

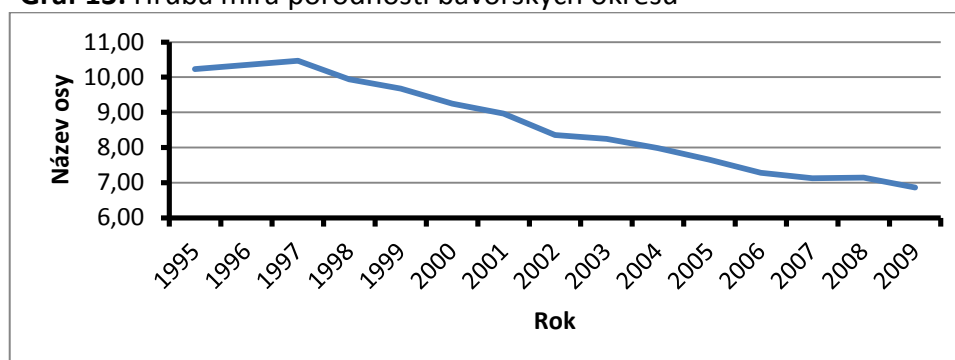
rok	1995	1996	1997	1998	1999	2000	2001	2002	2003	2004	2005	2006	2007	2008	2009
‰	9,73	8,90	7,39	9,07	9,28	9,50	9,41	9,46	9,39	9,56	10,10	10,56	11,15	11,30	11,31

Zdroj dat: ČSÚ

V prvních třech letech sledovaného období hrubá míra porodnosti českých okresů bavorského pohraničí klesla a to z 9,73‰ až na 7,39‰, což je nejnižší hodnota tohoto ukazatele v tomto regionu za celé sledované období. Pro období let 1998 až 2000 byl charakteristický růst, který byl následně v letech 2001 až 2004 vystřídán stagnací. Následně až do roku 2009 docházelo opětovně k růstu, který právě v závěrečném roce 2009 nabyl maximální hodnoty 11,31‰. I ve druhém sledovaném českém pohraničí sledujeme obdobný vývoj porodnosti a i zde sledujeme za důvod růstu populačně silné ročníky 70. let.

## 7.2.4 HRUBÁ MÍRA PORODNOSTI BAVORSKÝCH OKRESŮ

**Graf 13:** Hrubá míra porodnosti bavorských okresů



Zdroj dat: SBD

**Tab. 12:** Hrubá míra porodnosti bavorských okresů

rok	1995	1996	1997	1998	1999	2000	2001	2002	2003	2004	2005	2006	2007	2008	2009
‰	10,23	10,35	10,47	9,94	9,68	9,25	8,97	8,35	8,25	7,98	7,66	7,28	7,13	7,15	6,86

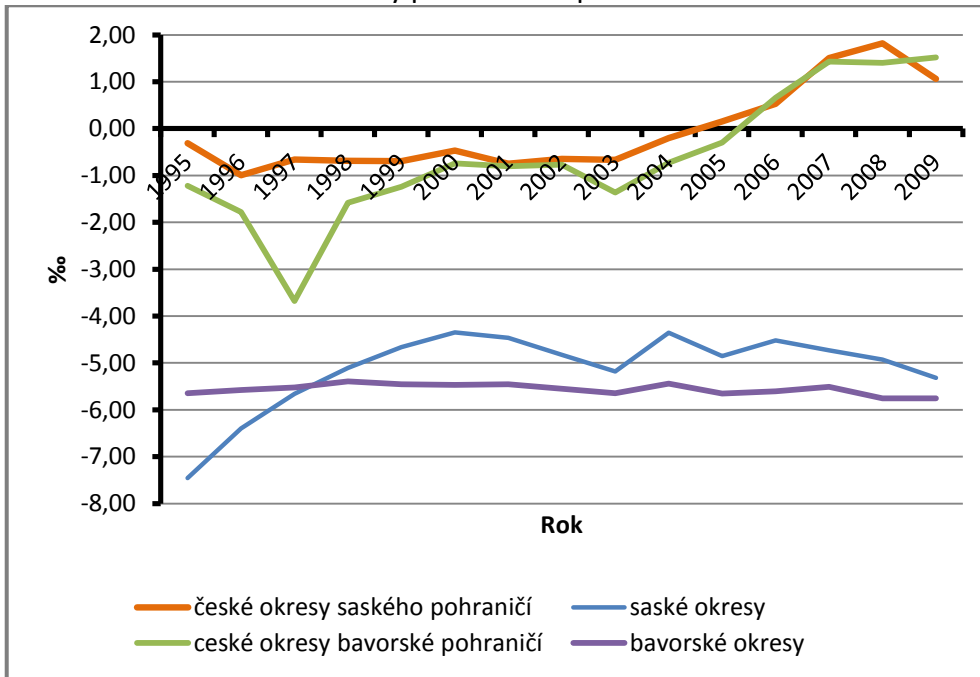
Zdroj dat: SBD

Hrubá míra porodnosti bavorských okresů vykazovala v prvních třech letech mírný růst a právě v roce 1997 bylo dosaženo maximální hodnoty 10,47‰. Nicméně od roku 1998 do konce sledovaného období docházelo k postupnému poklesu, který se v roce 2009 zastavil na hodnotě 6,86 ‰.

Jelikož je Bavorsko nejbohatším státem ze sledovaných regionů, není příliš pravděpodobné, že by za snižující se porodnost byla zodpovědná snižující se životní úroveň populace (viz. Faktory ovlivňující dynamiku obyvatelstva), zvláště pokud pokles porodnosti započal rokem 1998, tedy deset let před hospodářskou krizí. Pravděpodobnějším vysvětlením je tedy upřednostňování osobních potřeb a zájmů u mladých lidí na úkor rodičovství.

### 7.3 HRUBÁ MÍRA PŘIROZENÉHO PŘÍRŮSTKU

**Graf 14:** Porovnání hrubé míry přirozeného přírůstku



**Zdroj:** vlastní zpracování

Při porovnání hrubé míry přirozeného přírůstku je patrná diferenciacce zejména mezi českými příhraničími na straně jedné, a oběma německými příhraničími na straně druhé.

Přirozený přírůstek českých okresů saského pohraničí a českých okresů bavorského pohraničí se s výjimkou roku 1997 zásadně neliší. Míra úmrtnosti českých okresů saského pohraničí byla ve sledovaném období sice vyšší než míra úmrtnosti českých okresů bavorského pohraničí, avšak hrubé míry porodnosti za oba sledované regiony vykazovaly obdobný růstový vývoj. Vyšší míra úmrtnosti v českých okresech saského pohraničí je dána kombinací několika faktorů. Takovými faktory jsou horší kvalita životního prostředí, nižší vzdělanostní úroveň nebo vyšší podíl lidí bez práce v populaci. Vycházíme z předpokladu, že sociálně slabší vrstvy, ať již z ekonomických či jiných důvodů, projevují menší starost o stav svého zdraví. Hlavní příčinou přirozeného přírůstku, který se projevoval v českých okresech saského pohraničí od roku 2004 a v českých okresech bavorského pohraničí o rok později, jsou populačně silné ročníky 70. let. V závěru

---

sledovaného období dochází v obou českých příhraničích buď k poklesu či stagnaci. To může být způsobeno odrozením populačně silných ročníků, odkládáním rodičovství kvůli nejisté ekonomické budoucnosti či kombinací obojího.

Bavorské i saské okresy oproti tomu dlouhodobě vykazují vysoký úbytek přirozenou měnou, což odpovídá demografickému vývoji vyspělých států. V případě saských okresů došlo k určité akceleraci přirozeného úbytku vlivem emigrace mladých vzdělaných žen.

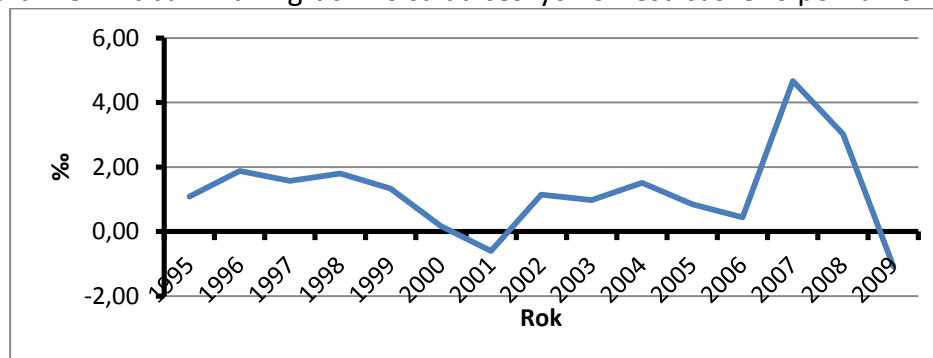
Ačkoliv obě česká pohraničí dosahují relativně lepších výsledků, je na místě předpokládat, že i zde bude v průběhu času docházet k obdobnému vývoji jako v německých příhraničích.



## 8 MIGRACE

### 8.1 HRUBÁ MÍRA MIGRAČNÍHO SALDA ČESKÝCH OKRESŮ SASKÉHO POHRANIČÍ

**Graf 15:** Hrubá míra migračního salda českých okresů saského pohraničí



Zdroj dat: ČSÚ

**Tab. 13:** Hrubá míra migračního salda českých okresů saského pohraničí

rok	1995	1996	1997	1998	1999	2000	2001	2002	2003	2004	2005	2006	2007	2008	2009
‰	1,08	1,87	1,57	1,80	1,33	0,17	-0,60	1,14	0,97	1,52	0,85	0,44	4,66	3,02	-1,08

Zdroj dat: ČSÚ

Hodnota hrubé míry migračního salda českých okresů saského pohraničí se od roku 1995 do konce devadesátých let pohybovala v rozmezí hodnot 1,08 až 1,80 nově příchozích na 1000 obyvatel. Za celé sledované období dosahovalo migrační saldo záporných hodnot pouze dvakrát a to v roce 2001 (-0,6‰) a v závěrečném roce sledovaného období (-1,08‰). Na přelomu tisíciletí tedy došlo poprvé k jevu, kdy odchozích z vymezených příhraničních okresů bylo více než příchozích. V navazujícím roce 2002 se hodnota hrubé míry migračního salda dostala nad úroveň roku 1999. V závěru sledovaného období 2006 a 2007 došlo k maximálnímu nárůstu počtu příchozích z 0,44‰ na 4,66‰. V roce 2008 došlo k meziročnímu poklesu o 1,64‰, nicméně rok 2008 stále vykazoval druhou nejvyšší kladnou hodnotu hrubé míry migračního salda a o to kontrastnější je stav z roku 2009 (-1,08‰).

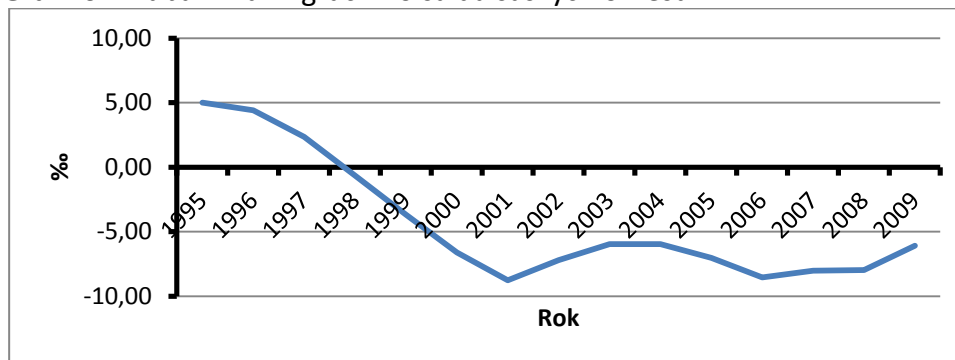
Celkově tedy můžeme říct, že mechanická měna obyvatelstva je v daném regionu příznivá. Většinu sledovaného období byl počet přistěhovalých vyšší, než počet vystěhovaných. To je velmi překvapující zjištění, jelikož se jedná o region s vysokou

nezaměstnaností a s narušeným životním prostředím, což vedlo k předpokladu o imigraci z českých okresů saského pohraničí, nebo minimálně o nízkém migračním přírůstku. Naopak však dochází k růstu počtu obyvatel mechanickou měnou. Vysvětlení tohoto jevu můžeme spatřovat ve všeobecně nižší ochotě emigrace za prací u obyvatel České republiky. Faktem také je, že se jedná o region s početně silnou skupinou sociálně slabých, kterým jejich ekonomická situace nemusí umožňovat odchod z regionu.

Kačírek (2004) uvádí, že „příčinou kladného migračního salda Ústeckého kraje je především zahraniční migrace, saldo vnitřní migrace je prakticky bezvýznamné. Ze zahraničí migrují do Ústeckého kraje především mladí cizinci ze Slovenska, Ukrajiny a Vietnamu.“ Příčina imigrace těchto cizinců do „méně“ perspektivních oblastí není zcela jasná. Můžeme se jen domnívat o možných příčinách jejich rozhodnutí. Jednou z možností je migrace za příbuznými či známými, kteří se již v kraji usadili. Dalším možným vysvětlením jsou nižší životní náklady v regionu, nežli v jiných částech České republiky.

## 8.2 HRUBÁ MÍRA MIGRAČNÍHO SALDA SASKÝCH OKRESŮ

**Graf 16:** Hrubá míra migračního salda saských okresů



**Zdroj dat:** SBD

**Tab. 14:** Hrubá míra migračního salda saských okresů

rok	1995	1996	1997	1998	1999	2000	2001	2002	2003	2004	2005	2006	2007	2008	2009
%	5,01	4,42	2,34	-0,66	-3,67	-6,60	-8,76	-7,21	-5,95	-5,96	-7,04	-8,54	-8,02	-7,96	-6,09

**Zdroj dat:** SBD

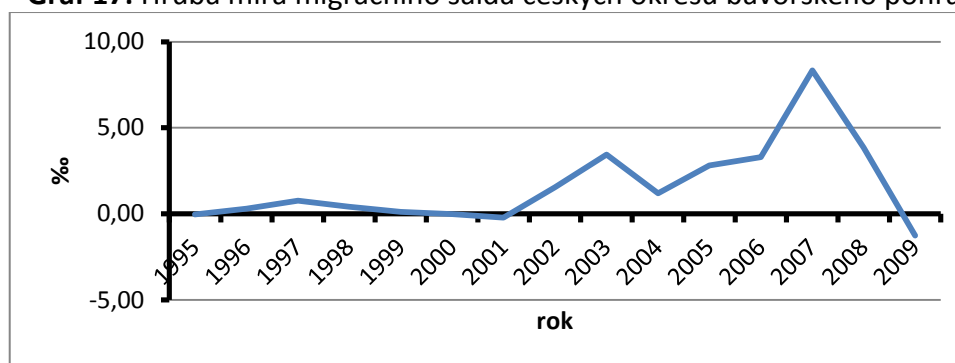
Pokud bychom generalizovali vývoj migračního salda saských okresů, řekli bychom, že od roku 1995 do roku 2001 docházelo ke kontinuálnímu poklesu hrubé míry

migračního salda, přičemž roky 1995 až 1997 stále ještě dosahovaly kladných hodnot. V období 2002 až 2009 hrubá míra migračního salda kolísala v rozpětí 2‰.

Tento migrační úbytek není nikterak překvapující. Saské okresy vykazují vysokou míru nezaměstnanosti. Navíc se po roce 1990 mohou obyvatelé Saska, jako občané Spolkové republiky, volně stěhovat. K čemuž také došlo a to ve směru do starých spolkových zemí.

### 8.3 HRUBÁ MÍRA MIGRAČNÍHO SALDA ČESKÝCH OKRESŮ BAVORSKÉHO POHRANIČÍ

**Graf 17:** Hrubá míra migračního salda českých okresů bavorského pohraničí



Zdroj dat: ČSÚ

**Tab. 15:** Hrubá míra migračního salda českých okresů saského pohraničí

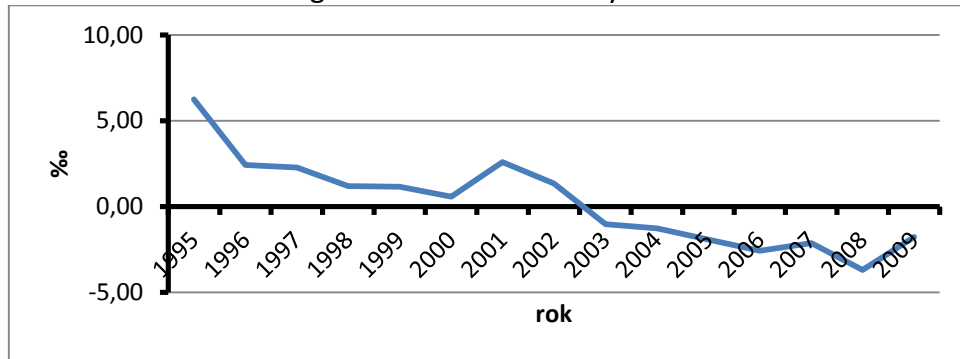
rok	1995	1996	1997	1998	1999	2000	2001	2002	2003	2004	2005	2006	2007	2008	2009
‰	-0,03	0,30	0,77	0,41	0,11	-0,02	-0,22	1,55	3,45	1,19	2,81	3,30	8,34	3,84	-1,26

Zdroj dat: ČSÚ

Tato část zájmového území začala vykazovat patrnější přírůstek stěhování od roku 2002 a to až do roku 2008, přičemž roky předcházející tomuto období, tedy roky 1995 až 2001 byly z hlediska vývoje počtu obyvatel mechanickou měnou obdobím stagnace. Rok 2009 byl rokem s nejnižší hodnotou hrubé míry migračního salda za celé sledované období. Za růstem imigrace do českých okresů bavorského pohraničí je pravděpodobně rostoucí atraktivita tohoto regionu.

## 8.4 HRUBÁ MÍRA MIGRAČNÍHO SALDA BAVORSKÝCH OKRESŮ

**Graf 18:** Hrubá míra migračního salda bavorských okresů



**Zdroj dat:** SBD

**Tab. 16:** Hrubá míra migračního salda bavorských okresů

rok	1995	1996	1997	1998	1999	2000	2001	2002	2003	2004	2005	2006	2007	2008	2009
‰	6,24	2,43	2,27	1,20	1,14	0,57	2,58	1,33	-1,04	-1,27	-1,92	-2,58	-2,13	-3,69	-1,77

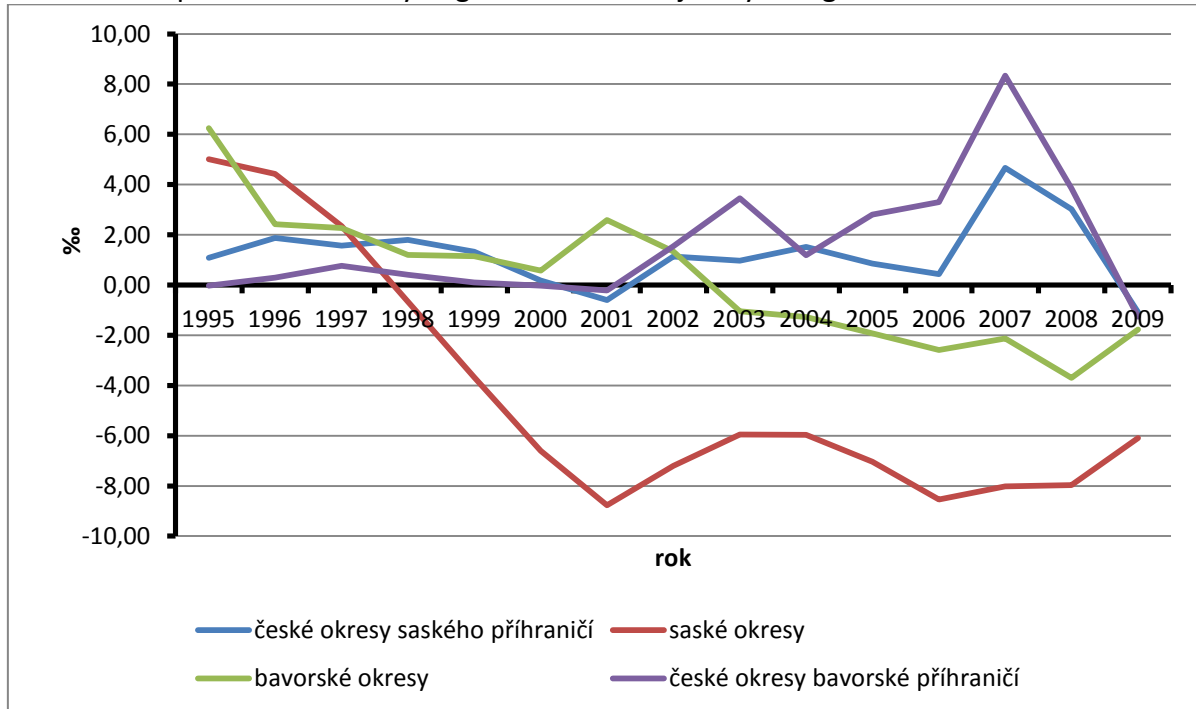
**Zdroj dat:** SBD

Hrubá míra migračního salda bavorských příhraničních okresů vykazuje ve sledovaném období jasně klesající tendenci. Zlom nastal v roce 2003, kdy poprvé od roku 1995 bavorské příhraniční opustilo více jedinců, nežli se do nich přistěhovalo. Největší meziroční pokles nastal z počátku sledovaného období v letech 1995 a 1996. Naopak mezi lety 2000 a 2001 a na závěr mezi lety 2008 a 2009 došlo k mírnému růstu.

Svobodný stát Bavorsko v celém sledovaném období vykazoval migrační přírůstek (viz. Příloha č. 1). To ukazuje na prostorovou diferenciaci imigrace v rámci Bavorska, přičemž bavorské příhraničí od roku 2002 zřejmě přestalo být cílovým regionem.

## 8.5 KOMPARACE HRUBÉ MÍRY MIGRAČNÍHO SALDA

**Graf 19:** Komparace hrubé míry migračního salda zájmových regionů



**Zdroj:** vlastní zpracování

Při porovnání vývoje ve všech čtyřech zájmových oblastech je patrné, že saské okresy trpí obrovským odlivem obyvatel. Ačkoliv trend emigrace z bavorských okresů je také patrný, jedná se o pozvolný proces, který se v podobě převažující emigrace obyvatel projevuje až od roku 2003. České okresy při bavorských hranicích se projevovaly strnule až do počátku nového milénia a od tohoto okamžiku až do roku 2008 vykazovaly růst počtu imigrantů. Ve shodě s vývojem v českých okresech při saských hranicích pak rok 2009 byl rokem výrazného propadu a emigrantů bylo tedy více než imigrantů. České okresy saského příhraničí vykazovaly podobný vývoj, jako druhé české vymezené území při bavorských hranicích, ačkoliv hrubá míra migračního salda do roku 2000 byla vyšší u českých okresů saského příhraničí, české okresy bavorského příhraničí vykazovaly vyšší

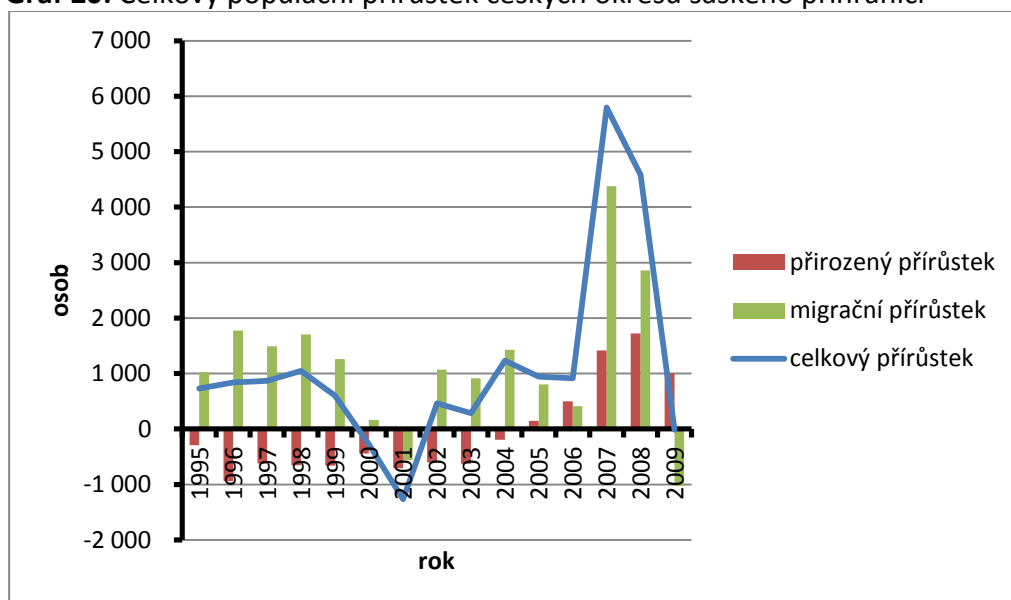
Obdobný vývoj v rámci obou českých příhraničních regionů může poukazovat na to, že obě území odráží celkový vývoj migrace v České republice. Což potvrzuje Vavřeková (2005).

## 9 CELKOVÝ POPULAČNÍ PŘÍRŮSTEK

Celkový populační přírůstek je součtem migračního a přirozeného přírůstku. Grafické znázornění tohoto ukazatele nám tak ukáže, zdali je přírůstek či úbytek determinován migrací či přirozenou měnou.

### 9.1 CELKOVÝ POPULAČNÍ PŘÍRŮSTEK ČESKÝCH OKRESŮ SASKÉHO PŘÍHRANIČÍ

**Graf 20:** Celkový populační přírůstek českých okresů saského příhraničí



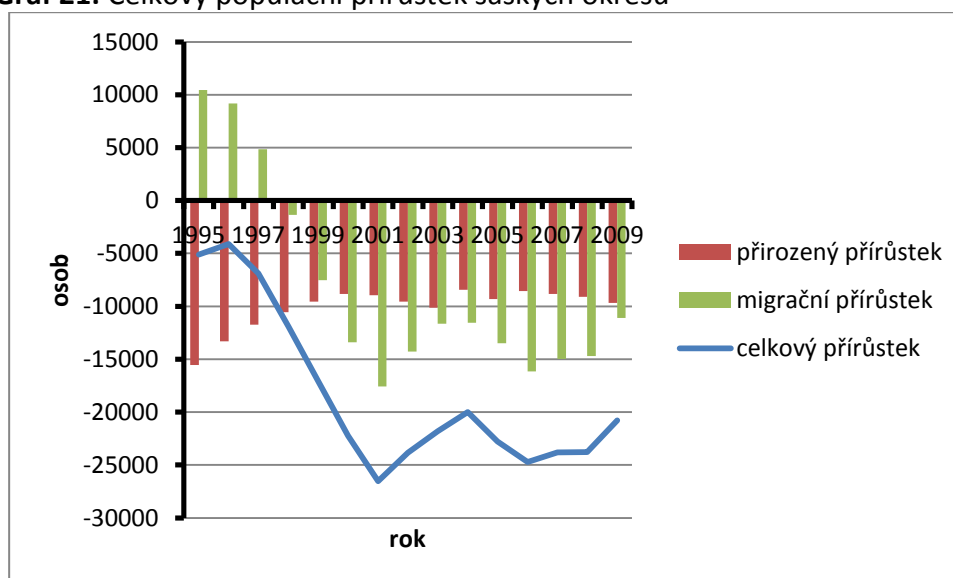
Zdroj dat: ČSÚ

Ačkoliv české okresy v saském příhraničí vykazovaly záporný přirozený přírůstek od počátku sledovaného období do roku 2004, tak celkový přírůstek s výjimkou let 2000, 2001 a 2009 dosahoval kladných hodnot. Právě v letech 2000, 2001 a 2009 bylo dosaženo i záporného migračního přírůstku a celkový přírůstek tak byl determinován záporným přírůstkem migračním i přirozeným. Nejvyššího přírůstku v letech 2007 a 2008 bylo dosaženo kladným přirozeným i migračním přírůstkem. Je ovšem patrné, že celkový přírůstek je velmi odvislý od vývoje migračního přírůstku, a nikoliv od přirozené měny obyvatelstva.

## 9.2 CELKOVÝ POPULAČNÍ PŘÍRŮSTEK SASKÝCH OKRESŮ

V zájmových saských okresech v prvních třech letech sledovaného období bylo dosahováno kladného migračního přírůstku, avšak ve stejném období dosahoval přirozený přírůstek maximálních záporných hodnot za celé sledované období, proto i celkový přírůstek byl záporný a obyvatel tak ubývalo. Od roku 1998 do roku 2009 se na celkovém přírůstku podíleli jak migrační tak i přirozený přírůstek zápornou hodnotou, přičemž maxima úbytku bylo dosaženo v roce 2001. Velký úbytek obyvatel saských okresů je tedy zaviněn jak nízkou porodností, tak i emigrací obyvatel.

**Graf 21:** Celkový populační přírůstek saských okresů



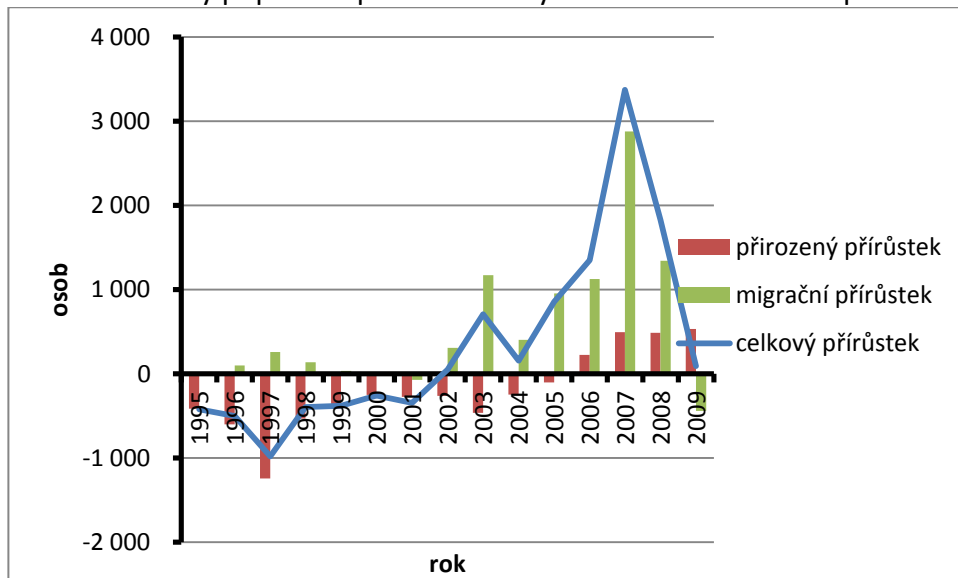
**Zdroj dat:** SBD

## 9.3 CELKOVÝ POPULAČNÍ PŘÍRŮSTEK ČESKÝCH OKRESŮ BAVORSKÉHO POHRANIČÍ

Vývoj celkového populačního přírůstku v českých okresech bavorského příhraničí je podobný vývoji českých okresů saského příhraničí. Rozdílnost je patrná v období let 1995 až 2000, kdy české okresy bavorského příhraničí vykazují minimální či záporný migrační přírůstek na rozdíl od druhého zájmového území v České republice. Celkový přírůstek dosáhl svého maxima roku 2007, stejně tak jako v českých okresech saského příhraničí. Podobnost nekončí ani rokem 2009, kdy se celkový přírůstek blíží nule, což je

zapříčiněno migračním úbytkem. Přirozený přírůstek v obou případech dosáhl v tomto roce kladných hodnot

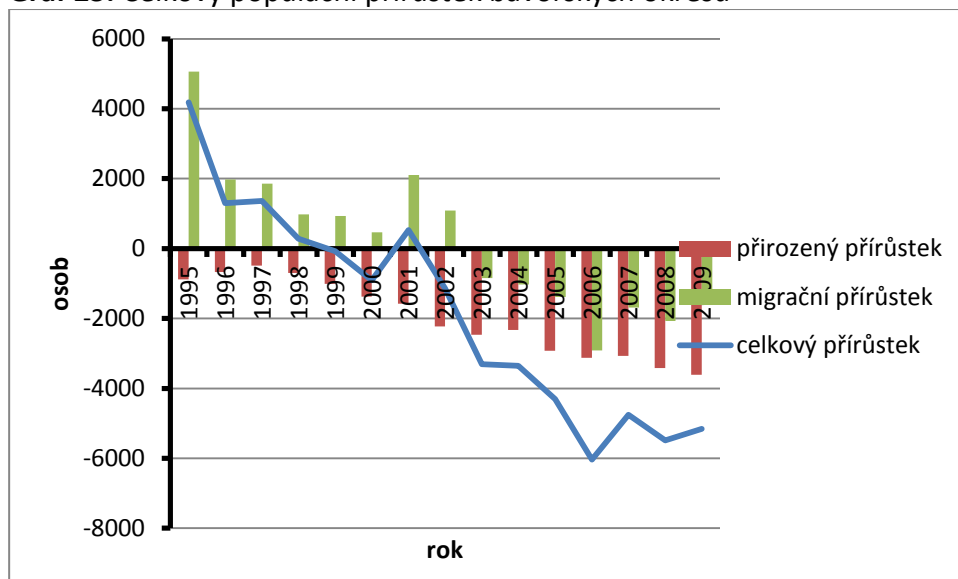
**Graf 22:** Celkový populační přírůstek českých okresů bavorského pohraničí



Zdroj dat: ČSÚ

#### 9.4 CELKOVÝ POPULAČNÍ PŘÍRŮSTEK BAVORSKÝCH OKRESŮ

**Graf 23:** Celkový populační přírůstek bavorských okresů



Zdroj dat: SBD



---

Celkový populační přírůstek vymezených bavorských okresů má klesající tendenci a od roku 2002 hovoříme spíše o celkovém populačním úbytku. Tato tendence je dána jednak poklesem migračního přírůstku, který od roku 2003 nabývá záporných hodnot, a dále také zvyšujícím se přirozeným úbytkem, který dosáhl svého minima v roce 2009. V porovnání se saskými okresy je to však pokles velmi mírný.

---

## 10 VĚKOVÁ STRUKTURA

Věková struktura je úzce spjata s porodností, úmrtností i migrací. Dochází-li ke stárnutí populace, je nutné hledat příčinu v těchto demografických událostech. Ke sledování věkové struktury je užito indexu stárí, který udává počet osob starších 65 let na 100 osob ve věku 0 - 14 let. Ačkoliv české příhraniční oblasti vykazují v porovnání s německými příhraničními oblastmi příznivější vývoj z hlediska dynamiky obyvatelstva, případné stárnutí populace odhalí, že ani tento příznivější vývoj nemusí být dostačující.

Při porovnání vývoje indexu stárí zájmových regionů (Příloha č. 2, 3, 4) vyplývá velmi nepříznivý vývoj v saských okresech, kde sledované okresy dlouhodobě vykazují poměr přes 300 osob starších 65 na 100 osob mladších 15 let.

Bavorské příhraniční okresy vykazují v letech 2001 až 2009 rostoucí podíl osob starších 65 let. Nejhuře se stárnutí populace projevilo v okresech Hof a Wunsiedel im Fichtelgebirge, které ke konci sledovaného období vykazovaly hodnotu vyšší nežli 300 osob starších 65 let na 100 osob mladších 15 let.

České příhraniční okresy vykazují také růstovou tendenci počtu osob starších 65 let, nicméně stárnutí populace zde není tak výrazné jako za hranicemi. Při porovnání českých příhraničních regionů česko – německého pohraničí pak vychází ze srovnání lépe okresy saského pohraničí. Sedm z osmi sledovaných okresů nepřesáhlo v posledním roce 2009 hodnotu 91 osob starších 65 let na 100 osob mladších 15 let. Nejhuře dopadl okres Sokolov se 110 osobami staršími 65 let na 100 osob mladších 15 let.

Huře ze srovnání dopadly české okresy bavorského pohraničí. Z pěti sledovaných pouze okresy Prachatice a Tachov nepřekročily hranici 100 osob starších 65 let v roce 2009. Nejhuře dopadl okres Domažlice se 117 osobami staršími 65 let.

Stárnutí populace je tedy patrné v celém zájmovém území, avšak české okresy ze srovnání vycházejí lépe. Příčinou toho je celkově příznivější vývoj dynamiky obyvatelstva v českých příhraničních okresech, přičemž české příhraničí obecně vykazuje vyšší míru porodnosti a také migrační přírůstek. Kombinace těchto faktorů způsobila růst počtu obyvatel v českém příhraničí v prvních devíti letech 21. století.

---

## 11 BYTOVÁ VÝSTAVBA JAKO ODRAZ DYNAMIKY OBYVATELSTVA

Na základě tržního mechanismu poptávka/nabídka, by měla být bytová výstavba spjata s dynamikou obyvatelstva. V případě poklesu obyvatel regionu by měl klesat počet nových bytů, jelikož poptávka po nich by také klesala. Menší poptávka vede v konečném důsledku ke snížení nabídky, konkrétně zde nabídky bytů tak, aby bylo na trhu opět dosaženo rovnováhy. V opačném případě, kdy počet obyvatel v regionu roste, roste i poptávka po nových bytech. Je třeba podotknout, že změna v poptávce po bytech, respektive úbytek či nárůst obyvatel v regionu, se projeví s určitým časovým zpožděním. Jedním z možných ukazatelů bytové výstavby je počet nově dokončených bytů, ať již v domech bytových či rodinných, přepočtených na 1000 obyvatel. Podotkněme ale, že tento ukazatel plně neodráží poptávku obyvatel po bydlení, neprojeví se v něm například byty získané rekonstrukcí staršího bytového fondu. Je tedy ukazatelem spíše orientačním, nežli absolutním.

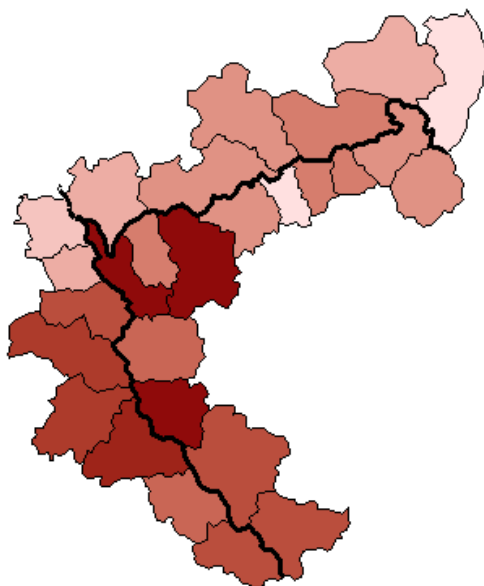
Jak vyplývá z kartogramů bytové výstavby na 1000 obyvatel v roce 2005 a 2009 (obr. 4 a 5), nejméně dokončených bytů bylo v saských příhraničních okresech, při čemž je patrný pokles v roce 2009 oproti roku 2005. České příhraniční okresy saského pohraničí vykazují druhý nejmenší počet dokončených bytů za sledovaná území, nicméně je tento ukazatel v průběhu pěti sledovaných let stabilní. Nejvíce dokončených bytů bylo postaveno v okrese Karlovy Vary, nejméně pak v okresu Most. Česko – bavorské pohraničí vykazuje nejvíce dokončených bytů, přičemž v bavorských okresech dochází k pozvolnému propadu a v českých okresech naopak mírnému růstu. Počet dokončených bytů tedy koresponduje s našimi poznatky o dynamice obyvatelstva v česko – německém pohraničí.

Zajímavostí k dané problematice jsou výsledky expertního dotazování obyvatel českého pohraničí vedené Františkem Zichem (Zpráva z výzkumu občanů žijících v pohraničí České republiky, 2006). Dotazování proběhlo ve všech pohraničních oblastech ČR. Součástí dotazníku byla uzavřená otázka: „Kupují zahraniční sousedé, nebo jiní cizinci, přímo, nebo prostřednictvím místních občanů nemovitosti a pozemky ve vašem městě, obci?“ Podle názoru obyvatel v českém příhraničí mají největší zájem nakupovat nemovitosti v českém příhraničí obyvatelé Saska, které následují obyvatelé Bavorska.

---

Z výsledku též vyplynulo, že nejčastějším důvodem těchto nákupů je rekreace a investice. Nejméně uváděným důvodem byl pak trvalý pobyt.

**Obr. 4:** Počet dokončených bytu na 1000 obyv. v česko – německém pohraničí (2005)

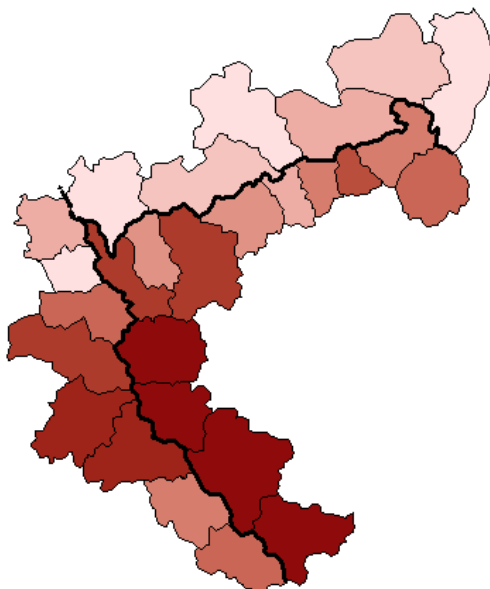


**Bytová výstavba na 1000 obyvatel (2005)**



**Zdroj dat:** podklad: Centrum pro regionální rozvoj ČR: Mapa administrativního členění, obsah: ČSÚ, SBD

**Obr. 5:** Počet dokončených bytu na 1000 obyv. v česko – německém pohraničí (2009)



**Bytová výstavba na 1000 obyvatel (2009)**



**Zdroj dat:** podklad: Centrum pro regionální rozvoj ČR: Mapa administrativního členění, obsah: ČSÚ, SBD

---

## 12 ZÁVĚR

Dynamika obyvatelstva českých okresů saského pohraničí vykazuje mírně pozitivní vývoj. Míra úmrtnosti v tomto regionu je vyšší, než je tomu u českých okresů bavorského pohraničí. Příčinu lze spatřovat v horší kvalitě životního prostředí či faktu, že oblast je poznamenána vysokou mírou nezaměstnanosti. Nezaměstnanost je jedním z faktorů, které utváří sociálně slabší vrstvu v regionu. Tato sociálně slabší vrstva je pak často charakterizována malou úrovní péče o vlastní zdraví. Pozitivním jevem z pohledu přirozené měny je však zvyšující se porodnost, která je odvislá od populačně silných ročníků 70. let. Na konci sledovaného období v roce 2009 jsme pak zaznamenali pokles porodnosti, který může značit odrození silných ročníků, nicméně může být také projevem zdrženlivosti potencionálních rodičů v důsledku nejistého ekonomického vývoje, a tím pádem i nejistého životního zabezpečení sebe a rodiny. Dynamika obyvatelstva tohoto příhraničí je však do značné míry závislá na migračním přírůstku, což je vzhledem k méně vhodným podmínkám pro život oproti českým okresům bavorského pohraničí, zajímavé. Většina imigrantů jsou cizinci a o jejich motivech můžeme spekulovat. Mohou se například stěhovat za příbuznými či známými, kteří již v regionu žijí, anebo shledávají životní náklady v regionu za nízké, a tudíž výhodné. Jisté je, že bez migračního přírůstku by však obyvatel tohoto příhraničí ubývalo.

České okresy bavorského pohraničí vykazují v několika ohledech podobný vývoj jako české okresy saského pohraničí. I zde hrubá míra porodnosti roste, stejně tak jako roste počet obyvatel v regionu. I zde se na růstu obyvatel zásadně podílí migrační přírůstek. Růst porodnosti a migrační přírůstek můžeme označit jako odraz celorepublikového vývoje. Migrační přírůstek může také naznačovat zvyšující se atraktivitu regionu jako místa k životu. Hlavním rozdílem je však klesající trend hrubé míry úmrtnosti. Příčin tohoto jevu je několik. Od té nejobecnější příčiny jakou je zkvalitnění lékařské péče až po příčinu, kterou shledáváme ve vyšší vzdělanostní úrovni obyvatel a nižší nezaměstnanosti. Tato příčina se opírá o teorii, že vzdělanější člověk, který se nepohybuje v sociálně slabém prostředí, se aktivněji stará a zajímá o své zdraví.

---

Dynamika obyvatelstva česko – německého pohraničí je vlivem regionálních specifíků diferencována. Větší intenzitu diferenciace sledujeme mezi německými příhraničními regiony reprezentovanými saskými a bavorskými příhraničními okresy na straně jedné, a českými příhraničními regiony na straně druhé.

Bavorským i saským příhraničním okresům ubývá obyvatel mechanickou i přirozenou měnou. Jedné se o projev demografického vývoje, který postihuje většinu států Evropy a to včetně České republiky. Projevuje se zejména poklesem porodnosti a stárnutím populace. Sociologie reflektuje dva směry, které se snaží o vysvětlení poklesu porodnosti. První poukazuje na vliv individualismu, kdy mladí lidé upřednostňují osobní zájmy a jistý životní styl před rodičovstvím. Druhý směr pak vidí pokles porodnosti, jako důsledek obav mladých lidí z toho, že by nebyli schopni udržet si určitou životní úroveň pro sebe a své potenciální potomky. V tomto ohledu se setkáváme s rodičovstvím jako s formou nejisté investice, což jen podporuje dojem, že hlavním kritériem současnosti jsou finance. U saských příhraničních okresů pak došlo vlivem sjednocení Německa k určité akceleraci tohoto vývoje, jelikož saským občanům se otevřela možnost opustit ekonomicky méně úspěšný region, a to v době kdy saské hospodářství procházelo transformací, čímž došlo i k růstu nezaměstnanosti.

Ačkoliv české příhraniční okresy vykazují příznivější vývoj než německé příhraniční okresy, do budoucna se pravděpodobně jejich jednotlivé charakteristiky dynamiky obyvatelstva budou přibližovat k těm přeshraničním.

---

## 13 LITERATURA A ZDROJE INFORMACÍ

### 13.1 LITERATURA

- [1] Člověk v pohraničí: výzkum přeshraničních vlivů působících na obyvatele pohraničí ČR. Editor František Zich. Ústí nad Labem: Univerzita J. E. Purkyně - Ústí nad Labem, 2006, 262 s. ISBN 80-704-4836-9.
- [2] Dokoupil J., Jeřábek, M., Havlíček, T. a kol.: České pohraničí-bariéra nebo prostor zprostředkování? Praha: Academia, 2004, 296 s., ISBN 80-200-1051-3
- [3] Hamplová, M.: Migrační vlny ve Spolkové republice Německo po roce 1989 mezi severními a jižními spolkovými zeměmi. Vyd. 1. Praha: Matfyzpress, 2011, 139 s. Teritoria. ISBN 978-80-7378-155-2.
- [4] Jeřábek, M.: Geografická analýza pohraničí České republiky. Praha: Sociologický ústav Akademie věd České republiky, 1999, 180 s., ISBN 80-85950-76-6
- [5] Kačírek, P.: Populační vývoj Ústeckého kraje a jeho postavení v rámci ČR. In: VII. mezinárodní kolokvium o regionálních vědách. 1. vyd. Brno: Masarykova univerzita, 2004, s. 67 - 72. ISBN 80-210-3549-8
- [6] Macek, J. Ekonomická a sociální statistika. 1. vyd. Plzeň: Západočeská univerzita v Plzni, 2008, 240 s. ISBN 978-80-7043-642-4.
- [7] Novotný, L.: Historické povědomí obyvatel českého a bavorského pohraničí. In: Regionální výzkum v česko-německém pohraničí. Editor Milan Jeřábek, Blanka Pohajdová, Pavel Raška. Vyd. 1. Ústí nad Labem: Univerzita Jana Evangelisty Purkyně v Ústí nad Labem, 2010, 52 - 61. Acta Universitatis Purkynianae. ISBN 978-80-7414-236-9.
- [8] Pleskot, I.: Zaměstnanost a nezaměstnanost v příhraničním pásu česko-německého pohraničí. In: *Regionální výzkum v česko-německém pohraničí*. Editor Milan Jeřábek, Blanka Pohajdová, Pavel Raška. Vyd. 1. Ústí nad Labem: Univerzita Jana Evangelisty Purkyně v Ústí nad Labem, 2010, 81 - 88. Acta Universitatis Purkynianae. ISBN 978-80-7414-236-9.
- [9] Přeshraniční vlivy v českém pohraničí: (přeshraniční spolupráce v pohraničí jako evropeizace zdola?). Editor František Zich. V Ústí nad Labem: Univerzita Jana Evangelisty Purkyně, 2007, 282 s. ISBN 978-80-7044-931-8.
- [10] Přeshraniční vlivy působící na místní společenství pohraničí České republiky I. Ústí nad Labem: Univerzita Jana Evangelisty Purkyně, fakulta sociálně ekonomická, 2005, 143 s. ISBN 80-704-4722-2.



- 
- [11] Přeshraniční vlivy působící na místní společenství pohraničí České republiky II. Ústí nad Labem: Univerzita Jana Evangelisty Purkyně, fakulta sociálně ekonomická, 2005, 206 s. ISBN 80-704-4721-4.
- [12] Regionální výzkum v česko-německém pohraničí. Vyd. 1. Editor Milan Jeřábek, Blanka Pohajdová, Pavel Raška. Ústí nad Labem: Univerzita Jana Evangelisty Purkyně v Ústí nad Labem, 2010, 137 s. Acta Universitatis Purkynianae. ISBN 978-80-7414-236-9.
- [13] Roubal, O.: Regionální identita obyvatel českého pohraničí. In: Přeshraniční vlivy působící na místní společenství pohraničí České republiky. Ústí nad Labem: Univerzita Jana Evangelisty Purkyně, fakulta sociálně ekonomická, 2005, 146 - 156. ISBN 80-7044-721-4.
- [14] Schmidt, O.: Společné projekty TU Dresden a UJEP Ústí nad Labem v oblasti geografie. In: Regionální výzkum v česko-německém pohraničí. Editor Milan Jeřábek, Blanka Pohajdová, Pavel Raška. Vyd. 1. Ústí nad Labem: Univerzita Jana Evangelisty Purkyně v Ústí nad Labem, 2010, s. 32-39. Acta Universitatis Purkynianae. ISBN 978-80-7414-236-9.
- [15] Toušek, V.: Česká republika: portréty krajů. Praha: Ministerstvo pro místní rozvoj ČR, 2005, 136 s. ISBN 80-239-6305-8.
- [16] Zahálka, J.: Posouzení dopadů přeshraniční česko-německé spolupráce v ochraně životního prostředí. In: Přeshraniční vlivy působící na místní společenství pohraničí České republiky. Ústí nad Labem: Univerzita Jana Evangelisty Purkyně, fakulta sociálně ekonomická, 2005, 118 - 145. ISBN 80-7044-721-4.

---

## 13.2 ELEKTRONICKÉ ZDROJE

- [1] ČSÚ. Metodika – obyvatelstvo [online]. [cit. 1.12.2011]. Dostupné z: < [http://www.czso.cz/csu/redakce.nsf/i/pocet\\_obyvatel\\_m](http://www.czso.cz/csu/redakce.nsf/i/pocet_obyvatel_m) >
- [2] Šídlo, Luděk. Faktory ovlivňující regionální diferenciaci plodnosti v Česku na počátku 21. století. *Demografie: revue pro výzkum populačního vývoje*. 2008, roč. 50, č. 3, s. 186-198. ISSN 0011-8265. Dostupné z: < [http://csugeo.i-server.cz/csu/2008edicniplan.nsf/t/630035C9CE/\\$File/180308q3.pdf#page=38](http://csugeo.i-server.cz/csu/2008edicniplan.nsf/t/630035C9CE/$File/180308q3.pdf#page=38) >
- [3] ZICH, František. *Zpráva z výzkumu občanů žijících v pohraničí České republiky* [online]. [cit.3.3.2012]. Ústí nad Labem, 2006, 156 s. Dostupné z: <[http://www.vyzkumpohranici.ujepurkyne.com/data/studie\\_vyzkumobcanu.pdf](http://www.vyzkumpohranici.ujepurkyne.com/data/studie_vyzkumobcanu.pdf) >
- [4] BALEK, Petr. Regionální identita obyvatel v příhraničních oblastech ČR: Hodnocení podmínek života v příhraničních regionech. In: ZICH, František. *Zpráva z výzkumu občanů žijících v pohraničí České republiky*. 2006. vyd. Ústí nad Labem, 107 - 132. [online]. [cit.12.3.2012]. Dostupné z: <[http://www.vyzkumpohranici.ujepurkyne.com/data/studie\\_vyzkumobcanu.pdf](http://www.vyzkumpohranici.ujepurkyne.com/data/studie_vyzkumobcanu.pdf) >
- [5] ČSÚ. Regionální portréty: Oblast severozápad. [online]. [cit. 12. 4. 2012]. Dostupné z: <[http://www.czso.cz/csu/2004edicniplan.nsf/t/50002C2F7D/\\$File/136204a6.pdf](http://www.czso.cz/csu/2004edicniplan.nsf/t/50002C2F7D/$File/136204a6.pdf) >
- [6] Demografický vývoj v nových spolkových zemích Německa. In: *Demografie: revue pro výzkum populačního vývoje*. 2008, roč. 50, č. 3, s. 211. ISSN 0011-8265. [online]. [cit. 2. 4. 2012]Dostupné z:< [http://csugeo.i-server.cz/csu/2008edicniplan.nsf/t/630035C9CE/\\$File/180308q3.pdf#page=38](http://csugeo.i-server.cz/csu/2008edicniplan.nsf/t/630035C9CE/$File/180308q3.pdf#page=38) >
- [7] REISTAAT SACHSEN. Sasko ve faktech [online]. Drážďany: Saská státní kancelář, vztahy s veřejností, 2006 [cit. 16.5.2012]. Dostupné z: < <https://publikationen.sachsen.de/bdb/artikel/10794> >
- [8] BusinessInfo.cz: Hospodářský profil spolkové země Svobodný stát Bavorsko. [online]. [cit. 16.5.2012]. Dostupné z: < <http://www.businessinfo.cz/cs/clanky/profil-spolkova-svobodny-stat-bavorsko-98.html> >

- 
- [9] Problémová analýza Ústeckého kraje [online]. Ústí nad Labem, 2011, 54 s. [cit. 6.3.2012]. Dostupné z: < [http://www.google.cz/url?sa=t&rct=j&q=problemova%20analyza%20usteckeho%20kraje&source=web&cd=1&ved=0CEwQFjAA&url=http%3A%2F%2Fwww.kr-ustecky.cz%2FVismoOnline>ActionScripts%2FFile.aspx%3Fid\\_org%3D450018%26id\\_dokumenty%3D1666198&ei=fnPyT\\_qMGcTf4QSHpfDEAw&usg=AFQjCNFa5SubGNFATVKZvUNI34zWrZaoZw&cad=rja](http://www.google.cz/url?sa=t&rct=j&q=problemova%20analyza%20usteckeho%20kraje&source=web&cd=1&ved=0CEwQFjAA&url=http%3A%2F%2Fwww.kr-ustecky.cz%2FVismoOnline>ActionScripts%2FFile.aspx%3Fid_org%3D450018%26id_dokumenty%3D1666198&ei=fnPyT_qMGcTf4QSHpfDEAw&usg=AFQjCNFa5SubGNFATVKZvUNI34zWrZaoZw&cad=rja) >
- [10] Volfšicová, M. VYBRANÉ ASPEKTY SOUČASNÉHO DEMOGRAFICKÉHO VÝVOJE V ČR. Brno, 2008. Masarykova univerzita, Ekonomicko-správní fakulta. Bakalářská práce. Vedoucí práce RNDr. Josef KUNC, Ph.D. [online]. [cit. 19. 5. 2012] Dostupné z: < [http://is.muni.cz/th/199298/esf\\_b/zaverecna\\_prace.pdf](http://is.muni.cz/th/199298/esf_b/zaverecna_prace.pdf) > .
- [11] Vavřeková, J. Prognózy migračního potenciálu České republiky po rozšíření Evropské unie a metody jeho odhadu. In: Aplikované právo. 1/2005, 69 - 85. [online]. [cit. 13. 4. 2012] Dostupné z: < <http://www.aplikovanepravo.cz/clanky-pdf/29.pdf> >
- [12] Statistisches Bundesamt Deutschland, Regionaldatenbank: úmrtnost v bavorských okresech. [online]. [cit. 15. 1. 2012]. Dostupné z: < <https://www.regionalstatistik.de/genesis/online;jsessionid=17F3227E1B39BCCCA9FAD488566B5F9F?operation=abruftabelleBearbeiten&levelindex=2&levelid=1323986174921&auswahloperation=abruftabelleAuspraegungAuswahlen&auswahlverzeichnis=ordnungsstruktur&auswahlziel=werteabruf&selectionname=179-01-4&auswahltext=%23Z-01.01.2010%2C01.01.2009%2C01.01.2008%2C01.01.2007%2C01.01.2006%2C01.01.2005%2C01.01.2004%2C01.01.2003%2C01.01.2002%2C01.01.2001%2C01.01.2000%2C01.01.1999%2C01.01.1998%2C01.01.1997%2C01.01.19> >
- [13] Statistisches Bundesamt Deutschland, Regionaldatenbank: porodnost v bavorských okresech. [online]. [cit. 26. 1. 2012]. Dostupné z: < <https://www.regionalstatistik.de/genesis/online;jsessionid=4061E987A291B6A5D212210CF5E6A59C?operation=abruftabelleBearbeiten&levelindex=2&levelid=1323986722275&auswahloperation=abruftabelleAuspraegungAuswahlen&auswahlverzeichnis=ordnungsstruktur&auswahlziel=werteabruf&selectionname=178-01-4&auswahltext=%23Z-01.01.2010%2C01.01.2009%2C01.01.2008%2C01.01.2007%2C01.01.2006%2C01.01.2005%2C01.01.2004%2C01.01.2003%2C01.01.2002%2C01.01.2001%2C01.01.2000%2C01.01.1999%2C01.01.1998%2C01.01.1997%2C01.01.19> >

- 
- [14] Statistisches Bundesamt Deutschland, Regionaldatenbank: střední stav obyvatelstva v bavorských okresech. [online]. [cit. 16. 12. 2012]. Dostupné z: <  
<https://www.regionalstatistik.de/genesis/online;jsessionid=75BE26A2224DBC87283053F88F6B31BA?operation=abruftabelleBearbeiten&levelindex=2&levelid=1323993154424&auswahloperation=abruftabelleAuspraegungAuswahlen&auswahlverzeichnis=ordnungsstruktur&auswahlziel=werteabruf&selectionname=173-32-4&auswahltext=%23SHRKRLB-09377%2C09479%2C09372%2C09272%2C09374%2C09475%2C09376%2C09276&werteabruf=Werteabruf> >
- [15] Statistisches Bundesamt Deutschland: migrace v saských okresech. [online]. [cit. 20. 12. 2011]. Dostupné z: <  
<https://www.regionalstatistik.de/genesis/online;jsessionid=75BE26A2224DBC87283053F88F6B31BA?operation=ergebnistabelleKomprimierung&levelindex=3&levelid=1323993614322&downloadname=182-20-4> >
- [16] Statistisches Bundesamt Deutschland, Regionaldatenbank: migrace v bavorských okresech. [online]. [cit. 14. 1. 2012]. Dostupné z:  
<<https://www.regionalstatistik.de/genesis/online;jsessionid=3C23237AAAABA30ECA3585D40058DCBE?operation=abruftabelleBearbeiten&levelindex=2&levelid=1323988496783&auswahloperation=abruftabelleAuspraegungAuswahlen&auswahlverzeichnis=ordnungsstruktur&auswahlziel=werteabruf&selectionname=182-20-4&auswahltext=%23SHRKRLB-09377%2C09479%2C09372%2C09272%2C09374%2C09475%2C09376%2C09276&werteabruf=Werteabruf> >
- [17] Statistisches Bundesamt Deutschland, Regionaldatenbank: střední stav obyvatelstva v saských okresech. [online]. [cit. 3. 12. 2011]. Dostupné z:  
<<https://www.regionalstatistik.de/genesis/online;jsessionid=75BE26A2224DBC87283053F88F6B31BA?operation=ergebnistabelleKomprimierung&levelindex=3&levelid=1323992923598&downloadname=173-32-4> >



- 
- [24] ČSÚ, Veřejná databáze: Bytová výstavba v okresech. [online]. [cit. 26. 5. 2012]. Dostupné z: <  
[http://vdb.czso.cz/vdbvo/tabdetail.jsp?potvrd=Zobrazit+tabulku&go\\_zobraz=1&cislotab=BYT5032PU\\_OK&vo=null&cas\\_1\\_101=2009&voa=tabulka&str=tabdetail.jsp](http://vdb.czso.cz/vdbvo/tabdetail.jsp?potvrd=Zobrazit+tabulku&go_zobraz=1&cislotab=BYT5032PU_OK&vo=null&cas_1_101=2009&voa=tabulka&str=tabdetail.jsp) >
- [25] Statistisches Bundesamt Deutschland, Regionaldatenbank: nezaměstnanost ve svobodných státech Bavorsko a Sasko. [online]. [cit. 6. 2. 2012]. Dostupné z: <  
<https://www.regionalstatistik.de/genesis/online/data;jsessionid=F4CC819AA68B19CCD6BF10D93C4DBB3E?operation=abruftabelleBearbeiten&levelindex=2&levelid=1339434561558&auswahloperation=abruftabelleAuspraegungAuswaehlen&auswahlverzeichnis=ordnungsstruktur&auswahlziel=werteabruf&selectionname=659-71-4&auswahltext=%23Z-01.01.2009%2C01.01.2008%2C01.01.2007%2C01.01.2006%2C01.01.2005%2C01.01.2004%23SHRKRLB-09%2C14%2CDG&werteabruf=Werteabruf> >
- [26] Statistisches Bundesamt Deutschland, Regionaldatenbank: nezaměstnanost v bavorských okresech. [online]. [cit. 6. 2. 2012]. Dostupné z: <  
<https://www.regionalstatistik.de/genesis/online/data;jsessionid=FC63B8CAF2855BBFBCB1B40F0F7ECFF1?operation=abruftabelleBearbeiten&levelindex=2&levelid=1339428839560&auswahloperation=abruftabelleAuspraegungAuswaehlen&auswahlverzeichnis=ordnungsstruktur&auswahlziel=werteabruf&selectionname=659-71-4&auswahltext=%23SHRKRLB-14182%2C14188%2C14191%2C09479%2C09272%2C14522%2C14523%2C14625%2C14166%2C14626%2C09374%2C14628%2C14375%2C09376%2C09377%2C09464%2C14263%2C09276%2C14264%2C14272%2C14521%2C14280%2C142> >
- [27] STATISTISCHES LANDESAMT FREISTAAT SACHSEN: Der Arbeitsmarkt im Freistaat Sachsen 2008. [online]. [cit. 19. 3. 2012]. Dostupné z: <  
[http://www.statistik.sachsen.de/download/100\\_Berichte-A/A\\_VI\\_8\\_j08.pdf](http://www.statistik.sachsen.de/download/100_Berichte-A/A_VI_8_j08.pdf) >
- [28] ČSÚ: Trh práce ČR 1993 - 2010. [online]. [cit. 2012-06-12]. Dostupné z: <  
<http://czso.cz/csu/2011edicniplan.nsf/p/3103-11> >

- 
- [29] Statistisches Bundesamt Deutschland, Regionaldatenbank: bytová výstavba v bavorkých okresech. [online]. [cit. 22. 4. 2012]. Dostupné z: <  
<https://www.regionalstatistik.de/genesis/online/data;jsessionid=7C41CFC4DC558CF5BF2E17275ABC5A7F?operation=abruftabelleBearbeiten&levelindex=2&mp;levelid=1339459880501&auswahloperation=abruftabelleAuspraegungAuswaehlen&auswahlverzeichnis=ordnungsstruktur&auswahlziel=werteabruf&selectionname=031-11-4&auswahltext=%23SHRKRLB-09377%2C09479%2C09372%2C09272%2C09374%2C09475%2C09376%2C09> >
- [30] Statistisches Bundesamt Deutschland, Regionaldatenbank: bytová výstavba v saských okresech. [online]. [cit. 22. 4. 2012]. Dostupné z: <  
<https://www.regionalstatistik.de/genesis/online/data;jsessionid=7C41CFC4DC558CF5BF2E17275ABC5A7F?operation=abruftabelleBearbeiten&levelindex=2&levelid=1339459880501&auswahloperation=abruftabelleAuspraegungAuswaehlen&auswahlverzeichnis=ordnungsstruktur&auswahlziel=werteabruf&selectionname=031-11-4&auswahltext=%23SHRKRLB-14522%2C14521%2C14523%2C14625%2C14626%2C14628&werteabruf=Werteabruf>>

---

## 14 SEZNAM OBRÁZKŮ, TABULEK A GRAFŮ:

- Obr. 1:** Vymezení zájmového území, str. 8
- Obr. 2:** Registrovaná míra nezaměstnanosti (2009), str. 16
- Obr. 3:** Hrubá míra migračního salda (2009), str. 16
- Obr. 4:** Počet dokončených bytů na 1000 obyvatel (2005), str. 52
- Obr. 5:** Počet dokončených bytu na 1000 obyvatel (2009), str. 52
- Tab. 1:** střední stav obyvatelstva českých okresů saského pohraničí, str. 23
- Tab. 2:** střední stav obyvatelstva saských okresů, str. 24
- Tab. 3:** Střední stav obyvatelstva českých okresů bavorského pohraničí, str. 26
- Tab. 4:** střední stav obyvatelstva bavorských okresů, str. 27
- Tab. 5:** Hrubá míra úmrtnosti českých okresů saského pohraničí, str. 30
- Tab. 6:** Hrubá míra úmrtnosti saských okresů, str. 31
- Tab. 7:** Hrubá míra úmrtnosti českých okresů bavorského pohraničí, str. 32
- Tab. 8:** Hrubá míra úmrtnosti bavorských okresů, str. 33
- Tab. 9:** Hrubá míra porodnosti českých okresů saského pohraničí, str. 34
- Tab. 10:** Hrubá míra porodnosti saských okresů, str. 36
- Tab. 11:** Hrubá míra porodnosti českých okresů bavorského pohraničí, str. 36
- Tab. 12:** Hrubá míra porodnosti bavorských okresů, str. 37
- Tab. 13:** Hrubá míra migračního salda českých okresů saského pohraničí, str. 40
- Tab. 14:** Hrubá míra migračního salda saských okresů, str. 41
- Tab. 15:** Hrubá míra migračního salda českých okresů saského pohraničí, str. 42
- Tab. 16:** Hrubá míra migračního salda bavorských okresů, str. 43
- Graf 1:** Index středního stavu obyvatelstva českých okresů saského pohraničí, str. 23
- Graf 2:** Index středního stavu obyvatelstva saských okresů, str. 24
- Graf 3:** Index středního stavu obyvatelstva českých okresů bavorského pohraničí, str. 25
- Graf 4:** Index středního stavu obyvatelstva bavorských okresů, str. 27
- Graf 5:** Komparace indexu středního stavu obyvatelstva v regionech (1995-2009), str. 28
- Graf 6:** Hrubá míra úmrtnosti českých okresů saského pohraničí, str. 30
- Graf 7:** Hrubá míra úmrtnosti saských okresů, str. 31
- Graf 8:** Hrubá míra úmrtnosti českých okresů bavorského pohraničí, str. 32
- Graf 9:** Hrubá míra úmrtnosti bavorských okresů, str. 33
- Graf 10:** Hrubá míra porodnosti českých okresů saského pohraničí, str. 34
- Graf 11:** Hrubá míra porodnosti saských okresů, str. 35
- Graf 12:** Hrubá míra porodnosti českých okresů bavorského pohraničí, str. 36
- Graf 13:** Hrubá míra porodnosti bavorských okresů, str. 37
- Graf 14:** Porovnání hrubé míry přirozeného přírůstku, str. 38
- Graf 15:** Hrubá míra migračního salda českých okresů saského pohraničí, str. 40
- Graf 16:** Hrubá míra migračního salda saských okresů, str. 41
- Graf 17:** Hrubá míra migračního salda českých okresů bavorského pohraničí, str. 42
- Graf 18:** Hrubá míra migračního salda bavorských okresů, str. 43
- Graf 19:** Komparace hrubé míry migračního salda zájmových regionů, str. 44
- Graf 20:** Celkový přírůstek českých okresů saského příhraničí, str. 45
- Graf 21:** Celkový populační přírůstek saských okresů, str. 46
- Graf 22:** Celkový populační přírůstek českých okresů bavorského příhraničí, str. 47
- Graf 23:** Celkový populační přírůstek bavorských okresů, str. 47



---

## **15 SEZNAM PŘÍLOH**

Příloha č. 1: Hrubá míra migračního salda Svobodného státu Bavorsko

Příloha č. 2: Index stáří

Příloha č. 3: Kartogram indexu stáří (2001)

Příloha č. 4: Kartogram indexu stáří (2009)

---

## PŘÍLOHY

Příloha č. 1: Hrubá míra migračního salda Svobodného státu Bavorsko

Rok	přistěhovalý	vystěhovalý	střední stav	hmms (‰)
1995	816 451	748 914	11 993 484	5,63
1996	776 387	732 049	12 043 869	3,68
1997	766 779	753 349	12 066 375	1,11
1998	767 887	753 796	12 086 548	1,17
1999	788 327	723 633	12 154 967	5,32
2000	778 364	704 995	12 230 255	6,00
2001	789 290	687 865	12 329 714	8,23
2002	767 955	704 381	12 387 351	5,13
2003	753 687	707 246	12 423 386	3,74
2004	734 320	708 568	12 443 893	2,07
2005	731 987	694 481	12 468 726	3,01
2006	745 516	708 180	12 492 658	2,99
2007	741 209	702 242	12 520 332	3,11
2008	737 444	723 395	12 519 728	1,12
2009	730 053	720 897	12 510 331	0,73

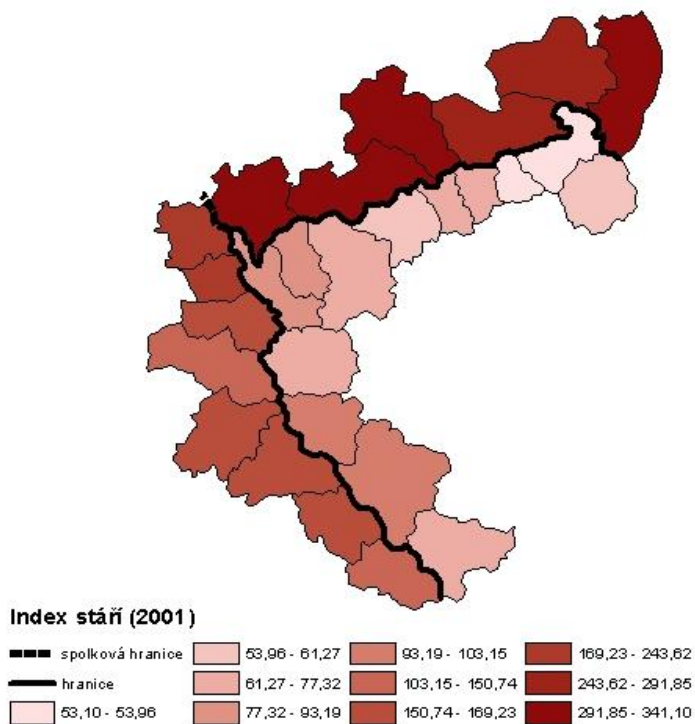
Zdroj dat: SBD

## Příloha č. 2: Index stáří

Index stáří									
Okres	2001	2002	2003	2004	2005	2006	2007	2008	2009
Česká Lípa	57,69	59,06	61,43	63,65	67,24	70,54	72,21	74,72	77,20
Děčín	53,11	54,09	54,55	56,17	58,25	60,42	62,56	65,80	68,71
Ústí nad Labem	53,96	54,24	55,23	56,80	58,76	61,87	63,90	66,53	68,77
Teplice	77,32	77,25	77,14	78,62	81,56	83,58	85,67	87,89	90,76
Most	69,52	71,38	73,59	75,48	78,98	81,57	84,27	87,17	90,35
Chomutov	61,27	63,32	65,19	67,51	70,72	74,15	77,03	79,24	81,41
Karlovy Vary	73,56	74,28	76,11	78,27	82,19	84,61	86,43	88,23	89,93
Sokolov	86,88	88,07	91,99	95,41	99,41	103,01	105,02	108,16	110,97
Cheb	93,19	94,07	96,28	99,27	103,70	106,48	107,75	110,46	112,36
Tachov	73,48	76,50	79,01	83,77	89,32	92,31	95,15	97,83	99,82
Domažlice	103,15	103,93	104,55	108,63	110,95	114,69	114,59	117,20	117,61
Klatovy	96,16	97,04	98,64	100,57	102,87	105,11	107,41	110,92	114,06
Prachatice	71,00	73,33	75,48	77,26	80,26	83,78	86,92	89,60	92,33
Freyung-Grafenau	150,74	158,41	167,76	177,55	187,19	199,19	210,40	220,91	231,24
Regen	167,10	175,81	185,14	197,34	206,67	217,80	226,67	234,98	240,64
Cham	158,50	165,77	174,59	184,31	194,59	205,51	215,71	221,33	228,50
Neustadt Walnaab	144,16	151,32	161,50	172,20	182,62	192,14	200,06	209,08	215,86
Schwandorf	157,85	165,66	174,12	182,95	192,22	200,91	208,45	216,78	225,24
Tirschenreuth	169,29	177,55	188,34	203,82	217,88	232,52	245,54	255,97	263,01
Hof	216,16	223,99	237,74	249,79	263,17	277,53	289,05	301,03	317,99
Wunsiedel	243,62	256,97	272,12	286,89	299,44	312,47	327,54	340,50	349,89
Erzgebirgskreis	314,22	314,06	314,90	313,45	314,23	317,99	317,46	319,20	322,71
Mittelsachsen	316,61	319,19	320,43	323,72	326,71	331,75	333,68	335,53	337,77
Vogtlandkreis	341,10	343,96	345,24	346,27	350,35	356,16	358,72	365,82	373,20
Bautzen	280,61	287,92	291,07	294,68	297,99	303,81	306,00	309,25	313,58
Görlitz	311,44	320,05	323,34	326,93	335,60	345,43	349,05	355,54	359,64
Sächsische Schweiz.	291,85	290,19	290,25	289,68	292,76	300,00	301,12	304,10	307,56

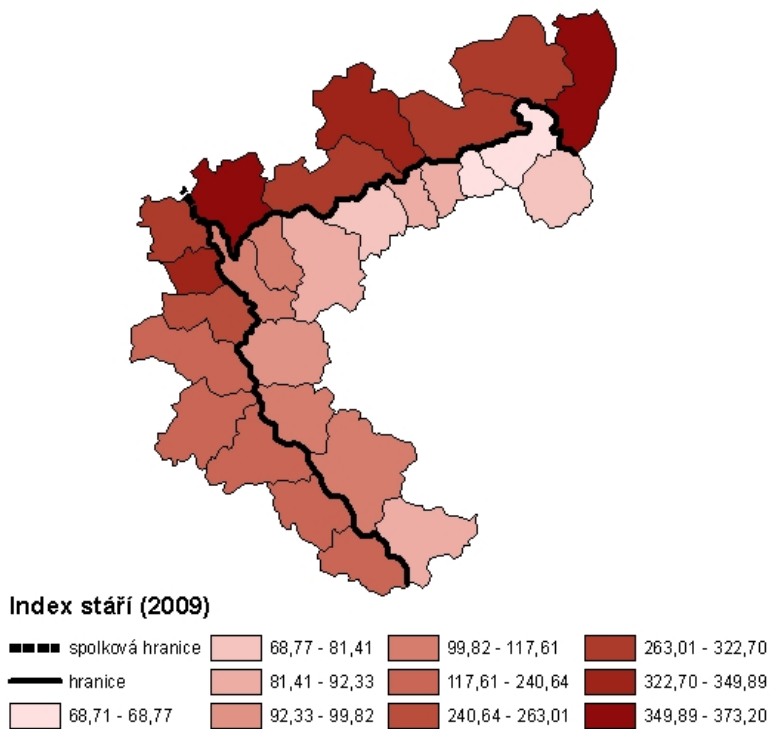
**Zdroj:** vlastní výpočet dle dat ČSÚ a SBD

Příloha č. 3: Kartogram indexu stáří (2001)



Zdroj : podklad: Centrum pro regionální rozvoj ČR: Mapa administrativního členění, obsah: ČSÚ, SBD

Příloha č. 4: Kartogram indexu stáří (2009)



Zdroj : podklad: Centrum pro regionální rozvoj ČR: Mapa administrativního členění, obsah: ČSÚ, SBD