

Západočeská univerzita v Plzni

FAKULTA PEDAGOGICKÁ
KATEDRA GEOGRAFIE

TRANSFORMACE PRŮMYSLU V OKRESE CHEB BAKALÁŘSKÁ PRÁCE

Petr Filipčík
Ekonomická a regionální geografie
(2009 - 2012)

Vedoucí práce: *Mgr. Magdalena Rousová M.A., Ph.D.*

Plzeň, 4. července 2012

Prohlašuji, že jsem bakalářskou práci vypracoval samostatně s použitím uvedené literatury a zdrojů informací.

Plzeň, 4. července 2012

.....
vlastnoruční podpis

OBSAH

1	ÚVOD A CÍL PRÁCE	6
2	ROZBOR LITERATURY	8
3	METODIKA PRÁCE	12
4	TRANSFORMACE Z OBECNÉHO HLEDISKA	16
4.1	POJEM TRANSFORMACE	16
4.2	PRŮBĚH TRANSFORMACE V ČESKÉ REPUBLICE A MAKROEKONOMICKÉ UKAZATELE.....	17
4.2.1	Výchozí podmínky.....	17
4.2.2	Vývoj HDP v České republice	18
4.2.3	Vývoj zaměstnanosti v sektorech ekonomiky	20
4.3	TRANSFORMACE PRŮMYSLU ČESKÉ REPUBLIKY PO ROCE 1989.....	22
4.4	PRIVATIZACE SUBJEKTŮ V ČESKÉ REPUBLICE	24
5	GEOGRAFIE OKRESU CHEB	26
5.1	VYMEZENÍ A ADMINISTRATIVNÍ ČLENĚNÍ OKRESU	26
5.2	VYBRANÁ CHARAKTERISTIKA OKRESU CHEB	27
6	TRANSFORMACE PRŮMYSLU V OKRESE CHEB	29
6.1	HISTORIE PRŮMYSLU V OKRESE CHEB PŘED ROKEM 1989	29
6.2	PRŮMYSLOVÉ SUBJEKTY V OKRESE CHEB V ROCE 1989 A 2010	32
6.3	ZMĚNA VELIKOSTNÍ STRUKTURY PRŮMYSLU	35
6.4	ZMĚNY VLASTNICKÉ STRUKTURY PRŮMYSLOVÝCH SUBJEKTŮ	39
6.5	ZMĚNA ODVĚTOVÉ STRUKTURY PRŮMYSLU	42
6.6	ZMĚNA PROSTOROVÉHO USPOŘÁDÁNÍ PRŮMYSLOVÝCH ODVĚTVÍ	48
6.7	PRŮMYSLOVÝ PARK CHEB.....	51
6.8	DOPADY EKONOMICKÉ KRIZE NA NEJVĚTŠÍ PRŮMYSLOVÉ PODNIKY V OKRESE	52
7	ZÁVĚR.....	55
8	SEZNAM TABULEK, GRAFŮ, MAP A PŘÍLOH.....	57
9	SEZNAM LITERATURY	59
10	RESUMÉ	64
11	PŘÍLOHY	I

1 ÚVOD A CÍL PRÁCE

Česká republika prošla po roce 1989 složitým transformačním procesem, který si vyžádal politický převrat tehdy socialistických zemí střední a východní Evropy. Přechod transformujících se zemí od centrálně plánovaného hospodářství k tržní ekonomice byl doprovázen změnami ve všech sférách ekonomických aktivit. Razantní přeměnou proto musela projít zákonitě i sféra průmyslu, který je jednou z hlavních složek podílejících se na výkonnosti a růstu ekonomiky dané země, a tedy i blahobytu celé společnosti.

Pro český průmysl v centrálně plánované ekonomice byly charakteristické pozitivní rysy, mezi které můžeme zařadit vysokou úroveň vzdělání zaměstnanců nebo také velkou produkci výroby. Proti tomu však stály negativní faktory, které postupně brzdily ekonomický vývoj České republiky (tehdy ještě Československa) v 80. letech 20. století a za stávajících podmínek způsobovaly neudržitelnost ekonomického systému. Mezi ně můžeme zařadit nedostatečné investice do obnovy strojů a zařízení, technologické zaostávání, špatnou kvalitu výrobků, nedostatečnou konkurenci (mnohdy žádnou), ale i přezaměstnanost v tomto sektoru. Transformace celé ekonomiky se v průmyslu následně projevila především poklesem zaměstnanosti, k čemuž došlo zejména přesunem pracovníků do poddimenzované terciární sféry. Často se v tomto procesu hovoří o tzv. terciarizaci hospodářství.

Okres Cheb byl historicky velmi ovlivňován sousedícím Německem díky své geografické poloze a dobrému dopravnímu spojení s tímto regionem. V historii přes tento okres vedly obchodní cesty směřující právě do této země a v okrese žilo velké množství lidí německé národnosti, kteří v regionu zakládali a vlastnili spousty průmyslových podniků. Po konci II. světové války došlo k odsunu četné německé populace a k novému osídlení regionu především Čechy a Slováky. Krátce poté se spojení s německou stranou na více než 40 let přerušilo. Průmysl byl v okrese od počátku průmyslové revoluce orientován na textilní odvětví, především na Ašsku vznikly četné textilní podniky. V transformačním období po roce 1989 mnohé podniky zanikly, na druhé straně však vzniklo mnoho jiných, které ovšem nedosahovaly velikosti ani zaměstnanosti průmyslových podniků v předtransformačním období.

Cílem předkládané práce je analyzovat pomocí regionálně-geografického přístupu transformaci průmyslu v okrese Cheb na úrovni let 1989 a 2010, a to především změny odvětvové a prostorové struktury průmyslu, ale i změny velikostní a vlastnické struktury průmyslových subjektů v letech 1989 a 2010. U vybraných změn průmyslové struktury provést také nastínění odlišností vývoje procesu transformace průmyslu v okrese a České republice. V práci není prostor (ani si to neklade za cíl) na komplexní rozbor transformace ve všech souvislostech.

Okres Cheb byl pro tuto práci vybrán záměrně, neboť je svou geografickou polohou okresem, který má výborné dopravní spojení se západní Evropou. Jeho blízký kontakt s vyspělou tržní ekonomikou byl jedním z hlavních předpokladů rychlé a úspěšné transformace tohoto regionu.

2 ROZBOR LITERATURY

K pochopení pojmu transformace bylo nutné nastudovat odbornou literaturu a hlouběji se tak seznámit s tímto procesem. Při prvním seznámení s vyhledanou literaturou bylo zřejmé, že se transformace stala aktuálním tématem mnoha odborníků po roce 1989.

V odborné literatuře se s problémem transformace nesetkáme pouze v dílech geografů, naopak hojně se vyskytuje i v dílech ekonomů. Z toho důvodu byla literatura rozdělena na dvě části. První část je věnována literatuře, která se zabývá transformací ekonomiky jako celku. K autorům této literatury patřili převážně ekonomové. Hlavními tématy těchto prací byl makroekonomický vývoj České republiky po roce 1989 a ekonomické nebo politické dopady transformace ve střední a východní Evropě. Druhou část literatury tvoří díla s geografickou tematikou. Tato díla jsou většinou zaměřena na změny v průmyslové výrobě na konkrétním území, které byly důsledkem transformačního vývoje.

Do první skupiny, tedy mezi díla autorů z řad ekonomů, můžeme zařadit studii *Strategie ekonomické přeměny Československa* prof. J. Švejnara (1990). V této publikaci jsou nastíněny hlavní ekonomické problémy transformujících se ekonomik, mezi něž Švejnar řadí nedostatečně rozvinuté domácí trhy, příliš centralizované rozhodování a nedostatečně vymezenou strukturu vlastnických práv. O sedm let později vyšlo od stejného autora mnohem podrobnější dílo *Česká republika a ekonomická transformace ve střední a východní Evropě*. Zde autor srovnává jednotlivé transformující se ekonomiky. K transformaci průmyslu v České republice Švejnar jmenoval několik složitých úkolů, s kterými se musí průmysl vypořádat, aby se stal konkurenceschopným. Na makroekonomických ukazatelích dokládá rozdíly mezi úspěšnou a neúspěšnou transformací ekonomiky a jmenuje hlavní důvody, které hrály roli v rozdílech transformujících se ekonomik. K dalším autorům, kteří se snaží popsat transformační procesy české ekonomiky, patří J. Jonáš (1997) s dílem *Ekonomická transformace v České republice: makroekonomický vývoj a hospodářská politika*. V tomto díle byly zodpovězeny otázky týkající se poklesu produkce na začátku transformačního období a strukturální změny v zaměstnanosti v jednotlivých sektorech národního hospodářství. Nízkou

nezaměstnanost v České republice proti okolním transformujícím se ekonomikám vysvětluje Jonáš kvalifikační strukturou pracovní síly a velkým zdrojem pracovních míst v terciárním sektoru, který byl značně poddimenzovaný. Na mírném růstu nezaměstnanosti se také projevilo pomalé tempo restrukturalizace v podnikovém sektoru a pomalé tempo uvolňování zaměstnanců z neefektivních podniků. Autor v tomto díle často zaměňuje pojmy transformace a reforma, které naopak jasně definoval L. Židek (2006) v díle *Transformace české ekonomiky 1989-2004*. Transformaci definuje jako nepřetržitý neukončený složitý proces, ve kterém se vyskytují milióny aktérů podílejících se na celkové změně fungování systému. Reformou pak označuje změnu dílčího prvku systému (např. daňová reforma). Také zde najdeme charakteristiku hospodářského stavu před započítáním transformace v Československu a jmenované výhody a nevýhody Československého hospodářství proti sousedním zemím, které také procházely procesem transformace a které hrály v dalším období významnou roli v transformaci. Prostor je věnován navrhovaným strategiím transformace. Z pohledu makroekonomického na transformaci nahlíží V. Spěvák (2002) v díle *Transformace české ekonomiky (politické, ekonomické a sociální aspekty)*, kde se také věnuje přípravám vstupu České republiky do Evropské unie. Z této publikace byla použita kapitola věnující se vývoji růstu HDP v transformačním období. V tématu transformace průmyslových podniků se často nabízí otázka úspěšnosti jednotlivých podniků. Zde narážíme na komplikace, které popsal J. Sedláček (2001) v ekonomické studii *Finanční analýza v hodnocení úspěšnosti podniku*. Došel k závěru, že v měření úspěšnosti podniků narážíme na základní problémy, mezi něž patří neexistující teoretický model úspěšných podniků, neexistující obecně platné normální hodnoty ekonomických charakteristik, které by posloužily k testování úspěšnosti. Navíc statistické metody, které jinde fungují, v tomto hodnocení selhávají.

Transformace se v geografii prosazovala pozvolněji, než tomu bylo v ekonomii. Transformačními procesy v první polovině 90. let se ve svém výzkumu zabýval Hampl a kol. (1996) v díle *Geografická organizace společnosti a transformační procesy v České republice*. V této monografii se průmyslu věnuje zejména L. Kopačka, který zkoumal strukturální změny v ekonomice se zaměřením na průmysl. Nejpodrobněji se však geografii průmyslu zabývali odborníci na Geografickém ústavu Masarykovy univerzity v Brně. Za nejčastějšího autora můžeme označit V. Touška, se kterým spolupracovala řada

dalších autorů (např. M. Vančura, M. Viturka, J. Kunc). V. Toušek a J. Kunc (2001) se v díle *Regionální aspekty transformace českého průmyslu* zabývali změnami ve struktuře zaměstnanosti obyvatelstva v krajích. M. Vančura, M. Toušek a V. Kunc (1999) se společně sešli při psaní díla *Průmysl v českém příhraničí*. V tomto díle se autoři zabývají zaměstnaností v pohraničí a dochází k závěru, že k úbytku zaměstnanců v průmyslu docházelo rovnoměrně v pohraničních oblastech i vnitrozemí. V. Toušek spolu s M. Vančurou (1996) se v díle *Aktuální problémy České republiky – 1. díl Průmysl -1. část* domnívají, že bývalé Československo v průmyslové výrobě v přepočtu na obyvatele patřilo k největším průmyslovým potenciálům na světě. Dodávají ovšem, že kvalitou výrobků se vyspělým ekonomikám nemohlo rovnat. Z publikace byla v této práci využita kapitola *Privatizace české ekonomiky a průmyslu*, kde jsou popsány metody použité při privatizaci v České republice v transformačním období. J. Dokoupil a P. Wilam se v díle *Geografická analýza pohraničí České republiky* (1999) zabývali průmyslem v českém příhraničí, kam okres Cheb také spadá. Věnují se zaměstnanosti, mzdám a tržbám z průmyslové činnosti. Region se řadí k příhraničním okresům s nižší koncentrací průmyslu. V pořadí dle tržeb z průmyslu se okres Cheb v roce 1997 umístil až na 73. místě ze 77 okresů. K nastínění předtransformačního období průmyslu z pohledu geografie v okrese Cheb před rokem 1989 posloužila studie *Regionální struktury geografie průmyslu západního Krušnohoří* L. Mištery (1989), který se ve svém výzkumu zabýval průmyslovou výrobou v západním Krušnohoří. Do tohoto regionu Mištera zařadil okresy Cheb, Sokolov a Karlovy Vary. V díle nalezneme komplexní zpracování průmyslové výroby a počty průmyslových subjektů včetně zaměstnanosti v tomto odvětví. Nechybí zde ani lokalizační faktory průmyslových závodů. Rozdíly, které se uplatňují na rozmístění závodů v závislosti na lokalizačních faktorech, jsou podle Mištery:

- ve specifických podmínkách různých druhů průmyslových odvětví,
- v geografickém potenciálu krajiny,
- v závislosti na stupni vývoje v historii.

Ašsko, část okresu Cheb, byla S. Mirvaldem a A. Matuškovou (2001) zpracována v díle *Geografická analýza příhraničního mikroregionu Ašsko*. Zde se věnují historickému vývoji

průmyslu a průmyslovým podnikům do roku 2000. Za rok 2000 zde najdeme podle průmyslového odvětví rozdělené průmyslové podniky včetně počtu zaměstnanců.

3 METODIKA PRÁCE

Zachycení transformace průmyslu v okrese Cheb je založeno na komparaci dat o zaměstnanosti v průmyslu v letech 1989 a 2010. Počátečním rokem byl zvolen rok 1989, aby bylo zachyceno předtransformační období a stav průmyslu za odlišného politického a ekonomického systému, tedy centrálně řízené ekonomiky. Druhým porovnávaným rokem byl zvolen rok s nejaktuálnějšími daty, tedy rok 2010. Metodika sběru a třídění dat byla převzata z disertační práce M. Baštové (2011) s názvem *Transformace průmyslu města Plzně*, ve které se autorka věnuje transformaci průmyslové výroby města Plzně po roce 1989.

Vzhledem k tomu, že se mezi porovnávanými lety 1989 a 2010 měnilo administrativní členění okresů Karlovarského kraje, kdy k okresu Cheb byla připojena k 1. 1. 2007 oblast Teplé, která do té doby náležela do okresu Karlovy Vary, bylo nejprve nutné pro oba dva roky vymezit shodné zájmové území. Pokud v předkládané práci není uvedeno jinak, myslí se okresem Cheb administrativní členění okresu Cheb z roku 1989, kdy měl okres rozlohu 933 km² a oblast Teplé do něj nepatřila. Data z roku 2010 byla proto upravována tak, aby byla pro stejné území jako data pro rok 1989.

Ke splnění cíle předkládané práce bylo potřeba získat data o počtu zaměstnanců pracujících v jednotlivých průmyslových odvětvích a data o počtu zaměstnaných celkově v průmyslu na území okresu Cheb a České republiky v letech 1989 a 2010. Data pro rok 1989 byla čerpána z ročenky Českého statistického úřadu (1990) *Pracovníci a mzdové fondy socialistického sektoru národního hospodářství v krajích a okresech podle odvětví národního hospodářství ČSR za rok 1989*. Další potřebná data za rok 1989 o poloze a počtu průmyslových subjektů v okrese Cheb byla zpracována z databáze Českého statistického úřadu (1990) *Provozovny ústředně řízeného průmyslu v roce 1989*. Aby mohlo dojít k porovnání dvou zkoumaných let, tedy roku 1989 a 2010, bylo potřeba získat data i za druhý rok. Od roku 1997 však nejsou údaje o zaměstnanosti sledována v jednotlivých odvětvích pro okresy. Pro tento rok tedy neexistuje žádná statistická ročenka či databáze, ve které by byla shromážděna data o zaměstnanosti v průmyslových odvětvích na území okresů. Důvodem byl rozpad velkých průmyslových podniků na spousty malých, což bylo nad kapacity statistického aparátu, který dlouhodobě nemohl toto odvětví kvalitně

statisticky dokumentovat. V datech vznikaly spousty nepřesností a chyb. A nejen proto bylo od tohoto sběru dat upuštěno. Většina statistických dat tohoto charakteru je momentálně shromažďována jen pro větší územní celky (kraje).

Vzhledem k výše uvedeným okolnostem muselo dojít k vytvoření vlastní databáze za rok 2010. Z *Regionálního informačního servisu* (RES), který spravuje ČSÚ, byl získán seznam všech průmyslových subjektů působících v okrese Cheb v roce 2010. K těmto datům byly poté z účetních uzávěrek jednotlivých firem nacházejících se v obchodním rejstříku, případně z informačního katalogu společnosti *HBI ČR*, přiřazeny přesné údaje o počtu zaměstnanců, poloze subjektů a formě vlastnictví. V některých případech se stalo, že účetní uzávěrky nebyly kompletní a údaj o zaměstnanosti nebyl zjistitelný, proto byl u těchto subjektů přiřazen údaj o počtu zaměstnanců dle odborného odhadu. To se však týkalo jen omezeného počtu malých firem, a proto odchylka tohoto odhadu neměla na celkový počet zásadní vliv.

Před samotnou komparací získaných dat bylo nutné sjednotit jejich klasifikaci dle průmyslových odvětví. Vzhledem k tomu, že v roce 1989 byla používána odlišná odvětvová klasifikace průmyslových odvětví než v roce 2010, bylo nutné provést agregaci klasifikací. V roce 1989 byla používána odvětvová klasifikace *JKONH* a v roce 2010 byla používána klasifikace *CZ-NACE*. Agregace odvětví byla provedena stejným způsobem jako v disertační práci M. Baštové (2011). Data o počtu zaměstnaných v rozdílných průmyslových odvětvích („databáze 1989“, „databáze 2010“) byla agregována do devíti shodných základních odvětví (viz Tabulka č. 1). Některé průmyslové podniky musely být zařazeny do kategorií individuálně. Hlavním kritériem pro klasifikaci byl převažující počet zaměstnanců v odvětví a také vlastní prezentované zařazení jednotlivých firem.

Vytvořené databáze za rok 1989 a 2010 mohly být vyhodnocovány. Pro analýzu odvětvové struktury průmyslu v okrese byl použit index odvětvové specializace, který určuje stupeň významu v jednotlivých odvětvích v průmyslu v dané územní jednotce v porovnání s postavením průmyslového odvětví v hierarchicky vyšší prostorové jednotce.

$$I_S = \frac{P_{io} / P_{ic}}{P_{jo} / P_{jc}};$$

kde (P) je počet zaměstnaných, (o) jsou zaměstnaní v daném průmyslovém odvětví, (c) jsou zaměstnaní v průmyslu celkem, (i) je region nižšího řádu a (j) je region vyššího řádu (Masarykova univerzita, 2012). Index specializace byl vypočítán pro okres Cheb za oba sledované roky (1989 a 2010).

Určení důležitosti jednotlivých odvětví v regionu bylo také provedeno na základě vypočítaných podílů zaměstnanosti na celkové zaměstnanosti a podílu zaměstnanosti v průmyslu v okrese Cheb a České republice za roky 1989 a 2010. Strukturální změny subjektů v průmyslu v okrese byly zachyceny u průmyslových podniků s 20 a více zaměstnanci na základě změny zaměstnanosti v jednotlivých kategoriích rozdělených podle počtu zaměstnanců.

Na základě polohových dat byly vytvořeny kartografické výstupy, které zobrazují rozmístění průmyslových subjektů s 20 a více zaměstnanci ve sledovaných letech. Kartografické výstupy byly vytvořeny pomocí geografického informačního systému v programu ArcGIS verze 9.3 od firmy ESRI, s využitím podkladových map ArcČR 500.

TABULKA Č. 1: AGREGOVANÁ ODVĚTVÍ PRŮMYSLU

Zkratka	Odvětví prům.	JKONH	CZ-NACE
PO	Potravinářský	37 Prům. potravin a pochutin	10 Výroba potravinářských výrobků
		38 Výroba mražených výrobků, nápojů a tabáku	11 Výroba nápojů
			12 Výroba tabákových výrobků
TOK	Textilní, oděvní, kožedělný	33 Textilní průmysl	13 Výroba textilií
		34 Konfekční průmysl	14 Výroba oděvů
		35 Kožedělný	15 Výroba usní a souvisejících v.
DP	Dřevozpracující, papírenský, polygrafický, ostatní	29 Dřevozpracující průmysl	16 Výroba dřevěných výrobků kromě nábytku
		31 Průmysl papíru a celulózy	17 Výroba papíru a výrobků z papíru
		36 Polygrafický průmysl	18 Tisk a rozmnožování nahraných nosičů
		39 Ostatní průmyslová výroba	31 Výroba nábytku
32 Ostatní zpracovatelský průmysl			
CH	Chemický	25 Chemický a gumárensko-azbestový p.	19 Výroba koksu a rafinovaných ropných produktů
			20 Výroba chemických látek a přípravků
			21 Výroba farmaceutických výrobků
			22 Výroba pryžových a plastových výrobků
SK	Sklářský, keramický, stavebních hmot	32 Prům. skla, keramiky, porcelánu	23 Výroba ostatních nekovových minerálních výrobků
		28 Průmysl stavebních hmot	
K	Hutnický, kovo zpracující	23 Hutnictví železa	24 Výroba základních kovů, hutní zpracování kovů
		24 Hutnictví neželezných k.	
		27 Kovodělný průmysl	25 Výroba kovodělných výrobků
S	Strojírenský	26 Strojírenský průmysl	28 Výroba strojů a zařízení j.n.
			29 Výroba motorových vozidel
			30 Výroba ostatních dopravních prostředků
			33 Opravy a instalace strojů a z.
E	Elektrotechnický	27 Elektrotechnický průmysl	26 Výroba počítačů, elektronických a optických zařízení
			27 Výroba elektrických zařízení
TE	Těžba, energetika, odpady	21 Průmysl paliv	B Těžba a dobývání
		22 Energetický průmysl	D Výroba a rozvod elektřiny, plynu, tepla
			E Zásobování vodou, činnosti související s odpady

Zdroj: Převezato a upraveno z Bašťová (2011)

4 TRANSFORMACE Z OBECNÉHO HLEDISKA

Tato kapitola je věnována samotnému pojmu transformace se zaměřením na transformaci české ekonomiky po roce 1989. Jedná se o složitý proces, proto zde budou nastíněny jen některé rysy tohoto procesu. Kapitola se věnuje výchozím podmínkám české ekonomiky, vývoji HDP, vývoji zaměstnanosti v sektorech a privatizaci.

4.1 POJEM TRANSFORMACE

S pojmem transformace se můžeme setkat v mnohých vědních disciplínách a v mnoha významech, ale obvykle je tento termín používán ve smyslu významné změny. Ekonomická transformace je složitý proces, který se týká změny fungování celého systému. Tento proces se dotýká všech složek transformující se země, jak ekonomických, politických a právních, tak i samotného uvažování všech aktérů. Vlastní hodnocení úspěšnosti transformace je velmi složitým procesem.

Transformace zemí bývají často spojovány a doprovázeny reformami. Někdy se tyto dva termíny zaměňují. Přestože tato práce nemá za cíl zabývat se reformami, je na místě uvést rozdíl mezi těmito odlišnými termíny. Žídek (2006) významy slov popisuje tak, jak už bylo napsáno výše, že transformace je dlouhodobým a rozsáhlým procesem týkajícím se všech vrstev fungování celého systému a v podstatě jako vývoj celého systému stále probíhá. Reforma je změna dílčího prvku systému (např. daňová reforma).

Ve všech transformujících se ekonomikách byla transformace opřena o reformy a změny týkající se:

- rozsáhlého uvolnění cen,
- liberalizace zahraničního obchodu se změnami v kursovém režimu,
- rychlé privatizace obchodu a malého podnikání,
- demonopolizace a privatizace velkých podniků,
- reformy sociálního zabezpečení,
- daňové reformy (Svozilová, 2007).

4.2 PRŮBĚH TRANSFORMACE V ČESKÉ REPUBLICĚ A MAKROEKONOMICKÉ UKAZATELE

Transformace České republiky po roce 1989 je svým obsahem a průběhem unikátní, ale v české historii není ojedinělou dramatickou změnou. Jenom ve 20. století je to čtvrtá transformace či restrukturalizace české ekonomiky (Kopačka, 1996). První změna se pojí se vznikem Československa v roce 1918. Druhá velká změna se datuje k období 1938 až 1945, kdy byla země okupována Německou říší. Třetí změna souvisela s poválečným děním v Československu a nastolením socialismu. Transformace po roce 1989 patří do období čtvrté velké změny a vyznačuje se návratem k ideovému a ekonomickému systému, který zde fungoval před II. světovou válkou (Kopačka, 1996).

4.2.1 VÝCHOZÍ PODMÍNKY

Při transformačním procesu jsou důležité výchozí podmínky transformujících se ekonomik. Žídek (2006) tyto předtransformační jevy rozděluje do dvou skupin. Do první skupiny patří výhody (např. poloha, nízká nezaměstnanost), které Česká republika měla před rokem 1989, a druhou skupinou jsou nevýhody, které znesnadňovaly transformační procesy.

Na startu transformačních procesů mělo (tehdy ještě) Československo oproti ostatním transformujícím se ekonomikám výhodnou geografickou polohu. Vzhledem k poloze nejzápadnější země se u Československa očekával blízký kontakt s tržními ekonomikami západních zemí, které měly pomoci urychlit a usnadnit přechod k tržnímu hospodářství. Dalším důležitým pozitivem byla makroekonomická stabilita československé ekonomiky, která byla podmíněna nízkou mírou inflace, nulovou nezaměstnaností a vyrovnanými veřejnými rozpočty (veřejný dluh v roce 1989 činil 17 % HDP). Ovšem tato na první pohled pozitiva v sobě měla ukryté problémy (např. přezaměstnanost) (Žídek, 2006). Ve všech transformujících se zemích se krátce po začátku transformace nezaměstnanost rychle dostala do dvouciferných čísel. Jedinou ekonomikou s nízkou nezaměstnaností zůstala Česká republika. Slovenská republika, která byla společně s Českou republikou součástí společného státu Česká a Slovenská Federativní Republika, měla v lednu 1992 nezaměstnanost 12,7 %, Česká republika pouze 4,4 %. Porovnání se Slovenskou republikou je vhodným příkladem, protože oba regiony měly stejné

legislativní a ústavní uspořádání a podobné směry výroby, výši mezd a podobně (Švejnar a kol., 1997). Také úroveň vzdělání v technických oborech byla na vysoké úrovni, přestože byla na úkor jiných věd, které byly záměrně zanedbávány (např. ekonomie) (Žídek, 2006).

Negativní výchozí podmínky Československa byly vzájemně propojeny, a proto k nim nelze přistupovat jednotlivě. Všechna však měla původ v politickém a ekonomickém rozhodování, tedy v centrálně plánované ekonomice. Uzavřenost trhu a zahraniční obchod orientovaný na vývoz zboží do členských států RVHP zapříčinily při rozpadu RVHP ztrátu trhu pro export a těžké prosazování československých výrobků na západních trzích (Žídek, 2006). Přeorientování zahraničního obchodu z východních trhů na západní mělo za následek podstatné snížení objemu obchodu (Švejnar a kol., 1997). Chyby v investicích do obnovy strojů a zařízení vedly k technologickému zaostávání za vyspělými zeměmi. Příčinou bylo upřednostňování kvantity před kvalitou výrobků. Neexistovala přirozená konkurence, a proto nevznikal tlak na zkvalitnění výroby. Také fakt, že veškerá produkce byla spotřebována, nepřinášel potřebu zkvalitnění výroby. Pomalé byly také reakce podniků na změnu poptávky na trhu (tzv. pětileté plány to ani nedovolovaly). Struktura hospodářství byla orientována na průmysl. Terciární sektor byl opomíjen a zanedbáván (Žídek, 2006).

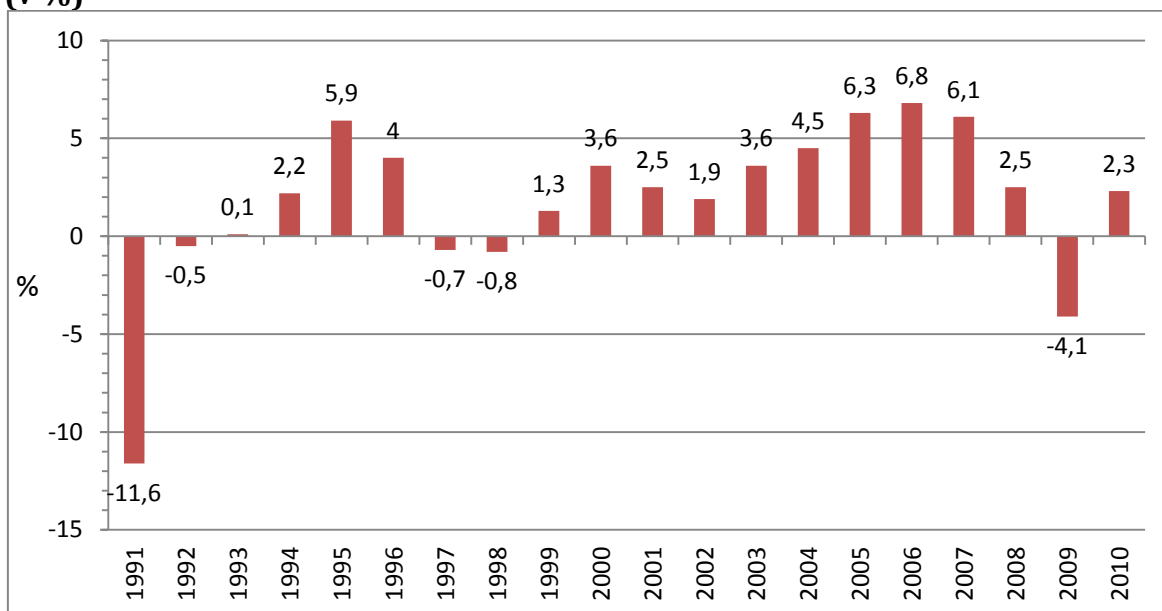
4.2.2 VÝVOJ HDP V ČESKÉ REPUBLICĚ

Vývoj průměrného HDP (hrubý domácí produkt) v období 1980-1990 zaznamenal oproti předcházejícímu desetiletí 1970 – 1980 snížení ze 4,8 % na 1,5 %. Podobný pokles zaznamenaly i ostatní makroekonomické ukazatele z tohoto období (Švejnar a kol., 1997).

Vývoj reálných změn HDP v transformačním období 1990-2010 je patrný z grafu č. 1. Na první pohled je patrné cyklické kolísání vývoje HDP. Tento jev je charakteristický pro tržní ekonomiky. Rok 1991 znamenal výrazný pokles HDP, a to o 11,6 %. Propad HDP byl reakcí na provedené reformy týkající se liberalizace cen, otevření zahraničního obchodu a mnoha dalších faktorů, které ovlivnily stranu poptávky a nabídky (Žídek, 2006). V roce 1992 byl vývoj HDP ještě záporný (- 0,5 %). V dalších letech

nastal růst HDP, který vrcholil v roce 1995, kdy byl roven 5,9 % (Bašťová, 2011). V období 1997- 1998 prošla česká ekonomika recesí, která si vynutila pád vlády a politické změny.

GRAF Č. 1: VÝVOJ HRUBÉHO DOMÁCÍHO PRODUKTU V ČESKÉ REPUBLICE V OBDOBÍ 1991-2010 (v %)



Zdroj: Vlastní zpracování dle VÚPSV (2010)

Poznámka: Data za rok 1995 z Bašťová (2011)

Cyklický vývoj růstu, či poklesu HDP v České republice v 90. letech lze podle Spěváčka (2002) rozdělit na čtyři etapy:

- **1. etapa** Transformační recese (období 1990-1992) způsobená kombinací faktorů na straně poptávky a nabídky.
- **2. etapa** Hospodářské oživení (období 1993-1996) tažené růstem domácí poptávky, zvýšenou tvorbou zásob a pozitivním očekáváním.
- **3. etapa** Opětovná recese (období 1997- 1. polovina roku 1999) způsobená nahromaděním negativních faktorů, mezi něž patřil růst mezd převyšující produktivitu práce, nadhodnocené kurzy měny a zpomalení tempa ekonomického růstu. Tyto podmínky vedly k odlivu zahraničního kapitálu, což zapříčinilo měnovou krizi v květnu 1997.
- **4. etapa** Oživení ekonomiky (období 2. polovina roku 1999) zvýšením růstu čistého vývozu zboží a služeb a výrazným růstem spotřeby domácností, růstem

produktivity práce a také investicemi do výrobního kapitálu. Negativním jevem tohoto růstu bylo zhoršování stavu veřejných financí.

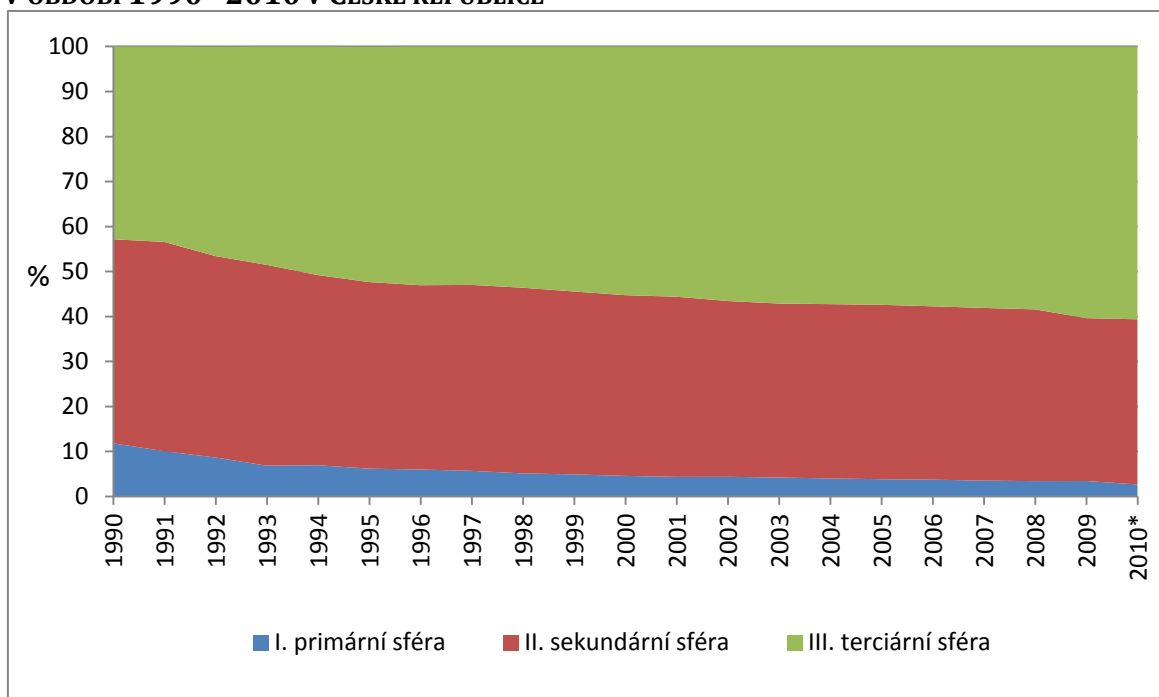
Čtvrtá etapa trvala v podstatě až do roku 2008. Oživení ekonomiky bylo navíc posíleno v roce 2004 vstupem České republiky do Evropské unie. V tomto období byl každoroční růst HDP, který dosáhl vrcholu v roce 2006, kdy HDP rostlo o 6,8 %.

Poslední recese v roce 2009, kdy meziroční růst HDP poklesl o 6,6 %, byla způsobená celosvětovou hospodářskou krizí. Velikost propadu charakterizuje fakt, že byl největší od roku 1991. Přestože byl tento propad negativní, je důkazem závislosti české ekonomiky na světových trzích, a tedy i úspěšné transformace co se týče zahraničního obchodu (přeorientování na západní trhy).

4.2.3 VÝVOJ ZAMĚSTNANOSTI V SEKTORECH EKONOMIKY

Jednou z nevýhod, které přineslo centrálně plánované hospodářství, byl potlačený terciární sektor. Nejen Československo se vyznačovalo v předtransformačním období velkým podílem průmyslové výroby, především těžkého průmyslu. Proto se dalo očekávat, že po zahájení ekonomických reforem, kdy se začala struktura produkce přizpůsobovat tržní poptávce, muselo dojít k výraznému útlumu řady průmyslových činností a tím i zmenšování celkové zaměstnanosti v průmyslu. Zatímco podíl průmyslové zaměstnanosti klesal, zvyšoval se naopak podíl zaměstnanosti ve službách, ve kterých byl rychlý růst bankovního sektoru, turistických služeb a pohostinství (Jonáš, 1996). V souvislosti s tímto vývojem se často také v literatuře setkáváme s pojmem terciarizace hospodářství.

GRAF Č. 2: VÝVOJ ZAMĚŠTNANOSTI V JEDNOTLIVÝCH SEKTORECH NÁRODNÍHO HOSPODÁŘSTVÍ V OBDOBÍ 1990 - 2010 v ČESKÉ REPUBLICE



Zdroj: Vlastní zpracování dle VÚPSV (2011)

Poznámka: V sekundární sféře je započítána stavební výroba. Data od roku 2005 jsou odhady VÚPSV

*) v roce 2010 vychází struktura zaměstnanosti z klasifikace CZ-NACE (dříve podle OKEČ)

Strukturální změna v zaměstnanosti je zachycena v grafu č. 2, kde je procentuálně vyjádřena zaměstnanost v primární, sekundární (včetně stavební výroby) a terciární sféře za období 1990 - 2010. Primární sféra v tomto období zaznamenala postupný pokles zaměstnanosti z prvotních 11,8 % z roku 1990 na 2,7 % v roce 2010. Sekundární sektor zaznamenal taktéž ztrátu podílu na zaměstnanosti 45,4 % z roku 1990 na 36,7 % v roce 2010. Scházející podíl zaměstnanců se tedy musel projevit nárůstem v terciárním sektoru, kde byl zaznamenán růst ze 42,8 % z roku 1990 na 60,6 % v roce 2010.

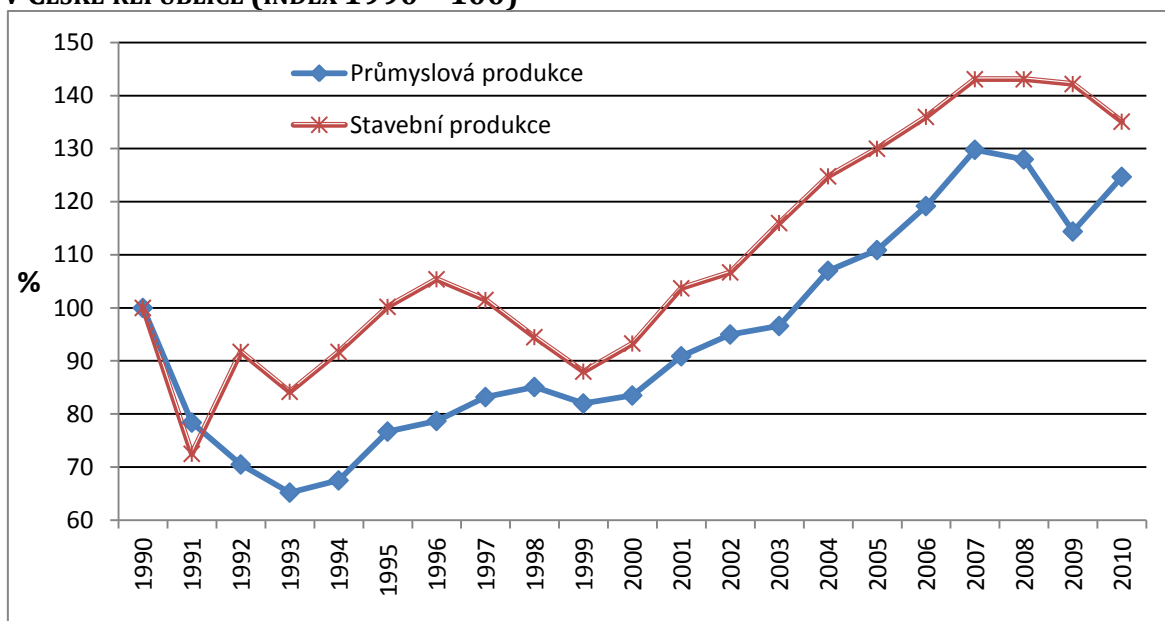
4.3 TRANSFORMACE PRŮMYSLU ČESKÉ REPUBLIKY PO ROCE 1989

Transformace ekonomiky České republiky po roce 1989 nebyla charakterizována pouze úbytkem pracovních míst v průmyslu (často se také hovoří o dezindustrializaci), ale také problémem s úbytkem výroby v průmyslu.

Na poklesu produkce se podílely poptávkové a nabídkové faktory. Poptávkové faktory ovlivnil pokles soukromé spotřeby, který byl vyvolán mimořádným poklesem reálných mezd v roce 1991. Dalším poptávkovým faktorem byla nejistota budoucího vývoje mezd a nabídky pracovních míst. Tato nejistota v ekonomice způsobila snížení sklonu ke spotřebě, tedy k větším úsporám a menší spotřebě. Do jisté míry byl tento jev zmírněn snahou realizovat nákupy zboží, které nebylo před liberalizací zahraničního obchodu volně dostupné. Také ztráta tradičních trhů a pokles zahraniční poptávky měly vliv na pokles produkce. Mezi nabídkové faktory, které se podílely na snížení produkce, patřilo zvýšení cen dovážených vstupů vlivem devalvace devizového kurzu koruny a také nákupu klíčových surovin (ropa, zemní plyn) za tržní ceny. Negativním šokem pro podniky bylo zrušení dotací z veřejných rozpočtů (Jonáš, 1996). Také je nutné brát v úvahu další faktory, které ovlivnily produkci. Privatizací průmyslových podniků docházelo k oddělení aktivit charakteru služeb od průmyslových činností, a to vedlo k výraznému poklesu průmyslové výroby ve statistických ukazatelích (Švejnar a kol., 1997).

Vzájemný vztah průmyslové produkce a stavební výroby s hrubým domácím produktem je viditelný při porovnání grafu vývoje HDP (viz Graf č. 1) a grafu vývoje zaměstnanosti průmyslové a stavební produkce (viz Graf č. 3), kdy jejich vývoj viditelně koreluje. Jakýkoliv propad v růstu HDP je zaznamenán poklesem růstu průmyslové nebo stavební produkce. Tento jev není ekonomickým pravidlem, ale ve vývoji české ekonomiky po roce 1989 se často opakoval.

GRAF Č. 3: VÝVOJ PRŮMYSLOVÉ A STAVEBNÍ PRODUKCE V OBDOBÍ 1990 - 2010 V ČESKÉ REPUBLICE (INDEX 1990 = 100)



Zdroj: Vlastní zpracování dle VÚPSV (2011)

Z grafu č. 3 je vidět, že od počáteční hodnoty z roku 1990 klesala jak průmyslová produkce, tak i stavební produkce a dostala se tak pod svoji úroveň z tohoto roku. Od roku 1993 je patrný růst obou těchto ukazatelů. Stavební produkce se dostala nad svoji počáteční úroveň z roku 1990 v letech 1995-1997. Poté následoval veliký propad, který se zastavil v roce 1999. Tehdy hodnota stavební produkce byla pouhých 88 % z roku 1990. Nad počáteční produkci se dostala opět v roce 2001 a od tohoto roku již byla tendence růstu nepřetržitá do roku 2010, kdy byl zaznamenán pokles ve stavební produkci ze 142 % na 135 %. Průmyslová produkce začala růst po prvotním velkém propadu, který se zastavil v roce 1993, kdy produkce dosahovala 65 % z roku 1990. Největšího poklesu zaznamenal zpracovatelský průmysl. Na úroveň produkce z roku 1990 se výroba vrátila až v roce 2004. Růst trval od roku 1993, vyjma roku 1997 (produkce klesla proti předcházejícímu roku o 3,1 %), až do roku 2007. Poté v roce 2008 byl menší pokles o 1,8 % a o rok déle v roce 2009 byl pokles až o 13,6 %. Tento pokles byl důsledkem globální hospodářské krize na světových trzích. Rok 2010 byl pro růst průmyslové produkce opět kladný, a to 10,3 %. Trend růstu pokračoval i první 3 kvartály roku 2011, kdy byl zaznamenán růst ve vývoji.

4.4 PRIVATIZACE SUBJEKTŮ V ČESKÉ REPUBLICE

Aby mohl co nejrychleji začít fungovat soukromý sektor, bylo v české ekonomice potřeba provést privatizaci státních subjektů. Do privatizace bylo zařazeno celkem 1721 subjektů. V roce 2007 byl jeden podnik vyloučen, protože se jednalo o subjekt ležící na území Slovenské republiky. Celkový počet byl tedy 1720 sledovaných privatizovaných subjektů. Celkový majetek k privatizaci byl podle projektů 705 mld. Kč. Privatizovaný majetek můžeme dle právní normy rozdělit na:

- 1473 státních podniků (539,7 mld. Kč),
- 239 akciových společností s podílem státu (239,4 mld. Kč),
- 8 příspěvkových či rozpočtových organizací (0,4 mld. Kč) (MPO, 2012).

V České republice se privatizace dělila na tři základní programy. Prvním programem privatizace byla restituce, tedy šlo o navrácení znárodněného majetku předchozím vlastníkům, nebo jejich dědicům. Druhým a třetím programem privatizace byla tzv. malá a velká privatizace státem vlastněných podniků. Rozdíl mezi malou a velkou privatizací spočíval ve velikosti privatizovaných subjektů. Velká privatizace byla vzhledem k hodnotě přesouvaného majetku nejdůležitější (Švejnar a kol., 1997).

TABULKA Č. 2: PŘEHLED O POČTU PRIVATIZOVANÝCH SUBJEKTŮ

Kategorie subjektů	Počet subjektů ke dni		
	31. 12. 1996	31. 12. 2000	31. 3. 2010
Subjekty uvedené do likvidace nebo do konkurzu aniž by byly privatizovány	201	204	208
Subjekty s ukončenou privatizací	1 002	1 347	1 499
Subjekty v působnosti MPO s neukončenou či nezahájenou privatizací	439	121	9
Akciové společnosti převedené na FNM ČR s neukončenou privatizací akcií	79	49	11

Zdroj: Ministerstvo průmyslu a obchodu (2012)

Poznámka: MPO - Ministerstvo průmyslu a obchodu, FNM ČR – Fond národního majetku ČR

Postup privatizace podniků je v tabulce č. 2. Do roku 1996 (k 31. 12.) bylo zprivatizováno 1002 subjektů z 1720 celkových určených k privatizaci. U 439 podniků a 79 akciových společností nebyla privatizace započatá. K 31. 12. 2000 již bylo zprivatizováno 1347 podniků. Dalších 121 podniků a 49 akciových společností čekalo na privatizaci. K 31. 3. 2010 bylo zprivatizováno 1499 subjektů z celkových 1720, což je 87 % z celkového počtu 1720 subjektů. S neukončenou nebo nezahájenou privatizací k 31. 3. 2010 bylo 9 subjektů a 11 akciových společností s neukončenou privatizací akcií (MPO, 2012).

5 GEOGRAFIE OKRESU CHEB

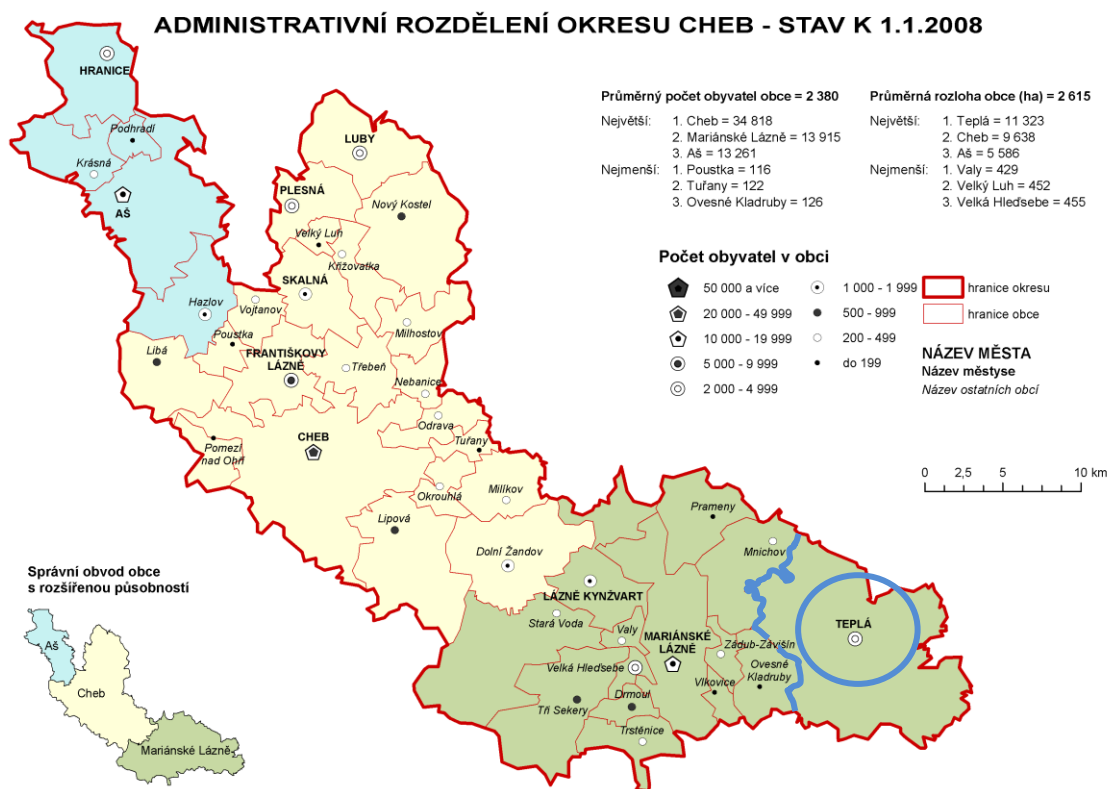
Pro účely předkládané práce bylo použito administrativní členění okresu Cheb, které se shoduje s administrativním členěním z roku 1989. Do tohoto území proti roku 2010 nepatří oblast Teplé. Ovšem většina statistických dat v roce 2010 jsou sbíraná za okres včetně Teplé, proto v charakteristice zájmového území byla zahrnuta ve většině ukazatelů i tato oblast.

5.1 VYMEZENÍ A ADMINISTRATIVNÍ ČLENĚNÍ OKRESU

Okres Cheb je nejzápadněji položeným okresem České republiky a patří mezi tři okresy Karlovarského kraje, který vznikl v rámci reformy státní správy a samosprávy k 1. 1. 2000. Karlovarský kraj patří do regionu NUTS II Severozápad. Okres Cheb vznikl již v roce 1960 sloučením tehdejších okresů Aš, Cheb a většiny okresu Mariánské Lázně. Ze severu a západu sousedil se SRN, dále pak sousedil s okresy Sokolov, Karlovy Vary a Tachov. K 1. 1. 2007 k okresu Cheb byla připojena oblast Teplé, která do té doby náležela do okresu Karlovy Vary. Touto změnou přibylo k 1. 1. 2007 k okresu 113 km², 3113 obyvatel a také nový sousedící okres Plzeň-sever. Rozloha celého okresu je 1 046 km² (bez Teplé 933 km²), což je 31,5 % z rozlohy Karlovarského kraje a 1,3 % z rozlohy České republiky. Okres Cheb má 38 malých území. Na mapě č. 1 je znázorněno administrativní rozdělení okresu k 1. 1. 2008 s vyznačenou oblastí Teplé. Okresní úřad zanikl k 31. 12. 2002 a od 1. 1. 2003 byly stanoveny obce s rozšířenou působností. Na území okresu Cheb to jsou město Aš, Mariánské Lázně a bývalé okresní město Cheb. Tato města jsou mezičlánky mezi krajským úřadem v Karlových Varech a obecními úřady. Zajišťují matriky, finanční a stavební úřady a podobně. Úřad práce v Chebu má pobočky pracovišť oddělení *Evidence a podpory v nezaměstnanosti* v Aši a Mariánských Lázních (ČSÚ, 2012).

Okres Cheb je významným lázeňským regionem. Nacházejí se zde Lázně Kynžvart, Františkovy Lázně a Mariánské Lázně. Poslední dvě jmenované patří do známého západočeského lázeňského trojúhelníku, kam se řadí ještě krajské město Karlovy Vary.

MAPA Č. 1: ADMINISTRATIVNÍ MAPA OKRESU CHEB K 1. 1. 2008



Zdroj: Charakteristika okresu Cheb, ČSÚ (2012)

5.2 VYBRANÁ CHARAKTERISTIKA OKRESU CHEB

Co se týče věkové struktury, v okrese Cheb včetně Teplé k 31. 12. 2010 žilo 13,8 % obyvatel ve věku 65 a více let. Mezi 15 – 64 lety jich bylo 71,1 % a ve věku 0 – 14 let 15,1 %. V tabulce č. 3 jsou uvedeny vybrané údaje o obyvatelstvu a trhu práce v okrese Cheb v porovnání s daty za Karlovarský kraj a za Českou republiku. K 31. 12. 2010 v okrese Cheb žilo 95 320 obyvatel (z toho v Teplé 3113 obyvatel) a z toho 48 580 žen (51 %). Obyvatelstvo k 31. 12. 2010 celého okresu Cheb tvořilo 31,5 % z obyvatelstva Karlovarského kraje a 0,09 % z obyvatelstva celé České republiky. Hustota zalidnění celého okresu Cheb byla v témže roce o 1,5 % menší než v Karlovarském kraji a o 31,9 % menší v porovnání s hustotou zalidnění České republiky, která byla 133,6 obyvatel/km² (ČSÚ, 2012).

TABULKA Č. 3: VYBRANÉ CHARAKTERISTIKY OBYVATELSTVA A TRHU PRÁCE V OKRESE CHEB, V KARLOVARSKÉM KRAJI A ČESKÉ REPUBLICE ZA ROK 2010 (31.12.)

Region	Rozloha (km ²)	Počet obyvatel (v tis.)		Hustota zalidnění (ob. /km ²)	Míra registrované nezaměstnanosti (%)	Uchazeč na 1 volné prac. místo
		Celkem	Žen			
Okres Cheb	1 046	95,32	48,58	91	9,72	25,6
Karlovarský kraj	3 314	307,44	156,44	92,8	11,39	26,6
Česká republika	78 866	105 331	5169	133,6	9,57	-

Zdroj: Vlastní zpracování dat z ČSÚ (2012)

Poznámka: Okres Cheb včetně oblasti Teplé

Míra registrované nezaměstnanosti byla v roce 2010 v okrese Cheb 9,72 %, což bylo o 0,15 % více, než byl celorepublikový průměr. V porovnání s krajem byla hodnota menší o 1,67 %. Míra registrované nezaměstnanosti byla ze všech tří okresů Karlovarského kraje nejnižší v okrese Cheb (okres Karlovy Vary 10,9 % a okres Sokolov 14,12 %). Nabídka práce je v okrese Cheb, ale i v Karlovarském kraji, velmi omezená. Na jedno volné pracovní místo připadá v okrese 25,6 uchazečů a v kraji 26,6 uchazečů. Ve struktuře uchazečů podle vzdělání byl největší počet se středně odborným (vč. vyučení) 43,1 % a nejmenší u vysokoškolsky vzdělaných uchazečů 2,4 %. Podobný charakter vzdělání uchazečů je v celém Karlovarském kraji.

6 TRANSFORMACE PRŮMYSLU V OKRESE CHEB

Transformací průmyslu ve smyslu vývoje průmyslu rozumíme všechny evoluční proměny od počátku rozvoje průmyslu až po současnost. Tyto proměny mohou být sledovány na různých hierarchických územních úrovních od celosvětové úrovně až po lokální úroveň (Popjaková, 2008). V případě této práce se jedná o úroveň okresu Cheb (bez oblasti Teplé). V této kapitole je zachycen historický vývoj průmyslu do roku 1989 a dále pak změny průmyslové výroby mezi roky 1989 a 2010 se zaměřením na změny průmyslových podniků, vlastnické změny, změny ve struktuře průmyslových odvětví, změny velikostní struktury průmyslu a prostorového uspořádání průmyslových odvětví. Dílčí část kapitoly je také věnována úspěšnému průmyslovému parku v Chebu a také dopadům ekonomické krize na největší průmyslové subjekty v okrese Cheb.

6.1 HISTORIE PRŮMYSLU V OKRESE CHEB PŘED ROKEM 1989

Rozmach průmyslu na území okresu Cheb nastal stejně jako ve většině měst západních Čech v 19. století s příchodem průmyslové revoluce. Technologický pokrok a zavedení parního stroje do průmyslové výroby znamenalo upuštění od tradiční manufakturní výroby a zavedení tovární strojní výroby, což znamenalo zvyšování dělby práce a velký nárůst pracovníků v průmyslové výrobě. Tento proces bývá nazýván industrializace. Industrializace však probíhala nerovnoměrně, a tak vznikala průmyslová centra Aš, Cheb nebo nedaleko vzdálený Sokolov¹. K dalšímu rozvoji průmyslu na Chebsku, ale i v celých západních Čechách, přispěla v letech 1861 až 1876 vybudovaná základní železniční síť. Kromě potravinářského průmyslu reprezentovaného výrobou piva se na Chebsku také rozvíjel textilní průmysl a výroba hudebních nástrojů. Tato odvětví byla na počátku 30. let ve 20. století zasáhnuta ekonomickou krizí, která měla v regionu vliv na sílící autonomismus početného německého obyvatelstva a následné zabránění území nacisty.

Po konci II. světové války nastal problém s nedostatkem kvalifikované pracovní síly v průmyslových podnicích jako následek poválečného odsunu německého obyvatelstva. Největším nedostatkem procházel průmysl stavební a textilní. V té době se uvažovalo

¹Sokolov nikdy nebyl součástí okresu Cheb.

o přesunutí některých podniků do vnitrozemí. Podle hlášení jednotlivých podniků měla v roce 1946 zaměstnanost v průmyslu přibližně 4,5 tis. osob (z toho 1,2 tis. osob české nebo slovenské národnosti). V září 1946 proběhla průmyslová konference, na které se rozhodlo zachovat 58 podniků a pro nedostatek zaměstnanců bylo plánováno některé firmy přesunout na Slovensko. Výrobci jízdních kol Eska a Premier, ale i jiné firmy kvůli nedostatku pracovních sil zaměstnávaly německé vězně (Šollar, 2009). Firma Eska se stala jedním z největších zaměstnavatelů v regionu ve strojírenském průmyslu v dobách centrálně plánovaného hospodářství.

Krátce po II. světové válce se začala v regionu prosazovat odvětví, která v okrese Cheb působila před válkou. Nejúspěšnější textilní průmysl byl lokalizován do mikroregionu Ašsko. V Aši vznikl v roce 1946 sloučením sedmi pletářsko–stávkařských závodů textilní závod Tosta Aš. Ten se stal počtem zaměstnanců v okrese Cheb před rokem 1989 největším zaměstnavatelem. Závod měl několik poboček ve svém blízkém okolí. Patřily mezi ně závody v Krásné, Plesné, Hazlově a v Libé u Chebu. Dohromady v nich pracovalo až 3,5 tis. zaměstnanců. Vyrábělo se zde pánské a dámské prádlo, teplákové soupravy, polyamidové dámské šaty a unikátní byla výroba stávkových rukavic. Ve stejném roce jako Tosta Aš byla založena vlnářská firma Textilana Ohara, která byla začleněna do podniku Textilana Liberec. Byla druhým největším zaměstnavatelem v regionu a její struktura zaměstnanců se skládala z 68 % žen. Tento podnik měl monopolní postavení ve výrobě dámských šatovek a pánských oblekových látek z umělých vláken (Mirvald a Matušková, 2001).

Velmi dominantní postavení tehdejšího textilního průmyslu v okrese Cheb dokládají data uváděná v tabulce s daty průmyslu v roce 1975 (viz Tabulka č. 4). V celkové průmyslové výrobě měl v okrese největší podíl textilní průmysl. Celkový podíl výroby tohoto odvětví byl 38,6 % na celkové výrobě. Druhým odvětvím byl strojírenský průmysl (24,2 %) a třetí byl potravinářský průmysl (15,9 %). Co do počtu zaměstnanců ve stejném roce byla situace stejná jako v průmyslové výrobě. Nejvíce lidí pracovalo v historicky zděděném textilním průmyslu (40,8 %), ve strojírenském průmyslu (25,8 %) a v potravinářském průmyslu (8,7 %).

TABULKA Č. 4: PODÍL JEDNOTLIVÝCH PRŮMYSLOVÝCH ODVĚTVÍ NA PRŮMYSLOVÉ VÝROBĚ A ZAMĚŠTNANOSTI V OKRESE CHEB V ROCE 1975

Průmysl, odvětví	Podíl na průmyslové výrobě (%)	Podíl na zaměstnanosti v průmyslu (%)
Paliv	0,4	-
Energetický	-	0,7
Hutnictví železa	1,4	1,7
Hutnictví neželezných kovů	1,4	1,7
Chemický	-	-
Strojírenský	24,2	25,8
Stavebních hmot	5,8	5,4
Dřevozpracující	6,1	6,5
Papíru a celulózy	-	-
Skla, porcelánu a keramiky	2,7	3,5
Textilní	38,6	40,8
Konfekční	0,3	1,0
Kožedělný	-	-
Polygrafický	0,2	0,4
Potravinářský	15,9	8,7
Ostatní průmyslová výroba	3,0	4,8

Zdroj: Mištera (1989)

Mezi další významné podniky mimo textilní průmysl patřila Aritma v Aši, která byla založena v roce 1960 pražskými závody Aritma Praha. Národní podnik Aritma byl jedním z největších výrobců zařízení výpočetní techniky v Československu (Kovář, 2012). Velkým podnikem v okrese Cheb byly též Západočeské dřevařské podniky, Kovo Cheb s několika závody v okrese a také podnik Opravny zemědělských strojů ve Františkových Lázních, který dnes působí pod názvem PREMOT Františkovy Lázně a. s. (Premot, 2012) Všechny jmenované podniky byly ovlivněny politickým systémem, který se řídil centrálním plánováním, které bylo zavedeno po roce 1948. Po tomto roce byly podniky znárodněny a převedeny na státní podniky, národní podniky, nebo družstevní podniky apod. Tento systém trval až do roku 1989.

6.2 PRŮMYSLOVÉ SUBJEKTY V OKRESE CHEB V ROCE 1989 A 2010

Rok 1989 byl posledním rokem, kdy byla ekonomika centrálně plánovaná. Po listopadové „sametové revoluci“ se systém přetransformoval na demokratický systém a také tržní ekonomiku. Tato změna byla doprovázena reformami, mezi něž patřilo převedení státních podniků na soukromé subjekty. Spousta podniků tuto reformu neustála.

Předtransformační období bylo charakteristické velkými zaměstnavateli. Největší průmyslové subjekty v roce 1989 charakterizuje tabulka č. 5. Tehdy největším zaměstnávajícím odvětvím v okrese Cheb byl textilní průmysl. Závody Tosta Aš a Textilana Ohara společně zaměstnávali 3574 zaměstnanců, což bylo 27 % z celkového počtu zaměstnaných v průmyslu v okrese. V celém okrese bylo v průmyslu zaměstnáno 13 203 lidí k 31. 12. 1989. Třetím největším zaměstnavatelem byl státní strojírenský podnik a výrobce jízdních kol Eska, ve kterém pracovalo 1056 zaměstnanců.

TABULKA Č. 5: DESET NEJVĚTŠÍCH ZAMĚSTNAVATELŮ V OKRESE CHEB V ROCE 1989

Pořadí	Název průmyslového subjektu	Místo	Počet zaměst.	Odvětví
1.	Tosta Aš	Aš	2 430	Textilní
2.	Textilana Ohara	Aš	1 144	Textilní
3.	Eska	Cheb	1 056	Strojírenský
4.	Kovo Cheb	Cheb	649	Strojírenský
5.	Cremona	Luby	573	Dřevozpracující
6.	Západočeské dřevařské závody	Mariánské Lázně	530	Dřevozpracující
7.	Aritma	Aš	516	Elektrotechnický
8.	Opravný zemědělských strojů	Františkovy Lázně	477	Strojírenský
9.	Sokol Stroj	Cheb	459	Strojírenský
10.	Západočeská pekárny a cukrárny	Cheb	354	Potravinářský

Zdroj: Provozovny ústředně řízeného průmyslu ČR za rok 1989, ČSÚ (1990)

Největší zaměstnavatele v okrese v roce 2010 vidíme v tabulce č. 6. Můžeme si všimnout, že se situace v okrese úplně změnila proti roku 1989 (viz Tabulka č. 5). Mezi deseti nejvíce zaměstnávajícími firmami není ani jedna firma z roku 1989. Firmy působící v roce 1989 byly v 90. letech 20. století rozděleny na menší podniky a postupně

zprivatizovány. U těchto firem došlo k výraznému poklesu zaměstnanosti. Zatímco k 31. 12. 1989 prvních deset firem zaměstnávalo 8188 (62 %) zaměstnanců z celkových 13 203 zaměstnaných v průmyslu za stejný rok, tak v roce 2010 prvních deset firem k 31. 12. 2010 zaměstnávalo 2871 pracovníků (30 %) z celkového počtu 9653 zaměstnanců v průmyslu.

Problémem privatizace českých podniků bylo, že si nekladla za prvotní cíl zvýšení efektivnosti podniků, ale vytvoření soukromých podniků tak, aby mohly začít fungovat procesy tržního mechanismu (Toušek a Vančura, 1996). Takto provedená privatizace znamenala zánik některých průmyslových podniků. Zánik podniků, které v roce 1989 patřily k největším zaměstnavatelům, byl v okrese Cheb nejcitelnější v odvětví textilního průmyslu. Největší závody Tosta Aš a Textilana Ohara v současné době neexistují a z dalších privatizovaných podniků je již většina zavřená. Průmyslové haly byly nahrazeny buď jinou výrobou, nebo jsou ve většině případů opuštěné. Po významných zaměstnavatelích v okrese zbyly jen chátrající budovy v Aši, Krásné, ve Studánce, v Libé u Chebu (viz Příloha č. 1) a Hazlově (viz Příloha č. 2 a 3). K největšímu rozpadu textilního průmyslu došlo v období 1993 až 1995 po vzniku České republiky a odtržení Slovenska. Výrazným faktorem byla ztráta „východních trhů“ (Mirvald a Matušková, 2001). Dalším velkým podnikem, který se neprosadil, byl strojírenský závod Eska. Ten nezachytil západní trendy ve výrobě kol a po zprivatizování a následném zadlužení byl zavřen. Výrobní objekty Esky byly v Chebu zbourány (viz Příloha č. 4). Některé podniky, nebo jejich části, z roku 1989 stále fungují, ale již pod jiným jménem. K těmto podnikům patřil v roce 1989 pátý největší zaměstnavatel v okrese Cheb a výrobce hudebních nástrojů Cremona v Lubech, který byl po zprivatizování přejmenován na Strunal CZ, a.s. (Strunal, 2012). Tato společnost ztratila postavení jednoho z největších zaměstnavatelů v okrese, ale stále patří k významným podnikům v regionu s bohatou historií a tradicí. V roce 2010 zaměstnávala tato společnost 92 zaměstnanců.

TABULKA Č. 6: DESET NEJVĚTŠÍCH ZAMĚSTNAVATELŮ V OKRESE CHEB V ROCE 2010

Pořadí	Název průmyslového subjektu	Místo	Počet zaměstnanců	Odvětví
1.	Elektrometall, s.r.o.	Mariánské Lázně	612	Strojírenský
2.	GR electronic, s.r.o.	Hranice	582	Strojírenský
3.	Slévárna Heunisch, a. s.	Krásná (Aš)	251	Kovozpracující
4.	apt Products, s.r.o.	Cheb	239	Kovozpracující
5.	WECH CHEB, s.r.o.	Cheb	225	Strojírenský
6.	Tritia, s.r.o.	Cheb	206	Potravinářský
7.	Playmobil CZ, s.r.o.	Cheb	199	Ostatní
8.	CHEVAK Cheb, a.s.	Cheb	197	Energetika, odpady
9.	EUTIT, s.r.o.	Stará Voda	185	Keramický
10.	Tekaz, s.r.o.	Cheb	175	Těžba

Zdroj: Vlastní zpracování dat z RES, ČSÚ (2011); Databáze, HBI (2012); Obchodní rejstřík (2011); účetní uzávěrky podniků; Analýza vývoje na trhu práce za rok 2011, MPSV (2012)

V tabulce č. 6 vidíme, že největším zaměstnavatelem byla v roce 2010 společnost Elektrometall, s.r.o. z Mariánských Lázní s 612 (k 31. 12. 2010) zaměstnanci vyrábějící díly do motorových vozidel. Druhou firmou co do počtu zaměstnanců byla GR Electronic, s.r.o. s 582 zaměstnanci. V této firmě se vyrábějí elementy do vyhřívaných sedaček automobilů. Třetí firmou byla společnost Slévárna Heunisch, a.s. V této firmě jsou vyráběny odlitky z litiny a hliníku, např. skříně převodovek, skříně hydrauliky nebo hlavy válců motorů. Jediným subjektem patřícím do potravinářského průmyslu byla v prvních deseti největších průmyslových zaměstnavatelích okresu společnost Tritia, s.r.o. Firma produkuje pekárenské a cukrárenské výrobky. V keramickém průmyslu působí firma Eutit, s.r.o., která se specializuje na výrobu dlažeb a odlitků z čediče. Dalšími významnými zaměstnavateli jsou výrobce hliníkových profilů apt Products, s.r.o. a výrobce hraček Playmobil CZ, s.r.o., které mají společné umístění výroby v průmyslové zóně v Chebu v Dolních Dvorech. Tomuto průmyslovému parku je věnována podkapitola 6.7 Průmyslový park Cheb.

6.3 ZMĚNA VELIKOSTNÍ STRUKTURY PRŮMYSLU

Jak už bylo zmíněno, aby byl soukromý sektor obnoven v co nejkratším čase, muselo dojít k privatizaci podniků. V té docházelo k rozdělování velkých subjektů na menší. Proto se dala očekávat výrazná změna v počtu subjektů v okrese ve studovaných letech 1989 a 2010. Za podnik se považuje každý subjekt vykonávající hospodářskou činnost bez ohledu na jeho právní normy. V právu EU (EU 2003/361) jsou hlavními kritérii v rozdělení podniků počet zaměstnanců a roční obrat nebo bilanční suma roční rozvahy (Evropská komise, 2012). V předkládané práci je kritérium ročního obratu nebo bilanční sumy roční rozvahy zanedbáváno. Podniky jsou hodnoceny dle kategorií na základě dat o počtu zaměstnanců, a to:

- velký podnik s 250 a více zaměstnanci,
- střední podnik s < 250 zaměstnanci,
- malý podnik s < 50 zaměstnanci.

Mimo výše popsané existuje ještě kategorie mikropodnik, která je vymezena méně než deseti zaměstnanci. S touto kategorií se však v této práci nesetkáme, protože pro přesnější statistické porovnání byly za oba roky 1989 a 2010 záměrně vybrány subjekty s dvaceti a více zaměstnanci. V prvních letech transformace vznikly spousty rodinných podniků či firem s malým množstvím zaměstnanců (Jonáš, 1996). U těchto drobných průmyslových subjektů je těžké zachytit přesný počet zaměstnanců a mnohdy není jasné, zda je subjekt ještě aktivní. Zúženým výběrem bylo dosaženo mnohem přesnějších výsledků.

V roce 1989 působilo v okrese Cheb 30 průmyslových subjektů s 20 a více zaměstnanci. V roce 2010 jich byl více než trojnásobek, tedy 104 průmyslových subjektů. Zatímco v roce 1989 působily na území okresu Cheb tři velké průmyslové podniky v kategorii 1000 a více zaměstnanců, v roce 2010 v této kategorii nebyl ani jeden průmyslový subjekt. Zánik těchto velkých podniků se projevil na trhu práce a propuštění zaměstnanci hledali uplatnění ve službách, ale také se uchýlovali k zakládání vlastních podniků. Vznik spousty malých a středních podniků se projevil na velikostní struktuře podniků v okrese v roce 2010.

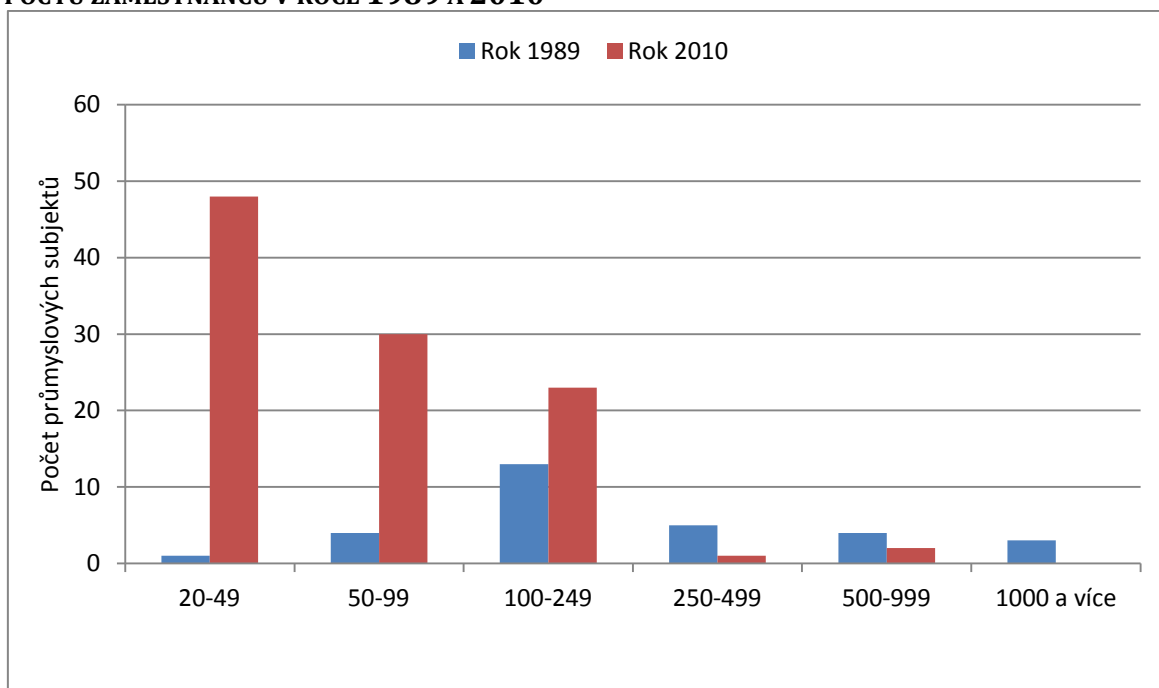
TABULKA Č. 7: PROCENTNÍ PODÍL PRŮMYSLOVÝCH SUBJEKTŮ S 20 A VÍCE ZAMĚSTNANCI V OKRESE CHEB V ROCE 1989 A 2010 PODLE POČTU ZAMĚSTNANCŮ

Subjekty s počtem zaměstnanců	1989		2010	
	Počet subjektů	%	Počet subjektů	%
20-49	1	3,3	48	46,2
50-99	4	13,4	30	28,8
100-249	13	43,3	23	22,1
250-499	5	16,7	1	1,0
500-999	4	13,3	2	1,9
1000 a více	3	10,0	0	0,0
celkem	30	100	104	100,0

Zdroj: Provozovny ústředně řízeného průmyslu ČR za rok 1989, ČSÚ (1990); Vlastní zpracování dat z RES, ČSÚ (2011); Databáze, HBI (2012); Obchodní rejstřík (2011); účetní uzávěrky podniků; Analýza vývoje na trhu práce za rok 2011, MPSV (2012)

Největší nárůst průmyslových podniků mezi lety 1989 a 2010 byl v kategorii malých podniků s počtem zaměstnanců 20 až 49 (viz Tabulka č. 7) V této kategorii byl v roce 1989 pouze jeden podnik s 29 zaměstnanci, což představuje podíl 3,3 % ze všech subjektů s 20 a více zaměstnanci. V roce 2010 v této kategorii působilo 48 podniků, mezi oběma roky tedy došlo k nárůstu 4700 % u subjektů v kategorii malých podniků. V roce 2010 měla tato kategorie 46,2% podíl ze všech podniků nad 20 zaměstnanců v okrese Cheb.

Zajímavé je srovnání kategorií středních a velkých podniků v obou letech. Zatímco v roce 1989 střední podniky tvořily podíl na celku 56,7 %, v roce 2010 to byl podíl 50,9 %. Velké podniky v roce 1989 měly 40% podíl a v roce 2010 měly pouze podíl 2,9 %. Tato situace v okrese nebyla v České republice nijak výjimečná. V první polovině 90. let 20. stol. došlo rozpadem velkých a vznikem spousty malých a středních podniků k přesunu aktivity z velkých na malé a střední podniky (Švejnar a kol., 1997). V grafu č. 4 je jednoznačně vidět, že v roce 2010 ve srovnání s rokem 1989 je převládající počet malých a středních podniků a na druhou stranu je velmi malý počet velkých podniků oproti roku 1989.

GRAF Č. 4: POČTY PRŮMYSLOVÝCH SUBJEKTŮ S 20 A VÍCE ZAMĚSTNANCI V OKRESE CHEB PODLE POČTU ZAMĚSTNANCŮ V ROCE 1989 A 2010

Zdroj: Provozovny ústředně řízeného průmyslu ČR za rok 1989, ČSÚ (1990); Vlastní zpracování dat z RES, ČSÚ (2011); Databáze, HBI (2012); Obchodní rejstřík (2011); účetní uzávěrky podniků; Analýza vývoje na trhu práce za rok 2011, MPSV (2012)

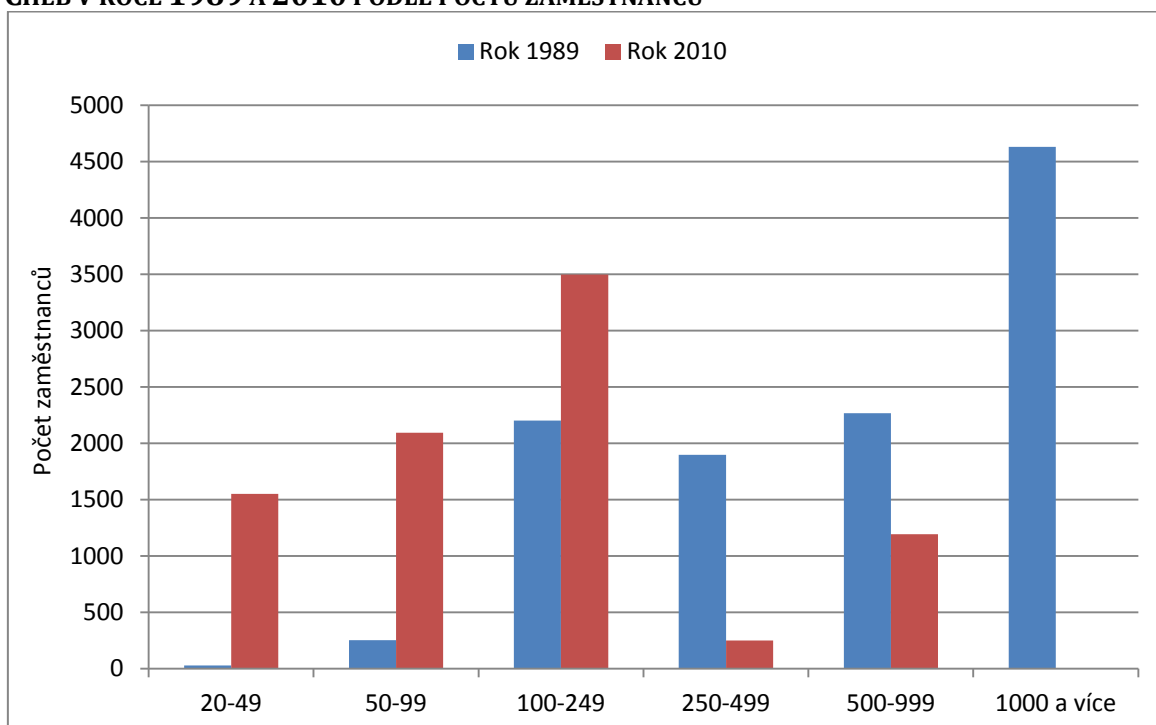
TABULKA Č. 8: PROCENTNÍ PODÍL ZAMĚSTNANCŮ U SUBJEKTŮ S 20 A VÍCE ZAMĚSTNANCI V OKRESE CHEB V ROCE 1989 A 2010 PODLE POČTU ZAMĚSTNANCŮ

Subjekty s počtem zaměstnanců	1989		2010	
	Počet zaměstnanců	%	Počet zaměstnanců	%
20-49	29	0,3	1 552	18,1
50-99	252	2,2	2 095	24,4
100-249	2 203	19,5	3 497	40,7
250-499	1 899	16,8	251	2,9
500-999	2 268	20,2	1 194	13,9
1000 a více	4 630	41,0	0	0
celkem	11 281	100	8 589	100

Zdroj: Provozovny ústředně řízeného průmyslu ČR za rok 1989, ČSÚ (1990); Vlastní zpracování dat z RES, ČSÚ (2011); Databáze, HBI (2012); Obchodní rejstřík (2011); účetní uzávěrky podniků; Analýza vývoje na trhu práce za rok 2011, MPSV (2012)

Zaměstnanci byli zařazeni do kategorií podle velikosti podniků, ve kterých byli zaměstnáni (viz Tabulka č. 8 a Graf č. 5). Ve velkých podnicích v roce 1989 bylo zaměstnáno 78 % všech zaměstnanců v průmyslových subjektech s více než 20 zaměstnanci. V roce 2010 jich bylo už jenom 16,8 %. Situace v zaměstnanosti v kategorii střední podniky byla opačná. V roce 1989 zaměstnávaly střední podniky 21,7 % lidí a v roce 2010 zaměstnávaly nejvíce ze všech podniků 65,1 %. Zaměstnanost v malých podnicích nad 20 zaměstnanců byla v roce 1989 zanedbatelná. Pouhých 0,3 % zaměstnanců pracovalo v této skupině. V roce 2010 to bylo 18,1 %.

GRAF Č. 5: PROCENTNÍ PODÍL ZAMĚSTNANCŮ U SUBJEKTŮ S 20 A VÍCE ZAMĚSTNANCI V OKRESE CHEB V ROCE 1989 A 2010 PODLE POČTU ZAMĚSTNANCŮ



Zdroj: Provozovny ústředně řízeného průmyslu ČR za rok 1989, ČSÚ (1990); Vlastní zpracování dat z RES, ČSÚ (2011); Databáze, HBI (2012); Obchodní rejstřík (2011); účetní uzávěrky podniků; Analýza vývoje na trhu práce za rok 2011, MPSV (2012)

Ve vývoji v okrese Cheb mezi roky 1989 a 2010 došlo ke snížení velikosti průmyslových podniků a také k nárůstu průmyslových subjektů. Snížení velikosti podniků mělo pozitivní vliv na jejich efektivnost, neboť menší podniky bývají produktivnější (Švejnar a kol., 1997).

6.4 ZMĚNY VLASTNICKÉ STRUKTURY PRŮMYSLOVÝCH SUBJEKTŮ

Zatímco ve vyspělých tržních ekonomikách jsou vlastníci (nejen průmyslových subjektů) z různých států a subjekty mají různou právní formu, v předtransformačním období centrálního plánování byl na území České republiky majetek vlastněn převážně státem. Proto se dalo očekávat, že po otevření domácího trhu by mělo dojít k vlastnickým změnám, a tedy i ke změnám v obou sledovaných letech 1989 a 2010. Podniky byly rozděleny podle státu sídla vlastníka subjektu. U subjektů, kde bylo více vlastníků z různého státu, byl započítán pouze vlastněný podíl podniku. Pro akciové společnosti byla vytvořena vlastní skupina, neboť u této formy podniků nelze jednoznačně určit vlastníka.

V okrese Cheb byl v roce 1989 jediným vlastníkem stát u všech subjektů s 20 a více zaměstnanci. Tyto podniky byly zařazeny do skupiny vlastníků z České republiky s podílem 100 % (viz Tabulka č. 9). Do roku 2010 se v okrese vytvořila zajímavá vlastnická struktura. Většina podniků byla držena vlastníkem z České republiky, ovšem podíl těchto podniků byl už jen 52 %. S druhým největším podílem (32 %) vlastněných společností byly majitelé ze Spolkové republiky Německo. Pouhý 6% podíl připadal na vlastníky z ostatních zemí. Mezi tyto země patřilo Švédsko, Rakousko, Holandsko, Itálie, Belgie, Seychely, Velká Británie, Kypr a jiné. V roce 2010 na akciové společnosti připadal 10% podíl průmyslových subjektů. Pro názorné představení podílů vlastníků firem byl vytvořen graf č. 6.

V roce 2010 se v okrese Cheb vyskytovaly tři právní podoby průmyslových subjektů s 20 a více zaměstnanci. Nejčastější podobou podniků byla společnost s ručením omezeným. Druhou formou (10 %) byly akciové společnosti. Nejméně zastoupenou formou byly podnikající fyzické osoby.

TABULKA Č. 9: PRÁVNÍ FORMA A VLASTNICTVÍ PRŮMYSLOVÝCH SUBJEKTŮ V OKRESE

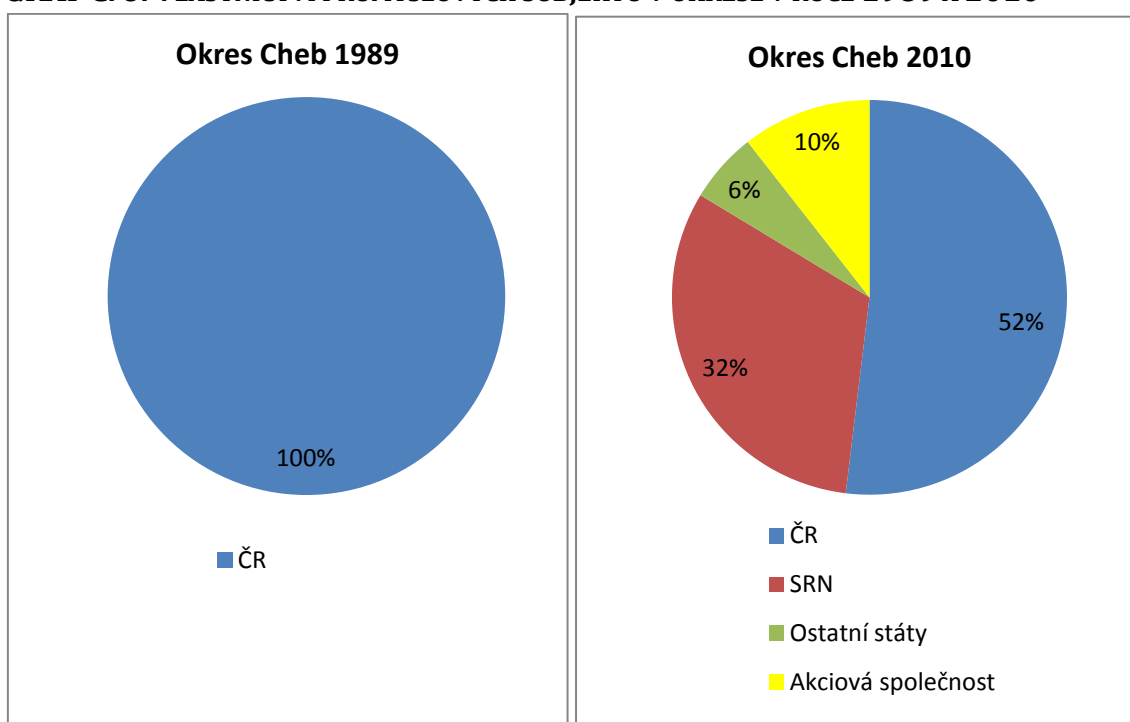
Právní forma*	Vlastník ze státu:	1989				2010			
		Průmysl. subjektů		Počet zaměstnanců		Průmysl. subjektů		Počet zaměstnanců	
		Počet	%	Počet	%	Počet	%	Počet	%
S.R.O. nebo FOP**	ČR	30	100	11 281	100	54	52	3 763	44
	SRN	0	0	0	0	33	32	3 232	38
	Ostatní státy	0	0	0	0	6	6	523	6
Akciová společnost		0	0	0	0	11	10	1 071	12
Celkem		30	100	11 281	100	104	100	8 589	100

Zdroj: Zdroj: Provozovny ústředně řízeného průmyslu ČR za rok 1989, ČSÚ (1990); Vlastní zpracování dat z RES, ČSÚ (2011); Databáze, HBI (2012); Obchodní rejstřík (2011); účetní uzávěrky podniků; Analýza vývoje na trhu práce za rok 2011, MPSV (2012)

Poznámka: Podniky s 20 a více zaměstnanci

*)platí jen pro rok 2010 **) FOP – fyzické osoby podnikající

GRAF Č. 6: VLASTNICTVÍ PRŮMYSLOVÝCH SUBJEKTŮ V OKRESE V ROCE 1989 A 2010

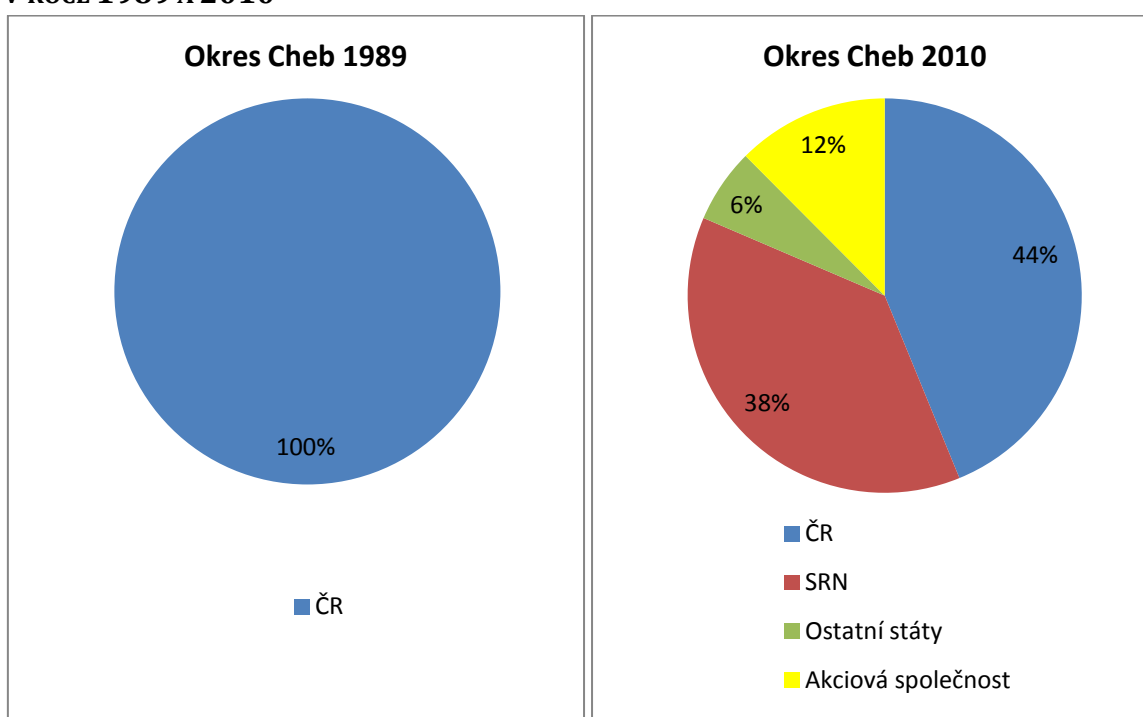


Zdroj: Zdroj: Provozovny ústředně řízeného průmyslu ČR za rok 1989, ČSÚ (1990); Vlastní zpracování dat z RES, ČSÚ (2011); Databáze, HBI (2012); Obchodní rejstřík (2011); účetní uzávěrky podniků; Analýza vývoje na trhu práce za rok 2011, MPSV (2012)

Poznámka: Podniky s 20 a více zaměstnanci

Zajímavé je porovnání počtů pracujících v průmyslových subjektech podle vlastníka (viz Tabulka č. 9 a Graf č. 7). V roce 1989 bylo 100 % zaměstnaných lidí v podnicích s českým vlastnictvím. V roce 2010 bylo v českých průmyslových subjektech zaměstnáno 44 % pracovníků. V subjektech vlastněných majitelem ze Spolkové republiky Německo pracovalo 38 % lidí. Pouhých 6 % pracujících bylo z ostatních zemí. V akciových společnostech pracovalo 12 % zaměstnanců.

GRAF Č. 7: PODÍL PRACUJÍCÍCH V PRŮMYSLVÝCH SUBJEKTECH PODLE VLASTNÍKA V OKRESE V ROCE 1989 A 2010



Zdroj: Zdroj: Provozovny ústředně řízeného průmyslu ČR za rok 1989, ČSÚ (1990); Vlastní zpracování dat z RES, ČSÚ (2011); Databáze, HBI (2012); Obchodní rejstřík (2011); účetní uzávěrky podniků; Analýza vývoje na trhu práce za rok 2011, MPSV (2012)

Poznámka: Podniky s 20 a více zaměstnanci

Ve vývoji vlastnictví průmyslových subjektů v okrese Cheb můžeme jednoznačně říci, že sice došlo k výraznému poklesu subjektů vlastněných českým vlastníkem, ale k velké diverzifikaci vlastníků nedošlo. Většina podniků vlastněných cizinci měla majitele ze Spolkové republiky Německo a tyto firmy jsou také druhým největším zaměstnavatelem v okrese.

6.5 ZMĚNA ODVĚTVOVÉ STRUKTURY PRŮMYSLU

Při transformaci průmyslu nedochází pouze ke změně v celkové zaměstnanosti v průmyslu, ale mění se i podíl jednotlivých odvětví uvnitř tohoto sektoru. Pro přesné určení těchto změn v jednotlivých odvětvích byl vypočítán pro okres a také pro Českou republiku za roky 1989 a 2010 index změny počtu zaměstnanců a podíl na celkové zaměstnanosti. Tato data pomohla určit odlišnosti mezi vývojem jednotlivých průmyslových odvětví v okrese s vývojem průmyslových odvětví v České republice. K určení specializace v okrese Cheb byl také vypočítán index odvětvové specializace pro rok 1989 a 2010.

TABULKA Č. 10: ZMĚNA POČTU ZAMĚSTNANCŮ V PRŮMYSLOVÝCH ODVĚTVÍCH V OKRESE CHEB A ČESKÉ REPUBLICE V ROCE 1989 A 2010 (K 31.12.)

Odvětví	Okres Cheb				ČR			
	1989	2010	Rozdíl 2010- 1989	Index změny 2010- 1989	1989	2010	Rozdíl 2010- 1989	Index změny 2010- 1989
PO	1 125	550	-575	48,9	144 959	109 559	-35 400	76
TOK	4 397	1 048	-3 349	23,8	278 095	49 268	-228 827	18
DP	2 069	1 390	-679	67,2	181 243	129 463	-51 780	71
CH	45	1 322	1 277	2 937,8	118 971	113 699	-5 272	96
SK	996	1 023	27	102,7	128 023	50 804	-77 219	40
K	1 727	1 142	-585	66,1	258 355	174 552	-83 803	68
S	1 801	2 058	257	114,3	601 907	265 380	-336 527	44
E	135	285	150	211,1	140 881	115 617	-25 264	82
TE	908	835	-73	92,0	262 448	111 282	-151 166	42
Celkem průmysl	13 203	9 653	-3 550	73,1	2 114 882	1 119 624	-995 258	53

Zdroj: Pracovníci a mzdové fondy socialistického sektoru národního hospodářství v krajích a okresech podle odvětví národního hospodářství ČSR za rok 1989, ČSÚ (1990); Vlastní zpracování dat z RES, ČSÚ (2011); Databáze, HBI (2012); Obchodní rejstřík (2011); účetní uzávěrky podniků; Analýza vývoje na trhu práce za rok 2011, MPSV (2012); Průmysl a energetika, ČSÚ (2011)

Vysvětlivky: **PO** - průmysl potravinářský; **TOK** - průmysl textilní, oděvní, kožedělný; **DP** - průmysl dřevozpracující, papírenský, polygrafický a ostatní; **CH** - průmysl chemický; **SK** - průmysl sklářský, keramický a stavebních hmot; **K** - průmysl hutnický a kovo zpracující; **S** - průmysl strojírenský; **E** - průmysl elektrotechnický; **TE** - průmysl těžební, energetika a odpady.

Počet zaměstnaných v jednotlivých průmyslových odvětvích za rok 1989 a 2010 v okrese Cheb a v České republice je v tabulce č. 10. K datům o zaměstnanosti byly vypočítány indexy změny mezi oběma roky. Při porovnání let 1989 a 2010 za Českou republiku je vidět klesající zaměstnanost ve všech odvětvích průmyslu. Pokles zaměstnanosti celého průmyslu byl mezi lety 1989 a 2010 o 47 % (995,3 tis. zaměstnanců). Největší změny uvnitř průmyslu byly zaznamenány v zaměstnanosti v agregovaném odvětví textilního, oděvního a kožedělného průmyslu. Zaměstnanost v tomto odvětví klesla o 82 % (228,8 tis. zaměstnanců). O 60 % poklesla v průmyslu sklářském, keramickém a průmyslu stavebních hmot. Mezi zmíněnými roky byl výrazný pokles zaznamenán také v agregovaném odvětví, tedy v těžebním průmyslu, průmyslu energetiky a odpadu (58 %), a v odvětví strojírenského průmyslu (56 %). Nejmenší propad (4 %) zaznamenal naopak průmysl chemický, který ztratil 5272 pracovních míst.

Pokles zaměstnanosti v celém průmyslu v okrese Cheb 1989 a 2010 nebyl tolik výrazný jako v České republice. Pokles zaměstnanosti v průmyslu v okrese byl o 27 %, kdežto v celé republice byl propad o 47 %. V okrese klesla zaměstnanost v průmyslu o 29 % tedy 3550 pracovníků, z toho bylo 3349 zaměstnanců z textilního, oděvního nebo kožedělného průmyslu. Uvnitř průmyslu zaznamenal největší pokles (76 %) stejně jako v celé republice textilní průmysl. Největším podílem na poklesu zaměstnanosti v tomto odvětví přispěl krach dvou největších textilních podniků Tosty Aš a Textilany Ohara, jak bylo uvedeno v podkapitole 6.2. Výraznější pokles (51 %) zaznamenal potravinářský průmysl. Ten se v okrese propadl o 27 % více než v celé republice. Výraznějšího poklesu v dalších jednotlivých odvětvích v okrese Cheb proti odvětvím v celé republice nedošlo. V okrese ještě poklesla zaměstnanost výrazněji v hutnickém a kovo zpracujícím odvětví. Naopak výrazný byl nárůst některých odvětví. Nejvíce vzrostl (o 2 838 %) v období od roku 1989 až 2010 v okrese Cheb chemický průmysl, který v roce 1989 nebyl prakticky zastoupen. V tomto odvětví byl nárůst 1277 zaměstnanců. O 111 % vzrostl elektrotechnický průmysl a strojírenský průmysl vzrostl o 14 %. Mezi největší zaměstnavatele patřil v roce 2010 již zmíněný Elektrometall, s.r.o., GR electronic, s.r.o. (viz Tabulka č. 6).

Význam jednotlivých průmyslových odvětví pro okres Cheb v roce 1989 a 2010 můžeme zhodnotit podle tabulky č. 11 a také grafu č. 8. Největší podíl odvětví

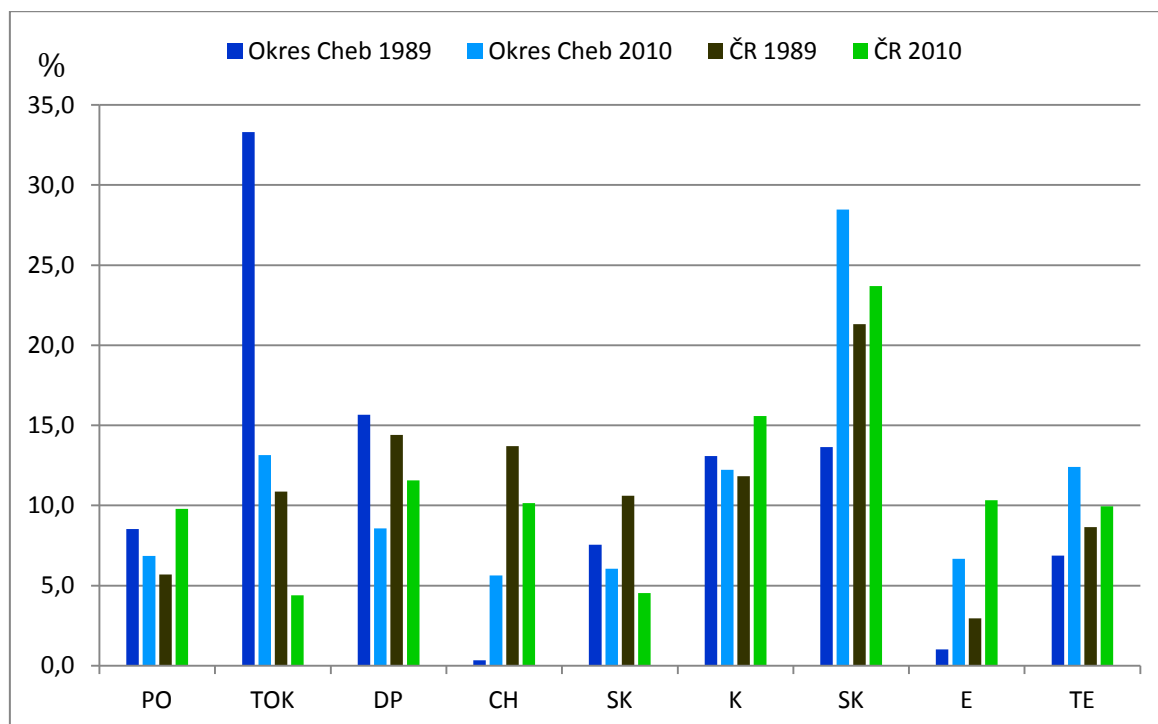
na zaměstnanosti mělo v roce 1989 agregované odvětví textilního, oděvního a kožedělného průmyslu. V tomto odvětví pracovalo 9,9 % ze všech zaměstnaných v okrese Cheb. Nejmenší podíl na zaměstnanosti v okrese měl průmysl chemický (0,1 %) a elektrotechnický (0,3 %). V České republice byl s největším podílem na zaměstnanosti v roce 1989 průmysl strojírenský (11,4 %). Největší podíl na zaměstnanosti v průmyslu mělo agregované odvětví textilního, oděvního a kožedělného průmyslu (33 %). Nejméně se podílel zaměstnaností na průmyslu elektrotechnický (1 %) a chemický (0,3 %). Tato dvě odvětví v průmyslu byla v zastoupení bezvýznamná. V celé České republice měl v roce 2010 strojírenský průmysl největší podíl (6,9 %) na celkové zaměstnanosti v České republice a také měl největší podíl (23,7 %) na zaměstnanosti v průmyslu.

TABULKA Č. 11: PODÍL NA CELKOVÉ ZAMĚSTNANOSTI A PODÍL NA ZAMĚSTNANOSTI V PRŮMYSLU JEDNOTLIVÝCH PRŮMYSLOVÝCH ODVĚTVÍ V OKRESE CHEB A ČESKÉ REPUBLICE V ROCE 1989 A 2010 (K 31. 12.)

Odvětví	Podíl na celkové zaměstnanosti (%)				Podíl na zaměstnanosti v průmyslu (%)			
	Okres Cheb		ČR		Okres Cheb		ČR	
	1989	2010	1989	2010	1989	2010	1989	2010
PO	2,5	1,1	2,8	2,8	8,5	5,7	6,9	9,8
TOK	9,9	2,1	5,3	1,3	33,3	10,9	13,1	4,4
DP	4,6	2,8	3,4	3,3	15,7	14,4	8,6	11,6
CH	0,1	2,7	2,3	2,9	0,3	13,7	5,6	10,2
SK	2,2	2,1	2,4	1,3	7,5	10,6	6,1	4,5
K	3,9	2,3	4,9	4,5	13,1	11,8	12,2	15,6
S	4,0	4,2	11,4	6,9	13,6	21,3	28,5	23,7
E	0,3	0,6	2,7	3,0	1,0	3,0	6,7	10,3
TE	2,0	1,7	5,0	2,9	6,9	8,7	12,4	9,9
Celkem průmysl	29,6	19,7	40,2	29,0	100,0	100,0	100,0	100,0

Zdroj: Pracovníci a mzdové fondy socialistického sektoru národního hospodářství v krajích a okresech podle odvětví národního hospodářství ČSR za rok 1989, ČSÚ (1990); Vlastní zpracování dat z RES, ČSÚ (2011); Databáze, HBI (2012); Obchodní rejstřík (2011); účetní uzávěrky podniků; Analýza vývoje na trhu práce za rok 2011, MPSV (2012); Průmysl a energetika, ČSÚ (2011)

Vysvětlivky: **PO** - průmysl potravinářský; **TOK** - průmysl textilní, oděvní, kožedělný; **DP** - průmysl dřevozpracující, papírenský, polygrafický a ostatní; **CH** - průmysl chemický; **SK** - průmysl sklářský, keramický a stavebních hmot; **K** - průmysl hutnický a kovo zpracující; **S** - průmysl strojírenský; **E** - průmysl elektrotechnický; **TE** - průmysl těžební, energetika a odpady.

GRAF Č. 8: PODÍL V PRŮMYSLOVÝCH ODVĚTVÍCH NA ZAMĚŠTNANOSTI V PRŮMYSLU V OKRESE CHEB

Zdroj: Pracovníci a mzdové fondy socialistického sektoru národního hospodářství v krajích a okresech podle odvětví národního hospodářství ČSR za rok 1989, ČSÚ (1990); Vlastní zpracování dat z RES, ČSÚ (2011); Databáze, HBI (2012); Obchodní rejstřík (2011); účetní uzávěrky podniků; Analýza vývoje na trhu práce za rok 2011, MPSV (2012); Průmysl a energetika, ČSÚ (2011)

Vysvětlivky: **PO** - průmysl potravinářský; **TOK** - průmysl textilní, oděvní, kožedělný; **DP** - průmysl dřevozpracující, papírenský, polygrafický a ostatní; **CH** - průmysl chemický; **SK** - průmysl sklářský, keramický a stavebních hmot; **K** - průmysl hutnický a kovo zpracující; **S** - průmysl strojírenský; **E** - průmysl elektrotechnický; **TE** - průmysl těžební, energetika a odpady.

Změna odvětvové struktury byla také zachycena pomocí indexu specializace (I_s). Číslo, které je poměrem podílu daného odvětví na celkové zaměstnanosti okresu a podílu stejného odvětví na celkové zaměstnanosti v České republice, nám udává míru specializace, je-li vyšší než 1, mluvíme o specializaci v odvětví. Tento index byl vypočítán pro všechna agregovaná odvětví průmyslu pro roky 1989 a 2010 v okrese Cheb. V tabulce č. 12 a grafu č. 9 si můžeme všimnout, že celková specializace celého průmyslu v okrese Cheb klesla z 0,74 z roku 1989 na 0,68 v roce 2010. Kromě agregovaného odvětví textilního, oděvního a kožedělného průmyslu ($I_s = 1,86$) a agregovaného dřevozpracujícího, papírenského a polygrafického a ostatního průmyslu ($I_s = 1,35$) se žádné jiné odvětví v roce 1989 nedostalo indexem specializace nad hodnotu jedna. Okres Cheb byl v roce 1989 specializovaný na textilní průmysl. Nejmenší index specializace,

a tedy i nejmenší výskyt v okrese měl chemický průmysl ($I_s = 0,04$). V roce 2010 klesl index specializace v agregovaném textilním průmyslu, přesto byl stále nejvyšší ($I_s = 1,68$) v celém průmyslu. V tomto odvětví působila například firma TUP Bohemia, s.r.o., Bekaert Textiles CZ, s.r.o. nebo Textildesign, s.r.o. Druhé odvětví s nejvyšší specializací bylo odvětví agregovaného sklářského, keramického průmyslu a průmyslu stavebních hmot ($I_s = 1,59$). V tomto odvětví působila například firma Heinz Glas Decor, s.r.o., Prefa-Beton Cheb, s.r.o. nebo EUTIT, s.r.o. Nejmenší specializaci měl okres v elektrotechnickém průmyslu ($I_s = 0,19$) a potravinářském průmyslu ($I_s = 0,40$).

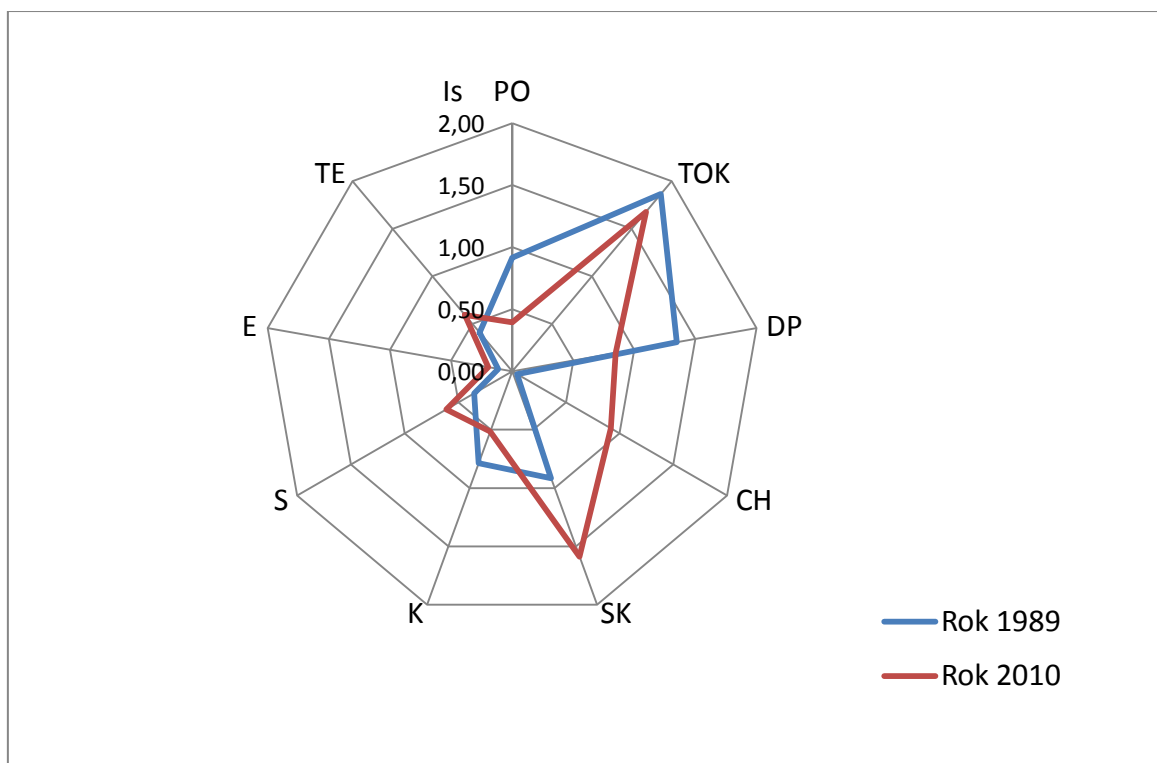
TABULKA Č. 12: ZAMĚSTNANOST V OKRESE CHEB V JEDNOTLIVÝCH PRŮMYSLOVÝCH ODVĚTVÍCH A JEJICH SPECIALIZACE V ROCE 1989 A 2010

Odvětví	Okres Cheb	ČR	Index odvětvové specializace 1989	Okres Cheb	ČR	Index odvětvové specializace 2010
	1989	1989	Okres Cheb	2010	2010	Okres Cheb
PO	1 125	144 959	0,92	550	109 559	0,40
TOK	4 397	278 095	1,86	1 048	49 268	1,68
DP	2 069	181 243	1,35	1 390	129 463	0,85
CH	45	118 971	0,04	1 322	113 699	0,92
SK	996	128 023	0,92	1 023	50 804	1,59
K	1 727	258 355	0,79	1 142	174 552	0,52
S	1 801	601 907	0,35	2 058	265 380	0,61
E	135	140 881	0,11	285	115 617	0,19
TE	908	262 448	0,41	835	111 282	0,59
Celkem průmysl	13 203	2 114 882	0,74	9 653	1 119 624	0,68

Zdroj: Pracovníci a mzdové fondy socialistického sektoru národního hospodářství v krajích a okresech podle odvětví národního hospodářství ČSR za rok 1989, ČSÚ (1990); Vlastní zpracování dat z RES, ČSÚ (2011); Databáze, HBI (2012); Obchodní rejstřík (2011); účetní uzávěrky podniků; Analýza vývoje na trhu práce za rok 2011, MPSV (2012); Průmysl a energetika, ČSÚ (2011)

Vysvětlivky: **PO** - průmysl potravinářský; **TOK** - průmysl textilní, oděvní, kožedělný; **DP** - průmysl dřevozpracující, papírenský, polygrafický a ostatní; **CH** - průmysl chemický; **SK** - průmysl sklářský, keramický a stavebních hmot; **K** - průmysl hutnický a kovo zpracující; **S** - průmysl strojírenský; **E** - průmysl elektrotechnický; **TE** - průmysl těžební, energetika a odpady.

GRAF Č. 9: ZMĚNA ODVĚTVOVÉ SPECIALIZACE V OKRESE CHEB V ROCE 1989 A 2010



Zdroj: Pracovníci a mzdové fondy socialistického sektoru národního hospodářství v krajích a okresech podle odvětví národního hospodářství ČSR za rok 1989, ČSÚ (1990); Vlastní zpracování dat z RES, ČSÚ (2011); Databáze, HBI (2012); Obchodní rejstřík (2011); účetní uzávěrky podniků; Analýza vývoje na trhu práce za rok 2011, MPSV (2012); Průmysl a energetika, ČSÚ (2011)

Vysvětlivky: **PO** - průmysl potravinářský; **TOK** - průmysl textilní, oděvní, kožedělný; **DP** - průmysl dřevozpracující, papírenský, polygrafický a ostatní; **CH** - průmysl chemický; **SK** - průmysl sklářský, keramický a stavebních hmot; **K** - průmysl hutnický a kovozpracující; **S** - průmysl strojírenský; **E** - průmysl elektrotechnický; **TE** - průmysl těžební, energetika a odpady.

U změn odvětvové specializace musíme brát v úvahu, že jsou v předkládané práci odvětví agregovaná. Například v agregovaném textilním, oděvním a kožedělném průmyslu neměl kožedělný průmysl v okrese prakticky žádné zastoupení. Přesto tím, že je v agregovaném odvětví spolu s textilním a oděvním průmyslem, patřil do agregovaného odvětví s největší specializací v okrese.

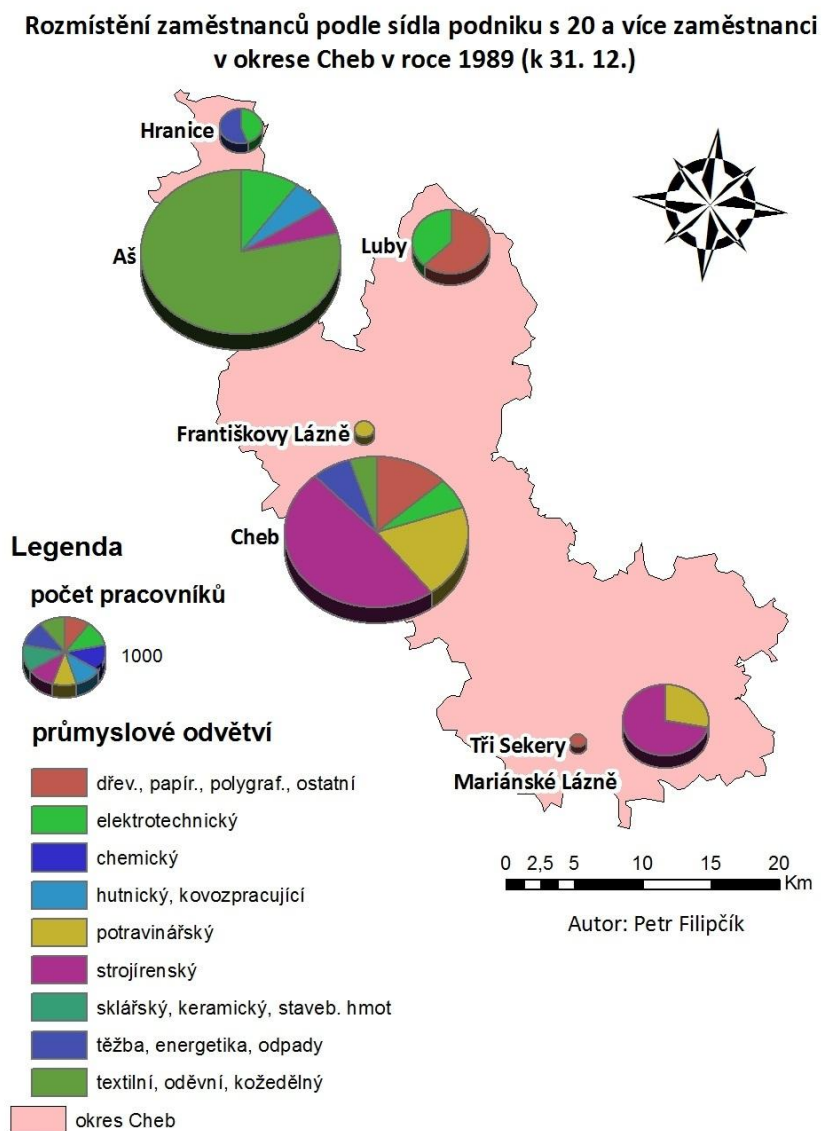
6.6 ZMĚNA PROSTOROVÉHO USPOŘÁDÁNÍ PRŮMYSLOVÝCH ODVĚTVÍ

Průmysl prošel po roce 1989 v transformačním období také změnou v rozložení jednotlivých průmyslových odvětví podle počtu zaměstnanců v okrese Cheb. Pro zachycení těchto prostorových změn byly vytvořeny mapy č. 2 a 3, kde byly zachyceny průmyslové podniky s 20 a více zaměstnanci. Podíly jednotlivých průmyslových odvětví byly do mapy lokalizovány podle obce, ve které měly subjekty svá sídla. Pro jednotlivé obce byly poté vytvořeny kartodiagramy, které znázorňují strukturu jednotlivých průmyslových odvětví v daném místě podle počtu zaměstnanců.

Rozložení průmyslových odvětví k 31. 12. 1989 je v mapě č. 2. V tomto roce v okrese Cheb jednoznačně převládalo agregované odvětví textilního, kožedělného a oděvního průmyslu, který byl koncentrován do Aše, kde sídlily největší textilní podniky Tosta Aš a Textilana Ohara. V Aši byl také největší podíl zaměstnanců v průmyslových podnicích s 20 a více zaměstnanci v celém okrese. Významný podíl na zaměstnanosti měl v okrese Cheb strojírenský průmysl, který byl v roce 1989 čteně zastoupen v Chebu, kde působil například závod Eska nebo Kovo.

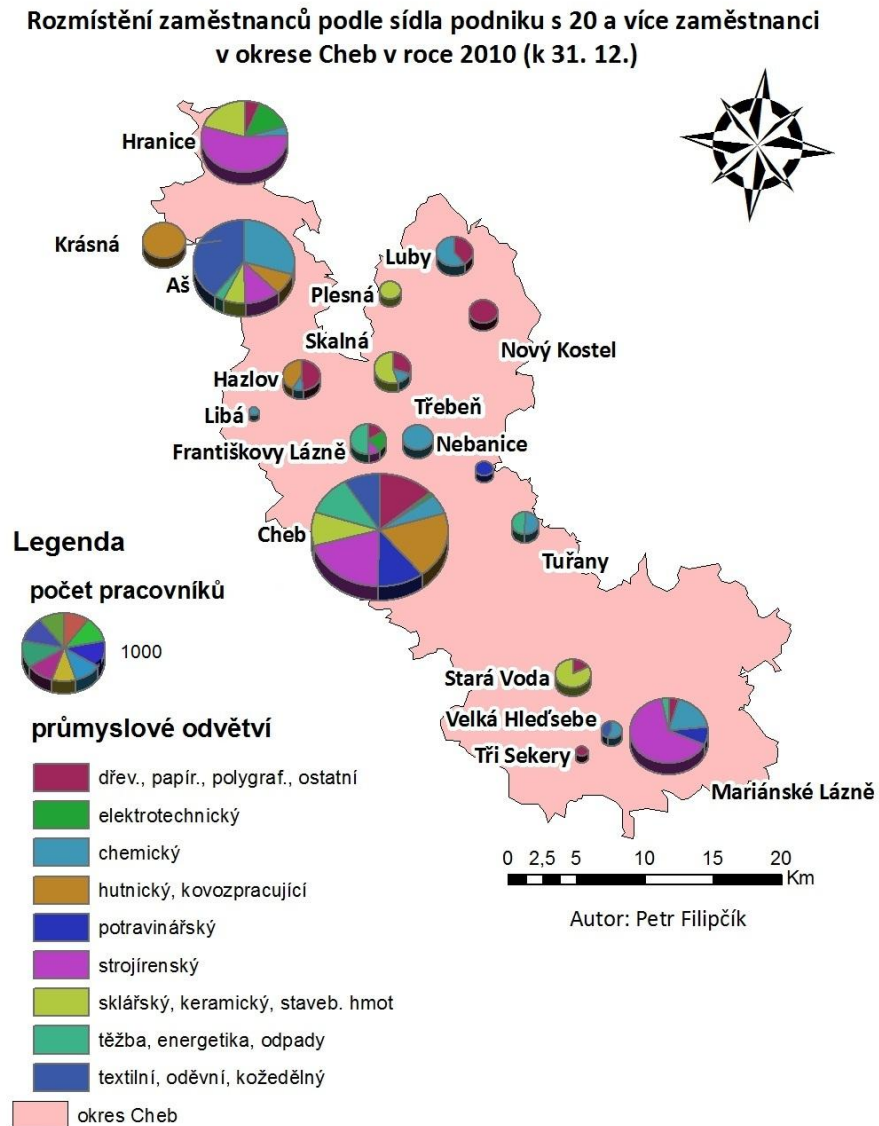
V roce 2010 (k 31. 12.) byla situace v rozložení struktury průmyslu zcela odlišná. Na mapě č. 3 je vidět, že došlo k nárůstu míst, kde sídlily průmyslové podniky. Největší podíl v zaměstnanosti v okrese byl v Chebu. V celém okrese došlo k velké diverzifikaci průmyslových odvětví. Nejvíce bylo zaměstnanců pracujících v subjektech, které patří do strojírenského, nebo textilního odvětví.

MAPA Č. 2: ROZMÍSTĚNÍ ZAMĚSTNANCŮ PODLE SÍDLA PODNIKU S 20 A VÍCE ZAMĚSTNANCI V OKRESE CHEB V ROCE 1989 (K 31. 12.)



Zdroj: Provozovny ústředně řízeného průmyslu ČR za rok 1989, ČSÚ (1990)

MAPA Č. 3: ROZMÍSTĚNÍ ZAMĚSTNANCŮ PODLE SÍDLA PODNIKŮ S 20 A VÍCE ZAMĚSTNANCI V OKRESE CHEB V ROCE 2010 (k 31. 12.)



Zdroj: RES, ČSÚ (2011); Obchodní rejstřík (2011); účetní uzávěrky podniků;
Analýza vývoje na trhu práce za rok 2011, MPSV (2012)

6.7 PRŮMYSLOVÝ PARK CHEB

Krachující podniky v Chebu a zvyšující se nezaměstnanost v 90. letech přinutila město Cheb k řešení situace, proto se město rozhodlo vybudovat průmyslový park, který by přilákal investory. Od těch si město slibovalo vytvoření nových pracovních míst v tomto regionu. Město v plánu rozvoje schválilo v roce 1999 projekt na vybudování průmyslového parku v severozápadní části obce Dolní Dvory, jenž měl mít celkovou rozlohu 35 ha. Pozemky se začaly prodávat v roce 2003. U tohoto ojedinělého projektu v okrese Cheb bylo 55 % nákladů financováno z prostředků Evropské unie *Phare 2000* a zbylých 45 % bylo zapláceno z dotací ze státního rozpočtu České republiky a z rozpočtu města Cheb. Do roku 2013 se počítá s vytvořením 1100 nových pracovních míst (Město Cheb, 2009).

Investiční záměr investorů musel splňovat nejdůležitější podmínku, kterou byla šetrnost k životnímu prostředí. Upřednostňovány byly průmyslové firmy s výrobou s vyšší přidanou hodnotou. Zájem města přilákat převážně výrobní subjekty dokládají ceny nabízených pozemků. Nejnižší cena byla pro výrobní firmy, a sice 300 Kč/m². Pro logistické firmy byla cena stanovena na 340 Kč/m² a pro obchodní firmy na 400 Kč/m² (Město Cheb, 2009).

Jednou z výhod tohoto Průmyslového parku Cheb je dobré dopravní napojení na mezinárodní silnici 348, E49 (rychlostní silnici R6), která spojuje SRN, Cheb, Karlovy Vary a Prahu. Nejen tato výhoda přilákala desítky investorů, kteří vybudovali firmy s různým zaměřením. Mezi firmy, které patří do průmyslového odvětví, patří CZECHFORGE, s.r.o. (viz Příloha č. 5), SCHNEEBERGER, s.r.o. (viz Příloha č. 7), Playmobil CZ, s.r.o. (viz Příloha č. 8), TUP BOHEMIA, s.r.o. (viz Příloha č. 9), apt Products, s.r.o. (viz Příloha č. 6) (RISY, 2012). Tyto firmy společně vytvořily již 739 pracovních míst, což bylo v okrese Cheb v roce 2010 z celkové zaměstnanosti v průmyslu 8 %. Tento fakt dokládá velký přínos tohoto průmyslového parku, který vznikl na „zelené louce“.

Úspěšnost tohoto ojedinělého projektu v okrese Cheb dokládají také ocenění, která průmyslový park získal. V kategorii *Průmyslová zóna s největším ekonomickým přínosem* získal *Průmyslový park Cheb* 3. místo v soutěži *Průmyslová zóna roku 2003* a *Průmyslová zóna roku 2005*. V roce 2002 byl park oceněn také jako *Průmyslová zóna s nejvhodnějším urbanistickým řešením* v soutěži *Průmyslová zóna roku 2002*. Tuto soutěž

každoročně vyhláší pod záštitou *Ministerstva průmyslu a obchodu* agentura *CzechInvest* ve spolupráci se *Sdružením pro zahraniční investice (AFI)* a partnery projektu *Partnerství pro podporu přímých zahraničních investic v České republice (CzechInvest,2012)*.

6.8 DOPADY EKONOMICKÉ KRIZE NA NEJVĚTŠÍ PRŮMYSLOVÉ PODNIKY V OKRESE

V roce 2008 zasáhla světové finanční trhy krize. Tato krize je označována jako globální ekonomická krize, nebo také hospodářská krize. Vliv této krize byl celosvětový a ovlivnil více či méně všechny složky ekonomik. Velké dopady měla krize i na průmysl. Dopady globální ekonomické krize na zaměstnanosti v průmyslu byly zachyceny u největších průmyslových podniků v okrese Cheb.

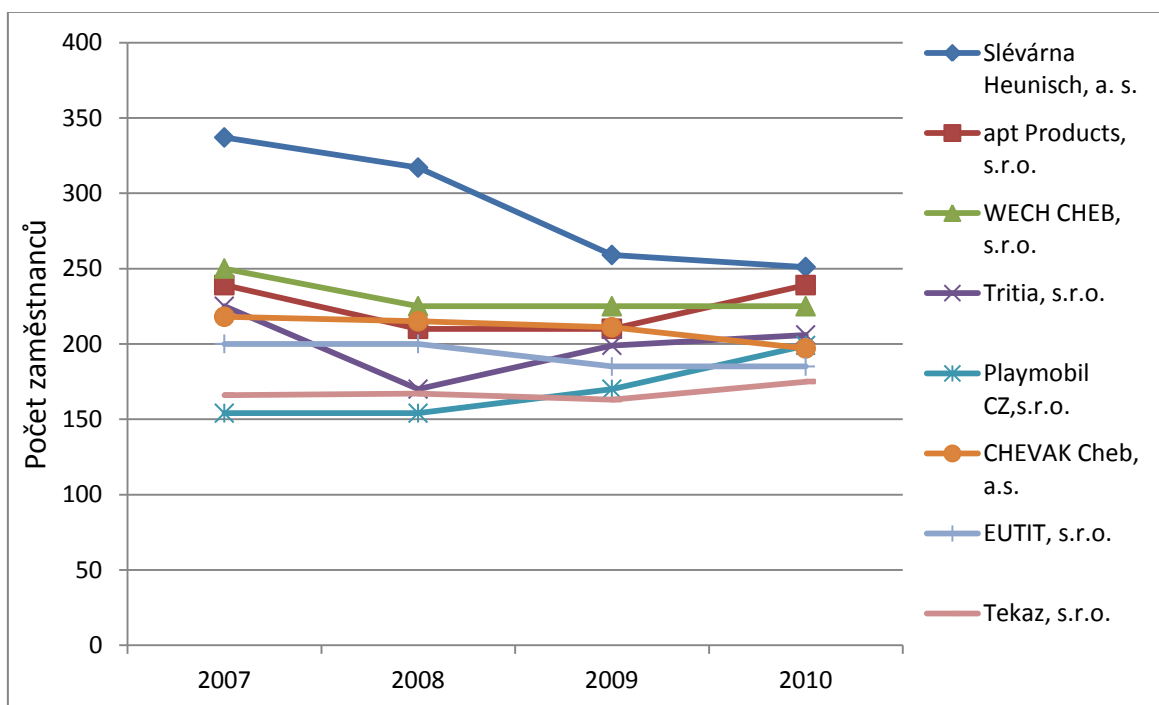
Vliv hospodářské krize byl zachycen na změně zaměstnanosti v období 2007 až 2010 u deseti největších průmyslových subjektů podle počtu zaměstnanců v roce 2010. V tabulce č. 13 je vidět, že největší ztrátu v počtu zaměstnanců v období 2007 až 2010 zaznamenala společnost GR electronic, s.r.o., která ztratila více než 35 % zaměstnanců. Tato firma se zaměřuje na výrobu pro automobilový průmysl, který byl v krizi postižen nejvíce. Druhou firmou s velkou ztrátou zaměstnanců v období 2007 až 2010 byla Slévárna Heunisch, a. s., která přišla o více než 25 % zaměstnanců. Naopak firma Playmobil CZ, s.r.o. zvýšila v tom samém období zaměstnanost o více než 29 %.

TABULKA Č. 13: ZAMĚSTNANOST U 10 NEJVĚTŠÍCH FIREM V ROCE 2010 V OKRESE CHEB V OBDOBÍ 2007-2010

Název průmyslového subjektu	Počet zaměstnanců				Index změny 2007-2010
	2007	2008	2009	2010	
Elektrometall, s.r.o.	N ¹	550	550	612	N ¹
GR electronic, s.r.o.	900	865	N ¹	582	64,7
Slévárna Heunisch, a. s.	337	317	259	251	74,5
apt Products, s.r.o.	239	210	210	239	100,0
WECH CHEB, s.r.o.	250	225	225	225	90,0
Tritia, s.r.o.	225	170	199	206	91,6
Playmobil CZ, s.r.o.	154	154	170	199	129,2
CHEVAK Cheb, a.s.	218	215	211	197	90,4
EUTIT, s.r.o.	200	200	185	185	92,5
Tekaz, s.r.o.	166	167	163	175	105,4

Zdroj: Vlastní zpracování dat z RES, ČSÚ (2011); Databáze, HBI (2012); Obchodní rejstřík (2011); účetní uzávěrky podniků; Analýza vývoje na trhu práce za rok 2011, MPSV (2012)

Poznámka: ¹) data nebyla k dispozici

GRAF Č. 10: VÝVOJ ZAMĚSTNANOSTI U VYBRANÝCH PRŮMYSLOVÝCH FIREM V OKRESE CHEB V OBDOBÍ 2007-2010

Zdroj: Vlastní zpracování dat z RES, ČSÚ (2011); Databáze, HBI (2012); Obchodní rejstřík (2011); účetní uzávěrky podniků; Analýza vývoje na trhu práce za rok 2011, MPSV (2012)

V grafu č. 10 si můžeme všimnout vývoje u vybraných firem patřících do první desítky průmyslových subjektů dle největší zaměstnanosti v roce 2010. U firem Tritia, s.r.o. a apt Products, s.r.o. si můžeme všimnout poklesu zaměstnanosti v roce 2008 proti předchozímu roku. Ovšem v dalším vývoji u nich byl pozorován růst zaměstnanosti.

7 ZÁVĚR

Předkládaná práce si kladla za cíl provést srovnání průmyslu na základě dat o počtu zaměstnanců na hierarchické úrovni okresu Cheb na konci centrálně plánované ekonomiky (1989) a v současnosti (2010), tedy v tržní ekonomice. Získané a vytvořené podklady dat pro srovnání byly pro zachycení změn zpracovány do tabulkových a grafických výstupů, které se objevily v práci a byly vysvětleny a popsány. Práce je také doplněna dvěma mapami zachycujícími prostorovou změnu odvětvové struktury na území okresu Cheb v obou zkoumaných letech (1989 a 2010). Vývoj podílu zaměstnanosti jednotlivých průmyslových odvětví v okrese Cheb byl také porovnán s celorepublikovým vývojem.

Výzkum v práci *Transformace průmyslu v okrese Cheb* potvrdil, jak složité je získat informace o průmyslu na úrovni okresů v posledních letech. Přesto se povedlo vytvořit databázi průmyslových subjektů působících v okrese Cheb za rok 2010. Tato databáze je svojí formou a rozsahem v okrese ojedinělá, a proto by mohla být použita při dalším bádání na tomto území nebo při porovnání s jiným regionem.

Okres Cheb byl na konci centrálně plánovaného období charakteristický velkými zaměstnavateli a velkou odvětvovou specializací textilního průmyslu. Vlivem reforem uskutečněných na počátku a v průběhu transformačního období došlo k výrazným změnám v zaměstnanosti v průmyslu, v podílu jednotlivých průmyslových odvětví, v prostorovém rozložení odvětví nebo také ve vlastnické a velikostní struktuře průmyslových subjektů. Úbytek zaměstnanců v průmyslu v období 1989 až 2010 v okrese Cheb byl 27 %, zatímco v celé republice byl ve stejném období zaznamenán pokles 47 % zaměstnanců. Okres se v obou letech nejvíce specializoval na agregované odvětví textilního, oděvního a kožedělného průmyslu.

Velkou změnu prodělal průmysl v okrese ve velikostní struktuře subjektů (s 20 a více zaměstnanci) podle zaměstnanosti, ale také v samotném počtu průmyslových podniků. V období 1989 až 2010 byl více než trojnásobný nárůst subjektů s 20 a více zaměstnanci. Největší nárůst byl u malých a středních podniků, na druhou stranu byl zaznamenán celkový úbytek velkých podniků, které měly největší podíl na zaměstnanosti

v roce 1989. V roce 2010 měly největší podíl na zaměstnanosti v průmyslu střední podniky.

Důležitým průmyslovým místem v okrese se stala průmyslová zóna v Chebu, která v roce 2010 zaměstnávala 8 % všech pracujících v průmyslu v okrese. Do budoucna se počítá s jejím rozšířením. Důležitý pro průmyslovou zónu je také fakt, že průmyslové podniky neztratily na zaměstnanosti ani v období ekonomické krize.

Při samotném hodnocení výsledků a porovnávání dat za rok 1989 a 2010 byla naplněna některá očekávání jako například úbytek zaměstnanců v průmyslu, a to především v textilním. Překvapením byl rozsah podílu subjektů (s 20 a více zaměstnanci) vlastníků ze Spolkové republiky Německo a podílu zaměstnanců pracujících v těchto podnicích. Podíl německých podniků byl 32 % a v nich pracovalo 38 % zaměstnanců. Naopak pouze 6% podíl ostatních vlastníků z jiných zemí je důkazem malé diverzifikace zahraničních vlastníků průmyslových subjektů v okrese Cheb a také závislosti průmyslu v okrese Cheb na německých vlastnících.

8 SEZNAM TABULEK, GRAFŮ, MAP A PŘÍLOH

Tabulky:

TABULKA Č. 1: Agregovaná odvětví průmyslu	15
TABULKA Č. 2: Přehled o počtu privatizovaných subjektů	24
TABULKA Č. 3: Vybrané charakteristiky obyvatelstva a trhu práce v okrese Cheb, v Karlovarském kraji a České republice za rok 2010 (31.12.)	28
TABULKA Č. 4: Podíl jednotlivých průmyslových odvětví na průmyslové výrobě a zaměstnanosti v okrese Cheb v roce 1975	31
TABULKA Č. 5: Deset největších zaměstnavatelů v okrese Cheb v roce 1989	32
TABULKA Č. 6: Deset největších zaměstnavatelů v okrese Cheb v roce 2010	34
TABULKA Č. 7: Procentní podíl průmyslových subjektů s 20 a více zaměstnanci v okrese Cheb v roce 1989 a 2010 podle počtu zaměstnanců	36
TABULKA Č. 8: Procentní podíl zaměstnanců u subjektů s 20 a více zaměstnanci v okrese Cheb v roce 1989 a 2010 podle počtu zaměstnanců	37
TABULKA Č. 9: Právní forma a vlastnictví průmyslových subjektů v okrese	40
TABULKA Č. 10: Změna počtu zaměstnanců v průmyslových odvětvích v okrese Cheb a České republice v roce 1989 a 2010 (k 31.12.)	42
TABULKA Č. 11: Podíl na celkové zaměstnanosti a podíl na zaměstnanosti v průmyslu jednotlivých průmyslových odvětví v okrese Cheb a České republice v roce 1989 a 2010 (k 31. 12.)	44
TABULKA Č. 12: Zaměstnanost v okrese Cheb v jednotlivých průmyslových odvětvích a jejich specializace v roce 1989 a 2010	46
TABULKA Č. 13: zaměstnanost u 10 největších firem v roce 2010 v okrese Cheb v období 2007-2010.....	53

Grafy:

GRAF Č. 1: Vývoj hrubého domácího produktu v České republice v období 1991-2010.....	19
GRAF Č. 2: Vývoj zaměstnanosti v jednotlivých sektorech národního hospodářství.....	21
GRAF Č. 3: Vývoj průmyslové a stavební produkce v období 1990 – 2010 v České republice (index 1990 = 100)	23
GRAF Č. 4: Počty průmyslových subjektů s 20 a více zaměstnanci v okrese Cheb podle počtu zaměstnanců v roce 1989 a 2010	37
GRAF Č. 5: Procentní podíl zaměstnanců u subjektů s 20 a více zaměstnanci v okrese Cheb v roce 1989 a 2010 podle počtu zaměstnanců.....	38
GRAF Č. 6: Vlastnictví průmyslových subjektů v okrese v roce 1989 a 2010	40
GRAF Č. 7: Podíl pracujících v průmyslových subjektech podle vlastníka v okrese v roce 1989 a 2010	41
GRAF Č. 8: Podíl v průmyslových odvětvích na zaměstnanosti v průmyslu v okrese Cheb	45
GRAF Č. 9: Změna odvětvové specializace v okrese Cheb v roce 1989 a 2010.....	47
GRAF Č. 10: Vývoj zaměstnanosti u vybraných průmyslových firem v okrese Cheb v období 2007-2010.....	53

Mapy:

MAPA Č. 1: Administrativní mapa okresu Cheb k 1. 1. 2008	27
MAPA Č. 2: Rozmístění zaměstnanců podle sídla podniku s 20 a více zaměstnanci v okrese Cheb v roce 1989 (k 31. 12.)	49
MAPA Č. 3: Rozmístění zaměstnanců podle sídla podniků s 20 a více zaměstnanci v okrese Cheb v roce 2010 (k 31. 12.)	50

Přílohy:

PŘÍLOHA Č. 1: Bývalá továrna Tosty v Libé	I
PŘÍLOHA Č. 2: Bývalá továrna Tosty v Hazlově	I
PŘÍLOHA Č. 3: Bývalá továrna Tosty v Hazlově (pohled na bránu)	II
PŘÍLOHA Č. 4: Zbouraná továrna Eska v Chebu	III
PŘÍLOHA Č. 5: Výrobní hala firmy CZECHFORGE, s.r.o.	III
PŘÍLOHA Č. 6: Výrobní hala firmy apt Products, s.r.o.	IV
PŘÍLOHA Č. 7: Výrobní hala firmy SCHNEEBERGER, s.r.o.	IV
PŘÍLOHA Č. 8: Výrobní hala firmy Playmobil CZ, s.r.o.	V
PŘÍLOHA Č. 9: Výrobní hala firmy TUP Bohemia, s.r.o.	V

9 SEZNAM LITERATURY

SEZNAM POUŽITÉ LITERATURY

BAŠTOVÁ, M. (2011). *Transformace průmyslu města Plzně*. Brno, 2011. 134 s. Disertační práce na Přírodovědné fakultě Masarykovy univerzity. Vedoucí disertační práce V. Toušek.

DOKOUPIL, J. a WILAM, P. (1999). *Průmysl*. In: JEŘÁBEK, M. Ed. *Geografická analýza pohraničí České republiky*. Ústí nad Labem: Sociologický ústav AV ČR, s. 102- 109

HAMPL, M. a kol. (1996). *Geografická organizace společnosti a transformační procesy v České republice*. 1. vyd. Praha: UK, 1996. 395 s. ISBN 80-902154-2-4

JONÁŠ, J. (1997). *Ekonomická transformace v České republice: makroekonomický vývoj a hospodářská politika*. Praha: Management Press, 1997. 207 s. ISBN 80-85943-22-0

KOPAČKA, L. (1996). *Strukturální změny ekonomiky se zvláštním zřetelem k průmyslu*. In: *Geografická organizace společnosti a transformační procesy v České republice* Ed.

HAMPL, M. 1. vyd. Praha: UK, 1996. 395 s. ISBN 80-902154-2-4

KUMPERA, J. (2002). *Západní Čechy od A do Z*. 2. vyd. Praha: Dobrovsky, 2002. 373 s. ISBN 80-7306-060-4

KUNC, J., TOUŠEK, V. (2001). *Regionální aspekty transformace českého průmyslu*. In: Slaný, A. Ed. *Česká ekonomika na přelomu tisíciletí*. Brno: ESF MU, s 515- 530.

MIRVALD, S. a MATUŠKOVÁ, A. (2001). *Ašsko: Geografická analýza příhraničního regionu*. Plzeň: Západočeská univerzita v Plzni, 2001. 97 s. ISBN 80-7082-744-0

MIŠTERA, L. (1989). *Regionální struktury geografie průmyslu západního Krušnohoří*. 1. vyd. Praha: Academica 1989. 124 s. ISBN 80-200-0087-9

POPJAKOVÁ, D. (2008). *Globálna verus postsocialistická transformácia priemyslu (na príklade Slovenska)*. Acta Geographica Universitatis Comenianae. 2008, č. 51, s. 3-25.

SEDLÁČEK, J. (2001). *Finanční analýza v hodnocení úspěšnosti podniku*. Ed. SLANÝ, A. 1. vyd. Brno:MU v Brně 2001. 686 s. ISBN 80-210-2537-9

- SPĚVÁČEK, V. a kol. (2002). *Transformace české ekonomiky (politické, ekonomické a sociální aspekty)*. 1. vyd. Praha: Linde, 2002. 525 s. ISBN 80-86131-32-7
- SVOZILOVÁ, M. (2007). *Prostorové aspekty transformace průmyslu výroby v Olomouckém kraji*. Olomouc, 2007. 84 s. Diplomová práce na Přírodovědné fakultě Univerzity Palackého v Olomouci, Katedra geografie. Vedoucí práce V. Toušek.
- ŠOLLAR, M. (2009). *Nové osídlení Chebska po druhé světové válce*. Brno: Masarykova univerzita, Filozofická fakulta, Historický ústav, 2009. 76 s. Vedoucí diplomové práce T. Dvořák.
- ŠVEJNAR, J. (1990). *Strategie ekonomické přeměny Československa*. Praha: Lidové noviny, 1990. 48 s. ISBN 80-7106-008-9
- ŠVEJNAR, J. a kol. (1997). *Česká republika a ekonomická transformace ve střední a východní Evropě*. 1. vyd. Praha: Academia, 1997. 359 s. ISBN 80-200-0568-4
- TOUŠEK, V. a VANČURA M. (1996). *Aktuální problémy ČR- 1. díl Průmysl – 1. část*. Ostrava: Scholaforum v Ostravě. 1996. 27 s. ISBN 80-86058-30-1
- VANČURA, M., TOUŠEK, V., KUNC, J. (1999). *Průmysl v českém příhraničí*. In: Pyka, J. Ed. *Europa regionów*. Współpraca regionalna 2000. Górnoszlazska wyzsza szkola Handlova, Katowice, s 112.
- ŽÍDEK, L. (2006). *Transformace české ekonomiky 1989-2004*. 1. vyd. Praha: C.H.Beck, 2006. 304 s. ISBN 80-7179-922-X

DATABÁZE A ELEKTRONICKÉ ZDROJE

CZECHINVEST (2012). *Průmyslová zóna roku*. [online]. [cit. 13. 6. 2012]. Dostupné z: <<http://www.czechinvest.org/prumyslova-zona-roku-2004?term=26.10.2005&place=Praha>>

ČSÚ (1990). *Pracovníci a mzdové fondy socialistického sektoru národního hospodářství v krajích a okresech podle odvětví národního hospodářství ČSR za rok 1989*. Praha

ČSÚ (1990). *Provozovny ústředně řízeného průmyslu v roce 1989*. [HDD]. Praha.

ČSÚ (2012). *Česká republika v číslech 2011- časové řady*. [online]. [cit. 13. 6. 2012]. Dostupné z: <http://csugeo.i-server.cz/csu/2011edicniplan.nsf/publ/1409-11-r_2011>

ČSÚ (2012). *Dlouhodobý vývoj Karlovarského kraje – časové řady*. [online]. [cit. 22. 5. 2012]. Dostupné z: <http://www2.czso.cz/xk/redakce.nsf/i/dlouhodoby_vyvoj_karlovarskeho_kraje>

ČSÚ (2012). *Charakteristika okresu Cheb* [online]. [cit. 30-05-2012] Dostupné z: <http://www.czso.cz/xk/redakce.nsf/i/okres_cheb>

ČSÚ (2012). *Průmysl, energetika – časové řady*. [online]. [cit. 4. 5. 2012]. Dostupné z: <http://www.czso.cz/csu/redakce.nsf/i/pru_cr>

ČSÚ (2012). *Registr ekonomických subjektů (2012)*. [online]. [cit. 3. 5. 2012] Dostupné z: <http://www.czso.cz/csu/redakce.nsf/i/registr_ekonomickyh_subjektu>

ČSÚ (2012). *Vybrané ukazatele za okres Cheb – časové řady*. [online]. [cit. 20. 5. 2012]. Dostupné z: <http://www2.czso.cz/xk/redakce.nsf/i/casova_rada_vybrane_ukazatele_za_okres_cheb>

Evropská komise (2012). *Malé a střední podniky*. [online]. [cit. 26. 5. 2012]. Dostupné z: <http://ec.europa.eu/enterprise/policies/sme/facts-figures-analysis/sme-definition/index_cs.htm>

HBI Česká republika. *Databáze firem* [online]. [cit. 26. 6. 2012].

Dostupné z: <<http://www.hbi.cz/>>

CHEVAK (2011). *Výroční zpráva 2010*. [online]. [cit. 12. 6. 2012]. Dostupné

z: <http://www.chevak.cz/sites/CHEVAK.cz/repository/Vyrocní_zprava_rok_2010_b.pdf>

KOVÁŘ, P.(2012). *Historie výpočetní techniky v Československu*. [online]. [cit. 13. 6. 2012].

Dostupné z: <<http://historiepocitacu.cz/aritma-praha-a-dernostitkove-stroje.html>>

Město Cheb (2009). *Strategický plán rozvoje města Chebu*. [online]. [cit. 2. 6. 2012].

Dostupné z: <http://www.mestocheb.cz/VismoOnline_ActionScripts/File.aspx?id_org=5091&id_dokumenty=928451&n=strategicky%2Dplan%2Drozvoje%2Dmesta%2Dchebu%2Dpdf>

MFČR (2012). *ARES- ekonomické subjekty*. [online]. [cit. 28. 5. 2012]. Dostupné z:

< http://www.info.mfcr.cz/ares/ares_es.html.cz>

MPO (2012) *Privatizace podniků: Přehled o počtu privatizovaných subjektů a*

privatizovaném majetku v průběhu let 1996 až březen 2010 [online]. [cit. 23. 5. 2012].

Dostupné z: <<http://www.mpo.cz/dokument5705.html>>

MPSV (2012). *Analýza vývoje na trhu práce za rok 2011-Karlovarský kraj*. [online]. [cit. 16.

6. 2012]. Dostupné z:

< http://portal.mpsv.cz/upcr/kp/kvk/statistiky/analyza_vyvoje_na_trhu_prace_za_rok_2011_-_karlovarsky_kraj.pdf>

MSČR (2012). *Obchodní rejstřík a sbírka listin*. [online]. [cit. 13. 6. 2012]. Dostupné z:

<<https://or.justice.cz/ias/ui/rejstrik>>

MU v BRNĚ (2012). *Aplikace v regionální a sociální geografii*. [online]. [cit. 28. 5. 2012].

Dostupné z: < <http://aplikacergsg.sci.muni.cz/uvod>>

PREMOT (2012). *Historie společnosti*. [online]. [cit. 1. 5. 2012]. Dostupné z:

< http://www.premot.cz/hist_cz.htm>

RIS (2012). *Průmyslový park Cheb*. [online]. [cit. 12. 6. 2012]. Dostupné z:
< <http://www.risy.cz/vyskakovaci-okno-prumyslove-zony?id=477&language=Cs>>

RIS (2012). *Statistická data*. [online]. [cit. 12. 6. 2012]. Dostupné z:
<<http://www.risy.cz/cs/vyhledavace/statisticka-data>>

STRUNAL CZ (2012). Oficiální stránky. [online]. [cit. 20. 6. 2012]. Dostupné z:
< <http://www.strunal.cz/default.aspx>>

VUPSV (2011). *Vývoj hlavních ekonomických a sociálních ukazatelů České republiky 1990 - 2010* [online]. [cit. 19. 5. 2012]. Dostupné z:
<http://www.vupsv.cz/sites/File/publikacni_cinnost/bulletiny/bullNo26.pdf>

10 RESUMÉ

Předkládaná bakalářská práce se zabývá transformací průmyslu v okrese Cheb, a to konkrétně změnami odvětvové a prostorové struktury průmyslu, ale i změnou velikostní a vlastnické struktury průmyslových subjektů v letech 1989 a 2010. Vývoj transformace průmyslu v okrese Cheb je porovnán s vývojem v České republice. Práce je rozdělena do několika částí. První část se věnuje odborné literatuře a metodice použité v této práci. Druhá část se zabývá transformací České ekonomiky po roce 1989. Třetí část je věnována historickému vývoji průmyslu do roku 1989 v okrese Cheb a transformaci průmyslu po roce 1989 do roku 2010. Průmysl je hodnocen na základě dat o zaměstnanosti, a dat o průmyslových subjektech.

Klíčová slova: průmysl, průmyslové odvětví, okres Cheb, transformace, index specializace, průmyslové subjekty

10 RESUME

This bachelor thesis deals in general with industry transformation in the district of Cheb. It is specialized in particular on changes of segmental and areal industry structure but also on the change of size and possessory structure of industrial subjects in years 1989 and 2010. The development of the industry transformation in the district of Cheb is compared with the development in the Czech Republic. This thesis is divided into several parts. The first part is concerned with the literature and methodics used in this thesis. The second part deals with the transformation of Czech economics after the year 1989. The third part is focused on the historical industry development by the year 1989 in the district of Cheb and the industry transformation after 1989 to 2010. The industry is evaluated on the basis of unemployment data and industrial subject data.

Key words: industry, branch of industry, the district of Cheb, transformation, specialization index, industrial subjects,

11 PŘÍLOHY

PŘÍLOHA Č. 1: BÝVALÁ TOVÁRNA TOSTY V LIBÉ



Zdroj: vlastní fotografie, (2012)

PŘÍLOHA Č. 2: BÝVALÁ TOVÁRNA TOSTY V HAZLOVĚ



Zdroj: vlastní fotografie, (2012)

PŘÍLOHA Č. 3: BÝVALÁ TOVÁRNA TOSTY V HAZLOVĚ (POHLED NA BRÁNU)



Zdroj: vlastní fotografie, (2012)

PŘÍLOHA Č. 4: ZBOURANÁ TOVÁRNA ESKA V CHEBU



Zdroj: vlastní fotografie, (2012)

PŘÍLOHA Č. 5: VÝROBNÍ HALA FIRMY CZECHFORGE, S.R.O.



Zdroj: vlastní fotografie, (2012)

PŘÍLOHA Č. 6: VÝROBNÍ HALA FIRMY APT PRODUCTS, S.R.O.



Zdroj: vlastní fotografie, (2012)

PŘÍLOHA Č. 7: VÝROBNÍ HALA FIRMY SCHNEEBERGER, S.R.O.



Zdroj: vlastní fotografie, (2012)

PŘÍLOHA Č. 8: VÝROBNÍ HALA FIRMY PLAYMOBIL CZ, S.R.O.



Zdroj: vlastní fotografie, (2012)

PŘÍLOHA Č. 9: VÝROBNÍ HALA FIRMY TUP BOHEMIA, S.R.O.



Zdroj: vlastní fotografie, (2012)