

Západočeská univerzita v Plzni
Fakulta designu a umění Ladislava Sutnara

Bakalářská práce

2018

Kateřina Prušková

Západočeská univerzita v Plzni

Fakulta designu a umění Ladislava Sutnara

Bakalářská práce

**Malá kolekce oděvů, ve které je základním
prvkem motiv, dezén nebo jiný detail (tisk,
výšivka...)**

Kateřina Prušková

Plzeň 2018

Západočeská univerzita v Plzni
Fakulta designu a umění Ladislava Sutnara

Oddělení Výtvarného umění

Studijní program Design

Studijní obor Design oděvu

Bakalářská práce

Malá kolekce oděvů, ve které je základním prvkem motiv, dezén nebo jiný detail (tisk, výšivka...)

Kateřina Prušková

Vedoucí práce: Doc. akad. mal. Helena Krbcová
Oddělení výtvarného umění
Fakulta designu a umění Ladislava
Sutnara
Západočeské univerzity v Plzni

Plzeň 2018

Prohlašuji, že jsem práci zpracovala samostatně a použila jen uvedené prameny a literatury.

Plzeň, duben 2018

.....

podpis autora

PODĚKOVÁNÍ

Ráda bych poděkovala Doc. akad. mal. Heleně Krbcové za vedení při tvorbě bakalářské práce a také mé rodině a přátelům, kteří mě motivovali, podporovali a inspirovali.

OBSAH	
1 MÉ DOSAVADNÍ DÍLO V KONTEXTU SPECIALIZACE.....	4
2 TÉMA A DŮVOD JEHO VOLBY, CÍL PRÁCE.....	6
2.1 TÉMA A DŮVOD JEHO VOLBY.....	6
2.2 INSPIRACE.....	6
2.3 CÍL PRÁCE.....	6
3 PROCES PŘÍPRAVY, PROCES TVORBY.....	7
3.1 PROCES PŘÍPRAVY.....	7
3.2 PROCES TVORBY.....	8
4 POPIS DÍLA, TECHNOLOGICKÁ SPECIFIKACE, PŘÍNOS PRO DANÝ OBOR.....	10
4.1 POPIS DÍLA.....	10
4.1.1 PRVNÍ MODEL.....	10
4.1.2 DRUHÝ MODEL.....	10
4.1.3 TŘETÍ MODEL.....	11
4.2 TECHNOLOGICKÁ SPECIFIKACE.....	12
4.3 PŘÍNOS PRÁCE PRO DANÝ OBOR.....	12
5 SEZNAM POUŽITÝCH ZDROJŮ.....	13
5.1 Knižní a periodická literatura.....	13
5.2 Internetové zdroje.....	13
6 RESUMÉ	14
7 SEZNAM PŘÍLOH.....	15
PŘÍLOHY.....	16

1. MÉ DOSAVADNÍ DÍLO V KONTEXTU SPECIALIZACE

Designu oděvu jsem se začala věnovat na střední uměleckoprůmyslové škole v Ústí nad Orlicí. Od prvního ročníku jsem se pomalu učila základy šití, konstrukcí, technologie a následně i módní kresby. Ve třetím ročníku byl můj návrh na 3 modely vybrán do soutěže Módná linia mladých 2013 v Prešově. Návrhy jsem také realizovala, v soutěži jsem se bohužel neumístila.

Studium jsem završila maturitní prací, jejíž téma bylo Sedm odstínů šedi. Inspirací mi byly stroje, jejich součástky a zaprášené prostředí kolem nich. Navrhla a zrealizovala jsem jeden model, tvarově vycházející z pracovního oděvu. Výsledkem byl krátký kabátek a kalhoty do pasu v šedočervené barevné kombinaci s využitím tvarů ozubených kol.

Následně jsem nastoupila na FDULS.

V prvním semestru jsem zpracovávala klauzurní práci na téma Struktura. Inspirovala jsem se tvarem a strukturou ulity mořského šneka. Pomocí konstrukčních manipulací jsem vytvořila dámské šaty s bodlinami obtáčejícími se kolem modelky právě jako ulita šneka. Začala jsem také zdokonalovat svou módní kresbu a naučila jsem se zpracovávat módní trendy.

V druhém semestru bylo téma klauzurní práce Identita. Inspirací pro mne byla skrytá identita. Vyzkoušela jsem si techniku plstění za sucha a vytvořila jsme model složený ze dvou kusů, a to splývavých dlouhých šatů a masky. Ta byla plstěna a připevněna na základu z tlustého vlněného filcu. Masky byla nasazena na ramena a zakrývala tělo přibližně od čela po pas. Celý model se odehrával v šedých odstínech.

Zároveň jsem pracovala na semestrální práci na téma kontrasty, kdy jsem vytvořila vlněné formální šaty s náprsenkou z hedvábné organzy a k tomu igelitovou pláštěnku, oboje v růžových odstínech.

Ve třetím semestru jsem zpracovávala téma Unequal. Pracovala jsem na tématu nerovnosti chudých a bohatých a využila jsem techniku sublimačního tisku. Vytvořila jsem dva dezény z jídla, konkrétně z chleba a kaviáru. Tato práce se mi příliš nepovedla. Jelikož jsem se seznámila s novou technikou, byl to i tak přínos.

Tématem klauzury ve čtvrtém semestru byla reakce na módní trendy podzim/zima 2016/17. Zaujalo mne časté užívání popruhů, řemínků a přezek v různých kontextech. Já jsem si jako inspiraci zvolila metalovou subkulturu a už zmíněné prvky. Vytvořila jsem dva modely v metalovém duchu, a to kabátek s kalhotami a overal. Použila jsem kombinaci černé a červené barvy, řemínky z koženky a kovové přezky.

V minulém roce jsem pracovala na svém prvním pokusu bakalářské práce. Tématem byla Malá kolekce oděvů, ve které je základním prvkem motiv, dezén nebo jiný detail a jako inspiraci jsem si volila kouzelný les. Vytvořila jsem tři modely, s použitím sublimačního tisku. Vytvořila jsem si vlastní motivy tisku, které jsem rozmístila přímo do stříhů. V tiskárně mi tedy natiskly kompletní polohový plán. Bohužel se tato práce nakonec moc nepodařila. Ale získala jsem tak alespoň další poznatky a zkušenosti.

Během studia jsem se také zdokonalovala v dalších ohledech, jako třeba v módní kresbě, konstrukcích nebo v práci s módními trendy.

2. TÉMA A DŮVOD JEHO VOLBY, CÍL PRÁCE

2.1 TÉMA A DŮVOD JEHO VOLBY

Jako téma své bakalářské práce jsem si zvolila Malou kolekci oděvů, ve které je základním prvkem motiv, dezén nebo jiný detail. Toto téma mi bylo sympatické a viděla jsem v něm potenciál. Skrývá se pod ním mnoho možností a inspirací, jako jsou třeba různé ruční práce, které mne baví a v poslední době se dostávají často i do trendů.

2.2 INSPIRACE

Poprvé je mou inspirací samotná textilní technika a to drhání (macramé). Tato technika mne již delší dobu zajímala a přemýšlela jsem nad tím, co vše je možné drháním vytvořit.

Okrajově jsem se také samozřejmě inspirovala módními trendy na jaro/léto 2018

Drhání je technika uzlování nití, šňůr, či tkanic. Je to jedna z nejstarších textilních technik, samotný uzel pochází již z dob, kdy lidé začali mít potřebu spojit 2 konce provazu. Tuto techniku používali ve starověku Egypťané či Řekové. Původně měla jen praktický účel, později se začala více užívat i z estetických důvodů.

2.3 CÍL PRÁCE

Mým cílem bylo vytvořit nositelnou ucelenou kolekci tří modelů, která ukáže veřejnosti, že technika drhání může být moderní a dá se využít i v oděvu. Chtěla jsem vyvrátit předsudky, že drhat se dají pouze sisalové nástěnné dekorace, šperky nebo doplňky.

Chtěla jsem vytvořit kolekci formálních oděvů z části drhaných, která bude i přes užití nezvyklých materiálů a ruční techniky vypadat elegantně a moderně.

3. PROCES PŘÍPRAVY, PROCES TVORBY

3.1 PROCES PŘÍPRAVY

Prvním krokem bylo zvolit si inspiraci, což nebylo těžké, protože již delší dobu mne zajímala technika drhání. Dalším krokem tedy bylo nastudování si historie, využití, a hlavně postupy při této technice. Zjistila jsem, že existuje velké množství uzlů určených pro drhání.

Začala jsem se učit jeden uzel za druhým a postupně zkoušet jejich kombinace. Zkoušela jsme také drhat z různých materiálů. Vytvořila jsem desítky vzorníků, než jsem se rozhodla pro volbu materiálu. Nakonec jsem se rozhodla pro bavlněnou oděvní šňůru. Pro rychlejší práci jsem si vytvořila takový osobní tahák s nákresey jednotlivých uzlů a podle něj jsem pak pracovala.

Následně jsem začala uvažovat, jak uplést něco prostorového, jelikož v knihách a různých návodech byly vždy jen plošné věci nemohla jsem se podle nich řídit. Zkusila jsem tedy začít drhat na krejčovské panně. Zjistila jsem, že si mohu natáhnout základní linie (ramena, boky, střed, ...) a navázat si na ně šňůry, ze kterých už budu drhat.

Po několika pokusech drhání na panně jsem se rozhodla drhat pouze živůtky. Na trupu těla se mi lépe drhalo a dalo se vytvořit zajímavější prvky než ve spodní části těla. Pro spodní část těla bych také musela zvolit jiný materiál.

Mým plánem tedy bylo vytvořit drháním celý živůtek. Ukázalo se ovšem, že živůtek, který je celý drhaný hustším typem uzlu, působí trochu jako brnění. Je příliš tuhý a těžký pro běžné nošení.

Správnou volbou se zdála být kombinace uzlování s tažením a křížením jednotlivých šňůr po těle.

Podle předchozích vzorníku na panně jsem si začala skicovat různé tvary živůtků, různé způsoby a kombinace křížení a drhání. Ty jsem opět zkoušela aranžovat na pannu abych zjistila, zda se vůbec dají realizovat.

Původně bylo mým plánem vytvořit tuto kolekci pouze v černé barvě, nakonec jsem pro oživení přidala modrou barvu do drhaných živůtků. Samotná černá se zdála být suchá a nezajímavá a také zanikalo samotné drhání. Díky modrým šňůrám vpleteným do živůtku dostali modely trochu života.

Zjistila jsme také, že některé uzly se mi nehodí do kontextu, a že snaha využít co nejvíc různých uzlů je zbytečná. Pro zajímavé řešení živůtků nakonec stačilo jen omezené množství druhů uzlů.

Z několika návrhů jsem zvolila 3 základní, které jsem následně rozvedla do několika variant, z nichž některé nebyli realizovatelné.

Nakonec jsem si zvolila a začala jsme na nich pracovat.

3.2 PROCES TVORBY

Samotný proces tvorby jsem započala měřením modelky, tvorbou stříhů a následně i kalik.

Vytvořila jsem si jedno kaliko živůtku, na které jsem si po veškerých potřebných úpravách nakreslila obrysy jednotlivých živůtků. Kaliko jsem si následně oblékla na pannu upravenou podle měr modelky a našpendlila jsem si základní linie prvního modelu. Na ty jsem si navázala další šňůry, které jsem začala splétat.

První model jsem začala tvorbou ramínek opletením základních linií. Na ně jsem navázala další šňůry a vytvořila výstřih na předním díle. Pokračovala jsem protažením jedné šňůry ramínky pod prsy zepředu dozadu, tím jsem vytvořila dělící linii. Na ni jsem navázala další šňůry včetně těch, co tvoří výstřih.

Směrem dolů jsem dopletla top. Podle kalika jsem následně vytvořila podšívku a ručně ji přichytila k rubu topu.

Druhý model jsem začala drhat našpendlením základní linie na panu. Pokračovala jsem drháním šněrování na zadním díle a navázáním šňůr. Na předním díle jsem vytvořila křížení a následně jsem dopletla zbytek živůtku směrem dolů jak na předním, tak na zadním díle. Podle kalika jsem vytvořila samostatnou podšívku a ručně ji připevnila na rub živůtku.

Třetí model jsem začala opět základními liniemi, na které jsem navázala šňůry. Pokračovala jsem drháním šněrování na zadním díle a široké légy na předním díle. Na ramenou jsem vytvořila ramenní linii, na kterou jsem navázala další šňůry, ty se pak různě kříží a navazují na légy i šněrování a tvoří tak zbytek modelu.

Stejně jako u předchozích modelů jsem vytvořila podšívku a ručně ji přichytila na živůtek.

Mezitím jsem si vytvořila kalika spodních částí oděvu, tedy kalhot a sukní. Ty jsem vyzkoušela na modelce, upravila, a ušila.

Nakonec jsem do šněrování navlékla šňůry zakončené kovovou koncovkou.

Během tvorby jsem narazila na mnohá úskalí. U třetího modelu jsem například měla příliš krátké šňůry, naštěstí šlo bez problémů navázat nové.

4. POPIS DÍLA, TECHNOLOGICKÁ SPECIFIKACE, PŘÍNOS PRO DANÝ OBOR

4.1 POPIS DÍLA

Kolekce tří formálních oděvů jejíž základem jsou drhané živůtky doplněné kalhoty a sukněmi. Všechny tři modely jsou v černomodré kombinaci. Přesněji, živůtky jsou drhány z černých a modrých šňůr. Tím se zvýrazní vzory tvořené jednotlivými uzly. Živůtky jsou podšité černou kostýmovou látkou, ze které jsou zhotoveny také kalhoty a sukně.

4.1.1 První model

První model je tvořen drhaným zcela podšitým topem s úzkými ramínky a pouzdrovou sukní s rozparkem sahající pod kolena.

Top je drhán v jednom kuse přímo na krejčovské panně. Jeho základními liniemi jsou ramínka tvořená širší bavlněnou šňůrou opletenou dvojitými plochými uzly. Na zadním díle je pomocí frivolitkových uzlů vytvořené šněrování. Na předním díle je křížením tvořen výstřih do V. Na tomto modelu je to jediné křížení, na zbytek modelu jsem použila tyto uzly: dvojitý plochý, frivolitkový, gobelínový a řetízkový.

Top je podšitý černou elastickou kostýmovou látkou.

Sukně je v pase zapravena pasovým límcem, na zadním díle má členící šev, ve kterém je všito zdrhovadlo a vytvořen rozparek pro volnost v pohybu, v dolním kraji.

4.1.2 Druhý model

Druhý model je tvořen drhaným z části podšitým živůtkem a širokými dlouhými kalhoty do pasu.

Živůtek je drhaný v jednom kuse na krejčovské panně. Základní linie jsou tvořeny dvěma tlustšími šňůrami.

Ty se kříží na hrudníku, dva konce jdou přes ramena na zadní díl a spolu s dvojitými plochými uzly tvoří šněrování. Zbylé dva konce jdou pod pažemi na zadní díl a v horní části šněrování se napojuje na první dva konce. Tím se to celé uzavírá. Na hrudníku se kříží šňůry navázané na základní linii a tvoří spolu kosočtverec. K dolnímu okraji je živůtek dopleten pomocí frivolitkových uzlů, stejně jako zadní díl.

Kalhoty jsou volného střihu a v nohavicích se ještě rozšiřují. Jsou všité do pasového límce. V předním středu kalhot je všito zdrhovadlo kryté jedním dílem.

4.1.3 Třetí model

Třetí model je tvořen drhaným z části podšitým živůtkem a dlouhou rozšířenou sukní.

Živůtek je stejně jako u předchozích modelů tvořen v kuse na krejčovské panně. Základní linii opět tvoří dvě tlusté šňůry. Jedna jde ze zadního dílu kolem krku opět do zadního dílu, na zadním díle s pomocí dvojitých plochých a frivolitkových uzlů tvoří šněrování. Druhá šňůra je připevněna na tu první ve středu předního průkrčníku a směřuje dolu, s pomocí dvojitých plochých a frivolitkových uzlů tvoří širokou légu, na kterou se napojují šňůry, které svým křížením a tvídovými uzly tvoří zbytek modelu.

Sukně je všita do pasového límce a v levém boku má všité zdrhovadlo. Sukně je rozšířená pomocí střihové manipulace, kterou se vyrušily výběry, tím jsem získala ničím nerušenou čistou plochu.

4.2 TECHNOLOGICKÁ SPECIFIKACE

Živůtky jsem vytvořila technikou drhání a následně je částečně podšila elasticou kostýmovou látkou. Ze stejného materiálu jsem ušila kalhoty z druhého modelu a sukně z prvního a třetího modelu.

Kalhoty a sukně jsem vypracovala na klasickém šicím stroji, švové záložky jsem začistila obnitkováním a všechny tři kusy jsem všila do pasových límců. Dolní kraje jsem dvakrát podehnula a prošila.

K tvorbě drhaných živůtků jsem použila tyto uzly: frivolitkový, dvojitý plochý, řetízkový, gobelínový, tvídový a turecký uzel.

Pro základní linie jsem použila tlustou oděvní šňůru. Základy jsem pletla frivolitkovými nebo dvojitými plochými uzly, gobelínový uzel jsem použila k zakončení dolního kraje, tvídový uzel v některých místech pevně spojuje křížení šňůru druhého a třetího modelu jsem u tvorby šněrování použila turecký uzel v místě, kde jsem potřebovala vytvořit v podstatě roh, u prvního modelu jsem pak využila řetízkový uzel k uzavření výstřihu.

Podšívky jsem šila na klasickém šicím stroji, samostatně jsem je začistila podehnutím a prošitím. Švové záložky jsem začistila obnitkováním. Teprve po samotném zpracování jsem ručně přišila podšívky k živůtkům. Každá z podšívek tvoří na zádech přehyb, který zakrývá kůži v místě šněrování.

4.3 PŘÍNOS PRO DANÝ OBOR

Jako přínos vidím využití neobvyklé techniky a materiálu pro formální oděv a zajímavý způsob využití techniky drhání.

5. SEZNAM POUŽITÝCH ZDROJŮ

5.1 Knižní a periodická literatura

a) BAUGHOVÁ, Gail. Encyklopedie textilních materiálů. Praha: Mladá Fronta, 2011. ISBN: 978-80-204-2386-3.

c) BREZINOVÁ, A. Macrame. Bratislava: Alfa, 1981. ISBN: 63-152-83, 63-198-80

b) BREZINOVÁ, A., KUZMINOVÁ, M. Naše oblíbené uzly. Bratislava: Alfa, 1990. ISBN: 80-05-00061-8

5.2 Internetové zdroje

a) <https://www.vogue.com/fashion-shows/spring-2018-ready-to-wear>

b) <http://gord.gringo.cz/Uzly/index.html?Text=ZU-Drhani.html>

c) <http://rucniprace.cz/kategorie/rucni-prace/drhani>

6. RESUME

The theme for my bachelor thesis is smaller clothing line where the main emphasis is motive, pattern or other detail. I was inspired by Macramé technique. I have decided to create a formal collection in order to show the general public that this technique is not just about Sisal decoration on a wall or net bag.

All three apparels have Macramé top and skirt or either trousers. The tops have linings in reason of visibly illumination in some intimate parts of human body and also insomuch as the material which is not very pleasant on skin in Macramé form.

As my material I have chosen cotton clothing cords. The working process with this material was very good. No one would expect this material in formal clothes, which I liked the most.

I decided black and blue colourfulness. The previous version was only black but that seems to be boring, so I added blue colour for enliven which secure that the collection did not lose an elegance and formal style.

During the process my attitude for the apparels changed. I started with idea that the top will be knotted. Unfortunately, that meant that the top was too heavy and stiff so I decided that one part will be macramé and the other one cross cords. This leads to more lighter tops and what's more they gained an interesting motif.

Each apparel I knitted on manequin modified pursuant to measurements taken from models and adjustments from calico, where were shapes and written marks from each top. I made the lining pursuant the calico as well.

I really enjoyed working on this project. Moreover, I learnt how to do a new technique, which I would like to develop more in the future.

7. SEZNAM PŘÍLOH

Příloha 1- Inspirační zdroje

Příloha 2- Inspirační zdroje

Příloha 3- Inspirační zdroje

Příloha 4- Inspirační zdroje

Příloha 5- Inspirační zdroje-Ktix ss 2018

Příloha 6- Vzorník

Příloha 7- Vzorník

Příloha 8- Vzorník

Příloha 9- Návrh prvního modelu

Příloha 10- Návrh druhého modelu

Příloha 11- Návrh třetího modelu

Příloha 12- Technický nákres-model č.1

Příloha 13- Technický nákres-model č.2

Příloha 14- Technický nákres-model č.3

Příloha 15- Fotografie-zkouška-model č.1

Příloha 16- Fotografie-zkouška-model č.2

Příloha 17- Fotografie-zkouška-model č.3

Příloha 18-27- Fotodokumentace

Příloha 1- inspirační zdroje



¹ <https://lecoquelicotbcn.com/producto/mini-tapiz-boho-macrame-artesanal/#lg=1&slide=0>

Příloha 2- inspirační zdroje



² <https://www.teaandcrafting.co.uk/products/macrame-wall-hanging-workshop>

Příloha 3- inspirační zdroje



³ https://www.ebay.com/itm/Franja-de-macrame-Hippie-Bohemio-Largo-Blanco-60s-70s-Tejido-Halter-Top-181-mV-Blusa-Talla-Unica-/401144082094?_ul=AR

Příloha 4- inspirační zdroje



⁴ <https://www.oropendola.co/oropendola-pajon-colombiamoda-2016/>

Příloha 5- inspirační zdroje -Ktix ss 2018



⁵ <https://www.vogue.com/fashion-shows/spring-2018-ready-to-wear/kitx/slideshow/collection#1>

Příloha 6- vzorníky



⁶ Vlastní vzorník

Příloha 7- vzorník



⁷ Vlastní vzorník

Příloha 8- vzorník



⁸ Vlastní vzorník

Příloha 9 návrh prvního modelu



⁹ Vlastní skica

Příloha 10- návrh druhého modelu



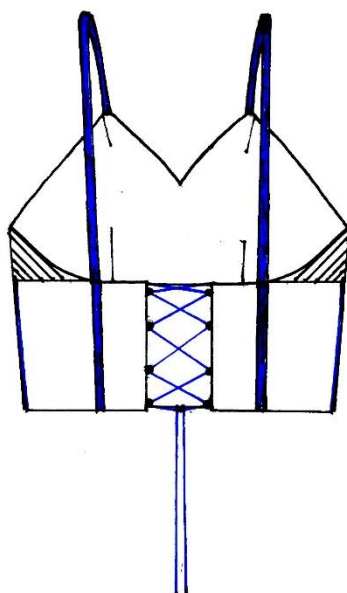
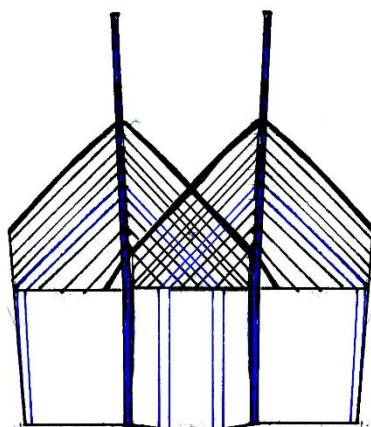
¹⁰ Vlastní skica

Příloha 11- návrh třetího modelu



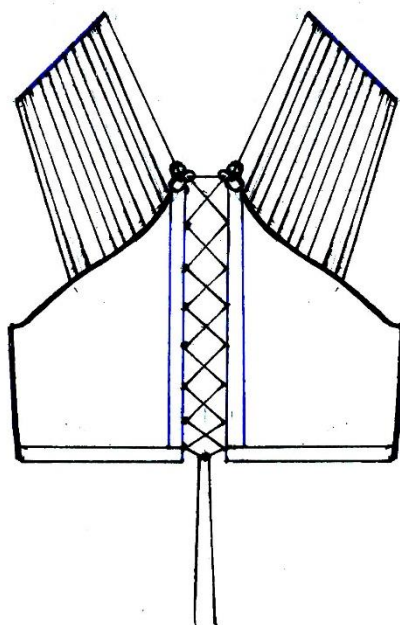
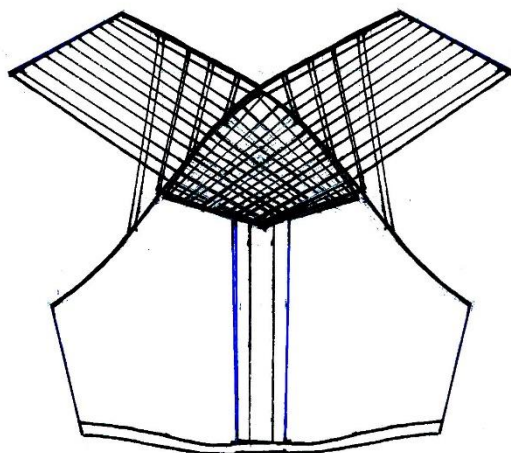
¹¹ Vlastní skica

Příloha 12- Technický náčres 1



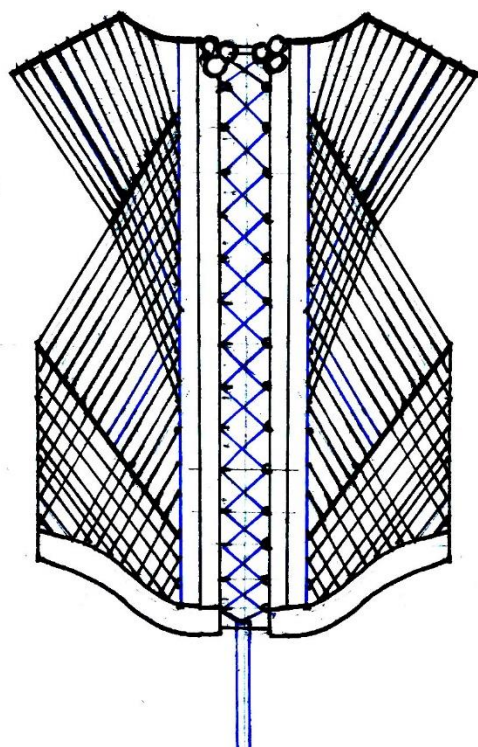
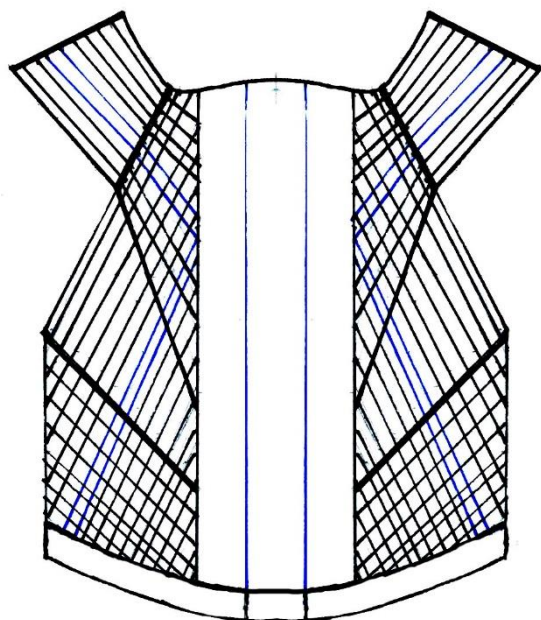
¹² technický náčres živůtku č 1

Příloha 13- technický náčrt 2



¹³ technický náčrt živůtku č.2

Příloha 14



¹⁴ technický náčrt živůtku č. 2

Příloha 15- zkouška



¹⁵ fotografie- 2. zkouška

Příloha 16- zkouška



¹⁶ Fotografie- druhá zkouška

Příloha 17- zkouška



17 fotografie- druhá zkouška

Příloha 18- model č1.



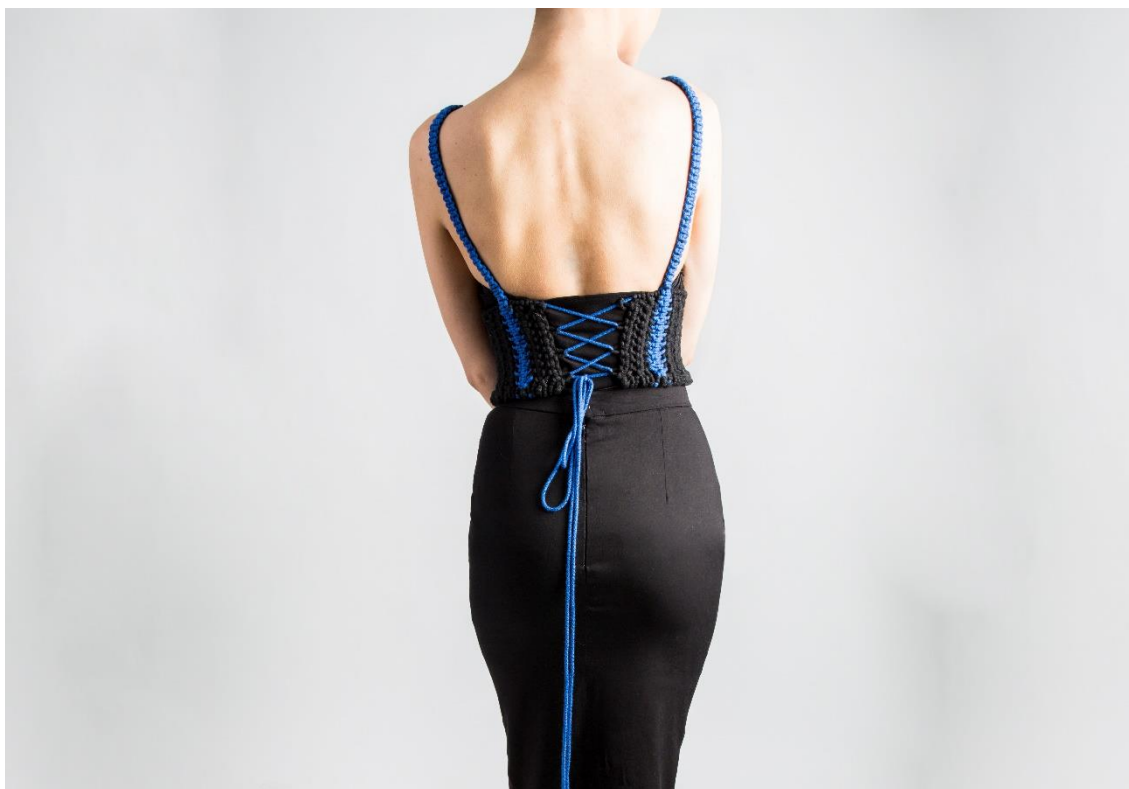
¹⁸ Fotografie- Hanka Kuthanová

Příloha 19- model č.1

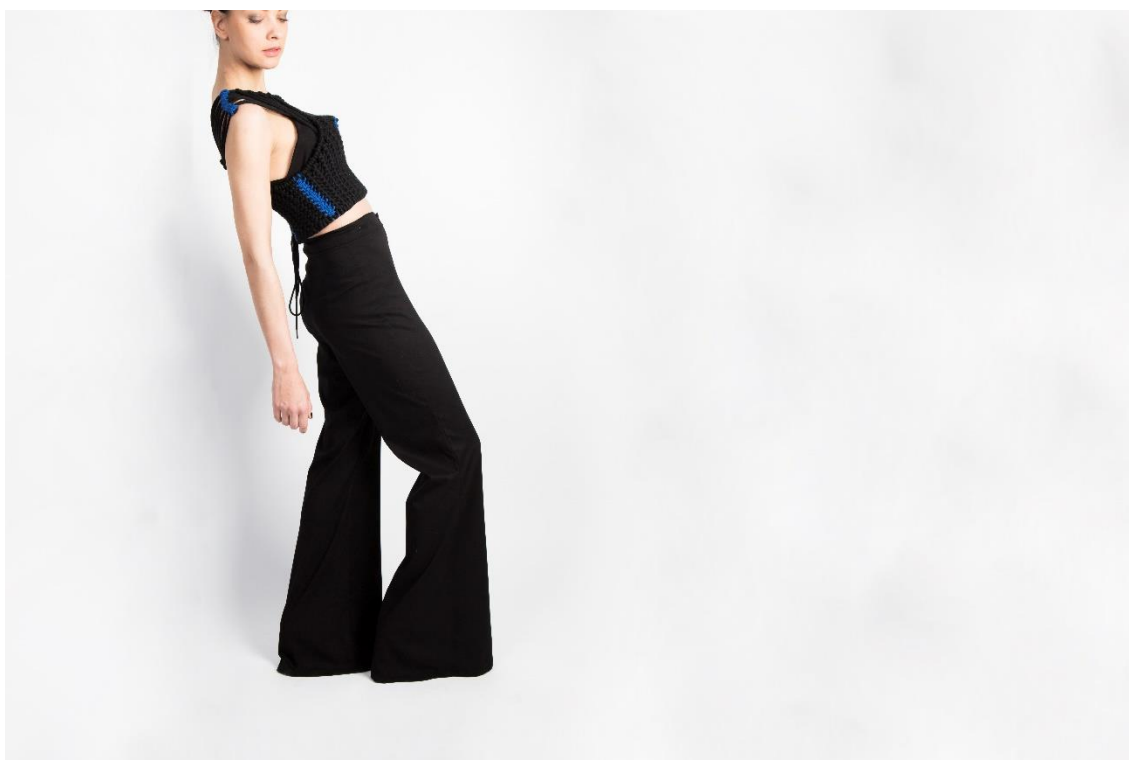


¹⁹ Fotografie- Hanka Kuthanová

Příloha 20- model č.1 a model č.2



20



21

²⁰ Fotografie- Hanka Kuthanová, ²¹ Fotografie- Hanka Kuthanová

Příloha 21- model č.2



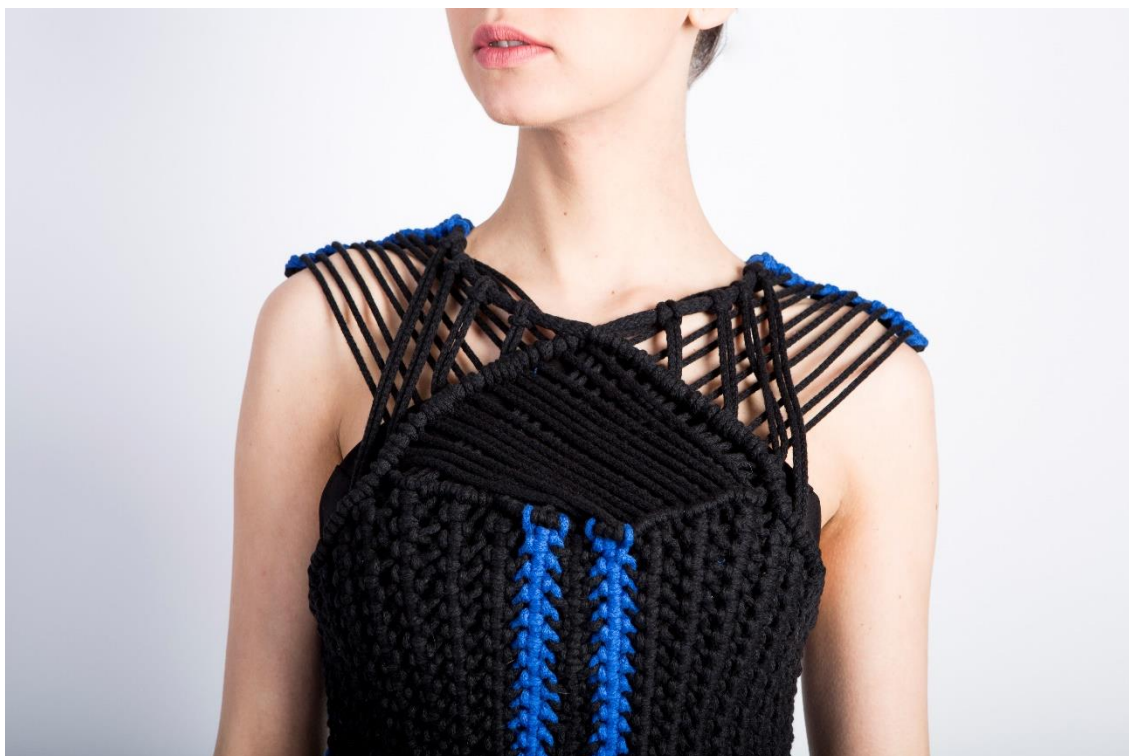
²² Fotografie- Hanka Kuthanová

Příloha 22- model č.2

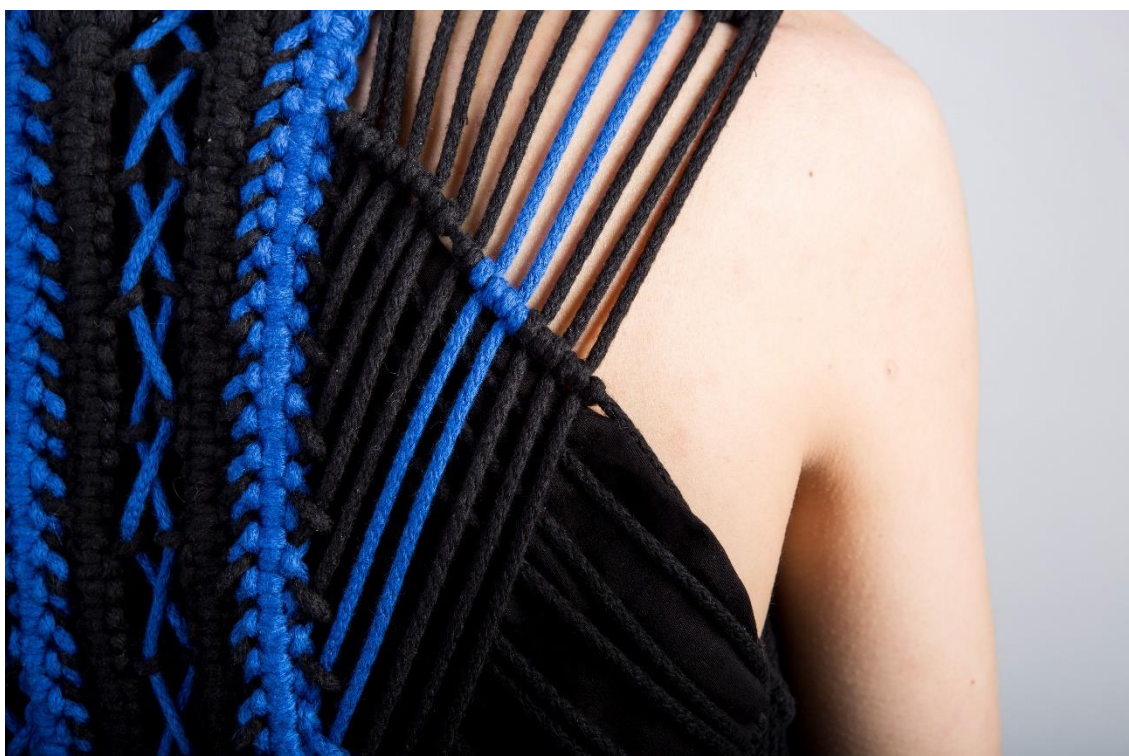


²³ Fotografie- Hanka Kuthanová

Příloha 23- model č.2 a č.3



24



25

²⁴ Fotografie- Hanka Kuthanová, ²⁵ Fotografie- Hanka Kuthanová

Příloha 24- model č.3



²⁶ Fotografie- Hanka Kuthanová

Příloha 25- model č.3



²⁷ Fotografie- Hanka Kuthanová

Příloha 26- model č.3



²⁸ Fotografie- Hanka Kuthanová

Příloha 27- model č.3



²⁹ Fotografie- Hanka Kuthanová