

Západočeská univerzita v Plzni

Fakulta designu a umění Ladislava Sutnara

Bakalářská práce

KRÁSA KOLEM I V NÁS

Anna Šupolíková

Plzeň 2018

Západočeská univerzita v Plzni

Fakulta designu a umění Ladislava Sutnara

Katedra designu

Studijní program Design

Studijní obor Design kovu a šperku

Bakalářská práce

KRÁSA KOLEM I V NÁS

Anna Šupolíková

Vedoucí práce: Doc. Petr Vogel, M.A.
Katedra Designu
Fakulta designu a umění Ladislava Sutnara
Západočeská univerzita v Plzni

Plzeň 2018

ORIGINÁLNÍ ZADÁNÍ

Prohlašuji, že jsem práci zpracovala samostatně a použila jen uvedených pramenů a literatury.

Plzeň, duben 2018

.....

podpis autora

PODĚKOVÁNÍ

Předně bych chtěla poděkovat mé rodině za podporu při studiu.

Mé velké díky patří panu doc. Petru Vogelovi , M.A. za cenné rady během konzultací.

Dále děkuji mým kamarádům, kteří mi pomáhali při vzniku bakalářské práce.

A v neposlední řadě patří dík naší dílenské pedagožce Mgr. Miroslavě Veselé.

OBSAH

1.MÉ DOSAVADNÍ DÍLO V KONTEXTU SPECIALIZACE.....	7
1.1 První ročník.....	7
1.2 Druhý ročník.....	9
1.3 Třetí ročník.....	10
2.TÉMA A DŮVOD JEHO VOLBY, CÍL PRÁCE	12
3.PROCES PŘÍPRAVY, PROCES TVORBY	14
4.POPIS DÍLA, TECHNOLOGICKÁ SPECIFIKA, PŘÍNOS PRÁCE PRO DANÝ OBOR	16
4.1 Použité materiály.....	17
4.2 Zpracování.....	18
4.3 Silné stránky.....	19
4.4 Slabé stránky.....	19
5.SEZNAM POUŽITÝCH ZDROJŮ.....	20
a) Knižní a periodická literatura.....	20
b) Internetové zdroje	20
6.RESUMÉ	21
7.SEZNAM PŘÍLOH	22

1. MÉ DOSAVADNÍ DÍLO V KONTEXTU SPECIALIZACE

Když jsem před třemi lety nastoupila do prvního ročníku ateliéru designu kovu a šperku, dělalo mi velké problémy změnit svůj pohled na šperk jako takový. Ze střední školy jsem si odnesla určité základy technologie výroby šperku a s ní i představu, že šperk se skládá z drahého kovu a kamene. Vše, co jsem doposud vytvářela, nemuselo mít hlubší myšlenku. Koncept byl pro mě zcela novým pojmem. Proto mi dlouhou dobu trvalo vložit to, co chci vyjádřit slovy, do něčeho hmotného tak, aby výsledek dával smysl. No myslím si, že se mi to pořádně nedaří ani dnes.

1.1 První ročník

Jak bývá zvykem, první klauzurní práce je „pečetní prsten“. Téma je to velmi náročné, protože funkce pečetění nás provází už po staletí. *„Pečetní válečky byly vynalezeny kolem roku 3500 př. n. l. na blízkém východě, v dnešním Susy v jihozápadním Íránu a v Uruku v jižní Mezopotámii.“¹*

Člověk už si navykl na jejich určitý vzhled. *„V 16. století se zavěšovaly na řetěz na krk, v 17. století se upevňovaly na hodinkový řetízek. V následujících stoletích ztratily pečetní prsteny svoji původní funkci a nosily se jen jako šperk na ruku.“²*

Poměrně dlouho dobu mi trvalo vymanit se z usedlé představy o tom, jak by měl správný pečetní prsten vypadat. Zlom nastal až ve chvíli, kdy se změnil můj úhel pohledu na funkci pečetění. Je důležité si ujasnit, jak jsem zprvu na tuto funkci nahlížela. Pečetní prsten nese signaturu majitele, něco, co jej charakterizuje. Například rodinný erb nebo monogram. Ale čím se chci podepisovat já, co charakterizuje mě?

Nemohla jsem najít jen jednu věc, která mě vystihuje, nebo kterou bych se mohla podepsat. Ale našla jsem věc, která mě utváří, pečetí. Každého z nás. Vzpomínka, jako jedinečný otisk zážitků do naší paměti. Každá vzpomínka se váže na nějaký

¹ *Wikipedie: Pečetní váleček* [online]. [cit. 2018-3-19]. Dostupné z: https://cs.wikipedia.org/wiki/Pe%C4%8Detn%C3%AD_v%C3%A1le%C4%8Dek

² KRÍŽOVÁ, Alena. Dějiny odívání Šperk od antiky po současnost. 1. vyd. Praha: NLN- Nakladatelství Lidové noviny, 2015. ISBN 978-80-7422-311-2

předmět, osobu nebo místo. A jelikož si odjakživa vozím z různých míst kameny, bude právě on mým pečetidlem.

Před několika lety jsme byly s mojí sestrou a pár kamarády v Međugorji. Je to úžasné a silné místo. Pobyt tam doprovázelo několik nevšedních zážitků, od nočního výstupu na kopec Križevac, až po halový jev kolem slunce, který v této oblasti není běžný. Na základě toho vznikla sada čtyř prstenů odlitých do stříbra, na nichž byla přenesena struktura vybraného kamene. První dva měly strukturu na vnější straně šíny, a druhé dva z vnitřní. Nositel tak prvním prstenem obtiskl pečeť do vosku, zatímco druhý zanechal obtisk pouze na kůži. (Příloha č. 1)

Druhá klauzurní práce s sebou nesla téma „Dech“ a spolu s tímto tématem i podmínku sedmi broží. Okamžitě se mi vybavila vzpomínka z doby raného dětství, kdy jsem rozdělávala papírové kapesníky na jednotlivé vrstvy a ty si pak pokládala na obličej. Při každém nádechu a výdechu se kapesník vznesl a opět mi přilnul ke tváři. Byl to jeden z těch silných momentů, které si chcete zapamatovat. Můj první okamžik uvědomění si vlastního dechu. Vzpomínáte si, kdy jste si poprvé uvědomili vy, že dýcháte?

Kdybych dechu měla přiřadit nějaké slovo, byla by to jemnost. Tímto slovem jsem si vytyčila, jak chci, aby moje brože působily. Má představa byla poměrně jasná, vytvořit jemné kovové konstrukce, do kterých umístím své kapesníky.

Po vyhotovení podrobné rešerše jsem našla ideální inspiraci. Létaující draky. Jejich konstrukce jsem postupně upravovala k obrazu svému, tím vznikly jemné drátěné objekty/ brože, které chvěním reagovaly na vzduch, nebo pohyb člověka. Nestačilo mi však, že se konstrukce jen chvěly. Chtěla jsem, aby se hýbaly. A tak jim byla dána křídla létaujících draků a spolu s nimi i hřídele, které se za pomoci člověka otáčely. Tím se drak pohyboval a mé kapesníky se mohly opět vznášet. (Příloha č. 2) a (Příloha č. 3)

1.2 Druhý ročník

Semestr začal tématem „Vztah“. Někdy právě velká volnost tématu může představovat tu nejtěžší překážku.

Dlouhou dobu jsem se nemohla rozhodnout, kterou cestou mám svoji práci směřovat. Po konzultaci s vedoucím ateliéru mi bylo předloženo několik citátů, které mě mohly inspirovat a spolu s nimi i věta, že nejjednodušší a nejpravdivější je vycházet ze svých zkušeností a pocitů.

Zvolený citát: „*Na konci života v nás bude tolik krásy, kolik jsme do sebe přijali světla.*“³

Postupně se nabalovaly další citáty a slova jako: „*Prach jsi a v prach se navrátíš.*“
*Gn,3,19-3,20*⁴ Světlo, vesmír, kruh, prach, nekonečno a jiné.

Tato práce se váže na osobní událost, která se odehrála krátce před začátkem semestru. Rozhodla jsem se, že ji pojmu jako proces uklidnění a smíření.

Člověk někdy zapomíná, že smrtí to nekončí. Abych to připomněla sobě i ostatním, vznikly tyto vesmíry z popelu. A když se skrz ně podíváme, uvidíme světlo.

Vybrala jsem si těžké téma a bylo pro mne velice náročné do objektů jakkoli dále zasahovat. A i když je mi zvolený materiál, postup přimíchávání popela a vzniklé odlitky kruhového tvaru velice sympatický, je to pouze začátek velké práce, jež si zaslouží další rozpracování. (Příloha č. 4)

Druhý semestr znělo zadání „Být něčeho součástí“. Mezi tématem z předchozího semestru a tímto tématem je vidět určitá spojitost, a tak jsem se rozhodla, že si výchozí bod k této práci vezmu z práce předešlé, tedy světlo. Ale tentokrát už jsem nechtěla, aby se práce vázala k nějaké osobní události. Tímto byla moje idea vymezená - navázat na světlo, ale zaměřit se na každodenní věci.

³ Neznámí autor

⁴ *Citáty slavných osobností: Kniha Bible citáty* [online]. [cit. 2018-03-15]. Dostupné z: <https://citaty.net/knihy/bible/>

Inspirací mi byly tyto dva citáty: *“Šťastie možno nájsť aj v tých najtemnejších časoch, keď si človek spomenie, že sa má obrátiť k svetlu.”*⁵ A *„Na krásu se dá narazit téměř kdekoli, pokud se zastavíte a začnete ji hledat. Jenže v každodenní bitvě o živobytí člověk snadno zapomene, že takový luxus, který nic nestojí, vůbec existuje“*⁶

Zastavila jsem se tedy a rozhlédla kolem sebe. Moji pozornost upoutala sklenice vody, skrz kterou svítalo světlo. Vytvářené obrazce byly fascinující.

Začala jsem prosvěcovat různé sklenice a vzniklé světelné růžice obkreslovat na papíry. Protože v různých místech se intenzita světla lišila, potřebovala jsem způsob, který by co nejpřesněji obrazec napodobil. Z mého úhlu pohledu se mi nabízely dvě možnosti, jak tuto intenzitu zachytit, a to barvou nebo vrstvením.

Vrstvení se mi zdálo být zajímavější variantou s širokými možnostmi provedení. Ale nakonec mnoho materiálu, se kterými jsem zamýšlela pracovat, nevyhovovalo mé představě o finální podobě šperku. Ta byla taková, že vytvořím obrovské náhrdelníky, které budou připomínat látkové límce. A člověk ve středu náhrdelníku může být chápán právě jako světlo vyzařující bod. Ve většině případů ale materiály nedržely tvar, nebo dostatečně neprosvítaly. To se stalo velkou překážkou, proto jsem nakonec vytvářela náhrdelníky z pauzovacího papíru. (Příloha č. 5)

1.3 Třetí ročník

Zadání v tomto semestru nebylo vůbec jednoduché „Únor 48“. Reagovat na období, jimž jsme si neprošli, bylo velice náročné. Nemohli jsme vyjádřit naše pocity ze zkušenosti. Pouze vzpomínky jiných nám měly ukázat cestu. Přesto, že se spousta mých spolužáků do tématu minulých generací ponořila, já jsem se rozhodla zvolit jinou cestu. Nezaměřit se pouze na jedno období, ale vzít v potaz celý život s jeho křehkostí a neovlivnitelností některých situací.

Jako způsobu vyjádření této myšlenky mi posloužil trojúhelník, symbol stability. Z těchto trojúhelníků vytvářené konstrukce znázorňují, že člověk ve svém životě buduje

⁵ *Lifecz.cz: 30 moudrých citátů Albuse Brumbála aneb 30 pravd, které přesahují všechny čáry a kouzla* [online]. [cit. 2018-3-25]. Dostupné z: http://www.lifecz.cz/psychologie/30-moudrych-citatu-albuse-brumbala-aneb-30-pravd-ktere-presahuji-vsechny-cary-a-kouzla_865.html

⁶ *Databazeknih.cz: Joanne Kathleen Rowling* [online]. [cit. 2018-3-25]. Dostupné z: <https://www.databazeknih.cz/citaty/joanne-kathleen-rowling-6>

určité jistoty od pevných přátelských pout po dobrou práci a jiné. Ale ve výsledku to nejsme my, kdo ovlivní, jak věci budou. (Příloha č. 6)

2. TÉMA A DŮVOD JEHO VOLBY

Jako téma bakalářské práce jsem si zvolila „Krása kolem i v nás“. A to z důvodu, že mi nabízí široké možnosti zpracování. V době volby jsem si nebyla zcela jistá, kterým směrem se bude moje práce vyvíjet. Od začátku semestru byly dvě varianty, které jsem chtěla zpracovávat. V podstatě obě varianty alespoň částečně navazovaly na předchozí klauzury.

První možnost byla zaměřit na světlo. Světlo mě inspirovalo už v předešlých klauzurách, ale nikdy se mi nepodařilo jej dostatečně znázornit jinak, než pomocí průsvitu. Tato práce měla být jiná. Můj zájem se stáčil k světélkujícímu podmořskému světu. Ideou bylo vytvořit šperky z látky, silikonu nebo jiných průsvitných či světlo vodivých materiálů, které by se co nejvíce přiblížily mé předloze. Ačkoli musím přiznat, že mě představa vyzkoušet si něco nového velice lákala, nakonec jsem od této varianty upustila. Nebyla jsem si dostatečně jistá, zda bych zvládla vytvořit technologicky dotáženou práci z materiálů, se kterými jsem se doposud dostatečně neseznámila. A zda by výsledný efekt splňoval mé představy.

Tyto důvody mě zavedly k druhé variantě. Tou bylo navázat na práci s tématem dech. V rámci této práce vznikly tenké drátěné konstrukce, vycházející z tvarů létajících draků, do nichž byl umístěn papírový kapesník.

Tato práce je mi ze všech nejbližší. A troufám si říct, i má nejповedenější. Proto mě velice mrzelo, když se po čase ukázala zvolená technika spojování ocelových drátů naprosto nevhodná. Cínování se zprvu jevílo jako perfektní způsob. Bylo jednoduché, rychlé i poměrně přesné, avšak opak byl pravdou. Bohužel se ukázalo, že kyselina, která se používá v místě cínovaného spoje, narušuje povrch ocelového drátu. Ten poměrně za krátkou dobu začal reznout a tím se znemožnil pohyb draků. Zrelé dráty jsem zkoušela smírkovat, ošetřit různými přípravky, ale bohužel bez výsledku.

CÍL PRÁCE

Mým hlavním cílem bylo vyzkoušet jiné způsoby spojování ocelových či jiných drátů. Následně z nich vybrat dle mého názoru, nejlepší variantu, která by nebyla mimo rámec mých dosavadních dovedností, nenarušovala by celkový dojem jemnosti a celistvosti konstrukcí. Zejména, pak aby už nedocházelo k zreznutí a následnému znemožnění pohybu konstrukcí.

Jako druhořadým, ale nikoli méně významným bodem, byla otázka sjednocení sady šperků a objektů. Z výchozí práce je totiž patrné, že vznikaly dvě varianty:

Zaprvé, jemné konstrukce, které reagovaly na vánek, chvění nebo pohyb osoby.

A za druhé, složitější konstrukce s hřídelí, které se začaly hýbat až po zásahu člověka.

Měla jsem tedy na výběr, rozdělit sadu na dvě části se společným výchozím bodem, ale jiným finálním výsledkem. Nebo zvolit pouze jednu ucelenou formu.

3. PROCES PŘÍPRAVY

Co se týče přípravy na bakalářskou práci, probíhala celý školní rok. Poté, co jsem se rozhodla navázat na předchozí klauzurní práci s tématem dech, věnovala jsem čas vyhledávání rešerší, informací o dílech jiných autorů, studii samotných létajících draků a různých mechanismů, které bych mohla využít ve své práci. Vznikla tak řada skic, které byly následně převáděny do formy modelů.

Nejprve vznikaly modely z dřevěných špejlí. Ty se snadno opracovávají a navíc představovaly určitou výhodu v pevnosti, takže se model po cestě na odbornou konzultaci nezničil. Ovšem nevýhodou byla síla špejle, která narušovala vzhled. Člověk si tak nemohl dostatečně představit, jak bude vypadat finální objekt. Proto vznikla i druhá varianta modelů, tentokrát z tenkého mosazného drátu. Ten lépe vystihoval jemnost a vzdušnost mých konstrukcí. Avšak modely byly náročnější na výrobu. Mosazný drát musel být vyžíhán a vytažen, aby se narovnal. Takto připravený drát jsem dále podle návrhu nastříhala na různé délky a slepovala tavnou pistolí, ta mi umožňovala rychlou práci. A v případě potřeby se model rozebral, poupravil a opět slepil. Nevýhodou však byla náchylnost na poškození a následná nefunkčnost mechanismu.

PROCES TVORBY

V letním semestru jsem se vracela k technologii spojování drátu. Nejprve jsem opět spoje konstrukcí cínovala, a po dokončení ošetřila zaponovým lakem. Povrchová úprava ale nebyla dostačující a zreznutí drátu to nezabránilo. Zkoušela jsem ji tedy odstranit manuálně, nebo přípravkem s názvem odrezovač. Ale jakákoliv moje snaha zabránit korozi byla marná.

Proto vznikly i letované konstrukce. Toto zpracování bylo velice náročné. Jemné dráty se mi doslova tavily pod rukama. Po doporučení naší dílenské pedagožky, jsem vyzkoušela nanést na dráty opravný lak/bělítko, které bránilo přímému ohni, a dráty se neroztavily. Tato varianta ale nebyla ideální. Konstrukce ze stříbra byly příliš měkké a velice rychle se pokřivily.

Jako nejlepší variantou, ale rozhodně ne nejjednodušší, se ukázal systém kloubků (Příloha č. 16). V první řadě bylo třeba vytvořit trubičky. Z obdélníkového plíšku jsem pomocí profilovací krychle připravila základ pro trubičku. Ten následně za pravidelného žíhání protáhla několika průvlaky, dokud trubička nedosáhla požadovaného vnitřního průměru 0,3 milimetru. Protážené trubičky jsem nařezala lupínkovou pilkou na dílky potřebné velikosti a z nich sletovala kloubky, převážně do tvaru T.

První várka kloubků byla vytvořena z mědi, ale po zkompletování jsem usoudila, že načervenalá barva kovu je příliš rušivá. A tak vznikala druhá varianta, tentokrát ze stříbra.

Po konzultaci s vedoucím ateliéru jsem se rozhodla, že své objekty ponechám jen jako jemné konstrukce, které reagují na vánek, chvění nebo pohyb osoby. V návrzích a modelech sice vznikly složitější varianty s hřídelemi. Obávala jsem se ale, aby nedošlo k roztříštění celku a sada tak nepůsobila jako změť různorodých drátěných konstrukcí.

Z předem zhotovených modelů jsem vybrala finálních sedm kusů a ty převedla do kovu. (Příloha č. 9 – 15)

4. POPIS DÍLA

Ve své bakalářské práci navazuji na jednu z předchozích klauzur, kdy jsem se inspirovala létajícími draky. Vznikla série konstrukcí. V každé jedné je umístěn papírový kapesník. Mým výchozím bodem totiž byla vzpomínka z dětství, kdy jsem rozdělávala kapesníky na jednotlivé vrstvy a ty si pak pokládala na obličej. Silným momentem bylo, když se při každém nádechu a výdechu kapesník vznesl a opět mi přilnul ke tváři.

Výsledkem je soubor sedmi výrazově ucelených objektů. Jde o velmi jemné konstrukce z ocelových drátů, které jsem spojila stříbrnými kloubky vyrobenými z trubiček. Celý soubor je postaven na jemném pohybu. Podle způsobu, jak se konstrukce pohybují, je lze rozdělit do dvou skupin.

První reaguje na vzduch a okolní vibrace chvějivým pohybem.

Druhá reaguje také na vzduch, ale již jiným způsobem. Různé části se otáčejí kolem středové osy, pohupují nebo překlápějí.

Najdete zde jednoduché objekty tvořené pouze pár dráty. Ale také i o něco složitější konstrukce, kdy se k sobě kolmo spojuje více drátů. Kapesníky jsem umístila tak, aby buď zvýrazňovaly samotný pohyb konstrukcí, nebo jej zapříčiňovaly.

Některé objekty mají spilované konce do špičky. A díky částečné flexibilitě materiálu spolu s pohyblivějšími kloubky mohou být využity i jako brože. Vzhledem k jejich jemnosti však musí dát nositel pozor, aby je nezničil, nebo si nešeterným zacházením neublížil. (Příloha č. 18 - 21)

TECHNOLOGICKÁ SPECIFIKACE

Při výrobě bakalářské práce jsem použila především dva materiály, stříbro a ocelový drát. A ty pak dále zpracovávala tradiční technologií zpracování kovů jako pilování, smirkování, válcování, protahování a pájení. Jak materiály, tak technologie jsou mi dobře známé z předchozích klauzurních prací i ze střední školy. Tyto zkušenosti mou práci výrazně urychlily.

4.1 Použité materiály

Z běžně používaných kovů jsem si zvolila stříbro pro jeho mechanické a technologické vlastnosti. Ale také pro jeho stříbrnou barvu, která nenarušuje estetiku mých objektů.

Stříbro, chemická značka Ag (lat. Argentum) je ušlechtilý, bílý, lesklý, kujný a tažný kov s největší tepelnou a elektrickou vodivostí. Nachází se ve sloučeninách s jinými kovy, jako ryzí kov velmi vzácně. Využití stříbra je široké, od výroby automobilů, léků, elektroniky, fotografických materiálů, zrcadel až po řadu pamětních mincí a výrobu šperků. *„Stříbro se využívá už mnoho tisíc let, dokonce dříve než zlato. Chaldejci ve svém hlavním městě Babylónu zhotovovali stříbrné šperky již před 6000 lety. Dokud nebyla objevena bohatá stříbrná ložiska v Americe, byl zářící bílý kov stejně populární a drahý jako zlato.“*⁷

Oproti výchozí práci jsem použila pouze dráty o průměru 0,3 milimetrů. Ty jsem pomocí pilování, smirkování a leštění uvedla do požadované podoby. Jednotlivé dráty byly vlepeny do stříbrných kloubků dvousložkovým lepidlem a po montáži ošetřeny zaponovým lakem. *„Dvousložková lepidla patří do skupiny tzv. chemicky reagujících lepidel. To znamená, že k jejich vytvrzení je potřeba chemická reakce jednotlivých složek (A a B).“* *„Lepidlo vytvoří velmi pevný spoj a to hlavně v tahu a smyku. Používají ke spojování různých materiálů jako je hliník, ocel, sklo a různé druhy plastů.“*⁸ *„Zaponlax je rychleschnoucí bezbarvý lesklý lak (stříbrný zaponový lak) vyrobený na bázi nitrocelulózy, který je určený k lakování kovových dílů nábytku a dekorálních předmětů (poháry, mince, kovové rámy) ve vnitřním prostředí.“*⁹ Chrání proti oxidaci, zabarvení a zajití povrchu.

⁷ LOMY a TĚŽBA: Těžba stříbra, jeho historie a využití [online]. [cit. 2018-3-25]. Dostupné z: <http://www.lomyatezba.cz/2012/2012-4/item/214-tezba-stibra-jeho-historie-a-vyuziti>

⁸ Slepto.cz: DVOUSLOŽKOVÁ LEPIDLA 3M [online]. [cit. 2018-3-25]. Dostupné z: <https://www.slepto.cz/dvouslozkova-lepidla>

⁹ Clou: zaponlax [online]. [cit. 2018-3-25]. Dostupné z: <https://www.clou.cz/jednoslozkove-laxy/lak-na-kovove-predmety-zaponlax-1-l>

4.2 Zpracování

Tenký ocelový drát o průměru 0,3 milimetru jsem si rozměřila podle předkreslených návrhů, a následně rozstříhala štípacími kleštěmi. Každý drát se musel jednotlivě opilovat a následně osmirkovat různými hrubostmi, jelikož přeštípnutím vznikla ostrá hrana na konci drátů, která mohla člověka při kontaktu s objektem poranit. Takto osmirkované konce drátu bylo třeba ještě přešetřit na leštícím stroji, aby osmirkované plochy nenarušovaly celistvost lesklého povrchu. Během opracování jsem musela být velmi opatrná, jemný drát se lehce deformoval.

Trubičky jsou vyrobeny ze stříbrného plechu. Při jejich výrobě je nutné nejprve přesně vyměřit šířku plechu. Při špatném vyměření se může stát, že bude stěna trubičky příliš silná, což by narušovalo estetický vzhled objektů.

Takto vyměřený kousek plechu jsem následně ustříhla pákovými nůžkami a žíháním připravila na první proces tvarování. Během celého procesu výroby je nutné pravidelně a po celé délce tvarovaný plech žíhat, aby nedošlo k přepnutí a popraskání materiálu.

Dobře vyžíhaný proužek plechu byl nejprve vyprofilován pomocí profilovací krychle, po spilování konce plechu do špičky znovu vyžíhán a poté jsem mohla přistoupit k samotnému protahování v průvlaku.

Po protažení na potřebný průměr jsem trubičky rozřezala pomocí lupínkové pilky na několika milimetrové dílky. Každý dílek bylo třeba zapilovat, osmirkovat a přešetřit. Již takto začištěné dílky jsem podle potřeby sletovala v kloubky pomocí boraxu rozpuštěného ve vodě a stříbrné pájky. Jiné trubičky byly jemně sklepány na kovadlině a zploštěné místo provrtané vrtáčkem o průměru 0,3 milimetru. Sletované i zploštěné kloubky jsem opět osmirkovala a vyleštila.

Podle návrhu jsem jednotlivé dráty postupně vlepila pomocí dvousložkového lepidla do kloubků a tubiček. Po zaschnutí a začištění přebytečného lepidla jsem ocelové dráty ošetřila zaponovým lakem. Do hotových konstrukcí jsou umístěny kapesníky, díky kterým objekty nabírají vzduch a jemně se pohybují. U některých konstrukcí kapesník pouze podtrhuje chvějivý pohyb. (Příloha č. 7 – 8)

PŘÍNOS PRÁCE PRO DANÝ OBOR

Jako svůj přínos pro daný obor vnímám použití netradičního materiálu, papírového kapesníku. Nesnažila jsem se tento prvek, který je počátečním impulzem mé práce, vyměnit za jiný materiál. Ale naopak, rozhodla jsem se jej zdůraznit a podtrhnout právě způsobem umístění ve šperku. Zejména pak tím, že se díky kapesníkům dokáží některé konstrukce i pohybovat.

Přínos pro sebe samu vidím v naučení nových technologií a také pochopení, že ne vždy to nejjednodušší řešení je správné.

4.3 Silné stránky

Tato práce byla pro mě velmi náročná. Nejen časově, ale také z hlediska trpělivosti. Objekty jsou velmi jemné a několikrát se mi podařilo už téměř hotovou práci nedopatřením zničit. Nebo už finální části vytrátit někde v prostoru dílny. Nicméně bych tuto zkušenost hodnotila jako kladnou. Procesem opravování a znovu vytváření jsem se zdokonalila a nabyla nové zkušenosti.

Za silnou stránku považuji i to, že se mi počáteční problém s materiálem podařilo poměrně zdárně vyřešit.

4.4 Slabé stránky

I přes snahu najít co nejvhodnější materiál, jsou objekty náchylné k poškození. Dále jsem se také musela smířit s drobnými nedokonalostmi. Jelikož mají mnou vytvořené kloubky velikost v řádu milimetrů, činilo mi velké problémy je pořádně začistit. Na stříbrné trubičce tak místy zůstaly nedoleštěné šmouhy.

Ve své bakalářské práci jsem se rozhodla použít v rámci sjednocení sady jen jednoduché a jemné draky. Myslím si však, že by bylo zajímavé, kdyby do budoucna vznikla i sada složitějších konstrukcí.

5. SEZNAM POUŽITÝCH ZDROJŮ

b) Knižní a periodická literatura

1. KŘÍŽOVÁ, Alena. Dějiny odívání Šperk od antiky po současnost. 1. Vyd.
Praha: NLN- Nakladatelství Lidové noviny, 2015. ISBN 978-80-7422-311-2
2. TÄUBL, K. a kol. Zlatnictví, Stříbrnictví a klenotnictví. 1. Vyd. Praha: SNTL – Nakladatelství technické literatury, 1989. ISBN 80-03-00130-7.

b) Internetové zdroje

1. *Wikipedie: Pečetní váleček* [online]. [cit. 2018-3-19]. Dostupné z:
https://cs.wikipedia.org/wiki/Pe%C4%8Detn%C3%AD_v%C3%A1le%C4%8Dek
2. *Citáty slavných osobností: Kniha Bible citáty* [online]. [cit. 2018-03-15].
Dostupné z: <https://citaty.net/knihy/bible/>
3. *Lifecz: 30 moudrých citátů Albuse Brumbála aneb 30 pravd, které přesahují všechny čary a kouzla* [online]. [cit. 2018-3-25]. Dostupné z:
4. http://www.lifecz.cz/psychologie/30-moudrych-citatu-albuse-brumbala-aneb-30-pravd-ktere-presahuji-vsechny-cary-a-kouzla_865.html
5. *Databazeknih.cz: Joanne Kathleen Rowling* [online]. [cit. 2018-3-25]. Dostupné z: <https://www.databazeknih.cz/citaty/joanne-kathleen-rowling-6>
6. *LOMY a TĚŽBA: Těžba stříbra, jeho historie a využití* [online]. [cit. 2018-3-25].
Dostupné z: <http://www.lomyatezba.cz/2012/2012-4/item/214-tezba-stribra-jeho-historie-a-vyuziti>
7. *Slepto.cz: DVOUSLOŽKOVÁ LEPIDLA 3M* [online]. [cit. 2018-3-25]. Dostupné z:
<https://www.slepto.cz/dvouslozkova-lepidla>
8. *Clou: zaponlack* [online]. [cit. 2018-3-25]. Dostupné z:
<https://www.clou.cz/jednoslozkove-laky/lak-na-kovove-predmety-Zaponlack-1-l>

6. RESUMÉ

The theme of my bachelor thesis is „The Beauty Around and Within Us” I have chosen this quote primarily because it reflects the second work I have done with theme breath when I paid attention to the construction of flying kites. I created these constructions with tissues. The reason why I chose this topic is that it reminds me my childhood. When I was a kid, I separated tissues into individual layers, laid them against my face and during every inhalation and exhalation the tissue raised up, and then laid back down on my face. This is a moment that I don't want to forget.

The result of my work is a set of seven pieces. They are made of steel wires connected by silver tubes. Every piece of this set can change shape and has two types of movements.

The first is trembling and the second is rotating around the centerline.

In this set, there are simple constructions as well as more complicated ones, which are made of many connections. I decided to use the tissues for two reasons: because it highlights the movement and because to make it happen, people has to blow on it, as I did in my childhood.

Thanks to the needle on the end of the wire and flexibility of material some of this objects can also be used as brooches. However since the material is so thin and not clearly visible, it is better to pay attention to not get hurt nor to destroy it.

7. SEZNAM PŘÍLOH

Příloha č. 1 – Klauzurní postupová práce – Pečetní prsten

Příloha č. 2 – Klauzurní postupová práce – Dech

Příloha č. 3 – Klauzurní postupová práce – Dech

Příloha č. 4 – Klauzurní postupová práce – Vztah

Příloha č. 5 – Klauzurní postupová práce – Být něčeho součástí

Příloha č. 6 – Klauzurní postupová práce – Únor 48

Příloha č. 7 – Proces tvorby

Příloha č. 8 – Proces tvorby

Příloha č. 9 – Objekt č. 1

Příloha č. 10 – Objekt č. 2

Příloha č. 11 – Objekt č. 3 / jehlice

Příloha č. 12 – Objekt č. 4 / jehlice

Příloha č. 13 – Objekt č. 5 / jehlice

Příloha č. 14 – Objekt č. 6

Příloha č. 15 – Objekt č. 7 / jehlice

Příloha č. 16 – Objekt č. 2 - detail

Příloha č. 17 – Objekt č. 6 - detail

Příloha č. 18 – Objekt č. 5 / jehlice

Příloha č. 19 – Objekt č. 7 / jehlice

Příloha č. 20 – Objekt č. 3 / jehlice

Příloha č. 21 – Objekt č. 4 / jehlice

Příloha č. 22 – CD-ROM

Příloha č. 1

Klauzurní postupová práce – Pečetní prsten



Foto: Barbora Aradská

Příloha č. 2

Klauzurní postupová práce – Dech

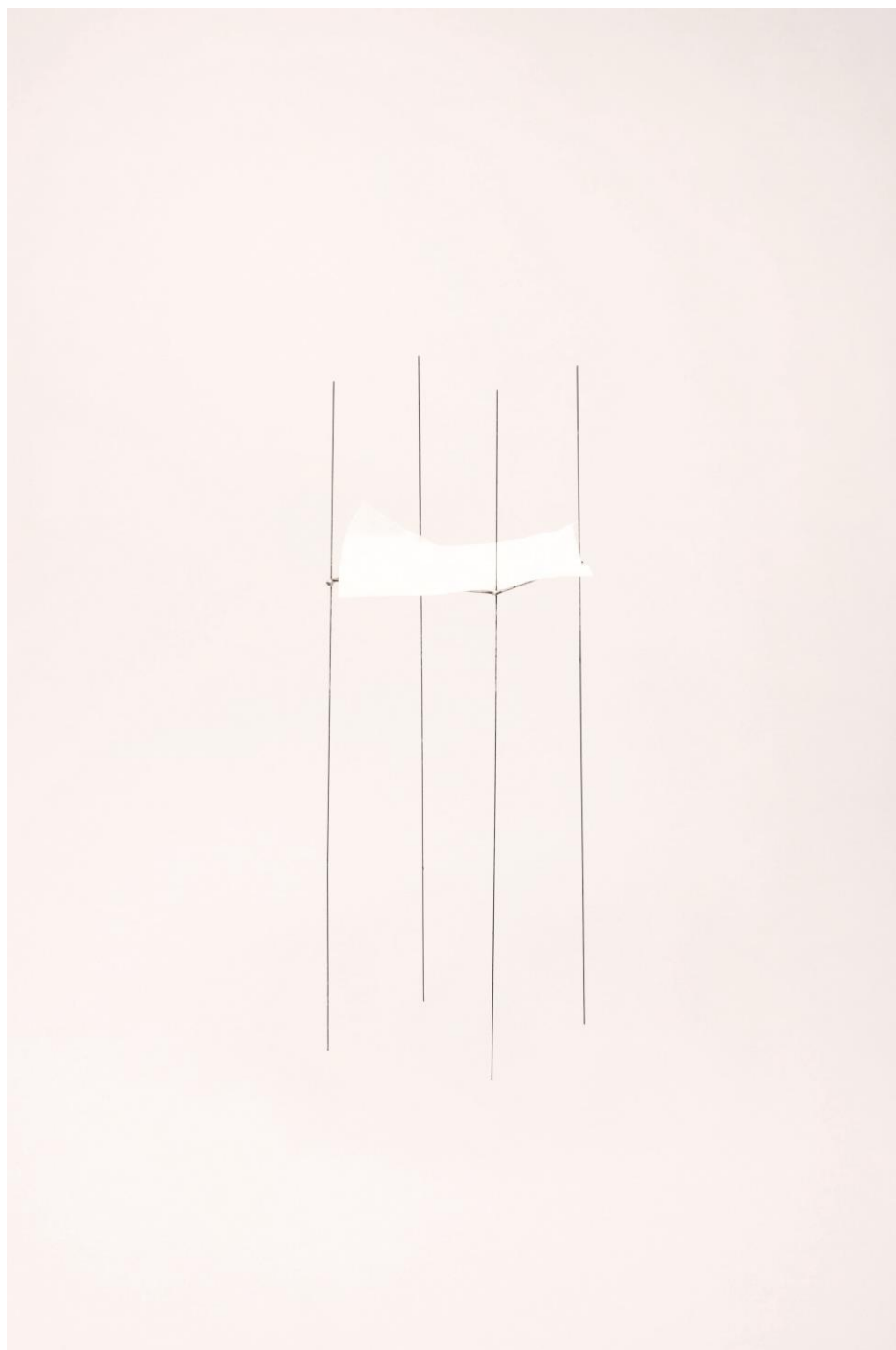


Foto: Zuzana Fedorová a Kateřina Dvořáková

Příloha č. 3

Klauzurní postupová práce - Dech

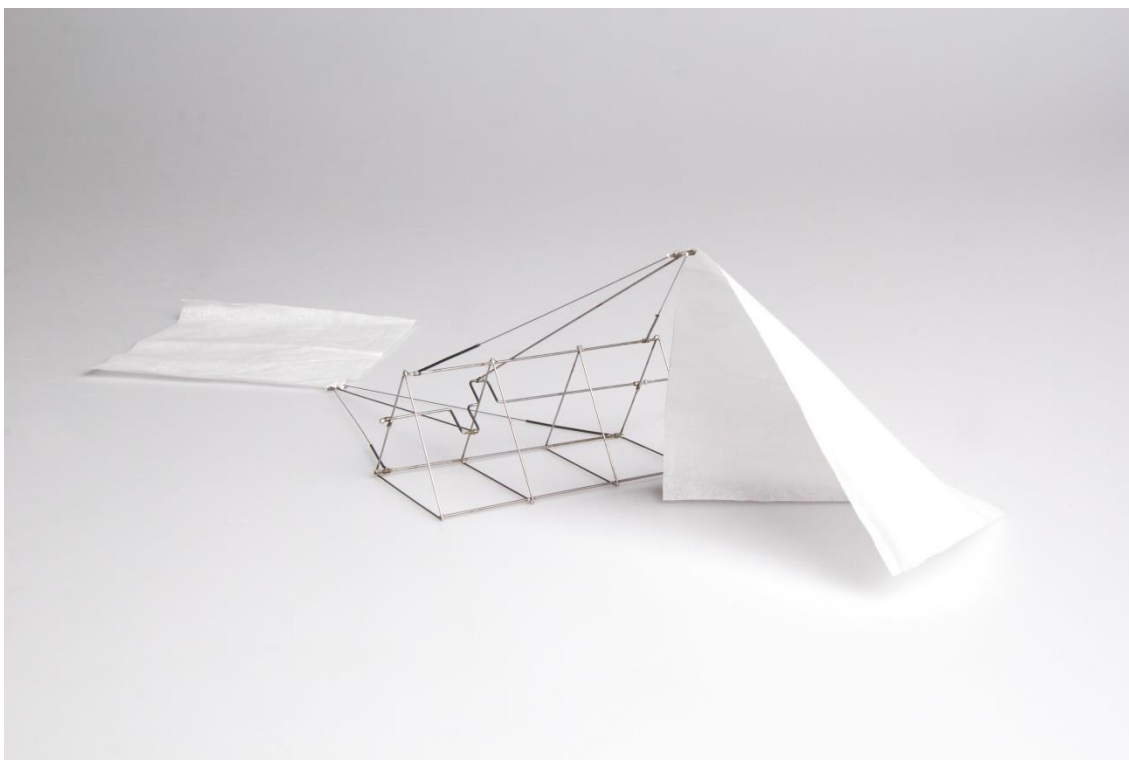


Foto: Anton Savitskiy

Příloha č. 4

Klauzurní postupová práce – Vztah

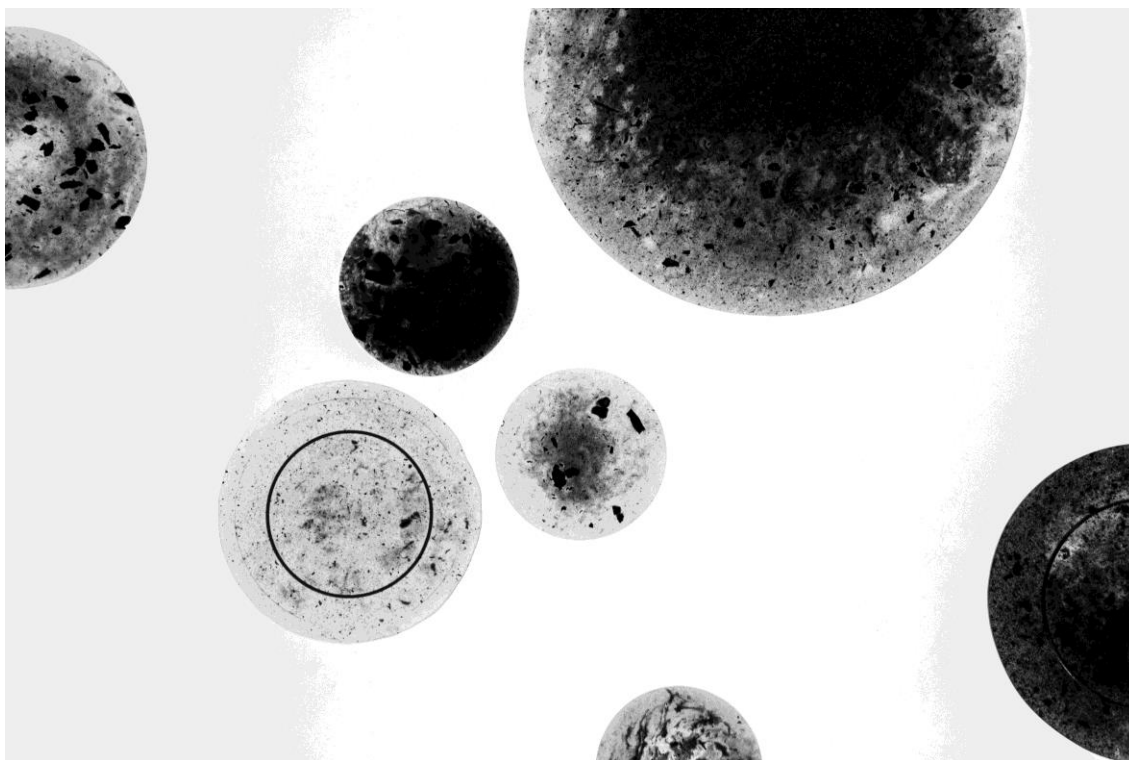


Foto: Zuzana Fedorová a Kateřina Dvořáková

Příloha č. 5

Klauzurní postupová práce – Být něčeho součástí



Foto: Barbora Dvořáková

Příloha č. 6

Klauzurní postupová práce – Únor 48

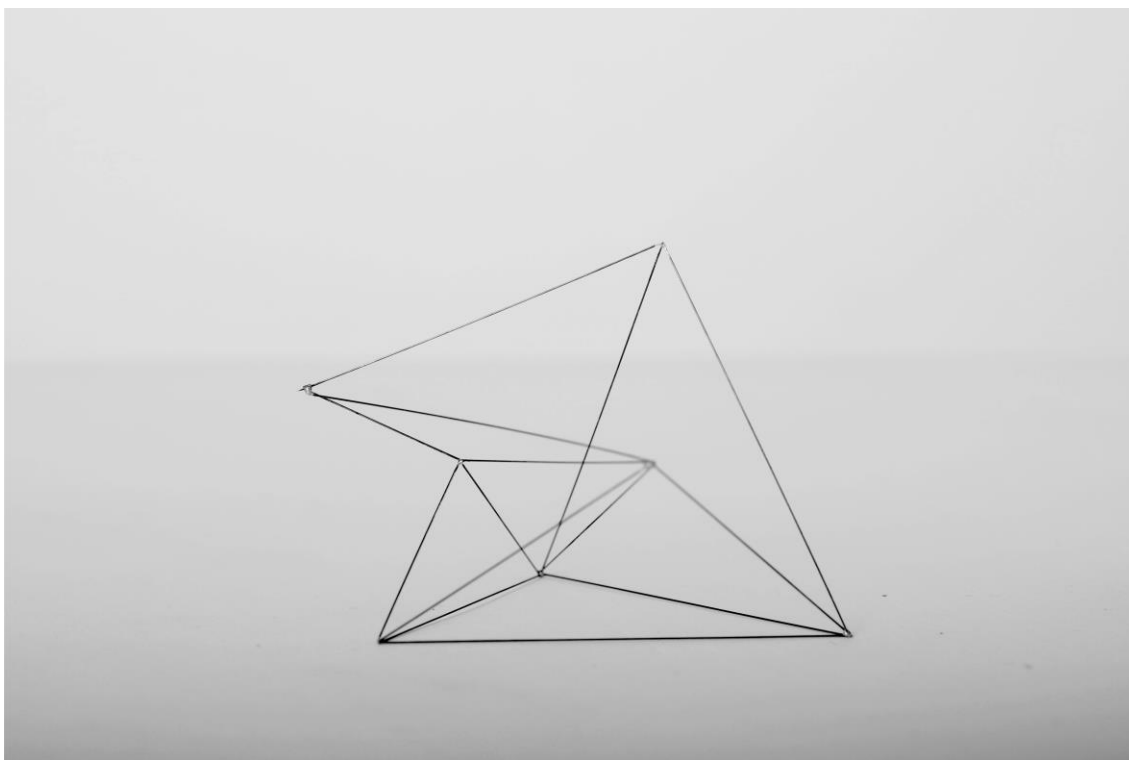


Foto: Barbora Dvořáková

Příloha č. 7

Proces tvorby



Příloha č. 8

Proces tvorby

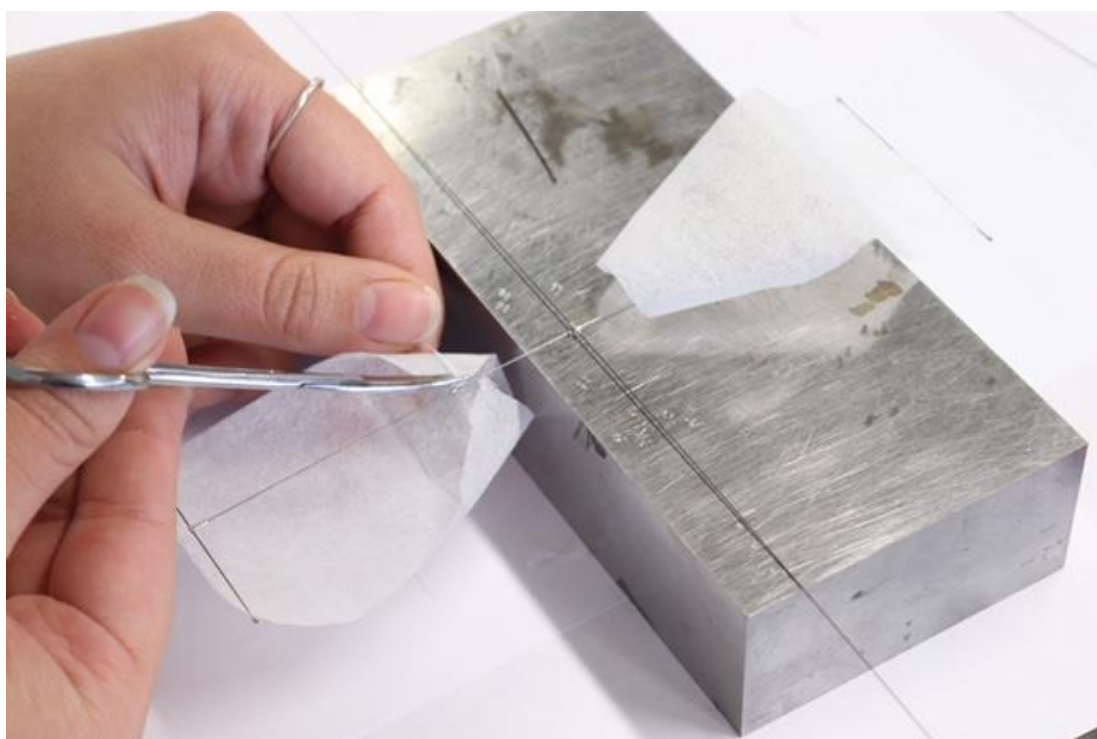


Foto: Veronika Dusilová

Příloha č. 9

Objekt č. 1



Příloha č. 10

Objekt č. 2



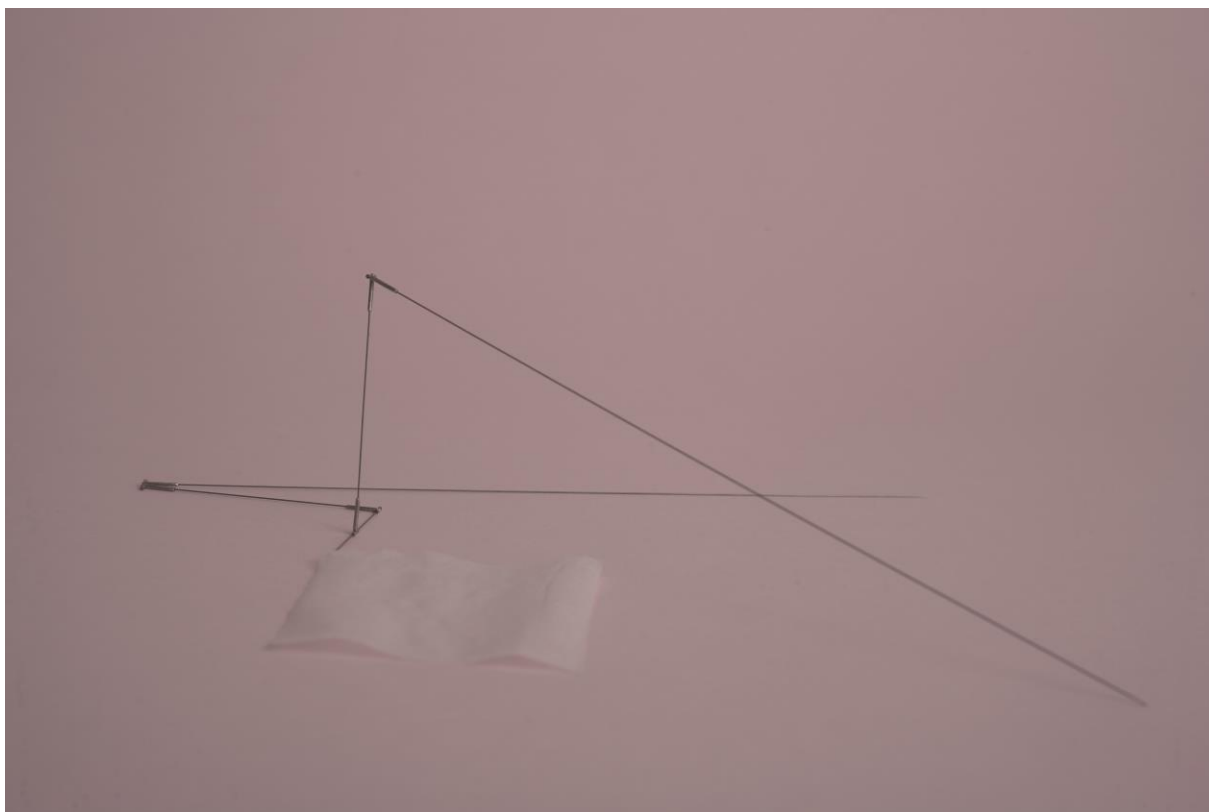
Příloha č. 11

Objekt č. 3 / jehlice



Příloha č. 12

Objekt č. 4 / jehlice



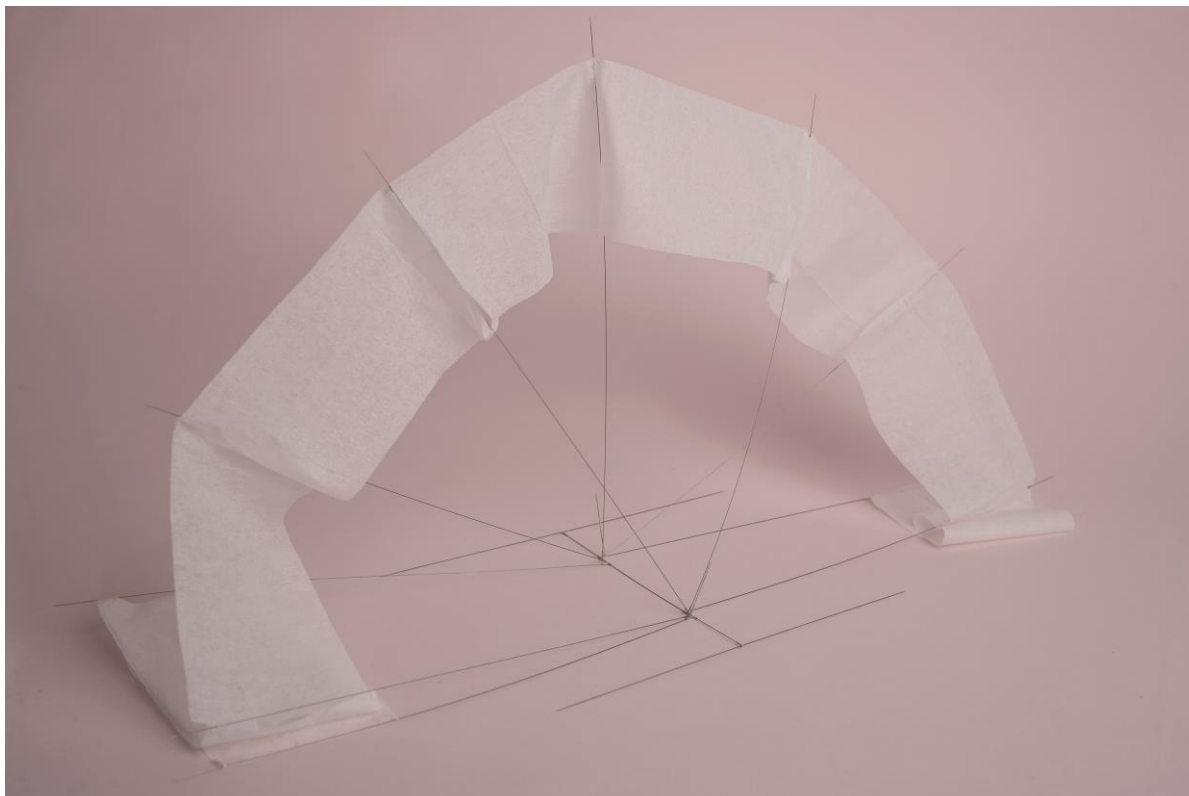
Příloha č. 13

Objekt č. 5/ jehlice



Příloha č. 14

Objekt č. 6



Příloha č. 15

Objekt č. 7 / jehlice



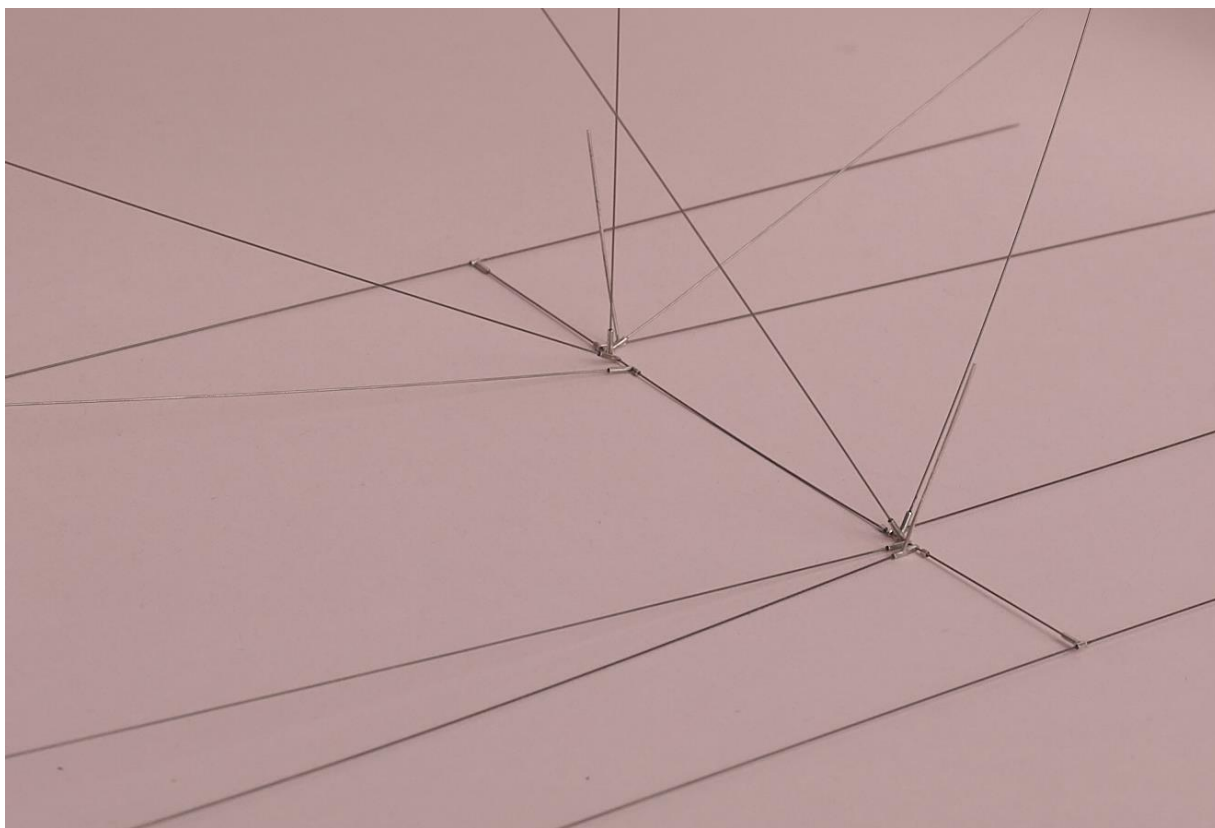
Příloha č. 16

Objekt č. 2 - detail



Příloha č. 17

Objekt č. 6 - detail



Příloha č. 18

Objekt č. 5 / jehlice



Příloha č. 19

Objekt č. 7 / jehlice



Příloha č. 20

Objekt č. 3 / jehlice



Příloha č. 21

Objekt č. 4 / jehlice



Foto: Hynek Gilík