

**Západočeská univerzita v Plzni**  
**Fakulta designu a umění Ladislava Sutnara**

**Bakalářská práce**

**Kolekce hledající nové netradiční formy vyplývající ze  
střihových a konstrukčních manipulací**

**Eliška Srbková**

Plzeň 2018

**Západočeská univerzita v Plzni**  
**Fakulta designu a umění Ladislava Sutnara**

**Katedra designu**  
Studijní program Design  
Studijní obor Fashion design

**Bakalářská práce**

**Kolekce hledající nové netradiční formy vyplývající ze  
střihových a konstrukčních manipulací.**

**Eliška Srbková**

Vedoucí práce: Doc. akad. mal. Helena Krbcová  
Katedra designu  
Fakulta designu a umění Ladislava Sutnara  
Západočeské univerzity v Plzni

Plzeň 2018

Prohlašuji, že jsem práci zpracovala samostatně a použila jen  
uvedených pramenů a literatury.

Plzeň 2018

.....

podpis autora

## PODĚKOVÁNÍ

Ráda bych poděkovala doc. akad. mal. Heleně Krbcové za odborné vedení a konzultace bakalářské práce, dále bych chtěla poděkovat rodině za podporu a pomoc při procesu tvorby.

## **OBSAH**

OBSAH.....	5
1 MÉ DOSAVADNÍ DÍLO V KONTEXTU SPECIALIZACE .....	6
2 TÉMA A DŮVOD JEHO VOLBY, CÍL PRÁCE .....	9
2.1 Téma a důvod jeho volby .....	9
2.2 Inspirace.....	9
2.3 Cíl práce .....	10
3 PROCES PŘÍPRAVY, PROCES TVORBY .....	11
3.1 Proces Přípravy .....	11
3.2 Proces tvorby.....	11
4 POPIS DÍLA, TECHNOLOGICKÁ SPECIFIKA, PŘÍNOS PRÁCE.....	14
4.1 Popis díla.....	14
4.4.1 První model .....	14
4.4.2 Druhý model .....	15
4.4.3 Třetí model .....	16
4.2 Technologická specifika.....	17
4.3 Přínos práce .....	17
5 SEZNAM POUŽITÝCH ZDROJŮ.....	18
6 RESUMÉ .....	19
7 SEZNAM PŘÍLOH .....	21

## 1 MÉ DOSAVADNÍ DÍLO V KONTEXTU SPECIALIZACE

Obor fashion design jsem začala studovat na Střední umělecké škole textilních řemesel v Praze, kde jsem se naučila krejčovskému řemeslu, technologii a konstrukcím střihů. V této škole jsem se naučila i základy řemeslných technik jako je paličkovaná krajka, šitá krajka a sítotisk.

Po ukončení střední školy jsem pokračovala studiem oboru fashion design na Fakultě designu a umění Ladislava Sutnara, kde jsem začala vnímat oděv více jako umělecké dílo, nahlížet na něj jiným osobitým způsobem. Studium mi dalo větší rozhled v oblasti módních trendů a ve vnímání oděvu jako média jímž se dá komunikovat s okolní společností.

V prvním ročníku zimního semestru bylo zadání ČERNÁ – BÍLÁ, inspirací pro tuto práci mi byl svět hor, propojení jejich surovosti, ladné elegance a spojení ženy jako křehké bytosti s mužem, ochráncem, partnerem. Ušila jsem oděv o dvou modelech, které tvoří šaty, a komplet kalhot a živůtku. Oba modely jsou doplněné o černé pláty z vlněné směsové látky, které evokují silnou skořepinu, pod níž se objevuje decentní jemná bílá linie, ta je vytvořena výpustkou z rubu látky oděvu.

V letním semestru prvního ročníku jsem zpracovávala téma trendy na sezónu jaro-léto 2016, inspirovala jsem se barevností jemných pastelových tónů růžové, žluté a vzoru pruhů. Vznikly tak dva modely. První model je tvořen z rozšiřujících se pruhovaných kalhot s klínovými kapsami, živůtku zapínaného v zadním díle na knoflíky a tříčtvrteční žluté pruhované vesty, kde jsem dbala na přesné vypracování klop, kapes. Vesta je podšila růžovou podšívkou ze stejného materiálu jako je ušit živůtek u prvního modelu. Tento

model jsem doplnila ještě o jeden top v bílé barvě. Druhý model jsou šaty rovného střihu s ramenními vycpávkami zapínané na předním díle skrytou légou. U těchto šatů byla pro mě důležitá hra geometrie různě širokých pruhů a čistých ploch.

V druhém ročníku zimního semestru bylo téma DISPLACEMENT – PŘEMÍSTĚNÍ inspirací pro tuto práci mi byl člověk a prostředí kde žije. Zejména jsem se zaměřila na domorodé kmeny žijící v deštných pralesích po celé zeměkouli, kterým je zabavován domov. Kteří jsou násilně vytlačováni do takzvané civilizovanější společnosti. Kde se znovu musí učit žít, hospodařit, shánět obživu. Ztrácí tak rodný domov, jazyk, tradice. Jako poděkování od nás dostanou triko se znakem společnosti, která na jejich území začne těžít. Na tuto práci jsem použila netkanou textilií, igelitový rukáv, a směsový materiál, všechny materiály na bázi ropy, byla to moje výpověď toho, kam se lidský svět ubírá, co z něj zbyde, jaké sochy a figury. Použila jsem princip tkaní a materiály spolu protkávala ve všech třech modelech. První model tvoří kalhoty, které přesně kopírují tělo a dlouhý kabát s klínovými rukávy. Druhý model jsou šaty, taktéž přímo na tělo ze stejného materiálu jako kalhoty u prvního modelu doplněné vestou. Třetí model tvoří dlouhá mikina s kapucí, která je nad kolena. Zkombinovala jsem netkanou textilií a růžový směsový materiál, díly jsem pak propojila pruhy netkané textilie, igelitového rukávu, které přechází z předního dílu do zadního a dále vystupují ven.

Letní semestr druhého ročníku jsem se zabývala tématem trendů na sezónu jaro-léto 2017. Tuto klauzurní práci jsem nazvala „Kráčíš, kráčím“ vypráví příběh o dívce, která se prochází polem plných kytek. Zaměřila jsem se na kontrast vzorů. Kontrast puntíků a plochy. Ušila jsem dva modely. Šaty, které jsou kombinací vzorů

černých puntíků a růžového vzorovaného materiálu s geometrickými květy. Šaty mají proti záhyb na předním díle a jsou doplněné o pásek, který zdůrazní ženské křivky. Druhý model tvoří bleděmodrá pruhovaná halenka, doplněná o květinovou ruční výšivku, která se nachází na zadním díle sedla a která podtrhuje snovost modelu. Výsledný look se tak skládá z modré sukně s páskem a halenky.

V zimním semestru třetího ročníku, jsem odjela na studijní stáž do Barcelony na Llotju, kde jsem měla možnost poznat jiné nahlížení na oděv, zejména tedy na textilní design. Zde jsem se naučila sítotisk, tkaní na rámu i na stavu a vytváření vlastních dezénů látky. Po návratu ze stáže jsem absolvovala výtvarnou praxi u firmy Willy Bogner GmbH & Co. KG aA v Mnichově, kde jsem mohla být součástí týmu designérů připravujících nové kolekce. Byla to pro mě velice inspirativní, vzrušující zkušenost.



## 2 TÉMA A DŮVOD JEHO VOLBY, CÍL PRÁCE

### 2.1 Téma a důvod jeho volby

Jako téma mé bakalářské práce jsem zvolila *Kolekce hledající nové netradiční formy vyplývající ze stříhových a konstrukčních manipulací*. Toto téma jsem si vybrala proto, protože jsem věděla ihned na začátku, že chci vystoupit z mé takzvané komfortní zóny a vytvořit tak něco co bude pro mne výzva, a i pro mou dosavadní tvorbu jiné, myslím tím svou výslednou energií a pocitu z procesu, který jsem měla v průběhu tvorby. Chtěla jsem zkusit posunout mé hranice a vytvořit oděv který bude vzdušný, energický, ale pořád v něm bude má myšlenka vize ušít kolekci, která je dobře řemeslně a konstrukčně zpracovaná.

### 2.2 Inspirace

Nejprve jsem byla ztracená, nevěděla, jak celou kolekci pojmout, kde začít. Byla jsem i hodně ovlivněná svou studijní stáží z Barcelony. Měla jsem plnou hlavu různých, odlišných myšlenek. Po konzultaci prvotních rešerší a módních ilustrací jsem se vydala novou cestou.

Byl to pro mě jistý náboj, s kterým jsem začala pracovat. Vzala jsem si prvotní myšlenku mého téma. Netradiční forma, stříhová a konstrukční manipulace. Začala znovu přípravou několika mood-boardů a přípravných skic, kde jsem si určila formu, tvar, barvu, kterou jsem se inspirovala v trendech a nosný spojovací prvek – detail celé kolekce, volán. Ten se mi zalíbil na první pohled jako něco, co působí velice žensky, ale zároveň když ho obleče muž nepůsobí příliš směšně.

Mou největší inspirací pro mě byla konstrukční síť, stříhy a manipulace s nimi. Inspirovala jsem se konstrukční sítí, stříhu košile a začala s ním pracovat. Střihovými manipulacemi, stříháním kalik, aranžováním na krejčovské figuríně, zjednodušováním.

### **2.3 Cíl práce**

Mým cílem bylo vytvořit kolekci o třech ucelených modelech, které budou pro ženu, pro muže a třetí model, který budou moci obléci oba. Chci ukázat, že rozložením stříhu košile na počáteční fázi, nám vznikne základní střih trika, který většinou bývá prvotním impulzem ke vzniku stříhu košile. Ať pánské či dámské. Právě tímto, principem tvoření jsem rozehrála celý můj proces bakalářské práce. Přemýšlením o celé tvorbě do hloubky.

Chci posunout hranice chápání umístění ženy a muže ve společnosti. Muže jako silné osobnosti a ženy jako jemné, éterické bytosti. Oba dva zahrát do oděvu který spolu komunikuje přes nosné prvky.

## **3 PROCES PŘÍPRAVY, PROCES TVORBY**

### **3.1 Proces přípravy**

Nejdříve jsem se zaměřila na filozofickou stránku mého tématu *kolekce hledající nové netradiční formy vyplývají ze stříhových a konstrukčních manipulací* četla jsem knihy hledala inspiraci na internetu, abych si udělala představu, jak téma pojmout.

Poté, obohacena o informace jsem začala tvořit mood-boardy do kterých jsem zaznamenávala své pocity a zapojovala intuici při práci.

Vytyčila jsem si hlavní body, které tvořily a tvoří nosnou kostru mé kolekce. Těmi body jsou: forma, struktura – dbám na to, abych se držela jednoduché, čisté linie, silueta má tvar písmene H, držím mou kolekci pohromadě. Dále je to barva. Na základě studia trendů jsem se rozhodla pro barvy jako je černá, šedivá, bílá, pastelově růžová a stříbrná jak samotná, tak i s různými valéry. S barvami přicházela otázka, jaký materiál použiji. Rozhodla jsem se pro směsový materiál, který splňoval mé požadavky jak esteticky, tak prakticky, věděla jsem, že kraj u volánů budu chtít nechat jemně roztřepený, proto jsem také zvolila šifon, který jsem mohla třepit a tím docílit požadovaného vzhledu. Zdobnost – rozhodla jsem se celý oděv podtrhnout a zdůraznit volánem také volán slouží jako hlavní detail celé mé kolekce. Objevuje se na všech modelech.

### **3.2 Proces tvorby**

Po stanovení základních nosných bodů kolekce a definování směru jsem začala pracovat s modelací, stříhy a také se samotnou košilí, kterou jsem rozstříhala na díly a modelovala na krejčovské panně společně s ušitými modely z pomocného materiálu.

Po první zkoušce kalik na modelce a modelovi, jsem si určila linie a tvar každého kusu oděvu. Dořešila jisté nesrovnalosti.

Jako byl u prvního – pánského modelu volán na vestě, který byl původně situován do švu mezi sedlem a hlavní částí zadního dílu. Po konzultaci jsem usoudila, že na tomto místě opravdu nevypadal vzhledně, spíše komicky, takže jsem ho rozhodla přesunout dolů do rozparků. Myslím, že tato změna pomohla a oděv se stal více volným a seriózním.

U druhého modelu – unisex jsem se zabývala volány na košili s plisé, které přechází z předního dílu na zadní. Nejprve jsem je měla na zadním díle moc vysoko a košile nevypadala nijak zajímavě. Rozhodla jsem se je proto popustit níž k linii pasu a tím vytvořila prostor, který chápu jako přenesenou légu z předního dílu košile na zadní díl. Dále jsem si na tomto modelu musela určit délku plisé, kterou jsem nejprve měla delší, než byla léga, ale podle pocitu z modelu jsem ho zkrátila a zarovнала do horizontální polohy s koncem skrytého zapínání légy.

V třetím modelu jsem řešila vyvážení živůtku, jelikož jsem se ho rozhodla udělat asymetricky. Jeden rukáv delší, který sahá až k dolnímu kraji sukně a druhý k ohybu zápěstí. Rozhodla jsem se tedy pro všití plisé u kratšího rukávu po celé délce bočního švu živůtku a do rukávové hlavice. Plní jak estetickou, tak i praktickou funkci, tím že eliminuje proti váhu dlouhého asymetrického rukávu s rozparkem a volány na druhé straně. Původně jsem měla v návrhu delší rukáv z více částí. Barvy i materiálu – plisé, šifon. Po zkouškách jsem však dospěla k názoru, že mnohem estetičtější je použití jednoho druhu materiálu. Osobně shledávám tuto úpravu za zajímavější.

Po ujasnění všech nesrovnalostí v kolekci jsem přešla k samotné realizaci. Koupila jsem si látky a začala přenášet stříhy z kalik na finální materiál, začala jsem stříhat a šít. Během šití jsem měla ještě dvě zkoušky na doladění linií a dolních délek kalhot, délky sukně a délek rukávů na košili u unisex modelu a živůtku třetího modelu.

Při šití jsem se také zamýšlela nad na objasněním mé vize přenesení stříhu košile na všechny tři modely. U prvního modelu, čistě pánského, kde je nosným oděvem vesta s volány jsem vzala stříh košile a začala z něj odebírat jednotlivé části jako byly pasové záševky, rukávy, límeček, poté jsem prodloužila délku stříhu a vyhotovila rozparky. U druhého modelu – unisex jsem nechala princip košile, který vnímám jako sedlo na zadním díle, légu s knoflíky, ale zároveň jsem odebrala límec, ponechala z něj jen stojáček a přidala části plisé. Tento model na mě působí tak, že ať ho obleče žena či muž, pořád si zachová svoji důstojnost. Třetí model a košile. Tento model je pro mě velice pocitový a intuitivní zjednodušila jsem stříh košile až na jeho základ. Vznikl tak živůtek, který je řešen asymetricky a v kterém je zakódován prapůvod košile.

Na celé této práci mě bavil proces přemýšlení nad tím, jak si lze s oděvem, stříhem, konstrukcí hrát a přetvářet ji.

## **4 POPIS DÍLA, TECHNOLOGICKÁ SPECIFIKA, PŘÍNOS PRÁCE**

### **4.1 Popis díla**

Ve své práci se zabývám hledáním netradičních forem a konstrukčním rozložením košile jako oděvního prvku na různé celky, části. Hraji si s mužským a ženským principem, posouvám jejich umístění ve společnosti. Muž jako silná osobnost a žena jemná bytost znázorněna volány a průsvitnou látkou. Ve středu všeho dění se střetnou a oblečou košili, která ve mně evokuje jak citlivý svět ženy, tak vůdčí postoj muže.

Vytvořila jsem malou kolekci o třech ucelených modelech, které spolu vzájemně komunikují přes zajímavé oděvní detaily.

#### **4.1.1 První model**

První model mé kolekce je pánský. Také nejvíce podtrhující siluetu H. Skládá se ze tří oděvních částí. Trika, kalhot a dlouhé vesty s oboustranným páskem a volány.

Triko je dlouhé do pasu. Materiál jsem zvolila stříbrný úplet. Použila jsem střih s klínovými rukávy, jelikož si myslím že pro pohyb a komfort muže je tento střih vhodný. Průkrčník je zapraven podsádkou. Dolní kraje rukávů jsem začistila překrývající se manžetou o šíři 9,5cm. Šíře překladu je 2,5 cm. Dolní okraj trika zapravený podsádkou a vymnutím výpustky z materiálu, kterým jsou zhotoveny manžety. Na tomto zapravení shledávám pěkné, že při pohybu trika se lehce objevuje právě týž materiál, co je na manžetách. Pěkně spolu ladí.

Kalhoty jsou sportovního střihu, který podporuje pásek, který je našasený, zhotovený z gumy o šíři 7 cm. Nechtěla jsem, aby kalhoty byly vyloženě sportovní, tak jsem zvolila černý směsový

materiál – vlna/polyester/nylon, který mi zaručil elegantní vzhled. Kalhoty mají našité nakládání kapsy, které jsou na jedné straně ozdobně prošity. Materiál jsem zvolila stejný jako je na manžetách trika. Dolní okraj kalhot je zapraven dvakrát podehnutou švovou záložkou a následně přichycen krokvičkovým stehem.

Vesta je zhotovena z černé pruhované směsi vlny. V bočních švech se nacházejí rozparky, které začínají v pomyslné linii s dolním krajem kapes. Do rozparků je všit volán, který je z dvou různých materiálů. Černého šifonu s odlesky modré a směsového materiálu, který je použit na kalhotách. Volán je záměrně nezapraven. Průkrčníkový okraj je zapraven ležatým stojáčkem a přední kraje jsou po celé délce zapraveny podsádkou stejného pruhovaného materiálu, dbala jsem na to, aby pruhy stojáčku navazovali na pruhy podsádky předních krajů. Průramky jsou zapraveny podsádkou, která je následně přišila krokvičkovým stehem. Na vestě jsou v úrovni pasové linie zhotoveny dva otvory na prostrčení dvojitého pásku. Jedna strana pásku je zhotovena z pruhovaného materiálu a druhá strana ze šifonu, který se objevuje na volánech rozparku. Pod šifon jsem záměrně umístila černý materiál, aby vynikla jeho barevnost. Dolní okraj vesty je zapraven podsádkou a prošit.

#### **4.1.2 Druhý model**

Druhý model mé kolekce je pro muže i ženu. Unisex. Skládá se z košile s volány a plisé a kalhot s kapsami.

Košile je zhotovena z šedivého bavlněného materiálu, polyesterového plisování a volánu z růžového a černého šifonu s odlesky modré. Zapínaná je na skrytou légu s knoflíčky. Košile má vypracovaný klasický stojáček, který je vyztužen, aby držel tvar.

Přibližně 10 cm nad pasovou linií je vsazeno plisování které začíná vždy na každé straně 1 cm od kraje légy a pokračuje přes pomyslný boční šev až do zadního dílu, kde končí zhruba 12 cm za bočním švem. Na zadním dílu košile zbyl tedy pruh původního šedivého materiálu, který je zapraven podsádkou. Košile má našitý volán z šifonu, který začíná na předním díle, zhruba 8 cm nad umístěním plisé. Volán přechází přes náramenici, zadní dvojité sedlo až do zadního dílu. Košile je symetrická. Rukávy jsou zapraveny dvojitou manžetou.

Kalhoty jsou zhotoveny stejným způsobem jako kalhoty u prvního modelu, s tím, že kapsy u těchto kalhot jsou z šedivého bavlněného materiálu, aby tvořily zajímavý detail společně s plisé a košilí.

#### **4.1.2 Třetí model**

Třetí model je čistě dámský a tvoří ho maxi skládaná sukně a asymetrický živůtek.

Přední díl i zadní díl živůtku je ušit z šedivého a doplněn na levé polovině o jednu další vrstvu starorůžového šifonu. Opět jsem kraje vrchního dílu šifonu nezapravovala, aby korespondovaly s volány. Dbala jsem na to, aby linie směřovala kolmo k dolnímu okraji. Do levého švu jsem všila plisé a dále pokračovala do rukávové hlavice, kde jsem plisé přichytila společně s rukávem a následně plisé všila do zadního dílu. Rukáv je začištěn manžetou. Boční švové záložky jsem rozžehlila a začistila třínitým obnitkovacím stehem. Pravou stranu živůtku jsem řešila asymetrickým aranžmá, které znázorňuje křehkost a jemnost ženy. Ušila jsem tedy klasický rukáv stejně jako na levé straně a zvlášť vypracovala volán, který jsem společně s růžovou asymetrickou



částí všila do rukávové hlavice. Tento asymetrický díl má rozparek, který je taktéž zapraven volánem. Všechny volány jsou ve stejné starorůžové barvě. Průkrčník živůtku je zapraven podsádkou. Dolní kraj je zapraven manžetou o šíři 8 cm.

Sukně je z osmi dílů, tvořená jednosměrnými ostrými záhyby, které jsou prošity. Pasový kraj je zapraven mírně zřaseným páskem, v kterém je vložena guma o šíři 6 cm, aby korespondoval s pasy kalhot ostatních modelů. Švové záložky jsou rozžehlené a začištěné třínitným obnitkovacím stehem. Dolní kraj je zapraven podsádkou a ozdobně prošit.

#### **4.2 Technologická specifika**

Celou mou kolekci jsem šila na klasickém kufříkovém šicím stroji a čtyřnitném či třínitném overlocku, kterým jsem začistovala úplet a některé kraje. Na začistění bočních krajů košile a kalhot jsem použila francouzský šev. Dolní koncové záložky, průramky, průkrčníky, jsem zapravovala podsádkou a následně přichytila krokvičkovým stehem, aby se šití neproznačilo na líc, nebo ozdobně prošila na stroji. Části oděvu jsou podlepeny výztužnou vložkou. Na zapínání jsem použila knoflíky a dírky. Dírky jsem vyhotovila na šicím stroji s patkou. Kraje šifonu jsou úmyslně nezačištěné a vytřepené.

#### **4.3 Přínos práce pro daný obor**

Za přínos mé práce považuji netradiční pojetí modelace stříhu košile, jeho rozložení, zjednodušení, uvědomění si podstaty stříhových manipulací. Pomocí těchto dovedností vytvoření zajímavé, nositelné, oděvní kolekce, která dbá na krejčovské řemeslo.

## 5 SEZNAM POUŽITÝCH ZDROJŮ

### a) Knižní a periodická literatura

1. Burianová, M., Heroldová, H., Máchalová, J., Táborský, O., Junek, M. Móda v kruhu času Retro 200 let inspirací. Praha: Grada, 2016. ISBN: 978-80-271-0185-6.
2. Hollahanová, Lee. Oděvní střihy. Praha: Svojtka and Co., 2013. ISBN: 978-80-256-1047-3.
3. Nakamichi, Tomoko. Pattern Magic. Velká británie: Laurence King Publishing, 2016. ISBN: 978-1-78067-694-4.
4. Rocca, Frederico. Legendy Módy 20 ikon, které změnily dějiny odívání. Praha: Slovart, 2013. ISBN: 978-80-7391-784-5.

### b) Internetové zdroje

<https://www.vogue.com/fashion-shows/spring-2018-ready-to-wear>

[online 2017-11-10].

<http://www.theviewmag.com/category/brands/> [online 2017-10-15].

<https://www.vogue.com/fashion-shows/spring-2018-ready-to-wear/vivienne-westwood#collection> [online 2018-01-07].

<https://fashionmagazine.com/fashion/> [online 2018-02-07].

## 6 RESUMÉ

For my bachelor's final work, I chose the theme, "*Collections looking for new non-traditional forms, resulting from manipulating with editing and design.*"

I worked with the pattern of a shirt and looked for new forms, which I could use for my final work. I played with men's and women's principles and I tried shifting their borders in the human society. In principle a man is like a strong person and a woman is like a subtle creature, which is denoted by the calluses and the translucent fabric. In the middle they meet, and they can both wear a shirt, which evokes the sensitive world of women and the leading world of men.

After research, I started with some mood-boards and sketches, which helped me to put all the silhouettes, shapes and details together and they led me to think through the final look of the collection.

Eventually, I came up with three pieces of clothing, that are wearable and they are interconnected through elements, which are represented as pleat fabric and frill. I tried to make every garment talk for themselves, but in the resulting concept, they create a compact, little and nicely looking collection.

My collection is composed of the men's model, the unisex model and the lady's model. The male's version forms a long-striped waistcoat with stripes and frills, silver t-shirt made of knitted fabric and black trousers that are in the sporty cut. With the unisex model, I stitched a shirt with pleats and frills, which is good-looking on men and also on woman. On top of that I added black trousers, which are similar to the men's trousers, although the pockets are from different

fabric. The third model for ladies is asymmetric and mostly unbuttoned. I did a maxi skirt with creases. Additionally, a t-shirt, which is from fine chiffon, which flashes nicely. I have decided to do the t-shirt with two different colours old-pink and grey.

The used colours for the whole collection, were inspired by trends for the season spring-summer 2018, and they consist of black, white, grey, silver, old-rose. I took care of choosing a quality materials and well-done tailor's craft. In my opinion, these two aspects are vital in fashion design.

To sum up, the purpose of my work was to create an interesting clothing construction that would draw the eye and would be wearable. I also put emphasis in aesthetics and purity of the lines.

## **7 SEZNAM PŘÍLOH**

**Příloha 1** – Inspirační moodboard

**Příloha 2** – Kresebné návrhy – první, druhý model

**Příloha 3** – Kresebné návrhy – třetí model

**Příloha 4** – Technický nákres – první pánský model

**Příloha 5** – Technický nákres – druhý unisex model

**Příloha 6** – Technický nákres – třetí dámský modelu

**Příloha 7** – Průběh práce

**Příloha 8** – Přípravy focení

**Příloha 9–11** – Fotodokumentace kolekce – pánský model

**Příloha 12–14** – Fotodokumentace kolekce – dámský model

**Příloha 15–18** – Fotodokumentace kolekce – unisex

**Příloha 19–21** – Fotodokumentace kolekce – společné kompozice

# Příloha 1

## Inspirační moodboard<sup>1</sup>



<sup>1</sup> Foto vlastní

## Příloha 2

### Kresebné návrhy: První, druhý model<sup>2</sup>



---

<sup>2</sup>Vlastní návrhy

## Příloha 3

### Kresebné návrhy: třetí model<sup>3</sup>



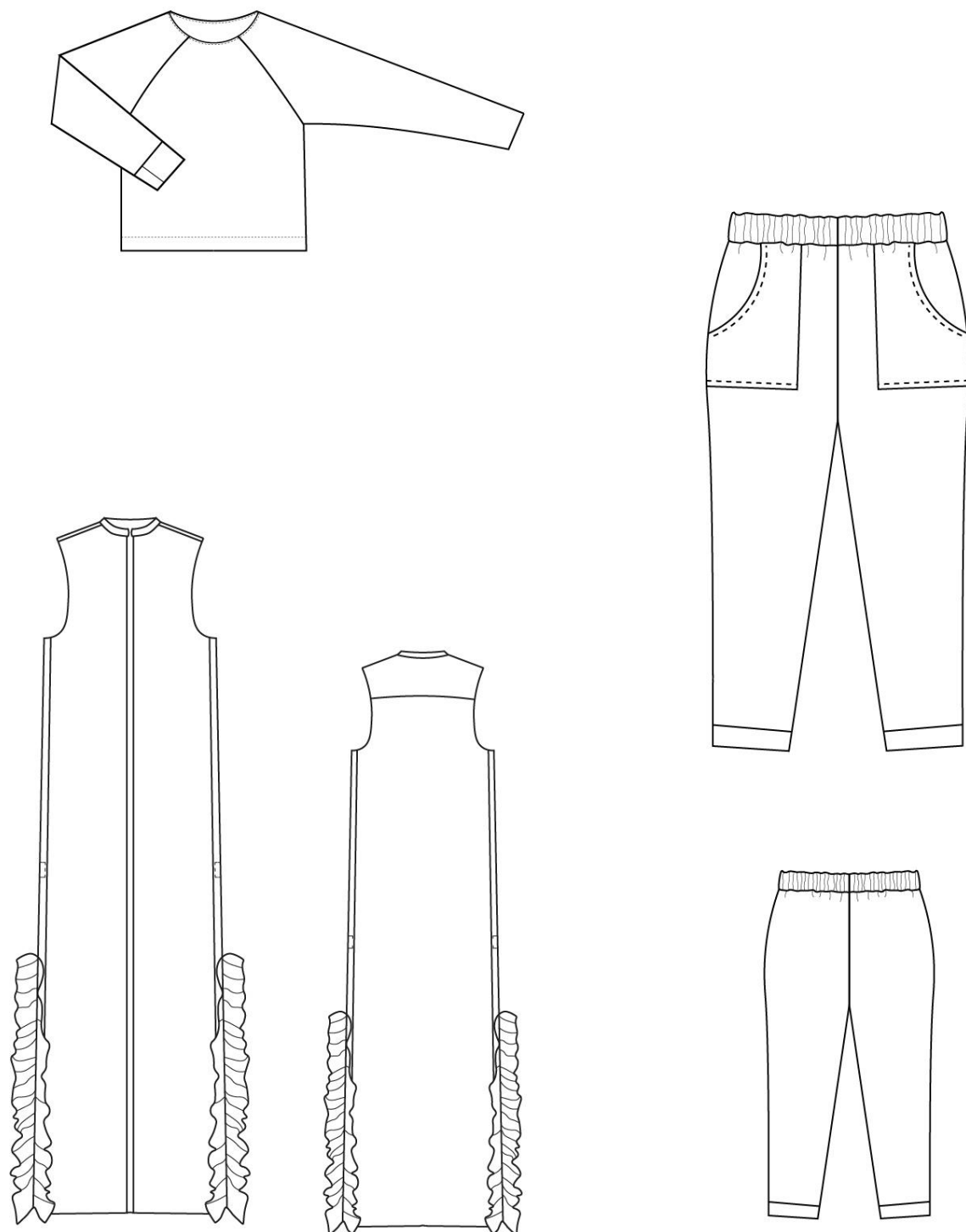
---

<sup>3</sup> Vlastní návrh



## Příloha 4

### Technický nákres: první pánský model<sup>4</sup>

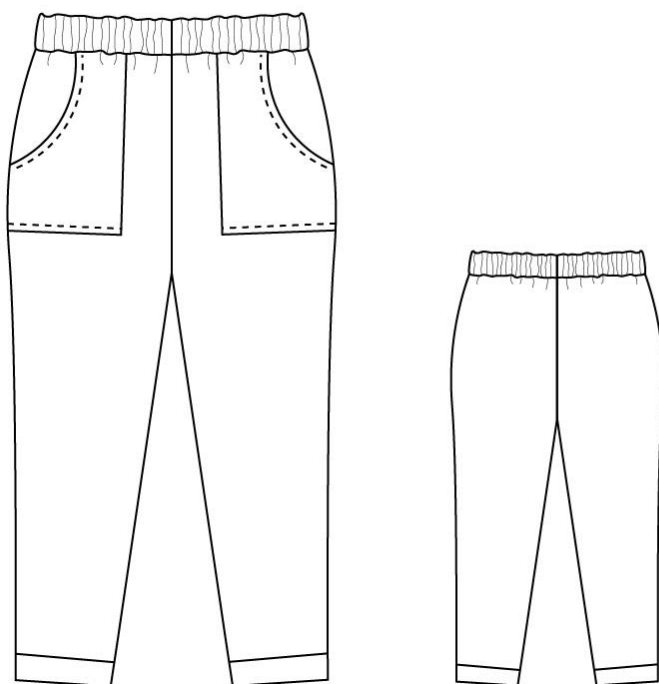
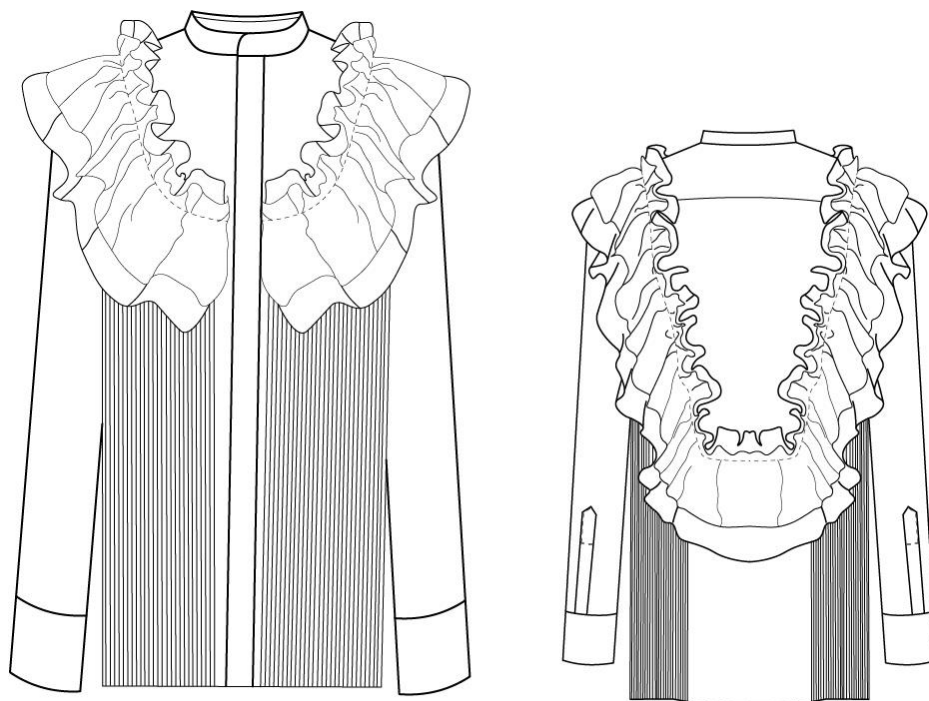


---

<sup>4</sup> Vlastní návrh

## Příloha 5

### Technický nákres: druhý unisex model<sup>5</sup>



---

<sup>5</sup> Vlastní návrh

## Příloha 6

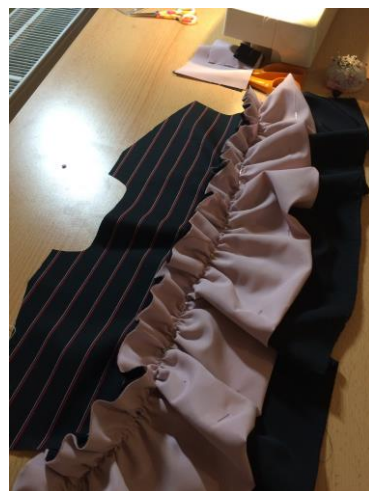
### Technický nákres: třetí dámský model<sup>6</sup>



---

<sup>6</sup> Vlastní návrh

Příloha 7  
Průběh práce<sup>7</sup>



---

<sup>7</sup> Foto vlastní

## Příloha 8

### Přípravy focení<sup>8</sup>



---

<sup>8</sup> Foto vlastní



## Příloha 9

### Fotodokumentace kolekce – pánský model <sup>9</sup>



---

<sup>9</sup> Foto – Roman Nguen

## Příloha 10

### Fotodokumentace kolekce – pánský model<sup>10</sup>



---

<sup>10</sup> Foto – Roman Nguen

## Příloha 11

Fotodokumentace kolekce – pánský model <sup>11</sup>



---

<sup>11</sup> Foto – Roman Nguen



## Příloha 12

### Fotodokumentace kolekce – dámský model<sup>12</sup>



---

<sup>12</sup> Foto – Roman Nguen

Příloha 13

Fotodokumentace kolekce – dámský model<sup>13</sup>



---

<sup>13</sup> Foto – Roman Nguen

Příloha 14

Fotodokumentace kolekce – dámský model<sup>14</sup>



---

<sup>14</sup> Foto – Roman Nguen

Příloha 15

Fotodokumentace kolekce - unisex<sup>15</sup>



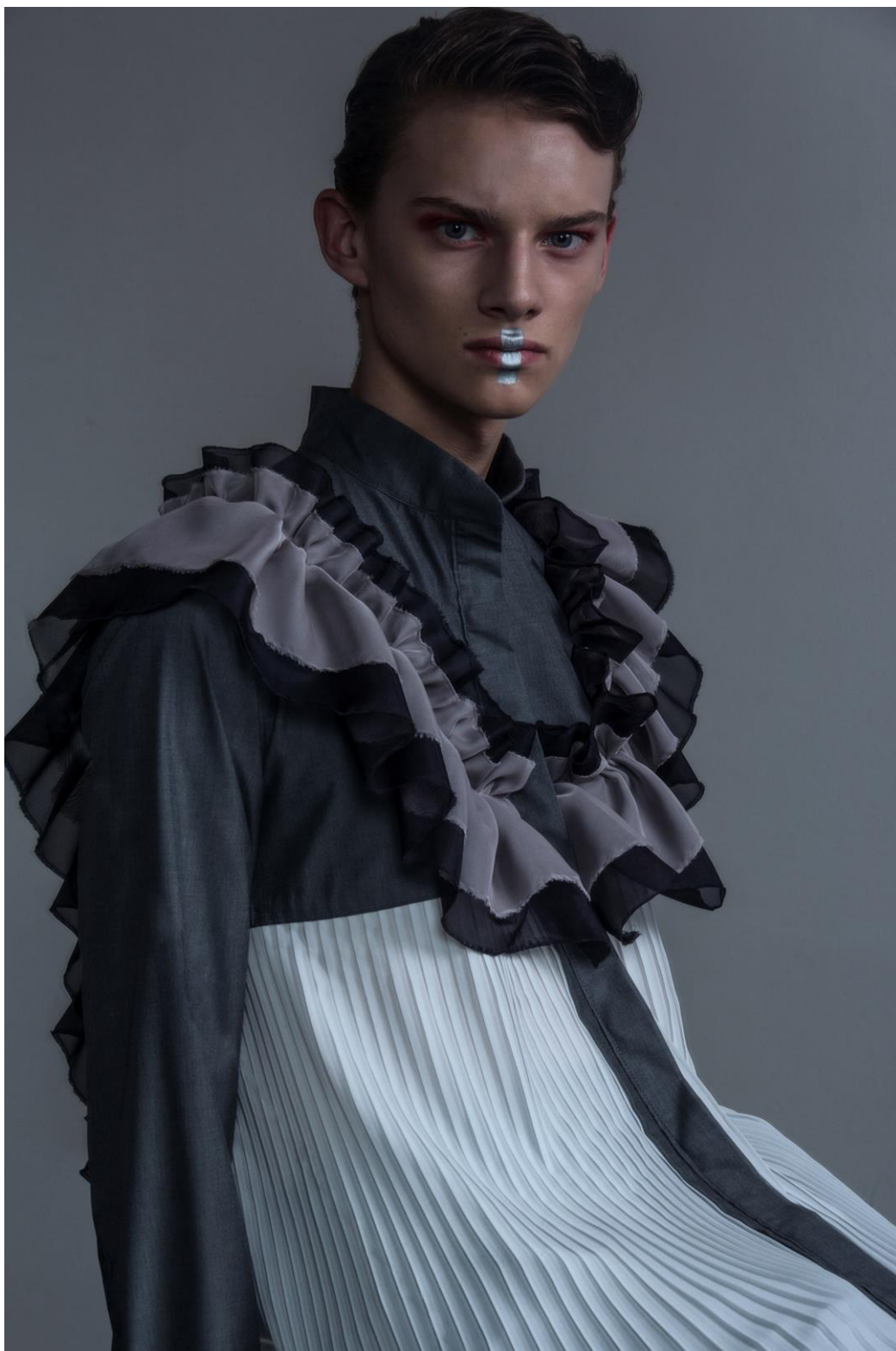
---

<sup>15</sup> Foto – Roman Nguen



Příloha 16

Fotodokumentace kolekce – unisex<sup>16</sup>



---

<sup>16</sup> Foto – Roman Nguen

Příloha 17

Fotodokumentace kolekce – unisex<sup>17</sup>



---

<sup>17</sup> Foto – Roman Nguen

## Příloha 18

### Fotodokumentace kolekce – unisex<sup>18</sup>



---

<sup>18</sup> Foto – Roman Nguen

## Příloha 19

### Fotodokumentace kolekce<sup>19</sup>



---

<sup>19</sup> Foto – Roman Nguen



Příloha 20

Fotodokumentace kolekce<sup>20</sup>



---

<sup>20</sup> Foto – Roman Nguen

## Příloha 21

### Fotodokumentace kolekce<sup>21</sup>



---

<sup>21</sup> Foto – Roman Nguen