

ZÁPADOČESKÁ UNIVERZITA V PLZNI
FAKULTA EKONOMICKÁ

Bakalářská práce

Přeshraniční spolupráce v Kraji Vysočina

The cross-border cooperation in the Vysočina Region

Martina Hrbková

Plzeň 2017

ZÁPADOČESKÁ UNIVERZITA V PLZNI
Fakulta ekonomická
Akademický rok: 2016/2017

ZADÁNÍ BAKALÁŘSKÉ PRÁCE (PROJEKTU, UMĚLECKÉHO DÍLA, UMĚLECKÉHO VÝKONU)

Jméno a příjmení: **Martina HRBKOVÁ**
Osobní číslo: **K13B0588P**
Studijní program: **B1301 Geografie**
Studijní obor: **Ekonomická a regionální geografie**
Název tématu: **Přeshraniční spolupráce v kraji Vysočina**
Zadávající katedra: **Katedra geografie**

Z á s a d y p r o v y p r a c o v á n í :

1. Stanovte osnovu a cíle práce.
2. Prostudujte odbornou literaturu.
3. Stanovte metody zpracování.
4. Získejte data (primární, sekundární).
5. Utřídte informace.
6. Formulujte dílčí závěry na základě geografické analýzy.
7. Proveďte syntézu získaných poznatků, formulujte závěry.
8. Průběžně konzultujte zpracování práce.

Rozsah grafických prací:

Rozsah kvalifikační práce: **40 - 60 stran**

Forma zpracování bakalářské práce: **tištěná/elektronická**

Seznam odborné literatury:

- Hampl, M. Regionální vývoj: specifika české transformace, evropská integrace a obecná teorie. Praha: DemoArt, 2001, s. 328. ISBN 80-902686-6-8.
- Jeřábek, M.; Dokoupil, J.; Havlíček, T. České pohraničí - bariéra nebo prostor zprostředkování? Praha: Academia, 2004, s. 296. ISBN 80-200-1051-3.
- Dokoupil, J.; Matušková, A.; Preis, J.; Rousová, M.; Kaňka, L. Euroregion Šumava. Plzeň: Aleš Čeněk, 2012, s. 185. ISBN 978-80-7380-404-6.
- Blažek, J.; Uhlíř, D.. Teorie regionálního rozvoje: nástin, kritika, klasifikace. Vyd. 2. Praha: Karolinum, 2011, s. 342. ISBN 978-80-246-1974-3.


Vedoucí bakalářské práce: **Doc. PaedDr. Jaroslav Dokoupil, Ph.D.**
Katedra geografie

Datum zadání bakalářské práce: **21. října 2016**

Termín odevzdání bakalářské práce: **24. dubna 2017**


Doc. Dr. Ing. Miroslav Plevný
děkan




Doc. PaedDr. Alena Matušková, CSc.
vedoucí katedry

V Plzni dne 21. října 2016

Čestné prohlášení

Prohlašuji, že jsem bakalářskou práci na téma *Přeshraniční spolupráce v Kraji Vysočina* vypracovala samostatně pod odborným dohledem vedoucího bakalářské práce doc. PaedDr. Jaroslava Dokoupila, Ph.D. za použití pramenů uvedených v příložené bibliografii.

Plzeň dne 7. 12. 2017

Hrbková Martina

Na tomto místě bych ráda poděkovala doc. PaedDr. Jaroslavu Dokoupilovi, Ph.D. za odborné vedení práce, jeho praktické připomínky a především trpělivost a velkorysost, se kterou mi rady předával. Dále mnohokrát děkuji studijnímu oddělení Fakulty ekonomické a také mým nejbližším, jmenovitě Dominice Hrbkové a Martinu Ulbrichovi, za veškerou podporu.

ÚVODEM.....	8
1.2 CÍLE PRÁCE.....	9
1.3 ROZBOR LITERATURY	9
1.4 METODIKA PRÁCE	10
2 HRANICE.....	12
2.1 HRANICE ČESKÉ REPUBLIKY A RAKOUSKÉ REPUBLIKY	14
3 ÚVOD DO PŘESHraniČNÍ SPOLUPRÁCE	15
3.1 PRÁVNÍ NÁSTROJE PŘESHraniČNÍ SPOLUPRÁCE	16
3.2 HISTORIE A HLAVNÍ PROJEKTY PŘESHraniČNÍ SPOLUPRÁCE	16
4 GEOGRAFICKÁ CHARAKTERISTIKA KRAJE VYSOČINA	19
4.1 POLOHA KRAJE VYSOČINA	19
4.2 HODNOCENÍ PŘÍRODNÍ DIFERENCIACE ÚZEMÍ	20
4.3 KLIMATICKÉ POMĚRY	21
4.4 HYDROLOGICKÉ POMĚRY	22
4.5 PŘÍRODNÍ LIMITY A OCHRANA PŘÍRODY	23
4.6 HISTORICKÝ VÝVOJ	24
4.7 OBYVATELSTVO	25
4.8 TRH PRÁCE.....	32
4.9 SÍDELNÍ STRUKTURA.....	34
4.10 ANALÝZA HOSPODÁŘSTVÍ.....	37
4.11 DOPRAVNÍ INFRASTRUKTURA.....	45
4.12 HODNOCENÍ TECHNICKÉ INFRASTRUKTURY	50
4.13 HODNOCENÍ SOCIÁLNÍ INFRASTRUKTURY	51
5. SWOT ANALÝZA.....	59
6. PROGRAMY PŘESHraniČNÍ SPOLUPRÁCE V ČR V OBDOBÍ 2014 - 2020 ..	61
7. PŘESHraniČNÍ SPOLUPRÁCE V KRAJI VYSOČINA.....	63

8. INTERREG V-A Rakousko – Česká republika v programovém období 2014-2020.	65
8.1. Tematické cíle programu Interreg V-A Rakousko – Česká Republika	66
8.2 PROJEKTY PRO OBDOBÍ 2014-2020 V KRAJI VYSOČINA	69
8.3 FOND MALÝCH PROJEKTŮ	70
9. PROGRAM EVROPSKÉ ÚZEMNÍ SPOLUPRÁCE RAKOUSKO-ČESKÁ REPUBLIKA 2007-2013.....	71
9.1 PRIORITNÍ OSY SPOLUPRÁCE A ROZBOR ÚSPĚŠNÝCH PROJEKTŮ.....	72
9.2.1 PO: Socio-ekonomický rozvoj, cestovní ruch a transfer know-how	73
9.2.2 PO: Regionální dostupnost a udržitelný rozvoj	79
9.2.3 PO: Technická pomoc.....	83
9.3 FOND MALÝCH PROJEKTŮ	83
9.4 ZHODNOCENÍ OP EÚS 2007 - 2013	83
ZÁVĚR	87
SEZNAM POUŽITÉ LITERATURY	89
13. SEZNAM PŘÍLOH.....	96

ÚVODEM

Území pohraničí České republiky jsou ovlivňována svojí izolovanou polohou. Vzhledem k této lokalizaci se často vyvíjela zcela odlišným způsobem, než území umístěná v nitru státu. Většina ekonomických aktivit i obyvatelstvo se soustředí právě do okolí center státu. Pouze v případě existence přírodního bohatství v pohraničí, je hospodářský život přesunut také do těchto oblastí. Tyto oblasti v pohraničí, zvané periferie, jsou strukturálně velmi slabé.

V 50. letech byl v mnoha evropských zemích zahájen, vlivem snahy o zajištění lepších životních podmínek, sjednocovací proces. Jednalo se o dohody zástupců příhraničních oblastí, jejichž cílem bylo zlepšit kulturní a ekonomické situace obyvatel pohraničí a odstranit hraniční bariéry. První struktura přeshraniční spolupráce vznikla v roce 1958 a nesla název euroregion Gronau. Byla lokalizována v oblasti hranic Německa a Nizozemí.

Ve střední Evropě docházelo k pomalému nástupu přeshraniční spolupráce. Důvodem bylo otevření hranic až po pádu Železné opony v roce 1989.

Dnes jsou v pohraničí téměř všech států Evropy četné přeshraniční regiony, které podporují programy přeshraniční spolupráce. Často tyto operační programy zasahují i do vnitrostátních regionů. Příkladem je právě kraj Vysočina, jehož hranice probíhá 5 km od hranice České republiky s Dolním Rakouskem a společně s Jihomoravským a Jihočeským krajem se zapojuje k aktivitám přeshraniční spolupráce.

1.2 CÍLE PRÁCE

Důvodem sepsání této práce a jejím hlavním cílem je zjistit a zhodnotit vývoj a současný stav přeshraniční spolupráce v rámci regionu Kraje Vysočina. Důležitým cílem je sestavení charakteristiky kraje Vysočina, která je podstatná pro pochopení návazností. Jako další doprovodný cíl označuje autorka zhodnocení dopadu projektů v rámci programu Interreg AT-CZ na region v rámci přeshraniční spolupráce v minulém období. Práce by dále měla přiblížit přípravu a realizaci programů rozvoje kraje pro období 2014-2020 se zaměřením na přeshraniční spolupráci.

1.3 ROZBOR LITERATURY

Při výběru základní literatury se autorka nejprve zaměřila především na vysvětlení terminologických pojmů. Proto byla jako první publikace zvolena Ekonomická a sociální geografie napsaná Václavem Touškem a kol. v roce 2008. Důležitost pro tuto práci byla shledána především pro sestavení geografické charakteristiky kraje Vysočina. Najdeme zde veškeré informace pro porozumění tématům ekonomické geografie.

Nejdůležitějším dílem, které sloužilo jako předloha pro tuto bakalářskou práci, je kniha s názvem Euroregion Šumava/Bayerischer Wald-Unterer Inn/Mühlviertel od Jaroslava Dokoupila a kol., ve které se autor zabývá přeshraniční a regionální spoluprací ve zmíněném regionu. Provedl geografickou charakteristiku oblasti, zhodnotil vývoj a současný stav spolupráce a veškeré její další aspekty.

Dílo od Mištery Ludvíka Úvod do geografického poznávání regionu, 1996 sloužilo k vytvoření fází a harmonogramu geografického výzkumu i k základní orientaci v regionu.

Pro stanovení metodiky bakalářské práce bylo využíváno několik publikací. První z nich, Metody geografického výzkumu I. od Stanislava Mirvalda z roku 1998, pomohla hlavně při definování využitých metod. Dále skripta tyto definice demonstrují ukázkou geografického výzkumu dálničního obchvatu Plzně.

Druhou publikací byla kniha s názvem Geografické metody výzkumu malé oblasti, jejímiž autory jsou Jan Kopp, Marie Novotná a kolektiv, 1997. V těchto skriptech jsou opět zpracovány metody geografického výzkumu, v tomto případě na příkladu obce

Rybník. Stejnou problematikou se zabýval Jan Kopp a kolektiv i v díle Úvod do regionálního výzkumu. Navíc zde nalezneme příkladový ilustrační materiál.

V práci se autorka inspirovala také v knihách Rozvojový potenciál Plzeňského kraje, Matušková A., Dokoupil J., 2005 či Geografie města Plzně, Matušková A. a kol., 2007.

Pro pochopení souvislostí historie a vývoje hranic autorka využila knihu britského autora Jamese Andersona s názvem New Borders for a Changing Europe: Cross-border Cooperation and Governance. V knize jsou uvedeny informace o Evropské unii, rozvoji euroregionů a o změnách vnitřních i vnějších hranic Evropské unie.

Nesmíme opomenout také využití bakalářských a diplomových prací sepsaných na katedře geografie Pedagogické a později Ekonomické fakulty a katedře Veřejné správy na fakultě Právnické na obdobné téma z roků 2000 až 2014. Díky nim byly získány základy a mohly být porovnány různé přístupy autorů k tématu práce. Nejvyužívanější z nich pro tuto bakalářskou práci byla práce Lucie Rolníkové z roku 2013 na téma Možnosti přeshraniční spolupráce na Chebsku. V ní se autorka inspirovala především její strukturou a mohla tak stanovit základní obsah a kapitoly práce.

Z elektronických zdrojů byla využita hlavně data z oficiálních webových stránek programu Interreg Rakousko – Česká republika, kde jsou k nalezení základní informace o přeshraniční spolupráci a je zde umístěno také značné množství volně stažitelných publikací. Na webových stránkách Českého statistického úřadu autorka vyhledávala především statistické údaje o Kraji Vysočina. Pro charakteristiku kraje bylo využito také oficiálních internetových stránek kraje.

1.4 METODIKA PRÁCE

Metodiku práce můžeme rozdělit do několika fází. Nejprve se jedná o fázi přípravnou, kdy je vytyčeno téma, tedy v tomto případě přeshraniční spolupráce v kraji Vysočina. Poté následuje sestavení prvního, zatím pouze informativního projektu výzkumu.

Následuje fáze, kdy je třeba zabývat se základní literaturou, především geografickou. Jsou zjišťovány základní informace o regionálním rozvoji a přeshraniční spolupráci nejen ve vytyčeném kraji a je proveden rozbor základní literatury.

Velmi důležitou fází při psaní bakalářské práce jsou metody získávání dat. Tyto informace budou získávány především kabinetním výzkumem. Kabinetní výzkum umožňuje získávat poznatky a informace z odborných publikací, zpráv, materiálů či statistik (Mirvald 1998). Jedná se o práci se sekundárními daty, tzn. o analýzu dokumentů. Především bude využíváno oficiálních webových stránek Ministerstva pro místní rozvoj, Evropského fondu pro regionální rozvoj, internetových stránek Českého statistického úřadu, kraje Vysočina, odborné literatury, novinových článků apod.

Další fáze postupu zahrnuje utřídění dat. Data se seřadí, vyřadí se nepotřebná data, zkontrolují a popřípadě se obnoví či doplní časové řady atd. Použitými metodami utřídění dat bude především zpracování do přehledných tabulek a grafů.

Utříděná data musí být vyhodnocena prostřednictvím základních i analyticko-syntetických metod (Kopp a kol. 2001). Mezi metody geografického vyhodnocení dat této práce budou zařazeny především základní metody. Metoda vysvětlujícího popisu bude využita při seznámení s přeshraniční spoluprací, regionálním rozvojem a krajem Vysočina. V práci bude používána také metoda interpretace kartografických a grafických děl, především popisy map a grafů ať už vlastních či převzatých. Užíváno bude i metody historicko-geografické, například při zjišťování historie přeshraniční spolupráce. Použito bude některých druhů analýz, například SWOT analýzy zjišťující silné a slabé stránky, příležitosti a hrozby daného problému. Jejím úkolem bude vyhodnotit přínos, ale i negativní působení a možnost budoucího rozvoje přeshraniční spolupráce v Kraji Vysočina. Dále využijeme vývojové analýzy zaměřující se na funkci složek a prvků včetně jejich působnosti i vně sledovaného regionu v proměnách času (Mirvald 1998). Tato metoda bude vhodná zvláště pro zjišťování vývoje přeshraniční spolupráce. Situační analýza zachycuje veškeré podstatné informace a faktory ovlivňující současnost i budoucnost přeshraniční spolupráce v kraji. Na analýzu bude navázáno geografickou syntézou. Ta bude využita při závěrečném zhodnocení a stanovení výsledků.

2 HRANICE

Hranicí z hlediska politické geografie či mezinárodních vztahů myslíme hranici státní nebo hranici regionů. Definována je jako smluvní linie v terénu, která odděluje území jednoho suverénního státu (regionu) od území jiného suverénního státu (regionu) nebo od území, které nepodléhá suverenitě žádného státu (regionu).

Pro přeshraniční spolupráci, regionální geografii i politickou geografii jsou hranice velmi podstatné, protože, jak uvádí Šerý M. a Šimáček P. (Geografie, str. 394, 2013), „ačkoli jsou hranice zpravidla neviditelné, mají schopnost ovládat a řídit naše praktické jednání a také vlastnosti vytvářet a posilovat pocit sounáležitosti k určitému místu a skupině, avšak zároveň v tom jistém okamžiku reprodukovat dojem odlišnosti a vymezování se vůči jiným. Hranice tedy představují důležitý fenomén ovlivňující lidské chování v prostoru a čase.“

Dle základní typologie hranic rozlišíme hranice fyzické (přírodní), tedy nejpřirozenější hranice, které nejčastěji tvoří hory, řeky, moře a další přírodní útvary. Hranice politické vznikají na základě lidského rozhodnutí, často se jedná o hranice státu či dalších nižších správních jednotek. Hranice kulturní jsou výsledkem dlouhého historického vývoje vzniklé na základě ideologií lidských společenství. Posledním typem můžeme označit hranice sociálně ekonomické, které jsou vytvářeny na základě rozvinutosti oblasti. Příklady takovéto hranice nalezneme především v Americe, typické je město Detroit rozdělené pomyslnou sociálně ekonomickou hranicí na zaostalou a rozvinutou část.

Hlavní funkce hranice je, jak již z výše zmíněného vyplývá, vymezit suverenitu správního celku. Dále slouží jako bariéra, což je především důsledek historického vývoje, jehož účinek byl zesílen vojenskou, správní, sociální a hospodářskou politikou v uplynulých stoletích. (LACE 2017) Dále hranice působí jako filtr či kontaktní zóna. Je také indikátorem rozdílností. Například rozdílností kultur či národů, ekonomického vývoje nebo politického systému. Nesmíme opomenout funkci obrannou, historicky prvotní důvod vzniku hranic.

Funkci hranice rozdělujeme na integrační a segregační. Integrační hranice umožňuje plynulý tok informací, financí i osob. Příkladem takovéto hranice je Schengenský prostor. Naopak segregační funkce odděluje odlišné územní jednotky.

Významným pojmem pro geografii mezinárodních vztahů je také propustnost hranice. Můžeme říci, že rozvoj příhraničních oblastí je na propustnosti hranic závislý. J. Maier

rozdělil příhraniční regiony dle propustnosti na uzavřené, otevřené, region jako most či region jako kontaktní území. Uzavřeným regionem označujeme území s hranicí nepropustnou. Jedná se především o územní celky s centralizovaným systémem, kde dochází ke koncentraci zásob, obyvatelstva i moci do centrálních oblastí, což směřuje ke zvyšování rozdílů mezi centry a periferiemi. Regiony otevřené jsou orientovány vně vlastního regionu. Jejich hranice se vyznačuje vyšší propustností, která je však pouze jednostranně orientována. Tento typ byl využíván především v historii pro budování států. Regionem jako most je možné chápat situaci, kdy mezi sousedními státy je hranice částečně otevřená. Spojení existuje na několika místech, nazývaných hraniční přechody, prostřednictvím nichž dochází k výměně zboží a osob. Region si však zachová svou identitu a nezávislost. Posledním typem příhraničního regionu dle propustnosti hranice je region jako kontaktní území, kdy je hranice otevřená a dochází k integraci sousedních regionů.

Rozvoj přeshraniční spolupráce je implikován vlastnostmi hranic politických. Jaroslav Dokoupil uvádí následující typy politických hranic. Prvním je hranice subsekventní. Ta je definována až následně po diferenciaci sousedních regionů. Opakem je antecedenční hranice, jejíž definice vzniká před vlastní diferenciací území. V oblastech, kde politická opatření vedla k překrytí původních teritorií, se jedná o hranici překrývající. Posledním typem je reliktní hranice, která již právně neexistuje, ale je patrná z dřívějšího období.

Přeshraniční spolupráci nepochybně ovlivňuje také hraniční efekt. Jeho míra je determinována především propustností hranice. Model O. J. Martineze rozlišuje čtyři typy hraničního efektu. Jedná se o odcizené pohraničí, koexistenční pohraničí, kooperační a integrační pohraničí.

V případě efektu odcizení se jedná o uzavřený region, kde neexistuje přeshraniční interakce. Koexistenční efekt definuje situaci, kdy právě došlo k otevření hranice a zatím existují pouze omezené přeshraniční kontakty. Kooperační efekt zajišťuje mezi sousedními regiony schopnost se doplňovat v ekonomických i sociálních otázkách. Při působení integračního efektu nepředstavuje hranice bariéru a nezávisí na ní rozvoj pohraničí.

2.1 HRANICE ČESKÉ REPUBLIKY A RAKOUSKÉ REPUBLIKY

Území České republiky procházelo v minulosti řadou změn. Mnoho historicky podstatných událostí utvářelo tvar hranice po několik století. Pro práci nejdůležitějším obdobím je vývoj hranice od poloviny 20. století, jehož dopady nejvíce působily a stále částečně působí na přeshraniční aktivity v pohraničí.

Polovina 20. století znamenala nastolení nového politického systému. Únor 1948 přinesl tzv. „vítězství pracujícího lidu“ neboli uchopení moci komunisty. Téhož roku vzniklo hraniční pásmo - „Železná opona“, které se stalo nepropustným předělem, a vznikly dva uzavřené světy (Novotná, Bičík, Najman 2011). Pásmo, kolem pěti kilometrů široké, bylo vojensky přísně hlídáno, hranice byla uzavřena a neexistoval volný pohyb osob přes hranici. Pohraniční vesnice byly vysídleny.

Rozpad železné opony přináší až rok 1989. Hranice se stává částečně otevřenou a oblast je možné označit za region jako most (Dokoupil 2004). Prozatím však panoval hraniční efekt odcizení. Významnou změnu přináší vstup ČR do Evropské unie. Na Česko-rakouské hranici působí hraniční efekt koexistenční. Dnes už nezaznamenáváme žádná omezení, hranice je otevřená s kooperačním hraničním efektem a může neomezeně docházet k přeshraničnímu rozvoji.

3 ÚVOD DO PŘESHraniČNÍ SPOLUPRÁČE

Evropská územní spolupráce (INTERREG) se v současném období dělí na tři části, kterými jsou přeshraniční spolupráce, na niž je vyčleněno nejvíce finančních prostředků, dále nadnárodní spolupráce a meziregionální spolupráce. Přeshraniční spolupráce je definována jako přímá sousedská spolupráce regionálních a místních instancí podél hranice ve všech oblastech života, při zapojení všech aktérů (AGEG 2017). Jedná se o propojení v rámci existujících euroregionů.

Jak už bylo zmíněno v úvodu, rozvoj přeshraniční spolupráce je datován do 50. let minulého století. Nejstarší formou přeshraniční spolupráce byly přeshraniční regionální a místní sdružení. Vznikaly z důvodu řešení problémů a úkolů, které se týkaly oblastí na obou stranách hranice. Podpořily tak budoucí rozvoj spolupráce, docházelo k jejich spojování a vytváření přeshraničních svazů. Tyto průkopnické skupiny začaly přerůstat v novou strukturu – euroregiony (LACE 2017).

Euroregion je sdružení okresů, obcí i spolků sousedních zemí za účelem výměny informací a zkušeností, společného řešení problémů a spolupráce přes hranici především na komunální a regionální úrovni (Dokoupil J. a kol. 2012).

Důvodem jejich fungování je především omezit bariéru státní hranice pro regionální rozvoj a vytvářet přeshraniční kontakty, informační proudy a sítě vztahů.

Aby přeshraniční spolupráce dosahovala úspěchů, uvádí příručka průvodce pro přeshraniční spolupráci pravidla, která je nutno ihned od počátku spolupráce splňovat. Musí zahrnovat veškeré aspekty denního života (práce, volný čas, kultura...). Zapojují se zástupci regionů na obou stranách hranice a to každodenně, pravidelně a realizována je na všech, místních i regionálních, úrovních.

Čtyři principy fungování, které jsou všeobecně uznávané a představují základní předpoklady pro evropské podpůrné programy přeshraniční spolupráce, vytýčilo sdružení AGEG. Jedná se o partnerství, subsidiaritu, existenci společné přeshraniční rozvojové koncepce nebo programu a společné struktury na regionální/místní úrovni a vlastní finanční zdroje.

Partnerstvím je myšleno jak partnerství vertikální, tak horizontální. Vertikálně se jedná o vazby k Evropské unii, k národní, regionální, místní úrovni na každé straně hranice. Horizontálně pak jsou to vazby mezi regiony na obou stranách hranice. Dle předchozích

zkušeností, nejlépe spolupráce probíhá, když se odpovědnosti chopí místní a regionální aktéři. Platí zde tedy princip "zdola nahoru", který umožňuje fungování partnerství na principu subsidiarity. Ten taktéž umocňuje skutečnost, že regionální a místní organizace jsou nejlepší úrovní pro přeshraniční spolupráci. Tyto dva principy jsou základem pro stanovení přeshraniční rozvojové koncepce. Jsou utvářeny s ohledem na dosavadní evropské i národní plány, díky čemuž odhalí společné problémy a může stanovit přiměřený společný potenciál (Přeshraniční spolupráce v rámci Evropské unie – Ostravská univerzita 2005).

Cílem společné struktury je zabezpečit fungování přeshraniční spolupráce. Struktury bychom mohli dále rozlišovat na přechodné a stálé. Pro práci je důležitou informací, že euroregiony, pracovní společenství i institucionální organizace jsou strukturou stálou.

3.1 PRÁVNÍ NÁSTROJE PŘESHHRANIČNÍ SPOLUPRÁCE

Za účelem, aby přeshraniční spolupráce fungovala efektivně, je potřeba mnoha dohod a smluv. Bezproblémový průběh mají zajistit smlouvy multilaterální, jejichž cílem je vytvořit rámec pro přeshraniční spolupráci. Jednou z nich je i Madridská rámcová konvence o přeshraniční spolupráci regionálních a místních institucí.

Bilaterální a trilaterální smlouvy uzavírají národní úřady pouze mezi sebou. Jedná se o mezistátní smlouvy. Příkladem uvedeme, pro práci podstatnou bilaterální smlouvu s názvem Dohoda o spolupráci mezi zemí Dolní Rakousko a Krajem Vysočina uzavřenou již v roce 2002 na dobu neurčitou. Ta upravuje přeshraniční spolupráci Česka a Rakouska.

Dále přeshraniční spolupráci upravují smlouvy na regionální a místní úrovni týkající se problémů v oblastech cestovního ruchu, dopravy nebo životního prostředí.

3.2 HISTORIE A HLAVNÍ PROJEKTY PŘESHHRANIČNÍ SPOLUPRÁCE

Pro zasazení do kontextu je také nutné zmínit, že Evropská unie podporuje mnoho projektů, programů a iniciativ pro rozvoj nejen přeshraniční spolupráce. Nástrojem

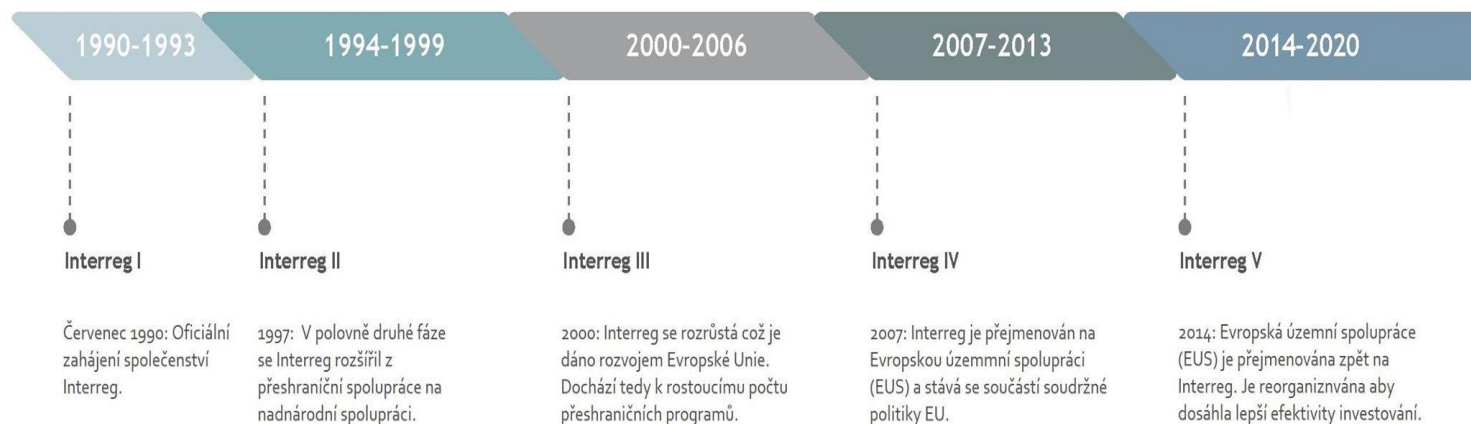
prvotním byla iniciativa Interreg, která byla zaměřena na spolupráci na vnitřních hranicích EU a na vnitřní část vnějších hranic, celkem. Následoval vznik programu Phare CBC (podpora mezi regiony střední a východní Evropy).

Program Interreg I podporoval 31 operačních programů na vnitřní i vnější hranici EU se zaměřením na dopravu a komunikace, životní prostředí, obchod, cestovní ruch atd. Probíhal do roku 1994 a na jeho úspěch bylo navázáno iniciativou Intarreg II, která se zaměřila na tři oblasti: Přeshraniční spolupráci se zabývala oblast Interreg IIA, výstavba energetických sítí byla zakotvena v části Interreg IIB a Interreg IIC měl na starost nadnárodní činnosti. Roku 2000 navázal program s označením Interreg III opět s rozdělením na tři oblasti – přeshraniční, meziregionální a nadnárodní, avšak dle zkušeností z přechozích programů s upraveným obsahovým zněním. V letech 2007–2013 došlo k začlenění INTEREG do samostatného cíle hlavního proudu politiky soudržnosti s označením Cíl 3 - Evropská územní spolupráce. Opět se jednalo o podporu ve 3 směrech. Přeshraniční spolupráce byla podporována prostřednictvím regionů NUTS3, ve směru národní spolupráce existovalo 13 programů a v rámci meziregionální spolupráce probíhal pouze 1 celoevropský program INTERREG IVC. V tomto období probíhalo celkem 79 programů přeshraniční spolupráce v rámci EÚS.

Nyní, od roku 2014 až do roku 2020 probíhá podpora přeshraniční spolupráce pod souhrnným názvem Interreg V.

Výše jmenované projekty jsou pro podporu přeshraniční spolupráce nejdůležitější, avšak je mnoho dalších nástrojů, mezi které můžeme jmenovat Phare CREDO, Tacis CBC, CARDS apod.

Obrázek 1: Vývoj iniciativy Interreg od jejího vzniku do současnosti



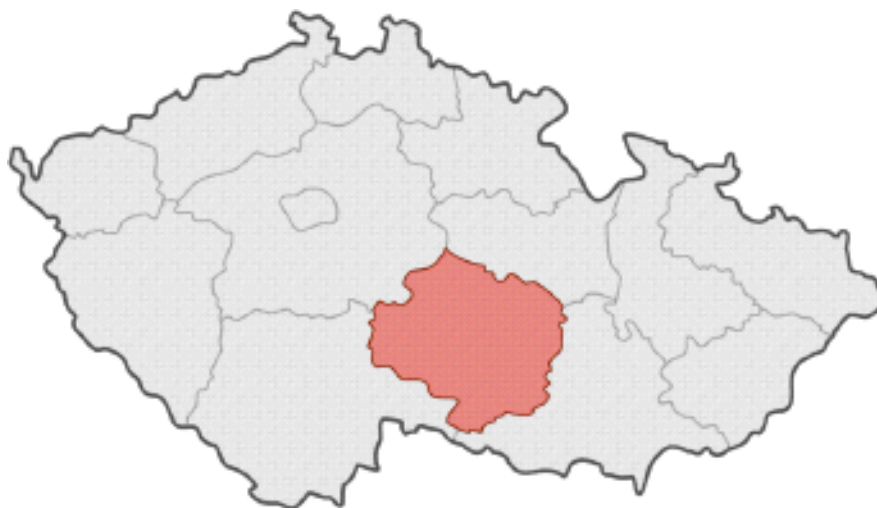
Zdroj: Vlastní zpracování dle dat Interreg Central Europe, 2017

4 GEOGRAFICKÁ CHARAKTERISTIKA KRAJE VYSOČINA

4.1 POLOHA KRAJE VYSOČINA

Kraj Vysočina leží ve střední části České republiky. Sousedí s krajem Jihomoravským, Pardubickým, Středočeským a Jihočeským. Hranice kraje se nedotýkají hranic České republiky, ale oblast se nachází v jejich blízkosti. Nejkratší vzdálenost mezi hranicí kraje a státu činí pět kilometrů vzdušnou čarou. Polohu kraje můžeme označit jako velmi výhodnou z důvodu, že se nachází v centrální části Evropy. Krajské město Jihlava je vymezeno zeměpisnými souřadnicemi 49°24'36" severní šířky a 15°40'12" východní délky. Rozkládá se na ploše 6 796 km² v průměrné nadmořské výšce okolo 500 m n. m. Nejnižší bod Vysočiny se nachází v místě hladiny řeky Jihlavy u Lhánic ve výšce 239 m n. m. Naopak nejvyšším místem jsou Jihlavské vrchy, kde se nachází nejvýše položený bod na Vysočině – hora Javořice s 836,5 m n. m.

Obrázek 2: Umístění kraje v rámci České republiky



Zdroj: Hodnocení krajů, 2017

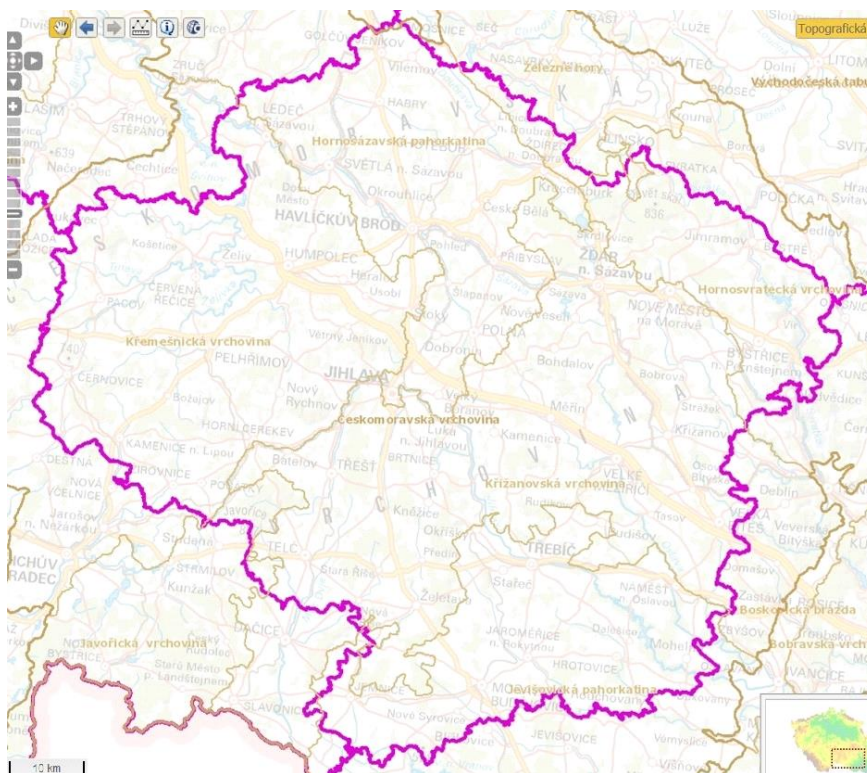
Kraj je administrativně členěn do pěti oblastí v rámci systému LAU 1 (okresů), který je určen pro potřeby statistik regionů a nemá legislativní oporu. Jde o oblasti Havlíčkův

Brod, Žďár nad Sázavou, Pelhřimov, Jihlava a Třebíč. Společně tyto územní struktury vytváří oblast NUTS III – Kraj Vysočina, který už má právní základ dle české legislativy. Právě dle regionů NUTS III je Kraj Vysočina zapojen do operačního programu přeshraniční spolupráce Interreg V-A Rakousko-Česká republika.

4.2 HODNOCENÍ PŘÍRODNÍ DIFERENCIACE ÚZEMÍ

V rámci geomorfologických celků je kraj tvořen převážně Českomoravskou vrchovinou. Pouze severním cípem zasahuje do oblasti Středočeské tabule. Českomoravská vrchovina se dále člení na sedm celků, z nichž všechny zasahují do oblasti kraje. Jedná se o Hornosázavskou pahorkatinu, Křešnickou vrchovinu, Hornosvrateckou vrchovinu, Křižanovskou vrchovinu, Javořickou pahorkatinu, kde se nachází nejvýše položené oblasti – Žďárské a Jihlavské vrchy, Jevišovickou pahorkatinu a Železné hory. Obecně můžeme území Kraje Vysočina charakterizovat plochými hřbety a úvalovitými údolními.

Obrázek 3: Geomorfologické celky v Kraji Vysočina



Zdroj: Geoportál GOV, 2017

Pokud se zaměříme na geologii vymezeného území, zastoupeny jsou převážně horniny s malým obsahem živin, především křemen (SiO_2). Dále území tvoří hlubinné vyvřeliny – žuly, syenity, diority apod., které opět nedisponují velkým množstvím živin. Výjimkou je oblast jihovýchodně od Chotěboře, kde můžeme najít hadce, amfibolity a krystalické vápence bohaté na živiny (Bukáček 2011).

Od výše jmenovaných hornin odvodíme také půdní poměry. Většinu území pokrývají hnědé, kyselé, živinami nenasycené půdy.

4.3 KLIMATICKÉ POMĚRY

E. Quitt v roce 1971 stanovil na území České republiky 3 základní klimatické oblasti. Jedná se o teplou (T), mírně teplou (MT) a chladnou oblast (CH), které dále rozdělil do několika oblastí na základě chodu a intenzity klimatických podmínek. (viz Příloha A)

Vysočinu začleníme do oblasti mírně teplé s podoblastmi MT2, MT3, MT5, MT7, MT9 a MT11. Dále s několika menšími chladnými územími CH7, která jsou typická pro nejvyšší oblasti Vysočiny.

Oblast MT2 se nachází pouze na severním okraji kraje. Jedná se o oblast, kde jaro a podzim jsou mírné a krátké, léto je krátké s počtem 20-30 letních dnů, mírné až mírně chladné, vlhké a průměrná červencová teplota nepřekročí 17°C . Zima je většinou mírná, suchá, sníh pokryje krajinu na zhruba 80-100 dní.

Centrální část kraje spadá do klimatické oblasti MT3. Jaro v této oblasti je většinou mírné, spíše delší, stejně tak i podzim. Léto je naopak krátké, mírné a suché. Zima je mírná a suchá, spíše delší, počet dní s mrazem dosahuje hodnoty až 160.

Předchozí oblast je obklopena klimatickým regionem MT5. Jaro a podzim na tomto území jsou mírné a dlouhé. Léto je mírné, spíše mírně chladné, suché a krátké. Zima je chladná s průměrnou lednovou teplotou až -5°C , sněhová pokrývka na území leží 60-100 dní.

Východní a západní oblasti kraje zařadil E. Quitt do MT7. Jaro je krátké a mírné, podzim také krátký, avšak teplejší. Počet letních dnů nepřesáhne 40 dnů, léto je mírné a mírně suché. Zima je suchá, sníh se na území udrží maximálně 80 dní, a mírně chladná s průměrnou lednovou teplotou -3°C .

Z jihovýchodu zasahuje oblast MT9. Pro ni jsou charakteristická mírně teplá, krátká jara i podzimy. Léta jsou dlouhá s počtem 40-50 letních dní, mírně teplá, suchá. Zimy se vyznačují mírnou teplotou a sněhovou pokrývkou pokrývající území maximálně po dobu 80 dní.

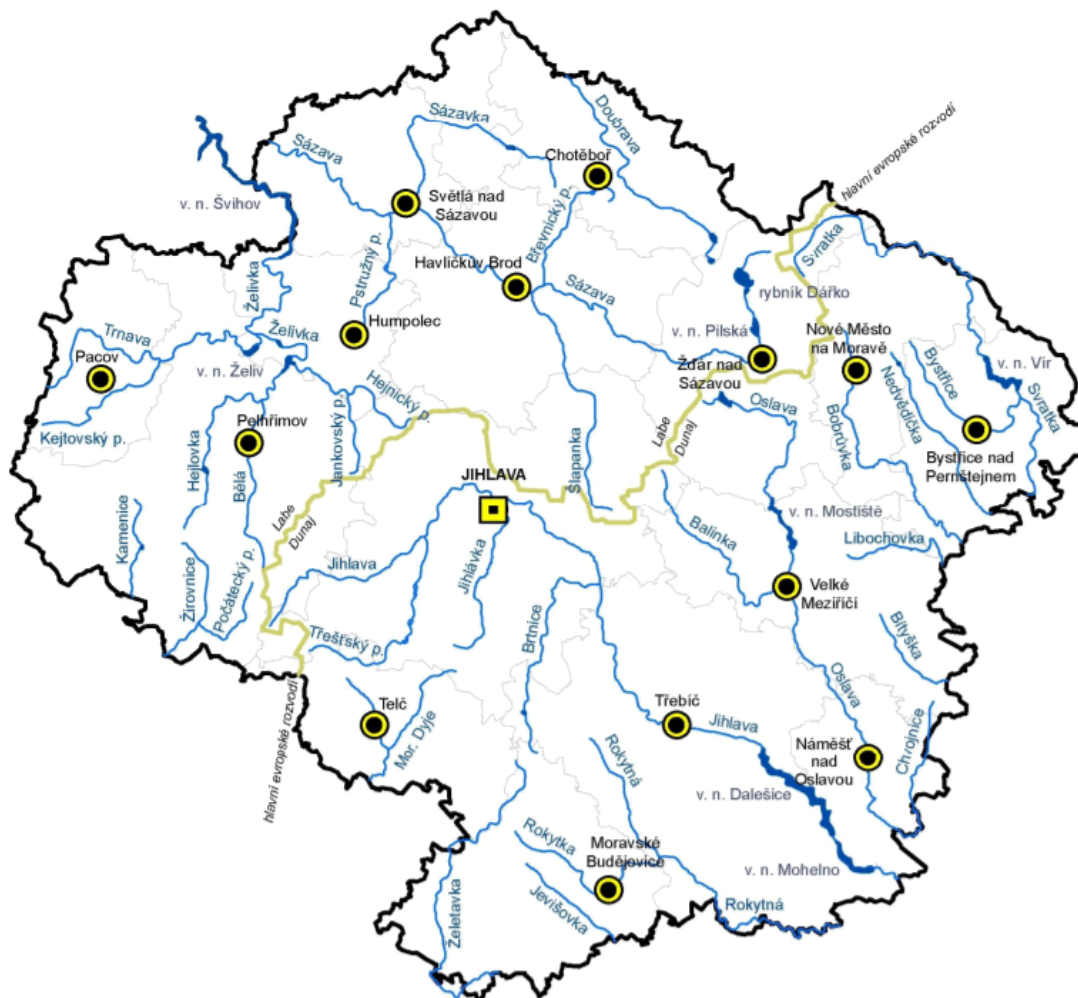
Na jižním okraji kraje můžeme určit výběžek oblasti MT11. Jaro i podzim jsou mírně teplé a krátké. Léto naopak dlouhé, až 50 letních dní, teplé s průměrnou červencovou teplotou 8°C a suché. Zima v této oblasti je velmi suchá, sněhová pokrývka se udrží pouze po 50-60 dnů.

V nejvyšších oblastech kraje – Hornosvratecké a Javořické vrchoviny převládá chladná oblast CH7. Jaro i podzim jsou dlouhé a mírné. Léto se vyznačuje velmi krátkým trváním, maximálně 30 letních dní, je mírně chladné a vlhké. Průměrná červencová teplota se pohybuje do 6°C. Zima je mírná, dlouhá. Sněhová pokrývka na území vydrží až 120 dní.

4.4 HYDROLOGICKÉ POMĚRY

Územím Kraje Vysočina prochází hlavní evropské rozvodí Labe – Dunaj. V kraji pramení mnoho významných moravských i českých řek. K povodí Vltavy, které dále zařadíme do hlavního povodí Labe, přiřadíme řeky Sázava, Želivka či Trnava. Řeky v tomto povodí náležejí k úmoří Severního moře. Do povodí Moravy, spadajícího do hlavního povodí Dunaje, náležejí důležité řeky jako Jihlava, Oslava či Svratka. Tyto řeky odtékají do Černého moře.

Obrázek 4: Vodní toky a plochy v Kraji Vysočina



Zdroj: Profil Kraje Vysočina, 2017

V kraji je vybudováno také mnoho vodních nádrží, které poskytují pitnou vodu pro obyvatelstvo celé České republiky. Jmenovat můžeme vodní nádrž Švihov, Želiv, Pílskou vodní nádrž, vodní nádrž Vír, Mostiště či nádrže Dalešice a Mohelno.

4.5 PŘÍRODNÍ LIMITY A OCHRANA PŘÍRODY

Pro území kraje je typické střídání malých ploch lesních celků a zemědělské krajiny. Charakter krajiny utváří také velké množství menších vodních ploch. Koeficient ekologické stability je poměrové číslo a stanovuje poměr ploch tzv. stabilních a nestabilních krajinných prvků ve zkoumaném území (Podpora Mendelu 2017).

Pro kraj Vysočina je tato hodnota 1,08. Jedná se tedy o vcelku vyváženou krajinu, v níž jsou technické objekty relativně v souladu s dochovanými přírodními strukturami, důsledkem je i nižší potřeba energo-materiálových vkladů.

Na Vysočině nalezneme dvě velkoplošná chráněná území – CHKO Žďárské Vrchy a CHKO Železné hory. Dále zde nalezneme více než 180 maloplošných chráněných území.

V kraji bylo vyhlášeno 9 přírodních parků pro ochranu krajinného rázu. Jedná se o přírodní parky Doubrava, Melechov, Rokytná, Svratecká hornatina, Třebíčsko, Čerřínek, Bohdalovsko, Střední Pojihlaví a Balinské údolí.

Právě životní prostředí, příroda a krajina vytvářejí podmínky pro ekonomické aktivity. Přírodní atraktivita lákají účastníky cestovního ruchu a bohatství přírodních surovin zase podnikatelské subjekty. Je tedy nutné neustále pečovat a zlepšovat životní prostředí a smýšlet nad efektivním využitím alternativních energií.

4.6 HISTORICKÝ VÝVOJ

Roku 1949 vznikl Jihlavský kraj. V hrubých rysech se překrýval s Krajem Vysočina. Na základě správní reformy bylo území kraje v roce 1960 rozděleno mezi kraje Jihomoravský, Jihočeský, Východočeský a Středočeský. 1. ledna 2000 na základě zákona o krajích (č.129/2000 Sb.) definitivně vznikají vyšší územní samosprávné celky – kraje. Jako poslední přidaný kraj do návrhu ústavního zákona, opět se stejným názvem, byl Jihlavský kraj.

31. 5. 2001 došlo k přejmenování kraje na “Vysočina”. Byl tak spolu s hlavním městem Praha jediným krajem v České republice, který neměl ve svém názvu slovo kraj. Z důvodu komplikací v písemných a právních dokumentech došlo v roce 2011 ke změně v pojmenování na “Kraj Vysočina”.

K územním změnám v rámci Kraje Vysočina došlo pouze v roce 2005, kdy část obcí z jihovýchodní oblasti kraje byla přesunuta ke kraji Jihomoravskému.

4.7 OBYVATELSTVO

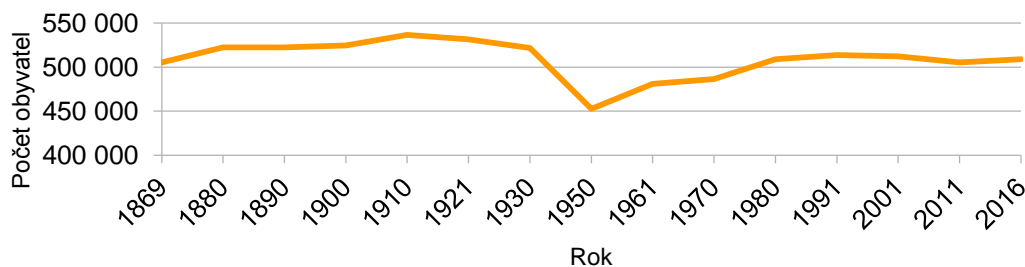
V roce 2016 dosáhl střední stav obyvatelstva v Kraji Vysočina 508 952 osob. Kraj se podílí na celkovém počtu obyvatelstva České republiky 4,83 procenty, čímž se řadí na druhé nejnižší místo hned po Libereckém kraji. Vyznačuje se také nízkou hustotou obyvatelstva, zhruba 74,97 obyvatel na km², která je druhá nejnižší (po kraji Jihočeském) v České republice.

Tabulka 1: Vybrané demografické údaje dle krajů ČR v roce 2017

Kraj	Střední stav obyvatelstva	Rozloha kraje (v km ²)	Podíl na obyvatelstvu ČR	Hustota zalidnění na km ²
Hlavní město Praha	1 282 856	496,10	12,12	2 585,88
Středočeský	1 342 098	11 014,97	12,68	121,84
Jihočeský	638 763	10 056,79	6,04	63,52
Plzeňský	578 836	7 560,93	5,47	76,56
Karlovarský	296 262	3 314,46	2,80	89,38
Ústecký	820 871	5 334,52	7,76	153,88
Liberecký	440 681	5 334,52	4,17	139,31
Králové-hradecký	550 587	4 758,54	5,20	115,71
Pardubický	517 043	4 519,00	4,89	114,42
Vysočina	508 638	6 795,56	4,81	74,85
Jihomoravský	1 179 088	7 194,56	11,14	163,89
Olomoucký	633 364	5 266,57	5,99	120,26
Zlínský	583 123	3 963,55	5,51	147,12
Moravskoslezský	1 208 333	5 426,83	11,42	222,66
Česká republika	10 580 543	78 864,92	100,00	134,16

Zdroj: Vlastní zpracování dle dat ČSÚ, 2017

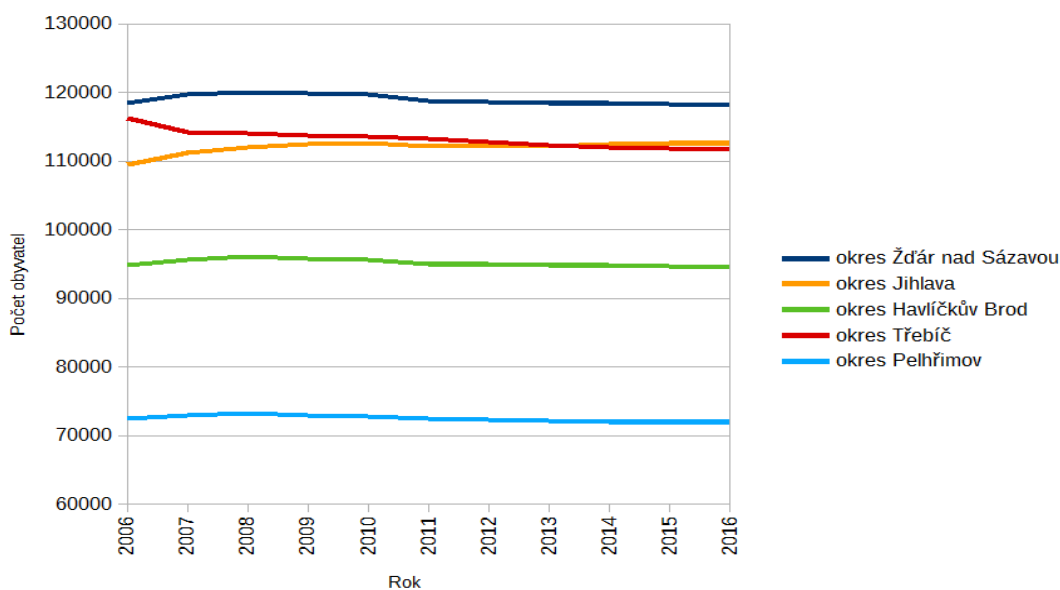
Graf 1: Vývoj obyvatelstva od roku 1869 do 2016 v Kraji Vysočina



Zdroj: Vlastní zpracování dle dat ČSÚ, 2017

Dle historického vývoje žilo v kraji nejvíce obyvatel v první třetině 20. století. Nejvíce obyvatel zaznamenáváme v roce 1910 s počtem 536 488 obyvatel. Vlivem I. a II. světové války docházelo k úbytku obyvatel. I. světová válka přinesla vysokou úmrtnost, za II. světové války byl dalším důvodem odsun obyvatelstva. Mezi lety 1930-1950 došlo k velkému úbytku, přes 50 000 obyvatel, a v roce 1950 obyvatelstvo kraje činilo pouhých 452 628 osob. V posledních šesti letech dochází k mírnému snižování počtu obyvatelstva.

Graf 2: Graf č. 1: Vývoj počtu obyvatel v okresech Kraje Vysočina mezi lety 2006-2016



Zdroj: Vlastní zpracování dle dat ČSÚ, 2017

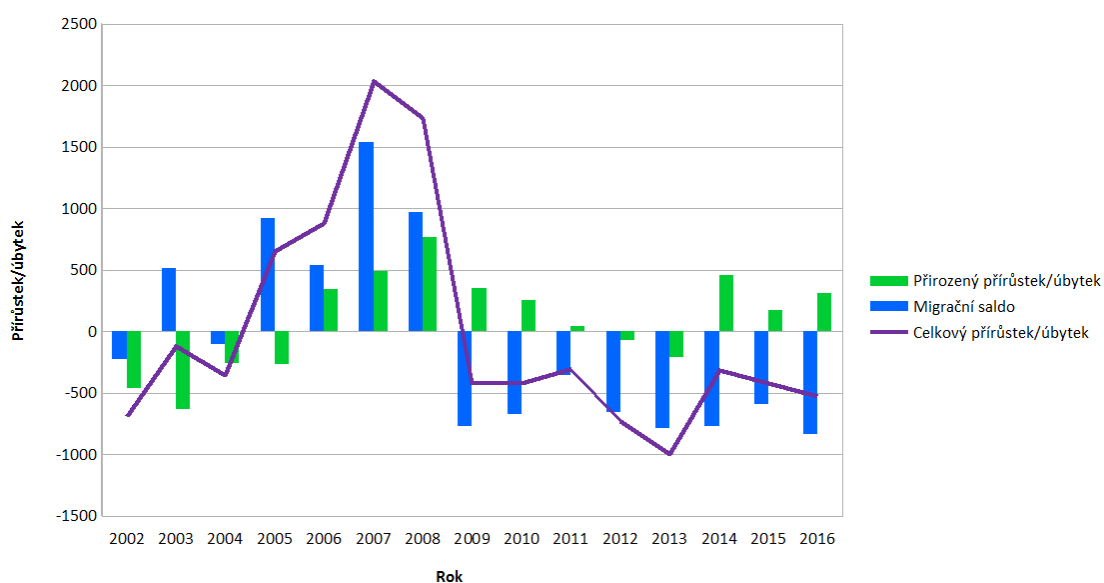
Dle grafu vývoje počtu obyvatelstva si můžeme všimnout, že ve všech okresech kraje dochází ke stagnaci počtu obyvatelstva či spíše jeho poklesu. Mírný nárůst je zaznamenán pouze v okrese Jihlava, což může být spojeno s přítomností krajského města Jihlava. Tuto situaci dokládá také následující tabulka hustoty zalidnění v okresech Kraje Vysočina.

Tabulka 2: Hustota zalidnění v okresech Kraje Vysočina mezi lety 2006-2016

Okres	2006	2007	2008	2009	2010	2011	2012	2013	2014	2015	2016
Havlíčkův Brod	75,04	75,59	75,96	75,76	75,64	75,17	75,14	74,98	75,01	74,83	74,77
Jihlava	92,46	92,77	93,42	93,81	93,98	93,54	93,61	93,58	93,74	93,91	93,94
Pelhřimov	56,19	56,56	56,77	56,60	56,49	56,17	56,13	55,99	55,86	55,86	55,80
Třebíč	77,92	78,04	77,95	77,80	77,65	77,47	77,13	76,82	76,62	76,48	76,33
Žďár nad Sázavou	75,62	75,82	76,04	75,91	75,84	75,30	75,16	75,10	75,04	74,92	74,81

Zdroj: Vlastní zpracování dle dat ČSÚ, 2017

**Graf 3: Vývoj přírůstku v Kraji Vysočina mezi lety 2000 – 2016
na 1000 obyvatel**



Zdroj: Vlastní zpracování dle dat ČSÚ, 2017

Přirozený přírůstek v kraji v posledním čtvrtstoletí se dynamicky vyvíjel. Pokles počtu narozených a vysoký počet zemřelých zaznamenáváme až do roku 2005. Po tomto roce se tento jev obrací a dochází ke každoročnímu zvyšování počtu narozených, avšak počet zemřelých stále stagnuje až do roku 2009. Přirozený přírůstek se však v rozmezí let 2005-2010 pohybuje v kladných hodnotách.

Propad nastává po roce 2010, kdy se hodnota přirozeného přírůstku dostává do záporných čísel. Vyšší počet narozených a snížení počtu umírajících zaznamenává rok 2014. Pro rok 2015 zůstává hodnota přirozeného přírůstku kladná.

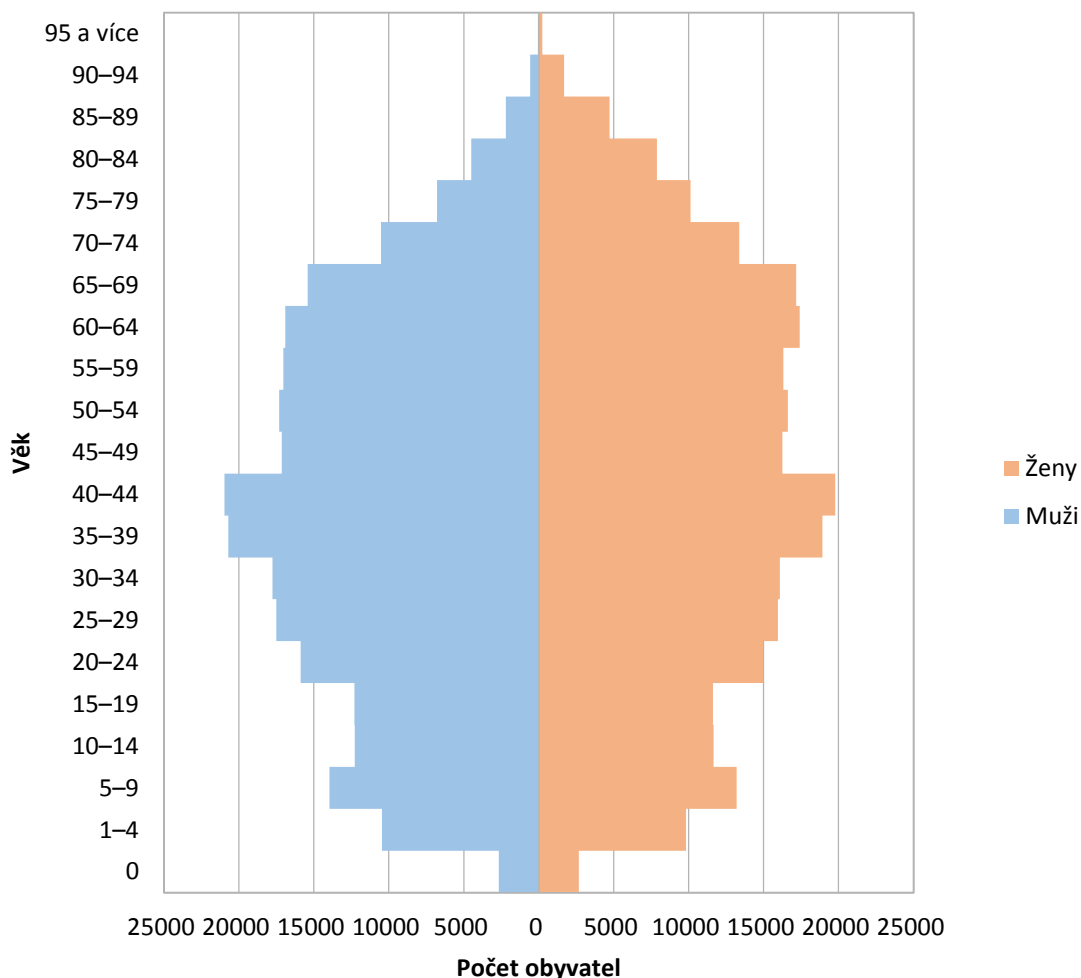
Migrace v kraji do roku 2000 znamenala především vyšší počet vystěhovalých nad přistěhovalými. Po roce 2004 dochází k obratu a po několik dalších let je doložen příchod migrantů do kraje. Od roku 2009 naopak zaznamenáváme vyšší hodnoty v počtu vystěhovalých a nízká čísla v počtu přistěhovalých. Tento trend převládá až do současnosti. Rekordní hodnoty migračního salda můžeme tedy určit pro roky 2007, kdy se jedná o kladnou hodnotu a pro rok 2013 se zápornou hodnotou.

Celkový přírůstek se pohybuje v závislosti na přirozeném a migračním přírůstku. Až do roku 2004 zaznamenával kraj celkový přírůstek v záporných hodnotách. Opačný vývoj nastává v roce 2004, kdy dochází k populačnímu nárůstu v kraji. Rekordní nárůst zaznamenáváme v roce 2007. Zlom v tomto pozitivním průběhu nastává v roce 2009, od něž se až do nynějška hodnoty pohybují v záporných číslech.

4.7.1 Věková struktura obyvatelstva

V kraji dochází k jevu nazývanému stárnutí populace, tedy ke zhoršování věkové struktury obyvatelstva. Index stárí se k roku 2015 pohyboval na úrovni 124,2 a vyjadřuje nám, kolik je v populaci obyvatel ve věku 60 let a více na 100 dětí ve věku 0-14 let. Tato hodnota překročila celorepublikově uváděnou hodnotu 119 osob.

Graf 4: Věkové složení obyvatelstva v Kraji Vysočina k 31. 12. 2015



Zdroj: Vlastní zpracování dle dat ČSÚ, 2017

V kraji dochází k jevu nazývanému stárnutí populace, tedy ke zhoršování věkové struktury obyvatelstva. Index stáří se k roku 2015 pohybuje na úrovni 124,2 a vyjadřuje nám, kolik je v populaci obyvatel ve věku 60 let a více na 100 dětí ve věku 0-14 let. Tato hodnota překročila celorepublikově uváděnou hodnotu 119 osob.

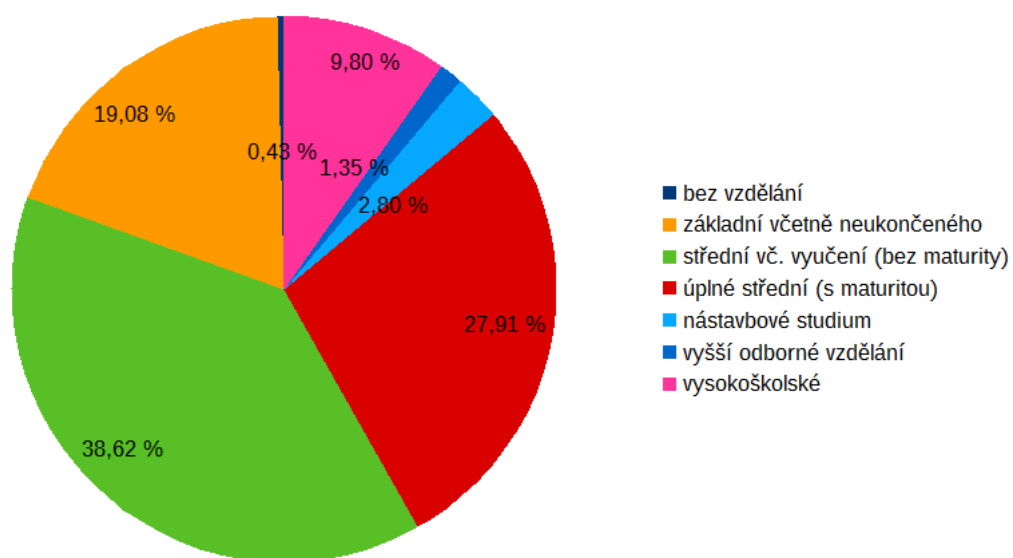
Vedoucí postavení mezi věkovými skupinami nyní zaujímá rozmezí 40-44 let a dále je předpovězen posun spíše ke zhoršení tohoto stavu.

Průměrný věk v kraji k roku 2016 udává číslo 42,3 let. Ženská část populace je starší, uváděna je hodnota 43,7 let, kdežto průměrný věk mužů činí 41 let.

4.7.2 Vzdělanostní struktura obyvatelstva

Nejvíce obyvatel kraje ukončí studium středním vzděláním včetně vyučení. Velké procento také končí s úplným středním odborným vzděláním. Pouze 0,2 % populace dosáhla doktorského vzdělání.

Graf 5: Vzdělanostní struktura v Kraji Vysočina k roku 2011



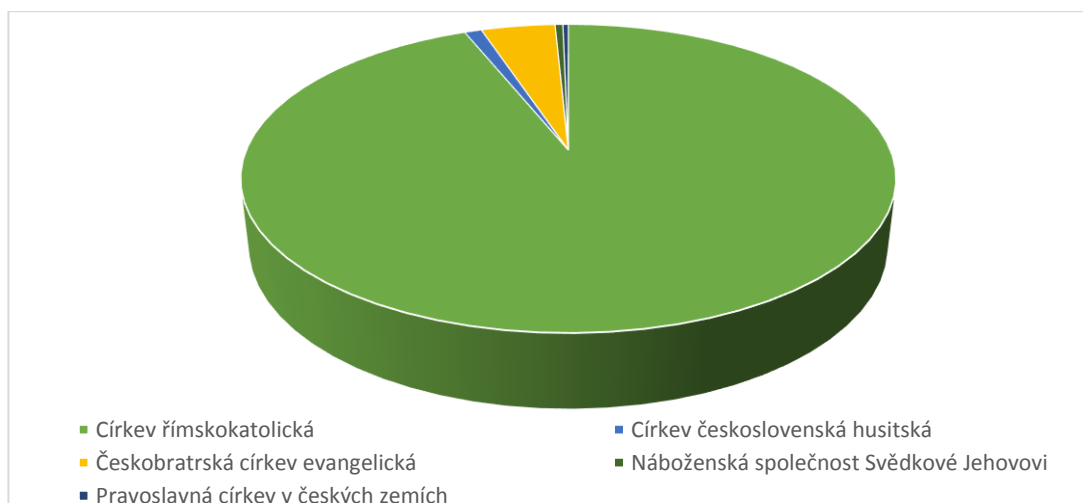
Zdroj: Vlastní zpracování dle dat Sčítání lidu, 2011

Tabulka 3: Náboženská struktura v Kraji Vysočina k roku 2011

	Počet věřících	Podíl věřících (v %)
Věřící – nehlásící se k žádné církvi ani náboženské společnosti	32 712	6,47
Věřící – hlásící se k církvi, náboženské společnosti	115 433	22,83
Bez náboženské víry	129 757	25,67
Neuvedeno	227 634	45,03

Zdroj: Vlastní zpracování dle dat Sčítání lidu, 2011

Graf 6: Přehled církví podle věřících ke Sčítání lidu 2011



Zdroj: Vlastní zpracování dle dat Sčítání lidu, 2011

Z hlediska náboženské struktury v kraji převládá počet věřící populace. V rámci České republiky se umísťuje na druhou příčku po kraji Zlínském v podílu věřících obyvatel. Z jednotlivých církví převládá z více než 85 % církev římskokatolická, která je následována církví českobratrskou evangelickou s pouhými 4 % věřících. Přehled ostatních církví zachycuje graf č. 6, avšak jejich procentuální zastoupení jsou zanedbatelná.

Problémy nad kterými je potřeba se zamýšlet, a přeshraniční spolupráce jim přikládá značnou důležitost, je stárnutí společnosti, změna životní úrovně a změna struktury

obyvatelstva v důsledku migrace. Je třeba řešit několik aspektů, především sociální začlenění znevýhodněných skupin obyvatelstva, migranty, očekávanou délku života, sociální a zdravotní systémy, protože tyto faktory se dále promítají do oblasti trhu práce a hospodářství obecně.

Podporovat je třeba také oblast zaměstnanosti a zvyšování vzdělání. V rozvinuté ekonomice, která se nebrání využití inovací je potřeba zajistit kvalifikovanou flexibilní pracovní sílu.

4.8 TRH PRÁCE

V roce 2016 činil počet ekonomicky aktivních osob v kraji 250,8 tisíc osob. Zaměstnaných obyvatel bylo necelých 243 tisíc a míra nezaměstnanosti dosahovala hodnoty 5,17. Následující tabulka hodnotí její vývoj od roku 2010.

Tabulka 4: Vývoj zaměstnanosti mezi lety 2010 – 2016 v Kraji Vysočina

	2010	2011	2012	2013	2014	2015	2016
Míra nezaměstnanosti	8,10	7,16	7,63	8,05	7,35	6,22	5,17
Počet uchazečů o zaměstnání na 1 pracovní místo v evidenci úřadu práce	32,1	27,8	40,6	23,5	12,2	5,9	3,3

Zdroj: Vlastní zpracování dle dat ČSÚ, 2017

K 31. 12. 2016 byl celkový počet zaměstnaných v Kraji Vysočina 242,9 tisíc osob. Dle sčítání lidu, domů a bytů z roku 2011 vyjíždělo do zaměstnání mimo obec svého bydliště přes 65 000 obyvatel, z čehož necelých 55 000 obyvatel cestovalo za prací denně. Téměř 30 % populace kraje tedy vyjíždí za prací. Přes 66 % obyvatel vyjíždí do jiné obce v rámci okresu svého bydliště, 12 % do jiného okresu, 19 % do jiného kraje a zhruba 2 % do zahraničí, jak je uvedeno v tabulce č. 6.

Tabulka 5: Vyjíždka do zaměstnání v Kraji Vysočina dle Sčítání lidu, domů a bytů 2011

Okres	Do jiné obce okresu	Do jiného okresu kraje	Do jiného kraje	Do zahraničí	Celkem vyjíždějících z obce
Havlíčkův Brod	59,1	17,9	21,5	1,4	12 619
Jihlava	76,4	9,2	11,8	2,6	12 109
Pelhřimov	67,7	10,9	19,6	1,8	8 645
Třebíč	63,0	15,3	19,6	2,1	15 926
Žďár nad Sázavou	68,8	8,5	20,9	1,8	16 108
Kraj Vysočina	66,8	12,4	18,8	2,0	65 407

Zdroj: Vlastní zpracování dle dat ČSÚ, 2011

Lidé vyjíždějí za zaměstnáním především z obcí do 500 obyv. na km², jak dokládá tabulka č. 6. Tato skutečnost se snižuje s rostoucí velikostí obce, což je podmíněno množstvím pracovních příležitostí, která jsou poskytována převážně v městských regionech.

Tabulka 6: Vyjíždka do zaměstnání podle dosaženého vzdělání k roku 2011

Obce s počtem obyvatel	Počet vyjíždějících do zaměstnání	Podíl vyjíždění do zaměstnání (v %)
do 499	20 836	32
500 – 999	12 316	19
1000 – 4 999	13 987	21
5 000 – 19 999	9 979	15
20 000 – 49 999	6 568	10
50 000 a více	1 721	3

Zdroj: Vlastní zpracování dle dat ČSÚ, 2011

Pokud se zaměříme na vyjížděku za zaměstnáním dle dosaženého vzdělání, zjistíme, že nejvíce za prací cestuje kvalifikovaná pracovní síla. Jedná se především o osoby s úplným středním vzděláním s maturitou a vyšším odborným vzděláním. Tuto skutečnost dokládá tabulka č. 7.

**Tabulka 7: Vyjížděka do zaměstnání
dle vzdělání vyjíždějících osob k roku 2011**

Dosažené vzdělání	Podíl vyjíždějících (v %)
Základní a bez vzdělání	3,1
Střední vyučení bez maturity	35,7
Úplné střední s maturitou a vyšší odborné	42,9
Vysokoškolské	18,2

Zdroj: Vlastní zpracování dle dat ČSÚ, 2011

4.9 SÍDELNÍ STRUKTURA

Pro kraj je typická rozdrobenost velkého počtu malých i větších sídel. Jejich charakter můžeme určit jako podhorský až horský. V kraji se nachází celkem 704 obcí, převážen menších, 34 měst, z nichž pouze ve čtyřech městech je počet obyvatel větší než 20 000. Počet základních sídelních jednotek na území kraje je 1 764. Přehled počtu sídel v jednotlivých okresech uvádí následující tabulka.

**Tabulka 8: Počet sídel v Kraji Vysočina a jeho okresech
v roce 2015**

Okres	Počet obcí	Počet základních sídelních jednotek
Havlíčkův Brod	120	401
Jihlava	123	293
Pelhřimov	120	365
Třebíč	167	306
Žďár nad Sázavou	174	399
Kraj Vysočina	704	1 764

Zdroj: Vlastní zpracování dle ČSÚ, 2017

Převážná většina obcí jsou malé do 200 obyvatel. Tyto obce tvoří zhruba jednu polovinu všech obcí kraje. Tabulka č. 9 uvádí přehledně počet obcí v kraji dle počtu obyvatel. Nejvíce obcí do 200 obyvatel najdeme v okrese Pelhřimov, naopak nejméně v okrese Havlíčkův Brod. Největší obec v kraji je Jihlava v okrese Jihlava, která má přes 50 000 obyvatel. Následována je Havlíčkovým Brodem, Třebíčí a Žďárem nad Sázavou.

Tabulka 9: Počet obcí v kraji dle počtu obyvatel k roku 2016

Počet obyvatel	Kraj Vysočina		Okres				
	Absolutní čísla	v %	Havlíčkův Brod	Jihlava	Pelhřimov	Třebíč	Žďár n. S.
50 000 - 99 999 obyvatel	1	0	0	1	0	0	0
20 000 - 49 999 obyvatel	3	0	1	0	0	1	1
10 000 - 19 999 obyvatel	4	1	0	0	2	0	2
5 000 - 9 999 obyvatel	9	1	3	3	0	1	2
2 000 - 4 999 obyvatel	14	2	3	3	4	4	0
1 000 - 1 999 obyvatel	34	5	7	6	5	7	9
500 - 999 obyvatel	100	14	22	12	13	22	31
200 - 499 obyvatel	201	29	30	35	24	57	55
méně než 200 obyvatel	338	48	54	63	72	75	74
Celkem	704	100	120	123	120	167	174

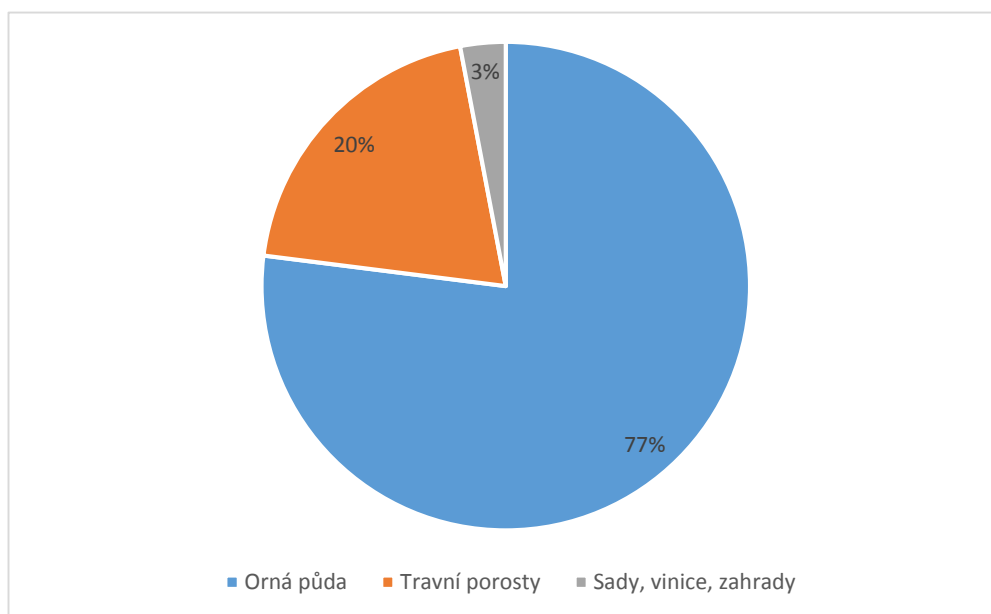
Zdroj: Vlastní zpracování dle dat ČSÚ, 2017

4.10 ANALÝZA HOSPODÁŘSTVÍ

4.10.1 Zemědělství

V Kraji Vysočina můžeme mluvit o významném postavení zemědělství. Zemědělská půda tvoří více než 60 % celkové rozlohy kraje. Největší zastoupení tvoří půda orná (77,2 %), jejíž podíl na zemědělské půdě přesahuje republikový průměr (70,5 %). I přes podprůměrné přírodní podmínky se kraj řadí k největším pěstitelům brambor či řepky. Travní porosty činí něco málo přes 20 % a sady a vinice pouhá 3 % rozlohy. Strukturu zemědělské půdy ukazuje graf č. 7.

Graf 7: Struktura zemědělské půdy v Kraji Vysočina k 31.12. 2013



Zdroj: Vlastní zpracování dle dat Krajského úřadu Kraje Vysočina, 2016

Trendem posledních let nejen v Kraji Vysočina je snižování výměry zemědělské půdy v souvislosti s výstavbou měst, obcí, komunikací či průmyslových center.

V intenzitě chovu skotu se kraj řadí na nejvyšší příčky mezi ostatními kraji ČR. V produkci masa je Kraj Vysočina třetí v ČR. Významný je také chov prasat či drůbeže. V posledních letech se také zvyšuje zájem o chov koz a ovcí.

4.10.2 Lesnictví

Celková výměra lesů k 31. 12. 2016 dle ČSÚ v kraji je 207 357. Průměrná lesnatost činí 30,54 %. Lesy v kraji Vysočina představují 7,8 % z celkové výměry lesů ČR. Ve srovnání s kraji se jedná o čtvrtý nejvyšší podíl. Zastoupeny jsou převážně lesy jehličnaté. V druhové skladbě převládají lesy smrkové, jejichž dřevo je velmi kvalitní, což přináší velký význam dřevozpracujícímu průmyslu. (Lesy vysočiny ČSÚ 2014)

4.10.3 Těžba nerostných surovin

V kraji se nenachází žádná významná ložiska nerostných surovin. Podstatnější surovinou v kraji můžeme označit uranovou rudu, která je uložena v okolí Dolní Rožínky či stavební kámen, jehož těžba probíhá v kamenolomech v okolí Telče a Lipnice nad Sázavou.

4.9.4 Průmysl

Z průmyslových odvětví v kraji dominuje strojírenství. Následováno je kovodělným a potravinářským průmyslem. V rámci strojírenského průmyslu dominuje automobilové strojírenství. Nejvýznamnějším podnikem v kraji nejen v rámci tohoto odvětví je Bosch Diesel vyrábějící dieselová vstřikovací čerpadla pro automobilový průmysl. Podstatná je také přítomnost společnosti Motorpal Jihlava, jejíž výroba je taktéž zaměřena na dieselové motory. Automobilovou technikou se zabývá i společnost Automotive Lighting. V rámci průmyslu kovodělného nesmíme opomenout zmínit Žďárské strojírný a slévárny ŽĎAS, druhý největší podnik na Vysočině, jehož hlavním výrobním programem je slévárenská výroba a zpracování kovů. Potravinářský průmysl zastupuje, jako největší podnik tohoto odvětví v kraji, společnost Kostecké uzeniny, která je jedním z nejznámějších zpracovatelů masa v České republice. Seznam nejvýznamnějších podniků v kraji uvádí následující tabulka.

**Tabulka 10: Přehled největších podniků podle počtu zaměstnanců dle okresů
v kraji Vysočina k 31. 12. 2016**

Okres Havlíčkův Brod	
Název firmy	Sídlo
ACO Industries, k. s.	Příbyslav
Crystalite Bohemia, s.r.o.	Světlá nad Sázavou
ELCATEC, s.r.o.	Havlíčkův Brod
GCE, s.r.o.	Havlíčkův Brod
Nemocnice Havlíčkův Brod	Chotěboř

Okres Jihlava	
Název firmy	Sídlo
Automotive Lighting s.r.o.	Jihlava
BOSCH DIESEL s.r.o.	Jihlava
ICOM transport a.s.	Jihlava
JIPOCAR Logistic s.r.o.	Jihlava
Kostelecké uzeniny a.s.	Kostelec

Okres Pelhřimov	
Název firmy	Sídlo
AGROSTROJ Pelhřimov, a.s.	Pelhřimov
Dřevozpracující družstvo	Lukavec
EDSCHA AUTOMOTIVE KAMENICE s.r.o.	Kamenice nad Lipou
IMI International s.r.o.	Humpolec
Nemocnice Pelhřimov, příspěvková org.	Pelhřimov

Okres Třebíč	
Název firmy	Sídlo
ČEZ ENERGOSERVIS s.r.o.	Třebíč
EGSTON SYSTEM ELECTRONIC, s.r.o.	Jemnice
FRAENKISCHE CZ s.r.o.	Okříšky
I&C Energo a.s.	Třebíč
MANN + HUMMEL (CZ) s.r.o.	Nová Ves

Okres Žďár nad Sázavou	
Název firmy	Sídlo
Cooper-Standard Automotive ČR s.r.o.	Žďár nad Sázavou
Hettich ČR k.s.	Žďár nad Sázavou
ITW PRONOVIA s.r.o.	Velká Bíteš
Nemocnice Nové Město na Moravě, příspěvková org.	Nové Město na Moravě
První brněnská strojírna Velká Bíteš, a.s.	Velká Bíteš

Zdroj: Vlastní zpracování dle dat ČSÚ, 2017

Počet podnikatelských subjektů v průmyslu včetně stavebnictví v kraji je pro rok 2015 30 532. Celkový počet podniků je 118 816. Zemědělských společností je v kraji 9 089. Zbýlých 25 775 náleží odvětví služeb. Viz následující tabulka.

Tabulka 11: Počet podnikatelských subjektů dle sektorů v roce 2016

Převažující činnost	Kraj Vysočina		Okres				
	Celkem	Index růstu 15/16	Havlíčkův Brod	Jihlava	Pelhřimov	Třebíč	Žďár nad Sázavou
Zemědělství, lesnictví, rybolov	9 089	102,2	1 744	1 497	1 562	1 958	2 328
Průmysl, stavebnictví	30 532	100,1	5 415	6 211	4 772	6 951	7 183
Obchod, ubytování, stravování	25 775	101,5	4 231	6 124	4 033	5 194	6 193
Ekonomické subjekty celkem	111 816	101,1	20 099	25 383	17 174	23 640	25 520

Zdroj: Vlastní zpracování dle dat ČSÚ, 2017

Podle právní formy jsou v kraji zastoupeny jak fyzické, tak i právnické osoby. Z fyzických osob převažují živnostníci, následovaní zemědělskými podnikateli a zahraničními fyzickými osobami. U právnických osob se o dominantní postavení dělí obchodní společnosti a společnosti s ručením omezeným. Méně je pak v kraji společností akciových. Jednotlivé počty podniků pro kraj a okresy dle právních forem zobrazuje tabulka č. 12.

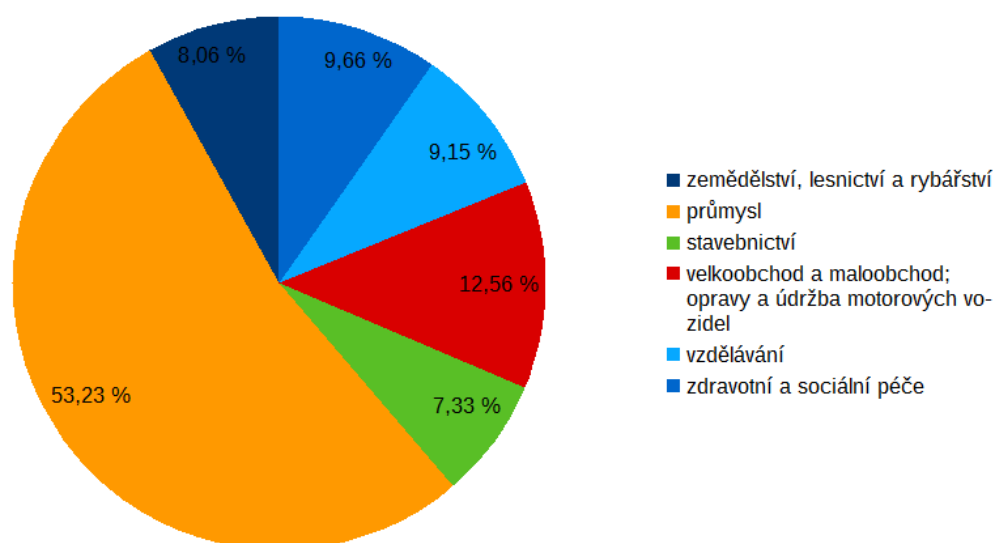
Tabulka 12: Počet podnikatelských subjektů dle právní formy k roku 2016

Právní forma		Kraj		Okres				
		Celkem	Index 15/16	Havlíčkův Brod	Jihlava	Pelhřimov	Třebíč	Žďár n. S.
Fyzické osoby	živnostníci	78 408	101,5	14 299	17 566	12 182	16 372	17 989
	Zemědělské podnikatelé	4 446	103,0	793	678	731	1 068	1 176
	Zahraniční FO	770	97,2	113	224	172	112	149
Právnícké osoby	Obchodní společnosti	9 019	104,3	1 464	2 367	1 223	2 131	1 834
	Spol. s r. o.	8 347	104,9	1 302	2 235	1 133	1 992	1 685
	Akciové společnosti	445	99,1	90	81	70	94	110
Ekonomické subjekty celkem		11 816	101,1	20 099	25 383	17 174	23 640	25 520

Zdroj: Vlastní zpracování dle dat ČSÚ, 2017

Dle výsledků výběrového šetření pracovních sil zaměstnává průmysl v kraji polovinu její populace. O zbylou polovinu se dělí sektor zemědělství a služeb. Tuto skutečnost vidíme v grafu č. 8.

Graf 8: Pracovní síla dle odvětví hospodářství k 3. čtvrtletí 2016 v %



Zdroj: Vlastní zpracování dle dat ČSÚ, 2017

Nejdůležitějším ukazatelem vyjadřující ekonomický stav je hrubý domácí produkt. Kraj Vysočina se v roce 2015 podílel na HDP České republiky pouze necelými 4 %. Výše HDP v tomtéž roce dosáhla 180 155 milionů korun českých a částka HDP na jednoho obyvatele činila 353 587 Kč. Zaznamenán je růst HDP oproti předchozímu roku o 3 %. Tyto data dokládá tabulka č. 13.

Tabulka 13: – HDP v kraji Vysočina v letech 2011 - 2015

	2011	2012	2013	2014	2015
Vývoj HDP ve srovnatelných cenách (předchozí rok = 100)	103,5	100,2	98,1	101,1	103,1
HDP celkem (mil. Kč)	162 057	165 755	167 216	174 056	180 155
HDP na 1 obyvatele (Kč)	316 535	323 976	327 539	341 282	353 587

Zdroj: Vlastní zpracování dle dat ČSÚ, 2017

Tabulka 14: Srovnání HDP v krajích ČR dle celkové hodnoty v mil. Kč a procentuálního podílu HDP ČR za rok 2015

Kraj	HDP (v mil. Kč)	Procentuální podíl na HDP ČR
Karlovarský kraj	86 956	1,91
Liberecký kraj	147 208	3,23
Kraj Vysočina	180 155	3,96
Pardubický kraj	180 168	3,96
Královéhradecký kraj	208 560	4,58
Olomoucký kraj	215 650	4,73
Zlínský kraj	222 918	4,89
Jihočeský kraj	230 508	5,06
Plzeňský kraj	232 894	5,11
Ústecký kraj	275 214	6,04
Moravskoslezský kraj	434 971	9,55
Jihomoravský kraj	498 757	10,95
Středočeský kraj	527 868	11,59
Hlavní město Praha	1 112 788	24,43

Zdroj: Vlastní zpracování dle dat ČZÚ, 2017

4.9.5 Energetika

V kraji se nachází jaderná elektrárna Dukovany, která dodává do sítě více než 1/5 elektrické energie vyrobené v České republice. Dalším významným podnikem z tohoto sektoru je přečerpávací elektrárna Dalešice s vyrovnávací nádrží Mohelno.

Dle Českého statistického úřadu činila celková spotřeba energií v roce 2016 v kraji hodnoty přes 17 tisíc GJ, což je necelých 6 % ze spotřeby domácností v celé České republice. Z toho největší spotřeba připadla na obnovitelné zdroje energie (34%), zemní plyn (25%), tuhá paliva (18%) a elektřinu (17%). Menší měrou se podílelo teplo a kapalná paliva.

Pro kraj je charakteristická heterogenní ekonomická struktura. Především se skládá z malých a středních podniků s nízkými investicemi do inovací. Úkolem

pro přeshraniční spolupráci bude podpořit podnikání, vytvořit struktury a sítě, a směřovat tak k integrovanému regionu.

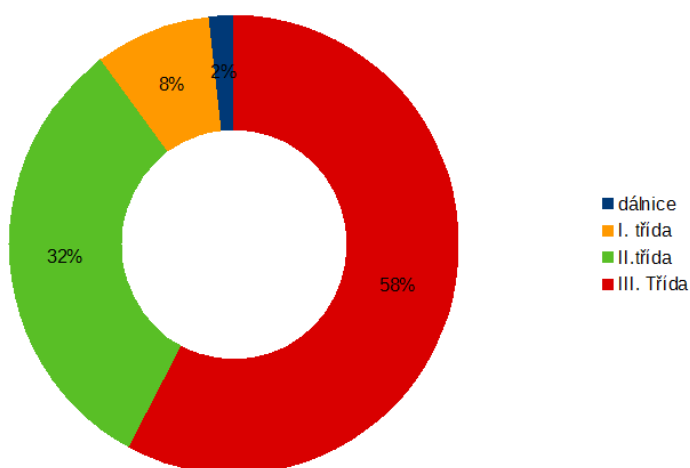
4.11 DOPRAVNÍ INFRASTRUKTURA

Díky své centrální poloze kraj disponuje významnými dopravními komunikacemi nejen národní, ale i mezinárodní úrovně. Mezi nejdůležitější patří dálnice D1 spojující Prahu a Brno, silnice E59 z Prahy do Vídně či železniční trať propojující Prahu, Kolín, Havlíčkův Brod a Brno.

4.11.1 Silniční doprava

Délka silniční sítě k 1. 7. 2017 v kraji činila 5 080,3 km. Z toho více než polovinu délky tvoří silnice III. třídy. Dálnice D1 Vysočinou probíhá v délce 92,5 km. Zastoupení silnic dle jednotlivých tříd, jak v kraji, tak i v jednotlivých okresech kraje, ukazuje graf č. 9 a tabulka č. 15.

Graf 9: Podíl silnic v kraji Vysočina dle tříd k 1. 7. 2017



Zdroj: Vlastní zpracování dle dat ŘSD, 2016

**Tabulka 15: Silnice v jednotlivých okresech Kraje Vysočina
dle tříd k 1. 7. 2017**

Okres	dálnice	Silnice I. třídy	Silnice II. třídy	Silnice III. Třídy	Celkem
Havlíčkův Brod	11,6	109,3	242,4	705,5	1 068,7
Jihlava	21,8	64,2	333,7	383,8	801,9
Pelhřimov	20,1	73,9	290,6	601,5	986,1
Třebíč	0	71,0	334,5	675,5	1 080,9
Žďár nad Sázavou	39	107, 4	429,9	566,5	1 142,7
Kraj Vysočina	92,5	425, 8	1 630,0	2 932,8	5 080,3

Zdroj: Vlastní zpracování dle dat ŘSD, 2016

Obrázek 5: Silnice v Kraji Vysočina



Zdroj: Výroční zpráva Kraje Vysočina, 2006

Hustota silniční sítě při přepočtu na km² a počet obyvatel (v 10 000 obyv.) v kraji odpovídá hodnotě 8,6. Můžeme konstatovat, že oproti celorepublikovému průměru, který činí 6,1, se jedná o velmi vysokou hustotu.

Stav dopravní komunikace však není dobrý. Mezi lety 2004 a 2005 byla zpracována studie „Sledování stavu povrchu vozovek silniční sítě II. a III. tříd v Kraji Vysočina. V těchto letech bylo v Kraji Vysočina přes 4 800 km komunikací včetně silnic I. třídy a dálnic. V rámci studie byly tyto spojnice rozdělené do 5 skupin dle stavu poškození silnic. Délku a podíl silnic v jednotlivých kategoriích dokládá tabulka č. 16 s údaji z roku 2005. Bohužel nebyla prozatím získána aktuálnější data, kde by, dle autorky, bylo možno vidět zlepšení stavu dopravních komunikací, kterému je věnována vysoká pozornost, zvláště co se týče hlavních evropských spojnic.

**Tabulka 16: Stav komunikací v Kraji Vysočina
k roku 2005**

Stav komunikace	Délka v km	Podíl v %
Havarijní	1 025	22
Nevyhovující	1 464	32
Vyhovující	430	9
Dobrý	1 363	30
Výborný	324	7

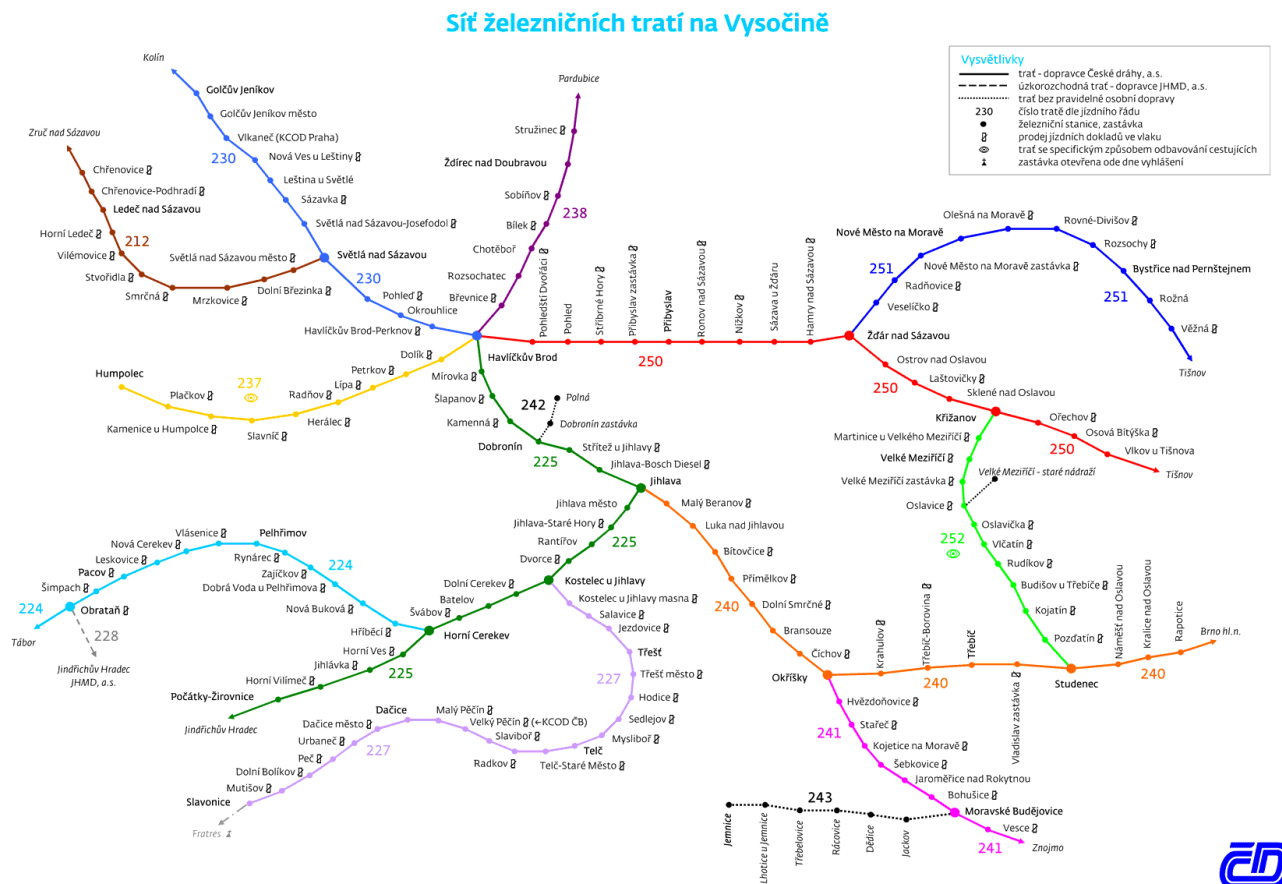
Zdroj: Vlastní zpracování dle dat Vysočina v dopravě, 2005

4.11.2 Železniční doprava

Kraji Vysočina se vyhýbají veškeré koridorové tratě. I tak je pro kraj železniční doprava velmi podstatná pro obslužnost regionu. Kraj disponuje 536 km tratí, které obsluhují 142 nádražních stanic. Hustota železniční sítě představuje 0,078 km/km². Mezi nejpodstatnější tratě zařadíme tratě s čísly 230 a 250, po kterých probíhá přeprava mezi Prahou, Kolínem, Havlíčkovým Brodem, Žďárem nad Sázavou přes Tišnov do Brna. Tato železnice je, pouze jako důležitá spojnice a odklonová trať, součástí transevropské dopravní sítě TEN-T.

Další významné tratě nesou čísla 225 a 245. Spojují města Náměšť nad Oslavou, Třebíč, krajské město Jihlava, Počátky a další s Českými Budějovicemi.

Obrázek 6: Mapa železnic Kraje Vysočina



KCOD Jihlava, stav prosinec 2011
Zdroj: ČD, 2011



4.11.3 Letecká doprava

Kraj disponuje 8 letišti, z nichž 5 má statut veřejného letiště s travnatou vzletovou a přistávací dráhou. Pro přehled následuje tabulka s jednotlivými letišti, provozovatelem a statutem.

Tabulka 17: Letiště v kraji Vysočina

Letiště	Provozovatel	Statut
Havlíčkův Brod	Aeroklub Havlíčkův Brod	Veřejné vnitrostátní letiště
Chotěboř	Aeroklub Chotěboř	Veřejné vnitrostátní letiště
Jihlava	Aeroklub Jihlava	Veřejné vnitrostátní letiště
Křižanov	Aeroklub Křižanov	Veřejné vnitrostátní letiště
Přibyslav	Aeroklub Přibyslav	Veřejné vnitrostátní letiště
Bystřice nad Pernštejnem	Letecký klub Bystřice nad Pernštejnem	Letiště pro sportovní létající zařízení veřejné
Jiříčky	Letecký klub Jiříčky	Letiště pro sportovní létající zařízení neveřejné
Třebíč	Západomoravský aeroklub Třebíč	Letiště pro sportovní létající zařízení neveřejné

Zdroj: Vlastní zpracování dle dat AeroBáze, 2017

Jak už bylo řečeno, kraj má výhodnou polohu uprostřed Evropy. Pro využití tohoto potenciálu, je třeba zlepšovat dopravní dostupnost oblasti. Především by mělo docházet k rozvoji a modernizaci infrastruktury. Z hlediska přeshraniční spolupráce především zlepšení dostupnosti přeshraničních oblastí. V případě, že bude tento úkol splněn, může snadno docházet k mobilitě osob i zboží. Problémy vznikají většinou z důvodu špatné kvality infrastruktury, například se špatným technickým stavem komunikací či nedostatečnému spojení.

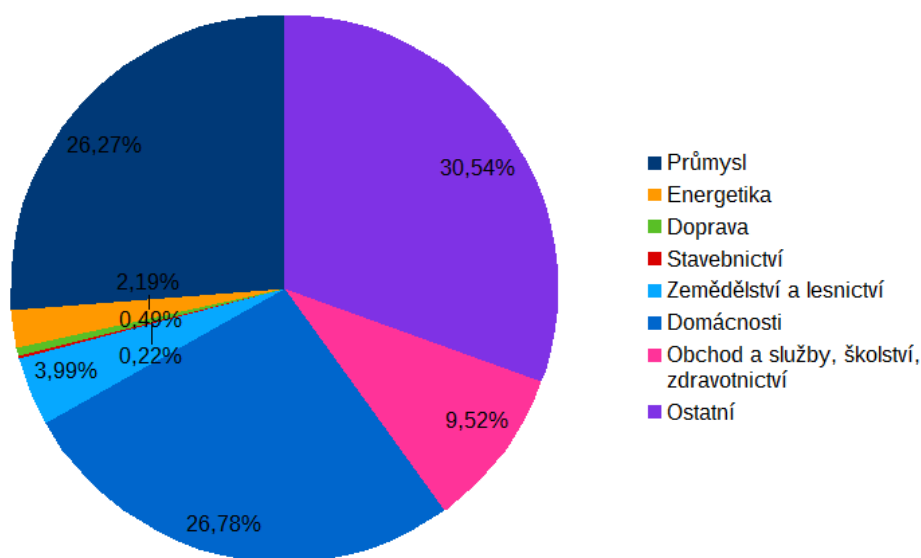
4.12 HODNOCENÍ TECHNICKÉ INFRASTRUKTURY

4.11.1 Elektrická energie a zemní plyn

V kraji bylo v roce 2014 vyrobeno 16 521 388,1 GWh elektrické energie brutto (bez vlastní spotřeby na výrobu elektřiny). Touto hodnotou zaujímá kraj třetí místo ve výrobě elektřiny hned za Ústeckým a Jihočeským krajem.

Co se týče spotřeby elektrické energie (výroba elektřiny celkem + saldo Elektrizací soustavy ČR), využito bylo celkem 2 548 552,2 GWh. V grafu č. 10 vidíme spotřebu dle jednotlivých sektorů národního hospodářství.

Graf 10: Spotřeba elektrické energie v Kraji Vysočina dle jednotlivých sektorů ekonomiky v roce 2014



Zdroj: Vlastní zpracování dle ERU, 2014

4.13 HODNOCENÍ SOCIÁLNÍ INFRASTRUKTURY

4.13.1 Zdravotnictví

Ke konci roku 2015 v kraji pracovalo celkem 7 013 osob ve zdravotnictví. Celkový počet lékařů byl 1 987, což představuje zhruba 3,9 doktorů na 1000 obyvatel. Přepočet obyvatel na jednoho lékaře v kraji činí 256. V porovnání s ostatními kraji je na třetím místě s nejnižším počtem lékařů na 1000 obyvatel. Tabulka č. 18 uvádí počty pracovníků ve zdravotnictví za kraj a jeho okresy.

Tabulka 18: Pracovníci ve zdravotnictví k roku 2015

	Kraj Vysočina	Okres				
		Havlíčkův Brod	Jihlava	Pelhřimov	Třebíč	Žďár n. S.
Lékaři celkem	1 987	407	514	241	421	404
Zdravotničtí pracovníci nelékaři s odbornou způsobilostí	5 025	1 144	1 512	583	870	916
Lékaři na 1000 obyvatel	3,9	4,3	4,6	3,3	3,8	3,4
Obyvatelé na 1 lékaře	256	233	219	299	266	293

Zdroj: Vlastní zpracování dle dat ČSÚ, 2017

Počet nemocnic v kraji je 6. To je druhý nejnižší počet nemocnic v porovnání s ostatními kraji v ČR. Nižší počet nemocnic má pouze kraj Karlovarský a to 5. Tabulka č. 19 uvádí přehled zdravotnických zařízení v kraji a jeho okresech.

Tabulka 19: Počty zdravotnických zařízení v kraji k roku 2015

Zdravotnické zařízení	Kraj Vysočina	Okres					
		Havlíčkův Brod	Jihlava	Pelhřimov	Třebíč	Žďár n. S.	
Nemocnice	6	1	1	1	1	2	
Ostatní zdravotnická zařízení	195	35	41	39	43	37	
Odborné léčebné ústavy	10	1	1	2	2	2	
Lékárny	120	20	23	19	30	28	
Samostatné ordinace lékařů	Praktických pro dospělé	235	44	54	36	53	48
	Praktických pro děti a dorost	98	15	23	15	23	22
	Stomatologů	250	49	59	34	54	54
	Gynekologů	60	10	12	10	16	12
	Specialistů	345	67	84	45	73	76

Zdroj: Vlastní zpracování dle dat ČSÚ, 2017

Počet lůžek v nemocnicích je 2 605. Odborné léčebné ústavy disponují 1 840 lůžky. V roce 2015 bylo v kraji hospitalizováno celkem 100 922 pacientů.

4.13.2 Vzdělávání

Charakter vzdělávání je ovlivněn především demografickým vývojem, který determinuje počet žáků zvláště v mateřských a základních školách, ale také technologickými, ekonomickými, společenskými či environmentálními změnami, jenž působí na rozhodování studentů při výběru středních a vysokých škol.

V roce 2015 v kraji bylo evidováno 285 mateřských škol, kam se zapsalo 17 982 dětí, což oproti přechozím rokům byl mírný pokles. Kapacita mateřských škol by dle radní kraje Vysočina pro oblast školství, mládeže a sportu Jany Fialové měla zajistit výchovu až 20 000 dětí.

Na 263 základních školách v kraji bylo vyučováno 43 109 žáků. Středních škol bylo v kraji 63 a počet jejich studentů včetně nástavbového studia 21 976.

V kraji bylo provozováno 13 vyšších odborných škol s 1 442 studenty. Vysoká škola polytechnická v Jihlavě a Západomoravská vysoká škola v Třebíči zajišťují vzdělání pro 15 283 studentů.

**Tabulka 20: Počet škol, žáků a studentů
podle druhu školy k roku 2015**

Vzdělávání	Počet škol	Počet žáků a studentů
Mateřské školy	285	17 982
Základní školy	263	43 109
Střední školy	63	21 976
Vyšší odborné školy	13	1 442
Vysoké školy	2	15 283

Zdroj: Vlastní zpracování dle dat ČSÚ, 2017

4.13.3 Kultura

V kraji je kultura velmi podporována. Přehled akcí nám udává kalendář regionu Vysočina, který nalezneme na webových stránkách <http://www.region-vysocina.cz/akce/>. V kraji je mnoho zařízení pro provozování kultury, ať už divadel, knihoven, muzeí, galerií nebo kulturních sálů.

Například počet veřejných knihoven v kraji činí 602 a jejich pobočky čítají 72 včetně pojízdných poboček. O knihovny má veřejnost velký zájem o čemž svědčí 74 tisíc registrovaných čtenářů.

V kraji můžeme navštívit také zařízení pro výstavy a expozice. Disponuje celkem 36 muzei, galeriemi nebo památníky v provozu. Roku 2015 se v nich konalo celkem 419 expozic či uspořádaných výstav, které navštívilo 303 tisíc osob.

4.13.4 Cestovní ruch

4.13.4.1 Památkové objekty

Kraj Vysočina je opravdu velmi bohatý, co se týče počtu památkových objektů. Na Seznamu světového dědictví UNESCO jsou zapsány 3 památky. Dále je v kraji 12 nemovitých národních kulturních památek a 3 movité národní kulturní památky.

Velký význam mají také městské a vesnické památkové rezervace a zóny, kterých je v kraji velké množství. Pro přehled jsou v následující tabulce uvedeny nejvýznamnější památky kraje dle typu jejich ochrany, v kraji však nalezneme mnoho dalších zajímavých monumentů.

Tabulka 21: Přehled památek v kraji

Seznam světového dědictví UNESCO	Historické jádro města Telč
	Poutní kostel sv. Jana Nepomuckého ve Žďáře nad Sázavou
	Židovská čtvrť a bazilika sv. Prokopa v Třebíči
Nemovitě národní kulturní památky	Rodný dům Karla Havlíčka Borovského v Havlíčkově Borové
	Zámek v Telči
	Kostel sv. Jana Nepomuckého ve Žďáře nad Sázavou
	Zřícenina hradu v Lipnici nad Sázavou
	Zámek v Jaroměřicích nad Rokytnou
	Zámek v Náměšti nad Oslavou
	Klášter s kostelem sv. Prokopa v Třebíči
	Židovský hřbitov v Třebíči
	Kostel sv. Jakuba Většího v Jihlavě
	Kostel Nanebevzetí Panny Marie v Polné
	Štáflova Chalupa v Havlíčkově Brodě
	Klášter premonstrátů v Želivě
Movité národní kulturní památky	Kamenná socha Sv. Kateřiny z Jihlavy
	Kamenné sousoší Jihlavská Pieta

Zdroj: Kraj Vysočina, Kultura a památky Kraje Vysočina, 2017

4.13.4.2 Rekreační a přírodní atraktivita

Výše byly uvedeny kulturně-municipální lokalizační faktory cestovního ruchu. Nyní se autorka zaměří na přírodní předpoklady.

Velká část kraje má statut chráněné krajinné oblasti. Nalezneme zde CHKO Žďárské vrchy a CHKO Železné hory a dále více než 170 maloplošných zvláště chráněných území, mezi něž patří sedm národních přírodních rezervací a tři národní přírodní památky. K návštěvě láká také 69 přírodních rezervací, 91 přírodních památek a 9 přírodních parků.

Pro rekreaci u vody můžeme využít mnoho vodních ploch. V kraji se nachází 3 vodní nádrže, Dalešice, Trnavská, Pilská, a mnoho rybníků.

Pro uskutečnění aktivit v cestovním ruchu je nutné splnit i realizační faktory. Mezi ně patří komunikační předpoklady, především dopravní spojení, a materiálně-technické předpoklady, jako jsou ubytování a stravování. Kapacitu ubytovacích zařízení dokládá tabulka č. 22. Následující tabulka č. 23 shrnuje vývoj těchto zařízení.

**Tabulka 22: Počet a kapacita hromadných ubytovacích zařízení
v kraji v roce 2016**

Druh zařízení	Počet	Pokoje	Lůžka	Místa pro karavany
Hotel *****	1	-	-	-
Hotel, motel, hotel ****	17	605	1 296	-
Hotel, motel, hotel ***	60	1 815	4 273	90
Hotel, motel, hotel **	12	-	-	-
Hotel, motel, hotel *	5	114	310	-
Hotel garni	4	73	186	-
Penzion	135	1 367	3 806	10
Kemp	29	351	1 247	2433
Chatová osada	21	464	1 787	5
Turistická ubytovna	55	685	2 402	3
Ostatní	104	2 653	8 239	85
Celkem	443	8 371	24 208	2 626

Zdroj: Vlastní zpracování dle dat ČSÚ, 2017

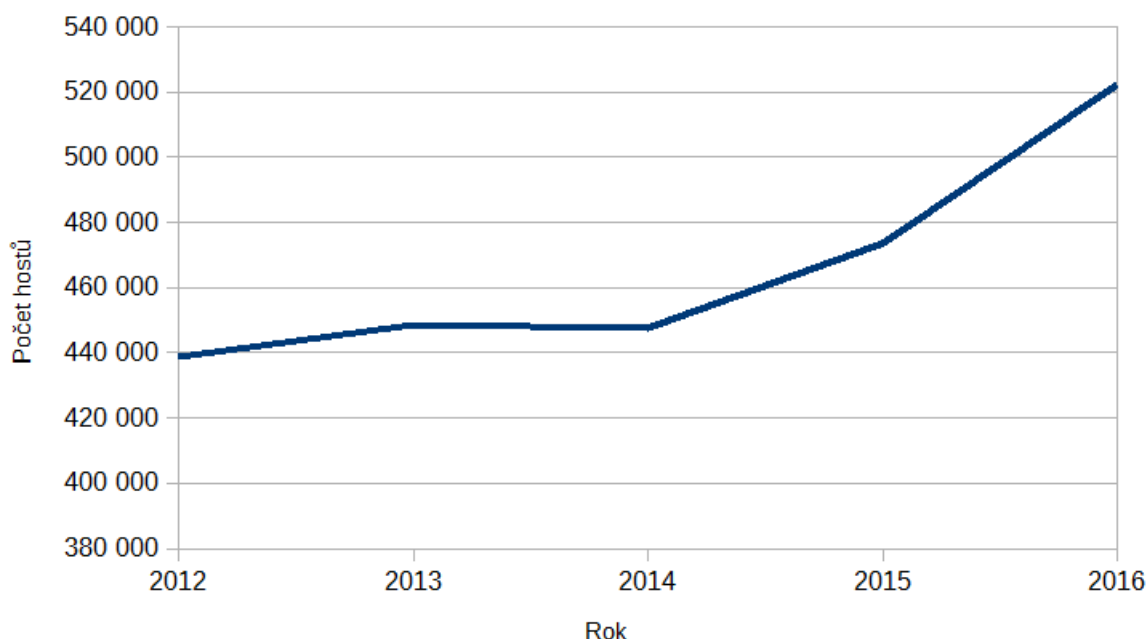
**Tabulka 23: Vývoj kapacity hromadných ubytovacích zařízení
v Kraji Vysočina od roku 2012 do 2016**

Rok	Počet zařízení	Počet pokojů	Počet lůžek	Počet míst pro karavany
2012	506	8 893	25 898	3 593
2013	505	8 877	25 749	3 518
2014	452	8 362	24 031	3 399
2015	445	8 311	23 989	3 268
2016	443	8 371	24 208	2 626

Zdroj: Vlastní zpracování dle dat ČSÚ, 2017

Dle tabulky můžeme určit, že počet ubytovacích zařízení v kraji se během posledních 5 let snižoval. Avšak tato skutečnost neměla vliv na počet pokojů a lůžek, jejichž počet se v roce 2014 mírně snížil, ale nyní stagnuje.

Graf 11: Vývoj návštěvnosti v hromadných ubytovacích zařízeních v Kraji Vysočina mezi lety 2012-2016



Zdroj: Vlastní zpracování dle dat ČSÚ, 2017

V grafu č. 11 vidíme, že návštěvnost v kraji od roku 2012 narůstá. V roce 2016 navštívilo kraj více než 520 tisíc hostů. Meziroční nárůst představuje 9,8 %. Velká většina hostů, necelých 88 %, je z České republiky. Ze zahraničních návštěvníků převažují hosté z Německa a Slovenska.

Cestovní ruch je v Kraji Vysočina velmi důležitým odvětvím. Potenciál je tvořen přírodními zdroji a kulturním dědictvím. Kraj tento potenciál musí využívat a tím podporovat hospodářský rozvoj i ovlivňováním dalších ekonomických oblastí, například vznikem nových pracovních příležitostí v cestovním ruchu.

4.13.5 VĚDA A VÝZKUM

K roku 2015 bylo v kraji lokalizováno 107 pracovišť výzkumu a vývoje (VaV). Tato hodnota v porovnání s ostatními kraji České republiky patří ke slabším. Méně institucí VaV měl pouze kraj Karlovarský. Této skutečnosti odpovídá i počet zaměstnanců ve VaV, který k 31. 12. 2016 činil pouhých 1 570 pracovníků, čímž se opět řadí na druhé nejnižší místo mezi kraji ČR. Výdaje na tento obor ekonomiky čítaly v roce 2015 1 536 mil. Kč. Tabulka č. 24 dokládá výdaje na výzkum a vývoj dle sektorů.

Tabulka 24: Výdaje na výzkum a vývoj dle sektorů v Kraji Vysočina v roce 2015

Sektor		Výdaje v mil. Kč
Podnikatelský	Velmi malé podniky (do 9 zaměstnanců)	8
	Malé podniky (10 – 49 zaměstnanců)	105
	Střední podniky (50 – 249 zaměstnanců)	272
	Velké podniky (250 a více zaměstnanců)	1 139
	Podniky celkem	1 524
Vládní		12
Vysokoškolský		-
Soukromý neziskový		1

Zdroj: Vlastní zpracování dle dat ČSÚ, 2017

Tabulka dokládá, že nejvyšší výdaje na vědu a výzkum v roce 2015 měl podnikatelský sektor, v rámci něž se nejvíce podílely velké podniky s více než 250 zaměstnanci. Problém však přináší skutečnost, že v Kraji Vysočina převládají podniky malé a střední, které do výzkumu a vývoje vkládají pouze minimální prostředky.

5. SWOT ANALÝZA

Pro zhodnocení stavu a posouzení možností využití programů přeshraniční spolupráce v kraji zvolila autorka SWOT analýzu. Jedná se o komplexní metodu kvalitativního vyhodnocení veškerých relevantních stránek fungování subjektu a jeho současném stavu. V této práci tedy jde o Kraj Vysočina.

Tabulka 25: SWOT analýza Kraje Vysočina pro přeshraniční spolupráci

Silné stránky	Slabé stránky
Poloha – umístění v centru Evropy	Převažují malé vesnice
Turisticky atraktivní region	Vysoký podíl zemědělství
Stabilní hospodářský růst	Přírodní podmínky pro zemědělství
Kvalifikovaná pracovní síla	Závislost venkova na práci ve městech, na venkově málo pracovních příležitostí
Pracovní síla ochotná dojíždět za prací	Slabá vědecko-výzkumná základna a především nedostatečné zapojení malých a středních podniků do výzkumných a vývojových činností
Růst zaměstnanosti	Zanedbávaná dopravní infrastruktura a nedostatečná technická infrastruktura a údržba komunikací
Města vybavená institucemi vědy a výzkumu	Nepříznivá věková struktura obyvatelstva
Umístění mezi hlavními evropskými dopravními tepnami	
Dopravní a přepravní systém s vysokou hustotou (silnice a železnice)	

Příležitosti	Hrozby
Vazby na sousední regiony	Snižování počtu obyvatel
Rozvoj podnikání a následné investice do VaV	Zničení kulturní krajiny intenzivním využíváním půdy, související se zemědělstvím
Potenciál pro cestovní ruch	Sociální napětí způsobené stárnutím populace a / nebo migrací
Projekty spolupráce v oblasti ochrany životního prostředí	Zhoršování kvality dopravy a s tím také související dostupnosti obcí kraje
Ochrana přírodního a kulturního dědictví území, které poskytuje příležitost pro rozvoj cestovního ruchu a života obyvatel	
Zvýšení povědomí o Kraji Vysočina v zahraničí	
Zlepšení dopravního systému a infrastruktury	
Spolupráce a koordinace mezi různými způsoby dopravy	

Zdroj: Vlastní zpracování, 2017

6. PROGRAMY PŘESHraniČNÍ SPOLUPRÁCE V ČR V OBDOBÍ 2014 - 2020

Česká republika se začala do přeshraniční spolupráce zapojovat začátkem devadesátých let 20. století. V té době vznikaly první euroregiony a začalo docházet k podpoře přeshraniční spolupráce Evropskou unií.

Pro programové období 2014-2020 je v České republice pod souhrnným označením Cíl 2 – Evropská územní spolupráce stanoveno 5 programů přeshraniční spolupráce. Interreg V-A Česká republika – Polsko, Interreg V-A Slovenská republika - Česká republika, Interreg V-A Rakousko - Česká republika, Program přeshraniční spolupráce Česká republika – Svobodný stát Bavorsko Cíl EÚS 2014-2020 a Program spolupráce Svobodný stát Sasko – Česká republika 2014-2020.

Tyto programy podporují spolupráci subjektů z území NUTS III přiléhajících ke státní hranici s obdobnými subjekty z druhé strany hranice (Centrum pro regionální rozvoj, 2017).

Nejdůležitějším sdružením, ve kterém dochází k realizaci přeshraniční spolupráce, jsou euroregiony, popřípadě sdružení obcí. Spravují prostředky určené na projekty v rámci území a podporují přímou komunikaci a kooperaci obyvatel daných příhraničních regionů. Tabulka č. 26 ukazuje, prostřednictvím jakých sdružení jsou regiony zapojeny do přeshraniční spolupráce.

Tabulka 26: Sdružení přeshraniční spolupráce

Přeshraniční spolupráce	Sdružení
ČR - Sasko	Euroregion Nisa
	Euroregion Labe
	Euroregion Krušnohoří
	Euroregion Egrensis
ČR - Bavorsko	Euroregion Egrensis
	Euroregion Šumava
ČR - Rakousko	Euroregion Silva Nortica
	Sdružení obcí Vysočiny
	Sdružení obcí a měst Jižní Moravy (Euroregion Pomoraví)
ČR – Slovenská republika	Euroregion Bílé Karpaty
ČR - Polsko	Euroregion Beskydy
	Regionální sdružení pro česko-polskou spolupráci Těšínského Slezska - Śląsk Cieszyński
	Euroregion Silesia
	Euroregion Praděd
	Euroregion Glacensis
	Euroregion Nisa

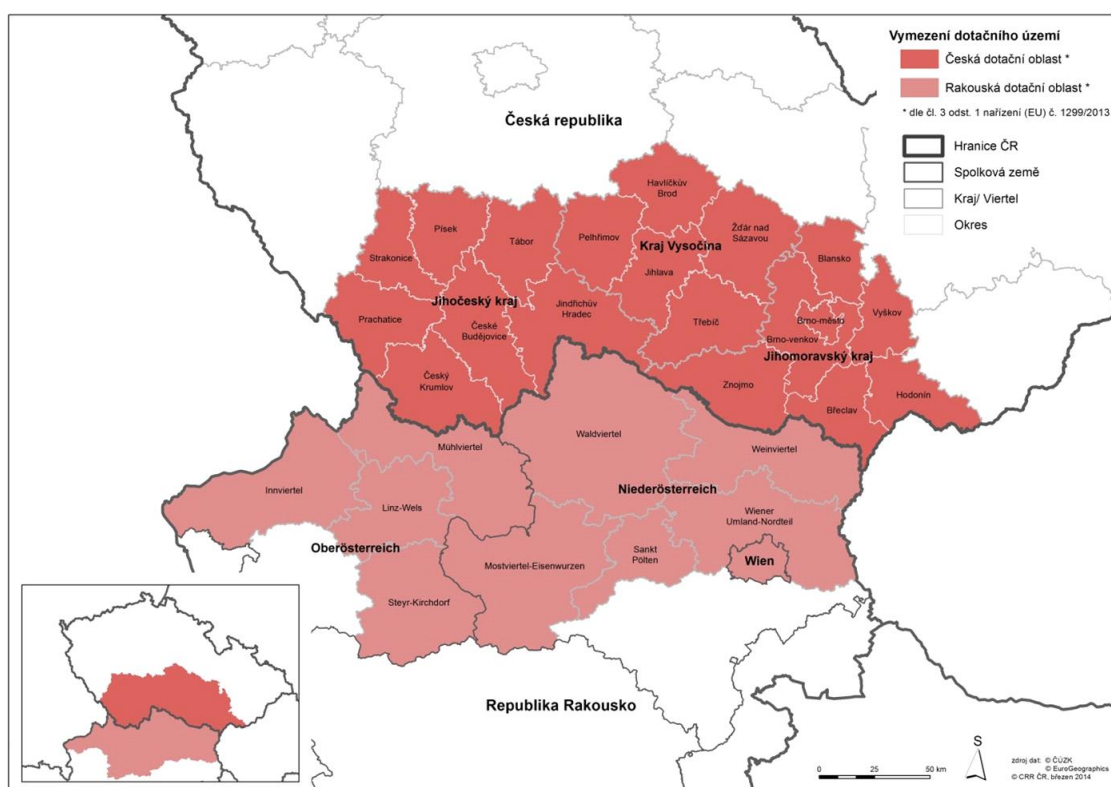
Zdroj: Vlastní zpracování dle dat Centra pro regionální rozvoj, 2017

7. PŘESHraničNÍ SPOLUPRÁCE V KRAJI VYSOČINA

Pro období od roku 2014-2020 se jedná o program Interreg V-A Rakousko - Česká republika. Programové území se skládá ze tří krajů na straně české, a to Jihomoravského kraje, Jihočeského kraje a Kraje Vysočina. Ze strany Rakouska se jedná o regiony Mostviertel, Eisenwurzen, Sankt Pölten, Waldviertel, Weinviertel, Wiener Umland, Nordteil, Innviertel, Linz, Wels, Mühlviertel, Steyr, Kirchdorf a město Vídeň.

Tato práce přináší charakteristiku probíhajícího programového období 2014-2020 a zhodnocení minulého programového období 2007-2013.

**Obrázek 7: Mapa programového území Interreg
V-A Rakousko – Česká republika**



Zdroj: Evropské strukturální a investiční fondy, 2014

Úřad Kraje Vysočina je zákonem pověřený zpracováním Programu rozvoje kraje. Tento dokument stanovuje vizi, globální cíl a na základě tří dokumentů, mezi něž patří Profil kraje Vysočina, SWOT analýza Kraje Vysočina a programová část, určuje, jakým způsobem jich bude dosaženo.

Vizi rozvoje kraje program definuje: „Chceme být zdravým krajem, který bude nejen atraktivním místem pro práci, ale také pro volný čas a poznávání. Krajem, který umí být nápomocen svým občanům i subjektům působícím v regionu a který jim umí dát příležitost pro jejich další rozvoj. Budeme se snažit o to, aby naše Vysočina zůstala krajem s prosperující ekonomikou, živým venkovem a kvalitním životním prostředím.“

Globální cíl je stanoven následovně: „Zvýšení konkurenceschopnosti a atraktivity Kraje Vysočina a spokojenosti jeho obyvatel prostřednictvím moderní infrastruktury, kvalitních veřejných služeb a zdravého životního prostředí. (Program rozvoje kraje Vysočina, 2015)

Přeshraniční spolupráce by dle tohoto programu měla Kraji Vysočina pomoci v několika následujících oblastech:

- zkvalitnění podmínek pro rozvoj podnikatelských aktivit,
- zvýšení efektivity a transparentnosti výkonu veřejné správy
- modernizace infrastruktury sloužící k efektivní přepravě osob a zboží
- rozšíření nabídky bezpečných elektronických služeb veřejné správy
- systematická údržba a obnova kulturních památek v souladu se zájmy památkové péče
- zvýšení povědomí obyvatel kraje o významu hmotného kulturního dědictví a vyšší zapojení památek do cestovního ruchu

Strategie programu Interreg V-A Rakousko-Česká republika 2014-2020 splnění výše uvedené vize i cíle, prostřednictvím jednotlivých oblastí, podporuje, jak dokládá následující část textu.

8. INTERREG V-A Rakousko – Česká republika v programovém období 2014-2020

Hlavním úkolem všech programů přeshraniční spolupráce je podporovat ekonomickou, sociální a územní soudržnost Evropské unie. Výsledkem je upevnění společné identity, integrace prostoru, vyvážený rozvoj a sladění politiky. Tento program byl schválen 23. června 2015.

Prostřednictvím podpory aktivit v oblasti výzkumu a inovací podporuje tento projekt strategii “Evropa 2020”. Zapojit se mohou jak soukromé, tak i veřejné instituce, podmínkou však je, že jejich činnosti mají dopad na programové území.

V rámci programu budou poskytnuty finanční prostředky v celkové výši 115 134 884 eur. Evropský fond pro regionální rozvoj na tuto částku přispěl 97 814 933 eury, tedy spolufinancuje 85 % výdajů. Druhá část celkového rozpočtu je hrazena veřejnými či soukromými zdroji žadatelů o dotace.

Mezi dokumenty, které upravují podmínky a strategie tohoto programu patří již zmíněná Evropa 2020, dále Územní agenda Evropské unie 2020, Legislativní balíček Komise k nové politice soudržnosti, Pátá zpráva Komise o hospodářské, sociální a územní soudržnosti, Regionální výzvy v perspektivě roku 2020 – Regiony 2020, Národní programy reforem a Nařízení Evropského parlamentu a Rady.

V rámci strategie bylo zvoleno několik hlavních prvků:

- posílení stávajících struktur spolupráce a komunikace, jakož i institucionálních kapacit,
- rozvoj inovativního a na dovednosti orientovaného ekonomického a sociálního systému,
- zabezpečení regionální, sociální a přeshraniční dostupnosti pracovních míst, bydlení, veřejných a soukromých služeb, inovací a know-how, přírodního i kulturního bohatství,
- posílení odolnosti regionálních ekonomik vůči klimatickým rizikům,
- zvýšení kvality přírodních a kulturních zdrojů,
- harmonizace (regionálního) právního a institucionálního rámce.

8.1. Tematické cíle programu Interreg V-A Rakousko – Česká Republika

Výše zmíněné prvky zahrnuje obsah programu, který se dělí do několika tematických cílů:

- TC 1: Posilování výzkumu, technologického rozvoje a inovací,
- TC 2: Životní prostředí a zdroje,
- TC 3: Rozvoj lidských zdrojů,
- TC 4: Udržitelné sítě a institucionální spolupráce,
- TC 5: Technická pomoc.

8.1.1: TC 1: Posilování výzkumu, technologického rozvoje a inovací

Důvodem pro zvolení této priority je, že potenciál infrastruktury v oblasti výzkumu a vývoje se soustřeďuje především do městských a průmyslových oblastí, zatímco oblasti venkovské, které jsou převážně v regionu zastoupeny, vykazují mnohem nižší zapojení do těchto aktivit. Stejně tak veškerý rozvoj v tomto oboru se soustřeďuje ve velkých podnicích, zatímco menší firmy využívají inovace minimálně a nemohou tak efektivně využívat svůj potenciál.

Tento cíl je dále rozdělen na dvě priority:

První z nich je posílení výzkumné a inovační infrastruktury a kapacit pro rozvoj vynikající úrovně výzkumu a inovací a podpora odborných středisek, zejména těch, jež jsou předmětem celoevropského zájmu (1A). Výsledkem tohoto projektu by mělo být podpoření správy činností výzkumu a inovací, zlepšení konkurenceschopnosti podnikatelského sektoru, rozšíření výzkumné a inovační kapacity.

Druhá priorita (1B) se zaměřuje na podporu podnikových investic do výzkumu a inovací a vytváření vazeb a součinnosti mezi podniky, středisky výzkumu a vývoje a odvětvím vysokoškolského vzdělávání, zejména podporou investic v oblasti vývoje produktů a služeb, přenosu technologií, sociálních inovací, ekologických inovací, aplikací veřejných služeb, stimulace poptávky, vytváření sítí, klastrů a otevřených inovací prostřednictvím inteligentní specializace a podpory technického a aplikovaného výzkumu, pilotních linek, opatření k včasnému ověřování produktů, schopnosti vyspělé

výroby a prvovýroby, zejména v oblasti klíčových technologií a šíření technologií pro všeobecné využití. Pomoci by měla především malým a středním podnikům prostřednictvím integrace do regionálního systému inovací. Mělo by být dosaženo zřetelné spolupráce mezi přeshraničními podniky.

Podporu v rámci tohoto cíle mohou využívat nejen veškeré instituce pro výzkum a inovace, vysoké školy a univerzity, orgány veřejné správy, neziskové organizace, ale i soukromé podniky.

8.1.2: TC 2: Životní prostředí a zdroje

V rámci tohoto tematického cíle byly stanoveny 3 následující priority.

- Zachování, ochrana, propagace a rozvoj přírodního a kulturního dědictví,
- ochrana a obnova biologické rozmanitosti půdy a podpora ekosystémových služeb včetně, prostřednictvím sítě Natura 2000 a ekologických infrastruktur,
- podpora inovativních technologií s cílem zlepšit ochranu životního prostředí a účinnost zdrojů v odpadovém hospodářství, vodním hospodářství, pokud jde o půdu nebo s cílem snížit znečištění ovzduší.

Pro stanovení cíle bylo podstatné především přispět k rozvoji cestovního ruchu a tím i k podpoře ekonomiky. Za tímto účelem je nutné chránit přírodu před lidskými činnostmi, jako je například zastavění zemědělských a lesních ploch, čímž klesá stabilita ekosystému. Podpořeno by také mělo být ekologické vědění a environmentální inovace.

První priorita (2A) má dosáhnout udržitelného regionálního, kulturního a přírodního dědictví, často totiž nejsou dostatečně chráněny, čemuž přispívá například špatná dostupnost oblastí. Cílem tedy je rozvíjet tyto atraktivity pro budoucí generace s ohledem na udržitelný rozvoj.

Projekt druhý (2B) se týká přírodního bohatství. To je jak přínosem pro region, tak i značným omezením, například pro budování infrastruktury či pro hospodářské činnosti. Prostřednictvím projektu by mělo dojít k minimalizaci rizik spojených

s narušováním biodiverzity. Kladný výsledek bude charakterizován nárůstem ekologické stability a zlepšením ekosystémových služeb.

Poslední investiční priorita (2C) podpoří nové přístupy k ochraně životního prostředí, efektivnímu využívání zdrojů a ekoinovace.

8.1.3: TC 3: Rozvoj lidských zdrojů

Pro rozvoj společných hospodářských aktivit v přeshraničním regionu je nutné obyvatelstvo směřovat k zvyšování kvalifikace a vzdělávání především v sociální a kulturní oblasti jako jsou jazyky, společné aktivity a zkušenosti, aby mohlo být využito potenciálu lidských zdrojů. Proto tato priorita investuje do odborné přípravy a školení s účelem naplnění společných programů vzdělávání.

8.1.4: TC 4: Udržitelné sítě a institucionální spolupráce

Komunikace je hlavním faktorem přeshraniční spolupráce. Je nutné vytvářet a posilovat sítě, které propojují instituce, orgány spolupráce i občany. Tento tematický cíl tedy mezi nimi podpoří právní a správní spolupráci.

Pokud se na tematické cíle podíváme z hlediska finančního, největší důležitost je přikládána ochraně a rozvoji životního prostředí, na nějž je alokováno 46 % z celkového rozpočtu programu. 21 % financí pokrývá náklady na udržitelné sítě a institucionální spolupráci. Přidělení financí do jednotlivých tematických cílů a priorit dokládá tabulka č. 29. Rozdělení financí bylo stanoveno dle zkušeností z předchozích období.

**Tabulka 27: Poskytované finance
dle tematických cílů a oblastí priority**

Tematický cíl	Priorita	Částka poskytovaná EFRR v EUR	Podíl v %
TC1	1A	7 419 202	8
	1B	5 063 100	5
TC2	2A	32 586 081	33
	2B	7 475 234	8
	2C	5 358 234	5
TC3		13 675 112	14
TC4		20 369 075	21
TC5		5 868 895	6
Celkem		97 814 933	100

Zdroj: Vlastní zpracování dle dat Interreg, 2017

8.2 PROJEKTY PRO OBDOBÍ 2014-2020 V KRAJI VYSOČINA

K roku 2017 v Kraji Vysočina už bylo v rámci programu Interreg V-A Rakousko-Česká republika schváleno několik projektů. Žadatelé však mohou podávat projektové žádosti až do 12. 1. 2018. Pro názornost uvedeme alespoň několik již schválených projektů.

Tematický cíl Udržitelné sítě a institucionální spolupráce zahrnuje dva následující projekty, o které zažádal Kraj Vysočina.

ConnReg AT-CZ, je projekt, jehož cílem bude propojit regionální rozvoj a vynasnažit se o koordinaci regionálně-politických témat, s čímž souvisí zlepšení kvality přeshraničních projektů obecně.

Druhým programem je MagNet, který si klade za cíl posílit spolupráci obcí, posílit lokální ekonomiku a zlepšit kvalitu života obyvatel.

Projekt INTEKO řadíme do tematického cíle Životní prostředí a zdroje. Žadatelem je Zemědělská a ekologická regionální agentura z.s. a jak uvádí oficiální webové stránky projektu “hlavním cílem je inovativní technologie kompostování, která zajistí standardizaci kvality kompostu”.

Do tematických cílů Životní prostředí a zdroje a Rozvoj lidských zdrojů zařadíme projekt EDUGARD, pomocí něž by společnost Chaloupky o.p.s., školská zařízení pro zájmové a další vzdělávání, ráda využila školních areálů, zahrad a pozemků pro vzdělávání žáků.

Kraj Vysočina také využije podpory v oblasti Technologické pomoci. Jedná se o projekt Technická pomoc AT-CZ – hodnocení kvality projektů v Kraji Vysočina. Ten by měl zajistit finance pro zhodnocení přeshraničních projektů.

8.3 FOND MALÝCH PROJEKTŮ

Fond malých projektů je součástí programu Interreg. Jedná se o fond, který se stará o realizace menších neinvestičních projektů s dotací od 3 000 do 20 000 eur. Podmínkou je, že se na projektu podílí nejvýše 3 partneři a doba trvání je maximálně 15 měsíců. Příkladem podpory jsou sportovní turnaje, kulturní výměny, mobiliáře turistických stezek apod. (Interreg, 2017)

9. PROGRAM EVROPSKÉ ÚZEMNÍ SPOLUPRÁCE RAKOUSKO-ČESKÁ REPUBLIKA 2007-2013

Výše rozebíranému programu Interreg V-A Rakousko - Česká republika předcházela Operační program Evropská územní spolupráce Rakousko – Česká republika. Stejně jako u stávajícího programu, byl vytvořen za účelem zajištění udržitelné přeshraniční spolupráce. Za cíl si také kladl zlepšení socioekonomického vývoje a posílení integrace příhraničních regionů.

Podporu získaly projekty, které se soustředily do programového území, které se od toho současného lišilo jen malou změnou. Zahrnovalo na straně české Jihočeský kraj, Jihomoravský kraj a kraj Vysočina, na straně rakouské Weinviertel, Waldviertel, Mühlviertel, Wiener Umland Nord a Vídeň. Avšak v regionech Linz-Wels, Innviertel a Steyr-Kirchdorf a St. Pölten mohli v rámci tohoto programu, na rozdíl od současné spolupráce, čerpat pouze omezenou podporu, která činila maximálně 20 % celkových prostředků Programu.

Celkový rozpočet činil 126,4 mil. eur, na nějž Evropský fond přispěl 107,4 mil. eur. Žádost o finanční prostředky mohly zasílat pouze veřejné a neziskové instituce a muselo být dodrženo 4 následujících principů.

- Princip Vedoucího partnera, který nese hlavní odpovědnost za projekt,
- zavedení 4 kritérií přeshraniční spolupráce - společná příprava, realizace, financování a personál,
- společná dvojjazyčná projektová žádost v elektronické podobě,
- a zvýšení maximální hranice spolufinancování z Evropského fondu regionálního rozvoje na 85 %.

Obrázek 8: Oblast OP EÚS Česká republika – Rakousko 2007-2013



Zdroj: Centrum pro regionální rozvoj, 2008

9.1 PRIORITY OSY SPOLUPRÁCE A ROZBOR ÚSPĚŠNÝCH PROJEKTŮ

Spolupráce v období 2007-2013 se členila na tři prioritní osy, které se často vztahují i k Lisabonským a Göteborgským zásadám. Dále se dělily na oblasti podpory.

1. prioritní osa – socio-ekonomický rozvoj, cestovní ruch a transfer know-how se dělila na tyto oblasti podpory:
 - Infrastruktura a služby spojené s podnikáním a inovacemi,
 - cestovní ruch, kultura a ekonomika volného času,
 - rozvoj lidských zdrojů, trh práce, vzdělávání a kvalifikace,
 - prevence zdravotních a sociálních rizik, sociální integrace.

2. prioritní osa – Regionální dostupnost a udržitelný rozvoj byla rozdělena na sektory:
 - Doprava a regionální dostupnost,
 - životní prostředí a prevence rizik,
 - udržitelné sítě a struktury institucionální spolupráce.
3. prioritní osa – Technická pomoc, dále nerozdělená.

9.2.1 PO: Socio-ekonomický rozvoj, cestovní ruch a transfer know-how

Cílem této prioritní osy bylo zvýšení ekonomické přitažlivosti území, vytvoření vhodných podmínek pro přesun know-how a podpora cestovního ruchu v programové oblasti.

9.2.1.1 Infrastruktura a služby spojené s podnikáním a inovacemi

V regionu s charakteristickou heterogenní ekonomickou strukturou bylo důležité zajistit rozvoj služeb souvisejících s podnikáním. Byly podporovány projekty týkající se podpory inovačních center či rozvoje inovačního a podnikatelského prostředí.

Projekt NANOLITH

Projekt, který podpořil zvláště obor vývoje a výzkumu, probíhal především z důvodu, že se pro konzervaci využívaly a často ještě využívají technologie na bázi esterů kyseliny křemičité, které však nejsou vhodné pro péči o historické objekty, bylo nutné vyhledat nový způsob konzervace. Partneři projektu – Ústav teoretické a aplikované mechaniky AV ČR v. v. i., Centrum excelence Telč, Univerzita Pardubice, Fakulta restaurování a Univerzita užitého umění ve Vídni, Institut pro umění a technologie – testovali a zavedli novou možnost konzervace památek. Jedná se o typ konsolidantů na bázi nanovláknů. Projekt nesl označení Nanolith a probíhal od srpna 2013 do října 2014.

9.2.1.2 Cestovní ruch, kultura a ekonomika volného času

Úkolem této oblasti podpory bylo zabezpečit vyvážený vývoj cestovního ruchu v hraničním regionu. Důležitost byla přikládána jak ochraně životního prostředí a kulturního dědictví, tak zdrojům nerostného bohatství.

V kraji probíhala řada projektů v této oblasti podpory. Příkladem jsou uvedeny dva úspěšné projekty.

Projekt DY-THA rail

První z vybraných projektů nese název DY-THA rail. Úkolem projektu bylo využít potenciál tratě mezi Kostelcem a Slavonicemi a napojit tuto trať na rakouskou cyklostezku. Na této spojnici a v jejím okolí se nachází mnoho historických a turisticky oblíbených míst. Jedná se především o atraktivní památky ve městech Třešť, Telč a Dačice. Provázáním s cyklotrasami, turistickými trasami, ale i s autobusovou dopravou a rozšířením nabídky pro turisty byl podpořen cestovní ruch v oblasti.

Cíle bylo dosaženo ve spolupráci s dalšími třemi česko-rakouskými projekty. Die Thayarunde, prostřednictvím něž byla zbudována cyklostezka mezi Dobersbergem a Slavonicemi, Thayaland, což je název pouze rakouského projektu a také oblasti, kde byla vytvořena cyklistická okružní trasa, a Erreichbarkeit verbindet, v překladu “Dosažitelnost spojuje”, který zabezpečil propojení autobusové linky z města Raabs (Rakousko) do českého Telče.

Splněny byly všechny specifické cíle projektu. V Telči byla vytvořena expozice historie železniční dopravy na této trati, jak na české, tak i rakouské straně hranice a vybudováno zázemí pro umístění kolejových vozidel. Mnoho dalších muzeí bylo umístěno do méně využívaných nádraží Českých drah. Město Třešť nyní díky projektu nabízí expozici modelů dopravních prostředků. Velmi lákavou se stala projížďka historickým parním vlakem spojená s kulturním programem, pořádaná každou turistickou sezónou.

Žadatelem o projekt bylo společenství následujících partnerů. Svazek obcí “Železnice Kostelec – Slavonice, Zukunftsraum Thayaland, město Třešť, město Telč, město Dačice a město Slavonice.

Celkové výdaje činily 946 548 eur. Jeho realizace byla odstartována 1. 1. 2012 a ukončena 31. 8. 2014.

Úspěšnost projektu dokládají jeho přínosy. Zvýšila se návštěvnost dotčených regionů. Vytvořením expozic došlo k rozšíření nabídek kulturního vyžití. Pro zabezpečení fungování těchto institucí bylo nutné získat kvalifikovanou pracovní sílu, čímž se zvýšila nabídka pracovních příležitostí. A samozřejmě byla zjednodušena přeprava turistů provázáním cyklostezky s železnicí, čímž bylo využito nejedné příležitosti uvedené ve SWOT analýze kraje.

Kultur(a) VYS-NÖ v rámci projektu Porta Culturae

Druhý z vybraných úspěšných projektů této prioritní osy nese označení Porta Culturae, v rámci něhož se uskutečnil například podprojekt s názvem Kultur(a) VYS-NÖ. Jeho realizace probíhala od července 2014 do prosince téhož roku. Výběr termínu byl účelný – 25 let od pádu Železné opony a 10 let od vstupu do Evropské unie. V rámci projektu se ve výše uvedeném období otevřely ateliéry současných umělců a tvůrců z Vysočiny a Dolního Rakouska. Zajištěna byla propagace této kulturní akce na české i rakouské straně hranice. Proběhla společná dvoujazyčná výstava obrazů ze sbírek Dolního Rakouska a Kraje Vysočina. Motivem obrazů byly především kulturní atraktivity příhraniční oblasti, hrady, zámky či tvrze. Mělo být poukázáno na nynější stav hranic - volný přechod, právě změnou historických funkcí těchto objektů, které jsou v současné době volně přístupné turistům, ale v minulosti zastávaly především funkci obranou a obytnou.

Žadatelem o podporu projektu bylo Muzeum Vysočiny v Havlíčkově Brodě a partnerem Kulturvernetzung NÖ.

Je možno potvrdit, že tento projekt využil příležitosti zvýšit povědomí o kraji v zahraničí.

9.2.1.3 Rozvoj lidských zdrojů, trh práce, vzdělávání a kvalifikace

Dlouhotrvající problémy, které vznikaly uzavřením hranic, ohrožují faktor lidských zdrojů doposud. Tento sektor podpory si dal za cíl iniciovat rozvoj městského,

regionálního i přeshraničního trhu práce. Snažil se o zvýšení poptávky obyvatelstva i dodavatelů vzdělávání, odborné přípravy, kvalifikace, výzkumu a inovací.

Projekty v rámci této prioritní osy podpořily zvyšování kvalifikace pracovní síly a následující růst zaměstnanosti. Díky zkušenostem studentů získaných v zahraničí došlo k získání povědomí o možnostech využití oboru výzkumu a vývoje a jeho následnému využívání.

Projekty IB-KE a IB-KSP

O podporu v této oblasti zažádalo školské zařízení Vysočina Education hned s několika projekty.

Projekt IB-KE (Interkulturní vzdělávání dětí a dospělých) se zaměřil na využití cizího (sousedního) jazyka. Vytvořil přirozená místa pro jejich výuku, zprostředkoval setkání a výměnu poznatků o výuce jazyků. Rozvíjel spolupráci rakouských a českých mateřských škol. Na české straně se zapojilo přes 30 školek, z toho 8 v Kraji Vysočina. Pro pedagogy a lektory probíhaly celodenní semináře. Projekt probíhal od září 2009 do srpna 2012. Na něj navazuje projekt IB – KSP (Interkulturní vzdělávání dětí, žáků a pedagogů), který měl za cíl rozšíření německého jazyka do českých škol. Jejich snahou bylo zlepšit jeho výuku v mateřských a základních školách nejen pro žáky, ale také pro lektory a pedagogy. Napomáhal vytvoření nových učebních materiálů. Podporoval pracovní stáže lektorů do Rakouska, setkávání lektorů a pedagogů ze sousedních zemí a také spolupráci českých a rakouských mateřských a základních škol. V období realizace, tedy od 1. 9. 2012 do 31. 8. 2014, proběhla, stejně jako u přechozího projektu, řada seminářů, metodických setkání lektorů, partnerských setkání mateřských školek či jazykových kurzů německého jazyka pro lektory. Žadatelem o oba projekty byl Úřad Dolnorakouské zemské vlády a jeho partneři byli Zařízení pro další vzdělávání pedagogických pracovníků a Středisko služeb školám České Budějovice, Vysočina Education Jihlava, Středisko služeb školám a Zařízení pro další vzdělávání pedagogických pracovníků Brno, Evropská kancelář školské rady města Vídeň.

Projekt EDU. REGION

Organizace Vysočina Education se angažovala také jako partner projektu EDU.REGION – Síť pro společný hospodářský a pracovní prostor Rakousko-Česko. Měl pomoci otevřenému pracovnímu trhu a ukázat především mladým lidem jeho možnosti. Zaměřil se tedy na přípravu mladistvých na nové požadavky společného trhu práce v sousedních regionech. Projektový tým rozdělil návrh do několika milníků.

První milník, probíhající od června do listopadu 2011, si vytyčil za cíl zmapovat uplynulé zkušenosti a současný stav pracovních podmínek na obou stranách hranice. Stanovil požadavky firem na budoucí zaměstnance v přeshraniční oblasti a vytvořil pracovní skupiny. Pro získání znalostí žáků základních a středních škol byly vytvořeny pracovní listy v češtině i němčině, v Kraji Vysočina celkem 56 listů, týkajících se zaměstnanosti, kultury a turismu. Pro pochopení reálného pracovního prostředí mohli rakouští i čeští žáci společně dlouhodobě navštívit firmy v Dolním Rakousku i na Vysočině. Vytvořen byl CLIL slovníček: První pomoc/ First Aid/ Erste Hilfe, který obsahuje trojjazyčný slovník - čeština, angličtina, němčina, základních výrazů pro obory služeb, lesnictví, zemědělství a techniku. Jejich účelem je zjednodušení přípravy na práci v zahraničí a komunikaci se zaměstnavatelem.

Byla založena pracovní skupina pro kariérové poradenství, jejímiž členy jsou zástupci základních a středních škol, zástupci Krajské hospodářské komory Kraje Vysočina a samozřejmě odborníci v oboru.

Podpořeno bylo také setkávání pedagogů z Česka a Rakouska, kteří se mohli pobytových vzdělávacích kempů účastnit i se svými žáky. Pro učitele byly vytvořeny 3 nové vzdělávací programy. V neposlední řadě se konala řada akcí, seminářů a workshopů, jak pro lektory, tak pro žáky.

Druhý milník (leden 2012 – prosinec 2013) podpořil využití současné vzdělávací platformy. Došlo k vytvoření učebních materiálů pro domácí i školní potřeby nebo odborných časopisů s aktuálními údaji pro žáky.

Praktické přiblížení pracovního prostředí zabezpečil žákům třetí milník (říjen 2012 – prosinec 2013). V Kraji Vysočina proběhlo 10 exkurzí ze základních a středních škol do podniků, 5 workshopů pro pedagogy do firem a soutěž škol o nejlepší výrobek, na jehož výrobu byly poskytnuty prostředky z tohoto projektu.

Třetí milník (září 2011 – prosinec 2013) se zaměřil na vzdělávání pedagogů prostřednictvím vytvoření expertních týmů.

Poslední milník (červen 2011 – prosinec 2013) dostal název „sít“ a jednalo se především o propojení partnerství mezi školami a podniky. Celkem proběhlo 6 setkání, na kterých se účastnila škola, podnik a sociální partneři.

9.2.1.4 Prevence zdravotních a sociálních rizik, sociální integrace

Tato část programu se zaměřila na rozdílnou strukturu obyvatelstva. Především měla podpořit sociálně znevýhodněné skupiny obyvatelstva. Zohledňovala také různé sociální a zdravotní systémy sousedních regionů.

Projekty Gartentherapie – Zahradní terapie a Naturgärten – Přírodní zahrady

Opravdu úspěšnými projekty v této prioritní ose v propojení s osou Životního prostředí a prevence rizik byly Zahradní terapie a Přírodní zahrady, o jejichž podporu požádala společnost Chaloupky o. p. s., školská zařízení pro zájmové a další vzdělávání.

Jak sám podnik na svých internetových stránkách uvádí, projekt měl usnadnit začleňování znevýhodněných skupin do společnosti a podporovat jejich aktivní život. V rámci projektu probíhalo vzdělávání v oblasti zahradní terapie a služební cesty do zahraničí za účelem získání znalostí v tomto oboru. Ty byly potřebné pro průběh zahradně-terapeutických a integračních programů. Těch bylo v rámci projektu vytvořeno 6 – Čarování s bylinkami, Krása květů, Živá zahrada, Moudrost přírodních národů, S chutí jablka na další ovoce a Relaxační pobyt v zahradě.

Byly vydány publikace poskytující informace o zahradní terapii v českém i německém jazyce.

Nejdůležitějším bodem však bylo vybudování zahradně-terapeutického areálu Baliny u Velkého Meziříčí. Ten zahrnuje zážitkovou zahradu a učebny a je využíván institucemi pracujícími se sociálně či tělesně slabšími dětmi a dospívajícími, ale také seniory a osobami se specifickými požadavky. Projekt začal v únoru 2012. Ukončen byl v srpnu 2014. Na projektu se mimo Chaloupek o. p. s. podílela rakouská škola Hochschule für Agrar-und Umweltpädagogik, organizace Bürger und Umwelt, Fakultní nemocnice Brno, Domov seniorů Mistra Křišťana Prachatice a Lipka – školské zařízení

pro environmentální vzdělávání. Úspěšnost dokládá také navázání pokračování v současném projektovém období.

Projekt podpořil snížení hrozby sociálních a generačních rozdílů a zvláště podpořil snížení sociálního napětí.

Projekt SENIOR PLUS

Další významný projekt v Kraji Vysočina nesl název Aktivní seniorská politika Vysočina – Dolní Rakousko, zkráceně Senior Plus. Jeho cílem bylo zavést rovnoměrné podmínky pro aktivity seniorů. Ve spolupráci obou oblastí byly vytvořeny vzdělávací programy, systém pasů seniorů s napojením na rakouský systém, který už s úspěchem fungoval, a nyní, pro majitele pasu, jeho využití znamená bonusy, jak na české, tak i rakouské straně hranice. Proběhla také řada exkurzí do dolnorakouských zařízení sociální péče. Realizován byl projekt od 1. 7. 2012 do 30. 9. 2014. Celkově jeho rozpočet činil 324 424 eur, z čehož Evropský fond pro regionální rozvoj přispěl 275 760 eury.

9.2.2 PO: Regionální dostupnost a udržitelný rozvoj

Hlavním cílem tohoto projektu bylo, jak už napovídá název, zlepšení dostupnosti regionu a kvality životního prostředí.

9.2.2.1 Doprava a regionální dostupnost

Z hlediska dopravy se jednalo především o rozvoj a modernizaci infrastruktury, která by zlepšila dostupnost regionu. Jedná se o hlavní předpoklad mobility osob a zboží.

Projekty II/406 Telč - průtah a II 408 Jemnice - Dobrá voda

Program podpořil modernizaci komunikace II/408 v úseku mezi Jemnicí a Dobrou Vodou v okrese Třebíč. Toto dopravní spojení je významné svou polohou od Horních Němčic přes Dačice, Jemnici, kolem Vranovské přehrady, Znojma až k rakouským hranicím. Disponovalo však velkým množstvím technických závad. Odstraněním deformací a novým asfaltovým povrchem byla umožněna snadnější dostupnost míst

lokalizovaných v blízkosti komunikace a tím také zajištěna hladší návaznost na komunikace v Dolním Rakousku.

Tato komunikace se v Dačicích kříží se silnicí druhé třídy s označením II/406. Díky podpoře Evropského fondu pro regionální rozvoj mohla být její část vedoucí v historickém intravilánu města Telč zmodernizována. Jednalo se o úsek propojující město Jihlavu směrem k hranicím s Rakouskem. V tomto případě nedošlo jenom k opravě povrchu komunikace, ale také byly zbudovány dvě okružní křižovatky. Výstavba umožnila plynulý průchod městem a podpořila spojení s česko-rakouským hraničním přechodem Slavonice-Fratres.

V rámci programu byly rekonstruovány další dopravní spojnice, můžeme uvést například železniční trať číslo 227 z Kostelce u Jihlavy do Slavonic ke státní hranici. Díky těmto projektům docházelo ke snižování slabé stránky kraje v zanedbané dopravní infrastruktuře a nedostatečné technické infrastruktuře.

9.2.2.2 Životní prostředí a prevence rizik

Nejen pro zvýšení atraktivity regionu v oblasti cestovního ruchu, ale i pro realizaci ekonomických aktivit, je nutné kontrolovat stav životního prostředí. Proto dalším úkolem tohoto projektu bylo zlepšit životní prostředí a zamezit možná rizika jejich prevencí. Toho se snažil docílit podporou využívání technologií šetrných k životnímu prostředí, využití regionálních obnovitelných zdrojů či zlepšením varovných signálů před přírodními pohromami.

Projekt Sondar CZ-AT

Úspěšnost této prioritní osy dokazuje projekt Sondar CZ-AT. Ten se zaměřil na ochranu půdy před erozí rozšířením informací o tomto problému do podvědomí společnosti. Dosáhl toho vydáním publikací (např. Katalog opatření zabraňující erozím) s údaji podloženými příklady a návrhy na opatření v modelových obcích, konáním školení, kongresů a dalších setkání, tvorbou a úpravami Mapy půdy. Byl založen Svaz ochrany půdy, který pokračuje v činnostech ochrany půdy i po skončení projektu.

Zainteresováno bylo sedm partnerů. Hlavním partnerem a zároveň i žadatelem byl Boden-und Bioenergie-Netzwerk NÖ/EU – BIENE Netzwerk, k němuž se připojila Masarykova univerzita Brno, Institut für Bodengorschung, Mendelova univerzita Brno, Bioforschung Austria, Municipality of Nová Lhota, Svaz integrované a ekologické produkce hroznů a vína, o. s. Ekovín a především za Kraj Vysočina ZERA – Zemědělská a ekologická regionální agentura, o. s.

Projekt se potýkal s podprůměrnými přírodními podmínkami pro zemědělství, dle autorky jednou ze slabých stránek kraje.

9.2.2.3 Udržitelné sítě a struktury institucionální spolupráce

Protože je potřeba neustále zlepšovat a zintenzivňovat kontakty na všech úrovních, zaměřil se program také na tuto problematiku. Nezabýval se v hlavním směru vnitrostátními, regionální a místními sítěmi horizontálními, které už stanovilo regionální či územní plánování. Větší pozornost byla věnována oblasti neinvestiční, například o zvyšování povědomí, informování či získávání nových kontaktů. V rámci této prioritní osy docházelo zejména k prohlubování vazeb na sousední regiony.

Projekt UMBESA

Projekt Umbesa podpořil tuto prioritu společně s prioritou Životní prostředí a prevence rizik z jiné stránky. Dle výzkumů bylo zjištěno, že je velký vliv způsobu produkce stravy na vznik emisí oxidu uhličitého. Jako možnost snížení emisí tohoto plynu doložil výběr potravin, jídel a přípravy potravin. Redukce spotřeby energie by měla odpovídat i výrobě menšího množství CO₂, který každá potravina při své produkci vypouští. Projekt podpořil stravovací zařízení v oblasti přípravy jídel tak, aby výživa byla nutričně plnohodnotná a kvalitní. Zaměřili se tedy na využití biologických, regionálních, čerstvých a sezónních produktů přírody a vyloučily přípravu jídel z polotovarů. Tím se snažili jak o ochranu životního prostředí, rozvoj regionálního ekologického zemědělství, o zdraví společnosti optimální výživou a o upevnění spojení stravovacích zařízení k získávání nových poznatků o výživě na obou stranách hranice. Zacílilo se tedy především na jídelny, které byly podpořeny v oblasti přípravy nutričně plnohodnotné výživy. Do projektu se zapojilo 16 škol z Rakouska a Česka, z toho 4 školní jídelny z Kraje Vysočina - Školní jídelna střední odborné školy obchodu

a služeb v Jihlavě, Školní jídelna Základní školy v Jihlavě, Jídelna domova důchodců Jihlava-Lesnov a jídelna vězeňské služby České republiky ve Světlé nad Sázavou. Hlavní partneři spolufinancování projektu byli za Rakousko Ministerstvo pro kvalitu života, Spolkové ministerstvo práce a hospodářských záležitostí, Město Vídeň MA22, Město Vídeň MA38, Úřad hornorakouské spolkové vlády a Úřad dolnorakouské spolkové vlády, za Česko pak Ministerstvo životního prostředí, Jihočeská univerzita, Masarykova univerzita Brno a Mendelova univerzita Brno.

Projekt Partner AT-CZ PRO 2013+

V rámci této osy priority zmíníme ještě další dva projekty. Prvním z nich je Partner AT-CZ PRO 2013+, který analyzoval stav přeshraniční spolupráce a doporučil její strategii po roce 2013. Byly vytvořeny Analýzy sítí a potenciálu pro kraj Jihomoravský, Vysočinu, Dolní Rakousko a Vídeň, dále Analýza témat pro zajištění společných vedoucích projektů, Doporučení regionální rozvojové strategie pro období po roce 2013 a Analýza právních a organizačních podmínek pro rozvoj přeshraniční spolupráce po roce 2013. Důraz byl také kladen na informování veřejnosti. Proto proběhly různé akce, konference a workshopy. Projekt tedy posílil propojení mezi sousedními regiony. Žadatelem projektu byl Jihomoravský kraj. Mezi ostatní partnery patří Kraj Vysočina, Dolní Rakousko a město Vídeň. Projekt probíhal 14. 10. 2010 až 31. 12. 2013.

Projekt RECOM CZ-AT

Další projekt nese název Recom CZ-AT, který podpořil spolupráci subjektů věnujících se přeshraniční spolupráci. Ta probíhala prostřednictvím tematických sítí především mezi místními a regionálními orgány. Mezi témata sítí bylo zahrnuto hospodářství, partnerství škol, životní prostředí, mobilita, kultura, cestovní ruch, vzdělávání, obnovitelné zdroje energie, zdravotní a sociální oblast, inovace a výzkum, regionální a institucionální kooperace. Projekt poskytoval především podporu a poradenství při sestavování projektů i při hledání vhodných kontaktů. Stejně jako u předchozích projektů se i v rámci tohoto konalo mnoho setkání pro přiblížení široké veřejnosti. Žadatel o projekt byl rakouský Regionalmanagement Niederösterreich, dalšími partnery byli Kraj Vysočina, Jižní Čechy a Jihomoravský kraj.

9.2.3 PO: Technická pomoc

Stejně jako u současného programu přeshraniční spolupráce, měla tato priorita za úkol kontrolu, implementaci a hodnocení průběhu projektů tak, aby zajistila hladkou realizaci programu. O projekt technické pomoci zažádal Úřad Kraje Vysočina – oddělení regionálního rozvoje.

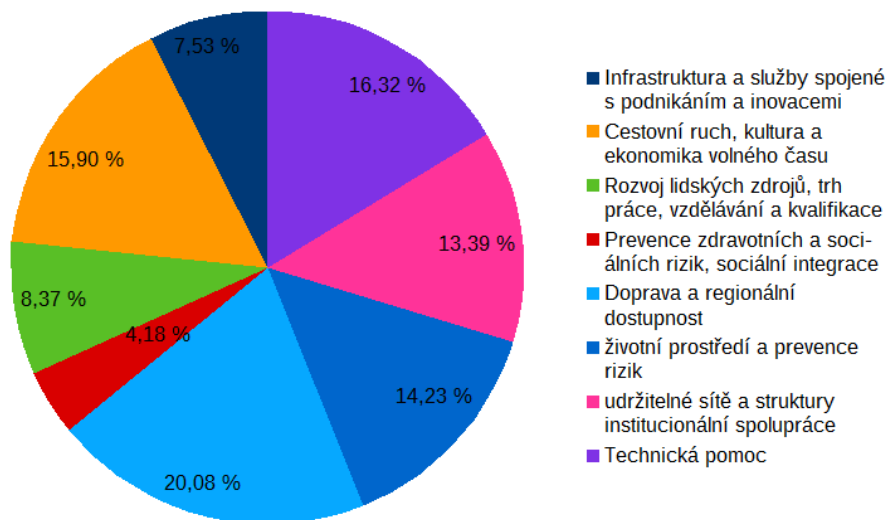
9.3 FOND MALÝCH PROJEKTŮ

Stejně jako u současné spolupráce, tak i v předcházejícím období byl vytvořen Fond malých projektů se stejným účelem. Jiné byly pouze podmínky poskytnutí financí z tohoto fondu. Na projektu museli být 2 partneři realizace a bylo potřebné splnit alespoň dva z předpokladů, mezi něž patří společná příprava, společná realizace, společný personál a společné financování. V rámci tohoto fondu bylo podpořeno více než 80 malých projektů. Jednalo se především o sportovní akce, festivaly, různé slavnosti a výstavy.

9.4 ZHODNOCENÍ OP EÚS 2007 - 2013

Ve sledovaném období bylo v rámci Operačního programu Evropská územní spolupráce Rakousko – Česká republika využito celkem 107,4 mil. eur z prostředků Evropského fondu pro regionální rozvoj.

Graf 12: Finanční prostředky do jednotlivých oblastí podpory OP 2007 -2013



Zdroj: Vlastní zpracování dle dat Interreg, 2017

Celkem bylo uskutečněno 207 projektů. Z toho přes 35 projektů bylo realizováno v rámci partnerství v Kraji Vysočina. V tabulce č. 23 vidíme počty projektů v jednotlivých oblastech spolupráce. Veškeré úspěšné projekty realizované v Kraji Vysočina autorka přikládá v příloze této práce.

**Tabulka 28: Počet veškerých úspěšných projektů OP EÚS České republiky
Rakouské republiky 2007-2013**

Prioritní osa	Oblast podpory	Počet projektů	Počet projektů v Kraji Vysočina
Socio-ekonomický rozvoj, cestovní ruch a transfer know-how	Infrastruktura a služby spojené s podnikáním a inovacemi	20	3
	Cestovní ruch, kultura a ekonomika volného času	43	6
	Rozvoj lidských zdrojů, trh práce, vzdělávání a kvalifikace	28	5
	Prevence zdravotních a sociálních rizik, sociální integrace	14	5
Regionální dostupnost a udržitelný rozvoj	Doprava a regionální dostupnost	39	4
	Životní prostředí a prevence rizik	26	7
	Udržitelné sítě a struktury institucionální spolupráce	22	6
Technická pomoc		15	2
		207	38

Zdroj: Vlastní zpracování dle dat Interreg, 2017

Může být konstatováno, že Evropská územní spolupráce podpořila oblasti SWOT analýzy stanovené autorkou:

Pomocí projektu NANOLITH byl podpořen rozvoj vědecko-výzkumné základny, projekt DY-THA Rail zlepšil dopravní systém i koordinaci mezi různými dopravními prostředky. V tomto případě trať a turistickou stezku.

Kultur(a) VYS-NÖ v rámci projektu Porta Culturae se podílí na ochraně kulturního dědictví území, které poskytuje příležitost pro rozvoj cestovního ruchu a života obyvatel a také zvyšuje povědomí o Kraji Vysočina v zahraničí.

Zanedbávanou dopravní infrastrukturu, nedostatečnou technickou infrastrukturu a údržbu komunikací podpořily projekty II/406 Telč - průtah a II 408 Jemnice - Dobrá voda a mnoho dalších.

Projekty IB-KE, IB-KSP a EDU.REGION přispívají k zvyšování kvalifikace a pracovní mobility obyvatelstva.

Sociální napětí redukovaly projekty Gartentherapie – Zahradní terapie a Naturgärten – Přírodní zahrady a Projekt SENIOR PLUS.

Projekt Sondar CZ-AT eliminoval riziko vzniku eroze, čímž se postavil slabé stránce kraje v podprůměrných přírodních podmínkách pro zemědělství.

Projekty UMBESA, Projekt Partner AT-CZ PRO 2013+ a Projekt RECOM CZ-AT utužily vazby na sousední regiony, ať už Jihočeský a Jihomoravský kraj, tak Rakouskou republiku.

Mnoho dalších projektů, které naleznete v příloze práce, pomohly tématům SWOT analýzy a především rozvoji Kraje Vysočina. Autorka s jistotou předpokládá, že další témata SWOT analýzy budou řešena v současném období. Jedním z důvodů je zapojení podniků do přeshraniční spolupráce v tomto období.

ZÁVĚR

Můžeme s přehledem konstatovat, že přeshraniční spolupráce Kraje Vysočina byla a je úspěšná. Cílem práce bylo zjistit a zhodnotit vývoj a současný stav přeshraniční spolupráci v rámci regionu Kraje Vysočina.

Autorka nejprve za pomoci knižních publikací i webových stránek vysvětlila v kapitolách 1-3 základní témata k proniknutí do přeshraniční spolupráce, jako jsou hranice, právní nástroje či historický kontext, k čemuž využila metodu vysvětlujícího popisu.

Totožná metoda a metoda interpretace grafických děl byla použita pro charakteristiku Kraje Vysočina, bez které by nemohla být stanovena následující SWOT analýza. Metoda interpretace kartografických děl pomohla autorce zhodnotit především klimatické poměry v kraji. V této části práce byla využita i vývojová analýza, především v podkapitole obyvatelstvo. Tato část práce byla časově nejnáročnější z důvodu sběru a následného třídění velkého množství dat. Tyto data byly čerpány převážně z webových stránek Českého statistického úřadu.

Na geografickou charakteristiku autorka navázala návrhem SWOT analýzy Kraje Vysočina v páté kapitole. Zde byly určeny silné a slabé stránky, příležitosti i hrozby Kraje Vysočina, které byly zvoleny dle údajů zjištěných právě v geografické charakteristice kraje. Na základě navržené analýzy provedla autorka zhodnocení úspěšnosti přeshraniční spolupráce v letech 2007 až 2014 v deváté kapitole.

V osmé kapitole byl proveden přehled o současné spolupráci Interreg 2014 – 2020 a následoval rozbor předcházející Evropské územní spolupráce 2007 - 2013. Data autorka získala především z oficiálních stránek Evropské územní spolupráce a do práce je zakomponovala pomocí metody vysvětlujícího popisu. Na základě zjištěných informací autorka zhodnotila korelaci mezi projekty a navrženou SWOT analýzou.

V návaznosti na tyto kapitoly bylo doloženo, že dochází k podpoře Programu rozvoje Kraje Vysočina a také k pomoci v oblastech navržené SWOT analýzy. Tím byl také splněn cíl zhodnocení dopadu projektů v rámci programu Evropské územní spolupráce.

O přiblížení přípravy a realizace programů rozvoje kraje pro období 2014-2020 se zaměřením na přeshraniční spolupráci nás informuje kapitola s číslem osm.

Práce přináší pohled na programy přeshraniční spolupráce. Dokládá, že jednotlivé programy Evropské územní spolupráce pomáhají plnit základní vizi a globální cíl Programu rozvoje Kraje Vysočina. Zároveň podporují oblastí autorkou definované SWOT analýzy.

SEZNAM POUŽITÉ LITERATURY

1. *ACT WELLL!: AUSTRIAN CZECH TEAM WIDENS EVOCATIVE LIFE LONG LEARNING* [online]. 2015 [cit. 2017-12-06]. Dostupné z: <http://www.act-welll.eu/?idm=10>
2. *AeroBáze* [online]. Copyright Avion Patrik Sainer, 2017 [cit. 2017-11-27]. Dostupné z: <http://www.aerobaze.cz/>
3. ANDERSON, James., Liam. O'DOWD a Thomas M. WILSON. *New borders for a changing Europe: cross-border cooperation and governance*. Portland, OR: F. Cass, 2003. ISBN 0-7146-5423-x.
4. BLAŽEK, Jiří a David UHLÍŘ. *Teorie regionálního rozvoje: nástin, kritika, implikace*. Vyd. 2., přeprac. a rozš. Praha: Karolinum, 2011. ISBN 978-80-246-1974-3.
5. *Cíl 3 - Evropská územní spolupráce: Přeshraniční spolupráce ČR - Rakousko* [online]. Praha: Centrum pro regionální rozvoj České republiky, 2009 [cit. 2017-11-27]. Dostupné z: http://www.cil3.cz/preshranicni_spoluprace_cr_rakousko.htm
6. *Cross-border friendship database* [online]. Birkenwerder: Cross-border friendship, 2004 [cit. 2017-11-27]. Dostupné z: <http://apl.czso.cz/cbfd/startCBFD.htm>
7. *České dráhy* [online]. České dráhy, 2016 [cit. 2017-11-27]. Dostupné z: <https://www.cd.cz/default.htm>
8. *Český statistický úřad* [online]. 2017 [cit. 2017-11-17]. Dostupné z: <https://www.czso.cz/>
9. *Český statistický úřad: Veřejná databáze* [online]. Český statistický úřad, 2017 [cit. 2017-11-30]. Dostupné z: <https://vdb.czso.cz/vdbvo2/>
10. *Český statistický úřad: Krajská správa ČSÚ v Jihlavě* [online]. 2017 [cit. 2017-12-06]. Dostupné z: <https://www.czso.cz/csu/xj/nezamestnanost-v-kraji-vysocina-k-31-12-2016>
11. *DIÖZESE ST. PÖLTEN: AEDECC* [online]. [cit. 2017-12-06]. Dostupné z: <https://aedecc.dsp.at/projekt/aedecc/cz/pozadi>
12. DOKOUPIL, Jaroslav a Jan KOPP. *Vliv hranice na přírodní a socioekonomické prostředí česko-bavorského pohraničí*. Plzeň: Západočeská univerzita v Plzni, 2011. ISBN 978-80-261-0089-8.

13. DOKOUPIL, Jaroslav a kol. *Euroregion Šumava/Bayerischer Wald-Unterer Inn/Mühlviertel*. Plzeň: Aleš Čeněk, 2012. ISBN 978-80-7380-404-6.
14. DOKOUPIL, Jaroslav. Teoretické přístupy k problematice pohraničí s aplikací v česko-bavorském prostoru. *Geografie*. Praha: Česká geografická společnost, 2000, 105(1), 10-18. ISSN 1212-0014.
15. DOKOUPIL, Jaroslav. *Euroregion Šumava/Bayerischer Wald-Unterer Inn/Mühlviertel*. Plzeň: Vydavatelství a nakladatelství Aleš Čeněk, 2012. ISBN 978-80-7380-404-6.
16. *Dunaj Vltava: Evropský region* [online]. 2017 [cit. 2017-12-06]. Dostupné z: <http://www.europaregion.org/uber-uns/projekt-edm-konkret.html>
17. *DY-THA rail: Po koleji za zážitky* [online]. pokoleji.cz, 2017 [cit. 2017-11-30]. Dostupné z: <http://www.pokoleji.cz/>
18. *Elektronicko - biomedicínská kooperace* [online]. Jihlava: VŠPJ, 2011 [cit. 2017-11-30]. Dostupné z: <https://old.vspj.cz/elbik/>
19. *Energetická agentura Vysočiny* [online]. Jihlava: M-Grafika.cz, 2017 [cit. 2017-11-27]. Dostupné z: <http://eav.cz/>
20. *Envi Web: zpravodajství životního prostředí již od roku 1999* [online]. Enviweb, 2017 [cit. 2017-12-06]. Dostupné z: <http://www.enviweb.cz/107135>
21. *ERÚ: Energetický regulační úřad* [online]. Praha, 2015 [cit. 2017-12-06]. Dostupné z: https://www.eru.cz/documents/10540/462820/Rocni_zprava_provoz_ES_2014.pdf/933fc41a-ad79-4282-8d0f-01eb25a63812
22. *EUROPEAN TERRITORIAL CO-OPERATION AUSTRIA-CZECH REPUBLIC 2007-2013: Gemeinsam mehr erreichen. Společně dosáhneme více.* [online]. Jihlava, 2016 [cit. 2017-12-06]. Dostupné z: <http://extranet.kr-vysocina.cz/samosprava/soubory/rada/materialy/2017/04/RK-04-2017-12pr01.pdf>
23. *EUROPEAN TERRITORIAL CO-OPERATION AUSTRIA-CZECH REPUBLIC 2007-2013: Gemeinsam mehr erreichen. Společně dosáhneme více.* [online]. 2013 [cit. 2017-12-06]. Dostupné z: 2007-2013.at-cz.eu/at-cz/de/7-2_2007-2013.html
24. *Evroské strukturální a investiční fondy: Program INTERREG V-A Rakousko - Česká republika* [online]. Praha: Ministerstvo pro místní rozvoj ČR, 2012 [cit. 2017-11-27]. Dostupné z: <http://www.strukturalni-fondy.cz/cs/Fondy-EU/2014-2020/Operacni-programy/OP-Rakousko-%E2%80%93-CR>

25. *Geoportál GOV: Mapy - prohlížení* [online]. CENIA, 2017 [cit. 2017-11-27].
Dostupné z: <https://geoportal.gov.cz/web/guest/map>
26. *GIS VYSOČINA VÝUKA: Poznejme Vysočinu nástroji GIS* [online]. TFSOft, 2007 [cit. 2017-12-06]. Dostupné z:
<http://gynome.nmm.cz/gisvysociny/index.php?ln=cz&id=21&cat=a&typ=menu>
27. *Global politics: Vybrané problémy ze studia přeshraničních struktur v EU* [online]. Brno: Global Politics časopis pro politiku a mezinárodní vztahy, 2012 [cit. 2017-11-27]. Dostupné z: <http://www.globalpolitics.cz/clanky/preshranicni-struktury-eu>
28. HAMPL, Martin. *Regionální vývoj: specifika české transformace, evropská integrace a obecná teorie*. Praha: DemoArt, 2001. ISBN 80-902686-6-8.
29. *Hodnocení krajů: Kraj Vysočina* [online]. Oživení, o.s., 2017 [cit. 2017-11-27].
Dostupné z: <http://www.hodnocenikraju.cz/web/kraj/vysocina>
30. *CHALOUPKY: Učíme řeči přírody* [online]. Okříšky: Vergilio, 2017 [cit. 2017-12-06]. Dostupné z: <http://www.chaloupky.cz/cs/1-ukoncene-projekty-zahradni-terapie-gartentherapie.html>
31. *Interreg Rakousko-Česká republika* [online]. Amt der Niederösterreichischen Landesregierung, 2007 [cit. 2017-11-17]. Dostupné z: <https://www.at-cz.eu/cz>
32. *Interreg: Rakousko-Česká republika* [online]. Amt der Niederösterreichischen Landesregierung, 2014 [cit. 2017-11-27]. Dostupné z: <https://www.at-cz.eu/cz/o-webu/copyright>
33. JEŘÁBEK, Milan, Jaroslav DOKOUPIL a Tomáš HAVLÍČEK. *České pohraničí - bariéra nebo prostor zprostředkování?*. Praha: Academia, 2004. ISBN 80-200-1051-3.
34. *Knihovna k projektu: Mendel University in Brno* [online]. Brno: Mendel University [cit. 2017-11-27]. Dostupné z:
https://is.mendelu.cz/eknihovna/opory/781/Knihovna%20k%20projektu/ekolog_stabilita_vzorce_cvut.pdf
35. KOPP, Jan a kol. *Geografické metody výzkumu malé oblasti*. Plzeň: Pedagogická fakulta Západočeské univerzity, 1997. ISBN 80-7082-321-6.
36. KOPP, Jan a kol. *Úvod do regionálního výzkumu*. Plzeň: Západočeská univerzita, 2001. ISBN 80-7082-762-9.

37. *Kraj Vysočina* [online]. Jihlava: Krajský úřad kraje Vysočina, 2017 [cit. 2017-11-17]. Dostupné z: <https://www.kr-vysocina.cz/>
38. *Kraj Vysočina: OFICIÁLNÍ INTERNETOVÉ STRÁNKY KRAJE VYSOČINA* [online]. Jihlava: Krajský úřad kraje Vysočina, 2017 [cit. 2017-12-06]. Dostupné z: <http://www.kr-vysocina.cz/dosazitelnost-spojuje-erreichbarkeit-verbindet/d-4056137/p1=1013>
39. *Kraj Vysočina: OFICIÁLNÍ INTERNETOVÉ STRÁNKY KRAJE VYSOČINA* [online]. Jihlava: Krajský úřad kraje Vysočina, 2017 [cit. 2017-12-06]. Dostupné z: <http://www.kr-vysocina.cz/zacina-modernizace-silnice-ii-408-u-jemnice/d-4058926>
40. *Kraj Vysočina: RODINNÝ A SOCIÁLNÍ PORTÁL* [online]. Jihlava: Krajský úřad kraje Vysočina, 2017 [cit. 2017-12-06]. Dostupné z: <https://www.kr-vysocina.cz/na-vsech-senior-pointech-v-nbsp-kraji-vysocina-se-nbsp-chystajidny-pro-nbsp-seniory/d-4082860/p1=60716>
41. *Krajská správa a údržba silnic Vysočiny: příspěvková organizace* [online]. Jihlava: vismo [cit. 2017-12-06]. Dostupné z: <http://www.ksusv.cz/ii-406-telchr-kraje/d-1929>
42. *Kultura a památky: Kraj Vysočina* [online]. Jihlava: Krajský úřad Kraje Vysočina, 2017 [cit. 2017-11-27]. Dostupné z: <https://www.kr-vysocina.cz/kultura-a-pamatky.asp?p1=1093>
43. *Lesy Vysočiny v roce 2014: Český statistický úřad* [online]. 2015 [cit. 2017-11-27]. Dostupné z: <https://www.czso.cz/csu/xj/lesy-vysociny-v-roce-2014>
44. MATUŠKOVÁ, Alena a kol. *Rozvojový potenciál Plzeňského kraje*. Plzeň: Západočeská univerzita, 2005. ISBN 80-7043-429-5.
45. MATUŠKOVÁ, Alena, Václav ČADA a kol. *Geografie města Plzně*. 3., přeprac. vyd. Plzeň: Západočeská univerzita, 2007. ISBN 978-80-7043-558-8.
46. *Metodika pro přípravu programových dokumentů pro období 2007-2013*. Praha: IREAS, Institut pro strukturální politiku, 2005. ISBN 80-86684-29-6.
47. Mikroregion Telčsko: www.telcsko.cz [online]. 2014 [cit. 2017-12-06]. Dostupné z: <http://www.e-collegium.cz/web/telcsko/fuwa>
48. MIRVALD, Stanislav. *Metody geografického výzkumu I*. Plzeň: Vydavatelství Západočeské univerzity, 1998. ISBN 80-7082-435-2.
49. MIŠTERA, Ludvík. *Úvod do geografického poznávání regionu*. Plzeň: Pedagogická fakulta, ZČU, 1996. ISBN 80-7043-197-0.

50. *Nanolith: Centrum Excelence Telč* [online]. Telč: Nanolith, 2013 [cit. 2017-11-30]. Dostupné z: <http://www.nanolithproject.eu/>
51. NOVOTNÁ, M., NAJMAN, J., BIČÍK, I. (2011): Změny ve využívání území na česko-bavorské hranici v období 1990 – 2006. In: Dokoupil, J., Kopp, J., a kol.: Vliv hranice na přírodní a socioekonomické prostředí česko - bavorského pohraničí. ZČU Plzeň, s. 23-46.
52. *Okresní hospodářská komora Jihlava* [online]. Jihlava: phpRS, 2011 [cit. 2017-12-06]. Dostupné z: <http://www.hkjihlava.cz/view.php?cislocianku=2011080001>
53. *Otevřené noviny: Efektivní rozhodování na základě map a dat: pozvání na konferenci Nadace Partnerství, registrace probíhá od ledna* [online]. Otevřené noviny, 2016 [cit. 2017-12-07]. Dostupné z: <http://otevrenenoviny.cz/efektivni-rozhodovani-na-zaklade-map-a-dat-pozvani-na-konferenci-nadace-partnerstvi-registrace-probiha-od-ledna/>
54. *PORTA CULTURAE* [online]. Praha: Rostislav Šmuk, 2017 [cit. 2017-11-30]. Dostupné z: <https://www.porta-culturae.cz/>
55. *Poznáváme Vysočinu nástroji GIS: Geologie a geomorfologie kraje Vysočina* [online]. Nové město na Moravě: Miloš Bukáček, 2011 [cit. 2017-12-07]. Dostupné z: <http://gynome.nmmn.cz/gisvysociny/index.php?ln=cz&id=21&cat=a&typ=menu>
56. *PRO 2013+: Partnerství Rakousko-česká republika ve Středoevropském regionu* [online]. [cit. 2017-12-06]. Dostupné z: <http://www.pro2013plus.eu/Folders/358-1-Cesky.aspx>
57. *Profil KRAJE VYSOČINA* [online]. Jihlava: Krajský úřad Kraje Vysočina, 2017 [cit. 2017-11-27]. Dostupné z: https://www.kr-vysocina.cz/assets/File.ashx?id_org=450008&id_dokumenty=4082628
58. *Projekt UMBESA: Nachhaltiger Speiseplan in Großküchen* [online]. Wien: RMA, 2012 [cit. 2017-12-06]. Dostupné z: <http://umbesa.rma.at/>
59. *Přehledy z informačního systému o silniční a dálniční síti ČR KRAJ VYSOČINA* [online]. ŘEDITELSTVÍ SILNIC A DÁLNIC ČR ODBOR SILNIČNÍ DATABANKY A NDI, 2017 [cit. 2017-11-27]. Dostupné z: https://www.rsd.cz/wps/wcm/connect/e5fb3057-e92c-436d-b45a-e7684d26f82d/prehledy_2016_7_vy.pdf?MOD=AJPERES
60. *Přeshraniční spolupráce v rámci Evropské unie: Prezentace* [online]. Ostrava: Ostravská univerzita, 2005 [cit. 2017-11-27]. Dostupné z: http://www1.osu.cz/home/Rumpel/JEAN%20MONET/Prezentace/Preshranicni_spoluprace_Wilam.pdf

61. *Přeshraniční spolupráce v rámci Evropské unie: Text* [online]. Ostrava: Ostravská univerzita, 2005 [cit. 2017-11-27]. Dostupné z: http://www1.osu.cz/home/Rumpel/JEAN%20MONET/Texty/Preshranicni_spoluprace_text_Wilam.pdf
62. *PRÍRODNÍ ZAHRADY BEZ HRANIC* [online]. [cit. 2017-12-06]. Dostupné z: http://www.chaloupky.cz/dokumenty/015/pz_bez_hranic___letak.pdf
63. *Příručka LACE: Návod pro přeshraniční spolupráci* [online]. AGEG, 2000 [cit. 2017-11-27]. Dostupné z: http://www.aebr.eu/files/publications/lace_guide.cz.pdf
64. *RECOM CZ-AT: Regional Cooperation Management* [online]. [cit. 2017-12-06]. Dostupné z: <http://www.recom-czat.eu/recom-cz-at.6.html>
65. *RECOM CZ-AT: Regional Cooperation Management* [online]. 2014 [cit. 2017-12-06]. Dostupné z: http://www.recom-czat.eu/best-practice-projekte.54.html?file=tl_files/recom-czat/downloads/recom%20czat/291_Kultur%28a%29%20VYS-NOe.pdf
66. *RECOM CZ-AT: Regional Cooperation Management* [online]. 2015 [cit. 2017-12-06]. Dostupné z: file:///C:/Users/DOMUKA~1/AppData/Local/Temp/049_FMP_KPF_DE.pdf
67. *Roční zpráva o pr ovozu E S ČR* [online]. Praha: Energetický regulační úřad, 2016 [cit. 2017-11-27]. Dostupné z: http://www.eru.cz/documents/10540/462820/Rocni_zprava_provoz_ES_2015.pdf/3769f65b-3789-4e93-be00-f84416e1ca03
68. *Sčítání dopravy* [online]. Praha: Ředitelství silnic a dálnic ČR, 2015 [cit. 2017-11-27]. Dostupné z: <https://www.rsd.cz/wps/portal/web/Silnice-a-dalnice/Scitani-dopravy>
69. *Síť železničních tratí na Vysočině: České dráhy* [online]. Jihlava: KCOD ČD Jihlava, 2011 [cit. 2017-11-27]. Dostupné z: https://www.cd.cz/assets/vysocina/mapa-trati/mapa_vy1280-a1a0321c89ee5c9b7e8edfc58833dba6.gif
70. ŠERÝ, M. a P. ŠIMÁČEK. Vnímání hranic obyvatelstvem regionů s rozdílnou kontinuitou socio-historického vývoje jako dílčí aspekt jejich regionální identity. *Geografie*. 2013, 118(4), 392–414. ISSN 1213-1075.
71. *TAV: Training Centre for Avian Medicine* [online]. WordPress, 2017 [cit. 2017-12-06]. Dostupné z: <http://www.tav-project.eu/>

72. TELČ: *Města v rozletu* [online]. Telč: WEBDESIGN A REALIZACE 3Nicom [cit. 2017-11-30]. Dostupné z: http://www.telc.eu/podnikatel/mesta_v_rozletu
73. TOUŠEK, Václav, Josef KUNC a kol. *Ekonomická a sociální geografie*. Plzeň: Aleš Čeněk, 2008. ISBN 978-80-7380-114-4.
74. *Vyjíždka a dojíždka do zaměstnání a do škol: Statistická ročenka Kraje Vysočina* [online]. Praha: Český statistický úřad, 2017 [cit. 2017-11-27]. Dostupné z: <https://www.czso.cz/documents/10180/20567447/63413513a5.pdf/598b5d00-a340-459c-a7b2-7a33bf6e56a9?version=1.0>
75. *Výroční zpráva kraje Vysočina 2006: Páteří síť silnic a regionální poloha* [online]. Jihlava: Krajský úřad kraje Vysočin, 2017 [cit. 2017-11-27]. Dostupné z: http://extranet.kr-vysocina.cz/download/osh/vyrocni_zpravy/2006/vyrocni_zprava_2006/regionalni-rozvoj/mapy/sit-silnic.html
76. *Vysočina v dopravě* [online]. Jihlava: Krajský úřad Kraje Vysočina, 2007 [cit. 2017-11-27]. Dostupné z: https://www.kr-vysocina.cz/assets/File.ashx?id_org=450008&id_dokumenty=4001876
77. *Vysočina: Education* [online]. vismo [cit. 2017-12-06]. Dostupné z: http://www.vys-edu.cz/vismo/zobraz_dok.asp?id_org=600139&id_ktg=1010&p1=1052
78. *Základní charakteristika železniční sítě SŽDC* [online]. Praha: SŽCD, 2012 [cit. 2017-11-27]. Dostupné z: <http://www.szdc.cz/o-nas/zeleznice-cr/zeleznicni-sitv-cr.html>
79. *ZDRAVÍ BEZ HRANIC: GESUNDHEIT OHNE GRENZEN* [online]. 2014 [cit. 2017-12-06]. Dostupné z: <http://www.zdravi-gesundheit.eu/cz/gesundheit-ohne-grenzen/udaje.html>
80. *Zera: zemědělská ekologická regionální kultura a.s.* [online]. Náměšť nad Oslavou: Vergilio, 2017 [cit. 2017-12-06]. Dostupné z: <http://www.zeraagency.eu/1-realizovane-projekty-sondar-cz-at.html>
81. *ŽDÍREC: Domov důchodců* [online]. Ždírec [cit. 2017-12-06]. Dostupné z: <http://www.domovzdirec.cz/projekt-handicap-fit.html>

SEZNAM PŘÍLOH

Příloha A: Mapa klimatických oblastí České republiky podle E. Quitta

Příloha B: Seznam projektů OP EÚS Česko-Rakousko 2007-2013

Abstrakt

HRBKOVÁ, Martina, *Přeshraniční spolupráce v Kraji Vysočina*, Plzeň, 2017. 98 s. Bakalářská práce. Západočeská univerzita v Plzni. Fakulta ekonomická.

Klíčová slova: přeshraniční spolupráce, regionální rozvoj, pohraničí, dotační projekty, partnerství států

Bakalářská práce se zabývá problematikou přeshraniční spolupráce v Kraji Vysočina - nehraničním krajem České republiky. Nejprve se zaměřuje na základní údaje potřebné pro pochopení kontextu této kooperace. Objasňuje základní informace o přeshraniční spolupráci, její definici, historii i právní nástroje. Dále obsahuje geografickou charakteristiku Kraje Vysočina. Následuje shrnutí informací o programu Interreg CZ-AT 2014 – 2020, současném programu přeshraniční spolupráce, o jeho strategiích a obsahu. Dále popisuje a hodnotí, především pomocí SWOT analýzy, jednotlivé projekty předcházejícího programu spolupráce – Cíle 3 - Evropské územní spolupráce, probíhajícího v období 2007 – 2013.

Abstract

HRBKOVÁ, Martina, The cross-border Cooperation in the Vysočina Region, Pilsen, 2017. 98 p. Bachelor thesis. University of West Bohemia. Faculty of Economics.

Keywords: cross-border cooperation, regional development, border regions, grant projects, partnerships of states

The bachelor thesis deals with the issue of cross-border cooperation in the Vysočina Region - the non-border region of the Czech Republic. At first, the thesis focuses on the basic data needed for understanding the context of this cooperation. The thesis clarifies basic information on cross-border co-operation, its definition, history and legal instruments. It also contains a geographical characteristic of the Vysočina Region. The following is a summary of Interreg CZ-AT 2014-2020 - current cross-border cooperation program, its strategies and content. It also describes and evaluates, primarily thru the SWOT analysis, the individual projects of the preceding cooperation program - Objectives 3 - European Territorial Cooperation, taking place in the period 2007-2013.